

แผนการใช้ที่ดินตำบลหนองจอก อำเภอบางปะกง จังหวัดฉะเชิงเทรา



สถานีพัฒนาที่ดินฉะเชิงเทรา
สำนักงานพัฒนาที่ดินเขต ๒ กรมพัฒนาที่ดิน
กระทรวงเกษตรและสหกรณ์

แผนการใช้ที่ดิน

ตำบลหนองจอก

กองนโยบายและแผนการใช้ที่ดิน
สถานีพัฒนาที่ดินฉะเชิงเทรา

กรมพัฒนาที่ดิน
กระทรวงเกษตรและสหกรณ์

สิงหาคม 2566



คำนำ

การจัดทำแผนการใช้ที่ดินดำเนินการตามรัฐธรรมนูญแห่งราชอาณาจักรไทย พุทธศักราช 2560 มาตรา 72 (1) ที่ได้บัญญัติให้มีการวางแผนการใช้ที่ดินให้เหมาะสมกับศักยภาพของที่ดินตามหลักการพัฒนาอย่างยั่งยืน โดยแผนการใช้ที่ดินตำบลหนองจอก อำเภอบางปะกง จังหวัดฉะเชิงเทรา ได้นำแนวคิดองค์การอาหารและการเกษตรแห่งสหประชาชาติ (Food and Agriculture Organization of the United Nations: FAO) และ โครงการสิ่งแวดล้อมแห่งสหประชาชาติ (United Nations Environment Programme: UNEP) มาปรับใช้ คือ ความเหมาะสมทางกายภาพ ความเหมาะสมทางเศรษฐกิจ การยอมรับจากสังคม การสร้างความยั่งยืนให้สิ่งแวดล้อม และเสนอทางเลือกการใช้ที่ดิน ร่วมกับวิธีการที่จำเป็นอื่น ๆ เช่น กระบวนการมีส่วนร่วมของชุมชน (Participatory Rural Appraisal: PRA) การประเมินคุณภาพที่ดิน เป็นต้น

สถานีพัฒนาที่ดินฉะเชิงเทราร่วมกับสำนักงานพัฒนาที่ดินเขต 2 และกองนโยบายและแผนการใช้ที่ดิน ในการดำเนินงานวางแผนการใช้ที่ดินระดับตำบล โดยพิจารณาภาพรวมของสภาพปัญหาในด้านต่างๆ ทั้งด้านกายภาพ เศรษฐกิจ และสังคม วิเคราะห์และสังเคราะห์ข้อมูลนำไปสู่การวางแผนการใช้ที่ดินที่สอดคล้องกับศักยภาพของพื้นที่ โดยผ่านกระบวนการมีส่วนร่วมของชุมชน (PRA) ในการระบุปัญหาความต้องการของเกษตรกรและผู้มีส่วนได้ส่วนเสีย ทั้งนี้ สถานีพัฒนาที่ดินฉะเชิงเทรา ได้จัดทำแผนกิจกรรม/โครงการ เพื่อขับเคลื่อนแผนการใช้ที่ดินให้เป็นรูปธรรมเพื่อให้เกษตรกร มีคุณภาพชีวิตที่ดีขึ้น มีการใช้ที่ดินอย่างถูกต้องเหมาะสม รักษาสภาพแวดล้อมและอนุรักษ์ทรัพยากรในชุมชน ให้เกิดความยั่งยืนต่อไป

สถานีพัฒนาที่ดินฉะเชิงเทรา

สิงหาคม 2566



สารบัญ

	หน้า
คำนำ	ก
สารบัญ	ข
สารบัญตาราง	ง
สารบัญรูป	จ
บทที่ 1 บทนำ	
1.1 ความสำคัญของการวางแผนการใช้ที่ดิน	1-1
1.2 หลักการและเหตุผล	1-1
1.3 วัตถุประสงค์	1-1
1.4 ระยะเวลาและสถานที่ดำเนินงาน	1-2
1.5 ขั้นตอนการดำเนินงาน	1-2
1.6 วิสัยทัศน์ของตำบล	1-3
บทที่ 2 ข้อมูลทั่วไป	
2.1 ที่ตั้งและอาณาเขต	2-1
2.2 การแบ่งส่วนการปกครอง	2-2
2.3 สภาพภูมิประเทศ	2-2
2.4 สภาพภูมิอากาศ	2-2
2.5 สภาพการใช้ที่ดินปัจจุบัน	2-4
2.6 สภาพเศรษฐกิจและสังคม	2-8
บทที่ 3 สถานภาพของทรัพยากรธรรมชาติ	
3.1 ทรัพยากรป่าไม้	3-1
3.2 ทรัพยากรน้ำ	3-1
3.3 ทรัพยากรดิน	3-2
บทที่ 4 กระบวนการมีส่วนร่วมของชุมชน	
4.1 การวิเคราะห์ผลจากการจัดทำกระบวนการมีส่วนร่วมของชุมชน (PRA)	4-1
4.2 ระบบการปลูกพืชในปัจจุบัน	4-4



สารบัญ (ต่อ)

	หน้า
บทที่ 5 การประเมินคุณภาพที่ดิน	
5.1 หลักการประเมินคุณภาพที่ดินด้านกายภาพ	5-1
5.2 พืชเศรษฐกิจที่สำคัญของตำบล	5-3
5.3 ระดับความเหมาะสมของที่ดิน	5-3
บทที่ 6 แผนการใช้ที่ดิน	
6.1 การวิเคราะห์ข้อมูลเพื่อจัดทำแผนการใช้ที่ดินระดับตำบล	6-1
6.2 แผนการใช้ที่ดิน	6-2
บทที่ 7 การขับเคลื่อนแผนการใช้ที่ดิน	
7.1 ขั้นตอนการดำเนินงาน	7-1
7.2 กิจกรรมที่ดำเนินงานของกรมพัฒนาที่ดิน	7-1
7.3 กิจกรรมที่ดำเนินงานของหน่วยงานอื่น	7-2
7.4 ความต้องการของชุมชนและองค์กรปกครองส่วนท้องถิ่น	7-2
เอกสารอ้างอิง	8-1



สารบัญตาราง

ตารางที่		หน้า
2-1	สถิติภูมิอากาศ ณ สถานีตรวจอากาศจังหวัดฉะเชิงเทรา (พ.ศ. 2536-2565)	2-3
2-2	สภาพการใช้ที่ดิน ตำบลหนองจอก อำเภอบางปะกง จังหวัดฉะเชิงเทรา	2-5
2-3	จำนวนประชากรและครัวเรือน ตำบลหนองจอก อำเภอบางปะกง จังหวัดฉะเชิงเทรา ปี 2565	2-8
2-4	จำนวนและสัดส่วนครัวเรือน ตำบลหนองจอก อำเภอบางปะกง จังหวัดฉะเชิงเทรา ปี 2565	2-9
2-5	รายได้-รายจ่ายเฉลี่ยครัวเรือน ตำบลหนองจอก อำเภอบางปะกง จังหวัดฉะเชิงเทรา ปี 2565	2-10
3-1	สมบัติที่ดิน ตำบลหนองจอก อำเภอบางปะกง จังหวัดฉะเชิงเทรา	3-3
5-1	ตัวอย่างการประเมินคุณภาพที่ดินด้านกายภาพของประเภทการใช้ประโยชน์ที่ดิน	5-2
5-2	ชั้นความเหมาะสมทางกายภาพของดิน ตำบลหนองจอก อำเภอบางปะกง จังหวัดฉะเชิงเทรา	5-3
6-1	เขตการใช้ที่ดิน ตำบลหนองจอก อำเภอบางปะกง จังหวัดฉะเชิงเทรา	6-4
7-1	กิจกรรมของกรมพัฒนาที่ดินในเขตการใช้ที่ดินที่จะดำเนินการในปีงบประมาณ (พ.ศ. 2560-2570)	7-4
7-2	สรุปกิจกรรมที่ขอรับการสนับสนุนจากส่วนราชการอื่นในเขตการใช้ที่ดิน	7-6
7-3	เป้าหมายการดำเนินงานและงบประมาณโครงการนำร่อง ตำบลหนองจอก อำเภอบางปะกง จังหวัดฉะเชิงเทรา แผน 5 ปี (พ.ศ. 2567-2571)	7-9



สารบัญญรูป

รูปที่		หน้า
1-1	กรอบการวางแผนการใช้ที่ดินระดับตำบล	1-4
2-1	ที่ตั้งและอาณาเขต ตำบลหนองจอก อำเภอบางปะกง จังหวัดฉะเชิงเทรา	2-1
2-2	สมดุคของน้ำเพื่อการเกษตร จังหวัดฉะเชิงเทรา	2-4
2-3	สภาพการใช้ที่ดิน ตำบลหนองจอก อำเภอบางปะกง จังหวัดฉะเชิงเทรา	2-7
3-1	ทรัพยากรดิน ตำบลหนองจอก อำเภอบางปะกง จังหวัดฉะเชิงเทรา	3-4
4-1	การวิเคราะห์สถานการณ์โดยระบบ DPSIR ของตำบลหนองจอก อำเภอบางปะกง จังหวัดฉะเชิงเทรา	4-3
4-2	ระบบการปลูกพืชในปัจจุบัน ตำบลหนองจอก อำเภอบางปะกง จังหวัดฉะเชิงเทรา	4-4
6-1	เขตการใช้ที่ดิน ตำบลหนองจอก อำเภอบางปะกง จังหวัดฉะเชิงเทรา	6-6



บทที่ 1

บทนำ

1.1 ความสำคัญของการวางแผนการใช้ที่ดิน

ตามรัฐธรรมนูญแห่งราชอาณาจักรไทย พุทธศักราช 2560 มาตรา 72 รัฐพึงดำเนินการเกี่ยวกับที่ดิน ทรัพยากรน้ำ และพลังงาน ดังต่อไปนี้

(1) วางแผนการใช้ที่ดินของประเทศ ให้เหมาะสมกับสภาพพื้นที่และศักยภาพของที่ดินตามหลักการพัฒนาอย่างยั่งยืน

1.2 หลักการและเหตุผล

ปัจจุบันกรมพัฒนาที่ดินได้ดำเนินการวางแผนการใช้ที่ดินระดับประเทศเรียบร้อยแล้วซึ่งเป็นการวางกรอบเชิงนโยบายมุ่งเน้นการพัฒนาด้านการเกษตรให้เกิดความสมดุลและยั่งยืนและในขณะเดียวกันต้องอนุรักษ์ทรัพยากรธรรมชาติและสิ่งแวดล้อมควบคู่กับการรักษาคุณค่าทางศิลปวัฒนธรรมแต่ทั้งนี้เพื่อให้เกิดการใช้ประโยชน์ที่ดินในระดับพื้นที่อย่างมีประสิทธิภาพและรักษาฐานการผลิตด้านทรัพยากรธรรมชาติอย่างยั่งยืนตลอดห่วงโซ่อุปทานแผนการใช้ที่ดินระดับตำบลจึงถูกนำมาใช้เป็น เครื่องมือเพื่อขับเคลื่อน การดำเนินงานดังกล่าว

ทั้งนี้กรมพัฒนาที่ดินได้จัดทำแผนปฏิบัติการราชการกรมพัฒนาที่ดินระยะ 5 ปี (พ.ศ. 2566-2570) เพื่อให้บรรลุตามวิสัยทัศน์ที่กำหนดไว้ คือ “เป็นองค์กรอัจฉริยะทางดิน เพื่อขับเคลื่อนการใช้ที่ดินอย่างเหมาะสม 15 ล้านไร่ ภายในปี 2570” ซึ่งในส่วนของประเด็นการพัฒนาที่ 2 บริหารจัดการทรัพยากรดินและที่ดินด้วย ชุดข้อมูลที่มีมูลค่าสูง (High Value Dataset) ซึ่งมีเป้าหมาย คือ การนำ ชุดข้อมูลที่มีมูลค่าสูงไปใช้ในการบริหารจัดการทางการเกษตรในส่วนของตัวชี้วัดบริหารจัดการทรัพยากรดินและที่ดินบนพื้นฐานของชุดข้อมูลที่มีมูลค่าสูง ร้อยละ 100 กลยุทธ์ ที่ 2 ยกระดับแผนการใช้ที่ดินไปสู่การปฏิบัติได้กำหนดให้ ร้อยละของแผน การใช้ที่ดินระดับตำบล ที่จัดทำแล้วเสร็จทั่วประเทศ ภายใน ปี 2570 (ไม่น้อยกว่า ร้อยละ 80) เป็นตัวชี้วัดหนึ่งของกลยุทธ์ดังกล่าว

1.3 วัตถุประสงค์

1.3.1 เพื่อรักษาเสถียรภาพของทรัพยากรให้เกิดความสมดุลและยั่งยืนภายใต้การพัฒนาด้านต่างๆ ของตำบล

1.3.2 เพื่อให้การใช้ที่ดินมีผลตอบแทนสูงสุดต่อหน่วยเนื้อที่อย่างยั่งยืน



1.3.3 เพื่อให้เกิดการกำหนดแผนงาน โครงการ กิจกรรมที่สอดคล้องกับแผนการใช้ที่ดินที่กำหนดขึ้นและอยู่บนหลักการของโมเดลเศรษฐกิจ BCG (Bio - Circular - Green Economy : BCG Model)

1.4 ระยะเวลาและสถานที่ดำเนินงาน

1.4.1 ระยะเวลา 1 ตุลาคม 2565 – 30 กันยายน 2566

1.4.2 สถานที่ ตำบลหนองจอก อำเภอบางปะกง จังหวัดฉะเชิงเทรา

1.5 ขั้นตอนการดำเนินงาน

1.5.1 รวบรวมข้อมูลปฐมภูมิและทุติยภูมิ ประกอบด้วย

1) ด้านกายภาพ ได้แก่ ทรัพยากรดิน ทรัพยากรน้ำ ทรัพยากรป่าไม้ ภูมิอากาศ สภาพการใช้ที่ดิน เขตป่าไม้ตามกฎหมายและมติคณะรัฐมนตรี

2) ด้านเศรษฐกิจและสังคม เช่น การถือครองที่ดิน ลักษณะทางเศรษฐกิจของตำบล จำนวนประชากร

3) ด้านนโยบายและข้อกำหนดที่เกี่ยวข้อง ได้แก่ ยุทธศาสตร์ แผนพัฒนาเศรษฐกิจและสังคมแห่งชาติฉบับที่ 13 ยุทธศาสตร์ภาค แผนพัฒนากลุ่มจังหวัด แผนพัฒนาจังหวัด แผนพัฒนาการเกษตรและสหกรณ์ แผนพัฒนาท้องถิ่น 4 ปี ขององค์การบริหารส่วนจังหวัด เทศบาลตำบลหรือองค์การบริหารส่วนตำบล

1.5.2 จัดทำกระบวนการมีส่วนร่วมของชุมชน (Participatory Rural Appraisal : PRA) เพื่อรับฟังความคิดเห็น ประเด็นปัญหา ความต้องการด้านต่าง ๆ ขององค์การปกครองส่วนท้องถิ่น และเกษตรกรในตำบล

1.5.3 ประเมินคุณภาพของที่ดินของพืชเศรษฐกิจหลักและพืชทางเลือกที่มีมูลค่าของตำบล

1.5.4 สังเคราะห์ข้อมูลจากข้อ 1.5.1 ถึง 1.5.3 เพื่อใช้ประกอบการวางแผนการใช้ที่ดิน

1.5.5 กำหนด (ร่าง) แผนการใช้ที่ดินระดับตำบล

1.5.6 รับฟังความคิดเห็นของผู้มีส่วนได้ส่วนเสียต่อ (ร่าง) แผนการใช้ที่ดินที่กำหนดขึ้น

1.5.7 ปรับปรุง (ร่าง) แผนการใช้ที่ดินเพื่อจัดทำแผนการใช้ที่ดินฉบับสมบูรณ์

1.5.8 นำแผนการใช้ที่ดินเข้าสู่คณะกรรมการของเขต เพื่อตรวจสอบความครบถ้วน /สมบูรณ์ของเนื้อหาและองค์ประกอบ

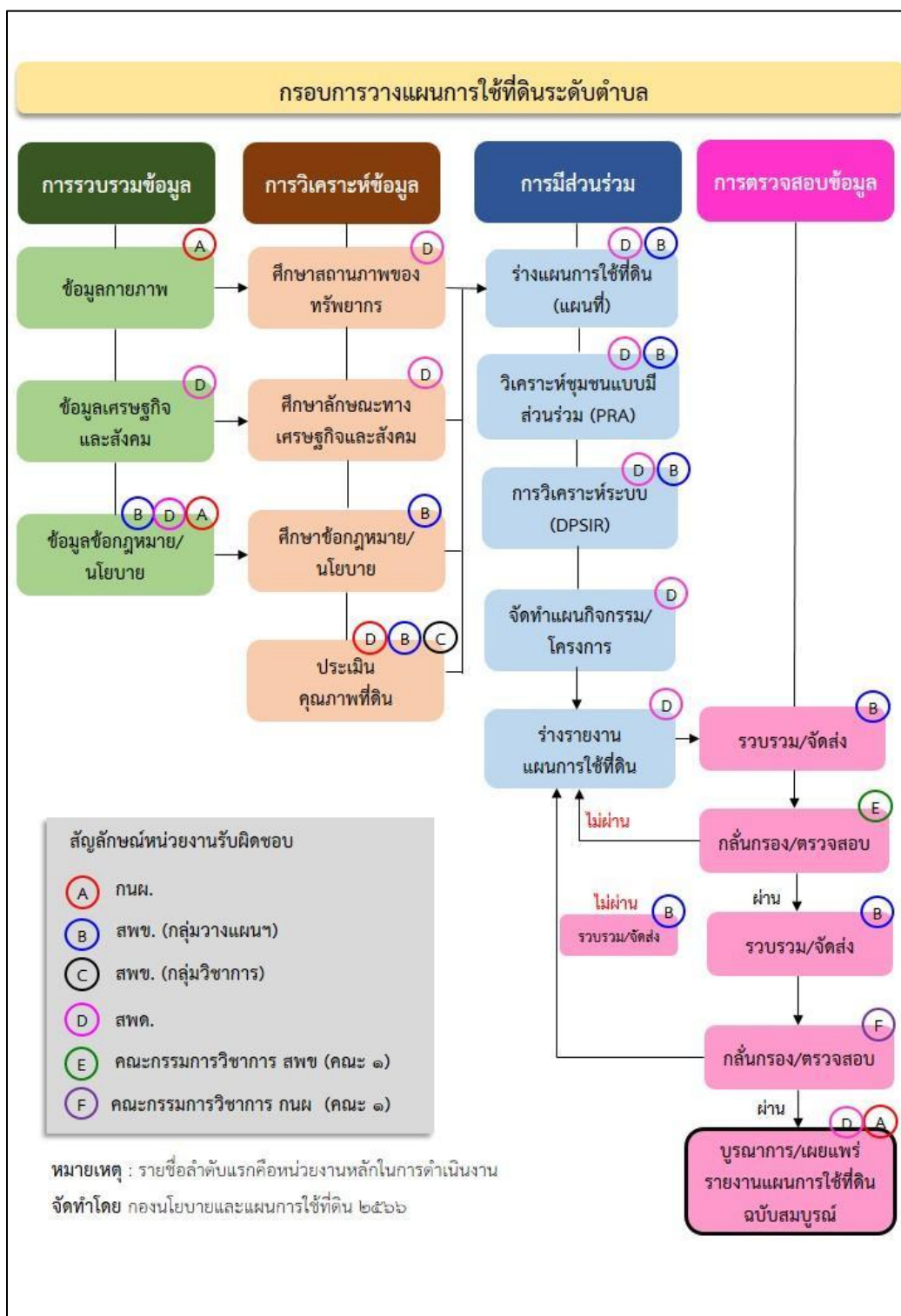
1.5.9 เผยแพร่แผนการใช้ที่ดินเพื่อนำไปสู่การขับเคลื่อนการดำเนินงาน ประกอบด้วย



- 1) องค์การปกครองส่วนท้องถิ่น นำแผนการใช้ที่ดินที่จัดทำขึ้นไปประกอบการจัดทำแผนการพัฒนาของตำบลเพื่อนำไปสู่การของบประมาณที่มีความสอดคล้องกับศักยภาพด้านการผลิตและสถานภาพของทรัพยากรของตำบล
- 2) กรมพัฒนาที่ดิน โดยสำนักงานพัฒนาที่ดินจังหวัด กำหนดแผนงาน/โครงการ/กิจกรรมที่สอดคล้องกับแผนการใช้ที่ดินที่กำหนดขึ้นในแต่ละเขตและสามารถใช้ประกอบการของบประมาณในพื้นที่อย่างมีหลักการและเป็นที่ยอมรับ
- 3) หน่วยงานราชการอื่น ๆ สามารถใช้เป็นข้อมูลพื้นฐานประกอบแผนงาน/โครงการ/กิจกรรม ที่สอดคล้องกับแผนการใช้ที่ดินที่กำหนดขึ้นในแต่ละเขต จากขั้นตอนที่กล่าวข้างต้น สามารถจัดทำกรอบการวางแผนการใช้ที่ดินระดับแสดงดังรูปที่ 1-1

1.6 วิสัยทัศน์ของตำบล

พัฒนาเส้นทางหลัก เน้นหนักคุณภาพชีวิต ส่งเสริมเพิ่มสร้างเศรษฐกิจ ชุมชนมีสุขและปลอดภัย (องค์การบริหารส่วนตำบลหนองจอก, 2566)



รูปที่ 1-1 กรอบการวางแผนการใช้ที่ดินระดับตำบล

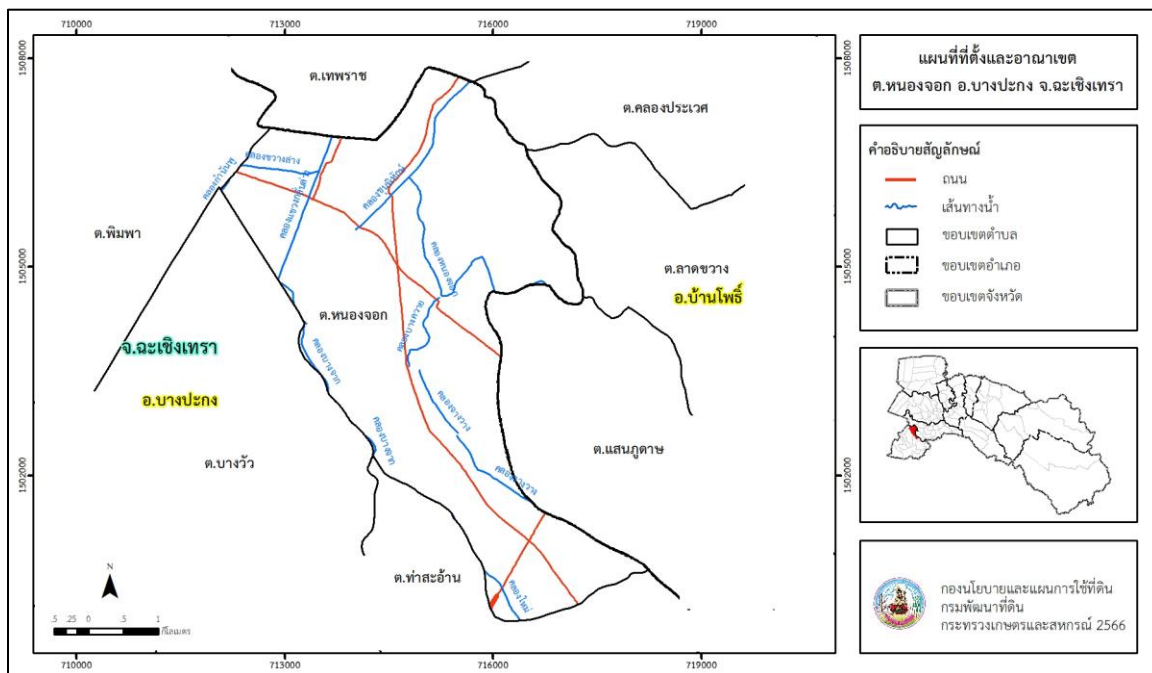


บทที่ 2 ข้อมูลทั่วไป

2.1 ที่ตั้งและอาณาเขต

ตำบลหนองจอก อำเภอบางปะกง จังหวัดฉะเชิงเทรา ตั้งอยู่ทางตะวันตกเฉียงเหนือของอำเภอบางปะกง มีพื้นที่ประมาณ 21 ตารางกิโลเมตร หรือ 13,077 ไร่ โดยมีอาณาเขตติดต่อ ดังนี้ (รูปที่ 2-1)

ทิศเหนือ	ติดต่อกับ	ตำบลเทพราช อำเภอบ้านโพธิ์ จังหวัดฉะเชิงเทรา
ทิศใต้	ติดต่อกับ	ตำบลท่าสะอ้าน อำเภอบางปะกง จังหวัดฉะเชิงเทรา
ทิศตะวันออก	ติดต่อกับ	ตำบลคลองประเวศ ตำบลลาดขวาง และตำบลแสนภูดาช อำเภอบ้านโพธิ์ จังหวัดฉะเชิงเทรา
ทิศตะวันตก	ติดต่อกับ	ตำบลพิมพา และตำบลบางวัว อำเภอบางปะกง จังหวัดฉะเชิงเทรา



รูปที่ 2-1 ที่ตั้งและอาณาเขต ตำบลหนองจอก อำเภอบางปะกง จังหวัดฉะเชิงเทรา



2.2 การแบ่งส่วนการปกครอง

ตำบลหนองจอก อำเภอบางปะกง จังหวัดฉะเชิงเทรา แบ่งส่วนการปกครองออกเป็น 9 หมู่บ้าน ดังนี้

หมู่ที่ 1 บ้านคลองใหม่	หมู่ที่ 6 บ้านคลองขุนพิทักษ์
หมู่ที่ 2 บ้านคลองจางวาง	หมู่ที่ 7 บ้านคลองขุนพิทักษ์
หมู่ที่ 3 บ้านบางควาย	หมู่ที่ 8 บ้านคลองแขวงกลั่น
หมู่ที่ 4 บ้านหนองจอก	หมู่ที่ 9 บ้านคลองขวาง
หมู่ที่ 5 บ้านปลายไม้	

2.3 สภาพภูมิประเทศ

ลักษณะพื้นที่ทั่วไปส่วนใหญ่เป็นที่ราบลุ่ม สภาพพื้นที่ราบเรียบถึงค่อนข้างราบเรียบ เป็นส่วนหนึ่งของลุ่มน้ำบางปะกง มีคลองธรรมชาติ คลองขุด คลองชลประทานไหลผ่าน เช่น คลองจางวาง และคลองขุนพิทักษ์

2.4 สภาพภูมิอากาศ

จากการศึกษาสถิติภูมิอากาศ (พ.ศ.2536-2565) พบว่า ตำบลหนองจอก อำเภอบางปะกง จังหวัดฉะเชิงเทรา มีรายละเอียดดังนี้

2.4.1 อุณหภูมิ

มีอุณหภูมิโดยเฉลี่ยทั้งปี 28.9 องศาเซลเซียส อุณหภูมิสูงสุดเฉลี่ย 30.5 องศาเซลเซียส ในเดือนเมษายน และอุณหภูมิต่ำสุดเฉลี่ย 26.6 องศาเซลเซียส ในเดือนมกราคม

2.4.2 ปริมาณน้ำฝน

มีปริมาณน้ำฝนรวมทั้งปี 1,004.0 มิลลิเมตร มีฝนตกประมาณ 98 วัน เดือนที่มีฝนตกมากที่สุด ในเดือนกันยายน มีปริมาณฝน 215.2 มิลลิเมตร และมีฝนตกประมาณ 17 วัน

2.4.3 สมดุลน้ำเพื่อการเกษตร

จากข้อมูลสถิติภูมิอากาศในคาบ 30 ปี (พ.ศ.2536-2565) ณ ณ สถานีตรวจอากาศไหลอตสเตชัน จังหวัดสมุทรปราการ ได้นำมาวิเคราะห์สมดุลของน้ำเพื่อการเกษตร ซึ่งเป็นการวิเคราะห์หาช่วงฤดูการเพาะปลูกพืช ตลอดจนช่วงระยะเวลาที่พืชเสี่ยงต่อการขาดน้ำ ข้อมูลที่นำมาวิเคราะห์คือ ปริมาณน้ำฝน และศักยภาพการคายระเหยน้ำอ้างอิง (ET_o) ซึ่งคำนวณด้วยโปรแกรม Cropwat for Windows Version 8.0 โดยใช้สมการ Penman-Monteith สามารถสรุปสมดุลของน้ำเพื่อการเกษตรในเขตอาศัยน้ำฝนได้ดังนี้



ช่วงที่เหมาะสมต่อการปลูกพืช เป็นช่วงที่ค่าปริมาณน้ำฝนมากกว่าค่า 0.5 การระเหยจากผิวดิน และการคายน้ำของพืช เป็นช่วงที่ดินมีความชุ่มชื้นพอเหมาะต่อการเพาะปลูกพืช ซึ่งช่วงนี้เริ่มตั้งแต่ต้นเดือน เมษายนถึงต้นเดือนพฤศจิกายน

ช่วงที่มีน้ำมากเกินพอ เป็นช่วงที่ค่าปริมาณน้ำฝนมากกว่าค่าการระเหยจากผิวดินและการคายน้ำของพืช ซึ่งช่วงนี้เริ่มตั้งแต่ต้นเดือนพฤษภาคมถึงต้นเดือนพฤศจิกายน

ช่วงขาดน้ำ เป็นช่วงฤดูแล้งที่ค่าปริมาณน้ำฝนน้อยกว่าค่า 0.5 การระเหยจากผิวดินและการคายน้ำของพืช ซึ่งพืชอาจเสียหายจากการขาดแคลนน้ำได้ ซึ่งช่วงนี้เริ่มตั้งต้นเดือนพฤศจิกายนถึงต้นเดือนมีนาคม (ตารางที่ 2-1 และรูปที่ 2-2)

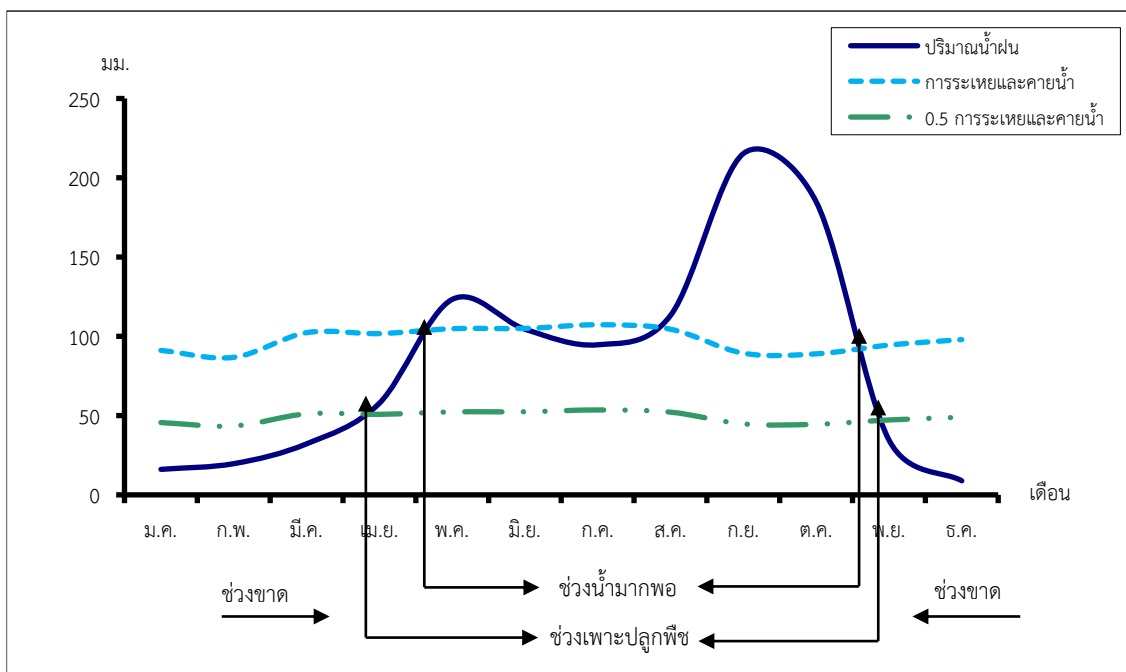
ตารางที่ 2-1 สถิติภูมิอากาศ ณ สถานีตรวจอากาศ จังหวัดฉะเชิงเทรา (พ.ศ.2536-2565)

เดือน	อุณหภูมิ (ซ.)			ความชื้นสัมพัทธ์ (%)	ปริมาณน้ำฝน (มม.)	จำนวนวันที่ฝนตก (วัน)	ศักยภาพการคายระเหยน้ำ (มม.)	ปริมาณฝนใช้การ ² (มม.)
	ต่ำสุด	สูงสุด	เฉลี่ย					
ม.ค.	25.0	29.2	27.0	70.0	16.0	2.1	91.1	15.6
ก.พ.	26.1	29.6	28.0	74.0	19.6	1.9	86.8	19.0
มี.ค.	27.2	30.3	28.9	77.0	32.1	3.1	102.3	30.5
เม.ย.	28.0	31.4	30.0	76.0	57.7	5.4	101.7	52.4
พ.ค.	27.9	31.6	30.3	75.0	123.2	10.4	104.8	98.9
มิ.ย.	27.7	31.2	30.0	74.0	104.4	11.5	105.0	87.0
ก.ค.	27.4	30.7	29.5	74.0	94.6	12.3	107.3	80.3
ส.ค.	27.1	30.6	29.3	75.0	113.1	13.3	104.5	92.6
ก.ย.	26.4	30.6	29.1	77.0	215.2	17.1	89.4	141.1
ต.ค.	26.2	30.8	28.9	75.0	184.8	14.5	89.0	130.2
พ.ย.	26.0	30.4	28.6	70.0	34.5	4.5	94.5	32.6
ธ.ค.	24.5	29.2	27.1	68.0	8.8	1.4	98.0	8.7
เฉลี่ย	26.6	30.5	28.9	73.8	-	-	-	-
รวม	-	-	-	-	1,004.0	97.5	1,174.3	788.9

หมายเหตุ :¹ เป็นสถานีตรวจอากาศที่ใกล้พื้นที่ตำบลมากที่สุด

² จากการคำนวณโดยโปรแกรม Cropwat for Windows Version 8.0

ที่มา : กรมอุตุนิยมวิทยา (2566)



รูปที่ 2-2 สมดุลของน้ำเพื่อการเกษตร (พ.ศ. 2536-2565)

2.5 สภาพการใช้ที่ดินปัจจุบัน

สภาพการใช้ที่ดินตำบลหนองจอก อำเภอบางปะกง จังหวัดฉะเชิงเทรา ซึ่งสำรวจโดยกลุ่มวิเคราะห์สภาพการใช้ที่ดิน (2566) ประกอบด้วยประเภทการใช้ที่ดินต่าง ๆ ดัง (ตารางที่ 2-2 และรูปที่ 2-3)

2.5.1 พื้นที่ชุมชนและสิ่งปลูกสร้าง มีเนื้อที่ 2,483 ไร่ หรือร้อยละ 18.98 ของเนื้อที่ตำบล

2.5.2 พื้นที่เกษตรกรรม มีเนื้อที่ 9,700 ไร่ หรือร้อยละ 74.18 ของเนื้อที่ตำบล ประกอบด้วยการใช้ประโยชน์ที่ดินด้านเกษตรกรรมต่าง ๆ ดังต่อไปนี้

- 1) พื้นที่นา มีเนื้อที่ 5,863 ไร่ หรือร้อยละ 44.83 ของพื้นที่ตำบล ได้แก่ นาไร่ นาข้าว
- 2) ไม้ผล มีเนื้อที่ 34 ไร่ หรือร้อยละ 0.26 ของพื้นที่ตำบล ได้แก่ ไม้ผลผสม มะพร้าว มะพร้าว/มะม่วง
- 3) พืชสวน มีเนื้อที่ 10 ไร่ หรือร้อยละ 0.08 ของพื้นที่ตำบล ได้แก่ พืชผัก
- 4) ทุ่งหญ้าเลี้ยงสัตว์และโรงเรือนเลี้ยงสัตว์ มีเนื้อที่ 31 ไร่ หรือร้อยละ 0.24 ของพื้นที่ตำบล ได้แก่ โรงเรือนเลี้ยงสัตว์ปีก
- 5) สถานที่เพาะเลี้ยงสัตว์น้ำ มีเนื้อที่ 3,762 ไร่ หรือร้อยละ 28.77 ของพื้นที่ตำบล ได้แก่ สถานที่เพาะเลี้ยงสัตว์น้ำไร่ สถานที่เพาะเลี้ยงปลา สถานที่เพาะเลี้ยงปลา/สถานที่เพาะเลี้ยงกุ้ง สถานที่เพาะเลี้ยงกุ้ง



2.5.3 พื้นที่แหล่งน้ำ มีเนื้อที่ 230 ไร่ หรือร้อยละ 1.76 ของเนื้อที่ตำบล ได้แก่ แม่น้ำ ลำห้วย ลำคลอง บ่อน้ำในไร่นา คลองชลประทาน

2.5.4 พื้นที่เบ็ดเตล็ด มีเนื้อที่ 664 ไร่ หรือร้อยละ 5.08 ของเนื้อที่ตำบล ได้แก่ พุ่งหญ้าธรรมชาติ พุ่งหญ้าสลับไม้พุ่ม/ไม้ละเมาะ พื้นที่ลุ่ม พื้นที่ถม

ตารางที่ 2-2 สภาพการใช้ที่ดิน ตำบลหนองจอก อำเภอบางปะกง จังหวัดฉะเชิงเทรา

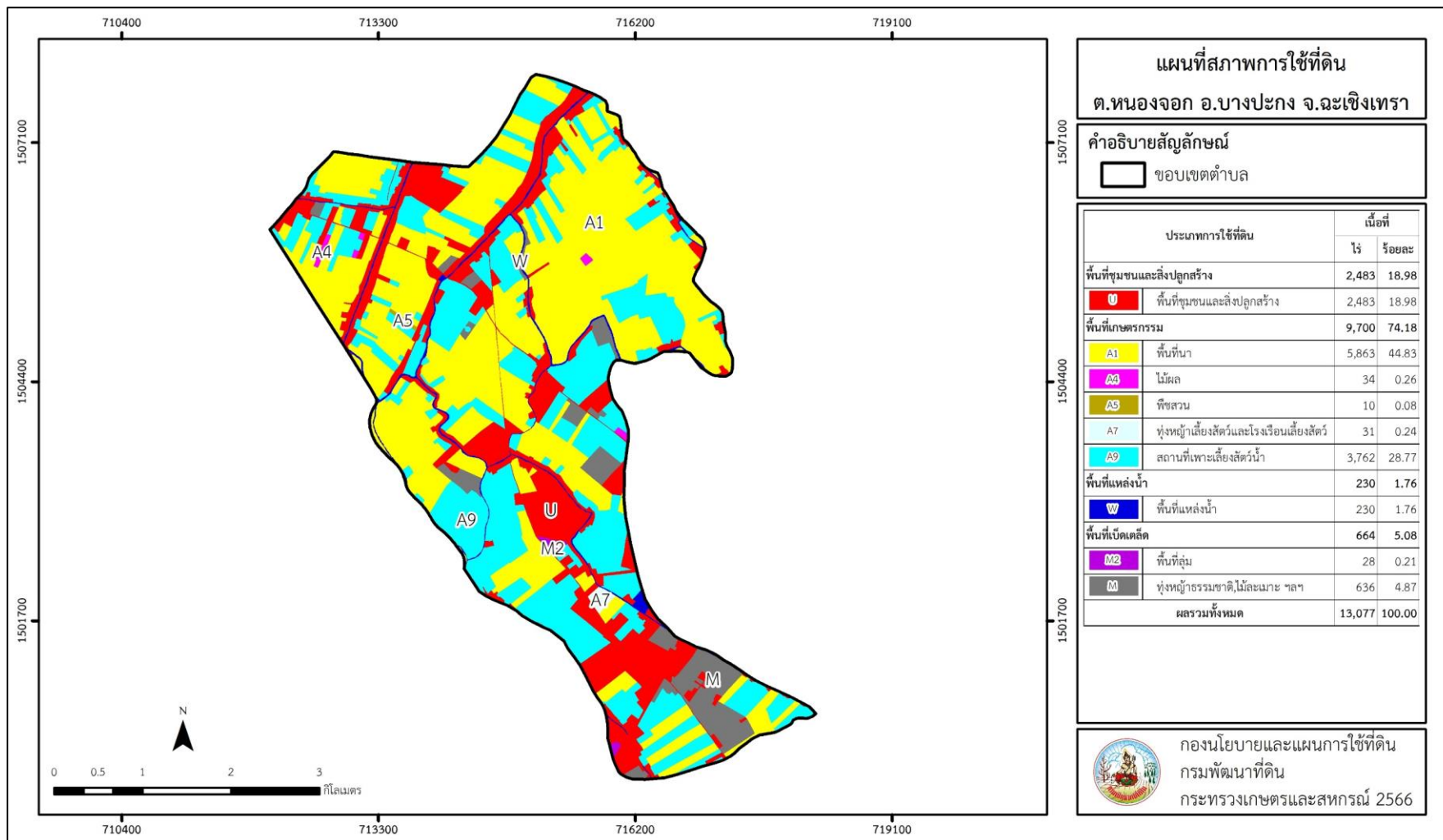
หน่วยแผนที่	ประเภทการใช้ที่ดิน	เนื้อที่	
		ไร่	ร้อยละ
U	พื้นที่ชุมชนและสิ่งปลูกสร้าง	2,483	18.98
U201	หมู่บ้านบนพื้นราบ	1,126	8.61
U301	สถานที่ราชการและสถาบันต่าง ๆ	222	1.70
U405	ถนน	100	0.76
U500	พื้นที่อุตสาหกรรมร้าง	26	0.20
U501	นิคมอุตสาหกรรม	28	0.21
U502	โรงงานอุตสาหกรรม	981	7.50
A	พื้นที่เกษตรกรรม	9,700	74.18
A100	นาไร่	459	3.51
A101	นาข้าว	5,404	41.32
A401	ไม้ผลผสม	8	0.06
A405	มะพร้าว	19	0.15
A405/A407	มะพร้าว/มะม่วง	7	0.05
A502	พืชผัก	10	0.08
A703	โรงเรือนเลี้ยงสัตว์ปีก	31	0.24
A900	สถานที่เพาะเลี้ยงสัตว์น้ำไร่	665	5.09
A902	สถานที่เพาะเลี้ยงปลา	2,943	22.50
A902/A903	สถานที่เพาะเลี้ยงปลา/สถานที่เพาะเลี้ยงกุ้ง	6	0.05
A903	สถานที่เพาะเลี้ยงกุ้ง	148	1.13
M	พื้นที่เบ็ดเตล็ด	664	5.08
M101	พุ่งหญ้าธรรมชาติ	112	0.86
M102	พุ่งหญ้าสลับไม้พุ่ม/ไม้ละเมาะ	451	3.45
M201	พื้นที่ลุ่ม	28	0.21



ตารางที่ 2-2 (ต่อ)

หน่วยแผนที่	ประเภทการใช้ที่ดิน	เนื้อที่	
		ไร่	ร้อยละ
M405	พื้นที่ถม	73	0.56
W	พื้นที่แหล่งน้ำ	230	1.76
W101	แม่น้ำ ลำห้วย ลำคลอง	194	1.48
W202	บ่อน้ำในไร่นา	19	0.15
W203	คลองชลประทาน	17	0.13
ผลรวมทั้งหมด		13,077	100.00

หมายเหตุ: เนื้อที่คำนวณด้วยโปรแกรมระบบสารสนเทศภูมิศาสตร์



รูปที่ 2-3 สภาพการใช้ที่ดิน ตำบลหนองจอก อำเภอบางปะกง จังหวัดฉะเชิงเทรา



2.6 สภาพเศรษฐกิจและสังคม

2.6.1 ประชากร

จากหลักฐานทะเบียนราษฎร์ของกรมการปกครอง กระทรวงมหาดไทย ณ เดือนธันวาคม 2565 พบว่า ประชากรที่อาศัยในพื้นที่ตำบลหนองจอก มีประชากรรวม 1,206 คน แยกเป็นชาย 1,718 คน เป็นหญิง 1,873 คน ความหนาแน่นโดยเฉลี่ย 171.63 คนต่อตารางกิโลเมตร มีจำนวนครัวเรือนทั้งหมด 1,206 ครัวเรือน เป็นครัวเรือนเกษตรที่มาขึ้นทะเบียนกรมส่งเสริมการเกษตร 282 ครัวเรือน หรือร้อยละ 23.38 ของจำนวนครัวเรือนทั้งหมด และเป็นครัวเรือนที่ประกอบอาชีพอื่นๆ ครัวเรือนเกษตรที่ไม่ได้มาขึ้นทะเบียนกรมส่งเสริมการเกษตร 924 ครัวเรือน หรือร้อยละ 76.62 ของจำนวนครัวเรือนทั้งหมด ดังรายละเอียดในตารางที่ 2-2 ถึง 2-3

ตารางที่ 2-3 จำนวนประชากรและครัวเรือน ตำบลหนองจอก อำเภอบางปะกง จังหวัดฉะเชิงเทรา ปี 2565

พื้นที่	จำนวนครัวเรือน	จำนวนประชากร (คน)		
		ชาย	หญิง	รวม
ตำบลหนองจอก	1,206	1,718	1,873	3,591
หมู่ที่ 1 บ้านคลองใหม่	198	116	121	237
หมู่ที่ 2 บ้านคลองจางวาง	133	152	167	319
หมู่ที่ 3 บ้านบางควาย	163	271	294	565
หมู่ที่ 4 บ้านหนองจอก	118	163	197	360
หมู่ที่ 5 บ้านปลายไม้	58	95	104	199
หมู่ที่ 6 บ้านคลองขุนพิทักษ์	123	211	224	435
หมู่ที่ 7 บ้านคลองขุนพิทักษ์	151	288	267	555
หมู่ที่ 8 บ้านคลองแขวงกลั่น	116	224	244	468
หมู่ที่ 9 บ้านคลองขวาง	146	198	255	453

ที่มา: กรมการปกครอง (2566)



ตารางที่ 2-4 จำนวนและสัดส่วนครัวเรือน ตำบลหนองจอก อำเภอบางปะกง จังหวัดฉะเชิงเทรา
ปี 2565

รายการ	จำนวน (ครัวเรือน)	ร้อยละ
จำนวนครัวเรือนทั้งหมด ¹⁾	1,206	100.00
- จำนวนครัวเรือนเกษตรที่มาขึ้นทะเบียนกรมส่งเสริมการเกษตร ²⁾	282	23.38
- จำนวนครัวเรือนที่ประกอบอาชีพอื่นๆ และจำนวนครัวเรือนเกษตรที่ไม่ได้มาขึ้นทะเบียนฯ	924	76.62

ที่มา: 1) กรมการปกครอง (2566)
2) กรมส่งเสริมการเกษตร (2566)

2.6.2 การถือครองที่ดิน

จากข้อมูลกรมการปกครอง ณ เดือนธันวาคม 2565 ตำบลหนองจอก มีจำนวนครัวเรือนทั้งหมด 1,206 ครัวเรือน โดยถือครองที่ดินเฉลี่ยครัวเรือนละ 10.84 ไร่ (เนื้อที่ของตำบลรวมต่อจำนวนครัวเรือนทั้งหมด)

2.6.3 ลักษณะทางเศรษฐกิจและการประกอบอาชีพ

สภาพเศรษฐกิจ ของชุมชนในตำบลหนองจอก ส่วนใหญ่ประชากรมีอาชีพด้านการเกษตรกรรม ได้แก่ ปลูกข้าว และเลี้ยงสัตว์

การประกอบอาชีพ ในตำบลหนองจอก ประชากรส่วนใหญ่ประกอบอาชีพเกษตรกรรม ทำนา นอกจากนี้ยังมีการเลี้ยงสัตว์ไว้เพื่อบริโภคและจำหน่าย

-อาชีพทำเกษตรกรรมตำบลหนองจอก ครัวเรือนเกษตรที่ขึ้นทะเบียนกับกรมส่งเสริมการเกษตร 282 ครัวเรือน โดยเกษตรกรปลูกข้าวทั้งหมด นอกจากนี้เกษตรกรยังมีการเลี้ยงสัตว์ นอกจากนี้เกษตรกรยังมีการเลี้ยงสัตว์ สำหรับการเลี้ยงสัตว์พบว่าส่วนใหญ่เลี้ยงไว้เพื่อบริโภค และจำหน่าย ได้แก่ โค กระบือ สุกร และไก่

2.6.4 ด้านรายได้-รายจ่าย

จากข้อมูลความจำเป็นพื้นฐาน (จปฐ.) (กรมการพัฒนาชุมชน, 2566) พบว่า รายได้ครัวเรือนเฉลี่ยปีละ 278,597 บาท รายได้บุคคลเฉลี่ยปีละ 91,430 บาท รายจ่ายครัวเรือนเฉลี่ยปีละ 193,443 บาท รายจ่ายบุคคลเฉลี่ยปีละ 63,484 บาท เมื่อพิจารณาจะเห็นว่ารายได้ครัวเรือนมากกว่ารายจ่ายครัวเรือนปีละ 85,155 บาท และรายได้บุคคลมากกว่ารายจ่ายบุคคลปีละ 27,946 บาท ดังรายละเอียดในตารางที่ 2-5



ตารางที่ 2-5 รายได้-รายจ่ายเฉลี่ยครัวเรือน ตำบลหนองจอก อำเภอบางปะกง จังหวัดฉะเชิงเทรา ปี 2565

พื้นที่	แหล่งรายได้ของครัวเรือน (บาท/ปี)				รายได้ครัวเรือน เฉลี่ย (บาท/ปี)	รายได้บุคคล เฉลี่ย (บาท/ปี)	รายจ่ายครัวเรือน เฉลี่ย (บาท/ปี)	รายจ่ายบุคคล เฉลี่ย (บาท/ปี)
	อาชีพหลัก	อาชีพรอง	รายได้อื่น	ทำ-หาเอง				
ตำบลหนองจอก	249,734	16,372	9,723	2,769	278,597	91,430	193,443	63,484
หมู่ที่ 1 บ้านคลองใหม่	189,432	1,689	4,054	-	195,176	88,607	43,041	19,540
หมู่ที่ 2 บ้านคลองจางวาง	300,296	15,685	13,346	3,624	332,952	91,732	178,400	49,151
หมู่ที่ 3 บ้านบางควาย	150,947	16,254	6,971	2,368	176,541	45,844	165,632	43,011
หมู่ที่ 4 บ้านหนองจอก	71,667	9,649	10,979	351	92,646	44,376	81,661	39,115
หมู่ที่ 5 บ้านปลายไม้	365,981	1,628	-	-	367,609	116,229	263,023	83,162
หมู่ที่ 6 บ้านคลองขุนพิทักษ์	432,845	48,240	23,471	13,792	518,349	129,203	345,976	86,237
หมู่ที่ 7 บ้านคลองขุนพิทักษ์	244,256	16,721	15,903	2,310	279,190	100,602	167,687	60,423
หมู่ที่ 8 บ้านคลองแขวงกลั่น	320,250	-	2,750	-	323,000	124,831	213,625	82,560
หมู่ที่ 9 บ้านคลองขวาง	229,630	23,241	5,000	1,065	258,935	90,502	261,843	91,518

ที่มา: กรมการพัฒนาชุมชน (2566)



บทที่ 3

สถานภาพของทรัพยากรธรรมชาติ

การศึกษาสถานภาพของทรัพยากรธรรมชาติในพื้นที่ตำบลหนองจอก อำเภอบางปะกง จังหวัดฉะเชิงเทรา ได้แก่ ทรัพยากรป่าไม้ ทรัพยากรน้ำ และทรัพยากรดิน ซึ่งเป็นทรัพยากรกายภาพที่สำคัญต่อการทำการเกษตร ดังนั้นจึงจำเป็นต้องทราบว่าทรัพยากรธรรมชาติแต่ละชนิดปัจจุบันมีสถานะอย่างไร เพื่อใช้เป็นข้อมูลประกอบการวางแผนการใช้ที่ดินซึ่งจะนำไปสู่การกำหนดแผนงาน โครงการ กิจกรรม รวมถึงมาตรการต่าง ๆ เพื่อการพัฒนาพื้นที่อย่างมีประสิทธิภาพต่อไป โดยมีรายละเอียดดังนี้

3.1 ทรัพยากรป่าไม้

3.1.1 ป่าไม้ตามกฎหมายและมติคณะรัฐมนตรี

1) ป่าอนุรักษ์ ไม่พบพื้นที่ป่าอนุรักษ์ (เขตอุทยานแห่งชาติ เขตรักษาพันธุ์สัตว์ป่า เขตวนอุทยาน เขตห้ามล่าสัตว์ป่า) ในพื้นที่

2) ป่าสงวนแห่งชาติ ได้มีการจำแนกเขตการใช้ประโยชน์ทรัพยากรและที่ดินป่าไม้ในพื้นที่ป่าสงวนแห่งชาติตามมติคณะรัฐมนตรี วันที่ 10 มีนาคม 2535 และ 17 มีนาคม 2535 แบ่งออกเป็น 3 เขต ประกอบด้วย เขตพื้นที่ป่าเพื่อการอนุรักษ์ (Zone C) เขตพื้นที่ป่าเพื่อเศรษฐกิจ (Zone E) และเขตพื้นที่ป่าที่เหมาะสมต่อการเกษตร (Zone A) จากการวิเคราะห์ข้อมูล ไม่พบพื้นที่ป่าสงวนแห่งชาติในพื้นที่

3.1.2 **ชั้นคุณภาพลุ่มน้ำ** (มติคณะรัฐมนตรี วันที่ 28 พฤษภาคม 2528) จากการวิเคราะห์ข้อมูลพบชั้นคุณภาพลุ่มน้ำในพื้นที่ คือ พื้นที่ลุ่มน้ำชั้นที่ 5 เนื้อที่ 13,077 ไร่

ทั้งนี้ เนื้อที่ดังกล่าวข้างต้นคำนวณด้วยระบบสารสนเทศภูมิศาสตร์ เป็นเนื้อที่เบื้องต้นเท่านั้น ไม่สามารถใช้อ้างอิงได้ทางกฎหมาย

3.2 ทรัพยากรน้ำ

3.2.1 ปริมาณน้ำฝน พบว่าในพื้นที่ตำบลหนองจอก มีปริมาณน้ำฝนเฉลี่ยในคาบ 30 ปี (พ.ศ.2536-2565) 1,004 มิลลิเมตรต่อปี

3.2.2 น้ำผิวดิน หมายถึง แม่น้ำลำคลอง หนอง บึง ทะเลสาบ อ่างเก็บ และแหล่งน้ำสาธารณะอื่นๆ ที่อยู่ภายในผืนแผ่นดิน ในพื้นที่ตำบลหนองจอก มีรายละเอียดของแหล่งน้ำผิวดินดังนี้

แหล่งน้ำผิวดินธรรมชาติ ได้แก่ คลองกำนันพู่ คลองขวางล่าง คลองขุนพิทักษ์ คลองจางวาง คลองแขวงกลิ่นล่าง คลองบางควาย คลองบางจาก คลองหนองจอก และคลองใหม่



3.2.3 จากข้อมูลน้ำบาดาลของกรมทรัพยากรน้ำบาดาล (2566) พบว่า ตำบลหนองจอก มีจำนวนบ่อบาดาลราชการจำนวน 1 บ่อ และจำนวนบ่อบาดาลเอกชนจำนวน 1 บ่อ

3.3 ทรัพยากรดิน

ทรัพยากรดินในพื้นที่ตำบลหนองจอก อำเภอบางปะกง จังหวัดฉะเชิงเทรา พบหน่วยแผนที่ดิน 1 หน่วยแผนที่ดิน เป็นดินในพื้นที่ลุ่ม คือ หน่วยแผนที่ดิน Bk-cA ชุดดินบางกอก มีเนื้อดินบนเป็นดินเหนียว ความลาดชัน 0-2 เปอร์เซ็นต์ มีเนื้อที่ 13,077 ไร่ หรือร้อยละ 100.00 ของเนื้อที่ตำบล

ไม่พบปัญหาทรัพยากรดินทางการเกษตรตามสภาพธรรมชาติในพื้นที่ รายละเอียดของสมบัติดิน ตำบลหนองจอก อำเภอบางปะกง จังหวัดฉะเชิงเทรา แสดงดังตารางที่ 3-1 และรูปที่ 3-1



แผนการใช้ที่ดินตำบลหนองจอก อำเภอบางปะกง จังหวัดฉะเชิงเทรา

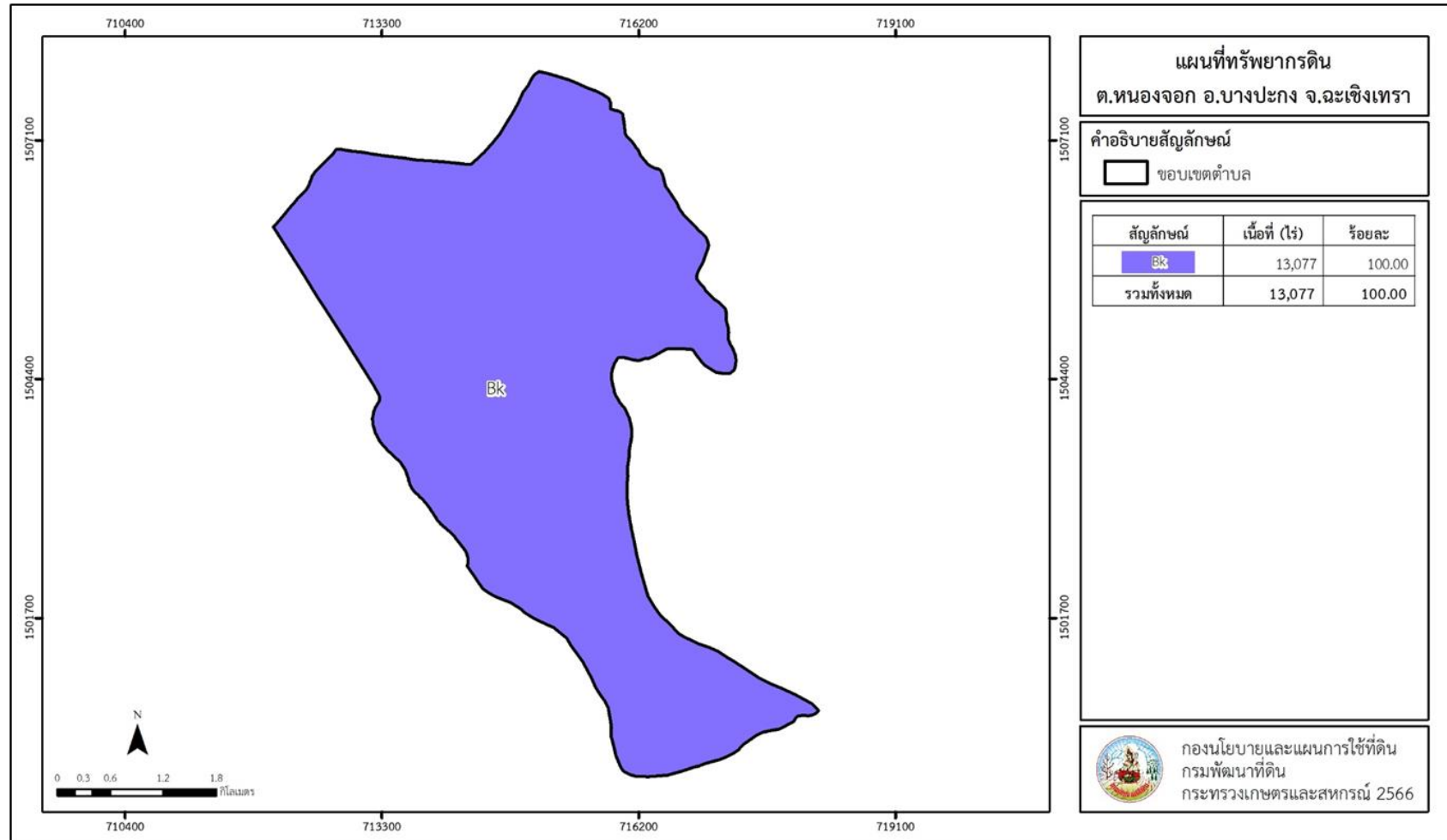
ตารางที่ 3-1 สมบัติดิน ตำบลหนองจอก อำเภอบางปะกง จังหวัดฉะเชิงเทรา

หน่วยแผนที่ดิน	ความลาดชัน (%)	ความลึก (ซม.)	การระบายน้ำ	ความอุดมสมบูรณ์ของดิน	ความจุแลกเปลี่ยนแคตไอออน (cmol/kg)	ความอึดตัวเบส (%)	ปฏิกิริยาดิน		ค่าการนำไฟฟ้า (dS/m)	ความลึกของชั้นจาโรไซด์ (ซม.)	เนื้อที่	
							ดินบน	ดินล่าง			ไร่	ร้อยละ
Bk-cA	0-2	>150	เลว	ปานกลาง	>20	>75	5.5-8.0	6.5-8.0	<2	-	13,077	100.00
รวมทั้งหมด											13,077	100.00

หมายเหตุ: เนื้อที่คำนวณด้วยโปรแกรมระบบสารสนเทศภูมิศาสตร์



แผนการใช้ที่ดินตำบลหนองจอก อำเภอบางปะกง จังหวัดฉะเชิงเทรา



รูปที่ 3-1 ทรัพยากรดิน ตำบลหนองจอก อำเภอบางปะกง จังหวัดฉะเชิงเทรา



บทที่ 4

กระบวนการมีส่วนร่วมของชุมชน (Participatory Rural Appraisal : PRA)

4.1 การวิเคราะห์ผลจากการจัดทำกระบวนการมีส่วนร่วมของชุมชน (PRA)

การวิเคราะห์ผลจากการจัดทำกระบวนการมีส่วนร่วมของชุมชน (PRA) ตำบลหนองจอก อำเภอบางปะกง จังหวัดฉะเชิงเทรา เมื่อวันที่ 18 กรกฎาคม 2566 มีสาระสำคัญสรุปได้ดังนี้

4.1.1 ปัญหาหลักของตำบลหนองจอก

1. ดินเสื่อมโทรม ความอุดมสมบูรณ์ของดินต่ำ
2. ดินเปรี้ยว
3. ดินเค็ม
4. น้ำเค็ม
5. การระบาดของโรค แมลงศัตรูพืช

4.1.2 ความต้องการของชุมชน เกษตรกร และตำบลหนองจอก

1. แก้ปัญหาดินเสื่อมโทรมและฟื้นฟูความอุดมสมบูรณ์ของดิน
2. การบริหารจัดการน้ำเค็มอย่างเป็นระบบ
3. แก้ปัญหาการระบาดของโรค แมลงศัตรูพืช
4. จัดหาแหล่งพันธุ์ข้าวที่มีคุณภาพ
5. จัดหาเทคโนโลยีทดแทนแรงงาน

ผลจากการจัดทำกระบวนการมีส่วนร่วมของชุมชน (PRA) ได้นำมาวิเคราะห์ร่วมกับปัญหาด้านกายภาพ โดยระบบ DPSIR มีรายละเอียดดังนี้

1) แรงขับเคลื่อน (Driver) มี 4 ประการ คือ

- 1.1) ดินเสื่อมโทรม
- 1.2) ดินเค็ม ดินเปรี้ยว
- 1.3) น้ำจืดขาดแคลน
- 1.4) การเปลี่ยนแปลงสภาพภูมิอากาศ

2) แรงกดดัน (Pressure) ที่เกิดจากปัจจัยขับเคลื่อน มี 5 ประการ คือ

- 2.1) การปรับปรุงบำรุงดิน
- 2.2) การจัดการน้ำเค็ม



- 2.3) จัดหาแหล่งน้ำจืด การกระจายน้ำและการส่งน้ำ
- 2.4) ความต้องการน้ำเพื่อการเกษตร
- 2.5) ขาดแคลนแรงงานภาคการเกษตร

3) สภาวะ (State) ที่เกิดแรงกดดัน มี 4 ประการ คือ

- 3.1) ความเสื่อมโทรมของดินทางกายภาพ/เคมี/ชีวภาพ
- 3.2) ขาดแคลนน้ำเพื่อการเกษตร
- 3.3) ไม่สามารถควบคุมน้ำเค็มได้
- 3.4) หนี้สินจากการลงทุนภาคการเกษตร

4) ผลกระทบ (Impact) ที่ปรากฏในพื้นที่ มี 5 ประการ คือ

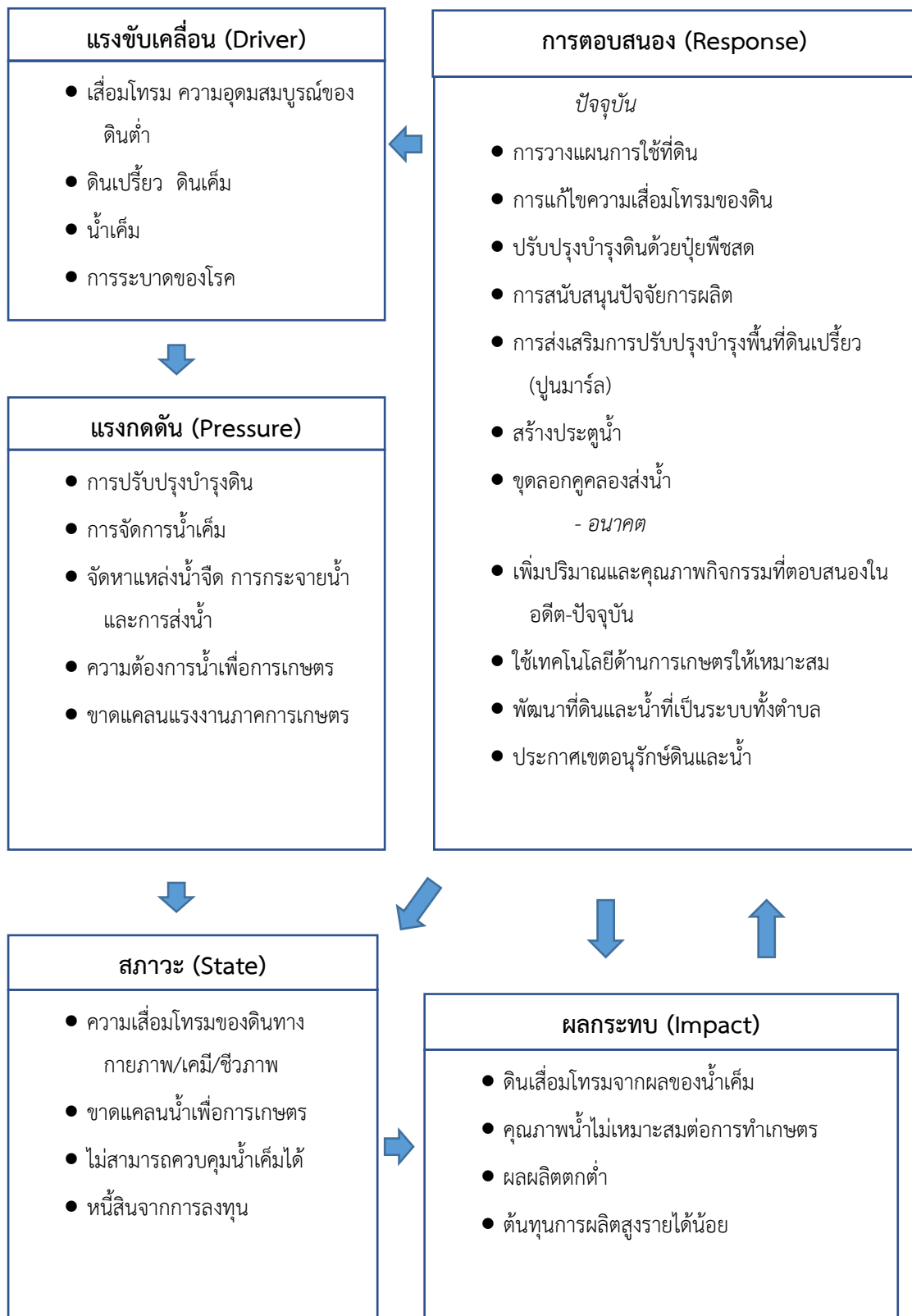
- 4.1) ดินเสื่อมโทรมจากผลของน้ำเค็ม
- 4.2) คุณภาพน้ำไม่เหมาะสมต่อการทำเกษตร
- 4.3) ผลผลิตตกต่ำ
- 4.4) ต้นทุนการผลิตสูง
- 4.5) รายได้น้อย

5) การตอบสนอง (Response) ของรัฐในอดีต ปัจจุบัน และในอนาคต มีดังนี้
อดีต-ปัจจุบัน

- 5.1) การวางแผนการใช้ที่ดิน
- 5.2) การแก้ไขความเสื่อมโทรมของดิน
- 5.3) ปรับปรุงบำรุงดินด้วยปุ๋ยพืชสด
- 5.4) การสนับสนุนปัจจัยการผลิต
- 5.5) การส่งเสริมการปรับปรุงบำรุงพื้นที่ดินเปรี้ยว (ปูนมาร์ล)
- 5.6) สร้างประตุน้ำ
- 5.7) ขุดลอกคูคลองส่งน้ำ

อนาคต

- 5.7) เพิ่มปริมาณและคุณภาพกิจกรรมที่ตอบสนองในอดีต-ปัจจุบัน
- 5.8) ใช้เทคโนโลยีด้านการเกษตรให้เหมาะสม
- 5.9) พัฒนาที่ดินและน้ำที่เป็นระบบทั้งตำบล
- 5.10) ประกาศเขตอนุรักษ์ดินและน้ำ



รูปที่ 4-1 การวิเคราะห์สถานการณ์โดยระบบ DPSIR ของตำบลหนองจอก อำเภอบางปะกง จังหวัดฉะเชิงเทรา



4.2 ระบบการปลูกพืชในปัจจุบัน

ตำบลหนองจอก อำเภอบางปะกง จังหวัดฉะเชิงเทรา มีการเพาะปลูกข้าวเพียงอย่างเดียว โดยเกษตรกรจะปลูกข้าวนาปีระหว่างเดือนเมษายนถึงเดือนตุลาคม ดังรูปที่ 4-2

ชนิดพืช \ เดือน	ม.ค.	ก.พ.	มี.ค.	เม.ย	พ.ค.	มิ.ย.	ก.ค.	ส.ค.	ก.ย.	ต.ค.	พ.ย.	ธ.ค.
บริเวณพื้นที่ราบลุ่ม												
ข้าว												
-ข้าวนาปี					ข้าวนาปี							
พืชผัก												
-พืชผัก	พืชผักสวนครัว											
ไม้ผล												
-มะม่วง		มะม่วง										
-มะพร้าว	มะพร้าว											

รูปที่ 4-2 ระบบการปลูกพืชในปัจจุบันตำบลหนองจอก อำเภอบางปะกง จังหวัดฉะเชิงเทรา



บทที่ 5

การประเมินคุณภาพที่ดิน

5.1 หลักการประเมินคุณภาพที่ดินด้านกายภาพ

การประเมินคุณภาพที่ดินหรือการประเมินความเหมาะสมของที่ดิน สอดคล้องตามหลักการของ FAO Framework ค.ศ. 1983 ซึ่งการประเมินคุณภาพที่ดินด้านกายภาพ เป็นการประเมินศักยภาพของที่ดินว่าที่ดินนั้นๆเหมาะสมมากหรือน้อยเพียงใดสำหรับการใช้ที่ดินประเภทต่างๆ หรือการปลูกพืชต่างๆ โดยพิจารณาจาก สภาพแวดล้อมที่มีผลต่อการเจริญเติบโตของพืช สมบัติดินที่ได้จำแนกไว้ในแต่ละตำบล ร่วมกับการจัดการพื้นที่ เช่น ระบบชลประทาน พื้นที่ที่กร่อง การจัดระบบอนุรักษ์ดินและน้ำ เป็นต้น และนอกจากนี้พิจารณาความต้องการปัจจัยต่อการปลูกพืชแต่ละชนิด สอดคล้องตามหลักการของ FAO ได้แก่ ความต้องการด้านพืช ความต้องการด้านการจัดการ ความต้องการด้านการอนุรักษ์ (บัณฑิต และคำรณ, 2542) รายละเอียดดังตารางที่ 5-1

ระดับความเหมาะสมของที่ดินได้จากการสังเคราะห์ข้อมูลดิน การจัดการที่ดิน หรือดินที่มีลักษณะเฉพาะที่เกิดขึ้นตามสภาพภูมิประเทศ (ซึ่งจะเรียกรวมว่าหน่วยที่ดิน) ลักษณะภูมิอากาศ พิจารณาร่วมกับระดับความต้องการปัจจัยต่อการเจริญเติบโตของพืชแต่ละชนิด หลังจากนั้นดำเนินการประเมินคุณภาพที่ดิน ซึ่งสามารถจำแนกระดับความเหมาะสมของที่ดินได้เป็น 4 ชั้น ได้แก่

- S1: ไม่มีข้อจำกัดด้านที่ดินตามปัจจัยที่ใช้พิจารณา
- S2: มีข้อจำกัดด้านที่ดินที่แก้ไขได้ง่ายหรือข้อจำกัดอาจไม่ส่งผลกระทบต่อ การเจริญเติบโตของพืชอย่างชัดเจน
- S3: มีข้อจำกัดด้านที่ดินที่แก้ไขได้ยาก ควรปรับเปลี่ยนการผลิตเป็นพืชชนิดอื่นหรือ กิจกรรมอื่น (ส่วนใหญ่เป็นลักษณะทางกายภาพ)
- N: มีข้อจำกัดที่พัฒนาหรือปรับปรุงที่ดินได้ยากมาก หากจะดำเนินการพัฒนาหรือ ปรับปรุงต้องใช้ต้นทุนสูงหรือเครื่องจักรขนาดใหญ่ แนะนำให้ปรับเปลี่ยนการผลิต



ตารางที่ 5-1 ตัวอย่างการประเมินคุณภาพที่ดินด้านกายภาพของประเภทการใช้ประโยชน์ที่ดิน

คุณภาพที่ดิน (Land Quality)	คุณลักษณะที่ดินตัวแทน (Land Characteristics)	ระดับความ เหมาะสม (Land Suitability Rating)
1. ความเหมาะสมด้านความต้องการด้านพืช (Crop Requirements)		
1.1. การหยั่งลึกของรากพืช (r)	ความลึกของดิน	S1
1.2. ความชุ่มชื้นที่เป็นประโยชน์ต่อพืช (m)	ปริมาณน้ำฝนเฉลี่ยในรอบปี	S2m
1.3. ความเป็นประโยชน์ของออกซิเจน ต่อรากพืช (o)	สภาพการระบายน้ำของดิน	S2o
ความเหมาะสมรวมด้านความต้องการด้านพืช (Crop Requirements)		S2om
2. ความเหมาะสมรวมความต้องการด้านการจัดการ (Management Requirements)		
2.1. สภาพการเขตกรรม (k)	ชั้นความยากง่ายในการ เขตกรรม (ดินบน)	S1
2.2. ศักยภาพการใช้เครื่องจักรกล (w)	ความลาดชันของพื้นที่	S3w
ความเหมาะสมรวมด้านความต้องการด้านการจัดการ (Management Requirements)		S3w
3. ความเหมาะสมด้านความต้องการด้านการอนุรักษ์ (Conservation Requirements)		
3.1 ความเสียหายจากการกัดกร่อน (e)	ความลาดชันของพื้นที่	S3e
ความเหมาะสมด้านความต้องการด้านการอนุรักษ์ (Conservation Requirements)		S3e
ความเหมาะสมด้านกายภาพของประเภทการใช้ประโยชน์ที่ดินใน แต่ละหน่วยที่ดินโดยรวม		S3ew



5.2 พืชเศรษฐกิจที่สำคัญของตำบล

พืชเศรษฐกิจหลักและพืชทางเลือกของตำบล ได้แก่ ข้าว

5.3 ระดับความเหมาะสมของที่ดิน

การประเมินคุณภาพที่ดินของพืชเศรษฐกิจหลักและพืชทางเลือก ตำบลหนองจอก อำเภอบางปะกง จังหวัดฉะเชิงเทรา ได้ผลการประเมินคุณภาพที่ดินดังตารางที่ 5-2

ตารางที่ 5-2 ชั้นความเหมาะสมทางกายภาพของดิน ตำบลหนองจอก อำเภอบางปะกง จังหวัดฉะเชิงเทรา

หน่วยแผนที่ดิน	ข้าว
Bk-cA	S1

หมายเหตุ : * หมายถึง หน่วยแผนที่ดินที่มีความอุดมสมบูรณ์ของดินต่างจากหน่วยแผนที่ดินเดียวกัน

ความหมายของสัญลักษณ์แสดงข้อจำกัดชั้นความเหมาะสม

e = ความเสียหายจากการกัดกร่อน

w = ศักยภาพการใช้เครื่องจักร

r = สภาวะการหยั่งลึกของราก

z = สารพิษ

x = การมีเกลือมากเกินไป

m = ความชุ่มชื้นที่เป็นประโยชน์ต่อพืช

o = ความเป็นประโยชน์ของออกซิเจนต่อรากพืช

n = ความจุในการดูดซับธาตุอาหาร

s = ความเป็นประโยชน์ของธาตุอาหาร



บทที่ 6

แผนการใช้ที่ดิน

6.1 การวิเคราะห์ข้อมูลเพื่อจัดทำแผนการใช้ที่ดินระดับตำบล

ตามที่กรมพัฒนาที่ดินได้จัดทำแผนปฏิบัติการราชการกรมพัฒนาที่ดินระยะ 5 ปี (พ.ศ. 2566-2570) เพื่อให้บรรลุตามวิสัยทัศน์ที่กำหนดไว้ คือ “เป็นองค์กรอัจฉริยะทางดิน เพื่อขับเคลื่อนการใช้ที่ดินอย่างเหมาะสม 15 ล้านไร่ ภายในปี 2570” ซึ่งในส่วนของประเด็นการพัฒนาที่ 2 บริหารจัดการทรัพยากรดินและที่ดินด้วยชุดข้อมูลที่มีมูลค่าสูง (High Value Dataset) ซึ่งมีเป้าหมาย คือ การนำชุดข้อมูลที่มีมูลค่าสูง ไปใช้ในการบริหารจัดการทางการเกษตร ในส่วนของตัวชี้วัด บริหารจัดการทรัพยากรดินและที่ดินบนพื้นฐานของชุดข้อมูลที่มีมูลค่าสูงร้อยละ 100 กลยุทธ์ที่ 2 ยกระดับแผนการใช้ที่ดินไปสู่การปฏิบัติ ได้กำหนดให้ ร้อยละของแผนการใช้ที่ดินระดับตำบลที่จัดทำแล้วเสร็จทั้งประเทศ ภายใน ปี 2570 (ไม่น้อยกว่า ร้อยละ 80) เป็นตัวชี้วัดหนึ่งของกลยุทธ์ดังกล่าว

การวางแผนการใช้ที่ดินระดับตำบลเป็นการวางกรอบและนโยบายการการพัฒนาพื้นที่ให้เกิดการใช้ที่ดินอย่างสมดุลและยั่งยืน เป็นการกำหนดแนวทางใช้ที่ดินให้ตรงกับศักยภาพโดยเฉพาะทางด้านเกษตร และนำไปสู่การกำหนดแผนงาน โครงการ กิจกรรม ที่มีความสอดคล้องกับสภาพพื้นที่ ทั้งนี้การใช้ขอบเขตการปกครองในระดับตำบลจะนำไปสู่การพัฒนาเชิงพื้นที่ที่มีเป้าหมายและทิศทางสอดคล้องตามบริบทของแต่ละตำบล และมีผู้รับผิดชอบโดยตรง คือ องค์กรปกครองส่วนท้องถิ่น ซึ่งแผนการใช้ที่ดินในระดับที่ใหญ่กว่านี้อาจไม่สามารถนำมาใช้ปฏิบัติงานในระดับพื้นที่ได้อย่างเป็นรูปธรรมเนื่องจากเป็นแผนงานสำหรับนำไปใช้ปฏิบัติงานเชิงนโยบายและยุทธศาสตร์ภาพรวม

ทั้งนี้แผนการใช้ที่ดินเป็นผลที่ได้จากการวิเคราะห์ข้อมูลทางด้านกายภาพ เศรษฐกิจ และสังคม โดยได้นำฐานข้อมูลที่ได้จากการรวบรวมข้อมูลทุติยภูมิ และข้อมูลปฐมภูมิจากการสำรวจภาคสนาม การศึกษาด้านกายภาพ ได้จาก การวิเคราะห์สถานภาพของทรัพยากรธรรมชาติ อาทิ ทรัพยากรดิน ทรัพยากรน้ำ และทรัพยากรป่าไม้ร่วมกับการพิจารณาลักษณะการใช้ประโยชน์ที่ดิน ข้อกฎหมายที่เกี่ยวข้องกับพื้นที่ในเขตป่าไม้ตามกฎหมาย เช่น เขตรักษาพันธุ์สัตว์ป่า เขตอุทยานแห่งชาติ เขตป่าสงวนแห่งชาติ และนโยบายของรัฐที่เกี่ยวข้องกับพื้นที่ที่มีมติคณะรัฐมนตรีเกี่ยวกับการใช้ที่ดิน มติคณะรัฐมนตรีเรื่องการจำแนกการใช้ประโยชน์ที่ดินในพื้นที่ป่าไม้ในเขตป่าสงวนแห่งชาติ เป็นต้น ประกอบกับการพิจารณาจากทิศทางตามกรอบนโยบายที่เกี่ยวข้องกับการกำหนดเขตการใช้ที่ดินภายในพื้นที่ตำบล เช่น ยุทธศาสตร์ของจังหวัด ร่วมกับความต้องการของท้องถิ่น สามารถกำหนดแนวทางการใช้ที่ดินตามศักยภาพของทรัพยากร เพื่อการรักษาคุณภาพของลักษณะทางนิเวศวิทยาและการอนุรักษ์ทรัพยากรธรรมชาติ โดยคำนึงถึงสภาพทางเศรษฐกิจและสังคมของชุมชนในพื้นที่



ซึ่งข้อมูลนี้ส่วนหนึ่งได้มาจากการวิเคราะห์ชุมชนแบบมีส่วนร่วม (PRA) ทำการสังเคราะห์ข้อมูลทุกด้านเพื่อให้ได้เขตการใช้ที่ดินที่เหมาะสมกับศักยภาพของพื้นที่ต่อไป

6.2 แผนการใช้ที่ดิน

จากการวิเคราะห์ข้อมูลกายภาพ เศรษฐกิจ และสังคม พบว่าแผนการใช้ที่ดินตำบลหนองจอก อำเภอบางปะกง จังหวัดฉะเชิงเทรา ได้กำหนดออกเป็น 4 เขต ได้แก่ เขตเกษตรกรรม เขตชุมชนและสิ่งปลูกสร้าง เขตแหล่งน้ำ และเขตพื้นที่อื่นๆ (ตารางที่ 6-1 และรูปที่ 6-1)

6.2.1 เขตเกษตรกรรม (สัญลักษณ์ 2000) เป็นพื้นที่เกษตรกรรมซึ่งในที่นี้ คือ พื้นที่ที่อยู่นอกเขตที่มีการประกาศเป็นเขตป่าไม้ตามกฎหมาย ซึ่งรัฐได้กำหนดเป็นพื้นที่ทำกิน มีการออกเอกสารสิทธิ ซึ่งรวมถึงพื้นที่ในเขตปฏิรูปที่ดินเพื่อเกษตรกรรมด้วย เขตนี้รวมถึงการทำกิจกรรมภาคการเกษตรอื่นที่นอกเหนือจากการปลูกพืชด้วย ประกอบด้วย 5 เขตรอง ได้แก่ เขตเกษตรกรรมชั้นดี เขตเกษตรกรรมที่มีศักยภาพการผลิตสูง เขตเกษตรกรรมที่มีศักยภาพการผลิตต่ำ เขตประมง และเขตปศุสัตว์ มีเนื้อที่ 9,697 ไร่ หรือร้อยละ 74.17 ของเนื้อที่ตำบล มีรายละเอียดดังนี้

1) เขตเกษตรกรรม (ชั้นดี) (สัญลักษณ์ 2100)

(1) เขตทำนา (สัญลักษณ์ 2110) มีเนื้อที่ 5,864 ไร่ หรือร้อยละ 44.85 ของเนื้อที่ตำบล เป็นพื้นที่ที่มีศักยภาพต่อการทำนาในระดับเหมาะสมสูงถึงปานกลาง และปัจจุบันเกษตรกรรมมีการปลูกข้าวโดยส่วนใหญ่เป็นลักษณะเป็นนาปี

2) เขตเกษตรกรรมที่มีศักยภาพการผลิตสูง (สัญลักษณ์ 2200)

(1) เขตเกษตรกรรมที่มีศักยภาพการผลิตสูง (ประเภทที่ 1) (สัญลักษณ์ 2110) เป็นเขตที่มีการบริหารจัดการด้านทรัพยากรน้ำโดยเฉพาะระบบชลประทาน มีศักยภาพในการผลิตอยู่ในระดับเหมาะสมเล็กน้อยถึงไม่เหมาะสม ดัดข้อจำกัดจากลักษณะดิน ซึ่งมีสมบัติดินที่ไม่เหมาะสมบางประการ มีรายละเอียดดังนี้

- เขตปลูกพืชทางเลือก (สัญลักษณ์ 2115) มีเนื้อที่ 10 ไร่ หรือร้อยละ 0.08 ของเนื้อที่ตำบล เป็นพื้นที่ที่มีศักยภาพต่อการปลูกพืชทางเลือกเหมาะสมเล็กน้อยถึงไม่เหมาะสม และปัจจุบันเกษตรกรรมมีการปลูกพืชทางเลือกโดยส่วนใหญ่เป็นลักษณะพืชผัก

3) เขตเกษตรกรรมที่มีศักยภาพการผลิตต่ำ (สัญลักษณ์ 2300) พื้นที่เขตนี้ถูกกำหนดให้เป็นเขตเกษตรกรรม ที่ต้องมีการดำเนินการแก้ไขปัญหาที่เป็นข้อจำกัดของการใช้ที่ดินเพื่อเกษตรกรรมต่างๆ การทำการเกษตรในเขตนี้อาศัยน้ำฝนเป็นหลัก มีศักยภาพในการผลิตอยู่ในระดับเหมาะสมเล็กน้อยถึงไม่เหมาะสม พบปัญหาทางกายภาพของดินที่สำคัญหลาย เช่น เป็นดินต้นซึ่งเป็นข้อจำกัดของการหยั่งรากพืชในการยึดลำต้นและการดูดซับธาตุอาหารพืชในดิน เนื้อดินเป็นทรายจัดซึ่งมีผลต่อความสามารถในการอุ้มน้ำ เป็นพื้นที่ที่มีความลาดชัน เป็นต้น จากข้อจำกัดการใช้ที่ดินดังกล่าวข้างต้นจึงจำเป็นต้องพัฒนาปรับปรุงและมีมาตรการเพื่อเพิ่มผลผลิตทางการเกษตรในพื้นที่ให้



สูงขึ้น รวมถึงการป้องกันไม่ให้เกิดสภาพแวดล้อมเสื่อมโทรมจากการใช้พื้นที่ มีรายละเอียดดังนี้

(1) เขตปลูกไม้ผล (สัญลักษณ์ 2320) มีเนื้อที่ 34 ไร่ หรือร้อยละ 0.26 ของเนื้อที่ตำบล ปัจจุบันเกษตรกรปลูกไม้ผล โดยไม้ผลที่ปลูกได้แก่ มะพร้าวและมะม่วง

4) เขตประมง (สัญลักษณ์ 2400) มีเนื้อที่ 3,758 ไร่ หรือร้อยละ 28.74 ของเนื้อที่ตำบล เป็นเขตที่ทำกิจกรรมด้านการประมงได้แก่ การเลี้ยงสัตว์น้ำประเภทต่าง ๆ

5) เขตปศุสัตว์ (สัญลักษณ์ 2500) มีเนื้อที่ 31 ไร่ หรือร้อยละ 0.24 ของเนื้อที่ตำบล ประกอบด้วย 1 เขตรอง ได้แก่ เขตโรงเรือนเลี้ยงสัตว์ มีรายละเอียดดังนี้

(1) เขตโรงเรือนเลี้ยงสัตว์ (สัญลักษณ์ 2520) ปัจจุบันมีการสร้างโรงเรือนเลี้ยงสัตว์ ประเภทต่าง ๆ มีเนื้อที่ 31 ไร่ หรือ คิดเป็นร้อยละ 0.24 ของเนื้อที่ตำบล

6.2.2 เขตชุมชนและสิ่งปลูกสร้าง (สัญลักษณ์ 3000) มีเนื้อที่ 2,486 ไร่ หรือร้อยละ 19.01 ของเนื้อที่ตำบลประกอบด้วย 2 เขตรอง ได้แก่ เขตชุมชน/สถานที่ราชการ และเขตอุตสาหกรรม/แหล่งรับซื้อผลผลิต มีรายละเอียดดังนี้

(1) เขตชุมชน/สถานที่ราชการ (สัญลักษณ์ 3100) มีเนื้อที่ 1,449 ไร่ หรือ คิดเป็นร้อยละ 11.08 ของเนื้อที่ตำบล ปัจจุบันมีการใช้ที่ดินชุมชนและที่อยู่อาศัย มีทั้งประเภทชุมชนเมือง ชุมชนชนบท ที่ตั้งของสถาบันและสถานที่ราชการต่าง ๆ

(2) เขตอุตสาหกรรม/แหล่งรับซื้อผลผลิต (สัญลักษณ์ 3200) มีเนื้อที่ 1,037 ไร่ หรือ คิดเป็นร้อยละ 7.93 ของเนื้อที่ตำบล ปัจจุบันมีการใช้ที่ดินประเภทโรงงานอุตสาหกรรม แหล่งรับซื้อผลผลิตทางการเกษตรประเภทต่าง ๆ

6.2.3 เขตแหล่งน้ำ (สัญลักษณ์ 4000) มีเนื้อที่ 230 ไร่ หรือร้อยละ 1.76 ของเนื้อที่ตำบล ประกอบด้วย 2 เขตรอง ได้แก่ เขตแหล่งน้ำตามธรรมชาติ และเขตแหล่งน้ำที่สร้างขึ้น มีรายละเอียดดังนี้

(1) เขตแหล่งน้ำตามธรรมชาติ (สัญลักษณ์ 4100) มีเนื้อที่ 194 ไร่ หรือ คิดเป็นร้อยละ 1.48 ของเนื้อที่ตำบล ปัจจุบันมีสภาพการใช้ที่ดินเป็นลักษณะของแหล่งน้ำตามธรรมชาติ เช่น ห้วย หนอง คลอง แม่น้ำ เป็นต้น

(2) เขตแหล่งน้ำที่สร้างขึ้น (สัญลักษณ์ 4200) มีเนื้อที่ 36 ไร่ หรือ คิดเป็นร้อยละ 0.28 ของเนื้อที่ตำบล ปัจจุบันมีสภาพการใช้ที่ดินเป็นแหล่งน้ำที่สร้างขึ้น เช่น คลองชลประทาน อ่างเก็บน้ำ เป็นต้น

6.2.4 เขตพื้นที่อื่นๆ (สัญลักษณ์ 5000) มีเนื้อที่ 663 ไร่ หรือร้อยละ 5.07 ของเนื้อที่ตำบล เป็นเขตที่มีลักษณะการใช้ที่ดินที่มีความเฉพาะเช่น เหมืองแร่ ที่ทิ้งขยะ หาดทราย ไม้พุ่ม เป็นต้น



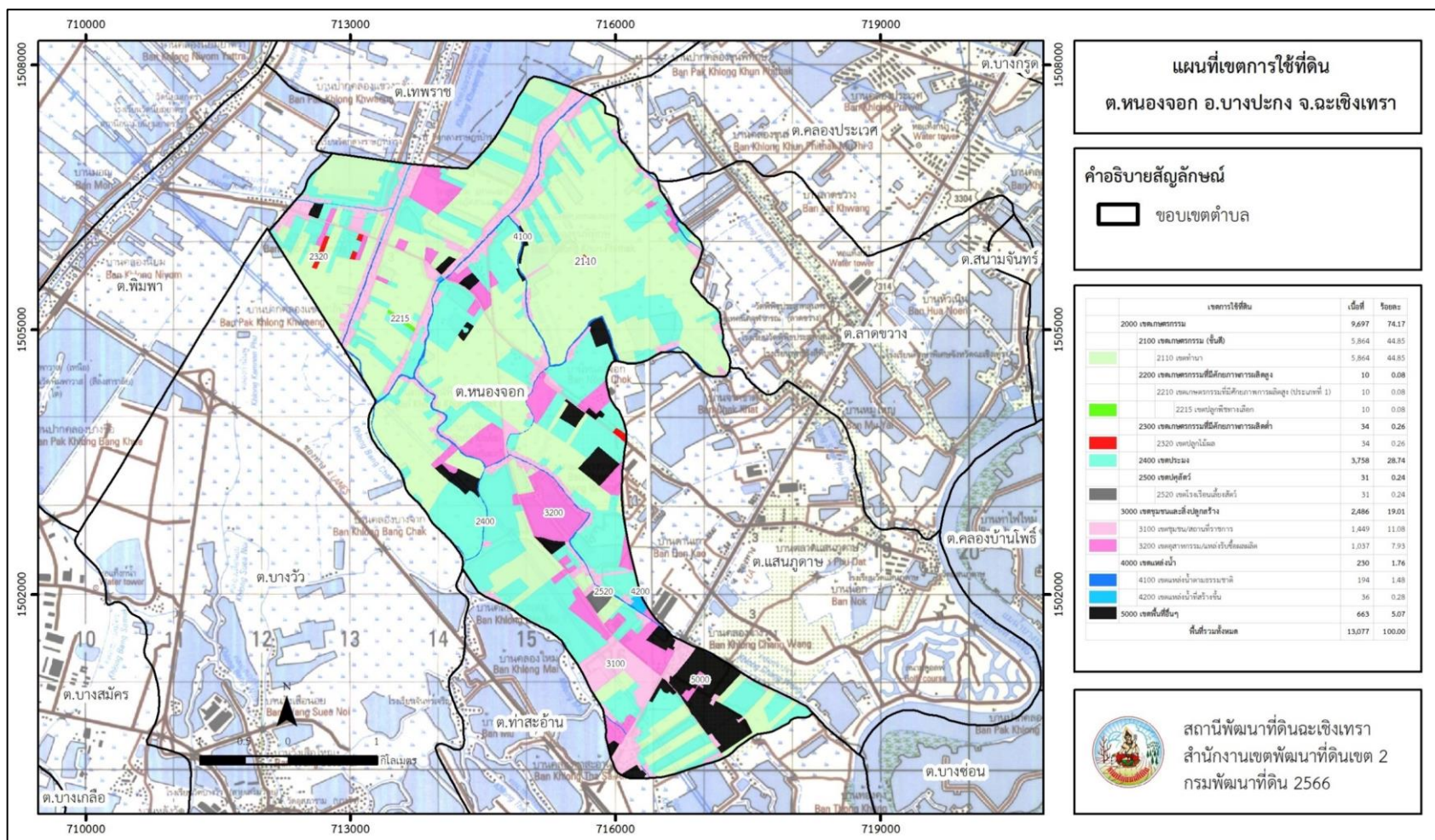
ตารางที่ 6-1 เขตการใช้ที่ดิน ตำบลหนองจอก อำเภอบางปะกง จังหวัดฉะเชิงเทรา

	เขตการใช้ที่ดิน	เนื้อที่	ร้อยละ
2000	1. เขตเกษตรกรรม	9,697	74.17
2100	1) เขตเกษตรกรรม (ชั้นดี)	5,864	44.85
2110	1.1) เขตทำนา	5,864	44.85
2200	2) เขตเกษตรกรรมที่มีศักยภาพการผลิตสูง	10	0.08
2210	2.1) เขตเกษตรกรรมที่มีศักยภาพการผลิตสูง (ประเภทที่ 1)	10	0.08
2215	2.1.1) เขตปลูกพืชทางเลือก	10	0.08
2300	3) เขตเกษตรกรรมที่มีศักยภาพการผลิตต่ำ	34	0.26
2320	3.1) เขตปลูกไม้ผล	34	0.26
2400	4) เขตประมง	3,758	28.74
2500	5) เขตปศุสัตว์	31	0.24
2520	5.1) เขตโรงเรือนเลี้ยงสัตว์	31	0.24
3000	2. เขตชุมชนและสิ่งปลูกสร้าง	2,486	19.01
3100	2.1) เขตชุมชน/สถานที่ราชการ	1,449	11.08
3200	2.2) เขตอุตสาหกรรม/แหล่งรับซื้อผลผลิต	1,037	7.93
4000	3. เขตแหล่งน้ำ	230	1.76
4100	3.1) เขตแหล่งน้ำตามธรรมชาติ	194	1.48
4200	3.2) เขตแหล่งน้ำที่สร้างขึ้น	36	0.28
5000	4. เขตพื้นที่อื่นๆ	663	5.07
	พื้นที่รวมทั้งหมด	13,077	100

หมายเหตุ: เนื้อที่คำนวณด้วยระบบสารสนเทศภูมิศาสตร์



แผนการใช้ที่ดินตำบลหนองจอก อำเภอบางปะกง จังหวัดฉะเชิงเทรา



รูปที่ 6-1 เขตการใช้ที่ดิน ตำบลหนองจอก อำเภอบางปะกง จังหวัดฉะเชิงเทรา



บทที่ 7

การขับเคลื่อนแผนการใช้ที่ดิน

7.1 ขั้นตอนการดำเนินงาน

ภายหลังจากจัดทำแผนการใช้ที่ดินตำบลหนองจอก อำเภอบางปะกง จังหวัดฉะเชิงเทรา แล้วจะต้องดำเนินการดังต่อไปนี้

7.1.1 จัดทำเป้าหมายการดำเนินงานและงบประมาณและกิจกรรมต่าง ๆ ที่จะดำเนินการในปีงบประมาณ พ.ศ. 2567-2571

7.1.2 นำแผนการใช้ที่ดินตำบลหนองจอกไปเสนอต่อองค์การบริหารส่วนตำบลหนองจอก เพื่อมีมติให้ความร่วมมือในกับกรมพัฒนาที่ดินดำเนินการกิจกรรมต่าง ๆ ที่กำหนดไว้ในแผน และได้รับการเชื่อมโยงสู่แผนพัฒนาตำบล

7.1.3 สถานีพัฒนาที่ดินฉะเชิงเทรา เสนอเป้าหมายและงบประมาณให้รายงานมายังกรมพัฒนาที่ดิน

7.1.4 กรมพัฒนาที่ดินพิจารณาสนับสนุนงบประมาณกิจกรรมและโครงการตามเป้าหมายที่กำหนดในแผนการใช้ที่ดิน

7.1.5 สถานีพัฒนาที่ดินฉะเชิงเทรา นำเสนอต่อที่ประชุมจังหวัด/อำเภอ เพื่อสร้างการรับรู้ และประชาสัมพันธ์ให้หน่วยงานอื่น นำโครงการภายใต้หน่วยงานมาพัฒนาพื้นที่ตามแผนการใช้ที่ดิน กำหนด

7.2 กิจกรรมที่ดำเนินการของกรมพัฒนาที่ดิน

งบประมาณที่กำหนดไว้เป็นการประมาณเบื้องต้น อาจมีการเปลี่ยนแปลงตามที่ได้รับการจัดสรรให้ดำเนินการ (ตารางที่ 7-1)

เขตเกษตรกรรม

1) การปรับปรุงบำรุงดิน

- การส่งเสริมการผลิตและการใช้สารอินทรีย์
- ผลิตปุ๋ยหมักชีวภาพ
- การผลิตน้ำหมักชีวภาพ
- การส่งเสริมการปรับปรุงบำรุงดินด้วยพืชปุ๋ยสด (ปอเทือง)
- การผลิต-จัดหา เมล็ดพันธุ์พืชปุ๋ยสด (ปอเทือง)
- ส่งเสริมการใช้สารอินทรีย์ลดการใช้สารเคมีทางการเกษตร (รณรงค์งดเผาฟาง และตอซังพืช)
- การจัดหาปุ๋ยมาร์ล



- การส่งเสริมการปรับปรุงบำรุงดินเปรี้ยว (ปูนมาร์ล)
- การพัฒนากลุ่มเกษตรกรใช้สารอินทรีย์ลดการใช้สารเคมีทางการเกษตร
- สารเร่ง พด.6 จุลินทรีย์ผลิตสารบำบัดน้ำเสีย

2) พื้นฟูและป้องกันการชะล้างพังทลายของดิน

- การปลูกหญ้าแฝกเพื่อการอนุรักษ์ดินและน้ำ

7.3 กิจกรรมที่ดำเนินงานของหน่วยงานอื่น

7.3.1 เขตเกษตรกรรม

เขตทำนา เขตปลูกไม้ผล และเขตปลูกพืชทางเลือก

(1) ใช้ตลาดนำการผลิตในการเลือกชนิดพืชและหาตลาดรองรับ ทั้งในเขตที่เหมาะสมและในเขตที่ไม่เหมาะสมและต้องการปรับเปลี่ยนชนิดพืช (สำนักงานพาณิชย์จังหวัด/สำนักงานสหกรณ์จังหวัด)

(2) การอบรมให้ความรู้การเข้าสู่กระบวนการรับรองมาตรฐานการปฏิบัติทางการเกษตรที่ดี (Good Agricultural Practices : GAP) (กรมวิชาการเกษตร)

(3) จัดอบรมถ่ายทอดความรู้การทำเกษตรผสมผสานตามแนวทางเศรษฐกิจพอเพียง (กรมส่งเสริมการเกษตร)

(4) สนับสนุนการขุดเจาะน้ำบาดาล (กรมทรัพยากรน้ำบาดาล)

7.3.2 พื้นที่แหล่งน้ำ

(1) สนับสนุนการพัฒนาเพื่อเพิ่มพื้นที่กักเก็บน้ำ (สำนักงานชลประทานจังหวัด)

(2) มีการเปิดปิดประตูน้ำอย่างเป็นระบบเพื่อควบคุมน้ำเค็ม(สำนักงานชลประทานจังหวัด/องค์การบริหารส่วนท้องถิ่น)

7.4 ความต้องการของชุมชนและองค์กรปกครองส่วนท้องถิ่น

จากการดำเนินการจัดทำกระบวนการมีส่วนร่วมของประชาชนที่องค์การบริหารส่วนตำบลหนองจอก เมื่อวันที่ 18 กรกฎาคม 2566 ได้มีความต้องการของประชาชนที่ต้องการให้ดำเนินการเกี่ยวกับ แก้ปัญหาดินเสื่อมโทรมจากการลู่ล้าของน้ำเค็มและฟื้นฟูความอุดมสมบูรณ์ของดินและการบริหารจัดการน้ำอย่างเป็นระบบ

เพื่อตอบสนองความต้องการของชุมชนและการแก้ไขปัญหาเชิงพื้นที่ของตำบลหนองจอก สถานีพัฒนาที่ดินฉะเชิงเทราได้วิเคราะห์เบื้องต้น โดยปัญหาของตำบลหนองจอกในภาพรวมสรุปได้ว่า มีปัญหาสำคัญ 4 ประการ คือ 1) ดินเสื่อมโทรมจากการลู่ล้าของน้ำเค็ม 2) ไม่มีน้ำจืดเพียงพอต่อ



การทำเกษตร 3) การระบาดของโรคแมลงศัตรูพืช 4) เมล็ดพันธุ์ข้าวคุณภาพดีมีราคาสูง ปัญหาดังกล่าวนี้ส่งผลกระทบต่อคุณภาพชีวิตของราษฎรในชุมชนโดยรวม

ในกรณีของปัญหาความเสื่อมโทรมจากการรุกคืบของน้ำเค็มและปัญหาความอุดมสมบูรณ์ของที่ดินที่เกิดขึ้นนั้น เนื่องจากการจากการรุกคืบของน้ำเค็ม ทำให้ดินมีความเค็มสูงขึ้นส่งผลกระทบต่อพืชที่ปลูก การจัดการแปลงหลังจากการรุกคืบของน้ำเค็มต้องใช้เวลาอย่างน้อย 3 ปี โดยการใช้น้ำจืดเข้ามาล้างคราบเกลือที่ตกค้างในดิน นอกจากนี้การทำนาในพื้นที่เดิมอย่างต่อเนื่องเป็นเวลานานทำให้โครงสร้างของดินแน่น การระบายน้ำเลว ปริมาณอินทรีย์วัตถุและธาตุอาหารในดินลดลง การปรับปรุงดินจึงจำเป็นต้องเพิ่มอินทรีย์วัตถุในดิน โดยการใช้ปุ๋ยอินทรีย์อย่างต่อเนื่องเพื่อเพิ่มความอุดมสมบูรณ์ของดินและปรับปรุงโครงสร้างของดิน

ในกรณีของการขาดแคลนน้ำจืดนั้น เนื่องจากเส้นทางน้ำคลองขุนพิทักษ์และคลองจางวางที่ไหลผ่านตำบลหนองจอก มีประตูระบายน้ำอยู่ในพื้นที่รับผิดชอบของตำบลข้างเคียง ทำให้ไม่สามารถควบคุมการเปิด-ปิดประตูน้ำได้ โดยการแก้ไขปัญหที่เกิดขึ้นจำเป็นต้องมีการวางแผนร่วมกับตำบลข้างเคียงและสำนักงานชลประทานจังหวัด เพื่อวางแผนการจัดการน้ำร่วมกัน รวมถึงการขุดลอกคูคลองน้ำ ผักตบชวา เพื่อเพิ่มประสิทธิภาพการไหลของน้ำได้ดีขึ้น

ในกรณีการระบาดของโรคแมลงศัตรูข้าว ทำให้ผลผลิตตกต่ำและต้นทุนในการผลิตสูงขึ้น ปัญหาของโรคพืชนั้นอาจเกิดมาจากหลายสาเหตุทั้งจากสภาพแวดล้อม และดิน เกษตรกรต้องการขอความช่วยเหลือจากกรมการข้าวและสำนักงานเกษตรอำเภอบางปะกงเข้ามาอบรม สร้างองค์ความรู้ให้กับเกษตรกรเกี่ยวกับการจัดการโรคพืชและแมลง รวมถึงการใช้เทคโนโลยีเข้ามาช่วยในการบริหารจัดการแปลงเพื่อการจัดการได้อย่างทันเหตุการณ์และลดต้นทุนการผลิต ลดความเสียหายที่เกิดขึ้น

ในกรณีเมล็ดพันธุ์ข้าวคุณภาพดีมีราคาสูง ทำให้ต้นทุนการผลิตสูงขึ้น เกษตรกรต้องการรวมกลุ่มเพื่อจัดหาเมล็ดพันธุ์ข้าวในรูปแบบของกลุ่มเกษตรกร การต่อรองในรูปแบบของกลุ่มทำให้สามารถลดต้นทุนการผลิตได้เพิ่มมากขึ้น



ตารางที่ 7-1 กิจกรรมของกรมพัฒนาที่ดินในเขตการใช้ที่ดินที่จะดำเนินการในปีงบประมาณ 2567-2571

เขตการใช้ที่ดิน (เกษตรกรรม)	แผนงาน/โครงการ	งบประมาณ (บาท)
1.เขตทำนา มีเนื้อที่ 5,864 ไร่	1. การปรับปรุงบำรุงดิน	
	1.1 การส่งเสริมการผลิตและการใช้สารอินทรีย์	15,000
	1.2 ผลิตปุ๋ยหมักชีวภาพ	68,000
	1.3 การผลิตน้ำหมักชีวภาพ	13,000
	1.4 การส่งเสริมการปรับปรุงบำรุงดินด้วยพืชปุ๋ยสด (ปอเทือง)	4,500
	1.5 การผลิต-จัดหา เมล็ดพันธุ์พืชปุ๋ยสด (ปอเทือง)	59,500
	1.6 ส่งเสริมการใช้สารอินทรีย์ลดการใช้สารเคมีทางการเกษตร (รณรงค์งดเผาฟางและตอซังพืช)	35,000
	1.7 การจัดหาปุ๋ยมาร์ล	240,000
	1.8 การส่งเสริมการปรับปรุงบำรุงดินในพื้นที่ดินเปรี้ยว (ปุ๋ยมาร์ล)	3,000
	1.9 การพัฒนากลุ่มเกษตรกรใช้สารอินทรีย์ลดการใช้สารเคมีทางการเกษตร	3,400
1.10 สารเร่ง พด.6 จุลินทรีย์ผลิตสารบำบัดน้ำเสีย	6,500	
2.เขตปลูกไม้ผล มีเนื้อที่ 34 ไร่	1. การปรับปรุงบำรุงดิน	
	1.1 การส่งเสริมการผลิตและการใช้สารอินทรีย์	300
	1.2 การผลิตน้ำหมักชีวภาพ	3,900
	2. การฟื้นฟูและป้องกันการชะล้างพังทลายของดิน	
2.1 การปลูกหญ้าแฝกเพื่อการอนุรักษ์ดินและน้ำ	36,500	



ตารางที่ 7-1 (ต่อ)

เขตการใช้ที่ดิน (เกษตรกรรม)	แผนงาน/โครงการ	งบประมาณ (บาท)
3.เขตปลูกพืชทางเลือก มีเนื้อที่ 10 ไร่		
4.เขตประมง มีเนื้อที่ 3,758 ไร่	1. การปรับปรุงบำรุงดิน	
5.เขตปศุสัตว์ มีเนื้อที่ 31 ไร่	1.1 สารเร่ง พด.6 จุลินทรีย์ผลิตสารบำบัดน้ำเสีย	6,500
	2. การฟื้นฟูและป้องกันการชะล้างพังทลายของดิน	
	2.1 การปลูกหญ้าแฝกเพื่อการอนุรักษ์ดินและน้ำ	36,500
รวมเขตเกษตรกรรม	1. การปรับปรุงบำรุงดิน	458,600
	2. การฟื้นฟูและป้องกันการชะล้างพังทลายของดิน	73,000



ตารางที่ 7-2 สรุปกิจกรรมที่ขอรับการสนับสนุนจากส่วนราชการอื่นในเขตการใช้ที่ดิน

เขตการใช้ที่ดิน (เกษตรกรรม)	กิจกรรมที่ขอการสนับสนุนจากส่วนราชการอื่น
<p>1. เขตเกษตรกรรม</p> <p>1) เขตทำนา มีเนื้อที่ 5,864 ไร่</p> <p>3) เขตปลูกไม้ผล มีเนื้อที่ 34 ไร่</p> <p>5) เขตปลูกพืชทางเลือก มีเนื้อที่ 10 ไร่</p>	<p>การแก้ปัญหาดินเสื่อมโทรม เพิ่มพูนความอุดมสมบูรณ์ของดิน และเพิ่มศักยภาพการผลิต</p> <ol style="list-style-type: none">1) โครงการส่งเสริมและพัฒนาสหกรณ์/กลุ่มเกษตรกรให้มีความเข้มแข็งตามศักยภาพ (สนง.สหกรณ์จังหวัด)2) โครงการเกษตรอินทรีย์ (ศูนย์วิจัยพืชไร่จังหวัด)3) โครงการศูนย์เรียนรู้การเพิ่มประสิทธิภาพการผลิตภาคเกษตร (ศูนย์วิจัยพืชไร่จังหวัด)4) โครงการวิจัยและพัฒนาเทคโนโลยีและนวัตกรรม (ศูนย์วิจัยพืชไร่จังหวัด)5) โครงการการบริหารความหลากหลายชีวภาพ (ศูนย์วิจัยพืชไร่จังหวัด)6) โครงการพัฒนาเกษตรกรปราดเปรื่อง (Smart Farmer)7) โครงการส่งเสริมเกษตรกรทฤษฎีใหม่ในเขตปฏิรูปที่ดิน (สนง.การปฏิรูปที่ดินจังหวัด)8) โครงการสร้างและพัฒนาเกษตรกรรุ่นใหม่ (สนง.การปฏิรูปที่ดินจังหวัด)9) โครงการพัฒนาเกษตรกรรมยั่งยืน (สนง.การปฏิรูปที่ดินจังหวัด)10) โครงการพัฒนาธุรกิจชุมชนในเขตปฏิรูปที่ดิน (สนง.การปฏิรูปที่ดินจังหวัด)11) โครงการส่งเสริมเกษตรกรทฤษฎีใหม่ (สนง.การปฏิรูปที่ดินจังหวัด)12) โครงการเลี้ยงสุกรเพื่อเป็นอาชีพเสริม (อบต.หนองจอก)13) โครงการเลี้ยงไก่พื้นเมือง (อบต.หนองจอก)14) โครงการพัฒนาการผลิตพืชปลอดภัยโดยระบบโรงเรือน (อบต.หนองจอก)15) โครงการผลิตปุ๋ยหมักจากเปลือกข้าวโพด (อบต.หนองจอก)



ตารางที่ 7-2 (ต่อ)

เขตการใช้ที่ดิน (เกษตรกรรม)	กิจกรรมที่ขอการสนับสนุนจากส่วนราชการอื่น
	<p>การปรับปรุงที่ดินและเปลี่ยนกิจกรรมการผลิต</p> <ol style="list-style-type: none"> 1) โครงการพัฒนาเครือข่ายงานส่งเสริมการเกษตร (สนง.เกษตรจังหวัด) 2) โครงการเสริมสร้างและพัฒนาศักยภาพองค์กรเกษตรกร (สนง.เกษตรจังหวัด) 3) โครงการขับเคลื่อนการดำเนินงานส่งเสริมและพัฒนาวิสาหกิจชุมชน (สนง.เกษตรจังหวัด) 4) โครงการส่งเสริมเกษตรกรรมทางเลือก (สนง.เกษตรจังหวัด) 5) โครงการส่งเสริมการใช้เครื่องจักรกลทางการเกษตร (สนง.เกษตรจังหวัด) 6) โครงการส่งเสริมเกษตรผสมผสาน (สนง.เกษตรจังหวัด) 7) โครงการขับเคลื่อนเศรษฐกิจพอเพียงในสหกรณ์และกลุ่มเกษตรกร (สนง.เกษตรจังหวัด) 8) โครงการพัฒนาตลาดสินค้าเกษตร (สนง.เกษตรจังหวัด) 9) โครงการธนาкарสินค้าเกษตร (สนง.เกษตรจังหวัด) 10) โครงการพัฒนาสถาบันเกษตรกรรูปแบบประชารัฐ (สนง.เกษตรจังหวัด) 11) โครงการศักยภาพการดำเนินธุรกิจของสหกรณ์การเกษตรและกลุ่มเกษตรกร (สนง.เกษตรจังหวัด) 12) โครงการผลิตพันธุ์พืชและปัจจัยการผลิต (สนง.เกษตรจังหวัด) 13) โครงการระบบส่งเสริมการเกษตรแบบแปลงใหญ่ 14) โครงการบริหารจัดการพื้นที่เกษตรกรรม 15) โครงการผลิตและสนับสนุนหัวเชื้อจุลินทรีย์ควบคุมศัตรูพืช (ศูนย์ส่งเสริมเทคโนโลยีการเกษตรด้านอารักขาพืชจังหวัด) 16) โครงการสนับสนุนการผลิตจุลินทรีย์ควบคุมศัตรูพืชทดแทนการใช้สารเคมี 17) โครงการจัดตั้งศูนย์เรียนรู้เศรษฐกิจพอเพียงชุมชน (อบต.หนองจอก)



ตารางที่ 7-2 (ต่อ)

เขตการใช้ที่ดิน (เกษตรกรรม)	กิจกรรมที่ขอการสนับสนุนจากส่วนราชการอื่น
4.เขตประมง มีเนื้อที่ 3,758 ไร่ 5.เขตปศุสัตว์ มีเนื้อที่ 31 ไร่	1) โครงการสร้างความเข้มแข็งกลุ่มการผลิตด้านการเกษตร (กรมประมง) 2) โครงการส่งเสริมและพัฒนาอาชีพเพื่อแก้ไขปัญหาที่ดินทำกินของเกษตรกร (กรมประมง) 3) โครงการพัฒนาและส่งเสริมอุตสาหกรรมฮาลาลด้านปศุสัตว์ (สนง.ปศุสัตว์จังหวัด) 4) โครงการส่งเสริมการเลี้ยงสัตว์แบบแปลงใหญ่ (สนง.ปศุสัตว์จังหวัด) 5) โครงการส่งเสริมการใช้เครื่องจักรกลการเกษตรทดแทนแรงงานเกษตรกร (สนง.ปศุสัตว์จังหวัด) 6) โครงการออกแบบการปรับเปลี่ยนการใช้น้ำเพื่อการเกษตรตามนโยบาย (กรมชลประทาน) 7) โครงการพัฒนาพื้นที่ให้เป็นพื้นที่รับน้ำ (กรมชลประทาน) 8) โครงการส่งเสริมและพัฒนาการผลิตข้าวโพดเลี้ยงสัตว์ (อบต.หนองจอก) 9) โครงการเลี้ยงปลาในสระน้ำขนาดเล็ก (อบต.หนองจอก) 10) โครงการฝายเก็บกักน้ำเพื่อการเกษตร (อบต.หนองจอก) 11) โครงการพัฒนาแหล่งน้ำปรับปรุงสระเก่า (อบต.หนองจอก)
2. พื้นที่แหล่งน้ำ	1) โครงการศึกษาความเป็นไปได้ในการพัฒนาแหล่งน้ำชลประทาน (กรมชลประทาน) 2) โครงการพัฒนาระบบชลประทานด้วยนวัตกรรม (กรมชลประทาน) 3) โครงการเพิ่มประสิทธิภาพการกักเก็บน้ำ (กรมชลประทาน) 4) โครงการพัฒนาโครงการชลประทานเดิม (กรมชลประทาน) 5) โครงการเพิ่มประสิทธิภาพการส่งและระบายน้ำ (กรมชลประทาน) 6) โครงการจัดรูปที่ดินและจัดระบบน้ำในพื้นที่ชลประทานเดิม (กรมชลประทาน)



แผนการใช้ที่ดินตำบลหนองจอก อำเภอบางปะกง จังหวัดฉะเชิงเทรา

ตาราง 7-3 เป้าหมายการดำเนินงานและงบประมาณ ตำบลหนองจอก อำเภอบางปะกง จังหวัดฉะเชิงเทรา แผน 5 ปี (พ.ศ. 2567-2571)

เขตการใช้ที่ดิน	งาน/โครงการ/กิจกรรม	หน่วยนับ	เป้าหมาย					รวม	งบประมาณ					รวม	หน่วยงาน รับผิดชอบ
			2567	2568	2569	2570	2571		2567	2568	2569	2570	2571		
เขตเกษตรกรรม	1. การปรับปรุงบำรุงดิน														
เขตทำนา / เขตปลูกไม้ผล	1.1 การส่งเสริมการผลิตและการใช้สารอินทรีย์	ไร่	1,020	1,020	1,020	1,020	1,020	51,000	15,300	15,300	15,300	15,300	15,300	76,500	พต.
เขตทำนา	1.2 ผลิตปุ๋ยหมักชีวภาพ	ตัน	20	20	20	20	20	100	68,000	68,000	68,000	68,000	68,000	340,000	
เขตปลูกไม้ผล	1.3 การผลิตน้ำหมักชีวภาพ	ลิตร	1,300	1,300	1,300	1,300	1,300	6,500	16,900	16,900	16,900	16,900	16,900	84,500	พต.
เขตทำนา	1.4 การส่งเสริมการปรับปรุงบำรุงดินด้วยพืชปุ๋ยสด (ปอเทือง)	ไร่	300	300	300	300	300	1,500	4,500	4,500	4,500	4,500	4,500	22,500	พต.
เขตทำนา	1.5 การผลิต-จัดหา เมล็ดพันธุ์พืชปุ๋ยสด	ตัน	2	2	2	2	2	10	59,500	59,500	59,500	59,500	59,500	297,500	พต.
เขตทำนา	1.6 ส่งเสริมการใช้สารอินทรีย์ลดการใช้สารเคมีทางการเกษตร (รณรงค์คังคณาพางและตอซังพืช)	ไร่	100	100	100	100	100	500	35,000	35,000	35,000	35,000	35,000	175,000	พต.
เขตทำนา	1.7 การจัดหาปุ๋ยมาร์ล	ตัน	200	200	200	200	200	1,000	240,000	240,000	240,000	240,000	240,000	1,200,000	พต.
เขตทำนา	1.8 การส่งเสริมการปรับปรุงบำรุงดินในพื้นที่ดินเปรี้ยว (ปุ๋ยมาร์ล)	ไร่	200	200	200	200	200	1,000	3,000	3,000	3,000	3,000	3,000	15,000	พต.
เขตทำนา	1.9 การพัฒนากลุ่มเกษตรกรใช้สารอินทรีย์ลดการใช้สารเคมีทางการเกษตร	กลุ่ม	1	1	1	1	1	5	3,400	3,400	3,400	3,400	3,400	17,000	พต.
เขตทำนา	1.10 สารเร่ง พด.6 จุลินทรีย์ผลิตสารบำบัดน้ำเสีย	ไร่	1,000	1,000	1,000	1,000	1,000	5,000	40,000	40,000	40,000	40,000	40,000	200,000	พต.
	2. การฟื้นฟูและป้องกัน ชะล้างพังทลายของดิน														
เขตปลูกไม้ผล/เขตประมง	2.1 การปลูกหญ้าแฝกเพื่อการอนุรักษ์ดินและน้ำ	กล้า	100,000	100,000	100,000	100,000	100,000	500,000	73,000	73,000	73,000	73,000	73,000	365,000	พต.

หมายเหตุ: งบประมาณที่กำหนดไว้เป็นการประมาณเบื้องต้น อาจมีการเปลี่ยนแปลงตามที่ได้รับการจัดสรรให้ดำเนินการ



เอกสารอ้างอิง

- กรมการปกครอง. 2556. **แผนที่ขอบเขตตำบล ปี 2564 (ไฟล์ข้อมูล)**. กรมพัฒนาที่ดิน กระทรวงเกษตรและสหกรณ์, กรุงเทพฯ.
- . 2566. **รายงานสถิติจำนวนประชากรและบ้าน รายจังหวัด รายอำเภอ และรายตำบล (ณ เดือนธันวาคม พ.ศ. 2565)**. แหล่งที่มา: <https://stat.bora.dopa.go.th/stat/statnew/#/statyearTableTemplate/Area/statpop>, 1 พฤษภาคม 2566.
- กรมการพัฒนาชุมชน. 2566. **ข้อมูลความจำเป็นพื้นฐาน (จปฐ.) รายจังหวัด รายอำเภอ และรายตำบลปี 2565**. แหล่งที่มา: <https://ebmn.cdd.go.th/>, 1 มิถุนายน 2566.
- กรมทรัพยากรน้ำบาดาล. 2566. **ปริมาณน้ำและจำนวนบ่อบาดาล**. แหล่งที่มา: <http://app.dgr.go.th/newpasutara/xml/search.php>, 26 พฤษภาคม 2566.
- กรมส่งเสริมการเกษตร. 2566. **จำนวนครุว์เรือนเกษตรกรที่ขึ้นทะเบียนเกษตรกร จำแนกรายจังหวัด รายอำเภอ และรายตำบล (ณ เดือนมกราคม พ.ศ. 2566)**. แหล่งที่มา : <http://mvos2.gistda.or.th/>, 15 พฤษภาคม 2566.
- กรมอุตุวิทยามหาวิทยาลัย. 2566. **สถิติภูมิอากาศคาบ 30 ปี พ.ศ. 2536-2565 (ไฟล์ข้อมูล)**. กระทรวงดิจิทัลเพื่อเศรษฐกิจและสังคม, กรุงเทพฯ.
- กลุ่มวิเคราะห์สภาพการใช้ที่ดิน. 2566. **แผนที่สภาพการใช้ที่ดิน ปี 2566 (ไฟล์ข้อมูล)**. กองนโยบายและแผนการใช้ที่ดิน กรมพัฒนาที่ดิน กระทรวงเกษตรและสหกรณ์, กรุงเทพฯ.
- กองสำรวจดินและวิจัยทรัพยากรดิน. 2566. **แผนที่ทรัพยากรดิน (ไฟล์ข้อมูล)**. กรมพัฒนาที่ดิน กระทรวงเกษตรและสหกรณ์, กรุงเทพฯ.
- องค์การบริหารส่วนตำบลหนองจอก 2566. **วิสัยทัศน์ พันธกิจ**. แหล่งที่มา: <https://nongjok.go.th/public/list/data/index/menu/1608>



ที่ปรึกษา

นายเอนก	ดีพรมงคล	ผู้อำนวยการสำนักงานพัฒนาที่ดินเขต 2
นายสาคร	เหมือนตา	ผู้อำนวยการสถานีพัฒนาที่ดินฉะเชิงเทรา
นายนิพนธ์	พัฒนวงศ์สุนทร	ผู้อำนวยการกลุ่มวางแผนการใช้ที่ดิน

คณะผู้จัดทำ

นายหนูจันทร์	ศิริสุวรรณ	นักวิชาการเกษตรชำนาญการ
นางสาวขจี	มากศรี	นักวิชาการเกษตรปฏิบัติการ
นายสุรกิจ	นิบุญกิจ	นักวิชาการเกษตร
นายวุฒิชัย	บุตรศรีน้อย	เจ้าหน้าที่แผนที่ภาพถ่าย

สถานีพัฒนาที่ดินเชิงเทรา
สำนักงานพัฒนาที่ดินเขต ๒ กรมพัฒนาที่ดิน
กระทรวงเกษตรและสหกรณ์