

แผนการใช้ที่ดินตำบลคลองอุดมชลจร อำเภอเมืองฉะเชิงเทรา จังหวัดฉะเชิงเทรา



สถานีพัฒนาที่ดินเชิงเทรา
สำนักงานพัฒนาที่ดินเขต ๒ กรมพัฒนาที่ดิน
กระทรวงเกษตรและสหกรณ์

แผนการใช้ที่ดิน

ตำบลคลองอุดมชลจร

กองนโยบายและแผนการใช้ที่ดิน
สถานีพัฒนาที่ดินฉะเชิงเทรา

กรมพัฒนาที่ดิน
กระทรวงเกษตรและสหกรณ์

สิงหาคม 2566



คำนำ

การจัดทำแผนการใช้ที่ดินดำเนินการตามรัฐธรรมนูญแห่งราชอาณาจักรไทย พุทธศักราช 2560 มาตรา 72 (1) ที่ได้บัญญัติให้มีการวางแผนการใช้ที่ดินให้เหมาะสมกับศักยภาพของที่ดินตามหลักการพัฒนาอย่างยั่งยืน โดยแผนการใช้ที่ดินตำบลคลองอุดมชลจร อำเภอเมืองฉะเชิงเทรา จังหวัดฉะเชิงเทรา ได้นำแนวคิดองค์การอาหารและการเกษตรแห่งสหประชาชาติ (Food and Agriculture Organization of the United Nations: FAO) และ โครงการสิ่งแวดล้อมแห่งสหประชาชาติ (United Nations Environment Programme: UNEP) มาปรับใช้ คือ ความเหมาะสมทางกายภาพ ความเหมาะสมทางเศรษฐกิจ การยอมรับจากสังคม การสร้างความยั่งยืนให้สิ่งแวดล้อม และเสนอทางเลือกการใช้ที่ดินร่วมกับวิธีการที่จำเป็นอื่น ๆ เช่น กระบวนการมีส่วนร่วมของชุมชน (Participatory Rural Appraisal: PRA) การประเมินคุณภาพที่ดิน เป็นต้น

สถานีพัฒนาที่ดินฉะเชิงเทราร่วมกับสำนักงานพัฒนาที่ดินเขต 2 และกองนโยบายและแผนการใช้ที่ดิน ในการดำเนินงานวางแผนการใช้ที่ดินระดับตำบล โดยพิจารณาภาพรวมของสภาพปัญหาในด้านต่างๆ ทั้งด้านกายภาพ เศรษฐกิจ และสังคม วิเคราะห์และสังเคราะห์ข้อมูลนำไปสู่การวางแผนการใช้ที่ดินที่สอดคล้องกับศักยภาพของพื้นที่ โดยผ่านกระบวนการมีส่วนร่วมของชุมชน (PRA) ในการระบุปัญหาความต้องการของเกษตรกรและผู้มีส่วนได้ส่วนเสีย ทั้งนี้ สถานีพัฒนาที่ดินฉะเชิงเทรา ได้จัดทำแผนกิจกรรม/โครงการ เพื่อขับเคลื่อนแผนการใช้ที่ดินให้เป็นรูปธรรมเพื่อให้เกษตรกร มีคุณภาพชีวิตที่ดีขึ้น มีการใช้ที่ดินอย่างถูกต้องเหมาะสม รักษาสภาพแวดล้อมและอนุรักษ์ทรัพยากรในชุมชน ให้เกิดความยั่งยืนต่อไป

สถานีพัฒนาที่ดินฉะเชิงเทรา

สิงหาคม 2566



สารบัญ

	หน้า
คำนำ	ก
สารบัญ	ข
สารบัญตาราง	ง
สารบัญรูป	จ
บทที่ 1 บทนำ	
1.1 ความสำคัญของการวางแผนการใช้ที่ดิน	1-1
1.2 หลักการและเหตุผล	1-1
1.3 วัตถุประสงค์	1-1
1.4 ระยะเวลาและสถานที่ดำเนินงาน	1-2
1.5 ขั้นตอนการดำเนินงาน	1-2
1.6 วิสัยทัศน์ของตำบล	1-3
บทที่ 2 ข้อมูลทั่วไป	
2.1 ที่ตั้งและอาณาเขต	2-1
2.2 การแบ่งส่วนการปกครอง	2-2
2.3 สภาพภูมิประเทศ	2-2
2.4 สภาพภูมิอากาศ	2-2
2.5 สภาพการใช้ที่ดินปัจจุบัน	2-4
2.6 สภาพเศรษฐกิจและสังคม	2-8
บทที่ 3 สถานภาพของทรัพยากรธรรมชาติ	
3.1 ทรัพยากรป่าไม้	3-1
3.2 ทรัพยากรน้ำ	3-1
3.3 ทรัพยากรดิน	3-2
บทที่ 4 กระบวนการมีส่วนร่วมของชุมชน	
4.1 การวิเคราะห์ผลจากการจัดทำกระบวนการมีส่วนร่วมของชุมชน (PRA)	4-1
4.2 ระบบการปลูกพืชในปัจจุบัน	4-4



สารบัญ (ต่อ)

	หน้า
บทที่ 5 การประเมินคุณภาพที่ดิน	
5.1 หลักการประเมินคุณภาพที่ดินด้านกายภาพ	5-1
5.2 พืชเศรษฐกิจที่สำคัญของตำบล	5-3
5.3 ระดับความเหมาะสมของที่ดิน	5-3
บทที่ 6 แผนการใช้ที่ดิน	
6.1 การวิเคราะห์ข้อมูลเพื่อจัดทำแผนการใช้ที่ดินระดับตำบล	6-1
6.2 แผนการใช้ที่ดิน	6-2
บทที่ 7 การขับเคลื่อนแผนการใช้ที่ดิน	
7.1 ขั้นตอนการดำเนินงาน	7-1
7.2 กิจกรรมที่ดำเนินงานของกรมพัฒนาที่ดิน	7-1
7.3 กิจกรรมที่ดำเนินงานของหน่วยงานอื่น	7-2
7.4 ความต้องการของชุมชนและองค์กรปกครองส่วนท้องถิ่น	7-2
เอกสารอ้างอิง	8-1



สารบัญญัตราง

ตารางที่		หน้า
2-1	สถิติภูมิอากาศ ณ สถานีตรวจอากาศไฟลตสเตรชั่น จังหวัดสมุทรปราการ (พ.ศ. 2536-2565)	2-3
2-2	สภาพการใช้ที่ดิน ตำบลคลองอุดมชลจร อำเภอเมืองฉะเชิงเทรา จังหวัดฉะเชิงเทรา	2-5
2-3	จำนวนประชากรและครัวเรือน ตำบลคลองอุดมชลจร อำเภอเมืองฉะเชิงเทรา จังหวัดฉะเชิงเทรา ปี 2565	2-8
2-4	จำนวนและสัดส่วนครัวเรือน ตำบลคลองอุดมชลจร อำเภอเมืองฉะเชิงเทรา จังหวัดฉะเชิงเทรา ปี 2565	2-9
2-5	รายได้-รายจ่ายเฉลี่ยครัวเรือน ตำบลคลองอุดมชลจร อำเภอเมืองฉะเชิงเทรา จังหวัดฉะเชิงเทรา ปี 2565	2-10
3-1	สมบัติดิน ตำบลคลองอุดมชลจร อำเภอเมืองฉะเชิงเทรา จังหวัดฉะเชิงเทรา	3-3
5-1	ตัวอย่างการประเมินคุณภาพที่ดินด้านกายภาพของประเภทการใช้ประโยชน์ที่ดิน	5-2
5-2	ชั้นความเหมาะสมทางกายภาพของดิน ตำบลคลองอุดมชลจร อำเภอเมืองฉะเชิงเทรา จังหวัดฉะเชิงเทรา	5-3
6-1	เขตการใช้ที่ดิน ตำบลคลองอุดมชลจร อำเภอเมืองฉะเชิงเทรา จังหวัดฉะเชิงเทรา	6-4
7-1	กิจกรรมของกรมพัฒนาที่ดินในเขตการใช้ที่ดินที่จะดำเนินการในปึงบประมาณ (พ.ศ. 2560-2570)	7-4
7-2	สรุปกิจกรรมที่ขอรับการสนับสนุนจากส่วนราชการอื่นในเขตการใช้ที่ดิน	7-6
7-3	เป้าหมายการดำเนินงานและงบประมาณโครงการนำร่อง ตำบลคลองอุดมชลจร อำเภอเมืองฉะเชิงเทรา จังหวัดฉะเชิงเทรา แผน 5 ปี (พ.ศ. 2567-2571)	7-9



สารบัญญรูป

รูปที่		หน้า
1-1	กรอบการวางแผนการใช้ที่ดินระดับตำบล	1-4
2-1	ที่ตั้งและอาณาเขต ตำบลคลองอุดมชลจร อำเภอเมืองฉะเชิงเทรา จังหวัดฉะเชิงเทรา	2-1
2-2	สมดุคของน้ำเพื่อการเกษตร จังหวัดฉะเชิงเทรา	2-4
2-3	สภาพการใช้ที่ดิน ตำบลคลองอุดมชลจร อำเภอเมืองฉะเชิงเทรา จังหวัดฉะเชิงเทรา	2-7
3-1	ทรัพยากรดิน ตำบลคลองอุดมชลจร อำเภอเมืองฉะเชิงเทรา จังหวัดฉะเชิงเทรา	3-4
4-1	การวิเคราะห์สถานการณ์โดยระบบ DPSIR ของตำบลคลองอุดมชลจร อำเภอเมืองฉะเชิงเทรา จังหวัดฉะเชิงเทรา	4-3
4-2	ระบบการปลูกพืชในปัจจุบัน ตำบลคลองอุดมชลจร อำเภอเมืองฉะเชิงเทรา จังหวัดฉะเชิงเทรา	4-4
6-1	เขตการใช้ที่ดิน ตำบลคลองอุดมชลจร อำเภอเมืองฉะเชิงเทรา จังหวัดฉะเชิงเทรา	6-5



บทที่ 1

บทนำ

1.1 ความสำคัญของการวางแผนการใช้ที่ดิน

ตามรัฐธรรมนูญแห่งราชอาณาจักรไทย พุทธศักราช 2560 มาตรา 72 รัฐพึงดำเนินการเกี่ยวกับที่ดิน ทรัพยากรน้ำ และพลังงาน ดังต่อไปนี้

(1) วางแผนการใช้ที่ดินของประเทศ ให้เหมาะสมกับสภาพพื้นที่และศักยภาพของที่ดิน ตามหลักการพัฒนาอย่างยั่งยืน

1.2 หลักการและเหตุผล

ปัจจุบันกรมพัฒนาที่ดินได้ดำเนินการวางแผนการใช้ที่ดินระดับประเทศเรียบร้อยแล้วซึ่งเป็นการวางกรอบเชิงนโยบายมุ่งเน้นการพัฒนาด้านการเกษตรให้เกิดความสมดุลและยั่งยืนและในขณะเดียวกันต้องอนุรักษ์ทรัพยากรธรรมชาติและสิ่งแวดล้อมควบคู่กับการรักษาคุณค่าทางศิลปวัฒนธรรมแต่ทั้งนี้เพื่อให้เกิดการใช้ประโยชน์ที่ดินในระดับพื้นที่อย่างมีประสิทธิภาพและรักษาฐานการผลิตด้านทรัพยากรธรรมชาติอย่างยั่งยืนตลอดห่วงโซ่คุณค่าแผนการใช้ที่ดินระดับตำบลจึงถูกนำมาใช้เป็นเครื่องมือเพื่อขับเคลื่อนการดำเนินงานดังกล่าว

ทั้งนี้กรมพัฒนาที่ดินได้จัดทำแผนปฏิบัติการราชการกรมพัฒนาที่ดินระยะ 5 ปี (พ.ศ. 2566-2570) เพื่อให้บรรลุตามวิสัยทัศน์ที่กำหนดไว้ คือ “เป็นองค์กรอัจฉริยะทางดิน เพื่อขับเคลื่อนการใช้ที่ดินอย่างเหมาะสม 15 ล้านไร่ ภายในปี 2570” ซึ่งในส่วนของประเด็นการพัฒนาที่ 2 บริหารจัดการทรัพยากรดินและที่ดินด้วยชุดข้อมูลที่มีมูลค่าสูง (High Value Dataset) ซึ่งมีเป้าหมาย คือ การนำชุดข้อมูลที่มีมูลค่าสูง ไปใช้ในการบริหารจัดการทางการเกษตร ในส่วนของ ตัวชี้วัด บริหารจัดการทรัพยากรดิน และที่ดินบนพื้นฐานของชุดข้อมูลที่มีมูลค่าสูง ร้อยละ 100 กลยุทธ์ที่ 2 ยกระดับแผนการใช้ที่ดินไปสู่การปฏิบัติ ได้กำหนดให้ ร้อยละของแผน การใช้ที่ดินระดับตำบลที่จัดทำแล้วเสร็จทั้งประเทศ ภายใน ปี 2570 (ไม่น้อยกว่า ร้อยละ 80) เป็นตัวชี้วัดหนึ่งของกลยุทธ์ดังกล่าว

1.3 วัตถุประสงค์

1.3.1 เพื่อรักษาเสถียรภาพของทรัพยากรให้เกิดความสมดุลและยั่งยืนภายใต้การพัฒนาด้านต่างๆ ของตำบล

1.3.2 เพื่อให้การใช้ที่ดินมีผลตอบแทนสูงสุดต่อหน่วยเนื้อที่อย่างยั่งยืน



1.3.3 เพื่อให้เกิดการกำหนดแผนงาน โครงการ กิจกรรมที่สอดคล้องกับแผนการใช้ที่ดินที่กำหนด ขึ้นและอยู่บนหลักการของโมเดลเศรษฐกิจ BCG (Bio - Circular - Green Economy : BCG Model)

1.4 ระยะเวลาและสถานที่ดำเนินงาน

1.4.1 ระยะเวลา 1 ตุลาคม 2565 – 30 กันยายน 2566

1.4.2 สถานที่ ตำบลคลองอุดมชลจร อำเภอเมืองฉะเชิงเทรา จังหวัดฉะเชิงเทรา

1.5 ขั้นตอนการดำเนินงาน

1.5.1 รวบรวมข้อมูลปฐมภูมิและทรัพยากร ประกอบด้วย

1) ด้านกายภาพ ได้แก่ ทรัพยากรดิน ทรัพยากรน้ำ ทรัพยากรป่าไม้ ภูมิอากาศ

สภาพการใช้ที่ดิน เขตป่าไม้ตามกฎหมายและมติคณะรัฐมนตรี

2) ด้านเศรษฐกิจและสังคม เช่น การถือครองที่ดิน ลักษณะทางเศรษฐกิจของตำบล จำนวนประชากร เป็นต้น

3) ด้านนโยบายและข้อกำหนดที่เกี่ยวข้อง ได้แก่ ยุทธศาสตร์ แผนพัฒนาเศรษฐกิจ และสังคมแห่งชาติ ฉบับที่ 13 ยุทธศาสตร์ภาค แผนพัฒนากลุ่มจังหวัด แผนพัฒนาจังหวัด แผนพัฒนาการเกษตรและสหกรณ์ แผนพัฒนาท้องถิ่น 4 ปี ขององค์การบริหารส่วนจังหวัด เทศบาลตำบลหรือองค์การบริหารส่วนตำบล

1.5.2 จัดทำกระบวนการมีส่วนร่วมของชุมชน (Participatory Rural Appraisal : PRA) เพื่อรับฟังความคิดเห็น ประเด็นปัญหา ความต้องการด้านต่าง ๆ ขององค์การปกครองส่วนท้องถิ่น และเกษตรกรในตำบล

1.5.3 ประเมินคุณภาพของที่ดินของพืชเศรษฐกิจหลักและพืชทางเลือกที่มีมูลค่าของตำบล

1.5.4 สังเคราะห์ข้อมูลจากข้อ 1.5.1 ถึง 1.5.3 เพื่อใช้ประกอบการวางแผนการใช้ที่ดิน

1.5.5 กำหนด (ร่าง) แผนการใช้ที่ดินระดับตำบล

1.5.6 รับฟังความคิดเห็นของผู้มีส่วนได้ส่วนเสียต่อ (ร่าง) แผนการใช้ที่ดินที่กำหนดขึ้น

1.5.7 ปรับปรุง (ร่าง) แผนการใช้ที่ดินเพื่อจัดทำแผนการใช้ที่ดินฉบับสมบูรณ์

1.5.8 นำแผนการใช้ที่ดินเข้าสู่คณะกรรมการของเขตฯ เพื่อตรวจสอบความครบถ้วน /สมบูรณ์ของเนื้อหาและองค์ประกอบ

1.5.9 เผยแพร่แผนการใช้ที่ดินเพื่อนำไปสู่การขับเคลื่อนการดำเนินงาน ประกอบด้วย



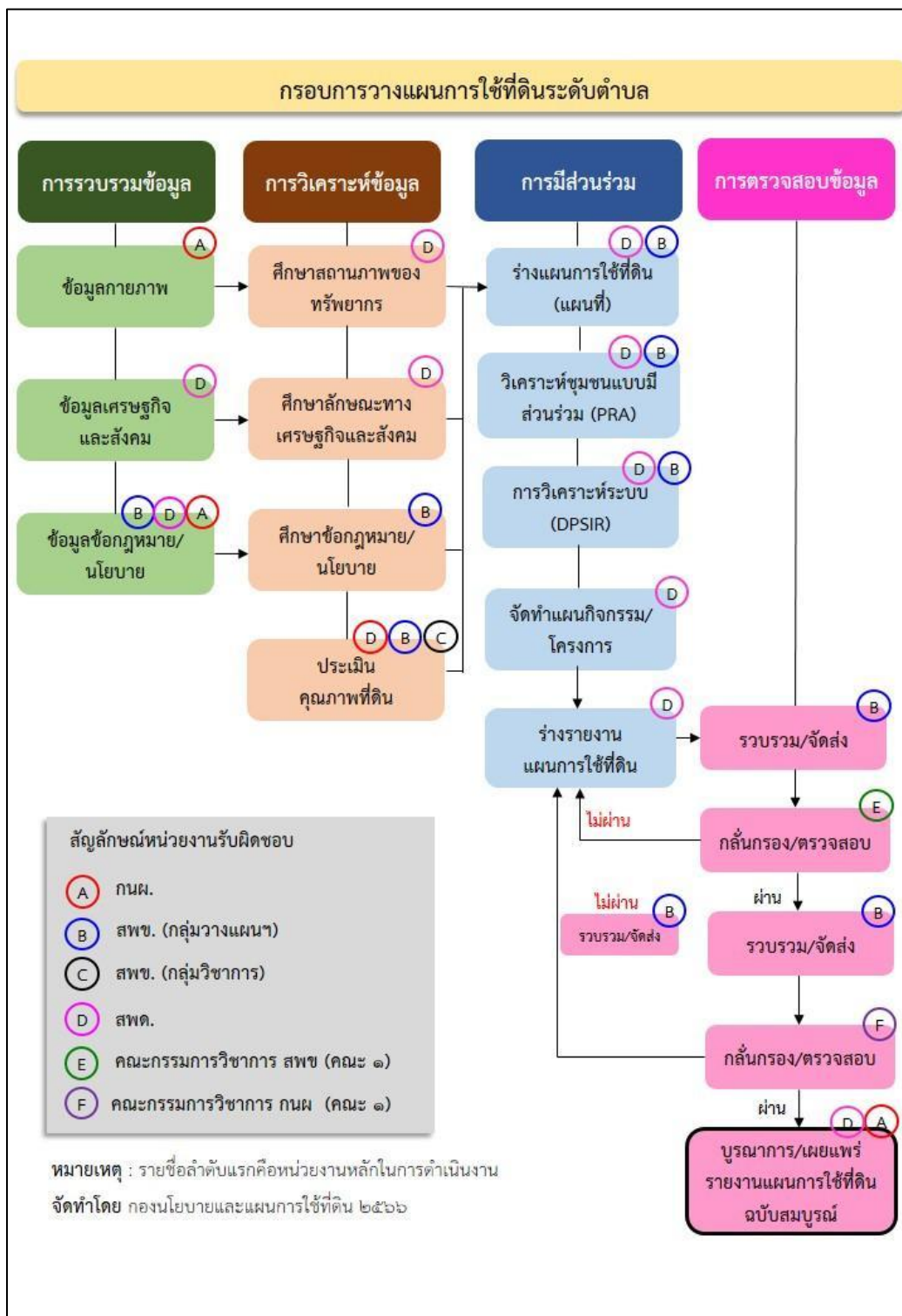
1) องค์การปกครองส่วนท้องถิ่น นำแผนการใช้ที่ดินที่จัดทำขึ้นไปประกอบการจัดทำแผนการพัฒนาของตำบล เพื่อนำไปสู่การของบประมาณที่มีความสอดคล้องกับศักยภาพด้านการผลิตและสถานภาพของทรัพยากรของตำบล

2) กรมพัฒนาที่ดิน โดยสำนักงานพัฒนาที่ดิน กำหนดแผนงาน/โครงการ/กิจกรรมที่สอดคล้องกับแผนการใช้ที่ดินที่กำหนดขึ้นในแต่ละเขตและสามารถใช้ประกอบการของบประมาณในพื้นที่อย่างมีหลักการและเป็นที่ยอมรับ

3) หน่วยงานราชการอื่น ๆ สามารถใช้เป็นข้อมูลพื้นฐานประกอบแผนงาน/โครงการ/กิจกรรม ที่สอดคล้องกับแผนการใช้ที่ดินที่กำหนดขึ้นในแต่ละเขต ขั้นตอนการวางแผนการใช้ที่ดินจากขั้นตอนที่กล่าวข้างต้น สามารถจัดทำกรอบการวางแผนการใช้ที่ดินระดับตำบล แสดงดังรูปที่ 1-1

1.6 วิสัยทัศน์ของตำบล

ตำบลน่าอยู่ เขตสุขภาพศึกษา กลุ่มอาชีพเข้มแข็ง ยึดมั่นธรรมาภิบาล (องค์การบริหารส่วนตำบลคลองอุดมชลจร, 2566)



รูปที่ 1-1 กรอบการวางแผนการใช้ที่ดินระดับตำบล



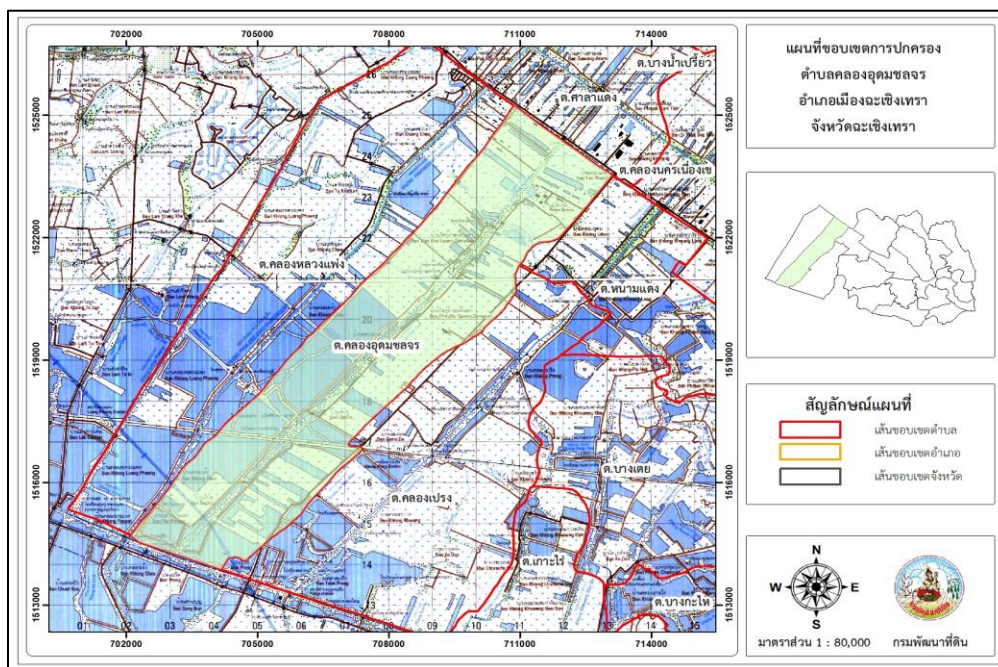
บทที่ 2

ข้อมูลทั่วไป

2.1 ที่ตั้งและอาณาเขต

ตำบลคลองอุดมชลจร อำเภอเมืองฉะเชิงเทรา จังหวัดฉะเชิงเทรา ตั้งอยู่ทางทิศตะวันตกเฉียงเหนือของอำเภอเมืองฉะเชิงเทรา มีพื้นที่ประมาณ 35 ตารางกิโลเมตร หรือ 21,643 ไร่ โดยมีอาณาเขตติดต่อดังนี้ (รูปที่ 2-1)

ทิศเหนือ	ติดต่อกับ	ตำบลคลองหลวงแพ่ง อำเภอเมืองฉะเชิงเทรา ตำบลศาลาแดง อำเภอบางน้ำเปรี้ยว จังหวัดฉะเชิงเทรา
ทิศใต้	ติดต่อกับ	ตำบลเปรี้ง อำเภอบางป่อ จังหวัดสมุทรปราการ ตำบลคลองเปรง อำเภอเมืองฉะเชิงเทรา จังหวัดฉะเชิงเทรา
ทิศตะวันออก	ติดต่อกับ	ตำบลหนามแดง ตำบลคลองเปรง อำเภอเมืองฉะเชิงเทรา จังหวัดฉะเชิงเทรา
ทิศตะวันตก	ติดต่อกับ	ตำบลคลองหลวงแพ่ง อำเภอเมืองฉะเชิงเทรา จังหวัดฉะเชิงเทรา



รูปที่ 2-1 ที่ตั้งและอาณาเขต ตำบลคลองอุดมชลจร อำเภอเมืองฉะเชิงเทรา จังหวัดฉะเชิงเทรา



2.2 การแบ่งส่วนการปกครอง

ตำบลคลองอุดมชลจร อำเภอเมืองฉะเชิงเทรา จังหวัดฉะเชิงเทรา แบ่งส่วนการปกครองออกเป็น 9 หมู่บ้าน ดังนี้

หมู่ที่ 1 บ้านตาลแถว	หมู่ที่ 6 บ้านเดโช
หมู่ที่ 2 บ้านคลองอุดมชลจร	หมู่ที่ 7 บ้านเดโช
หมู่ที่ 3 บ้านวัดคู์เกษมสโมสร	หมู่ที่ 8 บ้านเดโช
หมู่ที่ 4 บ้านวัดคู์เกษมสโมสร	หมู่ที่ 9 บ้านปลายเวศ
หมู่ที่ 5 บ้านคลองอุดม	

2.3 สภาพภูมิประเทศ

ลักษณะพื้นที่ทั่วไปส่วนใหญ่เป็นที่ราบลุ่ม สภาพพื้นที่ราบเรียบถึงค่อนข้างราบเรียบ เป็นส่วนหนึ่งของลุ่มน้ำบางปะกง มีคลองธรรมชาติ คลองขุด คลองชลประทานไหลผ่าน เช่น คลองอุดมชลจร คลองสอง คลองประเวศบุรีรมย์ คลองพระองค์เจ้าไชยานุชิต

2.4 สภาพภูมิอากาศ

จากการศึกษาสถิติภูมิอากาศ (พ.ศ.2536-2565) พบว่า ตำบลคลองอุดมชลจร อำเภอเมืองฉะเชิงเทรา จังหวัดฉะเชิงเทรา มีรายละเอียดดังนี้

2.4.1 อุณหภูมิ

มีอุณหภูมิโดยเฉลี่ยทั้งปี 28.9 องศาเซลเซียส อุณหภูมิสูงสุดเฉลี่ย 30.5 องศาเซลเซียส ในเดือนพฤษภาคม และอุณหภูมิต่ำสุดเฉลี่ย 26.6 องศาเซลเซียส ในเดือนธันวาคม

2.4.2 ปริมาณน้ำฝน

มีปริมาณน้ำฝนรวมทั้งปี 1,004.0 มิลลิเมตร มีฝนตกประมาณ 98 วัน เดือนที่มีฝนตกมากที่สุด ในเดือนกันยายน มีปริมาณฝน 215.2 มิลลิเมตร และมีฝนตกประมาณ 17 วัน

2.4.3 สมดุลน้ำเพื่อการเกษตร

จากข้อมูลสถิติภูมิอากาศในคาบ 30 ปี (พ.ศ.2536-2565) ณ สถานีตรวจอากาศไหลอตสเตชัน จังหวัดสมุทรปราการ ได้นำมาวิเคราะห์สมดุลของน้ำเพื่อการเกษตร ซึ่งเป็นการวิเคราะห์หาช่วงฤดูกาลเพาะปลูกพืช ตลอดจนช่วงระยะเวลาที่พืชเสี่ยงต่อการขาดน้ำ ข้อมูลที่นำมาวิเคราะห์คือ ปริมาณน้ำฝน และศักยภาพการคายระเหยน้ำอ้างอิง (ET_o) ซึ่งคำนวณด้วยโปรแกรม Cropwat for Windows Version 8.0 โดยใช้สมการ Penman-Monteith สามารถสรุปสมดุลของน้ำเพื่อการเกษตรในเขตอาศัยน้ำฝนได้ดังนี้



ช่วงที่เหมาะสมต่อการปลูกพืช เป็นช่วงที่ค่าปริมาณน้ำฝนมากกว่าค่า 0.5 การระเหยจากผิวดิน และการคายน้ำของพืช เป็นช่วงที่ดินมีความชุ่มชื้นพอเหมาะต่อการเพาะปลูกพืช ซึ่งช่วงนี้เริ่มตั้งแต่ต้นเดือนเมษายนถึงกลางเดือนพฤศจิกายน

ช่วงที่มีน้ำมากเกินพอ เป็นช่วงที่ค่าปริมาณน้ำฝนมากกว่าค่าการระเหยจากผิวดินและการคายน้ำของพืช ซึ่งช่วงนี้เริ่มตั้งแต่ต้นเดือนพฤษภาคมถึงต้นเดือนพฤศจิกายน

ช่วงขาดน้ำ เป็นช่วงฤดูแล้งที่ค่าปริมาณน้ำฝนน้อยกว่าค่า 0.5 การระเหยจากผิวดิน และการคายน้ำของพืช ซึ่งพืชอาจเสียหายจากการขาดแคลนน้ำได้ ซึ่งช่วงนี้เริ่มตั้งกลางเดือนพฤศจิกายน ต้นเดือนเมษายน (ตารางที่ 2-1 และรูปที่ 2-2)

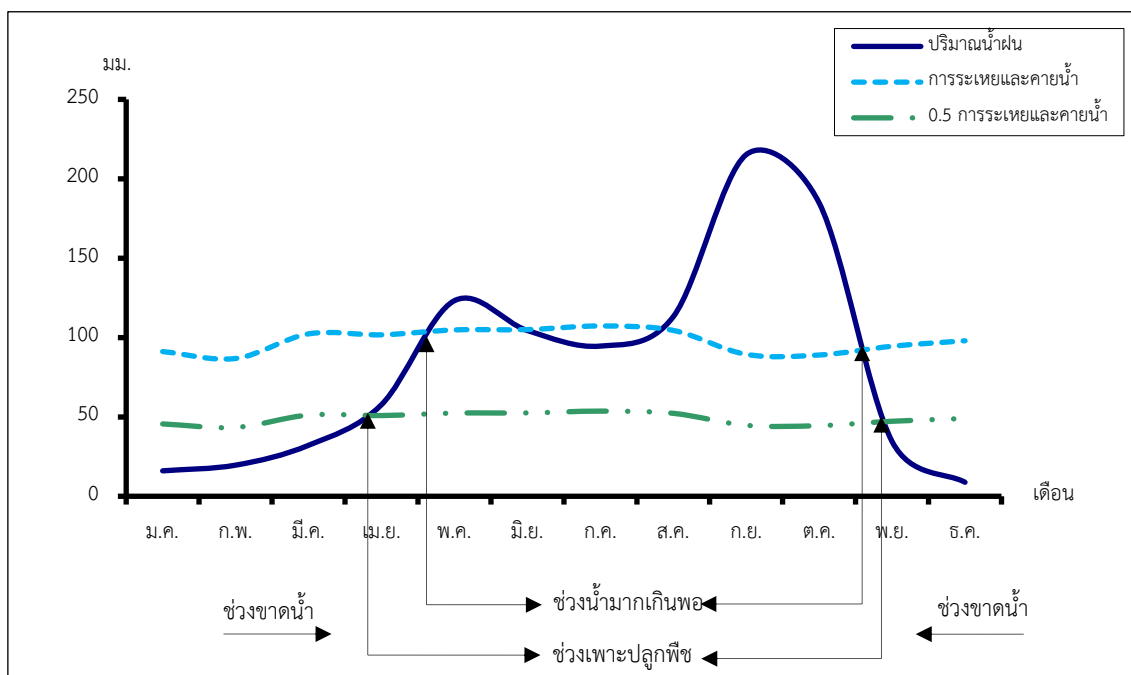
ตารางที่ 2-1 สถิติภูมิอากาศ ณ สถานีตรวจอากาศไหลอตสเดชั่น จังหวัดสมุทรปราการ¹ (พ.ศ.2536-2565)

เดือน	อุณหภูมิ (ซ.)			ความชื้นสัมพัทธ์ (%)	ปริมาณน้ำฝน (มม.)	จำนวนวันที่ฝนตก (วัน)	ศักยภาพการคายระเหยน้ำ (มม.)	ปริมาณฝนใช้การ ² (มม.)
	ต่ำสุด	สูงสุด	เฉลี่ย					
ม.ค.	25.0	29.2	27.0	70.0	16.0	2.1	91.1	15.6
ก.พ.	26.1	29.6	28.0	74.0	19.6	1.9	86.8	19.0
มี.ค.	27.2	30.3	28.9	77.0	32.1	3.1	102.3	30.5
เม.ย.	28.0	31.4	30.0	76.0	57.7	5.4	101.7	52.4
พ.ค.	27.9	31.6	30.3	75.0	123.2	10.4	104.8	98.9
มิ.ย.	27.7	31.2	30.0	74.0	104.4	11.5	105.0	87.0
ก.ค.	27.4	30.7	29.5	74.0	94.6	12.3	107.3	80.3
ส.ค.	27.1	30.6	29.3	75.0	113.1	13.3	104.5	92.6
ก.ย.	26.4	30.6	29.1	77.0	215.2	17.1	89.4	141.1
ต.ค.	26.2	30.8	28.9	75.0	184.8	14.5	89.0	130.2
พ.ย.	26.0	30.4	28.6	70.0	34.5	4.5	94.5	32.6
ธ.ค.	24.5	29.2	27.1	68.0	8.8	1.4	98.0	8.7
เฉลี่ย	26.6	30.5	28.9	73.8	-	-	-	-
รวม	-	-	-	-	1,004.0	97.5	1,174.3	788.9

หมายเหตุ :¹ เป็นสถานีตรวจอากาศที่ใกล้พื้นที่ต่ำบลมากที่สุด

² จากการคำนวณโดยโปรแกรม Cropwat for Windows Version 8.0

ที่มา : กรมอุตุนิยมวิทยา (2566)



รูปที่ 2-2 สมดุลของน้ำเพื่อการเกษตร (พ.ศ. 2536-2565)

2.5 สภาพการใช้ที่ดินปัจจุบัน

สภาพการใช้ที่ดินตำบลคลองอุดมชลจร อำเภอเมืองฉะเชิงเทรา จังหวัดฉะเชิงเทรา ซึ่งสำรวจโดยกลุ่มวิเคราะห์สภาพการใช้ที่ดิน (2566) ประกอบด้วยประเภทการใช้ที่ดินต่าง ๆ ดังนี้ (ตารางที่ 2-2 และรูปที่ 2-3)

2.5.1 พื้นที่ชุมชนและสิ่งปลูกสร้าง มีเนื้อที่ 3,622 ไร่ หรือร้อยละ 16.74 ของเนื้อที่ตำบล

2.5.2 พื้นที่เกษตรกรรม มีเนื้อที่ 17,023 ไร่ หรือร้อยละ 78.65 ของเนื้อที่ตำบล ประกอบด้วยการใช้ประโยชน์ที่ดินด้านเกษตรกรรมต่าง ๆ ดังต่อไปนี้

- 1) พื้นที่นา มีเนื้อที่ 11,708 ไร่ หรือร้อยละ 54.10 ของเนื้อที่ตำบล ได้แก่ นาข้าว นาไร่
- 2) ไม้ยืนต้น มีเนื้อที่ 8 ไร่ หรือร้อยละ 0.04 ของเนื้อที่ตำบล ได้แก่ กระถิน
- 3) ไม้ผล มีเนื้อที่ 177 ไร่ หรือร้อยละ 0.81 ของเนื้อที่ตำบล ได้แก่ ไม้ผลร้าง/เสื่อมโทรม มะพร้าว ไม้ผลผสม มะม่วง
- 4) พืชสวน มีเนื้อที่ 43 ไร่ หรือร้อยละ 0.20 ของเนื้อที่ตำบล ได้แก่ พืชผัก
- 5) สถานที่เพาะเลี้ยงสัตว์น้ำ มีเนื้อที่ 5,087 ไร่ หรือร้อยละ 23.50 ของเนื้อที่ตำบล ได้แก่ สถานที่เพาะเลี้ยงปลา สถานที่เพาะเลี้ยงสัตว์น้ำร้าง สถานที่เพาะเลี้ยงกุ้ง



2.5.3 พื้นที่แหล่งน้ำ มีเนื้อที่ 586 ไร่ หรือร้อยละ 2.71 ของเนื้อที่ตำบล ได้แก่ แม่น้ำ ลำห้วย ลำคลอง บ่อน้ำในไร่นา

2.5.4 พื้นที่เบ็ดเตล็ด มีเนื้อที่ 412 ไร่ หรือร้อยละ 1.90 ของเนื้อที่ตำบล ได้แก่ พุ่มหญ้าสลับไม้ พุ่ม/ไม้ละเมาะ พื้นที่ลุ่ม พุ่มหญ้าธรรมชาติ พื้นที่ถม

ตารางที่ 2-2 สภาพการใช้ที่ดิน ตำบลคลองอุดมชลจร อำเภอเมืองฉะเชิงเทรา จังหวัดฉะเชิงเทรา

หน่วยแผนที่	สภาพการใช้ที่ดิน	เนื้อที่	
		ไร่	ร้อยละ
U	พื้นที่ชุมชนและสิ่งปลูกสร้าง	3,622	16.74
U201	หมู่บ้านบนพื้นราบ	1,810	8.36
U301	สถานที่ราชการและสถาบันต่าง ๆ	84	0.39
U405	ถนน	33	0.15
U406	ทางรถไฟ	38	0.18
U500	พื้นที่อุตสาหกรรมร้าง	45	0.21
U502	โรงงานอุตสาหกรรม	1,612	7.45
A	พื้นที่เกษตรกรรม	17,023	78.65
A100	นาไร่	1,129	5.22
A101	นาข้าว	10,579	48.88
A308	กระถิน	8	0.04
A400	ไม้ผลร้าง/เสื่อมโทรม	82	0.38
A401	ไม้ผลผสม	12	0.05
A405	มะพร้าว	80	0.37
A407	มะม่วง	3	0.01
A502	พืชผัก	43	0.20
A900	สถานที่เพาะเลี้ยงสัตว์น้ำร้าง	578	2.67
A902	สถานที่เพาะเลี้ยงปลา	4,229	19.54
A903	สถานที่เพาะเลี้ยงกุ้ง	280	1.29
M	พื้นที่เบ็ดเตล็ด	412	1.90
M101	พุ่มหญ้าธรรมชาติ	74	0.34
M102	พุ่มหญ้าสลับไม้พุ่ม/ไม้ละเมาะ	209	0.97
M201	พื้นที่ลุ่ม	92	0.42



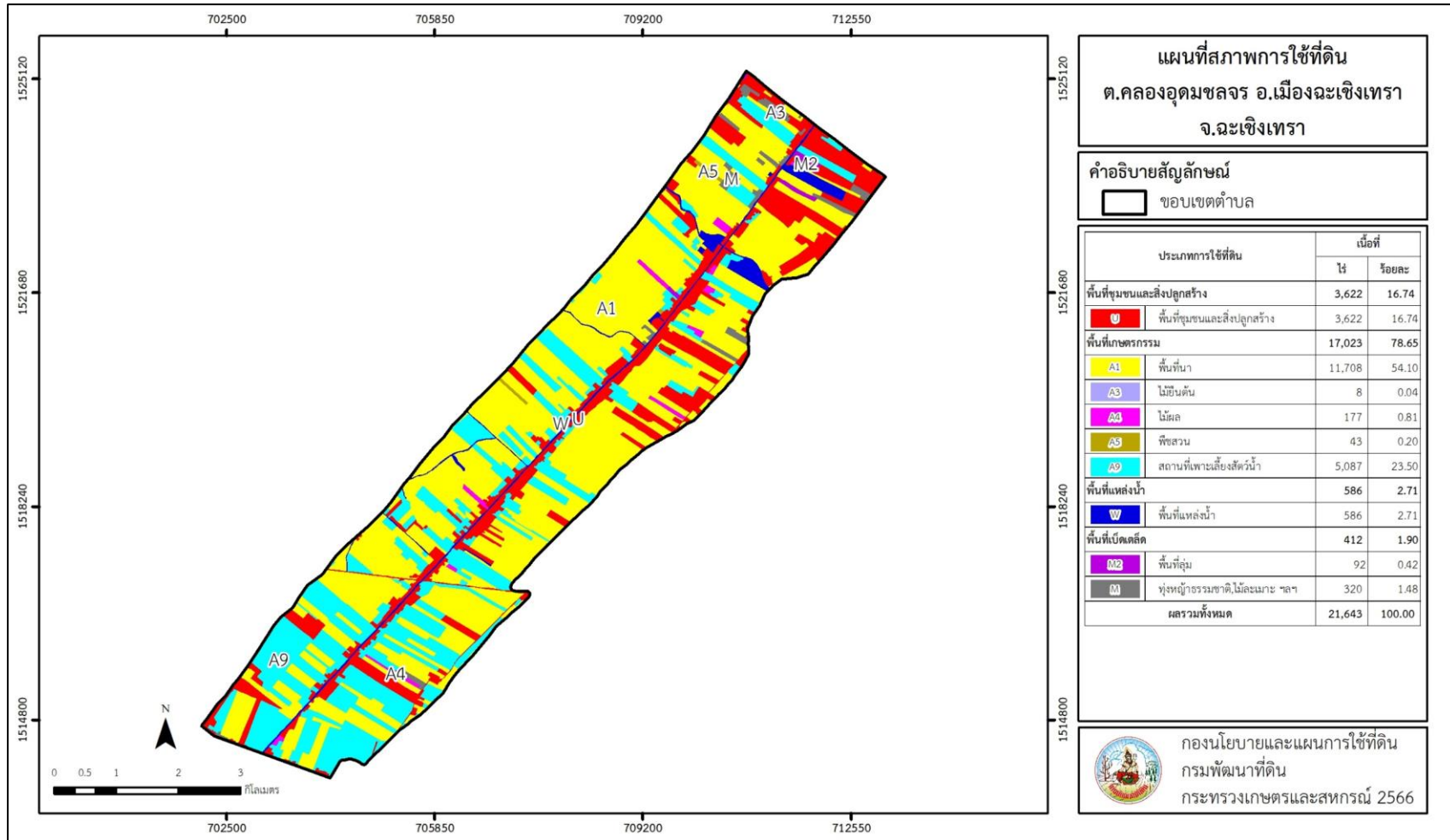
ตารางที่ 2-2 (ต่อ)

หน่วยแผนที่	สภาพการใช้ที่ดิน	เนื้อที่	
		ไร่	ร้อยละ
M405	พื้นที่ถม	37	0.17
W	พื้นที่แหล่งน้ำ	586	2.71
W101	แม่น้ำ ลำห้วย ลำคลอง	312	1.44
W202	บ่อน้ำในไร่นา	274	1.27
รวมเนื้อที่ทั้งหมด		21,643	100.00

หมายเหตุ : เนื้อที่คำนวณด้วยโปรแกรมระบบสารสนเทศทางภูมิศาสตร์



แผนการใช้ที่ดินตำบลคลองอุดมชลจร อำเภอเมืองฉะเชิงเทรา จังหวัดฉะเชิงเทรา



รูปที่ 2-3 สภาพการใช้ที่ดิน ตำบลคลองอุดมชลจร อำเภอเมืองฉะเชิงเทรา จังหวัดฉะเชิงเทรา



2.6 สภาพเศรษฐกิจและสังคม

2.6.1 ประชากร

จากหลักฐานทะเบียนราษฎรของกรมการปกครอง กระทรวงมหาดไทย ณ เดือนธันวาคม 2565 พบว่า ประชากรที่อาศัยในพื้นที่ตำบลคลองอุดมชลจร มีประชากรรวม 9,156 คน แยกเป็นชาย 4,459 คน เป็นหญิง 4,697 คน ความหนาแน่นโดยเฉลี่ย 264.40 คนต่อตารางกิโลเมตร มีจำนวนครัวเรือนทั้งหมด 4,139 ครัวเรือน เป็นครัวเรือนเกษตรที่มากขึ้นทะเบียนกรมส่งเสริมการเกษตร 507 ครัวเรือน หรือร้อยละ 12.25 ของจำนวนครัวเรือนทั้งหมด และเป็นครัวเรือนที่ประกอบอาชีพอื่นๆ ครัวเรือนเกษตรที่ไม่ได้มาขึ้นทะเบียนกรมส่งเสริมการเกษตร 3,632 ครัวเรือน หรือร้อยละ 87.75 ของจำนวนครัวเรือนทั้งหมด ดังรายละเอียดในตารางที่ 2-3 ถึง 2-4

ตารางที่ 2-3 จำนวนประชากรและครัวเรือน ตำบลคลองอุดมชลจร อำเภอเมืองฉะเชิงเทรา
จังหวัดฉะเชิงเทรา ปี 2565

พื้นที่	จำนวนครัวเรือน	จำนวนประชากร (คน)		
		ชาย	หญิง	รวม
ตำบลคลองอุดมชลจร	4,139	4,459	4,697	9,156
หมู่ที่ 1 บ้านตาลแถว	850	379	422	801
หมู่ที่ 2 บ้านคลองอุดมชลจร	363	468	471	939
หมู่ที่ 3 บ้านวัดคูเกษมสโมสร	282	301	315	616
หมู่ที่ 4 บ้านวัดคูเกษมสโมสร	124	203	191	394
หมู่ที่ 5 บ้านคลองอุดม	189	363	341	704
หมู่ที่ 6 บ้านเดโช	282	440	498	938
หมู่ที่ 7 บ้านเดโช	148	249	243	492
หมู่ที่ 8 บ้านเดโช	1,124	1,192	1,298	2,490
หมู่ที่ 9 บ้านปลายเวศ	777	864	918	1,782

ที่มา: กรมการปกครอง (2566)



ตารางที่ 2-4 จำนวนและสัดส่วนครัวเรือนเกษตรกร ตำบลคลองอุดมชลจร อำเภอเมืองฉะเชิงเทรา จังหวัดฉะเชิงเทรา ปี 2565

รายการ	จำนวน (ครัวเรือน)	ร้อยละ
จำนวนครัวเรือนทั้งหมด ¹⁾	4,139	100.00
- จำนวนครัวเรือนเกษตรกรที่มากขึ้นทะเบียนกรมส่งเสริมการเกษตร ²⁾	507	12.25
- จำนวนครัวเรือนที่ประกอบอาชีพอื่นๆ และจำนวนครัวเรือนเกษตรกรที่ไม่ได้มาขึ้นทะเบียนฯ	3,632	87.75

ที่มา: 1) กรมการปกครอง (2566)

2) กรมส่งเสริมการเกษตร (2566)

2.6.2 การถือครองที่ดิน

จากข้อมูลกรมการปกครอง ณ เดือนธันวาคม 2565 ตำบลคลองอุดมชลจร มีจำนวนครัวเรือนทั้งหมด 4,139 ครัวเรือน โดยถือครองที่ดินเฉลี่ยครัวเรือนละ 5.23 ไร่ (เนื้อที่ของตำบลรวมต่อจำนวนครัวเรือนทั้งหมด)

2.6.3 ลักษณะทางเศรษฐกิจและการประกอบอาชีพ

สภาพเศรษฐกิจของชุมชนในตำบลคลองอุดมชลจร ประชากรบางส่วนมีอาชีพด้านการเกษตรกรรม ได้แก่ ปลูกข้าว และเลี้ยงสัตว์

การประกอบอาชีพ ในตำบลคลองอุดมชลจร ประชากรบางส่วนประกอบอาชีพเกษตรกรรม การทำนา นอกจากนี้ยังมีการเลี้ยงสัตว์ไว้เพื่อบริโภคและจำหน่าย ค้าขาย รับจ้างทั่วไป และทำงานโรงงานอุตสาหกรรม

- อาชีพทำเกษตรกรรมตำบลคลองอุดมชลจร ครัวเรือนเกษตรกรที่ขึ้นทะเบียนกับกรมส่งเสริมการเกษตร 507 ครัวเรือน โดยเกษตรกรปลูกข้าวทั้งหมด นอกจากนี้เกษตรกรยังมีการเลี้ยงสัตว์สำหรับการเลี้ยงสัตว์พบว่าส่วนใหญ่เลี้ยงไว้เพื่อบริโภค และจำหน่าย

2.6.4 ด้านรายได้-รายจ่าย

จากข้อมูลความจำเป็นพื้นฐาน (จปฐ.) (กรมการพัฒนาชุมชน, 2566) พบว่า รายได้ครัวเรือนเฉลี่ยปีละ 182,920 บาท รายได้บุคคลเฉลี่ยปีละ 61,321 บาท รายจ่ายครัวเรือนเฉลี่ยปีละ 119,997 บาท รายจ่ายบุคคลเฉลี่ยปีละ 40,227 บาท เมื่อพิจารณาจะเห็นว่ารายได้ครัวเรือนมากกว่ารายจ่ายครัวเรือนปีละ 62,924 บาท และรายได้บุคคลมากกว่ารายจ่ายบุคคลปีละ 21,094 บาท ดังรายละเอียดในตารางที่ 2-5



ตารางที่ 2-5 รายได้-รายจ่ายเฉลี่ยครัวเรือน ตำบลคลองอุดมชลจร อำเภอเมืองฉะเชิงเทรา จังหวัดฉะเชิงเทรา ปี 2565

พื้นที่	แหล่งรายได้ของครัวเรือน (บาท/ปี)				รายได้ครัวเรือนเฉลี่ย (บาท/ปี)	รายได้บุคคลเฉลี่ย (บาท/ปี)	รายจ่ายครัวเรือนเฉลี่ย (บาท/ปี)	รายจ่ายบุคคลเฉลี่ย (บาท/ปี)
	อาชีพหลัก	อาชีพรอง	รายได้อื่น	ทำ-หาเอง				
ตำบลคลองอุดมชลจร	171,859	6,403	3,854	804	182,920	61,321	119,997	40,227
หมู่ที่ 1 บ้านตาลแถว	82,775	180	-	-	82,955	42,630	39,063	20,074
หมู่ที่ 2 บ้านคลองอุดมชลจร	289,733	7,047	10,869	-	307,649	132,607	249,667	107,615
หมู่ที่ 3 บ้านวัดคู้เกษมสโมสร	130,714	-	-	-	130,714	40,000	65,357	20,000
หมู่ที่ 4 บ้านวัดคู้เกษมสโมสร	134,130	543	-	-	134,674	40,757	66,848	20,230
หมู่ที่ 5 บ้านคลองอุดม	399,565	13,500	25,962	3,000	442,026	99,075	294,737	66,062
หมู่ที่ 6 บ้านเดโช	227,241	19,905	7,438	5,670	260,253	67,729	144,471	37,597
หมู่ที่ 7 บ้านเดโช	330,667	43,000	11,758	1,010	386,434	86,359	302,962	67,705
หมู่ที่ 8 บ้านเดโช	128,579	803	606	-	129,988	51,384	73,125	28,906
หมู่ที่ 9 บ้านปลายเวศ	123,961	3,690	279	63	127,992	43,760	100,053	34,207

ที่มา: กรมการพัฒนาชุมชน (2566)



บทที่ 3

สถานภาพของทรัพยากรธรรมชาติ

การศึกษาสถานภาพของทรัพยากรธรรมชาติในพื้นที่ตำบลคลองอุดมชลจร อำเภอเมืองฉะเชิงเทรา จังหวัดฉะเชิงเทรา ได้แก่ ทรัพยากรป่าไม้ ทรัพยากรน้ำ และทรัพยากรดิน ซึ่งเป็นทรัพยากรกายภาพที่สำคัญต่อการทำการเกษตร ดังนั้นจึงจำเป็นต้องทราบว่าทรัพยากรธรรมชาติแต่ละชนิดปัจจุบันมีสถานะอย่างไร เพื่อใช้เป็นข้อมูลประกอบการวางแผนการใช้ที่ดินซึ่งจะนำไปสู่การกำหนดแผนงาน โครงการ กิจกรรม รวมถึงมาตรการต่าง ๆ เพื่อการพัฒนาพื้นที่อย่างมีประสิทธิภาพต่อไป โดยมีรายละเอียดดังนี้

3.1 ทรัพยากรป่าไม้

3.1.1 ป่าไม้ตามกฎหมายและมติคณะรัฐมนตรี

1) ป่าอนุรักษ์ ไม่พบพื้นที่ป่าอนุรักษ์ (เขตอุทยานแห่งชาติ เขตรักษาพันธุ์สัตว์ป่า เขตวนอุทยาน เขตห้ามล่าสัตว์ป่า) ในพื้นที่

2) ป่าสงวนแห่งชาติ ได้มีการจำแนกเขตการใช้ประโยชน์ทรัพยากรและที่ดินป่าไม้ในพื้นที่ป่าสงวนแห่งชาติตามมติคณะรัฐมนตรี วันที่ 10 มีนาคม 2535 และ 17 มีนาคม 2535 แบ่งออกเป็น 3 เขต ประกอบด้วย เขตพื้นที่ป่าเพื่อการอนุรักษ์ (Zone C) เขตพื้นที่ป่าเพื่อเศรษฐกิจ (Zone E) และเขตพื้นที่ป่าที่เหมาะสมต่อการเกษตร (Zone A) จากการวิเคราะห์ข้อมูล ไม่พบพื้นที่ป่าสงวนแห่งชาติในพื้นที่

3.1.2 **ชั้นคุณภาพลุ่มน้ำ** (มติคณะรัฐมนตรี วันที่ 28 พฤษภาคม 2528) จากการวิเคราะห์ข้อมูล พบชั้นคุณภาพลุ่มน้ำในพื้นที่ คือ พื้นที่ลุ่มน้ำชั้นที่ 5 เนื้อที่ 21,643 ไร่

ทั้งนี้ เนื้อที่ดังกล่าวข้างต้นคำนวณด้วยระบบสารสนเทศภูมิศาสตร์ เป็นเนื้อที่เบื้องต้นเท่านั้น ไม่สามารถใช้อ้างอิงได้ทางกฎหมาย

3.2 ทรัพยากรน้ำ

3.2.1 ปริมาณน้ำฝน พบว่าในพื้นที่ตำบลคลองอุดมชลจร มีปริมาณน้ำฝนเฉลี่ยในคาบ 30 ปี (พ.ศ.2536-2565) 1,004 มิลลิเมตรต่อปี

3.2.2 **น้ำผิวดิน** หมายถึง แม่น้ำลำคลอง หนอง บึง ทะเลสาบ อ่างเก็บ และแหล่งน้ำสาธารณะอื่นๆ ที่อยู่ภายในผืนแผ่นดิน ในพื้นที่ตำบลคลองอุดมชลจร มีรายละเอียดของแหล่งน้ำผิวดินดังนี้



แหล่งน้ำผิวดินธรรมชาติ ได้แก่ คลองประเวศบุรีรมย์ คลองพระองค์เจ้าไชยานุชิต
คลองอุดมชลจร และลำบึงคัดซ้อน

แหล่งน้ำผิวดินที่มนุษย์สร้างขึ้น ได้แก่ คลองสอง

3.2.3 จากข้อมูลน้ำบาดาลของกรมทรัพยากรน้ำบาดาล (2566) พบว่า ตำบลคลองอุดมชลจร
มีจำนวนบ่อบาดาลราชการจำนวน 2 บ่อ และจำนวนบ่อบาดาลเอกชนจำนวน 1 บ่อ

3.3 ทรัพยากรดิน

ทรัพยากรดินในพื้นที่ตำบลคลองอุดมชลจร อำเภอเมืองฉะเชิงเทรา จังหวัดฉะเชิงเทรา
พบหน่วยแผนที่ดิน 2 หน่วยแผนที่ดิน เป็นดินในพื้นที่ลุ่ม ได้แก่

1) หน่วยแผนที่ดิน Bk-cA ชุดดินบางกอก มีเนื้อดินบนเป็นดินเหนียว ความลาดชัน 0-2
เปอร์เซ็นต์ มีเนื้อที่ 16,995 ไร่ หรือร้อยละ 78.52 ของเนื้อที่ตำบล

2) หน่วยแผนที่ดิน Cc-cA ชุดดินฉะเชิงเทรา มีเนื้อดินบนเป็นดินเหนียว ความลาดชัน 0-2
เปอร์เซ็นต์ มีเนื้อที่ 4,648 ไร่ หรือร้อยละ 21.48 ของเนื้อที่ตำบล

ไม่พบปัญหาทรัพยากรดินทางการเกษตรตามสภาพธรรมชาติในพื้นที่ รายละเอียดสมบัติดิน
และแผนที่ทรัพยากรดิน ตำบลคลองอุดมชลจร อำเภอเมือง จังหวัดฉะเชิงเทรา
แสดงดังตารางที่ 3-1 และรูปที่ 3-1



แผนการใช้ที่ดินตำบลคลองอุดมชลจร อำเภอเมืองฉะเชิงเทรา จังหวัดฉะเชิงเทรา

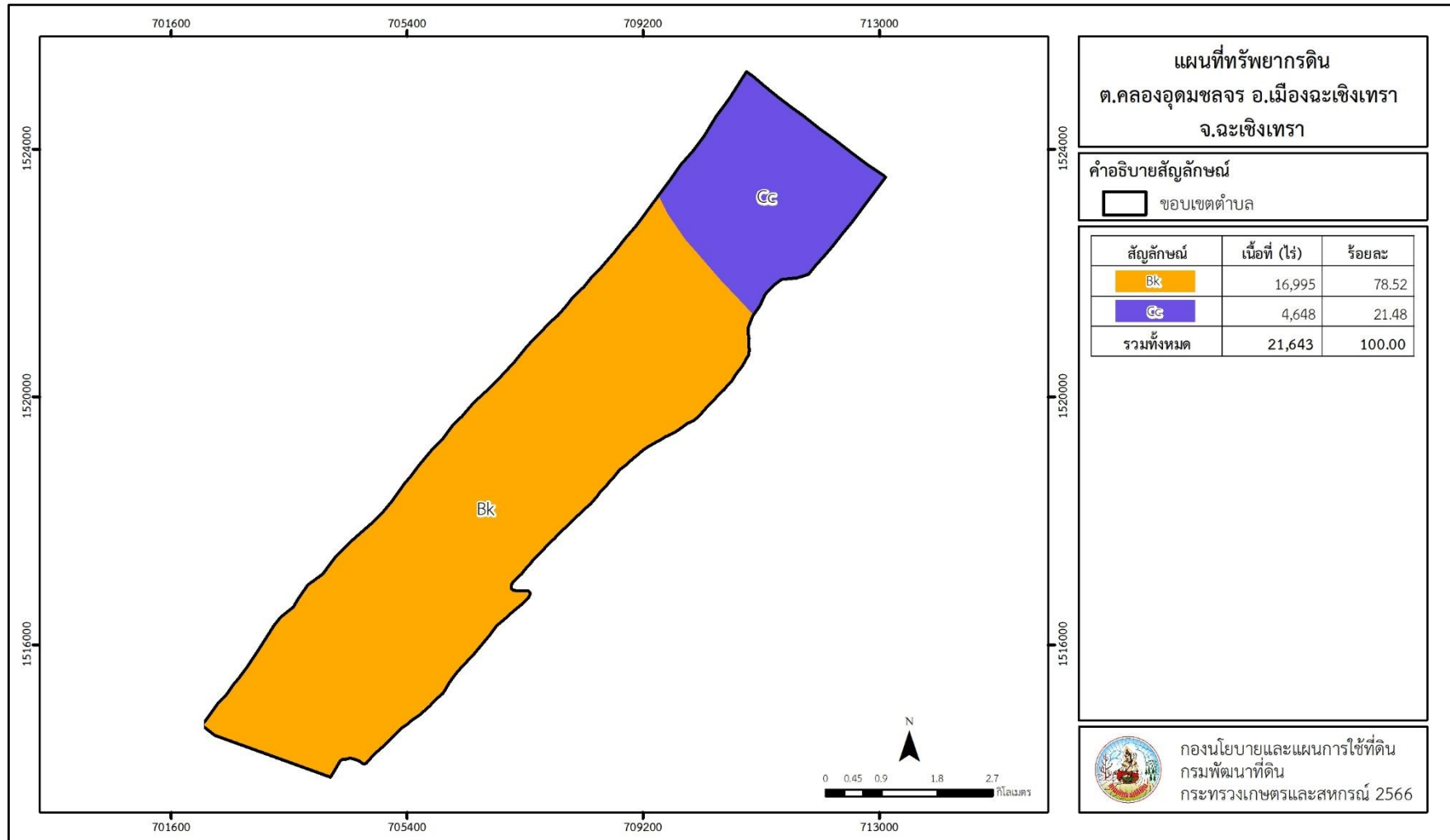
ตารางที่ 3-1 สมบัติดิน ตำบลคลองอุดมชลจร อำเภอเมืองฉะเชิงเทรา จังหวัดฉะเชิงเทรา

หน่วยแผนที่ดิน	ความลาดชัน (%)	ความลึก (ซม.)	การระบายน้ำ	ความอุดมสมบูรณ์ของดิน	ความจุแลกเปลี่ยนแคตไอออน (cmol/kg)	ความอิ่มตัวเบส (%)	ปฏิกิริยาดิน		ค่าการนำไฟฟ้า (dS/m)	ความลึกของชั้นจาโรไซด์ (ซม.)	เนื้อที่	
							ดินบน	ดินล่าง			ไร่	ร้อยละ
Bk-cA	0-2	>150	เลว	ปานกลาง	>20	>75	5.5-8.0	6.5-8.0	<2	-	16,995	78.52
Cc-cA	0-2	>150	เลว	ปานกลาง	>20	>75	5.5-8.0	6.5-8.0	4-8	-	4,648	21.48
รวมทั้งหมด											21,643	100.00

หมายเหตุ: เนื้อที่คำนวณด้วยโปรแกรมระบบสารสนเทศภูมิศาสตร์



แผนการใช้ที่ดินตำบลคลองอุดมชลจร อำเภอเมืองฉะเชิงเทรา จังหวัดฉะเชิงเทรา



รูปที่ 3-1 ทรัพยากรดิน ตำบลคลองอุดมชลจร อำเภอเมืองฉะเชิงเทรา จังหวัดฉะเชิงเทรา



บทที่ 4

กระบวนการมีส่วนร่วมของชุมชน (Participatory Rural Appraisal : PRA)

4.1 การวิเคราะห์ผลจากการจัดทำกระบวนการมีส่วนร่วมของชุมชน (PRA)

การวิเคราะห์ผลจากการจัดทำกระบวนการมีส่วนร่วมของชุมชน (PRA) ตำบลคลองอุดมชลจร อำเภอเมืองฉะเชิงเทรา จังหวัดฉะเชิงเทรา เมื่อวันที่ 14 กรกฎาคม 2566 มีสาระสำคัญสรุปได้ดังนี้

4.1.1 ปัญหาหลักของตำบลคลองอุดมชลจร

1. ดินเสื่อมโทรม ความอุดมสมบูรณ์ของดินต่ำ
2. ดินเปรี้ยว
3. การระบาดของโรค แมลงศัตรูพืช
4. ขาดแคลนแรงงานภาคการเกษตร

4.1.2 ความต้องการของชุมชน เกษตรกร และตำบลคลองอุดมชลจร

1. แก้ปัญหาดินเสื่อมโทรมและฟื้นฟูความอุดมสมบูรณ์ของดิน
2. แก้ปัญหาการระบาดของโรค แมลงศัตรูพืช
3. จัดหาเทคโนโลยีทดแทนแรงงาน

ผลจากการจัดทำกระบวนการมีส่วนร่วมของชุมชน (PRA) ได้นำมาวิเคราะห์ร่วมกับปัญหาด้านกายภาพ โดยระบบ DPSIR มีรายละเอียดดังนี้

1) แรงขับเคลื่อน (Driver) มี 3 ประการ คือ

- 1.1) ดินเสื่อมโทรม
- 1.2) ดินเปรี้ยว
- 1.3) การเปลี่ยนแปลงสภาพภูมิอากาศ

2) แรงกดดัน (Pressure) ที่เกิดจากปัจจัยขับเคลื่อน มี 2 ประการ คือ

- 2.1) การปรับปรุงบำรุงดิน
- 2.2) ขาดแคลนแรงงานภาคการเกษตร

3) สภาวะ (State) ที่เกิดแรงกดดัน มี 2 ประการ คือ

- 3.1) ความเสื่อมโทรมของดินทางกายภาพ/เคมี/ชีวภาพ
- 3.2) หนี้สินจากการลงทุนภาคการเกษตร



4) ผลกระทบ (Impact) ที่ปรากฏในพื้นที่ มี 3 ประการ คือ

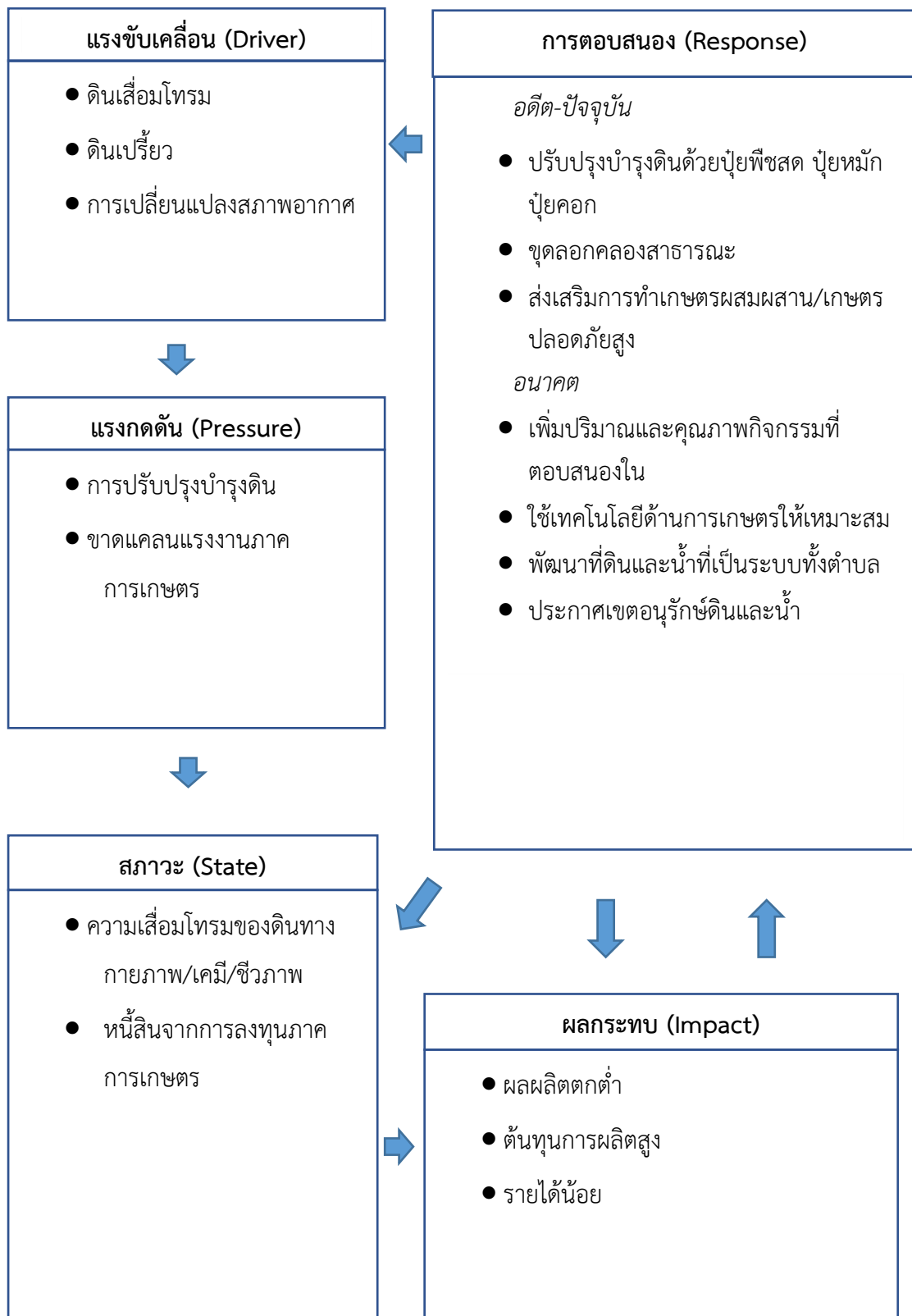
- 4.1) ผลผลิตตกต่ำ
- 4.2) ต้นทุนการผลิตสูง
- 4.3) รายได้น้อย

5) การตอบสนอง (Response) ของรัฐในอดีต ปัจจุบัน และในอนาคต มีดังนี้
อดีต-ปัจจุบัน

- 5.1) ปรับปรุงบำรุงดินด้วยปุ๋ยพืชสด ปุ๋ยหมัก ปุ๋ยคอก
- 5.2) ขุดลอกคลองสาธารณะ
- 5.3) ส่งเสริมการทำเกษตรผสมผสาน/เกษตรปลอดภัยสูง

อนาคต

- 5.6) เพิ่มปริมาณและคุณภาพกิจกรรมที่ตอบสนองใน
- 5.7) ใช้เทคโนโลยีด้านการเกษตรให้เหมาะสม
- 5.8) พัฒนาที่ดินและน้ำที่เป็นระบบทั้งตำบล
- 5.9) ประกาศเขตอนุรักษ์ดินและน้ำ



รูปที่ 4-1 การวิเคราะห์สถานการณ์โดยระบบ DPSIR ของตำบลคลองอุดมชลจร อำเภอเมืองฉะเชิงเทรา จังหวัดฉะเชิงเทรา



4.2 ระบบการปลูกพืชในปัจจุบัน

ตำบลคลองอุดมชลจร อำเภอเมืองฉะเชิงเทรา จังหวัดฉะเชิงเทรา มีการเพาะปลูกพืช ดังรูปที่ 4-2

- 1) นาข้าว เกษตรกรจะปลูกข้าวนาปีระหว่างเดือนเมษายนถึงเดือนตุลาคม และจะปลูกข้าวนาปรังระหว่างเดือนพฤศจิกายนถึงเดือนมีนาคม
- 2) พืชผัก เกษตรกรส่วนมากจะปลูกข่าและตะไคร้
- 3) ไม้ผล เกษตรกรส่วนมากจะปลูกมะม่วง มะพร้าว และไม้ผลผสมผสาน

ชนิดพืช	เดือน												
	ม.ค.	ก.พ.	มี.ค.	เม.ย.	พ.ค.	มิ.ย.	ก.ค.	ส.ค.	ก.ย.	ต.ค.	พ.ย.	ธ.ค.	
บริเวณพื้นที่ราบลุ่ม													
ข้าว													
-ข้าวนาปี					ข้าวนาปี								
-ข้าวนาปรัง	ข้าวนาปรัง											ข้าวนาปรัง	
พืชผัก													
-พืชผัก	ข่า ตะไคร้												
ไม้ผล													
-มะม่วง		มะม่วง											
-มะพร้าว	มะพร้าว												
-ไม้ผลผสมผสาน	ไม้ผลผสมผสาน												

รูปที่ 4-2 ระบบการปลูกพืชในปัจจุบัน ตำบลคลองอุดมชลจร อำเภอเมืองฉะเชิงเทรา จังหวัดฉะเชิงเทรา



บทที่ 5

การประเมินคุณภาพที่ดิน

5.1 หลักการประเมินคุณภาพที่ดินด้านกายภาพ

การประเมินคุณภาพที่ดินหรือการประเมินความเหมาะสมของที่ดิน สอดคล้องตามหลักการของ FAO Framework ค.ศ. 1983 ซึ่งการประเมินคุณภาพที่ดินด้านกายภาพ เป็นการประเมินศักยภาพของที่ดินว่าที่ดินนั้นๆ เหมาะสมมากหรือน้อยเพียงใดสำหรับการใช้ที่ดินประเภทต่างๆ หรือการปลูกพืชต่างๆ โดยพิจารณาจาก สภาพแวดล้อมที่มีผลต่อการเจริญเติบโตของพืช สมบัติดินที่ได้จำแนกไว้ในแต่ละตำบล ร่วมกับการจัดการพื้นที่ เช่น ระบบชลประทาน พื้นที่ยกทรง การจัดระบบอนุรักษ์ดินและน้ำ เป็นต้น และนอกจากนี้พิจารณาความต้องการปัจจัยต่อการปลูกพืชแต่ละชนิด สอดคล้องตามหลักการของ FAO ได้แก่ ความต้องการด้านพืช ความต้องการด้านการจัดการ ความต้องการด้านการอนุรักษ์ (บัณฑิต และคำรณ, 2542) รายละเอียดดังตารางที่ 5-1

ระดับความเหมาะสมของที่ดินได้จากการสังเคราะห์ข้อมูลดิน การจัดการที่ดิน หรือดินที่มีลักษณะเฉพาะที่เกิดขึ้นตามสภาพภูมิประเทศ (ซึ่งจะเรียกรวมว่าหน่วยที่ดิน) ลักษณะภูมิอากาศ พิจารณาร่วมกับระดับความต้องการปัจจัยต่อการเจริญเติบโตของพืชแต่ละชนิด หลังจากนั้นดำเนินการประเมินคุณภาพที่ดิน ซึ่งสามารถจำแนกระดับความเหมาะสมของที่ดินได้เป็น 4 ชั้น ได้แก่ เหมาะสมสูง (S1) เหมาะสมปานกลาง (S2) เหมาะสมเล็กน้อย (S3) และไม่เหมาะสม (N) โดยที่

S1: ไม่มีข้อจำกัดด้านที่ดินตามปัจจัยที่ใช้พิจารณา

S2: มีข้อจำกัดด้านที่ดินที่แก้ไขได้ง่ายหรือข้อจำกัดอาจไม่ส่งผลกระทบต่อ การเจริญเติบโตของพืชอย่างชัดเจน

S3: มีข้อจำกัดด้านที่ดินที่แก้ไขได้ยาก ควรปรับเปลี่ยนการผลิตเป็นพืชชนิดอื่นหรือกิจกรรมอื่น (ส่วนใหญ่เป็นลักษณะทางกายภาพ)

N: มีข้อจำกัดที่พัฒนาหรือปรับปรุงที่ดินได้ยากมาก หากจะดำเนินการพัฒนาหรือปรับปรุงต้องใช้ต้นทุนสูงหรือเครื่องจักรขนาดใหญ่ แนะนำให้ปรับเปลี่ยนการผลิต



ตารางที่ 5-1 ตัวอย่างการประเมินคุณภาพที่ดินด้านกายภาพของประเภทการใช้ประโยชน์ที่ดิน

คุณภาพที่ดิน (Land Quality)	คุณลักษณะที่ดินตัวแทน (Land Characteristics)	ระดับความ เหมาะสม (Land Suitability Rating)
1. ความเหมาะสมด้านความต้องการด้านพืช (Crop Requirements)		
1.1. การหยั่งลึกของรากพืช (r)	ความลึกของดิน	S1
1.2. ความชุ่มชื้นที่เป็นประโยชน์ต่อพืช (m)	ปริมาณน้ำฝนเฉลี่ยในรอบปี	S2m
1.3. ความเป็นประโยชน์ของออกซิเจน ต่อรากพืช (o)	สภาพการระบายน้ำของดิน	S2o
ความเหมาะสมรวมด้านความต้องการด้านพืช (Crop Requirements)		S2om
2. ความเหมาะสมรวมความต้องการด้านการจัดการ (Management Requirements)		
2.1. สภาพการเขตกรรม (k)	ชั้นความยากง่ายในการ เขตกรรม (ดินบน)	S1
2.2. ศักยภาพการใช้เครื่องจักรกล (w)	ความลาดชันของพื้นที่	S3w
ความเหมาะสมรวมด้านความต้องการด้านการจัดการ (Management Requirements)		S3w
3. ความเหมาะสมด้านความต้องการด้านการอนุรักษ์ (Conservation Requirements)		
3.1 ความเสียหายจากการกัดกร่อน (e)	ความลาดชันของพื้นที่	S3e
ความเหมาะสมด้านความต้องการด้านการอนุรักษ์ (Conservation Requirements)		S3e
ความเหมาะสมด้านกายภาพของประเภทการใช้ประโยชน์ที่ดินใน แต่ละหน่วยที่ดินโดยรวม		S3ew



5.2 พืชเศรษฐกิจที่สำคัญของตำบล

พืชเศรษฐกิจหลักและพืชทางเลือกของตำบล ได้แก่ ข้าว ช่า ตะไคร้

5.3 ระดับความเหมาะสมของที่ดิน

การประเมินคุณภาพที่ดินของพืชเศรษฐกิจหลักและพืชทางเลือก ตำบลคลองอุดมชลจร อำเภอเมืองฉะเชิงเทรา จังหวัดฉะเชิงเทรา ได้ผลการประเมินคุณภาพที่ดินดังตารางที่ 5-2

ตารางที่ 5-2 ชั้นความเหมาะสมทางกายภาพของดิน ตำบลคลองอุดมชลจร อำเภอเมืองฉะเชิงเทรา จังหวัดฉะเชิงเทรา

หน่วยแผนที่ดิน	ข้าว	ช่า	ตะไคร้
Bk-cA	S1	N	N
Cc-cA	S3x	N	N

หมายเหตุ : * หมายถึง หน่วยแผนที่ดินที่มีความอุดมสมบูรณ์ของดินต่างจากหน่วยแผนที่ดินเดียวกัน

ความหมายของสัญลักษณ์แสดงข้อจำกัดชั้นความเหมาะสม

e = ความเสียหายจากการกัดกร่อน

w = ศักยภาพการใช้เครื่องจักร

r = สถานะการหยั่งลึกของราก

z = สารพิษ

x = การมีเกลือมากเกินไป

m = ความชุ่มชื้นที่เป็นประโยชน์ต่อพืช

o = ความเป็นประโยชน์ของออกซิเจนต่อรากพืช

n = ความจุในการดูดซับธาตุอาหาร

s = ความเป็นประโยชน์ของธาตุอาหาร



บทที่ 6

แผนการใช้ที่ดิน

6.1 การวิเคราะห์ข้อมูลเพื่อจัดทำแผนการใช้ที่ดินระดับตำบล

ตามที่กรมพัฒนาที่ดินได้จัดทำแผนปฏิบัติการราชการกรมพัฒนาที่ดินระยะ 5 ปี (พ.ศ. 2566-2570) เพื่อให้บรรลุตามวิสัยทัศน์ที่กำหนดไว้ คือ “เป็นองค์กรอัจฉริยะทางดิน เพื่อขับเคลื่อนการใช้ที่ดินอย่างเหมาะสม 15 ล้านไร่ ภายในปี 2570” ซึ่งในส่วนของประเด็นการพัฒนาที่ 2 บริหารจัดการทรัพยากรดินและที่ดินด้วยชุดข้อมูลที่มีมูลค่าสูง (High Value Dataset) ซึ่งมีเป้าหมาย คือ การนำชุดข้อมูลที่มีมูลค่าสูง ไปใช้ในการบริหารจัดการทางการเกษตร ในส่วนของตัวชี้วัด บริหารจัดการทรัพยากรดินและที่ดินบนพื้นฐานของชุดข้อมูลที่มีมูลค่าสูง ร้อยละ 100 กลยุทธ์ที่ 2 ยกระดับแผนการใช้ที่ดินไปสู่การปฏิบัติ ได้กำหนดให้ ร้อยละของแผนการใช้ที่ดินระดับตำบลที่จัดทำแล้วเสร็จทั้งประเทศ ภายใน ปี 2570 (ไม่น้อยกว่า ร้อยละ 80) เป็นตัวชี้วัดหนึ่งของกลยุทธ์ดังกล่าว

การวางแผนการใช้ที่ดินระดับตำบลเป็นการวางกรอบและนโยบายการการพัฒนาพื้นที่ให้เกิดการใช้ที่ดินอย่างสมดุลและยั่งยืน เป็นการกำหนดแนวทางใช้ที่ดินให้ตรงกับศักยภาพโดยเฉพาะทางด้านเกษตร และนำไปสู่การกำหนดแผนงาน โครงการ กิจกรรม ที่มีความสอดคล้องกับสภาพพื้นที่ ทั้งนี้การใช้ขอบเขตการปกครองในระดับตำบลจะนำไปสู่การพัฒนาเชิงพื้นที่ที่มีเป้าหมายและทิศทางสอดคล้องตามบริบทของแต่ละตำบล และมีผู้รับผิดชอบโดยตรง คือ องค์กรปกครองส่วนท้องถิ่น ซึ่งแผนการใช้ที่ดินในระดับที่ใหญ่กว่านี้อาจไม่สามารถนำมาใช้ปฏิบัติงานในระดับพื้นที่ได้อย่างเป็นรูปธรรมเนื่องจากเป็นแผนงานสำหรับนำไปใช้ปฏิบัติงานเชิงนโยบายและยุทธศาสตร์ในภาพรวม

ดังนั้นแผนการใช้ที่ดินเป็นผลที่ได้จากการวิเคราะห์ข้อมูลทางด้านกายภาพ เศรษฐกิจ และสังคม โดยได้นำฐานข้อมูลที่ได้จากการรวบรวมข้อมูลทุติยภูมิ และข้อมูลปฐมภูมิจากการสำรวจภาคสนาม การศึกษาด้านกายภาพ ได้จาก การวิเคราะห์สถานภาพของทรัพยากรธรรมชาติ อาทิ ทรัพยากรดิน ทรัพยากรน้ำ และทรัพยากรป่าไม้ร่วมกับการพิจารณาลักษณะการใช้ประโยชน์ที่ดิน ข้อกฎหมายที่เกี่ยวข้องกับพื้นที่ในเขตป่าไม้ตามกฎหมาย เช่น เขตรักษาพันธุ์สัตว์ป่า เขตอุทยานแห่งชาติ เขตป่าสงวนแห่งชาติ และนโยบายของรัฐที่เกี่ยวข้องกับพื้นที่ที่มีมติคณะรัฐมนตรีเกี่ยวกับการใช้ที่ดิน มติคณะรัฐมนตรีเรื่องการจำแนกการใช้ประโยชน์ที่ดินในพื้นที่ป่าไม้ในเขตป่าสงวนแห่งชาติ เป็นต้น ประกอบกับการพิจารณาจากทิศทางตามกรอบนโยบายที่เกี่ยวข้องกับการกำหนดเขตการใช้ที่ดินภายในพื้นที่ตำบล เช่น ยุทธศาสตร์ของจังหวัด ร่วมกับความต้องการของท้องถิ่น สามารถกำหนดแนวทางการใช้ที่ดินตามศักยภาพของทรัพยากร เพื่อการรักษาคุณภาพของลักษณะทางนิเวศวิทยาและการอนุรักษ์ทรัพยากรธรรมชาติ โดยคำนึงถึงสภาพทางเศรษฐกิจและสังคมของชุมชนในพื้นที่



ซึ่งข้อมูลนี้ส่วนหนึ่งได้มาจากการวิเคราะห์ชุมชนแบบมีส่วนร่วม (PRA) ทำการสังเคราะห์ข้อมูลทุกด้านเพื่อให้ได้เขตการใช้ที่ดินที่เหมาะสมกับศักยภาพของพื้นที่ต่อไป

6.2 แผนการใช้ที่ดิน

แผนการใช้ที่ดินตำบลคลองอุดมชลจร อำเภอเมืองฉะเชิงเทรา จังหวัดฉะเชิงเทรา ได้กำหนดออกเป็น 4 เขต ได้แก่ เขตป่าไม้ เขตเกษตรกรรม เขตชุมชน และเขตแหล่งน้ำ (ตารางที่ 6-1 และรูปที่ 6-1)

6.2.1 เขตเกษตรกรรม (สัญลักษณ์ 2000) เป็นพื้นที่เกษตรกรรมซึ่งในที่นี้ คือ พื้นที่ที่อยู่นอกเขตที่มีการประกาศเป็นเขตป่าไม้ตามกฎหมาย ซึ่งรัฐได้กำหนดเป็นพื้นที่ทำกิน มีการออกเอกสารสิทธิซึ่งรวมถึงพื้นที่ในเขตปฏิรูปที่ดินเพื่อเกษตรกรรมด้วย เขตนี้รวมถึงการทำกิจกรรมภาคการเกษตรอื่นที่นอกเหนือจากการปลูกพืชด้วย ประกอบด้วย 4 เขตรอง ได้แก่ เขตเกษตรกรรมชั้นดี เขตเกษตรกรรมที่มีศักยภาพการผลิตสูง เขตเกษตรกรรมที่มีศักยภาพการผลิตต่ำ และเขตประมง มีเนื้อที่ 17,019 ไร่ หรือร้อยละ 78.63 ของเนื้อที่ตำบล มีรายละเอียดดังนี้

1) เขตเกษตรกรรม (ชั้นดี) (สัญลักษณ์ 2100)

(1) เขตทำนา (สัญลักษณ์ 2110) มีเนื้อที่ 11,706 ไร่ หรือร้อยละ 54.09 ของเนื้อที่ตำบล เป็นพื้นที่ที่มีศักยภาพต่อการทำนาในระดับเหมาะสมสูงถึงปานกลาง และปัจจุบันเกษตรกรรมมีการปลูกข้าวโดยส่วนใหญ่เป็นลักษณะเป็นนาปี

2) เขตเกษตรกรรมที่มีศักยภาพการผลิตสูง (สัญลักษณ์ 2200)

(1) เขตเกษตรกรรมที่มีศักยภาพการผลิตสูง (ประเภทที่ 1) (สัญลักษณ์ 2210) เป็นเขตที่มีการบริหารจัดการด้านทรัพยากรน้ำโดยเฉพาะระบบชลประทาน มีศักยภาพในการผลิตอยู่ในระดับเหมาะสมเล็กน้อยถึงไม่เหมาะสม ดัดข้อจำกัดจากลักษณะดิน ซึ่งมีสมบัติดินที่ไม่เหมาะสมบางประการ มีรายละเอียดดังนี้

- เขตปลูกไม้ยืนต้น (สัญลักษณ์ 2213) มีเนื้อที่ 7 ไร่ หรือ คิดเป็นร้อยละ 0.11 ของเนื้อที่ตำบล ปัจจุบันเกษตรกรปลูกไม้ยืนต้น โดยไม้ยืนต้นที่ปลูกได้แก่ กระจิน

- เขตปลูกพืชทางเลือก(สัญลักษณ์ 2215) มีเนื้อที่ 42 ไร่ หรือร้อยละ 0.5 ของเนื้อที่ตำบล เป็นพื้นที่ที่มีศักยภาพต่อการปลูกพืชทางเลือกเหมาะสมเล็กน้อยถึงไม่เหมาะสม และปัจจุบันเกษตรกรมีการปลูกพืชทางเลือกโดยส่วนใหญ่เป็นลักษณะพืชผัก

3) เขตเกษตรกรรมที่มีศักยภาพการผลิตต่ำ (สัญลักษณ์ 2300) พื้นที่เขตนี้ถูกกำหนดให้เป็นเขตเกษตรกรรม ที่ต้องมีการดำเนินการแก้ไขปัญหาคือเป็นข้อจำกัดของการใช้ที่ดินเพื่อเกษตรกรรมต่างๆ การทำการเกษตรในเขตนี้อาศัยน้ำฝนเป็นหลัก มีศักยภาพในการผลิตอยู่ในระดับ



เหมาะสมเล็กน้อยถึงไม่เหมาะสม พบปัญหาทางกายภาพของดินที่สำคัญหลาย เช่น เป็นดินต้นซึ่งเป็นข้อจำกัดของการหยั่งรากพืชในการยึดลำต้นและการดูดซับธาตุอาหารพืชในดิน เนื้อดินเป็นทรายจัดซึ่งมีผลต่อความสามารถในการอุ้มน้ำ เป็นพื้นที่ที่มีความลาดชัน เป็นต้น จากข้อจำกัดการใช้ที่ดินดังกล่าวข้างต้นจึงจำเป็นต้องพัฒนาปรับปรุงและมีมาตรการเพื่อเพิ่มผลผลิตทางการเกษตรในพื้นที่ให้สูงขึ้น รวมถึงการป้องกันไม่ให้อาณาเขตเสื่อมโทรมจากการใช้พื้นที่ มีรายละเอียดดังนี้

(1) เขตปลูกไม้ผล (สัญลักษณ์ 2320) มีเนื้อที่ 176 ไร่ หรือร้อยละ 0.81 ของเนื้อที่ตำบล ปัจจุบันเกษตรกรปลูกไม้ผล โดยไม้ผลที่ปลูกได้แก่ มะพร้าวและมะม่วง

4) เขตประมง (สัญลักษณ์ 4000) มีเนื้อที่ 5,088 ไร่ หรือร้อยละ 23.51 ของเนื้อที่ตำบล เป็นเขตที่ทำกิจกรรมด้านการประมงได้แก่ การเลี้ยงสัตว์น้ำประเภทต่าง ๆ

6.2.2 เขตชุมชนและสิ่งปลูกสร้าง (สัญลักษณ์ 3000) มีเนื้อที่ 3,627 ไร่ หรือ คิดเป็นร้อยละ 16.76 ของเนื้อที่ตำบล ประกอบด้วย 2 เขตรอง ได้แก่ เขตชุมชน/สถานที่ราชการ และเขตอุตสาหกรรม/แหล่งรับซื้อผลผลิต รายละเอียดดังนี้

(1) เขตชุมชน/สถานที่ราชการ (สัญลักษณ์ 3100) มีเนื้อที่ 1,969 ไร่ หรือ คิดเป็นร้อยละ 9.10 ของเนื้อที่ตำบล ปัจจุบันมีการใช้ที่ดินชุมชนและที่อยู่อาศัย มีทั้งประเภทชุมชนเมือง ชุมชนชนบท ที่ตั้งของสถาบันและสถานที่ราชการต่าง ๆ

(2) เขตอุตสาหกรรม/แหล่งรับซื้อผลผลิต (สัญลักษณ์ 3200) มีเนื้อที่ 1,658 ไร่ หรือ คิดเป็นร้อยละ 7.66 ของเนื้อที่ตำบล ปัจจุบันมีการใช้ที่ดินประเภทโรงงานอุตสาหกรรม แหล่งรับซื้อผลผลิตทางการเกษตรประเภทต่าง ๆ

6.2.3 เขตแหล่งน้ำ (สัญลักษณ์ 4000) มีเนื้อที่ 587 ไร่ หรือร้อยละ 2.71 ของเนื้อที่ตำบล ประกอบด้วย 2 เขตรอง ได้แก่ เขตแหล่งน้ำตามธรรมชาติ และเขตแหล่งน้ำที่สร้างขึ้น มีรายละเอียดดังนี้

(1) เขตแหล่งน้ำตามธรรมชาติ (สัญลักษณ์ 4100) มีเนื้อที่ 313 ไร่ หรือ คิดเป็นร้อยละ 1.44 ของเนื้อที่ตำบล ปัจจุบันมีสภาพการใช้ที่ดินเป็นลักษณะของแหล่งน้ำตามธรรมชาติ เช่น ห้วย หนอง เป็นต้น

(2) เขตแหล่งน้ำที่สร้างขึ้น (สัญลักษณ์ 4200) มีเนื้อที่ 274 ไร่ หรือ คิดเป็นร้อยละ 1.27 ของเนื้อที่ตำบล ปัจจุบันมีสภาพการใช้ที่ดินเป็นแหล่งน้ำที่สร้างขึ้น เช่น คลองชลประทาน อ่างเก็บน้ำ เป็นต้น

6.2.4 เขตพื้นที่อื่นๆ (สัญลักษณ์ 5000) มีเนื้อที่ 410 ไร่ หรือร้อยละ 1.89 ของเนื้อที่ตำบล เป็นเขตที่มีลักษณะการใช้ที่ดินที่มีความเฉพาะเช่น เหมืองแร่ ที่ทิ้งขยะ หาดทราย ไม้พุ่ม เป็นต้น



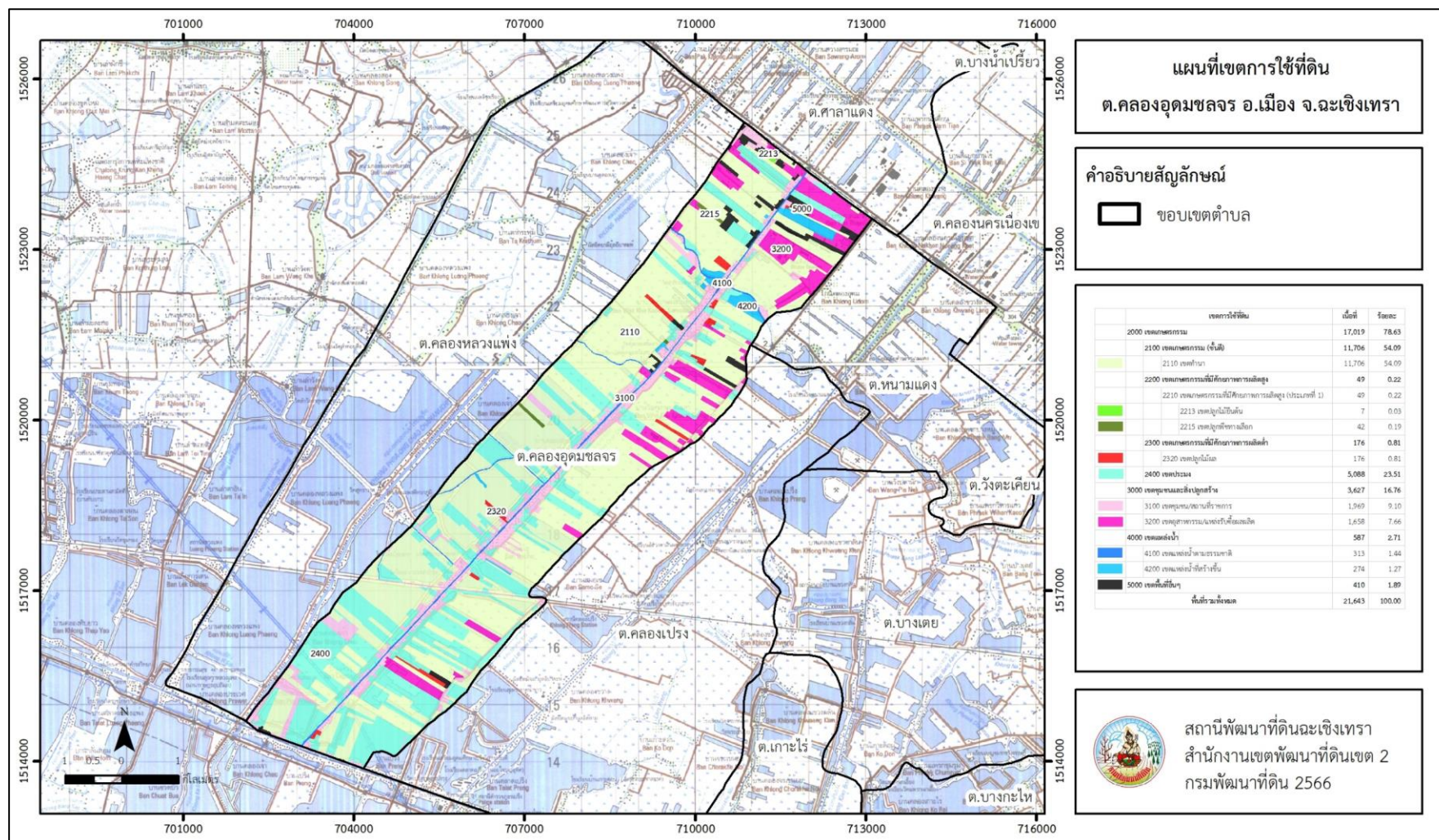
ตารางที่ 6-1 เขตการใช้ที่ดิน ตำบลคลองอุดมชลจร อำเภอเมืองฉะเชิงเทรา จังหวัดฉะเชิงเทรา

สัญลักษณ์	เขตการใช้ที่ดิน	เนื้อที่	ร้อยละ
2000	1.เขตเกษตรกรรม	17,019	78.63
2100	1) เขตเกษตรกรรม (ชั้นดี)	11,706	54.09
2110	1.1) เขตทำนา	11,706	54.09
2200	2) เขตเกษตรกรรมที่มีศักยภาพการผลิตสูง	49	0.22
2210	2.1) เขตเกษตรกรรมที่มีศักยภาพการผลิตสูง (ประเภทที่ 1)	49	0.22
2213	2.1.1) เขตปลูกไม้ยืนต้น	7	0.03
2215	2.1.2) เขตปลูกพืชทางเลือก	42	0.19
2300	3) เขตเกษตรกรรมที่มีศักยภาพการผลิตต่ำ	176	0.81
2320	3.1) เขตปลูกไม้ผล	176	0.81
2400	4) เขตประมง	5,088	23.51
3000	2. เขตชุมชนและสิ่งปลูกสร้าง	3,627	16.76
3100	2.1) เขตชุมชน/สถานที่ราชการ	1,969	9.10
3200	2.2) เขตอุตสาหกรรม/แหล่งรับซื้อผลผลิต	1,658	7.66
4000	3. เขตแหล่งน้ำ	587	2.71
4100	3.1) เขตแหล่งน้ำตามธรรมชาติ	313	1.44
4200	3.2) เขตแหล่งน้ำที่สร้างขึ้น	274	1.27
5000	4. เขตพื้นที่อื่นๆ	410	0.89
พื้นที่รวมทั้งหมด		21,643	100.00

หมายเหตุ: เนื้อที่คำนวณด้วยโปรแกรมระบบสารสนเทศภูมิศาสตร์



แผนการใช้ที่ดินตำบลคลองอุดมชลจร อำเภอเมืองฉะเชิงเทรา จังหวัดฉะเชิงเทรา



รูปที่ 6-1 เขตการใช้ที่ดิน ตำบลคลองอุดมชลจร อำเภอเมืองฉะเชิงเทรา จังหวัดฉะเชิงเทรา



บทที่ 7

การขับเคลื่อนแผนการใช้ที่ดิน

7.1 ขั้นตอนการดำเนินงาน

ภายหลังจากจัดทำแผนการใช้ที่ดินตำบลคลองอุดมชลจร อำเภอเมืองฉะเชิงเทรา จังหวัดฉะเชิงเทรา แล้วจะต้องดำเนินการดังต่อไปนี้

7.1.1 จัดทำเป้าหมายการดำเนินงานและงบประมาณและกิจกรรมต่าง ๆ ที่จะดำเนินการใน ปีงบประมาณ พ.ศ. 2567-2571

7.1.2 นำแผนการใช้ที่ดินตำบลคลองอุดมชลจรไปเสนอต่อองค์การบริหารส่วนตำบลคลองอุดมชลจร เพื่อมีมติให้ความร่วมมือในกิจกรรมพัฒนาที่ดินดำเนินการกิจกรรมต่าง ๆ ที่กำหนดไว้ใน แผนและได้รับการเชื่อมโยงสู่แผนพัฒนาตำบล

7.1.3 สถานีพัฒนาที่ดินฉะเชิงเทรา เสนอเป้าหมายและงบประมาณให้รายงานมายัง กรมพัฒนาที่ดิน

7.1.4 กรมพัฒนาที่ดินพิจารณาสนับสนุนงบประมาณกิจกรรมและโครงการตามเป้าหมายที่กำหนดในแผนการใช้ที่ดิน

7.1.5 สถานีพัฒนาที่ดินฉะเชิงเทรา นำเสนอต่อที่ประชุมจังหวัด/อำเภอ เพื่อสร้างการรับรู้ และประชาสัมพันธ์ให้หน่วยงานอื่น นำโครงการภายใต้หน่วยงานมาพัฒนาพื้นที่ตามแผนการใช้ที่ดิน กำหนด

7.2 กิจกรรมที่ดำเนินการของกรมพัฒนาที่ดิน

งบประมาณที่กำหนดไว้เป็นการประมาณเบื้องต้น อาจมีการเปลี่ยนแปลงตามที่ได้รับการ จัดสรรให้ดำเนินการ (ตารางที่ 7-1)

เขตเกษตรกรรม

1) การปรับปรุงบำรุงดิน

- การส่งเสริมการผลิตและการใช้สารอินทรีย์
- การผลิตปุ๋ยหมักชีวภาพ
- การผลิตน้ำหมักชีวภาพ
- การส่งเสริมการปรับปรุงบำรุงดินด้วยพืชปุ๋ยสด (ปอเทือง)
- การผลิต-จัดหา เมล็ดพันธุ์พืชปุ๋ยสด (ปอเทือง)
- ส่งเสริมการใช้สารอินทรีย์ลดการใช้สารเคมีทางการเกษตร (รณรงค์งดเผาฟาง และตอซังพืช)
- การจัดหาปุ๋ยนมารล์



- การส่งเสริมการปรับปรุงบำรุงดินในพื้นที่ดินเปรี้ยว (ปูนมาร์ล)
- การพัฒนากลุ่มเกษตรกรใช้สารอินทรีย์ลดการใช้สารเคมีทางการเกษตร
- สารเร่ง พด.6 จุลินทรีย์ผลิตสารบำบัดน้ำเสีย

2) พื้นฟูและป้องกันการชะล้างพังทลายของดิน

- การปลูกหญ้าแฝกเพื่อการอนุรักษ์ดินและน้ำ

7.3 กิจกรรมที่ดำเนินงานของหน่วยงานอื่น

7.3.1 เขตเกษตรกรรม

1) เขตทำนา เขตปลูกไม้ผล เขตปลูกไม้ยืนต้น และเขตปลูกพืชทางเลือก

(1) ใช้ตลาดนำการผลิตในการเลือกชนิดพืชและหาตลาดรองรับ ทั้งในเขตที่เหมาะสมและในเขตที่ไม่เหมาะสมและต้องการปรับเปลี่ยนชนิดพืช (สำนักงานพาณิชย์จังหวัด/สำนักงานสหกรณ์จังหวัด)

(2) การอบรมให้ความรู้การเข้าสู่กระบวนการรับรองมาตรฐานการปฏิบัติทางการเกษตรที่ดี (Good Agricultural Practices : GAP) (กรมวิชาการเกษตร)

(3) จัดอบรมถ่ายทอดความรู้การทำเกษตรผสมผสานตามแนวทางเศรษฐกิจพอเพียง (กรมส่งเสริมการเกษตร)

(4) สนับสนุนการขุดเจาะน้ำบาดาล (กรมทรัพยากรน้ำบาดาล)

7.3.2 เขตแหล่งน้ำ

สนับสนุนการพัฒนาเพื่อเพิ่มพื้นที่กักเก็บน้ำ (สำนักงานชลประทานจังหวัด)

7.4 ความต้องการของชุมชนและองค์กรปกครองส่วนท้องถิ่น

จากการดำเนินการจัดทำกระบวนการมีส่วนร่วมของประชาชนตำบลคลองอุดมชลจร เมื่อวันที่ 14 กรกฎาคม 2566 มีความต้องการของประชาชนที่ต้องการให้ดำเนินการแก้ปัญหาในพื้นที่เพื่อตอบสนองความต้องการของชุมชนและการแก้ไขปัญหาเชิงพื้นที่ของตำบลคลองอุดมชลจร สถานีพัฒนาที่ดินฉะเชิงเทราได้วิเคราะห์เบื้องต้น ดังต่อไปนี้ ปัญหาของตำบลคลองอุดมชลจรในภาพรวมสรุปได้ว่า มีปัญหาสำคัญ 3 ประการ คือ 1) ดินเสื่อมโทรมและขาดความอุดมสมบูรณ์ของดิน 2) การระบาดของโรคแมลง 3) การขาดแคลนแรงงานภาคการเกษตร ปัญหาดังกล่าวนี้ส่งผลกระทบต่อคุณภาพชีวิตของราษฎรในชุมชนโดยรวม



ในกรณีของปัญหาความเสื่อมโทรมและปัญหาความอุดมสมบูรณ์ของดินที่เกิดขึ้นนั้น เนื่องจากการใช้ที่ดินติดต่อกันเป็นเวลานานโครงสร้างของดินได้มีการเปลี่ยนแปลงมีการใช้ประโยชน์ติดต่อกันเป็นระยะเวลานานทำให้ดินแน่นที่บ่งชี้ในดินและอากาศในดินที่เคยมีอยู่สูญหายไป ส่วนธาตุอาหารและอินทรีย์วัตถุ ก็มีปริมาณลดลงเช่นเดียวกัน เนื่องจากพืชนำไปใช้ และอินทรีย์วัตถุได้สลายตัวไป การเพิ่มอินทรีย์วัตถุในดินด้วยการไถกลบตอซัง ปลูกพืชปุ๋ยสด(ปอเทือง) การใส่ปุ๋ยหมัก และน้ำหมักชีวภาพ รวมถึงการไถระเบิดดินดาน ควรมีการจัดการอย่างต่อเนื่อง

ในกรณีของการระบาดของโรคแมลงนั้น นั้นอาจเกิดมาจากหลายสาเหตุทั้งจากสภาพแวดล้อม และดิน เช่น ช่วงเวลาและสภาพอากาศที่เหมาะสมทำให้เกิดการระบาดของโรค และจะมีการแพร่ ระบาดอย่างรวดเร็วทำให้เกิดความเสียหายกับพืชผลทางการเกษตร จำเป็นต้องมีการวางแผนในการ ป้องกันและกำจัดของโรคแมลงศัตรูพืชเพื่อไม่ให้เกิดผลกระทบกับผลผลิตทางการเกษตร

ในกรณีการขาดแคลนแรงงานภาคการเกษตรนั้น เนื่องจากแรงงานภาคเกษตรมีประชากรแรงงานเข้าสู่สังคมผู้สูงอายุมากขึ้น ประกอบกับคนรุ่นใหม่ขาดแรงจูงใจในการเข้าสู่ภาคการเกษตร ดังนั้นการนำเทคโนโลยีเข้ามาทดแทนจึงมีความจำเป็นอย่างยิ่ง โดยเทคโนโลยีใหม่ที่เกษตรกรให้ความสนใจและเห็นว่าเกิดประโยชน์แต่เกษตรกรสูงสุดคือ เครื่องอบเมล็ดพันธุ์ข้าวเพื่อแก้ไขปัญหาไม่มีพื้นที่ตากข้าวหลังเก็บเกี่ยว และโดรนการเกษตร เพื่อช่วยในการหว่านเมล็ดพันธุ์ ปุ๋ย และยาฆ่าแมลง



ตารางที่ 7-1 กิจกรรมของกรมพัฒนาที่ดินในเขตการใช้ที่ดินที่จะดำเนินการในปีงบประมาณ 2567-2571

เขตการใช้ที่ดิน (เกษตรกรรม)	แผนงาน/โครงการ	งบประมาณ (บาท)
1.เขตทำนา มีเนื้อที่ 11,706 ไร่	1. การปรับปรุงบำรุงดิน	
	1.1 การส่งเสริมการผลิตและการใช้สารอินทรีย์	30,000
	1.2 ผลิตปุ๋ยหมักชีวภาพ	68,000
	1.3 การผลิตน้ำหมักชีวภาพ	26,000
	1.4 การส่งเสริมการปรับปรุงบำรุงดินด้วยพืชปุ๋ยสด (ปอเทือง)	7,500
	1.5 การผลิต-จัดหา เมล็ดพันธุ์พืชปุ๋ยสด (ปอเทือง)	74,375
	1.6 ส่งเสริมการใช้สารอินทรีย์ลดการใช้สารเคมีทางการเกษตร (รณรงค์งดเผาฟางและตอซังพืช)	35,000
	1.7 การจัดหาปุ๋ยมาร์ล	240,000
	1.8 การส่งเสริมการปรับปรุงบำรุงดินในพื้นที่ดินเปรี้ยว (ปุ๋ยมาร์ล)	3,000
	1.9 การพัฒนากลุ่มเกษตรกรใช้สารอินทรีย์ลดการใช้สารเคมีทางการเกษตร	3,400
1.10 สารเร่ง พด.6 จุลินทรีย์ผลิตสารบำบัดน้ำเสีย	20,000	
2.เขตปลูกไม้ผล มีเนื้อที่ 176 ไร่	1. การปรับปรุงบำรุงดิน	
	1.1 ผลิตปุ๋ยหมักชีวภาพ	17,000
	1.2 การผลิตน้ำหมักชีวภาพ	1,300
	2. การฟื้นฟูและป้องกันการชะล้างพังทลายของดิน	
2.1 การปลูกหญ้าแฝกเพื่อการอนุรักษ์ดินและน้ำ	36,500	



ตารางที่ 7-1 (ต่อ)

เขตการใช้ที่ดิน (เกษตรกรรม)	แผนงาน/โครงการ	งบประมาณ (บาท)
3.เขตปลูกไม้ยืนต้น มีเนื้อที่ 7 ไร่		
4.เขตปลูกพืชทางเลือก มีเนื้อที่ 42 ไร่		
5.เขตประมง มีเนื้อที่ 5,088 ไร่	1. การปรับปรุงบำรุงดิน 1 สารเร่ง พด.6 จุลินทรีย์ผลิตสารบำบัดน้ำเสีย	20,00
รวมเขตเกษตรกรรม	1. การปรับปรุงบำรุงดิน	545,575
	2. การฟื้นฟูและป้องกันการชะล้างพังทลายของดิน	36,500



ตารางที่ 7-2 สรุปกิจกรรมที่ขอรับการสนับสนุนจากส่วนราชการอื่นในเขตการใช้ที่ดิน

เขตการใช้ที่ดิน (เกษตรกรรม)	กิจกรรมที่ขอการสนับสนุนจากส่วนราชการอื่น
<p>1. เขตเกษตรกรรม</p> <p>1) เขตทำนา มีเนื้อที่ 11,706 ไร่</p> <p>2) เขตปลูกไม้ผล มีเนื้อที่ 176 ไร่</p> <p>3) เขตปลูกไม้ยืนต้น มีเนื้อที่ 7 ไร่</p> <p>4) เขตปลูกพืชทางเลือก มีเนื้อที่ 42 ไร่</p>	<p>การแก้ปัญหาดินเสื่อมโทรม เพิ่มพูนความอุดมสมบูรณ์ของดิน และเพิ่มศักยภาพการผลิต</p> <p>1) โครงการส่งเสริมและพัฒนาสหกรณ์/กลุ่มเกษตรกรให้มีความเข้มแข็งตามศักยภาพ (สนง.สหกรณ์จังหวัด)</p> <p>2) โครงการเกษตรอินทรีย์ (ศูนย์วิจัยพืชไร่จังหวัด)</p> <p>3) โครงการศูนย์เรียนรู้การเพิ่มประสิทธิภาพการผลิตภาคเกษตร (ศูนย์วิจัยพืชไร่จังหวัด)</p> <p>4) โครงการวิจัยและพัฒนาเทคโนโลยีและนวัตกรรม (ศูนย์วิจัยพืชไร่จังหวัด)</p> <p>5) โครงการการบริหารความหลากหลายชีวภาพ (ศูนย์วิจัยพืชไร่จังหวัด)</p> <p>6) โครงการพัฒนาเกษตรกรปราดเปรื่อง (Smart Farmer)</p> <p>7) โครงการส่งเสริมเกษตรทฤษฎีใหม่ในเขตปฏิรูปที่ดิน (สนง.การปฏิรูปที่ดินจังหวัด)</p> <p>8) โครงการสร้างและพัฒนาเกษตรกรรุ่นใหม่ (สนง.การปฏิรูปที่ดินจังหวัด)</p> <p>9) โครงการพัฒนาเกษตรกรรมยั่งยืน (สนง.การปฏิรูปที่ดินจังหวัด)</p> <p>10) โครงการพัฒนาธุรกิจชุมชนในเขตปฏิรูปที่ดิน (สนง.การปฏิรูปที่ดินจังหวัด)</p> <p>11) โครงการส่งเสริมเกษตรกรทฤษฎีใหม่ (สนง.การปฏิรูปที่ดินจังหวัด)</p> <p>12) โครงการเลี้ยงสุกรเพื่อเป็นอาชีพเสริม (อบต.คลองอุดมชลจร)</p> <p>13) โครงการเลี้ยงไก่พื้นเมือง (อบต.คลองอุดมชลจร)</p> <p>14) โครงการพัฒนาการผลิตพืชปลอดภัยโดยระบบโรงเรือน (อบต.คลองอุดมชลจร)</p> <p>15) โครงการผลิตปุ๋ยหมักจากเปลือกข้าวโพด (อบต.คลองอุดมชลจร)</p>



ตารางที่ 7-2 (ต่อ)

เขตการใช้ที่ดิน (เกษตรกรรม)	กิจกรรมที่ขอการสนับสนุนจากส่วนราชการอื่น
	<p>การปรับปรุงที่ดินและเปลี่ยนกิจกรรมการผลิต</p> <ol style="list-style-type: none">1) โครงการพัฒนาเครือข่ายงานส่งเสริมการเกษตร (สนง.เกษตรจังหวัด)2) โครงการเสริมสร้างและพัฒนาศักยภาพองค์กรเกษตรกร (สนง.เกษตรจังหวัด)3) โครงการขับเคลื่อนการดำเนินงานส่งเสริมและพัฒนาวิสาหกิจชุมชน (สนง.เกษตรจังหวัด)4) โครงการส่งเสริมเกษตรกรรมทางเลือก (สนง.เกษตรจังหวัด)5) โครงการส่งเสริมการใช้เครื่องจักรกลทางการเกษตร (สนง.เกษตรจังหวัด)6) โครงการส่งเสริมเกษตรผสมผสาน (สนง.เกษตรจังหวัด)7) โครงการขับเคลื่อนเศรษฐกิจพอเพียงในสหกรณ์และกลุ่มเกษตรกร (สนง.เกษตรจังหวัด)8) โครงการพัฒนาตลาดสินค้าเกษตร (สนง.เกษตรจังหวัด)9) โครงการธนาคารสินค้าเกษตร (สนง.เกษตรจังหวัด)10) โครงการพัฒนาสถาบันเกษตรกรรูปแบบประชารัฐ (สนง.เกษตรจังหวัด)11) โครงการศักยภาพการดำเนินธุรกิจของสหกรณ์การเกษตรและกลุ่มเกษตรกร (สนง.เกษตรจังหวัด)12) โครงการผลิตพันธุ์พืชและปัจจัยการผลิต (สนง.เกษตรจังหวัด)13) โครงการระบบส่งเสริมการเกษตรแบบแปลงใหญ่14) โครงการบริหารจัดการพื้นที่เกษตรกรรม15) โครงการผลิตและสนับสนุนหัวเชื้อจุลินทรีย์ควบคุมศัตรูพืช (ศูนย์ส่งเสริมเทคโนโลยีการเกษตรด้านอารักขาพืชจังหวัด)16) โครงการสนับสนุนการผลิตจุลินทรีย์ควบคุมศัตรูพืชทดแทนการใช้สารเคมี17) โครงการจัดตั้งศูนย์เรียนรู้เศรษฐกิจพอเพียงชุมชน (อบต.คลองอุดมชลจร)



ตารางที่ 7-2 (ต่อ)

เขตการใช้ที่ดิน (เกษตรกรรม)	กิจกรรมที่ขอการสนับสนุนจากส่วนราชการอื่น
5.เขตประมง มีเนื้อที่ 5,088 ไร่	<ol style="list-style-type: none">1) โครงการสร้างความเข้มแข็งกลุ่มการผลิตด้านการเกษตร (กรมประมง)2) โครงการส่งเสริมและพัฒนาอาชีพเพื่อแก้ไขปัญหาที่ดินทำกินของเกษตรกร (กรมประมง)3) โครงการพัฒนาและส่งเสริมอุตสาหกรรมฮาลาลด้านปศุสัตว์ (สนง.ปศุสัตว์จังหวัด)4) โครงการส่งเสริมการเลี้ยงสัตว์แบบแปลงใหญ่ (สนง.ปศุสัตว์จังหวัด)5) โครงการส่งเสริมการใช้เครื่องจักรกลการเกษตรทดแทนแรงงานเกษตรกร (สนง.ปศุสัตว์จังหวัด)6) โครงการออกแบบการปรับเปลี่ยนการใช้น้ำเพื่อการเกษตรตามนโยบาย (กรมชลประทาน)7) โครงการพัฒนาพื้นที่ให้เป็นพื้นที่รับน้ำ (กรมชลประทาน)8) โครงการส่งเสริมและพัฒนาการผลิตข้าวโพดเลี้ยงสัตว์ (อบต.คลองอุดมชลจร)9) โครงการเลี้ยงปลาในสระน้ำขนาดเล็ก (อบต.คลองอุดมชลจร)10) โครงการฝายเก็บกักน้ำเพื่อการเกษตร (อบต.คลองอุดมชลจร)11) โครงการพัฒนาแหล่งน้ำปรับปรุงสระเก่า (อบต.คลองอุดมชลจร)
2. เขตแหล่งน้ำ	<ol style="list-style-type: none">1) โครงการศึกษาความเป็นไปได้ในการพัฒนาแหล่งน้ำชลประทาน (กรมชลประทาน)2) โครงการพัฒนาระบบชลประทานด้วยนวัตกรรม (กรมชลประทาน)3) โครงการเพิ่มประสิทธิภาพการกักเก็บน้ำ (กรมชลประทาน)4) โครงการพัฒนาโครงการชลประทานเดิม (กรมชลประทาน)5) โครงการเพิ่มประสิทธิภาพการส่งและระบายน้ำ (กรมชลประทาน)6) โครงการจัดรูปที่ดินและจัดระบบน้ำในพื้นที่ชลประทานเดิม (กรมชลประทาน)



แผนการใช้ที่ดินตำบลคลองอุดมชลจร อำเภอเมืองฉะเชิงเทรา จังหวัดฉะเชิงเทรา

ตาราง 7-3 เป้าหมายการดำเนินงานและงบประมาณ ตำบลคลองอุดมชลจร อำเภอเมืองฉะเชิงเทรา จังหวัดฉะเชิงเทรา แผน 5 ปี (พ.ศ. 2567-2571)

เขตการใช้ที่ดิน	งาน/โครงการ/กิจกรรม	หน่วยนับ	เป้าหมาย					รวม	งบประมาณ					รวม	หน่วยงานรับผิดชอบ
			2567	2568	2569	2570	2571		2567	2568	2569	2570	2571		
เขตเกษตรกรรม	1. การปรับปรุงบำรุงดิน														
เขตทำนา	1.1 การส่งเสริมการผลิตและการใช้สารอินทรีย์	ไร่	2,000	2,000	2,000	2,000	2,000	10,000	30,000	30,000	30,000	30,000	30,000	150,000	พด.
เขตทำนา / เขตปลูกไม้ผล	1.2 ผลิตปุ๋ยหมักชีวภาพ	ตัน	25	25	25	25	25	125	85,000	85,000	85,000	85,000	85,000	425,000	
เขตทำนา / เขตปลูกไม้ผล	1.3 การผลิตน้ำหมักชีวภาพ	ลิตร	2,100	2,100	2,100	2,100	2,100	10,500	27,300	27,300	27,300	27,300	27,300	136,500	พด.
เขตทำนา	1.4 การส่งเสริมการปรับปรุงบำรุงดินด้วยพืชปุ๋ยสด (ปอเทือง)	ไร่	500	500	500	500	500	2,500	7,500	7,500	7,500	7,500	7,500	37,500	พด.
เขตทำนา	1.5 การผลิต-จัดหา เมล็ดพันธุ์พืชปุ๋ยสด	ตัน	2.5	2.5	2.5	2.5	2.5	12.5	74,375	74,375	74,375	74,375	74,375	371,875	พด.
เขตทำนา	1.6 ส่งเสริมการใช้สารอินทรีย์ลดการใช้สารเคมีทางการเกษตร (รณรงค์งดเผาฟางและต่อซังพืช)	ไร่	100	100	100	100	100	500	35,000	35,000	35,000	35,000	35,000	175,000	พด.
เขตทำนา	1.7 การจัดหาปุ๋ยมาร์ล	ตัน	200	200	200	200	200	1,000	240,000	240,000	240,000	240,000	240,000	1,200,000	พด.
เขตทำนา	1.8 การส่งเสริมการปรับปรุงบำรุงดินเปรี้ยว (ปูนมาร์ล)	ไร่	200	200	200	200	200	1,000	3,000	3,000	3,000	3,000	3,000	15,000	พด.
เขตทำนา	1.11 การพัฒนากลุ่มเกษตรกรใช้สารอินทรีย์ลดการใช้สารเคมีทางการเกษตร	กลุ่ม	1	1	1	1	1	5	3,400	3,400	3,400	3,400	3,400	17,000	พด.
เขตประมง	1.12 สารเร่ง พด.6 จุลินทรีย์ผลิตสารบำบัดน้ำเสีย	ลิตร	1,000	1,000	1,000	1,000	1,000	5,000	40,000	40,000	40,000	40,000	40,000	200,000	พด.
	2. การฟื้นฟูและป้องกันการชะล้างพังทลายของดิน														
เขตปลูกไม้ผล	2.1 การปลูกหญ้าแฝกเพื่อการอนุรักษ์ดินและน้ำ	กล้า	50,000	50,000	50,000	50,000	50,000	250,000	36,500	36,500	36,500	36,500	36,500	182,500	พด.

หมายเหตุ: งบประมาณที่กำหนดไว้เป็นการประมาณเบื้องต้น อาจมีการเปลี่ยนแปลงตามที่ได้รับการจัดสรรให้ดำเนินการ



เอกสารอ้างอิง

- กรมการปกครอง. 2556. **แผนที่ขอบเขตตำบล ปี 2564 (ไฟล์ข้อมูล)**. กรมพัฒนาที่ดิน กระทรวงเกษตรและสหกรณ์, กรุงเทพฯ.
- . 2566. **รายงานสถิติจำนวนประชากรและบ้าน รายจังหวัด รายอำเภอ และรายตำบล (ณ เดือนธันวาคม พ.ศ. 2565)**. แหล่งที่มา: <https://stat.bora.dopa.go.th/stat/statnew/#/statyearTableTemplate/Area/statpop>, 1 พฤษภาคม 2566.
- กรมการพัฒนาชุมชน. 2566. **ข้อมูลความจำเป็นพื้นฐาน (จปฐ.) รายจังหวัด รายอำเภอ และรายตำบลปี 2565**. แหล่งที่มา: <https://ebmn.cdd.go.th/>, 1 มิถุนายน 2566.
- กรมทรัพยากรน้ำบาดาล. 2566. **ปริมาณน้ำและจำนวนบ่อบาดาล**. แหล่งที่มา: <http://app.dgr.go.th/newpasutara/xml/search.php>, 26 พฤษภาคม 2566.
- กรมส่งเสริมการเกษตร. 2566. **จำนวนครุว์เรือนเกษตรกรที่ขึ้นทะเบียนเกษตรกร จำแนกรายจังหวัด รายอำเภอ และรายตำบล (ณ เดือนมกราคม พ.ศ. 2566)**. แหล่งที่มา : <http://mvos2.gistda.or.th/>, 15 พฤษภาคม 2566.
- กรมอุตุวิทยามหาวิทยาลัย. 2566. **สถิติภูมิอากาศคาบ 30 ปี พ.ศ. 2536-2565 (ไฟล์ข้อมูล)**. กระทรวงดิจิทัลเพื่อเศรษฐกิจและสังคม, กรุงเทพฯ.
- กลุ่มวิเคราะห์สภาพการใช้ที่ดิน. 2566. **แผนที่สภาพการใช้ที่ดิน ปี 2566 (ไฟล์ข้อมูล)**. กองนโยบายและแผนการใช้ที่ดิน กรมพัฒนาที่ดิน กระทรวงเกษตรและสหกรณ์, กรุงเทพฯ.
- กองสำรวจดินและวิจัยทรัพยากรดิน. 2566. **แผนที่ทรัพยากรดิน (ไฟล์ข้อมูล)**. กรมพัฒนาที่ดิน กระทรวงเกษตรและสหกรณ์, กรุงเทพฯ.
- องค์การบริหารส่วนตำบลคลองอุดมชลจร 2566. **วิสัยทัศน์ พันธกิจ**. . แหล่งที่มา: <https://khlongudomchonlajorn.go.th/public/list/data/index/menu/1142>



ที่ปรึกษา

นายเอนก	ดีพรมกุล	ผู้อำนวยการสำนักงานพัฒนาที่ดินเขต 2
นายสาคร	เหมือนตา	ผู้อำนวยการสถานีพัฒนาที่ดินฉะเชิงเทรา
นายนิพนธ์	พัฒน์วงศ์สุนทร	ผู้อำนวยการกลุ่มวางแผนการใช้ที่ดิน

คณะผู้จัดทำ

นายหนูจันทร์	ศิริสุวรรณ	นักวิชาการเกษตรชำนาญการ
นางสาวขจี	มากศรี	นักวิชาการเกษตรปฏิบัติการ
นายสุรกิจ	นิบุญกิจ	นักวิชาการเกษตร
นายวุฒิชัย	บุตรศรีน้อย	เจ้าหน้าที่แผนที่ภาพถ่าย

สถานีพัฒนาที่ดินเชิงเทรา
สำนักงานพัฒนาที่ดินเขต ๒ กรมพัฒนาที่ดิน
กระทรวงเกษตรและสหกรณ์