



# แผนการใช้ที่ดิน

ตำบลลสาษา

อำเภอบ้านนา

จังหวัดนครนายก



สถานีพัฒนาที่ดินนครนายก

สำนักงานพัฒนาที่ดินเขต 1

กรมพัฒนาที่ดิน กระทรวงเกษตรและสหกรณ์

สิงหาคม 2567

## คำนำ

การจัดทำแผนการใช้ที่ดินดำเนินการตามรัฐธรรมนูญแห่งราชอาณาจักรไทย พ.ศ. 2560 มาตรา 72 (1) ที่ได้บัญญัติให้มีการวางแผนการใช้ที่ดินให้เหมาะสมกับศักยภาพของที่ดินตามหลักการพัฒนาอย่างยั่งยืน โดยแผนการใช้ที่ดินตำบลอาษา อำเภอบ้านนา จังหวัดนครนายก ได้นำแนวคิดขององค์การอาหารและการเกษตรแห่งสหประชาชาติ (Food and Agriculture Organization of the United Nations: FAO) และโครงการสิ่งแวดล้อมแห่งสหประชาชาติ (United Nations Environment Programme: UNEP) มาปรับใช้ คือ ความเหมาะสมทางกายภาพ ความเหมาะสมทางเศรษฐกิจ การยอมรับจากสังคม การสร้างความยั่งยืนให้สิ่งแวดล้อม และเสนอทางเลือกการใช้ที่ดิน ร่วมกับวิธีการที่จำเป็นอื่น ๆ เช่น กระบวนการมีส่วนร่วมของชุมชน (Participatory Rural Appraisal: PRA) การประเมินคุณภาพที่ดิน เป็นต้น

สถานีพัฒนาที่ดินนครนายกร่วมกับสำนักงานพัฒนาที่ดินเขต 1 และกองนโยบายและแผนการใช้ที่ดินในการดำเนินงานวางแผนการใช้ที่ดินระดับตำบลโดยพิจารณาภาพรวมของสภาพปัญหาในด้านต่าง ๆ ทั้งด้านกายภาพเศรษฐกิจและสังคมวิเคราะห์และสังเคราะห์ข้อมูลนำไปสู่การวางแผนการใช้ที่ดินที่สอดคล้องกับศักยภาพของพื้นที่โดยผ่านกระบวนการมีส่วนร่วมของชุมชน (PRA) ในการระบุปัญหาความต้องการของเกษตรกรและผู้มีส่วนได้ส่วนเสียทั้งนี้ สถานีพัฒนาที่ดินนครนายกได้จัดทำแผนกิจกรรม/โครงการเพื่อขับเคลื่อนแผนการใช้ที่ดินให้เป็นรูปธรรมเพื่อให้เกษตรกรมีคุณภาพชีวิตที่ดีขึ้น มีการใช้ที่ดินอย่างถูกต้องเหมาะสม รักษาสภาพแวดล้อมและอนุรักษ์ทรัพยากรในชุมชนให้เกิดความยั่งยืนต่อไป

สถานีพัฒนาที่ดินนครนายก

สิงหาคม 2567



## สารบัญ

	หน้า
คำนำ	ก
สารบัญ	ข
สารบัญตาราง	ง
สารบัญรูป	จ
<b>บทที่ 1 บทนำ</b>	
1.1 ความสำคัญของการวางแผนการใช้ที่ดิน	1-1
1.2 หลักการและเหตุผล	1-1
1.3 วัตถุประสงค์	1-1
1.4 ระยะเวลาและสถานที่ดำเนินงาน	1-1
1.5 ขั้นตอนการดำเนินงาน	1-2
1.6 วิสัยทัศน์ของตำบล	1-2
<b>บทที่ 2 ข้อมูลทั่วไป</b>	
2.1 ที่ตั้งและอาณาเขต	2-1
2.2 การแบ่งส่วนการปกครอง	2-1
2.3 สภาพภูมิประเทศ	2-2
2.4 สภาพภูมิอากาศ	2-2
2.5 สภาพการใช้ที่ดินในปัจจุบัน	2-4
2.6 สภาพเศรษฐกิจและสังคม	2-7
<b>บทที่ 3 สถานภาพของทรัพยากรธรรมชาติ</b>	
3.1 ทรัพยากรป่าไม้	3-1
3.2 ทรัพยากรน้ำ	3-1
3.3 ทรัพยากรดิน	3-2
<b>บทที่ 4 กระบวนการมีส่วนร่วมของชุมชน (Participatory Rural Appraisal: PRA)</b>	
4.1 การวิเคราะห์ผลจากการจัดทำกระบวนการมีส่วนร่วมของชุมชน (PRA)	4-1
4.2 ระบบการปลูกพืชในปัจจุบัน	4-5
<b>บทที่ 5 การประเมินคุณภาพที่ดิน</b>	
5.1 หลักการประเมินคุณภาพที่ดินด้านกายภาพ	5-1
5.2 พืชเศรษฐกิจที่สำคัญของตำบล	5-2
5.3 ระดับความเหมาะสมของที่ดิน	5-2



## สารบัญ (ต่อ)

	หน้า
<b>บทที่ 6 แผนการใช้ที่ดิน</b>	
6.1 การวิเคราะห์ข้อมูลเพื่อการจัดทำแผนการใช้ที่ดินระดับตำบล	6-1
6.2 แผนการใช้ที่ดิน	6-2
<b>บทที่ 7 การขับเคลื่อนแผนการใช้ที่ดิน</b>	
7.1 ขั้นตอนการดำเนินงาน	7-1
7.2 กิจกรรมที่จะดำเนินการของกรมพัฒนาที่ดิน	7-1
7.3 กิจกรรมที่จะดำเนินงานของหน่วยงานอื่น	7-2
7.4 ความต้องการของชุมชนและองค์กรปกครองส่วนท้องถิ่น	7-3
<b>เอกสารอ้างอิง</b>	อ-1



## สารบัญตาราง

ตารางที่	หน้า
2-1 สถิติภูมิอากาศ ณ สถานีตรวจอากาศจังหวัดปราจีนบุรี	2-3
2-2 สภาพการใช้ที่ดิน ตำบลอาษา อำเภอบ้านนา จังหวัดนครนายก	2-5
2-3 จำนวนประชากรและครัวเรือน ตำบลอาษา อำเภอบ้านนา จังหวัดนครนายก ปี 2566	2-7
2-4 จำนวนและสัดส่วนครัวเรือนเกษตร ตำบลอาษา อำเภอบ้านนา จังหวัดนครนายก ปี 2566	2-7
2-5 รายได้-รายจ่ายเฉลี่ยครัวเรือน ตำบลอาษา อำเภอบ้านนา จังหวัดนครนายก ปี 2565	2-9
3-1 สมบัติดินตำบลอาษา อำเภอบ้านนา จังหวัดนครนายก	3-3
5-1 ตัวอย่างการประเมินคุณภาพที่ดินด้านกายภาพของประเภทการใช้ประโยชน์ที่ดิน	5-2
5-2 ชั้นความเหมาะสมทางกายภาพของดิน ตำบลอาษา อำเภอบ้านนา จังหวัดนครนายก	5-3
6-1 เขตการใช้ดิน ตำบลอาษา อำเภอบ้านนา จังหวัดนครนายก	6-5
7-1 กิจกรรมที่จะดำเนินการของกรมพัฒนาที่ดิน	7-4
7-2 กิจกรรมที่จะดำเนินงานของหน่วยงานอื่น	7-6
7-3 เป้าหมายการดำเนินงานและงบประมาณ ตำบลอาษา อำเภอบ้านนา จังหวัดนครนายก แผน 5 ปี (พ.ศ. 2568–2572)	7-8



## สารบัญญรูป

รูปที่		หน้า
1-1	กรอบการวางแผนการใช้ที่ดินระดับตำบล	1-3
2-1	ที่ตั้งและอาณาเขต ตำบลอาษา อำเภอบ้านนา จังหวัดนครนายก	2-1
2-2	กราฟสมดุลของน้ำเพื่อการเกษตร จังหวัดนครนายก	2-3
2-3	สภาพการใช้ที่ดิน ตำบลอาษา อำเภอบ้านนา จังหวัดนครนายก	2-6
3-1	ทรัพยากรดิน ตำบลอาษา อำเภอบ้านนา จังหวัดนครนายก	3-4
4-1	การวิเคราะห์สถานการณ์โดย DPSIR ของตำบลอาษา อำเภอบ้านนา จังหวัดนครนายก	4-4
4-2	ระบบการปลูกพืชในปัจจุบัน ของตำบลอาษา อำเภอบ้านนา จังหวัดนครนายก	4-5
6-1	เขตการใช้ที่ดิน ตำบลอาษา อำเภอบ้านนา จังหวัดนครนายก	6-6



## บทที่ 1 บทนำ

### 1.1 ความสำคัญของการวางแผนการใช้ที่ดิน

ตามรัฐธรรมนูญแห่งราชอาณาจักรไทย พุทธศักราช 2560 มาตรา 72 รัฐพึงดำเนินการเกี่ยวกับที่ดิน ทรัพยากรน้ำ และพลังงาน ดังต่อไปนี้

(1) วางแผนการใช้ที่ดินของประเทศ ให้เหมาะสมกับสภาพพื้นที่และศักยภาพของที่ดินตามหลักการพัฒนาอย่างยั่งยืน...

### 1.2 หลักการและเหตุผล

ปัจจุบันกรมพัฒนาที่ดินได้ดำเนินการวางแผนการใช้ที่ดินระดับประเทศเรียบร้อยแล้วซึ่งเป็นการวางกรอบเชิงนโยบายมุ่งเน้นการพัฒนาด้านการเกษตรให้เกิดความสมดุลและยั่งยืนและในขณะเดียวกันต้องอนุรักษ์ทรัพยากรธรรมชาติและสิ่งแวดล้อมควบคู่กับการรักษาคุณค่าทางศิลปวัฒนธรรม แต่ทั้งนี้เพื่อให้เกิดการใช้ประโยชน์ที่ดินในระดับพื้นที่อย่างมีประสิทธิภาพและรักษาฐานการผลิตด้านทรัพยากรธรรมชาติอย่างยั่งยืนตลอดห่วงโซ่อุปทาน แผนการใช้ที่ดินระดับตำบลจึงถูกนำมาใช้เป็นเครื่องมือเพื่อขับเคลื่อนการดำเนินงานดังกล่าว

ทั้งนี้กรมพัฒนาที่ดินได้จัดทำแผนปฏิบัติการการกรมพัฒนาที่ดินระยะ 5 ปี (พ.ศ. 2566-2570) เพื่อให้บรรลุตามวิสัยทัศน์ที่กำหนดไว้ “เป็นองค์กรอัจฉริยะทางดิน เพื่อขับเคลื่อนการใช้ที่ดินอย่างเหมาะสม 15 ล้านไร่ ภายในปี 2570” ซึ่งในส่วนของประเด็นในการพัฒนาที่ 2 บริหารจัดการทรัพยากรดินและที่ดินด้วย ชุดข้อมูลที่มีมูลค่าสูง (High Value Dataset) ซึ่งมีเป้าหมาย คือ การนำชุดดินที่มีมูลค่าสูงไปใช้ในการบริหารจัดการทางการเกษตร ในส่วนของตัวชี้วัด ซึ่งบริหารจัดการทรัพยากรดินและที่ดินบนพื้นฐานของชุดข้อมูลที่มีมูลค่าสูง ร้อยละ 100 กลยุทธ์ที่ 2 ยกระดับแผนการใช้ที่ดินไปสู่การปฏิบัติได้กำหนดให้ร้อยละของแผน การใช้ที่ดินระดับตำบลที่จัดทำแล้วเสร็จทั้งประเทศ ภายในปี 2570 (ไม่น้อยกว่าร้อยละ 80) เป็นตัวชี้วัดหนึ่งของกลยุทธ์ดังกล่าว

### 1.3 วัตถุประสงค์

1.3.1 เพื่อรักษาเสถียรภาพของทรัพยากรให้เกิดความสมดุลและยั่งยืนภายใต้การพัฒนาด้านต่าง ๆ ของตำบล

1.3.2 เพื่อให้การใช้ที่ดินมีผลตอบแทนสูงสุดต่อหน่วยเนื้อที่อย่างยั่งยืน

1.3.3 เพื่อให้เกิดการกำหนดแผนงาน โครงการ กิจกรรม ที่สอดคล้องกับแผนการใช้ที่ดินที่กำหนดขึ้น และอยู่บนหลักการของโมเดลเศรษฐกิจ BCG (Bio-Circular-Green Economy: BCG Model)

### 1.4 ระยะเวลาและสถานที่ดำเนินงาน

1.4.1 ระยะเวลา 1 ตุลาคม 2566–30 กันยายน 2567

1.4.2 สถานที่ ตำบลอาษา อำเภอบ้านนา จังหวัดนครนายก



## 1.5 ขั้นตอนการดำเนินงาน

1.5.1 รวบรวมข้อมูลปฐมภูมิและทุติยภูมิ ประกอบด้วย

1) ด้านกายภาพ ได้แก่ ทรัพยากรดิน ทรัพยากรน้ำ ทรัพยากรป่าไม้ ภูมิอากาศ สภาพการใช้ที่ดิน เขตป่าไม้ตามกฎหมายและมติคณะรัฐมนตรี

2) ด้านเศรษฐกิจและสังคม เช่น การถือครองที่ดิน ลักษณะทางเศรษฐกิจของตำบล จำนวนประชากร เป็นต้น

3) ด้านนโยบายและข้อกำหนดที่เกี่ยวข้อง ได้แก่ ยุทธศาสตร์ แผนพัฒนาเศรษฐกิจและสังคมแห่งชาติฉบับที่ 13 ยุทธศาสตร์ภาค แผนพัฒนากลุ่มจังหวัด แผนพัฒนาจังหวัด แผนพัฒนาการเกษตรและสหกรณ์ แผนพัฒนาท้องถิ่น 4 ปี ขององค์การบริหารส่วนจังหวัด เทศบาลตำบลหรือองค์การบริหารส่วนตำบล

1.5.2 จัดทำกระบวนการมีส่วนร่วมของชุมชน (Participatory Rural Appraisal: PRA) เพื่อรับฟังความคิดเห็น ประเด็นปัญหา ความต้องการด้านต่าง ๆ ขององค์การปกครองส่วนท้องถิ่นและเกษตรกรในตำบล

1.5.3 ประเมินคุณภาพของที่ดินของพืชเศรษฐกิจหลักและพืชทางเลือกที่มีมูลค่าของตำบล

1.5.4 สังเคราะห์ข้อมูลจากข้อ 1.5.1 ถึง 1.5.3 เพื่อใช้ประกอบการวางแผนการใช้ที่ดิน

1.5.5 กำหนด (ร่าง) แผนการใช้ที่ดินระดับตำบล

1.5.6 รับฟังความคิดเห็นของผู้มีส่วนได้ส่วนเสียต่อ (ร่าง) แผนการใช้ที่ดินที่กำหนดขึ้น

1.5.7 ปรับปรุง (ร่าง) แผนการใช้ที่ดินเพื่อจัดทำแผนการใช้ที่ดินฉบับสมบูรณ์

1.5.8 นำแผนการใช้ที่ดินเข้าสู่คณะทำงานวิชาการของเขต เพื่อตรวจสอบความครบถ้วน/สมบูรณ์ของเนื้อหาและองค์ประกอบ

1.5.9 เผยแพร่แผนการใช้ที่ดินเพื่อนำไปสู่การขับเคลื่อนการดำเนินงาน ประกอบด้วย

1) องค์การปกครองส่วนท้องถิ่น นำแผนการใช้ที่ดินที่จัดทำขึ้นไปประกอบการจัดทำแผนการพัฒนาของตำบล เพื่อนำไปสู่การของบประมาณที่มีความสอดคล้องกับศักยภาพด้านการผลิตและสถานภาพของทรัพยากรของตำบล

2) กรมพัฒนาที่ดิน โดยสถานีพัฒนาที่ดิน กำหนดแผนงาน/โครงการ/กิจกรรมที่สอดคล้องกับแผนการใช้ที่ดินที่กำหนดขึ้นในแต่ละเขตและสามารถใช้ประกอบการของบประมาณในพื้นที่อย่างมีหลักการและเป็นที่ยอมรับ

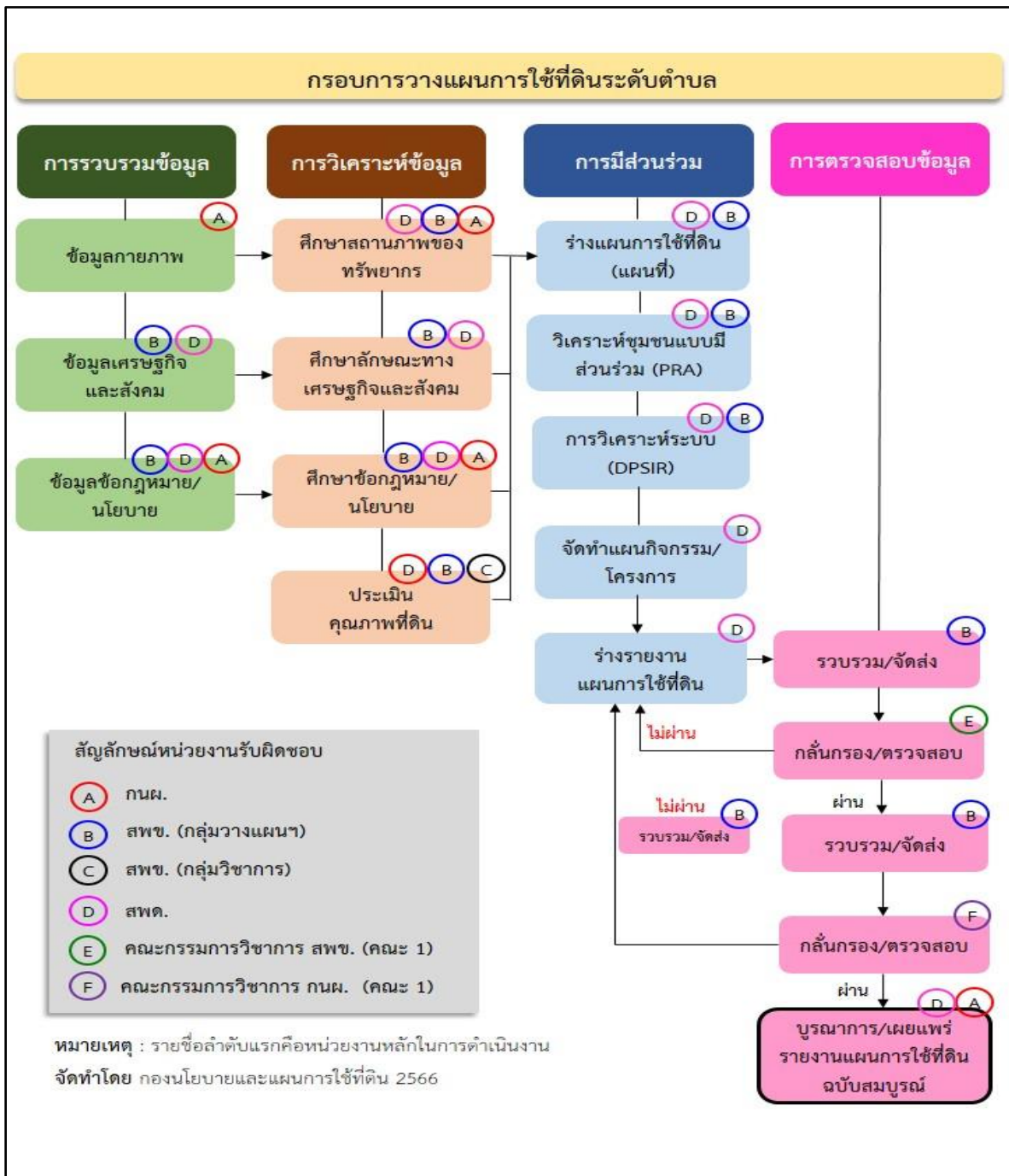
3) หน่วยงานราชการอื่น ๆ สามารถใช้เป็นข้อมูลพื้นฐานประกอบแผนงาน/โครงการ/กิจกรรมที่สอดคล้องกับแผนการใช้ที่ดินที่กำหนดขึ้นในแต่ละเขต

จากขั้นตอนที่กล่าวข้างต้น สามารถจัดทำกรอบการวางแผนการใช้ที่ดินระดับตำบลแสดงดังรูปที่ 1-1

## 1.6 วิสัยทัศน์ของตำบล

“อบต.โปร่งใส ใจรักพัฒนา การศึกษาก้าวหน้า เพิ่มค่าเกษตรกรรม”

(องค์การบริหารส่วนตำบลอาษา, 2567)



รูปที่ 1-1 กรอบการวางแผนการใช้ที่ดินระดับตำบล

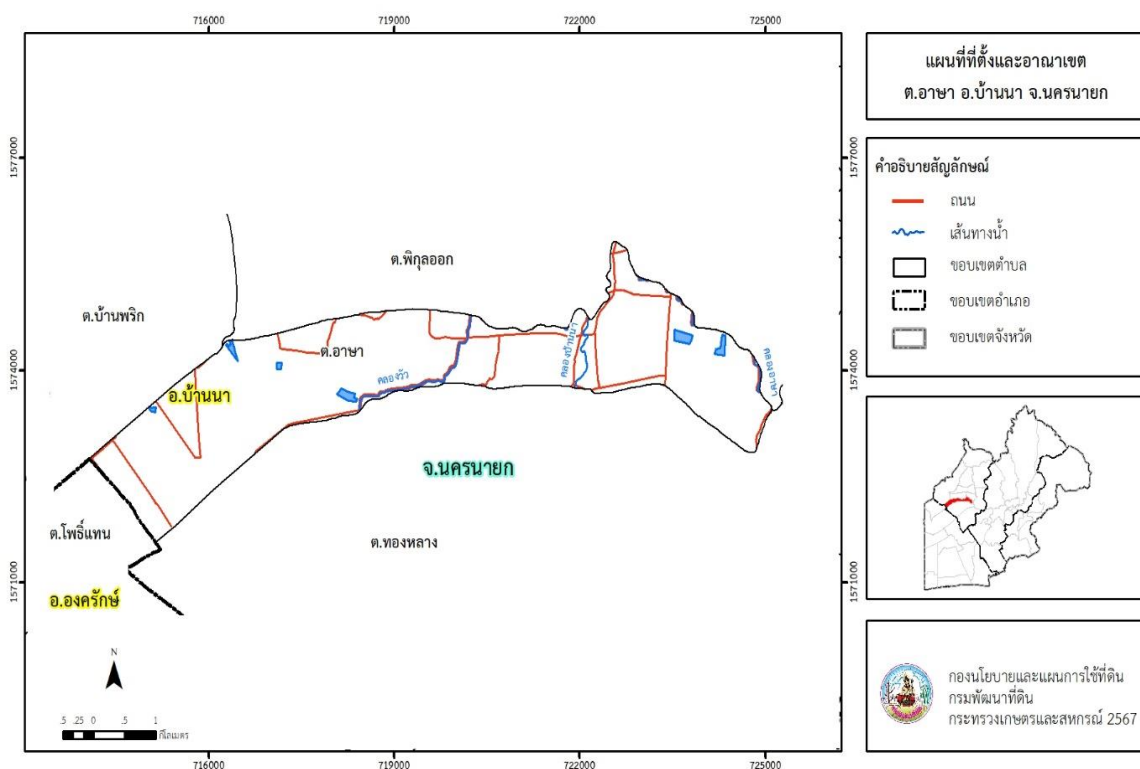


## บทที่ 2 ข้อมูลทั่วไป

### 2.1 ที่ตั้งและอาณาเขต

ตำบลอาษา อำเภอบ้านนา จังหวัดนครนายก ตั้งอยู่ทางทิศตะวันตกเฉียงใต้ของอำเภอบ้านนามีพื้นที่ประมาณ 14.31 ตารางกิโลเมตร หรือ 8,942 ไร่ โดยมีอาณาเขตติดต่อ ดังนี้ (รูปที่ 2-1)

ทิศเหนือ	ติดต่อกับ	ตำบลบ้านพริก ตำบลพิบูลออก อำเภอบ้านนา จังหวัดนครนายก
ทิศใต้	ติดต่อกับ	ตำบลทองหลาง อำเภอบ้านนา จังหวัดนครนายก
ทิศตะวันออก	ติดต่อกับ	ตำบลพิบูลออก ตำบลทองหลาง อำเภอบ้านนา จังหวัดนครนายก
ทิศตะวันตก	ติดต่อกับ	ตำบลโพธิ์แทน อำเภอองครักษ์ จังหวัดนครนายก



รูปที่ 2-1 ที่ตั้งและอาณาเขต ตำบลอาษา อำเภอบ้านนา จังหวัดนครนายก

### 2.2 การแบ่งส่วนการปกครอง

ตำบลอาษา อำเภอบ้านนา จังหวัดนครนายก แบ่งส่วนการปกครองออกเป็น 8 หมู่บ้าน ดังนี้

หมู่ที่ 1 บ้านแจ็ก	หมู่ที่ 5 บ้านโคกประเสริฐ
หมู่ที่ 2 บ้านอาษา	หมู่ที่ 6 บ้านคลองวัว
หมู่ที่ 3 บ้านไผ่ขวาง	หมู่ที่ 7 บ้านคลอง 31
หมู่ที่ 4 บ้านหนองโสน	หมู่ที่ 8 บ้านสระโบสถ์



## 2.3 สภาพภูมิประเทศ

ลักษณะพื้นที่ทั่วไปส่วนใหญ่เป็นที่ราบลุ่ม มีสภาพพื้นที่ราบเรียบถึงค่อนข้างราบเรียบ มีคลองธรรมชาติ คลองขุด คลองชลประทานไหลผ่านที่สำคัญ เช่น คลองบ้านนา คลองวัว คลองอาษา

## 2.4 สภาพภูมิอากาศ

จากการศึกษาสถิติภูมิอากาศคาบ 30 ปี (พ.ศ. 2537-2566) พบว่า ตำบลอาษา อำเภอบ้านนา จังหวัดนครนายก มีรายละเอียดดังนี้

### 2.4.1 อุณหภูมิ

มีอุณหภูมิโดยเฉลี่ยทั้งปี 28.7 องศาเซลเซียส อุณหภูมิสูงสุดเฉลี่ย 36.9 องศาเซลเซียส ในเดือนเมษายน และอุณหภูมิต่ำสุดเฉลี่ย 21.4 องศาเซลเซียส ในเดือนมกราคม

### 2.4.2 ปริมาณน้ำฝน

มีปริมาณน้ำฝนรวมทั้งปี 1,774.6 มิลลิเมตร มีฝนตกประมาณ 133 วัน เดือนที่มีฝนตกมากที่สุด ในเดือนกันยายน มีปริมาณฝน 372.2 มิลลิเมตร และมีฝนตกประมาณ 21 วัน

### 2.4.3 สมดุลน้ำเพื่อการเกษตร

จากข้อมูลสถิติภูมิอากาศในคาบ 30 ปี (พ.ศ.2537-2566) ณ สถานีตรวจอากาศจังหวัดปราจีนบุรี ได้นำมาวิเคราะห์สมดุลของน้ำเพื่อการเกษตร ซึ่งเป็นการวิเคราะห์หาช่วงฤดูกาลเพาะปลูกพืชตลอดจนช่วงระยะเวลาที่พืชเสี่ยงต่อการขาดน้ำ ข้อมูลที่นำมาวิเคราะห์ คือ ปริมาณน้ำฝน และศักยภาพการคายระเหยน้ำอ้างอิง (ET<sub>o</sub>) ซึ่งคำนวณด้วยโปรแกรม Cropwat for Windows Version 8.0 โดยใช้สมการ Penman-Monteith สามารถสรุปสมดุลของน้ำเพื่อการเกษตรในเขตอาศัยน้ำฝนได้ดังนี้

ช่วงที่เหมาะสมต่อการปลูกพืช เป็นช่วงที่ค่าปริมาณน้ำฝนมากกว่าค่า 0.5 การระเหยจากผิวดินและการคายน้ำของพืช เป็นช่วงที่ดินมีความชุ่มชื้นพอเหมาะต่อการเพาะปลูกพืช ซึ่งช่วงนี้เริ่มตั้งแต่ปลายเดือนมีนาคมถึงต้นเดือนพฤศจิกายน

ช่วงที่มีน้ำมากเกินพอ เป็นช่วงที่ค่าปริมาณน้ำฝนมากกว่าค่าการระเหยจากผิวดินและการคายน้ำของพืช ซึ่งช่วงนี้เริ่มตั้งแต่ปลายเดือนเมษายนถึงปลายเดือนตุลาคม

ช่วงขาดน้ำ เป็นช่วงฤดูแล้งที่ค่าปริมาณน้ำฝนน้อยกว่าค่า 0.5 การระเหยจากผิวดินและการคายน้ำของพืช ซึ่งพืชอาจเสียหายจากการขาดแคลนน้ำได้ ซึ่งช่วงนี้เริ่มตั้งแต่ต้นเดือนพฤศจิกายนถึงปลายเดือนมีนาคม (ตารางที่ 2-1 และรูปที่ 2-2)



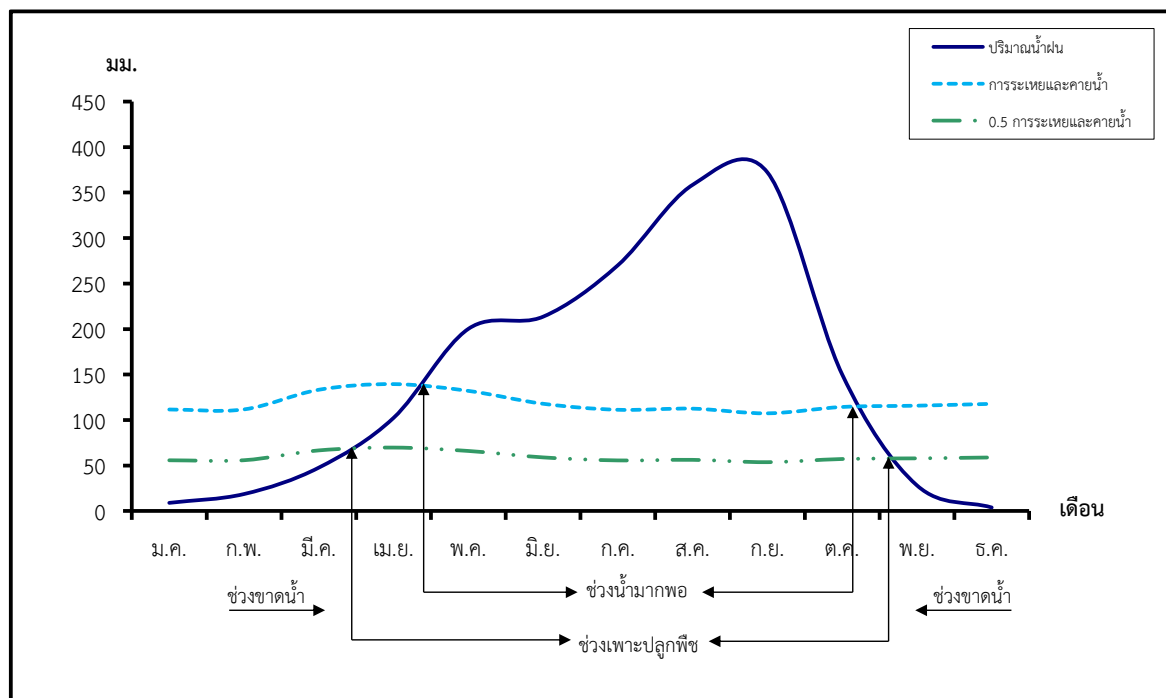
ตารางที่ 2-1 สถิติภูมิอากาศ ณ สถานีตรวจอากาศจังหวัดปราจีนบุรี

เดือน	อุณหภูมิ (°ซ.)			ความชื้นสัมพัทธ์ (%)	ปริมาณน้ำฝน (มม.)	จำนวนวันที่ฝนตก (วัน)	ศักยภาพการคายระเหยน้ำ <sup>2</sup> (มม.)	ปริมาณฝนใช้การ <sup>2</sup> (มม.)
	ต่ำสุด	สูงสุด	เฉลี่ย					
ม.ค.	21.4	33.3	27.0	64.0	9.0	1.6	111.6	8.9
ก.พ.	23.2	34.9	28.4	67.0	18.7	2.2	111.7	18.1
มี.ค.	24.8	36.4	29.8	70.0	47.7	5.2	133.3	44.1
เม.ย.	25.7	36.9	30.4	72.0	102.4	8.6	139.5	85.6
พ.ค.	25.9	35.8	29.9	77.0	200.2	14.7	132.1	136.1
มิ.ย.	25.6	34.6	29.3	80.0	213.6	18.2	117.9	140.6
ก.ค.	25.2	33.6	28.7	82.0	270.1	20.0	111.3	152.0
ส.ค.	25.1	33.4	28.5	82.0	358.5	22.4	112.5	160.8
ก.ย.	25.0	33.2	28.3	82.0	372.2	21.7	107.4	162.2
ต.ค.	24.9	33.3	28.5	77.0	150.1	13.9	114.4	114.1
พ.ย.	23.8	33.4	28.1	68.0	28.2	4.2	115.8	26.9
ธ.ค.	21.7	32.6	26.9	62.0	3.9	1.0	117.8	3.9
<b>เฉลี่ย</b>	<b>24.4</b>	<b>34.3</b>	<b>28.7</b>	<b>73.6</b>	-	-	-	-
<b>รวม</b>	-	-	-	-	<b>1,774.6</b>	<b>133.7</b>	<b>1,425.3</b>	<b>1,053.3</b>

หมายเหตุ: <sup>1</sup> เป็นสถานีตรวจอากาศที่ใกล้พื้นที่ตำบลมากที่สุด

<sup>2</sup> จากการคำนวณด้วยระบบสารสนเทศภูมิศาสตร์

ที่มา: กรมอุตุนิยมวิทยา (2567)



รูปที่ 2-2 สมดุลของน้ำเพื่อการเกษตร จังหวัดนครนายก



## 2.5 สภาพการใช้ที่ดินปัจจุบัน

สภาพการใช้ที่ดินตำบลอาษา อำเภอบ้านนา จังหวัดนครนายก ซึ่งสำรวจโดยกลุ่มวิเคราะห์สภาพการใช้ที่ดิน (2567) ประกอบด้วยประเภทการใช้ที่ดินต่าง ๆ ดังนี้

- 1) พื้นที่ชุมชนและสิ่งปลูกสร้าง มีเนื้อที่ 1,285 ไร่ หรือร้อยละ 14.37 ของพื้นที่ตำบล ได้แก่ หมู่บ้านบนพื้นราบ โรงงานอุตสาหกรรม และสถานที่ราชการและสถาบันต่าง ๆ เป็นต้น
- 2) พื้นที่เกษตรกรรม มีเนื้อที่ 6,617 ไร่ หรือร้อยละ 73.99 ของพื้นที่ตำบล ประกอบด้วย การใช้ประโยชน์ที่ดินด้านเกษตรกรรมต่าง ๆ ดังต่อไปนี้
  - 2.1) พื้นที่นา มีเนื้อที่ 4,686 ไร่ หรือร้อยละ 52.40 ของพื้นที่ตำบล ได้แก่ นาข้าว และนาไร่
  - 2.2) ไม้ยืนต้น มีเนื้อที่ 92 ไร่ หรือร้อยละ 1.03 ของพื้นที่ตำบล ได้แก่ ไม้ยืนต้นไร่/เสื่อมโทรม ปาล์มน้ำมัน และยูคาลิปตัส เป็นต้น
  - 2.3) ไม้ผล มีเนื้อที่ 65 ไร่ หรือร้อยละ 0.72 ของพื้นที่ตำบล ได้แก่ มะปราง มะยงชิด มะม่วง และ ไม้ผลผสม เป็นต้น
  - 2.4) พืชสวน มีเนื้อที่ 17 ไร่ หรือร้อยละ 0.19 ของพื้นที่ตำบล ได้แก่ พืชผัก
  - 2.5) พุ่หญ้าเลี้ยงสัตว์และโรงเรือนเลี้ยงสัตว์ มีเนื้อที่ 685 ไร่ หรือร้อยละ 7.66 ของพื้นที่ตำบล ได้แก่ โรงเรือนเลี้ยงสัตว์ปีก
  - 2.6) พืชไร่ มีเนื้อที่ 7 ไร่ หรือร้อยละ 0.08 ของพื้นที่ตำบล ได้แก่ ผักกะเฉด
  - 2.7) สถานที่เพาะเลี้ยงสัตว์น้ำ 1,065 ไร่ หรือร้อยละ 11.91 ของพื้นที่ตำบล ได้แก่ สถานที่เพาะเลี้ยงปลา สถานที่เพาะเลี้ยงสัตว์น้ำไร่ และสถานที่เพาะเลี้ยงกุ้ง
- 3) พื้นที่แหล่งน้ำ มีเนื้อที่ 178 ไร่ หรือร้อยละ 1.99 ของพื้นที่ตำบล ได้แก่ บ่อน้ำในไร่นา แม่น้ำ ลำห้วย ลำคลอง และคลองชลประทาน
- 4) พื้นที่เบ็ดเตล็ด มีเนื้อที่ 863 ไร่ หรือร้อยละ 9.65 ของพื้นที่ตำบล ได้แก่ พื้นที่ลุ่ม พื้นที่ถม และ พุ่หญ้าสลับไม้พุ่ม/ไม้ละเมาะ

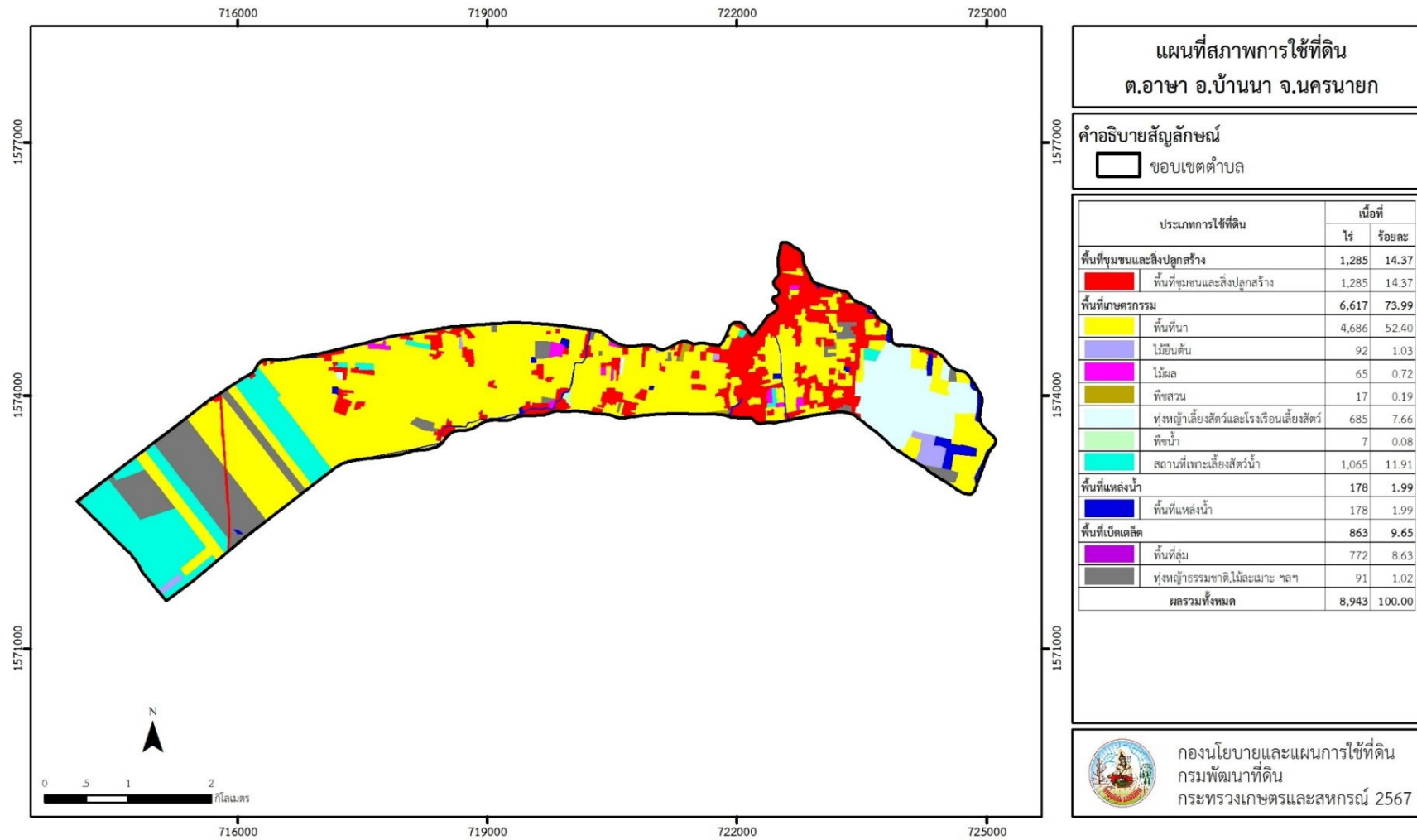


ตารางที่ 2-2 สภาพการใช้ที่ดิน ตำบลอาษา อำเภอบ้านนา จังหวัดนครนายก

หน่วยแผนที่	สภาพการใช้ที่ดิน	เนื้อที่	
		ไร่	ร้อยละ
<b>U</b>	<b>พื้นที่ชุมชนและสิ่งปลูกสร้าง</b>	<b>1,285</b>	<b>14.37</b>
U201	หมู่บ้านบนพื้นราบ	1,161	12.98
U301	สถานที่ราชการและสถาบันต่าง ๆ	33	0.37
U405	ถนน	22	0.25
U406	ทางรถไฟ	31	0.35
U502	โรงงานอุตสาหกรรม	38	0.42
<b>A</b>	<b>พื้นที่เกษตรกรรม</b>	<b>6,617</b>	<b>73.99</b>
A100	นาไร่	143	1.60
A101	นาข้าว	4,543	50.80
A300	ไม้ยืนต้นไร่/เสื่อมโทรม	67	0.75
A303	ป่าลมน้ำมัน	16	0.18
A304	ยูคาลิปตัส	8	0.09
A315	ไร่ปลูกเพื่อการค้า	1	0.01
A401	ไม้ผลผสม	5	0.05
A407	มะม่วง	7	0.08
A411	กล้วย	1	0.01
A429	มะปราง มะยงชิด	52	0.58
A502	พืชผัก	17	0.19
A703	โรงเรือนเลี้ยงสัตว์ปีก	685	7.66
A807	ผักกะเจต	7	0.08
A900	สถานที่เพาะเลี้ยงสัตว์น้ำไร่	48	0.54
A902	สถานที่เพาะเลี้ยงปลา	1,013	11.33
A903	สถานที่เพาะเลี้ยงกุ้ง	4	0.04
<b>M</b>	<b>พื้นที่เบ็ดเตล็ด</b>	<b>863</b>	<b>9.65</b>
M102	ทุ่งหญ้าสลับไม้พุ่ม/ไม้ละเมาะ	9	0.10
M201	พื้นที่ลุ่ม	772	8.63
M405	พื้นที่ถม	82	0.92
<b>W</b>	<b>พื้นที่แหล่งน้ำ</b>	<b>178</b>	<b>1.99</b>
W101	แม่น้ำ ลำห้วย ลำคลอง	75	0.84
W202	บ่อน้ำในไร่นา	90	1.01
W203	คลองชลประทาน	13	0.14
<b>ผลรวมทั้งหมด</b>		<b>8,943</b>	<b>100.00</b>

ที่มา: กลุ่มวิเคราะห์สภาพการใช้ที่ดิน (2567)

หมายเหตุ: เนื้อที่คำนวณด้วยระบบสารสนเทศภูมิศาสตร์



รูปที่ 2-3 สภาพการใช้ที่ดินตำบลอาษา อำเภอบ้านนา จังหวัดนครนายก



## 2.6 สภาพเศรษฐกิจและสังคม

### 2.6.1 ประชากร

จากหลักฐานทะเบียนราษฎรของกรมการปกครอง กระทรวงมหาดไทย ปี 2566 พบว่า ประชากรที่อาศัยในพื้นที่ตำบลอาษา มีประชากรรวม 2,509 คน แยกเป็นชาย 1,204 คน เป็นหญิง 1,305 คน ความหนาแน่นโดยเฉลี่ย 175.37 คนต่อตารางกิโลเมตร มีจำนวนครัวเรือนทั้งหมด 866 ครัวเรือน เป็นครัวเรือนเกษตรที่มาขึ้นทะเบียนกรมส่งเสริมการเกษตร 307 ครัวเรือน หรือร้อยละ 35.45 ของจำนวนครัวเรือนทั้งหมด และเป็นครัวเรือนที่ประกอบอาชีพอื่น ๆ ครัวเรือนเกษตรที่ไม่ได้มาขึ้นทะเบียนกรมส่งเสริมการเกษตร 559 ครัวเรือน หรือร้อยละ 64.55 ของจำนวนครัวเรือนทั้งหมด ดังรายละเอียดในตารางที่ 2-3 และตารางที่ 2-4

ตารางที่ 2-3 จำนวนประชากรและครัวเรือน ตำบลอาษา อำเภอบ้านนา จังหวัดนครนายก ปี 2566

ตำบล/หมู่บ้าน	จำนวน (ครัวเรือน)	จำนวนประชากร (คน)		
		ชาย	หญิง	รวม
ตำบลอาษา	866	1,204	1,305	2,509
หมู่ที่ 1 แจ็ก	123	139	142	281
หมู่ที่ 2 อาษา	86	115	117	232
หมู่ที่ 3 ไผ่ขวาง	64	98	97	195
หมู่ที่ 4 หนองโสน	76	81	111	192
หมู่ที่ 5 โคกประเสริฐ	132	207	231	438
หมู่ที่ 6 คลองวัว	78	110	108	218
หมู่ที่ 7 คลอง 31	96	183	212	395
หมู่ที่ 8 สระโบสถ์	211	271	287	558

ที่มา: กรมการปกครอง (2567)

ตารางที่ 2-4 จำนวนและสัดส่วนครัวเรือน ตำบลอาษา อำเภอบ้านนา จังหวัดนครนายก ปี 2566

รายการ	จำนวน (ครัวเรือน)	ร้อยละ
จำนวนครัวเรือนทั้งหมด <sup>1)</sup>	866	100.00
- จำนวนครัวเรือนเกษตรที่มาขึ้นทะเบียนกรมส่งเสริมการเกษตร <sup>2)</sup>	307	35.45
- จำนวนครัวเรือนที่ประกอบอาชีพอื่น ๆ และจำนวนครัวเรือนเกษตรที่ไม่ได้มาขึ้นทะเบียนฯ	559	64.55

ที่มา: 1) กรมการปกครอง (2567)

2) กรมส่งเสริมการเกษตร (2567)



### 2.6.2 การถือครองที่ดิน

ตำบลอาษา อำเภอบ้านนา จังหวัดนครนายก มีพื้นที่รวมทั้งหมด 8,942 ไร่ และมีจำนวนครัวเรือนทั้งหมด 866 ครัวเรือน (ตารางที่ 2-3) จากการวิเคราะห์พบการถือครองที่ดินเฉลี่ยครัวเรือนละ 10.33 ไร่ (เนื้อที่ของตำบลรวมต่อจำนวนครัวเรือนทั้งหมด) จากข้อมูลสภาพการใช้ที่ดินปัจจุบันของตำบล มีพื้นที่เกษตรกรรม 6,617 ไร่ หรือร้อยละ 74.00 ของเนื้อที่ตำบล (ตารางที่ 2-2) และเมื่อนำมาประเมินพบการถือครองที่ดินทางการเกษตรเฉลี่ยครัวเรือนละ 21.55 ไร่

### 2.6.3 ลักษณะทางเศรษฐกิจและการประกอบอาชีพ

การประกอบอาชีพในตำบลอาษา อำเภอบ้านนา จังหวัดนครนายก ส่วนใหญ่ประกอบอาชีพเกษตรกรรม ได้แก่ การทำนา และทำสวน เนื่องจากจำนวนครัวเรือนเกษตรที่ขึ้นทะเบียนกรมส่งเสริมการเกษตร 307 ครัวเรือน (ตารางที่ 2-4) มีการใช้ที่ดินสำหรับการทำนาข้าวมากเป็นอันดับหนึ่งรองลงมา ได้แก่ ปลูกมะยงชิด เกษตรกรยังมีการเลี้ยงสัตว์โดยส่วนใหญ่เลี้ยงสัตว์ไว้เพื่อบริโภคและจำหน่าย นอกจากนี้ยังประกอบอาชีพค้าขาย และรับจ้างทั่วไป

### 2.6.4 ด้านรายได้-รายจ่าย

จากข้อมูลความจำเป็นพื้นฐานของกรมการพัฒนาชุมชน ปี 2565 พบว่า รายได้ครัวเรือนเฉลี่ยปีละ 241,911 บาท รายได้บุคคลเฉลี่ยปีละ 72,012 บาท รายจ่ายครัวเรือนเฉลี่ยปีละ 105,676 บาท รายจ่ายบุคคลเฉลี่ยปีละ 31,458 บาท เมื่อพิจารณาจะเห็นว่ารายได้ครัวเรือนมากกว่ารายจ่ายครัวเรือนปีละ 136,235 บาท และรายได้บุคคลมากกว่ารายจ่ายบุคคลปีละ 40,554 บาท ดังรายละเอียดในตารางที่ 2-5



ตารางที่ 2-5 รายได้-รายจ่ายเฉลี่ยครัวเรือน ตำบลอาษา อำเภอบ้านนา จังหวัดนครนายก ปี 2565

ตำบล/หมู่บ้าน	แหล่งรายได้ของครัวเรือน (บาท/ปี)				รายได้เฉลี่ย (บาท/ปี)		รายจ่ายเฉลี่ย (บาท/ปี)	
	อาชีพหลัก	อาชีพรอง	รายได้อื่น	ทำ-หาเอง	ครัวเรือน	บุคคล	ครัวเรือน	บุคคล
ตำบลอาษา	210,622	15,652	11,183	4,454	241,911	72,012	105,676	31,458
หมู่ที่ 1 เจ๊ก	267,493	11,538	28,317	12,207	319,555	105,910	70,086	23,229
หมู่ที่ 2 อาษา	196,408	493	915	70	197,887	59,787	62,605	18,915
หมู่ที่ 3 ไร่ขวาง	287,550	17,423	17,758	8,375	331,105	88,295	81,805	21,815
หมู่ที่ 4 หนองโสน	232,545	26,102	7,745	1,236	267,629	85,579	70,684	22,602
หมู่ที่ 5 โคกประเสริฐ	161,241	18,153	15,569	7,400	202,363	70,493	107,469	37,437
หมู่ที่ 6 คลองวัว	266,817	34,250	9,537	67	310,670	89,616	87,826	25,334
หมู่ที่ 7 คลอง 31	171,391	31,680	18,873	10,717	232,660	49,474	198,707	42,254
หมู่ที่ 8 สระโบสถ์	202,154	3,246	2,681	194	208,276	65,615	118,453	37,318

ที่มา: กรมการพัฒนาชุมชน (2567)



## บทที่ 3

### สถานภาพของทรัพยากรธรรมชาติ

การศึกษาสถานภาพของทรัพยากรธรรมชาติในพื้นที่ตำบลอาษา อำเภอบ้านนา จังหวัดนครนายก ได้แก่ ทรัพยากรป่าไม้ ทรัพยากรน้ำ และทรัพยากรดิน ซึ่งเป็นทรัพยากรกายภาพที่สำคัญต่อการทำการเกษตร ดังนั้นจึงจำเป็นต้องทราบว่าทรัพยากรธรรมชาติแต่ละชนิดปัจจุบันมีสถานะอย่างไร เพื่อใช้เป็นข้อมูลประกอบการวางแผนการใช้ที่ดินซึ่งจะนำไปสู่การกำหนดแผนงาน โครงการ กิจกรรม รวมถึงมาตรการต่าง ๆ เพื่อการพัฒนาพื้นที่อย่างมีประสิทธิภาพต่อไป โดยมีรายละเอียดดังนี้

#### 3.1 ทรัพยากรป่าไม้

##### 3.1.1 ป่าไม้ตามกฎหมายและมติคณะรัฐมนตรี

1) ป่าอนุรักษ์ ไม่พบพื้นที่ป่าอนุรักษ์ (เขตอุทยานแห่งชาติ เขตรักษาพันธุ์สัตว์ป่า เขตวนอุทยาน เขตห้ามล่าสัตว์ป่า) ในพื้นที่

2) ป่าสงวนแห่งชาติ ได้มีการจำแนกเขตการใช้ประโยชน์ทรัพยากรและที่ดินป่าไม้ในพื้นที่ป่าสงวนแห่งชาติตามมติคณะรัฐมนตรี วันที่ 10 มีนาคม 2535 และ 17 มีนาคม 2535 แบ่งออกเป็น 3 เขต ประกอบด้วย เขตพื้นที่ป่าเพื่อการอนุรักษ์ (Zone C) เขตพื้นที่ป่าเพื่อเศรษฐกิจ (Zone E) และเขตพื้นที่ป่าที่เหมาะสมต่อการเกษตร (Zone A) จากการวิเคราะห์ข้อมูล ไม่พบพื้นที่ป่าสงวนแห่งชาติในพื้นที่

3.1.2 ชั้นคุณภาพลุ่มน้ำ จากการวิเคราะห์ข้อมูล พบชั้นคุณภาพลุ่มน้ำในพื้นที่ คือ พื้นที่ลุ่มน้ำชั้นที่ 5 เนื้อที่ 8,942 ไร่

ทั้งนี้ เนื้อที่ดังกล่าวข้างต้นคำนวณด้วยระบบสารสนเทศภูมิศาสตร์ เป็นเนื้อที่เบื้องต้นเท่านั้น ไม่สามารถใช้อ้างอิงได้ทางกฎหมาย

#### 3.2 ทรัพยากรน้ำ

3.2.1 ปริมาณน้ำฝน พบว่า ในพื้นที่ตำบลอาษา มีปริมาณน้ำฝนเฉลี่ยในคาบ 30 ปี (พ.ศ. 2537-2566) มีปริมาณน้ำฝนรวม 1,774.6 มิลลิเมตรต่อปี

3.2.2 น้ำผิวดิน หมายถึง แม่น้ำลำคลอง หนอง บึง ทะเลสาบ อ่างเก็บน้ำ และแหล่งน้ำสาธารณะอื่น ๆ ที่อยู่ภายในผืนแผ่นดิน ในพื้นที่ตำบลอาษา มีแหล่งน้ำผิวดินธรรมชาติ ได้แก่ คลองบ้านนา คลองวัว และคลองอาษา

3.2.3 น้ำบาดาล จากฐานข้อมูลของกรมทรัพยากรน้ำบาดาล (2566) พบว่า ตำบลอาษา มีจำนวนบ่อนบาดาลราชการจำนวน 10 บ่อ และจำนวนบ่อนบาดาลเอกชนจำนวน 1 บ่อ



### 3.3 ทรัพยากรดิน

ทรัพยากรดินในพื้นที่ตำบลอาษา อำเภอบ้านนา จังหวัดนครนายก พบหน่วยแผนที่ดิน 3 หน่วยแผนที่ดิน เป็นดินในพื้นที่ลุ่ม ได้แก่

1) หน่วยแผนที่ดิน Hk-siA ชุดดินหินกอง มีเนื้อดินบนเป็นดินร่วนปนทรายแข็ง ความลาดชัน 0-2 เปอร์เซ็นต์มีเนื้อที่ 4,142 ไร่ หรือร้อยละ 46.32 ของเนื้อที่ตำบล

2) หน่วยแผนที่ดิน Ma-siA ชุดดินมหาโพธิ์ มีเนื้อดินบนเป็นดินเหนียวปนทรายแข็ง ความลาดชัน 0-2 เปอร์เซ็นต์มีเนื้อที่ 2,082 ไร่ หรือร้อยละ 23.28 ของเนื้อที่ตำบล

3) หน่วยแผนที่ดิน Rs-cA ชุดดินรังสิต มีเนื้อดินบนเป็นดินเหนียว ความลาดชัน 0-2 เปอร์เซ็นต์มีเนื้อที่ 2,718 ไร่ หรือร้อยละ 30.40 ของเนื้อที่ตำบล

ปัญหาทรัพยากรดินทางการเกษตรตามสภาพธรรมชาติในพื้นที่ พบปัญหาดินเปรี้ยวจัด มีเนื้อที่ 4,800 ไร่ หรือร้อยละ 53.68 ของเนื้อที่ตำบล ได้แก่ ชุดดินมหาโพธิ์ (Ma) และชุดดินรังสิต (Rs)

รายละเอียดของสมบัติดิน ตำบลอาษา อำเภอบ้านนา จังหวัดนครนายก ดังแสดงในตารางที่ 3-1 และแผนที่แสดงในลักษณะของชุดดิน (รูปที่ 3-1)

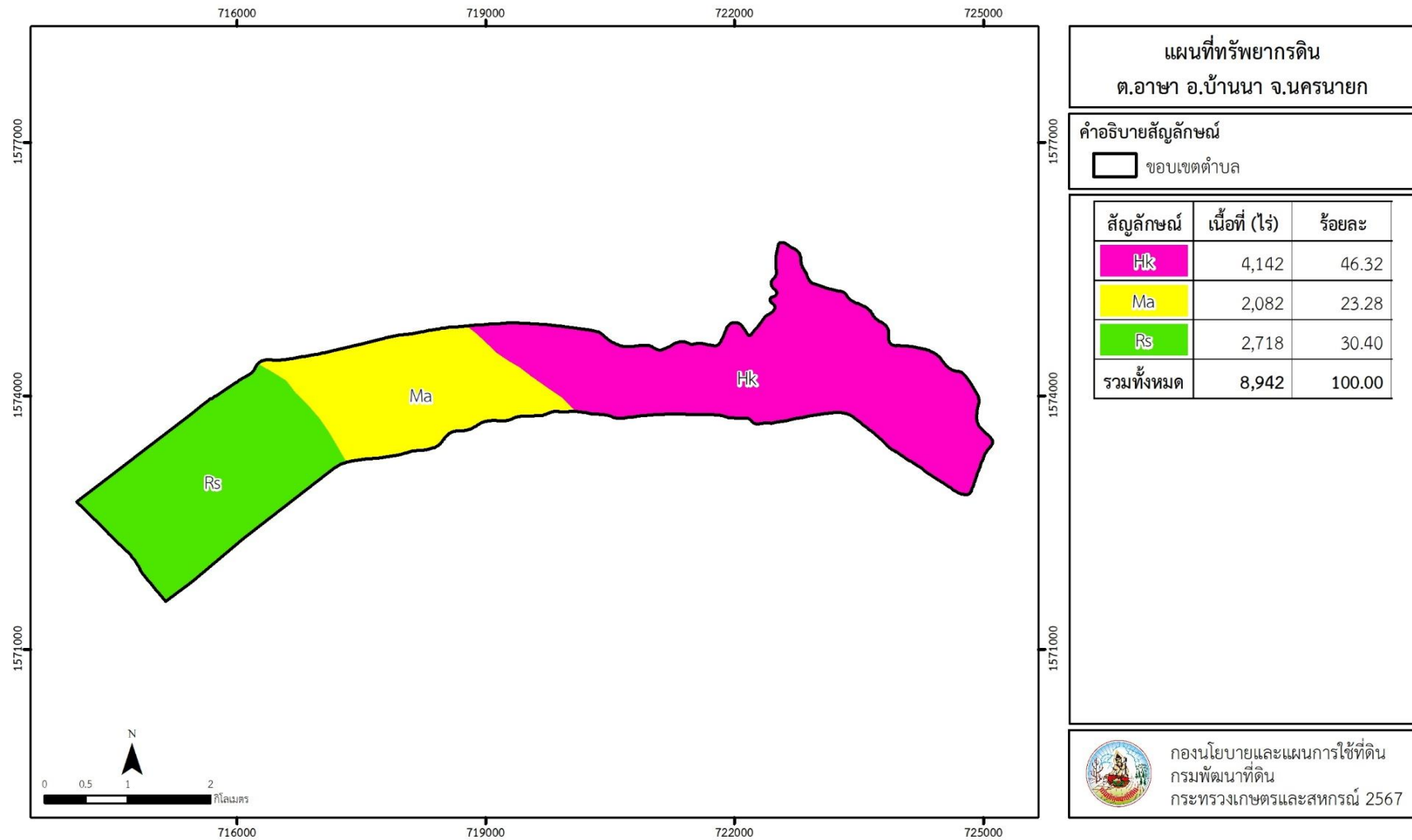


ตารางที่ 3-1 สมบัติดิน ตำบลอาษา อำเภอบ้านนา จังหวัดนครนายก

หน่วยแผนที่ดิน	ความลาดชัน (%)	ความลึก (ซม.)	การระบายน้ำ	ความอุดมสมบูรณ์ของดิน	ความจุแลกเปลี่ยนแคตไอออน (cmol/kg)	ความอิ่มตัวเบส (%)	ปฏิกิริยาดิน		ค่าการนำไฟฟ้า (dS/m)	ความลึกของชั้นจาโรไซด์ (ซม.)	เนื้อที่	
							ดินบน	ดินล่าง			ไร่	ร้อยละ
Hk-silA	0-2	>150	ค่อนข้างเลว	ต่ำ	<10	<35	5.5-6.5	4.5-5.5	<2	-	4,142	46.32
Ma-sicA	0-2	>150	เลว	ปานกลาง	>20	<35	4.5-5.5	4.0-4.5	<2	100-150	2,082	23.28
Rs-cA	0-2	>150	เลว	ปานกลาง	>20	35-75	4.5-5.0	<4.5	<2	50-100	2,718	30.40
รวมทั้งหมด											8,942	100.00

หมายเหตุ: เนื้อที่คำนวณด้วยระบบสารสนเทศภูมิศาสตร์

ที่มา: กองสำรวจและวิจัยทรัพยากรดิน กรมพัฒนาที่ดิน (2567)



รูปที่ 3-1 ที่รพยากรดินตำบลลือชา อำเภอบ้านนา จังหวัดนครนายก



## บทที่ 4

### กระบวนการมีส่วนร่วมของชุมชน (Participatory Rural Appraisal : PRA)

#### 4.1 การวิเคราะห์ผลจากการจัดทำกระบวนการมีส่วนร่วมของชุมชน (PRA)

การวิเคราะห์ผลจากการจัดทำกระบวนการมีส่วนร่วมของชุมชน (PRA) เมื่อวันที่ 5 กรกฎาคม 2567 มีสาระสำคัญสรุปได้ดังนี้

##### 4.1.1 ปัญหาหลักของตำบลอาษา คือ

- 1) ดินเปรี้ยวจัด ดินกรด และดินขาดความอุดมสมบูรณ์
- 2) ขาดแคลนที่ดินเพื่อทำการเกษตร
- 3) ขาดแคลนแรงงานภาคการเกษตร
- 4) ผลผลิตต่อไร่ต่ำ
- 5) ต้นทุนการผลิตสูง
- 6) น้ำเน่าเสียจากโรงงานอุตสาหกรรม

##### 4.1.2 ความต้องการของชุมชน และเกษตรกร ตำบลอาษา มีความต้องการ 6 ประการ คือ

- 1) ปรับปรุงบำรุงดินเพิ่มความอุดมสมบูรณ์ของดิน
- 2) แก้ปัญหาการขาดแคลนน้ำเพื่อการเกษตรช่วงฤดูแล้ง
- 3) พัฒนาหมู่บ้านเป็นศูนย์เรียนรู้ต้นแบบการใช้นวัตกรรมการเกษตรแบบครบวงจร
- 4) พัฒนาเป็นหมู่บ้านท่องเที่ยวเชิงเกษตร
- 5) พัฒนาและส่งเสริมอาชีพเสริมในครอบครัว
- 6) แก้ไขปัญหามลพิษ น้ำเน่าเสีย จากโรงงานอุตสาหกรรม

ผลจากการจัดทำกระบวนการมีส่วนร่วมของชุมชน (PRA) ได้นำมาวิเคราะห์ร่วมกับปัญหาด้านกายภาพ โดยระบบ DPSIR มีรายละเอียด ดังนี้

##### 1) แรงขับเคลื่อน (Driver) มี 7 ประการ คือ

- 1.1) ดินมีความอุดมสมบูรณ์ต่ำ
- 1.2) ขาดแคลนน้ำเพื่อการเกษตร
- 1.3) ขาดแคลนแรงงานภาคการเกษตร
- 1.4) ต้นทุนการผลิตสูง
- 1.5) การเปลี่ยนแปลงของสภาพภูมิอากาศ
- 1.6) การเพิ่มขึ้นของมลพิษทางอากาศ
- 1.7) น้ำเน่าเสียจากครัวเรือนและโรงงานอุตสาหกรรม



**2) แรงกดดัน (Pressure) ที่เกิดจากปัจจัยขับเคลื่อน มี 5 ประการ คือ**

- 2.1) การสูญเสียธาตุอาหารในดิน
- 2.2) การใช้น้ำทางการเกษตร และอุปโภค-บริโภค
- 2.3) ขาดที่ดินทำกิน
- 2.4) การใช้เทคโนโลยีช่วยในการทำการเกษตร
- 2.5) ไม่มีแรงงานอายุน้อย
- 2.6) สิ่งปนเปื้อนในน้ำจากครัวเรือนและโรงงานอุตสาหกรรม

**3) สภาวะ (State) ที่เกิดแรงกดดัน มี 4 ประการ คือ**

- 3.1) คุณภาพดินต่ำ ขาดความอุดมสมบูรณ์ของดินและปฏิกิริยาของดิน (soil pH) ต่ำกว่า 5.5
- 3.2) ปริมาณน้ำที่ใช้เพื่อการเกษตร และอุปโภค-บริโภคลดลง
- 3.3) แรงงานภาคการเกษตรลดลง
- 3.4) หนี้สินจากการลงทุนทำการเกษตร

**4) ผลกระทบ (Impact) ที่ปรากฏในพื้นที่ มี 8 ประการ คือ**

- 4.1) ความอุดมสมบูรณ์ของดินลดลง
- 4.2) ต้นทุนการผลิตสูง
- 4.3) ผลผลิตต่ำ ขาดคุณภาพ รายได้น้อย
- 4.4) ขาดแคลนน้ำเพื่อทำการเกษตร อุปโภค-บริโภค
- 4.5) ที่ดินทำกินมีพื้นที่จำกัด
- 4.6) หาแรงงานภาคการเกษตรยาก
- 4.7) ผลผลิตเสียหายจากน้ำเน่าเสีย
- 4.8) คุณภาพชีวิตและสิ่งแวดล้อมลดลง



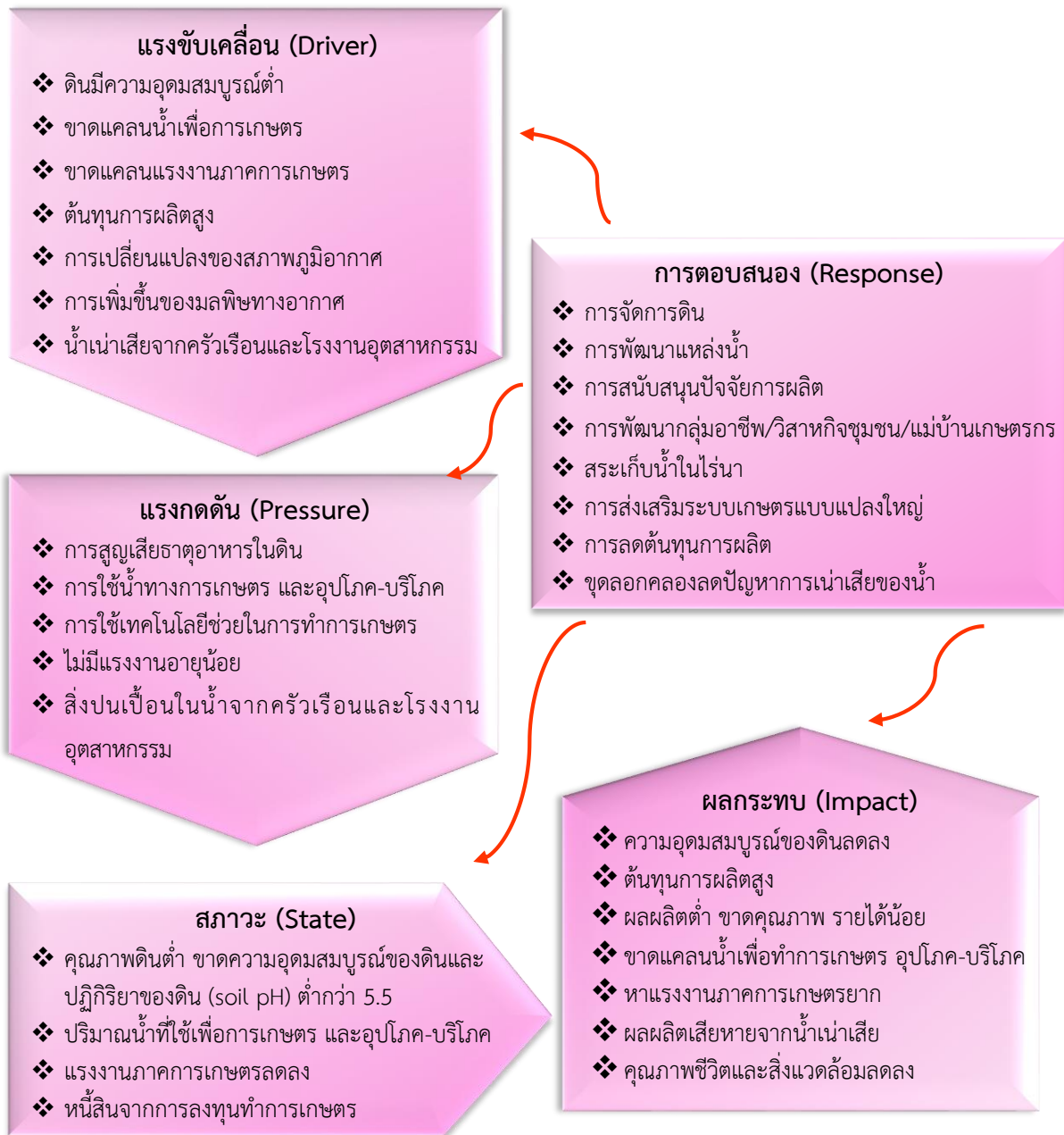
5) การตอบสนอง (Response) ของรัฐในอดีต ปัจจุบัน และในอนาคต มีดังนี้

**อดีต-ปัจจุบัน**

- (1) การจัดการดิน
- (2) การพัฒนาแหล่งน้ำ
- (3) สระเก็บน้ำในไร่นา
- (4) การสนับสนุนปัจจัยการผลิต
- (5) การส่งเสริมระบบเกษตรแบบแปลงใหญ่
- (6) ขุดลอกคลองลดปัญหาการเน่าเสียของน้ำ
- (7) การลดต้นทุนการผลิต
- (8) การพัฒนากลุ่มอาชีพ/วิสาหกิจชุมชน/แม่บ้านเกษตรกร

**อนาคต**

- (1) พัฒนาศูนย์การเรียนรู้ด้านการเกษตรครบวงจร
- (2) พัฒนานวัตกรรมการผลิตพืช
- (3) พัฒนาเป็นตำบลแห่งการท่องเที่ยวเชิงเกษตร
- (4) จัดตั้งศูนย์เรียนรู้ด้านการผลิตสินค้าชุมชน
- (5) ปรับปรุง/พัฒนา แหล่งกักเก็บน้ำ และระบบส่ง-กระจายน้ำ
- (6) ปรับปรุง/พัฒนา ทางลำเลียงในไร่นา
- (7) ขุดสระเก็บน้ำในไร่นา



รูปที่ 4-1 การวิเคราะห์สถานการณ์โดย DPSIR ของตำบลอาษา อำเภอบ้านนา จังหวัดนครนายก



## 4.2 ระบบการปลูกพืชในปัจจุบัน

ตำบลอาษา อำเภอบ้านนา จังหวัดนครนายก มีการเพาะปลูกพืช ดังนี้

ข้าวนาปี-นาปรัง เกษตรกรจะปลูกข้าวนาปี ระหว่างเดือนเมษายนถึงเดือนพฤศจิกายน ส่วนใหญ่ปลูกข้าวพันธุ์ขาวดอกมะลิ 105, ขาวตาแห้ง และปลูกข้าวนาปรังหลังเก็บเกี่ยวข้าวนาปี ระหว่างเดือนพฤศจิกายน ถึงเดือนมีนาคม ได้แก่ พันธุ์ข้าว กข 47 และกข 31

พืชผัก เกษตรกรจะปลูกพืชผักหมุนเวียนตลอดทั้งปี โดยพืชที่ปลูกจะเป็นพืชผักสวนครัว เช่น สะระแหน่ กระเพรา โหระพา แมงลัก พริก กวางตุ้ง คื่นช่าย ฯลฯ

ไม้ผล ที่นิยมปลูก เช่น มะปราง มะยงชิด ทุเรียน มังคุด เงาะ กระท้อน

ไม้ยืนต้น ที่นิยมปลูก เช่น ปาล์มน้ำมัน ไม้ยืนต้นผสม

เดือน ชนิดพืช	ม.ค.	ก.พ.	มี.ค.	เม.ย.	พ.ค.	มิ.ย.	ก.ค.	ส.ค.	ก.ย.	ต.ค.	พ.ย.	ธ.ค.
	<b>พื้นที่ราบเรียบ</b>											
1.ข้าวนาปี-นาปรัง	นาปรัง		นาปี						นาปรัง			
2.พืชผัก	พืชผัก											
<b>พื้นที่ดอน</b>												
1.ไม้ผล	มะปราง,มะยงชิด,ทุเรียน,มังคุด,เงาะ,กระท้อน											
2.ไม้ยืนต้น	หมาก, ปาล์มน้ำมัน, ไม้ยืนต้นผสม											

รูปที่ 4-2 ระบบการปลูกพืชในปัจจุบันของตำบลอาษา อำเภอบ้านนา จังหวัดนครนายก



## บทที่ 5

### การประเมินคุณภาพที่ดิน

#### 5.1 หลักการประเมินคุณภาพที่ดินด้านกายภาพ

การประเมินคุณภาพที่ดินหรือการประเมินความเหมาะสมของที่ดิน สอดคล้องตามหลักการของ FAO Framework ค.ศ. 1983 ซึ่งการประเมินคุณภาพที่ดินด้านกายภาพ เป็นการประเมินศักยภาพของที่ดินว่าที่ดินนั้น ๆ เหมาะสมมากหรือน้อยเพียงใดสำหรับการใช้ที่ดินประเภทต่าง ๆ หรือการปลูกพืชต่าง ๆ โดยพิจารณาจากสภาพแวดล้อมที่มีผลต่อการเจริญเติบโตของพืช สมบัติดินที่ได้จำแนกไว้ในแต่ละตำบล ร่วมกับการจัดการพื้นที่ เช่น ระบบชลประทาน พื้นที่ยกทรง การจัดระบบอนุรักษ์ดินและน้ำ เป็นต้น และนอกจากนี้พิจารณาความต้องการปัจจัยต่อการปลูกพืชแต่ละชนิด สอดคล้องตามหลักการของ FAO ได้แก่ ความต้องการด้านพืช ความต้องการด้านการจัดการ ความต้องการด้านการอนุรักษ์ (บัณฑิต และ คำรณ, 2542) รายละเอียดดังตารางที่ 5-1

ระดับความเหมาะสมของที่ดินได้จากการสังเคราะห์ข้อมูลดิน การจัดการที่ดิน หรือดินที่มีลักษณะเฉพาะที่เกิดขึ้นตามสภาพภูมิประเทศ (ซึ่งจะเรียกรวมว่าหน่วยที่ดิน) ลักษณะภูมิอากาศ พิจารณาร่วมกับระดับความต้องการปัจจัยต่อการเจริญเติบโตของพืชแต่ละชนิด หลังจากนั้นดำเนินการประเมินคุณภาพที่ดิน ซึ่งสามารถจำแนกระดับความเหมาะสมของที่ดินได้เป็น 4 ชั้น ได้แก่ เหมาะสมสูง (S1) เหมาะสมปานกลาง (S2) เหมาะสมเล็กน้อย (S3) และไม่เหมาะสม (N) โดยที่

S1 : ไม่มีข้อจำกัดด้านที่ดินตามปัจจัยที่ใช้พิจารณา

S2 : มีข้อจำกัดด้านที่ดินที่แก้ไขได้ง่ายหรือข้อจำกัดอาจไม่ส่งผลกระทบต่อเจริญเติบโตของพืชอย่างชัดเจน

S3 : มีข้อจำกัดด้านที่ดินที่แก้ไขได้ยาก ควรปรับเปลี่ยนการผลิตเป็นพืชชนิดอื่นหรือกิจกรรมอื่น (ส่วนใหญ่เป็นลักษณะทางกายภาพ)

N : มีข้อจำกัดที่พัฒนาหรือปรับปรุงที่ดินได้ยากมาก หากจะดำเนินการพัฒนาหรือปรับปรุงต้องใช้ต้นทุนสูงหรือเครื่องจักรขนาดใหญ่ แนะนำให้ปรับเปลี่ยนการผลิต



ตารางที่ 5-1 ตัวอย่างการประเมินคุณภาพที่ดินด้านกายภาพของประเภทการใช้ประโยชน์ที่ดิน

คุณภาพที่ดิน (Land Quality)	คุณลักษณะที่ดินตัวแทน (Land Characteristics)	ระดับความเหมาะสม (Land Suitability Rating)
<b>1. ความเหมาะสมด้านความต้องการด้านพืช (Crop Requirements)</b>		
1.1 การหยั่งลึกของรากพืช (r)	ความลึกของดิน	S1
1.2 ความชุ่มชื้นที่เป็นประโยชน์ต่อพืช (m)	ปริมาณน้ำฝนเฉลี่ยในรอบปี	S2m
1.3 ความเป็นประโยชน์ของออกซิเจนต่อรากพืช (o)	สภาพการระบายน้ำของดิน	S2o
<b>ความเหมาะสมรวมด้านความต้องการด้านพืช (Crop Requirements)</b>		<b>S2om</b>
<b>2. ความเหมาะสมด้านความต้องการด้านการจัดการ (Management Requirements)</b>		
2.1 สภาพการเขตกรรม (k)	ชั้นความยากง่ายในการ เขตกรรม (ดินบน)	S1
2.2 ศักยภาพการใช้เครื่องจักรกล (w)	ความลาดชันของพื้นที่	S3w
<b>ความเหมาะสมรวมด้านความต้องการด้านการจัดการ (Management Requirements)</b>		<b>S3w</b>
<b>3. ความเหมาะสมด้านความต้องการด้านการอนุรักษ์ (Conservation Requirements)</b>		
3.1 ความเสียหายจากการกัดกร่อน (e)	ความลาดชันของพื้นที่	S3e
<b>ความเหมาะสมรวมด้านความต้องการด้านการอนุรักษ์ (Conservation Requirements)</b>		<b>S3e</b>
<b>ความเหมาะสมด้านกายภาพของประเภทการใช้ประโยชน์ที่ดินใน แต่ละหน่วยที่ดินโดยรวม</b>		<b>S3ew</b>

5.2 พืชเศรษฐกิจที่สำคัญของตำบล

พืชเศรษฐกิจหลักและพืชทางเลือกของตำบล ได้แก่ ข้าว ปาล์มน้ำมัน ยูคาลิปตัส ทุเรียน มะพร้าว มะยงชิด

5.3 ระดับความเหมาะสมของที่ดิน

การประเมินคุณภาพที่ดินของพืชเศรษฐกิจหลักและพืชทางเลือก ตำบลอาษา อำเภอบ้านนา จังหวัดนครนายก ได้ผลการประเมินคุณภาพที่ดิน ดังตารางที่ 5-2



ตารางที่ 5-2 ชั้นความเหมาะสมทางกายภาพของดิน ตำบลอาษา อำเภอบ้านนา จังหวัดนครนายก

หน่วยที่ดิน	ข้าว	ปาล์มน้ำมัน	ยูคาลิปตัส	ทุเรียน	มะปราง	มะยงชิด
Hk-silA	S2ns	S2ons	N	S3o	S3o	S3o
Ma-sicA	S2zn	S3o	N	N	N	N
Rs-cA	S3z	S3zo	N	N	N	N

หมายเหตุ: หมายถึง หน่วยแผนที่ดินที่มีความอุดมสมบูรณ์ของดินต่างจากหน่วยแผนที่ดินเดียวกัน

ความหมายของสัญลักษณ์แสดงข้อจำกัดชั้นความเหมาะสม

e = ความเสียหายจากการกัดกร่อน

w = ศักยภาพการใช้เครื่องจักร

r = สภาวะการหยั่งลึกของราก

z = สารพิษ

x = การมีเกลือมากเกินไป

m = ความชุ่มชื้นที่เป็นประโยชน์ต่อพืช

o = ความเป็นประโยชน์ของออกซิเจนต่อรากพืช

n = ความจุในการดูดซับธาตุอาหาร

s = ความเป็นประโยชน์ของธาตุอาหาร



## บทที่ 6 แผนการใช้ที่ดิน

### 6.1 การวิเคราะห์ข้อมูลเพื่อจัดทำแผนการใช้ที่ดินระดับตำบล

ตามที่กรมพัฒนาที่ดินได้จัดทำแผนปฏิบัติการราชการกรมพัฒนาที่ดินระยะ 5 ปี (พ.ศ. 2566-2570) เพื่อให้บรรลุตามวิสัยทัศน์ที่กำหนดไว้ คือ “เป็นองค์การอัจฉริยะทางดิน เพื่อขับเคลื่อนการใช้ที่ดินอย่างเหมาะสม 15 ล้านไร่ ภายในปี 2570” ซึ่งในส่วนของประเด็นการพัฒนาที่ 2 บริหารจัดการทรัพยากรดินและที่ดินด้วยชุดข้อมูลที่มีมูลค่าสูง (High Value Dataset) ซึ่งมีเป้าหมาย คือ การนำชุดข้อมูลที่มีมูลค่าสูง ไปใช้ในการบริหารจัดการทางการเกษตร ในส่วนของตัวชี้วัด บริหารจัดการทรัพยากรดินและที่ดินบนพื้นฐานของชุดข้อมูลที่มีมูลค่าสูง ร้อยละ 100 กลยุทธ์ที่ 2 ยกระดับแผนการใช้ที่ดินไปสู่การปฏิบัติ ได้กำหนดให้ ร้อยละของแผนการใช้ที่ดินระดับตำบลที่จัดทำแล้วเสร็จ ทั้งประเทศ ภายในปี 2570 (ไม่น้อยกว่าร้อยละ 80) เป็นตัวชี้วัดหนึ่งของกลยุทธ์ดังกล่าว

การวางแผนการใช้ที่ดินระดับตำบลเป็นการวางกรอบและนโยบายการพัฒนาพื้นที่ให้เกิดการใช้ที่ดินอย่างสมดุลและยั่งยืน ซึ่งจะมีความละเอียดและเฉพาะเจาะจงมากกว่าแผนการใช้ที่ดินระดับประเทศ ที่ใช้เป็นกรอบนโยบายการพัฒนาพื้นที่ระดับประเทศ เป็นการกำหนดแนวทางใช้ที่ดินให้ตรงกับศักยภาพโดยเฉพาะทางด้านการเกษตร และนำไปสู่การกำหนดแผนงาน โครงการ กิจกรรมที่มีความสอดคล้องกับสภาพพื้นที่ ทั้งนี้การใช้ขอบเขต การปกครองในระดับตำบลจะนำไปสู่การพัฒนาเชิงพื้นที่ที่มีเป้าหมายและทิศทางสอดคล้องตามบริบท ของแต่ละตำบล และมีผู้รับผิดชอบโดยตรง คือ องค์กรปกครองส่วนท้องถิ่น ซึ่งแผนการใช้ที่ดินในระดับที่ใหญ่กว่านี้อาจไม่สามารถนำมาใช้ปฏิบัติงานในระดับพื้นที่ได้อย่างเป็นรูปธรรมเนื่องจากเป็นแผนงานสำหรับนำไปใช้ปฏิบัติงานเชิงนโยบายและยุทธศาสตร์ในภาพรวม

ทั้งนี้แผนการใช้ที่ดินเป็นผลที่ได้จากการวิเคราะห์ข้อมูลทางด้านกายภาพ เศรษฐกิจ และสังคม โดยได้นำฐานข้อมูลที่ได้จากการรวบรวมข้อมูลทุติยภูมิ และข้อมูลปฐมภูมิจากการสำรวจภาคสนาม การศึกษาด้านกายภาพ ได้จากการวิเคราะห์สถานภาพของทรัพยากรธรรมชาติ อาทิ ทรัพยากรดิน ทรัพยากรน้ำ และทรัพยากรป่าไม้ร่วมกับการพิจารณาลักษณะการใช้ประโยชน์ที่ดิน ข้อมูลหมายเหตุที่เกี่ยวข้องกับพื้นที่ในเขตป่าไม้ตามกฎหมาย เช่น เขตรักษาพันธุ์สัตว์ป่า เขตอุทยานแห่งชาติ เขตป่าสงวนแห่งชาติ และนโยบายของรัฐ ที่เกี่ยวข้องกับพื้นที่ที่มีมติคณะรัฐมนตรีเกี่ยวกับการใช้ที่ดิน มติคณะรัฐมนตรีเรื่องการจำแนกการใช้ประโยชน์ที่ดินในพื้นที่ป่าไม้ในเขตป่าสงวนแห่งชาติ เป็นต้น ประกอบกับการพิจารณาจากทิศทางตามกรอบนโยบาย ที่เกี่ยวข้องกับการกำหนดเขตการใช้ที่ดินภายในพื้นที่ตำบล เช่น ยุทธศาสตร์ของจังหวัด ร่วมกับความต้องการของท้องถิ่น สามารถกำหนดแนวทางการใช้ที่ดินตามศักยภาพของทรัพยากร เพื่อการรักษาคุณภาพของลักษณะทางนิเวศวิทยาและการอนุรักษ์ทรัพยากรธรรมชาติ โดยคำนึงถึงสภาพทางเศรษฐกิจและสังคมของชุมชนในพื้นที่ ซึ่งข้อมูลนี้ส่วนหนึ่งได้มาจากการวิเคราะห์ชุมชนแบบมีส่วนร่วม (PRA) ทำการสังเคราะห์ข้อมูลทุกด้านเพื่อให้ได้เขตการใช้ที่ดินที่เหมาะสมกับศักยภาพของพื้นที่ต่อไป



## 6.2 แผนการใช้ที่ดิน

จากการวิเคราะห์ข้อมูลกายภาพ เศรษฐกิจ และสังคม พบว่าแผนการใช้ที่ดินตำบลอาษา อำเภอบ้านนา จังหวัดนครนายก สามารถกำหนดออกเป็น 4 เขตหลัก ได้แก่ เขตเกษตรกรรม เขตชุมชนและสิ่งปลูกสร้าง เขตแหล่งน้ำ เขตพื้นที่อื่น ๆ มีรายละเอียดดังนี้ (ตารางที่ 6-1 และรูปที่ 6-1)

**6.2.1 เขตเกษตรกรรม** เป็นพื้นที่เกษตรกรรมซึ่งในที่นี้ คือ พื้นที่ที่อยู่นอกเขตที่มีการประกาศเป็น เขตป่าไม้ตามกฎหมาย ซึ่งรัฐได้กำหนดเป็นพื้นที่ทำกิน มีการออกเอกสารสิทธิ์ซึ่งรวมถึงพื้นที่ในเขตปฏิรูปที่ดินเพื่อเกษตรกรรม เขตนี้รวมถึงการทำกิจกรรมภาคการเกษตรอื่นที่นอกเหนือจากการปลูกพืช ประกอบด้วย 5 เขตรอง ได้แก่ เขตเกษตรกรรมขั้นดี เขตเกษตรกรรมที่มีศักยภาพการผลิตสูง เขตเกษตรกรรมที่มีศักยภาพการผลิตต่ำ เขตประมง และเขตปศุสัตว์ มีเนื้อที่ 4,836 ไร่ หรือคิดเป็น ร้อยละ 54.07 ของเนื้อที่ตำบล มีรายละเอียดดังนี้

1) เขตเกษตรกรรมขั้นดี พื้นที่เขตนี้มีศักยภาพในการผลิตมากที่สุดในตำบล เนื่องจากมีระบบชลประทาน สามารถส่งน้ำช่วยในการปลูกพืชเพื่อทำการเกษตรนอกฤดูฝน โดยเฉพาะข้าวนาปรังและพืชอายุสั้นได้เป็นอย่างดี และนอกจากนี้พบว่าดินในพื้นที่เขตนี้มีสมบัติที่เหมาะสมต่อการเพาะปลูกพืชแยกตามชนิดพืช ส่งผลให้มีความเหมาะสมต่อการเพาะปลูกในระดับสูงถึงปานกลาง มีรายละเอียดดังนี้

- เขตทำนา (สัญลักษณ์ 2110) มีเนื้อที่ 1,931 ไร่ หรือ คิดเป็นร้อยละ 21.60 ของเนื้อที่ตำบลเป็นพื้นที่ที่มีศักยภาพต่อการทำนาในระดับเหมาะสมสูงถึงปานกลาง และปัจจุบันเกษตรกรมีการปลูกข้าวโดยส่วนใหญ่เป็นลักษณะ นาปีตามด้วยนาปรัง และบางพื้นที่ทำนาปีตามด้วยพืชฤดูแล้งชนิดต่าง ๆ

2) เขตเกษตรกรรมที่มีศักยภาพการผลิตสูง พื้นที่เขตนี้มีศักยภาพในการผลิตรองจากเขตเกษตรกรรมขั้นดี ซึ่งแบ่งออกเป็น 2 ประเภท ได้แก่ เขตเกษตรกรรมที่มีศักยภาพการผลิตสูง (ประเภทที่ 1) และเขตเกษตรกรรมที่มีศักยภาพการผลิตสูง (ประเภทที่ 2) มีรายละเอียดดังนี้

(1) เขตเกษตรกรรมที่มีศักยภาพการผลิตสูง (ประเภทที่ 1) เป็นเขตที่มีการบริหารจัดการด้านทรัพยากรน้ำโดยเฉพาะระบบชลประทาน มีศักยภาพในการผลิตอยู่ในระดับเหมาะสมเล็กน้อยถึงไม่เหมาะสมติดข้อจำกัดจากลักษณะดิน ซึ่งมีสมบัติดินที่ไม่เหมาะสมบางประการ มีรายละเอียดดังนี้

- เขตทำนา (สัญลักษณ์ 2211) มีเนื้อที่ 1,950 ไร่ หรือ คิดเป็นร้อยละ 21.81 ของเนื้อที่ตำบลเป็นพื้นที่ที่มีศักยภาพต่อการทำนาในระดับเหมาะสมเล็กน้อยถึงไม่เหมาะสม และปัจจุบันเกษตรกรมีการปลูกข้าวโดยส่วนใหญ่เป็นลักษณะ นาปีตามด้วยนาปรัง และบางพื้นที่ทำนาปีตามด้วยพืชฤดูแล้งชนิดต่าง ๆ

- เขตปลูกไม้ผล (สัญลักษณ์ 2212) มีเนื้อที่ 65 ไร่ หรือ คิดเป็นร้อยละ 0.72 ของเนื้อที่ตำบล ปัจจุบันเกษตรกรปลูกไม้ผล โดยไม้ผลที่ปลูกได้แก่ มะปราง มะยงชิด มะม่วง

- เขตปลูกไม้ยืนต้น (สัญลักษณ์ 2213) มีเนื้อที่ 92 ไร่ หรือ คิดเป็นร้อยละ 1.02 ของเนื้อที่ตำบล ปัจจุบันเกษตรกรปลูกไม้ยืนต้น โดยไม้ยืนต้นที่ปลูกได้แก่ ปาล์ม น้ำมัน ยูคาลิปตัส

- เขตปลูกพืชทางเลือก (สัญลักษณ์ 2215) มีเนื้อที่ 16 ไร่ หรือ คิดเป็นร้อยละ 0.18 ของเนื้อที่ตำบล ปัจจุบันเกษตรกรปลูกพืชผัก ไม้ดอก หรือเกษตรผสมผสานได้แก่ ทูเรียน มะยงชิด มะปราง



(2) เขตเกษตรกรรมที่มีศักยภาพการผลิตสูง (ประเภทที่ 2) เป็นเขตที่ทำการเกษตรโดยอาศัยน้ำฝนเป็นหลัก ซึ่งส่งผลให้มีข้อจำกัดต่อการเพาะปลูกพืชด้านความชื้นที่พืชนำไปใช้ประโยชน์ ในส่วนของที่ดิน มีศักยภาพในการผลิตอยู่ในระดับสูงถึงปานกลาง และนอกจากนี้พบว่าดินในพื้นที่เขตนี้มีสมบัติที่เหมาะสมต่อการเพาะปลูกพืชแยกตามชนิดพืช มีรายละเอียดดังนี้

- เขตทำนา (สัญลักษณ์ 2221) มีเนื้อที่ 55 ไร่ หรือ คิดเป็นร้อยละ 0.61 ของเนื้อที่ตำบลเป็นพื้นที่ที่มีศักยภาพต่อการทำนาในระดับเหมาะสมเล็กน้อยถึงไม่เหมาะสม และปัจจุบันเกษตรกรมีการปลูกข้าวได้ปีละ 1 ครั้ง

3) เขตเกษตรกรรมที่มีศักยภาพการผลิตต่ำ พื้นที่เขตนี้ถูกกำหนดให้เป็นเขตเกษตรกรรมที่ต้องมีการดำเนินการแก้ไขปัญหาคือเป็นข้อจำกัดของการใช้ที่ดินเพื่อเกษตรกรรมต่าง ๆ การทำการเกษตรในเขตนี้ อาศัยน้ำฝนเป็นหลัก มีศักยภาพในการผลิตอยู่ในระดับเหมาะสมเล็กน้อยถึงไม่เหมาะสม พบปัญหาทางกายภาพของดินที่สำคัญหลาย เช่น เป็นดินตื้นซึ่งเป็นข้อจำกัดของ การหยั่งรากพืชในการยึดลำต้นและการดูดซับธาตุอาหารพืชในดิน เนื้อดินเป็นทรายจัด ซึ่งมีผลต่อความสามารถในการอุ้มน้ำ เป็นพื้นที่ที่มีความลาดชัน เป็นต้น จากข้อจำกัดการใช้ที่ดินดังกล่าวข้างต้นจึงจำเป็นต้องพัฒนาปรับปรุงและมีมาตรการเพื่อเพิ่มผลผลิตทางการเกษตรในพื้นที่ให้สูงขึ้น รวมถึงการป้องกันไม่ให้อาณาเขตเสื่อมโทรมจากการใช้พื้นที่ มีรายละเอียดดังนี้

- เขตทำนา (สัญลักษณ์ 2310) มีเนื้อที่ 727 ไร่ หรือ คิดเป็นร้อยละ 8.13 ของเนื้อที่ตำบล ปัจจุบันเกษตรกรมีการปลูกข้าวได้ปีละ 1 ครั้ง

4) เขตประมง (สัญลักษณ์ 2400) มีเนื้อที่ 1,060 ไร่ หรือคิดเป็นร้อยละ 11.85 ของเนื้อที่ตำบล เป็นเขตที่ทำกิจกรรมด้านการประมง ได้แก่ การเลี้ยงสัตว์น้ำประเภทต่าง ๆ

5) เขตปศุสัตว์ มีเนื้อที่ 681 ไร่ หรือคิดเป็นร้อยละ 7.62 ของเนื้อที่ตำบล ประกอบด้วย 1 เขตรอง ได้แก่ เขตโรงเรียนเลี้ยงสัตว์ มีรายละเอียดดังนี้

- เขตโรงเรียนเลี้ยงสัตว์ (สัญลักษณ์ 2520) ปัจจุบันมีการสร้างโรงเรียนเลี้ยงสัตว์ ประเภทต่าง ๆ มีเนื้อที่ 681 ไร่ หรือ คิดเป็นร้อยละ 7.62 ของเนื้อที่ตำบล

**6.2.2 เขตชุมชนและสิ่งปลูกสร้าง** มีเนื้อที่ 1,318 ไร่ หรือคิดเป็นร้อยละ 14.73 ของเนื้อที่ตำบล ประกอบด้วย 2 เขตรอง ได้แก่ เขตชุมชน/สถานที่ราชการ และเขตอุตสาหกรรม/แหล่งรับซื้อผลผลิต มีรายละเอียดดังนี้

1) เขตชุมชน/สถานที่ราชการ (สัญลักษณ์ 3100) มีเนื้อที่ 1,280 ไร่ หรือ คิดเป็นร้อยละ 14.31 ของเนื้อที่ตำบล ปัจจุบันมีการใช้ที่ดินชุมชนและที่อยู่อาศัย มีทั้งประเภทชุมชนเมือง ชุมชนชนบท และที่ตั้งของสถาบันและสถานที่ราชการต่าง ๆ

2) เขตอุตสาหกรรม/แหล่งรับซื้อผลผลิต (สัญลักษณ์ 3200) มีเนื้อที่ 38 ไร่ หรือ คิดเป็นร้อยละ 0.42 ของเนื้อที่ตำบล ปัจจุบันมีการใช้ที่ดินประเภทโรงงานอุตสาหกรรม แหล่งรับซื้อผลผลิตทางการเกษตร ประเภทต่าง ๆ



**6.2.3 เขตแหล่งน้ำ** มีเนื้อที่ 188 ไร่ หรือคิดเป็นร้อยละ 2.10 ของเนื้อที่ตำบล ประกอบด้วย 2 เขตรอง ได้แก่ เขตแหล่งน้ำตามธรรมชาติ และเขตแหล่งน้ำที่สร้างขึ้น มีรายละเอียดดังนี้

1) เขตแหล่งน้ำตามธรรมชาติ (สัญลักษณ์ 4100) มีเนื้อที่ 76 ไร่ หรือ คิดเป็นร้อยละ 0.85 ของเนื้อที่ตำบล ปัจจุบันมีสภาพการใช้ที่ดินเป็นลักษณะของแหล่งน้ำตามธรรมชาติ เช่น ห้วย หนอง คลอง แม่น้ำ เป็นต้น

2) เขตแหล่งน้ำที่สร้างขึ้น (สัญลักษณ์ 4200) มีเนื้อที่ 112 ไร่ หรือ คิดเป็นร้อยละ 1.25 ของเนื้อที่ตำบล ปัจจุบันมีสภาพการใช้ที่ดินเป็นแหล่งน้ำที่สร้างขึ้น เช่น คลองชลประทาน อ่างเก็บน้ำ เป็นต้น

**6.2.4 เขตพื้นที่อื่น ๆ** (สัญลักษณ์ 5000) มีเนื้อที่ 861 ไร่ หรือคิดเป็นร้อยละ 9.62 ของเนื้อที่ตำบล เป็นเขตที่มีลักษณะการใช้ที่ดินที่มีความเฉพาะ เช่น ไม้พุ่ม เป็นต้น

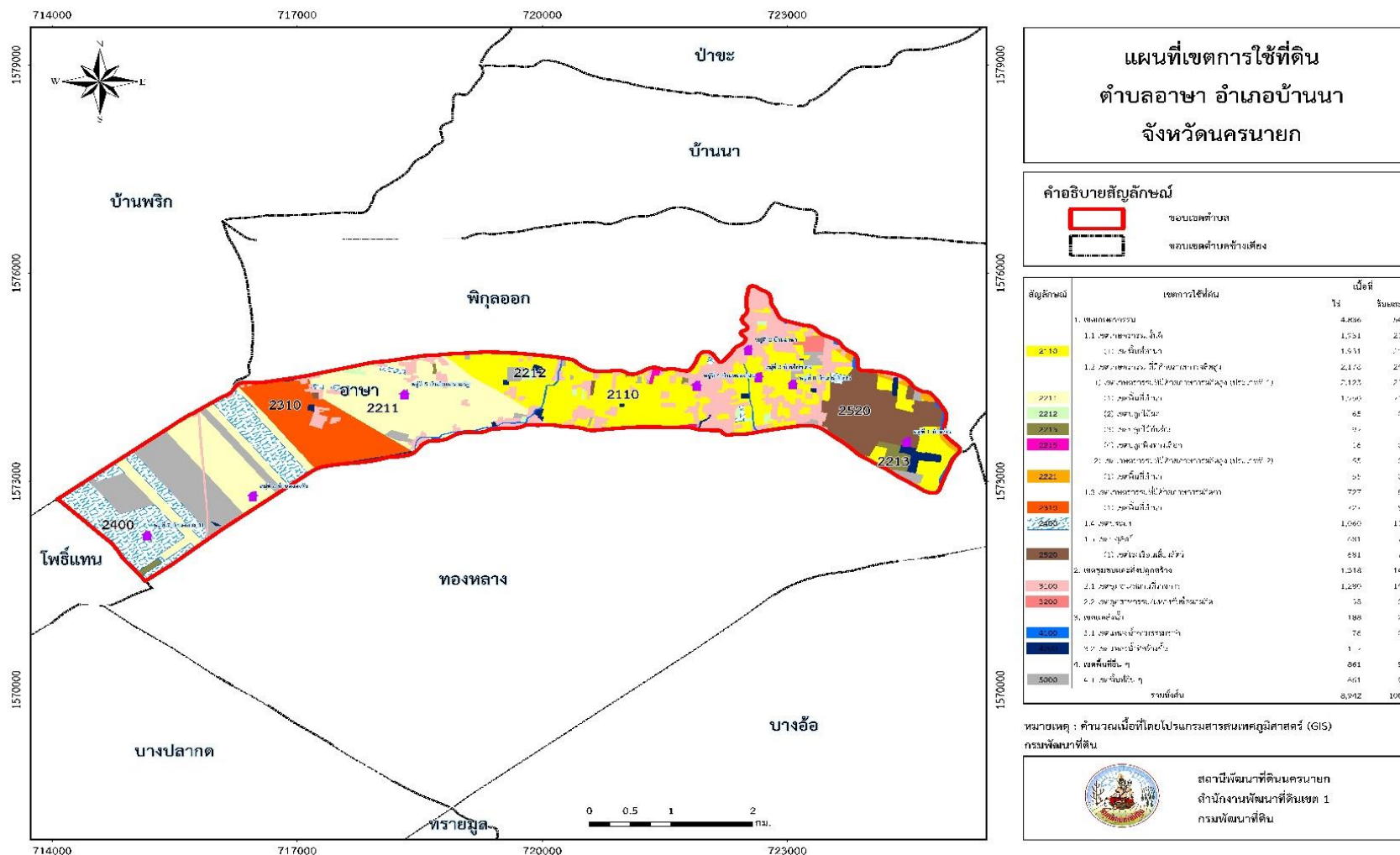
ทั้งนี้ในเขตเกษตรกรรมที่มีศักยภาพการผลิตสูง (ประเภทที่ 1) หากมีการปรับปรุงบำรุงดิน หรือ ปรับโครงสร้างของพื้นที่ให้เหมาะสม เช่น ยกร่อง จัดทำระบบอนุรักษ์ดินและน้ำประเภทต่าง ๆ สามารถยกระดับเป็นเขตเกษตรกรรมขั้นดีได้ เนื่องจากมีการบริหารจัดการด้านทรัพยากรน้ำไว้แล้ว โดยเฉพาะระบบชลประทาน



ตารางที่ 6-1 เขตการใช้ที่ดิน ตำบลอาษา อำเภอบ้านนา จังหวัดนครนายก

แผนการใช้ที่ดิน	เนื้อที่ (ไร่)	ร้อยละ
<b>เขตเกษตรกรรม</b>	<b>4,836</b>	<b>54.07</b>
<b>เขตเกษตรกรรมชั้นดี</b>	<b>1,931</b>	<b>21.60</b>
2110      เขตพื้นที่ทำนา	1,931	21.60
<b>เขตเกษตรกรรมที่มีศักยภาพการผลิตสูง (ประเภทที่ 1)</b>	<b>2,123</b>	<b>23.73</b>
2211      เขตพื้นที่ทำนา	1,950	21.81
2212      เขตปลูกไม้ผล	65	0.72
2213      เขตปลูกไม้ยืนต้น	92	1.02
2215      เขตปลูกพืชทางเลือก	16	0.18
<b>เขตเกษตรกรรมที่มีศักยภาพการผลิตสูง (ประเภทที่ 2)</b>	<b>55</b>	<b>0.61</b>
2221      เขตพื้นที่ทำนา	55	0.61
<b>เขตเกษตรกรรมที่มีศักยภาพการผลิตต่ำ</b>	<b>727</b>	<b>8.13</b>
2310      เขตพื้นที่ทำนา	727	8.13
<b>เขตประมง</b>	<b>1,060</b>	<b>11.85</b>
2400      เขตประมง	1,060	11.85
<b>เขตปศุสัตว์</b>	<b>681</b>	<b>7.62</b>
2520      เขตโรงเรือนเลี้ยงสัตว์	681	7.62
<b>เขตชุมชนและสิ่งปลูกสร้าง</b>	<b>1,318</b>	<b>14.73</b>
3100      เขตชุมชน/สถานที่ราชการ	1,280	14.31
3200      เขตอุตสาหกรรม/แหล่งรับซื้อผลผลิต	38	0.42
<b>เขตแหล่งน้ำ</b>	<b>188</b>	<b>2.10</b>
4100      เขตแหล่งน้ำตามธรรมชาติ	76	0.85
4200      เขตแหล่งน้ำที่สร้างขึ้น	112	1.25
<b>เขตพื้นที่อื่น ๆ</b>	<b>861</b>	<b>9.62</b>
5000      เขตพื้นที่อื่น ๆ	861	9.62
<b>รวมเนื้อที่ทั้งหมด</b>	<b>8,942</b>	<b>100.00</b>

หมายเหตุ: เนื้อที่คำนวณด้วยระบบสารสนเทศภูมิศาสตร์



รูปที่ 6-1 เขตการใช้ที่ดิน ตำบลอาษา อำเภอบ้านนา จังหวัดนครนายก



## บทที่ 7

### การขับเคลื่อนแผนการใช้ที่ดิน

#### 7.1 ขั้นตอนการดำเนินงาน

ภายหลังการจัดทำแผนการใช้ที่ดินตำบลอาษา อำเภอบ้านนา จังหวัดนครนายกแล้วจะต้องดำเนินการดังต่อไปนี้

7.1.1 จัดทำเป้าหมายการดำเนินงานและงบประมาณและกิจกรรมต่าง ๆ ที่จะดำเนินการในปีงบประมาณ 2568 ถึง 2572

7.1.2 นำแผนการใช้ที่ดินตำบลอาษา เสนอต่อองค์การบริหารส่วนตำบลอาษา เพื่อมีมติให้ความร่วมมือกับกรมพัฒนาที่ดิน ดำเนินการกิจกรรมต่าง ๆ ที่กำหนดไว้ในแผน และได้รับการเชื่อมโยงสู่แผนพัฒนาตำบล

7.1.3 สถานีพัฒนาที่ดินนครนายก เสนอเป้าหมาย และงบประมาณให้รายงานมายังกรมพัฒนาที่ดิน

7.1.4 กรมพัฒนาที่ดินพิจารณาสนับสนุนงบประมาณกิจกรรมและโครงการตามเป้าหมายที่กำหนดในแผนการใช้ที่ดิน

7.1.5 สถานีพัฒนาที่ดินนครนายก นำเสนอต่อที่ประชุมจังหวัด/อำเภอ เพื่อสร้างการรับรู้และประชาสัมพันธ์ให้หน่วยงานอื่น นำโครงการภายใต้หน่วยงานมาพัฒนาพื้นที่ตามแผนการใช้ที่ดินกำหนด

#### 7.2 กิจกรรมที่จะดำเนินการของกรมพัฒนาที่ดิน

งบประมาณที่กำหนดไว้เป็นการประมาณเบื้องต้น อาจมีการเปลี่ยนแปลงตามที่ได้รับการจัดสรรให้ดำเนินการ (ตารางที่ 7-1)

##### เขตเกษตรกรรม

1) ดินขาดความอุดมสมบูรณ์/ดินกรด/ มีแผนงาน/โครงการปรับปรุงบำรุงดิน ดังนี้

- (1) การส่งเสริมการผลิตและการใช้สารอินทรีย์
- (2) การผลิต-จัดหาเมล็ดพันธุ์พืชปุ๋ยสด
- (3) การส่งเสริมการปรับปรุงบำรุงดินด้วยพืชปุ๋ยสด
- (4) การพัฒนากลุ่มเกษตรกรใช้สารอินทรีย์ลดการใช้สารเคมีทางการเกษตร
- (5) การจัดตั้งธนาคารปุ๋ยอินทรีย์
- (6) การรณรงค์ไถกลบตอซัง
- (7) การจัดหาปุ๋ยหมัก/โดโลไมท์
- (8) การส่งเสริมการปรับปรุงบำรุงพื้นที่ดินเปรี้ยว/ดินกรด
- (9) การส่งเสริมพัฒนาปรับปรุงบำรุงดิน (หมอดินอาสา)

2) การขาดแคลนน้ำช่วงฤดูแล้ง มีแผนงาน/โครงการบริหารจัดการน้ำ ดังนี้

- (1) การจัดระบบอนุรักษ์ดินและน้ำลุ่ม-ดอน
- (2) การพัฒนาแหล่งน้ำขนาดเล็กเพื่อการอนุรักษ์ดินและน้ำ
- (3) การก่อสร้างแหล่งน้ำในไร่นา
- (4) การก่อสร้างระบบส่งน้ำ



### 7.3 กิจกรรมที่จะดำเนินงานของหน่วยงานอื่น (ตารางที่ 7-2)

#### 7.3.1 เขตเกษตรกรรม

##### 1) เขตทำนา

1.1 ใช้ตลาดนำการผลิตในการเลือกชนิดพืชหลังนาและหาตลาดรองรับ (สำนักงานพาณิชย์จังหวัดนครนายก/สำนักงานสหกรณ์จังหวัดนครนายก)

1.2 จัดอบรมถ่ายทอดความรู้เรื่องการใช้พันธุ์ข้าว การป้องกันกำจัดศัตรูข้าว และการจัดการโรค/แมลง และการผลิตเมล็ดพันธุ์ข้าว (ศูนย์เมล็ดพันธุ์ข้าวนครนายก)

1.3 จัดอบรมถ่ายทอดความรู้เรื่องการปลูกพืชหลังนา/พืชใช้น้ำน้อย/การปลูกพืชหมุนเวียนเกษตรแบบผสมผสาน (สำนักงานเกษตรจังหวัดนครนายก)

1.4 จัดอบรมถ่ายทอดองค์ความรู้เรื่องการบริหารจัดการน้ำแบบครบวงจร พัฒนาแหล่งน้ำเพื่อการชลประทาน (โครงการส่งน้ำและบำรุงรักษานครนายก)

1.5 ส่งเสริมการผลิตข้าวคุณภาพการคัดเลือกพันธุ์ข้าว ให้คำแนะนำและสนับสนุนวัสดุอุปกรณ์ เช่น ลานตากข้าว, เครื่องอบเมล็ดพันธุ์ข้าวคุณภาพ, เมล็ดพันธุ์ข้าว (สำนักงานเกษตรจังหวัดนครนายก, องค์การบริหารส่วนตำบลบ้านพริก, ศูนย์เมล็ดพันธุ์ข้าวนครนายก, สำนักงานการปฏิรูปที่ดินจังหวัดนครนายก)

1.6 สนับสนุนเรื่องเพิ่มประสิทธิภาพด้านการผลิตพืช ขุดลอกสระเก็บน้ำ/แหล่งน้ำ/การถ่ายทอดองค์ความรู้ให้เกษตรกรในเขตปฏิรูปที่ดิน (สำนักงานการปฏิรูปที่ดินจังหวัดนครนายก)

1.7 จัดทำบัญชีครัวเรือน (สำนักงานตรวจบัญชีสหกรณ์นครนายก)

##### 2) เขตปลูกไม้ผล ไม้ยืนต้น และพืชทางเลือก

2.1 ใช้ตลาดนำการผลิตในการเลือกชนิดพืชและหาตลาดรองรับ ทั้งในเขตที่เหมาะสมและในเขตที่ไม่เหมาะสมและต้องการปรับเปลี่ยนชนิดพืช (สำนักงานพาณิชย์จังหวัดนครนายก/สำนักงานสหกรณ์จังหวัดนครนายก)

2.2 จัดอบรมให้ความรู้การเข้าสู่กระบวนการรับรองมาตรฐานการปฏิบัติทางการเกษตรที่ดี (Good Agricultural Practices : GAP) (ศูนย์วิจัยและพัฒนาการเกษตรปทุมธานี)

2.3 จัดอบรมถ่ายทอดความรู้การทำการเกษตรผสมผสานตามแนวทางเศรษฐกิจพอเพียง (สำนักงานเกษตรจังหวัดนครนายก)

2.4 สนับสนุนเรื่องการบริหารจัดการน้ำ การส่งน้ำและขุดลอกคลอง (โครงการส่งน้ำและบำรุงรักษานครนายก, องค์การบริหารส่วนตำบลอาษา)

2.5 สนับสนุนปัจจัยการผลิต และถ่ายทอดความรู้ด้านการปลูกพืชปลอดภัย, เกษตรอินทรีย์ให้เกษตรกรในเขตปฏิรูปที่ดิน (สำนักงานการปฏิรูปที่ดินจังหวัดนครนายก)

2.6 สนับสนุนการสร้างแหล่งน้ำเพื่อการเกษตร (สำนักงานการปฏิรูปที่ดินจังหวัดนครนายก)

2.7 พัฒนาอาชีพเพื่อเพิ่มรายได้ (สำนักงานพัฒนาชุมชนจังหวัดนครนายก, องค์การบริหารส่วนตำบลอาษา)



### 3) เขตปศุสัตว์ และเขตเพาะเลี้ยงสัตว์น้ำ

3.1 ส่งเสริม/สนับสนุนการปลูกหญ้าเลี้ยงสัตว์ การเลี้ยงไก่ไข่ เป็ด เป็นต้น (สำนักงาน ปศุสัตว์ จังหวัดนครนายก)

3.2 ส่งเสริม/สนับสนุนการเพาะเลี้ยงสัตว์น้ำ การเลี้ยงปลาเบญจพรรณ เลี้ยงกบ เป็นต้น (สำนักงานประมงจังหวัดนครนายก)

#### 7.3.2 เขตแหล่งน้ำ

1) ขุดลอกแหล่งน้ำธรรมชาติ (โครงการส่งน้ำและบำรุงรักษานครนายก, องค์การบริหารส่วนตำบลอาษา)

2) พัฒนาระบบกระจายน้ำ (โครงการส่งน้ำและบำรุงรักษานครนายก)

3) เพิ่มแหล่งน้ำผิวดิน (สำนักงานการปฏิรูปที่ดินจังหวัดนครนายก)

### 7.4 ความต้องการของชุมชนและองค์กรปกครองส่วนท้องถิ่น

จากการดำเนินการจัดทำกระบวนการมีส่วนร่วมของประชาชนที่องค์การบริหารส่วนตำบลอาษา เมื่อวันที่ 5 กรกฎาคม 2567 ได้มีความต้องการของประชาชนที่ต้องการให้ดำเนินการเกี่ยวกับแก้ปัญหา ดินเปรี้ยวจัดและเพิ่มความอุดมสมบูรณ์ของดิน การขาดแคลนน้ำ ปรับรูปที่ดินและเปลี่ยนกิจกรรมการผลิต ให้เหมาะสมกับที่ดิน

เพื่อตอบสนองต่อความต้องการของชุมชนและการแก้ไขปัญหาเชิงพื้นที่ของตำบลอาษา กรมพัฒนาที่ดินได้วิเคราะห์เบื้องต้น ดังต่อไปนี้

ปัญหาของตำบลอาษา ในภาพรวมสรุปได้ว่า มีปัญหาสำคัญ 2 ประการ คือ (1) ปัญหาดินขาดความอุดมสมบูรณ์/ดินกรด (2) ปัญหาการขาดแคลนน้ำช่วงฤดูแล้ง ปัญหาดังกล่าวนี้นำส่งผลกระทบต่อคุณภาพชีวิตของราษฎรในชุมชนโดยรวม

ทรัพยากรดินในพื้นที่ตำบลอาษา อำเภอบ้านนา จังหวัดนครนายก พบว่ามี 3 กลุ่มชุดดิน ได้แก่ **กลุ่มชุดดินที่ 16** ชุดดินหินกอง มีเนื้อดินบนเป็นดินร่วนปนทรายแป้ง ดินล่างมีศิลาแลงอ่อนปนอยู่ มีเนื้อที่ 4,142 ไร่ หรือร้อยละ 46.32 ของเนื้อที่ตำบล ข้อจำกัดของดินชุดนี้ คือ ความอุดมสมบูรณ์ต่ำในการจัดการดิน คือ เพิ่มความอุดมสมบูรณ์แก่ดิน โดยใช้ปุ๋ยอินทรีย์ร่วมกับปุ๋ยเคมี **กลุ่มชุดดินที่ 2** ชุดดินมหาโพธิ์ มีเนื้อดินบนเป็นดินเหนียวปนทรายแป้ง มีเนื้อที่ 2,082 ไร่ หรือร้อยละ 23.28 ของเนื้อที่ตำบล **กลุ่มชุดดินที่ 11** ชุดดินรังสิต มีเนื้อดินบนเป็นดินเหนียว มีเนื้อที่ 2,718 ไร่ หรือร้อยละ 30.40 ของเนื้อที่ตำบล ปัญหาทรัพยากรดินทางการเกษตรตามธรรมชาติของพื้นที่ พบปัญหาดินเปรี้ยวจัด มีเนื้อที่ 4,800 ไร่ หรือร้อยละ 53.68 ของเนื้อที่ตำบล ได้แก่ ชุดดินมหาโพธิ์ ชุดดินรังสิต

ในกรณีของปัญหาการขาดแคลนน้ำช่วงฤดูแล้งนั้น นอกจากผลการทับถมของตะกอนดินในแหล่งน้ำ จนตื้นเขินดังกล่าวข้างต้นแล้ว การที่ประชากรเพิ่มขึ้น กิจกรรมที่ต้องใช้น้ำเพิ่มขึ้น ทำการเกษตรเพิ่มขึ้น รวมทั้งเหตุการณ์ที่เกิดจากการเปลี่ยนแปลงภูมิอากาศ เช่น ปริมาณฝนน้อยกว่าปกติ ฝนทิ้งช่วงจนเกิดความแห้งแล้ง การขาดแคลนน้ำจึงเกิดขึ้นอย่างต่อเนื่อง จำเป็นต้องวางระบบอนุรักษ์ดินและน้ำ เพื่อกักน้ำในดิน คงความอุดมสมบูรณ์ เพื่อจัดหาน้ำให้แหล่งน้ำต้นทุน โดยวิธีการต่าง ๆ ให้เพียงพอแก่ความต้องการก่อสร้างแหล่งน้ำในไร่นา, จัดทำระบบส่งน้ำในไร่นา, และ ขุดลอกแหล่งน้ำที่ตื้นเขิน



ตารางที่ 7-1 กิจกรรมที่จะดำเนินการของกรมพัฒนาที่ดิน

เขตการใช้ที่ดิน (เกษตรกรรม)	แผนงาน/โครงการ	งบประมาณ (บาท)
<b>1.เขตเกษตรกรรม</b>		
1.1 เขตพื้นที่ทำนา 4,663 ไร่	<b>1. การปรับปรุงบำรุงดิน</b> 1.1 การส่งเสริมการผลิตและการใช้สารอินทรีย์ 1.2 การผลิต-จัดหาเมล็ดพันธุ์พืชปุ๋ยสด 1.3 การส่งเสริมการปรับปรุงบำรุงดินด้วยพืชปุ๋ยสด 1.4 การจัดหาปุ๋ยมาร์ล 1.5 ส่งเสริมการปรับปรุงพื้นที่ดินเปรี้ยว 1.6 การพัฒนากลุ่มเกษตรกรใช้สารอินทรีย์ลดการใช้สารเคมีทางการเกษตร 1.7 การจัดตั้งธนาคารปุ๋ยอินทรีย์ 1.8 ไถกลบตอซังข้าวเพื่อเพิ่มอินทรีย์วัตถุ 1.9 การผลิตน้ำหมักชีวภาพ 1.10 การพัฒนาและเพิ่มศักยภาพพื้นที่รังสิตแบบบูรณาการ 1.11 จัดระบบอนุรักษ์ดินและน้ำพื้นที่ลุ่ม-ดอน 1.12 การปลูกหญ้าแฝกเพื่ออนุรักษ์ดินและน้ำ	<b>7,768,500</b> 2,500 165,000 15,000 600,000 7,500 49,000 167,000 500,000 162,500 2,500,000 3,000,000 600,000
1.2 เขตปลูกไม้ผล เนื้อที่ 65 ไร่ เขตปลูกไม้ยืนต้น เนื้อที่ 92 ไร่ เขตปลูกพืชทางเลือก เนื้อที่ 16 ไร่	<b>1. การปรับปรุงบำรุงดิน</b> 1.1 การส่งเสริมการผลิตและการใช้สารอินทรีย์ 1.2 การผลิต-จัดหาเมล็ดพันธุ์พืชปุ๋ยสด 1.3 การส่งเสริมการปรับปรุงบำรุงดินด้วยพืชปุ๋ยสด 1.4 การจัดหาปุ๋นโดโลไมท์ 1.5 ส่งเสริมการปรับปรุงพื้นที่ดินกรด	<b>1,430,750</b> 1,250 82,500 7,500 425,000 7,500



ตาราง ที่ 7-1 (ต่อ)

เขตการใช้ที่ดิน (เกษตรกรรม)	แผนงาน/โครงการ	งบประมาณ (บาท)
	1.6 การผลิตปุ๋ยหมัก พด.	850,000
	1.7 การผลิตน้ำหมักชีวภาพ	32,500
	1.8 การพัฒนากลุ่มเกษตรกรใช้สารอินทรีย์ลดการใช้สารเคมีทางการเกษตร	24,500
	<b>2. การบริหารจัดการน้ำ</b>	<b>1,750,000</b>
	2.1 การพัฒนาและเพิ่มศักยภาพพื้นที่ทุ่งรังสิตแบบบูรณาการ	1,250,000
	2.2 การพัฒนาแหล่งน้ำขนาดเล็ก	500,000
	<b>3. การฟื้นฟูและป้องกันการชะล้างพังทลายของดิน</b>	<b>1,050,000</b>
	3.1 การปลูกหญ้าแฝกเพื่ออนุรักษ์ดินและน้ำ	300,000
	3.2 การพัฒนาแหล่งน้ำขนาดเล็ก	750,000
<b>2. เขตประมง เนื้อที่ 1,060 ไร่</b>	<b>1. การปรับปรุงบำรุงดิน</b>	<b>14,500</b>
	1.1 สารเร่งซูปเปอร์ พด.6 สำหรับผลิตสารบำบัดน้ำเสีย	14,500
	<b>2. การฟื้นฟูและป้องกันการชะล้างพังทลายของดิน</b>	<b>60,000</b>
	2.1 การปลูกหญ้าแฝกเพื่ออนุรักษ์ดินและน้ำ	60,000
<b>3. เขตปศุสัตว์ เนื้อที่ 681 ไร่</b>	<b>1. การปรับปรุงบำรุงดิน</b>	<b>7,250</b>
	1.1 สารเร่งซูปเปอร์ พด.6 สำหรับผลิตสารบำบัดน้ำเสีย	7,250
	<b>2. การฟื้นฟูและป้องกันการชะล้างพังทลายของดิน</b>	<b>60,000</b>
	2.1 การปลูกหญ้าแฝกเพื่ออนุรักษ์ดินและน้ำ	60,000
<b>รวมแผนงาน/โครงการ</b>		<b>12,141,000</b>



ตารางที่ 7-2 กิจกรรมที่จะดำเนินงานของหน่วยงานอื่น

เขตการใช้ที่ดิน	กิจกรรมที่จะดำเนินงานของหน่วยงานอื่น
<p><b>1. เขตเกษตรกรรม</b></p> <p>1.1 เขตพื้นที่ทำนา เนื้อที่ 4,6639 ไร่</p> <p>1.2 เขตปลูกไม้ผล เนื้อที่ 65 ไร่</p> <p>1.3 เขตปลูกไม้ยืนต้น เนื้อที่ 92 ไร่</p> <p>1.4 เขตปลูกพืชทางเลือก เนื้อที่ 16 ไร่</p>	<ol style="list-style-type: none"> <li>1. อบรมถ่ายทอดความรู้เรื่องการป้องกันกำจัดศัตรูข้าว/วัชพืชในนาข้าว/โรคแมลงในนาข้าว (สำนักงานเกษตรจังหวัด, กรมส่งเสริมการเกษตร)</li> <li>2. การอบรมถ่ายทอดองค์ความรู้เรื่องการป้องกันกำจัดศัตรูพืช/วัชพืช/โรคแมลงในไม้ผล และพืชผักสวนครัว (สำนักงานเกษตรจังหวัด, กรมส่งเสริมการเกษตร)</li> <li>3. การถ่ายทอดองค์ความรู้/ส่งเสริมเกษตรกรอินทรีย์ให้เกษตรกรในเขตปฏิรูปที่ดิน (สำนักงานปฏิรูปที่ดินจังหวัด)</li> <li>4. การใช้ตลาดนำการผลิตในการเลือกชนิดพืชและหาตลาดรองรับ ทั้งในเขตที่เหมาะสม และในเขตที่ไม่เหมาะสมและต้องปรับเปลี่ยนชนิดพืช (สำนักงานสหกรณ์จังหวัด/สำนักงานพาณิชย์จังหวัด)</li> <li>5. โครงการระบบส่งเสริมการเกษตรแบบแปลงใหญ่</li> <li>6. การจัดอบรมถ่ายทอดความรู้การทำเกษตรผสมผสานตามแนวทางเศรษฐกิจพอเพียง (สำนักงานเกษตรจังหวัด, กรมส่งเสริมการเกษตร)</li> <li>7. การจัดอบรมให้ความรู้การเข้าสู่กระบวนการรับรองมาตรฐานสินค้าเกษตรปลอดภัย (GAP) (ศูนย์วิจัยและพัฒนาการเกษตร, กรมวิชาการเกษตร)</li> <li>8. การผลิตปุ๋ยหมัก และน้ำหมักชีวภาพ (อบต.ท่าช้าง)</li> <li>9. โครงการสนับสนุนกองทุนและปัจจัยการผลิตศูนย์ข้าวแปลงใหญ่ตำบลอาษา ม.5 และม.6 (องค์การบริหารส่วนตำบลอาษา)</li> <li>10. โครงการส่งเสริมการปลูกผักสวนครัวรั้วกินได้ ตามแนวปรัชญา เศรษฐกิจพอเพียง (องค์การบริหารส่วนตำบลอาษา)</li> <li>11. การจัดสรรที่ดินทำกินเพื่อการเกษตร (สำนักงานปฏิรูปที่ดินจังหวัด)</li> <li>12. การพัฒนาเครือข่ายงานส่งเสริมการเกษตร (สำนักงานเกษตรจังหวัด, กรมส่งเสริมการเกษตร)</li> <li>13. การพัฒนาตลาดสินค้าเกษตร (สำนักงานเกษตรจังหวัด/สำนักงานพาณิชย์จังหวัด/สำนักงานสหกรณ์จังหวัด)</li> </ol>
<p>1.5 เขตประมง เนื้อที่ 1,060 ไร่</p> <p>1.6 เขตปศุสัตว์ เนื้อที่ 681 ไร่</p>	<ol style="list-style-type: none"> <li>1. ส่งเสริม/สนับสนุนการเพาะเลี้ยงสัตว์น้ำ ปลาเบญจพรรณ (สำนักงานประมงจังหวัด, กรมประมง)</li> <li>2. ส่งเสริมการเลี้ยงปลาในสระน้ำขนาดเล็ก (อบต.ท่าช้าง)</li> <li>3. พัฒนาและส่งเสริมอุตสาหกรรมฮาลาลด้านปศุสัตว์ (สำนักงานปศุสัตว์จังหวัด, กรมปศุสัตว์)</li> </ol>



## ตารางที่ 7-2 (ต่อ)

เขตการใช้ที่ดิน	กิจกรรมที่จะดำเนินงานของหน่วยงานอื่น
2. เขตแหล่งน้ำ -เขตแหล่งน้ำ เนื้อที่ 188 ไร่	<ol style="list-style-type: none"><li>1. การถ่ายทอดองค์ความรู้การบริหารจัดการน้ำแบบบูรณาการ (กรมชลประทาน)</li><li>2. การพัฒนาระบบส่งน้ำ-กระจายน้ำ (กรมชลประทาน)</li><li>3. การพัฒนาโครงการชลประทานเดิม (กรมชลประทาน)</li><li>4. โครงการขุดลอกคลองไส้ไก่ (องค์การบริหารส่วนตำบลอาษา)</li><li>5. โครงการคลองสวยน้ำใส (องค์การบริหารส่วนตำบลอาษา)</li><li>6. การเพิ่มประสิทธิภาพการกักเก็บน้ำ (กรมชลประทาน)</li></ol>



ตารางที่ 7-3 เป้าหมายการดำเนินงานและงบประมาณ ตำบลอาษา อำเภอบ้านนา จังหวัดนครนายก แผน 5 ปี (พ.ศ. 2568-2572)

เขตการใช้ที่ดิน	งาน/โครงการ/กิจกรรม	หน่วย นับ	เป้าหมาย					รวม	งบประมาณ (บาท)					รวม (บาท)	หน่วย รับผิดชอบ	
			2568	2569	2570	2571	2572		2568	2569	2570	2571	2572			
<b>1. เขตเกษตรกรรมที่มีศักยภาพการผลิตสูง (ประเภทที่ 1)</b>															<b>11,999,250</b>	
- เขตพื้นที่ทำนา	<b>1.การปรับปรุงบำรุงดิน</b>														<b>7,768,500</b>	
	1.1 การส่งเสริมการผลิตและการใช้สารอินทรีย์	ราย	100	100	100	100	100	500	500	500	500	500	500	500	2,500	พต.
	1.2 การผลิต-จัดหาเมล็ดพันธุ์พืชปุ๋ยสด	ตัน	1	1	1	1	1	5	33,000	33,000	33,000	33,000	33,000	33,000	165,000	พต.
	1.3 การส่งเสริมการปรับปรุงบำรุงดินด้วยพืชปุ๋ยสด	ไร่	200	200	200	200	200	1,000	3,000	3,000	3,000	3,000	3,000	3,000	15,000	พต.
	1.4 การจัดหาปุ๋ยมาร์ล	ตัน	100	100	100	100	100	500	120,000	120,000	120,000	120,000	120,000	600,000	พต.	
	1.5 ส่งเสริมการปรับปรุงพื้นที่ดินเปรี้ยว	ไร่	100	100	100	100	100	500	1,500	1,500	1,500	1,500	1,500	7,500	พต.	
	1.6 การพัฒนากลุ่มเกษตรกรใช้สารอินทรีย์ลดการใช้สารเคมีทางการเกษตร	กลุ่ม	2	2	2	2	2	10	9,800	9,800	9,800	9,800	9,800	49,000	พต.	
	1.7 การจัดตั้งธนาคารปุ๋ยอินทรีย์	แห่ง	-	-	-	1	-	1	-	-	-	167,000	-	167,000	พต.	
	1.8 โกลบตอซึ่งข้าว	ไร่	100	100	100	100	100	500	100,000	100,000	100,000	100,000	100,000	500,000	พต.	
	1.9 การผลิตน้ำหมักชีวภาพ	ไร่	500	500	500	500	500	2,500	32,500	32,500	32,500	32,500	32,500	162,500	พต.	
	<b>2. การบริหารจัดการน้ำ</b>															
	2.1 การพัฒนาและเพิ่มศักยภาพพื้นที่ทุ่งรังสิตแบบบูรณาการ	ไร่	200	200	200	200	200	1,000	500,000	500,000	500,000	500,000	500,000	2,500,000	พต.	
	<b>3. การฟื้นฟูและป้องกันการชะล้างพังทลายของดิน</b>															
	3.1 การจัดระบบอนุรักษ์ดินและน้ำลุ่ม-ดอน	ไร่	200	200	200	200	200	1,000	600,000	600,000	600,000	600,000	600,000	3,000,000	พต.	
	3.2 การปลูกหญ้าแฝกอนุรักษ์ดินและน้ำ	กล้า	100,000	100,000	100,000	100,000	100,000	500,000	120,000	120,000	120,000	120,000	120,000	600,000	พต.	
- ไม้ผล/ไม้ยืนต้น/ พืชทางเลือก	<b>1.การปรับปรุงบำรุงดิน</b>														<b>1,430,750</b>	
	1.1 การส่งเสริมการผลิตและการใช้สารอินทรีย์	ราย	50	50	50	50	50	250	250	250	250	250	250	1,250	พต.	
	1.2 การผลิต-จัดหาเมล็ดพันธุ์พืชปุ๋ยสด	ตัน	0.5	0.5	0.5	0.5	0.5	2.5	16,500	16,500	16,500	16,500	16,500	82,500	พต.	
	1.3 การส่งเสริมการปรับปรุงบำรุงดินด้วยพืชปุ๋ยสด	ไร่	100	100	100	100	100	500	1,500	1,500	1,500	1,500	1,500	7,500	พต.	
	1.4 การจัดหาปุ๋ยโดโลไมท์	ตัน	50	50	50	50	50	250	85,000	85,000	85,000	85,000	85,000	425,000	พต.	
	1.5 ส่งเสริมการปรับปรุงพื้นที่ดินกรด	ไร่	100	100	100	100	100	500	1,500	1,500	1,500	1,500	1,500	7,500	พต.	
	1.6 การพัฒนากลุ่มเกษตรกรใช้สารอินทรีย์ลดการใช้สารเคมีทางการเกษตร	กลุ่ม	1	1	1	1	1	5	4,900	4,900	4,900	4,900	4,900	24,500	พต.	
	1.7 การผลิตปุ๋ยหมัก พต.	ตัน	50	50	50	50	50	250	170,000	170,000	170,000	170,000	170,000	850,000	พต.	
	1.8 การผลิตน้ำหมักชีวภาพ	ไร่	100	100	100	100	100	500	6,500	6,500	6,500	6,500	6,500	32,500	พต.	



ตารางที่ 7-3 (ต่อ)

เขตการใช้ที่ดิน	งาน/โครงการ/กิจกรรม	หน่วย	เป้าหมาย					รวม	งบประมาณ (บาท)					รวม (บาท)	หน่วยรับผิดชอบ
			2568	2569	2570	2571	2572		2568	2569	2570	2571	2572		
	<b>2. การบริหารจัดการน้ำ</b>													<b>1,750,000</b>	
	2.1 การพัฒนาแหล่งน้ำขนาดเล็ก	แห่ง	-	1	-	-	-	1	-	500,000	-	-	-	500,000	พด.
	2.2 การพัฒนาและเพิ่มศักยภาพพื้นที่ทุ่งรังสิตแบบบูรณาการ	ไร่	100	100	100	100	100	500	250,000	250,000	250,000	250,000	250,000	1,250,000	พด.
	<b>3. การฟื้นฟูและป้องกันการชะล้างพังทลายของดิน</b>													<b>1,050,000</b>	
	3.1 การจัดระบบอนุรักษ์ดินและน้ำลุ่ม-ดอน	ไร่	50	50	50	50	50	250	150,000	150,000	150,000	150,000	150,000	750,000	พด.
	3.2 การปลูกหญ้าแฝกอนุรักษ์ดินและน้ำ	กล้า	50,000	50,000	50,000	50,000	50,000	250,000	60,000	60,000	60,000	60,000	60,000	300,000	พด.
<b>2. เขตประมง</b>														<b>74,500</b>	
- เขตประมง	<b>1. การปรับปรุงบำรุงดิน</b>														
	1.1 สารเร่งซูปเปอร์ พด.6 บำบัดน้ำเสีย	ซอง	200	200	200	200	200	1,000	2,900	2,900	2,900	2,900	2,900	14,500	พด.
	<b>2. การฟื้นฟูและป้องกันการชะล้างพังทลายของดิน</b>														
	2.1 การปลูกหญ้าแฝกอนุรักษ์ดินและน้ำ	กล้า	10,000	10,000	10,000	10,000	10,000	50,000	12,000	12,000	12,000	12,000	12,000	60,000	พด.
<b>3. เขตคูสัตว์</b>														<b>67,250</b>	
- เขตโรงเรือนเลี้ยงสัตว์	<b>1. การปรับปรุงบำรุงดิน</b>														
	1.1 สารเร่งซูปเปอร์ พด.6 บำบัดน้ำเสีย	ซอง	100	100	100	100	100	500	1,450	1,450	1,450	1,450	1,450	7,250	พด.
	<b>2. การฟื้นฟูและป้องกันการชะล้างพังทลายของดิน</b>														
	2.1 การปลูกหญ้าแฝกอนุรักษ์ดินและน้ำ	กล้า	10,000	10,000	10,000	10,000	10,000	50,000	12,000	12,000	12,000	12,000	12,000	60,000	พด.
	<b>รวมเป้าหมายดำเนินงานและงบประมาณ</b>													<b>12,141,000</b>	

หมายเหตุ : งบประมาณที่กำหนดไว้นี้เป็นค่าประมาณเบื้องต้น อาจมีการเปลี่ยนแปลงตามที่ได้รับการจัดสรรให้ดำเนินการ

## เอกสารอ้างอิง

- กรมการปกครอง. 2567. **แผนที่ขอบเขตตำบล ปี 2564 (ไฟล์ข้อมูล)**. กรมพัฒนาที่ดิน กระทรวงเกษตรและสหกรณ์, กรุงเทพฯ.
- กรมการปกครอง. 2567. **รายงานสถิติจำนวนประชากรและบ้าน รายจังหวัด รายอำเภอ และรายตำบล (ณ เดือนธันวาคม พ.ศ. 2566)**. แหล่งที่มา: <https://stat.bora.dopa.go.th/stat/statnew/statyear/#/TableTemplate/Area/statpop>, พฤษภาคม 2567.
- กรมการพัฒนาชุมชน. 2567. **ข้อมูลความจำเป็นพื้นฐาน (จปฐ.) รายจังหวัด รายอำเภอ และรายตำบล ปี 2565**. แหล่งที่มา: <https://ebmn.cdd.go.th/>, มิถุนายน 2567.
- กรมทรัพยากรน้ำบาดาล. 2567. **ปริมาณน้ำและจำนวนบ่อบาดาล**. แหล่งที่มา: <http://app.dgr.go.th/newpasutara/xml/search.php>, พฤษภาคม 2567.
- กรมส่งเสริมการเกษตร. 2567. **จำนวนครัวเรือนเกษตรกรที่ขึ้นทะเบียนเกษตรกร จำแนกรายจังหวัด รายอำเภอ และรายตำบล (ณ เดือนมกราคม พ.ศ. 2567)**. แหล่งที่มา: <http://mvos2.gistda.or.th/>, พฤษภาคม 2567.
- กรมอุตุนิยมวิทยา. 2567. **สถิติภูมิอากาศคาบ 30 ปี พ.ศ. 2537-2566 (ไฟล์ข้อมูล)**. กระทรวงดิจิทัลเพื่อเศรษฐกิจและสังคม, กรุงเทพฯ
- กลุ่มวิเคราะห์สภาพการใช้ที่ดิน. 2567. **แผนที่สภาพการใช้ที่ดิน ปี 2567 (ไฟล์ข้อมูล)**. กองนโยบายและแผนการใช้ที่ดิน กรมพัฒนาที่ดิน กระทรวงเกษตรและสหกรณ์, กรุงเทพฯ.
- กองสำรวจดินและวิจัยทรัพยากรดิน. 2567. **แผนที่ทรัพยากรดิน (ไฟล์ข้อมูล)**. กรมพัฒนาที่ดิน กระทรวงเกษตรและสหกรณ์, กรุงเทพฯ.
- บัณฑิต ต้นศิริ และ คำรณ ไทรฟัก. 2542. **คู่มือการประเมินคุณภาพที่ดิน**. กองวางแผนการใช้ที่ดิน กรมพัฒนาที่ดิน กระทรวงเกษตรและสหกรณ์, กรุงเทพฯ.
- องค์การบริหารส่วนตำบลอาษา. 2567. **วิสัยทัศน์ พันธกิจ**. แหล่งที่มา: <https://www.arsa.go.th/public/>, พฤษภาคม 2567.

กรมพัฒนาที่ดิน  
2003/61 ถนนพหลโยธิน  
เขตลาดยาว เขตจตุจักร กรุงเทพมหานคร 10900  
Call Center 1760 โทร 02-941-2227