



# แผนการใช้ที่ดิน

ตำบลดงพระอาจารย์ อำเภอองครักษ์  
จังหวัดนครนายก



สถานีพัฒนาที่ดินนครนายก

สำนักงานพัฒนาที่ดินเขต 1

กรมพัฒนาที่ดิน กระทรวงเกษตรและสหกรณ์

สิงหาคม 2567

## คำนำ

การจัดทำแผนการใช้ที่ดินดำเนินการตามรัฐธรรมนูญแห่งราชอาณาจักรไทย พ.ศ.2560 มาตรา 72 (1) ที่ได้บัญญัติให้มีการวางแผนการใช้ที่ดินให้เหมาะสมกับศักยภาพของที่ดินตามหลักการพัฒนาอย่างยั่งยืน โดยแผนการใช้ที่ดินตำบลพระอาจารย์ อำเภอองครักษ์ จังหวัดนครนายก ได้นำแนวคิดขององค์การอาหารและการเกษตรแห่งสหประชาชาติ (Food and Agriculture Organization of the United Nations: FAO) และโครงการสิ่งแวดล้อมแห่งสหประชาชาติ (United Nations Environment Programme: UNEP) มาปรับใช้ คือ ความเหมาะสมทางกายภาพ ความเหมาะสมทางเศรษฐกิจ การยอมรับจากสังคม การสร้างความยั่งยืนให้สิ่งแวดล้อม และเสนอทางเลือกการใช้ที่ดิน ร่วมกับวิธีการที่จำเป็นอื่น ๆ เช่น กระบวนการมีส่วนร่วมของชุมชน (Participatory Rural Appraisal: PRA) การประเมินคุณภาพที่ดิน เป็นต้น

สถานีพัฒนาที่ดินนครนายกร่วมกับสำนักงานพัฒนาที่ดินเขต 1 และกองนโยบายและแผนการใช้ที่ดินในการดำเนินงานวางแผนการใช้ที่ดินระดับตำบลโดยพิจารณาภาพรวมของสภาพปัญหาในด้านต่าง ๆ ทั้งด้านกายภาพ เศรษฐกิจและสังคม วิเคราะห์และสังเคราะห์ข้อมูลนำไปสู่การวางแผนการใช้ที่ดินที่สอดคล้องกับศักยภาพของพื้นที่โดยผ่านกระบวนการมีส่วนร่วมของชุมชน (PRA) ในการระบุปัญหา ความต้องการของเกษตรกรและผู้มีส่วนได้ส่วนเสียทั้งนี้ สถานีพัฒนาที่ดินนครนายกได้จัดทำแผนกิจกรรม/โครงการเพื่อขับเคลื่อนแผนการใช้ที่ดินให้เป็นรูปธรรมเพื่อให้เกษตรกรมีคุณภาพชีวิตที่ดีขึ้น มีการใช้ที่ดินอย่างถูกต้องเหมาะสม รักษาสภาพแวดล้อมและอนุรักษ์ทรัพยากรในชุมชนให้เกิดความยั่งยืนต่อไป

สถานีพัฒนาที่ดินนครนายก

สิงหาคม 2567



## สารบัญ

	หน้า
คำนำ	ก
สารบัญ	ข
สารบัญตาราง	ง
สารบัญรูป	จ
<b>บทที่ 1 บทนำ</b>	
1.1 ความสำคัญของการวางแผนการใช้ที่ดิน	1-1
1.2 หลักการและเหตุผล	1-1
1.3 วัตถุประสงค์	1-1
1.4 ระยะเวลาและสถานที่ดำเนินงาน	1-1
1.5 ขั้นตอนการดำเนินงาน	1-2
1.6 วิสัยทัศน์ของตำบล	1-2
<b>บทที่ 2 ข้อมูลทั่วไป</b>	
2.1 ที่ตั้งและอาณาเขต	2-1
2.2 การแบ่งส่วนการปกครอง	2-1
2.3 สภาพภูมิประเทศ	2-2
2.4 สภาพภูมิอากาศ	2-2
2.5 สภาพการใช้ที่ดินในปัจจุบัน	2-4
2.6 สภาพเศรษฐกิจและสังคม	2-7
<b>บทที่ 3 สถานภาพของทรัพยากรธรรมชาติ</b>	
3.1 ทรัพยากรป่าไม้	3-1
3.2 ทรัพยากรน้ำ	3-1
3.3 ทรัพยากรดิน	3-2
<b>บทที่ 4 กระบวนการมีส่วนร่วมของชุมชน (Participatory Rural Appraisal: PRA)</b>	
4.1 การวิเคราะห์ผลจากการจัดทำกระบวนการมีส่วนร่วมของชุมชน (PRA)	4-1
4.2 ระบบการปลูกพืชในปัจจุบัน	4-5
<b>บทที่ 5 การประเมินคุณภาพที่ดิน</b>	
5.1 หลักการประเมินคุณภาพที่ดินด้านกายภาพ	5-1
5.2 พืชเศรษฐกิจที่สำคัญของตำบล	5-2
5.3 ระดับความเหมาะสมของที่ดิน	5-2



## สารบัญ (ต่อ)

	หน้า
<b>บทที่ 6 แผนการใช้ที่ดิน</b>	
6.1 การวิเคราะห์ข้อมูลเพื่อการจัดทำแผนการใช้ที่ดินระดับตำบล	6-1
6.2 แผนการใช้ที่ดิน	6-2
<b>บทที่ 7 การขับเคลื่อนแผนการใช้ที่ดิน</b>	
7.1 ขั้นตอนการดำเนินงาน	7-1
7.2 กิจกรรมที่จะดำเนินการของกรมพัฒนาที่ดิน	7-1
7.3 กิจกรรมที่จะดำเนินงานของหน่วยงานอื่น	7-2
7.4 ความต้องการของชุมชนและองค์กรปกครองส่วนท้องถิ่น	7-3
<b>เอกสารอ้างอิง</b>	อ-1



## สารบัญตาราง

ตารางที่	หน้า
2-1 สถิติภูมิอากาศ ณ สถานีตรวจอากาศจังหวัดปราจีนบุรี	2-3
2-2 สภาพการใช้ที่ดิน ตำบลพระอาจารย์ อำเภอองครักษ์ จังหวัดนครนายก	2-5
2-3 จำนวนประชากรและครัวเรือน ตำบลพระอาจารย์ อำเภอองครักษ์ จังหวัดนครนายก ปี 2566	2-7
2-4 จำนวนและสัดส่วนครัวเรือนเกษตร ตำบลพระอาจารย์ อำเภอองครักษ์ จังหวัดนครนายก ปี 2566	2-8
2-5 รายได้-รายจ่ายเฉลี่ยครัวเรือน ตำบลพระอาจารย์ อำเภอองครักษ์ จังหวัดนครนายก ปี 2565	2-9
3-1 สมบัติดินตำบลพระอาจารย์ อำเภอองครักษ์ จังหวัดนครนายก	3-3
5-1 ตัวอย่างการประเมินคุณภาพที่ดินด้านกายภาพของประเภทการใช้ประโยชน์ที่ดิน	5-2
5-2 ชั้นความเหมาะสมทางกายภาพของดิน ตำบลพระอาจารย์ อำเภอองครักษ์ จังหวัดนครนายก	5-3
6-1 เขตการใช้ที่ดิน ตำบลพระอาจารย์ อำเภอองครักษ์ จังหวัดนครนายก	6-4
7-1 กิจกรรมที่จะดำเนินการของกรมพัฒนาที่ดิน	7-4
7-2 กิจกรรมที่จะดำเนินงานของหน่วยงานอื่น	7-7
7-3 เป้าหมายการดำเนินงานและงบประมาณ ตำบลพระอาจารย์ อำเภอองครักษ์ จังหวัดนครนายก แผน 5 ปี (พ.ศ. 2568–2572)	7-9



## สารบัญญรูป

รูปที่		หน้า
1-1	กรอบการวางแผนการใช้ที่ดินระดับตำบล	1-3
2-1	ที่ตั้งและอาณาเขต ตำบลพระอาจารย์ อำเภอองครักษ์ จังหวัดนครนายก	2-1
2-2	กราฟสมดุลของน้ำเพื่อการเกษตร จังหวัดนครนายก	2-3
2-3	สภาพการใช้ที่ดิน ตำบลพระอาจารย์ อำเภอองครักษ์ จังหวัดนครนายก	2-6
3-1	ทรัพยากรดิน ตำบลพระอาจารย์ อำเภอองครักษ์ จังหวัดนครนายก	3-4
4-1	การวิเคราะห์สถานการณ์โดย DPSIR ของตำบลพระอาจารย์ อำเภอองครักษ์ จังหวัดนครนายก	4-4
4-2	ระบบการปลูกพืชในปัจจุบัน ของตำบลพระอาจารย์ อำเภอองครักษ์ จังหวัดนครนายก	4-5
6-1	เขตการใช้ที่ดิน ตำบลพระอาจารย์ อำเภอองครักษ์ จังหวัดนครนายก	6-5



## บทที่ 1

### บทนำ

#### 1.1 ความสำคัญของการวางแผนการใช้ที่ดิน

ตามรัฐธรรมนูญแห่งราชอาณาจักรไทย พุทธศักราช 2560 มาตรา 72 รัฐพึงดำเนินการเกี่ยวกับที่ดิน ทรัพยากรน้ำ และพลังงาน ดังต่อไปนี้

(1) วางแผนการใช้ที่ดินของประเทศ ให้เหมาะสมกับสภาพพื้นที่และศักยภาพของที่ดินตามหลักการพัฒนาอย่างยั่งยืน...

#### 1.2 หลักการและเหตุผล

ปัจจุบันกรมพัฒนาที่ดินได้ดำเนินการวางแผนการใช้ที่ดินระดับประเทศเรียบร้อยแล้ว ซึ่งเป็นการวางกรอบเชิงนโยบายมุ่งเน้นการพัฒนาด้านการเกษตรให้เกิดความสมดุลและยั่งยืน และในขณะเดียวกันต้องอนุรักษ์ทรัพยากรธรรมชาติและสิ่งแวดล้อมควบคู่กับการรักษาคุณค่าทางศิลปวัฒนธรรม แต่ทั้งนี้เพื่อให้เกิดการใช้ประโยชน์ที่ดินในระดับพื้นที่อย่างมีประสิทธิภาพและรักษาฐานการผลิตด้านทรัพยากรธรรมชาติอย่างยั่งยืนตลอด ห่วงโซ่อุปทาน แผนการใช้ที่ดินระดับตำบลจึงถูกนำมาใช้เป็นเครื่องมือเพื่อขับเคลื่อนการดำเนินงานดังกล่าว

ทั้งนี้กรมพัฒนาที่ดินได้จัดทำแผนปฏิบัติการราชการกรมพัฒนาที่ดินระยะ 5 ปี (พ.ศ. 2566-2570) เพื่อให้บรรลุตามวิสัยทัศน์ที่กำหนดไว้ “เป็นองค์การอัจฉริยะทางดิน เพื่อขับเคลื่อนการใช้ที่ดินอย่างเหมาะสม 15 ล้านไร่ ภายในปี 2570” ซึ่งในส่วนของประเด็นในการพัฒนาที่ 2 บริหารจัดการทรัพยากรดิน และที่ดินด้วย ชุดข้อมูลที่มีมูลค่าสูง (High Value Dataset) ซึ่งมีเป้าหมาย คือ การนำชุดดินที่มีมูลค่าสูงไปใช้ในการบริหารจัดการทางการเกษตร ในส่วนของตัวชี้วัด ซึ่งบริหารจัดการทรัพยากรดินและที่ดินบนพื้นฐานของชุดข้อมูลที่มีมูลค่าสูง ร้อยละ 100 กลยุทธ์ที่ 2 ยกระดับแผนการใช้ที่ดินไปสู่การปฏิบัติได้กำหนดให้ร้อยละของแผน การใช้ที่ดินระดับตำบลที่จัดทำแล้วเสร็จทั้งประเทศ ภายในปี 2570 (ไม่น้อยกว่าร้อยละ 80) เป็นตัวชี้วัดหนึ่งของกลยุทธ์ดังกล่าว

#### 1.3 วัตถุประสงค์

1.3.1 เพื่อรักษาเสถียรภาพของทรัพยากรให้เกิดความสมดุลและยั่งยืนภายใต้การพัฒนาด้านต่าง ๆ ของตำบล

1.3.2 เพื่อให้การใช้ที่ดินมีผลตอบสนองสูงสุดต่อหน่วยเนื้อที่อย่างยั่งยืน

1.3.3 เพื่อให้เกิดการกำหนดแผนงาน โครงการ กิจกรรม ที่สอดคล้องกับแผนการใช้ที่ดินที่กำหนดขึ้น และอยู่บนหลักการของโมเดลเศรษฐกิจ BCG (Bio-Circular-Green Economy: BCG Model)

#### 1.4 ระยะเวลาและสถานที่ดำเนินงาน

1.4.1 ระยะเวลา 1 ตุลาคม 2566–30 กันยายน 2567

1.4.2 สถานที่ ตำบลพระอาจารย์ อำเภอองครักษ์ จังหวัดนครนายก



## 1.5 ขั้นตอนการดำเนินงาน

1.5.1 รวบรวมข้อมูลปฐมภูมิและทุติยภูมิ ประกอบด้วย

1) ด้านกายภาพ ได้แก่ ทรัพยากรดิน ทรัพยากรน้ำ ทรัพยากรป่าไม้ ภูมิอากาศ สภาพการใช้ที่ดิน เขตป่าไม้ตามกฎหมายและมติคณะรัฐมนตรี

2) ด้านเศรษฐกิจและสังคม เช่น การถือครองที่ดิน ลักษณะทางเศรษฐกิจของตำบล จำนวนประชากร เป็นต้น

3) ด้านนโยบายและข้อกฎหมายที่เกี่ยวข้อง ได้แก่ ยุทธศาสตร์ แผนพัฒนาเศรษฐกิจและสังคมแห่งชาติฉบับที่ 13 ยุทธศาสตร์ภาค แผนพัฒนากลุ่มจังหวัด แผนพัฒนาจังหวัด แผนพัฒนาการเกษตรและสหกรณ์ แผนพัฒนาท้องถิ่น 4 ปี ขององค์การบริหารส่วนจังหวัด เทศบาลตำบลหรือองค์การบริหารส่วนตำบล

1.5.2 จัดทำกระบวนการมีส่วนร่วมของชุมชน (Participatory Rural Appraisal: PRA) เพื่อรับฟังความคิดเห็น ประเด็นปัญหา ความต้องการด้านต่าง ๆ ขององค์การปกครองส่วนท้องถิ่นและเกษตรกรในตำบล

1.5.3 ประเมินคุณภาพของที่ดินของพืชเศรษฐกิจหลักและพืชทางเลือกที่มีมูลค่าของตำบล

1.5.4 สังเคราะห์ข้อมูลจากข้อ 1.5.1 ถึง 1.5.3 เพื่อใช้ประกอบการวางแผนการใช้ที่ดิน

1.5.5 กำหนด (ร่าง) แผนการใช้ที่ดินระดับตำบล

1.5.6 รับฟังความคิดเห็นของผู้มีส่วนได้ส่วนเสียต่อ (ร่าง) แผนการใช้ที่ดินที่กำหนดขึ้น

1.5.7 ปรับปรุง (ร่าง) แผนการใช้ที่ดินเพื่อจัดทำแผนการใช้ที่ดินฉบับสมบูรณ์

1.5.8 นำแผนการใช้ที่ดินเข้าสู่คณะทำงานวิชาการของเขต เพื่อตรวจสอบความครบถ้วน/สมบูรณ์ของเนื้อหาและองค์ประกอบ

1.5.9 เผยแพร่แผนการใช้ที่ดินเพื่อนำไปสู่การขับเคลื่อนการดำเนินงาน ประกอบด้วย

1) องค์การปกครองส่วนท้องถิ่น นำแผนการใช้ที่ดินที่จัดทำขึ้นไปประกอบการจัดทำแผนการพัฒนาของตำบล เพื่อนำไปสู่การของบประมาณที่มีความสอดคล้องกับศักยภาพด้านการผลิตและสถานภาพของทรัพยากรของตำบล

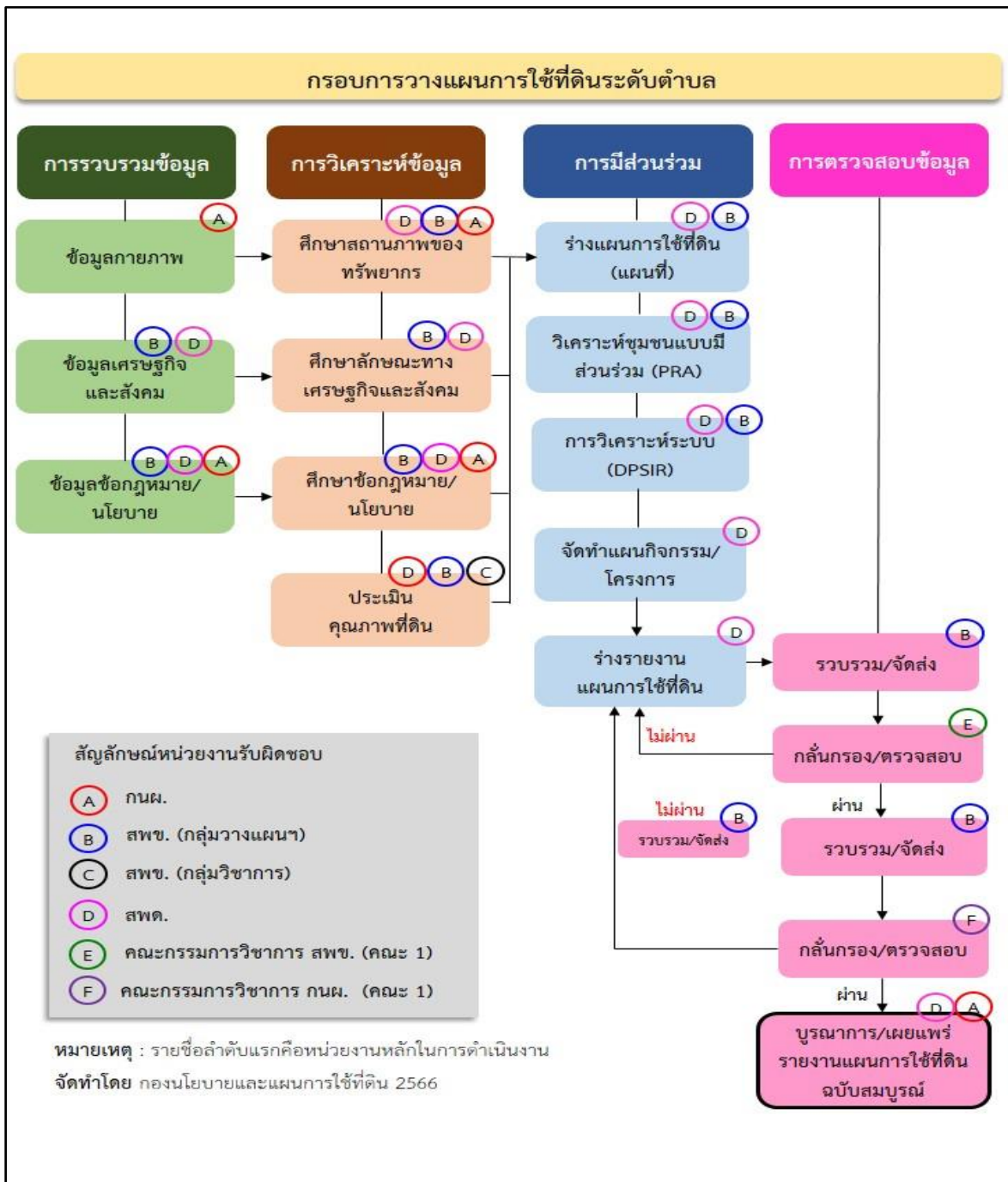
2) กรมพัฒนาที่ดิน โดยสถานีพัฒนาที่ดิน กำหนดแผนงาน/โครงการ/กิจกรรม ที่สอดคล้องกับแผนการใช้ที่ดินที่กำหนดขึ้นในแต่ละเขตและสามารถใช้ประกอบการของบประมาณในพื้นที่อย่างมีประสิทธิภาพและเป็นที่ยอมรับ

3) หน่วยงานราชการอื่น ๆ สามารถใช้เป็นข้อมูลพื้นฐานประกอบแผนงาน/โครงการ/กิจกรรม ที่สอดคล้องกับแผนการใช้ที่ดินที่กำหนดขึ้นในแต่ละเขต

จากขั้นตอนที่กล่าวข้างต้น สามารถจัดทำกรอบการวางแผนการใช้ที่ดินระดับตำบลแสดงดังรูปที่ 1-1

## 1.6 วิสัยทัศน์ของตำบล

“พัฒนาคุณภาพชีวิตและสังคม ช่วยกันคิดช่วยกันทำ การเกษตรก้าวหน้าแบบยั่งยืน บ้านเมืองน่าอยู่”  
(องค์การบริหารส่วนตำบลพระอาจารย์, 2567)



รูปที่ 1-1 กรอบการวางแผนการใช้ที่ดินระดับตำบล

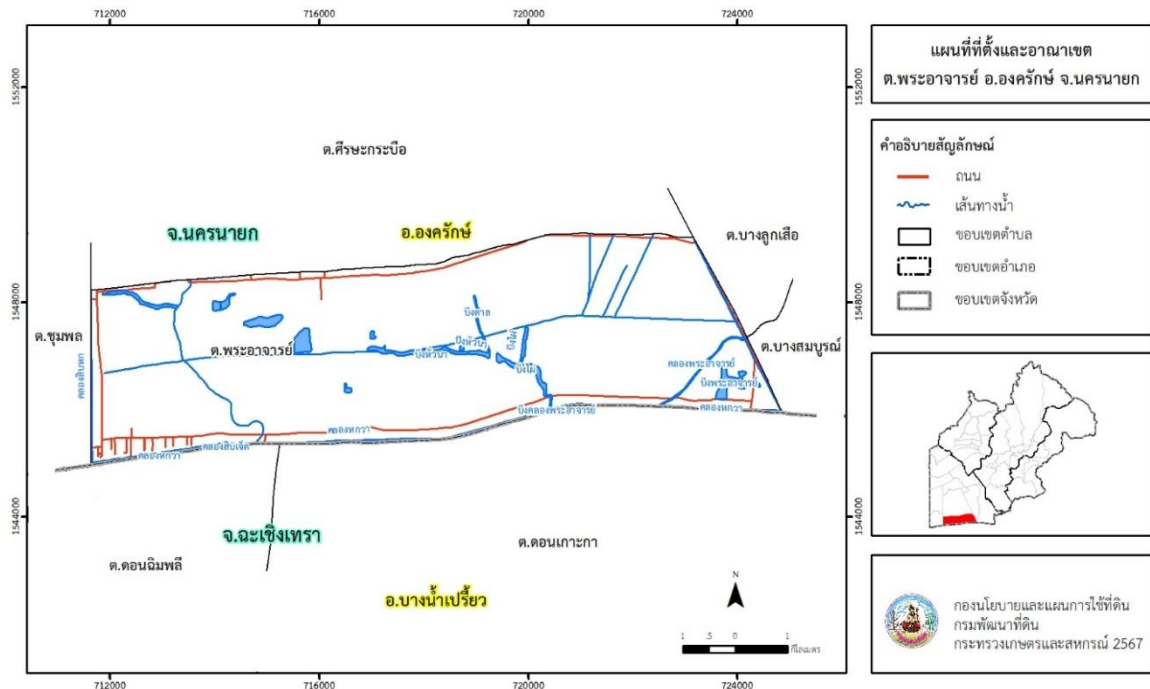


## บทที่ 2 ข้อมูลทั่วไป

### 2.1 ที่ตั้งและอาณาเขต

ตำบลพระอาจารย์ อำเภองครักษ์ จังหวัดนครนายก ตั้งอยู่ทางทิศใต้ของอำเภองครักษ์ มีพื้นที่ประมาณ 40.00 ตารางกิโลเมตร หรือ 25,001 ไร่ โดยมีอาณาเขตติดต่อ ดังนี้ (รูปที่ 2-1)

ทิศเหนือ	ติดต่อกับ	ตำบลศิระกระบือ อำเภองครักษ์ จังหวัดนครนายก
ทิศใต้	ติดต่อกับ	ตำบลอนฉิมพลี ตำบลอนเกาะกา อำเภอบางน้ำเปรี้ยว จังหวัดฉะเชิงเทรา
ทิศตะวันออก	ติดต่อกับ	ตำบลบางลูกเสือ ตำบลบางสมบูรณ์ อำเภองครักษ์ จังหวัดนครนายก
ทิศตะวันตก	ติดต่อกับ	ตำบลชุมพล อำเภองครักษ์ จังหวัดนครนายก



รูปที่ 2-1 ที่ตั้งและอาณาเขต ตำบลพระอาจารย์ อำเภองครักษ์ จังหวัดนครนายก

### 2.2 การแบ่งส่วนการปกครอง

ตำบลพระอาจารย์ อำเภองครักษ์ จังหวัดนครนายก แบ่งส่วนการปกครองออกเป็น 13 หมู่บ้าน ดังนี้

หมู่ที่ 1 บ้านช่องตะเคียน	หมู่ที่ 8 บ้านปากคลอง 17
หมู่ที่ 2 บ้านปากคลอง 22	หมู่ที่ 9 บ้านคูคดคลอง 22
หมู่ที่ 3 บ้านบึงหลุมบัว	หมู่ที่ 10 บ้านบึงพระอาจารย์
หมู่ที่ 4 บ้านเหนือทอด	หมู่ที่ 11 บ้านคลองหกวา
หมู่ที่ 5 บ้านปากคลอง 16	หมู่ที่ 12 บ้านกลางคลอง 22
หมู่ที่ 6 บ้านปลายคลอง 22	หมู่ที่ 13 บ้านปากคลอง 23
หมู่ที่ 7 บ้านบึงไผ่	



## 2.3 สภาพภูมิประเทศ

ลักษณะพื้นที่ทั่วไปส่วนใหญ่เป็นที่ราบลุ่ม มีสภาพพื้นที่ราบเรียบถึงค่อนข้างราบเรียบเป็นส่วนหนึ่งของลุ่มน้ำเจ้าพระยา มีแหล่งน้ำที่สำคัญ เช่น บึงหลุมบัว บึงสามเสน บึงยายพิง

## 2.4 สภาพภูมิอากาศ

จากการศึกษาสถิติภูมิอากาศคาบ 30 ปี (พ.ศ. 2537-2566) พบว่า ตำบลพระอาจารย์ อำเภอองครักษ์ จังหวัดนครนายก มีรายละเอียดดังนี้

### 2.4.1 อุณหภูมิ

มีอุณหภูมิโดยเฉลี่ยทั้งปี 28.7 องศาเซลเซียส อุณหภูมิสูงสุดเฉลี่ย 36.9 องศาเซลเซียส ในเดือนเมษายน และอุณหภูมิต่ำสุดเฉลี่ย 21.4 องศาเซลเซียส ในเดือนมกราคม

### 2.4.2 ปริมาณน้ำฝน

มีปริมาณน้ำฝนรวมทั้งปี 1,774.6 มิลลิเมตร มีฝนตกประมาณ 133 วัน เดือนที่มีฝนตกมากที่สุดในเดือนกันยายน มีปริมาณฝน 372.2 มิลลิเมตร และมีฝนตกประมาณ 21 วัน

### 2.4.3 สมดุลน้ำเพื่อการเกษตร

จากข้อมูลสถิติภูมิอากาศในคาบ 30 ปี (พ.ศ. 2537-2566) ณ สถานีตรวจอากาศจังหวัดปราจีนบุรี ได้นำมาวิเคราะห์สมดุลของน้ำเพื่อการเกษตร ซึ่งเป็นการวิเคราะห์หาช่วงฤดูกาลเพาะปลูกพืชตลอดจนช่วงระยะเวลาที่พืชเสี่ยงต่อการขาดน้ำ ข้อมูลที่นำมาวิเคราะห์ คือ ปริมาณน้ำฝน และศักยภาพการคายระเหยน้ำอ้างอิง (ET<sub>o</sub>) ซึ่งคำนวณด้วยโปรแกรม Cropwat for Windows Version 8.0 โดยใช้สมการ Penman-Monteith สามารถสรุปสมดุลของน้ำเพื่อการเกษตรในเขตอาศัยน้ำฝนได้ดังนี้

ช่วงที่เหมาะสมต่อการปลูกพืช เป็นช่วงที่ค่าปริมาณน้ำฝนมากกว่าค่า 0.5 การระเหยจากผิวดินและการคายน้ำของพืช เป็นช่วงที่ดินมีความชุ่มชื้นพอเหมาะต่อการเพาะปลูกพืช ซึ่งช่วงนี้เริ่มตั้งแต่ปลายเดือนมีนาคมถึงต้นเดือนพฤศจิกายน

ช่วงที่มีน้ำมากเกินพอ เป็นช่วงที่ค่าปริมาณน้ำฝนมากกว่าค่าการระเหยจากผิวดินและการคายน้ำของพืช ซึ่งช่วงนี้เริ่มตั้งแต่ปลายเดือนเมษายนถึงปลายเดือนตุลาคม

ช่วงขาดน้ำ เป็นช่วงฤดูแล้งที่ค่าปริมาณน้ำฝนน้อยกว่าค่า 0.5 การระเหยจากผิวดินและการคายน้ำของพืช ซึ่งพืชอาจเสียหายจากการขาดแคลนน้ำได้ ซึ่งช่วงนี้เริ่มตั้งแต่ต้นเดือนพฤศจิกายน ถึงปลายเดือนมีนาคม (ตารางที่ 2-1 และรูปที่ 2-2)



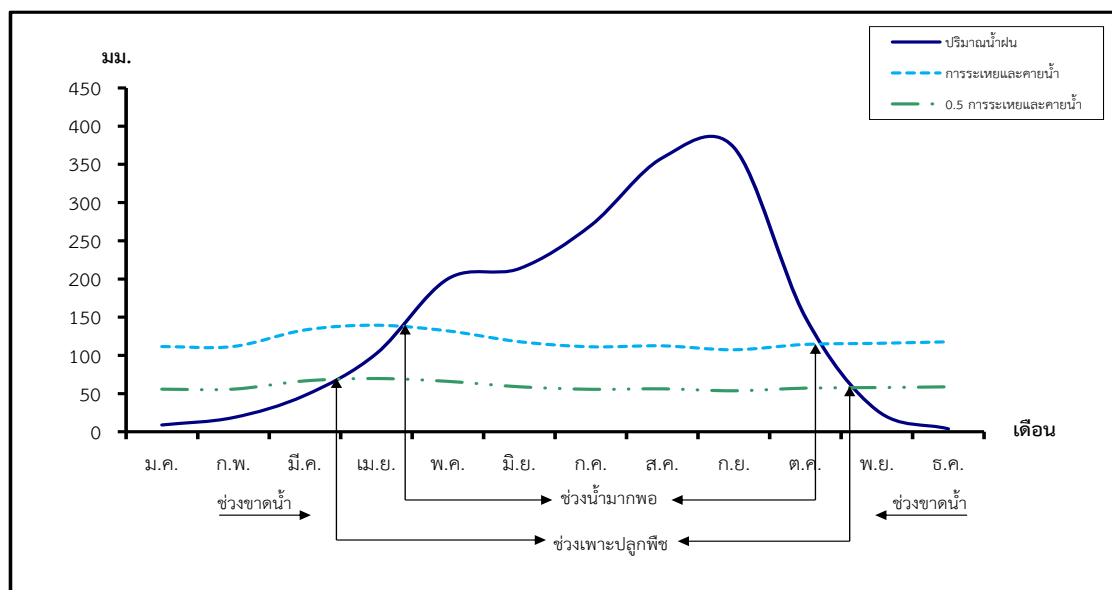
ตารางที่ 2-1 สถิติภูมิอากาศ ณ สถานีตรวจอากาศจังหวัดปราจีนบุรี

เดือน	อุณหภูมิ (°ซ.)			ความชื้นสัมพัทธ์ (%)	ปริมาณน้ำฝน (มม.)	จำนวนวันที่ฝนตก (วัน)	ศักยภาพการคายระเหยน้ำ <sup>2</sup> (มม.)	ปริมาณฝนใช้การ <sup>2</sup> (มม.)
	ต่ำสุด	สูงสุด	เฉลี่ย					
ม.ค.	21.4	33.3	27.0	64.0	9.0	1.6	111.6	8.9
ก.พ.	23.2	34.9	28.4	67.0	18.7	2.2	111.7	18.1
มี.ค.	24.8	36.4	29.8	70.0	47.7	5.2	133.3	44.1
เม.ย.	25.7	36.9	30.4	72.0	102.4	8.6	139.5	85.6
พ.ค.	25.9	35.8	29.9	77.0	200.2	14.7	132.1	136.1
มิ.ย.	25.6	34.6	29.3	80.0	213.6	18.2	117.9	140.6
ก.ค.	25.2	33.6	28.7	82.0	270.1	20.0	111.3	152.0
ส.ค.	25.1	33.4	28.5	82.0	358.5	22.4	112.5	160.8
ก.ย.	25.0	33.2	28.3	82.0	372.2	21.7	107.4	162.2
ต.ค.	24.9	33.3	28.5	77.0	150.1	13.9	114.4	114.1
พ.ย.	23.8	33.4	28.1	68.0	28.2	4.0	115.8	26.9
ธ.ค.	21.7	32.6	26.9	62.0	3.9	1.0	117.8	3.9
เฉลี่ย	24.4	34.3	28.7	73.6	-	-	-	-
รวม	-	-	-	-	1,774.6	133.7	1,425.3	1,053.3

หมายเหตุ: <sup>1</sup> เป็นสถานีตรวจอากาศที่ใกล้พื้นที่ตำบลมากที่สุด

<sup>2</sup> จากการคำนวณด้วยระบบสารสนเทศภูมิศาสตร์

ที่มา: กรมอุตุนิยมวิทยา (2567)



รูปที่ 2-2 สมดุลของน้ำเพื่อการเกษตร จังหวัดนครนายก



## 2.5 สภาพการใช้ที่ดินปัจจุบัน

จากฐานข้อมูลของกองนโยบายและแผนการใช้ที่ดิน กรมพัฒนาที่ดิน (2567) พบว่าสภาพการใช้ที่ดินตำบลพระอาจารย์ อำเภองครักษ์ จังหวัดนครนายก ซึ่งสำรวจโดยกลุ่มวิเคราะห์สภาพการใช้ที่ดิน ประกอบด้วยประเภทการใช้ที่ดินต่าง ๆ ดังนี้

2.5.1 พื้นที่ชุมชนและสิ่งปลูกสร้าง มีเนื้อที่ 2,471 ไร่ หรือร้อยละ 9.89 ของพื้นที่ตำบล ได้แก่ หมู่บ้านบนพื้นราบ ถนน และโรงงานอุตสาหกรรม เป็นต้น

2.5.2 พื้นที่เกษตรกรรม มีเนื้อที่ 20,380 ไร่ หรือร้อยละ 81.50 ของพื้นที่ตำบล ประกอบด้วยการใช้ประโยชน์ที่ดินด้านเกษตรกรรมต่าง ๆ ดังต่อไปนี้

1) พื้นที่เกษตรผสมผสาน มีเนื้อที่ 18 ไร่ หรือร้อยละ 0.07 ของพื้นที่ตำบล ได้แก่ เกษตรผสมผสาน/ไร่นาสวนผสม

2) พื้นที่นา มีเนื้อที่ 17,743 ไร่ หรือร้อยละ 70.96 ของพื้นที่ตำบล ได้แก่ นาข้าว และนาร้าง

3) ไม้ยืนต้น มีเนื้อที่ 17 ไร่ หรือร้อยละ 0.07 ของพื้นที่ตำบล ได้แก่ ปาล์ม น้ำมัน ไม้ยืนต้นผสม และหมาก

4) ไม้ผล มีเนื้อที่ 243 ไร่ หรือร้อยละ 0.96 ของพื้นที่ตำบล ได้แก่ มะพร้าว ไม้ผลผสม และมะม่วง เป็นต้น

5) พืชสวน มีเนื้อที่ 4 ไร่ หรือร้อยละ 0.02 ของพื้นที่ตำบล ได้แก่ ไม้ดอก ไม้ประดับ

6) พืชไร่ มีเนื้อที่ 3 ไร่ หรือร้อยละ 0.01 ของพื้นที่ตำบล ได้แก่ ผักกะเฉด

7) สถานที่เพาะเลี้ยงสัตว์น้ำ 2,352 ไร่ หรือร้อยละ 9.41 ของพื้นที่ตำบล ได้แก่ สถานที่เพาะเลี้ยงปลา สถานที่เพาะเลี้ยงกุ้ง และสถานที่เพาะเลี้ยงสัตว์น้ำร้าง

2.5.3 พื้นที่แหล่งน้ำ มีเนื้อที่ 748 ไร่ หรือร้อยละ 3.00 ของพื้นที่ตำบล ได้แก่ คลองชลประทาน หนอง บึง ทะเลสาบ และอ่างเก็บน้ำ เป็นต้น

2.5.4 พื้นที่เบ็ดเตล็ด มีเนื้อที่ 1,402 ไร่ หรือร้อยละ 5.61 ของพื้นที่ตำบล ได้แก่ พื้นที่ลุ่ม เหมืองเก่า บ่อขุด และทุ่งหญ้าสลับไม้พุ่ม/ไม้ละเมาะ เป็นต้น

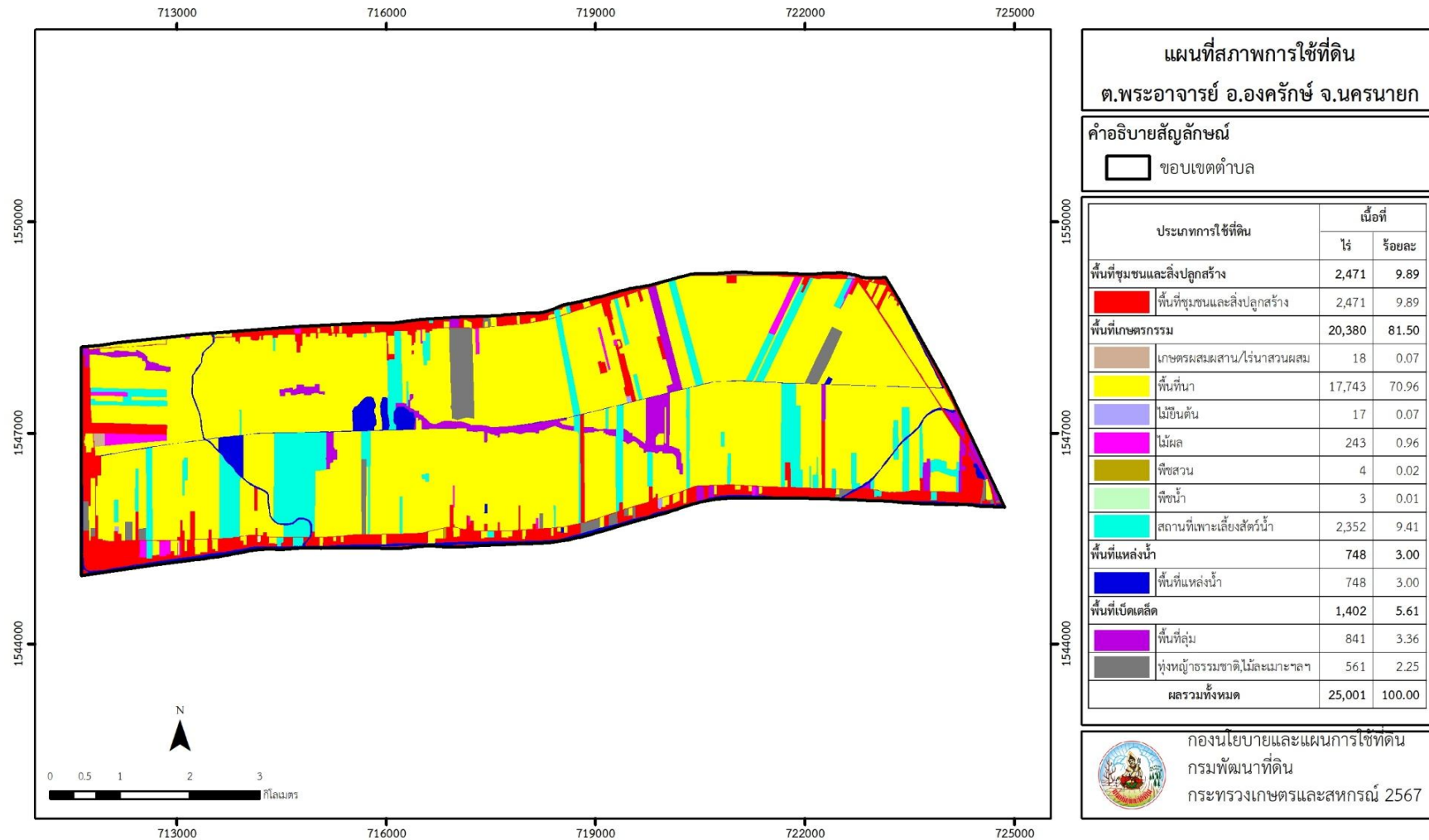


ตารางที่ 2-2 สภาพการใช้ที่ดิน ตำบลพระอาจารย์ อำเภอองครักษ์ จังหวัดนครนายก

หน่วยแผนที่	สภาพการใช้ที่ดิน	เนื้อที่	
		ไร่	ร้อยละ
<b>U</b>	<b>พื้นที่ชุมชนและสิ่งปลูกสร้าง</b>	<b>2,471</b>	<b>9.89</b>
U201	หมู่บ้านบนพื้นรา	1,915	7.65
U301	สถานที่ราชการและ	108	0.43
U405	ถนน	189	0.76
U406	ทางรถไฟ	50	0.20
U502	โรงงานอุตสาหกรรม	172	0.70
U503	ลานตากและแหล่งรับซื้อทางการเกษตร	37	0.15
<b>A</b>	<b>พื้นที่เกษตรกรรม</b>	<b>20,380</b>	<b>81.50</b>
A001	เกษตรผสมผสาน/ไร่นา	18	0.07
A100	นาไร่	666	2.66
A101	นาข้าว	17,077	68.30
A301	ไม้ยืนต้นผสม	4	0.02
A303	ปาล์มน้ำมัน	10	0.04
A317	หมาก	3	0.01
A401	ไม้ผลผสม	48	0.19
A405	มะพร้าว	140	0.56
A407	มะม่วง	36	0.14
A411	กล้วย	19	0.07
A503	ไม้ดอก ไม้ประดับ	4	0.02
A807	ผักกะเฉด	3	0.01
A900	สถานที่เพาะเลี้ยงสัตว์น้ำไร่	144	0.58
A902	สถานที่เพาะเลี้ยงปลา	1,780	7.12
A903	สถานที่เพาะเลี้ยงกุ้ง	428	1.71
<b>M</b>	<b>พื้นที่เบ็ดเตล็ด</b>	<b>1,402</b>	<b>5.61</b>
M102	ทุ่งหญ้าสลับไม้พุ่ม/ไม้ละเมาะ	159	0.64
M201	พื้นที่ลุ่ม	841	3.36
M300	เหมืองเก่า บ่อขุด	265	1.06
M304	บ่อดิน	94	0.38
M405	พื้นที่ถม	43	0.17
<b>W</b>	<b>พื้นที่แหล่งน้ำ</b>	<b>748</b>	<b>3.00</b>
W101	แม่น้ำ ลำห้วย ลำคลอง	84	0.34
W102	หนอง บึง ทะเลสาบ	169	0.68
W201	อ่างเก็บน้ำ	99	0.40
W202	บ่อน้ำในไร่นา	11	0.04
W203	คลองชลประทาน	385	1.54
<b>ผลรวมทั้งหมด</b>		<b>25,001</b>	<b>100.00</b>

ที่มา: กลุ่มวิเคราะห์สภาพการใช้ที่ดิน (2567)

หมายเหตุ: เนื้อที่คำนวณด้วยระบบสารสนเทศภูมิศาสตร์



รูปที่ 2-3 สภาพการใช้ที่ดินตำบลพระอาจารย์ อำเภองครักษ์ จังหวัดนครนายก



## 2.6 สภาพเศรษฐกิจและสังคม

### 2.6.1 ประชากร

จากหลักฐานทะเบียนราษฎรของกรมการปกครอง กระทรวงมหาดไทย ปี 2566 พบว่า ประชากรที่อาศัยในพื้นที่ตำบลพระอาจารย์ มีประชากรรวม 6,571 คน แยกเป็นชาย 3,287 คน เป็นหญิง 3,284 คน ความหนาแน่นโดยเฉลี่ย 164.27 คนต่อตารางกิโลเมตร มีจำนวนครัวเรือนทั้งหมด 2,323 ครัวเรือน เป็นครัวเรือนเกษตรที่มาขึ้นทะเบียนกรมส่งเสริมการเกษตร 848 ครัวเรือน หรือร้อยละ 36.50 ของจำนวนครัวเรือนทั้งหมด และเป็นครัวเรือนที่ประกอบอาชีพอื่น ๆ ครัวเรือนเกษตรที่ไม่ได้มาขึ้นทะเบียนกรมส่งเสริมการเกษตร 1,475 ครัวเรือน หรือร้อยละ 63.50 ของจำนวนครัวเรือนทั้งหมด ดังรายละเอียดในตารางที่ 2-3 และตารางที่ 2-4

ตารางที่ 2-3 จำนวนประชากรและครัวเรือน ตำบลพระอาจารย์ อำเภอองครักษ์ จังหวัดนครนายก ปี 2566

ตำบล/หมู่บ้าน	จำนวน (ครัวเรือน)	จำนวนประชากร (คน)		
		ชาย	หญิง	รวม
ตำบลพระอาจารย์	2,323	3,287	3,284	6,571
หมู่ที่ 1 ช่องตะเคียน	194	262	251	513
หมู่ที่ 2 ปากคลอง 22	124	224	210	434
หมู่ที่ 3 บึงหลุมบัว	215	340	356	696
หมู่ที่ 4 เหนือทอด	191	231	232	463
หมู่ที่ 5 ปากคลอง 16	271	244	257	501
หมู่ที่ 6 ปลายคลอง 22	122	237	246	483
หมู่ที่ 7 บึงไผ่	130	185	190	375
หมู่ที่ 8 ปากคลอง 17	207	334	328	662
หมู่ที่ 9 คู้คุดคลอง 22	144	205	208	413
หมู่ที่ 10 บึงพระอาจารย์	285	407	377	784
หมู่ที่ 11 คลองหกวา	153	246	248	494
หมู่ที่ 12 กลางคลอง 22	125	202	193	395
หมู่ที่ 13 ปากคลอง 23	162	170	188	358

ที่มา: กรมการปกครอง (2567)



**ตารางที่ 2-4** จำนวนและสัดส่วนครัวเรือน ตำบลพระอาจารย์ อำเภองครักษ์ จังหวัดนครนายก ปี 2566

รายการ	จำนวน (ครัวเรือน)	ร้อยละ
จำนวนครัวเรือนทั้งหมด <sup>1)</sup>	2,323	100.00
- จำนวนครัวเรือนเกษตรที่มาขึ้นทะเบียนกรมส่งเสริมการเกษตร <sup>2)</sup>	848	36.50
- จำนวนครัวเรือนที่ประกอบอาชีพอื่น ๆ และจำนวนครัวเรือนเกษตรที่ไม่ได้มาขึ้นทะเบียนฯ	1,475	63.50

ที่มา: 1) กรมการปกครอง (2567)

2) กรมส่งเสริมการเกษตร (2567)

### 2.6.2 การถือครองที่ดิน

ตำบลพระอาจารย์ อำเภองครักษ์ จังหวัดนครนายก มีพื้นที่รวมทั้งหมด 25,001 ไร่ และมีจำนวนครัวเรือนทั้งหมด 2,323 ครัวเรือน (ตารางที่ 2-3) จากการวิเคราะห์พบการถือครองที่ดินเฉลี่ยครัวเรือนละ 10.76 ไร่ (เนื้อที่ของตำบลรวมต่อจำนวนครัวเรือนทั้งหมด) จากข้อมูลสภาพการใช้ที่ดินปัจจุบันของตำบล มีพื้นที่เกษตรกรรม 20,380 ไร่ หรือร้อยละ 81.50 ของเนื้อที่ตำบล (ตารางที่ 2-2) และเมื่อนำมาประเมินพบการถือครองที่ดินทางการเกษตรเฉลี่ยครัวเรือนละ 24.03 ไร่

### 2.6.3 ลักษณะทางเศรษฐกิจและการประกอบอาชีพ

การประกอบอาชีพในตำบลพระอาจารย์ อำเภองครักษ์ จังหวัดนครนายก ส่วนใหญ่ประกอบอาชีพเกษตรกรรม ได้แก่ การทำนา และทำสวน เนื่องจากจำนวนครัวเรือนเกษตรที่ขึ้นทะเบียนกรมส่งเสริมการเกษตร 848 ครัวเรือน (ตารางที่ 2-4) มีการใช้ที่ดินสำหรับการทำงานข้าวมามากเป็นอันดับหนึ่งรองลงมาได้แก่ ปลูกมะพร้าว เกษตรกรยังมีการเลี้ยงสัตว์โดยส่วนใหญ่เลี้ยงสัตว์ไว้เพื่อบริโภคและจำหน่าย นอกจากนี้ยังประกอบอาชีพค้าขาย และรับจ้างทั่วไป

### 2.6.4 ด้านรายได้-รายจ่าย

จากข้อมูลความจำเป็นพื้นฐานของกรมการพัฒนาชุมชน ปี 2565 พบว่า รายได้ครัวเรือนเฉลี่ยปีละ 274,560 บาท รายได้บุคคลเฉลี่ยปีละ 81,185 บาท รายจ่ายครัวเรือนเฉลี่ยปีละ 182,049 บาท รายจ่ายบุคคลเฉลี่ยปีละ 53,830 บาท เมื่อพิจารณาจะเห็นว่ารายได้ครัวเรือนมากกว่ารายจ่ายครัวเรือนปีละ 92,512 บาท และรายได้บุคคลมากกว่ารายจ่ายบุคคลปีละ 27,355 บาท ดังรายละเอียดในตารางที่ 2-5



ตารางที่ 2-5 รายได้-รายจ่ายเฉลี่ยครัวเรือน ตำบลพระอาจารย์ อำเภอองครักษ์ จังหวัดนครนายก ปี 2565

ตำบล/หมู่บ้าน	แหล่งรายได้ของครัวเรือน (บาท/ปี)				รายได้เฉลี่ย (บาท/ปี)		รายจ่ายเฉลี่ย (บาท/ปี)	
	อาชีพหลัก	อาชีพรอง	รายได้อื่น	ทำ-หาเอง	ครัวเรือน	บุคคล	ครัวเรือน	บุคคล
ตำบลพระอาจารย์	226,257	28,571	10,983	8,749	274,560	81,185	182,049	53,830
หมู่ที่ 1 ซ่องตะเคียน	289,270	67,470	1,426	29,139	387,304	103,341	231,513	61,773
หมู่ที่ 2 ปากคลอง 22	405,822	13,669	17,019	3,232	439,742	104,599	241,601	57,468
หมู่ที่ 3 บึงหลุมบัว	169,722	35,000	2,593	93	207,407	61,878	157,519	46,994
หมู่ที่ 4 เหนือทอด	341,177	25,306	6,136	0	372,619	182,583	303,486	148,708
หมู่ที่ 5 ปากคลอง 16	177,281	2,202	3,016	16,506	199,004	74,418	115,387	43,149
หมู่ที่ 6 ปลายคลอง 22	174,695	62,732	28,171	14,539	280,137	72,236	186,756	48,157
หมู่ที่ 7 บึงไผ่	164,973	43,452	42,658	11,233	262,315	83,257	173,359	55,023
หมู่ที่ 8 ปากคลอง 17	232,225	12,075	8,040	17,256	269,596	64,381	195,970	46,799
หมู่ที่ 9 คูัดคลอง 22	258,383	13,300	9,695	14,588	295,965	70,468	210,224	50,053
หมู่ที่ 10 บึงพระอาจารย์	163,491	19,053	9,609	5,673	197,827	59,383	126,235	37,893
หมู่ที่ 11 คลองหกวา	168,931	29,954	11,152	4,069	214,106	48,508	97,067	21,992
หมู่ที่ 12 กลางคลอง 22	180,908	24,769	12,205	1,165	219,046	75,860	151,338	52,411
หมู่ที่ 13 ปากคลอง 23	140,980	22,788	5,275	1,507	170,549	64,277	120,311	45,343

ที่มา: กรมการพัฒนาชุมชน (2567)



## บทที่ 3

### สถานภาพของทรัพยากรธรรมชาติ

การศึกษาสถานภาพของทรัพยากรธรรมชาติในพื้นที่ตำบลพระอาจารย์ อำเภองครักษ์ จังหวัดนครนายก ได้แก่ ทรัพยากรป่าไม้ ทรัพยากรน้ำ และทรัพยากรดิน ซึ่งเป็นทรัพยากรกายภาพที่สำคัญต่อการทำการเกษตร ดังนั้นจึงจำเป็นต้องทราบว่าทรัพยากรธรรมชาติแต่ละชนิดปัจจุบันมีสถานะอย่างไร เพื่อใช้เป็นข้อมูลประกอบการวางแผนการใช้ที่ดินซึ่งจะนำไปสู่การกำหนดแผนงาน โครงการ กิจกรรม รวมถึงมาตรการต่าง ๆ เพื่อการพัฒนาพื้นที่อย่างมีประสิทธิภาพต่อไป โดยมีรายละเอียดดังนี้

#### 3.1 ทรัพยากรป่าไม้

##### 3.1.1 ป่าไม้ตามกฎหมายและมติคณะรัฐมนตรี

1) ป่าอนุรักษ์ ไม่พบพื้นที่ป่าอนุรักษ์ (เขตอุทยานแห่งชาติ เขตรักษาพันธุ์สัตว์ป่า เขตวนอุทยาน เขตห้ามล่าสัตว์ป่า) ในพื้นที่

2) ป่าสงวนแห่งชาติ ได้มีการจำแนกเขตการใช้ประโยชน์ทรัพยากรและที่ดินป่าไม้ในพื้นที่ป่าสงวนแห่งชาติตามมติคณะรัฐมนตรี วันที่ 10 มีนาคม 2535 และ 17 มีนาคม 2535 แบ่งออกเป็น 3 เขต ประกอบด้วย เขตพื้นที่ป่าเพื่อการอนุรักษ์ (Zone C) เขตพื้นที่ป่าเพื่อเศรษฐกิจ (Zone E) และเขตพื้นที่ป่าที่เหมาะสมต่อการเกษตร (Zone A) จากการวิเคราะห์ข้อมูล ไม่พบพื้นที่ป่าสงวนแห่งชาติในพื้นที่

3.1.2 **ชั้นคุณภาพลุ่มน้ำ** จากการวิเคราะห์ข้อมูล พบชั้นคุณภาพลุ่มน้ำในพื้นที่ คือ พื้นที่ลุ่มน้ำชั้นที่ 5 เนื้อที่ 25,001 ไร่

ทั้งนี้ เนื้อที่ดังกล่าวข้างต้นคำนวณด้วยระบบสารสนเทศภูมิศาสตร์ เป็นเนื้อที่เบื้องต้นเท่านั้น ไม่สามารถใช้อ้างอิงได้ทางกฎหมาย

#### 3.2 ทรัพยากรน้ำ

3.2.1 ปริมาณน้ำฝน พบว่า ในพื้นที่ตำบลพระอาจารย์ มีปริมาณน้ำฝนเฉลี่ยในคาบ 30 ปี (พ.ศ.2537-2566) มีปริมาณน้ำฝนรวม 1,774.6 มิลลิเมตรต่อปี

3.2.2 น้ำผิวดิน หมายถึง แม่น้ำลำคลอง หนอง บึง ทะเลสาบ อ่างเก็บน้ำ และแหล่งน้ำสาธารณะอื่น ๆ ที่อยู่ภายในผืนแผ่นดิน ในพื้นที่ตำบลพระอาจารย์ มีรายละเอียดของแหล่งน้ำผิวดินดังนี้

แหล่งน้ำผิวดินธรรมชาติ ได้แก่ คลองพระอาจารย์ คลองหกวา บึงคลองพระอาจารย์ บึงตาล บึงไผ่ บึงพระอาจารย์ และบึงหัวนา

แหล่งน้ำผิวดินที่มนุษย์สร้างขึ้น ได้แก่ คลองสิบเจ็ด และคลองสิบก

3.2.3 น้ำบาดาล จากฐานข้อมูลของกรมทรัพยากรน้ำบาดาล (2566) พบว่า ตำบลพระอาจารย์ มีจำนวนบ่อบาดาลราชการจำนวน 8 บ่อ และจำนวนบ่อบาดาลเอกชนจำนวน 1 บ่อ



### 3.3 ทรัพยากรดิน

ทรัพยากรดินในพื้นที่ตำบลพระอาจารย์ อำเภองครักษ์ จังหวัดนครนายก พบหน่วยแผนที่ดิน 2 หน่วยแผนที่ดิน เป็นดินในพื้นที่ลุ่ม ได้แก่

- 1) หน่วยแผนที่ดิน Bp-cA ชุดดินบางน้ำเปรี้ยว มีเนื้อดินบนเป็นดินเหนียว ความลาดชัน 0-2 เปอร์เซ็นต์ มีเนื้อที่ 21,066 ไร่ หรือร้อยละ 84.26 ของเนื้อที่ตำบล
- 2) หน่วยแผนที่ดิน Rs-cA ชุดดินรังสิต มีเนื้อดินบนเป็นดินเหนียว ความลาดชัน 0-2 เปอร์เซ็นต์ มีเนื้อที่ 3,935 ไร่ หรือร้อยละ 15.74 ของเนื้อที่ตำบล

ปัญหาทรัพยากรดินทางการเกษตรตามสภาพธรรมชาติในพื้นที่ พบปัญหาดินเปรี้ยวจัด มีเนื้อที่ 25,001 ไร่ หรือร้อยละ 100.00 ของเนื้อที่ตำบล ได้แก่ ชุดดินบางน้ำเปรี้ยว (Bp) และชุดดินรังสิต (Rs)

รายละเอียดของสมบัติดิน ตำบลพระอาจารย์ อำเภองครักษ์ จังหวัดนครนายก ดังแสดงในตารางที่ 3-1 และแผนที่แสดงในลักษณะของชุดดิน (รูปที่ 3-1)

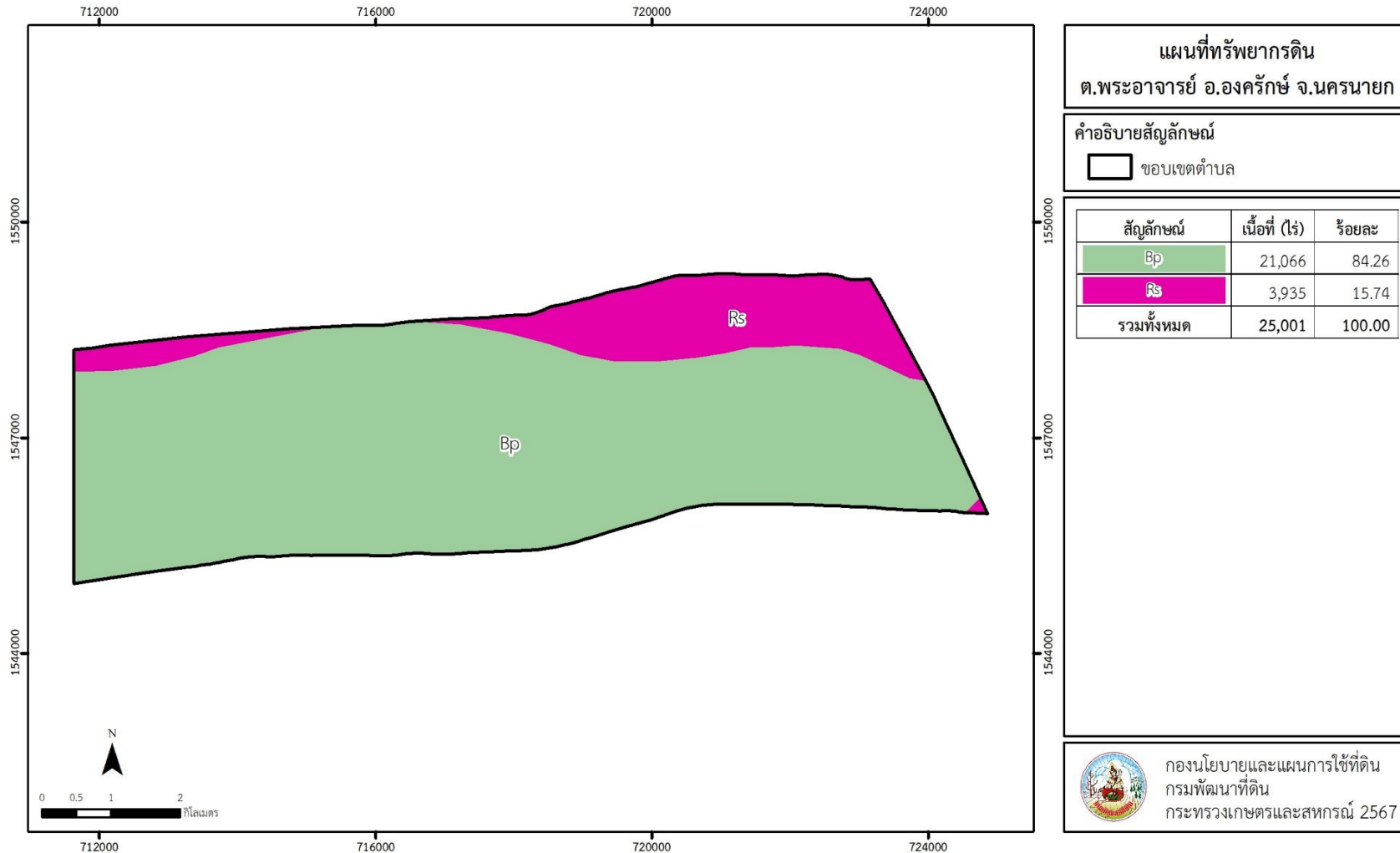


ตารางที่ 3-1 สมบัติดิน ตำบลพระอาจารย์ อำเภอองครักษ์ จังหวัดนครนายก

หน่วยแผนที่ดิน	ความลาดชัน (%)	ความลึก (ซม.)	การระบายน้ำ	ความอุดมสมบูรณ์ของดิน	ความจุแลกเปลี่ยนแคตไอออน (cmol/kg)	ความอิ่มตัวเบส (%)	ปฏิกิริยาดิน		ค่าการนำไฟฟ้า (dS/m)	ความลึกของชั้นจาโรไซด์ (ซม.)	เนื้อที่	
							ดินบน	ดินล่าง			ไร่	ร้อยละ
Bp-cA	0-2	>150	เลว	ปานกลาง	>20	35-75	4.5-5.5	4.5-6.5	<2	100-150	21,066	84.26
Rs-cA	0-2	>150	เลว	ปานกลาง	>20	35-75	4.5-5.0	<4.5	<2	50-100	3,935	15.74
รวมทั้งหมด											25,001	100.00

หมายเหตุ: เนื้อที่คำนวณด้วยระบบสารสนเทศภูมิศาสตร์

ที่มา: กองสำรวจและวิจัยทรัพยากรดิน กรมพัฒนาที่ดิน (2567)



รูปที่ 3-1 ทรัพยากรดิน ตำบลพระอาจารย์ อำเภองครักษ์ จังหวัดนครนายก



## บทที่ 4

### กระบวนการมีส่วนร่วมของชุมชน (Participatory Rural Appraisal : PRA)

#### 4.1 การวิเคราะห์ผลจากการจัดทำกระบวนการมีส่วนร่วมของชุมชน (PRA)

การวิเคราะห์ผลจากการจัดทำกระบวนการมีส่วนร่วมของชุมชน (PRA) เมื่อวันที่ 3 กรกฎาคม 2567 มีสาระสำคัญสรุปได้ดังนี้

##### 4.1.1 ปัญหาหลักของตำบลพระอาจารย์ คือ

- 1) ปัญหาทรัพยากรดินเสื่อมโทรมและเป็นพื้นที่ดินเปรี้ยวจัด
- 2) ปัญหาการขาดแคลนน้ำเพื่อการเกษตรและแหล่งน้ำธรรมชาติต้นเขิน
- 3) ปัญหาต้นทุนการผลิตในการทำการเกษตรสูงขึ้น
- 4) ปัญหาขาดความรู้การพัฒนาสินค้าเกษตร ราคาพืชผลผลิตตกต่ำ
- 5) ปัญหาวัชพืชและศัตรูพืชในพื้นที่ทำการเกษตร
- 6) ปัญหาการรุกล้ำของน้ำเค็มเข้าสู่พื้นที่เกษตรกรรม
- 7) ปัญหาด้านสุขภาพของประชาชนและผู้สูงอายุ

##### 4.1.2 ความต้องการของชุมชน และเกษตรกร ตำบลพระอาจารย์ มีความต้องการ 3 ประการ คือ

- 1) ปรับปรุงทรัพยากรดินเสื่อมโทรมและพื้นที่ดินเปรี้ยวให้มีความอุดมสมบูรณ์ สามารถปลูกพืชได้อย่างมีประสิทธิภาพมากขึ้น
- 2) แก้ปัญหาการขาดแคลนน้ำเพื่อการเกษตรในช่วงฤดูแล้ง การขุดลอกแหล่งน้ำคลองสาธารณะและคลองธรรมชาติ เพื่อให้สามารถเพิ่มปริมาณการกักเก็บน้ำ การพัฒนาแหล่งน้ำต้นทุน แหล่งกักเก็บน้ำสาธารณะ และระบบส่งน้ำ เพื่อให้มีการกักเก็บน้ำและการกระจายน้ำได้ทั่วถึง สำหรับการอุปโภคบริโภค รวมทั้งน้ำสำหรับการทำการเกษตรของเกษตรกรให้มีน้ำเพียงพอตลอดปี
- 3) ลดต้นทุนการผลิตในการทำการเกษตร การเพิ่มมูลค่าของสินค้าเกษตร การนำเทคโนโลยีมาช่วยดำเนินการแปรรูปสินค้าเกษตร การส่งเสริมปัจจัยการผลิตในการทำการเกษตร การกำจัดวัชพืชศัตรูพืช และโรคพืชอย่างเหมาะสม
- 4) ต้องการพัฒนาความรู้ในการพัฒนาสินค้าเกษตร การปรับปรุงบำรุงดิน นวัตกรรมในการปรับปรุงบำรุงดิน และส่งเสริมด้านการอนุรักษ์ดินและน้ำทั้งวิถีกลและวิถีพืช
- 5) พัฒนาชุมชนเป็นแหล่งท่องเที่ยวเชิงอนุรักษ์ และเป็นสังคมแห่งรอยยิ้ม



ผลจากการจัดทำกรมีส่วนร่วมนของชุมชน (PRA) ได้นำมาวิเคราะห์ร่วมกับปัญหาด้านกายภาพ โดยระบบ DPSIR มีรายละเอียด ดังนี้

**1) แรงขับเคลื่อน (Driver) มี 5 ประการ คือ**

- 1.1) ดินเปรี้ยวและดินเสื่อมโทรม
- 1.2) น้ำเพื่อการเกษตรไม่เพียงพอ แหล่งน้ำธรรมชาติตื้นเขิน
- 1.3) การเปลี่ยนแปลงของสภาพภูมิอากาศ
- 1.4) ขาดความรู้การทำการเกษตร
- 1.5) พื้นที่ทำการเกษตรเป็นพื้นที่เช่า

**2) แรงกดดัน (Pressure) ที่เกิดจากปัจจัยขับเคลื่อน มี 5 ประการ คือ**

- 2.1) การลงทุนทางการเกษตรเพิ่มขึ้น
- 2.2) ความต้องการน้ำเพื่อการเกษตร
- 2.3) ความต้องการที่ดินทางการเกษตร
- 2.4) การใช้เทคโนโลยีและนวัตกรรมช่วยในการทำการเกษตร
- 2.5) ผลผลิตเสียหายจากการขาดแคลนน้ำ

**3) สภาวะ (State) ที่เกิดแรงกดดัน มี 5 ประการ คือ**

- 3.1) ความเสื่อมโทรมของดินด้านกายภาพ ชีวภาพ และเคมี
- 3.2) ต้นทุนการผลิตสูงขึ้น
- 3.3) ขาดแคลนน้ำในช่วงฤดูแล้งมากขึ้น
- 3.4) การเช่าที่ดินทำการเกษตร
- 3.5) หนี้สินจากการลงทุนทำการเกษตร

**4) ผลกระทบ (Impact) ที่ปรากฏในพื้นที่ มี 5 ประการ คือ**

- 4.1) ไม่สามารถใช้ประโยชน์จากที่ดินเพาะปลูกพืชได้อย่างมีประสิทธิภาพ
- 4.2) แหล่งน้ำคลองสาธารณะและคลองธรรมชาติตื้นเขิน
- 4.3) ทรัพยากรดินเสื่อมโทรมและขาดความอุดมสมบูรณ์
- 4.4) น้ำเพื่อการเกษตรมีปริมาณไม่เพียงพอ
- 4.5) ต้นทุนการผลิตสูง ราคาผลผลิตตกต่ำ

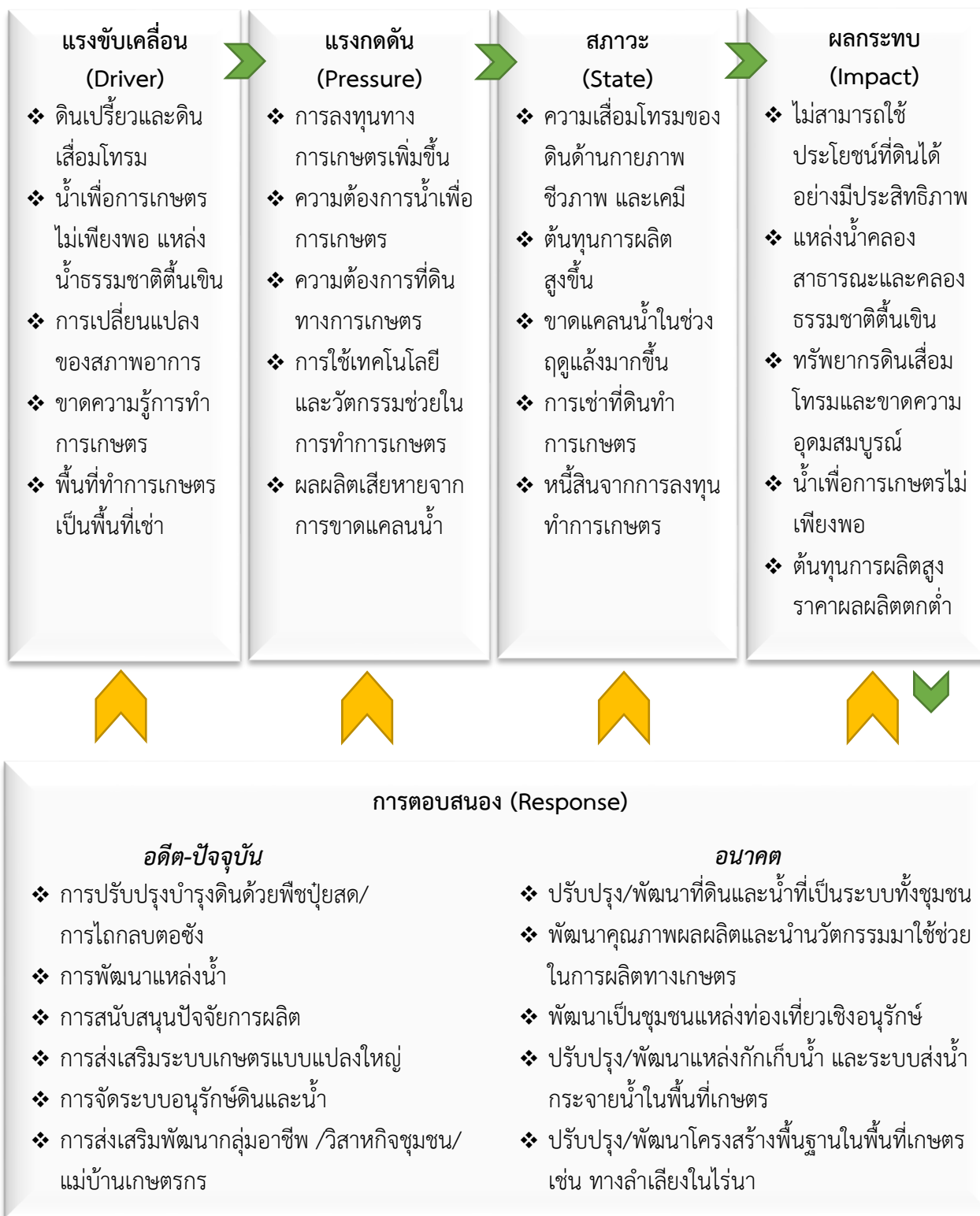


5) การตอบสนอง (Response) ของรัฐในอดีต ปัจจุบัน และในอนาคต มีดังนี้  
**อดีต-ปัจจุบัน**

- (1) การปรับปรุงบำรุงดินด้วยพืชปุ๋ยสด/การไถกลบตอซัง
- (2) การพัฒนาแหล่งน้ำ
- (3) การสนับสนุนปัจจัยการผลิต
- (4) การส่งเสริมระบบเกษตรแบบแปลงใหญ่
- (5) การจัดการดินและการป้องกันการชะล้างพังทลายของดิน
- (6) การส่งเสริมพัฒนากลุ่มอาชีพ /วิสาหกิจชุมชน/ แม่บ้านเกษตรกร

**อนาคต**

- (1) ปรับปรุง/พัฒนาที่ดินและน้ำที่เป็นระบบทั้งชุมชน
- (2) พัฒนาและนำนวัตกรรมมาใช้ช่วยในการผลิตทางเกษตร
- (3) พัฒนาเป็นชุมชนแหล่งท่องเที่ยวเชิงอนุรักษ์
- (4) ปรับปรุง/พัฒนาแหล่งกักเก็บน้ำ และระบบส่งน้ำกระจายน้ำในพื้นที่เกษตร
- (5) ปรับปรุง/พัฒนาโครงสร้างพื้นฐานในพื้นที่เกษตร เช่น ทางลำเลียงในไร่นา
- (6) พัฒนาศูนย์เรียนรู้ด้านการเกษตรครบวงจร



รูปที่ 4-1 การวิเคราะห์สถานการณ์โดย DPSIR ของตำบลพระอาจารย์ อำเภอองครักษ์ จังหวัดนครนายก



## 4.2 ระบบการปลูกพืชในปัจจุบัน

ตำบลพระอาจารย์ อำเภองครักษ์ จังหวัดนครนายก มีการเพาะปลูกพืช ดังนี้

ข้าวนาปี - นาปรัง เกษตรกรจะปลูกข้าวนาปี ระหว่างเดือน เมษายน ถึงเดือนพฤศจิกายน และปลูกข้าวนาปรัง ระหว่างเดือนพฤศจิกายน ถึงเดือนมีนาคม ได้แก่ ข้าวน้ำจืด กข 85 และมีการปลูกไม้ดอกไม้ประดับในพื้นที่ ที่นิยมปลูก ได้แก่ ไทรเกาหลี ไม้ผลที่นิยมปลูก ได้แก่ มะม่วง กัลย ซึ่งมีการดูแลรักษาเป็นระยะตลอดทั้งปี

เดือน ชนิดพืช	เดือน											
	ม.ค.	ก.พ.	มี.ค.	เม.ย.	พ.ค.	มิ.ย.	ก.ค.	ส.ค.	ก.ย.	ต.ค.	พ.ย.	ธ.ค.
1.ข้าวนาปี-นาปรัง	ข้าวนาปรัง			ข้าวนาปี						ข้าวนาปรัง		
2. ไม้ดอกไม้ประดับ	ไทรเกาหลี											
3. ไม้ผล	มะม่วง กัลย											

รูปที่ 4-2 ระบบการปลูกพืชในปัจจุบันของตำบลพระอาจารย์ อำเภองครักษ์ จังหวัดนครนายก



## บทที่ 5

### การประเมินคุณภาพที่ดิน

#### 5.1 หลักการประเมินคุณภาพที่ดินด้านกายภาพ

การประเมินคุณภาพที่ดินหรือการประเมินความเหมาะสมของที่ดิน สอดคล้องตามหลักการของ FAO Framework ค.ศ. 1983 ซึ่งการประเมินคุณภาพที่ดินด้านกายภาพ เป็นการประเมินศักยภาพของที่ดินว่า ที่ดินนั้น ๆ เหมาะสมมากหรือน้อยเพียงใดสำหรับการใช้ที่ดินประเภทต่าง ๆ หรือการปลูกพืชต่าง ๆ โดยพิจารณาจากสภาพแวดล้อมที่มีผลต่อการเจริญเติบโตของพืช สมบัติดินที่ได้จำแนกไว้ในแต่ละตำบล ร่วมกับการจัดการพื้นที่ เช่น ระบบชลประทาน พื้นที่ยกทรง การจัดระบบอนุรักษ์ดินและน้ำ เป็นต้น และนอกจากนี้พิจารณาความต้องการปัจจัยต่อการปลูกพืชแต่ละชนิด สอดคล้องตามหลักการของ FAO ได้แก่ ความต้องการด้านพืช ความต้องการด้านการจัดการ ความต้องการด้านการอนุรักษ์ (บัตินิต และ คาร์ณ, 2542) รายละเอียดดังตารางที่ 5-1

ระดับความเหมาะสมของที่ดินได้จากการสังเคราะห์ข้อมูลดิน การจัดการที่ดิน หรือดินที่มีลักษณะเฉพาะที่เกิดขึ้นตามสภาพภูมิประเทศ (ซึ่งจะเรียกรวมว่าหน่วยที่ดิน) ลักษณะภูมิอากาศ พิจารณาร่วมกับระดับความต้องการปัจจัยต่อการเจริญเติบโตของพืชแต่ละชนิด หลังจากนั้นดำเนินการประเมินคุณภาพที่ดิน ซึ่งสามารถจำแนกระดับความเหมาะสมของที่ดินได้เป็น 4 ชั้น ได้แก่ เหมาะสมสูง (S1) เหมาะสมปานกลาง (S2) เหมาะสมเล็กน้อย (S3) และไม่เหมาะสม (N) โดยที่

S1: ไม่มีข้อจำกัดด้านที่ดินตามปัจจัยที่ใช้พิจารณา

S2: มีข้อจำกัดด้านที่ดินที่แก้ไขได้ง่ายหรือข้อจำกัดอาจไม่ส่งผลกระทบต่อเจริญเติบโตของพืชอย่างชัดเจน

S3: มีข้อจำกัดด้านที่ดินที่แก้ไขได้ยาก ควรปรับเปลี่ยนการผลิตเป็นพืชชนิดอื่นหรือกิจกรรมอื่น (ส่วนใหญ่เป็นลักษณะทางกายภาพ)

N: มีข้อจำกัดที่พัฒนาหรือปรับปรุงที่ดินได้ยากมาก หากจะดำเนินการพัฒนาหรือปรับปรุงต้องใช้ต้นทุนสูงหรือเครื่องจักรขนาดใหญ่ แนะนำให้ปรับเปลี่ยนการผลิต



ตารางที่ 5-1 ตัวอย่างการประเมินคุณภาพที่ดินด้านกายภาพของประเภทการใช้ประโยชน์ที่ดิน

คุณภาพที่ดิน (Land Quality)	คุณลักษณะที่ดินตัวแทน (Land Characteristics)	ระดับความเหมาะสม (Land Suitability Rating)
<b>1. ความเหมาะสมด้านความต้องการด้านพืช (Crop Requirements)</b>		
1.1 การหยั่งลึกของรากพืช (r)	ความลึกของดิน	S1
1.2 ความชุ่มชื้นที่เป็นประโยชน์ต่อพืช (m)	ปริมาณน้ำฝนเฉลี่ยในรอบปี	S2m
1.3 ความเป็นประโยชน์ของออกซิเจนต่อรากพืช (o)	สภาพการระบายน้ำของดิน	S2o
<b>ความเหมาะสมรวมด้านความต้องการด้านพืช (Crop Requirements)</b>		<b>S2om</b>
<b>2. ความเหมาะสมด้านความต้องการด้านการจัดการ (Management Requirements)</b>		
2.1 สภาพการเขตกรรม (k)	ชั้นความยากง่ายในการเขตกรรม (ดินบน)	S1
2.2 ศักยภาพการใช้เครื่องจักรกล (w)	ความลาดชันของพื้นที่	S3w
<b>ความเหมาะสมรวมด้านความต้องการด้านการจัดการ (Management Requirements)</b>		<b>S3w</b>
<b>3. ความเหมาะสมด้านความต้องการด้านการอนุรักษ์ (Conservation Requirements)</b>		
3.1 ความเสียหายจากการกัดกร่อน (e)	ความลาดชันของพื้นที่	S3e
<b>ความเหมาะสมรวมด้านความต้องการด้านการอนุรักษ์ (Conservation Requirements)</b>		<b>S3e</b>
<b>ความเหมาะสมด้านกายภาพของประเภทการใช้ประโยชน์ที่ดินในแต่ละหน่วยที่ดินโดยรวม</b>		<b>S3ew</b>

## 5.2 พืชเศรษฐกิจที่สำคัญของตำบล

พืชเศรษฐกิจหลักและพืชทางเลือกของตำบล ได้แก่ ข้าว ปาล์มน้ำมัน ยางพารา มะม่วง ส้ม มะพร้าว

## 5.3 ระดับความเหมาะสมของที่ดิน

การประเมินคุณภาพที่ดินของพืชเศรษฐกิจหลักและพืชทางเลือก ตำบลพระอาจารย์ อำเภองครักษ์ จังหวัดนครนายก ได้ผลการประเมินคุณภาพที่ดิน ดังตารางที่ 5-2



ตารางที่ 5-2 ชั้นความเหมาะสมทางกายภาพของดิน ตำบลพระอาจารย์ อำเภองครักษ์ จังหวัดนครนายก

หน่วยที่ดิน	ข้าว	ปาล์มน้ำมัน	ยางพารา	มะม่วง	ส้ม	มะพร้าว
Bp-cA	S2z	S3o	N	N	N	N
Rs-cA	S3z	S3zo	N	N	N	N

หมายเหตุ: หมายถึง หน่วยแผนที่ดินที่มีความอุดมสมบูรณ์ของดินต่างจากหน่วยแผนที่ดินเดียวกัน

ความหมายของสัญลักษณ์แสดงข้อจำกัดชั้นความเหมาะสม

- e = ความเสียหายจากการกัดกร่อน
- w = ศักยภาพการใช้เครื่องจักร
- r = สภาวะการหยั่งลึกของราก
- z = สารพิษ
- x = การมีเกลือมากเกินไป
- m = ความชุ่มชื้นที่เป็นประโยชน์ต่อพืช
- o = ความเป็นประโยชน์ของออกซิเจนต่อรากพืช
- n = ความจุในการดูดซับธาตุอาหาร
- s = ความเป็นประโยชน์ของธาตุอาหาร



## บทที่ 6 แผนการใช้ที่ดิน

### 6.1 การวิเคราะห์ข้อมูลเพื่อจัดทำแผนการใช้ที่ดินระดับตำบล

ตามที่กรมพัฒนาที่ดินได้จัดทำแผนปฏิบัติการราชการกรมพัฒนาที่ดินระยะ 5 ปี (พ.ศ. 2566-2570) เพื่อให้บรรลุตามวิสัยทัศน์ที่กำหนดไว้ คือ “เป็นองค์การอัจฉริยะทางดิน เพื่อขับเคลื่อนการใช้ที่ดินอย่างเหมาะสม 15 ล้านไร่ ภายในปี 2570” ซึ่งในส่วนของประเด็นการพัฒนาที่ 2 บริหารจัดการทรัพยากรดินและที่ดินด้วยชุดข้อมูลที่มีมูลค่าสูง (High Value Dataset) ซึ่งมีเป้าหมาย คือ การนำชุดข้อมูลที่มีมูลค่าสูง ไปใช้ในการบริหารจัดการทางการเกษตร ในส่วนของตัวชี้วัด บริหารจัดการทรัพยากรดินและที่ดินบนพื้นฐานของชุดข้อมูลที่มีมูลค่าสูง ร้อยละ 100 กลยุทธ์ที่ 2 ยกระดับแผนการใช้ที่ดินไปสู่การปฏิบัติได้กำหนดให้ ร้อยละของแผนการใช้ที่ดินระดับตำบลที่จัดทำแล้วเสร็จ ทั้งประเทศ ภายในปี 2570 (ไม่น้อยกว่าร้อยละ 80) เป็นตัวชี้วัดหนึ่งของกลยุทธ์ดังกล่าว

การวางแผนการใช้ที่ดินระดับตำบลเป็นการวางกรอบและนโยบายการพัฒนาพื้นที่ให้เกิดการใช้ที่ดินอย่างสมดุลและยั่งยืน ซึ่งจะมีความละเอียดและเฉพาะเจาะจงมากกว่าแผนการใช้ที่ดินระดับประเทศ ที่ใช้เป็นกรอบนโยบายการพัฒนาพื้นที่ระดับประเทศ เป็นการกำหนดแนวทางใช้ที่ดินให้ตรงกับศักยภาพ โดยเฉพาะทางด้านเกษตร และนำไปสู่การกำหนดแผนงาน โครงการ กิจกรรม ที่มีความสอดคล้องกับสภาพพื้นที่ ทั้งนี้การใช้ขอบเขต การปกครองในระดับตำบลจะนำไปสู่การพัฒนาเชิงพื้นที่ที่มีเป้าหมายและทิศทางสอดคล้องตามบริบทของแต่ละตำบล และมีผู้รับผิดชอบโดยตรง คือ องค์กรปกครองส่วนท้องถิ่น ซึ่งแผนการใช้ที่ดินในระดับที่ใหญ่กว่านี้อาจไม่สามารถนำมาใช้ปฏิบัติงานในระดับพื้นที่ได้อย่างเป็นรูปธรรม เนื่องจากเป็นแผนงานสำหรับนำไปใช้ปฏิบัติงานเชิงนโยบายและยุทธศาสตร์ในภาพรวม

ทั้งนี้แผนการใช้ที่ดินเป็นผลที่ได้จากการวิเคราะห์ข้อมูลทางด้านกายภาพ เศรษฐกิจ และสังคม โดยได้นำฐานข้อมูลที่ได้จากการรวบรวมข้อมูลทุติยภูมิ และข้อมูลปฐมภูมิจากการสำรวจภาคสนาม การศึกษาด้านกายภาพ ได้จากการวิเคราะห์สถานภาพของทรัพยากรธรรมชาติ อาทิ ทรัพยากรดิน ทรัพยากรน้ำ และทรัพยากรป่าไม้ร่วมกับการพิจารณาลักษณะการใช้ประโยชน์ที่ดิน ข้อกฎหมายที่เกี่ยวข้องกับพื้นที่ในเขตป่าไม้ตามกฎหมาย เช่น เขตรักษาพันธุ์สัตว์ป่า เขตอุทยานแห่งชาติ เขตป่าสงวนแห่งชาติ และนโยบายของรัฐ ที่เกี่ยวข้องกับพื้นที่ที่มีมติคณะรัฐมนตรีเกี่ยวกับการใช้ที่ดิน มติคณะรัฐมนตรี เรื่องการจำแนกการใช้ประโยชน์ที่ดินในพื้นที่ป่าไม้ในเขตป่าสงวนแห่งชาติ เป็นต้น ประกอบกับการพิจารณาจากทิศทางตามกรอบนโยบาย ที่เกี่ยวข้องกับการกำหนดเขตการใช้ที่ดินภายในพื้นที่ตำบล เช่น ยุทธศาสตร์ของจังหวัด ร่วมกับความต้องการของท้องถิ่น สามารถกำหนดแนวทางการใช้ที่ดินตามศักยภาพของทรัพยากร เพื่อการรักษาคุณภาพของลักษณะทางนิเวศวิทยาและการอนุรักษ์ทรัพยากรธรรมชาติ โดยคำนึงถึงสภาพทางเศรษฐกิจและสังคมของชุมชนในพื้นที่ ซึ่งข้อมูลนี้ส่วนหนึ่งได้มาจากการวิเคราะห์ชุมชนแบบมีส่วนร่วม (PRA) ทำการสังเคราะห์ข้อมูลทุกด้านเพื่อให้ได้เขตการใช้ที่ดินที่เหมาะสมกับศักยภาพของพื้นที่ต่อไป



## 6.2 แผนการใช้ที่ดิน

จากการวิเคราะห์ข้อมูลกายภาพ เศรษฐกิจ และสังคม พบว่าแผนการใช้ที่ดินตำบลพระอาจารย์ อำเภองครักษ์ จังหวัดนครนายก สามารถกำหนดออกเป็น 4 เขตหลัก ได้แก่ เขตเกษตรกรรม เขตชุมชนและสิ่งปลูกสร้าง เขตแหล่งน้ำ เขตพื้นที่อื่น ๆ มีรายละเอียดดังนี้ (ตารางที่ 6-1 และรูปที่ 6-1)

**6.2.1 เขตเกษตรกรรม** เป็นพื้นที่เกษตรกรรมซึ่งในที่นี้ คือ พื้นที่ที่อยู่นอกเขตที่มีการประกาศเป็นเขตป่าไม้ตามกฎหมาย ซึ่งรัฐได้กำหนดเป็นพื้นที่ทำกิน มีการออกเอกสารสิทธิ์ซึ่งรวมถึงพื้นที่ในเขตปฏิรูปที่ดินเพื่อเกษตรกรรม เขตนี้รวมถึงการทำกิจกรรมภาคการเกษตรอื่นที่นอกเหนือจากการปลูกพืช ประกอบด้วย 3 เขตรอง ได้แก่ เขตเกษตรกรรมที่มีศักยภาพการผลิตสูง เขตประมง และเขตปศุสัตว์ มีเนื้อที่ 20,722 ไร่ หรือคิดเป็นร้อยละ 82.86 ของเนื้อที่ตำบล มีรายละเอียดดังนี้

1) เขตเกษตรกรรมที่มีศักยภาพการผลิตสูง พื้นที่เขตนี้มีศักยภาพในการผลิตรองจากเขตเกษตรกรรมชั้นดี ซึ่งแบ่งออกเป็น 1 ประเภท ได้แก่ เขตเกษตรกรรมที่มีศักยภาพการผลิตสูง (ประเภทที่ 1) มีรายละเอียดดังนี้

(1) เขตเกษตรกรรมที่มีศักยภาพการผลิตสูง (ประเภทที่ 1) เป็นเขตที่มีการบริหารจัดการด้านทรัพยากรน้ำโดยเฉพาะระบบชลประทาน มีศักยภาพในการผลิตอยู่ในระดับเหมาะสมเล็กน้อยถึงไม่เหมาะสมติดข้อจำกัดจากลักษณะดิน ซึ่งมีสมบัติดินที่ไม่เหมาะสมบางประการ มีรายละเอียดดังนี้

- เขตทำนา (สัญลักษณ์ 2211) มีเนื้อที่ 16,417 ไร่ หรือ คิดเป็นร้อยละ 65.66 ของเนื้อที่ตำบล เป็นพื้นที่ที่มีศักยภาพต่อการทำนาในระดับเหมาะสมเล็กน้อยถึงไม่เหมาะสม และปัจจุบัน เกษตรกรมีการปลูกข้าวโดยส่วนใหญ่เป็นลักษณะ นาปีตามด้วยนาปรัง และบางพื้นที่ทำนาปีตามด้วยพืชฤดูแล้งชนิดต่าง ๆ

- เขตปลูกไม้ผล (สัญลักษณ์ 2212) มีเนื้อที่ 2,077 ไร่ หรือ คิดเป็นร้อยละ 8.31 ของเนื้อที่ตำบล ปัจจุบันเกษตรกรปลูกไม้ผล โดยไม้ผลที่ปลูกได้แก่ มะม่วง กล้วย

- เขตปลูกไม้ยืนต้น (สัญลักษณ์ 2213) มีเนื้อที่ 16 ไร่ หรือ คิดเป็นร้อยละ 0.06 ของเนื้อที่ตำบล ปัจจุบันเกษตรกรปลูกไม้ยืนต้น โดยไม้ยืนต้นที่ปลูกได้แก่ ปาล์มน้ำมัน

- เขตปลูกพืชทางเลือก (สัญลักษณ์ 2215) มีเนื้อที่ 22 ไร่ หรือ คิดเป็นร้อยละ 0.08 ของเนื้อที่ตำบล ปัจจุบันเกษตรกรปลูกพืชผัก ไม้ดอก หรือเกษตรผสมผสานได้แก่ มะม่วง กล้วย ไม้ดอก ไม้ประดับ

2) เขตเกษตรกรรมที่มีศักยภาพการผลิตต่ำ พื้นที่เขตนี้ถูกกำหนดให้เป็นเขตเกษตรกรรม ที่ต้องมีการดำเนินการแก้ไขปัญหาคือเป็นข้อจำกัดของการใช้ที่ดินเพื่อเกษตรกรรมต่าง ๆ การทำการเกษตรในเขตนี้อาศัยน้ำฝนเป็นหลัก มีศักยภาพในการผลิตอยู่ในระดับเหมาะสมเล็กน้อยถึงไม่เหมาะสม พบปัญหาทางกายภาพของดินที่สำคัญหลาย เช่น เป็นดินตื้นซึ่งเป็นข้อจำกัดของการหยั่งรากพืชในการยึดลำต้นและการดูดซับธาตุอาหารพืชในดิน เนื้อดินเป็นทรายจัด ซึ่งมีผลต่อความสามารถในการอุ้มน้ำ เป็นพื้นที่ที่มีความลาดชัน เป็นต้น จากข้อจำกัดการใช้ที่ดินดังกล่าวข้างต้นจึงจำเป็นต้องพัฒนาปรับปรุงและมีมาตรการเพื่อเพิ่มผลผลิตทางการเกษตรในพื้นที่ให้สูงขึ้น รวมถึงการป้องกันไม่ให้เกิดสภาพแวดล้อมเสื่อมโทรมจากการใช้พื้นที่ มีรายละเอียดดังนี้

- เขตทำนา (สัญลักษณ์ 2310) มีเนื้อที่ 12 ไร่ หรือ คิดเป็นร้อยละ 0.04 ของเนื้อที่ตำบล ปัจจุบันเกษตรกรมีการปลูกข้าวได้ปีละ 1 ครั้ง



3) เขตประมง (สัญลักษณ์ 2400) มีเนื้อที่ 2,178 ไร่ หรือคิดเป็นร้อยละ 8.71 ของเนื้อที่ตำบล เป็นเขตที่ทำกิจกรรมด้านการประมงได้แก่ การเลี้ยงสัตว์น้ำประเภทต่าง ๆ

**6.2.2 เขตชุมชนและสิ่งปลูกสร้าง** มีเนื้อที่ 2,288 ไร่ หรือคิดเป็นร้อยละ 9.15 ของเนื้อที่ตำบล ประกอบด้วย 2 เขตตรง ได้แก่ เขตชุมชน/สถานที่ราชการ และเขตอุตสาหกรรม/แหล่งรับซื้อผลผลิต มีรายละเอียดดังนี้

1) เขตชุมชน/สถานที่ราชการ (สัญลักษณ์ 3100) มีเนื้อที่ 2,096 ไร่ หรือ คิดเป็นร้อยละ 8.38 ของเนื้อที่ตำบล ปัจจุบันมีการใช้ที่ดินชุมชนและที่อยู่อาศัย มีทั้งประเภทชุมชนเมือง ชุมชนชนบท และที่ตั้งของสถาบันและสถานที่ราชการต่าง ๆ

2) เขตอุตสาหกรรม/แหล่งรับซื้อผลผลิต (สัญลักษณ์ 3200) มีเนื้อที่ 192 ไร่ หรือ คิดเป็นร้อยละ 0.77 ของเนื้อที่ตำบล ปัจจุบันมีการใช้ที่ดินประเภทโรงงานอุตสาหกรรม แหล่งรับซื้อผลผลิตทางการเกษตร ประเภทต่าง ๆ

**6.2.3 เขตแหล่งน้ำ** มีเนื้อที่ 732 ไร่ หรือคิดเป็นร้อยละ 2.78 ของเนื้อที่ตำบล ประกอบด้วย 2 เขตตรง ได้แก่ เขตแหล่งน้ำตามธรรมชาติ และเขตแหล่งน้ำที่สร้างขึ้น มีรายละเอียดดังนี้

1) เขตแหล่งน้ำตามธรรมชาติ (สัญลักษณ์ 4100) มีเนื้อที่ 234 ไร่ หรือ คิดเป็นร้อยละ 0.94 ของเนื้อที่ตำบล ปัจจุบันมีสภาพการใช้ที่ดินเป็นลักษณะของแหล่งน้ำตามธรรมชาติ เช่น ห้วย หนอง คลอง แม่น้ำ เป็นต้น

2) เขตแหล่งน้ำที่สร้างขึ้น (สัญลักษณ์ 4200) มีเนื้อที่ 498 ไร่ หรือ คิดเป็นร้อยละ 1.84 ของเนื้อที่ตำบล ปัจจุบันมีสภาพการใช้ที่ดินเป็นแหล่งน้ำที่สร้างขึ้น เช่น คลองชลประทาน อ่างเก็บน้ำ เป็นต้น

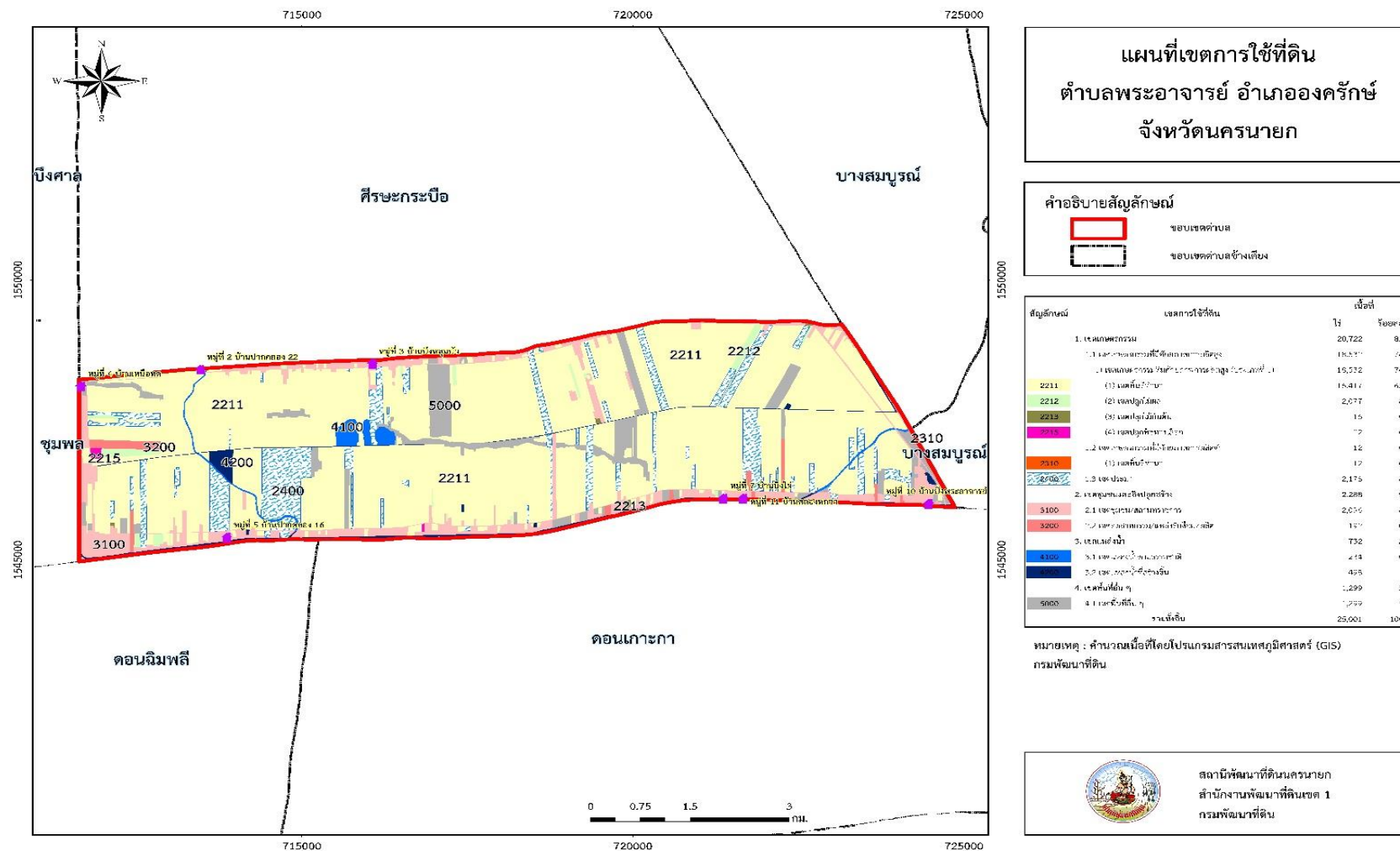
**6.2.4 เขตพื้นที่อื่น ๆ** (สัญลักษณ์ 5000) มีเนื้อที่ 1,299 ไร่ หรือคิดเป็นร้อยละ 5.20 ของเนื้อที่ตำบล เป็นเขตที่มีลักษณะการใช้ที่ดินที่มีความเฉพาะ เช่น ไม้พุ่ม เป็นต้น

ทั้งนี้ในเขตเกษตรกรรมที่มีศักยภาพการผลิตสูง (ประเภทที่ 1) หากมีการปรับปรุงบำรุงดิน หรือ ปรับโครงสร้างของพื้นที่ให้เหมาะสม เช่น ยกร่อง จัดทำระบบอนุรักษ์ดินและน้ำประเภทต่าง ๆ สามารถยกระดับเป็นเขตเกษตรกรรมขั้นดีได้ เนื่องจากมีการบริหารจัดการด้านทรัพยากรน้ำไว้แล้ว โดยเฉพาะระบบชลประทาน



ตารางที่ 6-1 เขตการใช้ที่ดิน ตำบลพระอาจารย์ อำเภองครักษ์ จังหวัดนครนายก

แผนการใช้ที่ดิน		เนื้อที่ (ไร่)	ร้อยละ
<b>เขตเกษตรกรรม</b>		<b>20,722</b>	<b>82.86</b>
เขตเกษตรกรรมที่มีศักยภาพการผลิตสูง (ประเภทที่ 1)		18,532	74.11
2211	เขตพื้นที่ทำนา	16,417	65.66
2212	เขตปลูกไม้ผล	2,077	8.31
2213	เขตปลูกไม้ยืนต้น	16	0.06
2215	เขตปลูกพืชทางเลือก	22	0.08
เขตเกษตรกรรมที่มีศักยภาพการผลิตต่ำ		12	0.04
2310	เขตพื้นที่ทำนา	12	0.04
เขตประมง		2,178	8.71
2400	เขตประมง	2,178	8.71
<b>เขตชุมชนและสิ่งปลูกสร้าง</b>		<b>2,288</b>	<b>9.15</b>
3100	เขตชุมชน/สถานที่ราชการ	2,096	8.38
3200	เขตอุตสาหกรรม/แหล่งรับซื้อผลผลิต	192	0.77
<b>เขตแหล่งน้ำ</b>		<b>732</b>	<b>2.78</b>
4100	เขตแหล่งน้ำตามธรรมชาติ	234	0.94
4200	เขตแหล่งน้ำที่สร้างขึ้น	498	1.84
<b>เขตพื้นที่อื่น ๆ</b>		<b>1,299</b>	<b>5.20</b>
5000	เขตพื้นที่อื่น ๆ	1,299	5.20
<b>รวมเนื้อที่ทั้งหมด</b>		<b>25,001</b>	<b>100.00</b>



รูปที่ 6-1 เขตการใช้ที่ดิน ตำบลพระอาจารย์ อำเภองครักษ์ จังหวัดนครนายก



## บทที่ 7

### การขับเคลื่อนแผนการใช้ที่ดิน

#### 7.1 ขั้นตอนการดำเนินงาน

ภายหลังการจัดทำแผนการใช้ที่ดินตำบลพระอาจารย์ อำเภองครักษ์ จังหวัดนครนายกแล้วจะต้องดำเนินการดังต่อไปนี้

7.1.1 จัดทำเป้าหมายการดำเนินงานและงบประมาณและกิจกรรมต่าง ๆ ที่จะดำเนินการในปีงบประมาณ 2568 ถึง 2572

7.1.2 นำแผนการใช้ที่ดินตำบลพระอาจารย์ เสนอต่อองค์การบริหารส่วนตำบลพระอาจารย์ เพื่อมีมติให้ความร่วมมือกับกรมพัฒนาที่ดิน ดำเนินการกิจกรรมต่าง ๆ ที่กำหนดไว้ในแผน และได้รับการเชื่อมโยงสู่แผนพัฒนาตำบล

7.1.3 สถานีพัฒนาที่ดินนครนายก เสนอเป้าหมาย และงบประมาณให้รายงานมายังกรมพัฒนาที่ดิน

7.1.4 กรมพัฒนาที่ดินพิจารณาสนับสนุนงบประมาณกิจกรรมและโครงการตามเป้าหมายที่กำหนดในแผนการใช้ที่ดิน

7.1.5 สถานีพัฒนาที่ดินนครนายก นำเสนอต่อที่ประชุมจังหวัด/อำเภอ เพื่อสร้างการรับรู้และประชาสัมพันธ์ให้หน่วยงานอื่น นำโครงการภายใต้หน่วยงานมาพัฒนาพื้นที่ตามแผนการใช้ที่ดินกำหนด

#### 7.2 กิจกรรมที่จะดำเนินการของกรมพัฒนาที่ดิน

งบประมาณที่กำหนดไว้เป็นการประมาณเบื้องต้น อาจมีการเปลี่ยนแปลงตามที่ได้รับการจัดสรรให้ดำเนินการ (ตารางที่ 7-1)

##### เขตเกษตรกรรม

##### 1) ดินเปรี้ยวจัด มีแผนงาน/โครงการปรับปรุงบำรุงดิน ดังนี้

- (1) การส่งเสริมการผลิตและการใช้สารอินทรีย์
- (2) การผลิต-จัดหาเมล็ดพันธุ์พืชปุ๋ยสด
- (3) การส่งเสริมการปรับปรุงบำรุงดินด้วยพืชปุ๋ยสด
- (4) การส่งเสริมการพัฒนาพื้นที่ดินเปรี้ยว
- (5) การจัดหาปุ๋ยเพื่อการเกษตร (ปุ๋ยมาร์ล/ปุ๋ยโดโลไมท์)
- (6) การพัฒนากลุ่มเกษตรกรใช้สารอินทรีย์ลดการใช้สารเคมีทางการเกษตร
- (7) การจัดตั้งธนาคารปุ๋ยอินทรีย์
- (8) การไถกลบตอซังข้าว
- (9) การผลิตปุ๋ยหมัก พด.
- (10) การผลิตน้ำหมักชีวภาพ



**2) การขาดแคลนน้ำช่วงฤดูแล้ง** มีแผนงาน/โครงการบริหารจัดการน้ำ ดังนี้

- (1) การพัฒนาและเพิ่มศักยภาพภาพพื้นที่ทุ่งรังสิตแบบบูรณาการ
- (2) การพัฒนาแหล่งน้ำขนาดเล็ก
- (3) การจัดระบบอนุรักษ์ดินและน้ำพื้นที่ลุ่ม-ดอน

**3) การชะล้างพังทลายของหน้าดิน** มีแผนงาน/โครงการฟื้นฟูและป้องกันการชะล้างพังทลายของดิน ดังนี้

- (1) การจัดระบบอนุรักษ์ดินและน้ำพื้นที่ลุ่ม-ดอน
- (2) การปลูกหญ้าแฝกเพื่อการอนุรักษ์ดินและน้ำ

**7.3 กิจกรรมที่จะดำเนินงานของหน่วยงานอื่น (ตารางที่ 7-2)**

**7.3.1 เขตเกษตรกรรม**

**1) เขตทำนา**

- (1) อบรมถ่ายทอดความรู้เรื่องการใช้พันธุ์ข้าว และการผลิตเมล็ดพันธุ์ข้าว (ศูนย์เมล็ดพันธุ์ข้าว, กรมการข้าว)
- (2) อบรมถ่ายทอดความรู้เรื่องการป้องกันกำจัดศัตรูข้าว และการจัดการโรค/แมลง (สำนักงานเกษตรจังหวัด, กรมส่งเสริมการเกษตร)
- (3) อบรมถ่ายทอดความรู้การบริหารจัดการน้ำแบบบูรณาการ และพัฒนาแหล่งน้ำเพื่อการชลประทาน (โครงการส่งน้ำและบำรุงรักษา, กรมชลประทาน)
- (4) การถ่ายทอดองค์ความรู้/ส่งเสริมเกษตรกรอินทรีย์ ให้เกษตรกรในเขตปฏิรูปที่ดิน (สำนักงานปฏิรูปที่ดินจังหวัด)
- (5) จัดตลาดสินค้าเกษตร (สำนักงานสหกรณ์จังหวัด)

**2) เขตปลูกไม้ผล ไม้ยืนต้น และพืชทางเลือก**

- (1) ใช้ตลาดนำการผลิตในการเลือกชนิดพืชและหาตลาดรองรับ ทั้งในเขตที่เหมาะสมและในเขตที่ไม่เหมาะสมและต้องการปรับเปลี่ยนชนิดพืช (สำนักงานพาณิชย์จังหวัด/สำนักงานสหกรณ์จังหวัด)
- (2) ระบบส่งเสริมเกษตรแบบแปลงใหญ่ (สำนักงานเกษตรจังหวัด, กรมส่งเสริมการเกษตร)
- (3) จัดอบรมถ่ายทอดความรู้การทำการเกษตรผสมผสานตามแนวทางเศรษฐกิจพอเพียง (สำนักงานเกษตรจังหวัด, กรมส่งเสริมการเกษตร)
- (4) จัดอบรมให้ความรู้การเข้าสู่กระบวนการรับรองมาตรฐานการปฏิบัติทางการเกษตรที่ดี (Good Agricultural Practices:GAP) (ศูนย์วิจัยและพัฒนาการเกษตร, กรมวิชาการเกษตร)
- (5) จัดตลาดสินค้าเกษตร (สำนักงานสหกรณ์จังหวัด)

**3) เขตปศุสัตว์**

- (1) ส่งเสริม/สนับสนุนการเพาะเลี้ยงสัตว์น้ำ (สำนักงานประมงจังหวัด)
- (2) ส่งเสริมการเลี้ยงปลาในสระน้ำขนาดเล็ก (สำนักงานประมงจังหวัด/กรมประมง/องค์การบริหารส่วนตำบลพระอาจารย์)

**7.3.2 เขตแหล่งน้ำ**

- (1) สนับสนุนการพัฒนาระบบส่ง - กระจายน้ำ (โครงการส่งน้ำและบำรุงรักษาจังหวัด)
- (2) การพัฒนาโครงการชลประทานเดิม (กรมชลประทาน)
- (3) การพัฒนาระบบชลประทานด้วยนวัตกรรม (กรมชลประทาน)



#### 7.4 ความต้องการของชุมชนและองค์กรปกครองส่วนท้องถิ่น

จากการดำเนินการจัดทำกระบวนการมีส่วนร่วมของประชาชนที่องค์การบริหารส่วนตำบลพระอาจารย์ เมื่อวันที่ 3 กรกฎาคม 2567 ได้มีความต้องการของประชาชนที่ต้องการให้ดำเนินการเกี่ยวกับแก้ปัญหาดินเปรี้ยวจัดและเพิ่มความอุดมสมบูรณ์ของดิน การขาดแคลนน้ำทำการเกษตร และการพัฒนาแหล่งกักเก็บน้ำระบบชลประทาน และระบบส่งน้ำ-กระจายน้ำ

เพื่อตอบสนองต่อความต้องการของชุมชนและการแก้ไขปัญหาเชิงพื้นที่ของตำบลพระอาจารย์ กรมพัฒนาที่ดินได้วิเคราะห์เบื้องต้น ดังต่อไปนี้

ปัญหาของตำบลพระอาจารย์ ในภาพรวมสรุปได้ว่า มีปัญหาสำคัญ 2 ประการ คือ (1) ปัญหาดินเปรี้ยวจัด ขาดความอุดมสมบูรณ์ (2) ปัญหาการขาดแคลนน้ำเพื่อการเกษตรช่วงฤดูแล้ง และมีปัญหารองลงมา คือ ความต้องการที่ดินเพื่อทำการเกษตร ปัญหาดังกล่าวนี้นำส่งผลกระทบต่อคุณภาพชีวิตของราษฎรในชุมชนโดยรวม

ในกรณีของการแก้ไขปัญหาดินเปรี้ยวจัดนั้น ซึ่งพบว่า ทรัพยากรดินตำบลพระอาจารย์ส่วนใหญ่อยู่ในชุดดิน คือ 1) ชุดดินรังสิต อยู่ในกลุ่มชุดดินที่ 11 ซึ่งพบในเนื้อที่ 21,066 ไร่ หรือร้อยละ 84.26 พื้นที่ของตำบล โดยจะพบจุดประสีเหลืองฟางข้าวของสารจาโรไซด์ที่ระดับความลึกประมาณ 50-100 ซม. และมีค่าปฏิกิริยาดินเป็นกรดจัดมากถึงกรดรุนแรงมาก (pH 4.5-5.0) และ 2) ชุดดินบางน้ำเปรี้ยว อยู่ในกลุ่มชุดดินที่ 10 ซึ่งพบในเนื้อที่ 3,935 ไร่ หรือร้อยละ 15.74 ของพื้นที่ โดยจะพบจุดประสีเหลืองฟางข้าวของสารจาโรไซด์ที่ภายในระดับความลึก 100-150 ซม.จากผิวดิน และมีค่าปฏิกิริยาดินเป็นกรดรุนแรงมากถึงเป็นกรดรุนแรงมากที่สุด (pH 3.5-4.0) ทั้ง 2 ชุดดิน มีข้อจำกัดที่สำคัญ คือ ดินเป็นกรดจัดมากทำให้พืชที่ปลูกขาดธาตุฟอสฟอรัสและไนโตรเจนอย่างชัดเจน และมีเหล็กหรืออะลูมิเนียมที่ละลายออกมามากเกินไป จนเป็นพิษต่อพืชที่ปลูก และมีน้ำท่วมขังนาน โดยจะต้องมีการจัดการดินคือ ควบคุมระดับน้ำใต้ดินเพื่อป้องกันไม่ให้เกิดดินกรดกำมะถันหรือดินเปรี้ยวจัด การยกร่องปลูกควรใช้วัสดุปูน เช่น ปูนมาร์ล ปูนโดโลไมท์ ควบคุมไปกับการใช้ปุ๋ยเคมีตามค่าวิเคราะห์ดินและปุ๋ยอินทรีย์

ในกรณีของการขาดแคลนน้ำเพื่อทำการเกษตรในช่วงฤดูแล้งนั้น นอกจากผลกระทบของตะกอนดินในแหล่งน้ำจนต้นเขินดังกล่าวข้างต้นแล้ว การที่ประชากรเพิ่มขึ้น กิจกรรมที่ต้องใช้น้ำเพิ่มขึ้น ทั้งด้านการเกษตรกรรมและอุปโภคบริโภคในครัวเรือน รวมทั้งเหตุการณ์ที่เกิดจากการเปลี่ยนแปลงภูมิอากาศ เช่น ปริมาณฝนน้อยกว่าปกติ ฝนทิ้งช่วง จนเกิดความแห้งแล้ง การขาดแคลนน้ำจึงเกิดขึ้นอย่างต่อเนื่อง จำเป็นต้องพัฒนาแหล่งน้ำขนาดเล็ก พัฒนาแหล่งกักเก็บน้ำ ระบบส่งน้ำ-กระจายน้ำ การวางระบบอนุรักษ์ดินและน้ำเพื่อกักเก็บน้ำในดิน คงความอุดมสมบูรณ์ ให้เพียงพอแก่ความต้องการ

ในกรณีการที่ต้องการที่ดินเพื่อทำการเกษตร เกิดจากความเหลื่อมล้ำในการถือครองที่ดิน เกษตรกรส่วนใหญ่เป็นเจ้าของที่ดินแปลง/ขนาดเล็ก การใช้ประโยชน์จากที่ดินจึงไม่สามารถทำได้อย่างเต็มที่ แม้ว่าจะมีกำลังคนและความสามารถก็ตาม ข้อจำกัดด้านที่ดินส่งผลกระทบต่อการพัฒนาเศรษฐกิจของครัวเรือนที่ประกอบอาชีพเกษตรกรรม เนื่องจากกลุ่มคนเหล่านี้ใช้ที่ดินเป็นปัจจัยหลักในการผลิตเพื่อสร้างรายได้ ปัญหาดังกล่าวแก้ไขโดยการนำที่ดินของรัฐจัดสรรให้กับประชาชนได้ใช้เป็นที่ดินทำกิน ซึ่งสำนักงานการปฏิรูปที่ดินเพื่อเกษตรกรรม (ส.ป.ก.) เป็นผู้รับผิดชอบ



ตารางที่ 7-1 กิจกรรมที่จะดำเนินการของกรมพัฒนาที่ดิน

เขตการใช้ที่ดิน (เกษตรกรรม)	แผนงาน/โครงการ	งบประมาณ (บาท)
<b>1.เขตเกษตรกรรม</b>		
<b>1.1 เขตเกษตรกรรมที่มีศักยภาพการผลิตสูง (ประเภทที่ 1)</b>		
1) เขตพื้นที่ทำนา เนื้อที่ 16,417 ไร่	<b>1. การปรับปรุงบำรุงดิน</b> 1.1 การส่งเสริมการผลิตและการใช้สารอินทรีย์ 1.2 การผลิต-จัดหาเมล็ดพันธุ์พืชปุ๋ยสด 1.3 การส่งเสริมการปรับปรุงบำรุงดินด้วยพืชปุ๋ยสด 1.4 การจัดหาปุ๋ยมาร์ล 1.5 ส่งเสริมการปรับปรุงพื้นที่ดินเปรี้ยว 1.6 การพัฒนากลุ่มเกษตรกรใช้สารอินทรีย์ลดการใช้สารเคมีทางการเกษตร 1.7 การจัดตั้งธนาคารปุ๋ยอินทรีย์ 1.8 การไถกลบตอซังข้าวเพื่อเพิ่มอินทรีย์วัตถุ 1.9 การผลิตน้ำหมักชีวภาพ <b>2. การบริหารจัดการน้ำ</b> 2.1 การพัฒนาและเพิ่มศักยภาพพื้นที่ทุ่งรังสิตแบบบูรณาการ <b>3. การฟื้นฟูและป้องกันการชะล้างพังทลายของดิน</b> 3.1 จัดระบบอนุรักษ์ดินและน้ำพื้นที่ลุ่ม-ดอน 3.2 การปลูกหญ้าแฝกเพื่ออนุรักษ์ดินและน้ำ	<b>2,261,840</b> 2,500 163,020 14,820 1,200,000 15,000 49,000 167,000 488,000 162,500 <b>2,500,000</b> 2,500,000 <b>3,600,000</b> 3,000,000 600,000
2) เขตปลูกไม้ผล เนื้อที่ 2,077 ไร่	<b>1. การปรับปรุงบำรุงดิน</b>	<b>2,733,250</b>
3) เขตปลูกไม้ยืนต้น เนื้อที่ 16 ไร่	1.1 การส่งเสริมการผลิตและการใช้สารอินทรีย์	1,250
4) เขตปลูกพืชทางเลือก เนื้อที่ 22 ไร่	1.2 การผลิต-จัดหาเมล็ดพันธุ์พืชปุ๋ยสด	82,500



ตาราง ที่ 7-1 (ต่อ)

เขตการใช้ที่ดิน (เกษตรกรรม)	แผนงาน/โครงการ	งบประมาณ (บาท)
	1.3 การส่งเสริมการปรับปรุงบำรุงดินด้วยพืชปุ๋ยสด	7,500
	1.4 การจัดหาปูนโดโลไมท์	850,000
	1.5 ส่งเสริมการปรับปรุงพื้นที่ดินเปรี้ยว	2,500
	1.6 การพัฒนากลุ่มเกษตรกรใช้สารอินทรีย์ลดการใช้สารเคมีทางการเกษตร	24,500
	1.7 การผลิตปุ๋ยหมัก พด.	1,700,000
	1.8 การผลิตน้ำหมักชีวภาพ	65,000
	<b>2. การบริหารจัดการน้ำ</b>	<b>1,750,000</b>
	2.1 การพัฒนาและเพิ่มศักยภาพพื้นที่ทุ่งรังสิตแบบบูรณาการ	1,250,000
	2.2 การพัฒนาแหล่งน้ำขนาดเล็ก	500,000
	<b>3. การฟื้นฟูและป้องกันการชะล้างพังทลายของดิน</b>	<b>1,050,000</b>
	3.1 จัดระบบอนุรักษ์ดินและน้ำพื้นที่ลุ่ม-ดอน	750,000
	3.2 การปลูกหญ้าแฝกเพื่ออนุรักษ์ดินและน้ำ	300,000
<b>1.2 เขตเกษตรกรรมที่มีศักยภาพการผลิตต่ำ</b>		
1) เขตพื้นที่ทำนา เนื้อที่ 12 ไร่	<b>1. การปรับปรุงบำรุงดิน</b>	<b>14,160</b>
	1.1 การส่งเสริมการปรับปรุงบำรุงดินด้วยพืชปุ๋ยสด	180
	1.2 การไถกลบตอซังข้าวเพื่อเพิ่มอินทรีย์วัตถุ	12,000
	1.3 การจัดหาเมล็ดพันธุ์พืชปุ๋ยสด	1,980



ตาราง ที่ 7-1 (ต่อ)

เขตการใช้ที่ดิน (เกษตรกรรม)	แผนงาน/โครงการ	งบประมาณ (บาท)
3. เขตประมง เนื้อที่ 2,178 ไร่	1. การปรับปรุงบำรุงดิน	
	1.1 สารเร่งซุบเปอร์ พด.6 บำบัดน้ำเสีย	14,500
	2. การฟื้นฟูและป้องกันการชะล้างพังทลายของดิน	
	2.1 การปลูกหญ้าแฝกอนุรักษ์ดินและน้ำ	120,000
	รวมแผนงาน/โครงการ	14,043,750

หมายเหตุ: งบประมาณที่กำหนดไว้นี้เป็นประมาณเบื้องต้น อาจมีการเปลี่ยนแปลงตามที่ได้รับการจัดสรรให้ดำเนินการ



ตารางที่ 7-2 กิจกรรมที่จะดำเนินงานของหน่วยงานอื่น

เขตการใช้ที่ดิน	กิจกรรมที่จะดำเนินงานของหน่วยงานอื่น
<p><b>1. เขตเกษตรกรรม</b></p> <p><b>1.1 เขตเกษตรกรรมที่มีศักยภาพการผลิตสูง ประเภทที่ 1</b>                      เขตพื้นที่ทำนา เนื้อที่ 16,417 ไร่                      เขตปลูกไม้ผล เนื้อที่ 2,077 ไร่                      เขตปลูกไม้ยืนต้น เนื้อที่ 16 ไร่                      เขตปลูกพืชทางเลือก เนื้อที่ 22 ไร่</p> <p><b>1.2 เขตเกษตรกรรมที่มีศักยภาพการผลิตต่ำ</b>                      เขตพื้นที่ทำนา เนื้อที่ 12 ไร่</p>	<ol style="list-style-type: none"> <li>1. อบรมถ่ายทอดความรู้เรื่องการป้องกันกำจัดศัตรูข้าว/วัชพืชในนาข้าว/โรคแมลงในนาข้าว (ศูนย์เมล็ดพันธุ์ข้าว , กรมการข้าว)</li> <li>2. การอบรมถ่ายทอดองค์ความรู้เรื่องการป้องกันกำจัดศัตรูพืช/วัชพืช/โรคแมลงในไม้ผล และพืชผักสวนครัว (สำนักงานเกษตรจังหวัด , กรมส่งเสริมการเกษตร)</li> <li>3. การถ่ายทอดองค์ความรู้/ส่งเสริมเกษตรกรอินทรีย์ให้เกษตรกรในเขตปฏิรูปที่ดิน (สำนักงานปฏิรูปที่ดินจังหวัด)</li> <li>4. การใช้ตลาดนำการผลิตในการเลือกชนิดพืชและหาตลาดรองรับ ทั้งในเขตที่เหมาะสมและในเขตที่ไม่เหมาะสมและต้องปรับเปลี่ยนชนิดพืช (สำนักงานสหกรณ์จังหวัด , สำนักงานพาณิชย์จังหวัด)</li> <li>5. โครงการระบบส่งเสริมการเกษตรแบบแปลงใหญ่ (สำนักงานเกษตรจังหวัด , กรมส่งเสริมการเกษตร)</li> <li>6. การจัดอบรมถ่ายทอดความรู้การทำเกษตรผสมผสานตามแนวปรัชญาเศรษฐกิจพอเพียง (สำนักงานเกษตรจังหวัด , กรมส่งเสริมการเกษตร)</li> <li>7. การจัดอบรมให้ความรู้การเข้าสู่กระบวนการรับรองมาตรฐานการปฏิบัติทางการเกษตรที่ดี (Good Agricultural Practices:GAP) (ศูนย์วิจัยและพัฒนาการเกษตร , กรมวิชาการเกษตร)</li> <li>8. การผลิตปุ๋ยหมัก และน้ำหมักชีวภาพ (องค์การบริหารส่วนตำบลพระอาจารย์)</li> <li>9. การจัดสรรที่ดินทำกินเพื่อการเกษตร (สำนักงานปฏิรูปที่ดินจังหวัด)</li> <li>10. การพัฒนาเครือข่ายงานส่งเสริมการเกษตร (สำนักงานเกษตรจังหวัด , กรมส่งเสริมการเกษตร)</li> <li>11. การพัฒนาตลาดสินค้าเกษตร (สำนักงานเกษตรจังหวัด/สำนักงานพาณิชย์จังหวัด/สำนักงานสหกรณ์จังหวัด)</li> </ol>
<p>1.3 เขตประมง เนื้อที่ 2,178 ไร่</p>	<ol style="list-style-type: none"> <li>1. ส่งเสริม/สนับสนุนการเพาะเลี้ยงสัตว์น้ำ ปลาเบญจพรรณ (สำนักงานประมงจังหวัด, กรมประมง)</li> <li>2. ส่งเสริมการเลี้ยงปลาในกระน้ำขนาดเล็ก (สำนักงานประมงจังหวัด/กรมประมง/องค์การบริหารส่วนตำบลพระอาจารย์)</li> </ol>



ตารางที่ 7-2 (ต่อ)

เขตการใช้ที่ดิน	กิจกรรมที่จะดำเนินงานของหน่วยงานอื่น
<p><b>2. เขตแหล่งน้ำ</b>                      เขตแหล่งน้ำตามธรรมชาติ เนื้อที่ 234 ไร่                      เขตแหล่งน้ำที่สร้างขึ้น เนื้อที่ 498 ไร่</p>	<ol style="list-style-type: none"> <li>1. การถ่ายทอดองค์ความรู้การบริหารจัดการน้ำแบบบูรณาการ (กรมชลประทาน)</li> <li>2. การพัฒนาระบบส่งน้ำ-กระจายน้ำ (กรมชลประทาน)</li> <li>3. การพัฒนาโครงการชลประทานเดิม (กรมชลประทาน)</li> <li>4. การพัฒนาชุดลอกกำจัดผักตบชวาในคลองระบายน้ำ (องค์การบริหารส่วนจังหวัดนครนายก/องค์การบริหารส่วนตำบลพระอาจารย์)</li> <li>5. การเพิ่มประสิทธิภาพการกักเก็บน้ำ (กรมชลประทาน)</li> </ol>



ตารางที่ 7-3 เป้าหมายการดำเนินงานและงบประมาณ ตำบลพระอาจารย์ อำเภองครักษ์ จังหวัดนครนายก แผน 5 ปี (พ.ศ. 2568-2572)

เขตการใช้ที่ดิน	งาน/โครงการ/กิจกรรม	หน่วยนับ	เป้าหมาย					รวม	งบประมาณ (บาท)					รวม (บาท)	หน่วยรับผิดชอบ
			2568	2569	2570	2571	2572		2568	2569	2570	2571	2572		
<b>1. เขตเกษตรกรรมที่มีศักยภาพการผลิตสูง (ประเภทที่ 1)</b>															
<b>เขตเกษตรกรรมที่มีศักยภาพการผลิตต่ำ</b>															
1.1 เขตทำนา	<b>1. การปรับปรุงบำรุงดิน</b>														
	1.1 การส่งเสริมการผลิตและการใช้สารอินทรีย์	ราย	150	100	100	100	100	500	500	500	500	500	500	2,500	พด.
	1.2 การผลิต-จัดหาเมล็ดพันธุ์พืชปุ๋ยสด	ตัน	1	1	1	1	1	5	33,000	33,000	33,000	33,000	33,000	165,000	พด.
	1.3 การส่งเสริมการปรับปรุงบำรุงดินด้วยพืชปุ๋ยสด	ไร่	200	200	200	200	200	1,000	3,000	3,000	3,000	3,000	3,000	15,000	พด.
	1.4 การจัดหาปุ๋ยมาร์ล	ตัน	200	200	200	200	200	1,000	240,000	240,000	240,000	240,000	240,000	1,200,000	พด.
	1.5 ส่งเสริมการปรับปรุงพื้นที่ดินเปรี้ยว	ไร่	200	200	200	200	200	1,000	3,000	3,000	3,000	3,000	3,000	15,000	พด.
	1.6 การพัฒนากลุ่มเกษตรกรใช้สารอินทรีย์ลดการใช้สารเคมีทางการเกษตร	กลุ่ม	2	2	2	2	2	10	9,800	9,800	9,800	9,800	9,800	49,000	พด.
	1.7 การจัดตั้งธนาคารปุ๋ยอินทรีย์	แห่ง	-	-	1	-	-	1	-	-	167,000	-	-	167,000	พด.
	1.8 การไกลบดตอซังข้าวเพื่อเพิ่มอินทรีย์วัตถุ	ไร่	100	100	100	100	100	500	100,000	100,000	100,000	100,000	100,000	500,000	พด.
	1.9 การผลิตน้ำหมักชีวภาพ	ไร่	500	500	500	500	500	2,500	32,500	32,500	32,500	32,500	32,500	162,500	พด.
	<b>2. การบริหารจัดการน้ำ</b>														
	2.1 การพัฒนาและเพิ่มศักยภาพพื้นที่ทุ่งรังสิตแบบบูรณาการ	ไร่	200	200	200	200	200	1,000	500,000	500,000	500,000	500,000	500,000	2,500,000	พด.
	<b>3. การฟื้นฟูและป้องกันการชะล้างพังทลายของดิน</b>														
	3.1 การจัดระบบอนุรักษ์ดินและน้ำลุ่ม-ดอน	ไร่	200	200	200	200	200	1,000	600,000	600,000	600,000	600,000	600,000	3,000,000	พด.
	3.2 การปลูกหญ้าแฝกอนุรักษ์ดินและน้ำ	กล้า	100,000	100,000	100,000	100,000	100,000	500,000	120,000	120,000	120,000	120,000	120,000	600,000	พด.



ตารางที่ 7-3 (ต่อ)

เขตการใช้ที่ดิน	งาน/โครงการ/กิจกรรม	หน่วยนับ	เป้าหมาย					รวม	งบประมาณ (บาท)					รวม (บาท)	หน่วยรับผิดชอบ
			2568	2569	2570	2571	2572		2568	2569	2570	2571	2572		
1.2 ไม่ผล/ไม่มีอินดิน/ พืชทางเลือก	<b>1.การปรับปรุงบำรุงดิน</b>														
	1.1 การส่งเสริมการผลิตและการใช้สารอินทรีย์	ราย	50	50	50	50	50	250	250	250	250	250	250	1,250	พด.
	1.2 การผลิต-จัดหามาผลิตพันธุ์พืชปุ๋ยสด	ตัน	0.5	0.5	0.5	0.5	0.5	2.5	16,500	16,500	16,500	16,500	16,500	82,500	พด.
	1.3 การส่งเสริมการปรับปรุงบำรุงดินด้วยพืชปุ๋ยสด	ไร่	100	100	100	100	100	500	1,500	1,500	1,500	1,500	1,500	7,500	พด.
	1.4 การจัดหาปุ๋ยโดโลไมท์	ตัน	100	100	100	100	100	500	170,000	170,000	170,000	170,000	170,000	850,000	พด.
	1.5 ส่งเสริมการปรับปรุงพื้นที่ดินเปรี้ยว	ไร่	100	100	100	100	100	500	500	500	500	500	500	2,500	พด.
	1.6 การพัฒนากลุ่มเกษตรกรใช้สารอินทรีย์ลดการใช้สารเคมีทางการเกษตร	ตัน	1	1	1	1	1	5	4,900	4,900	4,900	4,900	4,900	24,500	พด.
	1.7 การผลิตปุ๋ยหมัก พด.	ไร่	100	100	100	100	100	500	340,000	340,000	340,000	340,000	340,000	1,700,000	พด.
	1.8 การผลิตน้ำหมักชีวภาพ	ไร่	200	200	200	200	200	1,000	13,000	13,000	13,000	13,000	13,000	65,000	พด.
	<b>2. การบริหารจัดการน้ำ</b>														
	2.1 การพัฒนาและเพิ่มศักยภาพพื้นที่ทุ่งรังสิตแบบบูรณาการ	ไร่	100	100	100	100	100	500	250,000	250,000	250,000	250,000	250,000	1,250,000	พด.
	2.2 การพัฒนาแหล่งน้ำขนาดเล็ก	แห่ง	-	1	-	-	-	1	-	500,000	-	-	-	500,000	พด.
	<b>3. การฟื้นฟูและป้องกันการชะล้างพังทลายของดิน</b>														
	3.1 การจัดระบบอนุรักษ์ดินและน้ำลุ่ม-คอน	ไร่	50	50	50	50	50	250	150,000	150,000	150,000	150,000	150,000	750,000	พด.
3.2 การปลูกหญ้าแฝกอนุรักษ์ดินและน้ำ	กล้า	50,000	50,000	50,000	50,000	50,000	250,000	60,000	60,000	60,000	60,000	60,000	300,000	พด.	




ตารางที่ 7-3 (ต่อ)

เขตการใช้ที่ดิน	งาน/โครงการ/กิจกรรม	หน่วยนับ	เป้าหมาย					รวม	งบประมาณ (บาท)					รวม (บาท)	หน่วยรับผิดชอบ
			2568	2569	2570	2571	2572		2568	2569	2570	2571	2572		
2. เขตประมง	1. การปรับปรุงบำรุงดิน														
2.1 เขตประมง	1.1 สารเร่งซูเปอร์ ทด.6 บำบัดน้ำเสีย	ซอง	200	200	200	200	200	1,000	2,900	2,900	2,900	2,900	2,900	14,500	พด.
	2. การฟื้นฟูและป้องกันการชะล้างพังทลายของดิน														
	2.1 การปลูกหญ้าแฝกอนุรักษ์ดินและน้ำ	กล้า	20,000	20,000	20,000	20,000	20,000	100,000	24,000	24,000	24,000	24,000	24,000	120,000	พด.
	<b>รวมเป้าหมายดำเนินงานและงบประมาณ</b>													<b>14,043,750</b>	

หมายเหตุ: งบประมาณที่กำหนดไว้เป็นการประมาณเบื้องต้น อาจมีการเปลี่ยนแปลงตามที่ได้รับการจัดสรรให้ดำเนินการ

## เอกสารอ้างอิง

- กรมการปกครอง. 2567. **แผนที่ขอบเขตตำบล ปี 2564 (ไฟล์ข้อมูล)**. กรมพัฒนาที่ดิน กระทรวงเกษตรและสหกรณ์, กรุงเทพฯ.
- กรมการปกครอง. 2567. **รายงานสถิติจำนวนประชากรและบ้าน รายจังหวัด รายอำเภอ และรายตำบล (ณ เดือนธันวาคม พ.ศ. 2566)**. แหล่งที่มา: <https://stat.bora.dopa.go.th/stat/statnew/statyear/#/TableTemplate/Area/statpop>, พฤษภาคม 2567.
- กรมการพัฒนาชุมชน. 2567. **ข้อมูลความจำเป็นพื้นฐาน (จปฐ.) รายจังหวัด รายอำเภอ และรายตำบล ปี 2565**. แหล่งที่มา: <https://ebmn.cdd.go.th/>, มิถุนายน 2567.
- กรมทรัพยากรน้ำบาดาล. 2567. **ปริมาณน้ำและจำนวนบ่อบาดาล**. แหล่งที่มา: <http://app.dgr.go.th/newpasutara/xml/search.php>, พฤษภาคม 2567.
- กรมส่งเสริมการเกษตร. 2567. **จำนวนครัวเรือนเกษตรกรที่ขึ้นทะเบียนเกษตรกร จำแนกรายจังหวัด รายอำเภอ และรายตำบล (ณ เดือนมกราคม พ.ศ. 2567)**. แหล่งที่มา: <http://mvos2.gistda.or.th/>, พฤษภาคม 2567.
- กรมอุตุนิยมวิทยา. 2567. **สถิติภูมิอากาศคาบ 30 ปี พ.ศ. 2537-2566 (ไฟล์ข้อมูล)**. กระทรวงดิจิทัลเพื่อเศรษฐกิจและสังคม, กรุงเทพฯ
- กลุ่มวิเคราะห์สภาพการใช้ที่ดิน. 2567. **แผนที่สภาพการใช้ที่ดิน ปี 2567 (ไฟล์ข้อมูล)**. กองนโยบายและแผนการใช้ที่ดิน กรมพัฒนาที่ดิน กระทรวงเกษตรและสหกรณ์, กรุงเทพฯ.
- กองสำรวจดินและวิจัยทรัพยากรดิน. 2567. **แผนที่ทรัพยากรดิน (ไฟล์ข้อมูล)**. กรมพัฒนาที่ดิน กระทรวงเกษตรและสหกรณ์, กรุงเทพฯ.
- บัณฑิต ต้นศิริ และ คาร์ณ ไทรฟัก. 2542. **คู่มือการประเมินคุณภาพที่ดิน**. กองวางแผนการใช้ที่ดิน กรมพัฒนาที่ดิน กระทรวงเกษตรและสหกรณ์, กรุงเทพฯ.
- องค์การบริหารส่วนตำบลพระอาจารย์. 2567. **วิสัยทัศน์ พันธกิจ**. แหล่งที่มา: <http://www.phra-arjan.go.th/>, พฤษภาคม 2567.



กรมพัฒนาที่ดิน  
2003/61 ถนนพหลโยธิน  
แขวงลาดยาว เขตจตุจักร กรุงเทพฯ 10900  
Call Center 1760 โทร 02-941-2227