



แผนการใช้ที่ดิน ตำบลโคกกรวด

อำเภอปากพลี
จังหวัดนครนายก



สถานีพัฒนาที่ดินนครนายก

สำนักงานพัฒนาที่ดินเขต 1

กรมพัฒนาที่ดิน กระทรวงเกษตรและสหกรณ์

สิงหาคม 2567

คำนำ

การจัดทำแผนการใช้ที่ดินดำเนินการตามรัฐธรรมนูญแห่งราชอาณาจักรไทย พ.ศ. 2560 มาตรา 72 (1) ที่ได้บัญญัติให้มีการวางแผนการใช้ที่ดินให้เหมาะสมกับศักยภาพของที่ดินตามหลักการพัฒนาอย่างยั่งยืน โดยแผนการใช้ที่ดินตำบลโคกกรวด อำเภอปากพลี จังหวัดนครนายก ได้นำแนวคิดขององค์การอาหารและการเกษตรแห่งสหประชาชาติ (Food and Agriculture Organization of the United Nations: FAO) และโครงการสิ่งแวดล้อมแห่งสหประชาชาติ (United Nations Environment Programme: UNEP) มาปรับใช้ คือ ความเหมาะสมทางกายภาพ ความเหมาะสมทางเศรษฐกิจ การยอมรับจากสังคม การสร้างความยั่งยืนให้สิ่งแวดล้อม และเสนอทางเลือกการใช้ที่ดิน ร่วมกับวิธีการที่จำเป็นอื่น ๆ เช่น กระบวนการมีส่วนร่วมของชุมชน (Participatory Rural Appraisal: PRA) การประเมินคุณภาพที่ดิน เป็นต้น

สถานีพัฒนาที่ดินนครนายกร่วมกับสำนักงานพัฒนาที่ดินเขต 1 และกองนโยบายและแผนการใช้ที่ดินในการดำเนินงานวางแผนการใช้ที่ดินระดับตำบลโดยพิจารณาภาพรวมของสภาพปัญหาในด้านต่าง ๆ ทั้งด้านกายภาพเศรษฐกิจและสังคมวิเคราะห์และสังเคราะห์ข้อมูลนำไปสู่การวางแผนการใช้ที่ดินที่สอดคล้องกับศักยภาพของพื้นที่โดยผ่านกระบวนการมีส่วนร่วมของชุมชน (PRA) ในการระบุปัญหาความต้องการของเกษตรกรและผู้มีส่วนได้ส่วนเสียทั้งนี้ สถานีพัฒนาที่ดินนครนายกได้จัดทำแผนกิจกรรม/โครงการเพื่อขับเคลื่อนแผนการใช้ที่ดินให้เป็นรูปธรรมเพื่อให้เกษตรกรมีคุณภาพชีวิตที่ดีขึ้น มีการใช้ที่ดินอย่างถูกต้องเหมาะสม รักษาสภาพแวดล้อมและอนุรักษ์ทรัพยากรในชุมชนให้เกิดความยั่งยืนต่อไป

สถานีพัฒนาที่ดินนครนายก

สิงหาคม 2567



สารบัญ

	หน้า
คำนำ	ก
สารบัญ	ข
สารบัญตาราง	ง
สารบัญรูป	จ
บทที่ 1 บทนำ	
1.1 ความสำคัญของการวางแผนการใช้ที่ดิน	1-1
1.2 หลักการและเหตุผล	1-1
1.3 วัตถุประสงค์	1-1
1.4 ระยะเวลาและสถานที่ดำเนินงาน	1-1
1.5 ขั้นตอนการดำเนินงาน	1-2
1.6 วิสัยทัศน์ของตำบล	1-2
บทที่ 2 ข้อมูลทั่วไป	
2.1 ที่ตั้งและอาณาเขต	2-1
2.2 การแบ่งส่วนการปกครอง	2-1
2.3 สภาพภูมิประเทศ	2-2
2.4 สภาพภูมิอากาศ	2-2
2.5 สภาพการใช้ที่ดินในปัจจุบัน	2-4
2.6 สภาพเศรษฐกิจและสังคม	2-8
บทที่ 3 สถานภาพของทรัพยากรธรรมชาติ	
3.1 ทรัพยากรป่าไม้	3-1
3.2 ทรัพยากรน้ำ	3-1
3.3 ทรัพยากรดิน	3-2
บทที่ 4 กระบวนการมีส่วนร่วมของชุมชน (Participatory Rural Appraisal: PRA)	
4.1 การวิเคราะห์ผลจากการจัดทำกระบวนการมีส่วนร่วมของชุมชน (PRA)	4-1
4.2 ระบบการปลูกพืชในปัจจุบัน	4-4
บทที่ 5 การประเมินคุณภาพที่ดิน	
5.1 หลักการประเมินคุณภาพที่ดินด้านกายภาพ	5-1
5.2 พืชเศรษฐกิจที่สำคัญของตำบล	5-2
5.3 ระดับความเหมาะสมของที่ดิน	5-2



สารบัญ (ต่อ)

	หน้า
บทที่ 6 แผนการใช้ที่ดิน	
6.1 การวิเคราะห์ข้อมูลเพื่อการจัดทำแผนการใช้ที่ดินระดับตำบล	6-1
6.2 แผนการใช้ที่ดิน	6-1
บทที่ 7 การขับเคลื่อนแผนการใช้ที่ดิน	
7.1 ขั้นตอนการดำเนินงาน	7-1
7.2 กิจกรรมที่จะดำเนินการของกรมพัฒนาที่ดิน	7-1
7.3 กิจกรรมที่จะดำเนินงานของหน่วยงานอื่น	7-2
7.4 ความต้องการของชุมชนและองค์กรปกครองส่วนท้องถิ่น	7-3
เอกสารอ้างอิง	อ-1



สารบัญชิตาราง

ตารางที่	หน้า
2-1 สถิติภูมิอากาศ ณ สถานีตรวจอากาศจังหวัดปราจีนบุรี	2-3
2-2 สภาพการใช้ที่ดิน ตำบลโคกกรวด อำเภอปากพลี จังหวัดนครนายก	2-5
2-3 จำนวนประชากรและครัวเรือน ตำบลโคกกรวด อำเภอปากพลี จังหวัดนครนายก ปี 2566	2-8
2-4 จำนวนและสัดส่วนครัวเรือนเกษตร ตำบลโคกกรวด อำเภอปากพลี จังหวัดนครนายก ปี 2566	2-8
2-5 รายได้-รายจ่ายเฉลี่ยครัวเรือน ตำบลโคกกรวด อำเภอปากพลี จังหวัดนครนายก ปี 2565	2-10
3-1 สมบัติดินตำบลโคกกรวด อำเภอปากพลี จังหวัดนครนายก	3-3
5-1 ตัวอย่างการประเมินคุณภาพที่ดินด้านกายภาพของประเภทการใช้ประโยชน์ที่ดิน	5-2
5-2 ชั้นความเหมาะสมทางกายภาพของดิน ตำบลโคกกรวด อำเภอปากพลี จังหวัดนครนายก	5-3
6-1 เขตการใช้ที่ดิน ตำบลโคกกรวด อำเภอปากพลี จังหวัดนครนายก	6-4
7-1 กิจกรรมที่จะดำเนินการของกรมพัฒนาที่ดิน	7-5
7-2 กิจกรรมที่จะดำเนินงานของหน่วยงานอื่น	7-9
7-3 เป้าหมายการดำเนินงานและงบประมาณ ตำบลโคกกรวด อำเภอปากพลี จังหวัดนครนายก แผน 5 ปี (พ.ศ. 2568–2572)	7-10



สารบัญญรูป

รูปที่		หน้า
1-1	กรอบการวางแผนการใช้ที่ดินระดับตำบล	1-3
2-1	ที่ตั้งและอาณาเขต ตำบลโคกกรวด อำเภอปากพลี จังหวัดนครนายก	2-1
2-2	กราฟสมดุลของน้ำเพื่อการเกษตร จังหวัดนครนายก	2-3
2-3	สภาพการใช้ที่ดิน ตำบลโคกกรวด อำเภอปากพลี จังหวัดนครนายก	2-7
3-1	ทรัพยากรดิน ตำบลโคกกรวด อำเภอปากพลี จังหวัดนครนายก	3-4
4-1	การวิเคราะห์สถานการณ์โดย DPSIR ของตำบลโคกกรวด อำเภอปากพลี จังหวัดนครนายก	4-3
4-2	ระบบการปลูกพืชในปัจจุบัน ของตำบลโคกกรวด อำเภอปากพลี จังหวัดนครนายก	4-4
6-1	เขตการใช้ที่ดิน ตำบลโคกกรวด อำเภอปากพลี จังหวัดนครนายก	6-5



บทที่ 1

บทนำ

1.1 ความสำคัญของการวางแผนการใช้ที่ดิน

ตามรัฐธรรมนูญแห่งราชอาณาจักรไทย พุทธศักราช 2560 มาตรา 72 รัฐพึงดำเนินการเกี่ยวกับที่ดิน ทรัพยากรน้ำ และพลังงาน ดังต่อไปนี้

(1) วางแผนการใช้ที่ดินของประเทศ ให้เหมาะสมกับสภาพพื้นที่และศักยภาพของที่ดินตามหลักการพัฒนาอย่างยั่งยืน...

1.2 หลักการและเหตุผล

ปัจจุบันกรมพัฒนาที่ดินได้ดำเนินการวางแผนการใช้ที่ดินระดับประเทศเรียบร้อยแล้ว ซึ่งเป็นการวางกรอบเชิงนโยบายมุ่งเน้นการพัฒนาด้านการเกษตรให้เกิดความสมดุลและยั่งยืน และในขณะเดียวกันต้องอนุรักษ์ทรัพยากรธรรมชาติและสิ่งแวดล้อมควบคู่กับการรักษาคุณค่าทางศิลปวัฒนธรรม แต่ทั้งนี้เพื่อให้เกิดการใช้ประโยชน์ที่ดินในระดับพื้นที่อย่างมีประสิทธิภาพและรักษาฐานการผลิตด้านทรัพยากรธรรมชาติอย่างยั่งยืนตลอด ห่วงโซ่อุปทาน แผนการใช้ที่ดินระดับตำบลจึงถูกนำมาใช้เป็นเครื่องมือเพื่อขับเคลื่อนการดำเนินงานดังกล่าว

ทั้งนี้กรมพัฒนาที่ดินได้จัดทำแผนปฏิบัติการกรมพัฒนาที่ดินระยะ 5 ปี (พ.ศ. 2566-2570) เพื่อให้บรรลุตามวิสัยทัศน์ที่กำหนดไว้ “เป็นองค์กรอัจฉริยะทางดิน เพื่อขับเคลื่อนการใช้ที่ดินอย่างเหมาะสม 15 ล้านไร่ ภายในปี 2570” ซึ่งในส่วนของประเด็นในการพัฒนาที่ 2 บริหารจัดการทรัพยากรดินและที่ดินด้วย ชุดข้อมูลที่มีมูลค่าสูง (High Value Dataset) ซึ่งมีเป้าหมาย คือ การนำชุดดินที่มีมูลค่าสูงไปใช้ในการบริหารจัดการทางการเกษตร ในส่วนของตัวชี้วัด ซึ่งบริหารจัดการทรัพยากรดินและที่ดินบนพื้นฐานของชุดข้อมูลที่มีมูลค่าสูง ร้อยละ 100 กลยุทธ์ที่ 2 ยกระดับแผนการใช้ที่ดินไปสู่การปฏิบัติได้กำหนดให้ร้อยละของแผน การใช้ที่ดินระดับตำบลที่จัดทำแล้วเสร็จทั้งประเทศ ภายในปี 2570 (ไม่น้อยกว่าร้อยละ 80) เป็นตัวชี้วัดหนึ่งของกลยุทธ์ดังกล่าว

1.3 วัตถุประสงค์

1.3.1 เพื่อรักษาเสถียรภาพของทรัพยากรให้เกิดความสมดุลและยั่งยืนภายใต้การพัฒนาด้านต่าง ๆ ของตำบล

1.3.2 เพื่อให้การใช้ที่ดินมีผลตอบแทนสูงสุดต่อหน่วยเนื้อที่อย่างยั่งยืน

1.3.3 เพื่อให้เกิดการกำหนดแผนงาน โครงการ กิจกรรม ที่สอดคล้องกับแผนการใช้ที่ดินที่กำหนดขึ้น และอยู่บนหลักการของโมเดลเศรษฐกิจ BCG (Bio-Circular-Green Economy: BCG Model)

1.4 ระยะเวลาและสถานที่ดำเนินงาน

1.4.1 ระยะเวลา 1 ตุลาคม 2566–30 กันยายน 2567

1.4.2 สถานที่ ตำบลโคกกรวด อำเภอปากพลี จังหวัดนครนายก



1.5 ขั้นตอนการดำเนินงาน

1.5.1 รวบรวมข้อมูลปฐมภูมิและทุติยภูมิ ประกอบด้วย

1) ด้านกายภาพ ได้แก่ ทรัพยากรดิน ทรัพยากรน้ำ ทรัพยากรป่าไม้ ภูมิอากาศ สภาพการใช้ที่ดิน เขตป่าไม้ตามกฎหมายและมติคณะรัฐมนตรี

2) ด้านเศรษฐกิจและสังคม เช่น การถือครองที่ดิน ลักษณะทางเศรษฐกิจของตำบล จำนวนประชากร เป็นต้น

3) ด้านนโยบายและข้อกำหนดที่เกี่ยวข้อง ได้แก่ ยุทธศาสตร์ แผนพัฒนาเศรษฐกิจและสังคมแห่งชาติฉบับที่ 13 ยุทธศาสตร์ภาค แผนพัฒนากลุ่มจังหวัด แผนพัฒนาจังหวัด แผนพัฒนาการเกษตรและสหกรณ์ แผนพัฒนาท้องถิ่น 4 ปี ขององค์การบริหารส่วนจังหวัด เทศบาลตำบลหรือองค์การบริหารส่วนตำบล

1.5.2 จัดทำกระบวนการมีส่วนร่วมของชุมชน (Participatory Rural Appraisal: PRA) เพื่อรับฟังความคิดเห็น ประเด็นปัญหา ความต้องการด้านต่าง ๆ ขององค์การปกครองส่วนท้องถิ่นและเกษตรกรในตำบล

1.5.3 ประเมินคุณภาพของที่ดินของพืชเศรษฐกิจหลักและพืชทางเลือกที่มีมูลค่าของตำบล

1.5.4 สังเคราะห์ข้อมูลจากข้อ 1.5.1 ถึง 1.5.3 เพื่อใช้ประกอบการวางแผนการใช้ที่ดิน

1.5.5 กำหนด (ร่าง) แผนการใช้ที่ดินระดับตำบล

1.5.6 รับฟังความคิดเห็นของผู้มีส่วนได้ส่วนเสียต่อ (ร่าง) แผนการใช้ที่ดินที่กำหนดขึ้น

1.5.7 ปรับปรุง (ร่าง) แผนการใช้ที่ดินเพื่อจัดทำแผนการใช้ที่ดินฉบับสมบูรณ์

1.5.8 นำแผนการใช้ที่ดินเข้าสู่คณะทำงานวิชาการของเขต เพื่อตรวจสอบความครบถ้วน/สมบูรณ์ของเนื้อหาและองค์ประกอบ

1.5.9 เผยแพร่แผนการใช้ที่ดินเพื่อนำไปสู่การขับเคลื่อนการดำเนินงาน ประกอบด้วย

1) องค์การปกครองส่วนท้องถิ่น นำแผนการใช้ที่ดินที่จัดทำขึ้นไปประกอบการจัดทำแผนการพัฒนาของตำบล เพื่อนำไปสู่การของบประมาณที่มีความสอดคล้องกับศักยภาพด้านการผลิตและสถานภาพของทรัพยากรของตำบล

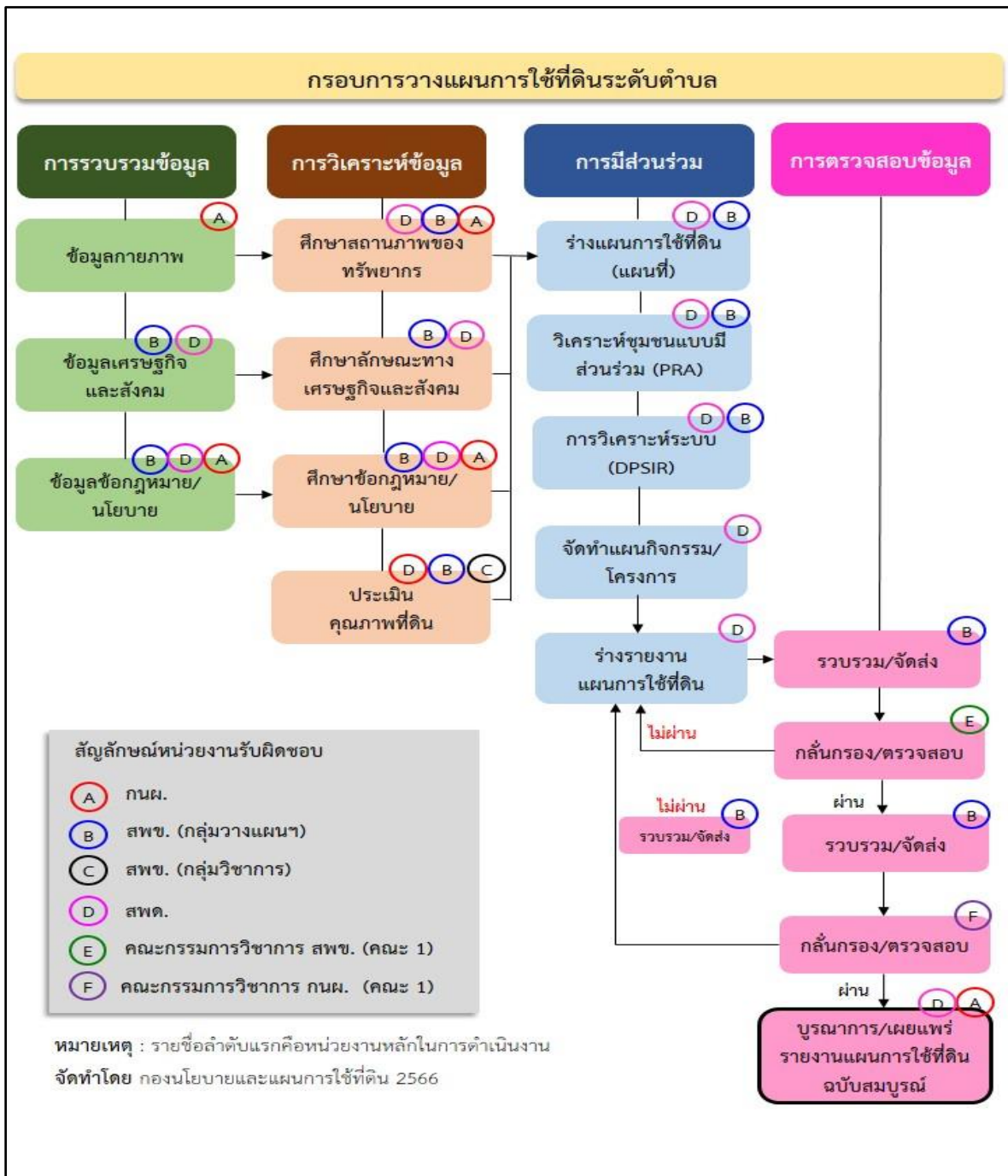
2) กรมพัฒนาที่ดิน โดยสถานีพัฒนาที่ดิน กำหนดแผนงาน/โครงการ/กิจกรรม ที่สอดคล้องกับแผนการใช้ที่ดินที่กำหนดขึ้นในแต่ละเขตและสามารถใช้ประกอบการของบประมาณในพื้นที่อย่างมีประสิทธิภาพและเป็นที่ยอมรับ

3) หน่วยงานราชการอื่น ๆ สามารถใช้เป็นข้อมูลพื้นฐานประกอบแผนงาน/โครงการ/กิจกรรมที่สอดคล้องกับแผนการใช้ที่ดินที่กำหนดขึ้นในแต่ละเขต

จากขั้นตอนที่กล่าวข้างต้น สามารถจัดทำกรอบการวางแผนการใช้ที่ดินระดับตำบลแสดงดังรูปที่ 1-1

1.6 วิสัยทัศน์ของตำบล

“ส่งเสริมเกษตรอินทรีย์ เขตชุมชนปัญญา พึ่งพาเศรษฐกิจพอเพียง นำพาการศึกษาสู่อาเซียน”
(องค์การบริหารส่วนตำบลโคกกรวด, 2567)



รูปที่ 1-1 กรอบการวางแผนการใช้ที่ดินระดับตำบล

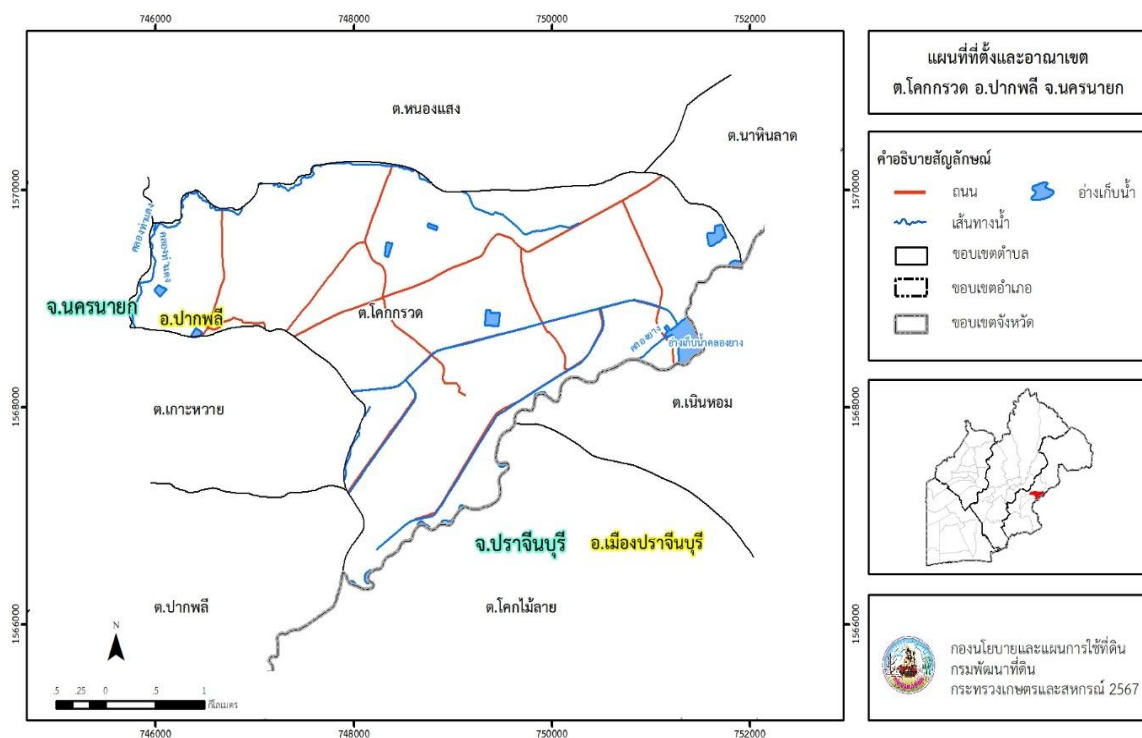


บทที่ 2 ข้อมูลทั่วไป

2.1 ที่ตั้งและอาณาเขต

ตำบลโคกกรวด อำเภอปากพลี จังหวัดนครนายก ตั้งอยู่ทางทิศตะวันออกเฉียงเหนือของอำเภอปากพลี มีพื้นที่ประมาณ 11.60 ตารางกิโลเมตร หรือ 7,249 ไร่ โดยมีอาณาเขตติดต่อ ดังนี้ (รูปที่ 2-1)

ทิศเหนือ	ติดต่อกับ	ตำบลหนองแสง ตำบลนาหินลาด อำเภอปากพลี จังหวัดนครนายก
ทิศใต้	ติดต่อกับ	ตำบลปากพลี อำเภอปากพลี จังหวัดนครนายก ตำบลโคกไม้ลาย อำเภอเมืองปราจีนบุรี จังหวัดปราจีนบุรี
ทิศตะวันออก	ติดต่อกับ	ตำบลเนินหอม อำเภอเมืองปราจีนบุรี จังหวัดปราจีนบุรี
ทิศตะวันตก	ติดต่อกับ	ตำบลเกาะหวาย อำเภอปากพลี จังหวัดนครนายก



รูปที่ 2-1 ที่ตั้งและอาณาเขต ตำบลโคกกรวด อำเภอปากพลี จังหวัดนครนายก

2.2 การแบ่งส่วนการปกครอง

ตำบลโคกกรวด อำเภอปากพลี จังหวัดนครนายก แบ่งส่วนการปกครองออกเป็น 7 หมู่บ้าน ดังนี้

หมู่ที่ 1 บ้านพรหมเพชร	หมู่ที่ 5 บ้านเนินใหม่
หมู่ที่ 2 บ้านหนองสองห้อง	หมู่ที่ 6 บ้านม่วง, เหล่าหุ้ง
หมู่ที่ 3 บ้านเนินสะทอน	หมู่ที่ 7 บ้านหนองหัวเสือ
หมู่ที่ 4 บ้านเลาคา	



2.3 สภาพภูมิประเทศ

ลักษณะพื้นที่ทั่วไปส่วนใหญ่เป็นที่ราบลุ่ม มีสภาพพื้นที่ราบเรียบถึงค่อนข้างราบเรียบ มีคลองธรรมชาติ คลองขุด คลองชลประทานไหลผ่านที่สำคัญ เช่น คลองท่าแดง คลองยาง

2.4 สภาพภูมิอากาศ

จากการศึกษาสถิติภูมิอากาศคาบ 30 ปี (พ.ศ. 2537-2566) พบว่า ตำบลโคกกรวด อำเภอปากพลี จังหวัดนครนายก มีรายละเอียดดังนี้

2.4.1 อุณหภูมิ

มีอุณหภูมิโดยเฉลี่ยทั้งปี 28.7 องศาเซลเซียส อุณหภูมิสูงสุดเฉลี่ย 36.9 องศาเซลเซียส ในเดือนเมษายน และอุณหภูมิต่ำสุดเฉลี่ย 21.4 องศาเซลเซียส ในเดือนมกราคม

2.4.2 ปริมาณน้ำฝน

มีปริมาณน้ำฝนรวมทั้งปี 1,774.6 มิลลิเมตร มีฝนตกประมาณ 133 วัน เดือนที่มีฝนตกมากที่สุด ในเดือนกันยายน มีปริมาณฝน 372.2 มิลลิเมตร และมีฝนตกประมาณ 21 วัน

2.4.3 สมดุลน้ำเพื่อการเกษตร

จากข้อมูลสถิติภูมิอากาศในคาบ 30 ปี (พ.ศ. 2537-2566) ณ สถานีตรวจอากาศจังหวัดปราจีนบุรี ได้นำมาวิเคราะห์สมดุลของน้ำเพื่อการเกษตร ซึ่งเป็นการวิเคราะห์หาช่วงฤดูกาลเพาะปลูกพืชตลอดจนช่วงระยะเวลาที่พืชเสี่ยงต่อการขาดน้ำ ข้อมูลที่นำมาวิเคราะห์ คือ ปริมาณน้ำฝน และศักยภาพการคายระเหยน้ำอ้างอิง (ET_o) ซึ่งคำนวณด้วยโปรแกรม Cropwat for Windows Version 8.0 โดยใช้สมการ Penman-Monteith สามารถสรุปสมดุลของน้ำเพื่อการเกษตรในเขตอาศัยน้ำฝนได้ดังนี้

ช่วงที่เหมาะสมต่อการปลูกพืช เป็นช่วงที่ค่าปริมาณน้ำฝนมากกว่าค่า 0.5 การระเหยจากผิวดินและการคายน้ำของพืช เป็นช่วงที่ดินมีความชุ่มชื้นพอเหมาะต่อการเพาะปลูกพืช ซึ่งช่วงนี้เริ่มตั้งแต่ปลายเดือนมีนาคมถึงต้นเดือนพฤศจิกายน

ช่วงที่มีน้ำมากเกินพอ เป็นช่วงที่ค่าปริมาณน้ำฝนมากกว่าค่าการระเหยจากผิวดินและการคายน้ำของพืช ซึ่งช่วงนี้เริ่มตั้งแต่ปลายเดือนเมษายนถึงปลายเดือนตุลาคม

ช่วงขาดน้ำ เป็นช่วงฤดูแล้งที่ค่าปริมาณน้ำฝนน้อยกว่าค่า 0.5 การระเหยจากผิวดินและการคายน้ำของพืช ซึ่งพืชอาจเสียหายจากการขาดแคลนน้ำได้ ซึ่งช่วงนี้เริ่มตั้งแต่ต้นเดือนพฤศจิกายน ถึงปลายเดือนมีนาคม (ตารางที่ 2-1 และรูปที่ 2-2)



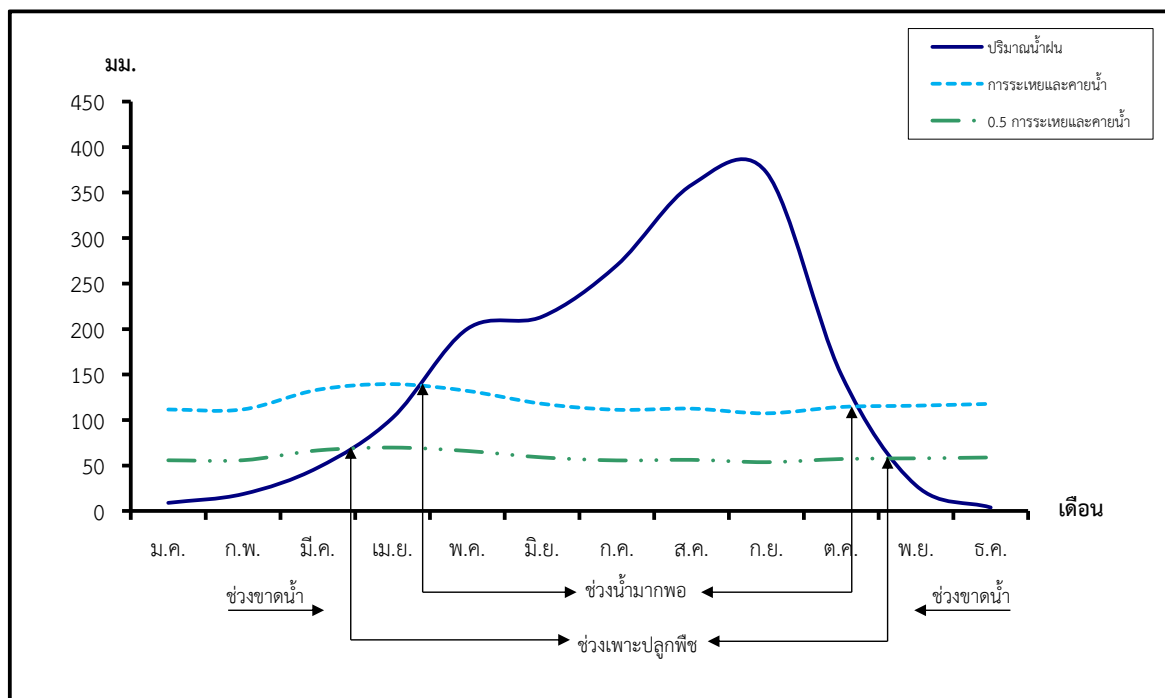
ตารางที่ 2-1 สถิติภูมิอากาศ ณ สถานีตรวจอากาศจังหวัดปราจีนบุรี

เดือน	อุณหภูมิ (°ซ.)			ความชื้นสัมพัทธ์ (%)	ปริมาณน้ำฝน (มม.)	จำนวนวันที่ฝนตก (วัน)	ศักยภาพการคายระเหยน้ำ ² (มม.)	ปริมาณฝนใช้การ ² (มม.)
	ต่ำสุด	สูงสุด	เฉลี่ย					
ม.ค.	21.4	33.3	27.0	64.0	9.0	1.6	111.6	8.9
ก.พ.	23.2	34.9	28.4	67.0	18.7	2.2	111.7	18.1
มี.ค.	24.8	36.4	29.8	70.0	47.7	5.2	133.3	44.1
เม.ย.	25.7	36.9	30.4	72.0	102.4	8.6	139.5	85.6
พ.ค.	25.9	35.8	29.9	77.0	200.2	14.7	132.1	136.1
มิ.ย.	25.6	34.6	29.3	80.0	213.6	18.2	117.9	140.6
ก.ค.	25.2	33.6	28.7	82.0	270.1	20.0	111.3	152.0
ส.ค.	25.1	33.4	28.5	82.0	358.5	22.4	112.5	160.8
ก.ย.	25.0	33.2	28.3	82.0	372.2	21.7	107.4	162.2
ต.ค.	24.9	33.3	28.5	77.0	150.1	13.9	114.4	114.1
พ.ย.	23.8	33.4	28.1	68.0	28.2	4.2	115.8	26.9
ธ.ค.	21.7	32.6	26.9	62.0	3.9	1.0	117.8	3.9
เฉลี่ย	24.4	34.3	28.7	73.6	-	-	-	-
รวม	-	-	-	-	1,774.6	133.7	1,425.3	1,053.3

หมายเหตุ: ¹ เป็นสถานีตรวจอากาศที่ใกล้พื้นที่ตำบลมากที่สุด

² จากการคำนวณด้วยระบบสารสนเทศภูมิศาสตร์

ที่มา: กรมอุตุนิยมวิทยา (2567)



รูปที่ 2-2 สมดุลของน้ำเพื่อการเกษตร จังหวัดนครนายก



2.5 สภาพการใช้ที่ดินปัจจุบัน

จากฐานข้อมูลของนโยบายและแผนการใช้ที่ดิน กรมพัฒนาที่ดิน (2567) พบว่าสภาพการใช้ที่ดินตำบลโคกกรวด อำเภอปากพลี จังหวัดนครนายก ซึ่งสำรวจโดยกลุ่มวิเคราะห์สภาพการใช้ที่ดิน ประกอบด้วยประเภทการใช้ที่ดินต่าง ๆ ดังนี้

1) พื้นที่ชุมชนและสิ่งปลูกสร้าง มีเนื้อที่ 1,330 ไร่ หรือร้อยละ 18.34 ของพื้นที่ตำบล ได้แก่ หมู่บ้านบนพื้นราบ สถานที่ราชการและสถาบันต่าง ๆ และโรงงานอุตสาหกรรม เป็นต้น

2) พื้นที่เกษตรกรรม มีเนื้อที่ 4,142 ไร่ หรือร้อยละ 57.15 ของพื้นที่ตำบล ประกอบด้วยการใช้ประโยชน์ที่ดินด้านเกษตรกรรมต่าง ๆ ดังต่อไปนี้

2.1) พื้นที่นา มีเนื้อที่ 3,226 ไร่ หรือร้อยละ 44.50 ของพื้นที่ตำบล ได้แก่ นาข้าว และนาร้าง

2.2) ไม้ยืนต้น มีเนื้อที่ 408 ไร่ หรือร้อยละ 5.64 ของพื้นที่ตำบล ได้แก่ ไม้ปลูกเพื่อการค้า ยุคาลิปตัส และยางพารา เป็นต้น

2.3) ไม้ผล มีเนื้อที่ 354 ไร่ หรือร้อยละ 4.89 ของพื้นที่ตำบล ได้แก่ ไม้ผลผสม มะปราง มะยงชิด และมะม่วง เป็นต้น

2.4) พืชสวน มีเนื้อที่ 13 ไร่ หรือร้อยละ 0.18 ของพื้นที่ตำบล ได้แก่ พืชผัก และไม้ดอกไม้ประดับ

2.5) พุ่หญ้าเลี้ยงสัตว์และโรงเรือนเลี้ยงสัตว์ มีเนื้อที่ 67 ไร่ หรือร้อยละ 0.692 ของพื้นที่ตำบล ได้แก่ โรงเรือนเลี้ยงสัตว์ปีก

2.6) สถานที่เพาะเลี้ยงสัตว์น้ำ 74 ไร่ หรือร้อยละ 1.02 ของพื้นที่ตำบล ได้แก่ สถานที่เพาะเลี้ยงสัตว์น้ำร้าง สถานที่เพาะเลี้ยงปลา และสถานที่เพาะเลี้ยงกุ้ง

3) พื้นที่แหล่งน้ำ มีเนื้อที่ 473 ไร่ หรือร้อยละ 6.52 ของพื้นที่ตำบล ได้แก่ บ่อน้ำในไร่นา แม่น้ำ ลำห้วย ลำคลอง และคลองชลประทาน เป็นต้น

4) พื้นที่เบ็ดเตล็ด มีเนื้อที่ 1,304 ไร่ หรือร้อยละ 17.99 ของพื้นที่ตำบล ได้แก่ พุ่หญ้าสลับไม้พุ่ม/ไม้ละเมาะ พุ่หญ้าธรรมชาติ และพื้นที่ถม เป็นต้น



ตารางที่ 2-2 สภาพการใช้ที่ดิน ตำบลโคกกรวด อำเภอปากพลี จังหวัดนครนายก

หน่วยแผนที่	สภาพการใช้ที่ดิน	เนื้อที่	
		ไร่	ร้อยละ
U	พื้นที่ชุมชนและสิ่งปลูกสร้าง	1,330	18.34
U201	หมู่บ้านบนพื้นราบ	1,161	16.02
U301	สถานที่ราชการและสถาบันต่าง ๆ	59	0.81
U405	ถนน	25	0.34
U502	โรงงานอุตสาหกรรม	31	0.43
U601	สถานที่พักผ่อนหย่อนใจ	23	0.32
U602	รีสอร์ท โรงแรม เกสต์เฮ้าส์	25	0.34
U603	สุสาน ป่าช้า	6	0.08
A	พื้นที่เกษตรกรรม	4,142	57.15
A100	นาร้าง	141	1.94
A101	นาข้าว	3,085	42.56
A300	ไม้ยืนต้นร้าง/เสื่อมโทรม	5	0.07
A301	ไม้ยืนต้นผสม	7	0.10
A302	ยางพารา	32	0.44
A303	ปาล์มน้ำมัน	15	0.21
A304	ยูคาลิปตัส	152	2.10
A306	สะเดา	2	0.03
A315	ไม้ปลูกเพื่อการค้า	195	2.69
A400	ไม้ผลร้าง/เสื่อมโทรม	44	0.61
A401	ไม้ผลผสม	83	1.14
A405	มะพร้าว	15	0.21
A407	มะม่วง	66	0.91
A407/A429	มะม่วง/มะปราง มะยงชิด	13	0.18
A411	กล้วย	23	0.32
A411/A419	กล้วย/มังคุด	2	0.03
A416/A427	ขนุน/ส้มโอ	1	0.01
A417	กระท้อน	7	0.10
A419	มังคุด	5	0.07
A422	มะนาว	5	0.07
A427	ส้มโอ	12	0.17
A429	มะปราง มะยงชิด	78	1.07
A502	พืชผัก	12	0.17
A503	ไม้ดอก ไม้ประดับ	1	0.01
A703	โรงเรียนเลี้ยงสัตว์ปีก	67	0.92
A900	สถานที่เพาะเลี้ยงสัตว์น้ำร้าง	43	0.59

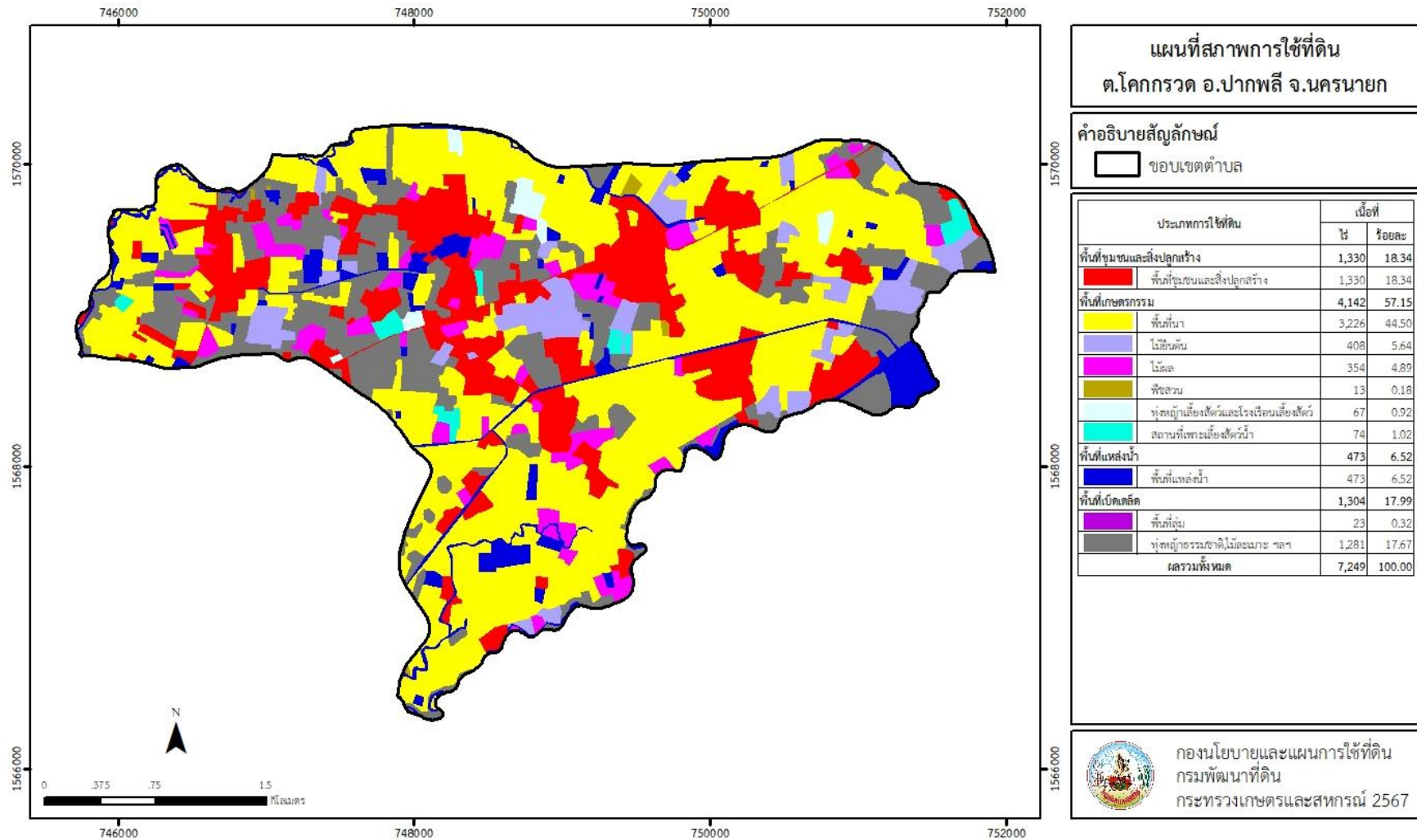


ตารางที่ 2-2 (ต่อ)

หน่วยแผนที่	สภาพการใช้ที่ดิน	เนื้อที่	
		ไร่	ร้อยละ
A902	สถานที่เพาะเลี้ยงปลา	19	0.26
A903	สถานที่เพาะเลี้ยงกุ้ง	12	0.17
M	พื้นที่เบ็ดเตล็ด	1,304	17.99
M101	ทุ่งหญ้าธรรมชาติ	147	2.03
M102	ทุ่งหญ้าสลับไม้พุ่ม/ไม้ละเมาะ	1,043	14.39
M201	พื้นที่ลุ่ม	23	0.32
M405	พื้นที่ถม	91	1.25
W	พื้นที่แหล่งน้ำ	473	6.52
W101	แม่น้ำ ลำห้วย ลำคลอง	85	1.17
W201	อ่างเก็บน้ำ	69	0.95
W202	บ่อน้ำในไร่นา	240	3.31
W203	คลองชลประทาน	79	1.09
ผลรวมทั้งหมด		7,249	100.00

ที่มา: กลุ่มวิเคราะห์สภาพการใช้ที่ดิน (2567)

หมายเหตุ: เนื้อที่คำนวณด้วยระบบสารสนเทศภูมิศาสตร์



รูปที่ 2-3 สภาพการใช้ที่ดินตำบลโคกกรวด อำเภอปากพลี จังหวัดนครนายก



2.6 สภาพเศรษฐกิจและสังคม

2.6.1 ประชากร

จากหลักฐานทะเบียนราษฎรของกรมการปกครอง กระทรวงมหาดไทย ปี 2566 พบว่า ประชากรที่อาศัยในพื้นที่ตำบลโคกกรวด มีประชากรรวม 3,084 คน แยกเป็นชาย 1,502 คน เป็นหญิง 1,582 คน ความหนาแน่นโดยเฉลี่ย 265.90 คนต่อตารางกิโลเมตร มีจำนวนครัวเรือนทั้งหมด 1,175 ครัวเรือน เป็นครัวเรือนเกษตรที่มาขึ้นทะเบียนกรมส่งเสริมการเกษตร 421 ครัวเรือน หรือร้อยละ 35.83 ของจำนวนครัวเรือนทั้งหมด และเป็นครัวเรือนที่ประกอบอาชีพอื่น ๆ ครัวเรือนเกษตรที่ไม่ได้มาขึ้นทะเบียน กรมส่งเสริมการเกษตร 754 ครัวเรือน หรือร้อยละ 64.17 ของจำนวนครัวเรือนทั้งหมด ดังรายละเอียดใน ตารางที่ 2-3 และตารางที่ 2-4

ตารางที่ 2-3 จำนวนประชากรและครัวเรือน ตำบลโคกกรวด อำเภอปากพลี จังหวัดนครนายก ปี 2566

ตำบล/หมู่บ้าน	จำนวน (ครัวเรือน)	จำนวนประชากร (คน)		
		ชาย	หญิง	รวม
ตำบลโคกกรวด	1,175	1,502	1,582	3,084
หมู่ที่ 1 พรหมเพชร	239	331	362	693
หมู่ที่ 2 หนองสองห้อง	192	213	230	443
หมู่ที่ 3 เนินสะทอน	118	228	182	410
หมู่ที่ 4 เลาคา	156	154	171	325
หมู่ที่ 5 เนินใหม่	171	207	259	466
หมู่ที่ 6 ม่วง, เหล่าหุ้ง	156	197	207	404
หมู่ที่ 7 หนองหัวเสือ	143	172	171	343

ที่มา: กรมการปกครอง (2567)

ตารางที่ 2-4 จำนวนและสัดส่วนครัวเรือน ตำบลโคกกรวด อำเภอปากพลี จังหวัดนครนายก ปี 2566

รายการ	จำนวน (ครัวเรือน)	ร้อยละ
จำนวนครัวเรือนทั้งหมด ¹⁾	1,175	100.00
- จำนวนครัวเรือนเกษตรที่มาขึ้นทะเบียนกรมส่งเสริมการเกษตร ²⁾	421	35.83
- จำนวนครัวเรือนที่ประกอบอาชีพอื่น ๆ และจำนวนครัวเรือนเกษตรที่ไม่ได้มาขึ้นทะเบียนฯ	754	64.17

ที่มา: 1) กรมการปกครอง (2567)

2) กรมส่งเสริมการเกษตร (2567)



2.6.2 การถือครองที่ดิน

ตำบลโคกกรวด อำเภอปากพลี จังหวัดนครนายก มีพื้นที่รวมทั้งหมด 7,249 ไร่ และมีจำนวนครัวเรือนทั้งหมด 1,175 ครัวเรือน (ตารางที่ 2-3) จากการวิเคราะห์พบการถือครองที่ดินเฉลี่ยครัวเรือนละ 6.17 ไร่ (เนื้อที่ของตำบลรวมต่อจำนวนครัวเรือนทั้งหมด) จากข้อมูลสภาพการใช้ที่ดินปัจจุบันของตำบล มีพื้นที่เกษตรกรรม 4,142 ไร่ หรือร้อยละ 57.15 ของเนื้อที่ตำบล (ตารางที่ 2-2) และเมื่อนำมาประเมินพบการถือครองที่ดินทางการเกษตรเฉลี่ยครัวเรือนละ 9.84 ไร่

2.6.3 ลักษณะทางเศรษฐกิจและการประกอบอาชีพ

การประกอบอาชีพในตำบลโคกกรวด อำเภอปากพลี จังหวัดนครนายก ส่วนใหญ่ประกอบอาชีพเกษตรกรรม ได้แก่ ทำนาข้าว ปลูกไม้ และไม้ยืนต้น เนื่องจากจำนวนครัวเรือนเกษตรที่ขึ้นทะเบียนกรมส่งเสริมการเกษตร 421 ครัวเรือน (ตารางที่ 2-4) มีการใช้ที่ดินสำหรับการทำนาข้าวมากเป็นอันดับหนึ่ง รองลงมาได้แก่ ปลูกไม้ และปลูกยูคาลิปตัส เกษตรกรยังมีการเลี้ยงสัตว์โดยส่วนใหญ่ เลี้ยงสัตว์ไว้เพื่อบริโภคและจำหน่าย นอกจากนี้ยังประกอบอาชีพค้าขาย และรับจ้างทั่วไป

2.6.4 ด้านรายได้-รายจ่าย

จากข้อมูลความจำเป็นพื้นฐานของกรมการพัฒนาชุมชน ปี 2565 พบว่า รายได้ครัวเรือนเฉลี่ยปีละ 235,633 บาท รายได้บุคคลเฉลี่ยปีละ 96,919 บาท รายจ่ายครัวเรือนเฉลี่ยปีละ 115,356 บาท รายจ่ายบุคคลเฉลี่ยปีละ 47,447 บาท เมื่อพิจารณาจะเห็นว่ารายได้ครัวเรือนมากกว่ารายจ่ายครัวเรือนปีละ 120,277 บาท และรายได้บุคคลมากกว่ารายจ่ายบุคคลปีละ 49,471 บาท ดังรายละเอียดในตารางที่ 2-5



ตารางที่ 2-5 รายได้-รายจ่ายเฉลี่ยครัวเรือน ตำบลโคกกรวด อำเภอปากพลี จังหวัดนครนายก ปี 2565

ตำบล/หมู่บ้าน	แหล่งรายได้ของครัวเรือน (บาท/ปี)				รายได้เฉลี่ย (บาท/ปี)		รายจ่ายเฉลี่ย (บาท/ปี)	
	อาชีพหลัก	อาชีพรอง	รายได้อื่น	ทำ-หาเอง	ครัวเรือน	บุคคล	ครัวเรือน	บุคคล
ตำบลโคกกรวด	162,294	28,694	33,192	11,453	235,633	96,919	115,356	47,447
หมู่ที่ 1 พรหมเพชร	174,584	759	13,557	2,557	191,457	83,564	142,741	62,301
หมู่ที่ 2 หนองสองห้อง	183,163	15,232	29,257	11,252	238,904	102,634	146,920	63,117
หมู่ที่ 3 เนินสะทอน	141,977	41,437	24,103	13,092	220,609	74,391	48,374	16,312
หมู่ที่ 4 เลาคา	155,784	36,416	27,586	9,759	229,545	110,128	66,724	32,012
หมู่ที่ 5 เนินใหม่	147,931	13,269	25,027	3,444	189,670	67,605	94,833	33,802
หมู่ที่ 6 ม่วง, เหล่าหุ้ง	107,223	12,963	41,412	5,250	166,848	63,755	146,304	55,905
หมู่ที่ 7 หนองหัวเสือ	208,400	102,800	82,550	40,210	433,960	214,832	126,240	62,495

ที่มา: กรมการพัฒนาชุมชน (2567)



บทที่ 3

สถานภาพของทรัพยากรธรรมชาติ

การศึกษาสถานภาพของทรัพยากรธรรมชาติในพื้นที่ตำบลโคกกรวด อำเภอปากพลี จังหวัดนครนายก ได้แก่ ทรัพยากรป่าไม้ ทรัพยากรน้ำ และทรัพยากรดิน ซึ่งเป็นทรัพยากรกายภาพที่สำคัญต่อการทำการเกษตร ดังนั้นจึงจำเป็นต้องทราบว่าทรัพยากรธรรมชาติแต่ละชนิดปัจจุบันมีสถานะอย่างไร เพื่อใช้เป็นข้อมูลประกอบการวางแผนการใช้ที่ดินซึ่งจะนำไปสู่การกำหนดแผนงาน โครงการ กิจกรรม รวมถึงมาตรการต่าง ๆ เพื่อการพัฒนาพื้นที่อย่างมีประสิทธิภาพต่อไป โดยมีรายละเอียดดังนี้

3.1 ทรัพยากรป่าไม้

3.1.1 ป่าไม้ตามกฎหมายและมติคณะรัฐมนตรี

1) ป่าอนุรักษ์ ไม่พบพื้นที่ป่าอนุรักษ์ (เขตอุทยานแห่งชาติ เขตรักษาพันธุ์สัตว์ป่า เขตวนอุทยาน เขตห้ามล่าสัตว์ป่า) ในพื้นที่

2) ป่าสงวนแห่งชาติ ได้มีการจำแนกเขตการใช้ประโยชน์ทรัพยากรและที่ดินป่าไม้ในพื้นที่ป่าสงวนแห่งชาติตามมติคณะรัฐมนตรี วันที่ 10 มีนาคม 2535 และ 17 มีนาคม 2535 แบ่งออกเป็น 3 เขต ประกอบด้วย เขตพื้นที่ป่าเพื่อการอนุรักษ์ (Zone C) เขตพื้นที่ป่าเพื่อเศรษฐกิจ (Zone E) และเขตพื้นที่ป่าที่เหมาะสมต่อการเกษตร (Zone A) จากการวิเคราะห์ข้อมูล ไม่พบพื้นที่ป่าสงวนแห่งชาติในพื้นที่

3.1.2 ชั้นคุณภาพลุ่มน้ำ จากการวิเคราะห์ข้อมูล พบชั้นคุณภาพลุ่มน้ำในพื้นที่ คือ พื้นที่ลุ่มน้ำชั้นที่ 5 เนื้อที่ 7,249 ไร่

ทั้งนี้ เนื้อที่ดังกล่าวข้างต้นคำนวณด้วยระบบสารสนเทศภูมิศาสตร์ เป็นเนื้อที่เบื้องต้นเท่านั้น ไม่สามารถใช้อ้างอิงได้ทางกฎหมาย

3.2 ทรัพยากรน้ำ

3.2.1 ปริมาณน้ำฝน พบว่า ในพื้นที่ตำบลโคกกรวด มีปริมาณน้ำฝนเฉลี่ยในคาบ 30 ปี (พ.ศ.2537-2566) มีปริมาณน้ำฝนรวม 1,774.6 มิลลิเมตรต่อปี

3.2.2 น้ำผิวดิน หมายถึง แม่น้ำลำคลอง หนอง บึง ทะเลสาบ อ่างเก็บน้ำ และแหล่งน้ำสาธารณะอื่น ๆ ที่อยู่ภายในผืนแผ่นดิน ในพื้นที่ตำบลโคกกรวด มีรายละเอียดของแหล่งน้ำผิวดินดังนี้

แหล่งน้ำผิวดินธรรมชาติ ได้แก่ คลองท่าแดง และคลองยาง

แหล่งน้ำผิวดินที่มนุษย์สร้างขึ้น ได้แก่ อ่างเก็บน้ำคลองยาง

3.2.3 น้ำบาดาล จากฐานข้อมูลของกรมทรัพยากรน้ำบาดาล (2566) พบว่า ตำบลโคกกรวด มีจำนวนบ่อบาดาลราชการจำนวน 10 บ่อ และจำนวนบ่อบาดาลเอกชนจำนวน 1 บ่อ



3.3 ทรัพยากรดิน

ทรัพยากรดินในพื้นที่ตำบลโคกกรวด อำเภอปากพลี จังหวัดนครนายก พบหน่วยแผนที่ดินทั้งหมด 3 หน่วยแผนที่ดิน ดังนี้

3.3.1 ดินในพื้นที่ลุ่ม มี 2 หน่วยแผนที่ดิน ได้แก่

1) หน่วยแผนที่ดิน Hk-siA ชุดดินหินกอง มีเนื้อดินบนเป็นดินร่วนปนทรายแป้ง ความลาดชัน 0-2 เปอร์เซ็นต์ มีเนื้อที่ 1,231 ไร่ หรือร้อยละ 16.98 ของเนื้อที่ตำบล

2) หน่วยแผนที่ดิน Hk-pic-siA ดินหินกองที่มีศิลาแลงอ่อน มีเนื้อดินบนเป็นดินร่วนปนทรายแป้ง ความลาดชัน 0-2 เปอร์เซ็นต์ มีเนื้อที่ 5,618 ไร่ หรือร้อยละ 77.50 ของเนื้อที่ตำบล

3.3.2 ดินในพื้นที่ดอน มี 1 หน่วยแผนที่ดิน คือ หน่วยแผนที่ดิน Dr-hb-s(B/d4c) ดินดอนไร้วัดที่มีความอิ่มตัวเบสสูง มีเนื้อดินบนเป็นดินร่วนปนทราย ความลาดชัน 2-5 เปอร์เซ็นต์ และพบมวลสารพอกหรือสารเม็ดกลมของเหล็ก ที่ความลึก 100-150 เซนติเมตร มีเนื้อที่ 400 ไร่ หรือร้อยละ 5.52 ของเนื้อที่ตำบล

ไม่พบปัญหาทรัพยากรดินทางการเกษตรตามสภาพธรรมชาติในพื้นที่ รายละเอียดของสมบัติดินตำบลโคกกรวด อำเภอปากพลี จังหวัดนครนายก ดังแสดงในตารางที่ 3-1 และแผนที่แสดงในลักษณะของชุดดิน (รูปที่ 3-1)

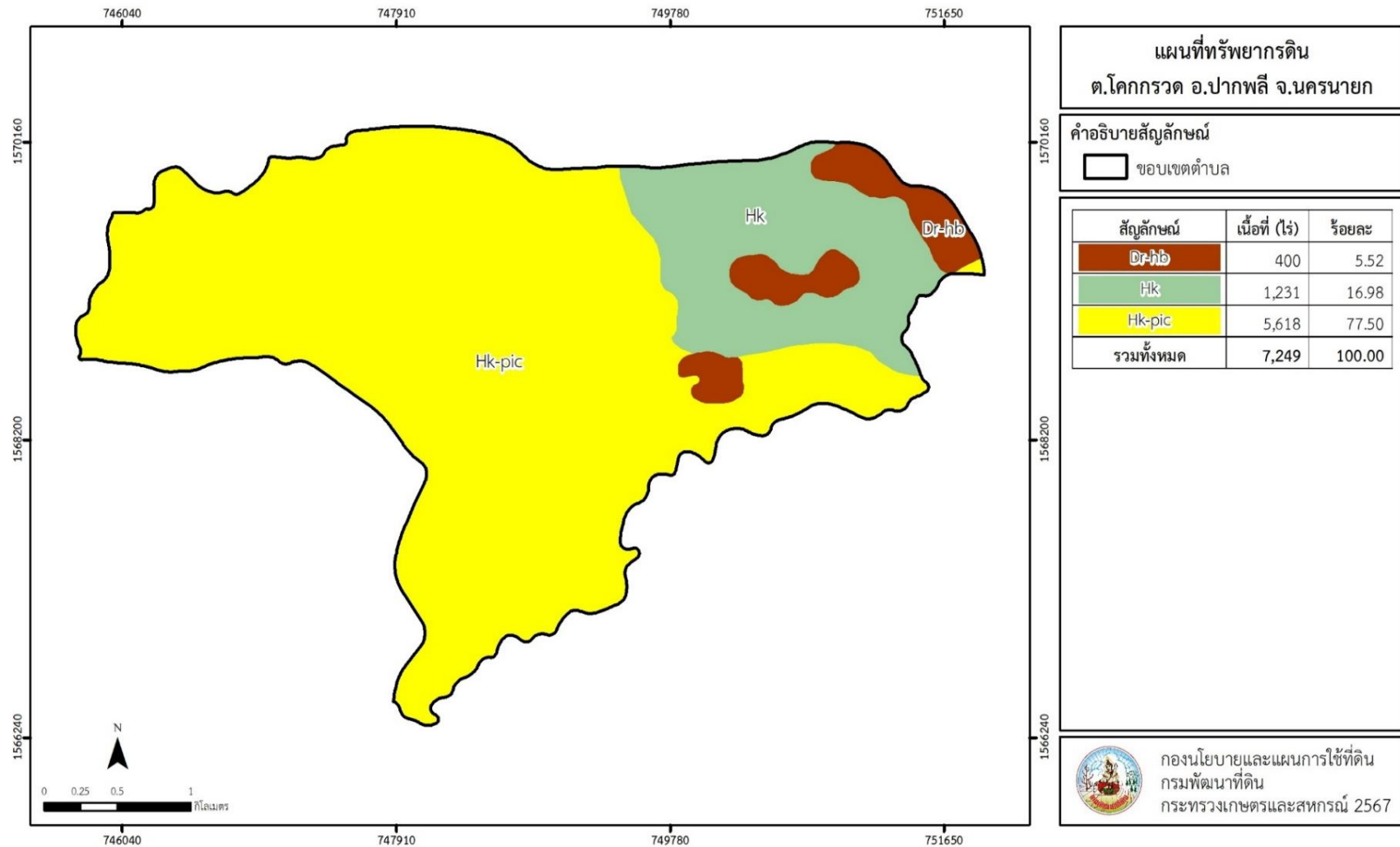


ตารางที่ 3-1 สมบัติดิน ตำบลโคกกรวด อำเภอปากพลี จังหวัดนครนายก

หน่วยแผนที่ดิน	ความ ลาดชัน (%)	ความลึก (ซม.)	การระบายน้ำ	ความอุดม สมบูรณ์ ของดิน	ความจุ แลกเปลี่ยน แคตไอออน (cmol/kg)	ความ อิ่มตัวเบส (%)	ปฏิกิริยาดิน		ค่าการนำ ไฟฟ้า (dS/m)	ความลึกของ ชั้นจาโรไซด์ (ซม.)	เนื้อที่	
							ดินบน	ดินล่าง			ไร่	ร้อยละ
Dr-hb-sIB/d4c	2-5	>150	ดี	ต่ำ	<10	35-75	5.5-6.5	6.0-7.0	<2	-	400	5.52
Hk-pic-silA	0-2	>150	ค่อนข้างเลว	ต่ำ	<10	<35	5.5-6.5	4.5-5.5	<2	-	5,618	77.50
Hk-silA	0-2	>150	ค่อนข้างเลว	ต่ำ	<10	<35	5.5-6.5	4.5-5.5	<2	-	1,231	16.98
รวมทั้งหมด											7,249	100.00

หมายเหตุ: เนื้อที่คำนวณด้วยระบบสารสนเทศภูมิศาสตร์

ที่มา: กองสำรวจและวิจัยทรัพยากรดิน กรมพัฒนาที่ดิน (2567)



รูปที่ 3-1 ทรัพยากรดินตำบลโคกกรวด อำเภอปากพลี จังหวัดนครนายก



บทที่ 4

กระบวนการมีส่วนร่วมของชุมชน (Participatory Rural Appraisal : PRA)

4.1 การวิเคราะห์ผลจากการจัดทำกระบวนการมีส่วนร่วมของชุมชน (PRA)

การวิเคราะห์ผลจากการจัดทำกระบวนการมีส่วนร่วมของชุมชน (PRA) เมื่อวันที่ 4 กรกฎาคม 2567 มีสาระสำคัญสรุปได้ดังนี้

4.1.1 ปัญหาหลักของตำบลท่าช้าง คือ

- 1) ดิน ขาดความอุดมสมบูรณ์
- 2) ขาดแคลนน้ำช่วงฤดูแล้ง

4.1.2 ความต้องการของชุมชน และเกษตรกร ตำบลโคกกรวด มีความต้องการ 2 ประการ คือ

- 1) แก้ปัญหาดินเสื่อมโทรมและเพิ่มความอุดมสมบูรณ์ของดิน
- 2) แก้ไขปัญหาการขาดแคลนน้ำช่วงฤดูแล้งและระบบส่งน้ำ

ผลจากการจัดทำกระบวนการมีส่วนร่วมของชุมชน (PRA) ได้นำมาวิเคราะห์ร่วมกับปัญหาด้านกายภาพ โดยระบบ DPSIR มีรายละเอียด ดังนี้

1) แรงขับเคลื่อน (Driver) มี 3 ประการ คือ

- 1.1) การใช้ที่ดินไม่เหมาะสมกับศักยภาพ
- 1.2) การเปลี่ยนแปลงของสภาพภูมิอากาศ
- 1.3) นโยบายของภาครัฐด้านการเกษตร

2) แรงกดดัน (Pressure) ที่เกิดจากปัจจัยขับเคลื่อน มี 3 ประการ คือ

- 2.1) การปรับปรุงบำรุงดิน
- 2.2) จัดหาแหล่งน้ำเพื่อการเกษตร
- 2.3) ความต้องการน้ำเพื่อการเกษตร

3) สภาวะ (State) ที่เกิดแรงกดดัน มี 3 ประการ คือ

- 3.1) ความเสื่อมโทรมของดินทางกายภาพ/เคมี/ชีวภาพ
- 3.2) ขาดแคลนน้ำเพื่อการเกษตร
- 3.3) ราคาผลผลิตตกต่ำ

4) ผลกระทบ (Impact) ที่ปรากฏในพื้นที่ มี 4 ประการ คือ

- 4.1) แหล่งน้ำที่มีอยู่ต้นเขินจากตะกอน
- 4.2) ผลผลิตพืชต่ำ ต้นทุนการผลิตสูง
- 4.3) รายได้น้อยไม่เพียงพอกับการครองชีพ
- 4.4) มีผลกระทบต่อคุณภาพชีวิต



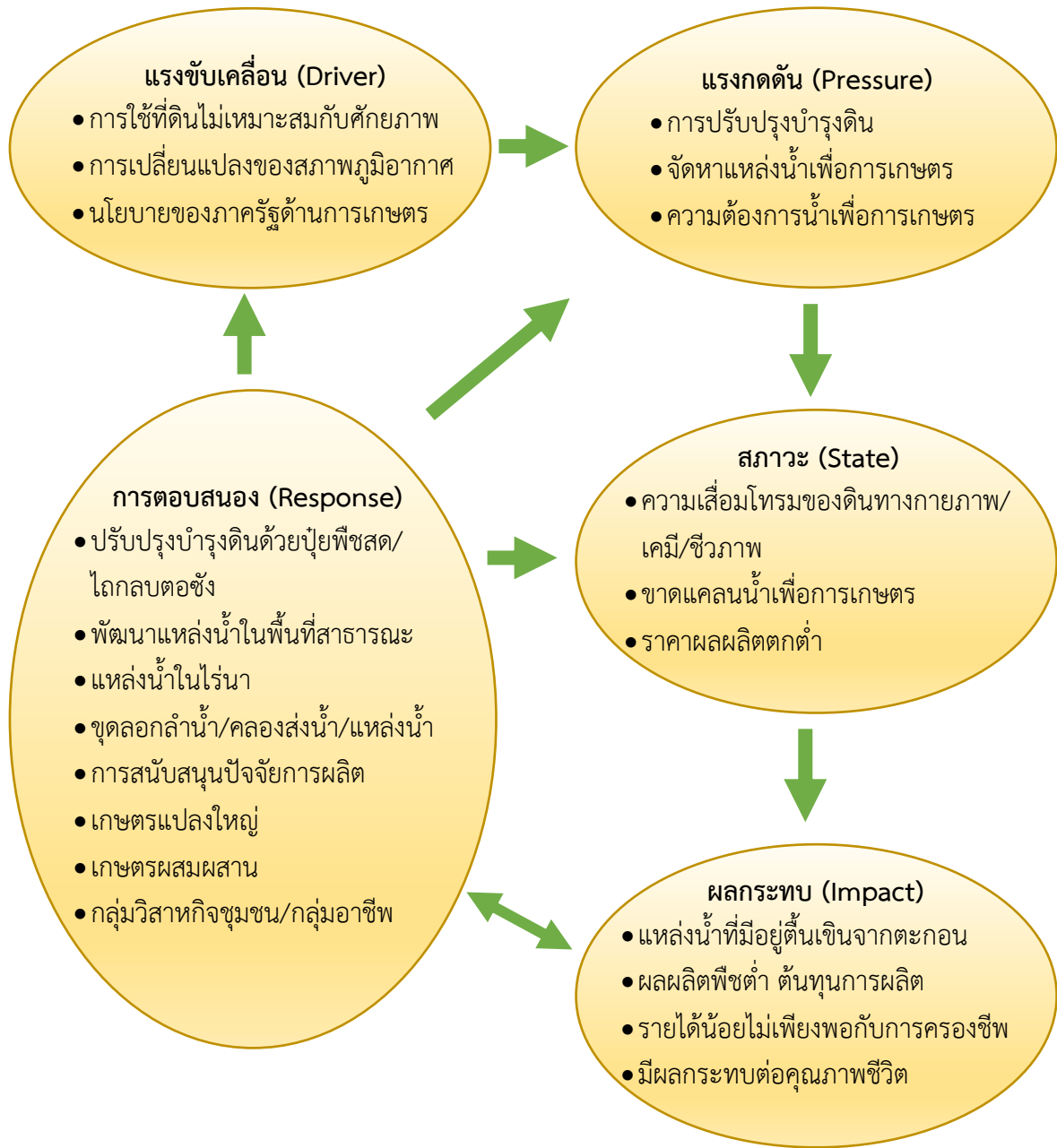
5) การตอบสนอง (Response) ของรัฐในอดีต ปัจจุบัน และในอนาคต มีดังนี้

อดีต-ปัจจุบัน

- (1) ปรับปรุงบำรุงดินด้วยปุ๋ยพืชสด/ไถกลบตอซัง
- (2) พัฒนาแหล่งน้ำในพื้นที่สาธารณะ
- (3) แหล่งน้ำในไร่นา
- (4) ขุดลอกลำน้ำ/คลองส่งน้ำ/แหล่งน้ำ
- (5) การสนับสนุนปัจจัยการผลิต
- (6) เกษตรแปลงใหญ่
- (7) เกษตรผสมผสาน
- (8) กลุ่มวิสาหกิจชุมชน/กลุ่มอาชีพ

อนาคต

- (1) วางแผนการพัฒนาที่ดินและน้ำให้เป็นระบบทั้งตำบล
- (2) พัฒนาศูนย์เรียนรู้ด้านการเกษตรต้นแบบ
- (3) พัฒนาแหล่งท่องเที่ยวเชิงเกษตรและวัฒนธรรม



รูปที่ 4-1 การวิเคราะห์สถานการณ์โดย DPSIR ของตำบลโคกกรวด อำเภอปากพลี จังหวัดนครนายก



4.2 ระบบการปลูกพืชในปัจจุบัน

ตำบลโคกกรวด อำเภอปากพลี จังหวัดนครนายก มีการเพาะปลูกพืช ดังนี้

นาข้าว เกษตรกรจะปลูกข้าวนาปีในช่วงฤดูฝน โดยปลูกระหว่างเดือนพฤษภาคมถึงเดือนมิถุนายน และจะเก็บเกี่ยวในช่วงเดือนพฤศจิกายนถึงเดือนธันวาคม พันธุ์ข้าวที่ปลูก ได้แก่ ขาวดอกมะลิ 105 กข 35 กข 67 กข 79 เป็นต้น พันธุ์ข้าวนาปรังที่ปลูก ได้แก่ กข 49 กข 85 ชัยนาท 1 เป็นต้น

ไม้ผล ดูแลและเก็บเกี่ยวได้ตลอดทั้งปี

เกษตรผสมผสาน ดูแลและเก็บเกี่ยวได้ตลอดทั้งปี ขึ้นอยู่กับชนิดพืชที่ปลูก ด้านประมง และด้านปศุสัตว์ (รูปที่ 4-2)

เดือน	ม.ค.	ก.พ.	มี.ค.	เม.ย.	พ.ค.	มิ.ย.	ก.ค.	ส.ค.	ก.ย.	ต.ค.	พ.ย.	ธ.ค.
ชนิดพืช												
นาข้าว					ข้าวพันธุ์ ขาวดอกมะลิ 105 กข 35 กข 67 กข 79 ฯลฯ							
ไม้ผล	มะยงชิด มะปรางหวาน ทุเรียน มะม่วง กัลย ขนุน ส้มโอ ฝรั่ง											
เกษตรผสมผสาน	นาข้าว ไร่ มะม่วง มะนาว มะยงชิด ขนุน ทุเรียน พืชสมุนไพร เช่น ชิง ข่า ตะไคร้ พืชผักสวนครัว เช่น คื่นช่าย แตงกวา ถั่วฝักยาว บวบ กระเพรา โหระพา พริกชี้หนู มะเขือ ถั่วพู ชะอม											

รูปที่ 4-2 ระบบการปลูกพืชในปัจจุบันของตำบลโคกกรวด อำเภอปากพลี จังหวัดนครนายก



บทที่ 5

การประเมินคุณภาพที่ดิน

5.1 หลักการประเมินคุณภาพที่ดินด้านกายภาพ

การประเมินคุณภาพที่ดินหรือการประเมินความเหมาะสมของที่ดิน สอดคล้องตามหลักการของ FAO Framework ค.ศ. 1983 ซึ่งการประเมินคุณภาพที่ดินด้านกายภาพ เป็นการประเมินศักยภาพของที่ดินว่าที่ดินนั้น ๆ เหมาะสมมากหรือน้อยเพียงใดสำหรับการใช้ที่ดินประเภทต่าง ๆ หรือการปลูกพืชต่าง ๆ โดยพิจารณาจากสภาพแวดล้อมที่มีผลต่อการเจริญเติบโตของพืช สมบัติดินที่ได้จำแนกไว้ในแต่ละตำบล ร่วมกับการจัดการพื้นที่ เช่น ระบบชลประทาน พื้นที่ที่ยกร่อง การจัดระบบอนุรักษ์ดินและน้ำ เป็นต้น และนอกจากนี้พิจารณาความต้องการปัจจัยต่อการปลูกพืชแต่ละชนิด สอดคล้องตามหลักการของ FAO ได้แก่ ความต้องการด้านพืช ความต้องการด้านการจัดการ ความต้องการด้านการอนุรักษ์ (บัณฑิต และ คำรณ, 2542) รายละเอียดดังตารางที่ 5-1

ระดับความเหมาะสมของที่ดินได้จากการสังเคราะห์ข้อมูลดิน การจัดการที่ดิน หรือดินที่มีลักษณะเฉพาะที่เกิดขึ้นตามสภาพภูมิประเทศ (ซึ่งจะเรียกรวมว่าหน่วยที่ดิน) ลักษณะภูมิอากาศ พิจารณาร่วมกับระดับความต้องการปัจจัยต่อการเจริญเติบโตของพืชแต่ละชนิด หลังจากนั้นดำเนินการประเมินคุณภาพที่ดิน ซึ่งสามารถจำแนกระดับความเหมาะสมของที่ดินได้เป็น 4 ชั้น ได้แก่ เหมาะสมสูง (S1) เหมาะสมปานกลาง (S2) เหมาะสมเล็กน้อย (S3) และไม่เหมาะสม (N) โดยที่

S1 : ไม่มีข้อจำกัดด้านที่ดินตามปัจจัยที่ใช้พิจารณา

S2 : มีข้อจำกัดด้านที่ดินที่แก้ไขได้ง่ายหรือข้อจำกัดอาจไม่ส่งผลกระทบต่อ การเจริญเติบโตของพืชอย่างชัดเจน

S3 : มีข้อจำกัดด้านที่ดินที่แก้ไขได้ยาก ควรปรับเปลี่ยนการผลิตเป็นพืชชนิดอื่นหรือ กิจกรรมอื่น (ส่วนใหญ่เป็นลักษณะทางกายภาพ)

N : มีข้อจำกัดที่พัฒนาหรือปรับปรุงที่ดินได้ยากมาก หากจะดำเนินการพัฒนาหรือ ปรับปรุงต้องใช้ต้นทุนสูงหรือเครื่องจักรขนาดใหญ่ แนะนำให้ปรับเปลี่ยนการผลิต



ตารางที่ 5-1 ตัวอย่างการประเมินคุณภาพที่ดินด้านกายภาพของประเภทการใช้ประโยชน์ที่ดิน

คุณภาพที่ดิน (Land Quality)	คุณลักษณะที่ดินตัวแทน (Land Characteristics)	ระดับความเหมาะสม (Land Suitability Rating)
1. ความเหมาะสมด้านความต้องการด้านพืช (Crop Requirements)		
1.1 การหยั่งลึกของรากพืช (r)	ความลึกของดิน	S1
1.2 ความชุ่มชื้นที่เป็นประโยชน์ต่อพืช (m)	ปริมาณน้ำฝนเฉลี่ยในรอบปี	S2m
1.3 ความเป็นประโยชน์ของออกซิเจนต่อรากพืช (o)	สภาพการระบายน้ำของดิน	S2o
ความเหมาะสมรวมด้านความต้องการด้านพืช (Crop Requirements)		S2om
2. ความเหมาะสมด้านความต้องการด้านการจัดการ (Management Requirements)		
2.1 สภาพการเขตกรรม (k)	ชั้นความยากง่ายในการ เขตกรรม (ดินบน)	S1
2.2 ศักยภาพการใช้เครื่องจักรกล (w)	ความลาดชันของพื้นที่	S3w
ความเหมาะสมรวมด้านความต้องการด้านการจัดการ (Management Requirements)		S3w
3. ความเหมาะสมด้านความต้องการด้านการอนุรักษ์ (Conservation Requirements)		
3.1 ความเสียหายจากการกัดกร่อน (e)	ความลาดชันของพื้นที่	S3e
ความเหมาะสมรวมด้านความต้องการด้านการอนุรักษ์ (Conservation Requirements)		S3e
ความเหมาะสมด้านกายภาพของประเภทการใช้ประโยชน์ที่ดินใน แต่ละหน่วยที่ดินโดยรวม		S3ew

5.2 พืชเศรษฐกิจที่สำคัญของตำบล

พืชเศรษฐกิจหลักและพืชทางเลือกของตำบล ได้แก่ ข้าว ปาล์มน้ำมัน ยางพารา ยูคาลิปตัส ทุเรียน มะปราง ส้มโอ

5.3 ระดับความเหมาะสมของที่ดิน

การประเมินคุณภาพที่ดินของพืชเศรษฐกิจหลักและพืชทางเลือก ตำบลโคกกรวด อำเภอปากพลี จังหวัดนครนายก ได้ผลการประเมินคุณภาพที่ดิน ดังตารางที่ 5-2



ตารางที่ 5-2 ชั้นความเหมาะสมทางกายภาพของดิน ตำบลโคกกรวด อำเภอปากพลี จังหวัดนครนายก

หน่วยที่ดิน	ข้าว	ปาล์มน้ำมัน	ยางพารา	ยูคาลิปตัส	ทุเรียน	มะปราง	ส้มโอ
Dr-hb-slB/d4c	S3o	S2ns	S2ns	S2n	S2ns	S2ns	S2ns
Hk-pic-silA	S2ns	S2ons	S3o	N	S3o	S3o	S3o
Hk-silA	S2ns	S2ons	S3o	N	S3o	S3o	S3o

หมายเหตุ: หมายถึง หน่วยแผนที่ดินที่มีความอุดมสมบูรณ์ของดินต่างจากหน่วยแผนที่ดินเดียวกัน

ความหมายของสัญลักษณ์แสดงข้อจำกัดชั้นความเหมาะสม

e = ความเสียหายจากการกัดกร่อน

w = ศักยภาพการใช้เครื่องจักร

r = สภาวะการหยั่งลึกของราก

z = สารพิษ

x = การมีเกลือมากเกินไป

m = ความชุ่มชื้นที่เป็นประโยชน์ต่อพืช

o = ความเป็นประโยชน์ของออกซิเจนต่อรากพืช

n = ความจุในการดูดซับธาตุอาหาร

s = ความเป็นประโยชน์ของธาตุอาหาร



บทที่ 6 แผนการใช้ที่ดิน

6.1 การวิเคราะห์ข้อมูลเพื่อจัดทำแผนการใช้ที่ดินระดับตำบล

ตามที่กรมพัฒนาที่ดินได้จัดทำแผนปฏิบัติการราชการกรมพัฒนาที่ดินระยะ 5 ปี (พ.ศ. 2566-2570) เพื่อให้บรรลุตามวิสัยทัศน์ที่กำหนดไว้ คือ “เป็นองค์การอัจฉริยะทางดิน เพื่อขับเคลื่อนการใช้ที่ดินอย่างเหมาะสม 15 ล้านไร่ ภายในปี 2570” ซึ่งในส่วนของประเด็นการพัฒนาที่ 2 บริหารจัดการทรัพยากรดินและที่ดินด้วยชุดข้อมูลที่มีมูลค่าสูง (High Value Dataset) ซึ่งมีเป้าหมาย คือ การนำชุดข้อมูลที่มีมูลค่าสูง ไปใช้ในการบริหารจัดการทางการเกษตร ในส่วนของตัวชี้วัด บริหารจัดการทรัพยากรดินและที่ดินบนพื้นฐานของชุดข้อมูลที่มีมูลค่าสูง ร้อยละ 100 กลยุทธ์ที่ 2 ยกระดับแผนการใช้ที่ดินไปสู่การปฏิบัติได้กำหนดให้ ร้อยละของแผนการใช้ที่ดินระดับตำบลที่จัดทำแล้วเสร็จ ทั้งประเทศ ภายในปี 2570 (ไม่น้อยกว่าร้อยละ 80) เป็นตัวชี้วัดหนึ่งของกลยุทธ์ดังกล่าว

การวางแผนการใช้ที่ดินระดับตำบลเป็นการวางกรอบและนโยบายการพัฒนาพื้นที่ให้เกิดการใช้ที่ดินอย่างสมดุลและยั่งยืน ซึ่งจะมีความละเอียดและเฉพาะเจาะจงมากกว่าแผนการใช้ที่ดินระดับประเทศ ที่ใช้เป็นกรอบนโยบายการพัฒนาพื้นที่ระดับประเทศ เป็นการกำหนดแนวทางใช้ที่ดินให้ตรงกับศักยภาพ โดยเฉพาะทางด้านเกษตร และนำไปสู่การกำหนดแผนงาน โครงการ กิจกรรม ที่มีความสอดคล้องกับสภาพพื้นที่ ทั้งนี้การใช้ขอบเขต การปกครองในระดับตำบลจะนำไปสู่การพัฒนาเชิงพื้นที่ที่มีเป้าหมายและทิศทางสอดคล้องตามบริบท ของแต่ละตำบล และมีผู้รับผิดชอบโดยตรง คือ องค์กรปกครองส่วนท้องถิ่น ซึ่งแผนการใช้ที่ดินในระดับที่ใหญ่กว่านี้อาจไม่สามารถนำมาใช้ปฏิบัติงานในระดับพื้นที่ได้อย่างเป็นรูปธรรม เนื่องจากเป็นแผนงานสำหรับนำไปใช้ปฏิบัติงานเชิงนโยบายและยุทธศาสตร์ในภาพรวม

ทั้งนี้แผนการใช้ที่ดินเป็นผลที่ได้จากการวิเคราะห์ข้อมูลทางด้านกายภาพ เศรษฐกิจ และสังคม โดยได้นำฐานข้อมูลที่ได้จากการรวบรวมข้อมูลทุติยภูมิ และข้อมูลปฐมภูมิจากการสำรวจภาคสนาม การศึกษาด้านกายภาพ ได้จากการวิเคราะห์สถานภาพของทรัพยากรธรรมชาติ อาทิ ทรัพยากรดิน ทรัพยากรน้ำ และทรัพยากรป่าไม้ร่วมกับการพิจารณาลักษณะการใช้ประโยชน์ที่ดิน ข้อกฎหมายที่เกี่ยวข้องกับพื้นที่ในเขตป่าไม้ตามกฎหมาย เช่น เขตรักษาพันธุ์สัตว์ป่า เขตอุทยานแห่งชาติ เขตป่าสงวนแห่งชาติ และนโยบายของรัฐ ที่เกี่ยวข้องกับพื้นที่ที่มีมติคณะรัฐมนตรีเกี่ยวกับการใช้ที่ดิน มติคณะรัฐมนตรีเรื่องการจำแนกการใช้ประโยชน์ที่ดินในพื้นที่ป่าไม้ในเขตป่าสงวนแห่งชาติ เป็นต้น ประกอบกับการพิจารณาจากทิศทางตามกรอบนโยบาย ที่เกี่ยวข้องกับการกำหนดเขตการใช้ที่ดินภายในพื้นที่ตำบล เช่น ยุทธศาสตร์ของจังหวัด ร่วมกับความต้องการของท้องถิ่น สามารถกำหนดแนวทางการใช้ที่ดินตามศักยภาพของทรัพยากร เพื่อการรักษาคุณภาพของลักษณะทางนิเวศวิทยาและการอนุรักษ์ทรัพยากรธรรมชาติ โดยคำนึงถึงสภาพทางเศรษฐกิจและสังคมของชุมชนในพื้นที่ ซึ่งข้อมูลนี้ส่วนหนึ่งได้มาจากการวิเคราะห์ชุมชนแบบมีส่วนร่วม (PRA) ทำการสังเคราะห์ข้อมูลทุกด้านเพื่อให้ได้เขตการใช้ที่ดินที่เหมาะสมกับศักยภาพของพื้นที่ต่อไป

6.2 แผนการใช้ที่ดิน

จากการวิเคราะห์ข้อมูลกายภาพ เศรษฐกิจ และสังคม พบว่าแผนการใช้ที่ดินตำบลโคกกรวด อำเภอปากพลี จังหวัดนครนายก สามารถกำหนดออกเป็น 4 เขตหลัก ได้แก่ เขตเกษตรกรรม เขตชุมชนและสิ่งปลูกสร้าง เขตแหล่งน้ำ เขตพื้นที่อื่น ๆ มีรายละเอียดดังนี้ (ตารางที่ 6-1 และรูปที่ 6-1)



6.2.1 เขตเกษตรกรรม เป็นพื้นที่เกษตรกรรมซึ่งในที่นี้ คือ พื้นที่ที่อยู่นอกเขตที่มีการประกาศเป็นเขตป่าไม้ตามกฎหมาย ซึ่งรัฐได้กำหนดเป็นพื้นที่ทำกิน มีการออกเอกสารสิทธิ์ซึ่งรวมถึงพื้นที่ในเขตปฏิรูปที่ดินเพื่อเกษตรกรรม เขตนี้รวมถึงการทำกิจกรรมภาคการเกษตรอื่นที่นอกเหนือจากการปลูกพืช ประกอบด้วย 4 เขตตรง ได้แก่ เขตเกษตรกรรมชั้นดี เขตเกษตรกรรมที่มีศักยภาพการผลิตสูง เขตประมง และเขตปศุสัตว์ มีเนื้อที่ 4,143 ไร่ หรือคิดเป็นร้อยละ 57.17 ของเนื้อที่ตำบล มีรายละเอียดดังนี้

1) เขตเกษตรกรรมชั้นดี พื้นที่เขตนี้มีศักยภาพในการผลิตมากที่สุดในตำบล เนื่องจากมีระบบชลประทาน สามารถส่งน้ำช่วยในการปลูกพืชเพื่อทำการเกษตรนอกฤดูฝน โดยเฉพาะข้าวนาปรังและพืชอายุสั้นได้เป็นอย่างดี และนอกจากนี้พบว่าดินในพื้นที่เขตนี้มีสมบัติที่เหมาะสมต่อการเพาะปลูกพืชแยกตามชนิดพืช ส่งผลให้ศักยภาพของที่ดินที่เหมาะสมต่อการเพาะปลูกในระดับสูงถึงปานกลาง มีรายละเอียดดังนี้

- เขตทำนา (สัญลักษณ์ 2110) มีเนื้อที่ 1,788 ไร่ หรือ คิดเป็นร้อยละ 24.67 ของเนื้อที่ตำบล เป็นพื้นที่ที่มีศักยภาพต่อการทำนาในระดับเหมาะสมสูงถึงปานกลาง และปัจจุบันเกษตรกรมีการปลูกข้าวโดยส่วนใหญ่เป็นลักษณะ นาปีตามด้วยนาปรัง และบางพื้นที่ทำนาปีตามด้วยพืชฤดูแล้งชนิดต่าง ๆ

2) เขตเกษตรกรรมที่มีศักยภาพการผลิตสูง พื้นที่เขตนี้มีศักยภาพในการผลิตรองจากเขตเกษตรกรรมชั้นดี ซึ่งแบ่งออกเป็น 2 ประเภท ได้แก่ เขตเกษตรกรรมที่มีศักยภาพการผลิตสูง (ประเภทที่ 1) และเขตเกษตรกรรมที่มีศักยภาพการผลิตสูง (ประเภทที่ 2) มีรายละเอียดดังนี้

(1) เขตเกษตรกรรมที่มีศักยภาพการผลิตสูง (ประเภทที่ 1) เป็นเขตที่มีการบริหารจัดการด้านทรัพยากรน้ำโดยเฉพาะระบบชลประทาน มีศักยภาพในการผลิตอยู่ในระดับเหมาะสมเล็กน้อยถึงไม่เหมาะสมติดต่อกันจากลักษณะดิน ซึ่งมีสมบัติดินที่ไม่เหมาะสมบางประการ มีรายละเอียดดังนี้

- เขตทำนา (สัญลักษณ์ 2211) มีเนื้อที่ 16 ไร่ หรือ คิดเป็นร้อยละ 0.22 ของเนื้อที่ตำบล เป็นพื้นที่ที่มีศักยภาพต่อการทำนาในระดับเหมาะสมเล็กน้อยถึงไม่เหมาะสม และปัจจุบันเกษตรกรมีการปลูกข้าวโดยส่วนใหญ่เป็นลักษณะ นาปีตามด้วยนาปรัง และบางพื้นที่ทำนาปีตามด้วยพืชฤดูแล้งชนิดต่าง ๆ

- เขตปลูกไม้ผล (สัญลักษณ์ 2212) มีเนื้อที่ 171 ไร่ หรือ คิดเป็นร้อยละ 2.36 ของเนื้อที่ตำบล ปัจจุบันเกษตรกรปลูกไม้ผล โดยไม้ผลที่ปลูกได้แก่ มะปราง มะยงชิด มะม่วง กล้วย

- เขตปลูกไม้ยืนต้น (สัญลักษณ์ 2213) มีเนื้อที่ 186 ไร่ หรือ คิดเป็นร้อยละ 2.57 ของเนื้อที่ตำบล ปัจจุบันเกษตรกรปลูกไม้ยืนต้น โดยไม้ยืนต้นที่ปลูกได้แก่ ปาล์มน้ำมัน ยูคาลิปตัส

- เขตปลูกพืชทางเลือก (สัญลักษณ์ 2215) มีเนื้อที่ 5 ไร่ หรือ คิดเป็นร้อยละ 0.07 ของเนื้อที่ตำบล ปัจจุบันเกษตรกรปลูกพืชผัก ไม้ดอก หรือเกษตรผสมผสานได้แก่ มะยงชิด มะปราง กล้วย

(2) เขตเกษตรกรรมที่มีศักยภาพการผลิตสูง (ประเภทที่ 2) เป็นเขตที่ทำการเกษตรโดยอาศัยน้ำฝนเป็นหลัก ซึ่งส่งผลให้มีข้อจำกัดต่อการเพาะปลูกพืชด้านความชื้นที่พืชนำไปใช้ประโยชน์ ในส่วนของที่ดิน มีศักยภาพในการผลิตอยู่ในระดับสูงถึงปานกลาง และนอกจากนี้พบว่าดินในพื้นที่เขตนี้มีสมบัติที่เหมาะสมต่อการเพาะปลูกพืชแยกตามชนิดพืช มีรายละเอียดดังนี้

- เขตทำนา (สัญลักษณ์ 2221) มีเนื้อที่ 1,417 ไร่ หรือ คิดเป็นร้อยละ 19.55 ของเนื้อที่ตำบล เป็นพื้นที่ที่มีศักยภาพต่อการทำนาในระดับเหมาะสมเล็กน้อยถึงไม่เหมาะสม และปัจจุบันเกษตรกรมีการปลูกข้าวได้ปีละ 1 ครั้ง

- เขตปลูกไม้ผล (สัญลักษณ์ 2222) มีเนื้อที่ 189 ไร่ หรือ คิดเป็นร้อยละ 2.61 ของเนื้อที่ตำบล ปัจจุบันเกษตรกรปลูกไม้ผล โดยไม้ผลที่ปลูกได้แก่ มะปราง มะยงชิด มะม่วง ส้มโอ มะพร้าว



- เขตปลูกไม้ยืนต้น (สัญลักษณ์ 2223) มีเนื้อที่ 208 ไร่ หรือ คิดเป็นร้อยละ 2.87 ของเนื้อที่ตำบล ปัจจุบันเกษตรกรปลูกไม้ยืนต้น โดยไม้ยืนต้นที่ปลูกได้แก่ ยางพารา ยูคาลิปตัส ปาล์มน้ำมัน

- เขตปลูกพืชทางเลือก (สัญลักษณ์ 2225) มีเนื้อที่ 10 ไร่ หรือ คิดเป็นร้อยละ 0.14 ของเนื้อที่ตำบล ปัจจุบันปลูกพืชผัก ไม้ดอก หรือเกษตรผสมผสาน โดยพืชที่ปลูกได้แก่ มะปราง มะยงชิด กัลยัมมะม่วง ส้มโอ

3) เขตประมง (สัญลักษณ์ 2400) มีเนื้อที่ 74 ไร่ หรือคิดเป็นร้อยละ 1.02 ของเนื้อที่ตำบล เป็นเขตที่ทำกิจกรรมด้านการประมงได้แก่ การเลี้ยงสัตว์น้ำประเภทต่าง ๆ

4) เขตปศุสัตว์ มีเนื้อที่ 67 ไร่ หรือคิดเป็นร้อยละ 0.92 ของเนื้อที่ตำบล ประกอบด้วย 1 เขตรอง ได้แก่ เขตโรงเรียนเลี้ยงสัตว์ มีรายละเอียดดังนี้

- เขตโรงเรียนเลี้ยงสัตว์ (สัญลักษณ์ 2520) ปัจจุบันมีการสร้างโรงเรียนเลี้ยงสัตว์ ประเภทต่าง ๆ มีเนื้อที่ 67 ไร่ หรือ คิดเป็นร้อยละ 0.92 ของเนื้อที่ตำบล

6.2.2 เขตชุมชนและสิ่งปลูกสร้าง มีเนื้อที่ 1,331 ไร่ หรือคิดเป็นร้อยละ 18.35 ของเนื้อที่ตำบล ประกอบด้วย 3 เขตรอง ได้แก่ เขตชุมชน/สถานที่ราชการ เขตอุตสาหกรรม/แหล่งรับซื้อผลผลิต และเขตการใช้พื้นที่เฉพาะ มีรายละเอียดดังนี้

1) เขตชุมชน/สถานที่ราชการ (สัญลักษณ์ 3100) มีเนื้อที่ 1,245 ไร่ หรือ คิดเป็นร้อยละ 17.17 ของเนื้อที่ตำบล ปัจจุบันมีการใช้ที่ดินชุมชนและที่อยู่อาศัย มีทั้งประเภทชุมชนเมือง ชุมชนชนบท และที่ตั้งของสถาบันและสถานที่ราชการต่าง ๆ

2) เขตอุตสาหกรรม/แหล่งรับซื้อผลผลิต (สัญลักษณ์ 3200) มีเนื้อที่ 32 ไร่ หรือ คิดเป็นร้อยละ 0.44 ของเนื้อที่ตำบล ปัจจุบันมีการใช้ที่ดินประเภทโรงงานอุตสาหกรรม แหล่งรับซื้อผลผลิตทางการเกษตร ประเภทต่าง ๆ

3) เขตการใช้พื้นที่เฉพาะ (สัญลักษณ์ 3300) มีเนื้อที่ 1,052 ไร่ หรือ คิดเป็นร้อยละ 1.95 ของเนื้อที่ตำบล ปัจจุบันมีการใช้ที่ดินที่นอกเหนือจาก 2 เขตดังกล่าวข้างต้น เช่น สถานที่พักผ่อนหย่อนใจ รีสอร์ท เป็นต้น

6.2.3 เขตแหล่งน้ำ มีเนื้อที่ 475 ไร่ หรือคิดเป็นร้อยละ 6.55 ของเนื้อที่ตำบล ประกอบด้วย 2 เขตรอง ได้แก่ เขตแหล่งน้ำตามธรรมชาติ และเขตแหล่งน้ำที่สร้างขึ้น มีรายละเอียดดังนี้

1) เขตแหล่งน้ำตามธรรมชาติ (สัญลักษณ์ 4100) มีเนื้อที่ 87 ไร่ หรือ คิดเป็นร้อยละ 1.20 ของเนื้อที่ตำบล ปัจจุบันมีสภาพการใช้ที่ดินเป็นลักษณะของแหล่งน้ำตามธรรมชาติ เช่น ห้วย หนอง คลอง แม่น้ำ เป็นต้น

2) เขตแหล่งน้ำที่สร้างขึ้น (สัญลักษณ์ 4200) มีเนื้อที่ 388 ไร่ หรือ คิดเป็นร้อยละ 5.35 ของเนื้อที่ตำบล ปัจจุบันมีสภาพการใช้ที่ดินเป็นแหล่งน้ำที่สร้างขึ้น เช่น คลองชลประทาน อ่างเก็บน้ำ เป็นต้น

6.2.4 เขตพื้นที่อื่น ๆ (สัญลักษณ์ 5000) มีเนื้อที่ 1,300 ไร่ หรือคิดเป็นร้อยละ 17.93 ของเนื้อที่ตำบล เป็นเขตที่มีลักษณะการใช้ที่ดินที่มีความเฉพาะ เช่น ไม้พุ่ม เป็นต้น

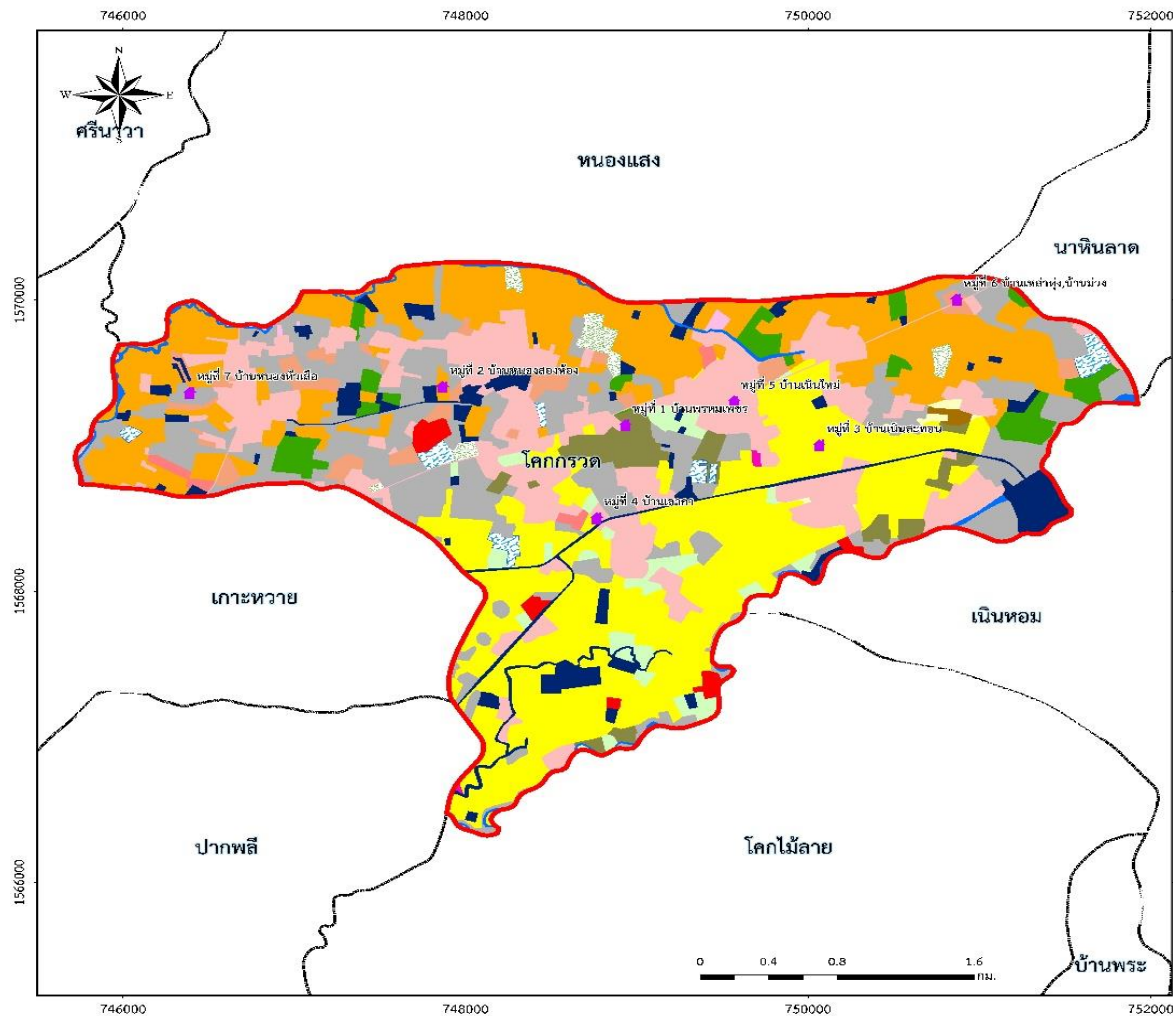
ทั้งนี้ในเขตเกษตรกรรมที่มีศักยภาพการผลิตสูง (ประเภทที่ 1) หากมีการปรับปรุงบำรุงดิน หรือ ปรับโครงสร้างของพื้นที่ให้เหมาะสม เช่น ยกร่อง จัดทำระบบอนุรักษ์ดินและน้ำประเภทต่าง ๆ สามารถยกระดับเป็นเขตเกษตรกรรมขั้นดีได้ เนื่องจากมีการบริหารจัดการด้านทรัพยากรน้ำไว้แล้ว โดยเฉพาะระบบชลประทาน



ตารางที่ 6-1 เขตการใช้ที่ดิน ตำบลโคกกรวด อำเภอปากพลี จังหวัดนครนายก

แผนการใช้ที่ดิน		เนื้อที่ (ไร่)	ร้อยละ
เขตเกษตรกรรม		4,143	57.17
เขตเกษตรกรรมขั้นดี		1,800	24.84
2110	เขตพื้นที่ทำนา	1,788	24.67
2130	เขตปลูกไม้ยืนต้น	12	0.17
เขตเกษตรกรรมที่มีศักยภาพการผลิตสูง (ประเภทที่ 1)		378	5.22
2211	เขตพื้นที่ทำนา	16	0.22
2212	เขตปลูกไม้ผล	171	2.36
2213	เขตปลูกไม้ยืนต้น	186	2.57
2215	เขตปลูกพืชทางเลือก	5	0.07
เขตเกษตรกรรมที่มีศักยภาพการผลิตสูง (ประเภทที่ 2)		1,824	25.17
2221	เขตพื้นที่ทำนา	1,417	19.55
2222	เขตปลูกไม้ผล	189	2.61
2223	เขตปลูกไม้ยืนต้น	208	2.87
2225	เขตปลูกพืชทางเลือก	10	0.14
เขตประมง		74	1.02
2400	เขตประมง	74	1.02
เขตปศุสัตว์		67	0.92
2520	เขตโรงเรือนเลี้ยงสัตว์	67	0.92
เขตชุมชนและสิ่งปลูกสร้าง		1,331	18.35
3100	เขตชุมชน/สถานที่ราชการ	1,245	17.17
3200	เขตอุตสาหกรรม/แหล่งรับซื้อผลผลิต	32	0.44
3300	เขตการใช้พื้นที่เฉพาะ	54	0.74
เขตแหล่งน้ำ		475	6.55
4100	เขตแหล่งน้ำตามธรรมชาติ	87	1.2
4200	เขตแหล่งน้ำที่สร้างขึ้น	388	5.35
เขตพื้นที่อื่น ๆ		1,300	17.93
5000	เขตพื้นที่อื่น ๆ	1,300	17.93
รวมเนื้อที่ทั้งหมด		7,249	100.00

หมายเหตุ: เนื้อที่คำนวณด้วยระบบสารสนเทศภูมิศาสตร์



แผนที่เขตการใช้ที่ดิน
ตำบลโคกกรวด อำเภอปากพลี
จังหวัดนครนายก

คำอธิบายสัญลักษณ์

ขอบเขตตำบล

ขอบเขตตำบลข้างเคียง

สัญลักษณ์	เขตการใช้ที่ดิน	เนื้อที่ (ไร่)	ร้อยละ
	1. เขตเกษตรกรรม	4,143	27.17
	1.1. สวนเกษตรผสมผสาน	1,000	28.48
2110	1.1.1 เขตสวนผลไม้	1,235	36.47
2130	1.1.2 สวนปลูกไม้ยืนต้น	17	0.47
	1.2. สวนเกษตรกรรม 5 ปีขึ้นไป (ยกเว้นสวนผลไม้)	2,901	38.95
	1.3. เขตเกษตรกรรม 5 ปีแรก (ยกเว้นสวนผลไม้)	378	5.17
2211	1.3.1 เขตปลูกข้าว	14	0.22
2212	1.3.2 เขตปลูกข้าว	171	2.39
2213	1.3.3 เขตปลูกข้าว	135	2.07
2215	1.3.4 เขตปลูกข้าว	5	0.07
	1.4. เขตเกษตรกรรม 5 ปีแรก (ยกเว้นสวนผลไม้)	1,874	25.17
2221	1.4.1 เขตปลูกข้าว	1,417	19.35
2222	1.4.2 เขตปลูกข้าว	185	2.61
2223	1.4.3 เขตปลูกข้าว	209	2.87
2225	1.4.4 เขตปลูกข้าว	15	0.19
2435	1.5. สวนเกษตร	71	1.04
	1.6. สวนผลไม้	50	0.92
2520	1.7. สวนผลไม้	57	0.97
	2. เขตชุมชนหรือเชิงอุตสาหกรรม	1,331	18.35
3100	2.1. สวนเกษตรผสมผสาน	148	7.17
3200	2.2. สวนเกษตรผสมผสาน	32	0.91
3300	2.3. สวนผลไม้	51	0.74
	3. เขตพาณิชย์	475	6.26
4100	3.1. สวนเกษตรผสมผสาน	37	1.20
4200	3.2. สวนเกษตรผสมผสาน	288	5.78
	4. เขตสีเขียว	1,360	17.93
5000	4.1. สวนผลไม้	350	7.93
	รวมทั้งสิ้น	7,249	100.00

สถาบันพัฒนาที่ดินนครนายก
สำนักงานพัฒนาที่ดินเขต 1
กรมพัฒนาที่ดิน

รูปที่ 6-1 เขตการใช้ที่ดิน ตำบลโคกกรวด อำเภอปากพลี จังหวัดนครนายก



บทที่ 7

การขับเคลื่อนแผนการใช้ที่ดิน

7.1 ขั้นตอนการดำเนินงาน

ภายหลังการจัดทำแผนการใช้ที่ดินตำบลโคกกรวด อำเภอปากพลี จังหวัดนครนายก แล้วจะต้องดำเนินการดังต่อไปนี้

7.1.1 จัดทำเป้าหมายการดำเนินงานและงบประมาณและกิจกรรมต่าง ๆ ที่จะดำเนินการในปีงบประมาณ 2568 ถึง 2572

7.1.2 นำแผนการใช้ที่ดินตำบลโคกกรวด เสนอต่อองค์การบริหารส่วนตำบลโคกกรวด เพื่อมีมติให้ความร่วมมือในกิจกรรมพัฒนาที่ดินดำเนินการกิจกรรมต่าง ๆ ที่กำหนดไว้ในแผน และได้รับการเชื่อมโยงสู่แผนพัฒนาตำบล

7.1.3 สถานีพัฒนาที่ดินนครนายก เสนอเป้าหมายและงบประมาณให้รายงานมายังกรมพัฒนาที่ดิน

7.1.4 กรมพัฒนาที่ดินพิจารณาสนับสนุนงบประมาณกิจกรรมและโครงการตามเป้าหมายที่กำหนดในแผนการใช้ที่ดิน

7.1.5 สถานีพัฒนาที่ดินนครนายก นำเสนอต่อที่ประชุมจังหวัด/อำเภอ เพื่อสร้างการรับรู้และประชาสัมพันธ์ให้หน่วยงานอื่น นำโครงการภายใต้หน่วยงานมาพัฒนาพื้นที่ตามแผนการใช้ที่ดินกำหนด

7.2 กิจกรรมที่จะดำเนินการของกรมพัฒนาที่ดิน

งบประมาณที่กำหนดไว้เป็นการประมาณเบื้องต้น อาจมีการเปลี่ยนแปลงตามที่ได้รับการจัดสรรให้ดำเนินการ (ตารางที่ 7-1)

เขตเกษตรกรรม

1) **ดินขาดความอุดมสมบูรณ์** มีแผนงาน/โครงการปรับปรุงบำรุงดิน ดังนี้

- (1) การส่งเสริมการผลิตและการใช้สารอินทรีย์
- (2) การผลิต-จัดหาเมล็ดพันธุ์พืชปุ๋ยสด
- (3) การส่งเสริมการปรับปรุงบำรุงดินด้วยพืชปุ๋ยสด
- (4) การพัฒนากลุ่มเกษตรกรใช้สารอินทรีย์ลดการใช้สารเคมีทางการเกษตร
- (5) การจัดตั้งธนาคารปุ๋ยอินทรีย์
- (6) การรณรงค์ไถกลบตอซัง
- (7) การจัดหาปุ๋ยมาร์ล/โดโลไมท์
- (8) การส่งเสริมการปรับปรุงบำรุงพื้นที่ดินกรด
- (9) การส่งเสริมพัฒนาปรับปรุงบำรุงดิน (หมอดินอาสา)

2) **การขาดแคลนน้ำช่วงฤดูแล้ง** มีแผนงาน/โครงการบริหารจัดการน้ำ ดังนี้

- (1) การจัดระบบอนุรักษ์ดินและน้ำ
- (2) การบริหารจัดการดินและน้ำทั้งบนดินและใต้ดิน
- (3) การก่อสร้างแหล่งน้ำในไร่นา
- (4) การก่อสร้างระบบส่งน้ำ



7.3 กิจกรรมที่จะดำเนินงานของหน่วยงานอื่น (ตารางที่ 7-2)

7.3.1 เขตเกษตรกรรม

1) เขตทำนา

1.1 ใช้ตลาดนำการผลิตในการเลือกชนิดพืชหลังนาและหาตลาดรองรับ (สำนักงานพาณิชย์จังหวัดนครนายก/สำนักงานสหกรณ์จังหวัดนครนายก)

1.2 จัดอบรมถ่ายทอดความรู้เรื่องการใช้พันธุ์ข้าว การป้องกันกำจัดศัตรูข้าว และการจัดการโรค/แมลง และการผลิตเมล็ดพันธุ์ข้าว (ศูนย์เมล็ดพันธุ์ข้าวนครนายก)

1.3 จัดอบรมถ่ายทอดความรู้เรื่องการปลูกพืชหลังนา/พืชใช้น้ำน้อย/การปลูกพืชหมุนเวียนเกษตรแบบผสมผสาน (สำนักงานเกษตรจังหวัดนครนายก)

1.4 จัดอบรมถ่ายทอดองค์ความรู้เรื่องการบริหารจัดการน้ำแบบครบวงจร พัฒนาแหล่งน้ำเพื่อการชลประทาน (โครงการส่งน้ำและบำรุงรักษานครนายก)

1.5 ส่งเสริมการผลิตข้าวคุณภาพการคัดเลือกพันธุ์ข้าว ให้คำแนะนำและสนับสนุนวัสดุอุปกรณ์ เช่น ลานตากข้าว, เครื่องอบเมล็ดพันธุ์ข้าวคุณภาพ, เมล็ดพันธุ์ข้าว (สำนักงานเกษตรจังหวัดนครนายก, องค์การบริหารส่วนตำบลโคกกรวด, ศูนย์เมล็ดพันธุ์ข้าวนครนายก)

1.6 จัดทำบัญชีครัวเรือน (สำนักงานตรวจบัญชีสหกรณ์นครนายก)

2) เขตปลูกไม้ผล เขตปลูกไม้ยืนต้น

2.1) ใช้ตลาดนำการผลิตในการเลือกชนิดพืชและหาตลาดรองรับ ทั้งในเขตที่เหมาะสมและในเขตที่ไม่เหมาะสมและต้องการปรับเปลี่ยนชนิดพืช (สำนักงานพาณิชย์จังหวัดนครนายก/สำนักงานสหกรณ์จังหวัดนครนายก)

2.2) จัดอบรมให้ความรู้การเข้าสู่กระบวนการรับรองมาตรฐานการปฏิบัติทางการเกษตรที่ดี (Good Agricultural Practices : GAP) (ศูนย์วิจัยและพัฒนาการเกษตรปทุมธานี)

2.3) จัดอบรมถ่ายทอดความรู้การทำเกษตรผสมผสานตามแนวทางเศรษฐกิจพอเพียง (สำนักงานเกษตรจังหวัดนครนายก)

2.4) สนับสนุนเรื่องการบริหารจัดการน้ำ การส่งน้ำและขุดลอกคลอง (โครงการส่งน้ำและบำรุงรักษานครนายก, องค์การบริหารส่วนตำบลโคกกรวด)

2.5) พัฒนาอาชีพเพื่อเพิ่มรายได้ (สำนักงานพัฒนาชุมชนจังหวัดนครนายก, องค์การบริหารส่วนตำบลโคกกรวด)

3) เขตปศุสัตว์ และเขตเพาะเลี้ยงสัตว์น้ำ

3.1 ส่งเสริม/สนับสนุนการปลูกหญ้าเลี้ยงสัตว์ การเลี้ยงไก่ไข่ เป็ด เป็นต้น (สำนักงานปศุสัตว์จังหวัดนครนายก)

3.2 ส่งเสริม/สนับสนุนการเพาะเลี้ยงสัตว์น้ำ การเลี้ยงปลาเบญจพรรณ เลี้ยงกบ เป็นต้น (สำนักงานประมงจังหวัดนครนายก)

7.3.2 เขตแหล่งน้ำ

1) ขุดลอกแหล่งน้ำธรรมชาติ (โครงการส่งน้ำและบำรุงรักษานครนายก, องค์การบริหารส่วนตำบลโคกกรวด)

2) พัฒนาระบบกระจายน้ำ (โครงการส่งน้ำและบำรุงรักษานครนายก)



7.4 ความต้องการของชุมชนและองค์กรปกครองส่วนท้องถิ่น

จากการดำเนินการจัดทำกระบวนการมีส่วนร่วมของประชาชนที่องค์การบริหารส่วนตำบลโคกกรวด เมื่อวันที่ 4 กรกฎาคม 2567 ได้มีความต้องการของประชาชนที่ต้องการให้ดำเนินการเกี่ยวกับแก้ปัญหาดินกรดและเพิ่มความอุดมสมบูรณ์ของดิน การขาดแคลนน้ำ ปรับรูปที่ดินและเปลี่ยนกิจกรรมการผลิตให้เหมาะสมกับที่ดิน

เพื่อตอบสนองต่อความต้องการของชุมชนและการแก้ไขปัญหาเชิงพื้นที่ของตำบลโคกกรวด กรมพัฒนาที่ดิน ได้วิเคราะห์เบื้องต้น ดังต่อไปนี้

ปัญหาของตำบลโคกกรวด ในภาพรวมสรุปได้ว่า มีปัญหาสำคัญ 2 ประการ คือ (1) ปัญหาดินขาดความอุดมสมบูรณ์ (2) ปัญหาการขาดแคลนน้ำช่วงฤดูแล้ง ปัญหาดังกล่าวนี้ส่งผลกระทบต่อคุณภาพชีวิตของราษฎรในชุมชนโดยรวม

ในกรณีของการแก้ไขปัญหาดินขาดความอุดมสมบูรณ์ โดยในพื้นที่ตำบลโคกกรวด พบว่า ส่วนใหญ่การใช้ประโยชน์ที่ดินเพื่อทำนา มีเนื้อที่ 4,142 ไร่ หรือร้อยละ 57.15 ไร่ ของเนื้อที่ตำบล ทรัพยากรดินในพื้นที่ตำบลโคกกรวด พบปัญหาดินมีความอุดมสมบูรณ์ต่ำ ได้แก่ 1) ดินคล้ายชุดดินหินกองที่มีซิลิกาแลงอ่อน (Hk-pic) เนื้อที่ 5,618 ไร่ หรือร้อยละ 77.50 ของเนื้อที่ตำบล เป็นดินลึกมาก เนื้อดินบนเป็นดินร่วนปนทรายแข็ง สีนํ้าตาล ปฏิกริยาดินเป็นกรดจัดมากถึงเป็นกรดปานกลาง (pH 5.0-6.0) ดินล่างเป็นดินร่วนปนทรายแข็งหรือดินร่วนเหนียวปนทรายแข็ง สีเทา เทาอ่อน หรือเทาปนชมพู มีจุดประสีนํ้าตาลแก่หรือสีนํ้าตาลปนเหลืองตลอดชั้นดิน และมีซิลิกาแลงอ่อน (plinthite) 5 % หรือมากกว่าโดยปริมาตร หรือพบต่อเนื่องกันภายในความลึก 150 เซนติเมตร ปฏิกริยาดินเป็นกรดจัดมากถึงเป็นกรดจัด (pH 5.0-5.5) อาจพบจุดประสีแดง หรือก่อนกรด แมงกานีสสะสมปนอยู่ในชั้นดินตอนล่าง ข้อจำกัดของดินชุดนี้คือ ดินแน่นที่บ่งง่ายต่อการเกิดชั้นดานไถพรวน และดินมีความอุดมสมบูรณ์ต่ำ ในการจัดการดินคือ ปรับปรุงบำรุงดินโดยการใส่ปุ๋ยอินทรีย์ เช่น ปุ๋ยคอก ปุ๋ยหมัก ปุ๋ยพืชสด เพื่อปรับปรุงคุณสมบัติทางกายภาพและทางเคมีของดินให้ดีขึ้น ทำให้ดินร่วนซุยและดูดซับธาตุอาหารไว้ในดินได้ดีขึ้น และควรใส่ปุ๋ยเคมีควบคู่กันไปด้วย เพื่อเพิ่มธาตุอาหารให้แก่ดิน ทำให้ดินมีความอุดมสมบูรณ์ขึ้น 2) ชุดดินหินกอง (HK) เนื้อที่ 1,231 ไร่ หรือร้อยละ 16.98 ของเนื้อที่ตำบล เป็นดินลึก เนื้อดินบนเป็นดินร่วนปนทรายแข็ง สีนํ้าตาล ปฏิกริยาดินเป็นกรดจัดมากถึงเป็นกรดปานกลาง (pH 5.0-6.0) ดินล่างตอนบน เป็นดินร่วนปนทรายแข็งหรือดินร่วนเหนียวปนทรายแข็ง สีเทา เทาอ่อน หรือเทาปนชมพู มีจุดประสีนํ้าตาลแก่หรือสีนํ้าตาลปนเหลืองตลอดชั้นดิน ปฏิกริยาดินเป็นกรดจัดมากถึงเป็นกรดจัด (pH 5.0-5.5) อาจพบจุดประสีแดง หรือก่อนกรด แมงกานีสสะสมปนอยู่ในชั้นดินตอนล่าง ข้อจำกัดของดินชุดนี้คือ ดินแน่นที่บ่งง่ายต่อการเกิดชั้นดานไถพรวน และดินมีความอุดมสมบูรณ์ต่ำ ในการจัดการดินคือ ปรับปรุงบำรุงดินโดยการใส่ปุ๋ยอินทรีย์ เช่น ปุ๋ยคอก ปุ๋ยหมัก ปุ๋ยพืชสด เพื่อปรับปรุงคุณสมบัติทางกายภาพและทางเคมีของดินให้ดีขึ้น ทำให้ดินร่วนซุยและดูดซับธาตุอาหารไว้ในดินได้ดีขึ้น และควรใส่ปุ๋ยเคมีควบคู่กันไปด้วย เพื่อเพิ่มธาตุอาหารให้แก่ดิน ทำให้ดินมีความอุดมสมบูรณ์ขึ้น 3) ชุดดินดอนไร่ (Dr) เนื้อที่ 400 ไร่ หรือร้อยละ 5.52 ของเนื้อที่ตำบล เป็นดินลึก ดินบนเป็นดินร่วนปนทรายหรือดินร่วน สีนํ้าตาลปนเทา ปฏิกริยาดินเป็นกรดจัดถึงเป็นกรดเล็กน้อย (pH 5.5-6.5) ดินบนตอนล่างเป็นดินร่วนปนทรายถึงดินร่วนเหนียวปนทรายสีนํ้าตาลปนเหลือง ปฏิกริยาดินเป็นกรดจัดมากถึงเป็นกรดปานกลาง (pH 5.0-6.0) ในดินล่างพบจุดประสีนํ้าตาลแก่และสีแดงปนเหลือง หรือมวลก้อนกลมของเหล็กและแมงกานีสสะสมในดินล่าง ข้อจำกัดของดินชุดนี้คือ ดินมีความอุดมสมบูรณ์ต่ำ



ในการจัดการดินต้องปรับปรุงบำรุงดิน โดยการใส่ปุ๋ยอินทรีย์และปุ๋ยเคมีควบคู่กันไปเพื่อปรับปรุงคุณสมบัติและโครงสร้างของดินและเพิ่มธาตุอาหารพืชให้แก่ดิน

ในกรณีของปัญหาการขาดแคลนน้ำช่วงฤดูแล้งนั้น นอกจากผลการทับถมของตะกอนดินในแหล่งน้ำจนตื้นเขินดังกล่าวข้างต้นแล้ว การที่ประชากรเพิ่มขึ้น กิจกรรมที่ต้องใช้น้ำเพิ่มขึ้น ทำการเกษตรเพิ่มขึ้น รวมทั้งเหตุการณ์ที่เกิดจากการเปลี่ยนแปลงภูมิอากาศ เช่น ปริมาณฝนน้อยกว่าปกติ ฝนทิ้งช่วง จนเกิดความแห้งแล้ง การขาดแคลนน้ำจึงเกิดขึ้นอย่างต่อเนื่อง จำเป็นต้องวางระบบอนุรักษ์ดินและน้ำเพื่อกักน้ำในดินคงความอุดมสมบูรณ์ เพื่อจัดหาน้ำให้แหล่งน้ำต้นทุน โดยวิธีการต่าง ๆ ให้เพียงพอแก่ความต้องการก่อสร้างแหล่งน้ำในไร่นา, จัดทำระบบส่งน้ำในไร่นา และ ขุดลอกแหล่งน้ำที่ตื้นเขิน



ตารางที่ 7-1 กิจกรรมที่จะดำเนินการของกรมพัฒนาที่ดิน

เขตการใช้ที่ดิน (เกษตรกรรม)	แผนงาน/โครงการ	งบประมาณ (บาท)
1. เขตเกษตรกรรมที่มีศักยภาพการผลิตขั้นดี	1. การปรับปรุงบำรุงดิน	315,000
1.1 เขตพื้นที่ทำนา เนื้อที่ 1,788 ไร่	1.1 การผลิต-จัดหาเมล็ดพันธุ์พืชปุ๋ยสด 1.2 การส่งเสริมการปรับปรุงบำรุงดินด้วยพืชปุ๋ยสด	288,750 26,250
1.2 เขตปลูกไม้ยืนต้น เนื้อที่ 12 ไร่	1. การฟื้นฟูและป้องกันการชะล้างพังทลายของดิน 1.1 การจัดทำระบบอนุรักษ์ดินและน้ำพร้อมปลูกไม้ยืนต้นโตเร็ว	54,000 54,000
2. เขตเกษตรกรรมที่มีศักยภาพการผลิตสูง (ประเภทที่ 1)	1. การปรับปรุงบำรุงดิน	35,590
2.1 เขตพื้นที่ทำนา เนื้อที่ 16 ไร่	1.1 การส่งเสริมการผลิตและการใช้สารอินทรีย์ 1.2 การผลิต-จัดหาเมล็ดพันธุ์พืชปุ๋ยสด 1.3 การส่งเสริมการปรับปรุงบำรุงดินด้วยพืชปุ๋ยสด 1.4 การจัดหาปุ๋ยมาร์ล 1.5 การส่งเสริมการปรับปรุงบำรุงพื้นที่ดินกรด	1,750 13,200 1,200 19,200 240
	2. การบริหารจัดการน้ำ	182,700
	2.1 การจัดระบบอนุรักษ์ดินและน้ำ 2.2 การบริหารจัดการดินและน้ำทั้งบนดินและใต้ดิน 2.3 การก่อสร้างแหล่งน้ำในไร่นา 2.4 การก่อสร้างระบบส่งน้ำ (งานขุดลอกและงานวางระบบส่งน้ำ)	51,200 51,200 17,800 62,500
2.2 เขตปลูกไม้ผล เนื้อที่ 171 ไร่	1. การปรับปรุงบำรุงดิน	793,600
2.3 เขตปลูกไม้ยืนต้น เนื้อที่ 186 ไร่	1.1 การส่งเสริมการผลิตและการใช้สารอินทรีย์	52,500
2.4 เขตปลูกพืชทางเลือก เนื้อที่ 5 ไร่	1.2 การผลิต-จัดหาเมล็ดพันธุ์พืชปุ๋ยสด 1.3 การส่งเสริมการปรับปรุงบำรุงดินด้วยพืชปุ๋ยสด	165,000 15,000



ตารางที่ 7-1 (ต่อ)

เขตการใช้ที่ดิน (เกษตรกรรม)	แผนงาน/โครงการ	งบประมาณ (บาท)
	1.4 การพัฒนากลุ่มเกษตรกรใช้สารอินทรีย์ลดการใช้สารเคมีทางการเกษตร	25,000
	1.5 การจัดตั้งธนาคารปุ๋ยอินทรีย์	103,600
	1.6 การจัดหาปุ๋ยโดโลไมท์	425,000
	1.7 การส่งเสริมการปรับปรุงบำรุงพื้นที่ดินกรด	7,500
	2. การบริหารจัดการน้ำ	2,357,500
	2.1 การจัดระบบอนุรักษ์ดินและน้ำ	800,000
	2.2 การบริหารจัดการดินและน้ำทั้งบนดินและใต้ดิน	800,000
	2.3 การก่อสร้างแหล่งน้ำในไร่นา	445,000
	2.4 การก่อสร้างระบบส่งน้ำ (งานขุดลอกและงานวางระบบส่งน้ำ)	312,500
	3. การฟื้นฟูและป้องกันการชะล้างพังทลายของดิน	550,000
	3.1 การปลูกหญ้าแฝกเพื่อการอนุรักษ์ดินและน้ำ	100,000
3.2 การจัดทำระบบอนุรักษ์ดินและน้ำพร้อมปลูกไม้ยืนต้นโตเร็ว	450,000	
3. เขตเกษตรกรรมที่มีศักยภาพการผลิตสูง (ประเภทที่ 2) 3.1 เขตพื้นที่ทำนา เนื้อที่ 1,417 ไร่	1. การปรับปรุงบำรุงดิน 1.1 การส่งเสริมการผลิตและการใช้สารอินทรีย์ 1.2 การผลิต-จัดหาเมล็ดพันธุ์พืชปุ๋ยสด 1.3 การส่งเสริมการปรับปรุงบำรุงดินด้วยพืชปุ๋ยสด 1.4 การพัฒนากลุ่มเกษตรกรใช้สารอินทรีย์ลดการใช้สารเคมีทางการเกษตร 1.5 การจัดตั้งธนาคารปุ๋ยอินทรีย์ 1.6 การจัดหาปุ๋ยมาร์ล 1.7 การส่งเสริมการปรับปรุงบำรุงพื้นที่ดินกรด	4,341,100 175,000 825,000 75,000 125,000 103,600 3,000,000 37,500



ตารางที่ 7-1 (ต่อ)

เขตการใช้ที่ดิน (เกษตรกรรม)	แผนงาน/โครงการ	งบประมาณ (บาท)
	2. การบริหารจัดการน้ำ	2,357,500
	2.1 การจัดระบบอนุรักษ์ดินและน้ำ	800,000
	2.2 การบริหารจัดการดินและน้ำทั้งบนดินและใต้ดิน	800,000
	2.3 การก่อสร้างแหล่งน้ำในไร่นา	445,000
	2.4 การก่อสร้างระบบส่งน้ำ (งานขุดลอกและงานวางระบบส่งน้ำ)	312,500
	3. การฟื้นฟูและป้องกันการชะล้างพังทลายของดิน	550,000
	3.1 การปลูกหญ้าแฝกเพื่อการอนุรักษ์ดินและน้ำ	100,000
	3.2 การจัดทำระบบอนุรักษ์ดินและน้ำพร้อมปลูกไม้ยืนต้นโตเร็ว	450,000
3.2 เขตปลูกไม้ผล เนื้อที่ 189 ไร่	1. การปรับปรุงบำรุงดิน	793,600
3.3 เขตปลูกไม้ยืนต้น เนื้อที่ 208 ไร่	1.1 การส่งเสริมการผลิตและการใช้สารอินทรีย์	52,500
3.4 เขตปลูกพืชทางเลือก เนื้อที่ 10 ไร่	1.2 การผลิต-จัดหาเมล็ดพันธุ์พืชปุ๋ยสด	165,000
	1.3 การส่งเสริมการปรับปรุงบำรุงดินด้วยพืชปุ๋ยสด	15,000
	1.4 การพัฒนากลุ่มเกษตรกรใช้สารอินทรีย์ลดการใช้สารเคมีทางการเกษตร	25,000
	1.5 การจัดตั้งธนาคารปุ๋ยอินทรีย์	103,600
	1.6 การจัดหาปุ๋ยโดโลไมท์	425,000
	1.7 การส่งเสริมการปรับปรุงบำรุงพื้นที่ดินกรด	7,500
	2. การบริหารจัดการน้ำ	2,357,500
	2.1 การจัดระบบอนุรักษ์ดินและน้ำ	800,000
	2.2 การบริหารจัดการดินและน้ำทั้งบนดินและใต้ดิน	800,000
	2.3 การก่อสร้างแหล่งน้ำในไร่นา	445,000
	2.4 การก่อสร้างระบบส่งน้ำ (งานขุดลอกและงานวางระบบส่งน้ำ)	312,500



ตารางที่ 7-1 (ต่อ)

เขตการใช้ที่ดิน (เกษตรกรรม)	แผนงาน/โครงการ	งบประมาณ (บาท)
	3. การฟื้นฟูและป้องกันการชะล้างพังทลายของดิน	550,000
	3.1 การปลูกหญ้าแฝกเพื่อการอนุรักษ์ดินและน้ำ	100,000
	3.2 การจัดทำระบบอนุรักษ์ดินและน้ำพร้อมปลูกไม้ยืนต้นโตเร็ว	450,000
4. เขตประมง เนื้อที่ 74 ไร่ เขตแหล่งน้ำตามธรรมชาติ 87 ไร่ เขตแหล่งน้ำที่สร้างขึ้น 388 ไร่	1. การปรับปรุงบำรุงดิน	25,000
	1.1 สารเร่ง พด.6 จุลินทรีย์ผลิตสารบำบัดน้ำเสีย	25,000
	2. การบริหารจัดการน้ำ	2,357,500
	2.1 การจัดระบบอนุรักษ์ดินและน้ำ	800,000
	2.2 การบริหารจัดการดินและน้ำทั้งบนดินและใต้ดิน	800,000
	2.3 การก่อสร้างแหล่งน้ำในไร่นา	445,000
	2.4 การก่อสร้างระบบส่งน้ำ (งานขุดลอกและงานวางระบบส่งน้ำ)	312,500
	3. การฟื้นฟูและป้องกันการชะล้างพังทลายของดิน	500,000
	3.1 การปลูกหญ้าแฝกเพื่อการอนุรักษ์ดินและน้ำ	500,000
รวมเขตการใช้ที่ดิน	1. การปรับปรุงบำรุงดิน	6,303,890
	2. การบริหารจัดการน้ำ	9,612,700
	3. การฟื้นฟูและป้องกันการชะล้างพังทลายของดิน	2,204,000
รวมแผนงาน/โครงการ		18,120,590



ตารางที่ 7-2 กิจกรรมที่จะดำเนินงานของหน่วยงานอื่น

เขตการใช้ที่ดิน	กิจกรรมที่จะดำเนินงานของหน่วยงานอื่น
<p>1. เขตเกษตรกรรม</p> <p>1. เขตพื้นที่ทำนา เนื้อที่ 3,221 ไร่</p> <p>2. เขตปลูกไม้ผล เนื้อที่ 360 ไร่</p> <p>3. เขตปลูกไม้ยืนต้น เนื้อที่ 406 ไร่</p> <p>4. เขตปลูกพืชทางเลือก เนื้อที่ 15 ไร่</p>	<p>การแก้ปัญหาดินขาดความอุดมสมบูรณ์ พื้นฟูความอุดมสมบูรณ์ของดิน และเพิ่มศักยภาพการผลิต</p> <p>1) ใช้ตลาดนำการผลิตในการเลือกชนิดพืชหลังนาและหาคาตราดรองรับ ทั้งในเขตที่เหมาะสมและในเขตที่ไม่เหมาะสมและต้องการปรับเปลี่ยนชนิดพืช (สำนักงานพาณิชย์จังหวัดนครนายก/สำนักงานสหกรณ์จังหวัดนครนายก)</p> <p>2) จัดอบรมถ่ายทอดความรู้เรื่องการใช้พันธุ์ข้าว การป้องกันกำจัดศัตรูข้าว และการจัดการโรค/แมลง และการผลิตเมล็ดพันธุ์ข้าว (ศูนย์เมล็ดพันธุ์ข้าวนครนายก)</p> <p>3) จัดอบรมถ่ายทอดความรู้เรื่องการปลูกพืชหลังนา/พืชใช้น้ำน้อย/การปลูกพืชหมุนเวียน เกษตรแบบผสมผสาน (สำนักงานเกษตรจังหวัดนครนายก)</p> <p>4) จัดอบรมถ่ายทอดองค์ความรู้เรื่องการบริหารจัดการน้ำแบบครบวงจร พัฒนาแหล่งน้ำเพื่อการชลประทาน (โครงการส่งน้ำและบำรุงรักษานครนายก)</p> <p>5) ส่งเสริมการผลิตข้าวคุณภาพการคัดเลือกพันธุ์ข้าว ให้คำแนะนำและสนับสนุนวัสดุอุปกรณ์ เช่น ลานตากข้าว, เครื่องอบเมล็ดพันธุ์ข้าวคุณภาพ ,เมล็ดพันธุ์ข้าว (สำนักงานเกษตรจังหวัดนครนายก, องค์การบริหารส่วนตำบลโคกกรวด, ศูนย์เมล็ดพันธุ์ข้าวนครนายก)</p> <p>6) จัดทำบัญชีครัวเรือน (สำนักงานตรวจบัญชีสหกรณ์นครนายก)</p> <p>7) จัดอบรมให้ความรู้การเข้าสู่กระบวนการรับรองมาตรฐานการปฏิบัติทางการเกษตรที่ดี (Good Agricultural Practices : GAP) (ศูนย์วิจัยและพัฒนาการเกษตรปทุมธานี)</p> <p>8) จัดอบรมถ่ายทอดความรู้เรื่องการทำการเกษตรผสมผสานตามแนวทางเศรษฐกิจพอเพียง (สำนักงานเกษตรจังหวัดนครนายก)</p> <p>9) สนับสนุนเรื่องการบริหารจัดการน้ำ การส่งน้ำและขุดลอกคลอง (โครงการส่งน้ำและบำรุงรักษานครนายก, องค์การบริหารส่วนตำบลโคกกรวด)</p>
<p>2. เขตปศุสัตว์ เนื้อที่ 67 ไร่</p> <p>เขตเพาะเลี้ยงสัตว์น้ำ เนื้อที่ 29 ไร่</p>	<p>1) ส่งเสริม/สนับสนุนการปลูกหญ้าเลี้ยงสัตว์ การเลี้ยงไก่ เป็ด เป็นต้น (สำนักงานปศุสัตว์จังหวัดนครนายก)</p> <p>2) ส่งเสริม/สนับสนุนการเพาะเลี้ยงสัตว์น้ำ การเลี้ยงปลาเบญจพรรณ เลี้ยงกบ เป็นต้น (สำนักงานประมงจังหวัดนครนายก)</p>



ตาราง 7-3 เป้าหมายการดำเนินงานและงบประมาณ ตำบลโคกกรวด อำเภอปากพลี จังหวัดนครนายก แผน 5 ปี (พ.ศ. 2568-2572)

เขตการใช้ที่ดิน	งาน/โครงการ/กิจกรรม	หน่วยนับ	เป้าหมาย					รวม	งบประมาณ					รวม (บาท)	หน่วยงาน รับผิดชอบ	
			2568	2569	2570	2571	2572		2568	2569	2570	2571	2572			
1. เขตเกษตรกรรมที่มีศักยภาพการผลิตชั้นดี																
1.1 เขตพื้นที่ทำนา	1. การปรับปรุงบำรุงดิน															
	1.1 การผลิต-จัดหาเมล็ดพันธุ์พืชปุ๋ยสด	กก.	1,750	1,750	1,750	1,750	1,750	8,750	57,750	57,750	57,750	57,750	57,750	288,750	พต.	
	1.2 การส่งเสริมการปรับปรุงบำรุงดินด้วยพืชปุ๋ยสด	ไร่	350	350	350	350	350	1,750	5,250	5,250	5,250	5,250	5,250	26,250	พต.	
1.2 เขตปลูกไม้ยืนต้น	1. การฟื้นฟูและป้องกันการชะล้างพังทลายของดิน															
	1.1 การจัดทำระบบอนุรักษ์ดินและน้ำพร้อมปลูกไม้ยืนต้นโตเร็ว	ไร่	12	-	-	-	-	12	54,000	-	-	-	-	54,000	พต.	
2. เขตเกษตรกรรมที่มีศักยภาพการผลิตสูง (ประเภทที่ 1)																
2.1 เขตพื้นที่ทำนา	1. การปรับปรุงบำรุงดิน															
	1.1 การส่งเสริมการผลิตและการใช้สารอินทรีย์	ราย	1	1	1	1	1	5	350	350	350	350	350	1,750	พต.	
	1.2 การผลิต-จัดหาเมล็ดพันธุ์พืชปุ๋ยสด	กก.	80	80	80	80	80	400	2,640	2,640	2,640	2,640	2,640	13,200	พต.	
	1.3 การส่งเสริมการปรับปรุงบำรุงดินด้วยพืชปุ๋ยสด	ไร่	16	16	16	16	16	80	240	240	240	240	240	1,200	พต.	
	1.4 การจัดหาปุ๋ยมาร์ล	ตัน	16	-	-	-	-	16	19,200	-	-	-	-	19,200	พต.	
	1.5 การส่งเสริมการปรับปรุงบำรุงพื้นที่ดินกรด	ไร่	16	-	-	-	-	16	240	-	-	-	-	240	พต.	
	2. การบริหารจัดการน้ำ															
	2.1 การจัดระบบอนุรักษ์ดินและน้ำ	ประมาณการ	-	-	-	-	-	-	51,200	-	-	-	-	-	51,200	พต.
	2.2 การบริหารจัดการดินและน้ำทั้งบนดินและใต้ดิน	ประมาณการ	-	-	-	-	-	-	51,200	-	-	-	-	-	51,200	
	2.3 การก่อสร้างแหล่งน้ำในไร่นา	บ่อ	1	-	-	-	-	1	17,800	-	-	-	-	17,800	พต.	
	2.4 การก่อสร้างระบบส่งน้ำ (งานขุดลอกและงานวางระบบส่งน้ำ)	ม.	100	-	-	-	-	100	62,500	-	-	-	-	62,500	พต.	
2.2 เขตปลูกไม้ผล/ไม้ยืนต้น/พืชทางเลือก	1. การปรับปรุงบำรุงดิน															
	1.1 การส่งเสริมการผลิตและการใช้สารอินทรีย์	ราย	30	30	30	30	30	150	10,500	10,500	10,500	10,500	10,500	52,500	พต.	
	1.2 การผลิต-จัดหาเมล็ดพันธุ์พืชปุ๋ยสด	ตัน	1	1	1	1	1	5	33,000	33,000	33,000	33,000	33,000	165,000	พต.	
	1.3 การส่งเสริมการปรับปรุงบำรุงดินด้วยพืชปุ๋ยสด	ไร่	200	200	200	200	200	1,000	3,000	3,000	3,000	3,000	3,000	15,000	พต.	



ตาราง 7-3 (ต่อ)

เขตการใช้ที่ดิน	งาน/โครงการ/กิจกรรม	หน่วยนับ	เป้าหมาย					รวม	งบประมาณ					รวม (บาท)	หน่วยงาน รับผิดชอบ	
			2568	2569	2570	2571	2572		2568	2569	2570	2571	2572			
	1.4 การพัฒนากลุ่มเกษตรกรใช้สารอินทรีย์ ลดการใช้สารเคมีทางการเกษตร	กลุ่ม	1	1	1	1	1	5	5,000	5,000	5,000	5,000	5,000	25,000	พต.	
	1.5 การจัดตั้งธนาคารปุ๋ยอินทรีย์	แห่ง	-	1	-	-	-	1	-	103,600	-	-	-	103,600	พต.	
	1.6 การจัดหาปุ๋ยโดโลไมท์	ตัน	50	50	50	50	50	250	85,000	85,000	85,000	85,000	85,000	425,000	พต.	
	1.7 การส่งเสริมการปรับปรุงบำรุงพื้นที่ ดินกรด	ไร่	100	100	100	100	100	500	1,500	1,500	1,500	1,500	1,500	7,500	พต.	
	2. การบริหารจัดการน้ำ															
	2.1 การจัดระบบอนุรักษ์ดินและน้ำ	ประมาณ การ	-	-	-	-	-	-	-	160,000	160,000	160,000	160,000	160,000	800,000	พต.
	2.2 การบริหารจัดการดินและน้ำทั้งบนดิน และใต้ดิน	ประมาณ การ	-	-	-	-	-	-	-	160,000	160,000	160,000	160,000	160,000	800,000	พต.
	2.3 การก่อสร้างแหล่งน้ำในไร่นา	บ่อ	5	5	5	5	5	25	89,000	89,000	89,000	89,000	89,000	445,000	พต.	
	2.4 การก่อสร้างระบบส่งน้ำ (งานขุดลอก และงานวางระบบส่งน้ำ)	ม.	100	100	100	100	100	500	62,500	62,500	62,500	62,500	62,500	312,500	พต.	
	3. การฟื้นฟูและป้องกันการชะล้าง พังทลายของดิน															
	3.1 การปลูกหญ้าแฝกเพื่อการอนุรักษ์ดิน และน้ำ	กล้า	10,000	10,000	10,000	10,000	10,000	50,000	20,000	20,000	20,000	20,000	20,000	100,000	พต.	
	3.2 การจัดทำระบบอนุรักษ์ดินและน้ำ พร้อมปลูกไม้ยืนต้นโตเร็ว	ไร่	20	20	20	20	20	100	90,000	90,000	90,000	90,000	90,000	450,000	พต.	
	3. เขตเกษตรกรรมที่มีศักยภาพการผลิตสูง (ประเภทที่ 2)															
3.1 เขตพื้นที่ทำนา	1. การปรับปรุงบำรุงดิน															
	1.1 การส่งเสริมการผลิตและการใช้ สารอินทรีย์	ราย	100	100	100	100	100	500	35,000	35,000	35,000	35,000	35,000	175,000	พต.	
	1.2 การผลิต-จัดหาเมล็ดพันธุ์พืชปุ๋ยสด	ตัน	5	5	5	5	5	25	165,000	165,000	165,000	165,000	165,000	825,000	พต.	
	1.3 การส่งเสริมการปรับปรุงบำรุงดินด้วย พืชปุ๋ยสด	ไร่	1,000	1,000	1,000	1,000	1,000	5,000	15,000	15,000	15,000	15,000	15,000	75,000	พต.	
	1.4 การพัฒนาเกษตรกรใช้สารอินทรีย์ ลดการใช้สารเคมีทางการเกษตร	กลุ่ม	5	5	5	5	5	20	25,000	25,000	25,000	25,000	25,000	125,000	พต.	
	1.5 การจัดตั้งธนาคารปุ๋ยอินทรีย์	แห่ง	-	1	-	-	-	1	-	103,600	-	-	-	103,600	พต.	
	1.6 การจัดหาปุ๋ยมาร์ล	ตัน	500	500	500	500	500	2,500	600,000	600,000	600,000	600,000	600,000	3,000,000	พต.	



ตาราง 7-3 (ต่อ)

เขตการใช้ที่ดิน	งาน/โครงการ/กิจกรรม	หน่วยนับ	เป้าหมาย					รวม	งบประมาณ					รวม (บาท)	หน่วยงาน รับผิดชอบ
			2568	2569	2570	2571	2572		2568	2569	2570	2571	2572		
	1.7 การส่งเสริมการปรับปรุงบำรุงพื้นที่ดินกรด	ไร่	500	500	500	500	500	2,500	7,500	7,500	7,500	7,500	7,500	37,500	พต.
	2. การบริหารจัดการน้ำ														
	2.1 การจัดระบบอนุรักษ์ดินและน้ำ	ประมาณการ	-	-	-	-	-	-	160,000	160,000	160,000	160,000	160,000	800,000	พต.
	2.2 การบริหารจัดการดินและน้ำทั้งบนดินและใต้ดิน	ประมาณการ	-	-	-	-	-	-	160,000	160,000	160,000	160,000	160,000	800,000	พต.
	2.3 การก่อสร้างแหล่งน้ำในไร่นา	บ่อ	5	5	5	5	5	25	89,000	89,000	89,000	89,000	89,000	445,000	พต.
	2.4 การก่อสร้างระบบส่งน้ำ (งานขุดลอกและงานวางระบบส่งน้ำ)	ม.	100	100	100	100	100	500	62,500	62,500	62,500	62,500	62,500	312,500	พต.
	3. การฟื้นฟูและป้องกันการชะล้างพังทลายของดิน														
	3.1 การปลูกหญ้าแฝกเพื่อการอนุรักษ์ดินและน้ำ	กล้า	10,000	10,000	10,000	10,000	10,000	50,000	20,000	20,000	20,000	20,000	20,000	100,000	พต.
	3.2 การจัดทำระบบอนุรักษ์ดินและน้ำพร้อมปลูกไม้ยืนต้นโตเร็ว	ไร่	20	20	20	20	20	100	90,000	90,000	90,000	90,000	90,000	450,000	พต.
3.2 เขตปลูกไม้ผล/ไม้ยืนต้น/พืชทางเลือก	1. การปรับปรุงบำรุงดิน														
	1.1 การส่งเสริมการผลิตและการใช้สารอินทรีย์	ราย	30	30	30	30	30	150	10,500	10,500	10,500	10,500	10,500	52,500	พต.
	1.2 การผลิต-จัดหาเมล็ดพันธุ์พืชปุ๋ยสด	ตัน	1	1	1	1	1	5	33,000	33,000	33,000	33,000	33,000	165,000	พต.
	1.3 การส่งเสริมการปรับปรุงบำรุงดินด้วยพืชปุ๋ยสด	ไร่	200	200	200	200	200	1,000	3,000	3,000	3,000	3,000	3,000	15,000	พต.
	1.4 การพัฒนาเกษตรกรใช้สารอินทรีย์ลดการใช้สารเคมีทางการเกษตร	กลุ่ม	1	1	1	1	1	5	5,000	5,000	5,000	5,000	5,000	25,000	พต.
	1.5 การจัดตั้งธนาคารปุ๋ยอินทรีย์	แห่ง	-	1	-	-	-	1	-	103,600	-	-	-	103,600	พต.
	1.6 การจัดหาปุ๋ยโดโลไมท์	ตัน	50	50	50	50	50	250	85,000	85,000	85,000	85,000	85,000	425,000	พต.
	1.7 การส่งเสริมการปรับปรุงบำรุงพื้นที่ดินกรด	ไร่	100	100	100	100	100	500	1,500	1,500	1,500	1,500	1,500	7,500	พต.



ตาราง 7-3 (ต่อ)

เขตการใช้ที่ดิน	งาน/โครงการ/กิจกรรม	หน่วยนับ	เป้าหมาย					รวม	งบประมาณ					รวม (บาท)	หน่วยงาน รับผิดชอบ
			2568	2569	2570	2571	2572		2568	2569	2570	2571	2572		
	2. การบริหารจัดการน้ำ														
	2.1 การจัดระบบอนุรักษ์ดินและน้ำ	ประมาณการ	-	-	-	-	-	-	160,000	160,000	160,000	160,000	160,000	800,000	พต.
	2.2 การบริหารจัดการดินและน้ำทั้งบนดินและใต้ดิน	ประมาณการ	-	-	-	-	-	-	160,000	160,000	160,000	160,000	160,000	800,000	พต.
	2.3 การก่อสร้างแหล่งน้ำในไร่นา	บ่อ	5	5	5	5	5	25	89,000	89,000	89,000	89,000	89,000	445,000	พต.
	2.4 การก่อสร้างระบบส่งน้ำ (งานขุดลอกและงานวางระบบส่งน้ำ)	ม.	100	100	100	100	100	500	62,500	62,500	62,500	62,500	62,500	312,500	พต.
	3. การฟื้นฟูและป้องกันการชะล้างพังทลายของดิน														
	3.1 การปลูกหญ้าแฝกเพื่อการอนุรักษ์ดินและน้ำ	กล้า	10,000	10,000	10,000	10,000	10,000	50,000	20,000	20,000	20,000	20,000	20,000	100,000	พต.
	3.2 การจัดทำระบบอนุรักษ์ดินและน้ำพร้อมปลูกไม้ยืนต้นโตเร็ว	ไร่	20	20	20	20	20	100	90,000	90,000	90,000	90,000	90,000	450,000	พต.
4. เขตประมง/แหล่งน้ำตามธรรมชาติ/แหล่งน้ำที่สร้างขึ้น	1. การปรับปรุงบำรุงดิน														
	1.1 สารเร่ง พด.6 จุลินทรีย์ผลิตสารบำบัดน้ำเสีย	ไร่	100	100	100	100	100	500	5,000	5,000	5,000	5,000	5,000	25,000	พต.
	2. การบริหารจัดการน้ำ														
	2.1 การจัดระบบอนุรักษ์ดินและน้ำ	ประมาณการ	-	-	-	-	-	-	160,000	160,000	160,000	160,000	160,000	800,000	พต.
	2.2 การบริหารจัดการดินและน้ำทั้งบนดินและใต้ดิน	ประมาณการ	-	-	-	-	-	-	160,000	160,000	160,000	160,000	160,000	800,000	พต.
	2.3 การก่อสร้างแหล่งน้ำในไร่นา	บ่อ	5	5	5	5	5	25	89,000	89,000	89,000	89,000	89,000	445,000	พต.
	2.4 การก่อสร้างระบบส่งน้ำ (งานขุดลอกและงานวางระบบส่งน้ำ)	ม.	100	100	100	100	100	500	62,500	62,500	62,500	62,500	62,500	312,500	พต.
	3. การฟื้นฟูและป้องกันการชะล้างพังทลายของดิน														
	3.1 การปลูกหญ้าแฝกเพื่อการอนุรักษ์ดินและน้ำ	กล้า	50,000	50,000	50,000	50,000	50,000	250,000	100,000	100,000	100,000	100,000	100,000	500,000	พต.

หมายเหตุ : งบประมาณที่กำหนดไว้ในปีเป็นการประมาณเบื้องต้น อาจมีการเปลี่ยนแปลงตามที่ได้รับการจัดสรรให้ดำเนินการ

เอกสารอ้างอิง

- กรมการปกครอง. 2567. **แผนที่ขอบเขตตำบล ปี 2564 (ไฟล์ข้อมูล)**. กรมพัฒนาที่ดิน กระทรวงเกษตรและสหกรณ์, กรุงเทพฯ.
- กรมการปกครอง. 2567. **รายงานสถิติจำนวนประชากรและบ้าน รายจังหวัด รายอำเภอ และรายตำบล (ณ เดือนธันวาคม พ.ศ. 2566)**. แหล่งที่มา: <https://stat.bora.dopa.go.th/stat/statnew/statyear/#/TableTemplate/Area/statpop>, พฤษภาคม 2567.
- กรมการพัฒนาชุมชน. 2567. **ข้อมูลความจำเป็นพื้นฐาน (จปฐ.) รายจังหวัด รายอำเภอ และรายตำบล ปี 2565**. แหล่งที่มา: <https://ebmn.cdd.go.th/>, มิถุนายน 2567.
- กรมทรัพยากรน้ำบาดาล. 2567. **ปริมาณน้ำและจำนวนบ่อบาดาล**. แหล่งที่มา: <http://app.dgr.go.th/newpasutara/xml/search.php>, พฤษภาคม 2567.
- กรมส่งเสริมการเกษตร. 2567. **จำนวนครัวเรือนเกษตรกรที่ขึ้นทะเบียนเกษตรกร จำแนกรายจังหวัด รายอำเภอ และรายตำบล (ณ เดือนมกราคม พ.ศ. 2567)**. แหล่งที่มา: <http://mvos2.gistda.or.th/>, พฤษภาคม 2567.
- กรมอุตุนิยมวิทยา. 2567. **สถิติภูมิอากาศคาบ 30 ปี พ.ศ. 2537-2566 (ไฟล์ข้อมูล)**. กระทรวงดิจิทัลเพื่อเศรษฐกิจและสังคม, กรุงเทพฯ
- กลุ่มวิเคราะห์สภาพการใช้ที่ดิน. 2567. **แผนที่สภาพการใช้ที่ดิน ปี 2567 (ไฟล์ข้อมูล)**. กองนโยบายและแผนการใช้ที่ดิน กรมพัฒนาที่ดิน กระทรวงเกษตรและสหกรณ์, กรุงเทพฯ.
- กองสำรวจดินและวิจัยทรัพยากรดิน. 2567. **แผนที่ทรัพยากรดิน (ไฟล์ข้อมูล)**. กรมพัฒนาที่ดิน กระทรวงเกษตรและสหกรณ์, กรุงเทพฯ.
- บัณฑิต ต้นศิริ และ คาร์ณ ไทรฟัก. 2542. **คู่มือการประเมินคุณภาพที่ดิน**. กองวางแผนการใช้ที่ดิน กรมพัฒนาที่ดิน กระทรวงเกษตรและสหกรณ์, กรุงเทพฯ.
- องค์การบริหารส่วนตำบลโคกกรวด. 2567. **วิสัยทัศน์ พันธกิจ**. แหล่งที่มา: <https://kokkruat.go.th/public/>, พฤษภาคม 2567.

กรมพัฒนาที่ดิน

2003/61 ถนนพหลโยธิน

แขวงลาดยาว เขตจตุจักร กรุงเทพฯ 10900

Call Center 1760 โทร 02-941-2227