



# แผนการใช้ที่ดิน ตำบลท่าช้าง อำเภอเมืองนครนายก จังหวัดนครนายก



**สถานีพัฒนาที่ดินนครนายก  
สำนักงานพัฒนาที่ดินเขต 1  
กรมพัฒนาที่ดิน กระทรวงเกษตรและสหกรณ์  
สิงหาคม 2567**

## คำนำ

การจัดทำแผนการใช้ที่ดินดำเนินการตามรัฐธรรมนูญแห่งราชอาณาจักรไทย พ.ศ. 2560 มาตรา 72 (1) ที่ได้บัญญัติให้มีการวางแผนการใช้ที่ดินให้เหมาะสมกับศักยภาพของที่ดินตามหลักการพัฒนาอย่างยั่งยืน โดยแผนการใช้ที่ดินตำบลท่าช้าง อำเภอเมืองนครนายก จังหวัดนครนายก ได้นำแนวคิดขององค์การอาหารและการเกษตรแห่งสหประชาชาติ (Food and Agriculture Organization of the United Nations: FAO) และโครงการสิ่งแวดล้อมแห่งสหประชาชาติ (United Nations Environment Programme: UNEP) มาปรับใช้ คือ ความเหมาะสมทางกายภาพ ความเหมาะสมทางเศรษฐกิจ การยอมรับจากสังคม การสร้างความยั่งยืนให้สิ่งแวดล้อม และเสนอทางเลือกการใช้ที่ดิน ร่วมกับวิธีการที่จำเป็นอื่น ๆ เช่น กระบวนการมีส่วนร่วมของชุมชน (Participatory Rural Appraisal: PRA) การประเมินคุณภาพที่ดิน เป็นต้น

สถานีพัฒนาที่ดินนครนายกร่วมกับสำนักงานพัฒนาที่ดินเขต 1 และกองนโยบายและแผนการใช้ที่ดินในการดำเนินงานวางแผนการใช้ที่ดินระดับตำบลโดยพิจารณาภาพรวมของสภาพปัญหาในด้านต่าง ๆ ทั้งด้านกายภาพเศรษฐกิจและสังคมวิเคราะห์และสังเคราะห์ข้อมูลนำไปสู่การวางแผนการใช้ที่ดินที่สอดคล้องกับศักยภาพของพื้นที่โดยผ่านกระบวนการมีส่วนร่วมของชุมชน (PRA) ในการระบุปัญหาความต้องการของเกษตรกรและผู้มีส่วนได้ส่วนเสียทั้งนี้ สถานีพัฒนาที่ดินนครนายกได้จัดทำแผนกิจกรรม/โครงการเพื่อขับเคลื่อนแผนการใช้ที่ดินให้เป็นรูปธรรมเพื่อให้เกษตรกรมีคุณภาพชีวิตที่ดีขึ้น มีการใช้ที่ดินอย่างถูกต้องเหมาะสม รักษาสภาพแวดล้อมและอนุรักษ์ทรัพยากรในชุมชนให้เกิดความยั่งยืนต่อไป

สถานีพัฒนาที่ดินนครนายก

สิงหาคม 2567



## สารบัญ

	หน้า
คำนำ	ก
สารบัญ	ข
สารบัญตาราง	ง
สารบัญรูป	จ
<b>บทที่ 1 บทนำ</b>	
1.1 ความสำคัญของการวางแผนการใช้ที่ดิน	1-1
1.2 หลักการและเหตุผล	1-1
1.3 วัตถุประสงค์	1-1
1.4 ระยะเวลาและสถานที่ดำเนินงาน	1-1
1.5 ขั้นตอนการดำเนินงาน	1-2
1.6 วิสัยทัศน์ของตำบล	1-2
<b>บทที่ 2 ข้อมูลทั่วไป</b>	
2.1 ที่ตั้งและอาณาเขต	2-1
2.2 การแบ่งส่วนการปกครอง	2-2
2.3 สภาพภูมิประเทศ	2-2
2.4 สภาพภูมิอากาศ	2-2
2.5 สภาพการใช้ที่ดินในปัจจุบัน	2-4
2.6 สภาพเศรษฐกิจและสังคม	2-9
<b>บทที่ 3 สถานภาพของทรัพยากรธรรมชาติ</b>	
3.1 ทรัพยากรป่าไม้	3-1
3.2 ทรัพยากรน้ำ	3-1
3.3 ทรัพยากรดิน	3-2
<b>บทที่ 4 กระบวนการมีส่วนร่วมของชุมชน (Participatory Rural Appraisal: PRA)</b>	
4.1 การวิเคราะห์ผลจากการจัดทำกระบวนการมีส่วนร่วมของชุมชน (PRA)	4-1
4.2 ระบบการปลูกพืชในปัจจุบัน	4-4
<b>บทที่ 5 การประเมินคุณภาพที่ดิน</b>	
5.1 หลักการประเมินคุณภาพที่ดินด้านกายภาพ	5-1
5.2 พืชเศรษฐกิจที่สำคัญของตำบล	5-2
5.3 ระดับความเหมาะสมของที่ดิน	5-2



## สารบัญ (ต่อ)

	หน้า
<b>บทที่ 6 แผนการใช้ที่ดิน</b>	
6.1 การวิเคราะห์ข้อมูลเพื่อการจัดทำแผนการใช้ที่ดินระดับตำบล	6-1
6.2 แผนการใช้ที่ดิน	6-2
<b>บทที่ 7 การขับเคลื่อนแผนการใช้ที่ดิน</b>	
7.1 ขั้นตอนการดำเนินงาน	7-1
7.2 กิจกรรมที่จะดำเนินการของกรมพัฒนาที่ดิน	7-1
7.3 กิจกรรมที่จะดำเนินงานของหน่วยงานอื่น	7-2
7.4 ความต้องการของชุมชนและองค์กรปกครองส่วนท้องถิ่น	7-3
<b>เอกสารอ้างอิง</b>	อ-1



## สารบัญชิตาราง

ตารางที่	หน้า
2-1 สถิติภูมิอากาศ ณ สถานีตรวจอากาศจังหวัดปราจีนบุรี	2-3
2-2 สภาพการใช้ที่ดิน ตำบลท่าช้าง อำเภอเมืองนครนายก จังหวัดนครนายก	2-6
2-3 จำนวนประชากรและครัวเรือน ตำบลท่าช้าง อำเภอเมืองนครนายก จังหวัดนครนายก ปี 2566	2-9
2-4 จำนวนและสัดส่วนครัวเรือนเกษตร ตำบลท่าช้าง อำเภอเมืองนครนายก จังหวัดนครนายก ปี 2566	2-10
2-5 รายได้-รายจ่ายเฉลี่ยครัวเรือน ตำบลท่าช้าง อำเภอเมืองนครนายก จังหวัดนครนายก ปี 2565	2-11
3-1 สมบัติดินตำบลท่าช้าง อำเภอเมืองนครนายก จังหวัดนครนายก	3-3
5-1 ตัวอย่างการประเมินคุณภาพที่ดินด้านกายภาพของประเภทการใช้ประโยชน์ที่ดิน	5-2
5-2 ชั้นความเหมาะสมทางกายภาพของดิน ตำบลท่าช้าง อำเภอเมืองนครนายก จังหวัดนครนายก	5-3
6-1 เขตการใช้ที่ดิน ตำบลท่าช้าง อำเภอเมืองนครนายก จังหวัดนครนายก	6-4
7-1 กิจกรรมที่จะดำเนินการของกรมพัฒนาที่ดิน	7-4
7-2 กิจกรรมที่จะดำเนินงานของหน่วยงานอื่น	7-7
7-3 เป้าหมายการดำเนินงานและงบประมาณ ตำบลท่าช้าง อำเภอเมืองนครนายก จังหวัดนครนายก แผน 5 ปี (พ.ศ. 2568-2572)	7-9



## สารบัญญรูป

รูปที่		หน้า
1-1	กรอบการวางแผนการใช้ที่ดินระดับตำบล	1-3
2-1	ที่ตั้งและอาณาเขต ตำบลท่าช้าง อำเภอเมืองนครนายก จังหวัดนครนายก	2-1
2-2	กราฟสมดุลของน้ำเพื่อการเกษตร จังหวัดนครนายก	2-4
2-3	สภาพการใช้ที่ดิน ตำบลท่าช้าง อำเภอเมืองนครนายก จังหวัดนครนายก	2-8
3-1	ทรัพยากรดิน ตำบลท่าช้าง อำเภอเมืองนครนายก จังหวัดนครนายก	3-4
4-1	การวิเคราะห์สถานการณ์โดย DPSIR ของตำบลท่าช้าง อำเภอเมืองนครนายก จังหวัดนครนายก	4-3
4-2	ระบบการปลูกพืชในปัจจุบัน ของตำบลท่าช้าง อำเภอเมืองนครนายก จังหวัดนครนายก	4-4
6-1	เขตการใช้ที่ดิน ตำบลท่าช้าง อำเภอเมืองนครนายก จังหวัดนครนายก	6-5



## บทที่ 1 บทนำ

### 1.1 ความสำคัญของการวางแผนการใช้ที่ดิน

ตามรัฐธรรมนูญแห่งราชอาณาจักรไทย พุทธศักราช 2560 มาตรา 72 รัฐพึงดำเนินการเกี่ยวกับที่ดิน ทรัพยากรน้ำ และพลังงาน ดังต่อไปนี้

(1) วางแผนการใช้ที่ดินของประเทศ ให้เหมาะสมกับสภาพพื้นที่และศักยภาพของที่ดินตามหลักการพัฒนาอย่างยั่งยืน...

### 1.2 หลักการและเหตุผล

ปัจจุบันกรมพัฒนาที่ดินได้ดำเนินการวางแผนการใช้ที่ดินระดับประเทศเรียบร้อยแล้ว ซึ่งเป็นการวางกรอบเชิงนโยบายมุ่งเน้นการพัฒนาด้านการเกษตรให้เกิดความสมดุลและยั่งยืน และในขณะเดียวกันต้องอนุรักษ์ทรัพยากรธรรมชาติและสิ่งแวดล้อมควบคู่กับการรักษาคุณค่าทางศิลปวัฒนธรรม แต่ทั้งนี้เพื่อให้เกิดการใช้ประโยชน์ที่ดินในระดับพื้นที่อย่างมีประสิทธิภาพและรักษาฐานการผลิตด้านทรัพยากรธรรมชาติอย่างยั่งยืนตลอด ห่วงโซ่อุปทาน แผนการใช้ที่ดินระดับตำบลจึงถูกนำมาใช้เป็นเครื่องมือเพื่อขับเคลื่อนการดำเนินงานดังกล่าว

ทั้งนี้กรมพัฒนาที่ดินได้จัดทำแผนปฏิบัติการการกรมนาที่ดินระยะ 5 ปี (พ.ศ. 2566-2570) เพื่อให้บรรลุตามวิสัยทัศน์ที่กำหนดไว้ “เป็นองค์การอัจฉริยะทางดิน เพื่อขับเคลื่อนการใช้ที่ดินอย่างเหมาะสม 15 ล้านไร่ ภายในปี 2570” ซึ่งในส่วนของประเด็นในการพัฒนาที่ 2 บริหารจัดการทรัพยากรดินและที่ดินด้วย ชุดข้อมูลที่มีมูลค่าสูง (High Value Dataset) ซึ่งมีเป้าหมาย คือ การนำชุดดินที่มีมูลค่าสูงไปใช้ในการบริหารจัดการทางการเกษตร ในส่วนของตัวชี้วัด ซึ่งบริหารจัดการทรัพยากรดินและที่ดินบนพื้นฐานของชุดข้อมูลที่มีมูลค่าสูง ร้อยละ 100 กลยุทธ์ที่ 2 ยกระดับแผนการใช้ที่ดินไปสู่การปฏิบัติได้กำหนดให้ร้อยละของแผน การใช้ที่ดินระดับตำบลที่จัดทำแล้วเสร็จทั้งประเทศ ภายในปี 2570 (ไม่น้อยกว่าร้อยละ 80) เป็นตัวชี้วัดหนึ่งของกลยุทธ์ดังกล่าว

### 1.3 วัตถุประสงค์

1.3.1 เพื่อรักษาเสถียรภาพของทรัพยากรให้เกิดความสมดุลและยั่งยืนภายใต้การพัฒนาด้านต่าง ๆ ของตำบล

1.3.2 เพื่อให้การใช้ที่ดินมีผลตอบสนองสูงสุดต่อหน่วยเนื้อที่อย่างยั่งยืน

1.3.3 เพื่อให้เกิดการกำหนดแผนงาน โครงการ กิจกรรม ที่สอดคล้องกับแผนการใช้ที่ดินที่กำหนดขึ้น และอยู่บนหลักการของโมเดลเศรษฐกิจ BCG (Bio-Circular-Green Economy: BCG Model)

### 1.4 ระยะเวลาและสถานที่ดำเนินงาน

1.4.1 ระยะเวลา 1 ตุลาคม 2566–30 กันยายน 2567

1.4.2 สถานที่ ตำบลท่าช้าง อำเภอเมืองนครนายก จังหวัดนครนายก



## 1.5 ขั้นตอนการดำเนินงาน

1.5.1 รวบรวมข้อมูลปฐมภูมิและทุติยภูมิ ประกอบด้วย

1) ด้านกายภาพ ได้แก่ ทรัพยากรดิน ทรัพยากรน้ำ ทรัพยากรป่าไม้ ภูมิอากาศ สภาพการใช้ที่ดิน เขตป่าไม้ตามกฎหมายและมติคณะรัฐมนตรี

2) ด้านเศรษฐกิจและสังคม เช่น การถือครองที่ดิน ลักษณะทางเศรษฐกิจของตำบล จำนวนประชากร เป็นต้น

3) ด้านนโยบายและข้อกำหนดที่เกี่ยวข้อง ได้แก่ ยุทธศาสตร์ แผนพัฒนาเศรษฐกิจและสังคมแห่งชาติฉบับที่ 13 ยุทธศาสตร์ภาค แผนพัฒนากลุ่มจังหวัด แผนพัฒนาจังหวัด แผนพัฒนาการเกษตรและสหกรณ์ แผนพัฒนาท้องถิ่น 4 ปี ขององค์การบริหารส่วนจังหวัด เทศบาลตำบลหรือองค์การบริหารส่วนตำบล

1.5.2 จัดทำกระบวนการมีส่วนร่วมของชุมชน (Participatory Rural Appraisal: PRA) เพื่อรับฟังความคิดเห็น ประเด็นปัญหา ความต้องการด้านต่าง ๆ ขององค์การปกครองส่วนท้องถิ่นและเกษตรกรในตำบล

1.5.3 ประเมินคุณภาพของที่ดินของพืชเศรษฐกิจหลักและพืชทางเลือกที่มีมูลค่าของตำบล

1.5.4 สังเคราะห์ข้อมูลจากข้อ 1.5.1 ถึง 1.5.3 เพื่อใช้ประกอบการวางแผนการใช้ที่ดิน

1.5.5 กำหนด (ร่าง) แผนการใช้ที่ดินระดับตำบล

1.5.6 รับฟังความคิดเห็นของผู้มีส่วนได้ส่วนเสียต่อ (ร่าง) แผนการใช้ที่ดินที่กำหนดขึ้น

1.5.7 ปรับปรุง (ร่าง) แผนการใช้ที่ดินเพื่อจัดทำแผนการใช้ที่ดินฉบับสมบูรณ์

1.5.8 นำแผนการใช้ที่ดินเข้าสู่คณะทำงานวิชาการของเขต เพื่อตรวจสอบความครบถ้วน/สมบูรณ์ของเนื้อหาและองค์ประกอบ

1.5.9 เผยแพร่แผนการใช้ที่ดินเพื่อนำไปสู่การขับเคลื่อนการดำเนินงาน ประกอบด้วย

1) องค์การปกครองส่วนท้องถิ่น นำแผนการใช้ที่ดินที่จัดทำขึ้นไปประกอบการจัดทำแผนการพัฒนาของตำบล เพื่อนำไปสู่การของบประมาณที่มีความสอดคล้องกับศักยภาพด้านการผลิตและสถานภาพของทรัพยากรของตำบล

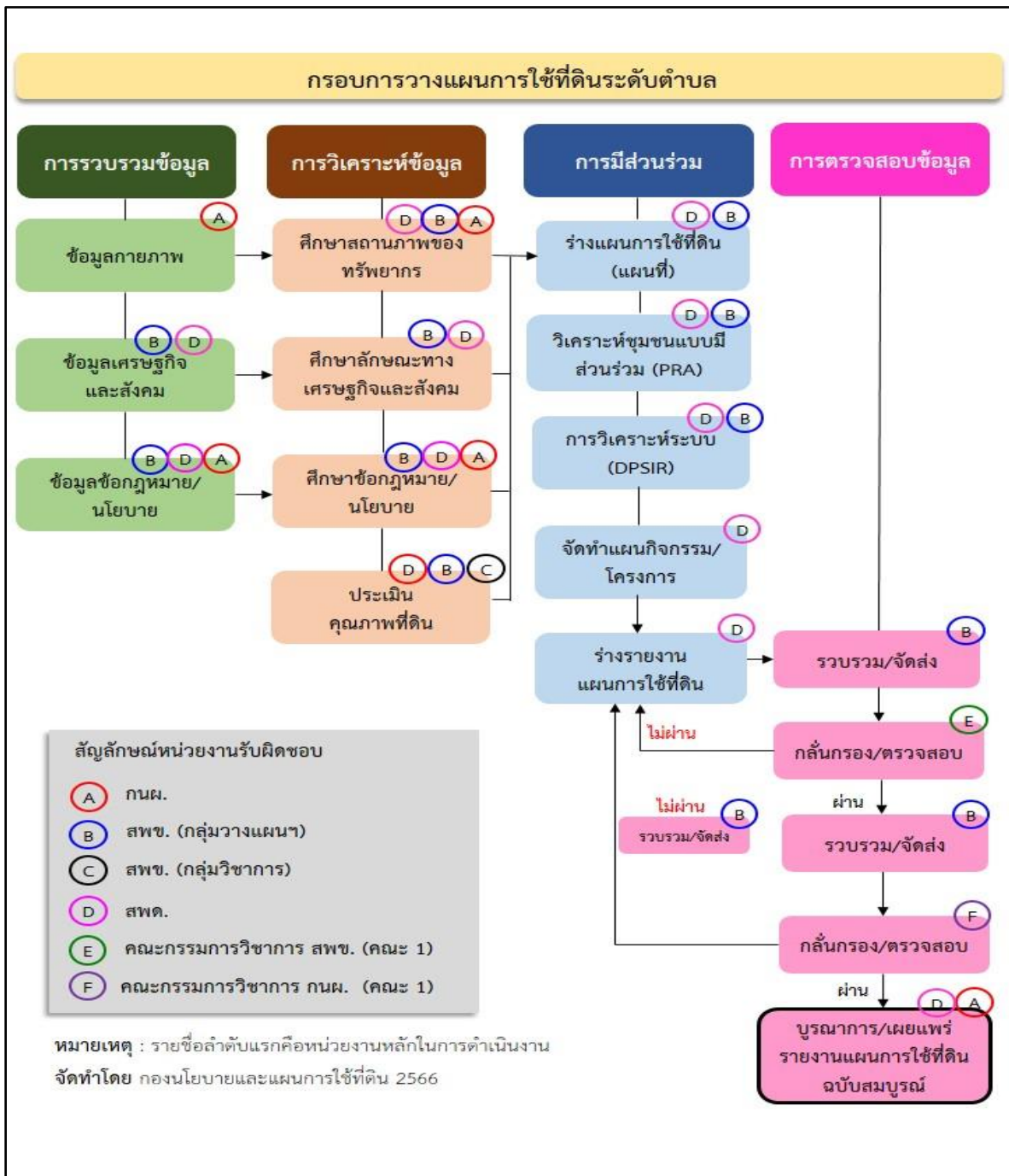
2) กรมพัฒนาที่ดิน โดยสถานีพัฒนาที่ดิน กำหนดแผนงาน/โครงการ/กิจกรรม ที่สอดคล้องกับแผนการใช้ที่ดินที่กำหนดขึ้นในแต่ละเขตและสามารถใช้ประกอบการของบประมาณในพื้นที่อย่างมีหลักการและเป็นที่ยอมรับ

3) หน่วยงานราชการอื่น ๆ สามารถใช้เป็นข้อมูลพื้นฐานประกอบแผนงาน/โครงการ/กิจกรรมที่สอดคล้องกับแผนการใช้ที่ดินที่กำหนดขึ้นในแต่ละเขต

จากขั้นตอนที่กล่าวข้างต้น สามารถจัดทำกรอบการวางแผนการใช้ที่ดินระดับตำบลแสดงดังรูปที่ 1-1

## 1.6 วิสัยทัศน์ของตำบล

“สังคมอยู่ร่วมกันอย่างมีความสุข ด้วยความเสมอภาค เป็นธรรม และมีภูมิคุ้มกันต่อการเปลี่ยนแปลง” (องค์การบริหารส่วนตำบลท่าช้าง, 2567)



รูปที่ 1-1 กรอบการวางแผนการใช้ที่ดินระดับตำบล



## บทที่ 2 ข้อมูลทั่วไป

### 2.1 ที่ตั้งและอาณาเขต

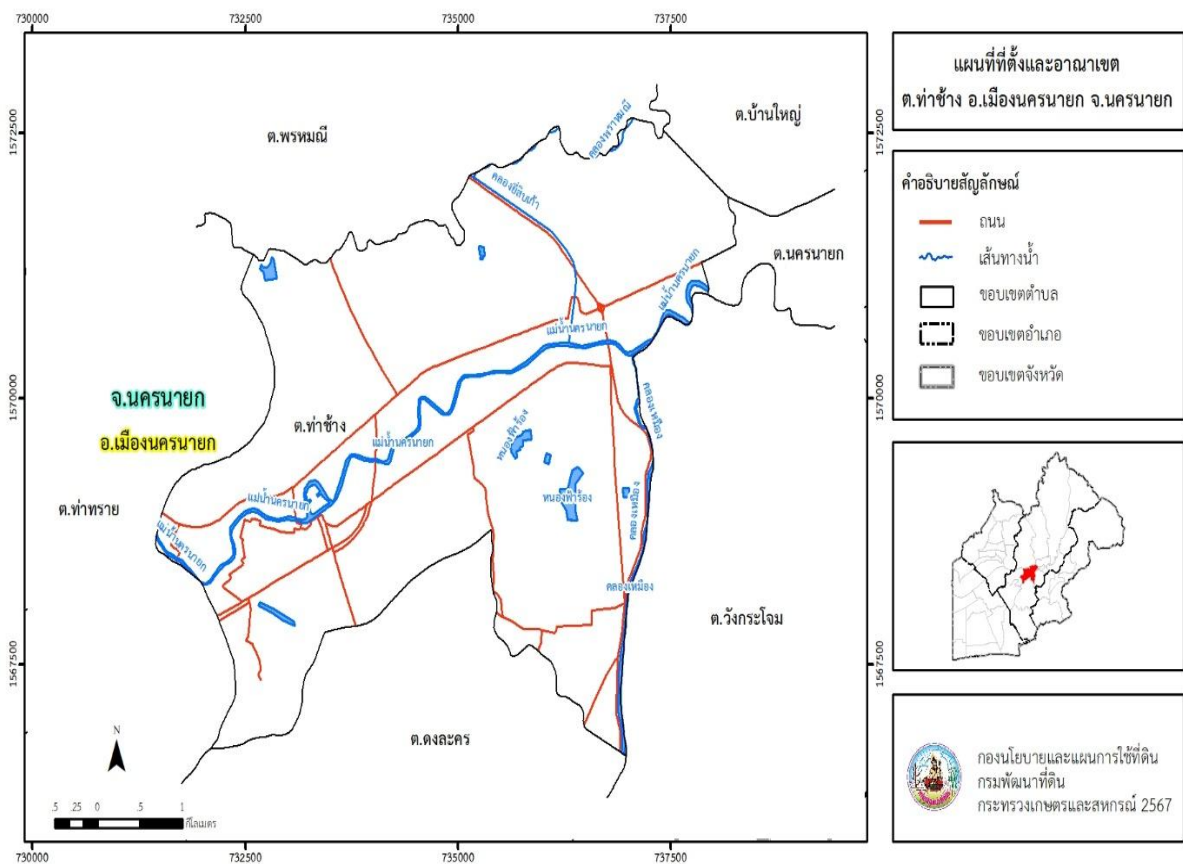
ตำบลท่าช้าง อำเภอเมืองนครนายก จังหวัดนครนายก ตั้งอยู่ทางตอนกลางของอำเภอเมืองนครนายก มีพื้นที่ประมาณ 22.03 ตารางกิโลเมตร หรือ 13,768 ไร่ โดยมีอาณาเขตติดต่อ ดังนี้ (รูปที่ 2-1)

ทิศเหนือ ติดต่อกับ ตำบลพรหมณี ตำบลบ้านใหญ่ อำเภอเมืองนครนายก จังหวัดนครนายก

ทิศใต้ ติดต่อกับ ตำบลดงละคร ตำบลวังกระโจม อำเภอเมืองนครนายก จังหวัดนครนายก

ทิศตะวันออก ติดต่อกับ ตำบลนครนายก ตำบลวังกระโจม อำเภอเมืองนครนายก จังหวัดนครนายก

ทิศตะวันตก ติดต่อกับ ตำบลท่าทราย อำเภอเมืองนครนายก จังหวัดนครนายก



รูปที่ 2-1 ที่ตั้งและอาณาเขต ตำบลท่าช้าง อำเภอเมืองนครนายก จังหวัดนครนายก



## 2.2 การแบ่งส่วนการปกครอง

ตำบลท่าช้าง อำเภอเมืองนครนายก จังหวัดนครนายก แบ่งส่วนการปกครองออกเป็น 13 หมู่บ้าน ดังนี้

หมู่ที่ 1 บ้านดอนใหญ่	หมู่ที่ 8 บ้านท่าทุบ
หมู่ที่ 2 บ้านท่าโพง	หมู่ที่ 9 บ้านพรหมณี
หมู่ที่ 3 บ้านบ่อนกลาง	หมู่ที่ 10 บ้านท่าโพธิ์
หมู่ที่ 4 บ้านเจดีย์ทอง	หมู่ที่ 11 เทศบาล
หมู่ที่ 5 บ้านวังพะเนียด	หมู่ที่ 12 บ้านหัวสวน
หมู่ที่ 6 บ้านวังไผ่	หมู่ที่ 13 บ้านดงสามัคคี
หมู่ที่ 7 บ้านท่าช้าง	

## 2.3 สภาพภูมิประเทศ

ลักษณะพื้นที่ทั่วไปส่วนใหญ่เป็นที่ราบลุ่ม มีสภาพพื้นที่ราบเรียบถึงค่อนข้างราบเรียบ มีแม่น้ำนครนายกไหลผ่านตอนกลางของตำบล เป็นแหล่งน้ำที่สำคัญ นอกจากนี้ยังมีคลองธรรมชาติ คลองขุด คลองชลประทานไหลผ่านที่สำคัญ เช่น คลองพรหมณี คลองยี่สิบเก้า คลองเหมือง หนองฟ้าร้อง

## 2.4 สภาพภูมิอากาศ

จากการศึกษาสถิติภูมิอากาศคาบ 30 ปี (พ.ศ. 2537-2566) พบว่า ตำบลท่าช้าง อำเภอเมืองนครนายก จังหวัดนครนายก มีรายละเอียดดังนี้

### 2.4.1 อุณหภูมิ

มีอุณหภูมิโดยเฉลี่ยทั้งปี 28.7 องศาเซลเซียส อุณหภูมิสูงสุดเฉลี่ย 36.9 องศาเซลเซียส ในเดือนเมษายน และอุณหภูมิต่ำสุดเฉลี่ย 21.4 องศาเซลเซียส ในเดือนมกราคม

### 2.4.2 ปริมาณน้ำฝน

มีปริมาณน้ำฝนรวมทั้งปี 1,774.6 มิลลิเมตร มีฝนตกประมาณ 133 วัน เดือนที่มีฝนตกมากที่สุด ในเดือนกันยายน มีปริมาณฝน 372.2 มิลลิเมตร และมีฝนตกประมาณ 21 วัน

### 2.4.3 สมดุลน้ำเพื่อการเกษตร

จากข้อมูลสถิติภูมิอากาศในคาบ 30 ปี (พ.ศ.2537-2566) ณ สถานีตรวจอากาศจังหวัดปราจีนบุรี ได้นำมาวิเคราะห์สมดุลของน้ำเพื่อการเกษตร ซึ่งเป็นการวิเคราะห์หาช่วงฤดูกาลเพาะปลูกพืชตลอดจนช่วงระยะเวลาที่พืชเสี่ยงต่อการขาดน้ำ ข้อมูลที่นำมาวิเคราะห์ คือ ปริมาณน้ำฝน และศักยภาพการคายระเหยน้ำอ้างอิง (ET<sub>o</sub>) ซึ่งคำนวณด้วยโปรแกรม Cropwat for Windows Version 8.0 โดยใช้สมการ Penman-Monteith สามารถสรุปสมดุลของน้ำเพื่อการเกษตรในเขตอาศัยน้ำฝนได้ดังนี้

ช่วงที่เหมาะสมต่อการปลูกพืช เป็นช่วงที่ค่าปริมาณน้ำฝนมากกว่าค่า 0.5 การระเหยจากผิวดินและการคายน้ำของพืช เป็นช่วงที่ดินมีความชุ่มชื้นพอเหมาะต่อการเพาะปลูกพืช ซึ่งช่วงนี้เริ่มตั้งแต่ปลายเดือนมีนาคมถึงต้นเดือนพฤศจิกายน

ช่วงที่มีน้ำมากเกินพอ เป็นช่วงที่ค่าปริมาณน้ำฝนมากกว่าค่าการระเหยจากผิวดินและการคายน้ำของพืช ซึ่งช่วงนี้เริ่มตั้งแต่ปลายเดือนเมษายนถึงปลายเดือนตุลาคม



ช่วงขาดน้ำ เป็นช่วงฤดูแล้งที่ค่าปริมาณน้ำฝนน้อยกว่าค่า 0.5 การระเหยจากผิวดินและการคายน้ำของพืช ซึ่งพืชอาจเสียหายจากการขาดแคลนน้ำได้ ซึ่งช่วงนี้เริ่มตั้งแต่ต้นเดือนพฤศจิกายน ถึงปลายเดือนมีนาคม (ตารางที่ 2-1 และรูปที่ 2-2)

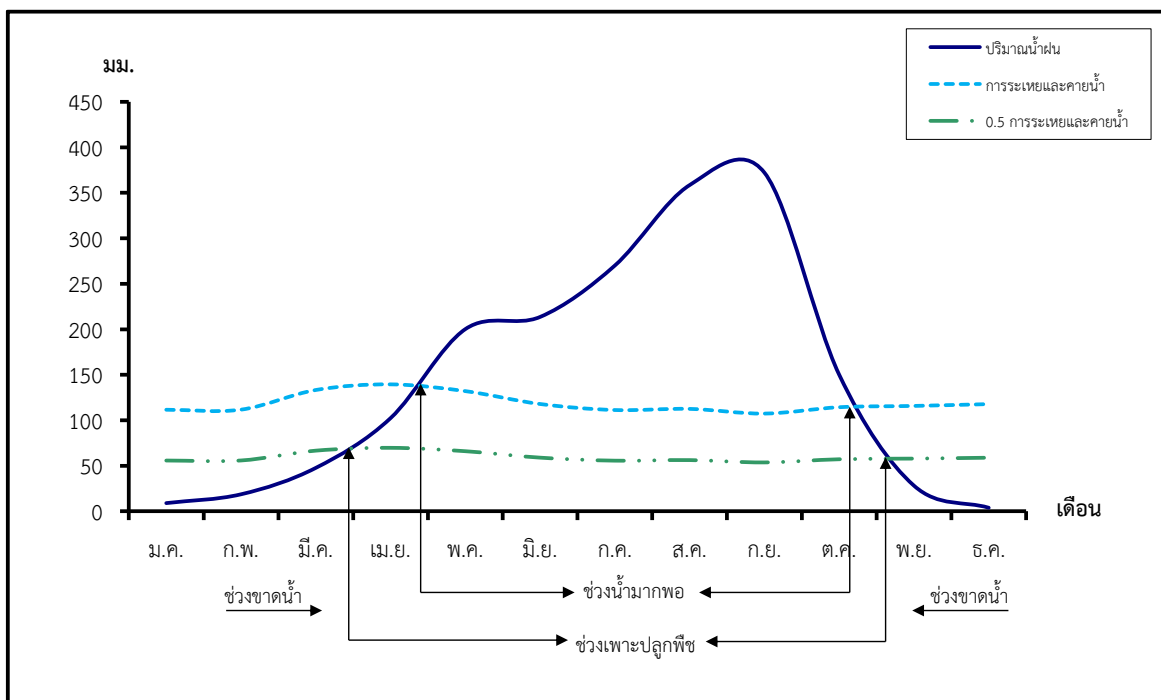
ตารางที่ 2-1 สถิติภูมิอากาศ ณ สถานีตรวจอากาศจังหวัดปราจีนบุรี

เดือน	อุณหภูมิ (°ซ.)			ความชื้นสัมพัทธ์ (%)	ปริมาณน้ำฝน (มม.)	จำนวนวันที่ฝนตก (วัน)	ศักยภาพการคายระเหยน้ำ <sup>2</sup> (มม.)	ปริมาณฝนใช้การ <sup>2</sup> (มม.)
	ต่ำสุด	สูงสุด	เฉลี่ย					
ม.ค.	21.4	33.3	27.0	64.0	9.0	1.6	111.6	8.9
ก.พ.	23.2	34.9	28.4	67.0	18.7	2.2	111.7	18.1
มี.ค.	24.8	36.4	29.8	70.0	47.7	5.2	133.3	44.1
เม.ย.	25.7	36.9	30.4	72.0	102.4	8.6	139.5	85.6
พ.ค.	25.9	35.8	29.9	77.0	200.2	14.7	132.1	136.1
มิ.ย.	25.6	34.6	29.3	80.0	213.6	18.2	117.9	140.6
ก.ค.	25.2	33.6	28.7	82.0	270.1	20.0	111.3	152.0
ส.ค.	25.1	33.4	28.5	82.0	358.5	22.4	112.5	160.8
ก.ย.	25.0	33.2	28.3	82.0	372.2	21.7	107.4	162.2
ต.ค.	24.9	33.3	28.5	77.0	150.1	13.9	114.4	114.1
พ.ย.	23.8	33.4	28.1	68.0	28.2	4.2	115.8	26.9
ธ.ค.	21.7	32.6	26.9	62.0	3.9	1.0	117.8	3.9
<b>เฉลี่ย</b>	<b>24.4</b>	<b>34.3</b>	<b>28.7</b>	<b>73.6</b>	-	-	-	-
<b>รวม</b>	-	-	-	-	<b>1,774.6</b>	<b>133.7</b>	<b>1,425.3</b>	<b>1,053.3</b>

หมายเหตุ: <sup>1</sup> เป็นสถานีตรวจอากาศที่ใกล้พื้นที่ต่ำลมากที่สุด

<sup>2</sup> จากการคำนวณด้วยระบบสารสนเทศภูมิศาสตร์

ที่มา: กรมอุตุนิยมวิทยา (2567)



รูปที่ 2-2 สมดุลของน้ำเพื่อการเกษตร จังหวัดนครนายก

## 2.5 สภาพการใช้ที่ดินปัจจุบัน

จากฐานข้อมูลของนโยบายและแผนการใช้ที่ดิน กรมพัฒนาที่ดิน (2567) พบว่าสภาพการใช้ที่ดินตำบลท่าช้าง อำเภอเมืองนครนายก จังหวัดนครนายก ซึ่งสำรวจโดยกลุ่มวิเคราะห์สภาพการใช้ที่ดิน ประกอบด้วยประเภทการใช้ที่ดินต่าง ๆ ดังนี้

2.5.1 พื้นที่ชุมชนและสิ่งปลูกสร้าง มีเนื้อที่ 4,275 ไร่ หรือร้อยละ 31.05 ของพื้นที่ตำบล ได้แก่ หมู่บ้านบนพื้นราบ ตัวเมืองและย่านการค้า และสถานที่ราชการและสถาบันต่าง ๆ เป็นต้น

2.5.2 พื้นที่เกษตรกรรม มีเนื้อที่ 8,248 ไร่ หรือร้อยละ 59.92 ของพื้นที่ตำบล ประกอบด้วยการใช้ประโยชน์ที่ดินด้านเกษตรกรรมต่าง ๆ ดังต่อไปนี้

- 1) พื้นที่เกษตรผสมผสาน มีเนื้อที่ 62 ไร่ หรือร้อยละ 0.46 ของพื้นที่ตำบล ได้แก่ เกษตรผสมผสาน/ไร่นาสวนผสม
- 2) พื้นที่นา มีเนื้อที่ 7,086 ไร่ หรือร้อยละ 51.47 ของพื้นที่ตำบล ได้แก่ นาข้าว และนาร้าง
- 3) ไม้ยืนต้น มีเนื้อที่ 125 ไร่ หรือร้อยละ 0.90 ของพื้นที่ตำบล ได้แก่ ปาล์ม น้ำมัน ยูคาลิปตัส และกระถิน เป็นต้น
- 4) ไม้ผล มีเนื้อที่ 556 ไร่ หรือร้อยละ 4.03 ของพื้นที่ตำบล ได้แก่ มะปราง มะยงชิด ไม้ผลผสม และกล้วย เป็นต้น
- 5) พืชสวน มีเนื้อที่ 98 ไร่ หรือร้อยละ 0.71 ของพื้นที่ตำบล ได้แก่ พืชผัก
- 6) ทุ่งหญ้าเลี้ยงสัตว์และโรงเรือนเลี้ยงสัตว์ มีเนื้อที่ 12 ไร่ หรือร้อยละ 0.09 ของพื้นที่ตำบล ได้แก่ ทุ่งหญ้าเลี้ยงสัตว์



7) พืชน้ำ 15 ไร่ หรือร้อยละ 0.11 ของพื้นที่ตำบล ได้แก่ บัว และผักบุ้ง

8) สถานที่เพาะเลี้ยงสัตว์น้ำ 294 ไร่ หรือร้อยละ 2.15 ของพื้นที่ตำบล ได้แก่ สถานที่เพาะเลี้ยงปลา สถานที่เพาะเลี้ยงกุ้ง และสถานที่เพาะเลี้ยงสัตว์น้ำร้าง

2.5.3 พื้นที่แหล่งน้ำ มีเนื้อที่ 852 ไร่ หรือร้อยละ 6.17 ของพื้นที่ตำบล ได้แก่ แม่น้ำ ลำห้วย ลำคลอง คลองชลประทาน และบ่อน้ำในไร่นา

2.5.4 พื้นที่เบ็ดเตล็ด มีเนื้อที่ 393 ไร่ หรือร้อยละ 2.86 ของพื้นที่ตำบล ได้แก่ ทุ่งหญ้าสลับไม้พุ่ม/ไม้ละเมาะ พื้นที่ถม และทุ่งหญ้าธรรมชาติ เป็นต้น



ตารางที่ 2-2 สภาพการใช้ที่ดิน ตำบลท่าช้าง อำเภอเมืองนครนายก จังหวัดนครนายก

หน่วยแผนที่	สภาพการใช้ที่ดิน	เนื้อที่	
		ไร่	ร้อยละ
<b>U</b>	<b>พื้นที่ชุมชนและสิ่งปลูกสร้าง</b>	<b>4,275</b>	<b>31.05</b>
U101	ตัวเมืองและย่านการค้า	544	3.95
U201	หมู่บ้านบนพื้นราบ	3,126	22.69
U301	สถานที่ราชการและสถาบันต่าง ๆ	314	2.29
U405	ถนน	192	1.40
U502	โรงงานอุตสาหกรรม	79	0.57
U602	รีสอร์ท โรงแรม เกสต์เฮ้าส์	20	0.15
<b>A</b>	<b>พื้นที่เกษตรกรรม</b>	<b>8,248</b>	<b>59.92</b>
A001	เกษตรผสมผสาน/ไร่นาสวนผสม	62	0.46
A100	นาไร่	457	3.32
A101	นาข้าว	6,629	48.15
A300	ไม้ยืนต้นไร่/เลื่อมโทรม	14	0.10
A303	ปาล์มน้ำมัน	57	0.42
A304	ยูคาลิปตัส	38	0.27
A308	กระถิน	16	0.11
A401	ไม้ผลผสม	72	0.52
A407	มะม่วง	21	0.15
A407/A411	มะม่วง/กล้วย	3	0.02
A407/A429	มะม่วง/มะปราง มะยงชิด	11	0.08
A411	กล้วย	60	0.45
A411/A422	กล้วย/มะนาว	18	0.13
A411/A429	กล้วย/มะปราง มะยงชิด	22	0.16
A414	ฝรั่ง	4	0.03
A429	มะปราง มะยงชิด	345	2.49
A502	พืชผัก	98	0.71
A701	ทุ่งหญ้าเลี้ยงสัตว์	12	0.09
A803	บัว	10	0.07
A806	ผักบุ้ง	5	0.04
A900	สถานที่เพาะเลี้ยงสัตว์น้ำไร่	12	0.09
A902	สถานที่เพาะเลี้ยงปลา	268	1.96
A903	สถานที่เพาะเลี้ยงกุ้ง	14	0.10

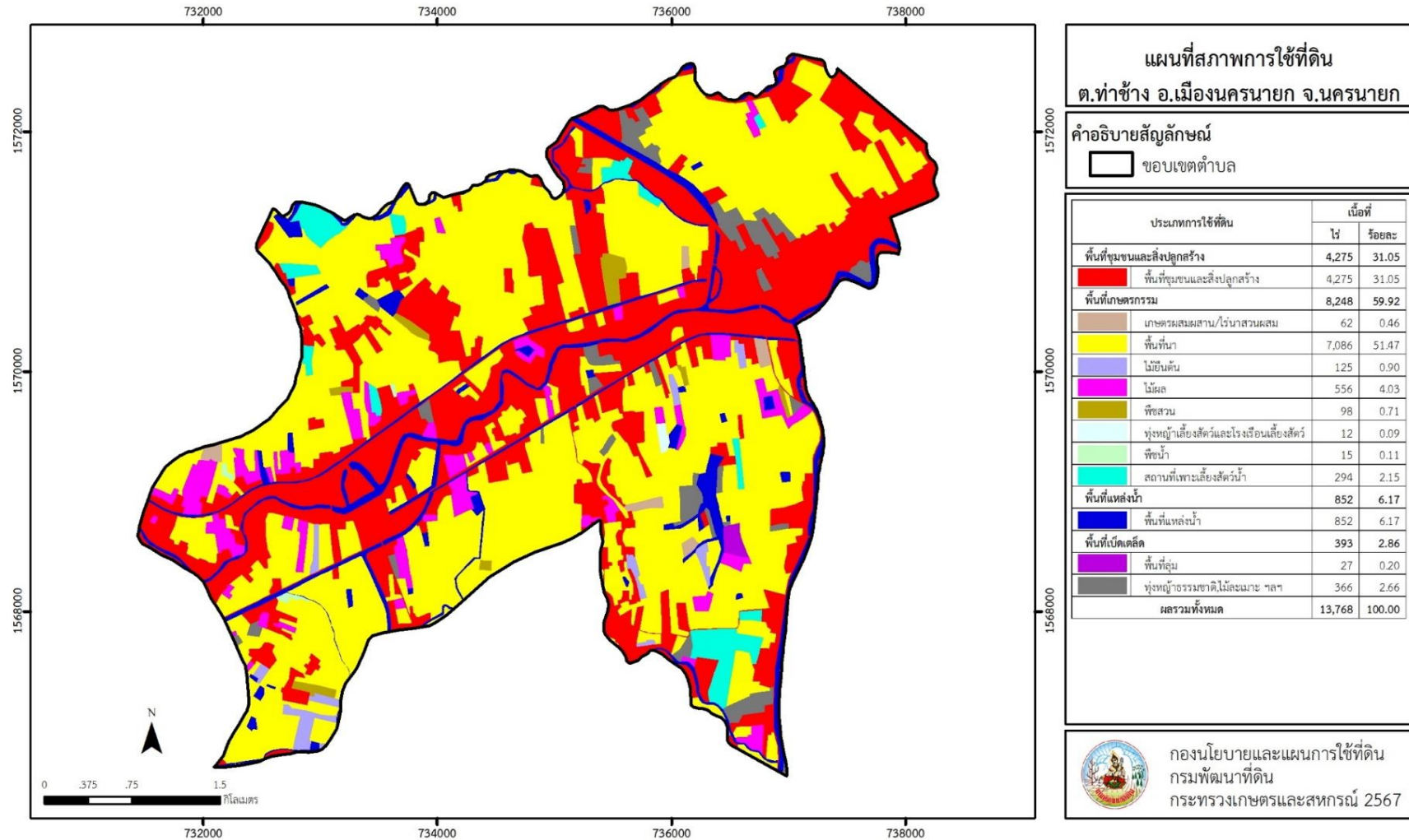


ตารางที่ 2-2 (ต่อ)

หน่วยแผนที่	สภาพการใช้ที่ดิน	เนื้อที่	
		ไร่	ร้อยละ
M	พื้นที่เบ็ดเตล็ด	393	2.86
M101	ทุ่งหญ้าธรรมชาติ	95	0.68
M102	ทุ่งหญ้าสลับไม้พุ่ม/ไม้ละเมาะ	157	1.14
M201	พื้นที่ลุ่ม	27	0.20
M405	พื้นที่ถม	114	0.84
W	พื้นที่แหล่งน้ำ	852	6.17
W101	แม่น้ำ ลำห้วย ลำคลอง	412	2.99
W202	บ่อน้ำในไร่นา	212	1.52
W203	คลองชลประทาน	228	1.66
ผลรวมทั้งหมด		13,768	100.00

ที่มา: กลุ่มวิเคราะห์สภาพการใช้ที่ดิน (2567)

หมายเหตุ: เนื้อที่คำนวณด้วยระบบสารสนเทศภูมิศาสตร์



รูปที่ 2-3 สภาพการใช้ที่ดินตำบลท่าช้าง อำเภอเมืองนครนายก จังหวัดนครนายก



## 2.6 สภาพเศรษฐกิจและสังคม

### 2.6.1 ประชากร

จากหลักฐานทะเบียนราษฎรของกรมการปกครอง กระทรวงมหาดไทย ปี 2566 พบว่า ประชากรที่อาศัยในพื้นที่ตำบลท่าช้าง มีประชากรรวม 7,917 คน แยกเป็นชาย 3,811 คน เป็นหญิง 4,106 คน ความหนาแน่นโดยเฉลี่ย 359.39 คนต่อตารางกิโลเมตร มีจำนวนครัวเรือนทั้งหมด 3,675 ครัวเรือน เป็นครัวเรือนเกษตรที่มาขึ้นทะเบียนกรมส่งเสริมการเกษตร 629 ครัวเรือน หรือร้อยละ 17.12 ของจำนวนครัวเรือนทั้งหมด และเป็นครัวเรือนที่ประกอบอาชีพอื่น ๆ ครัวเรือนเกษตรที่ไม่ได้มาขึ้นทะเบียนกรมส่งเสริมการเกษตร 3,046 ครัวเรือน หรือร้อยละ 82.88 ของจำนวนครัวเรือนทั้งหมด ดังรายละเอียดในตารางที่ 2-3 และตารางที่ 2-4

ตารางที่ 2-3 จำนวนประชากรและครัวเรือน ตำบลท่าช้าง อำเภอเมืองนครนายก จังหวัดนครนายก ปี 2566

ตำบล/หมู่บ้าน	จำนวน (ครัวเรือน)	จำนวนประชากร (คน)		
		ชาย	หญิง	รวม
ตำบลท่าช้าง	3,675	3,811	4,106	7,917
หมู่ที่ 1 ดอนใหญ่	1,070	728	798	1,526
หมู่ที่ 2 ท่าโพง	244	308	316	624
หมู่ที่ 3 บ่อนกลาง	185	165	179	344
หมู่ที่ 4 เจดีย์ทอง	248	231	248	479
หมู่ที่ 5 วังพะเนียด	189	234	276	510
หมู่ที่ 6 วังไผ่	104	102	129	231
หมู่ที่ 7 ท่าช้าง	246	327	347	674
หมู่ที่ 8 ท่าหุบ	271	329	363	692
หมู่ที่ 9 พรหมณี	174	287	308	595
หมู่ที่ 10 ท่าโพธิ์	193	179	209	388
หมู่ที่ 11 เทศบาล	179	294	310	604
หมู่ที่ 12 หัวสวน	135	178	189	367
หมู่ที่ 13 ดงสามัคคี	437	449	434	883

ที่มา: กรมการปกครอง (2567)



ตารางที่ 2-4 จำนวนและสัดส่วนครัวเรือน ตำบลท่าช้าง อำเภอเมืองนครนายก จังหวัดนครนายก ปี 2566

รายการ	จำนวน (ครัวเรือน)	ร้อยละ
จำนวนครัวเรือนทั้งหมด <sup>1)</sup>	3,675	100.00
- จำนวนครัวเรือนเกษตรที่มาขึ้นทะเบียนกรมส่งเสริมการเกษตร <sup>2)</sup>	629	17.12
- จำนวนครัวเรือนที่ประกอบอาชีพอื่น ๆ และจำนวนครัวเรือนเกษตรที่ไม่ได้มาขึ้นทะเบียนฯ	3,046	82.88

ที่มา: 1) กรมการปกครอง (2567)

2) กรมส่งเสริมการเกษตร (2567)

### 2.6.2 การถือครองที่ดิน

ตำบลท่าช้าง อำเภอเมืองนครนายก จังหวัดนครนายก มีพื้นที่รวมทั้งหมด 13,768 ไร่ และมีจำนวนครัวเรือนทั้งหมด 3,675 ครัวเรือน (ตารางที่ 2-3) จากการวิเคราะห์พบการถือครองที่ดินเฉลี่ยครัวเรือนละ 3.75 ไร่ (เนื้อที่ของตำบลรวมต่อจำนวนครัวเรือนทั้งหมด) จากข้อมูลสภาพการใช้ที่ดินปัจจุบันของตำบล มีพื้นที่เกษตรกรรม 8,248 ไร่ หรือร้อยละ 59.91 ของเนื้อที่ตำบล (ตารางที่ 2-2) และเมื่อนำมาประเมินพบการถือครองที่ดินทางการเกษตรเฉลี่ยครัวเรือนละ 13.11 ไร่

### 2.6.3 ลักษณะทางเศรษฐกิจและการประกอบอาชีพ

การประกอบอาชีพในตำบลท่าช้าง อำเภอเมืองนครนายก จังหวัดนครนายก ส่วนใหญ่ประกอบอาชีพเกษตรกรรม ได้แก่ ทำนา และปลูกไม้ผลผสม เนื่องจากจำนวนครัวเรือนเกษตรที่ขึ้นทะเบียนกรมส่งเสริมการเกษตร 629 ครัวเรือน (ตารางที่ 2-4) มีการใช้ที่ดินสำหรับการทำนาข้าวมากเป็นอันดับหนึ่งรองลงมาได้แก่ การปลูกไม้ผลผสม เกษตรกรยังมีการเลี้ยงสัตว์โดยส่วนใหญ่เลี้ยงสัตว์ไว้เพื่อบริโภคและจำหน่าย นอกจากนี้ยังประกอบอาชีพค้าขาย และรับจ้างทั่วไป

### 2.6.4 ด้านรายได้-รายจ่าย

จากข้อมูลความจำเป็นพื้นฐานของกรมการพัฒนาชุมชน ปี 2565 พบว่า รายได้ครัวเรือนเฉลี่ยปีละ 245,086 บาท รายได้บุคคลเฉลี่ยปีละ 86,119 บาท รายจ่ายครัวเรือนเฉลี่ยปีละ 127,315 บาท รายจ่ายบุคคลเฉลี่ยปีละ 44,737 บาท เมื่อพิจารณาจะเห็นว่ารายได้ครัวเรือนมากกว่ารายจ่ายครัวเรือนปีละ 117,770 บาท และรายได้บุคคลมากกว่ารายจ่ายบุคคลปีละ 41,382 บาท ดังรายละเอียดในตารางที่ 2-5



ตารางที่ 2-5 รายได้-รายจ่ายเฉลี่ยครัวเรือน ตำบลท่าช้าง อำเภอเมืองนครนายก จังหวัดนครนายก ปี 2565

ตำบล/หมู่บ้าน	แหล่งรายได้ของครัวเรือน (บาท/ปี)				รายได้เฉลี่ย (บาท/ปี)		รายจ่ายเฉลี่ย (บาท/ปี)	
	อาชีพหลัก	อาชีพรอง	รายได้อื่น	ทำ-หาเอง	ครัวเรือน	บุคคล	ครัวเรือน	บุคคล
ตำบลท่าช้าง	210,537	10,126	21,541	2,881	245,086	86,119	127,315	44,737
หมู่ที่ 1 ดอนใหญ่	151,593	4,051	0	1,469	157,113	54,716	41,154	14,332
หมู่ที่ 2 ท่าโพง	338,608	9,054	7,710	2,482	357,854	114,607	213,681	68,434
หมู่ที่ 3 บ่อนกลาง	211,776	16,815	56,526	6,543	291,660	118,716	156,549	63,721
หมู่ที่ 4 เจดีย์ทอง	251,914	17,112	20,567	3,977	293,571	107,706	181,590	66,622
หมู่ที่ 5 วังพะเนียด	150,478	6,190	78,406	79	235,154	87,145	204,365	75,735
หมู่ที่ 6 วังไผ่	126,589	10,836	40,332	7,877	185,633	73,250	146,199	57,689
หมู่ที่ 7 ท่าช้าง	256,391	13,468	12,250	1,728	283,837	100,178	89,590	31,620
หมู่ที่ 8 ท่าหุบ	164,044	9,262	1,503	1,941	176,750	55,387	124,677	39,069
หมู่ที่ 9 พรหมณี	254,581	1,075	1,613	0	257,269	77,181	74,812	22,444
หมู่ที่ 10 ท่าโพธิ์	146,474	231	962	843	148,509	61,780	45,133	18,775
หมู่ที่ 11 เทศบาล	190,713	5,565	7,431	2,040	205,748	67,653	72,371	23,796
หมู่ที่ 12 หัวสวน	130,494	33,561	28,432	10,924	203,411	69,923	105,680	36,327
หมู่ที่ 13 ดงสามัคคี	210,537	10,126	21,541	2,881	245,086	86,119	127,315	44,737

ที่มา: กรมการพัฒนาชุมชน (2567)



## บทที่ 3

### สถานภาพของทรัพยากรธรรมชาติ

การศึกษาสถานภาพของทรัพยากรธรรมชาติในพื้นที่ตำบลท่าช้าง อำเภอเมืองนครนายก จังหวัดนครนายก ได้แก่ ทรัพยากรป่าไม้ ทรัพยากรน้ำ และทรัพยากรดิน ซึ่งเป็นทรัพยากรกายภาพที่สำคัญต่อการทำการเกษตร ดังนั้นจึงจำเป็นต้องทราบว่าทรัพยากรธรรมชาติแต่ละชนิดปัจจุบันมีสถานะอย่างไร เพื่อใช้เป็นข้อมูลประกอบการวางแผนการใช้ที่ดินซึ่งจะนำไปสู่การกำหนดแผนงาน โครงการ กิจกรรม รวมถึงมาตรการต่าง ๆ เพื่อการพัฒนาพื้นที่อย่างมีประสิทธิภาพต่อไป โดยมีรายละเอียดดังนี้

#### 3.1 ทรัพยากรป่าไม้

##### 3.1.1 ป่าไม้ตามกฎหมายและมติคณะรัฐมนตรี

1) ป่าอนุรักษ์ ไม่พบพื้นที่ป่าอนุรักษ์ (เขตอุทยานแห่งชาติ เขตรักษาพันธุ์สัตว์ป่า เขตวนอุทยาน เขตห้ามล่าสัตว์ป่า) ในพื้นที่

2) ป่าสงวนแห่งชาติ ได้มีการจำแนกเขตการใช้ประโยชน์ทรัพยากรและที่ดินป่าไม้ในพื้นที่ป่าสงวนแห่งชาติตามมติคณะรัฐมนตรี วันที่ 10 มีนาคม 2535 และ 17 มีนาคม 2535 แบ่งออกเป็น 3 เขต ประกอบด้วย เขตพื้นที่ป่าเพื่อการอนุรักษ์ (Zone C) เขตพื้นที่ป่าเพื่อเศรษฐกิจ (Zone E) และเขตพื้นที่ป่าที่เหมาะสมต่อการเกษตร (Zone A) จากการวิเคราะห์ข้อมูล ไม่พบพื้นที่ป่าสงวนแห่งชาติในพื้นที่

3.1.2 ชั้นคุณภาพลุ่มน้ำ จากการวิเคราะห์ข้อมูล พบชั้นคุณภาพลุ่มน้ำในพื้นที่ คือ พื้นที่ลุ่มน้ำชั้นที่ 5 เนื้อที่ 13,768 ไร่

ทั้งนี้ เนื้อที่ดังกล่าวข้างต้นคำนวณด้วยระบบสารสนเทศภูมิศาสตร์ เป็นเนื้อที่เบื้องต้นเท่านั้น ไม่สามารถใช้อ้างอิงได้ทางกฎหมาย

#### 3.2 ทรัพยากรน้ำ

3.2.1 ปริมาณน้ำฝน พบว่า ในพื้นที่ตำบลท่าช้าง มีปริมาณน้ำฝนเฉลี่ยในคาบ 30 ปี (พ.ศ.2537-2566) มีปริมาณน้ำฝนรวม 1,774.6 มิลลิเมตรต่อปี

3.2.2 น้ำผิวดิน หมายถึง แม่น้ำลำคลอง หนอง บึง ทะเลสาบ อ่างเก็บน้ำ และแหล่งน้ำสาธารณะอื่น ๆ ที่อยู่ภายในผืนแผ่นดิน ในพื้นที่ตำบลท่าช้าง มีแหล่งน้ำผิวดินธรรมชาติ ได้แก่ คลองพราหมณี คลองยี่สิบเก้า คลองเหมือง แม่น้ำนครนายก และหนองฟ้าร้อง

3.2.3 น้ำบาดาล จากฐานข้อมูลของกรมทรัพยากรน้ำบาดาล (2566) พบว่า ตำบลท่าช้าง มีจำนวนบ่อบาดาลราชการจำนวน 2 บ่อ และจำนวนบ่อบาดาลเอกชนจำนวน 1 บ่อ



### 3.3 ทรัพยากรดิน

ทรัพยากรดินในพื้นที่ตำบลท่าช้าง อำเภอเมืองนครนายก จังหวัดนครนายก พบหน่วยแผนที่ดินทั้งหมด 4 หน่วยแผนที่ดิน ดังนี้

3.3.1 ดินในพื้นที่ลุ่ม มี 3 หน่วยแผนที่ดิน ได้แก่

1) หน่วยแผนที่ดิน Hk-pic-silA ดินหินกองที่มีศิลาแลงอ่อน มีเนื้อดินบนเป็นดินร่วนปนทรายแข็ง ความลาดชัน 0-2 เปอร์เซ็นต์ มีเนื้อที่ 409 หรือร้อยละ 2.97 ของเนื้อที่ตำบล

2) หน่วยแผนที่ดิน Ma-sicA ชุดดินมหาโพธิ์ มีเนื้อดินบนเป็นดินเหนียวปนทรายแข็ง ความลาดชัน 0-2 เปอร์เซ็นต์ มีเนื้อที่ 13,123 หรือร้อยละ 95.32 ของเนื้อที่ตำบล

3) หน่วยแผนที่ดิน Rs-cA ชุดดินรังสิต มีเนื้อดินบนเป็นดินเหนียว ความลาดชัน 0-2 เปอร์เซ็นต์ มีเนื้อที่ 4 หรือร้อยละ 0.03 ของเนื้อที่ตำบล

3.3.2 ดินในพื้นที่ดอน มี 1 หน่วยแผนที่ คือ หน่วยแผนที่ดิน Tm-slB-Kp-lb,pic-silB หน่วยเชิงซ้อนของชุดดินท่าม่วง มีเนื้อดินบนเป็นดินร่วนปนทราย ความลาดชัน 2-5 เปอร์เซ็นต์ และดินกำแพงเพชรที่มีความอิมตัวเบสต่ำและมีศิลาแลงอ่อน มีเนื้อดินบนเป็นดินร่วนปนทรายแข็ง ความลาดชัน 2-5 เปอร์เซ็นต์ มีเนื้อที่ 232 หรือร้อยละ 1.68 ของเนื้อที่ตำบล

ปัญหาทรัพยากรดินทางการเกษตรตามสภาพธรรมชาติในพื้นที่ พบปัญหาดินเปรี้ยวจัด มีเนื้อที่ 13,127 ไร่ หรือร้อยละ 95.35 ของเนื้อที่ตำบล ได้แก่ ชุดดินมหาโพธิ์ (Ma) และชุดดินรังสิต (Rs)

รายละเอียดของสมบัติดิน ตำบลท่าช้าง อำเภอเมืองนครนายก จังหวัดนครนายก ดังแสดงในตารางที่ 3-1 และแผนที่แสดงในลักษณะของชุดดิน (รูปที่ 3-1)

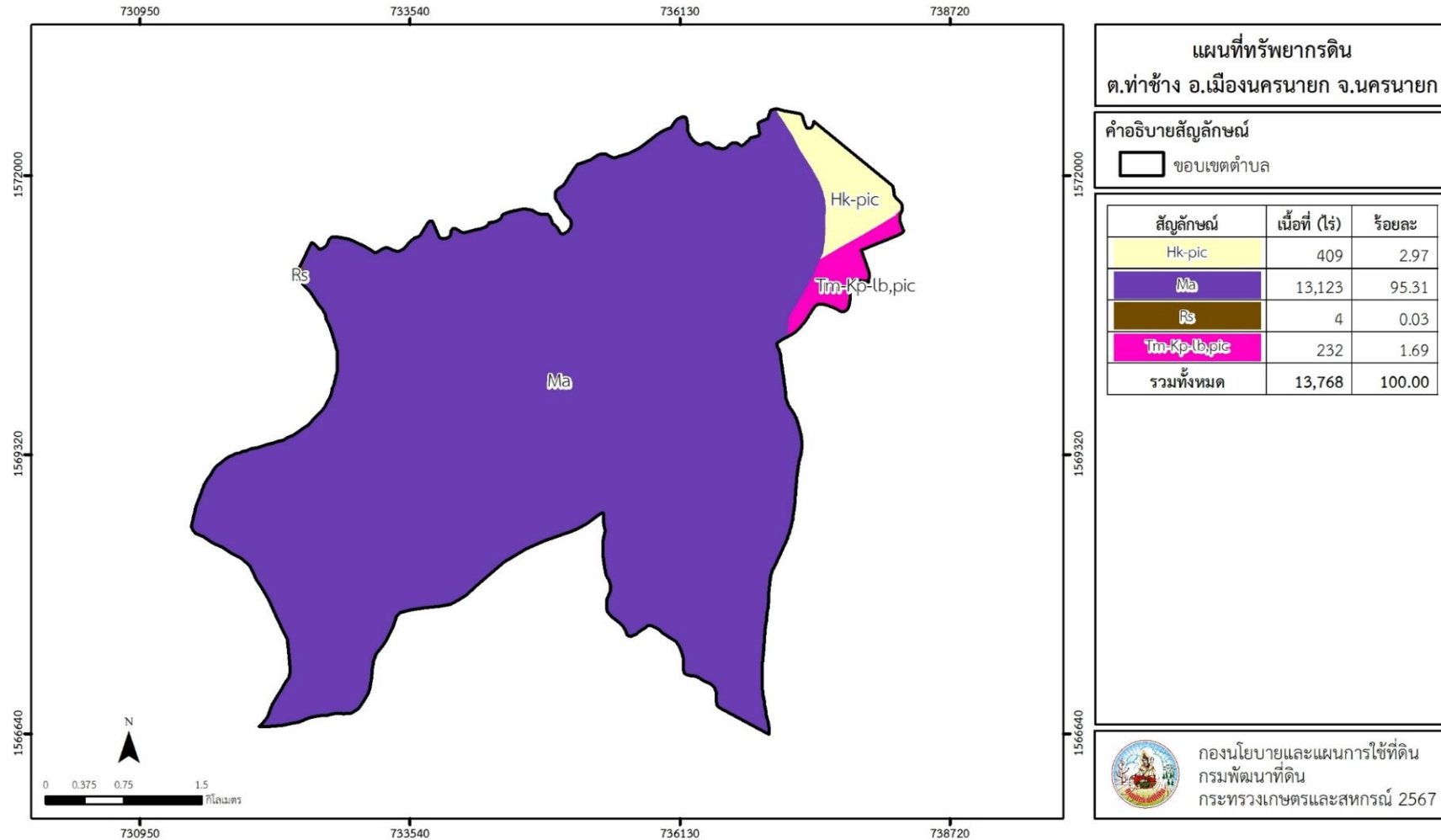


ตารางที่ 3-1 สมบัติดิน ตำบลท่าช้าง อำเภอเมืองนครนายก จังหวัดนครนายก

หน่วยแผนที่ดิน	ความลาดชัน (%)	ความลึก (ซม.)	การระบายน้ำ	ความอุดมสมบูรณ์ของดิน	ความจุแลกเปลี่ยนแคตไอออน (cmol/kg)	ความอิมตวัเบส (%)	ปฏิกิริยาดิน		ค่าการนำไฟฟ้า (dS/m)	ความลึกของชั้นจาโรไซต์ (ซม.)	เนื้อที่	
							ดินบน	ดินล่าง			ไร่	ร้อยละ
Hk-pic-silA	0-2	>150	ค่อนข้างเลว	ต่ำ	<10	<35	5.5-6.5	4.5-5.5	<2	-	409	2.97
Ma-sicA	0-2	>150	เลว	ปานกลาง	>20	<35	4.5-5.5	4.0-4.5	<2	100-150	13,123	95.32
Rs-cA	0-2	>150	เลว	ปานกลาง	>20	35-75	4.5-5.0	<4.5	<2	50-100	4	0.03
Tm-slB-Kp-lb, pic-silB	2-5	>150	ดี	ปานกลาง	<10	35-75	5.5-6.5	6.0-7.0	<2	-	232	1.68
<b>รวมทั้งหมด</b>											<b>13,768</b>	<b>100.00</b>

หมายเหตุ: เนื้อที่คำนวณด้วยระบบสารสนเทศภูมิศาสตร์

ที่มา: กองสำรวจและวิจัยทรัพยากรดิน กรมพัฒนาที่ดิน (2567)



รูปที่ 3-1 ทรัพยากรดินตำบลท่าช้าง อำเภอเมืองนครนายก จังหวัดนครนายก



## บทที่ 4

### กระบวนการมีส่วนร่วมของชุมชน (Participatory Rural Appraisal : PRA)

#### 4.1 การวิเคราะห์ผลจากการจัดทำกระบวนการมีส่วนร่วมของชุมชน (PRA)

การวิเคราะห์ผลจากการจัดทำกระบวนการมีส่วนร่วมของชุมชน (PRA) เมื่อวันที่ 25 มิถุนายน 2567 มีสาระสำคัญสรุปได้ดังนี้

##### 4.1.1 ปัญหาหลักของตำบลท่าช้าง คือ

- 1) ขาดแคลนที่ดินเพื่อทำการเกษตร
- 2) ขาดแคลนน้ำเพื่อการเกษตรช่วงฤดูแล้ง
- 3) ดินเปรี้ยวจัด ขาดความอุดมสมบูรณ์

##### 4.1.2 ความต้องการของชุมชน และเกษตรกร ตำบลท่าช้าง มีความต้องการ 3 ประการ คือ

- 1) จัดสรรที่ดินเพื่อทำการเกษตร
- 2) แก้ปัญหาการขาดแคลนน้ำช่วงฤดูแล้ง
- 3) แก้ปัญหาดินเปรี้ยวและเพิ่มความอุดมสมบูรณ์ของดิน

ผลจากการจัดทำกระบวนการมีส่วนร่วมของชุมชน (PRA) ได้นำมาวิเคราะห์ร่วมกับปัญหาด้านกายภาพ โดยระบบ DPSIR มีรายละเอียด ดังนี้

##### 1) แรงขับเคลื่อน (Driver) มี 3 ประการ คือ

- 1.1) การใช้ที่ดินไม่เหมาะสมกับศักยภาพ
- 1.2) การเปลี่ยนแปลงของสภาพภูมิอากาศ
- 1.3) นโยบายของภาครัฐด้านการเกษตร

##### 2) แรงกดดัน (Pressure) ที่เกิดจากปัจจัยขับเคลื่อน มี 5 ประการ คือ

- 2.1) การสูญเสียธาตุอาหารในดิน
- 2.2) การใช้น้ำทางการเกษตร
- 2.3) การต้องการที่ดินเพื่อทำการเกษตร
- 2.4) การปรับปรุงบำรุงดิน
- 2.5) การใช้เทคโนโลยีช่วยในการทำการเกษตร

##### 3) สภาวะ (State) ที่เกิดแรงกดดัน มี 5 ประการ คือ

- 3.1) คุณภาพดิน ขาดความอุดมสมบูรณ์ของดิน
- 3.2) ปริมาณน้ำที่ใช้เพื่อการเกษตร
- 3.3) การเช่าที่ดินทำการเกษตร
- 3.4) ความเสื่อมโทรมของดิน
- 3.5) หนี้สินจากการลงทุนทำการเกษตร



**4) ผลกระทบ (Impact) ที่ปรากฏในพื้นที่ มี 6 ประการ คือ**

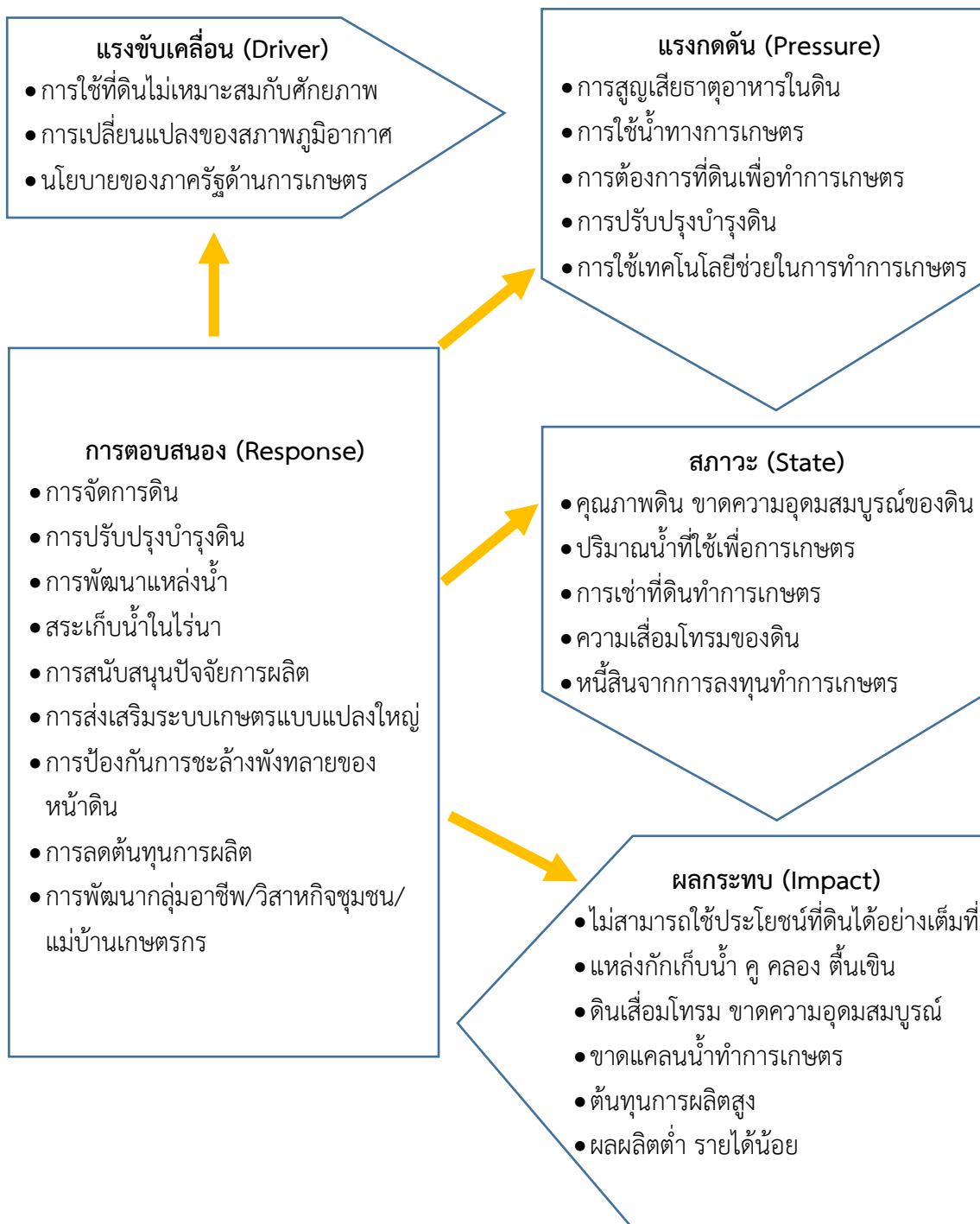
- 4.1) ไม่สามารถใช้ประโยชน์ที่ดินได้อย่างเต็มที่
- 4.2) แหล่งกักเก็บน้ำ คู คลอง ตื้นเขิน
- 4.3) ดินเสื่อมโทรม ขาดความอุดมสมบูรณ์
- 4.4) ขาดแคลนน้ำทำการเกษตร
- 4.5) ต้นทุนการผลิตสูง
- 4.6) ผลผลิตต่ำ รายได้น้อย

**5) การตอบสนอง (Response) ของรัฐในอดีต ปัจจุบัน และในอนาคต มีดังนี้**  
**อดีต-ปัจจุบัน**

- (1) การจัดการดิน
- (2) การปรับปรุงบำรุงดิน
- (3) การพัฒนาแหล่งน้ำ
- (4) สระเก็บน้ำในไร่นา
- (5) การสนับสนุนปัจจัยการผลิต
- (6) การส่งเสริมระบบเกษตรแบบแปลงใหญ่
- (7) การป้องกันการชะล้างพังทลายของหน้าดิน
- (8) การลดต้นทุนการผลิต
- (9) การพัฒนากลุ่มอาชีพ/วิสาหกิจชุมชน/แม่บ้านเกษตรกร

**อนาคต**

- (1) พัฒนาศูนย์การเรียนรู้ด้านการเกษตรครบวงจร
- (2) พัฒนานวัตกรรมการผลิตพืช
- (3) พัฒนาเป็นตำบลแห่งการท่องเที่ยวเชิงเกษตร
- (4) จัดตั้งศูนย์เรียนรู้ด้านการผลิตสินค้าชุมชน
- (5) ปรับปรุง/พัฒนา แหล่งกักเก็บน้ำ และระบบส่ง-กระจายน้ำ



รูปที่ 4-1 การวิเคราะห์สถานการณ์โดย DPSIR ของตำบลท่าช้าง อำเภอเมืองนครนายก จังหวัดนครนายก



## 4.2 ระบบการปลูกพืชในปัจจุบัน

ตำบลท่าช้าง อำเภอเมืองนครนายก จังหวัดนครนายก มีการเพาะปลูกพืช ดังนี้  
 ข้าวนาปี-นาปรัง เกษตรกรจะปลูกข้าวนาปี ระหว่างเดือนเมษายนถึงเดือนพฤศจิกายน ส่วนใหญ่  
 ปลูกข้าวพันธุ์ข้าวขาวบำรุง ขาวหลวง หลวงประทานและเหลืองทอง และปลูกข้าวนาปรังหลังเก็บเกี่ยวข้าว  
 นาปี ระหว่างเดือนพฤศจิกายนถึงมีนาคม ได้แก่ พันธุ์ข้าว กข 47 และกข 49  
 ไม้ผล ที่นิยมปลูก เช่น มะยงชิด มะปรางหวาน

เดือน ชนิดพืช	ม.ค.	ก.พ.	มี.ค.	เม.ย.	พ.ค.	มิ.ย.	ก.ค.	ส.ค.	ก.ย.	ต.ค.	พ.ย.	ธ.ค.
พื้นที่ราบลุ่ม												
1.ข้าวนาปี-นาปรัง	นาปรัง			นาปี						นาปรัง		
2.ไม้ผล	มะยงชิด มะปรางหวาน											

รูปที่ 4-2 ระบบการปลูกพืชในปัจจุบันของตำบลท่าช้าง อำเภอเมืองนครนายก จังหวัดนครนายก



## บทที่ 5

### การประเมินคุณภาพที่ดิน

#### 5.1 หลักการประเมินคุณภาพที่ดินด้านกายภาพ

การประเมินคุณภาพที่ดินหรือการประเมินความเหมาะสมของที่ดิน สอดคล้องตามหลักการของ FAO Framework ค.ศ. 1983 ซึ่งการประเมินคุณภาพที่ดินด้านกายภาพ เป็นการประเมินศักยภาพของที่ดินว่าที่ดินนั้น ๆ เหมาะสมมากหรือน้อยเพียงใดสำหรับการใช้ที่ดินประเภทต่าง ๆ หรือการปลูกพืชต่าง ๆ โดยพิจารณาจากสภาพแวดล้อมที่มีผลต่อการเจริญเติบโตของพืช สมบัติดินที่ได้จำแนกไว้ในแต่ละตำบล ร่วมกับการจัดการพื้นที่ เช่น ระบบชลประทาน พื้นที่ยกทรง การจัดระบบอนุรักษ์ดินและน้ำ เป็นต้น และนอกจากนี้พิจารณาความต้องการปัจจัยต่อการปลูกพืชแต่ละชนิด สอดคล้องตามหลักการของ FAO ได้แก่ ความต้องการด้านพืช ความต้องการด้านการจัดการ ความต้องการด้านการอนุรักษ์ (บัณฑิต และคำรณ, 2542) รายละเอียดดังตารางที่ 5-1

ระดับความเหมาะสมของที่ดินได้จากการสังเคราะห์ข้อมูลดิน การจัดการที่ดิน หรือดินที่มีลักษณะเฉพาะที่เกิดขึ้นตามสภาพภูมิประเทศ (ซึ่งจะเรียกรวมว่าหน่วยที่ดิน) ลักษณะภูมิอากาศ พิจารณาร่วมกับระดับความต้องการปัจจัยต่อการเจริญเติบโตของพืชแต่ละชนิด หลังจากนั้นดำเนินการประเมินคุณภาพที่ดิน ซึ่งสามารถจำแนกระดับความเหมาะสมของที่ดินได้เป็น 4 ชั้น ได้แก่ เหมาะสมสูง (S1) เหมาะสมปานกลาง (S2) เหมาะสมเล็กน้อย (S3) และไม่เหมาะสม (N) โดยที่

S1 : ไม่มีข้อจำกัดด้านที่ดินตามปัจจัยที่ใช้พิจารณา

S2 : มีข้อจำกัดด้านที่ดินที่แก้ไขได้ง่ายหรือข้อจำกัดอาจไม่ส่งผลกระทบต่อ การเจริญเติบโตของพืชอย่างชัดเจน

S3 : มีข้อจำกัดด้านที่ดินที่แก้ไขได้ยาก ควรปรับเปลี่ยนการผลิตเป็นพืชชนิดอื่นหรือ กิจกรรมอื่น (ส่วนใหญ่เป็นลักษณะทางกายภาพ)

N : มีข้อจำกัดที่พัฒนาหรือปรับปรุงที่ดินได้ยากมาก หากจะดำเนินการพัฒนาหรือ ปรับปรุงต้องใช้ต้นทุนสูงหรือเครื่องจักรขนาดใหญ่ แนะนำให้ปรับเปลี่ยนการผลิต



ตารางที่ 5-1 ตัวอย่างการประเมินคุณภาพที่ดินด้านกายภาพของประเภทการใช้ประโยชน์ที่ดิน

คุณภาพที่ดิน (Land Quality)	คุณลักษณะที่ดินตัวแทน (Land Characteristics)	ระดับความเหมาะสม (Land Suitability Rating)
<b>1. ความเหมาะสมด้านความต้องการด้านพืช (Crop Requirements)</b>		
1.1 การหยั่งลึกของรากพืช (r)	ความลึกของดิน	S1
1.2 ความชุ่มชื้นที่เป็นประโยชน์ต่อพืช (m)	ปริมาณน้ำฝนเฉลี่ยในรอบปี	S2m
1.3 ความเป็นประโยชน์ของออกซิเจนต่อรากพืช (o)	สภาพการระบายน้ำของดิน	S2o
ความเหมาะสมรวมด้านความต้องการด้านพืช (Crop Requirements)		S2om
<b>2. ความเหมาะสมด้านความต้องการด้านการจัดการ (Management Requirements)</b>		
2.1 สภาพการเขตกรรม (k)	ชั้นความยากง่ายในการ เขตกรรม (ดินบน)	S1
2.2 ศักยภาพการใช้เครื่องจักรกล (w)	ความลาดชันของพื้นที่	S3w
ความเหมาะสมรวมด้านความต้องการด้านการจัดการ (Management Requirements)		S3w
<b>3. ความเหมาะสมด้านความต้องการด้านการอนุรักษ์ (Conservation Requirements)</b>		
3.1 ความเสียหายจากการกัดกร่อน (e)	ความลาดชันของพื้นที่	S3e
ความเหมาะสมรวมด้านความต้องการด้านการอนุรักษ์ (Conservation Requirements)		S3e
ความเหมาะสมด้านกายภาพของประเภทการใช้ประโยชน์ที่ดินใน แต่ละหน่วยที่ดินโดยรวม		S3ew

## 5.2 พืชเศรษฐกิจที่สำคัญของตำบล

พืชเศรษฐกิจหลักและพืชทางเลือกของตำบล ได้แก่ ข้าว ปาล์มน้ำมัน ยูคาลิปตัส ทุเรียน มังคุด อินทผลัม พืชผัก

## 5.3 ระดับความเหมาะสมของที่ดิน

การประเมินคุณภาพที่ดินของพืชเศรษฐกิจหลักและพืชทางเลือก ตำบลท่าช้าง อำเภอเมืองนครนายก จังหวัดนครนายก ได้ผลการประเมินคุณภาพที่ดิน ดังตารางที่ 5-2



ตารางที่ 5-2 ชั้นความเหมาะสมทางกายภาพของดิน ตำบลท่าช้าง อำเภอเมืองนครนายก จังหวัดนครนายก

หน่วยที่ดิน	ข้าว	ปาล์มน้ำมัน	ยูคาลิปตัส	ทุเรียน	มังคุด	อินทผลัม	พืชผัก
Hk-pic-silA	S2ns	S2ons	N	S3o	S3o	S3o	N
Ma-sicA	S2zn	S3o	N	N	N	N	N
Rs-cA	S3z	S3zo	N	N	N	N	N
Tm-slB-Kp-lb,pic-silB	S3o	S2n	S2n	S2ns	S2ns	S2n	S2n

หมายเหตุ: หมายถึง หน่วยแผนที่ดินที่มีความอุดมสมบูรณ์ของดินต่างจากหน่วยแผนที่ดินเดียวกัน

ความหมายของสัญลักษณ์แสดงข้อจำกัดชั้นความเหมาะสม

e = ความเสียหายจากการกัดกร่อน

w = ศักยภาพการใช้เครื่องจักร

r = สภาพะการหยั่งลึกของราก

z = สารพิษ

x = การมีเกลือมากเกินไป

m = ความชุ่มชื้นที่เป็นประโยชน์ต่อพืช

o = ความเป็นประโยชน์ของออกซิเจนต่อรากพืช

n = ความจุในการดูดยึดธาตุอาหาร

s = ความเป็นประโยชน์ของธาตุอาหาร



## บทที่ 6 แผนการใช้ที่ดิน

### 6.1 การวิเคราะห์ข้อมูลเพื่อจัดทำแผนการใช้ที่ดินระดับตำบล

ตามที่กรมพัฒนาที่ดินได้จัดทำแผนปฏิบัติการราชการกรมพัฒนาที่ดินระยะ 5 ปี (พ.ศ. 2566-2570) เพื่อให้บรรลุตามวิสัยทัศน์ที่กำหนดไว้ คือ “เป็นองค์การอัจฉริยะทางดิน เพื่อขับเคลื่อนการใช้ที่ดินอย่างเหมาะสม 15 ล้านไร่ ภายในปี 2570” ซึ่งในส่วนของประเด็นการพัฒนาที่ 2 บริหารจัดการทรัพยากรดินและที่ดินด้วยชุดข้อมูลที่มีมูลค่าสูง (High Value Dataset) ซึ่งมีเป้าหมาย คือ การนำชุดข้อมูลที่มีมูลค่าสูง ไปใช้ในการบริหารจัดการทางการเกษตร ในส่วนของตัวชี้วัด บริหารจัดการทรัพยากรดินและที่ดินบนพื้นฐานของชุดข้อมูลที่มีมูลค่าสูง ร้อยละ 100 กลยุทธ์ที่ 2 ยกระดับแผนการใช้ที่ดินไปสู่การปฏิบัติ ได้กำหนดให้ ร้อยละของแผนการใช้ที่ดินระดับตำบลที่จัดทำแล้วเสร็จ ทั้งประเทศ ภายใน ปี 2570 (ไม่น้อยกว่าร้อยละ 80) เป็นตัวชี้วัดหนึ่งของกลยุทธ์ดังกล่าว

การวางแผนการใช้ที่ดินระดับตำบลเป็นการวางกรอบและนโยบายการพัฒนาพื้นที่ให้เกิดการใช้ที่ดินอย่างสมดุลและยั่งยืน ซึ่งจะมีความละเอียดและเฉพาะเจาะจงมากกว่าแผนการใช้ที่ดินระดับประเทศ ที่ใช้เป็นกรอบนโยบายการพัฒนาพื้นที่ระดับประเทศ เป็นการกำหนดแนวทางใช้ที่ดินให้ตรงกับศักยภาพ โดยเฉพาะทางด้านเกษตร และนำไปสู่การกำหนดแผนงาน โครงการ กิจกรรม ที่มีความสอดคล้องกับสภาพพื้นที่ ทั้งนี้การใช้ขอบเขต การปกครองในระดับตำบลจะนำไปสู่การพัฒนาเชิงพื้นที่ที่มีเป้าหมายและทิศทางสอดคล้องตามบริบท ของแต่ละตำบล และมีผู้รับผิดชอบโดยตรง คือ องค์กรปกครองส่วนท้องถิ่น ซึ่งแผนการใช้ที่ดินในระดับที่ใหญ่กว่านี้อาจไม่สามารถนำมาใช้ปฏิบัติงานในระดับพื้นที่ได้อย่างเป็นรูปธรรม เนื่องจากเป็นแผนงานสำหรับนำไปใช้ปฏิบัติงานเชิงนโยบายและยุทธศาสตร์ในภาพรวม

ทั้งนี้แผนการใช้ที่ดินเป็นผลที่ได้จากการวิเคราะห์ข้อมูลทางด้านกายภาพ เศรษฐกิจ และสังคม โดยได้นำฐานข้อมูลที่ได้จากการรวบรวมข้อมูลทุติยภูมิ และข้อมูลปฐมภูมิจากการสำรวจภาคสนาม การศึกษาด้านกายภาพ ได้จากการวิเคราะห์สถานภาพของทรัพยากรธรรมชาติ อาทิ ทรัพยากรดิน ทรัพยากรน้ำ และทรัพยากรป่าไม้ร่วมกับการพิจารณาลักษณะการใช้ประโยชน์ที่ดิน ข้อกฎหมายที่เกี่ยวข้องกับพื้นที่ในเขตป่าไม้ตามกฎหมาย เช่น เขตรักษาพันธุ์สัตว์ป่า เขตอุทยานแห่งชาติ เขตป่าสงวนแห่งชาติ และนโยบายของรัฐ ที่เกี่ยวข้องกับพื้นที่ที่มีมติคณะรัฐมนตรีเกี่ยวกับการใช้ที่ดิน มติคณะรัฐมนตรีเรื่องการจำแนกการใช้ประโยชน์ที่ดินในพื้นที่ป่าไม้ในเขตป่าสงวนแห่งชาติ เป็นต้น ประกอบกับการพิจารณาจากทิศทางตามกรอบนโยบาย ที่เกี่ยวข้องกับการกำหนดเขตการใช้ที่ดินภายในพื้นที่ตำบล เช่น ยุทธศาสตร์ของจังหวัด ร่วมกับความต้องการของท้องถิ่น สามารถกำหนดแนวทางการใช้ที่ดินตามศักยภาพของทรัพยากร เพื่อการรักษาคุณภาพของลักษณะทางนิเวศวิทยาและการอนุรักษ์ทรัพยากรธรรมชาติ โดยคำนึงถึงสภาพทางเศรษฐกิจและสังคมของชุมชนในพื้นที่ ซึ่งข้อมูลนี้ส่วนหนึ่งได้มาจากการวิเคราะห์ชุมชนแบบมีส่วนร่วม (PRA) ทำการสังเคราะห์ข้อมูลทุกด้านเพื่อให้ได้เขตการใช้ที่ดินที่เหมาะสมกับศักยภาพของพื้นที่ต่อไป



## 6.2 แผนการใช้ที่ดิน

จากการวิเคราะห์ข้อมูลกายภาพ เศรษฐกิจ และสังคม พบว่าแผนการใช้ที่ดินตำบลท่าช้าง อำเภอเมืองนครนายก จังหวัดนครนายก สามารถกำหนดออกเป็น 4 เขตหลัก ได้แก่ เขตเกษตรกรรม เขตชุมชน และสิ่งปลูกสร้าง เขตแหล่งน้ำ เขตพื้นที่อื่น ๆ มีรายละเอียดดังนี้ (ตารางที่ 6-1 และรูปที่ 6-1)

**6.2.1 เขตเกษตรกรรม** เป็นพื้นที่เกษตรกรรมซึ่งในที่นี้ คือ พื้นที่ที่อยู่นอกเขตที่มีการประกาศเป็นเขตป่าไม้ตามกฎหมาย ซึ่งรัฐได้กำหนดเป็นพื้นที่ทำกิน มีการออกเอกสารสิทธิ์ ซึ่งรวมถึงพื้นที่ในเขตปฏิรูปที่ดินเพื่อเกษตรกรรม เขตนี้รวมถึงการทำกิจกรรมภาคการเกษตรอื่นที่นอกเหนือจากการปลูกพืช ประกอบด้วย 4 เขตรอง ได้แก่ เขตเกษตรกรรมขั้นดี เขตเกษตรกรรมที่มีศักยภาพการผลิตสูง เขตประมง และเขตปศุสัตว์ มีเนื้อที่ 8,234 ไร่ หรือคิดเป็นร้อยละ 59.81 ของเนื้อที่ตำบล มีรายละเอียดดังนี้

1) เขตเกษตรกรรมขั้นดี พื้นที่เขตนี้มีศักยภาพในการผลิตมากที่สุดตำบล เนื่องจากมีระบบชลประทาน สามารถส่งน้ำช่วยในการปลูกพืชเพื่อทำการเกษตรนอกฤดูฝน โดยเฉพาะข้าวนาปรังและพืชอายุสั้นได้เป็นอย่างดี และนอกจากนี้พบว่าดินในพื้นที่เขตนี้มีสมบัติที่เหมาะสมต่อการเพาะปลูกพืชแยกตามชนิดพืช ส่งผลให้มีความเหมาะสมต่อการเพาะปลูกในระดับสูงถึงปานกลาง มีรายละเอียดดังนี้

- เขตทำนา (สัญลักษณ์ 2110) มีเนื้อที่ 188 ไร่ หรือ คิดเป็นร้อยละ 1.37 ของเนื้อที่ตำบล เป็นพื้นที่ที่มีศักยภาพต่อการทำนาในระดับเหมาะสมสูงถึงปานกลาง และปัจจุบันเกษตรกรมีการปลูกข้าวโดยส่วนใหญ่เป็นลักษณะ นาปีตามด้วยนาปรัง และบางพื้นที่ทำนาปีตามด้วยพืชฤดูแล้งชนิดต่าง ๆ

2) เขตเกษตรกรรมที่มีศักยภาพการผลิตสูง พื้นที่เขตนี้มีศักยภาพในการผลิตรองจากเขตเกษตรกรรมขั้นดี ซึ่งแบ่งออกเป็น 1 ประเภท ได้แก่ เขตเกษตรกรรมที่มีศักยภาพการผลิตสูง (ประเภทที่ 1) มีรายละเอียดดังนี้

(1) เขตเกษตรกรรมที่มีศักยภาพการผลิตสูง (ประเภทที่ 1) เป็นเขตที่มีการบริหารจัดการด้านทรัพยากรน้ำโดยเฉพาะระบบชลประทาน มีศักยภาพในการผลิตอยู่ในระดับเหมาะสมเล็กน้อยถึงไม่เหมาะสมติดต่อกันจากลักษณะดิน ซึ่งมีสมบัติดินที่ไม่เหมาะสมบางประการ มีรายละเอียดดังนี้

- เขตทำนา (สัญลักษณ์ 2211) มีเนื้อที่ 6,901 ไร่ หรือ คิดเป็นร้อยละ 50.12 ของเนื้อที่ตำบล เป็นพื้นที่ที่มีศักยภาพต่อการทำนาในระดับเหมาะสมเล็กน้อยถึงไม่เหมาะสม และปัจจุบันเกษตรกรมีการปลูกข้าวโดยส่วนใหญ่เป็นลักษณะ นาปีตามด้วยนาปรัง และบางพื้นที่ทำนาปีตามด้วยพืชฤดูแล้งชนิดต่าง ๆ

- เขตปลูกไม้ผล (สัญลักษณ์ 2212) มีเนื้อที่ 555 ไร่ หรือ คิดเป็นร้อยละ 4.03 ของเนื้อที่ตำบล ปัจจุบันเกษตรกรปลูกไม้ผล โดยไม้ผลที่ปลูกได้แก่ มะปราง มะยงชิด มะม่วง กัลย

- เขตปลูกไม้ยืนต้น (สัญลักษณ์ 2213) มีเนื้อที่ 125 ไร่ หรือ คิดเป็นร้อยละ 0.91 ของเนื้อที่ตำบล ปัจจุบันเกษตรกรปลูกไม้ยืนต้น โดยไม้ยืนต้นที่ปลูกได้แก่ ปาล์ม น้ำมัน ยูคาลิปตัส

- เขตปลูกพืชทางเลือก (สัญลักษณ์ 2215) มีเนื้อที่ 160 ไร่ หรือ คิดเป็นร้อยละ 1.16 ของเนื้อที่ตำบล ปัจจุบันเกษตรกรปลูกพืชผัก ไม้ดอก หรือเกษตรผสมผสานได้แก่ มะยงชิด มะปราง กัลย

3) เขตประมง (สัญลักษณ์ 2400) มีเนื้อที่ 293 ไร่ หรือคิดเป็นร้อยละ 2.13 ของเนื้อที่ตำบล เป็นเขตที่ทำกิจกรรมด้านการประมงได้แก่ การเลี้ยงสัตว์น้ำประเภทต่าง ๆ



4) เขตปศุสัตว์ มีเนื้อที่ 12 ไร่ หรือคิดเป็นร้อยละ 0.09 ของเนื้อที่ตำบล ประกอบด้วย 1 เขต  
รอง ได้แก่ เขตทุ่งหญ้าเลี้ยงสัตว์ มีรายละเอียดดังนี้

- เขตทุ่งหญ้าเลี้ยงสัตว์ (สัญลักษณ์ 2510) ปัจจุบันมีการสร้างโรงเรือนเลี้ยงสัตว์ ประเภทต่าง ๆ  
มีเนื้อที่ 12 ไร่ หรือ คิดเป็นร้อยละ 0.09 ของเนื้อที่ตำบล

**6.2.2 เขตชุมชนและสิ่งปลูกสร้าง** มีเนื้อที่ 4,274 ไร่ หรือคิดเป็นร้อยละ 31.05 ของเนื้อที่ตำบล  
ประกอบด้วย 3 เขตรอง ได้แก่ เขตชุมชน/สถานที่ราชการ เขตอุตสาหกรรม/แหล่งรับซื้อผลผลิต และเขต  
การใช้พื้นที่เฉพาะ มีรายละเอียดดังนี้

1) เขตชุมชน/สถานที่ราชการ (สัญลักษณ์ 3100) มีเนื้อที่ 4,175 ไร่ หรือ คิดเป็นร้อยละ 30.33  
ของเนื้อที่ตำบล ปัจจุบันมีการใช้ที่ดินชุมชนและที่อยู่อาศัย มีทั้งประเภทชุมชนเมือง ชุมชนชนบท และที่ตั้ง  
ของสถาบันและสถานที่ราชการต่าง ๆ

2) เขตอุตสาหกรรม/แหล่งรับซื้อผลผลิต (สัญลักษณ์ 3200) มีเนื้อที่ 79 ไร่ หรือ คิดเป็นร้อยละ  
0.57 ของเนื้อที่ตำบล ปัจจุบันมีการใช้ที่ดินประเภทโรงงานอุตสาหกรรม แหล่งรับซื้อผลผลิตทางการเกษตร  
ประเภทต่าง ๆ

3) เขตการใช้พื้นที่เฉพาะ (สัญลักษณ์ 3300) มีเนื้อที่ 20 ไร่ หรือ คิดเป็นร้อยละ 0.15 ของเนื้อที่  
ตำบล ปัจจุบันมีการใช้ที่ดินที่นอกเหนือจาก 2 เขตดังกล่าวข้างต้น เช่น รีสอร์ท โรงแรม เกสต์เฮาส์ เป็นต้น

**6.2.3 เขตแหล่งน้ำ** มีเนื้อที่ 868 ไร่ หรือคิดเป็นร้อยละ 6.30 ของเนื้อที่ตำบล ประกอบด้วย 2 เขต  
รอง ได้แก่ เขตแหล่งน้ำตามธรรมชาติ และเขตแหล่งน้ำที่สร้างขึ้น มีรายละเอียดดังนี้

1) เขตแหล่งน้ำตามธรรมชาติ (สัญลักษณ์ 4100) มีเนื้อที่ 412 ไร่ หรือ คิดเป็นร้อยละ 2.99  
ของเนื้อที่ตำบล ปัจจุบันมีสภาพการใช้ที่ดินเป็นลักษณะของแหล่งน้ำตามธรรมชาติ เช่น ห้วย หนอง คลอง  
แม่น้ำ เป็นต้น

2) เขตแหล่งน้ำที่สร้างขึ้น (สัญลักษณ์ 4200) มีเนื้อที่ 456 ไร่ หรือ คิดเป็นร้อยละ 3.31 ของ  
เนื้อที่ตำบล ปัจจุบันมีสภาพการใช้ที่ดินเป็นแหล่งน้ำที่สร้างขึ้น เช่น คลองชลประทาน อ่างเก็บน้ำ เป็นต้น

**6.2.4 เขตพื้นที่อื่น ๆ** (สัญลักษณ์ 5000) มีเนื้อที่ 392 ไร่ หรือคิดเป็นร้อยละ 2.84 ของเนื้อที่  
ตำบล เป็นเขตที่มีลักษณะการใช้ที่ดินที่มีความเฉพาะ เช่น ไม้พุ่ม เป็นต้น

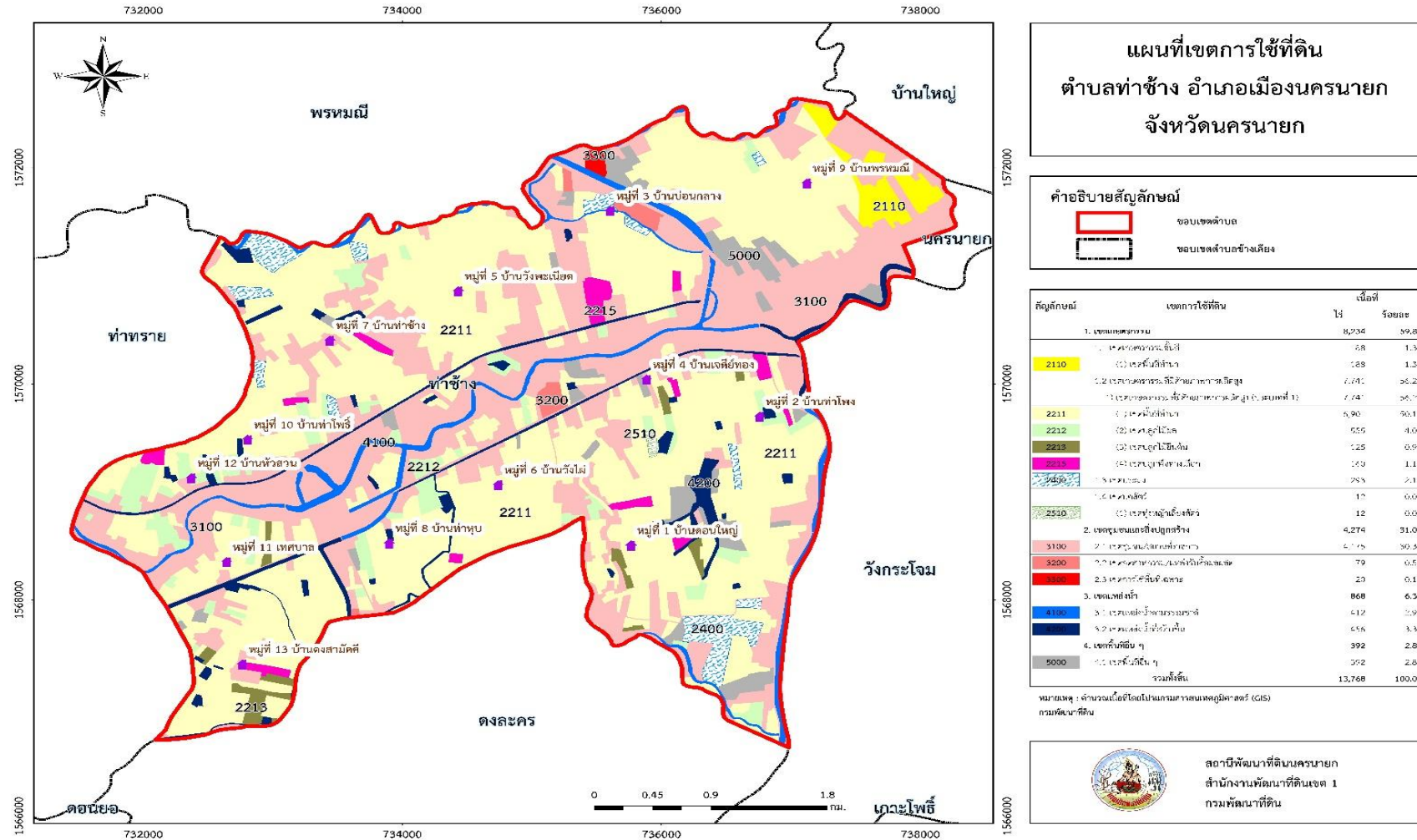
ทั้งนี้ในเขตเกษตรกรรมที่มีศักยภาพการผลิตสูง (ประเภทที่ 1) หากมีการปรับปรุงบำรุงดิน หรือ  
ปรับโครงสร้างของพื้นที่ให้เหมาะสม เช่น ยกร่อง จัดทำระบบอนุรักษ์ดินและน้ำประเภทต่าง ๆ สามารถ  
ยกระดับเป็นเขตเกษตรกรรมขั้นดีได้ เนื่องจากมีการบริหารจัดการด้านทรัพยากรน้ำไว้แล้ว โดยเฉพาะระบบ  
ชลประทาน



ตารางที่ 6-1 เขตการใช้ที่ดิน ตำบลท่าช้าง อำเภอเมืองนครนายก จังหวัดนครนายก

แผนการใช้ที่ดิน		เนื้อที่ (ไร่)	ร้อยละ
<b>เขตเกษตรกรรม</b>		<b>8,234</b>	<b>59.81</b>
เขตเกษตรกรรมขั้นดี		188	1.37
2110	เขตพื้นที่ทำนา	188	1.37
<b>เขตเกษตรกรรมที่มีศักยภาพการผลิตสูง (ประเภทที่ 1)</b>		<b>7,741</b>	<b>56.22</b>
2211	เขตพื้นที่ทำนา	6,901	50.12
2212	เขตปลูกไม้ผล	555	4.03
2213	เขตปลูกไม้ยืนต้น	125	0.91
2215	เขตปลูกพืชทางเลือก	160	1.16
<b>เขตประมง</b>		<b>293</b>	<b>2.13</b>
2400	เขตประมง	293	2.13
<b>เขตปศุสัตว์</b>		<b>12</b>	<b>0.09</b>
2520	เขตทุ่งหญ้าเลี้ยงสัตว์	12	0.09
<b>เขตชุมชนและสิ่งปลูกสร้าง</b>		<b>4,274</b>	<b>31.05</b>
3100	เขตชุมชน/สถานที่ราชการ	4,175	30.33
3200	เขตอุตสาหกรรม/แหล่งรับซื้อผลผลิต	79	0.57
3300	เขตการใช้พื้นที่เฉพาะ	20	0.15
<b>เขตแหล่งน้ำ</b>		<b>868</b>	<b>6.30</b>
4100	เขตแหล่งน้ำตามธรรมชาติ	412	2.99
4200	เขตแหล่งน้ำที่สร้างขึ้น	456	3.31
<b>เขตพื้นที่อื่น ๆ</b>		<b>392</b>	<b>2.84</b>
5000	เขตพื้นที่อื่น ๆ	392	2.84
<b>รวมเนื้อที่ทั้งหมด</b>		<b>13,768</b>	<b>100.00</b>

หมายเหตุ: เนื้อที่คำนวณด้วยระบบสารสนเทศภูมิศาสตร์



รูปที่ 6-1 เขตการใช้ที่ดิน ตำบลท่าช้าง อำเภอเมืองนครนายก จังหวัดนครนายก



## บทที่ 7

### การขับเคลื่อนแผนการใช้ที่ดิน

#### 7.1 ขั้นตอนการดำเนินงาน

ภายหลังการจัดทำแผนการใช้ที่ดินตำบลท่าช้าง อำเภอเมืองนครนายก จังหวัดนครนายกแล้วจะต้องดำเนินการดังต่อไปนี้

7.1.1 จัดทำเป้าหมายการดำเนินงานและงบประมาณและกิจกรรมต่าง ๆ ที่จะดำเนินการในปีงบประมาณ 2568 ถึง 2572

7.1.2 นำแผนการใช้ที่ดินตำบลท่าช้าง เสนอต่อองค์การบริหารส่วนตำบลท่าช้าง เพื่อมีมติให้ความร่วมมือกับกรมพัฒนาที่ดิน ดำเนินการกิจกรรมต่าง ๆ ที่กำหนดไว้ในแผน และได้รับการเชื่อมโยงสู่แผนพัฒนาตำบล

7.1.3 สถานีพัฒนาที่ดินนครนายก เสนอเป้าหมาย และงบประมาณให้รายงานมายังกรมพัฒนาที่ดิน

7.1.4 กรมพัฒนาที่ดินพิจารณาสนับสนุนงบประมาณกิจกรรมและโครงการตามเป้าหมายที่กำหนดในแผนการใช้ที่ดิน

7.1.5 สถานีพัฒนาที่ดินนครนายก นำเสนอต่อที่ประชุมจังหวัด/อำเภอ เพื่อสร้างการรับรู้และประชาสัมพันธ์ให้หน่วยงานอื่น นำโครงการภายใต้หน่วยงานมาพัฒนาพื้นที่ตามแผนการใช้ที่ดินกำหนด

#### 7.2 กิจกรรมที่จะดำเนินการของกรมพัฒนาที่ดิน

งบประมาณที่กำหนดไว้เป็นการประมาณเบื้องต้น อาจมีการเปลี่ยนแปลงตามที่ได้รับการจัดสรรให้ดำเนินการ (ตารางที่ 7-1)

##### เขตเกษตรกรรม

1) ดินเปรี้ยวจัด มีแผนงาน/โครงการปรับปรุงบำรุงดิน ดังนี้

- (1) การส่งเสริมการผลิตและการใช้สารอินทรีย์
- (2) การผลิต-จัดหาเมล็ดพันธุ์พืชปุ๋ยสด
- (3) การส่งเสริมการปรับปรุงบำรุงดินด้วยพืชปุ๋ยสด
- (4) การจัดหาปุ๋ยไนโตรเจน
- (5) การส่งเสริมการปรับปรุงบำรุงพื้นที่ดินกรด
- (6) การจัดหาปุ๋ยมาร์ล
- (7) การส่งเสริมการพัฒนาพื้นที่ดินเปรี้ยว
- (8) การไถกลบตอซังข้าว
- (9) การผลิตปุ๋ยหมัก พด.
- (10) การผลิตน้ำหมักชีวภาพ
- (11) การจัดตั้งธนาคารปุ๋ยอินทรีย์
- (12) การพัฒนากลุ่มเกษตรกรใช้สารอินทรีย์ลดการใช้สารเคมีทางการเกษตร



**2) การขาดแคลนน้ำช่วงฤดูแล้ง** มีแผนงาน/โครงการบริหารจัดการน้ำ ดังนี้

- (1) การพัฒนาและเพิ่มศักยภาพภาพพื้นที่ทุ่งรังสิตแบบบูรณาการ
- (2) การพัฒนาแหล่งน้ำขนาดเล็ก
- (3) การจัดระบบอนุรักษ์ดินและน้ำพื้นที่ลุ่ม-ดอน

**3) การชะล้างพังทลายของหน้าดิน** มีแผนงาน/โครงการฟื้นฟูและป้องกันการชะล้างพังทลายของดิน ดังนี้

- (1) การปลูกหญ้าแฝกเพื่อการอนุรักษ์ดินและน้ำ

**7.3 กิจกรรมที่จะดำเนินงานของหน่วยงานอื่น** (ตารางที่ 7-2)

**7.3.1 เขตเกษตรกรรม**

**1) เขตทำนา**

- (1) อบรมถ่ายทอดความรู้เรื่องการใช้พันธุ์ข้าว และการผลิตเมล็ดพันธุ์ข้าว (ศูนย์เมล็ดพันธุ์ข้าว, กรมการข้าว)
- (2) อบรมถ่ายทอดความรู้เรื่องการป้องกันกำจัดศัตรูข้าว และการจัดการโรค/แมลง (สำนักงานเกษตรจังหวัด, กรมส่งเสริมการเกษตร)
- (3) อบรมถ่ายทอดความรู้การบริหารจัดการน้ำแบบบูรณาการ และพัฒนาแหล่งน้ำเพื่อการชลประทาน (โครงการส่งน้ำและบำรุงรักษา, กรมชลประทาน)
- (4) จัดตลาดสินค้าเกษตร (สำนักงานสหกรณ์จังหวัด)

**2) เขตปลูกไม้ผล ไม้ยืนต้น และพืชทางเลือก**

- (1) ใช้ตลาดนำการผลิตในการเลือกชนิดพืชและตลาดรองรับ ทั้งในเขตที่เหมาะสมและในเขตที่ไม่เหมาะสมและต้องการปรับเปลี่ยนชนิดพืช (สำนักงานพาณิชย์จังหวัด/สำนักงานสหกรณ์จังหวัด)
- (2) ระบบส่งเสริมเกษตรแบบแปลงใหญ่ (สำนักงานเกษตรจังหวัด, กรมส่งเสริมการเกษตร)
- (3) จัดอบรมถ่ายทอดความรู้การทำเกษตรผสมผสานตามแนวทางเศรษฐกิจพอเพียง (สำนักงานเกษตรจังหวัด, กรมส่งเสริมการเกษตร)
- (4) จัดอบรมให้ความรู้การเข้าสู่กระบวนการรับรองมาตรฐานสินค้าเกษตรปลอดภัย (GAP) (ศูนย์วิจัยและพัฒนาการเกษตร, กรมวิชาการเกษตร)
- (5) จัดตลาดสินค้าเกษตร (สำนักงานสหกรณ์จังหวัด)

**3) เขตปศุสัตว์ และเขตเพาะเลี้ยงสัตว์น้ำ**

- (1) ส่งเสริม/สนับสนุนการปลูกหญ้าเลี้ยงสัตว์ การเลี้ยงไก่ไข่ การเลี้ยงเป็ดไข่ การเลี้ยงแพะ เป็นต้น (สำนักงานปศุสัตว์จังหวัด)
- (2) ส่งเสริม/สนับสนุนการเพาะเลี้ยงสัตว์น้ำ การเลี้ยงปลาเบญจพรรณ เลี้ยงกบ เป็นต้น (สำนักงานประมงจังหวัด)
- (3) จัดตลาดสินค้าเกษตร (สำนักงานสหกรณ์จังหวัด)



### 7.3.2 เขตแหล่งน้ำ

- (1) สนับสนุนการพัฒนาระบบส่ง - กระจายน้ำ (โครงการส่งน้ำและบำรุงรักษาจังหวัด)
- (2) การพัฒนาโครงการชลประทานเดิม (กรมชลประทาน)
- (3) การพัฒนาระบบชลประทานด้วยนวัตกรรม (กรมชลประทาน)

## 7.4 ความต้องการของชุมชนและองค์กรปกครองส่วนท้องถิ่น

จากการดำเนินการจัดทำกระบวนการมีส่วนร่วมของประชาชนที่องค์การบริหารส่วนตำบลท่าช้าง เมื่อวันที่ 25 มิถุนายน 2567 ได้มีความต้องการของประชาชนที่ต้องการให้ดำเนินการเกี่ยวกับแก้ปัญหาดินเปรี้ยวจัดและเพิ่มความอุดมสมบูรณ์ของดิน การขาดแคลนน้ำทำการเกษตร และการพัฒนาแหล่งกักเก็บน้ำระบบชลประทาน และระบบส่งน้ำ-กระจายน้ำ

เพื่อตอบสนองต่อความต้องการของชุมชนและการแก้ไขปัญหาเชิงพื้นที่ของตำบลท่าช้าง กรมพัฒนาที่ดินได้วิเคราะห์เบื้องต้น ดังต่อไปนี้

ปัญหาของตำบลท่าช้าง ในภาพรวมสรุปได้ว่า มีปัญหาสำคัญ 2 ประการ คือ (1) ปัญหาดินเปรี้ยวจัดขาดความอุดมสมบูรณ์ (2) ปัญหาการขาดแคลนน้ำเพื่อการเกษตรช่วงฤดูแล้ง และมีปัญหารองลงมา คือ ความต้องการที่ดินเพื่อทำการเกษตร ปัญหาดังกล่าวนี้ส่งผลกระทบต่อคุณภาพชีวิตของราษฎรในชุมชนโดยรวม

ในกรณีของการแก้ไขปัญหาดินเปรี้ยวจัดนั้น ซึ่งพบว่า ทรัพยากรดินตำบลท่าช้าง ส่วนใหญ่อยู่ในชุดดิน คือ 1) ชุดดินมหาโพธิ อยู่ในกลุ่มชุดดินที่ 2 ซึ่งพบในเนื้อที่ 13,123 ไร่ หรือร้อยละ 95.31 ของตำบล โดยจะพบจุดประสีเหลืองฟางข้าวของสารจาโรไซด์ที่ระดับความลึกกว่า 100 ซม. และมีค่าปฏิกิริยาดินเป็นกรดจัดมากถึงกรดจัด (pH 4.5-5.5) มีข้อจำกัดที่สำคัญ คือ ดินเป็นกรดจัดมากทำให้พืชที่ปลูก ขาดธาตุฟอสฟอรัสและไนโตรเจนอย่างชัดเจน และมีเหล็กหรืออะลูมิเนียมที่ละลายออกมามากเกินไป จนเป็นพิษต่อพืชที่ปลูก และมีน้ำท่วมขังนาน โดยจะต้องมีการจัดการดินคือ ควบคุมระดับน้ำใต้ดินเพื่อป้องกันไม่ให้เกิดดินกรดกำมะถันหรือดินเปรี้ยวจัด การยกร่องปลูก ควรใช้วัสดุปูน เช่นปูนมาร์ล ปูนโดโลไมท์ควบคู่ไปกับการใช้ปุ๋ยเคมีตามค่าวิเคราะห์ดินและปุ๋ยอินทรีย์

ในกรณีของการขาดแคลนน้ำเพื่อทำการเกษตรในช่วงฤดูแล้งนั้น นอกจากผลการทับถมของตะกอนดินในแหล่งน้ำจวนต้นเขินดังกล่าวข้างต้นแล้ว การที่ประชากรเพิ่มขึ้น กิจกรรมที่ต้องใช้น้ำเพิ่มขึ้น ทั้งด้านการเกษตรกรรมและอุปโภคบริโภคในครัวเรือน รวมทั้งเหตุการณ์ที่เกิดจากการเปลี่ยนแปลงภูมิอากาศ เช่น ปริมาณฝนน้อยกว่าปกติ ฝนทิ้งช่วง จนเกิดความแห้งแล้ง การขาดแคลนน้ำจึงเกิดขึ้นอย่างต่อเนื่อง จำเป็นต้องพัฒนาแหล่งน้ำขนาดเล็ก พัฒนาแหล่งกักเก็บน้ำ ระบบส่งน้ำ-กระจายน้ำ การวางระบบอนุรักษ์ดินและน้ำเพื่อกักเก็บน้ำในดิน คงความอุดมสมบูรณ์ ให้เพียงพอแก่ความต้องการ



ตารางที่ 7-1 กิจกรรมที่จะดำเนินการของกรมพัฒนาที่ดิน

เขตการใช้ที่ดิน (เกษตรกรรม)	แผนงาน/โครงการ	งบประมาณ (บาท)
<b>1.เขตเกษตรกรรมชั้นดี</b>		<b>890,050</b>
1.1 เขตพื้นที่ทำนา 188 ไร่	<b>1. การปรับปรุงบำรุงดิน</b>	<b>890,050</b>
	1.1 การส่งเสริมการผลิตและการใช้สารอินทรีย์	500
	1.2 การผลิต-จัดหาเมล็ดพันธุ์พืชปุ๋ยสด	82,500
	1.3 การส่งเสริมการปรับปรุงบำรุงดินด้วยพืชปุ๋ยสด	7,500
	1.4 การจัดหาปุ๋ยมาร์ล	180,000
	1.5 ส่งเสริมการปรับปรุงพื้นที่ดินเปรี้ยว	2,250
	1.6 การพัฒนากลุ่มเกษตรกรใช้สารอินทรีย์ลดการใช้สารเคมีทางการเกษตร	58,800
	1.7 ไถกลบตอซังข้าวเพื่อเพิ่มอินทรีย์วัตถุ	500,000
	1.8 การผลิตน้ำหมักชีวภาพ	58,500
<b>2. เขตเกษตรกรรมที่มีศักยภาพ</b>		
<b>การผลิตสูง (ประเภทที่1)</b>		
2.1 เขตพื้นที่ทำนา เนื้อที่ 6,901 ไร่	<b>1. การปรับปรุงบำรุงดิน</b>	<b>4,047,250</b>
	1.1 การส่งเสริมการผลิตและการใช้สารอินทรีย์	1,250
	1.2 การผลิต-จัดหาเมล็ดพันธุ์พืชปุ๋ยสด	330,000
	1.3 การส่งเสริมการปรับปรุงบำรุงดินด้วยพืชปุ๋ยสด	30,000
	1.4 การจัดหาปุ๋ยมาร์ล	600,000
	1.5 ส่งเสริมการปรับปรุงพื้นที่ดินเปรี้ยว	7,500
	1.6 การพัฒนากลุ่มเกษตรกรใช้สารอินทรีย์ลดการใช้สารเคมีทางการเกษตร	73,500
	1.7 การจัดตั้งธนาคารปุ๋ยอินทรีย์	150,000



ตาราง ที่ 7-1 (ต่อ)

เขตการใช้ที่ดิน (เกษตรกรรม)	แผนงาน/โครงการ	งบประมาณ (บาท)
	1.8 ไถกลบตอซังข้าวเพื่อเพิ่มอินทรีย์วัตถุ	1,000,000
	1.9 การผลิตน้ำหมักชีวภาพ	130,000
	1.10 การพัฒนาและเพิ่มศักยภาพพื้นที่ทุ่งรังสิตแบบบูรณาการ	1,125,000
	1.11 จัดระบบอนุรักษ์ดินและน้ำพื้นที่ลุ่ม-ดอน	600,000
2.2 เขตปลูกไม้ผล เนื้อที่ 555 ไร่ เขตปลูกไม้ยืนต้น เนื้อที่ 125 ไร่ เขตปลูกพืชทางเลือก เนื้อที่ 160 ไร่	<b>1. การปรับปรุงบำรุงดิน</b> 1.1 การส่งเสริมการผลิตและการใช้สารอินทรีย์ 1.2 การผลิต-จัดหาเมล็ดพันธุ์พืชปุ๋ยสด 1.3 การส่งเสริมการปรับปรุงบำรุงดินด้วยพืชปุ๋ยสด 1.4 การจัดหาปุ๋ยไนโตรเจน 1.5 ส่งเสริมการปรับปรุงพื้นที่ดินกรด 1.6 การผลิตปุ๋ยหมัก 1.7 การผลิตน้ำหมักชีวภาพ 1.8 การพัฒนากลุ่มเกษตรกรใช้สารอินทรีย์ลดการใช้สารเคมีทางการเกษตร	<b>1,547,750</b> 1,250 165,000 15,000 427,500 7,500 850,000 32,500 49,000
	<b>2. การบริหารจัดการน้ำ</b> 2.1 การพัฒนาและเพิ่มศักยภาพพื้นที่ทุ่งรังสิตแบบบูรณาการ 2.2 จัดระบบอนุรักษ์ดินและน้ำพื้นที่ลุ่ม-ดอน 2.3 การพัฒนาแหล่งน้ำขนาดเล็ก	<b>1,155,000</b> 375,000 300,000 480,000
	<b>3. การฟื้นฟูและป้องกันการชะล้างพังทลายของดิน</b> 3.1 การปลูกหญ้าแฝกอนุรักษ์ดินและน้ำ	<b>300,000</b> 300,000



ตาราง ที่ 7-1 (ต่อ)

เขตการใช้ที่ดิน (เกษตรกรรม)	แผนงาน/โครงการ	งบประมาณ (บาท)
3. เขตประมง เนื้อที่ 293 ไร่	1. การปรับปรุงบำรุงดิน -สารเร่งซูเปอร์ พด.6 สำหรับผลิตสารบำบัดน้ำเสีย	7,250
	2. การฟื้นฟูและป้องกันการชะล้างพังทลายของดิน -การปลูกหญ้าแฝกเพื่อการอนุรักษ์ดินและน้ำ	30,000
4. เขตปศุสัตว์ เนื้อที่ 12 ไร่	1. การปรับปรุงบำรุงดิน	
	1.1 การจัดหาปุ๋ยมาร์ล	18,000
	1.2 ส่งเสริมการปรับปรุงพื้นที่ดินเปรี้ยว	540
	1.3 การผลิตน้ำหมักชีวภาพ	2,340
	รวมแผนงาน/โครงการ	7,998,180



ตารางที่ 7-2 กิจกรรมที่จะดำเนินงานของหน่วยงานอื่น

เขตการใช้ที่ดิน	กิจกรรมที่จะดำเนินงานของหน่วยงานอื่น
<p><b>1. เขตเกษตรกรรม</b></p> <p>1.1 เขตพื้นที่ทำนา เนื้อที่ 7,089 ไร่</p> <p>1.2 เขตปลูกไม้ผล เนื้อที่ 555 ไร่</p> <p>1.3 เขตปลูกไม้ยืนต้น เนื้อที่ 125 ไร่</p> <p>1.4 เขตปลูกพืชทางเลือก เนื้อที่ 160 ไร่</p>	<p>1. อบรมถ่ายทอดความรู้เรื่องการป้องกันกำจัดศัตรูข้าว/วัชพืชในนาข้าว/โรคแมลงในนาข้าว (สำนักงานเกษตรจังหวัด,กรมส่งเสริมการเกษตร)</p> <p>2. การอบรมถ่ายทอดองค์ความรู้เรื่องการป้องกันกำจัดศัตรูพืช/วัชพืช/โรคแมลงในไม้ผล และพืชผักสวนครัว (สำนักงานเกษตรจังหวัด, กรมส่งเสริมการเกษตร)</p> <p>3. การถ่ายทอดองค์ความรู้/ส่งเสริมเกษตรกรอินทรีย์ให้เกษตรกรในเขตปฏิรูปที่ดิน (สำนักงานปฏิรูปที่ดินจังหวัด)</p> <p>4. การใช้ตลาดนำการผลิตในการเลือกชนิดพืชและหาตลาดรองรับ ทั้งในเขตที่เหมาะสม และในเขตที่ไม่เหมาะสมและต้องปรับเปลี่ยนชนิดพืช (สำนักงานสหกรณ์จังหวัด/สำนักงานพาณิชย์จังหวัด)</p> <p>5. โครงการระบบส่งเสริมการเกษตรแบบแปลงใหญ่</p> <p>6. การจัดอบรมถ่ายทอดความรู้การทำเกษตรผสมผสานตามแนวทางเศรษฐกิจพอเพียง (สำนักงานเกษตรจังหวัด,กรมส่งเสริมการเกษตร)</p> <p>7. การจัดอบรมให้ความรู้การเข้าสู่กระบวนการรับรองมาตรฐานสินค้าเกษตรปลอดภัย (GAP) (ศูนย์วิจัยและพัฒนาการเกษตร, กรมวิชาการเกษตร)</p> <p>8. การผลิตปุ๋ยหมัก และน้ำหมักชีวภาพ (อบต.ท่าช้าง)</p> <p>9. การพัฒนาเครือข่ายงานส่งเสริมการเกษตร (สำนักงานเกษตรจังหวัด,กรมส่งเสริมการเกษตร)</p> <p>10. การพัฒนาตลาดสินค้าเกษตร (สำนักงานเกษตรจังหวัด/สำนักงานพาณิชย์จังหวัด/สำนักงานสหกรณ์จังหวัด)</p>
<p>1.5 เขตประมง เนื้อที่ 293 ไร่</p> <p>1.6 เขตปศุสัตว์ เนื้อที่ 12 ไร่</p>	<p>1. ส่งเสริม/สนับสนุนการเพาะเลี้ยงสัตว์น้ำ ปลาเบญจพรรณ (สำนักงานประมงจังหวัด, กรมประมง)</p> <p>2. ส่งเสริมการเลี้ยงปลาในสระน้ำขนาดเล็ก (อบต.ท่าช้าง)</p> <p>3. ส่งเสริมการเลี้ยงไก่ในครัวเรือน (สำนักงานปศุสัตว์จังหวัด, กรมปศุสัตว์/อบต.ท่าช้าง)</p>



ตารางที่ 7-2 (ต่อ)

เขตการใช้ที่ดิน	กิจกรรมที่จะดำเนินงานของหน่วยงานอื่น
<p><b>2. เขตแหล่งน้ำ</b> -เขตแหล่งน้ำ เนื้อที่ 868 ไร่</p>	<ol style="list-style-type: none"> <li>1. การถ่ายทอดองค์ความรู้การบริหารจัดการน้ำแบบบูรณาการ (กรมชลประทาน)</li> <li>2. การพัฒนาระบบส่งน้ำ-กระจายน้ำ (กรมชลประทาน)</li> <li>3. การพัฒนาโครงการชลประทานเดิม (กรมชลประทาน)</li> <li>4. การพัฒนาชุดลอกกำจัดผักตบชวาในคลองระบายน้ำ (อบต.ท่าช้าง)</li> <li>5. การเพิ่มประสิทธิภาพการกักเก็บน้ำ (กรมชลประทาน)</li> </ol>



แผนการใช้ที่ดินตำบลท่าช้าง อำเภอเมืองนครนายก จังหวัดนครนายก

ตารางที่ 7-3 เป้าหมายการดำเนินงานและงบประมาณ ตำบลท่าช้าง อำเภอเมืองนครนายก จังหวัดนครนายก แผน 5 ปี (พ.ศ. 2568-2572)

เขตการใช้ที่ดิน	งาน/โครงการ/กิจกรรม	หน่วยนับ	เป้าหมาย					รวม	งบประมาณ (บาท)					รวม (บาท)	หน่วยรับผิดชอบ
			2568	2569	2570	2571	2572		2568	2569	2570	2571	2572		
<b>1. เขตเกษตรกรรมที่มีศักยภาพการผลิตขั้นดี</b>															
- เขตทำนา	<b>1. การปรับปรุงบำรุงดิน</b>													<b>890,050</b>	
	1.1 การส่งเสริมการผลิตและการใช้สารอินทรีย์	ราย	20	20	20	20	20	100	100	100	100	100	100	500	พด.
	1.2 การผลิต-จัดหาเมล็ดพันธุ์พืชปุ๋ยสด	ตัน	0.5	0.5	0.5	0.5	0.5	2.5	16,500	16,500	16,500	16,500	16,500	82,500	พด.
	1.3 การส่งเสริมการปรับปรุงบำรุงดินด้วยพืชปุ๋ยสด	ไร่	100	100	100	100	100	500	1,500	1,500	1,500	1,500	1,500	7,500	พด.
	1.4 การจัดหาปุ๋ยมาร์ล	ตัน	30	30	30	30	30	150	36,000	36,000	36,000	36,000	36,000	180,000	พด.
	1.5 ส่งเสริมการปรับปรุงพื้นที่ดินเปรี้ยว	ไร่	30	30	30	30	30	150	450	450	450	450	450	2,250	พด.
	1.6 การพัฒนากลุ่มเกษตรกรใช้สารอินทรีย์ลดการใช้สารเคมีทางการเกษตร	กลุ่ม	2	-	2	-	2	6	9,800	-	9,800	-	9,800	58,800	พด.
	1.7 โกลบตอซึ่งข้าวเพื่อเพิ่มอินทรีย์วัตถุ	ไร่	100	100	100	100	100	500	100,000	100,000	100,000	100,000	100,000	500,000	พด.
	1.8 การผลิตน้ำหมักชีวภาพ	ไร่	180	180	180	180	180	900	11,700	11,700	11,700	11,700	11,700	58,500	พด.
<b>2. เขตเกษตรกรรมที่มีศักยภาพการผลิตสูง (ประเภทที่ 1)</b>															
- เขตพื้นที่ทำนา/ไม่ผล/ไม่ยืนต้น/พืชทางเลือก	<b>1.การปรับปรุงบำรุงดิน</b>													<b>7,050,000</b>	
	1.1 การส่งเสริมการผลิตและการใช้สารอินทรีย์	ราย	100	100	100	100	100	500	500	500	500	500	500	2,500	พด.
	1.2 การผลิต-จัดหาเมล็ดพันธุ์พืชปุ๋ยสด	ตัน	3	3	3	3	3	15	99,000	99,000	99,000	99,000	99,000	495,000	พด.
	1.3 การส่งเสริมการปรับปรุงบำรุงดินด้วยพืชปุ๋ยสด	ไร่	600	600	600	600	600	3,000	9,000	9,000	9,000	9,000	9,000	45,000	พด.
	1.4 การจัดหาปุ๋ยมาร์ล	ตัน	100	100	100	100	100	500	120,000	120,000	120,000	120,000	120,000	600,000	พด.
	1.5 ส่งเสริมการปรับปรุงพื้นที่ดินเปรี้ยว	ไร่	100	100	100	100	100	500	1,500	1,500	1,500	1,500	1,500	7,500	พด.
	1.6 การจัดหาปุ๋ยโดโลไมท์	ตัน	50	50	50	50	50	250	85,500	85,500	85,500	85,500	85,500	427,500	พด.
	1.7 ส่งเสริมการปรับปรุงบำรุงดินกรด	ไร่	100	100	100	100	100	500	1,500	1,500	1,500	1,500	1,500	7,500	พด.



ตารางที่ 7-3 (ต่อ)

เขตการใช้ที่ดิน	งาน/โครงการ/กิจกรรม	หน่วยนับ	เป้าหมาย					รวม	งบประมาณ (บาท)					รวม (บาท)	หน่วยรับผิดชอบ
			2568	2569	2570	2571	2572		2568	2569	2570	2571	2572		
	1.8 การพัฒนากลุ่มเกษตรกรใช้สารอินทรีย์ลดการใช้สารเคมีทางการเกษตร	กลุ่ม	5	5	5	5	5	25	24,500	24,500	24,500	24,500	24,500	122,500	พต.
	1.9 การผลิตปุ๋ยหมัก พต.	ตัน	50	50	50	50	50	250	170,000	170,000	170,000	170,000	170,000	850,000	พต.
	1.10 การผลิตน้ำหมักชีวภาพ	ไร่	500	500	500	500	500	2,500	32,500	32,500	32,500	32,500	32,500	162,500	พต.
	1.11 การจัดตั้งธนาคารปุ๋ยอินทรีย์	แห่ง	-	1	-	-	-	1	-	150,000	-	-	-	150,000	พต.
	1.12 โกลบตอซังข้าว	ไร่	200	200	200	200	200	1,000	200,000	200,000	200,000	200,000	200,000	1,000,000	พต.
	1.13 การพัฒนาและเพิ่มศักยภาพพื้นที่ทุ่งรังสิตแบบบูรณาการ	ไร่	-	-	200	200	200	600	-	-	500,000	500,000	500,000	1,500,000	พต.
	1.14 การจัดระบบอนุรักษ์ดินและน้ำลุ่ม-ดอน	ไร่	-	-	150	-	150	300	-	-	450,000	-	450,000	900,000	พต.
	1.15 การพัฒนาแหล่งน้ำขนาดเล็ก	แห่ง	-	-	-	1	-	1	-	-	-	480,000	-	480,000	พต.
	1.16 การปลูกหญ้าแฝกอนุรักษ์ดินและน้ำ	กล้า	50,000	50,000	50,000	50,000	50,000	250,000	60,000	60,000	60,000	60,000	60,000	300,000	พต.
<b>3. เขตประมง</b>														<b>37,250</b>	
- เขตประมง	<b>1. การปรับปรุงบำรุงดิน</b>													<b>7,250</b>	
	1.1 สารเร่งซูเปอร์ พต.6 บำบัดน้ำเสีย	ซอง	100	100	100	100	100	500	1,450	1,450	1,450	1,450	1,450	7,250	พต.
	<b>2. การฟื้นฟูและป้องกันการชะล้างพังทลายของดิน</b>													<b>30,000</b>	
	2.1 การปลูกหญ้าแฝกอนุรักษ์ดินและน้ำ	กล้า	5,000	5,000	5,000	5,000	5,000	25,000	6,000	6,000	6,000	6,000	6,000	30,000	พต.



ตารางที่ 7-3 (ต่อ)

เขตการใช้ที่ดิน	งาน/โครงการ/กิจกรรม	หน่วยนับ	เป้าหมาย					รวม	งบประมาณ (บาท)					รวม (บาท)	หน่วยรับผิดชอบ
			2568	2569	2570	2571	2572		2568	2569	2570	2571	2572		
4. เขตปศุสัตว์ - เขตทุ่งหญ้าเลี้ยงสัตว์	1. การปรับปรุงบำรุงดิน													20,880	
	1.1 การจัดหาปุ๋ยมาร์ล	ตัน	5	-	5	-	5	15	6,000	-	6,000	-	6,000	18,000	พด.
	1.2 ส่งเสริมการปรับปรุงพื้นที่ดินเปรี้ยว	ไร่	12	-	12	-	12	36	180	-	180	-	180	540	พด.
	1.3 การผลิตน้ำหมักชีวภาพ	ไร่	12	-	12	-	12	36	780	-	780	-	780	2,340	พด.
	<b>รวมเป้าหมายดำเนินงานและงบประมาณ</b>													<b>7,998,180</b>	

หมายเหตุ : งบประมาณที่กำหนดไว้ในปีเป็นการประมาณเบื้องต้น อาจมีการเปลี่ยนแปลงตามที่ได้รับการจัดสรรให้ดำเนินการ

## เอกสารอ้างอิง

- กรมการปกครอง. 2567. **แผนที่ขอบเขตตำบล ปี 2564 (ไฟล์ข้อมูล)**. กรมพัฒนาที่ดิน กระทรวงเกษตรและสหกรณ์, กรุงเทพฯ.
- กรมการปกครอง. 2567. **รายงานสถิติจำนวนประชากรและบ้าน รายจังหวัด รายอำเภอ และรายตำบล (ณ เดือนธันวาคม พ.ศ. 2566)**. แหล่งที่มา: <https://stat.bora.dopa.go.th/stat/statnew/statyear/#/TableTemplate/Area/statpop>, พฤษภาคม 2567.
- กรมการพัฒนาชุมชน. 2567. **ข้อมูลความจำเป็นพื้นฐาน (จปฐ.) รายจังหวัด รายอำเภอ และรายตำบล ปี 2565**. แหล่งที่มา: <https://ebmn.cdd.go.th/>, มิถุนายน 2567.
- กรมทรัพยากรน้ำบาดาล. 2567. **ปริมาณน้ำและจำนวนบ่อบาดาล**. แหล่งที่มา: <http://app.dgr.go.th/newpasutara/xml/search.php>, พฤษภาคม 2567.
- กรมส่งเสริมการเกษตร. 2567. **จำนวนครัวเรือนเกษตรกรที่ขึ้นทะเบียนเกษตรกร จำแนกรายจังหวัด รายอำเภอ และรายตำบล (ณ เดือนมกราคม พ.ศ. 2567)**. แหล่งที่มา: <http://mvos2.gistda.or.th/>, พฤษภาคม 2567.
- กรมอุตุนิยมวิทยา. 2567. **สถิติภูมิอากาศคาบ 30 ปี พ.ศ. 2537-2566 (ไฟล์ข้อมูล)**. กระทรวงดิจิทัลเพื่อเศรษฐกิจและสังคม, กรุงเทพฯ
- กลุ่มวิเคราะห์สภาพการใช้ที่ดิน. 2567. **แผนที่สภาพการใช้ที่ดิน ปี 2567 (ไฟล์ข้อมูล)**. กองนโยบายและแผนการใช้ที่ดิน กรมพัฒนาที่ดิน กระทรวงเกษตรและสหกรณ์, กรุงเทพฯ.
- กองสำรวจดินและวิจัยทรัพยากรดิน. 2567. **แผนที่ทรัพยากรดิน (ไฟล์ข้อมูล)**. กรมพัฒนาที่ดิน กระทรวงเกษตรและสหกรณ์, กรุงเทพฯ.
- บัณฑิต ต้นศิริ และ คาร์ณ ไทรฟัก. 2542. **คู่มือการประเมินคุณภาพที่ดิน**. กองวางแผนการใช้ที่ดิน กรมพัฒนาที่ดิน กระทรวงเกษตรและสหกรณ์, กรุงเทพฯ.
- องค์การบริหารส่วนตำบลท่าช้าง. 2567. **วิสัยทัศน์ พันธกิจ**. แหล่งที่มา: <https://thachang-nyk.go.th/public/>, พฤษภาคม 2567.

กรมพัฒนาที่ดิน  
2003/61 ถนนพหลโยธิน  
แขวงลาดยาว เขตจตุจักร กรุงเทพฯ 10900  
Call Center 1760 02-941-2227

