



# แผนการใช้ที่ดินตำบลสามง่าม อำเภอดอนตูม จังหวัดนครปฐม



สถานีพัฒนาที่ดินนครปฐม สำนักงานพัฒนาที่ดินเขต 1  
กรมพัฒนาที่ดิน กระทรวงเกษตรและสหกรณ์

กันยายน 2567

## คำนำ

การจัดทำแผนการใช้ที่ดินดำเนินการตามรัฐธรรมนูญแห่งราชอาณาจักรไทย พ.ศ. 2560 มาตรา 72 (1) ที่ได้บัญญัติให้มีการวางแผนการใช้ที่ดินให้เหมาะสมกับศักยภาพของที่ดินตามหลักการพัฒนาอย่างยั่งยืน โดยแผนการใช้ที่ดินตำบลสามง่าม อำเภอดอนตูม จังหวัดนครปฐม ได้นำแนวคิดของ องค์การอาหารและการเกษตรแห่งสหประชาชาติ (Food and Agriculture Organization of the United Nations: FAO) และโครงการสิ่งแวดล้อมแห่งสหประชาชาติ (United Nations Environment Programme: UNEP) มาปรับใช้ คือ ความเหมาะสมทางกายภาพ ความเหมาะสมทางเศรษฐกิจ การยอมรับจากสังคม การสร้างความยั่งยืนให้สิ่งแวดล้อม และเสนอทางเลือกการใช้ที่ดิน ร่วมกับวิธีการที่จำเป็นอื่น ๆ เช่น กระบวนการมีส่วนร่วมของชุมชน (Participatory Rural Appraisal: PRA) การประเมินคุณภาพที่ดิน เป็นต้น

กองนโยบายและแผนการใช้ที่ดินร่วมกับสำนักงานพัฒนาที่ดินเขต (สพข.) และสถานีพัฒนาที่ดิน (สพด.) ในการดำเนินงานวางแผนการใช้ที่ดินระดับตำบล โดยพิจารณาภาพรวมของสภาพปัญหาในด้านต่าง ๆ ทั้งด้านกายภาพ เศรษฐกิจ และสังคม วิเคราะห์ และสังเคราะห์ข้อมูลนำไปสู่การวางแผนการใช้ที่ดินที่สอดคล้องกับศักยภาพของพื้นที่ โดยผ่านกระบวนการมีส่วนร่วมของชุมชน (PRA) ในการระบุปัญหา ความต้องการของเกษตรกร และผู้มีส่วนได้ส่วนเสีย ทั้งนี้สถานีพัฒนาที่ดินได้จัดทำแผนกิจกรรม/โครงการ เพื่อขับเคลื่อนแผนการใช้ที่ดินให้เป็นรูปธรรม เพื่อให้เกษตรกรมีคุณภาพชีวิตที่ดีขึ้น มีการใช้ที่ดินอย่างถูกต้องเหมาะสม รักษาสภาพแวดล้อม และอนุรักษ์ทรัพยากรในชุมชนให้เกิดความยั่งยืนต่อไป

สถานีพัฒนาที่ดินนครปฐม

กันยายน 2567



## สารบัญ

	หน้า
คำนำ	ก
สารบัญ	ข
สารบัญตาราง	ง
สารบัญรูป	จ
<b>บทที่ 1 บทนำ</b>	
1.1 ความสำคัญของการวางแผนการใช้ที่ดิน	1-1
1.2 หลักการและเหตุผล	1-1
1.3 วัตถุประสงค์	1-1
1.4 ระยะเวลาและสถานที่ดำเนินงาน	1-1
1.5 ขั้นตอนการดำเนินงาน	1-2
1.6 วิสัยทัศน์ของตำบล	1-2
<b>บทที่ 2 ข้อมูลทั่วไป</b>	
2.1 ที่ตั้งและอาณาเขต	2-1
2.2 การแบ่งส่วนการปกครอง	2-2
2.3 สภาพภูมิประเทศ	2-2
2.4 สภาพภูมิอากาศ	2-2
2.5 สภาพการใช้ที่ดินในปัจจุบัน	2-4
2.6 สภาพเศรษฐกิจและสังคม	2-9
<b>บทที่ 3 สถานภาพของทรัพยากรธรรมชาติ</b>	
3.1 ทรัพยากรป่าไม้	3-1
3.2 ทรัพยากรน้ำ	3-1
3.3 ทรัพยากรดิน	3-1
<b>บทที่ 4 กระบวนการมีส่วนร่วมของชุมชน (Participatory Rural Appraisal: PRA)</b>	
4.1 การวิเคราะห์ผลจากการจัดทำกระบวนการมีส่วนร่วมของชุมชน (PRA)	4-1
4.2 ระบบการปลูกพืชในปัจจุบัน	4-4
<b>บทที่ 5 การประเมินคุณภาพที่ดิน</b>	
5.1 หลักการประเมินคุณภาพที่ดินด้านกายภาพ	5-1
5.2 พืชเศรษฐกิจที่สำคัญของตำบล	5-2
5.3 ระดับความเหมาะสมของที่ดิน	5-2



## สารบัญ (ต่อ)

	หน้า
<b>บทที่ 6</b> แผนการใช้ที่ดิน	
6.1 การวิเคราะห์ข้อมูลเพื่อการจัดทำแผนการใช้ที่ดินระดับตำบล	6-1
6.2 เขตการใช้ที่ดิน	6-2
<b>บทที่ 7</b> การขับเคลื่อนแผนการใช้ที่ดิน	
7.1 ขั้นตอนการดำเนินงาน	7-1
7.2 กิจกรรมที่จะดำเนินการของกรมพัฒนาที่ดิน	7-1
7.3 กิจกรรมที่จะดำเนินงานของหน่วยงานอื่น	7-2
7.4 ความต้องการของชุมชนและองค์กรปกครองส่วนท้องถิ่น	7-2
<b>เอกสารอ้างอิง</b>	8-1



## สารบัญตาราง

ตารางที่		หน้า
2-1	สถิติภูมิอากาศ ณ สถานีตรวจอากาศอำเภอเมือง จังหวัดนครปฐม	2-3
2-2	สภาพการใช้ที่ดิน ตำบลสามง่าม อำเภอดอนตูม จังหวัดนครปฐม	2-5
2-3	จำนวนประชากรและครัวเรือน ตำบลสามง่าม อำเภอดอนตูม จังหวัดนครปฐม	2-9
2-4	จำนวนและสัดส่วนครัวเรือน ตำบลสามง่าม อำเภอดอนตูม จังหวัดนครปฐม ปี 2566	2-10
3-1	สมบัติดิน ตำบลสามง่าม อำเภอดอนตูม จังหวัดนครปฐม	3-3
5-1	ตัวอย่างการประเมินคุณภาพที่ดินด้านกายภาพของประเภทการใช้ประโยชน์ที่ดิน	5-2
5-2	ชั้นความเหมาะสมทางกายภาพของดิน ตำบลสามง่าม อำเภอดอนตูม จังหวัดนครปฐม	5-3
6-1	เขตการใช้ที่ดิน ตำบลสามง่าม อำเภอดอนตูม จังหวัดนครปฐม	6-4
7-1	กิจกรรมของกรมพัฒนาที่ดินในเขตการใช้ที่ดินที่จะดำเนินการในปีงบประมาณ 2568-2572	7-4
7-2	สรุปกิจกรรมที่ขอรับการสนับสนุนจากส่วนราชการอื่นในเขตการใช้ที่ดิน	7-6
7-3	เป้าหมายการดำเนินงานและงบประมาณ ตำบลสามง่าม อำเภอดอนตูม จังหวัดนครปฐม แผน 5 ปี (พ.ศ. 2568-2572)	7-7



## สารบัญญรูป

รูปที่		หน้า
1-1	กรอบการวางแผนการใช้ที่ดินระดับตำบล	1-3
2-1	ที่ตั้งและอาณาเขตการปกครอง ตำบลสามง่าม อำเภอดอนตูม จังหวัดนครปฐม	2-1
2-2	สมดุลงของน้ำเพื่อการเกษตร จังหวัดนครปฐม	2-4
2-3	สภาพการใช้ที่ดิน ตำบลสามง่าม อำเภอดอนตูม จังหวัดนครปฐม	2-8
3-1	ทรัพยากรดิน ตำบลสามง่าม อำเภอดอนตูม จังหวัดนครปฐม	3-4
4-1	การวิเคราะห์สถานการณ์โดยระบบ DPSIR ของตำบลสามง่าม อำเภอดอนตูม จังหวัดนครปฐม	4-3
4-2	ระบบการปลูกพืชในปัจจุบัน ตำบลสามง่าม อำเภอดอนตูม จังหวัดนครปฐม	4-4
6-1	เขตการใช้ที่ดิน ตำบลสามง่าม อำเภอดอนตูม จังหวัดนครปฐม	6-5



## บทที่ 1 บทนำ

### 1.1 ความสำคัญของการวางแผนการใช้ที่ดิน

ตามรัฐธรรมนูญแห่งราชอาณาจักรไทย พุทธศักราช 2560 มาตรา 72 รัฐพึงดำเนินการเกี่ยวกับที่ดิน ทรัพยากรน้ำ และพลังงาน ดังต่อไปนี้

(1) วางแผนการใช้ที่ดินของประเทศ ให้เหมาะสมกับสภาพพื้นที่และศักยภาพของที่ดิน ตามหลักพัฒนาการอย่างยั่งยืน ...

### 1.2 หลักการและเหตุผล

ปัจจุบันกรมพัฒนาที่ดินได้ดำเนินการวางแผนการใช้ที่ดินระดับประเทศเรียบร้อยแล้ว ซึ่งเป็นการวางกรอบเชิงนโยบายมุ่งเน้นการพัฒนาด้านการเกษตรให้เกิดความสมดุลและยั่งยืนและในขณะเดียวกันต้องอนุรักษ์ทรัพยากรธรรมชาติและสิ่งแวดล้อมควบคู่กับการรักษาคุณค่าทางศิลปวัฒนธรรม แต่ทั้งนี้เพื่อให้เกิดการใช้ประโยชน์ที่ดินในระดับพื้นที่อย่างมีประสิทธิภาพและรักษาฐานการผลิตด้านทรัพยากรธรรมชาติอย่างยั่งยืนตลอด ห่วงโซ่อุปทานแผนการใช้ที่ดินระดับตำบลจึงถูกนำมาใช้เป็นเครื่องมือเพื่อขับเคลื่อนการดำเนินงานดังกล่าว

ทั้งนี้กรมพัฒนาที่ดินได้จัดทำแผนปฏิบัติการราชการกรมพัฒนาที่ดินระยะ 5 ปี (พ.ศ. 2566-2570) เพื่อให้บรรลุตามวิสัยทัศน์ที่กำหนดไว้ “เป็นองค์กรอัจฉริยะทางดิน เพื่อขับเคลื่อนการใช้ที่ดินอย่างเหมาะสม 15 ล้านไร่ ภายในปี 2570” ซึ่งในส่วนของประเด็นในการพัฒนาที่ 2 บริหารจัดการทรัพยากรดินและที่ดินด้วย ชุดข้อมูลที่มีมูลค่าสูง (High Value Dataset) ซึ่งมีเป้าหมาย คือ การนำชุดดินที่มีมูลค่าสูงไปใช้ในการบริหารจัดการทางการเกษตร ในส่วนของตัวชี้วัด ซึ่งบริหารจัดการทรัพยากรดินและที่ดินบนพื้นฐานของชุดข้อมูลที่มีมูลค่าสูง ร้อยละ 100 กลยุทธ์ที่ 2 ยุทธศาสตร์แผนการใช้ที่ดินไปสู่การปฏิบัติ ได้กำหนดให้ร้อยละของแผน การใช้ที่ดินระดับตำบลที่จัดทำแล้วเสร็จทั้งประเทศ ภายใน ปี 2570 (ไม่น้อยกว่าร้อยละ 80) เป็นตัวชี้วัดหนึ่งของกลยุทธ์ดังกล่าว

### 1.3 วัตถุประสงค์

1.3.1 เพื่อรักษาเสถียรภาพของทรัพยากรให้เกิดความสมดุลและยั่งยืนภายใต้การพัฒนาด้านต่าง ๆ ของตำบล

1.3.2 เพื่อให้การใช้ที่ดินมีผลตอบแทนสูงสุดต่อหน่วยเนื้อที่อย่างยั่งยืน

1.3.3 เพื่อให้เกิดการกำหนดแผนงาน โครงการ กิจกรรม ที่สอดคล้องกับแผนการใช้ที่ดินที่กำหนดขึ้นและอยู่บนหลักการของโมเดลเศรษฐกิจ BCG (Bio-Circular-Green Economy:BCG Model)

### 1.4 ระยะเวลาและสถานที่ดำเนินงาน

1.4.1 ระยะเวลา 1 ตุลาคม 2566 – 30 กันยายน 2567

1.4.2 สถานที่ ตำบลสามง่าม อำเภอดอนตูม จังหวัดนครปฐม



## 1.5 ขั้นตอนการดำเนินงาน

### 1.5.1 รวบรวมข้อมูลปฐมภูมิและทุติยภูมิ ประกอบด้วย

1) ด้านกายภาพ ได้แก่ ทรัพยากรดิน ทรัพยากรน้ำ ทรัพยากรป่าไม้ ภูมิอากาศ สภาพการใช้ที่ดิน เขตป่าไม้ตามกฎหมายและมติคณะรัฐมนตรี

2) ด้านเศรษฐกิจและสังคม เช่น การถือครองที่ดิน ลักษณะทางเศรษฐกิจของตำบล จำนวนประชากร เป็นต้น

3) ด้านนโยบายและข้อกำหนดที่เกี่ยวข้อง ได้แก่ ยุทธศาสตร์ แผนพัฒนาเศรษฐกิจและสังคมแห่งชาติฉบับที่ 13 ยุทธศาสตร์ภาค แผนพัฒนากลุ่มจังหวัด แผนพัฒนาจังหวัด แผนพัฒนาการเกษตรและสหกรณ์ แผนพัฒนาท้องถิ่น 4 ปี ขององค์การบริหารส่วนจังหวัด เทศบาลตำบลหรือองค์การบริหารส่วนตำบล

1.5.2 จัดทำกระบวนการมีส่วนร่วมของชุมชน (Participatory Rural Appraisal : PRA) เพื่อรับฟังความคิดเห็น ประเด็นปัญหา ความต้องการด้านต่าง ๆ ขององค์การปกครองส่วนท้องถิ่นและเกษตรกรในตำบล

1.5.3 ประเมินคุณภาพของที่ดินของพืชเศรษฐกิจหลักและพืชทางเลือกที่มีมูลค่าของตำบล

1.5.4 สังเคราะห์ข้อมูลจากข้อ 1.5.1 ถึง 1.5.3 เพื่อใช้ประกอบการวางแผนการใช้ที่ดิน

1.5.5 กำหนด (ร่าง) แผนการใช้ที่ดินระดับตำบล

1.5.6 รับฟังความคิดเห็นของผู้มีส่วนได้ส่วนเสียต่อ (ร่าง) แผนการใช้ที่ดินที่กำหนดขึ้น

1.5.7 ปรับปรุง (ร่าง) แผนการใช้ที่ดินเพื่อจัดทำแผนการใช้ที่ดินฉบับสมบูรณ์

1.5.8 นำแผนการใช้ที่ดินเข้าสู่คณะกรรมการของเขต เพื่อตรวจสอบความครบถ้วน/สมบูรณ์ของเนื้อหาและองค์ประกอบ

1.5.9 เผยแพร่แผนการใช้ที่ดินเพื่อนำไปสู่การขับเคลื่อนการดำเนินงาน ประกอบด้วย

1) องค์การปกครองส่วนท้องถิ่น นำแผนการใช้ที่ดินที่จัดทำขึ้นไปประกอบการจัดทำแผนการพัฒนาของตำบล เพื่อนำไปสู่การของงบประมาณที่มีความสอดคล้องกับศักยภาพด้านการผลิตและสถานภาพของทรัพยากรของตำบล

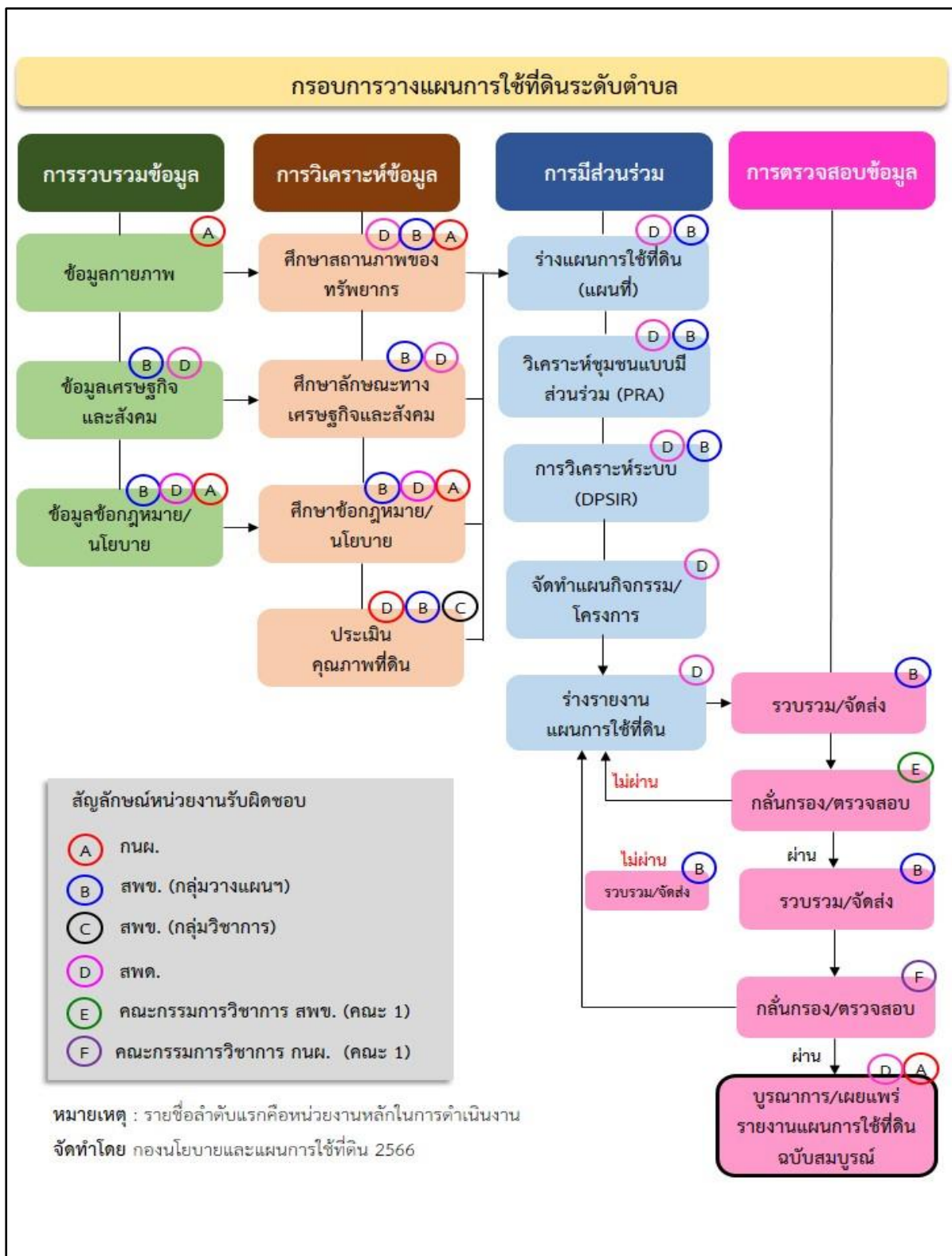
2) กรมพัฒนาที่ดิน โดยสถานีพัฒนาที่ดิน กำหนดแผนงาน/โครงการ/กิจกรรม ที่สอดคล้องกับแผนการใช้ที่ดินที่กำหนดขึ้นในแต่ละเขตและสามารถใช้ประกอบการของงบประมาณในพื้นที่อย่างมีหลักการและเป็นที่ยอมรับ

3) หน่วยงานราชการอื่นๆ สามารถใช้เป็นข้อมูลพื้นฐานประกอบแผนงาน/โครงการ/กิจกรรม ที่สอดคล้องกับแผนการใช้ที่ดินที่กำหนดขึ้นในแต่ละเขต

จากขั้นตอนที่กล่าวข้างต้น สามารถจัดทำกรอบการวางแผนการใช้ที่ดินระดับตำบลแสดงดังรูปที่ 1-1

## 1.6 วิสัยทัศน์ของตำบล

“เทศบาลตำบลสามง่ามเมืองน่าอยู่ ใส่ใจคุณภาพชีวิต เกษตรปลอดภัย และการบริหารจัดการที่ดี”  
(เทศบาลตำบลสามง่าม, 2566)



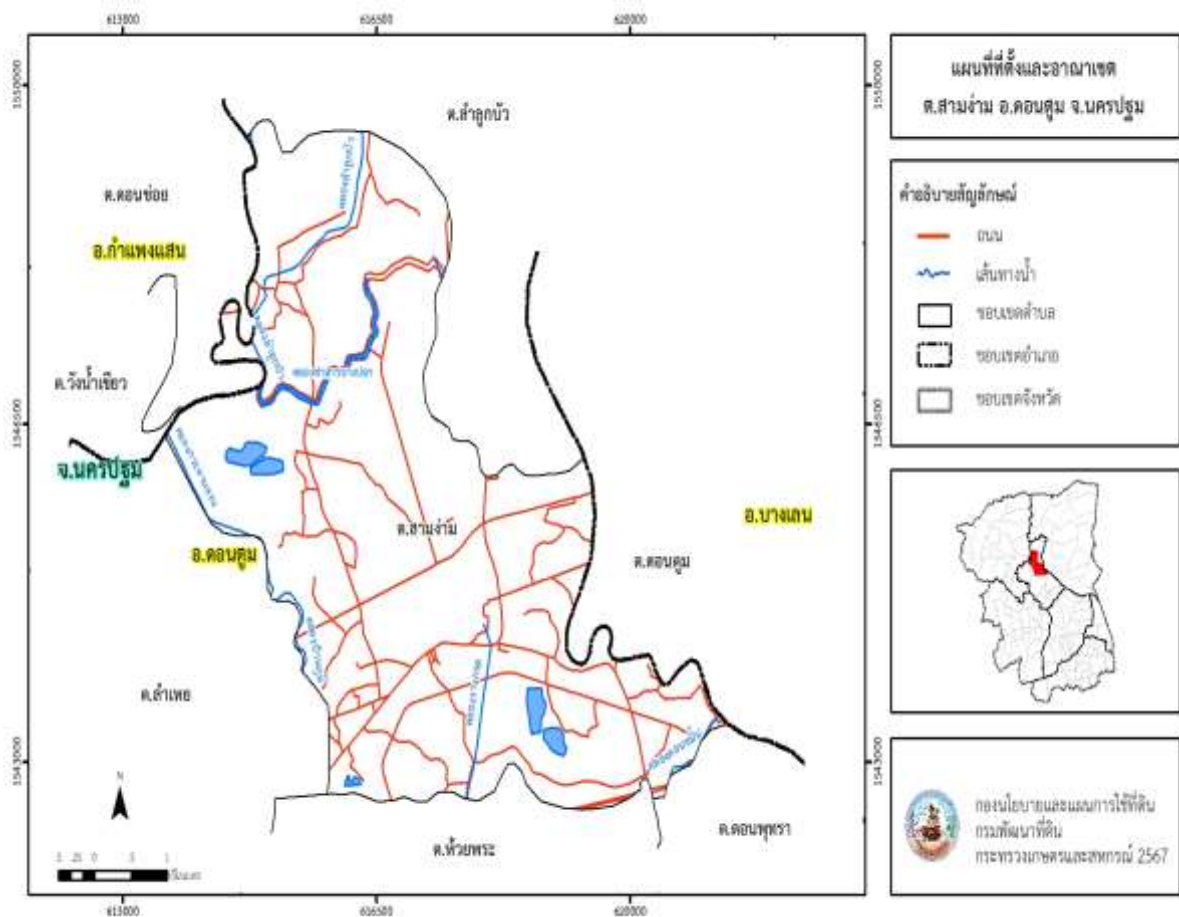
รูปที่ 1-1 กรอบการวางแผนการใช้ที่ดินระดับตำบล

## บทที่ 2 ข้อมูลทั่วไป

### 2.1 ที่ตั้งและอาณาเขต

ตำบลสามง่าม อำเภอคอนตูม จังหวัดนครปฐม ตั้งอยู่ทางทิศเหนือของอำเภอคอนตูม มีพื้นที่ประมาณ 26.15 ตารางกิโลเมตร หรือ 16,343 ไร่ โดยมีอาณาเขตติดต่อ ดังนี้ (รูปที่ 2-1)

- |             |           |  |
|-------------|-----------|--|
| ทิศเหนือ    | ติดต่อกับ | ตำบลวังน้ำเขียว ตำบลดอนข่อย อำเภอกำแพงแสน ตำบลลำลูกบัว อำเภอคอนตูม จังหวัดนครปฐม |
| ทิศใต้      | ติดต่อกับ | ตำบลสนามแย้ ตำบลดอนพุทรา อำเภอคอนตูม จังหวัดนครปฐม                               |
| ทิศตะวันออก | ติดต่อกับ | ตำบลคอนตูม อำเภอบางเลน จังหวัดนครปฐม   |
| ทิศตะวันตก  | ติดต่อกับ | ตำบลลำเหย อำเภอคอนตูม จังหวัดนครปฐม  |



รูปที่ 2-1 ที่ตั้งและอาณาเขตการปกครองตำบลสามง่าม อำเภอคอนตูม จังหวัดนครปฐม  
(ที่มา : กองนโยบายและแผนการใช้ที่ดิน 2567)



## 2.2 การแบ่งส่วนการปกครอง

ตำบลสามง่าม อำเภอดอนตูม จังหวัดนครปฐม แบ่งส่วนการปกครองออกเป็น 12 หมู่บ้าน ดังนี้

หมู่ที่ 1 บ้านโคกหม้อ	หมู่ที่ 7 บ้านเกาะกลาง
หมู่ที่ 2 บ้านหนองหนัง	หมู่ที่ 8 บ้านแหลมมะเกลือ
หมู่ที่ 3 บ้านต้นสำโรง	หมู่ที่ 9 บ้านดอนตูม
หมู่ที่ 4 บ้านรางกรด	หมู่ที่ 10 บ้านสามง่าม
หมู่ที่ 5 บ้านสามง่าม	หมู่ที่ 11 บ้านลำอ้ายเสา
หมู่ที่ 6 บ้านลำอ้ายเสา	หมู่ที่ 12 บ้านแหลมมะเกลือ

## 2.3 สภาพภูมิประเทศ

ลักษณะพื้นที่ทั่วไปส่วนใหญ่เป็นที่ราบลุ่ม มีสภาพพื้นที่ราบเรียบถึงค่อนข้างราบเรียบ มีคลองธรรมชาติ คลองขุด คลองชลประทานไหลผ่านที่สำคัญ เช่น คลองกระดานทอง คลองดอนขมิ้น คลองท่าสารบางปลา คลองบ้านภูมิ คลองรางกรด คลองลำลูกบัว

## 2.4 สภาพภูมิอากาศ

จากการศึกษาสถิติภูมิอากาศคาบ 30 ปี (พ.ศ. 2537-2566) พบว่า ตำบลสามง่าม อำเภอดอนตูม จังหวัดนครปฐม มีรายละเอียดดังนี้

### 2.4.1 อุณหภูมิ

มีอุณหภูมิโดยเฉลี่ยทั้งปี 28.0 องศาเซลเซียส อุณหภูมิสูงสุดเฉลี่ย 36.4 องศาเซลเซียส ในเดือนเมษายน และอุณหภูมิต่ำสุดเฉลี่ย 19.5 องศาเซลเซียส ในเดือนมกราคม

### 2.4.2 ปริมาณน้ำฝน

มีปริมาณน้ำฝนรวมทั้งปี 1,048.6 มิลลิเมตร มีฝนตกประมาณ 112 วัน เดือนที่มีฝนตกมากที่สุดในเดือนกันยายน มีปริมาณฝน 224.4 มิลลิเมตร และมีฝนตกประมาณ 19 วัน

### 2.4.3 สมดุลน้ำเพื่อการเกษตร

จากข้อมูลสถิติภูมิอากาศในคาบ 30 ปี (พ.ศ. 2537-2566) ณ สถานีตรวจอากาศจังหวัดนครปฐม ได้นำมาวิเคราะห์สมดุลของน้ำเพื่อการเกษตร ซึ่งเป็นการวิเคราะห์หาช่วงฤดูการเพาะปลูกพืช ตลอดจนช่วงระยะเวลาที่พืชเสี่ยงต่อการขาดน้ำ ข้อมูลที่นำมาวิเคราะห์ คือ ปริมาณน้ำฝน และศักยภาพการคายระเหยน้ำอ้างอิง (ET<sub>o</sub>) ซึ่งคำนวณด้วยโปรแกรม Cropwat for Windows Version 8.0 โดยใช้สมการ Penman-Monteith สามารถสรุปสมดุลของน้ำเพื่อการเกษตรในเขตอาศัยน้ำฝนได้ดังนี้

ช่วงที่เหมาะสมต่อการปลูกพืช เป็นช่วงที่ค่าปริมาณน้ำฝนมากกว่าค่า การระเหยจากผิวดินและการคายน้ำของพืช เป็นช่วงที่ดินมีความชุ่มชื้นพอเหมาะต่อการเพาะปลูกพืช ซึ่งช่วงนี้เริ่มตั้งแต่ปลายเดือนเมษายนถึงกลางเดือนพฤศจิกายน

ช่วงที่มีน้ำมากเกินพอ เป็นช่วงที่ค่าปริมาณน้ำฝนมากกว่าค่าการระเหยจากผิวดินและการคายน้ำของพืช ซึ่งช่วงนี้เริ่มตั้งแต่กลางเดือนสิงหาคมถึงต้นเดือนพฤศจิกายน



ช่วงขาดน้ำ เป็นช่วงฤดูแล้งที่ค่าปริมาณน้ำฝนน้อยกว่าค่า 0.5 การระเหยจากผิวดินและการคายน้ำของพืช ซึ่งพืชอาจเสียหายจากการขาดแคลนน้ำได้ ซึ่งช่วงนี้เริ่มตั้งแต่ปลายเดือนพฤศจิกายนถึงปลายเดือนเมษายน (ตารางที่ 2-1 และรูปที่ 2-2)

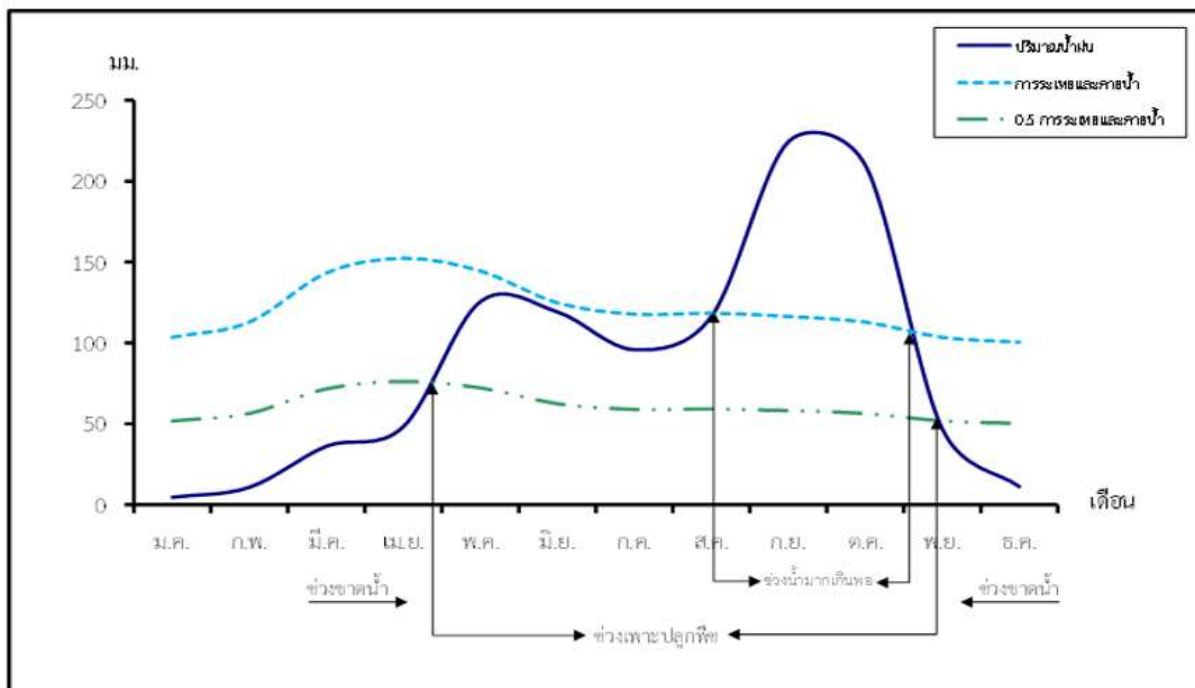
ตารางที่ 2-1 สถิติภูมิอากาศ ณ สถานีตรวจอากาศจังหวัดนครปฐม<sup>1</sup>

เดือน	อุณหภูมิ (°ซ.)			ความชื้นสัมพัทธ์ (%)	ปริมาณน้ำฝน (มม.)	จำนวนวันที่ฝนตก	ศักยภาพการคายระเหยน้ำ <sup>2</sup> (มม.)	ปริมาณฝนใช้การ <sup>2</sup> (มม.)
	ต่ำสุด	สูงสุด	เฉลี่ย					
ม.ค.	19.5	31.2	25.1	75.0	4.6	1.5	103.5	4.6
ก.พ.	21.5	33.5	27.3	75.0	10.7	1.4	112.8	10.5
มี.ค.	24.0	35.4	29.2	74.0	36.1	3.2	143.2	34.0
เม.ย.	25.0	36.4	30.2	74.0	48.2	4.7	152.4	44.5
พ.ค.	25.2	35.8	29.9	77.0	125.5	13.1	144.5	100.3
มิ.ย.	25.0	34.7	29.2	79.0	119.2	14.5	124.8	96.5
ก.ค.	24.6	34.0	28.7	79.0	95.8	16.0	117.8	81.1
ส.ค.	24.5	33.9	28.5	80.0	116.3	16.7	118.4	94.7
ก.ย.	24.5	33.5	28.2	83.0	224.4	19.4	116.4	143.8
ต.ค.	24.0	32.3	27.7	85.0	209.9	14.8	112.8	139.4
พ.ย.	22.4	31.6	26.7	80.0	46.7	5.6	103.5	43.2
ธ.ค.	20.1	30.5	25.0	76.0	11.2	1.7	100.4	11.0
เฉลี่ย	23.4	33.6	28.0	78.1	-	-	-	-
รวม	-	-	-	-	1,048.6	112.6	1,450.7	803.6

หมายเหตุ : <sup>1</sup> เป็นสถานีตรวจอากาศที่ใกล้พื้นที่ตำบลมากที่สุด

<sup>2</sup> จากการคำนวณด้วยระบบสารสนเทศภูมิศาสตร์

ที่มา : กรมอุตุนิยมวิทยา (2567)



รูปที่ 2-2 สมดุลของน้ำเพื่อการเกษตร จังหวัดนครปฐม

## 2.5 สภาพการใช้ที่ดินปัจจุบัน

สภาพการใช้ที่ดินตำบลสามง่าม อำเภอดอนตูม จังหวัดนครปฐม ซึ่งสำรวจโดยกลุ่มวิเคราะห์สภาพการใช้ที่ดิน (2567) ประกอบด้วยประเภทการใช้ที่ดินต่างๆ ดังนี้

- 1) พื้นที่ชุมชนและสิ่งปลูกสร้าง มีเนื้อที่ 5,217 ไร่ หรือร้อยละ 31.92 ของพื้นที่ตำบล ได้แก่ หมู่บ้านบนพื้นราบ สถานที่ราชการและสถาบันต่าง ๆ และโรงงานอุตสาหกรรม เป็นต้น
- 2) พื้นที่เกษตรกรรม มีเนื้อที่ 8,240 ไร่ หรือร้อยละ 50.41 ของพื้นที่ตำบล ประกอบด้วย การใช้ประโยชน์ที่ดินด้านเกษตรกรรมต่างๆ ดังต่อไปนี้

- 2.1) พื้นที่เกษตรผสมผสาน มีเนื้อที่ 18 ไร่ หรือร้อยละ 0.11 ของพื้นที่ตำบล ได้แก่ เกษตรผสมผสาน/ไร่นาสวนผสม
- 2.2) พื้นที่นา มีเนื้อที่ 2,550 ไร่ หรือร้อยละ 15.60 ของพื้นที่ตำบล ได้แก่ นาข้าว และนาไร่
- 2.3) พืชไร่ มีเนื้อที่ 85 ไร่ หรือร้อยละ 0.52 ของพื้นที่ตำบล ได้แก่ อ้อย และเผือก
- 2.4) ไม้ยืนต้น มีเนื้อที่ 49 ไร่ หรือร้อยละ 0.31 ของพื้นที่ตำบล ได้แก่ ยูคาลิปตัส กระจิน และหมาก เป็นต้น
- 2.5) ไม้ผล มีเนื้อที่ 471 ไร่ หรือร้อยละ 2.88 ของพื้นที่ตำบล ได้แก่ ไม้ผลผสม มะพร้าว และมะม่วง เป็นต้น



- 2.6) พืชสวน มีเนื้อที่ 659 ไร่ หรือร้อยละ 4.03 ของพื้นที่ตำบล ได้แก่ พืชผัก พืชสวนร้าง/เสียมโทรม และไม้ดอก ไม้ประดับ
- 2.7) พุ่หญ้าเลี้ยงสัตว์และโรงเรือนเลี้ยงสัตว์ มีเนื้อที่ 171 ไร่ หรือร้อยละ 1.04 ของพื้นที่ตำบล ได้แก่ โรงเรือนเลี้ยงสัตว์ปีก โรงเรือนเลี้ยงสัตว์ปีก/สถานที่เพาะเลี้ยงปลา และ โรงเรือนเลี้ยงสุกร
- 2.8) พืชน้ำ มีเนื้อที่ 71 ไร่ หรือร้อยละ 0.43 ของพื้นที่ตำบล ได้แก่ บัว
- 2.9) สถานที่เพาะเลี้ยงสัตว์น้ำ 4,166 ไร่ หรือร้อยละ 25.49 ของพื้นที่ตำบล ได้แก่ สถานที่เพาะเลี้ยงปลา สถานที่เพาะเลี้ยงกุ้ง และสถานที่เพาะเลี้ยงสัตว์น้ำร้าง
- 3) พื้นที่แหล่งน้ำ มีเนื้อที่ 1,181 ไร่ หรือร้อยละ 7.22 ของพื้นที่ตำบล ได้แก่ แม่น้ำ ลำห้วย ลำคลอง หนอง บึง ทะเลสาบ และบ่อน้ำในไร่นา เป็นต้น
- 4) พื้นที่เบ็ดเตล็ด มีเนื้อที่ 1,705 ไร่ หรือร้อยละ 10.45 ของพื้นที่ตำบล ได้แก่ พุ่หญ้าธรรมชาติ พื้นที่ลุ่ม และบ่อดิน เป็นต้น

ตารางที่ 2-2 สภาพการใช้ที่ดิน ตำบลสามง่าม อำเภอตอนตุม จังหวัดนครปฐม

หน่วยแผนที่	สภาพการใช้ที่ดิน	เนื้อที่	
		ไร่	ร้อยละ
<b>U</b>	<b>พื้นที่ชุมชนและสิ่งปลูกสร้าง</b>	<b>5,217</b>	<b>31.92</b>
U101	ตัวเมืองและย่านการค้า	249	1.52
U200	หมู่บ้าน/ที่ดินจัดสรรร้าง	61	0.37
U201	หมู่บ้านบนพื้นราบ	3,956	24.21
U301	สถานที่ราชการและสถาบันต่าง ๆ	359	2.20
U405	ถนน	212	1.30
U500	พื้นที่อุตสาหกรรมร้าง	12	0.07
U502	โรงงานอุตสาหกรรม	291	1.78
U503	ลานตากและแหล่งรับซื้อทางการเกษตร	5	0.03
U601	สถานที่พักผ่อนหย่อนใจ	69	0.42
U603	สุสาน ป่าช้า	3	0.02
<b>A</b>	<b>พื้นที่เกษตรกรรม</b>	<b>8,240</b>	<b>50.41</b>
A001	เกษตรผสมผสาน/ไร่นาสวนผสม	18	0.11
A100	นาร้าง	147	0.90
A101	นาข้าว	2,403	14.70
A203	อ้อย	83	0.51
A236	ฝือก	2	0.01



แผนการใช้ที่ดินตำบลสามง่าม อำเภอดอนตูม จังหวัดนครปฐม

A304	ยูคาลิปตัส	27	0.17
A307	สนประดิพัทธ์	1	0.01
A308	กระถิน	10	0.06
A315	ไผ่ปลูกเพื่อการค้า	5	0.03
A317	หมาก	6	0.04
A400	ไม้ผลร้าง/เสื่อมโทรม	28	0.17
A401	ไม้ผลผสม	167	1.02
A405	มะพร้าว	98	0.60
A405/A407	มะพร้าว/มะม่วง	20	0.12
A407	มะม่วง	88	0.54
A407/A411	มะม่วง/กล้วย	8	0.05
A411	กล้วย	55	0.34
A412	มะขาม	5	0.03
A415/A502	มะละกอ/พีชผัก	2	0.01
A500	พีชสวนร้าง/เสื่อมโทรม	93	0.57
A502	พีชผัก	500	3.06
A503	ไม้ดอก ไม้ประดับ	66	0.40
A703	โรงเรือนเลี้ยงสัตว์ปีก	76	0.46
A704	โรงเรือนเลี้ยงสุกร	19	0.12
A703/A902	โรงเรือนเลี้ยงสัตว์ปีก/สถานที่เพาะเลี้ยงปลา	76	0.46
A803	บัว	71	0.43
A900	สถานที่เพาะเลี้ยงสัตว์น้ำร้าง	475	2.91
A902	สถานที่เพาะเลี้ยงปลา	2,226	13.62
A903	สถานที่เพาะเลี้ยงกุ้ง	1,465	8.96
M	<b>พื้นที่เบ็ดเตล็ด</b>	<b>1,705</b>	<b>10.45</b>
M101	ทุ่งหญ้าธรรมชาติ	622	3.81
M102	ทุ่งหญ้าสลับไม้พุ่ม/ไม้ละเมาะ	282	1.73
M201	พื้นที่ลุ่ม	359	2.20
M300	เหมืองเก่า บ่อขุดเก่า	6	0.04
M304	บ่อดิน	297	1.82
M405	พื้นที่ถม	139	0.85



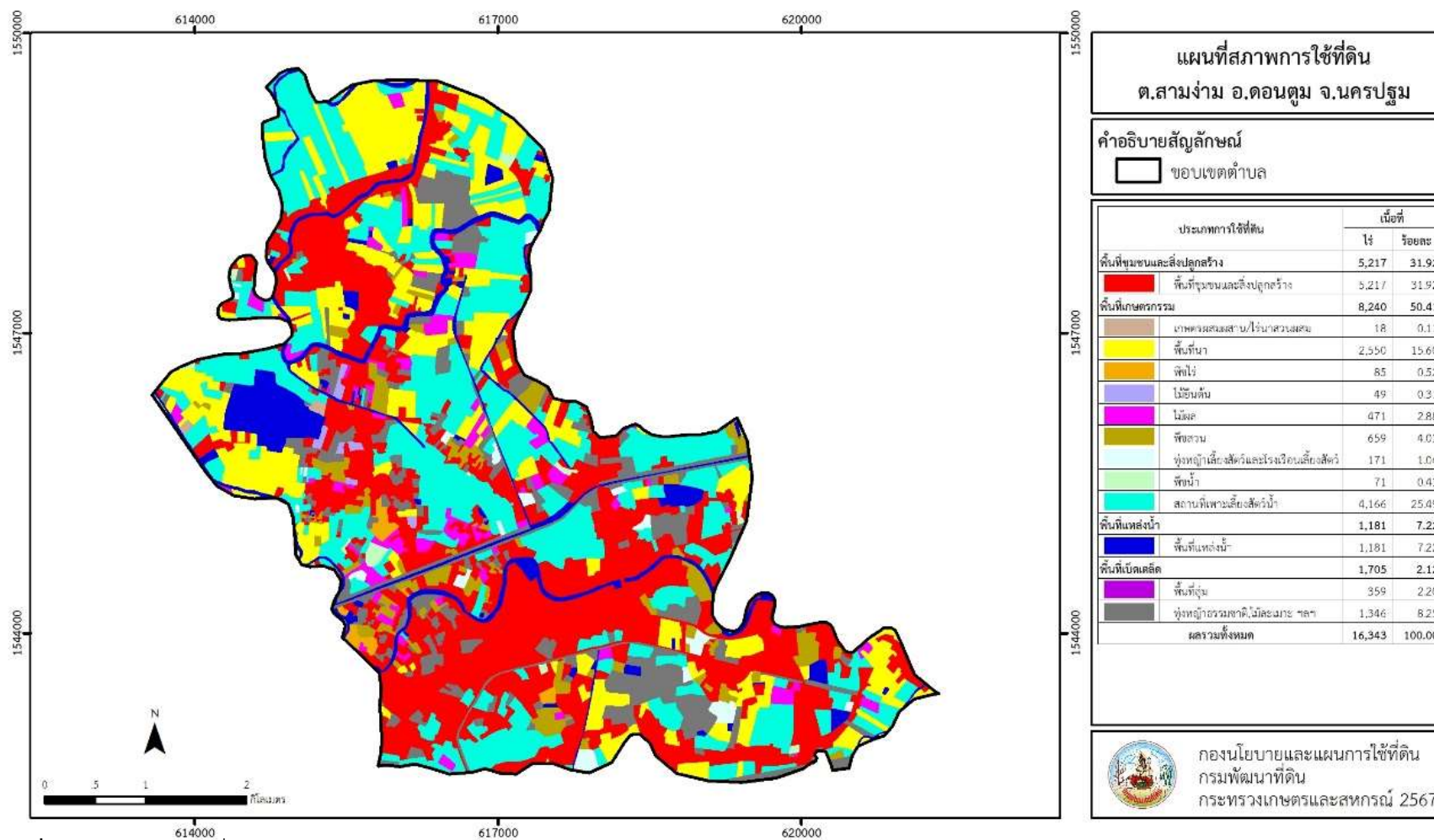
W	พื้นที่แหล่งน้ำ	1,181	7.22
W101	แม่น้ำ ลำห้วย ลำคลอง	424	2.59
W102	หนอง บึง ทะเลสาบ	315	1.93
W202	บ่อน้ำในไร่นา	229	1.40
W203	คลองชลประทาน	213	1.30
ผลรวมทั้งหมด		16,343	100.00

ที่มา: กลุ่มวิเคราะห์สภาพการใช้ที่ดิน (2567)

หมายเหตุ: เนื้อที่คำนวณด้วยระบบสารสนเทศภูมิศาสตร์



แผนการใช้ที่ดินตำบลสามง่าม อำเภอดอนตูม จังหวัดนครปฐม



รูปที่ 2-3 สภาพการใช้ที่ดิน ตำบลสามง่าม อำเภอดอนตูม จังหวัดนครปฐม



## 2.6 สภาพเศรษฐกิจและสังคม

### 2.6.1 ประชากร

จากหลักฐานทะเบียนราษฎรของกรมการปกครอง กระทรวงมหาดไทย ปี 2566 พบว่า ประชากรที่อาศัยในพื้นที่ตำบลสามง่าม มีประชากรรวม 10,906 คน แยกเป็นชาย 5,159 คน เป็นหญิง 5,747 คน ความหนาแน่นโดยเฉลี่ย 417.07 คนต่อตารางกิโลเมตร มีจำนวนครัวเรือนทั้งหมด 4,076 ครัวเรือน เป็นครัวเรือนเกษตรที่มากขึ้นทะเบียนกรมส่งเสริมการเกษตร 563 ครัวเรือน หรือร้อยละ 13.81 ของจำนวนครัวเรือนทั้งหมด และเป็นครัวเรือนที่ประกอบอาชีพอื่น ๆ ครัวเรือนเกษตรที่ไม่ได้มาขึ้นทะเบียนกรมส่งเสริมการเกษตร 3,513 ครัวเรือน หรือร้อยละ 86.19 ของจำนวนครัวเรือนทั้งหมด ดังรายละเอียดในตารางที่ 2-3 และตารางที่ 2-4

ตารางที่ 2-3 จำนวนประชากรและครัวเรือน ตำบลสามง่าม อำเภอดอนตูม จังหวัดนครปฐม ปี 2566

ตำบล/หมู่บ้าน	จำนวน (ครัวเรือน)	จำนวนประชากร (คน)		
		ชาย	หญิง	รวม
<b>ตำบลสามง่าม</b>	<b>4,076</b>	<b>5,159</b>	<b>5,747</b>	<b>10,906</b>
หมู่ที่ 0 สามง่าม	3	48	36	84
หมู่ที่ 1 โคนหม้อ	612	612	682	1,294
หมู่ที่ 2 นองหนัง	229	372	371	743
หมู่ที่ 3 ต้นสำโรง	223	303	383	686
หมู่ที่ 4 รางกรด	874	782	948	1,730
หมู่ที่ 5 สามง่าม	506	498	554	1,052
หมู่ที่ 6 ลำอ้ายเสา	395	577	651	1,228
หมู่ที่ 7 เกาะกลาง	215	325	333	658
หมู่ที่ 8 แหลมมะเกลือ	326	510	569	1,079
หมู่ที่ 9 ดอนตูม	169	285	326	611
หมู่ที่ 10 สามง่าม	174	301	315	616
หมู่ที่ 11 ลำอ้ายเสา	102	177	191	368
หมู่ที่ 12 แหลมมะเกลือ	248	369	388	757

ที่มา: กรมการปกครอง (2566)


**ตารางที่ 2-4** จำนวนและสัดส่วนคร้วเรือน ตำบลสามง่าม อำเภอดอนตูม จังหวัดนครปฐม ปี 2566

รายการ	จำนวน (คร้วเรือน)	ร้อยละ
<b>จำนวนคร้วเรือนทั้งหมด<sup>1)</sup></b>	<b>4,076</b>	<b>100.00</b>
- จำนวนคร้วเรือนเกษตรที่เข้ามาขึ้นทะเบียนกรมส่งเสริมการเกษตร <sup>2)</sup>	563	13.81
- จำนวนคร้วเรือนที่ประกอบอาชีพอื่น ๆ และจำนวนคร้วเรือนเกษตรที่ไม่ได้มาขึ้นทะเบียนฯ	3,513	86.19

ที่มา: 1) กรมการปกครอง (2566)

2) กรมส่งเสริมการเกษตร (2566)

### 2.6.2 การถือครองที่ดิน

ตำบลสามง่าม อำเภอดอนตูม จังหวัดนครปฐม มีพื้นที่รวมทั้งหมด 16,343 ไร่ และมีจำนวนคร้วเรือนทั้งหมด 4,076 คร้วเรือน (ตารางที่ 2-3) จากการวิเคราะห์พบการถือครองที่ดินเฉลี่ยคร้วเรือนละ 4.01 ไร่ จากข้อมูลสภาพการใช้ที่ดินปัจจุบันของตำบล มีพื้นที่เกษตรกรรม 8,240 ไร่ หรือร้อยละ 50.42 ของเนื้อที่ตำบล (ตารางที่ 2-2) และเมื่อนำมาประเมินพบการถือครองที่ดินทางการเกษตรเฉลี่ยคร้วเรือนละ 14.64 ไร่ เนื้อที่ของตำบลรวมต่อจำนวนคร้วเรือนทั้งหมด

### 2.6.3 ลักษณะทางเศรษฐกิจและการประกอบอาชีพ

การประกอบอาชีพในตำบลสามง่าม อำเภอดอนตูมจังหวัดนครปฐม ส่วนใหญ่ประกอบอาชีพเกษตรกรรม ได้แก่ ทำนา ทำสวน และปลูกพืชผัก เนื่องจากจำนวนคร้วเรือนเกษตรที่ขึ้นทะเบียนกรมส่งเสริมการเกษตร 563 คร้วเรือน (ตารางที่ 2-4) มีการใช้ที่ดินสำหรับการปลูกข้าวมากเป็นอันดับหนึ่งรองลงมา ได้แก่ พืชผัก และไม้ผลผสม เกษตรกรยังมีการเลี้ยงสัตว์โดยส่วนใหญ่เลี้ยงสัตว์ไว้เพื่อบริโภคและจำหน่าย นอกจากนี้ยังประกอบอาชีพค้าขาย และรับจ้างทั่วไป

### 2.6.4 ด้านรายได้-รายจ่าย

จากข้อมูลของกรมการพัฒนาชุมชน ปี 2567 พบว่า รายจ่ายคร้วเรือนเฉลี่ยปีละ 127,563.82 บาท รายจ่ายบุคคลเฉลี่ยปีละ 37452.44 บาท ค้นหาข้อมูลเพิ่มเติมตามที่ได้มา ดังรายละเอียดในตารางที่ 2-5



ตารางที่ 2-5 รายได้-รายจ่ายเฉลี่ยครัวเรือน ตำบลสามง่าม อำเภอคอนตูม จังหวัดนครปฐมปี 2567

รายจ่ายเฉลี่ยของครัวเรือน ปี 2567 ระดับ ตำบล  
ประเทศไทย ภาคกลาง จังหวัดนครปฐม อำเภอคอนตูม ตำบลสามง่าม

ที่	พื้นที่	จำนวนคน				จำนวนครัวเรือน	แหล่งรายได้ของครัวเรือน (บาท/ปี)						รายจ่ายครัวเรือนเฉลี่ย (บาท/ปี)	รายจ่ายบุคคลเฉลี่ย (บาท/ปี)
		ชาย	หญิง	LGBTQ+	รวม		รายจ่าย ที่เป็นต้นทุน การผลิต	รายจ่าย ในการอุปโภคบริโภคที่จำเป็น	รายจ่าย ค่าโทรศัพท์/ ค่าอินเทอร์เน็ต	รายจ่าย ในการอุปโภคบริโภค ที่ไม่จำเป็น	รายจ่าย ในการชำระหนี้สิน	รวม		
1	ชุมชน บ้านร่วมใจพัฒนา 1	197	225	0	422	132	5,727,000	14,792,000	1,643,400	2,029,700	80,000	24,272,100	183,879.55	57,516.82
2	ชุมชน บ้านร่วมใจพัฒนา 2	320	335	0	655	186	10,451,000	35,260,000	4,857,800	3,660,500	0	54,229,300	291,555.38	82,792.82
3	ชุมชน บ้านหนองหญ้า	236	237	0	473	159	262,800	19,592,240	60,700	25,800	13,600	19,955,140	125,504.03	42,188.46
4	ชุมชน บ้านต้นสำโรง	189	251	0	440	148	80,000	1,214,000	15,000	245,900	0	1,554,900	10,506.08	3,533.86
5	ชุมชน บ้านกวางหน้า	255	323	0	578	254	10,937,200	33,408,500	10,553,900	101,000	0	55,000,600	216,537.80	95,156.75
6	ชุมชน บ้านต้นไม้ใหญ่	250	283	0	533	195	1,498,000	6,057,956	2,943,357	0	0	10,499,313	53,842.63	19,698.52
7	ชุมชน บ้านสามง่าม	294	345	0	639	191	1,146,000	17,788,390	1,613,050	1,576,050	639,000	22,762,490	119,175.34	35,622.05
8	ชุมชน บ้านลำไยเสา	540	606	0	1,146	288	2,839,800	20,110,000	1,731,500	2,373,000	0	27,054,300	93,938.54	23,607.59
9	ชุมชน บ้านเกาะกลาง	308	316	0	624	172	515,000	30,445,000	39,800	11,000	13,000	31,023,800	180,370.93	49,717.63
10	ชุมชน บ้านสายลาด	503	558	0	1,061	260	3,819,000	17,614,000	3,029,800	6,470,800	2,500	30,936,100	118,985	29,157.49
11	ชุมชน บ้านคอนตูม	171	197	0	368	109	922,303	9,728,000	517,900	3,000	0	11,171,203	102,488.10	30,356.53
12	ชุมชน บ้านนาปู	307	317	0	624	122	1,137,220	11,745,000	901,400	71,000	0	13,854,620	113,562.46	22,202.92
13	ชุมชน บ้านกระถาง	106	112	0	218	78	0	7,850,000	0	0	0	7,850,000	100,641.03	36,009.17
14	ชุมชน บ้านแหลมมะเกลือ	283	308	0	591	164	0	3,377,000	10,000	1,000	0	3,388,000	20,658.54	5,732.66
รวม		3,959	4,413	0	8,372	2,458	39,335,323	228,982,086	27,917,607	16,568,750	748,100	313,551,866	127,563.82	37,452.44

ที่มา: กรมการพัฒนาชุมชนจังหวัดนครปฐม (2567)

หมายเหตุ : ค้นหาข้อมูลเพิ่มเติม จากข้อมูลของพัฒนาชุมชนจังหวัดนครปฐม



## บทที่ 3

### สถานภาพของทรัพยากรธรรมชาติ

การศึกษาสถานภาพของทรัพยากรธรรมชาติในพื้นที่ตำบลสามง่าม อำเภอคอนตูม จังหวัดนครปฐม ได้แก่ ทรัพยากรป่าไม้ ทรัพยากรน้ำ และทรัพยากรดิน ซึ่งเป็นทรัพยากรกายภาพที่สำคัญต่อการทำการเกษตร ดังนั้นจึงจำเป็นต้องทราบว่าทรัพยากรธรรมชาติแต่ละชนิดปัจจุบันมีสถานะอย่างไร เพื่อใช้เป็นข้อมูลประกอบการวางแผนการใช้ที่ดินซึ่งจะนำไปสู่การกำหนดแผนงาน โครงการ กิจกรรม รวมถึงมาตรการต่าง ๆ เพื่อการพัฒนาพื้นที่อย่างมีประสิทธิภาพต่อไป โดยมีรายละเอียดดังนี้

#### 3.1 ทรัพยากรป่าไม้

##### 3.1.1 ป่าไม้ตามกฎหมายและมติคณะรัฐมนตรี

1) ป่าอนุรักษ์ ไม่พบพื้นที่ป่าอนุรักษ์ (เขตอุทยานแห่งชาติ เขตรักษาพันธุ์สัตว์ป่า เขตวนอุทยาน เขตห้ามล่าสัตว์ป่า) ในพื้นที่

2) ป่าสงวนแห่งชาติ ได้มีการจำแนกเขตการใช้ประโยชน์ทรัพยากรและที่ดินป่าไม้ในพื้นที่ป่าสงวนแห่งชาติตามมติคณะรัฐมนตรี วันที่ 10 มีนาคม 2535 และ 17 มีนาคม 2535 แบ่งออกเป็น 3 เขต ประกอบด้วย เขตพื้นที่ป่าเพื่อการอนุรักษ์ (Zone C) เขตพื้นที่ป่าเพื่อเศรษฐกิจ (Zone E) และเขตพื้นที่ป่าที่เหมาะสมต่อการเกษตร (Zone A) จากการวิเคราะห์ข้อมูล ไม่พบพื้นที่ป่าสงวนแห่งชาติในพื้นที่

3.1.2 **ชั้นคุณภาพลุ่มน้ำ** จากการวิเคราะห์ข้อมูล พบชั้นคุณภาพลุ่มน้ำในพื้นที่ คือ พื้นที่ลุ่มน้ำชั้นที่ 5 เนื้อที่ 16,343 ไร่

ทั้งนี้ เนื้อที่ดังกล่าวข้างต้นคำนวณด้วยระบบสารสนเทศภูมิศาสตร์ เป็นเนื้อที่เบื้องต้นเท่านั้น ไม่สามารถใช้อ้างอิงได้ทางกฎหมาย

#### 3.2 ทรัพยากรน้ำ

3.2.1 ปริมาณน้ำฝน พบว่า ในพื้นที่ตำบลสามง่าม มีปริมาณน้ำฝนเฉลี่ยในคาบ 30 ปี พ.ศ.2537-2566 มีปริมาณน้ำฝนรวม 1,048.6 มิลลิเมตรต่อปี

3.2.2 น้ำผิวดิน หมายถึง แม่น้ำลำคลอง หนอง บึง ทะเลสาบ อ่างเก็บน้ำ และแหล่งน้ำสาธารณะอื่นๆ ที่อยู่ภายในผืนแผ่นดิน ในพื้นที่ตำบลสามง่าม มีแหล่งน้ำผิวดินธรรมชาติ ได้แก่ คลองกระดานทอง คลองดอนขมิ้น คลองท่าสารบางปลา คลองบ้านภูมิ คลองรางกรด และคลองลำลูกบัว

3.2.3 น้ำบาดาล จากฐานข้อมูลของกรมทรัพยากรน้ำบาดาล (2566) พบว่า ตำบลสามง่าม มีจำนวนบ่อบาดาลราชการจำนวน 14 บ่อ และจำนวนบ่อบาดาลเอกชนจำนวน 1 บ่อ

#### 3.3 ทรัพยากรดิน

ทรัพยากรดินในพื้นที่ตำบลสามง่าม อำเภอคอนตูม จังหวัดนครปฐม พบหน่วยแผนที่ดิน 4 หน่วย แผนที่ดิน เป็นดินในพื้นที่ลุ่ม ได้แก่

1) หน่วยแผนที่ดิน Ay-cA ชุดดินอยุธยา มีเนื้อดินบนเป็นดินเหนียว ความลาดชัน 0-2 เปอร์เซ็นต์ มีเนื้อที่ 4,813 ไร่ หรือร้อยละ 29.45 ของเนื้อที่ตำบล

2) หน่วยแผนที่ดิน Bn-cA ชุดดินบางเขน มีเนื้อดินบนเป็นดินเหนียว ความลาดชัน 0-2 เปอร์เซ็นต์ มีเนื้อที่ 9,392 ไร่ หรือร้อยละ 57.47 ของเนื้อที่ตำบล



3) หน่วยแผนที่ดิน Sb-sic1A/msub ชุดดินสระบุรี มีเนื้อดินบนเป็นดินร่วนเหนียวปนทรายแป้ง ความลาดชัน 0-2 เปอร์เซ็นต์ และพบตะกอนน้ำทะเล มีเนื้อที่ 261 ไร่ หรือร้อยละ 1.60 ของเนื้อที่ตำบล

4) หน่วยแผนที่ดิน Se-cA ชุดดินเสนา มีเนื้อดินบนเป็นดินเหนียว ความลาดชัน 0-2 เปอร์เซ็นต์ มีเนื้อที่ 1,877 ไร่ หรือร้อยละ 11.48 ของเนื้อที่ตำบล

ปัญหาทรัพยากรดินทางการเกษตรตามสภาพธรรมชาติในพื้นที่พบปัญหาดินเปรี้ยวจัด มีเนื้อที่ 6,690 ไร่ หรือร้อยละ 40.93 ของเนื้อที่ตำบล ได้แก่ ชุดดินอยุธยา (Ay) และชุดดินเสนา (Se)

รายละเอียดของสมบัติดิน ตำบลสามง่าม อำเภอคอนตูม จังหวัดนครปฐม ดังแสดงในตารางที่ 3-1 และแผนที่แสดงในลักษณะของชุดดิน (รูปที่ 3-1)



ตารางที่ 3-1 สมบัติดิน ตำบลสามง่าม อำเภอดอนตูม จังหวัดนครปฐม

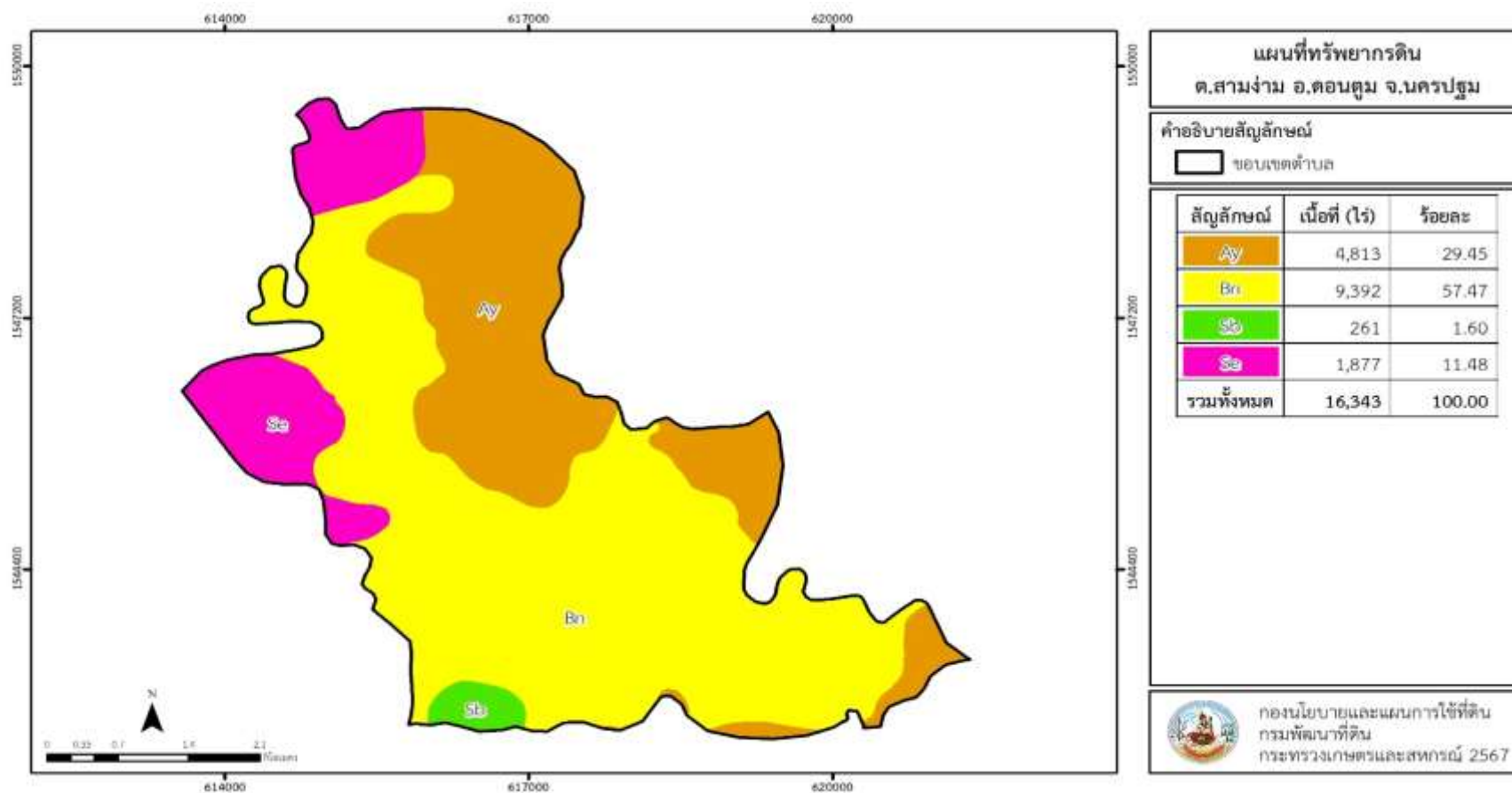
หน่วยแผนที่ดิน	ความลาดชัน (%)	ความลึก (ซม.)	การระบายน้ำ	ความอุดมสมบูรณ์ของดิน	ความจุแลกเปลี่ยนแคตไอออน (cmol/kg)	ความอิ่มตัวเบส (%)	ปฏิกิริยาดิน		ค่าการนำไฟฟ้า (dS/m)	ความลึกของชั้นจาโรไซด์ (ซม.)	เนื้อที่	
							ดินบน	ดินล่าง			ไร่	ร้อยละ
Ay-cA	0-2	>150	เลว	ปานกลาง	>20	35-75	4.5-5.5	4.5-5.0	<2	100-150	4,813	29.45
Bn-cA	0-2	>150	เลว	ปานกลาง	>20	35-75	4.5-5.5	4.5-5.0	<2	-	9,392	57.47
Sb-sicA/msub	0-2	>150	เลว	สูง	>20	>75	5.5-6.5	7.0-8.5	<2	-	261	1.60
Se-cA	0-2	>150	เลว	ปานกลาง	>20	35-75	4.5-5.0	<4.5	<2	50-100	1,877	11.48
รวมทั้งหมด											6,343	100.00

หมายเหตุ: เนื้อที่คำนวณด้วยระบบสารสนเทศภูมิศาสตร์

ที่มา: กองสำรวจและวิจัยทรัพยากรดิน กรมพัฒนาที่ดิน (2567)



แผนการใช้ที่ดินตำบลสามง่าม อำเภอดอนตูม จังหวัดนครปฐม



รูปที่ 3-1 ทรัพยากรดิน ตำบลสามง่าม อำเภอดอนตูม จังหวัดนครปฐม

ที่มา : กองสำรวจดินและวิจัยทรัพยากรดิน (2567)



## บทที่ 4

### กระบวนการมีส่วนร่วมของชุมชน (Participatory Rural Appraisal : PRA)

#### 4.1 การวิเคราะห์ผลจากการจัดทำกระบวนการมีส่วนร่วมของชุมชน (PRA)

การวิเคราะห์ผลจากการจัดทำกระบวนการมีส่วนร่วมของชุมชน (PRA) เมื่อวันที่ 25 กรกฎาคม 2567 มีสาระสำคัญสรุปได้ดังนี้

##### 4.1.1 ปัญหาหลักของตำบลสามง่าม คือ

- 1) ทรัพยากรดินขาดความอุดมสมบูรณ์
- 2) ทรัพยากรน้ำ
- 3) ปัญหาด้านพืช
- 4) ปัญหาชุมชน
- 5) ปัญหาต้นทุนการผลิตสูง รายได้ไม่เพียงพอจากรายจ่าย

##### 4.1.2 ความต้องการของชุมชน เกษตรกร ของตำบลสามง่าม มีความต้องการ 5 ประการ คือ

- 1) แก้ไขปัญหาทรัพยากรดินเสื่อมโทรมและฟื้นฟูความอุดมสมบูรณ์ของดิน
- 2) แก้ไขปัญหาทรัพยากรน้ำ
- 3) แก้ไขปัญหาปุ๋ยเคมีราคาสูง
- 4) แก้ไขปัญหาโรคและแมลงศัตรูพืช
- 5) แก้ไขปัญหาการลดต้นทุนการผลิต

ผลจากการจัดทำกระบวนการมีส่วนร่วมของชุมชน (PRA) ได้นำมาวิเคราะห์ร่วมกับปัญหาด้านกายภาพ โดยระบบ DPSIR มีรายละเอียดดังนี้

##### 1) แรงขับเคลื่อน (Driver) มี 4 ประการ คือ

- การเติบโตทางเศรษฐกิจ
- ขาดแคลนน้ำช่วงฤดูแล้ง
- เทคโนโลยีดิจิทัลทางการเกษตร
- การเปลี่ยนแปลงสภาพภูมิอากาศ

##### 2) แรงกดดัน (Pressure) ที่เกิดจากปัจจัยขับเคลื่อน มี 4 ประการ คือ

- การปรับปรุงบำรุงดิน
- จัดหาแหล่งน้ำเพื่อการเกษตร
- โรคและแมลงศัตรูพืช
- ผลผลิตทางการเกษตรต่ำ

##### 3) สภาวะ (State) ที่เกิดแรงกดดัน มี 3 ประการ คือ

- ความเสื่อมโทรมของดินทางกายภาพ/เคมี/ชีวภาพ
- ขาดแคลนน้ำเพื่อการเกษตรตามฤดูกาล
- โรคและแมลงศัตรูพืช



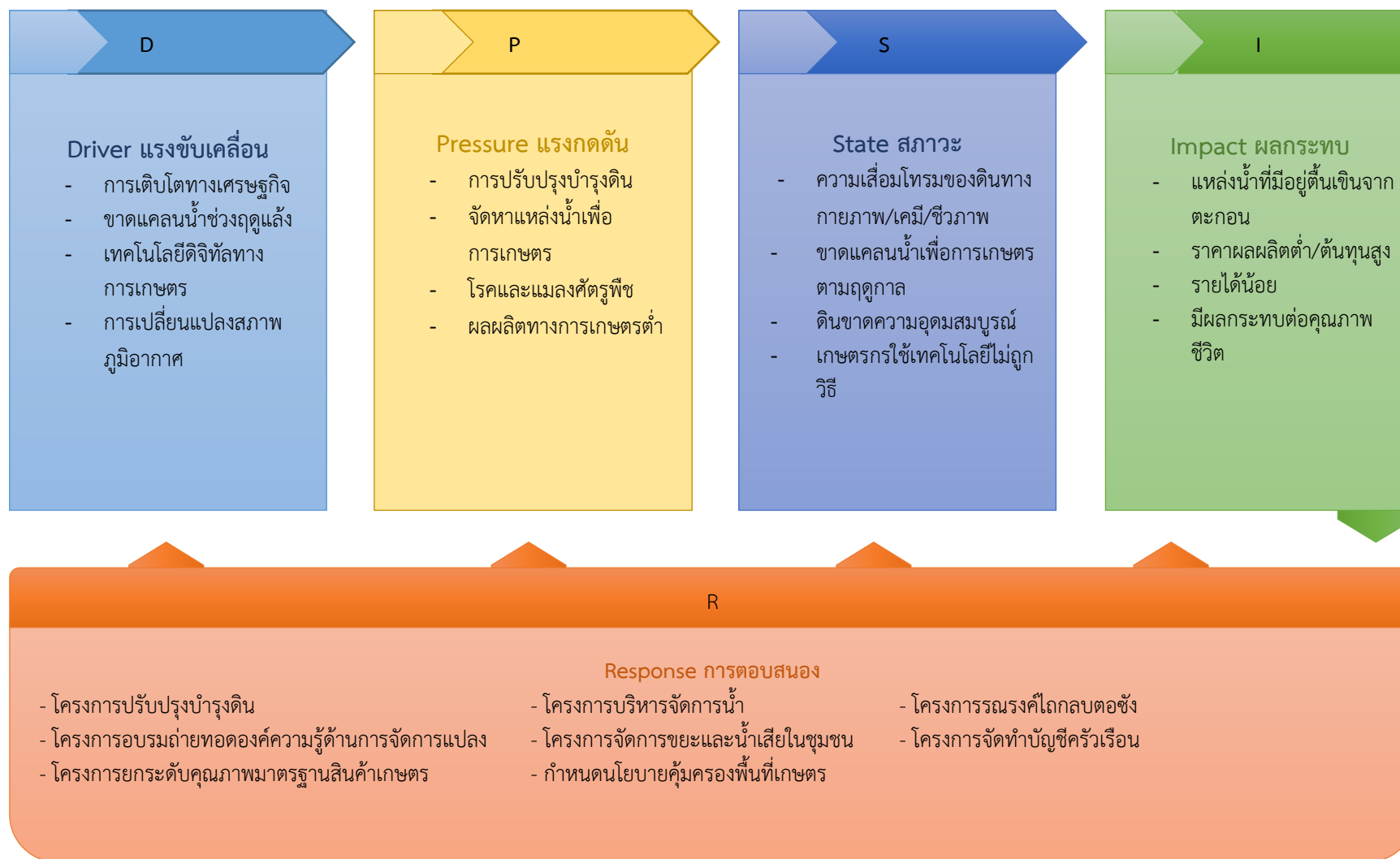
**4) ผลกระทบ (Impact) ที่ปรากฏในพื้นที่ มี 4 ประการ คือ**

- แหล่งน้ำที่มีอยู่ต้นเขินจากตะกอน
- ราคาผลผลิตต่ำ/ต้นทุนสูง
- รายได้น้อย
- มีปัญหาต่อคุณภาพชีวิต

**5) การตอบสนอง (Response) ของรัฐในอดีต ปัจจุบัน และในอนาคต มีดังนี้**

- โครงการปรับปรุงบำรุงดิน
- โครงการบริหารจัดการน้ำ
- โครงการรณรงค์ไถกลบตอซัง
- โครงการอบรมถ่ายทอดองค์ความรู้ด้านการจัดการแปลง
- โครงการจัดการขยะและน้ำเสียในชุมชน
- โครงการจัดทำบัญชีครัวเรือน
- โครงการยกระดับคุณภาพมาตรฐานสินค้าเกษตร
- กำหนดนโยบายคุ้มครองพื้นที่เกษตร

ดังมีรายละเอียดในรูปที่ 4-1





#### 4.2 ระบบการปลูกพืชในปัจจุบัน

ตำบลสามง่าม อำเภอคอนท่อม จังหวัดนครปฐม มีการเพาะปลูกพืช ดังนี้

1) ข้าวนาปรัง เกษตรกรส่วนใหญ่จะทำการปลูกข้าวนาปรัง เริ่มตั้งแต่เดือนเมษายนถึงเดือนตุลาคม และเดือนพฤศจิกายนถึงเดือนมีนาคม

2) พืชผัก เกษตรกรสามารถปลูกได้ตลอดทั้งปี ในเขตชลประทาน ตั้งแต่เดือนมกราคม-ธันวาคม ยกเว้นช่วงน้ำท่วม พืชที่ปลูก ได้แก่ พืชผักผสม ไม้ดอก ไม้ประดับ คื่นช่าย กวางตุ้ง บัว

พืช	ม.ค.	ก.พ.	มี.ค.	เม.ย.	พ.ค.	มิ.ย.	ก.ค.	ส.ค.	ก.ย.	ต.ค.	พ.ย.	ธ.ค.
ข้าว				←								→
	←											→
พืชผัก	←											→
	←											→

สัญลักษณ์



ช่วงฤดูปลูก



ช่วงฤดูเก็บเกี่ยว

รูปที่ 4-2 ระบบการปลูกพืชในปัจจุบัน ตำบลสามง่าม อำเภอคอนท่อม จังหวัดนครปฐม





## บทที่ 5 การประเมินคุณภาพที่ดิน

### 5.1 หลักการประเมินคุณภาพที่ดินด้านกายภาพ

การประเมินคุณภาพที่ดินหรือการประเมินความเหมาะสมของที่ดิน สอดคล้องตามหลักการของ FAO Framework ค.ศ. 1983 ซึ่งการประเมินคุณภาพที่ดินด้านกายภาพ เป็นการประเมินศักยภาพของที่ดิน ว่าที่ดินนั้นๆเหมาะสมมากหรือน้อยเพียงใดสำหรับการใช้ที่ดินประเภทต่างๆ หรือการปลูกพืชต่างๆ โดยพิจารณาจาก สภาพแวดล้อมที่มีผลต่อการเจริญเติบโตของพืช สมบัติดินที่ได้จำแนกไว้ในแต่ละตำบล ร่วมกับการจัดการพื้นที่ เช่น ระบบชลประทาน พื้นที่ยกทรง การจัดระบบอนุรักษ์ดินและน้ำ เป็นต้น และนอกจากนี้พิจารณาความต้องการปัจจัยต่อการปลูกพืชแต่ละชนิด สอดคล้องตามหลักการของ FAO ได้แก่ ความต้องการด้านพืช ความต้องการด้านการจัดการ ความต้องการด้านการอนุรักษ์ (บัณฑิต และคำรน,2542) รายละเอียดดังตารางที่ 5-1

ระดับความเหมาะสมของที่ดินได้จากการสังเคราะห์ข้อมูลดิน การจัดการที่ดิน หรือดินที่มีลักษณะเฉพาะที่เกิดขึ้นตามสภาพภูมิประเทศ (ซึ่งจะเรียกรวมว่าหน่วยที่ดิน) ลักษณะภูมิอากาศ พิจารณาร่วมกับระดับ ความต้องการปัจจัยต่อการเจริญเติบโตของพืชแต่ละชนิด หลังจากนั้นดำเนินการประเมินคุณภาพที่ดิน ซึ่งสามารถจำแนกระดับความเหมาะสมของที่ดินได้เป็น 4 ชั้น ได้แก่ เหมาะสมสูง (S1) เหมาะสมปานกลาง (S2) เหมาะสมเล็กน้อย (S3) และไม่เหมาะสม (N) โดยที่

S1: ไม่มีข้อจำกัดด้านที่ดินตามปัจจัยที่ใช้พิจารณา

S2: มีข้อจำกัดด้านที่ดินที่แก้ไขได้ง่ายหรือข้อจำกัดอาจไม่ส่งผลกระทบต่อ การเจริญเติบโตของพืชอย่างชัดเจน

S3: มีข้อจำกัดด้านที่ดินที่แก้ไขได้ยาก ควรปรับเปลี่ยนการผลิตเป็นพืชชนิดอื่นหรือกิจกรรมอื่น (ส่วนใหญ่เป็นลักษณะทางกายภาพ)

N: มีข้อจำกัดที่พัฒนาหรือปรับปรุงที่ดินได้ยากมาก หากจะดำเนินการพัฒนาหรือปรับปรุง ต้องใช้ต้นทุนสูงหรือเครื่องจักรขนาดใหญ่ แนะนำให้ปรับเปลี่ยนการผลิต



ตารางที่ 5-1 ตัวอย่างการประเมินคุณภาพที่ดินด้านกายภาพของประเภทการใช้ประโยชน์ที่ดิน

คุณภาพที่ดิน (Land Quality)	คุณลักษณะที่ดินตัวแทน (Land Characteristics)	ระดับความเหมาะสม (Land Suitability Rating)
<b>1. ความเหมาะสมด้านความต้องการด้านพืช (Crop Requirements)</b>		
1.1. การหยั่งลึกของรากพืช (r)	ความลึกของดิน	S1
1.2. ความชุ่มชื้นที่เป็นประโยชน์ต่อพืช (m)	ปริมาณน้ำฝนเฉลี่ยในรอบปี	S2m
1.3. ความเป็นประโยชน์ของออกซิเจนต่อรากพืช (o)	สภาพการระบายน้ำของดิน	S2o
<b>ความเหมาะสมรวมด้านความต้องการด้านพืช (Crop Requirements)</b>		<b>S2om</b>
<b>2. ความเหมาะสมด้านความต้องการด้านการจัดการ (Management Requirements)</b>		
2.1. สภาพการเขตกรรม (k)	ชั้นความยากง่ายในการเขตกรรม (ดินบน)	S1
2.2. ศักยภาพการใช้เครื่องจักรกล (w)	ความลาดชันของพื้นที่	S3w
<b>ความเหมาะสมรวมด้านความต้องการด้านการจัดการ (Management Requirements)</b>		<b>S3w</b>
<b>3. ความเหมาะสมด้านความต้องการด้านการอนุรักษ์ (Conservation Requirements)</b>		
3.1 ความเสียหายจากการกัดกร่อน (e)	ความลาดชันของพื้นที่	S3e
<b>ความเหมาะสมรวมด้านความต้องการด้านการอนุรักษ์ (Conservation Requirements)</b>		<b>S3e</b>
<b>ความเหมาะสมด้านกายภาพของประเภทการใช้ประโยชน์ที่ดินในแต่ละหน่วยที่ดินโดยรวม</b>		<b>S3ew</b>

## 5.2 พืชเศรษฐกิจที่สำคัญของตำบล

พืชเศรษฐกิจหลักและพืชทางเลือกของตำบล ได้แก่ ข้าว กัญชง มะม่วง พืชผัก

## 5.3 ระดับความเหมาะสมของที่ดิน

การประเมินคุณภาพที่ดินของพืชเศรษฐกิจหลักและพืชทางเลือก ตำบลสามง่าม อำเภอดอนตูม จังหวัดนครปฐม ได้ผลการประเมินคุณภาพที่ดิน ดังตารางที่ 5-2



ตารางที่ 5-2 ชั้นความเหมาะสมทางกายภาพของดิน ตำบลสามง่าม อำเภอคอนท่อม จังหวัดนครปฐม

หน่วยที่ดิน	ข้าว	กล้วย	มะม่วง	พืชผัก
Ay-cA	S2z	S3o	N	N
Bn-cA	S1	S3o	N	N
Sb-sic1A/msub	S1	S3o	N	N
Se-cA	S3z	S2ns	N	N

หมายเหตุ: \* หมายถึง หน่วยแผนที่ดินที่มีความอุดมสมบูรณ์ของดินต่างจากหน่วยแผนที่ดินเดียวกัน  
ความหมายของสัญลักษณ์แสดงข้อจำกัดชั้นความเหมาะสม

- z = สารพิษ
- o = ความเป็นประโยชน์ของออกซิเจนต่อรากพืช
- n = ความจุในการดูดซับธาตุอาหาร
- s = ความเป็นประโยชน์ของธาตุอาหาร



## บทที่ 6 แผนการใช้ที่ดิน

### 6.1 การวิเคราะห์ข้อมูลเพื่อจัดทำแผนการใช้ที่ดินระดับตำบล

ตามที่กรมพัฒนาที่ดินได้จัดทำแผนปฏิบัติการราชการกรมพัฒนาที่ดินระยะ 5 ปี (2566-2570) เพื่อให้บรรลุตามวิสัยทัศน์ที่กำหนดไว้ คือ “เป็นองค์การอัจฉริยะทางดิน เพื่อขับเคลื่อนการใช้ที่ดินอย่างเหมาะสม 15 ล้านไร่ ภายในปี 2570” ซึ่งในส่วนของประเด็นการพัฒนาที่ 2 บริหารจัดการทรัพยากรดินและที่ดินด้วยชุดข้อมูลที่มีมูลค่าสูง ซึ่งมีเป้าหมาย คือ การนำชุดข้อมูลที่มีมูลค่าสูง ไปใช้ในการบริหารจัดการทางการเกษตร ในส่วนของตัวชี้วัด บริหารจัดการทรัพยากรดินและที่ดินบนพื้นฐานของชุดข้อมูลที่มีมูลค่าสูง ร้อยละ 100 กลยุทธ์ที่ 2 ยกระดับแผนการใช้ที่ดินไปสู่การปฏิบัติ ได้กำหนดให้ร้อยละของแผนการใช้ที่ดินระดับตำบลที่จัดทำแล้วเสร็จทั้งประเทศ ภายใน ปี 2570 (ไม่น้อยกว่าร้อยละ 80) เป็นตัวชี้วัดหนึ่งของกลยุทธ์ดังกล่าว

การวางแผนการใช้ที่ดินระดับตำบลเป็นการวางกรอบและนโยบายการพัฒนาพื้นที่ให้เกิดการใช้ที่ดิน อย่างสมดุลและยั่งยืน ซึ่งจะมีความละเอียดและเฉพาะเจาะจงมากกว่าแผนการใช้ที่ดินระดับประเทศ ที่ใช้เป็นกรอบนโยบายการพัฒนาพื้นที่ระดับประเทศ เป็นการกำหนดแนวทางใช้ที่ดินให้ตรงกับศักยภาพ โดยเฉพาะทางด้านการเกษตร และนำไปสู่การกำหนดแผนงาน โครงการ กิจกรรม ที่มีความสอดคล้องกับสภาพพื้นที่ ทั้งนี้การใช้ขอบเขตการปกครองในระดับตำบลจะนำไปสู่การพัฒนาเชิงพื้นที่ที่มีเป้าหมายและทิศทางสอดคล้องตามบริบทของแต่ละตำบล และมีผู้รับผิดชอบโดยตรง คือ องค์กรปกครองส่วนท้องถิ่น ซึ่งแผนการใช้ที่ดินในระดับที่ใหญ่กว่านี้อาจไม่สามารถนำมาใช้ปฏิบัติงานในระดับพื้นที่ได้อย่างเป็นรูปธรรม เนื่องจากเป็นแผนงานสำหรับนำไปใช้ปฏิบัติงานเชิงนโยบายและยุทธศาสตร์ในภาพรวม

ทั้งนี้แผนการใช้ที่ดินเป็นผลที่ได้จากการวิเคราะห์ข้อมูลทางด้านกายภาพ เศรษฐกิจ และสังคมโดยได้นำฐานข้อมูลที่ได้จากการรวบรวมข้อมูลทุติยภูมิ และข้อมูลปฐมภูมิจากการสำรวจภาคสนามการศึกษาด้านกายภาพ ได้จาก การวิเคราะห์สถานภาพของทรัพยากรธรรมชาติ อาทิ ทรัพยากรดิน ทรัพยากรน้ำ และทรัพยากรป่าไม้ร่วมกับการพิจารณาลักษณะการใช้ประโยชน์ที่ดิน ข้อมูลที่เกี่ยวข้องกับพื้นที่ในเขตป่าไม้ตามกฎหมาย เช่น เขตรักษาพันธุ์สัตว์ป่าเขตอุทยานแห่งชาติ เขตป่าสงวนแห่งชาติ และนโยบายของรัฐที่เกี่ยวข้องกับพื้นที่ที่มีมติคณะรัฐมนตรีเกี่ยวกับการใช้ที่ดิน มติคณะรัฐมนตรีเรื่องการจำแนกการใช้ประโยชน์ที่ดินในพื้นที่ป่าไม้ในเขตป่าสงวนแห่งชาติ เป็นต้น ประกอบกับการพิจารณาจากทิศทางตามกรอบนโยบายที่เกี่ยวข้องกับการกำหนดเขตการใช้ที่ดินภายในพื้นที่ตำบล เช่น ยุทธศาสตร์ของจังหวัด ร่วมกับความต้องการของท้องถิ่นสามารถกำหนดแนวทางการใช้ที่ดินตามศักยภาพของทรัพยากร เพื่อการรักษาคุณภาพของลักษณะทางนิเวศวิทยาและการอนุรักษ์ทรัพยากรธรรมชาติ โดยคำนึงถึงสภาพทางเศรษฐกิจและสังคมของชุมชนในพื้นที่ ซึ่งข้อมูลนี้ส่วนหนึ่งได้มาจากการวิเคราะห์ชุมชนแบบมีส่วนร่วม (PRA) ทำการสังเคราะห์ข้อมูลทุกด้านเพื่อให้ได้เขตการใช้ที่ดินที่เหมาะสมกับศักยภาพของพื้นที่ต่อไป



## 6.2 เขตการใช้ที่ดิน

จากการวิเคราะห์ข้อมูลภาพถ่าย เศรษฐกิจและสังคม พบว่าแผนการใช้ที่ดินตำบลสามง่าม อำเภอดอนตูม จังหวัดนครปฐม ได้กำหนดออกเป็น 4 เขต ได้แก่ เขตเกษตรกรรม เขตชุมชนและสิ่งปลูกสร้าง เขตแหล่งน้ำ และเขตอื่น ๆ (ตารางที่ 6-1 และรูปที่ 6-1)

**6.2.1 เขตเกษตรกรรม** เป็นพื้นที่เกษตรกรรมซึ่งในที่นี้ คือ พื้นที่ที่อยู่นอกเขตที่มีการประกาศเป็นเขตป่าไม้ตามกฎหมาย ซึ่งรัฐได้กำหนดเป็นพื้นที่ทำกิน มีการออกเอกสารสิทธิ์ซึ่งรวมถึงพื้นที่ในเขตปฏิรูปที่ดินเพื่อเกษตรกรรมด้วยเขตนี้อ้างอิงถึงการทำการเกษตร ภาคการเกษตรอื่นที่นอกเหนือจากการปลูกพืชด้วยประกอบด้วยเขตเกษตรกรรม 4 เขตอง ได้แก่ เขตเกษตรกรรมขั้นดี เขตเกษตรกรรมที่มีศักยภาพการผลิตสูง (ประเภท 1) เขตประมง เขตปศุสัตว์ มีเนื้อที่ 8,172 ไร่ หรือคิดเป็นร้อยละ 50.00 ของเนื้อที่ตำบล มีรายละเอียดดังนี้

1) เขตเกษตรกรรมขั้นดี พื้นที่เขตนี้มีศักยภาพในการผลิตมากที่สุดเ็นตำบล เนื่องจากมีระบบชลประทาน สามารถส่งน้ำช่วยในการปลูกพืชเพื่อทำการเกษตรนอกฤดูฝน โดยเฉพาะข้าวนาปรังและพืชอายุสั้นได้เป็นอย่างดี และนอกจากนี้พบว่าดินในพื้นที่เขตนี้มีสมบัติที่เหมาะสมต่อการเพาะปลูกพืชแยกตามชนิดพืช ส่งผลให้มีความเหมาะสมต่อการเพาะปลูกในระดับสูงถึงปานกลาง มีรายละเอียดดังนี้

(1) เขตทำนา (สัญลักษณ์ 2110) มีเนื้อที่ 683 ไร่ หรือ คิดเป็นร้อยละ 4.18 ของเนื้อที่ตำบล เป็นพื้นที่ที่มีศักยภาพต่อการทำนาในระดับเหมาะสมสูงถึงปานกลาง และปัจจุบันเกษตรกรมีการปลูกข้าวโดยส่วนใหญ่เป็นลักษณะ นาปีตามด้วยนาปรัง และบางพื้นที่ทำนาปีตามด้วยพืชฤดูแล้งชนิดต่าง ๆ

2) เขตเกษตรกรรมที่มีศักยภาพการผลิตสูง พื้นที่เขตนี้มีศักยภาพในการผลิตรองจากเขตเกษตรกรรมขั้นดี ได้แก่ เขตเกษตรกรรมที่มีศักยภาพการผลิตสูง (ประเภทที่ 1) มีรายละเอียดดังนี้

(1) เขตเกษตรกรรมที่มีศักยภาพการผลิตสูง (ประเภทที่ 1) เป็นเขตที่มีการบริหารจัดการด้านทรัพยากรน้ำโดยเฉพาะระบบชลประทาน มีศักยภาพในการผลิตอยู่ในระดับเหมาะสมเล็กน้อยถึงไม่เหมาะสม ดัดข้อจำกัดจากลักษณะดิน ซึ่งมีสมบัติดินที่ไม่เหมาะสมบางประการ มีรายละเอียดดังนี้

- เขตทำนา (สัญลักษณ์ 2211) มีเนื้อที่ 1,870 ไร่ หรือ คิดเป็นร้อยละ 11.44 ของเนื้อที่ตำบล เป็นพื้นที่ที่มีศักยภาพต่อการทำนาในระดับเหมาะสมเล็กน้อยถึงไม่เหมาะสม และปัจจุบันเกษตรกรมีการปลูกข้าวโดยส่วนใหญ่เป็นลักษณะ นาปีตามด้วยนาปรัง และบางพื้นที่ทำนาปีตามด้วยพืชฤดูแล้งชนิดต่าง ๆ

- เขตปลูกไม้ผล (สัญลักษณ์ 2212) มีเนื้อที่ 471 ไร่ หรือ คิดเป็นร้อยละ 2.88 ของเนื้อที่ตำบล ปัจจุบันเกษตรกรปลูกไม้ผล โดยไม้ผลที่ปลูกได้แก่ มะพร้าว มะม่วง เป็นต้น

- เขตปลูกไม้ยืนต้น (สัญลักษณ์ 2213) มีเนื้อที่ 49 ไร่ หรือ คิดเป็นร้อยละ 0.30 ของเนื้อที่ตำบล ปัจจุบันเกษตรกรปลูกไม้ยืนต้น โดยไม้ยืนต้นที่ปลูกได้แก่ ยูคาลิปตัส กระจิน และหมาก

- เขตปลูกพืชไร่ (สัญลักษณ์ 2214) มีเนื้อที่ 85 ไร่ หรือ คิดเป็นร้อยละ 0.52 ของเนื้อที่ตำบล ปัจจุบันเกษตรกรปลูกพืชไร่ โดยพืชไร่ที่ปลูกได้แก่ อ้อย และเผือก



- เขตปลูกพืชทางเลือก (สัญลักษณ์ 2215) มีเนื้อที่ 677 ไร่ หรือ คิดเป็นร้อยละ 84.14 ของเนื้อที่ตำบล ปัจจุบันเกษตรกรปลูกพืชผัก ไม้ดอก หรือเกษตรผสมผสาน โดยพืชที่ปลูกได้แก่ พืชสมุนไพร ผักบุ้ง บัว

3) เขตประมง (สัญลักษณ์ 2400) มีเนื้อที่ 4,166 ไร่ หรือคิดเป็นร้อยละ 25.49 ของเนื้อที่ตำบล เป็นเขตที่ทำกิจกรรมด้านการประมงได้แก่ การเลี้ยงสัตว์น้ำประเภทต่าง ๆ

4) เขตปศุสัตว์ (สัญลักษณ์ 2520) มีเนื้อที่ 171 ไร่ หรือคิดเป็นร้อยละ 1.05 ของเนื้อที่ตำบล ประกอบด้วย 1 เขตรอง ได้แก่ เขตโรงเรือนเลี้ยงสัตว์ ได้แก่ โรงเลี้ยงสุกร โรงเลี้ยงไก่

**6.2.2 เขตชุมชนและสิ่งปลูกสร้าง** มีเนื้อที่ 5,215 ไร่ หรือคิดเป็นร้อยละ 31.91 ของเนื้อที่ตำบล ประกอบด้วย 3 เขตรอง ได้แก่ เขตชุมชน/สถานที่ราชการ เขตอุตสาหกรรม/แหล่งรับซื้อผลผลิต และเขตการใช้พื้นที่เฉพาะ มีรายละเอียดดังนี้

(1) เขตชุมชน/สถานที่ราชการ (สัญลักษณ์ 3100) มีเนื้อที่ 4,834 ไร่ หรือ คิดเป็นร้อยละ 29.58 ของเนื้อที่ตำบล ปัจจุบันมีการใช้ที่ดินชุมชนและที่อยู่อาศัย มีทั้งประเภทชุมชนเมือง ชุมชนชนบท และที่ตั้งของสถาบันและสถานที่ราชการต่าง ๆ

(2) เขตอุตสาหกรรม/แหล่งรับซื้อผลผลิต (สัญลักษณ์ 3200) มีเนื้อที่ 309 ไร่ หรือ คิดเป็นร้อยละ 1.89 ของเนื้อที่ตำบล ปัจจุบันมีการใช้ที่ดินประเภทโรงงานอุตสาหกรรม แหล่งรับซื้อผลผลิตทางการเกษตรประเภทต่าง ๆ

(3) เขตการใช้พื้นที่เฉพาะ (สัญลักษณ์ 3300) มีเนื้อที่ 72 ไร่ หรือ คิดเป็นร้อยละ 0.44 ของเนื้อที่ตำบล ปัจจุบันมีการใช้ที่ดินที่นอกเหนือจาก 2 เขตดังกล่าวข้างต้น เช่น สถานที่พักผ่อน ท่องเที่ยว สวนสาธารณะ รีสอร์ท ระบบขนส่งมวลชน โบราณสถาน เป็นต้น

**6.2.3 เขตแหล่งน้ำ** มีเนื้อที่ 1,251 ไร่ หรือคิดเป็นร้อยละ 7.65 ของเนื้อที่ตำบล ประกอบด้วย 2 เขตรอง ได้แก่ เขตแหล่งน้ำตามธรรมชาติ และเขตแหล่งน้ำที่สร้างขึ้น มีรายละเอียดดังนี้

(1) เขตแหล่งน้ำตามธรรมชาติ (สัญลักษณ์ 4100) มีเนื้อที่ 739 ไร่ หรือ คิดเป็นร้อยละ 4.52 ของเนื้อที่ตำบล ปัจจุบันมีสภาพการใช้ที่ดินเป็นลักษณะของแหล่งน้ำตามธรรมชาติ เช่น ห้วย หนอง คลอง แม่น้ำ เป็นต้น

(2) เขตแหล่งน้ำที่สร้างขึ้น (สัญลักษณ์ 4200) มีเนื้อที่ 512 ไร่ หรือ คิดเป็นร้อยละ 3.13 ของเนื้อที่ตำบล ปัจจุบันมีสภาพการใช้ที่ดินเป็นแหล่งน้ำที่สร้างขึ้น เช่น คลองชลประทาน อ่างเก็บน้ำ เป็นต้น

**6.2.4 เขตพื้นที่อื่น ๆ** (สัญลักษณ์ 5000) มีเนื้อที่ 1,705 ไร่ หรือคิดเป็นร้อยละ 10.43 ของเนื้อที่ตำบล เป็นเขตที่มีลักษณะการใช้ที่ดินที่มีความเฉพาะ เช่น พุ่งหญ้าธรรมชาติ ไม้พุ่ม พื้นที่ลุ่ม พื้นที่ถม เป็นต้น

ทั้งนี้ในเขตเกษตรกรรมที่มีศักยภาพการผลิตสูง (ประเภทที่ 1) หากมีการปรับปรุงบำรุงดิน หรือปรับโครงสร้างของพื้นที่ให้เหมาะสม เช่น ยกร่อง จัดทำระบบอนุรักษ์ดินและน้ำประเภทต่าง ๆ สามารถยกระดับเป็นเขตเกษตรกรรมขั้นดีได้ เนื่องจากมีการบริหารจัดการด้านทรัพยากรน้ำไว้แล้วโดยเฉพาะระบบชลประทาน



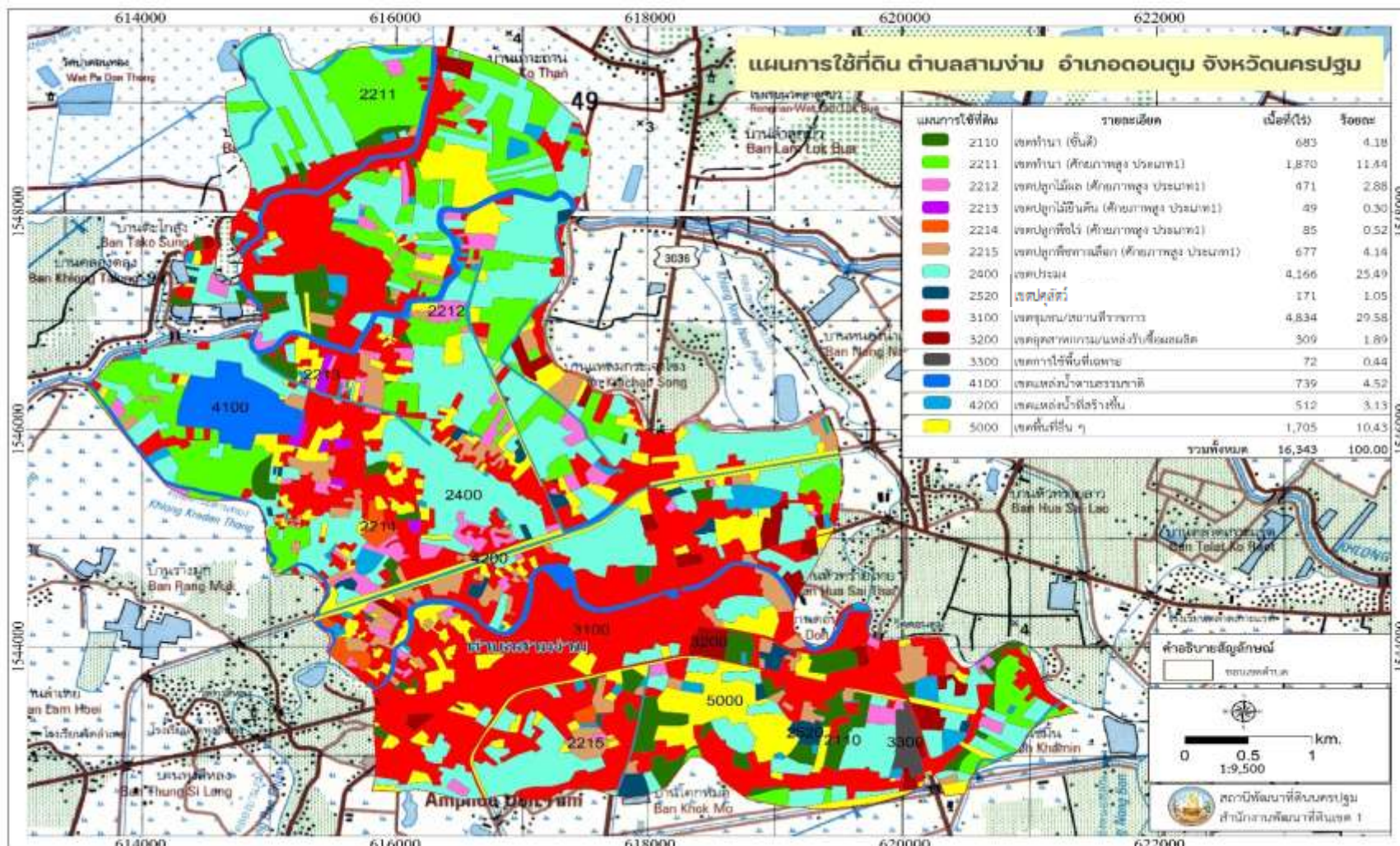
ตารางที่ 6-1 เขตการใช้ที่ดิน ตำบลสามง่าม อำเภอดอนตูม จังหวัดนครปฐม

เขตการใช้ที่ดิน	เนื้อที่	
	ไร่	ร้อยละ
<b>1. เขตเกษตรกรรม</b>	<b>8,172</b>	<b>50.00</b>
เขตเกษตรกรรมชั้นดี	683	4.18
2110 เขตพื้นที่ทำนา	683	4.18
เขตเกษตรกรรมที่มีศักยภาพการผลิตสูง (ประเภท1)	3,152	19.28
2211 เขตพื้นที่ทำนา	1,870	11.44
2212 เขตปลูกไม้ผล	471	2.88
2213 เขตไม้ยืนต้น	49	0.30
2214 เขตปลูกพืชไร่	85	0.52
2215 เขตปลูกพืชทางเลือก	677	4.14
เขตประมง	4,166	25.49
2400 เขตประมง	4,166	25.49
เขตปศุสัตว์	171	1.05
2520 เขตปศุสัตว์	171	1.05
<b>2. เขตชุมชนและสิ่งปลูกสร้าง</b>	<b>5,215</b>	<b>31.91</b>
3100 เขตชุมชน/สถานที่ราชการ	4,834	29.58
3200 เขตอุตสาหกรรม/แหล่งรับซื้อผลผลิต	309	1.89
3300 เขตการใช้พื้นที่เฉพาะ	72	0.44
<b>3. เขตแหล่งน้ำ</b>	<b>1,251</b>	<b>7.65</b>
4100 เขตแหล่งน้ำตามธรรมชาติ	739	4.52
4200 เขตแหล่งน้ำที่สร้างขึ้น	512	3.13
<b>4. เขตพื้นที่อื่น ๆ (เขตเบ็ดเตล็ด)</b>	<b>1,705</b>	<b>10.43</b>
5000 เขตพื้นที่อื่น ๆ	1,705	10.43
<b>รวมทั้งหมด</b>	<b>16,343.00</b>	<b>100.00</b>

หมายเหตุ: เนื้อที่คำนวณด้วยระบบสารสนเทศภูมิศาสตร์



แผนการใช้ที่ดินตำบลสามง่าม อำเภอดอนตูม จังหวัดนครปฐม



รูปที่ 6-1 เขตการใช้ที่ดิน ตำบลสามง่าม อำเภอดอนตูม จังหวัดนครปฐม

เขตอุตสาหกรรม



## บทที่ 7 การขับเคลื่อนแผนการใช้ที่ดิน

### 7.1 ขั้นตอนการดำเนินงาน

ภายหลังการจัดทำแผนการใช้ที่ดินตำบลสามง่าม อำเภอดอนตูม จังหวัดนครปฐม แล้วจะต้องดำเนินการดังต่อไปนี้

7.1.1 จัดทำเป้าหมายการดำเนินงานและงบประมาณและกิจกรรมต่าง ๆ ที่จะดำเนินการในปีงบประมาณ 2568 ถึง 2572

7.1.2 นำแผนการใช้ที่ดินตำบลสามง่ามไปเสนอต่อเทศบาลตำบลสามง่าม เพื่อมีมติให้ความร่วมมือในกิจกรรมพัฒนาที่ดินดำเนินการกิจกรรมต่าง ๆ ที่กำหนดไว้ในแผน และได้รับการเชื่อมโยงสู่แผนพัฒนาตำบล

7.1.3 สถานีพัฒนาที่ดินนครปฐม เสนอเป้าหมายและงบประมาณให้รายงานมายังกรมพัฒนาที่ดิน

7.1.4 กรมพัฒนาที่ดินพิจารณาสนับสนุนงบประมาณกิจกรรมและโครงการตามเป้าหมายที่กำหนดในแผนการใช้ที่ดิน

7.1.5 สถานีพัฒนาที่ดินนครปฐม นำเสนอต่อที่ประชุมจังหวัด/อำเภอ เพื่อสร้างการรับรู้และประชาสัมพันธ์ให้หน่วยงานอื่น นำโครงการภายใต้หน่วยงานมาพัฒนาพื้นที่ตามแผนการใช้ที่ดินกำหนด

### 7.2 กิจกรรมที่จะดำเนินการของกรมพัฒนาที่ดิน

งบประมาณที่กำหนดไว้เป็นการประมาณเบื้องต้น อาจมีการเปลี่ยนแปลงตามที่ได้รับการจัดสรรให้ดำเนินการ (ตารางที่ 7-1)

#### เขตเกษตรกรรม

#### 1) ดินขาดความอุดมสมบูรณ์ มีแผนงาน/โครงการปรับปรุงบำรุงดิน ดังนี้

- (1) การส่งเสริมการผลิตและการใช้สารอินทรีย์
- (2) การผลิต-จัดหาเมล็ดพันธุ์พืชปุ๋ยสด
- (3) การส่งเสริมการปรับปรุงบำรุงดินด้วยพืชปุ๋ยสด
- (4) การพัฒนากลุ่มเกษตรกรใช้สารอินทรีย์ลดการใช้สารเคมีทางการเกษตร
- (5) การจัดตั้งธนาคารปุ๋ยอินทรีย์
- (6) การรณรงค์ไถกลบตอซัง
- (7) การจัดหาปุ๋ยอินทรีย์
- (8) การส่งเสริมการปรับปรุงบำรุงพื้นที่ดินกรด
- (9) การส่งเสริมพัฒนาปรับปรุงบำรุงดิน (หมอดินอาสา)

#### 2) การชะล้างพังทลายของดิน มีแผนงาน/โครงการฟื้นฟูและป้องกันการชะล้างพังทลายของดิน ดังนี้

- (1) การปลูกหญ้าแฝกเพื่อการอนุรักษ์ดินและน้ำ
- (2) การจัดระบบอนุรักษ์ดินและน้ำลุ่ม-ดอน

#### 3) พื้นที่แล้งซ้ำซาก มีแผนงาน/โครงการบริหารจัดการน้ำ ดังนี้

- (1) การพัฒนาแหล่งน้ำขนาดเล็กเพื่อการอนุรักษ์ดินและน้ำ
- (2) การก่อสร้างแหล่งน้ำในไร่นานอกเขตชลประทาน
- (3) การก่อสร้างระบบส่งน้ำ



### 7.3 กิจกรรมที่จะดำเนินงานของหน่วยงานอื่น (ตารางที่ 7-2)

#### 7.3.1 เขตเกษตรกรรม

- 1) เขตปลูกพืชไร่ เขตปลูกไม้ผล และเขตปลูกไม้ยืนต้น
  - (1) ใช้ตลาดนำการผลิตในการเลือกชนิดพืชและหาตลาดรองรับ ทั้งในเขตที่เหมาะสมและในเขตที่ไม่เหมาะสมและต้องการปรับเปลี่ยนชนิดพืช (สำนักงานพาณิชย์จังหวัด/สำนักงานสหกรณ์จังหวัด)
  - (2) การอบรมให้ความรู้การเข้าสู่กระบวนการรับรองมาตรฐานการปฏิบัติทางการเกษตรที่ดี (Good Agricultural Practices : GAP) (กรมวิชาการเกษตร)
  - (3) จัดอบรมถ่ายทอดความรู้การทำเกษตรผสมผสานตามแนวทางเศรษฐกิจพอเพียง (กรมส่งเสริมการเกษตร)
- 2) เขตปศุสัตว์ และเขตเพาะเลี้ยงสัตว์น้ำ  
ส่งเสริม/สนับสนุนการปลูกหญ้าเลี้ยงสัตว์ (สำนักงานปศุสัตว์จังหวัด)

#### 7.3.2 พื้นที่แหล่งน้ำ

- สนับสนุนการพัฒนาเพื่อเพิ่มพื้นที่กักเก็บน้ำ (สำนักงานชลประทานจังหวัด)

### 7.4 ความต้องการของชุมชนและองค์กรปกครองส่วนท้องถิ่น

จากการดำเนินการจัดทำกระบวนการมีส่วนร่วมของประชาชนที่เทศบาลตำบลสามง่าม เมื่อวันที่ 25 กรกฎาคม 2567 ได้มีความต้องการของประชาชนที่ต้องการให้ดำเนินการเกี่ยวกับแก้ปัญหาดินเสื่อมโทรมและฟื้นฟูความอุดมสมบูรณ์ของดิน การขาดแคลนน้ำ ปรับรูปที่ดินและเปลี่ยนกิจกรรมการผลิตให้เหมาะสมกับที่ดิน เพื่อตอบสนองต่อความต้องการของชุมชนและการแก้ไขปัญหาเชิงพื้นที่ของเทศบาลสามง่าม กรมพัฒนาที่ดินได้วิเคราะห์เบื้องต้น ดังต่อไปนี้

ปัญหาของเทศบาลสามง่ามในภาพรวมสรุปได้ว่า มีปัญหาสำคัญ 3 ประการ คือ (1) ปัญหาดินเสื่อมโทรม (2) ปัญหาต้นทุนการผลิตทางการเกษตรสูงราคาผลผลิตตกต่ำ ทำให้รายจ่ายมากขึ้นและรายรับลดลง (3) ปัญหาการขาดแคลนน้ำ/แหล่งน้ำไม่เพียงพอ ปัญหาดังกล่าวนี้ส่งผลกระทบต่อคุณภาพชีวิตของราษฎรในชุมชน

ปัญหาความเสื่อมโทรมของที่ดิน โดยในพื้นที่เทศบาลตำบลสามง่าม นั้นคุณภาพของดินเหมาะสมต่อการเกษตร และมีบางพื้นที่เกินปัญหาของดิน เช่น ดินขาดความอุดมสมบูรณ์ ดินเปรี้ยว ดินเป็นกรด ในส่วนของปัญหาความอุดมสมบูรณ์ของดินที่เกิดขึ้นนั้น เนื่องจากการใช้ที่ดินติดต่อกันเป็นเวลานานโครงสร้างของดินได้มีการเปลี่ยนแปลง ในพื้นที่ที่มีการไถพรวนด้วยเครื่องจักรกลติดต่อกันเป็นระยะเวลานานทำให้ดินแน่นตัว น้ำในดินและอากาศในดินที่เคยมีอยู่สูญหายไป ส่วนธาตุอาหารและอินทรีย์วัตถุ ก็มีปริมาณลดลงเช่นเดียวกัน เนื่องจากพืชนำไปใช้ และอินทรีย์วัตถุได้สลายตัวไป

ปัญหาต้นทุนการผลิตทางการเกษตรสูงราคาผลผลิตตกต่ำ ทำให้รายจ่ายมากขึ้นและรายรับลดลงโดยในพื้นที่เทศบาลตำบลสามง่าม มีสาเหตุมาจากการเปลี่ยนแปลงของสภาพภูมิอากาศและภัยธรรมชาติ ส่งผลต่อการบริหารจัดการทางการเกษตรที่ดี การขาดแคลนปัจจัยการผลิตต่าง ๆ

ปัญหาการขาดแคลนน้ำ โดยในพื้นที่เทศบาลตำบลสามง่ามอยู่ในเขตชลประทาน จะพบปัญหาการขาดแคลนน้ำนอกฤดูการปลูก ปัญหาภัยแล้งในพื้นที่ส่งผลกระทบต่อชุมชน โดยมีสาเหตุมาจากการเปลี่ยนแปลงของสภาพภูมิอากาศและภัยธรรมชาติ ส่งผลต่อการบริหารจัดการน้ำของระบบชลประทาน การขาดแคลนน้ำจึงเกิดขึ้นอย่างต่อเนื่อง จำเป็นต้องวางระบบอนุรักษ์ดินและน้ำเพื่อกักน้ำในดิน คงความอุดมสมบูรณ์ เพื่อจัดหาน้ำให้เพียงพอต่อความต้องการ โดยวิธีการต่างๆ ให้เพียงพอแก่ความต้องการของชุมชน



จากการวิเคราะห์ข้อมูลเบื้องต้นที่อยู่ในปัจจุบันแล้วสรุปได้ว่า ปัญหาความเสื่อมโทรมของที่ดิน และ ปัญหาต้นทุนการผลิตทางการเกษตรสูงราคาผลผลิตตกต่ำ ทำให้รายจ่ายมากขึ้นและรายรับลดลงนั้นจะต้องมี จัดทำบัญชีครัวเรือน การวางระบบการจัดการที่ดี โดยจัดทำโครงการ “โครงการพัฒนาที่ดินและน้ำที่เป็น ระบบ , โครงการจัดระบบอนุรักษ์ดินและน้ำในพื้นที่ลุ่ม - ดอน ” ทั้งพื้นที่ตำบล ที่รวมข้อเสนอในการแก้ไข ปัญหาทั้งในเขตชลประทานและนอกเขตชลประทาน การจัดการพื้นที่ควรพัฒนาที่ดินและระบบน้ำ ได้แก่ การ ขุดลอกคลอง ก่อสร้างสระน้ำ ฝายกั้นน้ำ คลองส่งน้ำ คลองระบายน้ำหรือผนังป้องกันน้ำท่วม การขุดบ่อ บาดาล ปรับรูปที่ดินปรับเปลี่ยนกิจกรรมการผลิต และการทำระบบอนุรักษ์ดินและน้ำ เพื่อให้การใช้ที่ดิน สามารถใช้พื้นที่ได้อย่างต่อเนื่องและเกิดประโยชน์ทั้งตัวเกษตรกร ชุมชน ในด้านเศรษฐกิจ สังคมและ สิ่งแวดล้อม



ตารางที่ 7-1 กิจกรรมของกรมพัฒนาที่ดินในเขตเกษตรกรรมที่จะดำเนินการในปีงบประมาณ 2568-2572

เขตการใช้ที่ดิน (เกษตรกรรม)	แผนงาน/โครงการ	งบประมาณ (บาท)
<b>1.เขตเกษตรกรรมชั้นดี</b>		
1.1 เขตพื้นที่ทำนา เนื้อที่ 683 ไร่	<b>การปรับปรุงบำรุงดิน</b> - การรณรงค์ไถ่กลบต่อซังพืช - การส่งเสริมการปรับปรุงบำรุงดินด้วยพืชปุ๋ยสด	<b>35,000</b> 30,000 5,000
<b>2.เขตเกษตรกรรมที่มีศักยภาพการสูง (ประเภท1)</b>		<b>905,000</b>
2.1 เขตพื้นที่ทำนา เนื้อที่ 1870 ไร่	<b>การปรับปรุงบำรุงดิน</b> - การรณรงค์ไถ่กลบต่อซังพืช - การส่งเสริมการปรับปรุงบำรุงดินด้วยพืชปุ๋ยสด	<b>9,000</b> 7,500 1,500
2.2 เขตปลูกพืชไร่ เนื้อที่ 85 ไร่	<b>1. การปรับปรุงบำรุงดิน</b>	<b>271,000</b>
2.3 เขตปลูกไม้ผล เนื้อที่ 471 ไร่	- การส่งเสริมการผลิตและการใช้สารอินทรีย์	15,000
2.4 เขตปลูกไม้ยืนต้น เนื้อที่ 49 ไร่	- การผลิต-จัดหาเมล็ดพันธุ์พืชปุ๋ยสด	145,000
2.5 เขตปลูกพืชทางเลือก (พืชสวน/พืชไร่) เนื้อที่ 677 ไร่	- การส่งเสริมการปรับปรุงบำรุงดินด้วยพืชปุ๋ยสด	1,000
	- การพัฒนากลุ่มเกษตรกรใช้สารอินทรีย์ลดการใช้สารเคมีทางการเกษตร	25,000
	- การจัดหาปุ๋ยอินทรีย์	42,500
	- การส่งเสริมการปรับปรุงบำรุงพื้นที่ดินกรด	42,500
	<b>2. การฟื้นฟูและป้องกันการชะล้างพังทลายของดิน</b>	<b>625,000</b>
	- การปลูกหญ้าแฝกเพื่อการอนุรักษ์ดินและน้ำ	25,000
	- การจัดทำระบบอนุรักษ์ดินและน้ำพร้อมปลูกไม้ยืนต้นโตเร็ว	600,000
<b>3. เขตประมง เนื้อที่ 4,166 ไร่</b>	<b>การบริหารจัดการน้ำ</b> - สารเร่ง พด.6 จุลินทรีย์ผลิตสารบำบัดน้ำเสีย	<b>12,000</b> 5,000



ตารางที่ 7-1 กิจกรรมของกรมพัฒนาที่ดินในเขตเกษตรกรรมที่จะดำเนินการในปีงบประมาณ 2568-2572 (ต่อ)

4. เขตปศุสัตว์ เนื้อที่ 171 ไร่	การปรับปรุงบำรุงดิน	500
	- สารเร่ง พด.6 จุลินทรีย์ผลิตสารบำบัดน้ำเสีย	500
	รวมแผนงาน/โครงการ	952,500



ตารางที่ 7-2 สรุปกิจกรรมที่ขอรับการสนับสนุนจากส่วนราชการอื่นในเขตการใช้ที่ดิน

เขตการใช้ที่ดิน	กิจกรรมที่ขอการสนับสนุนจากส่วนราชการอื่น
<b>1. เขตพื้นที่เกษตรกรรม</b> 1.) เขตพื้นที่ทำนา เนื้อที่ 2,553 ไร่ 2.) เขตปลูกไม้ผล เนื้อที่ 471 ไร่ 3.) เขตปลูกไม้ยืนต้น เนื้อที่ 49 ไร่ 4.) เขตปลูกพืชไร่ เนื้อที่ 85 ไร่ 5.) เขตปลูกพืชทางเลือก เนื้อที่ 677 ไร่	<b>การแก้ปัญหาดินเสื่อมโทรม พื้นฟูความอุดมสมบูรณ์ของดิน และเพิ่มศักยภาพการผลิต</b> 1) โครงการส่งเสริมและพัฒนาสหกรณ์/กลุ่มเกษตรกรให้มีความเข้มแข็งตามศักยภาพ (สนง.สหกรณ์จังหวัด) 2) โครงการเกษตรอินทรีย์ (สนง.เกษตรอำเภอ) 3) โครงการศูนย์เรียนรู้การเพิ่มประสิทธิภาพการผลิตภาคเกษตร (สนง.เกษตรอำเภอ) 4) โครงการวิจัยและพัฒนาเทคโนโลยีและนวัตกรรม (ศูนย์วิจัยและพัฒนาการเกษตรนครปฐม) 5) โครงการการบริหารความหลากหลายชีวภาพ (ศูนย์ส่งเสริมเทคโนโลยีการเกษตรด้านอารักขาพืชจังหวัด) 6) โครงการพัฒนาเกษตรกรปราดเปรื่อง (Smart Farmer) (สนง.เกษตรอำเภอ) 7) โครงการส่งเสริมเกษตรกรทฤษฎีใหม่ (สนง.เกษตรอำเภอ) 8) ศูนย์การจัดการดินปุ๋ยชุมชน (ศดปช.) (สนง.เกษตรอำเภอ) 9) ศูนย์การจัดการพืชชุมชน (ศจช.) (สนง.เกษตรอำเภอ) 10) การผลิตข้าวด้วยเทคโนโลยีเกษตรอัจฉริยะ (สถาบันวิทยาศาสตร์ข้าวแห่งชาติ) <b>การปรับปรุงที่ดินและเปลี่ยนกิจกรรมการผลิต</b> 1) โครงการพัฒนาเครือข่ายงานส่งเสริมการเกษตร (สนง.เกษตรจังหวัด) 2) โครงการเสริมสร้างและพัฒนาศักยภาพองค์กรเกษตรกร (สนง.เกษตรจังหวัด) 3) โครงการขับเคลื่อนการดำเนินงานส่งเสริมและพัฒนาวิสาหกิจชุมชน (สนง.เกษตรจังหวัด) 4) โครงการส่งเสริมเกษตรกรรวมทางเลือก (สนง.เกษตรจังหวัด) 5) โครงการส่งเสริมการใช้เครื่องจักรกลทางการเกษตร (สนง.เกษตรจังหวัด) 6) โครงการส่งเสริมเกษตรผสมผสาน (สนง.เกษตรจังหวัด) 7) โครงการขับเคลื่อนเศรษฐกิจพอเพียงในสหกรณ์และกลุ่มเกษตรกร (สนง.เกษตรจังหวัด) 8) โครงการพัฒนาตลาดสินค้าเกษตร (สนง.เกษตรจังหวัด) 9) โครงการธนาคารสินค้าเกษตร (สนง.เกษตรจังหวัด) 10) โครงการพัฒนาสถาบันเกษตรกรรูปแบบประชารัฐ (สนง.เกษตรจังหวัด) 11) โครงการศักยภาพการดำเนินธุรกิจของสหกรณ์การเกษตรและกลุ่มเกษตรกร (สนง.เกษตรจังหวัด) 12) โครงการผลิตพันธุ์พืชและปัจจัยการผลิต (สนง.เกษตรจังหวัด)



แผนการใช้ที่ดินตำบลสามง่าม อำเภอดอนตูม จังหวัดนครปฐม

	<p>13) โครงการผลิตและสนับสนุนหัวเชื้อจุลินทรีย์ควบคุมศัตรูพืช (ศูนย์ส่งเสริมเทคโนโลยีการเกษตรด้านอารักขาพืชจังหวัด)</p> <p>14) โครงการจัดตั้งศูนย์เรียนรู้เศรษฐกิจพอเพียงชุมชน (เทศบาลตำบลสามง่าม)</p>
<p>6.) เขตประมง เนื้อที่ 4,166 ไร่</p> <p>7.) เขตปศุสัตว์ เนื้อที่ 171 ไร่</p>	<p>1) โครงการสร้างความเข้มแข็งกลุ่มการผลิตด้านการเกษตร (กรมประมง)</p> <p>2) โครงการส่งเสริมและพัฒนาอาชีพเพื่อแก้ไขปัญหาที่ดินทำกินของเกษตรกร (กรมประมง)</p> <p>3) โครงการพัฒนาและส่งเสริมอุตสาหกรรมฮาลาลด้านปศุสัตว์ (สนง.ปศุสัตว์จังหวัด)</p> <p>4) โครงการส่งเสริมการเลี้ยงสัตว์แบบแปลงใหญ่ (สนง.ปศุสัตว์จังหวัด)</p> <p>5) โครงการส่งเสริมการใช้เครื่องจักรกลการเกษตรทดแทนแรงงานเกษตร (สนง.ปศุสัตว์จังหวัด)</p> <p>6) โครงการออกแบบการปรับเปลี่ยนการใช้น้ำเพื่อการเกษตรตามนโยบาย (กรมชลประทาน)</p> <p>7) โครงการพัฒนาพื้นที่ให้เป็นพื้นที่รับน้ำ (กรมชลประทาน)</p> <p>8) โครงการฝายเก็บกักน้ำเพื่อการเกษตร (เทศบาลตำบลสามง่าม)</p> <p>9) โครงการระบบส่งน้ำเพื่อการเกษตร (กรมชลประทาน)</p> <p>10) โครงการพัฒนาแหล่งน้ำปรับปรุงสระเก่า (เทศบาลตำบลสามง่าม)</p>
<p>2. เขตแหล่งน้ำ เนื้อที่ 1,251 ไร่</p>	<p>1) โครงการศึกษาความเป็นไปได้ในการพัฒนาแหล่งน้ำชลประทาน (กรมชลประทาน)</p> <p>2) โครงการพัฒนาระบบชลประทานด้วยนวัตกรรม (กรมชลประทาน)</p> <p>3) โครงการเพิ่มประสิทธิภาพการกักเก็บน้ำ (กรมชลประทาน)</p> <p>4) โครงการพัฒนาโครงการชลประทานเดิม (กรมชลประทาน)</p> <p>5) โครงการเพิ่มประสิทธิภาพการส่งและระบายน้ำ (กรมชลประทาน)</p> <p>6) โครงการจัดรูปที่ดินและจัดระบบน้ำในพื้นที่ชลประทานเดิม (กรมชลประทาน)</p> <p>7) โครงการ บริหารจัดการทรัพยากรธรรมชาติและสิ่งแวดล้อม และพลังงานอย่างมีประสิทธิภาพ (สำนักงานทรัพยากรธรรมชาติและสิ่งแวดล้อมจังหวัด)</p>



แผนการใช้ที่ดินตำบลสามง่าม อำเภอคอนตูม จังหวัดนครปฐม

ตาราง 7-3 เป้าหมายการดำเนินงานและงบประมาณ ตำบลสามง่าม อำเภอคอนตูม จังหวัดนครปฐม แผน 5 ปี (พ.ศ. 2568-2572)

เขตการใช้ที่ดิน	งาน/โครงการ/กิจกรรม	หน่วยนับ	เป้าหมาย					รวม	งบประมาณ					รวม	หน่วยงานรับผิดชอบ
			2568	2569	2570	2571	2572		2568	2569	2570	2571	2572		
1.เขตเกษตรกรรมขั้นดี	1. การปรับปรุงที่ดิน											327,500.00			
2.เขตเกษตรกรรมที่มีศักยภาพการผลิตสูง (ประเภท1)	1.1 การส่งเสริมการปลูกต่อซังพืช	ไร่	20	20	20	20	20	100	7,500.00	7,500.00	7,500.00	7,500.00	7,500.00	37,500.00	พต.
3. เขตปศุสัตว์	1.2 การส่งเสริมการผลิตและการใช้สารอินทรีย์	ราย	10	10	10	10	10	50	6,000.00	6,000.00	6,000.00	6,000.00	6,000.00	15,000.00	พต.
4. เขตประมง	1.3 การผลิต-จัดหาเมล็ดพันธุ์พืชปุยสด	ตัน	1	1	1	1	1	5	29,000.00	29,000.00	29,000.00	29,000.00	29,000.00	145,000.00	พต.
	1.4 การส่งเสริมการปรับปรุงบำรุงดินด้วยพืชปุ๋ยสด	ไร่	100	100	100	100	100	500	1,500.00	1,500.00	1,500.00	1,500.00	1,500.00	7,500.00	พต.
	1.5 การพัฒนากลุ่มเกษตรกรใช้สารอินทรีย์ลดการใช้สารเคมีทางการเกษตร	กลุ่ม	2	2	2	2	2	10	5,000.00	5,000.00	5,000.00	5,000.00	5,000.00	25,000.00	พต.
	1.6 การจัดหาปุ๋ยโดโลไมต์	ตัน	5	5	5	5	5	25	8,500.00	8,500.00	8,500.00	8,500.00	8,500.00	42,500.00	พต.
	1.6 สาขารัง พต.6 จุลินทรีย์ผลิตสารบำบัดน้ำเสีย	ราย	5	5	5	5	5	50	2,500.00	2,500.00	2,500.00	2,500.00	2,500.00	12,500.00	พต.
	1.7 การส่งเสริมการปรับปรุงบำรุงพื้นที่ดินกรด	ไร่	10	10	10	10	10	50	8,500.00	8,500.00	8,500.00	8,500.00	8,500.00	42,500.00	พต.
	2. การฟื้นฟูและป้องกันกระเซาะล้างพังทลายของดิน											625,000.00			
	2.1 การปลูกหญ้าแฝกเพื่อการอนุรักษ์ดินและน้ำ	กล้า	20,000	20,000	20,000	20,000	20,000	100,000	5,000.00	5,000.00	5,000.00	5,000.00	5,000.00	25,000.00	พต.
	2.2 การจัดทำระบบอนุรักษ์ดินและน้ำ	ไร่	50	50	50	50	50	250	150,000.00	150,000.00	150,000.00	150,000.00	150,000.00	600,000.00	พต.
รวมเป้าหมายดำเนินงานและงบประมาณ												952,500.00			

หมายเหตุ: งบประมาณที่กำหนดไว้นี้เป็นประมาณเบื้องต้น อาจมีการเปลี่ยนแปลงตามที่ได้รับการจัดสรรให้ดำเนินการ

## เอกสารอ้างอิง

- กรมการปกครอง. 2556. แผนที่ขอบเขตตำบล (ไฟล์ข้อมูล). กระทรวงมหาดไทย.
- กรมการพัฒนาชุมชน. 2567. ข้อมูลความจำเป็นพื้นฐาน (จปฐ.)รายจังหวัด รายอำเภอ และรายตำบล ปี 2565. แหล่งที่มา : <https://ebmn.cdd.go.th/>. 25 กุมภาพันธ์ 2567.
- กรมทรัพยากรน้ำบาดาล. 2567. ปริมาณน้ำและจำนวนบ่อบาดาล ปี 2565. แหล่งที่มา : <https://app.dgr.go.th/newpasutara/xml/search.php>, 26 พฤษภาคม 2567.
- กองนโยบายและแผนการใช้ที่ดิน. 2567. แผนที่สภาพการใช้ที่ดิน ปี 2566 (ไฟล์ข้อมูล). กรมพัฒนาที่ดิน กระทรวงเกษตรและสหกรณ์, กรุงเทพฯ.
- กองสำรวจดินและวิจัยทรัพยากรดิน. 2567. แผนที่ทรัพยากรดิน (ไฟล์ข้อมูล). กรมพัฒนาที่ดิน กระทรวงเกษตรและสหกรณ์, กรุงเทพฯ.
- กรมส่งเสริมการเกษตร. 2566. จำนวนครัวเรือนเกษตรกรที่ขึ้นทะเบียนเกษตรกร จำแนกรายจังหวัด รายอำเภอ และรายตำบล (ณ เดือนกุมภาพันธ์ พ.ศ. 2567). แหล่งที่มา : <http://mvos2.gistda.or.th/>. 1 มีนาคม 2567
- กรมอุตุวิทยามหาวิทยาลัยเกษตรศาสตร์. 2567. สถิติภูมิอากาศคาบ 30 ปี (พ.ศ. 2537-2566). กรมอุตุวิทยามหาวิทยาลัยเกษตรศาสตร์ กระทรวงดิจิทัลเพื่อเศรษฐกิจและสังคม, กรุงเทพฯ.
- บัณฑิต ต้นศิริ และ คำรณ ไทรพิง. 2542. คู่มือการประเมินคุณภาพที่ดิน (Qualitative Land Evaluations) สำหรับพืชเศรษฐกิจ. กองวางแผนการใช้ที่ดิน กรมพัฒนาที่ดิน กระทรวงเกษตรและสหกรณ์, กรุงเทพฯ.
- กรมการปกครอง. 2567. รายงานสถิติจำนวนประชากรและบ้าน รายจังหวัด รายอำเภอ และรายตำบล (ณ เดือนธันวาคม พ.ศ. 2566). แหล่งที่มา : [https://stat.bora.dopa.go.th/stat/statnew/statyear/#/TableTemplate/Area/statpop\\_1](https://stat.bora.dopa.go.th/stat/statnew/statyear/#/TableTemplate/Area/statpop_1) 1 มีนาคม 2566.

## ที่ปรึกษา

นางนงนุช ศรีพุ่ม	ผู้อำนวยการสำนักงานพัฒนาที่ดินเขต 1
นางมัทธนา ชัยมหาวิน	ผู้เชี่ยวชาญด้านวางระบบการพัฒนาที่ดิน
นางสาวนรินทร์พร นาเมือง	ผู้อำนวยการสถานีพัฒนาที่ดินนครปฐม
กลุ่มวางแผนการใช้ที่ดิน	สำนักงานพัฒนาที่ดินเขต 1
กลุ่มวิชาการเพื่อการพัฒนาที่ดิน	สำนักงานพัฒนาที่ดินเขต 1
กลุ่มวิเคราะห์ดิน	สำนักงานพัฒนาที่ดินเขต 1
กองนโยบายและแผนการใช้ที่ดิน	กรมพัฒนาที่ดิน

## คณะผู้จัดทำ

นายธรรธิป บุญบุตร	นักวิชาการเกษตรชำนาญการพิเศษ
นายกิตติศักดิ์ เผ่าผาง	เจ้าพนักงานการเกษตรชำนาญงาน
นางชลดา ทองคำ	นักวิชาการการเกษตร
นายอิสเรศ ทองคำ	เจ้าพนักงานการเกษตร
นางสาวสันธนา เสียงใหญ่	เจ้าหน้าที่ระบบงานคอมพิวเตอร์



**กรมพัฒนาที่ดิน**  
**LAND DEVELOPMENT DEPARTMENT**  
**กระทรวงเกษตรและสหกรณ์**

2003/61 ถนนพหลโยธิน แขวงลาดยาว  
เขตจตุจักร กรุงเทพฯ 10900  
**Call Center 1760**