



แผนการใช้ที่ดินตำบลบ้านยาง อำเภอเมืองนครปฐม จังหวัดนครปฐม



สถาบันพัฒนาที่ดินนครปฐม สำนักงานพัฒนาที่ดินเขต 1
กรมพัฒนาที่ดิน กระทรวงเกษตรและสหกรณ์

กันยายน 2567



คำนำ

การจัดทำแผนการใช้ที่ดินดำเนินการตามรัฐธรรมนูญแห่งราชอาณาจักรไทย พ.ศ. 2560 มาตรา 72(1) ที่ได้บัญญัติให้มีการวางแผนการใช้ที่ดินให้เหมาะสมกับศักยภาพของที่ดินตามหลักการพัฒนาอย่างยั่งยืน โดยแผนการใช้ที่ดินตำบลบ้านยาง อำเภอเมืองนครปฐม จังหวัดนครปฐม ได้นำแนวคิดขององค์การอาหารและการเกษตรแห่งสหประชาชาติ (Food and Agriculture Organization of the United Nations: FAO) และโครงการสิ่งแวดล้อมแห่งสหประชาชาติ (United Nation Environment Programme: UNEP) มาปรับใช้ คือ ความเหมาะสมทางกายภาพ ความเหมาะสมทางเศรษฐกิจ การยอมรับจากสังคม การสร้างความยั่งยืน ให้สิ่งแวดล้อม และเสนอทางเลือกการใช้ที่ดิน ร่วมกับวิธีการที่จำเป็นอื่น ๆ เช่น กระบวนการมีส่วนร่วมของชุมชน (Participatory Rural Appraisal: PRA) การประเมินคุณภาพที่ดิน เป็นต้น

สถานีพัฒนาที่ดินนครปฐม ร่วมกับสำนักงานพัฒนาที่ดินเขต 1 และกองนโยบายและแผนการใช้ที่ดิน ในการดำเนินงานวางแผนการใช้ที่ดินระดับตำบล โดยพิจารณาภาพรวมของสภาพปัญหาในด้านต่างๆ ทั้งด้าน กายภาพ เศรษฐกิจ และสังคม วิเคราะห์และสังเคราะห์ข้อมูลนำไปสู่การวางแผนการใช้ที่ดินที่สอดคล้องกับ ศักยภาพของพื้นที่ โดยผ่านกระบวนการมีส่วนร่วมของชุมชน (PRA) ในการระบุปัญหา ความต้องการของ เกษตรกรและผู้มีส่วนได้ส่วนเสีย ทั้งนี้สพด. ได้จัดทำแผนกิจกรรม/โครงการ เพื่อขับเคลื่อนแผนการใช้ที่ดินให้ เป็นรูปธรรมเพื่อให้เกษตรกร มีคุณภาพชีวิตที่ดีขึ้น มีการใช้ที่ดินอย่างถูกต้องเหมาะสม รักษาสภาพแวดล้อม และอนุรักษ์ทรัพยากรในชุมชน ให้เกิดความยั่งยืนต่อไป

สถานีพัฒนาที่ดินนครปฐม
กันยายน 2567



สารบัญ

	หน้า
คำนำ	ก
สารบัญ	ข
สารบัญตาราง	ง
สารบัญรูป	จ
บทที่ 1	บทนำ
	1-1
1.1	1-1
1.2	1-1
1.3	1-1
1.4	1-1
1.5	1-2
1.6	1-2
บทที่ 2	ข้อมูลทั่วไป
	2-1
2.1	2-1
2.2	2-2
2.3	2-2
2.4	2-4
2.5	2-8
2.6	2-8
บทที่ 3	สถานภาพของทรัพยากรธรรมชาติ
	3-1
3.1	3-1
3.2	3-2
3.3	3-2
บทที่ 4	กระบวนการมีส่วนร่วมของชุมชน (Participatory Rural Appraisal : PRA)
	4-1
4.1	4-4
4.2	4-4



สารบัญ (ต่อ)

		หน้า
บทที่ 5	การประเมินคุณภาพที่ดิน	
	5.1 หลักการประเมินคุณภาพที่ดินด้านศักยภาพ	5-1
	5.2 พืชเศรษฐกิจที่สำคัญของตำบล	5-2
	5.3 ระดับความเหมาะสมของดิน	5-2
บทที่ 6	แผนการใช้ที่ดิน	
	6.1 การวิเคราะห์ข้อมูลเพื่อการจัดทำแผนการใช้ที่ดินระดับตำบล	6-1
	6.2 แผนการใช้ที่ดิน	6-2
บทที่ 7	การขับเคลื่อนแผนการใช้ที่ดิน	
	7.1 ขั้นตอนการดำเนินงาน	7-1
	7.2 กิจกรรมที่จะดำเนินการของกรมพัฒนาที่ดิน	7-1
	7.3 กิจกรรมที่จะดำเนินงานของหน่วยงานอื่น	7-2
	7.4 ความต้องการของชุมชนและองค์กรปกครองส่วนท้องถิ่น	7-2
เอกสารอ้างอิง		อ-1



สารบัญตาราง

ตารางที่		หน้า
2-1	สถิติภูมิอากาศ ณ สถานีตรวจอากาศจังหวัดนครปฐม	2-3
2-2	สภาพการใช้ที่ดินตำบลบ้านยาง อำเภอเมืองนครปฐม จังหวัดนครปฐม	2-5
2-3	จำนวนประชากรและครัวเรือนตำบลบ้านยาง อำเภอเมืองนครปฐม จังหวัดนครปฐม ปี 2566	2-8
2-4	จำนวนและสัดส่วนครัวเรือนตำบลบ้านยาง อำเภอเมืองนครปฐม จังหวัดนครปฐม ปี 2566	2-9
2-5	รายได้-รายจ่ายเฉลี่ยครัวเรือนตำบลบ้านยาง อำเภอเมืองนครปฐม จังหวัดนครปฐม ปี 2566	2-10
3-1	สมบัติดินตำบลบ้านยาง อำเภอเมืองนครปฐม จังหวัดนครปฐม	3-3
4-1	ระบบการปลูกพืชในปัจจุบัน ตำบลบ้านยาง อำเภอเมืองนครปฐม จังหวัดนครปฐม	4-4
5-1	ตัวอย่างการประเมินคุณภาพที่ดินด้านกายภาพของประเภทการใช้ประโยชน์ที่ดิน	5-2
5-2	ชั้นความเหมาะสมทางกายภาพของดิน ตำบลบ้านยาง อำเภอเมืองนครปฐม จังหวัดนครปฐม	5-3
6-1	เขตการใช้ที่ดิน ตำบลบ้านยาง อำเภอเมืองนครปฐม จังหวัดนครปฐม	6-4
7-1	กิจกรรมของกรมพัฒนาที่ดินในเขตเกษตรกรรมที่จะดำเนินการในปีงบประมาณ 2568-2572	7-4
7-2	สรุปกิจกรรมที่ขอรับการสนับสนุนจากส่วนราชการอื่นในเขตการใช้ที่ดิน	7-6
7-3	เป้าหมายการดำเนินงานและงบประมาณ ตำบลบ้านยาง อำเภอเมืองนครปฐม จังหวัดนครปฐม แผน 5 ปี (พ.ศ. 2568-2572)	7-7



สารบัญญรูป

รูปที่		หน้า
1-1	กรอบการวางแผนการใช้ที่ดินระดับตำบล	1-3
2-1	ที่ตั้งและอาณาเขตตำบลบ้านยาง อำเภอเมืองนครปฐม จังหวัดนครปฐม	2-1
2-2	สมดุลของน้ำเพื่อการเกษตร จังหวัดนครปฐม	2-3
2-3	สภาพการใช้ที่ดินตำบลบ้านยาง อำเภอเมืองนครปฐม จังหวัดนครปฐม	2-7
3-1	ทรัพยากรดินตำบลบ้านยาง อำเภอเมืองนครปฐม จังหวัดนครปฐม	3-4
4-1	การวิเคราะห์สถานการณ์โดย DPSIR ตำบลบ้านยาง อำเภอเมืองนครปฐม จังหวัดนครปฐม	4-3
6-1	เขตการใช้ที่ดินตำบลบ้านยาง อำเภอเมืองนครปฐม จังหวัดนครปฐม	6-6



บทที่ 1

บทนำ

1.1 ความสำคัญของการวางแผนการใช้ที่ดิน

ตามรัฐธรรมนูญแห่งราชอาณาจักรไทย พุทธศักราช 2560 มาตรา 72 รัฐพึงดำเนินการเกี่ยวกับที่ดิน ทรัพยากรน้ำ และพลังงาน ดังต่อไปนี้

(1)วางแผนการใช้ที่ดินของประเทศ ให้เหมาะสมกับสภาพพื้นที่และศักยภาพของที่ดิน ตามหลักการพัฒนาอย่างยั่งยืน...

1.2 หลักการและเหตุผล

ปัจจุบันกรมพัฒนาที่ดินได้ดำเนินการวางแผนการใช้ที่ดินระดับประเทศเรียบร้อยแล้ว ซึ่งเป็นการวางกรอบเชิงนโยบายมุ่งเน้นการพัฒนาด้านการเกษตรให้เกิดความสมดุลและยั่งยืนและในขณะเดียวกันต้องอนุรักษ์ทรัพยากรธรรมชาติและสิ่งแวดล้อมควบคู่กับการรักษาคุณค่าทางศิลปวัฒนธรรม แต่ทั้งนี้เพื่อให้เกิดการใช้ประโยชน์ที่ดินในระดับพื้นที่อย่างมีประสิทธิภาพและรักษาฐานการผลิตด้านทรัพยากรธรรมชาติอย่างยั่งยืนตลอดห่วงโซ่อุปทาน แผนการใช้ที่ดินระดับตำบลจึงถูกนำมาใช้เป็นเครื่องมือเพื่อขับเคลื่อนการดำเนินงานดังกล่าว

ทั้งนี้กรมพัฒนาที่ดินได้จัดทำแผนปฏิบัติการกรมพัฒนาที่ดินระยะ 5 ปี (พ.ศ. 2566-2570) เพื่อให้ บรรลุตามวิสัยทัศน์ที่กำหนดไว้ “เป็นองค์การอัจฉริยะทางดิน เพื่อขับเคลื่อนการใช้ที่ดินอย่างเหมาะสม 15 ล้านไร่ ภายในปี 2570” ซึ่งในส่วนของประเด็นในการพัฒนาที่ 2 บริหารจัดการทรัพยากรดิน และที่ดินด้วย ชุดข้อมูลที่มีมูลค่าสูง (High Value Dataset) ซึ่งมีเป้าหมาย คือ การนำชุดดินที่มีมูลค่าสูงไปใช้ในการบริหารจัดการทางการเกษตร ในส่วนของตัวชี้วัด ซึ่งบริหารจัดการทรัพยากรดินและที่ดินบนพื้นฐานของชุดข้อมูลที่มีมูลค่าสูง ร้อยละ 100 กลยุทธ์ที่ 2 ยกระดับแผนการใช้ที่ดินไปสู่การปฏิบัติ ได้กำหนดให้ร้อยละของแผน การใช้ที่ดินระดับตำบลที่จัดทำแล้วเสร็จทั่วประเทศ ภายใน ปี 2570 (ไม่น้อยกว่าร้อยละ 80) เป็นตัวชี้วัดหนึ่งของกลยุทธ์ดังกล่าว

1.3 วัตถุประสงค์

1.3.1 เพื่อรักษาเสถียรภาพของทรัพยากรให้เกิดความสมดุลและยั่งยืนภายใต้การพัฒนาด้านต่าง ๆ ของตำบล

1.3.2 เพื่อให้การใช้ที่ดินมีผลตอบแทนสูงสุดต่อหน่วยเนื้อที่อย่างยั่งยืน

1.3.3 เพื่อให้เกิดการกำหนดแผนงาน โครงการ กิจกรรม ที่สอดคล้องกับแผนการใช้ที่ดินที่กำหนดขึ้น และอยู่บนหลักการของโมเดลเศรษฐกิจ BCG (Bio-Circular-Green Economy: BCG Model)

1.4 ระยะเวลาและสถานที่ดำเนินงาน

1.4.1 ระยะเวลา 1 ตุลาคม 2566–30 กันยายน 2567

1.4.2 สถานที่ ตำบลบ้านยาง อำเภอเมืองนครปฐม จังหวัดนครปฐม



แผนการใช้ที่ดินตำบลบ้านยาง อำเภอเมืองนครปฐม จังหวัดนครปฐม

1.5 ขั้นตอนการดำเนินงาน

1.5.1 รวบรวมข้อมูลปฐมภูมิและทุติยภูมิ ประกอบด้วย

1) ด้านกายภาพ ได้แก่ ทรัพยากรดิน ทรัพยากรน้ำ ทรัพยากรป่าไม้ ภูมิอากาศ สภาพการใช้ที่ดิน เขตป่าไม้ตามกฎหมายและมติคณะรัฐมนตรี

2) ด้านเศรษฐกิจและสังคม เช่น การถือครองที่ดิน ลักษณะทางเศรษฐกิจของตำบล จำนวนประชากร เป็นต้น

3) ด้านนโยบายและข้อกฎหมายที่เกี่ยวข้อง ได้แก่ ยุทธศาสตร์ แผนพัฒนาเศรษฐกิจและสังคมแห่งชาติฉบับที่ 13 ยุทธศาสตร์ภาค แผนพัฒนากลุ่มจังหวัด แผนพัฒนาจังหวัด แผนพัฒนาการเกษตรและสหกรณ์ แผนพัฒนาท้องถิ่น 4 ปี ขององค์การบริหารส่วนจังหวัด เทศบาลตำบลหรือองค์การบริหารส่วนตำบล

1.5.2 จัดทำกระบวนการมีส่วนร่วมของชุมชน (Participatory Rural Appraisal : PRA) เพื่อรับฟังความคิดเห็น ประเด็นปัญหา ความต้องการด้านต่าง ๆ ขององค์การปกครองส่วนท้องถิ่นและเกษตรกรในตำบล

1.5.3 ประเมินคุณภาพของที่ดินของพืชเศรษฐกิจหลักและพืชทางเลือกที่มีมูลค่าของตำบล

1.5.4 สังเคราะห์ข้อมูลจากข้อ 1.5.1 ถึง 1.5.3 เพื่อใช้ประกอบการวางแผนการใช้ที่ดิน

1.5.5 กำหนด (ร่าง) แผนการใช้ที่ดินระดับตำบล

1.5.6 รับฟังความคิดเห็นของผู้มีส่วนได้ส่วนเสียต่อ (ร่าง) แผนการใช้ที่ดินที่กำหนดขึ้น

1.5.7 ปรับปรุง (ร่าง) แผนการใช้ที่ดินเพื่อจัดทำแผนการใช้ที่ดินฉบับสมบูรณ์

1.5.8 นำแผนการใช้ที่ดินเข้าสู่คณะกรรมการของเขต เพื่อตรวจสอบความครบถ้วน/สมบูรณ์ของเนื้อหาและองค์ประกอบ

1.5.9 เผยแพร่แผนการใช้ที่ดินเพื่อนำไปสู่การขับเคลื่อนการดำเนินงาน ประกอบด้วย

1) องค์การปกครองส่วนท้องถิ่น นำแผนการใช้ที่ดินที่จัดทำขึ้นไปประกอบการจัดทำแผนการพัฒนาของตำบล เพื่อนำไปสู่การของบประมาณที่มีความสอดคล้องกับศักยภาพด้านการผลิตและสภาพของทรัพยากรของตำบล

2) กรมพัฒนาที่ดิน โดยสถานีพัฒนาที่ดิน กำหนดแผนงาน/โครงการ/กิจกรรม ที่สอดคล้องกับแผนการใช้ที่ดินที่กำหนดขึ้นในแต่ละเขตและสามารถใช้ประกอบการของบประมาณในพื้นที่อย่างมีหลักการและเป็นที่ยอมรับ

3) หน่วยงานราชการอื่น ๆ สามารถใช้เป็นข้อมูลพื้นฐานประกอบแผนงาน/โครงการ/กิจกรรม ที่สอดคล้องกับแผนการใช้ที่ดินที่กำหนดขึ้นในแต่ละเขต

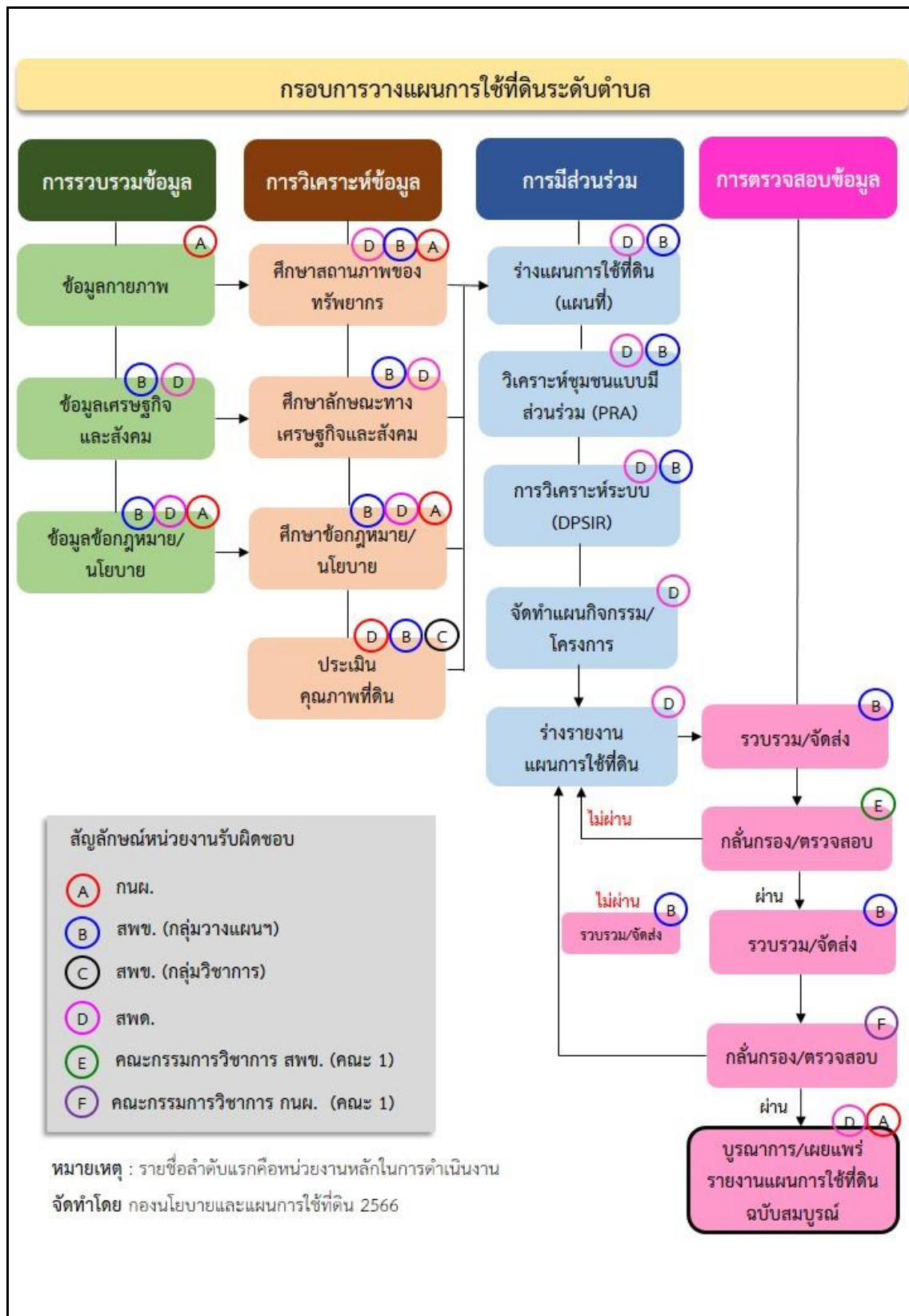
จากขั้นตอนที่กล่าวข้างต้น สามารถจัดทำกรอบการวางแผนการใช้ที่ดินระดับตำบล แสดงดังรูปที่ 1-1

1.6 วิสัยทัศน์ของตำบล

“จะมุ่งมั่นแก้ไขปัญหาทั้งปัจจุบันและอนาคต ให้พี่น้องประชาชนตำบลบ้านยางมีความอยู่ดีกินดี ปกครองโดยยึดหลักธรรมาภิบาล” (องค์การบริหารส่วนตำบลบ้านยาง, 2567)



แผนการใช้ที่ดินตำบลบ้านยาง อำเภอเมืองนครปฐม จังหวัดนครปฐม



รูปที่ 1-1 กรอบการวางแผนการใช้ที่ดินระดับตำบล

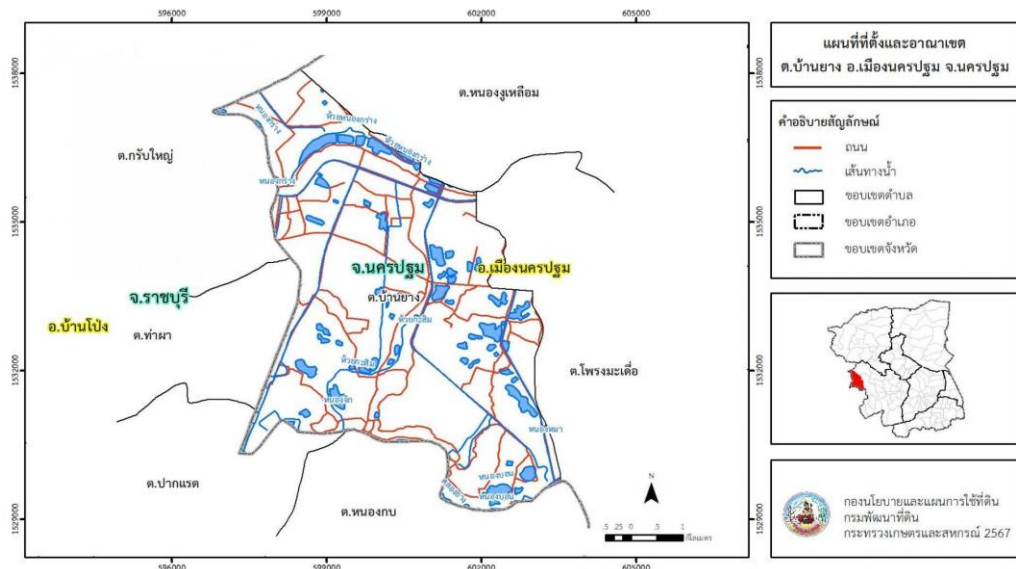


บทที่ 2 ข้อมูลทั่วไป

2.1 ที่ตั้งและอาณาเขต

ตำบลบ้านยาง อำเภอเมืองนครปฐม จังหวัดนครปฐม ตั้งอยู่ทางทิศตะวันตกเฉียงเหนือของอำเภอเมืองนครปฐม มีพื้นที่ประมาณ 31.47 ตารางกิโลเมตร หรือ 19,669 ไร่ โดยมีอาณาเขตติดต่อ ดังนี้ (รูปที่ 2-1)

ทิศเหนือ	ติดต่อกับ	ตำบลกรับใหญ่ อำเภอบ้านโป่ง จังหวัดราชบุรี ตำบลหนองสูง เหลืออม อำเภอเมืองนครปฐม จังหวัดนครปฐม
ทิศใต้	ติดต่อกับ	ตำบลปากแรต ตำบลหนองกบ อำเภอบ้านโป่ง จังหวัดราชบุรี
ทิศตะวันออก	ติดต่อกับ	ตำบลโพรงมะเดื่อ อำเภอเมืองนครปฐม จังหวัดนครปฐม
ทิศตะวันตก	ติดต่อกับ	ตำบลกรับใหญ่ ตำบลท่าผา อำเภอบ้านโป่ง จังหวัดราชบุรี



รูปที่ 2-1 ที่ตั้งและอาณาเขตตำบลบ้านยาง อำเภอเมืองนครปฐม จังหวัดนครปฐม

2.2 การแบ่งส่วนการปกครอง

ตำบลบ้านยาง อำเภอเมืองนครปฐม จังหวัดนครปฐม แบ่งส่วนการปกครองออกเป็น 11 หมู่บ้าน ดังนี้

- | | |
|--------------------------|-----------------------------|
| หมู่ที่ 1 บ้านคลองยาง | หมู่ที่ 7 บ้านยางประสาธ |
| หมู่ที่ 2 บ้านหนองไม้แดง | หมู่ที่ 8 บ้านหนองกระโดน |
| หมู่ที่ 3 บ้านยาง | หมู่ที่ 9 บ้านห้วยหนองกร่าง |
| หมู่ที่ 4 บ้านหนองไม้แดง | หมู่ที่ 10 บ้านดอน |
| หมู่ที่ 5 บ้านเกาะ | หมู่ที่ 11 บ้านต้นมะเกลือ |
| หมู่ที่ 6 บ้านคอรัง | |



2.3 สภาพภูมิประเทศ

ตำบลบ้านยาง ลักษณะพื้นที่ทั่วไปส่วนใหญ่เป็นที่ดอน มีสภาพพื้นที่ราบเรียบถึงค่อนข้างราบเรียบ มีคลองธรรมชาติ คลองขุด คลองชลประทานไหลผ่านที่สำคัญ เช่น ห้วยกะสิม ห้วยหนองกร่าง คลองยาง

2.4 สภาพภูมิอากาศ

จากการศึกษาสถิติภูมิอากาศคาบ 30 ปี (พ.ศ.2537 - 2566) พบว่า ตำบลบ้านยาง อำเภอเมืองนครปฐม จังหวัดนครปฐม มีรายละเอียดดังนี้

2.4.1 อุณหภูมิ

มีอุณหภูมิโดยเฉลี่ยทั้งปี 28.0 องศาเซลเซียส อุณหภูมิสูงสุดเฉลี่ย 36.4 องศาเซลเซียส ในเดือนเมษายน และอุณหภูมิต่ำสุดเฉลี่ย 19.5 องศาเซลเซียส ในเดือนมกราคม

2.4.2 ปริมาณน้ำฝน

มีปริมาณน้ำฝนรวมทั้งปี 1,048.6 มิลลิเมตร มีฝนตกประมาณ 112 วัน เดือนที่มีฝนตกมากที่สุด ในเดือนกันยายน มีปริมาณฝน 224.4 มิลลิเมตร และมีฝนตกประมาณ 19 วัน

2.4.3 สมดุลน้ำเพื่อการเกษตร

จากข้อมูลสถิติภูมิอากาศในคาบ 30 ปี พ.ศ.2537-2566 ณ สถานีตรวจอากาศจังหวัดนครปฐม ได้นำมาวิเคราะห์สมดุลของน้ำเพื่อการเกษตร ซึ่งเป็นการวิเคราะห์หาช่วงฤดูการเพาะปลูกพืช ตลอดจนช่วงระยะเวลาที่พืชเสี่ยงต่อการขาดน้ำ ข้อมูลที่นำมาวิเคราะห์ คือ ปริมาณน้ำฝน และศักยภาพการคายระเหยน้ำอ้างอิง (ET_o) ซึ่งคำนวณด้วยโปรแกรม Cropwat for Windows Version 8.0 โดยใช้สมการ Penman-Monteith สามารถสรุปสมดุลของน้ำเพื่อการเกษตรในเขตอาศัยน้ำฝนได้ดังนี้

ช่วงที่เหมาะสมต่อการปลูกพืช เป็นช่วงที่ค่าปริมาณน้ำฝนมากกว่าค่า 0.5 การระเหยจากผิวดิน และการคายน้ำของพืช เป็นช่วงที่ดินมีความชุ่มชื้นพอเหมาะต่อการเพาะปลูกพืช ซึ่งช่วงนี้เริ่มตั้งแต่ปลายเดือนเมษายนถึงกลางเดือนพฤศจิกายน

ช่วงที่มีน้ำมากเกินพอ เป็นช่วงที่ค่าปริมาณน้ำฝนมากกว่าค่าการระเหยจากผิวดินและการคายน้ำของพืช ซึ่งช่วงนี้เริ่มตั้งแต่กลางเดือนสิงหาคมถึงต้นเดือนพฤศจิกายน

ช่วงขาดน้ำ เป็นช่วงฤดูแล้งที่ค่าปริมาณน้ำฝนน้อยกว่าค่า 0.5 การระเหยจากผิวดินและการคายน้ำของพืช ซึ่งพืชอาจเสียหายจากการขาดแคลนน้ำได้ ซึ่งช่วงนี้เริ่มตั้งแต่ปลายเดือนพฤศจิกายนถึงปลายเดือนเมษายน (ตารางที่ 2-1 และรูปที่ 2-2)



แผนการใช้ที่ดินตำบลบ้านยาง อำเภอเมืองนครปฐม จังหวัดนครปฐม

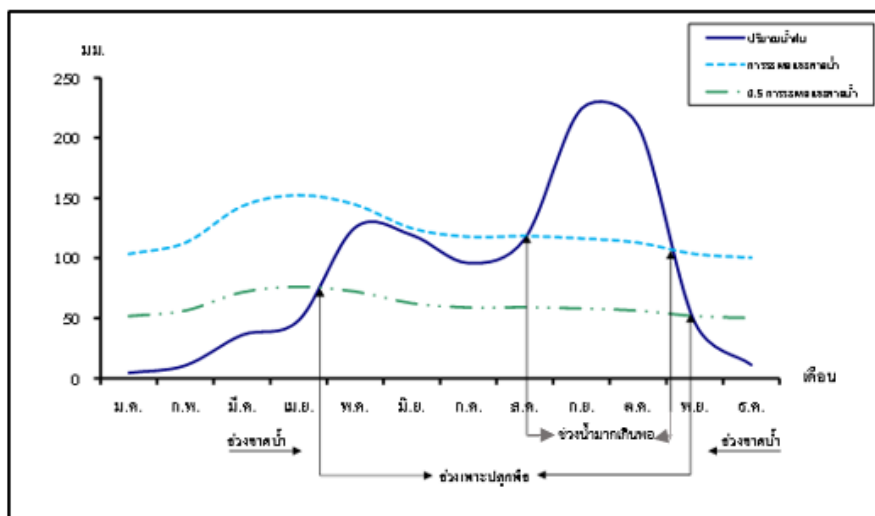
ตารางที่ 2-1 สถิติภูมิอากาศ ณ สถานีตรวจอากาศจังหวัดนครปฐม^{/1}

เดือน	อุณหภูมิ (°ซ.)			ความชื้นสัมพัทธ์ (%)	ปริมาณน้ำฝน (มม.)	จำนวนวันที่ฝนตก (วัน)	ศักยภาพการคายระเหยน้ำ ^{/2} (มม.)	ปริมาณฝนใช้การ ^{/2} (มม.)
	ต่ำสุด	สูงสุด	เฉลี่ย	(%)	(มม.)	(วัน)	(มม.)	(มม.)
ม.ค.	19.5	31.2	25.1	75.0	4.6	1.5	103.5	4.6
ก.พ.	21.5	33.5	27.3	75.0	10.7	1.4	112.8	10.5
มี.ค.	24.0	35.4	29.2	74.0	36.1	3.2	143.2	34.0
เม.ย.	25.0	36.4	30.2	74.0	48.2	4.7	152.4	44.5
พ.ค.	25.2	35.8	29.9	77.0	125.5	13.1	144.5	100.3
มิ.ย.	25.0	34.7	29.2	79.0	119.2	14.5	124.8	96.5
ก.ค.	24.6	34.0	28.7	79.0	95.8	16.0	117.8	81.1
ส.ค.	24.5	33.9	28.5	80.0	116.3	16.7	118.4	94.7
ก.ย.	24.5	33.5	28.2	83.0	224.4	19.4	116.4	143.8
ต.ค.	24.0	32.3	27.7	85.0	209.9	14.8	112.8	139.4
พ.ย.	22.4	31.6	26.7	80.0	46.7	5.6	103.5	43.2
ธ.ค.	20.1	30.5	25.0	76.0	11.2	1.7	100.4	11.0
เฉลี่ย	23.4	33.6	28.0	78.1	-	-	-	-
รวม	-	-	-	-	1,048.6	112.6	1,450.7	803.6

หมายเหตุ : ^{/1} เป็นสถานีตรวจอากาศที่ใกล้พื้นที่ตำบลมากที่สุด

^{/2} จากการคำนวณด้วยระบบสารสนเทศภูมิศาสตร์

ที่มา : กรมอุตุนิยมวิทยา (2567)



รูปที่ 2-2 สมดุลของน้ำเพื่อการเกษตร จังหวัดนครปฐม



แผนการใช้ที่ดินตำบลบ้านยาง อำเภอเมืองนครปฐม จังหวัดนครปฐม

2.5 สภาพการใช้ที่ดินปัจจุบัน

จากฐานข้อมูลของกองนโยบายและแผนการใช้ที่ดิน กรมพัฒนาที่ดิน (2567) พบว่าสภาพการใช้ที่ดินตำบลบ้านยาง อำเภอเมืองนครปฐม จังหวัดนครปฐม ซึ่งสำรวจโดยกลุ่มวิเคราะห์สภาพการใช้ที่ดิน ประกอบด้วยประเภทการใช้ที่ดินต่างๆ ดังนี้

2.5.1 พื้นที่ชุมชนและสิ่งปลูกสร้าง มีเนื้อที่ 3,519 ไร่ หรือร้อยละ 17.90 ของพื้นที่ตำบล ได้แก่ หมู่บ้านบนพื้นราบ ถนน และโรงงานอุตสาหกรรม เป็นต้น

2.5.2 พื้นที่เกษตรกรรม มีเนื้อที่ 10,558 ไร่ หรือร้อยละ 53.69 ของพื้นที่ตำบล ประกอบด้วยการใช้ประโยชน์ที่ดินด้านเกษตรกรรมต่างๆ ดังต่อไปนี้

1) พื้นที่เกษตรผสมผสาน มีเนื้อที่ 57 ไร่ หรือร้อยละ 0.29 ของพื้นที่ตำบล ได้แก่ เกษตรผสมผสาน/ไร่นาสวนผสม

2) พื้นที่นา มีเนื้อที่ 1,117 ไร่ หรือร้อยละ 5.68 ของพื้นที่ตำบล ได้แก่ นาข้าว นาร้าง และนาข้าว+ข้าวโพด

3) พืชไร่ มีเนื้อที่ 4,859 ไร่ หรือร้อยละ 24.70 ของพื้นที่ตำบล ได้แก่ อ้อย ข้าวโพด และข้าวโพด/พืชผัก เป็นต้น

4) ไม้ยืนต้น มีเนื้อที่ 54 ไร่ หรือร้อยละ 0.28 ของพื้นที่ตำบล ได้แก่ หมาก ไม้ยืนต้นผสม และสะเดา เป็นต้น

5) ไม้ผล มีเนื้อที่ 784 ไร่ หรือร้อยละ 3.99 ของพื้นที่ตำบล ได้แก่ กัลย ไม้ผลผสม และมะม่วง เป็นต้น

6) พืชสวน มีเนื้อที่ 2,666 ไร่ หรือร้อยละ 13.56 ของพื้นที่ตำบล ได้แก่ พืชผัก ไม้ดอก ไม้ประดับ และหน่อไม้ฝรั่ง เป็นต้น

7) พุ่หญ้าเลี้ยงสัตว์และโรงเรือนเลี้ยงสัตว์ มีเนื้อที่ 441 ไร่ หรือร้อยละ 2.24 ของพื้นที่ตำบล ได้แก่ โรงเรือนเลี้ยงสุกร พุ่หญ้าเลี้ยงสัตว์ และโรงเรือนเลี้ยงโค กระบือ และม้า เป็นต้น

8) สถานที่เพาะเลี้ยงสัตว์น้ำ 580 ไร่ หรือร้อยละ 2.95 ของพื้นที่ตำบล ได้แก่ สถานที่เพาะเลี้ยงปลา และสถานที่เพาะเลี้ยงสัตว์น้ำร้าง

2.5.3 พื้นที่แหล่งน้ำ มีเนื้อที่ 1,167 ไร่ หรือร้อยละ 5.93 ของพื้นที่ตำบล ได้แก่ หนอง บึง ทะเลสาบ แม่น้ำ ลำห้วย ลำคลอง และบ่อน้ำในไร่นา เป็นต้น

2.5.4 พื้นที่เบ็ดเตล็ด มีเนื้อที่ 4,425 ไร่ หรือร้อยละ 22.48 ของพื้นที่ตำบล ได้แก่ บ่อทราย บ่อดิน และพุ่หญ้าสลับไม้พุ่ม/ไม้ละเมาะ เป็นต้น



แผนการใช้ที่ดินตำบลบ้านยาง อำเภอเมืองนครปฐม จังหวัดนครปฐม

ตารางที่ 2-2 สภาพการใช้ที่ดิน ตำบลบ้านยาง อำเภอเมืองนครปฐม จังหวัดนครปฐม

หน่วยแผนที่	สภาพการใช้ที่ดิน	เนื้อที่	
		ไร่	ร้อยละ
A001	เกษตรผสมผสาน/ไร่นาสวนผสม	57	0.29
A100	นาไร่	32	0.16
A101	นาข้าว	1,081	5.50
A101+A202	นาข้าว+ข้าวโพด	4	0.02
A200	ไร่ร้าง	32	0.16
A201	พืชไร่ผสม	9	0.05
A202	ข้าวโพด	309	1.57
A203	อ้อย	4,411	22.43
A204	มันสำปะหลัง	5	0.02
A229	พริก	6	0.03
A202/A502	ข้าวโพด/พืชผัก	87	0.44
A301	ไม้ยืนต้นผสม	21	0.11
A306	สะเดา	5	0.03
A317	หมาก	26	0.13
A315/A405	ไม้ปลูกเพื่อการค้า/มะพร้าว	2	0.01
A400	ไม้ผลร้าง/เสื่อมโทรม	55	0.28
A401	ไม้ผลผสม	150	0.76
A405	มะพร้าว	97	0.49
A405/A411	มะพร้าว/กล้วย	15	0.08
A405/A414	มะพร้าว/ฝรั่ง	3	0.01
A407	มะม่วง	100	0.51
A411	กล้วย	271	1.38
A411/A414	กล้วย/ฝรั่ง	5	0.02
A412	มะขาม	6	0.03
A413	ลำไย	9	0.05
A414	ฝรั่ง	31	0.16
A415	มะละกอ	4	0.02
A417	กระท้อน	7	0.04
A418	ชมพู	3	0.01
A419	มังคุด	1	0.01
A422	มะนาว	27	0.14
A500	พืชสวนร้าง/เสื่อมโทรม	7	0.04
A502	พืชผัก	2,525	12.84



แผนการใช้ที่ดินตำบลบ้านยาง อำเภอเมืองนครปฐม จังหวัดนครปฐม

ตารางที่ 2-2 สภาพการใช้ที่ดิน ตำบลบ้านยาง อำเภอเมืองนครปฐม จังหวัดนครปฐม (ต่อ)

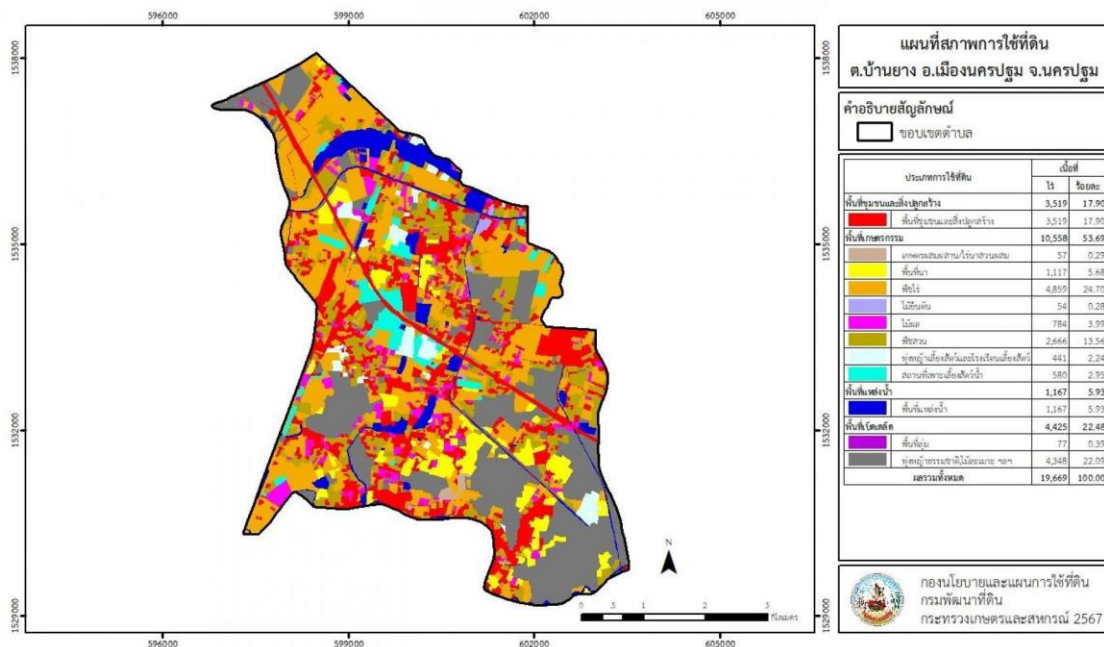
หน่วยแผนที่	สภาพการใช้ที่ดิน	เนื้อที่	
		ไร่	ร้อยละ
A503	ไม้ดอก ไม้ประดับ	119	0.60
A510	นาหญ้า	6	0.03
A514	หน่อไม้ฝรั่ง	9	0.05
A701	ทุ่งหญ้าเลี้ยงสัตว์	80	0.41
A702	โรงเรือนเลี้ยงโค กระบือ และม้า	56	0.28
A703/A704	โรงเรือนเลี้ยงสัตว์ปีก/โรงเรือนเลี้ยงสุกร	45	0.23
A704	โรงเรือนเลี้ยงสุกร	260	1.32
A900	สถานที่เพาะเลี้ยงสัตว์น้ำร้าง	36	0.18
A902	สถานที่เพาะเลี้ยงปลา	544	2.77
		10,558	53.69
M101	ทุ่งหญ้าธรรมชาติ	272	1.38
M102	ทุ่งหญ้าสลับไม้พุ่ม/ไม้ละเมาะ	307	1.56
M201	พื้นที่ลุ่ม	77	0.39
M300	เหมืองเก่า บ่อขุดเก่า	200	1.02
M301	เหมืองแร่	152	0.77
M302	บ่อลูกรัง	22	0.11
M303	บ่อทราย	2,860	14.54
M304	บ่อดิน	475	2.41
M405	พื้นที่ถม	60	0.30
		4,425	22.48
U201	หมู่บ้านบนพื้นราบ	2,267	11.53
U301	สถานที่ราชการและสถาบันต่าง ๆ	97	0.49
U405	ถนน	537	2.73
U500	พื้นที่อุตสาหกรรมร้าง	86	0.44
U502	โรงงานอุตสาหกรรม	464	2.36
U601	สถานที่พักผ่อนหย่อนใจ	9	0.05
U602	รีสอร์ท โรงแรม เกสต์เฮ้าส์	56	0.28
U603	สุสาน ป่าช้า	3	0.02
		3,519	17.90



แผนการใช้ที่ดินตำบลบ้านยาง อำเภอเมืองนครปฐม จังหวัดนครปฐม

ตารางที่ 2-2 สภาพการใช้ที่ดิน ตำบลบ้านยาง อำเภอเมืองนครปฐม จังหวัดนครปฐม (ต่อ)

หน่วยแผนที่	สภาพการใช้ที่ดิน	เนื้อที่	
		ไร่	ร้อยละ
W101	แม่น้ำ ลำห้วย ลำคลอง	296	1.50
W102	หนอง บึง ทะเลสาบ	424	2.16
W202	บ่อน้ำในไร่นา	231	1.17
W203	คลองชลประทาน	216	1.10
		1,167	5.93
ผลรวมทั้งหมด		19,669	100.00



รูปที่ 2-3 สภาพการใช้ที่ดินตำบลบ้านยาง อำเภอเมืองนครปฐม จังหวัดนครปฐม



แผนการใช้ที่ดินตำบลบ้านยาง อำเภอเมืองนครปฐม จังหวัดนครปฐม

2.6 สภาพเศรษฐกิจและสังคม

2.6.1 ประชากร

จากหลักฐานทะเบียนราษฎร์ของกรมการปกครอง กระทรวงมหาดไทย ปี 2566 พบว่า ประชากรที่อาศัยในพื้นที่ตำบลบ้านยาง มีประชากรรวม 9,167 คน แยกเป็นชาย 4,477 คน เป็นหญิง 4,690 คน ความหนาแน่นโดยเฉลี่ย 291.29 คนต่อตารางกิโลเมตร มีจำนวนครัวเรือนทั้งหมด 3,035 ครัวเรือน เป็นครัวเรือนเกษตรที่มาขึ้นทะเบียนกรมส่งเสริมการเกษตร 818 ครัวเรือน หรือร้อยละ 26.95 ของจำนวนครัวเรือนทั้งหมด และเป็นครัวเรือนที่ประกอบอาชีพอื่น ๆ ครัวเรือนเกษตรที่ไม่ได้มาขึ้นทะเบียนกรมส่งเสริมการเกษตร 2,217 ครัวเรือน หรือร้อยละ 73.05 ของจำนวนครัวเรือนทั้งหมด ดังรายละเอียดในตารางที่ 2-3 และตารางที่ 2-4

ตารางที่ 2-3 จำนวนประชากรและครัวเรือน ตำบลบ้านยาง อำเภอเมืองนครปฐม จังหวัดนครปฐม ปี 2566

ตำบล/หมู่บ้าน	จำนวน (ครัวเรือน)	จำนวนประชากร (คน)		
		ชาย	หญิง	รวม
ตำบลบ้านยาง	3,035	4,477	4,690	9,167
หมู่ที่ 1 คลองยาง	306	516	536	1,052
หมู่ที่ 2 หนองไม้แดง	341	520	555	1,075
หมู่ที่ 3 ยาง	159	196	200	396
หมู่ที่ 4 หนองไม้แดง	317	406	419	825
หมู่ที่ 5 เกาะ	199	345	357	702
หมู่ที่ 6 คอรั้ง	289	443	482	925
หมู่ที่ 7 ยางประสาท	428	530	567	1,097
หมู่ที่ 8 หนองกระโดน	412	518	558	1,076
หมู่ที่ 9 ห้วยหนองกร่าง	252	435	427	862
หมู่ที่ 10 ดอน	160	270	289	559
หมู่ที่ 11 ต้นมะเกลือ	172	298	300	598

ที่มา: กรมการปกครอง (2566)



แผนการใช้ที่ดินตำบลบ้านยาง อำเภอเมืองนครปฐม จังหวัดนครปฐม

ตารางที่ 2-4 จำนวนและสัดส่วนครัวเรือน ตำบลบ้านยาง อำเภอเมืองนครปฐม จังหวัดนครปฐม ปี 2566

รายการ	จำนวน (ครัวเรือน)	ร้อยละ
จำนวนครัวเรือนทั้งหมด ¹⁾	3,035	100.00
- จำนวนครัวเรือนเกษตรที่มากขึ้นทะเบียนกรมส่งเสริมการเกษตร ²⁾	818	26.95
- จำนวนครัวเรือนที่ประกอบอาชีพอื่น ๆ และจำนวนครัวเรือนเกษตรที่ไม่ได้มาขึ้นทะเบียนฯ	2,217	73.05

ที่มา: 1) กรมการปกครอง (2567)

2) กรมส่งเสริมการเกษตร (2567)

2.6.2 การถือครองที่ดิน

ตำบลบ้านยาง อำเภอเมืองนครปฐม จังหวัดนครปฐม มีพื้นที่รวมทั้งหมด 19,669 ไร่ และมีจำนวนครัวเรือนทั้งหมด 3,035 ครัวเรือน (ตารางที่ 2-3) จากการวิเคราะห์พบการถือครองที่ดินเฉลี่ยครัวเรือนละ 6.48 ไร่ จากข้อมูลสภาพการใช้ที่ดินปัจจุบันของตำบล มีพื้นที่เกษตรกรรม 10,558 ไร่ หรือร้อยละ 53.69 ของเนื้อที่ตำบล (ตารางที่ 2-2) และเมื่อนำมาประเมินพบการถือครองที่ดินทางการเกษตรเฉลี่ยครัวเรือนละ 12.91 ไร่ เนื้อที่ของตำบลรวมต่อจำนวนครัวเรือนทั้งหมด

2.6.3 ลักษณะทางเศรษฐกิจและการประกอบอาชีพ

การประกอบอาชีพในตำบลบ้านยาง อำเภอเมืองนครปฐม จังหวัดนครปฐม ส่วนใหญ่ประกอบอาชีพเกษตรกรรม ได้แก่ ทำไร่ ทำนา เนื่องจากจำนวนครัวเรือนเกษตรที่ขึ้นทะเบียนกรมส่งเสริมการเกษตร 818 ครัวเรือน (ตารางที่ 2-4) มีการใช้ที่ดินสำหรับการปลูกอ้อยโรงงานมากเป็นอันดับหนึ่งรองลงมา ได้แก่ นาข้าว และข้าวโพดเลี้ยงสัตว์ เกษตรกรยังมีการเลี้ยงสัตว์โดยส่วนใหญ่เลี้ยงสัตว์ไว้เพื่อบริโภคและจำหน่าย นอกจากนี้ยังประกอบอาชีพค้าขาย และรับจ้างทั่วไป

2.6.4 ด้านรายได้-รายจ่าย

จากข้อมูลความจำเป็นพื้นฐานของกรมการพัฒนาชุมชน ปี 2566 พบว่า รายได้ครัวเรือนเฉลี่ยปีละ 331,920 บาท รายได้บุคคลเฉลี่ยปีละ 129,721 บาท รายจ่ายครัวเรือนเฉลี่ยปีละ 79,848 บาท รายจ่ายบุคคลเฉลี่ยปีละ 31,206 บาท เมื่อพิจารณาจะเห็นว่ารายได้ครัวเรือนมากกว่ารายจ่ายครัวเรือนปีละ 252,072 บาท และรายได้บุคคลมากกว่ารายจ่ายบุคคลปีละ 98,515 บาท ดังรายละเอียดในตารางที่ 2-5



แผนการใช้ที่ดินตำบลบ้านยาง อำเภอเมืองนครปฐม จังหวัดนครปฐม

ตารางที่ 2-5 รายได้-รายจ่ายเฉลี่ยครัวเรือน ตำบลบ้านยาง อำเภอเมืองนครปฐม จังหวัดนครปฐม ปี 2566

พื้นที่	แหล่งรายได้ของครัวเรือน (บาท/ปี)				รายได้ครัวเรือนเฉลี่ย (บาท/ปี)	รายได้บุคคลเฉลี่ย (บาท/ปี)	รายจ่ายบุคคลเฉลี่ย (บาท/ปี)	
	อาชีพหลัก	อาชีพรอง	รายได้อื่น	ทำ-หาเอง				
ตำบลบ้านยาง	330,714	1,070	136	-	331,920	129,721	79,848	31,206
หมู่ที่ 1 คลองยาง	252,046	2,925	-	-	254,971	105,247	72,519	29,934
หมู่ที่ 2 หนองไม้แดง	380,091	-	-	-	380,091	118,310	74,307	23,129
หมู่ที่ 3 ยาง	354,520	-	850	-	355,370	155,183	114,142	49,844
หมู่ที่ 4 หนองไม้แดง	362,792	-	-	-	362,792	134,595	82,096	30,458
หมู่ที่ 5 เกาะ	366,221	1,105	-	-	367,326	127,636	73,151	25,418
หมู่ที่ 6 คอรั้ง	341,747	198	-	-	341,945	134,668	73,857	29,087
หมู่ที่ 7 ยางประสาท	309,996	4,979	-	-	314,975	130,613	74,720	30,985
หมู่ที่ 8 หนองกระโดน	316,914	-	-	-	316,914	129,211	75,737	30,879
หมู่ที่ 9 ห้วยหนองกร่าง	316,527	-	122	-	316,648	144,642	82,996	37,912
หมู่ที่ 10 ดอน	360,565	-	973	-	361,538	146,210	99,160	40,102
หมู่ที่ 11 ต้นมะเกลือ	311,720	-	563	-	312,283	140,338	90,756	40,785

ที่ที่มา: กรมการพัฒนาชุมชน (2566)



บทที่ 3

สถานภาพของทรัพยากรธรรมชาติ

การศึกษาสถานภาพของทรัพยากรธรรมชาติในพื้นที่ตำบลบ้านยาง อำเภอเมืองนครปฐม จังหวัดนครปฐม ได้แก่ ทรัพยากรป่าไม้ ทรัพยากรน้ำ และทรัพยากรดิน ซึ่งเป็นทรัพยากรกายภาพที่สำคัญต่อการทำการเกษตร ดังนั้นจึงจำเป็นต้องทราบว่าทรัพยากรธรรมชาติแต่ละชนิดปัจจุบันมีสถานะอย่างไร เพื่อใช้เป็นข้อมูลประกอบการวางแผนการใช้ที่ดินซึ่งจะนำไปสู่การกำหนดแผนงาน โครงการ กิจกรรม รวมถึงมาตรการต่าง ๆ เพื่อการพัฒนาพื้นที่อย่างมีประสิทธิภาพต่อไป โดยมีรายละเอียดดังนี้

3.1 ทรัพยากรป่าไม้

3.1.1 ป่าไม้ตามกฎหมายและมติคณะรัฐมนตรี

1) ป่าอนุรักษ์ ไม่พบพื้นที่ป่าอนุรักษ์ (เขตอุทยานแห่งชาติ เขตรักษาพันธุ์สัตว์ป่า เขตวนอุทยาน เขตห้ามล่าสัตว์ป่า) ในพื้นที่

2) ป่าสงวนแห่งชาติ ได้มีการจำแนกเขตการใช้ประโยชน์ทรัพยากรและที่ดินป่าไม้ในพื้นที่ป่าสงวนแห่งชาติตามมติคณะรัฐมนตรี วันที่ 10 มีนาคม 2535 และ 17 มีนาคม 2535 แบ่งออกเป็น 3 เขต ประกอบด้วย เขตพื้นที่ป่าเพื่อการอนุรักษ์ (Zone C) เขตพื้นที่ป่าเพื่อเศรษฐกิจ (Zone E) และเขตพื้นที่ป่าที่เหมาะสมต่อการเกษตร (Zone A) จากการวิเคราะห์ข้อมูล ไม่พบพื้นที่ป่าสงวนแห่งชาติในพื้นที่

3.1.2 **ชั้นคุณภาพลุ่มน้ำ** จากการวิเคราะห์ข้อมูล พบชั้นคุณภาพลุ่มน้ำในพื้นที่ คือ พื้นที่ลุ่มน้ำชั้นที่ 5 เนื้อที่ 19,669 ไร่

ทั้งนี้ เนื้อที่ดังกล่าวข้างต้นคำนวณด้วยระบบสารสนเทศภูมิศาสตร์ เป็นเนื้อที่เบื้องต้นเท่านั้น ไม่สามารถใช้อ้างอิงได้ทางกฎหมาย

3.2 ทรัพยากรน้ำ

3.2.1 ปริมาณน้ำฝน พบว่า ในพื้นที่ตำบลบ้านยาง มีปริมาณน้ำฝนเฉลี่ยในคาบ 30 ปี (พ.ศ.2537-2566) มีปริมาณน้ำฝนรวม 1,048.6 มิลลิเมตรต่อปี

3.2.2 น้ำผิวดิน หมายถึง แม่น้ำลำคลอง หนอง บึง ทะเลสาบ อ่างเก็บน้ำ และแหล่งน้ำสาธารณะอื่นๆ ที่อยู่ภายในผืนแผ่นดิน ในพื้นที่ตำบลบ้านยาง มีแหล่งน้ำผิวดินธรรมชาติ ได้แก่ คลองยาง หนองกร่าง หนองจิก หนองบอน หนองหมา ห้วยกะสิม และห้วยหนองกร่าง

3.2.3 น้ำบาดาล จากฐานข้อมูลของกรมทรัพยากรน้ำบาดาล (2566) พบว่า ตำบลบ้านยาง มีจำนวนบ่อบาดาลราชการจำนวน 2 บ่อ และจำนวนบ่อบาดาลเอกชนจำนวน 1 บ่อ



3.3 ทรัพยากรดิน

ทรัพยากรดินในพื้นที่ตำบลบ้านยาง อำเภอเมืองนครปฐม จังหวัดนครปฐม พบหน่วยแผนที่ดินทั้งหมด 5 หน่วยแผนที่ดิน ดังนี้

3.3.1 ดินในพื้นที่ลุ่ม มี 2 หน่วยแผนที่ดิน ได้แก่

1) หน่วยแผนที่ดิน Np-sic1A ชุดดินนครปฐม มีเนื้อดินบนเป็นดินร่วนเหนียวปนทรายแป้ง ความลาดชัน 0-2 เปอร์เซ็นต์ มีเนื้อที่ 1,205 ไร่ หรือร้อยละ 6.13 ของเนื้อที่ตำบล

2) หน่วยแผนที่ดิน Rb-sicA ชุดดินราชบุรี มีเนื้อดินบนเป็นดินเหนียวปนทรายแป้ง ความลาดชัน 0-2 เปอร์เซ็นต์ มีเนื้อที่ 4,904 ไร่ หรือร้อยละ 24.93 ของเนื้อที่ตำบล

3.3.2 ดินในพื้นที่ดอน มี 3 หน่วยแผนที่ดิน ได้แก่

1) หน่วยแผนที่ดิน Ks-sic1A ชุดดินกำแพงแสน มีเนื้อดินบนเป็นดินร่วนเหนียวปนทรายแป้ง ความลาดชัน 0-2 เปอร์เซ็นต์ มีเนื้อที่ 12,921 ไร่ หรือร้อยละ 65.69 ของเนื้อที่ตำบล

2) หน่วยแผนที่ดิน Ks-mw-sic1A ดินกำแพงแสนที่มีการระบายน้ำดีปานกลาง มีเนื้อดินบนเป็นดินร่วนเหนียวปนทรายแป้ง ความลาดชัน 0-2 เปอร์เซ็นต์ มีเนื้อที่ 564 ไร่ หรือร้อยละ 2.87 ของเนื้อที่ตำบล

3) หน่วยแผนที่ดิน Tm-silA ชุดดินท่าม่วง มีเนื้อดินบนเป็นดินร่วนปนทรายแป้ง ความลาดชัน 0-2 เปอร์เซ็นต์ มีเนื้อที่ 75 ไร่ หรือร้อยละ 0.38 ของเนื้อที่ตำบล

ไม่พบปัญหาทรัพยากรดินทางการเกษตรตามสภาพธรรมชาติในพื้นที่ รายละเอียดของสมบัติดินตำบลบ้านยาง อำเภอเมืองนครปฐม จังหวัดนครปฐม ดังแสดงในตารางที่ 3-1 และแผนที่แสดงในลักษณะของชุดดิน (รูปที่ 3-1)



แผนการใช้ที่ดินตำบลบ้านยาง อำเภอเมืองนครปฐม จังหวัดนครปฐม

ตารางที่ 3-1 สมบัติดิน ตำบลบ้านยาง อำเภอเมืองนครปฐม จังหวัดนครปฐม

หน่วยแผนที่ดิน	ความลาดชัน (%)	ความลึก (ซม.)	การระบายน้ำ	ความอุดมสมบูรณ์ของดิน	ความจุแลกเปลี่ยนแคตไอออน (meq/100g)	ความอิ่มตัวเบส (%)	ปฏิกิริยาดิน		ค่าการนำไฟฟ้า (ds/m)	ความลึกของชั้นจาโรไซด์ (ซม.)	เนื้อที่	
							ดินบน	ดินล่าง			ไร่	ร้อยละ
Ks-rmw-sic1A	0-2	>150	ดีปานกลาง	ปานกลาง	10-20	35-75	5.5-6.5	7.0-8.5	<2	-	564	2.87
Ks-sic1A	0-2	>150	ดี	ปานกลาง	10-20	35-75	5.5-6.5	7.0-8.5	<2	-	12,921	65.69
Np-sic1A	0-2	>150	ค่อนข้างเลว	ปานกลาง	10-20	35-75	6.0-7.0	6.0-8.0	<2	-	1,205	6.13
Rb-sic1A	0-2	>150	ค่อนข้างเลว	สูง	>20	>75	5.5-6.5	7.0-8.0	<2	-	4,904	24.93
Tm-silA	0-2	>150	ดี	ปานกลาง	<10	35-75	5.5-6.5	6.0-7.0	<2	-	75	0.38
รวมทั้งหมด										19,669	100.00	

หมายเหตุ: เนื้อที่คำนวณด้วยระบบสารสนเทศภูมิศาสตร์
ที่มา: กองสำรวจและวิจัยทรัพยากรดิน กรมพัฒนาที่ดิน (2566)



แผนการใช้ที่ดินตำบลบ้านยาง อำเภอเมืองนครปฐม จังหวัดนครปฐม

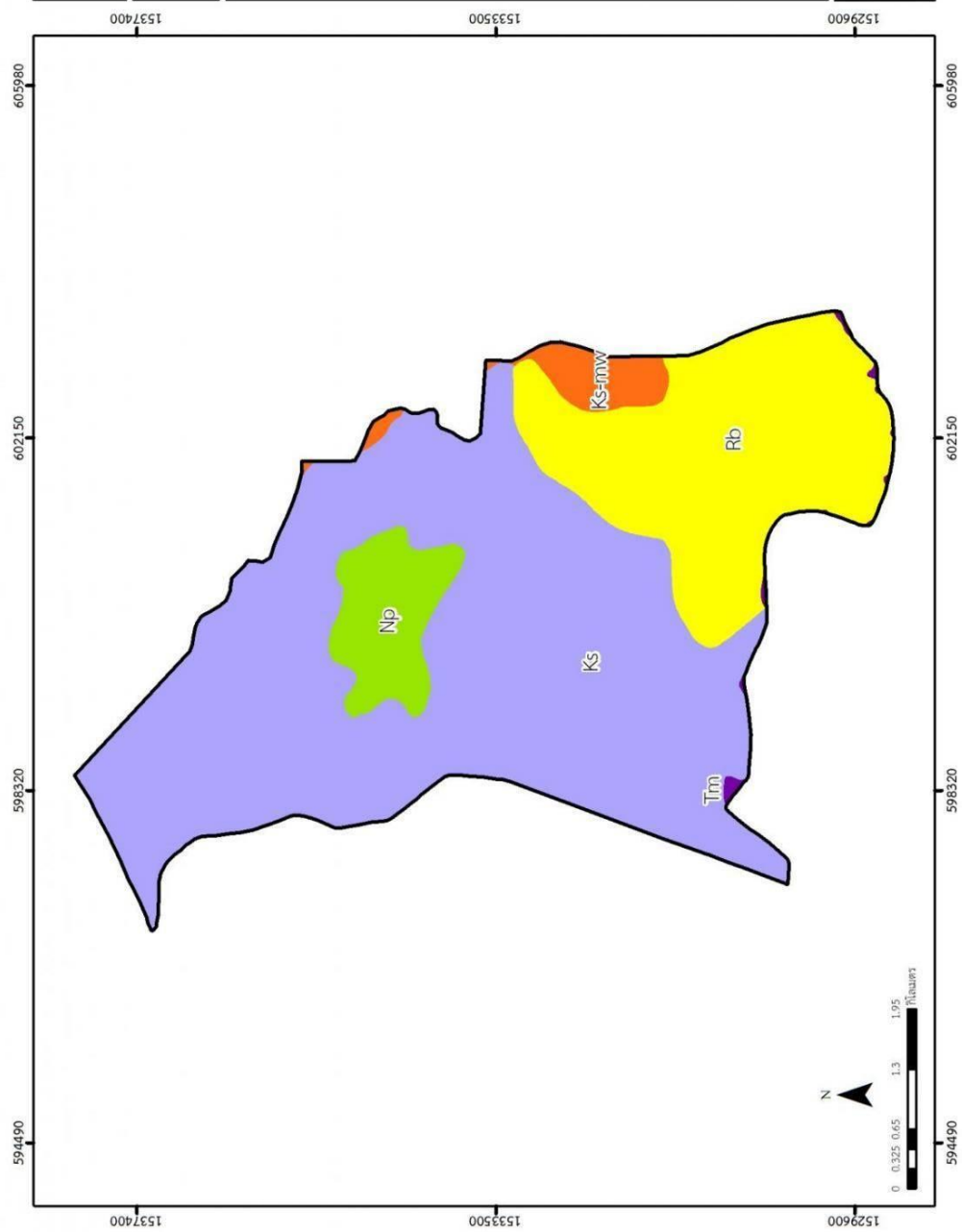
แผนที่ทรัพยากรดิน
ต.บ้านยาง อ.เมืองนครปฐม จ.นครปฐม

คำอธิบายสัญลักษณ์

ขอบเขตตำบล

สัญลักษณ์	เนื้อที่ (ไร่)	ร้อยละ
Ks	12,921	65.69
Ks-mw	564	2.87
Np	1,205	6.13
Rb	4,904	24.93
Tim	75	0.38
รวมทั้งหมด	19,669	100.00

กองนโยบายและแผนการใช้ที่ดิน
 กรมพัฒนาที่ดิน
 กระทรวงเกษตรและสหกรณ์ 2567



รูปที่ 3-1 ทรัพยากรดิน ตำบลบ้านยาง อำเภอเมืองนครปฐม จังหวัดนครปฐม



บทที่ 4

กระบวนการมีส่วนร่วมของชุมชน (Participatory Rural Appraisal : PRA)

4.1 การวิเคราะห์ผลจากการจัดทำกระบวนการมีส่วนร่วมของชุมชน (PRA)

การวิเคราะห์ผลจากการจัดทำกระบวนการมีส่วนร่วมของชุมชน (PRA) เมื่อวันที่ 15 สิงหาคม 2567 มีสาระสำคัญสรุปได้ดังนี้

4.1.1 ปัญหาหลักของตำบลบ้านยาง คือ

- 1) ปัญหาด้านดิน
 1. เกษตรกรส่วนใหญ่ไม่ได้เก็บตัวอย่างดินมาส่งตรวจวิเคราะห์
 2. ดินเปรี้ยว ดินกรด ดินเค็ม
- 2) ปัญหาด้านน้ำ
 1. น้ำท่วม (ระบายไม่ทัน ในพื้นที่ทำการเกษตร)
 2. น้ำไม่เพียงพอ ช่วงหน้าแล้ง
- 3) ปัญหาด้านพืช
 1. เชื้อราในพืช การปลูกพืชซ้ำ ๆ
 2. ใบชะพลู (ใบเหลือง)
 3. หนอนข้าวโพด แมลงหริ่งขาว (ชะพลู) เพลี้ยแป้ง
หนอนกะทูลงในข้าวโพด (ผัก) กิ่งกือตัวเล็กสีแดง (เกาะผล เกาะต้น)
- 4) ต้นทุนการผลิตสูง
- 5) ขาดการบริหารจัดการน้ำที่ดี
- 6) มีการเผาตอซังและเศษวัสดุเหลือใช้ในแปลงเกษตร
- 7) เกษตรกรสูงวัย
- 8) เข้าไม่ถึงความรู้นวัตกรรมด้านการเกษตร

4.1.2 ความต้องการของชุมชน เกษตรกร ตำบลบ้านยาง มีความต้องการ 7 ประการคือ

- 1) ลดต้นทุนการผลิต การส่งตรวจวิเคราะห์ดิน
- 2) การแก้ปัญหาดินขาดความอุดมสมบูรณ์
- 3) การบริหารจัดการน้ำที่ดี
- 4) ลดการเผาตอซังและส่งเสริมการใช้เศษวัสดุเหลือใช้ในแปลงเกษตร
- 5) ปลูกฝังเยาวชนรุ่นใหม่ให้รักและภาคภูมิใจในอาชีพเกษตรกร
- 6) ให้ความรู้นวัตกรรมด้านการเกษตรในหลายช่องทาง เช่น ศูนย์เรียนรู้, สื่อออนไลน์



แผนการใช้ที่ดินตำบลบ้านยาง อำเภอเมืองนครปฐม จังหวัดนครปฐม

ผลจากการจัดทำกรมีส่วนร่วมนของชุมชน (PRA) ได้นำมาวิเคราะห์ร่วมกับปัญหาด้านกายภาพ โดยระบบ DPSIR มีรายละเอียดดังนี้

- 1) แรงขับเคลื่อน (Driver) มี 3 ประการ คือ
 - 1.1) ปริมาณน้ำขาดแคลนช่วงฤดูแล้ง
 - 1.2) ดินเสื่อมโทรม
 - 1.3) ราคาผลผลิตตกต่ำ
 - 1.4) การเปลี่ยนแปลงสภาพภูมิอากาศ
- 2) แรงกดดัน (Pressure) ที่เกิดจากปัจจัยขับเคลื่อน มี 4 ประการ คือ
 - 2.1) การใช้ปุ๋ยเคมีทางการเกษตร
 - 2.2) โรคพืชโรคแมลงทำให้ผลผลิตเสียหาย
 - 2.3) ความต้องการน้ำเพื่อการเกษตร
 - 2.4) การเผาเศษวัสดุเหลือใช้ในพื้นที่การเกษตร
- 3) สภาวะ (State) ที่เกิดแรงกดดัน มี 3 ประการ คือ
 - 3.1) ปัญหาดินเปรี้ยว ดินกรด ดินเค็ม
 - 3.2) โรคพืชและแมลงศัตรูพืช
 - 3.3) ขาดแคลนน้ำในช่วงฤดูแล้ง
- 4) ผลกระทบ (Impact) ที่ปรากฏในพื้นที่ มี 4 ประการ คือ
 - 4.1) ผลผลิตต่ำ ต้นทุนสูง
 - 4.2) รายได้น้อยลง
 - 4.3) มีปัญหาต่อคุณภาพชีวิต
 - 4.4) ปัญหาการเผาเศษวัสดุเหลือใช้ในพื้นที่การเกษตร
- 5) การตอบสนอง (Response) ของรัฐในอดีต ปัจจุบัน และในอนาคต มีดังนี้

อดีต-ปัจจุบัน

- 5.1) โครงการแหล่งน้ำขนาดเล็ก
- 5.2) ปลุกหญ้าแฝก ป้องกันการชะล้างพังทลายของดิน รักษาความชื้นและกัก

เก็บน้ำ

- 5.3) ปรับปรุงบำรุงดินด้วยปุ๋ยพืชสด
- 5.4) ปรับปรุงดินกรดด้วยโดโลไมท์
- 5.5) ปรับปรุงดินด้วยการไถกลบ/ลดเผา

อนาคต

- (1) เพิ่มปริมาณและคุณภาพกิจกรรมที่ตอบสนองในอดีต-ปัจจุบัน
- (2) พัฒนาที่ดินและน้ำที่เป็นระบบทั้งตำบล
- (3) ขุดลอกลำน้ำ/คลองส่งน้ำ /แหล่งน้ำ
- (4) พัฒนาศูนย์เรียนรู้ด้านการเกษตร



แผนการใช้ที่ดินตำบลบ้านยาง อำเภอเมืองนครปฐม จังหวัดนครปฐม



รูปที่ 4-1 การวิเคราะห์สถานการณ์โดย DPSIR ตำบลบ้านยาง อำเภอเมืองนครปฐม จังหวัดนครปฐม



แผนการใช้ที่ดินตำบลบ้านยาง อำเภอเมืองนครปฐม จังหวัดนครปฐม

4.2 ระบบการปลูกพืชในปัจจุบัน

ตำบลบ้านยาง อำเภอเมืองนครปฐม จังหวัดนครปฐม มีการเพาะปลูกพืช ดังนี้

1) ข้าวนาปี/นาปรัง เกษตรกรจะปลูกข้าวนาปีระหว่างเดือนพฤษภาคมถึงเดือนตุลาคม ปลูกข้าวนาปรังระหว่างเดือนพฤศจิกายนถึงเดือนเมษายนและจะปลูกพืชผักหลังการเก็บเกี่ยวข้าว

2) พืชไร่ เช่น อ้อยโรงงาน เกษตรกรมีวิธีการปลูกขึ้นกับลักษณะพื้นที่

(1) อ้อยชลประทานหรืออ้อยน้ำเสริม เหมาะสมปลูกในดินเหนียวหรือดินร่วนเหนียว โดยอาศัยการให้น้ำเสริมเพื่อช่วยให้อ้อยงอกและเติบโตจนเข้าสู่ฤดูฝน ปลูกช่วงเดือนธันวาคมถึง เดือนกุมภาพันธ์

(2) อ้อยต้นฝน เหมาะสมปลูกในดินเหนียวหรือดินร่วนเหนียว โดยอาศัยความชื้นจากฝนช่วงแรกที่ตกต้องเตรียมดินและซักร่องรอนฝน ปลูกช่วงเดือนมีนาคมถึงเดือนเดือนมิถุนายน

3) ไม้ผล เช่น กล้าย มะนาว มะม่วง เกษตรกรจะปลูกตลอดทั้งปี

4) พืชผักสวนครัว ได้แก่ มะเขือ พริก กะเพรา โหระพา ข่า ตะไคร้ สะระแหน่ ถั่วพู กระชาย ผือก ผักชีฝรั่ง ระหว่างเดือนมกราคมถึงเดือนธันวาคม

5) ไม้ดอกไม้ประดับ เช่น กล้ายไม้ ดาวเรือง มะลิ กุหลาบ ระหว่างเดือนมกราคมถึงเดือนธันวาคม

เดือน ระบบเกษตร	ม.ค.	ก.พ.	มี.ค.	เม.ย.	พ.ค.	มิ.ย.	ก.ค.	ส.ค.	ก.ย.	ต.ค.	พ.ย.	ธ.ค.
ข้าว	นาปรัง				นาปี						นาปรัง	
พืชไร่	อ้อย											
ไม้ผล	กล้าย มะนาว มะม่วง											
พืชผัก	ผักบุ้ง มะเขือ พริก กะเพรา โหระพา ข่า ตะไคร้ สะระแหน่ ถั่วพู กระชาย ผือก ผักชีฝรั่ง											
ไม้ดอกไม้ประดับ	กล้ายไม้ ดาวเรือง มะลิ กุหลาบ											

ตารางที่ 4-1 ระบบการปลูกพืชในปัจจุบัน ตำบลบ้านยาง อำเภอเมืองนครปฐม จังหวัดนครปฐม



บทที่ 5

การประเมินคุณภาพที่ดิน

5.1 หลักการประเมินคุณภาพที่ดินด้านกายภาพ

การประเมินคุณภาพที่ดินหรือการประเมินความเหมาะสมของที่ดิน สอดคล้องตามหลักการของ FAO Framework ค.ศ. 1983 ซึ่งการประเมินคุณภาพที่ดินด้านกายภาพ เป็นการประเมินศักยภาพของที่ดินว่าที่ดินนั้นๆเหมาะสมมากหรือน้อยเพียงใดสำหรับการใช้ที่ดินประเภทต่างๆ หรือการปลูกพืชต่างๆ โดยพิจารณาจาก สภาพแวดล้อมที่มีผลต่อการเจริญเติบโตของพืช สมบัติดินที่ได้จำแนกไว้ในแต่ละตำบล ร่วมกับการจัดการพื้นที่ เช่น ระบบชลประทาน พื้นที่ยกทรง การจัดระบบอนุรักษ์ดินและน้ำ เป็นต้น และนอกจากนี้พิจารณาความต้องการปัจจัยต่อการปลูกพืชแต่ละชนิด สอดคล้องตามหลักการของ FAO ได้แก่ ความต้องการด้านพืช ความต้องการด้านการจัดการ ความต้องการด้านการอนุรักษ์ (บัณฑิต และ คำธณ, 2542) รายละเอียดดังตารางที่ 5-1

ระดับความเหมาะสมของที่ดินได้จากการสังเคราะห์ข้อมูลดิน การจัดการที่ดิน หรือดินที่มีลักษณะเฉพาะที่เกิดขึ้นตามสภาพภูมิประเทศ (ซึ่งจะเรียกรวมว่าหน่วยที่ดิน) ลักษณะภูมิอากาศ พิจารณาร่วมกับระดับความต้องการปัจจัยต่อการเจริญเติบโตของพืชแต่ละชนิด หลังจากนั้นดำเนินการประเมินคุณภาพที่ดิน ซึ่งสามารถจำแนกระดับความเหมาะสมของที่ดินได้เป็น 4 ชั้น ได้แก่ เหมาะสมสูง (S1) เหมาะสมปานกลาง (S2) เหมาะสมเล็กน้อย (S3) และไม่เหมาะสม (N) โดยที่

S1: ไม่มีข้อจำกัดด้านที่ดินตามปัจจัยที่ใช้พิจารณา

S2: มีข้อจำกัดด้านที่ดินที่แก้ไขได้ง่ายหรือข้อจำกัดอาจไม่ส่งผลกระทบต่อ การเจริญเติบโตของพืชอย่างชัดเจน

S3: มีข้อจำกัดด้านที่ดินที่แก้ไขได้ยาก ควรปรับเปลี่ยนการผลิตเป็นพืชชนิดอื่นหรือ กิจกรรมอื่น (ส่วนใหญ่เป็นลักษณะทางกายภาพ)

N: มีข้อจำกัดที่พัฒนาหรือปรับปรุงที่ดินได้ยากมาก หากจะดำเนินการพัฒนาหรือ ปรับปรุงต้องใช้ต้นทุนสูงหรือเครื่องจักรขนาดใหญ่ แนะนำให้ปรับเปลี่ยนการผลิต



แผนการใช้ที่ดินตำบลบ้านยาง อำเภอเมืองนครปฐม จังหวัดนครปฐม

ตารางที่ 5-1 ตัวอย่างการประเมินคุณภาพที่ดินด้านกายภาพของประเภทการใช้ประโยชน์ที่ดิน

คุณภาพที่ดิน (Land Quality)	คุณลักษณะที่ดินตัวแทน (Land Characteristics)	ระดับความเหมาะสม (Land Suitability Rating)
1. ความเหมาะสมด้านความต้องการด้านพืช (Crop Requirements)		
1.1. การหยั่งลึกของรากพืช (r)	ความลึกของดิน	S1
1.2. ความชุ่มชื้นที่เป็นประโยชน์ต่อพืช (m)	ปริมาณน้ำฝนเฉลี่ยในรอบปี	S2m
1.3. ความเป็นประโยชน์ของออกซิเจนต่อรากพืช (o)	สภาพการระบายน้ำของดิน	S2o
ความเหมาะสมรวมด้านความต้องการด้านพืช (Crop Requirements)		S2om
2. ความเหมาะสมด้านความต้องการด้านการจัดการ (Management Requirements)		
2.1. สภาพการเขตกรรม (k)	ชั้นความยากง่ายในการเขตกรรม (ดินบน)	S1
2.2. ศักยภาพการใช้เครื่องจักรกล (w)	ความลาดชันของพื้นที่	S3w
ความเหมาะสมรวมด้านความต้องการด้านการจัดการ (Management Requirements)		S3w
3. ความเหมาะสมด้านความต้องการด้านการอนุรักษ์ (Conservation Requirements)		
3.1 ความเสียหายจากการกัดกร่อน (e)	ความลาดชันของพื้นที่	S3e
ความเหมาะสมรวมด้านความต้องการด้านการอนุรักษ์ (Conservation Requirements)		S3e
ความเหมาะสมด้านกายภาพของประเภทการใช้ประโยชน์ที่ดินในแต่ละหน่วยที่ดินโดยรวม		S3ew

5.2 พืชเศรษฐกิจที่สำคัญของตำบล

พืชเศรษฐกิจหลักและพืชทางเลือกของตำบล ได้แก่ ข้าว อ้อย กัญชง มะม่วง

5.3 ระดับความเหมาะสมของที่ดิน

การประเมินคุณภาพที่ดินของพืชเศรษฐกิจหลักและพืชทางเลือกตำบลบ้านยาง อำเภอเมืองนครปฐม จังหวัดนครปฐม ได้ผลการประเมินคุณภาพที่ดิน ดังตารางที่ 5-2



แผนการใช้ที่ดินตำบลบ้านยาง อำเภอเมืองนครปฐม จังหวัดนครปฐม

ตารางที่ 5-2 ชั้นความเหมาะสมทางกายภาพของดิน ตำบลบ้านยาง อำเภอเมืองนครปฐม จังหวัดนครปฐม

หน่วยที่ดิน	ข้าว	อ้อย	กล้วย	มะม่วง
Ks-mw-sic1A	S2o	S2os	S2s	S2s
Ks-sic1A	S3o	S2s	S3o	S2s
Np-sic1A	S1	S2os	S3o	S3o
Rb-sic1A	S1	S2o	S3o	S3o
Tm-silA	S3o	S2ns	S2ns	S2ns

หมายเหตุ: - หน่วยแผนที่ดินที่มีความอุดมสมบูรณ์ของดินต่างจากหน่วยแผนที่ดินเดียวกัน

ความหมายของสัญลักษณ์แสดงข้อจำกัดชั้นความเหมาะสม

- o = ความเป็นประโยชน์ของออกซิเจนต่อรากพืช
- n = ความจุในการดูดซับธาตุอาหาร
- s = ความเป็นประโยชน์ของธาตุอาหาร



บทที่ 6 แผนการใช้ที่ดิน

6.1 การวิเคราะห์ข้อมูลเพื่อจัดทำแผนการใช้ที่ดินระดับตำบล

ตามที่กรมพัฒนาที่ดินได้จัดทำแผนปฏิบัติการกรมพัฒนาที่ดินระยะ 5 ปี ช่วงปี 2566-2570 เพื่อให้บรรลุตามวิสัยทัศน์ที่กำหนดไว้ คือ “เป็นองค์กรอัจฉริยะทางดิน เพื่อขับเคลื่อนการใช้ที่ดินอย่างเหมาะสม 15 ล้านไร่ ภายในปี 2570” ซึ่งในส่วนของประเด็นการพัฒนาที่ 2 บริหารจัดการทรัพยากรดินและที่ดินด้วยชุดข้อมูลที่มีมูลค่าสูง (High Value Dataset) ซึ่งมีเป้าหมาย คือ การนำชุดข้อมูลที่มีมูลค่า ไปใช้ในการบริหารจัดการทางการเกษตร ในส่วนของตัวชี้วัด บริหารจัดการทรัพยากรดินและที่ดินบนพื้นฐานของชุดข้อมูลที่มีมูลค่าสูง ร้อยละ 100 กลยุทธ์ที่ 2 ยกระดับแผนการใช้ที่ดินไปสู่การปฏิบัติ ได้กำหนดให้ ร้อยละของแผนการใช้ที่ดินระดับตำบลที่จัดทำแล้วเสร็จทั่วประเทศ ภายใน ปี 2570 (ไม่น้อยกว่า ร้อยละ 80) เป็นตัวชี้วัดหนึ่งของกลยุทธ์ดังกล่าว

การวางแผนการใช้ที่ดินระดับตำบลเป็นการวางกรอบและนโยบายการการพัฒนาพื้นที่ให้เกิดการใช้ที่ดินอย่างสมดุลและยั่งยืน ซึ่งจะมีความละเอียดและเฉพาะเจาะจงมากกว่าแผนการใช้ที่ดินระดับประเทศ ที่ใช้กรอบนโยบายการพัฒนาพื้นที่ระดับประเทศ เป็นการกำหนดแนวทางใช้ที่ดินให้ตรงกับศักยภาพโดยเฉพาะทางด้านเกษตรกรรม และนำไปสู่การกำหนดแผนงาน โครงการ กิจกรรม ที่มีความสอดคล้องกับสภาพพื้นที่ ทั้งนี้การใช้ขอบเขตการปกครองในระดับตำบลจะนำไปสู่การพัฒนาเชิงพื้นที่ที่มีเป้าหมายและทิศทางสอดคล้องตามบริบทของแต่ละตำบล และมีผู้รับผิดชอบโดยตรง คือ องค์กรปกครองส่วนท้องถิ่น ซึ่งแผนการใช้ที่ดินในระดับที่ใหญ่กว่านี้อาจไม่สามารถนำมาใช้ปฏิบัติงานในระดับพื้นที่ได้อย่างเป็นรูปธรรมเนื่องจากเป็นแผนงานสำหรับนำไปใช้ปฏิบัติงานเชิงนโยบายและยุทธศาสตร์ในภาพรวม

ทั้งนี้แผนการใช้ที่ดินเป็นผลที่ได้จากการวิเคราะห์ข้อมูลทางด้านกายภาพ เศรษฐกิจ และสังคม โดยได้นำฐานข้อมูลที่ได้จากการรวบรวมข้อมูลทุติยภูมิ และข้อมูลปฐมภูมิจากการสำรวจภาคสนาม การศึกษาด้านกายภาพ ได้จาก การวิเคราะห์สถานภาพของทรัพยากรธรรมชาติ อาทิ ทรัพยากรดิน ทรัพยากรน้ำ และทรัพยากรป่าไม้ร่วมกับการพิจารณาลักษณะการใช้ประโยชน์ที่ดิน ข้อมูลหมายเหตุที่เกี่ยวข้องกับพื้นที่ในเขตป่าไม้ตามกฎหมาย เช่น เขตรักษาพันธุ์สัตว์ป่า เขตอุทยานแห่งชาติ เขตป่าสงวนแห่งชาติ และนโยบายของรัฐที่เกี่ยวข้องกับพื้นที่ที่มีมติคณะรัฐมนตรีเกี่ยวกับการใช้ที่ดิน มติคณะรัฐมนตรีเรื่องการจำแนกการใช้ประโยชน์ที่ดินในพื้นที่ป่าไม้ในเขตป่าสงวนแห่งชาติ เป็นต้น ประกอบกับการพิจารณาจากทิศทางตามกรอบนโยบายที่เกี่ยวข้องกับการกำหนดเขตการใช้ที่ดินภายในพื้นที่ตำบล เช่น ยุทธศาสตร์ของจังหวัด ร่วมกับความต้องการของท้องถิ่น สามารถกำหนดแนวทางการใช้ที่ดินตามศักยภาพของทรัพยากร เพื่อการรักษาคุณภาพของลักษณะทางนิเวศวิทยาและการอนุรักษ์ทรัพยากรธรรมชาติ โดยคำนึงถึงสภาพทางเศรษฐกิจและสังคมของชุมชนในพื้นที่ ซึ่งข้อมูลนี้ส่วนหนึ่งได้มาจากการวิเคราะห์ชุมชนแบบมีส่วนร่วม (PRA) ทำการสังเคราะห์ข้อมูลทุกด้านเพื่อเพื่อให้ได้เขตการใช้ที่ดินที่เหมาะสมกับศักยภาพของพื้นที่ต่อไป



แผนการใช้ที่ดินตำบลบ้านยาง อำเภอเมืองนครปฐม จังหวัดนครปฐม

6.2 แผนการใช้ที่ดิน

จากการวิเคราะห์ข้อมูลกายภาพ เศรษฐกิจ และสังคม พบว่าแผนการใช้ที่ดินตำบลบ้านยาง อำเภอเมืองนครปฐม จังหวัดนครปฐม สามารถกำหนดออกเป็น 4 เขตหลัก ได้แก่ เขตเกษตรกรรม เขตชุมชน/สถานที่ราชการ เขตแหล่งน้ำ เขตพื้นที่อื่น ๆ มีรายละเอียดดังนี้ (ตารางที่ 6-1 และรูปที่ 6-1)

6.2.1 เขตเกษตรกรรม เป็นพื้นที่เกษตรกรรมซึ่งในที่นี้ คือ พื้นที่ที่อยู่นอกเขตที่มีการประกาศเป็นเขตป่าไม้ตามกฎหมาย ซึ่งรัฐได้กำหนดเป็นพื้นที่ทำกิน มีการออกเอกสารสิทธิ์ซึ่งรวมถึงพื้นที่ในเขตปฏิรูปที่ดินเพื่อเกษตรกรรมด้วย เขตนี้รวมถึงการทำกิจกรรมภาคการเกษตรอื่นที่นอกเหนือจากการปลูกพืชด้วย ประกอบด้วย 4 เขตรอง ได้แก่ เขตเกษตรกรรมขั้นดี เขตเกษตรกรรมที่มีศักยภาพการผลิตสูง (ประเภทที่ 1) เขตประมง และเขตปศุสัตว์ มีเนื้อที่ 10,568 ไร่ หรือคิดเป็นร้อยละ 53.73 ของเนื้อที่ตำบล มีรายละเอียดดังนี้

1) เขตเกษตรกรรมขั้นดี พื้นที่เขตนี้มีศักยภาพในการผลิตมากที่สุดในการตำบล เนื่องจากมีระบบชลประทาน สามารถส่งน้ำช่วยในการปลูกพืชเพื่อทำการเกษตรนอกฤดูฝน โดยเฉพาะข้าวนาปรังและพืชอายุสั้นได้เป็นอย่างดี และนอกจากนี้พบว่าดินในพื้นที่เขตนี้มีสมบัติที่เหมาะสมต่อการเพาะปลูกพืชแยกตามชนิดพืช ส่งผลให้มีศักยภาพของที่ดินที่เหมาะสมต่อการเพาะปลูกในระดับสูงถึงปานกลาง มีเนื้อที่รวม 7,685 ไร่ คิดเป็นร้อยละ 39.07 ของพื้นที่ตำบล มีรายละเอียดดังนี้

(1) เขตทำนา (สัญลักษณ์ 2110) มีเนื้อที่ 746 ไร่ หรือ คิดเป็นร้อยละ 3.79 ของเนื้อที่ตำบล เป็นพื้นที่ที่มีศักยภาพต่อการทำนาในระดับเหมาะสมสูงถึงปานกลาง และปัจจุบันเกษตรกรมีการปลูกข้าวโดยส่วนใหญ่เป็นลักษณะ นาปีตามด้วยนาปรัง และบางพื้นที่ทำนาปีตามด้วยพืชฤดูแล้งชนิดต่าง ๆ เช่น พืชผัก ผักบุง

(2) เขตปลูกไม้ผล (สัญลักษณ์ 2120) มีเนื้อที่ 651 ไร่ หรือ คิดเป็นร้อยละ 3.31 ของเนื้อที่ตำบล ปัจจุบันเกษตรกรปลูกไม้ผล โดยไม้ผลที่ปลูกได้แก่ มะม่วง ฝรั่ง

(3) เขตปลูกไม้ยืนต้น (สัญลักษณ์ 2130) มีเนื้อที่ 45 ไร่ หรือ คิดเป็นร้อยละ 0.23 ของเนื้อที่ตำบล ปัจจุบันเกษตรกรปลูกไม้ยืนต้น โดยไม้ยืนต้นที่ปลูกได้แก่ ยางนา สัก

(4) เขตปลูกพืชไร่ (สัญลักษณ์ 2140) มีเนื้อที่ 4,208 ไร่ หรือ คิดเป็นร้อยละ 21.39 ของเนื้อที่ตำบล ปัจจุบันเกษตรกรปลูกพืชไร่ โดยพืชไร่ที่ปลูกได้แก่ อ้อย ข้าวโพด

(4) เขตปลูกพืชทางเลือก (สัญลักษณ์ 2150) มีเนื้อที่ 2,035 ไร่ หรือ คิดเป็นร้อยละ 10.35 ของเนื้อที่ตำบล เป็นพื้นที่ที่มีศักยภาพต่อการปลูกพืชสมุนไพร พืชทะเลาะโจร ไพล ขมิ้นชัน พืชผักไม้ดอก หรือเกษตรผสมผสาน โดยพืชที่ปลูกได้แก่ ผักบุง พืชผัก ไม้ดอกไม้ประดับ มะม่วง กล้วยน้ำว่า

2) เขตเกษตรกรรมที่มีศักยภาพการผลิตสูง พื้นที่เขตนี้มีศักยภาพในการผลิตรองจากเขตเกษตรกรรมขั้นดี ได้แก่ เขตเกษตรกรรมที่มีศักยภาพการผลิตสูง (ประเภทที่ 1) มีเนื้อที่รวม 1,861 ไร่ คิดเป็นร้อยละ 9.46 ของพื้นที่ตำบล มีรายละเอียดดังนี้

(1) เขตเกษตรกรรมที่มีศักยภาพการผลิตสูง (ประเภทที่ 1) เป็นเขตที่มีการบริหารจัดการด้านทรัพยากรน้ำโดยเฉพาะระบบชลประทาน มีศักยภาพในการผลิตอยู่ในระดับเหมาะสมเล็กน้อยถึงไม่เหมาะสม ดัดข้อจำกัดจากลักษณะดิน ซึ่งมีสมบัติดินที่ไม่เหมาะสมบางประการ มีรายละเอียดดังนี้

- เขตทำนา (สัญลักษณ์ 2211) มีเนื้อที่ 371 ไร่ หรือ คิดเป็นร้อยละ 1.86 ของเนื้อที่ตำบล เป็นพื้นที่ที่มีศักยภาพต่อการทำนาในระดับเหมาะสมเล็กน้อยถึงไม่เหมาะสม และปัจจุบันเกษตรกรมี



แผนการใช้ที่ดินตำบลบ้านยาง อำเภอเมืองนครปฐม จังหวัดนครปฐม

การปลูกข้าวโดยส่วนใหญ่เป็นลักษณะ ข้าวนาปีตามด้วยข้าวนาปรังและบางพื้นที่ทำนาปีตามด้วยพืชฤดูแล้งชนิดต่าง ๆ เช่น พืชผัก

3) เขตประมง (สัญลักษณ์ 2400) มีเนื้อที่ 580 ไร่ หรือคิดเป็นร้อยละ 2.95 ของเนื้อที่ตำบล เป็นเขตที่ทำกิจกรรมด้านการประมงได้แก่ การเลี้ยงสัตว์น้ำประเภทต่าง ๆ

4) เขตปศุสัตว์ มีเนื้อที่ 442 ไร่ หรือคิดเป็นร้อยละ 2.25 ของเนื้อที่ตำบล ประกอบด้วย 2 เขตรอง ได้แก่ เขตโรงเรียนเลี้ยงสัตว์ และเขตโรงเรียนเลี้ยงสัตว์ มีรายละเอียดดังนี้

(1) เขตทุ่งหญ้าเลี้ยงสัตว์ (สัญลักษณ์ 2510) ปัจจุบันมีการสร้างโรงเรียนเลี้ยงสัตว์ประเภทต่าง ๆ มีเนื้อที่ 80 ไร่ หรือ คิดเป็นร้อยละ 0.41 ของเนื้อที่ตำบล โดยประเภทของทุ่งหญ้าเลี้ยงสัตว์ ที่พบ ได้แก่ หญ้าเนเปียร์ แพงโกลา

(2) เขตโรงเรียนเลี้ยงสัตว์ (สัญลักษณ์ 2520) ปัจจุบันมีการสร้างโรงเรียนเลี้ยงสัตว์ประเภทต่าง ๆ มีเนื้อที่ 362 ไร่ หรือ คิดเป็นร้อยละ 1.84 ของเนื้อที่ตำบล โดยประเภทของโรงเรียนที่พบ ได้แก่ ไก่เนื้อ ไก่สามสาย สุกร โคเนื้อ โคนม

6.2.2 เขตชุมชนและสิ่งปลูกสร้าง มีเนื้อที่ 3,514 ไร่ หรือคิดเป็นร้อยละ 17.86 ของเนื้อที่ตำบล ประกอบด้วย 3 เขตรอง ได้แก่ เขตชุมชน/สถานที่ราชการ เขตอุตสาหกรรม/แหล่งรับซื้อผลผลิต และเขตการใช้พื้นที่เฉพาะ มีรายละเอียดดังนี้

(1) เขตชุมชน/สถานที่ราชการ (สัญลักษณ์ 3100) มีเนื้อที่ 2,897 ไร่ หรือ คิดเป็นร้อยละ 14.73 ของเนื้อที่ตำบล ปัจจุบันมีการใช้ที่ดินชุมชนและที่อยู่อาศัย มีทั้งประเภทชุมชนเมือง ชุมชนชนบท และที่ตั้งของสถาบันและสถานที่ราชการต่าง ๆ

(2) เขตอุตสาหกรรม/แหล่งรับซื้อผลผลิต (สัญลักษณ์ 3200) มีเนื้อที่ 550 ไร่ หรือ คิดเป็นร้อยละ 2.79 ของเนื้อที่ตำบล ปัจจุบันมีการใช้ที่ดินประเภทโรงงานอุตสาหกรรม แหล่งรับซื้อผลผลิตทางการเกษตรประเภทต่าง ๆ

(3) เขตการใช้พื้นที่เฉพาะ (สัญลักษณ์ 3300) มีเนื้อที่ 67 ไร่ หรือ คิดเป็นร้อยละ 0.34 ของเนื้อที่ตำบล ปัจจุบันมีการใช้ที่ดินประเภทพื้นที่เฉพาะ สถานที่พักผ่อนหย่อนใจต่าง ๆ

6.2.3 เขตแหล่งน้ำ มีเนื้อที่ 1,165 ไร่ หรือคิดเป็นร้อยละ 5.93 ของเนื้อที่ตำบล ประกอบด้วย 2 เขตรอง ได้แก่ เขตแหล่งน้ำตามธรรมชาติ และเขตแหล่งน้ำที่สร้างขึ้น มีรายละเอียดดังนี้

(1) เขตแหล่งน้ำตามธรรมชาติ (สัญลักษณ์ 4100) มีเนื้อที่ 719 ไร่ หรือ คิดเป็นร้อยละ 3.66 ของเนื้อที่ตำบล ปัจจุบันมีสภาพการใช้ที่ดินเป็นลักษณะของแหล่งน้ำตามธรรมชาติ เช่น ห้วย หนอง คลอง แม่น้ำ เป็นต้น

(2) เขตแหล่งน้ำที่สร้างขึ้น (สัญลักษณ์ 4200) มีเนื้อที่ 446 ไร่ หรือ คิดเป็นร้อยละ 2.27 ของเนื้อที่ตำบล ปัจจุบันมีสภาพการใช้ที่ดินเป็นแหล่งน้ำที่สร้างขึ้น เช่น คลองชลประทาน เป็นต้น

6.2.4 เขตพื้นที่อื่น ๆ (สัญลักษณ์ 5000) มีเนื้อที่ 4,424 ไร่ หรือคิดเป็นร้อยละ 22.49 ของเนื้อที่ตำบล เป็นเขตที่มีลักษณะการใช้ที่ดินที่มีความเฉพาะ เช่น ทุ่งหญ้าธรรมชาติ ทุ่งหญ้าสลับไม้พุ่ม/ไม้ละเมาะ พื้นที่ลุ่ม และ พื้นที่ถม เป็นต้น

ทั้งนี้ในเขตเกษตรกรรมที่มีศักยภาพการผลิตสูง (ประเภทที่ 1) หากมีการปรับปรุงบำรุงดิน หรือปรับโครงสร้างของพื้นที่ให้เหมาะสม เช่น ยกร่อง จัดทำระบบอนุรักษ์ดินและน้ำประเภทต่าง ๆ สามารถยกระดับ



แผนการใช้ที่ดินตำบลบ้านยาง อำเภอเมืองนครปฐม จังหวัดนครปฐม

เป็นเขตเกษตรกรรมชั้นดีได้ เนื่องจากมีการบริหารจัดการด้านทรัพยากรน้ำไว้แล้ว โดยเฉพาะระบบชลประทาน

ตารางที่ 6-1 เขตการใช้ที่ดิน ตำบลบ้านยาง อำเภอเมืองนครปฐม จังหวัดนครปฐม

สัญลักษณ์	คำอธิบาย	เนื้อที่	
		ไร่	ร้อยละ
1. เขตเกษตรกรรม			
1.1 เขตเกษตรกรรมชั้นดี			
2110	เขตทำนา	746	3.79
2120	เขตปลูกไม้ผล	651	3.31
2130	เขตปลูกไม้ยืนต้น	45	0.23
2140	เขตปลูกพืชไร่	4,208	21.39
2150	เขตปลูกพืชทางเลือก	2,035	10.35
	รวมเนื้อที่	7,685	39.07
1.2 เขตเกษตรกรรมที่มีศักยภาพการผลิตสูง (ประเภทที่ 1)			
2211	เขตทำนา	371	1.88
2212	เขตปลูกไม้ผล	133	0.68
2213	เขตปลูกไม้ยืนต้น	7	0.04
2214	เขตปลูกพืชไร่	652	3.31
2215	เขตปลูกพืชทางเลือก	698	3.55
	รวมเนื้อที่	1,861	9.46
1.3 เขตประมง			
2400	เขตประมง	580	2.95
	รวมเนื้อที่	580	2.95
1.4 เขตปศุสัตว์			
2510	เขตทุ่งหญ้าเลี้ยงสัตว์	80	0.41
2520	เขตโรงเรือนเลี้ยงสัตว์	362	1.84
	รวมเนื้อที่	442	2.25
2. เขตชุมชนและสิ่งปลูกสร้าง			
3100	เขตชุมชน/สถานที่ราชการ	2,897	14.73
3200	เขตอุตสาหกรรม/แหล่งรับซื้อผลผลิต	550	2.79
3300	เขตการใช้พื้นที่เฉพาะ	67	0.34
	รวมเนื้อที่	3,514	17.87
3. เขตแหล่งน้ำ			
4100	เขตแหล่งน้ำตามธรรมชาติ	719	3.66
4200	เขตแหล่งน้ำที่สร้างขึ้น	446	2.27
	รวมเนื้อที่	1,165	5.93



แผนการใช้ที่ดินตำบลบ้านยาง อำเภอเมืองนครปฐม จังหวัดนครปฐม

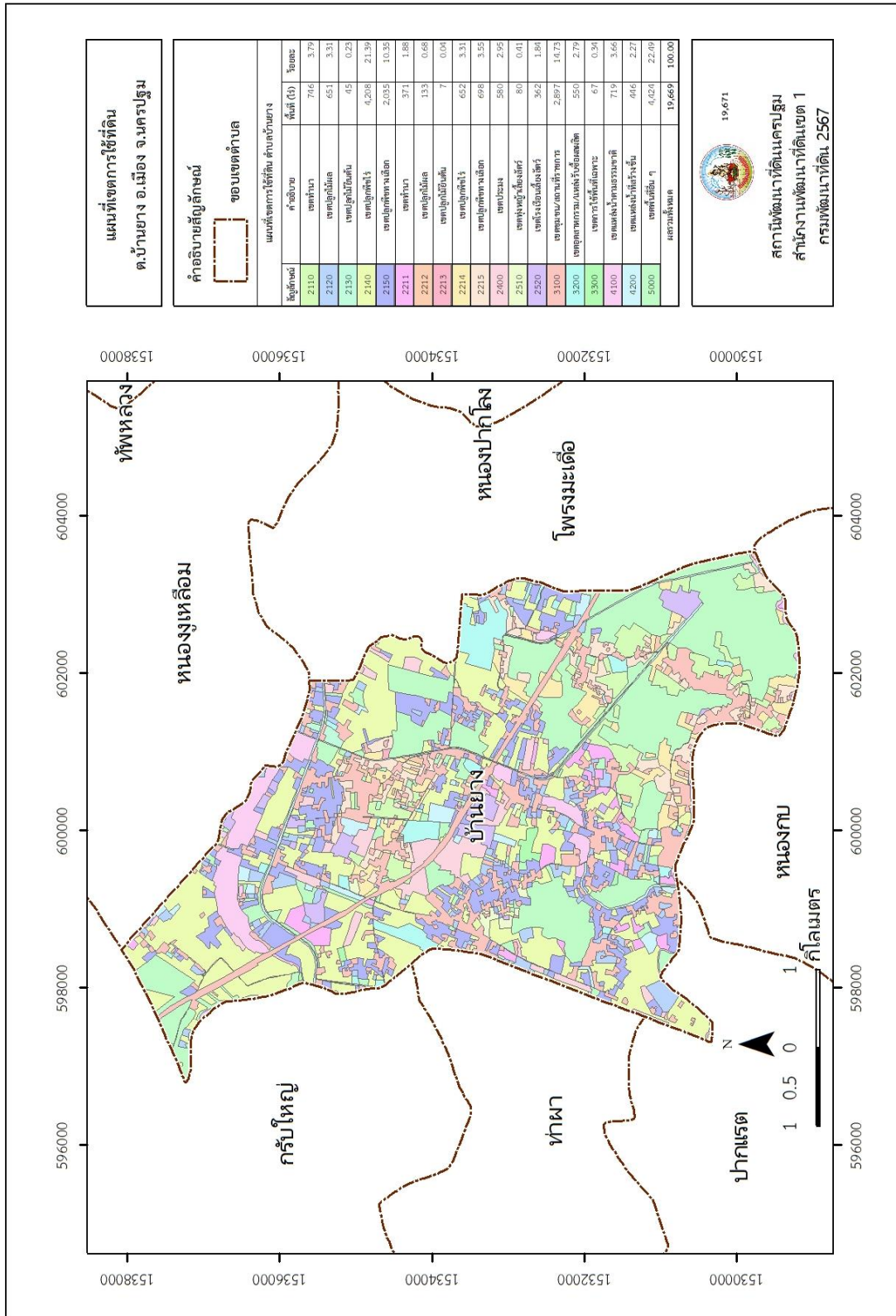
ตารางที่ 6-1 เขตการใช้ที่ดิน ตำบลบ้านยาง อำเภอเมืองนครปฐม จังหวัดนครปฐม

สัญลักษณ์	คำอธิบาย	เนื้อที่	
		ไร่	ร้อยละ
4. เขตพื้นที่อื่นๆ			
5000	เขตพื้นที่อื่นๆ	4,424	22.49
	รวมเนื้อที่	4,424	22.49
	รวมทั้งหมด	19,671	100.00

หมายเหตุ : เนื้อที่คำนวณด้วยระบบสารสนเทศภูมิศาสตร์



แผนการใช้ที่ดินตำบลบ้านยาง อำเภอเมืองนครปฐม จังหวัดนครปฐม



รูปที่ 6-1 เขตการใช้ที่ดินตำบลบ้านยาง อำเภอเมืองนครปฐม จังหวัดนครปฐม

หมายเหตุ: เนื้อที่คำนวณด้วยระบบสารสนเทศภูมิศาสตร์



บทที่ 7

การขับเคลื่อนแผนการใช้ที่ดิน

7.1 ขั้นตอนการดำเนินงาน

ภายหลังจากจัดทำแผนการใช้ที่ดินตำบลบ้านยาง อำเภอเมืองนครปฐม จังหวัดนครปฐม แล้ว จะต้อง ดำเนินการดังต่อไปนี้

7.1.1 จัดทำเป้าหมายการดำเนินงานและงบประมาณและกิจกรรมต่าง ๆ ที่จะดำเนินการใน ปีงบประมาณ 2568 ถึง 2572

7.1.2 นำแผนการใช้ที่ดินไปเสนอต่อองค์การบริหารส่วนตำบลบ้านยาง เพื่อมีมติให้ความร่วมมือกับ กรมพัฒนาที่ดินดำเนินการกิจกรรมต่างๆ ที่กำหนดไว้ในแผน และได้รับการ เชื่อมโยงสู่แผนพัฒนาตำบล

7.1.3 สถานีพัฒนาที่ดินนครปฐม เสนอเป้าหมายและงบประมาณให้รายงานมายังกรมพัฒนาที่ดิน

7.1.4 กรมพัฒนาที่ดินพิจารณาสนับสนุนงบประมาณกิจกรรมและโครงการตามเป้าหมายที่ กำหนดใน แผนการใช้ที่ดิน

7.1.5 สถานีพัฒนาที่ดินนครปฐม นำเสนอต่อที่ประชุมจังหวัด/อำเภอ เพื่อสร้างการรับรู้และ ประชาสัมพันธ์ให้หน่วยงานอื่น นำโครงการภายใต้หน่วยงานมาพัฒนาพื้นที่ตามแผนการใช้ที่ดินกำหนด

7.2 กิจกรรมของกรมพัฒนาที่ดินในเขตการใช้ที่ดินที่จะดำเนินการในปีงบประมาณ 2568 - 2572

งบประมาณที่กำหนดไว้เป็นการประมาณเบื้องต้น อาจมีการเปลี่ยนแปลงตามที่ได้รับการจัดสรร ให้ ดำเนินการ (ตารางที่ 7-1)

เขตเกษตรกรรม

- 1) ดินขาดความอุดมสมบูรณ์/ดินตื้น มีแผนงาน/โครงการปรับปรุงบำรุงดิน ดังนี้
 - (1) การส่งเสริมการผลิตและการใช้สารอินทรีย์
 - (2) การผลิต-จัดหาเมล็ดพันธุ์พืชปุ๋ยสด
 - (3) การส่งเสริมการปรับปรุงบำรุงดินด้วยพืชปุ๋ยสด
 - (4) การพัฒนากลุ่มเกษตรกรใช้สารอินทรีย์ลดการใช้สารเคมีทางการเกษตร
 - (5) การรณรงค์ไถกลบตอซัง
 - (6) การจัดหาปุ๋ยมาร์ล/ปูนโดโลไมท์
 - (7) การส่งเสริมการปรับปรุงบำรุงพื้นที่ดินกรด
 - (8) การส่งเสริมตรวจวิเคราะห์ดินเพื่อนำมาซึ่งการปรับปรุงบำรุงดิน (หมอดินอาสา)
- 2) การชะล้างพังทลายของดิน มีแผนงาน/โครงการฟื้นฟูและป้องกันการชะล้างพังทลายของดิน ดังนี้
 - (1) การปลูกหญ้าแฝกเพื่อการอนุรักษ์ดินและน้ำ
 - (2) การจัดระบบอนุรักษ์ดินและน้ำลุ่ม-ดอน
 - (3) การจัดระบบอนุรักษ์ดินและน้ำในพื้นที่เสี่ยงภัยพิบัติทางการเกษตร



แผนการใช้ที่ดินตำบลบ้านยาง อำเภอเมืองนครปฐม จังหวัดนครปฐม

- 3) พื้นที่มีน้ำท่วมและแล้งซ้ำซาก มีแผนงาน/โครงการบริหารจัดการน้ำ ดังนี้
 - (1) การจัดระบบอนุรักษ์ดินและน้ำในพื้นที่ลุ่ม-ดอน
 - (2) การจัดระบบอนุรักษ์ดินและน้ำในพื้นที่เสี่ยงภัยพิบัติทางการเกษตร

7.3 กิจกรรมที่ขอการสนับสนุนจากส่วนราชการอื่น (ตารางที่ 7-2)

7.3.1 เขตเกษตรกรรม

- 1) เขตทำนา ปลูกไม้ผล ปลูกพืชไร่ และปลูกพืชทางเลือก
 - (1) ใช้ตลาดนำการผลิตในการเลือกชนิดพืชและหาตลาดรองรับ ทั้งในเขตที่เหมาะสมและในเขตที่ไม่เหมาะสมและต้องการปรับเปลี่ยนชนิดพืช (สำนักงานพาณิชย์จังหวัด/สำนักงานสหกรณ์จังหวัด)
 - (2) การอบรมให้ความรู้การเข้าสู่กระบวนการรับรองมาตรฐานสินค้าเกษตรปลอดภัย (GAP) (กรมวิชาการเกษตร)
 - (3) จัดอบรมถ่ายทอดความรู้สู่อบรมให้ความรู้การใช้สารเคมี สารชีวภัณฑ์ (ศูนย์วิจัยและพัฒนาการเกษตร (ศวพ.))
 - (4) จัดอบรมถ่ายทอดให้ความรู้ด้านโรคพืช แมลง หนอน (สำนักงานเกษตร และศูนย์วิจัยและพัฒนาการเกษตร (ศวพ.))
 - (5) จัดทำโครงการลดต้นทุนการผลิต เช่น ส่งเสริมลดการเผา ส่งเสริมการรวมกลุ่ม การบริหารจัดการน้ำ จัดตั้งกลุ่มผู้ใช้น้ำเพื่อการบริหารจัดการน้ำที่ดี (สำนักงานเกษตรตำบลบ้านยาง องค์การบริหารส่วนท้องถิ่น ศูนย์วิจัยและพัฒนาการเกษตร สำนักงานชลประทานจังหวัดนครปฐม)
- 2) เขตปศุสัตว์ และเขตเพาะเลี้ยงสัตว์น้ำ
จัดอบรมถ่ายทอดองค์ความรู้ด้านการเลี้ยงสัตว์ และการบริหารจัดการการเพาะเลี้ยงสัตว์น้ำ (สำนักงานปศุสัตว์จังหวัด และสำนักงานประมงจังหวัดนครปฐม)

7.3.2 เขตแหล่งน้ำ

สนับสนุนการพัฒนาเพื่อเพิ่มพื้นที่กักเก็บน้ำ ระบบส่งน้ำให้มีประสิทธิภาพ (สำนักงานชลประทานจังหวัดนครปฐม)

7.4 ความต้องการของชุมชนและองค์กรปกครองส่วนท้องถิ่น

จากการดำเนินการจัดทำกระบวนการมีส่วนร่วมของประชาชน ณ ห้องประชุม วัดหนองกระโดน ตำบลบ้านยาง อำเภอเมืองนครปฐมเมื่อวันที่ 15 สิงหาคม 2567 ได้มีความต้องการของประชาชนที่ต้องการให้ดำเนินการเกี่ยวกับแก้ปัญหา เรื่องต้นทุนการผลิตสูง ดินเสื่อมโทรมและฟื้นฟูความอุดมสมบูรณ์ของดิน การเก็บตัวอย่างดินส่งตรวจวิเคราะห์ เพื่อการบริหารจัดการดินที่ถูกต้องตามหลักวิชาการ การบริหารจัดการน้ำ การเผาเศษวัสดุเหลือใช้ในไร่นา เพื่อตอบสนองต่อความต้องการของชุมชนและการแก้ไขปัญหาเชิงพื้นที่ของตำบลบ้านยาง กรมพัฒนาที่ดินได้วิเคราะห์เบื้องต้น ดังต่อไปนี้



แผนการใช้ที่ดินตำบลบ้านยาง อำเภอเมืองนครปฐม จังหวัดนครปฐม

ปัญหาของตำบลบ้านยาง ในภาพรวมสรุปได้ว่า มีปัญหาสำคัญ 3 ประการ คือ (1) ปัญหาด้านดิน ไม่ได้ส่งดินตรวจวิเคราะห์ เพื่อการบริหารจัดการดินที่ถูกต้องตามหลักวิชาการ ทำให้ต้นทุนการผลิตสูง ดินเสื่อมโทรม (2) ปัญหาด้านการบริหารจัดการน้ำ น้ำท่วม น้ำเน่าเสีย น้ำแล้ง (3) ปัญหาด้านพืช โรครากรเนา โคนเน่า หนอน แมลงต่าง ๆ และมีปัญหารองลงมา คือ ปัญหาที่เกิดจากการเผา ปัญหาดังกล่าวนี้นำส่งผลกระทบต่อคุณภาพชีวิตของราษฎรในชุมชนโดยรวม

ในกรณีของปัญหาความเสื่อมโทรมของที่ดินนั้นจะรวมถึง (1) การชะล้างพังทลายของดิน (2) ดินขาดความอุดมสมบูรณ์ (3) การใช้สารเคมีสะสมมาเป็นเวลานาน (4) การเผา (5) ขาดความรู้การจัดการดิน



แผนการใช้ที่ดินตำบลบ้านยาง อำเภอเมืองนครปฐม จังหวัดนครปฐม

ตาราง 7-1 กิจกรรมของกรมพัฒนาที่ดินในเขตเกษตรกรรมที่จะดำเนินการในปีงบประมาณ 2568-2572

เขตการใช้ที่ดิน (เกษตรกรรม)	แผนงาน/โครงการ	งบประมาณ (บาท)
1.เขตเกษตรกรรมชนิด		2,546,000
1.1 เขตทำนา เนื้อที่ 746 ไร่	1.การปรับปรุงบำรุงดิน	885,300
1.2 เขตปลูกไม้ผล เนื้อที่ 651 ไร่	1.ส่งเสริมการใช้สารอินทรีย์ลดการใช้สารเคมีทางการเกษตร	130,000
1.3 เขตปลูกไม้ยืนต้น เนื้อที่ 45 ไร่	2.การผลิต-จัดหาเมล็ดพันธุ์พืชปุ๋ยสด	59,500
1.4 เขตปลูกพืชไร่ เนื้อที่ 4,208 ไร่	3.ส่งเสริมการปรับปรุงบำรุงดินด้วยพืชปุ๋ยสด	6,000
1.5 เขตปลูกพืชทางเลือก เนื้อที่ 2,035 ไร่	4.การจัดหาปุ๋ยไนโตรเจน	425,000
	5.การส่งเสริมการปรับปรุงพื้นที่ดินกรด	7,500
	6.การจัดหาปุ๋ยมาร์ล	120,000
	7.การส่งเสริมการปรับปรุงบำรุงพื้นที่ดินเปรี้ยว	1,500
	8.ธนาคารปุ๋ย	135,800
	2. การบริหารจัดการน้ำ	1,360,700
	1.จัดระบบอนุรักษ์ดินและน้ำในพื้นที่เสี่ยงภัยพิบัติทางการเกษตร	1,341,200
	2.สนับสนุนสารบำบัดน้ำเสียจากสารเร่งซูเปอร์ พด.6	19,500
	3. การฟื้นฟูและป้องกันการชะล้างพังทลายของดิน	300,000
	1.การปลูกหญ้าแฝกเพื่อการอนุรักษ์ดินและน้ำ	300,000
2.เขตเกษตรกรรมการผลิตสูง (ประเภท 1)		231,125
2.1 เขตทำนา เนื้อที่ 371 ไร่	1.การปรับปรุงบำรุงดิน	231,125
2.2 เขตปลูกไม้ผล เนื้อที่ 133 ไร่	1.ส่งเสริมการใช้สารอินทรีย์ลดการใช้สารเคมีทางการเกษตร	32,500
2.3 เขตปลูกไม้ยืนต้น เนื้อที่ 7 ไร่	2.การผลิต-จัดหาเมล็ดพันธุ์พืชปุ๋ยสด	14,875
2.4 เขตปลูกพืชไร่ เนื้อที่ 652 ไร่	3.ส่งเสริมการปรับปรุงบำรุงดินด้วยพืชปุ๋ยสด	1,500
2.5 เขตปลูกพืชทางเลือก เนื้อที่ 698 ไร่	4.การจัดหาปุ๋ยมาร์ล	180,000
	5.การส่งเสริมการปรับปรุงบำรุงพื้นที่ดินเปรี้ยว	2,250



แผนการใช้ที่ดินตำบลบ้านยาง อำเภอเมืองนครปฐม จังหวัดนครปฐม

ตาราง 7-1 กิจกรรมของกรมพัฒนาที่ดินในเขตเกษตรกรรมที่จะดำเนินการในปีงบประมาณ 2568-2572 (ต่อ)

เขตการใช้ที่ดิน (เกษตรกรรม)	แผนงาน/โครงการ	งบประมาณ (บาท)
3. เขตประมง		6,500
3.1 เขตประมง เนื้อที่ 580 ไร่	1. การบริหารจัดการน้ำ	6,500
	1.สนับสนุนสารบำบัดน้ำเสียจากสารเร่งซูเปอร์	6,500
4. เขตปศุสัตว์		6,500
4.1 เขตทุ่งหญ้าเลี้ยงสัตว์ เนื้อที่ 80 ไร่	1. การบริหารจัดการน้ำ	6,500
4.2 เขตโรงเรือนเลี้ยงสัตว์ เนื้อที่ 362 ไร่	1.สนับสนุนสารบำบัดน้ำเสียจากสารเร่งซูเปอร์	6,500
	รวมแผนงาน/โครงการ	2,790,125



แผนการใช้ที่ดินตำบลบ้านยาง อำเภอเมืองนครปฐม จังหวัดนครปฐม

ตารางที่ 7-2 สรุปกิจกรรมที่ขอรับการสนับสนุนจากส่วนราชการอื่นในเขตการใช้ที่ดิน

เขตการใช้ที่ดิน	กิจกรรมที่ขอการสนับสนุนจากส่วนราชการอื่น
1. เขตพื้นที่เกษตรกรรม 1.1 เขตพื้นที่ทำนา เนื้อที่ 1,117 ไร่ 1.2 เขตปลูกไม้ผล เนื้อที่ 784 ไร่ 1.3 เขตปลูกไม้ยืนต้น เนื้อที่ 52 ไร่ 1.4 เขตปลูกพืชไร่ เนื้อที่ 4,860 ไร่ 1.5 เขตปลูกพืชทางเลือก เนื้อที่ 2,733 ไร่ 1.6 เขตทุ่งหญ้าเลี้ยงสัตว์ เนื้อที่ 80 ไร่ 1.7 เขตโรงเรือนเลี้ยงสัตว์ เนื้อที่ 362 ไร่ 1.8 เขตประมง เนื้อที่ 580 ไร่	การแก้ปัญหาดินเสื่อมโทรม พื้นฟูความอุดมสมบูรณ์ของดิน และเพิ่มศักยภาพการผลิต 1 โครงการอบรมให้ความรู้การใช้สารเคมี สารชีวภัณฑ์ (ศูนย์วิจัยและพัฒนาการเกษตร ศวพ.) 2 โครงการอบรมให้ความรู้ด้านโรคพืช แมลง หนอน (สำนักงานเกษตร ศูนย์วิจัยและพัฒนาการเกษตร (ศวพ.) 3 โครงการสร้างความเข้มแข็งกลุ่มการผลิตด้านการเกษตร (สำนักงานประมงจังหวัดนครปฐม) 4 โครงการบริหารจัดการการเพาะเลี้ยงสัตว์น้ำ (สำนักงานประมงจังหวัดนครปฐม) 5 โครงการส่งเสริมการเลี้ยงสัตว์ (สนง.ปศุสัตว์จังหวัด)
2. เขตแหล่งน้ำ เนื้อที่ 1,165 ไร่	1 โครงการศึกษาความเป็นไปได้ในการพัฒนาแหล่งน้ำชลประทาน (กรมชลประทาน) 2 โครงการเพิ่มประสิทธิภาพการส่งและระบายน้ำ (กรมชลประทาน)

แผนการใช้ที่ดินตำบลบ้านยาง อำเภอเมืองนครปฐม จังหวัดนครปฐม



ตาราง 7-3 เป้าหมายการดำเนินงานและงบประมาณ ตำบลบ้านยาง อำเภอเมืองนครปฐม จังหวัดนครปฐม แผน 5 ปี (พ.ศ. 2568-2572)

เขตการใช้ที่ดิน	งาน/โครงการ/ กิจกรรม	หน่วย นับ	เป้าหมาย					รวม	งบประมาณ (บาท)					รวม	หน่วยงาน รับผิดชอบ
			2568	2569	2570	2571	2572		2568	2569	2570	2571	2572		
1.เขตเกษตรกรรม ชั้นดี 1.1 เขตที่นา เนื้อที่ 746 ไร่ 1.2 เขตปลูกไม้ผล เนื้อที่ 651 ไร่ 1.3 เขตปลูกไม้ยืน ต้น เนื้อที่ 45 ไร่ 1.4 เขตปลูกพืชไร่ เนื้อที่ 4,208 ไร่ 1.5 เขตปลูกพืช ทางเลือก เนื้อที่ 2,035 ไร่	1.ปรับปรุงบำรุงดิน														
	ส่งเสริมการใช้สารอินทรีย์ ลดการใช้สารเคมีทาง การเกษตร	กลุ่ม	8	8	8	8	8	40	26,000	26,000	26,000	26,000	26,000	130,000	พต.
	การผลิต-จัดหาเมล็ด พันธุ์พืชยอดเยี่ยม	ตัน	0.4	0.4	0.4	0.4	0.4	2	11,900	11,900	11,900	11,900	11,900	59,500	พต.
	การส่งเสริมการ ปรับปรุงบำรุงดินด้วย พืชปุ๋ยสด	ไร่	80	80	80	80	80	400	1,200	1,200	1,200	1,200	1,200	6,000	พต.
	การจัดหาปูนโดโลไมท์	ตัน	50	50	50	50	50	250	85,000	85,000	85,000	85,000	85,000	425,000	พต.
	การส่งเสริมการ ปรับปรุงพื้นที่ดินกรด	ไร่	100	100	100	100	500	500	1,500	1,500	1,500	1,500	7,500	พต.	
	การจัดหาปุ๋ยมาร์ล	ตัน	20	20	20	20	100	100	24,400	24,000	24,000	24,000	24,000	120,000	พต.
	การส่งเสริมการ ปรับปรุงพื้นที่ดิน เปรี้ยว	ไร่	20	20	20	20	100	100	300	300	300	300	300	1,500	พต.

หมายเหตุ : งบประมาณที่กำหนดไว้เป็นการประมาณการเบื้องต้น อาจมีการเปลี่ยนแปลงตามที่ได้รับการจัดสรร



แผนการใช้ที่ดินตำบลบ้านยาง อำเภอเมืองนครปฐม จังหวัดนครปฐม

ตาราง 7-3 เป้าหมายการดำเนินงานและงบประมาณ ตำบลบ้านยาง อำเภอเมืองนครปฐม จังหวัดนครปฐม แผน 5 ปี (พ.ศ. 2568-2572)

เขตการใช้ที่ดิน	งาน/โครงการ/ กิจกรรม	หน่วย นับ	เป้าหมาย					รวม	งบประมาณ (บาท)					รวม	หน่วย งาน รับผิดชอบ
			2568	2569	2570	2571	2572		2568	2569	2570	2571	2572		
1.เขต เกษตรกรรมชั้นดี 1.1 เขตทำนา เนื้อที่ 746 ไร่ 1.2 เขตปลูกไม้ผล เนื้อที่ 651 ไร่ 1.3 เขตปลูกไม้ยืน ต้น เนื้อที่ 45 ไร่ 1.4 เขตปลูกพืชไร่ เนื้อที่ 4,208 ไร่ 1.5 เขตปลูกพืช ทางเลือก เนื้อที่ 2,035 ไร่	1.ปรับปรุงบำรุงดิน														
	ธนาคารปู	แห่ง	1	1	1	1	1	43,000	23,200	23,200	23,200	23,200	135,800	พด.	
	- ธนาคารปูหมึก	ตัน	5	3	3	3	3	17,000	10,200	10,200	10,200	10,200	57,800	พด.	
	- ธนาคารน้ำหมัก ชีวภาพ	ลิตร	2,000	1,000	1,000	1,000	1,000	26,000	13,000	13,000	13,000	13,000	78,000	พด.	
	2.การบริหารจัดการน้ำ														
	จัดระบบอนุรักษ์ดินและ น้ำในพื้นที่เสี่ยงภัยพิบัติ ทางการเกษตร	ไร่	100	100	100	100	100	400	335,300	335,300	335,300	335,300	1,341,200	พด.	
	สนับสนุนสารบำบัดน้ำ เสียจากสารเร่งซูเปอร์ พด.6	ลิตร	300	300	300	300	300	1,500	3,900	3,900	3,900	3,900	19,500	พด.	

หมายเหตุ : งบประมาณที่กำหนดไว้เป็นการประมาณการเบื้องต้น อาจมีการเปลี่ยนแปลงตามที่ได้รับการจัดสรร

แผนการใช้ที่ดินตำบลบ้านยาง อำเภอเมืองนครปฐม จังหวัดนครปฐม



ตาราง 7-3 เป้าหมายการดำเนินงานและงบประมาณ ตำบลบ้านยาง อำเภอเมืองนครปฐม แผน 5 ปี (พ.ศ. 2568-2572)

เขตการใช้ที่ดิน	งาน/โครงการ/ กิจกรรม	หน่วย นับ	เป้าหมาย					รวม	งบประมาณ (บาท)					รวม	หน่วยงาน รับผิดชอบ
			2568	2569	2570	2571	2572		2568	2569	2570	2571	2572		
1.เขต เกษตรกรรมชั้นดี 1.1 เขตทำนา เนื้อที่ 746 ไร่ 1.2 เขตปลูกไม้ผล เนื้อที่ 651 ไร่ 1.3 เขตปลูกไม้ยืน ต้น เนื้อที่ 45 ไร่ 1.4 เขตปลูกพืชไร่ เนื้อที่ 4,208 ไร่ 1.5 เขตปลูกพืช ทางเลือก เนื้อที่ 2,035 ไร่	3. การฟื้นฟูและ ป้องกันการชะล้าง พังทลายของดิน การปลูกหญ้าแฝก เพื่อการอนุรักษ์ดิน และน้ำ	กล้า	50,000	50,000	50,000	50,000	50,000	60,000	60,000	60,000	60,000	60,000	60,000	300,000	พด.
รวมงบประมาณ												2,546,000			

หมายเหตุ : งบประมาณที่กำหนดไว้เป็นการประมาณการเบื้องต้น อาจมีการเปลี่ยนแปลงตามที่ได้รับการจัดสรร

แผนการใช้ที่ดินตำบลบ้านยาง อำเภอเมืองนครปฐม จังหวัดนครปฐม



ตาราง 7-3 เป้าหมายการดำเนินงานและงบประมาณ ตำบลบ้านยาง อำเภอเมืองนครปฐม จังหวัดนครปฐม แผน 5 ปี (พ.ศ. 2568-2572)

เขตการใช้ที่ดิน	งาน/โครงการ/ กิจกรรม	หน่วย นับ	เป้าหมาย					รวม	งบประมาณ (บาท)					รวม	หน่วยงาน รับผิดชอบ	
			2568	2569	2570	2571	2572		2568	2569	2570	2571	2572			
2. เขตเกษตรกรรม การผลิตสูง (ประเภท 1) 2.1 เขตทำนา เนื้อที่ 371 ไร่ 2.2 เขตปลูกไม้ผล เนื้อที่ 133 ไร่ 2.3 เขตปลูกไม้ยืน ต้น เนื้อที่ 7 ไร่ 2.4 เขตปลูกพืชไร่ เนื้อที่ 652 ไร่ 2.5 เขตปลูกพืช ทางเลือก เนื้อที่ 698 ไร่	1.ปรับปรุงบำรุงดิน															
	ส่งเสริมการใช้สารอินท ริยัลตการใช้สารเคมี ทาง การเกษตร	กลุ่ม	2	2	2	2	2	10	6,500	6,500	6,500	6,500	6,500	32,500	พต.	
	การผลิต-จัดหาเมล็ด พันธุ์พืชปุ๋ยสด	ตัน	0.1	0.1	0.1	0.1	0.1	0.5	2,975	2,975	2,975	2,975	2,975	14,875	พต.	
	การส่งเสริมการ ปรับปรุงบำรุงดินด้วย พืชปุ๋ยสด	ไร่	20	20	20	20	20	100	300	300	300	300	300	1,500	พต.	
	การจัดหาปุ๋ยมาร์ล	ตัน	30	30	30	30	30	150	36,000	36,000	36,000	36,000	36,000	180,000	พต.	
	การส่งเสริมการ ปรับปรุงพื้นที่ดิน เปรี้ยว	ไร่	30	30	30	30	30	150	450	450	450	450	450	2,250	พต.	
รวมงบประมาณ													231,125			

หมายเหตุ : งบประมาณที่กำหนดไว้เป็นการประมาณการเบื้องต้น อาจมีการเปลี่ยนแปลงตามที่ได้รับการจัดสรร



ตาราง 7-3 เป้าหมายการดำเนินงานและงบประมาณ ตำบลบ้านยาง อำเภอเมืองนครปฐม จังหวัดนครปฐม แผน 5 ปี (พ.ศ. 2568-2572)

เขตการใช้ที่ดิน	งาน/โครงการ/ กิจกรรม	หน่วย นับ	เป้าหมาย				รวม	งบประมาณ (บาท)				รวม	หน่วย งาน รับผิดชอบ	
			2568	2569	2570	2571		2572	2568	2569	2570			2571
3.เขตประมง 3.1 เขตประมง เนื้อที่ 580 ไร่	1.การบริหารจัดการน้ำ													
	สนับสนุนสารบำบัดน้ำ เสียจากสารเร่งซูเปอร์ พด.6	ลิตร	100	100	100	100	100	1,300	1,300	1,300	1,300	1,300	6,500	พด.
รวมงบประมาณ											6,500			

หมายเหตุ : งบประมาณที่กำหนดไว้เป็นการประมาณการเบื้องต้น อาจมีการเปลี่ยนแปลงตามที่ได้รับการจัดสรร



แผนการใช้ที่ดินตำบลบ้านยาง อำเภอเมืองนครปฐม จังหวัดนครปฐม

ตาราง 7-3 เป้าหมายการดำเนินงานและงบประมาณ ตำบลบ้านยาง อำเภอเมืองนครปฐม จังหวัดนครปฐม แผน 5 ปี (พ.ศ. 2568-2572)

เขตการใช้ที่ดิน	งาน/โครงการ/ กิจกรรม	หน่วย นับ	เป้าหมาย				รวม	งบประมาณ (บาท)				รวม	หน่วย งาน รับผิดชอบ	
			2568	2569	2570	2571		2572	2568	2569	2570			2571
4. เขตปศุสัตว์ 4.1 เขตทุ่งหญ้า เลี้ยงสัตว์ เนื้อที่ 80 ไร่ 4.2 เขตโรงเรือน เลี้ยงสัตว์ เนื้อที่ 362 ไร่	1.การบริหาร จัดการน้ำ		2568	2569	2570	2571	2572		2568	2569	2570	2571	2572	
	สนับสนุนสาร บำบัดน้ำเสียจาก สารเร่งสุปเปอร์ พด.6	ลิตร	100	100	100	100	100	500	1,300	1,300	1,300	1,300	1,300	พด.
รวมงบประมาณ											6,500			

หมายเหตุ : งบประมาณที่กำหนดไว้เป็นการประมาณการเบื้องต้น อาจมีการเปลี่ยนแปลงตามที่ได้รับการจัดสรร



เอกสารอ้างอิง

- กรมการปกครอง. 2556. แผนที่ขอบเขตตำบล (ไฟล์ข้อมูล). กระทรวงมหาดไทย.
- กรมการพัฒนาชุมชน. 2567. ข้อมูลความจำเป็นพื้นฐาน (จปฐ.)รายจังหวัด รายอำเภอ และรายตำบล ปี 2566. แหล่งที่มา :<https://ebmn.cdd.go.th/>. 1 กุมภาพันธ์ 2567.
- กรมทรัพยากรน้ำบาดาล. 2567. ปริมาณน้ำและจำนวนบ่อบาดาล ปี 2565. แหล่งที่มา: <http://app.dgr.go.th/newpasutara/xml/search.php>, 26 พฤษภาคม 2567.
- กรมส่งเสริมการเกษตร. 2567. จำนวนครัวเรือนเกษตรกรที่ขึ้นทะเบียนเกษตรกร จำแนกรายจังหวัด รายอำเภอ และรายตำบล (ณ เดือนมกราคม พ.ศ. 2566). แหล่งที่มา : <http://mvos2.gistda.or.th/>. 1 กุมภาพันธ์ 2567
- กรมอุตุนิยมวิทยา. 2567. ปริมาณน้ำฝนเฉลี่ยคาบ 30 ปี (พ.ศ. 2537-2566). กรมอุตุนิยมวิทยากระทรวงดิจิทัลเพื่อเศรษฐกิจและสังคม, กรุงเทพฯ.
- กองนโยบายและแผนการใช้ที่ดิน. 2567. แผนที่สภาพการใช้ที่ดิน ปี 2566 (ไฟล์ข้อมูล). กรมพัฒนาที่ดิน กระทรวงเกษตรและสหกรณ์, กรุงเทพฯ.
- กองสำรวจดินและวิจัยทรัพยากรดิน. 2567. แผนที่ทรัพยากรดิน (ไฟล์ข้อมูล). กรมพัฒนาที่ดิน กระทรวงเกษตรและสหกรณ์, กรุงเทพฯ.
- บัณฑิต ต้นศิริ และ คำรณ ไทรพิง. 2542. คู่มือการประเมินคุณภาพที่ดิน. กองวางแผนการใช้ที่ดิน กรมพัฒนาที่ดิน.
- สำนักบริหารการทะเบียน กรมการปกครอง. 2567. รายงานสถิติจำนวนประชากรและบ้าน รายจังหวัด รายอำเภอ และรายตำบล (ณ เดือนธันวาคม พ.ศ. 2566). แหล่งที่มา :องค์การบริหารส่วนตำบลบ้านยาง<http://www.banyang-npt.go.th/site/>



ที่ปรึกษา

นางนงนุช	ศรีพุ่ม	ผู้อำนวยการสำนักงานพัฒนาที่ดินเขต 1
นางมัทธนา	ชัยมหาวัน	ผู้เชี่ยวชาญด้านวางระบบการพัฒนาที่ดิน
นางสาวนรินทร์พร	นาเมือง	ผู้อำนวยการสถานีพัฒนาที่ดินนครปฐม
กลุ่มวางแผนการใช้ที่ดิน		สำนักงานพัฒนาที่ดินเขต 1
กลุ่มวิชาการเพื่อการพัฒนาที่ดิน		สำนักงานพัฒนาที่ดินเขต 1
กลุ่มวิเคราะห์ดิน		สำนักงานพัฒนาที่ดินเขต 1
กองนโยบายและแผนการใช้ที่ดิน		กรมพัฒนาที่ดิน

คณะผู้จัดทำ

นายรัฐพงษ์	แก้วรัตนชัย	นักวิชาการเกษตรชำนาญการ
นายจิระ	มาตรทอง	นักวิชาการเกษตรชำนาญการ
นายศิริวิทย์	เชิดชู	เจ้าพนักงานการเกษตรชำนาญงาน
นางสาวธัญวลัย	จั่นน้ำแดง	นักวิชาการเงินและบัญชี
นางมานิดา	แก้วรัตนชัย	เจ้าหน้าที่วิเคราะห์นโยบายและแผน
นางสาวสิริพร	เจริญให้	เจ้าพนักงานการเงินและบัญชี



สถาบันพัฒนาที่ดินนครปฐม สำนักงานพัฒนาที่ดินเขต 1
เลขที่ 98 หมู่ที่ 3 ตำบลทุ่งขวาง อำเภอกำแพงแสน จังหวัดนครปฐม
โทรศัพท์ 034-355-186