



แผนการใช้ที่ดินตำบลหนองม่วง อำเภอหนองม่วง จังหวัดลพบุรี ปี 2567



ดำเนินการโดย
สถานีพัฒนาที่ดินลพบุรี สำนักงานพัฒนาที่ดินเขต 1
กรมพัฒนาที่ดิน

คำนำ

การจัดทำแผนการใช้ที่ดินดำเนินการตามรัฐธรรมนูญแห่งราชอาณาจักรไทย พ.ศ. 2560 มาตรา 72 (1) ที่ได้บัญญัติให้มีการวางแผนการใช้ที่ดินให้เหมาะสมกับศักยภาพของที่ดินตามหลักการพัฒนาอย่างยั่งยืน โดยแผนการใช้ที่ดินตำบลหนองม่วง อำเภอหนองม่วง จังหวัดลพบุรี ได้นำแนวคิดของ องค์การอาหารและการเกษตรแห่งสหประชาชาติ (Food and Agriculture Organization of the United Nations: FAO) และ โครงการสิ่งแวดล้อมแห่งสหประชาชาติ (United Nations Environment Program: UNEP) มาปรับใช้ คือ ความเหมาะสมทางกายภาพ ความเหมาะสมทางเศรษฐกิจ การยอมรับจากสังคม การสร้างความยั่งยืนให้สิ่งแวดล้อม และเสนอทางเลือกการใช้ที่ดิน ร่วมกับวิธีการที่จำเป็นอื่น ๆ เช่น กระบวนการมีส่วนร่วมของชุมชน (Participatory Rural Appraisal: PRA) การประเมินคุณภาพที่ดิน เป็นต้น

สถานีพัฒนาที่ดินลพบุรี ร่วมกับสำนักงานพัฒนาที่ดินเขต 1 และกองนโยบายและแผนการใช้ที่ดิน ในการดำเนินงานวางแผนการใช้ที่ดินระดับตำบล โดยพิจารณาภาพรวมของสภาพปัญหาในด้านต่าง ๆ ทั้งด้านกายภาพ เศรษฐกิจ และสังคม วิเคราะห์ และสังเคราะห์ข้อมูลนำไปสู่การวางแผนการใช้ที่ดินที่สอดคล้องกับศักยภาพของพื้นที่ โดยผ่านกระบวนการมีส่วนร่วมของชุมชน (PRA) ในการระบุปัญหา ความต้องการของเกษตรกรและผู้มีส่วนได้ส่วนเสีย ทั้งนี้ สถานีพัฒนาที่ดินลพบุรี ได้จัดทำแผนกิจกรรม/โครงการ เพื่อขับเคลื่อนแผนการใช้ที่ดินให้เป็นรูปธรรม เพื่อให้เกษตรกรมีคุณภาพชีวิตที่ดีขึ้น มีการใช้ที่ดินอย่างถูกต้องเหมาะสม รักษาสภาพแวดล้อม และอนุรักษ์ทรัพยากรในชุมชน ให้เกิดความยั่งยืนต่อไป

สถานีพัฒนาที่ดินลพบุรี

กันยายน 2567



สารบัญ

	หน้า
คำนำ	ก
สารบัญ	ข
สารบัญตาราง	ง
สารบัญรูป	จ
บทที่ 1 บทนำ	
1.1 ความสำคัญของการวางแผนการใช้ที่ดิน	1-1
1.2 หลักการและเหตุผล	1-1
1.3 วัตถุประสงค์	1-1
1.4 ระยะเวลาและสถานที่ดำเนินงาน	1-1
1.5 ขั้นตอนการดำเนินงาน	1-2
1.6 วิสัยทัศน์ของตำบล	1-2
บทที่ 2 ข้อมูลทั่วไป	
2.1 ที่ตั้งและอาณาเขต	2-1
2.2 การแบ่งส่วนการปกครอง	2-1
2.3 สภาพภูมิประเทศ	2-1
2.4 สภาพภูมิอากาศ	2-3
2.5 สภาพการใช้ที่ดินในปัจจุบัน	2-5
2.6 สภาพเศรษฐกิจและสังคม	2-10
บทที่ 3 สถานภาพของทรัพยากรธรรมชาติ	
3.1 ทรัพยากรป่าไม้	3-1
3.2 ทรัพยากรน้ำ	3-1
3.3 ทรัพยากรดิน	3-2
บทที่ 4 กระบวนการมีส่วนร่วมของชุมชน (Participatory Rural Appraisal: PRA)	
4.1 การวิเคราะห์ผลจากการจัดทำกระบวนการมีส่วนร่วมของชุมชน (PRA)	4-1
4.2 ระบบการปลูกพืชในปัจจุบัน	4-4
บทที่ 5 การประเมินคุณภาพที่ดิน	
5.1 หลักการประเมินคุณภาพที่ดินด้านกายภาพ	5-1
5.2 พืชเศรษฐกิจที่สำคัญของตำบล	5-2
5.3 ระดับความเหมาะสมของที่ดิน	5-2



สารบัญ (ต่อ)

	หน้า
บทที่ 6 แผนการใช้ที่ดิน	
6.1 การวิเคราะห์ข้อมูลเพื่อการจัดทำแผนการใช้ที่ดินระดับตำบล	6-1
6.2 แผนการใช้ที่ดิน	6-2
บทที่ 7 การขับเคลื่อนแผนการใช้ที่ดิน	
7.1 ขั้นตอนการดำเนินงาน	7-1
7.2 กิจกรรมที่จะดำเนินการของกรมพัฒนาที่ดิน	7-1
7.3 กิจกรรมที่จะดำเนินงานของหน่วยงานอื่น	7-2
7.4 ความต้องการของชุมชนและองค์กรปกครองส่วนท้องถิ่น	7-2
เอกสารอ้างอิง	8-1



สารบัญญัตินี้

ตารางที่		หน้า
2-1	สถิติภูมิอากาศ ณ สถานีตรวจอากาศจังหวัดลพบุรี	2-4
2-2	สภาพการใช้ที่ดิน ตำบลหนองม่วง อำเภอหนองม่วง จังหวัดลพบุรี	2-7
2-3	จำนวนประชากรและครัวเรือน ตำบลหนองม่วง อำเภอหนองม่วง จังหวัดลพบุรี	2-10
2-4	จำนวนและสัดส่วนครัวเรือน ตำบลหนองม่วง อำเภอหนองม่วง จังหวัดลพบุรี	2-11
2-5	รายได้-รายจ่ายเฉลี่ยครัวเรือน ตำบลหนองม่วง อำเภอหนองม่วง จังหวัดลพบุรี	2-12
3-1	สมบัติที่ดิน ตำบลหนองม่วง อำเภอหนองม่วง จังหวัดลพบุรี	3-3
5-1	ตัวอย่างการประเมินคุณภาพที่ดินด้านกายภาพของประเภทการใช้ประโยชน์ที่ดิน	5-2
5-2	ชั้นความเหมาะสมทางกายภาพของดิน ตำบลหนองม่วง อำเภอหนองม่วง จังหวัดลพบุรี	5-3
6-1	เขตการใช้ที่ดิน ตำบลหนองม่วง อำเภอหนองม่วง จังหวัดลพบุรี	6-4
7-1	กิจกรรมที่จะดำเนินการของกรมพัฒนาที่ดิน	7-5
7-2	กิจกรรมที่จะดำเนินงานของหน่วยงานอื่น	7-7
7-3	เป้าหมายการดำเนินงานและงบประมาณ ตำบลหนองม่วง อำเภอหนองม่วง จังหวัดลพบุรี แผน 5 ปี (พ.ศ. 2568-2572)	7-10



สารบัญญรูป

รูปที่		หน้า
1-1	กรอบการวางแผนการใช้ที่ดินระดับตำบล	1-3
2-1	ที่ตั้งและอาณาเขตตำบลหนองม่วง อำเภอหนองม่วง จังหวัดลพบุรี	2-2
2-2	สมุดลของน้ำเพื่อการเกษตร จังหวัดลพบุรี	2-5
2-3	สภาพการใช้ที่ดิน ตำบลหนองม่วง อำเภอหนองม่วง จังหวัดลพบุรี	2-9
3-1	ทรัพยากรดิน ตำบลหนองม่วง อำเภอหนองม่วง จังหวัดหนองม่วง	3-4
4-1	การวิเคราะห์สถานการณ์โดยระบบ DPSIR ของตำบลหนองม่วง อำเภอหนองม่วง จังหวัดลพบุรี	4-3
4-2	ระบบการปลูกพืชในปัจจุบัน ตำบลหนองม่วง อำเภอหนองม่วง จังหวัดลพบุรี	4-4
6-1	เขตการใช้ที่ดิน ตำบลหนองม่วง อำเภอหนองม่วง จังหวัดลพบุรี	6-5
7-1	การชะล้างพังทลายของดินในเขตการใช้ที่ดิน ตำบลหนองม่วง อำเภอหนองม่วง จังหวัดลพบุรี	7-4



บทที่ 1

บทนำ

1.1 ความสำคัญของการวางแผนการใช้ที่ดิน

ตามรัฐธรรมนูญแห่งราชอาณาจักรไทย พุทธศักราช 2560 มาตรา 72 รัฐพึงดำเนินการเกี่ยวกับที่ดิน ทรัพยากรน้ำ และพลังงาน ดังต่อไปนี้

(1)วางแผนการใช้ที่ดินของประเทศ ให้เหมาะสมกับสภาพพื้นที่และศักยภาพของที่ดิน ตามหลักการพัฒนาอย่างยั่งยืน...

1.2 หลักการและเหตุผล

ปัจจุบันกรมพัฒนาที่ดินได้ดำเนินการวางแผนการใช้ที่ดินระดับประเทศเรียบร้อยแล้ว ซึ่งเป็นการวางกรอบเชิงนโยบายมุ่งเน้นการพัฒนาด้านการเกษตรให้เกิดความสมดุลและยั่งยืนและในขณะเดียวกันต้องอนุรักษ์ทรัพยากรธรรมชาติและสิ่งแวดล้อมควบคู่กับการรักษาคุณค่าทางศิลปวัฒนธรรม แต่ทั้งนี้เพื่อให้เกิดการใช้ประโยชน์ที่ดินในระดับพื้นที่อย่างมีประสิทธิภาพและรักษาฐานการผลิตด้านทรัพยากรธรรมชาติอย่างยั่งยืนตลอดห่วงโซ่อุปทาน แผนการใช้ที่ดินระดับตำบลจึงถูกนำมาใช้เป็นเครื่องมือเพื่อขับเคลื่อนการดำเนินงานดังกล่าว

ทั้งนี้กรมพัฒนาที่ดินได้จัดทำแผนปฏิบัติการราชการกรมพัฒนาที่ดินระยะ 5 ปี (พ.ศ. 2566-2570) เพื่อให้ บรรลุตามวิสัยทัศน์ที่กำหนดไว้ “เป็นองค์การอัจฉริยะทางดิน เพื่อขับเคลื่อนการใช้ที่ดินอย่างเหมาะสม 15 ล้านไร่ ภายในปี 2570” ซึ่งในส่วนของประเด็นในการพัฒนาที่ 2 บริหารจัดการทรัพยากรดิน และที่ดินด้วย ชุดข้อมูลที่มีมูลค่าสูง (High Value Dataset) ซึ่งมีเป้าหมาย คือ การนำชุดดินที่มีมูลค่าสูงไปใช้ในการบริหารจัดการทางการเกษตร ในส่วนของตัวชี้วัด ซึ่งบริหารจัดการทรัพยากรดินและที่ดินบนพื้นฐานของชุดข้อมูลที่มีมูลค่าสูง ร้อยละ 100 กลยุทธ์ที่ 2 ยกระดับแผนการใช้ที่ดินไปสู่การปฏิบัติ ได้กำหนดให้ร้อยละของแผน การใช้ที่ดินระดับตำบลที่จัดทำแล้วเสร็จทั่วประเทศ ภายใน ปี 2570 (ไม่น้อยกว่าร้อยละ 80) เป็นตัวชี้วัดหนึ่งของกลยุทธ์ดังกล่าว

1.3 วัตถุประสงค์

1.3.1 เพื่อรักษาเสถียรภาพของทรัพยากรให้เกิดความสมดุลและยั่งยืนภายใต้การพัฒนาด้านต่าง ๆ ของตำบล

1.3.2 เพื่อให้การใช้ที่ดินมีผลตอบแทนสูงสุดต่อหน่วยเนื้อที่อย่างยั่งยืน

1.3.3 เพื่อให้เกิดการกำหนดแผนงาน โครงการ กิจกรรม ที่สอดคล้องกับแผนการใช้ที่ดินที่กำหนดขึ้น และอยู่บนหลักการของโมเดลเศรษฐกิจ BCG (Bio-Circular-Green Economy: BCG Model)

1.4 ระยะเวลาและสถานที่ดำเนินงาน

1.4.1 ระยะเวลา 1 ตุลาคม 2566–30 กันยายน 2567

1.4.2 สถานที่ ตำบลหนองม่วง อำเภอหนองม่วง จังหวัดลพบุรี



1.5 ขั้นตอนการดำเนินงาน

1.5.1 รวบรวมข้อมูลปฐมภูมิและทุติยภูมิ ประกอบด้วย

1) ด้านกายภาพ ได้แก่ ทรัพยากรดิน ทรัพยากรน้ำ ทรัพยากรป่าไม้ ภูมิอากาศ สภาพการใช้ที่ดิน เขตป่าไม้ตามกฎหมายและมติคณะรัฐมนตรี

2) ด้านเศรษฐกิจและสังคม เช่น การถือครองที่ดิน ลักษณะทางเศรษฐกิจของตำบล จำนวนประชากร เป็นต้น

3) ด้านนโยบายและข้อกฎหมายที่เกี่ยวข้อง ได้แก่ ยุทธศาสตร์ แผนพัฒนาเศรษฐกิจและสังคมแห่งชาติฉบับที่ 13 ยุทธศาสตร์ภาค แผนพัฒนากลุ่มจังหวัด แผนพัฒนาจังหวัด แผนพัฒนาการเกษตรและสหกรณ์ แผนพัฒนาท้องถิ่น 4 ปี ขององค์การบริหารส่วนจังหวัด เทศบาลตำบลหรือ องค์การบริหารส่วนตำบล

1.5.2 จัดทำกระบวนการมีส่วนร่วมของชุมชน (Participatory Rural Appraisal: PRA) เพื่อรับฟังความคิดเห็น ประเด็นปัญหา ความต้องการด้านต่าง ๆ ขององค์การปกครองส่วนท้องถิ่นและเกษตรกรในตำบล

1.5.3 ประเมินคุณภาพของที่ดินของพืชเศรษฐกิจหลักและพืชทางเลือกที่มีมูลค่าของตำบล

1.5.4 สังเคราะห์ข้อมูลจากข้อ 1.5.1 ถึง 1.5.3 เพื่อใช้ประกอบการวางแผนการใช้ที่ดิน

1.5.5 กำหนด (ร่าง) แผนการใช้ที่ดินระดับตำบล

1.5.6 รับฟังความคิดเห็นของผู้มีส่วนได้ส่วนเสียต่อ (ร่าง) แผนการใช้ที่ดินที่กำหนดขึ้น

1.5.7 ปรับปรุง (ร่าง) แผนการใช้ที่ดินเพื่อจัดทำแผนการใช้ที่ดินฉบับสมบูรณ์

1.5.8 นำแผนการใช้ที่ดินเข้าสู่คณะทำงานวิชาการของเขตฯ เพื่อตรวจสอบความครบถ้วน/สมบูรณ์ของเนื้อหาและองค์ประกอบ

1.5.9 เผยแพร่แผนการใช้ที่ดินเพื่อนำไปสู่การขับเคลื่อนการดำเนินงาน ประกอบด้วย

1) องค์การปกครองส่วนท้องถิ่น นำแผนการใช้ที่ดินที่จัดทำขึ้นไปประกอบการจัดทำแผนการพัฒนาของตำบล เพื่อนำไปสู่การของบประมาณที่มีความสอดคล้องกับศักยภาพด้านการผลิตและสภาพของทรัพยากรของตำบล

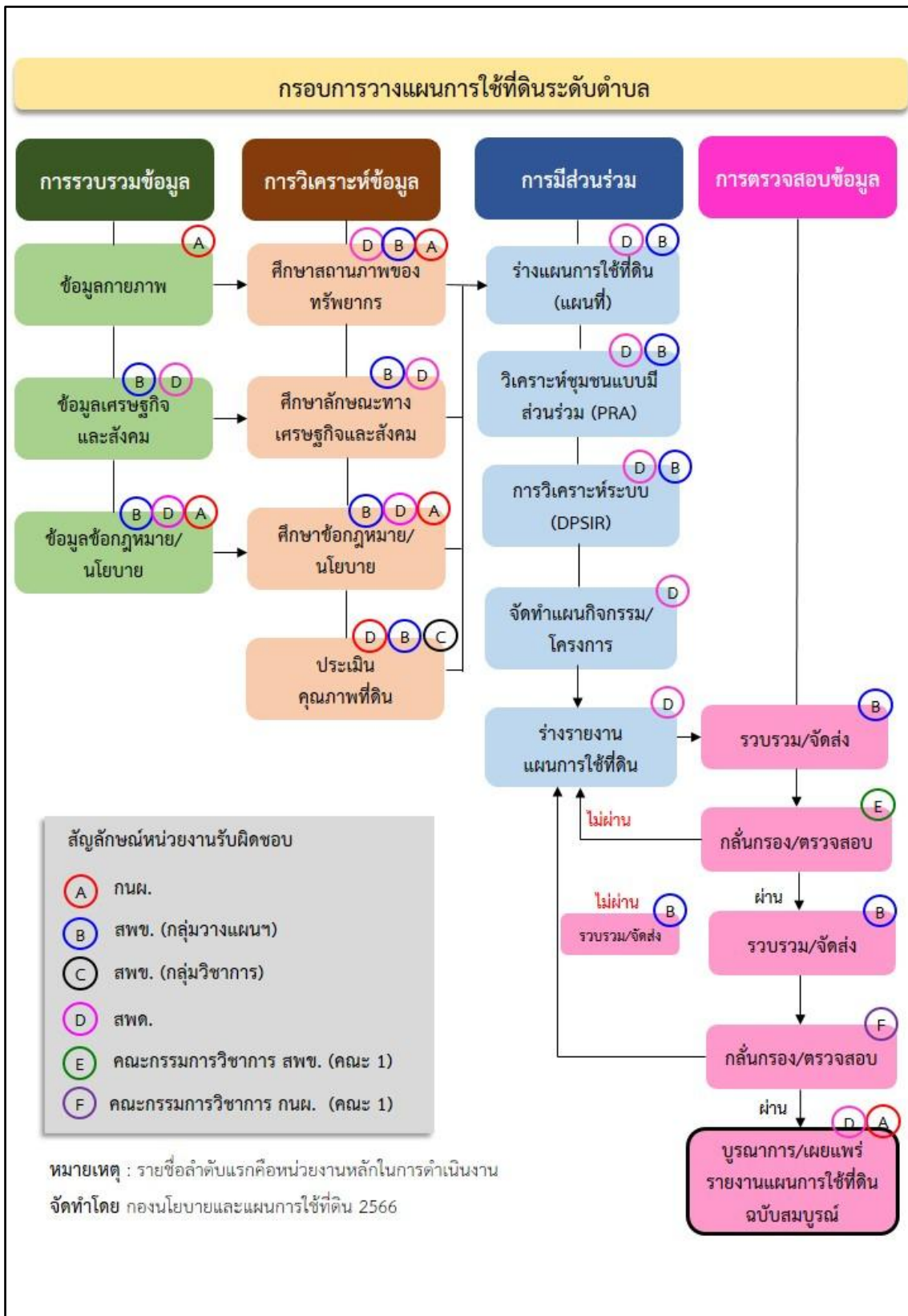
2) กรมพัฒนาที่ดิน โดยสถานีพัฒนาที่ดินลพบุรี กำหนดแผนงาน/โครงการ/กิจกรรม ที่สอดคล้องกับแผนการใช้ที่ดินที่กำหนดขึ้นในแต่ละเขตและสามารถใช้ประกอบการของบประมาณในพื้นที่อย่างมีหลักการและเป็นที่ยอมรับ

3) หน่วยงานราชการอื่น ๆ สามารถใช้เป็นข้อมูลพื้นฐานประกอบแผนงาน/โครงการ/กิจกรรม ที่สอดคล้องกับแผนการใช้ที่ดินที่กำหนดขึ้นในแต่ละเขต

จากขั้นตอนที่กล่าวข้างต้น สามารถจัดทำกรอบการวางแผนการใช้ที่ดินระดับตำบล แสดงดังรูปที่ 1-1

1.6 วิสัยทัศน์ของตำบล

“การคมนาคมสะดวก ชุมชนเข้มแข็ง ด้านยาเสพติด เศรษฐกิจพอเพียง รักษาสิ่งแวดล้อม”
(องค์การบริหารส่วนตำบลหนองม่วง, 2567)



รูปที่ 1-1 กรอบการวางแผนการใช้ที่ดินระดับตำบล



บทที่ 2 ข้อมูลทั่วไป

2.1 ที่ตั้งและอาณาเขต

ตำบลหนองม่วง อำเภอหนองม่วง จังหวัดลพบุรี ตั้งอยู่ทางตอนกลางของอำเภอหนองม่วง มีพื้นที่ประมาณ 37.54 ตารางกิโลเมตร หรือ 23,463 ไร่ โดยมีอาณาเขตติดต่อ ดังนี้ (รูปที่ 2-1)

ทิศเหนือ	ติดต่อกับ	ตำบลบ่อทอง อำเภอหนองม่วง จังหวัดลพบุรี
ทิศใต้	ติดต่อกับ	ตำบลชอนสารเดช อำเภอหนองม่วง จังหวัดลพบุรี
ทิศตะวันออก	ติดต่อกับ	ตำบลชอนสมบูรณ์ ตำบลยางโตน อำเภอหนองม่วง จังหวัดลพบุรี
ทิศตะวันตก	ติดต่อกับ	ตำบลบ่อทอง อำเภอหนองม่วง ตำบลชอนม่วง อำเภอบ้านหมี่ จังหวัดลพบุรี

2.2 การแบ่งส่วนการปกครอง

ตำบลหนองม่วง อำเภอหนองม่วง จังหวัดลพบุรี แบ่งส่วนการปกครองออกเป็น 10 หมู่บ้าน ดังนี้

หมู่ที่ 1 บ้านหนองม่วง	หมู่ที่ 6 บ้านหนองแดง
หมู่ที่ 2 บ้านหนองสาริกา	หมู่ที่ 7 บ้านสระกระเหรียง
หมู่ที่ 3 บ้านหนองขุย	หมู่ที่ 8 บ้านหนองขุย
หมู่ที่ 4 บ้านสระกระเหรียง	หมู่ที่ 9 บ้านบ่อยาง
หมู่ที่ 5 บ้านหนองไทร	หมู่ที่ 10 บ้านสวนสวรรค์

2.3 สภาพภูมิประเทศ

ลักษณะพื้นที่ทั่วไปส่วนใหญ่เป็นที่ดอน มีสภาพพื้นที่ราบเรียบถึงค่อนข้างราบเรียบ ลูกคลื่นลอนลาด และพื้นที่สูงชันเป็นพื้นที่เขาที่มีความสูงประมาณ 200 เมตรจากระดับทะเลปานกลาง มีลำน้ำลำห้วยไหลผ่านที่สำคัญ เช่น ห้วยยางโตน คลองตะเคียน



2.4 สภาพภูมิอากาศ

จากการศึกษาสถิติภูมิอากาศคาบ 30 ปี (พ.ศ. 2537-2566) พบว่า ตำบลหนองม่วง อำเภอหนองม่วง จังหวัดลพบุรี มีรายละเอียดดังนี้

2.4.1 อุณหภูมิ

มีอุณหภูมิโดยเฉลี่ยทั้งปี 28.2 องศาเซลเซียส อุณหภูมิสูงสุดเฉลี่ย 37.2 องศาเซลเซียส ในเดือนเมษายน และอุณหภูมิต่ำสุดเฉลี่ย 20.5 องศาเซลเซียส ในเดือนมกราคม

2.4.2 ปริมาณน้ำฝน

มีปริมาณน้ำฝนรวมทั้งปี 1,249.7 มิลลิเมตร มีฝนตกประมาณ 113 วัน เดือนที่มีฝนตกมากที่สุด ในเดือนกันยายน มีปริมาณฝน 271.5 มิลลิเมตร และมีฝนตกประมาณ 19 วัน

2.4.3 สมดุลน้ำเพื่อการเกษตร

จากข้อมูลสถิติภูมิอากาศในคาบ 30 ปี (พ.ศ. 2537-2566) ณ สถานีตรวจอากาศจังหวัดลพบุรี ได้นำมาวิเคราะห์สมดุลของน้ำเพื่อการเกษตร ซึ่งเป็นการวิเคราะห์หาช่วงฤดูกาลเพาะปลูกพืชตลอดจนช่วงระยะเวลาที่พืชเสี่ยงต่อการขาดน้ำ ข้อมูลที่นำมาวิเคราะห์ คือ ปริมาณน้ำฝน และศักยภาพการคายระเหยน้ำอ้างอิง (ET_o) ซึ่งคำนวณด้วยโปรแกรม Cropwat for Windows Version 8.0 โดยใช้สมการ Penman-Monteith สามารถสรุปสมดุลของน้ำเพื่อการเกษตรในเขตอาศัยน้ำฝนได้ดังนี้

ช่วงที่เหมาะสมต่อการปลูกพืช เป็นช่วงที่ค่าปริมาณน้ำฝนมากกว่าค่า 0.5 การระเหยจากผิวดินและการคายน้ำของพืช เป็นช่วงที่ดินมีความชุ่มชื้นพอเหมาะต่อการเพาะปลูกพืช ซึ่งช่วงนี้เริ่มตั้งแต่ต้นเดือนเมษายนถึงต้นเดือนพฤศจิกายน

ช่วงที่มีน้ำมากเกินพอ เป็นช่วงที่ค่าปริมาณน้ำฝนมากกว่าค่าการระเหยจากผิวดินและการคายน้ำของพืช ซึ่งช่วงนี้เริ่มตั้งแต่ต้นเดือนพฤษภาคมถึงปลายตุลาคมเดือนพฤศจิกายน

ช่วงขาดน้ำ เป็นช่วงฤดูแล้งที่ค่าปริมาณน้ำฝนน้อยกว่าค่า 0.5 การระเหยจากผิวดินและการคายน้ำของพืช ซึ่งพืชอาจเสียหายจากการขาดแคลนน้ำได้ ซึ่งช่วงนี้เริ่มตั้งแต่ต้นเดือนพฤศจิกายนถึงต้นเดือนเมษายน (ตารางที่ 2-1 และรูปที่ 2-2)

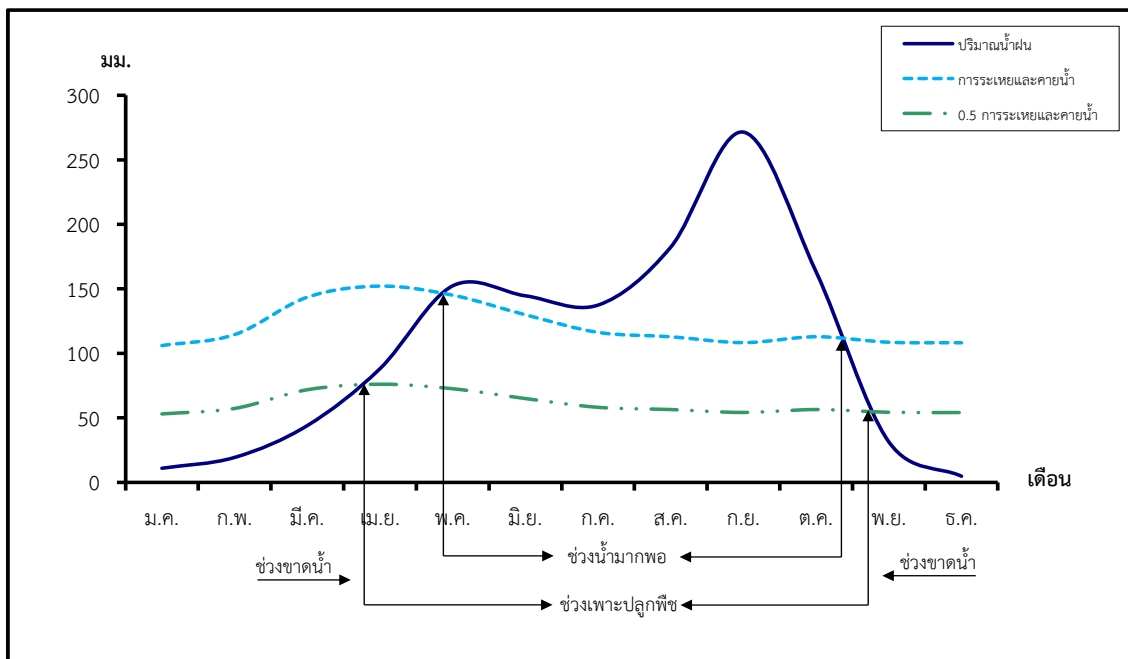
ตารางที่ 2-1 สถิติภูมิอากาศ ณ สถานีตรวจอากาศจังหวัดลพบุรี ^{/1}

เดือน	อุณหภูมิ (°ซ.)			ความชื้นสัมพัทธ์ (%)	ปริมาณน้ำฝน (มม.)	จำนวนวันที่ฝนตก (วัน)	ศักยภาพการคายระเหยน้ำ ² (มม.)	ปริมาณฝนใช้การ ² (มม.)
	ต่ำสุด	สูงสุด	เฉลี่ย	(%)	(มม.)	(วัน)	(มม.)	(มม.)
ม.ค.	20.5	32.2	26.0	60.0	10.9	1.4	106.0	10.7
ก.พ.	22.6	34.3	27.9	62.0	19.3	1.8	114.5	18.7
มี.ค.	24.9	36.2	29.8	65.0	44.0	3.3	143.5	40.9
เม.ย.	25.9	37.2	30.7	67.0	88.1	7.1	152.1	75.7
พ.ค.	25.9	35.8	30.0	73.0	152.3	13.4	145.1	115.2
มิ.ย.	25.4	34.6	29.2	77.0	144.6	13.5	129.9	111.1
ก.ค.	25.0	33.7	28.5	79.0	137.4	16.6	116.3	107.2
ส.ค.	24.7	33.3	28.1	81.0	182.3	18.1	112.8	129.1
ก.ย.	24.6	32.7	27.8	84.0	271.5	19.8	108.3	152.2
ต.ค.	24.0	32.3	27.5	80.0	163.2	13.5	112.8	120.6
พ.ย.	22.8	32.5	27.2	69.0	31.4	3.8	108.6	29.8
ธ.ค.	20.9	31.7	26.0	62.0	4.7	1.0	108.2	4.7
เฉลี่ย	23.9	33.9	28.2	71.6	-	-	-	-
รวม	-	-	-	-	1,249.7	113.3	1,458.2	915.9

หมายเหตุ: ^{/1} เป็นสถานีตรวจอากาศที่ใกล้พื้นที่ตำบลมากที่สุด

^{/2} จากการคำนวณโดยโปรแกรม Cropwat for Windows Version 8.0

ที่มา: กรมอุตุนิยมวิทยา (2567)



รูปที่ 2-2 สมดุลของน้ำเพื่อการเกษตร จังหวัดลพบุรี

2.5 สภาพการใช้ที่ดินปัจจุบัน

จากฐานข้อมูลของกองนโยบายและแผนการใช้ที่ดิน กรมพัฒนาที่ดิน (2567) พบว่าสภาพการใช้ที่ดินตำบลหนองม่วง อำเภอหนองม่วง จังหวัดลพบุรี ซึ่งสำรวจโดยกลุ่มวิเคราะห์สภาพการใช้ที่ดิน ประกอบด้วยประเภทการใช้ที่ดินต่าง ๆ ดังนี้

2.5.1 พื้นที่ชุมชนและสิ่งปลูกสร้าง มีเนื้อที่ 2,675 ไร่ หรือร้อยละ 11.40 ของพื้นที่ตำบล ได้แก่ ตัวเมืองและย่านการค้า โรงงานอุตสาหกรรม และหมู่บ้านบนพื้นราบ เป็นต้น

2.5.2 พื้นที่เกษตรกรรม มีเนื้อที่ 18,732 ไร่ หรือร้อยละ 79.84 ของพื้นที่ตำบล ประกอบด้วยการใช้ประโยชน์ที่ดินด้านเกษตรกรรมต่าง ๆ ดังต่อไปนี้

1) พื้นที่นา มีเนื้อที่ 105 ไร่ หรือร้อยละ 0.45 ของพื้นที่ตำบล ได้แก่ นาข้าว

2) พืชไร่ มีเนื้อที่ 15,423 ไร่ หรือร้อยละ 65.74 ของพื้นที่ตำบล ได้แก่ มันสำปะหลัง อ้อย และข้าวโพด เป็นต้น

3) ไม้ยืนต้น มีเนื้อที่ 1,053 ไร่ หรือร้อยละ 4.49 ของพื้นที่ตำบล ได้แก่ ไม้ยืนต้นผสม สัก และ ยูคาลิปตัส เป็นต้น

4) ไม้ผล มีเนื้อที่ 1,727 ไร่ หรือร้อยละ 7.36 ของพื้นที่ตำบล ได้แก่ มะม่วง ไม้ผลผสม และ ขนุน เป็นต้น

5) พืชสวน มีเนื้อที่ 2 ไร่ ได้แก่ พืชผัก

6) ท่งหญ้าเลี้ยงสัตว์และโรงเรือนเลี้ยงสัตว์ มีเนื้อที่ 422 ไร่ หรือร้อยละ 1.80 ของพื้นที่ตำบล ได้แก่ โรงเรือนเลี้ยงสัตว์ปีก และโรงเรือนเลี้ยงสุกร

2.5.3 พื้นที่ป่าไม้ มีเนื้อที่ 1,412 ไร่ หรือร้อยละ 6.02 ของพื้นที่ตำบล ได้แก่ ป่าผลัดใบสมบูรณ์ และ ป่าผลัดใบรอสภาพฟื้นฟู



2.5.4 พื้นที่แหล่งน้ำ มีเนื้อที่ 162 ไร่ หรือร้อยละ 0.69 ของพื้นที่ตำบล ได้แก่ แม่น้ำ ลำห้วย ลำคลอง อ่างเก็บน้ำ และบ่อน้ำในไร่นา

2.5.5 พื้นที่เบ็ดเตล็ด มีเนื้อที่ 482 ไร่ หรือร้อยละ 2.05 ของพื้นที่ตำบล ได้แก่ บ่อดิน ทุ่งหญ้า สลับไม้พุ่ม/ไม้ละเมาะ และที่ทิ้งขยะ



ตารางที่ 2-2 สภาพการใช้ที่ดิน ตำบลหนองม่วง อำเภอหนองม่วง จังหวัดลพบุรี

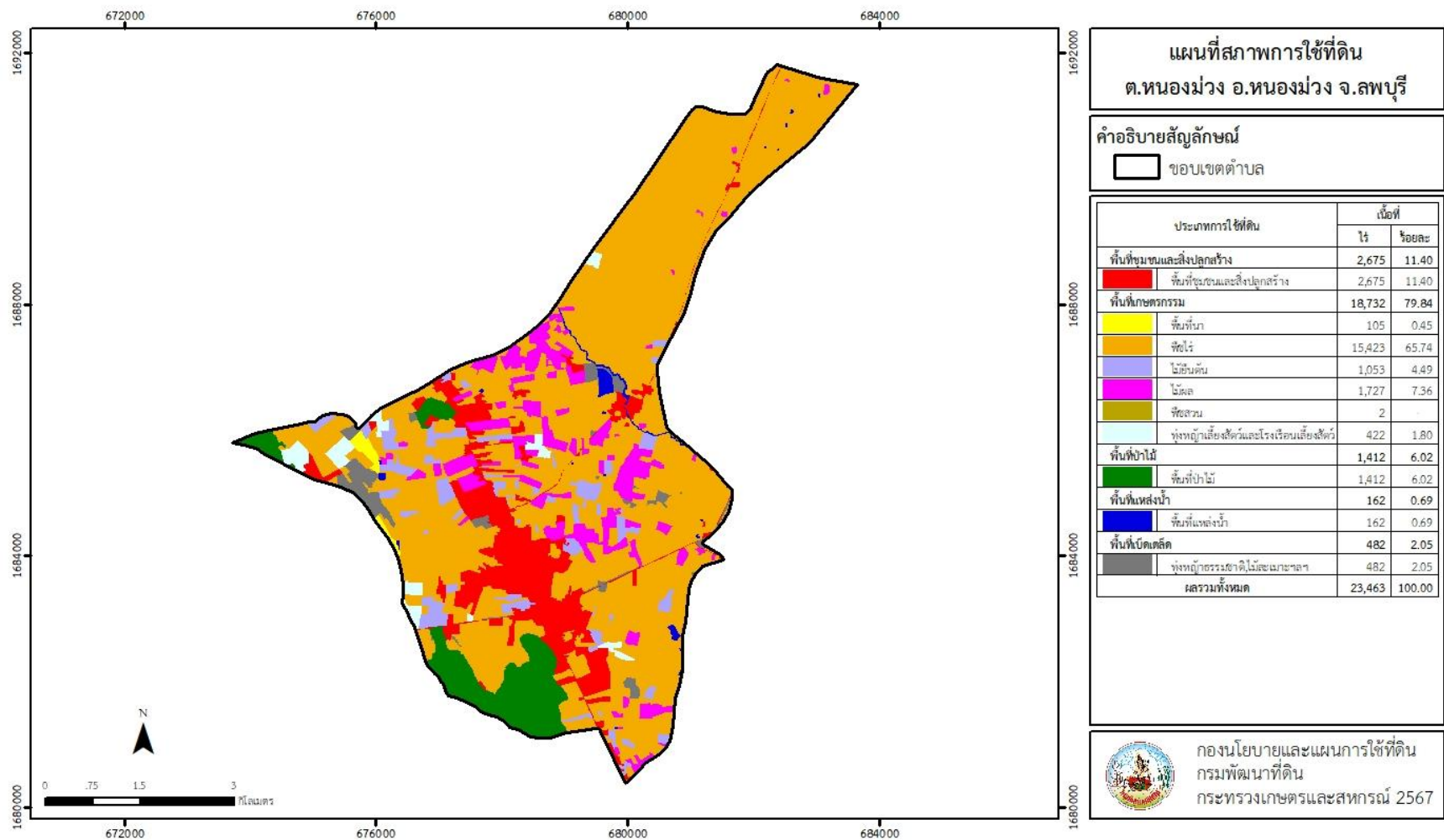
หน่วยแผนที่	สภาพการใช้ที่ดิน	เนื้อที่	
		ไร่	ร้อยละ
U	พื้นที่ชุมชนและสิ่งปลูกสร้าง	2,675	11.40
U101	ตัวเมืองและย่านร้านค้า	971	4.13
U201	หมู่บ้านบนพื้นราบ	436	1.86
U301	สถานที่ราชการและสถาบันต่างๆ	417	1.80
U405	ถนน	162	0.69
U502	โรงงานอุตสาหกรรม	649	2.75
U503	ลานตากและแหล่งรับซื้อทางการเกษตร	32	0.14
U605	สถานีบริการน้ำมัน	8	0.03
A	พื้นที่เกษตรกรรม	18,732	79.84
A101	นาข้าว	105	0.45
A200	ไร่อ้อย	17	0.07
A201	พืชไร่ผสม	9	0.04
A202	ข้าวโพด	455	1.94
A203	อ้อย	6,114	26.06
A204	มันสำปะหลัง	8,828	37.63
A301	ไม้ยืนต้นผสม	686	2.92
A303	ปาล์มน้ำมัน	12	0.05
A304	ยูคาลิปตัส	136	0.58
A305	สัก	195	0.83
A306	สะเดา	6	0.03
A315	ไม้ปลูกเพื่อการค้า	18	0.08
A401	ไม้ผลผสม	352	1.49
A407	มะม่วง	1,293	5.51
A407/A410	มะม่วง/น้อยหน่า	2	0.01
A407/A412	มะม่วง/มะขาม	14	0.06
A410	น้อยหน่า	4	0.02
A411	กล้วย	5	0.02



ตารางที่ 2-2 (ต่อ)

หน่วยแผนที่	สภาพการใช้ที่ดิน	เนื้อที่	
		ไร่	ร้อยละ
A412	มะขาม	7	0.03
A415	มะละกอ	16	0.07
A416	ขนุน	34	0.15
A502	พืชผัก	2	-
A703	โรงเรือนเลี้ยงสัตว์ปีก	366	1.56
A704	โรงเรือนเลี้ยงสุกร	56	0.24
F	พื้นที่ป่าไม้	1,412	6.02
F200	ป่าผลัดใบรอสภาพฟื้นฟู	108	0.46
F201	ป่าผลัดใบสมบูรณ์	1,304	5.56
M	พื้นที่เบ็ดเตล็ด	482	2.05
M102	ทุ่งหญ้าสลับไม้พุ่ม/ไม้ละเมาะ	219	0.93
M304	บ่อดิน	253	1.08
M701	ที่ทิ้งขยะ	10	0.04
W	พื้นที่แหล่งน้ำ	162	0.69
W101	แม่น้ำ ลำห้วย ลำคลอง	56	0.24
W201	อ่างเก็บน้ำ	55	0.23
W202	บ่อน้ำในไร่นา	51	0.22
ผลรวมทั้งหมด		23,463	100.00

หมายเหตุ: เนื้อที่คำนวณด้วยระบบสารสนเทศภูมิศาสตร์



รูปที่ 2-3 สภาพการใช้ที่ดินตำบลหนองม่วง อำเภอนองม่วง จังหวัดลพบุรี



2.6 สภาพเศรษฐกิจและสังคม

2.6.1 ประชากร

จากหลักฐานทะเบียนราษฎร์ของกรมการปกครอง กระทรวงมหาดไทย ปี 2566 พบว่า ประชากรที่อาศัยในพื้นที่ตำบลหนองม่วง มีประชากรรวม 7,854 คน แยกเป็นชาย 3,840 คน เป็นหญิง 4,014 คน ความหนาแน่นโดยเฉลี่ย 209.21 คนต่อตารางกิโลเมตร มีจำนวนครัวเรือนทั้งหมด 3,990 ครัวเรือน เป็นครัวเรือนเกษตรที่มากขึ้นทะเบียนกรมส่งเสริมการเกษตร 449 ครัวเรือน หรือร้อยละ 11.25 ของจำนวนครัวเรือนทั้งหมด และเป็นครัวเรือนที่ประกอบอาชีพอื่น ๆ ครัวเรือนเกษตรที่ไม่ได้มาขึ้นทะเบียนกรมส่งเสริมการเกษตร 3,541 ครัวเรือน หรือร้อยละ 88.75 ของจำนวนครัวเรือนทั้งหมด ดังรายละเอียดในตารางที่ 2-3 และตารางที่ 2-4

ตารางที่ 2-3 จำนวนประชากรและครัวเรือน ตำบลหนองม่วง อำเภอหนองม่วง จังหวัดลพบุรี ปี 2566

ตำบล/หมู่บ้าน	จำนวน (ครัวเรือน)	จำนวนประชากร (คน)		
		ชาย	หญิง	รวม
ตำบลหนองม่วง	3,990	3,840	4,014	7,854
หมู่ที่ 0 หนองม่วง	4	125	95	220
หมู่ที่ 1 หนองม่วง	692	539	607	1,146
หมู่ที่ 2 หนองสาริกา	625	520	560	1,080
หมู่ที่ 3 หนองขุย	460	446	488	934
หมู่ที่ 4 สระกระเทียม	445	527	525	1,052
หมู่ที่ 5 หนองไทร	76	109	110	219
หมู่ที่ 6 หนองแดง	188	196	166	362
หมู่ที่ 7 สระกระเทียม	684	511	575	1,086
หมู่ที่ 8 หนองขุย	494	426	417	843
หมู่ที่ 9 ป่อยาง	132	199	233	432
หมู่ที่ 10 สวนสวรรค์	190	242	238	480

ที่มา: กรมการปกครอง (2567)



ตารางที่ 2-4 จำนวนและสัดส่วนครัวเรือน ตำบลหนองม่วง อำเภอนองม่วง จังหวัดลพบุรี ปี 2566

รายการ	จำนวน (ครัวเรือน)	ร้อยละ
จำนวนครัวเรือนทั้งหมด ¹⁾	3,990	100.00
- จำนวนครัวเรือนเกษตรที่ขึ้นทะเบียนกรมส่งเสริมการเกษตร ²⁾	449	11.25
- จำนวนครัวเรือนที่ประกอบอาชีพอื่น ๆ และจำนวนครัวเรือนเกษตรที่ไม่ได้มาขึ้นทะเบียนฯ	3,541	88.75

ที่มา: 1) กรมการปกครอง (2567)

2) กรมส่งเสริมการเกษตร (2567)

2.6.2 การถือครองที่ดิน

ตำบลหนองม่วง อำเภอนองม่วง จังหวัดลพบุรี มีพื้นที่รวมทั้งหมด 23,463 ไร่ และมีจำนวนครัวเรือนทั้งหมด 3,990 ครัวเรือน (ตารางที่ 2-3) จากการวิเคราะห์พบการถือครองที่ดินเฉลี่ยครัวเรือนละ 5.88 ไร่ จากข้อมูลสภาพการใช้ที่ดินปัจจุบันของตำบล มีพื้นที่เกษตรกรรม 18,732 ไร่ หรือร้อยละ 79.84 ของเนื้อที่ตำบล (ตารางที่ 2-2) และเมื่อนำมาประเมินพบการถือครองที่ดินทางการเกษตรเฉลี่ยครัวเรือนละ 41.72 ไร่ (เนื้อที่ของตำบลรวมต่อจำนวนครัวเรือนทั้งหมด)

2.6.3 ลักษณะทางเศรษฐกิจและการประกอบอาชีพ

การประกอบอาชีพในตำบลหนองม่วง อำเภอนองม่วง จังหวัดลพบุรี ส่วนใหญ่ประกอบอาชีพเกษตรกรรม ได้แก่ ทำไร่ เนื่องจากจำนวนครัวเรือนเกษตรที่ขึ้นทะเบียนกรมส่งเสริมการเกษตร 449 ครัวเรือน (ตารางที่ 2-4) มีการใช้ที่ดินสำหรับปลูกมันสำปะหลังมากเป็นอันดับหนึ่ง รองลงมา ได้แก่ อ้อยโรงงาน เกษตรกรยังมีการเลี้ยงสัตว์โดยส่วนใหญ่เลี้ยงสัตว์ไว้เพื่อบริโภคและจำหน่าย นอกจากนี้ยังมีการค้าขาย และรับจ้างทั่วไป

2.6.4 ด้านรายได้-รายจ่าย

จากข้อมูลความจำเป็นพื้นฐานของกรมการพัฒนาชุมชน ปี 2565 พบว่า รายได้ครัวเรือนเฉลี่ยปีละ 272,805 บาท รายได้บุคคลเฉลี่ยปีละ 120,189 บาท รายจ่ายครัวเรือนเฉลี่ยปีละ 126,785 บาท รายจ่ายบุคคลเฉลี่ยปีละ 55,857 บาท เมื่อพิจารณาจะเห็นว่ารายได้ครัวเรือนมากกว่ารายจ่ายครัวเรือนปีละ 146,020 บาท และรายได้บุคคลมากกว่ารายจ่ายบุคคลปีละ 64,331 บาท ดังรายละเอียดใน ตารางที่ 2-5



ตารางที่ 2-5 รายได้-รายจ่ายเฉลี่ยครัวเรือน ตำบลหนองม่วง อำเภอหนองม่วง จังหวัดลพบุรี ปี 2565

ตำบล/หมู่บ้าน	แหล่งรายได้ของครัวเรือน (บาท/ปี)				รายได้เฉลี่ย (บาท/ปี)		รายจ่ายเฉลี่ย (บาท/ปี)	
	อาชีพหลัก	อาชีพรอง	รายได้อื่น	ทำ-หาเอง	ครัวเรือน	บุคคล	ครัวเรือน	บุคคล
ตำบลหนองม่วง	252,424	8,901	10,989	491	272,805	120,189	126,785	55,857
หมู่ที่ 1 หนองม่วง	141,057	142	5,494	-	146,693	69,109	53,614	25,258
หมู่ที่ 2 หนองสาริกา	266,460	14,400	8,500	180	289,540	137,876	160,700	76,524
หมู่ที่ 3 หนองขุย	647,578	5,489	9,731	-	662,797	259,355	342,409	133,986
หมู่ที่ 4 สระกระเหยียง	534,027	27,207	23,036	3,293	587,563	247,569	222,229	93,636
หมู่ที่ 5 หนองไทร	197,414	17	86	86	197,603	89,539	121,457	55,035
หมู่ที่ 6 หนองแดง	146,682	-	-	-	146,682	64,061	22,019	9,616
หมู่ที่ 7 สระกระเหยียง	402,552	18,894	30,334	107	451,888	194,659	323,601	139,398
หมู่ที่ 8 หนองขุย	154,327	18,750	20,923	1,250	195,250	69,541	14,250	5,075
หมู่ที่ 9 บ่อยาง	86,471	3,112	6	142	89,730	42,599	7,092	3,367
หมู่ที่ 10 สวนสวรรค์	69,000	3,000	1,600	1,000	74,600	57,385	11,820	9,092

ที่มา: กรมการพัฒนาชุมชน (2567)



บทที่ 3

สถานภาพของทรัพยากรธรรมชาติ

การศึกษาสถานภาพของทรัพยากรธรรมชาติในพื้นที่ตำบลหนองม่วง อำเภอหนองม่วง จังหวัดลพบุรี ได้แก่ ทรัพยากรป่าไม้ ทรัพยากรน้ำ และทรัพยากรดิน ซึ่งเป็นทรัพยากรกายภาพที่สำคัญต่อการทำการเกษตร ดังนั้นจึงจำเป็นต้องทราบว่าทรัพยากรธรรมชาติแต่ละชนิดปัจจุบันมีสถานะอย่างไร เพื่อใช้เป็นข้อมูลประกอบการวางแผนการใช้ที่ดินซึ่งจะนำไปสู่การกำหนดแผนงาน โครงการ กิจกรรม รวมถึงมาตรการต่าง ๆ เพื่อการพัฒนาพื้นที่อย่างมีประสิทธิภาพต่อไป โดยมีรายละเอียดดังนี้

3.1 ทรัพยากรป่าไม้

3.1.1 ป่าไม้ตามกฎหมายและมติคณะรัฐมนตรี

1) ป่าอนุรักษ์ ไม่พบพื้นที่ป่าอนุรักษ์ (เขตอุทยานแห่งชาติ เขตรักษาพันธุ์สัตว์ป่า เขตวนอุทยาน เขตห้ามล่าสัตว์ป่า) ในพื้นที่

2) ป่าสงวนแห่งชาติ ได้มีการจำแนกเขตการใช้ประโยชน์ทรัพยากรและที่ดินป่าไม้ในพื้นที่ป่าสงวนแห่งชาติตามมติคณะรัฐมนตรี วันที่ 10 มีนาคม 2535 และ 17 มีนาคม 2535 แบ่งออกเป็น 3 เขต ประกอบด้วย เขตพื้นที่ป่าเพื่อการอนุรักษ์ (Zone C) เขตพื้นที่ป่าเพื่อเศรษฐกิจ (Zone E) และเขตพื้นที่ป่าที่เหมาะสมต่อการเกษตร (Zone A) จากการวิเคราะห์ข้อมูล ไม่พบพื้นที่ป่าสงวนแห่งชาติในพื้นที่

3.1.2 ชั้นคุณภาพลุ่มน้ำ จากการวิเคราะห์ข้อมูล พบชั้นคุณภาพลุ่มน้ำในพื้นที่ ได้แก่

- 1) พื้นที่ลุ่มน้ำชั้นที่ 1A เนื้อที่ 134 ไร่
- 2) พื้นที่ลุ่มน้ำชั้นที่ 1B เนื้อที่ 350 ไร่
- 3) พื้นที่ลุ่มน้ำชั้นที่ 2 เนื้อที่ 681 ไร่
- 4) พื้นที่ลุ่มน้ำชั้นที่ 3 เนื้อที่ 97 ไร่
- 5) พื้นที่ลุ่มน้ำชั้นที่ 4 เนื้อที่ 1,493 ไร่
- 6) พื้นที่ลุ่มน้ำชั้นที่ 5 เนื้อที่ 20,708 ไร่

ทั้งนี้ เนื้อที่ดังกล่าวข้างต้นคำนวณด้วยระบบสารสนเทศภูมิศาสตร์ เป็นเนื้อที่เบื้องต้นเท่านั้น ไม่สามารถใช้อ้างอิงได้ทางกฎหมาย

3.2 ทรัพยากรน้ำ

3.2.1 ปริมาณน้ำฝน พบว่า ในพื้นที่ตำบลหนองม่วง มีปริมาณน้ำฝนเฉลี่ยในคาบ 30 ปี (พ.ศ.2537-2566) มีปริมาณน้ำฝนรวม 1,249.7 มิลลิเมตรต่อปี

3.2.2 น้ำผิวดิน หมายถึง แม่น้ำลำคลอง หนอง บึง ทะเลสาบ อ่างเก็บน้ำ และแหล่งน้ำสาธารณะอื่น ๆ ที่อยู่ภายในผืนแผ่นดิน ในพื้นที่ตำบลหนองม่วง มีแหล่งน้ำผิวดินธรรมชาติ ได้แก่ คลองตะเคียน และห้วยยางโตน

3.2.3 น้ำบาดาล จากฐานข้อมูลของกรมทรัพยากรน้ำบาดาล (2566) พบว่า ตำบลหนองม่วง มีจำนวนบ่อบาดาลราชการ จำนวน 53 บ่อ และจำนวนบ่อบาดาลเอกชน จำนวน 1 บ่อ



3.3 ทรัพยากรดิน

ทรัพยากรดินในพื้นที่ตำบลหนองม่วง อำเภอหนองม่วง จังหวัดลพบุรี พบหน่วยแผนที่ดินทั้งหมด 7 หน่วยแผนที่ดิน และหน่วยพื้นที่เบ็ดเตล็ด 1 หน่วยแผนที่ ดังนี้

3.3.1 ดินในพื้นที่ดอน มี 7 หน่วยแผนที่ดิน ได้แก่

- 1) หน่วยแผนที่ดิน Cd-clB ชุดดินชัยบาดาล มีเนื้อดินบนเป็นดินร่วนปนดินเหนียว ความลาดชัน 2-5 เปอร์เซ็นต์ มีเนื้อที่ 537 ไร่ หรือร้อยละ 2.29 ของเนื้อที่ตำบล
- 2) หน่วยแผนที่ดิน Kl-d-clB ชุดดินกลางดง มีเนื้อดินบนเป็นดินร่วนปนดินเหนียว ความลาดชัน 5-5 เปอร์เซ็นต์ มีเนื้อที่ 1,853 ไร่ หรือร้อยละ 7.90 ของเนื้อที่ตำบล
- 3) หน่วยแผนที่ดิน Lb-clB ชุดดินลพบุรี มีเนื้อดินบนเป็นดินร่วนปนดินเหนียว ความลาดชัน 2-5 เปอร์เซ็นต์ มีเนื้อที่ 7,214 ไร่ หรือร้อยละ 30.75 ของเนื้อที่ตำบล
- 4) หน่วยแผนที่ดิน Lb-br-clA ดินลพบุรีที่เป็นดินสีน้ำตาล มีเนื้อดินบนเป็นดินร่วนปนดินเหนียว ความลาดชัน 0-2 เปอร์เซ็นต์ มีเนื้อที่ 1,478 ไร่ หรือร้อยละ 6.30 ของเนื้อที่ตำบล
- 5) หน่วยแผนที่ดิน Pc-clA ชุดดินปากช่อง มีเนื้อดินบนเป็นดินร่วนปนดินเหนียว ความลาดชัน 0-2 เปอร์เซ็นต์ มีเนื้อที่ 10,805 ไร่ หรือร้อยละ 46.05 ของเนื้อที่ตำบล
- 6) หน่วยแผนที่ดิน Tk-clB ชุดดินตากลิ มีเนื้อดินบนเป็นดินร่วนปนดินเหนียว ความลาดชัน 2-5 เปอร์เซ็นต์ มีเนื้อที่ 27 ไร่ หรือร้อยละ 0.11 ของเนื้อที่ตำบล
- 7) หน่วยแผนที่ดิน Tk-clC ชุดดินตากลิ มีเนื้อดินบนเป็นดินร่วนปนดินเหนียว ความลาดชัน 5-12 เปอร์เซ็นต์ มีเนื้อที่ 212 ไร่ หรือร้อยละ 0.90 ของเนื้อที่ตำบล

3.3.2 พื้นที่เบ็ดเตล็ด มี 1 หน่วยแผนที่ คือ หน่วยแผนที่ดิน SC พื้นที่ลาดชันเชิงซ้อน มีเนื้อที่ 1,337 ไร่ หรือร้อยละ 5.70 ของเนื้อที่ตำบล

ปัญหาทรัพยากรดินทางการเกษตรตามสภาพธรรมชาติในพื้นที่ พบปัญหาดินต้น มีเนื้อที่ 239 ไร่ หรือร้อยละ 1.01 ของเนื้อที่ตำบล คือ ชุดดินตากลิ (Tk)

รายละเอียดของสมบัติดิน ตำบลหนองม่วง อำเภอหนองม่วง จังหวัดลพบุรี ดังแสดงในตารางที่ 3-1 และแผนที่แสดงในลักษณะของชุดดิน (รูปที่ 3-1)

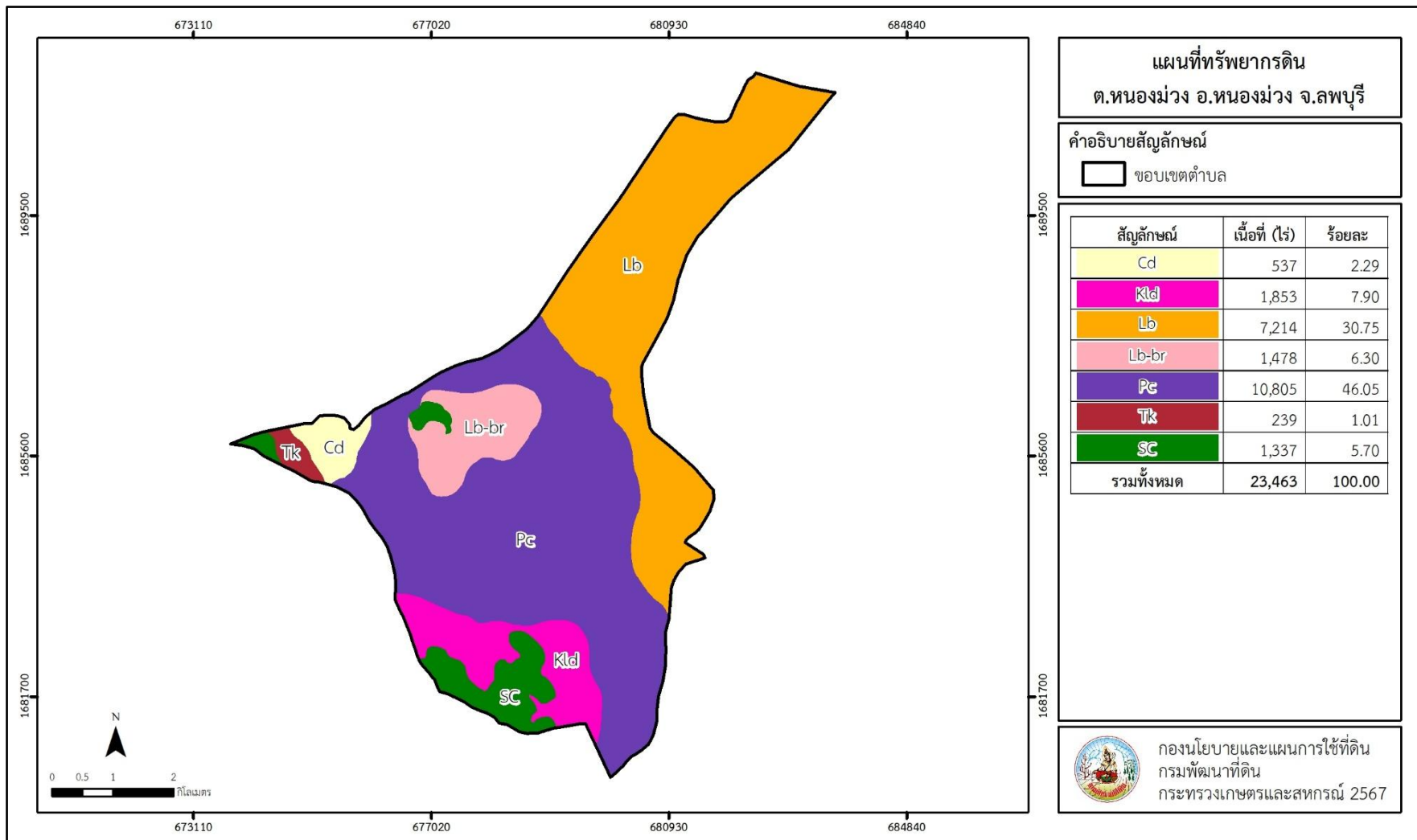


ตารางที่ 3-1 สมบัติดิน ตำบลหนองม่วง อำเภอหนองม่วง จังหวัดลพบุรี

หน่วยแผนที่ดิน	ความลาดชัน (%)	ความลึก (ซม.)	การระบายน้ำ	ความอุดมสมบูรณ์ของดิน	ความจุแลกเปลี่ยนแคตไอออน (cmol/kg)	ความอิ่มตัวเบส (%)	ปฏิกิริยาดิน		ค่าการนำไฟฟ้า (dS/m)	ความลึกของชั้นจาโรไซด์ (ซม.)	เนื้อที่	
							ดินบน	ดินล่าง			ไร่	ร้อยละ
Cd-clB	2-5	50-100	ดี	ปานกลาง	>20	>75	6.5-8.0	8.0-8.5	<2	-	537	2.29
Kld-clB	2-5	>150	ดี	ปานกลาง	<10	35-75	5.5-6.5	5.5-7.0	<2	-	1,853	7.90
Lb-clB	2-5	>150	ดี	สูง	>20	>75	6.5-8.0	6.5-8.5	<2	-	7,214	30.75
Lb-br-clA	0-2	>150	ดี	สูง	>20	>75	6.5-8.0	6.5-8.5	<2	-	1,478	6.30
Pc-clA	0-2	>150	ดี	ปานกลาง	<10	<35	6.0-7.0	4.5-5.5	<2	-	10,805	46.05
Tk-clB	2-5	0-50	ดี	สูง	>20	>75	7.0-8.0	7.0-8.5	<2	-	27	0.11
Tk-clC	5-12	0-50	ดี	สูง	>20	>75	7.0-8.0	7.0-8.5	<2	-	212	0.90
SC	>35	-	-	-	-	-	-	-	-	-	1,337	5.70
รวมทั้งหมด											23,463	100.00

หมายเหตุ: เนื้อที่คำนวณด้วยระบบสารสนเทศภูมิศาสตร์

ที่มา: กองสำรวจและวิจัยทรัพยากรดิน กรมพัฒนาที่ดิน (2567)



รูปที่ 3-1 ทรัพยากรดิน ตำบลหนองม่วง อำเภอนองม่วง จังหวัดลพบุรี



บทที่ 4

กระบวนการมีส่วนร่วมของชุมชน (Participatory Rural Appraisal: PRA)

4.1 การวิเคราะห์ผลจากการจัดทำกระบวนการมีส่วนร่วมของชุมชน (PRA)

การวิเคราะห์ผลจากการจัดทำกระบวนการมีส่วนร่วมของชุมชน (PRA) เมื่อวันที่ 18 กันยายน 2567 มีสาระสำคัญสรุปได้ดังนี้

4.1.1 ปัญหาหลักของตำบลหนองม่วง คือ

- 1) ดินเหนียวจัด ดินตื้น และดินขาดความอุดมสมบูรณ์
- 2) ขาดแคลนน้ำไม่เพียงพอต่อการทำการเกษตร
- 3) การแพร่ระบาดของหนอนกระทู้ข้าวโพดลายจุด
- 4) โรครากเน่าโคนเน่ามันสำปะหลัง /โรครูปไหม้

4.1.2 ความต้องการของชุมชน เกษตรกร และตำบลหนองม่วง มีความต้องการ 4 ประการ คือ

- 1) แก้ปัญหาดินเสื่อมโทรมและฟื้นฟูความอุดมสมบูรณ์ของดิน
- 2) แก้ไขปัญหาการขาดแคลนน้ำ
- 3) แก้ปัญหาการแพร่ระบาดของหนอนกระทู้ข้าวโพดลายจุด
- 4) แก้ปัญหาโรครากเน่าโคนเน่ามันสำปะหลัง/โรครูปไหม้

ผลจากการจัดทำกระบวนการมีส่วนร่วมของชุมชน (PRA) ได้นำมาวิเคราะห์ร่วมกับปัญหาด้านกายภาพ โดยระบบ DPSIR มีรายละเอียดดังนี้

- 1) **แรงขับเคลื่อน (Driver)** มี 3 ประการ คือ
 - 1.1) การเปลี่ยนแปลงสภาพภูมิอากาศ
 - 1.2) ขาดแคลนน้ำเพื่อการเกษตร
- 2) **แรงกดดัน (Pressure)** ที่เกิดจากปัจจัยขับเคลื่อน มี 3 ประการ คือ
 - 2.1) ขาดการปรับปรุงบำรุงดิน
 - 2.2) ขาดแคลนพื้นที่กักเก็บน้ำ
 - 2.3) เกษตรกรขาดองค์ความรู้ความเข้าใจในเรื่องจัดการแปลง
- 3) **สถานะ (State)** ที่เกิดแรงกดดัน มี 5 ประการ คือ
 - 3.1) ดินเหนียวจัด ดินตื้น ความอุดมสมบูรณ์ต่ำ
 - 3.2) ขาดแคลนน้ำเพื่อการเกษตร
 - 3.3) ขาดการบริหารจัดการน้ำที่เหมาะสม
 - 3.4) การระบาดของหนอนกระทู้ข้าวโพดลายจุด
 - 3.5) การระบาดของโรครากเน่าโคนเน่ามันสำปะหลัง/โรครูปไหม้



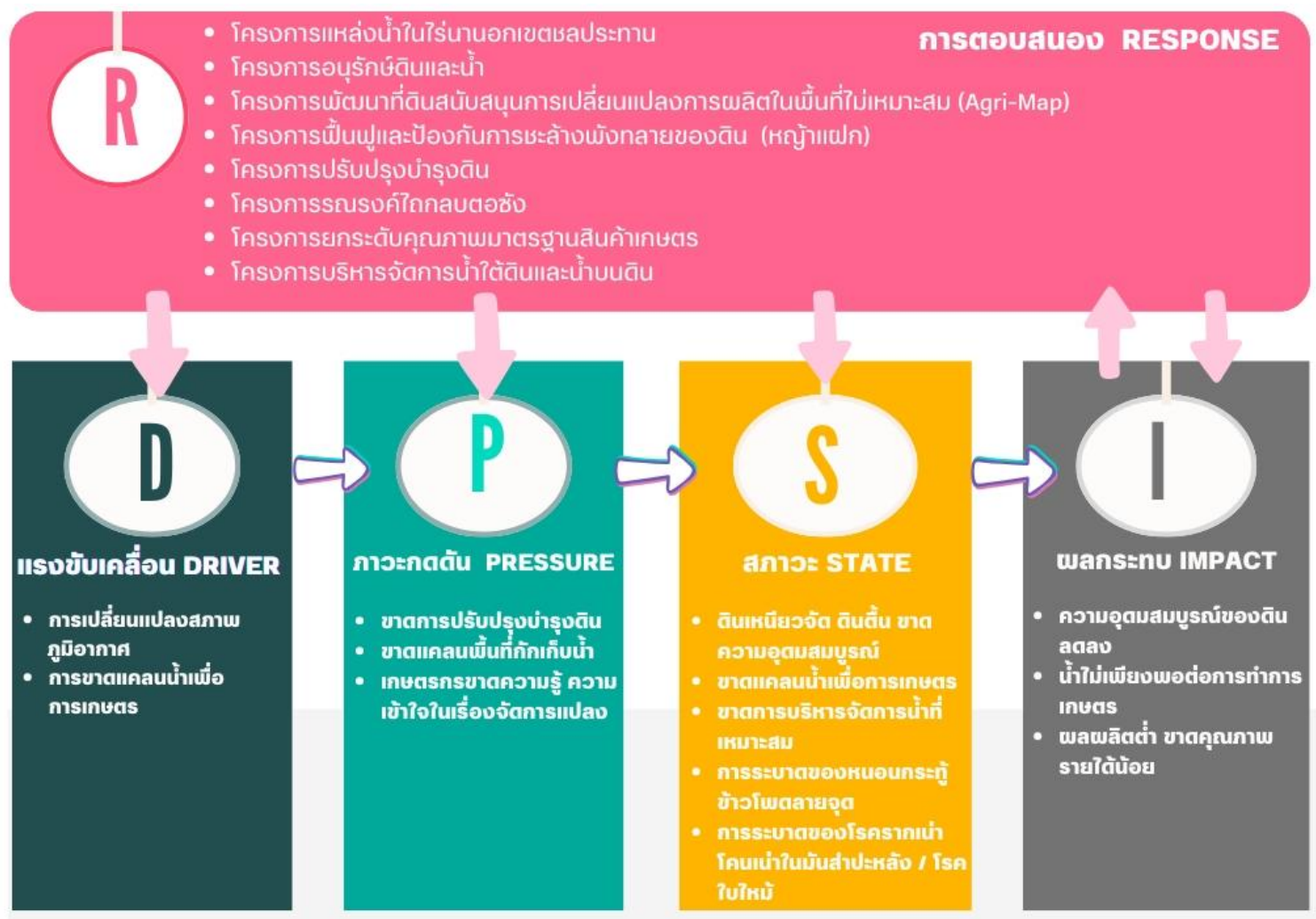
4) ผลกระทบ (Impact) ที่ปรากฏในพื้นที่ มี 3 ประการ คือ

- 4.1) ความอุดมสมบูรณ์ของดินลดลง
- 4.2) น้ำไม่เพียงพอต่อการทำการเกษตร
- 4.3) ผลผลิตพืชต่ำ ขาดคุณภาพ รายได้น้อย

5) การตอบสนอง (Response) มีดังนี้

- 5.1) โครงการแหล่งน้ำในไร่นานอกเขตชลประทาน
- 5.2) โครงการอนุรักษ์ดินและน้ำ
- 5.3) โครงการพัฒนาที่ดินสนับสนุนการเปลี่ยนแปลงการผลิตในพื้นที่ไม่เหมาะสม (Agri-Map)
- 5.4) โครงการฟื้นฟูและป้องกันการชะล้างพังทลายของดิน (หญ้าแฝก)
- 5.5) โครงการปรับปรุงบำรุงดิน
- 5.6) โครงการรณรงค์ไถกลบตอซัง
- 5.7) โครงการยกระดับคุณภาพมาตรฐานสินค้าเกษตร
- 5.8) โครงการบริหารจัดการน้ำใต้ดินและบนดิน

ดังมีรายละเอียดในรูปที่ 4-1



รูปที่ 4-1 การวิเคราะห์สถานการณ์โดยระบบ DPSIR ของตำบลหนองม่วง อำเภอหนองม่วง จังหวัดลพบุรี



4.2 ระบบการปลูกพืชในปัจจุบัน

ตำบลหนองม่วง อำเภอหนองม่วง จังหวัดลพบุรี มีการเพาะปลูกพืช ดังนี้

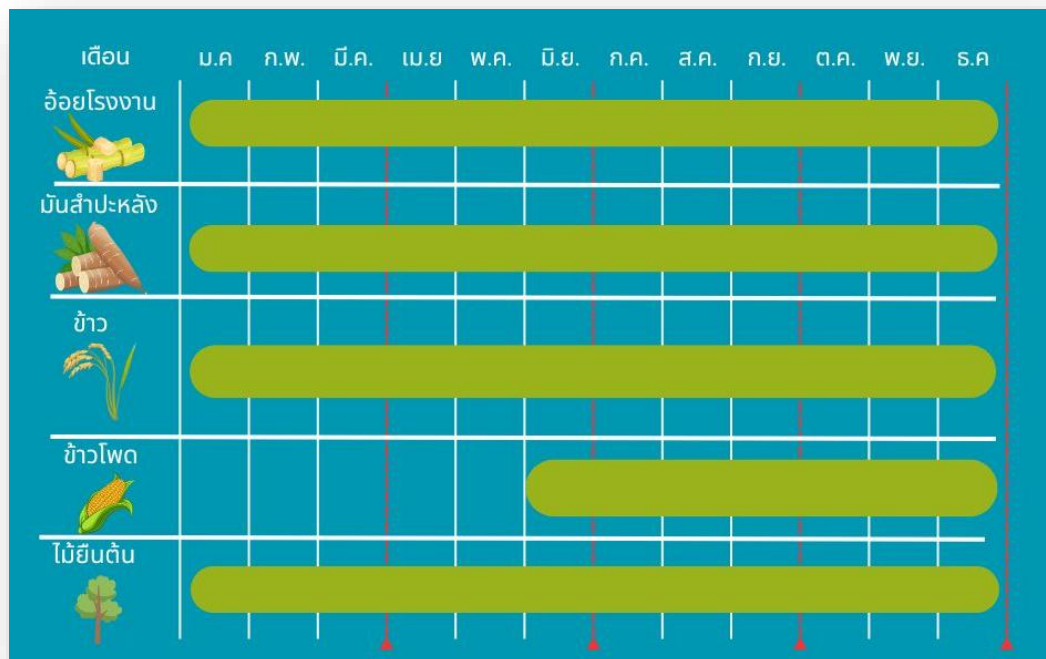
1) ข้าวนาปี เกษตรกรจะปลูกข้าวนาปีในช่วงฤดูฝน โดยเฉพาะปลูกระหว่างเดือนมิถุนายนถึงกรกฎาคม และจะเก็บเกี่ยวช่วงเดือนพฤศจิกายนถึงธันวาคม พันธุ์ข้าวที่ปลูก ได้แก่ ข้าวเจ้าพันธุ์ขาวดอกมะลิ 105 กข31 ปทุมธานี80 และชัยนาท1

2) อ้อยโรงงาน เกษตรกรจะปลูกอ้อยโรงงานในช่วงฤดูฝน อ้อยต้นฝน ปลูกระหว่างเดือนมีนาคมถึงมิถุนายน เป็นการปลูกอ้อยโดยอาศัยความชื้นจากฝนช่วงแรกที่ตก เพื่อให้อ้อยงอกและเจริญเติบโตได้จนเข้าสู่ฤดูฝนปกติ สภาพดินที่เหมาะสม คือ ดินเหนียว หรือดินร่วนเหนียว และ อ้อยปลายฝน ปลูกระหว่างเดือนตุลาคมถึงพฤศจิกายน โดยอาศัยความชื้นที่เก็บไว้ดินตลอดช่วงฤดูฝน เพื่อให้อ้อยงอกและเจริญเติบโตอย่างช้าๆ ในช่วงที่ไม่มีฝนตกจนกระทั่งต้นปี ถัดไปจะมีฝนตกบ้าง ดินที่เหมาะสม คือ ดินร่วนปนทรายหรือดินทราย และจะเก็บเกี่ยวผลผลิตช่วงเดือนธันวาคมถึงมกราคม

3) มันสำปะหลัง เกษตรกรจะปลูกมันสำปะหลัง โดยใช้น้ำหยดและน้ำฝน ปลูกในเดือนพฤษภาคมถึงมิถุนายน และช่วงเดือนตุลาคมถึงพฤศจิกายน ซึ่งเป็นช่วงที่เกษตรกรสามารถปลูกและให้ผลผลิตสูง

4) ข้าวโพดเลี้ยงสัตว์ เกษตรกรจะปลูกข้าวโพดเลี้ยงสัตว์ในฤดูฝน แบ่งออกเป็นต้นฤดูฝน ปลูกระหว่างมีนาคมถึงกรกฎาคม และปลายฤดูฝน ปลูกระหว่างเดือนสิงหาคมถึงตุลาคม ผลผลิตทั้งต้นฤดูฝนและปลายฤดูฝน จะเก็บเกี่ยวช่วงมิถุนายนถึงกุมภาพันธ์

5) ไม้ยืนต้นปลูกตลอดปี



รูปที่ 4-2 ระบบการปลูกพืชในปัจจุบัน ตำบลหนองม่วง อำเภอหนองม่วง จังหวัดลพบุรี



บทที่ 5 การประเมินคุณภาพที่ดิน

5.1 หลักการประเมินคุณภาพที่ดินด้านกายภาพ

การประเมินคุณภาพที่ดินหรือการประเมินความเหมาะสมของที่ดิน สอดคล้องตามหลักการของ FAO Framework ค.ศ. 1983 ซึ่งการประเมินคุณภาพที่ดินด้านกายภาพ เป็นการประเมินศักยภาพของที่ดินว่าที่ดินนั้นๆเหมาะสมมากหรือน้อยเพียงใดสำหรับการใช้ที่ดินประเภทต่าง ๆ หรือการปลูกพืชต่าง ๆ โดยพิจารณาจาก สภาพแวดล้อมที่มีผลต่อการเจริญเติบโตของพืช สมบัติดินที่ได้จำแนกไว้ในแต่ละตำบล ร่วมกับการจัดการพื้นที่ เช่น ระบบชลประทาน พื้นที่ยกทรง การจัดระบบอนุรักษ์ดินและน้ำ เป็นต้น และนอกจากนี้พิจารณาความต้องการปัจจัยต่อการปลูกพืชแต่ละชนิด สอดคล้องตามหลักการของ FAO ได้แก่ ความต้องการด้านพืช ความต้องการด้านการจัดการ ความต้องการด้านการอนุรักษ์ (บัณฑิตและคำรน, 2542) รายละเอียดดังตารางที่ 5-1

ระดับความเหมาะสมของที่ดินได้จากการสังเคราะห์ข้อมูลดิน การจัดการที่ดิน หรือดินที่มีลักษณะเฉพาะที่เกิดขึ้นตามสภาพภูมิประเทศ (ซึ่งจะเรียกรวมว่าหน่วยที่ดิน) ลักษณะภูมิอากาศ พิจารณาร่วมกับระดับความต้องการปัจจัยต่อการเจริญเติบโตของพืชแต่ละชนิด หลังจากนั้นดำเนินการประเมินคุณภาพที่ดิน ซึ่งสามารถจำแนกระดับความเหมาะสมของที่ดินได้เป็น 4 ชั้น ได้แก่ เหมาะสมสูง (S1) เหมาะสมปานกลาง (S2) เหมาะสมเล็กน้อย (S3) และไม่เหมาะสม (N) โดยที่

S1: ไม่มีข้อจำกัดด้านที่ดินตามปัจจัยที่ใช้พิจารณา

S2: มีข้อจำกัดด้านที่ดินที่แก้ไขได้ง่ายหรือข้อจำกัดอาจไม่ส่งผลกระทบต่อ การเจริญเติบโตของพืชอย่างชัดเจน

S3: มีข้อจำกัดด้านที่ดินที่แก้ไขได้ยาก ควรปรับเปลี่ยนการผลิตเป็นพืชชนิดอื่นหรือ กิจกรรมอื่น (ส่วนใหญ่เป็นลักษณะทางกายภาพ)

N: มีข้อจำกัดที่พัฒนาหรือปรับปรุงที่ดินได้ยากมาก หากจะดำเนินการพัฒนาหรือปรับปรุงต้องใช้ต้นทุนสูงหรือเครื่องจักรขนาดใหญ่ แนะนำให้ปรับเปลี่ยนการผลิต



ตารางที่ 5-1 ตัวอย่างการประเมินคุณภาพที่ดินด้านกายภาพของประเภทการใช้ประโยชน์ที่ดิน

คุณภาพที่ดิน (Land Quality)	คุณลักษณะที่ดินตัวแทน (Land Characteristics)	ระดับความเหมาะสม (Land Suitability Rating)
1. ความเหมาะสมด้านความต้องการด้านพืช (Crop Requirements)		
1.1 การหยั่งลึกของรากพืช (r)	ความลึกของดิน	S1
1.2 ความชุ่มชื้นที่เป็นประโยชน์ต่อพืช (m)	ปริมาณน้ำฝนเฉลี่ยในรอบปี	S2m
1.3 ความเป็นประโยชน์ของออกซิเจนต่อรากพืช (o)	สภาพการระบายน้ำของดิน	S2o
ความเหมาะสมรวมด้านความต้องการด้านพืช (Crop Requirements)		S2om
2. ความเหมาะสมด้านความต้องการด้านการจัดการ (Management Requirements)		
ชั้นความยากง่ายในการเกษตรกรรม (ดิน		
2.1 สภาพการเกษตรกรรม (k)	บน)	S1
2.2 ศักยภาพการใช้เครื่องจักรกล (w)	ความลาดเทของพื้นที่	S3w
ความเหมาะสมรวมด้านความต้องการด้านการจัดการ (Management Requirements)		S3w
3. ความเหมาะสมด้านความต้องการด้านการอนุรักษ์ (Conservation Requirements)		
3.1 ความเสียหายจากการกัดกร่อน (e)	ความลาดชันของพื้นที่	S3e
ความเหมาะสมรวมด้านความต้องการด้านการอนุรักษ์ (Conservation Requirements)		S3e
ความเหมาะสมด้านกายภาพของประเภทการใช้ประโยชน์ที่ดินในแต่ละหน่วยดินโดยรวม		S3ew

5.2 พืชเศรษฐกิจที่สำคัญของตำบล

พืชเศรษฐกิจหลักและพืชทางเลือกของตำบล ได้แก่ ข้าว อ้อย มันสำปะหลัง ข้าวโพด ทุเรียน มะม่วง

5.3 ระดับความเหมาะสมของที่ดิน

การประเมินคุณภาพที่ดินของพืชเศรษฐกิจหลักและพืชทางเลือก ตำบลหนองม่วง อำเภอหนองม่วง จังหวัดลพบุรี ได้ผลการประเมินคุณภาพที่ดิน ดังตารางที่ 5-2



ตารางที่ 5-2 ชั้นความเหมาะสมทางกายภาพของดิน ตำบลหนองม่วง อำเภอหนองม่วง จังหวัดลพบุรี

หน่วยที่ดิน	ข้าว	อ้อย	มันสำปะหลัง	ข้าวโพด	ทุเรียน	มะม่วง
Cd-clB	N	S2rs	S2r	S2r	S3r	S3r
Kld-clB	N	S2ns	S2n	S2n	S2ns	S2ns
Lb-br-clA	S3o	S1	S1	S1	S1	S1
Lb-clB	N	S1	S1	S1	S1	S1
Pc-clA	N	S2ns	S2n	S2n	S2ns	S2ns
Tk-clB	N	S3r	S3r	S3r	N	N
Tk-clC	N	S3r	S3r	S3r	N	N

หมายเหตุ: * หมายถึง หน่วยแผนที่ดินที่มีความอุดมสมบูรณ์ของดินต่างจากหน่วยแผนที่ดินเดียวกัน
ความหมายของสัญลักษณ์แสดงข้อจำกัดชั้นความเหมาะสม

- r = สภาวะการหยั่งลึกของราก
- m = ความชุ่มชื้นที่เป็นประโยชน์ต่อพืช
- o = ความเป็นประโยชน์ของออกซิเจนต่อรากพืช
- n = ความจุในการดูดซับธาตุอาหาร
- s = ความเป็นประโยชน์ของธาตุอาหาร



บทที่ 6 แผนการใช้ที่ดิน

6.1 การวิเคราะห์ข้อมูลเพื่อจัดทำแผนการใช้ที่ดินระดับตำบล

ตามที่กรมพัฒนาที่ดินได้จัดทำแผนปฏิบัติการการกรมพัฒนาที่ดินระยะ 5 ปี (พ.ศ. 2566–2570) เพื่อให้บรรลุตามวิสัยทัศน์ที่กำหนดไว้ คือ “เป็นองค์การอัจฉริยะทางดิน เพื่อขับเคลื่อนการใช้ที่ดินอย่างเหมาะสม 15 ล้านไร่ ภายในปี 2570” ซึ่งในส่วนของประเด็นการพัฒนาที่ 2 บริหารจัดการทรัพยากรดินและที่ดินด้วยชุดข้อมูลที่มีมูลค่าสูง (High Value Dataset) ซึ่งมีเป้าหมาย คือ การนำชุดข้อมูลที่มีมูลค่าสูง ไปใช้ในการบริหารจัดการทางการเกษตร ในส่วนของตัวชี้วัดบริหารจัดการทรัพยากรดินและที่ดินบนพื้นฐานของชุดข้อมูลที่มีมูลค่าสูง ร้อยละ 100 กลยุทธ์ที่ 2 ยกระดับแผนการใช้ที่ดินไปสู่การปฏิบัติ ได้กำหนดให้ร้อยละของแผนการใช้ที่ดินระดับตำบลที่จัดทำแล้วเสร็จทั้งประเทศภายใน ปี 2570 (ไม่น้อยกว่าร้อยละ 80) เป็นตัวชี้วัดหนึ่งของกลยุทธ์ดังกล่าว

การวางแผนการใช้ที่ดินระดับตำบลเป็นการวางกรอบและนโยบายการพัฒนาพื้นที่ทำให้เกิดการใช้ที่ดินอย่างสมดุลและยั่งยืน ซึ่งจะมีความละเอียดและเฉพาะเจาะจงมากกว่าแผนการใช้ที่ดินระดับประเทศ ที่ใช้เป็นกรอบนโยบายการพัฒนาพื้นที่ระดับประเทศ เป็นการกำหนดแนวทางการใช้ที่ดินให้ตรงกับศักยภาพโดยเฉพาะทางด้านเกษตรกรรม และนำไปสู่การกำหนดแผนงาน โครงการ กิจกรรม ที่มีความสอดคล้องกับสภาพพื้นที่ ทั้งนี้การใช้ขอบเขตการปกครองในระดับตำบลจะนำไปสู่การพัฒนาเชิงพื้นที่ที่มีเป้าหมายและทิศทางสอดคล้องตามบริบทของแต่ละตำบล และมีผู้รับผิดชอบโดยตรง คือ องค์กรปกครองส่วนท้องถิ่น ซึ่งแผนการใช้ที่ดินในระดับที่ใหญ่กว่านี้อาจไม่สามารถนำมาใช้ปฏิบัติงานในระดับพื้นที่ได้อย่างเป็นรูปธรรมเนื่องจากเป็นแผนงานสำหรับนำไปใช้ปฏิบัติงานในระดับพื้นที่ได้อย่างเป็นรูปธรรม เนื่องจากเป็นแผนงานสำหรับนำไปใช้ปฏิบัติงานเชิงนโยบายและยุทธศาสตร์ในภาพรวม

ทั้งนี้แผนการใช้ที่ดินเป็นผลที่ได้จากการวิเคราะห์ข้อมูลทางด้านกายภาพ เศรษฐกิจ และสังคม โดยได้นำฐานข้อมูลที่ได้จากการรวบรวมข้อมูลทุติยภูมิ และข้อมูลปฐมภูมิจากการสำรวจภาคสนาม การศึกษาด้านกายภาพ ได้จาก การวิเคราะห์สถานภาพของทรัพยากรธรรมชาติ อาทิ ทรัพยากรดิน ทรัพยากรน้ำ และทรัพยากรป่าไม้ร่วมกับการพิจารณาลักษณะการใช้ประโยชน์ที่ดิน ข้อกฎหมายที่เกี่ยวข้องกับพื้นที่เขตป่าไม้ตามกฎหมาย เช่น เขตรักษาพันธุ์สัตว์ป่า เขตอุทยานแห่งชาติ เขตป่าสงวนแห่งชาติ และนโยบายของรัฐเกี่ยวข้องกับพื้นที่ที่มีมติคณะรัฐมนตรีเกี่ยวกับการใช้ที่ดิน มติคณะรัฐมนตรีเรื่องการจำแนกการใช้ประโยชน์ที่ดินในพื้นที่ป่าไม้ในเขตป่าสงวนแห่งชาติ เป็นต้น ประกอบกับการพิจารณาจากทิศทางตามกรอบนโยบายที่เกี่ยวข้องกับการกำหนดเขตการใช้ที่ดินภายในพื้นที่ตำบล เช่น ยุทธศาสตร์ของจังหวัด ร่วมกับความต้องการของท้องถิ่น สามารถกำหนดแนวทางการใช้ที่ดินตามศักยภาพของทรัพยากรธรรมชาติ โดยคำนึงถึงสภาพเศรษฐกิจและสังคมของชุมชนในพื้นที่ ซึ่งข้อมูลนี้ส่วนหนึ่งได้มาจากการวิเคราะห์ชุมชนแบบมีส่วนร่วม (PRA) ทำการสังเคราะห์ข้อมูลทุกด้านเพื่อให้ได้เขตการใช้ที่ดินที่เหมาะสมกับศักยภาพของพื้นที่ต่อไป



6.2 แผนการใช้ที่ดิน

จากการวิเคราะห์ข้อมูลกายภาพ เศรษฐกิจ และสังคม พบว่า แผนการใช้ที่ดินตำบลหนองม่วง อำเภอหนองม่วง จังหวัดลพบุรี สามารถกำหนดออกเป็น 6 เขตหลัก ได้แก่ เขตเกษตรกรรม เขตปศุสัตว์ เขตชุมชนและสิ่งปลูกสร้าง เขตแหล่งน้ำ เขตพื้นที่อื่น ๆ และเขตรักษาสมดุลของธรรมชาติ และสิ่งแวดล้อม มีรายละเอียดดังนี้ (ตารางที่ 6-1 และ รูปที่ 6-1)

6.2.1 เขตเกษตรกรรม เป็นพื้นที่เกษตรกรรมซึ่งในที่นี้ คือ พื้นที่อยู่นอกเขตที่มีการประกาศเป็นเขตป่าไม้ตามกฎหมาย ซึ่งรัฐได้กำหนดเป็นพื้นที่ทำกิน มีการออกเอกสารสิทธิ์ซึ่งรวมถึงพื้นที่ในเขตปฏิรูปที่ดินเพื่อการเกษตรกรรมด้วย เขตนี้รวมถึงการทำกิจกรรมภาคการเกษตรอื่นที่นอกเหนือจากการปลูกพืชด้วย ประกอบด้วย 3 เขตรอง ได้แก่ เขตเกษตรกรรมที่มีศักยภาพการผลิตสูง เขตเกษตรกรรมที่มีศักยภาพการผลิตต่ำ และเขตปศุสัตว์ มีเนื้อที่ 18,729 ไร่ หรือคิดเป็นร้อยละ 79.82 ของเนื้อที่ตำบล มีรายละเอียดดังต่อไปนี้

1) เขตเกษตรกรรมที่มีศักยภาพการผลิตสูง พื้นที่ในเขตนี้ศักยภาพในการผลิตรองจากเขตเกษตรกรรมชั้นดี แบ่งออกเป็น 2 ประเภท ได้แก่ เขตเกษตรกรรมที่มีศักยภาพการผลิตสูง (ประเภทที่ 1) และเขตเกษตรกรรมที่มีศักยภาพการผลิตสูง (ประเภทที่ 2) มีรายละเอียดดังนี้

เขตเกษตรกรรมที่มีศักยภาพการผลิตสูง (ประเภทที่ 2) เป็นเขตที่ทำการเกษตรโดยอาศัยน้ำฝนเป็นหลัก ซึ่งส่งผลให้มีข้อจำกัดต่อการเพาะปลูกพืชด้านความชื้นที่พินาศไปใช้ประโยชน์ในส่วนของที่ดินมีศักยภาพในการผลิตอยู่ในระดับสูงถึงปานกลาง และนอกจากนี้พบว่าดินในพื้นที่เขตนี้มีสมบัติที่เหมาะสมต่อการเพาะปลูกพืชแยกตามชนิดพืช มีรายละเอียดดังนี้

- เขตไม้ผล (สัญลักษณ์ 2222) ประกอบด้วย มีเนื้อที่ 1,726 ไร่ หรือร้อยละ 7.35 ของเนื้อที่ตำบล ปัจจุบันเกษตรกรปลูกไม้ผล โดยไม้ผลที่ปลูก ได้แก่ มะม่วง มะขาม และขนุน

- เขตปลูกไม้ยืนต้น (สัญลักษณ์ 2223) มีเนื้อที่ 1,048 ไร่ หรือร้อยละ 4.46 ของเนื้อที่ตำบล ปัจจุบันเกษตรกรปลูกไม้ยืนต้น โดยไม้ยืนต้นที่ปลูก ได้แก่ ไม้สัก ยูคาลิปตัส ไม้ปลูกเพื่อการค้า และไม้ยืนต้นอื่น ๆ

- เขตปลูกพืชไร่ (สัญลักษณ์ 2224) มีเนื้อที่ 15,400 ไร่ หรือร้อยละ 65.63 ของเนื้อที่ตำบล ปัจจุบันเกษตรกรปลูกพืชไร่ โดยพืชไร่ที่ปลูกได้แก่ ข้าวโพด มันสำปะหลัง และอ้อย

- เขตปลูกพืชทางเลือก (สัญลักษณ์ 2225) มีเนื้อที่ 2 ไร่หรือร้อยละ 0.01 ของเนื้อที่ตำบล ปัจจุบันเกษตรกรปลูกพืชผัก ไม้ดอก หรือเกษตรผสมผสาน โดยพืชที่ปลูก ได้แก่ ดาวเรือง พืชผัก สมุนไพร และพืชตระกูลถั่วต่าง ๆ

2) เขตเกษตรกรรมที่มีศักยภาพการผลิตต่ำ พื้นที่เขตนี้ถูกกำหนดให้เป็นเขตเกษตรกรรม ที่ต้องมีการดำเนินการแก้ไขปัญหาที่เป็นข้อจำกัดของการใช้ที่ดินเพื่อเกษตรกรรมต่าง ๆ การทำการเกษตรในเขตนี้อาศัยน้ำฝนเป็นหลัก มีศักยภาพในการผลิตอยู่ในระดับเหมาะสมเล็กน้อยถึงไม่เหมาะสม พบปัญหาทางกายภาพของดินที่สำคัญหลายอย่าง เช่น เป็นดินตื้นซึ่งเป็นข้อจำกัดของการหยั่งรากพืชในการยึดลำต้นและการดูดซับธาตุอาหารพืชในดิน เนื้อดินเป็นทรายจัด ซึ่งมีผลต่อความสามารถในการอุ้มน้ำ เป็นพื้นที่ที่มีความลาดชัน เป็นต้น จากข้อจำกัดการใช้ที่ดินดังกล่าวข้างต้นจึงจำเป็นต้องพัฒนาปรับปรุงและมีมาตรการเพื่อเพิ่มผลผลิตทางการเกษตรในพื้นที่ให้สูงขึ้น รวมถึงการป้องกันไม่ให้เกิดสภาพแวดล้อมเสื่อมโทรมจากการใช้พื้นที่ มีรายละเอียดดังนี้



- เขตทำนา (สัญลักษณ์ 2221) มีเนื้อที่ 104 ไร่ หรือร้อยละ 0.44 ของเนื้อที่ตำบล เป็นพื้นที่ที่มีศักยภาพต่อการทำนาในระดับเหมาะสมเล็กน้อยถึงไม่เหมาะสม และปัจจุบันเกษตรกรมีการปลูกข้าวได้ปีละ 1 ครั้ง

- เขตปลูกไม้ยืนต้น (สัญลักษณ์ 2330) มีเนื้อที่ 5 ไร่ หรือร้อยละ 0.02 ของเนื้อที่ตำบล ปัจจุบันเกษตรกรปลูกไม้ยืนต้น โดยไม้ยืนต้นที่ปลูก ได้แก่ ไม้สัก ยูคาลิปตัส ไม้ปลูกเพื่อการค้า และไม้ยืนต้นอื่น ๆ

- เขตปลูกพืชไร่ (สัญลักษณ์ 2340) มีเนื้อที่ 23 ไร่ หรือร้อยละ 0.09 ของเนื้อที่ตำบล ปัจจุบันเกษตรกรปลูกพืชไร่ โดยพืชไร่ที่ปลูก ได้แก่ ข้าวโพด มันสำปะหลัง และอ้อย

3) เขตปศุสัตว์ มีเนื้อที่ 421 ไร่ หรือร้อยละ 1.79 ของเนื้อที่ตำบล ได้แก่ เขตโรงเรือนเลี้ยงสัตว์ (สัญลักษณ์ 2520) โดยประเภทของโรงเรือนที่พบ ได้แก่ โรงเรือนเลี้ยงสัตว์ปีก และโรงเรือนเลี้ยงสุกร

6.2.2 เขตชุมชนและสิ่งปลูกสร้าง มีเนื้อที่ 2,679 ไร่ หรือร้อยละ 11.42 ของเนื้อที่ตำบล ประกอบด้วย 3 เขตรอง ได้แก่ เขตชุมชน/สถานที่ราชการ เขตอุตสาหกรรม/แหล่งรับซื้อผลผลิต และเขตการใช้พื้นที่เฉพาะ มีรายละเอียดดังนี้

(1) เขตชุมชน/สถานที่ราชการ (สัญลักษณ์ 3100) มีเนื้อที่ 1,989 ไร่ หรือร้อยละ 8.48 ของเนื้อที่ตำบล ปัจจุบันมีการใช้ที่ดินชุมชนและที่อยู่อาศัย มีทั้งประเภทชุมชนเมือง ชุมชนชนบท และที่ตั้งของสถาบันและสถานที่ราชการต่าง ๆ

(2) เขตอุตสาหกรรม/แหล่งรับซื้อผลผลิต (สัญลักษณ์ 3200) มีเนื้อที่ 682 ไร่ หรือร้อยละ 2.91 ของเนื้อที่ตำบล ปัจจุบันมีการใช้ที่ดินประเภทโรงงานอุตสาหกรรม แหล่งรับซื้อผลผลิตทางการเกษตรประเภทต่าง ๆ

(3) เขตพื้นที่เฉพาะ (สัญลักษณ์ 3300) มีเนื้อที่ 8 ไร่ หรือ คิดเป็นร้อยละ 0.03 ของเนื้อที่ตำบล ปัจจุบันมีการใช้ที่ดินที่นอกเหนือจาก 2 เขตดังกล่าวข้างต้น เช่น สถานที่พักผ่อนหย่อนใจ รีสอร์ท โรงแรม เกสต์เฮ้าส์ และสุสาน ป่าช้า เป็นต้น

6.2.3 เขตแหล่งน้ำ มีเนื้อที่ 162 ไร่ หรือคิดเป็นร้อยละ 0.69 ของเนื้อที่ตำบล ประกอบด้วย 3 เขตรอง ได้แก่ เขตแหล่งน้ำตามธรรมชาติ และเขตแหล่งน้ำที่สร้างขึ้น

(1) เขตแหล่งน้ำตามธรรมชาติ (สัญลักษณ์ 4100) มีเนื้อที่ 56 ไร่ หรือ คิดเป็นร้อยละ 0.24 ของเนื้อที่ตำบล ปัจจุบันมีสภาพการใช้ที่ดินเป็นลักษณะของแหล่งน้ำตามธรรมชาติ เช่น ห้วย หนอง คลอง แม่น้ำ เป็นต้น

(2) เขตแหล่งน้ำที่สร้างขึ้น (สัญลักษณ์ 4200) มีเนื้อที่ 106 ไร่ หรือ คิดเป็นร้อยละ 0.45 ของเนื้อที่ตำบล ปัจจุบันมีสภาพการใช้ที่ดินเป็นแหล่งน้ำที่สร้างขึ้น เช่น คลองชลประทาน อ่างเก็บน้ำ เป็นต้น

6.2.4 เขตพื้นที่อื่น ๆ (สัญลักษณ์ 5000) มีเนื้อที่ 481 ไร่ หรือคิดเป็นร้อยละ 2.05 ของเนื้อที่ตำบล เป็นเขตที่มีลักษณะการใช้ที่ดินที่มีความเฉพาะ เช่น ทุ่งหญ้าสลับไม้พุ่ม/ไม้ละเมาะ บ่อดิน และพื้นที่ถม เป็นต้น



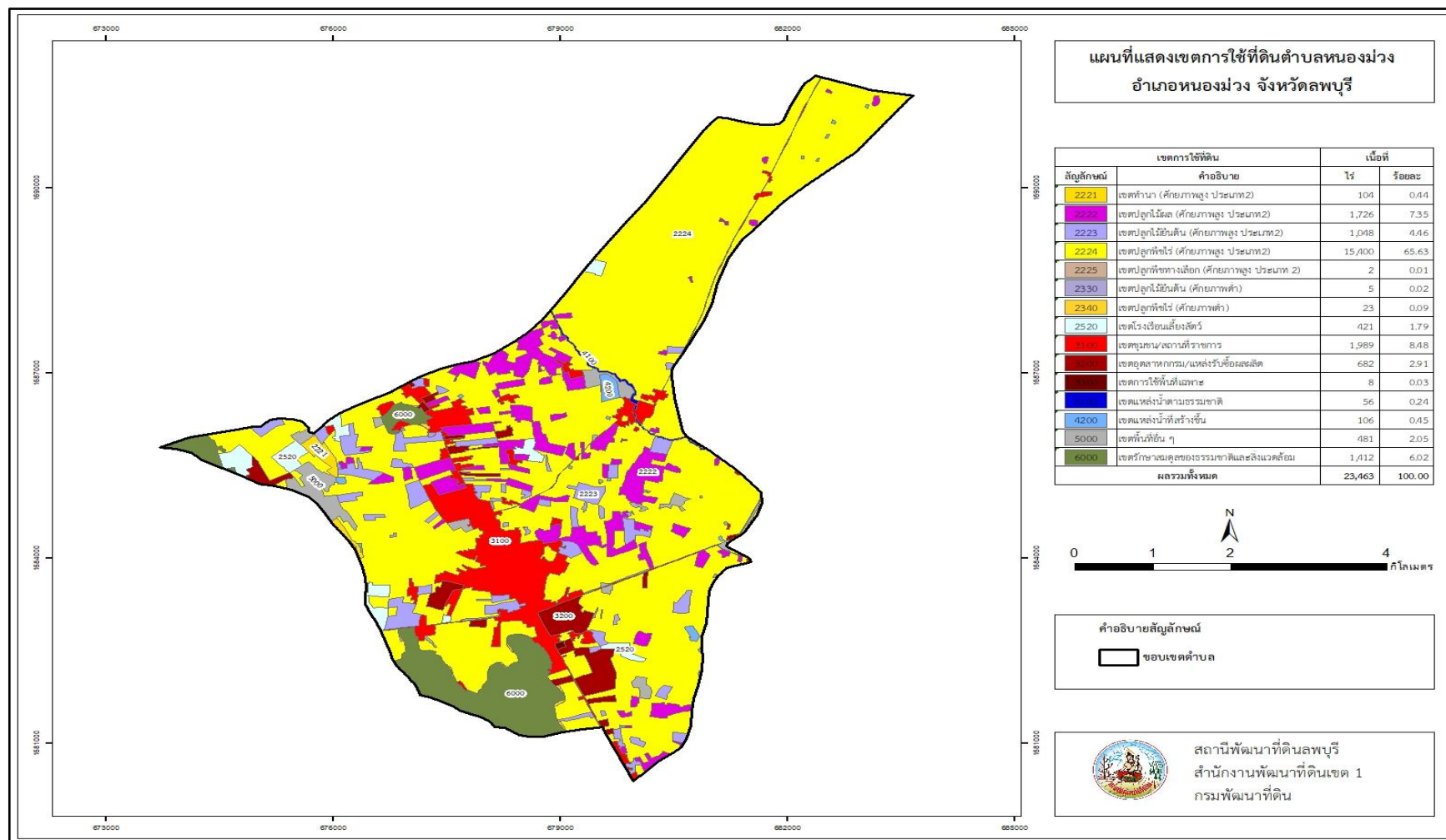
6.2.6 เขตรักษาสมดุลของธรรมชาติและสิ่งแวดล้อม (สัญลักษณ์ 6000) มีเนื้อที่ 1,412 ไร่ หรือคิดเป็นร้อยละ 6.02 ของเนื้อที่ตำบล มีการใช้ที่ดินเป็นป่าไม้ที่พบในพื้นที่เกษตรกรรม ซึ่งอยู่นอกเขตป่าไม้ตามกฎหมาย ส่วนใหญ่เป็นป่าปลูก ป่าชุมชน

ทั้งนี้ในเขตเกษตรกรรมที่มีศักยภาพการผลิตสูง (ประเภทที่ 1) หากมีการปรับปรุงบำรุงดิน หรือ ปรับโครงสร้างของพื้นที่ให้เหมาะสม เช่น ยกร่อง จัดทำระบบอนุรักษ์ดินและน้ำประเภทต่างๆ สามารถยกระดับเป็นเขตกรรมชั้นดีได้ เนื่องจากมีการบริหารจัดการด้านทรัพยากรน้ำไว้แล้ว โดยเฉพาะระบบชลประทาน

ตารางที่ 6-1 เขตการใช้ที่ดิน ตำบลหนองม่วง อำเภอนองม่วง จังหวัดลพบุรี

เขตแผนการใช้ที่ดิน	เนื้อที่ (ไร่)	ร้อยละ
1.เขตเกษตรกรรม	18,729	79.82
1.1 เขตเกษตรกรรมที่มีศักยภาพการผลิตสูง (ประเภท2)	18,280	77.91
1) เขตทำนา	104	0.44
2) เขตปลูกไม้ผล	1,726	7.35
3) เขตปลูกไม้ยืนต้น	1,048	4.46
4) เขตปลูกพืชไร่	15,400	65.63
5) เขตปลูกพืชทางเลือก	2	0.01
1.2 เขตเกษตรกรรมที่มีศักยภาพต่ำ	28	0.11
1) เขตปลูกไม้ยืนต้น	5	0.02
2) เขตปลูกพืชไร่	23	0.09
3) เขตโรงเรือนเลี้ยงสัตว์	421	1.79
2.เขตชุมชนและสิ่งปลูกสร้าง	2,679	11.42
1) เขตชุมชน/สถานที่ราชการ	1,989	8.48
2) เขตอุตสาหกรรม/แหล่งรับซื้อผลผลิต	682	2.91
3) เขตการใช้พื้นที่เฉพาะ	8	0.03
3.เขตแหล่งน้ำ	162	0.69
3.1 เขตแหล่งน้ำตามธรรมชาติ	56	0.24
3.2 เขตแหล่งน้ำที่สร้างขึ้น	106	0.45
4. เขตพื้นที่อื่นๆ	481	2.05
5. เขตรักษาสมดุลของธรรมชาติและสิ่งแวดล้อม	1,412	6.02
ผลรวมทั้งหมด	23,463	100.00

หมายเหตุ: เนื้อที่คำนวณด้วยระบบสารสนเทศภูมิศาสตร์



รูปที่ 6-1 เขตการใช้ที่ดิน ตำบลหนองม่วง อำเภอหนองม่วง จังหวัดลพบุรี



บทที่ 7 การขับเคลื่อนแผนการใช้ที่ดิน

7.1 ขั้นตอนการดำเนินงาน

ภายหลังการจัดทำแผนการใช้ที่ดินตำบลหนองม่วง อำเภอหนองม่วง จังหวัดลพบุรีแล้วจะต้องดำเนินการดังต่อไปนี้

7.1.1 จัดทำเป้าหมายการดำเนินงานและงบประมาณและกิจกรรมต่าง ๆ ที่จะดำเนินการใน ปีงบประมาณ 2568 ถึง 2572

7.1.2 นำแผนการใช้ที่ดินตำบลหนองม่วง ไปเสนอต่อองค์การบริหารส่วนตำบลหนองม่วง เพื่อมีมติให้ความร่วมมือในกิจกรรมพัฒนาที่ดินดำเนินการกิจกรรมต่าง ๆ ที่กำหนดไว้ในแผน และได้รับการเชื่อมโยงสู่แผนพัฒนาตำบล

7.1.3 สถานีพัฒนาที่ดินลพบุรี เสนอเป้าหมายและงบประมาณให้รายงานมายังกรมพัฒนาที่ดิน

7.1.4 กรมพัฒนาที่ดินพิจารณาสนับสนุนงบประมาณกิจกรรมและโครงการตามเป้าหมายที่กำหนดในแผนการใช้ที่ดิน

7.1.5 สถานีพัฒนาที่ดินลพบุรี นำเสนอต่อที่ประชุมจังหวัด/อำเภอ เพื่อสร้างการรับรู้และประชาสัมพันธ์ให้หน่วยงานอื่น นำโครงการภายใต้หน่วยงานมาพัฒนาพื้นที่ตามแผนการใช้ที่ดินกำหนด

7.2 กิจกรรมที่จะดำเนินการของกรมพัฒนาที่ดิน

งบประมาณที่กำหนดไว้เป็นการประมาณเบื้องต้น อาจมีการเปลี่ยนแปลงตามที่ได้รับการจัดสรรให้ดำเนินการ (ตารางที่ 7-1)

เขตเกษตรกรรม

มีแผนงาน/โครงการปรับปรุงบำรุงดิน และโครงการบริหารจัดการน้ำ ดังนี้

- (1) การส่งเสริมการผลิตและการใช้สารอินทรีย์
- (2) การผลิต-จัดหาเมล็ดพันธุ์พืชปุ๋ยสด
- (3) การส่งเสริมการปรับปรุงบำรุงดินด้วยพืชปุ๋ยสด
- (4) การพัฒนากลุ่มเกษตรกรใช้สารอินทรีย์ลดการใช้สารเคมีทางการเกษตร
- (5) การรณรงค์ไถกลบตอซัง
- (6) การส่งเสริมพัฒนาปรับปรุงบำรุงดิน (หมอดินอาสา)
- (7) การปลูกหญ้าแฝกเพื่อการอนุรักษ์ดินและน้ำ
- (8) การจัดระบบอนุรักษ์ดินและน้ำลุ่ม-ดอน
- (9) การก่อสร้างแหล่งน้ำในไร่นานอกเขตชลประทาน



7.3 กิจกรรมที่จะดำเนินงานของหน่วยงานอื่น (ตารางที่ 7-2)

7.3.1 เขตเกษตรกรรม

- 1) เขตปลูกพืชไร่ เขตปลูกไม้ผล เขตปลูกข้าว และเขตปลูกไม้ยืนต้น
 - (1) ใช้ตลาดนำการผลิตในการเลือกชนิดพืชและหาตลาดรองรับ ทั้งในเขตที่เหมาะสมและในเขตที่ไม่เหมาะสมและต้องการปรับเปลี่ยนชนิดพืช (สำนักงานพาณิชย์จังหวัด/สำนักงานสหกรณ์จังหวัด)
 - (2) การอบรมให้ความรู้การเข้าสู่กระบวนการรับรองมาตรฐานการปฏิบัติทางการเกษตรที่ดี (Good Agriculture Practices: GAP) (กรมวิชาการเกษตร)
 - (3) จัดอบรมถ่ายทอดความรู้การทำเกษตรผสมผสานตามแนวทางเศรษฐกิจพอเพียง (กรมส่งเสริมการเกษตร)
 - (4) จัดทำโครงการลดต้นทุนการผลิต เช่น ส่งเสริมการใช้ปุ๋ยตามค่าวิเคราะห์ดิน ส่งเสริมการใช้สารชีวภัณฑ์ ส่งเสริมบริหารจัดการวัชพืช ส่งเสริมลดการเผา ส่งเสริมการรวมกลุ่ม (กรมส่งเสริมการเกษตร)
 - (5) สนับสนุนการขุดเจาะน้ำบาดาล (กรมทรัพยากรน้ำบาดาล)
- 2) เขตปศุสัตว์ และเขตเพาะเลี้ยงสัตว์น้ำ
ส่งเสริม/สนับสนุนการปลูกหญ้าเลี้ยงสัตว์ (สำนักงานปศุสัตว์จังหวัด)

7.3.2 เขตแหล่งน้ำ

- สนับสนุนการพัฒนาเพื่อเพิ่มพื้นที่กักเก็บน้ำ และระบบส่งน้ำ (สำนักงานชลประทานจังหวัด)
- สนับสนุนระบบส่งน้ำเข้าคลองเพื่อเพิ่มพื้นที่รับประโยชน์จากแหล่งน้ำ (สำนักงานชลประทานจังหวัด)

7.4 ความต้องการของชุมชนและองค์กรปกครองส่วนท้องถิ่น

จากการดำเนินการจัดทำกระบวนการมีส่วนร่วมของประชาชนที่องค์การบริหารส่วนตำบลหนองม่วง เมื่อวันที่ 18 กันยายน 2567 ได้มีความต้องการของประชาชนที่ต้องการให้ดำเนินการเกี่ยวกับแก้ปัญหาดินเสื่อมโทรมและฟื้นฟูความอุดมสมบูรณ์ของดิน การขาดแคลนน้ำ การแพร่ระบาดของของหนอนกระทู้ข้าวโพดลายจุด โรคโคนเน่าในมันสำปะหลังและโรคใบไหม้ กรมพัฒนาที่ดินได้วิเคราะห์เบื้องต้น ดังต่อไปนี้

ปัญหาของตำบลหนองม่วงในภาพรวมสรุปได้ว่า มีปัญหาสำคัญ 4 ประการ คือ (1) ดินเหนียวจัดและดินขาดความอุดมสมบูรณ์ (2) ขาดแคลนน้ำไม่เพียงพอต่อการทำการเกษตร (3) ปัญหาการแพร่ระบาดของของหนอนกระทู้ข้าวโพดลายจุด (4) โรคโคนเน่าในมันสำปะหลัง (5) โรคใบไหม้ ปัญหาดังกล่าวนี้ส่งผลกระทบต่อคุณภาพชีวิตของราษฎรในชุมชนโดยรวม

ปัญหาความเสื่อมโทรมของที่ดินนั้น ในพื้นที่ พบปัญหาดินต้น มีพื้นที่ มีเนื้อที่ 239 ไร่ หรือร้อยละ 1.01 ของเนื้อที่ตำบล เป็นดินในพื้นที่ดอน ได้แก่ หน่วยชุดดิน Tk-clC ชุดดินตาคลี มีเนื้อที่ 212 ไร่ ดินบนเป็นดินร่วนปนดินเหนียว ความลาดชัน 5-12 เปอร์เซ็นต์ ซึ่งเป็นพื้นที่เกษตรกรรม เพาะปลูกพืชไร่ 23 ไร่ ประสบปัญหาความอุดมสมบูรณ์ของดินที่เกิดขึ้นนั้น เนื่องจากมีการใช้ที่ดินติดต่อกันเป็นเวลานาน

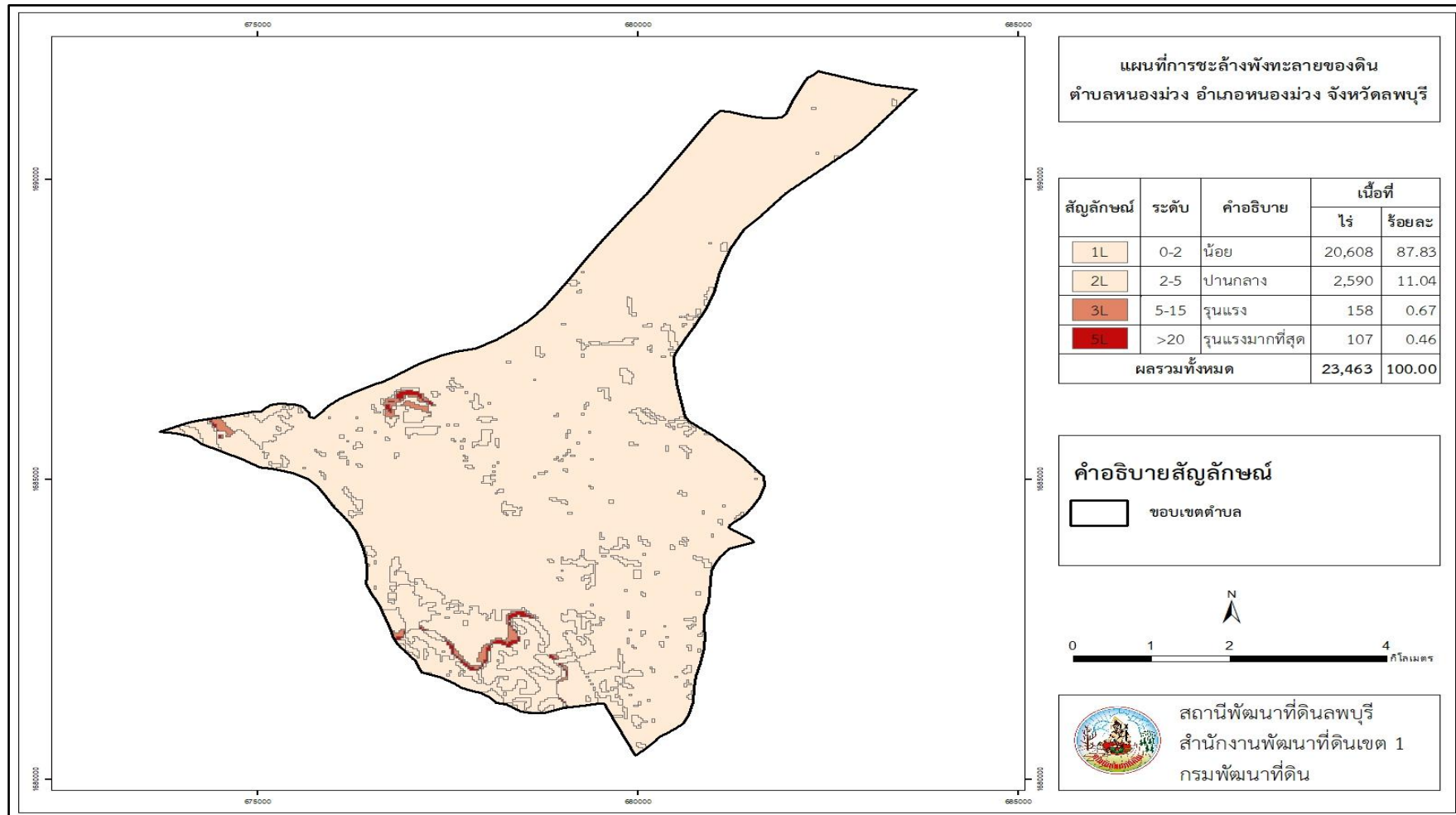


โครงสร้างของดินมีการเปลี่ยนแปลง ในพื้นที่ที่มีการไถพรวนด้วยเครื่องจักรติดต่อกันเป็นเวลานานทำให้ดินแน่นตัว น้ำในดินและอากาศในดินที่เคยมีอยู่สูญหายไป ส่วนธาตุอาหารและอินทรีย์วัตถุ ก็มีปริมาณลดลงเช่นเดียวกัน เนื่องจากพืชนำไปใช้ และอินทรีย์วัตถุสลายตัว ควรเพิ่มความอุดมสมบูรณ์ของดินโดยใช้ปุ๋ยอินทรีย์ ได้แก่ ปุ๋ยหมัก ปุ๋ยคอก หรือปลูกพืชตระกูลถั่วแล้วไถกลบ เพื่อเพิ่มความสามารถในการดูดซับอาหารและน้ำให้แก่ดิน และใช้ปุ๋ยเคมีร่วมด้วยตามความเหมาะสมกับชนิดพืชที่ปลูก

การแก้ไขปัญหาการขาดแคลนน้ำ นอกจากการส่งน้ำไม่ต่อเนื่องหรือสม่ำเสมอ การที่ประชากรเพิ่มขึ้น กิจกรรมที่ต้องใช้น้ำเพิ่มขึ้น ทำการเกษตรเพิ่มขึ้น รวมทั้งปรากฏการณ์ที่เกิดขึ้นจากการเปลี่ยนแปลงภูมิอากาศ เช่น ปริมาณฝนน้อยกว่าปกติ ฝนทิ้งช่วงจนเกิดความแห้งแล้ง การขาดแคลนน้ำจึงเกิดขึ้นอย่างต่อเนื่อง จำเป็นต้องวางแผนการบริหารจัดการน้ำ โดยวิธีการต่างๆ เพื่อให้เพียงพอต่อความต้องการ ประเด็นหลักจากข้อเสนอได้แก่ปัญหาเรื่องขาดแคลนน้ำ จะสรุปได้ว่ามี 2 ประการ คือ (1) การสร้างฝายกั้นน้ำเพิ่ม (2) การเพิ่มพื้นที่กักเก็บน้ำเพื่อการเกษตร

การแพร่ระบาดของหนอนกระทุ้งข้าวโพดลายจุด เป็นศัตรูพืชที่สร้างความเสียหายให้กับพืชผลทางการเกษตร โดยเฉพาะข้าวโพด การแพร่ระบาดของหนอนกระทุ้งข้าวโพดลายจุดก่อให้เกิดความเสียหายต่อผลผลิตและส่งผลกระทบต่อรายได้ของเกษตรกรอย่างมาก ดังนั้น การแก้ไขปัญหาการแพร่ระบาดของหนอนชนิดนี้จึงเป็นเรื่องที่จำเป็นและเร่งด่วน โดยการการใช้ศัตรูธรรมชาติ เช่น การปล่อยแมลงหรือสิ่งมีชีวิตที่เป็นศัตรูธรรมชาติของหนอนกระทุ้งข้าวโพดลายจุด เช่น แมลงตัวเบียน แมลงกินหนอน หรือเชื้อราที่ทำให้หนอนตาย ซึ่งเป็นวิธีที่ไม่เป็นอันตรายต่อสิ่งแวดล้อม การใช้สารชีวภัณฑ์ เช่น เชื้อ *Bacillus thuringiensis* (Bt) ซึ่งมีประสิทธิภาพในการฆ่าหนอนกระทุ้งข้าวโพดลายจุดโดยไม่กระทบต่อแมลงหรือสิ่งมีชีวิตอื่นๆ หรือผลิตภัณฑ์สารเร่งซูปเปอร์ พด. 7 ป้องกันและกำจัดแมลงศัตรูพืชของกรมพัฒนาที่ดิน ในกรณีที่มีการควบคุมด้วยวิธีชีวภาพไม่ได้ผล การใช้สารเคมีก็เป็นอีกทางเลือกหนึ่ง แต่ต้องใช้ในปริมาณที่เหมาะสมและปฏิบัติตามคำแนะนำเพื่อหลีกเลี่ยงการตกค้างในพืชผล

ในกรณีปัญหาโรคโคนเน่าในมันสำปะหลัง พบอาการใบเหลือง เหี่ยว และร่วง เกิดจากเชื้อรา ซึ่งสามารถเข้าทำลายส่วนโคนของต้นมันสำปะหลัง สาเหตุหลักที่ทำให้โรคนี้อาจเกิดขึ้นมักเกี่ยวข้องกับสภาพแวดล้อมที่ชื้นและการจัดการน้ำที่ไม่เหมาะสม การระบายน้ำไม่ดีทำให้ดินมีความชื้นสูง ส่งผลให้เชื้อโรคเจริญเติบโตได้ดี วิธีป้องกันการเกิดโรคโคนเน่าในมันสำปะหลัง ควรเลือกพันธุ์ที่ต้านทานโรค การปลูกพันธุ์มันสำปะหลังที่มีความต้านทานต่อโรคโคนเน่าสามารถลดความเสี่ยงในการเกิดโรคได้ เช่น การใช้พันธุ์ที่ได้รับการปรับปรุงพันธุ์หรือพัฒนาสายพันธุ์ใหม่ การจัดการดินและน้ำ ควรปรับปรุงการระบายน้ำในแปลงปลูก เช่น การทำร่องระบายน้ำ และการตรวจสอบระดับความชื้นในดินเป็นประจำ การให้น้ำในปริมาณที่เหมาะสมช่วยลดความชื้นส่วนเกินในดิน รวมทั้งใช้สารป้องกันโรคโคนเน่า เช่น สารเร่งซูปเปอร์ พด. 3 และ สารเร่งซูปเปอร์ พด. 14 เพื่อควบคุมเชื้อราสามารถช่วยลดการแพร่กระจายของโรคได้ ส่วนโรคใบไหม้ แก้ไขปัญหาได้โดย เลือกใช้พันธุ์พืชที่มีความต้านทานต่อโรคปลูกพืชหมุนเวียน เนื่องจากช่วยทำลายวงจรชีวิตของเชื้อโรคและเพิ่มความอุดมสมบูรณ์ของดิน และใช้สารเคมีควบคุมในอัตราที่เหมาะสมสามารถป้องกันโรคใบไหม้ได้



รูปที่ 7-1 การชะล้างพังทลายของดินในเขตการใช้ที่ดิน ตำบลหนองม่วง อำเภอนองม่วง จังหวัดลพบุรี



ตารางที่ 7-1 กิจกรรมที่จะดำเนินการของกรมพัฒนาที่ดิน

เขตการใช้ที่ดิน (เกษตรกรรม)	แผนงาน/โครงการ	งบประมาณ (บาท)
1.1 เขตเกษตรกรรมที่มีศักยภาพการผลิตสูง (ประเภทที่ 2)	1. การปรับปรุงบำรุงดิน	
1.1.1 เขตทำนา เนื้อที่ 104 ไร่	1.1 การส่งเสริมการผลิตและการใช้สารอินทรีย์	140,000
1.1.2 เขตปลูกไม้ผล เนื้อที่ 1,726 ไร่	1.2 การผลิต-จัดหาเมล็ดพันธุ์พืชปุ๋ยสด	600,000
1.1.3 เขตปลูกไม้ยืนต้น เนื้อที่ 1,048 ไร่	1.3 การส่งเสริมการปรับปรุงบำรุงดินด้วยพืชปุ๋ยสด	40,000
1.1.4 เขตปลูกพืชไร่ เนื้อที่ 15,400 ไร่	1.4 การพัฒนากลุ่มเกษตรกรใช้สารอินทรีย์ลดการใช้สารเคมีทางการเกษตร	26,000
1.1.5 เขตปลูกพืชทางเลือก เนื้อที่ 2 ไร่	1.5 การจัดตั้งธนาคารปุ๋ยอินทรีย์	350,000
	1.6 สารเร่งพด. 6 จุลินทรีย์ผลิตสารบำบัดน้ำเสีย	12,000
	2. การบริหารจัดการน้ำ	
	2.1 การก่อสร้างแหล่งน้ำในไร่นานอกเขตชลประทาน	400,000
	3. การฟื้นฟู และป้องกันการชะล้างพังทลายของดิน	
	3.1 การปลูกหญ้าแฝกเพื่อการอนุรักษ์ดินและน้ำ	150,000
	3.2 การจัดระบบอนุรักษ์ดินและน้ำพร้อมปลูกไม้ยืนต้นโตเร็ว	1,700,000



ตารางที่ 7-1 (ต่อ)

เขตการใช้ที่ดิน (เกษตรกรรม)	แผนงาน/โครงการ	งบประมาณ (บาท)
1.2 เขตเกษตรกรรมที่มีศักยภาพต่ำ	1. การปรับปรุงบำรุงดิน	
1.2.1 เขตปลูกไม้ยืนต้น เนื้อที่ 5 ไร่	1.1 การส่งเสริมการผลิตและการใช้สารอินทรีย์	2,800
1.2.2 เขตปลูกพืชไร่ เนื้อที่ 23 ไร่	1.2 การผลิต-จัดหาเมล็ดพันธุ์พืชปุ๋ยสด	32,800
	1.3 การส่งเสริมการปรับปรุงบำรุงดินด้วยพืชปุ๋ยสด	800
	1.4 การพัฒนากลุ่มเกษตรกรใช้สารอินทรีย์ลดการใช้สารเคมีทางการเกษตร	1,200
	1.5 การจัดตั้งธนาคารปุ๋ยอินทรีย์	9,200
	1.6 สารเร่งพด. 6 จุลินทรีย์ผลิตสารบำบัดน้ำเสีย	1,000
	2. การบริหารจัดการน้ำ	
	2.1 การก่อสร้างแหล่งน้ำในไร่นานอกเขตชลประทาน	6,000
	3. การฟื้นฟู และป้องกันการชะล้างพังทลายของดิน	
	3.1 การปลูกหญ้าแฝกเพื่อการอนุรักษ์ดินและน้ำ	10,000
	3.2 การจัดระบบอนุรักษ์ดินและน้ำพร้อมปลูกไม้ยืนต้นโตเร็ว	100,000
	รวมงบประมาณโครงการ	3,581,800



ตารางที่ 7-2 กิจกรรมที่จะดำเนินงานของหน่วยงานอื่น

เขตการใช้ที่ดิน	โครงการ/แผนงาน
<p>เขตพื้นที่เกษตรกรรมที่มีศักยภาพการผลิตสูง</p> <p>(ประเภท 2)</p> <ul style="list-style-type: none">- เขตทำนา เนื้อที่ 104 ไร่- เขตปลูกไม้ผล เนื้อที่ 1,726 ไร่- เขตปลูกไม้ยืนต้น เนื้อที่ 1,048 ไร่- เขตปลูกพืชไร่ เนื้อที่ 15,400 ไร่- เขตปลูกพืชทางเลือก 2 ไร่ <p>เขตเกษตรกรรมที่มีศักยภาพการผลิตต่ำ</p> <ul style="list-style-type: none">- เขตปลูกไม้ยืนต้น เนื้อที่ 5 ไร่- เขตปลูกพืชไร่ เนื้อที่ 23 ไร่	<p>การแก้ปัญหาดินเสื่อมโทรม พื้นฟูความอุดมสมบูรณ์ของดิน และเพิ่มศักยภาพการผลิต</p> <ol style="list-style-type: none">1) โครงการส่งเสริมและพัฒนาสหกรณ์/กลุ่มเกษตรกรให้มีความเข้มแข็งตามศักยภาพ (สำนักงานสหกรณ์จังหวัด)2) โครงการเกษตรอินทรีย์ (ศูนย์วิจัยพืชไร่จังหวัด)3) โครงการศูนย์เรียนรู้การเพิ่มประสิทธิภาพการผลิตภาคการเกษตร (ศูนย์วิจัยพืชไร่จังหวัด)4) โครงการวิจัยและพัฒนาเทคโนโลยีและนวัตกรรม (ศูนย์วิจัยพืชไร่จังหวัด)5) โครงการบริหารความหลากหลายชีวภาพ (ศูนย์วิจัยพืชไร่จังหวัด)6) โครงการพัฒนาเกษตรกรปราดเปรื่อง (Smart Farmer) (สำนักงานเกษตรจังหวัด)7) โครงการส่งเสริมเกษตรทฤษฎีใหม่ในเขตปฏิรูปที่ดิน (สำนักงานการปฏิรูปที่ดินจังหวัด)8) โครงการสร้างและพัฒนาเกษตรกรรุ่นใหม่ (สำนักงานปฏิรูปที่ดินจังหวัด)9) โครงการพัฒนาเกษตรกรยั่งยืน (สำนักงานปฏิรูปที่ดินจังหวัด)10) โครงการพัฒนาธุรกิจชุมชนในเขตปฏิรูปที่ดิน (สำนักงานการปฏิรูปที่ดินจังหวัด)11) โครงการส่งเสริมเกษตรทฤษฎีใหม่ (สำนักงานการปฏิรูปที่ดินจังหวัด) <p>การปรับปรุงที่ดินและเปลี่ยนกิจกรรมการผลิต</p> <ol style="list-style-type: none">1) โครงการพัฒนาเครือข่ายงานส่งเสริมการเกษตร (สำนักงานเกษตรจังหวัด)2) โครงการเสริมสร้างและพัฒนาศักยภาพองค์กรเกษตรกร (สำนักงานเกษตรจังหวัด)3) โครงการขับเคลื่อนการดำเนินงานส่งเสริมและพัฒนาวิสาหกิจชุมชน (สำนักงานเกษตรจังหวัด)



ตารางที่ 7-2 (ต่อ)

เขตการใช้ที่ดิน	แผนงาน/โครงการ
	<p>4) โครงการส่งเสริมเกษตรกรรมทางเลือก (สำนักงานเกษตรจังหวัด)</p> <p>5) โครงการส่งเสริมการใช้เครื่องจักรกลทางการเกษตร (สำนักงานเกษตรจังหวัด)</p> <p>6) โครงการส่งเสริมเกษตรแบบผสมผสาน (สำนักงานเกษตรจังหวัด)</p> <p>7) โครงการขับเคลื่อนเศรษฐกิจพอเพียงในสหกรณ์และกลุ่มเกษตรกร (สำนักงานเกษตรจังหวัด)</p> <p>8) โครงการพัฒนาตลาดสินค้าเกษตร (สำนักงานเกษตรจังหวัด)</p> <p>9) โครงการธนาคารสินค้าเกษตร (สำนักงานเกษตรจังหวัด)</p> <p>10) โครงการพัฒนาสถาบันเกษตรกรรูปแบบประชารัฐ (สำนักงานเกษตรจังหวัด)</p> <p>11) โครงการศักยภาพการดำเนินธุรกิจของสหกรณ์การเกษตรและกลุ่มเกษตรกร (สำนักงานเกษตรจังหวัด)</p> <p>12) โครงการผลิตพันธุ์พืชและปัจจัยการผลิต (สำนักงานเกษตรจังหวัด)</p> <p>13) โครงการระบบส่งเสริมเกษตรแบบแปลงใหญ่</p> <p>14) โครงการบริหารจัดการพื้นที่เกษตรกรรม</p> <p>15) โครงการผลิตและสนับสนุนหัวเชื้อจุลินทรีย์ควบคุมศัตรูพืช (ศูนย์ส่งเสริมเทคโนโลยีการเกษตรด้านอารักขาพืชจังหวัด)</p> <p>16) โครงการสนับสนุนจุลินทรีย์ควบคุมศัตรูพืชทดแทนการใช้สารเคมี</p>



ตารางที่ 7-2 (ต่อ)

เขตการใช้ที่ดิน	แผนงาน/โครงการ
เขตปศุสัตว์ เนื้อที่ 421 ไร่	<ol style="list-style-type: none">1) โครงการพัฒนาและส่งเสริมอุตสาหกรรมฮาลาลด้านปศุสัตว์ (สำนักงานปศุสัตว์จังหวัด)2) โครงการส่งเสริมการเลี้ยงสัตว์แบบแปลงใหญ่ (สำนักงานปศุสัตว์จังหวัด)3) โครงการส่งเสริมการใช้เครื่องจักรกลทางการเกษตรทดแทนแรงงานเกษตรกร (สำนักงานปศุสัตว์จังหวัด)4) โครงการออกแบบการปรับเปลี่ยนการใช้น้ำเพื่อการเกษตรตามนโยบาย (กรมชลประทาน)5) โครงการพัฒนาพื้นที่ให้เป็นพื้นที่รับน้ำ (กรมชลประทาน)
พื้นที่แหล่งน้ำ เนื้อที่ 162 ไร่	<ol style="list-style-type: none">1) โครงการศึกษาความเป็นไปได้ในการพัฒนาแหล่งน้ำในชลประทาน (กรมชลประทาน)2) โครงการพัฒนาระบบชลประทานด้วยนวัตกรรม (กรมชลประทาน)3) โครงการเพิ่มประสิทธิภาพการกักเก็บน้ำ (กรมชลประทาน)4) โครงการพัฒนาโครงการชลประทานเดิม (กรมชลประทาน)5) โครงการเพิ่มประสิทธิภาพการส่งน้ำและการระบายน้ำ (กรมชลประทาน)6) โครงการจัดรูปที่ดินและจัดระบบน้ำในชลประทานเดิม (กรมชลประทาน)



แผนการใช้ที่ดินตำบลหนองม่วง อำเภอหนองม่วง จังหวัดลพบุรี

ตาราง 7-3 เป้าหมายการดำเนินงานและงบประมาณ ตำบลหนองม่วง อำเภอหนองม่วง จังหวัดลพบุรี แผน 5 ปี (พ.ศ. 2568-2572)

เขตการใช้ที่ดิน	งาน/โครงการ/กิจกรรม	หน่วย นับ						รวม						รวม	หน่วยงาน รับผิดชอบ
			2568	2569	2570	2571	2572		2568	2569	2570	2571	2572		
เขตเกษตรกรรม	1. ปรับปรุงบำรุงดิน														
	1.1 การส่งเสริมการผลิตและการใช้สารอินทรีย์	ราย	60	60	60	60	60	300	28,560	28,560	28,560	28,560	28,560	142,800	พต.
	1.2 การผลิต-จัดหาเมล็ดพันธุ์พืชสด	ตัน	5	5	5	5	5	25	126,560	126,560	126,560	126,560	126,560	632,800	พต.
	1.3 การส่งเสริมการปรับปรุงบำรุงดินด้วยปุ๋ยพืชสด	ไร่	3,000	3,000	3,000	3,000	3,000	15,000	8,160	8,160	8,160	8,160	8,160	40,800	พต.
	1.4 การพัฒนาเกษตรกรผู้ใช้สารอินทรีย์ลดการใช้สารเคมีทางการเกษตร	กลุ่ม	2	2	2	2	2	10	5,440	5,440	5,440	5,440	5,440	27,200	พต.
	1.5 การจัดตั้งธนาคารปุ๋ยอินทรีย์	ตัน	1	1	1	1	1	5	71,840	71,840	71,840	71,840	71,840	359,200	พต.
	1.6 สารเร่งพด. 6 จุลินทรีย์ผลิตสารบำบัดน้ำเสีย	ลิตร	200	200	200	200	200	1,000	2,600	2,600	2,600	2,600	2,600	13,000	
	2. การบริหารจัดการน้ำ														
	2.1 การก่อสร้างแหล่งน้ำในไร่นานอกเขตชลประทาน	บ่อ	4	4	4	4	4	20	81,200	81,200	81,200	81,200	81,200	406,000	พต.
	3. การฟื้นฟูและป้องกันการชะล้างพังทลายของดิน														
	3.1 การปลูกหญ้าแฝก เพื่อการอนุรักษ์ดินและน้ำ	กล้า	20,000	20,000	20,000	20,000	20,000	100,000	32,000	32,000	32,000	32,000	32,000	160,000	พต.
	3.2 การจัดระบบอนุรักษ์ดินและน้ำพร้อมปลูกไม้ยืนต้นโตเร็ว	ไร่	100	100	100	100	100	500	360,000	360,000	360,000	360,000	360,000	1,800,000	
	รวมเป้าหมายดำเนินงานและงบประมาณ														3,581,800

หมายเหตุ: งบประมาณที่กำหนดไว้นี้เป็นการประมาณเบื้องต้น อาจมีการเปลี่ยนแปลงตามที่ได้รับการจัดสรรให้ดำเนินการ



เอกสารอ้างอิง

- กรมการปกครอง. 2556. **แผนที่ขอบเขตตำบล (ไฟล์ข้อมูล)**. กระทรวงมหาดไทย.
- _____. 2567. **รายงานสถิติจำนวนประชากรและบ้าน รายจังหวัด รายอำเภอ และรายตำบล (ณ เดือน ธันวาคม พ.ศ. 2566)**. แหล่งที่มา : <http://stat.bora.dopa.go.th/stat/statnew/statyaer/#/TableTemplate/Area/statpop>, 1 พฤษภาคม 2567.
- กรมการพัฒนาชุมชน. 2567. **ข้อมูลความจำเป็นพื้นฐาน (จปฐ.) รายจังหวัด รายอำเภอ และรายตำบลปี 2565**. แหล่งที่มา: <http://ebmn.cdd.go.th/> , มิถุนายน 2567.
- กรมทรัพยากรน้ำบาดาล. 2567. **ปริมาณน้ำและจำนวนบ่อบาดาล**. แหล่งที่มา : <http://app.dgr.go.th/newpasutara/xml/search.php>, พฤษภาคม 2567.
- กรมส่งเสริมการเกษตร. 2567. **จำนวนครัวเรือนเกษตรกรที่ขึ้นทะเบียนเกษตรกร จำแนกรายจังหวัด รายอำเภอ และรายตำบล (ณ เดือนมกราคม พ.ศ. 2567)**. แหล่งที่มา : <http://mvos2.gistda.or.th/>, พฤษภาคม 2567.
- กรมอุตุนิยมวิทยา. 2567. **สถิติภูมิอากาศคาบ 30 ปี พ.ศ. 2536-2566 (ไฟล์ข้อมูล)**. กระทรวงดิจิทัลเพื่อเศรษฐกิจและสังคม, กรุงเทพฯ
- กลุ่มวิเคราะห์สภาพการใช้ที่ดิน. 2567. **แผนที่สภาพการใช้ที่ดิน ปี 2567 (ไฟล์ข้อมูล)**. กองนโยบายและแผนที่ใช้ที่ดิน กรมพัฒนาที่ดิน กระทรวงเกษตรและสหกรณ์, กรุงเทพฯ.
- กองสำรวจดินและวิจัยทรัพยากรดิน. 2567. **แผนที่ทรัพยากรดิน (ไฟล์ข้อมูล)**. กรมพัฒนาที่ดิน กระทรวงเกษตรและสหกรณ์, กรุงเทพฯ.
- บัณฑิต ต้นศิริ และ คำรณ ไทรพิง. 2542. **คู่มือการประเมินคุณภาพดิน**. กองวางแผนการใช้ที่ดิน กรมพัฒนาที่ดิน กระทรวงเกษตรและสหกรณ์, กรุงเทพฯ.
- องค์การบริหารส่วนตำบลหนองม่วง. 2567. **วิสัยทัศน์ พันธกิจ**. แหล่งที่มา: <http://www.khaokhen.go.th/vision.html>, พฤษภาคม 2567.

ที่ปรึกษา

นางนงนุช ศรีพุ่ม
นางมัทธนา ชัยมหาวิน
นายมหิทร ภูติโส
กลุ่มวางแผนการใช้ที่ดิน
กลุ่มวิชาการเพื่อการพัฒนาที่ดิน
กลุ่มวิเคราะห์ดิน
กองนโยบายและแผนการที่ดิน

ผู้อำนวยการสำนักงานพัฒนาที่ดินเขต 1
ผู้เชี่ยวชาญด้านวางระบบการพัฒนาที่ดิน
ผู้อำนวยการสถานีพัฒนาที่ดินลพบุรี
สำนักงานพัฒนาที่ดินเขต 1
สำนักงานพัฒนาที่ดินเขต 1
สำนักงานพัฒนาที่ดินเขต 1
กรมพัฒนาที่ดิน

คณะผู้จัดทำ

นายณัฐพงศ์ ภูพวก
นายพงศธร ศรีนวน
นางสาวกนกลักษณ์ มั่นสุวรรณ
นางสาวนันทิยา ศรีบุตรตา

เจ้าพนักงานการเกษตรปฏิบัติงาน
นักวิชาการเกษตร
นักวิชาการเกษตร
เจ้าหน้าที่แผนที่ภาพถ่าย

