



แผนการใช้ที่ดินตำบลสระโบสถ์ อำเภอสระโบสถ์ จังหวัดลพบุรี ปี 2567



ดำเนินการโดย
สถานีพัฒนาที่ดินลพบุรี สำนักงานพัฒนาที่ดินเขต 1
กรมพัฒนาที่ดิน

คำนำ

การจัดทำแผนการใช้ที่ดินดำเนินการตามรัฐธรรมนูญแห่งราชอาณาจักรไทย พ.ศ. 2560 มาตรา 72 (1) ที่ได้บัญญัติให้มีการวางแผนการใช้ที่ดินให้เหมาะสมกับศักยภาพของที่ดินตามหลักการพัฒนาอย่างยั่งยืน โดยแผนการใช้ที่ดินตำบลสระโบสถ์ อำเภอสระโบสถ์ จังหวัดลพบุรี ได้นำแนวคิดของ องค์การอาหารและการเกษตรแห่งสหประชาชาติ (Food and Agriculture Organization of the United Nations: FAO) และ โครงการสิ่งแวดล้อมแห่งสหประชาชาติ (United Nations Environment Program: UNEP) มาปรับใช้ คือ ความเหมาะสมทางกายภาพ ความเหมาะสมทางเศรษฐกิจ การยอมรับจากสังคม การสร้างความยั่งยืนให้สิ่งแวดล้อม และเสนอทางเลือกการใช้ที่ดิน ร่วมกับวิธีการที่จำเป็นอื่น ๆ เช่น กระบวนการมีส่วนร่วมของชุมชน (Participatory Rural Appraisal: PRA) การประเมินคุณภาพที่ดิน เป็นต้น

สถานีพัฒนาที่ดินลพบุรี ร่วมกับสำนักงานพัฒนาที่ดินเขต 1 และกองนโยบายและแผนการใช้ที่ดิน ในการดำเนินงานวางแผนการใช้ที่ดินระดับตำบล โดยพิจารณาภาพรวมของสภาพปัญหาในด้านต่าง ๆ ทั้งด้านกายภาพ เศรษฐกิจ และสังคม วิเคราะห์ และสังเคราะห์ข้อมูลนำไปสู่การวางแผนการใช้ที่ดินที่สอดคล้องกับศักยภาพของพื้นที่ โดยผ่านกระบวนการมีส่วนร่วมของชุมชน (PRA) ในการระบุปัญหา ความต้องการของเกษตรกรและผู้มีส่วนได้ส่วนเสีย ทั้งนี้ สถานีพัฒนาที่ดินลพบุรี ได้จัดทำแผนกิจกรรม/โครงการ เพื่อขับเคลื่อนแผนการใช้ที่ดินให้เป็นรูปธรรม เพื่อให้เกษตรกรมีคุณภาพชีวิตที่ดีขึ้น มีการใช้ที่ดินอย่างถูกต้องเหมาะสม รักษาสภาพแวดล้อม และอนุรักษ์ทรัพยากรในชุมชน ให้เกิดความยั่งยืนต่อไป

สถานีพัฒนาที่ดินลพบุรี

กันยายน 2567



สารบัญ

	หน้า
คำนำ	ก
สารบัญ	ข
สารบัญตาราง	ง
สารบัญรูป	จ
บทที่ 1 บทนำ	
1.1 ความสำคัญของการวางแผนการใช้ที่ดิน	1-1
1.2 หลักการและเหตุผล	1-1
1.3 วัตถุประสงค์	1-1
1.4 ระยะเวลาและสถานที่ดำเนินงาน	1-1
1.5 ขั้นตอนการดำเนินงาน	1-2
1.6 วิสัยทัศน์ของตำบล	1-2
บทที่ 2 ข้อมูลทั่วไป	
2.1 ที่ตั้งและอาณาเขต	2-1
2.2 การแบ่งส่วนการปกครอง	2-1
2.3 สภาพภูมิประเทศ	2-1
2.4 สภาพภูมิอากาศ	2-3
2.5 สภาพการใช้ที่ดินในปัจจุบัน	2-5
2.6 สภาพเศรษฐกิจและสังคม	2-10
บทที่ 3 สถานภาพของทรัพยากรธรรมชาติ	
3.1 ทรัพยากรป่าไม้	3-1
3.2 ทรัพยากรน้ำ	3-1
3.3 ทรัพยากรดิน	3-2
บทที่ 4 กระบวนการมีส่วนร่วมของชุมชน (Participatory Rural Appraisal: PRA)	
4.1 การวิเคราะห์ผลจากการจัดทำกระบวนการมีส่วนร่วมของชุมชน (PRA)	4-1
4.2 ระบบการปลูกพืชในปัจจุบัน	4-4
บทที่ 5 การประเมินคุณภาพที่ดิน	
5.1 หลักการประเมินคุณภาพที่ดินด้านกายภาพ	5-1
5.2 พืชเศรษฐกิจที่สำคัญของตำบล	5-2
5.3 ระดับความเหมาะสมของที่ดิน	5-2



สารบัญ (ต่อ)

	หน้า
บทที่ 6 แผนการใช้ที่ดิน	
6.1 การวิเคราะห์ข้อมูลเพื่อจัดทำแผนการใช้ที่ดินระดับตำบล	6-1
6.2 แผนการใช้ที่ดิน	6-2
บทที่ 7 การขับเคลื่อนแผนการใช้ที่ดิน	
7.1 ขั้นตอนการดำเนินงาน	7-1
7.2 กิจกรรมที่จะดำเนินการของกรมพัฒนาที่ดิน	7-1
7.3 กิจกรรมที่จะดำเนินการของหน่วยงานอื่น	7-2
7.4 ความต้องการของชุมชนและองค์กรปกครองส่วนท้องถิ่น	7-2
เอกสารอ้างอิง	8-1



สารบัญญัตราง

ตารางที่		หน้า
2-1	สถิติภูมิอากาศ ณ สถานีตรวจอากาศจังหวัดลพบุรี	2-4
2-2	สภาพการใช้ที่ดิน ตำบลสระโบสถ์ อำเภอสระโบสถ์ จังหวัดลพบุรี	2-7
2-3	จำนวนประชากรและครัวเรือน ตำบลสระโบสถ์ อำเภอสระโบสถ์ จังหวัดลพบุรี	2-10
2-4	จำนวนและสัดส่วนครัวเรือน ตำบลสระโบสถ์ อำเภอสระโบสถ์ จังหวัดลพบุรี	2-11
2-5	รายได้-รายจ่ายเฉลี่ยครัวเรือน ตำบลสระโบสถ์ อำเภอสระโบสถ์ จังหวัดลพบุรี	2-12
3-1	สมบัติดิน ตำบลสระโบสถ์ อำเภอสระโบสถ์ จังหวัดลพบุรี	3-4
5-1	ตัวอย่างการประเมินคุณภาพที่ดินด้านกายภาพของประเภทการใช้ประโยชน์ที่ดิน	5-2
5-2	ชั้นความเหมาะสมทางกายภาพของดิน ตำบลสระโบสถ์ อำเภอสระโบสถ์ จังหวัดลพบุรี	5-3
6-1	เขตการใช้ที่ดิน ตำบลสระโบสถ์ อำเภอสระโบสถ์ จังหวัดลพบุรี	6-6
7-1	กิจกรรมที่จะดำเนินการของกรมพัฒนาที่ดิน	7-5
7-2	กิจกรรมที่จะดำเนินการของหน่วยงานอื่น	7-9
7-3	เป้าหมายการดำเนินงานและงบประมาณ ตำบลสระโบสถ์ อำเภอสระโบสถ์ จังหวัดลพบุรี แผน 5 ปี (พ.ศ. 2568-2572)	7-11



สารบัญญรูป

รูปที่		หน้า
1-1	กรอบการวางแผนการใช้ที่ดินระดับตำบล	1-3
2-1	ที่ตั้งและอาณาเขตตำบลสระโบสถ์ อำเภอสระโบสถ์ จังหวัดลพบุรี	2-2
2-2	สมุดคของน้ำเพื่อการเกษตร จังหวัดลพบุรี	2-5
2-3	สภาพการใช้ที่ดิน ตำบลสระโบสถ์ อำเภอสระโบสถ์ จังหวัดลพบุรี	2-9
3-1	ทรัพยากรดิน ตำบลสระโบสถ์ อำเภอสระโบสถ์ จังหวัดลพบุรี	3-5
4-1	การวิเคราะห์สถานการณ์โดยระบบ DPSIR ของตำบลสระโบสถ์ อำเภอสระโบสถ์ จังหวัดลพบุรี	4-3
4-2	ระบบการปลูกพืชในปัจจุบัน ตำบลสระโบสถ์ อำเภอสระโบสถ์ จังหวัดลพบุรี	4-4
6-1	เขตการใช้ที่ดิน ตำบลสระโบสถ์ อำเภอสระโบสถ์ จังหวัดลพบุรี	6-8
7-1	การชะล้างพังทลายของดินในเขตการใช้ที่ดิน ตำบลสระโบสถ์ อำเภอสระโบสถ์ จังหวัดลพบุรี	7-4



บทที่ 1

บทนำ

1.1 ความสำคัญของการวางแผนการใช้ที่ดิน

ตามรัฐธรรมนูญแห่งราชอาณาจักรไทย พุทธศักราช 2560 มาตรา 72 รัฐพึงดำเนินการเกี่ยวกับที่ดิน ทรัพยากรน้ำ และพลังงาน ดังต่อไปนี้

(1)วางแผนการใช้ที่ดินของประเทศ ให้เหมาะสมกับสภาพพื้นที่และศักยภาพของที่ดิน ตามหลักการพัฒนาอย่างยั่งยืน...

1.2 หลักการและเหตุผล

ปัจจุบันกรมพัฒนาที่ดินได้ดำเนินการวางแผนการใช้ที่ดินระดับประเทศเรียบร้อยแล้ว ซึ่งเป็นการวางกรอบเชิงนโยบายมุ่งเน้นการพัฒนาด้านการเกษตรให้เกิดความสมดุลและยั่งยืนและในขณะเดียวกันต้องอนุรักษ์ทรัพยากรธรรมชาติและสิ่งแวดล้อมควบคู่กับการรักษาคุณค่าทางศิลปวัฒนธรรม แต่ทั้งนี้เพื่อให้เกิดการใช้ประโยชน์ที่ดินในระดับพื้นที่อย่างมีประสิทธิภาพและรักษาฐานการผลิตด้านทรัพยากรธรรมชาติอย่างยั่งยืนตลอดห่วงโซ่อุปทาน แผนการใช้ที่ดินระดับตำบลจึงถูกนำมาใช้เป็นเครื่องมือเพื่อขับเคลื่อนการดำเนินงานดังกล่าว

ทั้งนี้กรมพัฒนาที่ดินได้จัดทำแผนปฏิบัติการราชการกรมพัฒนาที่ดินระยะ 5 ปี (พ.ศ. 2566-2570) เพื่อให้ บรรลุตามวิสัยทัศน์ที่กำหนดไว้ “เป็นองค์การอัจฉริยะทางดิน เพื่อขับเคลื่อนการใช้ที่ดินอย่างเหมาะสม 15 ล้านไร่ ภายในปี 2570” ซึ่งในส่วนของประเด็นในการพัฒนาที่ 2 บริหารจัดการทรัพยากรดิน และที่ดินด้วย ชุดข้อมูลที่มีมูลค่าสูง (High Value Dataset) ซึ่งมีเป้าหมาย คือ การนำชุดดินที่มีมูลค่าสูงไปใช้ในการบริหารจัดการทางการเกษตร ในส่วนของตัวชี้วัด ซึ่งบริหารจัดการทรัพยากรดินและที่ดินบนพื้นฐานของชุดข้อมูลที่มีมูลค่าสูง ร้อยละ 100 กลยุทธ์ที่ 2 ยกระดับแผนการใช้ที่ดินไปสู่การปฏิบัติ ได้กำหนดให้ร้อยละของแผน การใช้ที่ดินระดับตำบลที่จัดทำแล้วเสร็จทั่วประเทศ ภายใน ปี 2570 (ไม่น้อยกว่าร้อยละ 80) เป็นตัวชี้วัดหนึ่งของกลยุทธ์ดังกล่าว

1.3 วัตถุประสงค์

1.3.1 เพื่อรักษาเสถียรภาพของทรัพยากรให้เกิดความสมดุลและยั่งยืนภายใต้การพัฒนาด้านต่าง ๆ ของตำบล

1.3.2 เพื่อให้การใช้ที่ดินมีผลตอบแทนสูงสุดต่อหน่วยเนื้อที่อย่างยั่งยืน

1.3.3 เพื่อให้เกิดการกำหนดแผนงาน โครงการ กิจกรรม ที่สอดคล้องกับแผนการใช้ที่ดินที่กำหนดขึ้น และอยู่บนหลักการของโมเดลเศรษฐกิจ BCG (Bio-Circular-Green Economy: BCG Model)

1.4 ระยะเวลาและสถานที่ดำเนินงาน

1.4.1 ระยะเวลา 1 ตุลาคม 2566–30 กันยายน 2567

1.4.2 สถานที่ ตำบลสระโบสถ์ อำเภอสระโบสถ์ จังหวัดลพบุรี



1.5 ขั้นตอนการดำเนินงาน

1.5.1 รวบรวมข้อมูลปฐมภูมิและทุติยภูมิ ประกอบด้วย

1) ด้านกายภาพ ได้แก่ ทรัพยากรดิน ทรัพยากรน้ำ ทรัพยากรป่าไม้ ภูมิอากาศ สภาพการใช้ที่ดิน เขตป่าไม้ตามกฎหมายและมติคณะรัฐมนตรี

2) ด้านเศรษฐกิจและสังคม เช่น การถือครองที่ดิน ลักษณะทางเศรษฐกิจของตำบล จำนวนประชากร เป็นต้น

3) ด้านนโยบายและข้อกำหนดที่เกี่ยวข้อง ได้แก่ ยุทธศาสตร์ แผนพัฒนาเศรษฐกิจและสังคมแห่งชาติฉบับที่ 13 ยุทธศาสตร์ภาค แผนพัฒนากลุ่มจังหวัด แผนพัฒนาจังหวัด แผนพัฒนา การเกษตรและสหกรณ์ แผนพัฒนาท้องถิ่น 4 ปี ขององค์การบริหารส่วนจังหวัด เทศบาลตำบลหรือ องค์การบริหารส่วนตำบล

1.5.2 จัดทำกระบวนการมีส่วนร่วมของชุมชน (Participatory Rural Appraisal: PRA) เพื่อรับ ฟังความคิดเห็น ประเด็นปัญหา ความต้องการด้านต่าง ๆ ขององค์การปกครองส่วนท้องถิ่นและ เกษตรกรในตำบล

1.5.3 ประเมินคุณภาพของที่ดินของพืชเศรษฐกิจหลักและพืชทางเลือกที่มีมูลค่าของตำบล

1.5.4 สังเคราะห์ข้อมูลจากข้อ 1.5.1 ถึง 1.5.3 เพื่อใช้ประกอบการวางแผนการใช้ที่ดิน

1.5.5 กำหนด (ร่าง) แผนการใช้ที่ดินระดับตำบล

1.5.6 รับฟังความคิดเห็นของผู้มีส่วนได้ส่วนเสียต่อ (ร่าง) แผนการใช้ที่ดินที่กำหนดขึ้น

1.5.7 ปรับปรุง (ร่าง) แผนการใช้ที่ดินเพื่อจัดทำแผนการใช้ที่ดินฉบับสมบูรณ์

1.5.8 นำแผนการใช้ที่ดินเข้าสู่คณะทำงานวิชาการของเขตฯ เพื่อตรวจสอบความครบถ้วน/สมบูรณ์ ของเนื้อหาและองค์ประกอบ

1.5.9 เผยแพร่แผนการใช้ที่ดินเพื่อนำไปสู่การขับเคลื่อนการดำเนินงาน ประกอบด้วย

1) องค์กรปกครองส่วนท้องถิ่น นำแผนการใช้ที่ดินที่จัดทำขึ้นไปประกอบการจัดทำแผนการ พัฒนาของตำบล เพื่อนำไปสู่การของบประมาณที่มีความสอดคล้องกับศักยภาพด้านการผลิตและสถานภาพ ของทรัพยากรของตำบล

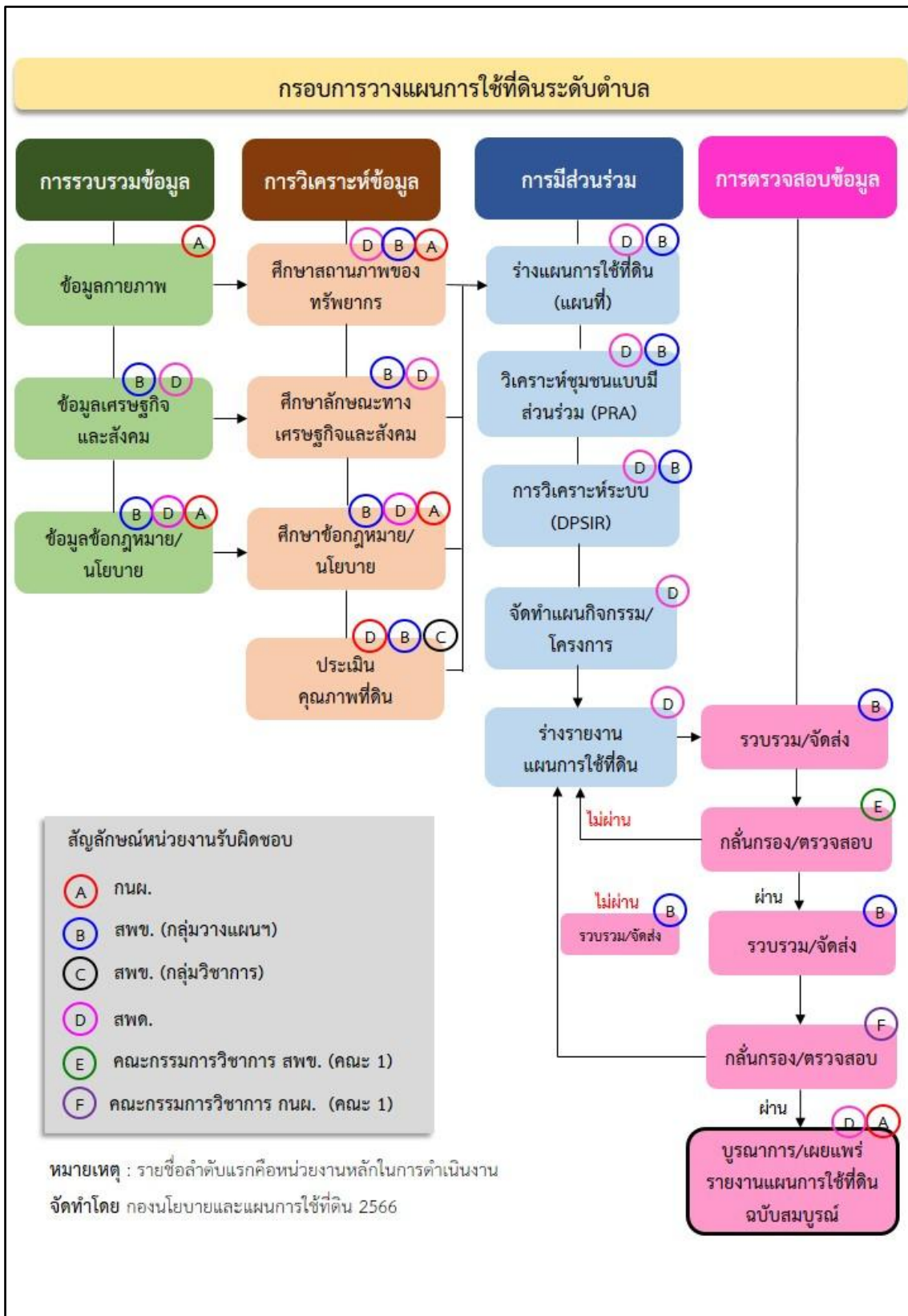
2) กรมพัฒนาที่ดิน โดยสถานีพัฒนาที่ดินลพบุรี กำหนดแผนงาน/โครงการ/กิจกรรม ที่ สอดคล้องกับแผนการใช้ที่ดินที่กำหนดขึ้นในแต่ละเขตและสามารถใช้ประกอบการของบประมาณใน พื้นที่อย่างมีหลักการและเป็นที่ยอมรับ

3) หน่วยงานราชการอื่น ๆ สามารถใช้เป็นข้อมูลพื้นฐานประกอบแผนงาน/โครงการ/ กิจกรรม ที่สอดคล้องกับแผนการใช้ที่ดินที่กำหนดขึ้นในแต่ละเขต

จากขั้นตอนที่กล่าวข้างต้น สามารถจัดทำกรอบการวางแผนการใช้ที่ดินระดับตำบล แสดงดังรูปที่ 1-1

1.6 วิสัยทัศน์ของตำบล

“พัฒนาเทศบาลตำบลสระโบสถ์เป็นเมืองน่าอยู่ คู่วัฒนธรรมสระโบสถ์ รุ่งโรจน์ด้านการเกษตรกรรม ธรรมชาติบำบัดด้านการบริหาร” (องค์การบริหารส่วนตำบลสระโบสถ์, 2567)



รูปที่ 1-1 กรอบการวางแผนการใช้ที่ดินระดับตำบล



บทที่ 2 ข้อมูลทั่วไป

2.1 ที่ตั้งและอาณาเขต

ตำบลสระโบสถ์ อำเภอสระโบสถ์ จังหวัดลพบุรี ตั้งอยู่ทางตอนกลางของอำเภอสระโบสถ์ มีพื้นที่ประมาณ 73.18 ตารางกิโลเมตร หรือ 45,736 ไร่ โดยมีอาณาเขตติดต่อ ดังนี้ (รูปที่ 2-1)

ทิศเหนือ	ติดต่อกับ	ตำบลขอนแก่น อำเภอหนองม่วง ตำบลมหาโพธิ์ อำเภอสระโบสถ์ จังหวัดลพบุรี
ทิศใต้	ติดต่อกับ	ตำบลห้วยใหญ่ ตำบลทุ่งท่าช้าง ตำบลนิคมชัย อำเภอสระโบสถ์ จังหวัดลพบุรี
ทิศตะวันออก	ติดต่อกับ	ตำบลนิคมชัย อำเภอสระโบสถ์ จังหวัดลพบุรี
ทิศตะวันตก	ติดต่อกับ	ตำบลยางโทน ตำบลขอนแก่น อำเภอหนองม่วง จังหวัดลพบุรี

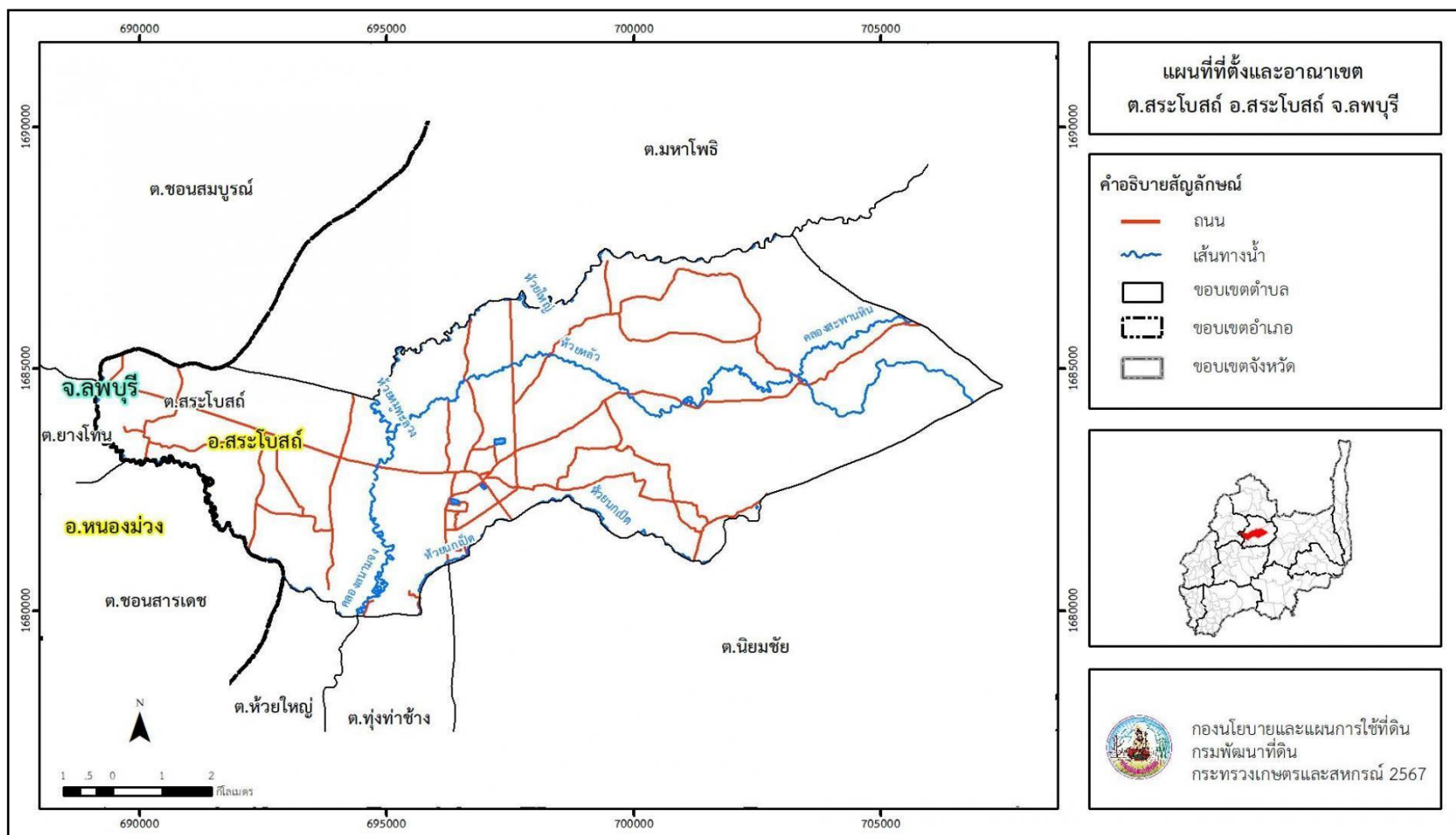
2.2 การแบ่งส่วนการปกครอง

ตำบลสระโบสถ์ อำเภอสระโบสถ์ จังหวัดลพบุรี แบ่งส่วนการปกครองออกเป็น 12 หมู่บ้าน ดังนี้

หมู่ที่ 1 บ้านสระโบสถ์	หมู่ที่ 7 บ้านสระโบสถ์
หมู่ที่ 2 บ้านสระโบสถ์	หมู่ที่ 8 บ้านสระโบสถ์
หมู่ที่ 3 บ้านสระโบสถ์	หมู่ที่ 9 บ้านสระโบสถ์
หมู่ที่ 4 บ้านสระโบสถ์	หมู่ที่ 10 บ้านสระโบสถ์
หมู่ที่ 5 บ้านสระโบสถ์	หมู่ที่ 11 บ้านร่องเพกา
หมู่ที่ 6 บ้านสระโบสถ์	หมู่ที่ 12 บ้านสระโบสถ์

2.3 ลักษณะภูมิประเทศ

ลักษณะพื้นที่ทั่วไปส่วนใหญ่เป็นที่ดอน มีสภาพพื้นที่ราบเรียบถึงค่อนข้างราบเรียบ ลูกคลื่นลอนลาดเล็กน้อย ลูกคลื่นลอนลาด ลูกคลื่นลอนชัน เนินเขา และพื้นที่สูงชันเป็นพื้นที่ภูเขา เช่น เขาถ้ำ เขาสะพานหิน มีคลองธรรมชาติ คลองขุด คลองชลประทานไหลผ่านที่สำคัญ เช่น คลองตะเคียน คลองสนามจาง คลองสะพานหิน ห้วยนกเป็ด ห้วยยางโทน ห้วยหมูทะเลวง ห้วยหลิว ห้วยใหญ่



รูปที่ 2-1 ที่ตั้งและอาณาเขตตำบลสระโบสถ์ อำเภอสระโบสถ์ จังหวัดลพบุรี



2.4 สภาพภูมิอากาศ

จากการศึกษาสถิติภูมิอากาศคาบ 30 ปี (พ.ศ. 2537-2566) พบว่า ตำบลสระโบสถ์ อำเภอสระโบสถ์ จังหวัดลพบุรี มีรายละเอียดดังนี้

2.4.1 อุณหภูมิ

มีอุณหภูมิโดยเฉลี่ยทั้งปี 27.9 องศาเซลเซียส อุณหภูมิสูงสุดเฉลี่ย 37.5 องศาเซลเซียส ในเดือนเมษายน และอุณหภูมิต่ำสุดเฉลี่ย 18.6 องศาเซลเซียส ในเดือนมกราคม

2.4.2 ปริมาณน้ำฝน

มีปริมาณน้ำฝนรวมทั้งปี 1,137.3 มิลลิเมตร มีฝนตกประมาณ 110 วัน เดือนที่มีฝนตกมากที่สุด ในเดือนกันยายน มีปริมาณฝน 258.9 มิลลิเมตร และมีฝนตกประมาณ 18 วัน

2.4.3 สมดุลน้ำเพื่อการเกษตร

จากข้อมูลสถิติภูมิอากาศในคาบ 30 ปี (พ.ศ. 2537-2566) ณ สถานีตรวจอากาศจังหวัดลพบุรี ได้นำมาวิเคราะห์สมดุลของน้ำเพื่อการเกษตร ซึ่งเป็นการวิเคราะห์หาช่วงฤดูกาลเพาะปลูกพืช ตลอดจนช่วงระยะเวลาที่พืชเสี่ยงต่อการขาดน้ำ ข้อมูลที่นำมาวิเคราะห์ คือ ปริมาณน้ำฝน และศักยภาพการคายระเหยน้ำอ้างอิง (ET_o) ซึ่งคำนวณด้วยโปรแกรม Cropwat for Windows Version 8.0 โดยใช้สมการ Penman-Monteith สามารถสรุปสมดุลของน้ำเพื่อการเกษตรในเขตอาศัยน้ำฝนได้ดังนี้

ช่วงที่เหมาะสมต่อการปลูกพืช เป็นช่วงที่ค่าปริมาณน้ำฝนมากกว่าค่า การระเหยจากผิวดิน และการคายน้ำของพืช เป็นช่วงที่ดินมีความชุ่มชื้นพอเหมาะต่อการเพาะปลูกพืช ซึ่งช่วงนี้เริ่มตั้งแต่ต้นเดือนเมษายนถึงต้นเดือนพฤศจิกายน

ช่วงที่มีน้ำมากเกินไป เป็นช่วงที่ค่าปริมาณน้ำฝนมากกว่าค่าการระเหยจากผิวดินและการคายน้ำของพืช ซึ่งช่วงนี้เริ่มตั้งแต่ต้นเดือนกรกฎาคมถึงปลายเดือนตุลาคม

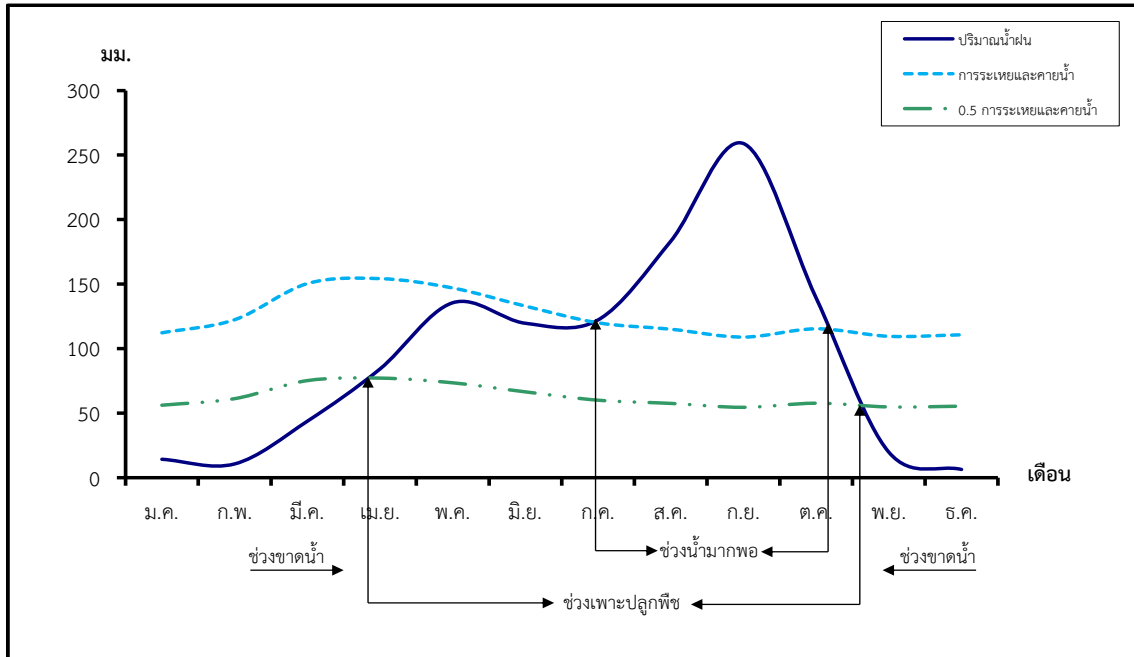
ช่วงขาดน้ำ เป็นช่วงฤดูแล้งที่ค่าปริมาณน้ำฝนน้อยกว่าค่า การระเหยจากผิวดินและการคายน้ำของพืช ซึ่งพืชอาจเสียหายจากการขาดแคลนน้ำได้ ซึ่งช่วงนี้เริ่มตั้งแต่ต้นเดือนพฤศจิกายนถึงต้นเดือนเมษายน (ตารางที่ 2-1 และรูปที่ 2-2)

ตารางที่ 2-1 สถิติภูมิอากาศ ณ สถานีตรวจอากาศจังหวัดลพบุรี ^{/1}

เดือน	อุณหภูมิ (°ซ.)			ความชื้นสัมพัทธ์ (%)	ปริมาณน้ำฝน (มม.)	จำนวนวันที่ฝนตก (วัน)	ศักยภาพการคายระเหยน้ำ ² (มม.)	ปริมาณฝนใช้การ ² (มม.)
	ต่ำสุด	สูงสุด	เฉลี่ย	(%)	(มม.)	(วัน)	(มม.)	(มม.)
ม.ค.	18.6	32.5	25.0	66.0	14.2	1.8	112.2	13.9
ก.พ.	20.9	34.9	27.4	64.0	10.6	2.6	122.4	10.4
มี.ค.	23.5	36.9	29.6	65.0	43.7	5.0	150.4	40.6
เม.ย.	24.8	37.5	30.3	69.0	84.2	8.6	154.2	72.9
พ.ค.	25.1	36.0	29.6	76.0	135.5	13.5	146.9	106.1
มิ.ย.	25.0	35.1	29.3	77.0	119.6	12.1	132.9	96.7
ก.ค.	24.6	34.2	28.7	79.0	122.2	15.5	120.0	98.3
ส.ค.	24.3	33.7	28.2	82.0	183.2	18.0	115.0	129.5
ก.ย.	24.2	32.9	27.8	85.0	258.9	18.4	108.9	150.9
ต.ค.	23.5	32.7	27.5	81.0	139.2	10.9	115.3	108.2
พ.ย.	21.3	32.5	26.4	75.0	19.7	3.2	109.5	19.1
ธ.ค.	18.9	31.5	24.7	68.0	6.3	1.0	110.7	6.2
เฉลี่ย	22.9	34.2	27.9	73.9	-	-	-	-
รวม	-	-	-	-	1,137.3	110.6	1,498.3	852.8

หมายเหตุ : ^{/1} เป็นสถานีตรวจอากาศที่ใกล้พื้นที่ตำบลมากที่สุด^{/2} จากการคำนวณโดยโปรแกรม Cropwat for Windows Version 8.0

ที่มา: กรมอุตุนิยมวิทยา (2567)



รูปที่ 2-2 สมดุลของน้ำเพื่อการเกษตร จังหวัดลพบุรี

2.5 สภาพการใช้น้ำที่ดินปัจจุบัน

จากฐานข้อมูลของกองนโยบายและแผนการใช้น้ำ กรมพัฒนาที่ดิน (2567) พบว่าสภาพการใช้น้ำที่ดินตำบลสระโบสถ์ อำเภอสระโบสถ์ จังหวัดลพบุรี ซึ่งสำรวจโดยกลุ่มวิเคราะห์สภาพการใช้น้ำที่ดินประกอบด้วยประเภทการใช้น้ำที่ดินต่าง ๆ ดังนี้

2.5.1 พื้นที่ชุมชนและสิ่งปลูกสร้าง มีเนื้อที่ 2,810 ไร่ หรือร้อยละ 6.15 ของพื้นที่ตำบล ได้แก่ หมู่บ้านบนพื้นราบ โรงงานอุตสาหกรรม และสถานที่ราชการและสถาบันต่าง ๆ เป็นต้น

2.5.2 พื้นที่เกษตรกรรม มีเนื้อที่ 32,208 ไร่ หรือร้อยละ 70.42 ของพื้นที่ตำบล ประกอบด้วยการใช้ประโยชน์ที่ดินด้านเกษตรกรรมต่าง ๆ ดังต่อไปนี้

- 1) พื้นที่เกษตรผสมผสาน มีเนื้อที่ 41 ไร่ หรือร้อยละ 0.09 ของพื้นที่ตำบล ได้แก่ เกษตรผสมผสาน/ไร่นาสวนผสม
- 2) พื้นที่นา มีเนื้อที่ 9,356 ไร่ หรือร้อยละ 20.47 ของพื้นที่ตำบล ได้แก่ นาข้าว และนาไร่
- 3) พืชไร่ มีเนื้อที่ 22,166 ไร่ หรือร้อยละ 48.47 ของพื้นที่ตำบล ได้แก่ อ้อย มันสำปะหลัง และข้าวโพด
- 4) ไม้ยืนต้น มีเนื้อที่ 299 ไร่ หรือร้อยละ 0.65 ของพื้นที่ตำบล ได้แก่ ไม้ยืนต้นผสม ยูคาลิปตัส และสัก
- 5) ไม้ผล มีเนื้อที่ 200 ไร่ หรือร้อยละ 0.43 ของพื้นที่ตำบล ได้แก่ ไม้ผลผสม มะม่วง และมะขามเทศ เป็นต้น



6) ทุ่งหญ้าเลี้ยงสัตว์และโรงเรือนเลี้ยงสัตว์ มีเนื้อที่ 80 ไร่ หรือร้อยละ 0.17 ของพื้นที่ตำบล ได้แก่ โรงเรือนเลี้ยงสัตว์ปีก

7) สถานที่เพาะเลี้ยงสัตว์น้ำ 66 ไร่ หรือร้อยละ 0.14 ของพื้นที่ตำบล ได้แก่ สถานที่เพาะเลี้ยงปลา

2.5.3 พื้นที่ป่าไม้ มีเนื้อที่ 6,973 ไร่ หรือร้อยละ 15.25 ของพื้นที่ตำบล ได้แก่ ป่าผลัดใบสมบูรณ์ และป่าผลัดใบรกร้างสภาพฟื้นฟู

2.5.4 พื้นที่แหล่งน้ำ มีเนื้อที่ 3,288 ไร่ หรือร้อยละ 7.18 ของพื้นที่ตำบล ได้แก่ แม่น้ำ ลำห้วย ลำคลอง อ่างเก็บน้ำ และบ่อน้ำในไร่นา เป็นต้น

2.5.5 พื้นที่เบ็ดเตล็ด มีเนื้อที่ 457 ไร่ หรือร้อยละ 1.00 ของพื้นที่ตำบล ได้แก่ ทุ่งหญ้าสลับไม้ พุ่ม/ ไม้ละเมาะ เหมืองแร่ และพื้นที่ลุ่ม



ตารางที่ 2-2 สภาพการใช้ที่ดิน ตำบลสระโบสถ์ อำเภอสระโบสถ์ จังหวัดลพบุรี

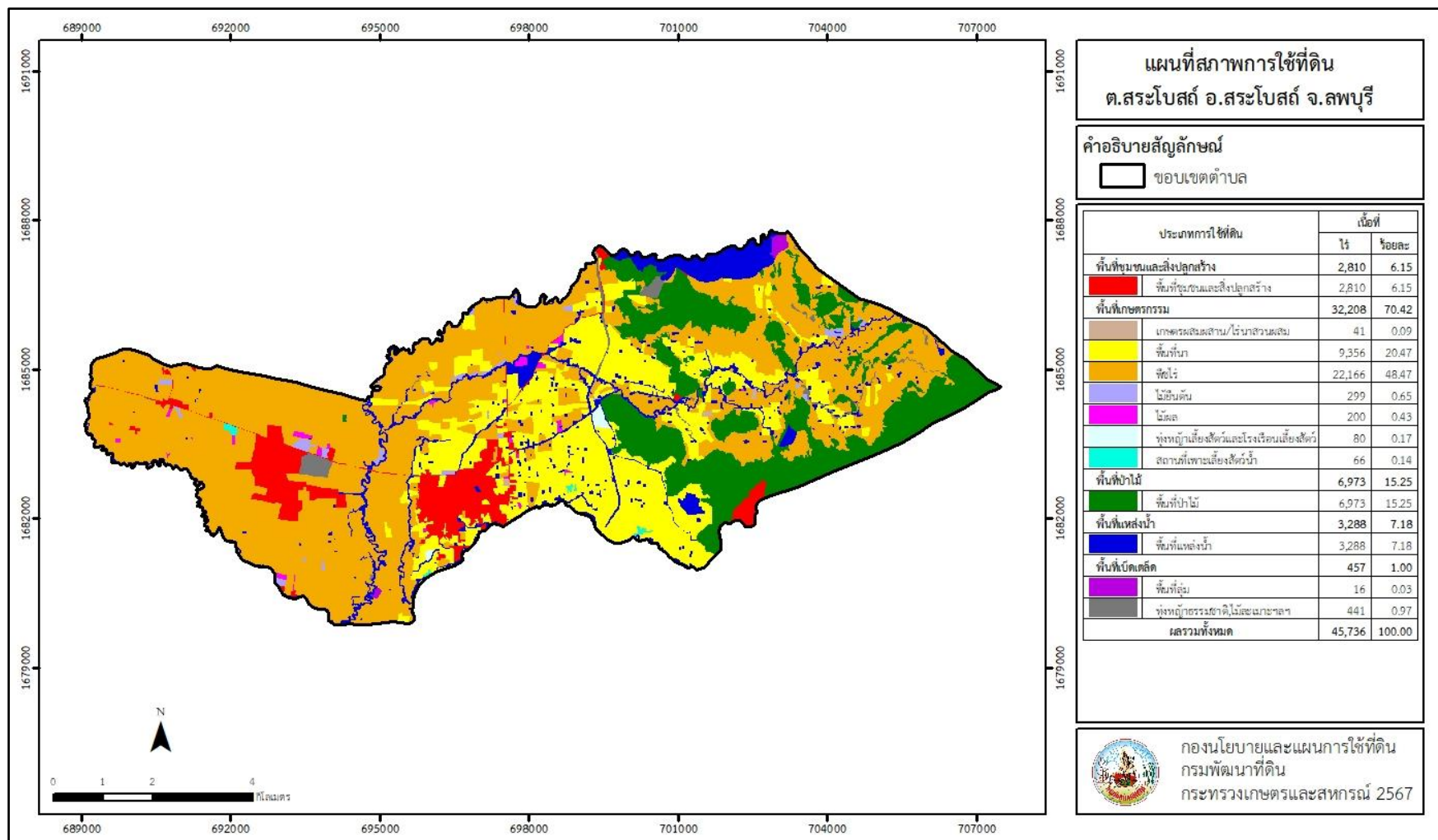
หน่วยแผนที่	สภาพการใช้ที่ดิน	เนื้อที่	
		ไร่	ร้อยละ
U	พื้นที่ชุมชนและสิ่งปลูกสร้าง	2,810	6.15
U201	หมู่บ้านบนพื้นราบ	1,229	2.68
U301	สถานที่ราชการและสถาบันต่างๆ	405	0.89
U405	ถนน	136	0.30
U502	โรงงานอุตสาหกรรม	1,003	2.20
U503	ลานตากและแหล่งรับซื้อทางการเกษตร	27	0.06
U602	รีสอร์ท โรงแรม เกสต์เฮ้าส์	10	0.02
A	พื้นที่เกษตรกรรม	32,208	70.42
A001	เกษตรผสมผสาน/ไร่นาสวนผสม	41	0.09
A100	นาร้าง	7	0.02
A101	นาข้าว	9,349	20.45
A202	ข้าวโพด	36	0.08
A203	อ้อย	16,067	35.13
A204	มันสำปะหลัง	6,063	13.26
A301	ไม้ยืนต้นผสม	189	0.41
A304	ยูคาลิปตัส	65	0.14
A305	สัก	45	0.10
A401	ไม้ผลผสม	141	0.31
A407	มะม่วง	33	0.07
A411	กล้วย	2	-
A424	มะขามเทศ	24	0.05
A703	โรงเรือนสัตว์เลี้ยงปีก	80	0.17
A902	สถานที่เพาะเลี้ยงปลา	66	0.14
F	พื้นที่ป่าไม้	6,973	15.25
F200	ป่าผลัดใบรอสภาพฟื้นฟู	151	0.33
F201	ป่าผลัดใบสมบูรณ์	6,822	14.92



ตารางที่ 2-2 (ต่อ)

หน่วยแผนที่	สภาพการใช้ที่ดิน	เนื้อที่	
		ไร่	ร้อยละ
M	พื้นที่เบ็ดเตล็ด	457	1.00
M102	ทุ่งหญ้าสลับไม้พุ่ม/ไม้ละเมาะ	364	0.80
M201	พื้นที่ลุ่ม	16	0.03
M301	เหมืองแร่	77	0.17
W	พื้นที่แหล่งน้ำ	3,288	7.18
W101	แม่น้ำ ลำห้วย ลำคลอง	1,264	2.76
W201	อ่างเก็บน้ำ	1,045	2.28
W202	บ่อน้ำในไร่นา	794	1.74
W203	คลองชลประทาน	185	0.40
	ผลรวมทั้งหมด	45,736	100.00

หมายเหตุ: เนื้อที่คำนวณด้วยระบบสารสนเทศภูมิศาสตร์



รูปที่ 2-3 สภาพการใช้ที่ดินตำบลสระโบสถ์ อำเภอสระโบสถ์ จังหวัดลพบุรี



2.6 สภาพเศรษฐกิจและสังคม

2.6.1 ประชากร

จากหลักฐานทะเบียนราษฎรของกรมการปกครอง กระทรวงมหาดไทย ปี 2566 พบว่า ประชากรที่อาศัยในพื้นที่ตำบลสระโบสถ์ มีประชากรรวม 7,058 คน แยกเป็นชาย 3,384 คน เป็นหญิง 3,674 คน ความหนาแน่นโดยเฉลี่ย 96.45 คนต่อตารางกิโลเมตร มีจำนวนครัวเรือนทั้งหมด 3,215 ครัวเรือน เป็นครัวเรือนเกษตรที่มาขึ้นทะเบียนกรมส่งเสริมการเกษตร 1,322 ครัวเรือน หรือร้อยละ 41.12 ของจำนวนครัวเรือนทั้งหมด และเป็นครัวเรือนที่ประกอบอาชีพอื่น ๆ ครัวเรือนเกษตรที่ไม่ได้มาขึ้นทะเบียนกรมส่งเสริมการเกษตร 1,893 ครัวเรือน หรือร้อยละ 58.88 ของจำนวนครัวเรือนทั้งหมด ดังรายละเอียดในตารางที่ 2-3 และตารางที่ 2-4

ตารางที่ 2-3 จำนวนประชากรและครัวเรือน ตำบลสระโบสถ์ อำเภอสระโบสถ์ จังหวัดลพบุรี ปี 2566

ตำบล/หมู่บ้าน	จำนวน (ครัวเรือน)	จำนวนประชากร (คน)		
		ชาย	หญิง	รวม
ตำบลสระโบสถ์	3,215	3,384	3,674	7,058
หมู่ที่ 1 สระโบสถ์	278	303	337	640
หมู่ที่ 2 สระโบสถ์	224	235	273	508
หมู่ที่ 3 สระโบสถ์	171	200	225	425
หมู่ที่ 4 สระโบสถ์	283	310	299	609
หมู่ที่ 5 สระโบสถ์	143	145	170	315
หมู่ที่ 6 สระโบสถ์	196	176	211	387
หมู่ที่ 7 สระโบสถ์	251	335	350	685
หมู่ที่ 8 สระโบสถ์	223	287	296	583
หมู่ที่ 9 สระโบสถ์	226	268	281	549
หมู่ที่ 10 สระโบสถ์	613	574	619	1,193
หมู่ที่ 11 ร่องเพกา	297	194	211	405
หมู่ที่ 12 สระโบสถ์	310	357	402	759

ที่มา: กรมการปกครอง (2567)



ตารางที่ 2-4 จำนวนและสัดส่วนคร้วเรือน ตำบลสระโบสถ์ อำเภอสระโบสถ์ จังหวัดลพบุรี ปี 2566

รายการ	จำนวน (คร้วเรือน)	ร้อยละ
จำนวนคร้วเรือนทั้งหมด ¹⁾	3,215	100.00
- จำนวนคร้วเรือนเกษตรที่มากขึ้นทะเบียนกรมส่งเสริมการเกษตร ²⁾	1,322	41.12
- จำนวนคร้วเรือนที่ประกอบอาชีพอื่น ๆ และจำนวนคร้วเรือนเกษตรที่ไม่ได้มากขึ้นทะเบียนฯ	1,893	58.88

ที่มา: 1) กรมการปกครอง (2567)

2) กรมส่งเสริมการเกษตร (2567)

2.6.2 การถือครองที่ดิน

ตำบลสระโบสถ์ อำเภอสระโบสถ์ จังหวัดลพบุรี มีพื้นที่รวมทั้งหมด 45,736 ไร่ และมีจำนวนคร้วเรือนทั้งหมด 3,215 คร้วเรือน (ตารางที่ 2-3) จากการวิเคราะห์พบการถือครองที่ดินเฉลี่ยคร้วเรือนละ 14.23 ไร่ จากข้อมูลสภาพการใช้ที่ดินปัจจุบันของตำบล มีพื้นที่เกษตรกรรม 32,208 ไร่ หรือร้อยละ 70.42 ของเนื้อที่ตำบล (ตารางที่ 2-2) และเมื่อนำมาประเมินพบการถือครองที่ดินทางการเกษตรเฉลี่ยคร้วเรือนละ 24.36 ไร่ (เนื้อที่ของตำบลรวมต่อจำนวนคร้วเรือนทั้งหมด)

2.6.3 ลักษณะทางเศรษฐกิจและการประกอบอาชีพ

การประกอบอาชีพในตำบลสระโบสถ์ อำเภอสระโบสถ์ จังหวัดลพบุรี ส่วนใหญ่ประกอบอาชีพเกษตรกรรม ได้แก่ ทำไร่ ทำนา เนื่องจากจำนวนคร้วเรือนเกษตรที่ขึ้นทะเบียนกรมส่งเสริมการเกษตร 241 คร้วเรือน (ตารางที่ 2-4) มีการใช้ที่ดินสำหรับปลูกอ้อยโรงงานมากเป็นอันดับหนึ่ง รองลงมา ได้แก่ ข้าว และมันสำปะหลัง เกษตรกรยังมีการเลี้ยงสัตว์โดยส่วนใหญ่เลี้ยงสัตว์ไว้เพื่อบริโภคและจำหน่าย นอกจากนี้ยังมีการค้าขาย และรับจ้างทั่วไป

2.6.4 ด้านรายได้-รายจ่าย

จากข้อมูลความจำเป็นพื้นฐานของกรมการพัฒนาชุมชน ปี 2565 พบว่า รายได้คร้วเรือนเฉลี่ยปีละ 182,697 บาท รายได้บุคคลเฉลี่ยปีละ 67,349 บาท รายจ่ายคร้วเรือนเฉลี่ยปีละ 94,129 บาท รายจ่ายบุคคลเฉลี่ยปีละ 34,700 บาท เมื่อพิจารณาจะเห็นว่ารายได้คร้วเรือนมากกว่ารายจ่ายคร้วเรือนปีละ 88,568 บาท และรายได้บุคคลมากกว่ารายจ่ายบุคคลปีละ 32,650 บาท ดังรายละเอียดในตารางที่ 2-5



ตารางที่ 2-5 รายได้-รายจ่ายเฉลี่ยครัวเรือน ตำบลสระโบสถ์ อำเภอสระโบสถ์ จังหวัดลพบุรี

ตำบล/หมู่บ้าน	แหล่งรายได้ของครัวเรือน (บาท/ปี)				รายได้เฉลี่ย (บาท/ปี)		รายจ่ายเฉลี่ย (บาท/ปี)	
	อาชีพหลัก	อาชีพรอง	รายได้อื่น	ทำ-หาเอง	ครัวเรือน	บุคคล	ครัวเรือน	บุคคล
ตำบลสระโบสถ์	162,554	9,784	8,242	2,117	182,697	67,349	94,129	34,700
หมู่ที่ 1 สระโบสถ์	214,880	23,581	24,074	2,408	264,942	103,528	139,704	54,590
หมู่ที่ 2 สระโบสถ์	152,824	449	37	7	153,316	70,443	24,140	11,091
หมู่ที่ 3 สระโบสถ์	135,152	446	72	0	135,670	51,808	23,209	8,863
หมู่ที่ 4 สระโบสถ์	179,200	59	0	0	179,259	65,041	19,767	7,172
หมู่ที่ 5 สระโบสถ์	138,814	21,186	3,961	1,157	165,118	60,801	19,055	7,017
หมู่ที่ 6 สระโบสถ์	133,304	2,087	13,087	1,648	150,126	58,723	116,909	45,730
หมู่ที่ 7 สระโบสถ์	120,924	504	12,068	0	133,497	48,941	61,621	22,591
หมู่ที่ 8 สระโบสถ์	143,492	2,825	8,133	2	154,451	63,724	124,228	51,255
หมู่ที่ 9 สระโบสถ์	101,027	17,945	8,014	13,493	140,479	45,376	54,733	17,679
หมู่ที่ 10 สระโบสถ์	236,789	3,468	4,387	43	244,688	82,678	187,400	63,321
หมู่ที่ 11 ร่องเพกา	135,700	3,082	6,974	15,678	161,434	44,296	53,881	14,784
หมู่ที่ 12 สระโบสถ์	137,917	43,229	16,589	823	198,557	81,634	143,729	59,092

ที่มา: กรมการพัฒนาชุมชน (2567)



บทที่ 3

สถานภาพของทรัพยากรธรรมชาติ

การศึกษาสถานภาพของทรัพยากรธรรมชาติในพื้นที่ตำบลสระโบสถ์ อำเภอสระโบสถ์ จังหวัดลพบุรี ได้แก่ ทรัพยากรป่าไม้ ทรัพยากรน้ำ และทรัพยากรดิน ซึ่งเป็นทรัพยากรกายภาพที่สำคัญต่อการทำการเกษตร ดังนั้นจึงจำเป็นต้องทราบว่าทรัพยากรธรรมชาติแต่ละชนิดปัจจุบันมีสถานะอย่างไร เพื่อใช้เป็นข้อมูลประกอบการวางแผนการใช้ที่ดินซึ่งจะนำไปสู่การกำหนดแผนงาน โครงการ กิจกรรม รวมถึงมาตรการต่าง ๆ เพื่อการพัฒนาพื้นที่อย่างมีประสิทธิภาพต่อไป โดยมีรายละเอียดดังนี้

3.1 ทรัพยากรป่าไม้

3.1.1 ป่าไม้ตามกฎหมายและมติคณะรัฐมนตรี

1) ป่าอนุรักษ์ ไม่พบพื้นที่ป่าอนุรักษ์ (เขตอุทยานแห่งชาติ เขตรักษาพันธุ์สัตว์ป่า เขตวนอุทยาน เขตห้ามล่าสัตว์ป่า) ในพื้นที่

2) ป่าสงวนแห่งชาติ ได้มีการจำแนกเขตการใช้ประโยชน์ทรัพยากรและที่ดินป่าไม้ในพื้นที่ป่าสงวนแห่งชาติตามมติคณะรัฐมนตรี วันที่ 10 มีนาคม 2535 และ 17 มีนาคม 2535 แบ่งออกเป็น 3 เขต ประกอบด้วย เขตพื้นที่ป่าเพื่อการอนุรักษ์ (Zone C) เขตพื้นที่ป่าเพื่อเศรษฐกิจ (Zone E) และเขตพื้นที่ป่าที่เหมาะสมต่อการเกษตร (Zone A) จากการวิเคราะห์ข้อมูล ไม่พบพื้นที่ป่าสงวนแห่งชาติในพื้นที่

3.1.2 ชั้นคุณภาพพุ่มน้ำ จากการวิเคราะห์ข้อมูล พบชั้นคุณภาพพุ่มน้ำในพื้นที่ ได้แก่

- 1) พื้นที่ลุ่มน้ำชั้นที่ 1A เนื้อที่ 752 ไร่
- 2) พื้นที่ลุ่มน้ำชั้นที่ 1B เนื้อที่ 110 ไร่
- 3) พื้นที่ลุ่มน้ำชั้นที่ 2 เนื้อที่ 1,600 ไร่
- 4) พื้นที่ลุ่มน้ำชั้นที่ 3 เนื้อที่ 3,971 ไร่
- 5) พื้นที่ลุ่มน้ำชั้นที่ 4 เนื้อที่ 8,942 ไร่
- 6) พื้นที่ลุ่มน้ำชั้นที่ 5 เนื้อที่ 30,361 ไร่

ทั้งนี้ เนื้อที่ดังกล่าวข้างต้นคำนวณด้วยระบบสารสนเทศภูมิศาสตร์ เป็นเนื้อที่เบื้องต้นเท่านั้น ไม่สามารถใช้อ้างอิงได้ทางกฎหมาย

3.2 ทรัพยากรน้ำ

3.2.1 ปริมาณน้ำฝน พบว่า ในพื้นที่ตำบลสระโบสถ์ มีปริมาณน้ำฝนเฉลี่ยในคาบ 30 ปี (พ.ศ.2537-2566) มีปริมาณน้ำฝนรวม 1,137.3 มิลลิเมตรต่อปี

3.2.2 น้ำผิวดิน หมายถึง แม่น้ำลำคลอง หนอง บึง ทะเลสาบ อ่างเก็บน้ำ และแหล่งน้ำสาธารณะอื่น ๆ ที่อยู่ภายในผืนแผ่นดิน ในพื้นที่ตำบลสระโบสถ์ มีแหล่งน้ำผิวดินธรรมชาติ ได้แก่ คลองตะเคียน คลองสนามจง คลองสะพานหิน ห้วยนกเป็ด ห้วยยางโตน ห้วยหมูทะลวง ห้วยหลัว และห้วยใหญ่

3.2.3 น้ำบาดาล จากฐานข้อมูลของกรมทรัพยากรน้ำบาดาล (2566) พบว่า ตำบลสระโบสถ์ มีจำนวนบ่อบาดาลราชการ จำนวน 32 บ่อ และจำนวนบ่อบาดาลเอกชน จำนวน 1 บ่อ



3.3 ทรัพยากรดิน

ทรัพยากรดินในพื้นที่ตำบลสระโบสถ์ อำเภอสระโบสถ์ จังหวัดลพบุรี พบหน่วยแผนที่ดินทั้งหมด 12 หน่วยแผนที่ดิน และหน่วยพื้นที่เบ็ดเตล็ด 1 หน่วยแผนที่ ดังนี้

3.3.1 ดินในพื้นที่ลุ่ม มี 3 หน่วยแผนที่ดิน ได้แก่

- 1) หน่วยแผนที่ดิน Sab-sIA ชุดดินสระโบสถ์ มีเนื้อดินบนเป็นดินร่วนปนทรายแข็ง ความลาดชัน 0-2 เปอร์เซ็นต์ มีเนื้อที่ 10,284 ไร่ หรือร้อยละ 22.49 ของเนื้อที่ตำบล
- 2) หน่วยแผนที่ดิน Wa-cA ชุดดินวัฒนา มีเนื้อดินบนเป็นดินเหนียว ความลาดชัน 0-2 เปอร์เซ็นต์ มีเนื้อที่ 4,632 ไร่ หรือร้อยละ 10.13 ของเนื้อที่ตำบล
- 3) หน่วยแผนที่ดิน Wa-clA ชุดดินวัฒนา มีเนื้อดินบนเป็นดินร่วนปนดินเหนียว ความลาดชัน 0-2 เปอร์เซ็นต์ มีเนื้อที่ 4,016 ไร่ หรือร้อยละ 8.78 ของเนื้อที่ตำบล

3.3.2 ดินในพื้นที่ดอน มี 9 หน่วยแผนที่ดิน ได้แก่

- 1) หน่วยแผนที่ดิน Lb-clA ชุดดินลพบุรี มีเนื้อดินบนเป็นดินร่วนปนดินเหนียว ความลาดชัน 0-2 เปอร์เซ็นต์ มีเนื้อที่ 7,886 ไร่ หรือร้อยละ 17.24 ของเนื้อที่ตำบล
 - 2) หน่วยแผนที่ดิน Lb-clB ชุดดินลพบุรี มีเนื้อดินบนเป็นดินร่วนปนดินเหนียว ความลาดชัน 2-5 เปอร์เซ็นต์ มีเนื้อที่ 1,855 ไร่ หรือร้อยละ 4.06 ของเนื้อที่ตำบล
 - 3) หน่วยแผนที่ดิน Mm-lA ชุดดินม่วงค่อม มีเนื้อดินบนเป็นดินร่วน ความลาดชัน 0-2 เปอร์เซ็นต์ มีเนื้อที่ 3,694 ไร่ หรือร้อยละ 8.08 ของเนื้อที่ตำบล
 - 4) หน่วยแผนที่ดิน Mm-lB ชุดดินม่วงค่อม มีเนื้อดินบนเป็นดินร่วน ความลาดชัน 2-5 เปอร์เซ็นต์ มีเนื้อที่ 307 ไร่ หรือร้อยละ 0.67 ของเนื้อที่ตำบล
 - 5) หน่วยแผนที่ดิน Phi-lB ชุดดินไพศาลี มีเนื้อดินบนเป็นดินร่วน ความลาดชัน 2-5 เปอร์เซ็นต์ มีเนื้อที่ 987 ไร่ หรือร้อยละ 2.16 ของเนื้อที่ตำบล
 - 6) หน่วยแผนที่ดิน Phi-slB ชุดดินไพศาลี มีเนื้อดินบนเป็นดินร่วนปนทราย ความลาดชัน 2-5 เปอร์เซ็นต์ มีเนื้อที่ 3,655 ไร่ หรือร้อยละ 7.99 ของเนื้อที่ตำบล
 - 7) หน่วยแผนที่ดิน Phi-gslC-RL หน่วยเชิงซ้อนของชุดดินไพศาลี มีเนื้อดินบนเป็นดินร่วนปนทรายปนกรวด ความลาดชัน 5-12 เปอร์เซ็นต์ และที่ดินเต็มไปด้วยก้อนหิน มีเนื้อที่ 2,429 ไร่ หรือร้อยละ 5.31 ของเนื้อที่ตำบล
 - 8) หน่วยแผนที่ดิน Phi-gslE-RL หน่วยเชิงซ้อนของชุดดินไพศาลี มีเนื้อดินบนเป็นดินร่วนปนทรายปนกรวด ความลาดชัน 20-35 เปอร์เซ็นต์ และที่ดินเต็มไปด้วยก้อนหิน มีเนื้อที่ 265 ไร่ หรือร้อยละ 0.58 ของเนื้อที่ตำบล
 - 9) หน่วยแผนที่ดิน Tk-clB ชุดดินตากลิ มีเนื้อดินบนเป็นดินร่วนปนดินเหนียว ความลาดชัน 2-5 เปอร์เซ็นต์ มีเนื้อที่ 121 ไร่ หรือร้อยละ 0.26 ของเนื้อที่ตำบล
- 3.3.3 พื้นที่เบ็ดเตล็ด มี 1 หน่วยแผนที่ คือ หน่วยแผนที่ดิน SC พื้นที่ลาดชันเชิงซ้อน มีเนื้อที่ 5,605 ไร่ หรือร้อยละ 12.25 ของเนื้อที่ตำบล



ปัญหาทรัพยากรดินทางการเกษตรตามสภาพธรรมชาติในพื้นที่ พบปัญหาดินตื้น มีเนื้อที่ 11,458 ไร่ หรือร้อยละ 25.05 ของเนื้อที่ตำบล ได้แก่ ชุดดินม่วงค่อม (Mm) ชุดดินไพศาลี (Phi) หน่วยเชิงซ้อนของ ชุดดินไพศาลีกับที่ดินเต็มไปด้วยก้อนหิน (Phi-RL) และชุดดินตาคลี (Tk)

รายละเอียดของสมบัติดิน ตำบลสระโบสถ์ อำเภอสระโบสถ์ จังหวัดลพบุรี ดังแสดงในตารางที่ 3-1 และแผนที่แสดงในลักษณะของชุดดิน (รูปที่ 3-1)



แผนการใช้ที่ดินตำบลสระโบสถ์ อำเภอสระโบสถ์ จังหวัดลพบุรี

ตารางที่ 3-1 สมบัติดิน ตำบลสระโบสถ์ อำเภอสระโบสถ์ จังหวัดลพบุรี

หน่วยแผนที่ดิน	ความลาดชัน (%)	ความลึก (ซม.)	การระบายน้ำ	ความอุดมสมบูรณ์ของดิน	ความจุแลกเปลี่ยนแคตไอออน (cmol/kg)	ความอิ่มตัวเบส (%)	ปฏิกิริยาดิน		ค่าการนำไฟฟ้า (dS/m)	ความลึกของชั้นจาโรไซด์ (ซม.)	เนื้อที่	
							ดินบน	ดินล่าง			ไร่	ร้อยละ
Lb-clA	0-2	>150	ดี	สูง	>20	>75	6.5-8.0	6.5-8.5	<2	-	7,886	17.24
Lb-clB	2-5	>150	ดี	สูง	>20	>75	6.5-8.0	6.5-8.5	<2	-	1,855	4.06
Mm-lA	0-2	0-50	ดีถึงดีปานกลาง	ปานกลาง	>20	>75	5.5-6.5	5.5-6.0	<2	-	3,694	8.08
Mm-lB	2-5	0-50	ดีถึงดีปานกลาง	ปานกลาง	>20	>75	5.5-6.5	5.5-6.0	<2	-	307	0.67
Phi-gslC-RL	5-12	0-50	ดี	ปานกลาง	<10	35-75	5.5-7.0	5.5-6.5	<2	-	2,429	5.31
Phi-gslE-RL	20-35	0-50	ดี	ปานกลาง	<10	35-75	5.5-7.0	5.5-6.5	<2	-	265	0.58
Phi-lB	2-5	0-50	ดี	ปานกลาง	<10	35-75	5.5-7.0	5.5-6.5	<2	-	987	2.16
Phi-slB	2-5	0-50	ดี	ต่ำ	<10	35-75	5.5-7.0	5.5-6.5	<2	-	2,662	5.82
Phi-slB*	2-5	0-50	ดี	ปานกลาง	<10	35-75	5.5-7.0	5.5-6.5	<2	-	993	2.17
Sab-silA	0-2	>150	ค่อนข้างเลว	ปานกลาง	10-20	35-75	5.5-6.5	6.5-8.0	<2	-	10,284	22.49
Tk-clB	2-5	0-50	ดี	สูง	>20	>75	7.0-8.0	7.0-8.5	<2	-	121	0.26
Wa-cA	0-2	>150	เลว	สูง	>20	>75	6.0-7.0	7.0-8.0	<2	-	4,632	10.13
Wa-clA	0-2	>150	เลว	ปานกลาง	>20	>75	6.0-7.0	7.0-8.0	<2	-	4,016	8.78
SC	>35	-	-	-	-	-	-	-	-	-	5,605	12.25
รวมทั้งหมด											45,736	100.00

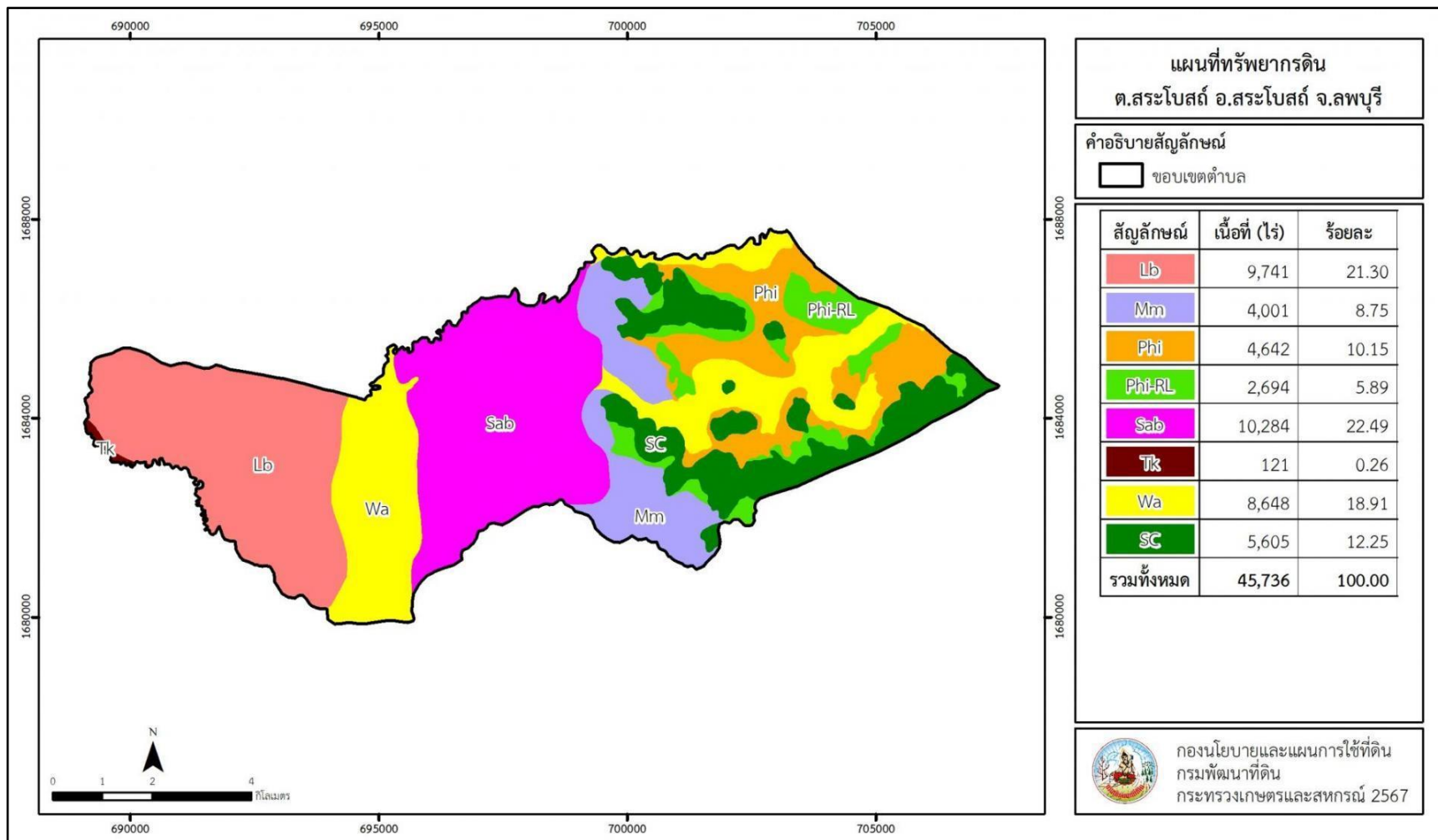
หมายเหตุ: 1.* หมายถึง หน่วยแผนที่ดินที่มีความอุดมสมบูรณ์ของดินต่างจากหน่วยแผนที่ดินเดียวกัน

2. เนื้อที่คำนวณด้วยระบบสารสนเทศภูมิศาสตร์

ที่มา: กองสำรวจและวิจัยทรัพยากรดิน กรมพัฒนาที่ดิน (2566)



แผนการใช้ที่ดินตำบลสระโบสถ์ อำเภอสระโบสถ์ จังหวัดลพบุรี



รูปที่ 3-1 ทรัพยากรดินตำบลสระโบสถ์ อำเภอสระโบสถ์ จังหวัดลพบุรี



บทที่ 4

กระบวนการมีส่วนร่วมของชุมชน (Participatory Rural Appraisal: PRA)

4.1 การวิเคราะห์ผลจากการจัดทำกระบวนการมีส่วนร่วมของชุมชน (PRA)

การวิเคราะห์ผลจากการจัดทำกระบวนการมีส่วนร่วมของชุมชน (PRA) เมื่อวันที่ 13 กันยายน 2567 มีสาระสำคัญสรุปได้ดังนี้

4.1.1 ปัญหาหลักของตำบลสระโบสถ์ คือ

- 1) ดินต่าง ดินตื้น และดินขาดความอุดมสมบูรณ์
- 2) ขาดแคลนน้ำไม่เพียงพอต่อการทำการเกษตร
- 3) โรคและแมลงศัตรูพืช
- 4) ราคาผลผลิตทางการเกษตรลดลง
- 5) ขาดแรงงานทางการเกษตร

4.1.2 ความต้องการของชุมชน เกษตรกร และตำบลสระโบสถ์ มีความต้องการ 5 ประการ คือ

- 1) แก้ปัญหาดินเสื่อมโทรมและฟื้นฟูความอุดมสมบูรณ์ของดิน
- 2) แก้ไขปัญหาการขาดแคลนน้ำ
- 3) แก้ปัญหาโรคและแมลงศัตรูพืช
- 4) แก้ปัญหาราคาผลผลิตทางการเกษตรตกต่ำ
- 5) แก้ไขปัญหาการขาดแคลนแรงงานทางการเกษตร

ผลจากการจัดทำกระบวนการมีส่วนร่วมของชุมชน (PRA) ได้นำมาวิเคราะห์ร่วมกับปัญหาด้านกายภาพ โดยระบบ DPSIR มีรายละเอียดดังนี้

1) แรงขับเคลื่อน (Driver) มี 6 ประการ คือ

- 1.1) การเปลี่ยนแปลงสภาพภูมิอากาศ
- 1.2) ดินมีความอุดมสมบูรณ์ต่ำ
- 1.3) นโยบายของภาครัฐด้านการเกษตร
- 1.4) ขาดแคลนน้ำเพื่อการเกษตร
- 1.5) ขาดแคลนแรงงานภาคการเกษตร
- 1.6) ต้นทุนการผลิตสูง

2) แรงกดดัน (Pressure) ที่เกิดจากปัจจัยขับเคลื่อน มี 4 ประการ คือ

- 2.1) ขาดการปรับปรุงบำรุงดิน
- 2.2) ขาดแคลนพื้นที่กักเก็บน้ำ
- 2.3) การปลูกพืชเชิงเดี่ยวซ้ำซากในพื้นที่ที่ใช้จัดการแปลงปลูกพืชไม่เหมาะสม

ทำให้เกิดโรคและแมลงศัตรูพืช



2.4) ไม่มีแรงงานอายุน้อย

3) **สถานะ (State)** ที่เกิดแรงกดดัน มี 5 ประการ คือ

- 3.1) ดินต่าง ปฏิกิริยาของดิน (soil pH) มากกว่า 7.5
- 3.2) ดินตื้น
- 3.3) ขาดแคลนน้ำเพื่อการเกษตร
- 3.3) การระบาดของโรคและแมลงศัตรูพืช
- 3.4) การขาดแคลนแรงงานภาคการเกษตร
- 3.5) ผลผลิตทางการเกษตรลดลง

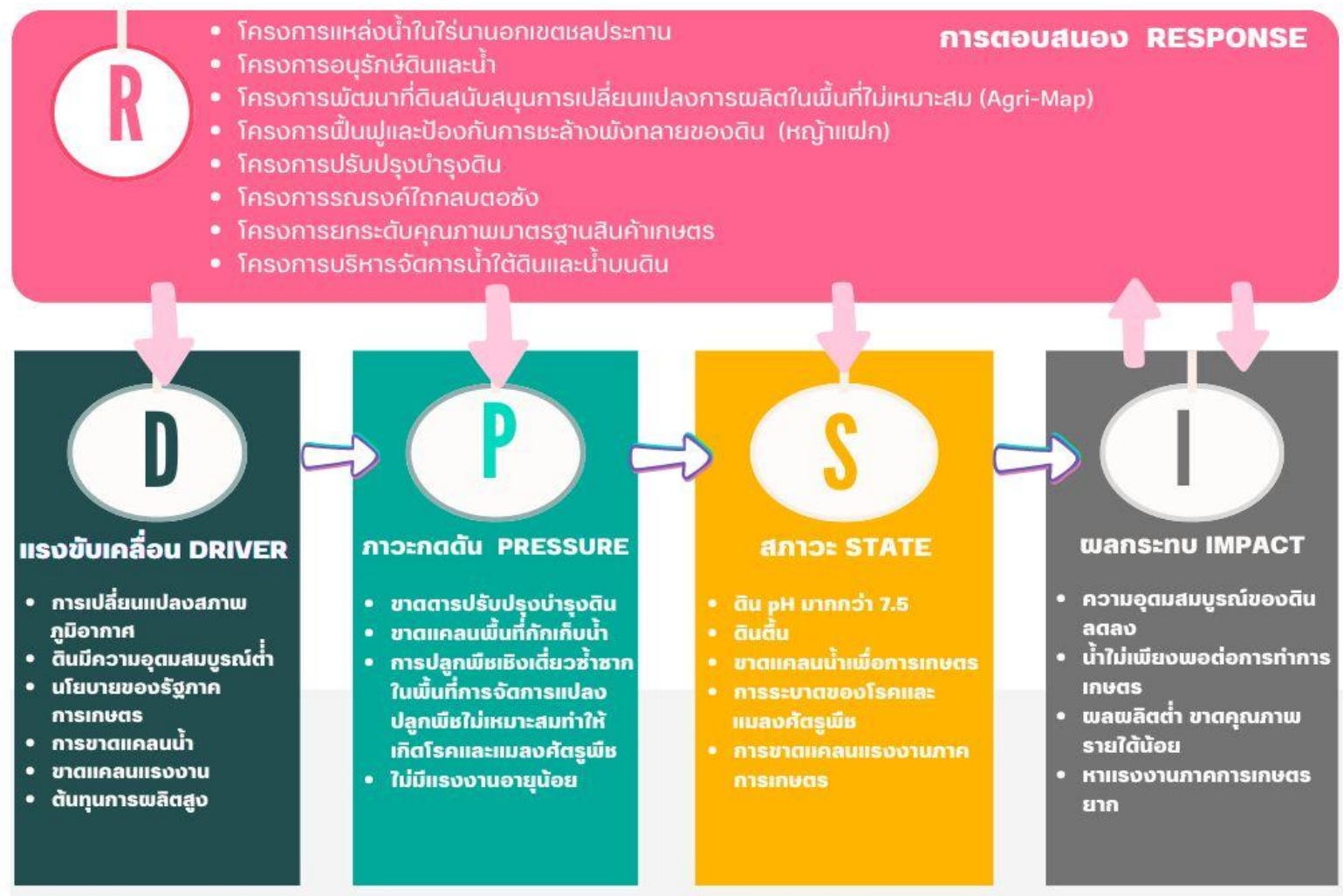
4) **ผลกระทบ (Impact)** ที่ปรากฏในพื้นที่ มี 4 ประการ คือ

- 4.1) ความอุดมสมบูรณ์ของดินลดลง
- 4.2) น้ำไม่เพียงพอต่อการทำการเกษตร
- 4.3) ผลผลิตพืชต่ำ ขาดคุณภาพ รายได้น้อย
- 4.4) หาแรงงานภาคการเกษตรยาก

5) **การตอบสนอง (Response)** มีดังนี้

- 5.1) โครงการแหล่งน้ำในไร่นานอกเขตชลประทาน
- 5.2) โครงการอนุรักษ์ดินและน้ำ
- 5.3) โครงการพัฒนาที่ดินสนับสนุนการเปลี่ยนแปลงการผลิตในพื้นที่ไม่เหมาะสม (Agri-Map)
- 5.4) โครงการฟื้นฟูและป้องกันการชะล้างพังทลายของดิน (หญ้าแฝก)
- 5.5) โครงการปรับปรุงบำรุงดิน
- 5.6) โครงการรณรงค์ไถกลบตอซัง
- 5.7) โครงการยกระดับคุณภาพมาตรฐานสินค้าเกษตร
- 5.8) โครงการบริหารจัดการน้ำใต้ดินและบนดิน

ดังมีรายละเอียดในรูปที่ 4-1



รูปที่ 4-1 การวิเคราะห์สถานการณ์โดยระบบ DPSIR ของตำบลสระโบสถ์ อำเภอสระโบสถ์ จังหวัดลพบุรี



4.2 ระบบการปลูกพืชในปัจจุบัน

ตำบลสระโบสถ์ อำเภอสระโบสถ์ จังหวัดลพบุรี มีการเพาะปลูกพืช ดังนี้

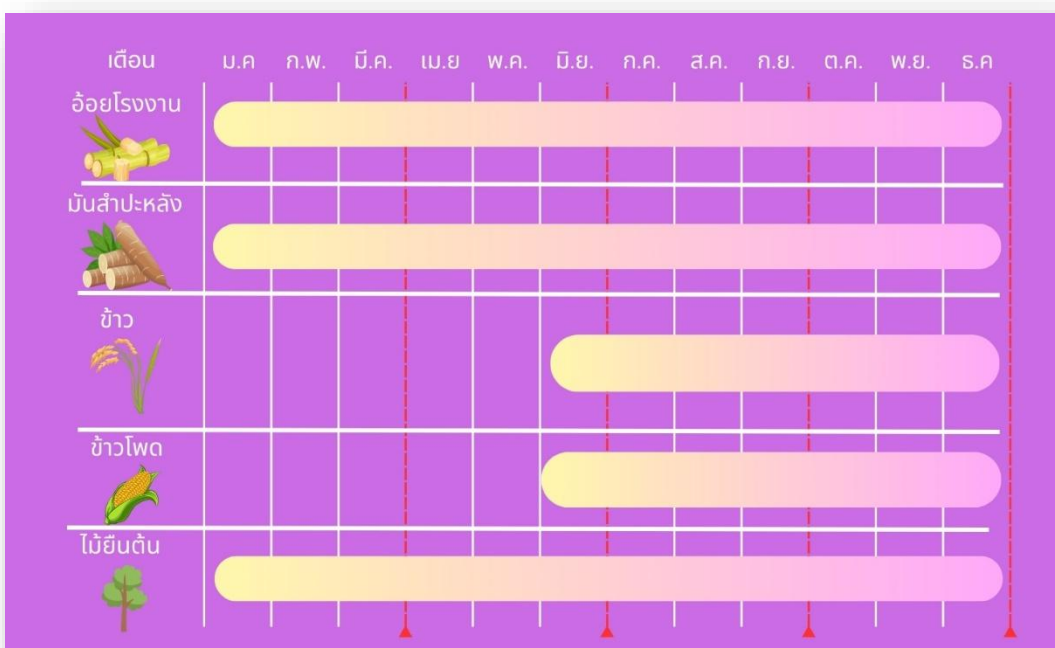
1) ข้าวนาปี เกษตรกรจะปลูกข้าวนาปีในช่วงฤดูฝน โดยเพาะปลูกระหว่างเดือนมิถุนายนถึงกรกฎาคม และจะเก็บเกี่ยวช่วงเดือนพฤศจิกายนถึงธันวาคม พันธุ์ข้าวที่ปลูก ได้แก่ ข้าวเจ้าพันธุ์ขาวดอกมะลิ 105

2) อ้อยโรงงาน เกษตรกรจะปลูกอ้อยโรงงานในช่วงฤดูฝน อ้อยต้นฝน ปลูกระหว่างเดือนมีนาคมถึงมิถุนายน เป็นการปลูกอ้อยโดยอาศัยความชื้นจากฝนช่วงแรกที่ตก เพื่อให้อ้อยงอกและเจริญเติบโตได้จนเข้าสู่ฤดูฝนปกติ สภาพดินที่เหมาะสม คือ ดินเหนียว หรือดินร่วนเหนียว และ อ้อยปลายฝน ปลูกระหว่างเดือนตุลาคมถึงพฤศจิกายน โดยอาศัยความชื้นที่เก็บไว้ดินตลอดช่วงฤดูฝน เพื่อให้อ้อยงอกและเจริญเติบโตอย่างช้าๆ ในช่วงที่ไม่มีฝนตกจนกระทั่งต้นปี ถัดไปจะมีฝนตกบ้าง ดินที่เหมาะสม คือ ดินร่วนปนทรายหรือดินทราย และจะเก็บเกี่ยวผลผลิตช่วงเดือนธันวาคมถึงมกราคม

3) มันสำปะหลัง เกษตรกรจะปลูกมันสำปะหลัง โดยใช้ น้ำหยดและน้ำฝน ปลูกในเดือนพฤษภาคมถึงมิถุนายน และช่วงเดือนตุลาคมถึงพฤศจิกายน ซึ่งเป็นช่วงที่เกษตรกรสามารถปลูกและให้ผลผลิตสูง

4) ข้าวโพดเลี้ยงสัตว์ เกษตรกรจะปลูกข้าวโพดเลี้ยงสัตว์ในฤดูฝน แบ่งออกเป็นต้นฤดูฝน ปลูกระหว่างมีนาคมถึงกรกฎาคม และปลายฤดูฝน ปลูกระหว่างเดือนสิงหาคมถึงตุลาคม ผลผลิตทั้งต้นฤดูฝนและปลายฤดูฝน จะเก็บเกี่ยวช่วงมิถุนายนถึงกุมภาพันธ์

5) ไม้ยืนต้นปลูกตลอดปี



รูปที่ 4-2 ระบบการปลูกพืชในปัจจุบัน ตำบลสระโบสถ์ อำเภอสระโบสถ์ จังหวัดลพบุรี



บทที่ 5 การประเมินคุณภาพที่ดิน

5.1 หลักการประเมินคุณภาพที่ดินด้านกายภาพ

การประเมินคุณภาพที่ดินหรือการประเมินความเหมาะสมของที่ดิน สอดคล้องตามหลักการของ FAO Framework ค.ศ. 1983 ซึ่งการประเมินคุณภาพที่ดินด้านกายภาพ เป็นการประเมินศักยภาพของที่ดินว่าที่ดินนั้น ๆ เหมาะสมมากหรือน้อยเพียงใดสำหรับการใช้ที่ดินประเภทต่างๆ หรือการปลูกพืชต่าง ๆ โดยพิจารณาจาก สภาพแวดล้อมที่มีผลต่อการเจริญเติบโตของพืช สมบัติดินที่ได้จำแนกไว้ในแต่ละตำบล ร่วมกับการจัดการพื้นที่ เช่น ระบบชลประทาน พื้นที่ยกทรง การจัดระบบอนุรักษ์ดินและน้ำ เป็นต้น และนอกจากนี้พิจารณาความต้องการปัจจัยต่อการปลูกพืชแต่ละชนิด สอดคล้องตามหลักการของ FAO ได้แก่ ความต้องการด้านพืช ความต้องการด้านการจัดการ ความต้องการด้านการอนุรักษ์ (บัณฑิตและคำรน, 2542) รายละเอียดดังตารางที่ 5-1

ระดับความเหมาะสมของที่ดินได้จากการสังเคราะห์ข้อมูลดิน การจัดการที่ดิน หรือดินที่มีลักษณะเฉพาะที่เกิดขึ้นตามสภาพภูมิประเทศ (ซึ่งจะเรียกรวมว่าหน่วยที่ดิน) ลักษณะภูมิอากาศ พิจารณาร่วมกับระดับความต้องการปัจจัยต่อการเจริญเติบโตของพืชแต่ละชนิด หลังจากนั้นดำเนินการประเมินคุณภาพที่ดิน ซึ่งสามารถจำแนกระดับความเหมาะสมของที่ดินได้เป็น 4 ชั้น ได้แก่ เหมาะสมสูง (S1) เหมาะสมปานกลาง (S2) เหมาะสมเล็กน้อย (S3) และไม่เหมาะสม (N) โดยที่

S1: ไม่มีข้อจำกัดด้านที่ดินตามปัจจัยที่ใช้พิจารณา

S2: มีข้อจำกัดด้านที่ดินที่แก้ไขได้ง่ายหรือข้อจำกัดอาจไม่ส่งผลกระทบต่อ การเจริญเติบโตของพืชอย่างชัดเจน

S3: มีข้อจำกัดด้านที่ดินที่แก้ไขได้ยาก ควรปรับเปลี่ยนการผลิตเป็นพืชชนิดอื่นหรือ กิจกรรมอื่น (ส่วนใหญ่เป็นลักษณะทางกายภาพ)

N: มีข้อจำกัดที่พัฒนาหรือปรับปรุงที่ดินได้ยากมาก หากจะดำเนินการพัฒนาหรือ ปรับปรุงต้องใช้ต้นทุนสูงหรือเครื่องจักรขนาดใหญ่ แนะนำให้ปรับเปลี่ยนการผลิต



ตารางที่ 5-1 ตัวอย่างการประเมินคุณภาพที่ดินด้านกายภาพของประเภทการใช้ประโยชน์ที่ดิน

คุณภาพที่ดิน (Land Quality)	คุณลักษณะที่ดินตัวแทน (Land Characteristics)	ระดับความเหมาะสม (Land Suitability Rating)
1. ความเหมาะสมด้านความต้องการด้านพืช (Crop Requirements)		
1.1 การหยั่งลึกของรากพืช (r)	ความลึกของดิน	S1
1.2 ความชุ่มชื้นที่เป็นประโยชน์ต่อพืช (m)	ปริมาณน้ำฝนเฉลี่ยในรอบปี	S2m
1.3 ความเป็นประโยชน์ของออกซิเจนต่อรากพืช (o)	สภาพการระบายน้ำของดิน	S2o
ความเหมาะสมรวมด้านความต้องการด้านพืช (Crop Requirements)		S2om
2. ความเหมาะสมด้านความต้องการด้านการจัดการ (Management Requirements)		
ชั้นความยากง่ายในการเกษตรกรรม (ดิน		
2.1 สภาวะการเกษตรกรรม (k)	บน)	S1
2.2 ศักยภาพการใช้เครื่องจักรกล (w)	ความลาดเทของพื้นที่	S3w
ความเหมาะสมรวมด้านความต้องการด้านการจัดการ (Management Requirements)		S3w
3. ความเหมาะสมด้านความต้องการด้านการอนุรักษ์ (Conservation Requirements)		
3.1 ความเสียหายจากการกัดกร่อน (e)	ความลาดชันของพื้นที่	S3e
ความเหมาะสมรวมด้านความต้องการด้านการอนุรักษ์ (Conservation Requirements)		S3e
ความเหมาะสมด้านกายภาพของประเภทการใช้ประโยชน์ที่ดินในแต่ละหน่วยดินโดยรวม		S3ew

5.2 พืชเศรษฐกิจที่สำคัญของตำบล

พืชเศรษฐกิจหลักและพืชทางเลือกของตำบล ได้แก่ ข้าว อ้อย มันสำปะหลัง ข้าวโพด พริก มะเขือเปราะ

5.3 ระดับความเหมาะสมของที่ดิน

การประเมินคุณภาพที่ดินของพืชเศรษฐกิจหลักและพืชทางเลือก ตำบลสระโบสถ์ อำเภอสระโบสถ์ จังหวัดลพบุรี ได้ผลการประเมินคุณภาพที่ดิน ดังตารางที่ 5-2



ตารางที่ 5-2 ชั้นความเหมาะสมทางกายภาพของดิน ตำบลสระโบสถ์ อำเภอสระโบสถ์ จังหวัดลพบุรี

หน่วยที่ดิน	ข้าว	อ้อย	มันสำปะหลัง	ข้าวโพด	ยูคาลิปตัส
Lb-clA	N	S1	S1	S1	S1
Lb-clB	N	S1	S1	S1	S1
Mm-lA	N	S3r	S3r	S3r	N
Mm-lB	N	S3r	S3r	S3r	N
Phi-gslC-RL	N	S3r	S3r	S3r	N
Phi-gslE-RL	N	N	N	N	N
Phi-lB	N	S3r	S3r	S3r	N
Phi-slB	N	S3r	S3r	S3r	N
Phi-slB*	N	S3r	S3r	S3r	N
Sab-silA	S1	S2os	N	S3o	N
Tk-clB	N	S3r	S3r	S3r	N
Wa-cA	S1	S3o	N	N	N
Wa-clA	S1	S3o	N	N	N

หมายเหตุ: * หมายถึง หน่วยแผนที่ดินที่มีความอุดมสมบูรณ์ของดินต่างจากหน่วยแผนที่ดินเดียวกัน

ความหมายของสัญลักษณ์แสดงข้อจำกัดชั้นความเหมาะสม

- r = สภาวะการหยั่งลึกของราก
- o = ความเป็นประโยชน์ของออกซิเจนต่อรากพืช
- s = ความเป็นประโยชน์ของธาตุอาหาร



บทที่ 6 แผนการใช้ที่ดิน

6.1 การวิเคราะห์ข้อมูลเพื่อจัดทำแผนการใช้ที่ดินระดับตำบล

ตามที่กรมพัฒนาที่ดินได้จัดทำแผนปฏิบัติการกรมพัฒนาที่ดินระยะ 5 ปี (พ.ศ. 2566–2570) เพื่อให้บรรลุตามวิสัยทัศน์ที่กำหนดไว้ คือ “เป็นองค์การอัจฉริยะทางดิน เพื่อขับเคลื่อนการใช้ที่ดินอย่างเหมาะสม 15 ล้านไร่ ภายในปี 2570” ซึ่งในส่วนของประเด็นการพัฒนาที่ 2 บริหารจัดการทรัพยากรดินและที่ดินด้วยชุดข้อมูลที่มีมูลค่าสูง (High Value Dataset) ซึ่งมีเป้าหมาย คือ การนำชุดข้อมูลที่มีมูลค่าสูง ไปใช้ในการบริหารจัดการทางการเกษตร ในส่วนของตัวชี้วัดบริหารจัดการทรัพยากรดินและที่ดินบนพื้นฐานของชุดข้อมูลที่มีมูลค่าสูง ร้อยละ 100 กลยุทธ์ที่ 2 ยกระดับแผนการใช้ที่ดินไปสู่การปฏิบัติ ได้กำหนดให้ร้อยละของแผนการใช้ที่ดินระดับตำบลที่จัดทำแล้วเสร็จทั้งประเทศภายใน ปี 2570 (ไม่น้อยกว่าร้อยละ 80) เป็นตัวชี้วัดหนึ่งของกลยุทธ์ดังกล่าว

การวางแผนการใช้ที่ดินระดับตำบลเป็นการวางกรอบและนโยบายการพัฒนาพื้นที่ทำให้เกิดการใช้ที่ดินอย่างสมดุลและยั่งยืน ซึ่งจะมีความละเอียดและเฉพาะเจาะจงมากกว่าแผนการใช้ที่ดินระดับประเทศ ที่ใช้เป็นกรอบนโยบายการพัฒนาพื้นที่ระดับประเทศ เป็นการกำหนดแนวทางการใช้ที่ดินให้ตรงกับศักยภาพโดยเฉพาะทางด้านเกษตรกรรม และนำไปสู่การกำหนดแผนงาน โครงการ กิจกรรม ที่มีความสอดคล้องกับสภาพพื้นที่ ทั้งนี้การใช้ขอบเขตการปกครองในระดับตำบลจะนำไปสู่การพัฒนาเชิงพื้นที่ที่มีเป้าหมายและทิศทางสอดคล้องตามบริบทของแต่ละตำบล และมีผู้รับผิดชอบโดยตรง คือ องค์กรปกครองส่วนท้องถิ่น ซึ่งแผนการใช้ที่ดินในระดับที่ใหญ่กว่านี้อาจไม่สามารถนำมาใช้ปฏิบัติงานในระดับพื้นที่ได้อย่างเป็นรูปธรรมเนื่องจากเป็นแผนงานสำหรับนำไปใช้ปฏิบัติงานในระดับพื้นที่ได้อย่างเป็นรูปธรรม เนื่องจากเป็นแผนงานสำหรับนำไปใช้ปฏิบัติงานเชิงนโยบายและยุทธศาสตร์ในภาพรวม

ทั้งนี้แผนการใช้ที่ดินเป็นผลที่ได้จากการวิเคราะห์ข้อมูลทางด้านกายภาพ เศรษฐกิจ และสังคม โดยได้นำฐานข้อมูลที่ได้จากการรวบรวมข้อมูลทุติยภูมิ และข้อมูลปฐมภูมิจากการสำรวจภาคสนาม การศึกษาด้านกายภาพ ได้จาก การวิเคราะห์สถานภาพของทรัพยากรธรรมชาติ อาทิ ทรัพยากรดิน ทรัพยากรน้ำ และทรัพยากรป่าไม้ร่วมกับการพิจารณาลักษณะการใช้ประโยชน์ที่ดิน ข้อกฎหมายที่เกี่ยวข้องกับพื้นที่เขตป่าไม้ตามกฎหมาย เช่น เขตรักษาพันธุ์สัตว์ป่า เขตอุทยานแห่งชาติ เขตป่าสงวนแห่งชาติ และนโยบายของรัฐเกี่ยวข้องกับพื้นที่ที่มีมติคณะรัฐมนตรีเกี่ยวกับการใช้ที่ดิน มติคณะรัฐมนตรีเรื่องการจำแนกการใช้ประโยชน์ที่ดินในพื้นที่ป่าไม้ในเขตป่าสงวนแห่งชาติ เป็นต้น ประกอบกับการพิจารณาจากทิศทางตามกรอบนโยบายที่เกี่ยวข้องกับการกำหนดเขตการใช้ที่ดินภายในพื้นที่ตำบล เช่น ยุทธศาสตร์ของจังหวัด ร่วมกับความต้องการของท้องถิ่น สามารถกำหนดแนวทางการใช้ที่ดินตามศักยภาพของทรัพยากรธรรมชาติ โดยคำนึงถึงสภาพเศรษฐกิจและสังคมของชุมชนในพื้นที่ ซึ่งข้อมูลนี้ส่วนหนึ่งได้มาจากการวิเคราะห์ชุมชนแบบมีส่วนร่วม (PRA) ทำการสังเคราะห์ข้อมูลทุกด้านเพื่อให้ได้เขตการใช้ที่ดินที่เหมาะสมกับศักยภาพของพื้นที่ต่อไป



6.2 แผนการใช้ที่ดิน

จากการวิเคราะห์ข้อมูลกายภาพ เศรษฐกิจ และสังคม พบว่า แผนการใช้ที่ดินตำบลสระโบสถ์ อำเภอสระโบสถ์ จังหวัดลพบุรี สามารถกำหนดออกเป็น 7 เขตหลัก ได้แก่ เขตเกษตรกรรม เขตประมง เขตปศุสัตว์ เขตชุมชนและสิ่งปลูกสร้าง เขตแหล่งน้ำ เขตพื้นที่อื่นๆ และเขตรักษาสมดุลของธรรมชาติและสิ่งแวดล้อม มีรายละเอียดดังนี้ (ตารางที่ 6-1 และ รูปที่ 6-1)

6.2.1 เขตเกษตรกรรม เป็นพื้นที่เกษตรกรรมซึ่งในที่นี้ คือ พื้นที่อยู่นอกเขตที่มีการประกาศเป็นเขตป่าไม้ตามกฎหมาย ซึ่งรัฐได้กำหนดเป็นพื้นที่ทำกิน มีการออกเอกสารสิทธิ์ซึ่งรวมถึงพื้นที่ในเขตปฏิรูปที่ดินเพื่อการเกษตรกรรมด้วย เขตนี้รวมถึงการทำกิจกรรมภาคการเกษตรอื่นที่นอกเหนือจากการปลูกพืชด้วย ประกอบด้วย 5 เขตรอง ได้แก่ เขตเกษตรกรรมขั้นดี เขตเกษตรกรรมที่มีศักยภาพการผลิตสูง เขตเกษตรกรรมที่มีศักยภาพการผลิตต่ำ เขตประมง และเขตปศุสัตว์ มีเนื้อที่ 32,211 ไร่ หรือคิดเป็นร้อยละ 70.43 ของเนื้อที่ตำบล มีรายละเอียดดังต่อไปนี้

1) เกษตรกรรมขั้นดี พื้นที่เขตนี้มีศักยภาพในการผลิตมากที่สุดที่ตำบล เนื่องจากมีระบบชลประทาน สามารถส่งน้ำช่วยในการปลูกพืชเพื่อทำการเกษตรนอกฤดูฝน โดยเฉพาะข้าวนาปรัง และพืชอายุสั้นได้เป็นอย่างดี และนอกจากนี้พบว่าดินในพื้นที่เขตนี้มีสมบัติที่เหมาะสมต่อการเพาะปลูกพืชแยกตามชนิดพืช ส่งผลให้มีความเหมาะสมต่อการเพาะปลูกในระดับสูงถึงปานกลาง มีรายละเอียดดังนี้

(1) เขตทำนา (สัญลักษณ์ 2110) มีเนื้อที่ 3,804 ไร่ หรือ คิดเป็นร้อยละ 8.32 ของเนื้อที่ตำบล เป็นพื้นที่ที่มีศักยภาพต่อการทำนาในระดับเหมาะสมสูงถึงปานกลาง และปัจจุบันเกษตรกรมีการปลูกข้าวโดยส่วนใหญ่เป็นลักษณะ นาปีตามด้วยนาปรัง

2) เขตเกษตรกรรมที่มีศักยภาพการผลิตสูง พื้นที่ในเขตนี้ศักยภาพในการผลิตรองจากเขตเกษตรกรรมขั้นดี แบ่งออกเป็น 2 ประเภท ได้แก่ เขตเกษตรกรรมที่มีศักยภาพการผลิตสูง (ประเภทที่ 1) และเขตเกษตรกรรมที่มีศักยภาพการผลิตสูง (ประเภทที่ 2) มีรายละเอียดดังนี้

เขตเกษตรกรรมที่มีศักยภาพการผลิตสูง (ประเภทที่ 1) เป็นเขตที่มีการบริหารจัดการด้านทรัพยากรน้ำโดยเฉพาะระบบชลประทาน มีศักยภาพในการผลิตอยู่ในระดับเหมาะสมเล็กน้อยถึงไม่เหมาะสม ดัดข้อจำกัดจากลักษณะดิน ซึ่งมีสมบัติดินที่ไม่เหมาะสมบางประการ มีรายละเอียดดังนี้

- เขตทำนา (สัญลักษณ์ 2211) มีเนื้อที่ 624 ไร่ หรือ คิดเป็นร้อยละ 1.36 ของเนื้อที่ตำบล เป็นพื้นที่ที่มีศักยภาพต่อการทำนาในระดับเหมาะสมสูง และปัจจุบันเกษตรกรมีการปลูกข้าวโดยส่วนใหญ่เป็นลักษณะ นาปีตามด้วยนาปรัง

- เขตปลูกไม้ผล (สัญลักษณ์ 2212) มีเนื้อที่ 100 ไร่ หรือ คิดเป็นร้อยละ 0.22 ของเนื้อที่ตำบล ปัจจุบันเกษตรกรปลูกไม้ผล โดยไม้ผลที่ปลูก ได้แก่ ไม้ผลผสม มะพร้าว มะม่วง กล้วย ขนุน แก้วมังกร

- เขตปลูกไม้ยืนต้น (สัญลักษณ์ 2213) มีเนื้อที่ 95 ไร่ หรือร้อยละ 0.21 ของเนื้อที่ตำบล ปัจจุบันเกษตรกรปลูกไม้ยืนต้น โดยไม้ยืนต้นที่ปลูก ได้แก่ ไม้สัก ยูคาลิปตัส ไม้ปลูกเพื่อการค้า และ ไม้ยืนต้นอื่น ๆ



- เขตปลูกพืชไร่ (สัญลักษณ์ 2214) มีเนื้อที่ 4,401 ไร่ หรือ คิดเป็นร้อยละ 9.62 ของเนื้อที่ตำบล ปัจจุบันเกษตรกรปลูกพืชไร่ โดยพืชไร่ที่ปลูก ได้แก่ พืชไร่นวม ข้าวโพด ข้าวโพด ทานตะวัน อ้อย มันสำปะหลัง ทานตะวัน

- เขตปลูกพืชทางเลือก (สัญลักษณ์ 2215) มีเนื้อที่ 12 ไร่หรือร้อยละ 0.03 ของเนื้อที่ตำบล ปัจจุบันเกษตรกรปลูกพืชผัก ไม้ดอก หรือเกษตรผสมผสาน โดยพืชที่ปลูก ได้แก่ ดาวเรือง พืชผัก สมุนไพร และพืชตระกูลถั่วต่างๆ

ทั้งนี้ในเขตเกษตรกรรมที่มีศักยภาพการผลิตสูง (ประเภทที่ 1) หากมีการปรับปรุง บำรุงดิน หรือปรับโครงสร้างของพื้นที่ให้เหมาะสม เช่น ยกร่อง จัดทำระบบอนุรักษ์ดินและน้ำประเภท ต่างๆ สามารถยกระดับเป็นเกษตรกรรมขั้นดีได้ เนื่องจากมีการบริหารจัดการด้านทรัพยากรน้ำไว้แล้ว โดยเฉพาะระบบชลประทาน

เขตเกษตรกรรมที่มีศักยภาพการผลิตสูง (ประเภทที่ 2) เป็นเขตที่ทำการเกษตร โดยอาศัยน้ำฝนเป็นหลัก ซึ่งส่งผลให้มีข้อจำกัดต่อการเพาะปลูกพืชด้านความชื้นที่พืชนำไปใช้ประโยชน์ ในส่วนของที่ดินมีศักยภาพในการผลิตอยู่ในระดับสูงถึงปานกลาง และนอกจากนี้พบว่าดินในพื้นที่เขตนี้ มีสมบัติที่เหมาะสมต่อการเพาะปลูกพืชแยกตามชนิดพืช มีรายละเอียดดังนี้

- เขตทำนา (สัญลักษณ์ 2221) มีเนื้อที่ 1,914 ไร่ หรือร้อยละ 4.19 ของเนื้อที่ ตำบล เป็นพื้นที่ที่มีศักยภาพต่อการทำนาในระดับเหมาะสมสูงถึงปานกลาง และปัจจุบันเกษตรกรมีการ ปลูกข้าวได้ปีละ 1 ครั้ง

- เขตไม้ผล (สัญลักษณ์ 2222) ประกอบด้วย มีเนื้อที่ 97 ไร่ หรือร้อยละ 0.21 ของ เนื้อที่ตำบล ปัจจุบันเกษตรกรปลูกไม้ผล โดยไม้ผลที่ปลูก ได้แก่ มะม่วง มะขาม และขนุน

- เขตปลูกไม้ยืนต้น (สัญลักษณ์ 2223) มีเนื้อที่ 158 ไร่ หรือร้อยละ 0.35 ของ เนื้อที่ตำบล ปัจจุบันเกษตรกรปลูกไม้ยืนต้น โดยไม้ยืนต้นที่ปลูก ได้แก่ ไม้สัก ยูคาลิปตัส ไม้ปลูกเพื่อ การค้า และไม้ยืนต้นอื่นๆ

- เขตปลูกพืชไร่ (สัญลักษณ์ 2224) มีเนื้อที่ 12,908 ไร่ หรือร้อยละ 28.22 ของ เนื้อที่ตำบล ปัจจุบันเกษตรกรปลูกพืชไร่ โดยพืชไร่ที่ปลูกได้แก่ ข้าวโพด มันสำปะหลัง และอ้อย

- เขตปลูกพืชทางเลือก (สัญลักษณ์ 2225) มีเนื้อที่ 28 ไร่หรือร้อยละ 0.06 ของ เนื้อที่ตำบล ปัจจุบันเกษตรกรปลูกพืชผัก ไม้ดอก หรือเกษตรผสมผสาน โดยพืชที่ปลูก ได้แก่ ดาวเรือง พืชผัก สมุนไพร และพืชตระกูลถั่วต่าง ๆ

2) เขตเกษตรกรรมที่มีศักยภาพการผลิตต่ำ พื้นที่เขตนี้ถูกกำหนดให้เป็นเขต เกษตรกรรม ที่ต้องมีการดำเนินการแก้ไขปัญหาที่เป็นข้อจำกัดของการใช้ที่ดินเพื่อเกษตรกรรมต่าง ๆ การทำการเกษตรในเขตนี้อาศัยน้ำฝนเป็นหลัก มีศักยภาพในการผลิตอยู่ในระดับเหมาะสมเล็กน้อยถึงไม่ เหมาะสม พบปัญหาทางกายภาพของดินที่สำคัญหลายอย่าง เช่น เป็นดินตื้นซึ่งเป็นข้อจำกัดของการหยั่ง รากพืชในการยึดลำต้นและการดูดซับธาตุอาหารพืชในดิน เนื้อดินเป็นทรายจัด ซึ่งมีผลต่อความสามารถ ในการอุ้มน้ำ เป็นพื้นที่ที่มีความลาดชัน เป็นต้น จากข้อจำกัดการใช้ที่ดินดังกล่าวข้างต้นจึงจำเป็นต้อง พัฒนาปรับปรุงและมีมาตรการเพื่อเพิ่มผลผลิตทางการเกษตรในพื้นที่ให้สูงขึ้น รวมถึงการป้องกันไม่ให้ สภาพแวดล้อมเสื่อมโทรมจากการใช้พื้นที่ มีรายละเอียดดังนี้

- เขตทำนา (สัญลักษณ์ 2310) มีเนื้อที่ 3,014 ไร่ หรือร้อยละ 6.59 ของเนื้อที่ ตำบล ปัจจุบันเกษตรกรมีการปลูกข้าวได้ปีละ 1 ครั้ง



- เขตไม้ผล (สัญลักษณ์ 2320) มีเนื้อที่ 3 ไร่ หรือร้อยละ 0.01 ของเนื้อที่ตำบล เกษกรปลูกไม้ผล โดยไม้ผลที่ปลูก ได้แก่ มะพร้าว มะม่วง และไม้ผลชนิดอื่น ๆ

- เขตปลูกไม้ยืนต้น (สัญลักษณ์ 2330) มีเนื้อที่ 47 ไร่ หรือร้อยละ 0.10 ของเนื้อที่ตำบล ปัจจุบันเกษตรกรปลูกไม้ยืนต้น โดยไม้ยืนต้นที่ปลูก ได้แก่ ไม้สัก ยูคาลิปตัส ไม้ปลูกเพื่อการค้า และไม้ยืนต้นอื่น ๆ

- เขตปลูกพืชไร่ (สัญลักษณ์ 2340) มีเนื้อที่ 4,857 ไร่ หรือร้อยละ 10.62 ของเนื้อที่ตำบล ปัจจุบันเกษตรกรปลูกพืชไร่ โดยพืชไร่ที่ปลูก ได้แก่ ข้าวโพด มันสำปะหลัง และอ้อย

3) เขตประมง (สัญลักษณ์ 2400) มีเนื้อที่ 66 ไร่ หรือร้อยละ 0.14 ของตำบล เป็นเขตทำกิจกรรมด้านการประมง ได้แก่ สถานที่เพาะเลี้ยงปลา

4) เขตปศุสัตว์ มีเนื้อที่ 80 ไร่ หรือร้อยละ 0.20 ของเนื้อที่ตำบล ได้แก่ เขตโรงเรือนเลี้ยงสัตว์ (สัญลักษณ์ 2520) โดยประเภทของโรงเรือนที่พบ ได้แก่ โรงเรือนเลี้ยงสัตว์ปีก และโรงเรือนเลี้ยงสุกร

6.2.2 เขตชุมชนและสิ่งปลูกสร้าง มีเนื้อที่ 2,808 ไร่ หรือร้อยละ 6.14 ของเนื้อที่ตำบล ประกอบด้วย 3 เขตรอง ได้แก่ เขตชุมชน/สถานที่ราชการ เขตอุตสาหกรรม/แหล่งรับซื้อผลผลิต และเขตการใช้พื้นที่เฉพาะ มีรายละเอียดดังนี้

(1) เขตชุมชน/สถานที่ราชการ (สัญลักษณ์ 3100) มีเนื้อที่ 1,768 ไร่ หรือร้อยละ 3.87 ของเนื้อที่ตำบล ปัจจุบันมีการใช้ที่ดินชุมชนและที่อยู่อาศัย มีทั้งประเภทชุมชนเมือง ชุมชนชนบท และที่ตั้งของสถาบันและสถานที่ราชการต่าง ๆ

(2) เขตอุตสาหกรรม/แหล่งรับซื้อผลผลิต (สัญลักษณ์ 3200) มีเนื้อที่ 1,030 ไร่ หรือร้อยละ 2.25 ของเนื้อที่ตำบล ปัจจุบันมีการใช้ที่ดินประเภทโรงงานอุตสาหกรรม แหล่งรับซื้อผลผลิตทางการเกษตรประเภทต่าง ๆ

(3) เขตพื้นที่เฉพาะ (สัญลักษณ์ 3300) มีเนื้อที่ 10 ไร่ หรือ คิดเป็นร้อยละ 0.02 ของเนื้อที่ตำบล ปัจจุบันมีการใช้ที่ดินที่นอกเหนือจาก 2 เขตดังกล่าวข้างต้น เช่น สถานที่พักผ่อนหย่อนใจ รีสอร์ท โรงแรม เกสต์เฮ้าส์ และสุสาน ป่าช้า ระบบขนส่งมวลชน โบราณสถาน เป็นต้น

6.2.3 เขตแหล่งน้ำ มีเนื้อที่ 3,288 ไร่ หรือคิดเป็นร้อยละ 7.19 ของเนื้อที่ตำบล ประกอบด้วย 2 เขตรอง ได้แก่ เขตแหล่งน้ำตามธรรมชาติ และเขตแหล่งน้ำที่สร้างขึ้น มีรายละเอียดดังนี้

(1) เขตแหล่งน้ำตามธรรมชาติ (สัญลักษณ์ 4100) มีเนื้อที่ 1,264 ไร่ หรือ คิดเป็นร้อยละ 2.76 ของเนื้อที่ตำบล ปัจจุบันมีสภาพการใช้ที่ดินเป็นลักษณะของแหล่งน้ำตามธรรมชาติ เช่น ห้วยหนอง คลอง แม่น้ำ เป็นต้น

(2) เขตแหล่งน้ำที่สร้างขึ้น (สัญลักษณ์ 4200) มีเนื้อที่ 2,024 ไร่ หรือ คิดเป็นร้อยละ 4.43 ของเนื้อที่ตำบล ปัจจุบันมีสภาพการใช้ที่ดินเป็นแหล่งน้ำที่สร้างขึ้น เช่น คลองชลประทาน อ่างเก็บน้ำ เป็นต้น

6.2.4 เขตพื้นที่อื่น ๆ (สัญลักษณ์ 5000) มีเนื้อที่ 457 ไร่ หรือคิดเป็นร้อยละ 1.00 ของเนื้อที่ตำบล เป็นเขตที่มีลักษณะการใช้ที่ดินที่มีความเฉพาะ เช่น ทุ่งหญ้าสลับไม้พุ่ม/ไม้ละเมาะ บ่อดิน และพื้นที่ถม เป็นต้น



6.2.6 เขตรักษาสมดุลของธรรมชาติและสิ่งแวดล้อม (สัญลักษณ์ 6000) มีเนื้อที่ 6,972 ไร่ หรือคิดเป็นร้อยละ 15.24 ของเนื้อที่ตำบล มีการใช้ที่ดินเป็นป่าไม้ที่พบในพื้นที่เกษตรกรรม ซึ่งอยู่นอกเขตป่าไม้ตามกฎหมาย ส่วนใหญ่เป็นป่าปลูก ป่าชุมชน

ทั้งนี้เขตเกษตรกรรมที่มีศักยภาพการผลิตสูง (ประเภทที่ 1) หากมีการปรับปรุงบำรุงดินหรือปรับโครงสร้างของพื้นที่ให้เหมาะสม เช่น ยกร่อง จัดทำระบบอนุรักษ์ดินและน้ำประเภทต่างๆ สามารถยกระดับเป็นเขตเกษตรกรรมขั้นดีได้ เนื่องจากมีการบริหารจัดการด้านทรัพยากรน้ำไว้แล้ว โดยเฉพาะระบบชลประทาน



ตารางที่ 6-1 เขตการใช้ที่ดิน ตำบลสระโบสถ์ อำเภอสระโบสถ์ จังหวัดลพบุรี

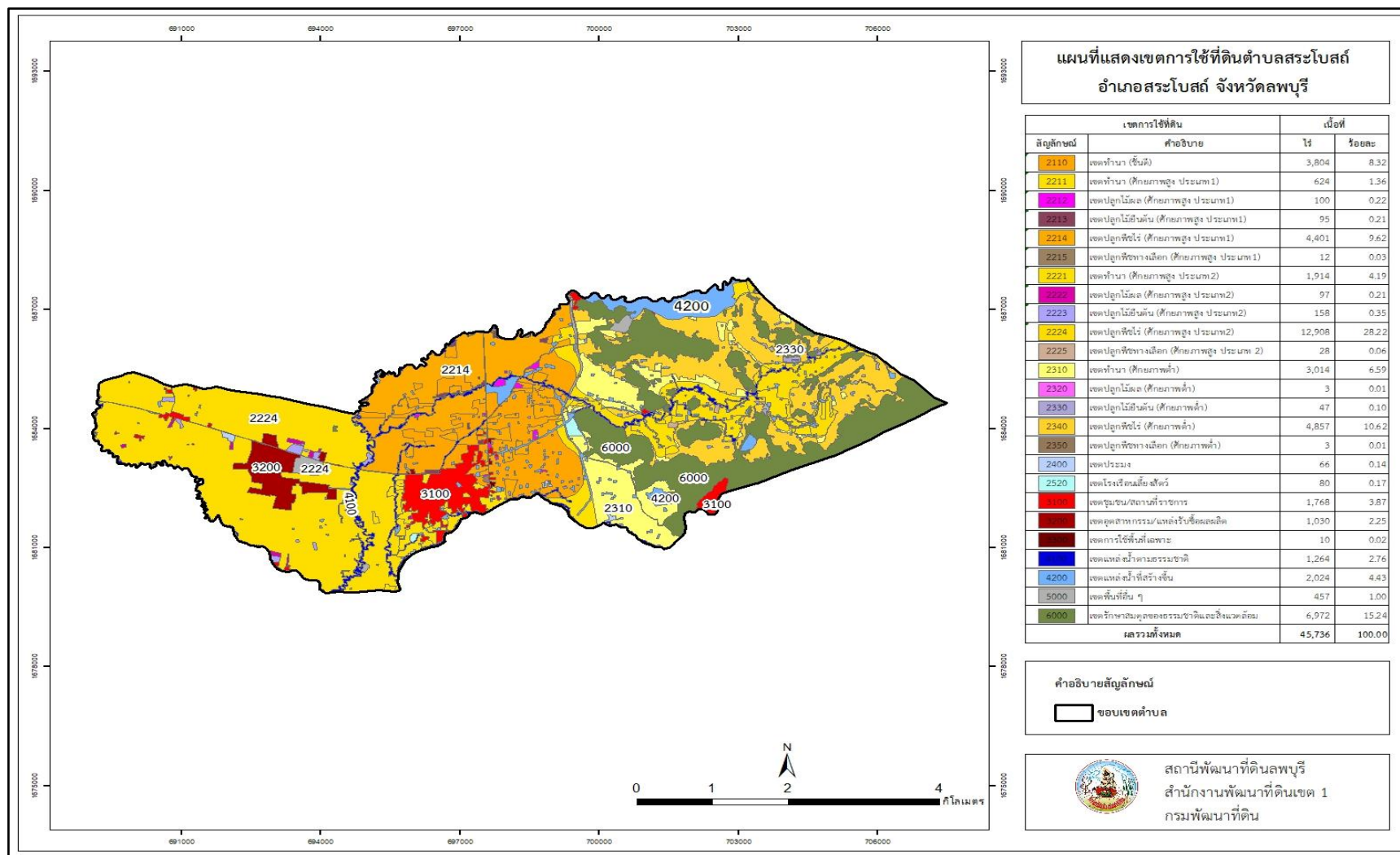
เขตการใช้ที่ดิน	เนื้อที่ (ไร่)	ร้อยละ
1.เขตเกษตรกรรม	32,211	70.43
1.1เกษตรกรรมชั้นดี	3,804	8.32
1) เขตทำนา	3,804	8.32
1.2 เขตเกษตรกรรมที่มีศักยภาพการผลิตสูง (ประเภท1)	5,232	11.44
1) เขตทำนา	624	1.36
2) เขตปลูกไม้ผล	100	0.22
3) เขตปลูกไม้ยืนต้น	95	0.21
4) เขตปลูกพืชไร่	4,401	9.62
5) เขตปลูกพืชทางเลือก	12	0.03
1.3 เขตเกษตรกรรมที่มีศักยภาพการผลิตสูง (ประเภท2)	15,105	33.03
1) เขตทำนา	1,914	4.19
2) เขตปลูกไม้ผล	97	0.21
3) เขตปลูกไม้ยืนต้น	158	0.35
4) เขตปลูกพืชไร่	12,908	28.22
5) เขตปลูกพืชทางเลือก	28	0.06
1.4 เขตเกษตรกรรมที่มีศักยภาพต่ำ	7,924	17.33
1) เขตทำนา	3,014	6.59
2) เขตปลูกไม้ผล	3	0.01
3) เขตปลูกไม้ยืนต้น	47	0.10
4) เขตปลูกพืชไร่	4,857	10.62
5) เขตปลูกพืชทางเลือก	3	0.01
1.5 เขตประมง	66	0.14
1.6 เขตโรงเรือนเลี้ยงสัตว์	80	0.17
2.เขตชุมชนและสิ่งปลูกสร้าง	2,808	6.14
2.1 เขตชุมชน/สถานที่ราชการ	1,768	3.87
2.2 เขตอุตสาหกรรม/แหล่งรับซื้อผลผลิต	1,030	2.25
2.3 เขตการใช้พื้นที่เฉพาะ	10	0.02



ตารางที่ 6-1 (ต่อ)

แผนการใช้ที่ดิน	เนื้อที่ (ไร่)	ร้อยละ
3.เขตแหล่งน้ำ	3,288	7.19
3.1 เขตแหล่งน้ำตามธรรมชาติ	1,264	2.76
3.2 เขตแหล่งน้ำที่สร้างขึ้น	2,024	4.43
4.เขตพื้นที่อื่น ๆ	457	1.00
5. เขตรักษาสมดุลของธรรมชาติและสิ่งแวดล้อม	6,972	15.24
ผลรวมทั้งหมด	45,736	100.00

หมายเหตุ: เนื้อที่คำนวณด้วยระบบสารสนเทศภูมิศาสตร์



รูปที่ 6-1 เขตการใช้ที่ดิน ตำบลสระโบสถ์ อำเภอสระโบสถ์ จังหวัดลพบุรี



บทที่ 7 การขับเคลื่อนแผนการใช้ที่ดิน

7.1 ขั้นตอนการดำเนินงาน

ภายหลังการจัดทำแผนการใช้ที่ดินตำบลสระโบสถ์ อำเภอสระโบสถ์ จังหวัดลพบุรีแล้วจะต้องดำเนินการดังต่อไปนี้

7.1.1 จัดทำเป้าหมายการดำเนินงานและงบประมาณและกิจกรรมต่าง ๆ ที่จะดำเนินการในปีงบประมาณ 2568 ถึง 2572

7.1.2 นำแผนการใช้ที่ดินตำบลสระโบสถ์ ไปเสนอต่อองค์การบริหารส่วนตำบลสระโบสถ์ เพื่อมีมติให้ความร่วมมือในกิจกรรมพัฒนาที่ดินดำเนินการกิจกรรมต่าง ๆ ที่กำหนดไว้ในแผน และได้รับการเชื่อมโยงสู่แผนพัฒนาตำบล

7.1.3 สถานีพัฒนาที่ดินลพบุรี เสนอเป้าหมายและงบประมาณให้รายงานมายังกรมพัฒนาที่ดิน

7.1.4 กรมพัฒนาที่ดินพิจารณาสนับสนุนงบประมาณกิจกรรมและโครงการตามเป้าหมายที่กำหนดในแผนการใช้ที่ดิน

7.1.5 สถานีพัฒนาที่ดินลพบุรี นำเสนอต่อที่ประชุมจังหวัด/อำเภอ เพื่อสร้างการรับรู้และประชาสัมพันธ์ให้หน่วยงานอื่น นำโครงการภายใต้หน่วยงานมาพัฒนาพื้นที่ตามแผนการใช้ที่ดินกำหนด

7.2 กิจกรรมที่จะดำเนินการของกรมพัฒนาที่ดิน

งบประมาณที่กำหนดไว้เป็นการประมาณเบื้องต้น อาจมีการเปลี่ยนแปลงตามที่ได้รับการจัดสรรให้ดำเนินการ (ตารางที่ 7-1)

เขตเกษตรกรรม

มีแผนงาน/โครงการปรับปรุงบำรุงดิน และโครงการบริหารจัดการน้ำ ดังนี้

- (1) การส่งเสริมการผลิตและการใช้สารอินทรีย์
- (2) การผลิต-จัดหาเมล็ดพันธุ์พืชปุ๋ยสด
- (3) การส่งเสริมการปรับปรุงบำรุงดินด้วยพืชปุ๋ยสด
- (4) การพัฒนากลุ่มเกษตรกรใช้สารอินทรีย์ลดการใช้สารเคมีทางการเกษตร
- (5) การรณรงค์ไกลบตอซัง
- (6) การส่งเสริมพัฒนาปรับปรุงบำรุงดิน (หมอดินอาสา)
- (7) การปลูกหญ้าแฝกเพื่อการอนุรักษ์ดินและน้ำ
- (8) การจัดระบบอนุรักษ์ดินและน้ำลุ่ม-ดอน
- (9) การก่อสร้างแหล่งน้ำในไร่นานอกเขตชลประทาน
- (10) การบริหารจัดการน้ำใต้ดินและบนดิน



7.3 กิจกรรมที่จะดำเนินการของหน่วยงานอื่น

7.3.1 เขตเกษตรกรรม

- 1) เขตปลูกพืชไร่ เขตปลูกไม้ผล เขตปลูกข้าว และเขตปลูกไม้ยืนต้น
 - (1) ใช้ตลาดนำการผลิตในการเลือกชนิดพืชและหาตลาดรองรับ ทั้งในเขตที่เหมาะสมและในเขตที่ไม่เหมาะสมและต้องการปรับเปลี่ยนชนิดพืช (สำนักงานพาณิชย์จังหวัด/สำนักงานสหกรณ์จังหวัด)
 - (2) การอบรมให้ความรู้การเข้าสู่กระบวนการรับรองมาตรฐานการปฏิบัติทางการเกษตรที่ดี (Good Agriculture Practices: GAP) (กรมวิชาการเกษตร)
 - (3) จัดอบรมถ่ายทอดความรู้การทำเกษตรผสมผสานตามแนวทางเศรษฐกิจพอเพียง (กรมส่งเสริมการเกษตร)
 - (4) จัดทำโครงการลดต้นทุนการผลิต เช่น ส่งเสริมการใช้ปุ๋ยตามค่าวิเคราะห์ดิน ส่งเสริมการใช้สารชีวภัณฑ์ ส่งเสริมบริหารจัดการวัชพืช ส่งเสริมลดการเผา ส่งเสริมการรวมกลุ่ม (กรมส่งเสริมการเกษตร)
 - (5) สนับสนุนการขุดเจาะน้ำบาดาล (กรมทรัพยากรน้ำบาดาล)
- 2) เขตปศุสัตว์ และเขตเพาะเลี้ยงสัตว์น้ำ
ส่งเสริม/สนับสนุนการปลูกหญ้าเลี้ยงสัตว์ (สำนักงานปศุสัตว์จังหวัด)

7.3.2 เขตแหล่งน้ำ

- สนับสนุนการพัฒนาเพื่อเพิ่มพื้นที่กักเก็บน้ำ และระบบส่งน้ำ (สำนักงานชลประทานจังหวัด)
- สนับสนุนระบบส่งน้ำเข้าคลองเพื่อเพิ่มพื้นที่รับประโยชน์จากแหล่งน้ำ (สำนักงานชลประทานจังหวัด)

7.4 ความต้องการของชุมชนและองค์กรปกครองส่วนท้องถิ่น

จากการดำเนินการจัดทำกระบวนการมีส่วนร่วมของประชาชนที่องค์การบริหารส่วนตำบลสระโบสถ์ เมื่อวันที่ 13 กันยายน 2567 ได้มีความต้องการของประชาชนที่ต้องการให้ดำเนินการเกี่ยวกับแก้ปัญหาดินเสื่อมโทรมและฟื้นฟูความอุดมสมบูรณ์ของดิน การขาดแคลนน้ำ โรคและแมลงศัตรูพืช ผลผลิตทางการเกษตรตกต่ำ และขาดแคลนแรงงานทางการเกษตร

เพื่อตอบสนองต่อความต้องการของชุมชนและการแก้ไขปัญหาเชิงพื้นที่ของตำบลสระโบสถ์ กรมพัฒนาที่ดินได้วิเคราะห์เบื้องต้น ดังต่อไปนี้

ปัญหาของตำบลสระโบสถ์ ในภาพรวมสรุปได้ว่า มีปัญหาสำคัญ 5 ประการ คือ (1) ดินต่างดินต้น และดินขาดความอุดมสมบูรณ์ (2) ขาดแคลนน้ำไม่เพียงพอต่อการทำการเกษตร (3) โรคและแมลงศัตรูพืช (4) ราคาผลผลิตทางการเกษตรลดลง (5) ขาดแคลนแรงงานทางการเกษตร ปัญหาดังกล่าวนี้ส่งผลกระทบต่อคุณภาพชีวิตของราษฎรในชุมชนโดยรวม

ในส่วนของปัญหาความเสื่อมโทรมของที่ดินนั้น ในพื้นที่ พบปัญหาดินต้น และมีพื้นที่บางส่วนเป็นดินต่าง มีเนื้อที่ 11,458 ไร่ หรือร้อยละ 25.05 ของเนื้อที่ตำบล เป็นดินในพื้นที่ดอน ได้แก่ หน่วยชุดดิน Mm-IA ชุดดินม่วงค่อม มีเนื้อดินบนเป็นดินร่วน ความลาดชัน 0-2 เปอร์เซ็นต์ มีเนื้อที่ 3,694 ไร่ และ หน่วย



แผนที่ดิน Phi-sLB ชุดดินไพศาลี มีเนื้อดินบนเป็นดินร่วนปนทราย ความลาดชัน 2-5 เปอร์เซ็นต์ มีเนื้อที่ 3,655 ไร่ หรือร้อยละ 7.99 ของเนื้อที่ตำบล ซึ่งเป็นพื้นที่เกษตรกรรม 8,070 ไร่ ประสบปัญหาความอุดมสมบูรณ์ของดินที่เกิดขึ้นนั้น เนื่องจากมีการใช้ที่ดินติดต่อกันเป็นเวลานาน โครงสร้างของดินมีการเปลี่ยนแปลง ในพื้นที่ที่มีการไถพรวนด้วยเครื่องจักรติดต่อกันเป็นเวลานานทำให้ดินแน่นตัว น้ำในดินและอากาศในดินที่เคยมีอยู่สูญหายไป ส่วนธาตุอาหารและอินทรีย์วัตถุ ก็มีปริมาณลดลงเช่นเดียวกัน เนื่องจากพืชนำไปใช้ และอินทรีย์วัตถุสลายตัว ควรเพิ่มความอุดมสมบูรณ์ของดินโดยใช้ปุ๋ยอินทรีย์ได้แก่ ปุ๋ยหมัก ปุ๋ยคอก หรือปลูกพืชตระกูลถั่วแล้วไถกลบ เพื่อเพิ่มความสามารถในการดูดซับอาหารและน้ำให้แกดิน และใช้ปุ๋ยเคมีร่วมด้วยตามความเหมาะสมกับชนิดพืชที่ปลูก

การแก้ไขปัญหาการขาดแคลนน้ำ นอกจากการส่งน้ำไม่ต่อเนื่องหรือสม่ำเสมอ การที่ประชากรเพิ่มขึ้น กิจกรรมที่ต้องใช้น้ำเพิ่มขึ้น ทำการเกษตรเพิ่มขึ้น รวมทั้งปรากฏการณ์ที่เกิดขึ้นจากการเปลี่ยนแปลงภูมิอากาศ เช่น ปริมาณฝนน้อยกว่าปกติ ฝนทิ้งช่วงจนเกิดความแห้งแล้ง การขาดแคลนน้ำจึงเกิดขึ้นอย่างต่อเนื่อง จำเป็นต้องวางแผนการบริหารจัดการน้ำ โดยวิธีการต่างๆ เพื่อให้เพียงพอต่อความต้องการ ประเด็นหลักจากข้อเสนอได้แก่ปัญหาเรื่องขาดแคลนน้ำ จะสรุปได้ว่ามี 2 ประการ คือ (1) การสร้างฝายกั้นน้ำเพิ่ม (2) การเพิ่มพื้นที่กักเก็บน้ำเพื่อการเกษตร

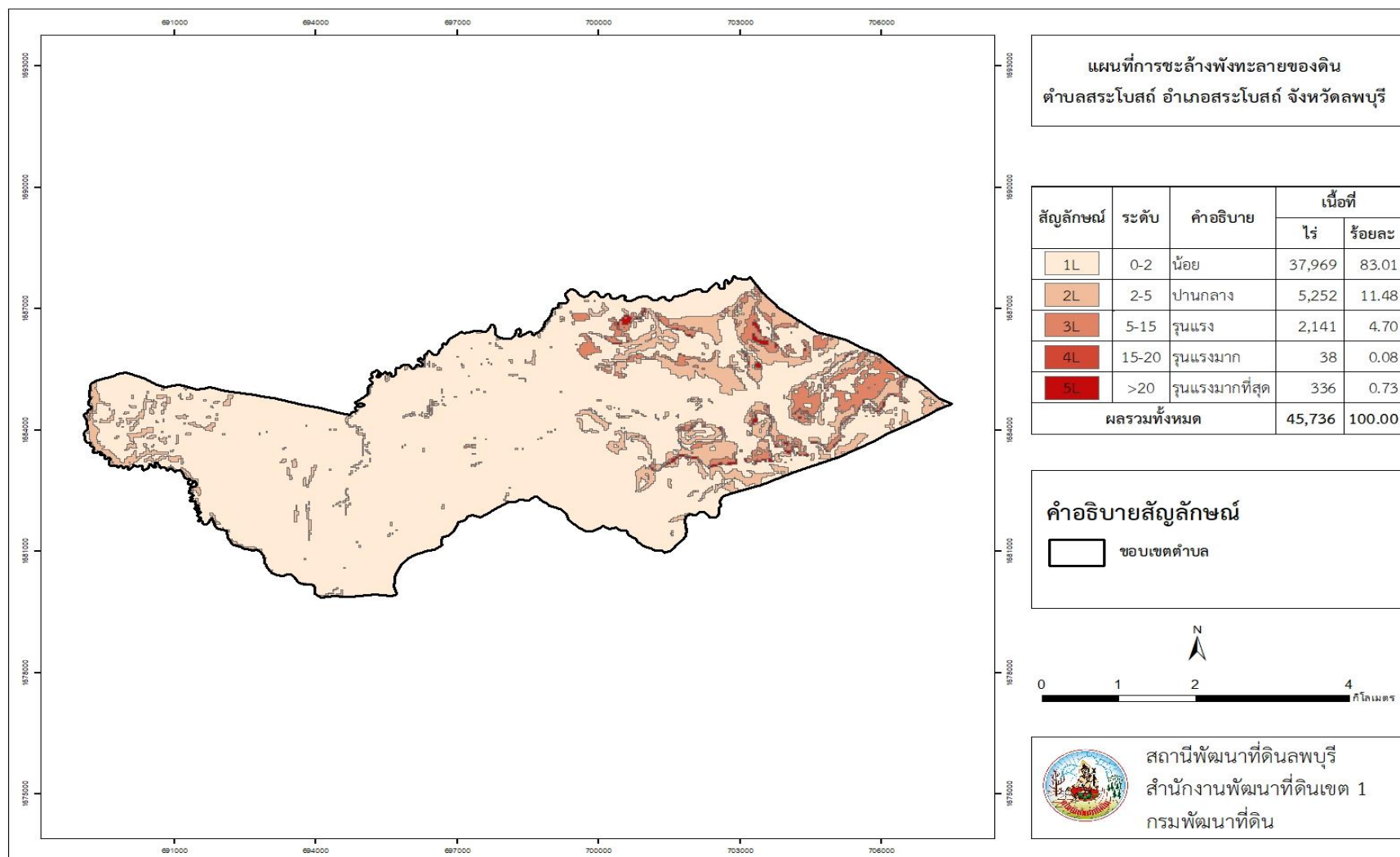
การแก้ปัญหาโรคและแมลงศัตรูนั้น การจัดการพืชที่ได้ผลดี คือ ใช้พันธุ์ต้านทาน เป็นอันดับแรก และกรณีที่ต้องใช้พันธุ์อ่อนแอ เนื่องจากเหตุผลต่างๆ เกษตรกรสามารถจัดการกับต้นพืชได้ ตัวอย่างเช่น การใช้ส่วนขยายพันธุ์ที่ปลอดศัตรูพืช หรือการกำจัดศัตรูพืชที่ติดมากับส่วนขยายพันธุ์ การปฏิบัติดูแลให้ต้นพืชมีความสมบูรณ์แข็งแรง เช่น การใส่ปุ๋ยหรือให้ธาตุอาหารตามความต้องการของพืช หรือตามค่าวิเคราะห์ดิน ปลูกพืชหมุนเวียนเพื่อกำจัดวงจรชีวิตแมลงศัตรูพืชร่วมกับการใช้สารเคมีป้องกันกำจัดศัตรูพืชอย่างเหมาะสม

การแก้ปัญหาราคาคาผลผลิตทางการเกษตรลดลง ราคาคาผลผลิตทางการเกษตรที่ลดลงเป็นปัญหาที่มีผลกระทบโดยตรงต่อรายได้ของเกษตรกรและความมั่นคงของภาคเกษตรกรรม ซึ่งเป็นภาคส่วนที่มีบทบาทสำคัญต่อเศรษฐกิจ โดยปรับปรุงคุณภาพและเพิ่มมูลค่าของผลผลิตเป็นวิธีที่สำคัญในการจัดการกับปัญหาราคาคาผลผลิตทางการเกษตรลดลง โดยแปรรูปผลผลิต เช่น การทำแยมจากผลไม้ หรือการผลิอาหารแปรรูปอื่นๆ จะช่วยเพิ่มมูลค่าและช่วยให้เกษตรกรสามารถขายสินค้าในราคาที่สูงขึ้น

ในกรณีปัญหาขาดแคลนแรงงานทางการเกษตร เป็นปัญหาที่มีผลกระทบอย่างรุนแรงต่อการผลิตและความยั่งยืนของภาคเกษตรกรรม ปัญหานี้เกิดจากหลายปัจจัย รวมถึงการเปลี่ยนแปลงในแรงงานที่มีอยู่และการขาดแคลนบุคลากรที่มีทักษะในการทำงานเกษตร เพื่อแก้ไขปัญหาี้ ควรมีการฝึกอบรมและพัฒนาทักษะแรงงานเป็นวิธีสำคัญในการเพิ่มประสิทธิภาพการทำงานและลดปัญหาขาดแคลนแรงงาน การจัดหลักสูตรอบรมสำหรับเกษตรกรและแรงงานทางการเกษตรในด้านเทคนิคใหม่ ๆ การใช้เครื่องจักร และการจัดการฟาร์มจะช่วยเพิ่มทักษะและความรู้ให้แก่แรงงาน การพัฒนาโปรแกรมการศึกษาในระดับอุดมศึกษาและการฝึกอบรมอาชีพเพื่อเตรียมความพร้อมให้กับแรงงานในอนาคต รวมทั้งมีการการสนับสนุนจากภาครัฐ โดยรัฐบาลสามารถจัดทำนโยบายที่สนับสนุนการใช้เทคโนโลยีในภาคเกษตร การจัดสรรเงินทุนเพื่อการวิจัยและพัฒนาเทคโนโลยี การจัดตั้งโครงการสนับสนุนการฝึกอบรมและการศึกษา นอกจากนี้ การสนับสนุนแรงงานที่มีทักษะสูง เช่น การให้สิทธิพิเศษหรือการสนับสนุนทางการเงินจะช่วยดึงดูดแรงงานที่มีคุณภาพเข้ามาทำงานในภาคเกษตร



แผนการใช้ที่ดินตำบลสระโบสถ์ อำเภอสระโบสถ์ จังหวัดลพบุรี



รูป 7-1 การชะล้างพังทลายของดินในเขตการใช้ที่ดิน ตำบลสระโบสถ์ อำเภอสระโบสถ์ จังหวัดลพบุรี



ตารางที่ 7-1 กิจกรรมที่จะดำเนินการของกรมพัฒนาที่ดิน

เขตการใช้ที่ดิน (เกษตรกรรม)	แผนงาน/โครงการ	งบประมาณ (บาท)
1. เขตเกษตรกรรม	1. การปรับปรุงบำรุงดิน	
1.1 เขตเกษตรกรรมชั้นดี	1.1 การส่งเสริมการผลิตและการใช้สารอินทรีย์	24,000
1.1.1 เขตทำนา เนื้อที่ 3,804 ไร่	1.2 การผลิต-จัดหาเมล็ดพันธุ์พืชปุ๋ยสด	60,000
	1.3 การส่งเสริมการปรับปรุงบำรุงดินด้วยพืชปุ๋ยสด	900
	1.4 การพัฒนากลุ่มเกษตรกรใช้สารอินทรีย์ลดการใช้สารเคมีทางการเกษตร	12,000
	1.5 การทำปุ๋ยหมัก	120,000
	1.6 การรณรงค์ไถกลบตอซัง	24,000
	2. การบริหารจัดการน้ำ	
	2.1 การก่อสร้างแหล่งน้ำในไร่นานอกเขตชลประทาน	25,000
	3. การฟื้นฟู และป้องกันการชะล้างพังทลายของดิน	
	3.1 การปลูกหญ้าแฝกเพื่อการอนุรักษ์ดินและน้ำ	18,000



ตาราง 7-1 (ต่อ)

เขตการใช้ที่ดิน (เกษตรกรรม)	แผนงาน/โครงการ	งบประมาณ (บาท)
1.2 เขตเกษตรกรรมที่มีศักยภาพการผลิตสูง (ประเภทที่ 1)	1. การปรับปรุงบำรุงดิน	
1.2.1 เขตทำนา เนื้อที่ 624 ไร่	1.1 การส่งเสริมการผลิตและการใช้สารอินทรีย์	32,000
1.2.2 เขตปลูกไม้ผล เนื้อที่ 100 ไร่	1.2 การผลิต-จัดหาเมล็ดพันธุ์พืชปุ๋ยสด	40,000
1.2.3 เขตปลูกไม้ยืนต้น เนื้อที่ 95 ไร่	1.3 การส่งเสริมการปรับปรุงบำรุงดินด้วยพืชปุ๋ยสด	1,200
1.2.4 เขตปลูกพืชไร่ เนื้อที่ 4,401 ไร่	1.4 การพัฒนากลุ่มเกษตรกรใช้สารอินทรีย์ลดการใช้สารเคมีทางการเกษตร	16,000
1.2.5 เขตปลูกพืชทางเลือก เนื้อที่ 12 ไร่	1.5 การทำปุ๋ยหมัก	160,000
	1.6 การรณรงค์ไถกลบตอซัง	32,000
	2. การบริหารจัดการน้ำ	
	2.1 การก่อสร้างแหล่งน้ำในไร่นานอกเขตชลประทาน	33,000
	3. การฟื้นฟู และป้องกันการชะล้างพังทลายของดิน	
	3.1 การปลูกหญ้าแฝกเพื่อการอนุรักษ์ดินและน้ำ	24,000



ตาราง 7-1 (ต่อ)

เขตการใช้ที่ดิน (เกษตรกรรม)	แผนงาน/โครงการ	งบประมาณ (บาท)
1.3 เขตเกษตรกรรมที่มีศักยภาพการผลิตสูง (ประเภทที่ 2)	1. การปรับปรุงบำรุงดิน	
1.3.1 เขตทำนา เนื้อที่ 1,914 ไร่	1.1 การส่งเสริมการผลิตและการใช้สารอินทรีย์	92,000
1.3.2 เขตปลูกไม้ผล เนื้อที่ 97 ไร่	1.2 การผลิต-จัดหาเมล็ดพันธุ์พืชปุ๋ยสด	185,000
1.3.3 เขตปลูกไม้ยืนต้น เนื้อที่ 158 ไร่	1.3 การส่งเสริมการปรับปรุงบำรุงดินด้วยพืชปุ๋ยสด	1,500
1.3.4 เขตปลูกพืชไร่ เนื้อที่ 12,908 ไร่	1.4 การพัฒนากลุ่มเกษตรกรใช้สารอินทรีย์ลดการใช้สารเคมีทางการเกษตร	46,000
1.3.5 เขตปลูกพืชทางเลือก เนื้อที่ 28 ไร่	1.5 การทำปุ๋ยหมัก	460,000
	1.6 การรณรงค์ไถกลบตอซัง	92,000
	2. การบริหารจัดการน้ำ	
	2.1 การก่อสร้างแหล่งน้ำในไร่นานอกเขตชลประทาน	91,000
	3. การฟื้นฟู และป้องกันการชะล้างพังทลายของดิน	
	3.1 การปลูกหญ้าแฝกเพื่อการอนุรักษ์ดินและน้ำ	70,000



ตาราง 7-1 (ต่อ)

เขตการใช้ที่ดิน (เกษตรกรรม)	แผนงาน/โครงการ	งบประมาณ (บาท)
1.4 เขตเกษตรกรรมที่มีศักยภาพต่ำ	1. การปรับปรุงบำรุงดิน	
1.4.1 เขตทำนา เนื้อที่ 3,014 ไร่	1.1 การส่งเสริมการผลิตและการใช้สารอินทรีย์	52,000
1.4.2 เขตปลูกไม้ผล เนื้อที่ 3 ไร่	1.2 การผลิต-จัดหาเมล็ดพันธุ์พืชปุ๋ยสด	65,000
1.4.3 เขตปลูกไม้ยืนต้น เนื้อที่ 47 ไร่	1.3 การส่งเสริมการปรับปรุงบำรุงดินด้วยพืชปุ๋ยสด	3,900
1.4.4 เขตปลูกพืชไร่ เนื้อที่ 4,857 ไร่	1.4 การพัฒนากลุ่มเกษตรกรใช้สารอินทรีย์ลดการใช้สารเคมีทางการเกษตร	26,000
1.4.5 เขตปลูกพืชทางเลือก เนื้อที่ 3 ไร่	1.5 การทำปุ๋ยหมัก	260,000
	1.6 การรณรงค์เฝ้าติดตาม	52,000
	2. การบริหารจัดการน้ำ	
	2.1 การก่อสร้างแหล่งน้ำในไร่นานอกเขตชลประทาน	54,000
	3. การฟื้นฟู และป้องกันการชะล้างพังทลายของดิน	
	3.1 การปลูกหญ้าแฝกเพื่อการอนุรักษ์ดินและน้ำ	38,000
	รวมงบประมาณโครงการ	2,210,500



ตารางที่ 7-2 กิจกรรมที่จะดำเนินการของหน่วยงานอื่น

เขตการใช้ที่ดิน	แผนงาน/โครงการ
1 เขตพื้นที่เกษตรกรรม 1.1 เขตเกษตรกรรมชั้นดี 1.1.1 เขตทำนา เนื้อที่ 3,804 ไร่ 1.2 เขตเกษตรกรรมที่มีศักยภาพการผลิตสูง (ประเภทที่1) 1.2.1 เขตทำนา เนื้อที่ 624 ไร่ 1.2.2.เขตปลูกไม้ผล เนื้อที่ 100 ไร่ 1.2.3.เขตปลูกไม้ยืนต้น เนื้อที่ 95 ไร่ 1.2.4.เขตปลูกพืชไร่ เนื้อที่ 4,401 ไร่ 1.2.5 เขตปลูกพืชทางเลือก เนื้อที่ 12 ไร่	<ol style="list-style-type: none">ใช้ตลาดนำการผลิตในการเลือกชนิดพืชหลังนาและหาตลาดรองรับ สำนักงานพาณิชย์จังหวัดลพบุรี/กรมส่งเสริมการเกษตรเกษตร)จัดอบรมถ่ายทอดความรู้เรื่องการใช้พันธุ์ข้าว (กรมการข้าว)จัดอบรมถ่ายทอดความรู้เรื่องการป้องกันกำจัดศัตรูข้าวและการจัดการโรค/แมลง (กรมการข้าว)ถ่ายทอดองค์ความรู้เรื่องการผลิตเมล็ดพันธุ์ข้าว (กรมการข้าว)ใช้ตลาดนำการผลิตในการเลือกชนิดพืชและหาตลาดรองรับ ทั้งในเขตที่เหมาะสมและในเขตที่ไม่เหมาะสม และต้องการปรับเปลี่ยนชนิดพืช (สำนักงานพาณิชย์จังหวัดลพบุรี/กรมส่งเสริมการเกษตรเกษตร)การอบรมให้ความรู้การเข้าสู่กระบวนการรับรองมาตรฐานสินค้าเกษตรปลอดภัย (GAP) (กรมวิชาการเกษตร)จัดอบรมถ่ายทอดความรู้การทำเกษตรผสมผสานตามแนวทางเศรษฐกิจพอเพียง (กรมส่งเสริมการเกษตร)สนับสนุนการขุดเจาะน้ำบาดาล (หน่วยบัญชาการทหารพัฒนา/กรมทรัพยากรน้ำบาดาล)โครงการฝายเก็บกักน้ำเพื่อการเกษตร (องค์การบริหารส่วนตำบล)โครงการพัฒนาแหล่งน้ำปรับปรุงสระเก่า (องค์การบริหารส่วนตำบล)ส่งเสริม/สนับสนุนการปลูกหญ้าเลี้ยงสัตว์ (สำนักงานปศุสัตว์จังหวัด)



ตารางที่ 7-2 (ต่อ)

เขตการใช้ที่ดิน	แผนงาน/โครงการ
1.3 เขตเกษตรกรรมที่มีศักยภาพการผลิตสูง (ประเภท 2) 1.3.1 เขตทำนา เนื้อที่ 1,914 ไร่ 1.3.2.เขตปลูกไม้ผล เนื้อที่ 97 ไร่ 1.3.3.เขตปลูกไม้ยืนต้น เนื้อที่ 158 ไร่ 1.3.4.เขตปลูกพืชไร่ เนื้อที่ 12,908 ไร่ 1.3.5 เขตปลูกพืชทางเลือก เนื้อที่ 28 ไร่	1. ใช้ตลาดนำการผลิตในการเลือกชนิดพืชหลังนาและหาตลาดรองรับ สำนักงานพาณิชย์จังหวัดลพบุรี/กรมส่งเสริมการเกษตรเกษตร)
1.4 เขตเกษตรกรรมที่มีศักยภาพต่ำ 1.4.1 เขตทำนา เนื้อที่ 3,014 ไร่ 1.4.2.เขตปลูกไม้ผล เนื้อที่ 3 ไร่ 1.4.3.เขตปลูกไม้ยืนต้น เนื้อที่ 47 ไร่ 1.4.4.เขตปลูกพืชไร่ เนื้อที่ 4,857 ไร่ 1.4.5 เขตพืชทางเลือก เนื้อที่ 3 ไร่	2. จัดอบรมถ่ายทอดความรู้เรื่องการใช้พันธุ์ข้าว (กรมการข้าว) 3. จัดอบรมถ่ายทอดความรู้เรื่องการป้องกันกำจัดศัตรูข้าวและการจัดการโรค/แมลง (กรมการข้าว) 4. ถ่ายทอดองค์ความรู้เรื่องการผลิตเมล็ดพันธุ์ข้าว (กรมการข้าว) 5. ใช้ตลาดนำการผลิตในการเลือกชนิดพืชและหาตลาดรองรับ ทั้งในเขตที่เหมาะสมและในเขตที่ไม่เหมาะสม และต้องการปรับเปลี่ยนชนิดพืช (สำนักงานพาณิชย์จังหวัดลพบุรี/กรมส่งเสริมการเกษตรเกษตร)
2. เขตประมง เนื้อที่ 66 ไร่	6. การอบรมให้ความรู้การเข้าสู่กระบวนการรับรองมาตรฐานสินค้าเกษตรปลอดภัย (GAP) (กรมวิชาการเกษตร)
3. เขตปศุสัตว์ เนื้อที่ 80 ไร่	7. จัดอบรมถ่ายทอดความรู้การทำเกษตรผสมผสานตามแนวทางเศรษฐกิจพอเพียง (กรมส่งเสริมการเกษตร) 8. สนับสนุนการขุดเจาะน้ำบาดาล (หน่วยบัญชาการทหารพัฒนา/กรมทรัพยากรน้ำบาดาล) 9. โครงการฝายเก็บกักน้ำเพื่อการเกษตร (องค์การบริหารส่วนตำบล) 10.โครงการพัฒนาแหล่งน้ำปรับปรุงสระเก่า (องค์การบริหารส่วนตำบล) 11. ส่งเสริม/สนับสนุนการปลูกหญ้าเลี้ยงสัตว์ (สำนักงานปศุสัตว์จังหวัด)



ตาราง 7-3 เป้าหมายการดำเนินงานและงบประมาณ ตำบลสระโบสถ์ อำเภอสระโบสถ์ จังหวัดลพบุรี แผน 5 ปี (พ.ศ. 2568-2572)

เขตการใช้ที่ดิน	งาน/โครงการ/กิจกรรม	หน่วย นับ						รวม						รวม	หน่วยงาน รับผิดชอบ
			2568	2569	2570	2571	2572		2568	2569	2570	2571	2572		
เขตเกษตรกรรม	1. ปรับปรุงบำรุงดิน														
	1.1 การส่งเสริมการผลิตและการใช้สารอินทรีย์	ราย	30	30	30	30	30	150	40,000	40,000	40,000	40,000	40,000	200,000	พต.
	1.2 การผลิต-จัดหาเมล็ดพันธุ์ปุ๋ยพืชสด	ตัน	3,000	3,000	3,000	3,000	3,000	15,000	70,000	70,000	70,000	70,000	70,000	350,000	พต.
	1.3 การส่งเสริมการปรับปรุงบำรุงดินด้วยปุ๋ยพืชสด	ไร่	100	100	100	100	100	500	1,500	1,500	1,500	1,500	1,500	7,500	พต.
	1.4 การพัฒนากลุ่มเกษตรกรใช้สารอินทรีย์ลดการใช้สารเคมีทางการเกษตร	กลุ่ม	2	2	2	2	2	10	20,000	20,000	20,000	20,000	20,000	100,000	พต.
	1.5 การทำปุ๋ยหมัก	ตัน	60	60	60	60	60	300	200,000	200,000	200,000	200,000	200,000	1,000,000	พต.
	1.6 การรณรงค์ไกลบตอซัง	ไร่	40	40	40	40	40	200	40,000	40,000	40,000	40,000	40,000	200,000	
	2. การบริหารจัดการน้ำ														
	2.1 การก่อสร้างแหล่งน้ำในไร่นานอกเขตชลประทาน	บ่อ	2	2	2	2	2	10	40,600	40,600	40,600	40,600	40,600	203,000	พต.
	3. การฟื้นฟูและป้องกันการชะล้างพังทลายของดิน														
3.1 การปลูกหญ้าแฝก เพื่อการอนุรักษ์ดินและน้ำ	กล้า	40,000	40,000	40,000	40,000	40,000	200,000	30,000	30,000	30,000	30,000	30,000	150,000	พต.	
รวมเป้าหมายดำเนินงานและงบประมาณ														2,210,500	

หมายเหตุ: งบประมาณที่กำหนดไว้นี้เป็นประมาณเบื้องต้น อาจมีการเปลี่ยนแปลงตามที่ได้รับการจัดสรรให้ดำเนินการ



เอกสารอ้างอิง

- กรมการปกครอง. 2556. **แผนที่ขอบเขตตำบล (ไฟล์ข้อมูล)**. กระทรวงมหาดไทย
- _____. 2567. **รายงานสถิติจำนวนประชากรและบ้าน รายจังหวัด รายอำเภอ และรายตำบล (ณ เดือน ธันวาคม พ.ศ. 2566)**. แหล่งที่มา : <http://stat.bora.dopa.go.th/stat/statnew/statyaer/#/TableTemplate/Area/statpop>, 1 พฤษภาคม 2567.
- กรมการพัฒนาชุมชน. 2567. **ข้อมูลความจำเป็นพื้นฐาน (จปฐ.) รายจังหวัด รายอำเภอ และรายตำบลปี 2565**. แหล่งที่มา: <http://ebmn.cdd.go.th/> , มิถุนายน 2567.
- กรมทรัพยากรน้ำบาดาล. 2567. **ปริมาณน้ำและจำนวนบ่อบาดาล**. แหล่งที่มา : <http://app.dgr.go.th/newpasutara/xml/search.php>, พฤษภาคม 2567.
- กรมส่งเสริมการเกษตร. 2567. **จำนวนครัวเรือนเกษตรกรที่ขึ้นทะเบียนเกษตรกร จำแนกรายจังหวัด รายอำเภอ และรายตำบล (ณ เดือนมกราคม พ.ศ. 2567)**. แหล่งที่มา : <http://mvos2.gistda.or.th/>, พฤษภาคม 2567.
- กรมอุตุนิยมวิทยา. 2567. **สถิติภูมิอากาศคาบ 30 ปี พ.ศ. 2536-2566 (ไฟล์ข้อมูล)**. กระทรวงดิจิทัลเพื่อเศรษฐกิจและสังคม, กรุงเทพฯ
- กลุ่มวิเคราะห์สภาพการใช้ที่ดิน. 2567. **แผนที่สภาพการใช้ที่ดิน ปี 2567 (ไฟล์ข้อมูล)**. กองนโยบายและแผนที่ใช้ที่ดิน กรมพัฒนาที่ดิน กระทรวงเกษตรและสหกรณ์, กรุงเทพฯ.
- กองสำรวจดินและวิจัยทรัพยากรดิน. 2567. **แผนที่ทรัพยากรดิน (ไฟล์ข้อมูล)**. กรมพัฒนาที่ดิน กระทรวงเกษตรและสหกรณ์, กรุงเทพฯ.
- บัณฑิต ต้นศิริ และ คำรณ ไทรพิง. 2542. **คู่มือการประเมินคุณภาพดิน**. กองวางแผนการใช้ที่ดิน กรมพัฒนาที่ดิน กระทรวงเกษตรและสหกรณ์, กรุงเทพฯ.
- องค์การบริหารส่วนตำบลสระโบสถ์ . 2567. **วิสัยทัศน์ พันธกิจ**. แหล่งที่มา: <http://www.khaokhen.go.th/vision.html>, พฤษภาคม 2567.

ที่ปรึกษา

นางนงนุช ศรีพุ่ม
นางมัทธนา ชัยมหาวัน
นายมหิทร ภูติโส
กลุ่มวางแผนการใช้ที่ดิน
กลุ่มวิชาการเพื่อการพัฒนาที่ดิน
กลุ่มวิเคราะห์ดิน
กองนโยบายและแผนการใช้ที่ดิน

ผู้อำนวยการสำนักงานพัฒนาที่ดินเขต 1
ผู้เชี่ยวชาญด้านวางระบบการพัฒนาที่ดิน
ผู้อำนวยการสถานีพัฒนาที่ดินลพบุรี
สำนักงานพัฒนาที่ดินเขต 1
สำนักงานพัฒนาที่ดินเขต 1
สำนักงานพัฒนาที่ดินเขต 1
กรมพัฒนาที่ดิน

คณะผู้จัดทำ

นายณัฐพงศ์ ภูพวก
นายพงศธร ศรีนวน
นางสาวกนกลักษณ์ มั่นสุวรรณ
นางสาวนันทิยา ศรีบุตรตา

เจ้าพนักงานการเกษตรปฏิบัติงาน
นักวิชาการเกษตร
นักวิชาการเกษตร
เจ้าหน้าที่แผนที่ภาพถ่าย

