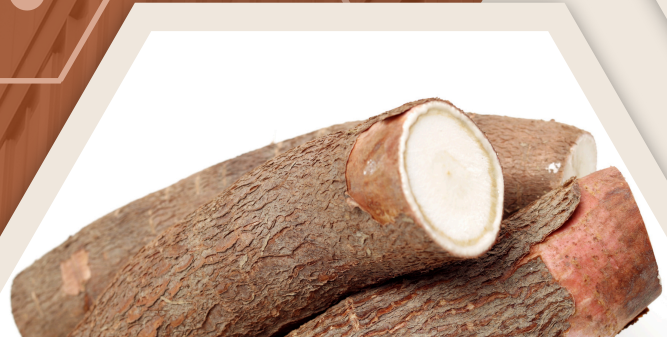




# แผนการใช้ที่ดินตำบลชัยนารายณ์ อำเภอชัยบาดาล จังหวัดลพบุรี ปี 2567



ดำเนินการโดย  
สถานีพัฒนาที่ดินลพบุรี สำนักงานพัฒนาที่ดินเขต 1  
กรมพัฒนาที่ดิน

## คำนำ

การจัดทำแผนการใช้ที่ดินดำเนินการตามรัฐธรรมนูญแห่งราชอาณาจักรไทย พ.ศ. 2560 มาตรา 72 (1) ที่ได้บัญญัติให้มีการวางแผนการใช้ที่ดินให้เหมาะสมกับศักยภาพของที่ดินตามหลักการพัฒนาอย่างยั่งยืน โดยแผนการใช้ที่ดินตำบลโคกเจริญ อำเภอโคกเจริญ จังหวัดลพบุรี ได้นำแนวคิดของ องค์การอาหารและการเกษตรแห่งสหประชาชาติ (Food and Agriculture Organization of the United Nations: FAO) และ โครงการสิ่งแวดล้อมแห่งสหประชาชาติ (United Nations Environment Programme: UNEP) มาปรับใช้ คือ ความเหมาะสมทางกายภาพ ความเหมาะสมทางเศรษฐกิจ การยอมรับจากสังคม การสร้างความยั่งยืนให้สิ่งแวดล้อม และเสนอทางเลือกการใช้ที่ดิน ร่วมกับวิธีการที่จำเป็นอื่น ๆ เช่น กระบวนการมีส่วนร่วมของชุมชน (Participatory Rural Appraisal: PRA) การประเมินคุณภาพที่ดิน เป็นต้น

สถานีพัฒนาที่ดินลพบุรี ร่วมกับสำนักงานพัฒนาที่ดินเขต 1 และกองนโยบายและแผนการใช้ที่ดิน ในการดำเนินงานวางแผนการใช้ที่ดินระดับตำบล โดยพิจารณาภาพรวมของสภาพปัญหาในด้านต่าง ๆ ทั้งด้านกายภาพ เศรษฐกิจ และสังคม วิเคราะห์และสังเคราะห์ข้อมูลนำไปสู่การวางแผนการใช้ที่ดินที่สอดคล้องกับศักยภาพของพื้นที่ โดยผ่านกระบวนการมีส่วนร่วมของชุมชน (PRA) ในการระบุปัญหา ความต้องการของเกษตรกรและผู้มีส่วนได้ส่วนเสีย ทั้งนี้ สถานีพัฒนาที่ดินลพบุรี ได้จัดทำแผนกิจกรรม/โครงการ เพื่อขับเคลื่อนแผนการใช้ที่ดินให้เป็นรูปธรรม เพื่อให้เกษตรกรมีคุณภาพชีวิตที่ดีขึ้น มีการใช้ที่ดินอย่างถูกต้องเหมาะสม รักษาสภาพแวดล้อมและอนุรักษ์ทรัพยากรในชุมชนให้เกิดความยั่งยืนต่อไป

สถานีพัฒนาที่ดินลพบุรี

สิงหาคม 2567



## สารบัญ

	หน้า
คำนำ	ก
สารบัญ	ข
สารบัญตาราง	ง
สารบัญรูป	จ
<b>บทที่ 1 บทนำ</b>	
1.1 ความสำคัญของการวางแผนการใช้ที่ดิน	1-1
1.2 หลักการและเหตุผล	1-1
1.3 วัตถุประสงค์	1-1
1.4 ระยะเวลาและสถานที่ดำเนินงาน	1-1
1.5 ขั้นตอนการดำเนินงาน	1-2
1.6 วิสัยทัศน์ของตำบล	1-2
<b>บทที่ 2 ข้อมูลทั่วไป</b>	
2.1 ที่ตั้งและอาณาเขต	2-1
2.2 การแบ่งส่วนการปกครอง	2-1
2.3 สภาพภูมิประเทศ	2-1
2.4 สภาพภูมิอากาศ	2-3
2.5 สภาพการใช้ที่ดินในปัจจุบัน	2-5
2.6 สภาพเศรษฐกิจและสังคม	2-9
<b>บทที่ 3 สถานภาพของทรัพยากรธรรมชาติ</b>	
3.1 ทรัพยากรป่าไม้	3-1
3.2 ทรัพยากรน้ำ	3-1
3.3 ทรัพยากรดิน	3-2
<b>บทที่ 4 กระบวนการมีส่วนร่วมของชุมชน (Participatory Rural Appraisal: PRA)</b>	
4.1 การวิเคราะห์ผลจากการจัดทำกระบวนการมีส่วนร่วมของชุมชน (PRA)	4-1
4.2 ระบบการปลูกพืชในปัจจุบัน	4-4
<b>บทที่ 5 การประเมินคุณภาพที่ดิน</b>	
5.1 หลักการประเมินคุณภาพที่ดินด้านกายภาพ	5-1
5.2 พืชเศรษฐกิจที่สำคัญของตำบล	5-2
5.3 ระดับความเหมาะสมของที่ดิน	5-2



## สารบัญ (ต่อ)

	หน้า
<b>บทที่ 6</b> แผนการใช้ที่ดิน	
6.1 การวิเคราะห์ข้อมูลเพื่อการจัดทำแผนการใช้ที่ดินระดับตำบล	6-1
6.2 แผนการใช้ที่ดิน	6-2
<b>บทที่ 7</b> การขับเคลื่อนแผนการใช้ที่ดิน	
7.1 ขั้นตอนการดำเนินงาน	7-1
7.2 กิจกรรมที่จะดำเนินการของกรมพัฒนาที่ดิน	7-1
7.3 กิจกรรมที่จะดำเนินงานของหน่วยงานอื่น	7-2
7.4 ความต้องการของชุมชนและองค์กรปกครองส่วนท้องถิ่น	7-2
<b>เอกสารอ้างอิง</b>	8-1



## สารบัญตาราง

ตารางที่		หน้า
2-1	สถิติภูมิอากาศ ณ สถานีตรวจอากาศจังหวัดลพบุรี	2-3
2-2	สภาพการใช้ที่ดิน ตำบลชัยนารายณ์ อำเภอชัยบาดาล จังหวัดลพบุรี	2-6
2-3	จำนวนประชากรและครัวเรือน ตำบลชัยนารายณ์ อำเภอชัยบาดาล จังหวัดลพบุรี ปี 2566	2-9
2-4	จำนวนและสัดส่วนครัวเรือน ตำบลชัยนารายณ์ อำเภอชัยบาดาล จังหวัดลพบุรี ปี 2566	2-9
2-5	รายได้-รายจ่ายเฉลี่ยครัวเรือน ตำบลชัยนารายณ์ อำเภอชัยบาดาล จังหวัดลพบุรี ปี 2565	2-11
3-1	สมบัติดิน ตำบลชัยนารายณ์ อำเภอชัยบาดาล จังหวัดลพบุรี	3-3
5-1	ตัวอย่างการประเมินคุณภาพที่ดินด้านกายภาพของประเภทการใช้ประโยชน์ที่ดิน	5-2
5-2	ชั้นความเหมาะสมทางกายภาพของดิน ตำบลชัยนารายณ์ อำเภอชัยบาดาล จังหวัดลพบุรี	5-3
6-1	เขตการใช้ที่ดิน ตำบลชัยนารายณ์ อำเภอชัยบาดาล จังหวัดลพบุรี	6-5
7-1	กิจกรรมที่จะดำเนินการของกรมพัฒนาที่ดิน	7-5
7-2	สรุปกิจกรรมที่จะดำเนินงานของหน่วยงานอื่น	7-7
7-3	เป้าหมายการดำเนินงานและงบประมาณ ตำบลชัยนารายณ์ อำเภอชัยบาดาล จังหวัดลพบุรี แผน 5 ปี (พ.ศ. 2568-2572)	7-8



## สารบัญญรูป

รูปที่		หน้า
1-1	ขั้นตอนการวางแผนการใช้ที่ดินระดับตำบล	1-3
2-1	ที่ตั้งและอาณาเขตตำบลชัยนารายณ์ อำเภอชัยบาดาล จังหวัดลพบุรี	2-2
2-2	สมุดของน้ำเพื่อการเกษตร จังหวัดลพบุรี	2-5
2-3	สภาพการใช้ที่ดิน ตำบลชัยนารายณ์ อำเภอชัยบาดาล จังหวัดลพบุรี	2-8
3-1	ทรัพยากรดิน ตำบลชัยนารายณ์ อำเภอชัยบาดาล จังหวัดลพบุรี	3-4
4-1	การวิเคราะห์สถานการณ์โดยระบบ DPSIR ของตำบลชัยนารายณ์ อำเภอชัยบาดาล จังหวัดลพบุรี	4-3
4-2	ระบบการปลูกพืชในปัจจุบัน ตำบลชัยนารายณ์ อำเภอชัยบาดาล จังหวัดลพบุรี	4-4
6-1	เขตการใช้ที่ดิน ตำบลชัยนารายณ์ อำเภอชัยบาดาล จังหวัดลพบุรี	6-6
7-1	การชะล้างพังทลายของดินในเขตการใช้ที่ดิน ตำบลชัยนารายณ์ อำเภอชัยบาดาล จังหวัดลพบุรี	7-4



## บทที่ 1

### บทนำ

#### 1.1 ความสำคัญของการวางแผนการใช้ที่ดิน

ตามรัฐธรรมนูญแห่งราชอาณาจักรไทย พุทธศักราช 2560 มาตรา 72 รัฐพึงดำเนินการเกี่ยวกับที่ดิน ทรัพยากรน้ำ และพลังงาน ดังต่อไปนี้

(1) วางแผนการใช้ที่ดินของประเทศ ให้เหมาะสมกับสภาพพื้นที่และศักยภาพของที่ดินตามหลักการพัฒนาอย่างยั่งยืน

#### 1.2 หลักการและเหตุผล

ปัจจุบันกรมพัฒนาที่ดินได้ดำเนินการวางแผนการใช้ที่ดินระดับประเทศเรียบร้อยแล้ว ซึ่งเป็นการวางกรอบเชิงนโยบายมุ่งเน้นการพัฒนาด้านการเกษตรให้เกิดความสมดุลและยั่งยืนและในขณะเดียวกันต้องอนุรักษ์ทรัพยากรธรรมชาติและสิ่งแวดล้อมควบคู่กับการรักษาคุณค่าทางศิลปวัฒนธรรม แต่ทั้งนี้เพื่อให้เกิดการใช้ประโยชน์ที่ดินในระดับพื้นที่อย่างมีประสิทธิภาพและรักษาฐานการผลิตด้านทรัพยากรธรรมชาติอย่างยั่งยืนตลอดห่วงโซ่อุปทาน แผนการใช้ที่ดินระดับตำบลจึงถูกนำมาใช้เป็นเครื่องมือเพื่อขับเคลื่อนการดำเนินงานดังกล่าว

ทั้งนี้กรมพัฒนาที่ดินได้จัดทำแผนปฏิบัติการราชการกรมพัฒนาที่ดินระยะ 5 ปี (พ.ศ. 2566-2570) เพื่อให้บรรลุตามวิสัยทัศน์ที่กำหนดไว้ “เป็นองค์กรอัจฉริยะทางดิน เพื่อขับเคลื่อนการใช้ที่ดินอย่างเหมาะสม 15 ล้านไร่ ภายในปี 2570” ซึ่งในส่วนของประเด็นในการพัฒนาที่ดิน 2 บริหารจัดการทรัพยากรดินและที่ดินด้วยชุดข้อมูลที่มีมูลค่าสูง (High Value Dataset) ซึ่งมีเป้าหมาย คือ การนำชุดดินที่มีมูลค่าสูงไปใช้ในการบริหารจัดการทางการเกษตร ในส่วนของตัวชี้วัด ซึ่งบริหารจัดการทรัพยากรดินและที่ดินบนพื้นฐานของชุดข้อมูลที่มีมูลค่าสูง ร้อยละ 100 กลยุทธ์ที่ 2 ยกระดับแผนการใช้ที่ดินไปสู่การปฏิบัติ ได้กำหนดให้ร้อยละ ของแผนการใช้ที่ดินระดับตำบลที่จัดทำแล้วเสร็จทั่วประเทศ ภายใน ปี 2570 (ไม่น้อยกว่าร้อยละ 80) เป็นตัวชี้วัดหนึ่งของกลยุทธ์ดังกล่าว

#### 1.3 วัตถุประสงค์

1.3.1 เพื่อรักษาเสถียรภาพของทรัพยากรให้เกิดความสมดุลและยั่งยืนภายใต้การพัฒนาด้านต่าง ๆ ของตำบล

1.3.2 เพื่อให้การใช้ที่ดินมีผลตอบแทนสูงสุดต่อหน่วยเนื้อที่อย่างยั่งยืน

1.3.3 เพื่อให้เกิดการกำหนดแผนงาน โครงการ กิจกรรม ที่สอดคล้องกับแผนการใช้ที่ดินที่กำหนดขึ้นและอยู่บนหลักการโมเดลเศรษฐกิจ BCG (Bio-Circular-Green Economy: BCG Model)

#### 1.4 ระยะเวลาและสถานที่ดำเนินงาน

1.4.1 ระยะเวลา 1 ตุลาคม 2566 – 30 กันยายน 2567

1.4.2 สถานที่ ตำบลชัยนารายณ์ อำเภอชัยบาดาล จังหวัดลพบุรี



## 1.5 ขั้นตอนการดำเนินงาน

### 1.5.1 รวบรวมข้อมูลปฐมภูมิและทุติยภูมิ ประกอบด้วย

1) ด้านกายภาพ ได้แก่ ทรัพยากรดิน ทรัพยากรน้ำ ทรัพยากรป่าไม้ ภูมิอากาศ สภาพการใช้ที่ดิน เขตป่าไม้ตามกฎหมายและมติคณะรัฐมนตรี

2) ด้านเศรษฐกิจและสังคม เช่น การถือครองที่ดิน ลักษณะทางเศรษฐกิจของตำบล จำนวนประชากร เป็นต้น

3) ด้านนโยบายและข้อกำหนดที่เกี่ยวข้อง ได้แก่ ยุทธศาสตร์ แผนพัฒนาเศรษฐกิจและสังคมแห่งชาติฉบับที่ 13 ยุทธศาสตร์ภาค แผนพัฒนากลุ่มจังหวัด แผนพัฒนาจังหวัด แผนพัฒนาการเกษตรและสหกรณ์ แผนพัฒนาท้องถิ่น 4 ปี ขององค์การบริหารส่วนจังหวัด เทศบาลตำบลหรือ องค์การบริหารส่วนตำบล

1.5.2 จัดทำกระบวนการมีส่วนร่วมของชุมชน (Participatory Rural Appraisal: PRA) เพื่อรับฟังความคิดเห็น ประเด็นปัญหา ความต้องการด้านต่าง ๆ ขององค์การปกครองส่วนท้องถิ่น และเกษตรกรในตำบล

1.5.3 ประเมินคุณภาพของที่ดินของพืชเศรษฐกิจหลักและพืชทางเลือกที่มีมูลค่าของตำบล

1.5.4 สังเคราะห์ข้อมูลจากข้อ 1.5.1 ถึง 1.5.3 เพื่อใช้ประกอบการวางแผนการใช้ที่ดิน

1.5.5 กำหนด (ร่าง) แผนการใช้ที่ดินระดับตำบล

1.5.6 รับฟังความคิดเห็นของผู้มีส่วนได้ส่วนเสียต่อ (ร่าง) แผนการใช้ที่ดินที่กำหนดขึ้น

1.5.7 ปรับปรุง (ร่าง) แผนการใช้ที่ดินเพื่อจัดทำแผนการใช้ที่ดินฉบับสมบูรณ์

1.5.8 นำแผนการใช้ที่ดินเข้าสู่คณะทำงานวิชาการของเขตฯ เพื่อตรวจสอบความครบถ้วน/สมบูรณ์ของเนื้อหาและองค์ประกอบ

1.5.9 เผยแพร่แผนการใช้ที่ดินเพื่อนำไปสู่การขับเคลื่อนการดำเนินงาน ประกอบด้วย

1) องค์การปกครองส่วนท้องถิ่น นำแผนการใช้ที่ดินที่จัดทำขึ้นไปประกอบการจัดทำแผนการพัฒนาของตำบล เพื่อนำไปสู่การของบประมาณที่มีความสอดคล้องกับศักยภาพด้านการผลิตและสถานภาพของทรัพยากรของตำบล

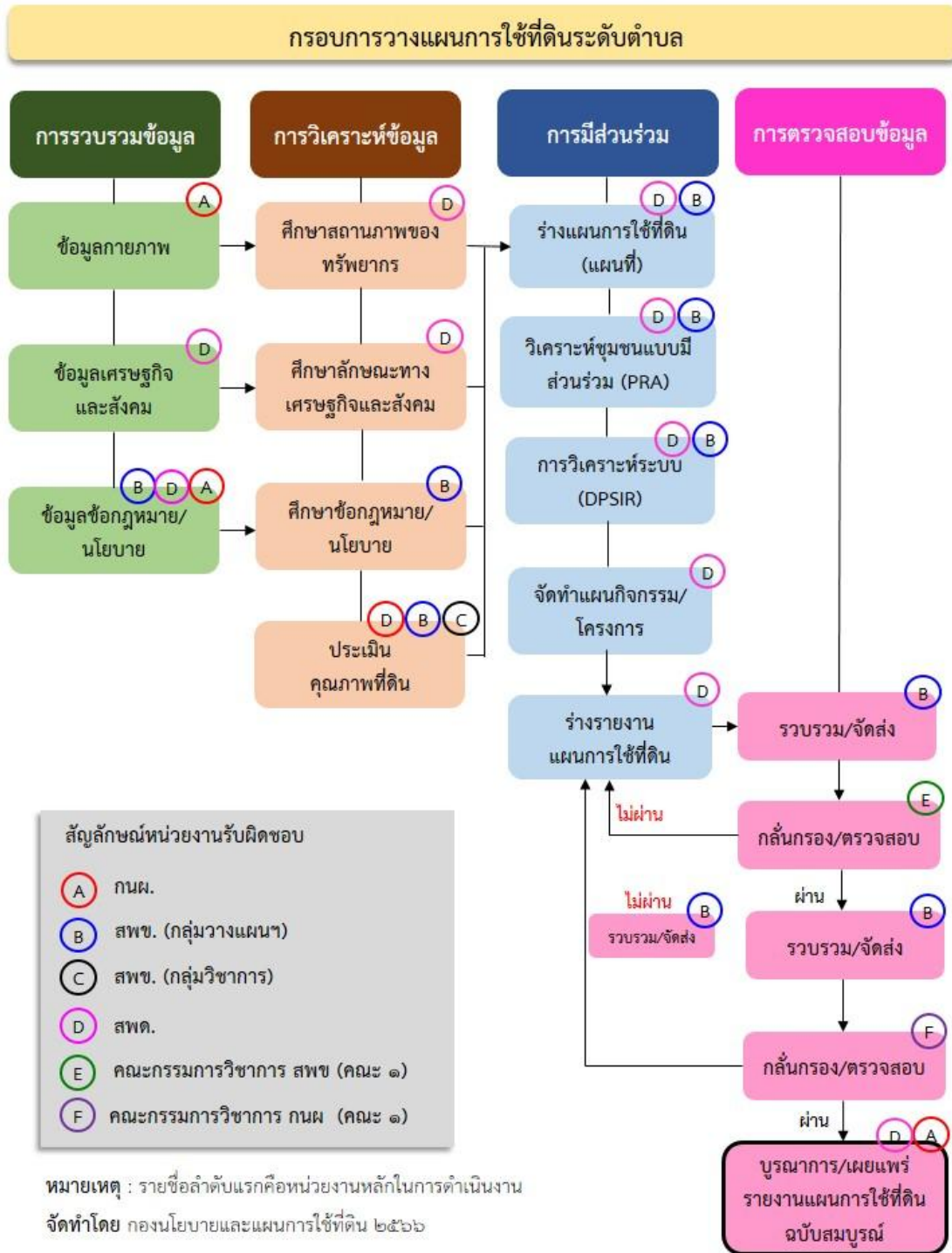
2) กรมพัฒนาที่ดิน โดยสถานีพัฒนาที่ดินจังหวัด กำหนดแผนงาน/โครงการ/กิจกรรมที่สอดคล้องกับแผนการใช้ที่ดินที่กำหนดขึ้นในแต่ละเขตและสามารถใช้ประกอบการของบประมาณในพื้นที่อย่างมีหลักการและเป็นที่ยอมรับ

3) หน่วยงานราชการอื่น ๆ สามารถใช้เป็นข้อมูลพื้นฐานประกอบแผนงาน/โครงการ/กิจกรรม ที่สอดคล้องกับแผนการใช้ที่ดินที่กำหนดขึ้นในแต่ละเขต

จากขั้นตอนที่กล่าวข้างต้น สามารถจัดทำกรอบการวางแผนการใช้ที่ดินระดับแสดงดังรูปที่ 1-1

## 1.6 วิสัยทัศน์ของตำบล

“ชุมชนแห่งความสุข ตามหลักเศรษฐกิจพอเพียง” (องค์การบริหารส่วนตำบลชัยนารายณ์, 2567)



รูปที่ 1-1 กรอบการวางแผนการใช้ที่ดินระดับตำบล



## บทที่ 2 ข้อมูลทั่วไป

### 2.1 ที่ตั้งและอาณาเขต

ตำบลชัยนารายณ์ อำเภอชัยบาดาล จังหวัดลพบุรี ตั้งอยู่ทางทิศตะวันตกของอำเภอชัยบาดาล มีพื้นที่ประมาณ 53.75 ตารางกิโลเมตร หรือ 33,594 ไร่ โดยมีอาณาเขตติดต่อ ดังนี้ (รูปที่ 2-1)

ทิศเหนือ	ติดต่อกับ	ตำบลบ้านใหม่สามัคคี ตำบลนิคมลำนารายณ์ อำเภอชัยบาดาล จังหวัดลพบุรี
ทิศใต้	ติดต่อกับ	ตำบลห้วยหิน ตำบลลำนารายณ์ อำเภอชัยบาดาล จังหวัดลพบุรี
ทิศตะวันออก	ติดต่อกับ	ตำบลลำนารายณ์ อำเภอชัยบาดาล จังหวัดลพบุรี
ทิศตะวันตก	ติดต่อกับ	ตำบลบ้านใหม่สามัคคี ตำบลห้วยหิน อำเภอชัยบาดาล จังหวัดลพบุรี

### 2.2 การแบ่งส่วนการปกครอง

ตำบลชัยนารายณ์ อำเภอชัยบาดาล จังหวัดลพบุรี แบ่งส่วนการปกครองออกเป็น 6 หมู่บ้าน ดังนี้

หมู่ที่ 1 บ้านศิริบรรพต	หมู่ที่ 4 บ้านอ่าวนิคม
หมู่ที่ 2 บ้านหนองเต่า	หมู่ที่ 5 บ้านชัยนารี
หมู่ที่ 3 บ้านโกรกกรกฟ้า	หมู่ที่ 6 บ้านหนองผักชี

### 2.3 สภาพภูมิประเทศ

ลักษณะพื้นที่ทั่วไปส่วนใหญ่เป็นที่ดอน มีสภาพพื้นที่ราบเรียบถึงค่อนข้างราบเรียบ ลูกคลื่นลอนลาด และพื้นที่สูงชันเป็นพื้นที่ภูเขา มีคลองธรรมชาติ คลองขุด คลองชลประทานไหลผ่านที่สำคัญ เช่น ห้วยชันนารี ห้วยไผ่ ห้วยลำนารายณ์ ห้วยสบเตียน





## 2.4 สภาพภูมิอากาศ

จากการศึกษาสถิติภูมิอากาศคาบ 30 ปี (พ.ศ. 2537-2566) พบว่า ตำบลชัยนารายณ์ อำเภอชัยบาดาล จังหวัดลพบุรี มีรายละเอียดดังนี้

### 2.4.1 อุณหภูมิ

มีอุณหภูมิโดยเฉลี่ยทั้งปี 27.9 องศาเซลเซียส อุณหภูมิสูงสุดเฉลี่ย 37.5 องศาเซลเซียส ในเดือนเมษายน และอุณหภูมิต่ำสุดเฉลี่ย 18.6 องศาเซลเซียส ในเดือนมกราคม

### 2.4.2 ปริมาณน้ำฝน

มีปริมาณน้ำฝนรวมทั้งปี 1,137.3 มิลลิเมตร มีฝนตกประมาณ 110 วัน เดือนที่มีฝนตกมากที่สุด ในเดือนกันยายน มีปริมาณฝน 258.9 มิลลิเมตร และมีฝนตกประมาณ 18 วัน

### 2.4.3 สมดุลน้ำเพื่อการเกษตร

จากข้อมูลสถิติภูมิอากาศในคาบ 30 ปี (พ.ศ. 2537-2566) ณ สถานีตรวจอากาศ จังหวัดลพบุรี ได้นำมาวิเคราะห์สมดุลของน้ำเพื่อการเกษตร ซึ่งเป็นการวิเคราะห์หาช่วงฤดูการเพาะปลูกพืช ตลอดจนช่วงระยะเวลาที่พืชเสี่ยงต่อการขาดน้ำ ข้อมูลที่นำมาวิเคราะห์ คือ ปริมาณน้ำฝน และศักยภาพการคายระเหยน้ำอ้างอิง (ET<sub>o</sub>) ซึ่งคำนวณด้วยโปรแกรม Cropwat for Windows Version 8.0 โดยใช้สมการ Penman-Monteith สามารถสรุปสมดุลของน้ำเพื่อการเกษตรในเขตอาศัยน้ำฝนได้ดังนี้

ช่วงที่เหมาะสมต่อการปลูกพืช เป็นช่วงที่ค่าปริมาณน้ำฝนมากกว่าค่า 0.5 การระเหยจากผิวดิน และการคายน้ำของพืช เป็นช่วงที่ดินมีความชุ่มชื้นพอเหมาะต่อการเพาะปลูกพืช ซึ่งช่วงนี้เริ่มตั้งแต่ต้นเดือนเมษายนถึงต้นเดือนพฤศจิกายน

ช่วงที่มีน้ำมากเกินพอ เป็นช่วงที่ค่าปริมาณน้ำฝนมากกว่าค่าการระเหยจากผิวดินและการคายน้ำของพืช ซึ่งช่วงนี้เริ่มตั้งแต่ต้นเดือนกรกฎาคมถึงปลายเดือนตุลาคม

ช่วงขาดน้ำ เป็นช่วงฤดูแล้งที่ค่าปริมาณน้ำฝนน้อยกว่าค่า 0.5 การระเหยจากผิวดินและการคายน้ำของพืช ซึ่งพืชอาจเสียหายจากการขาดแคลนน้ำได้ ซึ่งช่วงนี้เริ่มตั้งแต่ต้นเดือนพฤศจิกายนถึงต้นเดือนเมษายน (ตารางที่ 2-1 และรูปที่ 2-2)



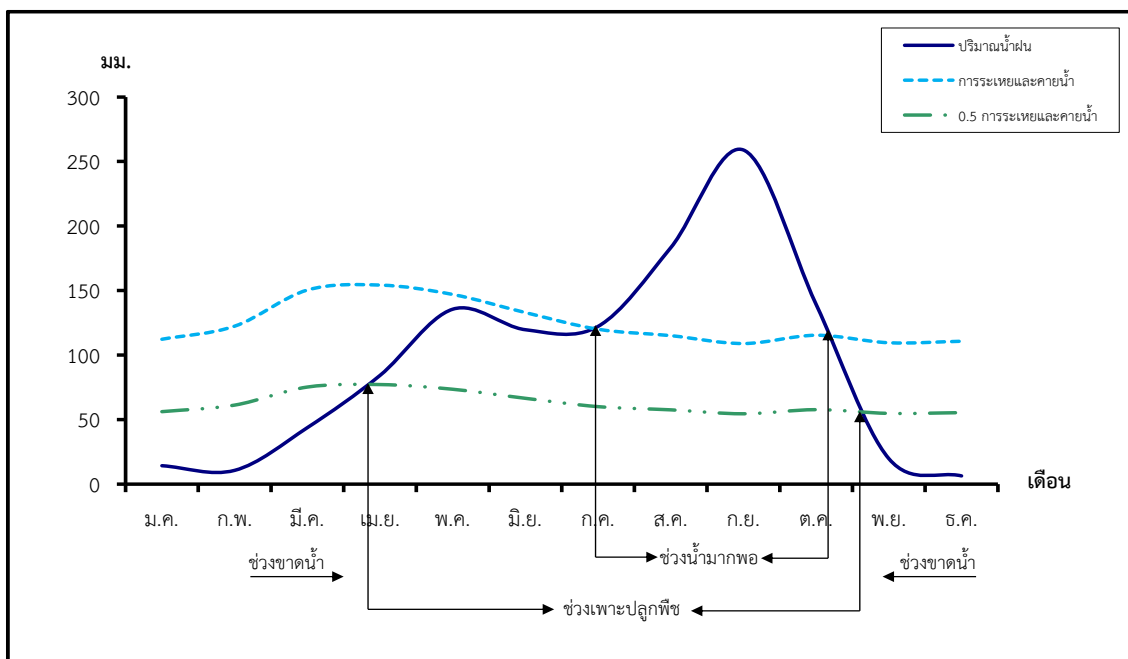
ตารางที่ 2-1 สถิติภูมิอากาศ ณ สถานีตรวจอากาศจังหวัดลพบุรี<sup>1</sup>

เดือน	อุณหภูมิ (°ซ.)			ความชื้นสัมพัทธ์ (%)	ปริมาณน้ำฝน (มม.)	จำนวนวันที่ฝนตก (วัน)	ศักยภาพการคายระเหยน้ำ <sup>2</sup> (มม.)	ปริมาณฝนใช้การ <sup>2</sup> (มม.)
	ต่ำสุด	สูงสุด	เฉลี่ย	(%)	(มม.)	(วัน)	(มม.)	(มม.)
ม.ค.	18.6	32.5	25.0	66.0	14.2	1.8	112.2	13.9
ก.พ.	20.9	34.9	27.4	64.0	10.6	2.6	122.4	10.4
มี.ค.	23.5	36.9	29.6	65.0	43.7	5.0	150.4	40.6
เม.ย.	24.8	37.5	30.3	69.0	84.2	8.6	154.2	72.9
พ.ค.	25.1	36.0	29.6	76.0	135.5	13.5	146.9	106.1
มิ.ย.	25.0	35.1	29.3	77.0	119.6	12.1	132.9	96.7
ก.ค.	24.6	34.2	28.7	79.0	122.2	15.5	120.0	98.3
ส.ค.	24.3	33.7	28.2	82.0	183.2	18.0	115.0	129.5
ก.ย.	24.2	32.9	27.8	85.0	258.9	18.4	108.9	150.9
ต.ค.	23.5	32.7	27.5	81.0	139.2	10.9	115.3	108.2
พ.ย.	21.3	32.5	26.4	75.0	19.7	3.2	109.5	19.1
ธ.ค.	18.9	31.5	24.7	68.0	6.3	1.0	110.7	6.2
<b>เฉลี่ย</b>	<b>22.9</b>	<b>34.2</b>	<b>27.9</b>	<b>73.9</b>	-	-	-	-
<b>รวม</b>	-	-	-	-	<b>1,137.3</b>	<b>110.6</b>	<b>1,498.3</b>	<b>852.8</b>

หมายเหตุ : <sup>1</sup> เป็นสถานีตรวจอากาศที่ใกล้พื้นที่ตำบลมากที่สุด

<sup>2</sup> จากการคำนวณโดยโปรแกรม Cropwat for Windows Version 8.0

ที่มา : กรมอุตุนิยมวิทยา (2567)



หมายเหตุ: ใช้ข้อมูลปริมาณน้ำฝน 13 เดือน เพราะสามารถแสดงให้เห็นความต่อเนื่องของข้อมูลที่น่ามาวิเคราะห์สมดุลของน้ำเพื่อการเกษตร

รูปที่ 2-2 สมดุลของน้ำเพื่อการเกษตร จังหวัดลพบุรี

## 2.5 สภาพการใช้ที่ดินปัจจุบัน

จากฐานข้อมูลของกองนโยบายและแผนการใช้ที่ดิน กรมพัฒนาที่ดิน (2567) พบว่า สภาพการใช้ที่ดินตำบลชัยนารายณ์ อำเภอชัยบาดาล จังหวัดลพบุรี ซึ่งสำรวจโดยกลุ่มวิเคราะห์สภาพการใช้ที่ดินประกอบด้วยประเภทการใช้ที่ดินต่าง ๆ ดังนี้

2.5.1 พื้นที่ชุมชนและสิ่งปลูกสร้าง มีเนื้อที่ 4,134 ไร่ หรือร้อยละ 12.31 ของพื้นที่ตำบล ได้แก่ หมู่บ้านบนพื้นราบ สถานที่ราชการและสถาบันต่าง ๆ และโรงงานอุตสาหกรรม เป็นต้น

2.5.2 พื้นที่เกษตรกรรม มีเนื้อที่ 16,630 ไร่ หรือร้อยละ 49.49 ของพื้นที่ตำบล ประกอบด้วยการใช้ประโยชน์ที่ดินด้านเกษตรกรรมต่าง ๆ ดังต่อไปนี้

- 1) พื้นที่นา มีเนื้อที่ 1,026 ไร่ หรือร้อยละ 3.05 ของพื้นที่ตำบล ได้แก่ นาข้าว และนาร้าง
- 2) พืชไร่ มีเนื้อที่ 12,845 ไร่ หรือร้อยละ 38.24 ของพื้นที่ตำบล ได้แก่ มันสำปะหลัง อ้อย และข้าวโพด เป็นต้น
- 3) ไม้ยืนต้น มีเนื้อที่ 1,448 ไร่ หรือร้อยละ 4.30 ของพื้นที่ตำบล ได้แก่ ไม้ยืนต้นผสมยูคาลิปตัส และปาล์มน้ำมัน เป็นต้น
- 4) ไม้ผล มีเนื้อที่ 1,198 ไร่ หรือร้อยละ 3.56 ของพื้นที่ตำบล ได้แก่ ไม้ผลผสม มะขามเทศ และมะม่วง เป็นต้น
- 5) พืชสวน มีเนื้อที่ 10 ไร่ หรือร้อยละ 0.03 ของพื้นที่ตำบล ได้แก่ พืชผัก
- 6) ทุ่งหญ้าเลี้ยงสัตว์และโรงเรือนเลี้ยงสัตว์ มีเนื้อที่ 91 ไร่ หรือร้อยละ 0.27 ของพื้นที่ตำบล ได้แก่ โรงเรือนเลี้ยงโค กระบือ และม้า และโรงเรือนเลี้ยงสัตว์ปีก



7) สถานที่เพาะเลี้ยงสัตว์น้ำ 12 ไร่ หรือร้อยละ 0.04 ของพื้นที่ตำบล ได้แก่ สถานที่เพาะเลี้ยงปลา

2.5.3 พื้นที่ป่าไม้ มีเนื้อที่ 10,965 ไร่ หรือร้อยละ 32.64 ของพื้นที่ตำบล ได้แก่ ป่าผลัดใบสมบูรณ์ และป่าผลัดใบรกร้าง

2.5.4 พื้นที่แหล่งน้ำ มีเนื้อที่ 1,228 ไร่ หรือร้อยละ 3.66 ของพื้นที่ตำบล ได้แก่ อ่างเก็บน้ำ แม่น้ำ ลำห้วย ลำคลอง และบ่อน้ำในไร่นา เป็นต้น

2.5.5 พื้นที่เบ็ดเตล็ด มีเนื้อที่ 637 ไร่ หรือร้อยละ 1.90 ของพื้นที่ตำบล ได้แก่ ทุ่งหญ้าสลับไม้ พุ่มไม้ละเมาะ และทุ่งหญ้าธรรมชาติ

ตารางที่ 2-2 สภาพการใช้ที่ดิน ตำบลชัยนารายณ์ อำเภอยะบะดี จังหวัดลพบุรี

หน่วยแผนที่	สภาพการใช้ที่ดิน	เนื้อที่	
		ไร่	ร้อยละ
<b>U</b>	<b>พื้นที่ชุมชนและสิ่งปลูกสร้าง</b>	<b>4,134</b>	<b>12.31</b>
U201	หมู่บ้านบนพื้นราบ	1,811	5.41
U301	สถานที่ราชการและสถาบันต่าง ๆ	1,391	4.13
U403	สถานีขนส่ง	25	0.07
U405	ถนน	290	0.86
U502	โรงงานอุตสาหกรรม	388	1.15
U503	ลานตากและแหล่งรับซื้อทางการเกษตร	106	0.32
U601	สถานที่พักผ่อนหย่อนใจ	71	0.21
U603	สุสาน ป่าช้า	39	0.12
U605	สถานีบริการน้ำมัน	13	0.04
<b>A</b>	<b>พื้นที่เกษตรกรรม</b>	<b>16,630</b>	<b>49.49</b>
A100	นาร้าง	24	0.07
A101	นาข้าว	1,002	2.98
A200	ไร่ร้าง	286	0.85
A201	พืชไร่ผสม	1,374	4.09
A202	ข้าวโพด	1,629	4.85
A203	อ้อย	2,967	8.83
A204	มันสำปะหลัง	6,566	19.55
A219	มันเทศ	14	0.04
A229	พริก	2	0.01
A229/A502	พริก/พืชผัก	7	0.02



ตารางที่ 2-2 (ต่อ)

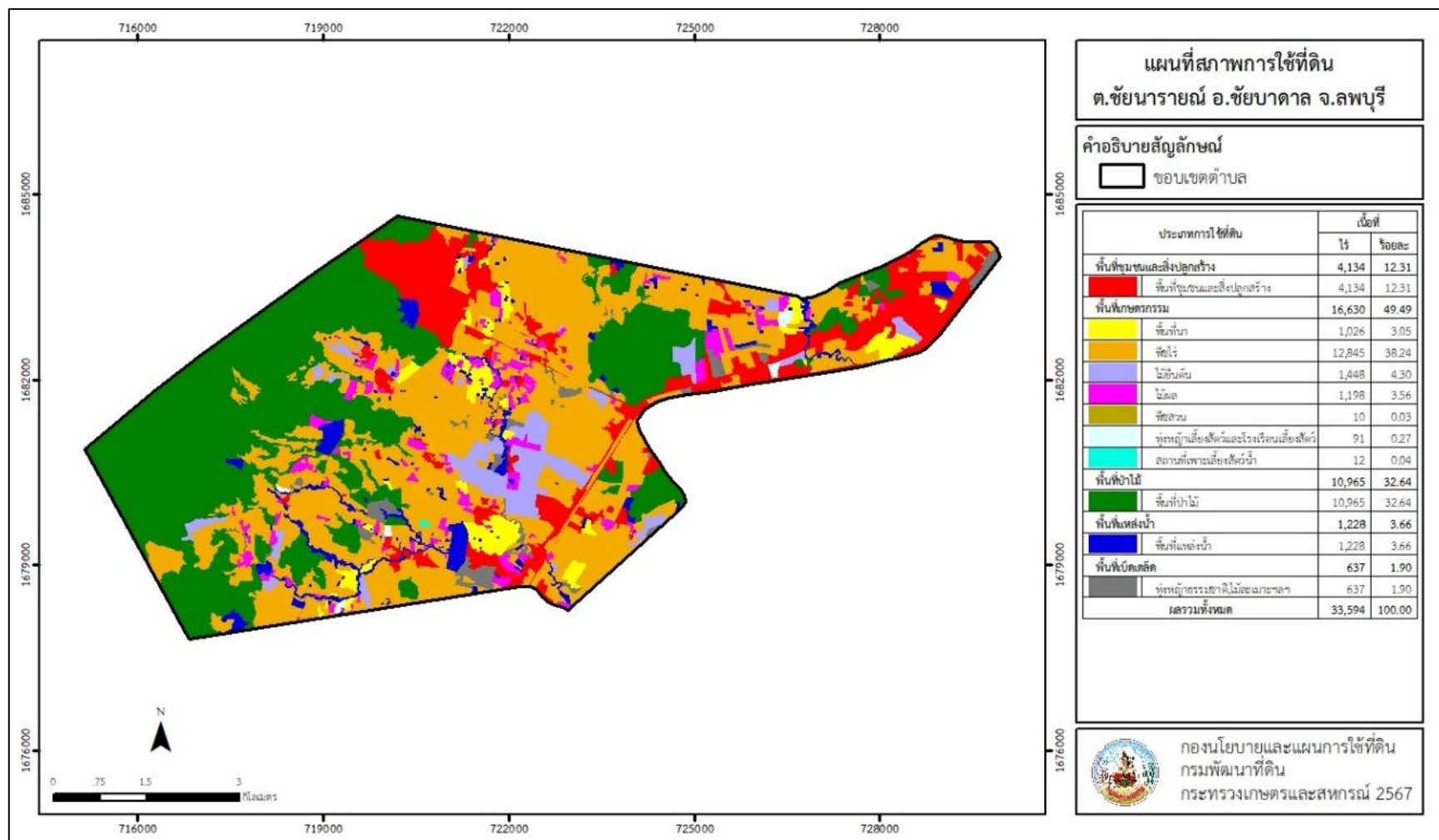
หน่วยแผนที่	สภาพการใช้ที่ดิน	เนื้อที่	
		ไร่	ร้อยละ
A301	ไม้ยืนต้นผสม	727	2.16
A303	ปาล์มน้ำมัน	24	0.07
A304	ยูคาลิปตัส	680	2.02
A305	สัก	17	0.05
A401	ไม้ผลผสม	856	2.54
A407	มะม่วง	128	0.38
A410	น้อยหน่า	8	0.02
A411	กล้วย	19	0.06
A412	มะขาม	7	0.02
A422	มะนาว	7	0.02
A424	มะขามเทศ	173	0.52
A502	พืชผัก	10	0.03
A702	โรงเรือนเลี้ยงโค	56	0.17
A703	โรงเรือนเลี้ยงสัตว์ปีก	35	0.10
A902	สถานที่เพาะเลี้ยงปลา	12	0.04
<b>F</b>	<b>พื้นที่ป่าไม้</b>	<b>10,965</b>	<b>32.64</b>
F200	ป่าผลัดใบรอสภาพฟื้นฟู	416	1.24
F201	ป่าผลัดใบสมบูรณ์	10,549	31.40
<b>M</b>	<b>พื้นที่เบ็ดเตล็ด</b>	<b>637</b>	<b>1.90</b>
M101	ทุ่งหญ้าธรรมชาติ	16	0.05
M102	ทุ่งหญ้าสลับไม้พุ่ม/ไม้ละเมาะ	621	1.85
<b>W</b>	<b>พื้นที่แหล่งน้ำ</b>	<b>1,228</b>	<b>3.66</b>
W101	แม่น้ำ ลำห้วย ลำคลอง	413	1.23
W102	หนอง บึง ทะเลสาบ	9	0.03
W201	อ่างเก็บน้ำ	416	1.24
W202	บ่อน้ำในไร่นา	390	1.16
<b>ผลรวมทั้งหมด</b>		<b>33,594</b>	<b>100.00</b>

ที่มา: กลุ่มวิเคราะห์สภาพการใช้ที่ดิน (2567)

หมายเหตุ : เนื้อที่คำนวณด้วยระบบสารสนเทศภูมิศาสตร์



แผนการใช้ที่ดินตำบลชัยนารายณ์ อำเภอย้ายบาศล จังหวัดลพบุรี



รูปที่ 2-3 สภาพการใช้ที่ดิน ตำบลชัยนารายณ์ อำเภอย้ายบาศล จังหวัดลพบุรี



## 2.6 สภาพเศรษฐกิจและสังคม

### 2.6.1 ประชากร

จากหลักฐานทะเบียนราษฎรของกรมการปกครอง กระทรวงมหาดไทย ปี 2566 พบว่า ประชากรที่อาศัยในพื้นที่ตำบลชัยนารายณ์ มีประชากรรวม 5,986 คน แยกเป็นชาย 3,081 คน เป็นหญิง 2,905 คน ความหนาแน่นโดยเฉลี่ย 111.37 คนต่อตารางกิโลเมตร มีจำนวนครัวเรือนทั้งหมด 2,674 ครัวเรือน เป็นครัวเรือนเกษตรที่มาขึ้นทะเบียนกรมส่งเสริมการเกษตร 324 ครัวเรือน หรือร้อยละ 12.12 ของจำนวนครัวเรือนทั้งหมด และเป็นครัวเรือนที่ประกอบอาชีพอื่น ๆ ครัวเรือนเกษตรที่ไม่ได้มาขึ้นทะเบียนกรมส่งเสริมการเกษตร 2,350 ครัวเรือน หรือร้อยละ 87.88 ของจำนวนครัวเรือนทั้งหมด ดังรายละเอียดในตารางที่ 2-3 และตารางที่ 2-4

ตารางที่ 2-3 จำนวนประชากรและครัวเรือน ตำบลชัยนารายณ์ อำเภอย้ายบาศาล จังหวัดลพบุรี ปี 2566

ตำบล/หมู่บ้าน	จำนวน (ครัวเรือน)	จำนวนประชากร (คน)		
		ชาย	หญิง	รวม
ตำบลชัยนารายณ์	2,674	3,081	2,905	5,986
หมู่ที่ 1 ศิริบรรพต	869	770	794	1,564
หมู่ที่ 2 ทนงเต่า	396	464	448	912
หมู่ที่ 3 โกรกรกฟ้า	521	706	586	1,292
หมู่ที่ 4 อ่างนิคม	563	758	727	1,485
หมู่ที่ 5 ชัยนารีย์	112	174	157	331
หมู่ที่ 6 ทนงผักชี	213	209	193	402

ที่มา: กรมการปกครอง (2567)

ตารางที่ 2-4 จำนวนและสัดส่วนครัวเรือน ตำบลชัยนารายณ์ อำเภอย้ายบาศาล จังหวัดลพบุรี ปี 2566

รายการ	จำนวน (ครัวเรือน)	ร้อยละ
จำนวนครัวเรือนทั้งหมด <sup>1)</sup>	2,674	100.00
- จำนวนครัวเรือนเกษตรที่มาขึ้นทะเบียนกรมส่งเสริมการเกษตร <sup>2)</sup>	324	12.12
- จำนวนครัวเรือนที่ประกอบอาชีพอื่น ๆ และจำนวนครัวเรือนเกษตรที่ไม่ได้มาขึ้นทะเบียนฯ	2,350	87.88

ที่มา: 1) กรมการปกครอง (2567)

2) กรมส่งเสริมการเกษตร (2567)



#### 2.6.2 การถือครองที่ดิน

ตำบลชัยนารายณ์ อำเภอชัยบาดาล จังหวัดลพบุรี มีพื้นที่รวมทั้งหมด 33,594 ไร่ และมีจำนวนครัวเรือนทั้งหมด 2,674 ครัวเรือน (ตารางที่ 2-3) จากการวิเคราะห์พบการถือครองที่ดินเฉลี่ยครัวเรือนละ 12.56 ไร่ จากข้อมูลสภาพการใช้ที่ดินปัจจุบันของตำบล มีพื้นที่เกษตรกรรม 16,630 ไร่ หรือร้อยละ 49.49 ของเนื้อที่ตำบล (ตารางที่ 2-2) และเมื่อนำมาประเมินพบการถือครองที่ดินทางการเกษตรเฉลี่ยครัวเรือนละ 51.33 ไร่ (เนื้อที่ของตำบลรวมต่อจำนวนครัวเรือน)

#### 2.6.3 ลักษณะทางเศรษฐกิจและการประกอบอาชีพ

การประกอบอาชีพในตำบลชัยนารายณ์ อำเภอชัยบาดาล จังหวัดลพบุรี ส่วนใหญ่ประกอบอาชีพเกษตรกรรม ได้แก่ ทำไร่ ทำนา เนื่องจากจำนวนครัวเรือนเกษตรที่ขึ้นทะเบียนกรมส่งเสริมการเกษตร 324 ครัวเรือน (ตารางที่ 2-4) มีการใช้ที่ดินสำหรับปลูกมันสำปะหลังมากเป็นอันดับหนึ่ง รองลงมา ได้แก่ อ้อยโรงงาน ข้าวโพดเลี้ยงสัตว์ และข้าว เกษตรกรยังมีการเลี้ยงสัตว์โดยส่วนใหญ่เลี้ยงสัตว์ไว้เพื่อบริโภคและจำหน่าย นอกจากนี้ยังมีการค้าขาย และรับจ้างทั่วไป

#### 2.6.4 ด้านรายได้-รายจ่าย

จากข้อมูลความจำเป็นพื้นฐานของกรมพัฒนาชุมชน ปี 2565 พบว่า รายได้ครัวเรือนเฉลี่ยปีละ 308,167 บาท รายได้บุคคลเฉลี่ยปีละ 114,709 บาท รายจ่ายครัวเรือนเฉลี่ยปีละ 74,088 บาท รายจ่ายบุคคลเฉลี่ยปีละ 27,578 บาท เมื่อพิจารณาจะเห็นว่ารายได้ครัวเรือนมากกว่ารายจ่ายครัวเรือนปีละ 234,078 บาท และรายได้บุคคลมากกว่ารายจ่ายบุคคลปีละ 87,131 บาท ดังรายละเอียดในตารางที่ 2-4



ตารางที่ 2-5 รายได้-รายจ่ายเฉลี่ยครัวเรือน ตำบลชัยนารายณ์ อำเภอชัยบาดาล จังหวัดลพบุรี ปี 2565

ตำบล/หมู่บ้าน	แหล่งรายได้ของครัวเรือน (บาท/ปี)				รายได้เฉลี่ย (บาท/ปี)		รายจ่ายเฉลี่ย (บาท/ปี)	
	อาชีพหลัก	อาชีพรอง	รายได้อื่น	ทำ-หาเอง	ครัวเรือน	บุคคล	ครัวเรือน	บุคคล
ตำบลชัยนารายณ์	189,538	78,937	37,408	2,284	308,167	114,709	74,088	27,578
หมู่ที่ 1 ศิริบรรพต	107,419	3,290	11,161	6,548	128,419	66,350	48,468	25,042
หมู่ที่ 2 หนองเต่า	171,239	796	5,873	659	178,567	60,869	142,903	48,712
หมู่ที่ 3 โกรกรกฟ้า	232,488	164,843	74,784	1,841	473,956	176,124	39,851	14,809
หมู่ที่ 4 อ่างนิคม	167,685	104,962	26,848	5,967	305,462	131,320	28,951	12,446
หมู่ที่ 5 ชัยนารี	149,575	1,132	15,349	2,560	168,617	62,935	71,259	26,597
หมู่ที่ 6 หนองผักชี	189,538	78,937	37,408	2,284	308,167	114,709	74,088	27,578

ที่มา : กรมการพัฒนาชุมชน (2567)



## บทที่ 3

### สถานภาพของทรัพยากรธรรมชาติ

การศึกษาสถานภาพของทรัพยากรธรรมชาติในพื้นที่ตำบลชัยนารายณ์ อำเภอชัยบาดาล จังหวัดลพบุรี ได้แก่ ทรัพยากรป่าไม้ ทรัพยากรน้ำ และทรัพยากรดิน ซึ่งเป็นทรัพยากรกายภาพที่สำคัญต่อการทำการเกษตร ดังนั้นจึงจำเป็นต้องทราบว่าทรัพยากรธรรมชาติแต่ละชนิดปัจจุบันมีสถานะอย่างไร เพื่อใช้เป็นข้อมูลประกอบการวางแผนการใช้ที่ดินซึ่งจะนำไปสู่การกำหนดแผนงาน โครงการ กิจกรรม รวมถึงมาตรการต่าง ๆ เพื่อการพัฒนาพื้นที่อย่างมีประสิทธิภาพต่อไป โดยมีรายละเอียดดังนี้

#### 3.1 ทรัพยากรป่าไม้

##### 3.1.1 ป่าไม้ตามกฎหมายและมติคณะรัฐมนตรี

1) ป่าอนุรักษ์ ไม่พบพื้นที่ป่าอนุรักษ์ (เขตอุทยานแห่งชาติ เขตรักษาพันธุ์สัตว์ป่า เขตวนอุทยาน เขตห้ามล่าสัตว์ป่า) ในพื้นที่

2) ป่าสงวนแห่งชาติ ได้มีการจำแนกเขตการใช้ประโยชน์ทรัพยากรและที่ดินป่าไม้ในพื้นที่ป่าสงวนแห่งชาติตามมติคณะรัฐมนตรี วันที่ 10 มีนาคม 2535 และ 17 มีนาคม 2535 แบ่งออกเป็น 3 เขต ประกอบด้วย เขตพื้นที่ป่าเพื่อการอนุรักษ์ (Zone C) เขตพื้นที่ป่าเพื่อเศรษฐกิจ (Zone E) และเขตพื้นที่ป่าที่เหมาะสมต่อการเกษตร (Zone A) จากการวิเคราะห์ข้อมูล ไม่พบพื้นที่ป่าสงวนแห่งชาติในพื้นที่

##### 3.1.2 ชั้นคุณภาพพุ่มน้ำ จากการวิเคราะห์ข้อมูล พบชั้นคุณภาพพุ่มน้ำในพื้นที่ ได้แก่

- 1) พื้นที่ลุ่มน้ำชั้นที่ 1B เนื้อที่ 3,206 ไร่
- 2) พื้นที่ลุ่มน้ำชั้นที่ 2 เนื้อที่ 1,698 ไร่
- 3) พื้นที่ลุ่มน้ำชั้นที่ 3 เนื้อที่ 742 ไร่
- 4) พื้นที่ลุ่มน้ำชั้นที่ 4 เนื้อที่ 9,254 ไร่
- 5) พื้นที่ลุ่มน้ำชั้นที่ 5 เนื้อที่ 18,694 ไร่

ทั้งนี้ เนื้อที่ดังกล่าวข้างต้นคำนวณด้วยระบบสารสนเทศภูมิศาสตร์ เป็นเนื้อที่เบื้องต้นเท่านั้น ไม่สามารถใช้อ้างอิงได้ทางกฎหมาย

#### 3.2 ทรัพยากรน้ำ

3.2.1 ปริมาณน้ำฝน พบว่า ในพื้นที่ตำบลชัยนารายณ์ มีปริมาณน้ำฝนเฉลี่ยในคาบ 30 ปี (พ.ศ. 2537-2566) มีปริมาณน้ำฝนรวม 1,137.3 มิลลิเมตรต่อปี

3.2.2 น้ำผิวดิน หมายถึง แม่น้ำลำคลอง หนอง บึง ทะเลสาบ อ่างเก็บน้ำ และแหล่งน้ำสาธารณะอื่น ๆ ที่อยู่ภายในผืนแผ่นดิน ในพื้นที่ตำบลชัยนารายณ์ มีรายละเอียดของแหล่งน้ำผิวดินดังนี้

แหล่งน้ำผิวดินธรรมชาติ ได้แก่ ลำโกวิทอง ห้วยชันนารี ห้วยไผ่ ห้วยลำนารายณ์ และห้วยสบเตียน

แหล่งน้ำผิวดินที่มนุษย์สร้างขึ้น ได้แก่ อ่างเก็บน้ำชันนารี อ่างเก็บน้ำหนองเต่า และอ่างเก็บน้ำห้วยไผ่

3.2.3 น้ำบาดาล จากฐานข้อมูลของกรมทรัพยากรน้ำบาดาล (2566) พบว่า ตำบลชัยนารายณ์ มีจำนวนบ่อบาดาลราชการ จำนวน 12 บ่อ และจำนวนบ่อบาดาลเอกชน จำนวน 1 บ่อ



### 3.3 ทรัพยากรดิน

ทรัพยากรดินในพื้นที่ตำบลชัยนารายณ์ อำเภอชัยบาดาล จังหวัดลพบุรี พบหน่วยแผนที่ดินทั้งหมด 10 หน่วยแผนที่ดิน และหน่วยพื้นที่เบ็ดเตล็ด 1 หน่วยแผนที่ ดังนี้

#### 3.3.1 ดินในพื้นที่ลุ่ม มี 2 หน่วยแผนที่ดิน ได้แก่

- 1) หน่วยแผนที่ดิน Bag-cA ชุดดินบ้านกลาง มีเนื้อดินบนเป็นดินเหนียว ความลาดชัน 0-2 เปอร์เซ็นต์ มีเนื้อที่ 651 ไร่ หรือร้อยละ 1.94 ของเนื้อที่ตำบล
- 2) หน่วยแผนที่ดิน Sab-silA ชุดดินสระโบสถ์ มีเนื้อดินบนเป็นดินร่วนปนทรายแข็ง ความลาดชัน 0-2 เปอร์เซ็นต์ มีเนื้อที่ 4,926 ไร่ หรือร้อยละ 14.66 ของเนื้อที่ตำบล

#### 3.3.2 ดินในพื้นที่ดอน มี 8 หน่วยแผนที่ดิน ได้แก่

- 1) หน่วยแผนที่ดิน Cd-clA ชุดดินชัยบาดาล มีเนื้อดินบนเป็นดินร่วนปนดินเหนียว ความลาดชัน 0-2 เปอร์เซ็นต์ มีเนื้อที่ 4,926 ไร่ หรือร้อยละ 14.66 ของเนื้อที่ตำบล
- 2) หน่วยแผนที่ดิน Cd-clB ชุดดินชัยบาดาล มีเนื้อดินบนเป็นดินร่วนปนดินเหนียว ความลาดชัน 2-5 เปอร์เซ็นต์ มีเนื้อที่ 4,287 ไร่ หรือร้อยละ 12.76 ของเนื้อที่ตำบล
- 3) หน่วยแผนที่ดิน Cd-Ln-clB หน่วยเชิงซ้อนของชุดดินชัยบาดาล และชุดดินลำนารายณ์ มีเนื้อดินบนเป็นดินร่วนปนดินเหนียว ความลาดชัน 2-5 เปอร์เซ็นต์ มีเนื้อที่ 2,653 ไร่ หรือร้อยละ 7.90 ของเนื้อที่ตำบล
- 4) หน่วยแผนที่ดิน Ln-clB ชุดดินลำนารายณ์ มีเนื้อดินบนเป็นดินร่วนปนดินเหนียว ความลาดชัน 2-5 เปอร์เซ็นต์ มีเนื้อที่ 1,774 ไร่ หรือร้อยละ 5.28 ของเนื้อที่ตำบล
- 5) หน่วยแผนที่ดิน Mm-lB ชุดดินม่วงค่อม มีเนื้อดินบนเป็นดินร่วน ความลาดชัน 2-5 เปอร์เซ็นต์ มีเนื้อที่ 690 ไร่ หรือร้อยละ 2.06 ของเนื้อที่ตำบล
- 6) หน่วยแผนที่ดิน Phi-gslC-RL หน่วยเชิงซ้อนของชุดดินไพศาลี มีเนื้อดินบนเป็นดินร่วนปนทรายปนกรวด ความลาดชัน 5-12 เปอร์เซ็นต์ และที่ดินเต็มไปด้วยก้อนหิน มีเนื้อที่ 4,021 ไร่ หรือร้อยละ 11.97 ของเนื้อที่ตำบล
- 7) หน่วยแผนที่ดิน So-clB ชุดดินสบปราบ มีเนื้อดินบนเป็นดินร่วนปนดินเหนียว ความลาดชัน 2-5 เปอร์เซ็นต์ มีเนื้อที่ 926 ไร่ หรือร้อยละ 2.76 ของเนื้อที่ตำบล
- 8) หน่วยแผนที่ดิน So-clC ชุดดินสบปราบ มีเนื้อดินบนเป็นดินร่วนปนดินเหนียว ความลาดชัน 5-12 เปอร์เซ็นต์ มีเนื้อที่ 1,251 ไร่ หรือร้อยละ 3.72 ของเนื้อที่ตำบล

3.3.3 พื้นที่เบ็ดเตล็ด มี 1 หน่วยแผนที่ คือ หน่วยแผนที่ดิน SC พื้นที่ลาดชันเชิงซ้อน มีเนื้อที่ 7,489 ไร่ หรือร้อยละ 22.29 ของเนื้อที่ตำบล

ปัญหาทรัพยากรดินทางการเกษตรตามสภาพธรรมชาติในพื้นที่ พบปัญหาดินต้น มีเนื้อที่ 6,888 ไร่ หรือร้อยละ 20.51 ของเนื้อที่ตำบล ได้แก่ ชุดดินม่วงค่อม (Mm) หน่วยเชิงซ้อนของชุดดินไพศาลีและที่ดินเต็มไปด้วยก้อนหิน (Phi-RL) และชุดดินสบปราบ (So)

รายละเอียดของสมบัติดิน ตำบลชัยนารายณ์ อำเภอชัยบาดาล จังหวัดลพบุรี ดังแสดงในตารางที่ 3-1 และแผนที่แสดงในลักษณะของชุดดิน (รูปที่ 3-1)



ตารางที่ 3-1 สมบัติดิน ตำบลชัยนารายณ์ อำเภอชัยบาดาล จังหวัดลพบุรี

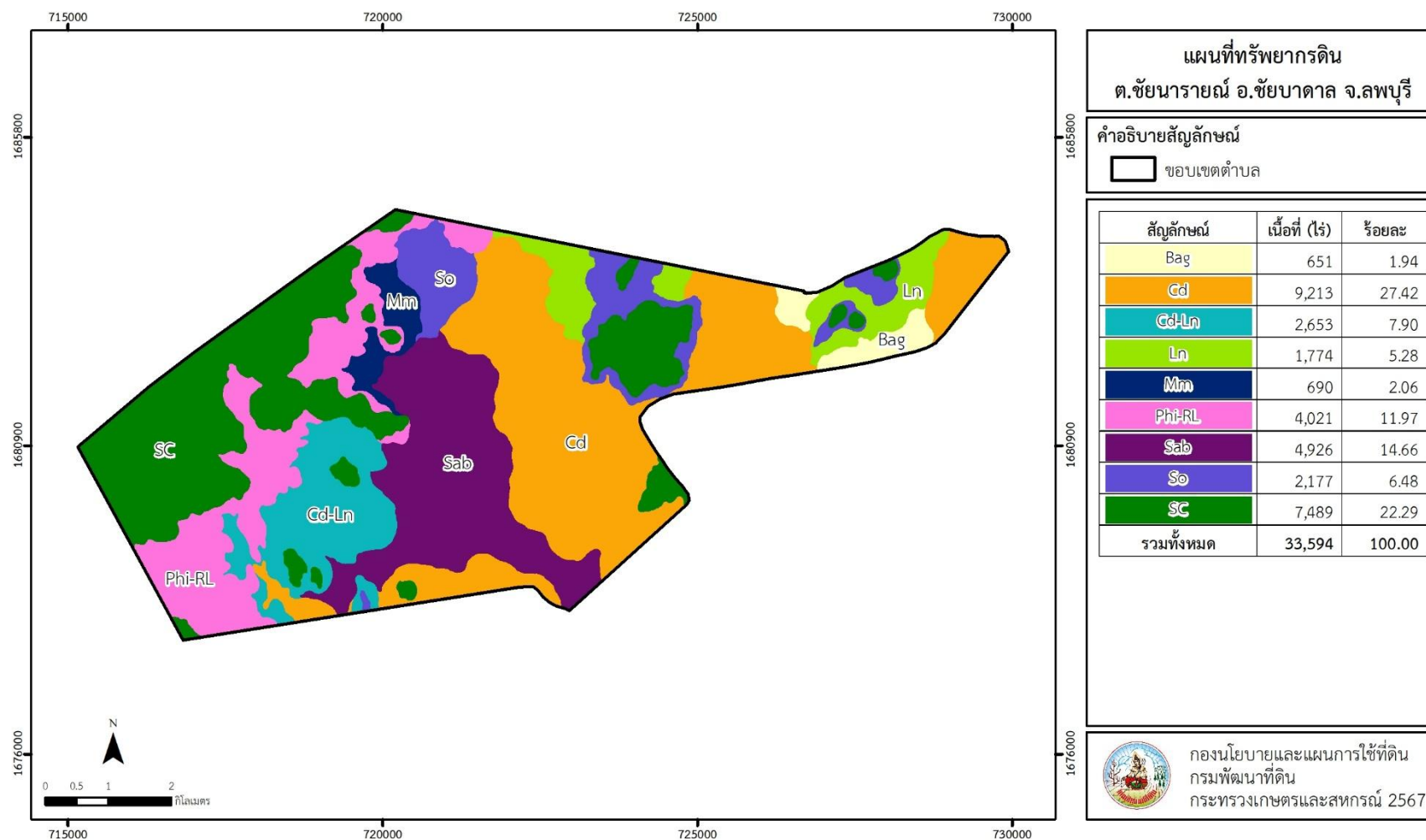
หน่วยแผนที่ดิน	ความลาดชัน (%)	ความลึก (ซม.)	การระบายน้ำ	ความอุดมสมบูรณ์ของดิน	ความจุแลกเปลี่ยนแคตไอออน (cmol/kg)	ความอิ่มตัวเบส (%)	ปฏิกิริยาดิน		ค่าการนำไฟฟ้า (dS/m)	ความลึกของชั้นจาโรไซด์ (ซม.)	เนื้อที่	
							ดินบน	ดินล่าง			ไร่	ร้อยละ
Bag-clA	0-2	50-100	ดีปานกลางถึงค่อนข้างเลว	ปานกลาง	<10	35-75	6.5-8.0	6.5-8.0	<2	-	651	1.94
Cd-clA	0-2	50-100	ดี	สูง	>20	>75	6.5-8.0	8.0-8.5	<2	-	4,254	12.66
Cd-clA*	0-2	50-100	ดี	ปานกลาง	>20	>75	6.5-8.0	8.0-8.5	<2	-	672	2.00
Cd-clB	2-5	50-100	ดี	สูง	>20	>75	6.5-8.0	8.0-8.5	<2	-	4,287	12.76
Cd-Ln-clB	2-5	50-100	ดี	สูง	>20	>75	6.5-8.0	8.0-8.5	<2	-	2,653	7.90
Ln-clB	2-5	50-100	ดี	สูง	>20	>75	7.0-8.0	7.0-8.0	<2	-	1,774	5.28
Mm-lB	2-5	0-50	ดีถึงดีปานกลาง	สูง	>20	>75	5.5-6.5	5.5-6.0	<2	-	690	2.06
Phi-gslC-RL	5-12	0-50	ดี	ปานกลาง	<10	35-75	5.5-7.0	5.5-6.5	<2	-	4,021	11.97
Sab-silA	0-2	>150	ค่อนข้างเลว	ปานกลาง	10-20	35-75	5.5-6.5	6.5-8.0	<2	-	4,926	14.66
So-clB	2-5	0-50	ดี	สูง	<10	<35	5.5-7.0	6.0-7.5	<2	-	926	2.76
So-clC	5-12	0-50	ดี	สูง	<10	<35	5.5-7.0	6.0-7.5	<2	-	1,251	3.72
SC	>35	-	-	-	-	-	-	-	-	-	7,489	22.29
<b>รวมทั้งหมด</b>											<b>33,594</b>	<b>100.00</b>

หมายเหตุ: 1.หน่วยแผนที่ดินที่มีความอุดมสมบูรณ์ของดินต่างจากหน่วยแผนที่ดินเดียวกัน  
2.เนื้อที่คำนวณด้วยระบบสารสนเทศภูมิศาสตร์

ที่มา: กองสำรวจและวิจัยทรัพยากรดิน (2567)



แผนการใช้ที่ดินตำบลชัยนารายณ์ อำเภอชัยบาดาล จังหวัดลพบุรี



รูปที่ 3-1 ทรัพยากรดิน ตำบลชัยนารายณ์ อำเภอชัยบาดาล จังหวัดลพบุรี



## บทที่ 4

### กระบวนการมีส่วนร่วมของชุมชน (Participatory Rural Appraisal: PRA)

#### 4.1 การวิเคราะห์ผลจากการจัดทำกระบวนการมีส่วนร่วมของชุมชน (PRA)

การวิเคราะห์ผลจากการจัดทำกระบวนการมีส่วนร่วมของชุมชน (PRA) เมื่อวันที่ 13 กันยายน 2567 มีสาระสำคัญสรุปได้ดังนี้

4.1.1 ปัญหาหลักของตำบลชัยนารายณ์ คือ

- 1) ดินเสื่อมโทรมขาดความอุดมสมบูรณ์
- 2) ดินพื้นที่ลุ่มขังน้ำ
- 3) ขาดแคลนน้ำทางการเกษตร

4.1.2 ความต้องการของชุมชน เกษตรกร และตำบลชัยนารายณ์ มีความต้องการ 3 ประการ คือ

- 1) แก้ปัญหาดินโดยฟื้นฟูความอุดมสมบูรณ์ของดิน
- 2) แก้ไขปัญหาการขาดแคลนน้ำ
- 3) ปรับปรุงที่ดิน และเปลี่ยนกิจกรรมการผลิตให้เหมาะสมกับที่ดิน

ผลจากการจัดทำกระบวนการมีส่วนร่วมของชุมชน (PRA) ได้นำมาวิเคราะห์ร่วมกับปัญหาด้านกายภาพ โดยระบบ DPSIR มีรายละเอียดดังนี้

1) **แรงขับเคลื่อน (Driver)** มี 4 ประการ คือ

- 1.1) การเปลี่ยนแปลงสภาพภูมิอากาศ
- 1.2) การจัดรูปที่ดินเพื่อเกษตรกรรม
- 1.3) การเติบโตของประชากร ทำให้ต้องการพื้นที่ทำกินด้านการเกษตร
- 1.4) การเปลี่ยนแปลงทางสังคมเข้าสู่สังคมสูงอายุ

2) **แรงกดดัน (Pressure)** ที่เกิดจากปัจจัยขับเคลื่อน มี 3 ประการ คือ

- 2.1) ขาดการปรับปรุงบำรุงดิน
- 2.2) ขาดแคลนพื้นที่กักเก็บน้ำไว้ในฤดูแล้ง
- 2.3) ขาดการนำใช้เทคโนโลยีหรือนวัตกรรมมาปรับใช้ด้านการเกษตร

3) **สถานะ (State)** ที่เกิดแรงกดดัน มี 3 ประการ คือ

- 3.1) ขาดความอุดมสมบูรณ์
- 3.2) ขาดแคลนน้ำอุปโภค
- 3.3) การขาดแคลนน้ำเพื่อการเกษตร



**4) ผลกระทบ (Impact) ที่ปรากฏในพื้นที่ มี 6 ประการ คือ**

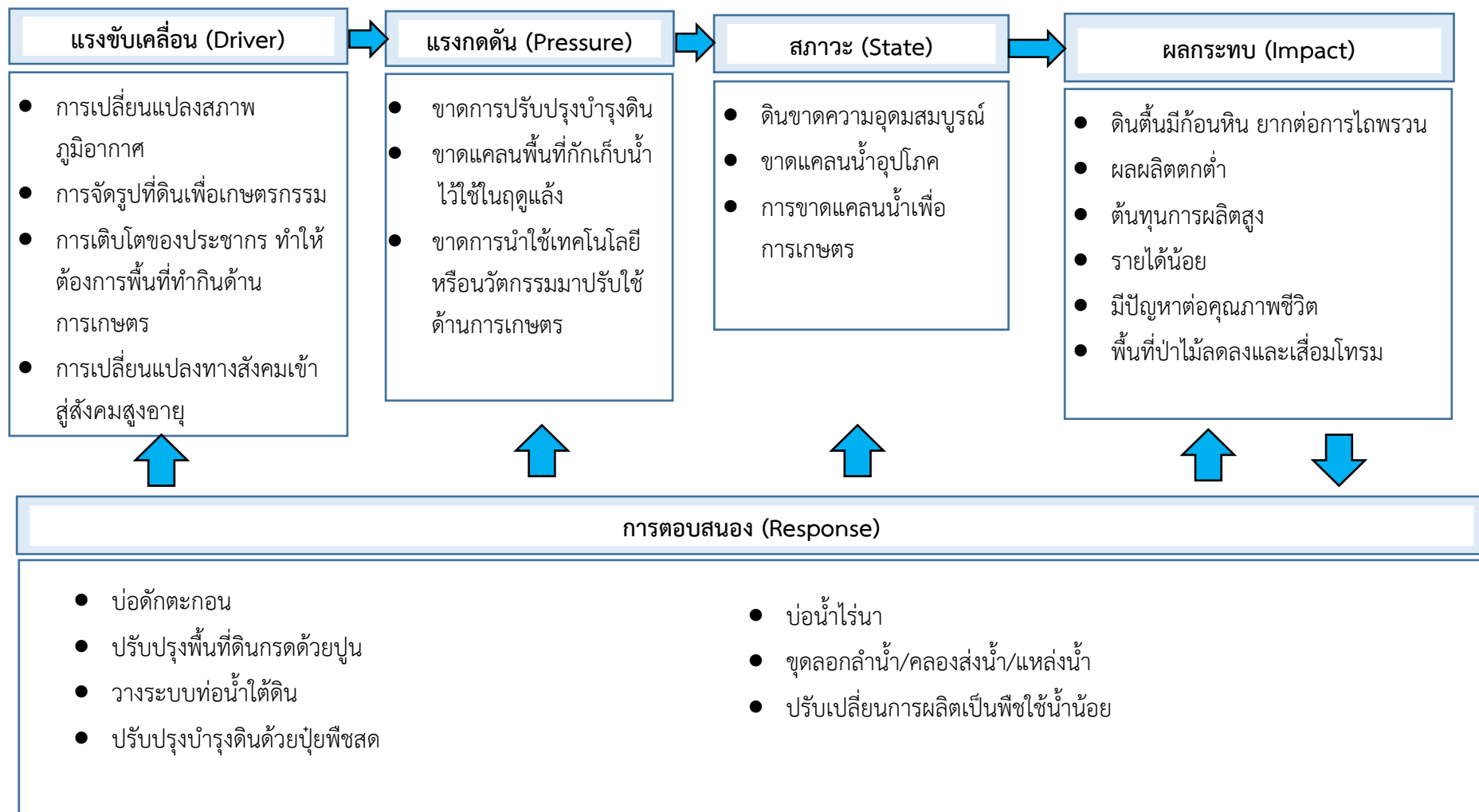
- 4.1) ดินตื้นมีก้อนหิน ยากต่อการไถพรวน
- 4.2) ผลผลิตตกต่ำ
- 4.3) ต้นทุนการผลิตสูง
- 4.4) รายได้น้อย
- 4.5) มีปัญหาต่อคุณภาพชีวิต
- 4.6) พื้นที่ป่าไม้ลดลงและเสื่อมโทรม

**5) การตอบสนอง (Response) ของรัฐในอดีต ปัจจุบัน และในอนาคต มีดังนี้**  
**อดีต-ปัจจุบัน**

- 5.1) บ่อดักตะกอน
- 5.2) ปรับปรุงพื้นที่ดินกรดด้วยปูน
- 5.3) วางระบบท่อน้ำใต้ดิน
- 5.4) ปรับปรุงบำรุงดินด้วยปุ๋ยพืชสด
- 5.5) บ่อน้ำไร่นา
- 5.6) ขุดลอกลำน้ำ/คลองส่งน้ำ/แหล่งน้ำ
- 5.7) ปรับเปลี่ยนการผลิตเป็นพืชใช้น้ำน้อย

**อนาคต**

- (1) เพิ่มปริมาณและคุณภาพกิจกรรมที่ตอบสนองในอดีต-ปัจจุบัน
  - (2) พัฒนาดินและน้ำอย่างเป็นระบบทั้งตำบล
- ดังมีรายละเอียดในรูปที่ 4-1



รูปที่ 4-1 การวิเคราะห์สถานการณ์โดยระบบ DPSIR ของตำบลชัยนารายณ์ อำเภอชัยบาดาล จังหวัดลพบุรี



## 4.2 ระบบการปลูกพืชในปัจจุบัน

ตำบลชัยนารายณ์ อำเภอชัยบาดาล จังหวัดลพบุรี มีการเพาะปลูกพืช ดังนี้

1) มันสำปะหลัง เกษตรกรส่วนใหญ่จะเลือกปลูกมันสำปะหลังช่วงต้นฤดูฝน และมีอายุจากวันปลูกถึงเก็บเกี่ยว 10 - 12 เดือน พันธุ์มันสำปะหลังที่นิยมปลูก ได้แก่ ระยะเวลา 72 เกษตรศาสตร์ และหัวยบง 80

2) อ้อยโรงงาน เกษตรกรจะปลูกอ้อยโรงงานในช่วงฤดูฝน โดยปลูกตั้งแต่เดือนมกราคม และเก็บเกี่ยวช่วงเดือนธันวาคมถึงเดือนมกราคม

3) ข้าวโพดเลี้ยงสัตว์ เกษตรกรจะปลูกข้าวโพดเลี้ยงสัตว์ระหว่างช่วงฤดูฝน เดือนพฤษภาคม และจะเก็บเกี่ยวช่วงเดือนกันยายนถึงเดือนตุลาคม

4) ข้าวนาปี เกษตรกรจะปลูกข้าวนาปีระหว่างช่วงต้นฤดูฝน เดือนมิถุนายนถึงเดือนกรกฎาคม และจะเก็บเกี่ยวช่วงเดือนพฤศจิกายนถึงเดือนธันวาคม พันธุ์ข้าวที่นิยมปลูก ได้แก่ ข้าวเจ้าพันธุ์ชาวดอกมะลิ 105

5) ไม้ยืนต้น เกษตรกรจะปลูกตลอดปี

เดือน ชนิดพืช	ม.ค.	ก.พ.	มี.ค.	เม.ย.	พ.ค.	มิ.ย.	ก.ค.	ส.ค.	ก.ย.	ต.ค.	พ.ย.	ธ.ค.
มันสำปะหลัง	มันสำปะหลัง											
อ้อยโรงงาน	อ้อยโรงงาน											
ข้าวโพดเลี้ยงสัตว์					ข้าวโพดเลี้ยงสัตว์							
ข้าวนาปี						ข้าวนาปี						
ไม้ยืนต้น	ไม้ยืนต้น											

รูปที่ 4-2 ระบบการปลูกพืชในปัจจุบัน ตำบลชัยนารายณ์ อำเภอชัยบาดาล จังหวัดลพบุรี



## บทที่ 5

### การประเมินคุณภาพที่ดิน

#### 5.1 หลักการประเมินคุณภาพที่ดินด้านกายภาพ

การประเมินคุณภาพที่ดินหรือการประเมินความเหมาะสมของที่ดิน สอดคล้องตามหลักการของ FAO Framework ค.ศ. 1983 ซึ่งการประเมินคุณภาพที่ดินด้านกายภาพ เป็นการประเมินศักยภาพของที่ดินว่าที่ดินนั้น ๆ เหมาะสมมากหรือน้อยเพียงใดสำหรับการใช้ที่ดินประเภทต่าง ๆ หรือการปลูกพืชต่าง ๆ โดยพิจารณาจาก สภาพแวดล้อมที่มีผลต่อการเจริญเติบโตของพืช สมบัติดินที่ได้จำแนกไว้ในแต่ละตำบล ร่วมกับการจัดการพื้นที่ เช่น ระบบชลประทาน พื้นที่ยกทรง การจัดระบบอนุรักษ์ดินและน้ำ เป็นต้น และนอกจากนี้พิจารณาความต้องการปัจจัยต่อการปลูกพืชแต่ละชนิด สอดคล้องตามหลักการของ FAO ได้แก่ ความต้องการด้านพืช ความต้องการด้านการจัดการ ความต้องการด้านการอนุรักษ์ (บัณฑิตและคำรน, 2542) รายละเอียดดังตารางที่ 5-1

ระดับความเหมาะสมของที่ดินได้จากการสังเคราะห์ข้อมูลดิน การจัดการที่ดิน หรือดินที่มีลักษณะเฉพาะที่เกิดขึ้นตามสภาพภูมิประเทศ (ซึ่งจะเรียกรวมว่าหน่วยที่ดิน) ลักษณะภูมิอากาศ พิจารณาร่วมกับระดับความต้องการปัจจัยต่อการเจริญเติบโตของพืชแต่ละชนิด หลังจากนั้นดำเนินการประเมินคุณภาพที่ดิน ซึ่งสามารถจำแนกระดับความเหมาะสมของที่ดินได้เป็น 4 ชั้น ได้แก่ เหมาะสมสูง (S1) เหมาะสมปานกลาง (S2) เหมาะสมเล็กน้อย (S3) และไม่เหมาะสม (N) โดยที่

S1: ไม่มีข้อจำกัดด้านที่ดินตามปัจจัยที่ใช้พิจารณา

S2: มีข้อจำกัดด้านที่ดินที่แก้ไขได้ง่ายหรือข้อจำกัดอาจไม่ส่งผลกระทบต่อ การเจริญเติบโตของพืชอย่างชัดเจน

S3: มีข้อจำกัดด้านที่ดินที่แก้ไขได้ยาก ควรปรับเปลี่ยนการผลิตเป็นพืชชนิดอื่นหรือ กิจกรรมอื่น (ส่วนใหญ่เป็นลักษณะทางกายภาพ)

N: มีข้อจำกัดที่พัฒนาหรือปรับปรุงที่ดินได้ยากมาก หากจะดำเนินการพัฒนา หรือปรับปรุงต้องใช้ต้นทุนสูงหรือเครื่องจักรขนาดใหญ่ แนะนำให้ปรับเปลี่ยนการผลิต



ตารางที่ 5-1 ตัวอย่างการประเมินคุณภาพที่ดินด้านกายภาพของประเภทการใช้ประโยชน์ที่ดิน

คุณภาพที่ดิน (Land Quality)	คุณลักษณะที่ดินตัวแทน (Land Characteristics)	ระดับความ เหมาะสม (Land Suitability Rating)
<b>1. ความเหมาะสมด้านความต้องการด้านพืช (Crop Requirements)</b>		
1.1. การหยั่งลึกของรากพืช (r)	ความลึกของดิน	S1
1.2. ความชุ่มชื้นที่เป็นประโยชน์ต่อพืช (m)	ปริมาณน้ำฝนเฉลี่ยในรอบปี	S2m
1.3. ความเป็นประโยชน์ของออกซิเจน ต่อรากพืช (o)	สภาพการระบายน้ำของดิน	S2o
<b>ความเหมาะสมรวมด้านความต้องการด้านพืช (Crop Requirements)</b>		<b>S2om</b>
<b>2. ความเหมาะสมด้านความต้องการด้านการจัดการ (Management Requirements)</b>		
2.1. สภาพการเขตกรรม (k)	ชั้นความยากง่ายในการ เขตกรรม (ดินบน)	S1
2.2. ศักยภาพการใช้เครื่องจักรกล (w)	ความลาดชันของพื้นที่	S3w
<b>ความเหมาะสมรวมด้านความต้องการด้านการจัดการ (Management Requirements)</b>		<b>S3w</b>
<b>3. ความเหมาะสมด้านความต้องการด้านการอนุรักษ์ (Conservation Requirements)</b>		
3.1 ความเสียหายจากการกัดกร่อน (e)	ความลาดชันของพื้นที่	S3e
<b>ความเหมาะสมรวมด้านความต้องการด้านการอนุรักษ์ (Conservation Requirements)</b>		<b>S3e</b>
<b>ความเหมาะสมด้านกายภาพของประเภทการใช้ประโยชน์ที่ดินใน แต่ละหน่วยที่ดินโดยรวม</b>		<b>S3ew</b>

5.2 พืชเศรษฐกิจที่สำคัญของตำบล

พืชเศรษฐกิจหลักและพืชทางเลือกของตำบล ได้แก่ ข้าว อ้อย มันสำปะหลัง ข้าวโพด ถั่ว  
มะม่วง

5.3 ระดับความเหมาะสมของที่ดิน

การประเมินคุณภาพที่ดินของพืชเศรษฐกิจหลักและพืชทางเลือก ตำบลชัยนารายณ์ อำเภอยะบะดี  
จังหวัดลพบุรี ได้ผลการประเมินคุณภาพที่ดิน ดังตารางที่ 5-2



ตารางที่ 5-2 ชั้นความเหมาะสมทางกายภาพของดิน ตำบลชัยนารายณ์ อำเภอยะบะดี จังหวัดลพบุรี

หน่วยที่ดิน	ข้าว	อ้อย	มันสำปะหลัง	ข้าวโพด	กล้วย	มะม่วง
Bag-clA	S2on	S2rons	S2ron	S2ron	S2rns	S3r
Cd-clA	N	S2r	S2r	S2r	S2rs	S3r
Cd-clA*	N	S2rs	S2r	S2r	S2rs	S3r
Cd-clB	N	S2r	S2r	S2r	S2rs	S3r
Cd-Ln-clB	N	S2r	S2r	S2r	S2rs	S3r
Ln-clB	N	S2r	S2r	S2r	S2rs	S3r
Mm-lB	N	S3r	S3r	S3r	S3r	N
Phi-gslC-RL	N	S3r	S3r	S3r	S3r	N
Sab-silA	S1	S2os	N	S3o	S1	S3o
So-clB	N	S3r	S3r	S3r	S3r	N
So-clC	N	S3r	S3r	S3r	S3r	N

หมายเหตุ: \* หมายถึง หน่วยแผนที่ดินที่มีความอุดมสมบูรณ์ของดินต่างจากหน่วยแผนที่ดินเดียวกัน  
ความหมายของสัญลักษณ์แสดงข้อจำกัดชั้นความเหมาะสม

- r = สภาพการหยั่งลึกของราก
- o = ความเป็นประโยชน์ของออกซิเจนต่อรากพืช
- n = ความจุในการดูดซับธาตุอาหาร
- s = ความเป็นประโยชน์ของธาตุอาหาร

---

---

---

---



## บทที่ 6 แผนการใช้ที่ดิน

### 6.1 การวิเคราะห์ข้อมูลเพื่อจัดทำแผนการใช้ที่ดินระดับตำบล

ตามที่ กรมพัฒนาที่ดินได้จัดทำแผนปฏิบัติการราชการกรมพัฒนาที่ดินระยะ 5 ปี ช่วงปี (พ.ศ.2566-2570) เพื่อให้บรรลุตามวิสัยทัศน์ที่กำหนดไว้ คือ “เป็นองค์กรอัจฉริยะทางดิน เพื่อขับเคลื่อนการใช้ที่ดินอย่างเหมาะสม 15 ล้านไร่ ภายในปี 2570” ซึ่งในส่วนของประเด็นการพัฒนาที่ 2 บริหารจัดการทรัพยากรดินและที่ดินด้วยชุดข้อมูลที่มีมูลค่าสูง ซึ่งมีเป้าหมาย คือ การนำชุดข้อมูลที่มีมูลค่าสูง ไปใช้ในการบริหารจัดการทางการเกษตร ในส่วนของตัวชี้วัด บริหารจัดการทรัพยากรดินและที่ดินบนพื้นฐานของชุดข้อมูลที่มีมูลค่าสูง ร้อยละ 100 กลยุทธ์ที่ 2 ยกระดับแผนการใช้ที่ดินไปสู่การปฏิบัติ ได้กำหนดให้ ร้อยละของแผนการใช้ที่ดินระดับตำบลที่จัดทำแล้วเสร็จทั่วประเทศ ภายใน ปี 2570 (ไม่น้อยกว่าร้อยละ 80) เป็นตัวชี้วัดหนึ่งของกลยุทธ์ดังกล่าว

การวางแผนการใช้ที่ดินระดับตำบลเป็นการวางกรอบและนโยบายการพัฒนาพื้นที่ให้เกิดการใช้ที่ดินอย่างสมดุลและยั่งยืน ซึ่งจะมีความละเอียดและเฉพาะเจาะจงมากกว่าแผนการใช้ที่ดินระดับประเทศ ที่ใช้เป็นกรอบนโยบายการพัฒนาพื้นที่ระดับประเทศ เป็นการกำหนดแนวทางใช้ที่ดินให้ตรงกับศักยภาพโดยเฉพาะทางการเกษตร และนำไปสู่การกำหนดแผนงาน โครงการ กิจกรรม ที่มีความสอดคล้องกับสภาพพื้นที่ ทั้งนี้การใช้ขอบเขตการปกครองในระดับตำบลจะนำไปสู่การพัฒนาเชิงพื้นที่ที่มีเป้าหมายและทิศทางสอดคล้องตามบริบทของแต่ละตำบล และมีผู้รับผิดชอบโดยตรง คือ องค์กรปกครองส่วนท้องถิ่น ซึ่งแผนการใช้ที่ดินในระดับที่ใหญ่กว่านี้อาจไม่สามารถนำมาใช้ปฏิบัติงานในระดับพื้นที่ได้อย่างเป็นรูปธรรมเนื่องจากเป็นแผนงานสำหรับนำไปใช้ปฏิบัติงานเชิงนโยบายและยุทธศาสตร์ในภาพรวม

ทั้งนี้แผนการใช้ที่ดินเป็นผลที่ได้จากการวิเคราะห์ข้อมูลทางด้านกายภาพ เศรษฐกิจ และสังคม โดยได้นำฐานข้อมูลที่ได้จากการรวบรวมข้อมูลทุติยภูมิ และข้อมูลปฐมภูมิจากการสำรวจภาคสนาม การศึกษาด้านกายภาพ ได้จาก การวิเคราะห์สถานภาพของทรัพยากรธรรมชาติ อาทิ ทรัพยากรดิน ทรัพยากรน้ำ และทรัพยากรป่าไม้ร่วมกับการพิจารณาลักษณะการใช้ประโยชน์ที่ดิน ข้อกฎหมายที่เกี่ยวข้องกับพื้นที่ในเขตป่าไม้ตามกฎหมาย เช่น เขตรักษาพันธุ์สัตว์ป่า เขตอุทยานแห่งชาติ เขตป่าสงวนแห่งชาติ และนโยบายของรัฐที่เกี่ยวข้องกับพื้นที่ที่มีมติคณะรัฐมนตรีเกี่ยวกับการใช้ที่ดิน มติคณะรัฐมนตรีเรื่องการจำแนกการใช้ประโยชน์ที่ดินในพื้นที่ป่าไม้ในเขตป่าสงวนแห่งชาติ เป็นต้น ประกอบกับการพิจารณาจากทิศทางตามกรอบนโยบายที่เกี่ยวข้องกับการกำหนดเขตการใช้ที่ดินภายในพื้นที่ตำบล เช่น ยุทธศาสตร์ของจังหวัด ร่วมกับความต้องการของท้องถิ่น สามารถกำหนดแนวทางการใช้ที่ดินตามศักยภาพของทรัพยากร เพื่อการรักษาคุณภาพของลักษณะทางนิเวศวิทยาและการอนุรักษ์ทรัพยากรธรรมชาติ โดยคำนึงถึงสภาพทางเศรษฐกิจและสังคมของชุมชนในพื้นที่ ซึ่งข้อมูลนี้ส่วนหนึ่งได้มาจากการวิเคราะห์ชุมชนแบบมีส่วนร่วม (PRA) ทำการสังเคราะห์ข้อมูลทุกด้านเพื่อให้ได้เขตการใช้ที่ดินที่เหมาะสมกับศักยภาพของพื้นที่ต่อไป



## 6.2 แผนการใช้ที่ดิน

จากการวิเคราะห์ข้อมูลกายภาพ เศรษฐกิจ และสังคม พบว่าแผนการใช้ที่ดินตำบลชัยนารายณ์ อำเภอชัยบาดาล จังหวัดลพบุรี สามารถกำหนดออกเป็น 5 เขตหลัก ได้แก่ เขตเกษตรกรรม เขตชุมชน และสิ่งปลูกสร้าง เขตแหล่งน้ำ เขตพื้นที่อื่น ๆ เขตรักษาสมดุลของธรรมชาติและสิ่งแวดล้อม มีรายละเอียดดังนี้ (ตารางที่ 6-1 และรูปที่ 6-1)

### 6.2.1 เขตเกษตรกรรม

เป็นพื้นที่เกษตรกรรมซึ่งในที่นี้ คือ พื้นที่ที่อยู่นอกเขตที่มีการประกาศเป็นเขตป่าไม้ตามกฎหมาย ซึ่งรัฐได้กำหนดเป็นพื้นที่ทำกิน มีการออกเอกสารสิทธิ์ซึ่งรวมถึงพื้นที่ในเขตปฏิรูปที่ดินเพื่อเกษตรกรรมด้วย เขตนี้รวมถึงการทำกิจกรรมภาคการเกษตรอื่นที่นอกเหนือจากการปลูกพืชด้วย ประกอบด้วย 5 เขตรอง ได้แก่ เขตเกษตรกรรมที่มีศักยภาพการผลิตสูง เขตเกษตรกรรมที่มีศักยภาพการผลิตต่ำ เขตประมง และเขตโรงเรือนเลี้ยงสัตว์ มีเนื้อที่ 16,627 ไร่ หรือคิดเป็นร้อยละ 49.52 ของเนื้อที่ตำบล มีรายละเอียดดังนี้

1) เขตเกษตรกรรมที่มีศักยภาพการผลิตสูง พื้นที่เขตนี้มีศักยภาพในการผลิตรองจากเขตเกษตรกรรมชั้นดี ซึ่งแบ่งออกเป็น 1 ประเภท ได้แก่ เขตเกษตรกรรมที่มีศักยภาพการผลิตสูง (ประเภทที่ 2) มีรายละเอียดดังนี้

(1) เขตเกษตรกรรมที่มีศักยภาพการผลิตสูง (ประเภทที่ 2) เป็นเขตที่ทำการเกษตรโดยอาศัยน้ำฝนเป็นหลัก ซึ่งส่งผลให้มีข้อจำกัดต่อการเพาะปลูกพืชด้านความชื้นที่พืชนำไปใช้ประโยชน์ ในส่วนของที่ดินมีศักยภาพในการผลิตอยู่ในระดับสูงถึงปานกลาง และนอกจากนี้พบว่าดินในพื้นที่เขตนี้มีสมบัติที่เหมาะสมต่อการเพาะปลูกพืชแยกตามชนิดพืช มีรายละเอียดดังนี้

- เขตทำนา (สัญลักษณ์ 2221) มีเนื้อที่ 815 ไร่ หรือ คิดเป็นร้อยละ 2.43 ของเนื้อที่ตำบล เป็นพื้นที่ที่มีศักยภาพต่อการทำนาในระดับเหมาะสมสูงถึงปานกลาง และปัจจุบันเกษตรกรมีการปลูกข้าวได้ปีละ 1 ครั้ง

- เขตปลูกไม้ผล (สัญลักษณ์ 2222) มีเนื้อที่ 1,034 ไร่ หรือ คิดเป็นร้อยละ 3.08 ของเนื้อที่ตำบล ปัจจุบันเกษตรกรปลูกไม้ผล โดยไม้ผลที่ปลูก ได้แก่ มะม่วง มะขามเทศ มะพร้าว น้อยหน่า

- เขตปลูกไม้ยืนต้น (สัญลักษณ์ 2223) มีเนื้อที่ 1,177 ไร่ หรือ คิดเป็นร้อยละ 3.50 ของเนื้อที่ตำบล ปัจจุบันเกษตรกรปลูกไม้ยืนต้น โดยไม้ยืนต้นที่ปลูก ได้แก่ ยูคาลิปตัส ไม้

- เขตปลูกพืชไร่ (สัญลักษณ์ 2224) มีเนื้อที่ 10,364 ไร่ หรือ คิดเป็นร้อยละ 30.86 ของเนื้อที่ตำบล ปัจจุบันเกษตรกรปลูกพืชไร่ โดยพืชไร่ที่ปลูก ได้แก่ อ้อย มันสำปะหลัง ข้าวโพด

- เขตปลูกพืชทางเลือก (สัญลักษณ์ 2225) มีเนื้อที่ 10 ไร่ หรือ คิดเป็นร้อยละ 0.02 ของเนื้อที่ตำบล

2) เขตเกษตรกรรมที่มีศักยภาพการผลิตต่ำ พื้นที่เขตนี้ถูกกำหนดให้เป็นเขตเกษตรกรรมที่ต้องมีการดำเนินการแก้ไขปัญหาที่เป็นข้อจำกัดของการใช้ที่ดินเพื่อเกษตรกรรมต่าง ๆ การทำการเกษตรในเขตนี้อาศัยน้ำฝนเป็นหลัก มีศักยภาพในการผลิตอยู่ในระดับเหมาะสมเล็กน้อยถึงไม่เหมาะสม พบปัญหาทางกายภาพของดินที่สำคัญหลาย เช่น เป็นดินตื้นซึ่งเป็นข้อจำกัดของการหยั่งราก



พืชในการยึดลำต้นและการดูดซับธาตุอาหารพืชในดิน เนื้อดินเป็นทรายจัด ซึ่งมีผลต่อความสามารถในการอุ้มน้ำ เป็นพื้นที่ที่มีความลาดชัน เป็นต้น จากข้อจำกัดการใช้ที่ดินดังกล่าวข้างต้นจึงจำเป็นต้องพัฒนาปรับปรุงและมีมาตรการเพื่อเพิ่มผลผลิตทางการเกษตรในพื้นที่ให้สูงขึ้น รวมถึงการป้องกันไม่ให้สภาพแวดล้อมเสื่อมโทรมจากการใช้พื้นที่ มีรายละเอียดดังนี้

(1) เขตทำนา (สัญลักษณ์ 2310) มีเนื้อที่ 211 ไร่ หรือ คิดเป็นร้อยละ 0.63 ของเนื้อที่ตำบล ปัจจุบันเกษตรกรมีการปลูกข้าวได้ปีละ 1 ครั้ง

(2) เขตปลูกไม้ผล (สัญลักษณ์ 2320) มีเนื้อที่ 164 ไร่ หรือ คิดเป็นร้อยละ 0.49 ของเนื้อที่ตำบล ปัจจุบันเกษตรกรปลูกไม้ผล โดยไม้ผลที่ปลูก ได้แก่ มะม่วง มะขามเทศ มะพร้าว น้อยหน่า

(3) เขตปลูกไม้ยืนต้น (สัญลักษณ์ 2330) มีเนื้อที่ 271 ไร่ หรือ คิดเป็นร้อยละ 0.81 ของเนื้อที่ตำบล ปัจจุบันเกษตรกรปลูกไม้ยืนต้น โดยไม้ยืนต้นที่ปลูก ได้แก่ ยูคาลิปตัส ไม้

(4) เขตปลูกพืชไร่ (สัญลักษณ์ 2340) มีเนื้อที่ 2,481 ไร่ หรือ คิดเป็นร้อยละ 7.38 ของเนื้อที่ตำบล ปัจจุบันเกษตรกรปลูกพืชไร่ โดยพืชไร่ที่ปลูก ได้แก่ อ้อย มันสำปะหลัง ข้าวโพด

3) เขตประมง (สัญลักษณ์ 2400) มีเนื้อที่ 12 ไร่ หรือคิดเป็นร้อยละ 0.03 ของเนื้อที่ตำบล เป็นเขตที่ทำกิจกรรมด้านการประมง ได้แก่ การเลี้ยงสัตว์น้ำประเภทต่าง ๆ มีรายละเอียดดังนี้

4) เขตปศุสัตว์ มีเนื้อที่ 92 ไร่ หรือคิดเป็นร้อยละ 0.27 ของเนื้อที่ตำบล ประกอบด้วย 1 เขต ได้แก่ เขตโรงเรือนเลี้ยงสัตว์ มีรายละเอียดดังนี้

(1) เขตโรงเรือนเลี้ยงสัตว์ (สัญลักษณ์ 2520) ปัจจุบันมีการสร้างโรงเรือนเลี้ยงสัตว์ประเภทต่าง ๆ มีเนื้อที่ 92 ไร่ หรือ คิดเป็นร้อยละ 0.27 ของเนื้อที่ตำบล โดยประเภทของโรงเรือนที่พบ ได้แก่ โรงเรือนเลี้ยงโคและโรงเรือนเลี้ยงสัตว์ปีก

#### 6.2.2 เขตชุมชนและสิ่งปลูกสร้าง

มีเนื้อที่ 4,133 ไร่ หรือคิดเป็นร้อยละ 12.31 ของเนื้อที่ตำบลประกอบด้วย 3 เขตรอง ได้แก่ เขตชุมชน/สถานที่ราชการ เขตอุตสาหกรรม/แหล่งรับซื้อผลผลิต และเขตการใช้พื้นที่เฉพาะ มีรายละเอียดดังนี้

(1) เขตชุมชน/สถานที่ราชการ (สัญลักษณ์ 3100) มีเนื้อที่ 3,516 ไร่ หรือ คิดเป็นร้อยละ 10.47 ของเนื้อที่ตำบล ปัจจุบันมีการใช้ที่ดินชุมชนและที่อยู่อาศัย มีทั้งประเภทชุมชนเมือง ชุมชนชนบท และที่ตั้งของสถาบันและสถานที่ราชการต่าง ๆ

(2) เขตอุตสาหกรรม/แหล่งรับซื้อผลผลิต (สัญลักษณ์ 3200) มีเนื้อที่ 494 ไร่ หรือ คิดเป็นร้อยละ 1.47 ของเนื้อที่ตำบล ปัจจุบันมีการใช้ที่ดินประเภทโรงงานอุตสาหกรรม แหล่งรับซื้อผลผลิตทางการเกษตรประเภทต่าง ๆ

(3) เขตการใช้พื้นที่เฉพาะ (สัญลักษณ์ 3300) มีเนื้อที่ 123 ไร่ หรือ คิดเป็นร้อยละ 0.37 ของเนื้อที่ตำบล ปัจจุบันมีการใช้ที่ดินที่นอกเหนือจาก 2 เขตดังกล่าวข้างต้น เช่น สถานที่พักผ่อนหย่อนใจ สุสาน ป่าช้า และสถานีบริการน้ำมัน เป็นต้น

#### 6.2.3 เขตแหล่งน้ำ

มีเนื้อที่ 1,229 ไร่ หรือคิดเป็นร้อยละ 3.66 ของเนื้อที่ตำบล ประกอบด้วย 2 เขตรอง ได้แก่ เขตแหล่งน้ำตามธรรมชาติ และเขตแหล่งน้ำที่สร้างขึ้น มีรายละเอียดดังนี้



(1) เขตแหล่งน้ำตามธรรมชาติ (สัญลักษณ์ 4100) มีเนื้อที่ 423 ไร่ หรือ คิดเป็นร้อยละ 1.26 ของเนื้อที่ตำบล ปัจจุบันมีสภาพการใช้ที่ดินเป็นลักษณะของแหล่งน้ำตามธรรมชาติ เช่น แม่น้ำ ลำห้วย ลำคลอง หนอง บึง ทะเสสาบ เป็นต้น

(2) เขตแหล่งน้ำที่สร้างขึ้น (สัญลักษณ์ 4200) มีเนื้อที่ 806 ไร่ หรือ คิดเป็นร้อยละ 2.40 ของเนื้อที่ตำบล ปัจจุบันมีสภาพการใช้ที่ดินเป็นแหล่งน้ำที่สร้างขึ้น เช่น อ่างเก็บน้ำและบ่อน้ำในไร่นา เป็นต้น

6.2.4 เขตพื้นที่อื่น ๆ (สัญลักษณ์ 5000) มีเนื้อที่ 637 ไร่ หรือคิดเป็นร้อยละ 1.90 ของเนื้อที่ตำบล เป็นเขตที่มีลักษณะการใช้ที่ดินที่มีความเฉพาะ เช่น บ่อดิน ทุ่งหญ้าสลับไม้พุ่ม / ไม้ละเมาะ ทุ่งหญ้าธรรมชาติ พื้นที่ถม เป็นต้น

6.2.5 เขตรักษาสมดุลของธรรมชาติและสิ่งแวดล้อม (สัญลักษณ์ 6000) มีเนื้อที่ 10,964 ไร่ หรือคิดเป็นร้อยละ 32.64 ของเนื้อที่ตำบล มีการใช้ที่ดินเป็นป่าไม้ที่พบในพื้นที่เกษตรกรรม ซึ่งอยู่นอกเขตป่าไม้ตามกฎหมาย ส่วนใหญ่เป็นป่าปลูก ป่าชุมชน

ทั้งนี้ในเขตเกษตรกรรมที่มีศักยภาพการผลิตสูง (ประเภทที่ 1) หากมีการปรับปรุงบำรุงดิน หรือ ปรับโครงสร้างของพื้นที่ให้เหมาะสม เช่น ยกร่อง จัดทำระบบอนุรักษ์ดินและน้ำประเภทต่าง ๆ สามารถยกระดับเป็นเขตเกษตรกรรมขั้นดีได้ เนื่องจากมีการบริหารจัดการด้านทรัพยากรน้ำไว้แล้ว โดยเฉพาะระบบชลประทาน



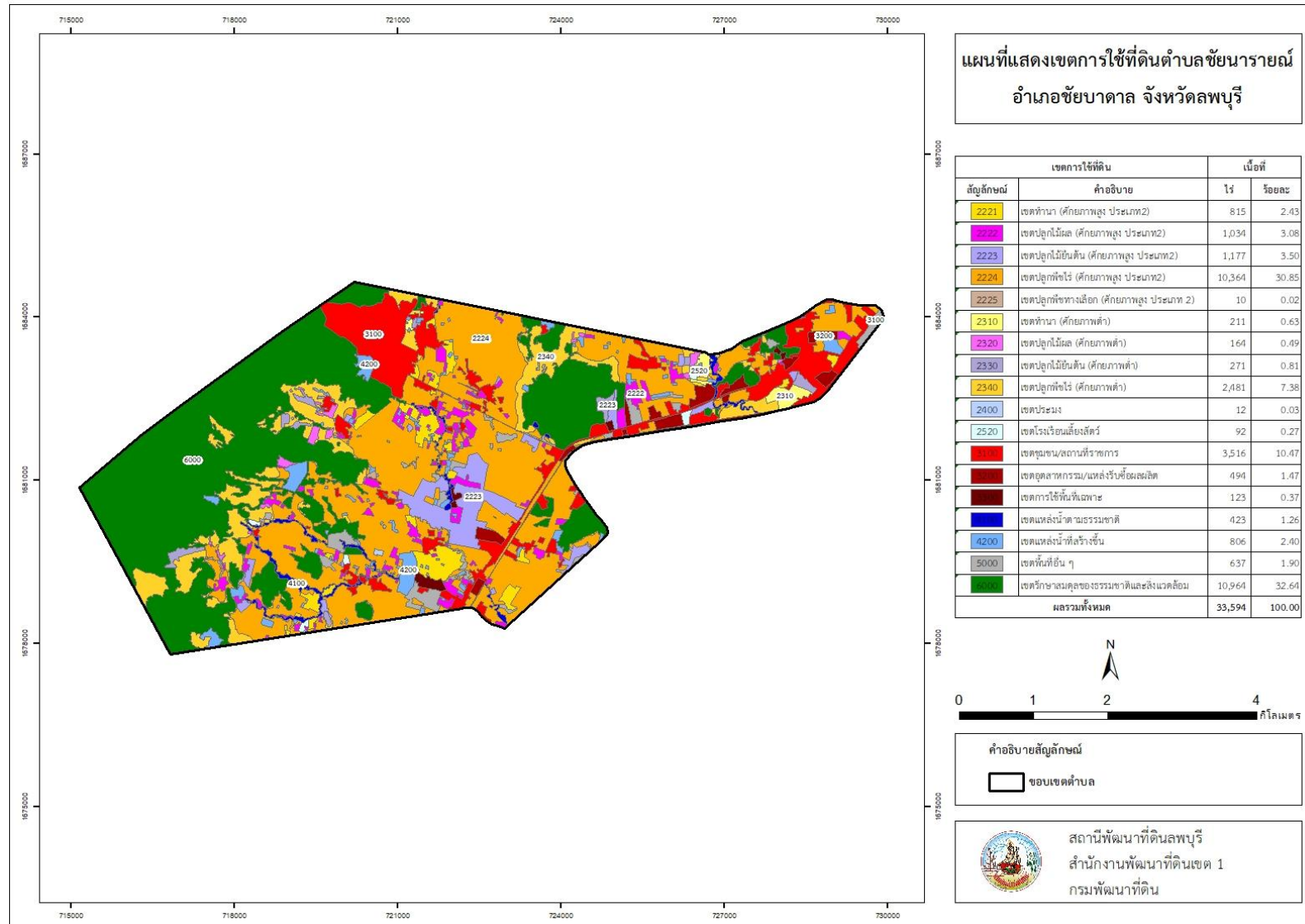
ตารางที่ 6-1 เขตการใช้ที่ดิน ตำบลชัยนารายณ์ อำเภอชัยบาดาล จังหวัดลพบุรี

เขตการใช้ที่ดิน	เนื้อที่	
	ไร่	ร้อยละ
<b>1. เขตเกษตรกรรม</b>	<b>16,631</b>	<b>49.49</b>
1.1 เขตเกษตรกรรมที่มีศักยภาพผลิตสูง (ประเภท 2 )	13,400	39.88
1) เขตทำนา	815	2.43
2) เขตปลูกไม้ผล	1,034	3.08
3) เขตปลูกไม้ยืนต้น	1,177	3.50
4) เขตปลูกพืชไร่	10,364	30.86
5) เขตปลูกพืชทางเลือก	10	0.02
1.2 เขตเกษตรกรรมที่มีศักยภาพต่ำ	3,127	9.31
1) เขตทำนา	211	0.63
2) เขตปลูกไม้ผล	164	0.49
3) เขตปลูกไม้ยืนต้น	271	0.81
4) เขตปลูกพืชไร่	2,481	7.38
1.3 เขตประมง	12	0.03
1.4 เขตปศุสัตว์	92	0.27
1) เขตโรงเรือนเลี้ยงสัตว์	92	0.27
<b>2. เขตชุมชนและสิ่งปลูกสร้าง</b>	<b>4,133</b>	<b>12.31</b>
2.1 เขตชุมชน/สถานที่ราชการ	3,516	10.47
2.2 เขตอุตสาหกรรม/แหล่งรับซื้อผลผลิต	494	1.47
2.3 เขตการใช้พื้นที่เฉพาะ	123	0.37
<b>3.เขตแหล่งน้ำ</b>	<b>1,229</b>	<b>3.66</b>
3.1 เขตแหล่งน้ำตามธรรมชาติ	423	1.26
3.2 เขตแหล่งน้ำที่สร้างขึ้น	806	2.40
<b>4.เขตพื้นที่อื่น ๆ</b>	<b>637</b>	<b>1.90</b>
<b>5.เขตรักษาสมดุลของธรรมชาติและสิ่งแวดล้อม</b>	<b>10,964</b>	<b>32.64</b>
<b>ผลรวมทั้งหมด</b>	<b>33,594</b>	<b>100.00</b>

หมายเหตุ: เนื้อที่คำนวณด้วยระบบสารสนเทศภูมิศาสตร์



แผนการใช้ที่ดินตำบลชัยนารายณ์ อำเภอชัยบาดาล จังหวัดลพบุรี



รูปที่ 6-1 เขตการใช้ที่ดิน ตำบลชัยนารายณ์ อำเภอชัยบาดาล จังหวัดลพบุรี







## บทที่ 7

### การขับเคลื่อนแผนการใช้ที่ดิน

#### 7.1 ขั้นตอนการดำเนินงาน

ภายหลังการจัดทำแผนการใช้ที่ดินตำบลชัยนารายณ์ อำเภอชัยบาดาล จังหวัดลพบุรีแล้ว จะต้องดำเนินการดังต่อไปนี้

7.1.1 จัดทำเป้าหมายการดำเนินงานและงบประมาณและกิจกรรมต่าง ๆ ที่จะดำเนินการใน ปีงบประมาณ 2568 ถึง 2572

7.1.2 นำแผนการใช้ที่ดินตำบลชัยนารายณ์ไปเสนอต่อองค์การบริหารส่วนตำบลชัยนารายณ์ เพื่อมีมติให้ความร่วมมือในกิจกรรมพัฒนาที่ดินดำเนินการกิจกรรมต่าง ๆ ที่กำหนดไว้ในแผน และได้รับการเชื่อมโยงสู่แผนพัฒนาตำบล

7.1.3 สถานีพัฒนาที่ดินลพบุรี เสนอเป้าหมายและงบประมาณให้รายงานมายังกรมพัฒนาที่ดิน

7.1.4 กรมพัฒนาที่ดินพิจารณาสนับสนุนงบประมาณกิจกรรมและโครงการตามเป้าหมายที่กำหนดในแผนการใช้ที่ดิน

7.1.5 สถานีพัฒนาที่ดินลพบุรี นำเสนอต่อที่ประชุมจังหวัด/อำเภอ เพื่อสร้างการรับรู้และประชาสัมพันธ์ให้หน่วยงานอื่น นำโครงการภายใต้หน่วยงานมาพัฒนาพื้นที่ตามแผนการใช้ที่ดิน กำหนด

#### 7.2 กิจกรรมที่จะดำเนินการของกรมพัฒนาที่ดิน

งบประมาณที่กำหนดไว้เป็นการประมาณเบื้องต้น อาจมีการเปลี่ยนแปลงตามที่ได้รับการจัดสรร ให้ดำเนินการ (ตารางที่ 7-1)

##### เขตเกษตรกรรม

มีแผนงาน/โครงการปรับปรุงบำรุงดิน ดังนี้

- (1) การส่งเสริมการผลิตและการใช้สารอินทรีย์
- (2) การผลิต-จัดหาเมล็ดพันธุ์พืชปุ๋ยสด
- (3) การส่งเสริมการปรับปรุงบำรุงดินด้วยพืชปุ๋ยสด
- (4) การพัฒนากลุ่มเกษตรกรใช้สารอินทรีย์ลดการใช้สารเคมีทางการเกษตร
- (5) การรณรงค์ไถกลบตอซัง
- (6) การส่งเสริมพัฒนาปรับปรุงบำรุงดิน (หมอดินอาสา)
- (7) การปลูกหญ้าแฝกเพื่อการอนุรักษ์ดินและน้ำ



## 7.3 กิจกรรมที่จะดำเนินงานของหน่วยงานอื่น (ตารางที่ 7-2)

### 7.3.1 เขตเกษตรกรรม

1) เขตปลูกข้าว เขตปลูกพืชไร่ เขตปลูกไม้ผล และเขตปลูกไม้ยืนต้น

(1) ใช้ตลาดนำการผลิตในการเลือกชนิดพืชและหาตลาดรองรับ ทั้งในเขตที่เหมาะสมและในเขตที่ไม่เหมาะสมและต้องการปรับเปลี่ยนชนิดพืช (สำนักงานพาณิชย์จังหวัด/สำนักงานสหกรณ์จังหวัด)

(2) การอบรมให้ความรู้การเข้าสู่กระบวนการรับรองมาตรฐานการปฏิบัติทางการเกษตรที่ดี (Good Agricultural Practices : GAP) (กรมวิชาการเกษตร)

(3) จัดอบรมถ่ายทอดความรู้การทำเกษตรผสมผสานตามแนวทางเศรษฐกิจพอเพียง (กรมส่งเสริมการเกษตร)

(4) จัดทำโครงการลดต้นทุนการผลิต เช่น ส่งเสริมการใช้ปุ๋ยตามค่าวิเคราะห์ดิน ส่งเสริมการใช้สารชีวภัณฑ์ ส่งเสริมบริหารจัดการวัชพืช ส่งเสริมลดการเผา ส่งเสริมการรวมกลุ่ม (กรมส่งเสริมการเกษตร)

(5) จัดอบรมถ่ายทอดความรู้เรื่องการใช้พันธุ์ข้าว (กรมการข้าว)

(6) จัดอบรมถ่ายทอดความรู้เรื่องการป้องกันกำจัดศัตรูข้าวและการจัดการโรค/แมลงในข้าว (กรมการข้าว)

(7) จัดอบรมถ่ายทอดความรู้เรื่องการผลิตเมล็ดพันธุ์ข้าว (กรมการข้าว)

2) เขตปศุสัตว์ และเขตเพาะเลี้ยงสัตว์น้ำ

ส่งเสริม/สนับสนุนการปลูกหญ้าเลี้ยงสัตว์ (สำนักงานปศุสัตว์จังหวัด)

ส่งเสริม/สนับสนุนพันธุ์ปลาน้ำจืดชนิดต่างๆ (สำนักงานประมงจังหวัด)

### 7.3.2 เขตแหล่งน้ำ

สนับสนุนการพัฒนาเพื่อเพิ่มพื้นที่กักเก็บน้ำ และระบบส่งน้ำ (สำนักงานชลประทานจังหวัด)

สนับสนุนระบบส่งน้ำเข้าคลองเพื่อเพิ่มพื้นที่รับประโยชน์จากแหล่งน้ำ (สำนักงานชลประทานจังหวัด)

## 7.4 ความต้องการของชุมชนและองค์กรปกครองส่วนท้องถิ่น

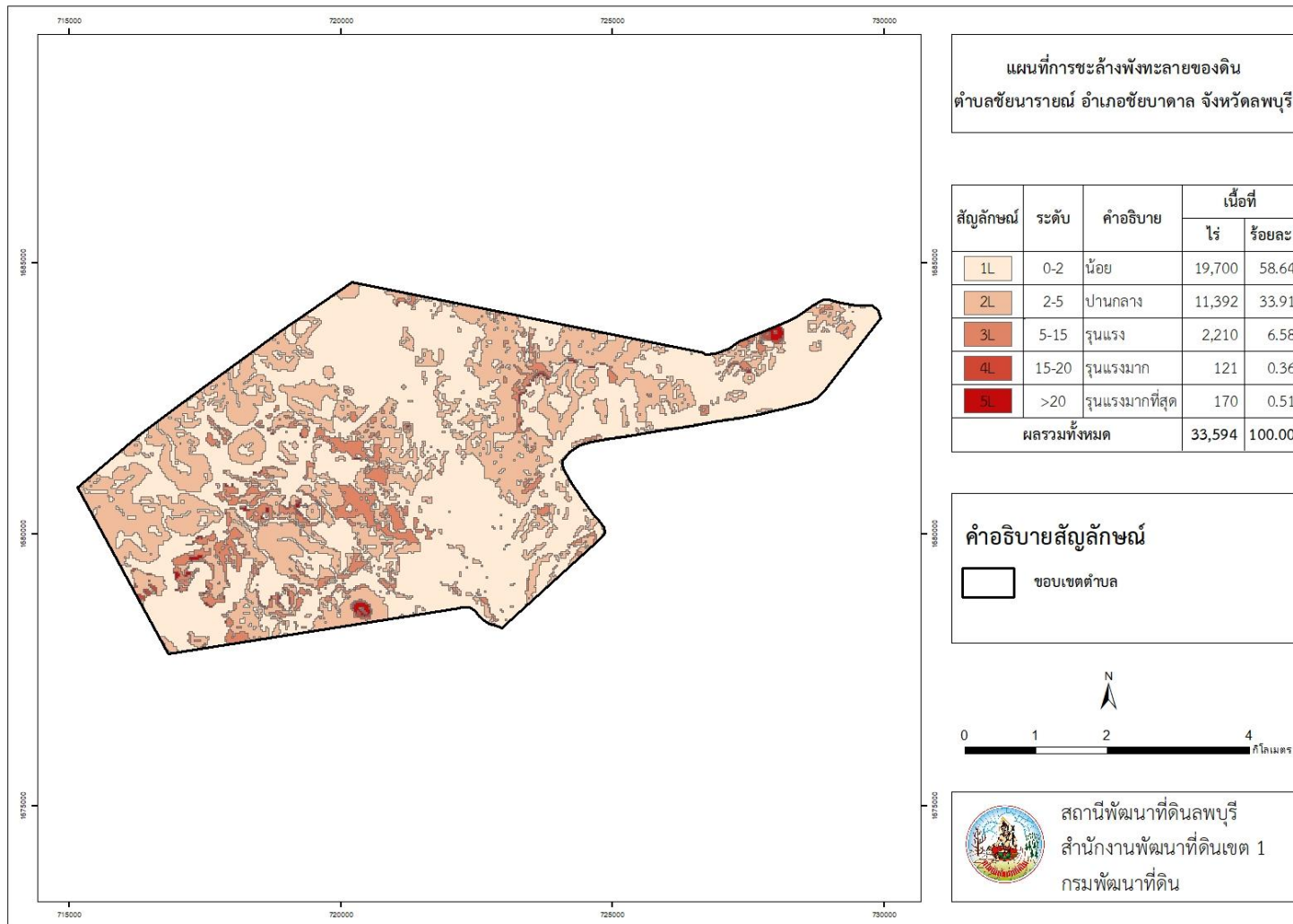
จากการดำเนินการจัดทำกระบวนการมีส่วนร่วมของประชาชนที่องค์การบริหารส่วนตำบล เมื่อวันที่ 13 กันยายน 2567 ได้มีความต้องการของประชาชนที่ต้องการให้ดำเนินการเกี่ยวกับแก้ไขปัญหาดินเสื่อมโทรมและฟื้นฟูความอุดมสมบูรณ์ของดิน/การตรวจวิเคราะห์ดิน ให้ความรู้นวัตกรรมด้านการเกษตรในหลายช่องทาง เช่น ศูนย์เรียนรู้ สื่อออนไลน์ ลดการเผาตอซังและส่งเสริมการใช้วัสดุเหลือใช้ในแปลงเกษตร (การย่อยสลายตอซัง) ปลูกฝังเยาวชนรุ่นใหม่ให้รักและภาคภูมิใจในอาชีพเกษตรกร ปลูกพืชหมุนเวียน เก็บเมล็ดพันธุ์ไว้ใช้เอง จัดตั้งตลาดศูนย์กลางของชุมชน และส่งเสริมสนับสนุนการรวมกลุ่มในชุมชน

เพื่อตอบสนองต่อความต้องการของชุมชนและการแก้ไขปัญหาเชิงพื้นที่ของตำบลชัยนารายณ์ กรมพัฒนาที่ดินได้วิเคราะห์เบื้องต้น ดังต่อไปนี้



ปัญหาของตำบลชัยนารายณ์ในภาพรวมสรุปได้ว่า มีปัญหาสำคัญ คือ (1) ปัญหาดินขาดความอุดมสมบูรณ์ และมีปัญหารองลงมา คือ เข้าไม่ถึงความรู้นวัตกรรมด้านการเกษตร มีการเผาตอซังและเศษวัสดุเหลือใช้ในแปลง ปัญหาดังกล่าวนี้นำส่งผลกระทบต่อคุณภาพชีวิตของราษฎรในชุมชนโดยรวม

ในกรณีของปัญหาความเสื่อมโทรมของที่ดินนั้นจะรวมถึง (1) การชะล้างพังทลายของดิน (2) ดินขาดความอุดมสมบูรณ์ (3) การใช้สารเคมีสะสมเป็นเวลานาน (4) ดินตื้น (5) ขาดความรู้การจัดการดิน (6) การเผา ในส่วนของปัญหาความอุดมสมบูรณ์ของดินที่เกิดขึ้นนั้น เนื่องจากการใช้ที่ดินติดต่อกันเป็นเวลานานโครงสร้างของดินได้มีการเปลี่ยนแปลง ในพื้นที่ที่มีการไถพรวนด้วยเครื่องจักรกลติดต่อกันเป็นระยะเวลานานทำให้ดินแน่นตัว น้ำในดินและอากาศในดินที่เคยมีอยู่สูญหายไป ส่วนธาตุอาหารและอินทรีย์วัตถุ ก็มีปริมาณลดลงเช่นเดียวกัน เนื่องจากพืชนำไปใช้ และอินทรีย์วัตถุได้สลายตัวไป



รูปที่ 7-1 การชะล้างพังทลายของดินในเขตการใช้ที่ดิน ตำบลชัยนารายณ์ อำเภอย้ายบาศาล จังหวัดลพบุรี



ตารางที่ 7-1 กิจกรรมที่จะดำเนินการของกรมพัฒนาที่ดิน

เขตการใช้ที่ดิน	แผนงาน/โครงการ	งบประมาณ
<b>1 เขตเกษตรกรรม</b>		<b>1,650,000</b>
1.1.เขตเกษตรกรรมที่มีศักยภาพการผลิตสูง (ประเภทที่ 2)	1.การปรับปรุงบำรุงดิน	
1.1.1.เขตทำนา เนื้อที่ 815 ไร่	1.1 การส่งเสริมการผลิตและการใช้สารอินทรีย์	140,000
1.1.2.เขตปลูกไม้ผล เนื้อที่ 1,034 ไร่	1.2 การผลิต-จัดหาเมล็ดพันธุ์พืชปุ๋ยสด	66,000
1.1.3 เขตปลูกไม้ยืนต้น เนื้อที่ 1,177 ไร่	1.3 การส่งเสริมการปรับปรุงบำรุงดินด้วยพืชปุ๋ยสด	6,000
1.1.4.เขตปลูกพืชไร่ เนื้อที่ 10,364 ไร่	1.4 การพัฒนากลุ่มเกษตรกรใช้สารอินทรีย์ลดการใช้สารเคมีทางการเกษตร	50,000
1.1.5.เขตปลูกพืชทางเลือก เนื้อที่ 10 ไร่	1.5 การทำปุ๋ยหมัก	85,000
	1.6 การรณรงค์ไกลบตอซัง	140,000
	2.การบริหารจัดการน้ำ	
	2.1 การก่อสร้างแหล่งน้ำในไร่นานอกเขตชลประทาน	1,015,000
	3.การฟื้นฟูและป้องกันการชะล้างพังทลายของดิน	60,000
	3.1 การปลูกหญ้าแฝกเพื่อการอนุรักษ์ดินและน้ำ	
	3.2 การจัดทำระบบอนุรักษ์ดินและน้ำพร้อมปลูกไม้ยืนต้นโตเร็ว	
	<b>รวมงบประมาณโครงการ</b>	<b>1,562,000</b>



ตารางที่ 7-1 (ต่อ)

เขตการใช้ที่ดิน	แผนงาน/โครงการ	งบประมาณ
1.2เขตเกษตรกรรมที่มีศักยภาพการผลิตต่ำ	1.การปรับปรุงบำรุงดิน	
1.2.1.เขตทำนา เนื้อที่ 211 ไร่	1.1 การส่งเสริมการผลิตและการใช้สารอินทรีย์	35,000
1.2.2.เขตปลูกไม้ผล เนื้อที่ 164 ไร่	1.2 การผลิต-จัดหาเมล็ดพันธุ์พืชปุ๋ยสด	16,500
1.2.3 เขตปลูกไม้ยืนต้น เนื้อที่ 271 ไร่	1.3 การส่งเสริมการปรับปรุงบำรุงดินด้วยพืชปุ๋ยสด	1,500
1.2.4.เขตปลูกพืชไร่ เนื้อที่ 2,481 ไร่	1.4 การรณรงค์ไถกลบตอซัง	35,000
รวมงบประมาณโครงการ		88,000



ตารางที่ 7-2 สรุปกิจกรรมที่จะดำเนินงานของหน่วยงานอื่น

เขตการใช้ที่ดิน	กิจกรรมที่ขอการสนับสนุนจากส่วนราชการอื่น
1. เขตเกษตรกรรม 1.1.เขตเกษตรกรรมที่มีศักยภาพการผลิตสูง (ประเภทที่2) 1.1.1.เขตทำนา เนื้อที่ 815 ไร่ 1.1.2.เขตปลูกไม้ผล เนื้อที่ 1,034 ไร่ 1.1.3 เขตปลูกไม้ยืนต้น เนื้อที่ 1,177 ไร่ 1.1.4.เขตปลูกพืชไร่ เนื้อที่ 10,364 ไร่ 1.1.5.เขตปลูกพืชทางเลือก เนื้อที่ 10 ไร่ 1.2 เขตเกษตรกรรมที่มีศักยภาพการผลิตต่ำ 1.2.1.เขตทำนา เนื้อที่ 211 ไร่ 1.2.2.เขตปลูกไม้ผล เนื้อที่ 163 ไร่ 1.2.3 เขตปลูกไม้ยืนต้น เนื้อที่ 271 ไร่ 1.2.4.เขตปลูกพืชไร่ เนื้อที่ 2,481 ไร่	1.ใช้ตลาดนำการผลิตในการเลือกชนิดพืชหลังนาและหาตลาดรองรับ สำนักงานพาณิชย์จังหวัดลพบุรี / กรมส่งเสริมการเกษตรเกษตร) 2.จัดอบรมถ่ายทอดความรู้เรื่องการใช้พันธุ์ข้าว (กรมการข้าว) 3.จัดอบรมถ่ายทอดความรู้เรื่องการป้องกันกำจัดศัตรูข้าวและการจัดการโรค/แมลง (กรมการข้าว) 4.ถ่ายทอดองค์ความรู้เรื่องการผลิตเมล็ดพันธุ์ข้าว (กรมการข้าว) 5.ใช้ตลาดนำการผลิตในการเลือกชนิดพืชและหาตลาดรองรับ ทั้งในเขตที่เหมาะสมและในเขตที่ไม่เหมาะสม และต้องการปรับเปลี่ยนชนิดพืช (สำนักงานพาณิชย์จังหวัดลพบุรี/กรมส่งเสริมการเกษตรเกษตร) 6.การอบรมให้ความรู้การเข้าสู่กระบวนการรับรองมาตรฐานสินค้าเกษตรปลอดภัย (GAP) (กรมวิชาการเกษตร) 7.จัดอบรมถ่ายทอดความรู้การทำเกษตรผสมผสานตามแนวทางเศรษฐกิจพอเพียง (กรมส่งเสริมการเกษตร) 8.สนับสนุนการขุดเจาะน้ำบาดาล (หน่วยบัญชาการทหารพัฒนา/กรมทรัพยากรน้ำบาดาล) 9.โครงการฝายเก็บกักน้ำเพื่อการเกษตร (อบต.) 10.โครงการพัฒนาแหล่งน้ำปรับปรุงสระเก่า (อบต.)



ตาราง 7-3 เป้าหมายการดำเนินงานและงบประมาณ ตำบลชัยนารายณ์ อำเภอย้ายบาศาล จังหวัดลพบุรี แผน 5 ปี (พ.ศ. 2568-2572)

เขตการใช้ที่ดิน	งาน/โครงการ/กิจกรรม	หน่วย นับ	เป้าหมาย					รวม	งบประมาณ					รวม	หน่วยงาน รับผิดชอบ
			2568	2569	2570	2571	2572		2568	2569	2570	2571	2572		
เขตเกษตรกรรม	<b>1. การปรับปรุงบำรุงดิน</b>														
	1.1 การส่งเสริมการผลิต และการใช้สารอินทรีย์	ราย	100	100	100	100	100	500	35,000	35,000	35,000	35,000	35,000	175,000	พด.
	1.2 การผลิต-จัดหาเมล็ด พันธุ์พืชปุ๋ยสด	กก.	500	500	500	500	500	2,500	16,500	16,500	16,500	16,500	16,500	82,500	พด.
	1.3 การส่งเสริมการปรับปรุง บำรุงดินด้วยพืชปุ๋ยสด	ไร่	100	100	100	100	100	500	1500	1500	1500	1500	1500	7,500	พด.
	1.4 การพัฒนากลุ่ม เกษตรกรใช้สารอินทรีย์ลด การใช้สารเคมีทาง การเกษตร	กลุ่ม	2	2	2	2	2	10	10,000	10,000	10,000	10,000	10,000	50,000	พด.
	1.5 การทำปุ๋ยหมัก	ตัน	5	5	5	5	5	25	17,000	17,000	17,000	17,000	17,000	85,000	พด.
	1.6 การรณรงค์ไถกลบตอซัง	ไร่	100	100	100	100	100	500	35,000	35,000	35,000	35,000	35,000	175,000	พด.
	<b>2. การบริหารจัดการน้ำ</b>														
	2.1 การก่อสร้างแหล่งน้ำใน ไร่นานอกเขตชลประทาน	บ่อ	10	10	10	10	10	50	203,000	203,000	203,000	203,000	203,000	1,015,000	พด.
	<b>3. การฟื้นฟูและป้องกัน การชะล้างพังทลายของดิน</b>														
3.1 การปลูกหญ้าแฝกเพื่อ การอนุรักษ์ดินและน้ำ	กล้า	10,000	10,000	10,000	10,000	10,000	50,000	12,000	12,000	12,000	12,000	12,000	60,000	พด.	

หมายเหตุ: งบประมาณที่กำหนดไว้ herein เป็นการประมาณเบื้องต้น อาจมีการเปลี่ยนแปลงตามที่ได้รับการจัดสรรให้ดำเนินการ



## เอกสารอ้างอิง

- กรมการปกครอง. 2556. **แผนที่ขอบเขตตำบล (ไฟล์ข้อมูล)**. กระทรวงมหาดไทย.
- กรมการพัฒนาชุมชน. 2567. **ข้อมูลความจำเป็นพื้นฐาน (จปฐ.)รายจังหวัด รายอำเภอ และรายตำบล ปี 2565**.  
แหล่งที่มา : <http://app.dgr.go.th/newpasutara/xml/search.php>. 26 พฤษภาคม 2567.
- กรมทรัพยากรน้ำบาดาล. 2567. . **ปริมาณน้ำและจำนวนบ่อบาดาล** แหล่งที่มา:  
<http://app.dgr.go.th/newpasutara/xml/search.php>. 26 พฤษภาคม 2567.
- กรมส่งเสริมการเกษตร. 2567. **จำนวนครัวเรือนเกษตรกรที่ขึ้นทะเบียนเกษตรกร จำแนกรายจังหวัด รายอำเภอ และรายตำบล (ณ เดือนกุมภาพันธ์ พ.ศ. 2567)**. แหล่งที่มา : <http://mvos2.gistda.or.th/>. 1 มีนาคม 2567
- กรมอุตุนิยมวิทยา. 2567. **สถิติภูมิอากาศคาบ 30 ปี พ.ศ. 2537-2566 (ไฟล์ข้อมูล)**. กรมอุตุนิยมวิทยา  
กระทรวงดิจิทัลเพื่อเศรษฐกิจและสังคม, กรุงเทพฯ.
- กลุ่มวิเคราะห์สภาพการใช้ที่ดิน. **แผนที่สภาพการใช้ที่ดิน (ไฟล์ข้อมูล)**. กองนโยบายและแผนการใช้ที่ดิน  
กรมพัฒนาที่ดิน กระทรวงเกษตรและสหกรณ์, กรุงเทพฯ.
- กองสำรวจดินและวิจัยทรัพยากรดิน. 2567. **แผนที่ทรัพยากรดิน (ไฟล์ข้อมูล)**. กรมพัฒนาที่ดิน กระทรวง  
เกษตรและสหกรณ์, กรุงเทพฯ.
- บัณฑิต ต้นศิริ และ คำรณ ไทรพิง. 2542. **คู่มือการประเมินคุณภาพที่ดิน**. กองวางแผนการใช้ที่ดิน  
กรมพัฒนาที่ดิน
- สำนักบริหารการทะเบียน กรมการปกครอง. 2567. **รายงานสถิติจำนวนประชากรและบ้าน รายจังหวัด ราย  
อำเภอ และรายตำบล (ณ เดือนธันวาคม พ.ศ. 2566)**. แหล่งที่มา :  
<https://stat.bora.dopa.go.th/stat/statnew/statyear/#/TableTemplate/Area/statpop>. 1 มีนาคม 2566.
- องค์การบริหารส่วนตำบลชัยนารายณ์ 2567. **วิสัยทัศน์ของตำบล**. แหล่งที่มา :  
<https://www.chainarai.go.th/> 12 กรกฎาคม 2567 .



## ที่ปรึกษา

นางนงนุช ศรีพุ่ม	ผู้อำนวยการสำนักงานพัฒนาที่ดินเขต 1
นางมัทธนา ชัยมหาวัน	ผู้เชี่ยวชาญด้านวางระบบการพัฒนาที่ดิน
นายมหิทร ภูติโส	ผู้อำนวยการสถานีพัฒนาที่ดินลพบุรี
กลุ่มวางแผนการใช้ที่ดิน	สำนักงานพัฒนาที่ดินเขต 1
กลุ่มวิชาการเพื่อการพัฒนาที่ดิน	สำนักงานพัฒนาที่ดินเขต 1
กลุ่มวิเคราะห์ดิน	สำนักงานพัฒนาที่ดินเขต 1
กองแผนนโยบายและแผนการใช้ที่ดิน	กรมพัฒนาที่ดิน

## คณะผู้จัดทำ

สถานีพัฒนาที่ดินลพบุรี	
1) นายมานิต ไทยประกอบ	นักวิชาการเกษตรชำนาญการพิเศษ
2) นายสุธีรพันธ์ ทรัพย์บุญ	นักวิชาการเกษตร
3) นางสาวนันทิยา ศรีบุตรตา	เจ้าหน้าที่แผนที่ภาพถ่าย

