



แผนการใช้ที่ดินตำบลโคกสำโรง อำเภอโคกสำโรง จังหวัดลพบุรี ปี 2567



ดำเนินการโดย
สถานีพัฒนาที่ดินลพบุรี สำนักงานพัฒนาที่ดินเขต 1
กรมพัฒนาที่ดิน

คำนำ

การจัดทำแผนการใช้ที่ดินดำเนินการตามรัฐธรรมนูญแห่งราชอาณาจักรไทย พ.ศ. 2560 มาตรา 72 (1) ที่ได้บัญญัติให้มีการวางแผนการใช้ที่ดินให้เหมาะสมกับศักยภาพของที่ดินตามหลักการพัฒนาอย่างยั่งยืน โดยแผนการใช้ที่ดินตำบลโคกสำโรง อำเภอโคกสำโรง จังหวัดลพบุรี ได้นำแนวคิดของ องค์การอาหารและการเกษตรแห่งสหประชาชาติ (Food and Agriculture Organization of the United Nations: FAO) และ โครงการสิ่งแวดล้อมแห่งสหประชาชาติ (United Nations Environment Program: UNEP) มาปรับใช้ คือ ความเหมาะสมทางกายภาพ ความเหมาะสมทางเศรษฐกิจ การยอมรับจากสังคม การสร้างความยั่งยืนให้สิ่งแวดล้อม และเสนอทางเลือกการใช้ที่ดิน ร่วมกับวิธีการที่จำเป็นอื่น ๆ เช่น กระบวนการมีส่วนร่วมของชุมชน (Participatory Rural Appraisal: PRA) การประเมินคุณภาพที่ดิน เป็นต้น

สถานีพัฒนาที่ดินลพบุรี ร่วมกับสำนักงานพัฒนาที่ดินเขต 1 และกองนโยบายและแผนการใช้ที่ดิน ในการดำเนินงานวางแผนการใช้ที่ดินระดับตำบล โดยพิจารณาภาพรวมของปัญหาต่างๆ ทั้งด้านกายภาพ เศรษฐกิจ และสังคม วิเคราะห์ และสังเคราะห์ข้อมูลนำไปสู่การวางแผนการใช้ที่ดินที่สอดคล้องกับศักยภาพของพื้นที่ โดยผ่านกระบวนการมีส่วนร่วมของชุมชน (PRA) ในการระบุปัญหา ความต้องการของเกษตรกรและผู้มีส่วนได้ส่วนเสีย ทั้งนี้ สถานีพัฒนาที่ดินลพบุรี ได้จัดทำแผนกิจกรรม/โครงการ เพื่อขับเคลื่อนแผนการใช้ที่ดินให้เป็นรูปธรรม เพื่อให้เกษตรกรมีคุณภาพชีวิตที่ดีขึ้น มีการใช้ที่ดินอย่างถูกต้องเหมาะสม รักษาสภาพแวดล้อม และอนุรักษ์ทรัพยากรในชุมชน ให้เกิดความยั่งยืนต่อไป

สถานีพัฒนาที่ดินลพบุรี

กันยายน 2567



สารบัญ

	หน้า
คำนำ	ก
สารบัญ	ข
สารบัญตาราง	ง
สารบัญรูป	จ
บทที่ 1 บทนำ	
1.1 ความสำคัญของการวางแผนการใช้ที่ดิน	1-1
1.2 หลักการและเหตุผล	1-1
1.3 วัตถุประสงค์	1-1
1.4 ระยะเวลาและสถานที่ดำเนินงาน	1-1
1.5 ขั้นตอนการดำเนินงาน	1-2
1.6 วิสัยทัศน์ของตำบล	1-2
บทที่ 2 ข้อมูลทั่วไป	
2.1 ที่ตั้งและอาณาเขต	2-1
2.2 การแบ่งส่วนการปกครอง	2-1
2.3 สภาพภูมิประเทศ	2-1
2.4 สภาพภูมิอากาศ	2-3
2.5 สภาพการใช้ที่ดินในปัจจุบัน	2-5
2.6 สภาพเศรษฐกิจและสังคม	2-10
บทที่ 3 สถานภาพของทรัพยากรธรรมชาติ	
3.1 ทรัพยากรป่าไม้	3-1
3.2 ทรัพยากรน้ำ	3-1
3.3 ทรัพยากรดิน	3-2
บทที่ 4 กระบวนการมีส่วนร่วมของชุมชน (Participatory Rural Appraisal: PRA)	
4.1 การวิเคราะห์ผลจากการจัดทำกระบวนการมีส่วนร่วมของชุมชน (PRA)	4-1
4.2 ระบบการปลูกพืชในปัจจุบัน	4-4
บทที่ 5 การประเมินคุณภาพที่ดิน	
5.1 หลักการประเมินคุณภาพที่ดินด้านกายภาพ	5-1
5.2 พืชเศรษฐกิจที่สำคัญของตำบล	5-2
5.3 ระดับความเหมาะสมของที่ดิน	5-2



สารบัญ (ต่อ)

	หน้า
บทที่ 6 แผนการใช้ที่ดิน	
6.1 การวิเคราะห์ข้อมูลเพื่อการจัดทำแผนการใช้ที่ดินระดับตำบล	6-1
6.2 แผนการใช้ที่ดิน	6-2
บทที่ 7 การขับเคลื่อนแผนการใช้ที่ดิน	
7.1 ขั้นตอนการดำเนินงาน	7-1
7.2 กิจกรรมที่จะดำเนินการของกรมพัฒนาที่ดิน	7-1
7.3 กิจกรรมที่จะดำเนินงานของหน่วยงานอื่น	7-2
7.4 ความต้องการของชุมชนและองค์กรปกครองส่วนท้องถิ่น	7-2
เอกสารอ้างอิง	8-1



สารบัญตาราง

ตารางที่		หน้า
2-1	สถิติภูมิอากาศ ณ สถานีตรวจอากาศจังหวัดลพบุรี	2-4
2-2	สภาพการใช้ที่ดิน ตำบลโคกสำโรง อำเภอโคกสำโรง จังหวัดลพบุรี	2-7
2-3	จำนวนประชากรและครัวเรือน ตำบลโคกสำโรง อำเภอโคกสำโรง จังหวัดลพบุรี	2-10
2-4	จำนวนและสัดส่วนครัวเรือน ตำบลโคกสำโรง อำเภอโคกสำโรง จังหวัดลพบุรี	2-11
2-5	รายได้-รายจ่ายเฉลี่ยครัวเรือน ตำบลโคกสำโรง อำเภอโคกสำโรง จังหวัดลพบุรี	2-12
3-1	สมบัติดิน ตำบลโคกสำโรง อำเภอโคกสำโรง จังหวัดลพบุรี	3-3
5-1	ตัวอย่างการประเมินคุณภาพที่ดินด้านกายภาพของประเภทการใช้ประโยชน์ที่ดิน	5-2
5-2	ชั้นความเหมาะสมทางกายภาพของดิน ตำบลโคกสำโรง อำเภอโคกสำโรง จังหวัดลพบุรี	5-3
6-1	เขตการใช้ที่ดิน ตำบลโคกสำโรง อำเภอโคกสำโรง จังหวัดลพบุรี	6-5
7-1	กิจกรรมที่ดำเนินการของกรมพัฒนาที่ดิน	7-5
7-2	สรุปกิจกรรมที่จะดำเนินงานของหน่วยงานอื่น	7-7
7-3	เป้าหมายการดำเนินงานและงบประมาณ ตำบลโคกสำโรง อำเภอโคกสำโรง จังหวัดลพบุรี แผน 5 ปี (พ.ศ. 2568-2572)	7-10



สารบัญญรูป

รูปที่		หน้า
1-1	กรอบการวางแผนการใช้ที่ดินระดับตำบล	1-3
2-1	ที่ตั้งและอาณาเขตตำบลโคกสำโรง อำเภอโคกสำโรง จังหวัดลพบุรี	2-2
2-2	สมุดลของน้ำเพื่อการเกษตร จังหวัดลพบุรี	2-5
2-3	สภาพการใช้ที่ดิน ตำบลโคกสำโรง อำเภอโคกสำโรง จังหวัดลพบุรี	2-9
3-1	ทรัพยากรดิน ตำบลโคกสำโรง อำเภอโคกสำโรง จังหวัดลพบุรี	3-4
4-1	การวิเคราะห์สถานการณ์โดยระบบ DPSIR ของตำบลโคกสำโรง อำเภอโคกสำโรง จังหวัดลพบุรี	4-3
4-2	ระบบการปลูกพืชในปัจจุบัน ตำบลโคกสำโรง อำเภอโคกสำโรง จังหวัดลพบุรี	4-4
6-1	เขตการใช้ที่ดิน ตำบลโคกสำโรง อำเภอโคกสำโรง จังหวัดลพบุรี	6-6
7-1	การชะล้างพังทลายของดินในเขตการใช้ที่ดิน ตำบลโคกสำโรง อำเภอโคกสำโรง จังหวัดลพบุรี	7-4



บทที่ 1

บทนำ

1.1 ความสำคัญของการวางแผนการใช้ที่ดิน

ตามรัฐธรรมนูญแห่งราชอาณาจักรไทย พุทธศักราช 2560 มาตรา 72 รัฐพึงดำเนินการเกี่ยวกับที่ดิน ทรัพยากรน้ำ และพลังงาน ดังต่อไปนี้

(1) **วางแผนการใช้ที่ดินของประเทศ** ให้เหมาะสมกับสภาพพื้นที่และศักยภาพของที่ดิน ตามหลักการพัฒนาอย่างยั่งยืน....

1.2 หลักการและเหตุผล

ปัจจุบันกรมพัฒนาที่ดินได้ดำเนินการวางแผนการใช้ที่ดินระดับประเทศเรียบร้อยแล้ว ซึ่งเป็นการวางกรอบเชิงนโยบายมุ่งเน้นการพัฒนาด้านการเกษตรให้เกิดความสมดุลและยั่งยืนและในขณะเดียวกันต้องอนุรักษ์ทรัพยากรธรรมชาติและสิ่งแวดล้อมควบคู่กับการรักษาคุณค่าทางศิลปวัฒนธรรม แต่ทั้งนี้เพื่อให้เกิดการใช้ประโยชน์ที่ดินในระดับพื้นที่อย่างมีประสิทธิภาพและรักษาฐานการผลิตด้านทรัพยากรธรรมชาติอย่างยั่งยืนตลอดห่วงโซ่อุปทาน แผนการใช้ที่ดินระดับตำบลจึงถูกนำมาใช้เป็นเครื่องมือเพื่อขับเคลื่อนการดำเนินงานดังกล่าว

ทั้งนี้กรมพัฒนาที่ดินได้จัดทำแผนปฏิบัติการราชการกรมพัฒนาที่ดินระยะ 5 ปี (พ.ศ. 2566-2570) เพื่อให้บรรลุตามวิสัยทัศน์ที่กำหนดไว้ “เป็นองค์การอัจฉริยะทางดิน เพื่อขับเคลื่อนการใช้ที่ดินอย่างเหมาะสม 15 ล้านไร่ ภายในปี 2570” ซึ่งในส่วนของประเด็นในการพัฒนาที่ 2 บริหารจัดการทรัพยากรดินและที่ดินด้วยชุดข้อมูลที่มีมูลค่าสูง (High Value Dataset) ซึ่งมีเป้าหมาย คือ การนำชุดดินที่มีมูลค่าสูงไปใช้ในการบริหารจัดการทางการเกษตร ในส่วนของตัวชี้วัด ซึ่งบริหารจัดการทรัพยากรดินและที่ดินบนพื้นฐานของชุดข้อมูลที่มีมูลค่าสูง ร้อยละ 100 กลยุทธ์ที่ 2 ยกระดับแผนการใช้ที่ดินไปสู่การปฏิบัติ ได้กำหนดให้ร้อยละ ของแผนการใช้ที่ดินระดับตำบลที่จัดทำแล้วเสร็จทั้งประเทศ ภายใน ปี 2570 (ไม่น้อยกว่าร้อยละ 80) เป็นตัวชี้วัดหนึ่งของกลยุทธ์ดังกล่าว

1.3 วัตถุประสงค์

1.3.1 เพื่อรักษาเสถียรภาพของทรัพยากรให้เกิดความสมดุลและยั่งยืนภายใต้การพัฒนาด้านต่าง ๆ ของตำบล

1.3.2 เพื่อให้การใช้ที่ดินมีผลตอบแทนสูงสุดต่อหน่วยเนื้อที่อย่างยั่งยืน

1.3.3 เพื่อให้เกิดการกำหนดแผนงาน โครงการ กิจกรรม ที่สอดคล้องกับแผนการใช้ที่ดินที่กำหนดขึ้น และอยู่บนหลักการของโมเดลเศรษฐกิจ BCG (Bio-Circular-Green: BCG Model)

1.4 ระยะเวลาและสถานที่ดำเนินงาน

1.4.1 ระยะเวลา 1 ตุลาคม 2566–30 กันยายน 2567

1.4.2 สถานที่ ตำบลโคกสำโรง อำเภอโคกสำโรง จังหวัดลพบุรี



1.5 ขั้นตอนการดำเนินงาน

1.5.1 รวบรวมข้อมูลปฐมภูมิและทุติยภูมิ ประกอบด้วย

1) ด้านกายภาพ ได้แก่ ทรัพยากรดิน ทรัพยากรน้ำ ทรัพยากรป่าไม้ ภูมิอากาศ สภาพการใช้ที่ดิน เขตป่าไม้ตามกฎหมายและมติคณะรัฐมนตรี

2) ด้านเศรษฐกิจและสังคม เช่น การถือครองที่ดิน ลักษณะทางเศรษฐกิจของตำบล จำนวนประชากร เป็นต้น

3) ด้านนโยบายและข้อกำหนดที่เกี่ยวข้อง ได้แก่ ยุทธศาสตร์ แผนพัฒนาเศรษฐกิจและสังคมแห่งชาติฉบับที่ 13 ยุทธศาสตร์ภาค แผนพัฒนากลุ่มจังหวัด แผนพัฒนาจังหวัด แผนพัฒนา การเกษตรและสหกรณ์ แผนพัฒนาท้องถิ่น 4 ปี ขององค์การบริหารส่วนจังหวัด เทศบาลตำบลหรือ องค์การบริหารส่วนตำบล

1.5.2 จัดทำกระบวนการมีส่วนร่วมของชุมชน (Participatory Rural Appraisal: PRA) เพื่อรับ ฟังความคิดเห็น ประเด็นปัญหา ความต้องการด้านต่าง ๆ ขององค์การปกครองส่วนท้องถิ่นและ เกษตรกรในตำบล

1.5.3 ประเมินคุณภาพของที่ดินของพืชเศรษฐกิจหลักและพืชทางเลือกที่มีมูลค่าของตำบล

1.5.4 สังเคราะห์ข้อมูลจากข้อ 1.5.1 ถึง 1.5.3 เพื่อใช้ประกอบการวางแผนการใช้ที่ดิน

1.5.5 กำหนด (ร่าง) แผนการใช้ที่ดินระดับตำบล

1.5.6 รับฟังความคิดเห็นของผู้มีส่วนได้ส่วนเสียต่อ (ร่าง) แผนการใช้ที่ดินที่กำหนดขึ้น

1.5.7 ปรับปรุง (ร่าง) แผนการใช้ที่ดินเพื่อจัดทำแผนการใช้ที่ดินฉบับสมบูรณ์

1.5.8 นำแผนการใช้ที่ดินเข้าสู่คณะกรรมการของเขตฯ เพื่อตรวจสอบความครบถ้วน/สมบูรณ์ ของเนื้อหาและองค์ประกอบ

1.5.9 เผยแพร่แผนการใช้ที่ดินเพื่อนำไปสู่การขับเคลื่อนการดำเนินงาน ประกอบด้วย

1) องค์การปกครองส่วนท้องถิ่น นำแผนการใช้ที่ดินที่จัดทำขึ้นไปประกอบการจัดทำแผนการ พัฒนาของตำบล เพื่อนำไปสู่การของบประมาณที่มีความสอดคล้องกับศักยภาพด้านการผลิตและสถานภาพ ของทรัพยากรของตำบล

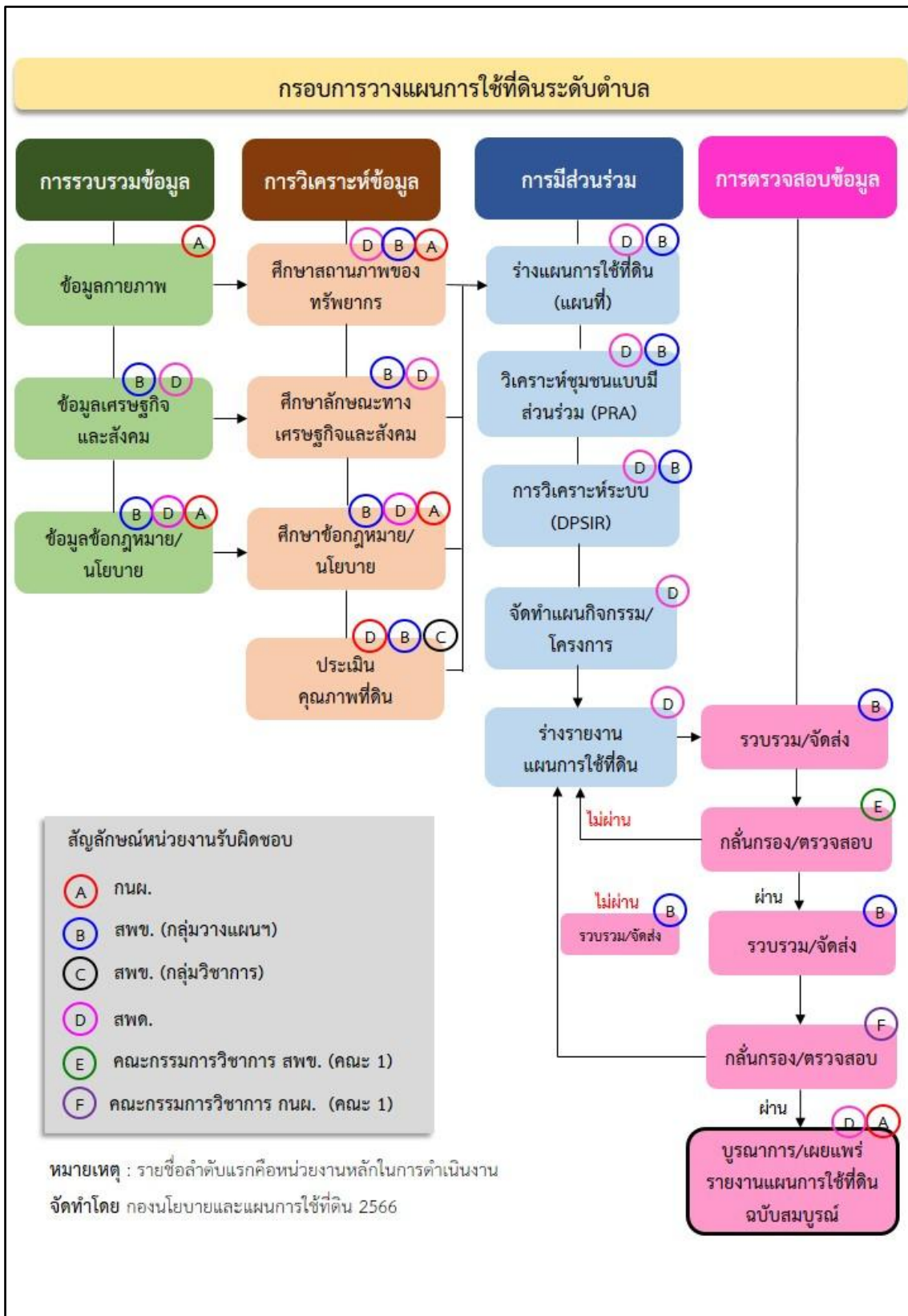
2) กรมพัฒนาที่ดิน โดยสถานีพัฒนาที่ดินลพบุรี กำหนดแผนงาน/โครงการ/กิจกรรม ที่ สอดคล้องกับแผนการใช้ที่ดินที่กำหนดขึ้นในแต่ละเขตและสามารถใช้ประกอบการของบประมาณใน พื้นที่อย่างมีหลักการและเป็นที่ยอมรับ

3) หน่วยงานราชการอื่น ๆ สามารถใช้เป็นข้อมูลพื้นฐานประกอบแผนงาน/โครงการ/ กิจกรรม ที่สอดคล้องกับแผนการใช้ที่ดินที่กำหนดขึ้นในแต่ละเขต

จากขั้นตอนที่กล่าวข้างต้น สามารถจัดทำกรอบการวางแผนการใช้ที่ดินระดับตำบลแสดงดัง รูปที่ 1-1

1.6 วิสัยทัศน์ของตำบล

“เป็นชุมชนเข้มแข็ง นำความเจริญสู่ท้องถิ่น ส่งเสริมการศึกษา พัฒนาเศรษฐกิจชุมชน อนุรักษ์ สิ่งแวดล้อมให้ยั่งยืน” (องค์การบริหารส่วนตำบลโคกสำโรง, 2567)



รูปที่ 1-1 กรอบการวางแผนการใช้ที่ดินระดับตำบล



บทที่ 2 ข้อมูลทั่วไป

2.1 ที่ตั้งและอาณาเขต

ตำบลโคกสำโรง อำเภอโคกสำโรง จังหวัดลพบุรี ตั้งอยู่ทางตอนกลางของอำเภอโคกสำโรง มีพื้นที่ประมาณ 29.86 ตารางกิโลเมตร หรือ 18,662 ไร่ โดยมีอาณาเขตติดต่อ ดังนี้ (รูปที่ 2-1)

ทิศเหนือ ติดต่อกับ ตำบลวังจั่น ตำบลหนองแขม ตำบลเกาะแก้ว อำเภอโคกสำโรง จังหวัดลพบุรี

ทิศใต้ ติดต่อกับ ตำบลวังขอนขว้าง ตำบลคลองเกตุ อำเภอโคกสำโรง จังหวัดลพบุรี

ทิศตะวันออก ติดต่อกับ ตำบลหนองรี อำเภอโคกสำโรง จังหวัดลพบุรี

ทิศตะวันตก ติดต่อกับ ตำบลลุดงเหล็ก อำเภอโคกสำโรง จังหวัดลพบุรี

2.2 การแบ่งส่วนการปกครอง

ตำบลโคกสำโรง อำเภอโคกสำโรง จังหวัดลพบุรี แบ่งส่วนการปกครองออกเป็น 9 หมู่บ้าน ดังนี้

หมู่ที่ 1 บ้านวังกระทุ่ม

หมู่ที่ 6 บ้านหนองพิมาน

หมู่ที่ 2 บ้านสระยายชี

หมู่ที่ 7 บ้านหนองพิมาน

หมู่ที่ 3 บ้านตะโกพนม

หมู่ที่ 8 บ้านหนองแร้ง

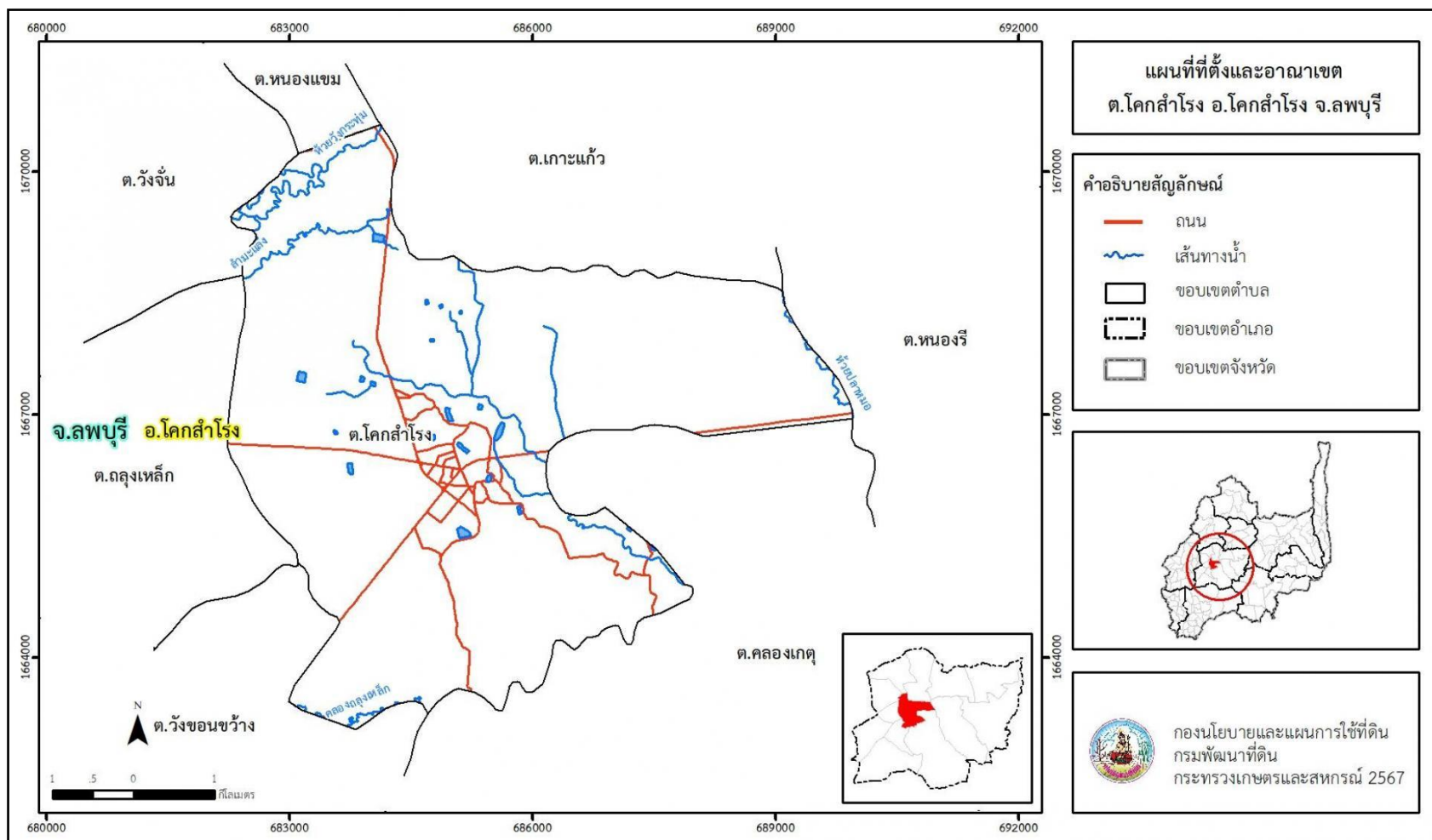
หมู่ที่ 4 บ้านโคกสำโรง

หมู่ที่ 9 บ้านสายสัมพันธ์

หมู่ที่ 5 บ้านแนวถนน

2.3 สภาพภูมิประเทศ

ลักษณะพื้นที่ทั่วไปส่วนใหญ่เป็นที่ราบลุ่ม มีสภาพพื้นที่ราบเรียบถึงค่อนข้างราบเรียบ มีคลองธรรมชาติ คลองขุด คลองชลประทานไหลผ่านที่สำคัญ เช่น ลำมะแลง ห้วยปลาหมอ ห้วยวังกระทุ่ม คลองลุดงเหล็ก



รูป 2-1 ที่ตั้งและอาณาเขตตำบลโคกสำโรง อำเภอโคกสำโรง จังหวัดลพบุรี



2.4 สภาพภูมิอากาศ

จากการศึกษาสถิติภูมิอากาศคาบ 30 ปี (พ.ศ .2537-2566) พบว่า ตำบลโคกสำโรง อำเภอโคกสำโรง จังหวัดลพบุรี มีรายละเอียดดังนี้

2.4.1 อุณหภูมิ

มีอุณหภูมิโดยเฉลี่ยทั้งปี 28.6 องศาเซลเซียส อุณหภูมิสูงสุดเฉลี่ย 36.6 องศาเซลเซียส ในเดือนเมษายน และอุณหภูมิต่ำสุดเฉลี่ย 21.6 องศาเซลเซียส ในเดือนมกราคม

2.4.2 ปริมาณน้ำฝน

มีปริมาณน้ำฝนรวมทั้งปี 1,128.0 มิลลิเมตร มีฝนตกประมาณ 105 วัน เดือนที่มีฝนตกมากที่สุด ในเดือนกันยายน มีปริมาณฝน 276.5 มิลลิเมตร และมีฝนตกประมาณ 18 วัน

2.4.3 สมดุลน้ำเพื่อการเกษตร

จากข้อมูลสถิติภูมิอากาศในคาบ 30 ปี (พ.ศ. 2537-2566) ณ สถานีตรวจอากาศจังหวัดลพบุรี ได้นำมาวิเคราะห์สมดุลของน้ำเพื่อการเกษตร ซึ่งเป็นการวิเคราะห์หาช่วงฤดูกาลเพาะปลูกพืช ตลอดจนช่วงระยะเวลาที่พืชเสี่ยงต่อการขาดน้ำ ข้อมูลที่นำมาวิเคราะห์ คือ ปริมาณน้ำฝน และศักยภาพการคายระเหยน้ำอ้างอิง (ET_o) ซึ่งคำนวณด้วยโปรแกรม Cropwat for Windows Version 8.0 โดยใช้สมการ Penman-Monteith สามารถสรุปสมดุลของน้ำเพื่อการเกษตรในเขตอาศัยน้ำฝนได้ดังนี้

ช่วงที่เหมาะสมต่อการปลูกพืช เป็นช่วงที่ค่าปริมาณน้ำฝนมากกว่าค่า การระเหยจากผิวดิน และการคายน้ำของพืช เป็นช่วงที่ดินมีความชุ่มชื้นพอเหมาะต่อการเพาะปลูกพืช ซึ่งช่วงนี้เริ่มตั้งแต่ต้นเดือนเมษายนถึงต้นเดือนพฤศจิกายน

ช่วงที่มีน้ำมากเกินพอ เป็นช่วงที่ค่าปริมาณน้ำฝนมากกว่าค่าการระเหยจากผิวดินและการคายน้ำของพืช ซึ่งช่วงนี้เริ่มตั้งแต่ต้นเดือนกรกฎาคมถึงปลายเดือนตุลาคม

ช่วงขาดน้ำ เป็นช่วงฤดูแล้งที่ค่าปริมาณน้ำฝนน้อยกว่าค่า การระเหยจากผิวดินและการคายน้ำของพืช ซึ่งพืชอาจเสียหายจากการขาดแคลนน้ำได้ ซึ่งช่วงนี้เริ่มตั้งแต่ปลายเดือนพฤศจิกายนถึงปลายเดือนมีนาคม (ตารางที่ 2-1 และรูปที่ 2-2)

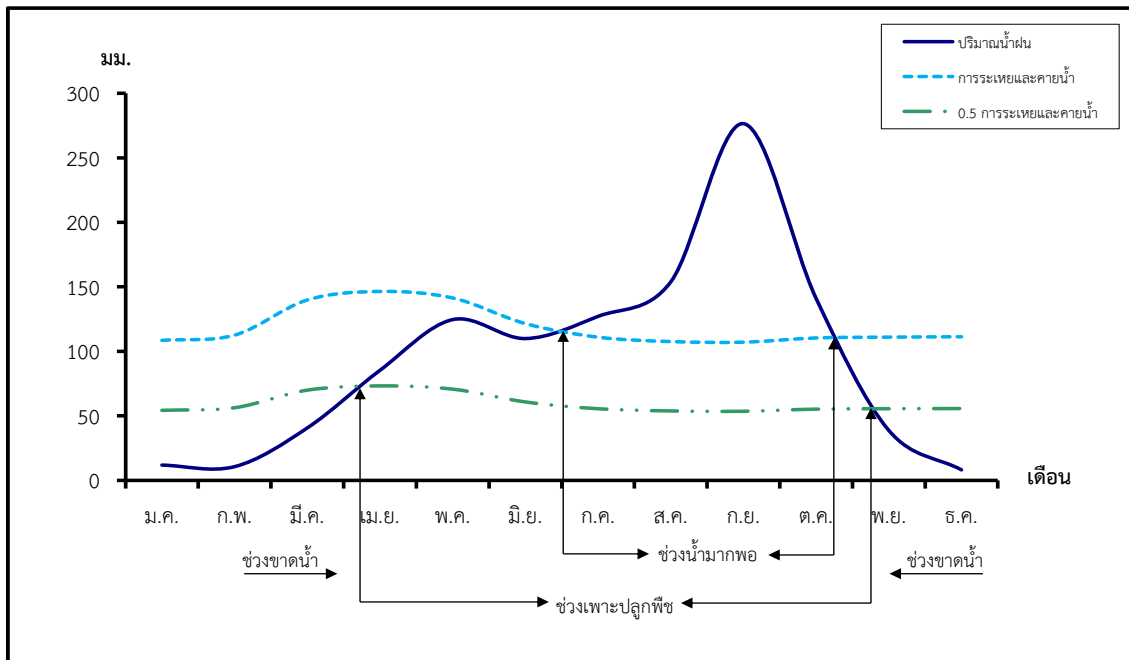
ตารางที่ 2-1 สถิติภูมิอากาศ ณ สถานีตรวจอากาศจังหวัดลพบุรี¹

เดือน	อุณหภูมิ (°ซ.)			ความชื้นสัมพัทธ์	ปริมาณน้ำฝน	จำนวนวันที่ฝนตก	ศักยภาพการคายระเหยน้ำ ²	ปริมาณฝนใช้การ ²
	ต่ำสุด	สูงสุด	เฉลี่ย	(%)	(มม.)	(วัน)	(มม.)	(มม.)
ม.ค.	21.6	32.8	26.6	63.0	11.8	2.0	108.5	11.6
ก.พ.	23.5	34.3	28.2	65.0	10.6	1.7	112.6	10.4
มี.ค.	25.2	35.8	29.7	67.0	40.6	3.5	139.8	38.0
เม.ย.	26.1	36.6	30.5	69.0	85.3	6.2	146.4	73.7
พ.ค.	26.1	35.6	30.0	74.0	124.6	12.3	141.4	99.8
มิ.ย.	25.7	34.7	29.4	76.0	109.9	12.9	121.5	90.6
ก.ค.	25.4	33.9	28.9	77.0	127.1	14.7	111.0	101.3
ส.ค.	25.3	33.6	28.6	78.0	153.8	16.2	107.6	116.0
ก.ย.	25.1	33.0	28.2	82.0	276.5	18.4	107.1	152.7
ต.ค.	24.8	32.9	28.2	77.0	141.0	12.6	110.4	109.2
พ.ย.	23.7	32.8	27.8	67.0	38.7	3.8	111.0	36.3
ธ.ค.	21.7	32.1	26.5	61.0	8.1	1.2	111.3	8.0
เฉลี่ย	24.5	34.0	28.6	71.3	-	-	-	-
รวม	-	-	-	-	1,128.0	105.5	1,428.4	847.6

หมายเหตุ : ¹ เป็นสถานีตรวจอากาศที่ใกล้พื้นที่ตำบลมากที่สุด

² จากการคำนวณโดยโปรแกรม Cropwat for Windows Version 8.0

ที่มา: กรมอุตุนิยมวิทยา (2567)



รูปที่ 2-2 สมดุลของน้ำเพื่อการเกษตร จังหวัดลพบุรี

2.5 สภาพการใช้ที่ดินปัจจุบัน

จากฐานข้อมูลของกองนโยบายและแผนการใช้ที่ดิน กรมพัฒนาที่ดิน (2567) พบว่า สภาพการใช้ที่ดินตำบลโคกสำโรง อำเภอโคกสำโรง จังหวัดลพบุรี ซึ่งสำรวจโดยกลุ่มวิเคราะห์สภาพการใช้ที่ดิน ประกอบด้วยประเภทการใช้ที่ดินต่าง ๆ ดังนี้

2.5.1 พื้นที่ชุมชนและสิ่งปลูกสร้าง มีเนื้อที่ 4,495 ไร่ หรือร้อยละ 24.09 ของพื้นที่ตำบล ได้แก่ ตัวเมืองและย่านการค้า หมู่บ้านบนพื้นราบ และลานตากและแหล่งรับซื้อทางการเกษตร เป็นต้น

2.5.2 พื้นที่เกษตรกรรม มีเนื้อที่ 13,084 ไร่ หรือร้อยละ 70.11 ของพื้นที่ตำบล ประกอบด้วย การใช้ประโยชน์ที่ดินด้านเกษตรกรรมต่าง ๆ ดังต่อไปนี้

1) พื้นที่เกษตรผสมผสาน มีเนื้อที่ 17 ไร่ หรือร้อยละ 0.09 ของพื้นที่ตำบล ได้แก่ เกษตรผสมผสาน/ไร่นาสวนผสม

2) พื้นที่นา มีเนื้อที่ 11,929 ไร่ หรือร้อยละ 63.92 ของพื้นที่ตำบล ได้แก่ นาข้าว นาไร่ และนาข้าว+มันสำปะหลัง

3) พืชไร่ มีเนื้อที่ 618 ไร่ หรือร้อยละ 3.31 ของพื้นที่ตำบล ได้แก่ มันสำปะหลัง ข้าวโพด และอ้อย

4) ไม้ยืนต้น มีเนื้อที่ 297 ไร่ หรือร้อยละ 1.60 ของพื้นที่ตำบล ได้แก่ ไม้ยืนต้นผสม ยูคาลิปตัส และปาล์มน้ำมัน

5) ไม้ผล มีเนื้อที่ 163 ไร่ หรือร้อยละ 0.87 ของพื้นที่ตำบล ได้แก่ ไม้ผลผสม และกล้วย

6) ทุ่งหญ้าเลี้ยงสัตว์และโรงเรือนเลี้ยงสัตว์ มีเนื้อที่ 17 ไร่ หรือร้อยละ 0.09 ของพื้นที่ตำบล ได้แก่ โรงเรือนเลี้ยงสัตว์ปีก



7) สถานที่เพาะเลี้ยงสัตว์น้ำ 43 ไร่ หรือร้อยละ 0.23 ของพื้นที่ตำบล ได้แก่ สถานที่เพาะเลี้ยงปลา

2.5.3 พื้นที่แหล่งน้ำ มีเนื้อที่ 679 ไร่ หรือร้อยละ 3.63 ของพื้นที่ตำบล ได้แก่ บ่อน้ำในไร่นา แม่น้ำ ลำห้วย ลำคลอง และคลองชลประทาน

2.5.4 พื้นที่เบ็ดเตล็ด มีเนื้อที่ 404 ไร่ หรือร้อยละ 2.17 ของพื้นที่ตำบล ได้แก่ บ่อดิน ทุ่งหญ้า สลับไม้พุ่ม/ไม้ละเมาะ และพื้นที่ถม



ตารางที่ 2-2 สภาพการใช้ที่ดิน ตำบลโคกสำโรง อำเภอโคกสำโรง จังหวัดลพบุรี

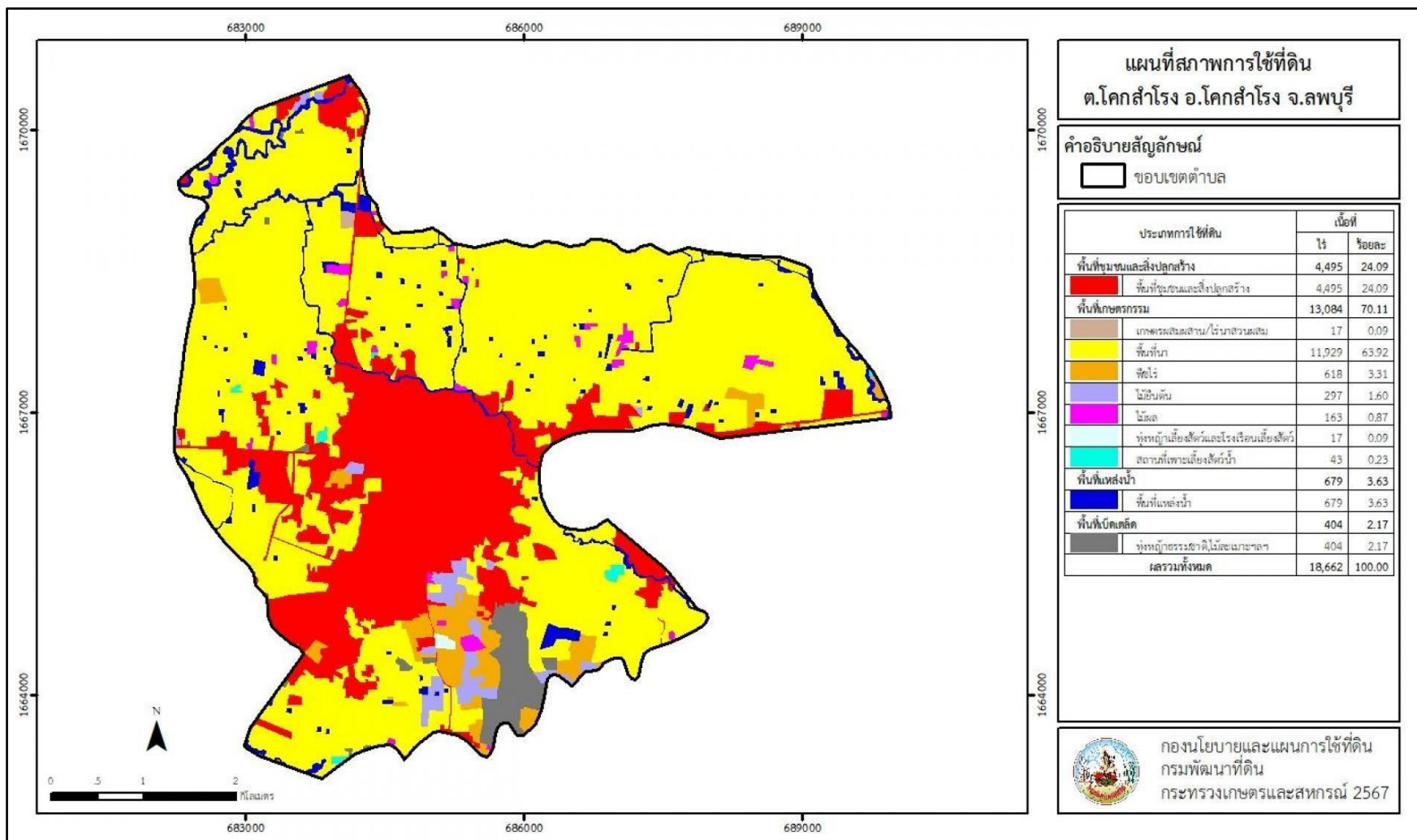
หน่วยแผนที่	สภาพการใช้ที่ดิน	เนื้อที่	
		ไร่	ร้อยละ
U	พื้นที่ชุมชนและสิ่งปลูกสร้าง	4,495	24.09
U101	ตัวเมืองและย่านการค้า	3,122	16.73
U201	หมู่บ้านบนพื้นราบ	707	3.79
U301	สถานที่ราชการและสถาบันต่างๆ	67	0.36
U405	ถนน	220	1.18
U502	โรงงานอุตสาหกรรม	101	0.54
U503	ลานตากและแหล่งรับซื้อทางการเกษตร	226	1.21
U601	สถานที่พักผ่อนหย่อนใจ	10	0.05
U602	รีสอร์ท โรงแรม เกสต์เฮาส์	21	0.12
U603	สุสาน ป่าช้า	21	0.11
A	พื้นที่เกษตรกรรม	13,084	70.11
A001	เกษตรผสมผสาน/ไร่นาสวนผสม	17	0.09
A100	นาร้าง	15	0.08
A101	นาข้าว	11,907	63.80
A101+A204	นาข้าว+มันสำปะหลัง	7	0.04
A202	ข้าวโพด	229	1.23
A203	อ้อย	45	0.24
A204	มันสำปะหลัง	344	1.84
A301	ไม้ยืนต้นผสม	220	1.18
A303	ปาล์มน้ำมัน	7	0.04
A304	ยูคาลิปตัส	70	0.38
A401	ไม้ผลผสม	151	0.81
A411	กล้วย	12	0.06
A703	โรงเรือนเลี้ยงสัตว์ปีก	17	0.09
A902	สถานที่เพาะเลี้ยงปลา	43	0.23



ตารางที่ 2-2 (ต่อ)

หน่วยแผนที่	สภาพการใช้ที่ดิน	เนื้อที่	
		ไร่	ร้อยละ
M	พื้นที่เบ็ดเตล็ด	404	2.17
M102	ทุ่งหญ้าสลับไม้พุ่ม/ไม้ละเมาะ	43	0.23
M304	บ่อดิน	352	1.89
M405	พื้นที่ถม	9	0.05
W	พื้นที่แหล่งน้ำ	679	3.63
W101	แม่น้ำ ลำห้วย ลำคลอง	252	1.35
W202	บ่อน้ำในไร่นา	277	1.48
W203	คลองชลประทาน	150	0.80
ผลรวมทั้งหมด		18,662	100.00

หมายเหตุ: เนื้อที่คำนวณด้วยระบบสารสนเทศภูมิศาสตร์



รูปที่ 2-3 สภาพการใช้ที่ดิน ตำบลโคกสำโรง อำเภอโคกสำโรง จังหวัดลพบุรี



2.6 สภาพเศรษฐกิจและสังคม

2.6.1 ประชากร

จากหลักฐานทะเบียนราษฎร์ของกรมการปกครอง กระทรวงมหาดไทย ปี 2566 พบว่า ประชากรที่อาศัยในพื้นที่ตำบลโคกสำโรง มีประชากรรวม 17,259 คน แยกเป็นชาย 8,386 คน เป็นหญิง 8,873 คน ความหนาแน่นโดยเฉลี่ย 578.01 คนต่อตารางกิโลเมตร มีจำนวนครัวเรือนทั้งหมด 7,879 ครัวเรือน เป็นครัวเรือนเกษตรที่มากขึ้นทะเบียนกรมส่งเสริมการเกษตร 689 ครัวเรือน หรือร้อยละ 8.74 ของจำนวนครัวเรือนทั้งหมด และเป็นครัวเรือนที่ประกอบอาชีพอื่น ๆ ครัวเรือนเกษตรที่ไม่ได้มาขึ้นทะเบียนกรมส่งเสริมการเกษตร 7,190 ครัวเรือน หรือร้อยละ 91.26 ของจำนวนครัวเรือนทั้งหมด ดังรายละเอียดในตารางที่ 2-3 และตารางที่ 2-4

ตารางที่ 2-3 จำนวนประชากรและครัวเรือน ตำบลโคกสำโรง อำเภอโคกสำโรง จังหวัดลพบุรี ปี 2566

ตำบล/หมู่บ้าน	จำนวน (ครัวเรือน)	จำนวนประชากร (คน)		
		ชาย	หญิง	รวม
ตำบลโคกสำโรง	7,879	8,386	8,873	17,259
หมู่ที่ 0 โคกสำโรง	2,436	2,755	2,968	5,723
หมู่ที่ 1 วังกระทุ่ม	216	352	348	700
หมู่ที่ 2 สระยายซี	456	502	562	1,064
หมู่ที่ 3 ตะโกพนม	669	586	602	1,188
หมู่ที่ 4 โคกสำโรง	1,204	966	1,044	2,010
หมู่ที่ 5 แนวถนน	797	867	907	1,774
หมู่ที่ 6 หนองพิมาน	224	240	271	511
หมู่ที่ 7 หนองพิมาน	321	465	467	932
หมู่ที่ 8 หนองแร้ง	628	793	838	1,631
หมู่ที่ 9 สายสัมพันธ์	928	860	866	1,726

ที่มา: กรมการปกครอง (2567)



ตารางที่ 2-4 จำนวนและสัดส่วนครัวเรือน ตำบลโคกสำโรง อำเภอโคกสำโรง จังหวัดลพบุรี ปี 2566

รายการ	จำนวน (ครัวเรือน)	ร้อยละ
จำนวนครัวเรือนทั้งหมด ¹⁾	7,879	100.00
- จำนวนครัวเรือนเกษตรที่มากขึ้นทะเบียนกรมส่งเสริมการเกษตร ²⁾	689	8.74
- จำนวนครัวเรือนที่ประกอบอาชีพอื่น ๆ และจำนวนครัวเรือนเกษตรที่ไม่ได้มาขึ้นทะเบียนฯ	7,190	91.26

ที่มา: 1) กรมการปกครอง (2567)

2) กรมส่งเสริมการเกษตร (2567)

2.6.2 การถือครองที่ดิน

ตำบลโคกสำโรง อำเภอโคกสำโรง จังหวัดลพบุรี มีพื้นที่รวมทั้งหมด 18,662 ไร่ และมีจำนวนครัวเรือนทั้งหมด 7,879 ครัวเรือน (ตารางที่ 2-3) จากการวิเคราะห์พบการถือครองที่ดินเฉลี่ยครัวเรือนละ 2.37 ไร่ จากข้อมูลสภาพการใช้ที่ดินปัจจุบันของตำบล มีพื้นที่เกษตรกรรม 13,084 ไร่ หรือร้อยละ 70.11 ของเนื้อที่ตำบล (ตารางที่ 2-2) และเมื่อนำมาประเมินพบการถือครองที่ดินทางการเกษตรเฉลี่ยครัวเรือนละ 18.99 ไร่

2.6.3 ลักษณะทางเศรษฐกิจและการประกอบอาชีพ

การประกอบอาชีพในตำบลโคกสำโรง อำเภอโคกสำโรง จังหวัดลพบุรี ส่วนใหญ่ประกอบอาชีพเกษตรกรรม ได้แก่ ทำนา เนื่องจากจำนวนครัวเรือนเกษตรที่ขึ้นทะเบียนกรมส่งเสริมการเกษตร 689 ครัวเรือน (ตารางที่ 2-4) มีการใช้ที่ดินสำหรับการปลูกข้าวทั้งหมด เกษตรกรยังมีการเลี้ยงสัตว์โดยส่วนใหญ่เลี้ยงสัตว์ไว้เพื่อบริโภคและจำหน่าย นอกจากนี้ยังประกอบอาชีพค้าขาย และรับจ้างทั่วไป

2.6.4 ด้านรายได้-รายจ่าย

จากข้อมูลความจำเป็นพื้นฐานของกรมการพัฒนาชุมชน ปี 2565 พบว่า รายได้ครัวเรือนเฉลี่ยปีละ 159,367 บาท รายได้บุคคลเฉลี่ยปีละ 68,030 บาท รายจ่ายครัวเรือนเฉลี่ยปีละ 106,745 บาท รายจ่ายบุคคลเฉลี่ยปีละ 45,567 บาท เมื่อพิจารณาจะเห็นว่ารายได้ครัวเรือนมากกว่ารายจ่ายครัวเรือนปีละ 52,622 บาท และรายได้บุคคลมากกว่ารายจ่ายบุคคลปีละ 22,463 บาท ดังรายละเอียดในตารางที่ 2-5



ตารางที่ 2-5 รายได้-รายจ่ายเฉลี่ยครัวเรือน ตำบลโคกสำโรง อำเภอโคกสำโรง จังหวัดลพบุรี ปี 2565

ตำบล/หมู่บ้าน	แหล่งรายได้ของครัวเรือน (บาท/ปี)				รายได้เฉลี่ย (บาท/ปี)		รายจ่ายเฉลี่ย (บาท/ปี)	
	อาชีพหลัก	อาชีพรอง	รายได้อื่น	ทำ-หาเอง	ครัวเรือน	บุคคล	ครัวเรือน	บุคคล
ตำบลโคกสำโรง	142,322	4,529	11,419	1,097	159,367	68,030	106,745	45,567
หมู่ที่ 1 วังกระพุ่ม	215,780	2,254	6,319	14,746	239,099	78,341	213,249	69,871
หมู่ที่ 2 สระยายชี	188,529	96	5,170	117	193,912	64,707	188,802	63,002
หมู่ที่ 3 ตะโกพนม	90,188	241	107	0	90,536	64,818	76,944	55,086
หมู่ที่ 4 โคกสำโรง	197,381	7,516	52,402	374	257,673	114,244	86,746	38,460
หมู่ที่ 5 แนวถนน	125,828	14,792	13,540	369	154,529	56,073	57,701	20,937
หมู่ที่ 6 หนองพิมาน	139,139	1,788	132	0	141,060	56,053	120,758	47,986
หมู่ที่ 7 หนองพิมาน	119,362	2,128	885	426	122,800	63,845	98,626	51,277
หมู่ที่ 8 หนองแร้ง	137,506	463	51	0	138,021	47,055	138,148	47,099
หมู่ที่ 9 สายสัมพันธ์	99,646	2,705	494	591	103,437	66,056	79,006	50,455

ที่มา: กรมการพัฒนาชุมชน (2567)



บทที่ 3

สถานภาพของทรัพยากรธรรมชาติ

การศึกษาสถานภาพของทรัพยากรธรรมชาติในพื้นที่ตำบลโคกสำโรง อำเภอโคกสำโรง จังหวัดลพบุรี ได้แก่ ทรัพยากรป่าไม้ ทรัพยากรน้ำ และทรัพยากรดิน ซึ่งเป็นทรัพยากรกายภาพที่สำคัญต่อการทำการเกษตร ดังนั้นจึงจำเป็นต้องทราบว่าทรัพยากรธรรมชาติแต่ละชนิดปัจจุบันมีสถานะอย่างไร เพื่อใช้เป็นข้อมูลประกอบการวางแผนการใช้ที่ดินซึ่งจะนำไปสู่การกำหนดแผนงาน โครงการ กิจกรรม รวมถึงมาตรการต่าง ๆ เพื่อการพัฒนาพื้นที่อย่างมีประสิทธิภาพต่อไป โดยมีรายละเอียดดังนี้

3.1 ทรัพยากรป่าไม้

3.1.1 ป่าไม้ตามกฎหมายและมติคณะรัฐมนตรี

1) ป่าอนุรักษ์ ไม่พบพื้นที่ป่าอนุรักษ์ (เขตอุทยานแห่งชาติ เขตรักษาพันธุ์สัตว์ป่า เขตวนอุทยาน เขตห้ามล่าสัตว์ป่า) ในพื้นที่

2) ป่าสงวนแห่งชาติ ได้มีการจำแนกเขตการใช้ประโยชน์ทรัพยากรและที่ดินป่าไม้ในพื้นที่ป่าสงวนแห่งชาติตามมติคณะรัฐมนตรี วันที่ 10 มีนาคม 2535 และ 17 มีนาคม 2535 แบ่งออกเป็น 3 เขต ประกอบด้วย เขตพื้นที่ป่าเพื่อการอนุรักษ์ (Zone C) เขตพื้นที่ป่าเพื่อเศรษฐกิจ (Zone E) และเขตพื้นที่ป่าที่เหมาะสมต่อการเกษตร (Zone A) จากการวิเคราะห์ข้อมูล ไม่พบพื้นที่ป่าสงวนแห่งชาติในพื้นที่

3.1.2 ชั้นคุณภาพลุ่มน้ำ จากการวิเคราะห์ข้อมูล พบชั้นคุณภาพลุ่มน้ำในพื้นที่ คือ พื้นที่ลุ่มน้ำชั้นที่ 5 เนื้อที่ 18,662 ไร่

ทั้งนี้ เนื้อที่ดังกล่าวข้างต้นคำนวณด้วยระบบสารสนเทศภูมิศาสตร์ เป็นเนื้อที่เบื้องต้นเท่านั้น ไม่สามารถใช้อ้างอิงได้ทางกฎหมาย

3.2 ทรัพยากรน้ำ

3.2.1 ปริมาณน้ำฝน พบว่า ในพื้นที่ตำบลโคกสำโรง มีปริมาณน้ำฝนเฉลี่ยในคาบ 30 ปี พ.ศ.2537-2566 มีปริมาณน้ำฝนรวม 1,249.7 มิลลิเมตรต่อปี

3.2.2 น้ำผิวดิน หมายถึง แม่น้ำลำคลอง หนอง บึง ทะเลสาบ อ่างเก็บน้ำ และแหล่งน้ำสาธารณะอื่นๆ ที่อยู่ภายในผืนแผ่นดิน ในพื้นที่ตำบลโคกสำโรง มีแหล่งน้ำผิวดินธรรมชาติ ได้แก่ คลองถลุงเหล็ก ลำมะแลง ห้วยปลาหมอ และห้วยวังกระทุม

3.2.3 น้ำบาดาล จากฐานข้อมูลของกรมทรัพยากรน้ำบาดาล (2566) พบว่า ตำบลโคกสำโรง มีจำนวนบ่อบาดาลราชการ จำนวน 14 บ่อ และจำนวนบ่อบาดาลเอกชน จำนวน 1 บ่อ



3.3 ทรัพยากรดิน

ทรัพยากรดินในพื้นที่ตำบลโคกสำโรง อำเภอโคกสำโรง จังหวัดลพบุรี พบหน่วยแผนที่ดินทั้งหมด 7 หน่วยแผนที่ดิน ดังนี้

3.3.1 ดินในพื้นที่ลุ่ม มี 4 หน่วยแผนที่ดิน ได้แก่

- 1) หน่วยแผนที่ดิน Bm-cA ชุดดินบ้านหมี่ มีเนื้อดินบนเป็นดินเหนียว ความลาดชัน 0-2 เปอร์เซ็นต์ มีเนื้อที่ 56 ไร่ หรือร้อยละ 0.30 ของเนื้อที่ตำบล
- 2) หน่วยแผนที่ดิน Bm-br-cA ดินบ้านหมี่ที่เป็นดินสีน้ำตาล มีเนื้อดินบนเป็นดินเหนียว ความลาดชัน 0-2 เปอร์เซ็นต์ มีเนื้อที่ 3,763 ไร่ หรือร้อยละ 20.17 ของเนื้อที่ตำบล
- 3) หน่วยแผนที่ดิน Ksr-sIA ชุดดินโคกสำโรง มีเนื้อดินบนเป็นดินร่วนปนทราย ความลาดชัน 0-2 เปอร์เซ็นต์ มีเนื้อที่ 9,402 ไร่ หรือร้อยละ 50.38 ของเนื้อที่ตำบล
- 4) หน่วยแผนที่ดิน Wa-cA ชุดดินวัฒนา มีเนื้อดินบนเป็นดินเหนียว ความลาดชัน 0-2 เปอร์เซ็นต์ มีเนื้อที่ 1,621 ไร่ หรือร้อยละ 8.69 ของเนื้อที่ตำบล

3.3.2 ดินในพื้นที่ดอน มี 3 หน่วยแผนที่ดิน ได้แก่

- 1) หน่วยแผนที่ดิน Lb-clA ชุดดินลพบุรี มีเนื้อดินบนเป็นดินร่วนปนดินเหนียว ความลาดชัน 0-2 เปอร์เซ็นต์ มีเนื้อที่ 8 ไร่ หรือร้อยละ 0.04 ของเนื้อที่ตำบล
- 2) หน่วยแผนที่ดิน Lb-gm-clA/b ดินลพบุรีที่มีจุดประสีเทา มีเนื้อดินบนเป็นดินร่วนปนดินเหนียว ความลาดชัน 0-2 เปอร์เซ็นต์ และมีคันทนา มีเนื้อที่ 3,134 ไร่ หรือร้อยละ 16.79 ของเนื้อที่ตำบล
- 3) หน่วยแผนที่ดิน Tk-clA ชุดดินตาคลี มีเนื้อดินบนเป็นดินร่วนปนดินเหนียว ความลาดชัน 0-2 เปอร์เซ็นต์ มีเนื้อที่ 678 ไร่ หรือร้อยละ 3.63 ของเนื้อที่ตำบล

ปัญหาทรัพยากรดินทางการเกษตรตามสภาพธรรมชาติในพื้นที่ พบปัญหาดินตื้น มีเนื้อที่ 678 ไร่ หรือร้อยละ 3.63 ของเนื้อที่ตำบล คือ ชุดดินตาคลี (Tk)

รายละเอียดของสมบัติดิน ตำบลโคกสำโรง อำเภอโคกสำโรง จังหวัดลพบุรี ดังแสดงในตารางที่ 3-1 และแผนที่แสดงในลักษณะของชุดดิน (รูปที่ 3-1)

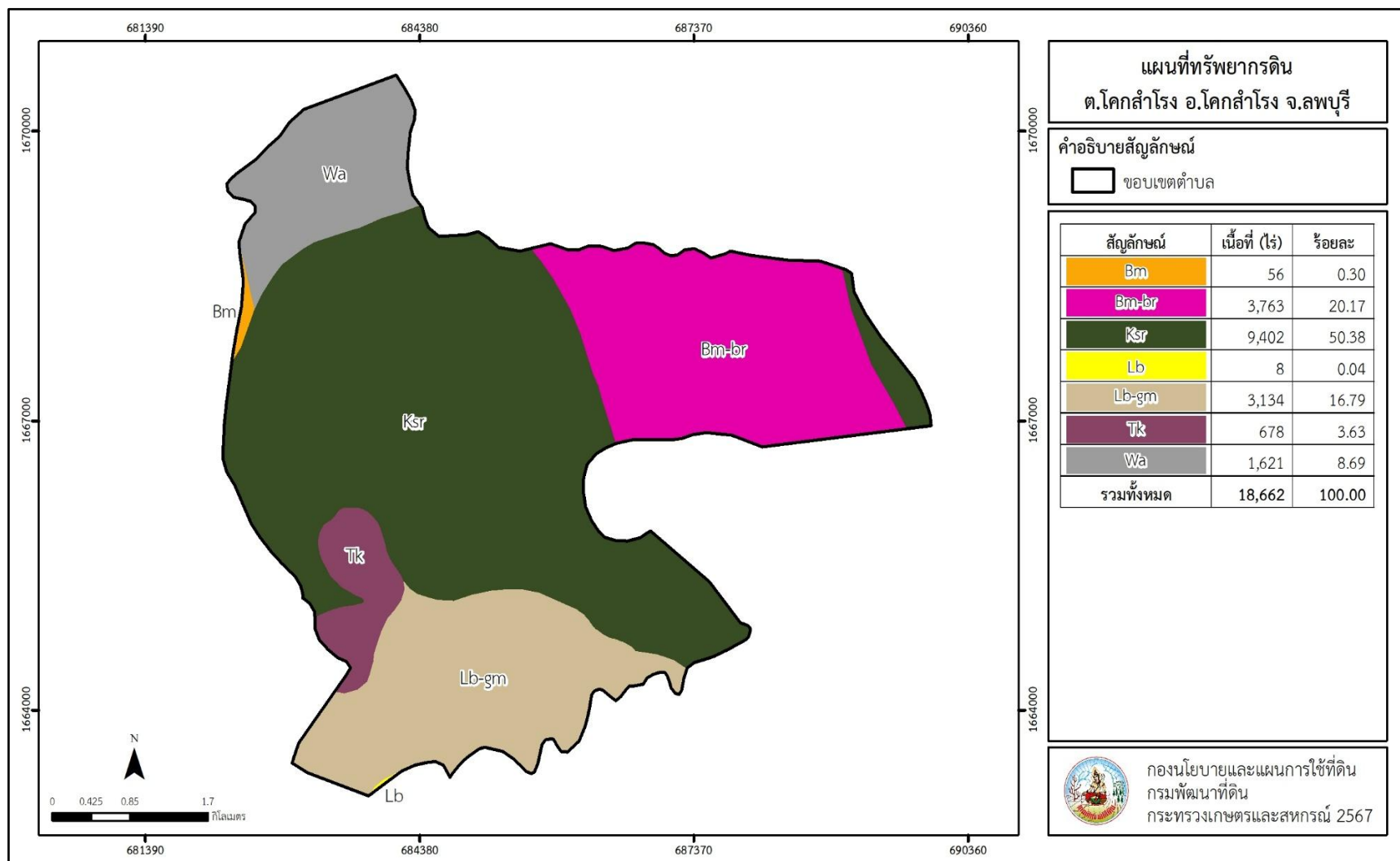


ตารางที่ 3-1 สมบัติดิน ตำบลโคกสำโรง อำเภอโคกสำโรง จังหวัดลพบุรี

หน่วยแผนที่ดิน	ความลาดชัน (%)	ความลึก (ซม.)	การระบายน้ำ	ความอุดมสมบูรณ์ของดิน	ความจุแลกเปลี่ยนแคตไอออน (cmol/kg)	ความอิ่มตัวเบส (%)	ปฏิกิริยาดิน		ค่าการนำไฟฟ้า (dS/m)	ความลึกของชั้นจาโรไซด์ (ซม.)	เนื้อที่	
							ดินบน	ดินล่าง			ไร่	ร้อยละ
Bm-br-cA	0-2	>150	เลว	ปานกลาง	>20	>75	5.5-6.5	6.5-8.0	<2	-	3,763	20.17
Bm-cA	0-2	>150	เลว	ปานกลาง	>20	>75	5.5-6.5	6.5-8.0	<2	-	56	0.30
Ksr-slA	0-2	>150	ค่อนข้างเลว	ปานกลาง	10-20	35-75	6.0-7.0	5.5-6.5	<2	-	9,402	50.38
Lb-clA	0-2	>150	ดี	ปานกลาง	>20	>75	6.5-8.0	6.5-8.5	<2	-	8	0.04
Lb-gm-clA/b	0-2	>150	ดีปานกลางถึงค่อนข้างเลว	ปานกลาง	>20	>75	6.5-8.0	6.5-8.5	<2	-	3,134	16.79
Tk-clA	0-2	0-50	ดี	ปานกลาง	>20	>75	7.0-8.0	7.0-8.5	<2	-	678	3.63
Wa-cA	0-2	>150	เลว	สูง	>20	>75	6.0-7.0	7.0-8.0	<2	-	1,621	8.69
รวมทั้งหมด											18,662	100.00

หมายเหตุ: เนื้อที่คำนวณด้วยระบบสารสนเทศภูมิศาสตร์

ที่มา: กองสำรวจและวิจัยทรัพยากรดิน กรมพัฒนาที่ดิน (2566)



รูปที่ 3-1 ทรัพยากรดิน ตำบลโคกสำโรง อำเภอโคกสำโรง จังหวัดลพบุรี



บทที่ 4

กระบวนการมีส่วนร่วมของชุมชน (Participatory Rural Appraisal: PRA)

4.1 การวิเคราะห์ผลจากการจัดทำกระบวนการมีส่วนร่วมของชุมชน (PRA)

การวิเคราะห์ผลจากการจัดทำกระบวนการมีส่วนร่วมของชุมชน (PRA) เมื่อวันที่ 12 กันยายน 2567 มีสาระสำคัญสรุปได้ดังนี้

4.1.1 ปัญหาหลักของตำบลโคกสำโรง คือ

- 1) ดินเหนียวจัด ดินตื้น และดินขาดความอุดมสมบูรณ์
- 2) ขาดแคลนน้ำไม่เพียงพอต่อการทำการเกษตร
- 3) การแพร่ระบาดของแมลงศัตรูพืช แมลงหิวข้าว
- 4) โรครากเน่าโคนเน่ามันสำปะหลัง

4.1.2 ความต้องการของชุมชน เกษตรกร และตำบลโคกสำโรง มีความต้องการ 4 ประการ คือ

- 1) แก้ปัญหาดินเสื่อมโทรมและฟื้นฟูความอุดมสมบูรณ์ของดิน
- 2) แก้ไขปัญหาการขาดแคลนน้ำ
- 3) แก้ไขปัญหาการแพร่ระบาดของแมลงศัตรูพืช แมลงหิวข้าว
- 4) แก้ปัญหาโรครากเน่าโคนเน่ามันสำปะหลัง

ผลจากการจัดทำกระบวนการมีส่วนร่วมของชุมชน (PRA) ได้นำมาวิเคราะห์ร่วมกับปัญหาด้านกายภาพ โดยระบบ DPSIR มีรายละเอียดดังนี้

1) แรงขับเคลื่อน (Driver) มี 3 ประการ คือ

- 1.1) การเปลี่ยนแปลงสภาพภูมิอากาศ
- 1.2) ขาดแคลนน้ำเพื่อการเกษตร

2) แรงกดดัน (Pressure) ที่เกิดจากปัจจัยขับเคลื่อน มี 3 ประการ คือ

- 2.1) ขาดการปรับปรุงบำรุงดิน
- 2.2) ขาดแคลนพื้นที่กักเก็บน้ำ
- 2.3) เกษตรกรขาดองค์ความรู้ความเข้าใจในเรื่องจัดการแปลง

3) สถานะ (State) ที่เกิดแรงกดดัน มี 5 ประการ คือ

- 3.1) ดินเหนียวจัด ดินตื้น ความอุดมสมบูรณ์ต่ำ
- 3.2) ขาดแคลนน้ำเพื่อการเกษตร
- 3.3) ขาดการบริหารจัดการน้ำที่เหมาะสม
- 3.4) การระบาดของแมลงศัตรูพืช แมลงหิวข้าว
- 3.5) การระบาดของโรครากเน่าโคนเน่ามันสำปะหลัง



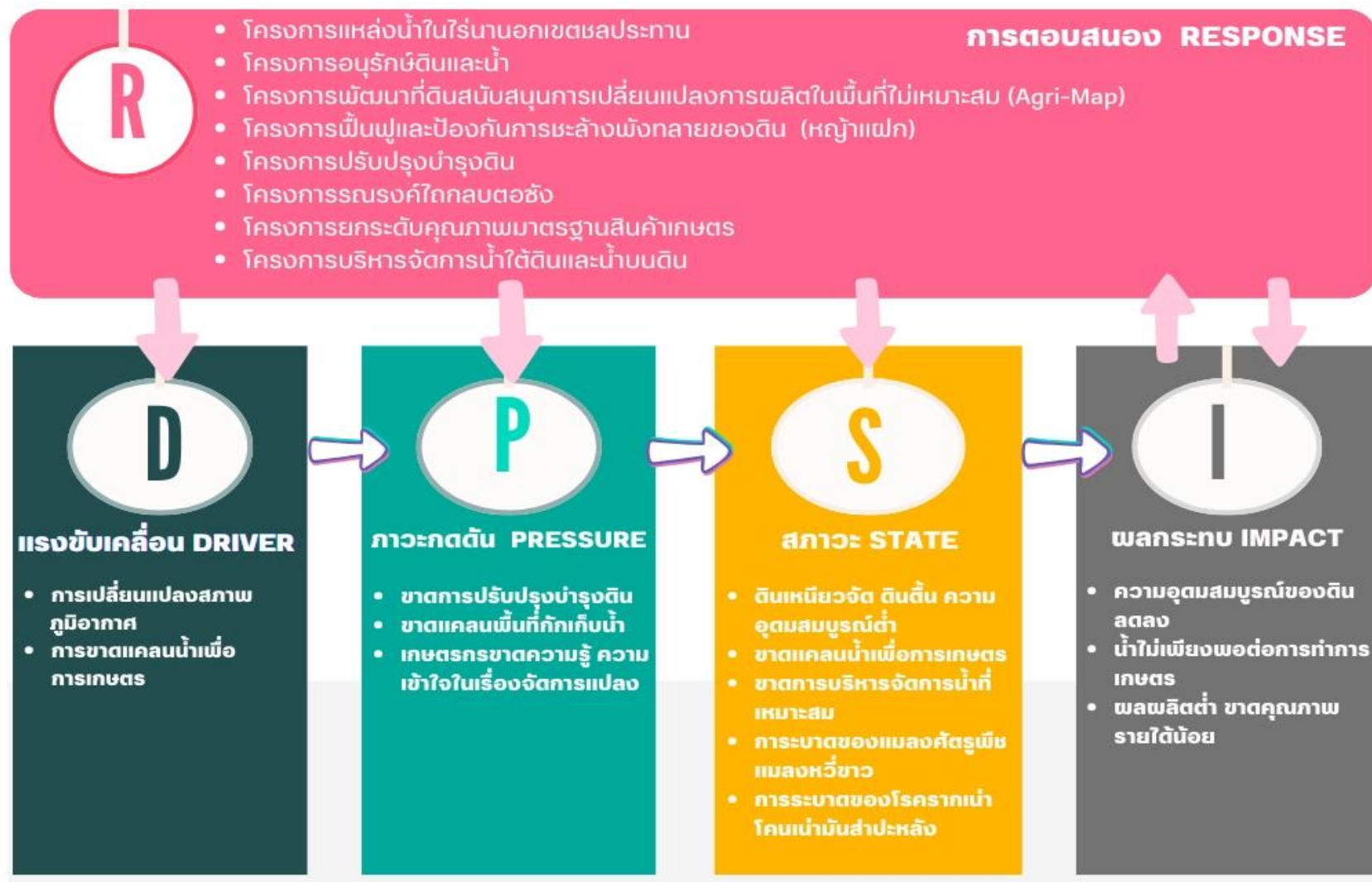
4) ผลกระทบ (Impact) ที่ปรากฏในพื้นที่ มี 3 ประการ คือ

- 4.1) ความอุดมสมบูรณ์ของดินลดลง
- 4.2) น้ำไม่เพียงพอต่อการทำการเกษตร
- 4.3) ผลผลิตพืชต่ำ ขาดคุณภาพ รายได้น้อย

5) การตอบสนอง (Response) มีดังนี้

- 5.1) โครงการแหล่งน้ำในไร่นานอกเขตชลประทาน
- 5.2) โครงการอนุรักษ์ดินและน้ำ
- 5.3) โครงการพัฒนาที่ดินสนับสนุนการเปลี่ยนแปลงการผลิตในพื้นที่ไม่เหมาะสม (Agri-Map)
- 5.4) โครงการฟื้นฟูและป้องกันการชะล้างพังทลายของดิน (หญ้าแฝก)
- 5.5) โครงการปรับปรุงบำรุงดิน
- 5.6) โครงการรณรงค์ไถกลบตอซัง
- 5.7) โครงการยกระดับคุณภาพมาตรฐานสินค้าเกษตร
- 5.8) โครงการบริหารจัดการน้ำใต้ดินและบนดิน

ดังมีรายละเอียดในรูปที่ 4-1



รูปที่ 4-1 การวิเคราะห์สถานการณ์โดยระบบ DPSIR ของตำบลโคกสำโรง อำเภอโคกสำโรง จังหวัดลพบุรี



4.2 ระบบการปลูกพืชในปัจจุบัน

ตำบลโคกสำโรง อำเภอโคกสำโรง จังหวัดลพบุรี มีการเพาะปลูกพืช ดังนี้

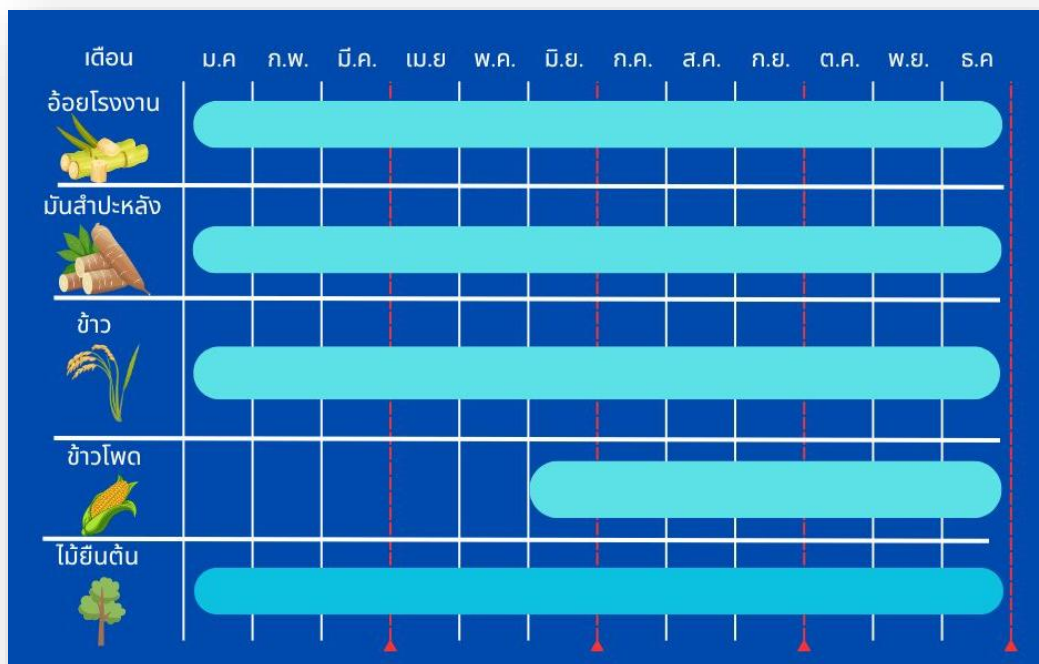
1) ข้าวนาปี เกษตรกรจะปลูกข้าวนาปีในช่วงฤดูฝน โดยเฉพาะปลูกระหว่างเดือนมิถุนายนถึงกรกฎาคม และเก็บเกี่ยวช่วงเดือนพฤศจิกายนถึงธันวาคม พันธุ์ข้าวที่ปลูก ได้แก่ ข้าวเจ้าพันธุ์ขาวดอกมะลิ 105

2) อ้อยโรงงาน เกษตรกรจะปลูกอ้อยโรงงานในช่วงฤดูฝน อ้อยต้นฝน ปลูกระหว่างเดือนมีนาคมถึงมิถุนายน เป็นการปลูกอ้อยโดยอาศัยความชื้นจากฝนช่วงแรกที่ตก เพื่อให้อ้อยงอกและเจริญเติบโตได้จนเข้าสู่ฤดูฝนปกติ สภาพดินที่เหมาะสม คือ ดินเหนียวหรือดินร่วนเหนียว และอ้อยปลายฝน ปลูกระหว่างเดือนตุลาคมถึงพฤศจิกายน โดยอาศัยความชื้นที่เก็บไว้ในดินตลอดช่วงฤดูฝน เพื่อให้อ้อยงอกและเจริญเติบโตอย่างช้า ๆ ในช่วงที่ไม่มีฝนตกจนกระทั่งต้นปีถัดไปอาจมีฝนตกบ้าง ดินที่เหมาะสม คือ ดินร่วนปนทรายหรือดินทราย และจะเก็บเกี่ยวผลผลิตช่วงเดือนธันวาคมถึงมกราคม

3) มันสำปะหลัง เกษตรกรจะปลูกมันสำปะหลัง โดยใช้ น้ำหยดและน้ำฝน ปลูกในเดือนพฤษภาคมถึงมิถุนายน และช่วงเดือนตุลาคมถึงพฤศจิกายน ซึ่งเป็นช่วงที่เกษตรกรสามารถปลูกและให้ผลผลิตสูง

4) ข้าวโพดเลี้ยงสัตว์ เกษตรกรจะปลูกข้าวโพดเลี้ยงสัตว์ในฤดูฝน แบ่งออกเป็นต้นฤดูฝน ปลูกระหว่างมีนาคมถึงกรกฎาคม และปลายฤดูฝน ปลูกระหว่างเดือนสิงหาคมถึงตุลาคม ผลผลิตทั้งต้นฤดูฝนและปลายฤดูฝน เก็บเกี่ยวช่วงมิถุนายนถึงกุมภาพันธ์

5) ไม้ยืนต้นปลูกตลอดปี



รูปที่ 4-2 ระบบการปลูกพืชในปัจจุบัน ตำบลโคกสำโรง อำเภอโคกสำโรง จังหวัดลพบุรี



บทที่ 5

การประเมินคุณภาพที่ดิน

5.1 หลักการประเมินคุณภาพที่ดินด้านกายภาพ

การประเมินคุณภาพที่ดินหรือการประเมินความเหมาะสมของที่ดิน สอดคล้องตามหลักการของ FAO Framework ค.ศ. 1983 ซึ่งการประเมินคุณภาพที่ดินด้านกายภาพ เป็นการประเมินศักยภาพของที่ดินว่าที่ดินนั้นๆเหมาะสมมากหรือน้อยเพียงใดสำหรับการใช้ที่ดินประเภทต่าง ๆ หรือการปลูกพืชต่าง ๆ โดยพิจารณาจาก สภาพแวดล้อมที่มีผลต่อการเจริญเติบโตของพืช สมบัติดินที่ได้จำแนกไว้ในแต่ละตำบล ร่วมกับการจัดการพื้นที่ เช่น ระบบชลประทาน พื้นที่ยกทรง การจัดระบบอนุรักษ์ดินและน้ำ เป็นต้น และนอกจากนี้พิจารณาความต้องการปัจจัยต่อการปลูกพืชแต่ละชนิด สอดคล้องตามหลักการของ FAO ได้แก่ ความต้องการด้านพืช ความต้องการด้านการจัดการ ความต้องการด้านการอนุรักษ์ (บัณฑิตและคำรน, 2542) รายละเอียดดังตารางที่ 5-1

ระดับความเหมาะสมของที่ดินได้จากการสังเคราะห์ข้อมูลดิน การจัดการที่ดิน หรือดินที่มีลักษณะเฉพาะที่เกิดขึ้นตามสภาพภูมิประเทศ (ซึ่งจะเรียกรวมว่าหน่วยที่ดิน) ลักษณะภูมิอากาศ พิจารณาร่วมกับระดับความต้องการปัจจัยต่อการเจริญเติบโตของพืชแต่ละชนิด หลังจากนั้นดำเนินการประเมินคุณภาพที่ดิน ซึ่งสามารถจำแนกระดับความเหมาะสมของที่ดินได้เป็น 4 ชั้น ได้แก่ เหมาะสมสูง (S1) เหมาะสมปานกลาง (S2) เหมาะสมเล็กน้อย (S3) และไม่เหมาะสม (N) โดยที่

S1: ไม่มีข้อจำกัดด้านที่ดินตามปัจจัยที่ใช้พิจารณา

S2: มีข้อจำกัดด้านที่ดินที่แก้ไขได้ง่ายหรือข้อจำกัดอาจไม่ส่งผลกระทบต่อ การเจริญเติบโตของพืชอย่างชัดเจน

S3: มีข้อจำกัดด้านที่ดินที่แก้ไขได้ยาก ควรปรับเปลี่ยนการผลิตเป็นพืชชนิดอื่นหรือ กิจกรรมอื่น (ส่วนใหญ่เป็นลักษณะทางกายภาพ)

N: มีข้อจำกัดที่พัฒนาหรือปรับปรุงที่ดินได้ยากมาก หากจะดำเนินการพัฒนาหรือปรับปรุงต้องใช้ต้นทุนสูงหรือเครื่องจักรขนาดใหญ่ แนะนำให้ปรับเปลี่ยนการผลิต



ตารางที่ 5-1 ตัวอย่างการประเมินคุณภาพที่ดินด้านกายภาพของประเภทการใช้ประโยชน์ที่ดิน

คุณภาพที่ดิน (Land Quality)	คุณลักษณะที่ดินตัวแทน (Land Characteristics)	ระดับความเหมาะสม (Land Suitability Rating)
1. ความเหมาะสมด้านความต้องการด้านพืช (Crop Requirements)		
1.1 การหยั่งลึกของรากพืช (r)	ความลึกของดิน	S1
1.2 ความชุ่มชื้นที่เป็นประโยชน์ต่อพืช (m)	ปริมาณน้ำฝนเฉลี่ยในรอบปี	S2m
1.3 ความเป็นประโยชน์ของออกซิเจนต่อรากพืช (o)	สภาพการระบายน้ำของดิน	S2o
ความเหมาะสมรวมด้านความต้องการด้านพืช (Crop Requirements)		S2om
2. ความเหมาะสมด้านความต้องการด้านการจัดการ (Management Requirements)		
2.1 สภาพการเขตกรรม (k)	ชั้นความยากง่ายในการเขตกรรม (ดินบน)	S1
2.2 ศักยภาพการใช้เครื่องจักรกล (w)	ความลาดเทของพื้นที่	S3w
ความเหมาะสมรวมด้านความต้องการด้านการจัดการ (Management Requirements)		S3w
3. ความเหมาะสมด้านความต้องการด้านการอนุรักษ์ (Conservation Requirements)		
3.1 ความเสียหายจากการกัดกร่อน (e)	ความลาดชันของพื้นที่	S3e
ความเหมาะสมรวมด้านความต้องการด้านการอนุรักษ์ (Conservation Requirements)		S3e
ความเหมาะสมด้านกายภาพของประเภทการใช้ประโยชน์ที่ดินในแต่ละหน่วยดินโดยรวม		S3ew

5.2 พืชเศรษฐกิจที่สำคัญของตำบล

พืชเศรษฐกิจหลักและพืชทางเลือกของตำบล ได้แก่ ข้าว อ้อย มันสำปะหลัง ข้าวโพด มะพร้าว อินทผลัม

5.3 ระดับความเหมาะสมของที่ดิน

การประเมินคุณภาพที่ดินของพืชเศรษฐกิจหลักและพืชทางเลือก ตำบลโคกสำโรง อำเภอโคกสำโรง จังหวัดลพบุรี ได้ผลการประเมินคุณภาพที่ดิน ดังตารางที่ 5-2



ตารางที่ 5-2 ชั้นความเหมาะสมทางกายภาพของดิน ตำบลโคกสำโรง อำเภอโคกสำโรง จังหวัดลพบุรี

หน่วยที่ดิน	ข้าว	อ้อย	มันสำปะหลัง	ข้าวโพด	มะพร้าว	อินทผลัม
Bm-br-cA	S1	S3o	N	N	N	N
Bm-cA	S1	S3o	N	N	N	N
Ksr-slA	S1	S2os	N	S3o	S3o	S3o
Lb-clA	S3o	S2s	S1	S1	S1	S1
Lb-gm-clA/b	S2o	S2os	S2o	S2o	S2o	S2o
Tk-clA	S3oz	S3rz	S3rz	S3rz	N	N
Wa-cA	S1	S3o	N	N	N	N

หมายเหตุ: * หมายถึง หน่วยแผนที่ดินที่มีความอุดมสมบูรณ์ของดินต่างจากหน่วยแผนที่ดินเดียวกัน

ความหมายของสัญลักษณ์แสดงข้อจำกัดชั้นความเหมาะสม

- r = สภาวะการหยั่งลึกของราก
- z = สารพิษ
- m = ความชุ่มชื้นที่เป็นประโยชน์ต่อพืช
- o = ความเป็นประโยชน์ของออกซิเจนต่อรากพืช
- s = ความเป็นประโยชน์ของธาตุอาหาร



บทที่ 6

แผนการใช้ที่ดิน

6.1 การวิเคราะห์ข้อมูลเพื่อจัดทำแผนการใช้ที่ดินระดับตำบล

ตามที่กรมพัฒนาที่ดินได้จัดทำแผนปฏิบัติการกรมพัฒนาที่ดินระยะ 5 ปี (พ.ศ. 2566–2570) เพื่อให้บรรลุตามวิสัยทัศน์ที่กำหนดไว้ คือ “เป็นองค์กรอัจฉริยะทางดิน เพื่อขับเคลื่อนการใช้ที่ดินอย่างเหมาะสม 15 ล้านไร่ ภายในปี 2570” ซึ่งในส่วนของประเด็นการพัฒนาที่ 2 บริหารจัดการทรัพยากรดินและที่ดินด้วยชุดข้อมูลที่มีมูลค่าสูง (High Value Dataset) ซึ่งมีเป้าหมาย คือ การนำชุดข้อมูลที่มีมูลค่าสูง ไปใช้ในการบริหารจัดการทางการเกษตร ในส่วนของตัวชี้วัดบริหารจัดการทรัพยากรดินและที่ดินบนพื้นฐานของชุดข้อมูลที่มีมูลค่าสูง ร้อยละ 100 กลยุทธ์ที่ 2 ยกระดับแผนการใช้ที่ดินไปสู่การปฏิบัติ ได้กำหนดให้ร้อยละของแผนการใช้ที่ดินระดับตำบลที่จัดทำแล้วเสร็จทั้งประเทศภายในปี 2570 (ไม่น้อยกว่าร้อยละ 80) เป็นตัวชี้วัดหนึ่งของกลยุทธ์ดังกล่าว

การวางแผนการใช้ที่ดินระดับตำบลเป็นการวางกรอบและนโยบายการพัฒนาพื้นที่ทำให้เกิดการใช้ที่ดินอย่างสมดุลและยั่งยืน ซึ่งจะมีความละเอียดและเฉพาะเจาะจงมากกว่าแผนการใช้ที่ดินระดับประเทศ ที่ใช้เป็นกรอบนโยบายการพัฒนาพื้นที่ระดับประเทศ เป็นการกำหนดแนวทางการใช้ที่ดินให้ตรงกับศักยภาพโดยเฉพาะทางด้านเกษตรกรรม และนำไปสู่การกำหนดแผนงาน โครงการ กิจกรรม ที่มีความสอดคล้องกับสภาพพื้นที่ ทั้งนี้การใช้ขอบเขตการปกครองในระดับตำบลจะนำไปสู่การพัฒนาเชิงพื้นที่ที่มีเป้าหมายและทิศทางสอดคล้องตามบริบทของแต่ละตำบล และมีผู้รับผิดชอบโดยตรง คือ องค์กรปกครองส่วนท้องถิ่น ซึ่งแผนการใช้ที่ดินในระดับที่ใหญ่กว่านี้อาจไม่สามารถนำมาใช้ปฏิบัติงานในระดับพื้นที่ได้อย่างเป็นรูปธรรมเนื่องจากเป็นแผนงานสำหรับนำไปใช้ปฏิบัติงานในระดับพื้นที่ได้อย่างเป็นรูปธรรม เนื่องจากเป็นแผนงานสำหรับนำไปใช้ปฏิบัติงานเชิงนโยบายและยุทธศาสตร์ในภาพรวม

ทั้งนี้แผนการใช้ที่ดินเป็นผลที่ได้จากการวิเคราะห์ข้อมูลทางด้านกายภาพ เศรษฐกิจ และสังคม โดยได้นำฐานข้อมูลที่ได้จากการรวบรวมข้อมูลทุติยภูมิ และข้อมูลปฐมภูมิจากการสำรวจภาคสนาม การศึกษาด้านกายภาพ ได้จาก การวิเคราะห์สถานภาพของทรัพยากรธรรมชาติ อาทิ ทรัพยากรดิน ทรัพยากรน้ำ และทรัพยากรป่าไม้ร่วมกับการพิจารณาลักษณะการใช้ประโยชน์ที่ดิน ข้อกฎหมายที่เกี่ยวข้องกับพื้นที่เขตป่าไม้ตามกฎหมาย เช่น เขตรักษาพันธุ์สัตว์ป่า เขตอุทยานแห่งชาติ เขตป่าสงวนแห่งชาติ และนโยบายของรัฐเกี่ยวข้องกับพื้นที่ที่มีมติคณะรัฐมนตรีเกี่ยวกับการใช้ที่ดิน มติคณะรัฐมนตรีเรื่องการจำแนกการใช้ประโยชน์ที่ดินในพื้นที่ป่าไม้ในเขตป่าสงวนแห่งชาติ เป็นต้น ประกอบกับการพิจารณาจากทิศทางตามกรอบนโยบายที่เกี่ยวข้องกับการกำหนดเขตการใช้ที่ดินภายในพื้นที่ตำบล เช่น ยุทธศาสตร์ของจังหวัด ร่วมกับความต้องการของท้องถิ่น สามารถกำหนดแนวทางการใช้ที่ดินตามศักยภาพของทรัพยากรธรรมชาติ โดยคำนึงถึงสภาพเศรษฐกิจและสังคมของชุมชนในพื้นที่ ซึ่งข้อมูลนี้ส่วนหนึ่งได้มาจากการวิเคราะห์ชุมชนแบบมีส่วนร่วม (PRA) ทำการสังเคราะห์ข้อมูลทุกด้านเพื่อให้ได้เขตการใช้ที่ดินที่เหมาะสมกับศักยภาพของพื้นที่ต่อไป



6.2 แผนการใช้ที่ดิน

จากการวิเคราะห์ข้อมูลกายภาพ เศรษฐกิจ และสังคม พบว่า แผนการใช้ที่ดินตำบลโคกสำโรง อำเภอโคกสำโรง จังหวัดลพบุรี สามารถกำหนดออกเป็น 6 เขตหลัก ได้แก่ เขตเกษตรกรรม เขตประมง เขตปศุสัตว์ เขตชุมชนและสิ่งปลูกสร้าง เขตแหล่งน้ำ และ เขตพื้นที่อื่นๆ มีรายละเอียด ดังนี้ (ตารางที่ 6-1 และ รูปที่ 6-1)

6.2.1 เขตเกษตรกรรม เป็นพื้นที่เกษตรกรรมซึ่งในที่นี้ คือ พื้นที่อยู่นอกเขตที่มีการประกาศเป็น เขตป่าไม้ตามกฎหมาย ซึ่งรัฐได้กำหนดเป็นพื้นที่ทำกิน มีการออกเอกสารสิทธิ์ซึ่งรวมถึงพื้นที่ในเขต ปฏิรูปที่ดินเพื่อการเกษตรกรรมด้วย เขตนี้รวมถึงการทำกิจกรรมภาคการเกษตรอื่นที่นอกเหนือจากการ ปลูกพืชด้วย ประกอบด้วย 5 เขตรอง ได้แก่ เขตเกษตรกรรมชั้นดี เขตเกษตรกรรมที่มีศักยภาพการผลิตสูง เขตเกษตรกรรมที่มีศักยภาพการผลิตต่ำ เขตประมง และเขตปศุสัตว์ มีเนื้อที่ 13,083 ไร่ หรือ คิดเป็นร้อยละ 70.11 ของเนื้อที่ตำบล มีรายละเอียดดังต่อไปนี้

1) เขตเกษตรกรรมที่มีศักยภาพการผลิตสูง พื้นที่ในเขตนี้ศักยภาพในการผลิตรองจาก เขตเกษตรกรรมชั้นดี แบ่งออกเป็น 2 ประเภท ได้แก่ เขตเกษตรกรรมที่มีศักยภาพการผลิตสูง (ประเภทที่ 1) และเขตเกษตรกรรมที่มีศักยภาพการผลิตสูง (ประเภทที่ 2) มีรายละเอียดดังนี้

1) เขตเกษตรกรรมที่มีศักยภาพการผลิตสูง (ประเภทที่ 2) เป็นเขตที่ทำการเกษตร โดยอาศัยน้ำฝนเป็นหลัก ซึ่งส่งผลให้มีข้อจำกัดต่อการเพาะปลูกพืชด้านความชื้นที่พืชนำไปใช้ประโยชน์ ในส่วนของที่ดินมีศักยภาพในการผลิตอยู่ในระดับสูงถึงปานกลาง และนอกจากนี้พบว่าดินในพื้นที่เขตนี้ มีสมบัติที่เหมาะสมต่อการเพาะปลูกพืชแยกตามชนิดพืช มีรายละเอียดดังนี้

- เขตทำนา (สัญลักษณ์ 2221) มีเนื้อที่ 10,552 ไร่ หรือร้อยละ 56.54 ของเนื้อที่ ตำบล เป็นพื้นที่ที่มีศักยภาพต่อการทำนาในระดับเหมาะสมสูงถึงปานกลาง และปัจจุบันเกษตรกรมีการ ปลูกข้าวได้ปีละ 1 ครั้ง

- เขตไม้ผล (สัญลักษณ์ 2222) ประกอบด้วย มีเนื้อที่ 128 ไร่ หรือร้อยละ 0.69 ของเนื้อที่ ตำบล ปัจจุบันเกษตรกรปลูกไม้ผล โดยไม้ผลที่ปลูก ได้แก่ มะม่วง มะขาม และขนุน

- เขตปลูกไม้ยืนต้น (สัญลักษณ์ 2223) มีเนื้อที่ 73 ไร่ หรือร้อยละ 0.39 ของเนื้อที่ ตำบล ปัจจุบันเกษตรกรปลูกไม้ยืนต้น โดยไม้ยืนต้นที่ปลูก ได้แก่ ไม้สัก ยูคาลิปตัส ไม้ปลูกเพื่อการค้า และไม้ยืนต้นอื่นๆ

- เขตปลูกพืชไร่ (สัญลักษณ์ 2224) มีเนื้อที่ 149 ไร่ หรือร้อยละ 0.80 ของเนื้อที่ ตำบล ปัจจุบันเกษตรกรปลูกพืชไร่ โดยพืชไร่ที่ปลูกได้แก่ ข้าวโพด มันสำปะหลัง และอ้อย

- เขตปลูกพืชทางเลือก (สัญลักษณ์ 2225) มีเนื้อที่ 17 ไร่หรือร้อยละ 0.10 ของ เนื้อที่ตำบล ปัจจุบันเกษตรกรปลูกพืชผัก ไม้ดอก หรือเกษตรผสมผสาน โดยพืชที่ปลูก ได้แก่ ดาวเรือง พืชผัก สมุนไพร และพืชตระกูลถั่วต่าง ๆ

2) เขตเกษตรกรรมที่มีศักยภาพการผลิตต่ำ พื้นที่เขตนี้ถูกกำหนดให้เป็นเขต เกษตรกรรม ที่ต้องมีการดำเนินการแก้ไขปัญหาที่เป็นข้อจำกัดของการใช้ที่ดินเพื่อเกษตรกรรมต่าง ๆ การทำการเกษตรในเขตนี้อาศัยน้ำฝนเป็นหลัก มีศักยภาพในการผลิตอยู่ในระดับเหมาะสมเล็กน้อยถึงไม่ เหมาะสม พบปัญหาทางกายภาพของดินที่สำคัญหลายอย่าง เช่น เป็นดินตื้นซึ่งเป็นข้อจำกัดของการหยั่ง รากพืชในการยึดลำต้นและการดูดซับธาตุอาหารพืชในดิน เนื้อดินเป็นทรายจัด ซึ่งมีผลต่อความสามารถ



ในการอุ้มน้ำ เป็นพื้นที่ที่มีความลาดชัน เป็นต้น จากข้อจำกัดการใช้ที่ดินดังกล่าวข้างต้นจึงจำเป็นต้องพัฒนาปรับปรุงและมีมาตรการเพื่อเพิ่มผลผลิตทางการเกษตรในพื้นที่ให้สูงขึ้น รวมถึงการป้องกันไม่ให้เกิดสภาพแวดล้อมเสื่อมโทรมจากการใช้พื้นที่ มีรายละเอียดดังนี้

- เขตทำนา (สัญลักษณ์ 2310) มีเนื้อที่ 1,376 ไร่ หรือร้อยละ 7.37 ของเนื้อที่ตำบล ปัจจุบันเกษตรกรมีการปลูกข้าวได้ปีละ 1 ครั้ง

- เขตไม้ผล (สัญลักษณ์ 2320) มีเนื้อที่ 35 ไร่ หรือร้อยละ 0.18 ของเนื้อที่ตำบล เกษตรปลูกไม้ผล โดยไม้ผลที่ปลูก ได้แก่ มะพร้าว มะม่วง และไม้ผลชนิดอื่น ๆ

- เขตปลูกไม้ยืนต้น (สัญลักษณ์ 2330) มีเนื้อที่ 224 ไร่ หรือร้อยละ 1.20 ของเนื้อที่ตำบล ปัจจุบันเกษตรกรปลูกไม้ยืนต้น โดยไม้ยืนต้นที่ปลูก ได้แก่ ไม้สัก ยูคาลิปตัส ไม้ปลูกเพื่อการค้า และไม้ยืนต้นอื่น ๆ

- เขตปลูกพืชไร่ (สัญลักษณ์ 2340) มีเนื้อที่ 469 ไร่ หรือร้อยละ 2.51 ของเนื้อที่ตำบล ปัจจุบันเกษตรกรปลูกพืชไร่ โดยพืชไร่ที่ปลูก ได้แก่ ข้าวโพด มันสำปะหลัง และอ้อย

3) เขตประมง (สัญลักษณ์ 2400) มีเนื้อที่ 43 ไร่ หรือร้อยละ 0.23 ของตำบล เป็นเขตทำกิจกรรมด้านการประมง ได้แก่ สถานที่เพาะเลี้ยงปลา

4) เขตปศุสัตว์ มีเนื้อที่ 17 ไร่ หรือร้อยละ 0.09 ของเนื้อที่ตำบล ได้แก่ เขตโรงเรือนเลี้ยงสัตว์ (สัญลักษณ์ 2520) โดยประเภทของโรงเรือนที่พบ ได้แก่ โรงเรือนเลี้ยงสัตว์ปีก และโรงเรือนเลี้ยงสุกร

6.2.2 เขตชุมชนและสิ่งปลูกสร้าง มีเนื้อที่ 4,496 ไร่ หรือร้อยละ 24.09 ของเนื้อที่ตำบล ประกอบด้วย 2 เขตรอง ได้แก่ เขตชุมชน/สถานที่ราชการ เขตอุตสาหกรรม/แหล่งรับซื้อผลผลิต และเขตการใช้พื้นที่เฉพาะ มีรายละเอียดดังนี้

(1) เขตชุมชน/สถานที่ราชการ (สัญลักษณ์ 3100) มีเนื้อที่ 4,116 ไร่ หรือร้อยละ 22.05 ของเนื้อที่ตำบล ปัจจุบันมีการใช้ที่ดินชุมชนและที่อยู่อาศัย มีทั้งประเภทชุมชนเมือง ชุมชนชนบท และที่ตั้งของสถาบันและสถานที่ราชการต่าง ๆ

(2) เขตอุตสาหกรรม/แหล่งรับซื้อผลผลิต (สัญลักษณ์ 3200) มีเนื้อที่ 328 ไร่ หรือร้อยละ 1.75 ของเนื้อที่ตำบล ปัจจุบันมีการใช้ที่ดินประเภทโรงงานอุตสาหกรรม แหล่งรับซื้อผลผลิตทางการเกษตรประเภทต่าง ๆ

(3) เขตพื้นที่เฉพาะ (สัญลักษณ์ 3300) มีเนื้อที่ 52 ไร่ หรือ คิดเป็นร้อยละ 0.27 ของเนื้อที่ตำบล ปัจจุบันมีการใช้ที่ดินที่นอกเหนือจาก 2 เขตดังกล่าวข้างต้น เช่น สถานที่พักผ่อนหย่อนใจ รีสอร์ท โรงแรม เกสต์เฮ้าส์ และสุสาน ป่าช้า เป็นต้น

6.2.3 เขตแหล่งน้ำ มีเนื้อที่ 679 ไร่ หรือคิดเป็นร้อยละ 3.64 ของเนื้อที่ตำบล ประกอบด้วย 2 เขตรอง ได้แก่ เขตแหล่งน้ำตามธรรมชาติ และเขตแหล่งน้ำที่สร้างขึ้น มีรายละเอียดดังนี้

(1) เขตแหล่งน้ำตามธรรมชาติ (สัญลักษณ์ 4100) มีเนื้อที่ 252 ไร่ หรือ คิดเป็นร้อยละ 1.35 ของเนื้อที่ตำบล ปัจจุบันมีสภาพการใช้ที่ดินเป็นลักษณะของแหล่งน้ำตามธรรมชาติ เช่น ห้วยหนอง คลอง แม่น้ำ เป็นต้น



(2) เขตแหล่งน้ำที่สร้างขึ้น (สัญลักษณ์ 4200) มีเนื้อที่ 427 ไร่ หรือ คิดเป็นร้อยละ 2.29 ของเนื้อที่ตำบล ปัจจุบันมีสภาพการใช้ที่ดินเป็นแหล่งน้ำที่สร้างขึ้น เช่น คลองชลประทาน อ่างเก็บน้ำ เป็นต้น

6.2.4 เขตพื้นที่อื่น ๆ (สัญลักษณ์ 5000) มีเนื้อที่ 404 ไร่ หรือคิดเป็นร้อยละ 2.16 ของเนื้อที่ตำบล เป็นเขตที่มีลักษณะการใช้ที่ดินที่มีความเฉพาะ เช่น ทุ่งหญ้าสลับไม้พุ่ม/ไม้ละเมาะ บ่อดิน และพื้นที่ถม เป็นต้น

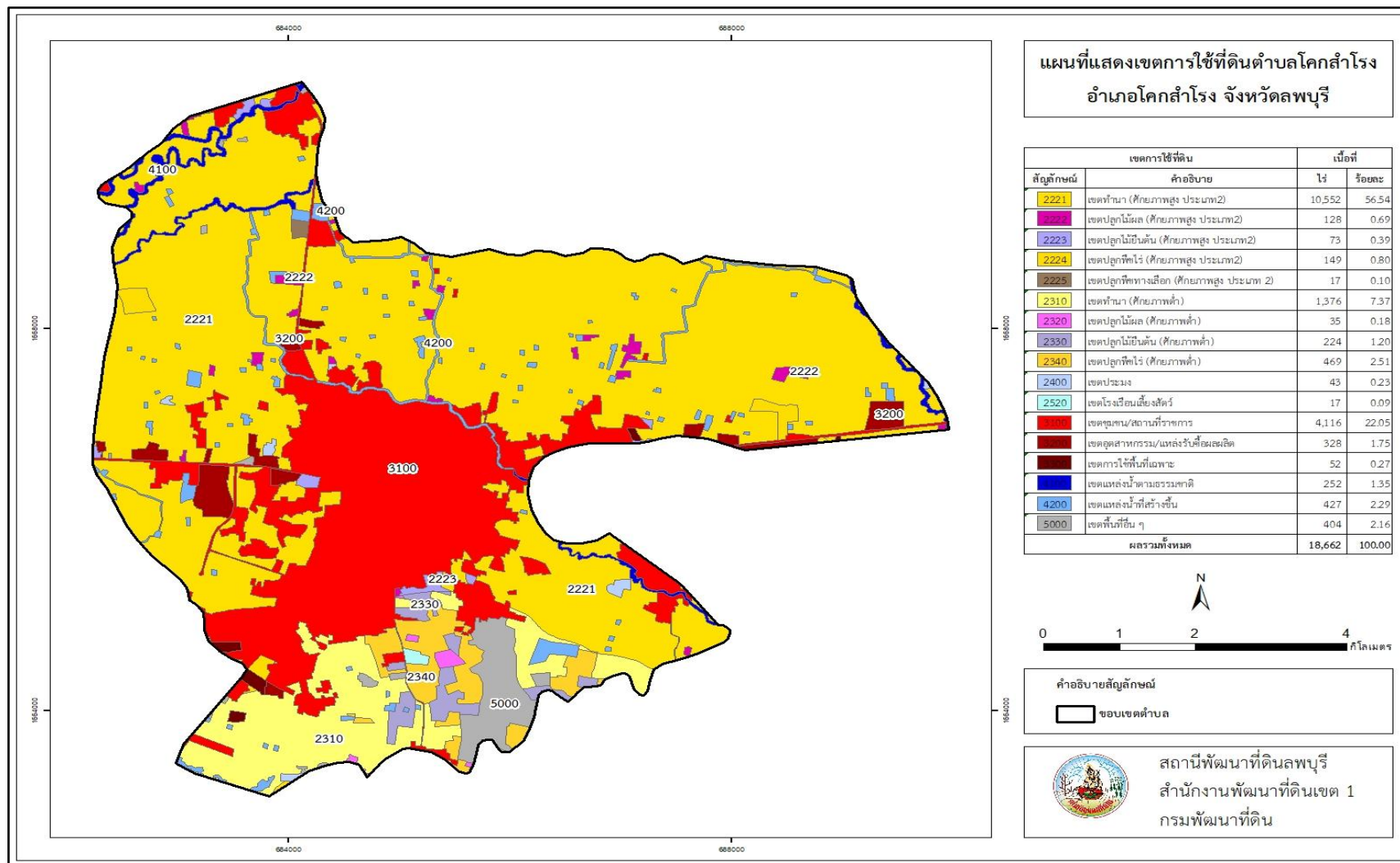
ทั้งนี้ในเขตเกษตรกรรมที่มีศักยภาพการผลิตสูง (ประเภทที่ 1) หากมีการปรับปรุงบำรุงดินหรือปรับโครงสร้างของพื้นที่ให้เหมาะสม เช่น ยกร่อง จัดทำระบบอนุรักษ์ดินและน้ำประเภทต่างๆ สามารถยกระดับเป็นเขตเกษตรกรรมชั้นดีได้ เนื่องจากมีการบริหารจัดการด้านทรัพยากรน้ำไว้แล้ว โดยเฉพาะระบบชลประทาน



ตารางที่ 6-1 เขตการใช้ที่ดิน ตำบลโคกสำโรง อำเภอโคกสำโรง จังหวัดลพบุรี

เขตการใช้ที่ดิน	เนื้อที่ (ไร่)	ร้อยละ
1.เขตเกษตรกรรม	13,083	70.11
1.1 เขตเกษตรกรรมที่มีศักยภาพผลิตสูง (ประเภท 2)	10,919	58.52
1) เขตทำนา	10,552	56.54
2) เขตปลูกไม้ผล	128	0.69
3) เขตปลูกไม้ยืนต้น	73	0.39
4) เขตปลูกพืชไร่	149	0.80
5) เขตปลูกพืชทางเลือก	17	0.10
1.2 เขตเกษตรกรรมที่มีศักยภาพต่ำ	2,104	11.27
1) เขตทำนา	1,376	7.37
2) เขตปลูกไม้ผล	35	0.18
3) เขตปลูกไม้ยืนต้น	224	1.20
4) เขตปลูกพืชไร่	469	2.51
1.3 เขตประมง	43	0.23
1.4 เขตปศุสัตว์	17	0.09
2. เขตชุมชนและสิ่งปลูกสร้าง	4,496	24.09
2.1 เขตชุมชน/สถานที่ราชการ	4,116	22.05
2.2 เขตอุตสาหกรรม/แหล่งรับซื้อผลผลิต	328	1.75
2.3 เขตการใช้พื้นที่เฉพาะ	52	0.27
3. เขตแหล่งน้ำ	679	3.64
3.1 เขตแหล่งน้ำตามธรรมชาติ	252	1.35
3.2 เขตแหล่งน้ำที่สร้างขึ้น	427	2.29
4. เขตพื้นที่อื่น ๆ	404	2.16
ผลรวมทั้งหมด	18,662	100.00

หมายเหตุ: เนื้อที่คำนวณด้วยระบบสารสนเทศภูมิศาสตร์



รูปที่ 6-1 เขตการใช้ที่ดิน ตำบลโคกสำโรง อำเภอโคกสำโรง จังหวัดลพบุรี



บทที่ 7

การขับเคลื่อนแผนการใช้ที่ดิน

7.1 ขั้นตอนการดำเนินงาน

ภายหลังการจัดทำแผนการใช้ที่ดินตำบลโคกสำโรง อำเภอโคกสำโรง จังหวัดลพบุรีแล้วจะต้องดำเนินการดังต่อไปนี้

7.1.1 จัดทำเป้าหมายการดำเนินงานและงบประมาณและกิจกรรมต่าง ๆ ที่จะดำเนินการใน ปีงบประมาณ 2568 ถึง 2572

7.1.2 นำแผนการใช้ที่ดินตำบลโคกสำโรง ไปเสนอต่อองค์การบริหารส่วนตำบลโคกสำโรง เพื่อมีมติให้ความร่วมมือในกิจกรรมพัฒนาที่ดินดำเนินการกิจกรรมต่าง ๆ ที่กำหนดไว้ในแผน และได้รับการเชื่อมโยงสู่แผนพัฒนาตำบล

7.1.3 สถานีพัฒนาที่ดินลพบุรี เสนอเป้าหมายและงบประมาณให้รายงานมายังกรมพัฒนาที่ดิน

7.1.4 กรมพัฒนาที่ดินพิจารณาสนับสนุนงบประมาณกิจกรรมและโครงการตามเป้าหมายที่กำหนดในแผนการใช้ที่ดิน

7.1.5 สถานีพัฒนาที่ดินลพบุรี นำเสนอต่อที่ประชุมจังหวัด/อำเภอ เพื่อสร้างการรับรู้และประชาสัมพันธ์ให้หน่วยงานอื่น นำโครงการภายใต้หน่วยงานมาพัฒนาพื้นที่ตามแผนการใช้ที่ดินกำหนด

7.2 กิจกรรมที่จะดำเนินการของกรมพัฒนาที่ดิน

งบประมาณที่กำหนดไว้เป็นการประมาณเบื้องต้น อาจมีการเปลี่ยนแปลงตามที่ได้รับการจัดสรรให้ดำเนินการ (ตารางที่ 7-1)

เขตเกษตรกรรม

มีแผนงาน/โครงการปรับปรุงบำรุงดิน และโครงการบริหารจัดการน้ำ ดังนี้

- (1) การส่งเสริมการผลิตและการใช้สารอินทรีย์
- (2) การผลิต-จัดหาเมล็ดพันธุ์พืชปุ๋ยสด
- (3) การส่งเสริมการปรับปรุงบำรุงดินด้วยพืชปุ๋ยสด
- (4) การพัฒนากลุ่มเกษตรกรใช้สารอินทรีย์ลดการใช้สารเคมีทางการเกษตร
- (5) การรณรงค์ไถกลบตอซัง
- (6) การส่งเสริมพัฒนาปรับปรุงบำรุงดิน (หมอดินอาสา)
- (7) การปลูกหญ้าแฝกเพื่อการอนุรักษ์ดินและน้ำ
- (8) การจัดระบบอนุรักษ์ดินและน้ำลุ่ม-ดอน
- (9) การก่อสร้างแหล่งน้ำในไร่นานอกเขตชลประทาน



7.3 กิจกรรมที่จะดำเนินงานของหน่วยงานอื่น (ตารางที่ 7-2)

7.3.1 เขตเกษตรกรรม

- 1) เขตปลูกพืชไร่ เขตปลูกไม้ผล เขตปลูกข้าว และเขตปลูกไม้ยืนต้น
 - (1) ใช้ตลาดนำการผลิตในการเลือกชนิดพืชและหาตลาดรองรับ ทั้งในเขตที่เหมาะสมและในเขตที่ไม่เหมาะสมและต้องการปรับเปลี่ยนชนิดพืช (สำนักงานพาณิชย์จังหวัด/สำนักงานสหกรณ์จังหวัด)
 - (2) การอบรมให้ความรู้การเข้าสู่กระบวนการรับรองมาตรฐานการปฏิบัติทางการเกษตรที่ดี (Good Agriculture practices: GAP) (กรมวิชาการเกษตร)
 - (3) จัดอบรมถ่ายทอดความรู้การทำเกษตรผสมผสานตามแนวทางเศรษฐกิจพอเพียง (กรมส่งเสริมการเกษตร)
 - (4) จัดทำโครงการลดต้นทุนการผลิต เช่น ส่งเสริมการใช้ปุ๋ยตามค่าวิเคราะห์ดิน ส่งเสริมการใช้สารชีวภัณฑ์ ส่งเสริมบริหารจัดการวัชพืช ส่งเสริมลดการเผา ส่งเสริมการรวมกลุ่ม (กรมส่งเสริมการเกษตร)
 - (5) สนับสนุนการขุดเจาะน้ำบาดาล (กรมทรัพยากรน้ำบาดาล)
- 2) เขตปศุสัตว์ และเขตเพาะเลี้ยงสัตว์น้ำ
ส่งเสริม/สนับสนุนการปลูกหญ้าเลี้ยงสัตว์ (สำนักงานปศุสัตว์จังหวัด)

7.3.2 เขตแหล่งน้ำ

- สนับสนุนการพัฒนาเพื่อเพิ่มพื้นที่กักเก็บน้ำ และระบบส่งน้ำ (สำนักงานชลประทานจังหวัด)
- สนับสนุนระบบส่งน้ำเข้าคลองเพื่อเพิ่มพื้นที่รับประโยชน์จากแหล่งน้ำ (สำนักงานชลประทานจังหวัด)

7.4 ความต้องการของชุมชนและองค์กรปกครองส่วนท้องถิ่น

จากการดำเนินการจัดทำกระบวนการมีส่วนร่วมของประชาชนที่องค์การบริหารส่วนตำบลโคกสำโรง เมื่อวันที่ 12 กันยายน 2567 ได้มีความต้องการของประชาชนที่ต้องการให้ดำเนินการเกี่ยวกับแก้ปัญหาดินเสื่อมโทรมและฟื้นฟูความอุดมสมบูรณ์ของดิน การขาดแคลนน้ำ การแพร่ระบาดของแมลงศัตรูพืช แมลงหิวข้าว และโรครากเน่าโคนเน่ามันสำปะหลัง

เพื่อตอบสนองต่อความต้องการของชุมชนและการแก้ไขปัญหาเชิงพื้นที่ของตำบลโคกสำโรง กรมพัฒนาที่ดินได้วิเคราะห์เบื้องต้น ดังต่อไปนี้

ปัญหาของตำบลโคกสำโรง ในภาพรวมสรุปได้ว่า มีปัญหาสำคัญ 4 ประการ คือ (1) ดินเหนียวจัด และดินขาดความอุดมสมบูรณ์ (2) ขาดแคลนน้ำไม่เพียงพอต่อการทำการเกษตร (3) ปัญหาการแพร่ระบาดของแมลงศัตรูพืช แมลงหิวข้าว (4) โรครากเน่าโคนเน่ามันสำปะหลัง ปัญหาดังกล่าวนี้ส่งผลกระทบต่อคุณภาพชีวิตของราษฎรในชุมชนโดยรวม

ปัญหาความเสื่อมโทรมของที่ดินนั้น ในพื้นที่ พบปัญหาดินตื้น เหนียวจัด มีพื้นที่ มีเนื้อที่ 678 ไร่ หรือร้อยละ 3.63 ของเนื้อที่ตำบล เป็นดินในพื้นที่ลุ่ม ได้แก่ หน่วยชุดดิน Tk-clA ชุดดินตาคลี มีเนื้อดินบนเป็นดินร่วนปนดินเหนียว ความลาดชัน 0-2 เปอร์เซ็นต์ ซึ่งเป็นพื้นที่เกษตรกรรมพืชไร่ 469 ไร่ ประสบ



ปัญหาความอุดมสมบูรณ์ของดินที่เกิดขึ้นนั้น เนื่องจากมีการใช้ที่ดินติดต่อกันเป็นเวลานาน โครงสร้างของดินมีการเปลี่ยนแปลง ในพื้นที่ที่มีการไถพรวนด้วยเครื่องจักรติดต่อกันเป็นเวลานานทำให้ดินแน่นตัว น้ำในดินและอากาศในดินที่เคยมีอยู่สูญหายไป ส่วนธาตุอาหารและอินทรีย์วัตถุ ก็มีปริมาณลดลง เช่นเดียวกัน เนื่องจากพืชนำไปใช้ และอินทรีย์วัตถุสลายตัว ควรเพิ่มความอุดมสมบูรณ์ของดินโดยใช้ปุ๋ยอินทรีย์ ได้แก่ ปุ๋ยหมัก ปุ๋ยคอก หรือปลูกพืชตระกูลถั่วแล้วไถกลบ เพื่อเพิ่มความสามารถในการดูดซับอาหารและน้ำให้แก่ดิน และใช้ปุ๋ยเคมีร่วมด้วยตามความเหมาะสมกับชนิดพืชที่ปลูก

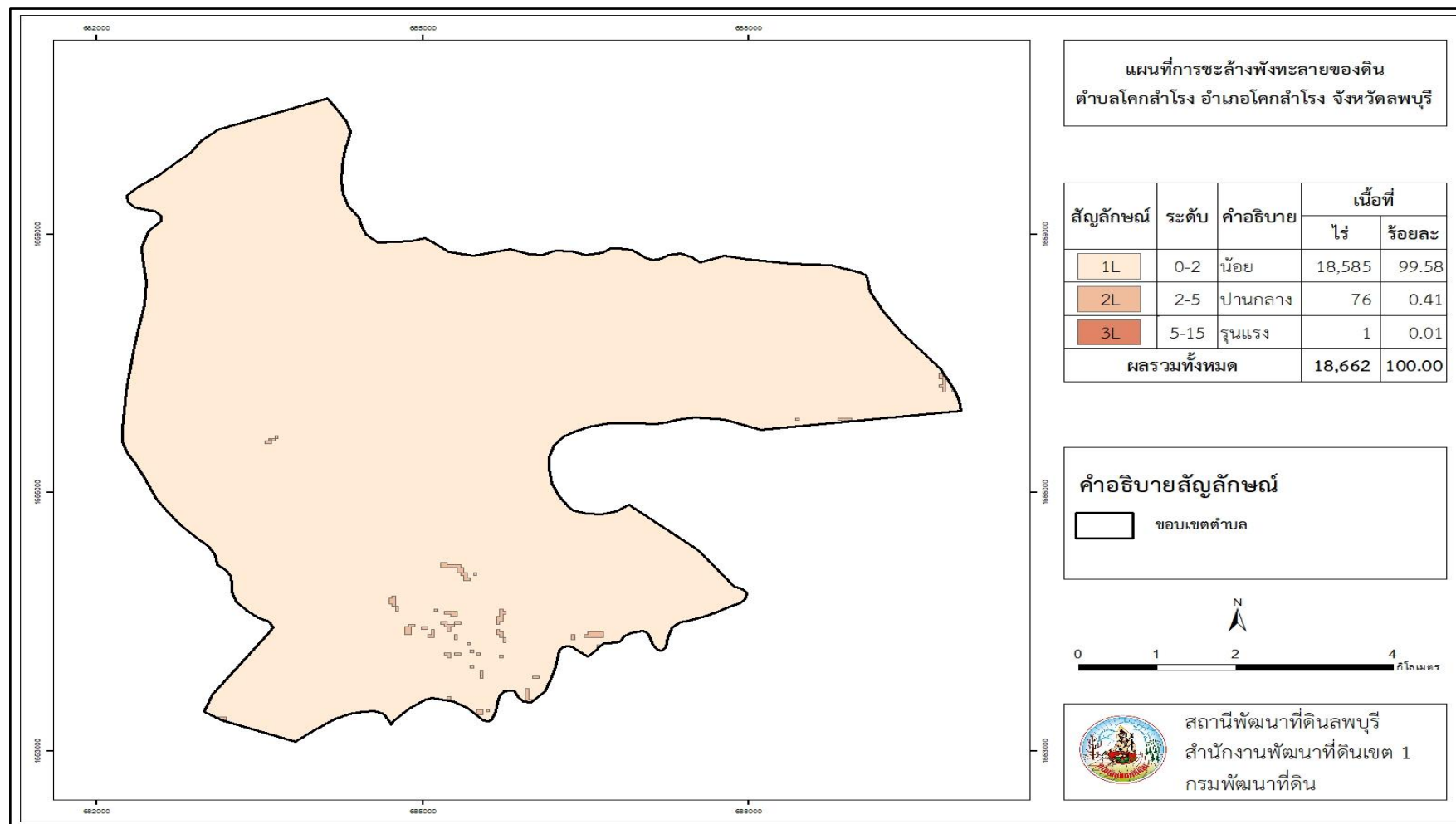
การแก้ไขปัญหาการขาดแคลนน้ำ นอกจากการส่งน้ำไม่ต่อเนื่องหรือสม่ำเสมอ การที่ประชากรเพิ่มขึ้น กิจกรรมที่ต้องใช้น้ำเพิ่มขึ้น ทำการเกษตรเพิ่มขึ้น รวมทั้งปรากฏการณ์ที่เกิดขึ้นจากการเปลี่ยนแปลงภูมิอากาศ เช่น ปริมาณฝนน้อยกว่าปกติ ฝนทิ้งช่วงจนเกิดความแห้งแล้ง การขาดแคลนน้ำจึงเกิดขึ้นอย่างต่อเนื่อง จำเป็นต้องวางแผนการบริหารจัดการน้ำ โดยวิธีการต่างๆ เพื่อให้เพียงพอต่อความต้องการ ประเด็นหลักจากข้อเสนอได้แก่ปัญหาเรื่องขาดแคลนน้ำ จะสรุปได้ว่ามี 2 ประการ คือ (1) การสร้างฝายกั้นน้ำเพิ่ม (2) การเพิ่มพื้นที่กักเก็บน้ำเพื่อการเกษตร

ผลกระทบการแพร่ระบาดของแมลงหวี่ขาวเป็นศัตรูพืชที่สร้างปัญหาให้กับเกษตรกร โดยเฉพาะในพืชไร่และพืชผัก เนื่องจากแมลงหวี่ขาวสามารถทำลายพืชได้อย่างรวดเร็ว ส่งผลให้ปริมาณและคุณภาพผลผลิตลดลง สาเหตุของการแพร่ระบาด มีสาเหตุหลักจากหลายปัจจัย เช่น สภาพอากาศที่เอื้อต่อการเจริญเติบโต ความหนาแน่นของพืชที่ปลูกอยู่ใกล้กัน และการจัดการเกษตรที่ไม่เหมาะสม รวมถึงการใช้ปุ๋ยและสารเคมีที่ไม่ถูกต้อง นอกจากนี้ การไม่ทำความสะอาดแปลงปลูกและอุปกรณ์การเกษตรยังทำให้แมลงหวี่ขาวสามารถแพร่ระบาดได้ง่ายขึ้น ซึ่งการป้องกันและควบคุมการแพร่ระบาด ควรปลูกพันธุ์พืชที่มีความต้านทานต่อแมลงหวี่ขาวจะช่วยลดความเสี่ยงในการเกิดการแพร่ระบาดได้ การส่งเสริมการใช้ศัตรูธรรมชาติ เช่น แมลงเบียนหรือจุลินทรีย์ที่มีประโยชน์ในการควบคุมแมลงหวี่ขาว เป็นวิธีที่เป็นมิตรกับสิ่งแวดล้อมและสามารถลดการใช้สารเคมี หากจำเป็นต้องใช้สารเคมี ควรเลือกใช้สารที่มีประสิทธิภาพและปลอดภัยตามคำแนะนำ พร้อมทั้งควรหมุนเวียนการใช้สารเพื่อป้องกันการต้านทานสารเคมีของแมลง รวมทั้งปรับปรุงคุณภาพดินและการให้น้ำที่เหมาะสมจะช่วยเสริมสร้างความแข็งแรงให้กับพืช ลดโอกาสในการติดเชื้อจากแมลงหวี่ขาว

ในกรณีปัญหาโรครากเน่าโคนเน่ามันสำปะหลัง พบอาการใบเหลือง เหี่ยว และร่วง เกิดจากเชื้อรา ซึ่งสามารถเข้าทำลายส่วนโคนของต้นมันสำปะหลัง สาเหตุหลักที่ทำให้โรคนี้อาจเกิดขึ้นมักเกี่ยวข้องกับสภาพแวดล้อมที่ชื้นและการจัดการน้ำที่ไม่เหมาะสม การระบายน้ำไม่ดีทำให้ดินมีความชื้นสูง ส่งผลให้เชื้อโรคเจริญเติบโตได้ดี วิธีป้องกัน ควรเลือกพันธุ์ที่ต้านทานโรค การใช้พันธุ์ที่ได้รับการปรับปรุงพันธุ์หรือพัฒนาสายพันธุ์ใหม่ การจัดการดินและน้ำ ควรปรับปรุงการระบายน้ำในแปลงปลูก เช่น การทำร่องระบายน้ำ และการตรวจสอบระดับความชื้นในดินเป็นประจำ การให้น้ำในปริมาณที่เหมาะสมช่วยลดความชื้นส่วนเกินในดิน รวมทั้งใช้สารป้องกันโรครากเน่าโคนเน่า เช่น สารเร่งซูปเปอร์ พด. 3 และ พด. 14 ไตรโคเดอร์มา เพื่อควบคุมเชื้อราสามารถช่วยลดการแพร่กระจายของโรคได้



แผนการใช้ที่ดินตำบลโคกสำโรง อำเภอโคกสำโรง จังหวัดลพบุรี



รูปที่ 7-1 การชะล้างพังทลายของดินในเขตการใช้ที่ดิน ตำบลโคกสำโรง อำเภอโคกสำโรง จังหวัดลพบุรี



ตารางที่ 7-1 กิจกรรมที่จะดำเนินการของกรมพัฒนาที่ดิน

เขตการใช้ที่ดิน (เกษตรกรรม)	แผนงาน/โครงการ	งบประมาณ (บาท)
1. เขตพื้นที่เกษตรกรรม	1. การปรับปรุงบำรุงดิน	
1.1 เขตเกษตรกรรมที่มีศักยภาพการผลิตสูง (ประเภทที่ 2)	1.1 การส่งเสริมการผลิตและการใช้สารอินทรีย์	170,000
1.1.1 เขตทำนา เนื้อที่ 10,552 ไร่	1.2 การผลิต-จัดหาเมล็ดพันธุ์พืชปุ๋ยสด	1,600,000
1.1.2 เขตปลูกไม้ผล เนื้อที่ 128 ไร่	1.3 การส่งเสริมการปรับปรุงบำรุงดินด้วยพืชปุ๋ยสด	42,000
1.1.3 เขตปลูกไม้ยืนต้น เนื้อที่ 73 ไร่	1.4 การพัฒนากลุ่มเกษตรกรใช้สารอินทรีย์ลดการใช้สารเคมีทางการเกษตร	22,000
1.1.4 เขตปลูกพืชไร่ เนื้อที่ 149 ไร่	1.5 การจัดตั้งธนาคารปุ๋ยอินทรีย์	300,000
1.1.5 เขตปลูกพืชทางเลือก เนื้อที่ 17 ไร่	1.6 สารเร่ง พด. 6 จุลินทรีย์ผลิตสารบำบัดน้ำเสีย	22,000
	2. การบริหารจัดการน้ำ	
	2.1 การพัฒนาแหล่งน้ำขนาดเล็กเพื่อการอนุรักษ์ดินและน้ำ	104,000
	3. การฟื้นฟู และป้องกันการชะล้างพังทลายของดิน	
	3.1 การปลูกหญ้าแฝกเพื่อการอนุรักษ์ดินและน้ำ	330,000
	3.2 การจัดระบบอนุรักษ์ดินและน้ำพร้อมปลูกไม้ยืนต้นโตเร็ว	1,500,000



ตาราง 7-1 (ต่อ)

เขตการใช้ที่ดิน (เกษตรกรรม)	แผนงาน/โครงการ	งบประมาณ (บาท)
1.4 เขตเกษตรกรรมที่มีศักยภาพต่ำ	1. การปรับปรุงบำรุงดิน	
1.4.1 เขตทำนา เนื้อที่ 1,376 ไร่	1.1 การส่งเสริมการผลิตและการใช้สารอินทรีย์	34,000
1.4.2 เขตปลูกไม้ผล เนื้อที่ 35 ไร่	1.2 การผลิต-จัดหาเมล็ดพันธุ์พืชปุ๋ยสด	380,000
1.4.3 เขตปลูกไม้ยืนต้น เนื้อที่ 224 ไร่	1.3 การส่งเสริมการปรับปรุงบำรุงดินด้วยพืชปุ๋ยสด	8,800
1.4.4 เขตปลูกพืชไร่ เนื้อที่ 469 ไร่	1.4 การพัฒนากลุ่มเกษตรกรใช้สารอินทรีย์ลดการใช้สารเคมีทางการเกษตร	5,200
	1.5 การจัดตั้งธนาคารปุ๋ยอินทรีย์	59,200
	1.6 สารเร่ง พด. 6 จุลินทรีย์ผลิตสารบำบัดน้ำเสีย	4,000
	2. การบริหารจัดการน้ำ	
	2.1 การพัฒนาแหล่งน้ำขนาดเล็กเพื่อการอนุรักษ์ดินและน้ำ	302,000
	3. การฟื้นฟู และป้องกันการชะล้างพังทลายของดิน	
	3.1 การปลูกหญ้าแฝกเพื่อการอนุรักษ์ดินและน้ำ	70,000
	3.2 การจัดระบบอนุรักษ์ดินและน้ำพร้อมปลูกไม้ยืนต้นโตเร็ว	300,000
	รวมงบประมาณ โครงการ	5,253,200



ตารางที่ 7-2 สรุปกิจกรรมที่จะดำเนินงานของหน่วยงานอื่น

เขตการใช้ที่ดิน	กิจกรรมที่ขอการสนับสนุนจากส่วนราชการอื่น
<p>เขตเกษตรกรรมที่มีศักยภาพการผลิตสูง</p> <p>(ประเภทที่ 2)</p> <ul style="list-style-type: none">- เขตทำนา เนื้อที่ 10,552 ไร่- เขตปลูกไม้ผล เนื้อที่ 128 ไร่- เขตปลูกไม้ยืนต้น เนื้อที่ 73 ไร่- เขตปลูกพืชไร่ 149 ไร่- เขตปลูกพืชทางเลือก 17 ไร่ <p>เขตเกษตรกรรมที่มีศักยภาพการผลิตต่ำ</p> <ul style="list-style-type: none">- เขตทำนา เนื้อที่ 1,376 ไร่- เขตปลูกไม้ผล เนื้อที่ 35 ไร่- เขตปลูกไม้ยืนต้น เนื้อที่ 224 ไร่- เขตปลูกพืชไร่ 469 ไร่	<p>การแก้ปัญหาดินเสื่อมโทรมฟื้นฟูความอุดมสมบูรณ์ของดิน และเพิ่มศักยภาพการผลิต</p> <ol style="list-style-type: none">1) โครงการส่งเสริมและพัฒนาสหกรณ์/กลุ่มเกษตรกรให้มีความเข้มแข็งตามศักยภาพ (สำนักงานสหกรณ์จังหวัด)2) โครงการเกษตรอินทรีย์ (ศูนย์วิจัยพืชไร่จังหวัด)3) โครงการศูนย์เรียนรู้การเพิ่มประสิทธิภาพการผลิตภาคการเกษตร (ศูนย์วิจัยพืชไร่จังหวัด)4) โครงการวิจัยและพัฒนาเทคโนโลยีและนวัตกรรม (ศูนย์วิจัยพืชไร่จังหวัด)5) โครงการบริหารความหลากหลายชีวภาพ (ศูนย์วิจัยพืชไร่จังหวัด)6) โครงการพัฒนาเกษตรกรปรารถเปรี๊ยะ (Smart Farmer) (สำนักงานเกษตรจังหวัด)7) โครงการส่งเสริมเกษตรทฤษฎีใหม่ในเขตปฏิรูปที่ดิน (สำนักงานการปฏิรูปที่ดินจังหวัด)8) โครงการสร้างและพัฒนาเกษตรกรรุ่นใหม่ (สำนักงานปฏิรูปที่ดินจังหวัด)9) โครงการพัฒนาเกษตรกรยั่งยืน (สำนักงานปฏิรูปที่ดินจังหวัด)10) โครงการพัฒนาธุรกิจชุมชนในเขตปฏิรูปที่ดิน (สำนักงานการปฏิรูปที่ดินจังหวัด)11) โครงการส่งเสริมเกษตรทฤษฎีใหม่ (สำนักงานการปฏิรูปจังหวัด) <p>การปรับปรุงที่ดินและเปลี่ยนกิจกรรมการผลิต</p> <ol style="list-style-type: none">1) โครงการพัฒนาเครือข่ายงานส่งเสริมการเกษตร (สำนักงานเกษตรจังหวัด)2) โครงการเสริมสร้างและพัฒนาศักยภาพองค์กรเกษตรกร (สำนักงานเกษตรจังหวัด)3) โครงการขับเคลื่อนการดำเนินงานส่งเสริมและพัฒนาวิสาหกิจชุมชน (สำนักงานเกษตรจังหวัด)



ตารางที่ 7-2 (ต่อ)

เขตการใช้ที่ดิน	กิจกรรมที่ขอการสนับสนุนจากส่วนราชการอื่น
	<ol style="list-style-type: none">4) โครงการส่งเสริมเกษตรกรรมทางเลือก (สำนักงานเกษตรจังหวัด)5) โครงการส่งเสริมการใช้เครื่องจักรกลทางการเกษตร (สำนักงานเกษตรจังหวัด)6) โครงการส่งเสริมเกษตรแบบผสมผสาน (สำนักงานเกษตรจังหวัด)7) โครงการขับเคลื่อนเศรษฐกิจพอเพียงในสหกรณ์และกลุ่มเกษตรกร (สำนักงานเกษตรจังหวัด)8) โครงการพัฒนาตลาดสินค้าเกษตร (สำนักงานเกษตรจังหวัด)9) โครงการธนาคารสินค้าเกษตร (สำนักงานเกษตรจังหวัด)10) โครงการพัฒนาสถาบันเกษตรกรรูปแบบประชารัฐ (สำนักงานเกษตรจังหวัด)11) โครงการศักยภาพการดำเนินธุรกิจของสหกรณ์การเกษตรและกลุ่มเกษตรกร (สำนักงานเกษตรจังหวัด)12) โครงการผลิตพันธุ์พืชและปัจจัยการผลิต (สำนักงานเกษตรจังหวัด)13) โครงการระบบส่งเสริมเกษตรแบบแปลงใหญ่14) โครงการบริหารจัดการพื้นที่เกษตรกรรม15) โครงการผลิตและสนับสนุนหัวเชื้อจุลินทรีย์ควบคุมศัตรูพืช (ศูนย์ส่งเสริมเทคโนโลยีการเกษตรด้านอารักขาพืชจังหวัด)16) โครงการสนับสนุนจุลินทรีย์ควบคุมศัตรูพืชทดแทนการใช้สารเคมี
เขตปศุสัตว์ เนื้อที่ 17 ไร่ เขตประมง เนื้อที่ 43 ไร่	<ol style="list-style-type: none">1) โครงการสร้างความเข้มแข็งกลุ่มการผลิตด้านการเกษตร (กรมประมง)2) โครงการส่งเสริมและพัฒนาอาชีพเพื่อแก้ไขปัญหาที่ดินทำกินของเกษตรกร (กรมประมง)3) โครงการพัฒนาและส่งเสริมอุตสาหกรรมฮาลาลด้านปศุสัตว์ (สำนักงานปศุสัตว์จังหวัด)



ตารางที่ 7-2 (ต่อ)

เขตการใช้ที่ดิน	กิจกรรมที่ขอการสนับสนุนจากส่วนราชการอื่น
	<ol style="list-style-type: none">4) โครงการส่งเสริมการเลี้ยงสัตว์แบบแปลงใหญ่ (สำนักงานปศุสัตว์จังหวัด)5) โครงการส่งเสริมการใช้เครื่องจักรกลทางการเกษตรทดแทนแรงงานเกษตร (สำนักงานปศุสัตว์จังหวัด)6) โครงการออกแบบการปรับเปลี่ยนการใช้น้ำเพื่อการเกษตรตามนโยบาย (กรมชลประทาน)7) โครงการพัฒนาพื้นที่ให้เป็นพื้นที่รับน้ำ (กรมชลประทาน)
พื้นที่แหล่งน้ำ เนื้อที่ 679 ไร่	<ol style="list-style-type: none">1) โครงการศึกษาความเป็นไปได้ในการพัฒนาแหล่งน้ำในชลประทาน (กรมชลประทาน)2) โครงการพัฒนาระบบชลประทานด้วยนวัตกรรม (กรมชลประทาน)3) โครงการเพิ่มประสิทธิภาพการกักเก็บน้ำ (กรมชลประทาน)4) โครงการพัฒนาโครงการชลประทานเดิม (กรมชลประทาน)5) โครงการเพิ่มประสิทธิภาพการส่งน้ำและการระบายน้ำ (กรมชลประทาน)6) โครงการจัดรูปที่ดินและจัดระบบน้ำในชลประทานเดิม (กรมชลประทาน)



ตาราง 7-3 เป้าหมายการดำเนินงานและงบประมาณ ตำบลโคกสำโรง อำเภอโคกสำโรง จังหวัดลพบุรี แผน 5 ปี (พ.ศ. 2568-2572)

เขตการใช้ที่ดิน	งาน/โครงการ/กิจกรรม	หน่วย นับ						รวม						รวม	หน่วยงาน รับผิดชอบ	
			2568	2569	2570	2571	2572		2568	2569	2570	2571	2572			
เขตเกษตรกรรม	1. ปรับปรุงบำรุงดิน															
	1.1 การส่งเสริมการผลิตและการใช้สารอินทรีย์	ราย	100	100	100	100	100	500	40,800	40,800	40,800	40,800	40,800	204,000	พด.	
	1.2 การผลิต-จัดหาเมล็ดพันธุ์พืชสด	ตัน	15	15	15	15	15	75	396,000	396,000	396,000	396,000	396,000	1,980,000	พด.	
	1.3 การส่งเสริมการปรับปรุงบำรุงดินด้วยปุ๋ยพืชสด	ไร่	3,000	3,000	3,000	3,000	3,000	15,000	10,160	10,160	10,160	10,160	10,160	50,800	พด.	
	1.4 การพัฒนากลุ่มเกษตรกรใช้สารอินทรีย์ลดการใช้สารเคมีทางการเกษตร	กลุ่ม	2	2	2	2	2	10	5,440	5,440	5,440	5,440	5,440	27,200	พด.	
	1.5 การจัดตั้งธนาคารปุ๋ยอินทรีย์	ตัน	1	1	1	1	1	5	71,840	71,840	71,840	71,840	71,840	359,200	พด.	
	1.6 สารเร่งพด. 6 จุลินทรีย์ผลิตสารบำบัดน้ำเสีย	ลิตร	500	500	500	500	500	2,500	5,200	5,200	5,200	5,200	5,200	26,000		
	2. การบริหารจัดการน้ำ															
	2.1 การก่อสร้างแหล่งน้ำในไร่นานอกเขตชลประทาน	บ่อ	4	4	4	4	4	20	81,200	81,200	81,200	81,200	81,200	406,000	พด.	
	3. การฟื้นฟูและป้องกันการชะล้างพังทลายของดิน															
	3.1 การปลูกหญ้าแฝก เพื่อการอนุรักษ์ดินและน้ำ	กล้า	50,000	50,000	50,000	50,000	50,000	250,000	80,000	80,000	80,000	80,000	80,000	400,000	พด.	
	3.2 การจัดระบบอนุรักษ์ดินและน้ำพร้อมปลูกไม้ยืนต้นโตเร็ว	ไร่	100	100	100	100	100	500	360,000	360,000	360,000	360,000	360,000	1,800,000		
	รวมเป้าหมายดำเนินงานและงบประมาณ														5,253,200	

หมายเหตุ: งบประมาณที่กำหนดไว้นี้เป็นประมาณเบื้องต้น อาจมีการเปลี่ยนแปลงตามที่ได้รับการจัดสรรให้ดำเนินการ



เอกสารอ้างอิง

- กรมการปกครอง. 2556. **แผนที่ขอบเขตตำบล (ไฟล์ข้อมูล)**. กระทรวงมหาดไทย.
- _____. 2567. **รายงานสถิติจำนวนประชากรและบ้าน รายจังหวัด รายอำเภอ และรายตำบล (ณ เดือน ธันวาคม พ.ศ. 2566)**. แหล่งที่มา : <http://stat.bora.dopa.go.th/stat/statnew/statyaer/#/TableTemplate/Area/statpop>, 1 พฤษภาคม 2567.
- กรมการพัฒนาชุมชน. 2567. **ข้อมูลความจำเป็นพื้นฐาน (จปฐ.) รายจังหวัด รายอำเภอ และรายตำบลปี 2565**. แหล่งที่มา: <http://ebmn.cdd.go.th/> , มิถุนายน 2567.
- กรมทรัพยากรน้ำบาดาล. 2567. **ปริมาณน้ำและจำนวนบ่อบาดาล**. แหล่งที่มา : <http://app.dgr.go.th/newpasutara/xml/search.php>, พฤษภาคม 2567.
- กรมส่งเสริมการเกษตร. 2567. **จำนวนครัวเรือนเกษตรกรที่ขึ้นทะเบียนเกษตรกร จำแนกรายจังหวัด รายอำเภอ และรายตำบล (ณ เดือนมกราคม พ.ศ. 2567)**. แหล่งที่มา : <http://mvos2.gistda.or.th/>, พฤษภาคม 2567.
- กรมอุตุนิยมวิทยา. 2567. **สถิติภูมิอากาศคาบ 30 ปี พ.ศ. 2536-2566 (ไฟล์ข้อมูล)**. กระทรวงดิจิทัลเพื่อเศรษฐกิจและสังคม, กรุงเทพฯ
- กลุ่มวิเคราะห์สภาพการใช้ที่ดิน. 2567. **แผนที่สภาพการใช้ที่ดิน ปี 2567 (ไฟล์ข้อมูล)**. กองนโยบายและแผนที่ใช้ที่ดิน กรมพัฒนาที่ดิน กระทรวงเกษตรและสหกรณ์, กรุงเทพฯ.
- กองสำรวจดินและวิจัยทรัพยากรดิน. 2567. **แผนที่ทรัพยากรดิน (ไฟล์ข้อมูล)**. กรมพัฒนาที่ดิน กระทรวงเกษตรและสหกรณ์, กรุงเทพฯ.
- บัณฑิต ต้นศิริ และ คำรณ ไทรพิง. 2542. **คู่มือการประเมินคุณภาพดิน**. กองวางแผนการใช้ที่ดิน กรมพัฒนาที่ดิน กระทรวงเกษตรและสหกรณ์, กรุงเทพฯ.
- องค์การบริหารส่วนตำบลโคกสำโรง . 2567. **วิสัยทัศน์ พันธกิจ**. แหล่งที่มา: <http://www.khaokhen.go.th/vision.html>, พฤษภาคม 2567.

ที่ปรึกษา

นางนงนุช ศรีพุ่ม
นางมัทธนา ชัยมหาวัน
นายมหิทร ภูติโส
กลุ่มวางแผนการใช้ที่ดิน
กลุ่มวิชาการเพื่อการพัฒนาที่ดิน
กลุ่มวิเคราะห์ดิน
กองนโยบายและแผนการใช้ที่ดิน

ผู้อำนวยการสำนักงานพัฒนาที่ดินเขต 1
ผู้เชี่ยวชาญด้านวางระบบการพัฒนาที่ดิน
ผู้อำนวยการสถานีพัฒนาที่ดินลพบุรี
สำนักงานพัฒนาที่ดินเขต 1
สำนักงานพัฒนาที่ดินเขต 1
สำนักงานพัฒนาที่ดินเขต 1
กรมพัฒนาที่ดิน

คณะผู้จัดทำ

นายณัฐพงศ์ ภูพวก
นายพงศธร ศรีนวน
นางสาวกนกลักษณ์ มั่นสุวรรณ
นางสาวนันทิยา ศรีบุตรตา

เจ้าพนักงานการเกษตรปฏิบัติงาน
นักวิชาการเกษตร
นักวิชาการเกษตร
เจ้าหน้าที่แผนที่ภาพถ่าย

