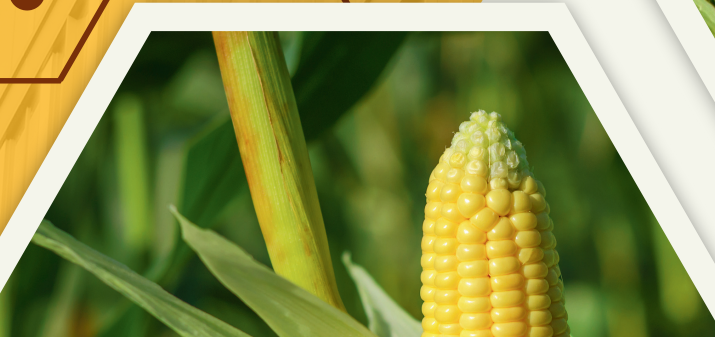




แผนการใช้ที่ดินตำบลโคกแสมสาร อำเภอโคกเจริญ จังหวัดลพบุรี ปี 2567



ดำเนินการโดย
สถานีพัฒนาที่ดินลพบุรี สำนักงานพัฒนาที่ดินเขต 1
กรมพัฒนาที่ดิน

คำนำ

การจัดทำแผนการใช้ที่ดินดำเนินการตามรัฐธรรมนูญแห่งราชอาณาจักรไทย พ.ศ. 2560 มาตรา 72 (1) ที่ได้บัญญัติให้มีการวางแผนการใช้ที่ดินให้เหมาะสมกับศักยภาพของที่ดินตามหลักการพัฒนาอย่างยั่งยืน โดยแผนการใช้ที่ดินตำบลโคกแสมสาร อำเภอโคกเจริญ จังหวัดลพบุรี ได้นำแนวคิดของ องค์การอาหารและการเกษตรแห่งสหประชาชาติ (Food and Agriculture Organization of the United Nations: FAO) และ โครงการสิ่งแวดล้อมแห่งสหประชาชาติ (United Nations Environment Programme: UNEP) มาปรับใช้ คือ ความเหมาะสมทางกายภาพ ความเหมาะสมทางเศรษฐกิจ การยอมรับจากสังคม การสร้างความยั่งยืนให้สิ่งแวดล้อม และเสนอทางเลือกการใช้ที่ดินร่วมกับวิธีการที่จำเป็นอื่น ๆ เช่น กระบวนการมีส่วนร่วมของชุมชน (Participatory Rural Appraisal: PRA) การประเมินคุณภาพที่ดิน เป็นต้น

สถานีพัฒนาที่ดินลพบุรี ร่วมกับสำนักงานพัฒนาที่ดินเขต 1 และกองนโยบายและแผนการใช้ที่ดิน ในการดำเนินงานวางแผนการใช้ที่ดินระดับตำบล โดยพิจารณาภาพรวมของสภาพปัญหาในด้านต่าง ๆ ทั้งด้านกายภาพ เศรษฐกิจ และสังคม วิเคราะห์และสังเคราะห์ข้อมูลนำไปสู่การวางแผนการใช้ที่ดินที่สอดคล้องกับศักยภาพของพื้นที่ โดยผ่านกระบวนการมีส่วนร่วมของชุมชน (PRA) ในการระบุปัญหา ความต้องการของเกษตรกรและผู้มีส่วนได้ส่วนเสีย ทั้งนี้ สถานีพัฒนาที่ดินลพบุรี ได้จัดทำแผนกิจกรรม/โครงการ เพื่อขับเคลื่อนแผนการใช้ที่ดินให้เป็นรูปธรรม เพื่อให้เกษตรกรมีคุณภาพชีวิตที่ดีขึ้น มีการใช้ที่ดินอย่างถูกต้องเหมาะสม รักษาสภาพแวดล้อมและอนุรักษ์ทรัพยากรในชุมชนให้เกิดความยั่งยืนต่อไป

สถานีพัฒนาที่ดินลพบุรี

สิงหาคม 2567



สารบัญ

	หน้า
คำนำ	ก
สารบัญ	ข
สารบัญตาราง	ง
สารบัญรูป	จ
บทที่ 1 บทนำ	
1.1 ความสำคัญของการวางแผนการใช้ที่ดิน	1-1
1.2 หลักการและเหตุผล	1-1
1.3 วัตถุประสงค์	1-1
1.4 ระยะเวลาและสถานที่ดำเนินงาน	1-1
1.5 ขั้นตอนการดำเนินงาน	1-2
1.6 วิสัยทัศน์ของตำบล	1-2
บทที่ 2 ข้อมูลทั่วไป	
2.1 ที่ตั้งและอาณาเขต	2-1
2.2 การแบ่งส่วนการปกครอง	2-1
2.3 สภาพภูมิประเทศ	2-2
2.4 สภาพภูมิอากาศ	2-2
2.5 สภาพการใช้ที่ดินในปัจจุบัน	2-4
2.6 สภาพเศรษฐกิจและสังคม	2-6
บทที่ 3 สถานภาพของทรัพยากรธรรมชาติ	
3.1 ทรัพยากรป่าไม้	3-1
3.2 ทรัพยากรน้ำ	3-1
3.3 ทรัพยากรดิน	3-2
บทที่ 4 กระบวนการมีส่วนร่วมของชุมชน (Participatory Rural Appraisal: PRA)	
4.1 การวิเคราะห์ผลจากการจัดทำกระบวนการมีส่วนร่วมของชุมชน (PRA)	4-1
4.2 ระบบการปลูกพืชในปัจจุบัน	4-4
บทที่ 5 การประเมินคุณภาพที่ดิน	
5.1 หลักการประเมินคุณภาพที่ดินด้านกายภาพ	5-1
5.2 พืชเศรษฐกิจที่สำคัญของตำบล	5-2
5.3 ระดับความเหมาะสมของที่ดิน	5-2



สารบัญ (ต่อ)

	หน้า
บทที่ 6 แผนการใช้ที่ดิน	
6.1 การวิเคราะห์ข้อมูลเพื่อการจัดทำแผนการใช้ที่ดินระดับตำบล	6-1
6.2 แผนการใช้ที่ดิน	6-2
บทที่ 7 การขับเคลื่อนแผนการใช้ที่ดิน	
7.1 ขั้นตอนการดำเนินงาน	7-1
7.2 กิจกรรมที่จะดำเนินการของกรมพัฒนาที่ดิน	7-1
7.3 กิจกรรมที่จะดำเนินงานของหน่วยงานอื่น	7-1
7.4 ความต้องการของชุมชนและองค์กรปกครองส่วนท้องถิ่น	7-2
เอกสารอ้างอิง	8-1



สารบัญตาราง

ตารางที่		หน้า
2-1	สถิติภูมิอากาศ ณ สถานีตรวจอากาศจังหวัดลพบุรี	2-4
2-2	สภาพการใช้ที่ดิน ตำบลโคกแสมสาร อำเภอโคกเจริญ จังหวัดลพบุรี	2-6
2-3	จำนวนประชากรและครัวเรือน ตำบลโคกแสมสาร อำเภอโคกเจริญ จังหวัดลพบุรี ปี 2566	2-9
2-4	จำนวนและสัดส่วนครัวเรือน ตำบลโคกแสมสาร อำเภอโคกเจริญ จังหวัดลพบุรี ปี 2566	2-9
2-5	รายได้-รายจ่ายเฉลี่ยครัวเรือน ตำบลโคกแสมสาร อำเภอโคกเจริญ จังหวัดลพบุรี ปี 2565	2-11
3-1	สมบัติดิน ตำบลโคกแสมสาร อำเภอโคกเจริญ จังหวัดลพบุรี	3-4
5-1	ตัวอย่างการประเมินคุณภาพที่ดินด้านกายภาพของประเภทการใช้ประโยชน์ที่ดิน	5-2
5-2	ชั้นความเหมาะสมทางกายภาพของดิน ตำบลโคกแสมสาร อำเภอโคกเจริญ จังหวัดลพบุรี	5-3
6-1	เขตการใช้ที่ดิน ตำบลโคกแสมสาร อำเภอโคกเจริญ จังหวัดลพบุรี	6-5
7-1	กิจกรรมที่จะดำเนินการของกรมพัฒนาที่ดิน	7-5
7-2	สรุปกิจกรรมที่จะดำเนินการหน่วยงานอื่น	7-7
7-3	เป้าหมายการดำเนินงานและงบประมาณ ตำบลโคกแสมสาร อำเภอโคกเจริญ จังหวัดลพบุรี แผน 5 ปี (พ.ศ. 2568-2572)	7-8



สารบัญญรูป

รูปที่		หน้า
1-1	กรอบการวางแผนการใช้ที่ดินระดับตำบล	1-3
2-1	ที่ตั้งและอาณาเขตตำบลโคกแสมสาร อำเภอโคกเจริญ จังหวัดลพบุรี	2-2
2-2	สมุดของน้ำเพื่อการเกษตร จังหวัดลพบุรี	2-5
2-3	สภาพการใช้ที่ดิน ตำบลโคกแสมสาร อำเภอโคกเจริญ จังหวัดลพบุรี	2-8
3-1	ทรัพยากรดิน ตำบลโคกแสมสาร อำเภอโคกเจริญ จังหวัดลพบุรี	3-5
4-1	การวิเคราะห์สถานการณ์โดยระบบ DPSIR ของตำบลโคกแสมสาร อำเภอโคกเจริญ จังหวัดลพบุรี	4-3
4-2	ระบบการปลูกพืชในปัจจุบัน ตำบลโคกแสมสาร อำเภอโคกเจริญ จังหวัดลพบุรี	4-4
6-1	เขตการใช้ที่ดิน ตำบลโคกแสมสาร อำเภอโคกเจริญ จังหวัดลพบุรี	6-6
7-1	การชะล้างพังทลายของดินในเขตการใช้ที่ดิน ตำบลโคกแสมสาร อำเภอโคกเจริญ จังหวัดลพบุรี	7-4



บทที่ 1

บทนำ

1.1 ความสำคัญของการวางแผนการใช้ที่ดิน

ตามรัฐธรรมนูญแห่งราชอาณาจักรไทย พุทธศักราช 2560 มาตรา 72 รัฐพึงดำเนินการเกี่ยวกับที่ดิน ทรัพยากรน้ำ และพลังงาน ดังต่อไปนี้

(1) วางแผนการใช้ที่ดินของประเทศให้เหมาะสมกับสภาพพื้นที่ และศักยภาพของที่ดินตามหลักการพัฒนาอย่างยั่งยืน

1.2 หลักการและเหตุผล

ปัจจุบันกรมพัฒนาที่ดินได้ดำเนินการวางแผนการใช้ที่ดินระดับประเทศเรียบร้อยแล้ว ซึ่งเป็นการวางกรอบเชิงนโยบายมุ่งเน้นการพัฒนาด้านการเกษตรให้เกิดความสมดุลและยั่งยืนและในขณะเดียวกันต้องอนุรักษ์ทรัพยากรธรรมชาติและสิ่งแวดล้อมควบคู่กับการรักษาคุณค่าทางศิลปวัฒนธรรม แต่ทั้งนี้เพื่อให้เกิดการใช้ประโยชน์ที่ดินในระดับพื้นที่อย่างมีประสิทธิภาพและรักษาฐานการผลิตด้านทรัพยากรธรรมชาติอย่างยั่งยืนตลอดห่วงโซ่อุปทาน แผนการใช้ที่ดินระดับตำบลจึงถูกนำมาใช้เป็นเครื่องมือเพื่อขับเคลื่อนการดำเนินงานดังกล่าว

ทั้งนี้กรมพัฒนาที่ดินได้จัดทำแผนปฏิบัติการราชการกรมพัฒนาที่ดินระยะ 5 ปี (พ.ศ. 2566-2570) เพื่อให้บรรลุตามวิสัยทัศน์ที่กำหนดไว้ “เป็นองค์การอัจฉริยะทางดิน เพื่อขับเคลื่อนการใช้ที่ดินอย่างเหมาะสม 15 ล้านไร่ ภายในปี 2570” ซึ่งในส่วนของประเด็นในการพัฒนาที่ดิน 2 บริหารจัดการทรัพยากรดินและที่ดินด้วยชุดข้อมูลที่มีมูลค่าสูง (High Value Dataset) ซึ่งมีเป้าหมาย คือ การนำชุดดินที่มีมูลค่าสูงไปใช้ในการบริหารจัดการทางการเกษตร ในส่วนของตัวชี้วัด ซึ่งบริหารจัดการทรัพยากรดินและที่ดินบนพื้นฐานของชุดข้อมูลที่มีมูลค่าสูง ร้อยละ 100 กลยุทธ์ที่ 2 ยกระดับแผนการใช้ที่ดินไปสู่การปฏิบัติ ได้กำหนดให้ร้อยละ ของแผนการใช้ที่ดินระดับตำบลที่จัดทำแล้วเสร็จทั้งประเทศ ภายใน ปี 2570 (ไม่น้อยกว่าร้อยละ 80) เป็นตัวชี้วัดหนึ่งของกลยุทธ์ดังกล่าว

1.3 วัตถุประสงค์

1.3.1 เพื่อรักษาเสถียรภาพของทรัพยากรให้เกิดความสมดุลและยั่งยืนภายใต้การพัฒนาด้านต่าง ๆ ของตำบล

1.3.2 เพื่อให้การใช้ที่ดินมีผลตอบแทนสูงสุดต่อหน่วยเนื้อที่อย่างยั่งยืน

1.3.3 เพื่อให้เกิดการกำหนดแผนงาน โครงการ กิจกรรม ที่สอดคล้องกับแผนการใช้ที่ดินที่กำหนดขึ้นและอยู่บนหลักการของโมเดลเศรษฐกิจ BCG (Bio-Circular-Green Economy: BCG Model)

1.4 ระยะเวลาและสถานที่ดำเนินงาน

1.4.1 ระยะเวลา 1 ตุลาคม 2566–30 กันยายน 2567

1.4.2 สถานที่ ตำบลโคกแสมสาร อำเภอโคกเจริณู จังหวัดลพบุรี



1.5 ขั้นตอนการดำเนินงาน

1.5.1 รวบรวมข้อมูลปฐมภูมิและทุติยภูมิ ประกอบด้วย

1) ด้านกายภาพ ได้แก่ ทรัพยากรดิน ทรัพยากรน้ำ ทรัพยากรป่าไม้ ภูมิอากาศ สภาพการใช้ที่ดิน เขตป่าไม้ตามกฎหมายและมติคณะรัฐมนตรี

2) ด้านเศรษฐกิจและสังคม เช่น การถือครองที่ดิน ลักษณะทางเศรษฐกิจของตำบล จำนวนประชากร เป็นต้น

3) ด้านนโยบายและข้อกำหนดที่เกี่ยวข้อง ได้แก่ ยุทธศาสตร์ แผนพัฒนาเศรษฐกิจและสังคมแห่งชาติฉบับที่ 13 ยุทธศาสตร์ภาค แผนพัฒนากลุ่มจังหวัด แผนพัฒนาจังหวัด แผนพัฒนาการเกษตรและสหกรณ์ แผนพัฒนาท้องถิ่น 4 ปี ขององค์การบริหารส่วนจังหวัด เทศบาลตำบลหรือ องค์การบริหารส่วนตำบล

1.5.2 จัดทำกระบวนการมีส่วนร่วมของชุมชน (Participatory Rural Appraisal : PRA) เพื่อรับฟังความคิดเห็น ประเด็นปัญหา ความต้องการด้านต่าง ๆ ขององค์การปกครองส่วนท้องถิ่นและเกษตรกรในตำบล

1.5.3 ประเมินคุณภาพของที่ดินของพืชเศรษฐกิจหลักและพืชทางเลือกที่มีมูลค่าของตำบล

1.5.4 สังเคราะห์ข้อมูลจากข้อ 1.5.1 ถึง 1.5.3 เพื่อใช้ประกอบการวางแผนการใช้ที่ดิน

1.5.5 กำหนด (ร่าง) แผนการใช้ที่ดินระดับตำบล

1.5.6 รับฟังความคิดเห็นของผู้มีส่วนได้ส่วนเสียต่อ (ร่าง) แผนการใช้ที่ดินที่กำหนดขึ้น

1.5.7 ปรับปรุง (ร่าง) แผนการใช้ที่ดินเพื่อจัดทำแผนการใช้ที่ดินฉบับสมบูรณ์

1.5.8 นำแผนการใช้ที่ดินเข้าสู่คณะทำงานวิชาการของเขตฯ เพื่อตรวจสอบความครบถ้วน/สมบูรณ์ของเนื้อหาและองค์ประกอบ

1.5.9 เผยแพร่แผนการใช้ที่ดินเพื่อนำไปสู่การขับเคลื่อนการดำเนินงาน ประกอบด้วย

1) องค์การปกครองส่วนท้องถิ่น นำแผนการใช้ที่ดินที่จัดทำขึ้นไปประกอบการจัดทำแผนการพัฒนาของตำบล เพื่อนำไปสู่การของบประมาณที่มีความสอดคล้องกับศักยภาพด้านการผลิตและสถานภาพของทรัพยากรของตำบล

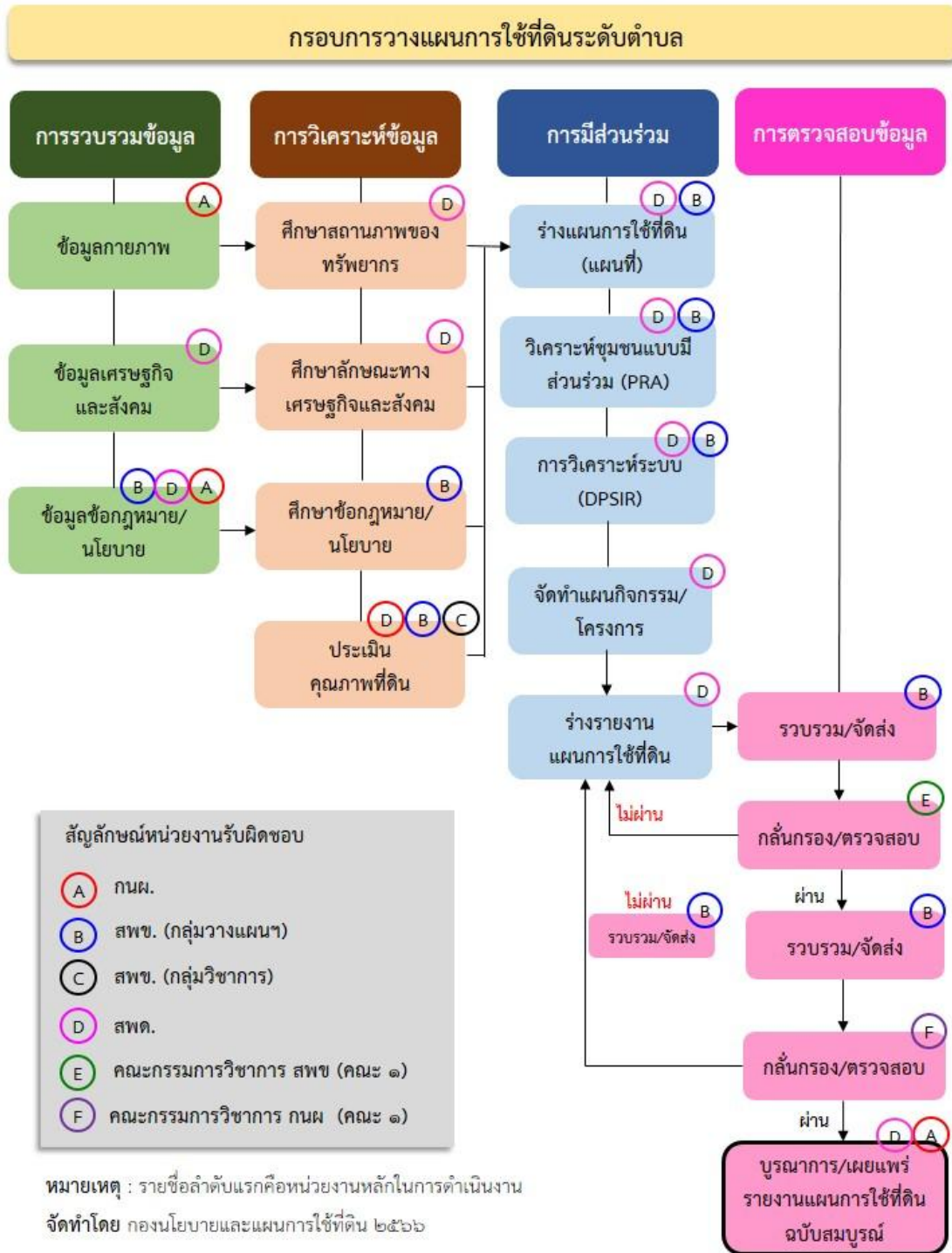
2) กรมพัฒนาที่ดิน โดยสถานีพัฒนาที่ดิน กำหนดแผนงาน/โครงการ/กิจกรรมที่สอดคล้องกับแผนการใช้ที่ดินที่กำหนดขึ้นในแต่ละเขตและสามารถใช้ประกอบการของบประมาณในพื้นที่อย่างมีหลักการและเป็นที่ยอมรับ

3) หน่วยงานราชการอื่น ๆ สามารถใช้เป็นข้อมูลพื้นฐานประกอบแผนงาน/โครงการ/กิจกรรม ที่สอดคล้องกับแผนการใช้ที่ดินที่กำหนดขึ้นในแต่ละเขต

จากขั้นตอนที่กล่าวข้างต้น สามารถจัดทำกรอบการวางแผนการใช้ที่ดินระดับแสดงดังรูปที่ 1-1

1.6 วิสัยทัศน์ของตำบล

“สร้างชุมชนเข้มแข็ง แหล่งเกษตรผลิตอาหารปลอดภัย สืบสานวัฒนธรรม จัดทำเมืองน่าอยู่ คู่คุณธรรม และการเรียนรู้ตลอดชีวิต” (องค์การบริหารส่วนตำบลโคกแสมสาร, 2567)



รูปที่ 1-1 กรอบการวางแผนการใช้ที่ดินระดับตำบล



บทที่ 2 ข้อมูลทั่วไป

2.1 ที่ตั้งและอาณาเขต

ตำบลโคกแสมสาร อำเภอโคกเจริญ จังหวัดลพบุรี ตั้งอยู่ทางทิศใต้ของอำเภอโคกเจริญ มีพื้นที่ประมาณ 77.37 ตารางกิโลเมตร หรือ 48,358 ไร่ โดยมีอาณาเขตติดต่อ ดังนี้ (รูปที่ 2-1)

ทิศเหนือ	ติดต่อกับ	ตำบลโคกเจริญ ตำบลวังทอง อำเภอโคกเจริญ จังหวัดลพบุรี
ทิศใต้	ติดต่อกับ	ตำบลชอนสมบูรณ์ อำเภอหนองม่วง ตำบลมหาโพธิ อำเภอสระโบสถ์ จังหวัดลพบุรี
ทิศตะวันออก	ติดต่อกับ	ตำบลยางราก อำเภอโคกเจริญ จังหวัดลพบุรี
ทิศตะวันตก	ติดต่อกับ	ตำบลโคกเจริญ อำเภอโคกเจริญ ตำบลชอนสมบูรณ์ อำเภอหนองม่วง จังหวัดลพบุรี

2.2 การแบ่งส่วนการปกครอง

ตำบลโคกแสมสาร อำเภอโคกเจริญ จังหวัดลพบุรี แบ่งส่วนการปกครองออกเป็น 8 หมู่บ้าน ดังนี้

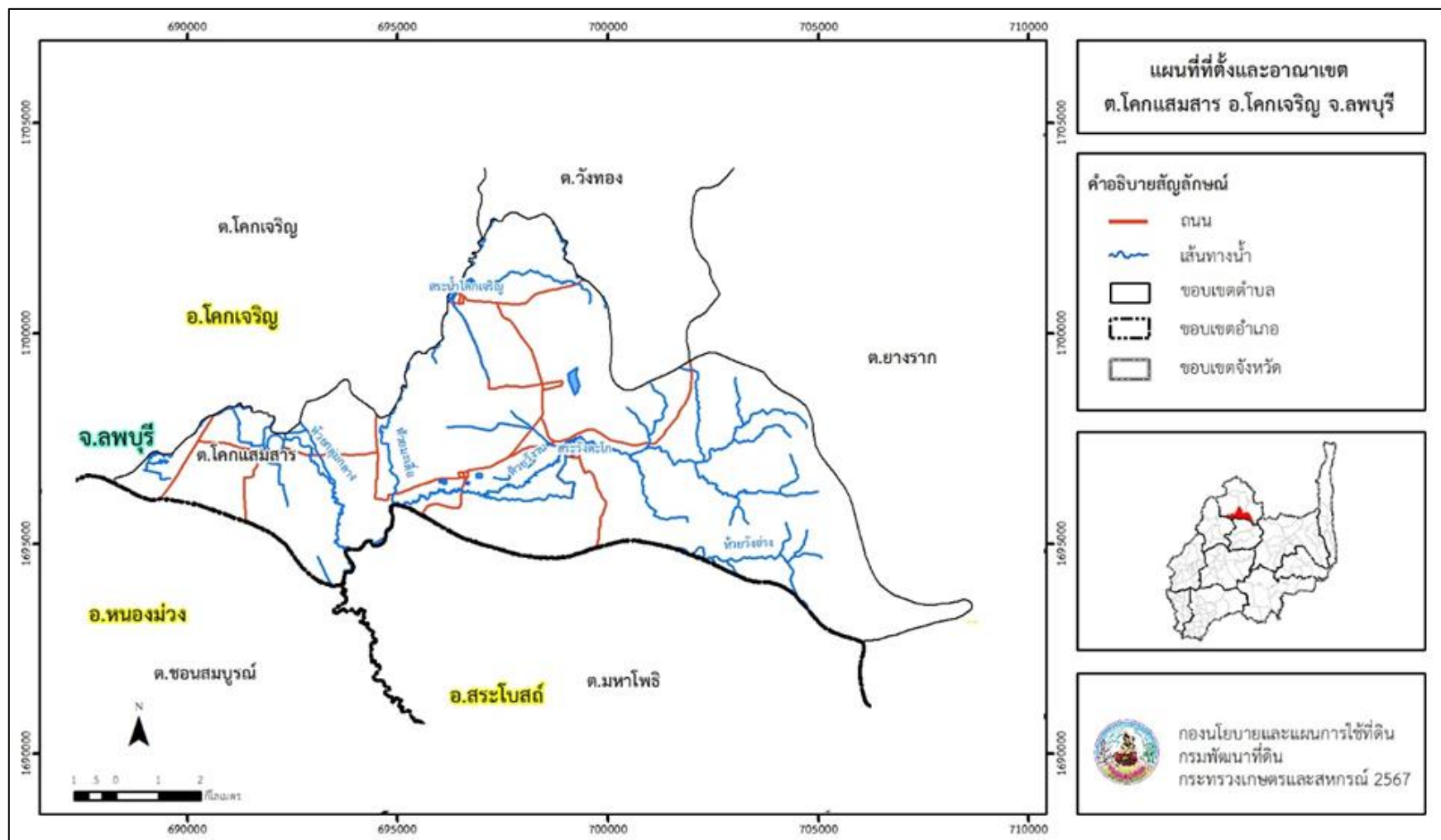
หมู่ที่ 1 บ้านหนองอีเก้ง	หมู่ที่ 5 บ้านโคกแสมสาร
หมู่ที่ 2 บ้านใหม่ไพศาลี	หมู่ที่ 6 บ้านใหม่ศรีอุบล
หมู่ที่ 3 บ้านม่วงแก้ว	หมู่ที่ 7 บ้านเขาสายยอด
หมู่ที่ 4 บ้านโคกแสมสาร	หมู่ที่ 8 บ้านจอมแก้ว

2.3 สภาพภูมิประเทศ

ลักษณะพื้นที่ทั่วไปส่วนใหญ่เป็นที่ดอน มีสภาพพื้นที่ราบเรียบถึงค่อนข้างราบเรียบ ลูกคลื่นลอนลาด ลูกคลื่นลอนชัน และพื้นที่สูงชันเป็นพื้นที่ภูเขาที่มีความสูงประมาณ 100-400 เมตร จากระดับทะเลปานกลาง มีคลองธรรมชาติ คลองขุด คลองชลประทานไหลผ่านที่สำคัญ เช่น ห้วยกลุ่มกลาง ห้วยมะเดื่อ ห้วยวังวน ห้วยวังอ่าง ห้วยหลัว



แผนการใช้ที่ดินตำบลโคกแสมสาร อำเภอโคกเจริญ จังหวัดลพบุรี



รูปที่ 2-1 ที่ตั้งและอาณาเขตตำบลโคกแสมสาร อำเภอโคกเจริญ จังหวัดลพบุรี



2.4 สภาพภูมิอากาศ

จากการศึกษาสถิติภูมิอากาศคาบ 30 ปี (พ.ศ. 2537-2566) พบว่า ตำบลโคกแสมสาร อำเภอโคกเจริญ จังหวัดลพบุรี มีรายละเอียดดังนี้

2.4.1 อุณหภูมิ

มีอุณหภูมิโดยเฉลี่ยทั้งปี 27.9 องศาเซลเซียส อุณหภูมิสูงสุดเฉลี่ย 37.5 องศาเซลเซียส ในเดือนเมษายน และอุณหภูมิต่ำสุดเฉลี่ย 18.6 องศาเซลเซียส ในเดือนมกราคม

2.4.2 ปริมาณน้ำฝน

มีปริมาณน้ำฝนรวมทั้งปี 1,137.3 มิลลิเมตร มีฝนตกประมาณ 110 วัน เดือนที่มีฝนตกมากที่สุด ในเดือนกันยายน มีปริมาณฝน 258.9 มิลลิเมตร และมีฝนตกประมาณ 18 วัน

2.4.3 สมดุลน้ำเพื่อการเกษตร

จากข้อมูลสถิติภูมิอากาศในคาบ 30 ปี (พ.ศ. 2537-2566) ณ สถานีตรวจอากาศ จังหวัดลพบุรี ได้นำมาวิเคราะห์สมดุลของน้ำเพื่อการเกษตร ซึ่งเป็นการวิเคราะห์หาช่วงฤดูกาลเพาะปลูกพืช ตลอดจนช่วงระยะเวลาที่พืชเสี่ยงต่อการขาดน้ำ ข้อมูลที่นำมาวิเคราะห์ คือ ปริมาณน้ำฝน และศักยภาพการคายระเหยน้ำอ้างอิง (ET_o) ซึ่งคำนวณด้วยโปรแกรม Cropwat for Windows Version 8.0 โดยใช้สมการ Penman-Monteith สามารถสรุปสมดุลของน้ำเพื่อการเกษตรในเขตอาศัยน้ำฝนได้ดังนี้

ช่วงที่เหมาะสมต่อการปลูกพืช เป็นช่วงที่ค่าปริมาณน้ำฝนมากกว่าค่า 0.5 การระเหยจากผิวดิน และการคายน้ำของพืช เป็นช่วงที่ดินมีความชุ่มชื้นพอเหมาะต่อการเพาะปลูกพืช ซึ่งช่วงนี้เริ่มตั้งแต่ต้นเดือนเมษายนถึงต้นเดือนพฤศจิกายน

ช่วงที่มีน้ำมากเกินพอ เป็นช่วงที่ค่าปริมาณน้ำฝนมากกว่าค่าการระเหยจากผิวดินและการคายน้ำของพืช ซึ่งช่วงนี้เริ่มตั้งแต่ต้นเดือนกรกฎาคมถึงปลายเดือนตุลาคม

ช่วงขาดน้ำ เป็นช่วงฤดูแล้งที่ค่าปริมาณน้ำฝนน้อยกว่าค่า 0.5 การระเหยจากผิวดินและการคายน้ำของพืช ซึ่งพืชอาจเสียหายจากการขาดแคลนน้ำได้ ซึ่งช่วงนี้เริ่มตั้งแต่ต้นเดือนพฤศจิกายนถึงต้นเดือนเมษายน (ตารางที่ 2-1 และรูปที่ 2-2)



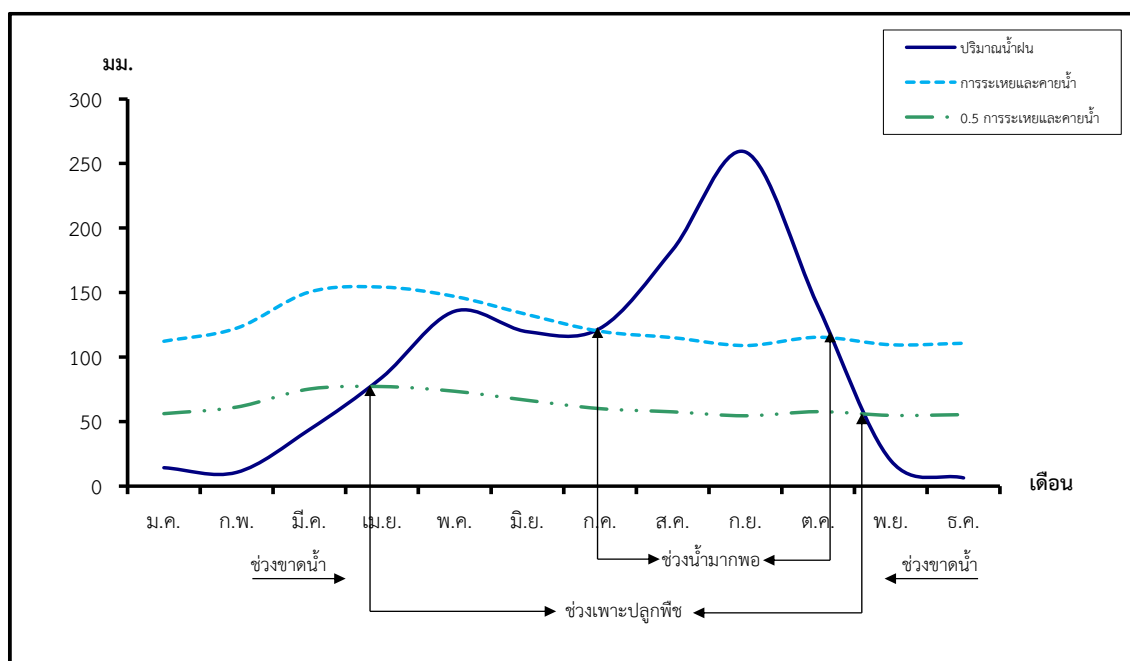
ตารางที่ 2-1 สถิติภูมิอากาศ ณ สถานีตรวจอากาศจังหวัดลพบุรี¹

เดือน	อุณหภูมิ (°ซ.)			ความชื้นสัมพัทธ์	ปริมาณน้ำฝน	จำนวนวันที่ฝนตก	ศักยภาพการคายระเหยน้ำ ²	ปริมาณฝนใช้การ ²
	ต่ำสุด	สูงสุด	เฉลี่ย	(%)	(มม.)	(วัน)	(มม.)	(มม.)
ม.ค.	18.6	32.5	25.0	66.0	14.2	1.8	112.2	13.9
ก.พ.	20.9	34.9	27.4	64.0	10.6	2.6	122.4	10.4
มี.ค.	23.5	36.9	29.6	65.0	43.7	5.0	150.4	40.6
เม.ย.	24.8	37.5	30.3	69.0	84.2	8.6	154.2	72.9
พ.ค.	25.1	36.0	29.6	76.0	135.5	13.5	146.9	106.1
มิ.ย.	25.0	35.1	29.3	77.0	119.6	12.1	132.9	96.7
ก.ค.	24.6	34.2	28.7	79.0	122.2	15.5	120.0	98.3
ส.ค.	24.3	33.7	28.2	82.0	183.2	18.0	115.0	129.5
ก.ย.	24.2	32.9	27.8	85.0	258.9	18.4	108.9	150.9
ต.ค.	23.5	32.7	27.5	81.0	139.2	10.9	115.3	108.2
พ.ย.	21.3	32.5	26.4	75.0	19.7	3.2	109.5	19.1
ธ.ค.	18.9	31.5	24.7	68.0	6.3	1.0	110.7	6.2
เฉลี่ย	22.9	34.2	27.9	73.9	-	-	-	-
รวม	-	-	-	-	1,137.3	110.6	1,498.3	852.8

หมายเหตุ: ¹ เป็นสถานีตรวจอากาศที่ใกล้พื้นที่ตำบลมากที่สุด

² จากการคำนวณโดยโปรแกรม Cropwat for Windows Version 8.0

ที่มา: กรมอุตุนิยมวิทยา (2567)



หมายเหตุ: ใช้ข้อมูลปริมาณน้ำฝน 13 เดือน เพราะสามารถแสดงให้เห็นความต่อเนื่องของข้อมูลที่น่ามาวิเคราะห์สมดุลของน้ำเพื่อการเกษตร

รูปที่ 2-2 กราฟสมดุลของน้ำเพื่อการเกษตร จังหวัดลพบุรี

2.5 สภาพการใช้ที่ดินปัจจุบัน

จากฐานข้อมูลของกองนโยบายและแผนการใช้ที่ดิน กรมพัฒนาที่ดิน (2567) พบว่าสภาพการใช้ที่ดินตำบลโคกแสมสาร อำเภอโคกเจริญ จังหวัดลพบุรี ซึ่งสำรวจโดยกลุ่มวิเคราะห์สภาพการใช้ที่ดินประกอบด้วยประเภทการใช้ที่ดินต่าง ๆ ดังนี้

2.5.1 พื้นที่ชุมชนและสิ่งปลูกสร้าง มีเนื้อที่ 1,282 ไร่ หรือร้อยละ 2.66 ของพื้นที่ตำบล ได้แก่ หมู่บ้านบนพื้นราบ สถานที่ราชการและสถาบันต่าง ๆ และถนน เป็นต้น

2.5.2 พื้นที่เกษตรกรรม มีเนื้อที่ 28,232 ไร่ หรือร้อยละ 58.38 ของพื้นที่ตำบล ประกอบด้วยการใช้ประโยชน์ที่ดินด้านเกษตรกรรมต่าง ๆ ดังต่อไปนี้

- 1) พื้นที่นา มีเนื้อที่ 9,245 ไร่ หรือร้อยละ 19.12 ของพื้นที่ตำบล ได้แก่ นาข้าว
- 2) พืชไร่ มีเนื้อที่ 18,489 ไร่ หรือร้อยละ 38.24 ของพื้นที่ตำบล ได้แก่ อ้อย มันสำปะหลัง และข้าวโพด เป็นต้น
- 3) ไม้ยืนต้น มีเนื้อที่ 333 ไร่ หรือร้อยละ 0.68 ของพื้นที่ตำบล ได้แก่ สัก ยูคาลิปตัส และสนประดิพัทธ์ เป็นต้น
- 4) ไม้ผล มีเนื้อที่ 146 ไร่ หรือร้อยละ 0.30 ของพื้นที่ตำบล ได้แก่ ไม้ผลผสม และมะม่วง
- 5) สถานที่เพาะเลี้ยงสัตว์น้ำ 19 ไร่ หรือร้อยละ 0.04 ของพื้นที่ตำบล ได้แก่ สถานที่เพาะเลี้ยงปลา



2.5.3 พื้นที่ป่าไม้ มีเนื้อที่ 17,112 ไร่ หรือร้อยละ 35.38 ของพื้นที่ตำบล ได้แก่ ป่าผลัดใบสมบูรณ์ และป่าผลัดใบรอสภาพฟื้นฟู

2.5.4 พื้นที่แหล่งน้ำ มีเนื้อที่ 1,603 ไร่ หรือร้อยละ 3.31 ของพื้นที่ตำบล ได้แก่ แม่น้ำ ลำห้วย ลำคลอง บ่อน้ำในไร่นา และอ่างเก็บน้ำ เป็นต้น

2.5.5 พื้นที่เบ็ดเตล็ด มีเนื้อที่ 129 ไร่ หรือร้อยละ 0.27 ของพื้นที่ตำบล ได้แก่ พุ่มหญ้าสลับไม้ พุ่มไม้ละเมาะ และบ่อทราย

ตารางที่ 2-2 สภาพการใช้ที่ดิน ตำบลโคกเสมสสาร อำเภอโคกเจริญ จังหวัดลพบุรี

หน่วยแผนที่	สภาพการใช้ที่ดิน	เนื้อที่	
		ไร่	ร้อยละ
U	พื้นที่ชุมชนและสิ่งปลูกสร้าง	1,282	2.66
U201	หมู่บ้านบนพื้นราบ	662	1.37
U301	สถานที่ราชการและสถาบันต่าง ๆ	314	0.66
U405	ถนน	180	0.37
U502	โรงงานอุตสาหกรรม	30	0.06
U602	รีสอร์ท โรงแรม เกสต์เฮ้าส์	96	0.20
A	พื้นที่เกษตรกรรม	28,232	58.38
A101	นาข้าว	9,245	19.12
A200	ไร่ร้าง	33	0.07
A202	ข้าวโพด	735	1.52
A203	อ้อย	12,452	25.75
A204	มันสำปะหลัง	5,269	10.90
A301	ไม้ยืนต้นผสม	3	0.01
A302	ยางพารา	2	-
A304	ยูคาลิปตัส	113	0.23
A305	สัก	203	0.42
A307	สนประดิพัทธ์	12	0.02
A401	ไม้ผลผสม	136	0.28
A407	มะม่วง	10	0.02
A902	สถานที่เพาะเลี้ยงปลา	19	0.04
F	พื้นที่ป่าไม้	17,112	35.38
F200	ป่าผลัดใบรอสภาพฟื้นฟู	50	0.10



ตารางที่ 2-2 (ต่อ)

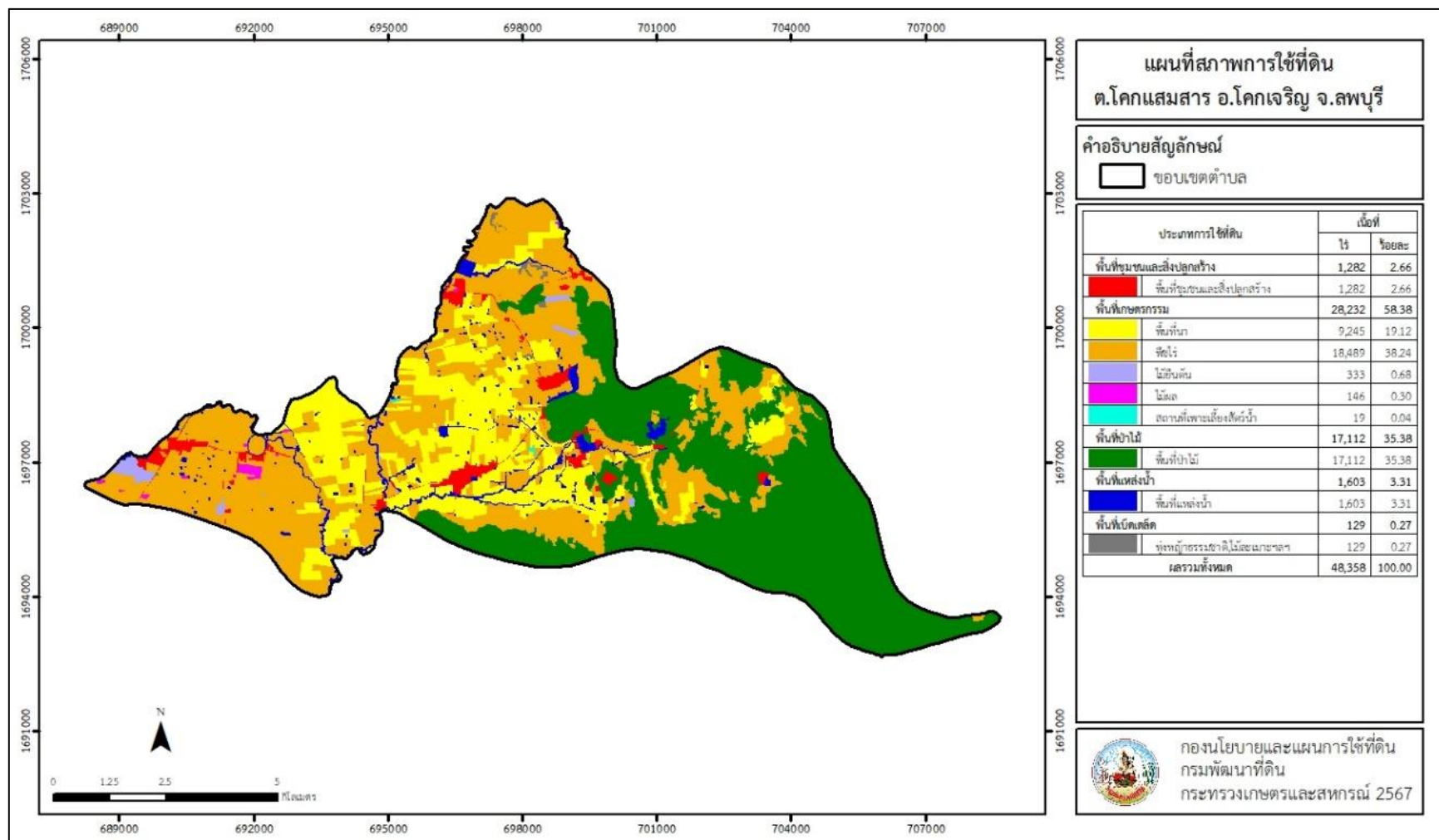
หน่วยแผนที่	สภาพการใช้ที่ดิน	เนื้อที่	
		ไร่	ร้อยละ
F201	ป่าผลัดใบสมบูรณ์	17,062	35.28
M	พื้นที่เบ็ดเตล็ด	129	0.27
M102	ทุ่งหญ้าสลับไม้พุ่ม/ไม้ละเมาะ	116	0.24
M303	บ่อทราย	13	0.03
W	พื้นที่แหล่งน้ำ	1,603	3.31
W101	แม่น้ำ ลำห้วย ลำคลอง	733	1.51
W201	อ่างเก็บน้ำ	258	0.53
W202	บ่อน้ำในไร่นา	477	0.99
W203	คลองชลประทาน	135	0.28
ผลรวมทั้งหมด		48,358	100.00

ที่มา: กลุ่มวิเคราะห์สภาพการใช้ที่ดิน (2567)

หมายเหตุ: เนื้อที่คำนวณด้วยระบบสารสนเทศภูมิศาสตร์



แผนการใช้ที่ดินตำบลโคกแสมสาร อำเภอโคกเจริญ จังหวัดลพบุรี



รูปที่ 2-3 สภาพการใช้ที่ดิน ตำบลโคกแสมสาร อำเภอโคกเจริญ จังหวัดลพบุรี



2.6 สภาพเศรษฐกิจและสังคม

2.6.1 ประชากร

จากหลักฐานทะเบียนราษฎรของกรมการปกครอง กระทรวงมหาดไทย ปี 2566 พบว่า ประชากรที่อาศัยในพื้นที่ตำบลโคกแสมสาร มีประชากรรวม 3,536 คน แยกเป็นชาย 1,732 คน เป็นหญิง 1,804 คน ความหนาแน่นโดยเฉลี่ย 45.70 คนต่อตารางกิโลเมตร มีจำนวนครัวเรือนทั้งหมด 965 ครัวเรือน เป็นครัวเรือนเกษตรที่มาขึ้นทะเบียนกรมส่งเสริมการเกษตร 579 ครัวเรือน หรือร้อยละ 60.00 ของจำนวนครัวเรือนทั้งหมด และเป็นครัวเรือนที่ประกอบอาชีพอื่น ๆ ครัวเรือนเกษตรที่ไม่ได้มาขึ้นทะเบียนกรมส่งเสริมการเกษตร 386 ครัวเรือน หรือร้อยละ 60.00 ของจำนวนครัวเรือนทั้งหมด ดังรายละเอียดในตารางที่ 2-3 และตารางที่ 2-4

ตารางที่ 2-3 จำนวนประชากรและครัวเรือน ตำบลโคกแสมสาร อำเภอโคกเจริญจังหวัดลพบุรี ปี 2566

ตำบล/หมู่บ้าน	จำนวน (ครัวเรือน)	จำนวนประชากร (คน)		
		ชาย	หญิง	รวม
ตำบลโคกแสมสาร	965	1,732	1,804	3,536
หมู่ที่ 1 นองอีแก้ง	116	172	184	356
หมู่ที่ 2 ไหมไพศาลี	80	132	146	278
หมู่ที่ 3 ม่วงแก้ว	42	76	85	161
หมู่ที่ 4 โคกแสมสาร	196	279	286	565
หมู่ที่ 5 โคกแสมสาร	91	176	160	336
หมู่ที่ 6 ไหมศรีอุบล	146	315	344	659
หมู่ที่ 7 เขาสามยอด	173	349	353	702
หมู่ที่ 8 จอมแก้ว	121	233	246	479

ที่มา: กรมการปกครอง (2567)

ตารางที่ 2-4 จำนวนและสัดส่วนครัวเรือน ตำบลโคกแสมสาร อำเภอโคกเจริญ จังหวัดลพบุรี ปี 2566

รายการ	จำนวน (ครัวเรือน)	ร้อยละ
จำนวนครัวเรือนทั้งหมด ¹⁾	965	100.00
- จำนวนครัวเรือนเกษตรที่มาขึ้นทะเบียนกรมส่งเสริมการเกษตร ²⁾	579	60.00
- จำนวนครัวเรือนที่ประกอบอาชีพอื่น ๆ และจำนวนครัวเรือนเกษตรที่ไม่ได้มาขึ้นทะเบียนฯ	386	40.00

ที่มา: 1) กรมการปกครอง (2567)

2) กรมส่งเสริมการเกษตร (2567)



2.6.2 การถือครองที่ดิน

ตำบลโคกแสมสาร อำเภอโคกเจริญ จังหวัดลพบุรี มีพื้นที่รวมทั้งหมด 48,358 ไร่ และมีจำนวนครัวเรือนทั้งหมด 965 ครัวเรือน (ตารางที่ 2-3) จากการวิเคราะห์พบการถือครองที่ดินเฉลี่ยครัวเรือนละ 50.11 ไร่ จากข้อมูลสภาพการใช้ที่ดินปัจจุบันของตำบล มีพื้นที่เกษตรกรรม 28,232 ไร่ หรือร้อยละ 58.38 ของเนื้อที่ตำบล (ตารางที่ 2-2) และเมื่อนำมาประเมินพบการถือครองที่ดินทางการเกษตรเฉลี่ยครัวเรือนละ 48.76 ไร่ (เนื้อที่ของตำบลรวมต่อจำนวนครัวเรือน)

2.6.3 ลักษณะทางเศรษฐกิจและการประกอบอาชีพ

การประกอบอาชีพในตำบลโคกแสมสาร อำเภอโคกเจริญ จังหวัดลพบุรี ส่วนใหญ่ประกอบอาชีพเกษตรกรรม ได้แก่ ทำไร่ ทำนา เนื่องจากจำนวนครัวเรือนเกษตรที่ขึ้นทะเบียนกรมส่งเสริมการเกษตร 579 ครัวเรือน (ตารางที่ 2-4) มีการใช้ที่ดินสำหรับปลูกอ้อยโรงงานมากเป็นอันดับหนึ่ง รองลงมา ได้แก่ ข้าว และมันสำปะหลัง เกษตรกรยังมีการเลี้ยงสัตว์โดยส่วนใหญ่เลี้ยงสัตว์ไว้เพื่อบริโภคและจำหน่าย นอกจากนี้ยังมีการค้าขาย และรับจ้างทั่วไป

2.6.4 ด้านรายได้-รายจ่าย

จากข้อมูลความจำเป็นพื้นฐานของกรมพัฒนาชุมชน ปี2565 พบว่า รายได้ครัวเรือนเฉลี่ยปีละ 242,066 บาท รายได้บุคคลเฉลี่ยปีละ 74,660 บาท รายจ่ายครัวเรือนเฉลี่ยปีละ 95,931 บาท รายจ่ายบุคคลเฉลี่ยปีละ 29,588 บาท เมื่อพิจารณาจะเห็นว่ารายได้ครัวเรือนมากกว่ารายจ่ายครัวเรือนปีละ 146,135 บาท และรายได้บุคคลมากกว่ารายจ่ายบุคคลปีละ 45,072 บาท ดังรายละเอียดในตารางที่ 2-4



แผนการใช้ที่ดินตำบลโคกแสมสาร อำเภอโคกเจริญ จังหวัดลพบุรี

ตารางที่ 2-5 รายได้-รายจ่ายเฉลี่ยครัวเรือน ตำบลโคกแสมสาร อำเภอโคกเจริญ จังหวัดลพบุรี ปี 2565

ตำบล/หมู่บ้าน	แหล่งรายได้ของครัวเรือน (บาท/ปี)				รายได้เฉลี่ย (บาท/ปี)		รายจ่ายเฉลี่ย (บาท/ปี)	
	อาชีพหลัก	อาชีพรอง	รายได้อื่น	ทำ-หาเอง	ครัวเรือน	บุคคล	ครัวเรือน	บุคคล
ตำบลโคกแสมสาร	187,861	19,127	21,080	13,997	242,066	74,660	95,931	29,588
หมู่ที่ 1 หนองอีเก้ง	213,173	8,795	20,037	861	242,866	89,707	114,271	42,208
หมู่ที่ 2 ใหม่ไพศาลี	289,959	17,388	13,343	1,735	322,424	88,757	173,384	47,729
หมู่ที่ 3 ม่วงแก้ว	290,545	25,515	14,552	8,121	338,733	97,202	200,248	57,463
หมู่ที่ 4 โคกแสมสาร	142,299	16,396	31,206	6,055	195,956	93,428	95,892	45,720
หมู่ที่ 5 โคกแสมสาร	133,529	15,941	35,235	12,782	197,488	77,357	107,612	42,152
หมู่ที่ 6 ใหม่ศรีอุบล	175,370	20,087	18,937	21,890	236,284	48,244	34,413	7,027
หมู่ที่ 7 เขาสามยอด	183,331	34,197	14,255	38,397	270,181	66,573	47,907	11,805
หมู่ที่ 8 จอมแก้ว	220,000	11,762	12,743	3,076	247,581	96,281	140,343	54,578

ที่มา: กรมการพัฒนาชุมชน (2567)



บทที่ 3

สถานภาพของทรัพยากรธรรมชาติ

การศึกษาสถานภาพของทรัพยากรธรรมชาติในพื้นที่ตำบลโคกแสมสาร อำเภอโคกเจริญ จังหวัดลพบุรี ได้แก่ ทรัพยากรป่าไม้ ทรัพยากรน้ำ และทรัพยากรดิน ซึ่งเป็นทรัพยากรกายภาพที่สำคัญต่อการทำการเกษตร ดังนั้นจึงจำเป็นต้องทราบว่าทรัพยากรธรรมชาติแต่ละชนิดปัจจุบันมีสถานะอย่างไร เพื่อใช้เป็นข้อมูลประกอบการวางแผน

การใช้ที่ดินซึ่งจะนำไปสู่การกำหนดแผนงาน โครงการ กิจกรรม รวมถึงมาตรการต่าง ๆ เพื่อการพัฒนาพื้นที่อย่างมีประสิทธิภาพต่อไป โดยมีรายละเอียดดังนี้

3.1 ทรัพยากรป่าไม้

3.1.1 ป่าไม้ตามกฎหมายและมติคณะรัฐมนตรี

1) ป่าอนุรักษ์ ไม่พบพื้นที่ป่าอนุรักษ์ (เขตอุทยานแห่งชาติ เขตรักษาพันธุ์สัตว์ป่า เขตวนอุทยาน เขตห้ามล่าสัตว์ป่า) ในพื้นที่

2) ป่าสงวนแห่งชาติ ได้มีการจำแนกเขตการใช้ประโยชน์ทรัพยากรและที่ดินป่าไม้ในพื้นที่ป่าสงวนแห่งชาติตามมติคณะรัฐมนตรี วันที่ 10 มีนาคม 2535 และ 17 มีนาคม 2535 แบ่งออกเป็น 3 เขต ประกอบด้วย เขตพื้นที่ป่าเพื่อการอนุรักษ์ (Zone C) เขตพื้นที่ป่าเพื่อเศรษฐกิจ (Zone E) และเขตพื้นที่ป่าที่เหมาะสมต่อการเกษตร (Zone A) จากการวิเคราะห์ข้อมูล ไม่พบพื้นที่ป่าสงวนแห่งชาติในพื้นที่

3.1.2 ชั้นคุณภาพลุ่มน้ำ จากการวิเคราะห์ข้อมูล พบชั้นคุณภาพลุ่มน้ำในพื้นที่ ได้แก่

- 1) พื้นที่ลุ่มน้ำชั้นที่ 1A เนื้อที่ 364 ไร่
- 2) พื้นที่ลุ่มน้ำชั้นที่ 1B เนื้อที่ 2,264 ไร่
- 3) พื้นที่ลุ่มน้ำชั้นที่ 2 เนื้อที่ 3,016 ไร่
- 4) พื้นที่ลุ่มน้ำชั้นที่ 3 เนื้อที่ 6,636 ไร่
- 5) พื้นที่ลุ่มน้ำชั้นที่ 4 เนื้อที่ 7,043 ไร่
- 6) พื้นที่ลุ่มน้ำชั้นที่ 5 เนื้อที่ 29,035 ไร่

ทั้งนี้ เนื้อที่ดังกล่าวข้างต้นคำนวณด้วยระบบสารสนเทศภูมิศาสตร์ เป็นเนื้อที่เบื้องต้นเท่านั้น ไม่สามารถใช้อ้างอิงได้ทางกฎหมาย

3.2 ทรัพยากรน้ำ

3.2.1 ปริมาณน้ำฝน พบว่า ในพื้นที่ ตำบลโคกแสมสาร มีปริมาณน้ำฝนเฉลี่ยในคาบ 30 ปี (พ.ศ. 2537 -2566) มีปริมาณน้ำฝนรวม 1,137.3 มิลลิเมตรต่อปี

3.2.2 น้ำผิวดิน หมายถึง แม่น้ำลำคลอง หนอง บึง ทะเลสาบ อ่างเก็บน้ำ และแหล่งน้ำสาธารณะอื่น ๆ ที่อยู่ภายในผืนแผ่นดิน ในพื้นที่ตำบลโคกแสมสาร มีแหล่งน้ำผิวดินธรรมชาติ ได้แก่ สระน้ำโคกเจริญ สระวังตะโก ห้วยกลุ่มกลาง ห้วยมะเตือ ห้วยวังวน ห้วยวังอ่าง และห้วยหลัว

3.2.3 น้ำบาดาล จากฐานข้อมูลของกรมทรัพยากรน้ำบาดาล (2566) พบว่า ตำบลโคกแสมสาร มีจำนวนบ่อบาดาลราชการ จำนวน 45 บ่อ และจำนวนบ่อบาดาลเอกชน จำนวน 1 บ่อ



3.3 ทรัพยากรดิน

ทรัพยากรดินในพื้นที่ตำบลโคกแสมสาร อำเภอโคกเจริญ จังหวัดลพบุรี พบหน่วยแผนที่ดินทั้งหมด 15 หน่วยแผนที่ดิน และหน่วยพื้นที่เบ็ดเตล็ด 1 หน่วยแผนที่ ดังนี้

3.3.1 ดินในพื้นที่ลุ่ม มี 2 หน่วยแผนที่ดิน ได้แก่

1) หน่วยแผนที่ดิน Bag-csk-gc1A ดินบ้านกลางที่เป็นดินเหนียวปนชั้นส่วนหยาบ มีเนื้อดินบนเป็นดินร่วนปนดินเหนียวปนกรวด ความลาดชัน 0-2 เปอร์เซ็นต์ มีเนื้อที่ 165 ไร่ หรือร้อยละ 0.34 ของเนื้อที่ตำบล

2) หน่วยแผนที่ดิน Wa-cA ชุดดินวัฒนา มีเนื้อดินบนเป็นดินเหนียว ความลาดชัน 0-2 เปอร์เซ็นต์ มีเนื้อที่ 4,538 ไร่ หรือร้อยละ 9.39 ของเนื้อที่ตำบล

3.3.2 ดินในพื้นที่ดอน มี 13 หน่วยแผนที่ดิน ได้แก่

1) หน่วยแผนที่ดิน Cd-clA ชุดดินชัยบาดาล มีเนื้อดินบนเป็นดินร่วนปนดินเหนียว ความลาดชัน 0-2 เปอร์เซ็นต์ มีเนื้อที่ 8,693 ไร่ หรือร้อยละ 17.98 ของเนื้อที่ตำบล

2) หน่วยแผนที่ดิน Lb-clA ชุดดินลพบุรี มีเนื้อดินบนเป็นดินร่วนปนดินเหนียว ความลาดชัน 0-2 เปอร์เซ็นต์ มีเนื้อที่ 2,601 ไร่ หรือร้อยละ 5.38 ของเนื้อที่ตำบล

3) หน่วยแผนที่ดิน Lb-gm-clA/b ดินลพบุรีที่มีจุดประสีเทา มีเนื้อดินบนเป็นดินร่วนปนดินเหนียว ความลาดชัน 0-2 เปอร์เซ็นต์ และมีค่านา มีเนื้อที่ 3,700 ไร่ หรือร้อยละ 7.65 ของเนื้อที่ตำบล

4) หน่วยแผนที่ดิน Mm-lA ชุดดินม่วงค่อม มีเนื้อดินบนเป็นดินร่วน ความลาดชัน 0-2 เปอร์เซ็นต์ มีเนื้อที่ 4,641 ไร่ หรือร้อยละ 9.60 ของเนื้อที่ตำบล

5) หน่วยแผนที่ดิน Mm-lB ชุดดินม่วงค่อม มีเนื้อดินบนเป็นดินร่วน ความลาดชัน 2-5 เปอร์เซ็นต์ มีเนื้อที่ 256 ไร่ หรือร้อยละ 0.53 ของเนื้อที่ตำบล

6) หน่วยแผนที่ดิน Phi-lB ชุดดินไพศาลี มีเนื้อดินบนเป็นดินร่วน ความลาดชัน 2-5 เปอร์เซ็นต์ มีเนื้อที่ 436 ไร่ หรือร้อยละ 0.90 ของเนื้อที่ตำบล

7) หน่วยแผนที่ดิน Phi-slB ชุดดินไพศาลี มีเนื้อดินบนเป็นดินร่วนปนทราย ความลาดชัน 2-5 เปอร์เซ็นต์ มีเนื้อที่ 3,449 ไร่ หรือร้อยละ 7.13 ของเนื้อที่ตำบล

8) หน่วยแผนที่ดิน Phi-gslD/st ชุดดินไพศาลี มีเนื้อดินบนเป็นดินร่วนปนทรายปนกรวด ความลาดชัน 12-20 เปอร์เซ็นต์ และพบหินทรายแบ่ง มีเนื้อที่ 831 ไร่ หรือร้อยละ 1.72 ของเนื้อที่ตำบล

9) หน่วยแผนที่ดิน Phi-gslC-RL หน่วยเชิงซ้อนของชุดดินไพศาลี มีเนื้อดินบนเป็นดินร่วนปนทรายปนกรวด ความลาดชัน 5-12 เปอร์เซ็นต์ กับที่ดินเต็มไปด้วยก้อนหิน มีเนื้อที่ 3,642 ไร่ หรือร้อยละ 7.53 ของเนื้อที่ตำบล

10) หน่วยแผนที่ดิน So-clB ชุดดินสบปราบ มีเนื้อดินบนเป็นดินร่วนปนดินเหนียว ความลาดชัน 2-5 เปอร์เซ็นต์ มีเนื้อที่ 1,509 ไร่ หรือร้อยละ 3.12 ของเนื้อที่ตำบล

11) หน่วยแผนที่ดิน So-clB-RL หน่วยเชิงซ้อนของชุดดินสบปราบ มีเนื้อดินบนเป็นดินร่วนปนดินเหนียว ความลาดชัน 2-5 เปอร์เซ็นต์ กับที่ดินเต็มไปด้วยก้อนหิน มีเนื้อที่ 2,384 ไร่ หรือร้อยละ 4.93 ของเนื้อที่ตำบล



12) หน่วยแผนที่ดิน So-clC-RL หน่วยเชิงซ้อนของชุดดินสบปราบ มีเนื้อดินบนเป็นดินร่วนปนดินเหนียว ความลาดชัน 5-12 เปอร์เซ็นต์ กับที่ดินเต็มไปด้วยก้อนหิน มีเนื้อที่ 1,946 ไร่ หรือร้อยละ 4.02 ของเนื้อที่ตำบล

13) หน่วยแผนที่ดิน So-clD-RL หน่วยเชิงซ้อนของชุดดินสบปราบ มีเนื้อดินบนเป็นดินร่วนปนดินเหนียว ความลาดชัน 12-20 เปอร์เซ็นต์ กับที่ดินเต็มไปด้วยก้อนหิน มีเนื้อที่ 184 ไร่ หรือร้อยละ 0.38 ของเนื้อที่ตำบล

3.3.3 พื้นที่เบ็ดเตล็ด มี 1 หน่วยแผนที่ คือ หน่วยแผนที่ดิน SC พื้นที่ลาดชันเชิงซ้อน มีเนื้อที่ 9,383 ไร่ หรือร้อยละ 19.40 ของเนื้อที่ตำบล

ปัญหาทรัพยากรดินทางการเกษตรตามสภาพธรรมชาติในพื้นที่ พบปัญหาดินต้น มีเนื้อที่ 19,443 ไร่ หรือร้อยละ 40.20 ของเนื้อที่ตำบล ได้แก่ ดินบ้านกลางที่เป็นดินเหนียวปนหินส่วนหยาบ (Bag-csk) ชุดดินม่วงค่อม (Mm) ชุดดินไพศาลี (Phi) หน่วยเชิงซ้อนของชุดดินไพศาลีกับที่ดินเต็มไปด้วยก้อนหิน (Phi-RL) ชุดดินสบปราบ (So) และหน่วยเชิงซ้อนของชุดดินสบปราบกับที่ดินเต็มไปด้วยก้อนหิน (So-RL)

รายละเอียดของสมบัติดิน ตำบลโคกแสมสาร อำเภอโคกเจริญ จังหวัดลพบุรี ดังแสดงในตารางที่ 3-1 และแผนที่แสดงในลักษณะของชุดดิน (รูปที่ 3-1)



ตารางที่ 3-1 สมบัติดิน ตำบลโคกแสมสาร อำเภอโคกเจริญ จังหวัดลพบุรี

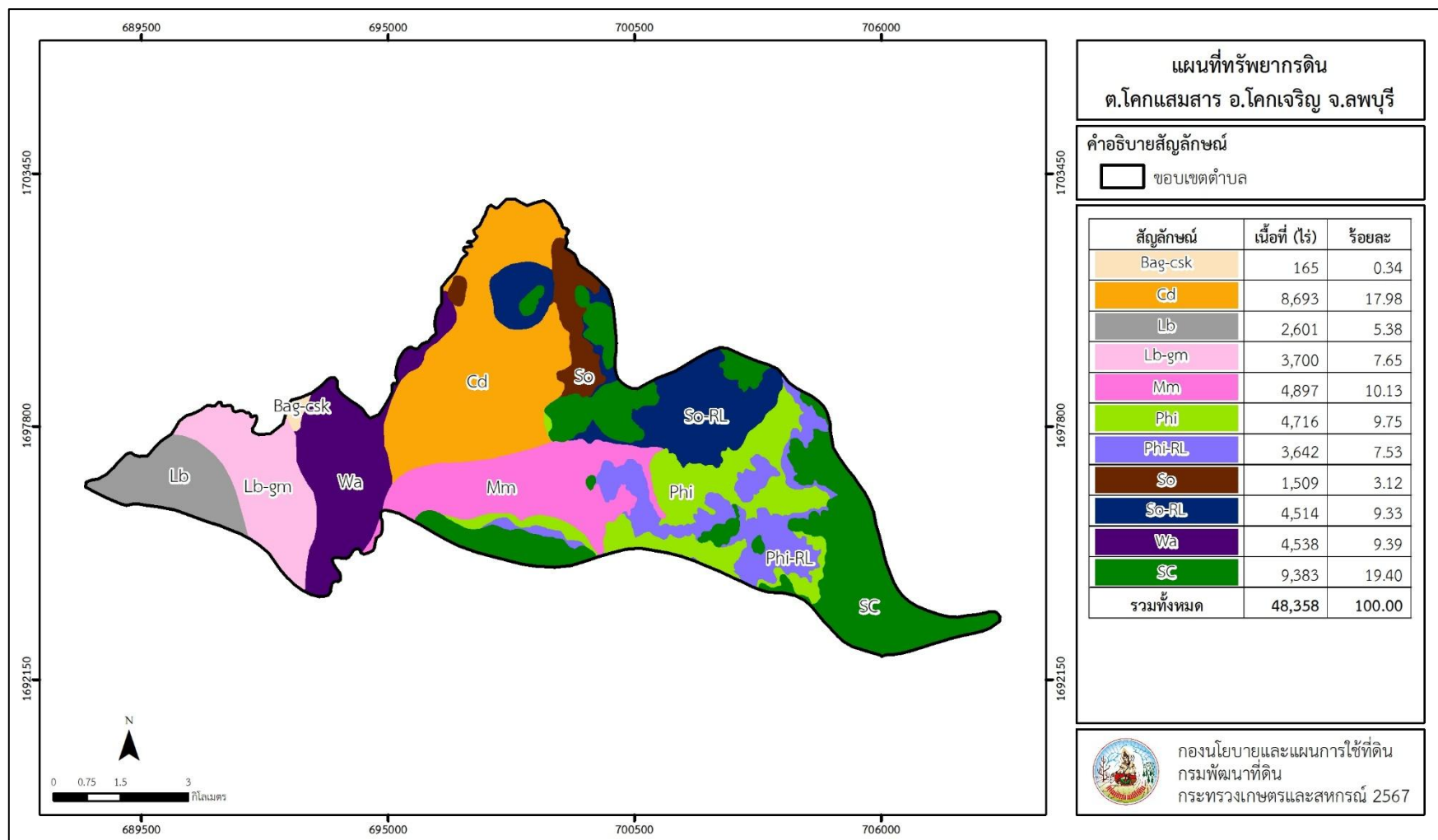
หน่วยแผนที่ดิน	ความลาดชัน (%)	ความลึก (ซม.)	การระบายน้ำ	ความอุดมสมบูรณ์ของดิน	ความจุแลกเปลี่ยนแคตไอออน (cmol/kg)	ความอืดัวเบส (%)	ปฏิกิริยาดิน		ค่าการนำไฟฟ้า (dS/m)	ความลึกของชั้นจาโรไซด์ (ซม.)	เนื้อที่	
							ดินบน	ดินล่าง			ไร่	ร้อยละ
Bag-csk-gclA	0-2	0-50	ดีปานกลางถึงค่อนข้างเลว	ปานกลาง	<10	35-75	6.5-8.0	6.5-8.0	<2	-	165	0.34
Cd-clA	0-2	50-100	ดี	สูง	>20	>75	6.5-8.0	8.0-8.5	<2	-	8,693	17.98
Lb-clA	0-2	>150	ดี	สูง	>20	>75	6.5-8.0	6.5-8.5	<2	-	2,601	5.38
Lb-gm-clA/b	0-2	>150	ดีปานกลางถึงค่อนข้างเลว	ปานกลาง	>20	>75	6.5-8.0	6.5-8.5	<2	-	3,700	7.65
Mm-lA	0-2	0-50	ดีถึงดีปานกลาง	ปานกลาง	>20	>75	5.5-6.5	5.5-6.0	<2	-	4,641	9.60
Mm-lB	2-5	0-50	ดีถึงดีปานกลาง	สูง	>20	>75	5.5-6.5	5.5-6.0	<2	-	256	0.53
Phi-gslC-RL	5-12	0-50	ดี	ต่ำ	<10	35-75	5.5-7.0	5.5-6.5	<2	-	6	0.01
Phi-gslC-RL*	5-12	0-50	ดี	ปานกลาง	<10	35-75	5.5-7.0	5.5-6.5	<2	-	3,636	7.52
Phi-gslD/st	12-20	0-50	ดี	ปานกลาง	<10	35-75	5.5-7.0	5.5-6.5	<2	-	831	1.72
Phi-lB	2-5	0-50	ดี	ปานกลาง	<10	35-75	5.5-7.0	5.5-6.5	<2	-	436	0.90
Phi-slB	2-5	0-50	ดี	ปานกลาง	<10	35-75	5.5-7.0	5.5-6.5	<2	-	3,449	7.13
So-clB	2-5	0-50	ดี	สูง	<10	<35	5.5-7.0	6.0-7.5	<2	-	1,509	3.12
So-clB-RL	2-5	0-50	ดี	สูง	<10	<35	5.5-7.0	6.0-7.5	<2	-	2,384	4.93
So-clC-RL	5-12	0-50	ดี	สูง	<10	<35	5.5-7.0	6.0-7.5	<2	-	1,946	4.02
So-clD-RL	12-20	0-50	ดี	สูง	<10	<35	5.5-7.0	6.0-7.5	<2	-	184	0.38
Wa-cA	0-2	>150	เลว	สูง	>20	>75	6.0-7.0	7.0-8.0	<2	-	4,538	9.39
SC	>35	-	-	-	-	-	-	-	-	-	9,383	19.40
รวมทั้งหมด											48,358	100.00

หมายเหตุ: 1.หน่วยแผนที่ดินที่มีความอุดมสมบูรณ์ของดินต่างจากหน่วยแผนที่ดินเดียวกัน
2.เนื้อที่คำนวณด้วยระบบสารสนเทศภูมิศาสตร์

ที่มา: กองสำรวจและวิจัยทรัพยากรดิน (2567)



แผนการใช้ที่ดินตำบลโคกแสมสาร อำเภอโคกเจริญ จังหวัดลพบุรี



รูปที่ 3-1 ทรัพยากรดิน ตำบลโคกแสมสาร อำเภอโคกเจริญ จังหวัดลพบุรี



บทที่ 4

กระบวนการมีส่วนร่วมของชุมชน (Participatory Rural Appraisal: PRA)

4.1 การวิเคราะห์ผลจากการจัดทำกระบวนการมีส่วนร่วมของชุมชน (PRA)

การวิเคราะห์ผลจากการจัดทำกระบวนการมีส่วนร่วมของชุมชน (PRA) เมื่อวันที่ 10 กันยายน 2567 มีสาระสำคัญสรุปได้ดังนี้

4.1.1 ปัญหาหลักของตำบลโคกแสมสาร คือ

- 1) ดินพื้นที่ลุ่ม มีความเป็นกรด
- 2) ขาดแคลนน้ำทางการเกษตร
- 3) ดินชั้นดาน
- 4) ดินขาดความอุดมสมบูรณ์ (เสื่อมโทรม)

4.1.2 ความต้องการของชุมชน เกษตรกร และตำบลโคกแสมสาร มีความต้องการ 3 ประการ คือ

- 1) แก้ไขปัญหาการขาดแคลนน้ำ และจัดตั้งกลุ่มผู้ใช้น้ำ
- 2) แก้ปัญหาปรับปรุงบำรุงดินต้นและฟื้นฟูความอุดมสมบูรณ์ของดิน
- 3) ปรับรูปที่ดิน และเปลี่ยนกิจกรรมการผลิตให้เหมาะสมกับที่ดิน

ผลจากการจัดทำกระบวนการมีส่วนร่วมของชุมชน (PRA) ได้นำมาวิเคราะห์ร่วมกับปัญหาด้านกายภาพ โดยระบบ DPSIR มีรายละเอียดดังนี้

1) **แรงขับเคลื่อน (Driver)** มี 6 ประการ คือ

- 1.1) การเติบโตทางของประชากร เศรษฐกิจ และสังคม
- 1.2) นโยบายราคาข้าวมีการปรับตัวสูงขึ้น
- 1.3) การขาดแคลนแรงงานภาคการเกษตร
- 1.4) การขาดแคลนเครื่องมือทางการเกษตร (รถสองใบอ้อย)
- 1.5) นโยบายลดการเผาไม่สามารถปรับพฤติกรรมของเกษตรกรได้เนื่องจากปัจจัยด้านราคาไม่จูงใจ
- 1.6) นโยบายจากภาครัฐไม่สามารถดำเนินการจากการเอาผิดจากการเผาพื้นที่เกษตรกรรมได้

2) **แรงกดดัน (Pressure)** ที่เกิดจากปัจจัยขับเคลื่อน มี 4 ประการ คือ

- 2.1) ขาดการปรับปรุงบำรุงดิน
- 2.2) ขาดแคลนพื้นที่กักเก็บน้ำไว้ในฤดูแล้ง
- 2.3) ขาดองค์ความรู้ในการอนุรักษ์ดินและน้ำ
- 2.4) การเผาวัสดุทางการเกษตรเพื่อง่ายต่อการจัดการแปลง

3) **สถานะ (State)** ที่เกิดแรงกดดัน มี 4 ประการ คือ

- 3.1) ดินขาดความอุดมสมบูรณ์
- 3.2) ขาดแคลนน้ำอุปโภค/บริโภค



3.3) ไม่มีกรรมสิทธิ์ที่ดิน ราษฎรเรียกรองสิทธิ์ที่ดิน

3.4) การขาดแคลนน้ำเพื่อการเกษตร

4) ผลกระทบ (Impact) ที่ปรากฏในพื้นที่ มี 6 ประการ คือ

4.1) แหล่งน้ำไม่เพียงพอต่อการทำการเกษตร

4.2) มีปัญหาต่อคุณภาพชีวิต

4.3) รายได้น้อย

4.4) ผลผลิตตกต่ำ

4.5) ต้นทุนการผลิตสูง

4.6) การเปลี่ยนแปลงสภาพภูมิอากาศ

5) การตอบสนอง (Response) ของรัฐในอดีต ปัจจุบัน และในอนาคต มีดังนี้

อดีต-ปัจจุบัน

5.1) บ่อดักตะกอน

5.2) บ่อน้ำไร่นา

5.3) ส่งเสริมการใช้ปุ๋ยอินทรีย์

5.4) ปรับปรุงบำรุงดินด้วยปุ๋ยพืชสด (ปอเทือง)

5.5) ทำปุ๋ยหมัก

5.6) ขุดลอกลำน้ำ/คลองส่งน้ำ/แหล่งน้ำ

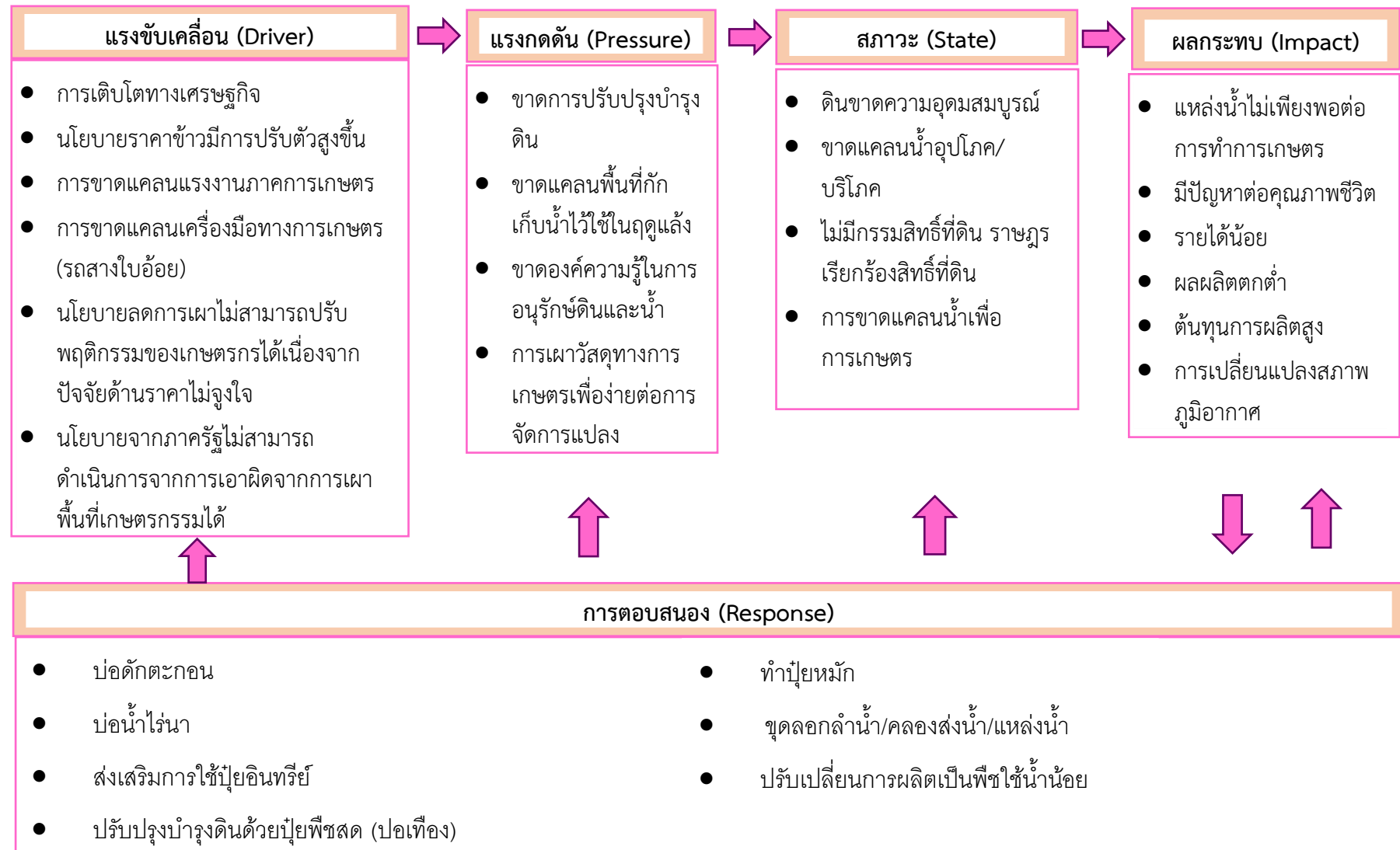
5.7) ปรับเปลี่ยนการผลิตเป็นพืชใช้น้ำน้อย

อนาคต

(1) เพิ่มปริมาณและคุณภาพกิจกรรมที่ตอบสนองในอดีต - ปัจจุบัน

(2) พัฒนาดินและน้ำอย่างเป็นระบบทั้งตำบล

ดังมีรายละเอียดในรูปที่ 4-1



รูปที่ 4-1 การวิเคราะห์สถานการณ์โดยระบบ DPSIR ของตำบลโคกแสมสาร อำเภอโคกเจริญ จังหวัดลพบุรี



4.2 ระบบการปลูกพืชในปัจจุบัน

ตำบลโคกแสมสาร อำเภอโคกเจริญ จังหวัดลพบุรี มีการเพาะปลูกพืช ดังนี้

1) อ้อยโรงงาน เกษตรกรจะปลูกอ้อยโรงงานในช่วงฤดูฝน โดยปลูกตั้งแต่เดือนมกราคมและเก็บเกี่ยวช่วงเดือนธันวาคมถึงเดือนมกราคม

2) ข้าวนาปี เกษตรกรจะปลูกข้าวนาปีระหว่างช่วงต้นฤดูฝน เดือน มิถุนายนถึงเดือน กรกฎาคม และจะเก็บเกี่ยวช่วงเดือนพฤศจิกายนถึงเดือนธันวาคม พันธุ์ข้าวที่นิยมปลูก ได้แก่ ข้าวเจ้าพันธุ์ขาวดอกมะลิ 105

3) มันสำปะหลัง เกษตรกรส่วนใหญ่จะเลือกปลูกมันสำปะหลังช่วงต้นฤดูฝน และมีอายุการจากวันปลูกถึงเก็บเกี่ยว 10 – 12 เดือน พันธุ์มันสำปะหลังที่นิยมปลูก ได้แก่ ระยะเวลา 72 หัวบง 80 และเกษตรศาสตร์

3) ข้าวโพดเลี้ยงสัตว์ เกษตรกรจะปลูกข้าวโพดเลี้ยงสัตว์ระหว่างช่วงฤดูฝน เดือนพฤษภาคม และจะเก็บเกี่ยวช่วงเดือนกันยายนถึงเดือนตุลาคม

3) ไม้ยืนต้น เกษตรกรจะปลูกตลอดปี

เดือน ชนิดพืช	ม.ค.	ก.พ.	มี.ค.	เม.ย.	พ.ค.	มิ.ย.	ก.ค.	ส.ค.	ก.ย.	ต.ค.	พ.ย.	ธ.ค.		
อ้อยโรงงาน	อ้อยโรงงาน													
ข้าวนาปี						ข้าวนาปี								
มันสำปะหลัง	มันสำปะหลัง													
ข้าวโพดเลี้ยงสัตว์					ข้าวโพดเลี้ยงสัตว์									
ไม้ยืนต้น	ไม้ยืนต้น													

รูปที่ 4-2 ระบบการปลูกพืชในปัจจุบัน ตำบลโคกแสมสาร อำเภอโคกเจริญ จังหวัดลพบุรี



บทที่ 5

การประเมินคุณภาพที่ดิน

5.1 หลักการประเมินคุณภาพที่ดินด้านกายภาพ

การประเมินคุณภาพที่ดินหรือการประเมินความเหมาะสมของที่ดิน สอดคล้องตามหลักการของ FAO Framework ค.ศ. 1983 ซึ่งการประเมินคุณภาพที่ดินด้านกายภาพ เป็นการประเมินศักยภาพของที่ดินว่าที่ดินนั้น ๆ เหมาะสมมากหรือน้อยเพียงใดสำหรับการใช้ที่ดินประเภทต่าง ๆ หรือการปลูกพืชต่าง ๆ โดยพิจารณาจาก สภาพแวดล้อมที่มีผลต่อการเจริญเติบโตของพืช สมบัติดินที่ได้จำแนกไว้ในแต่ละตำบล ร่วมกับการจัดการพื้นที่ เช่น ระบบชลประทาน พื้นที่ยกทรง การจัดระบบอนุรักษ์ดินและน้ำ เป็นต้น และนอกจากนี้พิจารณาความต้องการปัจจัยต่อการปลูกพืชแต่ละชนิด สอดคล้องตามหลักการของ FAO ได้แก่ ความต้องการด้านพืช ความต้องการด้านการจัดการ ความต้องการด้านการอนุรักษ์ (บัณฑิตและคำรน, 2542) รายละเอียดดังตารางที่ 5-1

ระดับความเหมาะสมของที่ดินได้จากการสังเคราะห์ข้อมูลดิน การจัดการที่ดิน หรือดินที่มีลักษณะเฉพาะที่เกิดขึ้นตามสภาพภูมิประเทศ (ซึ่งจะเรียกรวมว่าหน่วยที่ดิน) ลักษณะภูมิอากาศ พิจารณาร่วมกับระดับความต้องการปัจจัยต่อการเจริญเติบโตของพืชแต่ละชนิด หลังจากนั้นดำเนินการประเมินคุณภาพที่ดิน ซึ่งสามารถจำแนกระดับความเหมาะสมของที่ดินได้เป็น 4 ชั้น ได้แก่ เหมาะสมสูง (S1) เหมาะสมปานกลาง (S2) เหมาะสมเล็กน้อย (S3) และไม่เหมาะสม (N) โดยที่

S1: ไม่มีข้อจำกัดด้านที่ดินตามปัจจัยที่ใช้พิจารณา

S2: มีข้อจำกัดด้านที่ดินที่แก้ไขได้ง่ายหรือข้อจำกัดอาจไม่ส่งผลกระทบต่อ การเจริญเติบโตของพืชอย่างชัดเจน

S3: มีข้อจำกัดด้านที่ดินที่แก้ไขได้ยาก ควรปรับเปลี่ยนการผลิตเป็นพืชชนิดอื่น หรือกิจกรรมอื่น (ส่วนใหญ่เป็นลักษณะทางกายภาพ)

N: มีข้อจำกัดที่พัฒนาหรือปรับปรุงที่ดินได้ยากมาก หากจะดำเนินการพัฒนา หรือปรับปรุงต้องใช้ต้นทุนสูงหรือเครื่องจักรขนาดใหญ่ แนะนำให้ปรับเปลี่ยนการผลิต



ตารางที่ 5-1 ตัวอย่างการประเมินคุณภาพที่ดินด้านกายภาพของประเภทการใช้ประโยชน์ที่ดิน

คุณภาพที่ดิน (Land Quality)	คุณลักษณะที่ดินตัวแทน (Land Characteristics)	ระดับความ เหมาะสม (Land Suitability Rating)
1. ความเหมาะสมด้านความต้องการด้านพืช (Crop Requirements)		
1.1. การหยั่งลึกของรากพืช (r)	ความลึกของดิน	S1
1.2. ความชุ่มชื้นที่เป็นประโยชน์ต่อพืช (m)	ปริมาณน้ำฝนเฉลี่ยในรอบปี	S2m
1.3. ความเป็นประโยชน์ของออกซิเจน ต่อรากพืช (o)	สภาพการระบายน้ำของดิน	S2o
ความเหมาะสมรวมด้านความต้องการด้านพืช (Crop Requirements)		S2om
2. ความเหมาะสมด้านความต้องการด้านการจัดการ (Management Requirements)		
2.1. สภาพการเขตกรรม (k)	ชั้นความยากง่ายในการ เขตกรรม (ดินบน)	S1
2.2. ศักยภาพการใช้เครื่องจักรกล (w)	ความลาดชันของพื้นที่	S3w
ความเหมาะสมรวมด้านความต้องการด้านการจัดการ (Management Requirements)		S3w
3. ความเหมาะสมด้านความต้องการด้านการอนุรักษ์ (Conservation Requirements)		
3.1 ความเสียหายจากการกัดกร่อน (e)	ความลาดชันของพื้นที่	S3e
ความเหมาะสมรวมด้านความต้องการด้านการอนุรักษ์ (Conservation Requirements)		S3e
ความเหมาะสมด้านกายภาพของประเภทการใช้ประโยชน์ที่ดินใน แต่ละหน่วยที่ดินโดยรวม		S3ew

5.2 พืชเศรษฐกิจที่สำคัญของตำบล

พืชเศรษฐกิจหลักและพืชทางเลือกของตำบล ได้แก่ ข้าว อ้อย มันสำปะหลัง ข้าวโพด มะม่วง อินทผลัม

5.3 ระดับความเหมาะสมของที่ดิน

การประเมินคุณภาพที่ดินของพืชเศรษฐกิจหลักและพืชทางเลือก ตำบลโคกแสมสาร อำเภอโคกเจริญ จังหวัดลพบุรี ได้ผลการประเมินคุณภาพที่ดิน ดังตารางที่ 5-2



ตารางที่ 5-2 ชั้นความเหมาะสมทางกายภาพของดิน ตำบลโคกแสมสาร อำเภอโคกเจริญ จังหวัดลพบุรี

หน่วยที่ดิน	ข้าว	อ้อย	มันสำปะหลัง	ข้าวโพด	มะม่วง	อินทผลัม
Bag-csk-gclA	S2ron	S3r	S3r	S3r	N	N
Cd-clA	S3o	S2r	S2r	S2r	S3r	S3r
Lb-clA	S3o	S1	S1	S1	S1	S1
Lb-gm-clA/b	S2o	S2os	S2o	S2o	S2s	S2o
Mm-lA	S3o	S3r	S3r	S3r	N	N
Mm-lB	S3o	S3r	S3r	S3r	N	N
Phi-gslC-RL	S3ewo	S3r	S3r	S3r	N	N
Phi-gslC-RL*	S3ewo	S3r	S3r	S3r	N	N
Phi-gslD/st	N	S3er	S3er	S3er	N	N
Phi-lB	S3o	S3r	S3r	S3r	N	N
Phi-slB	S3o	S3r	S3r	S3r	N	N
So-clB	S3o	S3r	S3r	S3r	N	N
So-clB-RL	S3o	S3r	S3r	S3r	N	N
So-clC-RL	S3ewo	S3r	S3r	S3r	N	N
So-clD-RL	N	S3er	S3er	S3er	N	N
Wa-cA	S1	S3o	N	N	N	N

หมายเหตุ: * หมายถึง หน่วยแผนที่ดินที่มีความอุดมสมบูรณ์ของดินต่างจากหน่วยแผนที่ดินเดียวกัน
ความหมายของสัญลักษณ์แสดงข้อจำกัดชั้นความเหมาะสม

- e = ความเสียหายจากการกัดกร่อน
- w = ศักยภาพการใช้เครื่องจักร
- r = สภาวะการหยั่งลึกของราก
- z = สารพิษ
- x = การมีเกลือมากเกินไป
- m = ความชุ่มชื้นที่เป็นประโยชน์ต่อพืช
- o = ความเป็นประโยชน์ของออกซิเจนต่อรากพืช
- n = ความจุในการดูดซับธาตุอาหาร
- s = ความเป็นประโยชน์ของธาตุอาหาร



บทที่ 6 แผนการใช้ที่ดิน

6.1 การวิเคราะห์ข้อมูลเพื่อจัดทำแผนการใช้ที่ดินระดับตำบล

ตามที่กรมพัฒนาที่ดินได้จัดทำแผนปฏิบัติการราชการกรมพัฒนาที่ดินระยะ 5 ปี (พ.ศ.2566-2570) เพื่อให้บรรลุตามวิสัยทัศน์ที่กำหนดไว้ คือ “เป็นองค์กรอัจฉริยะทางดิน เพื่อขับเคลื่อนการใช้ที่ดินอย่างเหมาะสม 15 ล้านไร่ ภายในปี 2570” ซึ่งในส่วนของประเด็นการพัฒนาที่ 2 บริหารจัดการทรัพยากรดินและที่ดินด้วยชุดข้อมูลที่มีมูลค่าสูง ซึ่งมีเป้าหมาย คือ การนำชุดข้อมูลที่มีมูลค่าสูง ไปใช้ในการบริหารจัดการทางการเกษตร ในส่วนของตัวชี้วัด บริหารจัดการทรัพยากรดินและที่ดินบนพื้นฐานของชุดข้อมูลที่มีมูลค่าสูง ร้อยละ 100 กลยุทธ์ที่ 2 ยกระดับแผนการใช้ที่ดินไปสู่การปฏิบัติ ได้กำหนดให้ร้อยละของแผนการใช้ที่ดินระดับตำบลที่จัดทำแล้วเสร็จทั้งประเทศ ภายใน ปี 2570 (ไม่น้อยกว่าร้อยละ 80) เป็นตัวชี้วัดหนึ่งของกลยุทธ์ดังกล่าว

การวางแผนการใช้ที่ดินระดับตำบลเป็นการวางกรอบและนโยบายการการพัฒนาพื้นที่ให้เกิดการใช้ที่ดินอย่างสมดุลและยั่งยืน ซึ่งจะมีความละเอียดและเฉพาะเจาะจงมากกว่าแผนการใช้ที่ดินระดับประเทศ ที่ใช้เป็นกรอบนโยบายการพัฒนาพื้นที่ระดับประเทศ เป็นการกำหนดแนวทางใช้ที่ดินให้ตรงกับศักยภาพโดยเฉพาะทางการเกษตร และนำไปสู่การกำหนดแผนงาน โครงการ กิจกรรม ที่มีความสอดคล้องกับสภาพพื้นที่ ทั้งนี้การใช้ขอบเขตการปกครองในระดับตำบลจะนำไปสู่การพัฒนาเชิงพื้นที่ที่มีเป้าหมายและทิศทางสอดคล้องตามบริบทของแต่ละตำบล และมีผู้รับผิดชอบโดยตรง คือ องค์กรปกครองส่วนท้องถิ่น ซึ่งแผนการใช้ที่ดินในระดับที่ใหญ่กว่านี้อาจไม่สามารถนำมาใช้ปฏิบัติงานในระดับพื้นที่ได้อย่างเป็นรูปธรรมเนื่องจากเป็นแผนงานสำหรับนำไปใช้ปฏิบัติงานเชิงนโยบายและยุทธศาสตร์ในภาพรวม

ทั้งนี้แผนการใช้ที่ดินเป็นผลที่ได้จากการวิเคราะห์ข้อมูลทางด้านกายภาพ เศรษฐกิจ และสังคม โดยได้นำฐานข้อมูลที่ได้จากการรวบรวมข้อมูลทุติยภูมิ และข้อมูลปฐมภูมิจากการสำรวจภาคสนาม การศึกษาด้านกายภาพ ได้จาก การวิเคราะห์สถานภาพของทรัพยากรธรรมชาติ อาทิ ทรัพยากรดิน ทรัพยากรน้ำ และทรัพยากรป่าไม้ร่วมกับการพิจารณาลักษณะการใช้ประโยชน์ที่ดิน ข้อกฎหมายที่เกี่ยวข้องกับพื้นที่ในเขตป่าไม้ตามกฎหมาย เช่น เขตรักษาพันธุ์สัตว์ป่า เขตอุทยานแห่งชาติ เขตป่าสงวนแห่งชาติ และนโยบายของรัฐที่เกี่ยวข้องกับพื้นที่ที่มีมติคณะรัฐมนตรีเกี่ยวกับการใช้ที่ดิน มติคณะรัฐมนตรีเรื่องการจำแนกการใช้ประโยชน์ที่ดินในพื้นที่ป่าไม้ในเขตป่าสงวนแห่งชาติ เป็นต้น ประกอบกับการพิจารณาจากทิศทางตามกรอบนโยบายที่เกี่ยวข้องกับการกำหนดเขตการใช้ที่ดินภายในพื้นที่ตำบล เช่น ยุทธศาสตร์ของจังหวัด ร่วมกับความต้องการของท้องถิ่น สามารถกำหนดแนวทางการใช้ที่ดินตามศักยภาพของทรัพยากร เพื่อการรักษาคุณภาพของลักษณะทางนิเวศวิทยาและการอนุรักษ์ทรัพยากรธรรมชาติ โดยคำนึงถึงสภาพทางเศรษฐกิจและสังคมของชุมชนในพื้นที่ ซึ่งข้อมูลนี้ส่วนหนึ่งได้มาจากการวิเคราะห์ชุมชนแบบมีส่วนร่วม (PRA) ทำการสังเคราะห์ข้อมูลทุกด้านเพื่อเพื่อให้ได้เขตการใช้ที่ดินที่เหมาะสมกับศักยภาพของพื้นที่ต่อไป



6.2 เขตการใช้ที่ดิน

จากการวิเคราะห์ข้อมูลกายภาพ เศรษฐกิจ และสังคม พบว่าแผนการใช้ที่ดินตำบลโคกแสมสาร อำเภอโคกเจริญ จังหวัดลพบุรี สามารถกำหนดออกเป็น 5 เขตหลัก ได้แก่ เขตเกษตรกรรม เขตชุมชน และสิ่งปลูกสร้าง เขตแหล่งน้ำ เขตพื้นที่อื่น ๆ เขตรักษาสมดุลของธรรมชาติและสิ่งแวดล้อม มีรายละเอียดดังนี้ (ตารางที่ 6-1 และรูปที่ 6-1)

6.2.1 เขตเกษตรกรรม

เป็นพื้นที่เกษตรกรรมซึ่งในที่นี้ คือ พื้นที่ที่อยู่นอกเขตที่มีการประกาศเป็นเขตป่าไม้ ตามกฎหมาย ซึ่งรัฐได้กำหนดเป็นพื้นที่ทำกิน มีการออกเอกสารสิทธิ์ซึ่งรวมถึงพื้นที่ในเขตปฏิรูปที่ดิน เพื่อเกษตรกรรมด้วย เขตนี้รวมถึงการทำกิจกรรมภาคการเกษตรอื่นที่นอกเหนือจากการปลูกพืชด้วย ประกอบด้วย 5 เขตรอง ได้แก่ เขตเกษตรกรรมที่มีศักยภาพการผลิตสูง เขตเกษตรกรรมที่มีศักยภาพการผลิตต่ำ เขตประมง มีเนื้อที่ 28,232 ไร่ หรือคิดเป็นร้อยละ 58.39 ของเนื้อที่ตำบล มีรายละเอียดดังนี้

1) เขตเกษตรกรรมที่มีศักยภาพการผลิตสูง พื้นที่เขตนี้มีศักยภาพในการผลิตรองจากเขตเกษตรกรรมชั้นดี ซึ่งแบ่งออกเป็น 1 ประเภท ได้แก่ เขตเกษตรกรรมที่มีศักยภาพการผลิตสูง (ประเภทที่ 2) มีรายละเอียดดังนี้

(1) เขตเกษตรกรรมที่มีศักยภาพการผลิตสูง (ประเภทที่ 2) เป็นเขตที่ทำการเกษตรโดยอาศัยน้ำฝนเป็นหลัก ซึ่งส่งผลให้มีข้อจำกัดต่อการเพาะปลูกพืชด้านความชื้นที่พืชนำไปใช้ประโยชน์ ในส่วนของที่ดินมีศักยภาพในการผลิตอยู่ในระดับสูงถึงปานกลาง และนอกจากนี้พบว่าดินในพื้นที่เขตนี้มีสมบัติที่เหมาะสมต่อการเพาะปลูกพืชแยกตามชนิดพืช มีรายละเอียดดังนี้

- เขตทำนา (สัญลักษณ์ 2221) มีเนื้อที่ 5,763 ไร่ หรือ คิดเป็นร้อยละ 11.91 ของเนื้อที่ตำบล เป็นพื้นที่ที่มีศักยภาพต่อการทำนาในระดับเหมาะสมเล็กน้อยถึงไม่เหมาะสม และปัจจุบันเกษตรกรมีการปลูกข้าวได้ปีละ 1 ครั้ง

- เขตปลูกไม้ผล (สัญลักษณ์ 2222) มีเนื้อที่ 44 ไร่ หรือ คิดเป็นร้อยละ 0.10 ของเนื้อที่ตำบล ปัจจุบันเกษตรกรปลูกไม้ผล โดยไม้ผลที่ปลูก ได้แก่ มะม่วง มะขามเทศ มะพร้าว น้อยหน่า

- เขตปลูกไม้ยืนต้น (สัญลักษณ์ 2223) มีเนื้อที่ 246 ไร่ หรือ คิดเป็นร้อยละ 0.51 ของเนื้อที่ตำบล ปัจจุบันเกษตรกรปลูกไม้ยืนต้น โดยไม้ยืนต้นที่ปลูก ได้แก่ ยูคาลิปตัส ไม้

- เขตปลูกพืชไร่ (สัญลักษณ์ 2224) มีเนื้อที่ 8,493 ไร่ หรือ คิดเป็นร้อยละ 17.56 ของเนื้อที่ตำบล ปัจจุบันเกษตรกรปลูกพืชไร่ โดยพืชไร่ที่ปลูก ได้แก่ อ้อย มันสำปะหลัง ข้าวโพด

2) เขตเกษตรกรรมที่มีศักยภาพการผลิตต่ำ พื้นที่เขตนี้ถูกกำหนดให้เป็นเขตเกษตรกรรมที่ต้องมีการดำเนินการแก้ไขปัญหาที่เป็นข้อจำกัดของการใช้ที่ดินเพื่อเกษตรกรรมต่างๆ การทำการเกษตรในเขตนี้อาศัยน้ำฝนเป็นหลัก มีศักยภาพในการผลิตอยู่ในระดับเหมาะสมเล็กน้อยถึงไม่เหมาะสม พบปัญหาทางกายภาพของดินที่สำคัญหลาย เช่น เป็นดินตื้นซึ่งเป็นข้อจำกัดของการหยั่งรากพืชในการยึดลำต้นและการดูดซับธาตุอาหารพืชในดิน เนื้อดินเป็นทรายจัด ซึ่งมีผลต่อความสามารถในการอุ้มน้ำ เป็นพื้นที่ที่มีความลาดชัน เป็นต้น จากข้อจำกัดการใช้ที่ดินดังกล่าวข้างต้นจึงจำเป็นต้องพัฒนา



ปรับปรุงและมีมาตรการเพื่อเพิ่มผลผลิตทางการเกษตรในพื้นที่ให้สูงขึ้น รวมถึงการป้องกันไม่ให้สภาพแวดล้อมเสื่อมโทรมจากการใช้พื้นที่ มีรายละเอียดดังนี้

(1) เขตทำนา (สัญลักษณ์ 2310) มีเนื้อที่ 3,481 ไร่ หรือ คิดเป็นร้อยละ 7.20 ของเนื้อที่ตำบล ปัจจุบันเกษตรกรมีการปลูกข้าวได้ปีละ 1 ครั้ง

(2) เขตปลูกไม้ผล (สัญลักษณ์ 2320) มีเนื้อที่ 101 ไร่ หรือ คิดเป็นร้อยละ 0.21 ของเนื้อที่ตำบล ปัจจุบันเกษตรกรปลูกไม้ผล โดยไม้ผลที่ปลูก ได้แก่ มะม่วง มะขามเทศ มะพร้าว น้อยหน่า

(3) เขตปลูกไม้ยืนต้น (สัญลักษณ์ 2330) มีเนื้อที่ 86 ไร่ หรือ คิดเป็นร้อยละ 0.18 ของเนื้อที่ตำบล ปัจจุบันเกษตรกรปลูกไม้ยืนต้นหลากหลายชนิด

(4) เขตปลูกพืชไร่ (สัญลักษณ์ 2340) มีเนื้อที่ 9,999 ไร่ หรือ คิดเป็นร้อยละ 20.68 ของเนื้อที่ตำบล ปัจจุบันเกษตรกรปลูกพืชไร่ โดยพืชไร่ที่ปลูก ได้แก่ อ้อย มันสำปะหลัง ข้าวโพด

4) เขตประมง (สัญลักษณ์ 2400) มีเนื้อที่ 19 ไร่ หรือคิดเป็นร้อยละ 0.04 ของเนื้อที่ตำบล เป็นเขตที่ทำกิจกรรมด้านการประมง ได้แก่ การเลี้ยงสัตว์น้ำประเภทต่าง ๆ

6.2.2 เขตชุมชนและสิ่งปลูกสร้าง

มีเนื้อที่ 1,282 ไร่ หรือคิดเป็นร้อยละ 2.66 ของเนื้อที่ตำบลประกอบด้วย 3 เขตรอง ได้แก่ เขตชุมชน/สถานที่ราชการ เขตอุตสาหกรรม/แหล่งรับซื้อผลผลิต และเขตการใช้พื้นที่เฉพาะ มีรายละเอียดดังนี้

(1) เขตชุมชน/สถานที่ราชการ (สัญลักษณ์ 3100) มีเนื้อที่ 1,156 ไร่ หรือ คิดเป็นร้อยละ 2.39 ของเนื้อที่ตำบล ปัจจุบันมีการใช้ที่ดินชุมชนและที่อยู่อาศัย มีทั้งประเภทชุมชนเมือง ชุมชนชนบท และที่ตั้งของสถาบันและสถานที่ราชการต่าง ๆ

(2) เขตอุตสาหกรรม/แหล่งรับซื้อผลผลิต (สัญลักษณ์ 3200) มีเนื้อที่ 30 ไร่ หรือคิดเป็นร้อยละ 0.06 ของเนื้อที่ตำบล ปัจจุบันมีการใช้ที่ดินประเภทโรงงานอุตสาหกรรม แหล่งรับซื้อผลผลิตทางการเกษตรประเภทต่าง ๆ

(3) เขตการใช้พื้นที่เฉพาะ (สัญลักษณ์ 3300) มีเนื้อที่ 96 ไร่ หรือ คิดเป็นร้อยละ 0.19 ของเนื้อที่ ตำบล ปัจจุบันมีการใช้ที่ดินที่นอกเหนือจาก 2 เขตดังกล่าวข้างต้น เช่น สถานที่พักผ่อน ท้องเที่ยว สวนสาธารณะ รีสอร์ท ระบบขนส่งมวลชน โบราณสถาน เป็นต้น

6.2.3 เขตแหล่งน้ำ

มีเนื้อที่ 1,604 ไร่ หรือคิดเป็นร้อยละ 3.31 ของเนื้อที่ตำบล ประกอบด้วย 2 เขตรอง ได้แก่ เขตแหล่งน้ำตามธรรมชาติ และเขตแหล่งน้ำที่สร้างขึ้น มีรายละเอียดดังนี้

(1) เขตแหล่งน้ำตามธรรมชาติ (สัญลักษณ์ 4100) มีเนื้อที่ 733 ไร่ หรือ คิดเป็นร้อยละ 1.51 ของเนื้อที่ตำบล ปัจจุบันมีสภาพการใช้ที่ดินเป็นลักษณะของแหล่งน้ำตามธรรมชาติ เช่น ห้วย หนอง คลอง แม่น้ำ เป็นต้น

(2) เขตแหล่งน้ำที่สร้างขึ้น (สัญลักษณ์ 4200) มีเนื้อที่ 871 ไร่ หรือ คิดเป็นร้อยละ 1.80 ของเนื้อที่ตำบล ปัจจุบันมีสภาพการใช้ที่ดินเป็นแหล่งน้ำที่สร้างขึ้น เช่น คลองชลประทาน อ่างเก็บน้ำ เป็นต้น



6.2.4 เขตพื้นที่อื่น ๆ (สัญลักษณ์ 5000) มีเนื้อที่ 128 ไร่ หรือคิดเป็นร้อยละ 0.26 ของเนื้อที่ตำบล เป็นเขตที่มีลักษณะการใช้ที่ดินที่มีความเฉพาะ เช่น บ่อดิน ทุ่งหญ้าสลับไม้พุ่ม / ไม้ละเมาะ ทุ่งหญ้าธรรมชาติ พื้นที่ถม เป็นต้น

6.2.5 เขตรักษาสมดุลของธรรมชาติและสิ่งแวดล้อม (สัญลักษณ์ 6000) มีเนื้อที่ 17,112 ไร่ หรือคิดเป็นร้อยละ 35.39 ของเนื้อที่ตำบล มีการใช้ที่ดินเป็นป่าไม้ที่พบในพื้นที่เกษตรกรรม ซึ่งอยู่นอกเขตป่าไม้ตามกฎหมาย ส่วนใหญ่เป็นป่าปลูก ป่าชุมชน

ทั้งนี้ในเขตเกษตรกรรมที่มีศักยภาพการผลิตสูง (ประเภทที่ 1) หากมีการปรับปรุงบำรุงดิน หรือ ปรับโครงสร้างของพื้นที่ให้เหมาะสม เช่น ยกร่อง จัดทำระบบอนุรักษ์ดินและน้ำประเภทต่าง ๆ สามารถยกระดับเป็นเขตเกษตรกรรมขั้นดีได้ เนื่องจากมีการบริหารจัดการด้านทรัพยากรน้ำไว้แล้ว โดยเฉพาะระบบชลประทาน



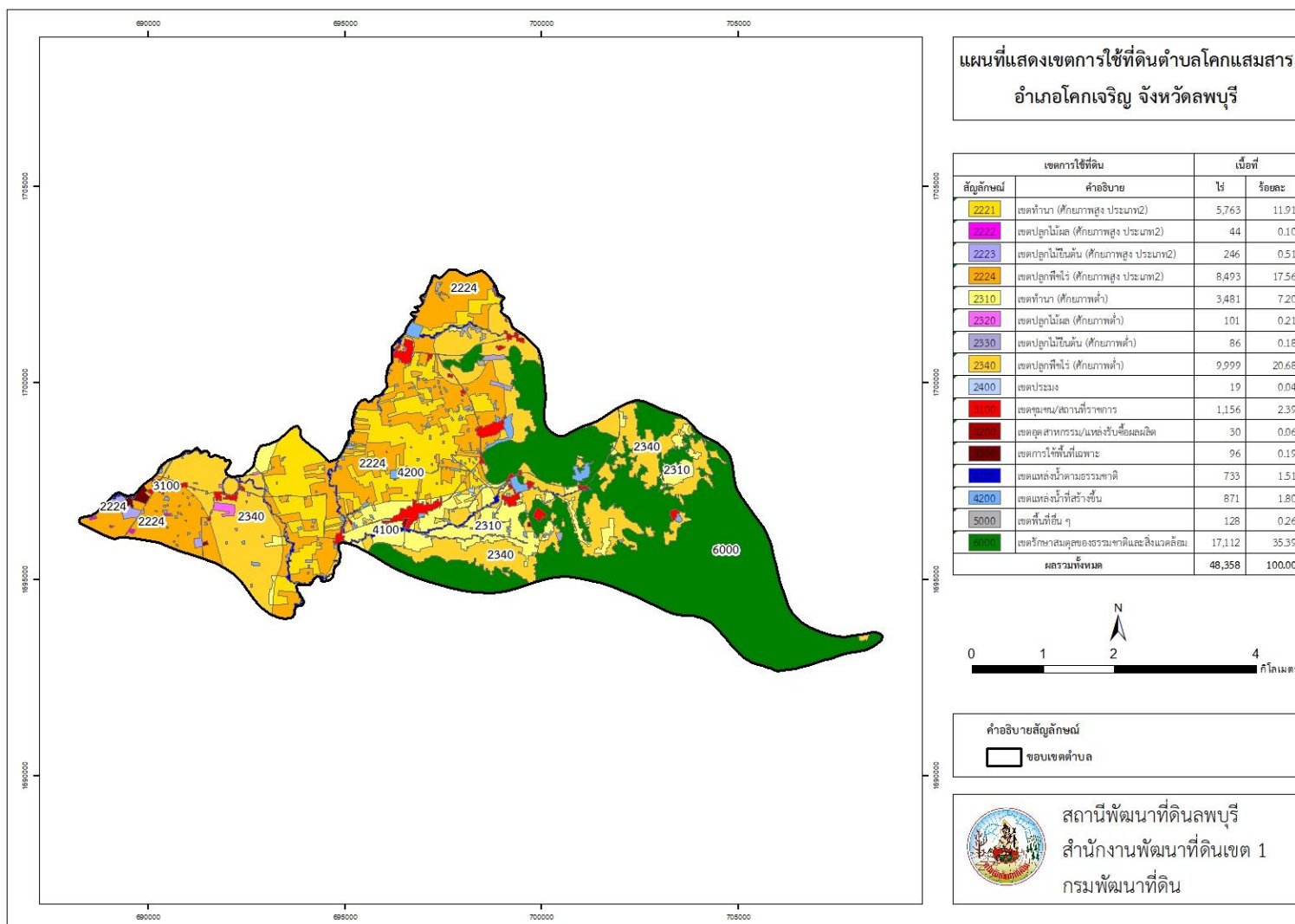
ตารางที่ 6-1 เขตการใช้ที่ดิน ตำบลโคกแสมสาร อำเภอโคกเจริญ จังหวัดลพบุรี

เขตการใช้ที่ดิน	เนื้อที่	
	ไร่	ร้อยละ
1. เขตเกษตรกรรม	28,232	58.39
1.1 เขตเกษตรกรรมที่มีศักยภาพผลิตสูง (ประเภท 2)	14,546	30.08
1) เขตทำนา	5,763	11.91
2) เขตปลูกไม้ผล	44	0.10
3) เขตปลูกไม้ยืนต้น	246	0.51
4) เขตปลูกพืชไร่	8,493	17.56
1.2 เขตเกษตรกรรมที่มีศักยภาพต่ำ	13,667	28.27
1) เขตทำนา	3,481	7.20
2) เขตปลูกไม้ผล	101	0.21
3) เขตปลูกไม้ยืนต้น	86	0.18
4) เขตปลูกพืชไร่	9,999	20.68
1.3 เขตประมง	19	0.04
2. เขตชุมชนและสิ่งปลูกสร้าง	1,282	2.65
2.1 เขตชุมชน/สถานที่ราชการ	1,156	2.39
2.2 เขตอุตสาหกรรม/แหล่งรับซื้อผลผลิต	30	0.06
2.3 เขตการใช้พื้นที่เฉพาะ	96	0.19
3. เขตแหล่งน้ำ	1,604	3.31
3.1 เขตแหล่งน้ำตามธรรมชาติ	733	1.51
3.2 เขตแหล่งน้ำที่สร้างขึ้น	871	1.80
4. เขตพื้นที่อื่น ๆ	128	0.26
5. เขตรักษาสมดุลของธรรมชาติและสิ่งแวดล้อม	17,112	35.37
ผลรวมทั้งหมด	48,358	100.00

หมายเหตุ: เนื้อที่คำนวณด้วยระบบสารสนเทศภูมิศาสตร์



แผนการใช้ที่ดินตำบลโคกแสมสาร อำเภอโคกเจริญ จังหวัดลพบุรี



รูปที่ 6-1 เขตการใช้ที่ดิน ตำบลโคกแสมสาร อำเภอโคกเจริญ จังหวัดลพบุรี



บทที่ 7

การขับเคลื่อนแผนการใช้ที่ดิน

7.1 ขั้นตอนการดำเนินงาน

ภายหลังการจัดทำแผนการใช้ที่ดินตำบลโคกแสมสาร อำเภอโคกเจริญ จังหวัดลพบุรีแล้วจะต้องดำเนินการดังต่อไปนี้

7.1.1 จัดทำเป้าหมายการดำเนินงานและงบประมาณและกิจกรรมต่าง ๆ ที่จะดำเนินการในปีงบประมาณ 2568 ถึง 2572

7.1.2 นำแผนการใช้ที่ดินตำบลโคกแสมสารเสนอต่อองค์การบริหารส่วนตำบลโคกแสมสาร เพื่อมีมติให้ความร่วมมือในกิจกรรมพัฒนาที่ดินดำเนินการกิจกรรมต่าง ๆ ที่กำหนดไว้ในแผน และได้รับการเชื่อมโยงสู่แผนพัฒนาตำบล

7.1.3 สถานีพัฒนาที่ดินลพบุรี เสนอเป้าหมายและงบประมาณให้รายงานมายังกรมพัฒนาที่ดิน

7.1.4 กรมพัฒนาที่ดินพิจารณาสนับสนุนงบประมาณกิจกรรมและโครงการตามเป้าหมายที่กำหนดในแผนการใช้ที่ดิน

7.1.5 สถานีพัฒนาที่ดินลพบุรี นำเสนอต่อที่ประชุมจังหวัด/อำเภอ เพื่อสร้างการรับรู้และประชาสัมพันธ์ให้หน่วยงานอื่น นำโครงการภายใต้หน่วยงานมาพัฒนาพื้นที่ตามแผนการใช้ที่ดินกำหนด

7.2 กิจกรรมที่จะดำเนินการของกรมพัฒนาที่ดิน

งบประมาณที่กำหนดไว้เป็นการประมาณเบื้องต้น อาจมีการเปลี่ยนแปลงตามที่ได้รับการจัดสรรให้ดำเนินการ (ตารางที่ 7-1)

เขตเกษตรกรรม

มีแผนงานโครงการปรับปรุงบำรุงดิน และโครงการบริหารจัดการน้ำ ดังนี้

- (1) การส่งเสริมการผลิตและการใช้สารอินทรีย์
- (2) การผลิต-จัดหาเมล็ดพันธุ์พืชปุ๋ยสด
- (3) การส่งเสริมการปรับปรุงบำรุงดินด้วยพืชปุ๋ยสด
- (4) การพัฒนากลุ่มเกษตรกรใช้สารอินทรีย์ลดการใช้สารเคมีทางการเกษตร
- (5) การรณรงค์เฝ้าติดตาม
- (6) การส่งเสริมพัฒนาปรับปรุงบำรุงดิน (หมอดินอาสา)
- (7) การปลูกหญ้าแฝกเพื่อการอนุรักษ์ดินและน้ำ
- (8) การจัดระบบอนุรักษ์ดินและน้ำกลุ่ม-ดอน
- (9) การก่อสร้างแหล่งน้ำในไร่นานอกเขตชลประทาน

7.3 กิจกรรมที่จะดำเนินงานของหน่วยงานอื่น (ตารางที่ 7-2)

7.3.1 เขตเกษตรกรรม

- 1) เขตปลูกพืชไร่ เขตปลูกไม้ผล เขตปลูกข้าว และเขตปลูกไม้ยืนต้น



- (1) ใช้ตลาดนำการผลิตในการเลือกชนิดพืชและหาตลาดรองรับ ทั้งในเขตที่เหมาะสมและในเขตที่ไม่เหมาะสมและต้องการปรับเปลี่ยนชนิดพืช (สำนักงานพาณิชย์จังหวัด/สำนักงานสหกรณ์จังหวัด)
 - (2) การอบรมให้ความรู้การเข้าสู่กระบวนการรับรองมาตรฐานการปฏิบัติทางการเกษตรที่ดี (Good Agricultural Practices : GAP) (ศูนย์วิจัยและพัฒนาการเกษตรจังหวัด)
 - (3) จัดอบรมถ่ายทอดความรู้การทำการเกษตรผสมผสานตามแนวทางเศรษฐกิจพอเพียง (กรมส่งเสริมการเกษตร)
 - (4) จัดทำโครงการลดต้นทุนการผลิต เช่น ส่งเสริมการใช้อยู่ตามค่าวิเคราะห์ดิน ส่งเสริมการใช้สารชีวภัณฑ์ ส่งเสริมบริหารจัดการวัชพืช ส่งเสริมลดการเผา ส่งเสริมการรวมกลุ่ม (กรมส่งเสริมการเกษตร)
 - (5) สนับสนุนการขุดเจาะน้ำบาดาล (กรมทรัพยากรน้ำบาดาล)
- 2) เขตปศุสัตว์ และเขตเพาะเลี้ยงสัตว์น้ำ
- ส่งเสริม/สนับสนุนการปลูกหญ้าเลี้ยงสัตว์ (สำนักงานปศุสัตว์จังหวัด)

7.3.2 พื้นที่แหล่งน้ำ

- สนับสนุนการพัฒนาเพื่อเพิ่มพื้นที่กักเก็บน้ำ และระบบส่งน้ำ (สำนักงานชลประทานจังหวัด)
- สนับสนุนระบบส่งน้ำเข้าคลองเพื่อเพิ่มพื้นที่รับประโยชน์จากแหล่งน้ำ (สำนักงานชลประทานจังหวัด)

7.4 ความต้องการของชุมชนและองค์กรปกครองส่วนท้องถิ่น

จากการดำเนินการจัดทำกระบวนการมีส่วนร่วมของประชาชนที่องค์การบริหารส่วนตำบล เมื่อวันที่ 10 กันยายน 2567 ได้มีความต้องการของประชาชนที่ต้องการให้ดำเนินการเกี่ยวกับแก้ปัญหา ดินเสื่อมโทรมและฟื้นฟูความอุดมสมบูรณ์ของดิน การขาดแคลนน้ำ ให้ความรู้นวัตกรรมด้านการเกษตร ในหลายช่องทาง เช่น ศูนย์เรียนรู้ สื่อออนไลน์ ลดการเผาตอซังและส่งเสริมการใช้วัสดุเหลือใช้ในแปลง เกษตร (การย่อยสลายตอซัง) ปลูกฝังเยาวชนรุ่นใหม่ให้รักและภาคภูมิใจในอาชีพเกษตรกร ปลูกพืช หมุนเวียน ใช้ท่อนพันธุ์ดี เอกสารสิทธิ์ที่ดิน และส่งเสริมการปลูกไม้ยืนต้นโตเร็ว

เพื่อตอบสนองต่อความต้องการของชุมชนและการแก้ไขปัญหาเชิงพื้นที่ของ ตำบลโคกแสมสาร กรมพัฒนาที่ดินได้วิเคราะห์เบื้องต้น ดังต่อไปนี้

ปัญหาของตำบลโคกแสมสารในภาพรวมสรุปได้ว่า มีปัญหาสำคัญ 2 ประการ คือ (1) ปัญหาขาด การบริหารจัดการน้ำที่ดี (2) ปัญหาดินขาดความอุดมสมบูรณ์ และมีปัญหารองลงมา คือ เข้าไม่ถึง ความรู้นวัตกรรมด้านการเกษตร มีการเผาตอซังและเศษวัสดุเหลือใช้ในแปลงเกษตร และปัญหาเอกสาร สิทธิ์ที่ดิน ปัญหาดังกล่าวนี้ส่งผลกระทบต่อคุณภาพชีวิตของราษฎรในชุมชนโดยรวม

ในกรณีของปัญหาความเสื่อมโทรมของที่ดินนั้นจะรวมถึง (1) การชะล้างพังทลายของดิน (2) ดินขาดความอุดมสมบูรณ์ (3) ดินตื้น (4) การใช้สารเคมีสะสมเป็นเวลานาน (5) การเผา (6) ขาดความรู้การจัดการดิน ในส่วนของปัญหาความอุดมสมบูรณ์ของดินที่เกิดขึ้นนั้น เนื่องจากการใช้ ที่ดินติดต่อกันเป็นเวลานานโครงสร้างของดินได้มีการเปลี่ยนแปลง ในพื้นที่ที่มีการไถพรวนด้วย เครื่องจักรกลติดต่อกันเป็นระยะเวลาอันยาวนานทำให้ดินแน่นตัว น้ำในดินและอากาศในดินที่เคยมีอยู่สูญหายไป



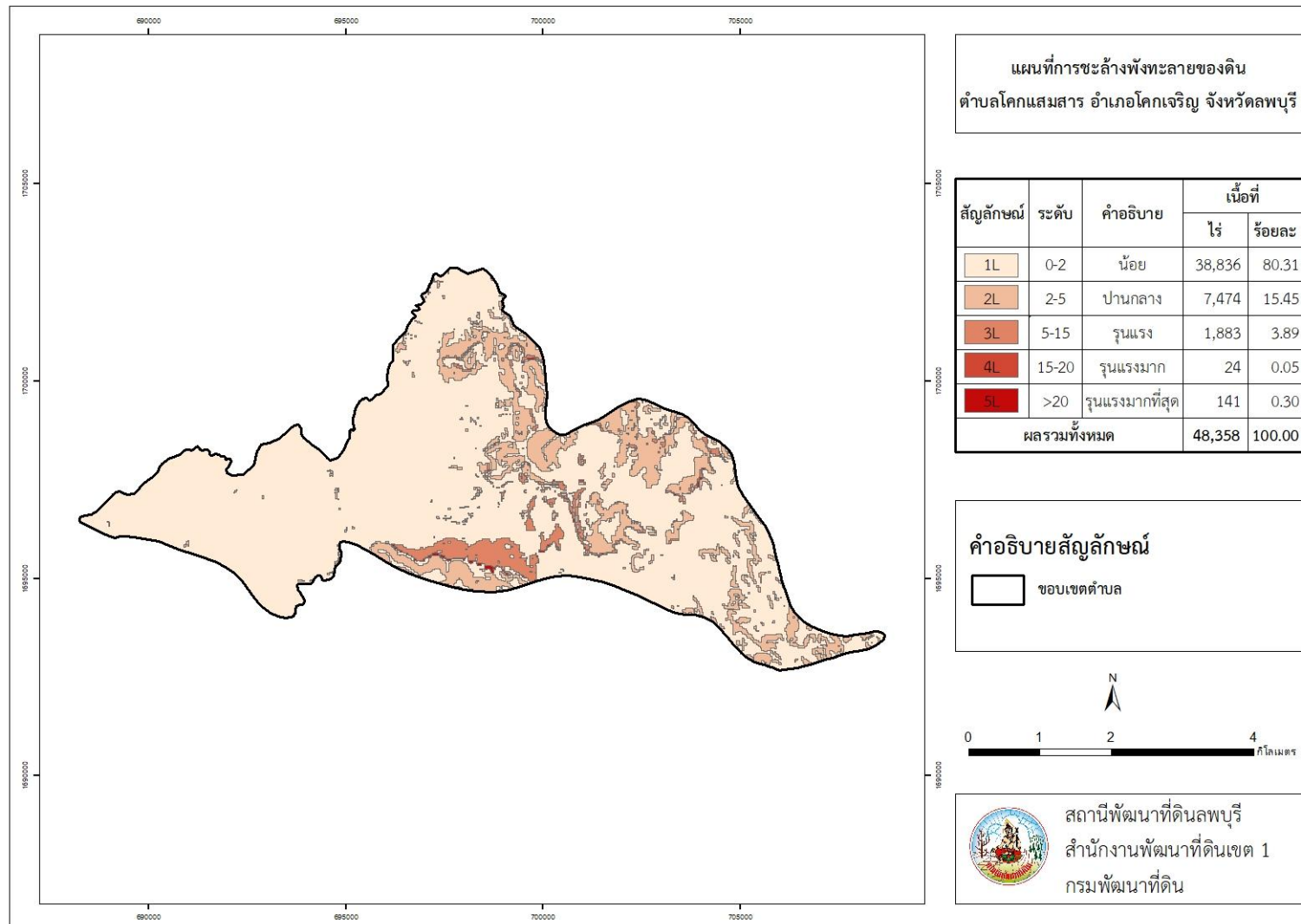
ส่วนธาตุอาหารและอินทรีย์วัตถุ ก็มีปริมาณลดลงเช่นเดียวกัน เนื่องจากพืชนำไปใช้ และอินทรีย์วัตถุได้สลายตัวไป

ในกรณีของการขาดแคลนนํ้า นั้น นอกจากผลการทั้บถมของตะกอนดินในแหล่งน้ำจืดต้นเขินดังกล่าวข้างต้นแล้ว การที่ประชากรเพิ่มขึ้น กิจกรรมที่ต้องใช้น้ำเพิ่มขึ้น ทำการเกษตรเพิ่มขึ้น รวมทั้งเหตุการณ์ที่เกิดจากการเปลี่ยนแปลงภูมิอากาศ เช่น ปริมาณฝนน้อยกว่าปกติ ฝนทิ้งช่วง จนเกิดความแห้งแล้ง การขาดแคลนนํ้าจึงเกิดขึ้นอย่างต่อเนื่อง จำเป็นต้องวางระบบอนุรักษ์ดินและน้ำเพื่อกักน้ำในดิน คงความอุดมสมบูรณ์ เพื่อจัดหาน้ำให้แหล่งน้ำต้นทุน โดยวิธีการต่างๆ ให้เพียงพอแก่ความต้องการ

ประเด็นหลักจากข้อเสนอให้แก้ไขปัญหาระบบขาดแคลนนํ้า จะสรุปได้ว่ามี 5 ประการ คือ (1) การขุดลอกแหล่งน้ำในปัจจุบันซึ่งรวมถึงอ่างเก็บน้ำ ฝายกั้นน้ำ ลำน้ำ เป็นต้น (2) สร้างฝายชะลอน้ำ เพื่อรอเก็บน้ำเพิ่มเติมจากที่มีอยู่เดิมในรูปแบบแก้มลิง (3) ขุดเจาะบ่อบาดาล (4) ก่อสร้างคลองส่งน้ำเพื่อการกระจายน้ำ (5) งานจัดระบบอนุรักษ์ดินและน้ำ

เพื่อตอบสนองข้อเสนอดังกล่าวทั้ง 5 ประการนี้ จากการวิเคราะห์ข้อมูลเบื้องต้นที่มีอยู่ในปัจจุบันแล้วสรุปได้ว่า “ไม่สามารถดำเนินการแก้ปัญหาหมู่บ้านใดหมู่บ้านหนึ่งหรือใช้วิธีการใดวิธีการหนึ่งแล้วจะแก้ไขปัญหการขาดแคลนนํ้าทั้งตำบลได้โดยสิ้นเชิง”

การแก้ไขปัญหการขาดแคลนนํ้าจะต้องดำเนินการทั้งตำบลควบคู่กันทั้งปัญหการชะล้างพังทลายของดินกับปัญหการขาดแคลนนํ้า โดยจัดทำโครงการ “การพัฒนาที่ดินและน้ำที่เป็นระบบ” ทั้งพื้นที่ตำบลที่รวมข้อเสนอในการแก้ไขปัญห การจัดการพื้นที่ต้องปลูกป่าเสริม สร้างฝายชะลอน้ำเพื่อรักษาน้ำให้อยู่ในพื้นที่โดยจัดทำระบบอนุรักษ์ดินและน้ำเพื่อลดการชะล้างพังทลาย การสูญเสียดิน และชะลอการไหลของน้ำ วางผังน้ำทั้งระบบ สนับสนุนการปรับเปลี่ยนกิจกรรมการผลิต การจัดการพื้นที่ควรพัฒนาที่ดินและระบบน้ำ ได้แก่ การขุดลอกคลอง ก่อสร้างสระน้ำ ฝายกั้นน้ำ คลองส่งน้ำ คลองระบายน้ำ ปรับรูปที่ดินปรับเปลี่ยนกิจกรรมการผลิต และการทำระบบอนุรักษ์ดินและน้ำเพื่อให้เกิดการใช้ที่ดินสามารถใช้พื้นที่ได้อย่างต่อเนื่อง และเกิดประโยชน์ทั้งตัวเกษตรกร ชุมชน ในด้านเศรษฐกิจ สังคม และสิ่งแวดล้อม



รูปที่ 7-1 การชะล้างพังทลายของดินในเขตการใช้ที่ดิน ตำบลโคกแสมสาร อำเภอโคกเจริญ จังหวัดลพบุรี



ตารางที่ 7-1 กิจกรรมที่จะดำเนินการของกรมพัฒนาที่ดิน

เขตการใช้ที่ดิน	แผนงาน/โครงการ	งบประมาณ
1 เขตเกษตรกรรม		1,605,000
1.1.เขตเกษตรกรรมที่มีศักยภาพการผลิตสูง (ประเภทที่ 2)	1. การปรับปรุงบำรุงดิน	
1.1.1.เขตทำนา เนื้อที่ 5,763 ไร่	1.1 การส่งเสริมการผลิตและการใช้สารอินทรีย์	140,000
1.1.2.เขตปลูกไม้ผล เนื้อที่ 44 ไร่	1.2 การผลิต-จัดหาเมล็ดพันธุ์พืชปุ๋ยสด	33,000
1.1.3 เขตปลูกไม้ยืนต้น เนื้อที่ 246 ไร่	1.3 การส่งเสริมการปรับปรุงบำรุงดินด้วยพืชปุ๋ยสด	2,250
1.1.4.เขตปลูกพืชไร่ เนื้อที่ 8,493 ไร่	1.4 การพัฒนากลุ่มเกษตรกรใช้สารอินทรีย์ลดการใช้สารเคมีทางการเกษตร	50,000
	1.5 การทำปุ๋ยหมัก	85,000
	1.6 การรณรงค์ไกลบตอซัง	175,000
	2. การบริหารจัดการน้ำ	
	2.1 การก่อสร้างแหล่งน้ำในไร่นานอกเขตชลประทาน	507,500
	3. การฟื้นฟูและป้องกันการชะล้างพังทลายของดิน	30,000
	3.1 การปลูกหญ้าแฝกเพื่อการอนุรักษ์ดินและน้ำ	
	3.2 การจัดทำระบบอนุรักษ์ดินและน้ำพร้อมปลูกไม้ยืนต้นโตเร็ว	
	รวมงบประมาณโครงการ	1,022,750



ตารางที่ 7-1 (ต่อ)

เขตการใช้ที่ดิน	แผนงาน/โครงการ	งบประมาณ
1.2 เขตเกษตรกรรมที่มีศักยภาพการผลิตต่ำ ไม่มีชลประทานและดินไม่ดี	1. การปรับปรุงบำรุงดิน	
1.2.1.เขตทำนา เนื้อที่ 3,481 ไร่	1.1 การส่งเสริมการผลิตและการใช้สารอินทรีย์	35,000
1.2.2 เขตปลูก เนื้อที่ 101 ไร่	1.2 การผลิต-จัดหาเมล็ดพันธุ์พืชปุ๋ยสด	8,250
1.2.3 เขตปลูกไม้ยืนต้น เนื้อที่ 86 ไร่	1.3 การส่งเสริมการปรับปรุงบำรุงดินด้วยพืชปุ๋ยสด	1,500
1.2.4.เขตปลูกพืชไร่ เนื้อที่ 9,999 ไร่	2. การบริหารจัดการน้ำ	507,500
	2.1 การก่อสร้างแหล่งน้ำในไร่นานอกเขตชลประทาน	
	3. การฟื้นฟูและป้องกันการชะล้างพังทลายของดิน	30,000
	3.1 การปลูกหญ้าแฝกเพื่อการอนุรักษ์ดินและน้ำ	
	3.2 การจัดทำระบบอนุรักษ์ดินและน้ำพร้อมปลูกไม้ยืนต้นโตเร็ว	
รวมงบประมาณโครงการ		582,250



ตารางที่ 7-2 สรุปกิจกรรมที่จะดำเนินงานของหน่วยงานอื่น

เขตการใช้ที่ดิน	กิจกรรมที่ขอการสนับสนุนจากส่วนราชการอื่น
1 เขตเกษตรกรรม	
1.1.เขตเกษตรกรรมที่มีศักยภาพการผลิตสูง (ประเภทที่ 2)	1.ใช้ตลาดนำการผลิตในการเลือกชนิดพืชหลังนาและหาตลาดรองรับ สำนักงานพาณิชย์จังหวัดลพบุรี / กรมส่งเสริมการเกษตร
1.1.1.เขตทำนา เนื้อที่ 5,763 ไร่	2.จัดอบรมถ่ายทอดความรู้เรื่องการใช้พันธุ์ข้าว (กรมการข้าว)
1.1.2.เขตปลูกไม้ผล เนื้อที่ 44 ไร่	3.จัดอบรมถ่ายทอดความรู้เรื่องการป้องกันกำจัดศัตรูข้าวและการจัดการโรค/แมลง (กรมการข้าว)
1.1.3.เขตปลูกไม้ยืนต้น เนื้อที่ 246 ไร่	4.ถ่ายทอดองค์ความรู้เรื่องการผลิตเมล็ดพันธุ์ข้าว (กรมการข้าว)
1.1.4.เขตปลูกพืชไร่ เนื้อที่ 8,493 ไร่	5.ใช้ตลาดนำการผลิตในการเลือกชนิดพืชและหาตลาดรองรับ ทั้งในเขตที่เหมาะสมและในเขตที่ไม่เหมาะสม และต้องการปรับเปลี่ยนชนิดพืช (สำนักงานพาณิชย์จังหวัดลพบุรี/กรมส่งเสริมการเกษตร)
1.2 เขตเกษตรกรรมที่มีศักยภาพการผลิตต่ำ	6.การอบรมให้ความรู้การเข้าสู่กระบวนการรับรองมาตรฐานสินค้าเกษตรปลอดภัย (GAP) (กรมวิชาการเกษตร)
1.2.1.เขตทำนา เนื้อที่ 3,481 ไร่	7.จัดอบรมถ่ายทอดความรู้การทำเกษตรผสมผสานตามแนวทางเศรษฐกิจพอเพียง (กรมส่งเสริมการเกษตร)
1.2.2.เขตปลูก เนื้อที่ 101 ไร่	8.สนับสนุนการขุดเจาะน้ำบาดาล (หน่วยบัญชาการทหารพัฒนา/กรมทรัพยากรน้ำบาดาล)
1.2.3.เขตปลูกไม้ยืนต้น เนื้อที่ 86 ไร่	9.โครงการฝายเก็บกักน้ำเพื่อการเกษตร (อบต.)
1.2.4.เขตปลูกพืชไร่ เนื้อที่ 9,999 ไร่	10.โครงการพัฒนาแหล่งน้ำปรับปรุงสระเก่า (อบต.)
1.3 เขตประมง	11.ส่งเสริม/สนับสนุนพันธุ์สัตว์น้ำ (สำนักงานประมงจังหวัด)
1.3.1.เขตประมง เนื้อที่ 19 ไร่	



ตาราง 7-3 เป้าหมายการดำเนินงานและงบประมาณ ตำบลโคกแสมสาร อำเภอโคกเจริญ จังหวัดลพบุรี แผน 5 ปี (พ.ศ. 2568-2572)

เขตการใช้ที่ดิน	งาน/โครงการ/กิจกรรม	หน่วย นับ	เป้าหมาย					รวม	งบประมาณ					รวม	หน่วยงาน รับผิดชอบ
			2568	2569	2570	2571	2572		2568	2569	2570	2571	2572		
เขตเกษตรกรรม	1. การปรับปรุงบำรุงดิน														
	1.1 การส่งเสริมการผลิตและการใช้สารอินทรีย์	ราย	100	100	100	100	100	500	35,000	35,000	35,000	35,000	35,000	175,000	พด.
	1.2 การผลิต-จัดหาเมล็ดพันธุ์พืชปุ๋ยสด	กก.	250	250	250	250	250	1,250	8,250	8,250	8,250	8,250	8,250	41,250	พด.
	1.3 การส่งเสริมการปรับปรุงบำรุงดินด้วยพืชปุ๋ยสด	ไร่	50	50	50	50	50	250	750	750	750	750	750	3,750	พด.
	1.4 การพัฒนากลุ่มเกษตรกรใช้สารอินทรีย์ลดการใช้สารเคมีทางการเกษตร	กลุ่ม	2	2	2	2	2	10	10,000	10,000	10,000	10,000	10,000	50,000	พด.
	1.5 การทำปุ๋ยหมัก	ตัน	5	5	5	5	5	25	17,000	17,000	17,000	17,000	17,000	85,000	พด.
	1.6 การรณรงค์ไถกลบตอซัง	ไร่	100	100	100	100	100	500	35,000	35,000	35,000	35,000	35,000	175,000	พด.
	2. การบริหารจัดการน้ำ														
	2.1 การก่อสร้างแหล่งน้ำในไร่นานอกเขตชลประทาน	บ่อ	10	10	10	10	10	50	203,000	203,000	203,000	203,000	203,000	1,015,000	พด.
	3. การฟื้นฟูและป้องกัน การชะล้างพังทลายของดิน														
3.1 การปลูกหญ้าแฝกเพื่อการอนุรักษ์ดินและน้ำ	กล้า	10,000	10,000	10,000	10,000	10,000	50,000	12,000	12,000	12,000	12,000	12,000	60,000	พด.	

หมายเหตุ: งบประมาณที่กำหนดไว้นี้เป็นการประมาณเบื้องต้น อาจมีการเปลี่ยนแปลงตามที่ได้รับการจัดสรรให้ดำเนินการ



เอกสารอ้างอิง

- กรมการปกครอง. 2556. **แผนที่ขอบเขตตำบล (ไฟล์ข้อมูล)**. กระทรวงมหาดไทย
- กรมการพัฒนาชุมชน. 2567. **ข้อมูลความจำเป็นพื้นฐาน (จปฐ.)รายจังหวัด รายอำเภอ และรายตำบล ปี 2565**.
แหล่งที่มา : <http://app.dgr.go.th/newpasutara/xml/search.php>. 26 พฤษภาคม 2567.
- กรมทรัพยากรน้ำบาดาล. 2567. . **ปริมาณน้ำและจำนวนบ่อบาดาล** แหล่งที่มา:
<http://app.dgr.go.th/newpasutara/xml/search.php>. 26 พฤษภาคม 2567.
- กรมส่งเสริมการเกษตร. 2567. **จำนวนครัวเรือนเกษตรกรที่ขึ้นทะเบียนเกษตรกร จำแนกรายจังหวัด รายอำเภอ และรายตำบล (ณ เดือนกุมภาพันธ์ พ.ศ. 2567)**. แหล่งที่มา : <http://mvos2.gistda.or.th/>. 1 มีนาคม 2567
- กรมอุตุนิยมวิทยา. 2567. **สถิติภูมิอากาศคาบ 30 ปี พ.ศ. 2537-2566 (ไฟล์ข้อมูล)**. กรมอุตุนิยมวิทยา
กระทรวงดิจิทัลเพื่อเศรษฐกิจและสังคม, กรุงเทพฯ.
- กลุ่มวิเคราะห์สภาพการใช้ที่ดิน. 2567. **แผนที่สภาพการใช้ที่ดิน (ไฟล์ข้อมูล)**. กองนโยบายและแผนการใช้
ที่ดิน กรมพัฒนาที่ดิน กระทรวงเกษตรและสหกรณ์, กรุงเทพฯ.
- กองสำรวจดินและวิจัยทรัพยากรดิน. 2567. **แผนที่ทรัพยากรดิน (ไฟล์ข้อมูล)**. กรมพัฒนาที่ดิน กระทรวง
เกษตรและสหกรณ์, กรุงเทพฯ.
- บัณฑิต ต้นศิริ และ คำรณ ไทรพิง. 2542. **คู่มือการประเมินคุณภาพที่ดิน**. กองวางแผนการใช้ที่ดิน
กรมพัฒนาที่ดิน
- สำนักบริหารการทะเบียน กรมการปกครอง. 2567. **รายงานสถิติจำนวนประชากรและบ้าน รายจังหวัด ราย
อำเภอ และรายตำบล (ณ เดือนธันวาคม พ.ศ. 2566)**. แหล่งที่มา :
[https://stat.bora.dopa.go.th/stat/statnew/statyear/#/TableTemplate/Area/st
atpop](https://stat.bora.dopa.go.th/stat/statnew/statyear/#/TableTemplate/Area/statpop). 1 มีนาคม 2566.
- องค์การบริหารส่วนตำบลโคกแสมสาร 2567. **วิสัยทัศน์ของตำบล**. แหล่งที่มา :
<https://www.khoksamaesan.go.th/> 12 กรกฎาคม 2567 .



ที่ปรึกษา

นางนงนุช ศรีพุ่ม	ผู้อำนวยการสำนักงานพัฒนาที่ดินเขต 1
นางมัทธนา ชัยมหาวัน	ผู้เชี่ยวชาญด้านวางระบบการพัฒนาที่ดิน
นายมหิทร ภูติโส	ผู้อำนวยการสถานีพัฒนาที่ดินลพบุรี
กลุ่มวางแผนการใช้ที่ดิน	สำนักงานพัฒนาที่ดินเขต 1
กลุ่มวิชาการเพื่อการพัฒนาที่ดิน	สำนักงานพัฒนาที่ดินเขต 1
กลุ่มวิเคราะห์ดิน	สำนักงานพัฒนาที่ดินเขต 1
กองแผนนโยบายและแผนการใช้ที่ดิน	กรมพัฒนาที่ดิน

คณะผู้จัดทำ

สถานีพัฒนาที่ดินลพบุรี	
1) นายมานิต ไทยประกอบ	นักวิชาการเกษตรชำนาญการพิเศษ
2) นายสุธีร์พันธ์ ทรัพย์บุญ	นักวิชาการเกษตร
3) นางสาวนันทิยา ศรีบุตรตา	เจ้าหน้าที่แผนที่ภาพถ่าย

