

แผนการใช้ที่ดินตำบลสรรพยา

อำเภอสรรพยา

จังหวัดชัยนาท



สถานีพัฒนาที่ดินชัยนาท

สำนักงานพัฒนาที่ดินเขต 1

กรมพัฒนาที่ดิน กระทรวงเกษตรและสหกรณ์

กันยายน 2567



คำนำ

การจัดทำแผนการใช้ที่ดินดำเนินการตามรัฐธรรมนูญแห่งราชอาณาจักรไทย พ.ศ. 2560 มาตรา 72(1) ที่ได้บัญญัติให้มีการวางแผนการใช้ที่ดินให้เหมาะสมกับศักยภาพของที่ดินตามหลักการพัฒนาอย่างยั่งยืน โดยแผนการใช้ที่ดินตำบลสรรพยา อำเภอสรรพยา จังหวัดชัยนาท ได้นำแนวคิดขององค์การอาหารและการเกษตรแห่งสหประชาชาติ (Food and Agriculture Organization of the United Nations: FAO) และโครงการสิ่งแวดล้อมแห่งสหประชาชาติ (United Nations Environment Programme: UNEP) มาปรับใช้ คือ ความเหมาะสมทางกายภาพ ความเหมาะสมทางเศรษฐกิจ การยอมรับจากสังคม การสร้างความยั่งยืนให้สิ่งแวดล้อม และเสนอทางเลือกการใช้ที่ดินร่วมกับวิธีการที่จำเป็นอื่น ๆ เช่น กระบวนการมีส่วนร่วมของชุมชน (Participatory Rural Appraisal: PRA) การประเมินคุณภาพที่ดิน เป็นต้น

สถานีพัฒนาที่ดินชัยนาท ร่วมกับสำนักงานพัฒนาที่ดินเขต 1 และกองนโยบายและแผนการใช้ที่ดินในการดำเนินงานวางแผนการใช้ที่ดินระดับตำบล โดยพิจารณาภาพรวมของสภาพปัญหาในด้านต่าง ๆ ทั้งด้านกายภาพ เศรษฐกิจ และสังคม วิเคราะห์และสังเคราะห์ข้อมูลนำไปสู่การวางแผนการใช้ที่ดิน ที่สอดคล้องกับศักยภาพของพื้นที่ โดยผ่านกระบวนการมีส่วนร่วมของชุมชน (PRA) ในการระบุปัญหา ความต้องการของเกษตรกรและผู้มีส่วนได้ส่วนเสีย ทั้งนี้ สถานีพัฒนาที่ดินชัยนาทได้จัดทำแผนกิจกรรม/โครงการ เพื่อขับเคลื่อนแผนการใช้ที่ดินให้เป็นรูปธรรมเพื่อให้เกษตรกรมีคุณภาพชีวิตที่ดีขึ้น มีการใช้ที่ดินอย่างถูกต้องเหมาะสม รักษาสภาพแวดล้อมและอนุรักษ์ทรัพยากรในชุมชนให้เกิดความยั่งยืนต่อไป

สถานีพัฒนาที่ดินชัยนาท
กันยายน 2567



สารบัญ

	หน้า
คำนำ	ก
สารบัญ	ข
สารบัญตาราง	ง
สารบัญรูป	จ
บทที่ 1	บทนำ
	1-1
1.1	1-1
1.2	1-1
1.3	1-1
1.4	1-2
1.5	1-2
1.6	1-3
บทที่ 2	ข้อมูลทั่วไป
	2-1
2.1	2-2
2.2	2-2
2.3	2-2
2.4	2-2
2.5	2-4
2.6	2-7
บทที่ 3	สถานภาพของทรัพยากรธรรมชาติ
	3-1
3.1	3-1
3.2	3-2
3.3	3-2
บทที่ 4	กระบวนการมีส่วนร่วมของชุมชน (Participatory Rural Appraisal: PRA)
	4-1
4.1	4-6
4.2	4-6



สารบัญ (ต่อ)

		หน้า
บทที่ 5	การประเมินคุณภาพที่ดิน	
	5.1 หลักการประเมินคุณภาพที่ดินด้านศักยภาพ	5-1
	5.2 พืชเศรษฐกิจที่สำคัญของตำบล	5-3
	5.3 ระดับความเหมาะสมของที่ดิน	5-3
บทที่ 6	แผนการใช้ที่ดิน	
	6.1 การวิเคราะห์ข้อมูลเพื่อจัดทำแผนการใช้ที่ดินระดับตำบล	6-1
	6.2 แผนการใช้ที่ดิน	6-2
บทที่ 7	การขับเคลื่อนแผนการใช้ที่ดิน	
	7.1 ขั้นตอนการดำเนินงาน	7-1
	7.2 กิจกรรมที่จะดำเนินการของกรมพัฒนาที่ดิน	7-1
	7.3 กิจกรรมที่จะดำเนินงานของหน่วยงานอื่น	7-2
	7.4 ความต้องการของชุมชนและองค์กรปกครองส่วนท้องถิ่น	7-2
เอกสารอ้างอิง		อ-1



สารบัญตาราง

ตารางที่		หน้า
2-1	สถิติภูมิอากาศ ณ สถานีตรวจอากาศ จังหวัดชัยนาท	2-3
2-2	สภาพการใช้ที่ดิน ตำบลสรรพยา อำเภอสรรพยา จังหวัดชัยนาท	2-5
2-3	จำนวนประชากรและครัวเรือน ตำบลสรรพยา อำเภอสรรพยา จังหวัดชัยนาท ปี 2566	2-8
2-4	จำนวนและสัดส่วนครัวเรือนเกษตรกร ตำบลสรรพยา อำเภอสรรพยา จังหวัดชัยนาท ปี 2566	2-8
2-5	รายได้-รายจ่ายเฉลี่ยครัวเรือน ตำบลสรรพยา อำเภอสรรพยา จังหวัดชัยนาท ปี 2565	2-10
3-1	สมบัติดิน ตำบลสรรพยา อำเภอสรรพยา จังหวัดชัยนาท	3-4
5-1	ตัวอย่างการประเมินคุณภาพที่ดินด้านศักยภาพของประเภทการใช้ประโยชน์ ที่ดิน	5-2
5-2	ชั้นความเหมาะสมทางกายภาพของดิน ตำบลสรรพยา อำเภอสรรพยา จังหวัดชัยนาท	5-3
6-1	เขตการใช้ที่ดิน ตำบลสรรพยา อำเภอสรรพยา จังหวัดชัยนาท	6-5
7-1	กิจกรรมของกรมพัฒนาที่ดินในเขตการใช้ที่ดินที่จะดำเนินการในปีงบประมาณ 2568-2572	7-4
7-2	สรุปกิจกรรมที่ขอรับการสนับสนุนจากส่วนราชการอื่นในเขตการใช้ที่ดิน	7-5
7-3	เป้าหมายการดำเนินงานและงบประมาณ ตำบลสรรพยา อำเภอสรรพยา จังหวัดชัยนาท แผน 5 ปี (พ.ศ. 2568-2572)	7-8



สารบัญญรูป

รูปที่		หน้า
1-1	กรอบการวางแผนการใช้ที่ดินระดับตำบล	1-3
2-1	ที่ตั้งและอาณาเขต ตำบลสรรพยา อำเภอสรรพยา จังหวัดชัยนาท	2-1
2-2	กราฟสมดุลของน้ำเพื่อการเกษตร จังหวัดชัยนาท	2-4
2-3	สภาพการใช้ที่ดิน ตำบลสรรพยา อำเภอสรรพยา จังหวัดชัยนาท	2-7
3-1	ทรัพยากรดิน ตำบลสรรพยา อำเภอสรรพยา จังหวัดชัยนาท	3-3
4-1	การวิเคราะห์สถานการณ์โดยระบบ DPSIR ตำบลสรรพยา อำเภอสรรพยา จังหวัดชัยนาท	4-5
4-2	ระบบการปลูกพืชในปัจจุบัน ตำบลสรรพยา อำเภอสรรพยา จังหวัดชัยนาท	4-6
6-1	เขตการใช้ที่ดิน ตำบลสรรพยา อำเภอสรรพยา จังหวัดชัยนาท	6-6



บทที่ 1

บทนำ



บทที่ 1 บทนำ

1.1 ความสำคัญของการวางแผนการใช้ที่ดิน

ตามรัฐธรรมนูญแห่งราชอาณาจักรไทย พุทธศักราช 2560 มาตรา 72 รัฐพึงดำเนินการเกี่ยวกับที่ดิน ทรัพยากรน้ำ และพลังงาน ดังต่อไปนี้

(1)วางแผนการใช้ที่ดินของประเทศ ให้เหมาะสมกับสภาพพื้นที่และศักยภาพของที่ดิน ตามหลักการพัฒนาอย่างยั่งยืน...

1.2 หลักการและเหตุผล

ปัจจุบันกรมพัฒนาที่ดินได้ดำเนินการวางแผนการใช้ที่ดินระดับประเทศเรียบร้อยแล้ว ซึ่งเป็นการวางกรอบเชิงนโยบายมุ่งเน้นการพัฒนาด้านการเกษตรให้เกิดความสมดุลและยั่งยืนและในขณะเดียวกันต้องอนุรักษ์ทรัพยากรธรรมชาติและสิ่งแวดล้อมควบคู่กับการรักษาคุณค่าทางศิลปวัฒนธรรม แต่ทั้งนี้เพื่อให้เกิดการใช้ประโยชน์ที่ดินในระดับพื้นที่อย่างมีประสิทธิภาพและรักษาฐานการผลิตด้านทรัพยากรธรรมชาติอย่างยั่งยืน ตลอดห่วงโซ่อุปทาน แผนการใช้ที่ดินระดับตำบลจึงถูกนำมาใช้เป็นเครื่องมือเพื่อขับเคลื่อนการดำเนินงานดังกล่าว

ทั้งนี้กรมพัฒนาที่ดินได้จัดทำแผนปฏิบัติการราชการกรมพัฒนาที่ดินระยะ 5 ปี (พ.ศ. 2566-2570) เพื่อให้บรรลุตามวิสัยทัศน์ที่กำหนดไว้ “เป็นองค์กรอัจฉริยะทางดิน เพื่อขับเคลื่อนการใช้ที่ดินอย่างเหมาะสม 15 ล้านไร่ ภายในปี 2570” ซึ่งในส่วนของประเด็นในการพัฒนาที่ 2 บริหารจัดการทรัพยากรดินและที่ดินด้วย ชุดข้อมูลที่มีมูลค่าสูง (High Value Dataset) ซึ่งมีเป้าหมาย คือ การนำชุดดินที่มีมูลค่าสูงไปใช้ในการบริหารจัดการทางการเกษตร ในส่วนของตัวชี้วัด ซึ่งบริหารจัดการทรัพยากรดินและที่ดินบนพื้นฐานของชุดข้อมูลที่มีมูลค่าสูง ร้อยละ 100 กลยุทธ์ที่ 2 ยกระดับแผนการใช้ที่ดินไปสู่การปฏิบัติได้กำหนดให้ร้อยละของแผน การใช้ที่ดินระดับตำบลที่จัดทำแล้วเสร็จทั้งประเทศ ภายใน ปี 2570 (ไม่น้อยกว่าร้อยละ 80) เป็นตัวชี้วัดหนึ่งของกลยุทธ์ดังกล่าว

1.3 วัตถุประสงค์

1.3.1 เพื่อรักษาเสถียรภาพของทรัพยากรให้เกิดความสมดุลและยั่งยืนภายใต้การพัฒนาในด้านต่าง ๆ ของตำบล

1.3.2 เพื่อให้การใช้ที่ดินมีผลตอบสนองสูงสุดต่อหน่วยเนื้อที่อย่างยั่งยืน

1.3.3 เพื่อให้เกิดการกำหนดแผนงาน โครงการ กิจกรรม ที่สอดคล้องกับแผนการใช้ที่ดินที่กำหนดขึ้น และอยู่บนหลักการของโมเดลเศรษฐกิจ BCG (Bio-Circular-Green Economy: BCG Model)



1.4 ระยะเวลาและสถานที่ดำเนินงาน

1.4.1 ระยะเวลา 1 ตุลาคม 2566–30 กันยายน 2567

1.4.2 สถานที่ ตำบลสรรพยา อำเภอสรรพยา จังหวัดชัยนาท

1.5 ขั้นตอนการดำเนินงาน

1.5.1 รวบรวมข้อมูลปฐมภูมิและทุติยภูมิ ประกอบด้วย

1) ด้านกายภาพ ได้แก่ ทรัพยากรดิน ทรัพยากรน้ำ ทรัพยากรป่าไม้ ภูมิอากาศ สภาพการใช้ที่ดิน เขตป่าไม้ตามกฎหมายและมติคณะรัฐมนตรี

2) ด้านเศรษฐกิจและสังคม เช่น การถือครองที่ดิน ลักษณะทางเศรษฐกิจของตำบล จำนวนประชากร เป็นต้น

3) ด้านนโยบายและข้อกฎหมายที่เกี่ยวข้อง ได้แก่ ยุทธศาสตร์ แผนพัฒนาเศรษฐกิจและสังคมแห่งชาติฉบับที่ 13 ยุทธศาสตร์ภาค แผนพัฒนากลุ่มจังหวัด แผนพัฒนาจังหวัด แผนพัฒนาการเกษตรและสหกรณ์ แผนพัฒนาท้องถิ่น 4 ปี ขององค์การบริหารส่วนจังหวัด เทศบาลตำบลหรือ องค์การบริหารส่วนตำบล

1.5.2 จัดทำกระบวนการมีส่วนร่วมของชุมชน (Participatory Rural Appraisal: PRA) เพื่อรับฟังความคิดเห็น ประเด็นปัญหา ความต้องการด้านต่าง ๆ ขององค์กรปกครองส่วนท้องถิ่นและเกษตรกรในตำบล

1.5.3 ประเมินคุณภาพของที่ดินของพืชเศรษฐกิจหลักและพืชทางเลือกที่มีมูลค่าของตำบล

1.5.4 ส่งเคราะห์ข้อมูลจากข้อ 1.5.1 ถึง 1.5.3 เพื่อใช้ประกอบการวางแผนการใช้ที่ดิน

1.5.5 กำหนด (ร่าง) แผนการใช้ที่ดินระดับตำบล

1.5.6 รับฟังความคิดเห็นของผู้มีส่วนได้ส่วนเสียต่อ (ร่าง) แผนการใช้ที่ดินที่กำหนดขึ้น

1.5.7 ปรับปรุง (ร่าง) แผนการใช้ที่ดินเพื่อจัดทำแผนการใช้ที่ดินฉบับสมบูรณ์

1.5.8 นำแผนการใช้ที่ดินเข้าสู่คณะกรรมการวิชาการของเขต เพื่อตรวจสอบความครบถ้วน/สมบูรณ์ของเนื้อหาและองค์ประกอบ

1.5.9 เผยแพร่แผนการใช้ที่ดินเพื่อนำไปสู่การขับเคลื่อนการดำเนินงาน ประกอบด้วย

1) องค์กรปกครองส่วนท้องถิ่น นำแผนการใช้ที่ดินที่จัดทำขึ้นไปประกอบการจัดทำแผนการพัฒนาของตำบล เพื่อนำไปสู่การของบประมาณที่มีความสอดคล้องกับศักยภาพด้านการผลิตและสภาพของทรัพยากรของตำบล

2) กรมพัฒนาที่ดิน โดยสถานีพัฒนาที่ดิน กำหนดแผนงาน/โครงการ/กิจกรรมที่สอดคล้องกับแผนการใช้ที่ดินที่กำหนดขึ้นในแต่ละเขตและสามารถใช้ประกอบการของบประมาณในพื้นที่อย่างมีหลักการและเป็นที่ยอมรับ

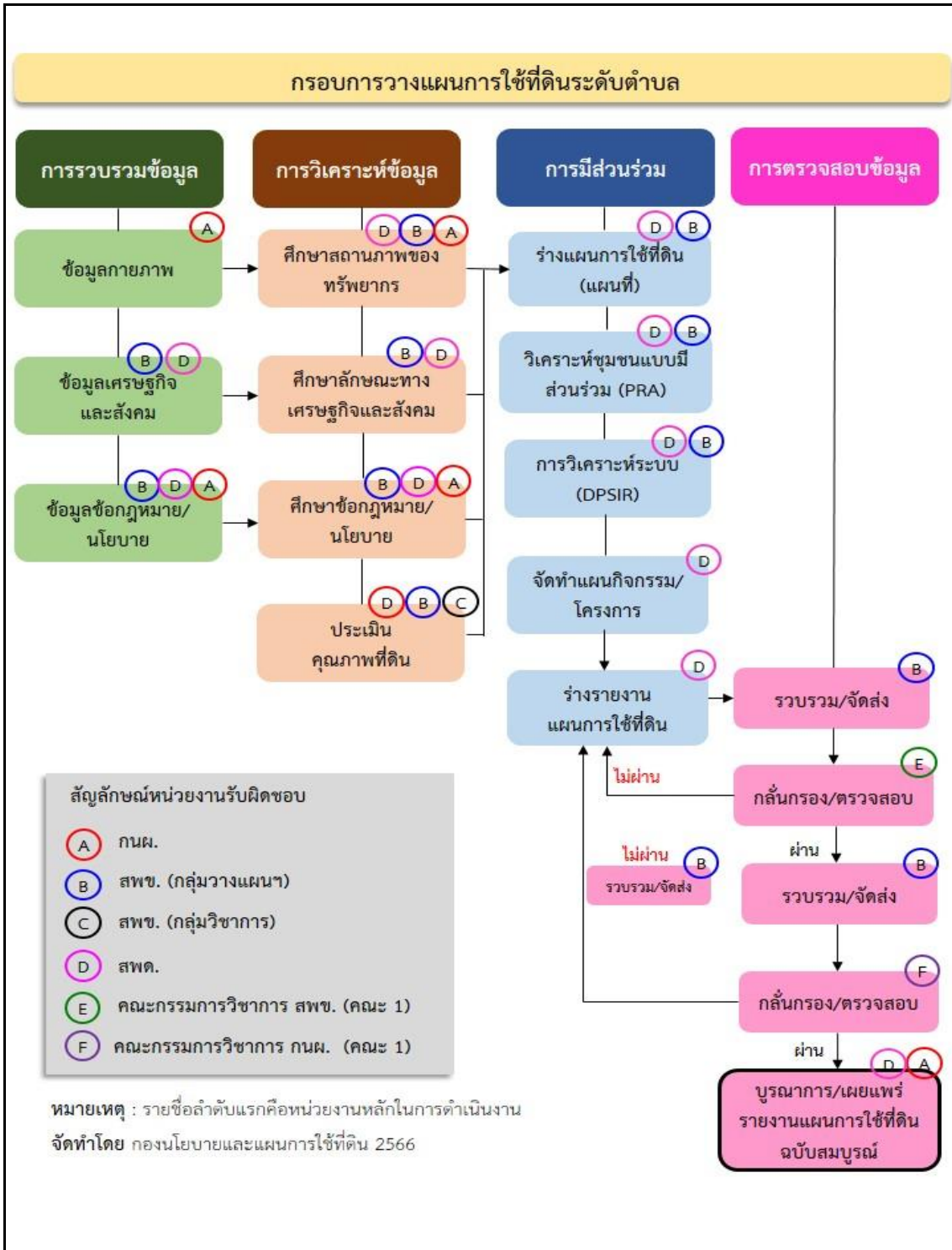
3) หน่วยงานราชการอื่น ๆ สามารถใช้เป็นข้อมูลพื้นฐานประกอบแผนงาน/โครงการ/กิจกรรม ที่สอดคล้องกับแผนการใช้ที่ดินที่กำหนดขึ้นในแต่ละเขต



จากขั้นตอนที่กล่าวข้างต้น สามารถจัดทำกรอบการวางแผนการใช้ที่ดินระดับตำบล แสดงดังรูปที่ 1-1

1.6 วิสัยทัศน์ของตำบล

“สรรพยาเมืองน่าอยู่ ประชามีสุข สังคมเอื้ออาทร” (เทศบาลตำบลสรรพยา, 2567)



รูปที่ 1-1 กรอบการวางแผนการใช้ที่ดินระดับตำบล



บทที่ 2

ข้อมูลทั่วไป

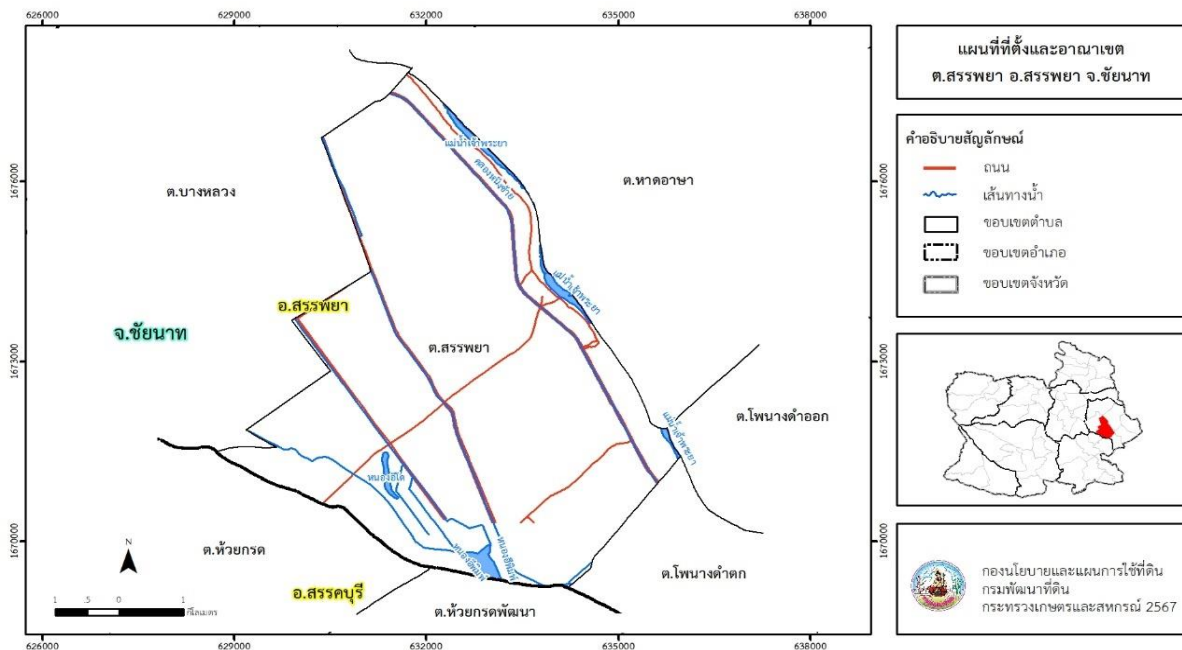


บทที่ 2 ข้อมูลทั่วไป

2.1 ที่ตั้งและอาณาเขต

ตำบลสรรพยา อำเภอสรรพยา จังหวัดชัยนาท ตั้งอยู่ทางตอนกลางของอำเภอสรรพยา มีพื้นที่ประมาณ 32.09 ตารางกิโลเมตร หรือ 20,055 ไร่ โดยมีอาณาเขตติดต่อ ดังนี้ (รูปที่ 2-1)

ทิศเหนือ	ติดต่อกับ	ตำบลบางหลวง ตำบลหาดอาษา อำเภอสรรพยา จังหวัดชัยนาท
ทิศใต้	ติดต่อกับ	ตำบลห้วยกรด ตำบลห้วยกรดพัฒนา อำเภอสรรคบุรี ตำบลโพนางคำตก อำเภอสรรพยา จังหวัดชัยนาท
ทิศตะวันออก	ติดต่อกับ	ตำบลหาดอาษา ตำบลโพนางคำตก อำเภอสรรพยา จังหวัดชัยนาท
ทิศตะวันตก	ติดต่อกับ	ตำบลบางหลวง อำเภอสรรพยา ตำบลห้วยกรด อำเภอสรรคบุรี จังหวัดชัยนาท



รูปที่ 2-1 ที่ตั้งและอาณาเขตตำบลสรรพยา อำเภอสรรพยา จังหวัดชัยนาท
ที่มา: กอนนโยบายและแผนการใช้ที่ดิน (2567)



2.2 การแบ่งส่วนการปกครอง

ตำบลสรรพยา อำเภอสรรพยา จังหวัดชัยนาท แบ่งส่วนการปกครองออกเป็น 7 หมู่บ้าน ดังนี้

หมู่ที่ 1 บ้านวัดกำแพง

หมู่ที่ 5 บ้านหัวแหลม

หมู่ที่ 2 บ้านกลาง

หมู่ที่ 6 บ้านไต้วัดราษฎร์

หมู่ที่ 3 บ้านหมูใหญ่

หมู่ที่ 7 บ้านอ้อย

หมู่ที่ 4 บ้านสรรพยา

2.3 สภาพภูมิประเทศ

ลักษณะพื้นที่ทั่วไปส่วนใหญ่เป็นที่ราบลุ่ม มีสภาพพื้นที่ราบเรียบถึงค่อนข้างราบเรียบ และพื้นที่สูงชัน เป็นพื้นที่เขา ทิศตะวันออกมีแม่น้ำเจ้าพระยาไหลผ่าน และมีบึง หนอง กระจายอยู่ตามหมู่บ้านต่าง ๆ เช่น หนองอีโต หนองอีพิมพ์

2.4 สภาพภูมิอากาศ

จากการศึกษาสถิติภูมิอากาศในคาบ 30 ปี (พ.ศ. 2537-2566) พบว่าตำบลสรรพยา อำเภอสรรพยา จังหวัดชัยนาท มีรายละเอียดดังนี้

2.4.1 อุณหภูมิ

มีอุณหภูมิโดยเฉลี่ยทั้งปี 28.1 องศาเซลเซียส อุณหภูมิสูงสุดเฉลี่ย 33.8 องศาเซลเซียส ในเดือนเมษายน และอุณหภูมิต่ำสุดเฉลี่ย 23.8 องศาเซลเซียส ในเดือนมกราคม

2.4.2 ปริมาณน้ำฝน

มีปริมาณน้ำฝนรวมทั้งปี 1,035.9 มิลลิเมตร มีฝนตกประมาณ 101 วัน เดือนที่มีฝนตกมากที่สุดในเดือนกันยายน มีปริมาณฝน 238.8 มิลลิเมตร และมีฝนตกประมาณ 18 วัน

2.4.3 สมดุลน้ำเพื่อการเกษตร

จากข้อมูลสถิติภูมิอากาศในคาบ 30 ปี (พ.ศ.2537-2566) ณ สถานีตรวจอากาศเกษตรจังหวัดชัยนาท ได้นำมาวิเคราะห์สมดุลของน้ำเพื่อการเกษตร ซึ่งเป็นการวิเคราะห์หาช่วงฤดูกาลเพาะปลูกพืชตลอดจนช่วงระยะเวลาที่พืชเสี่ยงต่อการขาดน้ำ ข้อมูลที่นำมาวิเคราะห์ คือ ปริมาณน้ำฝน และศักยภาพการคายระเหยน้ำอ้างอิง (ET_o) ซึ่งคำนวณด้วยโปรแกรม Cropwat for Windows Version 8.0 โดยใช้สมการ Penman-Monteith สามารถสรุปสมดุลของน้ำเพื่อการเกษตรในเขตอาศัยน้ำฝนได้ดังนี้

ช่วงที่เหมาะสมต่อการปลูกพืช เป็นช่วงที่ค่าปริมาณน้ำฝนมากกว่าค่า 0.5 การระเหยจากผิวดินและการคายน้ำของพืช เป็นช่วงที่ดินมีความชุ่มชื้นพอเหมาะต่อการเพาะปลูกพืช ซึ่งช่วงนี้เริ่มตั้งแต่ปลายเดือนเมษายน ถึงต้นเดือนพฤศจิกายน

ช่วงที่มีน้ำมากเกินพอ เป็นช่วงที่ค่าปริมาณน้ำฝนมากกว่าค่าการระเหยจากผิวดินและการคายน้ำของพืช ซึ่งช่วงนี้เริ่มตั้งแต่ต้นเดือนสิงหาคมถึงปลายเดือนตุลาคม



ช่วงขาดน้ำ เป็นช่วงฤดูแล้งที่ค่าปริมาณน้ำฝนน้อยกว่าค่า 0.5 การระเหยจากผิวดิน และการคายน้ำของพืช ซึ่งพืชอาจเสียหายจากการขาดแคลนน้ำได้ ซึ่งช่วงนี้เริ่มตั้งต้นเดือนพฤศจิกายน ถึงปลายเดือนเมษายน (ตารางที่ 2-1 และรูปที่ 2-2)

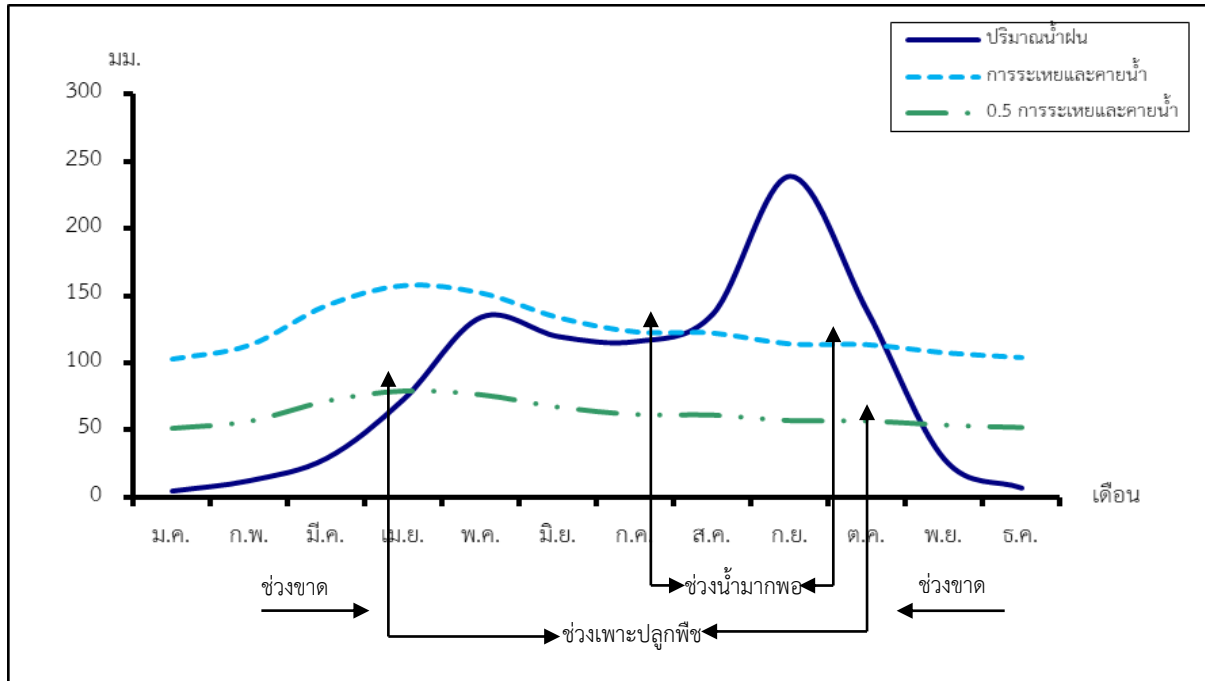
ตารางที่ 2-1 สถิติภูมิอากาศ ณ สถานีตรวจอากาศเกษตรจังหวัดชัยนาท¹

เดือน	อุณหภูมิ (°ซ.)			ความชื้นสัมพัทธ์	ปริมาณน้ำฝน	จำนวนวันที่ฝนตก	ศักยภาพการคายระเหยน้ำ ²	ปริมาณฝนใช้การ ²
	ต่ำสุด	สูงสุด	เฉลี่ย	(%)	(มม.)	(วัน)	(มม.)	(มม.)
ม.ค.	20.3	31.9	25.3	70.0	4.4	1.2	102.9	4.4
ก.พ.	22.3	33.6	27.1	71.0	12.2	1.6	113.4	12.0
มี.ค.	24.4	35.7	29.2	70.0	28.9	3.1	143.2	27.6
เม.ย.	25.6	36.9	30.3	69.0	73.0	4.5	158.1	64.5
พ.ค.	25.9	35.8	30.0	73.0	133.9	12.4	152.5	105.2
มิ.ย.	25.6	34.6	29.2	76.0	119.5	12.7	134.1	96.7
ก.ค.	25.2	33.7	28.6	78.0	115.8	14.9	123.4	94.3
ส.ค.	25.1	33.6	28.4	79.0	136.3	16.1	122.5	106.6
ก.ย.	23.5	33.2	28.2	82.0	238.8	17.6	114.3	147.6
ต.ค.	23.3	32.6	28.0	80.0	138.4	12.3	113.8	107.8
พ.ย.	23.4	32.6	27.3	74.0	28.0	3.2	107.7	26.7
ธ.ค.	20.7	31.5	25.4	70.0	6.7	1.1	104.2	6.6
เฉลี่ย	23.8	33.8	28.1	74.3	-	-	-	-
รวม	-	-	-	-	1,035.9	100.7	1,490.0	800.0

หมายเหตุ : ¹ เป็นสถานีตรวจอากาศที่ใกล้พื้นที่ต่ำมากที่สุด

² จากการคำนวณด้วยระบบสารสนเทศภูมิศาสตร์ Cropwat for Windows Version 8.0

ที่มา: กรมอุตุนิยมวิทยา (2566)



รูปที่ 2-2 กราฟสมดุลของน้ำเพื่อการเกษตรจังหวัดชัยนาท

ที่มา: กรมอุตุนิยมวิทยา (2567)

2.5 สภาพการใช้ที่ดินในปัจจุบัน

จากฐานข้อมูลของกองนโยบายและแผนการใช้ที่ดิน กรมพัฒนาที่ดิน (2567) พบว่าสภาพการใช้ที่ดิน ตำบลสรรพยา อำเภอสรรพยา จังหวัดชัยนาท ซึ่งสำรวจโดยกลุ่มวิเคราะห์สภาพการใช้ที่ดิน ประกอบด้วย ประเภทการใช้ที่ดินต่าง ๆ ดังนี้

1) พื้นที่ชุมชนและสิ่งปลูกสร้าง มีเนื้อที่ 2,229 ไร่ หรือร้อยละ 11.12 ของพื้นที่ตำบล ได้แก่ หมู่บ้านบน พื้นราบ สถานที่ราชการและสถาบันต่าง ๆ และถนน เป็นต้น

2) พื้นที่เกษตรกรรม มีเนื้อที่ 16,561 ไร่ หรือร้อยละ 82.58 ของพื้นที่ตำบล ประกอบด้วย การใช้ประโยชน์ที่ดินด้านเกษตรกรรมต่าง ๆ ดังต่อไปนี้

2.1) พื้นที่เกษตรผสมผสาน มีเนื้อที่ 61 ไร่ หรือร้อยละ 0.30 ของพื้นที่ตำบล ได้แก่ เกษตรผสมผสาน/ไร่นาสวนผสม

2.2) พื้นที่นา มีเนื้อที่ 16,095 ไร่ หรือร้อยละ 80.25 ของพื้นที่ตำบล ได้แก่ นาข้าว นาข้าว+พริก และนาร้าง

2.3) ไม้ผล มีเนื้อที่ 354 ไร่ หรือร้อยละ 1.78 ของพื้นที่ตำบล ได้แก่ ไม้ผลผสม มะม่วง และกล้วย เป็นต้น

2.4) พืชสวน มีเนื้อที่ 16 ไร่ หรือร้อยละ 0.08 ของพื้นที่ตำบล ได้แก่ พืชผัก



2.5) ทุ่งหญ้าเลี้ยงสัตว์และโรงเรือนเลี้ยงสัตว์ มีเนื้อที่ 31 ไร่ หรือร้อยละ 0.15 ของพื้นที่ตำบล ได้แก่ โรงเรือนเลี้ยงสัตว์ปีก

2.6) สถานที่เพาะเลี้ยงสัตว์น้ำ 4 ไร่ หรือร้อยละ 0.02 ของพื้นที่ตำบล ได้แก่ สถานที่เพาะเลี้ยงปลา

3) พื้นที่ป่าไม้ มีเนื้อที่ 141 ไร่ หรือร้อยละ 0.70 ของพื้นที่ตำบล ได้แก่ ป่าผลัดใบสมบูรณ์

4) พื้นที่แหล่งน้ำ มีเนื้อที่ 762 ไร่ หรือร้อยละ 3.80 ของพื้นที่ตำบล ได้แก่ คลองชลประทาน แม่น้ำ ลำห้วย ลำคลอง และหนอง บึง ทะเลสาบ เป็นต้น

5) พื้นที่เบ็ดเตล็ด มีเนื้อที่ 362 ไร่ หรือร้อยละ 1.80 ของพื้นที่ตำบล ได้แก่ พื้นที่ลุ่ม ทุ่งหญ้าสลับไม้พุ่ม/ไม้ละเมาะ และพื้นที่ถม เป็นต้น

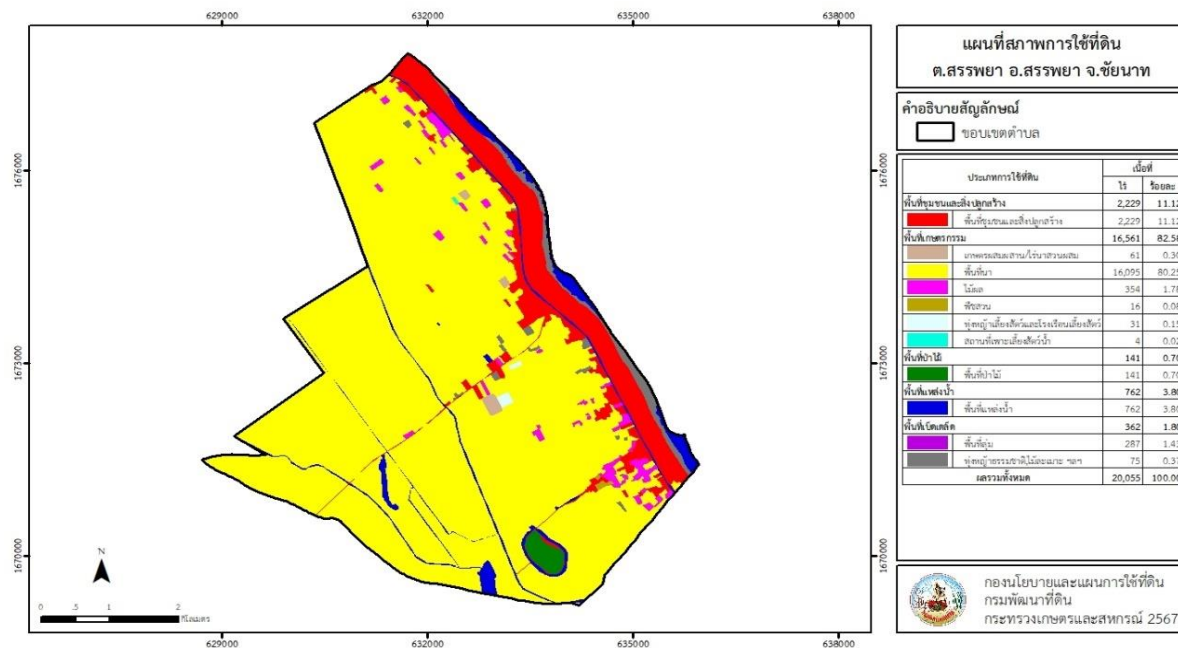
ตารางที่ 2-2 สภาพการใช้ที่ดิน ตำบลสรรพยา อำเภอสรรพยา จังหวัดชัยนาท

หน่วยแผนที่	สภาพการใช้ที่ดิน	เนื้อที่	
		ไร่	ร้อยละ
U	พื้นที่ชุมชนและสิ่งปลูกสร้าง	2,229	11.12
U201	หมู่บ้านบนพื้นราบ	1,796	8.96
U301	สถานที่ราชการและสถาบันต่าง ๆ	250	1.25
U405	ถนน	114	0.57
U502	โรงงานอุตสาหกรรม	16	0.08
U503	ลานตากและแหล่งรับซื้อทางการเกษตร	53	0.26
A	พื้นที่เกษตรกรรม	16,561	82.58
A001	เกษตรผสมผสาน/ไร่นาสวนผสม	61	0.30
A100	นาร้าง	7	0.04
A101	นาข้าว	16,074	80.14
A101+A229	นาข้าว+พริก	14	0.07
A400	ไม้ผลร้าง/เสื่อมโทรม	3	0.02
A401	ไม้ผลผสม	216	1.08
A405	มะพร้าว	3	0.02
A407	มะม่วง	89	0.44
A411	กล้วย	34	0.17
A427	ส้มโอ	9	0.05
A502	พืชผัก	16	0.08
A703	โรงเรือนเลี้ยงสัตว์ปีก	31	0.15



ตารางที่ 2-2 (ต่อ)

หน่วยแผนที่	สภาพการใช้ที่ดิน	เนื้อที่	
		ไร่	ร้อยละ
A902	สถานที่เพาะเลี้ยงปลา	4	0.02
F	พื้นที่ป่าไม้	141	0.70
F201	ป่าผลัดใบสมบูรณ์	141	0.70
M	พื้นที่เบ็ดเตล็ด	362	1.80
M101	ทุ่งหญ้าธรรมชาติ	10	0.05
M102	ทุ่งหญ้าสลับไม้พุ่ม/ไม้ละเมาะ	44	0.22
M201	พื้นที่ลุ่ม	287	1.43
M405	พื้นที่ถม	21	0.10
W	พื้นที่แหล่งน้ำ	762	3.80
W101	แม่น้ำ ลำห้วย ลำคลอง	272	1.36
W102	หนอง บึง ทะเลสาบ	102	0.51
W202	บ่อน้ำในไร่นา	16	0.08
W203	คลองชลประทาน	372	1.85
	ผลรวมทั้งหมด	20,055	100.00



รูปที่ 2-3 สภาพการใช้ที่ดิน ตำบลสรรพยา อำเภอสรรพยา จังหวัดชัยนาท

ที่มา: กองนโยบายและแผนการใช้ที่ดิน (2567)

2.6 สภาพเศรษฐกิจและสังคม

2.6.1 ประชากร

จากหลักฐานทะเบียนราษฎร์ของกรมการปกครอง กระทรวงมหาดไทย ปี 2566 พบว่า ประชากรที่อาศัยในพื้นที่ตำบลสรรพยา มีประชากรรวม 5,930 คน แยกเป็นชาย 2,887 คน เป็นหญิง 3,043 คน ความหนาแน่นโดยเฉลี่ย 184.80 คนต่อตารางกิโลเมตร มีจำนวนครัวเรือนทั้งหมด 2,537 ครัวเรือน เป็นครัวเรือนเกษตรที่มากขึ้นทะเบียนกรมส่งเสริมการเกษตร 813 ครัวเรือน หรือร้อยละ 32.05 ของจำนวนครัวเรือนทั้งหมด และเป็นครัวเรือนที่ประกอบอาชีพอื่น ๆ ครัวเรือนเกษตรที่ไม่ได้มาขึ้นทะเบียนกรมส่งเสริมการเกษตร 1,724 ครัวเรือน หรือร้อยละ 67.95 ของจำนวนครัวเรือนทั้งหมด ดังรายละเอียดในตารางที่ 2-3 และตารางที่ 2-4


ตารางที่ 2-3 จำนวนประชากรและครัวเรือน ตำบลสรรพยา อำเภอสรรพยา จังหวัดชัยนาท ปี 2566

ตำบล/หมู่บ้าน	จำนวน (ครัวเรือน)	จำนวนประชากร (คน)		
		ชาย	หญิง	รวม
ตำบลสรรพยา	2,537	2,887	3,043	5,930
หมู่ที่ 0 สรรพยา	4	22	15	37
หมู่ที่ 1 วัดกำแพง	355	443	441	884
หมู่ที่ 2 กลาง	270	345	373	718
หมู่ที่ 3 หมู่ใหญ่	534	630	719	1,349
หมู่ที่ 4 สรรพยา	672	518	524	1,042
หมู่ที่ 5 หัวแหลม	253	348	351	699
หมู่ที่ 6 ใต้วัดราษฎร์	110	128	137	265
หมู่ที่ 7 อ้อย	339	453	483	936

ที่มา: กรมการปกครอง (2567)

ตารางที่ 2-4 จำนวนและสัดส่วนครัวเรือน ตำบลสรรพยา อำเภอสรรพยา จังหวัดชัยนาท ปี 2566

รายการ	จำนวน (ครัวเรือน)	ร้อยละ
จำนวนครัวเรือนทั้งหมด¹⁾	2,537	100.00
- จำนวนครัวเรือนเกษตรที่มาขึ้นทะเบียนกรมส่งเสริมการเกษตร ²⁾	813	32.05
- จำนวนครัวเรือนที่ประกอบอาชีพอื่น ๆ และจำนวนครัวเรือนเกษตรที่ไม่ได้มาขึ้นทะเบียนฯ	1,724	67.95

ที่มา: 1) กรมการปกครอง (2567)

2) กรมส่งเสริมการเกษตร (2567)



2.6.2 การถือครองที่ดิน

ตำบลสรรพยา อำเภอสรรพยา จังหวัดชัยนาท มีพื้นที่รวมทั้งหมด 20,055 ไร่ และมีจำนวนครัวเรือนทั้งหมด 2,537 ครัวเรือน (ตารางที่ 2-3) จากการวิเคราะห์พบการถือครองที่ดินเฉลี่ยครัวเรือนละ 7.91 ไร่ (เนื้อที่ของตำบลรวมต่อจำนวนครัวเรือนทั้งหมด) จากข้อมูลสภาพการใช้ที่ดินปัจจุบันของตำบล มีพื้นที่เกษตรกรรม 16,561 ไร่ หรือร้อยละ 82.58 ของเนื้อที่ตำบล (ตารางที่ 2-2) และเมื่อนำมาประเมินพบการถือครองที่ดินทางการเกษตรเฉลี่ยครัวเรือนละ 20.37 ไร่

2.6.3 ลักษณะทางเศรษฐกิจและการประกอบอาชีพ

การประกอบอาชีพในตำบลสรรพยา อำเภอสรรพยา จังหวัดชัยนาท ส่วนใหญ่ประกอบอาชีพเกษตรกรรม ได้แก่ ทำนา ปลูกไม้ผลผสม เนื่องจากจำนวนครัวเรือนเกษตรที่ขึ้นทะเบียนกรมส่งเสริมการเกษตร 813 ครัวเรือน (ตารางที่ 2-4) มีการใช้ที่ดินสำหรับการทำนามากเป็นอันดับหนึ่ง รองลงมา ได้แก่ ปลูกไม้ผลผสม เกษตรกรยังมีการเลี้ยงสัตว์โดยส่วนใหญ่เลี้ยงสัตว์ไว้เพื่อบริโภค นอกจากนี้ยังมีการค้าขาย และรับจ้างทั่วไป

2.6.4 ด้านรายได้-รายจ่าย

จากข้อมูลความจำเป็นพื้นฐานของกรมการพัฒนาชุมชน ปี 2565 พบว่า รายได้ครัวเรือนเฉลี่ยปีละ 172,303 บาท รายได้บุคคลเฉลี่ยปีละ 74,464 บาท รายจ่ายครัวเรือนเฉลี่ยปีละ 99,075 บาท รายจ่ายบุคคลเฉลี่ยปีละ 42,817 บาท เมื่อพิจารณาจะเห็นว่ารายได้ครัวเรือนมากกว่ารายจ่ายครัวเรือนปีละ 73,228 บาท และรายได้บุคคลมากกว่ารายจ่ายบุคคลปีละ 31,647 บาท ดังรายละเอียดในตารางที่ 2-5



ตารางที่ 2-5 รายได้-รายจ่ายเฉลี่ยครัวเรือน ตำบลสรรพยา อำเภอสรรพยา จังหวัดชัยนาท ปี 2565

ตำบล/หมู่บ้าน	แหล่งรายได้ของครัวเรือน (บาท/ปี)				รายได้เฉลี่ย (บาท/ปี)		รายจ่ายเฉลี่ย (บาท/ปี)	
	อาชีพหลัก	อาชีพรอง	รายได้อื่น	ทำ-หาเอง	ครัวเรือน	บุคคล	ครัวเรือน	บุคคล
ตำบลสรรพยา	148,764	8,565	13,747	1,227	172,303	74,464	99,075	42,817
หมู่ที่ 1 วัดกำแพง	149,525	16,297	10,858	2,821	179,501	69,877	79,525	30,958
หมู่ที่ 2 กลาง	134,008	0	5,522	320	139,850	68,659	109,504	53,761
หมู่ที่ 3 หมู่ใหญ่	289,167	0	0	333	289,500	217,125	83,333	62,500
หมู่ที่ 4 สรรพยา	164,083	13,458	17,725	0	195,267	86,785	118,083	52,481
หมู่ที่ 5 หัวแหลม	253,750	17,648	37,908	1,352	310,658	113,908	146,489	53,713
หมู่ที่ 6 ใต้วัดราษฎร์	121,889	6,798	15,654	835	145,176	64,550	88,283	39,254
หมู่ที่ 7 อ้อย	148,764	8,565	13,747	1,227	172,303	74,464	99,075	42,817

ที่มา: กรมการพัฒนาชุมชน (2567)



บทที่ 3

สถานการณ์ของ ทรัพยากรธรรมชาติ



บทที่ 3

สถานภาพของทรัพยากรธรรมชาติ

การศึกษาสถานภาพของทรัพยากรธรรมชาติในพื้นที่ตำบลสรรพยา อำเภอสรรพยา จังหวัดชัยนาท ได้แก่ ทรัพยากรป่าไม้ ทรัพยากรน้ำ และทรัพยากรดิน ซึ่งเป็นทรัพยากรกายภาพที่สำคัญต่อการทำการเกษตร ดังนั้นจึงจำเป็นต้องทราบว่าทรัพยากรธรรมชาติแต่ละชนิดปัจจุบันมีสถานะอย่างไร เพื่อใช้เป็นข้อมูลประกอบการวางแผนการใช้ที่ดินซึ่งจะนำไปสู่การกำหนดแผนงาน โครงการกิจกรรม รวมถึงมาตรการต่าง ๆ เพื่อการพัฒนาพื้นที่อย่างมีประสิทธิภาพต่อไป โดยมีรายละเอียดดังนี้

3.1 ทรัพยากรป่าไม้

3.1.1 ป่าไม้ตามกฎหมายและมติคณะรัฐมนตรี

1) ป่าอนุรักษ์ ไม่พบพื้นที่ป่าอนุรักษ์ (เขตอุทยานแห่งชาติ เขตรักษาพันธุ์สัตว์ป่า เขตวนอุทยาน เขตห้ามล่าสัตว์ป่า) ในพื้นที่

2) ป่าสงวนแห่งชาติ ได้มีการจำแนกเขตการใช้ประโยชน์ทรัพยากรและที่ดินป่าไม้ในพื้นที่ป่าสงวนแห่งชาติตามมติคณะรัฐมนตรี วันที่ 10 มีนาคม 2535 และ 17 มีนาคม 2535 แบ่งออกเป็น 3 เขต ประกอบด้วย เขตพื้นที่ป่าเพื่อการอนุรักษ์ (Zone C) เขตพื้นที่ป่าเพื่อเศรษฐกิจ (Zone E) และเขตพื้นที่ป่าที่เหมาะสมต่อการเกษตร (Zone A) จากการวิเคราะห์ข้อมูล ไม่พบพื้นที่ป่าสงวนแห่งชาติในพื้นที่

3.1.2 ชั้นคุณภาพลุ่มน้ำ จากการวิเคราะห์ข้อมูล พบชั้นคุณภาพลุ่มน้ำในพื้นที่ ได้แก่

- 1) พื้นที่ลุ่มน้ำชั้นที่ 3 เนื้อที่ 118 ไร่
- 2) พื้นที่ลุ่มน้ำชั้นที่ 5 เนื้อที่ 19,937 ไร่

ทั้งนี้ เนื้อที่ดังกล่าวข้างต้นคำนวณด้วยระบบสารสนเทศภูมิศาสตร์ เป็นเนื้อที่เบื้องต้นเท่านั้น ไม่สามารถใช้อ้างอิงได้ทางกฎหมาย

3.2 ทรัพยากรน้ำ

3.2.1 ปริมาณน้ำฝน พบว่า ในพื้นที่ตำบลสรรพยา มีปริมาณน้ำฝนเฉลี่ยในคาบ 30 ปี (พ.ศ. 2537-2566) มีปริมาณน้ำฝนรวม 1,027.9 มิลลิเมตรต่อปี

3.2.2 น้ำผิวดิน หมายถึง แม่น้ำลำคลอง หนอง บึง ทะเลสาบ อ่างเก็บน้ำ และแหล่งน้ำสาธารณะอื่นๆ ที่อยู่ภายในผืนแผ่นดิน ในพื้นที่ตำบลบางหลวง มีรายละเอียดของแหล่งน้ำผิวดินดังนี้

- แหล่งน้ำผิวดินธรรมชาติ ได้แก่ แม่น้ำเจ้าพระยา และห้วยกรด
- แหล่งน้ำผิวดินที่มนุษย์สร้างขึ้น ได้แก่ คลองหนึ่งซ้าย



3.2.3 น้ำบาดาล จากฐานข้อมูลของกรมทรัพยากรน้ำบาดาล (2566) พบว่า ตำบลสรรพยา มีจำนวนบ่อบาดาลราชการจำนวน 37 บ่อ และจำนวนบ่อบาดาลเอกชนจำนวน 1 บ่อ

3.3 ทรัพยากรดิน

ทรัพยากรดินในพื้นที่ตำบลสรรพยา อำเภอสรรพยา จังหวัดชัยนาท พบหน่วยแผนที่ดินทั้งหมด 4 หน่วยแผนที่ดิน และหน่วยพื้นที่เบ็ดเตล็ด 2 หน่วยแผนที่ ดังนี้

3.3.1 ดินในพื้นที่ลุ่ม มี 3 หน่วยแผนที่ดิน ได้แก่

1) หน่วยแผนที่ดิน Cn-sic1A ชุดดินชัยนาท มีเนื้อดินบนเป็นดินร่วนเหนียวปนทรายแป้ง ความลาดชัน 0-2 เปอร์เซ็นต์ มีเนื้อที่ 6,861 ไร่ หรือร้อยละ 34.21 ของเนื้อที่ตำบล

2) หน่วยแผนที่ดิน Sa-fsi-si1A ดินสรรพยาที่เป็นดินทรายแป้งละเอียด มีเนื้อดินบนเป็นดินร่วนปนทรายแป้ง ความลาดชัน 0-2 เปอร์เซ็นต์ มีเนื้อที่ 3,192 ไร่ หรือร้อยละ 15.91 ของเนื้อที่ตำบล

3) หน่วยแผนที่ดิน Sin-sic1A ชุดดินสิงห์บุรี มีเนื้อดินบนเป็นดินเหนียวปนทรายแป้ง ความลาดชัน 0-2 เปอร์เซ็นต์ มีเนื้อที่ 7,725 ไร่ หรือร้อยละ 38.52 ของเนื้อที่ตำบล

3.3.2 ดินในพื้นที่ดอน มี 1 หน่วยแผนที่ดิน คือ หน่วยแผนที่ดิน Cm-fsi-si1A ดินเชิงใหม่ที่เป็นดินทรายแป้งละเอียด มีเนื้อดินบนเป็นดินร่วนปนทรายแป้ง ความลาดชัน 0-2 เปอร์เซ็นต์ มีเนื้อที่ 1,628 ไร่ หรือร้อยละ 8.12 ของเนื้อที่ตำบล

3.3.3 พื้นที่เบ็ดเตล็ด มี 2 หน่วยแผนที่ ได้แก่

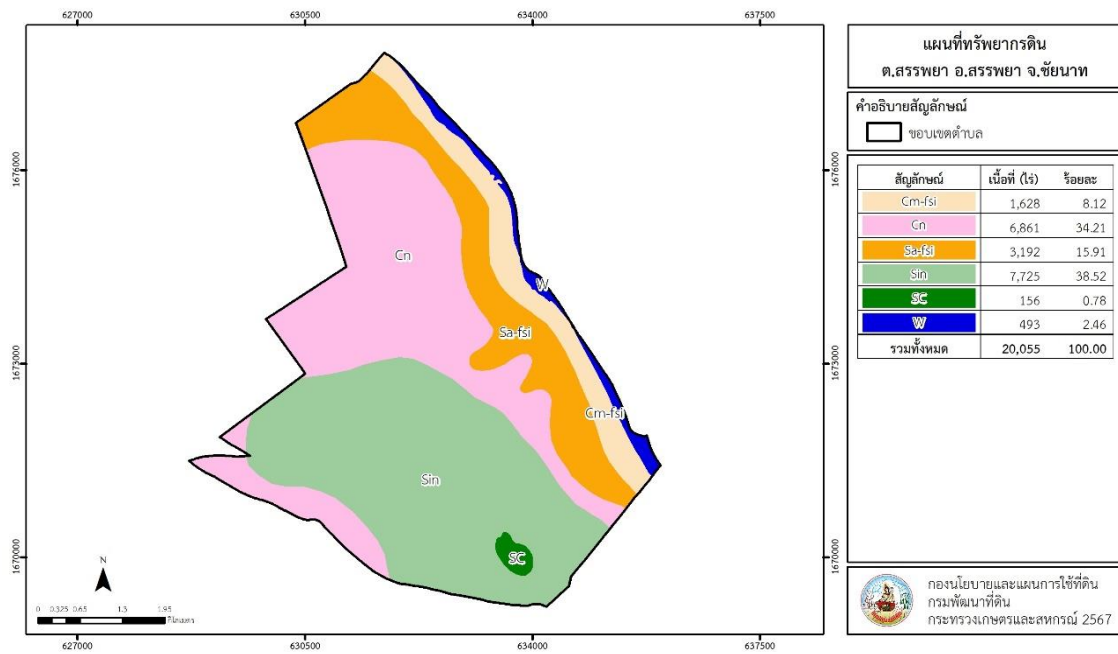
1) หน่วยแผนที่ดิน SC พื้นที่ลาดชันเชิงซ้อน มีเนื้อที่ 156 ไร่ หรือร้อยละ 0.78 ของเนื้อที่ตำบล

2) หน่วยแผนที่ดิน W พื้นที่น้ำ มีเนื้อที่ 493 ไร่ หรือร้อยละ 2.46 ของเนื้อที่ตำบล

ไม่พบปัญหาทรัพยากรดินทางการเกษตรตามสภาพธรรมชาติในพื้นที่ รายละเอียดของสมบัติดินตำบลสรรพยา อำเภอสรรพยา จังหวัดชัยนาท ดังแสดงในตารางที่ 3-1 และแผนที่แสดงในลักษณะของชุดดิน (รูปที่ 3-1)



แผนการใช้ที่ดินตำบลสรรพยา อำเภอสรรพยา จังหวัดชัยนาท



รูปที่ 3-1 ทรัพยากรดิน ตำบลสรรพยา อำเภอสรรพยา จังหวัดชัยนาท

ที่มา: กองนโยบายและแผนการใช้ที่ดิน (2567)



ตารางที่ 3-1 สมบัติดิน ตำบลสรรพยา อำเภอสรรพยา จังหวัดชัยนาท

หน่วยแผนที่ดิน	ความ ลาดชัน (%)	ความ ลึก (ซม.)	การระบายน้ำ	ความ อุดม สมบูรณ์ ของดิน	ความ จุ แลกเปลี่ยน แคตไอออน (cmol/kg)	ความ อิ่มตัวเบส (%)	ปฏิกิริยาดิน		ค่าการ นำ ไฟฟ้า (dS/m)	ความลึก ของ ชั้นจาโร ไซต์ (ซม.)	เนื้อที่	
							ดินบน	ดินล่าง			ไร่	ร้อยละ
Cm-fsi-silA	0-2	>150	ดี	ปานกลาง	<10	35-75	5.0-7.0	5.0-7.0	<2	-	1,628	8.12
Cn-sic1A	0-2	>150	เลว	ปานกลาง	>20	>75	5.5-6.5	7.0-8.0	<2	-	6,861	34.21
Sa-fsi-silA	0-2	>150	ดีปานกลางถึง ค่อนข้างเลว	ปานกลาง	10-20	>75	6.0-7.0	5.5-6.5	<2	-	3,192	15.91
Sin-sicA	0-2	>150	เลว	ปานกลาง	>20	>75	5.5-6.5	7.0-8.0	<2	-	7,725	38.52
SC	>35	-	-	-	-	-	-	-	-	-	156	0.78
W	-	-	-	-	-	-	-	-	-	-	493	2.46
รวมทั้งหมด											20,055	100.00

หมายเหตุ: เนื้อที่คำนวณด้วยระบบสารสนเทศภูมิศาสตร์

ที่มา: กองสำรวจและวิจัยทรัพยากรดิน กรมพัฒนาที่ดิน (2567)



บทที่ 4

กระบวนการมีส่วนร่วม

ของชุมชน (PRA)



บทที่ 4

กระบวนการมีส่วนร่วมของชุมชน (Participatory Rural Appraisal : PRA)

4.1 การวิเคราะห์ผลจากการจัดทำกระบวนการมีส่วนร่วมของชุมชน (PRA)

การวิเคราะห์ผลจากการจัดทำกระบวนการมีส่วนร่วมของชุมชน (PRA) เมื่อวันที่ 26 มิถุนายน 2567 มีสาระสำคัญสรุปได้ดังนี้

4.1.1 ปัญหาหลักของตำบลสรรพยา คือ

- 1) ฝายกั้นน้ำอยู่ในจุดที่ไม่เหมาะสม
- 2) ทำอาชีพเชิงเดี่ยว / รายได้น้อย
- 3) แรงงาน / ผู้สูงอายุ
- 4) การคมนาคมในพื้นที่เกษตรไม่สะดวก
- 5) น้ำท่วม / ภัยแล้ง
- 6) ต้นทุนการผลิตสูง
- 7) วัชพืชในแหล่งน้ำ
- 8) โรคพืชในนาข้าว
- 9) สุนัขจรจัด
- 10) วัชพืช, ข้าวตืด
- 11) ไม่มีที่ดินทำกิน / เช่าที่ดินทำกิน
- 12) ตลาดรองรับผลิตภัณฑ์ไม่เพียงพอ
- 13) ยาเสพติด / การลักทรัพย์
- 14) คนว่างงาน

4.1.2 ความต้องการของชุมชน เกษตรกร ของตำบลสรรพยา

- 1) การรักษาและเพิ่มความอุดมสมบูรณ์ของดิน
 - บริการตรวจดินแก่เกษตรกรในพื้นที่ เพื่อแนะนำการปรับปรุงคุณภาพดิน และการใส่ปุ๋ยตามค่าวิเคราะห์ดิน
 - สนับสนุนวัสดุปรับปรุงดิน
 - ถ่ายทอดองค์ความรู้ด้านการบำรุงปรับปรุงดิน
 - ส่งเสริมและสนับสนุนพืชปุ๋ยสด
 - เจ้าหน้าที่ติดตามให้ความรู้ และประเมินผลอย่างต่อเนื่อง



- 2) แก้ไขปัญหาการขาดแคลนน้ำ
 - สร้างฝายกั้นน้ำเพิ่ม
 - เพิ่มพื้นที่กักเก็บน้ำสาธารณะเพื่อการเกษตร
- 3) แก้ไขปัญหาด้านการตลาด
 - นโยบายการประกันราคาข้าว
 - ส่งเสริมการลดต้นทุนการผลิต
 - ส่งเสริมอาชีพให้ผู้มีรายได้น้อย / หาดตลาดรองรับ
- 4) การแก้ไขปัญหาด้านโครงสร้างพื้นฐาน และสังคม
 - แก้ไขปัญหาสุขน้ขจรจัด
 - เพิ่มโทษกฎหมายยาเสพติด
 - มาตรการรักษาความปลอดภัย
 - จัดสรรที่ดินทำกิน
 - การคมนาคมในพื้นที่เกษตรที่ดี

ผลจากการจัดทำกรมีส่วนร่วมนของชุมชน (PRA) ได้นำมาวิเคราะห์ร่วมกับปัญหาด้านกายภาพ โดยระบบ DPSIR มีรายละเอียดดังนี้

- 1) แรงขับเคลื่อน (Driver) มี 7 ประการ คือ
 - 1.1) เป็นพื้นที่เขตชลประทาน
 - 1.2) นโยบายภาครัฐด้านการเกษตร
 - 1.3) การเติบโตทางเศรษฐกิจ
 - 1.4) การเปลี่ยนแปลงของสภาพภูมิอากาศ
 - 1.5) ไม่มีที่ดินของตนเอง (ที่เช่า)
 - 1.6) เกษตรกรสูงวัย
 - 1.7) เศรษฐกิจไม่ดี
- 2) แรงกดดัน (Pressure) ที่เกิดจากปัจจัยขับเคลื่อน มี 9 ประการ คือ
 - 2.1) การทำเกษตรแบบเข้มข้น
 - 2.2) แหล่งเก็บน้ำทางการเกษตรไม่เพียงพอ
 - 2.3) ขาดการบริหารจัดการน้ำที่ดี
 - 2.4) ฝายกั้นน้ำอยู่ตรงจุดไม่เหมาะสม
 - 2.5) วัชพืชในแหล่งน้ำ
 - 2.6) ค่าแรงงาน ปุ๋ยเคมี สารเคมี และน้ำมันแพง
 - 2.7) ไม่มีตลาดรองรับผลิตภัณฑ์



- 2.8) ไม่มีกำลังในการเลี้ยงดูสัตว์
- 2.9) ทำอาชีพเชิงเดี่ยว
- 3) สภาวะ (State) ที่เกิดแรงกดดัน มี 8 ประการ คือ
 - 3.1) ขาดแคลนน้ำเพื่อการเกษตร
 - 3.2) ภัยแล้ง / น้ำท่วม
 - 3.3) ต้นทุนการผลิตสูง
 - 3.4) การคมนาคมในพื้นที่เกษตรไม่สะดวก
 - 3.5) วัชพืช, ข้าวตืด
 - 3.6) ยาเสพติด / การลักทรัพย์
 - 3.7) สุนัขจรจัด
 - 3.8) คนว่างงาน
- 4) ผลกระทบ (Impact) ที่ปรากฏในพื้นที่ มี 7 ประการ คือ
 - 4.1) พืชเสียหาย/ผลผลิตต่ำ
 - 4.2) ผลผลิตไม่ได้คุณภาพ
 - 4.3) มลพิษทางอากาศ, ภาวะโลกร้อน
 - 4.4) รายได้ไม่เพียงพอ
 - 4.5) ภาวะหนี้สินครัวเรือนเพิ่มขึ้น
 - 4.6) คุณภาพชีวิตไม่ดี
 - 4.7) ความปลอดภัยของคนในชุมชน
- 5) การตอบสนอง (Response) ของรัฐเพื่อแก้ไขปัญหา มีดังนี้
 - 5.1) องค์กรความรู้ด้านการปรับปรุงดิน
 - 5.2) ส่งเสริมการใช้สารอินทรีย์ลดการใช้สารเคมี
 - 5.3) ส่งเสริมการใช้ปุ๋ยตามค่าวิเคราะห์ดิน
 - 5.4) สนับสนุนวัสดุปรับปรุงบำรุงดิน
 - 5.5) เจ้าหน้าที่ติดตามให้ความรู้ และประเมินผลอย่างต่อเนื่อง

น้ำ

 - 5.6) สร้างฝายกั้นน้ำเพิ่ม
 - 5.7) เพิ่มพื้นที่กักเก็บน้ำสาธารณะเพื่อการเกษตร



พืช

5.8) องค์ความรู้ในการป้องกันกำจัดศัตรูพืช

เศรษฐกิจ/สังคม

5.9) ส่งเสริมการเกษตรแบบแปลงใหญ่

5.10) การประกันราคาข้าว

5.11) ส่งเสริมการลดต้นทุนการผลิต

5.12) ส่งเสริมอาชีพให้ผู้มีรายได้น้อย / หาดตลาดรองรับ

5.13) ทำหมันสุนัขจรจัด

5.14) เพิ่มโทษกฎหมายยาเสพติด

5.15) มาตรการรักษาความปลอดภัย

5.16) จัดสรรที่ดินทำกิน

5.17) การคมนาคมในพื้นที่เกษตรที่ดี

ดังมีรายละเอียดในรูปที่ 4-1



รูปที่ 4-1 การวิเคราะห์โดยระบบ DPSIR ตำบลสรรพยา อำเภอสรรพยา จังหวัดชัยนาท



4.2 ระบบการปลูกพืชในปัจจุบัน

ตำบลสรรพยา อำเภอสรรพยา จังหวัดชัยนาท มีการเพาะปลูกพืช ดังนี้

1) ข้าว เกษตรกรส่วนใหญ่จะปลูกข้าวตลอดทั้งปี เนื่องจากเป็นพื้นที่เขตชลประทานเหมาะแก่การทำนา เมื่อมีน้ำชลประทานจัดสรรมาให้เพื่อการเกษตร เกษตรกรก็จะหมุนเวียนทำนาตามรอบที่น้ำชลประทานที่ไหลผ่านพื้นที่ของตนเอง

2) ไม้ผล เกษตรกรนิยมปลูกไม้ผลผสม ได้แก่ มะม่วง กัลย ส้มโอ และมะนาว

เดือน ระบบเกษตร	เดือน											
	ม.ค.	ก.พ.	มี.ค.	เม.ย.	พ.ค.	มิ.ย.	ก.ค.	ส.ค.	ก.ย.	ต.ค.	พ.ย.	ธ.ค.
นาข้าว						นาปี/นาปรัง						
ไม้ผล					มะม่วง	กัลย	ส้มโอ	มะนาว				

รูปที่ 4-2 ระบบการปลูกพืชในปัจจุบัน ตำบลสรรพยา อำเภอสรรพยา จังหวัดชัยนาท



บทที่ 5

การประเมินคุณภาพ ที่ดิน



บทที่ 5

การประเมินคุณภาพที่ดิน

5.1 หลักการประเมินคุณภาพที่ดินด้านกายภาพ

การประเมินคุณภาพที่ดินหรือการประเมินความเหมาะสมของที่ดิน สอดคล้องตามหลักการของ FAO Framework ค.ศ. 1983 ซึ่งการประเมินคุณภาพที่ดินด้านกายภาพ เป็นการประเมินศักยภาพของที่ดินว่าที่ดินนั้น ๆ เหมาะสมมากหรือน้อยเพียงใดสำหรับการใช้ที่ดินประเภทต่าง ๆ หรือการปลูกพืชต่าง ๆ โดยพิจารณาจาก สภาพแวดล้อมที่มีผลต่อการเจริญเติบโตของพืช สมบัติดินที่ได้จำแนกไว้ในแต่ละตำบล ร่วมกับการจัดการพื้นที่ เช่น ระบบชลประทาน พื้นที่ยกทรง การจัดระบบอนุรักษ์ดินและน้ำ เป็นต้น และนอกจากนี้พิจารณาความต้องการปัจจัยต่อการปลูกพืชแต่ละชนิด สอดคล้องตามหลักการของ FAO ได้แก่ ความต้องการด้านพืช ความต้องการด้านการจัดการ ความต้องการด้านการอนุรักษ์ (บัณฑิต และ คำรณ, 2542) รายละเอียดดังตารางที่ 5-1

ระดับความเหมาะสมของที่ดินได้จากการสังเคราะห์ข้อมูลดิน การจัดการที่ดิน หรือดินที่มีลักษณะเฉพาะที่เกิดขึ้นตามสภาพภูมิประเทศ (ซึ่งจะเรียกรวมว่าหน่วยที่ดิน) ลักษณะภูมิอากาศ พิจารณาร่วมกับระดับความต้องการปัจจัยต่อการเจริญเติบโตของพืชแต่ละชนิด หลังจากนั้นดำเนินการประเมินคุณภาพที่ดิน ซึ่งสามารถจำแนกระดับความเหมาะสมของที่ดินได้เป็น 4 ชั้น ได้แก่ เหมาะสมสูง (S1) เหมาะสมปานกลาง (S2) เหมาะสมเล็กน้อย (S3) และไม่เหมาะสม (N) โดยที่

S1: ไม่มีข้อจำกัดด้านที่ดินตามปัจจัยที่ใช้พิจารณา

S2: มีข้อจำกัดด้านที่ดินที่แก้ไขได้ง่ายหรือข้อจำกัดอาจไม่ส่งผลกระทบต่อ การเจริญเติบโตของพืชอย่างชัดเจน

S3: มีข้อจำกัดด้านที่ดินที่แก้ไขได้ยาก ควรปรับเปลี่ยนการผลิตเป็นพืชชนิดอื่นหรือ กิจกรรมอื่น (ส่วนใหญ่เป็นลักษณะทางกายภาพ)

N: มีข้อจำกัดที่พัฒนาหรือปรับปรุงที่ดินได้ยากมาก หากจะดำเนินการพัฒนาหรือ ปรับปรุงต้องใช้ต้นทุนสูงหรือเครื่องจักรขนาดใหญ่ แนะนำให้ปรับเปลี่ยนการผลิต



ตารางที่ 5-1 ตัวอย่างการประเมินคุณภาพที่ดินด้านกายภาพของประเภทการใช้ประโยชน์ที่ดิน

คุณภาพที่ดิน (Land Quality)	คุณลักษณะที่ดินตัวแทน (Land Characteristics)	ระดับความ เหมาะสม (Land Suitability Rating)
1. ความเหมาะสมด้านความต้องการด้านพืช (Crop Requirements)		
1.1. การหยั่งลึกของรากพืช (r)	ความลึกของดิน	S1
1.2. ความชุ่มชื้นที่เป็นประโยชน์ต่อพืช (m)	ปริมาณน้ำฝนเฉลี่ยในรอบปี	S2m
1.3. ความเป็นประโยชน์ของออกซิเจน ต่อรากพืช (o)	สภาพการระบายน้ำของดิน	S2o
ความเหมาะสมรวมด้านความต้องการด้านพืช (Crop Requirements)		S2om
2. ความเหมาะสมด้านความต้องการด้านการจัดการ (Management Requirements)		
2.1. สภาพการเขตกรรม (k)	ชั้นความยากง่ายในการ เขตกรรม (ดินบน)	S1
2.2. ศักยภาพการใช้เครื่องจักรกล (w)	ความลาดชันของพื้นที่	S3w
ความเหมาะสมรวมด้านความต้องการด้านการจัดการ (Management Requirements)		S3w
3. ความเหมาะสมด้านความต้องการด้านการอนุรักษ์ (Conservation Requirements)		
3.1 ความเสียหายจากการกัดกร่อน (e)	ความลาดชันของพื้นที่	S3e
ความเหมาะสมรวมด้านความต้องการด้านการอนุรักษ์ (Conservation Requirements)		S3e
ความเหมาะสมด้านกายภาพของประเภทการใช้ประโยชน์ที่ดินใน แต่ละหน่วยที่ดินโดยรวม		S3ew



5.2 พืชเศรษฐกิจที่สำคัญของตำบล

พืชเศรษฐกิจหลักและพืชทางเลือกของตำบล ได้แก่ ข้าว มะม่วง กล้วย ส้มโอ มะนาว

5.3 ระดับความเหมาะสมของที่ดิน

การประเมินคุณภาพที่ดินของพืชเศรษฐกิจหลักและพืชทางเลือก ตำบลสรรพยา อำเภอสรรพยา จังหวัดชัยนาท ได้ผลการประเมินคุณภาพที่ดิน ดังตารางที่ 5-2

ตารางที่ 5-2 ชั้นความเหมาะสมทางกายภาพของดิน ตำบลสรรพยา อำเภอสรรพยา จังหวัดชัยนาท

หน่วยที่ดิน	ข้าว	มะม่วง	กล้วย	ส้มโอ	มะนาว
Cm-fsi-silA	S3o	S2ns	S2ns	S2ns	S2ns
Cn-sic1A	S1	N	S2ns	N	N
Sa-fsi-silA	S2o	S2s	S1	S2os	S2os
Sin-sicA	S1	N	S3o	N	N

หมายเหตุ: * หมายถึง หน่วยแผนที่ดินที่มีความอุดมสมบูรณ์ของดินต่างจากหน่วยแผนที่ดินเดียวกัน

ความหมายของสัญลักษณ์แสดงข้อจำกัดชั้นความเหมาะสม

- e = ความเสียหายจากการกัดกร่อน
- w = ศักยภาพการใช้เครื่องจักร
- r = สภาพการหยั่งลึกของราก
- z = สารพิษ
- x = การมีเกลือมากเกินไป
- m = ความชุ่มชื้นที่เป็นประโยชน์ต่อพืช
- o = ความเป็นประโยชน์ของออกซิเจนต่อรากพืช
- n = ความจุในการดูดซับธาตุอาหาร
- s = ความเป็นประโยชน์ของธาตุอาหาร



บทที่ 6

แผนการใช้ที่ดิน



บทที่ 6

แผนการใช้ที่ดิน

6.1 การวิเคราะห์ข้อมูลเพื่อจัดทำแผนการใช้ที่ดินระดับตำบล

ตามที่กรมพัฒนาที่ดินได้จัดทำแผนปฏิบัติการราชการกรมพัฒนาที่ดินระยะ 5 ปี ช่วงปี 2566-2570 เพื่อให้บรรลุตามวิสัยทัศน์ที่กำหนดไว้ คือ “เป็นองค์การอัจฉริยะทางดิน เพื่อขับเคลื่อนการใช้ที่ดินอย่างเหมาะสม 15 ล้านไร่ ภายในปี 2570” ซึ่งในส่วนของประเด็นการพัฒนาที่ 2 บริหารจัดการทรัพยากรดินและที่ดินด้วยชุดข้อมูลที่มีมูลค่าสูง (High Value Dataset) ซึ่งมีเป้าหมาย คือ การนำชุดข้อมูลที่มีมูลค่าสูง ไปใช้ในการบริหารจัดการทางการเกษตร ในส่วนของตัวชี้วัด บริหารจัดการทรัพยากรดินและที่ดินบนพื้นฐานของชุดข้อมูลที่มีมูลค่าสูง ร้อยละ 100 กลยุทธ์ที่ 2 ยกระดับแผนการใช้ที่ดินไปสู่การปฏิบัติ ได้กำหนดให้ ร้อยละของแผนการใช้ที่ดินระดับตำบลที่จัดทำแล้วเสร็จทั้งประเทศ ภายในปี 2570 (ไม่น้อยกว่าร้อยละ 80) เป็นตัวชี้วัดหนึ่งของกลยุทธ์ดังกล่าว

การวางแผนการใช้ที่ดินระดับตำบลเป็นการวางกรอบและนโยบายการการพัฒนาพื้นที่ให้เกิดการใช้ที่ดินอย่างสมดุลและยั่งยืน ซึ่งจะมีความละเอียดและเฉพาะเจาะจงมากกว่าแผนการใช้ที่ดินระดับประเทศ ที่ใช้เป็นกรอบนโยบายการพัฒนาพื้นที่ระดับประเทศ เป็นการกำหนดแนวทางใช้ที่ดินให้ตรงกับศักยภาพโดยเฉพาะทางด้านเกษตรกรรม และนำไปสู่การกำหนดแผนงาน โครงการ กิจกรรมที่มีความสอดคล้องกับสภาพพื้นที่ ทั้งนี้การใช้ขอบเขตการปกครองในระดับตำบลจะนำไปสู่การพัฒนาเชิงพื้นที่ที่มีเป้าหมายและทิศทางสอดคล้องตามบริบทของแต่ละตำบล และมีผู้รับผิดชอบโดยตรง คือ องค์กรปกครองส่วนท้องถิ่น ซึ่งแผนการใช้ที่ดินในระดับที่ใหญ่กว่านี้อาจไม่สามารถนำมาใช้ปฏิบัติงานในระดับพื้นที่ได้อย่างเป็นรูปธรรมเนื่องจากเป็นแผนงานสำหรับนำไปใช้ปฏิบัติงานเชิงนโยบายและยุทธศาสตร์ในภาพรวม

ทั้งนี้แผนการใช้ที่ดินเป็นผลที่ได้จากการวิเคราะห์ข้อมูลทางด้านกายภาพ เศรษฐกิจ และสังคม โดยได้นำฐานข้อมูลที่ได้จากการรวบรวมข้อมูลทุติยภูมิ และข้อมูลปฐมภูมิจากการสำรวจภาคสนาม การศึกษาด้านกายภาพ ได้จาก การวิเคราะห์สถานภาพของทรัพยากรธรรมชาติ อาทิ ทรัพยากรดิน ทรัพยากรน้ำ และทรัพยากรป่าไม้ร่วมกับการพิจารณาลักษณะการใช้ประโยชน์ที่ดิน ข้อกฎหมายที่เกี่ยวข้องกับพื้นที่ในเขตป่าไม้ตามกฎหมาย เช่น เขตรักษาพันธุ์สัตว์ป่า เขตอุทยานแห่งชาติ เขตป่าสงวนแห่งชาติ และนโยบายของรัฐที่เกี่ยวข้องกับพื้นที่ที่มีมติคณะรัฐมนตรีเกี่ยวกับการใช้ที่ดิน มติคณะรัฐมนตรีเรื่องการจำแนกการใช้ประโยชน์ที่ดินในพื้นที่ป่าไม้ในเขตป่าสงวนแห่งชาติ เป็นต้น ประกอบกับการพิจารณาจากทิศทางตามกรอบนโยบายที่เกี่ยวข้องกับการกำหนดเขตการใช้ที่ดินภายในพื้นที่ตำบล เช่น ยุทธศาสตร์ของจังหวัด ร่วมกับความต้องการของท้องถิ่น สามารถกำหนดแนวทางการใช้ที่ดินตามศักยภาพของทรัพยากร เพื่อการรักษาคุณภาพของลักษณะทางนิเวศวิทยาและการอนุรักษ์



ทรัพยากรธรรมชาติ โดยคำนึงถึงสภาพทางเศรษฐกิจและสังคมของชุมชนในพื้นที่ ซึ่งข้อมูลนี้ส่วนหนึ่งได้มาจากการวิเคราะห์ชุมชนแบบมีส่วนร่วม (PRA) ทำการสังเคราะห์ข้อมูลทุกด้านเพื่อให้ได้เขตการใช้ที่ดินที่เหมาะสมกับศักยภาพของพื้นที่ต่อไป

6.2 แผนการใช้ที่ดิน

จากการวิเคราะห์ข้อมูลกายภาพ เศรษฐกิจ และสังคม พบว่าแผนการใช้ที่ดินตำบลสรรพยา อำเภอสรรพยา จังหวัดชัยนาท สามารถกำหนดออกเป็น 7 เขตหลัก ได้แก่ เขตเกษตรกรรม เขตประมง เขตปศุสัตว์ เขตชุมชนและสิ่งปลูกสร้าง เขตแหล่งน้ำ เขตพื้นที่อื่น ๆ และเขตรักษาสมดุลของธรรมชาติ และสิ่งแวดล้อม มีรายละเอียดดังนี้ (ตารางที่ 6-1 และรูปที่ 6-1)

6.2.1 เขตเกษตรกรรม เป็นพื้นที่เกษตรกรรมซึ่งในที่นี้ คือ พื้นที่ที่อยู่นอกเขตที่มีการประกาศเป็นเขตป่าไม้ตามกฎหมาย ซึ่งรัฐได้กำหนดเป็นพื้นที่ทำกิน มีการออกเอกสารสิทธิ์ซึ่งรวมถึงพื้นที่ในเขตปฏิรูปที่ดินเพื่อเกษตรกรรมด้วย เขตนี้รวมถึงการทำกิจกรรมภาคการเกษตรอื่นที่นอกเหนือจากการปลูกพืชด้วย ประกอบด้วย 2 เขตรอง ได้แก่ เขตเกษตรกรรมชั้นดี เขตเกษตรกรรมที่มีศักยภาพการผลิตสูง (ประเภทที่ 1) มีเนื้อที่ 16,523 ไร่ หรือคิดเป็นร้อยละ 82.39 ของเนื้อที่ตำบล มีรายละเอียดดังนี้

1) เขตเกษตรกรรมชั้นดี พื้นที่เขตนี้มีศักยภาพในการผลิตมากที่สุด ในตำบล เนื่องจากมีระบบชลประทาน สามารถส่งน้ำช่วยในการปลูกพืชเพื่อทำการเกษตรนอกฤดูฝน โดยเฉพาะข้าวนาปรัง และพืชอายุสั้นได้เป็นอย่างดี และนอกจากนี้พบว่าดินในพื้นที่เขตนี้มีสมบัติที่เหมาะสมต่อการเพาะปลูกพืชแยกตามชนิดพืช ส่งผลให้มีศักยภาพของที่ดินที่เหมาะสมต่อการเพาะปลูกในระดับสูงถึงปานกลาง มีรายละเอียดดังนี้

(1) เขตทำนา (สัญลักษณ์ 2110) มีเนื้อที่ 16,073 ไร่ หรือ คิดเป็นร้อยละ 80.15 ของเนื้อที่ตำบล เป็นพื้นที่ที่มีศักยภาพต่อการทำนาในระดับเหมาะสมสูงถึงปานกลาง และปัจจุบันเกษตรกรมีการปลูกข้าวโดยส่วนใหญ่เป็นลักษณะ นาปีตามด้วยนาปรัง

(2) เขตปลูกไม้ผล (สัญลักษณ์ 2120) มีเนื้อที่ 8 ไร่ หรือ คิดเป็นร้อยละ 0.04 ของเนื้อที่ตำบล ปัจจุบันเกษตรกรปลูกไม้ผล โดยไม้ผลที่ปลูกได้แก่ มะม่วง กัลย มะนาว และส้มโอ

2) เขตเกษตรกรรมที่มีศักยภาพการผลิตสูง พื้นที่เขตนี้มีศักยภาพในการผลิตรองจากเขตเกษตรกรรมชั้นดี ได้แก่ เขตเกษตรกรรมที่มีศักยภาพการผลิตสูง (ประเภทที่ 1) มีรายละเอียดดังนี้

(1) เขตเกษตรกรรมที่มีศักยภาพการผลิตสูง (ประเภทที่ 1) เป็นเขตที่มีการบริหารจัดการด้านทรัพยากรน้ำโดยเฉพาะระบบชลประทาน มีศักยภาพในการผลิตอยู่ในระดับเหมาะสมเล็กน้อยถึงไม่เหมาะสม ติดข้อจำกัดจากลักษณะดิน ซึ่งมีสมบัติดินที่ไม่เหมาะสมบางประการ มีรายละเอียดดังนี้



- เขตทำนา (สัญลักษณ์ 2211) มีเนื้อที่ 21 ไร่ หรือ คิดเป็นร้อยละ 0.10 ของเนื้อที่ตำบล เป็นพื้นที่ที่มีศักยภาพต่อการทำนาในระดับเหมาะสมเล็กน้อยถึงไม่เหมาะสม และปัจจุบันเกษตรกรมีการปลูกข้าวโดยส่วนใหญ่เป็นลักษณะ นาปีตามด้วยนาปรัง

- เขตปลูกไม้ผล (สัญลักษณ์ 2212) มีเนื้อที่ 345 ไร่ หรือ คิดเป็นร้อยละ 1.72 ของเนื้อที่ตำบล ปัจจุบันเกษตรกรปลูกไม้ผล โดยไม้ผลที่ปลูกได้แก่ มะม่วง กัลยัม มะนาว และส้มโอ

- เขตปลูกพืชทางเลือก (สัญลักษณ์ 2215) มีเนื้อที่ 76 ไร่ หรือ คิดเป็นร้อยละ 0.38 ของเนื้อที่ตำบล ปัจจุบันเกษตรกรปลูกพืชผัก ไม้ดอก หรือเกษตรผสมผสาน โดยพืชที่ปลูกได้แก่ พืชผัก

6.2.2 เขตประมง (สัญลักษณ์ 2400) ได้แก่สถานที่เพาะเลี้ยงปลา มีเนื้อที่ 4 ไร่ หรือ คิดเป็นร้อยละ 0.02 ของเนื้อที่ตำบล

6.2.3 เขตปศุสัตว์ ประกอบด้วยเขตโรงเรือนเลี้ยงสัตว์ (สัญลักษณ์ 2520) ได้แก่โรงเรือนเลี้ยงสัตว์ปีกมีเนื้อที่ 31 ไร่ หรือ คิดเป็นร้อยละ 0.16 ของเนื้อที่ตำบล

6.2.4 เขตชุมชนและสิ่งปลูกสร้าง มีเนื้อที่ 2,233 ไร่ หรือคิดเป็นร้อยละ 11.13 ของเนื้อที่ตำบล ประกอบด้วย 2 เขตรอง ได้แก่ เขตชุมชน/สถานที่ราชการ และเขตอุตสาหกรรม/แหล่งรับซื้อผลผลิต มีรายละเอียดดังนี้

(1) เขตชุมชน/สถานที่ราชการ (สัญลักษณ์ 3100) มีเนื้อที่ 2,165 ไร่ หรือ คิดเป็นร้อยละ 10.79 ของเนื้อที่ตำบล ปัจจุบันมีการใช้ที่ดินชุมชนและที่อยู่อาศัย มีทั้งประเภทชุมชนเมือง ชุมชนชนบท และที่ตั้งของสถาบันและสถานที่ราชการต่าง ๆ

(2) เขตอุตสาหกรรม/แหล่งรับซื้อผลผลิต (สัญลักษณ์ 3200) มีเนื้อที่ 68 ไร่ หรือ คิดเป็นร้อยละ 0.34 ของเนื้อที่ตำบล ปัจจุบันมีการใช้ที่ดินประเภทโรงงานอุตสาหกรรม แหล่งรับซื้อผลผลิตทางการเกษตรประเภทต่าง ๆ

6.2.5 เขตแหล่งน้ำ มีเนื้อที่ 762 ไร่ หรือคิดเป็นร้อยละ 3.80 ของเนื้อที่ตำบล ประกอบด้วย 2 เขตรอง ได้แก่ เขตแหล่งน้ำตามธรรมชาติ และเขตแหล่งน้ำที่สร้างขึ้น มีรายละเอียดดังนี้

(1) เขตแหล่งน้ำตามธรรมชาติ (สัญลักษณ์ 4100) มีเนื้อที่ 375 ไร่ หรือ คิดเป็นร้อยละ 1.87 ของเนื้อที่ตำบล ปัจจุบันมีสภาพการใช้ที่ดินเป็นลักษณะของแหล่งน้ำตามธรรมชาติ เช่น ห้วย หนอง คลอง แม่น้ำ เป็นต้น

(2) เขตแหล่งน้ำที่สร้างขึ้น (สัญลักษณ์ 4200) มีเนื้อที่ 387 ไร่ หรือ คิดเป็นร้อยละ 1.93 ของเนื้อที่ตำบล ปัจจุบันมีสภาพการใช้ที่ดินเป็นแหล่งน้ำที่สร้างขึ้น เช่น คลองชลประทาน อ่างเก็บน้ำ เป็นต้น

6.2.6 เขตพื้นที่อื่น ๆ (สัญลักษณ์ 5000) มีเนื้อที่ 362 ไร่ หรือคิดเป็นร้อยละ 1.80 ของเนื้อที่ตำบล เป็นเขตที่มีลักษณะการใช้ที่ดินที่มีความเฉพาะ ได้แก่ พื้นที่ลุ่ม พุ่มหญ้าสลับไม้พุ่ม/ไม้ละเมาะ และพื้นที่ถม เป็นต้น



6.2.7 เขตรักษาสมดุทธรรรมชาติและสิ่งแวดลอม (สัญลักษณ์ 6000) มีเนื้อที่ 141 ไร่ หรือ คิดเป็นร้อยละ 0.70 ของเนื้อที่ตำบล ปัจจุบันมีสภาพการใช้ที่ดินเป็นป่าผลัดใบสมบูรณ์

ทั้งนี้ในเขตเกษตรกรรมที่มีศักยภาพการผลิตสูง (ประเภทที่ 1) หากมีการปรับปรุงบำรุงดินหรือปรับโครงสร้างของพื้นที่ให้เหมาะสม เช่น ยกร่อง จัดทำระบบอนุรักษ์ดินและน้ำประเภทต่างๆ สามารถยกระดับเป็นเขตเกษตรกรรมขั้นดีได้ เนื่องจากมีการบริหารจัดการด้านทรัพยากรน้ำไว้แล้ว โดยเฉพาะระบบชลประทาน



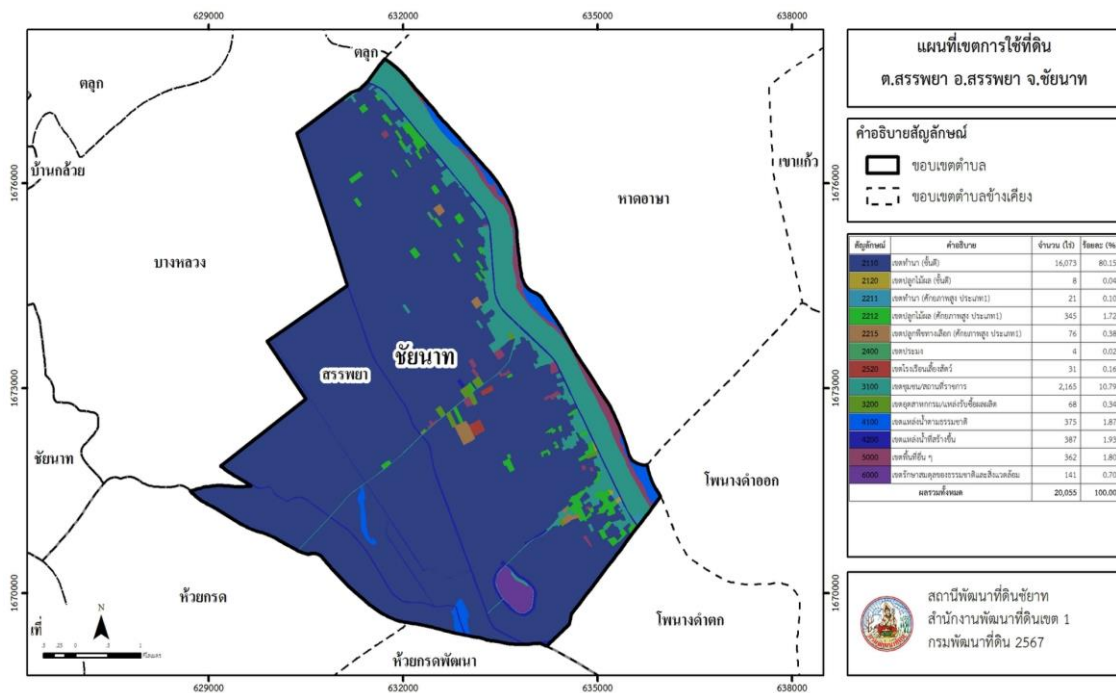
ตารางที่ 6-1 เขตการใช้ที่ดิน ตำบลสรรพยา อำเภอสรรพยา จังหวัดชัยนาท

สัญลักษณ์	คำอธิบาย	เนื้อที่	
		ไร่	ร้อยละ
1. เขตเกษตรกรรม			
1.1 เขตเกษตรกรรมขั้นดี			
2110	เขตทำนา	16,073	80.15
2120	เขตปลูกไม้ผล	8	0.04
1.2 เขตเกษตรกรรมศักยภาพสูง (ประเภท1)			
2211	เขตทำนา	21	0.10
2212	เขตปลูกไม้ผล	345	1.72
2215	เขตปลูกพืชทางเลือก	76	0.38
2. เขตประมง			
2400	เขตประมง	4	0.02
3. เขตปศุสัตว์			
2520	เขตโรงเรือนเลี้ยงสัตว์	31	0.16
4. เขตชุมชน			
3100	เขตชุมชน/สถานที่ราชการ	2,165	10.79
3200	เขตอุตสาหกรรม/แหล่งรับซื้อผลผลิต	68	0.34
5. เขตแหล่งน้ำ			
4100	เขตแหล่งน้ำตามธรรมชาติ	375	1.87
4200	เขตแหล่งน้ำที่สร้างขึ้น	387	1.93
6. เขตพื้นที่อื่น ๆ			
5000	เขตพื้นที่อื่น ๆ	362	1.80
7. เขตรักษาสมดุลของธรรมชาติและสิ่งแวดล้อม			
6000	เขตรักษาสมดุลของธรรมชาติและสิ่งแวดล้อม	141	0.70
ผลรวมทั้งหมด		20,055	100.00

ที่มา: กองนโยบายและแผนการใช้ที่ดิน (2567)



แผนการใช้ที่ดินตำบลสรรพยา อำเภอสรรพยา จังหวัดชัยนาท



รูป 6-1 เขตการใช้ที่ดิน ตำบลสรรพยา อำเภอสรรพยา จังหวัดชัยนาท
ที่มา: กองนโยบายและแผนการใช้ที่ดิน (2567)



บทที่ 7

การขับเคลื่อนแผน

การใช้ที่ดิน



บทที่ 7

การขับเคลื่อนแผนการใช้ที่ดิน

7.1 ขั้นตอนการดำเนินงาน

ภายหลังจากจัดทำแผนการใช้ที่ดินตำบลสรรพยา อำเภอสรรพยา จังหวัดชัยนาท แล้วจะต้องดำเนินการดังต่อไปนี้

7.1.1 จัดทำเป้าหมายการดำเนินงานและกิจกรรมต่าง ๆ ที่จะดำเนินการในงบประมาณ 2568–2572

7.1.2 นำแผนการจัดทำโครงการบริหารจัดการทรัพยากรดินระดับตำบลไปเสนอต่อเทศบาลตำบลสรรพยา เพื่อขอความร่วมมือกับกรมพัฒนาที่ดินในการดำเนินการกิจกรรมต่าง ๆ ที่กำหนดไว้ในแผน และได้รับการเชื่อมโยงสู่แผนพัฒนาตำบล

7.1.3 สถานีพัฒนาที่ดินชัยนาท จัดทำรายงานเสนอเป้าหมายและงบประมาณไปยังกรมพัฒนาที่ดิน

7.1.4 กรมพัฒนาที่ดินพิจารณาสนับสนุนงบประมาณกิจกรรม และโครงการตามเป้าหมายที่กำหนดในแผนการจัดทำโครงการบริหารจัดการทรัพยากรดินระดับตำบล

7.1.5 สถานีพัฒนาที่ดินชัยนาท นำเสนอต่อที่ประชุมจังหวัด/อำเภอ เพื่อสร้างการรับรู้และประชาสัมพันธ์ให้หน่วยงานอื่น นำโครงการภายใต้หน่วยงานมาพัฒนาพื้นที่ตามแผนการจัดทำโครงการบริหารจัดการทรัพยากรดินระดับตำบลที่ได้กำหนดไว้

7.2 กิจกรรมที่จะดำเนินการของกรมพัฒนาที่ดิน

งบประมาณที่กำหนดไว้เป็นการประมาณเบื้องต้น อาจมีการเปลี่ยนแปลงตามที่ได้รับการจัดสรรให้ดำเนินการ (ตารางที่ 7-1)

เขตเกษตรกรรม

1) การรักษาความอุดมสมบูรณ์ มีแผนงาน/โครงการปรับปรุงบำรุงดิน ดังนี้

(1) ส่งเสริมการผลิตและการใช้สารอินทรีย์ ด้วยการจัดตั้งกลุ่มเกษตรกรใช้สารอินทรีย์ลดการใช้สารเคมีทางการเกษตร

(2) ส่งเสริมและสนับสนุนการปรับปรุงบำรุงดินด้วยพืชปุ๋ยสด

(3) ส่งเสริมการปรับปรุงบำรุงแก้ไขพื้นที่ดินกรด

(4) อบรม ถ่ายทอดองค์ความรู้การปรับปรุงบำรุงดิน และติดตามประเมินผลอย่างต่อเนื่อง

(5) ส่งเสริมการตรวจวิเคราะห์ดินเพื่อนำมาเป็นข้อมูลในการปรับปรุงบำรุงดินโดยหมอดิน

อาสา



- 2) พื้นที่ขาดแคลนน้ำ มีแผนงาน/โครงการบริหารจัดการน้ำ ดังนี้
 - (1) พัฒนาแหล่งน้ำขนาดเล็กเพื่อการอนุรักษ์ดินและน้ำ

7.3 กิจกรรมที่จะดำเนินงานของหน่วยงานอื่น (ตารางที่ 7-2)

7.3.1 เขตเกษตรกรรม

- 1) เขตทำนา เขตปลูกพืชไร่ เขตปลูกไม้ผล และเขตปลูกไม้ยืนต้น
 - (1) ใช้ตลาดนำการผลิตในการเลือกชนิดพืช เพื่อหาตลาดรองรับทั้งในเขตที่เหมาะสม และในเขตที่ไม่เหมาะสม และที่ต้องการปรับเปลี่ยนชนิดพืช (สำนักงานพาณิชย์จังหวัด/สำนักงานสหกรณ์จังหวัด)
 - (2) การอบรมให้ความรู้การเข้าสู่กระบวนการรับรองมาตรฐานสินค้าเกษตรปลอดภัย (GAP) (กรมวิชาการเกษตร)
 - (3) จัดอบรมถ่ายทอดความรู้การทำเกษตรผสมผสานตามแนวทางเศรษฐกิจพอเพียง (กรมส่งเสริมการเกษตร)
 - (4) สนับสนุนการขุดเจาะน้ำบาดาล (กรมทรัพยากรน้ำบาดาล)

7.3.2 เขตแหล่งน้ำ

- 1) สนับสนุนการพัฒนาเพื่อเพิ่มพื้นที่กักเก็บน้ำและระบบส่งน้ำ (สำนักงานชลประทานจังหวัด)
- 2) สร้างฝายกั้นน้ำเพิ่ม (สำนักงานชลประทานจังหวัด)

7.4 ความต้องการของชุมชนและองค์กรปกครองส่วนท้องถิ่น

จากการดำเนินการจัดทำกระบวนการมีส่วนร่วมของประชาชน (PRA) ที่ห้องประชุมริมน้ำเจ้าพระยา ตำบลสรรพยา เมื่อวันที่ 26 มิถุนายน 2567 ได้มีความต้องการของประชาชนที่ต้องการให้ดำเนินการเกี่ยวกับการรักษาและเพิ่มความอุดมสมบูรณ์ของดิน การแก้ไขปัญหา การขาดแคลนน้ำ ปัญหาด้านการตลาด และการแก้ไขปัญหาด้านโครงสร้างพื้นฐาน และสังคม เพื่อตอบสนองต่อความต้องการของชุมชนและการแก้ไขปัญหาเชิงพื้นที่ของตำบลสรรพยา กรมพัฒนาที่ดินได้วิเคราะห์เบื้องต้น ดังต่อไปนี้

ปัญหาของตำบลสรรพยาในภาพรวมสรุปได้ว่า มีปัญหาสำคัญ 8 ประการ คือ (1) ปัญหาขาดแคลนน้ำเพื่อการเกษตร (2) ปัญหาภัยแล้ง/น้ำท่วม (3) ปัญหาต้นทุนการผลิตสูง (4) ปัญหาการคมนาคมในพื้นที่เกษตรไม่สะดวก และ (5) ปัญหาวัชพืช/ข้าวตืด (6) ปัญหายาเสพติดและการลักทรัพย์ (7) ปัญหาสุนัขจรจัด และ (8) ปัญหาคนว่างงาน ปัญหาดังกล่าวนี้นำส่งผลกระทบต่อคุณภาพชีวิตของราษฎรในชุมชนโดยรวม



ในกรณีของการรักษาและเพิ่มความอุดมสมบูรณ์ของดินนั้นจะรวมถึง (1) การลดการชะล้างพังทลายของดิน (2) การปรับปรุงดินกรด (3) การลดการใช้สารเคมีทางการเกษตร (4) การให้ความรู้ด้านการจัดการดิน และการปรับปรุงบำรุงดิน

ในกรณีของการขาดแคลนนํ้านั้น นอกจากการส่งน้ำที่ไม่ต่อเนื่องหรือสม่ำเสมอ และปัญหาวัชพืชในแหล่งน้ำดังกล่าวข้างต้นแล้ว การที่ประชากรเพิ่มขึ้น กิจกรรมที่ต้องใช้น้ำเพิ่มขึ้น ทำการเกษตรเพิ่มขึ้น รวมทั้งปรากฏการณ์ที่เกิดขึ้นจากการเปลี่ยนแปลงของสภาพภูมิอากาศ เช่น ปริมาณฝนน้อยกว่าปกติ ฝนทิ้งช่วงจนเกิดความแห้งแล้ง การขาดแคลนนํ้าจึงเกิดขึ้นอย่างต่อเนื่อง จำเป็นต้องวางแผนการบริการจัดการน้ำ โดยวิธีการต่างๆเพื่อให้เพียงพอแก่ความต้องการ

ประเด็นหลักจากข้อเสนอให้แก้ไขปัญหาระบบการขาดแคลนนํ้า จะสรุปได้ว่ามี 2 ประการ คือ (1) การสร้างฝายกั้นน้ำเพิ่ม เป็นต้น (2) การเพิ่มพื้นที่กักเก็บน้ำเพื่อการเกษตร

การแก้ไขปัญหาระบบการขาดแคลนนํ้าจะต้องดำเนินการทั้งตำบลควบคู่กันทั้งปัญหาการชะล้างพังทลายของดินกับปัญหาการขาดแคลนนํ้า โดย จัดทำโครงการ “การพัฒนาที่ดินและน้ำที่เป็นระบบ” ทั้งพื้นที่ตำบลที่รวมข้อเสนอในการแก้ไขปัญหา การจัดการพื้นที่ต้องปลูกป่าเสริม สร้างฝายชะลอน้ำเพื่อรักษาน้ำให้อยู่ในพื้นที่ โดยจัดทำประปา และก่อสร้างระบบอนุรักษ์ดินและน้ำเพื่อลดการชะล้างพังทลาย การสูญเสียดิน และชะลอการไหล ของน้ำ จัดรูปที่ดิน วางผังน้ำทั้งระบบ และสนับสนุนการปรับเปลี่ยนกิจกรรมการผลิต การจัดการพื้นที่ควรพัฒนาที่ดินและระบบน้ำ ได้แก่ การขุดลอกคลอง ก่อสร้างสระน้ำ คลองส่งน้ำ คลองระบายน้ำหรือพรางน้ำป้องกันน้ำท่วม การขุดบ่อบาดาล ปรับรูปที่ดินปรับเปลี่ยนกิจกรรมการผลิต และการทำระบบอนุรักษ์ดินและน้ำเพื่อให้การใช้ที่ดินสามารถใช้พื้นที่ได้อย่างต่อเนื่อง และเกิดประโยชน์ทั้งตัวเกษตรกร ชุมชน ในด้านเศรษฐกิจ สังคม และสิ่งแวดล้อม



ตารางที่ 7-1 กิจกรรมของกรมพัฒนาที่ดินในเขตการใช้ที่ดินที่จะดำเนินการในปีงบประมาณ 2568-2572

เขตการใช้ที่ดิน (เกษตรกรรม)	แผนงาน/โครงการ	งบประมาณ (บาท)
1. เขตเกษตรกรรมชั้นดี เนื้อที่ 16,081 ไร่ - เขตพื้นที่ทำนา เนื้อที่ 16,073 ไร่ - เขตปลูกไม้ผล เนื้อที่ 8 ไร่	1. การปรับปรุงบำรุงดิน 1.1 การส่งเสริมการผลิตและการใช้สารอินทรีย์ 1.2 การส่งเสริมการปรับปรุงบำรุงดินด้วยพืชปุ๋ยสด 1.3 การจัดหาปุ๋ยโดโลไมท์เพื่อปรับปรุงพื้นที่ดินกรด 1.4 การพัฒนากลุ่มเกษตรกรใช้สารอินทรีย์ลดการใช้สารเคมีทางการเกษตร 1.5 การทำปุ๋ยหมัก 1.6 การรณรงค์ไกลกลบ งดเผา	20,800 132,000 136,000 34,800 27,200 80,000
2. เขตเกษตรกรรมที่มีศักยภาพการผลิตสูง (ประเภทที่ 1) เนื้อที่ 442 ไร่ - เขตพื้นที่ทำนา เนื้อที่ 21 ไร่ - เขตปลูกไม้ผล เนื้อที่ 345 ไร่ - เขตปลูกพืชทางเลือก เนื้อที่ 76 ไร่	1. การปรับปรุงบำรุงดิน 1.1 การส่งเสริมการผลิตและการใช้สารอินทรีย์ 1.2 การส่งเสริมการปรับปรุงบำรุงดินด้วยพืชปุ๋ยสด 1.3 การจัดหาปุ๋ยโดโลไมท์เพื่อปรับปรุงบำรุงพื้นที่ดินกรด 1.4 การพัฒนากลุ่มเกษตรกรใช้สารอินทรีย์ลดการใช้สารเคมีทางการเกษตร 1.5 การทำปุ๋ยหมัก	5,200 33,000 34,000 23,200 108,800
รวมแผนงาน/โครงการ		635,000



ตารางที่ 7-2 สรุปกิจกรรมที่ขอรับการสนับสนุนจากส่วนราชการอื่นในเขตการใช้ที่ดิน

เขตการใช้ที่ดิน	กิจกรรมที่ขอการสนับสนุนจากส่วนราชการอื่น
<p>1. เขตเกษตรกรรม</p> <p>1.1) เขตเกษตรกรรมชั้นดี เนื้อที่ 16,081 ไร่</p> <p>- เขตพื้นที่ทำนา เนื้อที่ 16,073 ไร่</p> <p>- เขตปลูกไม้ผล เนื้อที่ 8 ไร่</p> <p>1.2) เขตเกษตรกรรมที่มีศักยภาพการผลิตสูง (ประเภทที่ 1) เนื้อที่ 442 ไร่</p> <p>- เขตพื้นที่ทำนา เนื้อที่ 21 ไร่</p> <p>- เขตปลูกไม้ผล เนื้อที่ 345 ไร่</p> <p>- เขตปลูกพืชทางเลือก เนื้อที่ 76 ไร่</p>	<p>การแก้ปัญหาดินเสื่อมโทรม พื้นฟูความอุดมสมบูรณ์ของดิน และเพิ่มศักยภาพการผลิต</p> <p>1) โครงการส่งเสริมและพัฒนาสหกรณ์/กลุ่มเกษตรกรให้มีความเข้มแข็งตามศักยภาพ (สนง.สหกรณ์จังหวัด)</p> <p>2) โครงการเกษตรอินทรีย์ (ศูนย์วิจัยพืชไร่จังหวัด)</p> <p>3) โครงการศูนย์เรียนรู้การเพิ่มประสิทธิภาพการผลิตภาคเกษตร (ศูนย์วิจัยพืชไร่จังหวัด)</p> <p>4) โครงการวิจัยและพัฒนาเทคโนโลยีและนวัตกรรม (ศูนย์วิจัยพืชไร่จังหวัด)</p> <p>5) โครงการการบริหารความหลากหลายชีวภาพ (ศูนย์วิจัยพืชไร่จังหวัด)</p> <p>6) โครงการพัฒนาเกษตรกรปราดเปรื่อง (Smart Farmer)</p> <p>7) โครงการส่งเสริมเกษตรทฤษฎีใหม่ในเขตปฏิรูปที่ดิน (สนง.การปฏิรูปที่ดินจังหวัด)</p> <p>8) โครงการสร้างและพัฒนาเกษตรกรรุ่นใหม่ (สนง.การปฏิรูปที่ดินจังหวัด)</p> <p>9) โครงการพัฒนาเกษตรกรรมยั่งยืน (สนง.การปฏิรูปที่ดินจังหวัด)</p> <p>10) โครงการพัฒนาธุรกิจชุมชนในเขตปฏิรูปที่ดิน (สนง.การปฏิรูปที่ดินจังหวัด)</p> <p>11) โครงการส่งเสริมเกษตรกรทฤษฎีใหม่ (สนง.การปฏิรูปที่ดินจังหวัด)</p> <p>การปรับปรุงที่ดินและเปลี่ยนกิจกรรมการผลิต</p> <p>1) โครงการพัฒนาเครือข่ายงานส่งเสริมการเกษตร (สนง.เกษตรจังหวัด)</p> <p>2) โครงการเสริมสร้างและพัฒนาศักยภาพองค์กรเกษตรกร (สนง.เกษตรจังหวัด)</p> <p>3) โครงการขับเคลื่อนการดำเนินงานส่งเสริมและพัฒนาวิสาหกิจชุมชน (สนง.เกษตรจังหวัด)</p> <p>4) โครงการส่งเสริมเกษตรกรรมทางเลือก (สนง.เกษตรจังหวัด)</p>



ตารางที่ 7-2 (ต่อ)

เขตการใช้ที่ดิน	กิจกรรมที่ขอการสนับสนุนจากส่วนราชการอื่น
	5) โครงการส่งเสริมการใช้เครื่องจักรกลทางการเกษตร (สนง.เกษตรจังหวัด) 6) โครงการส่งเสริมเกษตรผสมผสาน (สนง.เกษตรจังหวัด) 7) โครงการขับเคลื่อนเศรษฐกิจพอเพียงในสหกรณ์และกลุ่มเกษตรกร (สนง.เกษตรจังหวัด) 8) โครงการพัฒนาตลาดสินค้าเกษตร (สนง.เกษตรจังหวัด) 9) โครงการธนาคารสินค้าเกษตร (สนง.เกษตรจังหวัด) 10) โครงการศักยภาพการดำเนินธุรกิจของสหกรณ์การเกษตรและกลุ่มเกษตรกร (สนง.เกษตรจังหวัด) 11) โครงการผลิตพันธุ์พืชและปัจจัยการผลิต (สนง.เกษตรจังหวัด) 12) โครงการระบบส่งเสริมการเกษตรแบบแปลงใหญ่ (สนง.เกษตรจังหวัด) 16) โครงการบริหารจัดการพื้นที่เกษตรกรรม (สนง.เกษตรจังหวัด) 17) โครงการผลิตและสนับสนุนหัวเชื้อจุลินทรีย์ควบคุมศัตรูพืช (ศูนย์ส่งเสริมเทคโนโลยีการเกษตรด้านอารักขาพืชจังหวัด) 18) โครงการสนับสนุนการผลิตจุลินทรีย์ควบคุมศัตรูพืชทดแทนการใช้สารเคมี (ศูนย์ส่งเสริมเทคโนโลยีการเกษตรด้านอารักขาพืชจังหวัด) 19) โครงการจัดตั้งศูนย์เรียนรู้เศรษฐกิจพอเพียงชุมชน (อบต.)



ตารางที่ 7-2 (ต่อ)

<p>2. เขตประมง เนื้อที่ 4 ไร่</p> <p>3. เขตปศุสัตว์ เนื้อที่ 31 ไร่</p>	<ol style="list-style-type: none"> 1) โครงการสร้างความเข้มแข็งกลุ่มการผลิตด้านการเกษตร (กรมประมง) 2) โครงการส่งเสริมและพัฒนาอาชีพเพื่อแก้ไขปัญหาที่ดินทำกินของเกษตรกร (กรมประมง) 3) โครงการส่งเสริมการเลี้ยงสัตว์แบบแปลงใหญ่ (สนง.ปศุสัตว์จังหวัด) 4) โครงการออกแบบการปรับเปลี่ยนการใช้น้ำเพื่อการเกษตรตามนโยบาย (กรมชลประทาน) 5) โครงการพัฒนาพื้นที่ให้เป็นพื้นที่รับน้ำ (กรมชลประทาน) 6) โครงการส่งเสริมและพัฒนาการผลิตข้าวโพดเลี้ยงสัตว์ (อบต.) 7) โครงการเลี้ยงปลาในสระน้ำขนาดเล็ก (อบต.) 8) โครงการฝายเก็บกักน้ำเพื่อการเกษตร (อบต.) 9) โครงการพัฒนาแหล่งน้ำปรับปรุงสระเก่า (อบต.)
<p>4. พื้นที่แหล่งน้ำ เนื้อที่ 762 ไร่</p>	<ol style="list-style-type: none"> 1) โครงการศึกษาความเป็นไปได้ในการพัฒนาแหล่งน้ำชลประทาน (กรมชลประทาน) 2) โครงการพัฒนาระบบชลประทานด้วยนวัตกรรม (กรมชลประทาน) 3) โครงการเพิ่มประสิทธิภาพการกักเก็บน้ำ (กรมชลประทาน) 4) โครงการพัฒนาโครงการชลประทานเดิม (กรมชลประทาน) 5) โครงการเพิ่มประสิทธิภาพการส่งและระบายน้ำ (กรมชลประทาน) 6) โครงการจัดรูปที่ดินและจัดระบบน้ำในพื้นที่ชลประทานเดิม (กรมชลประทาน)



ตาราง 7-3 เป้าหมายการดำเนินงานและงบประมาณ ตำบลสรรพยา อำเภอสรรพยา จังหวัดชัยนาทแผน 5 ปี (พ.ศ. 2568-2572)

เขตการใช้ที่ดิน	งาน/โครงการ/กิจกรรม	หน่วย นับ	เป้าหมาย					รวม	งบประมาณ (บาท)					รวม
			2568	2569	2570	2571	2572		2568	2569	2570	2571	2572	
เขตเกษตรกรรม เนื้อที่ 19,529 ไร่	1.ปรับปรุงบำรุงดิน													
	1.1 การส่งเสริมการผลิตและ การใช้สารอินทรีย์	ราย	200	200	200	200	200	1,000	5,200	5,200	5,200	5,200	5,200	26,000
	1.2 การส่งเสริมการปรับปรุง บำรุงดินด้วยพืชปุ๋ยสด	ไร่	200	200	200	200	200	1,000	33,000	33,000	33,000	33,000	33,000	165,000
	1.3 การจัดหาปูนโดโลไมท์เพื่อ ปรับปรุงพื้นที่ดินกรด	ตัน	20	20	20	20	20	100	34,000	34,000	34,000	34,000	34,000	170,000
	1.4 การพัฒนากลุ่มเกษตรกร ใช้สารอินทรีย์ลดการใช้สารเคมี ทางการเกษตร	กลุ่ม	-	5	5	5	5	20	-	14,500	14,500	14,500	14,500	14,500
	1.5 การทำปุ๋ยหมัก	ตัน	-	10	10	10	10	40	-	34,000	34,000	34,000	34,000	136,000
	1.6 การรณรงค์เฝ้าระวัง งดเผา	แปลง	-	1	1	1	1	4	-	20,000	20,000	20,000	20,000	80,000



เอกสารอ้างอิง

- กรมการพัฒนาชุมชน. 2567. **ข้อมูลความจำเป็นพื้นฐาน (จปฐ.)**รายจังหวัด รายอำเภอ และรายตำบล ปี 2565. แหล่งที่มา :<https://ebmn.cdd.go.th/>. 25 กุมภาพันธ์ 2567.
- กรมทรัพยากรน้ำบาดาล. 2567. **ปริมาณน้ำและจำนวนบ่อบาดาล ปี 2565**. แหล่งที่มา: <http://app.dgr.go.th/newpasutara/xml/search.php>, 26 พฤษภาคม 2567.
- กองนโยบายและแผนการใช้ที่ดิน. 2567. **แผนที่สภาพการใช้ที่ดิน ปี 2566 (ไฟล์ข้อมูล)**. กรมพัฒนาที่ดิน กระทรวงเกษตรและสหกรณ์, กรุงเทพฯ.
- กองสำรวจดินและวิจัยทรัพยากรดิน. 2567. **แผนที่ทรัพยากรดิน (ไฟล์ข้อมูล)**. กรมพัฒนาที่ดิน กระทรวงเกษตรและสหกรณ์, กรุงเทพฯ.
- กรมส่งเสริมการเกษตร. 2566. **จำนวนครัวเรือนเกษตรกรที่ขึ้นทะเบียนเกษตรกร จำแนกรายจังหวัด รายอำเภอ และรายตำบล (ณ เดือนกุมภาพันธ์ พ.ศ. 2567)**. แหล่งที่มา : <http://mvos2.gistda.or.th/>. 1 มีนาคม 2567
- กรมอุตุนิยมวิทยา. 2567. **สถิติภูมิอากาศคาบ 30 ปี (พ.ศ. 2537-2566)**. กรมอุตุนิยมวิทยา กระทรวงดิจิทัลเพื่อเศรษฐกิจและสังคม, กรุงเทพฯ.
- บัณฑิต ต้นศิริ และ คำรณ ไทรพิภ. 2542. **คู่มือการประเมินคุณภาพที่ดิน (Qualitative Land Evaluations) สำหรับพืชเศรษฐกิจ**. กองวางแผนการใช้ที่ดิน กรมพัฒนาที่ดิน กระทรวงเกษตรและสหกรณ์, กรุงเทพฯ.
- สำนักเทคโนโลยีการสำรวจและทำแผนที่. 2567. **แผนที่ขอบเขตตำบล ปี 2564 (ไฟล์ข้อมูล)**. กรมพัฒนาที่ดิน กระทรวงเกษตรและสหกรณ์, กรุงเทพฯ.
- สำนักบริหารการทะเบียน กรมการปกครอง. 2567. **รายงานสถิติจำนวนประชากรและบ้าน รายจังหวัด รายอำเภอ และรายตำบล (ณ เดือนธันวาคม พ.ศ. 2566)**. แหล่งที่มา : <https://stat.bora.dopa.go.th/stat/statnew/statyear/#/TableTemplate/Area/statpop>. 1 มีนาคม 2567.

ติดต่อเรา :
สถานีพัฒนาที่ดินชัยนาท
เลขที่ 83 หมู่ที่ 1 ตำบลหนองมะโมง
อำเภอหนองมะโมง จังหวัดชัยนาท
โทรศัพท์ / โทรสาร 056 - 466978 , 056-46697
E - mail : cnt01@ldd.go.th



กรมพัฒนาที่ดิน
LAND DEVELOPMENT DEPARTMENT
กระทรวงเกษตรและสหกรณ์
2003/61 ถนนพลโยธิน แขวงลาดยาว
เขตจตุจักร กรุงเทพฯ 10900
Call Center 1760