

# แผนการใช้ที่ดินตำบลบางหลวง อำเภอสรรพยา จังหวัดชัยนาท



สถานีพัฒนาที่ดินชัยนาท  
สำนักงานพัฒนาที่ดินเขต 1  
กรมพัฒนาที่ดิน กระทรวงเกษตรและสหกรณ์  
กันยายน 2567





## คำนำ

การจัดทำแผนการใช้ที่ดินดำเนินการตามรัฐธรรมนูญแห่งราชอาณาจักรไทย พ.ศ. 2560 มาตรา 72(1) ที่ได้บัญญัติให้มีการวางแผนการใช้ที่ดินให้เหมาะสมกับศักยภาพของที่ดิน ตามหลักการพัฒนาอย่างยั่งยืน โดยแผนการใช้ที่ดินตำบลบางหลวง อำเภอสรรพยา จังหวัดชัยนาท ได้นำแนวคิดขององค์การอาหารและการเกษตรแห่งสหประชาชาติ (Food and Agriculture Organization of the United Nations: FAO) และโครงการสิ่งแวดล้อมแห่งสหประชาชาติ (United Nations Environment Programme: UNEP) มาปรับใช้ คือ ความเหมาะสมทางกายภาพ ความเหมาะสมทางเศรษฐกิจ การยอมรับจากสังคม การสร้างความยั่งยืนให้สิ่งแวดล้อม และเสนอทางเลือกการใช้ที่ดิน ร่วมกับวิธีการที่จำเป็นอื่น ๆ เช่น กระบวนการมีส่วนร่วมของชุมชน (Participatory Rural Appraisal: PRA) การประเมินคุณภาพที่ดิน เป็นต้น

สถานีพัฒนาที่ดินชัยนาท ร่วมกับสำนักงานพัฒนาที่ดินเขต 1 และกองนโยบายและแผนการใช้ที่ดินในการดำเนินงานวางแผนการใช้ที่ดินระดับตำบล โดยพิจารณาภาพรวมของสภาพ ปัญหาในด้านต่าง ๆ ทั้งด้านกายภาพ เศรษฐกิจ และสังคม วิเคราะห์และสังเคราะห์ข้อมูลนำไปสู่การวางแผนการใช้ที่ดิน ที่สอดคล้องกับศักยภาพของพื้นที่ โดยผ่านกระบวนการมีส่วนร่วมของชุมชน (PRA) ในการระบุปัญหา ความต้องการของเกษตรกรและผู้มีส่วนได้ส่วนเสีย ทั้งนี้ สถานีพัฒนาที่ดินชัยนาทได้จัดทำแผนกิจกรรม/โครงการ เพื่อขับเคลื่อนแผนการใช้ที่ดินให้เป็นรูปธรรมเพื่อให้เกษตรกรมีคุณภาพชีวิตที่ดีขึ้น มีการใช้ที่ดินอย่างถูกต้องเหมาะสม รักษาสภาพแวดล้อมและอนุรักษ์ทรัพยากร ในชุมชนให้เกิดความยั่งยืนต่อไป

สถานีพัฒนาที่ดินชัยนาท  
กันยายน 2567



## สารบัญ

	หน้า
คำนำ	ก
สารบัญ	ข
สารบัญตาราง	ง
สารบัญรูป	จ
<b>บทที่ 1</b>	<b>บทนำ</b>
	1.1 ความสำคัญของการวางแผนการใช้ที่ดิน 1-1
	1.2 หลักการและเหตุผล 1-1
	1.3 วัตถุประสงค์ 1-1
	1.4 ระยะเวลาและสถานที่ดำเนินงาน 1-1
	1.5 ขั้นตอนการดำเนินงาน 1-2
	1.6 วิสัยทัศน์ของตำบล 1-2
<b>บทที่ 2</b>	<b>ข้อมูลทั่วไป</b>
	2.1 ที่ตั้งและอาณาเขต 2-1
	2.2 การแบ่งส่วนการปกครอง 2-2
	2.3 สภาพภูมิประเทศ 2-2
	2.4 สภาพภูมิอากาศ 2-2
	2.5 สภาพการใช้ที่ดินในปัจจุบัน 2-5
	2.6 สภาพเศรษฐกิจและสังคม 2-8
<b>บทที่ 3</b>	<b>สถานภาพของทรัพยากรธรรมชาติ</b>
	3.1 ทรัพยากรป่าไม้ 3-1
	3.2 ทรัพยากรน้ำ 3-2
	3.3 ทรัพยากรดิน 3-2
<b>บทที่ 4</b>	<b>กระบวนการมีส่วนร่วมของชุมชน (Participatory Rural Appraisal: PRA)</b>
	4.1 การวิเคราะห์ผลจากการจัดทำกระบวนการมีส่วนร่วมของชุมชน (PRA) 4-1
	4.2 ระบบการปลูกพืชในปัจจุบัน 4-5



## สารบัญ (ต่อ)

		หน้า
<b>บทที่ 5</b>	<b>การประเมินคุณภาพที่ดิน</b>	
	5.1 หลักการประเมินคุณภาพที่ดินด้านศักยภาพ	5-1
	5.2 พืชเศรษฐกิจที่สำคัญของตำบล	5-2
	5.3 ระดับความเหมาะสมของที่ดิน	5-2
<b>บทที่ 6</b>	<b>แผนการใช้ที่ดิน</b>	
	6.1 การวิเคราะห์ข้อมูลเพื่อจัดทำแผนการใช้ที่ดินระดับตำบล	6-1
	6.2 แผนการใช้ที่ดิน	6-2
<b>บทที่ 7</b>	<b>การขับเคลื่อนแผนการใช้ที่ดิน</b>	
	7.1 ขั้นตอนการดำเนินงาน	7-1
	7.2 กิจกรรมที่จะดำเนินการของกรมพัฒนาที่ดิน	7-1
	7.3 กิจกรรมที่จะดำเนินงานของหน่วยงานอื่น	7-2
	7.4 ความต้องการของชุมชนและองค์กรปกครองส่วนท้องถิ่น	7-2
<b>เอกสารอ้างอิง</b>		อ-1



## สารบัญตาราง

ตารางที่		หน้า
2-1	สถิติภูมิอากาศ ณ สถานีตรวจอากาศ จังหวัดชัยนาท	2-4
2-2	สภาพการใช้ที่ดิน ตำบลบางหลวง อำเภอสรรพยา จังหวัดชัยนาท	2-6
2-3	จำนวนประชากรและครัวเรือน ตำบลบางหลวง อำเภอสรรพยา จังหวัดชัยนาท ปี 2566	2-9
2-4	จำนวนและสัดส่วนครัวเรือนเกษตรกร ตำบลบางหลวง อำเภอสรรพยา จังหวัดชัยนาท ปี 2566	2-9
2-5	รายได้-รายจ่ายเฉลี่ยครัวเรือน ตำบลบางหลวง อำเภอสรรพยา จังหวัดชัยนาท ปี 2565	2-11
3-1	สมบัติดิน ตำบลบางหลวง อำเภอสรรพยา จังหวัดชัยนาท	3-4
5-1	ตัวอย่างการประเมินคุณภาพที่ดินด้านศักยภาพของประเภทการใช้ประโยชน์ที่ดิน	5-2
5-2	ชั้นความเหมาะสมทางกายภาพของดิน ตำบลบางหลวง อำเภอสรรพยา จังหวัดชัยนาท	5-3
6-1	เขตการใช้ที่ดิน ตำบลบางหลวง อำเภอสรรพยา จังหวัดชัยนาท	6-4
7-1	กิจกรรมของกรมพัฒนาที่ดินในเขตการใช้ที่ดินที่จะดำเนินการในปีงบประมาณ 2568-2572	7-4
7-2	สรุปกิจกรรมที่ขอรับการสนับสนุนจากส่วนราชการอื่นในเขตการใช้ที่ดิน	7-5
7-3	เป้าหมายการดำเนินงานและงบประมาณ ตำบลบางหลวง อำเภอสรรพยา จังหวัดชัยนาท แผน 5 ปี (พ.ศ. 2568-2572)	7-7



## สารบัญญรูป

รูปที่		หน้า
1-1	กรอบการวางแผนการใช้ที่ดินระดับตำบล	1-3
2-1	ที่ตั้งและอาณาเขต ตำบลบางหลวง อำเภอสรรพยา จังหวัดชัยนาท	2-1
2-2	กราฟสมดุลของน้ำเพื่อการเกษตร จังหวัดชัยนาท	2-5
2-3	สภาพการใช้ที่ดิน ตำบลบางหลวง อำเภอสรรพยา จังหวัดชัยนาท	2-8
3-1	ทรัพยากรดิน ตำบลบางหลวง อำเภอสรรพยา จังหวัดชัยนาท	3-3
4-1	การวิเคราะห์สถานการณ์โดยระบบ DPSIR ตำบลบางหลวง อำเภอสรรพยา จังหวัดชัยนาท	4-4
4-2	ระบบการปลูกพืชในปัจจุบัน ตำบลบางหลวง อำเภอสรรพยา จังหวัดชัยนาท	4-5
6-1	เขตการใช้ที่ดิน ตำบลบางหลวง อำเภอสรรพยา จังหวัดชัยนาท	6-6

# บทที่ 1

## บทนำ





# บทที่ 1

## บทนำ

### 1.1 ความสำคัญของการวางแผนการใช้ที่ดิน

ตามรัฐธรรมนูญแห่งราชอาณาจักรไทย พุทธศักราช 2560 มาตรา 72 รัฐพึงดำเนินการเกี่ยวกับที่ดิน ทรัพยากรน้ำ และพลังงาน ดังต่อไปนี้

(1) วางแผนการใช้ที่ดินของประเทศ ให้เหมาะสมกับสภาพพื้นที่และศักยภาพของที่ดิน ตามหลักการพัฒนาอย่างยั่งยืน...

### 1.2 หลักการและเหตุผล

ปัจจุบันกรมพัฒนาที่ดินได้ดำเนินการวางแผนการใช้ที่ดินระดับประเทศเรียบร้อยแล้ว ซึ่งเป็นการวางกรอบเชิงนโยบายมุ่งเน้นการพัฒนาด้านการเกษตรให้เกิดความสมดุลและยั่งยืนและในขณะเดียวกันต้องอนุรักษ์ทรัพยากรธรรมชาติและสิ่งแวดล้อมควบคู่กับการรักษาคุณค่าทางศิลปวัฒนธรรม แต่ทั้งนี้เพื่อให้เกิดการใช้ประโยชน์ที่ดินในระดับพื้นที่อย่างมีประสิทธิภาพและรักษาฐานการผลิตด้านทรัพยากรธรรมชาติอย่างยั่งยืนตลอดห่วงโซ่อุปทาน แผนการใช้ที่ดินระดับตำบลจึงถูกนำมาใช้เป็นเครื่องมือเพื่อขับเคลื่อนการดำเนินงานดังกล่าว

ทั้งนี้กรมพัฒนาที่ดินได้จัดทำแผนปฏิบัติการราชการกรมพัฒนาที่ดินระยะ 5 ปี (พ.ศ. 2566-2570) เพื่อให้บรรลุตามวิสัยทัศน์ที่กำหนดไว้ “เป็นองค์การอัจฉริยะทางดิน เพื่อขับเคลื่อนการใช้ที่ดินอย่างเหมาะสม 15 ล้านไร่ ภายในปี 2570” ซึ่งในส่วนของประเด็นในการพัฒนาที่ 2 บริหารจัดการทรัพยากรดินและที่ดินด้วย ชุดข้อมูลที่มีมูลค่าสูง (High Value Dataset) ซึ่งมีเป้าหมาย คือ การนำชุดดินที่มีมูลค่าสูงไปใช้ในการบริหารจัดการทางการเกษตร ในส่วนของตัวชี้วัด ซึ่งบริหารจัดการทรัพยากรดินและที่ดินบนพื้นฐานของชุดข้อมูลที่มีมูลค่าสูง ร้อยละ 100 กลยุทธ์ที่ 2 ยุทธศาสตร์แผนการใช้ที่ดินไปสู่การปฏิบัติ ได้กำหนดให้ร้อยละของแผน การใช้ที่ดินระดับตำบลที่จัดทำแล้วเสร็จทั้งประเทศ ภายใน ปี 2570 (ไม่น้อยกว่าร้อยละ 80) เป็นตัวชี้วัดหนึ่งของกลยุทธ์ดังกล่าว

### 1.3 วัตถุประสงค์

1.3.1 เพื่อรักษาเสถียรภาพของทรัพยากรให้เกิดความสมดุลและยั่งยืนภายใต้การพัฒนาด้านต่าง ๆ ของตำบล

1.3.2 เพื่อให้การใช้ที่ดินมีผลตอบแทนสูงสุดต่อหน่วยเนื้อที่อย่างยั่งยืน

1.3.3 เพื่อให้เกิดการกำหนดแผนงาน โครงการ กิจกรรม ที่สอดคล้องกับแผนการใช้ที่ดินที่กำหนดขึ้น และอยู่บนหลักการของโมเดลเศรษฐกิจ BCG (Bio-Circular-Green Economy: BCG Model)

### 1.4 ระยะเวลาและสถานที่ดำเนินงาน

1.4.1 ระยะเวลา 1 ตุลาคม 2566–30 กันยายน 2567

1.4.2 สถานที่ ตำบลบางหลวง อำเภอสรรพยา จังหวัดชัยนาท



## 1.5 ขั้นตอนการดำเนินงาน

### 1.5.1 รวบรวมข้อมูลปฐมภูมิและทุติยภูมิ ประกอบด้วย

1) ด้านกายภาพ ได้แก่ ทรัพยากรดิน ทรัพยากรน้ำ ทรัพยากรป่าไม้ ภูมิอากาศ สภาพการใช้ที่ดิน เขตป่าไม้ตามกฎหมายและมติคณะรัฐมนตรี

2) ด้านเศรษฐกิจและสังคม เช่น การถือครองที่ดิน ลักษณะทางเศรษฐกิจของตำบล จำนวนประชากร เป็นต้น

3) ด้านนโยบายและข้อกำหนดที่เกี่ยวข้อง ได้แก่ ยุทธศาสตร์ แผนพัฒนาเศรษฐกิจและสังคมแห่งชาติฉบับที่ 13 ยุทธศาสตร์ภาค แผนพัฒนากลุ่มจังหวัด แผนพัฒนาจังหวัด แผนพัฒนาการเกษตรและสหกรณ์ แผนพัฒนาท้องถิ่น 4 ปี ขององค์การบริหารส่วนจังหวัด เทศบาลตำบลหรือ องค์การบริหารส่วนตำบล

1.5.2 จัดทำกระบวนการมีส่วนร่วมของชุมชน (Participatory Rural Appraisal: PRA) เพื่อรับฟังความคิดเห็น ประเด็นปัญหาความต้องการด้านต่าง ๆ ขององค์กรปกครองส่วนท้องถิ่นและเกษตรกรในตำบล

1.5.3 ประเมินคุณภาพของที่ดินของพืชเศรษฐกิจหลักและพืชทางเลือกที่มีมูลค่าของตำบล

1.5.4 สังเคราะห์ข้อมูลจากข้อ 1.5.1 ถึง 1.5.3 เพื่อใช้ประกอบการวางแผนการใช้ที่ดิน

1.5.5 กำหนด (ร่าง) แผนการใช้ที่ดินระดับตำบล

1.5.6 รับฟังความคิดเห็นของผู้มีส่วนได้ส่วนเสียต่อ (ร่าง) แผนการใช้ที่ดินที่กำหนดขึ้น

1.5.7 ปรับปรุง (ร่าง) แผนการใช้ที่ดินเพื่อจัดทำแผนการใช้ที่ดินฉบับสมบูรณ์

1.5.8 นำแผนการใช้ที่ดินเข้าสู่คณะทำงานวิชาการของเขตฯ เพื่อตรวจสอบความครบถ้วน/สมบูรณ์ของเนื้อหาและองค์ประกอบ

1.5.9 เผยแพร่แผนการใช้ที่ดินเพื่อนำไปสู่การขับเคลื่อนการดำเนินงาน ประกอบด้วย

1) องค์กรปกครองส่วนท้องถิ่น นำแผนการใช้ที่ดินที่จัดทำขึ้นไปประกอบการจัดทำแผนการพัฒนาของตำบล เพื่อนำไปสู่การของบประมาณที่มีความสอดคล้องกับศักยภาพด้านการผลิตและสถานภาพของทรัพยากรของตำบล

2) กรมพัฒนาที่ดิน โดยสถานีพัฒนาที่ดิน กำหนดแผนงาน/โครงการ/กิจกรรมที่สอดคล้องกับแผนการใช้ที่ดินที่กำหนดขึ้นในแต่ละเขต และสามารถใช้บริการของงบประมาณในพื้นที่อย่างมีหลักการและเป็นที่ยอมรับ

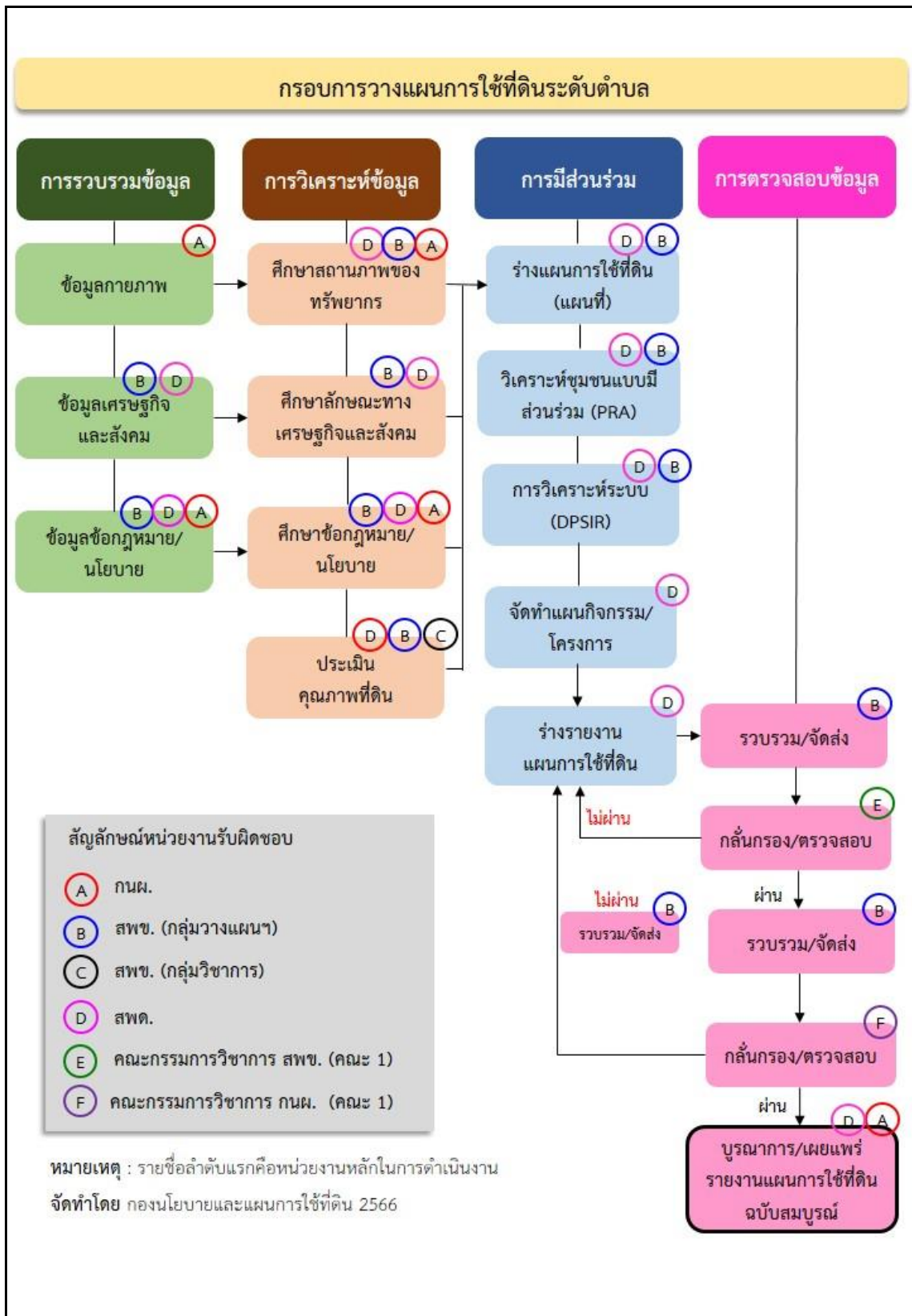
3) หน่วยงานราชการอื่น ๆ สามารถใช้เป็นข้อมูลพื้นฐานประกอบแผนงาน/โครงการ/กิจกรรม ที่สอดคล้องกับแผนการใช้ที่ดินที่กำหนดขึ้นในแต่ละเขต

จากขั้นตอนที่กล่าวข้างต้น สามารถจัดทำกรอบการวางแผนการใช้ที่ดินระดับตำบล แสดงดังรูปที่ 1-1

## 1.6 วิสัยทัศน์ของตำบล

“ตำบลมาตรฐาน สืบสานวัฒนธรรม ผู้นำด้านการพัฒนาคุณภาพชีวิต”

(เทศบาลตำบลบางหลวง, 2567)



รูปที่ 1-1 กรอบการวางแผนการใช้ที่ดินระดับตำบล



# บทที่ 2

## ข้อมูลทั่วไป



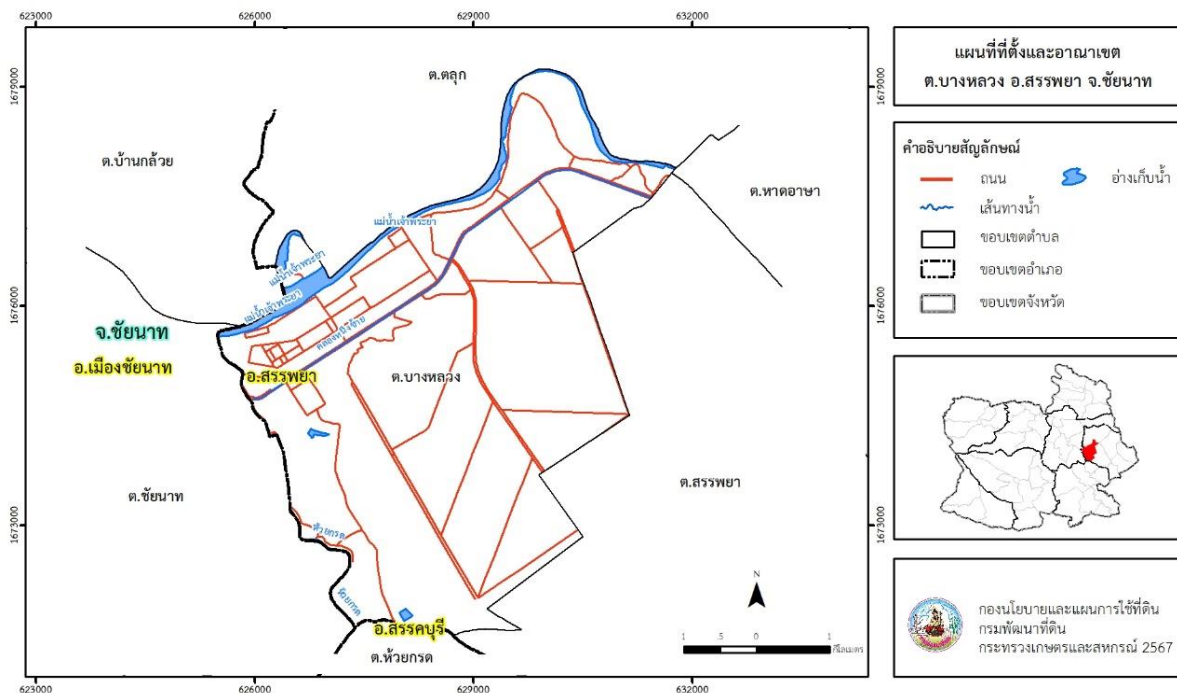


## บทที่ 2 ข้อมูลทั่วไป

### 2.1 ที่ตั้งและอาณาเขต

ตำบลบางหลวง อำเภอสรรพยา จังหวัดชัยนาท ตั้งอยู่ทางทิศตะวันตกของอำเภอสรรพยา มีพื้นที่ประมาณ 25.27 ตารางกิโลเมตร หรือ 15,794 ไร่ โดยมีอาณาเขตติดต่อ ดังนี้ (รูปที่ 2-1)

- ทิศเหนือ ติดต่อกับ ตำบลบ้านกล้วย อำเภอมืองชัยนาท ตำบลตลุก อำเภอสรรพยา จังหวัดชัยนาท
- ทิศใต้ ติดต่อกับ ตำบลห้วยกรด อำเภอสรรคบุรี จังหวัดชัยนาท
- ทิศตะวันออก ติดต่อกับ ตำบลหาดอาษา ตำบลสรรพยา อำเภอสรรพยา จังหวัดชัยนาท
- ทิศตะวันตก ติดต่อกับ ตำบลชัยนาท อำเภอมืองชัยนาท จังหวัดชัยนาท



รูปที่ 2-1 ที่ตั้งและอาณาเขต ตำบลบางหลวง อำเภอสรรพยา จังหวัดชัยนาท

ที่มา: กองนโยบายและแผนการใช้ที่ดิน (2567)



## 2.2 การแบ่งส่วนการปกครอง

ตำบลบางหลวง อำเภอสรรพยา จังหวัดชัยนาท แบ่งส่วนการปกครองออกเป็น 7 หมู่บ้าน ดังนี้

หมู่ที่ 1 บ้านท่าทราย

หมู่ที่ 5 บ้านกรง

หมู่ที่ 2 บ้านท่าน

หมู่ที่ 6 บ้านดอนตะไล

หมู่ที่ 3 บ้านสวนลำไย

หมู่ที่ 7 บ้านดอนมะเกลือ

หมู่ที่ 4 บ้านบางกระเบื้อง

ที่มา: เทศบาลตำบลบางหลวง (2567)

## 2.3 สภาพภูมิประเทศ

ลักษณะพื้นที่ทั่วไปส่วนใหญ่เป็นที่ราบลุ่ม มีสภาพพื้นที่ราบเรียบถึงค่อนข้างราบเรียบ ทิศเหนือติดกับแม่น้ำเจ้าพระยา เป็นแหล่งน้ำที่สำคัญ นอกจากนี้ยังมีคลองธรรมชาติ คลองขุด คลองชลประทานไหลผ่านที่สำคัญ เช่น ห้วยกรด คลองหนึ่งซ้าย

## 2.4 สภาพภูมิอากาศ

จากการศึกษาสถิติภูมิอากาศ คาบ 30 ปี (พ.ศ.2537-2566) พบว่า ตำบลบางหลวง อำเภอสรรพยา จังหวัดชัยนาท มีรายละเอียดดังนี้

### (1) สภาพภูมิอากาศ

ลักษณะภูมิอากาศของอำเภออยู่ภายใต้อิทธิพลของมรสุม 2 ชนิด คือ มรสุมตะวันออกเฉียงเหนือซึ่งพัดจากทิศตะวันออกเฉียงเหนือปกคลุมในช่วงฤดูหนาวทำให้จังหวัดชัยนาทประสบกับสภาวะหนาวเย็นและแห้ง กับมรสุมตะวันตกเฉียงใต้ซึ่งพัดปกคลุมในช่วงฤดูฝนทำให้มีฝนและอากาศชุ่มชื้น

### (2) ฤดูกาล

ฤดูหนาว เริ่มตั้งแต่กลางเดือนตุลาคมถึงกลางเดือนกุมภาพันธ์ ซึ่งเป็นฤดูมรสุมตะวันออกเฉียงเหนือบริเวณความกดอากาศสูงจากประเทศจีนที่มีคุณสมบัติเย็นและแห้งจะแผ่ลงมาปกคลุมประเทศไทยในช่วงนี้ แต่เนื่องจากตำบลบางหลวงอยู่ในภาคกลางอิทธิพลของบริเวณความกดอากาศสูงจากประเทศจีนที่แผ่ลงมาปกคลุมในช่วงฤดูหนาวจะซีกว่าภาคเหนือและภาคตะวันออกเฉียงเหนือ ทำให้มีอากาศหนาวเย็นซีกว่าสองภาคดังกล่าว โดยเริ่มมีอากาศหนาวประมาณกลางเดือนพฤศจิกายนเป็นต้นไป ซึ่งอากาศหนาวจัดจะอยู่ระหว่าง เดือนธันวาคมและมกราคม

ฤดูร้อน เริ่มเมื่อมรสุมตะวันออกเฉียงเหนือสิ้นสุดลงคือประมาณกลางเดือนกุมภาพันธ์ถึงกลางเดือนพฤษภาคม ในระยะนี้จะมีหย่อมความกดอากาศต่ำเนื่องจากความร้อนปกคลุมประเทศไทยตอนบนทำให้มีอากาศร้อนอบอ้าวทั่วไป โดยมีอากาศร้อนจัดในเดือนเมษายน



ฤดูฝน เริ่มตั้งแต่กลางเดือนพฤษภาคมถึงกลางเดือนตุลาคม เป็นช่วงที่มรสุมตะวันตกเฉียงใต้พัดปกคลุมประเทศไทย ร่องความกดอากาศต่ำที่พัดผ่านบริเวณภาคใต้ของประเทศไทยจะเลื่อนขึ้นมาพัดผ่านบริเวณภาคกลางและภาคเหนือเป็นลำดับในระยะนี้ ทำให้มีฝนตกชุกขึ้นตั้งแต่กลางเดือนพฤษภาคมเป็นต้นไป เดือนกันยายนเป็นเดือนที่มีฝนตกชุกมากที่สุดในรอบปีและเป็นช่วงที่มีความชื้นสูง

#### 2.4.1 อุณหภูมิ

มีอุณหภูมิโดยเฉลี่ยทั้งปี 28.1 องศาเซลเซียส อุณหภูมิสูงสุดเฉลี่ย 33.8 องศาเซลเซียส ในเดือนเมษายน และอุณหภูมิต่ำสุดเฉลี่ย 23.8 องศาเซลเซียส ในเดือนมกราคม

#### 2.4.2 ปริมาณน้ำฝน

มีปริมาณน้ำฝนรวมทั้งปี 1,035.9 มิลลิเมตร มีฝนตกประมาณ 101 วัน เดือนที่มีฝนตกมากที่สุดในเดือนกันยายน มีปริมาณฝน 238.8 มิลลิเมตร และมีฝนตกประมาณ 18 วัน

#### 2.4.3 สมดุลน้ำเพื่อการเกษตร

จากข้อมูลสถิติภูมิอากาศในคาบ 30 ปี (พ.ศ. 2537-2566) ณ สถานีตรวจอากาศเกษตรจังหวัดชัยนาท ได้นำมาวิเคราะห์สมดุลของน้ำเพื่อการเกษตร ซึ่งเป็นการวิเคราะห์หาช่วงฤดูกาลเพาะปลูกพืชตลอดจนช่วงระยะเวลาที่พืชเสี่ยงต่อการขาดน้ำ ข้อมูลที่นำมาวิเคราะห์ คือ ปริมาณน้ำฝน และศักยภาพการคายระเหยน้ำอ้างอิง (ET<sub>o</sub>) ซึ่งคำนวณด้วยโปรแกรม Cropwat for Windows Version 8.0 โดยใช้สมการ Penman-Monteith สามารถสรุปสมดุลของน้ำเพื่อการเกษตรในเขตอาศัยน้ำฝนได้ดังนี้

ช่วงที่เหมาะสมต่อการปลูกพืช เป็นช่วงที่ค่าปริมาณน้ำฝนมากกว่าค่า 0.5 การระเหยจากผิวดินและการคายน้ำของพืช เป็นช่วงที่ดินมีความชุ่มชื้นพอเหมาะต่อการเพาะปลูกพืช ซึ่งช่วงนี้เริ่มตั้งแต่ปลายเดือนเมษายนถึงต้นเดือนพฤศจิกายน

ช่วงที่มีน้ำมากเกินพอ เป็นช่วงที่ค่าปริมาณน้ำฝนมากกว่าค่าการระเหยจากผิวดินและการคายน้ำของพืช ซึ่งช่วงนี้เริ่มตั้งแต่ต้นเดือนสิงหาคมถึงปลายเดือนตุลาคม

ช่วงขาดน้ำ เป็นช่วงฤดูแล้งที่ค่าปริมาณน้ำฝนน้อยกว่าค่า 0.5 การระเหยจากผิวดินและการคายน้ำของพืช ซึ่งพืชอาจเสียหายจากการขาดแคลนน้ำได้ ซึ่งช่วงนี้เริ่มตั้งต้นเดือนพฤศจิกายนถึงปลายเดือนเมษายน (ตารางที่ 2-1 และรูปที่ 2-2)

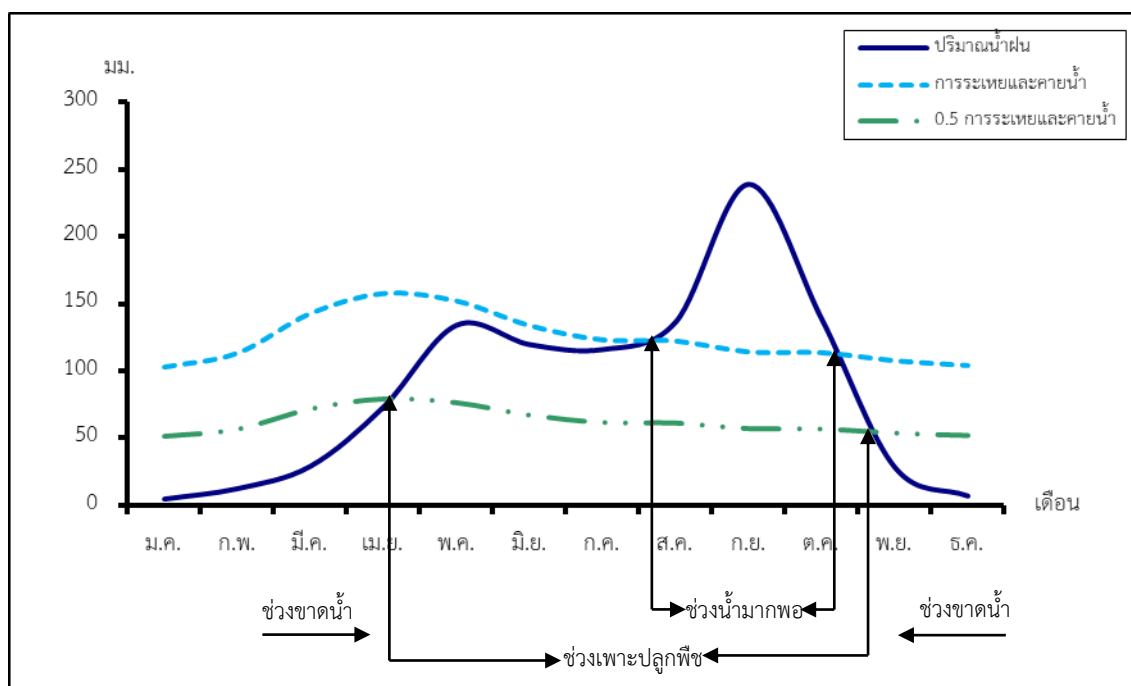
ตารางที่ 2-1 สถิติภูมิอากาศ ณ สถานีตรวจอากาศ จังหวัดชัยนาท<sup>1</sup>

เดือน	อุณหภูมิ (°ซ.)			ความชื้นสัมพัทธ์	ปริมาณน้ำฝน	จำนวนวันที่ฝนตก	ศักยภาพการคายระเหยน้ำ <sup>2</sup>	ปริมาณฝนใช้การ <sup>2</sup>
	ต่ำสุด	สูงสุด	เฉลี่ย	(%)	(มม.)	(วัน)	(มม.)	(มม.)
ม.ค.	20.3	31.9	25.3	70.0	4.4	1.2	102.9	4.4
ก.พ.	22.3	33.6	27.1	71.0	12.2	1.6	113.4	12.0
มี.ค.	24.4	35.7	29.2	70.0	28.9	3.1	143.2	27.6
เม.ย.	25.6	36.9	30.3	69.0	73.0	4.5	158.1	64.5
พ.ค.	25.9	35.8	30.0	73.0	133.9	12.4	152.5	105.2
มิ.ย.	25.6	34.6	29.2	76.0	119.5	12.7	134.1	96.7
ก.ค.	25.2	33.7	28.6	78.0	115.8	14.9	123.4	94.3
ส.ค.	25.1	33.6	28.4	79.0	136.3	16.1	122.5	106.6
ก.ย.	23.5	33.2	28.2	82.0	238.8	17.6	114.3	147.6
ต.ค.	23.3	32.6	28.0	80.0	138.4	12.3	113.8	107.8
พ.ย.	23.4	32.6	27.3	74.0	28.0	3.2	107.7	26.7
ธ.ค.	20.7	31.5	25.4	70.0	6.7	1.1	104.2	6.6
เฉลี่ย	23.8	33.8	28.1	74.3	-	-	-	-
รวม	-	-	-	-	1,035.9	100.7	1,490.0	800.0

หมายเหตุ: <sup>1</sup> เป็นสถานีตรวจอากาศที่ใกล้พื้นที่ตำบลมากที่สุด

<sup>2</sup> จากการคำนวณโดยโปรแกรม Cropwat for Windows Version 8.0

ที่มา: กรมอุตุนิยมวิทยา (2567)



รูปที่ 2-2 กราฟสมดุลของน้ำเพื่อการเกษตร จังหวัดชัยนาท

ที่มา: กรมอุตุนิยมวิทยา (2567)

## 2.5 สภาพการใช้ที่ดินปัจจุบัน

สภาพการใช้ที่ดินตำบลบางหลวง อำเภอสรรพยา จังหวัดชัยนาท ซึ่งสำรวจโดยกลุ่มวิเคราะห์สภาพการใช้ที่ดิน (2567) ประกอบด้วยประเภทการใช้ที่ดินต่าง ๆ ดังนี้

1) พื้นที่ชุมชนและสิ่งปลูกสร้าง มีเนื้อที่ 3,535 ไร่ หรือร้อยละ 22.39 ของพื้นที่ตำบล ได้แก่ สถานศึกษาและสถาบันต่าง ๆ หมู่บ้านบนพื้นราบ และถนน เป็นต้น

2) พื้นที่เกษตรกรรม มีเนื้อที่ 11,090 ไร่ หรือร้อยละ 70.21 ของพื้นที่ตำบล ประกอบด้วย การใช้ประโยชน์ที่ดินด้านเกษตรกรรมต่าง ๆ ดังต่อไปนี้

2.1) พื้นที่เกษตรผสมผสาน มีเนื้อที่ 18 ไร่ หรือร้อยละ 0.11 ของพื้นที่ตำบล ได้แก่ เกษตรผสมผสาน/ไร่นาสวนผสม

2.2) พื้นที่นา มีเนื้อที่ 10,569 ไร่ หรือร้อยละ 66.92 ของพื้นที่ตำบล ได้แก่ นาข้าว และนาไร่

2.3) ไร่ มีเนื้อที่ 200 ไร่ หรือร้อยละ 1.26 ของพื้นที่ตำบล ได้แก่ ไร่สำหรับปลูกพืชไร่ และข้าวโพด/พืชผัก

2.4) ไม้ยืนต้น มีเนื้อที่ 16 ไร่ หรือร้อยละ 0.10 ของพื้นที่ตำบล ได้แก่ ไม้ยืนต้นผสม/ไม้ผลผสมและสัก



- 2.5) ไม้ผล มีเนื้อที่ 233 ไร่ หรือร้อยละ 1.48 ของพื้นที่ตำบล ได้แก่ ไม้ผลผสม มะม่วง และกล้วย เป็นต้น
- 2.6) พืชสวน มีเนื้อที่ 26 ไร่ หรือร้อยละ 0.16 ของพื้นที่ตำบล ได้แก่ พืชผัก
- 2.7) พืชไร่ เลี้ยงสัตว์และโรงเรือนเลี้ยงสัตว์ มีเนื้อที่ 17 ไร่ หรือร้อยละ 0.11 ของพื้นที่ตำบล ได้แก่ โรงเรือนเลี้ยงสัตว์ปีก/สถานที่เพาะเลี้ยงปลา และโรงเรือนเลี้ยงสัตว์ปีก
- 2.8) พืชน้ำ มีเนื้อที่ 7 ไร่ หรือร้อยละ 0.04 ของพื้นที่ตำบล ได้แก่ บัว และผักบัว
- 2.9) สถานที่เพาะเลี้ยงสัตว์น้ำ 4 ไร่ หรือร้อยละ 0.03 ของพื้นที่ตำบล ได้แก่ สถานที่เพาะเลี้ยงปลา
- 3) พื้นที่ป่าไม้ มีเนื้อที่ 15 ไร่ หรือร้อยละ 0.09 ของพื้นที่ตำบล ได้แก่ ป่าผลัดใบรอสภาพฟื้นฟู
- 4) พื้นที่แหล่งน้ำ มีเนื้อที่ 821 ไร่ หรือร้อยละ 5.19 ของพื้นที่ตำบล ได้แก่ แม่น้ำ ลำห้วย ลำคลอง คลองชลประทาน และบ่อน้ำในไร่นา
- 5) พื้นที่เบ็ดเตล็ด มีเนื้อที่ 333 ไร่ หรือร้อยละ 2.12 ของพื้นที่ตำบล ได้แก่ พื้นที่ลุ่ม พืชไร่สลับไม้พุ่ม/ไม้ละเมาะ และทุ่งหญ้าธรรมชาติ เป็นต้น

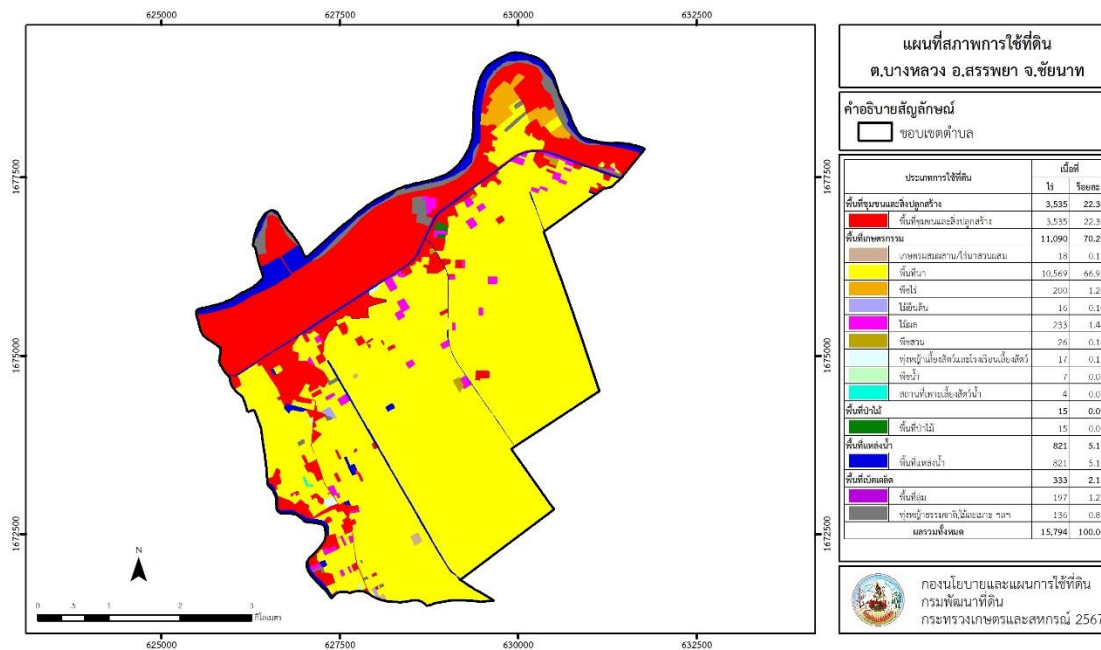
**ตารางที่ 2-2** สภาพการใช้ที่ดิน ตำบลบางหลวง อำเภอสรรพยา จังหวัดชัยนาท

หน่วยแผนที่	สภาพการใช้ที่ดิน	เนื้อที่	
		ไร่	ร้อยละ
U	พื้นที่ชุมชนและสิ่งปลูกสร้าง	3,535	22.39
U201	หมู่บ้านบนพื้นราบ	1,608	10.18
U301	สถานที่ราชการและสถาบันต่าง ๆ	1,642	10.40
U405	ถนน	107	0.68
U502	โรงงานอุตสาหกรรม	61	0.39
U601	สถานที่พักผ่อนหย่อนใจ	12	0.08
U602	รีสอร์ท โรงแรม เกสต์เฮ้าส์	18	0.11
U701	สนามกอล์ฟ	87	0.55
A	พื้นที่เกษตรกรรม	11,090	70.21
A001	เกษตรผสมผสาน/ไร่นาสวนผสม	18	0.11
A100	นาร้าง	3	0.02
A101	นาข้าว	10,566	66.90
A204	มันสำปะหลัง	133	0.84
A202/A502	ข้าวโพด/พืชผัก	67	0.42



## ตารางที่ 2-2 (ต่อ)

หน่วยแผนที่	สภาพการใช้ที่ดิน	เนื้อที่	
		ไร่	ร้อยละ
A305	สัก	5	0.03
A301/A401	ไม้ยืนต้นผสม/ไม้ผลผสม	11	0.07
A401	ไม้ผลผสม	102	0.65
A407	มะม่วง	68	0.43
A407/A411	มะม่วง/กล้วย	2	0.01
A411	กล้วย	36	0.23
A414	ฝรั่ง	6	0.04
A427	ส้มโอ	19	0.12
A502	พืชผัก	26	0.16
A703	โรงเรือนเลี้ยงสัตว์ปีก	5	0.03
A703/A902	โรงเรือนเลี้ยงสัตว์ปีก/สถานที่เพาะเลี้ยงปลา	12	0.08
A803	บัว	4	0.02
A806	ผักบุ้ง	3	0.02
A902	สถานที่เพาะเลี้ยงปลา	4	0.03
F	พื้นที่ป่าไม้	15	0.09
F200	ป่าผลัดใบรอสภาพฟื้นฟู	15	0.09
M	พื้นที่เบ็ดเตล็ด	333	2.12
M101	ทุ่งหญ้าธรรมชาติ	55	0.35
M102	ทุ่งหญ้าสลับไม้พุ่ม/ไม้ละเมาะ	72	0.46
M201	พื้นที่ลุ่ม	197	1.25
M405	พื้นที่ถม	9	0.06
W	พื้นที่แหล่งน้ำ	821	5.19
W101	แม่น้ำ ลำห้วย ลำคลอง	517	3.27
W202	บ่อน้ำในไร่นา	43	0.27
W203	คลองชลประทาน	261	1.65
ผลรวมทั้งหมด		15,794	100.00



รูปที่ 2-3 สภาพการใช้ที่ดิน ตำบลบางหลวง อำเภอสรรพยา จังหวัดชัยนาท  
ที่มา: กองนโยบายและแผนการใช้ที่ดิน (2567)

## 2.6 สภาพเศรษฐกิจและสังคม

### 2.6.1 ประชากร

จากหลักฐานทะเบียนราษฎรของกรมการปกครอง กระทรวงมหาดไทย ปี 2566 พบว่าประชากรที่อาศัยในพื้นที่ตำบลบางหลวง มีประชากรรวม 5,165 คน แยกเป็นชาย 2,438 คน เป็นหญิง 2,727 คน ความหนาแน่นโดยเฉลี่ย 204.39 คนต่อตารางกิโลเมตร มีจำนวนครัวเรือนทั้งหมด 2,657 ครัวเรือน เป็นครัวเรือนเกษตรที่มาขึ้นทะเบียนกรมส่งเสริมการเกษตร 580 ครัวเรือน หรือร้อยละ 21.83 ของจำนวนครัวเรือนทั้งหมด และเป็นครัวเรือนที่ประกอบอาชีพอื่นๆ ครัวเรือนเกษตรที่ไม่ได้มาขึ้นทะเบียนกรมส่งเสริมการเกษตร 2,077 ครัวเรือน หรือร้อยละ 78.17 ของจำนวนครัวเรือนทั้งหมด ดังรายละเอียดในตารางที่ 2-3 และตารางที่ 2-4



ตารางที่ 2-3 จำนวนประชากรและครัวเรือน ตำบลบางหลวง อำเภอสรรพยา จังหวัดชัยนาท ปี 2566

ตำบล/หมู่บ้าน	จำนวน (ครัวเรือน)	จำนวนประชากร (คน)		
		ชาย	หญิง	รวม
ตำบลบางหลวง	2,657	2,438	2,727	5,165
หมู่ที่ 0 บางหลวง	1	6	4	10
หมู่ที่ 1 ท่าทราย	398	479	556	1,035
หมู่ที่ 2 ท่าน	203	279	282	561
หมู่ที่ 3 สวนลำไย	256	313	340	653
หมู่ที่ 4 บางกระเบื้อง	782	493	541	1,034
หมู่ที่ 5 กรุณา	668	413	506	919
หมู่ที่ 6 ดอนตะไล้	175	214	240	454
หมู่ที่ 7 ดอนมะเกลือ	174	241	258	499

ที่มา: กรมการปกครอง (2567)

ตารางที่ 2-4 จำนวนและสัดส่วนครัวเรือน ตำบลบางหลวง อำเภอสรรพยา จังหวัดชัยนาท ปี 2566

รายการ	จำนวน (ครัวเรือน)	ร้อยละ
จำนวนครัวเรือนทั้งหมด <sup>1)</sup>	2,657	100.00
- จำนวนครัวเรือนเกษตรที่มาขึ้นทะเบียนกรมส่งเสริมการเกษตร <sup>2)</sup>	580	21.83
- จำนวนครัวเรือนที่ประกอบอาชีพอื่น ๆ และจำนวนครัวเรือนเกษตรที่ไม่ได้มาขึ้นทะเบียนฯ	2,077	78.17

ที่มา: 1) กรมการปกครอง (2567)

2) กรมส่งเสริมการเกษตร (2567)

## 2.6.2 การถือครองที่ดิน

ตำบลบางหลวง อำเภอสรรพยา จังหวัดชัยนาท มีพื้นที่รวมทั้งหมด 15,794 ไร่ และมีจำนวนครัวเรือนทั้งหมด 2,657 ครัวเรือน (ตารางที่ 2-3) จากการวิเคราะห์พบการถือครองที่ดินเฉลี่ยครัวเรือนละ 5.94 ไร่ (เนื้อที่ของตำบลรวมต่อจำนวนครัวเรือนทั้งหมด) จากข้อมูลสภาพการใช้ที่ดินปัจจุบันของตำบล มีพื้นที่เกษตรกรรม 11,090 ไร่ หรือร้อยละ 70.21 ของเนื้อที่ตำบล (ตารางที่ 2-2) และเมื่อนำมาประเมินพบการถือครองที่ดินทางการเกษตรเฉลี่ยครัวเรือนละ 19.12 ไร่



### 2.6.3 ลักษณะทางเศรษฐกิจและการประกอบอาชีพ

การประกอบอาชีพในตำบลบางหลวง อำเภอสรรพยา จังหวัดชัยนาท ส่วนใหญ่ประกอบอาชีพเกษตรกรรม ได้แก่ ทำนา ปลูกไม้ผลผสม และพืชไร่ เนื่องจากจำนวนครัวเรือนเกษตรกรที่ขึ้นทะเบียนกรมส่งเสริมการเกษตร 580 ครัวเรือน (ตารางที่ 2-4) มีการใช้ที่ดินสำหรับการทำนามากเป็นอันดับหนึ่งรองลงมา ได้แก่ ปลูกไม้ผลผสม และมันสำปะหลัง เกษตรกรยังมีการเลี้ยงสัตว์โดยส่วนใหญ่เลี้ยงสัตว์ไว้เพื่อบริโภค นอกจากนี้ยังมีการค้าขาย ทำงานโรงงานอุตสาหกรรม และรับจ้างทั่วไป

### 2.6.4 ด้านรายได้-รายจ่าย

จากข้อมูลความจำเป็นพื้นฐานของกรมการพัฒนาชุมชน ปี 2565 พบว่า รายได้ครัวเรือนเฉลี่ยปีละ 195,390 บาท รายได้บุคคลเฉลี่ยปีละ 74,556 บาท รายจ่ายครัวเรือนเฉลี่ยปีละ 76,043 บาท รายจ่ายบุคคลเฉลี่ยปีละ 29,016 บาท เมื่อพิจารณาจะเห็นว่ารายได้ครัวเรือนมากกว่ารายจ่ายครัวเรือนปีละ 119,347 บาท และรายได้บุคคลมากกว่ารายจ่ายบุคคลปีละ 45,540 บาท ดังรายละเอียดในตารางที่ 2-5



ตารางที่ 2-5 รายได้-รายจ่ายเฉลี่ยครัวเรือน ตำบลบางหลวง อำเภอสรรพยา จังหวัดชัยนาท ปี 2565

ตำบล/หมู่บ้าน	แหล่งรายได้ของครัวเรือน (บาท/ปี)				รายได้เฉลี่ย (บาท/ปี)		รายจ่ายเฉลี่ย (บาท/ปี)	
	อาชีพหลัก	อาชีพรอง	รายได้อื่น	ทำ-หาเอง	ครัวเรือน	บุคคล	ครัวเรือน	บุคคล
ตำบลบางหลวง	164,921	13,853	12,703	3,913	195,390	74,556	76,043	29,016
หมู่ที่ 1 ท่าทราย	171,408	20,428	12,344	2,023	206,202	90,676	88,238	38,802
หมู่ที่ 2 ท่าน	197,492	2,218	1,776	0	201,486	79,919	27,567	10,934
หมู่ที่ 3 สวนลำไย	134,391	5,452	15,859	461	156,163	56,012	76,749	27,528
หมู่ที่ 4 บางกระเบื้อง	164,051	20,593	11,594	12,717	208,955	86,248	43,429	17,926
หมู่ที่ 5 กรุณา	155,412	14,391	21,579	1,384	192,766	70,402	88,505	32,323
หมู่ที่ 6 ดอนตะไล้	176,638	13,230	5,625	3,888	199,380	69,990	83,785	29,412
หมู่ที่ 7 ดอนมะเกลือ	172,221	6,101	11,601	1,775	191,698	58,772	135,732	41,613

ที่มา: กรมการพัฒนาชุมชน (2567)

# บทที่ 3

## สถานการณ์ภาพของ ทรัพยากรธรรมชาติ





## บทที่ 3

### สถานภาพของทรัพยากรธรรมชาติ

การศึกษาสถานภาพของทรัพยากรธรรมชาติในพื้นที่ตำบลบางหลวง อำเภอสรรพยา จังหวัดชัยนาท ได้แก่ ทรัพยากรป่าไม้ ทรัพยากรน้ำ และทรัพยากรดิน ซึ่งเป็นทรัพยากรกายภาพที่สำคัญต่อการทำการเกษตร ดังนั้นจึงจำเป็นต้องทราบว่าทรัพยากรธรรมชาติแต่ละชนิดปัจจุบันมีสถานะอย่างไร เพื่อใช้เป็นข้อมูลประกอบการวางแผนการใช้ที่ดินซึ่งจะนำไปสู่การกำหนดแผนงาน โครงการกิจกรรม รวมถึงมาตรการต่าง ๆ เพื่อการพัฒนาพื้นที่อย่างมีประสิทธิภาพต่อไป โดยมีรายละเอียดดังนี้

#### 3.1 ทรัพยากรป่าไม้

##### 3.1.1 ป่าไม้ตามกฎหมายและมติคณะรัฐมนตรี

1) ป่าอนุรักษ์ ไม่พบพื้นที่ป่าอนุรักษ์ (เขตอุทยานแห่งชาติ เขตรักษาพันธุ์สัตว์ป่า เขตวนอุทยาน เขตห้ามล่าสัตว์ป่า) ในพื้นที่

2) ป่าสงวนแห่งชาติ ได้มีการจำแนกเขตการใช้ประโยชน์ทรัพยากรและที่ดินป่าไม้ในพื้นที่ป่าสงวนแห่งชาติตามมติคณะรัฐมนตรี วันที่ 10 มีนาคม 2535 และ 17 มีนาคม 2535 แบ่งออกเป็น 3 เขต ประกอบด้วย เขตพื้นที่ป่าเพื่อการอนุรักษ์ (Zone C) เขตพื้นที่ป่าเพื่อเศรษฐกิจ (Zone E) และเขตพื้นที่ป่าที่เหมาะสมต่อการเกษตร (Zone A) จากการวิเคราะห์ข้อมูล ไม่พบพื้นที่ป่าสงวนแห่งชาติในพื้นที่

3.1.2 ชั้นคุณภาพลุ่มน้ำ จากการวิเคราะห์ข้อมูล พบชั้นคุณภาพลุ่มน้ำในพื้นที่ คือ พื้นที่ลุ่มน้ำชั้นที่ 5 เนื้อที่ 15,794 ไร่

ทั้งนี้ เนื้อที่ดังกล่าวข้างต้นคำนวณด้วยระบบสารสนเทศภูมิศาสตร์ เป็นเนื้อที่เบื้องต้นเท่านั้น ไม่สามารถใช้อ้างอิงได้ทางกฎหมาย



### 3.2 ทรัพยากรน้ำ

3.2.1 ปริมาณน้ำฝน พบว่า ในพื้นที่ตำบลบางหลวง มีปริมาณน้ำฝนเฉลี่ยในคาบ 30 ปี (พ.ศ. 2537-2566) มีปริมาณน้ำฝนรวม 1,027.9 มิลลิเมตรต่อปี

3.2.2 น้ำผิวดิน หมายถึง แม่น้ำลำคลอง หนอง บึง ทะเลสาบ อ่างเก็บน้ำ และแหล่งน้ำสาธารณะอื่น ๆ ที่อยู่ภายในผืนแผ่นดิน ในพื้นที่ตำบลบางหลวง มีรายละเอียดของแหล่งน้ำผิวดินดังนี้

แหล่งน้ำผิวดินธรรมชาติ ได้แก่ แม่น้ำเจ้าพระยา และห้วยกรด

แหล่งน้ำผิวดินที่มนุษย์สร้างขึ้น ได้แก่ คลองหนึ่งซ้าย

3.2.3 น้ำบาดาล จากฐานข้อมูลของกรมทรัพยากรน้ำบาดาล (2566) พบว่า ตำบลบางหลวง มีจำนวนบ่อบาดาลราชการจำนวน 37 บ่อ และจำนวนบ่อบาดาลเอกชนจำนวน 1 บ่อ

### 3.3 ทรัพยากรดิน

ทรัพยากรดินในพื้นที่ตำบลบางหลวง อำเภอสรรพยา จังหวัดชัยนาท พบหน่วยแผนที่ดินทั้งหมด 4 หน่วยแผนที่ดิน และหน่วยพื้นที่เบ็ดเตล็ด 1 หน่วยแผนที่ ดังนี้

3.3.1 ดินในพื้นที่ลุ่ม มี 3 หน่วยแผนที่ดิน ได้แก่

1) หน่วยแผนที่ดิน Cn-sic1A ชุดดินชัยนาท มีเนื้อดินบนเป็นดินร่วนเหนียวปนทรายแป้ง ความลาดชัน 0-2 เปอร์เซ็นต์ มีเนื้อที่ 8,972 ไร่ หรือร้อยละ 56.81 ของเนื้อที่ตำบล

2) หน่วยแผนที่ดิน Sa-fsi-silA ดินสรรพยาที่เป็นดินทรายแป้งละเอียด มีเนื้อดินบนเป็นดินร่วนปนทรายแป้ง ความลาดชัน 0-2 เปอร์เซ็นต์ มีเนื้อที่ 4,157 ไร่ หรือร้อยละ 26.32 ของเนื้อที่ตำบล

3) หน่วยแผนที่ดิน Sin-sicA ชุดดินสิงห์บุรี มีเนื้อดินบนเป็นดินเหนียวปนทรายแป้ง ความลาดชัน 0-2 เปอร์เซ็นต์ มีเนื้อที่ 52 ไร่ หรือร้อยละ 0.33 ของเนื้อที่ตำบล

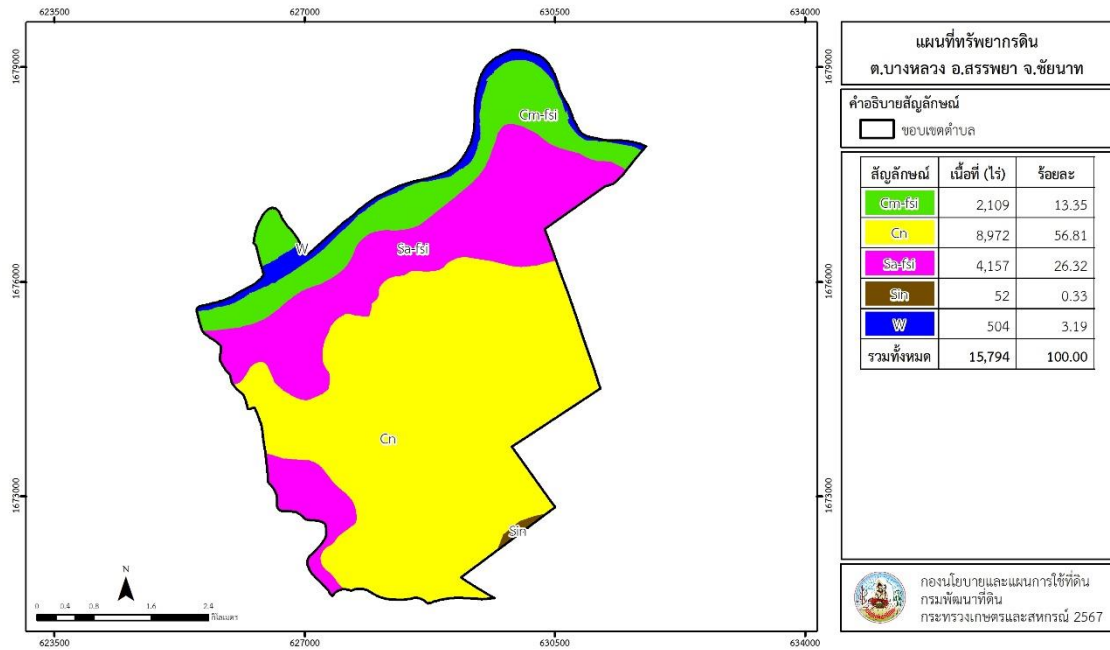
3.3.2 ดินในพื้นที่ดอน มี 1 หน่วยแผนที่ดิน คือ หน่วยแผนที่ดิน Cm-fsi-silA ดินเชิงใหม่ที่เป็นดินทรายแป้งละเอียด มีเนื้อดินบนเป็นดินร่วนปนทรายแป้ง ความลาดชัน 0-2 เปอร์เซ็นต์ มีเนื้อที่ 2,109 ไร่ หรือร้อยละ 13.35 ของเนื้อที่ตำบล

3.3.3 พื้นที่เบ็ดเตล็ด มี 1 หน่วยแผนที่ คือ หน่วยแผนที่ดิน W พื้นที่น้ำ มีเนื้อที่ 504 ไร่ หรือร้อยละ 3.19 ของเนื้อที่ตำบล

ไม่พบปัญหาทรัพยากรดินทางการเกษตรตามสภาพธรรมชาติในพื้นที่ รายละเอียดของสมบัติดินตำบลบางหลวง อำเภอสรรพยา จังหวัดชัยนาท ดังแสดงในตารางที่ 3-1 และแผนที่แสดงในลักษณะของชุดดิน (รูปที่ 3-1)



แผนการใช้ที่ดินตำบลบางหลวง อำเภอสรรพยา จังหวัดชัยนาท



รูปที่ 3-1 ทรัพยากรดิน ตำบลบางหลวง อำเภอสรรพยา จังหวัดชัยนาท

ที่มา: กองนโยบายและแผนการใช้ที่ดิน (2567)



ตารางที่ 3-1 สมบัติดิน ตำบลบางหลวง อำเภอสรรพยา จังหวัดชัยนาท

หน่วยแผนที่ดิน	ความ ลาดชัน (%)	ความ ลึก (ซม.)	การระบายน้ำ	ความ อุดม สมบูรณ์ ของดิน	ความจุ แลกเปลี่ยน แคตไอออน (cmol/kg)	ความอิ่มตัว เบส (%)	ปฏิกิริยาดิน		ค่าการ นำ ไฟฟ้า (dS/m)	ความ ลึกของ ชั้นจาโร ไซต์ (ซม.)	เนื้อที่	
							ดินบน	ดินล่าง			ไร่	ร้อยละ
Cm-fsi-silA	0-2	>150	ดี	ปานกลาง	<10	35-75	5.0-7.0	5.0-7.0	<2	-	2,109	13.35
Cn-sicA	0-2	>150	เลว	ปานกลาง	>20	>75	5.5-6.5	7.0-8.0	<2	-	8,972	56.81
Sa-fsi-silA	0-2	>150	ดีปานกลาง ถึง ค่อนข้างเลว	ปานกลาง	10-20	>75	6.0-7.0	5.5-6.5	<2	-	4,157	26.32
Sin-sicA	0-2	>150	เลว	ปานกลาง	>20	>75	5.5-6.5	7.0-8.0	<2	-	52	0.33
W	-	-	-	-	-	-	-	-	-	-	504	3.19
รวมทั้งหมด											15,794	100.00

หมายเหตุ: เนื้อที่คำนวณด้วยระบบสารสนเทศภูมิศาสตร์

ที่มา: กองสำรวจและวิจัยทรัพยากรดิน กรมพัฒนาที่ดิน (2567)



# บทที่ 4

## กระบวนการมีส่วนร่วม ของชุมชน (PRA)





## บทที่ 4

### กระบวนการมีส่วนร่วมของชุมชน (Participatory Rural Appraisal : PRA)

#### 4.1 การวิเคราะห์ผลจากการจัดทำกระบวนการมีส่วนร่วมของชุมชน (PRA)

การวิเคราะห์ผลจากการจัดทำกระบวนการมีส่วนร่วมของชุมชน (PRA) เมื่อวันที่ 15 มีนาคม 2567 มีสาระสำคัญสรุปได้ดังนี้

##### 4.1.1 ปัญหาหลักของตำบลบางหลวง คือ

- 1) ภัยพิบัติ (แล้ง/น้ำท่วม)
- 2) น้ำทำการเกษตรไม่เพียงพอ, การส่งน้ำไม่ต่อเนื่อง
- 3) การไม่ให้เผาฟางก่อนทำนา
- 4) เกษตรกรสูงวัย
- 5) ต้นทุนการผลิตสูง
- 6) ไม่มีรายได้เสริม/อาชีพเสริม
- 7) รายได้ไม่เพียงพอ
- 8) หนี้สินครัวเรือน
- 9) ดินขาดความอุดมสมบูรณ์, ดินเสื่อมโทรม
- 10) โรคพืช และแมลงศัตรูพืชระบาด
- 11) ข้าวดีด /ข้าวไม่ตรงตามพันธุ์

##### 4.1.2 ความต้องการของชุมชน เกษตรกร ของตำบลบางหลวง

- 1) แก้ปัญหาดินเสื่อมโทรม และฟื้นฟูความอุดมสมบูรณ์ของดิน
  - บริการตรวจดินแก่เกษตรกรในพื้นที่ เพื่อแนะนำการปรับปรุงคุณภาพดิน และการใส่ปุ๋ยตามค่าวิเคราะห์ดิน
  - สนับสนุนวัสดุปรับปรุงดิน
  - ถ่ายทอดองค์ความรู้ด้านการบำรุงปรับปรุงดิน
  - ส่งเสริมและสนับสนุนพืชปุ๋ยสด
  - สนับสนุนรถอัดฟาง ลดพื้นที่การเผา
- 2) แก้ไขปัญหาด้านทุนการผลิตสูง
  - ใช้ปุ๋ยหมักหรือปุ๋ยอินทรีย์ทดแทนการใช้ปุ๋ยเคมี
  - ความรู้ด้านการใช้ปุ๋ย และการจัดทำแปลงสาธิต



- 3) แก้ไขปัญหาข้าวไม่ตรงตามพันธุ์
  - หน่วยงานภาครัฐส่งเสริมเมล็ดพันธุ์ที่มีคุณภาพและกระจายให้ทั่วถึงเกษตรกร
  - แหล่งที่มาต้องเชื่อถือได้
  - เก็บพันธุ์ไว้เอง
  - ต้องใช้วิธีผสมผสานในการกำจัดข้าวตืด
- 4) ถ่ายทอดองค์ความรู้ด้านการป้องกันกำจัดศัตรูพืช
- 5) แก้ไขปัญหานาเช่า (นำเช่า 80 % ของพื้นที่)
  - ควรมีมาตรการหรือกฎหมายในการกำหนดราคาเช่า

ผลจากการจัดทำกรมีส่วนร่วมนของชุมชน (PRA) ได้นำมาวิเคราะห์ร่วมกับปัญหาด้านกายภาพ โดยระบบ DPSIR มีรายละเอียดดังนี้

- 1) แรงขับเคลื่อน (Driver) มี 6 ประการ คือ
  - 1.1) เป็นพื้นที่เขตชลประทาน
  - 1.2) นโยบายภาครัฐด้านการเกษตร
  - 1.3) การเติบโตทางเศรษฐกิจ
  - 1.4) การเปลี่ยนแปลงของสภาพภูมิอากาศ
  - 1.5) ไม่มีที่ดินเป็นของตนเอง (ที่เช่า)
  - 1.6) เกษตรกรสูงวัย
- 2) แรงกดดัน (Pressure) ที่เกิดจากปัจจัยขับเคลื่อน มี 7 ประการ คือ
  - 2.1) การทำเกษตรแบบเข้มข้น
  - 2.2) ขาดการปรับปรุงบำรุงดิน
  - 2.3) แหล่งเก็บน้ำทางการเกษตรไม่เพียงพอ
  - 2.4) ขาดการบริหารจัดการน้ำที่ดี
  - 2.5) วัชพืชในแหล่งน้ำ
  - 2.6) ไม่มีตลาดรองรับ
  - 2.7) ค่าแรงงาน ปุ๋ยเคมี สารเคมี และน้ำมันแพง
- 3) สภาวะ (State) ที่เกิดแรงกดดัน มี 7 ประการ คือ
  - 3.1) ความอุดมสมบูรณ์ของดินต่ำ
  - 3.2) ภัยแล้ง/น้ำท่วม
  - 3.3) ขาดแคลนน้ำเพื่อการเกษตร
  - 3.4) การเผาตอซัง
  - 3.5) ราคาผลผลิตต่ำ



3.6) ต้นทุนการผลิตสูง

3.7) โรคและแมลงศัตรูพืช

4) ผลกระทบ (Impact) ที่ปรากฏในพื้นที่ มี 6 ประการ คือ

4.1) พืชเสียหาย/ผลผลิตต่ำ

4.2) ผลผลิตไม่ได้คุณภาพ

4.3) มลพิษทางอากาศ, ภาวะโลกร้อน

4.4) รายได้ลดลง

4.5) ภาวะหนี้สินครัวเรือนเพิ่มขึ้น

4.6) คุณภาพชีวิตไม่ดี

5) การตอบสนอง (Response) ของรัฐเพื่อแก้ไขปัญหา มีดังนี้

**ดิน**

5.1) องค์ความรู้ด้านการปรับปรุงดิน

5.2) ส่งเสริมการใช้สารอินทรีย์ลดการใช้สารเคมี

5.3) ส่งเสริมการตรวจดินและการใช้ปุ๋ยตามค่าวิเคราะห์ดิน

5.4) สนับสนุนวัสดุปรับปรุงบำรุงดิน

5.5) ส่งเสริมการใช้พืชปุ๋ยสด และการไถกลบตอซัง

**น้ำ**

5.6) การบริหารจัดการน้ำจะต้องเด็ดขาด ถ้าไม่ส่งน้ำก็ไม่ส่งทิ้งทุ้งเพื่อลดการเหลื่อมล้ำ

**พืช**

5.7) องค์ความรู้ในการป้องกันกำจัดศัตรูพืช

**เศรษฐกิจ/สังคม**

5.8) ส่งเสริมการเกษตรแบบแปลงใหญ่

5.9) การประกันราคาข้าว

5.10) ส่งเสริมการลดต้นทุนการผลิต

5.11) ส่งเสริมเมล็ดพันธุ์ข้าวที่มีคุณภาพ

5.12) มาตรการการกำหนดราคาเช่า

ดังมีรายละเอียดในรูปที่ 4-1



รูปที่ 4-1 การวิเคราะห์โดยระบบ DPSIR ตำบลบางหลวง อำเภอสรรพยา จังหวัดชัยนาท



## 4.2 ระบบการปลูกพืชในปัจจุบัน

ตำบลบางหลวง อำเภอสรรพยา จังหวัดชัยนาท มีการเพาะปลูกพืช ดังนี้

1) ข้าว เกษตรกรส่วนใหญ่จะปลูกข้าวตลอดทั้งปี เนื่องจากเป็นพื้นที่เขตชลประทานเหมาะแก่การทำนา เมื่อมีน้ำชลประทานจัดสรรมาให้เพื่อการเกษตร เกษตรกรก็จะหมุนเวียนทำนาตามรอบที่น้ำชลประทานที่ไหลผ่านพื้นที่ของตนเอง

2) ไม้ผล เกษตรกรนิยมปลูกไม้ผลผสม ได้แก่ มะม่วง กัลยัม ส้มโอ และมะนาว

เดือน ระบบเกษตร	ม.ค.	ก.พ.	มี.ค.	เม.ย.	พ.ค.	มิ.ย.	ก.ค.	ส.ค.	ก.ย.	ต.ค.	พ.ย.	ธ.ค.
นาข้าว						นาปี/นาปรัง						
ไม้ผล					มะม่วง	กัลยัม	ส้มโอ	มะนาว				

รูปที่ 4-2 ระบบการปลูกพืชในปัจจุบัน ตำบลบางหลวง อำเภอสรรพยา จังหวัดชัยนาท

# บทที่ 5

## การประเมินคุณภาพ ที่ดิน





## บทที่ 6

### แผนการใช้ที่ดิน

#### 6.1 การวิเคราะห์ข้อมูลเพื่อจัดทำแผนการใช้ที่ดินระดับตำบล

ตามที่กรมพัฒนาที่ดินได้จัดทำแผนปฏิบัติการราชการกรมพัฒนาที่ดินระยะ 5 ปี ช่วงปี 2568-2572 เพื่อให้บรรลุตามวิสัยทัศน์ที่กำหนดไว้ คือ “เป็นองค์การอัจฉริยะทางดิน เพื่อขับเคลื่อนการใช้ที่ดินอย่างเหมาะสม 15 ล้านไร่ ภายในปี 2570” ซึ่งในส่วนของประเด็นการพัฒนาที่ 2 บริหารจัดการทรัพยากรดินและที่ดินด้วยชุดข้อมูลที่มีมูลค่าสูง ซึ่งมีเป้าหมาย คือ การนำชุดข้อมูลที่มีมูลค่าสูงไปใช้ในการบริหารจัดการทางการเกษตร ในส่วนของตัวชี้วัด บริหารจัดการทรัพยากรดินและที่ดินบนพื้นฐานของชุดข้อมูลที่มีมูลค่าสูง ร้อยละ 100 กลยุทธ์ที่ 2 ยุทธศาสตร์แผนการใช้ที่ดินไปสู่การปฏิบัติได้กำหนดให้ ร้อยละของแผนการใช้ที่ดินระดับตำบลที่จัดทำแล้วเสร็จทั้งประเทศ ภายในปี 2570 (ไม่น้อยกว่าร้อยละ 80) เป็นตัวชี้วัดหนึ่งของกลยุทธ์ดังกล่าว

การวางแผนการใช้ที่ดินระดับตำบลเป็นการวางกรอบและนโยบายการการพัฒนาพื้นที่ให้เกิดการใช้ที่ดินอย่างสมดุลและยั่งยืน ซึ่งจะมีความละเอียดและเฉพาะเจาะจงมากกว่าแผนการใช้ที่ดินระดับประเทศ ที่ใช้เป็นกรอบนโยบายการพัฒนาพื้นที่ระดับประเทศ เป็นการกำหนดแนวทางใช้ที่ดินให้ตรงกับศักยภาพโดยเฉพาะทางด้านเกษตรกรรม และนำไปสู่การกำหนดแผนงาน โครงการ กิจกรรมที่มีความสอดคล้องกับสภาพพื้นที่ ทั้งนี้การใช้ขอบเขตการปกครองในระดับตำบลจะนำไปสู่การพัฒนาเชิงพื้นที่ที่มีเป้าหมายและทิศทางสอดคล้องตามบริบทของแต่ละตำบล และมีผู้รับผิดชอบโดยตรงคือ องค์กรปกครองส่วนท้องถิ่น ซึ่งแผนการใช้ที่ดินในระดับที่ใหญ่กว่านี้อาจไม่สามารถนำมาใช้ปฏิบัติงานในระดับพื้นที่ได้อย่างเป็นรูปธรรมเนื่องจากเป็นแผนงานสำหรับนำไปใช้ปฏิบัติงานเชิงนโยบายและยุทธศาสตร์ในภาพรวม

ทั้งนี้แผนการใช้ที่ดินเป็นผลที่ได้จากการวิเคราะห์ข้อมูลทางด้านกายภาพ เศรษฐกิจ และสังคม โดยได้นำฐานข้อมูลที่ได้จากการรวบรวมข้อมูลทุติยภูมิ และข้อมูลปฐมภูมิจากการสำรวจภาคสนาม การศึกษาด้านกายภาพ ได้จากการวิเคราะห์สถานภาพของทรัพยากรธรรมชาติ อาทิ ทรัพยากรดิน ทรัพยากรน้ำ และทรัพยากรป่าไม้ร่วมกับการพิจารณาลักษณะการใช้ประโยชน์ที่ดิน ข้อกฎหมายที่เกี่ยวข้องกับพื้นที่ในเขตป่าไม้ตามกฎหมาย เช่น เขตรักษาพันธุ์สัตว์ป่า เขตอุทยานแห่งชาติ เขตป่าสงวนแห่งชาติ และนโยบายของรัฐที่เกี่ยวข้องกับพื้นที่ที่มีมติคณะรัฐมนตรีเกี่ยวกับการใช้ที่ดิน มติคณะรัฐมนตรีเรื่องการจำแนกการใช้ประโยชน์ที่ดินในพื้นที่ป่าไม้ในเขตป่าสงวนแห่งชาติ เป็นต้น ประกอบกับการพิจารณาจากทิศทางตามกรอบนโยบายที่เกี่ยวข้องกับการกำหนดเขตการใช้ที่ดินภายในพื้นที่ตำบล เช่น ยุทธศาสตร์ของจังหวัด ร่วมกับความต้องการของท้องถิ่น สามารถกำหนดแนวทางการใช้ที่ดินตามศักยภาพของทรัพยากร เพื่อการรักษาคุณภาพของลักษณะทางนิเวศวิทยาและการอนุรักษ์



ทรัพยากรธรรมชาติ โดยคำนึงถึงสภาพทางเศรษฐกิจและสังคมของชุมชนในพื้นที่ ซึ่งข้อมูลนี้ส่วนหนึ่งได้มาจากการวิเคราะห์ชุมชนแบบมีส่วนร่วม (PRA) ทำการสังเคราะห์ข้อมูลทุกด้านเพื่อให้ได้เขตการใช้ที่ดินที่เหมาะสมกับศักยภาพของพื้นที่ต่อไป

## 6.2 แผนการใช้ที่ดิน

จากการวิเคราะห์ข้อมูลกายภาพ เศรษฐกิจ และสังคม พบว่าแผนการใช้ที่ดินตำบลบางหลวง อำเภอสรรพยา จังหวัดชัยนาท สามารถกำหนดออกเป็น 4 เขตหลัก ได้แก่ เขตเกษตรกรรม เขตชุมชน และสิ่งปลูกสร้าง เขตแหล่งน้ำ เขตพื้นที่อื่น ๆ มีรายละเอียดดังนี้ (ตารางที่ 6-1 และรูปที่ 6-1)

6.2.1 เขตเกษตรกรรม เป็นพื้นที่เกษตรกรรมซึ่งในที่นี้ คือ พื้นที่ที่อยู่นอกเขตที่มีการประกาศเป็นเขตป่าไม้ตามกฎหมาย ซึ่งรัฐได้กำหนดเป็นพื้นที่ทำกิน มีการออกเอกสารสิทธิ์ซึ่งรวมถึงพื้นที่ในเขตปฏิรูปที่ดินเพื่อเกษตรกรรมด้วย เขตนี้รวมถึงการทำกิจกรรมภาคการเกษตรอื่นที่นอกเหนือจากการปลูกพืชด้วย ประกอบด้วย 2 เขตรอง ได้แก่ เขตเกษตรกรรมขั้นดี เขตเกษตรกรรมที่มีศักยภาพการผลิตสูง มีเนื้อที่ 11,061 ไร่ หรือคิดเป็นร้อยละ 70.03 ของเนื้อที่ตำบล มีรายละเอียดดังนี้

1) เขตเกษตรกรรมขั้นดี พื้นที่เขตนี้มีศักยภาพในการผลิตมากที่สุดในตำบล เนื่องจากมีระบบชลประทาน สามารถส่งน้ำช่วยในการปลูกพืชเพื่อทำการเกษตรนอกฤดูฝน โดยเฉพาะข้าวนาปรัง และพืชอายุสั้นได้เป็นอย่างดี และนอกจากนี้พบว่าดินในพื้นที่เขตนี้มีสมบัติที่เหมาะสมต่อการเพาะปลูกพืชแยกตามชนิดพืช ส่งผลให้มีศักยภาพของที่ดินที่เหมาะสมต่อการเพาะปลูกในระดับสูงถึงปานกลาง มีรายละเอียดดังนี้

(1) เขตทำนา (สัญลักษณ์ 2110) มีเนื้อที่ 10,487 ไร่ หรือ คิดเป็นร้อยละ 66.40 ของเนื้อที่ตำบล เป็นพื้นที่ที่มีศักยภาพต่อการทำนาในระดับเหมาะสมสูงถึงปานกลาง และปัจจุบันเกษตรกรมีการปลูกข้าวโดยส่วนใหญ่เป็นลักษณะ นาปีตามด้วยนาปรัง

(2) เขตปลูกไม้ผล (สัญลักษณ์ 2120) มีเนื้อที่ 20 ไร่ หรือ คิดเป็นร้อยละ 0.12 ของเนื้อที่ตำบล ปัจจุบันเกษตรกรปลูกไม้ผล โดยไม้ผลที่ปลูกได้แก่ มะม่วง กัลย มะนาว และส้มโอ

(3) เขตปลูกพืชไร่ (สัญลักษณ์ 2140) มีเนื้อที่ 199 ไร่ หรือ คิดเป็นร้อยละ 1.26 ของเนื้อที่ตำบล ปัจจุบันเกษตรกรปลูกพืชไร่ โดยพืชไร่ที่ปลูกได้แก่ มันสำปะหลัง และข้าวโพด/พืชผัก

2) เขตเกษตรกรรมที่มีศักยภาพการผลิตสูง พื้นที่เขตนี้มีศักยภาพในการผลิตรองจากเขตเกษตรกรรมขั้นดี ได้แก่ เขตเกษตรกรรมที่มีศักยภาพการผลิตสูง (ประเภทที่ 1) มีรายละเอียดดังนี้

(1) เขตเกษตรกรรมที่มีศักยภาพการผลิตสูง (ประเภทที่ 1) เป็นเขตที่มีการบริหารจัดการด้านทรัพยากรน้ำโดยเฉพาะระบบชลประทาน มีศักยภาพในการผลิตอยู่ในระดับเหมาะสมเล็กน้อยถึงไม่เหมาะสม ดัดข้อจำกัดจากลักษณะดิน ซึ่งมีสมบัติดินที่ไม่เหมาะสมบางประการ มีรายละเอียดดังนี้



- เขตทำนา (สัญลักษณ์ 2211) มีเนื้อที่ 80 ไร่ หรือ คิดเป็นร้อยละ 0.51 ของเนื้อที่ตำบล เป็นพื้นที่ที่มีศักยภาพต่อการทำนาในระดับเหมาะสมเล็กน้อยถึงไม่เหมาะสม และปัจจุบันเกษตรกรมีการปลูกข้าวโดยส่วนใหญ่เป็นลักษณะ นาปีตามด้วยนาปรัง

- เขตปลูกไม้ผล (สัญลักษณ์ 2212) มีเนื้อที่ 225 ไร่ หรือ คิดเป็นร้อยละ 1.43 ของเนื้อที่ตำบล ปัจจุบันเกษตรกรปลูกไม้ผล โดยไม้ผลที่ปลูกได้แก่ มะม่วง กัลย และไม้ผลผสม

- เขตปลูกไม้ยืนต้น (สัญลักษณ์ 2213) มีเนื้อที่ 5 ไร่ หรือ คิดเป็นร้อยละ 0.03 ของเนื้อที่ตำบล ปัจจุบันเกษตรกรปลูกไม้ยืนต้น โดยไม้ยืนต้นที่ปลูกได้แก่ ไม้ยืนต้นผสม และสัก

- เขตปลูกพืชทางเลือก (สัญลักษณ์ 2215) มีเนื้อที่ 45 ไร่ หรือ คิดเป็นร้อยละ 0.28 ของเนื้อที่ตำบล ปัจจุบันเกษตรกรปลูกพืชผัก ไม้ดอก หรือเกษตรผสมผสาน โดยพืชที่ปลูกได้แก่ พืชผัก

6.2.2 เขตประมง (สัญลักษณ์ 2400) มีเนื้อที่ 4 ไร่ หรือ คิดเป็นร้อยละ 0.03 ของเนื้อที่ตำบล ได้แก่สถานที่เพาะเลี้ยงปลา

6.2.3 เขตปศุสัตว์ ประกอบด้วยเขตโรงเรือนเลี้ยงสัตว์ (สัญลักษณ์ 2520) มีเนื้อที่ 17 ไร่ หรือ คิดเป็นร้อยละ 0.11 ของเนื้อที่ตำบล ได้แก่ โรงเรือนเลี้ยงสัตว์ปีก

6.2.4 เขตชุมชนและสิ่งปลูกสร้าง มีเนื้อที่ 3,537 ไร่ หรือคิดเป็นร้อยละ 22.39 ของเนื้อที่ตำบล ประกอบด้วย 3 เขตรอง ได้แก่ เขตชุมชน/สถานที่ราชการ เขตอุตสาหกรรม/แหล่งรับซื้อผลผลิต และเขตการใช้พื้นที่เฉพาะ มีรายละเอียดดังนี้

(1) เขตชุมชน/สถานที่ราชการ (สัญลักษณ์ 3100) มีเนื้อที่ 3,359 ไร่ หรือ คิดเป็นร้อยละ 21.27 ของเนื้อที่ตำบล ปัจจุบันมีการใช้ที่ดินชุมชนและที่อยู่อาศัย มีทั้งประเภทชุมชนเมือง ชุมชนชนบท และที่ตั้งของสถาบันและสถานที่ราชการต่าง ๆ

(2) เขตอุตสาหกรรม/แหล่งรับซื้อผลผลิต (สัญลักษณ์ 3200) มีเนื้อที่ 61 ไร่ หรือ คิดเป็นร้อยละ 0.38 ของเนื้อที่ตำบล ปัจจุบันมีการใช้ที่ดินประเภทโรงงานอุตสาหกรรม แหล่งรับซื้อผลผลิตทางการเกษตรประเภทต่าง ๆ

(3) และเขตการใช้พื้นที่เฉพาะ (สัญลักษณ์ 3300) มีเนื้อที่ 117 ไร่ หรือ คิดเป็นร้อยละ 0.74 ของเนื้อที่ตำบล ปัจจุบันมีการใช้ที่ดินที่นอกเหนือจาก 2 เขตดังกล่าวข้างต้น เช่น สถานที่พักผ่อน ท่องเที่ยว สวนสาธารณะ รีสอร์ท ระบบขนส่งมวลชน โบราณสถาน เป็นต้น

6.2.5 เขตแหล่งน้ำ มีเนื้อที่ 1,758 ไร่ หรือคิดเป็นร้อยละ 3.51 ของเนื้อที่ตำบล ประกอบด้วย 2 เขตรอง ได้แก่ เขตแหล่งน้ำตามธรรมชาติ และเขตแหล่งน้ำที่สร้างขึ้น มีรายละเอียดดังนี้

(1) เขตแหล่งน้ำตามธรรมชาติ (สัญลักษณ์ 4100) มีเนื้อที่ 517 ไร่ หรือ คิดเป็นร้อยละ 3.27 ของเนื้อที่ตำบล ปัจจุบันมีสภาพการใช้ที่ดินเป็นลักษณะของแหล่งน้ำตามธรรมชาติ เช่น ห้วย หนอง คลอง แม่น้ำ เป็นต้น



(2) เขตแหล่งน้ำที่สร้างขึ้น (สัญลักษณ์ 4200) มีเนื้อที่ 310 ไร่ หรือ คิดเป็นร้อยละ 1.97 ของเนื้อที่ตำบล ปัจจุบันมีสภาพการใช้ที่ดินเป็นแหล่งน้ำที่สร้างขึ้น เช่น คลองชลประทาน อ่างเก็บน้ำ เป็นต้น

6.2.6 เขตพื้นที่อื่น ๆ (สัญลักษณ์ 5000) มีเนื้อที่ 332 ไร่ หรือคิดเป็นร้อยละ 2.10 ของเนื้อที่ตำบล เป็นเขตที่มีลักษณะการใช้ที่ดินที่มีความเฉพาะ ได้แก่ พื้นที่ลุ่ม ทุ่งหญ้าสลับไม้พุ่ม/ไม้ละเมาะ และทุ่งหญ้าธรรมชาติ เป็นต้น

6.2.7 เขตรักษาสมดุลธรรมชาติและสิ่งแวดล้อม (สัญลักษณ์ 6000) มีเนื้อที่ 15 ไร่ หรือคิดเป็นร้อยละ 0.10 ของเนื้อที่ตำบล ได้แก่ ป่าผลัดใบรอสภาพฟื้นฟู

ทั้งนี้ในเขตเกษตรกรรมที่มีศักยภาพการผลิตสูง (ประเภทที่ 1) หากมีการปรับปรุงบำรุงดิน หรือปรับโครงสร้างของพื้นที่ให้เหมาะสม เช่น ยกร่อง จัดทำระบบอนุรักษ์ดินและน้ำประเภทต่าง ๆ สามารถยกระดับเป็นเขตเกษตรกรรมขั้นดีได้ เนื่องจากมีการบริหารจัดการด้านทรัพยากรน้ำไว้แล้ว โดยเฉพาะระบบชลประทาน

ตารางที่ 6-1 เขตการใช้ที่ดิน ตำบลบางหลวง อำเภอสรรพยา จังหวัดชัยนาท

สัญลักษณ์	คำอธิบาย	เนื้อที่	
		ไร่	ร้อยละ
<b>1. เขตเกษตรกรรม</b>			
<b>1.1 เขตเกษตรกรรมขั้นดี</b>			
2110	เขตทำนา	10,487	66.40
2120	เขตปลูกไม้ผล	20	0.12
2140	เขตปลูกพืชไร่	199	1.26
<b>1.2 เขตเกษตรกรรม ศักยภาพสูง (ประเภท1)</b>			
2211	เขตทำนา	80	0.51
2212	เขตปลูกไม้ผล	225	1.43
2213	เขตปลูกไม้ยืนต้น	5	0.03
2215	เขตปลูกพืชทางเลือก	45	0.28
<b>2. เขตประมง</b>			
2400	เขตประมง	4	0.03
<b>3. เขตเขตปศุสัตว์</b>			
2520	เขตโรงเรือนเลี้ยงสัตว์	17	0.11



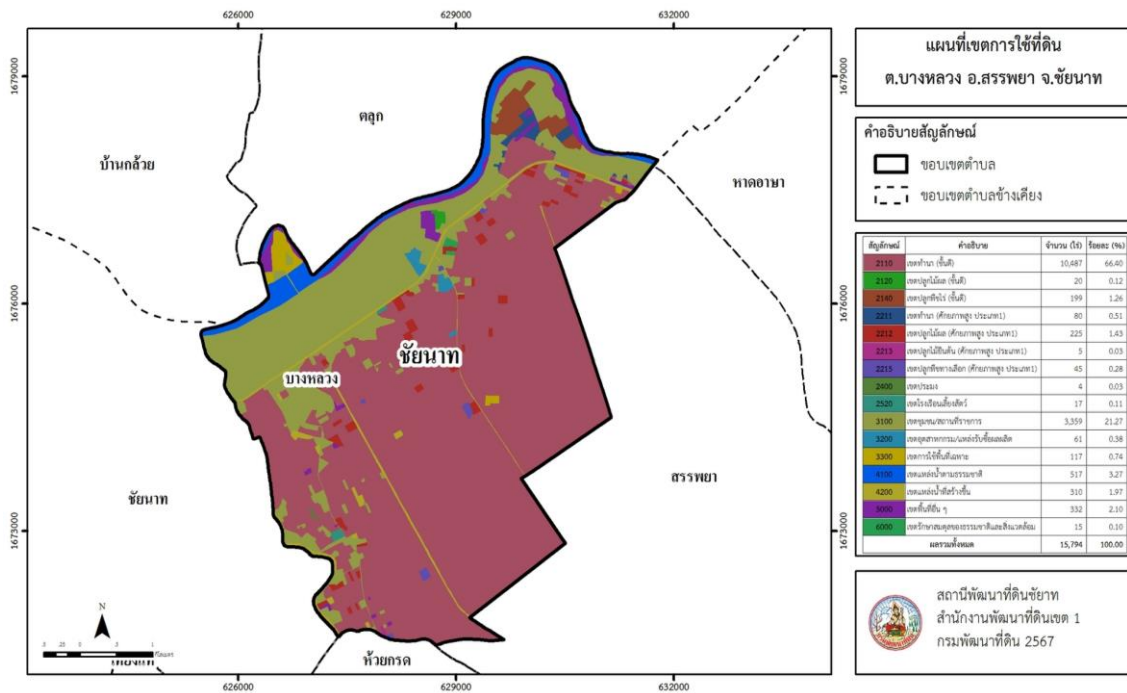
ตารางที่ 6-1 (ต่อ)

สัญลักษณ์	คำอธิบาย	เนื้อที่	
		ไร่	ร้อยละ
<b>4. เขตชุมชน</b>			
3100	เขตชุมชน/สถานที่ราชการ	3,359	21.27
3200	เขตอุตสาหกรรม/แหล่งรับซื้อผลผลิต	61	0.38
3300	เขตการใช้พื้นที่เฉพาะ	117	0.74
<b>5. เขตแหล่งน้ำ</b>			
4100	เขตแหล่งน้ำตามธรรมชาติ	517	3.27
4200	เขตแหล่งน้ำที่สร้างขึ้น	310	1.97
<b>6. เขตพื้นที่อื่นๆ</b>			
5000	เขตพื้นที่อื่น ๆ	332	2.10
<b>7. เขตรักษาสมดุลของธรรมชาติและสิ่งแวดล้อม</b>			
6000	เขตรักษาสมดุลของธรรมชาติและสิ่งแวดล้อม	15	0.10
<b>ผลรวมทั้งหมด</b>		<b>15,794</b>	<b>100.00</b>

ที่มา: กองนโยบายและแผนการใช้ที่ดิน (2567)



แผนการใช้ที่ดินตำบลบางหลวง อำเภอสรรพยา จังหวัดชัยนาท



รูป 6-1 เขตการใช้ที่ดิน ตำบลบางหลวง อำเภอสรรพยา จังหวัดชัยนาท  
ที่มา: กองนโยบายและแผนการใช้ที่ดิน (2567)

# บทที่ 6

## แผนการใช้ที่ดิน





## บทที่ 6

### แผนการใช้ที่ดิน

#### 6.1 การวิเคราะห์ข้อมูลเพื่อจัดทำแผนการใช้ที่ดินระดับตำบล

ตามที่กรมพัฒนาที่ดินได้จัดทำแผนปฏิบัติการราชการกรมพัฒนาที่ดินระยะ 5 ปี ช่วงปี 2568-2572 เพื่อให้บรรลุตามวิสัยทัศน์ที่กำหนดไว้ คือ “เป็นองค์การอัจฉริยะทางดิน เพื่อขับเคลื่อนการใช้ที่ดินอย่างเหมาะสม 15 ล้านไร่ ภายในปี 2570” ซึ่งในส่วนของประเด็นการพัฒนาที่ 2 บริหารจัดการทรัพยากรดินและที่ดินด้วยชุดข้อมูลที่มีมูลค่าสูง ซึ่งมีเป้าหมาย คือ การนำชุดข้อมูลที่มีมูลค่าสูงไปใช้ในการบริหารจัดการทางการเกษตร ในส่วนของตัวชี้วัด บริหารจัดการทรัพยากรดินและที่ดินบนพื้นฐานของชุดข้อมูลที่มีมูลค่าสูง ร้อยละ 100 กลยุทธ์ที่ 2 ยุทธศาสตร์แผนการใช้ที่ดินไปสู่การปฏิบัติได้กำหนดให้ ร้อยละของแผนการใช้ที่ดินระดับตำบลที่จัดทำแล้วเสร็จทั้งประเทศ ภายในปี 2570 (ไม่น้อยกว่าร้อยละ 80) เป็นตัวชี้วัดหนึ่งของกลยุทธ์ดังกล่าว

การวางแผนการใช้ที่ดินระดับตำบลเป็นการวางกรอบและนโยบายการการพัฒนาพื้นที่ให้เกิดการใช้ที่ดินอย่างสมดุลและยั่งยืน ซึ่งจะมีความละเอียดและเฉพาะเจาะจงมากกว่าแผนการใช้ที่ดินระดับประเทศ ที่ใช้เป็นกรอบนโยบายการพัฒนาพื้นที่ระดับประเทศ เป็นการกำหนดแนวทางใช้ที่ดินให้ตรงกับศักยภาพโดยเฉพาะทางด้านเกษตรกรรม และนำไปสู่การกำหนดแผนงาน โครงการ กิจกรรมที่มีความสอดคล้องกับสภาพพื้นที่ ทั้งนี้การใช้ขอบเขตการปกครองในระดับตำบลจะนำไปสู่การพัฒนาเชิงพื้นที่ที่มีเป้าหมายและทิศทางสอดคล้องตามบริบทของแต่ละตำบล และมีผู้รับผิดชอบโดยตรงคือ องค์กรปกครองส่วนท้องถิ่น ซึ่งแผนการใช้ที่ดินในระดับที่ใหญ่กว่านี้อาจไม่สามารถนำมาใช้ปฏิบัติงานในระดับพื้นที่ได้อย่างเป็นรูปธรรมเนื่องจากเป็นแผนงานสำหรับนำไปใช้ปฏิบัติงานเชิงนโยบายและยุทธศาสตร์ในภาพรวม

ทั้งนี้แผนการใช้ที่ดินเป็นผลที่ได้จากการวิเคราะห์ข้อมูลทางด้านกายภาพ เศรษฐกิจ และสังคม โดยได้นำฐานข้อมูลที่ได้จากการรวบรวมข้อมูลทุติยภูมิ และข้อมูลปฐมภูมิจากการสำรวจภาคสนาม การศึกษาด้านกายภาพ ได้จากการวิเคราะห์สถานภาพของทรัพยากรธรรมชาติ อาทิ ทรัพยากรดิน ทรัพยากรน้ำ และทรัพยากรป่าไม้ร่วมกับการพิจารณาลักษณะการใช้ประโยชน์ที่ดิน ข้อกฎหมายที่เกี่ยวข้องกับพื้นที่ในเขตป่าไม้ตามกฎหมาย เช่น เขตรักษาพันธุ์สัตว์ป่า เขตอุทยานแห่งชาติ เขตป่าสงวนแห่งชาติ และนโยบายของรัฐที่เกี่ยวข้องกับพื้นที่ที่มีมติคณะรัฐมนตรีเกี่ยวกับการใช้ที่ดิน มติคณะรัฐมนตรีเรื่องการจำแนกการใช้ประโยชน์ที่ดินในพื้นที่ป่าไม้ในเขตป่าสงวนแห่งชาติ เป็นต้น ประกอบกับการพิจารณาจากทิศทางตามกรอบนโยบายที่เกี่ยวข้องกับการกำหนดเขตการใช้ที่ดินภายในพื้นที่ตำบล เช่น ยุทธศาสตร์ของจังหวัด ร่วมกับความต้องการของท้องถิ่น สามารถกำหนดแนวทางการใช้ที่ดินตามศักยภาพของทรัพยากร เพื่อการรักษาคุณภาพของลักษณะทางนิเวศวิทยาและการอนุรักษ์



ทรัพยากรธรรมชาติ โดยคำนึงถึงสภาพทางเศรษฐกิจและสังคมของชุมชนในพื้นที่ ซึ่งข้อมูลนี้ส่วนหนึ่งได้มาจากการวิเคราะห์ชุมชนแบบมีส่วนร่วม (PRA) ทำการสังเคราะห์ข้อมูลทุกด้านเพื่อให้ได้เขตการใช้ที่ดินที่เหมาะสมกับศักยภาพของพื้นที่ต่อไป

## 6.2 แผนการใช้ที่ดิน

จากการวิเคราะห์ข้อมูลกายภาพ เศรษฐกิจ และสังคม พบว่าแผนการใช้ที่ดินตำบลบางหลวง อำเภอสรรพยา จังหวัดชัยนาท สามารถกำหนดออกเป็น 4 เขตหลัก ได้แก่ เขตเกษตรกรรม เขตชุมชน และสิ่งปลูกสร้าง เขตแหล่งน้ำ เขตพื้นที่อื่น ๆ มีรายละเอียดดังนี้ (ตารางที่ 6-1 และรูปที่ 6-1)

6.2.1 เขตเกษตรกรรม เป็นพื้นที่เกษตรกรรมซึ่งในที่นี้ คือ พื้นที่ที่อยู่นอกเขตที่มีการประกาศเป็นเขตป่าไม้ตามกฎหมาย ซึ่งรัฐได้กำหนดเป็นพื้นที่ทำกิน มีการออกเอกสารสิทธิ์ซึ่งรวมถึงพื้นที่ในเขตปฏิรูปที่ดินเพื่อเกษตรกรรมด้วย เขตนี้รวมถึงการทำกิจกรรมภาคการเกษตรอื่นที่นอกเหนือจากการปลูกพืชด้วย ประกอบด้วย 2 เขตรอง ได้แก่ เขตเกษตรกรรมขั้นดี เขตเกษตรกรรมที่มีศักยภาพการผลิตสูง มีเนื้อที่ 11,061 ไร่ หรือคิดเป็นร้อยละ 70.03 ของเนื้อที่ตำบล มีรายละเอียดดังนี้

1) เขตเกษตรกรรมขั้นดี พื้นที่เขตนี้มีศักยภาพในการผลิตมากที่สุดในตำบล เนื่องจากมีระบบชลประทาน สามารถส่งน้ำช่วยในการปลูกพืชเพื่อทำการเกษตรนอกฤดูฝน โดยเฉพาะข้าวนาปรัง และพืชอายุสั้นได้เป็นอย่างดี และนอกจากนี้พบว่าดินในพื้นที่เขตนี้มีสมบัติที่เหมาะสมต่อการเพาะปลูกพืชแยกตามชนิดพืช ส่งผลให้มีศักยภาพของที่ดินที่เหมาะสมต่อการเพาะปลูกในระดับสูงถึงปานกลาง มีรายละเอียดดังนี้

(1) เขตทำนา (สัญลักษณ์ 2110) มีเนื้อที่ 10,487 ไร่ หรือ คิดเป็นร้อยละ 66.40 ของเนื้อที่ตำบล เป็นพื้นที่ที่มีศักยภาพต่อการทำนาในระดับเหมาะสมสูงถึงปานกลาง และปัจจุบันเกษตรกรมีการปลูกข้าวโดยส่วนใหญ่เป็นลักษณะ นาปีตามด้วยนาปรัง

(2) เขตปลูกไม้ผล (สัญลักษณ์ 2120) มีเนื้อที่ 20 ไร่ หรือ คิดเป็นร้อยละ 0.12 ของเนื้อที่ตำบล ปัจจุบันเกษตรกรปลูกไม้ผล โดยไม้ผลที่ปลูกได้แก่ มะม่วง กัลย มะนาว และส้มโอ

(3) เขตปลูกพืชไร่ (สัญลักษณ์ 2140) มีเนื้อที่ 199 ไร่ หรือ คิดเป็นร้อยละ 1.26 ของเนื้อที่ตำบล ปัจจุบันเกษตรกรปลูกพืชไร่ โดยพืชไร่ที่ปลูกได้แก่ มันสำปะหลัง และข้าวโพด/พืชผัก

2) เขตเกษตรกรรมที่มีศักยภาพการผลิตสูง พื้นที่เขตนี้มีศักยภาพในการผลิตรองจากเขตเกษตรกรรมขั้นดี ได้แก่ เขตเกษตรกรรมที่มีศักยภาพการผลิตสูง (ประเภทที่ 1) มีรายละเอียดดังนี้

(1) เขตเกษตรกรรมที่มีศักยภาพการผลิตสูง (ประเภทที่ 1) เป็นเขตที่มีการบริหารจัดการด้านทรัพยากรน้ำโดยเฉพาะระบบชลประทาน มีศักยภาพในการผลิตอยู่ในระดับเหมาะสมเล็กน้อยถึงไม่เหมาะสม ดัดข้อจำกัดจากลักษณะดิน ซึ่งมีสมบัติดินที่ไม่เหมาะสมบางประการ มีรายละเอียดดังนี้



- เขตทำนา (สัญลักษณ์ 2211) มีเนื้อที่ 80 ไร่ หรือ คิดเป็นร้อยละ 0.51 ของเนื้อที่ตำบล เป็นพื้นที่ที่มีศักยภาพต่อการทำนาในระดับเหมาะสมเล็กน้อยถึงไม่เหมาะสม และปัจจุบันเกษตรกรมีการปลูกข้าวโดยส่วนใหญ่เป็นลักษณะ นาปีตามด้วยนาปรัง

- เขตปลูกไม้ผล (สัญลักษณ์ 2212) มีเนื้อที่ 225 ไร่ หรือ คิดเป็นร้อยละ 1.43 ของเนื้อที่ตำบล ปัจจุบันเกษตรกรปลูกไม้ผล โดยไม้ผลที่ปลูกได้แก่ มะม่วง กัลย และไม้ผลผสม

- เขตปลูกไม้ยืนต้น (สัญลักษณ์ 2213) มีเนื้อที่ 5 ไร่ หรือ คิดเป็นร้อยละ 0.03 ของเนื้อที่ตำบล ปัจจุบันเกษตรกรปลูกไม้ยืนต้น โดยไม้ยืนต้นที่ปลูกได้แก่ ไม้ยืนต้นผสม และสัก

- เขตปลูกพืชทางเลือก (สัญลักษณ์ 2215) มีเนื้อที่ 45 ไร่ หรือ คิดเป็นร้อยละ 0.28 ของเนื้อที่ตำบล ปัจจุบันเกษตรกรปลูกพืชผัก ไม้ดอก หรือเกษตรผสมผสาน โดยพืชที่ปลูกได้แก่ พืชผัก

6.2.2 เขตประมง (สัญลักษณ์ 2400) มีเนื้อที่ 4 ไร่ หรือ คิดเป็นร้อยละ 0.03 ของเนื้อที่ตำบล ได้แก่สถานที่เพาะเลี้ยงปลา

6.2.3 เขตปศุสัตว์ ประกอบด้วยเขตโรงเรือนเลี้ยงสัตว์ (สัญลักษณ์ 2520) มีเนื้อที่ 17 ไร่ หรือ คิดเป็นร้อยละ 0.11 ของเนื้อที่ตำบล ได้แก่ โรงเรือนเลี้ยงสัตว์ปีก

6.2.4 เขตชุมชนและสิ่งปลูกสร้าง มีเนื้อที่ 3,537 ไร่ หรือคิดเป็นร้อยละ 22.39 ของเนื้อที่ตำบล ประกอบด้วย 3 เขตรอง ได้แก่ เขตชุมชน/สถานที่ราชการ เขตอุตสาหกรรม/แหล่งรับซื้อผลผลิต และเขตการใช้พื้นที่เฉพาะ มีรายละเอียดดังนี้

(1) เขตชุมชน/สถานที่ราชการ (สัญลักษณ์ 3100) มีเนื้อที่ 3,359 ไร่ หรือ คิดเป็นร้อยละ 21.27 ของเนื้อที่ตำบล ปัจจุบันมีการใช้ที่ดินชุมชนและที่อยู่อาศัย มีทั้งประเภทชุมชนเมือง ชุมชนชนบท และที่ตั้งของสถาบันและสถานที่ราชการต่าง ๆ

(2) เขตอุตสาหกรรม/แหล่งรับซื้อผลผลิต (สัญลักษณ์ 3200) มีเนื้อที่ 61 ไร่ หรือ คิดเป็นร้อยละ 0.38 ของเนื้อที่ตำบล ปัจจุบันมีการใช้ที่ดินประเภทโรงงานอุตสาหกรรม แหล่งรับซื้อผลผลิตทางการเกษตรประเภทต่าง ๆ

(3) และเขตการใช้พื้นที่เฉพาะ (สัญลักษณ์ 3300) มีเนื้อที่ 117 ไร่ หรือ คิดเป็นร้อยละ 0.74 ของเนื้อที่ตำบล ปัจจุบันมีการใช้ที่ดินที่นอกเหนือจาก 2 เขตดังกล่าวข้างต้น เช่น สถานที่พักผ่อน ท่องเที่ยว สวนสาธารณะ รีสอร์ท ระบบขนส่งมวลชน โบราณสถาน เป็นต้น

6.2.5 เขตแหล่งน้ำ มีเนื้อที่ 1,758 ไร่ หรือคิดเป็นร้อยละ 3.51 ของเนื้อที่ตำบล ประกอบด้วย 2 เขตรอง ได้แก่ เขตแหล่งน้ำตามธรรมชาติ และเขตแหล่งน้ำที่สร้างขึ้น มีรายละเอียดดังนี้

(1) เขตแหล่งน้ำตามธรรมชาติ (สัญลักษณ์ 4100) มีเนื้อที่ 517 ไร่ หรือ คิดเป็นร้อยละ 3.27 ของเนื้อที่ตำบล ปัจจุบันมีสภาพการใช้ที่ดินเป็นลักษณะของแหล่งน้ำตามธรรมชาติ เช่น ห้วย หนอง คลอง แม่น้ำ เป็นต้น



(2) เขตแหล่งน้ำที่สร้างขึ้น (สัญลักษณ์ 4200) มีเนื้อที่ 310 ไร่ หรือ คิดเป็นร้อยละ 1.97 ของเนื้อที่ตำบล ปัจจุบันมีสภาพการใช้ที่ดินเป็นแหล่งน้ำที่สร้างขึ้น เช่น คลองชลประทาน อ่างเก็บน้ำ เป็นต้น

6.2.6 เขตพื้นที่อื่น ๆ (สัญลักษณ์ 5000) มีเนื้อที่ 332 ไร่ หรือคิดเป็นร้อยละ 2.10 ของเนื้อที่ตำบล เป็นเขตที่มีลักษณะการใช้ที่ดินที่มีความเฉพาะ ได้แก่ พื้นที่ลุ่ม ทุ่งหญ้าสลับไม้พุ่ม/ไม้ละเมาะ และทุ่งหญ้าธรรมชาติ เป็นต้น

6.2.7 เขตรักษาสมดุลธรรมชาติและสิ่งแวดล้อม (สัญลักษณ์ 6000) มีเนื้อที่ 15 ไร่ หรือคิดเป็นร้อยละ 0.10 ของเนื้อที่ตำบล ได้แก่ ป่าผลัดใบรอสภาพฟื้นฟู

ทั้งนี้ในเขตเกษตรกรรมที่มีศักยภาพการผลิตสูง (ประเภทที่ 1) หากมีการปรับปรุงบำรุงดิน หรือปรับโครงสร้างของพื้นที่ให้เหมาะสม เช่น ยกร่อง จัดทำระบบอนุรักษ์ดินและน้ำประเภทต่าง ๆ สามารถยกระดับเป็นเขตเกษตรกรรมขั้นดีได้ เนื่องจากมีการบริหารจัดการด้านทรัพยากรน้ำไว้แล้ว โดยเฉพาะระบบชลประทาน

ตารางที่ 6-1 เขตการใช้ที่ดิน ตำบลบางหลวง อำเภอสรรพยา จังหวัดชัยนาท

สัญลักษณ์	คำอธิบาย	เนื้อที่	
		ไร่	ร้อยละ
<b>1. เขตเกษตรกรรม</b>			
<b>1.1 เขตเกษตรกรรมขั้นดี</b>			
2110	เขตทำนา	10,487	66.40
2120	เขตปลูกไม้ผล	20	0.12
2140	เขตปลูกพืชไร่	199	1.26
<b>1.2 เขตเกษตรกรรม ศักยภาพสูง (ประเภท1)</b>			
2211	เขตทำนา	80	0.51
2212	เขตปลูกไม้ผล	225	1.43
2213	เขตปลูกไม้ยืนต้น	5	0.03
2215	เขตปลูกพืชทางเลือก	45	0.28
<b>2. เขตประมง</b>			
2400	เขตประมง	4	0.03
<b>3. เขตเขตปศุสัตว์</b>			
2520	เขตโรงเรือนเลี้ยงสัตว์	17	0.11



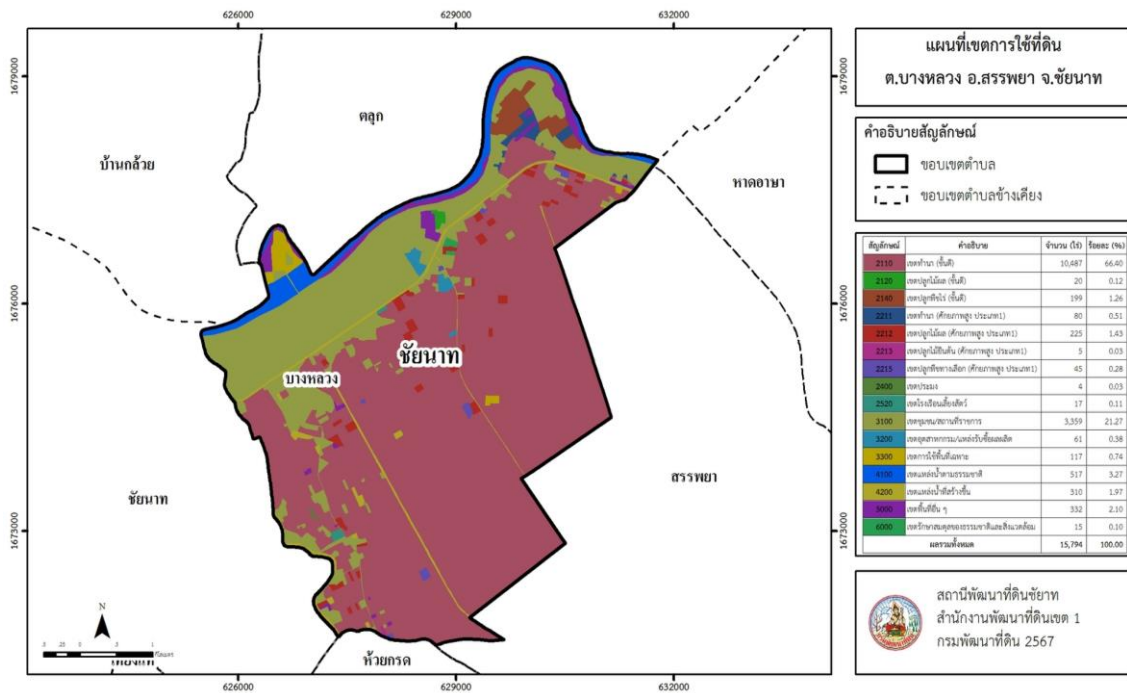
ตารางที่ 6-1 (ต่อ)

สัญลักษณ์	คำอธิบาย	เนื้อที่	
		ไร่	ร้อยละ
<b>4. เขตชุมชน</b>			
3100	เขตชุมชน/สถานที่ราชการ	3,359	21.27
3200	เขตอุตสาหกรรม/แหล่งรับซื้อผลผลิต	61	0.38
3300	เขตการใช้พื้นที่เฉพาะ	117	0.74
<b>5. เขตแหล่งน้ำ</b>			
4100	เขตแหล่งน้ำตามธรรมชาติ	517	3.27
4200	เขตแหล่งน้ำที่สร้างขึ้น	310	1.97
<b>6. เขตพื้นที่อื่นๆ</b>			
5000	เขตพื้นที่อื่น ๆ	332	2.10
<b>7. เขตรักษาสมดุขของธรรมชาติและสิ่งแวดล้อม</b>			
6000	เขตรักษาสมดุขของธรรมชาติและสิ่งแวดล้อม	15	0.10
<b>ผลรวมทั้งหมด</b>		<b>15,794</b>	<b>100.00</b>

ที่มา: กองนโยบายและแผนการใช้ที่ดิน (2567)



แผนการใช้ที่ดินตำบลบางหลวง อำเภอสรรพยา จังหวัดชัยนาท



รูป 6-1 เขตการใช้ที่ดิน ตำบลบางหลวง อำเภอสรรพยา จังหวัดชัยนาท  
ที่มา: กองนโยบายและแผนการใช้ที่ดิน (2567)

# บทที่ 7

## การขับเคลื่อนแผน

## การใช้ที่ดิน





## บทที่ 7

### การขับเคลื่อนแผนการใช้ที่ดิน

#### 7.1 ขั้นตอนการดำเนินงาน

ภายหลังจากจัดทำแผนการใช้ที่ดินตำบลบางหลวง อำเภอสรรพยา จังหวัดชัยนาท แล้วจะต้องดำเนินการดังต่อไปนี้

7.1.1 จัดทำเป้าหมายการดำเนินงานและกิจกรรมต่าง ๆ ที่จะดำเนินการในปีงบประมาณ 2568 – 2572

7.1.2 นำแผนการจัดทำโครงการบริหารจัดการทรัพยากรดินระดับตำบลไปเสนอต่อเทศบาลตำบลบางหลวง เพื่อขอความร่วมมือกับกรมพัฒนาที่ดินในการดำเนินการกิจกรรมต่าง ๆ ที่กำหนดไว้ในแผนและได้รับการเชื่อมโยงสู่แผนพัฒนาตำบล

7.1.3 สถานีพัฒนาที่ดินชัยนาท จัดทำรายงานเสนอเป้าหมายและงบประมาณไปยังกรมพัฒนาที่ดิน

7.1.4 กรมพัฒนาที่ดินพิจารณาสนับสนุนงบประมาณกิจกรรม และโครงการตามเป้าหมายที่กำหนดในแผนการจัดทำโครงการบริหารจัดการทรัพยากรดินระดับตำบล

7.1.5 สถานีพัฒนาที่ดินชัยนาท นำเสนอต่อที่ประชุมจังหวัด/อำเภอ เพื่อสร้างการรับรู้และประชาสัมพันธ์ให้หน่วยงานอื่น นำโครงการภายใต้หน่วยงานมาพัฒนาพื้นที่ตามแผนการจัดทำโครงการบริหารจัดการทรัพยากรดินระดับตำบลที่ได้กำหนดไว้

#### 7.2 กิจกรรมที่จะดำเนินการของกรมพัฒนาที่ดิน

งบประมาณที่กำหนดไว้เป็นการประมาณเบื้องต้น อาจมีการเปลี่ยนแปลงตามที่ได้รับการจัดสรรให้ดำเนินการ (ตารางที่ 7-1)

##### เขตเกษตรกรรม

1) ดินขาดความอุดมสมบูรณ์ มีแผนงาน/โครงการปรับปรุงบำรุงดิน ดังนี้

(1) ส่งเสริมการผลิตและการใช้สารอินทรีย์ ด้วยการจัดตั้งกลุ่มเกษตรกรใช้สารอินทรีย์ลดการใช้สารเคมีทางการเกษตร

(2) ส่งเสริมและสนับสนุนการปรับปรุงบำรุงดินด้วยพืชปุ๋ยสด

(3) ส่งเสริมการปรับปรุงบำรุงแก้ไขพื้นที่ดินกรด

(4) การรณรงค์เฝ้าติดตามตรวจสอบ ลดการเผา

(5) ส่งเสริมการตรวจวิเคราะห์ดินเพื่อนำมาเป็นข้อมูลในการปรับปรุงบำรุงดินโดยหมอดิน

อาสา



2) พื้นที่ขาดแคลนน้ำ มีแผนงาน/โครงการบริหารจัดการน้ำ ดังนี้

(1) พัฒนาแหล่งน้ำขนาดเล็กเพื่อการอนุรักษ์ดินและน้ำ

### 7.3 กิจกรรมที่จะดำเนินงานของหน่วยงานอื่น (ตารางที่ 7-2)

#### 7.3.1 เขตเกษตรกรรม

1) เขตทำนา เขตปลูกพืชไร่ เขตปลูกไม้ผล และเขตปลูกไม้ยืนต้น

(1) ใช้ตลาดนำการผลิตในการเลือกชนิดพืช เพื่อหาตลาดรองรับทั้งในเขตที่เหมาะสม และในเขตที่ไม่เหมาะสม และที่ต้องการปรับเปลี่ยนชนิดพืช (สำนักงานพาณิชย์จังหวัด/สำนักงานสหกรณ์จังหวัด)

(2) การอบรมให้ความรู้การเข้าสู่กระบวนการรับรองมาตรฐานสินค้าเกษตรปลอดภัย (GAP) (กรมวิชาการเกษตร)

(3) จัดอบรมถ่ายทอดความรู้การทำเกษตรผสมผสานตามแนวทางเศรษฐกิจพอเพียง (กรมส่งเสริมการเกษตร)

(4) สนับสนุนรถอัดฟาง (เทศบาลตำบล)

#### 7.3.2 เขตแหล่งน้ำ

1) การบริหารจัดการน้ำ (สำนักงานชลประทานจังหวัด)

### 7.4 ความต้องการของชุมชนและองค์กรปกครองส่วนท้องถิ่น

จากการดำเนินการจัดทำกระบวนการมีส่วนร่วมของประชาชน (PRA) ที่เทศบาลตำบลบางหลวง เมื่อวันที่ 15 มีนาคม 2567 ได้มีความต้องการของประชาชนที่ต้องการให้ดำเนินการเกี่ยวกับแก้ไขปัญหาดินเสื่อมโทรมและฟื้นฟูความอุดมสมบูรณ์ของดิน ปัญหาต้นทุนการผลิตสูง ปัญหาข้าวไม่ตรงตามพันธุ์ ปัญหานาเช่า และต้องการองค์ความรู้ด้านการป้องกันกำจัดศัตรูพืช เพื่อตอบสนองต่อความต้องการของชุมชนและการแก้ไขปัญหาเชิงพื้นที่ของตำบลบางหลวง กรมพัฒนาที่ดินได้วิเคราะห์เบื้องต้น ดังต่อไปนี้

ปัญหาของตำบลบางหลวงในภาพรวมสรุปได้ว่า มีปัญหาสำคัญ 7 ประการ คือ (1) ปัญหาความอุดมสมบูรณ์ของดินต่ำ (2) ปัญหาการขาดแคลนน้ำหรือการได้รับน้ำไม่ต่อเนื่อง (3) ปัญหาการเผาตอซัง (4) ปัญหาราคาผลผลิตต่ำ (5) ปัญหาต้นทุนการผลิตสูง (6) ปัญหาโรคและแมลงศัตรูพืช และ (7) ปัญหาภัยแล้ง/น้ำท่วมปัญหาดังกล่าวนี้ส่งผลกระทบต่อคุณภาพชีวิตของราษฎรในชุมชนโดยรวม

ในกรณีของปัญหาความเสื่อมโทรมของที่ดินนั้นจะรวมถึง (1) การชะล้างพังทลายของดิน (2) ดินขาดความอุดมสมบูรณ์ (3) การใช้สารเคมีสะสมมาเป็นเวลานาน (4) การเผา (5) ขาดความรู้ด้านการจัดการดิน



ในกรณีของการขาดแคลนนํ้านั้น นอกจากการส่งนํ้าที่ไม่ต่อเนื่องหรือสม่ำเสมอ และปัญหา  
วัชพืชในแหล่งนํ้าดังกล่าวข้างต้นแล้ว การที่ประชากรเพิ่มขึ้น กิจกรรมที่ต้องใช้นํ้าเพิ่มขึ้น ทำการเกษตร  
เพิ่มขึ้น รวมทั้งปรากฏการณ์ที่เกิดขึ้นจากการเปลี่ยนแปลงของสภาพภูมิอากาศ เช่น ปริมาณฝนน้อย  
กว่าปกติ ฝนทิ้งช่วงจนเกิดความแห้งแล้ง การขาดแคลนนํ้าจึงเกิดขึ้นอย่างต่อเนื่อง จำเป็นต้องวางแผน  
การบริหารจัดการนํ้า โดยวิธีการต่างๆ เพื่อให้เพียงพอแก่ความต้องการ

ประเด็นหลักจากข้อเสนอให้แก้ไขปัญหาระบบการขาดแคลนนํ้า จะสรุปได้ว่าควรแก้ปัญหาด้วยการ  
บริหารจัดการนํ้าด้วยการส่งนํ้าให้ตรงเวลา และถ้าจะไม่ส่งนํ้าก็ควรไม่ส่งทิ้งทุ้ง

การแก้ไขปัญหาคาดแคลนนํ้าจะต้องดำเนินการทั้งตำบลควบคู่กันทั้งปัญหาการชะล้าง  
พังทลายของดินกับปัญหาการขาดแคลนนํ้า โดย จัดทำโครงการ “การพัฒนาที่ดินและนํ้าที่เป็นระบบ”  
ทั้งพื้นที่ตำบลที่รวมข้อเสนอในการแก้ไขปัญห การจัดการพื้นที่ต้องปลูกป่าเสริม สร้างฝายชะลอนํ้า  
เพื่อรักษานํ้าให้อยู่ในพื้นที่ โดยจัดทำประปา และก่อสร้างระบบอนุรักษ์ดินและนํ้าเพื่อลดการชะล้าง  
พังทลาย การสูญเสียดิน และชะลอการไหล ของนํ้า จัดรูปที่ดิน วางผังนํ้าทั้งระบบ และสนับสนุนการ  
ปรับเปลี่ยนกิจกรรมการผลิต การจัดการพื้นที่ควรพัฒนาที่ดินและระบบนํ้า ได้แก่ การขุดลอกคลอง  
ก่อสร้างสระนํ้า คลองส่งนํ้า คลองระบายนํ้าหรือพนังป้องกันนํ้าท่วม การขุดบ่อบาดาล ปรับรูปที่ดิน  
ปรับเปลี่ยนกิจกรรมการผลิต และการทำระบบอนุรักษ์ดินและนํ้าเพื่อให้การใช้ที่ดินสามารถใช้พื้นที่ได้  
อย่างต่อเนื่อง และเกิดประโยชน์ทั้งตัวเกษตรกร ชุมชน ในด้านเศรษฐกิจ สังคม และสิ่งแวดล้อม



ตารางที่ 7-1 กิจกรรมของกรมพัฒนาที่ดินในเขตการใช้ที่ดินที่จะดำเนินการในปีงบประมาณ 2568-2572

เขตการใช้ที่ดิน (เกษตรกรรม)	แผนงาน/โครงการ	งบประมาณ (บาท)
1. เขตเกษตรกรรมชั้นดี เนื้อที่ 10,706 ไร่ - เขตพื้นที่ทำนา เนื้อที่ 10,487 ไร่ - เขตปลูกไม้ผล เนื้อที่ 20 ไร่ - เขตปลูกพืชไร่ เนื้อที่ 199 ไร่	1. การปรับปรุงบำรุงดิน 1.1 การส่งเสริมการผลิตและการใช้สารอินทรีย์ 1.2 การส่งเสริมการปรับปรุงบำรุงดินด้วยพืชปุ๋ยสด 1.3 การจัดหาปุ๋ยไนโตรเจนเพื่อปรับปรุงพื้นที่ดินกรด 1.4 การพัฒนากลุ่มเกษตรกรใช้สารอินทรีย์ลดการใช้สารเคมีทางการเกษตร 1.5 การทำปุ๋ยหมัก 1.6 การรณรงค์ไกลอบ งดเผา	20,800 132,000 136,000 34,800 27,200 80,000
2. เขตเกษตรกรรมที่มีศักยภาพการผลิตสูง (ประเภทที่ 1) เนื้อที่ 355 ไร่ - เขตพื้นที่ทำนา เนื้อที่ 80 ไร่ - เขตปลูกไม้ผล เนื้อที่ 225 ไร่ - เขตปลูกไม้ยืนต้น เนื้อที่ 5 ไร่ - เขตปลูกพืชทางเลือก เนื้อที่ 45 ไร่	1. การปรับปรุงบำรุงดิน 1.1 การส่งเสริมการผลิตและการใช้สารอินทรีย์ 1.2 การส่งเสริมการปรับปรุงบำรุงดินด้วยพืชปุ๋ยสด 1.3 การจัดหาปุ๋ยไนโตรเจนเพื่อปรับปรุงบำรุงพื้นที่ดินกรด 1.4 การพัฒนากลุ่มเกษตรกรใช้สารอินทรีย์ลดการใช้สารเคมีทางการเกษตร 1.5 การทำปุ๋ยหมัก	5,200 33,000 34,000 23,200 108,800
	รวมแผนงาน/โครงการ	635,000



ตารางที่ 7-2 สรุปกิจกรรมที่ขอรับการสนับสนุนจากส่วนราชการอื่นในเขตการใช้ที่ดิน

เขตการใช้ที่ดิน	กิจกรรมที่ขอการสนับสนุนจากส่วนราชการอื่น
<p>1. เขตเกษตรกรรม</p> <p>1.1) เขตเกษตรกรรมขั้นดี เนื้อที่ 10,706 ไร่</p> <ul style="list-style-type: none"> <li>- เขตพื้นที่ทำนา เนื้อที่ 10,487 ไร่</li> <li>- เขตปลูกไม้ผล เนื้อที่ 20 ไร่</li> <li>- เขตปลูกพืชไร่ เนื้อที่ 199 ไร่</li> </ul> <p>1.2) เขตเกษตรกรรมที่มีศักยภาพการผลิตสูง (ประเภทที่ 1) เนื้อที่ 355 ไร่</p> <ul style="list-style-type: none"> <li>- เขตพื้นที่ทำนา เนื้อที่ 80 ไร่</li> <li>- เขตปลูกไม้ผล เนื้อที่ 225 ไร่</li> <li>- เขตปลูกไม้ยืนต้น เนื้อที่ 5 ไร่</li> <li>- เขตปลูกพืชทางเลือก เนื้อที่ 45 ไร่</li> </ul>	<p>การแก้ปัญหาดินเสื่อมโทรม พื้นฟูความอุดมสมบูรณ์ของดิน และเพิ่มศักยภาพการผลิต</p> <ol style="list-style-type: none"> <li>1) โครงการส่งเสริมและพัฒนาสหกรณ์/กลุ่มเกษตรกรให้มีความเข้มแข็งตามศักยภาพ (สนง.สหกรณ์จังหวัด)</li> <li>2) โครงการเกษตรอินทรีย์ (ศูนย์วิจัยพืชไร่จังหวัด)</li> <li>3) โครงการศูนย์เรียนรู้การเพิ่มประสิทธิภาพการผลิตภาคเกษตร (ศูนย์วิจัยพืชไร่จังหวัด)</li> <li>4) โครงการวิจัยและพัฒนาเทคโนโลยีและนวัตกรรม (ศูนย์วิจัยพืชไร่จังหวัด)</li> <li>5) โครงการการบริหารความหลากหลายชีวภาพ (ศูนย์วิจัยพืชไร่จังหวัด)</li> <li>6) โครงการพัฒนาเกษตรกรปราดเปรื่อง (Smart Farmer)</li> <li>7) โครงการส่งเสริมเกษตรกรทฤษฎีใหม่ในเขตปฏิรูปที่ดิน (สนง.การปฏิรูปที่ดินจังหวัด)</li> <li>8) โครงการสร้างและพัฒนาเกษตรกรรุ่นใหม่ (สนง.การปฏิรูปที่ดินจังหวัด)</li> <li>9) โครงการพัฒนาเกษตรกรรมยั่งยืน (สนง.การปฏิรูปที่ดินจังหวัด)</li> <li>10) โครงการพัฒนาธุรกิจชุมชนในเขตปฏิรูปที่ดิน (สนง.การปฏิรูปที่ดินจังหวัด)</li> <li>11) โครงการส่งเสริมเกษตรกรทฤษฎีใหม่ (สนง.การปฏิรูปที่ดินจังหวัด)</li> </ol> <p>การปรับปรุงที่ดินและเปลี่ยนกิจกรรมการผลิต</p> <ol style="list-style-type: none"> <li>1) โครงการพัฒนาเครือข่ายงานส่งเสริมการเกษตร (สนง.เกษตรจังหวัด)</li> <li>2) โครงการเสริมสร้างและพัฒนาศักยภาพองค์กรเกษตรกร (สนง.เกษตรจังหวัด)</li> <li>3) โครงการขับเคลื่อนการดำเนินงานส่งเสริมและพัฒนาวิสาหกิจชุมชน (สนง.เกษตรจังหวัด)</li> </ol>



ตารางที่ 7-2 (ต่อ)

เขตการใช้ที่ดิน	กิจกรรมที่ขอการสนับสนุนจากส่วนราชการอื่น
	4) โครงการส่งเสริมเกษตรกรรมทางเลือก (สนง.เกษตรจังหวัด) 5) โครงการส่งเสริมการใช้เครื่องจักรกลทางการเกษตร (สนง.เกษตรจังหวัด) 6) โครงการส่งเสริมเกษตรผสมผสาน (สนง.เกษตรจังหวัด) 7) โครงการขับเคลื่อนเศรษฐกิจพอเพียงในสหกรณ์และกลุ่มเกษตรกร (สนง.เกษตรจังหวัด) 8) โครงการพัฒนาตลาดสินค้าเกษตร (สนง.เกษตรจังหวัด) 9) โครงการธนาคารสินค้าเกษตร (สนง.เกษตรจังหวัด) 10) โครงการศักยภาพการดำเนินธุรกิจของสหกรณ์การเกษตรและกลุ่มเกษตรกร (สนง.เกษตรจังหวัด) 11) โครงการผลิตพันธุ์พืชและปัจจัยการผลิต (สนง.เกษตรจังหวัด) 12) โครงการระบบส่งเสริมการเกษตรแบบแปลงใหญ่ (สนง.เกษตรจังหวัด) 13) โครงการบริหารจัดการพื้นที่เกษตรกรรม (สนง.เกษตรจังหวัด) 14) โครงการผลิตและสนับสนุนหัวเชื้อจุลินทรีย์ควบคุมศัตรูพืช (ศูนย์ส่งเสริมเทคโนโลยีการเกษตรด้านอารักขาพืชจังหวัด) 15) โครงการสนับสนุนการผลิตจุลินทรีย์ควบคุมศัตรูพืชทดแทนการใช้สารเคมี (ศูนย์ส่งเสริมเทคโนโลยีการเกษตรด้าน อารักขาพืชจังหวัด) 16) โครงการจัดตั้งศูนย์เรียนรู้เศรษฐกิจพอเพียงชุมชน (อบต.)



ตารางที่ 7-3 เป้าหมายการดำเนินงานและงบประมาณ ตำบลบางหลวง อำเภอสรรพยา จังหวัดชัยนาทแผน 5 ปี (พ.ศ. 2568-2572)

เขตการใช้ ที่ดิน	งาน/โครงการ/กิจกรรม	หน่วย นับ	เป้าหมาย					รวม	งบประมาณ (บาท)					รวม	
			2568	2569	2570	2571	2572		2568	2569	2570	2571	2572		
เขต เกษตรกรรม เนื้อที่ 11,061 ไร่	1.ปรับปรุงบำรุงดิน														
	1.1 การส่งเสริมการผลิตและ การใช้สารอินทรีย์	ราย	200	200	200	200	200	1,000	5,200	5,200	5,200	5,200	5,200	26,000	
	1.2 การส่งเสริมการปรับปรุง บำรุงดินด้วยพืชปุ๋ยสด	ไร่	200	200	200	200	200	1,000	33,000	33,000	33,000	33,000	33,000	165,000	
	1.3 การจัดหาปูนโดโลไมท์เพื่อ ปรับปรุงพื้นที่ดินกรด	ตัน	20	20	20	20	20	100	34,000	34,000	34,000	34,000	34,000	170,000	
	1.4 การพัฒนากลุ่มเกษตรกร ใช้สารอินทรีย์ลดการใช้สารเคมี ทางการเกษตร	กลุ่ม	-	5	5	5	5	20	-	14,500	14,500	14,500	14,500	14,500	
	1.5 การทำปุ๋ยหมัก	ตัน	-	10	10	10	10	40	-	34,000	34,000	34,000	34,000	136,000	
	1.6 การรณรงค์ไถกลบ งดเผา	แปลง	-	1	1	1	1	4	-	20,000	20,000	20,000	20,000	80,000	



## เอกสารอ้างอิง

- กรมการพัฒนาชุมชน. 2567. ข้อมูลความจำเป็นพื้นฐาน (จปฐ.)รายจังหวัด รายอำเภอ และรายตำบล ปี 2565. แหล่งที่มา :<https://ebmn.cdd.go.th/>. 25 กุมภาพันธ์ 2567.
- กรมทรัพยากรน้ำบาดาล. 2567. ปริมาณน้ำและจำนวนบ่อบาดาล ปี 2565. แหล่งที่มา: <http://app.dgr.go.th/newpasutara/xml/search.php>, 26 พฤษภาคม 2567.
- กองนโยบายและแผนการใช้ที่ดิน. 2567. แผนที่สภาพการใช้ที่ดิน ปี 2566 (ไฟล์ข้อมูล). กรมพัฒนาที่ดิน กระทรวงเกษตรและสหกรณ์, กรุงเทพฯ.
- กองสำรวจดินและวิจัยทรัพยากรดิน. 2567. แผนที่ทรัพยากรดิน (ไฟล์ข้อมูล). กรมพัฒนาที่ดิน กระทรวงเกษตรและสหกรณ์, กรุงเทพฯ.
- กรมส่งเสริมการเกษตร. 2566. จำนวนครัวเรือนเกษตรกรที่ขึ้นทะเบียนเกษตรกร จำแนกรายจังหวัด รายอำเภอ และรายตำบล (ณ เดือนกุมภาพันธ์ พ.ศ. 2567). แหล่งที่มา : <http://mvos2.gistda.or.th/>. 1 มีนาคม 2567
- กรมอุตุนิยมวิทยา. 2567. สถิติภูมิอากาศคาบ 30 ปี (พ.ศ. 2537-2566). กรมอุตุนิยมวิทยา กระทรวงดิจิทัลเพื่อเศรษฐกิจและสังคม, กรุงเทพฯ.
- บัณฑิต ต้นศิริ และ คำรณ ไทรพิภ. 2542. คู่มือการประเมินคุณภาพที่ดิน (Qualitative Land Evaluations) สำหรับพืชเศรษฐกิจ. กองวางแผนการใช้ที่ดิน กรมพัฒนาที่ดิน กระทรวงเกษตรและสหกรณ์, กรุงเทพฯ.
- สำนักเทคโนโลยีการสำรวจและทำแผนที่. 2567. แผนที่ขอบเขตตำบล ปี 2564 (ไฟล์ข้อมูล). กรมพัฒนาที่ดิน กระทรวงเกษตรและสหกรณ์, กรุงเทพฯ.
- สำนักบริหารการทะเบียน กรมการปกครอง. 2567. รายงานสถิติจำนวนประชากรและบ้าน รายจังหวัด รายอำเภอ และรายตำบล (ณ เดือนธันวาคม พ.ศ. 2566). แหล่งที่มา : <https://stat.bora.dopa.go.th/stat/statnew/statyear/#/TableTemplate/Area/statpop>. 1 มีนาคม 2567.

ติดต่อเรา :  
สถานีพัฒนาที่ดินชัยนาท  
เลขที่ 83 หมู่ที่ 1 ตำบลหนองมะโมง  
อำเภอหนองมะโมง จังหวัดชัยนาท  
โทรศัพท์ / โทรสาร 056 - 466978 , 056-466979  
E - mail : cnt01@ldd.go.th

## สถานีพัฒนาที่ดินชัยนาท

สำนักงานพัฒนาที่ดินเขต 1

กรมพัฒนาที่ดิน กระทรวงเกษตรและสหกรณ์



กรมพัฒนาที่ดิน

LAND DEVELOPMENT DEPARTMENT

กระทรวงเกษตรและสหกรณ์

2003/61 ถนนพลโยธิน แขวงลาดยาว

เขตจตุจักร กรุงเทพฯ 10900

Call Center 1760