



# แผนการใช้ที่ดินตำบลบึงคอไห อำเภอลำลูกกา จังหวัดปทุมธานี

กันยายน

๒๕๖๖



สถานีพัฒนาที่ดินปทุมธานี สำนักงานพัฒนาที่ดินเขต 1  
กรมพัฒนาที่ดิน กระทรวงเกษตรและสหกรณ์

## คำนำ

การจัดทำแผนการใช้ที่ดินดำเนินการตามรัฐธรรมนูญแห่งราชอาณาจักรไทย พ.ศ. 2560 มาตรา 72 (1) ที่ได้บัญญัติให้มีการวางแผนการใช้ที่ดินให้เหมาะสมกับศักยภาพของที่ดินตามหลักการพัฒนาอย่างยั่งยืน โดยแผนการใช้ที่ดินตำบลบึงคอกไห อำเภอลำลูกกา จังหวัดปทุมธานี ได้นำแนวคิดขององค์การอาหารและการเกษตรแห่งสหประชาชาติ (Food and Agriculture Organization of the United Nations: FAO) และโครงการสิ่งแวดล้อมแห่งสหประชาชาติ (United Nations Environment Programme: UNEP) มาปรับใช้ คือ ความเหมาะสมทางกายภาพ ความเหมาะสมทางเศรษฐกิจ การยอมรับจากสังคม การสร้างความยั่งยืน ให้สิ่งแวดล้อม และเสนอทางเลือกการใช้ที่ดิน ร่วมกับวิธีการที่จำเป็นอื่น ๆ เช่น กระบวนการมีส่วนร่วมของชุมชน (Participatory Rural Appraisal: PRA) การประเมินคุณภาพที่ดิน เป็นต้น

สถานีพัฒนาที่ดินปทุมธานี ร่วมกับสำนักงานพัฒนาที่ดินเขต 1 และกองนโยบายและแผนการใช้ที่ดิน ในการดำเนินงานวางแผนการใช้ที่ดินระดับตำบล โดยพิจารณาภาพรวมของสภาพปัญหาในด้านต่างๆ ทั้งด้าน กายภาพ เศรษฐกิจ และสังคม วิเคราะห์และสังเคราะห์ข้อมูลนำไปสู่การวางแผนการใช้ที่ดินที่สอดคล้องกับ ศักยภาพของพื้นที่ โดยผ่านกระบวนการมีส่วนร่วมของชุมชน (PRA) ในการระบุปัญหา ความต้องการของเกษตรกร และผู้มีส่วนได้ส่วนเสีย ทั้งนี้ สถานีพัฒนาที่ดินนครปฐม ได้จัดทำแผนกิจกรรม/โครงการ เพื่อขับเคลื่อน แผนการใช้ที่ดินให้เป็นรูปธรรมเพื่อให้เกษตรกร มีคุณภาพชีวิตที่ดีขึ้น มีการใช้ที่ดินอย่างถูกต้องเหมาะสม รักษาสภาพแวดล้อมและอนุรักษ์ทรัพยากรในชุมชนให้เกิดความยั่งยืนต่อไป

สถานีพัฒนาที่ดินปทุมธานี  
กันยายน 2566

# สารบัญ

	หน้า
คำนำ	ก
สารบัญ	ข
สารบัญตาราง	ง
สารบัญรูป	จ
<b>บทที่ 1 บทนำ</b>	
1.1 ความสำคัญของการวางแผนการใช้ที่ดิน	1-1
1.2 หลักการและเหตุผล	1-1
1.3 วัตถุประสงค์	1-1
1.4 ระยะเวลาและสถานที่ดำเนินงาน	1-1
1.5 ขั้นตอนการดำเนินงาน	1-1
1.6 วิสัยทัศน์ของตำบล	1-2
<b>บทที่ 2 ข้อมูลทั่วไป</b>	
2.1 ที่ตั้งและอาณาเขต	2-1
2.2 การแบ่งส่วนการปกครอง	2-2
2.3 สภาพภูมิประเทศ	2-2
2.4 สภาพภูมิอากาศ	2-2
2.5 สภาพการใช้ที่ดินในปัจจุบัน	2-5
2.6 สภาพเศรษฐกิจและสังคม	2-8
<b>บทที่ 3 สถานภาพของทรัพยากรธรรมชาติ</b>	
3.1 ทรัพยากรป่าไม้	3-1
3.2 ทรัพยากรน้ำ	3-2
3.3 ทรัพยากรดิน	3-3
<b>บทที่ 4 กระบวนการมีส่วนร่วมของชุมชน (Participatory Rural Appraisal: PRA)</b>	
4.1 การวิเคราะห์ผลจากการจัดทำกระบวนการมีส่วนร่วมของชุมชน (PRA)	4-1
4.2 ระบบการปลูกพืชในปัจจุบัน	4-5
<b>บทที่ 5 การประเมินคุณภาพดิน</b>	
5.1 หลักการประเมินคุณภาพที่ดินด้านกายภาพ	5-1
5.2 พืชเศรษฐกิจที่สำคัญของตำบล	5-2
5.3 ระดับความเหมาะสมของที่ดิน	5-2

## สารบัญ (ต่อ)

	หน้า
<b>บทที่ 6</b> แผนการใช้ที่ดิน	
6.1 การวิเคราะห์ข้อมูลเพื่อการจัดทำแผนการใช้ที่ดินระดับตำบล	6-1
6.2 เขตการใช้ที่ดิน	6-2
<b>บทที่ 7</b> การขับเคลื่อนแผนการใช้ที่ดิน	
7.1 ขั้นตอนการดำเนินงาน	7-1
7.2 กิจกรรมที่จะดำเนินการของกรมพัฒนาที่ดิน	7-1
7.3 กิจกรรมที่จะดำเนินงานของหน่วยงานอื่น	7-2
7.4 ความต้องการของชุมชนและองค์กรปกครองส่วนท้องถิ่น	7-3
<b>เอกสารอ้างอิง</b>	อ-1

## สารบัญตาราง

ตารางที่		หน้า
2-1	สถิติภูมิอากาศ ณ สถานีตรวจอากาศสนามบินดอนเมือง กรุงเทพฯ <sup>1</sup> (ปี พ.ศ.2536-2565)	2-3
2-2	สภาพการใช้ที่ดิน ตำบลบึงคอกไห อำเภอลำลูกกา จังหวัดปทุมธานี	2-5
2-3	จำนวนประชากรและครัวเรือน ตำบลบึงคอกไห อำเภอลำลูกกา จังหวัด ปทุมธานี ปี 2565	2-8
2-4	จำนวนและสัดส่วนครัวเรือนเกษตร ตำบลบึงคอกไห อำเภอลำลูกกา จังหวัด ปทุมธานี ปี 2565	2-9
2-5	รายได้-รายจ่ายเฉลี่ยครัวเรือน ตำบลบึงคอกไห อำเภอลำลูกกา จังหวัดปทุมธานี ปี 2565	2-10
3-1	สมบัติที่ดิน ตำบลบึงคอกไห อำเภอลำลูกกา จังหวัดปทุมธานี	3-4
5-1	ตัวอย่างการประเมินคุณภาพที่ดินด้านกายภาพของประเภทการใช้ประโยชน์ ที่ดิน	5-2
5-2	ชั้นความเหมาะสมทางกายภาพของดิน ตำบลบึงคอกไห อำเภอลำลูกกา จังหวัด ปทุมธานี	5-3
6-1	เขตการใช้ที่ดิน ตำบลบึงคอกไห อำเภอลำลูกกา จังหวัดปทุมธานี	6-4
7-1	กิจกรรมที่จะดำเนินการของกรมพัฒนาที่ดิน	7-5
7-2	กิจกรรมที่จะดำเนินงานของหน่วยงานอื่น	7-6
7-3	เป้าหมายการดำเนินงานและงบประมาณ ตำบลบึงคอกไห อำเภอลำลูกกา จังหวัดปทุมธานี แผน 5 ปี (พ.ศ.2567 - พ.ศ.2571)	7-8

## สารบัญรูป

รูปที่		หน้า
1-1	กรอบการวางแผนการใช้ที่ดินระดับตำบล	1-3
2-1	แผนที่ตั้งและอาณาเขต ตำบลบึงคอไห อำเภอลำลูกกา จังหวัดปทุมธานี	2-1
2-2	กราฟสมดุลของน้ำเพื่อการเกษตร ปี พ.ศ. 2536-2565	2-4
2-3	สภาพการใช้ที่ดิน ตำบลบึงคอไห อำเภอลำลูกกา จังหวัดปทุมธานี	2-7
3-1	ทรัพยากรดิน ตำบลบึงคอไห อำเภอลำลูกกา จังหวัดปทุมธานี	3-5
4-1	การวิเคราะห์สถานการณ์โดยระบบ DPSIR ของตำบลบึงคอไห อำเภอลำลูกกา จังหวัดปทุมธานี	4-4
4-2	ระบบการปลูกพืชในปัจจุบัน ตำบลบึงคอไห อำเภอลำลูกกา จังหวัดปทุมธานี	4-5
6-1	แผนการใช้ที่ดิน ตำบลบึงคอไห อำเภอลำลูกกา จังหวัดปทุมธานี	6-5



## บทที่ 1 บทนำ

### 1.1 ความสำคัญของการวางแผนการใช้ที่ดิน

ตามรัฐธรรมนูญแห่งราชอาณาจักรไทย พุทธศักราช 2560 มาตรา 72 รัฐพึงดำเนินการเกี่ยวกับที่ดิน ทรัพยากรน้ำ และพลังงาน ดังต่อไปนี้

(1) วางแผนการใช้ที่ดินของประเทศ ให้เหมาะสมกับสภาพพื้นที่และศักยภาพของที่ดิน ตามหลักการพัฒนาอย่างยั่งยืน

### 1.2 หลักการและเหตุผล

ปัจจุบันกรมพัฒนาที่ดินได้ดำเนินการวางแผนการใช้ที่ดินระดับประเทศเรียบร้อยแล้ว ซึ่งเป็นการวางกรอบเชิงนโยบายมุ่งเน้นการพัฒนาด้านการเกษตรให้เกิดความสมดุลและยั่งยืนและในขณะเดียวกันต้องอนุรักษ์ทรัพยากรธรรมชาติและสิ่งแวดล้อมควบคู่กับการรักษาคุณค่าทางศิลปวัฒนธรรม แต่ทั้งนี้เพื่อให้เกิดการใช้ประโยชน์ที่ดินในระดับพื้นที่อย่างมีประสิทธิภาพและรักษาฐานการผลิตด้านทรัพยากรธรรมชาติอย่างยั่งยืนตลอดห่วงโซ่อุปทาน แผนการใช้ที่ดินระดับตำบลจึงถูกนำมาใช้เป็นเครื่องมือเพื่อขับเคลื่อนการดำเนินงานดังกล่าว ซึ่งมีความสอดคล้องกับแผนการปฏิรูปประเทศด้านทรัพยากรธรรมชาติและสิ่งแวดล้อม ซึ่งกำหนดให้มีการจัดทำแผนการใช้ที่ดินของชาติทั้งระบบให้สอดคล้องและเหมาะสมกับศักยภาพของพื้นที่และการพัฒนาเศรษฐกิจและสังคมของประเทศ

ทั้งนี้กรมพัฒนาที่ดินได้จัดทำแผนปฏิบัติการราชการกรมพัฒนาที่ดินระยะ 5 ปี (พ.ศ. 2566-2570) เพื่อให้บรรลุตามวิสัยทัศน์ที่กำหนดไว้ คือ “เป็นองค์การอัจฉริยะทางดิน เพื่อขับเคลื่อนการใช้ที่ดินอย่างเหมาะสม 15 ล้านไร่ ภายในปี 2570” ซึ่งในส่วนของประเด็นการพัฒนาที่ 2 บริหารจัดการทรัพยากรดินและที่ดินด้วยชุดข้อมูลที่มีมูลค่าสูง (High Value Dataset) ซึ่งมีเป้าหมาย คือ การนำชุดข้อมูลที่มีมูลค่าสูงไปใช้ในการบริหารจัดการทางการเกษตร ในส่วนของตัวชี้วัด บริหารจัดการทรัพยากรดินและที่ดินบนพื้นฐานของชุดข้อมูลที่มีมูลค่าสูง ร้อยละ 100 กลยุทธ์ที่ 2 ยุกระดับแผนการใช้ที่ดินไปสู่การปฏิบัติ ได้กำหนดให้ร้อยละของแผนการใช้ที่ดินระดับตำบลที่จัดทำแล้วเสร็จทั้งประเทศ ภายใน ปี 2570 (ไม่น้อยกว่าร้อยละ 80) เป็นตัวชี้วัดหนึ่งของกลยุทธ์ดังกล่าว

### 1.3 วัตถุประสงค์

1.3.1 เพื่อรักษาเสถียรภาพของทรัพยากรให้เกิดความสมดุลและยั่งยืนภายใต้การพัฒนาด้านต่างๆ ของตำบล

1.3.2 เพื่อให้การใช้ที่ดินมีผลตอบแทนสูงสุดต่อหน่วยเนื้อที่อย่างยั่งยืน

1.3.3 เพื่อให้เกิดการกำหนดแผนงาน โครงการ กิจกรรม ที่สอดคล้องกับแผนการใช้ที่ดินที่กำหนดขึ้น และอยู่บนหลักการของโมเดลเศรษฐกิจ BCG (Bio-Circular-Green Economy: BCG Model)

### 1.4 ระยะเวลาและสถานที่ดำเนินงาน

1.4.1 ระยะเวลา 1 ตุลาคม 2565 – 30 กันยายน 2566

1.4.2 สถานที่ ตำบลบึงคอกไห อำเภอลำลูกกา จังหวัดปทุมธานี



## 1.5 ขั้นตอนการดำเนินงาน

### 1.5.1 รวบรวมข้อมูลปฐมภูมิและทุติยภูมิ ประกอบด้วย

1) ด้านกายภาพ ได้แก่ ทรัพยากรดิน ทรัพยากรน้ำ ทรัพยากรป่าไม้ ภูมิอากาศ สภาพการใช้ที่ดิน เขตป่าไม้ตามกฎหมายและมติคณะรัฐมนตรี

2) ด้านเศรษฐกิจและสังคม เช่น การถือครองที่ดิน ลักษณะทางเศรษฐกิจของตำบล จำนวนประชากร เป็นต้น

3) ด้านนโยบายและข้อกำหนดที่เกี่ยวข้อง ได้แก่ ยุทธศาสตร์ แผนพัฒนาเศรษฐกิจและสังคมแห่งชาติฉบับที่ 13 ยุทธศาสตร์ภาค แผนพัฒนากลุ่มจังหวัด แผนพัฒนาจังหวัด แผนพัฒนาการเกษตรและสหกรณ์ แผนพัฒนาท้องถิ่น 4 ปี ขององค์การบริหารส่วนจังหวัด เทศบาลตำบลหรือองค์การบริหารส่วนตำบล

1.5.2 จัดทำกระบวนการมีส่วนร่วมของชุมชน (Participatory Rural Appraisal : PRA) เพื่อรับฟังความคิดเห็น ประเด็นปัญหา ความต้องการด้านต่างๆ ขององค์การปกครองส่วนท้องถิ่นและเกษตรกรในตำบล

1.5.3 ประเมินคุณภาพของที่ดินของพืชเศรษฐกิจหลักและพืชทางเลือกที่มีมูลค่าของตำบล

1.5.4 ส่งเคราะห์ข้อมูลจากข้อ 1.5.1 ถึง 1.5.3 เพื่อใช้ประกอบการวางแผนการใช้ที่ดิน

1.5.5 กำหนด (ร่าง) แผนการใช้ที่ดินระดับตำบล

1.5.6 รับฟังความคิดเห็นของผู้มีส่วนได้ส่วนเสียต่อ (ร่าง) แผนการใช้ที่ดินที่กำหนดขึ้น

1.5.7 ปรับปรุง (ร่าง) แผนการใช้ที่ดินเพื่อจัดทำแผนการใช้ที่ดินฉบับสมบูรณ์

1.5.8 นำแผนการใช้ที่ดินเข้าสู่คณะกรรมการของเขตฯ เพื่อตรวจสอบความครบถ้วน/สมบูรณ์ของเนื้อหาและองค์ประกอบ

1.5.9 เผยแพร่แผนการใช้ที่ดินเพื่อนำไปสู่การขับเคลื่อนการดำเนินงาน ประกอบด้วย

1) องค์การปกครองส่วนท้องถิ่น นำแผนการใช้ที่ดินที่จัดทำขึ้นไปประกอบการจัดทำแผนการพัฒนาของตำบล เพื่อนำไปสู่การของงบประมาณที่มีความสอดคล้องกับศักยภาพด้านการผลิตและสถานภาพของทรัพยากรของตำบล

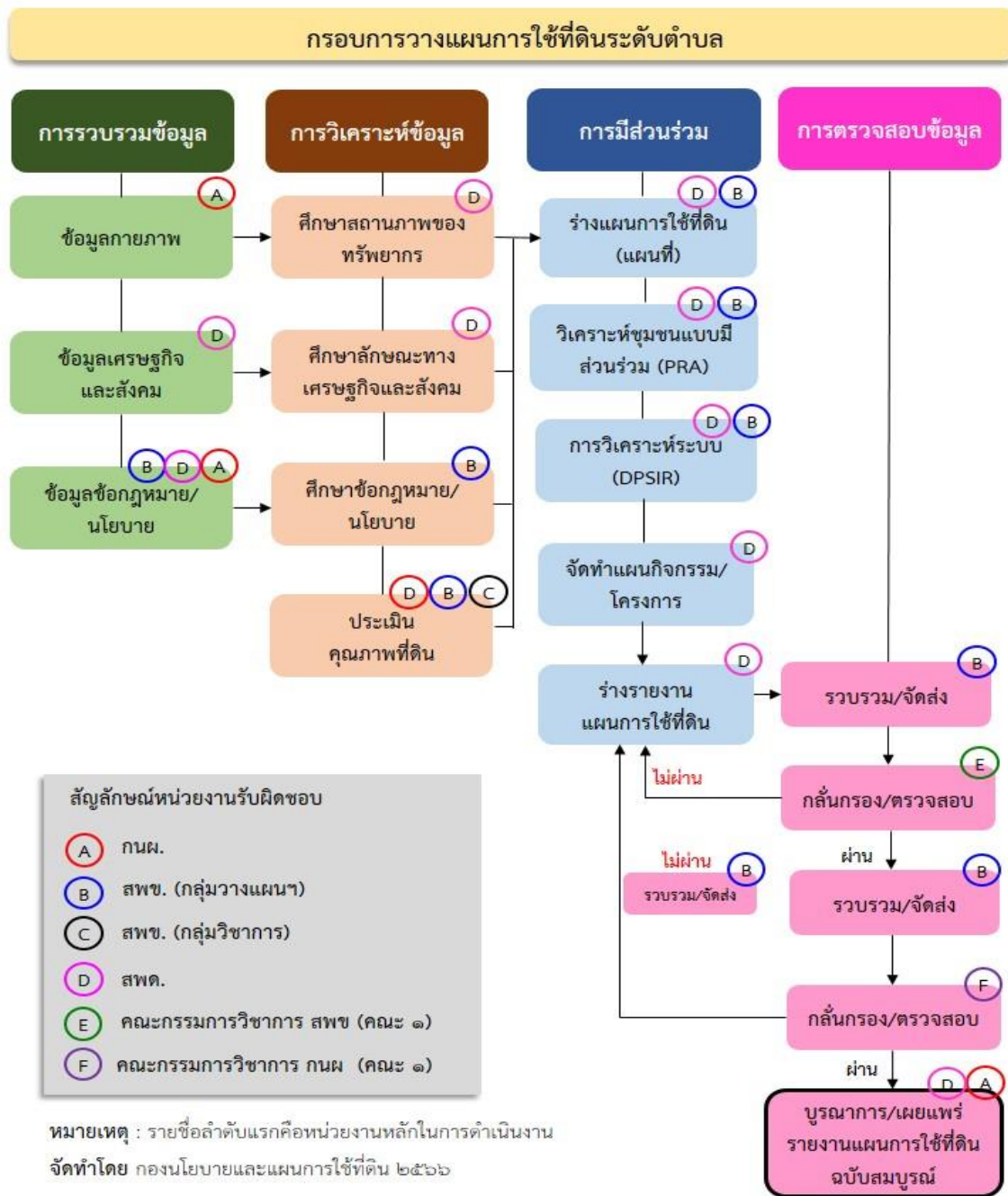
2) กรมพัฒนาที่ดิน โดยสถานีพัฒนาที่ดิน กำหนดแผนงาน/โครงการ/กิจกรรม ที่สอดคล้องกับแผนการใช้ที่ดินที่กำหนดขึ้นในแต่ละเขตและสามารถใช้งบประมาณในพื้นที่อย่างมีประสิทธิภาพและเป็นที่ยอมรับ

3) หน่วยงานราชการอื่นๆ สามารถใช้เป็นข้อมูลพื้นฐานประกอบแผนงาน/โครงการ/กิจกรรม ที่สอดคล้องกับแผนการใช้ที่ดินที่กำหนดขึ้นในแต่ละเขต

จากขั้นตอนที่กล่าวข้างต้น สามารถจัดทำกรอบการวางแผนการใช้ที่ดินระดับตำบลแสดงดังรูปที่ 1-1

## 1.6 วิสัยทัศน์ของตำบล

สิ่งแวดล้อมดี ผู้สูงอายุมีคุณค่า พัฒนาเด็กปฐมวัย ร่วมคิดร่วมทำเศรษฐกิจพอเพียง  
(องค์การบริหารส่วนตำบลบึงคอไห, 2566)



รูปที่ 1-1 กรอบการวางแผนการใช้ที่ดินระดับตำบล

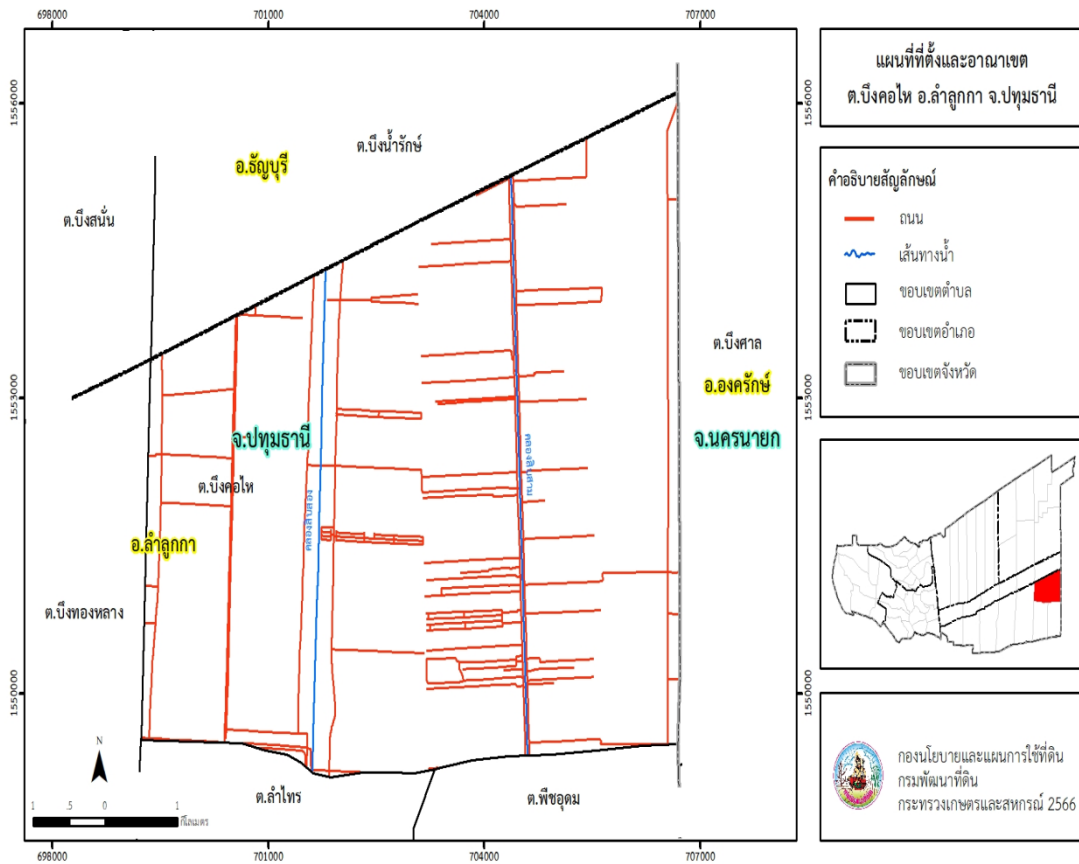


## บทที่ 2 ข้อมูลทั่วไป

### 2.1 ที่ตั้งและอาณาเขต

ตำบลบึงคอกไห อำเภอลำลูกกา จังหวัดปทุมธานี ตั้งอยู่ทางทิศตะวันออกเฉียงเหนือของอำเภอลำลูกกา มีพื้นที่ประมาณ 40 ตารางกิโลเมตร หรือ 24,961 ไร่ โดยมีอาณาเขตติดต่อ ดังนี้ (รูปที่ 2-1)

ทิศเหนือ	ติดต่อกับ	ตำบลบึงสนั่น ตำบลบึงน้ารักษ์ อำเภอัญบุรี จังหวัดปทุมธานี
ทิศใต้	ติดต่อกับ	ตำบลลำไทร ตำบลพีชอุดม อำเภอลำลูกกา จังหวัดปทุมธานี
ทิศตะวันออก	ติดต่อกับ	ตำบลบึงศาล อำเภอองครักษ์ จังหวัดนครนายก
ทิศตะวันตก	ติดต่อกับ	ตำบลบึงทองหลาง อำเภอลำลูกกา จังหวัดปทุมธานี



รูปที่ 2-1 แผนที่ตั้งและอาณาเขตตำบลบึงคอกไห อำเภอลำลูกกา จังหวัดปทุมธานี



## 2.2 การแบ่งส่วนการปกครอง

ตำบลบึงคอไห อำเภอลำลูกกา จังหวัดปทุมธานี แบ่งส่วนการปกครองออกเป็น 12 หมู่บ้าน ดังนี้

หมู่ที่ 1 บ้านคลอง 14	หมู่ที่ 7 บ้านคลอง 12
หมู่ที่ 2 บ้านคลอง 14	หมู่ที่ 8 บ้านคลอง 12
หมู่ที่ 3 บ้านคลอง 14	หมู่ที่ 9 บ้านคลอง 12
หมู่ที่ 4 บ้านคลอง 13	หมู่ที่ 10 บ้านคลอง 12
หมู่ที่ 5 บ้านคลอง 13	หมู่ที่ 11 บ้านคลอง 11
หมู่ที่ 6 บ้านคลอง 13	หมู่ที่ 12 บ้านคลอง 11

## 2.3 สภาพภูมิประเทศ

ลักษณะภูมิประเทศโดยส่วนใหญ่เป็นที่ราบลุ่ม สภาพพื้นที่ราบเรียบถึงค่อนข้างราบเรียบ เป็นส่วนหนึ่งของที่ราบลุ่มแม่น้ำเจ้าพระยาอยู่ทางฝั่งตะวันออกหรือฝั่งซ้ายของแม่น้ำเจ้าพระยา มีคลองส่งน้ำชลประทานหลายสายไหลผ่าน ได้แก่ คลองสิบเอ็ด คลองสิบสอง คลองสิบสาม คลองสิบสี่ รวมถึงคลองกลางต่าง ๆ ที่คั่นระหว่างคลองทั้งสิ้น

## 2.4 สภาพภูมิอากาศ

จากการศึกษาสถิติภูมิอากาศ (พ.ศ.2536-2565) พบว่า ตำบลบึงคอไห อำเภอลำลูกกา จังหวัดปทุมธานี มีรายละเอียดดังนี้

### 2.4.1 อุณหภูมิ

มีอุณหภูมิโดยเฉลี่ยทั้งปี 28.9 องศาเซลเซียส อุณหภูมิสูงสุดเฉลี่ย 33.5 องศาเซลเซียส ในเดือนเมษายน และอุณหภูมิต่ำสุดเฉลี่ย 25.4 องศาเซลเซียส ในเดือนมกราคมและธันวาคม

### 2.4.2 ปริมาณน้ำฝน

มีปริมาณน้ำฝนรวมทั้งปี 1,496.1 มิลลิเมตร มีฝนตกประมาณ 132 วัน เดือนที่มีฝนตกมากที่สุดในเดือนกันยายน มีปริมาณฝน 301.3 มิลลิเมตร และมีฝนตกประมาณ 21 วัน

### 2.4.3 สมดุลน้ำเพื่อการเกษตร

จากข้อมูลสถิติภูมิอากาศในคาบ 30 ปี (พ.ศ.2536-2565) ณ สถานีตรวจอากาศสนามบินดอนเมือง กรุงเทพมหานคร ได้นำมาวิเคราะห์สมดุลของน้ำเพื่อการเกษตร ซึ่งเป็นการวิเคราะห์หาช่วงฤดูการเพาะปลูกพืช ตลอดจนช่วงระยะเวลาที่พืชเสี่ยงต่อการขาดน้ำ ข้อมูลที่นำมาวิเคราะห์คือ ปริมาณน้ำฝน และศักยภาพการคายระเหยน้ำอ้างอิง (ETO) ซึ่งคำนวณด้วยโปรแกรม Cropwat for Windows Version 8.0 โดยใช้สมการ Penman-Monteith สามารถสรุปสมดุลของน้ำเพื่อการเกษตรในเขตอาศัยน้ำฝนได้ดังนี้

ช่วงที่เหมาะสมต่อการปลูกพืช เป็นช่วงที่ค่าปริมาณน้ำฝนมากกว่าค่า 0.5 การระเหยจากผิวดินและการคายน้ำของพืช เป็นช่วงที่ดินมีความชุ่มชื้นพอเหมาะต่อการเพาะปลูกพืช ซึ่งช่วงนี้เริ่มตั้งแต่ปลายเดือนมีนาคมถึงต้นเดือนพฤศจิกายน

ช่วงที่มีน้ำมากเกินพอ เป็นช่วงที่ค่าปริมาณน้ำฝนมากกว่าค่าการระเหยจากผิวดินและการคายน้ำของพืช ซึ่งช่วงนี้เริ่มตั้งแต่กลางเดือนเมษายนถึงต้นเดือนพฤศจิกายน



ช่วงขาดน้ำ เป็นช่วงฤดูแล้งที่ค่าปริมาณน้ำฝนน้อยกว่าค่า 0.5 การระเหยจากผิวดิน และการคายน้ำของพืช ซึ่งพืชอาจเสียหายจากการขาดแคลนน้ำได้ ซึ่งช่วงนี้เริ่มตั้งต้นเดือนพฤศจิกายนถึงปลายเดือนมีนาคม (ตารางที่ 2-1 และรูปที่ 2-2)

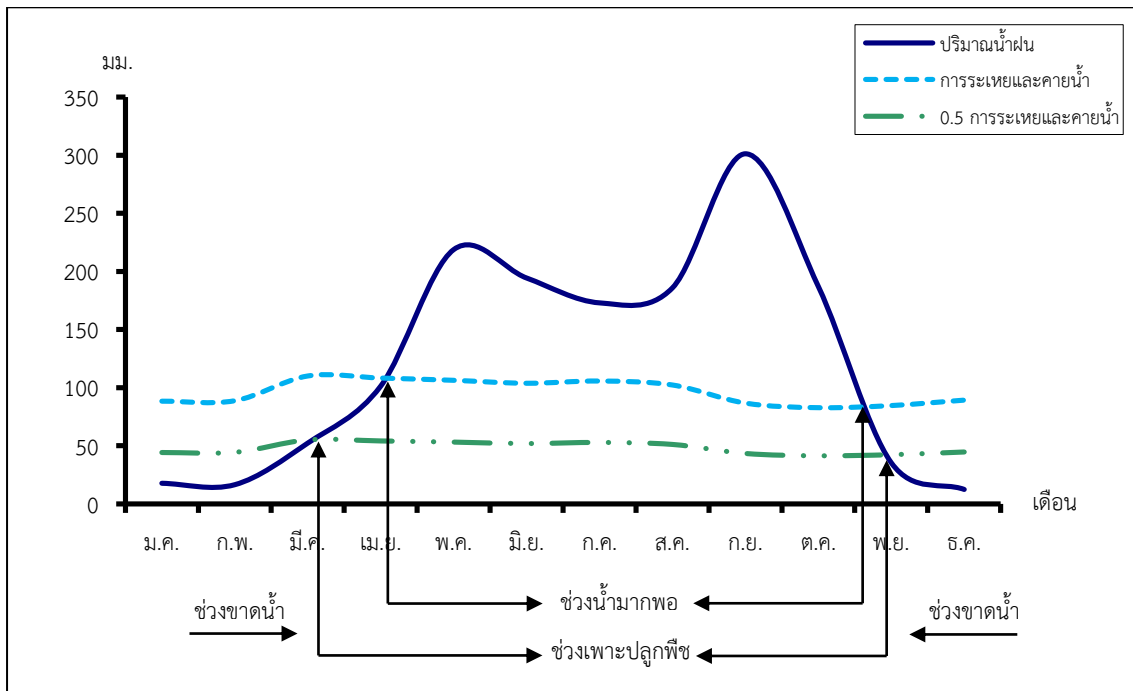
ตารางที่ 2-1 สถิติภูมิอากาศ ณ สถานีตรวจอากาศสนามบินดอนเมือง กรุงเทพฯ<sup>1</sup> (พ.ศ.2536-2565)

เดือน	อุณหภูมิ (°ซ.)			ความชื้นสัมพัทธ์ (%)	ปริมาณน้ำฝน (มม.)	จำนวนวันที่ฝนตก (วัน)	ศักยภาพการคายระเหยน้ำ (มม.)	ปริมาณฝนใช้การ <sup>2</sup> (มม.)
	ต่ำสุด	สูงสุด	เฉลี่ย					
ม.ค.	22.9	32.1	27.2	66.0	17.7	2.1	88.4	17.2
ก.พ.	24.2	33.6	28.6	68.0	16.5	2.6	88.8	16.1
มี.ค.	25.9	34.9	29.8	70.0	52.3	4.8	110.1	47.9
เม.ย.	26.7	35.7	30.6	72.0	101.3	8.6	108.3	84.9
พ.ค.	26.8	34.9	30.2	74.0	218.8	16.4	106.3	142.2
มิ.ย.	26.6	34.2	29.7	74.0	194.4	17.4	103.8	133.9
ก.ค.	26.4	33.5	29.3	75.0	173.0	17.8	105.7	125.1
ส.ค.	26.2	33.4	29.1	76.0	185.9	19.7	102.3	130.6
ก.ย.	25.6	33.0	28.6	80.0	301.3	21.1	86.7	155.1
ต.ค.	25.5	32.6	28.5	78.0	187.1	15.7	82.8	131.1
พ.ย.	24.7	32.4	28.3	70.0	35.4	4.6	84.6	33.4
ธ.ค.	22.9	31.5	27.0	65.0	12.4	1.6	89.3	12.2
เฉลี่ย	25.4	33.5	28.9	72.3	-	-	-	-
รวม	-	-	-	-	1,496.1	132.4	1,157.0	1,029.7

หมายเหตุ: <sup>1</sup> เป็นสถานีตรวจอากาศที่ใกล้พื้นที่ต่ำลมากที่สุด

<sup>2</sup> จากการคำนวณโดยโปรแกรม Cropwat for Windows Version 8.0

ที่มา: กรมอุตุนิยมวิทยา (2566)



รูปที่ 2-2 กราฟสมดุลของน้ำเพื่อการเกษตร จังหวัดปทุมธานี



## 2.5 สภาพการใช้ที่ดินปัจจุบัน

สภาพการใช้ที่ดินตำบลบึงคอไห อำเภอลำลูกกา จังหวัดปทุมธานี ซึ่งสำรวจโดยกลุ่มวิเคราะห์สภาพการใช้ที่ดิน (2566) ประกอบด้วยประเภทการใช้ที่ดินต่าง ๆ ดังนี้

2.5.1 พื้นที่ชุมชนและสิ่งปลูกสร้าง มีเนื้อที่ 2,243 ไร่ หรือร้อยละ 8.98 ของเนื้อที่ตำบล

2.5.2 พื้นที่เกษตรกรรมมีเนื้อที่ 19,395 ไร่ หรือร้อยละ 77.71 ของเนื้อที่ตำบล ประกอบด้วย การใช้ประโยชน์ที่ดินด้านเกษตรกรรมต่าง ๆ ดังต่อไปนี้

1) เกษตรผสมผสาน มีเนื้อที่ 4,169 ไร่ หรือร้อยละ 44.17 ของเนื้อที่ตำบล ได้แก่ เกษตรผสมผสาน/ไร่นาสวนผสม

2) พื้นที่นา มีเนื้อที่ 14,200 ไร่ หรือร้อยละ 56.89 ของเนื้อที่ตำบล ได้แก่ นาข้าว นาร้าง

3) พืชไร่ มีเนื้อที่ 289 ไร่ หรือร้อยละ 1.16 ของเนื้อที่ตำบล ได้แก่ อ้อย มันสำปะหลัง

4) ไม้ยืนต้น มีเนื้อที่ 183 ไร่ หรือร้อยละ 0.73 ของเนื้อที่ตำบล ได้แก่ ปาล์มน้ำมัน ไม้ยืนต้นร้าง/เสื่อมโทรม

5) ไม้ผล มีเนื้อที่ 1,124 ไร่ หรือร้อยละ 4.50 ของเนื้อที่ตำบล ได้แก่ ไม้ผลร้าง/เสื่อมโทรม กล้วย มะม่วง ไม้ผลผสม มะพร้าว

6) พืชสวน มีเนื้อที่ 2,902 ไร่ หรือร้อยละ 11.63 ของเนื้อที่ตำบล ได้แก่ นาหญ้า พืชผัก ไม้ดอก ประดับ พืชสวนร้าง/เสื่อมโทรม พืชผัก/ไม้ดอก ไม้ประดับ

7) สถานที่เพาะเลี้ยงสัตว์น้ำ มีเนื้อที่ 685 ไร่ หรือร้อยละ 2.75 ของเนื้อที่ตำบล สถานที่เพาะเลี้ยงปลา สถานที่เพาะเลี้ยงกุ้ง สถานที่เพาะเลี้ยงสัตว์น้ำร้าง

2.5.3 พื้นที่แหล่งน้ำ มีเนื้อที่ 516 ไร่ หรือร้อยละ 2.07 ของเนื้อที่ตำบล ได้แก่ แม่น้ำ ลำห้วย ลำคลอง บ่อน้ำในไร่นา คลองชลประทาน

2.5.4 พื้นที่เบ็ดเตล็ด มีเนื้อที่ 2,807 ไร่ หรือร้อยละ 11.24 ของเนื้อที่ตำบล ได้แก่ พื้นที่ลุ่ม บ่อดิน พุ่หญ้าสลับไม้พุ่ม/ไม้ละเมาะ พุ่หญ้าธรรมชาติ

ตารางที่ 2-2 สภาพการใช้ที่ดิน ตำบลบึงคอไห อำเภอลำลูกกา จังหวัดปทุมธานี

หน่วยแผนที่	สภาพการใช้ที่ดิน	เนื้อที่	
		ไร่	ร้อยละ
<b>U</b>	<b>พื้นที่ชุมชนและสิ่งปลูกสร้าง</b>	<b>2,243</b>	<b>8.98</b>
U201	หมู่บ้านบนพื้นราบ	1,691	6.77
U301	สถานที่ราชการและสถาบันต่าง ๆ	134	0.54
U405	ถนน	143	0.57
U502	โรงงานอุตสาหกรรม	239	0.96
U701	สนามกอล์ฟ	36	0.14
<b>A</b>	<b>พื้นที่เกษตรกรรม</b>	<b>19,395</b>	<b>77.71</b>
A001	เกษตรผสมผสาน/ไร่นาสวนผสม	12	0.05



แผนการใช้ที่ดินตำบลบึงคอไห อำเภอลำลูกกา จังหวัดปทุมธานี

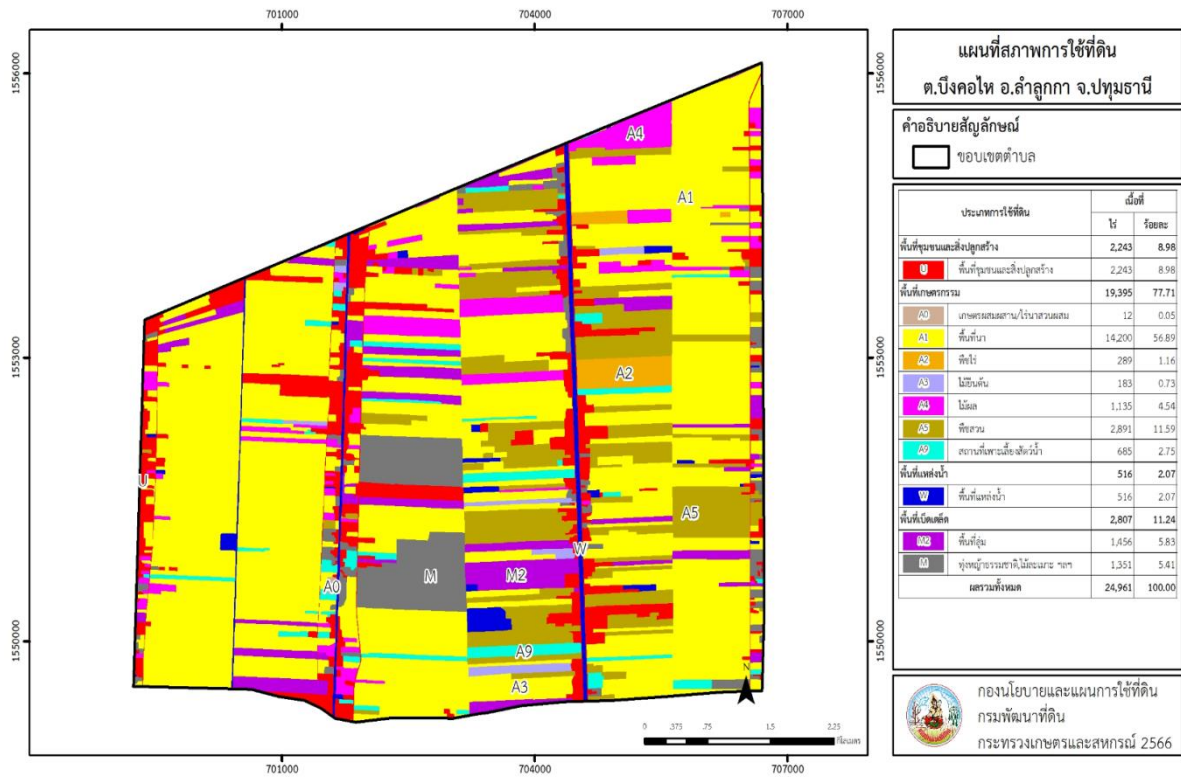
A100	นาร้าง	320	1.28
A101	นาข้าว	13,880	55.61
A203	อ้อย	5	0.02
A204	มันสำปะหลัง	284	1.14
A300	ไม้ยืนต้นร้าง/เสื่อมโทรม	26	0.10
A303	ปาล์มน้ำมัน	157	0.63
A400	ไม้ผลร้าง/เสื่อมโทรม	394	1.58
A401	ไม้ผลผสม	103	0.41
A405	มะพร้าว	93	0.37
A407	มะม่วง	194	0.78
A411	กล้วย	334	1.34
A415	มะละกอ	6	0.02
A502/A503	พืชผัก/ไม้ดอก ไม้ประดับ	11	0.04
A500	พืชสวนร้าง/เสื่อมโทรม	59	0.24
A502	พืชผัก	233	0.93
A503	ไม้ดอก ไม้ประดับ	64	0.26
A510	นาหญ้า	2,535	10.16
A900	สถานที่เพาะเลี้ยงสัตว์น้ำร้าง	70	0.28
A902	สถานที่เพาะเลี้ยงปลา	531	2.13
A903	สถานที่เพาะเลี้ยงกุ้ง	84	0.34
<b>M</b>	<b>พื้นที่เบ็ดเตล็ด</b>	<b>2,807</b>	<b>11.24</b>
M101	ทุ่งหญ้าธรรมชาติ	178	0.71
M102	ทุ่งหญ้าสลับไม้พุ่ม/ไม้ละเมาะ	229	0.92
M201	พื้นที่ลุ่ม	1,456	5.83
M304	บ่อดิน	924	3.70
M405	พื้นที่ถม	20	0.08
<b>W</b>	<b>พื้นที่แหล่งน้ำ</b>	<b>516</b>	<b>2.07</b>
W101	แม่น้ำ ลำห้วย ลำคลอง	267	1.07
W202	บ่อน้ำในไร่นา	206	0.83
W203	คลองชลประทาน	43	0.17
<b>รวมเนื้อที่ทั้งหมด</b>		<b>24,961</b>	<b>100.00</b>

ที่มา: กลุ่มวิเคราะห์สภาพการใช้ที่ดิน (2566)

หมายเหตุ: เนื้อที่คำนวณด้วยระบบสารสนเทศภูมิศาสตร์



แผนการใช้ที่ดินตำบลบึงคอไห อำเภอลำลูกกา จังหวัดปทุมธานี



รูปที่ 2-3 สภาพการใช้ที่ดินตำบลบึงคอไห อำเภอลำลูกกา จังหวัดปทุมธานี



## 2.6 สภาพเศรษฐกิจและสังคม

### 2.6.1 ประชากร

จากหลักฐานทะเบียนราษฎร์ของกรมการปกครอง กระทรวงมหาดไทย ณ เดือนธันวาคม 2565 พบว่า ประชากรที่อาศัยในพื้นที่ตำบลบึงคอกไห มีประชากรรวม 7,999 คน แยกเป็นชาย 3,996 คน เป็นหญิง 4,003 คน ความหนาแน่นโดยเฉลี่ย 200.29 คนต่อตารางกิโลเมตร มีจำนวนครัวเรือนทั้งหมด 3,752 ครัวเรือน เป็นครัวเรือนเกษตรที่มาขึ้นทะเบียนกรมส่งเสริมการเกษตร 759 ครัวเรือน หรือร้อยละ 20.23 ของจำนวนครัวเรือนทั้งหมด และเป็นครัวเรือนที่ประกอบอาชีพอื่นๆ ครัวเรือนเกษตรที่ไม่ได้มาขึ้นทะเบียนกรมส่งเสริมการเกษตร 2,993 ครัวเรือน หรือร้อยละ 79.77 ของจำนวนครัวเรือนทั้งหมด ดังรายละเอียดในตารางที่ 2-2 ถึง 2-3

ตารางที่ 2-3 จำนวนประชากรและครัวเรือน ตำบลบึงคอกไห อำเภอลำลูกกา จังหวัดปทุมธานี ปี 2565

พื้นที่	จำนวนครัวเรือน	จำนวนประชากร (คน)		
		ชาย	หญิง	รวม
ตำบลบึงคอกไห	3,752	3,996	4,003	7,999
หมู่ที่ 1 คลอง 14	151	197	167	364
หมู่ที่ 2 คลอง 14	121	168	158	326
หมู่ที่ 3 คลอง 14	139	237	209	446
หมู่ที่ 4 คลอง 13	414	641	643	1,284
หมู่ที่ 5 คลอง 13	205	307	338	645
หมู่ที่ 6 คลอง 13	292	438	412	850
หมู่ที่ 7 คลอง 12	94	158	153	311
หมู่ที่ 8 คลอง 12	117	174	152	326
หมู่ที่ 9 คลอง 12	1,053	609	624	1,233
หมู่ที่ 10 คลอง 12	460	366	373	739
หมู่ที่ 11 คลอง 11	87	129	153	282
หมู่ที่ 12 คลอง 11	619	572	621	1,193

ที่มา: กรมการปกครอง (2566)



**ตารางที่ 2-4 จำนวนและสัดส่วนครัวเรือนเกษตร ตำบลบึงคอกไห อำเภอลำลูกกา จังหวัดปทุมธานี ปี 2565**

รายการ	จำนวน (ครัวเรือน)	ร้อยละ
จำนวนครัวเรือนทั้งหมด <sup>1)</sup>	3,752	100.00
- จำนวนครัวเรือนเกษตรที่มากขึ้นทะเบียนกรมส่งเสริมการเกษตร <sup>2)</sup>	759	20.23
- จำนวนครัวเรือนที่ประกอบอาชีพอื่นๆ และจำนวนครัวเรือนเกษตรที่ไม่ได้มากขึ้นทะเบียนฯ	2,993	79.77

ที่มา: 1) กรมการปกครอง (2566)

2) กรมส่งเสริมการเกษตร (2566)

### 2.6.2 การถือครองที่ดิน

จากข้อมูลกรมการปกครอง ณ เดือนธันวาคม 2565 ตำบลบึงคอกไห มีจำนวนครัวเรือนทั้งหมด 3,752 ครัวเรือน โดยถือครองที่ดินเฉลี่ยครัวเรือนละ 3.12 ไร่ (เนื้อที่ของตำบลรวมต่อจำนวนครัวเรือนทั้งหมด)

### 2.6.3 ลักษณะทางเศรษฐกิจและการประกอบอาชีพ

ลักษณะทางเศรษฐกิจ สภาพเศรษฐกิจของชุมชนในตำบลบึงคอกไห ส่วนใหญ่ประชากรมีอาชีพหลัก คือ ทำการเกษตรกรรม ได้แก่ ทำนา ทำไร่ ทำสวน ประกอบอาชีพส่วนตัว เช่น ค้าขาย

การประกอบอาชีพ ในตำบลบึงคอกไห ส่วนใหญ่เป็นพื้นที่เกษตรกรรมเกษตรกรจึงประกอบอาชีพด้านเกษตรกรรม ได้แก่ การทำนา ทำไร่ ทำสวน เป็นต้น

### 2.6.4 ด้านรายได้-รายจ่าย

จากข้อมูลความจำเป็นพื้นฐานของกรมการพัฒนาชุมชน ปี พ.ศ.2566 พบว่า รายได้ครัวเรือนเฉลี่ยปีละ 148,832 บาท รายได้บุคคลเฉลี่ยปีละ 59,211 บาท รายจ่ายครัวเรือนเฉลี่ยปีละ 69,492 บาท รายจ่ายบุคคลเฉลี่ยปีละ 27,646 บาท เมื่อพิจารณาจะเห็นว่ารายได้ครัวเรือนมากกว่ารายจ่ายครัวเรือนปีละ 79,340 บาท และรายได้บุคคลมากกว่ารายจ่ายบุคคลปีละ 31,564 บาท ดังรายละเอียดในตารางที่ 2-4



ตารางที่ 2-5 รายได้-รายจ่ายเฉลี่ยครัวเรือน ตำบลบึงคอกไห อำเภอลำลูกกา จังหวัดปทุมธานี ปี 2565

พื้นที่	แหล่งรายได้ของครัวเรือน (บาท/ปี)				รายได้ครัวเรือนเฉลี่ย (บาท/ปี)	รายได้บุคคลเฉลี่ย (บาท/ปี)	รายจ่าย ครัวเรือน เฉลี่ย (บาท/ ปี)	รายจ่ายบุคคลเฉลี่ย (บาท/ปี)
	อาชีพ หลัก	อาชีพ รอง	รายได้ อื่น	ทำ-หา เอง				
ตำบลบึงคอกไห	146,678	1,169	582	404	148,832	59,211	69,492	27,646
หมู่ที่ 1								
คลอง 14	104,556	-	-	-	104,556	44,810	19,531	8,370
หมู่ที่ 2								
คลอง 14	180,754	2,530	-	-	183,284	62,862	74,657	25,605
หมู่ที่ 3								
คลอง 14	154,630	-	-	-	154,630	42,979	11,078	3,079
หมู่ที่ 4								
คลอง 13	127,960	-	-	-	127,960	42,540	10,965	3,645
หมู่ที่ 5								
คลอง 13	165,246	-	-	-	165,246	52,986	19,992	6,410



แผนการใช้ที่ดินตำบลบึงคอไห อำเภอลำลูกกา จังหวัดปทุมธานี

หมู่ที่ 6									
คลอง 13	249,286	3,127	-	-	252,413	61,162	198,233	48,033	
หมู่ที่ 7									
คลอง 12	175,417	13,222	10,098	10,137	208,875	121,844	141,184	82,357	
หมู่ที่ 8									
คลอง 12	206,197	-	2,918	-	209,115	102,048	112,830	55,061	
หมู่ที่ 9									
คลอง 12	122,671	-	-	-	122,671	51,137	79,746	33,243	
หมู่ที่ 10 คลอง									
12	83,173	911	552	-	84,636	45,925	31,369	17,021	
หมู่ที่ 11 คลอง									
11	314,209	-	-	-	314,209	126,819	194,582	78,536	
หมู่ที่ 12 คลอง									
11	106,848	864	-	-	107,712	73,501	81,379	55,532	

ที่มา: กรมการพัฒนาชุมชน (2566)



## บทที่ 3

### สถานภาพของทรัพยากรธรรมชาติ

การศึกษาสถานภาพของทรัพยากรธรรมชาติในพื้นที่ตำบลบึงคอไห อำเภอลำลูกกา จังหวัดปทุมธานี ได้แก่ ทรัพยากรป่าไม้ ทรัพยากรน้ำ และทรัพยากรดิน ซึ่งเป็นทรัพยากรกายภาพที่สำคัญต่อการทำการเกษตร ดังนั้นจึงจำเป็นต้องทราบว่าทรัพยากรธรรมชาติแต่ละชนิดปัจจุบันมีสถานะอย่างไร เพื่อใช้เป็นข้อมูลประกอบการวางแผนการใช้ที่ดินซึ่งจะนำไปสู่การกำหนดแผนงาน โครงการ กิจกรรม รวมถึงมาตรการต่าง ๆ เพื่อการพัฒนาพื้นที่อย่างมีประสิทธิภาพต่อไป โดยมีรายละเอียดดังนี้

#### 3.1 ทรัพยากรป่าไม้

##### 3.1.1 ป่าไม้ตามกฎหมายและมติคณะรัฐมนตรี

1) ป่าอนุรักษ์ ไม่พบพื้นที่ป่าอนุรักษ์ (เขตอุทยานแห่งชาติ เขตรักษาพันธุ์สัตว์ป่า เขตวนอุทยาน เขตห้ามล่าสัตว์ป่า) ในพื้นที่

2) ป่าสงวนแห่งชาติ ได้มีการจำแนกเขตการใช้ประโยชน์ทรัพยากรและที่ดินป่าไม้ในพื้นที่ป่าสงวนแห่งชาติตามมติคณะรัฐมนตรี วันที่ 10 มีนาคม 2535 และ 17 มีนาคม 2535 แบ่งออกเป็น 3 เขต ประกอบด้วย เขตพื้นที่ป่าเพื่อการอนุรักษ์ (Zone C) เขตพื้นที่ป่าเพื่อเศรษฐกิจ (Zone E) และเขตพื้นที่ป่าที่เหมาะสมต่อการเกษตร (Zone A) จากการวิเคราะห์ข้อมูล ไม่พบพื้นที่ป่าสงวนแห่งชาติในพื้นที่

3.1.2 **ชั้นคุณภาพลุ่มน้ำ** (มติคณะรัฐมนตรี วันที่ 28 พฤษภาคม 2528) จากการวิเคราะห์ข้อมูล พบชั้นคุณภาพลุ่มน้ำในพื้นที่ คือ พื้นที่ลุ่มน้ำชั้นที่ 5 เนื้อที่ 24,961 ไร่

ทั้งนี้ เนื้อที่ดังกล่าวข้างต้นคำนวณด้วยระบบสารสนเทศภูมิศาสตร์ เป็นเนื้อที่เบื้องต้นเท่านั้น ไม่สามารถใช้อ้างอิงได้ทางกฎหมาย



### 3.2 ทรัพยากรน้ำ

3.2.1 ปริมาณน้ำฝน พบว่าในพื้นที่ตำบลบึงคอไห มีปริมาณน้ำฝนเฉลี่ยในคาบ 30 ปี (พ.ศ.2536-2565) 1,496.1 มิลลิเมตรต่อปี

3.2.2 น้ำผิวดิน หมายถึง แม่น้ำลำคลอง หนอง บึง ทะเลสาบ อ่างเก็บ และแหล่งน้ำสาธารณะอื่นๆ ที่อยู่ภายในผืนแผ่นดิน ในพื้นที่ตำบลบึงคอไห มีรายละเอียดของแหล่งน้ำผิวดินดังนี้

แหล่งน้ำผิวดินที่มนุษย์สร้างขึ้น ได้แก่ คลองสิบสอง และคลองสิบสาม

3.2.3 จากฐานข้อมูลน้ำบาดาลของกรมทรัพยากรน้ำบาดาล (2566) พบว่า ตำบลบึงคอไห มีจำนวนบ่อบาดาลราชการจำนวน 8 บ่อ และจำนวนบ่อบาดาลเอกชนจำนวน 1 บ่อ



### 3.3 ทรัพยากรดิน

ทรัพยากรดินในพื้นที่ตำบลบึงคอกไห อำเภอลำลูกกา จังหวัดปทุมธานี พบหน่วยแผนที่ดิน 3 หน่วยแผนที่ดิน เป็นดินในพื้นที่ลุ่ม ได้แก่

1) หน่วยแผนที่ดิน Bp-cA ชุดดินบางน้ำเปรี้ยว มีเนื้อดินบนเป็นดินเหนียว ความลาดชัน 0-2 เปอร์เซ็นต์ มีเนื้อที่ 10,465 ไร่ หรือร้อยละ 41.92 ของเนื้อที่ตำบล

2) หน่วยแผนที่ดิน Cc-cA ชุดดินฉะเชิงเทรา มีเนื้อดินบนเป็นดินเหนียว ความลาดชัน 0-2 เปอร์เซ็นต์ มีเนื้อที่ 4,460 ไร่ หรือร้อยละ 17.87 ของเนื้อที่ตำบล

3) หน่วยแผนที่ดิน Rs-cA ชุดดินรังสิต มีเนื้อดินบนเป็นดินเหนียว ความลาดชัน 0-2 เปอร์เซ็นต์ มีเนื้อที่ 10,036 ไร่ หรือร้อยละ 40.21 ของเนื้อที่ตำบล

ปัญหาทรัพยากรดินทางการเกษตรตามสภาพธรรมชาติในพื้นที่ พบปัญหาดินเปรี้ยวจัด มีเนื้อที่ 20,501 ไร่ หรือร้อยละ 82.13 ของเนื้อที่ตำบล ได้แก่ ชุดดินบางน้ำเปรี้ยว (Bp) และชุดดินรังสิต (Rs)

รายละเอียดของสมบัติดิน ตำบลบึงคอกไห อำเภอลำลูกกา จังหวัดปทุมธานี ดังแสดงในตารางที่ 3-1 และแผนที่แสดงในลักษณะของชุดดิน (รูปที่ 3-1)



ตารางที่ 3-1 สมบัติดิน ตำบลบึงคอไห อำเภอลำลูกกา จังหวัดปทุมธานี

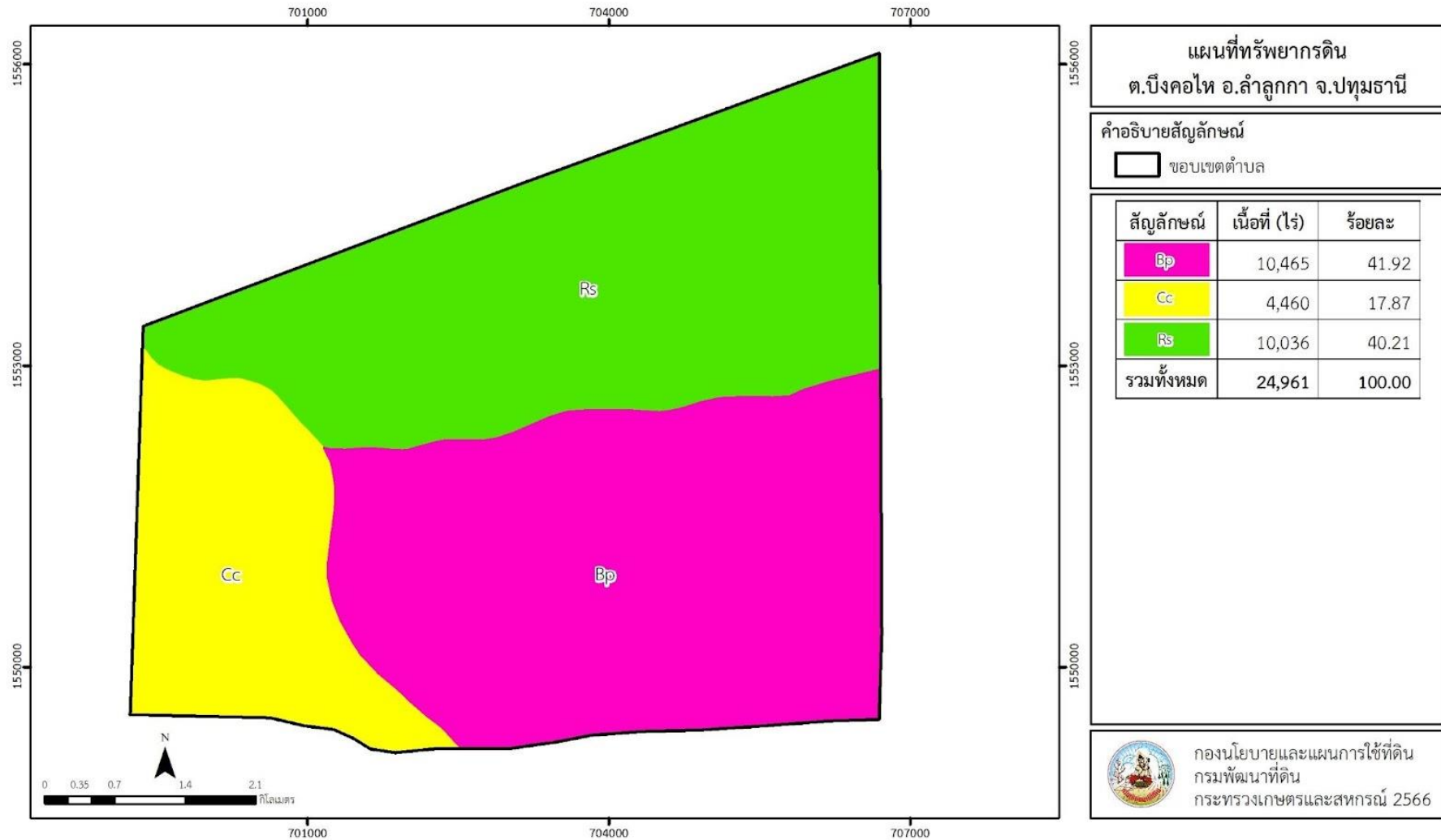
หน่วยแผนที่ดิน	ความลาดชัน (%)	ความลึก (ซม.)	การระบายน้ำ	ความอุดมสมบูรณ์ของดิน	ความจุแลกเปลี่ยนแคตไอออน (cmol/kg)	ความอึดตัวเบส (%)	ปฏิกิริยาดิน		ค่าการนำไฟฟ้า (dS/m)	ความลึกของชั้นจาโรไซต์ (ซม.)	เนื้อที่	
							ดินบน	ดินล่าง			ไร่	ร้อยละ
Bp-cA	0-2	>150	เลว	ปานกลาง	>20	35-75	4.5-5.5	4.5-6.5	<2	100-150	10,465	41.92
Cc-cA	0-2	>150	เลว	สูง	>20	>75	5.5-8.0	6.5-8.0	4-8	-	4,460	17.87
Rs-cA	0-2	>150	เลว	ปานกลาง	>20	35-75	4.5-5.0	<4.5	<2	50-100	10,036	40.21
<b>รวมทั้งหมด</b>											<b>24,961</b>	<b>100.00</b>

หมายเหตุ: เนื้อที่คำนวณด้วยโปรแกรมระบบสารสนเทศภูมิศาสตร์

ที่มา: กองสำรวจและวิจัยทรัพยากรดิน (2566)



แผนการใช้ที่ดินตำบลบึงคอไห อำเภอลำลูกกา จังหวัดปทุมธานี



รูปที่ 3-1 ทรัพยากรดิน ตำบลบึงคอไห อำเภอลำลูกกา จังหวัดปทุมธานี



## บทที่ 4

### กระบวนการมีส่วนร่วมของชุมชน (Participatory Rural Appraisal : PRA)

#### 4.1 การวิเคราะห์ผลจากการจัดทำกระบวนการมีส่วนร่วมของชุมชน( PRA )

การวิเคราะห์ผลจากการจัดทำกระบวนการมีส่วนร่วมของชุมชน ( PRA ) เมื่อวันที่ 19 กรกฎาคม พ.ศ.2566 มีสาระสำคัญ สรุปได้ดังนี้

##### 4.1.1 ปัญหาหลักของตำบลบึงคอไห อำเภอลำลูกกา จังหวัดปทุมธานี คือ

- 1) ต้นทุนการผลิตสูง
- 2) ดินเปรี้ยว และดินขาดความอุดมสมบูรณ์ (ทำนาทั้งปี)
- 3) มีการเผาตอซังและเศษวัสดุเหลือใช้ในแปลงเกษตร
- 4) ไม่สามารถกำหนดราคาผลผลิตได้
- 5) เยาวชนรุ่นใหม่ไม่สนใจทำการเกษตร
- 6) เกษตรกรใช้สารเคมีเกินความจำเป็น
- 7) พื้นที่ทำการเกษตรส่วนใหญ่เป็นพื้นที่เช่า
- 8) งบประมาณไม่เพียงพอในทุกๆด้าน
- 9) ขาดการบริหารจัดการน้ำที่ดี ประสบปัญหาภัยแล้งในช่วงฤดูแล้ง
- 10) การขยายตัวของชุมชนเมือง โรงงานอุตสาหกรรม การสร้างหมู่บ้านจัดสรร ทำให้พื้นที่ทำ

การเกษตรลดลง

##### 4.1.2 ความต้องการของชุมชน เกษตรกร ตำบลบึงคอไห มีความต้องการ 5 ประการคือ

- 1) โครงการส่งเสริมและถ่ายทอดองค์ความรู้ด้านการเกษตร/ลดต้นทุนการผลิต
- 2) การแก้ปัญหาดินขาดความอุดมสมบูรณ์
- 3) โครงการแก้ปัญหาคาดแคลนน้ำ และคุณภาพน้ำที่ใช้ในการเกษตร
- 4) ลดการเผาตอซังและส่งเสริมการใช้เศษวัสดุเหลือใช้ในแปลงเกษตร
- 5) โครงการส่งเสริมอาชีพเกษตรกร
- 6) ประกันราคาผลผลิต

ผลจากการจัดทำกรมีส่วนร่วมของชุมชน (PRA) ได้นำมาวิเคราะห์ร่วมกับปัญหาด้านกายภาพ โดยระบบ DPSIR มีรายละเอียดดังนี้

##### 1) แรงขับเคลื่อน (Driver) มี 6 ประการ คือ

- 1.1) มีพื้นที่เหมาะสมกับการทำการเกษตร/พื้นที่เขตชลประทาน
- 1.2) การเติบโตทางเศรษฐกิจ
- 1.3) การเปลี่ยนแปลงสภาพภูมิอากาศ
- 1.4) การขยายตัวของหมู่บ้านจัดสรร
- 1.5) การเข้าสู่สังคมผู้สูงอายุ (Aging Society)
- 1.6) นโยบายรัฐบาล



- 2) **แรงกดดัน (Pressure)** ที่เกิดจากปัจจัยขับเคลื่อน มี 4 ประการ คือ
  - 2.1) การทำการเกษตรแบบต่อเนื่อง ขาดการปรับปรุงบำรุงดิน
  - 2.2) การปล่อยน้ำเสียจากโรงงานอุตสาหกรรม ลงสู่แหล่งน้ำสาธารณะ
  - 2.3) พื้นที่ทำการเกษตรเป็นแบบนาเช่า
  - 2.4) ค่าแรงงาน ปุ๋ยเคมี สารเคมี และน้ำมันมีการปรับตัวสูงขึ้น
- 3) **สถานะ (State)** ที่เกิดแรงกดดัน มี 6 ประการ คือ
  - 3.1) ความเสื่อมโทรมของดินทางกายภาพ/เคมี/ชีวภาพ
  - 3.2) คุณภาพน้ำอุปโภค/บริโภค
  - 3.3) ต้นทุนการผลิตสูง
  - 3.4) การระบาดของโรคและแมลง
  - 3.5) การใช้สารเคมีอันตรายทางการเกษตรผิดวิธี
  - 3.6) การเผาตอซังและฟางข้าว และเศษวัสดุเหลือใช้ทางการเกษตร
- 4) **ผลกระทบ (Impact)** ที่ปรากฏในพื้นที่ มี 5 ประการ คือ
  - 4.1) ผลผลิตพืชต่ำ ลงทุนสูง
  - 4.2) รายได้น้อย หนี้สินครัวเรือนเพิ่มมากขึ้น
  - 4.3) สุขภาพร่างกายของเกษตรกรแยลง ป่วยเป็นโรคเพิ่มมากขึ้น
  - 4.4) สารพิษตกค้างในดิน และปนเปื้อนลงสู่แหล่งน้ำใต้ดินและผิวดิน
  - 4.5) สารพิษตกค้างในผลผลิตทางการเกษตร
- 5) **การตอบสนอง (Response)** ของรัฐในอดีต ปัจจุบัน และในอนาคต มีดังนี้
  - ต้นน้ำ**
    - 1) สนับสนุนวัสดุปรับปรุงบำรุงดิน
    - 2) ปรับปรุงบำรุงดินด้วยปุ๋ยพืชสด การไถกลบตอซัง
    - 3) ขุดลอกลำน้ำ/คลองส่งน้ำ/แหล่งน้ำ
    - 4) ถ่ายทอดความรู้ด้านการปรับปรุงบำรุงดิน
    - 5) ปรับปรุงบำรุงดินด้วยวัสดุปรับปรุงดินเปรี้ยว(ปูนมาร์ล)และดินกรด(โดโลไมท์)
    - 6) การบูรณาการงานในหน่วยงานสังกัดกระทรวงเกษตร
    - 7) ถ่ายทอดองค์ความรู้ในการป้องกันกำจัดศัตรูพืช
  - กลางน้ำ**
    - 1) การใช้สารชีวภัณฑ์ เพื่อป้องกันโรคและแมลง
    - 2) การใช้ปุ๋ยตามค่าวิเคราะห์ดิน
    - 3) การสำรวจแปลง เพื่อป้องกันการระบาดของโรคและแมลง
    - 4) การใช้สารอินทรีย์ลดการใช้สารเคมี
    - 5) การตรวจสุขภาพประจำปี
    - 6) การทำบัญชีครัวเรือน



### ปลายน้ำ

- 1) การประกันราคาผลผลิต
- 2) แหล่งรับซื้อผลผลิต
- 3) การแปรรูปผลผลิตเพื่อสร้างมูลค่า และการยกระดับคุณภาพมาตรฐานสินค้าเกษตร
- 4) ตลาดเฉพาะ

ดังมีรายละเอียดในรูปที่ 4-1



รูปที่ 4-1 การวิเคราะห์สถานการณ์โดยระบบ DPSIR ของตำบลบึงคอไห อำเภอลำลูกกา จังหวัดปทุมธานี



## 4.2 ระบบการปลูกพืชในปัจจุบัน

ตำบลบึงคอไห อำเภอลำลูกกา จังหวัดปทุมธานี มีการเพาะปลูกพืช ดังนี้

1) ข้าวนาปี-ข้าวนาปรัง เกษตรกรสามารถทำได้ตลอดทั้งปี โดยใช้โดยใช้พันธุ์ปทุมธานี1 กข41 กข43 กข79 ซึ่งเป็นข้าวที่ไม่ไวต่อช่วงแสง แต่จะมีปัญหาการขาดแคลนน้ำในช่วงฤดูแล้งโดยข้าวนาปีจะเริ่มเพาะปลูกระหว่างเดือนเมษายนถึงเดือนตุลาคม และข้าวนาปรังจะเริ่มเพาะปลูกระหว่างเดือนพฤศจิกายนจนถึงเดือนมีนาคม โดยใช้น้ำจากคลองชลประทาน เกษตรกรส่วนใหญ่ไม่มีการพักแปลงนา นิยมเผาตอซังเพื่อเร่งรอบการผลิต ผลผลิตที่ได้นำไปขายยังสหกรณ์การเกษตร และโรงสีในพื้นที่และพื้นที่ใกล้เคียง รวมทั้งมีการเก็บเมล็ดพันธุ์ไว้ใช้เองด้วยสำหรับเกษตรกรบางรายและน้ำเค็มในบางฤดูกาล

2) พืชสวน เกษตรกรสามารถเพาะปลูกพืชสวนได้ตลอดทั้งปี ได้แก่ พืชผัก นาหญ้า

3) ไม้ผล เกษตรกรสามารถเพาะปลูกพืชสวนได้ตลอดทั้งปี ได้แก่ มะม่วง กัลฉวย ฝรั่ง ไม้ผลผสมผสาน

ผสมผสาน

ระบบเกษตร	เดือน												
	ม.ค.	ก.พ.	มี.ค.	เม.ย.	พ.ค.	มิ.ย.	ก.ค.	ส.ค.	ก.ย.	ต.ค.	พ.ย.	ธ.ค.	
ข้าว	← นาปรัง →		← ข้าวนาปี →									← นาปรัง →	
พืชสวน	← พืชผัก นาหญ้า →												
ไม้ผล	← มะม่วง กัลฉวย ฝรั่ง ไม้ผลผสมผสาน →												

รูปที่ 4-2 ระบบการปลูกพืชในปัจจุบันตำบลบึงคอไห อำเภอลำลูกกา จังหวัดปทุมธานี



## บทที่ 5 การประเมินคุณภาพที่ดิน

### 5.1 หลักการประเมินคุณภาพที่ดินด้านกายภาพ

การประเมินคุณภาพที่ดินหรือการประเมินความเหมาะสมของที่ดิน สอดคล้องตามหลักการของ FAO Framework ค.ศ. 1983 ซึ่งการประเมินคุณภาพที่ดินด้านกายภาพ เป็นการประเมินศักยภาพของที่ดินว่าที่ดินนั้นๆ เหมาะสมมากหรือน้อยเพียงใดสำหรับการใช้ที่ดินประเภทต่างๆ หรือการปลูกพืชต่างๆ โดยพิจารณาจากสภาพแวดล้อมที่มีผลต่อการเจริญเติบโตของพืช สมบัติดินที่ได้จำแนกไว้ในแต่ละตำบล ร่วมกับการจัดการพื้นที่ เช่น ระบบชลประทาน พื้นที่ยกทรง การจัดระบบอนุรักษ์ดินและน้ำ เป็นต้น และนอกจากนี้พิจารณาความต้องการปัจจัยต่อการปลูกพืชแต่ละชนิด สอดคล้องตามหลักการของ FAO ได้แก่ ความต้องการด้านพืช ความต้องการด้านการจัดการ ความต้องการด้านการอนุรักษ์ (บดขีต และคาร์บอน, 2542) รายละเอียดดังตารางที่ 5-1

ระดับความเหมาะสมของที่ดินได้จากการสังเคราะห์ข้อมูลดิน การจัดการที่ดิน หรือดินที่มีลักษณะเฉพาะที่เกิดขึ้นตามสภาพภูมิประเทศ (ซึ่งจะเรียกรวมว่าหน่วยที่ดิน) ลักษณะภูมิอากาศ พิจารณาร่วมกับระดับความต้องการปัจจัยต่อการเจริญเติบโตของพืชแต่ละชนิด หลังจากนั้นดำเนินการประเมินคุณภาพที่ดิน ซึ่งสามารถจำแนกระดับความเหมาะสมของที่ดินได้เป็น 4 ชั้น ได้แก่ เหมาะสมสูง (S1) เหมาะสมปานกลาง (S2) เหมาะสมเล็กน้อย (S3) และไม่เหมาะสม (N) โดยที่

S1 : ไม่มีข้อจำกัดด้านที่ดินตามปัจจัยที่ใช้พิจารณา

S2 : มีข้อจำกัดด้านที่ดินที่แก้ไขได้ง่ายหรือข้อจำกัดอาจไม่ส่งผลกระทบต่อ การเจริญเติบโตของพืชอย่างชัดเจน

S3 : มีข้อจำกัดด้านที่ดินที่แก้ไขได้ยาก ควรปรับเปลี่ยนการผลิตเป็นพืชชนิดอื่นหรือกิจกรรมอื่น (ส่วนใหญ่เป็นลักษณะทางกายภาพ)

N : มีข้อจำกัดที่พัฒนาหรือปรับปรุงที่ดินได้ยากมาก หากจะดำเนินการพัฒนาหรือปรับปรุงต้องใช้ต้นทุนสูงหรือเครื่องจักรขนาดใหญ่ แนะนำให้ปรับเปลี่ยนการผลิต



ตารางที่ 5-1 ตัวอย่างการประเมินคุณภาพที่ดินด้านกายภาพของประเภทการใช้ประโยชน์ที่ดิน

คุณภาพที่ดิน (Land Quality)	คุณลักษณะที่ดินตัวแทน (Land Characteristics)	ระดับความเหมาะสม (Land Suitability Rating)
<b>1. ความเหมาะสมด้านความต้องการด้านพืช (Crop Requirements)</b>		
1.1. การหยั่งลึกของรากพืช (r)	ความลึกของดิน ปริมาณน้ำฝนเฉลี่ยในรอบ ปี	S1
1.2. ความชุ่มชื้นที่เป็นประโยชน์ต่อพืช (m)		S2m
1.3. ความเป็นประโยชน์ของออกซิเจนต่อราก พืช (o)	สภาพการระบายน้ำของดิน	S2o
<b>ความเหมาะสมรวมด้านความต้องการด้านพืช (Crop Requirements)</b>		<b>S2om</b>
<b>2. ความเหมาะสมด้านความต้องการด้านการจัดการ (Management Requirements)</b>		
2.1. สภาวะการเขตกรรม (k)	ชั้นความยากง่ายในการ เขตกรรม (ดินบน) ความลาดชันของพื้นที่	S1
2.2. ศักยภาพการใช้เครื่องจักรกล (w)		S3w
<b>ความเหมาะสมรวมด้านความต้องการด้านการจัดการ (Management Requirements)</b>		<b>S3w</b>
<b>3. ความเหมาะสมด้านความต้องการด้านการอนุรักษ์ (Conservation Requirements)</b>		
3.1 ความเสียหายจากการกัดกร่อน (e)	ความลาดชันของพื้นที่	S3e
<b>ความเหมาะสมรวมด้านความต้องการด้านการอนุรักษ์ (Conservation Requirements)</b>		<b>S3e</b>
<b>ความเหมาะสมด้านกายภาพของประเภทการใช้ประโยชน์ที่ดินใน แต่ละหน่วยที่ดินโดยรวม</b>		<b>S3ew</b>

## 5.2 พืชเศรษฐกิจที่สำคัญของตำบล

พืชเศรษฐกิจหลักและพืชทางเลือกของตำบล ได้แก่ ข้าว ถั่ว

## 5.3 ระดับความเหมาะสมของที่ดิน

การประเมินคุณภาพที่ดินของพืชเศรษฐกิจหลักและพืชทางเลือก ตำบลบึงคอไห อำเภอลำลูกกา จังหวัดปทุมธานี ได้ผลการประเมินคุณภาพที่ดินดังตารางที่ 5-2



ตารางที่ 5-2 ชั้นความเหมาะสมทางกายภาพของดิน ตำบลบึงค้อไห อำเภอลำลูกกา จังหวัดปทุมธานี

หน่วยแผนที่ดิน	ข้าว	กล้วย	ปาล์มน้ำมัน
Bp-cA	S1	S3zo	N
Bp-cA/rb	N	S2zo	S2zo
Cc-cA	S1	S3ox	N
Cc-cA/rb	N	S2ox	S2zox
Rs-cA	S1	S3zo	N
Rs-cA/rb	N	S2zo	S2zo

หมายเหตุ: ระดับความเหมาะสมของที่ดิน

ข้อจำกัด

S1: เหมาะสมสูง

o: ความเป็นประโยชน์ของออกซิเจนต่อรากพืช

S2: เหมาะสมปานกลาง

x: การมีเกลือมากเกินไป

S3: เหมาะสมเล็กน้อย

z: สารพิษ

N: ไม่เหมาะสม



## บทที่ 6 แผนการใช้ที่ดิน

### 6.1 การวิเคราะห์ข้อมูลเพื่อจัดทำแผนการใช้ที่ดินระดับตำบล

ตามที่กรมพัฒนาที่ดินได้จัดทำแผนปฏิบัติการราชการกรมพัฒนาที่ดินระยะ 5 ปี (พ.ศ.2566-2570) เพื่อให้บรรลุตามวิสัยทัศน์ที่กำหนดไว้ คือ “เป็นองค์กรอัจฉริยะทางดิน เพื่อขับเคลื่อนการใช้ที่ดินอย่างเหมาะสม 15 ล้านไร่ ภายในปี 2570” ซึ่งในส่วนของประเด็นการพัฒนาที่ 2 บริหารจัดการทรัพยากรดินและที่ดินด้วยชุดข้อมูลที่มีมูลค่าสูง (High Value Dataset) ซึ่งมีเป้าหมาย คือ การนำชุดข้อมูลที่มีมูลค่าสูง ไปใช้ในการบริหารจัดการทางการเกษตร ในส่วนของตัวชี้วัด บริหารจัดการทรัพยากรดินและที่ดินบนพื้นฐานของชุดข้อมูลที่มีมูลค่าสูง ร้อยละ 100 กลยุทธ์ที่ 2 ยกระดับแผนการใช้ที่ดินไปสู่การปฏิบัติ ได้กำหนดให้ ร้อยละของแผนการใช้ที่ดินระดับตำบลที่จัดทำแล้วเสร็จทั่วประเทศ ภายใน ปี 2570 (ไม่น้อยกว่า ร้อยละ 80) เป็นตัวชี้วัดหนึ่งของกลยุทธ์ดังกล่าว

การวางแผนการใช้ที่ดินระดับตำบลเป็นการวางกรอบและนโยบายการพัฒนาพื้นที่ให้เกิดการใช้ที่ดินอย่างสมดุลและยั่งยืน ซึ่งจะมีความละเอียดและเฉพาะเจาะจงมากกว่าแผนการใช้ที่ดินระดับประเทศ ที่ใช้เป็นกรอบนโยบายการพัฒนาพื้นที่ระดับประเทศ เป็นการกำหนดแนวทางใช้ที่ดินให้ตรงกับศักยภาพโดยเฉพาะทางด้านเกษตรกรรม และนำไปสู่การกำหนดแผนงาน โครงการ กิจกรรม ที่มีความสอดคล้องกับสภาพพื้นที่ ทั้งนี้การใช้ขอบเขตการปกครองในระดับตำบลจะนำไปสู่การพัฒนาเชิงพื้นที่ที่มีเป้าหมายและทิศทางสอดคล้องตามบริบทของแต่ละตำบล และมีผู้รับผิดชอบโดยตรง คือ องค์กรปกครองส่วนท้องถิ่น ซึ่งแผนการใช้ที่ดินในระดับที่ใหญ่กว่านี้อาจไม่สามารถนำมาใช้ปฏิบัติงานในระดับพื้นที่ได้อย่างเป็นรูปธรรมเนื่องจากเป็นแผนงานสำหรับนำไปใช้ปฏิบัติงานเชิงนโยบายและยุทธศาสตร์ในภาพรวม

ทั้งนี้แผนการใช้ที่ดินเป็นผลที่ได้จากการวิเคราะห์ข้อมูลทางด้านกายภาพ เศรษฐกิจ และสังคม โดยได้นำฐานข้อมูลที่ได้จากการรวบรวมข้อมูลทุติยภูมิ และข้อมูลปฐมภูมิจากการสำรวจภาคสนาม การศึกษาด้านกายภาพ ได้จาก การวิเคราะห์สถานภาพของทรัพยากรธรรมชาติ อาทิ ทรัพยากรดิน ทรัพยากรน้ำ และทรัพยากรป่าไม้ร่วมกับการพิจารณาลักษณะการใช้ประโยชน์ที่ดิน ข้อมูลที่เกี่ยวข้องกับพื้นที่ในเขตป่าไม้ตามกฎหมาย เช่น เขตรักษาพันธุ์สัตว์ป่า เขตอุทยานแห่งชาติ เขตป่าสงวนแห่งชาติ และนโยบายของรัฐที่เกี่ยวข้องกับพื้นที่ที่มีมติคณะรัฐมนตรีเกี่ยวกับการใช้ที่ดิน มติคณะรัฐมนตรีเรื่องการจำแนกการใช้ประโยชน์ที่ดินในพื้นที่ป่าไม้ในเขตป่าสงวนแห่งชาติ เป็นต้น ประกอบกับการพิจารณาจากทิศทางตามกรอบนโยบายที่เกี่ยวข้องกับการกำหนดเขตการใช้ที่ดินภายในพื้นที่ตำบล เช่น ยุทธศาสตร์ของจังหวัด ร่วมกับความต้องการของท้องถิ่น สามารถกำหนดแนวทางการใช้ที่ดินตามศักยภาพของทรัพยากร เพื่อการรักษาคุณภาพของลักษณะทางนิเวศวิทยาและการอนุรักษ์ทรัพยากรธรรมชาติ โดยคำนึงถึงสภาพทางเศรษฐกิจและสังคมของชุมชนในพื้นที่ ซึ่งข้อมูลนี้ส่วนหนึ่งได้มาจากการวิเคราะห์ชุมชนแบบมีส่วนร่วม (PRA) ทำการสังเคราะห์ข้อมูลทุกด้านเพื่อให้ได้เขตการใช้ที่ดินที่เหมาะสมกับศักยภาพของพื้นที่ต่อไป



## 6.2 แผนการใช้ที่ดิน

จากการวิเคราะห์ข้อมูลกายภาพ เศรษฐกิจ และสังคม พบว่าแผนการใช้ที่ดินตำบลบึงคอกไห อำเภอลำลูกกา จังหวัดปทุมธานี สามารถกำหนดออกเป็น 4 เขตหลัก ได้แก่ เขตเกษตรกรรม เขตชุมชนและสิ่งปลูกสร้าง เขตแหล่งน้ำ เขตพื้นที่อื่น ๆ มีรายละเอียดดังนี้ (ตารางที่ 6-1 และรูปที่ 6-1)

**6.2.1 เขตเกษตรกรรม** เป็นพื้นที่เกษตรกรรมซึ่งในที่นี้ คือ พื้นที่ที่อยู่นอกเขตที่มีการประกาศเป็นเขตป่าไม้ตามกฎหมาย ซึ่งรัฐได้กำหนดเป็นพื้นที่ทำกิน มีการออกเอกสารสิทธิ์ซึ่งรวมถึงพื้นที่ในเขตปฏิรูปที่ดินเพื่อเกษตรกรรมด้วย เขตนี้รวมถึงการทำกิจกรรมภาคการเกษตรอื่นที่นอกเหนือจากการปลูกพืชด้วย ประกอบด้วย 5 เขตรอง ได้แก่ เขตเกษตรกรรมขั้นดี เขตเกษตรกรรมที่มีศักยภาพการผลิตสูง เขตเกษตรกรรมที่มีศักยภาพการผลิตต่ำ เขตประมง และเขตปศุสัตว์ มีเนื้อที่ 19,395 ไร่ หรือคิดเป็นร้อยละ 77.71 ของเนื้อที่ตำบล มีรายละเอียดดังนี้

**1) เขตเกษตรกรรมขั้นดี** พื้นที่เขตนี้มีศักยภาพในการผลิตมากที่สุดในระดับตำบล เนื่องจากมีระบบชลประทาน สามารถส่งน้ำช่วยในการปลูกพืชเพื่อทำการเกษตรนอกฤดูฝน โดยเฉพาะข้าวนาปรังและพืชอายุสั้นได้เป็นอย่างดี และนอกจากนี้พบว่าดินในพื้นที่เขตนี้มีสมบัติที่เหมาะสมต่อการเพาะปลูกพืชแยกตามชนิดพืช ส่งผลให้มีความเหมาะสมต่อการเพาะปลูกในระดับสูงถึงปานกลาง มีรายละเอียดดังนี้

**(1) เขตทำนา (สัญลักษณ์ 2110)** มีเนื้อที่ 3,565 ไร่ หรือ คิดเป็นร้อยละ 14.28 ของเนื้อที่ตำบล เป็นพื้นที่ที่มีศักยภาพต่อการทำนาในระดับเหมาะสมสูงถึงปานกลาง และปัจจุบันเกษตรกรมีการปลูกข้าวโดยส่วนใหญ่เป็นลักษณะ นาปีตามด้วยนาปรัง และบางพื้นที่ทำนาปีตามด้วยพืชฤดูแล้งชนิดต่าง ๆ เช่น XXX

**2) เขตเกษตรกรรมที่มีศักยภาพการผลิตสูง** พื้นที่เขตนี้มีศักยภาพในการผลิตรองจากเขตเกษตรกรรมขั้นดี ซึ่งแบ่งออกเป็น 2 ประเภท ได้แก่ เขตเกษตรกรรมที่มีศักยภาพการผลิตสูง (ประเภทที่ 1) และเขตเกษตรกรรมที่มีศักยภาพการผลิตสูง (ประเภทที่ 2) มีรายละเอียดดังนี้

**(1) เขตเกษตรกรรมที่มีศักยภาพการผลิตสูง (ประเภทที่ 1)** เป็นเขตที่มีการบริหารจัดการด้านทรัพยากรน้ำโดยเฉพาะระบบชลประทาน มีศักยภาพในการผลิตอยู่ในระดับเหมาะสมเล็กน้อยถึงไม่เหมาะสม ติดข้อจำกัดจากลักษณะดิน ซึ่งมีสมบัติดินที่ไม่เหมาะสมบางประการ มีรายละเอียดดังนี้

- เขตทำนา (สัญลักษณ์ 2211) มีเนื้อที่ 10,647 ไร่ หรือ คิดเป็นร้อยละ 42.65 ของเนื้อที่ตำบล เป็นพื้นที่ที่มีศักยภาพต่อการทำนาในระดับเหมาะสมเล็กน้อยถึงไม่เหมาะสม และปัจจุบันเกษตรกรมีการปลูกข้าวโดยส่วนใหญ่เป็นลักษณะ นาปีตามด้วยนาปรัง และบางพื้นที่ทำนาปีตามด้วยพืชฤดูแล้งชนิดต่าง ๆ เช่น ถั่วลิสง

- เขตปลูกไม้ผล (สัญลักษณ์ 2212) มีเนื้อที่ 1,124 ไร่ หรือ คิดเป็นร้อยละ 4.50 ของเนื้อที่ตำบล ปัจจุบันเกษตรกรปลูกไม้ผล โดยไม้ผลที่ปลูกได้แก่ มะม่วง

- เขตปลูกไม้ยืนต้น (สัญลักษณ์ 2213) มีเนื้อที่ 183 ไร่ หรือ คิดเป็นร้อยละ 0.73 ของเนื้อที่ตำบล ปัจจุบันเกษตรกรปลูกไม้ยืนต้น โดยไม้ยืนต้นที่ปลูกได้แก่ ต้นสัก

- เขตปลูกพืชไร่ (สัญลักษณ์ 2214) มีเนื้อที่ 289 ไร่ หรือ คิดเป็นร้อยละ 1.16 ของเนื้อที่ตำบล ปัจจุบันเกษตรกรปลูกพืชไร่ โดยพืชไร่ที่ปลูกได้แก่ ข้าวโพด



- เขตปลูกพืชทางเลือก (สัญลักษณ์ 2215) มีเนื้อที่ 2,902 ไร่ หรือ คิดเป็นร้อยละ 11.63 ของเนื้อที่ตำบล ปัจจุบันเกษตรกรปลูกพืชผัก ไม้ดอก หรือเกษตรผสมผสาน

**3) เขตประมง (สัญลักษณ์ 2400)** มีเนื้อที่ 685 ไร่ หรือคิดเป็นร้อยละ 2.75 ของเนื้อที่ตำบล เป็นเขตที่ทำกิจกรรมด้านการประมงได้แก่ การเลี้ยงสัตว์น้ำประเภทต่าง ๆ

**6.2.3 เขตชุมชนและสิ่งปลูกสร้าง** มีเนื้อที่ 2,243 ไร่ หรือคิดเป็นร้อยละ 8.98 ของเนื้อที่ตำบล ประกอบด้วย 3 เขตรอง ได้แก่ เขตชุมชน/สถานที่ราชการ เขตอุตสาหกรรม/แหล่งรับซื้อผลผลิต และเขตการใช้พื้นที่เฉพาะ มีรายละเอียดดังนี้

(1) เขตชุมชน/สถานที่ราชการ (สัญลักษณ์ 3100) มีเนื้อที่ 1,968 ไร่ หรือ คิดเป็นร้อยละ 7.88 ของเนื้อที่ตำบล ปัจจุบันมีการใช้ที่ดินชุมชนและที่อยู่อาศัย มีทั้งประเภทชุมชนเมือง ชุมชนชนบท และที่ตั้งของสถาบันและสถานที่ราชการต่างๆ

(2) เขตอุตสาหกรรม/แหล่งรับซื้อผลผลิต (สัญลักษณ์ 3200) มีเนื้อที่ 239 ไร่ หรือ คิดเป็นร้อยละ 0.96 ของเนื้อที่ตำบล ปัจจุบันมีการใช้ที่ดินประเภทโรงงานอุตสาหกรรม แหล่งรับซื้อผลผลิตทางการเกษตรประเภทต่างๆ

(3) และเขตการใช้พื้นที่เฉพาะ (สัญลักษณ์ 3300) มีเนื้อที่ 36 ไร่ หรือ คิดเป็นร้อยละ 0.14 ของเนื้อที่ตำบล ปัจจุบันมีการใช้ที่ดินที่นอกเหนือจาก 2 เขตดังกล่าวข้างต้น เช่น สถานที่พักผ่อน ท่องเที่ยว สวนสาธารณะ รีสอร์ท ระบบขนส่งมวลชน โบราณสถาน เป็นต้น

**6.2.4 เขตแหล่งน้ำ** มีเนื้อที่ 516 ไร่ หรือคิดเป็นร้อยละ 2.07 ของเนื้อที่ตำบล ประกอบด้วย 2 เขตรอง ได้แก่ เขตแหล่งน้ำตามธรรมชาติ และเขตแหล่งน้ำที่สร้างขึ้น มีรายละเอียดดังนี้

(1) เขตแหล่งน้ำตามธรรมชาติ (สัญลักษณ์ 4100) มีเนื้อที่ 267 ไร่ หรือ คิดเป็นร้อยละ 1.07 ของเนื้อที่ตำบล ปัจจุบันมีสภาพการใช้ที่ดินเป็นลักษณะของแหล่งน้ำตามธรรมชาติ เช่น ห้วย หนอง คลอง แม่น้ำ เป็นต้น

(2) เขตแหล่งน้ำที่สร้างขึ้น (สัญลักษณ์ 4200) มีเนื้อที่ 249 ไร่ หรือ คิดเป็นร้อยละ 1.00 ของเนื้อที่ตำบล ปัจจุบันมีสภาพการใช้ที่ดินเป็นแหล่งน้ำที่สร้างขึ้น เช่น คลองชลประทาน อ่างเก็บน้ำ เป็นต้น

**6.2.5 เขตพื้นที่อื่นๆ (สัญลักษณ์ 5000)** มีเนื้อที่ 2,807 ไร่ หรือคิดเป็นร้อยละ 11.24 ของเนื้อที่ตำบล เป็นเขตที่มีลักษณะการใช้ที่ดินที่มีความเฉพาะ เช่น ที่ทิ้งขยะ ไม้พุ่ม เป็นต้น

ทั้งนี้ในเขตเกษตรกรรมที่มีศักยภาพการผลิตสูง (ประเภทที่ 1) หากมีการปรับปรุงบำรุงดิน หรือปรับโครงสร้างของพื้นที่ให้เหมาะสม เช่น ยกร่อง จัดทำระบบอนุรักษ์ดินและน้ำประเภทต่างๆ สามารถยกระดับเป็นเขตเกษตรกรรมขั้นดีได้ เนื่องจากมีการบริหารจัดการด้านทรัพยากรน้ำไว้แล้ว



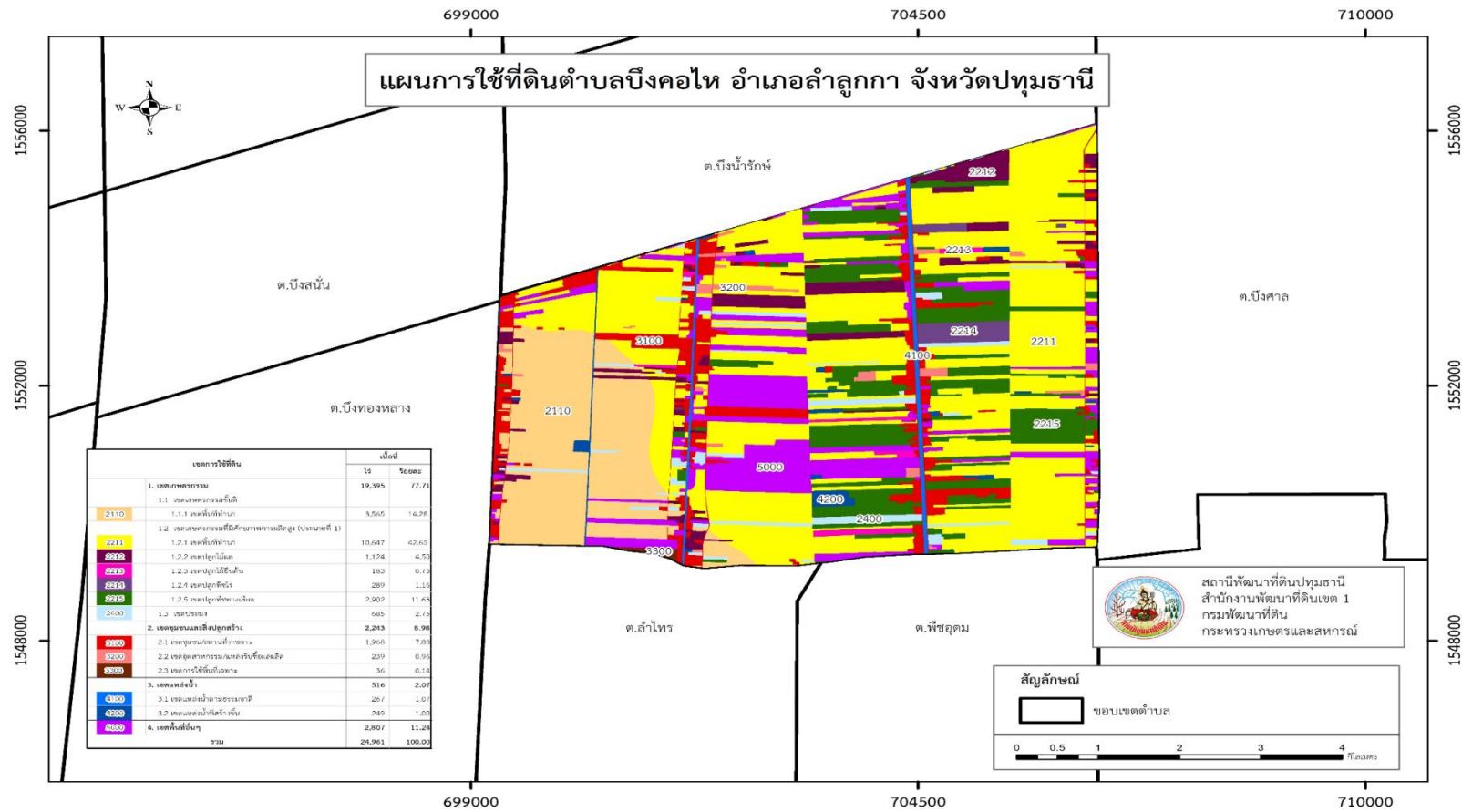
ตารางที่ 6-1 เขตการใช้ที่ดิน ตำบลบึงคอกไห อำเภอลำลูกกา จังหวัดปทุมธานี

เขตการใช้ที่ดิน	เนื้อที่	
	ไร่	ร้อยละ
<b>1. เขตเกษตรกรรม</b>	<b>19,395</b>	<b>77.71</b>
1.1 เขตเกษตรกรรมขั้นดี		
1.1.1 เขตพื้นที่ทำนา	3,565	14.28
1.2 เขตเกษตรกรรมที่มีศักยภาพการผลิตสูง (ประเภทที่ 1)		
1.2.1 เขตพื้นที่ทำนา	10,647	42.65
1.2.2 เขตปลูกไม้ผล	1,124	4.50
1.2.3 เขตปลูกไม้ยืนต้น	183	0.73
1.2.4 เขตปลูกพืชไร่	289	1.16
1.2.5 เขตปลูกพืชทางเลือก	2,902	11.63
1.3 เขตประมง	685	2.75
<b>2. เขตชุมชนและสิ่งปลูกสร้าง</b>	<b>2,243</b>	<b>8.98</b>
2.1 เขตชุมชน/สถานที่ราชการ	1,968	7.88
2.2 เขตอุตสาหกรรม/แหล่งรับซื้อผลผลิต	239	0.96
2.3 เขตการใช้พื้นที่เฉพาะ	36	0.14
<b>3. เขตแหล่งน้ำ</b>	<b>516</b>	<b>2.07</b>
3.1 เขตแหล่งน้ำตามธรรมชาติ	267	1.07
3.2 เขตแหล่งน้ำที่สร้างขึ้น	249	1.00
<b>4. เขตพื้นที่อื่นๆ</b>	<b>2,807</b>	<b>11.24</b>
<b>รวม</b>	<b>24,961</b>	<b>100.00</b>

หมายเหตุ: เนื้อที่คำนวณด้วยระบบสารสนเทศภูมิศาสตร์



แผนการใช้ที่ดินตำบลบึงคอไห อำเภอลำลูกกา จังหวัดปทุมธานี



รูปที่ 6-1 แผนการใช้ที่ดินตำบลบึงคอไห อำเภอลำลูกกา จังหวัดปทุมธานี



## บทที่ 7 การขับเคลื่อนแผนการใช้ที่ดิน

### 7.1 ขั้นตอนการดำเนินงาน

ภายหลังการจัดทำแผนการใช้ที่ดินตำบลบึงคอไห อำเภอลำลูกกา จังหวัดปทุมธานี แล้วจะต้องดำเนินการดังต่อไปนี้

7.1.1 จัดทำเป้าหมายการดำเนินงานและงบประมาณและกิจกรรมต่าง ๆ ที่จะดำเนินการใน  
ปีงบประมาณ 2567 ถึง 2571

7.1.2 นำแผนการใช้ที่ดินตำบลบึงคอไห ไปเสนอต่อองค์การบริหารส่วนตำบลบึงคอไห เพื่อมีมติให้  
ความร่วมมือในกับกรมพัฒนาที่ดินดำเนินการกิจกรรมต่างๆที่กำหนดไว้ในแผนและได้รับการเชื่อมโยงสู่  
แผนพัฒนาตำบล

7.1.3 สถานีพัฒนาที่ดินปทุมธานีเสนอเป้าหมายและงบประมาณให้รายงานมายังกรมพัฒนาที่ดิน

7.1.4 กรมพัฒนาที่ดินพิจารณาสนับสนุนงบประมาณกิจกรรมและโครงการตามเป้าหมายที่กำหนด  
ในแผนการใช้ที่ดิน

7.1.5 สถานีพัฒนาที่ดินปทุมธานีนำเสนอต่อที่ประชุมจังหวัด/อำเภอ เพื่อสร้างการรับรู้และ  
ประชาสัมพันธ์ให้หน่วยงานอื่น นำโครงการภายใต้หน่วยงานมาพัฒนาพื้นที่ตามแผนการใช้ที่ดินกำหนด

### 7.2 กิจกรรมที่จะดำเนินการของกรมพัฒนาที่ดิน

งบประมาณที่กำหนดไว้เป็นการประมาณเบื้องต้น อาจมีการเปลี่ยนแปลงตามที่ได้รับการจัดสรรให้  
ดำเนินการ (ตารางที่ 7-1)

#### 7.2.1 เขตเกษตรกรรม

1) **เขตเกษตรกรรมชั้นดี** มีเขตพื้นที่ทำนาเพียงเขตเดียว เกษตรกรพบปัญหาต้นทุนการผลิตสูง  
ดินเปรี้ยว และดินขาดความอุดมสมบูรณ์ เกษตรกรชุมชนตำบลบึงคอไห มีความต้องการฟื้นฟูความอุดม  
สมบูรณ์ของดิน มีแผนงาน/โครงการ ในการปรับปรุงบำรุงดินและอนุรักษ์ดินและน้ำดังนี้

- (1) การส่งเสริมการผลิตและการใช้สารอินทรีย์
- (2) สนับสนุนเมล็ดพันธุ์พืชปุ๋ยสด
- (3) ส่งเสริมการปรับปรุงบำรุงดินด้วยพืชปุ๋ยสด
- (4) รมจรงค์ไถกลบตอซังเพื่อเพิ่มอินทรีย์วัตถุและแร่ธาตุในดิน
- (5) การจัดหาปุ๋ยมาร์ล เพื่อแก้ไขปัญหาดินเปรี้ยว
- (6) ส่งเสริมการเพิ่มผลผลิตพืชในพื้นที่ดินเปรี้ยว
- (7) โครงการพัฒนาศักยภาพในพื้นที่ทุ่งรังสิต งานจัดระบบอนุรักษ์ดินและน้ำ

2) **เขตเกษตรกรรมที่มีศักยภาพการผลิตสูง (ประเภทที่ 1)** ซึ่งประกอบด้วย 5 เขตหลัก ได้แก่  
เขตพื้นที่ทำนา เขตปลูกไม้ผล เขตปลูกไม้ยืนต้น เขตปลูกพืชไร่ และเขตปลูกพืชทางเลือก พบปัญหาต้นทุนการ  
ผลิตสูง ดินเปรี้ยว และตำบลบึงคอไหมีความต้องการฟื้นฟูความอุดมสมบูรณ์ของดิน มีแผนงาน/โครงการ ใน  
การปรับปรุงบำรุงดินและอนุรักษ์ดินและน้ำดังนี้

- (1) การส่งเสริมการผลิตและการใช้สารอินทรีย์
- (2) สนับสนุนเมล็ดพันธุ์พืชปุ๋ยสด
- (3) ส่งเสริมการปรับปรุงบำรุงดินด้วยพืชปุ๋ยสด



- (4) รมรงค์ไถกลบตอซังเพื่อเพิ่มอินทรีย์วัตถุและแร่ธาตุในดิน
- (5) การจัดหาปุ๋ยมาร์ล เพื่อแก้ไขปัญหาดินเปรี้ยว
- (6) ส่งเสริมการเพิ่มผลผลิตพืชในพื้นที่ดินเปรี้ยว
- (7) การจัดหาวัสดุปุ๋นเพื่อการเกษตร (ปุ๋นโดโลไมท์)
- (8) ส่งเสริมการปรับปรุงพื้นที่ดินกรด
- (9) การผลิตปุ๋ยหมัก
- (10) โครงการพัฒนาศักยภาพในพื้นที่ทุ่งรังสิต งานจัดระบบอนุรักษ์ดินและน้ำ

### 7.3 กิจกรรมที่จะดำเนินงานของหน่วยงานอื่น (ตารางที่ 7-2)

**7.3.1 เขตเกษตรกรรม** ได้แก่ เขตพื้นที่เกษตรกรรมชั้นดี เขตพื้นที่เกษตรกรรมที่มีศักยภาพการผลิตสูง (ประเภทที่ 1) และเขตประมง

#### 1) เขตพื้นที่เกษตรกรรมชั้นดี

(1) ใช้ตลาดนำการผลิตในการเลือกชนิดพืชหลังนาและหาตลาดรองรับ (สำนักงานพาณิชย์จังหวัดปทุมธานี/สำนักงานสหกรณ์จังหวัดปทุมธานี)

(2) จัดอบรมถ่ายทอดความรู้เรื่องการใช้พันธุ์ข้าว (กรมการข้าว)

(3) จัดอบรมถ่ายทอดความรู้เรื่องการป้องกันกำจัดศัตรูข้าวและการจัดการโรค/แมลง (กรมการข้าว)

(4) ถ่ายทอดองค์ความรู้เรื่องการผลิตเมล็ดพันธุ์ข้าว (กรมการข้าว)

(5) ส่งเสริมการรวมกลุ่ม การจัดตั้งโครงการแปลงใหญ่ การทำเกษตรแบบอินทรีย์รวมถึงการแปรรูปสินค้าการเกษตรเพื่อเพิ่มมูลค่าสินค้า (สำนักงานเกษตรอำเภอ, กรมการข้าว)

**2) เขตพื้นที่เกษตรกรรมที่มีศักยภาพการผลิตสูง (ประเภทที่ 1)** ประกอบด้วย เขตพื้นที่ทำนา เขตปลูกไม้ผล เขตปลูกไม้ยืนต้น เขตปลูกพืชไร่ และเขตปลูกพืชทางเลือก

(1) ใช้ตลาดนำการผลิตในการเลือกชนิดพืชและหาตลาดรองรับ ทั้งในเขตที่เหมาะสมและในเขตที่ไม่เหมาะสมและต้องการปรับเปลี่ยนชนิดพืช (สำนักงานพาณิชย์จังหวัด/สำนักงานสหกรณ์จังหวัด)

(2) การอบรมให้ความรู้เรื่องของโรคระบาดในพืช (สำนักงานเกษตรอำเภอ)

(3) การอบรมให้ความรู้การเข้าสู่กระบวนการรับรองมาตรฐานการปฏิบัติทางการเกษตรที่ดี (Good Agricultural Practices : GAP) (ศูนย์วิจัยและพัฒนาการเกษตรจังหวัด)

(4) จัดอบรมถ่ายทอดความรู้การทำการเกษตรผสมผสานตามแนวทางเศรษฐกิจพอเพียง (กรมส่งเสริมการเกษตร)

(5) จัดทำโครงการลดต้นทุนการผลิต เช่น ส่งเสริมการใช้ปุ๋ยตามค่าวิเคราะห์ดิน ส่งเสริมการใช้สารชีวภัณฑ์ ส่งเสริมบริหารจัดการวัชพืช ส่งเสริมลดการเผา ส่งเสริมการรวมกลุ่ม (กรมส่งเสริมการเกษตร, องค์การบริหารส่วนท้องถิ่น, ศูนย์วิจัยข้าว, สำนักงานชลประทานจังหวัด, กลุ่มเกษตรกรแปลงใหญ่)

#### 3) เขตประมง

(1) ส่งเสริม/สนับสนุนการเลี้ยงปลาเบญจพรรณ เลี้ยงกบ เป็นต้น (สำนักงานประมงจังหวัดปทุมธานี)

(2) ส่งเสริม/สนับสนุนการเลี้ยงไก่ไข่ เป็ด เป็นต้น (สำนักงานปศุสัตว์จังหวัดปทุมธานี)

(3) การแปรรูปสินค้า เพื่อเพิ่มมูลค่าสินค้า รวมถึงการหาตลาดรองรับสินค้า หรือสถานที่ขายสินค้าให้กับเกษตรกร (สำนักงานประมงจังหวัดปทุมธานี)



### 7.3.2 พื้นที่แหล่งน้ำ

- 1) ซ่อมแซมโครงการชลประทาน (ชลประทานจังหวัด)
- 2) โครงการบำรุงรักษาโครงการชลประทาน (ชลประทานจังหวัด)
- 3) โครงการบริหารการส่งน้ำและบำรุงรักษาโครงการชลประทาน (ชลประทานจังหวัด)
- 4) โครงการกำจัดวัชพืช (ชลประทานจังหวัด)
- 5) โครงการขุดลอกคลองชลประทาน (ชลประทานจังหวัด)

### 7.4 ความต้องการของชุมชนและองค์กรปกครองส่วนท้องถิ่น

จากการดำเนินการจัดทำกระบวนการมีส่วนร่วมของประชาชน (PRA) ที่องค์การบริหารส่วนตำบลบึงคอกไห เมื่อวันที่ 19 กรกฎาคม 2566 ได้มีความต้องการของประชาชนที่ต้องการให้ดำเนินการเกี่ยวกับความต้องการให้ภาครัฐกำกับดูแลราคาปัจจัยการผลิตและราคาผลผลิตทางการเกษตร การช่วยฟื้นฟูความอุดมสมบูรณ์ของดิน และแก้ปัญหาดินเสื่อมโทรม

เพื่อตอบสนองต่อความต้องการของชุมชนและการแก้ไขปัญหาเชิงพื้นที่ของตำบลบึงคอกไหอำเภอลำลูกกา จังหวัดปทุมธานี กรมพัฒนาที่ดินได้วิเคราะห์เบื้องต้น ดังต่อไปนี้ ปัญหาของตำบลบึงคอกไห ในภาพรวมสรุปได้ว่า มีปัญหาสำคัญ 2 ประการ คือ (1) ต้นทุนในการผลิตสูงและ (2) ดินเปรี้ยวขาดความอุดมสมบูรณ์

ในกรณีของปัญหาด้านต้นทุนในการผลิตสูง เนื่องจากเมล็ดพันธุ์ ปุ๋ยเคมี ยากำจัดวัชพืชโรคและแมลง ฮอริโมนต่างๆ มีการปรับราคาสูงขึ้น เนื่องจากต้นทุนในการผลิตที่สูงขึ้น รวมถึงการใช้เทคโนโลยีและปัจจัยการผลิต ได้แก่ ค่าน้ำมันในการสูบน้ำในแต่ละครั้ง อัตราค่าจ้างเครื่องจักรที่มีราคาสูง (ค่าไถ ค่าใส่ปุ๋ย ค่าพ่นสารเคมี ค่าจ้างเก็บเกี่ยว ค่าขนย้าย) เป็นผลให้ต้นทุนการผลิตสูงขึ้น เกษตรกรควรมีระบบการบริหารจัดการแปลงของตนเองโดยยึดแนวทางปฏิบัติดังนี้ การเลือกใช้เมล็ดพันธุ์ที่คุณภาพดีทนต่อการระบาดของโรคและแมลง มีความเหมาะสมต่อพื้นที่ และใช้ในอัตราที่เหมาะสม เลือกระยะเวลาปลูกที่เหมาะสม และคอยหมั่นตรวจแปลงอย่างสม่ำเสมอ เพื่อเฝ้าดูการเกิดโรคและแมลง เพราะหากเมื่อพบแต่เนิ่นๆ จะได้เตรียมการรับมือได้อย่างทันท่วงที ไม่ต้องใช้สารกำจัดโรคและแมลงในปริมาณที่มาก เพราะจะทำให้ต้นทุนของเกษตรกรเพิ่มสูงขึ้น การเตรียมดินให้ดี โดยเริ่มจากการการเก็บตัวอย่างดินก่อนการปลูกข้าวเพื่อตรวจวิเคราะห์ปริมาณธาตุอาหารพืชในดินและการใส่ปุ๋ยตามค่าวิเคราะห์ดินหรือปุ๋ยรายแปลง การเพิ่มอินทรีย์วัตถุในดินด้วยการไถกลบหรือหมักฟางในนา งดเผาตอซังและฟางข้าว และการพักดินด้วยการปลูกพืชปุ๋ยสดและไถกลบช่วงออกดอก หากเกษตรกรเห็นความสำคัญและหันมาปรับปรุงบำรุงดินด้วยอินทรีย์วัตถุเชื่อได้ว่าดินที่ใช้ปลูกพืชจะมีความอุดมสมบูรณ์ดีขึ้น สามารถปลูกพืชแล้วได้รับผลผลิตและคุณภาพที่สูงขึ้นสามารถลดปริมาณการใช้ปุ๋ยเคมีให้น้อยลงได้นับว่าเป็นวิธีการเพิ่มประสิทธิภาพและลดต้นทุนการผลิตพืชที่ดีวิธีหนึ่ง รวมถึงการจัดการให้น้ำอย่างเหมาะสมกับพืชโดยการทำเปียกสลับแห้งในพื้นที่นาข้าว และเกษตรกรควรทำบันทึกบัญชีฟาร์ม เพื่อดูต้นทุนการผลิตในแต่ละรอบปีผลิตอย่างสม่ำเสมอเพื่อเปรียบเทียบการปลูกข้าวในฤดูถัดไป และเกษตรกรจะเห็นว่าตนเองสามารถลดต้นทุนด้านใดได้บ้าง

ในกรณีของปัญหาดินเปรี้ยว ขาดความอุดมสมบูรณ์ของดิน เนื่องด้วยพื้นที่ตำบลบึงคอกไห พื้นที่ส่วนใหญ่อยู่ในชุดดินบางน้ำเปรี้ยว ชุดดินฉะเชิงเทราและชุดดินรังสิต ดินเป็นกรดจัดมากหรือเป็นดินเปรี้ยวจัดลึกปานกลางในช่วงความลึก 50 - 100 เซนติเมตรจากผิวดิน เกิดการตรึงของธาตุอาหารและมีสารที่เป็นพิษต่อพืชที่ปลูก มีโครงสร้างดินแน่นทึบ ดินแห้งแข็งและแตกกระแหง ทำให้ไถพรวนยาก การระบายน้ำเลว ดินมีความอุดมสมบูรณ์ปานกลาง คุณภาพน้ำเป็นกรดจัด เนื้อดินเป็นดินเหนียว



ปัญหาสำคัญของดินในการปลูกพืชได้แก่ ความเป็นกรดรุนแรงมาก ทำให้ธาตุอาหารบางอย่าง โดยเฉพาะฟอสฟอรัสที่เป็นประโยชน์ต่อพืชมีน้อยมาก และธาตุบางอย่างได้แก่ อลูมิเนียม และเหล็กละลาย ออกมามาก จนเป็นพาหะต่อพืชที่ปลูก จำเป็นต้องได้รับการปรับปรุงบำรุงดิน และใส่ปุ๋ยในอัตราที่เหมาะสม และมีการควบคุมน้ำ

### การจัดการดินสำหรับการปลูกพืช

#### ข้าว

แก้ไขความเป็นกรดโดยใช้วัสดุปุ๋ย เช่น ปูนขาว ปูนมาร์ล ปูนโดโลไมท์ หินปูน ตามความต้องการปุ๋ย ในกรณีที่มีแหล่งน้ำมากพอ ใช้น้ำล้างความเป็นกรด โดยปล่อยน้ำขังในนา แล้วระบายออกหลายๆครั้ง และควรมีการในการปรับปรุงโครงสร้างของดินโดยการเพิ่มอินทรีย์วัตถุ เช่น การไถกลบเศษพืช ไถพรวนในขณะที่ดินมีความชื้นพอเหมาะ ไม่แห้งและเปียกเกินไป ควรไถกลบตอซังโดยใช้น้ำหมักชีวภาพร่วมกับการหมักฟางเพื่อช่วยย่อยสลายฟางข้าวให้เร็วขึ้น ทดแทนการเผาฟาง

#### พืชไร่ (ข้าวโพด และถั่วต่างๆ)

เนื่องจาก ตำบลบึงคอไห อยู่ในกลุ่มชุดดินเปรี้ยวจัด และมีน้ำแช่ขังสูงในช่วงฤดูฝน ไม่เหมาะสมสำหรับปลูกพืชไร่ เว้นแต่จะปรับปรุงพื้นที่เพื่อป้องกันน้ำท่วมได้ และต้องมีระบบการระบายน้ำที่ดีเนื่องจากดินระบายน้ำไม่ดี อาจมีน้ำแช่ขังได้เมื่อฝนตกหรือเมื่อให้น้ำแก่พืช จึงควรมีการจัดการดินโดยการยกร่องเพื่อช่วยระบายน้ำของดิน โดยให้สันร่องกว้าง 6-8 เมตร มีคูน้ำกว้าง 1.5 เมตร ลึกประมาณ 0.8 เมตร และต้องใส่วัสดุปุ๋ยเพื่อแก้ไขความเป็นกรดของดิน ใส่ปุ๋ยอินทรีย์ เช่นปุ๋ยคอกหรือปุ๋ยหมัก อัตราประมาณ 2-3 ตันต่อไร่ หรือปลูกพืชปุ๋ยสด แล้วไถกลบลงไปดิน ช่วยทำให้ดินร่วนซุยขึ้น

#### พืชผักกินใบ

เนื่องจากกลุ่มชุดดินนี้เป็นดินที่พบในที่ลุ่ม การระบายน้ำไม่ดี มีน้ำแช่ขังในช่วงฤดูฝน บางแห่งมีน้ำท่วมป่า การปลูกผักจะปลูกได้ก่อนหรือหลังฤดูฝน ในบริเวณที่มีแหล่งน้ำเพียงพอ หากต้องการจะปลูกอย่างถาวร จะต้องมีการปรับปรุงเช่นเดียวกับพืชไร่ คือทำคันกั้นน้ำรอบพื้นที่ เพื่อป้องกันน้ำท่วมในฤดูฝน และภายในพื้นที่ให้ยกร่องปลูกแบบถาวรโดยสันร่องกว้าง 6-8 เมตร มีคูระบายน้ำกว้างประมาณ 1.5 เมตร ลึกประมาณ 1 เมตร แล้วใส่วัสดุปุ๋ย เพื่อแก้ไขความเป็นกรดของดิน ใส่ปุ๋ยอินทรีย์ เช่นปุ๋ยคอกหรือปุ๋ยหมัก อัตราประมาณ 2-3 ตันต่อไร่ หรือปลูกพืชปุ๋ยสด แล้วไถกลบลงไปดิน ช่วยทำให้ดินร่วนซุยขึ้น

#### ไม้ผล ไม้ยืนต้น (มะม่วง มะพร้าว)

เนื่องจากดินอยู่ในที่ราบลุ่ม มีน้ำท่วมขังในฤดูฝน และมีการระบายน้ำเลว จึงต้องมีการปรับสภาพพื้นที่โดยการยกร่องตามความยาวของพื้นที่ กว้าง 6-8 เมตร ร่องน้ำกว้าง 1.5-2 เมตร ลึก 1 เมตร แยกดินชั้นบนและล่างกองไว้ปากหลุม ทิ้งตากแดด 1-2 เดือน ปรับสภาพความเป็นกรดด้วยปูนโดโลไมท์ คลุกดินกับปุ๋ยอินทรีย์ 15-25 กิโลกรัม/หลุม เป็นดินปลูก ระบายปลูก และปุ๋ยเคมี ขึ้นอยู่กับไม้ผลแต่ละชนิดที่ลงปลูก



ตาราง 7-1 กิจกรรมที่จะดำเนินการของกรมพัฒนาที่ดิน

เขตการใช้ที่ดิน (เกษตรกรรม)	แผนงาน / โครงการ	งบประมาณ ( บาท )
<b>เขตเกษตรกรรม</b>		
1.เขตเกษตรกรรมขั้นดี เนื้อที่ 3,565 ไร่ ประกอบด้วย	1.การส่งเสริมการผลิตและการใช้สารอินทรีย์ทดแทนสารเคมีทางการเกษตร	2,500
	2.สนับสนุนเมล็ดพันธุ์พืชปุ๋ยสด	148,750
	3.ส่งเสริมการปรับปรุงบำรุงดินด้วยพืชปุ๋ยสด	15,000
1.1 เขตพื้นที่ทำนา เนื้อที่ 3,565 ไร่	4.การรณรงค์และส่งเสริมการไถกลบตอซังพืชเพื่อเพิ่มอินทรีย์วัตถุและแร่ธาตุในดิน	17,000
	5.การจัดหาวัสดุปรับปรุงบำรุงดิน ( ปูนมาร์ล )	600,000
	6.ส่งเสริมการเพิ่มผลผลิตพืชในพื้นที่ดินเปรี้ยว	7,500
	7.โครงการพัฒนาและเพิ่มศักยภาพพื้นที่ทุ่งรังสิต งานจัดระบบอนุรักษ์ดินและน้ำ	1,000,000
2.เขตเกษตรกรรมที่มีศักยภาพการผลิตสูง(ประเภทที่1)	1.การส่งเสริมการผลิตและการใช้สารอินทรีย์ทดแทนสารเคมีทางการเกษตร	2,500
เนื้อที่ประมาณ 15,145 ไร่ ประกอบด้วย	2.สนับสนุนเมล็ดพันธุ์พืชปุ๋ยสด	148,750
2.1 เขตพื้นที่ทำนา เนื้อที่ 10,647 ไร่	3.ส่งเสริมการปรับปรุงบำรุงดินด้วยพืชปุ๋ยสด	15,000
2.2 เขตปลูกไม้ผล เนื้อที่ 1,124 ไร่	4.การรณรงค์และส่งเสริมการไถกลบตอซังพืชเพื่อเพิ่มอินทรีย์วัตถุและแร่ธาตุในดิน	10,000
2.3 เขตปลูกไม้ยืนต้น เนื้อที่ 183 ไร่	5.การจัดหาวัสดุปรับปรุงบำรุงดิน ( ปูนมาร์ล )	600,000
2.4 เขตปลูกพืชไร่ เนื้อที่ 289 ไร่	6.ส่งเสริมการเพิ่มผลผลิตพืชในพื้นที่ดินเปรี้ยว	7,500
2.5 เขตปลูกพืชทางเลือก เนื้อที่ 2,902 ไร่	7.โครงการพัฒนาและเพิ่มศักยภาพพื้นที่ทุ่งรังสิต งานจัดระบบอนุรักษ์ดินและน้ำ	1,000,000
	8.การจัดหาวัสดุปรับปรุงดินกรด(ปูนโดโลไมท์)	850,000
	9.ส่งเสริมการปรับปรุงบำรุงดินในพื้นที่ดินกรด	15,000
	10.การผลิตปุ๋ยหมัก	85,000



ตารางที่ 7-2 กิจกรรมที่จะดำเนินงานของหน่วยงานอื่น

เขตการใช้ที่ดิน	กิจกรรมที่ขอรับการสนับสนุนจากส่วนราชการอื่น
<b>1. เขตพื้นที่เกษตรกรรม เนื้อที่ 19,395 ไร่</b>	
1.1 เขตเกษตรกรรมชั้นดี ประกอบด้วย เขตพื้นที่ทำนา เนื้อที่ 3,565 ไร่	1.โครงการส่งเสริมระบบเกษตรแบบแปลงใหญ่ ( กรมการข้าว ) 2.โครงการส่งเสริมและพัฒนาสินค้าเกษตรชีวภาพ( กรมส่งเสริมการเกษตร ) 3.โครงการส่งเสริมการผลิตข้าวอินทรีย์ ( กรมการข้าว ) 4.โครงการส่งเสริมการใช้สารชีวภัณฑ์แมลงศัตรูพืชธรรมชาติทดแทนสารเคมีทางการเกษตร ( กรมส่งเสริมการเกษตร) 5.โครงการเสริมสร้างการจัดการทำบัญชีครัวเรือนเพื่อจัดการเศรษฐกิจระดับครัวเรือน( สำนักงานตรวจบัญชีสหกรณ์จังหวัด ) 6.โครงการส่งเสริมและเพิ่มศักยภาพการผลิตและแปรรูปจังหวัดปทุมธานี( กรมส่งเสริมการเกษตร )
1.2เขตเกษตรกรรมที่มีศักยภาพการผลิตสูง(ประเภท 1) ประกอบด้วยเขตพื้นที่ทำนา เขตปลูกไม้ผลเขตปลูกไม้ยืนต้น เขตปลูกพืชไร่ และเขตปลูกพืชทางเลือก เนื้อที่ 15,145 ไร่	1.โครงการส่งเสริมระบบเกษตรแบบแปลงใหญ่ ( กรมการข้าว ) 2.โครงการส่งเสริมและพัฒนาสินค้าเกษตรชีวภาพ( กรมส่งเสริมการเกษตร ) 3.โครงการส่งเสริมการผลิตข้าวอินทรีย์ ( กรมการข้าว ) 4.โครงการส่งเสริมการใช้สารชีวภัณฑ์แมลงศัตรูพืชธรรมชาติทดแทนสารเคมีทางการเกษตร ( กรมส่งเสริมการเกษตร) 5.โครงการเสริมสร้างการจัดการทำบัญชีครัวเรือนเพื่อจัดการเศรษฐกิจระดับครัวเรือน( สำนักงานตรวจบัญชีสหกรณ์จังหวัด ) 6.โครงการส่งเสริมและเพิ่มศักยภาพการผลิตและแปรรูปจังหวัดปทุมธานี( กรมส่งเสริมการเกษตร ) 7.โครงการส่งเสริมการหยุดการเผาในพื้นที่เกษตร( กรมส่งเสริมการเกษตร )



ตารางที่ 7-2 กิจกรรมที่จะดำเนินงานของหน่วยงานอื่น (ต่อ)

เขตการใช้ที่ดิน	กิจกรรมที่ขอรับการสนับสนุนจากส่วนราชการอื่น
<b>1. เขตพื้นที่เกษตรกรรม เนื้อที่ 19,395 ไร่ ( ต่อ )</b>	
1.3 เขตประมง เนื้อที่ 685 ไร่	1.โครงการยกระดับคุณภาพมาตรฐานสินค้าเกษตร ( กรมประมง ) 2.โครงการพัฒนาและส่งเสริมการเลี้ยงปลาแบบครบวงจรเพื่อยกระดับสู่มาตรฐานอาหารปลอดภัย ( กระบวนการแปรรูป ) ( กรมประมง )
<b>2. เขตแหล่งน้ำ เนื้อที่ 516 ไร่</b>	
2.1 เขตแหล่งน้ำ มีเนื้อที่ 267 ไร่	1.โครงการกำจัดวัชพืชในคลองส่งน้ำที่ 11 - 14 (คป.รังสิตเหนือ) 2.งานกำจัดวัชพืช โดยแรงงานคน ( โครงการชลประทานปทุมธานี) 3.งานบำรุงรักษาคลองส่งน้ำ(โครงการชลประทานปทุมธานี)



แผนการใช้ที่ดินตำบลบึงคอไห อำเภอลำลูกกา จังหวัดปทุมธานี

ตาราง 7-3 เป้าหมายการดำเนินงานและงบประมาณ ตำบลบึงคอไห อำเภอลำลูกกา จังหวัดปทุมธานี แผน 5 ปี (พ.ศ.2567 - พ.ศ.2571)

เขตการใช้ที่ดิน	งาน/โครงการ/กิจกรรม	หน่วย นับ	เป้าหมาย					รวม	งบประมาณ					รวม	หน่วยงาน รับผิดชอบ
			2567	2568	2569	2570	2571		2567	2568	2569	2570	2571		
<b>เขตเกษตรกรรม</b>															
1.เขตเกษตรกรรมขั้นดี	1. ส่งเสริมการผลิตและการใช้สารอินทรีย์ทางการเกษตร	ราย	100	100	100	100	100	500	500	500	500	500	500	2,500	พต.
1.1 เขตพื้นที่ทำนา	2.สนับสนุนเมล็ดพันธุ์พืชปุ๋ยสด	ตัน	1	1	1	1	1	5	29,750	29,750	29,750	29,750	29,750	148,750	พต.
	3.ส่งเสริมการปรับปรุงบำรุงดินด้วยพืชปุ๋ยสด	ไร่	2	2	2	2	2	10	3,000	3,000	3,000	3,000	3,000	15,000	พต.
	4.การรณรงค์และส่งเสริมการไถกลบตอซังพืช	ราย	10	10	10	10	10	50	3,400	3,400	3,400	3,400	3,400	17,000	พต.
	5.การจัดหาวัสดุปรับปรุงบำรุงดิน ( ปูนมาร์ล )	ตัน	100	100	100	100	100	500	120,000	120,000	120,000	120,000	120,000	600,000	พต.
	6.ส่งเสริมการเพิ่มผลผลิตพืชในพื้นที่ดินเปรี้ยว	ไร่	100	100	100	100	100	500	1,500	1,500	1,500	1,500	1,500	7,500	พต.
	7.โครงการพัฒนาและเพิ่มศักยภาพพื้นที่ทุ่งรังสิต งานจัดระบบอนุรักษ์ดินและน้ำ	ไร่	-	100	100	100	100	400	-	250,000	250,000	250,000	250,000	1,000,000	พต.
	2.เขตเกษตรกรรมที่มีศักยภาพการผลิตสูง (ประเภทที่ 1 )	1.การส่งเสริมการผลิตและการใช้สารอินทรีย์ทดแทนสารเคมีทางการเกษตร	ราย	100	100	100	100	100	500	500	500	500	500	500	2,500
1.1 เขตพื้นที่ทำนา	2.สนับสนุนเมล็ดพันธุ์พืชปุ๋ยสด	ตัน	1	1	1	1	1	5	29,750	29,750	29,750	29,750	29,750	148,750	พต.
	3.ส่งเสริมการปรับปรุงบำรุงดินด้วยพืชปุ๋ยสด	ไร่	2	2	2	2	2	10	3,000	3,000	3,000	3,000	3,000	15,000	พต.
1.2 เขตปลูกไม้ผล	4.การรณรงค์และส่งเสริมการไถกลบตอซังพืชเพื่อเพิ่มอินทรีย์วัตถุและแร่ธาตุในดิน	ไร่	10	10	10	10	10	50	3,400	3,400	3,400	3,400	3,400	17,000	พต.
1.3 เขตปลูกไม้ยืนต้น	5.การจัดหาวัสดุปรับปรุงบำรุงดิน ( ปูนมาร์ล )	ตัน	100	100	100	100	100	500	120,000	120,000	120,000	120,000	120,000	600,000	พต.
1.4 เขตปลูกพืชไร่	6.ส่งเสริมการเพิ่มผลผลิตพืชในพื้นที่ดินเปรี้ยว	ไร่	100	100	100	100	100	500	1,500	1,500	1,500	1,500	1,500	7,500	พต.
1.5เขตปลูกพืชทางเลือก	7.โครงการพัฒนาและเพิ่มศักยภาพพื้นที่ทุ่งรังสิต งานจัดระบบอนุรักษ์ดินและน้ำ	ไร่	-	100	100	100	100	400	-	250,000	250,000	250,000	250,000	1,000,000	พต.
	8.การจัดหาวัสดุปรับปรุงดินกรด(ปูนโดโลไมท์)	ตัน	100	100	100	100	100	500	170,000	170,000	170,000	170,000	170,000	850,000	พต.
	9.ส่งเสริมการปรับปรุงบำรุงดินในพื้นที่ดินกรด	ไร่	200	200	200	200	200	1,000	3,000	3,000	3,000	3,000	3,000	15,000	พต.
	10.การผลิตปุ๋ยหมัก	ตัน	5	5	5	5	5	25	17,000	17,000	17,000	17,000	17,000	85,000	พต.

หมายเหตุ: งบประมาณที่กำหนดไว้เป็นการประมาณเบื้องต้น อาจมีการเปลี่ยนแปลงตามที่ได้รับการจัดสรรให้ดำเนินการ

## เอกสารอ้างอิง

- กรมการพัฒนาชุมชน. 2566. ข้อมูลความจำเป็นพื้นฐาน (จปฐ.) รายจังหวัด รายอำเภอ และรายตำบล ปี 2565. แหล่งที่มา : <https://ebmn.cdd.go.th/>. [1 มิถุนายน 2566.]
- กรมทรัพยากรน้ำบาดาล. 2566. ปริมาณน้ำและจำนวนบ่อบาดาล ปี 2565. แหล่งที่มา: <http://app.dgr.go.th/newpasutara/xml/search.php>. [26 พฤษภาคม 2566.]
- กรมส่งเสริมการเกษตร. 2566. จำนวนครัวเรือนเกษตรกรที่ขึ้นทะเบียนเกษตรกร จำแนกรายจังหวัด รายอำเภอ และรายตำบล (ณ เดือนมกราคม พ.ศ. 2566). แหล่งที่มา : <http://mvos2.gistda.or.th/>. [15 พฤษภาคม 2566.]
- กรมอุตุนิยมวิทยา. 2566. สถิติภูมิอากาศคาบ 30 ปี (พ.ศ. 2536-2565). กรมอุตุนิยมวิทยากระทรวงดิจิทัลเพื่อเศรษฐกิจและสังคม, กรุงเทพฯ.
- กลุ่มวิเคราะห์สภาพการใช้ที่ดิน 2566. แผนที่สภาพการใช้ที่ดิน ปี 2566 (ไฟล์ข้อมูล). กรมพัฒนาที่ดิน กระทรวงเกษตรและสหกรณ์, กรุงเทพฯ.
- กองสำรวจดินและวิจัยทรัพยากรดิน. 2566. แผนที่ทรัพยากรดิน (ไฟล์ข้อมูล). กรมพัฒนาที่ดิน กระทรวงเกษตรและสหกรณ์, กรุงเทพฯ.
- บัณฑิต ต้นศิริ และ คาร์ณ ไทรฟัก. 2542. คู่มือการประเมินคุณภาพที่ดิน. กองวางแผนการใช้ที่ดิน กรมพัฒนาที่ดิน.
- สำนักเทคโนโลยีการสำรวจและทำแผนที่. 2566. แผนที่ขอบเขตตำบล ปี 2564 (ไฟล์ข้อมูล). กรมพัฒนาที่ดิน กระทรวงเกษตรและสหกรณ์, กรุงเทพฯ.
- สำนักบริหารการทะเบียน กรมการปกครอง. 2566. รายงาน สถิติจำนวนประชากรและบ้าน รายจังหวัด รายอำเภอ และรายตำบล (ณ เดือนธันวาคม พ.ศ. 2565). แหล่งที่มา : [:https://stat.bora.dopa.go.th/stat/statnew/statyear/#/TableTemplate/Area/statpop](https://stat.bora.dopa.go.th/stat/statnew/statyear/#/TableTemplate/Area/statpop). [1 พฤษภาคม 2566.]

## ที่ปรึกษา

นางนงนุช ศรีพุ่ม	ผู้อำนวยการสำนักงานพัฒนาที่ดินเขต 1
นางมัทธนา ชัยมหาวัน	ผู้เชี่ยวชาญด้านวางระบบการพัฒนาที่ดิน
นายวัชรระ สิงห์โตทอง	ผู้อำนวยการสถานีพัฒนาที่ดินปทุมธานี
กลุ่มวางแผนการใช้ที่ดิน	สำนักงานพัฒนาที่ดินเขต 1
กลุ่มวิชาการเพื่อการพัฒนาที่ดิน	สำนักงานพัฒนาที่ดินเขต 1
กลุ่มวิเคราะห์ดิน	สำนักงานพัฒนาที่ดินเขต 1
กองนโยบายและแผนการใช้ที่ดิน	กรมพัฒนาที่ดิน

## คณะผู้จัดทำ

นางอรุณศรี	รอดเมฆ	นักวิชาการเกษตรปฏิบัติการ
นายการิณ	อินทวิชัย	เจ้าหน้าที่บริหารงานทั่วไป



**กรมพัฒนาที่ดิน** | 2003/61 ถนนพหลโยธิน แขวงลาดยาว  
LAND DEVELOPMENT DEPARTMENT | เขตจตุจักร กรุงเทพฯ 10900  
กระทรวงเกษตรและสหกรณ์ | Call Center 1760