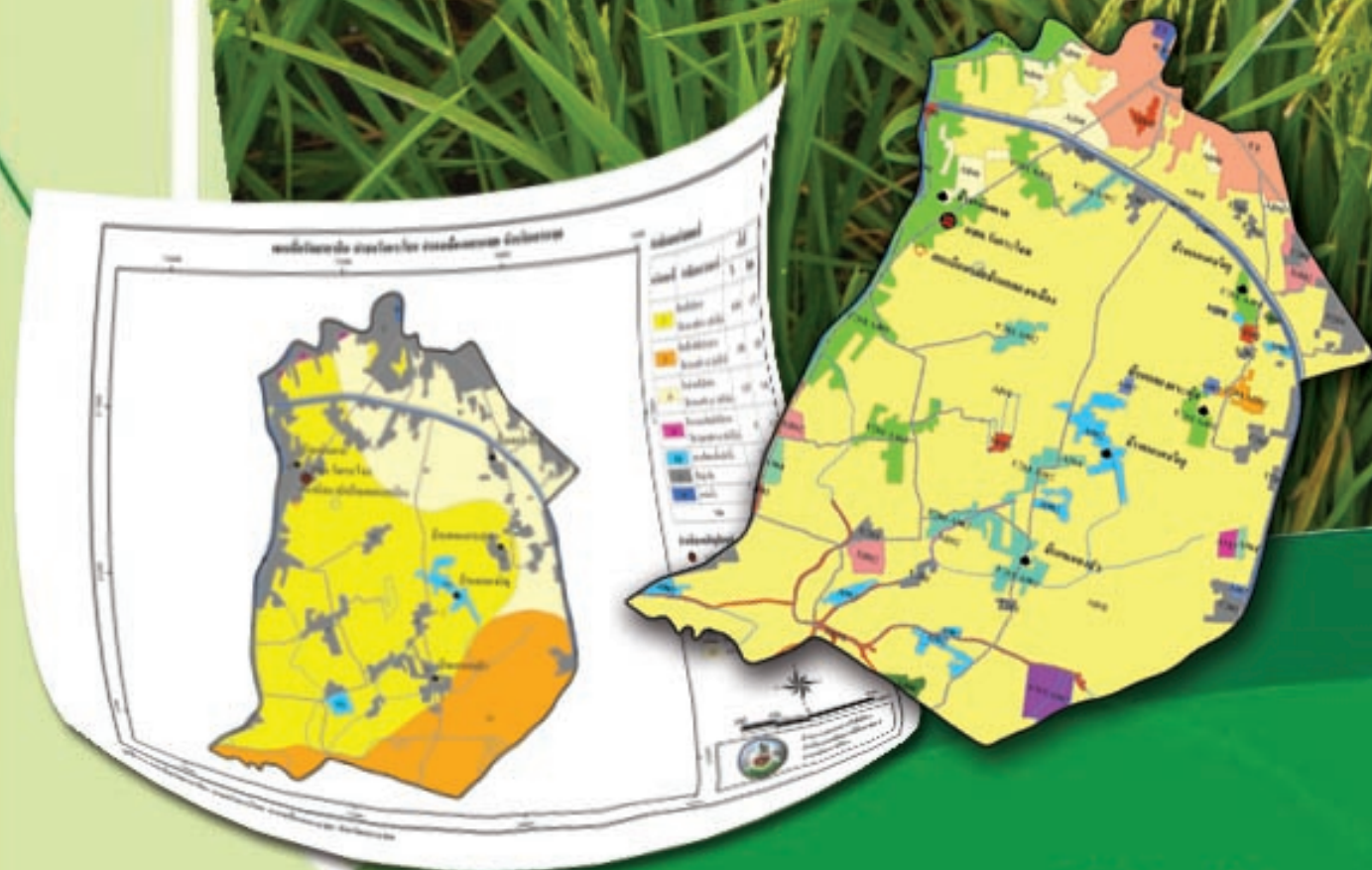




# แผนการใช้ที่ดิน ตำบลวังกระโจม

อำเภอเมืองนครนายก  
จังหวัดนครนายก



สถานีพัฒนาที่ดินนครนายก

สำนักงานพัฒนาที่ดินเขต 1

กรมพัฒนาที่ดิน กระทรวงเกษตรและสหกรณ์

## คำนำ

การจัดทำแผนการใช้ที่ดินดำเนินการตามรัฐธรรมนูญแห่งราชอาณาจักรไทย พ.ศ.2560 มาตรา 72 (1) ที่ได้บัญญัติให้มีการวางแผนการใช้ที่ดินให้เหมาะสมกับศักยภาพของที่ดินตามหลักการพัฒนาอย่างยั่งยืน โดยแผนการใช้ที่ดินตำบลวังกระโจม อำเภอเมืองนครนายก จังหวัดนครนายก ได้นำแนวคิดขององค์การอาหารและการเกษตรแห่งสหประชาชาติ (Food and Agriculture Organization of the United Nations : FAO) และ โครงการสิ่งแวดล้อมแห่งสหประชาชาติ (United Nations Environment Programme : UNEP) มาปรับใช้ คือ ความเหมาะสมทางกายภาพ ความเหมาะสมทางเศรษฐกิจ การยอมรับจากสังคม การสร้างความยั่งยืนให้สิ่งแวดล้อม และเสนอทางเลือกการใช้ที่ดิน ร่วมกับวิธีการที่จำเป็นอื่น ๆ เช่น กระบวนการมีส่วนร่วมของชุมชน (Participatory Rural Appraisal: PRA) การประเมินคุณภาพที่ดิน เป็นต้น

สถานีพัฒนาที่ดินนครนายก ร่วมกับสำนักงานพัฒนาที่ดินเขต 1 และกองนโยบายและแผนการใช้ที่ดิน ในการดำเนินงานวางแผนการใช้ที่ดินระดับตำบลโดยพิจารณาภาพรวมของสภาพปัญหาในด้านต่าง ๆ ทั้งด้านกายภาพ เศรษฐกิจและสังคม วิเคราะห์และสังเคราะห์ข้อมูลนำไปสู่การวางแผนการใช้ที่ดินที่สอดคล้องกับศักยภาพของพื้นที่โดยผ่านกระบวนการมีส่วนร่วมของชุมชน (PRA) ในการระบุปัญหา ความต้องการของเกษตรกรและผู้มีส่วนได้ส่วนเสียทั้งนี้ สพด.ได้จัดทำแผนกิจกรรม/โครงการเพื่อขับเคลื่อนแผนการใช้ที่ดินให้เป็นรูปธรรมเพื่อให้เกษตรกรมีคุณภาพชีวิตที่ดีขึ้น มีการใช้ที่ดินอย่างถูกต้องเหมาะสม รักษาสภาพแวดล้อมและอนุรักษ์ทรัพยากรในชุมชนให้เกิดความยั่งยืนต่อไป

สถานีพัฒนาที่ดินนครนายก  
กันยายน 2566



## สารบัญ

	หน้า
คำนำ	ก
สารบัญ	ข
สารบัญตาราง	ค
สารบัญรูป	ง
<b>บทที่ 1 บทนำ</b>	
1.1 ความสำคัญของการวางแผนการใช้ที่ดิน	1-1
1.2 หลักการและเหตุผล	1-1
1.3 วัตถุประสงค์	1-1
1.4 ระยะเวลาและสถานที่ดำเนินงาน	1-1
1.5 ขั้นตอนการดำเนินงาน	1-2
1.6 วิสัยทัศน์ของตำบล	1-2
<b>บทที่ 2 ข้อมูลทั่วไป</b>	
2.1 ที่ตั้งและอาณาเขต	2-1
2.2 การแบ่งส่วนการปกครอง	2-1
2.3 สภาพภูมิประเทศ	2-2
2.4 สภาพภูมิอากาศ	2-2
2.5 สภาพการใช้ที่ดินในปัจจุบัน	2-4
2.6 สภาพเศรษฐกิจและสังคม	2-7
<b>บทที่ 3 สถานภาพของทรัพยากรธรรมชาติ</b>	
3.1 ทรัพยากรธรรมชาติ	3-1
3.2 ทรัพยากรน้ำ	3-1
3.3 ทรัพยากรดิน	3-2
<b>บทที่ 4 กระบวนการมีส่วนร่วมของชุมชน (Participatory Rural Appraisal: PRA)</b>	
4.1 การวิเคราะห์ผลจากการจัดทำกระบวนการมีส่วนร่วมของชุมชน (PRA)	4-1
4.2 ระบบการปลูกพืชในปัจจุบัน	4-4
<b>บทที่ 5 การประเมินคุณภาพที่ดิน</b>	
5.1 หลักการประเมินคุณภาพที่ดินด้านกายภาพ	5-1
5.2 พืชเศรษฐกิจที่สำคัญของตำบล	5-2
5.3 ระดับความเหมาะสมของที่ดิน	5-2



## สารบัญ (ต่อ)

	หน้า
<b>บทที่ 6 แผนการใช้ที่ดิน</b>	
6.1 การวิเคราะห์ข้อมูลเพื่อการจัดทำแผนการใช้ที่ดินระดับตำบล	6-1
6.2 แผนการใช้ที่ดิน	6-2
<b>บทที่ 7 การขับเคลื่อนแผนการใช้ที่ดิน</b>	
7.1 ขั้นตอนการดำเนินงาน	7-1
7.2 กิจกรรมที่จะดำเนินการของกรมพัฒนาที่ดิน	7-1
7.3 กิจกรรมที่จะดำเนินงานของหน่วยงานอื่น	7-2
7.4 ความต้องการของชุมชนและองค์กรปกครองส่วนท้องถิ่น	7-3
<b>เอกสารอ้างอิง</b>	



## สารบัญตาราง

ตารางที่	หน้า
2-1 สถิติภูมิอากาศ ณ สถานีตรวจอากาศจังหวัดปราจีนบุรี <sup>1</sup> (พ.ศ. 2536-2565)	2-3
2-2 สภาพการใช้ที่ดิน ตำบลวังกระโจม อำเภอเมืองนครนายก จังหวัดนครนายก	2-5
2-3 จำนวนประชากรและครัวเรือน ตำบลวังกระโจม อำเภอเมืองนครนายก จังหวัดนครนายก ปี 2565	2-8
2-4 จำนวนและสัดส่วนครัวเรือนเกษตร ตำบลวังกระโจม อำเภอเมืองนครนายก จังหวัดนครนายก ปี 2565	2-8
2-5 รายได้-รายจ่ายเฉลี่ยครัวเรือน ตำบลวังกระโจม อำเภอเมืองนครนายก จังหวัดนครนายก ปี 2565	2-10
3-1 สมบัติดินตำบลวังกระโจม อำเภอเมืองนครนายก จังหวัดนครนายก	3-3
5-1 การประเมินคุณภาพดินด้านกายภาพของประเภทการใช้ประโยชน์ที่ดิน	5-2
5-2 ชั้นความเหมาะสมทางกายภาพของดิน ตำบลวังกระโจม อำเภอเมืองนครนายก จังหวัดนครนายก	5-3
6-1 เขตการใช้ดิน ตำบลวังกระโจม อำเภอเมืองนครนายก จังหวัดนครนายก	6-4
7-1 กิจกรรมที่จะดำเนินการของกรมพัฒนาที่ดิน	7-4
7-2 กิจกรรมที่จะดำเนินงานของหน่วยงานอื่น	7-7
7-3 เป้าหมายการดำเนินงานและงบประมาณ ตำบลวังกระโจม อำเภอเมืองนครนายก จังหวัดนครนายก แผน 5 ปี (พ.ศ.2567 - 2571)	7-9



## สารบัญญรูป

รูปที่	หน้า
1-1 กรอบการวางแผนการใช้ที่ดินระดับตำบล	1-3
2-1 ขอบเขตการปกครอง ตำบลวังกระโจม อำเภอเมืองนครนายก จังหวัดนครนายก	2-1
2-2 กราฟสมดุลของน้ำเพื่อการเกษตร จังหวัดนครนายก	2-3
2-3 สภาพการใช้ที่ดิน ตำบลวังกระโจม อำเภอเมืองนครนายก จังหวัดนครนายก	2-7
3-1 ทรัพยากรดิน ตำบลวังกระโจม อำเภอเมืองนครนายก จังหวัดนครนายก	3-4
4-1 การวิเคราะห์สถานการณ์โดย DPSIR ของตำบลวังกระโจม อำเภอเมืองนครนายก จังหวัดนครนายก	4-3
4-2 ระบบการปลูกพืชในปัจจุบัน ของตำบลวังกระโจม อำเภอเมืองนครนายก จังหวัดนครนายก	4-4
6-1 เขตการใช้ที่ดิน ตำบลวังกระโจม อำเภอเมืองนครนายก จังหวัดนครนายก	6-5



## บทที่ 1 บทนำ

### 1.1 ความสำคัญของการวางแผนการใช้ที่ดิน

ตามรัฐธรรมนูญแห่งราชอาณาจักรไทย พุทธศักราช 2560 มาตรา 72 รัฐพึงดำเนินการเกี่ยวกับที่ดิน ทรัพยากรน้ำ และพลังงาน ดังต่อไปนี้

(1) วางแผนการใช้ที่ดินของประเทศ ให้เหมาะสมกับสภาพพื้นที่และศักยภาพของที่ดิน ตามหลักการพัฒนาอย่างยั่งยืน

### 1.2 หลักการและเหตุผล

ปัจจุบันกรมพัฒนาที่ดินได้ดำเนินการวางแผนการใช้ที่ดินระดับประเทศเรียบร้อยแล้วซึ่งเป็นการวางกรอบเชิงนโยบายมุ่งเน้นการพัฒนาด้านการเกษตรให้เกิดความสมดุลและยั่งยืนและในขณะเดียวกันต้องอนุรักษ์ทรัพยากรธรรมชาติและสิ่งแวดล้อมควบคู่กับการรักษาคุณค่าทางศิลปวัฒนธรรม แต่ทั้งนี้เพื่อให้เกิดการใช้ประโยชน์ที่ดินในระดับพื้นที่อย่างมีประสิทธิภาพและรักษาฐานการผลิตด้านทรัพยากรธรรมชาติอย่างยั่งยืนตลอดห่วงโซ่อุปทาน แผนการใช้ที่ดินระดับตำบลจึงถูกนำมาใช้เป็นเครื่องมือเพื่อขับเคลื่อนการดำเนินงานดังกล่าว

ทั้งนี้กรมพัฒนาที่ดินได้จัดทำแผนปฏิบัติการราชการกรมพัฒนาที่ดินระยะ 5 ปี (พ.ศ. 2566-2570) เพื่อให้บรรลุตามวิสัยทัศน์ที่กำหนดไว้ คือ “เป็นองค์การอัจฉริยะทางดิน เพื่อขับเคลื่อนการใช้ที่ดินอย่างเหมาะสม 15 ล้านไร่ ภายในปี 2570” ซึ่งในส่วนของประเด็นการพัฒนาที่ 2 บริหารจัดการทรัพยากรดิน และที่ดินด้วยชุดข้อมูลที่มีมูลค่าสูง (High Value Dataset) ซึ่งมีเป้าหมาย คือ การนำชุดข้อมูลที่มีมูลค่าสูงไปใช้ในการบริหารจัดการทางการเกษตร ในส่วนของตัวชี้วัดบริหารจัดการทรัพยากรดินและที่ดินบนพื้นฐานของชุดข้อมูลที่มีมูลค่าสูง ร้อยละ 100 กลยุทธ์ที่ 2 ยกระดับแผนการใช้ที่ดินไปสู่การปฏิบัติ ได้กำหนดให้ร้อยละของแผนการใช้ที่ดินระดับตำบลที่จัดทำแล้วเสร็จทั้งประเทศ ภายในปี 2570 (ไม่น้อยกว่าร้อยละ 80) เป็นตัวชี้วัดหนึ่งของกลยุทธ์ดังกล่าว

### 1.3 วัตถุประสงค์

1.3.1 เพื่อรักษาเสถียรภาพของทรัพยากรให้เกิดความสมดุลและยั่งยืนภายใต้การพัฒนาต่าง ๆ ของตำบล

1.3.2 เพื่อให้การใช้ที่ดินมีผลตอบสนองสูงสุดต่อหน่วยเนื้อที่อย่างยั่งยืน

1.3.3 เพื่อให้เกิดการกำหนดแผนงาน โครงการ กิจกรรม ที่สอดคล้องกับแผนการใช้ที่ดินที่กำหนดขึ้น และอยู่บนหลักการของโมเดลเศรษฐกิจ BCG (Bio-Circular-Green Economy: BCG Model)

### 1.4 ระยะเวลาและสถานที่ดำเนินงาน

1.4.1 ระยะเวลา 1 ตุลาคม 2565 – 30 กันยายน 2566

1.4.2 สถานที่ ตำบลวังกระโจม อำเภอเมืองนครนายก จังหวัดนครนายก



## 1.5 ขั้นตอนการดำเนินงาน

### 1.5.1 รวบรวมข้อมูลปฐมภูมิและทุติยภูมิ ประกอบด้วย

1) ด้านกายภาพ ได้แก่ ทรัพยากรดิน ทรัพยากรน้ำ ทรัพยากรป่าไม้ ภูมิอากาศ สภาพการใช้ที่ดิน เขตป่าไม้ตามกฎหมายและมติคณะรัฐมนตรี

2) ด้านเศรษฐกิจและสังคม เช่น การถือครองที่ดิน ลักษณะทางเศรษฐกิจของตำบล จำนวนประชากร เป็นต้น

3) ด้านนโยบายและข้อกำหนดที่เกี่ยวข้อง ได้แก่ ยุทธศาสตร์ แผนพัฒนาเศรษฐกิจและสังคมแห่งชาติฉบับที่ 13 ยุทธศาสตร์ภาค แผนพัฒนากลุ่มจังหวัด แผนพัฒนาจังหวัด แผนพัฒนาการเกษตรและสหกรณ์ แผนพัฒนาท้องถิ่น 4 ปี ขององค์การบริหารส่วนจังหวัด เทศบาลตำบลหรือองค์การบริหารส่วนตำบล

1.5.2 จัดทำกระบวนการมีส่วนร่วมของชุมชน (Participatory Rural Appraisal : PRA) เพื่อรับฟังความคิดเห็น ประเด็นปัญหา ความต้องการด้านต่าง ๆ ขององค์การปกครองส่วนท้องถิ่นและเกษตรกรในตำบล

1.5.3 ประเมินคุณภาพของที่ดินของพืชเศรษฐกิจหลักและพืชทางเลือกที่มีมูลค่าของตำบล

1.5.4 สังเคราะห์ข้อมูลจากข้อ 1.5.1 ถึง 1.5.3 เพื่อใช้ประกอบการวางแผนการใช้ที่ดิน

1.5.5 กำหนด (ร่าง) แผนการใช้ที่ดินระดับตำบล

1.5.6 รับฟังความคิดเห็นของผู้มีส่วนได้ส่วนเสียต่อ (ร่าง) แผนการใช้ที่ดินที่กำหนดขึ้น

1.5.7 ปรับปรุง (ร่าง) แผนการใช้ที่ดินเพื่อจัดทำแผนการใช้ที่ดินฉบับสมบูรณ์

1.5.8 นำแผนการใช้ที่ดินเข้าสู่คณะกรรมการของเขตฯ เพื่อตรวจสอบความครบถ้วนสมบูรณ์ของเนื้อหาและองค์ประกอบ

1.5.9 เผยแพร่แผนการใช้ที่ดินเพื่อนำไปสู่การขับเคลื่อนการดำเนินงาน ประกอบด้วย

1) องค์การปกครองส่วนท้องถิ่น นำแผนการใช้ที่ดินที่จัดทำขึ้นไปประกอบการจัดทำแผนการพัฒนาของตำบล เพื่อนำไปสู่การของบประมาณที่มีความสอดคล้องกับศักยภาพด้านการผลิตและสถานภาพของทรัพยากรของตำบล

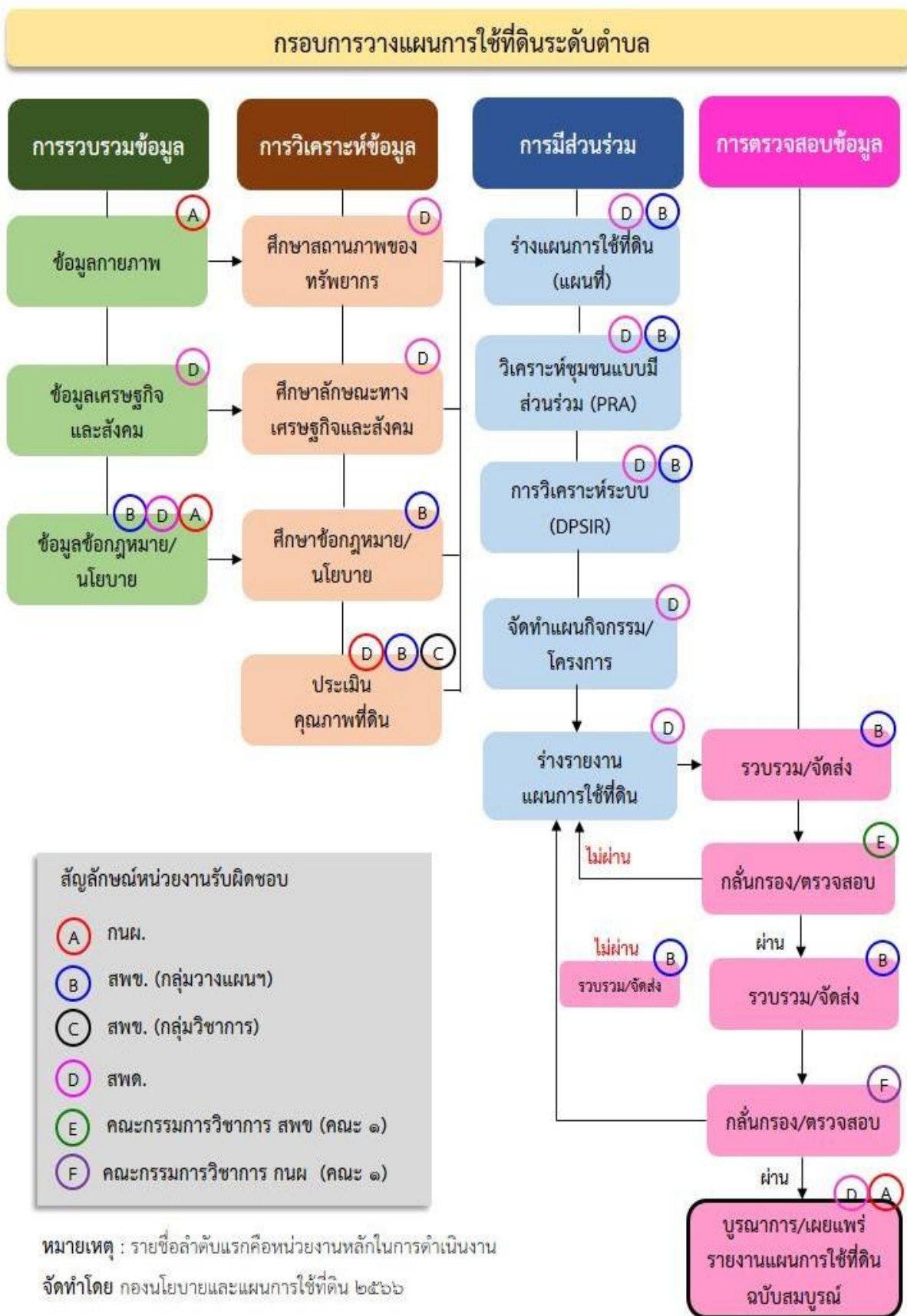
2) กรมพัฒนาที่ดิน โดยสถานีพัฒนาที่ดินจังหวัด กำหนดแผนงาน/โครงการ/กิจกรรมที่สอดคล้องกับแผนการใช้ที่ดินที่กำหนดขึ้นในแต่ละเขตและสามารถใช้ประกอบการของบประมาณในพื้นที่อย่างมีหลักการและเป็นที่ยอมรับ

3) หน่วยงานราชการอื่น ๆ สามารถใช้เป็นข้อมูลพื้นฐานประกอบแผนงาน/โครงการ/กิจกรรมที่สอดคล้องกับแผนการใช้ที่ดินที่กำหนดขึ้นในแต่ละเขต

จากขั้นตอนที่กล่าวข้างต้น สามารถจัดทำกรอบการวางแผนการใช้ที่ดินระดับตำบลแสดงดังรูปที่ 1-1

## 1.6 วิสัยทัศน์ของตำบล

การพัฒนาโครงสร้างพื้นฐาน เศรษฐกิจดี มีความรู้ทันสมัย อนามัยก้าวหน้า พัฒนาด้านการบริหาร ส่งเสริมการท่องเที่ยว และรักษาสีเขียวตลอด (องค์การบริหารส่วนตำบลวังกระโจม, 2566.)



รูปที่ 1-1 กรอบการวางแผนการใช้ที่ดินระดับตำบล

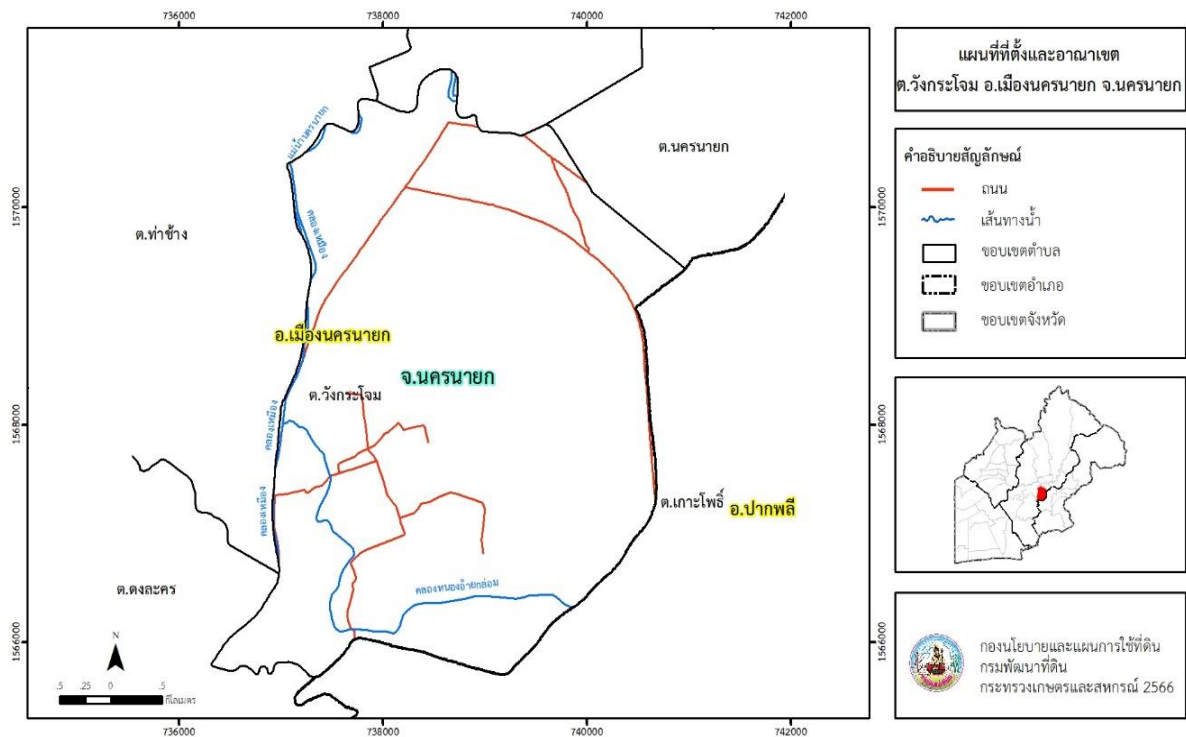


## บทที่ 2 ข้อมูลทั่วไป

### 2.1 ที่ตั้งและอาณาเขต

ตำบลวังกระโจม อำเภอเมืองนครนายก จังหวัดนครนายก ตั้งอยู่ทางทิศตะวันออกของอำเภอเมืองนครนายก มีพื้นที่ประมาณ 17 ตารางกิโลเมตร หรือ 10,376 ไร่ โดยมีอาณาเขตติดต่อ ดังนี้ (รูปที่ 2-1)

ทิศเหนือ	ติดต่อกับ	ตำบลนครนายก อำเภอเมืองนครนายก จังหวัดนครนายก
ทิศใต้	ติดต่อกับ	ตำบลดงละคร อำเภอเมืองนครนายก จังหวัดนครนายก
ทิศตะวันออก	ติดต่อกับ	ตำบลเกาะโพธิ์ อำเภอปากพลี จังหวัดนครนายก
ทิศตะวันตก	ติดต่อกับ	ตำบลท่าช้าง อำเภอเมืองนครนายก จังหวัดนครนายก



รูปที่ 2-1 ขอบเขตการปกครองตำบลวังกระโจม อำเภอเมืองนครนายก จังหวัดนครนายก

### 2.2 การแบ่งส่วนการปกครอง

ตำบลวังกระโจม อำเภอเมืองนครนายก จังหวัดนครนายก แบ่งส่วนการปกครองออกเป็น 7 หมู่บ้าน ดังนี้

หมู่ที่ 1 บ้านดอนเจริญ	หมู่ที่ 5 บ้านหนองบัว
หมู่ที่ 2 บ้านฝั่งคลอง	หมู่ที่ 6 บ้านอ้ายกล่อม
หมู่ที่ 3 บ้านเนินตาล	หมู่ที่ 7 บ้านคลองเหมือง
หมู่ที่ 4 บ้านปากเหมือง	



## 2.3 สภาพภูมิประเทศ

ลักษณะภูมิประเทศส่วนใหญ่เป็นที่ราบลุ่ม สภาพพื้นที่ราบเรียบถึงลูกคลื่นลอนลาดเล็กน้อย มีคลองชลประทานล้อมรอบ คลองที่สำคัญ ได้แก่ คลองเหมือง คลองหนองอ้ายกล่อม

## 2.4 สภาพภูมิอากาศ

จากการศึกษาสถิติภูมิอากาศ (พ.ศ. 2536-2565) พบว่า ตำบลวังกระโจม อำเภอเมืองนครนายก จังหวัดนครนายก มีรายละเอียดดังนี้

### 2.4.1 อุณหภูมิ

มีอุณหภูมิโดยเฉลี่ยทั้งปี 28.6 องศาเซลเซียส อุณหภูมิสูงสุดเฉลี่ย 34.2 องศาเซลเซียส ในเดือนเมษายน และอุณหภูมิต่ำสุดเฉลี่ย 24.3 องศาเซลเซียส ในเดือนมกราคม

### 2.4.2 ปริมาณน้ำฝน

มีปริมาณน้ำฝนรวมทั้งปี 1,779.9 มิลลิเมตร มีฝนตกประมาณ 133 วัน เดือนที่มีฝนตกมากที่สุดในเดือนกันยายน มีปริมาณฝน 367.2 มิลลิเมตร และมีฝนตกประมาณ 22 วัน

### 2.4.3 สมดุลน้ำเพื่อการเกษตร

จากข้อมูลสถิติภูมิอากาศในคาบ 30 ปี (พ.ศ. 2536-2565) ณ สถานีตรวจอากาศจังหวัดปราจีนบุรี ได้นำมาวิเคราะห์สมดุลของน้ำเพื่อการเกษตร ซึ่งเป็นการวิเคราะห์หาช่วงฤดูการเพาะปลูกพืช ตลอดจนช่วงระยะเวลาที่พืชเสี่ยงต่อการขาดน้ำ ข้อมูลที่นำมาวิเคราะห์ คือ ปริมาณน้ำฝน และศักยภาพการคายระเหยน้ำอ้างอิง (ET<sub>o</sub>) ซึ่งคำนวณด้วยโปรแกรม Cropwat for Windows Version 8.0 โดยใช้สมการ Penman-Monteith สามารถสรุปสมดุลของน้ำเพื่อการเกษตรในเขตอาศัยน้ำฝนได้ดังนี้

ช่วงที่เหมาะสมต่อการปลูกพืช เป็นช่วงที่ค่าปริมาณน้ำฝนมากกว่าค่า 0.5 การระเหยจากผิวดินและการคายน้ำของพืช ซึ่งช่วงนี้เริ่มตั้งแต่ต้นเดือนมีนาคมถึงกลางเดือนพฤศจิกายน

ช่วงที่มีน้ำมากเกินพอ เป็นช่วงที่ค่าปริมาณน้ำฝนมากกว่าค่าการระเหยจากผิวดินและการคายน้ำของพืช ซึ่งช่วงนี้เริ่มตั้งแต่ต้นเดือนเมษายนถึงต้นเดือนพฤศจิกายน

ช่วงขาดน้ำ เป็นช่วงฤดูแล้งที่ค่าปริมาณน้ำฝนน้อยกว่าค่า 0.5 การระเหยจากผิวดินและการคายน้ำของพืช ซึ่งพืชอาจเสียหายจากการขาดแคลนน้ำได้ ซึ่งช่วงนี้เริ่มตั้งแต่กลางเดือนพฤศจิกายนถึงต้นเดือนมีนาคม (ตารางที่ 2-1 และรูปที่ 2-2)



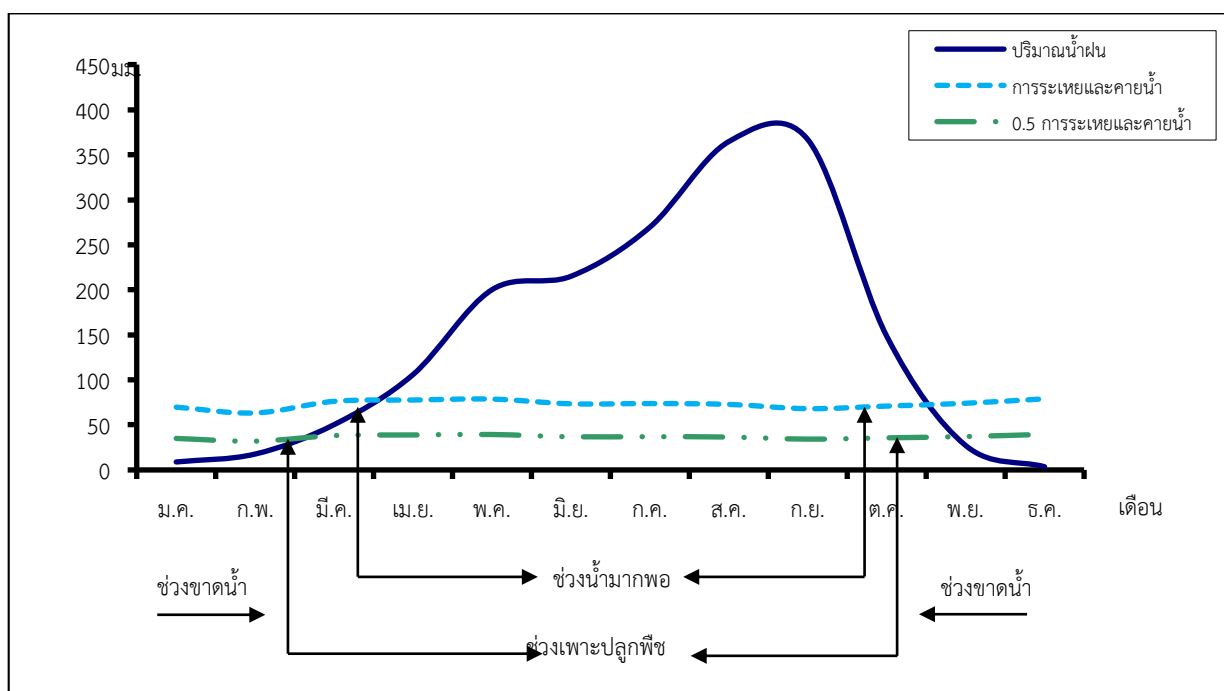
ตารางที่ 2-1 สถิติภูมิอากาศ ณ สถานีตรวจอากาศจังหวัดปราจีนบุรี<sup>1</sup> (พ.ศ. 2536-2565)

เดือน	อุณหภูมิ (°ซ.)			ความชื้นสัมพัทธ์ (%)	ปริมาณน้ำฝน (มม.)	จำนวนวันที่ฝนตก (วัน)	ศักยภาพการคายระเหยน้ำ (มม.)	ปริมาณฝนใช้การ <sup>2</sup> (มม.)
	ต่ำสุด	สูงสุด	เฉลี่ย					
ม.ค.	21.4	33.3	27.0	64.0	8.9	1.6	69.4	8.8
ก.พ.	23.1	34.9	28.4	67.0	17.7	2.1	63.0	17.2
มี.ค.	24.8	36.3	29.7	70.0	50.4	5.3	76.0	46.3
เม.ย.	25.6	36.8	30.3	72.0	106.0	8.8	77.4	88.0
พ.ค.	25.8	35.7	29.8	77.0	200.3	14.9	78.4	136.1
มิ.ย.	25.5	34.5	29.2	80.0	215.2	18.0	73.2	141.1
ก.ค.	25.2	33.6	28.7	82.0	269.8	20.1	73.5	152.0
ส.ค.	25.1	33.3	28.4	82.0	364.9	22.4	72.5	161.5
ก.ย.	25.0	33.1	28.3	83.0	367.2	21.6	67.8	161.7
ต.ค.	24.8	33.3	28.4	77.0	148.7	13.6	70.7	113.3
พ.ย.	23.7	33.4	28.1	68.0	27.2	3.9	73.8	26.0
ธ.ค.	21.6	32.6	26.8	62.0	3.6	1.0	78.7	3.6
เฉลี่ย	24.3	34.2	28.6	73.7	-	-	-	-
รวม	-	-	-	-	1,779.9	133.3	874.5	1,055.6

หมายเหตุ : <sup>1</sup> เป็นสถานีตรวจอากาศที่ใกล้พื้นที่ตำบลมากที่สุด

<sup>2</sup> จากการคำนวณโดยโปรแกรม Cropwat for Windows Version 8.0

ที่มา : กรมอุตุนิยมวิทยา (2566)



รูปที่ 2-2 กราฟสมดุลของน้ำเพื่อการเกษตร จังหวัดนครนายก



## 2.5 สภาพการใช้ที่ดินปัจจุบัน

สภาพการใช้ที่ดินตำบลวังกระโจม อำเภอเมืองนครนายก จังหวัดนครนายก ซึ่งสำรวจโดยกลุ่มวิเคราะห์สภาพการใช้ที่ดิน (2566) ประกอบด้วยประเภทการใช้ที่ดินต่าง ๆ ดังนี้

- 1) พื้นที่ชุมชนและสิ่งปลูกสร้าง มีเนื้อที่ 2,488 ไร่ หรือร้อยละ 23.98 ของพื้นที่ตำบล
- 2) พื้นที่เกษตรกรรมมีเนื้อที่ 7,352 ไร่ หรือร้อยละ 70.86 ของพื้นที่ตำบล ประกอบด้วยการใช้ประโยชน์ที่ดินด้านเกษตรกรรมต่าง ๆ ดังต่อไปนี้
  - 2.1) พื้นที่เกษตรผสมผสาน มีเนื้อที่ 24 ไร่ หรือร้อยละ 0.23 ของพื้นที่ตำบล ได้แก่ เกษตรผสมผสาน/ไร่นาสวนผสม
  - 2.2) พื้นที่นา มีเนื้อที่ 6,841 ไร่ หรือร้อยละ 65.93 ของพื้นที่ตำบล ได้แก่ นาไร่ นาข้าว
  - 2.3) ไม้ยืนต้น มีเนื้อที่ 38 ไร่ หรือร้อยละ 0.37 ของพื้นที่ตำบล ได้แก่ ยูคาลิปตัส
  - 2.4) ไม้ผล มีเนื้อที่ 37 ไร่ หรือร้อยละ 0.36 ของพื้นที่ตำบล ได้แก่ ไม้ผลร้าง/เสื่อมโทรม มะม่วง กล้วย
  - 2.5) พืชสวน มีเนื้อที่ 31 ไร่ หรือร้อยละ 0.03 ของพื้นที่ตำบล ได้แก่ พืชผัก
  - 2.6) พุ่มหญ้าเลี้ยงสัตว์และโรงเรือนเลี้ยงสัตว์ มีเนื้อที่ 113 ไร่ หรือร้อยละ 1.09 ของพื้นที่ตำบล ได้แก่ โรงเรือนเลี้ยงสัตว์ปีก โรงเรือนเลี้ยงสัตว์ปีก/สถานที่เพาะเลี้ยงปลา
  - 2.7) สถานที่เพาะเลี้ยงสัตว์น้ำ 268 ไร่ หรือร้อยละ 2.58 ของพื้นที่ตำบล ได้แก่ สถานที่เพาะเลี้ยงปลา
- 3) พื้นที่แหล่งน้ำ มีเนื้อที่ 385 ไร่ หรือร้อยละ 3.71 ของพื้นที่ตำบล ได้แก่ แม่น้ำ ลำห้วย ลำคลอง บ่อน้ำในไร่นา คลองชลประทาน
- 4) พื้นที่เบ็ดเตล็ด มีเนื้อที่ 151 ไร่ หรือร้อยละ 1.45 ของพื้นที่ตำบล ได้แก่ พุ่มหญ้าธรรมชาติ พุ่มหญ้าสลับไม้พุ่ม/ไม้ละเมาะ พื้นที่ถม

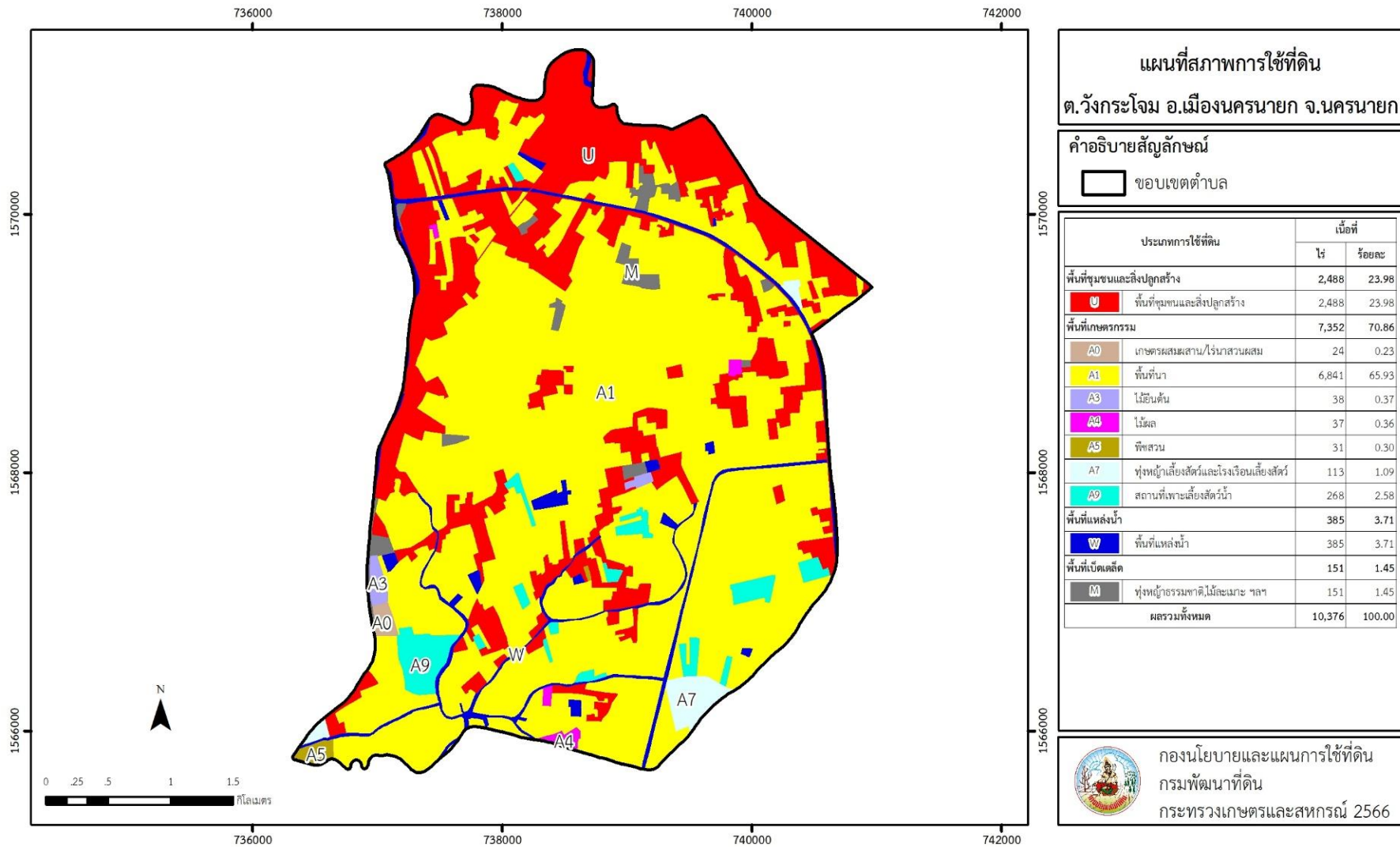


ตารางที่ 2-2 สภาพการใช้ที่ดิน ตำบลวังกระโจม อำเภอเมืองนครนายก จังหวัดนครนายก

หน่วยแผนที่	ประเภทการใช้ที่ดิน	เนื้อที่	
		ไร่	ร้อยละ
<b>U</b>	<b>พื้นที่ชุมชนและสิ่งปลูกสร้าง</b>	<b>2,488</b>	<b>23.98</b>
U101	ตัวเมืองและย่านการค้า	540	5.20
U201	หมู่บ้านบนพื้นราบ	1,878	18.10
U301	สถานที่ราชการและสถาบันต่าง ๆ	24	0.23
U405	ถนน	38	0.37
U502	โรงงานอุตสาหกรรม	8	0.08
<b>A</b>	<b>พื้นที่เกษตรกรรม</b>	<b>7,352</b>	<b>70.86</b>
A001	เกษตรผสมผสาน/ไร่นาสวนผสม	24	0.23
A100	นาไร่	298	2.87
A101	นาข้าว	6,543	63.06
A304	ยูคาลิปตัส	38	0.37
A400	ไม้ผลไร่/เสื่อมโทรม	19	0.18
A407	มะม่วง	11	0.11
A411	กล้วย	7	0.07
A502	พืชผัก	31	0.30
A703	โรงเรียนเลี้ยงสัตว์ปีก	12	0.12
A703/A902	โรงเรียนเลี้ยงสัตว์ปีก/สถานที่เพาะเลี้ยงปลา	101	0.97
A902	สถานที่เพาะเลี้ยงปลา	268	2.58
<b>M</b>	<b>พื้นที่เบ็ดเตล็ด</b>	<b>151</b>	<b>1.45</b>
M101	ทุ่งหญ้าธรรมชาติ	18	0.17
M102	ทุ่งหญ้าสลับไม้พุ่ม/ไม้ละเมาะ	49	0.47
M405	พื้นที่ถม	84	0.81
<b>W</b>	<b>พื้นที่แหล่งน้ำ</b>	<b>385</b>	<b>3.71</b>
W101	แม่น้ำ ลำห้วย ลำคลอง	148	1.43
W202	บ่อน้ำในไร่นา	81	0.78
W203	คลองชลประทาน	156	1.50
<b>ผลรวมทั้งหมด</b>		<b>10,376</b>	<b>100.00</b>

ที่มา : กลุ่มวิเคราะห์สภาพการใช้ที่ดิน (2566)

หมายเหตุ : เนื้อที่คำนวณด้วยระบบสารสนเทศภูมิศาสตร์



รูปที่ 2-3 สภาพการใช้ที่ดิน ตำบลวังกระโจม อำเภอเมืองนครนายก จังหวัดนครนายก



## 2.6 สภาพเศรษฐกิจและสังคม

### 2.6.1 ประชากร

จากหลักฐานทะเบียนราษฎร์ของกรมการปกครอง กระทรวงมหาดไทย ณ เดือนธันวาคม 2565 พบว่า ประชากรที่อาศัยในพื้นที่ตำบลวังกระโจม มีประชากรรวม 4,498 คน แยกเป็นชาย 2,134 คน เป็นหญิง 2,364 คน ความหนาแน่นโดยเฉลี่ย 270.94 คนต่อตารางกิโลเมตร มีจำนวนครัวเรือนทั้งหมด 1,792 ครัวเรือน เป็นครัวเรือนเกษตรที่มากขึ้นทะเบียนกรมส่งเสริมการเกษตร 351 ครัวเรือน หรือร้อยละ 19.59 ของจำนวนครัวเรือนทั้งหมด และเป็นครัวเรือนที่ประกอบอาชีพอื่น ๆ ครัวเรือนเกษตรที่ไม่ได้มาขึ้นทะเบียนกรมส่งเสริมการเกษตร 1,441 ครัวเรือน หรือร้อยละ 80.41 ของจำนวนครัวเรือนทั้งหมด ดังรายละเอียดในตารางที่ 2-3 ถึง 2-4

ตารางที่ 2-3 จำนวนประชากรและครัวเรือน ตำบลวังกระโจม อำเภอเมืองนครนายก จังหวัดนครนายก ปี 2565

พื้นที่	จำนวนครัวเรือน	จำนวนประชากร (คน)		
		ชาย	หญิง	รวม
ตำบลวังกระโจม	1,792	2,134	2,364	4,498
หมู่ที่ 1 ตอนเจริญ	466	493	529	1022
หมู่ที่ 2 ฝั่งคลอง	385	521	535	1056
หมู่ที่ 3 เนินตาล	229	248	285	533
หมู่ที่ 4 ปากเหมือง	330	356	415	771
หมู่ที่ 5 หนองบัว	90	118	129	247
หมู่ที่ 6 หนองอ้ายกล่อม	152	188	232	420
หมู่ที่ 7 คลองเหมือง	140	210	239	449

ที่มา : กรมการปกครอง (2566)

ตารางที่ 2-4 จำนวนและสัดส่วนครัวเรือนเกษตร ตำบลวังกระโจม อำเภอเมืองนครนายก จังหวัดนครนายก ปี 2565

รายการ	จำนวน (ครัวเรือน)	ร้อยละ
จำนวนครัวเรือนทั้งหมด <sup>1)</sup>	1,792	100.00
- จำนวนครัวเรือนเกษตรที่มากขึ้นทะเบียนกรมส่งเสริมการเกษตร <sup>2)</sup>	351	19.59
- จำนวนครัวเรือนที่ประกอบอาชีพอื่น ๆ และจำนวนครัวเรือนเกษตรที่ไม่ได้มาขึ้นทะเบียนฯ	1,441	80.41

ที่มา : 1) กรมการปกครอง (2566)

2) กรมส่งเสริมการเกษตร (2566)



## 2.6.2 การถือครองที่ดิน

จากข้อมูลกรมการปกครอง ณ เดือนธันวาคม 2565 ตำบลวังกระโจม มีจำนวนครัวเรือนทั้งหมด 1,792 ครัวเรือน โดยถือครองที่ดินเฉลี่ยครัวเรือนละ 5.79 ไร่

## 2.6.3 ลักษณะทางเศรษฐกิจและการประกอบอาชีพ

**สภาพเศรษฐกิจ** ของชุมชนในตำบลวังกระโจมส่วนใหญ่ประชากรมีอาชีพด้านการเกษตรกรรม ได้แก่ ปลูกข้าวนาปี ข้าวนาปรัง รองลงมาได้แก่ ปาล์มน้ำมัน และมันสำปะหลัง นอกจากนี้เกษตรกรยังมีการเลี้ยงสัตว์

**การประกอบอาชีพ** ในตำบลวังกระโจมประชากรส่วนใหญ่ประกอบอาชีพเกษตรกรรม ทั้งการทำนา ปลูกพืชไร่ นอกจากนี้ยังมีการเลี้ยงสัตว์ไว้เพื่อบริโภคและจำหน่าย

- อาชีพทำเกษตรกรรม ตำบลวังกระโจมครัวเรือนเกษตรที่ขึ้นทะเบียนกับกรมส่งเสริมการเกษตร 351 ครัวเรือน โดยเกษตรกรปลูกข้าวนาปี ข้าวนาปรัง รองลงมาได้แก่ ไม้ผล พืชผักสวนครัว นอกจากนี้เกษตรกรยังมีการเลี้ยงสัตว์ สำหรับการเลี้ยงสัตว์พบว่าส่วนใหญ่เลี้ยงไว้เพื่อบริโภค และจำหน่าย ได้แก่ โค กระบือ สุกร ไก่ และมีการเพาะเลี้ยงสัตว์น้ำ เช่น ปลาเบญจพรรณ

## 2.6.4 ด้านรายได้-รายจ่าย

จากข้อมูลความจำเป็นพื้นฐานของกรมการพัฒนาชุมชน ปี 2566 พบว่า รายได้ครัวเรือนเฉลี่ยปีละ 227,315 บาท รายได้บุคคลเฉลี่ยปีละ 83,998 บาท รายจ่ายครัวเรือนเฉลี่ยปีละ 154,749 บาท รายจ่ายบุคคลเฉลี่ยปีละ 57,183 บาท เมื่อพิจารณาจะเห็นว่ารายได้ครัวเรือนมากกว่ารายจ่ายครัวเรือนปีละ 72,566 บาท และรายได้บุคคลมากกว่ารายจ่ายบุคคลปีละ 26,815 บาท ดังรายละเอียดในตารางที่ 2-5



ตารางที่ 2-5 รายได้-รายจ่ายเฉลี่ยครัวเรือน ตำบลวังกระโจม อำเภอเมืองนครนายก จังหวัดนครนายก ปี 2565

พื้นที่	แหล่งรายได้ของครัวเรือน (บาท/ปี)				รายได้ ครัวเรือนเฉลี่ย (บาท/ปี)	รายได้ บุคคลเฉลี่ย (บาท/ปี)	รายจ่าย ครัวเรือนเฉลี่ย (บาท/ปี)	รายจ่าย บุคคลเฉลี่ย (บาท/ปี)
	อาชีพหลัก	อาชีพรอง	รายได้อื่น	ทำ-หาเอง				
ตำบลวังกระโจม	180,483	14,579	27,573	4,681	227,315	83,998	154,749	57,183
หมู่ที่ 1 ดอนเจริญ	198,835	10,982	36,342	4,723	250,882	99,538	126,644	50,246
หมู่ที่ 2 ฝั่งคลอง	447,319	52,750	18,681	26,250	545,000	132,121	406,466	98,537
หมู่ที่ 3 เนินตาล	141,162	19,233	26,115	2,736	189,246	72,248	224,525	85,716
หมู่ที่ 4 ปากเหมือง	190,130	2,022	652	1,024	193,828	75,560	120,954	47,152
หมู่ที่ 5 หนองบัว	243,900	27,975	12,720	5,682	290,276	97,349	101,713	34,111
หมู่ที่ 6 หนองอ้ายกล่อม	132,085	9,351	7,220	5,619	154,275	56,889	65,398	24,116
หมู่ที่ 7 คลองเหมือง	139,242	12,998	65,585	2,516	220,341	82,628	187,028	70,136

ที่มา : กรมการพัฒนาชุมชน (2566)



## บทที่ 3

### สถานภาพของทรัพยากรธรรมชาติ

การศึกษาสถานภาพของทรัพยากรธรรมชาติในพื้นที่ตำบลวังกระโจม อำเภอเมืองนครนายก จังหวัดนครนายก ได้แก่ ทรัพยากรป่าไม้ ทรัพยากรน้ำ และทรัพยากรดิน ซึ่งเป็นทรัพยากรกายภาพที่สำคัญต่อการทำการเกษตร ดังนั้นจึงจำเป็นต้องทราบว่าทรัพยากรธรรมชาติแต่ละชนิดปัจจุบันมีสถานะอย่างไร เพื่อใช้เป็นข้อมูลประกอบการวางแผนการใช้ที่ดินซึ่งจะนำไปสู่การกำหนดแผนงาน โครงการ กิจกรรม รวมถึงมาตรการต่าง ๆ เพื่อการพัฒนาพื้นที่อย่างมีประสิทธิภาพต่อไป โดยมีรายละเอียดดังนี้

#### 3.1 ทรัพยากรป่าไม้

##### 3.1.1 ป่าไม้ตามกฎหมายและมติคณะรัฐมนตรี

1) ป่าอนุรักษ์ ไม่พบพื้นที่ป่าอนุรักษ์ (เขตอุทยานแห่งชาติ เขตรักษาพันธุ์สัตว์ป่า เขตวนอุทยาน เขตห้ามล่าสัตว์ป่า) ในพื้นที่

2) ป่าสงวนแห่งชาติ ได้มีการจำแนกเขตการใช้ประโยชน์ทรัพยากรและที่ดินป่าไม้ในพื้นที่ป่าสงวนแห่งชาติตามมติคณะรัฐมนตรี วันที่ 10 มีนาคม 2535 และ 17 มีนาคม 2535 แบ่งออกเป็น 3 เขต ประกอบด้วย เขตพื้นที่ป่าเพื่อการอนุรักษ์ (Zone C) เขตพื้นที่ป่าเพื่อเศรษฐกิจ (Zone E) และเขตพื้นที่ป่าที่เหมาะสมต่อการเกษตร (Zone A) จากการวิเคราะห์ข้อมูล ไม่พบพื้นที่ป่าสงวนแห่งชาติในพื้นที่

3.1.2 **ชั้นคุณภาพลุ่มน้ำ** (มติคณะรัฐมนตรี วันที่ 28 พฤษภาคม 2528) จากการวิเคราะห์ข้อมูล พบชั้นคุณภาพลุ่มน้ำในพื้นที่ คือ พื้นที่ลุ่มน้ำชั้นที่ 5 เนื้อที่ 10,376 ไร่

ทั้งนี้ เนื้อที่ดังกล่าวข้างต้นคำนวณด้วยระบบสารสนเทศภูมิศาสตร์ เป็นเนื้อที่เบื้องต้นเท่านั้น ไม่สามารถใช้อ้างอิงได้ทางกฎหมาย

#### 3.2 ทรัพยากรน้ำ

3.2.1 ปริมาณน้ำฝน พบว่า ในพื้นที่ตำบลวังกระโจม มีปริมาณน้ำฝนเฉลี่ยในคาบ 30 ปี (พ.ศ. 2536-2565) 1,779.9 มิลลิเมตรต่อปี

3.2.2 น้ำผิวดิน หมายถึง แม่น้ำลำคลอง หนอง บึง ทะเลสาบ อ่างเก็บ และแหล่งน้ำสาธารณะอื่น ๆ ที่อยู่ภายในผืนแผ่นดิน ในพื้นที่ตำบลวังกระโจม มีรายละเอียดของแหล่งน้ำผิวดินดังนี้

แหล่งน้ำผิวดินธรรมชาติ ได้แก่ คลองหนองอ้ายกล่อม คลองเหมือง และแม่น้ำนครนายก

3.2.3 จากฐานข้อมูลน้ำบาดาลของกรมทรัพยากรน้ำบาดาล (2566) ซึ่งพบว่า ตำบลวังกระโจม มีจำนวนบ่อบาดาลเอกชนจำนวน 1 บ่อ



### 3.3 ทรัพยากรดิน

ทรัพยากรดินในพื้นที่ตำบลวังกระโจม อำเภอเมืองนครนายก จังหวัดนครนายก พบหน่วยแผนที่ดินทั้งหมด 4 หน่วยแผนที่ดิน ดังนี้

#### 3.3.1 ดินในพื้นที่ลุ่ม มี 3 หน่วยแผนที่ดิน ได้แก่

1) หน่วยแผนที่ดิน Hk-siA ชุดดินหินกอง มีเนื้อดินบนเป็นดินร่วนปนทรายแป้ง ความลาดชัน 0-2 เปอร์เซ็นต์ มีเนื้อที่ 1,785 ไร่ หรือร้อยละ 17.20 ของเนื้อที่ตำบล

2) หน่วยแผนที่ดิน Ma-sicA ชุดดินมหาโพธิ์ มีเนื้อดินบนเป็นดินเหนียวปนทรายแป้งความลาดชัน 0-2 เปอร์เซ็นต์ มีเนื้อที่ 1,436 ไร่ หรือร้อยละ 13.84 ของเนื้อที่ตำบล

3) หน่วยแผนที่ดิน Rs-cA ชุดดินรังสิต มีเนื้อดินบนเป็นดินเหนียว ความลาดชัน 0-2 เปอร์เซ็นต์ มีเนื้อที่ 6,897 ไร่ หรือร้อยละ 66.47 ของเนื้อที่ตำบล

#### 3.3.2 ดินในพื้นที่ดอน มี 1 หน่วยแผนที่ดิน คือ

หน่วยแผนที่ดิน Tm-slB-Kp-lb,pic-silB หน่วยเชิงซ้อนของชุดดินท่าม่วง มีเนื้อดินบนเป็นดินร่วนปนทราย ความลาดชัน 2-5 เปอร์เซ็นต์ และชุดดินกำแพงเพชรที่มีความอึดตัวเบสต่ำและมีซิลิกาแก่งอ่อน มีเนื้อดินบนเป็นดินร่วนปนทรายแป้ง ความลาดชัน 2-5 เปอร์เซ็นต์ มีเนื้อที่ 258 ไร่ หรือร้อยละ 2.49 ของเนื้อที่ตำบล

ปัญหาทรัพยากรดินทางการเกษตรตามสภาพธรรมชาติในพื้นที่ พบปัญหาดินเปรี้ยวจัด มีเนื้อที่ 8,333 ไร่ หรือร้อยละ 80.31 ของเนื้อที่ตำบล ได้แก่ ชุดดินมหาโพธิ์ (Ma) และชุดดินรังสิต (Rs)

รายละเอียดของสมบัติดิน ตำบลวังกระโจม อำเภอเมืองนครนายก จังหวัดนครนายก ดังแสดงในตารางที่ 3-1 และแผนที่แสดงในลักษณะของชุดดิน (รูปที่ 3-1)

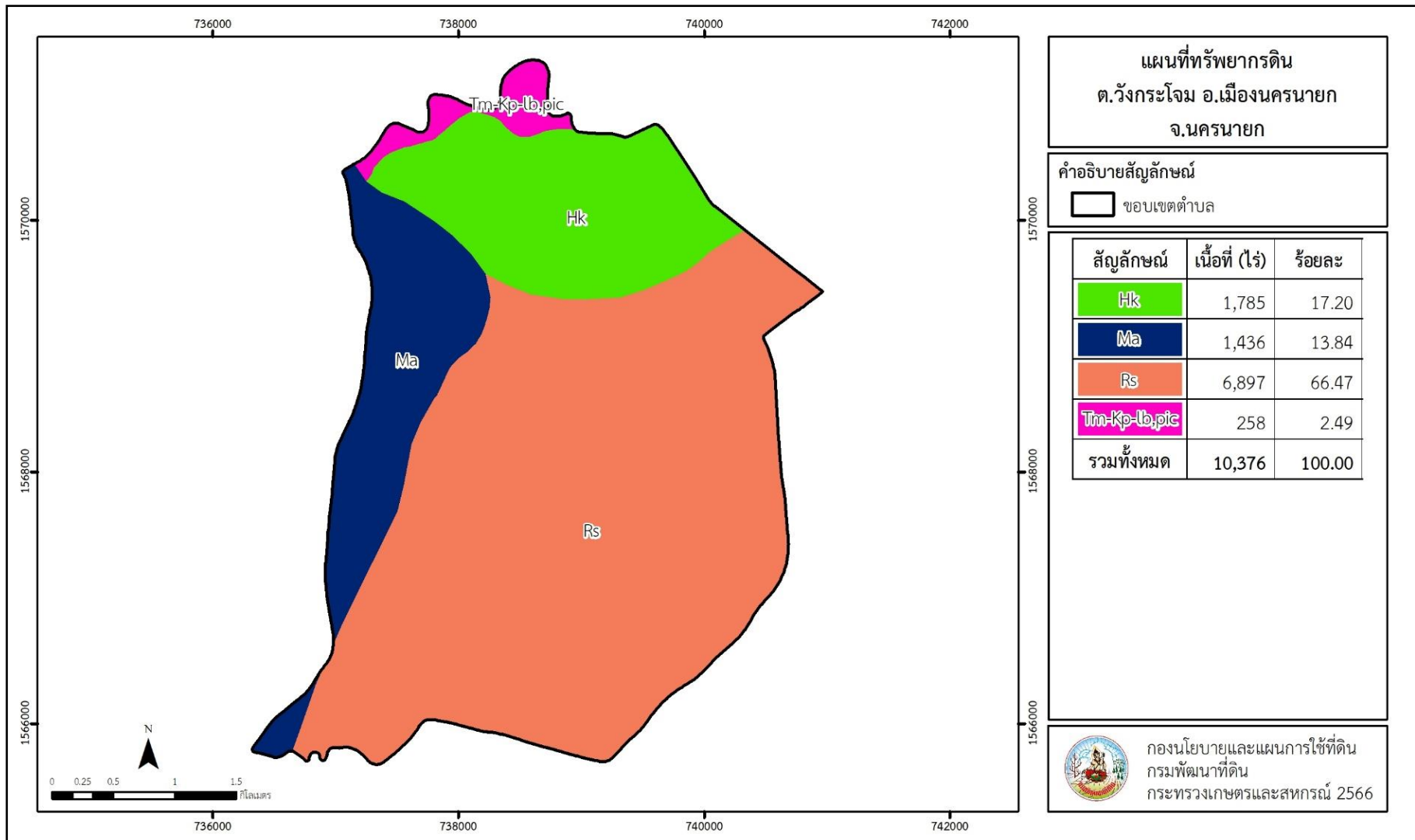


ตารางที่ 3-1 สมบัติดิน ตำบลวังกระโจม อำเภอเมืองนครนายก จังหวัดนครนายก

หน่วยแผนที่ดิน	ความลาดชัน (%)	ความลึก (ซม.)	การระบายน้ำ	ความอุดมสมบูรณ์ของดิน	ความจุแลกเปลี่ยนแคตไอออน (cmol/kg)	ความอึดตัวเบส (%)	ปฏิกิริยาดิน		ค่าการนำไฟฟ้า (dS/m)	ความลึกของชั้นจาโรไซด์ (ซม.)	เนื้อที่	
							ดินบน	ดินล่าง			ไร่	ร้อยละ
Hk-silA	0-2	>150	ค่อนข้างเลว	ต่ำ	<10	<35	5.5-6.5	4.5-5.5	<2	-	1,785	17.20
Ma-sicA	0-2	>150	เลว	ปานกลาง	>20	<35	4.5-5.5	4.5-4.0	<2	100-150	1,436	13.84
Rs-cA	0-2	>150	เลว	ปานกลาง	>20	35-75	4.5-5.0	<4.5	<2	50-100	6,897	66.47
Tm-sIB-Kp-lb,pic-silB	2-5	>150	ดี	ปานกลาง	<10	35-75	5.5-6.5	6.0-7.0	<2	-	258	2.49
<b>รวมทั้งหมด</b>											<b>10,376</b>	<b>100.00</b>

หมายเหตุ : เนื้อที่คำนวณด้วยโปรแกรมระบบสารสนเทศภูมิศาสตร์

ที่มา : กองสำรวจและวิจัยทรัพยากรดิน (2566)



รูปที่ 3-1 ทรัพยากรดิน ตำบลวังกระโจม อำเภอเมืองนครนายก จังหวัดนครนายก



## บทที่ 4

### กระบวนการมีส่วนร่วมของชุมชน (Participatory Rural Appraisal : PRA)

#### 4.1 การวิเคราะห์ผลจากการจัดทำกระบวนการมีส่วนร่วมของชุมชน (PRA)

การวิเคราะห์ผลจากการจัดทำกระบวนการมีส่วนร่วมของชุมชน (PRA) เมื่อวันที่ 12 มิถุนายน พ.ศ.2566 มีสาระสำคัญสรุปได้ดังนี้

##### 4.1.1 ปัญหาหลักของตำบลวังกระโจม คือ

- 1) ขาดแคลนที่ดินเพื่อทำการเกษตร
- 2) ขาดแคลนน้ำเพื่อการเกษตรช่วงฤดูแล้ง
- 3) ดินเปรี้ยวจัด ขาดความอุดมสมบูรณ์

##### 4.1.2 ความต้องการของชุมชน และเกษตรกร ตำบลวังกระโจม มีความต้องการ 3 ประการ คือ

- 1) จัดสรรที่ดินเพื่อทำการเกษตร
- 2) แก้ปัญหาการขาดแคลนน้ำช่วงฤดูแล้ง
- 3) แก้ปัญหาดินเปรี้ยวและเพิ่มความอุดมสมบูรณ์ของดิน

ผลจากการจัดทำกระบวนการมีส่วนร่วมของชุมชน (PRA) ได้นำมาวิเคราะห์ร่วมกับปัญหาด้านกายภาพ โดยระบบ DPSIR มีรายละเอียด ดังนี้

##### 1) แรงขับเคลื่อน (Driver) มี 5 ประการ คือ

- 1.1) การใช้ที่ดินไม่เหมาะสมกับศักยภาพ
- 1.2) การเปลี่ยนแปลงของสภาพภูมิอากาศ
- 1.3) นโยบายของภาครัฐด้านต่าง ๆ ของประเทศและชุมชน

##### 2) แรงกดดัน (Pressure) ที่เกิดจากปัจจัยขับเคลื่อน มี 5 ประการ คือ

- 2.1) การสูญเสียธาตุอาหารในดิน
- 2.2) การใช้น้ำทางการเกษตร
- 2.3) การต้องการที่ดินเพื่อทำการเกษตร
- 2.4) การไหลพรกหน้าดิน
- 2.5) การใช้เทคโนโลยีช่วยในการทำการเกษตร

##### 3) สภาวะ (State) ที่เกิดแรงกดดัน มี 5 ประการ คือ

- 3.1) คุณภาพดิน ขาดความอุดมสมบูรณ์
- 3.2) ปริมาณน้ำที่ใช้เพื่อการเกษตร
- 3.3) การพังทลายของหน้าดิน
- 3.4) การเช่าที่ดินทำการเกษตร
- 3.5) หนี้สินจากการลงทุนทำการเกษตร



**4) ผลกระทบ (Impact) ที่ปรากฏในพื้นที่ มี 7 ประการ คือ**

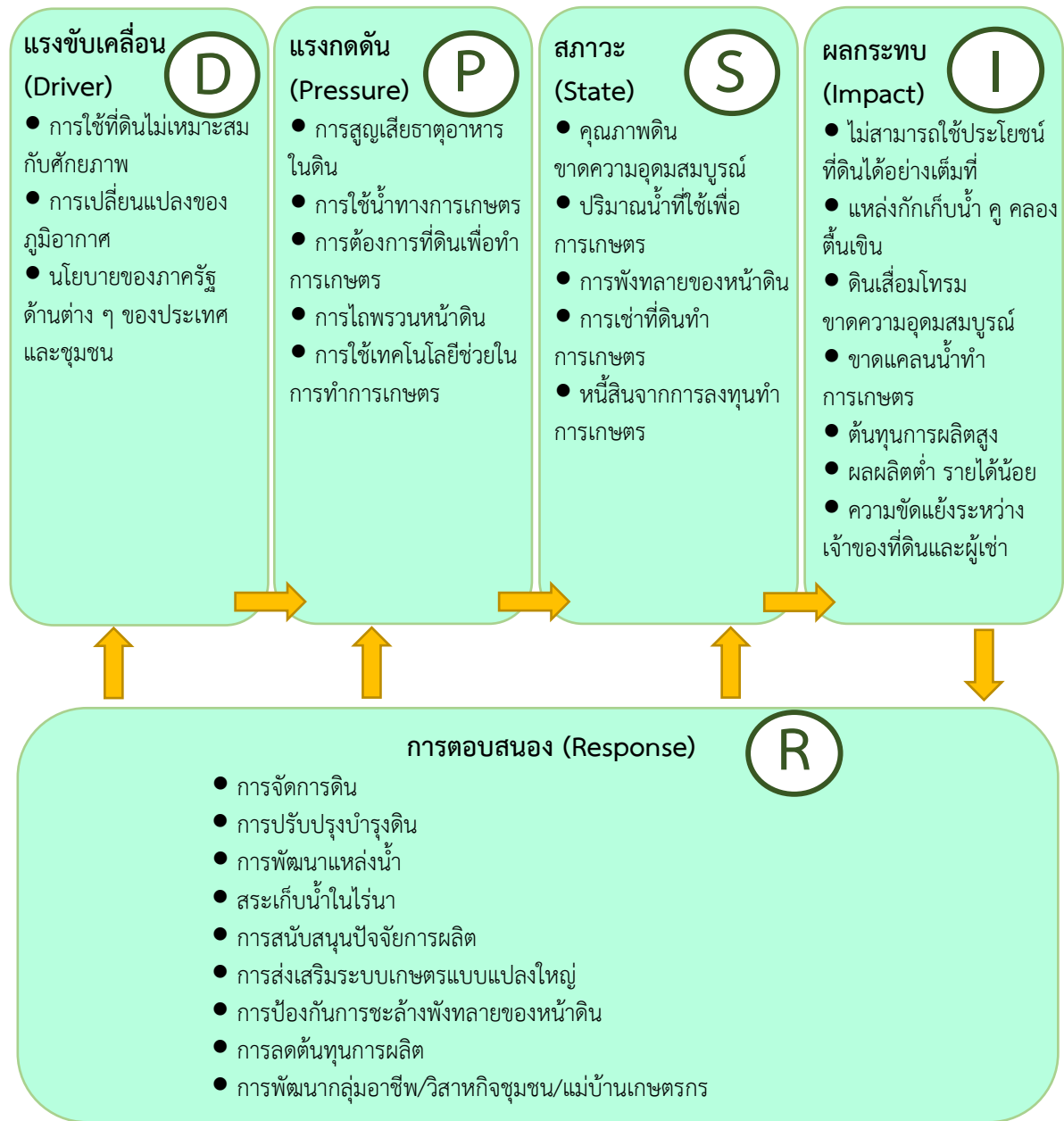
- 4.1) ไม่สามารถใช้ประโยชน์ที่ดินได้อย่างเต็มที่
- 4.2) แหล่งกักเก็บน้ำ คู คลอง ตื้นเขิน
- 4.3) ดินเสื่อมโทรม ขาดความอุดมสมบูรณ์
- 4.4) ขาดแคลนน้ำทำการเกษตร
- 4.5) ต้นทุนการผลิตสูง
- 4.6) ผลผลิตต่ำ รายได้น้อย
- 4.7) ความขัดแย้งระหว่างเจ้าของที่ดินและผู้เช่า

**5) การตอบสนอง (Response) ของรัฐในอดีต ปัจจุบัน และในอนาคต มีดังนี้**  
**อดีต-ปัจจุบัน**

- (1) การจัดการดิน
- (2) การปรับปรุงบำรุงดิน
- (3) การพัฒนาแหล่งน้ำ
- (4) สระเก็บน้ำในไร่นา
- (5) การสนับสนุนปัจจัยการผลิต
- (6) การส่งเสริมระบบเกษตรแบบแปลงใหญ่
- (7) การป้องกันการชะล้างพังทลายของหน้าดิน
- (8) การลดต้นทุนการผลิต
- (9) การพัฒนากลุ่มอาชีพ/วิสาหกิจชุมชน/แม่บ้านเกษตรกร

**อนาคต**

- (1) พัฒนาศูนย์การเรียนรู้ด้านการเกษตรครบวงจร
- (2) พัฒนานวัตกรรมการผลิตพืช
- (3) พัฒนาเป็นตำบลแห่งการท่องเที่ยวเชิงเกษตร
- (4) จัดตั้งศูนย์เรียนรู้ด้านการผลิตสินค้าชุมชน
- (5) ปรับปรุง/พัฒนา แหล่งกักเก็บน้ำ และระบบส่ง-กระจายน้ำ
- (6) ปรับปรุง/พัฒนา ทางลำเลียงในไร่นา
- (7) ชุดสระเก็บน้ำในไร่นา



รูปที่ 4-1 การวิเคราะห์สถานการณ์โดย DPSIR ของตำบลวังกระโจม อำเภอเมืองนครนายก จังหวัดนครนายก



#### 4.2 ระบบการปลูกพืชในปัจจุบัน

ตำบลวังกระโจม อำเภอเมืองนครนายก จังหวัดนครนายก มีการเพาะปลูกพืช ดังนี้

- ข้าวนาปี-นาปรัง เกษตรกรจะปลูกข้าวนาปี ระหว่างเดือนเมษายน ถึง เดือนพฤศจิกายน ส่วนใหญ่ปลูกข้าวพันธุ์ขาวบารุง ขาวหลวง หลวงประทานและเหลืองทอง และปลูกข้าวนาปรังหลังเก็บเกี่ยวข้าวนาปี ระหว่างเดือนพฤศจิกายน ถึง เดือนมีนาคม ได้แก่ พันธุ์ กข 47 และกข 49

เดือน ชนิดพืช	ม.ค.	ก.พ.	มี.ค.	เม.ย.	พ.ค.	มิ.ย.	ก.ค.	ส.ค.	ก.ย.	ต.ค.	พ.ย.	ธ.ค.
พื้นที่ราบ่ม												
1. ข้าวนาปี-นาปรัง	นาปรัง			นาปี						นาปรัง		

รูปที่ 4-2 ระบบการปลูกพืชในปัจจุบัน ของตำบลวังกระโจม อำเภอเมืองนครนายก จังหวัดนครนายก



## บทที่ 5

### การประเมินคุณภาพที่ดิน

#### 5.1 หลักการประเมินคุณภาพที่ดินด้านกายภาพ

การประเมินคุณภาพที่ดินหรือการประเมินความเหมาะสมของที่ดิน สอดคล้องตามหลักการของ FAO Framework ค.ศ. 1983 ซึ่งการประเมินคุณภาพที่ดินด้านกายภาพ เป็นการประเมินศักยภาพของที่ดินว่าที่ดินนั้น ๆ เหมาะสมมากหรือน้อยเพียงใดสำหรับการใช้ที่ดินประเภทต่าง ๆ หรือการปลูกพืชต่าง ๆ โดยพิจารณาจาก สภาพแวดล้อมที่มีผลต่อการเจริญเติบโตของพืช สมบัติดินที่ได้จำแนกไว้ใน แต่ละตำบล ร่วมกับการจัดการพื้นที่ เช่น ระบบชลประทาน พื้นที่ที่ยกร่อง การจัดระบบอนุรักษ์ดินและน้ำ เป็นต้น และนอกจากนี้พิจารณาความต้องการปัจจัยต่อการปลูกพืชแต่ละชนิด สอดคล้องตามหลักการของ FAO ได้แก่ ความต้องการด้านพืช ความต้องการด้านการจัดการ ความต้องการด้านการอนุรักษ์ (บัณฑิต และ คำรณ, 2542) รายละเอียดดังตารางที่ 5-1

ระดับความเหมาะสมของที่ดินได้จากการสังเคราะห์ข้อมูลดิน การจัดการที่ดิน หรือดินที่มีลักษณะเฉพาะที่เกิดขึ้นตามสภาพภูมิประเทศ (ซึ่งจะเรียกรวมว่าหน่วยที่ดิน) ลักษณะภูมิอากาศ พิจารณาร่วมกับระดับความต้องการปัจจัยต่อการเจริญเติบโตของพืชแต่ละชนิด หลังจากนั้นดำเนินการประเมินคุณภาพที่ดิน ซึ่งสามารถจำแนกระดับความเหมาะสมของที่ดินได้เป็น 4 ชั้น ได้แก่ เหมาะสมสูง (S1) เหมาะสมปานกลาง (S2) เหมาะสมเล็กน้อย (S3) และไม่เหมาะสม (N) โดยที่

S1 : ไม่มีข้อจำกัดด้านที่ดินตามปัจจัยที่ใช้พิจารณา

S2 : มีข้อจำกัดด้านที่ดินที่แก้ไขได้ง่ายหรือข้อจำกัดอาจไม่ส่งผลกระทบต่อเจริญเติบโตของพืชอย่างชัดเจน

S3 : มีข้อจำกัดด้านที่ดินที่แก้ไขได้ยาก ควรปรับเปลี่ยนการผลิตเป็นพืชชนิดอื่นหรือกิจกรรมอื่น (ส่วนใหญ่เป็นลักษณะทางกายภาพ)

N : มีข้อจำกัดที่พัฒนาหรือปรับปรุงที่ดินได้ยากมาก หากจะดำเนินการพัฒนาหรือปรับปรุงต้องใช้ต้นทุนสูงหรือเครื่องจักรขนาดใหญ่ แนะนำให้ปรับเปลี่ยนการผลิต



**ตารางที่ 5-1 การประเมินคุณภาพที่ดินด้านกายภาพของประเภทการใช้ประโยชน์ที่ดิน**

คุณภาพที่ดิน (Land Quality)	คุณลักษณะที่ดินตัวแทน (Land Characteristics)	ระดับความ เหมาะสม (Land Suitability Rating)
<b>1. ความเหมาะสมด้านความต้องการด้านพืช (Crop Requirements)</b>		
1.1 การหยั่งลึกของรากพืช (r)	ความลึกของดิน	S1
1.2 ความชุ่มชื้นที่เป็นประโยชน์ต่อพืช (m)	ปริมาณน้ำฝนเฉลี่ยในรอบปี	S2m
1.3 ความเป็นประโยชน์ของออกซิเจนต่อรากพืช (o)	สภาพการระบายน้ำของดิน	S2o
<b>ความเหมาะสมรวมด้านความต้องการด้านพืช (Crop Requirements)</b>		<b>S2om</b>
<b>2. ความเหมาะสมด้านความต้องการด้านการจัดการ (Management Requirements)</b>		
2.1 สภาพการเขตกรรม (k)	ชั้นความยากง่ายในการเขตกรรม (ดินบน)	S1
2.2 ศักยภาพการใช้เครื่องจักรกล (w)	ความลาดชันของพื้นที่	S3w
<b>ความเหมาะสมรวมด้านความต้องการด้านการจัดการ (Management Requirements)</b>		<b>S3w</b>
<b>3. ความเหมาะสมด้านความต้องการด้านการอนุรักษ์ (Conservation Requirements)</b>		
3.1 ความเสียหายจากการกัดกร่อน (e)	ความลาดชันของพื้นที่	S3e
<b>ความเหมาะสมรวมด้านความต้องการด้านการอนุรักษ์ (Conservation Requirements)</b>		<b>S3e</b>
<b>ความเหมาะสมด้านกายภาพของประเภทการใช้ประโยชน์ที่ดินในแต่ละหน่วยที่ดินโดยรวม</b>		<b>S3ew</b>

**5.2 พืชเศรษฐกิจที่สำคัญของตำบล**

พืชเศรษฐกิจหลักและพืชทางเลือกของตำบล ได้แก่ ข้าว ปาล์มน้ำมัน มังคุด เงาะ ทุเรียน ส้มโอ มะยงชิด มะปราง และพืชผักสวนครัว

**5.3 ระดับความเหมาะสมของที่ดิน**

การประเมินคุณภาพที่ดินของพืชเศรษฐกิจหลักและพืชทางเลือก ตำบลวังกระโจม อำเภอเมืองนครนายก จังหวัดนครนายก ได้ผลการประเมินคุณภาพที่ดินดังตารางที่ 5-2



ตารางที่ 5-2 ชั้นความเหมาะสมทางกายภาพของดิน ตำบลวังกระโจม อำเภอเมืองนครนายก จังหวัดนครนายก

หน่วยแผนที่ดิน	ข้าว	ปาล์มน้ำมัน	มันสำปะหลัง	มังคุด	เงาะ	ทุเรียน	ส้มโอ	มะยงชิด	มะปราง
Hk-silA	S2ns	S2on	N	S3o	S3o	S3o	S3o	S3o	S3o
Ma-sicA	S2zn	S3o	N	N	N	N	N	N	N
Rs-cA	S3z	S3zo	N	N	N	N	N	N	N
Tm-slB-Kp-lb,pic-silB	S3o	S2ns	S2ns	S2ns	S2ns	S2ns	S2ns	S2ns	S2ns
Hk-silA	S2ns	S2on	N	S3o	S3o	S3o	S3o	S3o	S3o

หมายเหตุ : 1. คำอธิบายชุดดินดูจากรายการหน่วยแผนที่ดิน ตำบล วังกระโจม อำเภอเมืองนครนายก จังหวัดนครนายก

S2 : ชั้นที่มีความเหมาะสมปานกลาง (Moderately suitable)

S3 : ชั้นที่มีความเหมาะสมเล็กน้อย (Marginally suitable)

N : ชั้นที่ไม่มีความเหมาะสม (Not suitable)

2. ข้อจำกัดในการประเมินคุณภาพที่ดิน

z : สารพิษ (Soil toxicities)

n : ความจุในการดูดยึดธาตุอาหาร (Nutrient retention capacity)

o : ความเป็นประโยชน์ของออกซิเจนต่อรากพืช (Oxygen availability to root)

s : ความเป็นประโยชน์ของธาตุอาหาร (Nutrient availability)



## บทที่ 6 แผนการใช้ที่ดิน

### 6.1 การวิเคราะห์ข้อมูลเพื่อจัดทำแผนการใช้ที่ดินระดับตำบล

ตามที่กรมพัฒนาที่ดินได้จัดทำแผนปฏิบัติการราชการกรมพัฒนาที่ดินระยะ 5 ปี (พ.ศ. 2566-2570) เพื่อให้บรรลุตามวิสัยทัศน์ที่กำหนดไว้ คือ “เป็นองค์กรอัจฉริยะทางดิน เพื่อขับเคลื่อนการใช้ที่ดินอย่างเหมาะสม 15 ล้านไร่ ภายในปี 2570” ซึ่งในส่วนของประเด็นการพัฒนาที่ 2 บริหารจัดการทรัพยากรดินและที่ดินด้วยชุดข้อมูลที่มีมูลค่าสูง (High Value Dataset) ซึ่งมีเป้าหมาย คือ การนำชุดข้อมูลที่มีมูลค่าสูงไปใช้ในการบริหารจัดการทางการเกษตร ในส่วนของตัวชี้วัด บริหารจัดการทรัพยากรดินและที่ดินบนพื้นฐานของชุดข้อมูลที่มีมูลค่าสูง ร้อยละ 100 กลยุทธ์ที่ 2 ยุทธศาสตร์แผนการใช้ที่ดินไปสู่การปฏิบัติได้กำหนดให้ร้อยละของแผนการใช้ที่ดินระดับตำบลที่จัดทำแล้วเสร็จทั่วประเทศ ภายในปี 2570 (ไม่น้อยกว่าร้อยละ 80) เป็นตัวชี้วัดหนึ่งของกลยุทธ์ดังกล่าว

การวางแผนการใช้ที่ดินระดับตำบลเป็นการวางกรอบและนโยบายการพัฒนาพื้นที่ให้เกิดการใช้ที่ดินอย่างสมดุลและยั่งยืน ซึ่งจะมีความละเอียดและเฉพาะเจาะจงมากกว่าแผนการใช้ที่ดินระดับประเทศที่ใช้เป็นกรอบนโยบายการพัฒนาพื้นที่ระดับประเทศ เป็นการกำหนดแนวทางใช้ที่ดินให้ตรงกับศักยภาพ โดยเฉพาะทางด้านการเกษตรและนำไปสู่การกำหนดแผนงาน โครงการ กิจกรรม ที่มีความสอดคล้องกับสภาพพื้นที่ ทั้งนี้การใช้ขอบเขตการปกครองในระดับตำบลจะนำไปสู่การพัฒนาเชิงพื้นที่ที่มีเป้าหมายและทิศทางสอดคล้องตามบริบทของแต่ละตำบล และมีผู้รับผิดชอบโดยตรง คือ องค์กรปกครองส่วนท้องถิ่น ซึ่งแผนการใช้ที่ดินในระดับที่ใหญ่กว่านี้อาจไม่สามารถนำมาใช้ปฏิบัติงานในระดับพื้นที่ได้อย่างเป็นรูปธรรม เนื่องจากเป็นแผนงานสำหรับนำไปใช้ปฏิบัติงานเชิงนโยบายและยุทธศาสตร์ในภาพรวม

ทั้งนี้แผนการใช้ที่ดินเป็นผลที่ได้จากการวิเคราะห์ข้อมูลทางด้านกายภาพ เศรษฐกิจ และสังคม โดยได้นำฐานข้อมูลที่ได้จากการรวบรวมข้อมูลทุติยภูมิ และข้อมูลปฐมภูมิจากการสำรวจภาคสนาม การศึกษาด้านกายภาพ ได้จาก การวิเคราะห์สถานภาพของทรัพยากรธรรมชาติ อาทิ ทรัพยากรดิน ทรัพยากรน้ำ และทรัพยากรป่าไม้ร่วมกับการพิจารณาลักษณะการใช้ประโยชน์ที่ดิน ข้อกฎหมายที่เกี่ยวข้องกับพื้นที่ในเขตป่าไม้ตามกฎหมาย เช่น เขตรักษาพันธุ์สัตว์ป่า เขตอุทยานแห่งชาติ เขตป่าสงวนแห่งชาติ และนโยบายของรัฐที่เกี่ยวข้องกับพื้นที่ที่มีมติคณะรัฐมนตรีเกี่ยวกับการใช้ที่ดิน มติคณะรัฐมนตรีเรื่องการจำแนกการใช้ประโยชน์ที่ดินในพื้นที่ป่าไม้ในเขตป่าสงวนแห่งชาติ เป็นต้น ประกอบกับการพิจารณาจากทิศทางตามกรอบนโยบายที่เกี่ยวข้องกับการกำหนดเขตการใช้ที่ดินภายในพื้นที่ตำบล เช่น ยุทธศาสตร์ของจังหวัด ร่วมกับความต้องการของท้องถิ่น สามารถกำหนดแนวทางการใช้ที่ดินตามศักยภาพของทรัพยากรเพื่อการรักษาคุณภาพของลักษณะทางนิเวศวิทยาและการอนุรักษ์ทรัพยากรธรรมชาติ โดยคำนึงถึงสภาพทางเศรษฐกิจและสังคมของชุมชนในพื้นที่ ซึ่งข้อมูลนี้ส่วนหนึ่งได้มาจากการวิเคราะห์ชุมชนแบบมีส่วนร่วม (PRA) ทำการสังเคราะห์ข้อมูลทุกด้านเพื่อให้ได้เขตการใช้ที่ดินที่เหมาะสมกับศักยภาพของพื้นที่ต่อไป



## 6.2 แผนการใช้ที่ดิน

จากการวิเคราะห์ข้อมูลกายภาพ เศรษฐกิจ และสังคม พบว่าแผนการใช้ที่ดินตำบลวังกระโจม อำเภอเมืองนครนายก จังหวัดนครนายก สามารถกำหนดออกเป็น 4 เขตหลัก ได้แก่ เขตเกษตรกรรม เขตชุมชนและสิ่งปลูกสร้าง เขตแหล่งน้ำ เขตพื้นที่อื่น ๆ มีรายละเอียดดังนี้ (ตารางที่ 6-1 และรูปที่ 6-1)

**6.2.1 เขตเกษตรกรรม** เป็นพื้นที่เกษตรกรรมซึ่งในที่นี้ คือ พื้นที่ที่อยู่นอกเขตที่มีการประกาศเป็นเขตป่าไม้ตามกฎหมาย ซึ่งรัฐได้กำหนดเป็นพื้นที่ทำกิน มีการออกเอกสารสิทธิ์ซึ่งรวมถึงพื้นที่ในเขตปฏิรูปที่ดินเพื่อเกษตรกรรมด้วย เขตนี้รวมถึงการทำกิจกรรมภาคการเกษตรอื่นที่นอกเหนือจากการปลูกพืชด้วย ประกอบด้วย 4 เขตรอง ได้แก่ เขตเกษตรกรรมขั้นดี เขตเกษตรกรรมที่มีศักยภาพการผลิตสูง เขตประมง และเขตปศุสัตว์ มีเนื้อที่ 7,357 ไร่ หรือคิดเป็นร้อยละ 70.90 ของเนื้อที่ตำบล มีรายละเอียดดังนี้

1) เขตเกษตรกรรมขั้นดี พื้นที่เขตนี้มีศักยภาพในการผลิตมากที่สุดในตำบล เนื่องจากมีระบบชลประทาน สามารถส่งน้ำช่วยในการปลูกพืชเพื่อทำการเกษตรนอกฤดูฝน โดยเฉพาะข้าวนาปรังและพืชอายุสั้นได้เป็นอย่างดี และนอกจากนี้พบว่าดินในพื้นที่เขตนี้มีสมบัติที่เหมาะสมต่อการเพาะปลูกพืชแยกตามชนิดพืช ส่งผลให้มีศักยภาพของที่ดินที่เหมาะสมต่อการเพาะปลูกในระดับสูงถึงปานกลาง มีรายละเอียดดังนี้

- เขตทำนา (สัญลักษณ์ 2110) มีเนื้อที่ 830 ไร่ หรือ คิดเป็นร้อยละ 8.00 ของเนื้อที่ตำบล เป็นพื้นที่ที่มีศักยภาพต่อการทำนาในระดับเหมาะสมสูงถึงปานกลาง และปัจจุบันเกษตรกรมีการปลูกข้าวโดยส่วนใหญ่เป็นลักษณะ นาปีตามด้วยนาปรัง และบางพื้นที่ทำนาปีตามด้วยพืชฤดูแล้งชนิดต่าง ๆ

2) เขตเกษตรกรรมที่มีศักยภาพการผลิตสูง พื้นที่เขตนี้มีศักยภาพในการผลิตรองจากเขตเกษตรกรรมขั้นดี ซึ่งแบ่งออกเป็น 1 ประเภท ได้แก่ เขตเกษตรกรรมที่มีศักยภาพการผลิตสูง (ประเภทที่ 1) มีรายละเอียดดังนี้

(1) เขตเกษตรกรรมที่มีศักยภาพการผลิตสูง (ประเภทที่ 1) เป็นเขตที่มีการบริหารจัดการด้านทรัพยากรน้ำโดยเฉพาะระบบชลประทาน มีศักยภาพในการผลิตอยู่ในระดับเหมาะสมเล็กน้อยถึงไม่เหมาะสม ดัดข้อจำกัดจากลักษณะดิน ซึ่งมีสมบัติดินที่ไม่เหมาะสมบางประการ มีรายละเอียดดังนี้

- เขตทำนา (สัญลักษณ์ 2211) มีเนื้อที่ 6,016 ไร่ หรือ คิดเป็นร้อยละ 57.98 ของเนื้อที่ตำบล เป็นพื้นที่ที่มีศักยภาพต่อการทำนาในระดับเหมาะสมเล็กน้อยถึงไม่เหมาะสม และปัจจุบันเกษตรกรมีการปลูกข้าวโดยส่วนใหญ่เป็นลักษณะ นาปีตามด้วยนาปรัง และบางพื้นที่ทำนาปีตามด้วยพืชฤดูแล้งชนิดต่าง ๆ

- เขตปลูกไม้ผล (สัญลักษณ์ 2212) มีเนื้อที่ 38 ไร่ หรือ คิดเป็นร้อยละ 0.36 ของเนื้อที่ตำบล ปัจจุบันเกษตรกรปลูกไม้ผล โดยไม้ผลที่ปลูกได้แก่ กล้วย มะม่วง

- เขตปลูกไม้ยืนต้น (สัญลักษณ์ 2213) มีเนื้อที่ 37 ไร่ หรือ คิดเป็นร้อยละ 0.36 ของเนื้อที่ตำบล ปัจจุบันเกษตรกรปลูกไม้ยืนต้น โดยไม้ยืนต้นที่ปลูกได้แก่ ยูคาลิปตัส

- เขตปลูกพืชทางเลือก (สัญลักษณ์ 2215) มีเนื้อที่ 55 ไร่ หรือ คิดเป็นร้อยละ 0.53 ของเนื้อที่ตำบล ปัจจุบันเกษตรกรปลูกพืชผัก ไม้ดอก หรือเกษตรผสมผสาน โดยพืชที่ปลูกได้แก่ พืชผัก

3) เขตประมง (สัญลักษณ์ 2400) มีเนื้อที่ 268 ไร่ หรือคิดเป็นร้อยละ 2.58 ของเนื้อที่ตำบล เป็นเขตที่ทำกิจกรรมด้านการประมงได้แก่ การเลี้ยงสัตว์น้ำประเภทต่าง ๆ

4) เขตปศุสัตว์ มีเนื้อที่ 113 ไร่ หรือคิดเป็นร้อยละ 1.09 ของเนื้อที่ตำบล ประกอบด้วย 1 เขตรอง ได้แก่ เขตโรงเรือนเลี้ยงสัตว์ มีรายละเอียดดังนี้



- เขตโรงเรือนเลี้ยงสัตว์ (สัญลักษณ์ 2520) ปัจจุบันมีการสร้างโรงเรือนเลี้ยงสัตว์ ประเภทต่าง ๆ มีเนื้อที่ 113 ไร่ หรือ คิดเป็นร้อยละ 1.09 ของเนื้อที่ตำบล โดยประเภทของโรงเรือนที่พบได้แก่ โรงเรือนเลี้ยงสัตว์ปีก

**6.2.2 เขตชุมชนและสิ่งปลูกสร้าง** มีเนื้อที่ 2,484 ไร่ หรือคิดเป็นร้อยละ 23.94 ของเนื้อที่ตำบล ประกอบด้วย 3 เขตรอง ได้แก่ เขตชุมชน/สถานที่ราชการ เขตอุตสาหกรรม/แหล่งรับซื้อผลผลิต และเขตการใช้พื้นที่เฉพาะ มีรายละเอียดดังนี้

- เขตชุมชน/สถานที่ราชการ (สัญลักษณ์ 3100) มีเนื้อที่ 2,476 ไร่ หรือ คิดเป็นร้อยละ 23.86 ของเนื้อที่ตำบล ปัจจุบันมีการใช้ที่ดินชุมชนและที่อยู่อาศัย มีทั้งประเภทชุมชนเมือง ชุมชนชนบท และที่ตั้งของสถาบันและสถานที่ราชการต่าง ๆ

- เขตอุตสาหกรรม/แหล่งรับซื้อผลผลิต (สัญลักษณ์ 3200) มีเนื้อที่ 8 ไร่ หรือ คิดเป็นร้อยละ 0.08 ของเนื้อที่ตำบล ปัจจุบันมีการใช้ที่ดินประเภทโรงงานอุตสาหกรรม แหล่งรับซื้อผลผลิตทางการเกษตร ประเภทต่าง ๆ

**6.2.3 เขตแหล่งน้ำ** มีเนื้อที่ 386 ไร่ หรือคิดเป็นร้อยละ 3.72 ของเนื้อที่ตำบล ประกอบด้วย 2 เขตรอง ได้แก่ เขตแหล่งน้ำตามธรรมชาติ และเขตแหล่งน้ำที่สร้างขึ้น มีรายละเอียดดังนี้

- เขตแหล่งน้ำตามธรรมชาติ (สัญลักษณ์ 4100) มีเนื้อที่ 150 ไร่ หรือ คิดเป็นร้อยละ 1.44 ของเนื้อที่ตำบล ปัจจุบันมีสภาพการใช้ที่ดินเป็นลักษณะของแหล่งน้ำตามธรรมชาติ เช่น ห้วย หนอง คลอง แม่น้ำ เป็นต้น

- เขตแหล่งน้ำที่สร้างขึ้น (สัญลักษณ์ 4200) มีเนื้อที่ 236 ไร่ หรือ คิดเป็นร้อยละ 2.28 ของเนื้อที่ตำบล ปัจจุบันมีสภาพการใช้ที่ดินเป็นแหล่งน้ำที่สร้างขึ้น เช่น คลองชลประทาน อ่างเก็บน้ำ เป็นต้น

**6.2.4 เขตพื้นที่อื่น ๆ** (สัญลักษณ์ 5000) มีเนื้อที่ 149 ไร่ หรือคิดเป็นร้อยละ 1.44 ของเนื้อที่ตำบล เป็นเขตที่มีลักษณะการใช้ที่ดินที่มีความเฉพาะ เช่น ไม้พุ่ม เป็นต้น

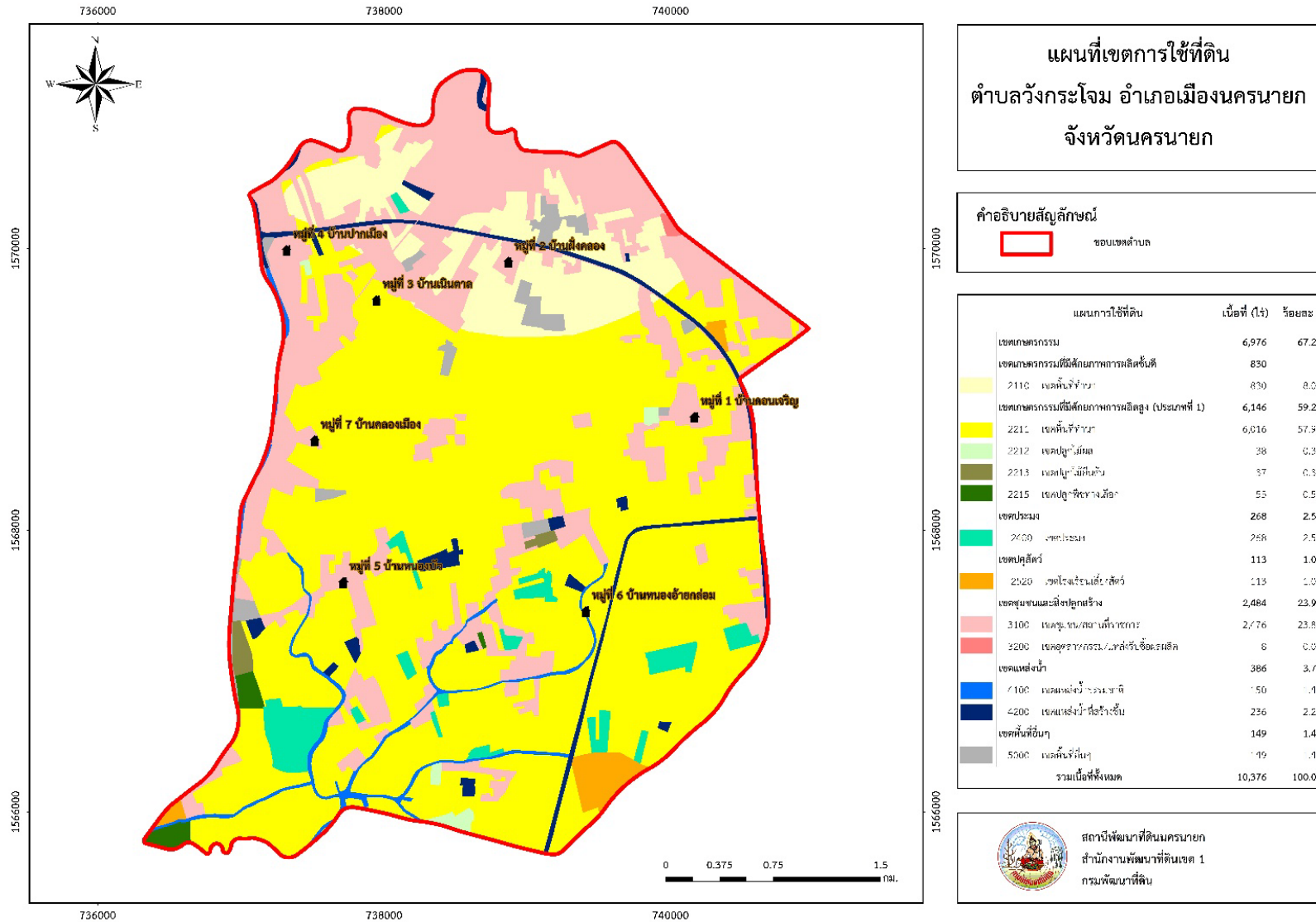
ทั้งนี้ในเขตเกษตรกรรมที่มีศักยภาพการผลิตสูง (ประเภทที่ 1) หากมีการปรับปรุงบำรุงดิน หรือปรับโครงสร้างของพื้นที่ให้เหมาะสม เช่น ยกร่อง จัดทำระบบอนุรักษ์ดินและน้ำประเภทต่าง ๆ สามารถยกระดับเป็นเขตเกษตรกรรมขั้นดีได้ เนื่องจากมีการบริหารจัดการด้านทรัพยากรน้ำไว้แล้ว โดยเฉพาะระบบชลประทาน



ตารางที่ 6-1 เขตการใช้ที่ดิน ตำบลวังกระโจม อำเภอเมืองนครนายก จังหวัดนครนายก

เขตการใช้ที่ดิน	เนื้อที่ (ไร่)	ร้อยละ
<b>เขตเกษตรกรรม</b>	<b>6,976</b>	<b>67.23</b>
เขตเกษตรกรรมที่มีศักยภาพการผลิตขั้นดี	830	8.00
2110 เขตพื้นที่ทำนา	830	8.00
เขตเกษตรกรรมที่มีศักยภาพการผลิตสูง (ประเภทที่ 1)	6,146	59.23
2211 เขตพื้นที่ทำนา	6,016	57.98
2212 เขตปลูกไม้ผล	38	0.36
2213 เขตปลูกไม้ยืนต้น	37	0.36
2215 เขตปลูกพืชทางเลือก	55	0.53
<b>เขตประมง</b>	<b>268</b>	<b>2.58</b>
2400 เขตประมง	268	2.58
<b>เขตปศุสัตว์</b>	<b>113</b>	<b>1.09</b>
2520 เขตโรงเรือนเลี้ยงสัตว์	113	1.09
<b>เขตชุมชนและสิ่งปลูกสร้าง</b>	<b>2,484</b>	<b>23.94</b>
3100 เขตชุมชน/สถานที่ราชการ	2,476	23.86
3200 เขตอุตสาหกรรม/แหล่งรับซื้อผลผลิต	8	0.08
<b>เขตแหล่งน้ำ</b>	<b>386</b>	<b>3.72</b>
4100 เขตแหล่งน้ำธรรมชาติ	150	1.44
4200 เขตแหล่งน้ำที่สร้างขึ้น	236	2.28
<b>เขตพื้นที่อื่น ๆ</b>	<b>149</b>	<b>1.44</b>
5000 เขตพื้นที่อื่น ๆ	149	1.44
<b>รวมเนื้อที่ทั้งหมด</b>	<b>10,376</b>	<b>100.00</b>

หมายเหตุ : เนื้อที่คำนวณด้วยระบบสารสนเทศภูมิศาสตร์



รูปที่ 6-1 เขตการใช้ที่ดิน ตำบลวังกระโจม อำเภอเมืองนครนายก จังหวัดนครนายก



## บทที่ 7

### การขับเคลื่อนแผนการใช้ที่ดิน

#### 7.1 ขั้นตอนการดำเนินงาน

ภายหลังการจัดทำแผนการใช้ที่ดินตำบลวังกระโจม อำเภอเมืองนครนายก จังหวัดนครนายก แล้ว จะต้องดำเนินการดังต่อไปนี้

7.1.1 จัดทำเป้าหมายการดำเนินงานและงบประมาณและกิจกรรมต่าง ๆ ที่จะดำเนินการใน ปีงบประมาณ 2567 ถึง 2571

7.1.2 นำแผนการใช้ที่ดินตำบลวังกระโจม เสนอต่อองค์การบริหารส่วนตำบลวังกระโจม เพื่อมีมติ ให้ความร่วมมือกับกรมพัฒนาที่ดิน ดำเนินการกิจกรรมต่าง ๆ ที่กำหนดไว้ในแผน และได้รับการเชื่อมโยง สู่แผนพัฒนาตำบล

7.1.3 สถานีพัฒนาที่ดินนครนายก เสนอเป้าหมาย และงบประมาณให้รายงานมายังกรมพัฒนาที่ดิน

7.1.4 กรมพัฒนาที่ดินพิจารณาสนับสนุนงบประมาณกิจกรรมและโครงการตามเป้าหมายที่กำหนด ในแผนการใช้ที่ดิน

7.1.5 สถานีพัฒนาที่ดินนครนายก นำเสนอต่อที่ประชุมจังหวัด/อำเภอ เพื่อสร้างการรับรู้และ ประชาสัมพันธ์ให้หน่วยงานอื่น นำโครงการภายใต้หน่วยงานมาพัฒนาพื้นที่ตามแผนการใช้ที่ดินกำหนด

#### 7.2 กิจกรรมจะดำเนินการของกรมพัฒนาที่ดิน

งบประมาณที่กำหนดไว้เป็นการประมาณเบื้องต้น อาจมีการเปลี่ยนแปลงตามที่ได้รับการจัดสรร ให้ดำเนินการ (ตารางที่ 7-1)

##### เขตเกษตรกรรม

##### 1) ดินเปรี้ยว ขาดความอุดมสมบูรณ์ มีแผนงาน/โครงการปรับปรุงบำรุงดิน ดังนี้

- (1) การส่งเสริมการผลิตและการใช้สารอินทรีย์
- (2) การผลิต-จัดหาเมล็ดพันธุ์พืชปุ๋ยสด
- (3) การส่งเสริมการปรับปรุงบำรุงดินด้วยพืชปุ๋ยสด
- (4) การจัดหาปุ๋ยอินทรีย์
- (5) การส่งเสริมการปรับปรุงพื้นที่ดินกรด
- (6) การจัดหาปุ๋ยมาร์ล
- (7) การส่งเสริมการพัฒนาพื้นที่ดินเปรี้ยว
- (8) ปุ๋ยหมัก
- (9) น้ำหมักชีวภาพ
- (10) การพัฒนากลุ่มเกษตรกรใช้สารอินทรีย์ลดการใช้สารเคมี
- (11) การโลกลอบตอซังข้าว
- (12) การจัดตั้งธนาคารปุ๋ยอินทรีย์



**2) การขาดแคลนน้ำช่วงฤดูแล้ง** มีแผนงาน/โครงการบริหารจัดการน้ำ ดังนี้

- (1) การพัฒนาและเพิ่มศักยภาพภาพพื้นที่ทุ่งรังสิต แบบบูรณาการ
- (2) จัดระบบอนุรักษ์ดินและน้ำพื้นที่ลุ่ม-ดอน
- (3) การพัฒนาแหล่งน้ำขนาดเล็ก
- (4) การขุดสระเก็บน้ำในไร่นา

**3) การพังทลายของหน้าดิน** มีแผนงาน/โครงการการฟื้นฟูและป้องกันการชะล้างพังทลายของดิน ดังนี้

- (1) ปลุกแฝกเพื่อการอนุรักษ์ดินและน้ำ

**7.3 กิจกรรมที่จะดำเนินงานของหน่วยงานอื่น (ตารางที่ 7-2)**

**7.3.1 เขตเกษตรกรรม**

**1) เขตทำนา**

- (1) จัดสรรที่ดินเพื่อทำการเกษตร (สำนักงานการปฏิรูปที่ดินจังหวัด)
- (2) อบรมถ่ายทอดความรู้เรื่องการใช้พันธุ์ข้าว และการผลิตเมล็ดพันธุ์ข้าว (ศูนย์เมล็ดพันธุ์ข้าว จังหวัด)
- (3) อบรมถ่ายทอดความรู้เรื่องการป้องกันกำจัดศัตรูข้าว และการจัดการโรค/แมลง (สำนักงานเกษตรจังหวัด)
- (4) อบรมถ่ายทอดความรู้การบริหารจัดการน้ำแบบบูรณาการ และพัฒนาแหล่งน้ำเพื่อการชลประทาน (โครงการส่งน้ำและบำรุงรักษา)
- (5) การถ่ายทอดองค์ความรู้/ส่งเสริมเกษตรกรอินทรีย์ ให้เกษตรกรในเขตปฏิรูปที่ดิน (สำนักงานปฏิรูปที่ดินจังหวัด)
- (6) จัดตลาดสินค้าเกษตร (สำนักงานสหกรณ์จังหวัด)
- (7) ขุดสระเก็บน้ำในไร่นา (งบประมาณจังหวัด)

**2) เขตปลูกไม้ผล ไม้ยืนต้น และพืชทางเลือก**

- (1) ใช้ตลาดนำการผลิตในการเลือกชนิดพืชและหาตลาดรองรับ ทั้งในเขตที่เหมาะสมและในเขตที่ไม่เหมาะสมและต้องการปรับเปลี่ยนชนิดพืช (สำนักงานพาณิชย์จังหวัด , สำนักงานสหกรณ์จังหวัด)
- (2) ระบบส่งเสริมเกษตรแบบแปลงใหญ่ (สำนักงานเกษตรจังหวัด , กรมส่งเสริมการเกษตร)
- (3) จัดอบรมถ่ายทอดความรู้เรื่องการทำการเกษตรผสมผสานตามแนวทางเศรษฐกิจพอเพียง (สำนักงานเกษตรจังหวัด , กรมส่งเสริมการเกษตร)
- (4) จัดอบรมให้ความรู้การเข้าสู่กระบวนการรับรองมาตรฐานการปฏิบัติทางการเกษตรที่ดี (Good Agricultural Practices : GAP) (ศูนย์วิจัยและพัฒนาการเกษตร , กรมวิชาการเกษตร)



### 3) เขตปศุสัตว์ และเขตเพาะเลี้ยงสัตว์น้ำ

- (1) ส่งเสริม/สนับสนุนการปลูกหญ้าเลี้ยงสัตว์ การเลี้ยงไก่ไข่ การเลี้ยงเป็ดไข่ เป็นต้น (สำนักงานปศุสัตว์จังหวัด)
- (2) ส่งเสริม/สนับสนุนการเพาะเลี้ยงสัตว์น้ำ การเลี้ยงปลาเบญจพรรณ เลี้ยงกบ เป็นต้น (สำนักงานประมงจังหวัด)
- (3) จัดตลาดสินค้าเกษตร (สำนักงานสหกรณ์จังหวัด)
- (4) โครงการส่งเสริมฮาลาลด้านปศุสัตว์ (สำนักงานปศุสัตว์จังหวัด)

#### 7.3.2 เขตแหล่งน้ำ

- (1) สนับสนุนการพัฒนาระบบส่ง - กระจายน้ำ (โครงการส่งน้ำและบำรุงรักษาจังหวัด)
- (2) การพัฒนาโครงการชลประทานเดิม (กรมชลประทาน)
- (3) การพัฒนาระบบชลประทานด้วยนวัตกรรม (กรมชลประทาน)

### 7.4 ความต้องการของชุมชนและองค์กรปกครองส่วนท้องถิ่น

จากการดำเนินการจัดทำกระบวนการมีส่วนร่วมของประชาชนที่องค์การบริหารส่วนตำบลวังกระโจม เมื่อวันที่ 12 มิถุนายน 2566 ได้มีความต้องการของประชาชนที่ต้องการให้ดำเนินการเกี่ยวกับการแก้ปัญหาขาดแคลนที่ดินทำกิน แก้ปัญหาดินเปรี้ยวและเพิ่มความอุดมสมบูรณ์ของดิน การขาดแคลนน้ำช่วงฤดูแล้ง ปรับรูปที่ดินและเปลี่ยนกิจกรรมการผลิตให้เหมาะสมกับที่ดิน เพื่อตอบสนองต่อความต้องการของชุมชน และการแก้ไขปัญหาเชิงพื้นที่ของตำบลวังกระโจม กรมพัฒนาที่ดินได้วิเคราะห์เบื้องต้น ดังต่อไปนี้

ปัญหาของตำบลวังกระโจม ในภาพรวมสรุปได้ว่า มีปัญหาสำคัญ 3 ประการ คือ (1) ปัญหาขาดแคลนที่ดินเพื่อทำการเกษตร (2) ขาดแคลนน้ำเพื่อการเกษตรช่วงฤดูแล้ง และ (3) ปัญหาดินเปรี้ยวขาดความอุดมสมบูรณ์ ปัญหาดังกล่าวนี้ส่งผลกระทบต่อคุณภาพชีวิตของราษฎรในชุมชนโดยรวม

กรณีของการขาดแคลนที่ดินเพื่อทำการเกษตรนั้น เกิดจากความเหลื่อมล้ำในการถือครองที่ดินเกษตรกรส่วนใหญ่เป็นเจ้าของที่ดินแปลงเล็ก การใช้ประโยชน์จากที่ดินจึงไม่สามารถทำได้เต็มที่ แม้ว่าจะมีกำลังคนและความสามารถก็ตาม ข้อจำกัดด้านที่ดินส่งผลกระทบต่อพัฒนาเศรษฐกิจของครัวเรือนที่ประกอบอาชีพเกษตรกรรม เนื่องจากกลุ่มคนเหล่านี้ใช้ที่ดินเป็นปัจจัยหลักในการผลิตเพื่อสร้างรายได้แก้ไขปัญหาดังกล่าวทำได้โดยการนำที่ดินของรัฐไปจัดสรรให้กับประชาชนได้ใช้เป็นที่ดินทำกิน โดยมีสำนักงานการปฏิรูปที่ดินเพื่อเกษตรกรรม (ส.ป.ก.) เป็นผู้รับผิดชอบ

กรณีของการขาดแคลนน้ำเพื่อการเกษตรในช่วงฤดูแล้งนั้น นอกจากผลกระทบของตะกอนดินในแหล่งน้ำจืดต้นเขินดังกล่าวข้างต้นแล้ว การที่ประชากรเพิ่มขึ้น กิจกรรมที่ต้องใช้น้ำเพิ่มขึ้น ทั้งด้านการเกษตรกรรมและอุปโภคบริโภคในครัวเรือน รวมทั้งเหตุการณ์ที่เกิดจากการเปลี่ยนแปลงภูมิอากาศ เช่น ปริมาณฝนน้อยกว่าปกติ ฝนทิ้งช่วง จนเกิดความแห้งแล้ง การขาดแคลนน้ำจึงเกิดขึ้นอย่างต่อเนื่อง จำเป็นต้องขุดสระเก็บน้ำในไร่นาพัฒนาแหล่งน้ำขนาดเล็ก พัฒนาระบบส่งน้ำ-กระจายน้ำ วางระบบอนุรักษ์ดินและน้ำเพื่อกักเก็บน้ำในดินคงความอุดมสมบูรณ์ ให้เพียงพอแก่ความต้องการ



กรณีของการแก้ไขปัญหาดินเปรี้ยว นั้น ซึ่งพบว่า ทรัพยากรดินตำบลวังกระโจม ส่วนใหญ่อยู่ในชุดดิน คือ 1) ชุดดินรังสิต อยู่ในกลุ่มชุดดินที่ 11 ซึ่งพบในเนื้อที่ 6,897 ไร่ หรือร้อยละ 66.47 ของตำบล โดยจะพบจุดประสีเหลืองฟางข้าวของสารจาโรไซด์ที่ระดับความลึกประมาณ 50-100 ซม. และมีค่าปฏิกิริยาดินเป็นกรดจัดมากถึงกรดรุนแรงมาก (pH 4.0-5.0) และ 2) ชุดดินมหาโพธิ์ อยู่ในกลุ่มชุดดินที่ 2 ซึ่งพบในเนื้อที่ 1,437 ไร่ หรือร้อยละ 13.85 ของตำบล โดยจะพบจุดประสีเหลืองฟางข้าวของสารจาโรไซด์ที่ภายในระดับความลึกกว่า 100 ซม. จากผิวดิน และมีค่าปฏิกิริยาดินเป็นดินกรดจัดมากถึงเป็นกรดจัด (pH 4.5-5.5) ทั้ง 2 ชุดดินมีข้อจำกัดที่สำคัญคือ ดินเป็นกรดจัดมากทำให้พืชที่ปลูก ขาดธาตุฟอสฟอรัสและไนโตรเจนอย่างชัดเจน และมีเหล็กหรืออะลูมิเนียมที่ละลายออกมามากเกินไป จนเป็นพิษต่อพืชที่ปลูก และมีน้ำท่วมขังนาน โดยจะต้องมีการจัดการดินคือ ควบคุมระดับน้ำใต้ดินเพื่อป้องกันไม่ให้เกิดดินกรดกำมะถันหรือดินเปรี้ยวจัด การยกร่องปลูก ควรใช้วัสดุปูน เช่น ปูนมาร์ล ปูนโดโลไมท์ ควบคุมไปกับการใช้ปุ๋ยเคมีตามค่าวิเคราะห์ดินและปุ๋ยอินทรีย์



ตารางที่ 7-1 กิจกรรมที่จะดำเนินการของกรมพัฒนาที่ดิน

เขตการใช้ที่ดิน (เกษตรกรรม)	แผนงาน/โครงการ	งบประมาณ (บาท)
<b>1. เขตเกษตรกรรมที่มีศักยภาพการผลิตขั้นดี</b>		
1.1 เขตพื้นที่ทำนา เนื้อที่ 830 ไร่	<b>1. การปรับปรุงบำรุงดิน</b>	<b>1,120,000</b>
	1.1 ส่งเสริมการผลิตและการใช้สารอินทรีย์	1,250
	1.2 การผลิต-จัดหาเมล็ดพันธุ์พืชปุ๋ยสด	165,000
	1.3 การส่งเสริมการปรับปรุงบำรุงดินด้วยพืชปุ๋ยสด	15,000
	1.4 การจัดหาปุ๋ยมาร์ล	600,000
	1.5 ส่งเสริมการปรับปรุงพื้นที่ดินเปรี้ยว	7,500
	1.6 ไถกลบตอซังข้าวเพื่อเพิ่มอินทรีย์วัตถุ	250,000
	1.7 การผลิตน้ำหมักชีวภาพ	81,250
<b>2. เขตเกษตรกรรมที่มีศักยภาพการผลิตสูง (ประเภทที่ 1)</b>		
2.1 เขตพื้นที่ทำนา เนื้อที่ 6,016 ไร่	<b>1. การปรับปรุงบำรุงดิน</b>	<b>4,731,000</b>
	1.1 ส่งเสริมการผลิตและการใช้สารอินทรีย์	2,500
	1.2 การผลิต-จัดหาเมล็ดพันธุ์พืชปุ๋ยสด	206,250
	1.3 การส่งเสริมการปรับปรุงบำรุงดินด้วยพืชปุ๋ยสด	18,750
	1.4 การจัดหาปุ๋ยมาร์ล	600,000
	1.5 ส่งเสริมการปรับปรุงพื้นที่ดินเปรี้ยว	7,500
	1.6 การพัฒนากลุ่มเกษตรกรใช้สารอินทรีย์ลดการใช้สารเคมีทางการเกษตร	49,000
	1.7 การจัดตั้งธนาคารปุ๋ยอินทรีย์	167,000
	1.8 ไถกลบตอซังข้าวเพื่อเพิ่มอินทรีย์วัตถุ	500,000
	1.9 การผลิตน้ำหมักชีวภาพ	130,000



ตาราง 7-1 (ต่อ)

เขตการใช้ที่ดิน (เกษตรกรรม)	แผนงาน/โครงการ	งบประมาณ (บาท)
	1.10 การพัฒนาและเพิ่มศักยภาพพื้นที่ทุ่งรังสิตแบบบูรณาการ	1,250,000
	1.11 การจัดระบบอนุรักษ์ดินและน้ำพื้นที่ลุ่ม-ดอน	1,500,000
	1.12 การปลูกหญ้าแฝกอนุรักษ์ดินและน้ำ	300,000
2.2 เขตปลูกไม้ผล เนื้อที่ 38 ไร่ เขตปลูกไม้ยืนต้น เนื้อที่ 37 ไร่ เขตปลูกพืชทางเลือก เนื้อที่ 55 ไร่	<b>1. การปรับปรุงบำรุงดิน</b> 1.1 ส่งเสริมการผลิตและการใช้สารอินทรีย์ 1.2 การผลิต-จัดหาเมล็ดพันธุ์พืชปุ๋ยสด 1.3 การส่งเสริมการปรับปรุงบำรุงดินด้วยพืชปุ๋ยสด 1.4 การจัดหาปุ๋ยอินทรีย์ 1.5 ส่งเสริมการปรับปรุงพื้นที่ดินกรด 1.6 การพัฒนากลุ่มเกษตรกรใช้สารอินทรีย์ลดการใช้สารเคมีทางการเกษตร 1.7 การผลิตปุ๋ยหมัก 1.8 การผลิตน้ำหมักชีวภาพ 1.9 การปลูกหญ้าแฝกอนุรักษ์ดินและน้ำ	<b>1,343,150</b> 1,250 82,500 7,500 221,000 3,900 24,500 850,000 32,500 120,000
<b>3. เขตประมง</b> เขตประมง เนื้อที่ 268 ไร่	<b>1.การปรับปรุงบำรุงดิน</b> 1.1 สารเร่งซูปเปอร์ พด.6 สำหรับบำบัดน้ำเสีย <b>2.การฟื้นฟูและป้องกันการชะล้างพังทลายของดิน</b> 2.1 การปลูกหญ้าแฝกอนุรักษ์ดินและน้ำ	<b>7,250</b> 7,250 <b>30,000</b> 30,000



ตาราง 7-1 (ต่อ)

เขตการใช้ที่ดิน (เกษตรกรรม)	แผนงาน/โครงการ	งบประมาณ (บาท)
4. เขตปศุสัตว์ - เขตโรงเรียนเลี้ยงสัตว์ เนื้อที่ 113 ไร่	1.การปรับปรุงบำรุงดิน	7,250
	1.1 สารเร่งซุเปอร์ พต.6 สำหรับบำบัดน้ำเสีย	7,250
	2.การฟื้นฟูและป้องกันการชะล้างพังทลายของดิน	18,000
	2.1 การปลูกหญ้าแฝกอนุรักษ์ดินและน้ำ	18,000
	รวมแผนงาน/โครงการ	7,256,650



ตารางที่ 7-2 กิจกรรมที่จะดำเนินงานของหน่วยงานอื่น

เขตการใช้ที่ดิน	กิจกรรมที่จะดำเนินงานของหน่วยงานอื่น
<p><b>1. เขตเกษตรกรรม</b></p> <p>1.1 เขตพื้นที่ทำนา เนื้อที่ 6,846 ไร่</p> <p>1.2 เขตปลูกไม้ผล เนื้อที่ 38 ไร่</p> <p>1.3 เขตปลูกไม้ยืนต้น เนื้อที่ 37 ไร่</p> <p>1.4 เขตปลูกพืชทางเลือก เนื้อที่ 55 ไร่</p>	<ol style="list-style-type: none"> <li>1. การอบรมถ่ายทอดองค์ความรู้เรื่องการป้องกันกำจัดศัตรูข้าว/วัชพืชในนาข้าว/โรคแมลงในนาข้าว (สำนักงานเกษตรจังหวัด , กรมส่งเสริมการเกษตร)</li> <li>2. การอบรมถ่ายทอดองค์ความรู้เรื่องการป้องกันกำจัดศัตรูพืช/วัชพืช/โรคแมลงในไม้ผล และพืชผักสวนครัว (สำนักงานเกษตรจังหวัด , กรมส่งเสริมการเกษตร)</li> <li>3. การถ่ายทอดองค์ความรู้/ส่งเสริมเกษตรอินทรีย์ให้เกษตรกรในเขตปฏิรูปที่ดิน (สำนักงานปฏิรูปที่ดินจังหวัด)</li> <li>4. การใช้ตลาดนำการผลิตในการเลือกชนิดพืชและหาตลาดรองรับ ทั้งในเขตที่เหมาะสมและในเขตที่ไม่เหมาะสมและต้องปรับเปลี่ยนชนิดพืช (สำนักงานสหกรณ์จังหวัด/สำนักงานพาณิชย์จังหวัด)</li> <li>5. โครงการระบบส่งเสริมการเกษตรแบบแปลงใหญ่</li> <li>6. การจัดอบรมถ่ายทอดความรู้การทำเกษตรผสมผสานตามแนวทางเศรษฐกิจพอเพียง (สำนักงานเกษตรจังหวัด , กรมส่งเสริมการเกษตร)</li> <li>7. การจัดอบรมให้ความรู้การเข้าสู่กระบวนการรับรองมาตรฐานการปฏิบัติทางการเกษตรที่ดี (Good Agricultural Practices : GAP) (ศูนย์วิจัยและพัฒนาการเกษตร , กรมวิชาการเกษตร)</li> <li>8. การผลิตปุ๋ยหมัก และน้ำหมักชีวภาพ (อบต.วังกระโจม)</li> <li>9. การจัดสรรที่ดินทำกินเพื่อการเกษตร (สำนักงานปฏิรูปที่ดินจังหวัด)</li> <li>10. การพัฒนาเครือข่ายงานส่งเสริมการเกษตร (สำนักงานเกษตรจังหวัด , กรมส่งเสริมการเกษตร)</li> <li>11. การพัฒนาตลาดสินค้าเกษตร (สำนักงานเกษตรจังหวัด/สำนักงานพาณิชย์จังหวัด/สำนักงานสหกรณ์จังหวัด)</li> </ol>
<p>1.5 เขตประมง เนื้อที่ 268 ไร่</p> <p>1.6 เขตปศุสัตว์ เนื้อที่ 113 ไร่</p>	<ol style="list-style-type: none"> <li>1. ส่งเสริม/สนับสนุนการเพาะเลี้ยงสัตว์น้ำ ปลาเบญจพรรณ (สำนักงานประมงจังหวัด , กรมประมง)</li> <li>2. ส่งเสริมการเลี้ยงปลาในสระน้ำขนาดเล็ก (อบต.วังกระโจม)</li> <li>3. ส่งเสริมการเลี้ยงไก่ไข่นครเร็ว (สำนักงานปศุสัตว์จังหวัด , กรมปศุสัตว์/อบต.วังกระโจม)</li> <li>4. พัฒนาและส่งเสริมอุตสาหกรรมฮาลาลด้านปศุสัตว์ (สำนักงานปศุสัตว์จังหวัด , กรมปศุสัตว์)</li> </ol>



## ตารางที่ 7-2 (ต่อ)

เขตการใช้ที่ดิน	กิจกรรมที่จะดำเนินงานของหน่วยงานอื่น
2. เขตแหล่งน้ำ - เขตแหล่งน้ำ เนื้อที่ 386 ไร่	<ol style="list-style-type: none"><li>1. การถ่ายทอดองค์ความรู้การบริหารจัดการน้ำแบบบูรณาการ (กรมชลประทาน)</li><li>2. การพัฒนาระบบส่งน้ำ-กระจายน้ำ (กรมชลประทาน)</li><li>3. การพัฒนาโครงการชลประทานเดิม (กรมชลประทาน)</li><li>4. การพัฒนาชุดลอกกำจัดผักตบชวาในคลองระบายน้ำ (อบต.วังกระโจม)</li><li>5. การเพิ่มประสิทธิภาพการกักเก็บน้ำ (กรมชลประทาน)</li></ol>



ตารางที่ 7-3 เป้าหมายการดำเนินงานและงบประมาณ ตำบลวังกระโจม อำเภอเมืองนครนายก จังหวัดนครนายก แผน 5 ปี (พ.ศ. 2567-2571)

เขตการใช้ที่ดิน	งาน/โครงการ/กิจกรรม	หน่วย นับ	เป้าหมาย					รวม	งบประมาณ (บาท)					รวม (บาท)	หน่วย รับผิดชอบ	
			2567	2568	2569	2570	2571		2567	2568	2569	2570	2571			
<b>1. เขตเกษตรกรรมที่มีศักยภาพการผลิตขั้นดี</b>																
- เขตทำนา	1. การปรับปรุงบำรุงดิน														1,120,000	
	1.1 ส่งเสริมการผลิตและการใช้สารอินทรีย์	ราย	50	50	50	50	50	250	250	250	250	250	250	1,250	พต.	
	1.2 การผลิต-จัดหาเมล็ดพันธุ์พืชปุ๋ยสด	ตัน	1	1	1	1	1	5	33,000	33,000	33,000	33,000	33,000	165,000	พต.	
	1.3 การส่งเสริมการปรับปรุงบำรุงดินด้วยพืชปุ๋ยสด	ไร่	200	200	200	200	200	1,000	3,000	3,000	3,000	3,000	3,000	15,000	พต.	
	1.4 การจัดหาปุ๋ยมาร์ล	ตัน	100	100	100	100	100	500	120,000	120,000	120,000	120,000	120,000	600,000	พต.	
	1.5 ส่งเสริมการปรับปรุงพื้นที่ดินเปรี้ยว	ไร่	100	100	100	100	100	500	1,500	1,500	1,500	1,500	1,500	7,500	พต.	
	1.6 โกลบตอซังข้าว	ไร่	50	50	50	50	50	250	50,000	50,000	50,000	50,000	50,000	250,000	พต.	
	1.7 การผลิตน้ำหมักชีวภาพ	ไร่	250	250	250	250	250	1,250	16,250	16,250	16,250	16,250	16,250	81,250	พต.	
<b>2. เขตเกษตรกรรมที่มีศักยภาพการผลิตสูง (ประเภทที่ 1)</b>																
- เขตทำนา/ ไม้ผล/ไม้ยืนต้น/ พืชทางเลือก	1. การปรับปรุงบำรุงดิน														6,074,150	
	1.1 ส่งเสริมการผลิตและการใช้สารอินทรีย์	ราย	150	150	150	150	150	750	750	750	750	750	750	3,750	พต.	
	1.2 การผลิต-จัดหาเมล็ดพันธุ์พืชปุ๋ยสด	ตัน	1.75	1.75	1.75	1.75	1.75	8.75	57,750	57,750	57,750	57,750	57,750	288,750	พต.	
	1.3 การส่งเสริมการปรับปรุงบำรุงดินด้วยพืชปุ๋ยสด	ไร่	350	350	350	350	350	1,750	5,250	5,250	5,250	5,250	5,250	26,250	พต.	
	1.4 การจัดหาปุ๋ยมาร์ล	ตัน	100	100	100	100	100	500	120,000	120,000	120,000	120,000	120,000	600,000	พต.	
	1.5 ส่งเสริมการปรับปรุงพื้นที่ดินเปรี้ยว	ไร่	100	100	100	100	100	500	1,500	1,500	1,500	1,500	1,500	7,500	พต.	
	1.6 การจัดหาปุ๋ยโดโลไมท์	ตัน	65	-	-	65	-	130	110,500	-	-	110,500	-	221,000	พต.	
	1.7 ส่งเสริมการปรับปรุงบำรุงดินกรด	ไร่	130	-	-	130	-	260	1,950	-	-	1,950	-	3,900	พต.	
	1.8 การพัฒนากลุ่มเกษตรกรใช้สารอินทรีย์ลดการใช้สารเคมีทางการเกษตร	กลุ่ม	3	3	3	3	3	15	14,700	14,700	14,700	14,700	14,700	73,500	พต.	
	1.9 การผลิตปุ๋ยหมัก พต.	ตัน	50	50	50	50	50	250	170,000	170,000	170,000	170,000	170,000	850,000	พต.	



ตารางที่ 7-3 (ต่อ)

เขตการใช้ที่ดิน	งาน/โครงการ/กิจกรรม	หน่วยนับ	เป้าหมาย					รวม	งบประมาณ (บาท)					รวม (บาท)	หน่วยรับผิดชอบ
			2567	2568	2569	2570	2571		2567	2568	2569	2570	2571		
	1.10 การผลิตน้ำหมักชีวภาพ	ไร่	500	500	500	500	500	2,500	32,500	32,500	32,500	32,500	32,500	162,500	พต.
	1.11 การจัดตั้งธนาคารปูอินทรีย์	แห่ง	1	-	-	-	-	1	167,000	-	-	-	-	167,000	พต.
	1.12 โกลบตอซังข้าว	ไร่	100	100	100	100	100	500	100,000	100,000	100,000	100,000	100,000	500,000	พต.
	1.13 การพัฒนาและเพิ่มศักยภาพพื้นที่ทุ่งรังสิตแบบบูรณาการ	ไร่	100	100	100	100	100	500	250,000	250,000	250,000	250,000	250,000	1,250,000	พต.
	1.14 การจัดระบบอนุรักษ์ดินและน้ำลุ่ม-ดอน	ไร่	100	100	100	100	100	500	300,000	300,000	300,000	300,000	300,000	1,500,000	พต.
	1.15 การปลูกหญ้าแฝกอนุรักษ์ดินและน้ำ	กล้า	70,000	70,000	70,000	70,000	70,000	350,000	84,000	84,000	84,000	84,000	84,000	420,000	พต.
<b>3. เขตประมง</b>														<b>37,250</b>	
- เขตประมง	<b>1. การปรับปรุงบำรุงดิน</b>													<b>7,250</b>	
	1.1 สารเร่งซูเปอร์ พต.6 บำบัดน้ำเสีย	ซอง	100	100	100	100	100	500	1,450	1,450	1,450	1,450	1,450	7,250	พต.
	<b>2. การฟื้นฟูและป้องกันการชะล้างพังทลายของดิน</b>													<b>30,000</b>	
	2.1 การปลูกหญ้าแฝกอนุรักษ์ดินและน้ำ	กล้า	5,000	5,000	5,000	5,000	5,000	25,000	6,000	6,000	6,000	6,000	6,000	30,000	พต.
<b>4. เขตคูสัตว์</b>														<b>25,250</b>	
-เขตโรงเรือนเลี้ยงสัตว์	<b>1. การปรับปรุงบำรุงดิน</b>													<b>7,250</b>	
	1.1 สารเร่งซูเปอร์ พต.6 บำบัดน้ำเสีย	ซอง	100	100	100	100	100	500	1,450	1,450	1,450	1,450	1,450	7,250	พต.
	<b>2. การฟื้นฟูและป้องกันการชะล้างพังทลายของดิน</b>													<b>18,000</b>	
	2.1 การปลูกหญ้าแฝกอนุรักษ์ดินและน้ำ	กล้า	3,000	3,000	3,000	3,000	3,000	15,000	3,600	3,600	3,600	3,600	3,600	18,000	พต.
	<b>รวมเป้าหมายดำเนินงานและงบประมาณ</b>													<b>7,256,650</b>	

หมายเหตุ : งบประมาณที่กำหนดไว้เป็นการประมาณเบื้องต้น อาจมีการเปลี่ยนแปลงตามที่ได้รับการจัดสรรให้ดำเนินการ

## เอกสารอ้างอิง

- กรมการปกครอง. 2566. **แผนที่ขอบเขตตำบล ปี 2564 (ไฟล์ข้อมูล)**. กรมพัฒนาที่ดิน กระทรวงเกษตรและสหกรณ์, กรุงเทพฯ.
- \_\_\_\_\_. 2566. **รายงานสถิติจำนวนประชากรและบ้าน รายจังหวัด รายอำเภอ และรายตำบล (ณ เดือนธันวาคม พ.ศ. 2565)**. แหล่งที่มา: <https://stat.bora.dopa.go.th/stat/statnew/statyear/#/TableTemplate/Area/statpop>, 1 พฤษภาคม 2566.
- กรมการพัฒนาชุมชน. 2566. **ข้อมูลความจำเป็นพื้นฐาน (จปฐ.) รายจังหวัด รายอำเภอ และรายตำบล ปี 2565**. แหล่งที่มา: <https://ebmn.cdd.go.th/>, 1 มิถุนายน 2566.
- กรมทรัพยากรน้ำบาดาล. 2566. **ปริมาณน้ำและจำนวนบ่อบาดาล**. แหล่งที่มา: <http://app.dgr.go.th/newpasutara/xml/search.php>, 26 พฤษภาคม 2566.
- กรมส่งเสริมการเกษตร. 2566. **จำนวนครัวเรือนเกษตรกรที่ขึ้นทะเบียนเกษตรกร จำแนกรายจังหวัด รายอำเภอ และรายตำบล (ณ เดือนมกราคม พ.ศ. 2566)**. แหล่งที่มา: <http://mvos2.gistda.or.th/>, 15 พฤษภาคม 2566.
- กรมอุตุนิยมวิทยา. 2566. **สถิติภูมิอากาศคาบ 30 ปี พ.ศ. 2536-2565 (ไฟล์ข้อมูล)**. กระทรวงดิจิทัลเพื่อเศรษฐกิจและสังคม, กรุงเทพฯ
- กลุ่มวิเคราะห์สภาพการใช้ที่ดิน. 2566. **แผนที่สภาพการใช้ที่ดิน ปี 2566 (ไฟล์ข้อมูล)**. กองนโยบายและแผนการใช้ที่ดิน กรมพัฒนาที่ดิน กระทรวงเกษตรและสหกรณ์, กรุงเทพฯ.
- กองสำรวจดินและวิจัยทรัพยากรดิน. 2566. **แผนที่ทรัพยากรดิน (ไฟล์ข้อมูล)**. กรมพัฒนาที่ดิน กระทรวงเกษตรและสหกรณ์, กรุงเทพฯ.
- บัณฑิต ต้นศิริ และ คาร์ณ ไทรพิก. 2542. **คู่มือการประเมินคุณภาพที่ดิน**. กองวางแผนการใช้ที่ดิน กรมพัฒนาที่ดิน กระทรวงเกษตรและสหกรณ์, กรุงเทพฯ.
- องค์การบริหารส่วนตำบลวังกระโจม. 2566. **วิสัยทัศน์ พันธกิจ**. แหล่งที่มา: <http://www.wangkrajom.go.th/vision.php>, 1 พฤษภาคม 2566.

กรมพัฒนาที่ดิน  
2003/61 ถนนพหลโยธิน  
แขวงลาดยาว เขตจตุจักร กรุงเทพฯ 10900

Call Center 1760 02-941-2227