



# แผนการใช้ที่ดิน ตำบลเขาพระ อำเภอเมืองนครนายก จังหวัดนครนายก



สถานีพัฒนาที่ดินนครนายก

สำนักงานพัฒนาที่ดินเขต 1

กรมพัฒนาที่ดิน กระทรวงเกษตรและสหกรณ์

## คำนำ

การจัดทำแผนการใช้ที่ดินดำเนินการตามรัฐธรรมนูญแห่งราชอาณาจักรไทย พ.ศ.2560 มาตรา 72 (1) ที่ได้บัญญัติให้มีการวางแผนการใช้ที่ดินให้เหมาะสมกับศักยภาพของที่ดินตามหลักการพัฒนาอย่างยั่งยืน โดยแผนการใช้ที่ดินตำบลเขาพระ อำเภอเมืองนครนายก จังหวัดนครนายก ได้นำแนวคิดขององค์การอาหารและการเกษตรแห่งสหประชาชาติ (Food and Agriculture Organization of the United Nations : FAO) และ โครงการสิ่งแวดล้อมแห่งสหประชาชาติ (United Nations Environment Programme : UNEP) มาปรับใช้ คือ ความเหมาะสมทางกายภาพ ความเหมาะสมทางเศรษฐกิจ การยอมรับจากสังคม การสร้างความยั่งยืนให้สิ่งแวดล้อม และเสนอทางเลือกการใช้ที่ดิน ร่วมกับวิธีการที่จำเป็นอื่น ๆ เช่น กระบวนการมีส่วนร่วมของชุมชน (Participatory Rural Appraisal: PRA) การประเมินคุณภาพที่ดิน เป็นต้น

สถานีพัฒนาที่ดินนครนายก ร่วมกับสำนักงานพัฒนาที่ดินเขต 1 และกองนโยบายและแผนการใช้ที่ดินในการดำเนินงานวางแผนการใช้ที่ดินระดับตำบลโดยพิจารณาภาพรวมของสภาพปัญหาในด้านต่าง ๆ ทั้งด้านกายภาพ เศรษฐกิจและสังคม วิเคราะห์และสังเคราะห์ข้อมูลนำไปสู่การวางแผนการใช้ที่ดินที่สอดคล้องกับศักยภาพของพื้นที่โดยผ่านกระบวนการมีส่วนร่วมของชุมชน (PRA) ในการระบุปัญหาความต้องการของเกษตรกรและผู้มีส่วนได้ส่วนเสียทั้งนี้ สพด. ได้จัดทำแผนกิจกรรม/โครงการเพื่อขับเคลื่อนแผนการใช้ที่ดินให้เป็นรูปธรรมเพื่อให้เกษตรกรมีคุณภาพชีวิตที่ดีขึ้น มีการใช้ดินอย่างถูกต้องเหมาะสม รักษาสภาพแวดล้อมและอนุรักษ์ทรัพยากรในชุมชนให้เกิดความยั่งยืนต่อไป

สถานีพัฒนาที่ดินนครนายก

กันยายน 2566



## สารบัญ

	หน้า
คำนำ	ก
สารบัญ	ข
สารบัญตาราง	ง
สารบัญรูป	จ
<b>บทที่ 1 บทนำ</b>	
1.1 ความสำคัญของการวางแผนการใช้ที่ดิน	1-1
1.2 หลักการและเหตุผล	1-1
1.3 วัตถุประสงค์	1-1
1.4 ระยะเวลาและสถานที่ดำเนินงาน	1-1
1.5 ขั้นตอนการดำเนินงาน	1-2
1.6 วิสัยทัศน์ของตำบล	1-2
<b>บทที่ 2 ข้อมูลทั่วไป</b>	
2.1 ที่ตั้งและอาณาเขต	2-1
2.2 การแบ่งส่วนการปกครอง	2-1
2.3 สภาพภูมิประเทศ	2-2
2.4 สภาพภูมิอากาศ	2-2
2.5 สภาพการใช้ที่ดินในปัจจุบัน	2-4
2.6 สภาพเศรษฐกิจและสังคม	2-9
<b>บทที่ 3 สถานภาพของทรัพยากรธรรมชาติ</b>	
3.1 ทรัพยากรป่าไม้	3-1
3.2 ทรัพยากรน้ำ	3-1
3.3 ทรัพยากรดิน	3-2
<b>บทที่ 4 กระบวนการมีส่วนร่วมของชุมชน (Participatory Rural Appraisal: PRA)</b>	
4.1 การวิเคราะห์ผลจากการจัดทำกระบวนการมีส่วนร่วมของชุมชน (PRA)	4-1
4.2 ระบบการปลูกพืชในปัจจุบัน	4-4
<b>บทที่ 5 การประเมินคุณภาพที่ดิน</b>	
5.1 หลักการประเมินคุณภาพที่ดินด้านกายภาพ	5-1
5.2 พืชเศรษฐกิจที่สำคัญของตำบล	5-2
5.3 ระดับความเหมาะสมของที่ดิน	5-2



## สารบัญ (ต่อ)

	หน้า
<b>บทที่ 6 แผนการใช้ที่ดิน</b>	
6.1 การวิเคราะห์ข้อมูลเพื่อการจัดทำแผนการใช้ที่ดินระดับตำบล	6-1
6.2 แผนการใช้ที่ดิน	6-2
<b>บทที่ 7 การขับเคลื่อนแผนการใช้ที่ดิน</b>	
7.1 ขั้นตอนการดำเนินงาน	7-1
7.2 กิจกรรมที่จะดำเนินการของกรมพัฒนาที่ดิน	7-1
7.3 กิจกรรมที่จะดำเนินงานของหน่วยงานอื่น	7-2
7.4 ความต้องการของชุมชนและองค์กรปกครองส่วนท้องถิ่น	7-3
<b>เอกสารอ้างอิง</b>	



## สารบัญตาราง

ตารางที่	หน้า
2-1 สถิติภูมิอากาศ ณ สถานีตรวจอากาศจังหวัดปราจีนบุรี (พ.ศ. 2536-2565)	2-3
2-2 สภาพการใช้ที่ดิน ตำบลเขาพระ อำเภอเมืองนครนายก จังหวัดนครนายก	2-5
2-3 จำนวนประชากรและครัวเรือน ตำบลเขาพระ อำเภอเมืองนครนายก จังหวัดนครนายก ปี 2565	2-9
2-4 จำนวนและสัดส่วนครัวเรือนเกษตร ตำบลเขาพระ อำเภอเมืองนครนายก จังหวัดนครนายก ปี 2565	2-10
2-5 รายได้-รายจ่ายเฉลี่ยครัวเรือน ตำบลเขาพระ อำเภอเมืองนครนายก จังหวัดนครนายก ปี 2565	2-11
3-1 สมบัติดินตำบลเขาพระ อำเภอเมืองนครนายก จังหวัดนครนายก	3-4
5-1 การประเมินคุณภาพดินด้านกายภาพของประเภทการใช้ประโยชน์ที่ดิน	5-2
5-2 ชั้นความเหมาะสมทางกายภาพของดิน ตำบลเขาพระ อำเภอเมืองนครนายก จังหวัดนครนายก	5-3
6-1 เขตการใช้ดิน ตำบลเขาพระ อำเภอเมืองนครนายก จังหวัดนครนายก	6-6
7-1 กิจกรรมที่จะดำเนินการของกรมพัฒนาที่ดิน	7-4
7-2 กิจกรรมที่จะดำเนินงานของหน่วยงานอื่น	7-8
7-3 เป้าหมายการดำเนินงานและงบประมาณ ตำบลเขาพระ อำเภอเมืองนครนายก จังหวัดนครนายก แผน 5 ปี (พ.ศ.2567 - 2571)	7-10



## สารบัญญรูป

รูปที่	หน้า
1-1 กรอบการวางแผนการใช้ที่ดินระดับตำบล	1-3
2-1 ขอบเขตการปกครอง ตำบลเขาพระ อำเภอเมืองนครนายก จังหวัดนครนายก	2-1
2-2 กราฟสมดุลของน้ำเพื่อการเกษตร จังหวัดนครนายก	2-3
2-3 สภาพการใช้ที่ดิน ตำบลเขาพระ อำเภอเมืองนครนายก จังหวัดนครนายก	2-8
3-1 ทรัพยากรดิน ตำบลเขาพระ อำเภอเมืองนครนายก จังหวัดนครนายก	3-5
4-1 การวิเคราะห์สถานการณ์โดย DPSIR ของตำบลเขาพระ อำเภอเมืองนครนายก จังหวัดนครนายก	4-3
4-2 ระบบการปลูกพืชในปัจจุบัน ของตำบลเขาพระ อำเภอเมืองนครนายก จังหวัดนครนายก	4-4
6-1 เขตการใช้ที่ดิน ตำบลเขาพระ อำเภอเมืองนครนายก จังหวัดนครนายก	6-8



## บทที่ 1 บทนำ

### 1.1 ความสำคัญของการวางแผนการใช้ที่ดิน

ตามรัฐธรรมนูญแห่งราชอาณาจักรไทย พุทธศักราช 2560 มาตรา 72 รัฐพึงดำเนินการเกี่ยวกับที่ดิน ทรัพยากรน้ำ และพลังงาน ดังต่อไปนี้

(1) วางแผนการใช้ที่ดินของประเทศ ให้เหมาะสมกับสภาพพื้นที่และศักยภาพของที่ดิน ตามหลักการพัฒนาอย่างยั่งยืน

### 1.2 หลักการและเหตุผล

ปัจจุบันกรมพัฒนาที่ดินได้ดำเนินการวางแผนการใช้ที่ดินระดับประเทศเรียบร้อยแล้ว ซึ่งเป็นการวางกรอบเชิงนโยบายมุ่งเน้นการพัฒนาด้านการเกษตรให้เกิดความสมดุลและยั่งยืน และในขณะเดียวกัน ต้องอนุรักษ์ทรัพยากรธรรมชาติและสิ่งแวดล้อมควบคู่กับการรักษาคุณค่าทางศิลปวัฒนธรรม แต่ทั้งนี้เพื่อให้เกิดการใช้ประโยชน์ที่ดินในระดับพื้นที่อย่างมีประสิทธิภาพและรักษาฐานการผลิตด้านทรัพยากรธรรมชาติอย่างยั่งยืนตลอดห่วงโซ่อุปทาน แผนการใช้ที่ดินระดับตำบลจึงถูกนำมาใช้เป็นเครื่องมือเพื่อขับเคลื่อนการดำเนินงานดังกล่าว

ทั้งนี้กรมพัฒนาที่ดินได้จัดทำแผนปฏิบัติการราชการกรมพัฒนาที่ดินระยะ 5 ปี (พ.ศ. 2566-2570) เพื่อให้บรรลุตามวิสัยทัศน์ที่กำหนดไว้ คือ “เป็นองค์การอัจฉริยะทางดิน เพื่อขับเคลื่อนการใช้ที่ดินอย่างเหมาะสม 15 ล้านไร่ ภายในปี 2570” ซึ่งในส่วนของประเด็นการพัฒนาที่ 2 บริหารจัดการทรัพยากรดิน และที่ดินด้วยชุดข้อมูลที่มีมูลค่าสูง (High Value Dataset) ซึ่งมีเป้าหมาย คือ การนำชุดข้อมูลที่มีมูลค่าสูงไปใช้ในการบริหารจัดการทางการเกษตร ในส่วนของตัวชี้วัด บริหารจัดการทรัพยากรดินและที่ดินบนพื้นฐานของชุดข้อมูลที่มีมูลค่าสูง ร้อยละ 100 กลยุทธ์ที่ 2 ยกระดับแผนการใช้ที่ดินไปสู่การปฏิบัติ ได้กำหนดให้ร้อยละของแผนการใช้ที่ดินระดับตำบลที่จัดทำแล้วเสร็จทั้งประเทศ ภายในปี 2570 (ไม่น้อยกว่าร้อยละ 80) เป็นตัวชี้วัดหนึ่งของกลยุทธ์ดังกล่าว

### 1.3 วัตถุประสงค์

1.3.1 เพื่อรักษาเสถียรภาพของทรัพยากรให้เกิดความสมดุลและยั่งยืนภายใต้การพัฒนาในด้านต่าง ๆ ของตำบล

1.3.2 เพื่อให้การใช้ที่ดินมีผลตอบแทนสูงสุดต่อหน่วยเนื้อที่อย่างยั่งยืน

1.3.3 เพื่อให้เกิดการกำหนดแผนงาน โครงการ กิจกรรม ที่สอดคล้องกับแผนการใช้ที่ดินที่กำหนดขึ้น และอยู่บนหลักการของโมเดลเศรษฐกิจ BCG (Bio-Circular-Green Economy : BCG Model)

### 1.4 ระยะเวลาและสถานที่ดำเนินงาน

1.4.1 ระยะเวลา 1 ตุลาคม 2565 – 30 กันยายน 2566

1.4.2 สถานที่ ตำบลเขาพระ อำเภอเมืองนครนายก จังหวัดนครนายก



## 1.5 ขั้นตอนการดำเนินงาน

### 1.5.1 รวบรวมข้อมูลปฐมภูมิและทุติยภูมิ ประกอบด้วย

1) ด้านกายภาพ ได้แก่ ทรัพยากรดิน ทรัพยากรน้ำ ทรัพยากรป่าไม้ ภูมิอากาศ สภาพการใช้ที่ดิน เขตป่าไม้ตามกฎหมายและมติคณะรัฐมนตรี

2) ด้านเศรษฐกิจและสังคม เช่น การถือครองที่ดิน ลักษณะทางเศรษฐกิจของตำบล จำนวนประชากร เป็นต้น

3) ด้านนโยบายและข้อกำหนดที่เกี่ยวข้อง ได้แก่ ยุทธศาสตร์ แผนพัฒนาเศรษฐกิจและสังคมแห่งชาติฉบับที่ 13 ยุทธศาสตร์ภาค แผนพัฒนากลุ่มจังหวัด แผนพัฒนาจังหวัด แผนพัฒนาการเกษตรและสหกรณ์ แผนพัฒนาท้องถิ่น 4 ปี ขององค์การบริหารส่วนจังหวัด เทศบาลตำบลหรือองค์การบริหารส่วนตำบล

1.5.2 จัดทำกระบวนการมีส่วนร่วมของชุมชน (Participatory Rural Appraisal : PRA) เพื่อรับฟังความคิดเห็น ประเด็นปัญหา ความต้องการด้านต่าง ๆ ขององค์การปกครองส่วนท้องถิ่นและเกษตรกรในตำบล

1.5.3 ประเมินคุณภาพของที่ดินของพืชเศรษฐกิจหลักและพืชทางเลือกที่มีมูลค่าของตำบล

1.5.4 สังเคราะห์ข้อมูลจากข้อ 1.5.1 ถึง 1.5.3 เพื่อใช้ประกอบการวางแผนการใช้ที่ดิน

1.5.5 กำหนด (ร่าง) แผนการใช้ที่ดินระดับตำบล

1.5.6 รับฟังความคิดเห็นของผู้มีส่วนได้ส่วนเสียต่อ (ร่าง) แผนการใช้ที่ดินที่กำหนดขึ้น

1.5.7 ปรับปรุง (ร่าง) แผนการใช้ที่ดินเพื่อจัดทำแผนการใช้ที่ดินฉบับสมบูรณ์

1.5.8 นำแผนการใช้ที่ดินเข้าสู่คณะกรรมการของเขตฯ เพื่อตรวจสอบความครบถ้วนสมบูรณ์ของเนื้อหาและองค์ประกอบ

1.5.9 เผยแพร่แผนการใช้ที่ดินเพื่อนำไปสู่การขับเคลื่อนการดำเนินงาน ประกอบด้วย

1) องค์การปกครองส่วนท้องถิ่น นำแผนการใช้ที่ดินที่จัดทำขึ้นไปประกอบการจัดทำแผนการพัฒนาของตำบล เพื่อนำไปสู่การของบประมาณที่มีความสอดคล้องกับศักยภาพด้านการผลิตและสถานภาพของทรัพยากรของตำบล

2) กรมพัฒนาที่ดิน โดยสำนักงานพัฒนาที่ดินจังหวัด กำหนดแผนงาน/โครงการ/กิจกรรมที่สอดคล้องกับแผนการใช้ที่ดินที่กำหนดขึ้นในแต่ละเขตและสามารถใช้ประกอบการของบประมาณในพื้นที่อย่างมีประสิทธิภาพและเป็นที่ยอมรับ

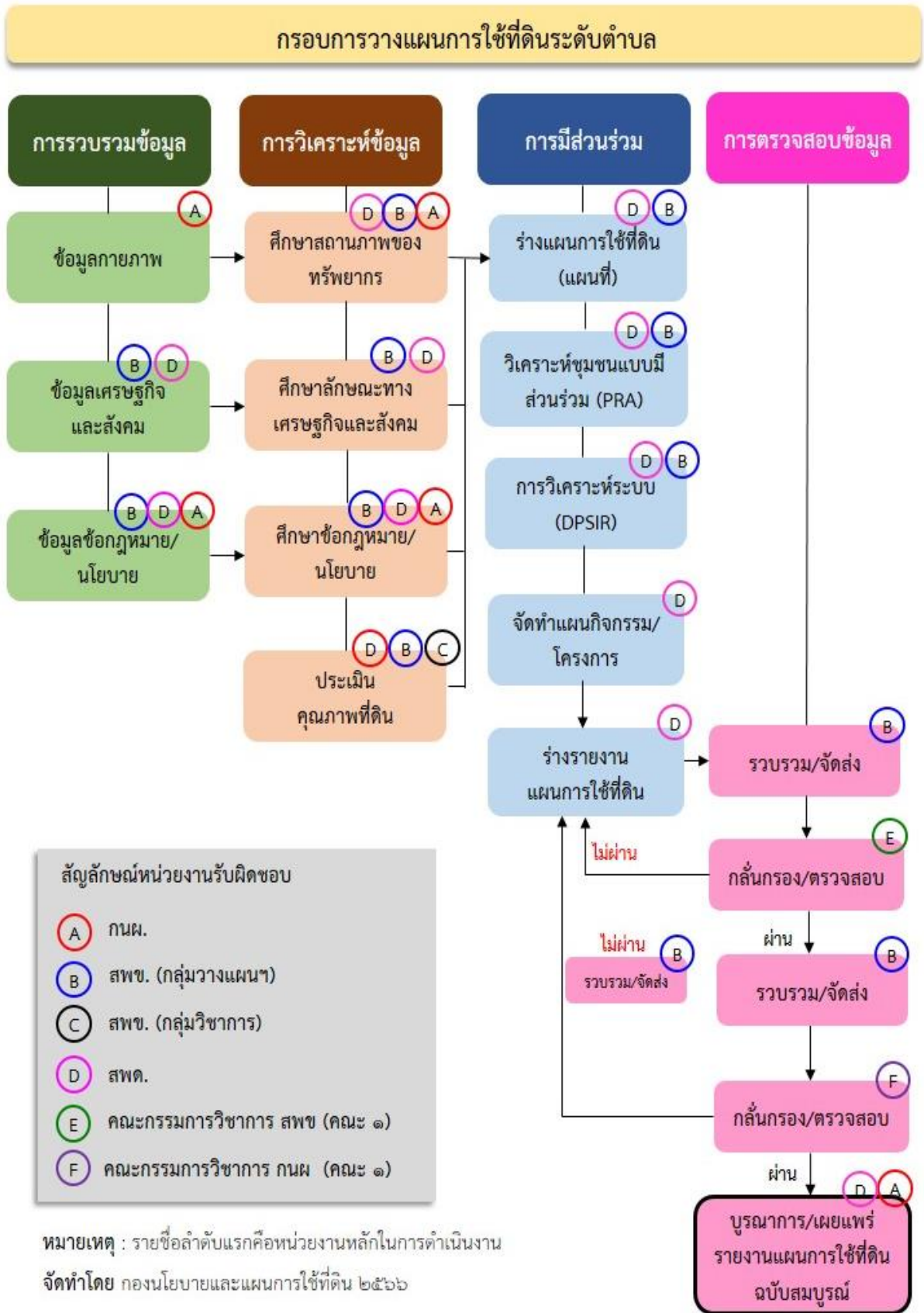
3) หน่วยงานราชการอื่น ๆ สามารถใช้เป็นข้อมูลพื้นฐานประกอบแผนงาน/โครงการ/กิจกรรมที่สอดคล้องกับแผนการใช้ที่ดินที่กำหนดขึ้นในแต่ละเขต

จากขั้นตอนที่กล่าวข้างต้น สามารถจัดทำกรอบการวางแผนการใช้ที่ดินระดับตำบล แสดงดังรูปที่ 1-1

## 1.6 วิสัยทัศน์ของตำบล

ชาวตำบลเขาพระมีคุณภาพชีวิตที่ดีภายในปี 2570

(องค์การบริหารส่วนตำบลเขาพระ, 2566)



รูปที่ 1-1 กรอบการวางแผนการใช้ที่ดินระดับตำบล

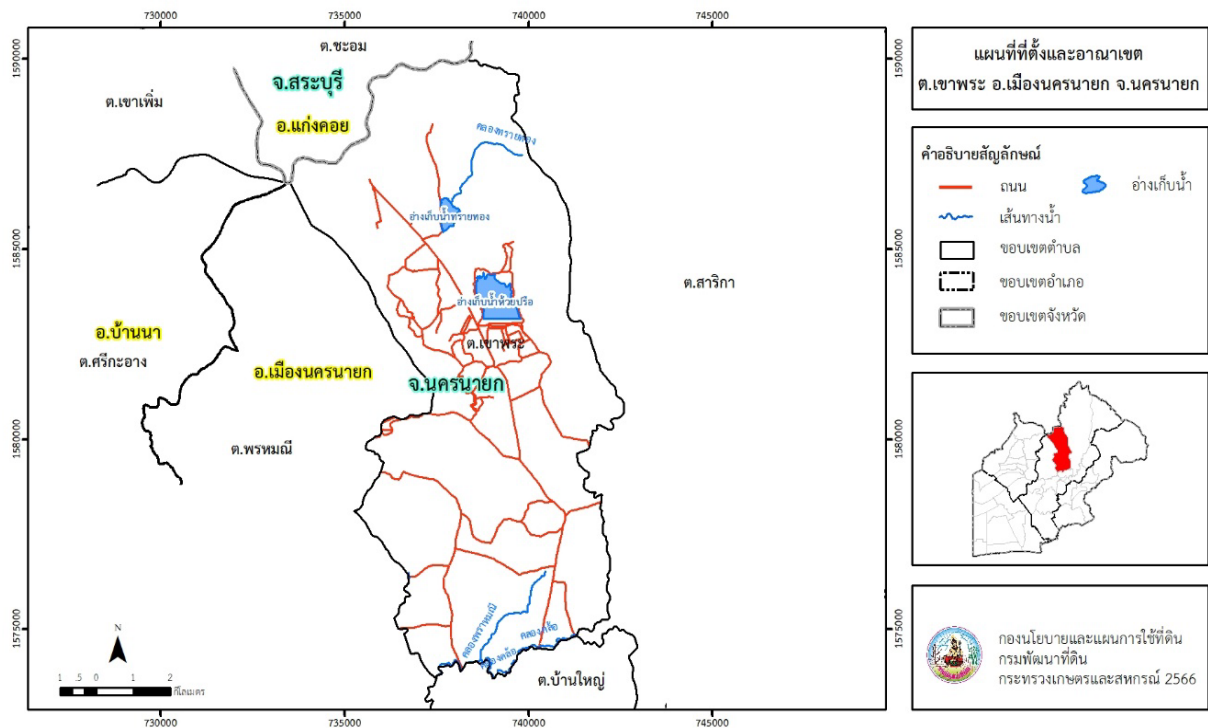


## บทที่ 2 ข้อมูลทั่วไป

### 2.1 ที่ตั้งและอาณาเขต

ตำบลเขาพระ อำเภอเมืองนครนายก จังหวัดนครนายก ตั้งอยู่ทางทิศเหนือของอำเภอเมืองนครนายก มีพื้นที่ประมาณ 86 ตารางกิโลเมตร หรือ 53,931 ไร่ โดยมีอาณาเขตติดต่อ ดังนี้ (รูปที่ 2-1)

ทิศเหนือ	ติดต่อกับ	ตำบลป่าखะ อำเภอบ้านนา จังหวัดนครนายก
ทิศใต้	ติดต่อกับ	ตำบลพิบูลออก อำเภอบ้านนา จังหวัดนครนายก
ทิศตะวันออก	ติดต่อกับ	ตำบลศรีกะอาง ตำบลบ้านพร้าว อำเภอบ้านนา จังหวัดนครนายก
ทิศตะวันตก	ติดต่อกับ	ตำบลบ้านพรึก อำเภอบ้านนา จังหวัดนครนายก



รูปที่ 2-1 ขอบเขตการปกครอง ตำบลเขาพระ อำเภอเมืองนครนายก จังหวัดนครนายก



## 2.2 การแบ่งส่วนการปกครอง

ตำบลเขาพระ อำเภอเมืองนครนายก จังหวัดนครนายก แบ่งส่วนการปกครองออกเป็น 13 หมู่บ้าน ดังนี้

หมู่ที่ 1 บ้านวังตุม	หมู่ที่ 8 บ้านกุดตะเคียน
หมู่ที่ 2 บ้านเกาะกระชาย	หมู่ที่ 9 บ้านเนินมะค่า
หมู่ที่ 3 บ้านเขาสลักหิน	หมู่ที่ 10 บ้านปากช่อง
หมู่ที่ 4 บ้านเขาพระ	หมู่ที่ 11 บ้านเขาลำควน
หมู่ที่ 5 บ้านเขาทุเรียน	หมู่ที่ 12 บ้านวังรี
หมู่ที่ 6 บ้านวังไทร	หมู่ที่ 13 บ้านวังทิพย์
หมู่ที่ 7 บ้านบุห้อย	

## 2.3 สภาพภูมิประเทศ

ลักษณะภูมิประเทศส่วนใหญ่เป็นที่ราบลุ่ม สภาพพื้นที่ราบเรียบถึงลูกคลื่นลอนชัน และทางทิศเหนือเป็นพื้นที่สูงชันติดกับเขตอุทยานแห่งชาติเขาใหญ่และจังหวัดสระบุรี มีแหล่งน้ำที่สำคัญ ได้แก่ ห้วยปรืออ่างเก็บน้ำทรายทอง คลองโบท

## 2.4 สภาพภูมิอากาศ

จากการศึกษาสถิติภูมิอากาศ (พ.ศ. 2536-2565) พบว่า ตำบลเขาพระ อำเภอเมืองนครนายก จังหวัดนครนายก มีรายละเอียดดังนี้

### 2.4.1 อุณหภูมิ

มีอุณหภูมิโดยเฉลี่ยทั้งปี 28.6 องศาเซลเซียส อุณหภูมิสูงสุดเฉลี่ย 34.2 องศาเซลเซียส ในเดือนเมษายน และอุณหภูมิต่ำสุดเฉลี่ย 24.3 องศาเซลเซียส ในเดือนมกราคม

### 2.4.2 ปริมาณน้ำฝน

มีปริมาณน้ำฝนรวมทั้งปี 1,779.9 มิลลิเมตร มีฝนตกประมาณ 133 วัน เดือนที่มีฝนตกมากที่สุด ในเดือนกันยายน มีปริมาณฝน 367.2 มิลลิเมตร และมีฝนตกประมาณ 22 วัน

### 2.4.3 สมดุลน้ำเพื่อการเกษตร

จากข้อมูลสถิติภูมิอากาศในคาบ 30 ปี (พ.ศ. 2536-2565) ณ สถานีตรวจอากาศจังหวัดปราจีนบุรี ได้นำมาวิเคราะห์สมดุลของน้ำเพื่อการเกษตร ซึ่งเป็นการวิเคราะห์หาช่วงฤดูการเพาะปลูกพืชตลอดจน ช่วงระยะเวลาที่พืชเสี่ยงต่อการขาดน้ำ ข้อมูลที่นำมาวิเคราะห์ คือ ปริมาณน้ำฝน และศักยภาพการคายระเหยน้ำอ้างอิง (ET<sub>o</sub>) ซึ่งคำนวณด้วยโปรแกรม Cropwat for Windows Version 8.0 โดยใช้สมการ Penman-Monteith สามารถสรุปสมดุลของน้ำเพื่อการเกษตรในเขตอาศัยน้ำฝนได้ดังนี้

ช่วงที่เหมาะสมต่อการปลูกพืช เป็นช่วงที่ค่าปริมาณน้ำฝนมากกว่าค่า 0.5 การระเหยจากผิวดินและการคายน้ำของพืช ซึ่งช่วงนี้เริ่มตั้งแต่ต้นเดือนมีนาคมถึงกลางเดือนพฤศจิกายน

ช่วงที่มีน้ำมากเกินพอ เป็นช่วงที่ค่าปริมาณน้ำฝนมากกว่าค่าการระเหยจากผิวดินและการคายน้ำของพืช ซึ่งช่วงนี้เริ่มตั้งแต่ต้นเดือนเมษายนถึงต้นเดือนพฤศจิกายน

ช่วงขาดน้ำ เป็นช่วงฤดูแล้งที่ค่าปริมาณน้ำฝนน้อยกว่าค่า 0.5 การระเหยจากผิวดินและการคายน้ำของพืช ซึ่งพืชอาจเสียหายจากการขาดแคลนน้ำได้ ซึ่งช่วงนี้เริ่มตั้งแต่กลางเดือนพฤศจิกายนถึงต้นเดือนมีนาคม (ตารางที่ 2-1 และรูปที่ 2-2)



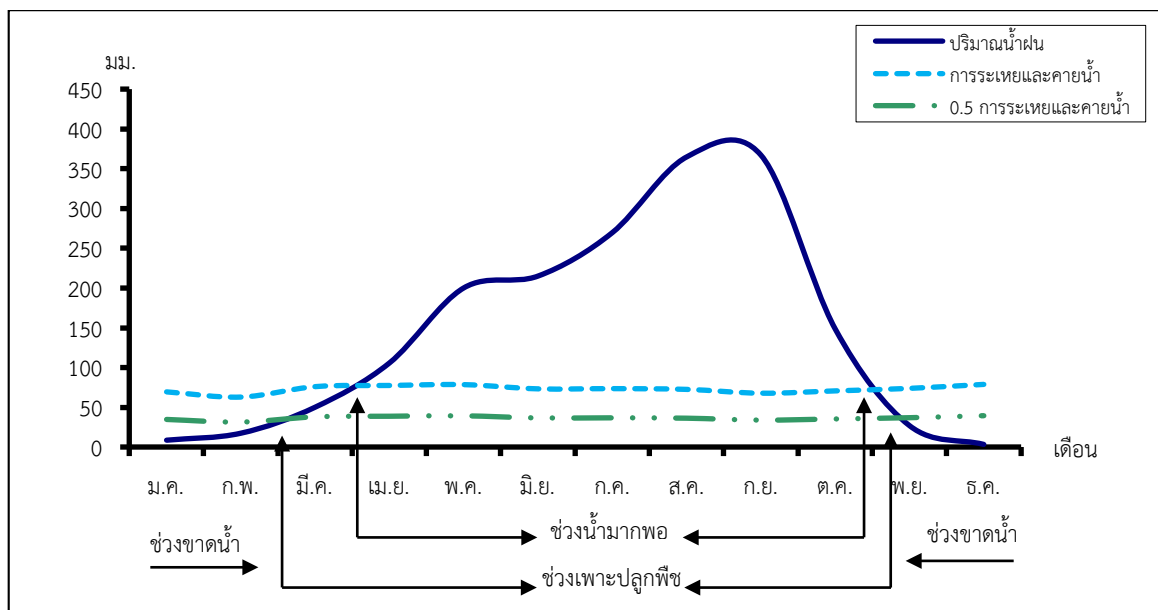
ตารางที่ 2-1 สถิติภูมิอากาศ ณ สถานีตรวจอากาศจังหวัดปราจีนบุรี<sup>1</sup> (พ.ศ. 2536-2565)

เดือน	อุณหภูมิ (°ซ.)			ความชื้นสัมพัทธ์ (%)	ปริมาณน้ำฝน (มม.)	จำนวนวันที่ฝนตก (วัน)	ศักยภาพการคายระเหยน้ำ (มม.)	ปริมาณฝนใช้การ <sup>2</sup> (มม.)
	ต่ำสุด	สูงสุด	เฉลี่ย					
ม.ค.	21.4	33.3	27.0	64.0	8.9	1.6	69.4	8.8
ก.พ.	23.1	34.9	28.4	67.0	17.7	2.1	63.0	17.2
มี.ค.	24.8	36.3	29.7	70.0	50.4	5.3	76.0	46.3
เม.ย.	25.6	36.8	30.3	72.0	106.0	8.8	77.4	88.0
พ.ค.	25.8	35.7	29.8	77.0	200.3	14.9	78.4	136.1
มิ.ย.	25.5	34.5	29.2	80.0	215.2	18.0	73.2	141.1
ก.ค.	25.2	33.6	28.7	82.0	269.8	20.1	73.5	152.0
ส.ค.	25.1	33.3	28.4	82.0	364.9	22.4	72.5	161.5
ก.ย.	25.0	33.1	28.3	83.0	367.2	21.6	67.8	161.7
ต.ค.	24.8	33.3	28.4	77.0	148.7	13.6	70.7	113.3
พ.ย.	23.7	33.4	28.1	68.0	27.2	3.9	73.8	26.0
ธ.ค.	21.6	32.6	26.8	62.0	3.6	1.0	78.7	3.6
<b>เฉลี่ย</b>	<b>24.3</b>	<b>34.2</b>	<b>28.6</b>	<b>73.7</b>	-	-	-	-
<b>รวม</b>	-	-	-	-	<b>1,779.9</b>	<b>133.3</b>	<b>874.5</b>	<b>1,055.6</b>

หมายเหตุ :<sup>1</sup> เป็นสถานีตรวจอากาศที่ใกล้พื้นที่ตำบลมากที่สุด

<sup>2</sup> จากการคำนวณโดยโปรแกรม Cropwat for Windows Version 8.0

ที่มา : กรมอุตุนิยมวิทยา (2566)



รูปที่ 2-2 กราฟสมดุลของน้ำเพื่อการเกษตร จังหวัดนครนายก



## 2.5 สภาพการใช้ที่ดินปัจจุบัน

สภาพการใช้ที่ดินตำบลเขาพระ อำเภอเมืองนครนายก จังหวัดนครนายก ซึ่งสำรวจโดยกลุ่มวิเคราะห์สภาพการใช้ที่ดิน (2566) ประกอบด้วยประเภทการใช้ที่ดินต่าง ๆ ดังนี้

2.5.1 พื้นที่ชุมชนและสิ่งปลูกสร้าง มีเนื้อที่ 8,102 ไร่ หรือร้อยละ 15.03 ของเนื้อที่ตำบล

2.5.2 พื้นที่เกษตรกรรมมีเนื้อที่ 14,091 ไร่ หรือร้อยละ 26.11 ของเนื้อที่ตำบล ประกอบด้วยการใช้ประโยชน์ที่ดินด้านเกษตรกรรมต่าง ๆ ดังต่อไปนี้

1) เกษตรผสมผสาน มีเนื้อที่ 6 ไร่ หรือร้อยละ 0.01 ของเนื้อที่ตำบล ได้แก่ เกษตรผสมผสาน/ไร่นาสวนผสม

2) พื้นที่นา มีเนื้อที่ 10,831 ไร่ หรือร้อยละ 20.08 ของเนื้อที่ตำบล ได้แก่ นาข้าว นาไร่

3) พืชไร่ มีเนื้อที่ 447 ไร่ หรือร้อยละ 0.83 ของเนื้อที่ตำบล ได้แก่ มันสำปะหลัง ไร่ร้าง

4) ไม้ยืนต้น มีเนื้อที่ 942 ไร่ หรือร้อยละ 1.75 ของเนื้อที่ตำบล ได้แก่ ยูคาลิปตัส ยางพารา ไม้ปลูกเพื่อการค้า ไม้ยืนต้นผสม ไม้ยืนต้น/เลื่อมโทรม

5) ไม้ผล มีเนื้อที่ 1,442 ไร่ หรือร้อยละ 2.68 ของเนื้อที่ตำบล ได้แก่ ไม้ผสม มะม่วง มะปราง มะยงชิด กัลย มะพร้าว

6) พืชสวน มีเนื้อที่ 186 ไร่ หรือร้อยละ 0.34 ของเนื้อที่ตำบล ได้แก่ พืชผัก

7) ทุ่งหญ้าเลี้ยงสัตว์และโรงเรือนเลี้ยงสัตว์ มีเนื้อที่ 62 ไร่ หรือร้อยละ 0.10 ของเนื้อที่ตำบล ได้แก่ โรงเรือนเลี้ยงสัตว์ปีก โรงเรือนเลี้ยงโค กระบือ และม้า โรงเรือนเลี้ยงสัตว์ปีก/สถานที่เพาะเลี้ยงปลา

8) พืชน้ำ มีเนื้อที่ 22 ไร่ หรือร้อยละ 0.04 ของเนื้อที่ตำบล ได้แก่ ผักกะเฉด ผักบุ้ง บัว

9) สถานที่เพาะเลี้ยงสัตว์น้ำ มีเนื้อที่ 153 ไร่ หรือร้อยละ 0.28 ของเนื้อที่ตำบล ได้แก่ สถานที่เพาะเลี้ยงปลา สถานที่เพาะเลี้ยงสัตว์น้ำไร่ สถานที่เพาะเลี้ยงสัตว์น้ำผสม

2.5.3 พื้นที่ป่า มีเนื้อที่ 26,249 ไร่ หรือร้อยละ 48.67 ของเนื้อที่ตำบล ได้แก่ ป่าผลัดใบสมบูรณ์ ป่าไม่ผลัดใบสมบูรณ์ ป่าผลัดใบรอสภาพฟื้นฟู

2.5.4 พื้นที่แหล่งน้ำ มีเนื้อที่ 2,331 ไร่ หรือร้อยละ 4.33 ของเนื้อที่ตำบล ได้แก่ อ่างเก็บน้ำ บ่อน้ำ ในไร่นา แม่น้ำ ลำห้วย ลำคลอง คลองชลประทาน

2.5.5 พื้นที่เบ็ดเตล็ด มีเนื้อที่ 3,158 ไร่ หรือร้อยละ 5.86 ของเนื้อที่ตำบล ได้แก่ ทุ่งหญ้าสลับ ไม้พุ่ม/ ไม้ละเมาะ ทุ่งหญ้าธรรมชาติ พื้นที่ถม



ตารางที่ 2-2 สภาพการใช้ที่ดิน ตำบลเขาพระ อำเภอเมืองนครนายก จังหวัดนครนายก

หน่วยแผนที่	ประเภทการใช้ที่ดิน	เนื้อที่	
		ไร่	ร้อยละ
<b>U</b>	<b>พื้นที่ชุมชนและสิ่งปลูกสร้าง</b>	<b>8,102</b>	<b>15.03</b>
U201	หมู่บ้านบนพื้นราบ	6,341	11.76
U301	สถานที่ราชการและสถาบันต่าง ๆ	503	0.93
U405	ถนน	187	0.35
U502	โรงงานอุตสาหกรรม	18	0.03
U601	สถานที่พักผ่อนหย่อนใจ	176	0.33
U602	รีสอร์ท โรงแรม เกสต์เฮ้าส์	850	1.58
U603	สุสาน ป่าช้า	27	0.05
<b>A</b>	<b>พื้นที่เกษตรกรรม</b>	<b>14,091</b>	<b>26.11</b>
A001	เกษตรผสมผสาน/ไร่นาสวนผสม	6	0.01
A100	นาร้าง	1,139	2.11
A101	นาข้าว	9,692	17.97
A200	ไร่ร้าง	93	0.17
A204	มันสำปะหลัง	354	0.66
A300	ไม้ยืนต้นร้าง/เสื่อมโทรม	85	0.16
A301	ไม้ยืนต้นผสม	92	0.17
A302	ยางพารา	151	0.28
A303	ปาล์มน้ำมัน	4	0.01
A304	ยูคาลิปตัส	455	0.84
A305	สัก	3	0.01
A315	ไม้ปลูกเพื่อการค้า	96	0.18
A317	หมาก	50	0.09
A317/A411	หมาก/กล้วย	4	0.01
A317/A429	หมาก/มะปราง มะยงชิด	2	-
A400	ไม้ผลร้าง/เสื่อมโทรม	35	0.06
A401	ไม้ผลผสม	573	1.06
A403	ทุเรียน	4	0.01
A404	เงาะ	3	0.01
A405	มะพร้าว	47	0.09
A407	มะม่วง	341	0.63
A407/A429	มะม่วง/มะปราง มะยงชิด	35	0.06
A411	กล้วย	69	0.13
A411/A422	กล้วย/มะนาว	15	0.03
A411/A429	กล้วย/มะปราง มะยงชิด	16	0.03
A417	กระท้อน	3	0.01

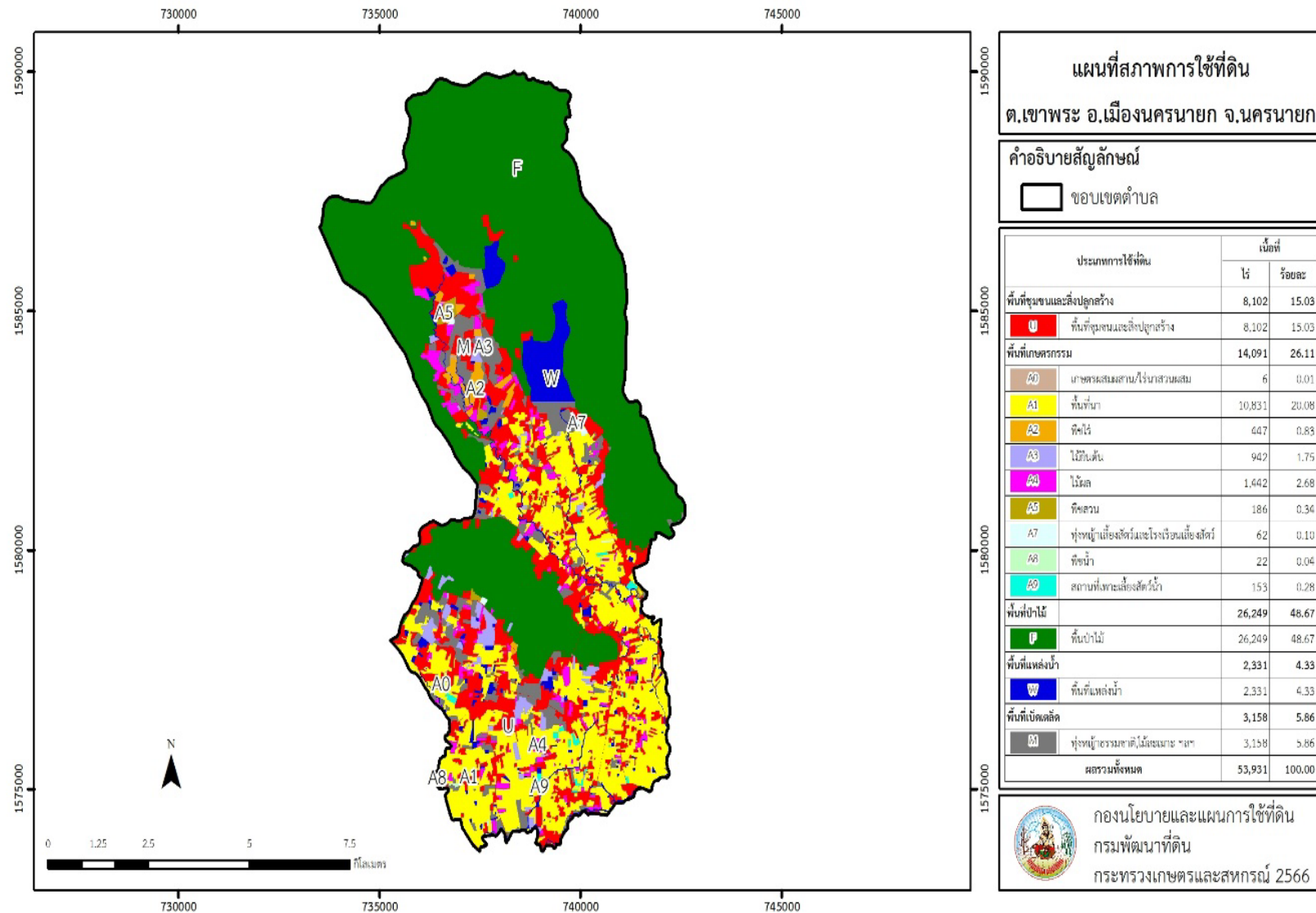


ตารางที่ 2-2 (ต่อ)

หน่วยแผนที่	ประเภทการใช้ที่ดิน	เนื้อที่	
		ไร่	ร้อยละ
A419	มังคุด	20	0.04
A426	แก้วมังกร	7	0.01
A427	ส้มโอ	9	0.02
A429	มะปราง มะยงชิด	265	0.49
A502	พืชผัก	186	0.34
A701	ทุ่งหญ้าเลี้ยงสัตว์	13	0.02
A702	โรงเรือนเลี้ยงโค กระบือ และม้า	18	0.03
A703	โรงเรือนเลี้ยงสัตว์ปีก	23	0.04
A703/A902	โรงเรือนเลี้ยงสัตว์ปีก/สถานที่เพาะเลี้ยงปลา	8	0.01
A803	บัว	6	0.01
A806	ผักบุ้ง	6	0.01
A807	ผักกะเฉด	10	0.02
A900	สถานที่เพาะเลี้ยงสัตว์น้ำร้าง	8	0.01
A901	สถานที่เพาะเลี้ยงสัตว์น้ำผสม	1	-
A902	สถานที่เพาะเลี้ยงปลา	144	0.27
<b>F</b>	<b>พื้นที่ป่าไม้</b>	<b>26,249</b>	<b>48.67</b>
F101	ป่าไม้ผลัดใบสมบูรณ์	5,244	9.72
F200	ป่าผลัดใบรอสภาพฟื้นฟู	14	0.03
F201	ป่าผลัดใบสมบูรณ์	20,991	38.92
<b>M</b>	<b>พื้นที่เบ็ดเตล็ด</b>	<b>3,158</b>	<b>5.86</b>
M101	ทุ่งหญ้าธรรมชาติ	815	1.51
M102	ทุ่งหญ้าสลับไม้พุ่ม/ไม้ละเมาะ	1,826	3.39
M405	พื้นที่ถม	517	0.96
<b>W</b>	<b>พื้นที่แหล่งน้ำ</b>	<b>2,331</b>	<b>4.33</b>
W101	แม่น้ำ ลำห้วย ลำคลอง	468	0.87
W201	อ่างเก็บน้ำ	1,222	2.27
W202	บ่อน้ำในไร่นา	632	1.17
W203	คลองชลประทาน	9	0.02
<b>ผลรวมทั้งหมด</b>		<b>53,931</b>	<b>100.00</b>

ที่มา : กลุ่มวิเคราะห์สภาพการใช้ที่ดิน (2566)

หมายเหตุ : เนื้อที่คำนวณด้วยระบบสารสนเทศภูมิศาสตร์



รูปที่ 2-3 สภาพการใช้ที่ดิน ตำบลเขาพระ อำเภอเมืองนครนายก จังหวัดนครนายก



## 2.6 สภาพเศรษฐกิจและสังคม

### 2.6.1 ประชากร

จากหลักฐานทะเบียนราษฎรของกรมการปกครอง กระทรวงมหาดไทย ณ เดือนธันวาคม 2565 พบว่า ประชากรที่อาศัยในพื้นที่ตำบลเขาพระ มีประชากร รวม 9,304 คน แยกเป็นชาย 4,692 คน เป็นหญิง 4,612 คน ความหนาแน่นโดยเฉลี่ย 107.82 คนต่อตารางกิโลเมตร มีจำนวนครัวเรือนทั้งหมด 3,816 ครัวเรือน เป็นครัวเรือนเกษตรที่มาจากขึ้นทะเบียนกรมส่งเสริมการเกษตร 1,088 ครัวเรือน หรือร้อยละ 28.51 ของจำนวนครัวเรือนทั้งหมด และเป็นครัวเรือนที่ประกอบอาชีพอื่น ๆ ครัวเรือนเกษตรที่ไม่ได้มาขึ้นทะเบียนกรมส่งเสริมการเกษตร 2,728 ครัวเรือน หรือร้อยละ 71.49 ของจำนวนครัวเรือนทั้งหมด ดังรายละเอียดในตารางที่ 2-3 ถึง 2-4

ตารางที่ 2-3 จำนวนประชากรและครัวเรือน ตำบลเขาพระ อำเภอเมืองนครนายก จังหวัดนครนายก ปี 2565

พื้นที่	จำนวนครัวเรือน	จำนวนประชากร (คน)		
		ชาย	หญิง	รวม
ตำบลเขาพระ	3,816	4,692	4,612	9,304
หมู่ที่ 0 เขาพระ	2	248	21	269
หมู่ที่ 1 วังตุม	291	351	398	749
หมู่ที่ 2 เกาะกระชาย	377	480	511	991
หมู่ที่ 3 เขาสลักหิน	269	313	309	622
หมู่ที่ 4 เขาพระ	237	315	346	661
หมู่ที่ 5 เขาทุเรียน	314	409	419	828
หมู่ที่ 6 วังไทร	232	326	305	631
หมู่ที่ 7 บุษย่อง	332	356	348	704
หมู่ที่ 8 กุดตะเคียน	347	395	394	789
หมู่ที่ 9 เนินมะค่า	294	290	293	583
หมู่ที่ 10 ปากช่อง	225	295	282	577
หมู่ที่ 11 เขาลำดวน	321	271	324	595
หมู่ที่ 12 วังรี	316	393	362	755
หมู่ที่ 13 วังทิพย์	259	250	300	550

ที่มา : กรมการปกครอง (2566)



ตารางที่ 2-4 จำนวนและสัดส่วนครัวเรือนเกษตร ตำบลเขาพระ อำเภอเมืองนครนายก จังหวัดนครนายก ปี 2565

รายการ	จำนวน (ครัวเรือน)	ร้อยละ
จำนวนครัวเรือนทั้งหมด <sup>1)</sup>	3,816	100.00
- จำนวนครัวเรือนเกษตรที่มาขึ้นทะเบียนกรมส่งเสริมการเกษตร <sup>2)</sup>	1,088	28.51
- จำนวนครัวเรือนที่ประกอบอาชีพอื่น ๆ และจำนวนครัวเรือนเกษตรที่ไม่ได้มาขึ้นทะเบียนฯ	2,728	71.49

ที่มา : 1) กรมการปกครอง (2566)  
2) กรมส่งเสริมการเกษตร (2566)

### 2.6.2 การถือครองที่ดิน

จากข้อมูลกรมการปกครอง ณ เดือนธันวาคม 2565 ตำบลเขาพระ มีจำนวนครัวเรือนทั้งหมด 3,816 ครัวเรือน โดยถือครองที่ดินเฉลี่ยครัวเรือนละ 14.13 ไร่ (เนื้อที่ของตำบลรวมต่อจำนวนครัวเรือนทั้งหมด)

### 2.6.3 ลักษณะทางเศรษฐกิจและการประกอบอาชีพ

สภาพเศรษฐกิจ ของชุมชนในตำบลเขาพระส่วนใหญ่ประชากรมีอาชีพด้านการเกษตรกรรม ได้แก่ ปลูกข้าวนาปี ข้าวนาปรัง รองลงมาได้แก่ ปาล์มน้ำมัน และมันสำปะหลัง นอกจากนี้เกษตรกรยังมีการเลี้ยงสัตว์

การประกอบอาชีพ ในตำบลเขาพระประชากรส่วนใหญ่ประกอบอาชีพเกษตรกรรม ทั้งการทำนา ปลูกพืชไร่ นอกจากนี้ยังมีการเลี้ยงสัตว์ไว้เพื่อบริโภคและจำหน่าย

- อาชีพทำเกษตรกรรม ตำบลเขาพระครัวเรือนเกษตรที่ขึ้นทะเบียนกับกรมส่งเสริมการเกษตร 1,088 ครัวเรือน โดยเกษตรกรปลูกข้าวนาปี ข้าวนาปรัง รองลงมาได้แก่ ปาล์มน้ำมัน และมันสำปะหลัง นอกจากนี้เกษตรกรยังมีการเลี้ยงสัตว์ สำหรับการเลี้ยงสัตว์พบว่าส่วนใหญ่เลี้ยงไว้เพื่อบริโภค และจำหน่าย ได้แก่ โค กระบือ สุกร และไก่

### 2.6.4 ด้านรายได้-รายจ่าย

จากข้อมูลความจำเป็นพื้นฐานของกรมพัฒนาชุมชน ปี 2566 พบว่า รายได้ครัวเรือนเฉลี่ยปีละ 225,668 บาท รายได้บุคคลเฉลี่ยปีละ 79,298 บาท รายจ่ายครัวเรือนเฉลี่ยปีละ 141,262 บาท รายจ่ายบุคคลเฉลี่ยปีละ 49,639 บาท เมื่อพิจารณาจะเห็นว่ารายได้ครัวเรือนมากกว่ารายจ่ายครัวเรือนปีละ 84,405 บาท และรายได้บุคคลมากกว่ารายจ่ายบุคคลปีละ 29,660 บาท ดังรายละเอียดในตารางที่ 2-5



ตารางที่ 2-5 รายได้-รายจ่ายเฉลี่ยครัวเรือน ตำบลเขาพระ อำเภอเมืองนครนายก จังหวัดนครนายก ปี 2565

พื้นที่	แหล่งรายได้ของครัวเรือน (บาท/ปี)				รายได้ ครัวเรือนเฉลี่ย (บาท/ปี)	รายได้ บุคคลเฉลี่ย (บาท/ปี)	รายจ่าย ครัวเรือนเฉลี่ย (บาท/ปี)	รายจ่ายบุคคล เฉลี่ย (บาท/ ปี)
	อาชีพหลัก	อาชีพรอง	รายได้อื่น	ทำ-หาเอง				
ตำบลเขาพระ	181,976	18,352	17,286	8,053	225,668	79,298	141,262	49,639
หมู่ที่ 1 วังตุม	227,943	21,472	12,000	3,677	265,092	113,106	142,354	60,738
หมู่ที่ 2 เกาะกระชาย	203,103	23,120	12,318	543	239,085	69,169	102,408	29,627
หมู่ที่ 3 เขาสลักหิน	172,110	36,095	32,042	5,270	245,517	63,262	131,261	33,822
หมู่ที่ 4 เขาพระ	143,526	2,083	11,296	2,511	159,417	56,822	136,520	48,661
หมู่ที่ 5 เขาทุเรียน	234,554	12,173	34,019	3,469	284,214	96,506	221,721	75,286
หมู่ที่ 6 วังไทร	172,630	14,435	2,092	962	190,118	98,831	33,793	17,567
หมู่ที่ 7 บุษย่อง	179,996	27,612	15,508	4,662	227,778	111,481	168,023	82,235
หมู่ที่ 8 กุดตะเคียน	137,459	1,667	12,432	4,497	156,055	47,916	123,243	37,841
หมู่ที่ 9 เนินมะค่า	241,615	53,423	19,500	44,000	358,538	120,439	279,923	94,031
หมู่ที่ 10 ปากช่อง	88,037	11,963	10,704	9,341	120,044	50,329	39,022	16,360
หมู่ที่ 11 เขาลำดวน	259,245	24,772	17,674	17,937	319,629	130,553	104,953	42,868
หมู่ที่ 12 วังรี	148,689	11,318	20,645	12,881	193,532	55,558	189,946	54,528
หมู่ที่ 13 วังทิพย์	125,360	4,551	26,148	2,722	158,782	52,094	148,715	48,791

ที่มา : กรมการพัฒนาชุมชน (2566)



## บทที่ 3

### สถานภาพของทรัพยากรธรรมชาติ

การศึกษาสถานภาพของทรัพยากรธรรมชาติในพื้นที่ตำบลเขาพระ อำเภอเมืองนครนายก จังหวัดนครนายก ได้แก่ ทรัพยากรป่าไม้ ทรัพยากรน้ำ และทรัพยากรดิน ซึ่งเป็นทรัพยากรกายภาพที่สำคัญต่อการทำการเกษตร ดังนั้นจึงจำเป็นต้องทราบว่าทรัพยากรธรรมชาติแต่ละชนิดปัจจุบันมีสถานะอย่างไร เพื่อใช้เป็นข้อมูลประกอบการวางแผนการใช้ที่ดินซึ่งจะนำไปสู่การกำหนดแผนงาน โครงการ กิจกรรม รวมถึงมาตรการต่าง ๆ เพื่อการพัฒนาพื้นที่อย่างมีประสิทธิภาพต่อไป โดยมีรายละเอียดดังนี้

#### 3.1 ทรัพยากรป่าไม้

##### 3.1.1 ป่าไม้ตามกฎหมายและมติคณะรัฐมนตรี

1) ป่าอนุรักษ์ พบพื้นที่ป่าอนุรักษ์ในพื้นที่ คือ เขตอุทยานแห่งชาติเขาใหญ่ เนื้อที่ 17,580 ไร่  
2) ป่าสงวนแห่งชาติ ได้มีการจำแนกเขตการใช้ประโยชน์ทรัพยากรและที่ดินป่าไม้ในพื้นที่ป่าสงวนแห่งชาติตามมติคณะรัฐมนตรี วันที่ 10 มีนาคม 2535 และ 17 มีนาคม 2535 แบ่งออกเป็น 3 เขต ประกอบด้วย เขตพื้นที่ป่าเพื่อการอนุรักษ์ (Zone C) เขตพื้นที่ป่าเพื่อเศรษฐกิจ (Zone E) และเขตพื้นที่ป่าที่เหมาะสมต่อการเกษตร (Zone A) จากการวิเคราะห์ข้อมูล ไม่พบพื้นที่ป่าสงวนแห่งชาติในพื้นที่

3.1.2 **ชั้นคุณภาพลุ่มน้ำ** (มติคณะรัฐมนตรี วันที่ 28 พฤษภาคม 2528) จากการวิเคราะห์ข้อมูลพบชั้นคุณภาพลุ่มน้ำในพื้นที่ ได้แก่

- 1) พื้นที่ลุ่มน้ำชั้นที่ 1A เนื้อที่ 13,883 ไร่
- 2) พื้นที่ลุ่มน้ำชั้นที่ 1B เนื้อที่ 1,481 ไร่
- 3) พื้นที่ลุ่มน้ำชั้นที่ 2 เนื้อที่ 4,726 ไร่
- 4) พื้นที่ลุ่มน้ำชั้นที่ 3 เนื้อที่ 4,842 ไร่
- 5) พื้นที่ลุ่มน้ำชั้นที่ 4 เนื้อที่ 1,784 ไร่
- 6) พื้นที่ลุ่มน้ำชั้นที่ 5 เนื้อที่ 27,215 ไร่

ทั้งนี้ เนื้อที่ดังกล่าวข้างต้นคำนวณด้วยระบบสารสนเทศภูมิศาสตร์ เป็นเนื้อที่เบื้องต้นเท่านั้น ไม่สามารถใช้อ้างอิงได้ทางกฎหมาย

#### 3.2 ทรัพยากรน้ำ

3.2.1 ปริมาณน้ำฝน พบว่าในพื้นที่ตำบลเขาพระ มีปริมาณน้ำฝนเฉลี่ยในคาบ 30 ปี (พ.ศ. 2536-2565) 1,779.9 มิลลิเมตรต่อปี

3.2.2 **น้ำผิวดิน** หมายถึง แม่น้ำลำคลอง หนอง บึง ทะเลสาบ อ่างเก็บ และแหล่งน้ำสาธารณะอื่น ๆ ที่อยู่ภายในผืนแผ่นดิน ในพื้นที่ตำบลเขาพระ มีรายละเอียดของแหล่งน้ำผิวดินดังนี้

แหล่งน้ำผิวดินธรรมชาติ ได้แก่ คลองคล้อ คลองทรายทอง คลองพราหมณี และคลองยาง

แหล่งน้ำผิวดินที่มนุษย์สร้างขึ้น ได้แก่ อ่างเก็บน้ำทรายทอง และอ่างเก็บน้ำห้วยปรือ

จากฐานข้อมูลน้ำบาดาลของกรมทรัพยากรน้ำบาดาล (2566) พบว่า ตำบลเขาพระ มีจำนวนบ่อบาดาลราชการจำนวน 44 บ่อ และจำนวนบ่อบาดาลเอกชนจำนวน 1 บ่อ



### 3.3 ทรัพยากรดิน

ทรัพยากรดินในพื้นที่ตำบลเขาพระ อำเภอเมืองนครนายก จังหวัดนครนายก พบหน่วยแผนที่ดินทั้งหมด 15 หน่วยแผนที่ดิน และหน่วยพื้นที่เบ็ดเตล็ด 2 หน่วยแผนที่ ดังนี้

#### 3.3.1 ดินในพื้นที่ลุ่ม มี 5 หน่วยแผนที่ดิน ได้แก่

- 1) หน่วยแผนที่ดิน Hk-siA ชุดดินหินกอง มีเนื้อดินบนเป็นดินร่วนปนทรายแป้ง ความลาดชัน 0-2 เปอร์เซ็นต์ มีเนื้อที่ 1,796 ไร่ หรือร้อยละ 3.33 ของเนื้อที่ตำบล
- 2) หน่วยแผนที่ดิน Hk-sIA/ow ชุดดินหินกอง มีเนื้อดินบนเป็นดินร่วนปนทราย ความลาดชัน 0-2 เปอร์เซ็นต์ ตะกอนทับถมตอนบน มีเนื้อที่ 1,252 ไร่ หรือร้อยละ 2.32 ของเนื้อที่ตำบล
- 3) หน่วยแผนที่ดิน Hk-hb,f-siA ดินหินกองที่มีความอึดตัวเบสสูงและเป็นดินเหนียวละเอียดมีเนื้อดินบนเป็นดินร่วนปนทรายแป้ง ความลาดชัน 0-2 เปอร์เซ็นต์ มีเนื้อที่ 3,086 ไร่ หรือร้อยละ 5.72 ของเนื้อที่ตำบล
- 4) หน่วยแผนที่ดิน Hk-pic-siA ดินหินกองที่มีศิลาแลงอ่อน มีเนื้อดินบนเป็นดินร่วนปนทรายแป้ง ความลาดชัน 0-2 เปอร์เซ็นต์ มีเนื้อที่ 10,334 ไร่ หรือร้อยละ 19.16 ของเนื้อที่ตำบล
- 5) หน่วยแผนที่ดิน Hk-pic-sIA ดินหินกองที่มีศิลาแลงอ่อน มีเนื้อดินบนเป็นดินร่วนปนทราย ความลาดชัน 0-2 เปอร์เซ็นต์ มีเนื้อที่ 1,837 ไร่ หรือร้อยละ 3.41 ของเนื้อที่ตำบล

#### 3.3.2 ดินในพื้นที่ดอน มี 10 หน่วยแผนที่ดิน ได้แก่

- 1) หน่วยแผนที่ดิน Dr-hb-sB/d3c ดินดอนไร้วัดที่มีความอึดตัวเบสสูง มีเนื้อดินบนเป็นดินร่วนปนทราย ความลาดชัน 2-5 เปอร์เซ็นต์ พบมวลสารพอกหรือสารเม็ดกลมของเหล็ก ที่ความลึก 50-100 เซนติเมตร มีเนื้อที่ 530 ไร่ หรือร้อยละ 0.98 ของเนื้อที่ตำบล
- 2) หน่วยแผนที่ดิน Phi-sD ชุดดินไพศาลี มีเนื้อดินบนเป็นดินร่วนปนทราย ความลาดชัน 12-20 เปอร์เซ็นต์ มีเนื้อที่ 10 ไร่ หรือร้อยละ 0.02 ของเนื้อที่ตำบล
- 3) หน่วยแผนที่ดิน Phi-d,mw,fl-sB ดินไพศาลีที่เป็นดินลึก มีการระบายน้ำดีปานกลาง และเป็นดินร่วนละเอียด มีเนื้อดินบนเป็นดินร่วนปนทราย ความลาดชัน 2-5 เปอร์เซ็นต์ มีเนื้อที่ 20 ไร่ หรือร้อยละ 0.04 ของเนื้อที่ตำบล
- 4) หน่วยแผนที่ดิน Phi-lb,d,fl-sB ดินไพศาลีที่มีความอึดตัวเบสต่ำ เป็นดินลึก และเป็นดินร่วนละเอียด มีเนื้อดินบนเป็นดินร่วนปนทราย ความลาดชัน 2-5 เปอร์เซ็นต์ มีเนื้อที่ 337 ไร่ หรือร้อยละ 0.62 ของเนื้อที่ตำบล
- 5) หน่วยแผนที่ดิน Phi-lb,md,fl-clC ดินไพศาลีที่มีความอึดตัวเบสต่ำ เป็นดินลึกปานกลาง และเป็นดินร่วนละเอียด มีเนื้อดินบนเป็นดินร่วนปนดินเหนียว ความลาดชัน 5-12 เปอร์เซ็นต์ มีเนื้อที่ 2,183 ไร่ หรือร้อยละ 4.05 ของเนื้อที่ตำบล
- 6) หน่วยแผนที่ดิน Phi-lb,md,fl-sB ดินไพศาลีที่มีความอึดตัวเบสต่ำ เป็นดินลึกปานกลาง และเป็นดินร่วนละเอียด มีเนื้อดินบนเป็นดินร่วนปนทราย ความลาดชัน 2-5 เปอร์เซ็นต์ มีเนื้อที่ 11 ไร่ หรือร้อยละ 0.02 ของเนื้อที่ตำบล
- 7) หน่วยแผนที่ดิน Phi-lb,md,fl-sC ดินไพศาลีที่มีความอึดตัวเบสต่ำ เป็นดินลึกปานกลาง และเป็นดินร่วนละเอียด มีเนื้อดินบนเป็นดินร่วนปนทราย ความลาดชัน 5-12 เปอร์เซ็นต์ มีเนื้อที่ 409 ไร่ หรือร้อยละ 0.76 ของเนื้อที่ตำบล



8) หน่วยแผนที่ดิน Phi-lb,vd,gm,fl-clA/b ดินไพศาลีที่มีความอึดตัวเบสต่ำ เป็นดินลึกมาก มีจุดประสีเทา และเป็นดินร่วนละเอียด มีเนื้อดินบนเป็นดินร่วนปนดินเหนียว ความลาดชัน 0-2 เปอร์เซ็นต์ และมีคัณนา มีเนื้อที่ 151 ไร่ หรือร้อยละ 0.28 ของเนื้อที่ตำบล

9) หน่วยแผนที่ดิน Phi-md,fl-sLB ดินไพศาลีที่เป็นดินลึกปานกลางและเป็นดินร่วนละเอียดมีเนื้อดินบนเป็นดินร่วนปนทราย ความลาดชัน 2-5 เปอร์เซ็นต์ มีเนื้อที่ 183 ไร่ หรือร้อยละ 0.34 ของเนื้อที่ตำบล

10) หน่วยแผนที่ดิน Phi-md,mw,fl-sLB ดินไพศาลีที่เป็นดินลึกปานกลาง มีการระบายน้ำดีปานกลาง และเป็นดินร่วนละเอียด มีเนื้อดินบนเป็นดินร่วนปนทราย ความลาดชัน 2-5 เปอร์เซ็นต์ มีเนื้อที่ 4,901 ไร่ หรือร้อยละ 9.09 ของเนื้อที่ตำบล

### 3.3.3 พื้นที่เบ็ดเตล็ด มี 2 หน่วยแผนที่ ได้แก่

1) หน่วยแผนที่ SC พื้นที่ลาดชันเชิงซ้อน มีเนื้อที่ 25,888 ไร่ หรือร้อยละ 48.00 ของเนื้อที่ตำบล

2) หน่วยแผนที่ W พื้นที่น้ำ มีเนื้อที่ 1003 ไร่ หรือร้อยละ 1.86 ของเนื้อที่ตำบล

ปัญหาทรัพยากรดินทางการเกษตรตามสภาพธรรมชาติในพื้นที่ พบปัญหาดินตื้น มีเนื้อที่ 10 ไร่ หรือร้อยละ 0.02 ของเนื้อที่ตำบล คือ ชุดดินไพศาลี (Phi)

รายละเอียดของสมบัติดิน ตำบลเขาพระ อำเภอเมืองนครนายก จังหวัดนครนายก ดังแสดงในตารางที่ 3-1 และแผนที่แสดงในลักษณะของชุดดิน (รูปที่ 3-1)

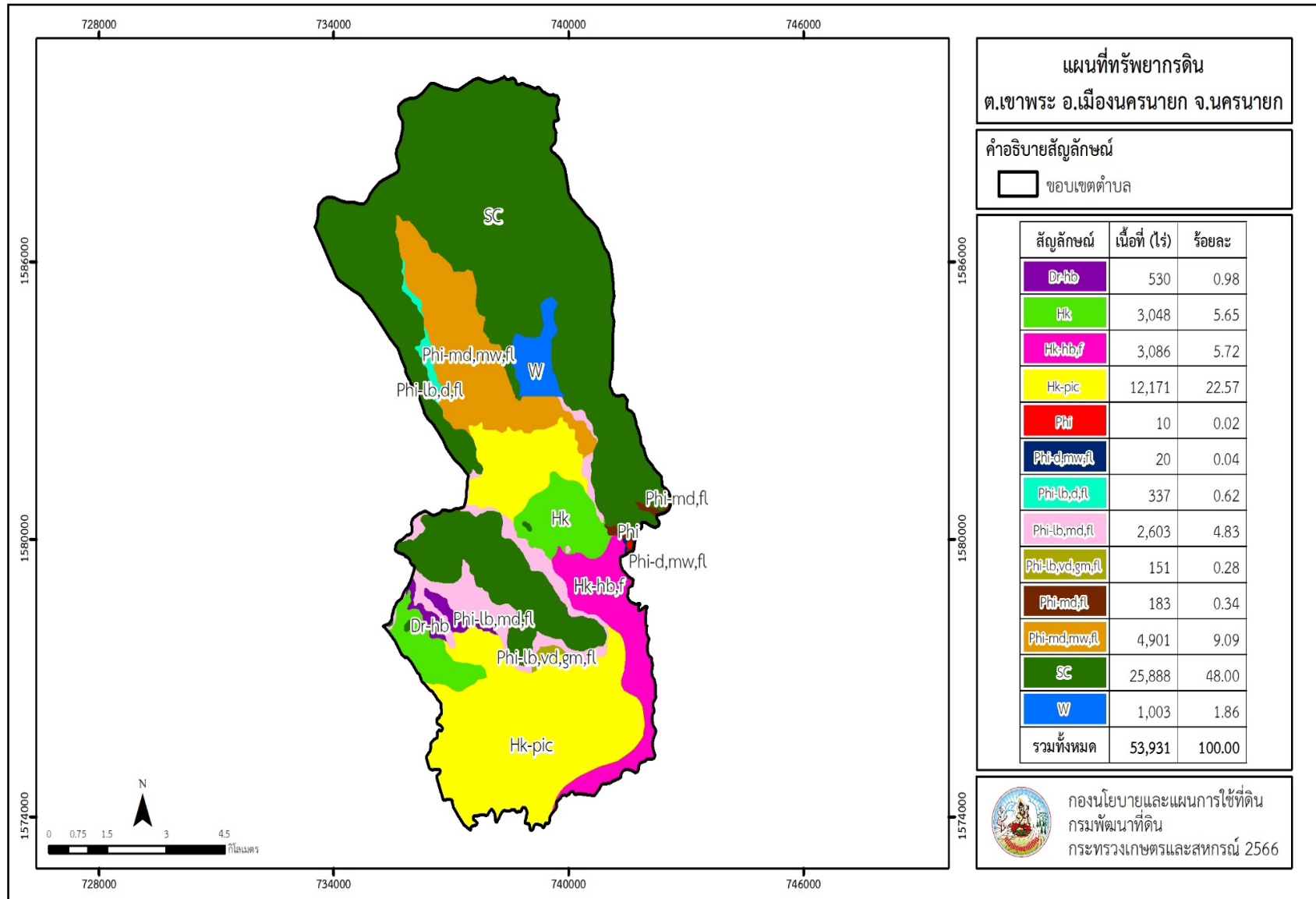


ตารางที่ 3-1 สมบัติดิน ตำบลเขาพระ อำเภอเมืองนครนายก จังหวัดนครนายก

หน่วยแผนที่ดิน	ความลาดชัน (%)	ความลึก (ซม.)	การระบายน้ำ	ความอุดมสมบูรณ์ของดิน	ความจุแลกเปลี่ยนแคตไอออน (cmol/kg)	ความอึดตัวเบส (%)	ปฏิกิริยาดิน		ค่าการนำไฟฟ้า (dS/m)	ความลึกของชั้นจาโรไซด์ (ซม.)	เนื้อที่	
							ดินบน	ดินล่าง			ไร่	ร้อยละ
Dr-hb-slB/d3c	2-5	>150	ดี	ต่ำ	<10	35-75	5.5-6.5	6.0-7.0	<2	-	530	0.98
Hk-hb,f-silA	0-2	>150	ค่อนข้างเลว	ต่ำ	<10	35-75	5.5-6.5	6.0-8.0	<2	-	3,086	5.72
Hk-pic-silA	0-2	>150	ค่อนข้างเลว	ต่ำ	<10	<35	5.5-6.5	4.5-5.5	<2	-	10,334	19.16
Hk-pic-slA	0-2	>150	ค่อนข้างเลว	ต่ำ	<10	<35	5.5-6.5	4.5-5.5	<2	-	1,837	3.41
Hk-silA	0-2	>150	ค่อนข้างเลว	ต่ำ	<10	<35	5.5-6.5	4.5-5.5	<2	-	1,796	3.33
Hk-slA/ow	0-2	>150	ค่อนข้างเลว	ต่ำ	<10	<35	5.5-6.5	4.5-5.5	<2	-	1,252	2.32
Phi-d,mw,fl-slB	2-5	100-150	ดีปานกลาง	ปานกลาง	<10	35-75	5.5-7.0	5.5-6.5	<2	-	20	0.04
Phi-lb,d,fl-slB	2-5	100-150	ดี	ต่ำ	<10	<35	5.0-6.5	4.5-5.0	<2	-	337	0.62
Phi-lb,md,fl-clC	5-12	50-100	ดี	ต่ำ	<10	<35	5.0-6.5	4.5-5.0	<2	-	2,183	4.05
Phi-lb,md,fl-slB	2-5	50-100	ดี	ปานกลาง	<10	<35	5.0-6.5	4.5-5.0	<2	-	11	0.02
Phi-lb,md,fl-slC	5-12	50-100	ดี	ต่ำ	<10	<35	5.0-6.5	4.5-5.0	<2	-	409	0.76
Phi-lb,vd,gm,fl-clA/b	0-2	>150	ดีปานกลางถึงค่อนข้างเลว	ปานกลาง	<10	<35	5.0-6.5	4.5-5.0	<2	-	151	0.28
Phi-md,fl-slB	2-5	50-100	ดี	ปานกลาง	<10	35-75	5.5-7.0	5.5-6.5	<2	-	183	0.34
Phi-md,mw,fl-slB	2-5	50-100	ดีปานกลาง	ต่ำ	<10	35-75	5.5-7.0	5.5-6.5	<2	-	4,901	9.09
Phi-slD	12-20	0-50	ดี	ปานกลาง	<10	35-75	5.5-7.0	5.5-6.5	<2	-	10	0.02
-SC	-	-	-	-	-	-	-	-	-	-	25,888	48.00
-W	-	-	-	-	-	-	-	-	-	-	1,003	1.86
<b>รวมทั้งหมด</b>											<b>53,931</b>	<b>100.00</b>

หมายเหตุ : เนื้อที่คำนวณด้วยโปรแกรมระบบสารสนเทศภูมิศาสตร์

ที่มา : กองสำรวจและวิจัยทรัพยากรดิน (2566)



รูปที่ 3-1 ทรัพยากรดิน ตำบลเขาพระ อำเภอเมืองนครนายก จังหวัดนครนายก



## บทที่ 4

### กระบวนการมีส่วนร่วมของชุมชน (Participatory Rural Appraisal : PRA)

#### 4.1 การวิเคราะห์ผลจากการจัดทำกระบวนการมีส่วนร่วมของชุมชน (PRA)

การวิเคราะห์ผลจากการจัดทำกระบวนการมีส่วนร่วมของชุมชน (PRA) เมื่อวันที่ 8 มิถุนายน 2566 มีสาระสำคัญสรุปได้ดังนี้

##### 4.1.1 ปัญหาหลักของตำบลเขาพระ คือ

- 1) ดินขาดความอุดมสมบูรณ์
- 2) หน้าดินถูกชะล้างพังทลาย
- 3) ขาดแคลนน้ำเพื่อการเกษตร
- 4) ขาดแคลนแรงงานภาคการเกษตร

##### 4.1.2 ความต้องการของชุมชน และเกษตรกร ตำบลเขาพระ มีความต้องการ 4 ประการ คือ

- 1) เพิ่มความอุดมสมบูรณ์ของดิน
- 2) แก้ปัญหาการขาดแคลนน้ำเพื่อการเกษตรช่วงฤดูแล้ง
- 3) พัฒนาหมู่บ้านเป็นศูนย์เรียนรู้การเกษตรแบบครบวงจร
- 4) พัฒนาเป็นหมู่บ้านท่องเที่ยวเชิงเกษตร

ผลจากการจัดทำกระบวนการมีส่วนร่วมของชุมชน (PRA) ได้นำมาวิเคราะห์ร่วมกับปัญหาด้านกายภาพ โดยระบบ DPSIR มีรายละเอียด ดังนี้

##### 1) แรงขับเคลื่อน (Driver) มี 6 ประการ คือ

- 1.1) นโยบายของภาครัฐด้านต่าง ๆ ของประเทศ
- 1.2) ขาดแคลนน้ำเพื่อการเกษตร
- 1.3) ขาดแคลนแรงงานภาคการเกษตร
- 1.4) ต้นทุนการผลิตสูง
- 1.5) การเปลี่ยนแปลงของสภาพภูมิอากาศ
- 1.6) การขยายตัวของสังคมเมือง และการท่องเที่ยว

##### 2) แรงกดดัน (Pressure) ที่เกิดจากปัจจัยขับเคลื่อน มี 5 ประการ คือ

- 2.1) การสูญเสียธาตุอาหารในดิน
- 2.2) การใช้น้ำทางการเกษตร และอุปโภค-บริโภค
- 2.3) การไถพรวนหน้าดิน
- 2.4) การใช้เทคโนโลยีช่วยในการทำการเกษตร
- 2.5) ไม่มีแรงงานอายุน้อย



**3) สภาวะ (State) ที่เกิดแรงกดดัน มี 5 ประการ คือ**

- 3.1) คุณภาพดิน ขาดความอุดมสมบูรณ์ของดิน
- 3.2) ปริมาณน้ำที่ใช้เพื่อการเกษตร และอุปโภค-บริโภค
- 3.3) การพังทลายของหน้าดิน
- 3.4) แรงงานภาคการเกษตรลดลง
- 3.5) หนี้สินจากการลงทุนทำการเกษตร

**4) ผลกระทบ (Impact) ที่ปรากฏในพื้นที่ มี 7 ประการ คือ**

- 4.1) ความอุดมสมบูรณ์ของดินลดลง
- 4.2) ต้นทุนการผลิตสูง
- 4.3) ผลผลิตต่ำ รายได้น้อย
- 4.4) ขาดแคลนน้ำเพื่อทำการเกษตร
- 4.5) หาแรงงานภาคการเกษตรยาก
- 4.6) หน้าดินถูกชะล้างพังทลาย
- 4.7) คุณภาพชีวิตและสิ่งแวดล้อม

**5) การตอบสนอง (Response) ของรัฐในอดีต ปัจจุบัน และในอนาคต มีดังนี้**  
**อดีต-ปัจจุบัน**

- (1) การจัดการดิน
- (2) การปรับปรุงบำรุงดิน
- (3) การพัฒนาแหล่งน้ำ
- (4) สระเก็บน้ำในไร่นา
- (5) การสนับสนุนปัจจัยการผลิต
- (6) การส่งเสริมระบบเกษตรแบบแปลงใหญ่
- (7) การป้องกันการชะล้างพังทลายของหน้าดิน
- (8) การลดต้นทุนการผลิต
- (9) การพัฒนากลุ่มอาชีพ/วิสาหกิจชุมชน/แม่บ้านเกษตรกร

**อนาคต**

- (1) พัฒนาศูนย์การเรียนรู้ด้านการเกษตรครบวงจร
- (2) พัฒนานวัตกรรมการผลิตพืช
- (3) พัฒนาเป็นตำบลแห่งการท่องเที่ยวเชิงเกษตร
- (4) จัดตั้งศูนย์เรียนรู้ด้านการผลิตสินค้าชุมชน
- (5) ปรับปรุง/พัฒนา แหล่งกักเก็บน้ำ และระบบส่ง-กระจายน้ำ
- (6) ปรับปรุง/พัฒนา ทางลำเลียงในไร่นา
- (7) ขุดสระเก็บน้ำในไร่นา



รูปที่ 4-1 การวิเคราะห์สถานการณ์โดย DPSIR ของตำบลเขาพระ อำเภอเมืองนครนายก จังหวัดนครนายก



## 4.2 ระบบการปลูกพืชในปัจจุบัน

ตำบลเขาพระ อำเภอเมืองนครนายก จังหวัดนครนายก มีการเพาะปลูกพืช ดังนี้

ข้าวนาปี-นาปรัง เกษตรกรจะปลูกข้าวนาปี ระหว่างเดือนเมษายนถึงเดือนพฤศจิกายน ส่วนใหญ่ปลูกข้าวพันธุ์ข้าวขาวดอกมะลิ 105 และ กข 45 และปลูกข้าวนาปรังหลังเก็บเกี่ยวข้าวนาปี ระหว่างเดือนพฤศจิกายนถึงมีนาคม ได้แก่ พันธุ์ข้าว กข 47 และ กข 49

พืชผัก เกษตรกรจะปลูกพืชผักหมุนเวียนตลอดทั้งปี โดยพืชที่ปลูกจะเป็นพืชผักสวนครัว เช่น สะระแหน่ กระเพรา โหระพา แมงลัก พริก กวางตุ้ง คื่นช่าย ฯลฯ

ข้าวโพดเลี้ยงสัตว์ เกษตรกรจะปลูกข้าวโพดเลี้ยงสัตว์ ในช่วงฤดูฝน เริ่มปลูกเดือนพฤษภาคมถึงสิงหาคม และเก็บเกี่ยวในช่วงเดือนสิงหาคมถึงพฤศจิกายน

ไม้ผล ที่นิยมปลูก เช่น มะปราง มะยงชิด ทุเรียน มังคุด กระท้อน

ไม้ยืนต้น ที่นิยมปลูก เช่น หมาก ยางพารา สัก ไม้ยืนต้นผสม

เดือน ชนิดพืช	ม.ค.	ก.พ.	มี.ค.	เม.ย.	พ.ค.	มิ.ย.	ก.ค.	ส.ค.	ก.ย.	ต.ค.	พ.ย.	ธ.ค.
	<b>พื้นที่ราบเรียบ</b>											
1.ข้าวนาปี-นาปรัง	นาปรัง			นาปี						นาปรัง		
2.พืชผัก	พืชผัก											
<b>พื้นที่ดอน</b>												
1.พืชไร่					ข้าวโพดเลี้ยงสัตว์							
2.ไม้ผล	มะปราง, มะยงชิด, ทุเรียน, มังคุด, กระท้อน											
3.ไม้ยืนต้น	หมาก, ยางพารา, สัก, ไม้ยืนต้นผสม											

รูปที่ 4-2 ระบบการปลูกพืชในปัจจุบัน ของตำบลเขาพระ อำเภอเมืองนครนายก จังหวัดนครนายก



## บทที่ 5

### การประเมินคุณภาพที่ดิน

#### 5.1 หลักการประเมินคุณภาพที่ดินด้านกายภาพ

การประเมินคุณภาพที่ดินหรือการประเมินความเหมาะสมของที่ดิน สอดคล้องตามหลักการของ FAO Framework ค.ศ. 1983 ซึ่งการประเมินคุณภาพที่ดินด้านกายภาพ เป็นการประเมินศักยภาพของที่ดินว่าที่ดินนั้น ๆ เหมาะสมมากหรือน้อยเพียงใดสำหรับการใช้ที่ดินประเภทต่าง ๆ หรือการปลูกพืชต่าง ๆ โดยพิจารณาจากสภาพแวดล้อมที่มีผลต่อการเจริญเติบโตของพืช สมบัติดินที่ได้จำแนกไว้ในแต่ละตำบล ร่วมกับการจัดการพื้นที่ เช่น ระบบชลประทาน พื้นที่ที่ยกร่อง การจัดระบบอนุรักษ์ดินและน้ำ เป็นต้น และนอกจากนี้พิจารณาความต้องการปัจจัยต่อการปลูกพืชแต่ละชนิด สอดคล้องตามหลักการของ FAO ได้แก่ ความต้องการด้านพืชความต้องการด้านการจัดการ ความต้องการด้านการอนุรักษ์ (ปัญหิต และ คำรณ , 2542) รายละเอียดดังตารางที่ 5-1

ระดับความเหมาะสมของที่ดินได้จากการสังเคราะห์ข้อมูลดิน การจัดการที่ดิน หรือดินที่มีลักษณะเฉพาะที่เกิดขึ้นตามสภาพภูมิประเทศ (ซึ่งจะเรียกรวมว่าหน่วยที่ดิน) ลักษณะภูมิอากาศ พิจารณาร่วมกับระดับความต้องการปัจจัยต่อการเจริญเติบโตของพืชแต่ละชนิด หลังจากนั้นดำเนินการประเมินคุณภาพที่ดิน ซึ่งสามารถจำแนกระดับความเหมาะสมของที่ดินได้เป็น 4 ชั้น ได้แก่ เหมาะสมสูง (S1) เหมาะสมปานกลาง (S2) เหมาะสมเล็กน้อย (S3) และไม่เหมาะสม (N) โดยที่

S1 : ไม่มีข้อจำกัดด้านที่ดินตามปัจจัยที่ใช้พิจารณา

S2 : มีข้อจำกัดด้านที่ดินที่แก้ไขได้ง่ายหรือข้อจำกัดอาจไม่ส่งผลกระทบต่อเจริญเติบโตของพืชอย่างชัดเจน

S3 : มีข้อจำกัดด้านที่ดินที่แก้ไขได้ยาก ควรปรับเปลี่ยนการผลิตเป็นพืชชนิดอื่นหรือกิจกรรมอื่น (ส่วนใหญ่เป็นลักษณะทางกายภาพ)

N : มีข้อจำกัดที่พัฒนาหรือปรับปรุงที่ดินได้ยากมาก หากจะดำเนินการพัฒนาหรือปรับปรุงต้องใช้ต้นทุนสูงหรือเครื่องจักรขนาดใหญ่ แนะนำให้ปรับเปลี่ยนการผลิต



**ตารางที่ 5-1** การประเมินคุณภาพที่ดินด้านกายภาพของประเภทการใช้ประโยชน์ที่ดิน

คุณภาพที่ดิน (Land Quality)	คุณลักษณะที่ดินตัวแทน (Land Characteristics)	ระดับความเหมาะสม (Land Suitability Rating)
<b>1. ความเหมาะสมด้านความต้องการด้านพืช (Crop Requirements)</b>		
1.1 การหยั่งลึกของรากพืช (r)	ความลึกของดิน	S1
1.2 ความชุ่มชื้นที่เป็นประโยชน์ต่อพืช (m)	ปริมาณน้ำฝนเฉลี่ยในรอบปี	S2m
1.3 ความเป็นประโยชน์ของออกซิเจนต่อ รากพืช (o)	สภาพการระบายน้ำของดิน	S2o
<b>ความเหมาะสมรวมด้านความต้องการด้านพืช (Crop Requirements)</b>		<b>S2om</b>
<b>2. ความเหมาะสมด้านความต้องการด้านการจัดการ (Management Requirements)</b>		
2.1 สภาพการเขตกรรม (k)	ชั้นความยากง่ายในการเขตกรรม (ดินบน)	S1
2.2 ศักยภาพการใช้เครื่องจักรกล (w)	ความลาดชันของพื้นที่	S3w
<b>ความเหมาะสมรวมด้านความต้องการด้านการจัดการ (Management Requirements)</b>		<b>S3w</b>
<b>3. ความเหมาะสมด้านความต้องการด้านการอนุรักษ์ (Conservation Requirements)</b>		
3.1 ความเสียหายจากการกัดกร่อน (e)	ความลาดชันของพื้นที่	S3e
<b>ความเหมาะสมด้านความต้องการด้านการอนุรักษ์ (Conservation Requirements)</b>		<b>S3e</b>
<b>ความเหมาะสมด้านกายภาพของประเภทการใช้ประโยชน์ที่ดินใน แต่ละหน่วยที่ดินโดยรวม</b>		<b>S3ew</b>

**5.2 พืชเศรษฐกิจที่สำคัญของตำบล**

พืชเศรษฐกิจหลักและพืชทางเลือกของตำบล ได้แก่ ข้าว ปาล์มน้ำมัน มันสำปะหลัง มังคุด เงาะ  
ทุเรียน ส้มโอ มะยงชิด มะปราง

**5.3 ระดับความเหมาะสมของที่ดิน**

การประเมินคุณภาพที่ดินเศรษฐกิจหลักและพืชทางเลือก ตำบลเขาพระ อำเภอเมืองนครนายก  
จังหวัดนครนายก ได้ผลการประเมินคุณภาพดิน ดังตารางที่ 5-2



ตารางที่ 5-2 ชั้นความเหมาะสมทางกายภาพของดิน ตำบลเขาพระ อำเภอเมืองนครนายก จังหวัดนครนายก

หน่วยแผนที่ดิน	ข้าว	ปาล์มน้ำมัน	มันสำปะหลัง	มังคุด	เงาะ	ทุเรียน	ส้มโอ	มะยงชิด	มะปราง
Dr-hb-slB/d3c	S3o	S2ns	S2ns	S2ns	S2ns	S2ns	S2ns	S2ns	S2ns
Hk-hb,f-slA	S2ns	S2ons	N	S3o	S3o	S3o	S3o	S3o	S3o
Hk-pic-slA	S2ns	S2ons	N	S3o	S3o	S3o	S3o	S3o	S3o
Hk-pic-slA	S2ns	S2ons	N	S3o	S3o	S3o	S3o	S3o	S3o
Hk-slA	S2ns	S2on	N	S3o	S3o	S3o	S3o	S3o	S3o
Hk-slA/ow	S2ns	S2ons	N	S3o	S3o	S3o	S3o	S3o	S3o
Phi-d,mw,fl-slB	S2ewon	S2rn	S2on	S2rons	S2rons	S2rons	S2ons	S2rns	S2rns
Phi-lb,d,fl-slB	S3o	N	S3r	N	N	N	N	N	N
Phi-lb,md,fl-clC	S3ewo	S2rns	S2ons	S2rons	S2rons	S2rons	S2ons	S2rns	S2rns
Phi-lb,md,fl-slB	S3o	S3r	S2erns	S3r	S3r	S3r	S2rns	S3r	S3r
Phi-lb,md,fl-slC	S3ewo	S3r	S2rn	S3r	S3r	S3r	S2rns	S3r	S3r
Phi-lb,vd,gm,fl-clA/b	S2on	S3r	S2erns	S3r	S3r	S3r	S2rns	S3r	S3r
Phi-md,fl-slB	S3o	S3r	S2rn	S3r	S3r	S3r	S2rns	S3r	S3r
Phi-md,mw,fl-slB	S2ewons	S3r	S2rons	S3r	S3r	S3r	S2rons	S3r	S3r
Phi-slD	N	N	S3er	N	N	N	N	N	N
SC	N	N	N	N	N	N	N	N	N

หมายเหตุ : ความหมายของสัญลักษณ์แสดงข้อจำกัดชั้นความเหมาะสม

e = ความเสียหายจากการกัดกร่อน

w = ศักยภาพการใช้เครื่องจักร

r = สภาพการหยั่งลึกของราก

n = ความจุในการดูดซับธาตุอาหาร

s = ความเป็นประโยชน์ของธาตุอาหาร



## บทที่ 6 แผนการใช้ที่ดิน

### 6.1 การวิเคราะห์ข้อมูลเพื่อจัดทำแผนการใช้ที่ดินระดับตำบล

ตามที่กรมพัฒนาที่ดินได้จัดทำแผนปฏิบัติการราชการกรมพัฒนาที่ดินระยะ 5 ปี (พ.ศ. 2566-2570) เพื่อให้บรรลุตามวิสัยทัศน์ที่กำหนดไว้ คือ “เป็นองค์กรอัจฉริยะทางดิน เพื่อขับเคลื่อนการใช้ที่ดินอย่างเหมาะสม 15 ล้านไร่ ภายในปี 2570” ซึ่งในส่วนของประเด็นการพัฒนาที่ 2 บริหารจัดการทรัพยากรดินและที่ดินด้วยชุดข้อมูลที่มีมูลค่าสูง (High Value Dataset) ซึ่งมีเป้าหมาย คือ การนำชุดข้อมูลที่มีมูลค่าสูง ไปใช้ในการบริหารจัดการทางการเกษตร ในส่วนของตัวชี้วัดบริหารจัดการทรัพยากรดินและที่ดินบนพื้นฐานของชุดข้อมูลที่มีมูลค่าสูง ร้อยละ 100 กลยุทธ์ที่ 2 ยุทธศาสตร์แผนการใช้ที่ดินไปสู่การปฏิบัติ ได้กำหนดให้ ร้อยละของแผนการใช้ที่ดินระดับตำบลที่จัดทำแล้วเสร็จ ทั้งประเทศ ภายในปี 2570 (ไม่น้อยกว่าร้อยละ 80) เป็นตัวชี้วัดหนึ่งของกลยุทธ์ดังกล่าว

การวางแผนการใช้ที่ดินระดับตำบลเป็นการวางกรอบและนโยบายการพัฒนาพื้นที่ให้เกิดการใช้ที่ดินอย่างสมดุลและยั่งยืน ซึ่งจะมีความละเอียดและเฉพาะเจาะจงมากกว่าแผนการใช้ที่ดินระดับประเทศที่ใช้เป็นกรอบนโยบายการพัฒนาพื้นที่ระดับประเทศ เป็นการกำหนดแนวทางใช้ที่ดินให้ตรงกับศักยภาพ โดยเฉพาะทางด้านการเกษตร และนำไปสู่การกำหนดแผนงาน โครงการ กิจกรรม ที่มีความสอดคล้องกับสภาพพื้นที่ ทั้งนี้การใช้ขอบเขตการปกครองในระดับตำบลจะนำไปสู่การพัฒนาเชิงพื้นที่ที่มีเป้าหมายและทิศทางสอดคล้องตามบริบทของแต่ละตำบล และมีผู้รับผิดชอบโดยตรง คือ องค์กรปกครองส่วนท้องถิ่น ซึ่งแผนการใช้ที่ดินในระดับที่ใหญ่กว่านี้อาจไม่สามารถนำมาใช้ปฏิบัติงานในระดับพื้นที่ได้อย่างเป็นรูปธรรม เนื่องจากเป็นแผนงานสำหรับนำไปใช้ปฏิบัติงานเชิงนโยบายและยุทธศาสตร์ในภาพรวม

ทั้งนี้แผนการใช้ที่ดินเป็นผลที่ได้จากการวิเคราะห์ข้อมูลทางด้านกายภาพ เศรษฐกิจ และสังคม โดยได้นำฐานข้อมูลที่ได้จากการรวบรวมข้อมูลทุติยภูมิ และข้อมูลปฐมภูมิจากการสำรวจภาคสนาม การศึกษาด้านกายภาพ ได้จาก การวิเคราะห์สถานภาพของทรัพยากรธรรมชาติ อาทิ ทรัพยากรดิน ทรัพยากรน้ำ และทรัพยากรป่าไม้ร่วมกับการพิจารณาลักษณะการใช้ประโยชน์ที่ดิน ข้อกฎหมายที่เกี่ยวข้องกับพื้นที่ในเขตป่าไม้ตามกฎหมาย เช่น เขตรักษาพันธุ์สัตว์ป่า เขตอุทยานแห่งชาติ เขตป่าสงวนแห่งชาติ และนโยบายของรัฐที่เกี่ยวข้องกับพื้นที่ที่มีมติคณะรัฐมนตรีเกี่ยวกับการใช้ที่ดิน มติคณะรัฐมนตรี เรื่องการจำแนกการใช้ประโยชน์ที่ดินในพื้นที่ป่าไม้ในเขตป่าสงวนแห่งชาติ เป็นต้น ประกอบกับการพิจารณาจากทิศทางตามกรอบนโยบายที่เกี่ยวข้องกับการกำหนดเขตการใช้ที่ดินภายในพื้นที่ตำบล เช่น ยุทธศาสตร์ของจังหวัด ร่วมกับความต้องการของท้องถิ่น สามารถกำหนดแนวทางการใช้ที่ดินตามศักยภาพของทรัพยากร เพื่อการรักษาคุณภาพของลักษณะทางนิเวศวิทยาและการอนุรักษ์ทรัพยากรธรรมชาติ โดยคำนึงถึงสภาพทางเศรษฐกิจและสังคมของชุมชนในพื้นที่ ซึ่งข้อมูลนี้ส่วนหนึ่งได้มาจากการวิเคราะห์ชุมชนแบบมีส่วนร่วม (PRA) ทำการสังเคราะห์ข้อมูลทุกด้านเพื่อให้ได้เขตการใช้ที่ดินที่เหมาะสมกับศักยภาพของพื้นที่ต่อไป



## 6.2 แผนการใช้ที่ดิน

จากการวิเคราะห์ข้อมูลกายภาพ เศรษฐกิจ และสังคม พบว่าแผนการใช้ที่ดินตำบลเขาพระ อำเภอเมืองนครนายก จังหวัดนครนายก สามารถกำหนดออกเป็น 6 เขตหลัก ได้แก่ เขตป่าไม้ เขตเกษตรกรรม เขตชุมชนและสิ่งปลูกสร้าง เขตแหล่งน้ำ เขตพื้นที่อื่น ๆ เขตรักษาสมดุลของธรรมชาติ และสิ่งแวดล้อม มีรายละเอียดดังนี้ (ตารางที่ 6-1 และรูปที่ 6-1)

**6.2.1 เขตป่าไม้** เป็นเขตพื้นที่ที่อยู่ในเขตป่าตามกฎหมายและมติคณะรัฐมนตรี ได้แก่ พื้นที่ป่าสงวนแห่งชาติ เขตรักษาพันธุ์สัตว์ป่า อุทยานแห่งชาติ เขตป่าไม้ถาวร หรืออยู่ในพื้นที่ชั้นคุณภาพลุ่มน้ำชั้นที่ 1A 1B หรือ 2 พื้นที่ในเขตนี้ส่วนใหญ่ยังคงสภาพเป็นป่าไม้ บางบริเวณได้ถูกนำไปใช้ประโยชน์ในรูปแบบที่ไม่เหมาะสม ไม่เป็นไปตามมาตรการหรือกฎหมายที่เกี่ยวข้องกับการใช้ประโยชน์ของที่ดินหรือทรัพยากรป่าไม้ของพื้นที่นั้น ๆ ประกอบด้วย 2 เขตรอง ได้แก่ เขตป่าไม้สมบูรณ์ และเขตพื้นที่พืชรุกราน มีเนื้อที่ 17,195 ไร่ หรือคิดเป็นร้อยละ 31.88 ของเนื้อที่ตำบล มีรายละเอียดดังนี้

- เขตป่าไม้สมบูรณ์ (สัญลักษณ์ 1100) มีเนื้อที่ 17,188 ไร่ หรือ คิดเป็นร้อยละ 31.87 ของเนื้อที่ตำบล เป็นเขตที่อยู่ภายในเงื่อนไขดังกล่าวข้างต้น แต่มีสภาพการใช้ที่ดินปัจจุบันเป็นป่าไม้สมบูรณ์
- เขตพื้นที่พืชรุกราน (สัญลักษณ์ 1300) มีเนื้อที่ 7 ไร่ หรือ คิดเป็นร้อยละ 0.01 ของเนื้อที่ตำบล เป็นพื้นที่ที่มีการบุกรุก แผ้วถางพื้นที่ป่าไม้ และเปลี่ยนแปลงการใช้ประโยชน์พื้นที่เป็นอย่างอื่น ส่วนใหญ่เพื่อทำการเกษตร

**6.2.2 เขตเกษตรกรรม** เป็นพื้นที่เกษตรกรรมซึ่งในที่นี้ คือ พื้นที่ที่อยู่นอกเขตที่มีการประกาศเป็นเขตป่าไม้ตามกฎหมาย ซึ่งรัฐได้กำหนดเป็นพื้นที่ทำกิน มีการออกเอกสารสิทธิ์ซึ่งรวมถึงพื้นที่ในเขตปฏิรูปที่ดินเพื่อเกษตรกรรม เขตนี้รวมถึงการทำกิจกรรมภาคการเกษตรอื่นที่นอกเหนือจากการปลูกพืช ประกอบด้วย 5 เขตรอง ได้แก่ เขตเกษตรกรรมขั้นดี เขตเกษตรกรรมที่มีศักยภาพการผลิตสูง เขตเกษตรกรรมที่มีศักยภาพการผลิตต่ำ เขตประมง และเขตปศุสัตว์ มีเนื้อที่ 14,058 ไร่ หรือคิดเป็นร้อยละ 26.08 ของเนื้อที่ตำบล มีรายละเอียดดังนี้

1) เขตเกษตรกรรมขั้นดี พื้นที่เขตนี้มีศักยภาพในการผลิตมากที่สุด ในตำบล เนื่องจากมีระบบชลประทาน สามารถส่งน้ำช่วยในการปลูกพืชเพื่อทำการเกษตรนอกฤดูฝน โดยเฉพาะข้าวนาปรังและพืชอายุสั้นได้เป็นอย่างดี และนอกจากนี้พบว่าดินในพื้นที่เขตนี้มีสมบัติที่เหมาะสมต่อการเพาะปลูกพืชแยกตามชนิดพืช ส่งผลให้มีศักยภาพของที่ดินที่เหมาะสมต่อการเพาะปลูกในระดับสูงถึงปานกลาง มีรายละเอียดดังนี้

- เขตทำนา (สัญลักษณ์ 2110) มีเนื้อที่ 1,169 ไร่ หรือ คิดเป็นร้อยละ 2.17 ของเนื้อที่ตำบล เป็นพื้นที่ที่มีศักยภาพต่อการทำนาในระดับเหมาะสมสูงถึงปานกลาง และปัจจุบันเกษตรกรมีการปลูกข้าวโดยส่วนใหญ่เป็นลักษณะ นาปีตามด้วยนาปรัง และบางพื้นที่ทำนาปีตามด้วยพืชฤดูแล้งชนิดต่าง ๆ

- เขตปลูกไม้ยืนต้น (สัญลักษณ์ 2130) มีเนื้อที่ 1 ไร่ หรือ คิดเป็นร้อยละ 0.00 ของเนื้อที่ตำบล ปัจจุบันเกษตรกรปลูกไม้ยืนต้น โดยไม้ยืนต้นที่ปลูก เช่น ไม้ยืนต้นผสม เป็นต้น



2) เขตเกษตรกรรมที่มีศักยภาพการผลิตสูง พื้นที่เขตนี้มีศักยภาพในการผลิตรองจากเขตเกษตรกรรมชั้นดี ซึ่งแบ่งออกเป็น 2 ประเภท ได้แก่ เขตเกษตรกรรมที่มีศักยภาพการผลิตสูง (ประเภทที่ 1) และเขตเกษตรกรรมที่มีศักยภาพการผลิตสูง (ประเภทที่ 2) มีรายละเอียดดังนี้

(1) เขตเกษตรกรรมที่มีศักยภาพการผลิตสูง (ประเภทที่ 1) เป็นเขตที่มีการบริหารจัดการด้านทรัพยากรน้ำ โดยเฉพาะระบบชลประทาน มีศักยภาพในการผลิตอยู่ในระดับเหมาะสมเล็กน้อยถึงไม่เหมาะสม ดัดข้อจำกัดจากลักษณะดิน ซึ่งมีสมบัติดินที่ไม่เหมาะสมบางประการ มีรายละเอียดดังนี้

- เขตทำนา (สัญลักษณ์ 2211) มีเนื้อที่ 164 ไร่ หรือ คิดเป็นร้อยละ 0.30 ของเนื้อที่ตำบล เป็นพื้นที่ที่มีศักยภาพต่อการทำนาในระดับเหมาะสมเล็กน้อยถึงไม่เหมาะสม และปัจจุบันเกษตรกรมีการปลูกข้าวโดยส่วนใหญ่เป็นลักษณะ นาปีตามด้วยนาปรัง และบางพื้นที่ทำนาปีตามด้วยพืชฤดูแล้งชนิดต่าง ๆ

- เขตปลูกไม้ผล (สัญลักษณ์ 2212) มีเนื้อที่ 320 ไร่ หรือ คิดเป็นร้อยละ 0.59 ของเนื้อที่ตำบล ปัจจุบันเกษตรกรปลูกไม้ผล โดยไม้ผลที่ปลูก เช่น มะม่วง มะปราง มะยงชิด แก้วมังกร มังคุด เป็นต้น

- เขตปลูกไม้ยืนต้น (สัญลักษณ์ 2213) มีเนื้อที่ 146 ไร่ หรือ คิดเป็นร้อยละ 0.27 ของเนื้อที่ตำบล ปัจจุบันเกษตรกรปลูกไม้ยืนต้น โดยไม้ยืนต้นที่ปลูก เช่น หมาก ยางพารา สัก ไม้ยืนต้นผสม เป็นต้น

- เขตปลูกพืชไร่ (สัญลักษณ์ 2214) มีเนื้อที่ 371 ไร่ หรือ คิดเป็นร้อยละ 0.69 ของเนื้อที่ตำบล ปัจจุบันเกษตรกรปลูกพืชไร่ โดยพืชไร่ที่ปลูก เช่น ข้าวโพดเลี้ยงสัตว์ มันสำปะหลัง เป็นต้น

- เขตปลูกพืชทางเลือก (สัญลักษณ์ 2215) มีเนื้อที่ 102 ไร่ หรือ คิดเป็นร้อยละ 0.19 ของเนื้อที่ตำบล ปัจจุบันเกษตรกรปลูกพืชผัก ไม้ดอก หรือเกษตรผสมผสาน โดยพืชที่ปลูก เช่น มังคุด เงาะ ทุเรียน มะปราง และมะยงชิด เป็นต้น

(2) เขตเกษตรกรรมที่มีศักยภาพการผลิตสูง (ประเภทที่ 2) เป็นเขตที่ทำการเกษตร โดยอาศัยน้ำฝนเป็นหลัก ซึ่งส่งผลให้มีข้อจำกัดต่อการเพาะปลูกพืชด้านความชื้นที่พืชนำไปใช้ประโยชน์ ในส่วนของที่ดิน มีศักยภาพในการผลิตอยู่ในระดับสูงถึงปานกลาง และนอกจากนี้พบว่าดินในพื้นที่เขตนี้มีสมบัติที่เหมาะสมต่อการเพาะปลูกพืชแยกตามชนิดพืช มีรายละเอียดดังนี้

- เขตทำนา (สัญลักษณ์ 2221) มีเนื้อที่ 9,367 ไร่ หรือ คิดเป็นร้อยละ 17.37 ของเนื้อที่ตำบล เป็นพื้นที่ที่มีศักยภาพต่อการทำนาในระดับเหมาะสมเล็กน้อยถึงไม่เหมาะสม และปัจจุบันเกษตรกรมีการปลูกข้าวได้ปีละ 1 ครั้ง

- เขตปลูกไม้ผล (สัญลักษณ์ 2222) มีเนื้อที่ 864 ไร่ หรือ คิดเป็นร้อยละ 1.60 ของเนื้อที่ตำบล ปัจจุบันเกษตรกรปลูกไม้ผล โดยไม้ผลที่ปลูก เช่น มะปราง มะยงชิด แก้วมังกร กระท้อน มังคุด กัลยง เป็นต้น

- เขตปลูกไม้ยืนต้น (สัญลักษณ์ 2223) มีเนื้อที่ 456 ไร่ หรือ คิดเป็นร้อยละ 0.84 ของเนื้อที่ตำบล ปัจจุบันเกษตรกรปลูกไม้ยืนต้น โดยไม้ยืนต้นที่ปลูก เช่น ยางพารา ยูคาลิปตัส สัก เป็นต้น

- เขตปลูกพืชทางเลือก (สัญลักษณ์ 2225) มีเนื้อที่ 30 ไร่ หรือ คิดเป็นร้อยละ 0.06 ของเนื้อที่ตำบล ปัจจุบันปลูกพืชผัก ไม้ดอก หรือเกษตรผสมผสาน โดยพืชที่ปลูก เช่น มังคุด เงาะ ทุเรียน มะปราง และมะยงชิด เป็นต้น



3) เขตเกษตรกรรมที่มีศักยภาพการผลิตต่ำ พื้นที่เขตนี้ถูกกำหนดให้เป็นเขตเกษตรกรรม ที่ต้องมีการดำเนินการแก้ไขปัญหาคือเป็นข้อจำกัดของการใช้ที่ดินเพื่อเกษตรกรรมต่าง ๆ การทำการเกษตรในเขตนี้ อาศัยน้ำฝนเป็นหลัก มีศักยภาพในการผลิตอยู่ในระดับเหมาะสมเล็กน้อยถึงไม่เหมาะสม พบปัญหาทางกายภาพของดินที่สำคัญ เช่น เป็นดินตื้นซึ่งเป็นข้อจำกัดของการหยั่งรากพืชในการยึดลำต้นและการดูดซับธาตุอาหารพืชในดิน เนื้อดินเป็นทรายจัด ซึ่งมีผลต่อความสามารถในการอุ้มน้ำ เป็นพื้นที่ที่มีความลาดชัน เป็นต้น จากข้อจำกัดการใช้ที่ดินดังกล่าวข้างต้นจึงจำเป็นต้องพัฒนาปรับปรุงและมีมาตรการเพื่อเพิ่มผลผลิตทางการเกษตรในพื้นที่ให้สูงขึ้น รวมถึงการป้องกันไม่ให้เกิดสภาพแวดล้อมเสื่อมโทรมจากการใช้พื้นที่ มีรายละเอียดดังนี้

- เขตทำนา (สัญลักษณ์ 2310) มีเนื้อที่ 122 ไร่ หรือ คิดเป็นร้อยละ 0.23 ของเนื้อที่ตำบล ปัจจุบันเกษตรกรมีการปลูกข้าวได้ปีละ 1 ครั้ง

- เขตปลูกไม้ผล (สัญลักษณ์ 2320) มีเนื้อที่ 268 ไร่ หรือ คิดเป็นร้อยละ 0.50 ของเนื้อที่ตำบล ปัจจุบันเกษตรกรปลูกไม้ผล โดยไม้ผลที่ปลูก เช่น ทุเรียน มะพร้าว เป็นต้น

- เขตปลูกไม้ยืนต้น (สัญลักษณ์ 2330) มีเนื้อที่ 334 ไร่ หรือ คิดเป็นร้อยละ 0.62 ของเนื้อที่ตำบล ปัจจุบันเกษตรกรปลูกไม้ยืนต้น โดยไม้ยืนต้นที่ปลูกได้ เช่น ยางพารา ยูคาลิปตัส เป็นต้น

- เขตปลูกพืชไร่ (สัญลักษณ์ 2340) มีเนื้อที่ 69 ไร่ หรือ คิดเป็นร้อยละ 0.13 ของเนื้อที่ตำบล ปัจจุบันเกษตรกรปลูกพืชไร่ โดยพืชไร่ที่ปลูก เช่น ข้าวโพดเลี้ยงสัตว์ เป็นต้น

- เขตปลูกพืชทางเลือก (สัญลักษณ์ 2350) มีเนื้อที่ 59 ไร่ หรือ คิดเป็นร้อยละ 0.11 ของเนื้อที่ตำบล ปัจจุบันปลูกพืชผัก ไม้ดอก หรือเกษตรผสมผสาน โดยพืชที่ปลูกได้ เช่น พืชผัก เป็นต้น

4) เขตประมง (สัญลักษณ์ 2400) มีเนื้อที่ 154 ไร่ หรือคิดเป็นร้อยละ 0.29 ของเนื้อที่ตำบล เป็นเขตที่ทำกิจกรรมด้านการประมง เช่น การเลี้ยงสัตว์น้ำประเภทต่าง ๆ เป็นต้น

5) เขตปศุสัตว์ มีเนื้อที่ 62 ไร่ หรือคิดเป็นร้อยละ 0.12 ของเนื้อที่ตำบล ประกอบด้วย 2 เขตรอง ได้แก่ เขตทุ่งหญ้าเลี้ยงสัตว์ และเขตโรงเรือนเลี้ยงสัตว์ มีรายละเอียดดังนี้

- เขตทุ่งหญ้าเลี้ยงสัตว์ (สัญลักษณ์ 2510) ปัจจุบันมีการปลูกหญ้าเลี้ยงสัตว์ มีเนื้อที่ 14 ไร่ หรือ คิดเป็นร้อยละ 0.03 ของเนื้อที่ตำบล

- เขตโรงเรือนเลี้ยงสัตว์ (สัญลักษณ์ 2520) ปัจจุบันมีการสร้างโรงเรือนเลี้ยงสัตว์ ประเภทต่าง ๆ มีเนื้อที่ 48 ไร่ หรือ คิดเป็นร้อยละ 0.09 ของเนื้อที่ตำบล

**6.2.3 เขตชุมชนและสิ่งปลูกสร้าง** มีเนื้อที่ 8,116 ไร่ หรือคิดเป็นร้อยละ 15.04 ของเนื้อที่ตำบล ประกอบด้วย 3 เขตรอง ได้แก่ เขตชุมชน/สถานที่ราชการ เขตอุตสาหกรรม/แหล่งรับซื้อผลผลิต และเขตการใช้พื้นที่เฉพาะ มีรายละเอียดดังนี้

- เขตชุมชน/สถานที่ราชการ (สัญลักษณ์ 3100) มีเนื้อที่ 7,046 ไร่ หรือ คิดเป็นร้อยละ 13.06 ของเนื้อที่ตำบล ปัจจุบันมีการใช้ที่ดินชุมชนและที่อยู่อาศัย มีทั้งประเภทชุมชนเมือง ชุมชนชนบท และที่ตั้งของสถาบันและสถานที่ราชการต่าง ๆ

- เขตอุตสาหกรรม/แหล่งรับซื้อผลผลิต (สัญลักษณ์ 3200) มีเนื้อที่ 18 ไร่ หรือ คิดเป็นร้อยละ 0.03 ของเนื้อที่ตำบล ปัจจุบันมีการใช้ที่ดินประเภทโรงงานอุตสาหกรรม แหล่งรับซื้อผลผลิตทางการเกษตร ประเภทต่าง ๆ



- เขตการใช้พื้นที่เฉพาะ (สัญลักษณ์ 3300) มีเนื้อที่ 1,052 ไร่ หรือ คิดเป็นร้อยละ 1.95 ของเนื้อที่ตำบล ปัจจุบันมีการใช้ที่ดินที่นอกเหนือจาก 2 เขตดังกล่าวข้างต้น เช่น สถานที่พักผ่อน ท่องเที่ยว สวนสาธารณะ รีสอร์ท เป็นต้น

**6.2.4 เขตแหล่งน้ำ** มีเนื้อที่ 2,356 ไร่ หรือคิดเป็นร้อยละ 4.37 ของเนื้อที่ตำบล ประกอบด้วย 2 เขตของได้แก่ เขตแหล่งน้ำตามธรรมชาติ และเขตแหล่งน้ำที่สร้างขึ้น มีรายละเอียดดังนี้

- เขตแหล่งน้ำตามธรรมชาติ (สัญลักษณ์ 4100) มีเนื้อที่ 471 ไร่ หรือ คิดเป็นร้อยละ 0.87 ของเนื้อที่ตำบล ปัจจุบันมีสภาพการใช้ที่ดินเป็นลักษณะของแหล่งน้ำตามธรรมชาติ เช่น ห้วย หนอง คลอง แม่น้ำ เป็นต้น

- เขตแหล่งน้ำที่สร้างขึ้น (สัญลักษณ์ 4200) มีเนื้อที่ 1,885 ไร่ หรือ คิดเป็นร้อยละ 3.50 ของเนื้อที่ตำบล ปัจจุบันมีสภาพการใช้ที่ดินเป็นแหล่งน้ำที่สร้างขึ้น เช่น คลองชลประทาน อ่างเก็บน้ำ เป็นต้น

**6.2.5 เขตพื้นที่อื่น ๆ** (สัญลักษณ์ 5000) มีเนื้อที่ 3,174 ไร่ หรือคิดเป็นร้อยละ 5.89 ของเนื้อที่ตำบล เป็นเขตที่มีลักษณะการใช้ที่ดินที่มีความเฉพาะ เช่น ที่ทิ้งขยะ ไม้พุ่ม เป็นต้น

**6.2.6 เขตรักษาสมดุลของธรรมชาติและสิ่งแวดล้อม** (สัญลักษณ์ 6000) มีเนื้อที่ 9,033 ไร่ หรือคิดเป็นร้อยละ 16.75 ของเนื้อที่ตำบล มีการใช้ที่ดินเป็นป่าไม้ที่พบในพื้นที่เกษตรกรรม ซึ่งอยู่นอกเขตป่าไม้ตามกฎหมาย ส่วนใหญ่เป็นป่าปลูก ป่าชุมชน

ทั้งนี้ในเขตเกษตรกรรมที่มีศักยภาพการผลิตสูง (ประเภทที่ 1) หากมีการปรับปรุงบำรุงดิน หรือปรับโครงสร้างของพื้นที่ให้เหมาะสม เช่น ยกร่อง จัดทำระบบอนุรักษ์ดินและน้ำประเภทต่าง ๆ สามารถยกระดับเป็นเขตเกษตรกรรมขั้นดีได้ เนื่องจากมีการบริหารจัดการด้านทรัพยากรน้ำไว้แล้ว โดยเฉพาะระบบชลประทาน



ตารางที่ 6-1 เขตการใช้ที่ดิน ตำบลเขาพระ อำเภอเมืองนครนายก จังหวัดนครนายก

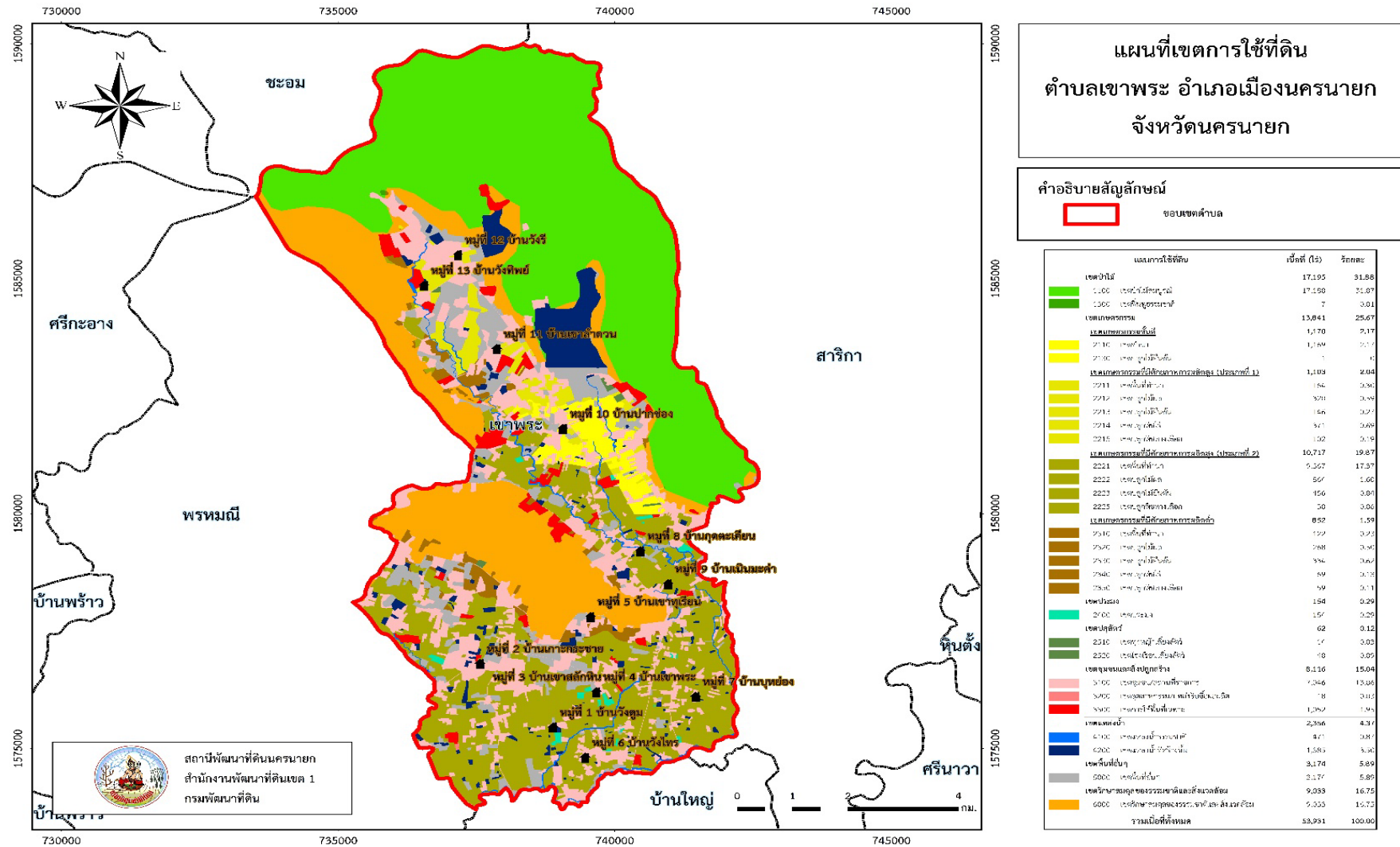
เขตการใช้ที่ดิน	เนื้อที่ (ไร่)	ร้อยละ
<b>เขตป่าไม้</b>	<b>17,195</b>	<b>31.88</b>
1100 เขตป่าไม้สมบูรณ์	17,188	31.87
1300 เขตฟื้นฟูธรรมชาติ	7	0.01
<b>เขตเกษตรกรรม</b>	<b>13,841</b>	<b>25.67</b>
<b>เขตเกษตรกรรมขั้นดี</b>	<b>1,170</b>	<b>2.17</b>
2110 เขตทำนา	1,169	2.17
2130 เขตปลูกไม้ยืนต้น	1	0
<b>เขตเกษตรกรรมที่มีศักยภาพการผลิตสูง (ประเภทที่ 1)</b>	<b>1,103</b>	<b>2.04</b>
2211 เขตพื้นที่ทำนา	164	0.30
2212 เขตปลูกไม้ผล	320	0.59
2213 เขตปลูกไม้ยืนต้น	146	0.27
2214 เขตปลูกพืชไร่	371	0.69
2215 เขตปลูกพืชทางเลือก	102	0.19
<b>เขตเกษตรกรรมที่มีศักยภาพการผลิตสูง (ประเภทที่ 2)</b>	<b>10,717</b>	<b>19.87</b>
2221 เขตพื้นที่ทำนา	9,367	17.37
2222 เขตปลูกไม้ผล	864	1.60
2223 เขตปลูกไม้ยืนต้น	456	0.84
2225 เขตปลูกพืชทางเลือก	30	0.06
<b>เขตเกษตรกรรมที่มีศักยภาพการผลิตต่ำ</b>	<b>852</b>	<b>1.59</b>
2310 เขตพื้นที่ทำนา	122	0.23
2320 เขตปลูกไม้ผล	268	0.50
2330 เขตปลูกไม้ยืนต้น	334	0.62
2340 เขตปลูกพืชไร่	69	0.13
2350 เขตปลูกพืชทางเลือก	59	0.11
<b>เขตประมง</b>	<b>154</b>	<b>0.29</b>
2400 เขตประมง	154	0.29
<b>เขตปศุสัตว์</b>	<b>62</b>	<b>0.12</b>
2510 เขตทุ่งหญ้าเลี้ยงสัตว์	14	0.03
2520 เขตโรงเรือนเลี้ยงสัตว์	48	0.09
<b>เขตชุมชนและสิ่งปลูกสร้าง</b>	<b>8,116</b>	<b>15.04</b>
3100 เขตชุมชน/สถานที่ราชการ	7,046	13.06
3200 เขตอุตสาหกรรม/แหล่งรับซื้อผลผลิต	18	0.03
3300 เขตการใช้พื้นที่เฉพาะ	1,052	1.95



ตารางที่ 6-1 (ต่อ)

เขตการใช้ที่ดิน	เนื้อที่ (ไร่)	ร้อยละ
<b>เขตแหล่งน้ำ</b>	<b>2,356</b>	<b>4.37</b>
4100 เขตแหล่งน้ำธรรมชาติ	471	0.87
4200 เขตแหล่งน้ำที่สร้างขึ้น	1,885	3.50
<b>เขตพื้นที่อื่น ๆ</b>	<b>3,174</b>	<b>5.89</b>
5000 เขตพื้นที่อื่น ๆ	3,174	5.89
<b>เขตรักษาสมดุลของธรรมชาติและสิ่งแวดล้อม</b>	<b>9,033</b>	<b>16.75</b>
6000 เขตรักษาสมดุลของธรรมชาติและสิ่งแวดล้อม	9,033	16.75
<b>รวมเนื้อที่ทั้งหมด</b>	<b>53,931</b>	<b>100.00</b>

หมายเหตุ : เนื้อที่คำนวณด้วยระบบสารสนเทศภูมิศาสตร์



รูปที่ 6-1 เขตการใช้ที่ดิน ตำบลเขาพระ อำเภอเมืองนครนายก จังหวัดนครนายก



## บทที่ 7

### การขับเคลื่อนแผนการใช้ที่ดิน

#### 7.1 ขั้นตอนการดำเนินงาน

ภายหลังการจัดทำแผนการใช้ที่ดินตำบลเขาพระ อำเภอเมืองนครนายก จังหวัดนครนายก แล้วจะต้องดำเนินการดังต่อไปนี้

7.1.1 จัดทำเป้าหมายการดำเนินงานและงบประมาณและกิจกรรมต่าง ๆ ที่จะดำเนินการใน ปีงบประมาณ 2567 ถึง 2571

7.1.2 นำแผนการใช้ที่ดินตำบลเขาพระ เสนอต่อองค์การบริหารส่วนตำบลเขาพระ เพื่อมีมติให้ ความร่วมมือกับกรมพัฒนาที่ดิน ดำเนินการกิจกรรมต่าง ๆ ที่กำหนดไว้ในแผน และได้รับการเชื่อมโยง สู่แผนพัฒนาตำบล

7.1.3 สถานีพัฒนาที่ดินนครนายก เสนอเป้าหมาย และงบประมาณให้รายงานมายังกรมพัฒนาที่ดิน

7.1.4 กรมพัฒนาที่ดินพิจารณาสนับสนุนงบประมาณกิจกรรมและโครงการตามเป้าหมายที่กำหนด ในแผนการใช้ที่ดิน

7.1.5 สถานีพัฒนาที่ดินนครนายก นำเสนอต่อที่ประชุมจังหวัด/อำเภอ เพื่อสร้างการรับรู้และ ประชาสัมพันธ์ให้หน่วยงานอื่น นำโครงการภายใต้หน่วยงานมาพัฒนาพื้นที่ตามแผนการใช้ที่ดินกำหนด

#### 7.2 กิจกรรมจะดำเนินการของกรมพัฒนาที่ดิน

งบประมาณที่กำหนดไว้เป็นการประมาณเบื้องต้น อาจมีการเปลี่ยนแปลงตามที่ได้รับการจัดสรรให้ ดำเนินการ (ตารางที่ 7-1)

##### เขตเกษตรกรรม

##### 1) ดินขาดความอุดมสมบูรณ์ มีแผนงาน/โครงการปรับปรุงบำรุงดิน ดังนี้

- (1) การส่งเสริมการผลิตและการใช้สารอินทรีย์
- (2) การผลิต-จัดหาเมล็ดพันธุ์พืชปุ๋ยสด
- (3) การส่งเสริมการปรับปรุงบำรุงดินด้วยพืชปุ๋ยสด
- (4) การจัดหาปุ๋ยอินทรีย์
- (5) การส่งเสริมการปรับปรุงบำรุงพื้นที่ดินกรด
- (6) การผลิตปุ๋ยหมัก
- (7) การผลิตน้ำหมักชีวภาพ
- (8) การพัฒนากลุ่มเกษตรกรใช้สารอินทรีย์ลดการใช้สารเคมี
- (9) การเฝ้าติดตามข้อสังเกต
- (10) การจัดตั้งธนาคารปุ๋ยอินทรีย์

##### 2) การขาดแคลนน้ำช่วงฤดูแล้ง มีแผนงาน/โครงการบริหารจัดการน้ำ ดังนี้

- (1) การพัฒนาแหล่งน้ำขนาดเล็ก
- (2) การขุดสระเก็บน้ำในไร่นานอกเขตชลประทาน



3) การพังทลายของหน้าดิน มีแผนงาน/โครงการการฟื้นฟูและป้องกันการชะล้างพังทลายของดิน ดังนี้

- (1) จัดระบบอนุรักษ์ดินและน้ำพื้นที่ลุ่ม-ดอน
- (2) การปลูกแฝกเพื่ออนุรักษ์ดินและน้ำ

### 7.3 กิจกรรมที่จะดำเนินงานของหน่วยงานอื่น (ตารางที่ 7-2)

#### 7.3.1 เขตเกษตรกรรม

##### 1) เขตทำนา

- (1) อบรมถ่ายทอดความรู้เรื่องการใช้พันธุ์ข้าว และการผลิตเมล็ดพันธุ์ข้าว (ศูนย์เมล็ดพันธุ์ข้าวจังหวัด)
- (2) อบรมถ่ายทอดความรู้เรื่องการป้องกันกำจัดศัตรูข้าว และการจัดการโรค/แมลง (สำนักงานเกษตรจังหวัด)
- (3) อบรมถ่ายทอดความรู้การบริหารจัดการน้ำแบบบูรณาการ และพัฒนาแหล่งน้ำเพื่อการชลประทาน (โครงการส่งน้ำและบำรุงรักษา)
- (4) การถ่ายทอดองค์ความรู้/ส่งเสริมเกษตรกรอินทรีย์ (สำนักงานเกษตรจังหวัดจังหวัด)
- (5) จัดตลาดสินค้าเกษตร (สำนักงานสหกรณ์จังหวัด)

##### 2) เขตปลูกพืชไร่ ไม้ผล ไม้ยืนต้น และพืชทางเลือก

- (1) ใช้ตลาดนำการผลิตในการเลือกชนิดพืชและตลาดรองรับ ทั้งในเขตที่เหมาะสมและในเขตที่ไม่เหมาะสมและต้องการปรับเปลี่ยนชนิดพืช (สำนักงานพาณิชย์จังหวัด/สำนักงานสหกรณ์จังหวัด)
- (2) ระบบส่งเสริมเกษตรแบบแปลงใหญ่ (สำนักงานเกษตรจังหวัด , กรมส่งเสริมการเกษตร)
- (3) จัดอบรมถ่ายทอดความรู้การทำเกษตรผสมผสานตามแนวทางเศรษฐกิจพอเพียง (สำนักงานเกษตรจังหวัด , กรมส่งเสริมการเกษตร)
- (4) จัดอบรมให้ความรู้การเข้าสู่กระบวนการรับรองมาตรฐานการปฏิบัติทางการเกษตรที่ดี (Good Agricultural Practices : GAP) (ศูนย์วิจัยและพัฒนาการเกษตร , กรมวิชาการเกษตร)
- (5) การขุดบ่อน้ำบาดาล (กรมทรัพยากรน้ำบาดาล)
- (6) สนับสนุนการขุดลอกแหล่งน้ำ คู คลอง (อบต.เขาพระ)

##### 3) เขตปศุสัตว์ และเขตเพาะเลี้ยงสัตว์น้ำ

- (1) ส่งเสริม/สนับสนุนการปลูกหญ้าเลี้ยงสัตว์ การเลี้ยงไก่ไข่ การเลี้ยงเป็ดไข่ เป็นต้น (สำนักงานปศุสัตว์จังหวัด)
- (2) ส่งเสริม/สนับสนุนการเพาะเลี้ยงสัตว์น้ำ การเลี้ยงปลาเบญจพรรณ เลี้ยงกบ เป็นต้น (สำนักงานประมงจังหวัด)
- (3) จัดตลาดสินค้าเกษตร (สำนักงานสหกรณ์จังหวัด)

#### 7.3.2 เขตแหล่งน้ำ

- (1) สนับสนุนการพัฒนาาระบบส่ง - กระจายน้ำ (โครงการส่งน้ำและบำรุงรักษาจังหวัด)
- (2) การพัฒนาโครงการชลประทานเดิม (กรมชลประทาน)
- (3) การพัฒนาระบบชลประทานด้วยนวัตกรรม (กรมชลประทาน)



#### 7.4 ความต้องการของชุมชนและองค์กรปกครองส่วนท้องถิ่น

จากการดำเนินการจัดทำกระบวนการมีส่วนร่วมของประชาชนที่องค์การบริหารส่วนตำบลเขาพระ เมื่อวันที่ 8 มิถุนายน 2566 ได้มีความต้องการของประชาชนที่ต้องการให้ดำเนินการเกี่ยวกับการแก้ปัญหาขาดแคลนที่ดินทำกิน แก้ปัญหาดินเปรี้ยวและเพิ่มความอุดมสมบูรณ์ของดิน การขาดแคลนน้ำช่วงฤดูแล้ง ปรับรูปที่ดินและเปลี่ยนกิจกรรมการผลิตให้เหมาะสมกับที่ดิน เพื่อตอบสนองต่อความต้องการของชุมชน และการแก้ไขปัญหาเชิงพื้นที่ของตำบลเขาพระ กรมพัฒนาที่ดินได้วิเคราะห์เบื้องต้น ดังต่อไปนี้

ปัญหาของตำบลเขาพระ ในภาพรวมสรุปได้ว่า มีปัญหาสำคัญ 4 ประการ คือ (1) ดินขาดความอุดมสมบูรณ์ (2) หน้ำดินถูกชะล้างพังทลาย (3) ขาดแคลนน้ำเพื่อการเกษตรช่วงฤดูแล้ง และ (4) ขาดแคลนแรงงานภาคเกษตร ปัญหาดังกล่าวนี้ส่งผลกระทบต่อคุณภาพชีวิตของราษฎรในชุมชนโดยรวม

กรณีของดินขาดความอุดมสมบูรณ์ และหน้ำดินถูกชะล้างพังทลาย นั้น พบว่า ทรัพยากรดินของตำบลเขาพระ ส่วนใหญ่อยู่ในชุดดิน คือ 1) ชุดดินหินกอง (กลุ่มชุดดินที่ 16) ซึ่งพบในเนื้อที่ 18,306 ไร่ หรือร้อยละ 33.94 ของตำบลโดยเป็นดินลึก ดินบนเป็นดินร่วนปนทรายแข็ง สีน้ำตาล ปฏิกริยาดินเป็นกรดจัดถึงกรดปานกลาง (pH 5.0-6.0) ดินมีความอุดมสมบูรณ์ต่ำมาก 2) ชุดดินไพศาลี (กลุ่มชุดดินที่ 48) พบในเนื้อที่ 8,203 ไร่ หรือร้อยละ 15.21 ของตำบล เป็นดินตื้นถึงชั้นกรวดเหลี่ยมของแร่ควอตซ์หนาแน่นมาก ภายในความลึก 50 ซม. จากผิวดิน ปริมาณและขนาดของควอตซ์เหลี่ยมจะเพิ่มมากขึ้นตามความลึก ดินบนเป็นดินร่วนปนทรายหรือทรายปนดินร่วน สีน้ำตาลเข้มหรือน้ำตาลปนเทาเข้มมาก ปฏิกริยาดินเป็นกรดเล็กน้อยถึงเป็นกลาง (pH 6.0-7.0) ความอุดมสมบูรณ์ต่ำ พื้นที่ที่มีความลาดชันสูง ดินจะถูกชะล้างพังทลายได้ง่าย และ (3) ชุดดินดอนไร่ (กลุ่มชุดดินที่ 35) พบในเนื้อที่ 529 ไร่ หรือร้อยละ 0.98 ของตำบล เป็นดินลึก ดินบนเป็นดินร่วนปนทรายหรือดินร่วน สีน้ำตาลปนเทา ปฏิกริยาดินเป็นกรดจัดถึงเป็นกรดเล็กน้อย (pH 5.5-6.5) ดินมีความอุดมสมบูรณ์ต่ำ ทั้ง 3 ชุดดินนี้มีข้อจำกัดที่สำคัญ คือ ความอุดมสมบูรณ์ของดินต่ำจำเป็นต้องมีการปรับปรุงบำรุงดินโดยใช้ปุ๋ยอินทรีย์ เช่น ปุ๋ยคอก ปุ๋ยหมัก ปุ๋ยพืชสด เพื่อปรับปรุงคุณสมบัติและโครงสร้างของดินและเพิ่มธาตุอาหารพืชให้แก่ดินเพื่อปรับปรุงคุณสมบัติและโครงสร้างของดินและเพิ่มธาตุอาหารพืชให้แก่ดิน ส่วนการป้องกันการชะล้างพังทลายของหน้ำดินนั้น ควรมีการปลูกหญ้าแฝก ร่วมกับการวางแผนจัดทำระบบอนุรักษ์ดินและน้ำด้วยวิธีพืชและวิธีกลควบคู่กัน

กรณีของการขาดแคลนน้ำเพื่อการเกษตรในช่วงฤดูแล้งนั้น นอกจากผลการทับถมของตะกอนดินในแหล่งน้ำจืดเงินดังกล่าวข้างต้นแล้ว การที่ประชากรเพิ่มขึ้น การท่องเที่ยวของตำบลขยายตัวมากขึ้น ส่งผลให้มีท่องเที่ยวเข้ามาเพิ่มขึ้น ทำให้กิจกรรมที่ต้องใช้น้ำเพิ่มขึ้นตาม ทั้งด้านการเกษตรกรรมและอุปโภคบริโภคในครัวเรือน รวมทั้งเหตุการณ์ที่เกิดจากการเปลี่ยนแปลงภูมิอากาศ เช่น ปริมาณฝนน้อยกว่าปกติฝนทิ้งช่วง จนเกิดความแห้งแล้ง การขาดแคลนน้ำจึงเกิดขึ้นอย่างต่อเนื่อง จำเป็นต้องขุดสระเก็บน้ำในไร่นา พัฒนาแหล่งน้ำขนาดเล็ก พัฒนาระบบส่งน้ำ-กระจายน้ำ วางระบบอนุรักษ์ดินและน้ำเพื่อกักเก็บน้ำในดินคงความอุดมสมบูรณ์ ให้เพียงพอแก่ความต้องการ



ตารางที่ 7-1 กิจกรรมที่จะดำเนินการของกรมพัฒนาที่ดิน

เขตการใช้ที่ดิน (เกษตรกรรม)	แผนงาน/โครงการ	งบประมาณ (บาท)
<b>1. เขตเกษตรกรรมที่มีศักยภาพการผลิตขั้นดี</b>		
1.1 เขตพื้นที่ทำนา เนื้อที่ 1,169 ไร่	<b>1. การปรับปรุงบำรุงดิน</b> 1.1 ส่งเสริมการผลิตและการใช้สารอินทรีย์ 1.2 การผลิต-จัดหาเมล็ดพันธุ์พืชปุ๋ยสด 1.3 การส่งเสริมการปรับปรุงบำรุงดินด้วยพืชปุ๋ยสด 1.4 การจัดหาปุ๋ยโดโลไมท์ 1.5 ส่งเสริมการปรับปรุงพื้นที่ดินกรด 1.6 ไถกลบตอซังข้าวเพื่อเพิ่มอินทรีย์วัตถุ 1.7 การผลิตน้ำหมักชีวภาพ	<b>928,750</b> 1,250 165,000 15,000 425,000 7,500 250,000 65,000
1.2 เขตปลูกไม้ยืนต้น เนื้อที่ 1 ไร่	<b>1. การปรับปรุงบำรุงดิน</b> 1.1 การจัดหาปุ๋ยโดโลไมท์ 1.2 ส่งเสริมการปรับปรุงพื้นที่ดินกรด 1.3 การผลิตปุ๋ยหมัก พด. 1.4 การผลิตน้ำหมักชีวภาพ	<b>19,055</b> 1,700 30 17,000 325
<b>2. เขตเกษตรกรรมที่มีศักยภาพการผลิตสูง (ประเภทที่ 1 และประเภทที่ 2)</b>		
2.1 เขตพื้นที่ทำนา เนื้อที่ 9,531 ไร่	<b>1. การปรับปรุงบำรุงดิน</b> 1.1 ส่งเสริมการผลิตและการใช้สารอินทรีย์ 1.2 การผลิต-จัดหาเมล็ดพันธุ์พืชปุ๋ยสด 1.3 การส่งเสริมการปรับปรุงบำรุงดินด้วยพืชปุ๋ยสด 1.4 การจัดหาปุ๋ยโดโลไมท์ 1.5 ส่งเสริมการปรับปรุงพื้นที่ดินกรด	<b>1,825,000</b> 2,500 330,000 30,000 850,000 15,000



ตารางที่ 7-1 (ต่อ)

เขตการใช้ที่ดิน (เกษตรกรรม)	แผนงาน/โครงการ	งบประมาณ (บาท)
	1.6 โถกלטอซังข้าวเพื่อเพิ่มอินทรีย์วัตถุ	500,000
	1.7 การผลิตน้ำหมักชีวภาพ	97,500
	<b>2. การบริหารจัดการน้ำ</b>	<b>678,000</b>
	2.1 การพัฒนาแหล่งน้ำขนาดเล็ก	500,000
	2.2 การขุดสระเก็บน้ำในไร่นานอกเขตชลประทาน	178,000
	<b>3. การฟื้นฟูและป้องกันการชะล้างพังทลายของดิน</b>	<b>2,100,000</b>
	3.1 จัดระบบอนุรักษ์ดินและน้ำพื้นที่ลุ่ม-ดอน	1,500,000
	3.2 การปลูกหญ้าแฝกเพื่ออนุรักษ์ดินและน้ำ	600,000
2.2 เขตปลูกไม้ผล เนื้อที่ 1,184 ไร่	<b>1. การปรับปรุงบำรุงดิน</b>	<b>2,812,500</b>
2.3 เขตปลูกไม้ยืนต้น เนื้อที่ 602 ไร่	1.1 ส่งเสริมการผลิตและการใช้สารอินทรีย์	2,500
2.4 เขตปลูกพืชไร่ เนื้อที่ 371 ไร่	1.2 การผลิต-จัดหาเมล็ดพันธุ์พืชปุ๋ยสด	165,000
2.5 เขตปลูกพืชทางเลือก เนื้อที่ 132 ไร่	1.3 การส่งเสริมการปรับปรุงบำรุงดินด้วยพืชปุ๋ยสด	15,000
	1.4 การจัดหาปุ๋ยอินทรีย์	850,000
	1.5 ส่งเสริมการปรับปรุงพื้นที่ดินกรด	15,000
	1.6 การผลิตปุ๋ยหมัก	1,700,000
	1.7 การผลิตน้ำหมักชีวภาพ	65,000
	<b>2. การบริหารจัดการน้ำ</b>	<b>678,000</b>
	2.1 การพัฒนาแหล่งน้ำขนาดเล็ก	500,000
	2.2 การขุดสระเก็บน้ำในไร่นานอกเขตชลประทาน	178,000
	<b>3. การฟื้นฟูและป้องกันการชะล้างพังทลายของดิน</b>	<b>1,050,000</b>
	3.1 จัดระบบอนุรักษ์ดินและน้ำพื้นที่ลุ่ม-ดอน	750,000
	3.2 การปลูกหญ้าแฝกเพื่ออนุรักษ์ดินและน้ำ	300,000



## ตารางที่ 7-1 (ต่อ)

เขตการใช้ที่ดิน (เกษตรกรรม)	แผนงาน/โครงการ	งบประมาณ (บาท)
<b>3. เขตเกษตรกรรมที่มีศักยภาพการผลิตต่ำ</b>	<b>1. การปรับปรุงบำรุงดิน</b>	<b>432,350</b>
3.1 เขตพื้นที่ทำนา เนื้อที่ 122 ไร่	1.1 ส่งเสริมการผลิตและการใช้สารอินทรีย์	500
	1.2 การผลิต-จัดหาเมล็ดพันธุ์พืชปุ๋ยสด	99,000
	1.3 การส่งเสริมการปรับปรุงบำรุงดินด้วยพืชปุ๋ยสด	9,000
	1.4 การจัดหาปุ๋ยอินทรีย์	204,000
	1.5 ส่งเสริมการปรับปรุงพื้นที่ดินกรด	3,600
	1.6 โกลบตอซังข้าวเพื่อเพิ่มอินทรีย์วัตถุ	100,000
	1.7 การผลิตน้ำหมักชีวภาพ	16,250
	<b>2. การฟื้นฟูและป้องกันการชะล้างพังทลายของดิน</b>	<b>360,000</b>
	2.1 จัดระบบอนุรักษ์ดินและน้ำพื้นที่ลุ่ม-ดอน	300,000
	2.2 การปลูกหญ้าแฝกเพื่ออนุรักษ์ดินและน้ำ	60,000
3.2 เขตปลูกไม้ผล เนื้อที่ 268 ไร่	<b>1. การปรับปรุงบำรุงดิน</b>	<b>1,406,250</b>
3.3 เขตปลูกไม้ยืนต้น เนื้อที่ 334 ไร่	1.1 ส่งเสริมการผลิตและการใช้สารอินทรีย์	1,250
3.4 เขตปลูกพืชไร่ เนื้อที่ 69 ไร่	1.2 การผลิต-จัดหาเมล็ดพันธุ์พืชปุ๋ยสด	82,500
3.5 เขตปลูกพืชทางเลือก 59 ไร่	1.3 การส่งเสริมการปรับปรุงบำรุงดินด้วยพืชปุ๋ยสด	7,500
	1.4 การจัดหาปุ๋ยอินทรีย์	425,000
	1.5 ส่งเสริมการปรับปรุงพื้นที่ดินกรด	7,500
	1.6 การผลิตปุ๋ยหมัก	850,000
	1.7 การผลิตน้ำหมักชีวภาพ	32,500



ตารางที่ 7-1 (ต่อ)

เขตการใช้ที่ดิน (เกษตรกรรม)	แผนงาน/โครงการ	งบประมาณ (บาท)
	<b>2. การบริหารจัดการน้ำ</b>	<b>678,000</b>
	2.1 การพัฒนาแหล่งน้ำขนาดเล็ก	500,000
	2.2 การขุดสระเก็บน้ำในไร่นานอกเขตชลประทาน	178,000
	<b>3. การฟื้นฟูและป้องกันการชะล้างพังทลายของดิน</b>	<b>1,560,000</b>
	3.1 จัดระบบอนุรักษ์ดินและน้ำพื้นที่ลุ่ม-ดอน	1,500,000
	3.2 การปลูกหญ้าแฝกเพื่ออนุรักษ์ดินและน้ำ	60,000
<b>3. เขตประมง</b> - เขตประมง เนื้อที่ 154 ไร่	<b>1. การปรับปรุงบำรุงดิน</b>	<b>3,625</b>
	1.1 สารเร่งซูเปอร์ พด.6 สำหรับบำบัดน้ำเสีย	3,625
	<b>2. การฟื้นฟูและป้องกันการชะล้างพังทลายของดิน</b>	<b>30,000</b>
	2.1 การปลูกหญ้าแฝกอนุรักษ์ดินและน้ำ	30,000
<b>4. เขตปศุสัตว์</b> - เขตทุ่งหญ้าเลี้ยงสัตว์ เนื้อที่ 14 ไร่ - เขตโรงเรือนเลี้ยงสัตว์ เนื้อที่ 48 ไร่	<b>1. การปรับปรุงบำรุงดิน</b>	<b>2,175</b>
	1.1 สารเร่งซูเปอร์ พด.6 สำหรับบำบัดน้ำเสีย	2,175
	<b>2. การฟื้นฟูและป้องกันการชะล้างพังทลายของดิน</b>	<b>6,000</b>
	2.1 การปลูกหญ้าแฝกอนุรักษ์ดินและน้ำ	6,000
	<b>รวมแผนงาน/โครงการ</b>	<b>14,569,705</b>



ตารางที่ 7-2 กิจกรรมที่จะดำเนินงานของหน่วยงานอื่น

เขตการใช้ที่ดิน	กิจกรรมที่จะดำเนินงานของหน่วยงานอื่น
<p><b>1. เขตเกษตรกรรม</b></p> <p>1.1 เขตพื้นที่ทำนา เนื้อที่ 10,822 ไร่</p> <p>1.2 เขตปลูกไม้ผล เนื้อที่ 1,452 ไร่</p> <p>1.3 เขตปลูกไม้ยืนต้น เนื้อที่ 937 ไร่</p> <p>1.4 เขตปลูกพืชไร่ เนื้อที่ 440 ไร่</p> <p>1.5 เขตปลูกพืชทางเลือก เนื้อที่ 191 ไร่</p>	<ol style="list-style-type: none"> <li>1. อบรมถ่ายทอดความรู้เรื่องการป้องกันกำจัดศัตรูข้าว/วัชพืชนาข้าว/โรคแมลงในนาข้าว (สำนักงานเกษตรจังหวัด , กรมส่งเสริมการเกษตร)</li> <li>2. การอบรมถ่ายทอดองค์ความรู้เรื่องการป้องกันกำจัดศัตรูพืช/วัชพืช/โรคแมลงในไม้ผล และพืชผักสวนครัว (สำนักงานเกษตรจังหวัด , กรมส่งเสริมการเกษตร)</li> <li>3. การถ่ายทอดองค์ความรู้/ส่งเสริมเกษตรอินทรีย์ (สำนักงานเกษตรจังหวัด)</li> <li>4. การใช้ตลาดนำการผลิตในการเลือกชนิดพืชและหาตลาดรองรับ ทั้งในเขตที่เหมาะสมและในเขตที่ไม่เหมาะสมและต้องปรับเปลี่ยนชนิดพืช (สำนักงานสหกรณ์จังหวัด , สำนักงานพาณิชย์จังหวัด)</li> <li>5. โครงการระบบส่งเสริมการเกษตรแบบแปลงใหญ่</li> <li>6. การจัดอบรมถ่ายทอดความรู้การทำเกษตรผสมผสานตามแนวทางเศรษฐกิจพอเพียง (สำนักงานเกษตรจังหวัด , กรมส่งเสริมการเกษตร)</li> <li>7. การจัดอบรมให้ความรู้การเข้าสู่กระบวนการรับรองมาตรฐานการปฏิบัติทางการเกษตรที่ดี (Good Agricultural Practices : GAP) (ศูนย์วิจัยและพัฒนาการเกษตร , กรมวิชาการเกษตร)</li> <li>8. การผลิตปุ๋ยหมัก และน้ำหมักชีวภาพ (อบต.เขาพระ)</li> <li>9. การผลิตปุ๋ยหมักจากเปลือกข้าวโพด (อบต.เขาพระ)</li> <li>10. การพัฒนาเครือข่ายงานส่งเสริมการเกษตร (สำนักงานเกษตรจังหวัด , กรมส่งเสริมการเกษตร)</li> <li>11. การพัฒนาตลาดสินค้าเกษตร (สำนักงานเกษตรจังหวัด , สำนักงานพาณิชย์จังหวัด , สำนักงานสหกรณ์จังหวัด)</li> </ol>
<p>1.6 เขตประมง เนื้อที่ 154 ไร่</p> <p>1.7 เขตปศุสัตว์ เนื้อที่ 62 ไร่</p>	<ol style="list-style-type: none"> <li>1. ส่งเสริม/สนับสนุนการเพาะเลี้ยงสัตว์น้ำ ปลาเบญจพรรณ (สำนักงานประมงจังหวัด , กรมประมง)</li> <li>2. ส่งเสริมการเลี้ยงปลาในสระน้ำขนาดเล็ก (อบต.เขาพระ)</li> <li>3. ส่งเสริมการเลี้ยงไก่ไข่นครเร็วเรือน (สำนักงานปศุสัตว์จังหวัด , กรมปศุสัตว์ , อบต.เขาพระ)</li> <li>4. พัฒนาและส่งเสริมอุตสาหกรรมฮาลาลด้านปศุสัตว์ (สำนักงานปศุสัตว์จังหวัด , กรมปศุสัตว์)</li> </ol>



ตารางที่ 7-2 (ต่อ)

เขตการใช้ที่ดิน	กิจกรรมที่จะดำเนินงานของหน่วยงานอื่น
<p>2. เขตแหล่งน้ำ</p> <p>- เขตแหล่งน้ำ เนื้อที่ 2,356 ไร่</p>	<ol style="list-style-type: none"> <li>1. การถ่ายทอดองค์ความรู้การบริหารจัดการน้ำแบบบูรณาการ (กรมชลประทาน)</li> <li>2. การพัฒนาระบบส่งน้ำ-กระจายน้ำ (กรมชลประทาน)</li> <li>3. การพัฒนาโครงการชลประทานเดิม (กรมชลประทาน)</li> <li>4. การพัฒนาชุดลอกกำจัดผักตบชวาในคลองระบายน้ำ (อบต.เขาพระ)</li> <li>5. การเพิ่มประสิทธิภาพการกักเก็บน้ำ (กรมชลประทาน)</li> <li>6. การชุดบ่อน้ำบาดาล (กรมทรัพยากรน้ำบาดาล)</li> </ol>



แผนการใช้ที่ดินตำบลเขาพระ อำเภอเมืองนครนายก จังหวัดนครนายก

ตารางที่ 7-3 เป้าหมายการดำเนินงานและงบประมาณ ตำบลเขาพระ อำเภอเมืองนครนายก จังหวัดนครนายก แผน 5 ปี (พ.ศ. 2567-2571)

เขตการใช้ที่ดิน	งาน/โครงการ/กิจกรรม	หน่วย นับ	เป้าหมาย					รวม	งบประมาณ (บาท)					รวม (บาท)	หน่วย รับผิดชอบ
			2567	2568	2569	2570	2571		2567	2568	2569	2570	2571		
<b>1. เขตเกษตรกรรมที่มีศักยภาพการผลิตขั้นดี</b>													928,750		
- เขตทำนา	<b>1. การปรับปรุงบำรุงดิน</b>														
	1.1 ส่งเสริมการผลิตและการใช้สารอินทรีย์	ราย	50	50	50	50	50	250	250	250	250	250	250	1,250	พด.
	1.2 การผลิต-จัดหาเมล็ดพันธุ์พืชปุ๋ยสด	ตัน	1	1	1	1	1	5	33,000	33,000	33,000	33,000	33,000	165,000	พด.
	1.3 การส่งเสริมการปรับปรุงบำรุงดินด้วยพืชปุ๋ยสด	ไร่	200	200	200	200	200	1,000	3,000	3,000	3,000	3,000	3,000	15,000	พด.
	1.4 การจัดหาปุ๋ยอินทรีย์	ตัน	50	50	50	50	50	250	85,000	85,000	85,000	85,000	85,000	425,000	พด.
	1.5 ส่งเสริมการปรับปรุงพื้นที่ดินกรด	ไร่	100	100	100	100	100	500	1,500	1,500	1,500	1,500	1,500	7,500	พด.
	1.6 โกลบตอซังข้าว	ไร่	50	50	50	50	50	250	50,000	50,000	50,000	50,000	50,000	250,000	พด.
	1.7 การผลิตน้ำหมักชีวภาพ	ไร่	200	200	200	200	200	1,000	13,000	13,000	13,000	13,000	13,000	65,000	พด.
- ไม้ยืนต้น	<b>1. การปรับปรุงบำรุงดิน</b>														
	1.1 การจัดหาปุ๋ยอินทรีย์	ตัน	-	0.5	-	-	0.5	1	-	850	-	-	850	1,700	พด.
	1.2 ส่งเสริมการปรับปรุงพื้นที่ดินกรด	ไร่	-	1	-	-	1	2	-	15	-	-	15	30	พด.
	1.3 การผลิตปุ๋ยหมัก พด.	ตัน	1	1	1	1	1	5	3,400	3,400	3,400	3,400	3,400	17,000	พด.
	1.4 การผลิตน้ำหมักชีวภาพ	ไร่	1	1	1	1	1	5	65	65	65	65	65	325	พด.
<b>2. เขตเกษตรกรรมที่มีศักยภาพการผลิตสูง(ประเภทที่ 1 และประเภทที่ 2)</b>													9,143,500		
- เขตทำนา	<b>1. การปรับปรุงบำรุงดิน</b>														
	1.1 ส่งเสริมการผลิตและการใช้สารอินทรีย์	ราย	100	100	100	100	100	500	500	500	500	500	500	2,500	พด.
	1.2 การผลิต-จัดหาเมล็ดพันธุ์พืชปุ๋ยสด	ตัน	2	2	2	2	2	10	66,000	66,000	66,000	66,000	66,000	330,000	พด.
	1.3 การส่งเสริมการปรับปรุงบำรุงดินด้วยพืชปุ๋ยสด	ไร่	400	400	400	400	400	2,000	6,000	6,000	6,000	6,000	6,000	30,000	พด.
	1.4 การจัดหาปุ๋ยอินทรีย์	ตัน	100	100	100	100	100	500	170,000	170,000	170,000	170,000	170,000	850,000	พด.
	1.5 ส่งเสริมการปรับปรุงพื้นที่ดินกรด	ไร่	200	200	200	200	200	1,000	3,000	3,000	3,000	3,000	3,000	15,000	พด.
	1.6 โกลบตอซังข้าว	ไร่	100	100	100	100	100	500	100,000	100,000	100,000	100,000	100,000	500,000	พด.
	1.7 การผลิตน้ำหมักชีวภาพ	ไร่	300	300	300	300	300	1,500	19,500	19,500	19,500	19,500	19,500	97,500	พด.
	<b>2.การบริหารจัดการน้ำ</b>														พด.
	2.1 การพัฒนาแหล่งน้ำขนาดเล็ก	แห่ง	-	1	-	-	-	1	-	500,000	-	-	-	500,000	พด.
	2.2 การขุดสระเก็บน้ำในไร่นานอกเขตชลประทาน	บ่อ	2	2	2	2	2	10	35,600	35,600	35,600	35,600	35,600	178,000	พด.



ตารางที่ 7-3 (ต่อ)

เขตการใช้ที่ดิน	งาน/โครงการ/กิจกรรม	หน่วย นับ	เป้าหมาย					รวม	งบประมาณ (บาท)					รวม (บาท)	หน่วย รับผิดชอบ
			2567	2568	2569	2570	2571		2567	2568	2569	2570	2571		
	<b>3.การฟื้นฟูและป้องกันการชะล้างพังทลายของดิน</b>														
	3.1 การจัดระบบอนุรักษ์ดินและน้ำลุ่ม-ดอน	ไร่	100	100	100	100	100	500	300,000	300,000	300,000	300,000	300,000	1,500,000	พด.
	3.2 การปลูกหญ้าแฝกอนุรักษ์ดินและน้ำ	กล้า	100,000	100,000	100,000	100,000	100,000	500,000	120,000	120,000	120,000	120,000	120,000	600,000	พด.
- ไม้ผล/ไม้ยืนต้น/ พืชไร่/พืชทางเลือก	<b>1. การปรับปรุงบำรุงดิน</b>														
	1.1 ส่งเสริมการผลิตและการใช้สารอินทรีย์	ราย	100	100	100	100	100	500	500	500	500	500	500	2,500	พด.
	1.2 การผลิต-จัดหาเมล็ดพันธุ์พืชปุ๋ยสด	ตัน	1	1	1	1	1	5	33,000	33,000	33,000	33,000	33,000	165,000	พด.
	1.3 การส่งเสริมการปรับปรุงบำรุงดินด้วยพืชปุ๋ยสด	ไร่	200	200	200	200	200	1,000	3,000	3,000	3,000	3,000	3,000	15,000	พด.
	1.4 การจัดหาปุ๋ยโดโลไมท์	ตัน	100	100	100	100	100	500	170,000	170,000	170,000	170,000	170,000	850,000	พด.
	1.5 ส่งเสริมการปรับปรุงพื้นที่ดินกรด	ไร่	200	200	200	200	200	1,000	3,000	3,000	3,000	3,000	3,000	15,000	พด.
	1.6 การผลิตปุ๋ยหมัก พด.	ตัน	100	100	100	100	100	500	340,000	340,000	340,000	340,000	340,000	1,700,000	พด.
	1.7 การผลิตน้ำหมักชีวภาพ	ไร่	200	200	200	200	200	1,000	13,000	13,000	13,000	13,000	13,000	65,000	พด.
	<b>2.การบริหารจัดการน้ำ</b>														พด.
	2.1 การพัฒนาแหล่งน้ำขนาดเล็ก	แห่ง	-	1	-	-	-	1	-	500,000	-	-	-	500,000	พด.
	2.2 การขุดสระเก็บน้ำในไร่นานอกเขตชลประทาน	บ่อ	2	2	2	2	2	10	35,600	35,600	35,600	35,600	35,600	178,000	พด.
	<b>3.การฟื้นฟูและป้องกันการชะล้างพังทลายของดิน</b>														
	3.1 การจัดระบบอนุรักษ์ดินและน้ำลุ่ม-ดอน	ไร่	50	50	50	50	50	250	150,000	150,000	150,000	150,000	150,000	750,000	พด.
	3.2 การปลูกหญ้าแฝกอนุรักษ์ดินและน้ำ	กล้า	50,000	50,000	50,000	50,000	50,000	250,000	60,000	60,000	60,000	60,000	60,000	300,000	พด.
	<b>3. เขตเกษตรกรรมที่มีศักยภาพการผลิตต่ำ</b>													<b>4,436,600</b>	
- เขตทำนา	<b>1. การปรับปรุงบำรุงดิน</b>														
	1.1 ส่งเสริมการผลิตและการใช้สารอินทรีย์	ราย	20	20	20	20	20	100	100	100	100	100	100	500	พด.
	1.2 การผลิต-จัดหาเมล็ดพันธุ์พืชปุ๋ยสด	ตัน	0.6	0.6	0.6	0.6	0.6	3	19,800	19,800	19,800	19,800	19,800	99,000	พด.
	1.3 การส่งเสริมการปรับปรุงบำรุงดินด้วยพืชปุ๋ยสด	ไร่	120	120	120	120	120	600	1,800	1,800	1,800	1,800	1,800	9,000	พด.
	1.4 การจัดหาปุ๋ยโดโลไมท์	ตัน	60	-	-	60	-	120	102,000	-	-	102,000	-	204,000	พด.
	1.5 ส่งเสริมการปรับปรุงพื้นที่ดินกรด	ไร่	120	-	-	120	-	240	1,800	-	-	1,800	-	3,600	พด.
	1.6 โกลบตอซังข้าว	ไร่	20	20	20	20	20	100	20,000	20,000	20,000	20,000	20,000	100,000	พด.
	1.7 การผลิตน้ำหมักชีวภาพ	ไร่	50	50	50	50	50	750	3,250	3,250	3,250	3,250	3,250	16,250	พด.



ตารางที่ 7-3 (ต่อ)

เขตการใช้ที่ดิน	งาน/โครงการ/กิจกรรม	หน่วย นับ	เป้าหมาย					รวม	งบประมาณ (บาท)					รวม (บาท)	หน่วย รับผิดชอบ
			2567	2568	2569	2570	2571		2567	2568	2569	2570	2571		
	<b>2. การฟื้นฟูและป้องกันการชะล้างพังทลายของดิน</b>														
	2.1 การจัดระบบอนุรักษ์ดินและน้ำลุ่ม-ดอน	ไร่	-	-	-	100	-	100	-	-	-	300,000	-	300,000	พด.
	2.2 การปลูกหญ้าแฝกอนุรักษ์ดินและน้ำ	กล้า	10,000	10,000	10,000	10,000	10,000	50,000	12,000	12,000	12,000	12,000	12,000	60,000	พด.
- ไม้ผล/ไม้ยืนต้น/ พืชไร่/พืชทางเลือก	<b>1. การปรับปรุงบำรุงดิน</b>														
	1.1 ส่งเสริมการผลิตและการใช้สารอินทรีย์	ราย	50	50	50	50	50	250	250	250	250	250	250	1,250	พด.
	1.2 การผลิต-จัดหาเมล็ดพันธุ์พืชปุ๋ยสด	ตัน	0.5	0.5	0.5	0.5	0.5	2.5	16,500	16,500	16,500	16,500	16,500	82,500	พด.
	1.3 การส่งเสริมการปรับปรุงบำรุงดินด้วยพืชปุ๋ยสด	ไร่	100	100	100	100	100	500	1,500	1,500	1,500	1,500	1,500	7,500	พด.
	1.4 การจัดหาปุ๋ยโดโลไมท์	ตัน	50	50	50	50	50	250	85,000	85,000	85,000	85,000	85,000	425,000	พด.
	1.5 ส่งเสริมการปรับปรุงพื้นที่ดินกรด	ไร่	100	100	100	100	100	500	1,500	1,500	1,500	1,500	1,500	7,500	พด.
	1.6 การผลิตปุ๋ยหมัก พด.	ตัน	50	50	50	50	50	250	170,000	170,000	170,000	170,000	170,000	850,000	พด.
	1.7 การผลิตน้ำหมักชีวภาพ	ไร่	100	100	100	100	100	500	6,500	6,500	6,500	6,500	6,500	32,500	พด.
<b>4. เขตประมง</b>														<b>33,625</b>	
- เขตประมง	<b>1. การปรับปรุงบำรุงดิน</b>														
	1.1 สารเร่งซูเปอร์ พด.6 บำบัดน้ำเสีย	ซอง	50	50	50	50	50	250	725	725	725	725	725	3,625	พด.
	<b>2. การฟื้นฟูและป้องกันการชะล้างพังทลายของดิน</b>														
	2.1 การปลูกหญ้าแฝกอนุรักษ์ดินและน้ำ	กล้า	5,000	5,000	5,000	5,000	5,000	25,000	6,000	6,000	6,000	6,000	6,000	30,000	พด.
<b>5. เขตปศุสัตว์</b>														<b>8,175</b>	
- เขตทุ่งหญ้าเลี้ยงสัตว์/โรงเรือนเลี้ยงสัตว์	<b>1. การปรับปรุงบำรุงดิน</b>														
	1.1 สารเร่งซูเปอร์ พด.6 บำบัดน้ำเสีย	ซอง	30	30	30	30	30	150	435	435	435	435	435	2,175	พด.
	<b>2. การฟื้นฟูและป้องกันการชะล้างพังทลายของดิน</b>														
	2.1 การปลูกหญ้าแฝกอนุรักษ์ดินและน้ำ	กล้า	1,000	1,000	1,000	1,000	1,000	5,000	1,200	1,200	1,200	1,200	1,200	6,000	พด.
	<b>รวมเป้าหมายดำเนินงานและงบประมาณ</b>													<b>14,569,705</b>	

หมายเหตุ : งบประมาณที่กำหนดไว้เป็นการประมาณเบื้องต้น อาจมีการเปลี่ยนแปลงตามที่ได้รับการจัดสรรให้ดำเนินการ

## เอกสารอ้างอิง

- กรมการปกครอง. 2566. **แผนที่ขอบเขตตำบล ปี 2564 (ไฟล์ข้อมูล)**. กรมพัฒนาที่ดิน กระทรวงเกษตรและสหกรณ์, กรุงเทพฯ.
- \_\_\_\_\_. 2566. **รายงานสถิติจำนวนประชากรและบ้าน รายจังหวัด รายอำเภอ และรายตำบล (ณ เดือนธันวาคม พ.ศ. 2565)**. แหล่งที่มา: <https://stat.bora.dopa.go.th/stat/statnew/statyear/#/TableTemplate/Area/statpop>, 1 พฤษภาคม 2566.
- กรมการพัฒนาชุมชน. 2566. **ข้อมูลความจำเป็นพื้นฐาน (จปฐ.) รายจังหวัด รายอำเภอ และรายตำบล ปี 2565**. แหล่งที่มา: <https://ebmn.cdd.go.th/>, 1 มิถุนายน 2566.
- กรมทรัพยากรน้ำบาดาล. 2566. **ปริมาณน้ำและจำนวนบ่อบาดาล**. แหล่งที่มา: <http://app.dgr.go.th/newpasutara/xml/search.php>, 26 พฤษภาคม 2566.
- กรมส่งเสริมการเกษตร. 2566. **จำนวนครัวเรือนเกษตรกรที่ขึ้นทะเบียนเกษตรกร จำแนกรายจังหวัด รายอำเภอ และรายตำบล (ณ เดือนมกราคม พ.ศ. 2566)**. แหล่งที่มา: <http://mvos2.gistda.or.th/>, 15 พฤษภาคม 2566.
- กรมอุตุนิยมวิทยา. 2566. **สถิติภูมิอากาศคาบ 30 ปี พ.ศ. 2536-2565 (ไฟล์ข้อมูล)**. กระทรวงดิจิทัลเพื่อเศรษฐกิจและสังคม, กรุงเทพฯ
- กลุ่มวิเคราะห์สภาพการใช้ที่ดิน. 2566. **แผนที่สภาพการใช้ที่ดิน ปี 2566 (ไฟล์ข้อมูล)**. กองนโยบายและแผนการใช้ที่ดิน กรมพัฒนาที่ดิน กระทรวงเกษตรและสหกรณ์, กรุงเทพฯ.
- กองสำรวจดินและวิจัยทรัพยากรดิน. 2566. **แผนที่ทรัพยากรดิน (ไฟล์ข้อมูล)**. กรมพัฒนาที่ดิน กระทรวงเกษตรและสหกรณ์, กรุงเทพฯ.
- บัณฑิต ต้นศิริ และ คำรณ ไทรพิก. 2542. **คู่มือการประเมินคุณภาพที่ดิน**. กองวางแผนการใช้ที่ดิน กรมพัฒนาที่ดิน กระทรวงเกษตรและสหกรณ์, กรุงเทพฯ.
- องค์การบริหารส่วนตำบลเขาพระ. 2566. **วิสัยทัศน์ พันธกิจ**. แหล่งที่มา: <http://www.kaoprlocal.go.th/vision.php>, 1 พฤษภาคม 2566.



กรมพัฒนาที่ดิน  
2003/61 ถนนพหลโยธิน  
แขวงลาดยาว เขตจตุจักร กรุงเทพฯ 10900  
Call Center 1760 02-941-2227