



# แผนการใช้ที่ดินตำบลบางกร่าง อำเภอเมืองนนทบุรี จังหวัดนนทบุรี



สถานีพัฒนาที่ดินนนทบุรี  
สำนักงานพัฒนาที่ดินเขต 1  
กรมพัฒนาที่ดิน  
กระทรวงเกษตรและสหกรณ์  
กันยายน 2566





## คำนำ

การจัดทำแผนการใช้ที่ดินดำเนินการตามรัฐธรรมนูญแห่งราชอาณาจักรไทย พ.ศ. 2560 มาตรา 72(1) ที่ได้บัญญัติให้มีการวางแผนการใช้ที่ดินให้เหมาะสมกับศักยภาพของที่ดินตามหลักการพัฒนาอย่างยั่งยืน โดยแผนการใช้ที่ดินตำบลบางกร่าง อำเภอเมืองนนทบุรี จังหวัดนนทบุรี ได้นำแนวคิดขององค์การอาหารและการเกษตรแห่งสหประชาชาติ (Food and Agriculture Organization of the United Nations: FAO) และโครงการสิ่งแวดล้อมแห่งสหประชาชาติ (United Nations Environment Programme: UNEP) มาปรับใช้ คือ ความเหมาะสมทางกายภาพ ความเหมาะสมทางเศรษฐกิจ การยอมรับจากสังคม การสร้างความยั่งยืนให้สิ่งแวดล้อม และเสนอทางเลือกการใช้ที่ดิน ร่วมกับวิธีการที่จำเป็นอื่น ๆ เช่น กระบวนการมีส่วนร่วมของชุมชน (Participatory Rural Appraisal:PRA) การประเมินคุณภาพที่ดิน เป็นต้น

สถานีพัฒนาที่ดินนนทบุรี ร่วมกับสำนักงานพัฒนาที่ดินเขต 1 และกองนโยบายและแผนการใช้ที่ดิน ในการดำเนินงานวางแผนการใช้ที่ดินระดับตำบล โดยพิจารณาภาพรวมของสภาพปัญหาในด้านต่างๆ ทั้งด้านกายภาพ เศรษฐกิจ และสังคม วิเคราะห์และสังเคราะห์ข้อมูลนำไปสู่การวางแผนการใช้ที่ดินที่สอดคล้องกับศักยภาพของพื้นที่ โดยผ่านกระบวนการมีส่วนร่วมของชุมชน (PRA) ในการระบุปัญหา ความต้องการของเกษตรกรและผู้มีส่วนได้ส่วนเสีย ทั้งนี้สพด. ได้จัดทำแผนกิจกรรม/โครงการ เพื่อขับเคลื่อนแผนการใช้ที่ดินให้เป็นรูปธรรมเพื่อให้เกษตรกร มีคุณภาพชีวิตที่ดีขึ้น มีการใช้ที่ดินอย่างถูกต้องเหมาะสมรักษาสภาพแวดล้อม และอนุรักษ์ทรัพยากรในชุมชน ให้เกิดความยั่งยืนต่อไป

สถานีพัฒนาที่ดินนนทบุรี

กันยายน 2566



## สารบัญ

|   | หน้า |
|---|------|
| คำนำ  | ก    |
| สารบัญ  | ข    |
| สารบัญตาราง   | ง    |
| สารบัญรูป   | จ    |
| <b>บทที่ 1 บทนำ</b>   |      |
| 1.1 ความสำคัญของการวางแผนการใช้ที่ดิน   | 1-1  |
| 1.2 หลักการและเหตุผล  | 1-1  |
| 1.3 วัตถุประสงค์  | 1-1  |
| 1.4 ระยะเวลาและสถานที่ดำเนินงาน   | 1-1  |
| 1.5 ขั้นตอนการดำเนินงาน   | 1-2  |
| 1.6 วิสัยทัศน์ของตำบล   | 1-2  |
| <b>บทที่ 2 ข้อมูลทั่วไป</b>   |      |
| 2.1 ที่ตั้งและอาณาเขต   | 2-1  |
| 2.2 การแบ่งส่วนการปกครอง  | 2-1  |
| 2.3 สภาพภูมิประเทศ  | 2-2  |
| 2.4 สภาพภูมิอากาศ   | 2-2  |
| 2.5 สภาพการใช้ที่ดินในปัจจุบัน  | 2-4  |
| 2.6 สภาพเศรษฐกิจและสังคม  | 2-6  |
| <b>บทที่ 3 สถานภาพของทรัพยากรธรรมชาติ</b>                                       |      |
| 3.1 ทรัพยากรป่าไม้  | 3-1  |
| 3.2 ทรัพยากรน้ำ   | 3-1  |
| 3.3 ทรัพยากรดิน   | 3-2  |
| <b>บทที่ 4 กระบวนการมีส่วนร่วมของชุมชน (Participatory Rural Appraisal: PRA)</b> |      |
| 4.1 การวิเคราะห์ผลจากการจัดทำกระบวนการมีส่วนร่วมของชุมชน (PRA)                  | 4-1  |
| 4.2 ระบบการปลูกพืชในปัจจุบัน  | 4-4  |
| <b>บทที่ 5 การประเมินคุณภาพที่ดิน</b>   |      |
| 5.1 หลักการประเมินคุณภาพที่ดินด้านกายภาพ  | 5-1  |
| 5.2 พืชเศรษฐกิจที่สำคัญของตำบล  | 5-3  |
| 5.3 ระดับความเหมาะสมของที่ดิน   | 5-3  |



## สารบัญ (ต่อ)

|   | หน้า |
|---|------|
| <b>บทที่ 6</b> แผนการใช้ที่ดิน                              |      |
| 6.1 การวิเคราะห์ข้อมูลเพื่อการจัดทำแผนการใช้ที่ดินระดับตำบล | 6-1  |
| 6.2 เขตการใช้ที่ดิน   | 6-2  |
| <b>บทที่ 7</b> การขับเคลื่อนแผนการใช้ที่ดิน                 |      |
| 7.1 ขั้นตอนการดำเนินงาน                                     | 7-1  |
| 7.2 กิจกรรมที่จะดำเนินการของกรมพัฒนาที่ดิน                  | 7-1  |
| 7.3 กิจกรรมที่จะดำเนินการของหน่วยงานอื่น                    | 7-2  |
| 7.4 ความต้องการของชุมชนและองค์กรปกครองส่วนท้องถิ่น          | 7-2  |
| <b>เอกสารอ้างอิง</b>  | 8-1  |



## สารบัญตาราง

| ตารางที่ |   | หน้า |
|----------|---|------|
| 2-1      | สถิติภูมิอากาศ ณ สถานีตรวจอากาศสนามบินดอนเมือง กรุงเทพฯ (พ.ศ.2536-2565)                                 | 2-3  |
| 2-2      | สภาพการใช้ที่ดิน ตำบลบางกร่าง อำเภอเมืองนนทบุรี จังหวัดนนทบุรี  | 2-5  |
| 2-3      | จำนวนประชากรและครัวเรือน ตำบลบางกร่าง อำเภอเมืองนนทบุรี จังหวัดนนทบุรี ปี 2565                          | 2-7  |
| 2-4      | จำนวนและสัดส่วนครัวเรือน ตำบลบางกร่าง อำเภอเมืองนนทบุรี จังหวัดนนทบุรี ปี 2565                          | 2-7  |
| 2-5      | รายได้-รายจ่ายเฉลี่ยครัวเรือน ตำบลบางกร่าง อำเภอเมืองนนทบุรี จังหวัดนนทบุรี ปี 2565                     | 2-9  |
| 3-1      | สมบัติที่ดิน ตำบลบางกร่าง อำเภอเมืองนนทบุรี จังหวัดนนทบุรี  | 3-3  |
| 5-1      | ตัวอย่างการประเมินคุณภาพที่ดินด้านกายภาพของประเภทการใช้ประโยชน์ที่ดิน                                   | 5-2  |
| 5-2      | ชั้นความเหมาะสมทางกายภาพของดิน ตำบลบางกร่าง อำเภอเมืองนนทบุรี จังหวัดนนทบุรี                            | 5-3  |
| 6-1      | เขตการใช้ที่ดิน ตำบลบางกร่าง อำเภอเมืองนนทบุรี จังหวัดนนทบุรี   | 6-4  |
| 7-1      | กิจกรรมของกรมพัฒนาที่ดินในเขตเกษตรกรรมที่จะดำเนินการใน ปีงบประมาณ 2567-2571                             | 7-4  |
| 7-2      | สรุปกิจกรรมที่ขอรับการสนับสนุนจากส่วนราชการอื่นในเขตการใช้ที่ดิน  | 7-4  |
| 7-3      | เป้าหมายการดำเนินงานและงบประมาณ ตำบลบางกร่าง อำเภอเมืองนนทบุรี จังหวัดนนทบุรี แผน 5 ปี (พ.ศ. 2567-2571) | 7-5  |



## สารบัญญรูป

| รูปที่ |   | หน้า |
|--------|---|------|
| 1-1    | กรอบการวางแผนการใช้ที่ดินระดับตำบล  | 1-3  |
| 2-1    | ขอบเขตการปกครอง ตำบลบางกร่าง อำเภอเมืองนนทบุรี จังหวัดนนทบุรี                       | 2-1  |
| 2-2    | สมุดลของน้ำเพื่อการเกษตร ปี พ.ศ. 2536-2565  | 2-4  |
| 2-3    | สภาพการใช้ที่ดิน ตำบลบางกร่าง อำเภอเมืองนนทบุรี จังหวัดนนทบุรี                      | 2-6  |
| 3-1    | ทรัพยากรดิน ตำบลบางกร่าง อำเภอเมืองนนทบุรี จังหวัดนนทบุรี                           | 3-4  |
| 4-1    | การวิเคราะห์สถานการณ์โดยระบบ DPSIR ของตำบลบางกร่าง อำเภอเมืองนนทบุรี จังหวัดนนทบุรี | 4-3  |
| 4-2    | ระบบการปลูกพืชในปัจจุบัน ตำบลบางกร่าง อำเภอเมืองนนทบุรี จังหวัดนนทบุรี              | 4-4  |
| 6-1    | แผนที่เขตการใช้ที่ดิน ตำบลบางกร่าง อำเภอเมืองนนทบุรี จังหวัดนนทบุรี                 | 6-5  |



## บทที่ 1

### บทนำ

#### 1.1 ความสำคัญของการวางแผนการใช้ที่ดิน

ตามรัฐธรรมนูญแห่งราชอาณาจักรไทย พุทธศักราช 2560 มาตรา 72 รัฐพึงดำเนินการเกี่ยวกับที่ดิน ทรัพยากรน้ำ และพลังงาน ดังต่อไปนี้

(1) วางแผนการใช้ที่ดินของประเทศ ให้เหมาะสมกับสภาพพื้นที่และศักยภาพของที่ดิน ตามหลักการพัฒนาอย่างยั่งยืน

#### 1.2 หลักการและเหตุผล

ปัจจุบันกรมพัฒนาที่ดินได้ดำเนินการวางแผนการใช้ที่ดินระดับประเทศเรียบร้อยแล้ว ซึ่งเป็นการวางกรอบเชิงนโยบายมุ่งเน้นการพัฒนาด้านการเกษตรให้เกิดความสมดุลและยั่งยืนและในขณะเดียวกันต้องอนุรักษ์ทรัพยากรธรรมชาติและสิ่งแวดล้อมควบคู่กับการรักษาคุณค่าทางศิลปวัฒนธรรม แต่ทั้งนี้เพื่อให้เกิดการใช้ประโยชน์ที่ดินในระดับพื้นที่อย่างมีประสิทธิภาพและรักษาฐานการผลิตด้านทรัพยากรธรรมชาติอย่างยั่งยืนตลอดห่วงโซ่อุปทาน แผนการใช้ที่ดินระดับตำบลจึงถูกนำมาใช้เป็นเครื่องมือเพื่อขับเคลื่อนการดำเนินงานดังกล่าว ซึ่งมีความสอดคล้องกับแผนการปฏิรูปประเทศด้านทรัพยากรธรรมชาติและสิ่งแวดล้อม ซึ่งกำหนดให้มีการจัดทำแผนการใช้ที่ดินของชาติทั้งระบบให้สอดคล้องและเหมาะสมกับศักยภาพของพื้นที่และการพัฒนาเศรษฐกิจและสังคมของประเทศ

#### 1.3 วัตถุประสงค์

1.3.1 เพื่อรักษาเสถียรภาพของทรัพยากรให้เกิดความสมดุลและยั่งยืนภายใต้การพัฒนาด้านต่างๆ ของตำบล

1.3.2 เพื่อให้เกิดการกำหนดแผนงาน โครงการ กิจกรรม ที่สอดคล้องกับแผนการใช้ที่ดินที่กำหนดขึ้น และอยู่บนหลักการของโมเดลเศรษฐกิจ BCG (BioCircular-Green Economy: BCG Model)

#### 1.4 ระยะเวลาและสถานที่ดำเนินงาน

1.4.1 ระยะเวลา 1 ตุลาคม 2565 – 30 กันยายน 2566

1.4.2 สถานที่ ตำบลบางกร่าง อำเภอเมืองนนทบุรี จังหวัดนนทบุรี



## 1.5 ขั้นตอนการดำเนินงาน

### 1.5.1 รวบรวมข้อมูลปฐมภูมิและทุติยภูมิ ประกอบด้วย

1) ด้านกายภาพ ได้แก่ ทรัพยากรดิน ทรัพยากรน้ำ ทรัพยากรป่าไม้ ภูมิอากาศ สภาพการใช้ที่ดิน เขตป่าไม้ตามกฎหมายและมติคณะรัฐมนตรี

2) ด้านเศรษฐกิจและสังคม เช่น การถือครองที่ดิน ลักษณะทางเศรษฐกิจของตำบล จำนวนประชากร เป็นต้น

3) ด้านนโยบายและข้อกำหนดที่เกี่ยวข้อง ได้แก่ ยุทธศาสตร์ แผนพัฒนาเศรษฐกิจและสังคมแห่งชาติฉบับที่ 13 ยุทธศาสตร์ภาค แผนพัฒนากลุ่มจังหวัด แผนพัฒนาจังหวัด แผนพัฒนาการเกษตรและสหกรณ์ แผนพัฒนาท้องถิ่น 4 ปี ขององค์การบริหารส่วนจังหวัด เทศบาลตำบลหรือองค์การบริหารส่วนตำบล

1.5.2 จัดทำกระบวนการมีส่วนร่วมของชุมชน (Participatory Rural Appraisal : PRA) เพื่อรับฟังความคิดเห็น ประเด็นปัญหา ความต้องการด้านต่าง ๆ ขององค์การปกครองส่วนท้องถิ่นและเกษตรกรในตำบล

1.5.3 ประเมินคุณภาพของที่ดินของพืชเศรษฐกิจหลักและพืชทางเลือกที่มีมูลค่าของตำบล

1.5.4 ส่งเคราะห์ข้อมูลจากข้อ 1.5.1 ถึง 1.5.3 เพื่อใช้ประกอบการวางแผนการใช้ที่ดิน

1.5.5 กำหนด (ร่าง) แผนการใช้ที่ดินระดับตำบล

1.5.6 รับฟังความคิดเห็นของผู้มีส่วนได้ส่วนเสียต่อ (ร่าง) แผนการใช้ที่ดินที่กำหนดขึ้น

1.5.7 ปรับปรุง (ร่าง) แผนการใช้ที่ดินเพื่อจัดทำแผนการใช้ที่ดินฉบับสมบูรณ์

1.5.8 นำแผนการใช้ที่ดินเข้าสู่คณะกรรมการของเขตฯ เพื่อตรวจสอบความครบถ้วน /สมบูรณ์ของเนื้อหาและองค์ประกอบ

1.5.9 เผยแพร่แผนการใช้ที่ดินเพื่อนำไปสู่การขับเคลื่อนการดำเนินงาน ประกอบด้วย

1) องค์การปกครองส่วนท้องถิ่น นำแผนการใช้ที่ดินที่จัดทำขึ้นไปประกอบการจัดทำแผนการพัฒนาของตำบล เพื่อนำไปสู่การของบประมาณที่มีความสอดคล้องกับศักยภาพด้านการผลิตและสถานภาพของทรัพยากรของตำบล

2) กรมพัฒนาที่ดิน โดยสำนักงานพัฒนาที่ดินจังหวัด กำหนดแผนงาน/โครงการ/กิจกรรม ที่สอดคล้องกับแผนการใช้ที่ดินที่กำหนดขึ้นในแต่ละเขตและสามารถใช้ประกอบการของบประมาณในพื้นที่อย่างมีประสิทธิภาพและเป็นที่ยอมรับ

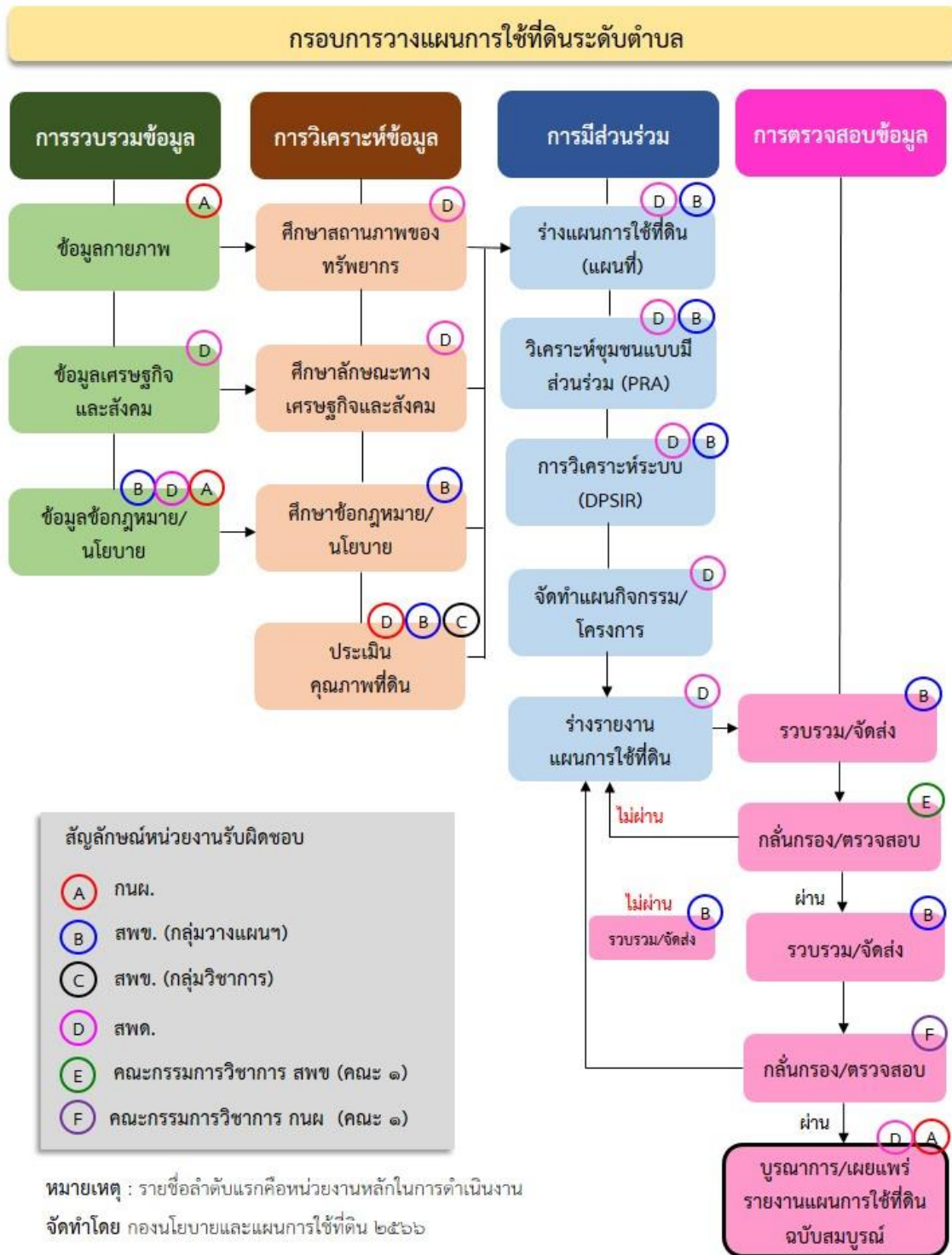
3) หน่วยงานราชการอื่น ๆ สามารถใช้เป็นข้อมูลพื้นฐานประกอบแผนงาน/โครงการ/กิจกรรม ที่สอดคล้องกับแผนการใช้ที่ดินที่กำหนดขึ้นในแต่ละเขต

จากขั้นตอนที่กล่าวข้างต้น สามารถจัดทำกรอบการวางแผนการใช้ที่ดินระดับตำบลแสดงดังรูปที่

1-1

## 1.6 วิสัยทัศน์ของตำบล

พัฒนาชุมชน พื้นสภาพแวดล้อมสาธารณสุขประโยชน์ได้มาตรฐานภาคบริการ เพียบพร้อมที่อยู่อาศัย (องค์การบริหารส่วนตำบลบางกร่าง,2566)



รูปที่ 1-1 กรอบการวางแผนการใช้ที่ดินระดับตำบล

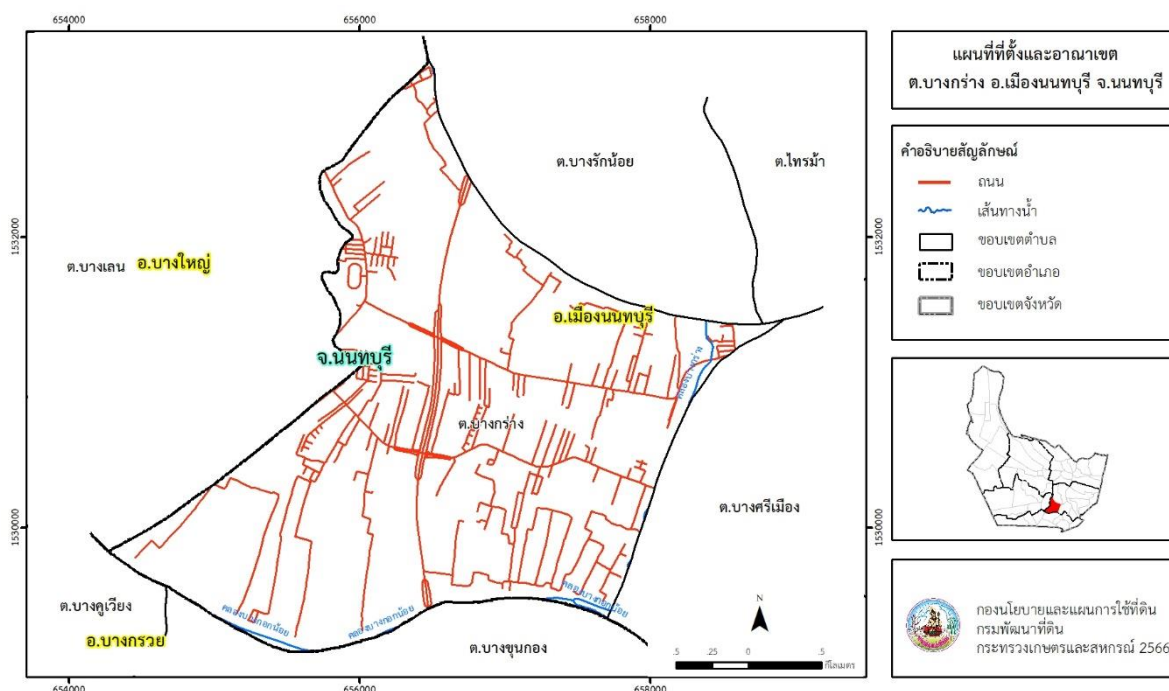


## บทที่ 2 ข้อมูลทั่วไป

### 2.1 ที่ตั้งและอาณาเขต

ตำบลบางกร่าง อำเภอเมืองนนทบุรี จังหวัดนนทบุรี ตั้งอยู่ทางทิศตะวันตกของอำเภอเมืองนนทบุรี มีพื้นที่ประมาณ 8 ตารางกิโลเมตร หรือ 4,961 ไร่ โดยมีอาณาเขตติดต่อ ดังนี้ (รูปที่ 2-1)

|             |           |   |
|-------------|-----------|---|
| ทิศเหนือ    | ติดต่อกับ | ตำบลบางรักน้อย ตำบลไทรมี้า อำเภอเมืองนนทบุรี จังหวัดนนทบุรี   |
| ทิศใต้      | ติดต่อกับ | ตำบลบางคูเวียง ตำบลบางขุนกอง อำเภอเมืองนนทบุรี จังหวัดนนทบุรี |
| ทิศตะวันออก | ติดต่อกับ | ตำบลบางศรีเมือง อำเภอเมืองนนทบุรี จังหวัดนนทบุรี              |
| ทิศตะวันตก  | ติดต่อกับ | ตำบลบางเลน อำเภอบางใหญ่ จังหวัดนนทบุรี                        |



รูปที่ 2-1 ขอบเขตการปกครอง ตำบลบางกร่าง อำเภอเมืองนนทบุรี จังหวัดนนทบุรี

### 2.2 การแบ่งส่วนการปกครอง

ตำบลบางกร่าง อำเภอเมืองนนทบุรี จังหวัดนนทบุรี แบ่งส่วนการปกครองออกเป็น 10 หมู่บ้าน ดังนี้

- |                           |                             |
|---------------------------|-----------------------------|
| หมู่ที่ 1 บ้านบางกร่าง    | หมู่ที่ 6 บ้านบางนางเกริก   |
| หมู่ที่ 2 บ้านบางกร่าง    | หมู่ที่ 7 บ้านบางกร่าง      |
| หมู่ที่ 3 บ้านบางกร่าง    | หมู่ที่ 8 บ้านวัดขวัญเมือง  |
| หมู่ที่ 4 บ้านบางกร่าง    | หมู่ที่ 9 บ้านบางระโห่ง     |
| หมู่ที่ 5 บ้านบางนางเกริก | หมู่ที่ 10 วัดประชารังสรรค์ |



## 2.3 สภาพภูมิประเทศ

ลักษณะพื้นที่ทั่วไปส่วนใหญ่เป็นที่ราบลุ่ม สภาพพื้นที่ราบเรียบถึงค่อนข้างราบเรียบ มีคลองแม่น้ำอ้อมไหลผ่านทางทิศเหนือของตำบล นอกจากนี้ยังมีระบบคลองส่งน้ำชลประทานครอบคลุมพื้นที่ความสูงของพื้นที่ประมาณ 4 เมตร เหนือระดับน้ำทะเลปานกลาง

## 2.4 สภาพภูมิอากาศ

จากการศึกษาสถิติภูมิอากาศ (พ.ศ.2536-2565) พบว่า ตำบลบางกร่าง อำเภอเมืองนนทบุรี จังหวัดนนทบุรี มีรายละเอียดดังนี้

### 2.4.1 อุณหภูมิ

มีอุณหภูมิโดยเฉลี่ยทั้งปี 28.9 องศาเซลเซียส อุณหภูมิสูงสุดเฉลี่ย 35.7 องศาเซลเซียส ในเดือนเมษายน และอุณหภูมิต่ำสุดเฉลี่ย 22.9 องศาเซลเซียส ในเดือนมกราคมและธันวาคม

### 2.4.2 ปริมาณน้ำฝน

มีปริมาณน้ำฝนรวมทั้งปี 1,496.1 มิลลิเมตร มีฝนตกประมาณ 132 วัน เดือนที่มีฝนตกมากที่สุด ในเดือนกันยายน มีปริมาณฝน 301.3 มิลลิเมตร และมีฝนตกประมาณ 21 วัน

### 2.4.3 สมดุลน้ำเพื่อการเกษตร

จากข้อมูลสถิติภูมิอากาศในคาบ 30 ปี (พ.ศ.2536-2565) ณ สถานีตรวจอากาศสนามบินดอนเมือง กรุงเทพมหานคร ได้นำมาวิเคราะห์สมดุลของน้ำเพื่อการเกษตร ซึ่งเป็นการวิเคราะห์หาช่วงฤดูกาลเพาะปลูกพืช ตลอดจนจนช่วงระยะเวลาที่พืชเสี่ยงต่อการขาดน้ำ ข้อมูลที่นำมาวิเคราะห์คือ ปริมาณน้ำฝน และศักยภาพการคายระเหยน้ำอ้างอิง (ET<sub>o</sub>) ซึ่งคำนวณด้วยโปรแกรม Cropwat for Windows Version 8.0 โดยใช้สมการ Penman-Monteith สามารถสรุปสมดุลของน้ำเพื่อการเกษตรในเขตอาศัยน้ำฝนได้ดังนี้

ช่วงที่เหมาะสมต่อการปลูกพืช เป็นช่วงที่ค่าปริมาณน้ำฝนมากกว่าค่า 0.5 การระเหยจากผิวดินและการคายน้ำของพืช เป็นช่วงที่ดินมีความชุ่มชื้นพอเหมาะต่อการเพาะปลูกพืช ซึ่งช่วงนี้เริ่มตั้งแต่ปลายเดือนมีนาคมถึงต้นเดือนพฤศจิกายน

ช่วงที่มีน้ำมากเกินพอ เป็นช่วงที่ค่าปริมาณน้ำฝนมากกว่าค่าการระเหยจากผิวดินและการคายน้ำของพืช ซึ่งช่วงนี้เริ่มตั้งแต่กลางเดือนเมษายนถึงต้นเดือนพฤศจิกายน



ช่วงขาดน้ำ เป็นช่วงฤดูแล้งที่ค่าปริมาณน้ำฝนน้อยกว่าค่า 0.5 การระเหยจากผิวดิน และการคายน้ำของพืช ซึ่งพืชอาจเสียหายจากการขาดแคลนน้ำได้ ซึ่งช่วงนี้เริ่มตั้งต้นเดือนพฤศจิกายน ถึงปลายเดือนมีนาคม (ตารางที่ 2-1 และรูปที่ 2-2)

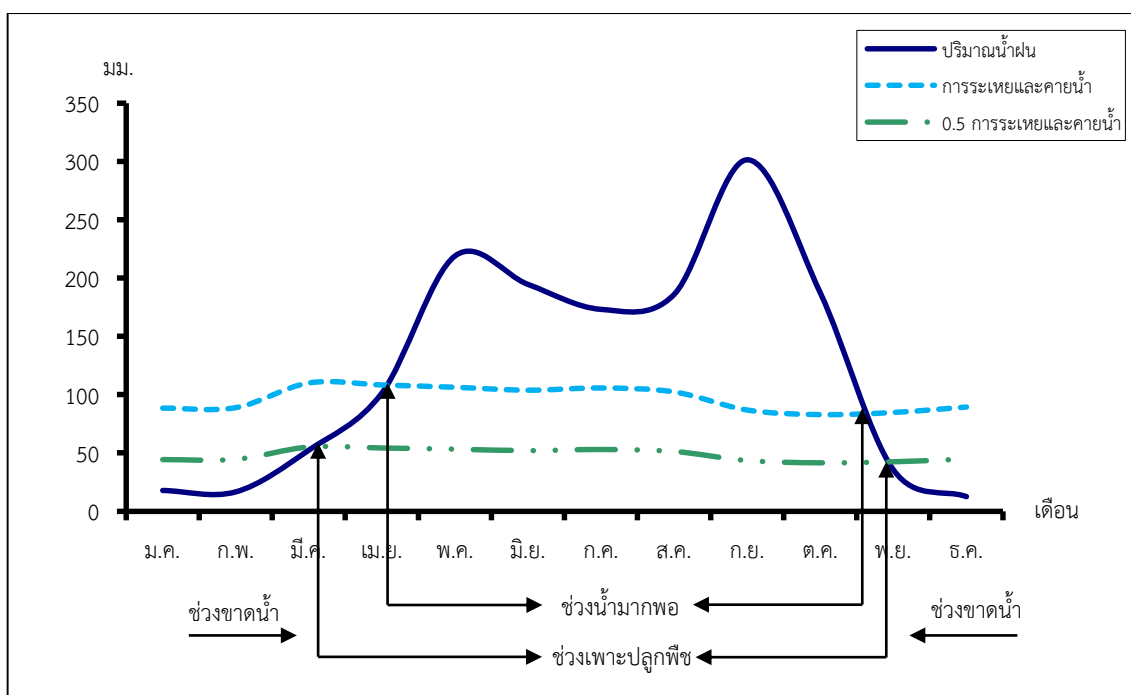
ตารางที่ 2-1 สถิติภูมิอากาศ ณ สถานีตรวจอากาศสนามบินดอนเมือง กรุงเทพฯ<sup>1</sup> (พ.ศ.2536-2565)

| เดือน         | อุณหภูมิ (°ซ.) |             |             | ความชื้นสัมพัทธ์ (%) | ปริมาณน้ำฝน (มม.) | จำนวนวันที่ฝนตก (วัน) | ศักยภาพการคายระเหยน้ำ (มม.) | ปริมาณฝนใช้การ <sup>2</sup> (มม.) |
|---------------|----------------|-------------|-------------|----------------------|-------------------|-----------------------|-----------------------------|-----------------------------------|
|               | ต่ำสุด         | สูงสุด      | เฉลี่ย      |                      |                   |                       |                             |                                   |
| ม.ค.          | 22.9           | 32.1        | 27.2        | 66.0                 | 17.7              | 2.1                   | 88.4                        | 17.2                              |
| ก.พ.          | 24.2           | 33.6        | 28.6        | 68.0                 | 16.5              | 2.6                   | 88.8                        | 16.1                              |
| มี.ค.         | 25.9           | 34.9        | 29.8        | 70.0                 | 52.3              | 4.8                   | 110.1                       | 47.9                              |
| เม.ย.         | 26.7           | 35.7        | 30.6        | 72.0                 | 101.3             | 8.6                   | 108.3                       | 84.9                              |
| พ.ค.          | 26.8           | 34.9        | 30.2        | 74.0                 | 218.8             | 16.4                  | 106.3                       | 142.2                             |
| มิ.ย.         | 26.6           | 34.2        | 29.7        | 74.0                 | 194.4             | 17.4                  | 103.8                       | 133.9                             |
| ก.ค.          | 26.4           | 33.5        | 29.3        | 75.0                 | 173.0             | 17.8                  | 105.7                       | 125.1                             |
| ส.ค.          | 26.2           | 33.4        | 29.1        | 76.0                 | 185.9             | 19.7                  | 102.3                       | 130.6                             |
| ก.ย.          | 25.6           | 33.0        | 28.6        | 80.0                 | 301.3             | 21.1                  | 86.7                        | 155.1                             |
| ต.ค.          | 25.5           | 32.6        | 28.5        | 78.0                 | 187.1             | 15.7                  | 82.8                        | 131.1                             |
| พ.ย.          | 24.7           | 32.4        | 28.3        | 70.0                 | 35.4              | 4.6                   | 84.6                        | 33.4                              |
| ธ.ค.          | 22.9           | 31.5        | 27.0        | 65.0                 | 12.4              | 1.6                   | 89.3                        | 12.2                              |
| <b>เฉลี่ย</b> | <b>25.4</b>    | <b>33.5</b> | <b>28.9</b> | <b>72.3</b>          | -                 | -                     | -                           | -                                 |
| <b>รวม</b>    | -              | -           | -           | -                    | <b>1,496.1</b>    | <b>132.4</b>          | <b>1,157.0</b>              | <b>1,029.7</b>                    |

หมายเหตุ : <sup>1</sup>เป็นสถานีตรวจอากาศที่ใกล้พื้นที่ตำบลมากที่สุด

<sup>2</sup>จากการคำนวณโดยโปรแกรม Cropwat for Windows Version 8.0

ที่มา : กรมอุตุนิยมวิทยา (2566)



รูปที่ 2-2 กราฟสมดุลของน้ำเพื่อการเกษตร พ.ศ. 2536-2565

## 2.5 สภาพการใช้ที่ดินปัจจุบัน

สภาพการใช้ที่ดินตำบลบางกร่าง อำเภอเมืองนนทบุรี จังหวัดนนทบุรี ซึ่งสำรวจโดยกลุ่มวิเคราะห์สภาพการใช้ที่ดิน (2566) ประกอบด้วยประเภทการใช้ที่ดินต่าง ๆ ดังนี้(ตารางที่ 2-2 และรูปที่ 2-3)

2.5.1 พื้นที่ชุมชนและสิ่งปลูกสร้าง มีเนื้อที่ 2,339 ไร่ หรือร้อยละ 47.14 ของเนื้อที่ตำบล

2.5.2 พื้นที่เกษตรกรรมมีเนื้อที่ 2,414 ไร่ หรือร้อยละ 48.66 ของเนื้อที่ตำบล ประกอบด้วย การใช้ประโยชน์ที่ดินด้านเกษตรกรรมต่าง ๆ ดังต่อไปนี้

1) ไม้ผล มีเนื้อที่ 2,402 ไร่ หรือร้อยละ 48.66 ของเนื้อที่ตำบล ได้แก่ ไม้ผลผสม ไม้ผลผสม/หมู่บ้านบนพื้นราบ ไม้ผลร้าง/เสื่อมโทรม มะม่วง/กล้วย กล้วย

2) พืชสวน มีเนื้อที่ 12 ไร่ หรือร้อยละ 0.24 ของเนื้อที่ตำบล ได้แก่ พืชผัก

2.5.3 พื้นที่แหล่งน้ำ มีเนื้อที่ 46 ไร่ หรือร้อยละ 0.93 ของเนื้อที่ตำบล ได้แก่ แม่น้ำ ลำห้วย ลำคลอง บ่อน้ำในไร่นา

2.5.4 พื้นที่เบ็ดเตล็ด มีเนื้อที่ 162 ไร่ หรือร้อยละ 3.27 ของเนื้อที่ตำบล ได้แก่ ทุ่งหญ้าธรรมชาติ ทุ่งหญ้าสลับไม้พุ่ม/ไม้ละมေး พื้นที่ลุ่ม พื้นที่ถม ทุ่งหญ้าธรรมชาติ



ตารางที่ 2-2 สภาพการใช้ที่ดิน ตำบลบางกร่าง อำเภอเมืองนนทบุรี จังหวัดนนทบุรี

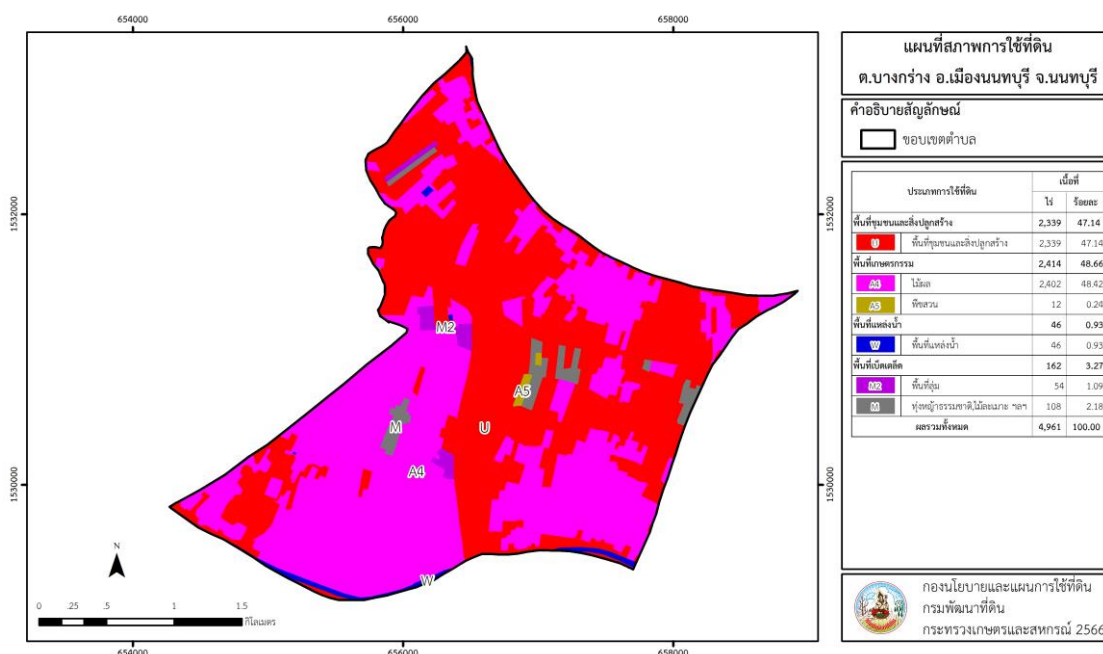
| หน่วยแผนที่ | สภาพการใช้ที่ดิน                    | เนื้อที่     |              |
|-------------|-------------------------------------|--------------|--------------|
|             |                                     | ไร่          | ร้อยละ       |
| <b>U</b>    | <b>พื้นที่ชุมชนและสิ่งปลูกสร้าง</b> | <b>2,339</b> | <b>47.14</b> |
| U201        | หมู่บ้านบนพื้นราบ                   | 1,867        | 37.63        |
| U201/A401   | หมู่บ้านบนพื้นราบ/ไม้ผลผสม          | 28           | 0.56         |
| U301        | สถานที่ราชการและสถาบันต่าง ๆ        | 173          | 3.49         |
| U405        | ถนน                                 | 158          | 3.18         |
| U502        | โรงงานอุตสาหกรรม                    | 101          | 2.04         |
| U601        | สถานที่พักผ่อนหย่อนใจ               | 12           | 0.24         |
| <b>A</b>    | <b>พื้นที่เกษตรกรรม</b>             | <b>2,414</b> | <b>48.66</b> |
| A400        | ไม้ผลร้าง/เสื่อมโทรม                | 45           | 0.91         |
| A401        | ไม้ผลผสม                            | 1,887        | 38.04        |
| A401/U201   | ไม้ผลผสม/หมู่บ้านบนพื้นราบ          | 454          | 9.15         |
| A407/A411   | มะม่วง/กล้วย                        | 9            | 0.18         |
| A411        | กล้วย                               | 7            | 0.14         |
| A502        | พืชผัก                              | 12           | 0.24         |
| <b>M</b>    | <b>พื้นที่เบ็ดเตล็ด</b>             | <b>162</b>   | <b>3.27</b>  |
| M101        | ทุ่งหญ้าธรรมชาติ                    | 8            | 0.16         |
| M102        | ทุ่งหญ้าสลับไม้พุ่ม/ไม้ละเมาะ       | 60           | 1.21         |
| M201        | พื้นที่ลุ่ม                         | 54           | 1.09         |
| M405        | พื้นที่ถม                           | 40           | 0.81         |
| <b>W</b>    | <b>พื้นที่แหล่งน้ำ</b>              | <b>46</b>    | <b>0.93</b>  |



ตารางที่ 2-2 (ต่อ)

| หน่วยแผนที่         | สภาพการใช้ที่ดิน     | เนื้อที่     |               |
|---------------------|----------------------|--------------|---------------|
|                     |                      | ไร่          | ร้อยละ        |
| W101                | แม่น้ำ ลำห้วย ลำคลอง | 43           | 0.87          |
| W202                | บ่อน้ำในไร่นา        | 3            | 0.06          |
| <b>ผลรวมทั้งหมด</b> |                      | <b>4,961</b> | <b>100.00</b> |

รูปที่ 2-3 สภาพการใช้ที่ดิน ตำบลบางกร่าง อำเภอเมืองนนทบุรี จังหวัดนนทบุรี



## 2.6 สภาพเศรษฐกิจและสังคม

### 2.6.1 ประชากร

จากหลักฐานทะเบียนราษฎร์ของกรมการปกครอง กระทรวงมหาดไทย ณ เดือนธันวาคม 2565 พบว่า ประชากรที่อาศัยในพื้นที่ตำบลบางกร่าง มีประชากรรวม 32,964 คน แยกเป็นชาย 15,288 คน เป็นหญิง 17,676 คน ความหนาแน่นโดยเฉลี่ย 4,152.89 คนต่อตารางกิโลเมตร มีจำนวนครัวเรือนทั้งหมด 17,256 ครัวเรือน เป็นครัวเรือนเกษตรที่มากขึ้นทะเบียนกรมส่งเสริมการเกษตร 474 ครัวเรือน หรือร้อยละ 2.75 ของจำนวนครัวเรือนทั้งหมด และเป็นครัวเรือนที่ประกอบอาชีพอื่นๆ ครัวเรือนเกษตรที่ไม่ได้มาขึ้นทะเบียนกรมส่งเสริมการเกษตร 16,782 ครัวเรือน หรือร้อยละ 97.25 ของจำนวนครัวเรือนทั้งหมด ดังรายละเอียดในตารางที่ 2-3 ถึง 2-4



ตารางที่ 2-3 จำนวนประชากรและครัวเรือน ตำบลบางกร่าง อำเภอเมืองนนทบุรี จังหวัดนนทบุรี ปี 2565

| พื้นที่                      | จำนวนครัวเรือน | จำนวนประชากร (คน) |        |        |
|------------------------------|----------------|-------------------|--------|--------|
|                              |                | ชาย               | หญิง   | รวม    |
| ตำบลบางกร่าง                 | 17,256         | 15,288            | 17,676 | 32,964 |
| หมู่ที่ 1 บางกร่าง           | 2,867          | 2,923             | 3,512  | 6,435  |
| หมู่ที่ 2 บางกร่าง           | 351            | 382               | 420    | 802    |
| หมู่ที่ 3 บางกร่าง           | 1,080          | 1,128             | 1,372  | 2,500  |
| หมู่ที่ 4 บางกร่าง           | 3,726          | 3,015             | 3,375  | 6,390  |
| หมู่ที่ 5 บางนางเกริก        | 2,319          | 1,865             | 2,274  | 4,139  |
| หมู่ที่ 6 บางนางเกริก        | 590            | 553               | 568    | 1,121  |
| หมู่ที่ 7 บางกร่าง           | 997            | 742               | 820    | 1,562  |
| หมู่ที่ 8 วัดขวัญเมือง       | 1,201          | 1,027             | 1,176  | 2,203  |
| หมู่ที่ 9 บางระโห่ง          | 1,353          | 1,199             | 1,341  | 2,540  |
| หมู่ที่ 10 วัดประหารรังสรรค์ | 2,772          | 2,454             | 2,818  | 5,272  |

ที่มา: กรมการปกครอง (2566)

ตารางที่ 2-4 จำนวนและสัดส่วนครัวเรือน ตำบลบางกร่าง อำเภอเมืองนนทบุรี จังหวัดนนทบุรี ปี 2565

| รายการ  | จำนวน<br>(ครัวเรือน) | ร้อยละ |
|---|----------------------|--------|
| จำนวนครัวเรือนทั้งหมด <sup>1)</sup>   | 17,256               | 100.00 |
| - จำนวนครัวเรือนเกษตรที่มาขึ้นทะเบียนกรมส่งเสริมการเกษตร <sup>2)</sup>            | 474                  | 2.75   |
| - จำนวนครัวเรือนที่ประกอบอาชีพอื่นๆ และจำนวนครัวเรือนเกษตรที่ไม่ได้มาขึ้นทะเบียนฯ | 16,782               | 97.25  |

ที่มา: 1) กรมการปกครอง (2566)

2) กรมส่งเสริมการเกษตร (2566)

### 2.6.2 การถือครองที่ดิน

จากข้อมูลกรมการปกครอง ณ เดือนธันวาคม 2565 ตำบลบางกร่าง มีจำนวนครัวเรือนทั้งหมด 17,256 ครัวเรือน โดยถือครองที่ดินเฉลี่ยครัวเรือนละ 0.29 ไร่

### 2.6.3 ลักษณะทางเศรษฐกิจและการประกอบอาชีพ

**ลักษณะทางเศรษฐกิจ** สภาพเศรษฐกิจของชุมชนในตำบลบางกร่าง ส่วนใหญ่ประชากรมีอาชีพหลัก คือ ทำการเกษตรกรรม ได้แก่ ทำสวน และรับจ้างทั่วไป

**การประกอบอาชีพ** ในตำบลบางกร่าง เป็นพื้นที่เกษตรกรรมทั้งหมดเกษตรกรจึงประกอบอาชีพด้านเกษตรกรรม ได้แก่ ทำสวน (ทุเรียน)



#### 2.6.4 ด้านรายได้-รายจ่าย

จากข้อมูลความจำเป็นพื้นฐานของ กรมการพัฒนาชุมชน ปี 2566 พบว่า รายได้ครัวเรือนเฉลี่ยปีละ 291,190 บาท รายได้บุคคลเฉลี่ยปีละ 169,205 บาท รายจ่ายครัวเรือนเฉลี่ยปีละ 120,513 บาท รายจ่ายบุคคลเฉลี่ยปีละ 70,028 บาท เมื่อพิจารณาจะเห็นว่ารายได้ครัวเรือนมากกว่ารายจ่ายครัวเรือนปีละ 170,678 บาท และรายได้บุคคลมากกว่ารายจ่ายบุคคลปีละ 99,178 บาท ดังรายละเอียดในตารางที่ 2-5



ตารางที่ 2-5 รายได้-รายจ่ายเฉลี่ยครัวเรือน ตำบลบางกร่าง อำเภอเมืองนนทบุรี จังหวัดนนทบุรี ปี 2565

| พื้นที่                      | แหล่งรายได้ของครัวเรือน (บาท/ปี) |          |            |          | รายได้ครัวเรือนเฉลี่ย (บาท/ปี) | รายได้บุคคลเฉลี่ย (บาท/ปี) | รายจ่ายครัวเรือนเฉลี่ย (บาท/ปี) | รายจ่ายบุคคลเฉลี่ย (บาท/ปี) |
|------------------------------|----------------------------------|----------|------------|----------|--------------------------------|----------------------------|---------------------------------|-----------------------------|
|                              | อาชีพหลัก                        | อาชีพรอง | รายได้อื่น | ทำ-หาเอง |                                |                            |                                 |                             |
| ตำบลบางกร่าง                 | 273,730                          | 10,499   | 6,278      | 683      | 291,190                        | 169,205                    | 120,513                         | 70,028                      |
| หมู่ที่ 1 บางกร่าง           | 249,843                          | -        | -          | -        | 249,843                        | 180,099                    | 19,197                          | 13,838                      |
| หมู่ที่ 2 บางกร่าง           | 216,485                          | 2,149    | 3,072      | 37       | 221,743                        | 102,362                    | 137,706                         | 63,569                      |
| หมู่ที่ 3 บางกร่าง           | 256,982                          | 23,676   | 8,099      | 40       | 288,797                        | 189,536                    | 98,850                          | 64,875                      |
| หมู่ที่ 4 บางกร่าง           | 277,775                          | 3,478    | 4,294      | 328      | 285,875                        | 141,175                    | 139,328                         | 68,805                      |
| หมู่ที่ 5 บางนางเกริก        | 276,738                          | 19,927   | -          | -        | 296,665                        | 159,637                    | 185,268                         | 99,694                      |
| หมู่ที่ 6 บางนางเกริก        | 419,832                          | 321      | 16,549     | 247      | 436,949                        | 170,815                    | 146,814                         | 57,394                      |
| หมู่ที่ 7 บางกร่าง           | 295,286                          | 12,859   | 866        | 89       | 309,101                        | 154,943                    | 201,809                         | 101,161                     |
| หมู่ที่ 8 วัดขวัญเมือง       | 286,005                          | 1,101    | 8,688      | 434      | 296,228                        | 222,171                    | 134,468                         | 100,851                     |
| หมู่ที่ 9 บางระโห่ง          | 262,325                          | 1,773    | 6,995      | 2,563    | 273,655                        | 186,962                    | 90,006                          | 61,492                      |
| หมู่ที่ 10 วัดประชาราังสรรค์ | 273,730                          | 10,499   | 6,278      | 683      | 291,190                        | 169,205                    | 120,513                         | 70,028                      |

ที่มา: กรมการพัฒนาชุมชน (2566)



## บทที่ 3

### สถานภาพของทรัพยากรธรรมชาติ

การศึกษาสถานภาพของทรัพยากรธรรมชาติในพื้นที่ตำบลบางกร่าง อำเภอเมืองนนทบุรี จังหวัดนนทบุรี ได้แก่ ทรัพยากรป่าไม้ ทรัพยากรน้ำ และทรัพยากรดิน ซึ่งเป็นทรัพยากรกายภาพที่สำคัญต่อการทำการเกษตร ดังนั้นจึงจำเป็นต้องทราบว่าทรัพยากรธรรมชาติแต่ละชนิดปัจจุบันมีสถานะอย่างไร เพื่อใช้เป็นข้อมูลประกอบการวางแผนการใช้ที่ดินซึ่งจะนำไปสู่การกำหนดแผนงาน โครงการ กิจกรรม รวมถึงมาตรการต่าง ๆ เพื่อการพัฒนาพื้นที่อย่างมีประสิทธิภาพต่อไป โดยมีรายละเอียดดังนี้

#### 3.1 ทรัพยากรป่าไม้

##### 3.1.1 ป่าไม้ตามกฎหมายและมติคณะรัฐมนตรี

1) ป่าอนุรักษ์ ไม่พบพื้นที่ป่าอนุรักษ์ (เขตอุทยานแห่งชาติ เขตรักษาพันธุ์สัตว์ป่า เขตวนอุทยาน เขตห้ามล่าสัตว์ป่า) ในพื้นที่

2) ป่าสงวนแห่งชาติ ได้มีการจำแนกเขตการใช้ประโยชน์ทรัพยากรและที่ดินป่าไม้ในพื้นที่ป่าสงวนแห่งชาติตามมติคณะรัฐมนตรี วันที่ 10 มีนาคม 2535 และ 17 มีนาคม 2535 แบ่งออกเป็น 3 เขต ประกอบด้วย เขตพื้นที่ป่าเพื่อการอนุรักษ์ (Zone C) เขตพื้นที่ป่าเพื่อเศรษฐกิจ (Zone E) และเขตพื้นที่ป่าที่เหมาะสมต่อการเกษตร (Zone A) จากการวิเคราะห์ข้อมูล ไม่พบพื้นที่ป่าสงวนแห่งชาติในพื้นที่

3.1.2 **ชั้นคุณภาพลุ่มน้ำ** (มติคณะรัฐมนตรี วันที่ 28 พฤษภาคม 2528) จากการวิเคราะห์ข้อมูล พบชั้นคุณภาพลุ่มน้ำในพื้นที่ คือ พื้นที่ลุ่มน้ำชั้นที่ 5 เนื้อที่ 4,961 ไร่

ทั้งนี้ เนื้อที่ดังกล่าวข้างต้นคำนวณด้วยระบบสารสนเทศภูมิศาสตร์ เป็นเนื้อที่เบื้องต้นเท่านั้น ไม่สามารถใช้อ้างอิงได้ทางกฎหมาย

#### 3.2 ทรัพยากรน้ำ

3.2.1 ปริมาณน้ำฝน พบว่าในพื้นที่ตำบลบางกร่าง มีปริมาณน้ำฝนเฉลี่ยในคาบ 30 ปี (พ.ศ.2536-2565) 1,496.1 มิลลิเมตรต่อปี

3.2.2 น้ำผิวดิน หมายถึง แม่น้ำลำคลอง หนอง บึง ทะเลสาบ อ่างเก็บ และแหล่งน้ำสาธารณะอื่นๆ ที่อยู่ในผืนแผ่นดิน ในพื้นที่ตำบลบางกร่าง มีรายละเอียดของแหล่งน้ำผิวดินดังนี้

แหล่งน้ำผิวดินธรรมชาติ ได้แก่ คลองบางกร่าง คลองบางกอกน้อย และคลองแม่น้ำอ้อม

3.2.3 จากฐานข้อมูลน้ำบาดาลของกรมทรัพยากรน้ำบาดาล (2566) พบว่า ตำบลบางกร่าง มีจำนวนบ่อบาดาลเอกชนจำนวน 1 บ่อ



### 3.3 ทรัพยากรดิน

ทรัพยากรดินในพื้นที่ตำบลบางกร่าง อำเภอเมืองนนทบุรี จังหวัดนนทบุรี พบหน่วยแผนที่ดิน 1 หน่วยแผนที่ดิน เป็นดินในพื้นที่ลุ่ม คือ หน่วยแผนที่ดิน Tb-cA ชุดดินธนบุรี มีเนื้อดินบนเป็นดินเหนียว ความลาดชัน 0-2 เปอร์เซ็นต์ มีเนื้อที่ 4,961 ไร่ หรือร้อยละ 100.00 ของเนื้อที่ตำบล

ไม่พบปัญหาทรัพยากรดินทางการเกษตรตามสภาพธรรมชาติในพื้นที่ รายละเอียดของสมบัติดิน ตำบลบางกร่าง อำเภอเมืองนนทบุรี จังหวัดนนทบุรี ดังแสดงในตารางที่ 3-1 และแผนที่แสดงในลักษณะของชุดดิน (รูปที่ 3-1)

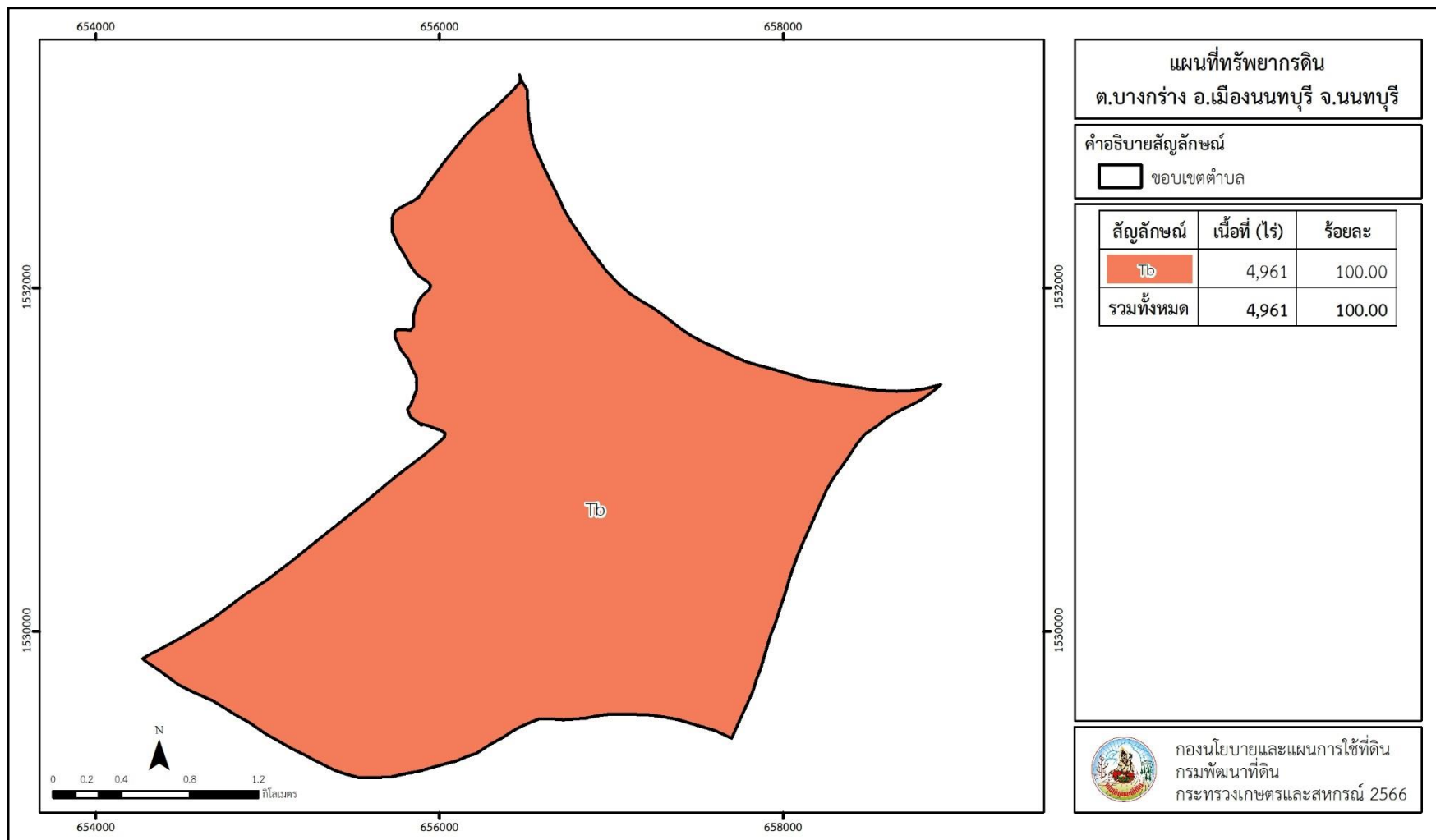


ตารางที่ 3-1 สมบัติดิน ตำบลบางกร่าง อำเภอเมืองนนทบุรี จังหวัดนนทบุรี

| หน่วยแผนที่ดิน | ความลาดชัน (%) | ความลึก (ซม.) | การระบายน้ำ | ความอุดมสมบูรณ์ของดิน | ความจุแลกเปลี่ยนแคตไอออน (cmol/kg) | ความอิ่มตัวเบส (%) | ปฏิกิริยาดิน |         | ค่าการนำไฟฟ้า (dS/m) | ความลึกของชั้นจาโรไซต์ (ซม.) | เนื้อที่ |        |
|----------------|----------------|---------------|-------------|-----------------------|------------------------------------|--------------------|--------------|---------|----------------------|------------------------------|----------|--------|
|                |                |               |             |                       |                                    |                    | ดินบน        | ดินล่าง |                      |                              | ไร่      | ร้อยละ |
| Tb-cA          | 0-2            | >150          | เลว         | สูง                   | >20                                | >75                | 6.0-6.5      | 7.0-8.0 | <2                   | -                            | 4,961    | 100.00 |
| รวมทั้งหมด     |                |               |             |                       |                                    |                    |              |         |                      |                              | 4,961    | 100.00 |

หมายเหตุ: เนื้อที่คำนวณด้วยโปรแกรมระบบสารสนเทศภูมิศาสตร์

ที่มา: กองสำรวจและวิจัยทรัพยากรดิน (2566)



รูปที่ 3-1 ทรัพยากรดิน ตำบลบางกร่าง อำเภอเมืองนนทบุรี จังหวัดนนทบุรี



## บทที่ 4

### กระบวนการมีส่วนร่วมของชุมชน (Participatory Rural Appraisal : PRA)

#### 4.1 การวิเคราะห์ผลจากการจัดทำกระบวนการมีส่วนร่วมของชุมชน (PRA)

การวิเคราะห์ผลจากการจัดทำกระบวนการมีส่วนร่วมของชุมชน (PRA) เมื่อวันที่ 2 พฤษภาคม 2566 มีสาระสำคัญสรุปได้ดังนี้

4.1.1 ปัญหาหลักของตำบลบางกร่าง คือ

- 1) ปัญหาน้ำท่วม (ช่วงเดือนกันยายน-พฤศจิกายน) ปัญหาน้ำเค็ม (จากภะวะน้ำทะเลหนุน) ปัญหาการขาดแคลนน้ำ (ในฤดูแล้ง)
- 2) ปัญหาดินแน่นทึบ เสื่อมโทรม ขาดความอุดมสมบูรณ์ ดินเป็นกรด
- 3) ปัญหาต้นทุนการผลิตสูง บัญราคาแพง ค่าน้ำประปา
- 4) ปัญหาโรคแมลงศัตรูพืชในทุเรียน
- 5) ปัญหาขาดแคลนแรงงาน ขาดคนสานต่ออาชีพเกษตรกรรม
- 6) ผลผลิตไม่เพียงพอต่อความต้องการของตลาด

4.1.2 ความต้องการของชุมชน เกษตรกร และเทศบาลเมืองบางกร่าง มีความต้องการ 5 ประการ คือ

- 1) แก้ไขปัญหาการบริหารจัดการน้ำในพื้นที่
- 2) ส่งเสริมการทำปุ๋ยหมัก น้ำหมักชีวภาพ
- 3) ต้องการองค์ความรู้ด้านข้อมูลวิชาการในการผลิตทุเรียน
- 4) ต้องการการรวมกลุ่มในการทำเกษตร
- 5) ต้องการตลาดในการรองรับผลผลิต

ผลจากการจัดทำกระบวนการมีส่วนร่วมของชุมชน (PRA) ได้นำมาวิเคราะห์ร่วมกับปัญหาด้านกายภาพ โดยระบบ DPSIR มีรายละเอียดดังนี้

1) **แรงขับเคลื่อน (Driver)** มี 4 ประการ คือ

- 1.1) การเปลี่ยนแปลงสภาพภูมิอากาศ
- 1.2) การเติบโตทางเศรษฐกิจ
- 1.3) การขยายตัวของสังคมเมือง
- 1.4) การเข้าสู่สังคมสูงอายุ
- 1.5) นโยบายจากภาครัฐ

2) **แรงกดดัน (Pressure)** ที่เกิดจากปัจจัยขับเคลื่อน มี 4 ประการ คือ

- 2.1) การทำการเกษตรแบบเข้มข้น
- 2.2) การบริหารจัดการน้ำ
- 2.3) การปล่อยน้ำเสียจากชุมชนเมือง



2.4) ภัยแรงงานอยู่นอกภาคเกษตรกรรม

3) **สภาวะ (State)** ที่เกิดจากแรงกดดัน มี 6 ประการ คือ

- 3.1) ขาดแคลนน้ำเพื่อการเกษตรในฤดูน้ำทะเลหนุนเนื่องจากน้ำเค็ม
- 3.2) น้ำท่วมแปลงในฤดูฝน
- 3.3) ปัญหาโรคแมลงศัตรูพืช
- 3.4) ดินขาดความอุดมสมบูรณ์ ความเสื่อมโทรมของดินทางกายภาพ/เคมี/ชีวภาพ
- 3.5) ขาดแคลนแรงงานทางการเกษตร
- 3.6) น้ำเสีย คุณภาพน้ำไม่ดี

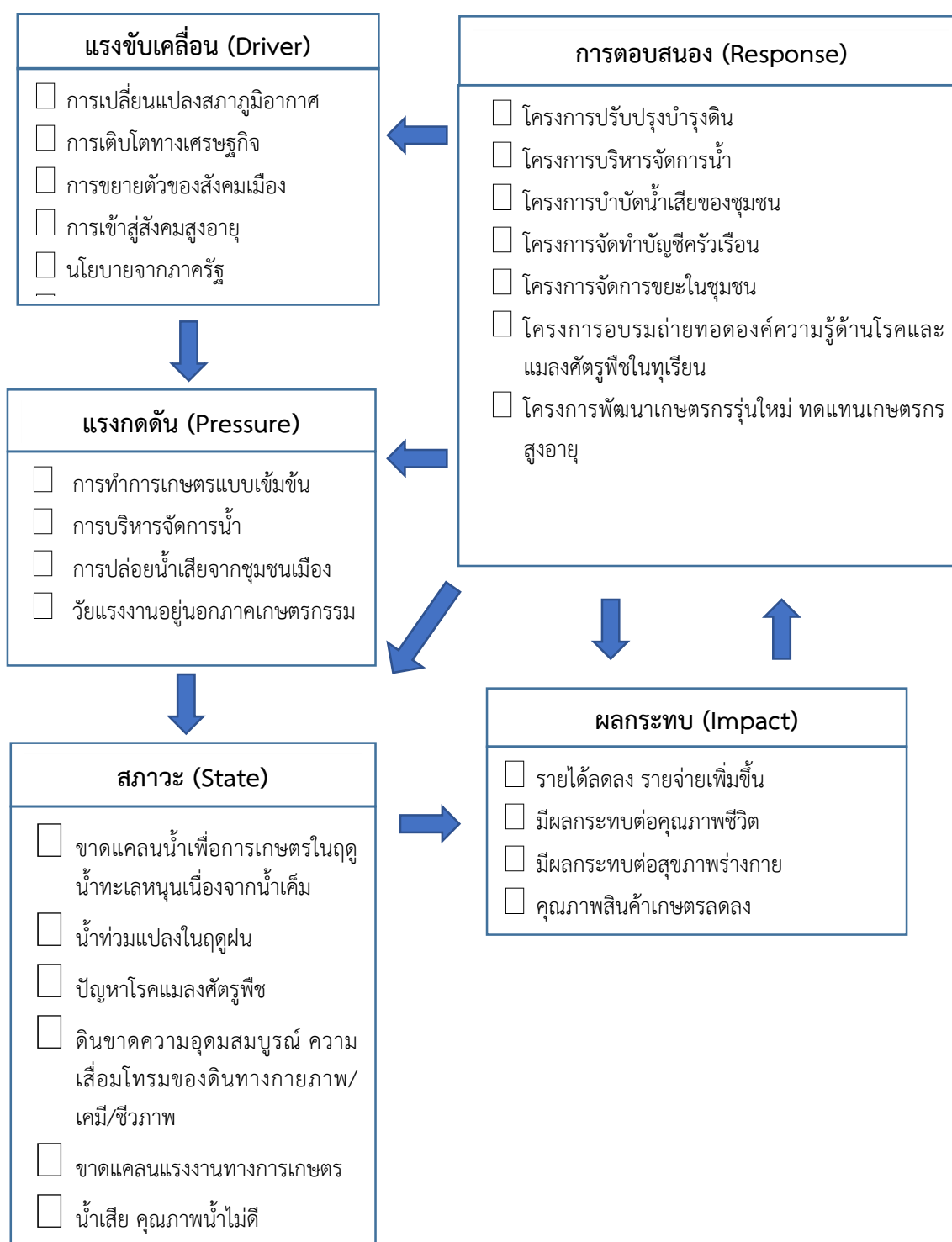
4) **ผลกระทบ (Impact)** ที่ปรากฏในพื้นที่ มี 5 ประการ คือ

- 4.1) รายได้ลดลง รายจ่ายเพิ่มขึ้น
- 4.2) มีผลกระทบต่อคุณภาพชีวิต
- 4.3) มีผลกระทบต่อสุขภาพร่างกาย
- 4.4) คุณภาพสินค้าเกษตรลดลง
- 4.5) ผลผลิตไม่เพียงพอต่อความต้องการของตลาด

5) **การตอบสนอง (Response)** ของรัฐในอดีต ปัจจุบัน และในอนาคต มีดังนี้

- 5.1) โครงการปรับปรุงบำรุงดิน
- 5.2) โครงการบริหารจัดการน้ำ
- 5.3) โครงการบำบัดน้ำเสียของชุมชน
- 5.4) โครงการจัดทำบัญชีครัวเรือน
- 5.5) โครงการจัดการขยะในชุมชน
- 5.6) โครงการอบรมถ่ายทอดองค์ความรู้ด้านโรคและแมลงศัตรูพืชในทุเรียน
- 5.7) โครงการพัฒนาเกษตรกรรุ่นใหม่ ทดแทนเกษตรกรสูงอายุ

ดังมีรายละเอียดในรูปที่ 4-1



รูปที่ 4-1 การวิเคราะห์สถานการณ์โดยระบบ DPSIR ของตำบลบางกร่าง อำเภอเมืองนนทบุรี จังหวัดนนทบุรี



## 4.2 ระบบการปลูกพืชในปัจจุบัน

ตำบลบางกร่าง อำเภอเมืองนนทบุรี จังหวัดนนทบุรี มีการเพาะปลูกพืช ดังนี้  
ไม้ผล ทุเรียน กล้าย มะม่วง มังคุด กระท้อน ขนุน ดูแลและเก็บเกี่ยวได้ตลอดทั้งปี

(รูปที่ 4-2)

| เดือน     | ม.ค.                                     | ก.พ. | มี.ค. | เม.ย. | พ.ค. | มิ.ย. | ก.ค. | ส.ค. | ก.ย. | ต.ค. | พ.ย. | ธ.ค. |
|-----------|--|------|-------|-------|------|-------|------|------|------|------|------|------|
| ระบบเกษตร |  |      |       |       |      |       |      |      |      |      |      |      |
| ไม้ผล     | ทุเรียน กล้าย มะม่วง มังคุด กระท้อน ขนุน |      |       |       |      |       |      |      |      |      |      |      |

รูปที่ 4-2 ระบบการปลูกพืชในปัจจุบัน ตำบลบางกร่าง อำเภอเมืองนนทบุรี จังหวัดนนทบุรี



## บทที่ 5

### การประเมินคุณภาพที่ดิน

#### 5.1 หลักการประเมินคุณภาพที่ดินด้านกายภาพ

การประเมินคุณภาพที่ดินหรือการประเมินความเหมาะสมของที่ดิน สอดคล้องตามหลักการของ FAO Framework ค.ศ. 1983 ซึ่งการประเมินคุณภาพที่ดินด้านกายภาพ เป็นการประเมินศักยภาพของที่ดินว่าที่ดินนั้นๆ เหมาะสมมากหรือน้อยเพียงใดสำหรับการใช้ที่ดินประเภทต่างๆ หรือการปลูกพืชต่างๆ โดยพิจารณาจากสภาพแวดล้อมที่มีผลต่อการเจริญเติบโตของพืช สมบัติดินที่ได้จำแนกไว้ในแต่ละตำบล ร่วมกับการจัดการพื้นที่ เช่น ระบบชลประทาน พื้นที่ยกทรง การจัดระบบอนุรักษ์ดินและน้ำ เป็นต้น และนอกจากนี้พิจารณาความต้องการปัจจัยต่อการปลูกพืชแต่ละชนิด สอดคล้องตามหลักการของ FAO ได้แก่ ความต้องการด้านพืช ความต้องการด้านการจัดการ ความต้องการด้านการอนุรักษ์ (บัตินิต และ คำรณ, 2542) รายละเอียดดังตารางที่ 5-1

ระดับความเหมาะสมของที่ดินได้จากการสังเคราะห์ข้อมูลดิน การจัดการที่ดิน หรือดินที่มีลักษณะเฉพาะที่เกิดขึ้นตามสภาพภูมิประเทศ (ซึ่งจะเรียกรวมว่าหน่วยที่ดิน) ลักษณะภูมิอากาศ พิจารณาร่วมกับระดับความต้องการปัจจัยต่อการเจริญเติบโตของพืชแต่ละชนิด หลังจากนั้นดำเนินการประเมินคุณภาพที่ดิน ซึ่งสามารถจำแนกระดับความเหมาะสมของที่ดินได้เป็น 4 ระดับ ได้แก่ เหมาะสมสูง (S1) เหมาะสมปานกลาง (S2) เหมาะสมเล็กน้อย (S3) และไม่เหมาะสม (N) โดยที่

S1 : ไม่มีข้อจำกัดด้านที่ดินตามปัจจัยที่ใช้พิจารณา

S2 : มีข้อจำกัดด้านที่ดินที่แก้ไขได้ง่ายหรือข้อจำกัดอาจไม่ส่งผลกระทบต่อผลการเจริญเติบโตของพืชอย่างชัดเจน

S3 : มีข้อจำกัดด้านที่ดินที่แก้ไขได้ยาก ควรปรับเปลี่ยนการผลิตเป็นพืชชนิดอื่นหรือกิจกรรมอื่น (ส่วนใหญ่เป็นลักษณะทางกายภาพ)

N : มีข้อจำกัดที่พัฒนาหรือปรับปรุงที่ดินได้ยากมาก หากจะดำเนินการพัฒนาหรือปรับปรุงต้องใช้ต้นทุนสูงหรือเครื่องจักรขนาดใหญ่ แนะนำให้ปรับเปลี่ยนการผลิต



ตารางที่ 5-1 ตัวอย่างการประเมินคุณภาพที่ดินด้านกายภาพของประเภทการใช้ประโยชน์ที่ดิน

| คุณภาพที่ดิน<br>(Land Quality)  | คุณลักษณะที่ดินตัวแทน<br>(Land Characteristics) | ระดับความ<br>เหมาะสม<br>(Land Suitability<br>Rating) |
|---|---|--|
| <b>1. ความเหมาะสมด้านความต้องการด้านพืช (Crop Requirements)</b>                   |   |  |
| 1.1. การหยั่งลึกของรากพืช (r)   | ความลึกของดิน                                   | S1   |
| 1.2. ความชุ่มชื้นที่เป็นประโยชน์ต่อพืช (m)  | ปริมาณน้ำฝนเฉลี่ยในรอบปี                        | S2m  |
| 1.3. ความเป็นประโยชน์ของออกซิเจนต่อรากพืช (o)                                     | สภาพการระบายน้ำของดิน                           | S2o  |
| <b>ความเหมาะสมรวมด้านความต้องการด้านพืช (Crop Requirements)</b>                   |   | <b>S2om</b>  |
| <b>2. ความเหมาะสมรวมความต้องการด้านการจัดการ (Management Requirements)</b>        |   |  |
| 2.1. สภาวะการเขตกรรม (k)  | ชั้นความยากง่ายในการเขตกรรม (ดินบน)             | S1   |
| 2.2. ศักยภาพการใช้เครื่องจักรกล (w)   | ความลาดชันของพื้นที่                            | S3w  |
| <b>ความเหมาะสมรวมด้านความต้องการด้านการจัดการ (Management Requirements)</b>       |   | <b>S3w</b>   |
| <b>3. ความเหมาะสมด้านความต้องการด้านการอนุรักษ์ (Conservation Requirements)</b>   |   |  |
| 3.1 ความเสียหายจากการกัดกร่อน (e)   | ความลาดชันของพื้นที่                            | S3e  |
| <b>ความเหมาะสมรวมด้านความต้องการด้านการอนุรักษ์ (Conservation Requirements)</b>   |   | <b>S3e</b>   |
| <b>ความเหมาะสมด้านกายภาพของประเภทการใช้ประโยชน์ที่ดินในแต่ละหน่วยที่ดินโดยรวม</b> |   | <b>S3ew</b>  |



## 5.2 พืชเศรษฐกิจที่สำคัญของตำบล

พืชเศรษฐกิจหลักและพืชทางเลือกของตำบล ได้แก่ ทุเรียน

## 5.3 ระดับความเหมาะสมของที่ดิน

การประเมินคุณภาพที่ดินของพืชเศรษฐกิจหลักและพืชทางเลือก ตำบลบางกร่าง อำเภอเมืองนนทบุรี จังหวัดนนทบุรี ได้ผลการประเมินคุณภาพที่ดินดังตารางที่ 5-2

ตารางที่ 5-2 ชั้นความเหมาะสมทางกายภาพของดิน ตำบลบางกร่าง อำเภอเมืองนนทบุรี จังหวัดนนทบุรี

| หน่วยที่ดิน | ทุเรียน |
|-------------|---------|
| Tb-cA       | S1      |

หมายเหตุ : ระดับความเหมาะสม

S1 : เหมาะสมสูง

S2 : เหมาะสมปานกลาง

S3 : เหมาะสมเล็กน้อย

N : ไม่เหมาะสม



## บทที่ 6 แผนการใช้ที่ดิน

### 6.1 การวิเคราะห์ข้อมูลเพื่อจัดทำแผนการใช้ที่ดินระดับตำบล

ตามที่กรมพัฒนาที่ดินได้จัดทำแผนปฏิบัติการราชการกรมพัฒนาที่ดินระยะ 5 ปี ช่วงปี 2566-2570 เพื่อให้บรรลุตามวิสัยทัศน์ที่กำหนดไว้ คือ “เป็นองค์การอัจฉริยะทางดิน เพื่อขับเคลื่อนการใช้ที่ดินอย่างเหมาะสม 15 ล้านไร่ ภายในปี 2570” ซึ่งในส่วนของประเด็นการพัฒนาที่ 2 บริหารจัดการทรัพยากรดินและที่ดินด้วยชุดข้อมูลที่มีมูลค่าสูง (High Value Dataset) ซึ่งมีเป้าหมาย คือ การนำชุดข้อมูลที่มีมูลค่าสูง ไปใช้ในการบริหารจัดการทางการเกษตร ในส่วนของตัวชี้วัด บริหารจัดการทรัพยากรดินและที่ดินบนพื้นฐานของชุดข้อมูลที่มีมูลค่าสูง ร้อยละ 100 กลยุทธ์ที่ 2 ยกระดับแผนการใช้ที่ดินไปสู่การปฏิบัติ ได้กำหนดให้ ร้อยละของแผนการใช้ที่ดินระดับตำบลที่จัดทำแล้วเสร็จทั่วประเทศ ภายใน ปี 2570 (ไม่น้อยกว่า ร้อยละ 80) เป็นตัวชี้วัดหนึ่งของกลยุทธ์ดังกล่าว

การวางแผนการใช้ที่ดินระดับตำบลเป็นการวางกรอบและนโยบายการพัฒนาพื้นที่ให้เกิดการใช้ที่ดินอย่างสมดุลและยั่งยืน ซึ่งจะมีความละเอียดและเฉพาะเจาะจงมากกว่า แผนการใช้ที่ดินระดับประเทศ ที่ใช้เป็นกรอบนโยบายการพัฒนาพื้นที่ระดับประเทศ เป็นการกำหนดแนวทางใช้ที่ดินให้ตรงกับศักยภาพโดยเฉพาะทางการเกษตร และนำไปสู่การกำหนดแผนงาน โครงการ กิจกรรม ที่มีความสอดคล้องกับสภาพพื้นที่ ทั้งนี้การใช้ขอบเขตการปกครองในระดับตำบลจะนำไปสู่การพัฒนาเชิงพื้นที่ที่มีเป้าหมายและทิศทางสอดคล้องตามบริบทของแต่ละตำบล และมีผู้รับผิดชอบโดยตรง คือ องค์กรปกครองส่วนท้องถิ่น ซึ่งแผนการใช้ที่ดินในระดับที่ใหญ่กว่านี้อาจไม่สามารถนำมาใช้ปฏิบัติงานในระดับพื้นที่ได้อย่างเป็นรูปธรรมเนื่องจากเป็นแผนงานสำหรับนำไปใช้ปฏิบัติงานเชิงนโยบายและยุทธศาสตร์ในภาพรวม

ทั้งนี้แผนการใช้ที่ดินเป็นผลที่ได้จากการวิเคราะห์ข้อมูลทางด้านกายภาพ เศรษฐกิจ และสังคม โดยได้นำฐานข้อมูลที่ได้จากการรวบรวมข้อมูลทุติยภูมิ และข้อมูลปฐมภูมิจากการสำรวจภาคสนาม การศึกษาด้านกายภาพ ได้จาก การวิเคราะห์สถานภาพของทรัพยากรธรรมชาติ อาทิ ทรัพยากรดิน ทรัพยากรน้ำ และทรัพยากรป่าไม้ร่วมกับการพิจารณาลักษณะการใช้ประโยชน์ที่ดิน ข้อกฎหมายที่เกี่ยวข้องกับพื้นที่ในเขตป่าไม้ตามกฎหมาย เช่น เขตรักษาพันธุ์สัตว์ป่า เขตอุทยานแห่งชาติ เขตป่าสงวนแห่งชาติ และนโยบายของรัฐที่เกี่ยวข้องกับพื้นที่ที่มีมติคณะรัฐมนตรีเกี่ยวกับการใช้ที่ดิน มติคณะรัฐมนตรีเรื่องการจำแนกการใช้ประโยชน์ที่ดินในพื้นที่ป่าไม้ในเขตป่าสงวนแห่งชาติ เป็นต้น ประกอบกับการพิจารณาจากทิศทางตามกรอบนโยบายที่เกี่ยวข้องกับการกำหนดเขตการใช้ที่ดินภายในพื้นที่ตำบล เช่น ยุทธศาสตร์ของจังหวัด ร่วมกับความต้องการของท้องถิ่น สามารถกำหนดแนวทางการใช้ที่ดินตามศักยภาพของทรัพยากร เพื่อการรักษาคุณภาพของลักษณะทางนิเวศวิทยาและการอนุรักษ์ทรัพยากรธรรมชาติ โดยคำนึงถึงสภาพทางเศรษฐกิจและสังคมของชุมชนในพื้นที่ ซึ่งข้อมูลนี้ส่วนหนึ่งได้มาจากการวิเคราะห์ชุมชนแบบมีส่วนร่วม (PRA) ทำการสังเคราะห์ข้อมูลทุกด้านเพื่อให้ได้เขตการใช้ที่ดินที่เหมาะสมกับศักยภาพของพื้นที่ต่อไป



## 6.2 แผนการใช้ที่ดิน

จากการวิเคราะห์ข้อมูลกายภาพ เศรษฐกิจ และสังคม พบว่าแผนการใช้ที่ดินตำบลบางกร่าง อำเภอเมืองนนทบุรี จังหวัดนนทบุรี สามารถกำหนดออกเป็น 4 เขตหลัก ได้แก่ เขตเกษตรกรรม เขตชุมชนและสิ่งปลูกสร้าง เขตแหล่งน้ำ เขตพื้นที่อื่น ๆ มีรายละเอียดดังนี้ (ตารางที่ 6-1 และรูปที่ 6-1)

6.2.1 เขตเกษตรกรรม เป็นพื้นที่เกษตรกรรมซึ่งในที่นี้ คือ พื้นที่ที่อยู่นอกเขตที่มีการประกาศเป็นเขตป่าไม้ตามกฎหมาย ซึ่งรัฐได้กำหนดเป็นพื้นที่ทำกิน มีการออกเอกสารสิทธิ์ซึ่งรวมถึงพื้นที่ในเขตปฏิรูปที่ดินเพื่อเกษตรกรรมด้วย เขตนี้รวมถึงการทำกิจกรรมภาคการเกษตรอื่นที่นอกเหนือจากการปลูกพืชด้วยประกอบด้วย เขตเกษตรกรรมชั้นดีมีเนื้อที่ 2,417 ไร่ หรือคิดเป็นร้อยละ 48.72 ของเนื้อที่ตำบล มีรายละเอียดดังนี้

เขตเกษตรกรรมชั้นดี พื้นที่เขตนี้มีศักยภาพในการผลิตมากที่สุดในตำบล เนื่องจากมีระบบชลประทาน สามารถส่งน้ำช่วยในการปลูกพืชเพื่อทำการเกษตรนอกฤดูฝน โดยเฉพาะข้าวนาปรัง และพืชอายุสั้นได้เป็นอย่างดี และนอกจากนี้พบว่าดินในพื้นที่เขตนี้มีสมบัติที่เหมาะสมต่อการเพาะปลูกพืชแยกตามชนิดพืช ส่งผลให้มีศักยภาพของที่ดินที่เหมาะสมต่อการเพาะปลูกในระดับสูงถึงปานกลาง มีรายละเอียดดังนี้

- เขตปลูกไม้ผล (สัญลักษณ์ 2120) มีเนื้อที่ 1,951 ไร่ หรือ คิดเป็นร้อยละ 39.33 ของเนื้อที่ตำบล ปัจจุบันเกษตรกรปลูกไม้ผล โดยไม้ผลที่ปลูกได้แก่ ไม้ผลผสม เช่น ทูเรียน กระท้อน มะม่วง กล้าย
- เขตปลูกไม้ยืนต้น (สัญลักษณ์ 2130) มีเนื้อที่ 454 ไร่ หรือ คิดเป็นร้อยละ 9.15 ของเนื้อที่ตำบล ปัจจุบันเกษตรกรปลูกไม้ยืนต้น โดยไม้ยืนต้นที่ปลูกได้แก่ ไม้ยืนต้นผสม
- เขตปลูกพืชทางเลือก (สัญลักษณ์ 2150) มีเนื้อที่ 12 ไร่ หรือ คิดเป็นร้อยละ 0.24 ของเนื้อที่ตำบล ปัจจุบันปลูกพืชผัก ไม้ดอก หรือเกษตรผสมผสาน

6.2.2 เขตชุมชนและสิ่งปลูกสร้าง มีเนื้อที่ 2,336 ไร่ หรือคิดเป็นร้อยละ 47.09 ของเนื้อที่ตำบล ประกอบด้วย 3 เขตรอง ได้แก่ เขตชุมชน/สถานที่ราชการ เขตอุตสาหกรรม/แหล่งรับซื้อผลผลิต และเขตการใช้พื้นที่เฉพาะ มีรายละเอียดดังนี้

(1) เขตชุมชน/สถานที่ราชการ (สัญลักษณ์ 3100) มีเนื้อที่ 2,223 ไร่ หรือ คิดเป็นร้อยละ 44.81 ของเนื้อที่ตำบล ปัจจุบันมีการใช้ที่ดินชุมชนและที่อยู่อาศัย มีทั้งประเภทชุมชนเมือง ชุมชนชนบท และที่ตั้งของสถาบันและสถานที่ราชการต่าง ๆ

(2) เขตอุตสาหกรรม/แหล่งรับซื้อผลผลิต (สัญลักษณ์ 3200) มีเนื้อที่ 101 ไร่ หรือ คิดเป็นร้อยละ 2.04 ของเนื้อที่ตำบล ปัจจุบันมีการใช้ที่ดินประเภทโรงงานอุตสาหกรรม แหล่งรับซื้อผลผลิตทางการเกษตรประเภทต่าง ๆ

(3) และเขตการใช้พื้นที่เฉพาะ (สัญลักษณ์ 3300) มีเนื้อที่ 12 ไร่ หรือ คิดเป็นร้อยละ 0.24 ของเนื้อที่ตำบล ปัจจุบันมีการใช้ที่ดินที่นอกเหนือจาก 2 เขตดังกล่าวข้างต้น เช่น สถานที่พักผ่อน ท้องเที่ยว สวนสาธารณะ ระบบขนส่งมวลชน เป็นต้น

6.2.3 เขตแหล่งน้ำ มีเนื้อที่ 46 ไร่ หรือคิดเป็นร้อยละ 0.93 ของเนื้อที่ตำบล ประกอบด้วย 2 เขตรอง ได้แก่ เขตแหล่งน้ำตามธรรมชาติ และเขตแหล่งน้ำที่สร้างขึ้น มีรายละเอียดดังนี้



(1) เขตแหล่งน้ำตามธรรมชาติ (สัญลักษณ์ 4100) มีเนื้อที่ 43 ไร่ หรือ คิดเป็นร้อยละ 0.87 ของเนื้อที่ตำบล ปัจจุบันมีสภาพการใช้ที่ดินเป็นลักษณะของแหล่งน้ำตามธรรมชาติ เช่น คลอง แม่น้ำ เป็นต้น

(2) เขตแหล่งน้ำที่สร้างขึ้น (สัญลักษณ์ 4200) มีเนื้อที่ 3 ไร่ หรือ คิดเป็นร้อยละ 0.06 ของเนื้อที่ตำบล ปัจจุบันมีสภาพการใช้ที่ดินเป็นแหล่งน้ำที่สร้างขึ้น เช่น บ่อน้ำในไร่นา เป็นต้น

6.2.4 เขตพื้นที่อื่น ๆ (สัญลักษณ์ 5000) มีเนื้อที่ 162 ไร่ หรือคิดเป็นร้อยละ 3.27 ของเนื้อที่ตำบล เป็นเขตที่มีลักษณะการใช้ที่ดินที่มีความเฉพาะ เช่น พื้นที่ลุ่ม ทุ่งหญ้าสลับไม้พุ่ม เป็นต้น

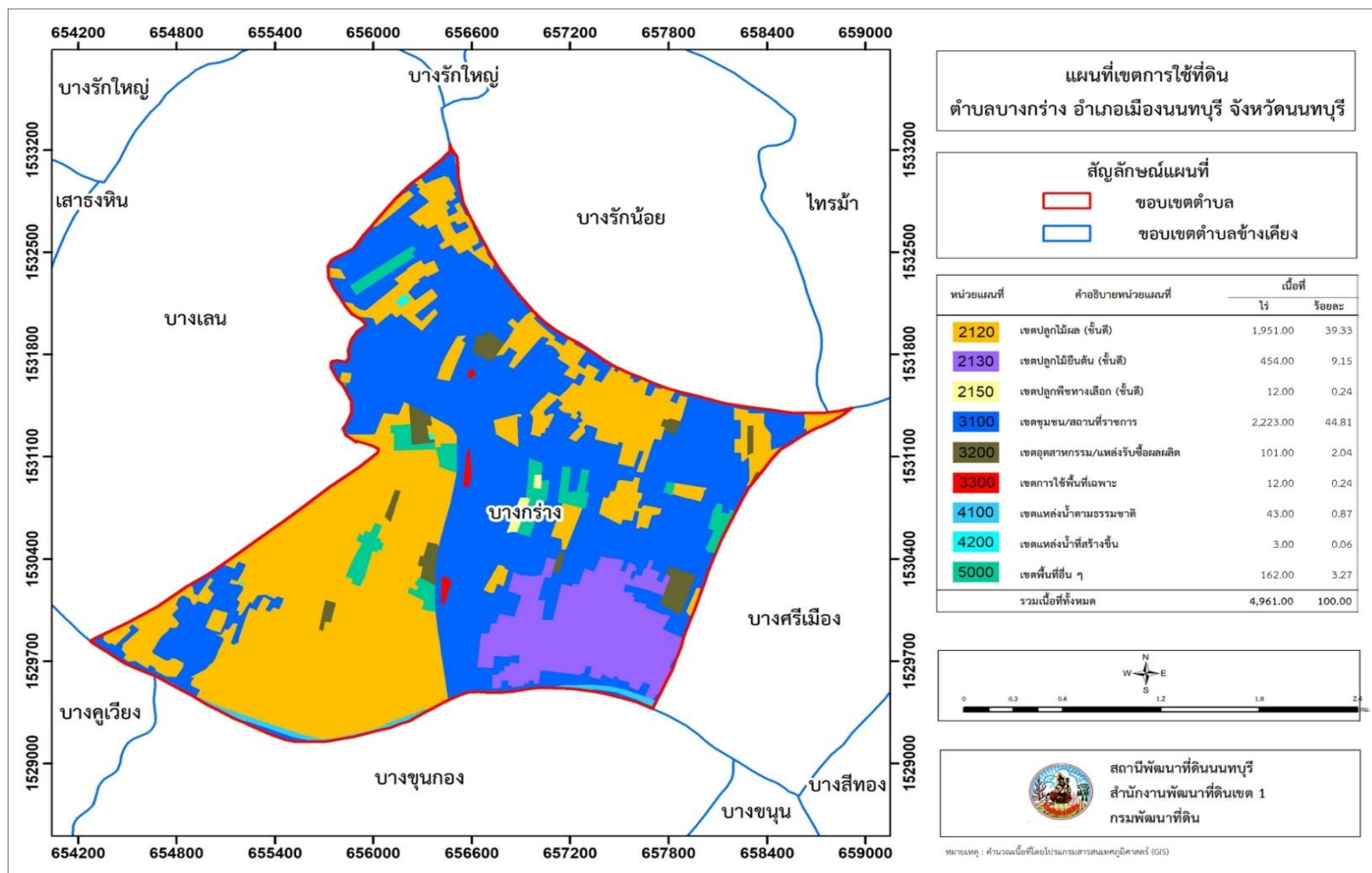
ทั้งนี้ในเขตเกษตรกรรมที่มีศักยภาพการผลิตสูง (ประเภทที่ 1) หากมีการปรับปรุงบำรุงดิน หรือ ปรับโครงสร้างของพื้นที่ให้เหมาะสม เช่น ยกร่อง จัดทำระบบอนุรักษ์ดินและน้ำ ประเภทต่าง ๆ สามารถยกระดับเป็นเขตเกษตรกรรมขั้นดีได้ เนื่องจากมีการบริหารจัดการด้านทรัพยากรน้ำไว้แล้ว โดยเฉพาะระบบชลประทาน” เป็นย่อหน้าสุดท้าย ถ้ามีเขตเกษตรกรรมที่มีศักยภาพการผลิตสูง (ประเภทที่ 1)



ตารางที่ 6-1 เขตการใช้ที่ดิน ตำบลบางกร่าง อำเภอเมืองนนทบุรี จังหวัดนนทบุรี

| หน่วยแผนที่ | คำอธิบายหน่วยแผนที่                  | เนื้อที่     |               |
|-------------|--------------------------------------|--------------|---------------|
|             |                                      | ไร่          | ร้อยละ        |
|             | <b>1. เขตเกษตรกรรม</b>               | <b>2,417</b> | <b>48.72</b>  |
|             | 1.1 เขตเกษตรกรรมขั้นดี               | 2,417        | 48.72         |
| 2120        | 1) เขตปลูกไม้ผล                      | 1,951        | 39.33         |
| 2130        | 2) เขตปลูกไม้ยืนต้น                  | 454          | 9.15          |
| 2150        | 3) เขตปลูกพืชทางเลือก                | 12           | 0.24          |
|             | <b>2. เขตชุมชนและสิ่งปลูกสร้าง</b>   | <b>2,336</b> | <b>47.09</b>  |
| 3100        | 2.1 เขตชุมชน/สถานที่ราชการ           | 2,223        | 44.81         |
| 3200        | 2.2 เขตอุตสาหกรรม/แหล่งรับซื้อผลผลิต | 101          | 2.04          |
| 3300        | 2.3 เขตการใช้พื้นที่เฉพาะ            | 12           | 0.24          |
|             | <b>3. เขตแหล่งน้ำ</b>                | <b>46</b>    | <b>0.93</b>   |
| 4100        | 3.1 เขตแหล่งน้ำตามธรรมชาติ           | 43           | 0.87          |
| 4200        | 3.2 เขตแหล่งน้ำที่สร้างขึ้น          | 3            | 0.06          |
|             | <b>4. เขตพื้นที่อื่นๆ</b>            | <b>162</b>   | <b>3.27</b>   |
| 5000        | 4.1 เขตพื้นที่อื่น ๆ                 | 162          | 3.27          |
|             | <b>รวมเนื้อที่ทั้งหมด</b>            | <b>4,961</b> | <b>100.00</b> |

หมายเหตุ: เนื้อที่คำนวณด้วยระบบสารสนเทศภูมิศาสตร์



รูปที่ 6-1 แผนที่เขตการใช้ที่ดิน ตำบลบางกร่าง อำเภอเมืองนนทบุรี จังหวัดนนทบุรี



## บทที่ 7

### การขับเคลื่อนแผนการใช้ที่ดิน

#### 7.1 ขั้นตอนการดำเนินงาน

ภายหลังจากการจัดทำแผนการใช้ที่ดินตำบลบางกร่าง อำเภอเมืองนนทบุรี จังหวัดนนทบุรี แล้วต้องดำเนินการดังต่อไปนี้

7.1.1 จัดทำเป้าหมายการดำเนินงานและกิจกรรมต่างๆ ที่จะดำเนินการในปีงบประมาณ 2567-2571

7.1.2 นำแผนการจัดทำโครงการบริหารจัดการทรัพยากรดินระดับตำบลไปเสนอต่อสำนักงานเทศบาลตำบลบางกร่าง เพื่อขอความร่วมมือในการดำเนินการกิจกรรมต่างๆ ที่กำหนดไว้ในแผน และได้รับการเชื่อมโยงสู่แผนพัฒนาระดับตำบล

7.1.3 สถานีพัฒนาที่ดินนนทบุรี จัดทำรายงานเสนอเป้าหมายและงบประมาณ ไปยังกรมพัฒนาที่ดิน

7.1.4 กรมพัฒนาที่ดินพิจารณาสนับสนุนงบประมาณกิจกรรมและโครงการตามเป้าหมายที่กำหนดในแผนการจัดทำโครงการบริหารจัดการทรัพยากรดินระดับตำบล

7.1.5 สถานีพัฒนาที่ดินนนทบุรี นำเสนอต่อที่ประชุมจังหวัด อำเภอ เพื่อสร้างการรับรู้และประชาสัมพันธ์ให้หน่วยงานอื่นนำโครงการภายใต้หน่วยงานมาพัฒนาพื้นที่ตามแผนการจัดทำโครงการบริหารจัดการทรัพยากรดินระดับตำบลที่ได้กำหนดไว้

#### 7.2 กิจกรรมที่จะดำเนินการของกรมพัฒนาที่ดิน

งบประมาณที่กำหนดไว้เป็นการประมาณการเบื้องต้น อาจมีการเปลี่ยนแปลงตามที่ได้รับการจัดสรรงบประมาณให้ดำเนินการ (ตารางที่ 7-1)

##### เขตเกษตรกรรม

1) ดินขาดความอุดมสมบูรณ์ มีแผนงาน/โครงการปรับปรุงบำรุงดิน ดังนี้

(1) การส่งเสริมการผลิตและการใช้สารอินทรีย์ ด้วยการจัดตั้งกลุ่มเกษตรกรใช้สารอินทรีย์ลดการใช้สารเคมีทางการเกษตร

(2) การส่งเสริมการปรับปรุงบำรุงดินด้วยพืชปุ๋ยสด

(3) การส่งเสริมการปรับปรุงแก้ไขพื้นที่ดินกรดด้วยปูนโดโลไมท์

(4) การส่งเสริมการปรับปรุงแก้ไขพื้นที่ดินเปรี้ยวด้วยปูนมวล

(5) การรณรงค์ไถกลบตอซัง ลดการเผา

(6) การส่งเสริมตรวจวิเคราะห์ดินเพื่อนำมาซึ่งการปรับปรุงบำรุงดินโดยหมอดินอาสา

2) การชะล้างพังทลายของดิน มีแผนงาน/โครงการฟื้นฟูและป้องกันการชะล้างพังทลายของดิน ดังนี้

(1) การปลูกหญ้าแฝกเพื่อการอนุรักษ์ดินและน้ำ

3) พื้นที่ได้รับผลกระทบจากน้ำทะเลท่วมถึง มีแผนงาน/โครงการบริหารจัดการ ดังนี้

(1) ระบบการวิเคราะห์ดินเคลื่อนที่ และการวิเคราะห์ดินและน้ำในห้องปฏิบัติการ



## 7.3 กิจกรรมที่จะดำเนินงานของหน่วยงานอื่น (ตารางที่ 7-2)

### 7.3.1 เขตเกษตรกรรม

#### 1) เขตทำนา เขตปลูกพืชไร่ เขตปลูกไม้ผล และเขตปลูกไม้ยืนต้น

- (1) ใช้ตลาดนำการผลิตในการเลือกชนิดพืชและหาตลาดรองรับ ทั้งในเขตที่เหมาะสมและในเขตที่ไม่เหมาะสมและต้องการปรับเปลี่ยนชนิดพืช (สำนักงานพาณิชย์จังหวัด/สำนักงานสหกรณ์จังหวัด)
- (2) การอบรมให้ความรู้การเข้าสู่กระบวนการรับรองมาตรฐานสินค้าเกษตรปลอดภัย (GAP) (กรมวิชาการเกษตร)
- (3) จัดอบรมถ่ายทอดความรู้การทำเกษตรผสมผสานตามแนวทางเศรษฐกิจ พอเพียง (กรมส่งเสริมการเกษตร)
- (4) สนับสนุนการขุดเจาะน้ำบาดาล (กรมทรัพยากรน้ำบาดาล)

### 7.3.2 เขตแหล่งน้ำ

#### 1) สนับสนุนการพัฒนาพื้นที่กักเก็บน้ำและระบบส่งน้ำ (สำนักงานชลประทานจังหวัด)

- (1) แจ้งสถานการณ์น้ำทะเลหนุนในรูปแบบที่สามารถเข้าถึงได้ง่าย
- (2) สำรวจพื้นที่ที่ขาดแคลนน้ำเพื่อให้เกิดการประสิทธิภาพการส่งน้ำสูงสุด
- (3) จัดหาแหล่งน้ำในการเกษตรในช่วงที่ไม่สามารถใช้แหล่งน้ำธรรมชาติได้

## 7.4 ความต้องการของชุมชนและองค์กรปกครองส่วนท้องถิ่น

จากการดำเนินการจัดทำกระบวนการมีส่วนร่วมของประชาชน (PRA) ณ ศาลาประชาคม ตำบลบางกร่าง เมื่อวันที่ 2 พฤษภาคม 2566 ได้มีความต้องการของประชาชนที่ต้องการให้ดำเนินการเกี่ยวกับแก้ปัญหาดินเสื่อมโทรมและฟื้นฟูความอุดมสมบูรณ์ของดินทั้งด้านกายภาพและทางเคมี การขาดแคลนน้ำการทำเกษตรในช่วงที่น้ำทะเลหนุน น้ำเน่าเสียหลังจากน้ำท่วมและจากพื้นที่ชุมชน ปัญหาโรคแมลงศัตรูพืช การขาดแคลนแรงงานในภาคการเกษตร สังคมสูงวัย เพื่อตอบสนองต่อความต้องการของชุมชนและการแก้ไขปัญหาเชิงพื้นที่ของตำบลบางกร่าง กรมพัฒนาที่ดินได้วิเคราะห์เบื้องต้น ดังต่อไปนี้ ปัญหาของตำบลบางกร่างในภาพรวมสรุปได้ว่ามีปัญหาสำคัญคือ (1) ปัญหาการขาดแคลนน้ำทางการเกษตรในช่วงที่น้ำทะเลหนุนและปัญหาน้ำเน่าเสีย (2) ปัญหาดินเสื่อมโทรมด้านโครงสร้างของดินที่เกิดจากวัตถุต้นกำเนิดดิน (3) ต้นทุนการผลิตภาคการเกษตรสูง (4) ปัญหาโรคและแมลงที่ส่งผลเสียต่อพืชมูลค่าสูง (ทุเรียน) (5) ขาดแคลนแรงงาน ขาดคนสานต่ออาชีพเกษตรกรรม (6) ผลผลิตไม่เพียงพอต่อความต้องการของตลาด

ในกรณีของปัญหาความเสื่อมโทรมของที่ดินนั้นจะรวมถึง (1) ดินขาดความอุดมสมบูรณ์ มีแนวทางในการแก้ไข คือ การผลิตปุ๋ยหมักเพื่อปรับปรุงโครงสร้างของดิน และมีการอบรมพัฒนาความรู้ด้านดิน

ในกรณีของการขาดแคลนน้ำทางการเกษตรนั้น นอกจากการที่น้ำทะเลหนุนจนไม่สามารถใช้ในการเกษตรได้ จำเป็นต้องมีการวางแผนการใช้น้ำให้เหมาะสมในแต่ละช่วงเวลา คงความอุดมสมบูรณ์โดยวิธีการต่างๆ ให้เพียงพอแก่ความต้องการ โดยการบริหารจัดการระบบน้ำในรูปแบบที่เหมาะสมและมีการจัดการในเชิงพื้นที่อย่างเป็นระบบ

ในกรณีของการรวมกลุ่ม ซึ่งพื้นที่ในตำบลบางกร่างนั้นส่วนมากเป็นชุมชน และเป็นประชากรแฝง จึงขาดความร่วมมือของคนในพื้นที่ในการรวมกลุ่มเพื่อผลิตสินค้าเกษตร หน่วยงานราชการจึงเป็นส่วนสำคัญในการเชื่อมคนในพื้นที่ในการรวมกลุ่มเกษตรกร



การแก้ไขปัญหาจะต้องดำเนินการในรูปแบบพื้นที่ซึ่งปัจจุบันยังเป็นการแก้ปัญหาในรูปแบบส่วนตัว โดยการเรียนรู้และแก้ปัญหาด้วยตนเอง สิ่งที่ต้องการของตำบลบางกร่างส่วนใหญ่จะเป็นแนวทางการส่งเสริมองค์ความรู้ด้านการผลิตทุเรียน การปรับปรุงบำรุงดินให้เหมาะแก่พืช และตลาดที่สามารถรองรับผลผลิตได้อย่างเหมาะสม



ตารางที่ 7-1 กิจกรรมของกรมพัฒนาที่ดินในเขตเกษตรกรรมที่จะดำเนินการในปีงบประมาณ 2567-2571

| เขตการใช้ที่ดิน (เกษตรกรรม)  | แผนงาน/โครงการ  | งบประมาณ (บาท)   |
|--|---|--|
| 1 เขตพื้นที่เกษตรกรรมศักยภาพสูง<br>ประเภท 2<br>1.2 เขตปลูกไม้ผล, ไม้ยืนต้น, พืช<br>ทางเลือก เนื้อที่ 2,417 ไร่ | 1. การปรับปรุงบำรุงดิน<br>1.1 การส่งเสริมการผลิตและการใช้สารอินทรีย์<br>1.2 การส่งเสริมการปรับปรุงบำรุงดินด้วยพืชปุ๋ยสด<br>1.3 การพัฒนากลุ่มเกษตรกรใช้สารอินทรีย์ลดการใช้สารเคมีทางการเกษตร<br>1.4 การจัดหาปุ๋ยโคโลไมท์<br>1.5 การส่งเสริมการปรับปรุงบำรุงพื้นที่ดินกรด<br>2. การฟื้นฟูและป้องกันการชะล้างพังทลายของดิน<br>2.1 การแจกจ่ายหญ้าแฝกเพื่อการอนุรักษ์ดินและน้ำ | 5,000<br>3,750<br>25,000<br>425,000<br>15,000<br>180,000 |

ตารางที่ 7-2 สรุปกิจกรรมที่ขอรับการสนับสนุนจากส่วนราชการอื่นในเขตการใช้ที่ดิน

| เขตการใช้ที่ดิน   | กิจกรรมที่ขอรับการสนับสนุนจากส่วนราชการอื่น  |
|---|--|
| 1 เขตพื้นที่เกษตรกรรม<br>1.2 เขตปลูกไม้ผล, ไม้ยืนต้น, พืชทางเลือก เนื้อที่<br>2,417 ไร่ | 1. ใช้ตลาดนำการผลิตในการเลือกชนิดพืชและหาตลาดรองรับ ทั้งในเขตที่เหมาะสมและในเขตที่ไม่เหมาะสม<br>และต้องการปรับเปลี่ยนชนิดพืช (สำนักงานพาณิชย์จังหวัด/สำนักงานสหกรณ์จังหวัด)<br>2. การอบรมให้ความรู้การเข้าสู่กระบวนการรับรองมาตรฐานสินค้าเกษตรปลอดภัย (GAP) (กรมวิชาการเกษตร)<br>3. จัดอบรมถ่ายทอดความรู้การทำเกษตรผสมผสานตามแนวทางเศรษฐกิจพอเพียง (กรมส่งเสริมการเกษตร) |



ตาราง 7-3 เป้าหมายการดำเนินงานและงบประมาณโครงการ ตำบลบางกร่าง อำเภอเมืองนนทบุรี จังหวัดนนทบุรี แผน 5 ปี (พ.ศ. 2567-2571)

| เขตการใช้ที่ดิน                                      | งาน/โครงการ/กิจกรรม  | หน่วย<br>นับ | เป้าหมาย |        |        |        |        | รวม     | งบประมาณ |        |        |        |        | รวม     | หน่วยงาน<br>รับผิดชอบ |
|--|--|--------------|----------|--------|--------|--------|--------|---------|----------|--------|--------|--------|--------|---------|-----------------------|
|  |  |              | 2567     | 2568   | 2569   | 2570   | 2571   |         | 2567     | 2568   | 2569   | 2570   | 2571   |         |                       |
| <b>เขตเกษตรกรรมที่มีศักยภาพการผลิตสูง (ประเภท 2)</b> |  |              |          |        |        |        |        |         |          |        |        |        |        | 653,750 |                       |
|  | <b>1. การปรับปรุงบำรุงดิน</b>  |              |          |        |        |        |        |         |          |        |        |        |        |         |                       |
| เขตพื้นที่<br>เกษตรกรรม                              | 1.1 การส่งเสริมการผลิตและการใช้<br>สารอินทรีย์                           | ราย          | 100      | 100    | 100    | 100    | 100    | 500     | 1,000    | 1,000  | 1,000  | 1,000  | 1,000  | 5,000   | พด.                   |
| เขตพื้นที่<br>เกษตรกรรม                              | 1.3 การส่งเสริมการปรับปรุงบำรุง<br>ดินด้วยพืชปุ๋ยสด                      | ไร่          | 50       | 50     | 50     | 50     | 50     | 250     | 750      | 750    | 750    | 750    | 750    | 3,750   | พด.                   |
| เขตพื้นที่<br>เกษตรกรรม                              | 1.4 การพัฒนากลุ่มเกษตรกรใช้<br>สารอินทรีย์ลดการใช้สารเคมีทาง<br>การเกษตร | กลุ่ม        | 1        | 1      | 1      | 1      | 1      | 5       | 5,000    | 5,000  | 5,000  | 5,000  | 5,000  | 25,000  | พด.                   |
| เขตพื้นที่<br>เกษตรกรรม                              | 1.7 การจัดหาปุ๋ยโดโลไมท์   | ตัน          | 50       | 50     | 50     | 50     | 50     | 250     | 85,000   | 85,000 | 85,000 | 85,000 | 85,000 | 425,000 | พด.                   |
| เขตพื้นที่<br>เกษตรกรรม                              | 1.8 การส่งเสริมการปรับปรุงบำรุง<br>พื้นที่ดินกรด                         | ไร่          | 100      | 100    | 100    | 100    | 100    | 500     | 3,000    | 3,000  | 3,000  | 3,000  | 3,000  | 15,000  | พด.                   |
|  | <b>2. การฟื้นฟูและป้องกันการชะล้าง<br/>พังทลายของดิน</b>                 |              |          |        |        |        |        |         |          |        |        |        |        |         |                       |
| เขตพื้นที่<br>เกษตรกรรม                              | 2.1 การปลูกหญ้าแฝกเพื่อการ<br>อนุรักษ์ดินและน้ำ                          | กล้า         | 30,000   | 30,000 | 30,000 | 30,000 | 30,000 | 150,000 | 36,000   | 36,000 | 36,000 | 36,000 | 36,000 | 180,000 | พด.                   |

หมายเหตุ: งบประมาณที่กำหนดไว้เป็นการประมาณเบื้องต้น อาจมีการเปลี่ยนแปลงตามที่ได้รับการจัดสรรให้ดำเนินการ



## เอกสารอ้างอิง

- กรมการปกครอง. 2556. **แผนที่ขอบเขตตำบล ปี 2564 (ไฟล์ข้อมูล)**. กรมพัฒนาที่ดิน กระทรวงเกษตรและสหกรณ์, กรุงเทพฯ.
- \_\_\_\_\_. 2566. **รายงานสถิติจำนวนประชากรและบ้าน รายจังหวัด รายอำเภอ และรายตำบล (ณ เดือนธันวาคม พ.ศ. 2565)**. แหล่งที่มา: <https://stat.bora.dopa.go.th/stat/statnew/statyear/#/TableTemplate/Area/statpop>, 1 พฤษภาคม 2566.
- กรมการพัฒนาชุมชน. 2566. **ข้อมูลความจำเป็นพื้นฐาน (จปฐ.) รายจังหวัด รายอำเภอ และรายตำบล ปี 2565**. แหล่งที่มา: <https://ebmn.cdd.go.th/>, 1 มิถุนายน 2566.
- กรมทรัพยากรน้ำบาดาล. 2566. **ปริมาณน้ำและจำนวนบ่อบาดาล**. แหล่งที่มา: <http://app.dgr.go.th/newpasutara/xml/search.php>, 26 พฤษภาคม 2566.
- กรมส่งเสริมการเกษตร. 2566. **จำนวนครัวเรือนเกษตรกรที่ขึ้นทะเบียนเกษตรกร จำแนกรายจังหวัด รายอำเภอ และรายตำบล (ณ เดือนมกราคม พ.ศ. 2566)**. แหล่งที่มา : <http://mvos2.gistda.or.th/>, 15 พฤษภาคม 2566.
- กรมอุตุวิทยามหาวิทยาลัย. 2566. **สถิติภูมิอากาศคาบ 30 ปี พ.ศ. 2536-2565 (ไฟล์ข้อมูล)**. กระทรวงดิจิทัลเพื่อเศรษฐกิจและสังคม, กรุงเทพฯ.
- กลุ่มวิเคราะห์สภาพการใช้ที่ดิน. 2566. **แผนที่สภาพการใช้ที่ดิน ปี 2566 (ไฟล์ข้อมูล)**. กองนโยบายและแผนการใช้ที่ดิน กรมพัฒนาที่ดิน กระทรวงเกษตรและสหกรณ์, กรุงเทพฯ.
- กองสำรวจดินและวิจัยทรัพยากรดิน. 2566. **แผนที่ทรัพยากรดิน (ไฟล์ข้อมูล)**. กรมพัฒนาที่ดิน กระทรวงเกษตรและสหกรณ์, กรุงเทพฯ.
- บัณฑิต ต้นศิริ และ คำธณ ไทรพิง. 2542. **คู่มือการประเมินคุณภาพที่ดิน**. กองวางแผนการใช้ที่ดิน กรมพัฒนาที่ดิน กระทรวงเกษตรและสหกรณ์, กรุงเทพฯ.
- องค์การบริหารส่วนตำบลบางกร่าง. 2566. **วิสัยทัศน์ พันธกิจ**. แหล่งที่มา: (<https://bangkrang.go.th/public/>).



## ที่ปรึกษา

- |                                |                                     |
|--------------------------------|-------------------------------------|
| 1) กองนโยบายและแผนการใช้ที่ดิน | กรมพัฒนาที่ดิน                      |
| 2) นางนงนุช ศรีพุ่ม            | ผู้อำนวยการสำนักงานพัฒนาที่ดินเขต 1 |
| 3) นายพินิจ งามเนียม           | ผู้อำนวยการสถานีพัฒนาที่ดินนนทบุรี  |

## ผู้ดำเนินการ

- |                            |                               |
|----------------------------|-------------------------------|
| 1) นายวีรณัฐ ลียากาศ       | นักวิชาการเกษตรปฏิบัติการ     |
| 2) นายเผด็จการ เรืองสำราญ  | นักวิชาการเกษตรปฏิบัติการ     |
| 3) นายพัสกร ทะसानนท์       | นักวิชาการเกษตรปฏิบัติการ     |
| 4) นายณัฐคนเณศวร์ พยัคฤทธิ | เจ้าพนักงานการเกษตรปฏิบัติงาน |
| 5) นางสาวชญาดา สุขวิชัย    | นักวิชาการเกษตร               |
| 6) นางสาวอรยา ภัคตินวล     | เจ้าหน้าที่แผนที่และภาพถ่าย   |

