



สถานีพัฒนาที่ดินนครปฐม สำนักงานพัฒนาที่ดินเขต 1 กรมพัฒนาที่ดิน



แผนการใช้ที่ดินตำบลรางพิกุล
อำเภอกำแพงแสน จังหวัดนครปฐม



คำนำ

การจัดทำแผนการใช้ที่ดินดำเนินการตามรัฐธรรมนูญแห่งราชอาณาจักรไทย พ.ศ. 2560 มาตรา 72 (1) ที่ได้บัญญัติให้มีการวางแผนการใช้ที่ดินให้เหมาะสมกับศักยภาพของที่ดินตามหลักการพัฒนาอย่างยั่งยืน โดยแผนการใช้ที่ดินตำบลรางพิกุล อำเภอกำแพงแสน จังหวัดนครปฐม ได้นำแนวคิดขององค์การอาหารและการเกษตรแห่งสหประชาชาติ (Food and Agriculture Organization of the United Nations: FAO) และ โครงการสิ่งแวดล้อมแห่งสหประชาชาติ (United Nations Environment Programme: UNEP) มาปรับใช้ คือ ความเหมาะสมทางกายภาพ ความเหมาะสมทางเศรษฐกิจ การยอมรับจากสังคม การสร้างความยั่งยืนให้สิ่งแวดล้อม และเสนอทางเลือกการใช้ที่ดินร่วมกับวิธีการที่จำเป็นอื่น ๆ เช่น กระบวนการมีส่วนร่วมของชุมชน (Participatory Rural Appraisal: PRA) การประเมินคุณภาพที่ดิน เป็นต้น

สถานีพัฒนาที่ดินนครปฐมร่วมกับสำนักงานพัฒนาที่ดินเขต 1 และกองนโยบายและแผนการใช้ที่ดิน ในการดำเนินงานวางแผนการใช้ที่ดินระดับตำบล โดยพิจารณาภาพรวมของสภาพปัญหาในด้านต่าง ๆ ทั้งด้านกายภาพ เศรษฐกิจ และสังคม วิเคราะห์และสังเคราะห์ข้อมูลนำไปสู่การวางแผนการใช้ที่ดินที่สอดคล้องกับศักยภาพของพื้นที่ โดยผ่านกระบวนการมีส่วนร่วมของชุมชน (PRA) ในการระบุปัญหา ความต้องการของเกษตรกรและผู้มีส่วนได้ส่วนเสีย ทั้งนี้ สพด. ได้จัดทำแผนกิจกรรม/โครงการ เพื่อขับเคลื่อนแผนการใช้ที่ดินให้เป็นรูปธรรมเพื่อให้เกษตรกรมีคุณภาพชีวิตที่ดีขึ้น มีการใช้ที่ดินอย่างถูกต้องเหมาะสม รักษาสภาพแวดล้อมและอนุรักษ์ทรัพยากรในชุมชนให้เกิดความยั่งยืนต่อไป

สถานีพัฒนาที่ดินนครปฐม

กันยายน 2566



สารบัญ

	หน้า
คำนำ	ก
สารบัญ	ข
สารบัญตาราง	ง
สารบัญรูป	จ
บทที่ 1 บทนำ	
1.1 ความสำคัญของการวางแผนการใช้ที่ดิน	1-1
1.2 หลักการและเหตุผล	1-1
1.3 วัตถุประสงค์	1-1
1.4 ระยะเวลาและสถานที่ดำเนินงาน	1-2
1.5 ขั้นตอนการดำเนินงาน	1-2
1.6 วิสัยทัศน์ของตำบล	1-3
บทที่ 2 ข้อมูลทั่วไป	
2.1 ที่ตั้งและอาณาเขต	2-1
2.2 การแบ่งส่วนการปกครอง	2-2
2.3 สภาพภูมิประเทศ	2-2
2.4 สภาพภูมิอากาศ	2-2
2.5 สภาพการใช้ที่ดินในปัจจุบัน	2-4
2.6 สภาพเศรษฐกิจและสังคม	2-8
บทที่ 3 สถานภาพของทรัพยากรธรรมชาติ	
3.1 ทรัพยากรป่าไม้	3-1
3.2 ทรัพยากรน้ำ	3-1
3.3 ทรัพยากรดิน	3-2
บทที่ 4 กระบวนการมีส่วนร่วมของชุมชน (Participatory Rural Appraisal: PRA)	
4.1 การวิเคราะห์ผลจากการจัดทำกระบวนการมีส่วนร่วมของชุมชน (PRA)	4-1
4.2 ระบบการปลูกพืชในปัจจุบัน	4-4
บทที่ 5 การประเมินคุณภาพที่ดิน	
5.1 หลักการประเมินคุณภาพที่ดินด้านกายภาพ	5-1
5.2 พืชเศรษฐกิจที่สำคัญของตำบล	5-2



สารบัญ (ต่อ)

	หน้า
5.3 ระดับความเหมาะสมของที่ดิน	5-3
บทที่ 6 แผนการใช้ที่ดิน	
6.1 การวิเคราะห์ข้อมูลเพื่อการจัดทำแผนการใช้ที่ดินระดับตำบล	6-1
6.2 แผนการใช้ที่ดิน	6-2
บทที่ 7 การขับเคลื่อนแผนการใช้ที่ดิน	
7.1 ขั้นตอนการดำเนินงาน	7-1
7.2 กิจกรรมที่จะดำเนินการของกรมพัฒนาที่ดิน	7-1
7.3 กิจกรรมที่จะดำเนินงานของหน่วยงานอื่น	7-2
7.4 ความต้องการของชุมชนและองค์กรปกครองส่วนท้องถิ่น	7-2
เอกสารอ้างอิง	อ-1



สารบัญตาราง

ตารางที่		หน้า
2-1	สถิติภูมิอากาศ ณ สถานีตรวจอากาศจังหวัดนครปฐม (ปี 2536-2565)	2-3
2-2	สภาพการใช้ที่ดิน ตำบลรางพิกุล อำเภอกำแพงแสน จังหวัดนครปฐม	2-5
2-3	จำนวนประชากรและครัวเรือน ตำบลรางพิกุล อำเภอกำแพงแสน จังหวัดนครปฐม ปี 2565	2-8
2-4	จำนวนและสัดส่วนครัวเรือน ตำบลรางพิกุล อำเภอกำแพงแสน จังหวัดนครปฐม ปี 2565	2-9
2-5	รายได้-รายจ่ายเฉลี่ยครัวเรือน ตำบลรางพิกุล อำเภอกำแพงแสน จังหวัดนครปฐม ปี 2565	2-12
3-1	สมบัติที่ดิน ตำบลรางพิกุล อำเภอกำแพงแสน จังหวัดนครปฐม	3-3
5-1	ตัวอย่างการประเมินคุณภาพที่ดินด้านกายภาพของประเภทการใช้ประโยชน์ที่ดิน	5-2
5-2	ชั้นความเหมาะสมทางกายภาพของดิน ตำบลรางพิกุล อำเภอกำแพงแสน จังหวัดนครปฐม	5-3
6-1	แผนการใช้ที่ดิน ตำบลรางพิกุล อำเภอกำแพงแสน จังหวัดนครปฐม	6-2
7-1	กิจกรรมที่จะดำเนินการของกรมพัฒนาที่ดิน	7-3
7-2	กิจกรรมที่จะดำเนินงานของหน่วยราชการอื่น	7-7
7-3	เป้าหมายการดำเนินงานและงบประมาณโครงการนำร่อง ตำบลรางพิกุล อำเภอกำแพงแสน จังหวัดนครปฐม แผน 5 ปี (พ.ศ. 2567-2571)	7-8



สารบัญญรูป

รูปที่		หน้า
1-1	กรอบการวางแผนการใช้ที่ดินระดับตำบล	1-4
2-1	แผนที่ตั้งและอาณาเขต ตำบลรางพิกุล อำเภอกำแพงแสน จังหวัดนครปฐม	2-1
2-2	กราฟสมดุลของน้ำเพื่อการเกษตร จังหวัดนครปฐม	2-4
2-3	สภาพการใช้ที่ดิน ตำบลรางพิกุล อำเภอกำแพงแสน จังหวัดนครปฐม	2-8
2-4	สัดส่วนครัวเรือนเกษตร ตำบลรางพิกุล อำเภอกำแพงแสน จังหวัดนครปฐม	2-10
3-1	ทรัพยากรดิน ตำบลรางพิกุล อำเภอกำแพงแสน จังหวัดนครปฐม	3-4
4-1	การวิเคราะห์สถานการณ์โดยระบบ DPSIR ของตำบลรางพิกุล อำเภอกำแพงแสน จังหวัดนครปฐม	4-3
4-2	ระบบการปลูกพืชในปัจจุบัน ตำบลรางพิกุล อำเภอกำแพงแสน จังหวัดนครปฐม	4-4
6-1	แผนการใช้ที่ดิน ตำบลรางพิกุล อำเภอกำแพงแสน จังหวัดนครปฐม	6-7



บทที่ 1

บทนำ

1.1 ความสำคัญของการวางแผนการใช้ที่ดิน

ตามรัฐธรรมนูญแห่งราชอาณาจักรไทย พุทธศักราช 2560 มาตรา 72 รัฐพึงดำเนินการเกี่ยวกับที่ดิน ทรัพยากรน้ำ และพลังงาน ดังต่อไปนี้

(1) วางแผนการใช้ที่ดินของประเทศ ให้เหมาะสมกับสภาพพื้นที่และศักยภาพของที่ดิน ตามหลักการพัฒนาอย่างยั่งยืน

1.2 หลักการและเหตุผล

ปัจจุบันกรมพัฒนาที่ดินได้ดำเนินการวางแผนการใช้ที่ดินระดับประเทศเรียบร้อยแล้วซึ่งเป็นการวางกรอบเชิงนโยบายมุ่งเน้นการพัฒนาด้านการเกษตรให้เกิดความสมดุลและยั่งยืนและในขณะเดียวกันต้องอนุรักษ์ทรัพยากรธรรมชาติและสิ่งแวดล้อมควบคู่กับการรักษาคุณค่าทางศิลปวัฒนธรรม แต่ทั้งนี้เพื่อให้เกิดการใช้ประโยชน์ที่ดินในระดับพื้นที่อย่างมีประสิทธิภาพและรักษาฐานการผลิตด้านทรัพยากรธรรมชาติอย่างยั่งยืนตลอดห่วงโซ่อุปทาน แผนการใช้ที่ดินระดับตำบลจึงถูกนำมาใช้เป็นเครื่องมือเพื่อขับเคลื่อนการดำเนินงานดังกล่าว

ทั้งนี้กรมพัฒนาที่ดินได้จัดทำแผนปฏิบัติการราชการกรมพัฒนาที่ดินระยะ 5 ปี (พ.ศ. 2566-2570) เพื่อให้บรรลุตามวิสัยทัศน์ที่กำหนดไว้ คือ “เป็นองค์กรอัจฉริยะทางดิน เพื่อขับเคลื่อนการใช้ที่ดินอย่างเหมาะสม 15 ล้านไร่ ภายในปี 2570” ซึ่งในส่วนของประเด็นการพัฒนาที่ 2 บริหารจัดการทรัพยากรดินและที่ดินด้วยชุดข้อมูลที่มีมูลค่าสูง (High Value Dataset) ซึ่งมีเป้าหมาย คือ การนำชุดข้อมูลที่มีมูลค่าสูง ไปใช้ในการบริหารจัดการทางการเกษตร ในส่วนของตัวชี้วัด บริหารจัดการทรัพยากรดินและที่ดินบนพื้นฐานของชุดข้อมูลที่มีมูลค่าสูง ร้อยละ 100 กลยุทธ์ที่ 2 ยกระดับแผนการใช้ที่ดินไปสู่การปฏิบัติ ได้กำหนดให้ ร้อยละของแผนการใช้ที่ดินระดับตำบลที่จัดทำแล้วเสร็จทั่วประเทศ ภายใน ปี 2570 (ไม่น้อยกว่า ร้อยละ 80) เป็นตัวชี้วัดหนึ่งของกลยุทธ์ดังกล่าว

1.3 วัตถุประสงค์

1.3.1 เพื่อรักษาเสถียรภาพของทรัพยากรให้เกิดความสมดุลและยั่งยืนภายใต้การพัฒนาต่าง ๆ ของตำบล

1.3.2 เพื่อให้การใช้ที่ดินมีผลตอบแทนสูงสุดต่อหน่วยเนื้อที่อย่างยั่งยืน



1.3.3 เพื่อให้เกิดการกำหนดแผนงาน โครงการ กิจกรรม ที่สอดคล้องกับแผนการใช้ที่ดินที่กำหนดขึ้น และอยู่บนหลักการของโมเดลเศรษฐกิจ BCG (Bio-Circular-Green Economy: BCG Model)

1.4 ระยะเวลาและสถานที่ดำเนินงาน

1.4.1 ระยะเวลา 1 ตุลาคม 2565 – 30 กันยายน 2566

1.4.2 สถานที่ ตำบลรางพิกุล อำเภอกำแพงแสน จังหวัดนครปฐม

1.5 ขั้นตอนการดำเนินงาน

1.5.1 รวบรวมข้อมูลปฐมภูมิและทุติยภูมิ ประกอบด้วย

1) ด้านกายภาพ ได้แก่ ทรัพยากรดิน ทรัพยากรน้ำ ทรัพยากรป่าไม้ ภูมิอากาศ สภาพการใช้ที่ดิน เขตป่าไม้ตามกฎหมายและมติคณะรัฐมนตรี

2) ด้านเศรษฐกิจและสังคม เช่น การถือครองที่ดิน ลักษณะทางเศรษฐกิจของตำบล จำนวนประชากร เป็นต้น

3) ด้านนโยบายและข้อกำหนดที่เกี่ยวข้อง ได้แก่ ยุทธศาสตร์ แผนพัฒนาเศรษฐกิจและสังคมแห่งชาติฉบับที่ 13 ยุทธศาสตร์ภาค แผนพัฒนากลุ่มจังหวัด แผนพัฒนาจังหวัด แผนพัฒนาการเกษตรและสหกรณ์ แผนพัฒนาท้องถิ่น 4 ปี ขององค์การบริหารส่วนจังหวัด เทศบาลตำบลหรือองค์การบริหารส่วนตำบล

1.5.2 จัดทำกระบวนการมีส่วนร่วมของชุมชน (Participatory Rural Appraisal: PRA) เพื่อรับฟังความคิดเห็น ประเด็นปัญหา ความต้องการด้านต่าง ๆ ขององค์การปกครองส่วนท้องถิ่นและเกษตรกรในตำบล

1.5.3 ประเมินคุณภาพของที่ดินของพืชเศรษฐกิจหลักและพืชทางเลือกที่มีมูลค่าของตำบล

1.5.4 ส่งเคราะห์ข้อมูลจากข้อ 1.5.1 ถึง 1.5.3 เพื่อใช้ประกอบการวางแผนการใช้ที่ดิน

1.5.5 กำหนด (ร่าง) แผนการใช้ที่ดินระดับตำบล

1.5.6 รับฟังความคิดเห็นของผู้มีส่วนได้ส่วนเสียต่อ (ร่าง) แผนการใช้ที่ดินที่กำหนดขึ้น

1.5.7 ปรับปรุง (ร่าง) แผนการใช้ที่ดินเพื่อจัดทำแผนการใช้ที่ดินฉบับสมบูรณ์

1.5.8 นำแผนการใช้ที่ดินเข้าสู่คณะกรรมการวิชาการของเขตฯ เพื่อตรวจสอบความครบถ้วนสมบูรณ์ของเนื้อหาและองค์ประกอบ

1.5.9 เผยแพร่แผนการใช้ที่ดินเพื่อนำไปสู่การขับเคลื่อนการดำเนินงาน ประกอบด้วย

1) องค์การปกครองส่วนท้องถิ่น นำแผนการใช้ที่ดินที่จัดทำขึ้นไปประกอบการจัดทำแผนการพัฒนาของตำบล เพื่อนำไปสู่การของบประมาณที่มีความสอดคล้องกับศักยภาพด้านการผลิตและสถานภาพของทรัพยากรของตำบล



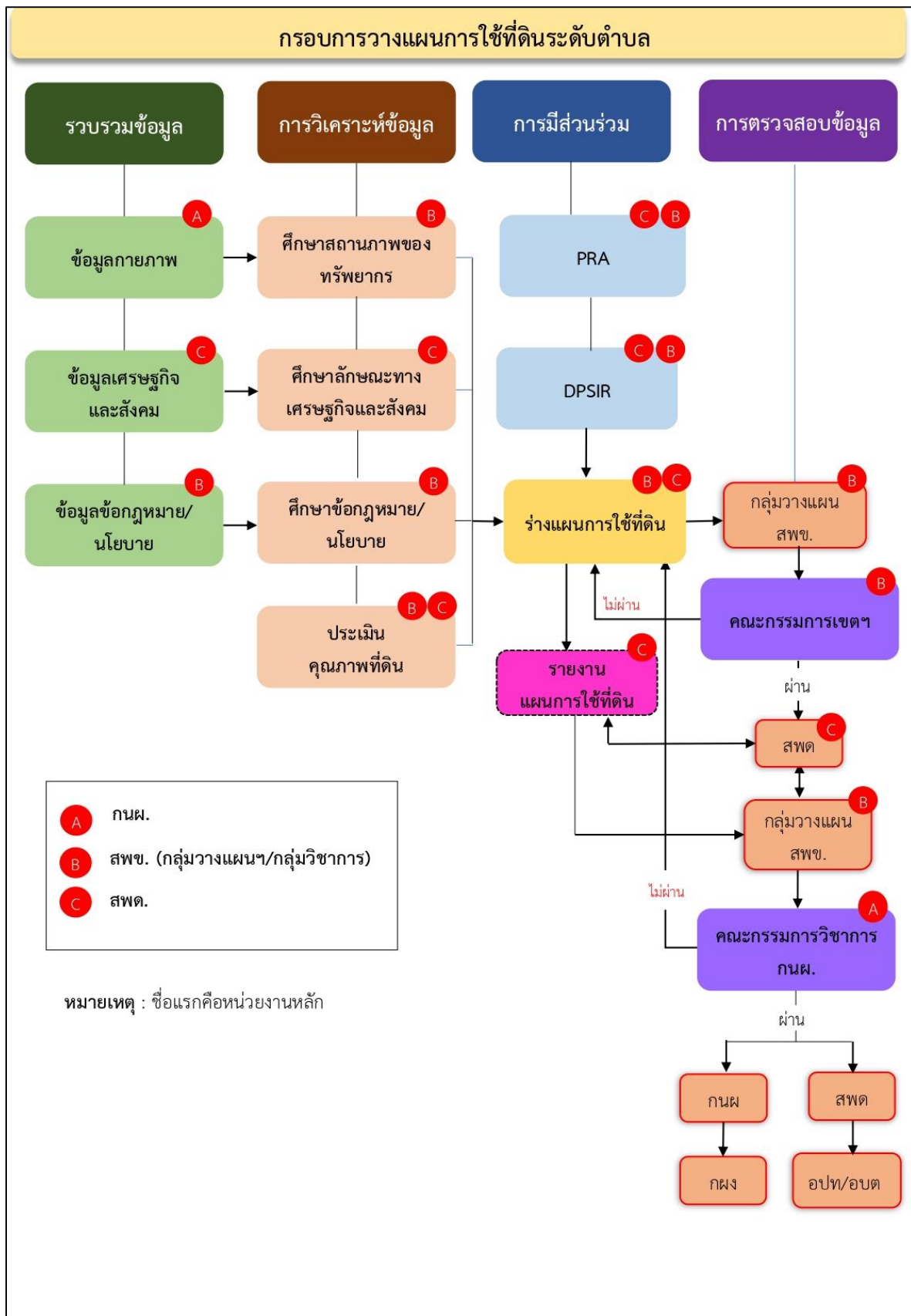
2) กรมพัฒนาที่ดิน โดยสถานีพัฒนาที่ดิน กำหนดแผนงาน/โครงการ/กิจกรรม ที่สอดคล้องกับแผนการใช้ที่ดินที่กำหนดขึ้นในแต่ละเขตและสามารถใช้ประกอบการของงบประมาณในพื้นที่ อย่างมีหลักการและเป็นที่ยอมรับ

3) หน่วยงานราชการอื่น ๆ สามารถใช้เป็นข้อมูลพื้นฐานประกอบแผนงาน/โครงการ/กิจกรรม ที่สอดคล้องกับแผนการใช้ที่ดินที่กำหนดขึ้นในแต่ละเขต

จากขั้นตอนที่กล่าวข้างต้น สามารถจัดทำกรอบการวางแผนการใช้ที่ดินระดับตำบลแสดงดังรูปที่ 1-1

1.6 วิสัยทัศน์ของตำบล

ยึดมั่นในหลักธรรมาภิบาล มุ่งเน้นบริการ ส่งเสริมการมีส่วนร่วมของชุมชน เพื่อพัฒนาท้องถิ่น (องค์การบริหารส่วนตำบลรางพิบูล, 2566)



รูปที่ 1-1 กรอบการวางแผนการใช้ที่ดินระดับตำบล

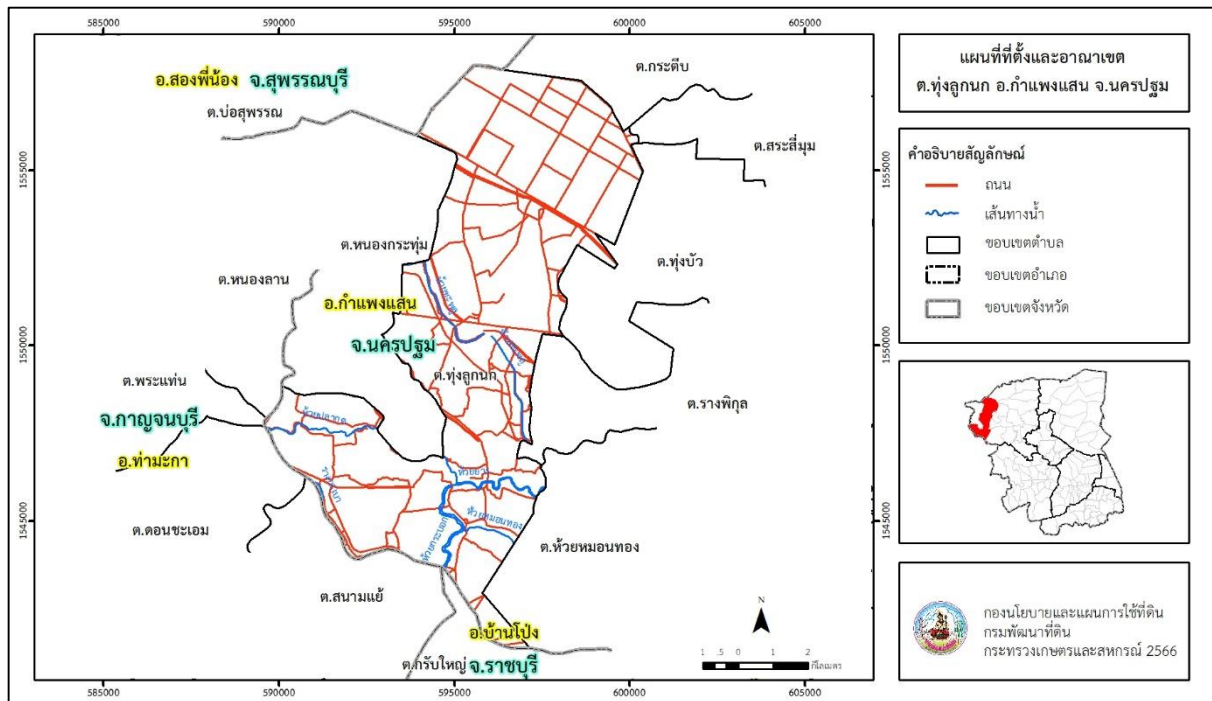


บทที่ 2 ข้อมูลทั่วไป

2.1 ที่ตั้งและอาณาเขต

ตำบลรางพิกุล อำเภอกำแพงแสน จังหวัดนครปฐม ตั้งอยู่ทางทิศตะวันตกเฉียงเหนือของอำเภอกำแพงแสน มีพื้นที่ประมาณ 20 ตารางกิโลเมตร หรือ 12,665 ไร่ โดยมีอาณาเขตติดต่อ ดังนี้ (รูปที่ 2-1)

ทิศเหนือ	ติดต่อกับ	ตำบลทุ่งบัว อำเภอกำแพงแสน จังหวัดนครปฐม
ทิศใต้	ติดต่อกับ	ตำบลห้วยหมอนทอง ตำบลทุ่งขวาง อำเภอกำแพงแสน จังหวัดนครปฐม
ทิศตะวันออก	ติดต่อกับ	ตำบลกำแพงแสน ตำบลทุ่งกระพังโหม อำเภอกำแพงแสน จังหวัดนครปฐม
ทิศตะวันตก	ติดต่อกับ	ตำบลทุ่งลูกนก อำเภอกำแพงแสน จังหวัดนครปฐม



รูปที่ 2-1 แผนที่ตั้งและอาณาเขต ตำบลรางพิกุล อำเภอกำแพงแสน จังหวัดนครปฐม



2.2 การแบ่งส่วนการปกครอง

ตำบลรางพิกุล อำเภอกำแพงแสน จังหวัดนครปฐม แบ่งส่วนการปกครองออกเป็น 9 หมู่บ้าน ดังนี้

หมู่ที่ 1 บ้านรางพิกุล	หมู่ที่ 6 บ้านไผ่โน้ม
หมู่ที่ 2 บ้านห้วยด้วน	หมู่ที่ 7 บ้านทุ่งพัฒนา
หมู่ที่ 3 บ้านกำแพงแสน	หมู่ที่ 8 บ้านห้วยด้วน
หมู่ที่ 4 บ้านดอนกำแพง	หมู่ที่ 9 บ้านทุ่งกระถิน
หมู่ที่ 5 บ้านรางหมัน	

2.3 สภาพภูมิประเทศ

ลักษณะพื้นที่ทั่วไปส่วนใหญ่เป็นที่ราบลุ่ม สภาพพื้นที่ราบเรียบถึงค่อนข้างราบเรียบ มีคลองธรรมชาติ คลองขุด และคลองชลประทานไหลผ่านที่สำคัญ เช่น คลองชะพลู

2.4 สภาพภูมิอากาศ

จากการศึกษาสถิติภูมิอากาศ (พ.ศ.2536-2565) พบว่า ตำบลรางพิกุล อำเภอกำแพงแสน จังหวัดนครปฐม มีรายละเอียดดังนี้

2.4.1 อุณหภูมิ

มีอุณหภูมิโดยเฉลี่ยทั้งปี 27.9 องศาเซลเซียส อุณหภูมิสูงสุดเฉลี่ย 33.5 และอุณหภูมิต่ำสุดเฉลี่ย 23.3 องศาเซลเซียส พบว่า ในเดือนเมษายนมีอุณหภูมิสูงสุดที่ 36.3 องศาเซลเซียส และในเดือนมกราคม มีอุณหภูมิต่ำสุดที่ 19.5 องศาเซลเซียส

2.4.2 ปริมาณน้ำฝน

มีปริมาณน้ำฝนรวมทั้งปี 1,053.1 มิลลิเมตร มีฝนตกประมาณ 113 วัน เดือนที่มีฝนตกมากที่สุด ในเดือนกันยายน มีปริมาณฝน 226.3 มิลลิเมตร และมีฝนตกประมาณ 19 วัน

2.4.3 สมดุลน้ำเพื่อการเกษตร

จากข้อมูลสถิติภูมิอากาศในคาบ 30 ปี (พ.ศ.2536-2565) ณ สถานีตรวจอากาศ จังหวัดนครปฐม ได้นำมาวิเคราะห์สมดุลของน้ำเพื่อการเกษตร ซึ่งเป็นการวิเคราะห์หาช่วงฤดูกาลเพาะปลูกพืช ตลอดจนช่วงระยะเวลาที่พืชเสี่ยงต่อการขาดน้ำ ข้อมูลที่นำมาวิเคราะห์ คือ ปริมาณน้ำฝน และศักยภาพการคายระเหยน้ำอ้างอิง (ET_o) ซึ่งคำนวณด้วยโปรแกรม Cropwat for Windows Version 8.0 โดยใช้สมการ Penman-Monteith สามารถสรุปสมดุลของน้ำเพื่อการเกษตรในเขตอาศัยน้ำฝนได้ดังนี้

ช่วงที่เหมาะสมต่อการปลูกพืช เป็นช่วงที่ค่าปริมาณน้ำฝนมากกว่าค่า 0.5 การระเหยจากผิวดิน และการคายน้ำของพืช เป็นช่วงที่ดินมีความชุ่มชื้นพอเหมาะต่อการเพาะปลูกพืช ซึ่งช่วงนี้เริ่มตั้งแต่ปลายเดือนเมษายนถึงต้นเดือนพฤศจิกายน



ช่วงที่มีน้ำมากเกินพอ เป็นช่วงที่ค่าปริมาณน้ำฝนมากกว่าค่าการระเหยจากผิวดินและการคายน้ำของพืช ซึ่งช่วงนี้เริ่มตั้งแต่กลางเดือนสิงหาคมถึงต้นเดือนตุลาคม

ช่วงขาดน้ำ เป็นช่วงฤดูแล้งที่ค่าปริมาณน้ำฝนน้อยกว่าค่า 0.5 การระเหยจากผิวดินและการคายน้ำของพืช ซึ่งพืชอาจเสียหายจากการขาดแคลนน้ำได้ ซึ่งช่วงนี้เริ่มตั้งต้นเดือนพฤศจิกายนถึงปลายเดือนเมษายน (ตารางที่ 2-1 และรูปที่ 2-2)

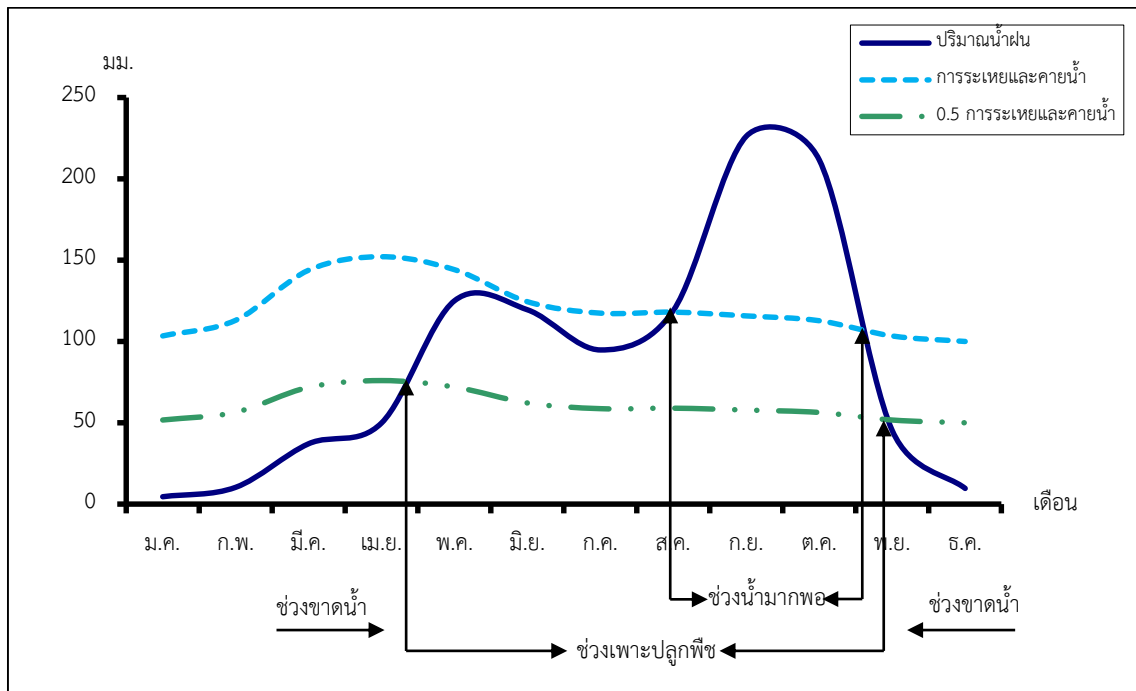
ตารางที่ 2-1 สถิติภูมิอากาศ ณ สถานีตรวจอากาศจังหวัดนครปฐม^{1/1} (ปี พ.ศ.2536-2565)

เดือน	อุณหภูมิ (°ซ.)			ความชื้นสัมพัทธ์	ปริมาณน้ำฝน	จำนวนวันที่ฝนตก	ศักยภาพการคายระเหยน้ำ	ปริมาณฝนใช้การ ^{2/2}
	ต่ำสุด	สูงสุด	เฉลี่ย	(%)	(มม.)	(วัน)	(มม.)	(มม.)
ม.ค.	19.5	31.2	25.1	76.0	4.5	1.4	103.5	4.5
ก.พ.	21.5	33.6	27.3	75.0	10.3	1.4	113.1	10.1
มี.ค.	24.0	35.4	29.2	74.0	37.1	3.3	143.8	34.9
เม.ย.	24.9	36.3	30.1	74.0	49.9	4.8	152.1	45.9
พ.ค.	25.1	35.7	29.8	77.0	125.1	13.1	144.2	100.1
มิ.ย.	24.9	34.7	29.1	79.0	119.5	14.4	124.5	96.7
ก.ค.	24.6	34.0	28.6	79.0	94.8	15.9	117.5	80.4
ส.ค.	24.4	33.8	28.5	80.0	119.1	17.1	118.1	96.4
ก.ย.	24.4	33.4	28.2	83.0	226.3	19.3	115.8	144.4
ต.ค.	23.9	32.3	27.6	84.0	211.7	15.0	112.8	140.0
พ.ย.	22.4	31.6	26.7	80.0	45.2	5.4	103.5	41.9
ธ.ค.	20.0	30.4	25.0	76.0	9.6	1.5	100.1	9.5
เฉลี่ย	23.3	33.5	27.9	78.1	-	-	-	-
รวม	-	-	-	-	1,053.1	112.6	1,449.1	804.8

หมายเหตุ: ^{1/1} เป็นสถานีตรวจอากาศที่ใกล้พื้นที่ตำบลมากที่สุด

^{2/2} จากการคำนวณโดยโปรแกรม Cropwat for Windows Version 8.0

ที่มา: กรมอุตุนิยมวิทยา (2566)



รูปที่ 2-2 กราฟสมดุลของน้ำเพื่อการเกษตร จังหวัดนครปฐม

2.5 สภาพการใช้ที่ดินปัจจุบัน

สภาพการใช้ที่ดินตำบลรางพิกุล อำเภอกำแพงแสน จังหวัดนครปฐม

ซึ่งสำรวจโดยกลุ่มวิเคราะห์สภาพการใช้ที่ดิน (2566) ประกอบด้วยประเภทการใช้ที่ดินต่าง ๆ ดังนี้

- 1) พื้นที่ชุมชนและสิ่งปลูกสร้าง มีเนื้อที่ 2,657 ไร่ หรือร้อยละ 20.99 ของพื้นที่ตำบล
- 2) พื้นที่เกษตรกรรม มีเนื้อที่ 8,972 ไร่ หรือร้อยละ 70.84 ของพื้นที่ตำบล ประกอบด้วยการใช้

ประโยชน์ที่ดินด้านเกษตรกรรมต่าง ๆ ดังต่อไปนี้

- 2.1) พื้นที่นา มีเนื้อที่ 1,646 ไร่ หรือร้อยละ 13.00 ของพื้นที่ตำบล ได้แก่ นาไร่ นาข้าว
- 2.2) พืชไร่ มีเนื้อที่ 4,212 ไร่ หรือร้อยละ 33.26 ของพื้นที่ตำบล ได้แก่ ไร่ร้าง ข้าวโพด อ้อย ผัก ข้าวโพด/พืชผัก
- 2.3) ไม้ยืนต้น มีเนื้อที่ 115 ไร่ หรือร้อยละ 0.92 ของพื้นที่ตำบล ได้แก่ ไม้ยืนต้นผสม สัก ประดู่ สะเดา สนประติพัทธ์ ไม้ปลูกเพื่อการค้า
- 2.4) ไม้ผล มีเนื้อที่ 711 ไร่ หรือร้อยละ 5.60 ของพื้นที่ตำบล ได้แก่ ไม้ผลร้าง/เสื่อมโทรม ไม้ผลผสม มะพร้าว มะม่วง กล้าย ลำไย ฝรั่ง มะละกอ ชมพู แก้วมังกร มะนาว
- 2.5) พืชผัก มีเนื้อที่ 1,797 ไร่ หรือร้อยละ 14.18 ของพื้นที่ตำบล ได้แก่ พืชสวนร้าง/เสื่อมโทรม พืชผัก ไม้ดอก ไม้ประดับ กระจับปี่เขียว



2.6) พืชหญ้าเลี้ยงสัตว์และโรงเรือนเลี้ยงสัตว์ มีเนื้อที่ 153 ไร่ หรือร้อยละ 1.21 ของพื้นที่ตำบล ได้แก่ พืชหญ้าเลี้ยงสัตว์ โรงเรือนเลี้ยงโค กระบือ และม้า โรงเรือนเลี้ยงสัตว์ปีก โรงเรือนเลี้ยงสุกร

2.7) พืชน้ำ มีเนื้อที่ 2 ไร่ หรือร้อยละ 0.02 ของพื้นที่ตำบล ได้แก่ ผักบุ้ง

2.8) สถานที่เพาะเลี้ยงสัตว์น้ำ มีเนื้อที่ 336 ไร่ หรือร้อยละ 2.65 ของพื้นที่ตำบล ได้แก่ สถานที่เพาะเลี้ยงสัตว์น้ำร้าง สถานที่เพาะเลี้ยงปลา สถานที่เพาะเลี้ยงกุ้ง

3) พื้นที่แหล่งน้ำ มีเนื้อที่ 553 ไร่ หรือร้อยละ 4.36 ของพื้นที่ตำบล ได้แก่ แม่น้ำ ลำห้วย ลำคลอง บ่อน้ำในไร่นา คลองชลประทาน

4) พื้นที่เบ็ดเตล็ด มีเนื้อที่ 483 ไร่ หรือร้อยละ 3.81 ของพื้นที่ตำบล ได้แก่ พืชหญ้าธรรมชาติ พืชหญ้าสลับไม้พุ่ม/ไม้ละเมาะ พื้นที่ลุ่ม บ่อทราย พื้นที่ขุดเจาะน้ำมัน พื้นที่ถม

ตารางที่ 2-2 สภาพการใช้ที่ดิน ตำบลรางพิกุล อำเภอกำแพงแสน จังหวัดนครปฐม

หน่วยแผนที่	สภาพการใช้ที่ดิน	เนื้อที่	
		ไร่	ร้อยละ
U	พื้นที่ชุมชนและสิ่งปลูกสร้าง	2,657	20.99
U201	หมู่บ้านบนพื้นราบ	2,269	17.92
U301	สถานที่ราชการและสถาบันต่าง ๆ	195	1.54
U405	ถนน	115	0.91
U502	โรงงานอุตสาหกรรม	59	0.47
U503	ลานตากและแหล่งรับซื้อทางการเกษตร	6	0.05
U602	รีสอร์ท โรงแรม เกสต์เฮาส์	10	0.08
U603	สุสาน ป่าช้า	3	0.02
A	พื้นที่เกษตรกรรม	8,972	70.84
A100	นาร้าง	15	0.12
A101	นาข้าว	1,631	12.88
A200	ไร่อ้อย	131	1.03
A202	ข้าวโพด	188	1.48
A203	อ้อย	3,827	30.22
A236	เผือก	2	0.02
A202/A502	ข้าวโพด/พืชผัก	64	0.51
A301	ไม้ยืนต้นผสม	6	0.05



ตารางที่ 2-2 (ต่อ)

หน่วยแผนที่	สภาพการใช้ที่ดิน	เนื้อที่	
		ไร่	ร้อยละ
A305	สีก	42	0.33
A305/A315	สีก/ประตู	31	0.25
A306	สะเดา	5	0.04
A307	สนประดิพัทธ์	2	0.02
A315	ไผ่ปลูกเพื่อการค้า	29	0.23
A400	ไม้ผลร้าง/เสื่อมโทรม	31	0.25
A401	ไม้ผลผสม	331	2.61
A405	มะพร้าว	32	0.25
A405/A411	มะพร้าว/กล้วย	18	0.14
A407	มะม่วง	21	0.17
A411	กล้วย	162	1.28
A411/A422	กล้วย/มะนาว	9	0.07
A413	ลำไย	17	0.13
A414	ฝรั่ง	4	0.03
A415	มะละกอ	8	0.06
A418	ชมพู่	4	0.03
A422	มะนาว	51	0.40
A426	แก้วมังกร	23	0.18
A500	พืชสวนร้าง/เสื่อมโทรม	29	0.23
A502	พืชผัก	1,609	12.70
A503	ไม้ดอก ไม้ประดับ	155	1.22
A513	กระเจียบเขียว	4	0.03
A701	ทุ่งหญ้าเลี้ยงสัตว์	88	0.70
A702	โรงเรือนเลี้ยงโค กระบือ และม้า	12	0.10
A703	โรงเรือนเลี้ยงสัตว์ปีก	36	0.28
A704	โรงเรือนเลี้ยงสุกร	17	0.13
A806	ผักบุง	2	0.02



ตารางที่ 2-2 (ต่อ)

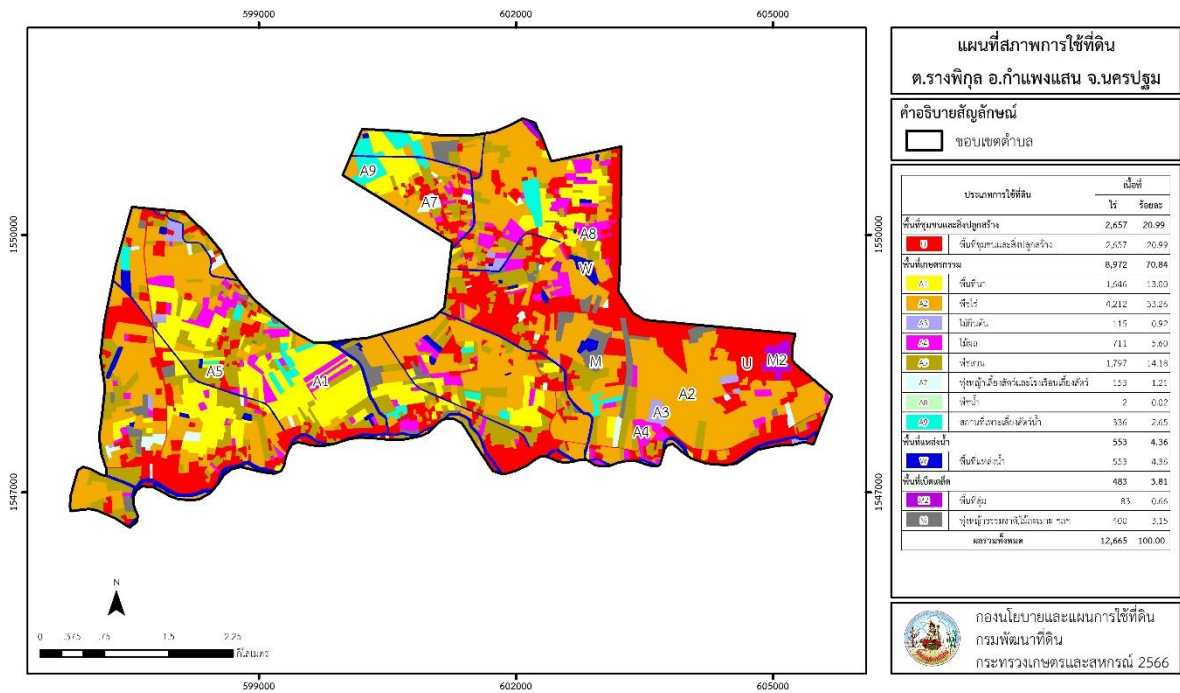
หน่วยแผนที่	สภาพการใช้ที่ดิน	เนื้อที่	
		ไร่	ร้อยละ
A900	สถานที่เพาะเลี้ยงสัตว์น้ำร้าง	32	0.25
A902	สถานที่เพาะเลี้ยงปลา	153	1.21
A903	สถานที่เพาะเลี้ยงกุ้ง	151	1.19
M	พื้นที่เบ็ดเตล็ด	483	3.81
M101	ทุ่งหญ้าธรรมชาติ	59	0.47
M102	ทุ่งหญ้าสลับไม้พุ่ม/ไม้ละเมาะ	260	2.05
M201	พื้นที่ลุ่ม	83	0.66
M303	บ่อทราย	3	0.02
M305	พื้นที่ขุดเจาะน้ำมัน	36	0.28
M405	พื้นที่ถม	42	0.33
W	พื้นที่แหล่งน้ำ	553	4.36
W101	แม่น้ำ ลำห้วย ลำคลอง	221	1.74
W202	บ่อน้ำในไร่นา	153	1.21
W203	คลองชลประทาน	179	1.41
รวมเนื้อที่ทั้งหมด		12,665	100.00

ที่มา: กองนโยบายและแผนการใช้ที่ดิน (2566)

หมายเหตุ: เนื้อที่คำนวณด้วยระบบสารสนเทศภูมิศาสตร์



แผนการใช้ที่ดินตำบลรางพิกุล อำเภอกำแพงแสน จังหวัดนครปฐม



รูปที่ 2-3 สภาพการใช้ที่ดิน ตำบลรางพิกุล อำเภอกำแพงแสน จังหวัดนครปฐม

2.6 สภาพเศรษฐกิจและสังคม

2.6.1 ประชากร

จากหลักฐานทะเบียนราษฎร์ของกรมการปกครอง กระทรวงมหาดไทย ณ เดือนธันวาคม 2565 พบว่า ประชากรที่อาศัยในพื้นที่ตำบลรางพิกุล มีประชากรรวม 6,439 คน แยกเป็นชาย 3,124 คน เป็นหญิง 3,315 คน ความหนาแน่นโดยเฉลี่ย 317.76 คนต่อตารางกิโลเมตร มีจำนวนครัวเรือนทั้งหมด 2,288 ครัวเรือน เป็นครัวเรือนเกษตรที่มาขึ้นทะเบียนกรมส่งเสริมการเกษตร 622 ครัวเรือน หรือร้อยละ 27.19 ของจำนวนครัวเรือนทั้งหมด และเป็นครัวเรือนที่ประกอบอาชีพอื่น ๆ ครัวเรือนเกษตรที่ไม่ได้มาขึ้นทะเบียนกรมส่งเสริมการเกษตร 1,666 ครัวเรือน หรือร้อยละ 72.81 ของจำนวนครัวเรือนทั้งหมด ดังรายละเอียดในตารางที่ 2-3 ถึง 2-4

ตารางที่ 2-3 จำนวนประชากรและครัวเรือน ตำบลรางพิกุล อำเภอกำแพงแสน จังหวัดนครปฐม ปี 2565

พื้นที่	จำนวนครัวเรือน	จำนวนประชากร (คน)		
		ชาย	หญิง	รวม
ตำบลรางพิกุล	2,288	3,124	3,315	6,439
หมู่ที่ 1 บ้านรางพิกุล	207	273	314	587
หมู่ที่ 2 บ้านห้วยด้วน	150	209	223	432



ตารางที่ 2-3 (ต่อ)

พื้นที่	จำนวนครัวเรือน	จำนวนประชากร (คน)		
		ชาย	หญิง	รวม
หมู่ที่ 3 บ้านกำแพงแสน	327	524	577	1,101
หมู่ที่ 4 บ้านดอนกำแพง	215	382	379	761
หมู่ที่ 5 บ้านรางหมัน	303	407	390	797
หมู่ที่ 6 บ้านไผ่น้อย	373	263	328	591
หมู่ที่ 7 บ้านทุ่งพัฒนา	264	375	395	770
หมู่ที่ 8 บ้านห้วยด้วน	299	458	479	937
หมู่ที่ 9 บ้านทุ่งกระถิน	150	233	230	463

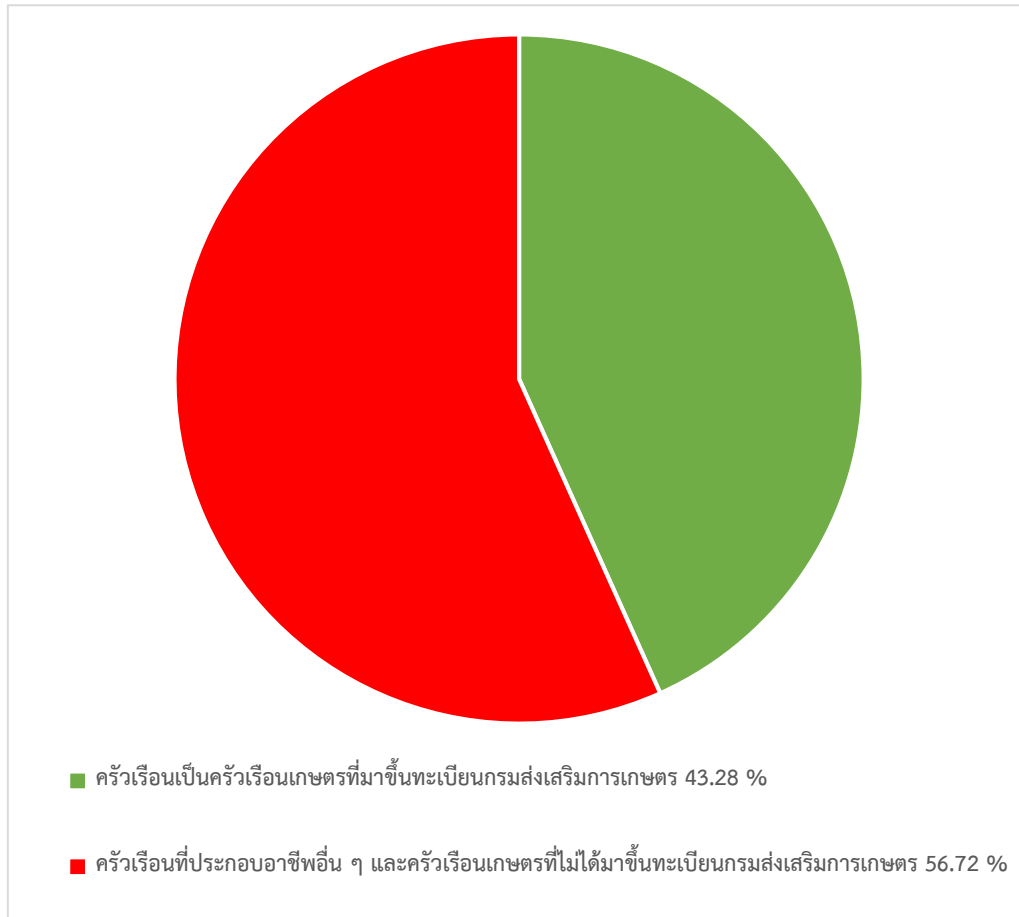
ที่มา: กรมการปกครอง (2566)

ตารางที่ 2-4 จำนวนและสัดส่วนครัวเรือน ตำบลรางพิบูล อำเภอกำแพงแสน จังหวัดนครปฐม ปี 2565

รายการ	จำนวน (ครัวเรือน)	ร้อยละ
จำนวนครัวเรือนทั้งหมด ¹⁾	2,288	100.00
- จำนวนครัวเรือนเกษตรที่มาขึ้นทะเบียนกรมส่งเสริมการเกษตร ²⁾	622	27.19
- จำนวนครัวเรือนที่ประกอบอาชีพอื่น ๆ และจำนวนครัวเรือนเกษตรที่ไม่ได้มาขึ้นทะเบียน ฯ	1,666	72.81

ที่มา: 1) กรมการปกครอง (2566)

2) กรมส่งเสริมการเกษตร (2566)



รูปที่ 2-4 สัดส่วนครัวเรือนเกษตรกร ตำบลรางพิกุล อำเภอกำแพงแสน จังหวัดนครปฐม

2.6.2 การถือครองที่ดิน

จากข้อมูลกรมการปกครอง ณ เดือนธันวาคม 2565 ตำบลรางพิกุล มีจำนวนครัวเรือนทั้งหมด 2,288 ครัวเรือน โดยถือครองที่ดินเฉลี่ยครัวเรือนละ 5.54 ไร่ (เนื้อที่ของตำบลรวมต่อจำนวนครัวเรือนทั้งหมด)

2.6.3 ลักษณะทางเศรษฐกิจและการประกอบอาชีพ

สภาพเศรษฐกิจของชุมชนในตำบลรางพิกุลส่วนใหญ่ประชากรมีอาชีพด้านการเกษตรกรรม ได้แก่ ปลูกข้าว รับจ้างทั่วไป ค้าขาย และเลี้ยงสัตว์

การประกอบอาชีพ ในตำบลรางพิกุลประชากรส่วนใหญ่ประกอบอาชีพเกษตรกรรม การทำนา นอกจากนี้ยังมีการเลี้ยงสัตว์ไว้เพื่อบริโภคและจำหน่าย

- อาชีพทำเกษตรกรรม ตำบลรางพิกุลครัวเรือนเกษตรกรที่ขึ้นทะเบียนกับกรมส่งเสริมการเกษตร 622 ครัวเรือน โดยเกษตรกรปลูกข้าวทั้งตำบล นอกจากนี้เกษตรกรยังมีการเลี้ยงสัตว์สำหรับการเลี้ยงสัตว์พบว่าส่วนใหญ่เลี้ยงไว้เพื่อบริโภค และจำหน่าย ได้แก่ โค กระบือ สุกร และไก่



2.6.4 ด้านรายได้-รายจ่าย

จากข้อมูลความจำเป็นพื้นฐานของกรมพัฒนาชุมชน ปี 2566 พบว่า รายได้ครัวเรือนเฉลี่ยปีละ 304,641 บาท รายได้บุคคลเฉลี่ยปีละ 102,409 บาท รายจ่ายครัวเรือนเฉลี่ยปีละ 225,287 บาท รายจ่ายบุคคลเฉลี่ยปีละ 75,733 บาท เมื่อพิจารณาจะเห็นว่ารายได้ครัวเรือนมากกว่ารายจ่ายครัวเรือนปีละ 79,354 บาท และรายได้บุคคลมากกว่ารายจ่ายบุคคลปีละ 26,676 บาท ดังรายละเอียดในตารางที่ 2-4



ตารางที่ 2-5 รายได้-รายจ่ายเฉลี่ยครัวเรือน ตำบลรางพิกุล อำเภอกำแพงแสน จังหวัดนครปฐม ปี 2565

พื้นที่	แหล่งรายได้ของครัวเรือน (บาท/ปี)				รายได้ ครัวเรือนเฉลี่ย (บาท/ปี)	รายได้ บุคคลเฉลี่ย (บาท/ปี)	รายจ่าย ครัวเรือนเฉลี่ย (บาท/ปี)	รายจ่าย บุคคลเฉลี่ย (บาท/ปี)
	อาชีพหลัก	อาชีพรอง	รายได้อื่น	ทำ-หาเอง				
ตำบลรางพิกุล	191,500	78,502	27,213	7,426	304,641	102,409	225,287	75,733
หมู่ที่ 1 บ้านรางพิกุล	215,941	110,176	33,730	1,500	361,348	146,260	196,414	79,501
หมู่ที่ 2 บ้านห้วยด้วน	168,049	97,398	40,285	976	306,707	100,600	257,927	84,600
หมู่ที่ 3 บ้านกำแพงแสน	181,491	129,641	34,043	600	345,775	127,357	241,300	88,876
หมู่ที่ 4 บ้านดอนกำแพง	269,919	26,532	9,435	62,379	368,266	94,349	183,669	47,056
หมู่ที่ 5 บ้านรางหมื่น	161,161	92,903	36,387	645	291,097	100,267	246,006	84,736
หมู่ที่ 6 บ้านไผ่โน้ม	123,333	69,936	24,679	192	218,141	100,979	187,026	86,576
หมู่ที่ 7 บ้านทุ่งพัฒนา	232,130	7,810	6,594	5,061	251,595	69,665	189,457	52,459
หมู่ที่ 8 บ้านห้วยด้วน	175,067	115,933	37,467	333	328,800	100,448	291,473	89,045
หมู่ที่ 9 บ้านทุ่งกระถิน	253,333	1,282	12,692	1,282	268,590	96,991	208,590	75,324

ที่มา: กรมการพัฒนาชุมชน (2566)



บทที่ 3

สถานภาพของทรัพยากรธรรมชาติ

การศึกษาสถานภาพของทรัพยากรธรรมชาติในพื้นที่ตำบลรางพิกุล อำเภอกำแพงแสน จังหวัดนครปฐม ได้แก่ ทรัพยากรป่าไม้ ทรัพยากรน้ำ และทรัพยากรดิน ซึ่งเป็นทรัพยากรกายภาพที่สำคัญต่อการทำการเกษตร ดังนั้นจึงจำเป็นต้องทราบว่าทรัพยากรธรรมชาติแต่ละชนิดปัจจุบันมีสถานะอย่างไรเพื่อใช้เป็นข้อมูลประกอบการวางแผนการใช้ที่ดินซึ่งจะนำไปสู่การกำหนดแผนงาน โครงการ กิจกรรมรวมถึงมาตรการต่าง ๆ เพื่อการพัฒนาพื้นที่อย่างมีประสิทธิภาพต่อไป โดยมีรายละเอียดดังนี้

3.1 ทรัพยากรป่าไม้

3.1.1 ป่าไม้ตามกฎหมายและมติคณะรัฐมนตรี

1) ป่าอนุรักษ์ ไม่พบพื้นที่ป่าอนุรักษ์ (เขตอุทยานแห่งชาติ เขตรักษาพันธุ์สัตว์ป่า เขตวนอุทยานเขตห้ามล่าสัตว์ป่า) ในพื้นที่

2) ป่าสงวนแห่งชาติ ได้มีการจำแนกเขตการใช้ประโยชน์ทรัพยากรและที่ดินป่าไม้ในพื้นที่ป่าสงวนแห่งชาติตามมติคณะรัฐมนตรี วันที่ 10 มีนาคม 2535 และ 17 มีนาคม 2535 แบ่งออกเป็น 3 เขต ประกอบด้วย เขตพื้นที่ป่าเพื่อการอนุรักษ์ (Zone C) เขตพื้นที่ป่าเพื่อเศรษฐกิจ (Zone E) และเขตพื้นที่ป่าที่เหมาะสมต่อการเกษตร (Zone A) จากการวิเคราะห์ข้อมูล ไม่พบพื้นที่ป่าสงวนแห่งชาติในพื้นที่

3.1.2 ชั้นคุณภาพลุ่มน้ำ (มติคณะรัฐมนตรี วันที่ 28 พฤษภาคม 2528) จากการวิเคราะห์ข้อมูล พบชั้นคุณภาพลุ่มน้ำในพื้นที่ คือ พื้นที่ลุ่มน้ำชั้นที่ 5 เนื้อที่ 12,665 ไร่

ทั้งนี้ เนื้อที่ดังกล่าวข้างต้นคำนวณด้วยระบบสารสนเทศภูมิศาสตร์ เป็นเนื้อที่เบื้องต้นเท่านั้นไม่สามารถใช้อ้างอิงได้ทางกฎหมาย

3.2 ทรัพยากรน้ำ

3.2.1 ปริมาณน้ำฝน พบว่าในพื้นที่ตำบลรางพิกุล มีปริมาณน้ำฝนเฉลี่ยในคาบ 30 ปี (พ.ศ. 2536-2565) 1,053.1 มิลลิเมตรต่อปี

3.2.2 น้ำผิวดิน หมายถึง แม่น้ำลำคลอง หนอง บึง ทะเลสาบ อ่างเก็บ และแหล่งน้ำสาธารณะอื่น ๆ ที่อยู่ภายในผืนแผ่นดิน ในพื้นที่ตำบลรางพิกุล มีรายละเอียดของแหล่งน้ำผิวดินดังนี้

แหล่งน้ำผิวดินธรรมชาติ ได้แก่ คลองทำสารบางปลา และห้วยยาง



3.2.3 จากฐานข้อมูลน้ำบาดาลของกรมทรัพยากรน้ำบาดาล (2566) ซึ่งพบว่า ตำบลรางพิกุล มีจำนวนบ่อบาดาลราชการจำนวน 25 บ่อ และจำนวนบ่อบาดาลเอกชนจำนวน 1 บ่อ

3.3 ทรัพยากรดิน

ทรัพยากรดินในพื้นที่ตำบลรางพิกุล อำเภอกำแพงแสน จังหวัดนครปฐม พบหน่วยแผนที่ดิน ทั้งหมด 3 หน่วยแผนที่ดิน ดังนี้

3.3.1 ดินในพื้นที่ลุ่ม มี 1 หน่วยแผนที่ดิน คือ หน่วยแผนที่ดิน Np-sic1A ชุดดินนครปฐม มีเนื้อดินบนเป็นดินร่วนเหนียวปนทรายแป้ง ความลาดชัน 0-2 เปอร์เซ็นต์ มีเนื้อที่ 1,949 ไร่ หรือร้อยละ 15.39 ของเนื้อที่ตำบล

3.3.2 ดินในพื้นที่ดอน มี 2 หน่วยแผนที่ดิน ได้แก่

1) หน่วยแผนที่ดิน Ks-sic1A ชุดดินกำแพงแสน มีเนื้อดินบนเป็นดินร่วนเหนียวปนทรายแป้ง ความลาดชัน 0-2 เปอร์เซ็นต์ มีเนื้อที่ 10,674 ไร่ หรือร้อยละ 84.28 ของเนื้อที่ตำบล

2) หน่วยแผนที่ดิน Ks-mw-sic1A ชุดดินกำแพงแสน ที่มีการระบายน้ำดีปานกลาง มีเนื้อดินบนเป็นดินร่วนเหนียวปนทรายแป้ง ความลาดชัน 0-2 เปอร์เซ็นต์ มีเนื้อที่ 42 ไร่ หรือร้อยละ 0.33 ของเนื้อที่ตำบล

ไม่พบปัญหาทรัพยากรดินทางการเกษตรตามสภาพธรรมชาติในพื้นที่ รายละเอียดของสมบัติดิน ตำบลรางพิกุล อำเภอกำแพงแสน จังหวัดนครปฐม ดังแสดงในตารางที่ 3-1 และแผนที่แสดงในลักษณะของชุดดิน (รูปที่ 3-1)



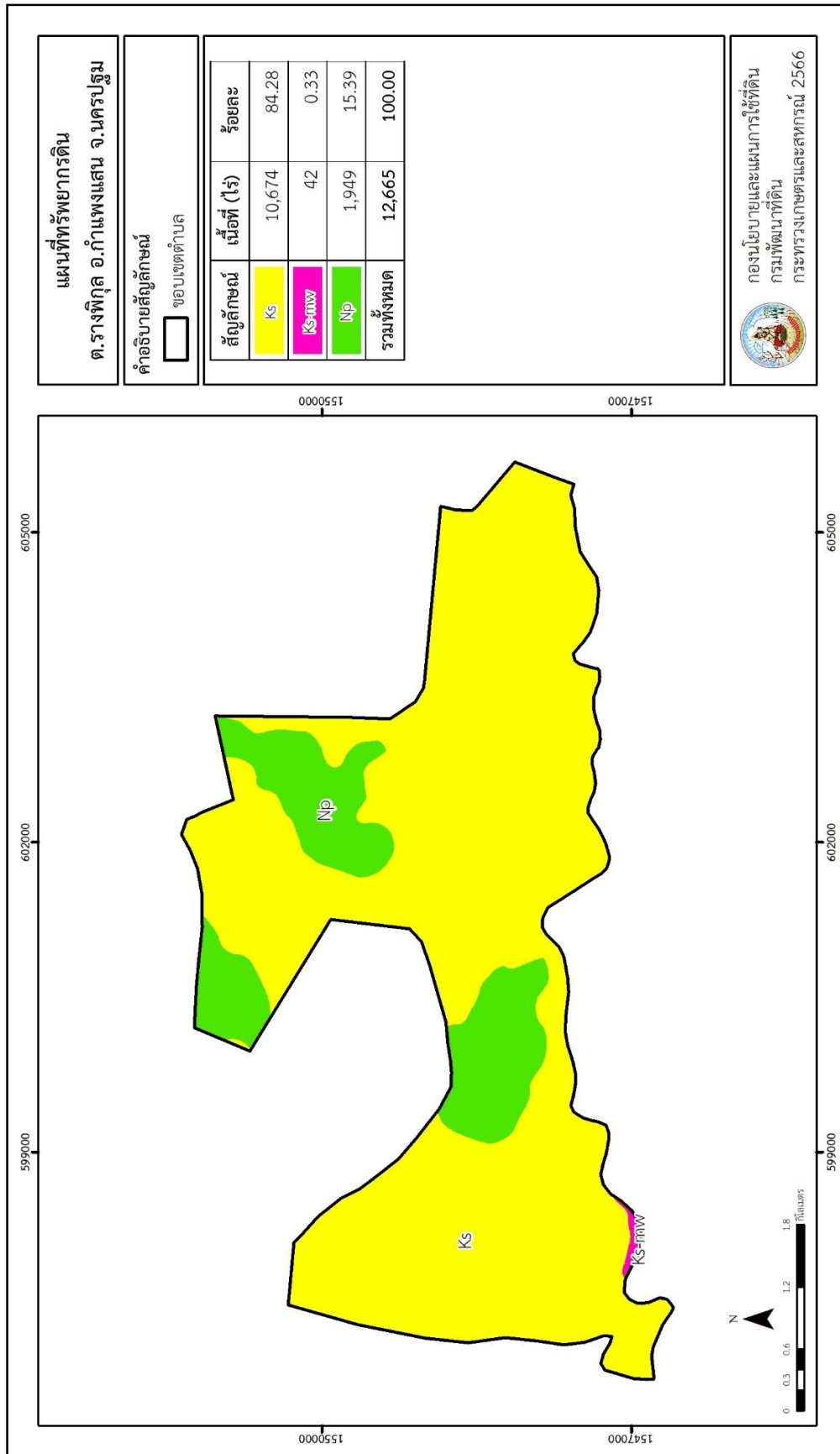
ตารางที่ 3-1 สมบัติดิน ตำบลรางพิบูล อำเภอกำแพงแสน จังหวัดนครปฐม

หน่วยแผนที่ดิน	ความลาดชัน (%)	ความลึก (ซม.)	การระบายน้ำ	ความอุดมสมบูรณ์	ความจุแลกเปลี่ยนแคตไอออน	ความอิ่มตัวเบส	ปฏิกิริยาดิน		ค่าการนำไฟฟ้า (dS/m)	ความลึกของชั้นจาโรไซด์ (ซม.)	เนื้อที่	
							ดินบน	ดินล่าง			ไร่	ร้อยละ
Ks-mw-sic1A	0-2	>150	ดีปานกลาง	ปานกลาง	10-20	35-75	5.5-6.5	7.0-8.5	<2	-	42	0.33
Ks-sic1A	0-2	>150	ดี	ปานกลาง	10-20	35-75	5.5-6.5	7.0-8.5	<2	-	10,674	84.28
Np-sic1A	0-2	>150	ค่อนข้างเลว	ปานกลาง	10-20	35-75	6.0-7.0	6.0-8.0	<2	-	1,949	15.39
รวมทั้งหมด											12,665	100.00

หมายเหตุ: 1. *หมายถึง หน่วยแผนที่ดินที่มีความอุดมสมบูรณ์ของดินต่างจากหน่วยแผนที่ดินเดียวกัน

2. เนื้อที่คำนวณด้วยโปรแกรมระบบสารสนเทศภูมิศาสตร์

ที่มา: กองสำรวจและวิจัยทรัพยากรดิน (2566)



รูปที่ 3-1 ทรัพยากรดิน ตำบลรางพิกุล อำเภอกำแพงแสน จังหวัดนครปฐม



บทที่ 4

กระบวนการมีส่วนร่วมของชุมชน (Participatory Rural Appraisal: PRA)

4.1 การวิเคราะห์ผลจากการจัดทำกระบวนการมีส่วนร่วมของชุมชน (PRA)

การวิเคราะห์ผลจากการจัดทำกระบวนการมีส่วนร่วมของชุมชน (PRA) เมื่อวันที่ 22 สิงหาคม 2566 มีสาระสำคัญสรุปได้ดังนี้

4.1.1 ปัญหาหลักของตำบลรางพิกุล คือ

- 1) ดินขาดความอุดมสมบูรณ์
- 2) โรคและแมลงศัตรูพืช
- 3) ด้านปัจจัยการผลิต
- 4) เฝ้าต่อซัง และเศษวัสดุเหลือใช้ในแปลงเกษตร

4.1.2 ความต้องการของชุมชน เกษตรกร และตำบลรางพิกุล มีความต้องการ 4 ประการ คือ

- 1) แก้ปัญหาดินเสื่อมโทรมและฟื้นฟูความอุดมสมบูรณ์ของดิน
- 2) แก้ไขปัญหาโรคและแมลงศัตรูพืช
- 3) ลดต้นทุนการผลิต
- 4) ลดการเผาต่อซัง และส่งเสริมการใช้เศษวัสดุเหลือใช้ในแปลงเกษตร

ผลจากการจัดทำกระบวนการมีส่วนร่วมของชุมชน (PRA) ได้นำมาวิเคราะห์ร่วมกับปัญหาด้านกายภาพ โดยระบบ DPSIR มีรายละเอียดดังนี้

- 1) **แรงขับเคลื่อน (Driver)** มี 3 ประการ คือ
 - 1.1) ดินเสื่อมโทรม
 - 1.2) มีพื้นที่เหมาะสมกับการทำการเกษตร
 - 1.3) การเปลี่ยนแปลงสภาพภูมิอากาศ
- 2) **แรงกดดัน (Pressure)** ที่เกิดจากปัจจัยขับเคลื่อน มี 3 ประการ คือ
 - 2.1) การปรับปรุงบำรุงดิน
 - 2.2) ความต้องการน้ำเพื่อการเกษตร
 - 2.3) การเผาเศษวัสดุเหลือใช้ในพื้นที่การเกษตร
- 3) **สถานะ (State)** ที่เกิดแรงกดดัน มี 3 ประการ คือ
 - 3.1) ความเสื่อมโทรมของดินทางกายภาพ/เคมี/ชีวภาพ
 - 3.2) ขาดแคลนน้ำเพื่อการเกษตร
 - 3.3) โรคและแมลงศัตรูพืช



4) ผลกระทบ (Impact) ที่ปรากฏในพื้นที่ มี 3 ประการ คือ

- 4.1) รายได้ลดลง ไม่เพียงพอต่อการใช้ชีวิต
- 4.2) ผลผลิตพืชต่ำ ต้นทุนการผลิตสูง
- 4.3) มีปัญหาต่อคุณภาพชีวิต

5) การตอบสนอง (Response) ของรัฐในอดีต ปัจจุบัน และในอนาคต มีดังนี้

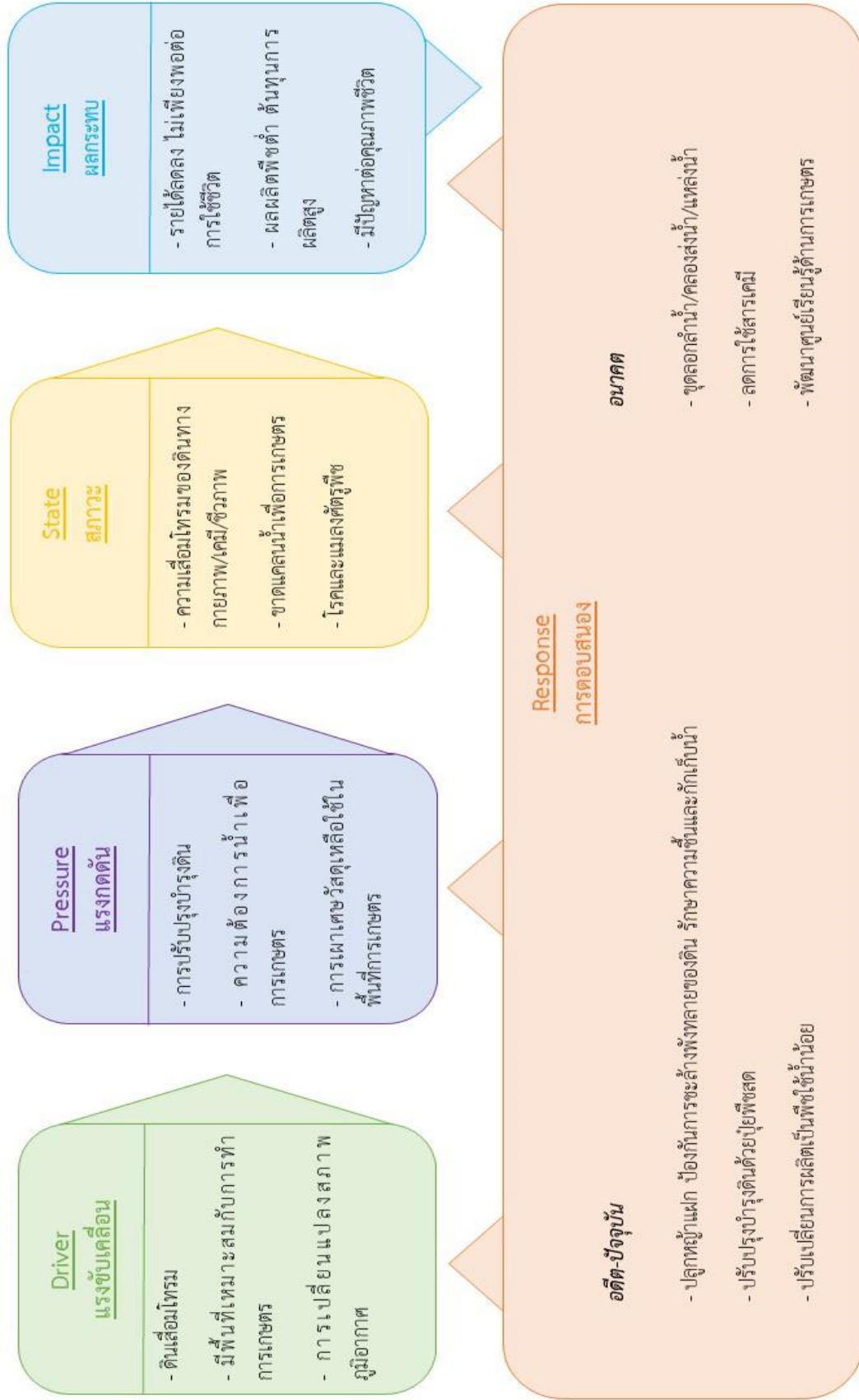
อดีต-ปัจจุบัน

- 5.1) ปลูกหญ้าแฝก ป้องกันการชะล้างพังทลายของดิน รักษาความชื้นและกักเก็บน้ำ
- 5.2) ปรับปรุงบำรุงดินด้วยปุ๋ยพืชสด
- 5.3) ปรับเปลี่ยนการผลิตเป็นพืชใช้น้ำน้อย

อนาคต

- (1) ขุดลอกลำน้ำ/คลองส่งน้ำ/แหล่งน้ำ
- (2) ลดการใช้สารเคมี
- (3) พัฒนาศูนย์เรียนรู้ด้านการเกษตร

ดังมีรายละเอียดในรูปที่ 4-1



รูปที่ 4-1 การวิเคราะห์สถานการณ์โดยระบบ DPSIR ของตำบลรางพิกุล อำเภอกำแพงแสน จังหวัดนครปฐม



4.2 ระบบการปลูกพืชในปัจจุบัน

ตำบลรางพิบูล อำเภอกำแพงแสน จังหวัดนครปฐม มีการเพาะปลูกพืช ดังนี้

1) อ้อยโรงงาน เกษตรกรมีวิธีการปลูกขึ้นกับลักษณะพื้นที่

(1) อ้อยข้ามแล้งหรืออ้อยปลายฝน เหมาะสมปลูกในดินร่วนปนทรายโดยอาศัยความชื้นที่สะสมไว้จากฤดูฝน ปลูกช่วงเดือนตุลาคมถึงเดือนพฤศจิกายน จะเลือกปลูกระหว่างอ้อยโรงงาน

(2) อ้อยชลประทานหรืออ้อยน้ำเสริม เหมาะสมปลูกในดินเหนียวหรือดินร่วนเหนียวโดยอาศัยการให้น้ำเสริมเพื่อช่วยให้อ้อยงอกและเติบโตจนเข้าสู่ฤดูฝน ปลูกช่วงเดือนธันวาคมถึงเดือนกุมภาพันธ์

(3) อ้อยต้นฝน เหมาะสมปลูกในดินเหนียวหรือดินร่วนเหนียว โดยอาศัยความชื้นจากฝนช่วงแรก ที่ตก ต้องเตรียมดินและซักร่องร่อน ปลูกช่วงเดือนมีนาคมถึงเดือนเดือนมิถุนายน

2) ข้าวนาปี/ข้าวนาปรัง เกษตรกรจะปลูกข้าวนาปีระหว่างเดือนพฤษภาคมถึงเดือนกันยายน และจะปลูกข้าวนาปรังระหว่างเดือนพฤศจิกายนถึงเดือนมีนาคม

3) พืชผัก เกษตรกรจะปลูกพืชผักระหว่างเดือนกุมภาพันธ์ถึงเดือนกรกฎาคม ได้แก่ กระเจี๊ยบเขียว

เดือน ชนิดพืช	ม.ค.	ก.พ.	มี.ค.	เม.ย.	พ.ค.	มิ.ย.	ก.ค.	ส.ค.	ก.ย.	ต.ค.	พ.ย.	ธ.ค.
พืชไร่	อ้อยโรงงาน											
ข้าว	ข้าวนาปรัง			ข้าวนาปี						ข้าวนาปรัง		
พืชผัก	กระเจี๊ยบเขียว											

รูปที่ 4-2 ระบบการปลูกพืชในปัจจุบัน ตำบลรางพิบูล อำเภอกำแพงแสน จังหวัดนครปฐม



บทที่ 5

การประเมินคุณภาพที่ดิน

5.1 หลักการประเมินคุณภาพที่ดินด้านกายภาพ

การประเมินคุณภาพที่ดินหรือการประเมินความเหมาะสมของที่ดิน สอดคล้องตามหลักการของ FAO Framework ค.ศ. 1983 ซึ่งการประเมินคุณภาพที่ดินด้านกายภาพ เป็นการประเมินศักยภาพของที่ดินว่าที่ดินนั้น ๆ เหมาะสมมากหรือน้อยเพียงใดสำหรับการใช้ที่ดินประเภทต่าง ๆ หรือการปลูกพืชต่าง ๆ โดยพิจารณาจาก สภาพแวดล้อมที่มีผลต่อการเจริญเติบโตของพืช สมบัติดินที่ได้จำแนกไว้ในแต่ละตำบล ร่วมกับการจัดการพื้นที่ เช่น ระบบชลประทาน พื้นที่ยกทรง การจัดระบบอนุรักษ์ดินและน้ำ เป็นต้น และนอกจากนี้พิจารณาความต้องการปัจจัยต่อการปลูกพืชแต่ละชนิด สอดคล้องตามหลักการของ FAO ได้แก่ ความต้องการด้านพืช ความต้องการด้านการจัดการ ความต้องการด้านการอนุรักษ์ (บัณฑิต และ คำธณ, 2542) รายละเอียดดังตารางที่ 5-1

ระดับความเหมาะสมของที่ดินได้จากการสังเคราะห์ข้อมูลดิน การจัดการที่ดิน หรือดินที่มีลักษณะเฉพาะที่เกิดขึ้นตามสภาพภูมิประเทศ (ซึ่งจะเรียกรวมว่าหน่วยที่ดิน) ลักษณะภูมิอากาศ พิจารณาร่วมกับระดับความต้องการปัจจัยต่อการเจริญเติบโตของพืชแต่ละชนิด หลังจากนั้นดำเนินการประเมินคุณภาพที่ดินซึ่งสามารถจำแนกระดับความเหมาะสมของที่ดินได้เป็น 4 ชั้น ได้แก่ เหมาะสมสูง (S1) เหมาะสมปานกลาง (S2) เหมาะสมเล็กน้อย (S3) และไม่เหมาะสม (N) โดยที่

S1 : ไม่มีข้อจำกัดด้านที่ดินตามปัจจัยที่ใช้พิจารณา

S2 : มีข้อจำกัดด้านที่ดินที่แก้ไขได้ง่ายหรือข้อจำกัดอาจไม่ส่งผลกระทบต่อ การเจริญเติบโตของพืชอย่างชัดเจน

S3 : มีข้อจำกัดด้านที่ดินที่แก้ไขได้ยาก ควรปรับเปลี่ยนการผลิตเป็นพืชชนิดอื่นหรือกิจกรรมอื่น (ส่วนใหญ่เป็นลักษณะทางกายภาพ)

N : มีข้อจำกัดที่พัฒนาหรือปรับปรุงที่ดินได้ยากมาก หากจะดำเนินการพัฒนาหรือปรับปรุงต้องใช้ต้นทุนสูงหรือเครื่องจักรขนาดใหญ่ แนะนำให้ปรับเปลี่ยนการผลิต



ตารางที่ 5-1 ตัวอย่างการประเมินคุณภาพที่ดินด้านกายภาพของประเภทการใช้ประโยชน์ที่ดิน

คุณภาพที่ดิน (Land Quality)	คุณลักษณะที่ดินตัวแทน (Land Characteristics)	ระดับความ เหมาะสม (Land Suitability Rating)
1. ความเหมาะสมด้านความต้องการด้านพืช (Crop Requirements)		
1.1. การหยั่งลึกของรากพืช (r)	ความลึกของดิน	S1
1.2. ความชุ่มชื้นที่เป็นประโยชน์ต่อพืช (m)	ปริมาณน้ำฝนเฉลี่ยในรอบปี	S2m
1.3. ความเป็นประโยชน์ของออกซิเจนต่อรากพืช (o)	สภาพการระบายน้ำของดิน	S2o
ความเหมาะสมรวมด้านความต้องการด้านพืช (Crop Requirements)		S2om
2. ความเหมาะสมความต้องการด้านการจัดการ (Management Requirements)		
2.1. สภาพการเขตกรรม (k)	ชั้นความยากง่ายในการเขตกรรม (ดินบน)	S1
2.2. ศักยภาพการใช้เครื่องจักรกล (w)	ความลาดชันของพื้นที่	S3w
ความเหมาะสมรวมด้านความต้องการด้านการจัดการ (Management Requirements)		S3w
3. ความเหมาะสมด้านความต้องการด้านการอนุรักษ์ (Conservation Requirements)		
3.1 ความเสียหายจากการกัดกร่อน (e)	ความลาดชันของพื้นที่	S3e
ความเหมาะสมรวมด้านความต้องการด้านการอนุรักษ์ (Conservation Requirements)		S3e
ความเหมาะสมด้านกายภาพของประเภทการใช้ประโยชน์ที่ดินในแต่ละหน่วยที่ดินโดยรวม		S3ew

5.2 พืชเศรษฐกิจที่สำคัญของตำบล

พืชเศรษฐกิจหลักและพืชทางเลือกของตำบล ได้แก่ ข้าว ผักบุ้ง กล้วย



5.3 ระดับความเหมาะสมของที่ดิน

การประเมินคุณภาพที่ดินของพืชเศรษฐกิจหลักและพืชทางเลือก ตำบลรางพิบูล อำเภอกำแพงแสน จังหวัดนครปฐม ได้ผลการประเมินคุณภาพที่ดินดังตารางที่ 5-2

ตารางที่ 5-2 ชั้นความเหมาะสมทางกายภาพของดิน ตำบลรางพิบูล อำเภอกำแพงแสน จังหวัดนครปฐม

หน่วยแผนที่ดิน	ข้าว	ผักบุ้ง	กุยช่าย
Ks-mw-sic1A	S2o	S1	S1
Ks-sic1A	S3o	S1	S1
Np-sic1A	S1	N	N

หมายเหตุ: *หมายถึง หน่วยแผนที่ดินที่มีความอุดมสมบูรณ์ของดินต่างจากหน่วยแผนที่ดินเดียวกัน

ระดับความเหมาะสม

ข้อจำกัด

S1: เหมาะสมสูง

o: การระบายน้ำของดิน

S2: เหมาะสมปานกลาง

S3: เหมาะสมเล็กน้อย

N: ไม่เหมาะสม



บทที่ 6 แผนการใช้ที่ดิน

6.1 การวิเคราะห์ข้อมูลเพื่อการจัดทำแผนการใช้ที่ดินระดับตำบล

ตามที่กรมพัฒนาที่ดินได้จัดทำแผนปฏิบัติการราชการกรมพัฒนาที่ดินระยะ 5 ปี (พ.ศ. 2566-2570) เพื่อให้บรรลุตามวิสัยทัศน์ที่กำหนดไว้ คือ “เป็นองค์การอัจฉริยะทางดิน เพื่อขับเคลื่อนการใช้ที่ดินอย่างเหมาะสม 15 ล้านไร่ ภายในปี 2570” ซึ่งในส่วนของประเด็นการพัฒนาที่ 2 บริหารจัดการทรัพยากรดินและที่ดินด้วยชุดข้อมูลที่มีมูลค่าสูง (High Value Dataset) ซึ่งมีเป้าหมาย คือ การนำชุดข้อมูลที่มีมูลค่าสูงไปใช้ในการบริหารจัดการทางการเกษตร ในส่วนของตัวชี้วัด บริหารจัดการทรัพยากรดินและที่ดินบนพื้นฐานของชุดข้อมูลที่มีมูลค่าสูง ร้อยละ 100 กลยุทธ์ที่ 2 ยกระดับแผนการใช้ที่ดินไปสู่การปฏิบัติ ได้กำหนดให้ร้อยละของแผนการใช้ที่ดินระดับตำบลที่จัดทำแล้วเสร็จทั่วประเทศ ภายใน ปี 2570 (ไม่น้อยกว่า ร้อยละ 80) เป็นตัวชี้วัดหนึ่งของกลยุทธ์ดังกล่าว

การวางแผนการใช้ที่ดินระดับตำบลเป็นการวางกรอบและนโยบายการพัฒนาพื้นที่ให้เกิดการใช้ที่ดินอย่างสมดุลและยั่งยืน ซึ่งจะมีความละเอียดและเฉพาะเจาะจงมากกว่าแผนการใช้ที่ดินระดับประเทศที่ใช้เป็นกรอบนโยบายการพัฒนาพื้นที่ระดับประเทศ เป็นการกำหนดแนวทางใช้ที่ดินให้ตรงกับศักยภาพ โดยเฉพาะทางด้านเกษตรกรรม และนำไปสู่การกำหนดแผนงาน โครงการ กิจกรรม ที่มีความสอดคล้องกับสภาพพื้นที่ ทั้งนี้การใช้ขอบเขตการปกครองในระดับตำบลจะนำไปสู่การพัฒนาเชิงพื้นที่ที่มีเป้าหมายและทิศทางสอดคล้องตามบริบทของแต่ละตำบล และมีผู้รับผิดชอบโดยตรง คือ องค์กรปกครองส่วนท้องถิ่น ซึ่งแผนการใช้ที่ดินในระดับที่ใหญ่กว่านี้อาจไม่สามารถนำมาใช้ปฏิบัติงานในระดับพื้นที่ได้อย่างเป็นรูปธรรม เนื่องจากเป็นแผนงานสำหรับนำไปใช้ปฏิบัติงานเชิงนโยบายและยุทธศาสตร์ในภาพรวม

ทั้งนี้แผนการใช้ที่ดินเป็นผลที่ได้จากการวิเคราะห์ข้อมูลทางด้านกายภาพ เศรษฐกิจ และสังคม โดยได้นำฐานข้อมูลที่ได้จากการรวบรวมข้อมูลทุติยภูมิ และข้อมูลปฐมภูมิจากการสำรวจภาคสนาม การศึกษาด้านกายภาพ ได้จาก การวิเคราะห์สถานภาพของทรัพยากรธรรมชาติ อาทิ ทรัพยากรดิน ทรัพยากรน้ำ และทรัพยากรป่าไม้ร่วมกับการพิจารณาลักษณะการใช้ประโยชน์ที่ดิน ข้อกำหนดที่เกี่ยวข้องกับพื้นที่ในเขตป่าไม้ตามกฎหมาย เช่น เขตรักษาพันธุ์สัตว์ป่า เขตอุทยานแห่งชาติ เขตป่าสงวนแห่งชาติ และนโยบายของรัฐที่เกี่ยวข้องกับพื้นที่ที่มีมติคณะรัฐมนตรีเกี่ยวกับการใช้ที่ดิน มติคณะรัฐมนตรีเรื่องการจำแนกการใช้ประโยชน์ที่ดินในพื้นที่ป่าไม้ในเขตป่าสงวนแห่งชาติ เป็นต้น ประกอบกับการพิจารณาจากทิศทางตามกรอบนโยบายที่เกี่ยวข้องกับการกำหนดเขตการใช้ที่ดินภายในพื้นที่ตำบล เช่น ยุทธศาสตร์ของจังหวัด ร่วมกับความต้องการของท้องถิ่น สามารถกำหนดแนวทางการใช้ที่ดินตามศักยภาพของทรัพยากร เพื่อการรักษาคุณภาพของลักษณะทางนิเวศวิทยาและการอนุรักษ์ทรัพยากรธรรมชาติ โดยคำนึงถึงสภาพทางเศรษฐกิจและสังคมของ



ชุมชนในพื้นที่ ซึ่งข้อมูลนี้ส่วนหนึ่งได้มาจากการวิเคราะห์ชุมชนแบบมีส่วนร่วม (PRA) ทำการสังเคราะห์ข้อมูลทุกด้านเพื่อให้ได้เขตการใช้ที่ดินที่เหมาะสมกับศักยภาพของพื้นที่ต่อไป

6.2 แผนการใช้ที่ดิน

จากการวิเคราะห์ข้อมูลกายภาพ เศรษฐกิจ และสังคม พบว่า แผนการใช้ที่ดินตำบลรางพิกุล อำเภอกำแพงแสน จังหวัดนครปฐม สามารถกำหนดออกเป็น 4 เขตหลัก ได้แก่ เขตเกษตรกรรม เขตชุมชน และสิ่งปลูกสร้าง เขตแหล่งน้ำ และเขตพื้นที่อื่น ๆ มีรายละเอียดดังนี้ (ตารางที่ 6-1 และรูปที่ 6-1)

ตารางที่ 6-1 แผนการใช้ที่ดิน ตำบลรางพิกุล อำเภอกำแพงแสน จังหวัดนครปฐม

	สัญลักษณ์	คำอธิบาย	เนื้อที่	
			ไร่	ร้อยละ
1.	เขตเกษตรกรรม			
	1.1 เขตเกษตรกรรมขั้นดี			
	2110	เขตทำนา	740	5.84
	2120	เขตปลูกไม้ผล	514	4.06
	2130	เขตปลูกไม้ยืนต้น	96	0.76
	2140	เขตปลูกพืชไร่	3,980	31.43
	2150	เขตปลูกพืชทางเลือก	1,560	12.32
	1.2 เขตเกษตรกรรมที่มีศักยภาพการผลิตสูง (ประเภทที่ 1)			
	2211	เขตทำนา	905	7.14
	2212	เขตปลูกไม้ผล	195	1.54
	2213	เขตปลูกไม้ยืนต้น	14	0.11
	2214	เขตปลูกพืชไร่	236	1.86
	2215	เขตปลูกพืชทางเลือก	242	1.91
	1.3 เขตประมง			
	2400	เขตประมง	336	2.65
	1.4 เขตปศุสัตว์			
	2510	เขตทุ่งหญ้าเลี้ยงสัตว์	88	0.70
	2520	เขตโรงเรือนเลี้ยงสัตว์	66	0.52
2.	เขตชุมชนและสิ่งปลูกสร้าง			



ตารางที่ 6-1 (ต่อ)

	สัญลักษณ์	คำอธิบาย	เนื้อที่	
			ไร่	ร้อยละ
	3100	เขตชุมชน/สถานที่ราชการ	2,580	20.37
	3200	เขตอุตสาหกรรม/แหล่งรับซื้อผลผลิต	65	0.52
	3300	เขตการใช้พื้นที่เฉพาะ	13	0.10
3.	เขตแหล่งน้ำ			
	4100	เขตแหล่งน้ำตามธรรมชาติ	220	1.74
	4200	เขตแหล่งน้ำที่สร้างขึ้น	332	2.62
4.	เขตพื้นที่อื่น ๆ			
	5000	เขตพื้นที่อื่น ๆ	483	3.81
รวมทั้งหมด			12,665	100.00

หมายเหตุ : เนื้อที่คำนวณด้วยระบบสารสนเทศภูมิศาสตร์

6.2.1 เขตเกษตรกรรม เป็นพื้นที่เกษตรกรรมซึ่งในที่นี้ คือ พื้นที่ที่อยู่นอกเขตที่มีการประกาศเป็นเขตป่าไม้ตามกฎหมาย ซึ่งรัฐได้กำหนดเป็นพื้นที่ทำกิน มีการออกเอกสารสิทธิ์ซึ่งรวมถึงพื้นที่ในเขตปฏิรูปที่ดินเพื่อเกษตรกรรมด้วย เขตนี้รวมถึงการทำกิจกรรมภาคการเกษตรอื่นที่นอกเหนือจากการปลูกพืชด้วย ประกอบด้วย 4 เขตตรง ได้แก่ เขตเกษตรกรรมขั้นดี เขตเกษตรกรรมที่มีศักยภาพการผลิตสูง เขตประมง และเขตปศุสัตว์ มีเนื้อที่ 8,972 ไร่ หรือคิดเป็นร้อยละ 70.84 ของเนื้อที่ตำบล มีรายละเอียดดังนี้

1) เขตเกษตรกรรมขั้นดี พื้นที่เขตนี้มีศักยภาพในการผลิตมากที่สุดในตำบล เนื่องจากมีระบบชลประทาน สามารถส่งน้ำช่วยในการปลูกพืชเพื่อทำการเกษตรนอกฤดูฝน โดยเฉพาะข้าวนาปรังและพืชอายุสั้นได้เป็นอย่างดี และนอกจากนี้พบว่าดินในพื้นที่เขตนี้มีสมบัติที่เหมาะสมต่อการเพาะปลูกพืชแยกตามชนิดพืช ส่งผลให้มีความเหมาะสมต่อการเพาะปลูกในระดับสูงถึงปานกลาง มีรายละเอียดดังนี้

(1) เขตทำนา (สัญลักษณ์ 2110) มีเนื้อที่ 740 ไร่ หรือ คิดเป็นร้อยละ 5.84 ของเนื้อที่ตำบล เป็นพื้นที่ที่มีศักยภาพต่อการทำนาในระดับเหมาะสมสูงถึงปานกลาง และปัจจุบันเกษตรกรมีการปลูกข้าวโดยส่วนใหญ่เป็นลักษณะ นาปีตามด้วยนาปรัง และบางพื้นที่ทำนาปีตามด้วยพืชฤดูแล้งชนิดต่าง ๆ เช่น พืชผัก

(2) เขตปลูกไม้ผล (สัญลักษณ์ 2120) มีเนื้อที่ 514 ไร่ หรือ คิดเป็นร้อยละ 4.06 ของเนื้อที่ตำบล ปัจจุบันเกษตรกรปลูกไม้ผล โดยไม้ผลที่ปลูกได้แก่ มะพร้าว กล้าย มะม่วง มะนาว ลำไย ฝรั่ง มะละกอ ชมพู่ และแก้วมังกร



(3) เขตปลูกไม้ยืนต้น (สัญลักษณ์ 2130) มีเนื้อที่ 96 ไร่ หรือ คิดเป็นร้อยละ 0.76 ของเนื้อที่ตำบล ปัจจุบันเกษตรกรปลูกไม้ยืนต้น โดยไม้ยืนต้นที่ปลูกได้แก่ สัก ประดู่ สะเดา สนประติพัทธ์ และไผ่ปลูกเพื่อการค้า

(4) เขตปลูกพืชไร่ (สัญลักษณ์ 2140) มีเนื้อที่ 3,980 ไร่ หรือ คิดเป็นร้อยละ 31.43 ของเนื้อที่ตำบล ปัจจุบันเกษตรกรปลูกพืชไร่ โดยพืชไร่ที่ปลูกได้แก่ ข้าวโพด อ้อย และเผือก

(5) เขตปลูกพืชทางเลือก (สัญลักษณ์ 2150) มีเนื้อที่ 1,560 ไร่ หรือ คิดเป็นร้อยละ 12.32 ของเนื้อที่ตำบล เป็นพื้นที่ที่มีศักยภาพต่อการปลูกพืชผัก ไม้ดอก หรือเกษตรผสมผสาน โดยพืชที่ปลูกได้แก่ ผักบุ้ง ไม้ดอกไม้ประดับ และกระเจี๊ยบเขียว

2) เขตเกษตรกรรมที่มีศักยภาพการผลิตสูง พื้นที่เขตนี้มีศักยภาพในการผลิตรองจากเขตเกษตรกรรมชั้นดี ซึ่งแบ่งออกเป็น 1 ประเภท ได้แก่ เขตเกษตรกรรมที่มีศักยภาพการผลิตสูง (ประเภทที่ 1) มีรายละเอียดดังนี้

(1) เขตเกษตรกรรมที่มีศักยภาพการผลิตสูง (ประเภทที่ 1) เป็นเขตที่มีการบริหารจัดการด้านทรัพยากรน้ำโดยเฉพาะระบบชลประทาน มีศักยภาพในการผลิตอยู่ในระดับเหมาะสมเล็กน้อยถึงไม่เหมาะสม ดัดข้อจำกัดจากลักษณะดิน ซึ่งมีสมบัติดินที่ไม่เหมาะสมบางประการ มีรายละเอียดดังนี้

- เขตทำนา (สัญลักษณ์ 2211) มีเนื้อที่ 905 ไร่ หรือ คิดเป็นร้อยละ 7.14 ของเนื้อที่ตำบล เป็นพื้นที่ที่มีศักยภาพต่อการทำนาในระดับเหมาะสมเล็กน้อยถึงไม่เหมาะสม และปัจจุบันเกษตรกรมีการปลูกข้าวโดยส่วนใหญ่เป็นลักษณะ นาปีตามด้วยนาปรัง และบางพื้นที่ทำนาปีตามด้วยพืชฤดูแล้งชนิดต่าง ๆ เช่น ผักบุ้ง

- เขตปลูกไม้ผล (สัญลักษณ์ 2212) มีเนื้อที่ 195 ไร่ หรือ คิดเป็นร้อยละ 1.54 ของเนื้อที่ตำบล ปัจจุบันเกษตรกรปลูกไม้ผล โดยไม้ผลที่ปลูก ได้แก่ มะพร้าว กัลยัย มะม่วง มะนาว ลำไย ฝรั่ง มะละกอ ชมพู่ และแก้วมังกร

- เขตปลูกไม้ยืนต้น (สัญลักษณ์ 2213) มีเนื้อที่ 14 ไร่ หรือ คิดเป็นร้อยละ 0.11 ของเนื้อที่ตำบล ปัจจุบันเกษตรกรปลูกไม้ยืนต้น โดยไม้ยืนต้นที่ปลูก ได้แก่ สัก ประดู่ สะเดา สนประติพัทธ์ และไผ่ปลูกเพื่อการค้า

- เขตปลูกพืชไร่ (สัญลักษณ์ 2214) มีเนื้อที่ 236 ไร่ หรือ คิดเป็นร้อยละ 1.86 ของเนื้อที่ตำบล ปัจจุบันเกษตรกรปลูกพืชไร่ โดยพืชไร่ที่ปลูก ได้แก่ ข้าวโพด อ้อย และเผือก

- เขตปลูกพืชทางเลือก (สัญลักษณ์ 2215) มีเนื้อที่ 242 ไร่ หรือ คิดเป็นร้อยละ 1.91 ของเนื้อที่ตำบล ปัจจุบันเกษตรกรปลูกพืชผัก ไม้ดอก หรือเกษตรผสมผสาน โดยพืชที่ปลูก ได้แก่ ผักบุ้ง ไม้ดอกไม้ประดับ และกระเจี๊ยบเขียว

3) เขตประมง (สัญลักษณ์ 2400) มีเนื้อที่ 336 ไร่ หรือคิดเป็นร้อยละ 2.65 ของเนื้อที่ตำบล เป็นเขตที่ทำกิจกรรมด้านการประมง ได้แก่ การเลี้ยงสัตว์น้ำประเภทต่าง ๆ มีรายละเอียดดังนี้



4) เขตปศุสัตว์ มีเนื้อที่ 156 ไร่ หรือคิดเป็นร้อยละ 1.22 ของเนื้อที่ตำบล ประกอบด้วย 2 เขต
รอง ได้แก่ เขตทุ่งหญ้าเลี้ยงสัตว์ และเขตโรงเรือนเลี้ยงสัตว์ ได้แก่ ปลา และกุ้ง

(1) เขตทุ่งหญ้าเลี้ยงสัตว์ (สัญลักษณ์ 2510) ปัจจุบันมีการปลูกหญ้าเลี้ยงสัตว์ มีเนื้อที่ 88
ไร่ หรือ คิดเป็นร้อยละ 0.70 ของเนื้อที่ตำบล โดยชนิดของหญ้าที่พบ ได้แก่ หญ้าเนเปียร์

(2) เขตโรงเรือนเลี้ยงสัตว์ (สัญลักษณ์ 2520) ปัจจุบันมีการสร้างโรงเรือนเลี้ยงสัตว์
ประเภทต่าง ๆ มีเนื้อที่ 66 ไร่ หรือ คิดเป็นร้อยละ 0.52 ของเนื้อที่ตำบล โดยประเภทของโรงเรือนที่พบ ได้แก่
สุกร สัตว์ปีก โค กระบือ และม้า

6.2.2 เขตชุมชนและสิ่งปลูกสร้าง มีเนื้อที่ 2,658 ไร่ หรือคิดเป็นร้อยละ 20.99 ของเนื้อที่ตำบล
ประกอบด้วย 3 เขตรอง ได้แก่ เขตชุมชน/สถานที่ราชการ เขตอุตสาหกรรม/แหล่งรับซื้อผลผลิต และเขตการใช้พื้นที่เฉพาะ มีรายละเอียดดังนี้

(1) เขตชุมชน/สถานที่ราชการ (สัญลักษณ์ 3100) มีเนื้อที่ 2,580 ไร่ หรือ คิดเป็นร้อยละ
20.37 ของเนื้อที่ตำบล ปัจจุบันมีการใช้ที่ดินชุมชนและที่อยู่อาศัย มีทั้งประเภทชุมชนเมือง ชุมชนชนบท และ
ที่ตั้งของสถาบันและสถานที่ราชการต่าง ๆ

(2) เขตอุตสาหกรรม/แหล่งรับซื้อผลผลิต (สัญลักษณ์ 3200) มีเนื้อที่ 65 ไร่ หรือ คิดเป็น
ร้อยละ 0.52 ของเนื้อที่ตำบล ปัจจุบันมีการใช้ที่ดินประเภทโรงงานอุตสาหกรรม แหล่งรับซื้อผลผลิตทางการ
เกษตรประเภทต่าง ๆ

(3) และเขตการใช้พื้นที่เฉพาะ (สัญลักษณ์ 3300) มีเนื้อที่ 13 ไร่ หรือ คิดเป็นร้อยละ
0.10 ของเนื้อที่ตำบล ปัจจุบันมีการใช้ที่ดินที่นอกเหนือจาก 2 เขตดังกล่าวข้างต้น เช่น รีสอร์ท โรงแรม
เกสต์เฮ้าส์ สุสาน ป่าช้า เป็นต้น

6.2.3 เขตแหล่งน้ำ มีเนื้อที่ 552 ไร่ หรือคิดเป็นร้อยละ 4.36 ของเนื้อที่ตำบล ประกอบด้วย 2 เขตรอง
ได้แก่ เขตแหล่งน้ำตามธรรมชาติ และเขตแหล่งน้ำที่สร้างขึ้น มีรายละเอียดดังนี้

(1) เขตแหล่งน้ำตามธรรมชาติ (สัญลักษณ์ 4100) มีเนื้อที่ 220 ไร่ หรือ คิดเป็นร้อยละ
1.74 ของเนื้อที่ตำบล ปัจจุบันมีสภาพการใช้ที่ดินเป็นลักษณะของแหล่งน้ำตามธรรมชาติ เช่น ลำห้วย ลำคลอง
แม่น้ำ เป็นต้น

(2) เขตแหล่งน้ำที่สร้างขึ้น (สัญลักษณ์ 4200) มีเนื้อที่ 332 ไร่ หรือ คิดเป็นร้อยละ 2.62
ของเนื้อที่ตำบล ปัจจุบันมีสภาพการใช้ที่ดินเป็นแหล่งน้ำที่สร้างขึ้น เช่น คลองชลประทาน บ่อน้ำในไร่นา
 เป็นต้น

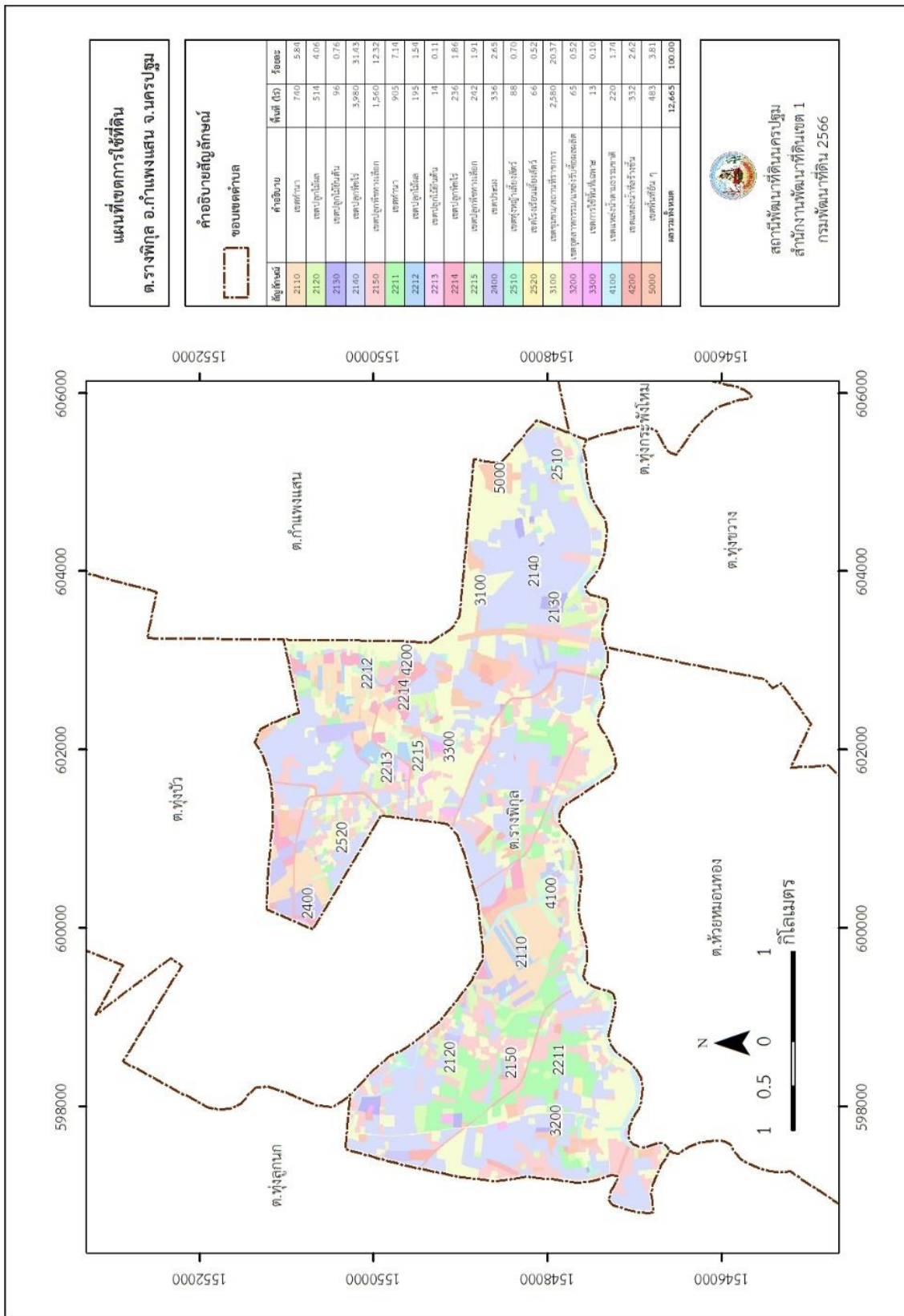
6.2.4 เขตพื้นที่อื่น ๆ (สัญลักษณ์ 5000) มีเนื้อที่ 483 ไร่ หรือคิดเป็นร้อยละ 3.81 ของเนื้อที่ตำบล
เป็นเขตที่มีลักษณะการใช้ที่ดินที่มีความเฉพาะ เช่น บ่อทราย พื้นที่ขุดเจาะน้ำมัน ไม้พุ่ม และไม้ละเมาะ เป็นต้น



ทั้งนี้ในเขตเกษตรกรรมที่มีศักยภาพการผลิตสูง (ประเภทที่ 1) หากมีการปรับปรุงบำรุงดินหรือปรับโครงสร้างของพื้นที่ให้เหมาะสม เช่น ยกร่อง จัดทำระบบอนุรักษ์ดินและน้ำประเภทต่าง ๆ สามารถยกระดับเป็นเขตเกษตรกรรมชั้นดีได้ เนื่องจากมีการบริหารจัดการด้านทรัพยากรน้ำไว้แล้ว



แผนการใช้ที่ดินตำบลรางพิบูล อำเภอกำแพงแสน จังหวัดนครปฐม



รูปที่ 6-1 แผนการใช้ที่ดิน ตำบลรางพิบูล อำเภอกำแพงแสน จังหวัดนครปฐม



บทที่ 7

การขับเคลื่อนแผนการใช้ที่ดิน

7.1 ขั้นตอนการดำเนินงาน

ภายหลังการจัดทำแผนการใช้ที่ดินตำบลรางพิกุล อำเภอกำแพงแสน จังหวัดนครปฐมแล้วจะต้องดำเนินการดังต่อไปนี้

7.1.1 จัดทำเป้าหมายการดำเนินงานและงบประมาณและกิจกรรมต่าง ๆ ที่จะดำเนินการในปีงบประมาณ 2567 ถึง 2571

7.1.2 นำแผนการใช้ที่ดินตำบลรางพิกุล ไปเสนอต่อองค์การบริหารส่วนตำบลรางพิกุล เพื่อมีมติให้ความร่วมมือในกิจกรรมพัฒนาที่ดินดำเนินการกิจกรรมต่าง ๆ ที่กำหนดไว้ในแผน และได้รับการเชื่อมโยงสู่แผนพัฒนาตำบล

7.1.3 สถานีพัฒนาที่ดินนครปฐม เสนอเป้าหมายและงบประมาณให้รายงานมายังกรมพัฒนาที่ดิน

7.1.4 กรมพัฒนาที่ดินพิจารณาสนับสนุนงบประมาณกิจกรรมและโครงการตามเป้าหมายที่กำหนดในแผนการใช้ที่ดิน

7.1.5 สถานีพัฒนาที่ดินนครปฐม นำเสนอต่อที่ประชุมจังหวัด/อำเภอ เพื่อสร้างการรับรู้และประชาสัมพันธ์ให้หน่วยงานอื่น นำโครงการภายใต้หน่วยงานมาพัฒนาพื้นที่ตามแผนการใช้ที่ดินกำหนด

7.2 กิจกรรมที่จะดำเนินการของกรมพัฒนาที่ดิน

งบประมาณที่กำหนดไว้เป็นการประมาณเบื้องต้น อาจมีการเปลี่ยนแปลงตามที่ได้รับการจัดสรรให้ดำเนินการ (ตารางที่ 7-1)

เขตเกษตรกรรม

1) ดินขาดความอุดมสมบูรณ์ มีแผนงาน/โครงการปรับปรุงบำรุงดิน ดังนี้

- (1) การส่งเสริมการผลิตและใช้ใช้สารอินทรีย์ลดการใช้สารเคมีทางการเกษตร
- (2) การผลิต-จัดหาเมล็ดพันธุ์พืชปุ๋ยสด
- (3) การส่งเสริมการปรับปรุงบำรุงดินด้วยพืชปุ๋ยสด
- (4) การจัดหาปุ๋ยอินทรีย์
- (5) การส่งเสริมการปรับปรุงบำรุงพื้นที่ดินกรด

2) การบริหารจัดการน้ำ มีแผนงาน/โครงการบริหารจัดการน้ำ ดังนี้

- (1) การจัดระบบอนุรักษ์ดินและน้ำในพื้นที่เสี่ยงภัยพิบัติทางการเกษตร
- (2) สนับสนุนสารบำบัดน้ำเสียจากสารเร่งซูเปอร์ ฟด.6



3) การฟื้นฟูและป้องกันการชะล้างพังทลายของดิน มีแผนงาน/โครงการฟื้นฟูและป้องกันการชะล้างพังทลายของดิน ดังนี้

- (1) การปลูกหญ้าแฝกเพื่อการอนุรักษ์ดินและน้ำ

7.3 กิจกรรมที่จะดำเนินการของหน่วยงานอื่น (ตารางที่ 7-2)

7.3.1 เขตเกษตรกรรม

1) เขตทำนา เขตปลูกพืชไร่ เขตปลูกไม้ผล และเขตพืชทางเลือก

- (1) โครงการเสริมสร้างและพัฒนาศักยภาพองค์กรเกษตรกร (สำนักงานเกษตรจังหวัด)
- (2) โครงการขับเคลื่อนการดำเนินงานส่งเสริมและพัฒนาวิสาหกิจชุมชน (สำนักงานเกษตรจังหวัด)

- (3) โครงการส่งเสริมเกษตรกรรมทางเลือก (สำนักงานเกษตรจังหวัด)
- (4) โครงการส่งเสริมเกษตรผสมผสาน (สำนักงานเกษตรจังหวัด)
- (5) โครงการพัฒนาตลาดสินค้าเกษตร (สำนักงานเกษตรจังหวัด)

2) เขตปศุสัตว์ และเขตเพาะเลี้ยงสัตว์น้ำ

- (1) โครงการบริหารจัดการพื้นที่เลี้ยงสัตว์น้ำ (สำนักงานประมงจังหวัด)
- (2) โครงการส่งเสริมองค์ความรู้เรื่องสัตว์น้ำ (สำนักงานประมงจังหวัด)

7.3.2 เขตแหล่งน้ำ

- (1) โครงการศึกษาความเป็นไปได้ในการพัฒนาแหล่งน้ำชลประทาน (กรมชลประทาน)
- (2) โครงการพัฒนาระบบชลประทานด้วยนวัตกรรม (กรมชลประทาน)
- (3) โครงการเพิ่มประสิทธิภาพการกักเก็บน้ำ (กรมชลประทาน)
- (4) โครงการเพิ่มประสิทธิภาพการส่งและระบายน้ำ (กรมชลประทาน)

7.4 ความต้องการของชุมชนและองค์กรปกครองส่วนท้องถิ่น

จากการดำเนินการจัดทำกระบวนการมีส่วนร่วมของประชาชนที่องค์การบริหารส่วนตำบล เมื่อวันที่ 22 สิงหาคม 2566 ได้มีความต้องการของประชาชนที่ต้องการให้ดำเนินการเกี่ยวกับแก้ปัญหาดินเสื่อมโทรมและฟื้นฟูความอุดมสมบูรณ์ของดิน การขาดแคลนน้ำ ปรับรูปที่ดินและเปลี่ยนกิจกรรมการผลิตให้เหมาะสมกับที่ดิน เพื่อตอบสนองต่อความต้องการของชุมชนและการแก้ไขปัญหาเชิงพื้นที่ของตำบลรางพิบูล กรมพัฒนาที่ดินได้วิเคราะห์เบื้องต้น ดังต่อไปนี้

- ปัญหาของตำบลรางพิบูลในภาพรวมสรุปได้ว่า มีปัญหาสำคัญ 4 ประการ คือ (1) ปัญหาดินเสื่อมโทรม (2) ปัญหาการขาดแคลนน้ำจนเกิดแล้งซ้ำซาก (3) ปัญหาการบริหารจัดการน้ำ (4) ปัญหาต้นทุนการผลิตสูง



และมีปัญหารองลงมา คือ ปัญหาการไร้กรรมสิทธิ์ในที่ดิน ปัญหาที่เกิดจากการเผา ปัญหาขาดการรวมกลุ่มของคนในชุมชน ปัญหาดังกล่าวนี้ส่งผลกระทบต่อคุณภาพชีวิตของราษฎรในชุมชนโดยรวม

ตารางที่ 7-1 กิจกรรมที่จะดำเนินการของกรมพัฒนาที่ดิน

เขตการใช้ที่ดิน (เกษตรกรรม)	แผนงาน/โครงการ	งบประมาณ (บาท)
1. เขตเกษตรกรรมชั้นดี		
1.1 เขตพื้นที่ทำนา เนื้อที่ 740 ไร่	การปรับปรุงบำรุงดิน	
	1.1 การส่งเสริมการผลิตและใช้ใช้สารอินทรีย์ลดการใช้สารเคมีทางการเกษตร	16,250
	1.2 การผลิต-จัดหาเมล็ดพันธุ์พืชปุ๋ยสด	14,875
	1.3 การส่งเสริมการปรับปรุงบำรุงดินด้วยพืชปุ๋ยสด	1,500
	1.4 การจัดหาปุ๋ยโดโลไมท์	42,500
	1.5 การส่งเสริมการปรับปรุงบำรุงพื้นที่ดินกรด	750
	2. การบริหารจัดการน้ำ	
	2.1 จัดระบบอนุรักษ์ดินและน้ำในพื้นที่เสี่ยงภัยพิบัติทางการเกษตร	268,240
	2.2 สนับสนุนสารบำบัดน้ำเสียจากสารเร่งซูเปอร์พด.6	6,500
	3. การฟื้นฟูและป้องกันการชะล้างพังทลายของดิน	
	3.1 การปลูกหญ้าแฝกเพื่อการอนุรักษ์ดินและน้ำ	60,000
1.2 เขตปลูกไม้ผล เนื้อที่ 514 ไร่	1. การปรับปรุงบำรุงดิน	
	1.1 การส่งเสริมการผลิตและใช้ใช้สารอินทรีย์ลดการใช้สารเคมีทางการเกษตร	16,250
	1.2 การจัดหาปุ๋ยโดโลไมท์	42,500
	1.3 การส่งเสริมการปรับปรุงบำรุงพื้นที่ดินกรด	750
	2. การบริหารจัดการน้ำ	
	2.1 สนับสนุนสารบำบัดน้ำเสียจากสารเร่งซูเปอร์พด.6	6,500
	3. การฟื้นฟูและป้องกันการชะล้างพังทลายของดิน	
	3.1 การปลูกหญ้าแฝกเพื่อการอนุรักษ์ดินและน้ำ	30,000
1.3 เขตปลูกไม้ยืนต้น เนื้อที่ 96 ไร่	1. การปรับปรุงบำรุงดิน	
	1.1 การส่งเสริมการผลิตและใช้ใช้สารอินทรีย์ลดการใช้สารเคมีทางการเกษตร	16,250



ตารางที่ 7-1 (ต่อ)

เขตการใช้ที่ดิน (เกษตรกรรม)	แผนงาน/โครงการ	งบประมาณ (บาท)
1.4 เขตปลูกพืชไร่ เนื้อที่ 3,980 ไร่	1. การปรับปรุงบำรุงดิน	
	1.1 การส่งเสริมการผลิตและใช้ใช้สารอินทรีย์ลดการใช้สารเคมีทางการเกษตร	32,500
	1.2 การผลิต-จัดหาเมล็ดพันธุ์พืชปุ๋ยสด	14,875
	1.3 การส่งเสริมการปรับปรุงบำรุงดินด้วยพืชปุ๋ยสด	1,500
	1.4 การจัดหาปุ๋ยอินทรีย์	85,000
	1.5 การส่งเสริมการปรับปรุงบำรุงพื้นที่ดินกรด	1,500
	2. การบริหารจัดการน้ำ	
	2.1 จัดระบบอนุรักษ์ดินและน้ำในพื้นที่เสี่ยงภัยพิบัติทางการเกษตร	268,240
	2.2 สนับสนุนสารบำบัดน้ำเสียจากสารเร่งซูเปอร์พด.6	6,500
	1.5 เขตปลูกพืชทางเลือก เนื้อที่ 1,560 ไร่	1. การปรับปรุงบำรุงดิน
1.1 การส่งเสริมการผลิตและใช้ใช้สารอินทรีย์ลดการใช้สารเคมีทางการเกษตร		16,250
1.2 การผลิต-จัดหาเมล็ดพันธุ์พืชปุ๋ยสด		14,875
1.3 การส่งเสริมการปรับปรุงบำรุงดินด้วยพืชปุ๋ยสด		1,500
1.4 การจัดหาปุ๋ยอินทรีย์		45,500
1.5 การส่งเสริมการปรับปรุงบำรุงพื้นที่ดินกรด		750
2. การบริหารจัดการน้ำ		
2.1 จัดระบบอนุรักษ์ดินและน้ำในพื้นที่เสี่ยงภัยพิบัติทางการเกษตร		134,120
3. การฟื้นฟูและป้องกันการชะล้างพังทลายของดิน		
3.1 การปลูกหญ้าแฝกเพื่อการอนุรักษ์ดินและน้ำ		60,000
2.2 เขตเกษตรกรรมที่มีศักยภาพการผลิตสูง (ประเภทที่ 1)	1. การปรับปรุงบำรุงดิน	
	2.1 เขตพื้นที่ทำนา เนื้อที่ 905 ไร่	
	1.1 การส่งเสริมการผลิตและใช้ใช้สารอินทรีย์ลดการใช้สารเคมีทางการเกษตร	16,250
	1.2 การผลิต-จัดหาเมล็ดพันธุ์พืชปุ๋ยสด	14,875
	1.3 การส่งเสริมการปรับปรุงบำรุงดินด้วยพืชปุ๋ยสด	1,500



แผนการใช้ที่ดินตำบลรางพิบูล อำเภอกำแพงแสน จังหวัดนครปฐม

ตารางที่ 7-1 (ต่อ)

เขตการใช้ที่ดิน (เกษตรกรรม)	แผนงาน/โครงการ	งบประมาณ (บาท)
	1.4 การจัดหาปุ๋ยโดโลไมท์	85,000
	1.5 การส่งเสริมการปรับปรุงบำรุงพื้นที่ดินกรด	1,500
	2. การบริหารจัดการน้ำ	
	2.1 จัดระบบอนุรักษ์ดินและน้ำในพื้นที่เสี่ยงภัยพิบัติทางการเกษตร	268,240
	2.2 สนับสนุนสารบำบัดน้ำเสียจากสารเร่งซูเปอร์พด.6	6,500
	3. การฟื้นฟูและป้องกันการชะล้างพังทลายของดิน	
	3.1 การปลูกหญ้าแฝกเพื่อการอนุรักษ์ดินและน้ำ	60,000
2.2 เขตปลูกไม้ผล เนื้อที่ 195 ไร่	1. การปรับปรุงบำรุงดิน	
	1.1 การส่งเสริมการผลิตและใช้ใช้สารอินทรีย์ลดการใช้สารเคมีทางการเกษตร	16,250
	1.2 การจัดหาปุ๋ยโดโลไมท์	42,500
	1.3 การส่งเสริมการปรับปรุงบำรุงพื้นที่ดินกรด	750
	2. การบริหารจัดการน้ำ	
	2.1 สนับสนุนสารบำบัดน้ำเสียจากสารเร่งซูเปอร์พด.6	6,500
	3. การฟื้นฟูและป้องกันการชะล้างพังทลายของดิน	
	3.1 การปลูกหญ้าแฝกเพื่อการอนุรักษ์ดินและน้ำ	30,000
2.3 เขตปลูกพืชไร่ เนื้อที่ 236 ไร่	1. การปรับปรุงบำรุงดิน	
	1.1 การส่งเสริมการผลิตและใช้ใช้สารอินทรีย์ลดการใช้สารเคมีทางการเกษตร	16,250
	1.2 การผลิต-จัดหาเมล็ดพันธุ์พืชปุ๋ยสด	7,738
	1.3 การส่งเสริมการปรับปรุงบำรุงดินด้วยพืชปุ๋ยสด	750
	1.4 การจัดหาปุ๋ยโดโลไมท์	42,500
	1.5 การส่งเสริมการปรับปรุงบำรุงพื้นที่ดินกรด	750
	2. การบริหารจัดการน้ำ	
	2.1 จัดระบบอนุรักษ์ดินและน้ำในพื้นที่เสี่ยงภัยพิบัติทางการเกษตร	134,120
	2.2 สนับสนุนสารบำบัดน้ำเสียจากสารเร่งซูเปอร์พด.6	6,500



ตารางที่ 7-1 (ต่อ)

เขตการใช้ที่ดิน (เกษตรกรรม)	แผนงาน/โครงการ	งบประมาณ (บาท)
2.4 เขตปลูกพืชทางเลือก เนื้อที่ 242 ไร่	1. การปรับปรุงบำรุงดิน	
	1.1 การส่งเสริมการผลิตและใช้ใช้สารอินทรีย์ลดการใช้สารเคมีทางการเกษตร	16,250
	1.2 การผลิต-จัดหาเมล็ดพันธุ์พืชปุ๋ยสด	7,438
	1.3 การส่งเสริมการปรับปรุงบำรุงดินด้วยพืชปุ๋ยสด	750
	1.4 การจัดหาปุ๋ยอินทรีย์	42,500
	1.5 การส่งเสริมการปรับปรุงบำรุงพื้นที่ดินกรด	750
	2. การบริหารจัดการน้ำ	
	2.1 จัดระบบอนุรักษ์ดินและน้ำในพื้นที่เสี่ยงภัยพิบัติทางการเกษตร	268,240
	2.2 สนับสนุนสารบำบัดน้ำเสียจากสารเร่งซูเปอร์พด.6	6,500
	3. การฟื้นฟูและป้องกันการชะล้างพังทลายของดิน	
3.1 การปลูกหญ้าแฝกเพื่อการอนุรักษ์ดินและน้ำ	60,000	
3. เขตประมง		
3.1 เขตเพาะเลี้ยงสัตว์น้ำ เนื้อที่ 336 ไร่	1. การบริหารจัดการน้ำ	
	1.1 สนับสนุนสารบำบัดน้ำเสียจากสารเร่งซูเปอร์พด.6	9,750
4. เขตปศุสัตว์		
4.1 เขตทุ่งหญ้าเลี้ยงสัตว์และโรงเรือนเลี้ยงสัตว์ เนื้อที่ 154 ไร่	1. การบริหารจัดการน้ำ	9,750
	1.1 สนับสนุนสารบำบัดน้ำเสียจากสารเร่งซูเปอร์พด.6	
รวมแผนงาน/โครงการ		2,383,075



ตารางที่ 7-2 กิจกรรมที่จะดำเนินงานของหน่วยราชการอื่น

เขตการใช้ที่ดิน	กิจกรรมที่ขอการสนับสนุนจากส่วนราชการอื่น
1. เขตพื้นที่เกษตรกรรม 1.1 เขตพื้นที่ทำนา มีเนื้อที่ 1,646 ไร่ 1.2 เขตปลูกพืชไร่ มีเนื้อที่ 4,212 ไร่ 1.3 เขตปลูกไม้ยืนต้น มีเนื้อที่ 115 ไร่ 1.4 เขตปลูกไม้ผล มีเนื้อที่ 711 ไร่ 1.5 เขตปลูกพืชผัก มีเนื้อที่ 1,797 ไร่ 1.6 เขตปลูกพืชน้ำ มีเนื้อที่ 2 ไร่	1) โครงการเสริมสร้างและพัฒนาศักยภาพองค์กรเกษตรกร (สนง.เกษตรจังหวัด) 2) โครงการขับเคลื่อนการดำเนินงานส่งเสริมและพัฒนาวิสาหกิจชุมชน (สนง.เกษตรจังหวัด) 3) โครงการส่งเสริมเกษตรกรรมทางเลือก (สนง.เกษตรจังหวัด) 4) โครงการส่งเสริมเกษตรผสมผสาน (สนง.เกษตรจังหวัด) 5) โครงการพัฒนาตลาดสินค้าเกษตร (สนง.เกษตรจังหวัด)
1.7 เขตทุ่งหญ้าเลี้ยงสัตว์และโรงเรือนเลี้ยงสัตว์ มีเนื้อที่ 153 ไร่ 1.8 เขตเพาะเลี้ยงสัตว์น้ำ มีเนื้อที่ 336 ไร่	1) โครงการบริหารจัดการพื้นที่เลี้ยงสัตว์น้ำ (ประมงจังหวัด) 2) โครงการส่งเสริมองค์ความรู้เรื่องสัตว์น้ำ (ประมงจังหวัด)
2. พื้นที่แหล่งน้ำ เนื้อที่ 553 ไร่	1) โครงการศึกษาความเป็นไปได้ในการพัฒนาแหล่งน้ำชลประทาน (กรมชลประทาน) 2) โครงการพัฒนาระบบชลประทานด้วยนวัตกรรม (กรมชลประทาน) 3) โครงการเพิ่มประสิทธิภาพการกักเก็บน้ำ (กรมชลประทาน) 4) โครงการเพิ่มประสิทธิภาพการส่งและระบายน้ำ (กรมชลประทาน)



ตารางที่ 7-3 เป้าหมายการดำเนินงานและงบประมาณ ตำบลรางพิบูล อำเภอกำแพงแสน จังหวัดนครปฐม แผน 5 ปี (พ.ศ. 2567-2571)

เขตการใช้ที่ดิน	งาน/โครงการ/กิจกรรม	หน่วยนับ	เป้าหมาย					รวม	งบประมาณ (บาท)					รวม	หน่วยงานรับผิดชอบ	
			2567	2568	2569	2570	2571		2567	2568	2569	2570	2571			
	1. การปรับปรุงบึง															
เขตพื้นที่ทำนา/เขตปลูกไม้ผล/เขตปลูกไม้ยืนต้น/เขตปลูกพืชไร่/เขตปลูกพืชทางเลือก	1.1 การส่งเสริมการผลิตและใช้สารอินทรีย์ลดการใช้สารเคมีทางการเกษตร	กลุ่ม	10	10	10	10	10	50	32,500	32,500	32,500	32,500	32,500	162,500	พต.	
เขตพื้นที่ทำนา/เขตปลูกพืชไร่/เขตปลูกพืชทางเลือก	1.2 การผลิต-จัดหาเมล็ดพันธุ์พืชปุ๋ยสด	ตัน	0.5	0.5	0.5	0.5	0.5	2.5	14,875	14,875	14,875	14,875	14,875	74,375	พต.	
เขตพื้นที่ทำนา/เขตปลูกพืชไร่/เขตปลูกพืชทางเลือก	1.3 การส่งเสริมการปรับปรุงบึงดินด้วยพืชปุ๋ยสด	ไร่	100	100	100	100	100	500	1,500	1,500	1,500	1,500	1,500	7,500	พต.	
เขตพื้นที่ทำนา/เขตปลูกไม้ผล/เขตปลูกพืชไร่/เขตปลูกพืชทางเลือก	1.4 การจัดหาปูนโดโลไมท์	ตัน	50	50	50	50	50	250	85,000	85,000	85,000	85,000	85,000	425,000	พต.	
เขตพื้นที่ทำนา/เขตปลูกไม้ผล/เขตปลูกพืชไร่	1.5 การส่งเสริมการปรับปรุงบึงพื้นที่ดินกรด	ไร่	100	100	100	100	100	500	1,500	1,500	1,500	1,500	1,500	7,500	พต.	



ตารางที่ 7-3 (ต่อ)

เขตการใช้ที่ดิน	งาน/โครงการ/กิจกรรม	หน่วยนับ	เป้าหมาย				รวม	งบประมาณ (บาท)				รวม	หน่วยงานรับผิดชอบ			
			2567	2568	2569	2570		2571	2567	2568	2569		2570	2571	รวม	รับผิดชอบ
	2. การบริหารจัดการน้ำ															
เขตพื้นที่ทำนา/เขตปลูกพืชไร่/ เขตปลูกพืชทางเลือก/	2.1 จัดระบบอนุรักษ์ดินและน้ำใน พื้นที่เสี่ยงภัยพิบัติทางการเกษตร	ไร่	-	100	100	100	100					400	335,300	335,300	335,300	พต.
เขตพื้นที่ทำนา/เขตปลูกไม้ผล/ เขตปลูกพืชไร่/เขตเพาะเลี้ยง สัตว์น้ำ/เขตทุ่งหญ้าเลี้ยงสัตว์ และโรงเรือนเลี้ยงสัตว์	2.2 สนับสนุนสารบำบัดน้ำเสียจาก สารเร่งซูเปอร์ พต.6	ลิตร	1,000	1,000	1,000	1,000	1,000					5,000	13,000	13,000	13,000	พต.
	3. การฟื้นฟูและป้องกันการชะล้าง พังทลายของดิน															
เขตพื้นที่ทำนา/เขตปลูกไม้ผล/ เขตปลูกพืชทางเลือก	3.1 การปลูกหญ้าแฝกเพื่อการอนุรักษ์ ดินและน้ำ	กล้า	50,000	50,000	50,000	50,000	50,000					250,000	60,000	60,000	60,000	พต.
รวมเป้าหมายดำเนินงานงบประมาณ																

หมายเหตุ: งบประมาณที่กำหนดไว้เป็นการประมาณการเบื้องต้น อาจมีการเปลี่ยนแปลงตามที่ได้รับการจัดสรร





เอกสารอ้างอิง

- กรมการพัฒนาชุมชน. 2566. ข้อมูลความจำเป็นพื้นฐาน (จปฐ.)รายจังหวัด รายอำเภอ และรายตำบลปี 2565. แหล่งที่มา : <https://ebmn.cdd.go.th/> . 1 มิถุนายน 2566.
- กรมทรัพยากรน้ำบาดาล. 2566. ปริมาณน้ำและจำนวนบ่อบาดาล ปี 2565. แหล่งที่มา : <http://app.dgr.go.th/newpasutara/xml/search.php>, 26 พฤษภาคม 2566.
- กรมส่งเสริมการเกษตร. 2566. จำนวนครัวเรือนเกษตรกรที่ขึ้นทะเบียนเกษตรกร จำแนกรายจังหวัด รายอำเภอและรายตำบล (ณ เดือนมกราคม พ.ศ. 2566). แหล่งที่มา : <http://mvos2.gistda.or.th/> . 15 พฤษภาคม 2566
- กรมอุตุนิยมวิทยา. 2566. ปริมาณน้ำฝนเฉลี่ยคาบ 30 ปี (พ.ศ. 2536-2565). กรมอุตุนิยมวิทยา กระทรวงดิจิทัลเพื่อเศรษฐกิจและสังคม, กรุงเทพฯ.
- กองสำรวจดินและวิจัยทรัพยากรดิน. 2566. แผนที่ทรัพยากรดิน (ไฟล์ข้อมูล). กรมพัฒนาที่ดิน กระทรวงเกษตรและสหกรณ์, กรุงเทพฯ.
- กองนโยบายและแผนการใช้ที่ดิน. 2566. แผนที่สภาพการใช้ที่ดิน ปี 2566 (ไฟล์ข้อมูล). กรมพัฒนาที่ดิน กระทรวงเกษตรและสหกรณ์, กรุงเทพฯ.
- บัณฑิต ต้นศิริ และ คำรณ ไทรพิก. 2542. คู่มือการประเมินคุณภาพที่ดิน. กองวางแผนการใช้ที่ดิน กรมพัฒนาที่ดิน กระทรวงเกษตรและสหกรณ์, กรุงเทพฯ.
- สำนักเทคโนโลยีการสำรวจและทำแผนที่. 2566. แผนที่ขอบเขตตำบล ปี 2564 (ไฟล์ข้อมูล). กรมพัฒนาที่ดิน กระทรวงเกษตรและสหกรณ์, กรุงเทพฯ.
- สำนักบริหารการทะเบียน กรมการปกครอง. 2566. รายงานสถิติจำนวนประชากรและบ้านรายจังหวัด รายอำเภอ และรายตำบล (ณ เดือนธันวาคม พ.ศ. 2565). แหล่งที่มา : <https://stat.bora.dopa.go.th/stat/statnew/statyear/#/TableTemplate/Area/st> 1 พฤษภาคม 2566.
- องค์การบริหารส่วนตำบลรางพิกุล. 2566. วิสัยทัศน์ พันธกิจ. แหล่งที่มา: <http://rangpikul.go.th/public/>



คณะผู้จัดทำ

ที่ปรึกษาโครงการ

นางนงนุช ศรีพุ่ม	ผู้อำนวยการสำนักงานพัฒนาที่ดินเขต 1
นางมัทธนา ชัยมหาวัน	ผู้เชี่ยวชาญด้านวางระบบการพัฒนาที่ดิน
นายอนุชิต พรแดง	ผู้อำนวยการสถานีพัฒนาที่ดินนครปฐม
กลุ่มวางแผนการใช้ที่ดิน	สำนักงานพัฒนาที่ดินเขต 1
กลุ่มวิชาการเพื่อการพัฒนาที่ดิน	สำนักงานพัฒนาที่ดินเขต 1
กลุ่มวิเคราะห์ดิน	สำนักงานพัฒนาที่ดินเขต 1
กองนโยบายและแผนการใช้ที่ดิน	กรมพัฒนาที่ดิน

ผู้ดำเนินการ

สถานีพัฒนาที่ดินนครปฐม

นายจิระ มาตรการทอง	นักวิชาการเกษตรชำนาญการ
นายรัฐพงษ์ แก้วรัตนชัย	นักวิชาการเกษตรปฏิบัติการ
นายศิริวิทย์ เชิดชู	เจ้าพนักงานการเกษตรชำนาญงาน
นางมานิดา แก้วรัตนชัย	เจ้าหน้าที่วิเคราะห์นโยบายและแผน
นางสาวธัญวลัย จันน้ำแดง	นักวิชาการเงินและบัญชี
นางสาวสิริพร เจริญให้	เจ้าพนักงานการเงินและบัญชี



กรมพัฒนาที่ดิน
กระทรวงเกษตรและสหกรณ์
2003/61 ถนนพหลโยธิน แขวงลาดยาว
เขตจตุจักร กรุงเทพฯ 10900