



# สถานีพัฒนาที่ดินนครปฐม สำนักงานพัฒนาที่ดินเขต 1 กรมพัฒนาที่ดิน



แผนการใช้ที่ดินตำบลทุ่งลูกนก  
อำเภอกำแพงแสน จังหวัดนครปฐม



## คำนำ

การจัดทำแผนการใช้ที่ดินดำเนินการตามรัฐธรรมนูญแห่งราชอาณาจักรไทย พ.ศ. 2560 มาตรา 72 (1) ที่ได้บัญญัติให้มีการวางแผนการใช้ที่ดินให้เหมาะสมกับศักยภาพของที่ดินตามหลักการพัฒนาอย่างยั่งยืน โดยแผนการใช้ที่ดินตำบลทุ่งลูกนก อำเภอกำแพงแสน จังหวัดนครปฐม ได้นำแนวคิดขององค์การอาหารและการเกษตรแห่งสหประชาชาติ (Food and Agriculture Organization of the United Nations: FAO) และ โครงการสิ่งแวดล้อมแห่งสหประชาชาติ (United Nations Environment Programme: UNEP) มาปรับใช้ คือ ความเหมาะสมทางกายภาพ ความเหมาะสมทางเศรษฐกิจ การยอมรับจากสังคม การสร้างความยั่งยืนให้สิ่งแวดล้อม และเสนอทางเลือกการใช้ที่ดินร่วมกับวิธีการที่จำเป็นอื่น ๆ เช่น กระบวนการมีส่วนร่วมของชุมชน (Participatory Rural Appraisal: PRA) การประเมินคุณภาพที่ดิน เป็นต้น

สถานีพัฒนาที่ดินนครปฐมร่วมกับสำนักงานพัฒนาที่ดินเขต 1 และกองนโยบายและแผนการใช้ที่ดิน ในการดำเนินงานวางแผนการใช้ที่ดินระดับตำบล โดยพิจารณาภาพรวมของสภาพปัญหาในด้านต่าง ๆ ทั้งด้านกายภาพ เศรษฐกิจ และสังคม วิเคราะห์และสังเคราะห์ข้อมูลนำไปสู่การวางแผนการใช้ที่ดินที่สอดคล้องกับศักยภาพของพื้นที่ โดยผ่านกระบวนการมีส่วนร่วมของชุมชน (PRA) ในการระบุปัญหา ความต้องการของเกษตรกรและผู้มีส่วนได้ส่วนเสีย ทั้งนี้ สพด. ได้จัดทำแผนกิจกรรม/โครงการ เพื่อขับเคลื่อนแผนการใช้ที่ดินให้เป็นรูปธรรมเพื่อให้เกษตรกร มีคุณภาพชีวิตที่ดีขึ้น มีการใช้ที่ดินอย่างถูกต้องเหมาะสม รักษาสภาพแวดล้อมและอนุรักษ์ทรัพยากรในชุมชนให้เกิดความยั่งยืนต่อไป

สถานีพัฒนาที่ดินนครปฐม

กันยายน 2566



## สารบัญ

	หน้า
คำนำ	ก
สารบัญ	ข
สารบัญตาราง	ง
สารบัญรูป	จ
<b>บทที่ 1 บทนำ</b>	
1.1 ความสำคัญของการวางแผนการใช้ที่ดิน	1-1
1.2 หลักการและเหตุผล	1-1
1.3 วัตถุประสงค์	1-1
1.4 ระยะเวลาและสถานที่ดำเนินงาน	1-2
1.5 ขั้นตอนการดำเนินงาน	1-2
1.6 วิสัยทัศน์ของตำบล	1-3
<b>บทที่ 2 ข้อมูลทั่วไป</b>	
2.1 ที่ตั้งและอาณาเขต	2-1
2.2 การแบ่งส่วนการปกครอง	2-2
2.3 สภาพภูมิประเทศ	2-2
2.4 สภาพภูมิอากาศ	2-2
2.5 สภาพการใช้ที่ดินในปัจจุบัน	2-5
2.6 สภาพเศรษฐกิจและสังคม	2-9
<b>บทที่ 3 สถานภาพของทรัพยากรธรรมชาติ</b>	
3.1 ทรัพยากรป่าไม้	3-1
3.2 ทรัพยากรน้ำ	3-1
3.3 ทรัพยากรดิน	3-2
<b>บทที่ 4 กระบวนการมีส่วนร่วมของชุมชน (Participatory Rural Appraisal: PRA)</b>	
4.1 การวิเคราะห์ผลจากการจัดทำกระบวนการมีส่วนร่วมของชุมชน (PRA)	4-1
4.2 ระบบการปลูกพืชในปัจจุบัน	4-4
<b>บทที่ 5 การประเมินคุณภาพที่ดิน</b>	
5.1 หลักการประเมินคุณภาพที่ดินด้านกายภาพ	5-1
5.2 พืชเศรษฐกิจที่สำคัญของตำบล	5-3



## สารบัญ (ต่อ)

	หน้า
5.3 ระดับความเหมาะสมของที่ดิน	5-3
<b>บทที่ 6 แผนการใช้ที่ดิน</b>	
6.1 การวิเคราะห์ข้อมูลเพื่อการจัดทำแผนการใช้ที่ดินระดับตำบล	6-1
6.2 แผนการใช้ที่ดิน	6-2
<b>บทที่ 7 การขับเคลื่อนแผนการใช้ที่ดิน</b>	
7.1 ขั้นตอนการดำเนินงาน	7-1
7.2 กิจกรรมที่จะดำเนินการของกรมพัฒนาที่ดิน	7-1
7.3 กิจกรรมที่จะดำเนินงานของหน่วยงานอื่น	7-2
7.4 ความต้องการของชุมชนและองค์กรปกครองส่วนท้องถิ่น	7-2
<b>เอกสารอ้างอิง</b>	อ-1



## สารบัญตาราง

ตารางที่		หน้า
2-1	สถิติภูมิอากาศ ณ สถานีตรวจอากาศจังหวัดนครปฐม (ปี 2536-2565)	2-4
2-2	สภาพการใช้ที่ดิน ตำบลทุ่งลูกนก อำเภอกำแพงแสน จังหวัดนครปฐม	2-6
2-3	จำนวนประชากรและครัวเรือน ตำบลทุ่งลูกนก อำเภอกำแพงแสน จังหวัดนครปฐม ปี 2565	2-9
2-4	จำนวนและสัดส่วนครัวเรือน ตำบลทุ่งลูกนก อำเภอกำแพงแสน จังหวัดนครปฐม ปี 2565	2-11
2-5	รายได้-รายจ่ายเฉลี่ยครัวเรือน ตำบลทุ่งลูกนก อำเภอกำแพงแสน จังหวัดนครปฐม ปี 2565	2-13
3-1	สมบัติที่ดิน ตำบลทุ่งลูกนก อำเภอกำแพงแสน จังหวัดนครปฐม	3-3
5-1	ตัวอย่างการประเมินคุณภาพที่ดินด้านกายภาพของประเภทการใช้ประโยชน์ ที่ดิน	5-2
5-2	ชั้นความเหมาะสมทางกายภาพของดิน ตำบลทุ่งลูกนก อำเภอกำแพงแสน จังหวัดนครปฐม	5-3
6-1	แผนการใช้ที่ดิน ตำบลทุ่งลูกนก อำเภอกำแพงแสน จังหวัดนครปฐม	6-2
7-1	กิจกรรมที่จะดำเนินการของกรมพัฒนาที่ดิน	7-3
7-2	กิจกรรมที่จะดำเนินงานของหน่วยงานอื่น	7-6
7-3	เป้าหมายการดำเนินงานและงบประมาณโครงการนำร่อง ตำบลทุ่งลูกนก อำเภอกำแพงแสน จังหวัดนครปฐม แผน 5 ปี (พ.ศ. 2567-2571)	7-7



## สารบัญญรูป

รูปที่		หน้า
1-1	กรอบการวางแผนการใช้ที่ดินระดับตำบล	1-4
2-1	แผนที่ตั้งและอาณาเขตตำบลทุ่งลูกนก อำเภอกำแพงแสน จังหวัดนครปฐม	2-1
2-2	สมดุลของน้ำเพื่อการเกษตร จังหวัดนครปฐม	2-5
2-3	สภาพการใช้ที่ดิน ตำบลทุ่งลูกนก อำเภอกำแพงแสน จังหวัดนครปฐม	2-9
2-4	สัดส่วนคร่าวเรือนเกษตร ตำบลทุ่งลูกนก อำเภอกำแพงแสน จังหวัดนครปฐม	2-11
3-1	ทรัพยากรดิน ตำบลทุ่งลูกนก อำเภอกำแพงแสน จังหวัดนครปฐม	3-4
4-1	การวิเคราะห์สถานการณ์โดยระบบ DPSIR ของตำบลทุ่งลูกนก อำเภอกำแพงแสน จังหวัดนครปฐม	4-3
4-2	ระบบการปลูกพืชในปัจจุบัน ตำบลทุ่งลูกนก อำเภอกำแพงแสน จังหวัดนครปฐม	4-4
6-1	แผนการใช้ที่ดิน ตำบลทุ่งลูกนก อำเภอกำแพงแสน จังหวัดนครปฐม	6-6



## บทที่ 1

### บทนำ

#### 1.1 ความสำคัญของการวางแผนการใช้ที่ดิน

ตามรัฐธรรมนูญแห่งราชอาณาจักรไทย พุทธศักราช 2560 มาตรา 72 รัฐพึงดำเนินการเกี่ยวกับที่ดิน ทรัพยากรน้ำ และพลังงาน ดังต่อไปนี้

(1) วางแผนการใช้ที่ดินของประเทศ ให้เหมาะสมกับสภาพพื้นที่และศักยภาพของที่ดิน ตามหลักการพัฒนาอย่างยั่งยืน

#### 1.2 หลักการและเหตุผล

ปัจจุบันกรมพัฒนาที่ดินได้ดำเนินการวางแผนการใช้ที่ดินระดับประเทศเรียบร้อยแล้วซึ่งเป็นการวางกรอบเชิงนโยบายมุ่งเน้นการพัฒนาด้านการเกษตรให้เกิดความสมดุลและยั่งยืนและในขณะเดียวกันต้องอนุรักษ์ทรัพยากรธรรมชาติและสิ่งแวดล้อมควบคู่กับการรักษาคุณค่าทางศิลปวัฒนธรรม แต่ทั้งนี้เพื่อให้เกิดการใช้ประโยชน์ที่ดินในระดับพื้นที่อย่างมีประสิทธิภาพและรักษาฐานการผลิตด้านทรัพยากรธรรมชาติอย่างยั่งยืนตลอดห่วงโซ่อุปทาน แผนการใช้ที่ดินระดับตำบลจึงถูกนำมาใช้เป็นเครื่องมือเพื่อขับเคลื่อนการดำเนินงานดังกล่าว

ทั้งนี้กรมพัฒนาที่ดินได้จัดทำแผนปฏิบัติการกรมพัฒนาที่ดินระยะ 5 ปี (พ.ศ. 2566-2570) เพื่อให้บรรลุตามวิสัยทัศน์ที่กำหนดไว้ คือ “เป็นองค์กรอัจฉริยะทางดิน เพื่อขับเคลื่อนการใช้ที่ดินอย่างเหมาะสม 15 ล้านไร่ ภายในปี 2570” ซึ่งในส่วนของประเด็นการพัฒนาที่ 2 บริหารจัดการทรัพยากรดินและที่ดินด้วยชุดข้อมูลที่มีมูลค่าสูง (High Value Dataset) ซึ่งมีเป้าหมาย คือ การนำชุดข้อมูลที่มีมูลค่าสูงไปใช้ในการบริหารจัดการทางการเกษตร ในส่วนของตัวชี้วัด บริหารจัดการทรัพยากรดินและที่ดินบนพื้นฐานของชุดข้อมูลที่มีมูลค่าสูง ร้อยละ 100 กลยุทธ์ที่ 2 ยกระดับแผนการใช้ที่ดินไปสู่การปฏิบัติ ได้กำหนดให้ร้อยละของแผนการใช้ที่ดินระดับตำบลที่จัดทำแล้วเสร็จทั่วประเทศ ภายใน ปี 2570 (ไม่น้อยกว่า ร้อยละ 80) เป็นตัวชี้วัดหนึ่งของกลยุทธ์ดังกล่าว

#### 1.3 วัตถุประสงค์

1.3.1 เพื่อรักษาเสถียรภาพของทรัพยากรให้เกิดความสมดุลและยั่งยืนภายใต้การพัฒนาด้านต่าง ๆ ของตำบล

1.3.2 เพื่อให้การใช้ที่ดินมีผลตอบแทนสูงสุดต่อหน่วยเนื้อที่อย่างยั่งยืน



1.3.3 เพื่อให้เกิดการกำหนดแผนงาน โครงการ กิจกรรม ที่สอดคล้องกับแผนการใช้ที่ดินที่กำหนดขึ้น และอยู่บนหลักการของโมเดลเศรษฐกิจ BCG (Bio-Circular-Green Economy: BCG Model)

#### 1.4 ระยะเวลาและสถานที่ดำเนินงาน

1.4.1 ระยะเวลา 1 ตุลาคม 2565 – 30 กันยายน 2566

1.4.2 สถานที่ ตำบลทุ่งลูกนก อำเภอกำแพงแสน จังหวัดนครปฐม

#### 1.5 ขั้นตอนการดำเนินงาน

1.5.1 รวบรวมข้อมูลปฐมภูมิและทุติยภูมิ ประกอบด้วย

1) ด้านกายภาพ ได้แก่ ทรัพยากรดิน ทรัพยากรน้ำ ทรัพยากรป่าไม้ ภูมิอากาศ สภาพการใช้ที่ดินเขตป่าไม้ตามกฎหมายและมติคณะรัฐมนตรี

2) ด้านเศรษฐกิจและสังคม เช่น การถือครองที่ดิน ลักษณะทางเศรษฐกิจของตำบล จำนวนประชากร เป็นต้น

3) ด้านนโยบายและข้อกำหนดที่เกี่ยวข้อง ได้แก่ ยุทธศาสตร์ แผนพัฒนาเศรษฐกิจและสังคมแห่งชาติฉบับที่ 13 ยุทธศาสตร์ภาค แผนพัฒนากลุ่มจังหวัด แผนพัฒนาจังหวัด แผนพัฒนาการเกษตรและสหกรณ์ แผนพัฒนาท้องถิ่น 4 ปี ขององค์การบริหารส่วนจังหวัด เทศบาลตำบลหรือองค์การบริหารส่วนตำบล

1.5.2 จัดทำกระบวนการมีส่วนร่วมของชุมชน (Participatory Rural Appraisal: PRA) เพื่อรับฟังความคิดเห็น ประเด็นปัญหา ความต้องการด้านต่าง ๆ ขององค์การปกครองส่วนท้องถิ่นและเกษตรกรในตำบล

1.5.3 ประเมินคุณภาพของที่ดินของพืชเศรษฐกิจหลักและพืชทางเลือกที่มีมูลค่าของตำบล

1.5.4 สังเคราะห์ข้อมูลจากข้อ 1.5.1 ถึง 1.5.3 เพื่อใช้ประกอบการวางแผนการใช้ที่ดิน

1.5.5 กำหนด (ร่าง) แผนการใช้ที่ดินระดับตำบล

1.5.6 รับฟังความคิดเห็นของผู้มีส่วนได้ส่วนเสียต่อ (ร่าง) แผนการใช้ที่ดินที่กำหนดขึ้น

1.5.7 ปรับปรุง (ร่าง) แผนการใช้ที่ดินเพื่อจัดทำแผนการใช้ที่ดินฉบับสมบูรณ์

1.5.8 นำแผนการใช้ที่ดินเข้าสู่คณะกรรมการของเขตฯ เพื่อตรวจสอบความครบถ้วนสมบูรณ์ของเนื้อหาและองค์ประกอบ

1.5.9 เผยแพร่แผนการใช้ที่ดินเพื่อนำไปสู่การขับเคลื่อนการดำเนินงาน ประกอบด้วย

1) องค์การปกครองส่วนท้องถิ่น นำแผนการใช้ที่ดินที่จัดทำขึ้นไปประกอบการจัดทำแผนการพัฒนาของตำบล เพื่อนำไปสู่การของบประมาณที่มีความสอดคล้องกับศักยภาพด้านการผลิตและสถานภาพของทรัพยากรของตำบล



2) กรมพัฒนาที่ดิน โดยสถานีพัฒนาที่ดิน กำหนดแผนงาน/โครงการ/กิจกรรม ที่สอดคล้องกับแผนการใช้ที่ดินที่กำหนดขึ้นในแต่ละเขตและสามารถใช้ประกอบการของงบประมาณในพื้นที่ อย่างมีหลักการและเป็นที่ยอมรับ

3) หน่วยงานราชการอื่น ๆ สามารถใช้เป็นข้อมูลพื้นฐานประกอบแผนงาน/โครงการ/กิจกรรม ที่สอดคล้องกับแผนการใช้ที่ดินที่กำหนดขึ้นในแต่ละเขต

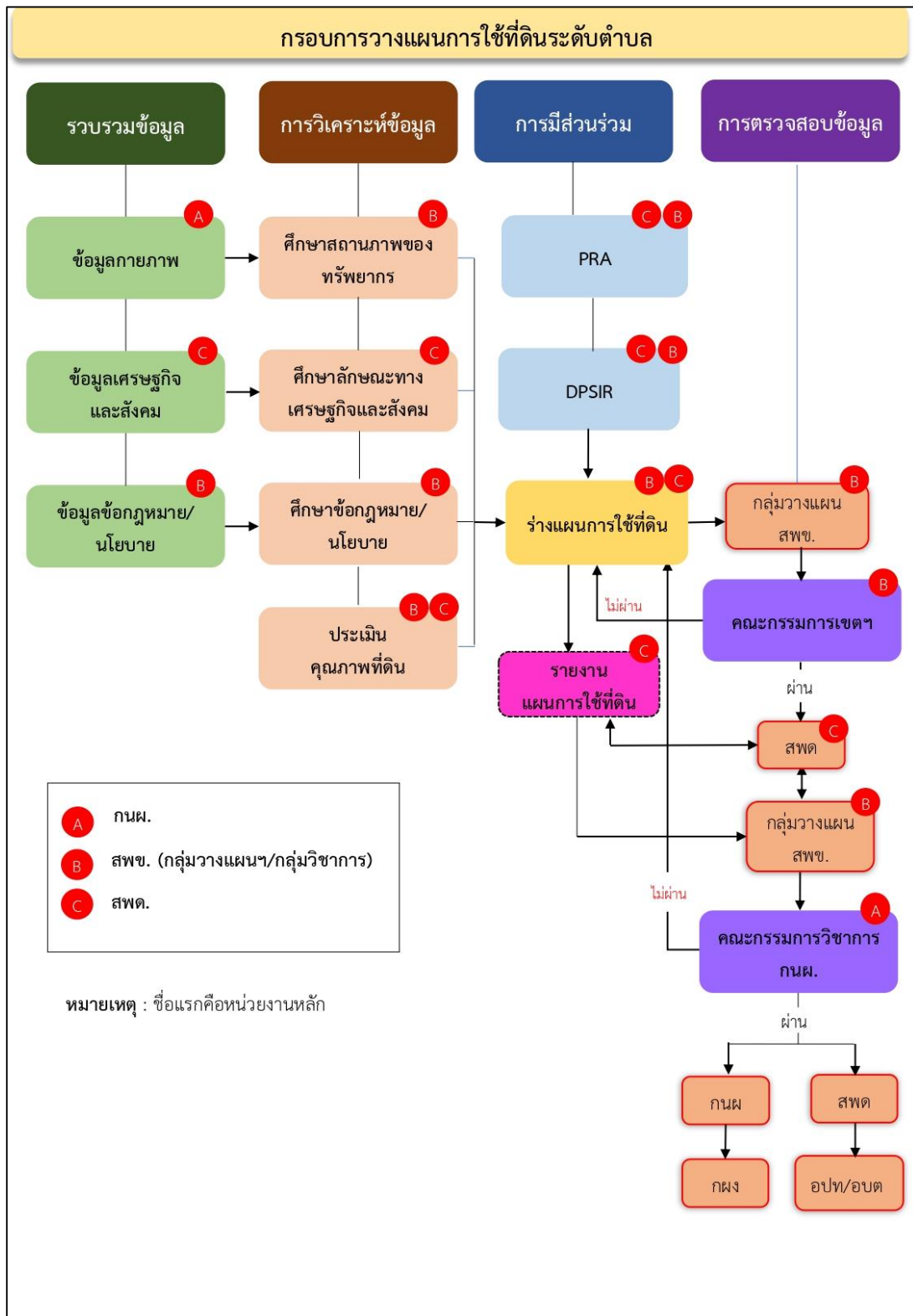
จากขั้นตอนที่กล่าวข้างต้น สามารถจัดทำกรอบการวางแผนการใช้ที่ดินระดับตำบลแสดงดังรูปที่ 1-1

## 1.6 วิสัยทัศน์ของตำบล

มุ่งพัฒนาการศึกษา นำพาชุมชนเข้มแข็ง รักษาแหล่งทรัพยากรธรรมชาติ ส่งเสริมธุรกิจอย่างยั่งยืน (องค์การบริหารส่วนตำบลทุ่งลูกนก, 2566)



# แผนการใช้ที่ดินตำบลทุ่งลูกนก อำเภอกำแพงแสน จังหวัดนครปฐม



รูปที่ 1-1 กรอบการวางแผนการใช้ที่ดินระดับตำบล

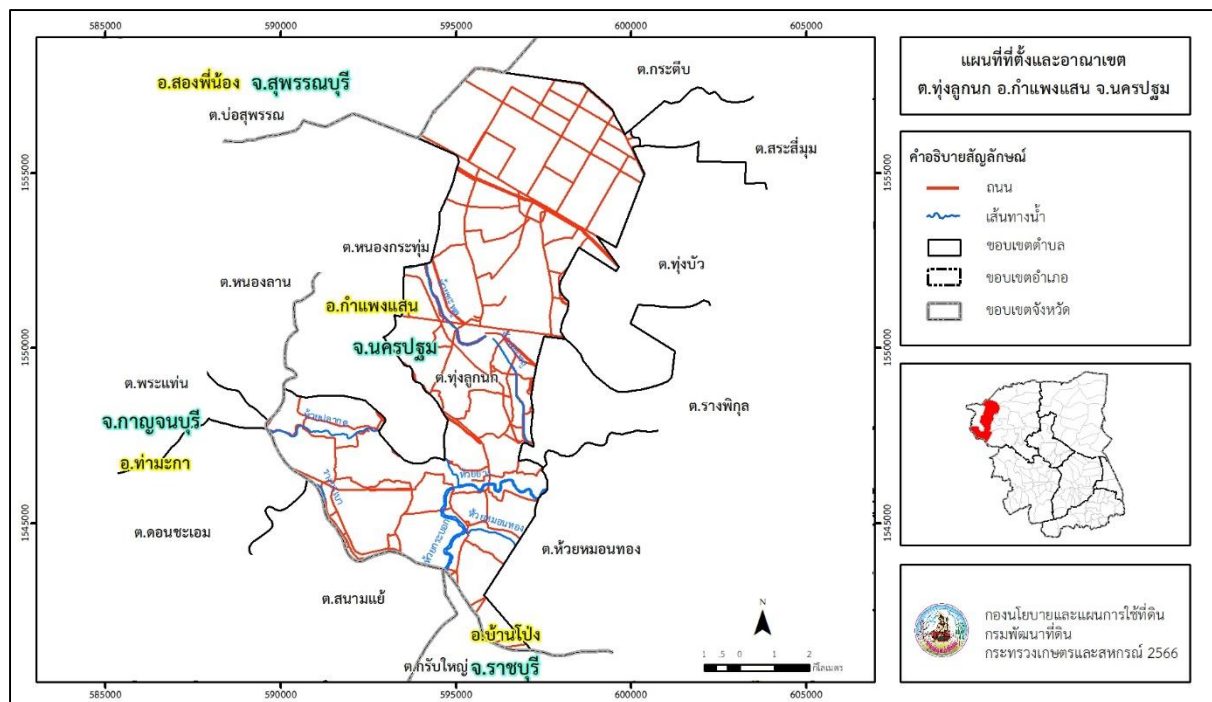


## บทที่ 2 ข้อมูลทั่วไป

### 2.1 ที่ตั้งและอาณาเขต

ตำบลทุ่งลูกนก อำเภอกำแพงแสน จังหวัดนครปฐม ตั้งอยู่ทางทิศเหนือของอำเภอเมืองนครปฐม มีพื้นที่ประมาณ 73 ตารางกิโลเมตร หรือ 45,502 ไร่ โดยมีอาณาเขตติดต่อ ดังนี้ (รูปที่ 2-1)

ทิศเหนือ	ติดต่อกับ	ตำบลบ่อสุพรรณ อำเภอสองพี่น้อง จังหวัดสุพรรณบุรี ตำบลกระต๊อบ ตำบลสระสี่มุม อำเภอกำแพงแสน จังหวัดนครปฐม
ทิศใต้	ติดต่อกับ	ตำบลสนามแย้ ตำบลกรับใหญ่ อำเภอบ้านโป่ง จังหวัดราชบุรี ตำบลพระแท่น ตำบลดอนชะเอม อำเภotáมะกา จังหวัดกาญจนบุรี
ทิศตะวันออก	ติดต่อกับ	ตำบลทุ่งบัว ตำบลรางพิบูล และตำบลห้วยหมอนทอง อำเภอกำแพงแสน จังหวัดนครปฐม
ทิศตะวันตก	ติดต่อกับ	ตำบลหนองกระทุ่ม อำเภอกำแพงแสน จังหวัดนครปฐม ตำบลหนองลาน อำเภotáมะกา จังหวัดกาญจนบุรี



รูปที่ 2-1 แผนที่ตั้งและอาณาเขต ตำบลทุ่งลูกนก อำเภอกำแพงแสน จังหวัดนครปฐม



## 2.2 การแบ่งส่วนการปกครอง

ตำบลทุ่งลูกนก อำเภอกำแพงแสน จังหวัดนครปฐม แบ่งส่วนการปกครองออกเป็น 23 หมู่บ้าน ดังนี้

หมู่ที่ 1 บ้านทุ่งลูกนก	หมู่ที่ 13 บ้านนาแค
หมู่ที่ 2 บ้านห้วยรางเกตุ	หมู่ที่ 14 บ้านอ้อกระทุง
หมู่ที่ 3 บ้านหนองกร่าง	หมู่ที่ 15 บ้านไร่แดงทอง
หมู่ที่ 4 บ้านคอกสะแกวัลย์	หมู่ที่ 16 บ้านหนองหญ้าปล้อง
หมู่ที่ 5 บ้านดงมะม่วง	หมู่ที่ 17 บ้านหนองศาลา
หมู่ที่ 6 บ้านทุ่งกระถิน	หมู่ที่ 18 บ้านห้วยปลากดเล็ก
หมู่ที่ 7 บ้านห้วยปลากด	หมู่ที่ 19 บ้านกาญจนภิเษก
หมู่ที่ 8 บ้านใหม่หนองจิก	หมู่ที่ 20 บ้านรางกระเบา
หมู่ที่ 9 บ้านศาลตึก	หมู่ที่ 21 บ้านดอนซาก
หมู่ที่ 10 บ้านหนองจิก	หมู่ที่ 22 บ้านศาลาทอง
หมู่ที่ 11 บ้านตะคร้อหวาน	หมู่ที่ 23 บ้านหนองปากง่าม
หมู่ที่ 12 บ้านห้วยผักชี	

## 2.3 สภาพภูมิประเทศ

ลักษณะพื้นที่ทั่วไปส่วนใหญ่เป็นที่ราบลุ่ม สภาพพื้นที่ราบเรียบถึงค่อนข้างราบเรียบ มีคลองธรรมชาติ คลองขุด และคลองชลประทานไหลผ่านที่สำคัญ เช่น คลองยาง คลองหมอนทอง คลองปลากด คลองชะพลู

## 2.4 สภาพภูมิอากาศ

จากการศึกษาสถิติภูมิอากาศ (พ.ศ.2536-2565) พบว่า ตำบลทุ่งลูกนก อำเภอกำแพงแสน จังหวัดนครปฐม มีรายละเอียดดังนี้

### 2.4.1 อุณหภูมิ

มีอุณหภูมิโดยเฉลี่ยทั้งปี 27.9 องศาเซลเซียส อุณหภูมิสูงสุดเฉลี่ย 33.5 และอุณหภูมิต่ำสุดเฉลี่ย 23.3 องศาเซลเซียส พบว่า ในเดือนเมษายนมีอุณหภูมิสูงสุดที่ 36.3 องศาเซลเซียส และในเดือนมกราคมมีอุณหภูมิต่ำสุดที่ 19.5 องศาเซลเซียส

### 2.4.2 ปริมาณน้ำฝน

มีปริมาณน้ำฝนรวมทั้งปี 1,053.1 มิลลิเมตร มีฝนตกประมาณ 113 วัน เดือนที่มีฝนตกมากที่สุดในเดือนกันยายน มีปริมาณฝน 226.3 มิลลิเมตร และมีฝนตกประมาณ 19 วัน

### 2.4.3 สมดุลน้ำเพื่อการเกษตร



จากข้อมูลสถิติภูมิอากาศในคาบ 30 ปี (พ.ศ.2536-2565) ณ สถานีตรวจอากาศจังหวัดนครปฐม ได้นำมาวิเคราะห์สมดุลของน้ำเพื่อการเกษตร ซึ่งเป็นการวิเคราะห์หาช่วงฤดูกาลเพาะปลูกพืช ตลอดจนช่วงระยะเวลาที่พืชเสี่ยงต่อการขาดน้ำ ข้อมูลที่นำมาวิเคราะห์ คือ ปริมาณน้ำฝน และศักยภาพการคายระเหยน้ำอ้างอิง (ET<sub>o</sub>) ซึ่งคำนวณด้วยโปรแกรม Cropwat for Windows Version 8.0 โดยใช้สมการ Penman-Monteith สามารถสรุปสมดุลของน้ำเพื่อการเกษตรในเขตอาศัยน้ำฝนได้ดังนี้

ช่วงที่เหมาะสมต่อการปลูกพืช เป็นช่วงที่ค่าปริมาณน้ำฝนมากกว่าค่า 0.5 การระเหยจากผิวดิน และการคายน้ำของพืช เป็นช่วงที่ดินมีความชุ่มชื้นพอเหมาะต่อการเพาะปลูกพืช ซึ่งช่วงนี้เริ่มตั้งแต่ปลายเดือนเมษายนถึงต้นเดือนพฤศจิกายน

ช่วงที่มีน้ำมากเกินพอ เป็นช่วงที่ค่าปริมาณน้ำฝนมากกว่าค่าการระเหยจากผิวดินและการคายน้ำของพืช ซึ่งช่วงนี้เริ่มตั้งแต่กลางเดือนสิงหาคมถึงต้นเดือนตุลาคม

ช่วงขาดน้ำ เป็นช่วงฤดูแล้งที่ค่าปริมาณน้ำฝนน้อยกว่าค่า 0.5 การระเหยจากผิวดิน และการคายน้ำของพืช ซึ่งพืชอาจเสียหายจากการขาดแคลนน้ำได้ ซึ่งช่วงนี้เริ่มตั้งต้นเดือนพฤศจิกายนถึงปลายเดือนเมษายน (ตารางที่ 2-1 และรูปที่ 2-2)



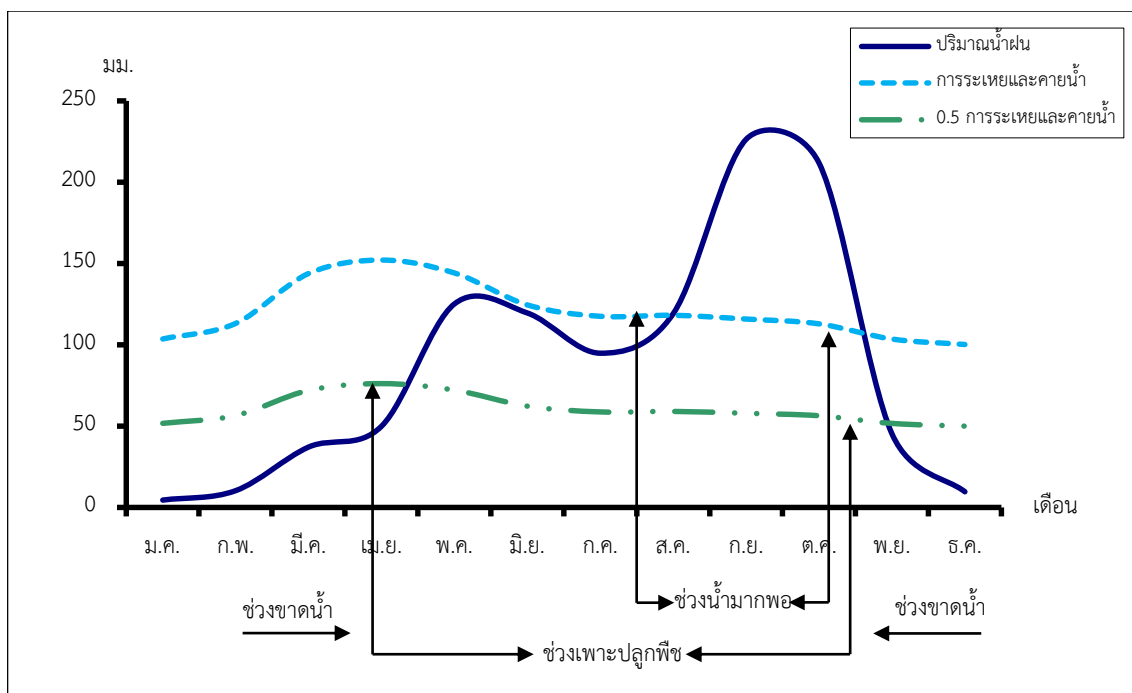
ตารางที่ 2-1 สถิติภูมิอากาศ ณ สถานีตรวจอากาศจังหวัดนครปฐม<sup>1</sup> (พ.ศ.2536-2565)

เดือน	อุณหภูมิ (°ซ.)			ความชื้นสัมพัทธ์ (%)	ปริมาณน้ำฝน (มม.)	จำนวนวันที่ฝนตก (วัน)	ศักยภาพการคายระเหยน้ำ (มม.)	ปริมาณฝนใช้การ <sup>2</sup> (มม.)
	ต่ำสุด	สูงสุด	เฉลี่ย					
ม.ค.	19.5	31.2	25.1	76.0	4.5	1.4	103.5	4.5
ก.พ.	21.5	33.6	27.3	75.0	10.3	1.4	113.1	10.1
มี.ค.	24.0	35.4	29.2	74.0	37.1	3.3	143.8	34.9
เม.ย.	24.9	36.3	30.1	74.0	49.9	4.8	152.1	45.9
พ.ค.	25.1	35.7	29.8	77.0	125.1	13.1	144.2	100.1
มิ.ย.	24.9	34.7	29.1	79.0	119.5	14.4	124.5	96.7
ก.ค.	24.6	34.0	28.6	79.0	94.8	15.9	117.5	80.4
ส.ค.	24.4	33.8	28.5	80.0	119.1	17.1	118.1	96.4
ก.ย.	24.4	33.4	28.2	83.0	226.3	19.3	115.8	144.4
ต.ค.	23.9	32.3	27.6	84.0	211.7	15.0	112.8	140.0
พ.ย.	22.4	31.6	26.7	80.0	45.2	5.4	103.5	41.9
ธ.ค.	20.0	30.4	25.0	76.0	9.6	1.5	100.1	9.5
เฉลี่ย	23.3	33.5	27.9	78.1	-	-	-	-
รวม	-	-	-	-	1,053.1	112.6	1,449.1	804.8

หมายเหตุ: <sup>1</sup>เป็นสถานีตรวจอากาศที่ใกล้พื้นที่ตำบลมากที่สุด

<sup>2</sup>จากการคำนวณโดยโปรแกรม Cropwat for Windows Version 8.0

ที่มา: กรมอุตุนิยมวิทยา (2566)



รูปที่ 2-2 กราฟสมดุลของน้ำเพื่อการเกษตร จังหวัดนครปฐม

## 2.5 สภาพการใช้ที่ดินปัจจุบัน

สภาพการใช้ที่ดินตำบลทุ่งลูกนก อำเภอกำแพงแสน จังหวัดนครปฐม

ซึ่งสำรวจโดยกลุ่มวิเคราะห์สภาพการใช้ที่ดิน (2566) ประกอบด้วยประเภทการใช้ที่ดินต่าง ๆ ดังนี้

- 1) พื้นที่ชุมชนและสิ่งปลูกสร้าง มีเนื้อที่ 5,320 ไร่ หรือร้อยละ 11.68 ของพื้นที่ตำบล
- 2) พื้นที่เกษตรกรรมมีเนื้อที่ 31,857 ไร่ หรือร้อยละ 70.02 ของพื้นที่ตำบล ประกอบด้วยการใช้ประโยชน์ที่ดินด้านเกษตรกรรมต่าง ๆ ดังต่อไปนี้
  - 2.1) พื้นที่เกษตรผสมผสาน/ไร่นา มีเนื้อที่ 12 ไร่ หรือร้อยละ 0.03 ของพื้นที่ตำบล
  - 2.2) พื้นที่นา มีเนื้อที่ 6,030 ไร่ หรือร้อยละ 13.26 ของพื้นที่ตำบล ได้แก่ นาร้าง นาข้าว นาข้าว+ข้าวโพด
  - 2.3) พืชไร่ มีเนื้อที่ 18,459 ไร่ หรือร้อยละ 40.57 ของพื้นที่ตำบล ได้แก่ ไร่ร้าง ข้าวโพด อ้อย ผัก ข้าวโพด/พืชผัก
  - 2.4) ไม้ยืนต้น มีเนื้อที่ 54 ไร่ หรือร้อยละ 0.12 ของพื้นที่ตำบล ได้แก่ ไม้ยืนต้นร้าง/เสื่อมโทรม ไม้ยืนต้นผสม ยูคาลิปตัส สัก ไม้ปลูกเพื่อการค้า
  - 2.5) ไม้ผล มีเนื้อที่ 863 ไร่ หรือร้อยละ 1.90 ของพื้นที่ตำบล ได้แก่ ไม้ผลร้าง/เสื่อมโทรม ไม้ผลผสม มะพร้าว มะม่วง กล้าย



แผนการใช้ที่ดินตำบลทุ่งลูกนก อำเภอกำแพงแสน จังหวัดนครปฐม

2.6) พืชผัก มีเนื้อที่ 4,994 ไร่ หรือร้อยละ 10.98 ของพื้นที่ตำบล ได้แก่ พืชสวนร้าง/เสื่อมโทรม พืชผัก ไม้ดอก ไม้ประดับ หน่อไม้ฝรั่ง

2.7) ทุ่งหญ้าเลี้ยงสัตว์และโรงเรือนเลี้ยงสัตว์ มีเนื้อที่ 1,254 ไร่ หรือร้อยละ 2.74 ของพื้นที่ตำบล ได้แก่ ทุ่งหญ้าเลี้ยงสัตว์ โรงเรือนเลี้ยงโค กระบือ และม้า โรงเรือนเลี้ยงสัตว์ปีก โรงเรือนเลี้ยงสุกร โรงเรือนเลี้ยงสัตว์ปีก/สถานที่เพาะเลี้ยงปลา

2.8) สถานที่เพาะเลี้ยงสัตว์น้ำ มีเนื้อที่ 191 ไร่ หรือร้อยละ 0.42 ของพื้นที่ตำบล ได้แก่ สถานที่เพาะเลี้ยงสัตว์น้ำร้าง สถานที่เพาะเลี้ยงปลา สถานที่เพาะเลี้ยงกุ้ง

3) พื้นที่แหล่งน้ำ มีเนื้อที่ 1,647 ไร่ หรือร้อยละ 3.36 ของพื้นที่ตำบล ได้แก่ แม่น้ำ ลำห้วย ลำคลอง บ่อน้ำในไร่นา คลองชลประทาน

4) พื้นที่เบ็ดเตล็ด มีเนื้อที่ 6,678 ไร่ หรือร้อยละ 14.67 ของพื้นที่ตำบล ได้แก่ ทุ่งหญ้าธรรมชาติ ทุ่งหญ้าสลับไม้พุ่ม/ไม้ละเมาะ พื้นที่ลุ่ม เหมืองเก่า บ่อขุดเก่า บ่อลูกรัง บ่อทราย บ่อดิน พื้นที่ขุดเจาะน้ำมัน พื้นที่ถม ที่ทิ้งขยะ

ตารางที่ 2-2 สภาพการใช้ที่ดิน ตำบลทุ่งลูกนก อำเภอกำแพงแสน จังหวัดนครปฐม

หน่วยแผนที่	สภาพการใช้ที่ดิน	เนื้อที่	
		ไร่	ร้อยละ
<b>U</b>	<b>พื้นที่ชุมชนและสิ่งปลูกสร้าง</b>	<b>5,320</b>	<b>11.68</b>
U201	หมู่บ้านบนพื้นราบ	3,733	8.20
U301	สถานที่ราชการและสถาบันต่าง ๆ	480	1.05
U405	ถนน	320	0.70
U502	โรงงานอุตสาหกรรม	709	1.56
U600	สถานที่ร้าง	9	0.02
U601	สถานที่พักผ่อนหย่อนใจ	27	0.06
U603	สุสาน ป่าช้า	42	0.09
<b>A</b>	<b>พื้นที่เกษตรกรรม</b>	<b>31,857</b>	<b>70.02</b>
A001	เกษตรผสมผสาน/ไร่นาสวนผสม	12	0.03
A100	นาร้าง	80	0.18
A101	นาข้าว	5,938	13.05
A101+A202	นาข้าว+ข้าวโพด	12	0.03
A200	ไร่ร้าง	191	0.42



แผนการใช้ที่ดินตำบลทุ่งลูกนก อำเภอกำแพงแสน จังหวัดนครปฐม

ตารางที่ 2-2 (ต่อ)

หน่วยแผนที่	สภาพการใช้ที่ดิน	เนื้อที่	
		ไร่	ร้อยละ
A202	ข้าวโพด	482	1.06
A203	อ้อย	17,356	38.14
A236	เผือก	4	0.01
A202/A502	ข้าวโพด/พืชผัก	426	0.94
A300	ไม้ยืนต้นร้าง/เสื่อมโทรม	15	0.03
A301	ไม้ยืนต้นผสม	10	0.02
A304	ยูคาลิปตัส	3	0.01
A305	สัก	23	0.05
A315	ไม้ปลูกเพื่อการค้า	3	0.01
A400	ไม้ผลร้าง/เสื่อมโทรม	133	0.29
A401	ไม้ผลผสม	270	0.59
A405	มะพร้าว	71	0.16
A405/A407	มะพร้าว/มะม่วง	4	0.01
A407	มะม่วง	130	0.29
A411	กล้วย	255	0.56
A500	พืชสวนร้าง/เสื่อมโทรม	31	0.07
A502	พืชผัก	4,391	9.65
A503	ไม้ดอก ไม้ประดับ	528	1.16
A514	หน่อไม้ฝรั่ง	44	0.10
A701	ทุ่งหญ้าเลี้ยงสัตว์	594	1.30
A702	โรงเรือนเลี้ยงโค กระบือ และม้า	132	0.29
A703	โรงเรือนเลี้ยงสัตว์ปีก	153	0.33
A704	โรงเรือนเลี้ยงสุกร	359	0.79
A703/A902	โรงเรือนเลี้ยงสัตว์ปีก/สถานที่เพาะเลี้ยงปลา	16	0.03
A900	สถานที่เพาะเลี้ยงสัตว์น้ำร้าง	51	0.11
A902	สถานที่เพาะเลี้ยงปลา	96	0.21



ตารางที่ 2-2 (ต่อ)

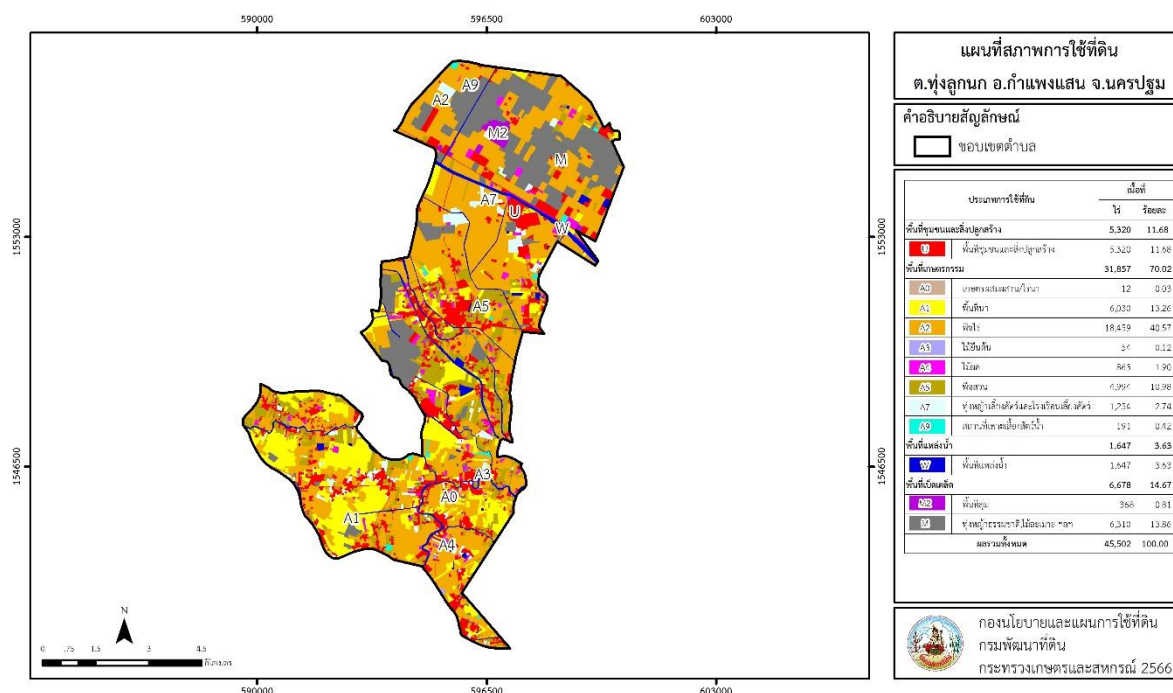
หน่วยแผนที่	สภาพการใช้ที่ดิน	เนื้อที่	
		ไร่	ร้อยละ
A903	สถานที่เพาะเลี้ยงกุ้ง	44	0.10
<b>M</b>	<b>พื้นที่เบ็ดเตล็ด</b>	<b>6,678</b>	<b>14.67</b>
M101	ทุ่งหญ้าธรรมชาติ	138	0.30
M102	ทุ่งหญ้าสลับไม้พุ่ม/ไม้ละเมาะ	158	0.35
M201	พื้นที่ลุ่ม	368	0.81
M300	เหมืองเก่า บ่อขุดเก่า	1,001	2.20
M302	บ่อลูกรัง	29	0.06
M303	บ่อทราย	4,620	10.15
M304	บ่อดิน	220	0.48
M305	พื้นที่ขุดเจาะน้ำมัน	95	0.21
M405	พื้นที่ถม	44	0.10
M701	ที่ทิ้งขยะ	5	0.01
<b>W</b>	<b>พื้นที่แหล่งน้ำ</b>	<b>1,647</b>	<b>3.63</b>
W101	แม่น้ำ ลำห้วย ลำคลอง	399	0.88
W202	บ่อน้ำในไร่นา	267	0.59
W203	คลองชลประทาน	981	2.16
<b>ผลรวมทั้งหมด</b>		<b>45,502</b>	<b>100.00</b>

ที่มา: กองนโยบายและแผนการใช้ที่ดิน (2566)

หมายเหตุ: เนื้อที่คำนวณด้วยระบบสารสนเทศภูมิศาสตร์



## แผนการใช้ที่ดินตำบลทุ่งลูกนก อำเภอกำแพงแสน จังหวัดนครปฐม



รูปที่ 2-3 สภาพการใช้ที่ดิน ตำบลทุ่งลูกนก อำเภอกำแพงแสน จังหวัดนครปฐม

## 2.6 สภาพเศรษฐกิจและสังคม

### 2.6.1 ประชากร

จากหลักฐานทะเบียนราษฎรของกรมการปกครอง กระทรวงมหาดไทย ณ เดือนธันวาคม 2565 พบว่า ประชากรที่อาศัยในพื้นที่ตำบลทุ่งลูกนก มีประชากรรวม 13,378 คน แยกเป็นชาย 6,600 คน เป็นหญิง 6,778 คน ความหนาแน่นโดยเฉลี่ย 183.76 คนต่อตารางกิโลเมตร มีจำนวนครัวเรือนทั้งหมด 3,960 ครัวเรือน เป็นครัวเรือนเกษตรที่มาขึ้นทะเบียนกรมส่งเสริมการเกษตร 1,714 ครัวเรือน หรือร้อยละ 43.28 ของจำนวนครัวเรือนทั้งหมด และเป็นครัวเรือนที่ประกอบอาชีพอื่น ๆ ครัวเรือนเกษตรที่ไม่ได้มาขึ้นทะเบียนกรมส่งเสริมการเกษตร 2,246 ครัวเรือน หรือร้อยละ 56.72 ของจำนวนครัวเรือนทั้งหมด ดังรายละเอียดในตารางที่ 2-3 ถึง 2-4

ตารางที่ 2-3 จำนวนประชากรและครัวเรือน ตำบลทุ่งลูกนก อำเภอกำแพงแสน จังหวัดนครปฐม ปี 2565

พื้นที่	จำนวนครัวเรือน	จำนวนประชากร (คน)		
		ชาย	หญิง	รวม
ตำบลทุ่งลูกนก	3,960	6,600	6,778	13,378
หมู่ที่ 1 บ้านทุ่งลูกนก	184	278	278	556
หมู่ที่ 2 บ้านห้วยรางเกตุ	167	273	291	564



ตารางที่ 2-3 (ต่อ)

พื้นที่	จำนวนครัวเรือน	จำนวนประชากร (คน)		
		ชาย	หญิง	รวม
หมู่ที่ 3 บ้านหนองกร่าง	162	270	286	556
หมู่ที่ 4 บ้านคอกสะแกวัลย์	305	335	304	639
หมู่ที่ 5 บ้านดงมะม่วง	149	295	287	582
หมู่ที่ 6 บ้านทุ่งกระถิน	150	272	248	520
หมู่ที่ 7 บ้านห้วยปลากด	129	237	276	513
หมู่ที่ 8 บ้านใหม่หนองจิก	141	210	231	441
หมู่ที่ 9 บ้านศาลตึก	144	290	283	573
หมู่ที่ 10 บ้านหนองจิก	208	297	343	640
หมู่ที่ 11 บ้านดอนตะคร้อหวาน	245	408	386	794
หมู่ที่ 12 บ้านห้วยผักชี	171	269	271	540
หมู่ที่ 13 บ้านนาแค	140	229	243	472
หมู่ที่ 14 บ้านอ้อกระทุง	197	418	407	825
หมู่ที่ 15 บ้านไร่แดงทอง	164	244	279	523
หมู่ที่ 16 บ้านหนองหญ้าปล้อง	170	372	352	724
หมู่ที่ 17 บ้านหนองศาลา	178	307	322	629
หมู่ที่ 18 บ้านห้วยปลากดเล็ก	186	347	350	697
หมู่ที่ 19 บ้านกาญจนภิเษก	131	227	235	462
หมู่ที่ 20 บ้านรางกะเบา	206	312	388	700
หมู่ที่ 21 บ้านดอนซาก	99	157	147	304
หมู่ที่ 22 บ้านหนองศาลาทอง	174	276	264	540
หมู่ที่ 23 บ้านหนองปากง่าม	160	277	307	584

ที่มา: กรมการปกครอง (2566)

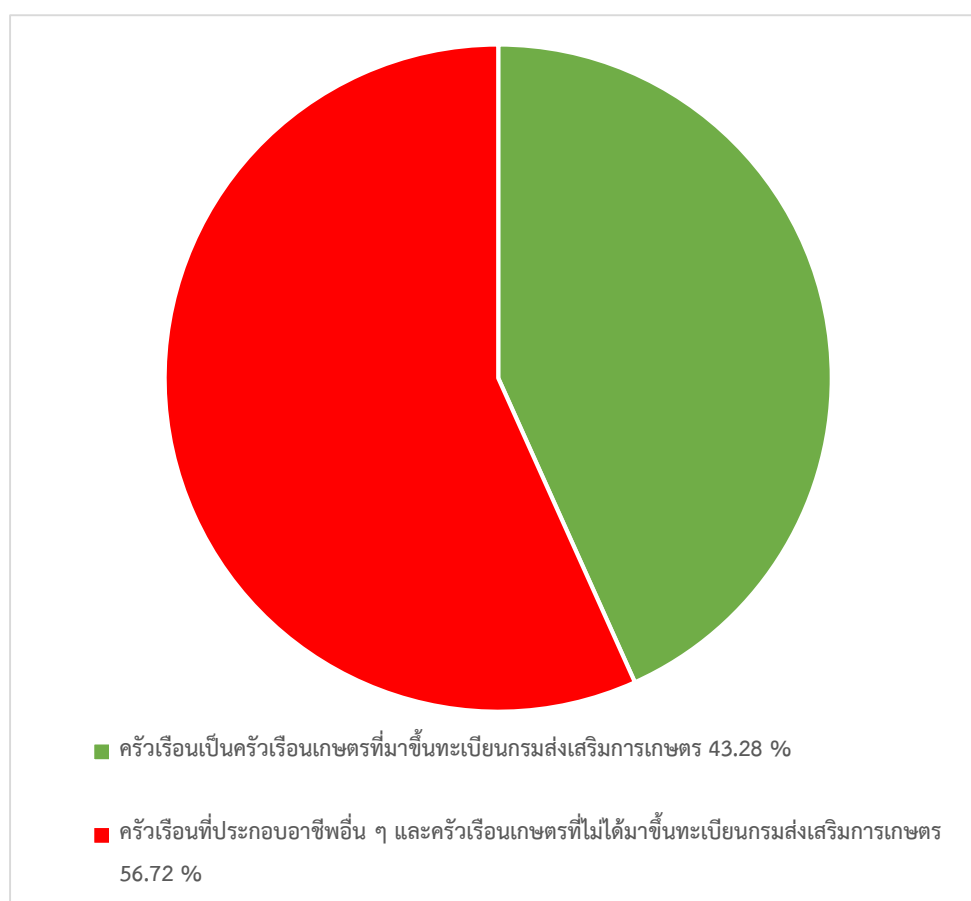


ตารางที่ 2-4 จำนวนและสัดส่วนครัวเรือน ตำบลทุ่งลูกนก อำเภอกำแพงแสน จังหวัดนครปฐม ปี 2565

รายการ	จำนวน (ครัวเรือน)	ร้อยละ
จำนวนครัวเรือนทั้งหมด <sup>1)</sup>	3,960	100.00
- จำนวนครัวเรือนเกษตรที่มาขึ้นทะเบียนกรมส่งเสริมการเกษตร <sup>2)</sup>	1,714	43.28
- จำนวนครัวเรือนที่ประกอบอาชีพอื่น ๆ และจำนวนครัวเรือนเกษตรที่ไม่ได้มาขึ้นทะเบียน	2,246	56.72

ที่มา: 1) กรมการปกครอง (2566)

2) กรมส่งเสริมการเกษตร (2566)



รูปที่ 2-4 สัดส่วนครัวเรือนเกษตร ตำบลทุ่งลูกนก อำเภอกำแพงแสน จังหวัดนครปฐม



## 2.6.2 การถือครองที่ดิน

จากข้อมูลกรมการปกครอง ณ เดือนธันวาคม 2565 ตำบลทุ่งลูกนก มีจำนวนครัวเรือนทั้งหมด 3,960 ครัวเรือน โดยถือครองที่ดินเฉลี่ยครัวเรือนละ 11.49 ไร่ (เนื้อที่ของตำบลรวมต่อจำนวนครัวเรือนทั้งหมด)

## 2.6.3 ลักษณะทางเศรษฐกิจและการประกอบอาชีพ

สภาพเศรษฐกิจของชุมชนในตำบลทุ่งลูกนกส่วนใหญ่ประชากรมีอาชีพด้านการเกษตรกรรม ได้แก่ ปลูกพืชผัก รองลงมาได้แก่ อ้อยโรงงาน นอกจากนี้เกษตรกรยังมีการเลี้ยงสัตว์

การประกอบอาชีพ ในตำบลทุ่งลูกนกประชากรส่วนใหญ่ประกอบอาชีพเกษตรกรรม ทั้งการปลูกพืชผัก และปลูกพืชไร่ นอกจากนี้ยังมีการเลี้ยงสัตว์ไว้เพื่อบริโภคและจำหน่าย

- อาชีพทำเกษตรกรรม ตำบลทุ่งลูกนกครัวเรือนเกษตรที่ขึ้นทะเบียนกับกรมส่งเสริมการเกษตร 1,714 ครัวเรือน โดยเกษตรกรปลูกพืชผักมากเป็นอันดับหนึ่ง รองลงมา อ้อยโรงงาน นอกจากนี้เกษตรกรยังมีการเลี้ยงสัตว์ สำหรับการเลี้ยงสัตว์พบว่าส่วนใหญ่เลี้ยงไว้เพื่อบริโภค และจำหน่าย ได้แก่ โค กระบือ สุกร และไก่

## 2.6.4 ด้านรายได้-รายจ่าย

จากข้อมูลความจำเป็นพื้นฐานของกรมพัฒนาชุมชน ปี 2566 พบว่า รายได้ครัวเรือนเฉลี่ยปีละ 212,559 บาท รายได้บุคคลเฉลี่ยปีละ 68,544 บาท รายจ่ายครัวเรือนเฉลี่ยปีละ 131,217 บาท รายจ่ายบุคคลเฉลี่ยปีละ 42,314 บาท เมื่อพิจารณาจะเห็นว่ารายได้ครัวเรือนมากกว่ารายจ่ายครัวเรือนปีละ 81,342 บาท และรายได้บุคคลมากกว่ารายจ่ายบุคคลปีละ 26,230 บาท ดังรายละเอียดในตารางที่ 2-4



ตารางที่ 2-5 รายได้-รายจ่ายเฉลี่ยครัวเรือน ตำบลทุ่งลูกนก อำเภอกำแพงแสน จังหวัดนครปฐม ปี 2565

พื้นที่	แหล่งรายได้ของครัวเรือน (บาท/ปี)				รายได้ ครัวเรือนเฉลี่ย (บาท/ปี)	รายได้ บุคคลเฉลี่ย (บาท/ปี)	รายจ่าย ครัวเรือนเฉลี่ย (บาท/ปี)	รายจ่าย บุคคลเฉลี่ย (บาท/ปี)
	อาชีพหลัก	อาชีพรอง	รายได้อื่น	ทำ-หาเอง				
<b>ตำบลทุ่งลูกนก</b>	<b>197,582</b>	<b>12,542</b>	<b>1,670</b>	<b>764</b>	<b>212,559</b>	<b>68,544</b>	<b>131,217</b>	<b>42,314</b>
หมู่ที่ 1 บ้านทุ่งลูกนก	131,408	31,236	6,180	955	169,779	77,093	48,569	22,054
หมู่ที่ 2 บ้านห้วยรางเกตุ	203,208	-	-	-	203,208	65,273	156,822	50,373
หมู่ที่ 3 บ้านหนองกร่าง	187,108	-	-	-	187,108	68,414	142,621	52,148
หมู่ที่ 4 บ้านคอกสะแกวัลย์	205,306	6,437	6,191	2,225	220,159	66,091	183,265	55,016
หมู่ที่ 5 บ้านดงมะม่วง	234,400	-	-	-	234,400	63,181	187,734	50,602
หมู่ที่ 6 บ้านทุ่งกระถิน	170,559	-	-	-	170,559	48,142	151,556	42,778
หมู่ที่ 7 บ้านห้วยปลาดุก	185,768	7,863	474	211	194,316	51,278	176,084	46,467
หมู่ที่ 8 บ้านใหม่หนองจิก	237,050	-	-	-	237,050	62,512	191,614	50,530
หมู่ที่ 9 บ้านศาลาดัก	233,058	-	7,308	-	240,365	105,034	181,250	79,202
หมู่ที่ 10 บ้านหนองจิก	209,405	-	-	-	209,405	69,034	42,116	13,885
หมู่ที่ 11 บ้านดอนตะคร้อหวาน	207,012	10,685	1,217	2,483	221,397	83,535	120,962	45,640
หมู่ที่ 12 บ้านห้วยผักชี	155,633	278	93	37	156,040	53,841	47,315	16,326



ตารางที่ 2-5 (ต่อ)

พื้นที่	แหล่งรายได้ของครัวเรือน (บาท/ปี)				รายได้ ครัวเรือน (บาท/ปี)	รายได้ บุคคลเฉลี่ย (บาท/ปี)	รายจ่าย ครัวเรือนเฉลี่ย (บาท/ปี)	รายจ่าย บุคคลเฉลี่ย (บาท/ปี)
	อาชีพหลัก	อาชีพรอง	รายได้อื่น	ทำ-หาเอง				
หมู่ที่ 13 บ้านนาแค	165,216	7,042	423	127	172,808	56,024	53,413	17,316
หมู่ที่ 14 บ้านอ้อกระทุง	152,311	12,598	-	-	164,909	57,851	115,340	40,462
หมู่ที่ 15 บ้านไร่แดงทอง	106,968	74	-	-	107,042	47,085	45,001	19,795
หมู่ที่ 16 บ้านหนองหญ้าปล้อง	308,795	77,229	5,764	1,928	393,716	121,481	226,614	69,922
หมู่ที่ 17 บ้านหนองศาลา	247,881	85	-	17	247,983	62,937	43,059	10,928
หมู่ที่ 18 บ้านห้วยปลากดเล็ก	228,176	14,754	1,211	1,211	245,352	80,310	165,144	54,056
หมู่ที่ 19 บ้านกาญจนภิเษก	185,253	15,455	1,507	152	202,366	64,419	134,990	42,971
หมู่ที่ 20 บ้านรางกะเบา	180,162	7,788	452	808	189,210	84,454	140,413	62,673
หมู่ที่ 21 บ้านดอนซาก	226,991	28,564	1,818	873	258,245	69,285	159,701	42,847
หมู่ที่ 22 บ้านหนองศาลาทอง	233,028	87,647	1,029	510	322,215	72,712	168,119	37,938
หมู่ที่ 23 บ้านหนองปากงาม	172,183	5,250	3,080	3,958	184,472	64,164	153,458	53,377

ที่มา: กรมการพัฒนาชุมชน (2566)



## บทที่ 3

### สถานภาพของทรัพยากรธรรมชาติ

การศึกษาสถานภาพของทรัพยากรธรรมชาติในพื้นที่ตำบลทุ่งลูกนก อำเภอกำแพงแสน จังหวัดนครปฐม ได้แก่ ทรัพยากรป่าไม้ ทรัพยากรน้ำ และทรัพยากรดิน ซึ่งเป็นทรัพยากรกายภาพที่สำคัญต่อการทำการเกษตร ดังนั้นจึงจำเป็นต้องทราบว่าทรัพยากรธรรมชาติแต่ละชนิดปัจจุบันมีสถานะอย่างไร เพื่อใช้เป็นข้อมูลประกอบการวางแผนการใช้ที่ดินซึ่งจะนำไปสู่การกำหนดแผนงาน โครงการ กิจกรรม รวมถึงมาตรการต่าง ๆ เพื่อการพัฒนาพื้นที่อย่างมีประสิทธิภาพต่อไป โดยมีรายละเอียดดังนี้

#### 3.1 ทรัพยากรป่าไม้

##### 3.1.1 ป่าไม้ตามกฎหมายและมติคณะรัฐมนตรี

1) ป่าอนุรักษ์ ไม่พบพื้นที่ป่าอนุรักษ์ (เขตอุทยานแห่งชาติ เขตรักษาพันธุ์สัตว์ป่า เขตวนอุทยาน เขตห้ามล่าสัตว์ป่า) ในพื้นที่

2) ป่าสงวนแห่งชาติ ได้มีการจำแนกเขตการใช้ประโยชน์ทรัพยากรและที่ดินป่าไม้ในพื้นที่ป่าสงวนแห่งชาติตามมติคณะรัฐมนตรี วันที่ 10 มีนาคม 2535 และ 17 มีนาคม 2535 แบ่งออกเป็น 3 เขต ประกอบด้วย เขตพื้นที่ป่าเพื่อการอนุรักษ์ (Zone C) เขตพื้นที่ป่าเพื่อเศรษฐกิจ (Zone E) และเขตพื้นที่ป่าที่เหมาะสมต่อการเกษตร (Zone A) จากการวิเคราะห์ข้อมูล ไม่พบพื้นที่ป่าสงวนแห่งชาติในพื้นที่

3.1.2 **ชั้นคุณภาพลุ่มน้ำ** (มติคณะรัฐมนตรี วันที่ 28 พฤษภาคม 2528) จากการวิเคราะห์ข้อมูล พบชั้นคุณภาพลุ่มน้ำในพื้นที่ คือ พื้นที่ลุ่มน้ำชั้นที่ 5 เนื้อที่ 45,502 ไร่

ทั้งนี้ เนื้อที่ดังกล่าวข้างต้นคำนวณด้วยระบบสารสนเทศภูมิศาสตร์ เป็นเนื้อที่เบื้องต้นเท่านั้น ไม่สามารถใช้อ้างอิงได้ทางกฎหมาย

#### 3.2 ทรัพยากรน้ำ

3.2.1 ปริมาณน้ำฝน พบว่าในพื้นที่ตำบลทุ่งลูกนก มีปริมาณน้ำฝนเฉลี่ยในคาบ 30 ปี (พ.ศ. 2536-2565) 1,053.1 มิลลิเมตรต่อปี

3.2.2 น้ำผิวดิน หมายถึง แม่น้ำลำคลอง หนอง บึง ทะเลสาบ อ่างเก็บ และแหล่งน้ำสาธารณะอื่น ๆ ที่อยู่ภายในผืนแผ่นดิน ในพื้นที่ตำบลทุ่งลูกนก มีรายละเอียดของแหล่งน้ำผิวดินดังนี้

แหล่งน้ำผิวดินธรรมชาติ ได้แก่ ลำรางกะเบา ห้วยกระบอก ห้วยชะพลู ห้วยปลากด ห้วยยาง และห้วยหมอนทอง

3.2.3 จากฐานข้อมูลน้ำบาดาลของกรมทรัพยากรน้ำบาดาล (2566) พบว่า ตำบลทุ่งลูกนก มีจำนวนบ่อบาดาลราชการจำนวน 47 บ่อ และจำนวนบ่อบาดาลเอกชนจำนวน 1 บ่อ



### 3.3 ทรัพยากรดิน

ทรัพยากรดินในพื้นที่ตำบลทุ่งลูกนก อำเภอกำแพงแสน จังหวัดนครปฐม พบหน่วยแผนที่ดินทั้งหมด 3 หน่วยแผนที่ดิน ดังนี้

3.3.1 ดินในพื้นที่ลุ่ม มี 1 หน่วยแผนที่ดิน คือ หน่วยแผนที่ดิน Np-sicA ชุดดินนครปฐม มีเนื้อดินบนเป็นดินร่วนเหนียวปนทรายแป้ง ความลาดชัน 0-2 เปอร์เซ็นต์ มีเนื้อที่ 1,063 ไร่ หรือร้อยละ 2.34 ของเนื้อที่ตำบล

3.3.2 ดินในพื้นที่ดอน มี 2 หน่วยแผนที่ดิน ได้แก่

1) หน่วยแผนที่ดิน Ks-sicA ชุดดินกำแพงแสน มีเนื้อดินบนเป็นดินร่วนเหนียวปนทรายแป้ง ความลาดชัน 0-2 เปอร์เซ็นต์ มีเนื้อที่ 38,347 ไร่ หรือร้อยละ 84.27 ของเนื้อที่ตำบล

2) หน่วยแผนที่ดิน Ks-mw-sicA ดินกำแพงแสนที่มีการระบายน้ำดีปานกลาง มีเนื้อดินบนเป็นดินร่วนเหนียวปนทรายแป้ง ความลาดชัน 0-2 เปอร์เซ็นต์ มีเนื้อที่ 6,092 ไร่ หรือร้อยละ 13.39 ของเนื้อที่ตำบล

ไม่พบปัญหาทรัพยากรดินทางการเกษตรตามสภาพธรรมชาติในพื้นที่ รายละเอียดของสมบัติดินตำบลทุ่งลูกนก อำเภอกำแพงแสน จังหวัดนครปฐม ดังแสดงในตารางที่ 3-1 และแผนที่แสดงในลักษณะของชุดดิน (รูปที่ 3-1)



ตารางที่ 3-1 สมบัติดิน ตำบลทุ่งลูกนก อำเภอกำแพงแสน จังหวัดนครปฐม

หน่วยแผนที่ดิน	ความลาดชัน (%)	ความลึก (ซม.)	การระบายน้ำ	ความอุดมสมบูรณ์ของดิน	ความจุแลกเปลี่ยนแคตไอออน (cmol/kg)	ความอิ่มตัวของดิน	ปฏิกิริยาดิน		ค่าการนำไฟฟ้า (dS/m)	ความลึกของชั้นจาโรไซด์ (ซม.)	เนื้อที่		
							ดินบน	ดินล่าง			ไร่	ร้อยละ	
Ks-mw-sicIA	0-2	>150	ดีปานกลาง	ปานกลาง	10-20	35-75	5.5-6.5	7.0-8.5	<2	-	6,092	13.39	
Ks-sicIA	0-2	>150	ดี	ปานกลาง	10-20	35-75	5.5-6.5	7.0-8.5	<2	-	38,347	84.27	
Np-sicIA	0-2	>150	ค่อนข้างเลว	ปานกลาง	10-20	35-75	6.0-7.0	6.0-8.0	<2	-	1,063	2.34	
<b>รวมทั้งหมด</b>												45,502	100.00

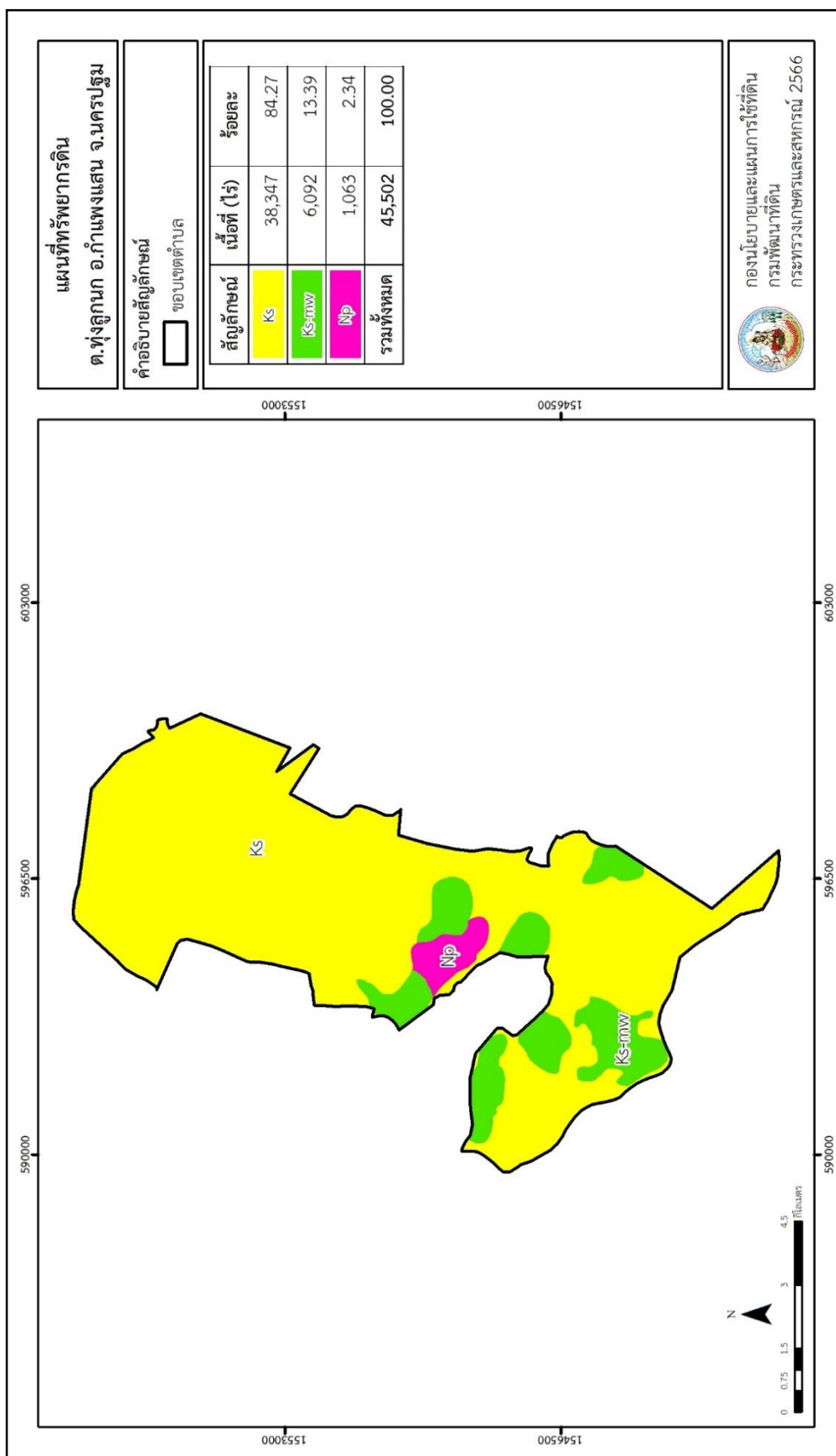
หมายเหตุ: 1. \*หมายถึง หน่วยแผนที่ดินที่มีความอุดมสมบูรณ์ของดินต่างจากหน่วยแผนที่ดินเดียวกัน

2. เนื้อที่คำนวณด้วยระบบสารสนเทศภูมิศาสตร์

ที่มา: กองสำรวจและวิจัยทรัพยากรดิน (2566)



รูปที่ 3-1 ที่รพยากรดิน ตำบลทุ่งลูกนก อำเภอกำแพงแสน จังหวัดนครปฐม





## บทที่ 4

### กระบวนการมีส่วนร่วมของชุมชน (Participatory Rural Appraisal: PRA)

#### 4.1 การวิเคราะห์ผลจากการจัดทำกระบวนการมีส่วนร่วมของชุมชน (PRA)

การวิเคราะห์ผลจากการจัดทำกระบวนการมีส่วนร่วมของชุมชน (PRA) เมื่อวันที่ 18 สิงหาคม 2566 มีสาระสำคัญสรุปได้ดังนี้

##### 4.1.1 ปัญหาหลักของตำบลทุ่งลูกนก คือ

- 1) ดินขาดความอุดมสมบูรณ์
- 2) บางพื้นที่ขาดแคลนน้ำเพื่อการเกษตร
- 3) บางพื้นที่น้ำท่วมพื้นที่ทำการเกษตร
- 4) โรคและแมลงศัตรูพืช

##### 4.1.2 ความต้องการของชุมชน เกษตรกร และตำบลทุ่งลูกนก มีความต้องการ 4 ประการ คือ

- 1) แก้ปัญหาดินเสื่อมโทรมและฟื้นฟูความอุดมสมบูรณ์ของดิน
- 2) แก้ไขปัญหาการขาดแคลนน้ำ
- 3) ปรับรูปที่ดิน และเปลี่ยนกิจกรรมการผลิตให้เหมาะสมกับที่ดิน
- 4) แก้ไขปัญหาโรคและแมลงศัตรูพืช

ผลจากการจัดทำกระบวนการมีส่วนร่วมของชุมชน (PRA) ได้นำมาวิเคราะห์ร่วมกับปัญหาด้านกายภาพ โดยระบบ DPSIR มีรายละเอียดดังนี้

##### 1) แรงขับเคลื่อน (Driver) มี 3 ประการ คือ

- 1.1) ดินเสื่อมโทรม
- 1.2) น้ำขาดแคลน
- 1.3) การเปลี่ยนแปลงสภาพภูมิอากาศ

##### 2) แรงกดดัน (Pressure) ที่เกิดจากปัจจัยขับเคลื่อน มี 3 ประการ คือ

- 2.1) การปรับปรุงบำรุงดิน
- 2.2) จัดหาแหล่งน้ำ
- 2.3) ความต้องการน้ำเพื่อการเกษตร

##### 3) สถานะ (State) ที่เกิดแรงกดดัน มี 3 ประการ คือ

- 3.1) ความเสื่อมโทรมของดินทางกายภาพ/เคมี/ชีวภาพ
- 3.2) ขาดการบริหารจัดการน้ำที่ดี
- 3.3) โรคและแมลงศัตรูพืช



4) ผลกระทบ (Impact) ที่ปรากฏในพื้นที่ มี 3 ประการ คือ

- 4.1) ผลผลิตพืชต่ำ ลงทุนสูง
- 4.2) รายได้น้อย
- 4.3) มีปัญหาต่อคุณภาพชีวิต

5) การตอบสนอง (Response) ของรัฐในอดีต ปัจจุบัน และในอนาคต มีดังนี้

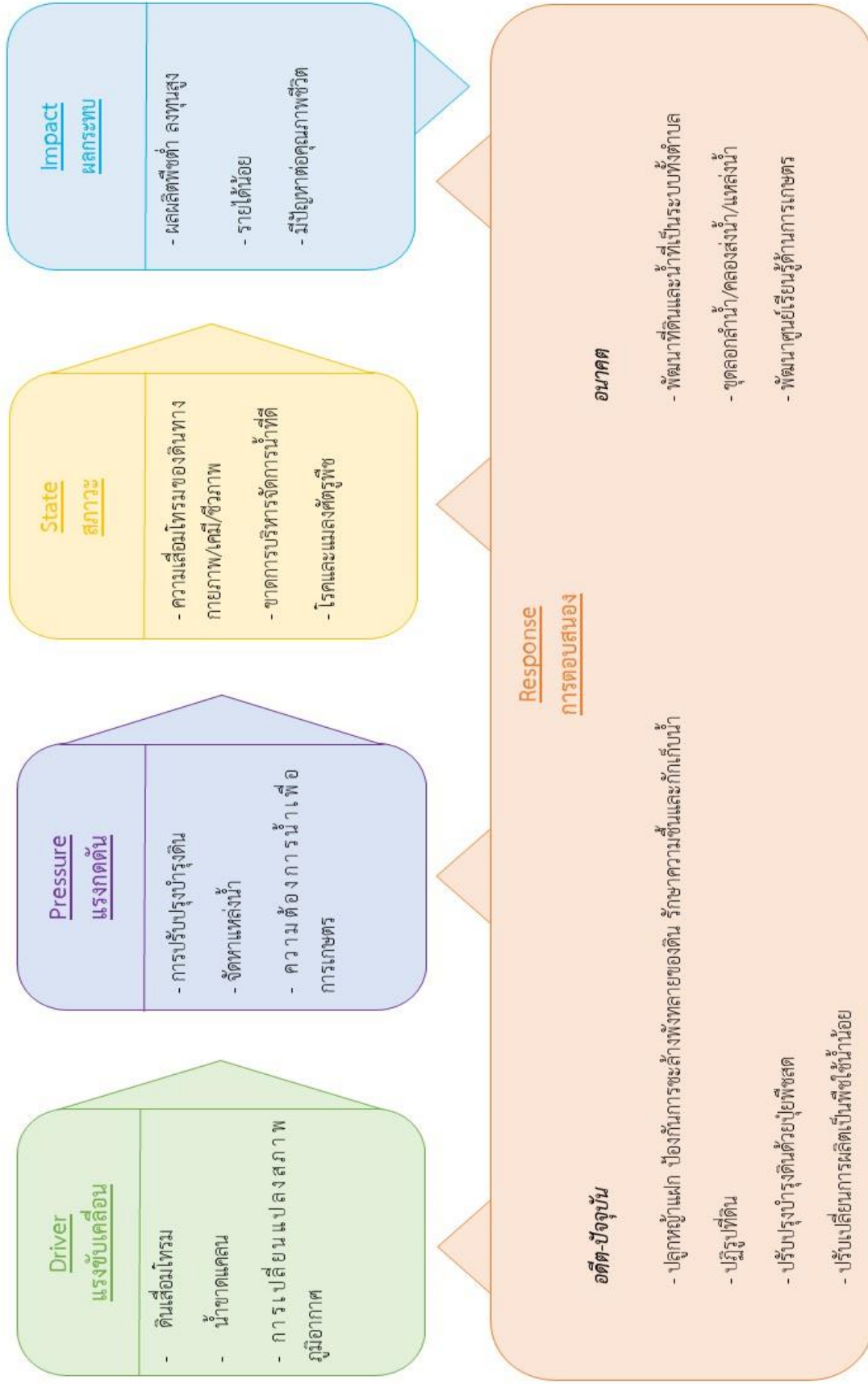
*อดีต-ปัจจุบัน*

- 5.1) ปลุกหญ้าแฝก ป้องกันการชะล้างพังทลายของดิน รักษาความชื้นและกักเก็บน้ำ
- 5.2) ปฏิรูปที่ดิน
- 5.3) ปรับปรุงบำรุงดินด้วยปุ๋ยพืชสด
- 5.4) ปรับเปลี่ยนการผลิตเป็นพืชใช้น้ำน้อย

*อนาคต*

- (1) พัฒนาที่ดินและน้ำที่เป็นระบบทั้งตำบล
- (2) ขุดลอกลำน้ำ/คลองส่งน้ำ/แหล่งน้ำ
- (3) พัฒนาศูนย์เรียนรู้ด้านการเกษตร

ดังมีรายละเอียดในรูปที่ 4-1



รูปที่ 4-1 การวิเคราะห์สถานการณ์โดยระบบ DPSIR ของตำบลทุ่งลูกนก อำเภอกำแพงแสน จังหวัดนครปฐม



## 4.2 ระบบการปลูกพืชในปัจจุบัน

ตำบลตำบลทุ่งลูกนก อำเภอกำแพงแสน จังหวัดนครปฐม มีการเพาะปลูกพืช ดังนี้

1) อ้อยโรงงาน เกษตรกรมีวิธีการปลูกขึ้นกับลักษณะพื้นที่

(1) อ้อยข้ามแล้งหรืออ้อยปลายฝน เหมาะสมปลูกในดินร่วนปนทรายโดยอาศัยความชื้นที่สะสมไว้จากฤดูฝน ปลูกช่วงเดือนตุลาคมถึงเดือนพฤศจิกายน จะเลือกปลูกระหว่างอ้อยโรงงาน

(2) อ้อยชลประทานหรืออ้อยน้ำเสริม เหมาะสมปลูกในดินเหนียวหรือดินร่วมเหนียวโดยอาศัยการให้น้ำเสริมเพื่อช่วยให้อ้อยงอกและเติบโตจนเข้าสู่ฤดูฝน ปลูกช่วงเดือนธันวาคมถึงเดือนกุมภาพันธ์

(3) อ้อยต้นฝน เหมาะสมปลูกในดินเหนียวหรือดินร่วมเหนียว โดยอาศัยความชื้นจากฝนช่วงแรกที่ตก ต้องเตรียมดินและซักร่องรอน ปลูกช่วงเดือนมีนาคมถึงเดือนเดือนมิถุนายน

2) ข้าวนาปี/ข้าวนาปรัง เกษตรกรจะปลูกข้าวนาปีระหว่างเดือนพฤษภาคมถึงเดือนกันยายน และจะปลูกข้าวนาปรังระหว่างเดือนพฤศจิกายนถึงเดือนมีนาคม

3) พืชผัก เกษตรกรจะปลูกไม้ผลระหว่างเดือนมกราคมถึงเดือนธันวาคม (ตลอดทั้งปี) ได้แก่ ข้าวโพดอ่อน

4) ไม้ผล เกษตรกรจะปลูกไม้ผลระหว่างเดือนมกราคมถึงเดือนธันวาคม (ตลอดทั้งปี) ได้แก่ กัลยัมมะม่วง และมะพร้าว

เดือน ชนิดพืช	ม.ค.	ก.พ.	มี.ค.	เม.ย.	พ.ค.	มิ.ย.	ก.ค.	ส.ค.	ก.ย.	ต.ค.	พ.ย.	ธ.ค.
พืชไร่	<u>อ้อยโรงงาน</u>											
ข้าว	<u>ข้าวนาปรัง</u>			<u>ข้าวนาปี</u>						<u>ข้าวนาปรัง</u>		
พืชผัก	<u>ข้าวโพดอ่อน</u>											
ไม้ผล	<u>กัลยัมมะม่วง, มะม่วง, มะพร้าว</u>											

รูปที่ 4-2 ระบบการปลูกพืชในปัจจุบัน ตำบลทุ่งลูกนก อำเภอกำแพงแสน จังหวัดนครปฐม



## บทที่ 5

### การประเมินคุณภาพที่ดิน

#### 5.1 หลักการประเมินคุณภาพที่ดินด้านกายภาพ

การประเมินคุณภาพที่ดินหรือการประเมินความเหมาะสมของที่ดิน สอดคล้องตามหลักการของ FAO Framework ค.ศ. 1983 ซึ่งการประเมินคุณภาพที่ดินด้านกายภาพ เป็นการประเมินศักยภาพของที่ดินว่าที่ดินนั้น ๆ เหมาะสมมากหรือน้อยเพียงใดสำหรับการใช้ที่ดินประเภทต่าง ๆ หรือการปลูกพืชต่าง ๆ โดยพิจารณาจาก สภาพแวดล้อมที่มีผลต่อการเจริญเติบโตของพืช สมบัติดินที่ได้จำแนกไว้ในแต่ละตำบล ร่วมกับการจัดการพื้นที่ เช่น ระบบชลประทาน พื้นที่ยกทรง การจัดระบบอนุรักษ์ดินและน้ำ เป็นต้น และนอกจากนี้พิจารณาความต้องการปัจจัยต่อการปลูกพืชแต่ละชนิด สอดคล้องตามหลักการของ FAO ได้แก่ ความต้องการด้านพืช ความต้องการด้านการจัดการ ความต้องการด้านการอนุรักษ์ (บัณฑิต และ คำรณ, 2542) รายละเอียดดังตารางที่ 5-1

ระดับความเหมาะสมของที่ดินได้จากการสังเคราะห์ข้อมูลดิน การจัดการที่ดิน หรือดินที่มีลักษณะเฉพาะที่เกิดขึ้นตามสภาพภูมิประเทศ (ซึ่งจะเรียกรวมว่าหน่วยที่ดิน) ลักษณะภูมิอากาศ พิจารณาร่วมกับระดับความต้องการปัจจัยต่อการเจริญเติบโตของพืชแต่ละชนิด หลังจากนั้นดำเนินการประเมินคุณภาพที่ดินซึ่งสามารถจำแนกระดับความเหมาะสมของที่ดินได้เป็น 4 ชั้น ได้แก่ เหมาะสมสูง (S1) เหมาะสมปานกลาง (S2) เหมาะสมเล็กน้อย (S3) และไม่เหมาะสม (N) โดยที่

S1 : ไม่มีข้อจำกัดด้านที่ดินตามปัจจัยที่ใช้พิจารณา

S2 : มีข้อจำกัดด้านที่ดินที่แก้ไขได้ง่ายหรือข้อจำกัดอาจไม่ส่งผลกระทบต่อ การเจริญเติบโตของพืชอย่างชัดเจน

S3 : มีข้อจำกัดด้านที่ดินที่แก้ไขได้ยาก ควรปรับเปลี่ยนการผลิตเป็นพืชชนิดอื่นหรือกิจกรรมอื่น (ส่วนใหญ่เป็นลักษณะทางกายภาพ)

N : มีข้อจำกัดที่พัฒนาหรือปรับปรุงที่ดินได้ยากมาก หากจะดำเนินการพัฒนาหรือปรับปรุงต้องใช้ต้นทุนสูงหรือเครื่องจักรขนาดใหญ่ แนะนำให้ปรับเปลี่ยนการผลิต



ตารางที่ 5-1 ตัวอย่างการประเมินคุณภาพที่ดินด้านกายภาพของประเภทการใช้ประโยชน์ที่ดิน

คุณภาพที่ดิน (Land Quality)	คุณลักษณะที่ดินตัวแทน (Land Characteristics)	ระดับความ เหมาะสม (Land Suitability Rating)
<b>1. ความเหมาะสมด้านความต้องการด้านพืช (Crop Requirements)</b>		
1.1. การหยั่งลึกของรากพืช (r)	ความลึกของดิน	S1
1.2. ความชุ่มชื้นที่เป็นประโยชน์ต่อพืช (m)	ปริมาณน้ำฝนเฉลี่ยในรอบปี	S2m
1.3. ความเป็นประโยชน์ของออกซิเจน ต่อรากพืช (o)	สภาพการระบายน้ำของดิน	S2o
<b>ความเหมาะสมรวมด้านความต้องการด้านพืช (Crop Requirements)</b>		<b>S2om</b>
<b>2. ความเหมาะสมความต้องการด้านการจัดการ (Management Requirements)</b>		
2.1. สภาพะการเขตกรรม (k)	ชั้นความยากง่ายในการ เขตกรรม (ดินบน)	S1
2.2. ศักยภาพการใช้เครื่องจักรกล (w)	ความลาดชันของพื้นที่	S3w
<b>ความเหมาะสมรวมด้านความต้องการด้านการจัดการ (Management Requirements)</b>		<b>S3w</b>
<b>3. ความเหมาะสมด้านความต้องการด้านการอนุรักษ์ (Conservation Requirements)</b>		
3.1 ความเสียหายจากการกัดกร่อน (e)	ความลาดชันของพื้นที่	S3e
<b>ความเหมาะสมรวมด้านความต้องการด้านการอนุรักษ์ (Conservation Requirements)</b>		<b>S3e</b>
<b>ความเหมาะสมด้านกายภาพของประเภทการใช้ประโยชน์ที่ดินใน แต่ละหน่วยที่ดินโดยรวม</b>		<b>S3ew</b>



## 5.2 พืชเศรษฐกิจที่สำคัญของตำบล

พืชเศรษฐกิจหลักและพืชทางเลือกของตำบล ได้แก่ ข้าว และอ้อย

## 5.3 ระดับความเหมาะสมของที่ดิน

การประเมินคุณภาพที่ดินของพืชเศรษฐกิจหลักและพืชทางเลือก ตำบลทุ่งลูกนก อำเภอกำแพงแสน จังหวัดนครปฐม ได้ผลการประเมินคุณภาพที่ดิน ดังตารางที่ 5-2

ตารางที่ 5-2 ชั้นความเหมาะสมทางกายภาพของดิน ตำบลทุ่งลูกนก อำเภอกำแพงแสน จังหวัดนครปฐม

หน่วยแผนที่ดิน	ข้าว	อ้อย
Ks-mw-sic1A	S2o	S2os
Ks-sic1A	S3o	S2s
Np-sic1A	S1	S2os

หมายเหตุ: \*หมายถึง หน่วยแผนที่ดินที่มีความอุดมสมบูรณ์ของดินต่างจากหน่วยที่ดินเดียวกัน

ระดับความเหมาะสม

S1: เหมาะสมสูง

S2: เหมาะสมปานกลาง

S3: เหมาะสมเล็กน้อย

ข้อจำกัด

s: เนื้อดิน

o: ระบายน้ำของดิน



## บทที่ 6 แผนการใช้ที่ดิน

### 6.1 การวิเคราะห์ข้อมูลเพื่อการจัดทำแผนการใช้ที่ดินระดับตำบล

ตามที่กรมพัฒนาที่ดินได้จัดทำแผนปฏิบัติการราชการกรมพัฒนาที่ดินระยะ 5 ปี (พ.ศ. 2566-2570) เพื่อให้บรรลุตามวิสัยทัศน์ที่กำหนดไว้ คือ “เป็นองค์การอัจฉริยะทางดิน เพื่อขับเคลื่อนการใช้ที่ดินอย่างเหมาะสม 15 ล้านไร่ ภายในปี 2570” ซึ่งในส่วนของประเด็นการพัฒนาที่ 2 บริหารจัดการทรัพยากรดินและที่ดินด้วยชุดข้อมูลที่มีมูลค่าสูง (High Value Dataset) ซึ่งมีเป้าหมาย คือ การนำชุดข้อมูลที่มีมูลค่าสูงไปใช้ในการบริหารจัดการทางการเกษตร ในส่วนของตัวชี้วัด บริหารจัดการทรัพยากรดินและที่ดินบนพื้นฐานของชุดข้อมูลที่มีมูลค่าสูง ร้อยละ 100 กลยุทธ์ที่ 2 ยกระดับแผนการใช้ที่ดินไปสู่การปฏิบัติ ได้กำหนดให้ร้อยละของแผนการใช้ที่ดินระดับตำบลที่จัดทำแล้วเสร็จทั่วประเทศ ภายใน ปี 2570 (ไม่น้อยกว่า ร้อยละ 80) เป็นตัวชี้วัดหนึ่งของกลยุทธ์ดังกล่าว

การวางแผนการใช้ที่ดินระดับตำบลเป็นการวางกรอบและนโยบายการการพัฒนาพื้นที่ให้เกิดการใช้ที่ดินอย่างสมดุลและยั่งยืน ซึ่งจะมีความละเอียดและเฉพาะเจาะจงมากกว่าแผนการใช้ที่ดินระดับประเทศที่ใช้เป็นกรอบนโยบายการพัฒนาพื้นที่ระดับประเทศ เป็นการกำหนดแนวทางใช้ที่ดินให้ตรงกับศักยภาพ โดยเฉพาะทางด้านเกษตรกรรม และนำไปสู่การกำหนดแผนงาน โครงการ กิจกรรม ที่มีความสอดคล้องกับสภาพพื้นที่ ทั้งนี้การใช้ขอบเขตการปกครองในระดับตำบลจะนำไปสู่การพัฒนาเชิงพื้นที่ที่มีเป้าหมายและทิศทางสอดคล้องตามบริบทของแต่ละตำบล และมีผู้รับผิดชอบโดยตรง คือ องค์กรปกครองส่วนท้องถิ่น ซึ่งแผนการใช้ที่ดินในระดับที่ใหญ่กว่านี้อาจไม่สามารถนำมาใช้ปฏิบัติงานในระดับพื้นที่ได้อย่างเป็นรูปธรรม เนื่องจากเป็นแผนงานสำหรับนำไปใช้ปฏิบัติงานเชิงนโยบายและยุทธศาสตร์ในภาพรวม

ทั้งนี้แผนการใช้ที่ดินเป็นผลที่ได้จากการวิเคราะห์ข้อมูลทางด้านกายภาพ เศรษฐกิจ และสังคม โดยได้นำฐานข้อมูลที่ได้จากการรวบรวมข้อมูลทุติยภูมิ และข้อมูลปฐมภูมิจากการสำรวจภาคสนาม การศึกษาด้านกายภาพ ได้จาก การวิเคราะห์สถานภาพของทรัพยากรธรรมชาติ อาทิ ทรัพยากรดิน ทรัพยากรน้ำ และทรัพยากรป่าไม้ร่วมกับการพิจารณาลักษณะการใช้ประโยชน์ที่ดิน ข้อกฎหมายที่เกี่ยวข้องกับพื้นที่ในเขตป่าไม้ตามกฎหมาย เช่น เขตรักษาพันธุ์สัตว์ป่า เขตอุทยานแห่งชาติ เขตป่าสงวนแห่งชาติ และนโยบายของรัฐที่เกี่ยวข้องกับพื้นที่ที่มีมติคณะรัฐมนตรีเกี่ยวกับการใช้ที่ดิน มติคณะรัฐมนตรีเรื่องการจำแนกการใช้ประโยชน์ที่ดินในพื้นที่ป่าไม้ในเขตป่าสงวนแห่งชาติ เป็นต้น ประกอบกับการพิจารณาจากทิศทางตามกรอบนโยบายที่เกี่ยวข้องกับการกำหนดเขตการใช้ที่ดินภายในพื้นที่ตำบล เช่น ยุทธศาสตร์ของจังหวัด ร่วมกับความต้องการของท้องถิ่น สามารถกำหนดแนวทางการใช้ที่ดินตามศักยภาพของทรัพยากร เพื่อการรักษาคุณภาพของลักษณะทางนิเวศวิทยาและการอนุรักษ์ทรัพยากรธรรมชาติ โดยคำนึงถึงสภาพทางเศรษฐกิจและสังคมของ



ชุมชนในพื้นที่ ซึ่งข้อมูลนี้ส่วนหนึ่งได้มาจากการวิเคราะห์ชุมชนแบบมีส่วนร่วม (PRA) ทำการสังเคราะห์ข้อมูลทุกด้านเพื่อให้ได้เขตการใช้ที่ดินที่เหมาะสมกับศักยภาพของพื้นที่ต่อไป

## 6.2 แผนการใช้ที่ดิน

จากการวิเคราะห์ข้อมูลกายภาพ เศรษฐกิจ และสังคม พบว่า แผนการใช้ที่ดินตำบลทุ่งลูกนก อำเภอกำแพงแสน จังหวัดนครปฐม สามารถกำหนดออกเป็น 4 เขตหลัก ได้แก่ เขตเกษตรกรรม เขตชุมชน และสิ่งปลูกสร้าง เขตแหล่งน้ำ และเขตพื้นที่อื่น ๆ รายละเอียดดังนี้ (ตารางที่ 6-1 และรูปที่ 6-1)

ตารางที่ 6-1 แผนการใช้ที่ดิน ตำบลทุ่งลูกนก อำเภอกำแพงแสน จังหวัดนครปฐม

	สัญลักษณ์	คำอธิบาย	เนื้อที่	
			ไร่	ร้อยละ
1.	เขตเกษตรกรรม			
	1.1 เขตเกษตรกรรมขั้นดี			
	2110	เขตทำนา	86	0.19
	2120	เขตปลูกไม้ผล	790	1.74
	2130	เขตปลูกไม้ยืนต้น	53	0.12
	2140	เขตปลูกพืชไร่	18,360	40.35
	2150	เขตปลูกพืชทางเลือก	4,651	10.22
	1.2 เขตเกษตรกรรมที่มีศักยภาพการผลิตสูง (ประเภทที่ 1)			
	2211	เขตทำนา	5,941	13.06
	2212	เขตปลูกไม้ผล	76	0.17
	2214	เขตปลูกพืชไร่	95	0.21
	2215	เขตปลูกพืชทางเลือก	359	0.79
	1.3 เขตประมง			
	2400	เขตประมง	191	0.42
	1.4 เขตปศุสัตว์			
	2510	เขตทุ่งหญ้าเลี้ยงสัตว์	589	1.30
	2520	เขตโรงเรือนเลี้ยงสัตว์	661	1.45
2.	เขตชุมชนและสิ่งปลูกสร้าง			
	3100	เขตชุมชน/สถานที่ราชการ	4,540	9.98



ตารางที่ 6-1 (ต่อ)

	สัญลักษณ์	คำอธิบาย	เนื้อที่	
			ไร่	ร้อยละ
	3200	เขตอุตสาหกรรม/แหล่งรับซื้อผลผลิต	708	1.56
	3300	เขตการใช้พื้นที่เฉพาะ	78	0.17
<b>3.</b>	<b>เขตแหล่งน้ำ</b>			
	4100	เขตแหล่งน้ำตามธรรมชาติ	399	0.88
	4200	เขตแหล่งน้ำที่สร้างขึ้น	1,248	2.74
<b>4.</b>	<b>เขตพื้นที่อื่น ๆ</b>			
	5000	เขตพื้นที่อื่น ๆ	6,676	14.67
<b>รวมทั้งหมด</b>			<b>45,502</b>	<b>100.00</b>

หมายเหตุ: เนื้อที่คำนวณด้วยระบบสารสนเทศภูมิศาสตร์

6.2.1 เขตเกษตรกรรม เป็นพื้นที่เกษตรกรรมซึ่งในที่นี้ คือ พื้นที่ที่อยู่นอกเขตที่มีการประกาศเป็นเขตป่าไม้ตามกฎหมาย ซึ่งรัฐได้กำหนดเป็นพื้นที่ทำกิน มีการออกเอกสารสิทธิ์ซึ่งรวมถึงพื้นที่ในเขตปฏิรูปที่ดินเพื่อเกษตรกรรมด้วย เขตนี้รวมถึงการทำกิจกรรมภาคการเกษตรอื่นที่นอกเหนือจากการปลูกพืชด้วย ประกอบด้วย 4 เขตรอง ได้แก่ เขตเกษตรกรรมขั้นดี เขตเกษตรกรรมที่มีศักยภาพการผลิตสูง เขตประมง และเขตปศุสัตว์ มีเนื้อที่ 31,852 ไร่ หรือคิดเป็นร้อยละ 70.02 ของเนื้อที่ตำบล มีรายละเอียดดังนี้

1) เขตเกษตรกรรมขั้นดี พื้นที่เขตนี้มีศักยภาพในการผลิตมากที่สุดในตำบล เนื่องจากมีระบบชลประทาน สามารถส่งน้ำช่วยในการปลูกพืชเพื่อทำการเกษตรนอกฤดูฝน โดยเฉพาะข้าวนาปรังและพืชอายุสั้นได้เป็นอย่างดี และนอกจากนี้พบว่าดินในพื้นที่เขตนี้มีสมบัติที่เหมาะสมต่อการเพาะปลูกพืชแยกตามชนิดพืช ส่งผลให้มีศักยภาพของที่ดินที่เหมาะสมต่อการเพาะปลูกในระดับสูงถึงปานกลาง มีรายละเอียดดังนี้

(1) เขตทำนา (สัญลักษณ์ 2110) มีเนื้อที่ 86 ไร่ หรือ คิดเป็นร้อยละ 0.19 ของเนื้อที่ตำบล เป็นพื้นที่ที่มีศักยภาพต่อการทำนาในระดับเหมาะสมสูงถึงปานกลาง และปัจจุบันเกษตรกรมีการปลูกข้าวโดยส่วนใหญ่เป็นลักษณะ นาปีตามด้วยนาปรัง และบางพื้นที่ทำนาปีตามด้วยพืชฤดูแล้งชนิดต่าง ๆ เช่น พืชผัก

(2) เขตปลูกไม้ผล (สัญลักษณ์ 2120) มีเนื้อที่ 790 ไร่ หรือ คิดเป็นร้อยละ 1.74 ของเนื้อที่ตำบล ปัจจุบันเกษตรกรปลูกไม้ผล โดยไม้ผลที่ปลูก ได้แก่ มะพร้าว มะม่วง และกล้วย

(3) เขตปลูกไม้ยืนต้น (สัญลักษณ์ 2130) มีเนื้อที่ 53 ไร่ หรือ คิดเป็นร้อยละ 0.12 ของเนื้อที่ตำบล ปัจจุบันเกษตรกรปลูกไม้ยืนต้น โดยไม้ยืนต้นที่ปลูก ได้แก่ สัก ยูคาลิปตัส และไม้ปลูกเพื่อการค้า



(4) เขตปลูกพืชไร่ (สัญลักษณ์ 2140) มีเนื้อที่ 18,360 ไร่ หรือ คิดเป็นร้อยละ 40.35 ของเนื้อที่ตำบล ปัจจุบันเกษตรกรปลูกพืชไร่ โดยพืชไร่ที่ปลูก ได้แก่ อ้อย ข้าวโพด และเผือก

(5) เขตปลูกพืชทางเลือก (สัญลักษณ์ 2150) มีเนื้อที่ 4,651 ไร่ หรือ คิดเป็นร้อยละ 10.22 ของเนื้อที่ตำบล เป็นพื้นที่ที่มีศักยภาพต่อการปลูกพืชผัก ไม้ดอก หรือเกษตรผสมผสาน โดยพืชที่ปลูก ได้แก่ พืชผัก ไม้ดอกไม้ประดับ และหน่อไม้ฝรั่ง

2) เขตเกษตรกรรมที่มีศักยภาพการผลิตสูง พื้นที่เขตนี้มีศักยภาพในการผลิตรองจากเขตเกษตรกรรมขั้นดี ซึ่งแบ่งออกเป็น 1 ประเภท ได้แก่ เขตเกษตรกรรมที่มีศักยภาพการผลิตสูง (ประเภทที่ 1) มีรายละเอียดดังนี้

(1) เขตเกษตรกรรมที่มีศักยภาพการผลิตสูง (ประเภทที่ 1) เป็นเขตที่มีการบริหารจัดการด้านทรัพยากรน้ำโดยเฉพาะระบบชลประทาน มีศักยภาพในการผลิตอยู่ในระดับเหมาะสมเล็กน้อยถึงไม่เหมาะสม ติดข้อจำกัดจากลักษณะดิน ซึ่งมีสมบัติดินที่ไม่เหมาะสมบางประการ มีรายละเอียดดังนี้

- เขตทำนา (สัญลักษณ์ 2211) มีเนื้อที่ 5,941 ไร่ หรือ คิดเป็นร้อยละ 13.06 ของเนื้อที่ตำบล เป็นพื้นที่ที่มีศักยภาพต่อการทำนาในระดับเหมาะสมเล็กน้อยถึงไม่เหมาะสม และปัจจุบันเกษตรกรมีการปลูกข้าวโดยส่วนใหญ่เป็นลักษณะ นาปีตามด้วยนาปรัง และบางพื้นที่ทำนาปีตามด้วยพืชฤดูแล้งชนิดต่าง ๆ เช่น พืชผัก

- เขตปลูกไม้ผล (สัญลักษณ์ 2212) มีเนื้อที่ 76 ไร่ หรือ คิดเป็นร้อยละ 0.17 ของเนื้อที่ตำบล ปัจจุบันเกษตรกรปลูกไม้ผล โดยไม้ผลที่ปลูก ได้แก่ มะพร้าว มะม่วง และกล้วย

- เขตปลูกพืชไร่ (สัญลักษณ์ 2214) มีเนื้อที่ 95 ไร่ หรือ คิดเป็นร้อยละ 0.21 ของเนื้อที่ตำบล ปัจจุบันเกษตรกรปลูกพืชไร่ โดยพืชไร่ที่ปลูก ได้แก่ อ้อย ข้าวโพด และเผือก

- เขตปลูกพืชทางเลือก (สัญลักษณ์ 2215) มีเนื้อที่ 359 ไร่ หรือ คิดเป็นร้อยละ 0.79 ของเนื้อที่ตำบล ปัจจุบันเกษตรกรปลูกพืชผัก ไม้ดอก หรือเกษตรผสมผสาน โดยพืชที่ปลูก ได้แก่ พืชผัก ไม้ดอกไม้ประดับ และหน่อไม้ฝรั่ง

3) เขตประมง (สัญลักษณ์ 2400) มีเนื้อที่ 191 ไร่ หรือคิดเป็นร้อยละ 0.42 ของเนื้อที่ตำบล เป็นเขตที่ทำกิจกรรมด้านการประมงได้แก่ การเลี้ยงสัตว์น้ำประเภทต่าง ๆ ได้แก่ ปลา และกุ้ง

4) เขตปศุสัตว์ มีเนื้อที่ 1,250 ไร่ หรือคิดเป็นร้อยละ 2.75 ของเนื้อที่ตำบล ประกอบด้วย 2 เขตรอง ได้แก่ เขตทุ่งหญ้าเลี้ยงสัตว์ และเขตโรงเรือนเลี้ยงสัตว์ มีรายละเอียดดังนี้

(1) เขตทุ่งหญ้าเลี้ยงสัตว์ (สัญลักษณ์ 2510) ปัจจุบันมีการปลูกหญ้าเลี้ยงสัตว์ มีเนื้อที่ 589 ไร่ หรือ คิดเป็นร้อยละ 1.30 ของเนื้อที่ตำบล โดยชนิดของหญ้าที่พบ ได้แก่ หญ้าเนเปียร์

(2) เขตโรงเรือนเลี้ยงสัตว์ (สัญลักษณ์ 2520) ปัจจุบันมีการสร้างโรงเรือนเลี้ยงสัตว์ประเภทต่าง ๆ มีเนื้อที่ 661 ไร่ หรือ คิดเป็นร้อยละ 1.45 ของเนื้อที่ตำบล โดยประเภทของโรงเรือนที่พบ ได้แก่ สุกร สัตว์ปีก โค กระบือ และม้า



6.2.2 เขตชุมชนและสิ่งปลูกสร้าง มีเนื้อที่ 5,326 ไร่ หรือคิดเป็นร้อยละ 11.71 ของเนื้อที่ตำบล ประกอบด้วย 3 เขตรอง ได้แก่ เขตชุมชน/สถานที่ราชการ เขตอุตสาหกรรม/แหล่งรับซื้อผลผลิต และเขตการใช้พื้นที่เฉพาะ มีรายละเอียดดังนี้

(1) เขตชุมชน/สถานที่ราชการ (สัญลักษณ์ 3100) มีเนื้อที่ 4,540 ไร่ หรือ คิดเป็นร้อยละ 9.98 ของเนื้อที่ตำบล ปัจจุบันมีการใช้ที่ดินชุมชนและที่อยู่อาศัย มีทั้งประเภทชุมชนเมือง ชุมชนชนบท และที่ตั้งของสถาบันและสถานที่ราชการต่าง ๆ

(2) เขตอุตสาหกรรม/แหล่งรับซื้อผลผลิต (สัญลักษณ์ 3200) มีเนื้อที่ 708 ไร่ หรือ คิดเป็นร้อยละ 1.56 ของเนื้อที่ตำบล ปัจจุบันมีการใช้ที่ดินประเภทโรงงานอุตสาหกรรม แหล่งรับซื้อผลผลิตทางการเกษตรประเภทต่าง ๆ

(3) และเขตการใช้พื้นที่เฉพาะ (สัญลักษณ์ 3300) มีเนื้อที่ 78 ไร่ หรือ คิดเป็นร้อยละ 0.17 ของเนื้อที่ตำบล ปัจจุบันมีการใช้ที่ดินที่นอกเหนือจาก 2 เขตดังกล่าวข้างต้น เช่น สถานที่พักผ่อน สุสาน ป่าช้า เป็นต้น

6.2.3 เขตแหล่งน้ำ มีเนื้อที่ 1,647 ไร่ หรือคิดเป็นร้อยละ 3.62 ของเนื้อที่ตำบล ประกอบด้วย 2 เขตรอง ได้แก่ เขตแหล่งน้ำตามธรรมชาติ และเขตแหล่งน้ำที่สร้างขึ้น มีรายละเอียดดังนี้

(1) เขตแหล่งน้ำตามธรรมชาติ (สัญลักษณ์ 4100) มีเนื้อที่ 399 ไร่ หรือ คิดเป็นร้อยละ 0.88 ของเนื้อที่ตำบล ปัจจุบันมีสภาพการใช้ที่ดินเป็นลักษณะของแหล่งน้ำตามธรรมชาติ เช่น ห้วย หนอง คลอง แม่น้ำ เป็นต้น

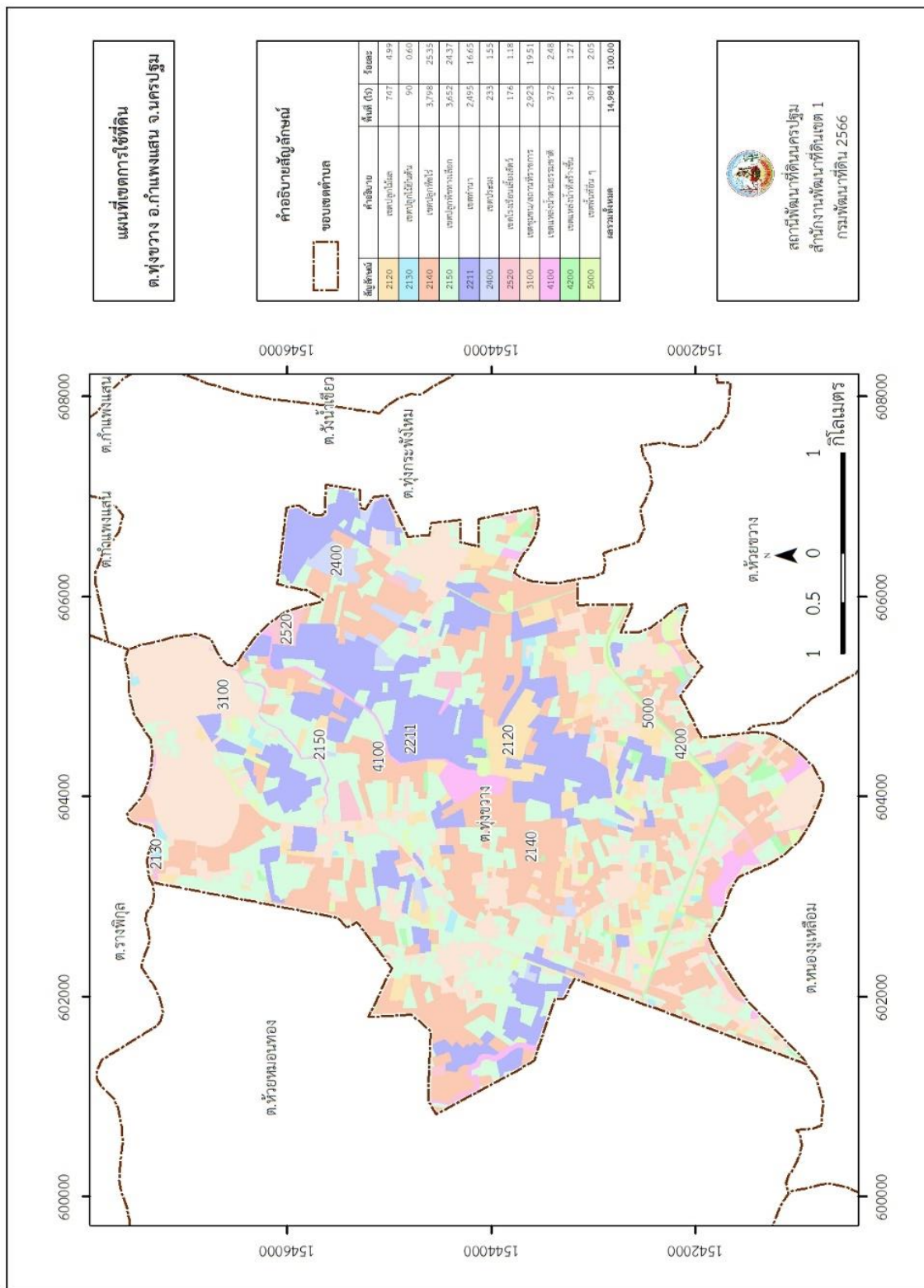
(2) เขตแหล่งน้ำที่สร้างขึ้น (สัญลักษณ์ 4200) มีเนื้อที่ 1,248 ไร่ หรือ คิดเป็นร้อยละ 2.74 ของเนื้อที่ตำบล ปัจจุบันมีสภาพการใช้ที่ดินเป็นแหล่งน้ำที่สร้างขึ้น เช่น คลองชลประทาน แหล่งน้ำในไร่นา เป็นต้น

6.2.4 เขตพื้นที่อื่น ๆ (สัญลักษณ์ 5000) มีเนื้อที่ 6,676 ไร่ หรือคิดเป็นร้อยละ 14.67 ของเนื้อที่ตำบล เป็นเขตที่มีลักษณะการใช้ที่ดินที่มีความเฉพาะ เช่น เหมืองเก่า บ่อขุดเก่า ที่ทิ้งขยะ บ่อทราย บ่อลูกรัง บ่อดิน พื้นที่ขุดเจาะน้ำมัน ไม้พุ่ม ไม้ละเมาะ พื้นที่ถม เป็นต้น

ทั้งนี้ในเขตเกษตรกรรมที่มีศักยภาพการผลิตสูง (ประเภทที่ 1) หากมีการปรับปรุงบำรุงดินหรือปรับโครงสร้างของพื้นที่ให้เหมาะสม เช่น ยกร่อง จัดทำระบบอนุรักษ์ดินและน้ำประเภทต่าง ๆ สามารถยกระดับเป็นเขตเกษตรกรรมขั้นดีได้ เนื่องจากมีการบริหารจัดการด้านทรัพยากรน้ำไว้แล้ว



# แผนการใช้ที่ดินตำบลทุ่งลูกนก อำเภอกำแพงแสน จังหวัดนครปฐม



รูปที่ 6-1 แผนการใช้ที่ดิน ตำบลทุ่งลูกนก อำเภอกำแพงแสน จังหวัดนครปฐม



## บทที่ 7

### การขับเคลื่อนแผนการใช้ที่ดิน

#### 7.1 ขั้นตอนการดำเนินงาน

ภายหลังการจัดทำแผนการใช้ที่ดินตำบลทุ่งลูกนก อำเภอกำแพงแสน จังหวัดนครปฐม แล้วจะต้องดำเนินการดังต่อไปนี้

7.1.1 จัดทำเป้าหมายการดำเนินงานและงบประมาณและกิจกรรมต่าง ๆ ที่จะดำเนินการในปีงบประมาณ 2567 ถึง 2571

7.1.2 นำแผนการใช้ที่ดินตำบลทุ่งลูกนก ไปเสนอต่อองค์การบริหารส่วนตำบลทุ่งลูกนก เพื่อมีมติให้ความร่วมมือในกิจกรรมพัฒนาที่ดินดำเนินการกิจกรรมต่าง ๆ ที่กำหนดไว้ในแผน และได้รับการเชื่อมโยงสู่แผนพัฒนาตำบล

7.1.3 สถานีพัฒนาที่ดินนครปฐม เสนอเป้าหมายและงบประมาณให้รายงานมายังกรมพัฒนาที่ดิน

7.1.4 กรมพัฒนาที่ดินพิจารณาสนับสนุนงบประมาณกิจกรรมและโครงการตามเป้าหมายที่กำหนดในแผนการใช้ที่ดิน

7.1.5 สถานีพัฒนาที่ดินนครปฐม นำเสนอต่อที่ประชุมจังหวัด/อำเภอ เพื่อสร้างการรับรู้และประชาสัมพันธ์ให้หน่วยงานอื่น นำโครงการภายใต้หน่วยงานมาพัฒนาพื้นที่ตามแผนการใช้ที่ดินกำหนด

#### 7.2 กิจกรรมที่จะดำเนินการของกรมพัฒนาที่ดิน

งบประมาณที่กำหนดไว้เป็นการประมาณเบื้องต้น อาจมีการเปลี่ยนแปลงตามที่ได้รับการจัดสรรให้ดำเนินการ (ตารางที่ 7-1)

##### เขตเกษตรกรรม

##### 1) ดินขาดความอุดมสมบูรณ์ มีแผนงาน/โครงการปรับปรุงบำรุงดิน ดังนี้

- (1) การส่งเสริมการผลิตและใช้ใช้สารอินทรีย์ลดการใช้สารเคมีทางการเกษตร
- (2) การผลิต-จัดหาเมล็ดพันธุ์พืชปุ๋ยสด
- (3) การส่งเสริมการปรับปรุงบำรุงดินด้วยพืชปุ๋ยสด
- (4) การจัดหาปุ๋ยโดโลไมท์
- (5) การส่งเสริมการปรับปรุงบำรุงพื้นที่ดินกรด

##### 2) การบริหารจัดการน้ำ มีแผนงาน/โครงการบริหารจัดการน้ำ ดังนี้

- (1) การจัดระบบอนุรักษ์ดินและน้ำในพื้นที่เสี่ยงภัยพิบัติทางการเกษตร
- (2) สนับสนุนสารบำบัดน้ำเสียจากสารเร่งซูเปอร์ พด.6



3) การฟื้นฟูและป้องกันการชะล้างพังทลายของดิน มีแผนงาน/โครงการฟื้นฟูและป้องกันการชะล้างพังทลายของดิน ดังนี้

- (1) การปลูกหญ้าแฝกเพื่อการอนุรักษ์ดินและน้ำ

### 7.3 กิจกรรมที่จะดำเนินงานของหน่วยงานอื่น (ตารางที่ 7-2)

#### 7.3.1 เขตเกษตรกรรม

##### 1) เขตทำนา เขตปลูกพืชไร่ เขตปลูกไม้ผล และเขตพืชทางเลือก

- (1) โครงการเสริมสร้างและพัฒนาศักยภาพองค์กรเกษตรกร (สำนักงานเกษตรจังหวัด)
- (2) โครงการขับเคลื่อนการดำเนินงานส่งเสริมและพัฒนาวิสาหกิจชุมชน (สำนักงานเกษตรจังหวัด)

- (3) โครงการส่งเสริมเกษตรกรรมทางเลือก (สำนักงานเกษตรจังหวัด)
- (4) โครงการส่งเสริมเกษตรผสมผสาน (สำนักงานเกษตรจังหวัด)
- (5) โครงการพัฒนาตลาดสินค้าเกษตร (สำนักงานเกษตรจังหวัด)

##### 2) เขตปศุสัตว์ และเขตเพาะเลี้ยงสัตว์น้ำ

- (1) โครงการบริหารจัดการพื้นที่เลี้ยงสัตว์น้ำ (สำนักงานประมงจังหวัด)
- (2) โครงการส่งเสริมองค์ความรู้เรื่องสัตว์น้ำ (สำนักงานประมงจังหวัด)

#### 7.3.2 เขตแหล่งน้ำ

- (1) โครงการศึกษาความเป็นไปได้ในการพัฒนาแหล่งน้ำชลประทาน (กรมชลประทาน)
- (2) โครงการพัฒนาระบบชลประทานด้วยนวัตกรรม (กรมชลประทาน)
- (3) โครงการเพิ่มประสิทธิภาพการกักเก็บน้ำ (กรมชลประทาน)
- (4) โครงการเพิ่มประสิทธิภาพการส่งและระบายน้ำ (กรมชลประทาน)

### 7.4 ความต้องการของชุมชนและองค์กรปกครองส่วนท้องถิ่น

จากการดำเนินการจัดทำกระบวนการมีส่วนร่วมของประชาชนที่องค์การบริหารส่วนตำบล เมื่อวันที่ 18 สิงหาคม 2566 ได้มีความต้องการของประชาชนที่ต้องการให้ดำเนินการเกี่ยวกับแก้ปัญหาดินเสื่อมโทรมและฟื้นฟูความอุดมสมบูรณ์ของดิน การขาดแคลนน้ำ ปรับรูปที่ดินและเปลี่ยนกิจกรรมการผลิตให้เหมาะสมกับที่ดิน เพื่อตอบสนองต่อความต้องการของชุมชนและการแก้ไขปัญหาเชิงพื้นที่ของตำบลทุ่งลูกนก กรมพัฒนาที่ดินได้วิเคราะห์เบื้องต้น ดังต่อไปนี้

ปัญหาของตำบลทุ่งลูกนก ในภาพรวมสรุปได้ว่า มีปัญหาสำคัญ 3 ประการ คือ (1) ปัญหาดินเสื่อมโทรม (2) ปัญหาการบริหารจัดการน้ำ (3) ปัญหาต้นทุนการผลิตสูง และมีปัญหารองลงมา คือ ปัญหาการไร้กรรมสิทธิ์ในที่ดิน ปัญหาที่เกิดจากการเผา ปัญหาขาดการรวมกลุ่มของคนในชุมชน ปัญหาดังกล่าวนี้ส่งผลกระทบต่อคุณภาพชีวิตของราษฎรในชุมชนโดยรวม



ตารางที่ 7-1 กิจกรรมที่จะดำเนินการของกรมพัฒนาที่ดิน

เขตการใช้ที่ดิน (เกษตรกรรม)	แผนงาน/โครงการ	งบประมาณ (บาท)
<b>1. เขตเกษตรกรรมชนิด</b>		
1.1 เขตพื้นที่ทำนา เนื้อที่ 86 ไร่	<b>1. การปรับปรุงบำรุงดิน</b>	
	1.1 การส่งเสริมการผลิตและใช้ใช้สารอินทรีย์ลดการใช้สารเคมีทางการเกษตร	16,250
	1.2 การผลิต-จัดหาเมล็ดพันธุ์พืชปุ๋ยสด	7,438
	1.3 การส่งเสริมการปรับปรุงบำรุงดินด้วยพืชปุ๋ยสด	750
	1.4 การจัดหาปุ๋ยโดโลไมท์	42,500
	<b>2. การบริหารจัดการน้ำ</b>	
	2.1 จัดระบบอนุรักษ์ดินและน้ำในพื้นที่เสี่ยงภัยพิบัติทางการเกษตร	167,650
	2.2 สนับสนุนสารบำบัดน้ำเสียจากสารเร่งซูเปอร์พด.6	6,500
	<b>3. การฟื้นฟูและป้องกันการชะล้างพังทลายของดิน</b>	
	3.1 การปลูกหญ้าแฝกเพื่อการอนุรักษ์ดินและน้ำ	30,000
1.2 เขตปลูกไม้ผล เนื้อที่ 790 ไร่	<b>1. การปรับปรุงบำรุงดิน</b>	
	1.1 การส่งเสริมการผลิตและใช้ใช้สารอินทรีย์ลดการใช้สารเคมีทางการเกษตร	16,250
	1.2 การจัดหาปุ๋ยโดโลไมท์	42,500
	1.3 การส่งเสริมการปรับปรุงบำรุงพื้นที่ดินกรด	750
	<b>2. การบริหารจัดการน้ำ</b>	
	2.1 สนับสนุนสารบำบัดน้ำเสียจากสารเร่งซูเปอร์พด.6	6,500
	<b>3. การฟื้นฟูและป้องกันการชะล้างพังทลายของดิน</b>	
	3.1 การปลูกหญ้าแฝกเพื่อการอนุรักษ์ดินและน้ำ	30,000
1.3 เขตปลูกพืชไร่ เนื้อที่ 18,360 ไร่	<b>1. การปรับปรุงบำรุงดิน</b>	
	1.1 การส่งเสริมการผลิตและใช้ใช้สารอินทรีย์ลดการใช้สารเคมีทางการเกษตร	32,500
	1.2 การผลิต-จัดหาเมล็ดพันธุ์พืชปุ๋ยสด	7,438
	1.3 การส่งเสริมการปรับปรุงบำรุงดินด้วยพืชปุ๋ยสด	2,250
	1.4 การจัดหาปุ๋ยโดโลไมท์	42,500
	1.5 การส่งเสริมการปรับปรุงบำรุงพื้นที่ดินกรด	750



ตารางที่ 7-1 (ต่อ)

เขตการใช้ที่ดิน (เกษตรกรรม)	แผนงาน/โครงการ	งบประมาณ (บาท)
	<b>2. การบริหารจัดการน้ำ</b>	
	2.1 จัดระบบอนุรักษ์ดินและน้ำในพื้นที่เสี่ยงภัยพิบัติทางการเกษตร	502,950
	2.2 สนับสนุนสารบำบัดน้ำเสียจากสารเร่งซูเปอร์พด.6	6,500
	<b>3. การฟื้นฟูและป้องกันการชะล้างพังทลายของดิน</b>	
	3.1 การปลูกหญ้าแฝกเพื่อการอนุรักษ์ดินและน้ำ	60,000
1.4 เขตปลูกพืชทางเลือก เนื้อที่ 4,651 ไร่	<b>1. การปรับปรุงบำรุงดิน</b>	
	1.1 การส่งเสริมการผลิตและใช้ใช้สารอินทรีย์ลดการใช้สารเคมีทางการเกษตร	16,250
	1.2 การผลิต-จัดหาเมล็ดพันธุ์พืชปุ๋ยสด	14,875
	1.3 การส่งเสริมการปรับปรุงบำรุงดินด้วยพืชปุ๋ยสด	1,500
	1.4 การจัดหาปุ๋ยอินทรีย์	85,000
	1.5 การส่งเสริมการปรับปรุงบำรุงพื้นที่ดินกรด	1,500
	<b>2. การบริหารจัดการน้ำ</b>	
	2.1 จัดระบบอนุรักษ์ดินและน้ำในพื้นที่เสี่ยงภัยพิบัติทางการเกษตร	167,650
	2.2 สนับสนุนสารบำบัดน้ำเสียจากสารเร่งซูเปอร์พด.6	6,500
	<b>3. การฟื้นฟูและป้องกันการชะล้างพังทลายของดิน</b>	
	3.1 การปลูกหญ้าแฝกเพื่อการอนุรักษ์ดินและน้ำ	60,000
<b>2. เขตเกษตรกรรมที่มีศักยภาพการผลิตสูง (ประเภทที่ 1)</b>	<b>1. การปรับปรุงบำรุงดิน</b>	
2.1 เขตทำนา เนื้อที่ 5,941 ไร่	1.1 การส่งเสริมการผลิตและใช้ใช้สารอินทรีย์ลดการใช้สารเคมีทางการเกษตร	32,500
	1.2 การผลิต-จัดหาเมล็ดพันธุ์พืชปุ๋ยสด	29,750
	1.3 การส่งเสริมการปรับปรุงบำรุงดินด้วยพืชปุ๋ยสด	1,500
	1.4 การจัดหาปุ๋ยอินทรีย์	127,500
	1.5 การส่งเสริมการปรับปรุงบำรุงพื้นที่ดินกรด	2,250
	<b>2. การบริหารจัดการน้ำ</b>	



ตารางที่ 7-1 (ต่อ)

เขตการใช้ที่ดิน (เกษตรกรรม)	แผนงาน/โครงการ	งบประมาณ (บาท)
	2.1 จัดระบบอนุรักษ์ดินและน้ำในพื้นที่เสี่ยงภัยพิบัติทางการเกษตร	502,950
	2.2 สนับสนุนสารบำบัดน้ำเสียจากสารเร่งซูเปอร์พด.6	13,000
	<b>3. การฟื้นฟูและป้องกันการชะล้างพังทลายของดิน</b>	
	3.1 การปลูกหญ้าแฝกเพื่อการอนุรักษ์ดินและน้ำ	60,000
2.2 เขตปลูกไม้ผล เนื้อที่ 95 ไร่	<b>1. การปรับปรุงบำรุงดิน</b>	
	1.1 การส่งเสริมการผลิตและใช้ใช้สารอินทรีย์ลดการใช้สารเคมีทางการเกษตร	16,250
2.3 เขตปลูกพืชไร่ เนื้อที่ 95 ไร่	<b>1. การปรับปรุงบำรุงดิน</b>	
	1.1 การส่งเสริมการผลิตและใช้ใช้สารอินทรีย์ลดการใช้สารเคมีทางการเกษตร	16,250
	<b>2. การฟื้นฟูและป้องกันการชะล้างพังทลายของดิน</b>	
	2.1 การปลูกหญ้าแฝกเพื่อการอนุรักษ์ดินและน้ำ	30,000
2.4 เขตปลูกพืชทางเลือก เนื้อที่ 359 ไร่	<b>1. การปรับปรุงบำรุงดิน</b>	
	1.1 การส่งเสริมการผลิตและใช้ใช้สารอินทรีย์ลดการใช้สารเคมีทางการเกษตร	16,250
	1.2 การผลิต-จัดหาเมล็ดพันธุ์พืชปุ๋ยสด	14,875
	1.3 การส่งเสริมการปรับปรุงบำรุงดินด้วยพืชปุ๋ยสด	1,500
	1.4 การจัดหาปุ๋ยโคโลไมท์	85,000
	1.5 การส่งเสริมการปรับปรุงบำรุงพื้นที่ดินกรด	1,500
	<b>2. การบริหารจัดการน้ำ</b>	
	2.1 จัดระบบอนุรักษ์ดินและน้ำในพื้นที่เสี่ยงภัยพิบัติทางการเกษตร	335,300
	2.2 สนับสนุนสารบำบัดน้ำเสียจากสารเร่งซูเปอร์พด.6	6,500
	<b>3. การฟื้นฟูและป้องกันการชะล้างพังทลายของดิน</b>	
	3.1 การปลูกหญ้าแฝกเพื่อการอนุรักษ์ดินและน้ำ	30,000
<b>3. เขตประมง</b>		
3.1 เขตเพาะเลี้ยงสัตว์น้ำ เนื้อที่ 191 ไร่	<b>1. การบริหารจัดการน้ำ</b>	



ตารางที่ 7-1 (ต่อ)

เขตการใช้ที่ดิน (เกษตรกรรม)	แผนงาน/โครงการ	งบประมาณ (บาท)
	1.1 สนับสนุนสารบำบัดน้ำเสียจากสารเร่งซูเปอร์พด.6	9,750
<b>4. เขตปศุสัตว์</b>		
4.1 เขตทุ่งหญ้าเลี้ยงสัตว์และโรงเรือนเลี้ยงสัตว์ เนื้อที่ 1,250 ไร่	<b>1. การบริหารจัดการน้ำ</b>	9,750
	1.1 สนับสนุนสารบำบัดน้ำเสียจากสารเร่งซูเปอร์พด.6	
<b>รวมแผนงาน/โครงการ</b>		<b>2,383,075</b>

ตารางที่ 7-2 กิจกรรมที่จะดำเนินงานของหน่วยงานอื่น

เขตการใช้ที่ดิน	กิจกรรมที่ขอการสนับสนุนจากส่วนราชการอื่น
1. เขตพื้นที่เกษตรกรรม 1.1 เขตพื้นที่ทำนา มีเนื้อที่ 6,027 ไร่ 1.2 เขตปลูกพืชไร่ มีเนื้อที่ 18,455 ไร่ 1.3 เขตปลูกไม้ยืนต้น มีเนื้อที่ 53 ไร่ 1.4 เขตปลูกไม้ผล มีเนื้อที่ 866 ไร่ 1.5 เขตปลูกพืชผัก มีเนื้อที่ 5,010 ไร่	1) โครงการเสริมสร้างและพัฒนาศักยภาพองค์กรเกษตรกร (สนง.เกษตรจังหวัด) 2) โครงการขับเคลื่อนการดำเนินงานส่งเสริมและพัฒนาวิสาหกิจชุมชน (สนง.เกษตรจังหวัด) 3) โครงการส่งเสริมเกษตรกรรมทางเลือก (สนง.เกษตรจังหวัด) 4) โครงการส่งเสริมเกษตรผสมผสาน (สนง.เกษตรจังหวัด) 5) โครงการพัฒนาตลาดสินค้าเกษตร (สนง.เกษตรจังหวัด)
1.7 เขตทุ่งหญ้าเลี้ยงสัตว์และโรงเรือนเลี้ยงสัตว์ มีเนื้อที่ 1,250 ไร่ 1.8 เขตเพาะเลี้ยงสัตว์น้ำ มีเนื้อที่ 191 ไร่	1) โครงการบริหารจัดการพื้นที่เลี้ยงสัตว์น้ำ (ประมงจังหวัด) 2) โครงการส่งเสริมองค์ความรู้เรื่องสัตว์น้ำ (ประมงจังหวัด)
2. พื้นที่แหล่งน้ำ เนื้อที่ 1,647 ไร่	1) โครงการศึกษาความเป็นไปได้ในการพัฒนาแหล่งน้ำชลประทาน (กรมชลประทาน) 2) โครงการพัฒนาระบบชลประทานด้วยนวัตกรรม (กรมชลประทาน) 3) โครงการเพิ่มประสิทธิภาพการกักเก็บน้ำ (กรมชลประทาน) 4) โครงการเพิ่มประสิทธิภาพการส่งและระบายน้ำ (กรมชลประทาน)



ตารางที่ 7-3 เป้าหมายการดำเนินงานและงบประมาณ ตำบลทุ่งลูกนก อำเภอกำแพงแสน จังหวัดนครปฐม แผน 5 ปี (พ.ศ. 2567-2571)

เขตการใช้ที่ดิน	งาน/โครงการ/กิจกรรม	หน่วย นับ	เป้าหมาย				รวม	งบประมาณ (บาท)				รวม	หน่วยงาน รับผิดชอบ	
			2567	2568	2569	2570		2571	2567	2568	2569			2570
	<b>1. การปรับปรุงบำรุงดิน</b>													
เขตพื้นที่ที่ทาน/เขตปลูกไม้ผล/ เขตปลูกพืชไร่/เขตปลูกพืช ทางเลือก	1.1 การส่งเสริมการผลิตและใช้ ใช้สารอินทรีย์ลดการใช้สารเคมี ทางการเกษตร	กลุ่ม	10	10	10	10	10	32,500	32,500	32,500	32,500	32,500	162,500	พต.
เขตพื้นที่ที่ทาน/เขตปลูกพืชไร่/ เขตปลูกพืชทางเลือก	1.2 การผลิต-จัดหาเมล็ดพันธุ์พืช ปุ๋ยสด	ตัน	0.5	0.5	0.5	0.5	0.5	14,875	14,875	14,875	14,875	14,875	74,375	พต.
เขตพื้นที่ที่ทาน/เขตปลูกพืชไร่/ เขตปลูกพืชทางเลือก	1.3 การส่งเสริมการปรับปรุง บำรุงดินด้วยพืชปุ๋ยสด	ไร่	100	100	100	100	100	1,500	1,500	1,500	1,500	1,500	7,500	พต.
เขตพื้นที่ที่ทาน/เขตปลูกไม้ผล/ เขตปลูกพืชไร่/เขตปลูกพืช ทางเลือก	1.4 การจัดหาปุ๋ยอินทรีย์	ตัน	50	50	50	50	50	85,000	85,000	85,000	85,000	85,000	425,000	พต.



ตารางที่ 7-3 (ต่อ)

เขตการใช้ที่ดิน	งาน/โครงการ/กิจกรรม	หน่วย นับ	เป้าหมาย					รวม	งบประมาณ (บาท)	รวม	หน่วยงาน รับผิดชอบ
			2567	2568	2569	2570	2571				
เขตพื้นที่ทำนา/เขตปลูกไม้ผล/ เขตปลูกพืชไร่/เขตปลูกพืช ทางเลือก	1.5 การส่งเสริมการปรับปรุง บำรุงพื้นที่ดินกรด	ไร่	100	100	100	100	100	1,500	1,500	1,500	พต.
	2. การบริหารจัดการน้ำ										
เขตพื้นที่ทำนา/เขตปลูกพืชไร่/ เขตปลูกพืชทางเลือก	2.1 จัดระบบอนุรักษ์ดินและน้ำ ในพื้นที่เสี่ยงภัยพิบัติทาง การเกษตร	ไร่	-	100	100	100	100	-	335,300	335,300	พต.
เขตพื้นที่ทำนา/เขตปลูกไม้ผล/ เขตปลูกพืชไร่/เขตปลูกพืช ทางเลือก/เขตเพาะเลี้ยงสัตว์ น้ำ/เขตทุ่งหญ้าเลี้ยงสัตว์และ โรงเรือนเลี้ยงสัตว์	2.2 สนับสนุนสารบำบัดน้ำเสีย จากสารเร่งซูเปอร์ พต.6	ลิตร	1,000	1,000	1,000	1,000	1,000	13000	13000	13000	พต.



ตารางที่ 7-3 (ต่อ)

เขตการใช้ที่ดิน	งาน/โครงการ/กิจกรรม	หน่วย นับ	เป้าหมาย				รวม	งบประมาณ (บาท)				รวม	หน่วยงาน รับผิดชอบ			
			2567	2568	2569	2570		2571	2567	2568	2569		2570	2571		
	<b>3. การฟื้นฟูและป้องกันความเสี่ยงภัยพิบัติของดิน</b>															
เขตพื้นที่ทำนุ/เขตปลูกไม้ผล/ เขตปลูกพืชไร่/เขตปลูกพืช ทางเลือก	3.1 การปลูกหญ้าแฝกเพื่อการ อนุรักษ์ดินและน้ำ	กล้า	50,000	50,000	50,000	50,000	50,000	50,000	50,000	50,000	60,000	60,000	60,000	60,000		พต.
<b>รวมเป้าหมายดำเนินงานและงบประมาณ</b>																2,383,075

หมายเหตุ: งบประมาณที่กำหนดไว้จะเป็นการประมาณเบื้องต้น อาจมีการเปลี่ยนแปลงตามที่ได้รับการจัดสรรให้ดำเนินการ



## เอกสารอ้างอิง

- กรมการพัฒนาชุมชน. 2566. ข้อมูลความจำเป็นพื้นฐาน (จปฐ.)รายจังหวัด รายอำเภอ และรายตำบลปี 2565. แหล่งที่มา : <https://ebmn.cdd.go.th/> . 1 มิถุนายน 2566.
- กรมทรัพยากรน้ำบาดาล. 2566. ปริมาณน้ำและจำนวนบ่อบาดาล ปี 2565. แหล่งที่มา: <http://app.dgr.go.th/newpasutara/xml/search.php>, 26 พฤษภาคม 2566.
- กรมส่งเสริมการเกษตร. 2566. จำนวนครัวเรือนเกษตรกรที่ขึ้นทะเบียนเกษตรกร จำแนกรายจังหวัด รายอำเภอและรายตำบล (ณ เดือนมกราคม พ.ศ. 2566). แหล่งที่มา: <http://mvos2.gistda.or.th/> . 15 พฤษภาคม 2566
- กรมอุตุนิยมวิทยา. 2566. ปริมาณน้ำฝนเฉลี่ยคาบ 30 ปี (พ.ศ. 2536-2565). กรมอุตุนิยมวิทยา กระทรวงดิจิทัลเพื่อเศรษฐกิจและสังคม, กรุงเทพฯ.
- กองสำรวจดินและวิจัยทรัพยากรดิน. 2566. แผนที่ทรัพยากรดิน (ไฟล์ข้อมูล). กรมพัฒนาที่ดิน กระทรวงเกษตรและสหกรณ์, กรุงเทพฯ.
- กองนโยบายและแผนการใช้ที่ดิน. 2566. แผนที่สภาพการใช้ที่ดิน ปี 2566 (ไฟล์ข้อมูล). กรมพัฒนาที่ดิน กระทรวงเกษตรและสหกรณ์, กรุงเทพฯ.
- บัณฑิต ต้นศิริ และ คำรณ ไทรพิก. 2542. คู่มือการประเมินคุณภาพที่ดิน. กองวางแผนการใช้ที่ดิน กรมพัฒนาที่ดิน กระทรวงเกษตรและสหกรณ์, กรุงเทพฯ.
- สำนักเทคโนโลยีการสำรวจและทำแผนที่. 2566. แผนที่ขอบเขตตำบล ปี 2564 (ไฟล์ข้อมูล). กรมพัฒนาที่ดิน กระทรวงเกษตรและสหกรณ์, กรุงเทพฯ.
- สำนักบริหารการทะเบียน กรมการปกครอง. 2566. รายงานสถิติจำนวนประชากรและบ้านรายจังหวัด รายอำเภอ และรายตำบล (ณ เดือนธันวาคม พ.ศ. 2565). แหล่งที่มา: <https://stat.bora.dopa.go.th/stat/statnew/statyear/#/TableTemplate/Area/st> 1 พฤษภาคม 2566.
- องค์การบริหารส่วนตำบลทุ่งลูกนก. 2566. วิสัยทัศน์ พันธกิจ. แหล่งที่มา: <https://www.thungluknok.go.th/about>



## คณะผู้จัดทำ

### ที่ปรึกษาโครงการ

นางนงนุช ศรีพุ่ม	ผู้อำนวยการสำนักงานพัฒนาที่ดินเขต 1
นางมัทธนา ชัยมหาวัน	ผู้เชี่ยวชาญด้านวางระบบการพัฒนาที่ดิน
นายอนุชิต พรแดง	ผู้อำนวยการสถานีพัฒนาที่ดินนครปฐม
กลุ่มวางแผนการใช้ที่ดิน	สำนักงานพัฒนาที่ดินเขต 1
กลุ่มวิชาการเพื่อการพัฒนาที่ดิน	สำนักงานพัฒนาที่ดินเขต 1
กลุ่มวิเคราะห์ดิน	สำนักงานพัฒนาที่ดินเขต 1
กองนโยบายและแผนการใช้ที่ดิน	กรมพัฒนาที่ดิน

### ผู้ดำเนินการ

#### สถานีพัฒนาที่ดินนครปฐม

นายจิระ มาตรการทอง	นักวิชาการเกษตรชำนาญการ
นายรัฐพงษ์ แก้วรัตนชัย	นักวิชาการเกษตรปฏิบัติการ
นายศิริวิทย์ เชิดชู	เจ้าพนักงานการเกษตรชำนาญงาน
นางมานิดา แก้วรัตนชัย	เจ้าหน้าที่วิเคราะห์นโยบายและแผน
นางสาวธัญวลัย จันน้ำแดง	นักวิชาการเงินและบัญชี
นางสาวสิริพร เจริญให้	เจ้าพนักงานการเงินและบัญชี



**กรมพัฒนาที่ดิน**  
**กระทรวงเกษตรและสหกรณ์**  
**2003/61 ถนนพหลโยธิน แขวงลาดยาว**  
**เขตจตุจักร กรุงเทพฯ 10900**