

แผนการใช้ที่ดินตำบลโคกเจริญ

ตำบลโคกเจริญ อำเภอโคกเจริญ



สถานีพัฒนาที่ดินลพบุรี
สำนักงานพัฒนาที่ดินเขต 1

คำนำ

การจัดทำแผนการใช้ที่ดินดำเนินการตามรัฐธรรมนูญแห่งราชอาณาจักรไทย พ.ศ. 2560 มาตรา 72 (1) ที่ได้บัญญัติให้มีการวางแผนการใช้ที่ดินให้เหมาะสมกับศักยภาพของที่ดินตามหลักการพัฒนาอย่างยั่งยืน โดยแผนการใช้ที่ดินตำบลโคกเจริญ อำเภอโคกเจริญ จังหวัดลพบุรี ได้นำแนวคิดของ องค์การอาหารและการเกษตร แห่งสหประชาชาติ (Food and Agriculture Organization of the United Nations: FAO) และ โครงการสิ่งแวดล้อม แห่งสหประชาชาติ (United Nations Environment Programme: UNEP) มาปรับใช้ คือ ความเหมาะสมทาง กายภาพ ความเหมาะสมทางเศรษฐกิจ การยอมรับจากสังคม การสร้างความยั่งยืนให้สิ่งแวดล้อม และเสนอ ทางเลือกการใช้ที่ดิน ร่วมกับวิธีการที่จำเป็นอื่น ๆ เช่น กระบวนการมีส่วนร่วมของชุมชน (Participatory Rural Appraisal: PRA) การประเมินคุณภาพที่ดิน เป็นต้น

สถานีพัฒนาที่ดินลพบุรี ร่วมกับสำนักงานพัฒนาที่ดินเขต 1 และกองนโยบายและแผนการใช้ที่ดิน ในการดำเนินงานวางแผนการใช้ที่ดินระดับตำบล โดยพิจารณาภาพรวมของสภาพปัญหาในด้านต่างๆ ทั้งด้านกายภาพ เศรษฐกิจ และสังคม วิเคราะห์และสังเคราะห์ข้อมูลนำไปสู่การวางแผนการใช้ที่ดินที่สอดคล้องกับศักยภาพของพื้นที่ โดยผ่านกระบวนการมีส่วนร่วมของชุมชน (PRA) ในการระบุปัญหา ความต้องการของเกษตรกรและผู้มีส่วนได้ส่วนเสีย ทั้งนี้ สพด. ได้จัดทำแผนกิจกรรม/โครงการ เพื่อขับเคลื่อนแผนการใช้ที่ดินให้เป็นรูปธรรมเพื่อให้เกษตรกร มีคุณภาพชีวิตที่ดีขึ้น มีการใช้ที่ดินอย่างถูกต้องเหมาะสม รักษาสภาพแวดล้อมและอนุรักษ์ทรัพยากรในชุมชน ให้เกิดความยั่งยืนต่อไป

สถานีพัฒนาที่ดินลพบุรี

สิงหาคม 2566



สารบัญ

	หน้า
คำนำ	ก
สารบัญ	ข
สารบัญตาราง	ค
สารบัญรูป	ง
บทที่ 1 บทนำ	
1.1 ความสำคัญของการวางแผนการใช้ที่ดิน	1-1
1.2 หลักการและเหตุผล	1-1
1.3 วัตถุประสงค์	1-1
1.4 ระยะเวลาและสถานที่ดำเนินงาน	1-1
1.5 ขั้นตอนการดำเนินงาน	1-2
1.6 วิสัยทัศน์ของตำบล	1-2
บทที่ 2 ข้อมูลทั่วไป	
2.1 ที่ตั้งและอาณาเขต	2-1
2.2 การแบ่งส่วนการปกครอง	2-2
2.3 สภาพภูมิประเทศ	2-2
2.4 สภาพภูมิอากาศ	2-2
2.5 สภาพการใช้ที่ดินในปัจจุบัน	2-5
2.6 สภาพเศรษฐกิจและสังคม	2-8
บทที่ 3 สถานภาพของทรัพยากรธรรมชาติ	
3.1 ทรัพยากรป่าไม้	3-1
3.2 ทรัพยากรน้ำ	3-2
3.3 ทรัพยากรดิน	3-3
บทที่ 4 กระบวนการมีส่วนร่วมของชุมชน (Participatory Rural Appraisal: PRA)	
4.1 การวิเคราะห์ผลจากการจัดทำกระบวนการมีส่วนร่วมของชุมชน (PRA)	4-1
4.2 ระบบการปลูกพืชในปัจจุบัน	4-4
บทที่ 5 การประเมินคุณภาพที่ดิน	
5.1 หลักการประเมินคุณภาพที่ดินด้านกายภาพ	5-1
5.2 พืชเศรษฐกิจที่สำคัญของตำบล	5-2
5.3 ระดับความเหมาะสมของที่ดิน	5-2



สารบัญ (ต่อ)

	หน้า
บทที่ 6 แผนการใช้ที่ดิน	
6.1 การวิเคราะห์ข้อมูลเพื่อการจัดทำแผนการใช้ที่ดินระดับตำบล	6-1
6.2 เขตการใช้ที่ดิน	6-2
บทที่ 7 การขับเคลื่อนแผนการใช้ที่ดิน	
7.1 ขั้นตอนการดำเนินงาน	7-1
7.2 กิจกรรมที่จะดำเนินการของกรมพัฒนาที่ดิน	7-1
7.3 กิจกรรมที่จะดำเนินงาน	7-2
7.4 ความต้องการของชุมชนและองค์กรปกครองส่วนท้องถิ่น	7-2
เอกสารอ้างอิง	8-1



สารบัญตาราง

ตารางที่		หน้า
2-1	สถิติภูมิอากาศ ณ สถานีตรวจอากาศเกษตรตากฟ้า จังหวัดนครสวรรค์ (ปี 2533-2565)	2-4
2-2	สภาพการใช้ที่ดิน ตำบลโคกเจริญ อำเภอโคกเจริญ จังหวัดลพบุรี	2-6
3-1	สมบัติดิน ตำบลโคกเจริญ อำเภอโคกเจริญ จังหวัดลพบุรี	3-5
5-1	ตัวอย่างการประเมินคุณภาพที่ดินด้านกายภาพของประเภทการใช้ประโยชน์ที่ดิน	5-2
5-2	ชั้นความเหมาะสมทางกายภาพของดิน ตำบลโคกเจริญ อำเภอโคกเจริญ จังหวัดลพบุรี	5-3
6-1	เขตการใช้ที่ดิน ตำบลโคกเจริญ อำเภอโคกเจริญ จังหวัดลพบุรี	6-2
7-1	กิจกรรมของกรมพัฒนาที่ดินในเขตเกษตรกรรมที่จะดำเนินการใน ปีงบประมาณ 2566-2570	7-6
7-2	สรุปกิจกรรมที่ขอรับการสนับสนุนจากส่วนราชการอื่นในเขตการใช้ที่ดิน	7-11
7-3	เป้าหมายการดำเนินงานและงบประมาณ ตำบลโคกเจริญ อำเภอโคกเจริญ จังหวัดลพบุรี แผน 5 ปี (พ.ศ. 2566-2570)	7-14



สารบัญญรูป

รูปที่		หน้า
1-1	ขั้นตอนการวางแผนการใช้ที่ดินระดับตำบล	1-3
2-1	ขอบเขตการปกครองตำบลโคกเจริญ อำเภอโคกเจริญ จังหวัดลพบุรี	2-1
2-2	สมุดลของน้ำเพื่อการเกษตร จังหวัดลพบุรี	2-4
2-3	สภาพการใช้ที่ดิน ตำบลโคกเจริญ อำเภอโคกเจริญ จังหวัดลพบุรี	2-8
2-4	สัดส่วนครัวเรือนเกษตร ตำบลโคกเจริญ อำเภอโคกเจริญ จังหวัดลพบุรี	2-9
2-5	รายได้-รายจ่ายเฉลี่ยครัวเรือน ตำบลโคกเจริญ อำเภอโคกเจริญ จังหวัดลพบุรี ปี 2562	2-10
3-1	ทรัพยากรดิน ตำบลโคกเจริญ อำเภอโคกเจริญ จังหวัดลพบุรี	3-6
4-1	การวิเคราะห์สถานการณ์โดยระบบ DPSIR ของตำบลโคกเจริญ อำเภอโคกเจริญ จังหวัดลพบุรี	4-3
4-2	ระบบการปลูกพืชในปัจจุบัน ตำบลตำบลโคกเจริญ อำเภอโคกเจริญ จังหวัดลพบุรี	4-4
6-1	เขตการใช้ที่ดิน ตำบลโคกเจริญ อำเภอโคกเจริญ จังหวัดลพบุรี	6-6
7-1	การชะล้างพังทลายของดินในเขตการใช้ที่ดิน ตำบลโคกเจริญ อำเภอโคกเจริญ จังหวัดลพบุรี	7-5



บทที่ 1

บทนำ

1.1 ความสำคัญของการวางแผนการใช้ที่ดิน

ตามรัฐธรรมนูญแห่งราชอาณาจักรไทย พุทธศักราช 2560 มาตรา 72 รัฐพึงดำเนินการเกี่ยวกับที่ดิน ทรัพยากรน้ำ และพลังงาน ดังต่อไปนี้

(1) วางแผนการใช้ที่ดินของประเทศ ให้เหมาะสมกับสภาพพื้นที่ และศักยภาพของที่ดิน ตามหลักการพัฒนาอย่างยั่งยืน

1.2 หลักการและเหตุผล

ปัจจุบันกรมพัฒนาที่ดินได้ดำเนินการวางแผนการใช้ที่ดินระดับประเทศเรียบร้อยแล้ว ซึ่งเป็นการวางกรอบเชิงนโยบายมุ่งเน้นการพัฒนาด้านการเกษตรให้เกิดความสมดุลและยั่งยืนและในขณะเดียวกันต้องอนุรักษ์ทรัพยากรธรรมชาติและสิ่งแวดล้อมควบคู่กับการรักษาคุณค่าทางศิลปวัฒนธรรม แต่ทั้งนี้เพื่อให้เกิดการใช้ประโยชน์ที่ดินในระดับพื้นที่อย่างมีประสิทธิภาพและรักษาฐานการผลิตด้านทรัพยากรธรรมชาติอย่างยั่งยืนตลอดห่วงโซ่อุปทาน แผนการใช้ที่ดินระดับตำบลจึงถูกนำมาใช้เป็นเครื่องมือเพื่อขับเคลื่อนการดำเนินงานดังกล่าว ซึ่งมีความสอดคล้องกับแผนการปฏิรูปประเทศด้านทรัพยากรธรรมชาติและสิ่งแวดล้อม ซึ่งกำหนดให้มีการจัดทำแผนการใช้ที่ดินของชาติทั้งระบบให้สอดคล้องและเหมาะสมกับศักยภาพของพื้นที่และการพัฒนาเศรษฐกิจและสังคมของประเทศ

1.3 วัตถุประสงค์

1.3.1 เพื่อรักษาเสถียรภาพของทรัพยากรให้เกิดความสมดุลและยั่งยืนภายใต้การพัฒนาด้านต่างๆ ของตำบล

1.3.2 เพื่อให้การใช้ที่ดินมีผลตอบแทนสูงสุดต่อหน่วยเนื้อที่อย่างยั่งยืน

1.3.3 เพื่อให้เกิดการกำหนดแผนงาน โครงการ กิจกรรม ที่สอดคล้องกับแผนการใช้ที่ดินที่กำหนดขึ้นและอยู่บนหลักการของรูปแบบเศรษฐกิจ โมเดลเศรษฐกิจ BCG (Bio - Circular - Green Economy: BCG Model)

1.4 ระยะเวลาและสถานที่ดำเนินงาน

1.4.1 ระยะเวลา 1 ตุลาคม 2565 – 30 กันยายน 2566

1.4.2 สถานที่ ตำบลโคกเจริญ อำเภอโคกเจริญ จังหวัดลพบุรี



1.5 ขั้นตอนการดำเนินงาน

1.5.1 รวบรวมข้อมูลปฐมภูมิและทุติยภูมิ ประกอบด้วย

1) ด้านกายภาพ ได้แก่ ทรัพยากรดิน ทรัพยากรน้ำ ทรัพยากรป่าไม้ ภูมิอากาศ สภาพการใช้ที่ดิน เขตป่าไม้ตามกฎหมายและมติคณะรัฐมนตรี ฯ

2) ด้านเศรษฐกิจและสังคม เช่น การถือครองที่ดิน ลักษณะทางเศรษฐกิจของตำบล จำนวนประชากร เป็นต้น

3) ด้านนโยบายและข้อกฎหมายที่เกี่ยวข้อง ได้แก่ ยุทธศาสตร์ แผนพัฒนาเศรษฐกิจและสังคมแห่งชาติฉบับที่ 13 ยุทธศาสตร์ภาค แผนพัฒนากลุ่มจังหวัด แผนพัฒนาจังหวัด แผนพัฒนาการเกษตรและสหกรณ์ แผนพัฒนาท้องถิ่น 4 ปี ขององค์การบริหารส่วนจังหวัด เทศบาลตำบลหรือ องค์การบริหารส่วนตำบล

1.5.2 จัดทำกระบวนการมีส่วนร่วมของชุมชน (Participatory Rural Appraisal : PRA) เพื่อรับฟังความคิดเห็น ประเด็นปัญหา ความต้องการด้านต่าง ๆ ขององค์การปกครองส่วนท้องถิ่นและเกษตรกรในตำบล

1.5.3 ประเมินคุณภาพของที่ดินของพืชเศรษฐกิจหลักและพืชทางเลือกที่มีมูลค่าของตำบล

1.5.4 สังเคราะห์ข้อมูลจากข้อ 1.5.1 ถึง 1.5.3 เพื่อใช้ประกอบการวางแผนการใช้ที่ดิน

1.5.5 กำหนด (ร่าง) แผนการใช้ที่ดินระดับตำบล

1.5.6 รับฟังความคิดเห็นของผู้มีส่วนได้ส่วนเสียต่อ (ร่าง) แผนการใช้ที่ดินที่กำหนดขึ้น

1.5.7 ปรับปรุง (ร่าง) แผนการใช้ที่ดินเพื่อจัดทำแผนการใช้ที่ดินฉบับสมบูรณ์

1.5.8 นำแผนการใช้ที่ดินเข้าสู่คณะกรรมการของเขตฯ เพื่อตรวจสอบความครบถ้วน /สมบูรณ์ของเนื้อหาและองค์ประกอบ

1.5.9 เผยแพร่แผนการใช้ที่ดินเพื่อนำไปสู่การขับเคลื่อนการดำเนินงาน ประกอบด้วย

1) องค์การปกครองส่วนท้องถิ่น นำแผนการใช้ที่ดินที่จัดทำขึ้นไปประกอบการจัดทำแผนการพัฒนาของตำบล เพื่อนำไปสู่การของงบประมาณที่มีความสอดคล้องกับศักยภาพด้านการผลิตและสภาพของทรัพยากรของตำบล

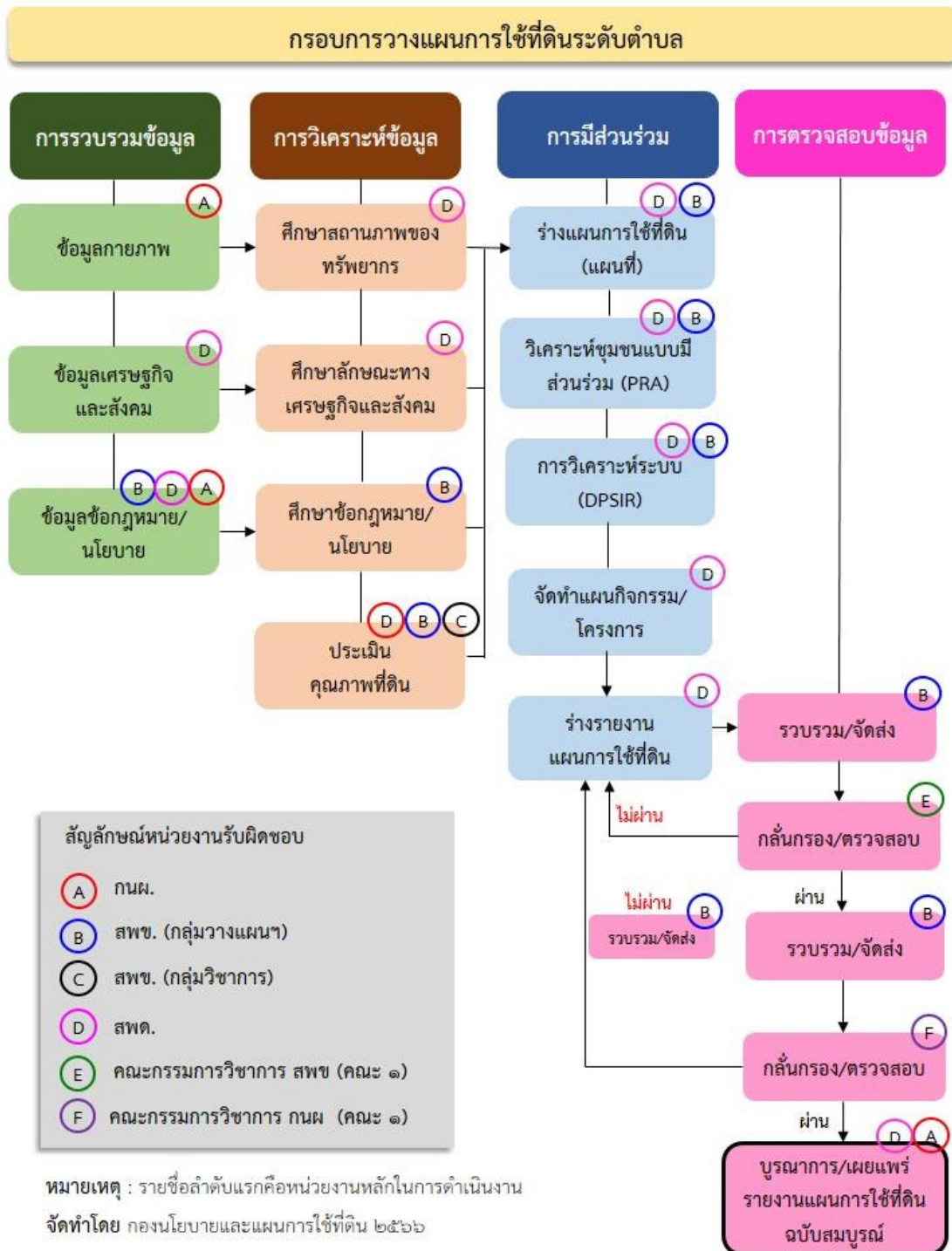
2) กรมพัฒนาที่ดิน โดยสถานีพัฒนาที่ดิน กำหนดแผนงาน/โครงการ/กิจกรรม ที่สอดคล้องกับแผนการใช้ที่ดินที่กำหนดขึ้นในแต่ละเขตและสามารถใช้ประกอบการของงบประมาณในพื้นที่อย่างมีหลักการและเป็นที่ยอมรับ

3) หน่วยงานราชการอื่น ๆ สามารถใช้เป็นข้อมูลพื้นฐานประกอบแผนงาน/โครงการ/กิจกรรม ที่สอดคล้องกับแผนการใช้ที่ดินที่กำหนดขึ้นในแต่ละเขต

จากขั้นตอนที่กล่าวข้างต้น สามารถจัดทำกรอบการวางแผนการใช้ที่ดินระดับแสดง ดังรูปที่ 1-1

1.6 วิสัยทัศน์ของตำบล

เป็นแหล่งผลิตอาหารปลอดภัย สาธารณสุข พัฒนาแหล่งน้ำ สนับสนุนการศึกษาทุกระดับ ส่งเสริมอาชีพ ขจัดปัญหาความยากจน สนับสนุนการออกเอกสารสิทธิ์ ราษฎรมีคุณภาพชีวิตที่ดีและยั่งยืน สืบสานวัฒนธรรม (องค์การบริหารส่วนตำบลโคกเจริญ, 2566)



รูปที่ 1-1 กรอบการวางแผนการใช้ที่ดินระดับตำบล

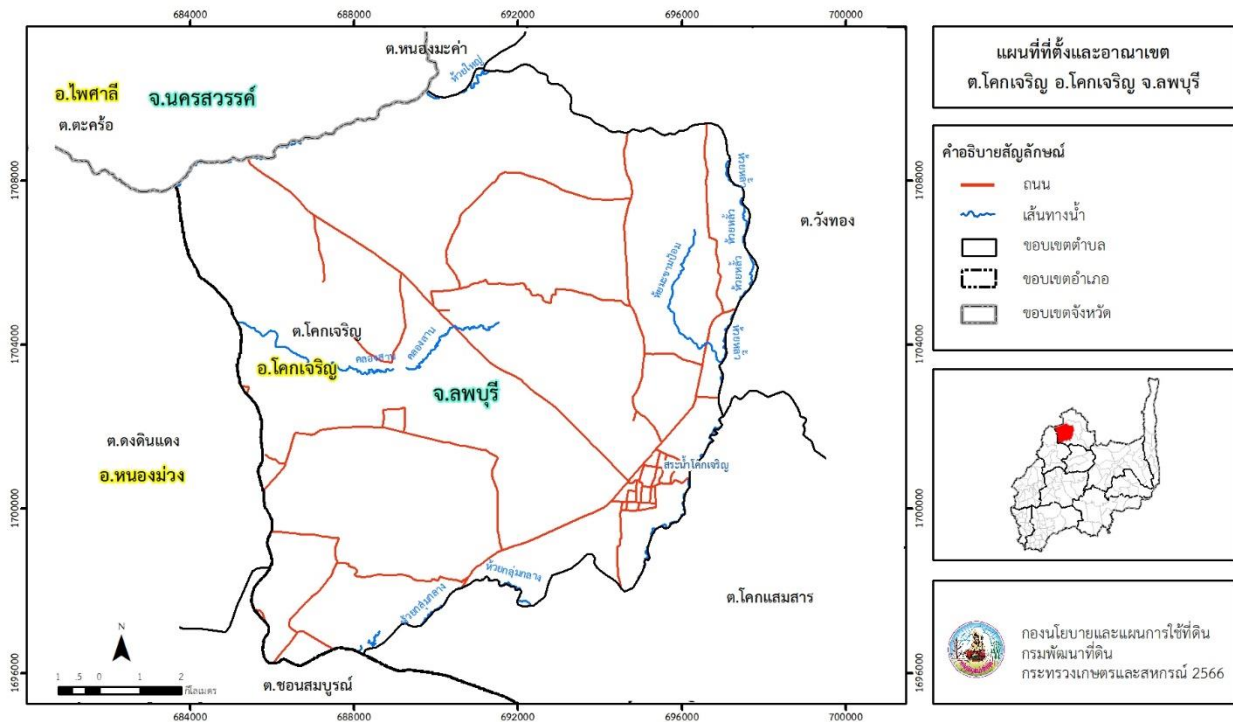


บทที่ 2 ข้อมูลทั่วไป

2.1 ที่ตั้งและอาณาเขต

ตำบลโคกเจริญ อำเภอโคกเจริญ จังหวัดลพบุรี ตั้งอยู่ทางทิศตะวันตกของอำเภอโคกเจริญ มีพื้นที่ประมาณ 141 ตารางกิโลเมตร หรือ 88,031 ไร่ โดยมีอาณาเขตติดต่อ ดังนี้ (รูปที่ 2-1)

ทิศเหนือ	ติดต่อกับ	ตำบลตะคร้อ อำเภอไพศาลี จังหวัดนครสวรรค์ ตำบลหนองมะค่า ตำบลวังทอง อำเภอโคกเจริญ จังหวัดลพบุรี
ทิศใต้	ติดต่อกับ	ตำบลขอนแก่น อำเภอหนองม่วง ตำบลโคกแสมสาร อำเภอโคกเจริญ จังหวัดลพบุรี
ทิศตะวันออก	ติดต่อกับ	ตำบลตำบลวังทอง ตำบลโคกแสมสาร อำเภอโคกเจริญ จังหวัดลพบุรี
ทิศตะวันตก	ติดต่อกับ	ตำบลสี่คลอง อำเภอเมืองลพบุรี จังหวัดลพบุรี



รูปที่ 2-1 ขอบเขตการปกครองตำบลโคกเจริญ อำเภอโคกเจริญ จังหวัดลพบุรี



2.2 การแบ่งส่วนการปกครอง

ตำบลโคกเจริญ อำเภอโคกเจริญ จังหวัดลพบุรี แบ่งส่วนการปกครองออกเป็น 12 หมู่บ้าน ดังนี้

หมู่ที่ 1 บ้านหนองถ้ำ	หมู่ที่ 7 บ้านหนองกระชาย
หมู่ที่ 2 บ้านเกาะเกตุ	หมู่ที่ 8 บ้านดินแดง
หมู่ที่ 3 บ้านทะเลทอง	หมู่ที่ 9 บ้านภูเขาทอง
หมู่ที่ 4 บ้านโคกเจริญ	หมู่ที่ 10 บ้านหนองประดู่
หมู่ที่ 5 บ้านโคกเจริญ	หมู่ที่ 11 บ้านกลุ่มกลาง
หมู่ที่ 6 บ้านโคกเจริญ	หมู่ที่ 12 บ้านร่วมใจสามัคคี

2.3 สภาพภูมิประเทศ

ลักษณะพื้นที่ทั่วไปส่วนใหญ่เป็นที่ราบลุ่ม สภาพพื้นที่ราบเรียบถึงเนินเขา และพื้นที่สูงชัน เป็นพื้นที่เขานม มีความสูง 235 เมตร เขาลูกหงส์ มีความสูง 197 เมตร พื้นที่ที่มีความลาดเทเล็กน้อยจากทิศตะวันออกเฉียงเหนือไปทางทิศตะวันตกเฉียงใต้ ความสูงของพื้นที่ส่วนใหญ่อยู่ระหว่าง 63-105 เมตรเหนือระดับทะเลปานกลาง

2.4 สภาพภูมิอากาศ

จากการศึกษาสถิติภูมิอากาศ (ปี พ.ศ.2536-2565) พบว่า ตำบลโคกเจริญ อำเภอโคกเจริญ จังหวัดลพบุรี มีรายละเอียดดังนี้

2.4.1 อุณหภูมิ

มีอุณหภูมิโดยเฉลี่ยทั้งปี 28.2 องศาเซลเซียส อุณหภูมิสูงสุดเฉลี่ย 30.6 องศาเซลเซียส ในเดือนเมษายน และอุณหภูมิต่ำสุดเฉลี่ย 25.9 องศาเซลเซียส ในเดือนธันวาคม

2.4.2 ปริมาณน้ำฝน

มีปริมาณน้ำฝนรวมทั้งปี 1,250.9 มิลลิเมตร มีฝนตกประมาณ 113 วัน เดือนที่มีฝนตกมากที่สุด ในเดือนกันยายน มีปริมาณฝน 275.3 มิลลิเมตร และมีฝนตกประมาณ 20 วัน

2.4.3 สมดุลน้ำเพื่อการเกษตร

จากข้อมูลสถิติภูมิอากาศในคาบ 30 ปี (พ.ศ.2536-2565) ณ สถานีตรวจอากาศเกษตร ตากฟ้า จังหวัดนครสวรรค์ ได้นำมาวิเคราะห์สมดุลของน้ำเพื่อการเกษตร ซึ่งเป็นการวิเคราะห์หาช่วงฤดูกาลเพาะปลูกพืช ตลอดจนช่วงระยะเวลาที่พืชเสี่ยงต่อการขาดน้ำ ข้อมูลที่นำมาวิเคราะห์คือ ปริมาณน้ำฝน และศักยภาพการคายระเหยน้ำอ้างอิง (ET_o) ซึ่งคำนวณด้วยโปรแกรม Cropwat for Windows Version 8.0 โดยใช้สมการ Penman-Monteith สามารถสรุปสมดุลของน้ำเพื่อการเกษตรในเขตอาศัยน้ำฝนได้ดังนี้

ช่วงที่เหมาะสมต่อการปลูกพืช เป็นช่วงที่ค่าปริมาณน้ำฝนมากกว่าค่า 0.5 การระเหยจากผิวดิน และการคายน้ำของพืช เป็นช่วงที่ดินมีความชุ่มชื้นพอเหมาะต่อการเพาะปลูกพืช ซึ่งช่วงนี้เริ่มตั้งแต่ต้นเดือนเมษายนถึงปลายเดือนตุลาคม



ช่วงที่มีน้ำมากเกินพอ เป็นช่วงที่ค่าปริมาณน้ำฝนมากกว่าค่าการระเหยจากผิวดินและการคายน้ำของพืช ซึ่งช่วงนี้เริ่มตั้งแต่ต้นเดือนพฤษภาคมถึงปลายเดือนตุลาคม

ช่วงขาดน้ำ เป็นช่วงฤดูแล้งที่ค่าปริมาณน้ำฝนน้อยกว่าค่า 0.5 การระเหยจากผิวดินและการคายน้ำของพืช ซึ่งพืชอาจเสียหายจากการขาดแคลนน้ำได้ ซึ่งช่วงนี้เริ่มตั้งแต่ต้นเดือนพฤศจิกายนถึงต้นเดือนเมษายน (ตารางที่ 2-1 และรูปที่ 2-2)

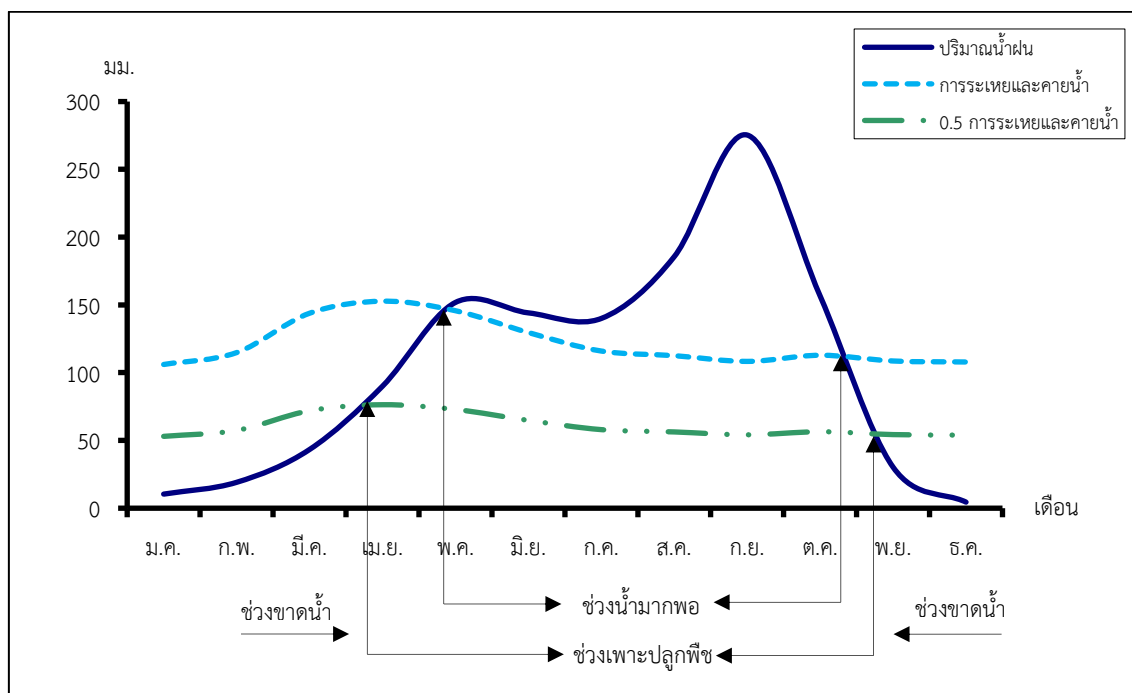
ตารางที่ 2-1 สถิติภูมิอากาศ ณ สถานีตรวจอากาศเกษตรตากฟ้า จังหวัดนครสวรรค์¹ (พ.ศ.2536-2565)

เดือน	อุณหภูมิ (°ซ)			ความชื้นสัมพัทธ์ (%)	ปริมาณน้ำฝน (มม.)	จำนวนวันที่ฝนตก (วัน)	ศักยภาพการคายระเหยน้ำ (มม.)	ปริมาณฝนใช้การ ² (มม.)
	ต่ำสุด	สูงสุด	เฉลี่ย					
ม.ค.	20.5	32.3	26.0	60.0	10.4	1.4	106.0	10.2
ก.พ.	22.6	34.4	27.9	62.0	19.1	1.7	114.8	18.5
มี.ค.	24.9	36.2	29.8	65.0	43.3	3.4	143.8	40.3
เม.ย.	25.8	37.1	30.6	67.0	90.0	7.2	152.7	77.0
พ.ค.	25.9	35.7	29.9	74.0	151.8	13.3	145.7	114.9
มิ.ย.	25.4	34.5	29.1	77.0	144.1	13.6	129.6	110.9
ก.ค.	24.9	33.6	28.4	79.0	140.0	16.7	115.9	108.6
ส.ค.	24.7	33.2	28.0	81.0	185.6	18.2	112.5	130.5
ก.ย.	24.5	32.7	27.7	84.0	275.3	19.7	108.3	152.5
ต.ค.	24.0	32.3	27.5	80.0	156.5	13.2	112.8	117.3
พ.ย.	22.8	32.5	27.2	69.0	30.3	3.6	108.6	28.8
ธ.ค.	20.8	31.6	25.9	62.0	4.5	1.0	107.9	4.5
เฉลี่ย	23.9	33.8	28.2	71.7	-	-	-	-
รวม	-	-	-	-	1,250.9	113.0	1,458.8	914.0

หมายเหตุ : ¹เป็นสถานีตรวจอากาศที่ใกล้พื้นที่ตำบลมากที่สุด

²จากการคำนวณโดยโปรแกรม Cropwat for Windows Version 8.0

ที่มา : กรมอุตุนิยมวิทยา (2566)



รูปที่ 2-2 กราฟสมดุลของน้ำเพื่อการเกษตร จังหวัดลพบุรี

2.5 สภาพการใช้ที่ดินปัจจุบัน

สภาพการใช้ที่ดินตำบลโคกเจริญ อำเภอโคกเจริญ จังหวัดลพบุรี ซึ่งสำรวจโดยกลุ่มวิเคราะห์สภาพการใช้ที่ดิน (2566)ประกอบด้วยประเภทการใช้ที่ดินต่างๆ ดังนี้

- 1) พื้นที่ชุมชนและสิ่งปลูกสร้าง มีเนื้อที่ 2,601 ไร่ หรือร้อยละ 2.97 ของพื้นที่ตำบล
- 2) พื้นที่เกษตรกรรมมีเนื้อที่ 81,265 ไร่ หรือร้อยละ 92.30 ของพื้นที่ตำบล ประกอบด้วย การใช้ประโยชน์ที่ดินด้านเกษตรกรรมต่างๆ ดังต่อไปนี้
 - 2.1) พื้นที่นา มีเนื้อที่ 25,820 ไร่ หรือร้อยละ 29.33 ของพื้นที่ตำบล ได้แก่ นาข้าว
 - 2.2) พืชไร่ มีเนื้อที่ 51,733 ไร่ หรือร้อยละ 58.76 ของพื้นที่ตำบล ได้แก่ ไร่องุ่น พืชไร่ผสมข้าวโพด อ้อย มันสำปะหลัง สับปะรด
 - 2.3) ไม้ยืนต้น มีเนื้อที่ 2,941 ไร่ หรือร้อยละ 3.34 ของพื้นที่ตำบล ได้แก่ ไม้ยืนต้นผสมยางพารา ปาล์มน้ำมัน ยูคาลิปตัส สัก สะเดา กระจิน ไม้ปลูกเพื่อการค้า
 - 2.4) ไม้ผล มีเนื้อที่ 559 ไร่ หรือร้อยละ 0.63 ของพื้นที่ตำบล ได้แก่ ไม้ผลผสม ส้ม มะม่วงกล้วย มะนาว
 - 2.5) พุ่หญ้าและโรงเรือนเลี้ยงสัตว์ มีเนื้อที่ 212 ไร่ หรือร้อยละ 0.24 ได้แก่ พุ่หญ้าเลี้ยงสัตว์ โรงเรือนเลี้ยงสัตว์ปีก
- 3) พื้นที่ป่าไม้ มีเนื้อที่ 2,167 ไร่ หรือร้อยละ 2.46 ของพื้นที่ตำบล ได้แก่ ป่าผลัดใบรอสภาพพื้นที่ พุ่ม ป่าผลัดใบสมบูรณ์



4) พื้นที่แหล่งน้ำ มีเนื้อที่ 1,579 ไร่ หรือร้อยละ 1.79 ของพื้นที่ตำบล ได้แก่ แม่น้ำ ลำห้วย ลำคลอง อ่างเก็บน้ำ บ่อน้ำในไร่นา คลองชลประทาน

5) พื้นที่เบ็ดเตล็ด มีเนื้อที่ 419 ไร่ หรือร้อยละ 0.48 ของพื้นที่ตำบล ได้แก่ พุ่มหญ้าสลับไม้พุ่ม/ไม้ละเมาะ พื้นที่ลุ่ม ป่าทราย พื้นที่ถม ที่ทิ้งขยะ

ตารางที่ 2-2 สภาพการใช้ที่ดิน ตำบลโคกเจริญ อำเภอโคกเจริญ จังหวัดลพบุรี

หน่วยแผนที่	สภาพการใช้ที่ดิน	เนื้อที่	
		ไร่	ร้อยละ
U	พื้นที่ชุมชนและสิ่งปลูกสร้าง	2,601	2.97
U201	หมู่บ้านบนพื้นราบ	1,792	2.04
U301	สถานที่ราชการและสถาบันต่าง ๆ	393	0.45
U405	ถนน	297	0.34
U502	โรงงานอุตสาหกรรม	33	0.04
U503	ลานตากและแหล่งรับซื้อทางการเกษตร	53	0.06
U602	รีสอร์ท โรงแรม เกสต์เฮาส์	33	0.04
A	พื้นที่เกษตรกรรม	81,265	92.30
A101	นาข้าว	25,820	29.33
A200	ไร่ร้าง	16	0.02
A201	พืชไร่ผสม	61	0.07
A202	ข้าวโพด	216	0.24
A203	อ้อย	35,807	40.67
A204	มันสำปะหลัง	15,623	17.75
A205	สับปะรด	10	0.01
A301	ไม้ยืนต้นผสม	325	0.37
A302	ยางพารา	11	0.01
A303	ปาล์มน้ำมัน	15	0.02
A304	ยูคาลิปตัส	426	0.48
A305	สัก	853	0.97
A306	สะเดา	83	0.09
A308	กระถิน	1,220	1.39
A315	ไผ่ปลูกเพื่อการค้า	8	0.01
A401	ไม้ผลผสม	471	0.53
A402	ส้ม	17	0.02
A407	มะม่วง	36	0.04
A411	กล้วย	6	0.01
A422	มะนาว	29	0.03



ตารางที่ 2-2 (ต่อ)

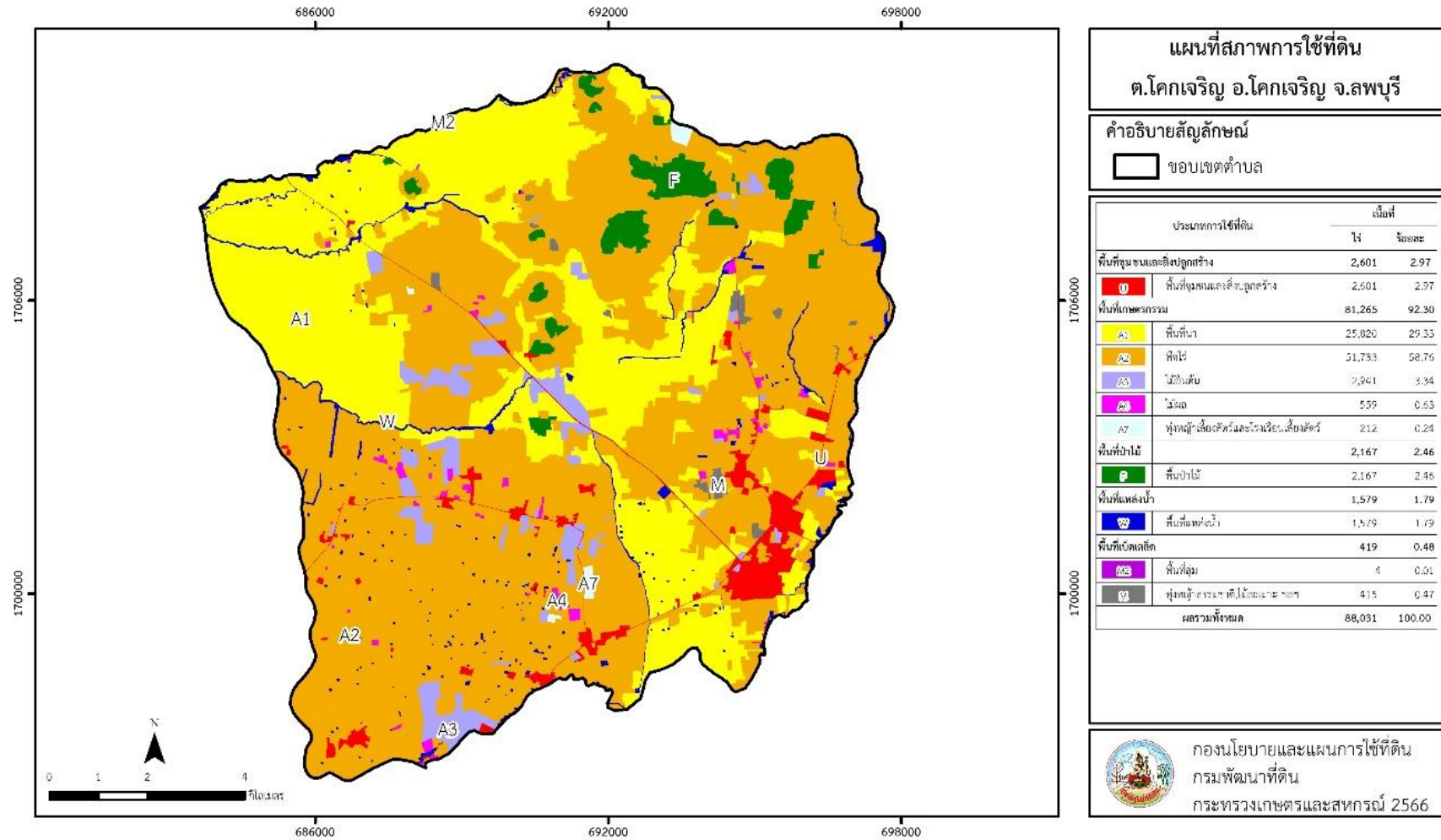
หน่วยแผนที่	สภาพการใช้ที่ดิน	เนื้อที่	
		ไร่	ร้อยละ
A701	ทุ่งหญ้าเลี้ยงสัตว์	99	0.11
A703	โรงเรือนเลี้ยงสัตว์ปีก	113	0.13
F	พื้นที่ป่าไม้	2,167	2.46
F200	ป่าผลัดใบรอสภาพฟื้นฟู	296	0.34
F201	ป่าผลัดใบสมบูรณ์	1,871	2.12
M	พื้นที่เบ็ดเตล็ด	419	0.48
M102	ทุ่งหญ้าสลับไม้พุ่ม/ไม้ละเมาะ	166	0.19
M201	พื้นที่ลุ่ม	4	0.01
M303	บ่อทราย	151	0.17
M304	บ่อดิน	18	0.02
M405	พื้นที่ถม	71	0.08
M701	ที่ทิ้งขยะ	9	0.01
W	พื้นที่แหล่งน้ำ	1,579	1.79
W101	แม่น้ำ ลำห้วย ลำคลอง	731	0.83
W201	อ่างเก็บน้ำ	106	0.12
W202	บ่อน้ำในไร่นา	477	0.54
W203	คลองชลประทาน	265	0.30
รวมเนื้อที่ทั้งหมด		88,031	100.00

ที่มา: กลุ่มวิเคราะห์สภาพการใช้ที่ดิน (2565)

หมายเหตุ : เนื้อที่คำนวณด้วยระบบสารสนเทศภูมิศาสตร์



แผนการใช้ที่ดินตำบลโคกเจริญ อำเภอโคกเจริญ จังหวัดลพบุรี



รูปที่ 2-3 สภาพการใช้ที่ดิน ตำบลโคกเจริญ อำเภอโคกเจริญ จังหวัดลพบุรี



2.6 สภาพเศรษฐกิจและสังคม

2.6.1 ประชากร

จากหลักฐานทะเบียนราษฎรของกรมการปกครอง กระทรวงมหาดไทย ณ เดือนธันวาคม 2565 พบว่า ประชากรที่อาศัยในพื้นที่ตำบลโคกเจริญ มีประชากรรวม 7,228 คน แยกเป็นชาย 3,669 คน เป็นหญิง 3,559 คน ความหนาแน่นโดยเฉลี่ย 51.32 คนต่อตารางกิโลเมตร มีจำนวนครัวเรือนทั้งหมด 2,473 ครัวเรือน เป็นครัวเรือนเกษตรที่มาขึ้นทะเบียนกรมส่งเสริมการเกษตร 2,163 ครัวเรือน หรือร้อยละ 87.46 ของจำนวนครัวเรือนทั้งหมด และเป็นครัวเรือนที่ประกอบอาชีพอื่นๆ ครัวเรือนเกษตรที่ไม่ได้มาขึ้นทะเบียนกรมส่งเสริมการเกษตร 310 ครัวเรือน หรือร้อยละ 12.54 ของจำนวนครัวเรือนทั้งหมด ดังรายละเอียดในตารางที่ 2-2 ถึง 2-3

ตารางที่ 2-2 จำนวนประชากรและครัวเรือน ตำบลโคกเจริญ อำเภอโคกเจริญ จังหวัดลพบุรี ปี 2565

พื้นที่	จำนวนครัวเรือน	จำนวนประชากร (คน)		
		ชาย	หญิง	รวม
ตำบลโคกเจริญ	2,473	3,669	3,559	7,228
หมู่ที่ 0 โคกเจริญ	2	41	29	70
หมู่ที่ 1 หนองถ้ำ	164	202	199	401
หมู่ที่ 2 เกาะเกตุ	452	665	627	1,292
หมู่ที่ 3 ทะเลทอง	164	252	249	501
หมู่ที่ 4 โคกเจริญ	258	482	515	997
หมู่ที่ 5 โคกเจริญ	178	240	246	486
หมู่ที่ 6 โคกเจริญ	208	283	288	571
หมู่ที่ 7 หนองกระชาย	325	451	441	892
หมู่ที่ 8 ดินแดง	133	222	198	420
หมู่ที่ 9 ภูเขาทอง	275	365	313	678
หมู่ที่ 10 หนองประดู่	32	69	63	132



พื้นที่	จำนวนครัวเรือน	จำนวนประชาชน (คน)		
		ชาย	หญิง	รวม
หมู่ที่ 11 กลุ่มกลาง	77	141	129	270
หมู่ที่ 12 ร่วมใจสามัคคี	205	256	262	518

ที่มา: กรมการปกครอง (2566)

ตารางที่ 2-3 จำนวนและสัดส่วนครัวเรือน ตำบลโคกเจริญ อำเภอโคกเจริญ จังหวัดลพบุรี ปี 2565

รายการ	จำนวน (ครัวเรือน)	ร้อยละ
จำนวนครัวเรือนทั้งหมด ¹⁾	2,473	100.00
- จำนวนครัวเรือนเกษตรที่มาขึ้นทะเบียนกรมส่งเสริมการเกษตร ²⁾	2,163	87.46
- จำนวนครัวเรือนที่ประกอบอาชีพอื่นๆ และจำนวนครัวเรือนเกษตรที่ไม่ได้มาขึ้นทะเบียนฯ	310	12.54

ที่มา: 1) กรมการปกครอง (2566)

2) กรมส่งเสริมการเกษตร (2566)

2.6.2 การถือครองที่ดิน

จากข้อมูลกรมการปกครอง ณ เดือนธันวาคม 2565 ตำบลโคกเจริญ มีจำนวนครัวเรือนทั้งหมด 2,473 ครัวเรือน โดยถือครองที่ดินเฉลี่ยครัวเรือนละ 35.60 ไร่ (เนื้อที่ของตำบลรวมต่อจำนวนครัวเรือนทั้งหมด)

2.6.3 ลักษณะทางเศรษฐกิจและการประกอบอาชีพ

สภาพเศรษฐกิจของชุมชนในตำบลโคกเจริญส่วนใหญ่ประชากรมีอาชีพด้านการเกษตรกรรม ได้แก่ ปลูกอ้อยโรงงานมากเป็นอันดับหนึ่ง รองลงมาได้แก่ มันสำปะหลัง ข้าวโพดเลี้ยงสัตว์ และปาล์ม น้ำมันนอกจากนี้เกษตรกรยังมีการเลี้ยงสัตว์

การประกอบอาชีพ ในตำบลโคกเจริญประชากรส่วนใหญ่ประกอบอาชีพเกษตรกรรม ทั้งการทำนา ปลูกพืชไร่ นอกจากนี้ยังมีการเลี้ยงสัตว์ไว้เพื่อบริโภคและจำหน่าย



- อาชีพทำเกษตรกรรม ตำบลโคกเจริญครัวเรือนเกษตรที่ขึ้นทะเบียนกับกรมส่งเสริมการเกษตร 2,163 ครัวเรือน โดยเกษตรกรปลูกอ้อยโรงงานมากเป็นอันดับหนึ่ง รองลงมาได้แก่ มันสำปะหลัง ข้าวโพดเลี้ยงสัตว์ และปาล์มน้ำมัน นอกจากนี้เกษตรกรยังมีการเลี้ยงสัตว์ สำหรับการเลี้ยงสัตว์พบว่าส่วนใหญ่เลี้ยงไว้เพื่อบริโภค และจำหน่าย ได้แก่ โค กระบือ สุกร และไก่

2.6.4 ด้านรายได้-รายจ่าย

จากข้อมูลความจำเป็นพื้นฐานของกรมพัฒนาชุมชน ปี 2566 พบว่า รายได้ครัวเรือนเฉลี่ยปีละ 271,523 บาท รายได้บุคคลเฉลี่ยปีละ 91,492 บาท รายจ่ายครัวเรือนเฉลี่ยปีละ 76,770 บาท รายจ่ายบุคคลเฉลี่ยปีละ 25,868 บาท เมื่อพิจารณาจะเห็นว่ารายได้ครัวเรือนมากกว่ารายจ่ายครัวเรือนปีละ 194,753 บาท และรายได้บุคคลมากกว่ารายจ่ายบุคคลปีละ 65,624 บาท ดังรายละเอียดในตารางที่ 2-4



ตารางที่ 2-4 รายได้-รายจ่ายเฉลี่ยครัวเรือน ตำบลโคกเจริญ อำเภอโคกเจริญ จังหวัดลพบุรี ปี 2565

พื้นที่	แหล่งรายได้ของครัวเรือน (บาท/ปี)				รายได้ครัวเรือนเฉลี่ย (บาท/ปี)	รายได้บุคคลเฉลี่ย (บาท/ปี)	รายจ่ายครัวเรือนเฉลี่ย (บาท/ปี)	รายจ่ายบุคคลเฉลี่ย (บาท/ปี)
	อาชีพหลัก	อาชีพรอง	รายได้ อื่น	ทำ-หา เอง				
ตำบลโคกเจริญ	237,468	15,205	14,426	4,424	271,523	91,492	76,770	25,868
หมู่ที่ 0 โคกเจริญ	-	-	-	-	-	-	-	-
หมู่ที่ 1 หนองถ้ำ	631,505	66,600	39,604	6,416	744,125	240,449	452,528	146,225
หมู่ที่ 2 เกาะเกตุ	212,444	5,249	2,160	2,728	222,580	78,367	19,251	6,778
หมู่ที่ 3 ทะเลทอง	231,311	11,434	10,996	926	254,668	90,846	21,270	7,588
หมู่ที่ 4 โคกเจริญ	208,086	6,080	20,858	735	235,759	83,757	21,078	7,488
หมู่ที่ 5 โคกเจริญ	273,313	11,763	25,745	850	311,670	93,384	24,338	7,292
หมู่ที่ 6 โคกเจริญ	168,365	6,348	14,508	4,345	193,566	45,803	139,896	33,103
หมู่ที่ 7 หนองกระชาย	266,737	2,211	2,431	6,257	277,637	95,643	25,474	8,776
หมู่ที่ 8 ดินแดง	270,833	-	2,881	-	273,714	77,676	46,214	13,115
หมู่ที่ 9 ภูเขาทอง	106,329	23,807	15,866	11,561	157,565	73,106	65,973	30,610
หมู่ที่ 10 หนองประดู่	275,806	117,903	36,468	10,226	440,403	150,027	297,549	101,363
หมู่ที่ 11 กลุ่มกลาง	343,492	7,063	12,794	317	363,667	106,563	23,571	6,907
หมู่ที่ 12 ร่วมใจสามัคคี	111,241	11,758	17,336	7,323	147,658	56,983	51,525	19,884

ที่มา: กรมการพัฒนาชุมชน (2566)



บทที่ 3

สถานภาพของทรัพยากรธรรมชาติ

การศึกษาสถานภาพของทรัพยากรธรรมชาติในพื้นที่ตำบลโคกเจริญ อำเภอโคกเจริญ จังหวัดลพบุรี ได้แก่ ทรัพยากรป่าไม้ ทรัพยากรน้ำ และทรัพยากรดิน ซึ่งเป็นทรัพยากรกายภาพที่สำคัญต่อการทำการเกษตร ดังนั้นจึงจำเป็นต้องทราบว่าทรัพยากรธรรมชาติแต่ละชนิดปัจจุบันมีสถานะอย่างไร เพื่อใช้เป็นข้อมูลประกอบการวางแผนการใช้ที่ดินซึ่งจะนำไปสู่การกำหนดแผนงาน โครงการ กิจกรรม รวมถึงมาตรการต่าง ๆ เพื่อการพัฒนาพื้นที่อย่างมีประสิทธิภาพต่อไป โดยมีรายละเอียดดังนี้

3.1 ทรัพยากรป่าไม้

3.1.1 ป่าไม้ตามกฎหมายและมติคณะรัฐมนตรี

1) ป่าอนุรักษ์ ไม่พบพื้นที่ป่าอนุรักษ์ (เขตอุทยานแห่งชาติ เขตรักษาพันธุ์สัตว์ป่า เขตวนอุทยาน เขตห้ามล่าสัตว์ป่า) ในพื้นที่

2) ป่าสงวนแห่งชาติ ได้มีการจำแนกเขตการใช้ประโยชน์ทรัพยากรและที่ดินป่าไม้ในพื้นที่ป่าสงวนแห่งชาติตามมติคณะรัฐมนตรี วันที่ 10 มีนาคม 2535 และ 17 มีนาคม 2535 แบ่งออกเป็น 3 เขต ประกอบด้วย เขตพื้นที่ป่าเพื่อการอนุรักษ์ (Zone C) เขตพื้นที่ป่าเพื่อเศรษฐกิจ (Zone E) และเขตพื้นที่ป่าที่เหมาะสมต่อการเกษตร (Zone A) จากการวิเคราะห์ข้อมูล พบพื้นที่ป่าจำแนกเขตการใช้ประโยชน์ทรัพยากรที่ดินและป่าไม้ในพื้นที่ป่าสงวนแห่งชาติตามมติคณะรัฐมนตรีในพื้นที่ คือ เขตพื้นที่ป่าเพื่อการอนุรักษ์ (Zone C) เนื้อที่ 679 ไร่

3.1.2 **ชั้นคุณภาพลุ่มน้ำ** (มติคณะรัฐมนตรี วันที่ 28 พฤษภาคม 2528) จากการวิเคราะห์ข้อมูล พบชั้นคุณภาพลุ่มน้ำในพื้นที่ คือ พื้นที่ลุ่มน้ำชั้นที่ 5 เนื้อที่ 88,031 ไร่

ทั้งนี้ เนื้อที่ดังกล่าวข้างต้นคำนวณด้วยระบบสารสนเทศภูมิศาสตร์ เป็นเนื้อที่เบื้องต้นเท่านั้น ไม่สามารถใช้อ้างอิงได้ทางกฎหมาย

3.2 ทรัพยากรน้ำ

3.2.1 ปริมาณน้ำฝน พบว่าในพื้นที่ตำบลโคกเจริญ มีปริมาณน้ำฝนเฉลี่ยในคาบ 30 ปี (พ.ศ.2536-2565) 1,250.9 มิลลิเมตรต่อปี

3.2.2 **น้ำผิวดิน** หมายถึง แม่น้ำลำคลอง หนอง บึง ทะเลสาบ อ่างเก็บ และแหล่งน้ำสาธารณะอื่นๆ ที่อยู่ภายในผืนแผ่นดิน ในพื้นที่ตำบลโคกเจริญ มีรายละเอียดของแหล่งน้ำผิวดินดังนี้

แหล่งน้ำผิวดินธรรมชาติ ได้แก่ คลองสาน สระน้ำโคกเจริญ ห้วยมะขามป้อม ห้วยกลุ่มกลาง ห้วยโป่งตะไล ห้วยมะเตือ ห้วยหลัว และห้วยใหญ่

3.2.3 จากฐานข้อมูลน้ำบาดาลของกรมทรัพยากรน้ำบาดาล (2566) ซึ่งพบว่า ตำบลโคกเจริญ มีจำนวนบ่อบาดาลราชการจำนวน 41 บ่อ และจำนวนบ่อบาดาลเอกชนจำนวน 1 บ่อ

3.3 ทรัพยากรดิน



ทรัพยากรดินในพื้นที่ตำบลโคกเจริญ อำเภอโคกเจริญ จังหวัดลพบุรี พบหน่วยแผนที่ดินทั้งหมด 14 หน่วยแผนที่ดิน และหน่วยพื้นที่เบ็ดเตล็ด 1 หน่วยแผนที่ ดังนี้

3.3.1 ดินในพื้นที่ลุ่ม มี 3 หน่วยแผนที่ดิน ได้แก่

1) หน่วยแผนที่ดิน Bag-csk-gcIA ดินบ้านกลางที่เป็นดินเหนียวปนชิ้นส่วนหยาบ มีเนื้อดินบนเป็นดินร่วนปนดินเหนียวปนกรวด ความลาดชัน 0-2 เปอร์เซ็นต์ มีเนื้อที่ 21,184 ไร่ หรือร้อยละ 24.07 ของเนื้อที่ตำบล

2) หน่วยแผนที่ดิน Sab-silA/d3g ชุดดินสระโบสถ์ มีเนื้อดินบนเป็นดินร่วนปนทรายแป้ง ความลาดชัน 0-2 เปอร์เซ็นต์ พบก้อนกรวดหรือเศษหิน ที่ความลึก 50-100 เซนติเมตร มีเนื้อที่ 19,071 ไร่ หรือร้อยละ 21.66 ของเนื้อที่ตำบล

3) หน่วยแผนที่ดิน Wa-cA ชุดดินวัฒนา มีเนื้อดินบนเป็นดินเหนียว ความลาดชัน 0-2 เปอร์เซ็นต์ มีเนื้อที่ 1,737 ไร่ หรือร้อยละ 1.97 ของเนื้อที่ตำบล

3.3.2 ดินในพื้นที่ดอน มี 11 หน่วยแผนที่ดิน ได้แก่

1) หน่วยแผนที่ดิน Cd-clA ชุดดินชัยบาดาล มีเนื้อดินบนเป็นดินร่วนปนดินเหนียว ความลาดชัน 0-2 เปอร์เซ็นต์ มีเนื้อที่ 373 ไร่ หรือร้อยละ 0.42 ของเนื้อที่ตำบล

2) หน่วยแผนที่ดิน Cd-clB ชุดดินชัยบาดาล มีเนื้อดินบนเป็นดินร่วนปนดินเหนียว ความลาดชัน 2-5 เปอร์เซ็นต์ มีเนื้อที่ 6,480 ไร่ หรือร้อยละ 7.36 ของเนื้อที่ตำบล

3) หน่วยแผนที่ดิน Lb-clA ชุดดินลพบุรี มีเนื้อดินบนเป็นดินร่วนปนดินเหนียว ความลาดชัน 0-2 เปอร์เซ็นต์ มีเนื้อที่ 10,174 ไร่ หรือร้อยละ 11.56 ของเนื้อที่ตำบล

4) หน่วยแผนที่ดิน Lb-gm-clA/b ดินลพบุรีที่มีจุดประสีเทา มีเนื้อดินบนเป็นดินร่วนปนดินเหนียว ความลาดชัน 0-2 เปอร์เซ็นต์ และมีคันนา มีเนื้อที่ 7,518 ไร่ หรือร้อยละ 8.54 ของเนื้อที่ตำบล

5) หน่วยแผนที่ดิน Ln-clA ชุดดินลำนารายณ์ มีเนื้อดินบนเป็นดินร่วนปนดินเหนียว ความลาดชัน 0-2 เปอร์เซ็นต์ มีเนื้อที่ 134 ไร่ หรือร้อยละ 0.15 ของเนื้อที่ตำบล

6) หน่วยแผนที่ดิน Ln-clB ชุดดินลำนารายณ์ มีเนื้อดินบนเป็นดินร่วนปนดินเหนียว ความลาดชัน 2-5 เปอร์เซ็นต์ มีเนื้อที่ 6,116 ไร่ หรือร้อยละ 6.95 ของเนื้อที่ตำบล

7) หน่วยแผนที่ดิน Mm-lB ชุดดินม่วงค่อม มีเนื้อดินบนเป็นดินร่วน ความลาดชัน 2-5 เปอร์เซ็นต์ มีเนื้อที่ 5,064 ไร่ หรือร้อยละ 5.76 ของเนื้อที่ตำบล

8) หน่วยแผนที่ดิน Phi-lB ชุดดินไพศาลี มีเนื้อดินบนเป็นดินร่วน ความลาดชัน 2-5 เปอร์เซ็นต์ มีเนื้อที่ 4,183 ไร่ หรือร้อยละ 4.75 ของเนื้อที่ตำบล

9) หน่วยแผนที่ดิน Phi-gslC-RL หน่วยเชิงซ้อนของชุดดินไพศาลี มีเนื้อดินบนเป็นดินร่วนปนทรายปนกรวด ความลาดชัน 5-12 เปอร์เซ็นต์ กับที่ดินเต็มไปด้วยก้อนหิน มีเนื้อที่ 1,177 ไร่ หรือร้อยละ 1.34 ของเนื้อที่ตำบล

10) หน่วยแผนที่ดิน Phi-gslE-RL หน่วยเชิงซ้อนของชุดดินไพศาลี มีเนื้อดินบนเป็นดินร่วนปนทรายปนกรวด ความลาดชัน 20-35 เปอร์เซ็นต์ กับที่ดินเต็มไปด้วยก้อนหิน มีเนื้อที่ 328 ไร่ หรือร้อยละ 0.37 ของเนื้อที่ตำบล



11) หน่วยแผนที่ดิน Sat-clB ชุดดินสมอทอด มีเนื้อดินบนเป็นดินร่วนปนดินเหนียว ความลาดชัน 2-5 เปอร์เซ็นต์ มีเนื้อที่ 3,071 ไร่ หรือร้อยละ 3.49 ของเนื้อที่ตำบล

3.3.3 พื้นที่เบ็ดเตล็ด มี 1 หน่วยแผนที่ คือ หน่วยแผนที่ SC พื้นที่ลาดชันเชิงซ้อน มีเนื้อที่ 1,421 ไร่ หรือร้อยละ 1.61 ของเนื้อที่ตำบล

ปัญหาทรัพยากรดินทางการเกษตรตามสภาพธรรมชาติในพื้นที่ พบปัญหาดินต้น มีเนื้อที่ 31,936 ไร่ หรือร้อยละ 36.29 ของเนื้อที่ตำบล ได้แก่ ดินบ้านกลางที่เป็นดินเหนียวปนชั้นส่วนหยาบ (Bag-csk) ชุดดินม่วงค่อม (Mm) ชุดดินไพศาลี (Phi) และหน่วยเชิงซ้อนของชุดดินไพศาลีกับที่ดินเต็มไปด้วยก้อนหิน (Phi-RL)

รายละเอียดของสมบัติดิน ตำบลโคกเจริญ อำเภอโคกเจริญ จังหวัดลพบุรี ดังแสดงในตารางที่ 3-1 และแผนที่แสดงในลักษณะของชุดดิน (รูปที่ 3-1)



ตารางที่ 3-1 สมบัติดิน ตำบลโคกเจริญ อำเภอโคกเจริญ จังหวัดลพบุรี

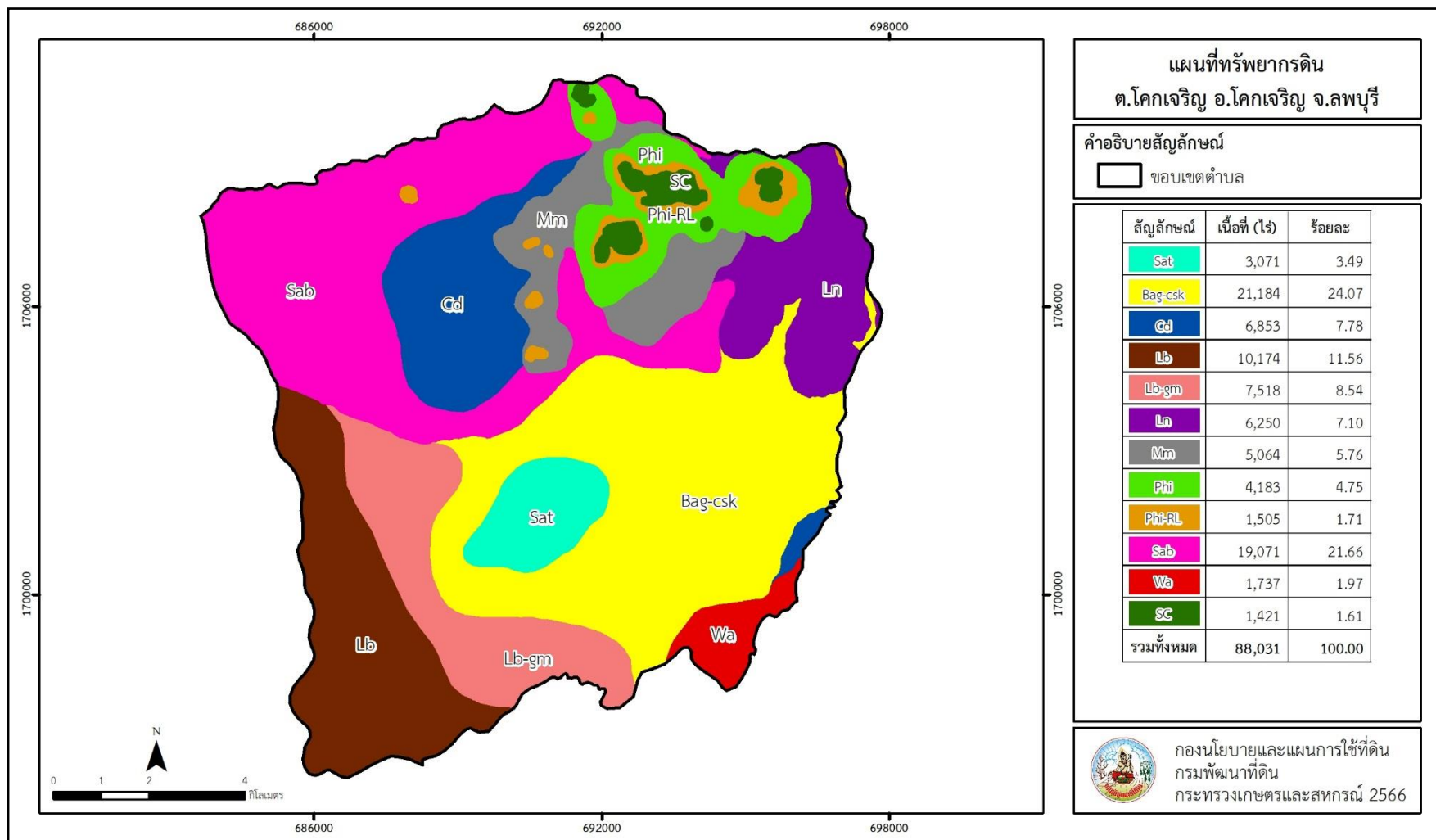
หน่วยแผนที่ดิน	ความลาดชัน (%)	ความลึก (ซม.)	การระบายน้ำ	ความอุดมสมบูรณ์ของดิน	ความจุแลกเปลี่ยนแคตไอออน (cmol/kg)	ความอิ่มตัวเบส (%)	ปฏิกิริยาดิน		ค่าการนำไฟฟ้า (dS/m)	ความลึกของชั้นจาโรไซด์ (ซม.)	เนื้อที่	
							ดินบน	ดินล่าง			ไร่	ร้อยละ
Bag-csk-gc1A	0-2	0-50	ดีปานกลางถึงค่อนข้างเลว	ปานกลาง	<10	35-75	6.5-8.0	6.5-8.0	<2	-	21,184	24.07
Cd-clA	0-2	50-100	ดี	สูง	>20	>75	6.5-8.0	8.0-8.5	<2	-	373	0.42
Cd-clB	2-5	50-100	ดี	ปานกลาง	>20	>75	6.5-8.0	8.0-8.5	<2	-	6,480	7.36
Lb-clA	0-2	>150	ดี	สูง	>20	>75	6.5-8.0	6.5-8.5	<2	-	10,174	11.56
Lb-gm-clA/b	0-2	>150	ดีปานกลางถึงค่อนข้างเลว	ปานกลาง	>20	>75	6.5-8.0	6.5-8.5	<2	-	7,518	8.54
Ln-clA	0-2	50-100	ดี	ปานกลาง	>20	>75	7.0-8.0	7.0-8.0	<2	-	134	0.15
Ln-clB	2-5	50-100	ดี	สูง	>20	>75	7.0-8.0	7.0-8.0	<2	-	6,116	6.95
Mm-lB	2-5	0-50	ดีถึงดีปานกลาง	สูง	>20	>75	5.5-6.5	5.5-6.0	<2	-	2,065	2.35
Mm-lB*	2-5	0-50	ดีถึงดีปานกลาง	ปานกลาง	>20	>75	5.5-6.5	5.5-6.0	<2	-	2,999	3.41
Phi-gs1C-RL	5-12	0-50	ดี	ปานกลาง	<10	35-75	5.5-7.0	5.5-6.5	<2	-	1,177	1.34
Phi-gs1E-RL	20-35	0-50	ดี	ต่ำ	<10	35-75	5.5-7.0	5.5-6.5	<2	-	143	0.16
Phi-gs1E-RL*	20-35	0-50	ดี	ปานกลาง	<10	35-75	5.5-7.0	5.5-6.5	<2	-	185	0.21
Phi-lB	2-5	0-50	ดี	ปานกลาง	<10	35-75	5.5-7.0	5.5-6.5	<2	-	4,183	4.75
Sab-silA/d3g	0-2	>150	ค่อนข้างเลว	ปานกลาง	10-20	35-75	5.5-6.5	6.5-8.0	<2	-	19,071	21.66
Sat-clB	2-5	50-100	ดี	ปานกลาง	>20	35-75	6.5-8.0	8.0-8.5	<2	-	3,071	3.49
Wa-cA	0-2	>150	เลว	สูง	>20	>75	6.0-7.0	7.0-8.0	<2	-	1,737	1.97
SC	>35	-	-	-	-	-	-	-	-	-	1,421	1.61
รวมทั้งหมด											88,031	100.00

หมายเหตุ: 1. * หมายถึง หน่วยแผนที่ดินที่มีความอุดมสมบูรณ์ของดินต่างจากหน่วยแผนที่ดินเดียวกัน
2. เนื้อที่คำนวณด้วยโปรแกรมระบบสารสนเทศภูมิศาสตร์

ที่มา: กองสำรวจและวิจัยทรัพยากรดิน (2566)



แผนการใช้ที่ดินตำบลโคกเจริญ อำเภอโคกเจริญ จังหวัดลพบุรี



รูปที่ 3-1 ทรัพยากรดิน ตำบลโคกเจริญ อำเภอโคกเจริญ จังหวัดลพบุรี



บทที่ 4

กระบวนการมีส่วนร่วมของชุมชน (Participatory Rural Appraisal : PRA)

4.1 การวิเคราะห์ผลจากการจัดทำกระบวนการมีส่วนร่วมของชุมชน (PRA)

การวิเคราะห์ผลจากการจัดทำกระบวนการมีส่วนร่วมของชุมชน (PRA) เมื่อวันที่ 18 กรกฎาคม 2566 มีสาระสำคัญสรุปได้ดังนี้

4.1.1 ปัญหาหลักของตำบลโคกเจริญ คือ

- 1) ดินเสื่อมโทรมขาดความอุดมสมบูรณ์
- 2) ขาดแคลนน้ำทางการเกษตร
- 3) การแปรปรวนของสภาพอากาศ (ฝนทิ้งช่วง)
- 4) บุกรุกแนวเขตป่าไม้

4.1.2 ความต้องการของชุมชน เกษตรกร และตำบลโคกเจริญ มีความต้องการ 4 ประการ คือ

- 1) แก้ปัญหาดินโดยฟื้นฟูดินที่เสื่อมโทรมขาดความอุดมสมบูรณ์
- 2) แก้ไขปัญหาการขาดแคลนน้ำ
- 3) ปรับรูปที่ดิน และเปลี่ยนกิจกรรมการผลิตให้เหมาะสมกับที่ดิน
- 4) กั้นขอบเขตป่าไม้ให้ชัดเจน

ผลจากการจัดทำกระบวนการมีส่วนร่วมของชุมชน (PRA) ได้นำมาวิเคราะห์ร่วมกับปัญหาด้านกายภาพ โดยระบบ DPSIR มีรายละเอียดดังนี้

1) แรงขับเคลื่อน (Driver) มี 4 ประการ คือ

- 1.1) การพัฒนาที่ดิน
- 1.2) การเปลี่ยนแปลงสภาพภูมิอากาศ
- 1.3) การเติบโตของประชากรและสภาพเศรษฐกิจ
- 1.4) ความต้องการพืชทดแทนพลังงานเพิ่มสูงขึ้น

2) แรงกดดัน (Pressure) ที่เกิดจากปัจจัยขับเคลื่อน มี 8 ประการ คือ

- 2.1) แก้ปัญหาการไม่มีกรรมสิทธิ์
- 2.2) การบริหารจัดการแหล่งน้ำ
- 2.3) การทำการเกษตรแบบเข้มข้น
- 2.4) ขาดการปรับปรุงบำรุงดิน
- 2.5) ขาดระบบการบริหาร จัดการน้ำที่ดี
- 2.6) ขาดแคลนแหล่งเก็บน้ำ ไว้ใช้ในฤดูแล้ง
- 2.7) การบุกรุกพื้นที่ป่าสงวน เพื่อทำการเกษตร
- 2.8) ขาดแคลนแรงงานภาค การเกษตร



3) สถานะ (State) ที่เกิดแรงกดดัน มี 4 ประการ คือ

- 3.1) ความเสื่อมโทรมของดินทางกายภาพ/เคมี/ชีวภาพ
- 3.2) ขาดแคลนน้ำอุปโภค
- 3.3) ขาดแคลนน้ำเพื่อการเกษตร
- 3.4) พื้นที่ป่าไม้ลดลง

4) ผลกระทบ (Impact) ที่ปรากฏในพื้นที่ มี 7 ประการ คือ

- 4.1) พื้นที่ป่าไม้เสียหาย
- 4.2) ลงทุนสูง ผลผลิตพืชต่ำ
- 4.3) รายได้น้อย
- 4.4) มีปัญหาต่อคุณภาพชีวิต
- 4.5) ภาวะฝนแล้ง อันเกิด จากการเปลี่ยนแปลงของ สภาพภูมิอากาศ
- 4.6) ดินเสื่อมโทรม เนื่องจาก ไม่มีการหยุดพักดิน
- 4.7) ป่าไม้เสื่อมโทรม เนื่องจากการบุกรุกป่า

5) การตอบสนอง (Response) ของรัฐในอดีต ปัจจุบัน และในอนาคต มีดังนี้

อดีต-ปัจจุบัน

- 5.1) บ่อดักตะกอน
- 5.2) บ่อน้ำไร่นา
- 5.3) บ่อบาดาล
- 5.4) ปรับปรุงบำรุงดินด้วยปุ๋ยพืชสด(ตระกูลถั่ว)
- 5.5) ขอฟนหลวง
- 5.6) ขุดลอกลำน้ำ/คลองส่งน้ำ/แหล่งน้ำ
- 5.7) ปรับเปลี่ยนการผลิตเป็นพืชใช้น้ำน้อย

อนาคต

- (1) เพิ่มปริมาณและคุณภาพกิจกรรมที่ตอบสนองในอดีต-ปัจจุบัน
 - (2) พัฒนาดินและน้ำอย่างเป็นระบบทั้งตำบล
- ดังมีรายละเอียดในรูปที่ 4-1



รูปที่ 4-1 การวิเคราะห์สถานการณ์โดยระบบ DPSIR ของตำบลโคกเจริญ อำเภอโคกเจริญ จังหวัดลพบุรี



4.2 ระบบการปลูกพืชในปัจจุบัน

ตำบลโคกเจริญ อำเภอโคกเจริญ จังหวัดลพบุรี มีการเพาะปลูกพืช ดังนี้

1) ข้าวนาปี เกษตรกรจะปลูกข้าวนาปีระหว่างช่วงต้นฤดูฝน เดือน มิถุนายนถึงเดือน กรกฎาคม และจะเก็บเกี่ยวช่วงเดือนพฤศจิกายนถึงเดือนธันวาคม พันธุ์ข้าวที่นิยมปลูก ได้แก่ ข้าวเจ้าพันธุ์ขาวดอกมะลิ 105

2) อ้อยโรงงาน เกษตรกรจะปลูกอ้อยโรงงานในช่วงฤดูฝน โดยปลูกตั้งแต่เดือนมกราคมและเก็บเกี่ยวช่วงเดือนธันวาคมถึงเดือนมกราคม

3) มันสำปะหลัง เกษตรกรส่วนใหญ่จะเลือกปลูกมันสำปะหลังช่วงต้นฤดูฝน และมีอายุการจากวันปลูกถึงเก็บเกี่ยว 10 – 12 เดือน พันธุ์มันสำปะหลังที่นิยมปลูก ได้แก่ ระยะเวลา 72 ไร่/บง 80 และเกษตรศาสตร์

3) ข้าวโพดเลี้ยงสัตว์ เกษตรกรจะปลูกข้าวโพดเลี้ยงสัตว์ระหว่างช่วงฤดูฝน เดือนพฤษภาคม และจะเก็บเกี่ยวช่วงเดือนกันยายนถึงเดือนตุลาคม

3) ไม้ยืนต้น เกษตรกรจะปลูกตลอดปี

เดือน ชนิดพืช	ม.ค.	ก.พ.	มี.ค.	เม.ย.	พ.ค.	มิ.ย.	ก.ค.	ส.ค.	ก.ย.	ต.ค.	พ.ย.	ธ.ค.
ข้าวนาปี						ข้าวนาปี						
อ้อยโรงงาน	อ้อยโรงงาน											
มันสำปะหลัง	มันสำปะหลัง											
ข้าวโพดเลี้ยงสัตว์					ข้าวโพดเลี้ยงสัตว์							
ไม้ยืนต้น	ไม้ยืนต้น											

รูปที่ 4-2 ระบบการปลูกพืชในปัจจุบัน ตำบลโคกเจริญ อำเภอโคกเจริญ จังหวัดลพบุรี



บทที่ 5 การประเมินคุณภาพที่ดิน

5.1 หลักการประเมินคุณภาพที่ดินด้านกายภาพ

การประเมินคุณภาพที่ดินหรือการประเมินความเหมาะสมของที่ดิน สอดคล้องตามหลักการของ FAO Framework ค.ศ. 1983 ซึ่งการประเมินคุณภาพที่ดินด้านกายภาพ เป็นการประเมินศักยภาพของที่ดินว่าที่ดินนั้นๆเหมาะสมมากหรือน้อยเพียงใดสำหรับการใช้ที่ดินประเภทต่าง ๆ หรือการปลูกพืชต่างๆ โดยพิจารณาจาก สภาพแวดล้อมที่มีผลต่อการเจริญเติบโตของพืช สมบัติดินที่ได้จำแนกไว้ในแต่ละตำบล ร่วมกับการจัดการพื้นที่ เช่น ระบบชลประทาน พื้นที่ยกทรง การจัดระบบอนุรักษ์ดินและน้ำ เป็นต้น และนอกจากนี้พิจารณาความต้องการปัจจัยต่อการปลูกพืชแต่ละชนิด สอดคล้องตามหลักการของ FAO ได้แก่ ความต้องการด้านพืช ความต้องการด้านการจัดการ ความต้องการด้านการอนุรักษ์ (ปัญหิต และ คาร์ณ , 2542) รายละเอียดดังตารางที่ 5-1

ระดับความเหมาะสมของที่ดินได้จากการสังเคราะห์ข้อมูลดิน การจัดการที่ดิน หรือดินที่มีลักษณะเฉพาะที่เกิดขึ้นตามสภาพภูมิประเทศ (ซึ่งจะเรียกรวมว่าหน่วยที่ดิน) ลักษณะภูมิอากาศ พิจารณาร่วมกับระดับความต้องการปัจจัยต่อการเจริญเติบโตของพืชแต่ละชนิด หลังจากนั้นดำเนินการประเมินคุณภาพที่ดิน ซึ่งสามารถจำแนกระดับความเหมาะสมของที่ดินได้เป็น 4 ชั้น ได้แก่ เหมาะสมสูง (S1) เหมาะสมปานกลาง (S2) เหมาะสมเล็กน้อย (S3) และไม่เหมาะสม (N) โดยที่

S1 : ไม่มีข้อจำกัดด้านที่ดินตามปัจจัยที่ใช้พิจารณา

S2 : มีข้อจำกัดด้านที่ดินที่แก้ไขได้ง่ายหรือข้อจำกัดอาจไม่ส่งผลกระทบต่อ การเจริญเติบโตของพืชอย่างชัดเจน

S3 : มีข้อจำกัดด้านที่ดินที่แก้ไขได้ยาก ควรปรับเปลี่ยนการผลิตเป็นพืชชนิดอื่นหรือ กิจกรรมอื่น (ส่วนใหญ่เป็นลักษณะทางกายภาพ)

N : มีข้อจำกัดที่พัฒนาหรือปรับปรุงที่ดินได้ยากมาก หากจะดำเนินการพัฒนาหรือ ปรับปรุงต้องใช้ต้นทุนสูงหรือเครื่องจักรขนาดใหญ่ แนะนำให้ปรับเปลี่ยนการผลิต



ตารางที่ 5-1 ตัวอย่างการประเมินคุณภาพที่ดินด้านกายภาพของประเภทการใช้ประโยชน์ที่ดิน

คุณภาพที่ดิน (Land Quality)	คุณลักษณะที่ดินตัวแทน (Land Characteristics)	ระดับความ เหมาะสม (Land Suitability Rating)
1. ความเหมาะสมด้านความต้องการด้านพืช (Crop Requirements)		
1.1. การหยั่งลึกของรากพืช (r)	ความลึกของดิน	S1
1.2. ความชุ่มชื้นที่เป็นประโยชน์ต่อพืช (m)	ปริมาณน้ำฝนเฉลี่ยในรอบปี	S2m
1.3. ความเป็นประโยชน์ของออกซิเจน ต่อรากพืช (o)	สภาพการระบายน้ำของดิน	S2o
ความเหมาะสมรวมด้านความต้องการด้านพืช (Crop Requirements)		S2om
2. ความเหมาะสมรวมความต้องการด้านการจัดการ (Management Requirements)		
2.1. สภาพการเขตกรรม (k)	ชั้นความยากง่ายในการ เขตกรรม (ดินบน)	S1
2.2. ศักยภาพการใช้เครื่องจักรกล (w)	ความลาดชันของพื้นที่	S3w
ความเหมาะสมรวมด้านความต้องการด้านการจัดการ (Management Requirements)		S3w
3. ความเหมาะสมด้านความต้องการด้านการอนุรักษ์ (Conservation Requirements)		
3.1 ความเสียหายจากการกัดกร่อน (e)	ความลาดชันของพื้นที่	S3e
ความเหมาะสมรวมด้านความต้องการด้านการอนุรักษ์ (Conservation Requirements)		S3e
ความเหมาะสมด้านกายภาพของประเภทการใช้ประโยชน์ที่ดินใน แต่ละหน่วยที่ดินโดยรวม		S3ew

5.2 พืชเศรษฐกิจที่สำคัญของตำบล

พืชเศรษฐกิจหลักและพืชทางเลือกของตำบล ได้แก่ ข้าว อ้อย มันสำปะหลัง ข้าวโพดเลี้ยงสัตว์ มะม่วง
อินทผลัม มะขามเทศ กระท่อม และถั่วเขียวผิวดำ

5.3 ระดับความเหมาะสมของที่ดิน

การประเมินคุณภาพที่ดินของพืชเศรษฐกิจหลักและพืชทางเลือก ตำบลโคกเจริญ อำเภอโคกเจริญ จังหวัด
ลพบุรี ได้ผลการประเมินคุณภาพที่ดินดังตารางที่ 5-2



ตารางที่ 5-2 ชั้นความเหมาะสมทางกายภาพของดิน ตำบลโคกเจริญ อำเภอโคกเจริญ จังหวัดลพบุรี

หน่วยแผนที่ดิน	ข้าว	อ้อย	มันสำปะหลัง	ข้าวโพดเลี้ยงสัตว์	มะม่วง	อินทผลัม	มะขามเทศ	กระท่อม	ถั่วเขียวผิวดำ
Bag-csk-gclA	S2ron	S3r	N	S3ro	N	N	N	N	S3o
Cd-clA	S3o	S2r	S2r	S2r	S3r	S3r	S3r	S3r	S1
Cd-clB	S3o	S2rs	S2r	S2r	S3r	S3r	S3r	S3r	S2s
Lb-clA	S3o	S1	S1	S1	S1	S1	S1	S1	S1
Lb-gm-clA/b	S2o	S2os	N	S3o	S3o	S3o	S3o	N	S3o
Ln-clA	S3o	S2rs	S2r	S2r	S3r	S3r	S3r	S3r	S2s
Ln-clB	S3o	S2r	S2r	S2r	S3r	S3r	S3r	S3r	S1
Mm-lB	S3o	S3r	S3r	S3r	N	N	N	N	S2ros
Phi-gslC-RL	S3ewo	S3r	S3r	S3r	N	N	N	N	N
Phi-gslE-RL	N	N	N	N	N	N	N	N	N
Phi-lB	S3o	S3r	S3r	S3r	N	N	N	N	S2erns
Sab-silA/d3g	S1	S2os	N	S3o	S3o	S3o	S3o	N	S3o
Sat-clB	S3o	S2rs	S2r	S2r	S3r	S3r	S3r	S3r	S2s
Wa-cA	S1	S3o	N	N	N	N	N	N	N
SC	N	N	N	N	N	N	N	N	N

หมายเหตุ : ข้อจำกัดในการประเมินคุณภาพที่ดิน : ชั้นที่มีความเหมาะสมดี (S1) ชั้นที่มีความเหมาะสมปานกลาง (S2) ชั้นที่มีความเหมาะสมน้อย (S3)

ไม่เหมาะสม (N) o = การระบายน้ำ m = ความต้องการน้ำในช่วงการเจริญเติบโตของพืช s = ความอุดมสมบูรณ์ของดิน r = ความลึกของดิน

x = ค่าการนำไฟฟ้าของดิน z = ปฏิกริยาดิน e = ความเสียหายจากการกัดกร่อนของดิน n = ความจุในการดูดซับธาตุอาหาร



บทที่ 6 แผนการใช้ที่ดิน

6.1 การวิเคราะห์ข้อมูลเพื่อจัดทำแผนการใช้ที่ดินระดับตำบล

ตามที่กรมพัฒนาที่ดินได้จัดทำแผนปฏิบัติการราชการกรมพัฒนาที่ดินระยะ 5 ปี ช่วงปี 2566-2570 เพื่อให้บรรลุตามวิสัยทัศน์ที่กำหนดไว้ คือ “เป็นองค์กรอัจฉริยะทางดิน เพื่อขับเคลื่อนการใช้ที่ดินอย่างเหมาะสม 15 ล้านไร่ ภายในปี 2570” ซึ่งในส่วนของประเด็นการพัฒนาที่ 2 บริหารจัดการทรัพยากรดินและที่ดินด้วยชุดข้อมูลที่มีมูลค่าสูง ซึ่งมีเป้าหมาย คือ การนำชุดข้อมูลที่มีมูลค่าสูง ไปใช้ในการบริหารจัดการทางการเกษตร ในส่วนของตัวชี้วัด บริหารจัดการทรัพยากรดินและที่ดินบนพื้นฐานของชุดข้อมูลที่มีมูลค่าสูง ร้อยละ 100 กลยุทธ์ที่ 2 ยุทธศาสตร์แผนการใช้ที่ดินไปสู่การปฏิบัติ ได้กำหนดให้ ร้อยละของแผนการใช้ที่ดินระดับตำบลที่จัดทำแล้วเสร็จทั้งประเทศ ภายใน ปี 2570 (ไม่น้อยกว่า ร้อยละ 80) เป็นตัวชี้วัดหนึ่งของกลยุทธ์ดังกล่าว

การวางแผนการใช้ที่ดินระดับตำบลเป็นการวางกรอบและนโยบายการการพัฒนาพื้นที่ให้เกิดการใช้ที่ดินอย่างสมดุลและยั่งยืน ซึ่งจะมีความละเอียดและเฉพาะเจาะจงมากกว่าแผนการใช้ที่ดินระดับประเทศ ที่ใช้เป็นกรอบนโยบายการพัฒนาพื้นที่ระดับประเทศ เป็นการกำหนดแนวทางใช้ที่ดินให้ตรงกับศักยภาพโดยเฉพาะทางด้านเกษตรกรรม และนำไปสู่การกำหนดแผนงาน โครงการ กิจกรรม ที่มีความสอดคล้องกับสภาพพื้นที่ ทั้งนี้การใช้ขอบเขตการปกครองในระดับตำบลจะนำไปสู่การพัฒนาเชิงพื้นที่ที่มีเป้าหมายและทิศทางสอดคล้องตามบริบทของแต่ละตำบล และมีผู้รับผิดชอบโดยตรง คือ องค์กรปกครองส่วนท้องถิ่น ซึ่งแผนการใช้ที่ดินในระดับที่ใหญ่กว่านี้อาจไม่สามารถนำมาใช้ปฏิบัติงานในระดับพื้นที่ได้อย่างเป็นรูปธรรมเนื่องจากเป็นแผนงานสำหรับนำไปใช้ปฏิบัติงานเชิงนโยบายและยุทธศาสตร์ในภาพรวม

ทั้งนี้แผนการใช้ที่ดินเป็นผลที่ได้จากการวิเคราะห์ข้อมูลทางด้านกายภาพ เศรษฐกิจ และสังคม โดยได้นำฐานข้อมูลที่ได้จากการรวบรวมข้อมูลทุติยภูมิ และข้อมูลปฐมภูมิจากการสำรวจภาคสนาม การศึกษาด้านกายภาพ ได้จาก การวิเคราะห์สถานภาพของทรัพยากรธรรมชาติ อาทิ ทรัพยากรดิน ทรัพยากรน้ำ และทรัพยากรป่าไม้ร่วมกับการพิจารณาลักษณะการใช้ประโยชน์ที่ดิน ข้อกฎหมายที่เกี่ยวข้องกับพื้นที่ในเขตป่าไม้ตามกฎหมาย เช่น เขตรักษาพันธุ์สัตว์ป่า เขตอุทยานแห่งชาติ เขตป่าสงวนแห่งชาติ และนโยบายของรัฐที่เกี่ยวข้องกับพื้นที่ที่มีมติคณะรัฐมนตรีเกี่ยวกับการใช้ที่ดิน มติคณะรัฐมนตรีเรื่องการจำแนกการใช้ประโยชน์ที่ดินในพื้นที่ป่าไม้ในเขตป่าสงวนแห่งชาติ เป็นต้น ประกอบกับการพิจารณาจากทิศทางตามกรอบนโยบายที่เกี่ยวข้องกับการกำหนดเขตการใช้ที่ดินภายในพื้นที่ตำบล เช่น ยุทธศาสตร์ของจังหวัด ร่วมกับความต้องการของท้องถิ่น สามารถกำหนดแนวทางการใช้ที่ดินตามศักยภาพของทรัพยากร เพื่อการรักษาคุณภาพของลักษณะทางนิเวศวิทยาและการอนุรักษ์ทรัพยากรธรรมชาติ โดยคำนึงถึงสภาพทางเศรษฐกิจและสังคมของชุมชนในพื้นที่ ซึ่งข้อมูลนี้ส่วนหนึ่งได้มาจากการวิเคราะห์ชุมชนแบบมีส่วนร่วม (PRA) ทำการสังเคราะห์ข้อมูลทุกด้านเพื่อเพื่อให้ได้เขตการใช้ที่ดินที่เหมาะสมกับศักยภาพของพื้นที่ต่อไป



6.2 เขตการใช้ที่ดิน

จากการวิเคราะห์ข้อมูลกายภาพ เศรษฐกิจ และสังคม พบว่าแผนการใช้ที่ดินโคกเจริญ อำเภอโคกเจริญ จังหวัดลพบุรี สามารถกำหนดออกเป็น 6 เขตหลัก ได้แก่ เขตป่าไม้ เขตเกษตรกรรม เขตชุมชนและสิ่งปลูกสร้าง เขตแหล่งน้ำ เขตพื้นที่อื่น ๆ เขตรักษาสมดุลของธรรมชาติและสิ่งแวดล้อม มีรายละเอียดดังนี้ (ตารางที่ 6-1 และรูปที่ 6-1)

6.2.1 เขตป่าไม้

เป็นเขตพื้นที่ที่อยู่ในเขตป่าตามกฎหมายและมติคณะรัฐมนตรี ได้แก่ พื้นที่ป่าสงวนแห่งชาติ เขตรักษาพันธุ์สัตว์ป่า อุทยานแห่งชาติ เขตป่าไม้ถาวร หรืออยู่ในพื้นที่ชั้นคุณภาพลุ่มน้ำชั้นที่ 1A 1B หรือ 2 พื้นที่ในเขตนี้ส่วนใหญ่ยังคงสภาพเป็นป่าไม้ บางบริเวณได้ถูกนำไปใช้ประโยชน์ในรูปแบบที่ไม่เหมาะสมไม่เป็นไปตามมาตรการหรือกฎหมายที่เกี่ยวข้องกับการใช้ประโยชน์ของที่ดินหรือทรัพยากรป่าไม้ของพื้นที่นั้น ๆ ประกอบด้วย 2 เขตรอง ได้แก่ เขตป่าไม้สมบูรณ์ และเขตพื้นที่พุ่มธรรมชาติ มีเนื้อที่ 679 ไร่ หรือคิดเป็นร้อยละ 0.77 ของเนื้อที่ตำบล มีรายละเอียดดังนี้

- 1) เขตป่าไม้สมบูรณ์ (สัญลักษณ์ 1100) มีเนื้อที่ 644 ไร่ หรือ คิดเป็นร้อยละ 0.73 ของเนื้อที่ตำบล เป็นเขตที่อยู่ภายในเขตนวนไชด์งกล่าวข้างต้น แต่มีสภาพการใช้ที่ดินปัจจุบันเป็นป่าไม้สมบูรณ์
- 2) เขตพื้นที่พุ่มธรรมชาติ (สัญลักษณ์ 1300) มีเนื้อที่ 35 ไร่ หรือ คิดเป็นร้อยละ 0.04

6.2.2 เขตเกษตรกรรม

เป็นพื้นที่เกษตรกรรมซึ่งในที่นี้ คือ พื้นที่ที่อยู่นอกเขตที่มีการประกาศเป็นเขตป่าไม้ตามกฎหมาย ซึ่งรัฐได้กำหนดเป็นพื้นที่ทำกิน มีการออกเอกสารสิทธิ์ซึ่งรวมถึงพื้นที่ในเขตปฏิรูปที่ดินเพื่อเกษตรกรรมด้วย เขตนี้รวมถึงการทำกิจกรรมภาคการเกษตรอื่นที่นอกเหนือจากการปลูกพืชด้วย ประกอบด้วย 5 เขตรอง ได้แก่ เขตเกษตรกรรมขั้นดี เขตเกษตรกรรมที่มีศักยภาพการผลิตสูง เขตเกษตรกรรมที่มีศักยภาพการผลิตต่ำ เขตประมง และเขตปศุสัตว์ มีเนื้อที่ 81,030 ไร่ หรือคิดเป็นร้อยละ 92 ของเนื้อที่ตำบล มีรายละเอียดดังนี้

- 1) เขตเกษตรกรรมที่มีศักยภาพการผลิตสูง
 - (1) เขตเกษตรกรรมที่มีศักยภาพการผลิตสูง (ประเภทที่ 2) มีเนื้อที่ 45,166 ไร่ หรือคิดเป็นร้อยละ 51.34 ของเนื้อที่ตำบล เป็นเขตที่ทำการเกษตรโดยอาศัยน้ำฝนเป็นหลัก ซึ่งส่งผลให้มีข้อจำกัดต่อการเพาะปลูกพืชด้านความชื้นที่พืชนำไปใช้ประโยชน์ ในส่วนของที่ดินมีศักยภาพในการผลิตอยู่ในระดับสูงถึงปานกลาง และนอกจากนี้พบว่าดินในพื้นที่เขตนี้มีสมบัติที่เหมาะสมต่อการเพาะปลูกพืชแยกตามชนิดพืช มีรายละเอียดดังนี้
 - เขตทำนา (สัญลักษณ์ 2221) มีเนื้อที่ 18.695 ไร่ หรือ คิดเป็นร้อยละ 21.23 ของเนื้อที่ตำบล เป็นพื้นที่ที่มีศักยภาพต่อการทำนาในระดับเหมาะสมเล็กน้อยถึงไม่เหมาะสม และปัจจุบันเกษตรกรมีการปลูกข้าวได้ปีละ 1 ครั้ง
 - เขตปลูกไม้ผล (สัญลักษณ์ 2222) มีเนื้อที่ 194 ไร่ หรือ คิดเป็นร้อยละ 0.22 ของเนื้อที่ตำบล ปัจจุบันเกษตรกรปลูกไม้ผล โดยไม้ผลที่ปลูกได้แก่ ส้ม มะม่วง กัลย มะนาว



- เขตปลูกไม้ยืนต้น (สัญลักษณ์ 2223) มีเนื้อที่ 1,758 ไร่ หรือ คิดเป็นร้อยละ 1.99 ของเนื้อที่ตำบล ปัจจุบันเกษตรกรปลูกไม้ยืนต้น โดยไม้ยืนต้นที่ปลูกได้แก่ ยูคาลิปตัส สัก สะเดา กระถิน ไม้

- เขตปลูกพืชไร่ (สัญลักษณ์ 2224) มีเนื้อที่ 24,519 ไร่ หรือ คิดเป็นร้อยละ 27.90 ของเนื้อที่ตำบล ปัจจุบันเกษตรกรปลูกพืชไร่ โดยพืชไร่ที่ปลูกได้แก่ ข้าวโพด อ้อย มันสำปะหลัง

3) เขตเกษตรกรรมที่มีศักยภาพการผลิตต่ำ พื้นที่เขตนี้ถูกกำหนดให้เป็นเขตเกษตรกรรมที่ต้องมีการดำเนินการแก้ไขปัญหาที่เป็นข้อจำกัดของการใช้ที่ดินเพื่อเกษตรกรรมต่างๆ การทำเกษตรในเขตนี้อาศัยน้ำฝนเป็นหลัก มีศักยภาพในการผลิตอยู่ในระดับเหมาะสมเล็กน้อยถึงไม่เหมาะสม พบปัญหาทางกายภาพของดินที่สำคัญหลาย เช่น เป็นดินตื้นซึ่งเป็นข้อจำกัดของการหยั่งรากพืชในการยึดลำต้นและการดูดซับธาตุอาหารพืชในดิน เนื้อดินเป็นทรายจัด ซึ่งมีผลต่อความสามารถในการอุ้มน้ำ เป็นพื้นที่ที่มีความลาดชัน เป็นต้น จากข้อจำกัดการใช้ที่ดินดังกล่าวข้างต้นจึงจำเป็นต้องพัฒนาปรับปรุงและมีมาตรการเพื่อเพิ่มผลผลิตทางการเกษตรในพื้นที่ให้สูงขึ้น รวมถึงการป้องกันไม่ให้สภาพแวดล้อมเสื่อมโทรมจากการใช้พื้นที่ มีรายละเอียดดังนี้

(1) เขตทำนา (สัญลักษณ์ 2310) มีเนื้อที่ 7,125 ไร่ หรือ คิดเป็นร้อยละ 8.10 ของเนื้อที่ตำบล ปัจจุบันเกษตรกรมีการปลูกข้าวได้ปีละ 1 ครั้ง

(2) เขตปลูกไม้ผล (สัญลักษณ์ 2320) มีเนื้อที่ 365 ไร่ หรือ คิดเป็นร้อยละ 0.41 ของเนื้อที่ตำบล ปัจจุบันเกษตรกรปลูกไม้ผล โดยไม้ผลที่ปลูกได้แก่ มะม่วง กล้วย มะนาว

(3) เขตปลูกไม้ยืนต้น (สัญลักษณ์ 2330) มีเนื้อที่ 1,183 ไร่ หรือ คิดเป็นร้อยละ 1.34 ของเนื้อที่ตำบล ปัจจุบันเกษตรกรปลูกไม้ยืนต้น โดยไม้ยืนต้นที่ปลูกได้แก่ ยูคาลิปตัส สัก สะเดา กระถิน ไม้

(4) เขตปลูกพืชไร่ (สัญลักษณ์ 2340) มีเนื้อที่ 27,191 ไร่ หรือ คิดเป็นร้อยละ 30.90 ของเนื้อที่ตำบล ปัจจุบันเกษตรกรปลูกพืชไร่ โดยพืชไร่ที่ปลูกได้แก่ ข้าวโพด อ้อย มันสำปะหลัง

5) เขตปศุสัตว์ มีเนื้อที่ 212 ไร่ หรือคิดเป็นร้อยละ 0.23 ของเนื้อที่ตำบล ประกอบด้วย 2 เขตรอง ได้แก่ เขตทุ่งหญ้าเลี้ยงสัตว์ และเขตโรงเรือนเลี้ยงสัตว์ มีรายละเอียดดังนี้

(1) เขตทุ่งหญ้าเลี้ยงสัตว์ (สัญลักษณ์ 2510) ปัจจุบันมีการปลูกหญ้าเลี้ยงสัตว์ มีเนื้อที่ 99 ไร่ หรือ คิดเป็นร้อยละ 0.11 ของเนื้อที่ตำบล โดยชนิดของหญ้าที่พบ ได้แก่ หญ้าเนเปียร์

(2) เขตโรงเรือนเลี้ยงสัตว์ (สัญลักษณ์ 2520) ปัจจุบันมีการสร้างโรงเรือนเลี้ยงสัตว์ประเภทต่าง ๆ มีเนื้อที่ 113 ไร่ หรือ คิดเป็นร้อยละ 0.12 ของเนื้อที่ตำบล โดยประเภทของโรงเรือนที่พบได้แก่ แบบเพิงหมาแหงน

6.2.3 เขตชุมชนและสิ่งปลูกสร้าง

มีเนื้อที่ 2,601 ไร่ หรือคิดเป็นร้อยละ 2.94 ของเนื้อที่ตำบลประกอบด้วย 3 เขตรอง ได้แก่ เขตชุมชน/สถานที่ราชการ เขตอุตสาหกรรม/แหล่งรับซื้อผลผลิต และเขตการใช้พื้นที่เฉพาะ มีรายละเอียดดังนี้

(1) เขตชุมชน/สถานที่ราชการ (สัญลักษณ์ 3100) มีเนื้อที่ 2,482 ไร่ หรือ คิดเป็นร้อยละ 2.81 ของเนื้อที่ตำบล ปัจจุบันมีการใช้ที่ดินชุมชนและที่อยู่อาศัย มีทั้งประเภทชุมชนเมือง ชุมชนชนบท และที่ตั้งของสถาบันและสถานที่ราชการต่าง ๆ



(2) เขตอุตสาหกรรม/แหล่งรับซื้อผลผลิต (สัญลักษณ์ 3200) มีเนื้อที่ 86 ไร่ หรือ คิดเป็นร้อยละ 0.10 ของเนื้อที่ตำบล ปัจจุบันมีการใช้ที่ดินประเภทโรงงานอุตสาหกรรม แหล่งรับซื้อผลผลิตทางการเกษตรประเภทต่าง ๆ

(3) และเขตการใช้พื้นที่เฉพาะ (สัญลักษณ์ 3300) มีเนื้อที่ 33 ไร่ หรือ คิดเป็นร้อยละ 0.03 ของเนื้อที่ตำบล ปัจจุบันมีการใช้ที่ดินที่นอกเหนือจาก 2 เขตดังกล่าวข้างต้น เช่น สถานที่พักผ่อน ท่องเที่ยว สวนสาธารณะ รีสอร์ท ระบบขนส่งมวลชน โบราณสถาน เป็นต้น

6.2.4 เขตแหล่งน้ำ

มีเนื้อที่ 1,561 ไร่ หรือคิดเป็นร้อยละ 1.77 ของเนื้อที่ตำบล ประกอบด้วย 2 เขตรอง ได้แก่ เขตแหล่งน้ำตามธรรมชาติ และเขตแหล่งน้ำที่สร้างขึ้น มีรายละเอียดดังนี้

(1) เขตแหล่งน้ำตามธรรมชาติ (สัญลักษณ์ 4100) มีเนื้อที่ 714 ไร่ หรือ คิดเป็นร้อยละ 0.81 ของเนื้อที่ตำบล ปัจจุบันมีสภาพการใช้ที่ดินเป็นลักษณะของแหล่งน้ำตามธรรมชาติ เช่น ห้วยหนอง คลอง แม่น้ำ เป็นต้น

(2) เขตแหล่งน้ำที่สร้างขึ้น (สัญลักษณ์ 4200) มีเนื้อที่ 847 ไร่ หรือ คิดเป็นร้อยละ 0.96 ของเนื้อที่ตำบล ปัจจุบันมีสภาพการใช้ที่ดินเป็นแหล่งน้ำที่สร้างขึ้น เช่น คลองชลประทาน อ่างเก็บน้ำ เป็นต้น

6.2.5 เขตพื้นที่อื่น ๆ (สัญลักษณ์ 5000)

มีเนื้อที่ 420 ไร่ หรือคิดเป็นร้อยละ 0.47 ของเนื้อที่ตำบล เป็นเขตที่มีลักษณะการใช้ที่ดินที่มีความเฉพาะ เช่น ทุ่งหญ้าสลับไม้พุ่ม/ไม้ละเมาะ พื้นที่ลุ่ม บ่อทราย พื้นที่ถม ที่ทิ้งขยะ เป็นต้น

6.2.6 เขตรักษาสมดุลของธรรมชาติและสิ่งแวดล้อม (สัญลักษณ์ 6000)

มีเนื้อที่ 1,528 ไร่ หรือคิดเป็นร้อยละ 1.73 ของเนื้อที่ตำบล มีการใช้ที่ดินเป็นป่าไม้ที่พบในพื้นที่เกษตรกรรม ซึ่งอยู่นอกเขตป่าไม้ตามกฎหมาย ส่วนใหญ่เป็นป่าปลูก ป่าชุมชน

ตารางที่ 6-1 เขตการใช้ที่ดิน ตำบลโคกเจริญ อำเภอโคกเจริญ จังหวัดลพบุรี

สัญลักษณ์	เขตการใช้ที่ดิน	เนื้อที่	
		ไร่	ร้อยละ
1000	เขตป่าไม้	679	0.77
1100	เขตป่าไม้สมบูรณ์	644	0.73
1300	เขตพื้นที่อนุรักษ์ธรรมชาติ	35	0.04
2000	เขตเกษตรกรรม	81,030	92.09
	เขตเกษตรกรรมที่มีศักยภาพการผลิตสูง (ประเภทที่2)	45,166	51.34
2221	เขตทำนา	18,695	21.23
2222	เขตปลูกไม้ผล	194	0.22

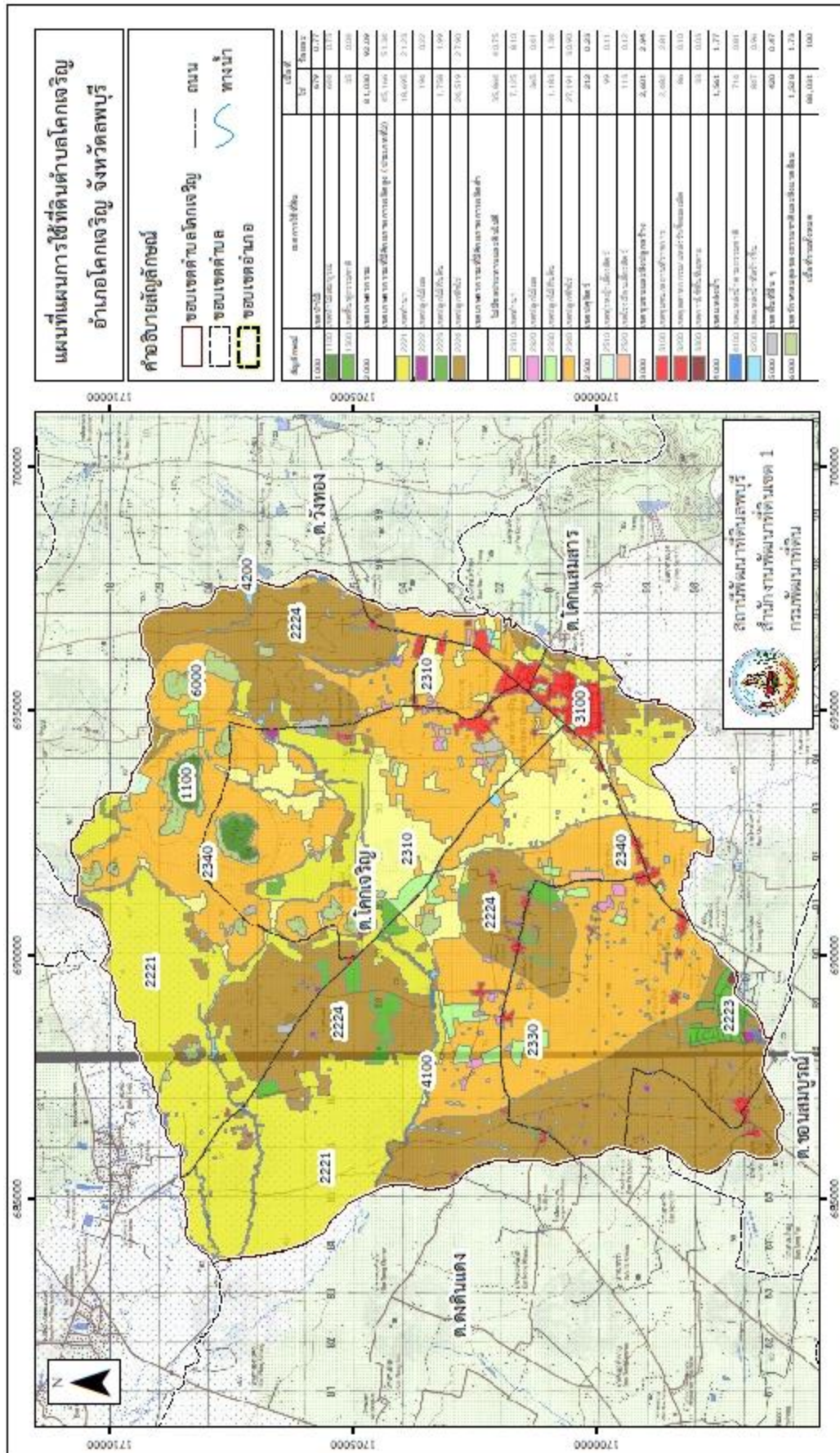


สัญลักษณ์	เขตการใช้ที่ดิน	เนื้อที่	
		ไร่	ร้อยละ
2223	เขตปลูกไม้ยืนต้น	1,758	1.99
2224	เขตปลูกพืชไร่	24,519	27.90
	เขตเกษตรกรรมที่มีศักยภาพการผลิตต่ำไม่มีชลประทาน และดินไม่ดี	35,864	40.75
2310	เขตทำนา	7,125	8.10
2320	เขตปลูกไม้ผล	365	0.41
2330	เขตปลูกไม้ยืนต้น	1,183	1.34
2340	เขตปลูกพืชไร่	27,191	30.90
2500	เขตปศุสัตว์	212	0.23
2510	เขตทุ่งหญ้าเลี้ยงสัตว์	99	0.11
2520	เขตโรงเรือนเลี้ยงสัตว์	113	0.12
3000	เขตชุมชนและสิ่งปลูกสร้าง	2,601	2.94
3100	เขตชุมชน/สถานที่ราชการ	2,482	2.81
3200	เขตอุตสาหกรรม/แหล่งรับซื้อผลผลิต	86	0.10
3300	เขตการใช้พื้นที่เฉพาะ	33	0.03
4000	เขตแหล่งน้ำ	1,561	1.77
4100	เขตแหล่งน้ำตามธรรมชาติ	714	0.81
4200	เขตแหล่งน้ำที่สร้างขึ้น	847	0.96
5000	เขตพื้นที่อื่น ๆ	420	0.47
6000	เขตรักษาสมดุลของธรรมชาติและสิ่งแวดล้อม	1,528	1.73
	เนื้อที่รวมทั้งหมด	88,031	100

หมายเหตุ: เนื้อที่คำนวณด้วยระบบสารสนเทศภูมิศาสตร์



แผนการใช้ที่ดินตำบลโคกเจริญ อำเภอโคกเจริญ จังหวัดลพบุรี



รูปที่ 6-1 เขตการใช้ที่ดิน ตำบลโคกเจริญ อำเภอโคกเจริญ จังหวัดลพบุรี



บทที่ 7 การขับเคลื่อนแผนการใช้ที่ดิน

7.1 ขั้นตอนการดำเนินงาน

ภายหลังการจัดทำแผนการใช้ที่ดินตำบลโคกเจริญ อำเภอโคกเจริญ จังหวัดลพบุรี แล้วจะต้องดำเนินการดังต่อไปนี้

7.1.1 จัดทำเป้าหมายการดำเนินงานและงบประมาณและกิจกรรมต่าง ๆ ที่จะดำเนินการในงบประมาณ 2567 ถึง 2571

7.1.2 นำแผนการใช้ที่ดินตำบลโคกเจริญไปเสนอต่อองค์การบริหารส่วนตำบลโคกเจริญ เพื่อมีมติให้ความร่วมมือในกับกรมพัฒนาที่ดินดำเนินการกิจกรรมต่าง ๆ ที่กำหนดไว้ในแผน และได้รับการเชื่อมโยงสู่แผนพัฒนาตำบล

7.1.3 สถานีพัฒนาที่ดินลพบุรี เสนอเป้าหมายและงบประมาณให้รายงานมายังกรมพัฒนาที่ดิน

7.1.4 กรมพัฒนาที่ดินพิจารณาสนับสนุนงบประมาณกิจกรรมและโครงการตามเป้าหมายที่กำหนดในแผนการใช้ที่ดิน

7.1.5 สถานีพัฒนาที่ดินลพบุรี นำเสนอต่อที่ประชุมจังหวัด/อำเภอ เพื่อสร้างการรับรู้และประชาสัมพันธ์ให้หน่วยงานอื่น นำโครงการภายใต้หน่วยงานมาพัฒนาพื้นที่ตามแผนการใช้ที่ดินกำหนด

7.2 กิจกรรมที่จะดำเนินการของกรมพัฒนาที่ดิน

งบประมาณที่กำหนดไว้เป็นการประมาณเบื้องต้น อาจมีการเปลี่ยนแปลงตามที่ได้รับการจัดสรรให้ดำเนินการ (ตารางที่ 7-1)

เขตพื้นที่เกษตรกรรม

1) ดินขาดความอุดมสมบูรณ์ มีแผนงาน/โครงการปรับปรุงบำรุงดิน ดังนี้

- (1) การส่งเสริมการผลิตและการใช้สารอินทรีย์
- (2) การผลิต-จัดหาเมล็ดพันธุ์พืชปุ๋ยสด
- (3) การส่งเสริมการปรับปรุงบำรุงดินด้วยพืชปุ๋ยสด
- (4) การพัฒนากลุ่มเกษตรกรใช้สารอินทรีย์ลดการใช้สารเคมีทางการเกษตร
- (5) การจัดตั้งธนาคารปุ๋ยอินทรีย์
- (6) การรณรงค์ไถกลบตอซัง
- (7) การส่งเสริมพัฒนาปรับปรุงบำรุงดิน (หมอดินอาสา)

2) พื้นที่ขาดแคลนน้ำ มีแผนงาน/โครงการบริหารจัดการน้ำ ดังนี้

- (1) การพัฒนาแหล่งน้ำขนาดเล็กเพื่อการอนุรักษ์ดินและน้ำ
- (2) การก่อสร้างระบบส่งน้ำ

3) พื้นที่แล้งซ้ำซาก มีแผนงาน/โครงการบริหารจัดการน้ำ ดังนี้

- (1) การพัฒนาแหล่งน้ำขนาดเล็กเพื่อการอนุรักษ์ดินและน้ำ
- (2) การก่อสร้างแหล่งน้ำในไร่นานอกเขตชลประทาน



7.3 กิจกรรมที่จะดำเนินงานของหน่วยงานอื่น (ตารางที่ 7-2)

7.3.1 เขตพื้นที่เกษตรกรรม

1) เขตปลูกพืชไร่ เขตปลูกไม้ผล และเขตปลูกไม้ยืนต้น

(1) ใช้ตลาดนำการผลิตในการเลือกชนิดพืชและหาตลาดรองรับ ทั้งในเขตที่เหมาะสมและในเขตที่ไม่เหมาะสมและต้องการปรับเปลี่ยนชนิดพืช (สำนักงานพาณิชย์จังหวัด/สำนักงานสหกรณ์จังหวัด)

(2) การอบรมให้ความรู้การเข้าสู่กระบวนการรับรองมาตรฐานการปฏิบัติทางการเกษตรที่ดี (Good Agricultural Practices : GAP) (กรมวิชาการเกษตร)

(3) จัดอบรมถ่ายทอดความรู้การทำเกษตรผสมผสานตามแนวทางเศรษฐกิจพอเพียง (กรมส่งเสริมการเกษตร)

(4) สนับสนุนการขุดเจาะน้ำบาดาล (กรมทรัพยากรน้ำบาดาล)

2) เขตปศุสัตว์ และเขตเพาะเลี้ยงสัตว์น้ำ

ส่งเสริม/สนับสนุนการปลูกหญ้าเลี้ยงสัตว์ (สำนักงานปศุสัตว์จังหวัด)

7.3.2 พื้นที่แหล่งน้ำ

สนับสนุนการพัฒนาเพื่อเพิ่มพื้นที่กักเก็บน้ำ (สำนักงานชลประทานจังหวัด)

7.4 ความต้องการของชุมชนและองค์กรปกครองส่วนท้องถิ่น

จากการดำเนินการจัดทำกระบวนการมีส่วนร่วมของประชาชนที่องค์การบริหารส่วนตำบล เมื่อวันที่ 18 กรกฎาคม 2566 ได้มีความต้องการของประชาชนที่ต้องการให้ดำเนินการเกี่ยวกับแก้ปัญหาดินเสื่อมโทรมและฟื้นฟูความอุดมสมบูรณ์ของดิน การขาดแคลนน้ำ ปรับรูปที่ดินและเปลี่ยนกิจกรรมการผลิตให้เหมาะสมกับที่ดิน

เพื่อตอบสนองต่อความต้องการของชุมชนและการแก้ไขปัญหาเชิงพื้นที่ของตำบลโคกเจริญ กรมพัฒนาที่ดินได้วิเคราะห์เบื้องต้น ดังต่อไปนี้

ปัญหาของตำบลโคกเจริญในภาพรวมสรุปได้ว่า มีปัญหาสำคัญ 4 ประการ คือ (1) ปัญหาดินเสื่อมโทรม (2) ปัญหาการขาดแคลนน้ำทางการเกษตร และมีปัญหารองลงมา คือ (3) การแปรปรวนของสภาพอากาศ (ฝนทิ้งช่วง) (4) บุกรุกแนวเขตป่าไม้ ปัญหาดังกล่าวนี้ส่งผลกระทบต่อคุณภาพชีวิตของราษฎรในชุมชนโดยรวม

ในกรณีของปัญหาความเสื่อมโทรมของที่ดินนั้น หมายถึง ดินขาดความอุดมสมบูรณ์ จากการวิเคราะห์ ความลาดชัน ของตำบลโคกเจริญ ซึ่งมีเนื้อที่รวม 88,031 ไร่ นั้น พบว่า เป็นที่ราบระดับความลาดชัน 0-2 % มีจำนวน 76,128 ไร่ หรือร้อยละ 86.48 ระดับความลาดชันระหว่าง 2-5% มีจำนวน 4,578 ไร่ หรือร้อยละ 5.2 จากการที่สภาพภูมิประเทศเป็นพื้นที่ราบ การสูญเสียดินจึงมีความรุนแรงต่ำ ในส่วนของปัญหาความอุดมสมบูรณ์ของดินที่เกิดขึ้นนั้น เนื่องจากมีการใช้ที่ดิน ติดต่อกันเป็นเวลานาน โครงสร้างของดินได้มีการเปลี่ยนแปลง ในพื้นที่ที่มีการไถพรวน ด้วยเครื่องจักรกล ติดต่อกันเป็นระยะเวลานานทำให้ดินแน่นตัว น้ำในดินและอากาศในดิน ที่เคยมีอยู่สูญหายไป ส่วนธาตุอาหารและอินทรีย์วัตถุ ก็มีปริมาณลดลงเช่นเดียวกัน เนื่องจากพินาศไปใช้ และอินทรีย์วัตถุได้สลายตัวไป



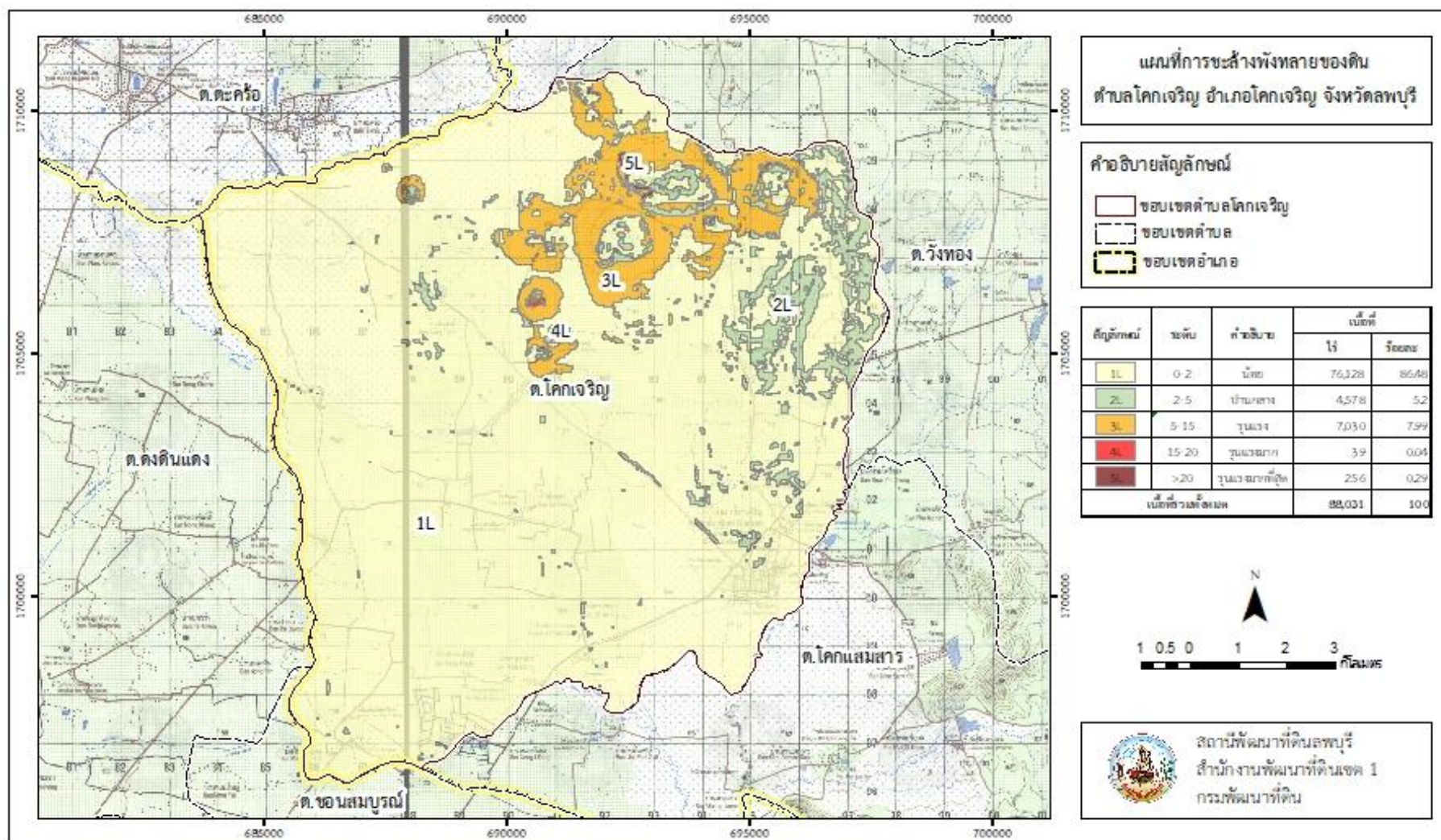
แนวทางการแก้ไขปัญหาความเสื่อมโทรมของที่ดิน สรุปได้ว่ามี 3 ประการ คือ (1) มีการพักดินให้ดินฟื้นฟูสภาพ (2) การปลูกพืชปุ๋ยสด เช่น ปอเทือง แล้วไถกลบช่วงออกดอก (3) การงดเผาตอซังพืช โดยการไถกลบตอซังพืชแทน อาจใช้น้ำหมักชีวภาพ ช่วยการย่อยสลายตอซังด้วย

ในกรณีของการขาดแคลนนํ้า นั้น นอกจากผลการทั้บถม ของตะกอนดิน ในแหล่งน้ำ จนตื้นเขินดังกล่าวข้างต้นแล้ว การที่ประชากรเพิ่มขึ้น กิจกรรมที่ต้องใช้น้ำเพิ่มขึ้น ทำการเกษตรเพิ่มขึ้น รวมทั้งเหตุการณ์ที่เกิดจากการเปลี่ยนแปลงภูมิอากาศ เช่น ปริมาณฝนน้อยกว่าปกติ ฝนทิ้งช่วง จนเกิดความแห้งแล้ง การขาดแคลนนํ้าจึงเกิดขึ้นอย่างต่อเนื่อง จำเป็นต้องวางระบบอนุรักษ์ดินและน้ำ เพื่อกักน้ำในดิน คงความอุดมสมบูรณ์ เพื่อจัดหาน้ำให้แหล่งน้ำต้นทุน โดยวิธีการต่างๆ ให้เพียงพอ แก่ความต้องการ

ประเด็นหลักจากข้อเสนอให้แก้ไขปัญหาเรื่องขาดแคลนนํ้าและน้ำท่วม จะสรุปได้ว่ามี 3 ประการ คือ (1) ป้องกันน้ำท่วมโดยใช้ระบบอนุรักษ์ดินและน้ำ (2) การปลูกพืชใช้นํ้าน้อยในช่วงฤดูแล้ง (3) การขอฝนหลวงในช่วงฝนทิ้งช่วง เป็นระยะเวลานาน

เพื่อตอบสนองข้อเสนอดังกล่าวทั้ง 3 ประการนี้ จากการวิเคราะห์ข้อมูลเบื้องต้น ที่มีอยู่ในปัจจุบัน แล้วสรุปได้ว่า “ไม่สามารถดำเนินการแก้ปัญหาหมู่บ้านใดหมู่บ้านหนึ่งหรือใช้วิธีการใดวิธีการหนึ่ง แล้วจะแก้ไขปัญหาการขาดแคลนนํ้าหรือนํ้าท่วมทั้งตำบลได้โดยสิ้นเชิง”

การแก้ไขปัญหาการขาดแคลนนํ้าหรือนํ้าท่วมจะต้องดำเนินการทั้งตำบลควบคู่กัน โดยจัดทำโครงการ “การพัฒนาที่ดินและน้ำที่เป็นระบบ” ทั้งพื้นที่ตำบล สภาพพื้นที่ส่วนใหญ่เป็นที่ราบ (ความลาดชัน 0-2 เปอร์เซ็นต์ และ 2-5 เปอร์เซ็นต์) มีส่วนน้อย ที่มีความเสี่ยงในการสูญเสียดิน จากการชะล้างพังทลายของดินและไหลลงสู่อ่างเก็บน้ำ การจัดการพื้นที่ควรพัฒนาที่ดินและระบบน้ำ ได้แก่ การขุดลอกคลอง ก่อสร้างสระน้ำ ฝายกั้นน้ำ คลองส่งน้ำ คลองระบายน้ำหรือพนังป้องกันน้ำท่วม การขุดบ่อบาดาล ปรับรูปที่ดิน ปรับเปลี่ยนกิจกรรมการผลิต และการทำระบบอนุรักษ์ดินและน้ำ เพื่อให้การใช้ที่ดิน สามารถใช้พื้นที่ได้อย่างต่อเนื่องและเกิดประโยชน์ทั้งตัวเกษตรกร ชุมชน ในด้านเศรษฐกิจ สังคม และสิ่งแวดล้อม (รูปที่ 7-1)



รูปที่ 7-1 การชะล้างพังทลายของดินในเขตการใช้ที่ดิน ตำบลโคกเจริญ อำเภอโคกเจริญ จังหวัดลพบุรี



ตารางที่ 7-1 กิจกรรมของกรมพัฒนาที่ดินในเขตเกษตรกรรมที่จะดำเนินการในปีงบประมาณ 2567-2571

เขตการใช้ที่ดิน	แผนงาน/โครงการ	งบประมาณ
1 เขตพื้นที่เกษตรกรรม		
1.1 เขตทำนา เนื้อที่ 25,820 ไร่	1. การปรับปรุงบำรุงดิน	
	1.1 การส่งเสริมการผลิตและการใช้สารอินทรีย์	20,000
	1.2 การผลิต-จัดหาเมล็ดพันธุ์พืชปุ๋ยสด	10,000
	1.3 การส่งเสริมการปรับปรุงบำรุงดินด้วยพืชปุ๋ยสด	1,000
	1.4 การพัฒนากลุ่มเกษตรกรใช้สารอินทรีย์ลดการใช้สารเคมีทางการเกษตร	1,500
	1.5 การรณรงค์ไถกลบตอซัง	175,000
	2. การบริหารจัดการน้ำ	
	2.1 การก่อสร้างแหล่งน้ำในไร่นานอกเขตชลประทาน	20,300
	3. การฟื้นฟูและป้องกันการชะล้างพังทลายของดิน	
	3.1 การปลูกหญ้าแฝกเพื่อการอนุรักษ์ดินและน้ำ	6,000



ตารางที่ 7-1 (ต่อ)

เขตการใช้ที่ดิน	แผนงาน/โครงการ	งบประมาณ
1.2 เขตปลูกพืชไร่ เนื้อที่ 51,710 ไร่	1. การปรับปรุงบำรุงดิน	
1.3 เขตปลูกไม้ผล เนื้อที่ 559 ไร่	1.1. การส่งเสริมการผลิตและการใช้สารอินทรีย์	15,000
1.4 เขตปลูกไม้ยืนต้น เนื้อที่ 2,941 ไร่	1.2. การผลิต-จัดหาเมล็ดพันธุ์พืชปุ๋ยสด	6,500
	1.3. การส่งเสริมการปรับปรุงบำรุงดินด้วยพืชปุ๋ยสด	500
	1.4. การพัฒนาเกษตรกรผู้ใช้สารอินทรีย์ลดการใช้สารเคมีทางการเกษตร	5,000
	2. การบริหารจัดการน้ำ	
	2.1 การก่อสร้างแหล่งน้ำในไร่นานอกเขตชลประทาน	20,300
	3. การฟื้นฟูและป้องกันการชะล้างพังทลายของดิน	
	3.1 การปลูกหญ้าแฝกเพื่อการอนุรักษ์ดินและน้ำ	6,000

หมายเหตุ: งบประมาณที่กำหนดไว้นี้เป็นประมาณเบื้องต้น อาจมีการเปลี่ยนแปลงตามที่ได้รับการจัดสรรให้ดำเนินการ



ตารางที่ 7-2 สรุปกิจกรรมที่ขอรับการสนับสนุนจากส่วนราชการอื่นในเขตการใช้ที่ดิน

เขตการใช้ที่ดิน	กิจกรรมที่ขอการสนับสนุนจากส่วนราชการอื่น
1. เขตพื้นที่เกษตรกรรม 1.1 เขตทำนา เนื้อที่ 25,820 ไร่	1. ใช้ตลาดนำการผลิตในการเลือกชนิดพืชหลังนาและหาตลาดรองรับ สำนักงานพาณิชย์จังหวัดลพบุรี/กรมส่งเสริมการเกษตรเกษตร) 2. จัดอบรมถ่ายทอดความรู้เรื่องการใช้พันธุ์ข้าว (กรมการข้าว) 3. จัดอบรมถ่ายทอดความรู้เรื่องการป้องกันกำจัดศัตรูข้าวและการจัดการโรค/แมลง (กรมการข้าว) 4. ถ่ายทอดองค์ความรู้เรื่องการผลิตเมล็ดพันธุ์ข้าว (กรมการข้าว)
1.2 เขตปลูกพืชไร่ เนื้อที่ 51,710 ไร่ 1.3 เขตปลูกไม้ผล เนื้อที่ 559 ไร่ 1.4 เขตปลูกไม้ยืนต้น เนื้อที่ 2,941 ไร่	1. ใช้ตลาดนำการผลิตในการเลือกชนิดพืชและหาตลาดรองรับ ทั้งในเขตที่เหมาะสมและในเขตที่ไม่เหมาะสม และต้องการปรับเปลี่ยนชนิดพืช (สำนักงานพาณิชย์จังหวัดลพบุรี/กรมส่งเสริมการเกษตรเกษตร) 2. การอบรมให้ความรู้การเข้าสู่กระบวนการรับรองมาตรฐานสินค้าเกษตรปลอดภัย (GAP) (กรมวิชาการเกษตร) 3. จัดอบรมถ่ายทอดความรู้การทำเกษตรผสมผสานตามแนวทางเศรษฐกิจพอเพียง (กรมส่งเสริมการเกษตร) 4. สนับสนุนการชุดเจาะน้ำบาดาล (หน่วยบัญชาการทหารพัฒนา/กรมทรัพยากรน้ำบาดาล)



ตารางที่ 7-3 เป้าหมายการดำเนินงานและงบประมาณ ตำบลโคกเจริญ อำเภอโคกเจริญ จังหวัดลพบุรี แผน 5 ปี (พ.ศ. 2567-2571)

เขตการใช้ที่ดิน	งาน/โครงการ/กิจกรรม	หน่วย นับ	เป้าหมาย					รวม	งบประมาณ					รวม	หน่วยงาน รับผิดชอบ
			2567	2568	2569	2570	2571		2567	2568	2569	2570	2571		
	1. การปรับปรุงบำรุงดิน														
เขตพื้นที่ เกษตรกรรม	1.1 การส่งเสริมการผลิตและ การใช้สารอินทรีย์	ราย	100	100	100	100	100	500	35,000	35,000	35,000	35,000	35,000	175,000	พต.
เขตนาข้าว,เขต ปลูกพืชไร่	1.2 การผลิต-จัดหาเมล็ดพันธุ์ พืชปุ๋ยสด	กก.	250	250	250	250	250	1,250	8,250	8,250	8,250	8,250	8,250	41,250	พต.
เขตนาข้าว,เขต ปลูกพืชไร่	1.3 การส่งเสริมการปรับปรุง บำรุงดินด้วยพืชปุ๋ยสด	ไร่	50	50	50	50	50	250	750	750	750	750	750	3,750	พต.
เขตพื้นที่ เกษตรกรรม	1.4 การพัฒนากลุ่มเกษตรกรใช้ สารอินทรีย์ลดการใช้สารเคมี ทางการเกษตร	กลุ่ม	2	2	2	2	2	10	10,000	10,000	10,000	10,000	10,000	50,000	พต.
เขตนาข้าว,เขต ปลูกพืชไร่/ไม้ผล/ ไม้ยืนต้น/พืชสวน	1.5 การจัดตั้งธนาคารปุ๋ย อินทรีย์	แห่ง	1	-	-	-	-	1	329,000	-	-	-	-	329,000	พต.
เขตนาข้าว	1.8 การรณรงค์โลกปลอดอั้ง	ไร่	1,000	700	500	500	500	3,200	350,000	245,000	175,000	175,000	175,000	1,120,000	พต.



ตาราง 7-3 (ต่อ)

เขตการใช้ที่ดิน	งาน/โครงการ/กิจกรรม	หน่วย นับ	เป้าหมาย					รวม	งบประมาณ					รวม	หน่วยงาน รับผิดชอบ
			2567	2568	2569	2570	2571		2567	2568	2569	2570	2571		
	2. การบริหารจัดการน้ำ														
เขตพื้นที่ เกษตรกรรม	2.1 การก่อสร้างแหล่งน้ำ ในไร่นานอกเขต ชลประทาน	บ่อ	10	10	10	10	10	50	203,000	203,000	203,000	203,000	203,000	1,015,000	พด.
	3. การฟื้นฟูและป้องกัน การชะล้างพังทลายของ ดิน														
เขตพื้นที่ เกษตรกรรม,พื้นที่ แหล่งน้ำ	3.1 การปลูกหญ้าแฝกเพื่อ การอนุรักษ์ดินและน้ำ	กล้า	10,000	10,000	10,000	10,000	10,000	50,000	12,000	12,000	12,000	12,000	12,000	60,000	พด.

หมายเหตุ: งบประมาณที่กำหนดไว้ในปีเป็นการประมาณเบื้องต้น อาจมีการเปลี่ยนแปลงตามที่ได้รับการจัดสรรให้ดำเนินการ



เอกสารอ้างอิง

- กรมการปกครอง. 2556. **แผนที่ขอบเขตตำบล ปี 2564 (ไฟล์ข้อมูล)**. กรมพัฒนาที่ดิน กระทรวงเกษตร และสหกรณ์, กรุงเทพฯ.
- กรมการพัฒนาชุมชน. 2566. **ข้อมูลความจำเป็นพื้นฐาน (จปฐ)รายจังหวัด รายอำเภอ และรายตำบล ปี 2565**. แหล่งที่มา :<https://ebmn.cdd.go.th/>. 1 มิถุนายน 2566
- กรมส่งเสริมการเกษตร. 2566. **จำนวนครัวเรือนเกษตรกรที่ขึ้นทะเบียนเกษตรกร จำแนกรายจังหวัด รายอำเภอ และรายตำบล (ณ เดือนมกราคม พ.ศ. 2566)**. แหล่งที่มา : <http://mvos2.gistda.or.th/>. 15 พฤษภาคม 2566
- กรมทรัพยากรน้ำบาดาล. 2566. **ปริมาณน้ำและจำนวนบ่อบาดาล ปี 2565**. แหล่งที่มา : <http://app.dgr.go.th/newpasutara/xml/search.php> , 26 พฤษภาคม 2566.
- กรมอุตุนิยมวิทยา. 2566. **ปริมาณน้ำฝนเฉลี่ยคาบ 30 ปี (พ.ศ. 2536-2565)**. กรมอุตุนิยมวิทยากระทรวงดิจิทัลเพื่อเศรษฐกิจและสังคม, กรุงเทพฯ.
- กองสำรวจดินและวิจัยทรัพยากรดิน. 2566. **แผนที่ทรัพยากรดิน (ไฟล์ข้อมูล)**. กรมพัฒนาที่ดิน กระทรวงเกษตรและสหกรณ์, กรุงเทพฯ.
- กลุ่มวิเคราะห์สภาพการใช้ที่ดิน. 2566. **แผนที่สภาพการใช้ที่ดิน ปี 2566 (ไฟล์ข้อมูล)**. กองนโยบายและแผนการใช้ที่ดิน กรมพัฒนาที่ดิน กระทรวงเกษตรและสหกรณ์, กรุงเทพฯ.
- บัณฑิต ต้นศิริ และ คำรณ ไทรพิง. 2542. **คู่มือการประเมินคุณภาพที่ดิน**. กองวางแผนการใช้ที่ดิน กรมพัฒนาที่ดิน
- สำนักบริหารการทะเบียน กรมการปกครอง. 2566. **รายงานสถิติจำนวนประชากรและบ้าน รายจังหวัด รายอำเภอ และรายตำบล (ณ เดือนธันวาคม พ.ศ. 2565)**. แหล่งที่มา : <https://stat.bora.dopa.go.th/stat/statnew/statyear/#/TableTemplate/Area/statpop>. 1 พฤษภาคม 2566.
- สำนักเทคโนโลยีการสำรวจและทำแผนที่. 2566. **แผนที่ขอบเขตตำบล ปี 2564 (ไฟล์ข้อมูล)**. กรมพัฒนา ที่ดิน กระทรวงเกษตรและสหกรณ์, กรุงเทพฯ.



ที่ปรึกษา

นางนงนุช ศรีพุ่ม	ผู้อำนวยการสำนักงานพัฒนาที่ดินเขต 1
นางมัทธนา ชัยมหาวิน	ผู้เชี่ยวชาญด้านวางระบบการพัฒนาที่ดิน
นายภราดร ดาวซาวะ	ผู้อำนวยการสถานีพัฒนาที่ดินลพบุรี
กลุ่มวางแผนการใช้ที่ดิน	สำนักงานพัฒนาที่ดินเขต 1
กลุ่มวิชาการเพื่อการพัฒนาที่ดิน	สำนักงานพัฒนาที่ดินเขต 1
กลุ่มวิเคราะห์ดิน	สำนักงานพัฒนาที่ดินเขต 1
กองแผนนโยบายและแผน	กรมพัฒนาที่ดิน

คณะผู้จัดทำ

สถานีพัฒนาที่ดินลพบุรี	
1) นายมานิต ไทยประกอบ	นักวิชาการเกษตรชำนาญการพิเศษ
2) นายสุธีรพันธ์ ทรัพย์บุญ	นักวิชาการเกษตร
3) นางสาวนันทิยา ศรีบุตรตา	เจ้าหน้าที่แผนที่ภาพถ่าย



กรมพัฒนาที่ดิน

2003/61 ถนนพหลโยธิน แขวงลาดยาว
เขตจตุจักร กรุงเทพฯ 19000
กระทรวงเกษตรและสหกรณ์