

แผนการใช้ที่ดินตำบลชอนสารเดช อำเภอหนองม่วง จังหวัดลพบุรี



กรมพัฒนาที่ดิน
กระทรวงเกษตรและสหกรณ์

คำนำ

การจัดทำแผนการใช้ที่ดินดำเนินการตามรัฐธรรมนูญแห่งราชอาณาจักรไทย พ.ศ. 2560 มาตรา 72 (1) ที่ได้บัญญัติให้มีการวางแผนการใช้ที่ดินให้เหมาะสมกับศักยภาพของที่ดินตามหลักการพัฒนาอย่างยั่งยืน โดยแผนการใช้ที่ดินตำบลหนองสาหร่าย อำเภอนางรอง จังหวัดบุรีรัมย์ ได้นำแนวคิดของ องค์การอาหารและการเกษตรแห่งสหประชาชาติ (Food and Agriculture Organization of the United Nations : FAO) และ โครงการสิ่งแวดล้อมแห่งสหประชาชาติ (United Nations Environment Programme : UNEP) มาปรับใช้ คือ ความเหมาะสมทางกายภาพ ความเหมาะสมทางเศรษฐกิจ การยอมรับจากสังคม การสร้างความยั่งยืนให้สิ่งแวดล้อม และเสนอทางเลือกการใช้ที่ดิน ร่วมกับวิธีการที่จำเป็นอื่น ๆ เช่น กระบวนการมีส่วนร่วมของชุมชน (Participatory Rural Appraisal: PRA) การประเมินคุณภาพที่ดิน เป็นต้น

สถานีพัฒนาที่ดินบุรีรัมย์ ร่วมกับสำนักงานพัฒนาที่ดินเขต 1 และกองนโยบายและแผนการใช้ที่ดิน ทั้งด้านกายภาพ เศรษฐกิจ และสังคม วิเคราะห์และสังเคราะห์ข้อมูลนำไปสู่การวางแผนการใช้ที่ดินที่สอดคล้องกับ ศักยภาพของพื้นที่ โดยผ่านกระบวนการมีส่วนร่วมของชุมชน (PRA) ในการระบุปัญหา ความต้องการของเกษตรกรและผู้มีส่วนได้ส่วนเสีย ทั้งนี้ สพด. ได้จัดทำแผนกิจกรรม/โครงการ เพื่อขับเคลื่อนแผนการใช้ที่ดินให้เป็นรูปธรรม เพื่อให้เกษตรกรมีคุณภาพชีวิตที่ดีขึ้น มีการใช้ที่ดินอย่างถูกต้องเหมาะสม รักษาสภาพแวดล้อม และอนุรักษ์ทรัพยากรในชุมชนให้เกิดความยั่งยืนต่อไป

สถานีพัฒนาที่ดินบุรีรัมย์

กันยายน 2566



สารบัญ

	หน้า
คำนำ	ก
สารบัญ	ข
สารบัญตาราง	ง
สารบัญรูป	จ
บทที่ 1 บทนำ	
1.1 ความสำคัญของการวางแผนการใช้ที่ดิน	1-1
1.2 หลักการและเหตุผล	1-1
1.3 วัตถุประสงค์	1-1
1.4 ระยะเวลาและสถานที่ดำเนินงาน	1-1
1.5 ขั้นตอนการดำเนินงาน	1-2
1.6 วิสัยทัศน์ของตำบล	1-3
บทที่ 2 ข้อมูลทั่วไป	
2.1 ที่ตั้งและอาณาเขต	2-1
2.2 การแบ่งส่วนการปกครอง	2-1
2.3 สภาพภูมิประเทศ	2-2
2.4 สภาพภูมิอากาศ	2-2
2.5 สภาพการใช้ที่ดินในปัจจุบัน	2-4
2.6 สภาพเศรษฐกิจและสังคม	2-8
บทที่ 3 สถานภาพของทรัพยากรธรรมชาติ	
3.1 ทรัพยากรป่าไม้	3-1
3.2 ทรัพยากรน้ำ	3-1
3.3 ทรัพยากรดิน	3-2
บทที่ 4 กระบวนการมีส่วนร่วมของชุมชน (Participatory Rural Appraisal: PRA)	
4.1 การวิเคราะห์ผลจากการจัดทำกระบวนการมีส่วนร่วมของชุมชน (PRA)	4-1
4.2 ระบบการปลูกพืชในปัจจุบัน	4-4
บทที่ 5 การประเมินคุณภาพที่ดิน	
5.1 หลักการประเมินคุณภาพที่ดินด้านกายภาพ	5-1
5.2 พืชเศรษฐกิจที่สำคัญของตำบล	5-2
5.3 ระดับความเหมาะสมของที่ดิน	5-2



สารบัญ (ต่อ)

	หน้า
บทที่ 6 แผนการใช้ที่ดิน	
6.1 การวิเคราะห์ข้อมูลเพื่อการจัดทำแผนการใช้ที่ดินระดับตำบล	6-1
6.2 แผนการใช้ที่ดิน	6-2
บทที่ 7 การขับเคลื่อนแผนการใช้ที่ดิน	
7.1 ขั้นตอนการดำเนินงาน	7-1
7.2 กิจกรรมที่จะดำเนินการของกรมพัฒนาที่ดิน	7-1
7.3 กิจกรรมที่จะดำเนินงานของหน่วยงานอื่น	7-2
7.4 ความต้องการของชุมชนและองค์กรปกครองส่วนท้องถิ่น	7-2
เอกสารอ้างอิง	8-1



สารบัญชาราย

ตารางที่		หน้า
2-1	สถิติภูมิอากาศ ณ สถานีตรวจอากาศจังหวัดบุรีรัมย์ (พ.ศ. 2536-2565)	2-3
2-2	สภาพการใช้ที่ดิน ตำบลหนองสาหร่าย อำเภอนางรอง จังหวัดบุรีรัมย์	2-5
2-3	จำนวนประชากรและครัวเรือนตำบลหนองสาหร่าย อำเภอนางรอง จังหวัดบุรีรัมย์	2-8
2-4	จำนวนและสัดส่วนครัวเรือน ตำบลหนองสาหร่าย อำเภอนางรอง จังหวัดบุรีรัมย์	2-9
2-5	รายได้-รายจ่ายเฉลี่ยครัวเรือน ตำบลหนองสาหร่าย อำเภอนางรอง จังหวัดบุรีรัมย์	2-10
3-1	สมบัติที่ดิน ตำบลหนองสาหร่าย อำเภอนางรอง จังหวัดบุรีรัมย์	3-3
5-1	ตัวอย่างการประเมินคุณภาพที่ดินด้านกายภาพของประเภทการใช้ประโยชน์ที่ดิน	5-2
5-2	ชั้นความเหมาะสมทางกายภาพของดิน ตำบลหนองสาหร่าย อำเภอนางรอง จังหวัดบุรีรัมย์	5-3
6-1	เขตการใช้ที่ดิน ตำบลหนองสาหร่าย อำเภอนางรอง จังหวัดบุรีรัมย์	6-4
7-1	กิจกรรมของกรมพัฒนาที่ดินในเขตเกษตรกรรมที่จะดำเนินการในปีงบประมาณ 2567-2571	7-6
7-2	สรุปกิจกรรมที่ขอรับการสนับสนุนจากส่วนราชการอื่นในเขตการใช้ที่ดิน	7-8
7-3	เป้าหมายการดำเนินงานและงบประมาณ ตำบลหนองสาหร่าย อำเภอนางรอง จังหวัดบุรีรัมย์ แผน 5 ปี (พ.ศ. 2567-2571)	7-11



สารบัญญรูป

รูปที่		หน้า
1-1	กรอบการวางแผนการใช้ที่ดินระดับตำบล	1-3
2-1	ขอบเขตการปกครองตำบลหนองสาหร่าย อำเภอนางรอง จังหวัดบุรีรัมย์	2-1
2-2	สมุดของน้ำเพื่อการเกษตร จังหวัดบุรีรัมย์	2-4
2-3	สภาพการใช้ที่ดิน ตำบลหนองสาหร่าย อำเภอนางรอง จังหวัดบุรีรัมย์	2-7
3-1	ทรัพยากรดิน ตำบลหนองสาหร่าย อำเภอนางรอง จังหวัดบุรีรัมย์	3-4
4-1	การวิเคราะห์สถานการณ์โดยระบบ DPSIR ของตำบลหนองสาหร่าย อำเภอนางรอง จังหวัดบุรีรัมย์	4-3
4-2	ระบบการปลูกพืชในปัจจุบัน ตำบลหนองสาหร่าย อำเภอนางรอง จังหวัดบุรีรัมย์	4-4
6-1	เขตการใช้ที่ดิน ตำบลหนองสาหร่าย อำเภอนางรอง จังหวัดบุรีรัมย์	6-5
7-1	การชะล้างพังทลายของดินในเขตการใช้ที่ดิน ตำบลหนองสาหร่าย อำเภอนางรอง จังหวัดบุรีรัมย์	7-5



บทที่ 1 บทนำ

1.1 ความสำคัญของการวางแผนการใช้ที่ดิน

ตามรัฐธรรมนูญแห่งราชอาณาจักรไทย พุทธศักราช 2560 มาตรา 72 รัฐพึงดำเนินการเกี่ยวกับที่ดิน ทรัพยากรน้ำ และพลังงาน ดังต่อไปนี้

(1) วางแผนการใช้ที่ดินของประเทศ ให้เหมาะสมกับสภาพพื้นที่และศักยภาพของที่ดินตามหลักการพัฒนาอย่างยั่งยืน

1.2 หลักการและเหตุผล

ปัจจุบันกรมพัฒนาที่ดินได้ดำเนินการวางแผนการใช้ที่ดินระดับประเทศเรียบร้อยแล้วซึ่งเป็นการวางกรอบเชิงนโยบายมุ่งเน้นการพัฒนาด้านการเกษตรให้เกิดความสมดุลและยั่งยืนและในขณะเดียวกันต้องอนุรักษ์ทรัพยากรธรรมชาติและสิ่งแวดล้อมควบคู่กับการรักษาคุณค่าทางศิลปวัฒนธรรม แต่ทั้งนี้เพื่อให้เกิดการใช้ประโยชน์ที่ดินในระดับพื้นที่อย่างมีประสิทธิภาพและรักษาฐานการผลิตด้านทรัพยากรธรรมชาติอย่างยั่งยืนตลอดห่วงโซ่อุปทาน แผนการใช้ที่ดินระดับตำบลจึงถูกนำมาใช้เป็นเครื่องมือเพื่อขับเคลื่อนการดำเนินงานดังกล่าว

ทั้งนี้กรมพัฒนาที่ดินได้จัดทำแผนปฏิบัติการราชการกรมพัฒนาที่ดินระยะ 5 ปี (พ.ศ.2566-2570) เพื่อให้บรรลุตามวิสัยทัศน์ที่กำหนดไว้ คือ “เป็นองค์กรอัจฉริยะทางดิน เพื่อขับเคลื่อนการใช้ที่ดินอย่างเหมาะสม 15 ล้านไร่ ภายในปี 2570” ซึ่งในส่วนของประเด็นการพัฒนาที่ 2 บริหารจัดการทรัพยากรดินและที่ดินด้วยชุดข้อมูลที่มีมูลค่าสูง (High Value Dataset) ซึ่งมีเป้าหมาย คือ การนำชุดข้อมูลที่มีมูลค่าสูง ไปใช้ในการบริหารจัดการทางการเกษตร ในส่วนของตัวชี้วัด บริหารจัดการทรัพยากรดินและที่ดินบนพื้นฐานของชุดข้อมูลที่มีมูลค่าสูง ร้อยละ 100 กลยุทธ์ที่ 2 ยุกระดับแผนการใช้ที่ดินไปสู่การปฏิบัติ ได้กำหนดให้ ร้อยละของแผนการใช้ที่ดินระดับตำบลที่จัดทำแล้วเสร็จทั้งประเทศ ภายใน ปี 2570 (ไม่น้อยกว่า ร้อยละ 80) เป็นตัวชี้วัดหนึ่งของกลยุทธ์ดังกล่าว

1.3 วัตถุประสงค์

1.3.1 เพื่อรักษาเสถียรภาพของทรัพยากรให้เกิดความสมดุลและยั่งยืนภายใต้การพัฒนาด้านต่างๆ ของตำบล

1.3.2 เพื่อให้การใช้ที่ดินมีผลตอบแทนสูงสุดต่อหน่วยเนื้อที่อย่างยั่งยืน

1.3.3 เพื่อให้เกิดการกำหนดแผนงาน โครงการ กิจกรรม ที่สอดคล้องกับแผนการใช้ที่ดินที่กำหนดขึ้นและอยู่บนหลักการของโมเดลเศรษฐกิจ BCG (Bio – Circular - Green Economy : BCG Model)

1.4 ระยะเวลาและสถานที่ดำเนินงาน

1.4.1 ระยะเวลา 1 ตุลาคม 2565 – 30 กันยายน 2566

1.4.2 สถานที่ ตำบลขอนแก่น อำเภอนงนุช จังหวัดลพบุรี



1.5 ขั้นตอนการดำเนินงาน

1.5.1 รวบรวมข้อมูลปฐมภูมิและทุติยภูมิ ประกอบด้วย

1) ด้านกายภาพ ได้แก่ ทรัพยากรดิน ทรัพยากรน้ำ ทรัพยากรป่าไม้ ภูมิอากาศ สภาพการใช้ที่ดิน เขตป่าไม้ตามกฎหมายและมติคณะรัฐมนตรี

2) ด้านเศรษฐกิจและสังคม เช่น การถือครองที่ดิน ลักษณะทางเศรษฐกิจของตำบล จำนวนประชากร เป็นต้น

3) ด้านนโยบายและข้อกำหนดที่เกี่ยวข้อง ได้แก่ ยุทธศาสตร์ แผนพัฒนาเศรษฐกิจและสังคมแห่งชาติฉบับที่ 13 ยุทธศาสตร์ภาค แผนพัฒนากลุ่มจังหวัด แผนพัฒนาจังหวัด แผนพัฒนาการเกษตรและสหกรณ์ แผนพัฒนาท้องถิ่น 4 ปี ขององค์การบริหารส่วนจังหวัด เทศบาลตำบลหรือ องค์การบริหารส่วนตำบล

1.5.2 จัดทำกระบวนการมีส่วนร่วมของชุมชน (Participatory Rural Appraisal : PRA) เพื่อรับฟังความคิดเห็น ประเด็นปัญหา ความต้องการด้านต่าง ๆ ขององค์การปกครองส่วนท้องถิ่นและเกษตรกรในตำบล

1.5.3 ประเมินคุณภาพของที่ดินของพืชเศรษฐกิจหลักและพืชทางเลือกที่มีมูลค่าของตำบล

1.5.4 สังเคราะห์ข้อมูลจากข้อ 1.5.1 ถึง 1.5.3 เพื่อใช้ประกอบการวางแผนการใช้ที่ดิน

1.5.5 กำหนด (ร่าง) แผนการใช้ที่ดินระดับตำบล

1.5.6 รับฟังความคิดเห็นของผู้มีส่วนได้ส่วนเสียต่อ (ร่าง) แผนการใช้ที่ดินที่กำหนดขึ้น

1.5.7 ปรับปรุง (ร่าง) แผนการใช้ที่ดินเพื่อจัดทำแผนการใช้ที่ดินฉบับสมบูรณ์

1.5.8 นำแผนการใช้ที่ดินเข้าสู่คณะกรรมการของเขตฯ เพื่อตรวจสอบความครบถ้วนสมบูรณ์ของเนื้อหาและองค์ประกอบ

1.5.9 เผยแพร่แผนการใช้ที่ดินเพื่อนำไปสู่การขับเคลื่อนการดำเนินงาน ประกอบด้วย

1) องค์การปกครองส่วนท้องถิ่น นำแผนการใช้ที่ดินที่จัดทำขึ้นไปประกอบการจัดทำแผนการพัฒนาของตำบล เพื่อนำไปสู่การของบประมาณที่มีความสอดคล้องกับศักยภาพด้านการผลิตและสถานภาพของทรัพยากรของตำบล

2) กรมพัฒนาที่ดิน โดยสถานีพัฒนาที่ดิน กำหนดแผนงาน/โครงการ/กิจกรรม ที่สอดคล้องกับแผนการใช้ที่ดินที่กำหนดขึ้นในแต่ละเขตและสามารถใช้ประกอบการของบประมาณในพื้นที่อย่างมีหลักการและเป็นที่ยอมรับ

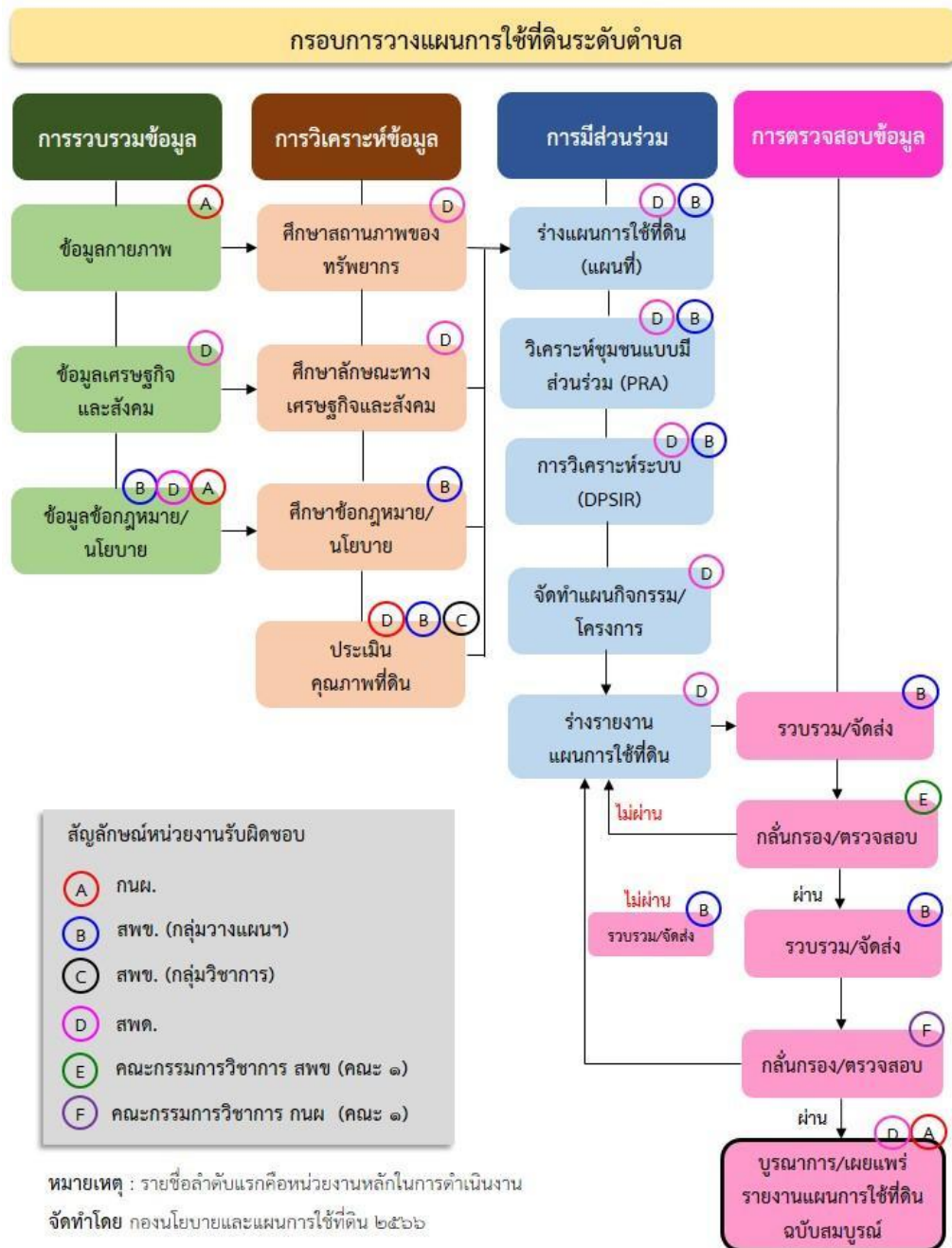
3) หน่วยงานราชการอื่น ๆ สามารถใช้เป็นข้อมูลพื้นฐานประกอบแผนงาน/โครงการ/กิจกรรม ที่สอดคล้องกับแผนการใช้ที่ดินที่กำหนดขึ้นในแต่ละเขต

จากขั้นตอนที่กล่าวข้างต้น สามารถจัดทำกรอบการวางแผนการใช้ที่ดินระดับแสดงดังรูปที่ 1-1



1.6 วิสัยทัศน์ของตำบล

เมืองน่าอยู่ ชุมชนเข้มแข็ง แหล่งผลิตอาหารปลอดภัยจากสารพิษ ส่งเสริมพัฒนาแหล่งท่องเที่ยว
ผลิตภัณฑ์ชุมชน สืบสานประเพณี และวัฒนธรรมท้องถิ่น
(องค์การบริหารส่วนตำบลขอนแก่น, 2566)



รูปที่ 1-1 กรอบการวางแผนการใช้ที่ดินระดับตำบล



บทที่ 2 ข้อมูลทั่วไป

2.1 ที่ตั้งและอาณาเขต

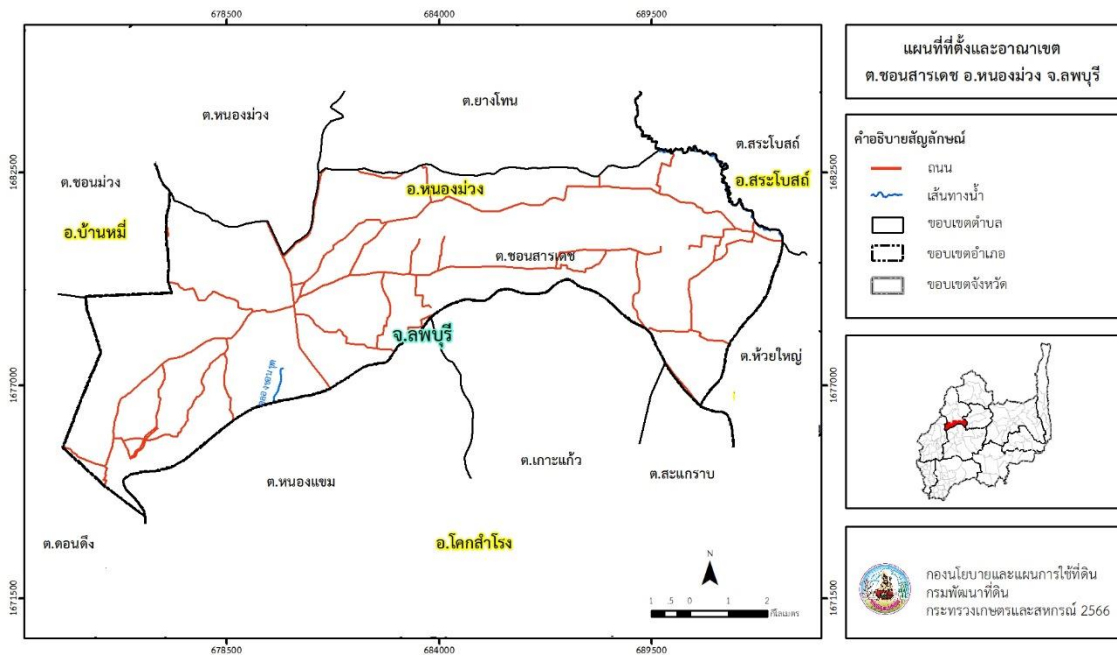
ตำบลขอนแก่น อำเภอหนองม่วง จังหวัดลพบุรี ตั้งอยู่ทางทิศใต้ของอำเภอหนองม่วง มีพื้นที่ประมาณ 79 ตารางกิโลเมตร หรือ 49,291 ไร่ โดยมีอาณาเขตติดต่อ ดังนี้ (รูปที่ 2-1)

ทิศเหนือ ติดต่อกับ ตำบลหนองม่วง ตำบลยางโทน อำเภอหนองม่วง จังหวัดลพบุรี

ทิศใต้ ติดต่อกับ ตำบลหนองแขม ตำบลเกาะแก้ว ตำบลสะแกราบ อำเภอโคกสำโรง จังหวัดลพบุรี

ทิศตะวันออก ติดต่อกับ ตำบลสระโบสถ์ ตำบลห้วยใหญ่ อำเภอสระโบสถ์ จังหวัดลพบุรี

ทิศตะวันตก ติดต่อกับ ตำบลขอนแก่น ตำบลดอนดึง อำเภอบ้านหมี่ จังหวัดลพบุรี



รูป 2-1 ขอบเขตการปกครองตำบลขอนแก่น อำเภอหนองม่วง จังหวัดลพบุรี

2.2 การแบ่งส่วนการปกครอง

ตำบลขอนแก่น อำเภอหนองม่วง จังหวัดลพบุรี แบ่งส่วนการปกครองออกเป็น 11 หมู่บ้าน ดังนี้

- | | |
|------------------------------|---------------------------------|
| หมู่ที่ 1 บ้านสระพม่า | หมู่ที่ 7 บ้านหนองกำพร้าว |
| หมู่ที่ 2 บ้านขอนแก่นเหล็กไฟ | หมู่ที่ 8 บ้านขอนแก่น |
| หมู่ที่ 3 บ้านขอนแก่นใหญ่ | หมู่ที่ 9 บ้านหนองแดง |
| หมู่ที่ 4 บ้านขอนแก่นนอก | หมู่ที่ 10 บ้านขอนแก่นน้ำทรัพย์ |
| หมู่ที่ 5 บ้านหนองปล้อง | หมู่ที่ 11 บ้านหนองทอง |
| หมู่ที่ 6 บ้านพรสวรรค์ | |



2.3 สภาพภูมิประเทศ

ลักษณะพื้นที่ทั่วไปส่วนใหญ่เป็นที่ราบ สภาพพื้นที่ราบเรียบถึงลูกคลื่นลอนลาด และพื้นที่สูงชันเป็นเนินเขา โดยพื้นที่ที่มีความลาดเทเล็กน้อยจากทิศตะวันตกไปทางทิศตะวันออก มีคลองธรรมชาติ คลองขุด และคลองชลประทานไหลผ่าน เช่น คลองขอนแก่น

2.4 สภาพภูมิอากาศ

จากการศึกษาสถิติภูมิอากาศ (พ.ศ. 2536-2565) พบว่า ตำบลหนองสารเดช อำเภอหนองม่วง จังหวัดลพบุรี มีรายละเอียดดังนี้

2.4.1 อุณหภูมิ

มีอุณหภูมิโดยเฉลี่ยทั้งปี 28.2 องศาเซลเซียส อุณหภูมิสูงสุดเฉลี่ย 30.6 องศาเซลเซียส ในเดือนเมษายน และอุณหภูมิต่ำสุดเฉลี่ย 25.9 องศาเซลเซียส ในเดือนธันวาคม

2.4.2 ปริมาณน้ำฝน

มีปริมาณน้ำฝนรวมทั้งปี 1,250.9 มิลลิเมตร มีฝนตกประมาณ 113 วัน เดือนที่มีฝนตกมากที่สุด ในเดือนกันยายน มีปริมาณฝน 275.3 มิลลิเมตร และมีฝนตกประมาณ 20 วัน

2.4.3 สมดุลน้ำเพื่อการเกษตร

จากข้อมูลสถิติภูมิอากาศในคาบ 30 ปี (พ.ศ. 2536-2565) ณ สถานีตรวจอากาศเกษตร ตากฟ้า จังหวัดนครสวรรค์ ได้นำมาวิเคราะห์สมดุลของน้ำเพื่อการเกษตร ซึ่งเป็นการวิเคราะห์หาช่วงฤดูกาลเพาะปลูกพืช ตลอดจนช่วงระยะเวลาที่พืชเสี่ยงต่อการขาดน้ำ ข้อมูลที่นำมาวิเคราะห์คือ ปริมาณน้ำฝน และศักยภาพการคายระเหยน้ำอ้างอิง (ET_o) ซึ่งคำนวณด้วยโปรแกรม Cropwat for Windows Version 8.0 โดยใช้สมการ Penman-Monteith สามารถสรุปสมดุลของน้ำเพื่อการเกษตรในเขตอาศัยน้ำฝนได้ดังนี้

ช่วงที่เหมาะสมต่อการปลูกพืช เป็นช่วงที่ค่าปริมาณน้ำฝนมากกว่าค่า 0.5 การระเหยจากผิวดินและการคายน้ำของพืช ซึ่งช่วงนี้เริ่มตั้งแต่ต้นเดือนเมษายนถึงปลายเดือนตุลาคม

ช่วงที่มีน้ำมากเกินพอ เป็นช่วงที่ค่าปริมาณน้ำฝนมากกว่าค่าการระเหยจากผิวดินและการคายน้ำของพืช ซึ่งช่วงนี้เริ่มตั้งแต่ต้นเดือนพฤษภาคมถึงปลายเดือนตุลาคม

ช่วงขาดน้ำ เป็นช่วงฤดูแล้งที่ค่าปริมาณน้ำฝนน้อยกว่าค่า 0.5 การระเหยจากผิวดินและการคายน้ำของพืช ซึ่งพืชอาจเสียหายจากการขาดแคลนน้ำได้ ซึ่งช่วงนี้เริ่มตั้งต้นเดือนพฤศจิกายนถึงต้นเดือนเมษายน (ตารางที่ 2-1 และรูปที่ 2-2)



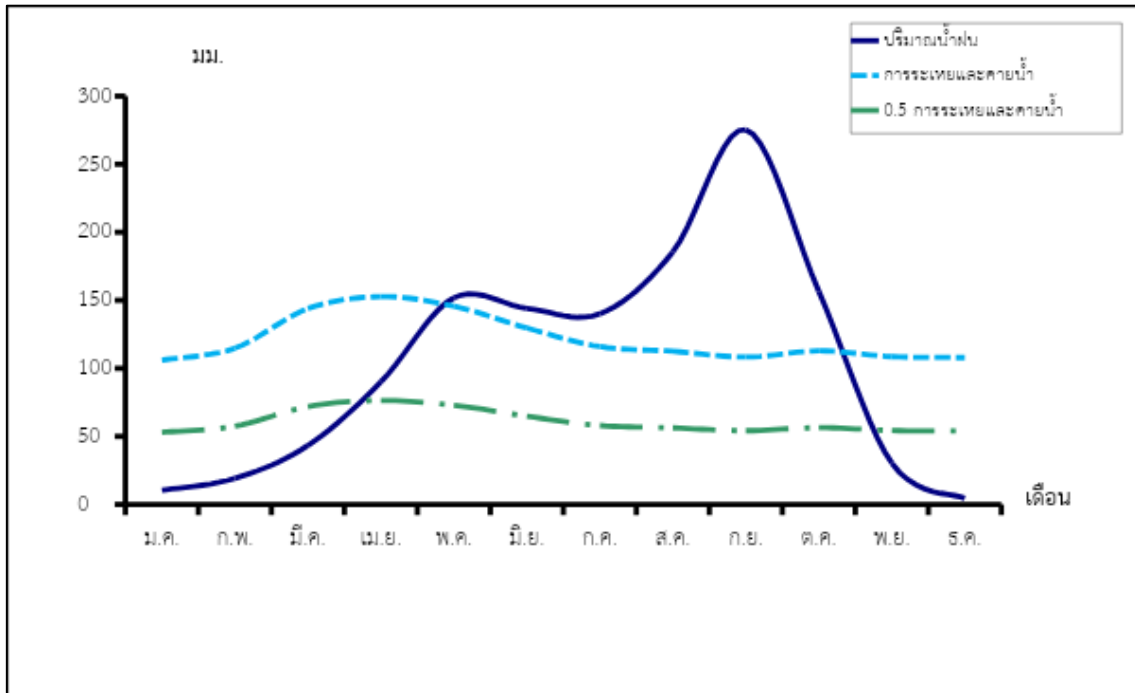
ตารางที่ 2-1 สถิติภูมิอากาศ ณ สถานีตรวจอากาศจังหวัดลพบุรี (พ.ศ. 2536-2565)

เดือน	อุณหภูมิ (°ซ.)			ความชื้นสัมพัทธ์	ปริมาณน้ำฝน	จำนวนวันที่ฝนตก	ศักยภาพการคายระเหยน้ำ	ปริมาณฝนใช้การ ²
	ต่ำสุด	สูงสุด	เฉลี่ย	(%)	(มม.)	(วัน)	(มม.)	(มม.)
ม.ค.	20.5	32.3	26.0	60.0	10.4	1.4	106.0	10.2
ก.พ.	22.6	34.4	27.9	62.0	19.1	1.7	114.8	18.5
มี.ค.	24.9	36.2	29.8	65.0	43.3	3.4	143.8	40.3
เม.ย.	25.8	37.1	30.6	67.0	90.0	7.2	152.7	77.0
พ.ค.	25.9	35.7	29.9	74.0	151.8	13.3	145.7	114.9
มิ.ย.	25.4	34.5	29.1	77.0	144.1	13.6	129.6	110.9
ก.ค.	24.9	33.6	28.4	79.0	140.0	16.7	115.9	108.6
ส.ค.	24.7	33.2	28.0	81.0	185.6	18.2	112.5	130.5
ก.ย.	24.5	32.7	27.7	84.0	275.3	19.7	108.3	152.5
ต.ค.	24.0	32.3	27.5	80.0	156.5	13.2	112.8	117.3
พ.ย.	22.8	32.5	27.2	69.0	30.3	3.6	108.6	28.8
ธ.ค.	20.8	31.6	25.9	62.0	4.5	1.0	107.9	4.5
เฉลี่ย	23.9	33.8	28.2	71.7	-	-	-	-
รวม	-	-	-	-	1,250.9	113.0	1,458.8	914.0

หมายเหตุ : ^{1/} เป็นสถานีตรวจอากาศที่ใกล้พื้นที่ต่ำบามากที่สุด

^{2/} จากการคำนวณโดยโปรแกรม Cropwat for Windows Version 8.0

ที่มา : กรมอุตุนิยมวิทยา (2566)



รูปที่ 2-2 สมดุลของน้ำเพื่อการเกษตร จังหวัดลพบุรี

2.5 สภาพการใช้ที่ดินปัจจุบัน

สภาพการใช้ที่ดินตำบลหนองสารเดช อำเภอหนองม่วง จังหวัดลพบุรี ซึ่งสำรวจโดยกลุ่มวิเคราะห์สภาพการใช้ที่ดิน (2566) ประกอบด้วยประเภทการใช้ที่ดินต่าง ๆ ดังนี้

2.5.1 พื้นที่ชุมชนและสิ่งปลูกสร้าง มีเนื้อที่ 1,764 ไร่ หรือร้อยละ 3.58 ของเนื้อที่ตำบล

2.5.2 พื้นที่เกษตรกรรมมีเนื้อที่ 45,198 ไร่ หรือร้อยละ 91.70 ของเนื้อที่ตำบล ประกอบด้วยการใช้ประโยชน์ที่ดินด้านเกษตรกรรมต่าง ๆ ดังต่อไปนี้

- 1) พื้นที่นา มีเนื้อที่ 487 ไร่ หรือร้อยละ 0.99 ของเนื้อที่ตำบล ได้แก่ ข้าวนาปี (หอมมะลิ)
- 2) พืชไร่ มีเนื้อที่ 41,629 ไร่ หรือร้อยละ 84.45 ของเนื้อที่ตำบล ได้แก่ อ้อย มันสำปะหลัง ข้าวโพด ข้าวฟ่าง ข้าวโพด+ทานตะวัน
- 3) ไม้ยืนต้น มีเนื้อที่ 1,510 ไร่ หรือร้อยละ 3.07 ของเนื้อที่ตำบล ได้แก่ กระถิน สัก ไม้ยืนต้นผสม ยูคาลิปตัส ไม้ปลูกเพื่อการค้า
- 4) ไม้ผล มีเนื้อที่ 649 ไร่ หรือร้อยละ 1.32 ของเนื้อที่ตำบล ได้แก่ ไม้ผลผสม มะม่วง มะขาม มะพร้าว กล้าย
- 5) พืชสวน มีเนื้อที่ 98 ไร่ หรือร้อยละ 0.20 ของเนื้อที่ตำบล ได้แก่ พืชผัก
- 6) ทุ่งหญ้าเลี้ยงสัตว์และโรงเรือนเลี้ยงสัตว์ มีเนื้อที่ 816 ไร่ หรือร้อยละ 1.65 ของเนื้อที่ตำบล ได้แก่ โรงเรือนเลี้ยงสัตว์ปีก



7) สถานที่เพาะเลี้ยงสัตว์น้ำ มีเนื้อที่ 9 ไร่ หรือร้อยละ 0.02 ของเนื้อที่ตำบล ได้แก่ สถานที่เพาะเลี้ยงสัตว์ปลา

2.5.3 พื้นที่ป่าไม้ มีเนื้อที่ 1,300 ไร่ หรือร้อยละ 2.64 ของเนื้อที่ตำบล ได้แก่ ป่าผลัดใบ สมบูรณ์ ป่าผลัดใบรอสภาพฟื้นฟู

2.5.4 พื้นที่แหล่งน้ำ มีเนื้อที่ 779 ไร่ หรือร้อยละ 1.58 ของเนื้อที่ตำบล ได้แก่ แม่น้ำ ลำห้วย ลำคลอง อ่างเก็บน้ำ บ่อน้ำในไร่นา

2.5.5 พื้นที่เบ็ดเตล็ด มีเนื้อที่ 250 ไร่ หรือร้อยละ 0.50 ของเนื้อที่ตำบล ได้แก่ พุ่มหญ้าสลับ ไม้พุ่ม/ไม้ละเมาะ พื้นที่ลุ่ม พื้นที่กองวัสดุ

ตารางที่ 2-2 สภาพการใช้ที่ดิน ตำบลขอนแก่น อำเภอนงนุช จังหวัดลพบุรี

หน่วยแผนที่	ประเภทการใช้ที่ดิน	เนื้อที่	
		ไร่	ร้อยละ
U	พื้นที่ชุมชนและสิ่งปลูกสร้าง	1,764	3.58
U201	หมู่บ้านบนพื้นราบ	1,272	2.58
U301	สถานที่ราชการและสถาบันต่าง ๆ	231	0.47
U405	ถนน	233	0.47
U502	โรงงานอุตสาหกรรม	23	0.05
U503	ลานตากและแหล่งรับซื้อทางการเกษตร	5	0.01
A	พื้นที่เกษตรกรรม	45,198	91.70
A101	นาข้าว	487	0.99
A200	ไร่ร้าง	11	0.02
A202	ข้าวโพด	2,678	5.43
A202+A228	ข้าวโพด+ทานตะวัน	7	0.01
A203	อ้อย	33,009	66.97
A204	มันสำปะหลัง	5,874	11.92
A213	ข้าวฟ่าง	50	0.10
A301	ไม้ยืนต้นผสม	306	0.62
A302	ยางพารา	20	0.04
A304	ยูคาลิปตัส	86	0.17
A305	สัก	323	0.66
A306	สะเดา	13	0.03

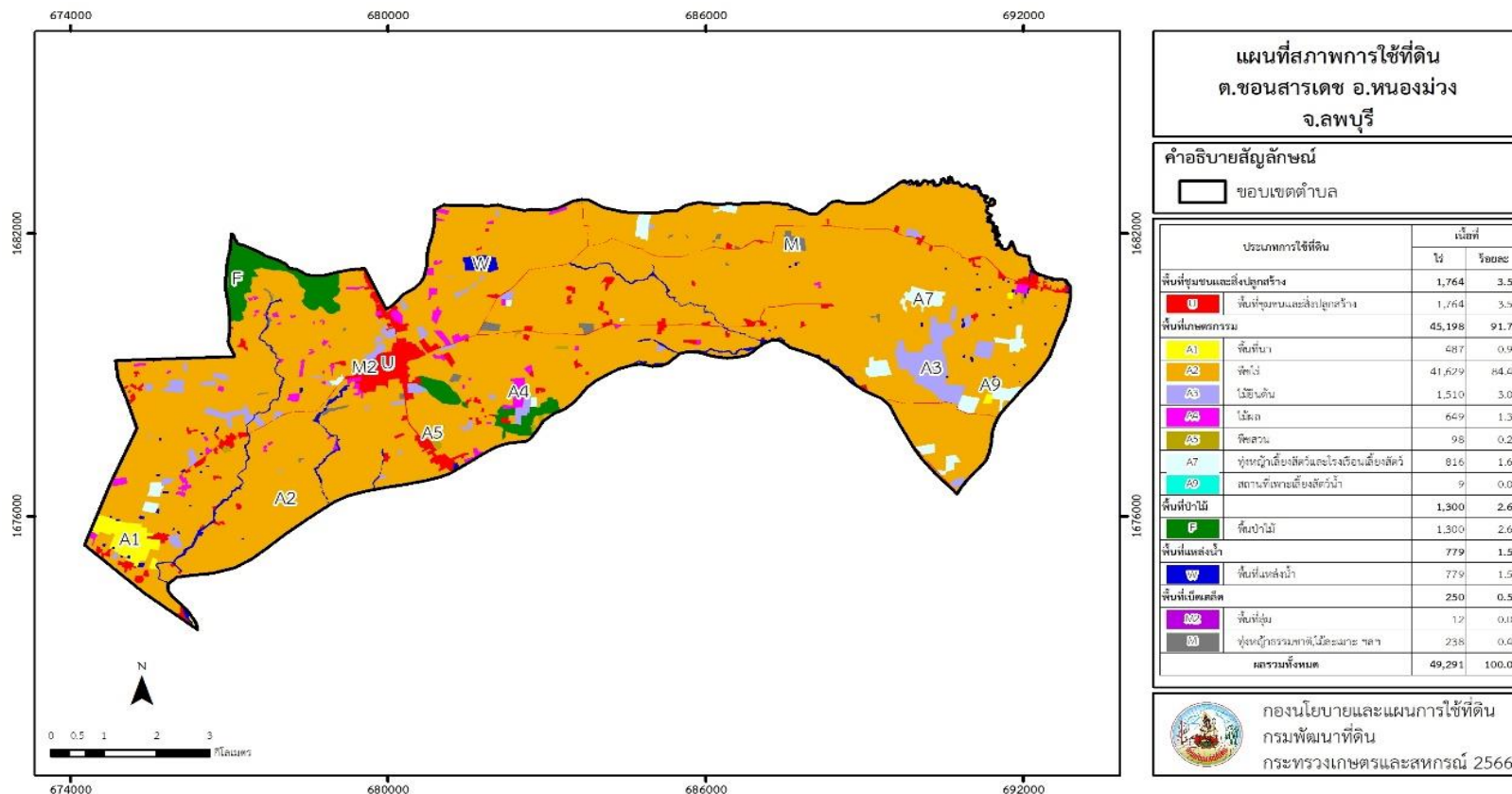


แผนการใช้ที่ดินตำบลขอนแก่น อำเภอนงนุช จังหวัดลพบุรี

A308	กระถิน	718	1.46
A315	ไผ่ปลูกเพื่อการค้า	44	0.09
A401	ไม้ผลผสม	388	0.79
A405	มะพร้าว	35	0.07
A407	มะม่วง	100	0.20
A411	กล้วย	13	0.03
A412	มะขาม	90	0.18
A415	มะละกอ	10	0.02
A416	ขนุน	10	0.02
A424	มะขามเทศ	3	0.01
A502	พืชผัก	98	0.20
A703	โรงเรือนเลี้ยงสัตว์ปีก	816	1.65
A902	สถานที่เพาะเลี้ยงปลา	9	0.02
F	พื้นที่ป่าไม้	1,300	2.64
F200	ป่าผลัดใบรอสภาพฟื้นฟู	418	0.85
F201	ป่าผลัดใบสมบูรณ์	882	1.79
M	พื้นที่เบ็ดเตล็ด	250	0.50
M102	ทุ่งหญ้าสลับไม้พุ่ม/ไม้ละเมาะ	156	0.32
M201	พื้นที่ลุ่ม	12	0.02
M401	พื้นที่กองวัสดุ	6	0.01
W	พื้นที่แหล่งน้ำ	76	0.15
		779	1.58
W101	แม่น้ำ ลำห้วย ลำคลอง	549	1.11
W201	อ่างเก็บน้ำ	119	0.24
W202	บ่อน้ำในไร่นา	111	0.23
	ผลรวมทั้งหมด	49,291	100.00

ที่มา : กลุ่มวิเคราะห์สภาพการใช้ที่ดิน (2566)

หมายเหตุ : เนื้อที่คำนวณด้วยระบบสารสนเทศภูมิศาสตร์



รูปที่ 2-3 สภาพการใช้ที่ดิน ตำบลหนองสารเดช อำเภอโคกสำโรง จังหวัดลพบุรี



2.6 สภาพเศรษฐกิจและสังคม

2.6.1 ประชากร

จากหลักฐานทะเบียนราษฎรของกรมการปกครอง กระทรวงมหาดไทย ณ เดือนธันวาคม 2565 พบว่า ประชากรที่อาศัยในพื้นที่ตำบลขอนแก่น มีประชากรรวม 4,408 คน แยกเป็นชาย 2,140 คน เป็นหญิง 2,268 คน ความหนาแน่นโดยเฉลี่ย 55.89 คนต่อตารางกิโลเมตร มีจำนวนครัวเรือนทั้งหมด 1,531 ครัวเรือน เป็นครัวเรือนเกษตรที่มาขึ้นทะเบียนกรมส่งเสริมการเกษตร 836 ครัวเรือน หรือร้อยละ 54.60 ของจำนวนครัวเรือนทั้งหมด และเป็นครัวเรือนที่ประกอบอาชีพอื่นๆ ครัวเรือนเกษตรที่ไม่ได้มาขึ้นทะเบียนกรมส่งเสริมการเกษตร 695 ครัวเรือน หรือร้อยละ 45.40 ของจำนวนครัวเรือนทั้งหมด ดังรายละเอียดในตารางที่ 2-2 ถึง 2-3

ตารางที่ 2-3 จำนวนประชากรและครัวเรือน ตำบลขอนแก่น อำเภอหนองม่วง จังหวัดลพบุรี ปี 2565

พื้นที่	จำนวนครัวเรือน	จำนวนประชากร (คน)		
		ชาย	หญิง	รวม
ตำบลขอนแก่น	1,531	2,140	2,268	4,408
หมู่ที่ 1 สระพม่า	100	141	156	297
หมู่ที่ 2 ขอนเหล็กไฟ	145	195	193	388
หมู่ที่ 3 ขอนใหญ่	256	392	410	802
หมู่ที่ 4 ขอนนอก	246	291	329	620
หมู่ที่ 5 หนองปล้อง	106	172	167	339
หมู่ที่ 6 พรสวรรค์	54	75	83	158
หมู่ที่ 7 หนองกำพร้าว	85	116	121	237
หมู่ที่ 8 ขอนขุด	118	158	182	340
หมู่ที่ 9 หนองแดง	191	283	277	560
หมู่ที่ 10 ขอนไต้หน้าทรัพย์	105	146	171	317
หมู่ที่ 11 หนองทอง	125	171	179	350

ที่มา: กรมการปกครอง (2566)



ตารางที่ 2-4 จำนวนและสัดส่วนครัวเรือน ตำบลหนองสาหร่าย อำเภอหนองม่วง จังหวัดลพบุรี
ปี 2565

รายการ	จำนวน (ครัวเรือน)	ร้อยละ
จำนวนครัวเรือนทั้งหมด ¹⁾	1,531	100.00
- จำนวนครัวเรือนเกษตรที่มาขึ้นทะเบียนกรมส่งเสริมการเกษตร ²⁾	836	54.60
- จำนวนครัวเรือนที่ประกอบอาชีพอื่นๆ และจำนวนครัวเรือนเกษตรที่ไม่ได้มาขึ้นทะเบียนฯ	695	45.40

ที่มา: 1) กรมการปกครอง (2566)
2) กรมส่งเสริมการเกษตร (2566)

2.6.2 การถือครองที่ดิน

จากข้อมูลกรมการปกครอง ณ เดือนธันวาคม 2565 ตำบลหนองสาหร่าย มีจำนวนครัวเรือนทั้งหมด 1,531 ครัวเรือน โดยถือครองที่ดินเฉลี่ยครัวเรือนละ 32.20 ไร่ (เนื้อที่ของตำบลรวมต่อจำนวนครัวเรือนทั้งหมด)

2.6.3 ลักษณะทางเศรษฐกิจและการประกอบอาชีพ

สภาพเศรษฐกิจของชุมชนในตำบลหนองสาหร่ายส่วนใหญ่ประชากรมีอาชีพด้านการเกษตรกรรม ได้แก่ ปลูกอ้อยโรงงานมากเป็นอันดับหนึ่ง รองลงมาได้แก่ มันสำปะหลัง ข้าวโพดเลี้ยงสัตว์ และมะพร้าว นอกจากนี้เกษตรกรยังมีการเลี้ยงสัตว์

การประกอบอาชีพ ในตำบลหนองสาหร่ายประชากรส่วนใหญ่ประกอบอาชีพเกษตรกรรม เช่น การปลูกพืชไร่ และพืชสวน นอกจากนี้ยังมีการเลี้ยงสัตว์ไว้เพื่อบริโภคและจำหน่าย

- อาชีพทำเกษตรกรรม ตำบลหนองสาหร่ายครัวเรือนเกษตรที่ขึ้นทะเบียนกับกรมส่งเสริมการเกษตร 836 ครัวเรือน โดยเกษตรกรปลูกอ้อยโรงงานมากเป็นอันดับหนึ่ง รองลงมาได้แก่ มันสำปะหลัง ข้าวโพดเลี้ยงสัตว์ และมะพร้าว นอกจากนี้เกษตรกรยังมีการเลี้ยงสัตว์ สำหรับการเลี้ยงสัตว์พบว่าส่วนใหญ่เลี้ยงไว้เพื่อบริโภค และจำหน่าย ได้แก่ โค กระบือ สุกร และไก่

2.6.4 ด้านรายได้-รายจ่าย

จากข้อมูลความจำเป็นพื้นฐานของกรมพัฒนาชุมชน ปี 2566 พบว่า รายได้ครัวเรือนเฉลี่ยปีละ 227,135 บาท รายได้บุคคลเฉลี่ยปีละ 85,512 บาท รายจ่ายครัวเรือนเฉลี่ยปีละ 146,353 บาท รายจ่ายบุคคลเฉลี่ยปีละ 55,099 บาท เมื่อพิจารณาจะเห็นว่ารายได้ครัวเรือนมากกว่ารายจ่ายครัวเรือนปีละ 80,782 บาท และรายได้บุคคลมากกว่ารายจ่ายบุคคลปีละ 30,413 บาท ดังรายละเอียดในตารางที่ 2-5



ตารางที่ 2-5 รายได้-รายจ่ายเฉลี่ยครัวเรือน ตำบลขอนแก่น อำเภอหนองม่วง จังหวัดลพบุรี ปี 2565

พื้นที่	แหล่งรายได้ของครัวเรือน (บาท/ปี)				รายได้ ครัวเรือนเฉลี่ย (บาท/ปี)	รายได้ บุคคลเฉลี่ย (บาท/ปี)	รายจ่าย ครัวเรือน เฉลี่ย (บาท/ปี)	รายจ่ายบุคคลเฉลี่ย (บาท/ปี)
	อาชีพ หลัก	อาชีพ รอง	รายได้ อื่น	ทำ-หา เอง				
ตำบลขอนแก่น	194,806	16,899	13,274	2,156	227,135	85,512	146,353	55,099
หมู่ที่ 1 สระพม่า	212,679	9,129	11,775	516	234,099	71,826	878,574	269,563
หมู่ที่ 2 ขอนเหล็กไฟ	502,600	24,640	41,260	2,090	570,590	170,835	189,819	56,832
หมู่ที่ 3 ขอนใหญ่	125,677	26,071	17,698	522	169,967	71,322	25,765	10,811
หมู่ที่ 4 ขอนนอก	138,146	-	1,325	-	139,470	70,200	73,811	37,151
หมู่ที่ 5 หนองปล้อง	97,223	23,447	14,874	4,083	139,626	50,639	114,129	41,392
หมู่ที่ 6 พรสวรรค์	196,135	33,676	8,424	7,654	245,889	84,240	175,742	60,208
หมู่ที่ 7 หนองกำพร้าว	233,462	32,397	4,146	4,423	274,428	104,928	85,679	32,760
หมู่ที่ 8 ขอนขุด	210,813	11,791	10,301	868	233,774	82,776	85,714	30,350
หมู่ที่ 9 หนองแดง	160,416	4,606	15,522	1,156	181,701	69,671	165,856	63,595
หมู่ที่ 10 ขอนไต้หน้าทรัพย์	223,998	29,738	9,833	8,569	272,138	95,752	43,911	15,450
หมู่ที่ 11 หนองทอง	161,222	2,588	4,402	269	168,481	64,986	39,090	15,078

ที่มา: กรมการพัฒนาชุมชน (2566)



บทที่ 3

สถานภาพของทรัพยากรธรรมชาติ

การศึกษาสถานภาพของทรัพยากรธรรมชาติในพื้นที่ตำบลขอนแก่น อำเภอนงนุช จังหวัดบุรีรัมย์ ได้แก่ ทรัพยากรป่าไม้ ทรัพยากรน้ำ และทรัพยากรดิน ซึ่งเป็นทรัพยากรกายภาพที่สำคัญต่อการทำการเกษตร ดังนั้นจึงจำเป็นต้องทราบว่าทรัพยากรธรรมชาติแต่ละชนิดปัจจุบันมีสถานะอย่างไร เพื่อใช้เป็นข้อมูลประกอบการวางแผนการใช้ที่ดินซึ่งจะนำไปสู่การกำหนดแผนงาน โครงการ กิจกรรม รวมถึงมาตรการต่าง ๆ เพื่อการพัฒนาพื้นที่อย่างมีประสิทธิภาพต่อไป โดยมีรายละเอียดดังนี้

3.1 ทรัพยากรป่าไม้

3.1.1 ป่าไม้ตามกฎหมายและมติคณะรัฐมนตรี

1) ป่าอนุรักษ์ ไม่พบพื้นที่ป่าอนุรักษ์ (เขตอุทยานแห่งชาติ เขตรักษาพันธุ์สัตว์ป่า เขตวนอุทยาน เขตห้ามล่าสัตว์ป่า) ในพื้นที่

2) ป่าสงวนแห่งชาติ ได้มีการจำแนกเขตการใช้ประโยชน์ทรัพยากรและที่ดินป่าไม้ในพื้นที่ป่าสงวนแห่งชาติตามมติคณะรัฐมนตรี วันที่ 10 มีนาคม 2535 และ 17 มีนาคม 2535 แบ่งออกเป็น 3 เขต ประกอบด้วย เขตพื้นที่ป่าเพื่อการอนุรักษ์ (Zone C) เขตพื้นที่ป่าเพื่อเศรษฐกิจ (Zone E) และเขตพื้นที่ป่าที่เหมาะสมต่อการเกษตร (Zone A) จากการวิเคราะห์ข้อมูลไม่พบพื้นที่ป่าสงวนแห่งชาติในพื้นที่

3.1.2 **ชั้นคุณภาพลุ่มน้ำ (มติคณะรัฐมนตรี วันที่ 28 พฤษภาคม 2528)** จากการวิเคราะห์ข้อมูล พบชั้นคุณภาพลุ่มน้ำในพื้นที่ ได้แก่

- 1) พื้นที่ลุ่มน้ำชั้นที่ 1B เนื้อที่ 332 ไร่
- 2) พื้นที่ลุ่มน้ำชั้นที่ 2 เนื้อที่ 700 ไร่
- 3) พื้นที่ลุ่มน้ำชั้นที่ 4 เนื้อที่ 953 ไร่
- 4) พื้นที่ลุ่มน้ำชั้นที่ 5 เนื้อที่ 47,306 ไร่

ทั้งนี้ เนื้อที่ดังกล่าวข้างต้นคำนวณด้วยระบบสารสนเทศภูมิศาสตร์ เป็นเนื้อที่เบื้องต้นเท่านั้น ไม่สามารถใช้อ้างอิงได้ทางกฎหมาย

3.2 ทรัพยากรน้ำ

3.2.1 ปริมาณน้ำฝน พบว่าในพื้นที่ตำบลขอนแก่น มีปริมาณน้ำฝนเฉลี่ยในคาบ 30 ปี (พ.ศ. 2536-2565) 1,250.9 มิลลิเมตรต่อปี

3.2.2 น้ำผิวดิน หมายถึง แม่น้ำลำคลอง หนอง บึง ทะเลสาบ อ่างเก็บ และแหล่งน้ำสาธารณะอื่นๆ ที่อยู่ภายในผืนแผ่นดิน ในพื้นที่ตำบลขอนแก่น มีรายละเอียดของแหล่งน้ำผิวดินดังนี้

แหล่งน้ำผิวดินธรรมชาติ ได้แก่ คลองขอนแก่น และห้วยยางโทน

3.2.3 จากฐานข้อมูลน้ำบาดาล (2566) พบว่า ตำบลขอนแก่น มีจำนวนบ่อบาดาลราชการจำนวน 60 บ่อ และจำนวนบ่อบาดาลเอกชนจำนวน 1 บ่อ



3.3 ทรัพยากรดิน

ทรัพยากรดินในพื้นที่ตำบลหนองสาหร่าย อำเภอหนองม่วง จังหวัดลพบุรี พบหน่วยแผนที่ดินทั้งหมด 7 หน่วยแผนที่ดิน และหน่วยพื้นที่เบ็ดเตล็ด 1 หน่วยแผนที่ ดังนี้

3.3.1 ดินในพื้นที่ตอน มี 7 หน่วยแผนที่ดิน ได้แก่

- 1) หน่วยแผนที่ดิน Kld-clB ชุดดินกลางดง มีเนื้อดินบนเป็นดินร่วนปนดินเหนียว ความลาดชัน 2-5 เปอร์เซ็นต์ มีเนื้อที่ 983 ไร่ หรือร้อยละ 1.99 ของเนื้อที่ตำบล
- 2) หน่วยแผนที่ดิน Kld-clC ชุดดินกลางดง มีเนื้อดินบนเป็นดินร่วนปนดินเหนียว ความลาดชัน 5-12 เปอร์เซ็นต์ มีเนื้อที่ 379 ไร่ หรือร้อยละ 0.77 ของเนื้อที่ตำบล
- 3) หน่วยแผนที่ดิน Lb-clA ชุดดินลพบุรี มีเนื้อดินบนเป็นดินร่วนปนดินเหนียว ความลาดชัน 0-2 เปอร์เซ็นต์ มีเนื้อที่ 13,110 ไร่ หรือร้อยละ 26.60 ของเนื้อที่ตำบล
- 4) หน่วยแผนที่ดิน Lb-clB ชุดดินลพบุรี มีเนื้อดินบนเป็นดินร่วนปนดินเหนียว ความลาดชัน 2-5 เปอร์เซ็นต์ มีเนื้อที่ 22,191 ไร่ หรือร้อยละ 45.02 ของเนื้อที่ตำบล
- 5) หน่วยแผนที่ดิน Pc-clA ชุดดินปากช่อง มีเนื้อดินบนเป็นดินร่วนปนดินเหนียว ความลาดชัน 0-2 เปอร์เซ็นต์ มีเนื้อที่ 1,596 ไร่ หรือร้อยละ 3.24 ของเนื้อที่ตำบล
- 6) หน่วยแผนที่ดิน Pc-clB ชุดดินปากช่อง มีเนื้อดินบนเป็นดินร่วนปนดินเหนียว ความลาดชัน 2-5 เปอร์เซ็นต์ มีเนื้อที่ 94 ไร่ หรือร้อยละ 0.19 ของเนื้อที่ตำบล
- 7) หน่วยแผนที่ดิน Tk-clB ชุดดินตาคลี มีเนื้อดินบนเป็นดินร่วนปนดินเหนียว ความลาดชัน 2-5 เปอร์เซ็นต์ มีเนื้อที่ 9,882 ไร่ หรือร้อยละ 20.05 ของเนื้อที่ตำบล

3.3.2 พื้นที่เบ็ดเตล็ด มี 1 หน่วยแผนที่ คือ หน่วยแผนที่ SC พื้นที่ลาดชันเชิงซ้อน มีเนื้อที่ 1,056 ไร่ หรือร้อยละ 2.14 ของเนื้อที่ตำบล

ปัญหาทรัพยากรดินทางการเกษตรตามสภาพธรรมชาติในพื้นที่ พบปัญหาดินต้น มีเนื้อที่ 9,882 ไร่ หรือร้อยละ 20.05 ของเนื้อที่ตำบล คือ ชุดดินตาคลี (Tk)

รายละเอียดของสมบัติดิน ตำบลหนองสาหร่าย อำเภอหนองม่วง จังหวัดลพบุรี ดังแสดงในตารางที่ 3-1 และแผนที่แสดงในลักษณะของชุดดิน (รูปที่ 3-1)

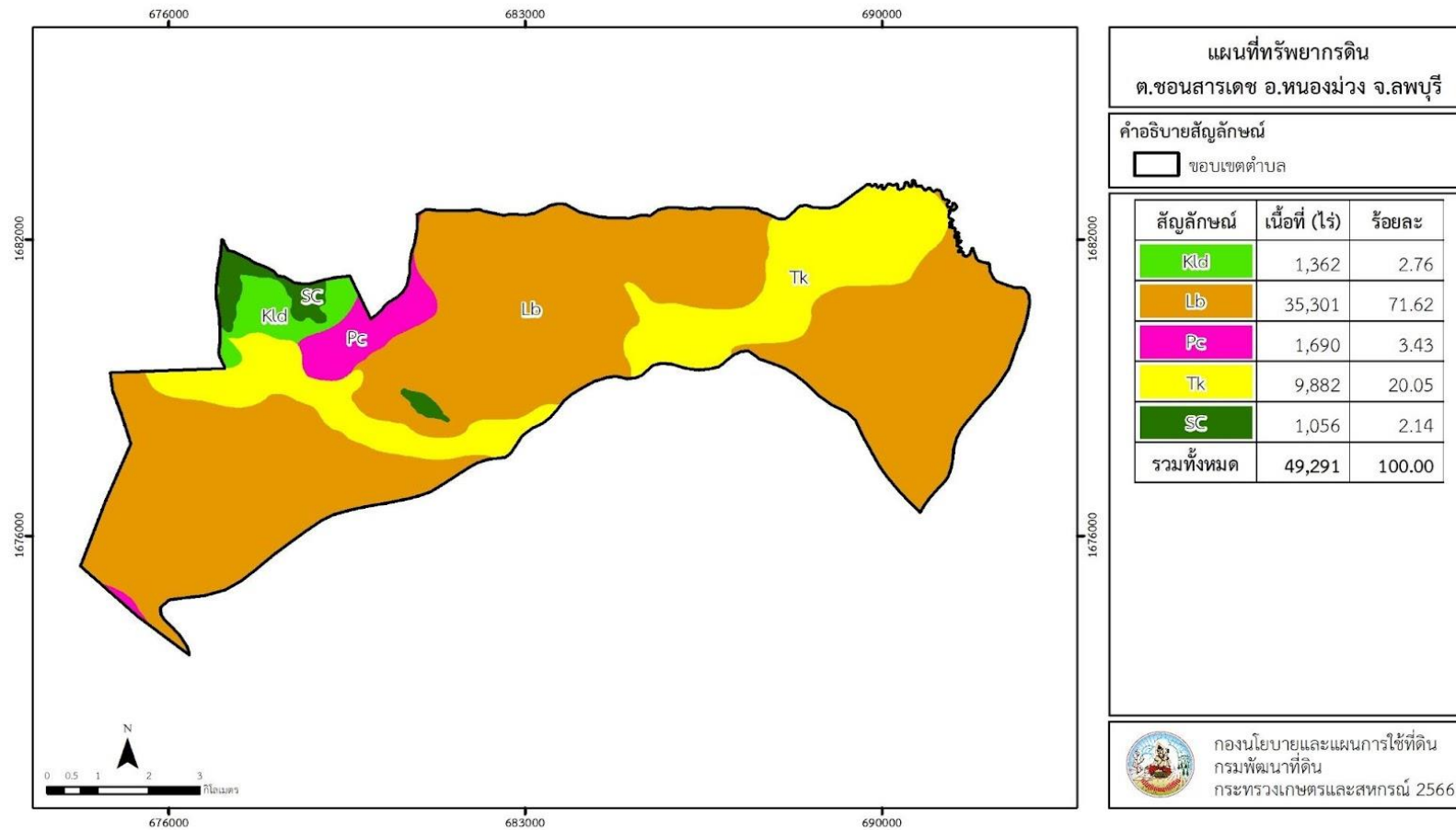


ตารางที่ 3-1 สมบัติดิน ตำบลขอนแก่น อำเภอนงนุช จังหวัดลพบุรี

หน่วยแผนที่ดิน	ความลาดชัน (%)	ความลึก (ซม.)	การระบายน้ำ	ความอุดมสมบูรณ์ของดิน	ความจุแลกเปลี่ยนแคตไอออน (cmol/kg)	ความอึดตัวเบส (%)	ปฏิกิริยาดิน		ค่าการนำไฟฟ้า (dS/m)	ความลึกของชั้นจาโรไซด์ (ซม.)	เนื้อที่	
							ดินบน	ดินล่าง			ไร่	ร้อยละ
Kld-clB	2-5	>150	ดี	ปานกลาง	<10	35-75	5.5-6.5	5.5-7.0	<2	-	983	1.99
Kld-clC	5-12	>150	ดี	ปานกลาง	<10	35-75	5.5-6.5	5.5-7.0	<2	-	379	0.77
Lb-clA	0-2	>150	ดี	สูง	>20	>75	6.5-8.0	6.5-8.5	<2	-	13,110	26.60
Lb-clB	2-5	>150	ดี	สูง	>20	>75	6.5-8.0	6.5-8.5	<2	-	22,191	45.02
Pc-clA	0-2	>150	ดี	ปานกลาง	<10	<35	6.0-7.0	4.5-5.5	<2	-	1,596	3.24
Pc-clB	2-5	>150	ดี	ปานกลาง	<10	<35	6.0-7.0	4.5-5.5	<2	-	94	0.19
Tk-clB	2-5	0-50	ดี	สูง	>20	>75	7.0-8.0	7.0-8.5	<2	-	9,882	20.05
SC	-	-	-	-	-	-	-	-	-	-	1,056	2.14
รวมทั้งหมด											49,291	100.00

หมายเหตุ: 1.* หมายถึง หน่วยแผนที่ดินที่มีความอุดมสมบูรณ์ของดินต่างจากหน่วยแผนที่ดินเดียวกัน
2. เนื้อที่คำนวณด้วยระบบสารสนเทศภูมิศาสตร์

ที่มา: กองสำรวจและวิจัยทรัพยากรดิน (2566)



รูปที่ 3-1 ทรัพยากรดิน ตำบลหนองสาหร่าย อำเภอหนองม่วง จังหวัดลพบุรี



บทที่ 4

กระบวนการมีส่วนร่วมของชุมชน (Participatory Rural Appraisal : PRA)

4.1 การวิเคราะห์ผลจากการจัดทำกระบวนการมีส่วนร่วมของชุมชน (PRA)

การวิเคราะห์ผลจากการจัดทำกระบวนการมีส่วนร่วมของชุมชน (PRA) เมื่อวันที่ 9 สิงหาคม 2566 มีสาระสำคัญสรุปได้ดังนี้

4.1.1 ปัญหาหลักของตำบลหนองสาหร่าย คือ

- 1) ดินขาดความอุดมสมบูรณ์
- 2) ดินตื้น / ดินต่าง
- 3) ขาดแคลนน้ำไม่เพียงพอต่อการทำการเกษตร
- 4) ใช้น้ำบาดาลเป็นหลัก มีคราบหินปูน
- 5) โรคและแมลงศัตรูพืช

4.1.2 ความต้องการของชุมชน เกษตรกร และตำบลหนองสาหร่าย

มีความต้องการ 4 ประการ คือ

- 1) แก้ปัญหาดินเสื่อมโทรมและฟื้นฟูความอุดมสมบูรณ์ของดิน
- 2) แก้ไขปัญหาการขาดแคลนน้ำ
- 3) แก้ปัญหาน้ำต่าง มีคราบหินปูนในน้ำบาดาล
- 4) โรคและแมลงศัตรูพืช

ผลจากการจัดทำกระบวนการมีส่วนร่วมของชุมชน (PRA) ได้นำมาวิเคราะห์ร่วมกับปัญหาด้านกายภาพ โดยระบบ DPSIR มีรายละเอียดดังนี้

1) แรงขับเคลื่อน (Driver) มี 8 ประการ คือ

- 1.1) การเปลี่ยนแปลงสภาพภูมิอากาศ
- 1.2) นโยบายความต้องการพืชพลังงาน (อ้อยน้ำตาล)
- 1.3) การเจริญเติบโตของประชากรและเศรษฐกิจ
- 1.4) การปล่อยก๊าซเรือนกระจกของมนุษย์ซึ่งมีผลกระทบต่อสิ่งแวดล้อม
- 1.5) การขาดแคลนแรงงานภาคการเกษตร
- 1.6) การขาดแคลนเครื่องมือทางการเกษตร (รถไถอ้อย)
- 1.7) นโยบายลดการเผาไม่สามารถปรับพฤติกรรมของเกษตรกรได้ เนื่องจากปัจจัยด้านราคาไม่ถูกใจ
- 1.8) นโยบายภาครัฐไม่สามารถดำเนินการจากการเอาผิดจากการเผาพื้นที่เกษตรกรรมได้

2) แรงกดดัน (Pressure) ที่เกิดจากปัจจัยขับเคลื่อน มี 7 ประการ คือ

- 2.1) ขาดการบริหารจัดการน้ำที่ดี
- 2.2) การใช้น้ำบาดาล สูบน้ำใต้ดินมาใช้ในปริมาณมาก



- 2.3) ขาดการปรับปรุงบำรุงดิน
- 2.4) ปลูกพืชเชิงเดี่ยวไม่มีการปลูกพืชหมุนเวียน
- 2.5) การเผาเศษตอซัง ใบอ้อย และวัสดุเหลือทิ้งในไร่นา
- 2.6) ไม่มีแหล่งกักเก็บน้ำไว้ในฤดูแล้ง
- 2.7) การใช้สารเคมีซ้ำทำให้เกิดอาการตื้อยาของศัตรูพืช

3) สถานะ (State) ที่เกิดแรงกดดัน มี 4 ประการ คือ

- 3.1) ความเสื่อมโทรมของดินทางกายภาพ/เคมี/ชีวภาพ
- 3.2) ขาดแคลนน้ำเพื่อการเกษตร
- 3.3) การระบาดของโรคพืชและแมลงศัตรูพืช

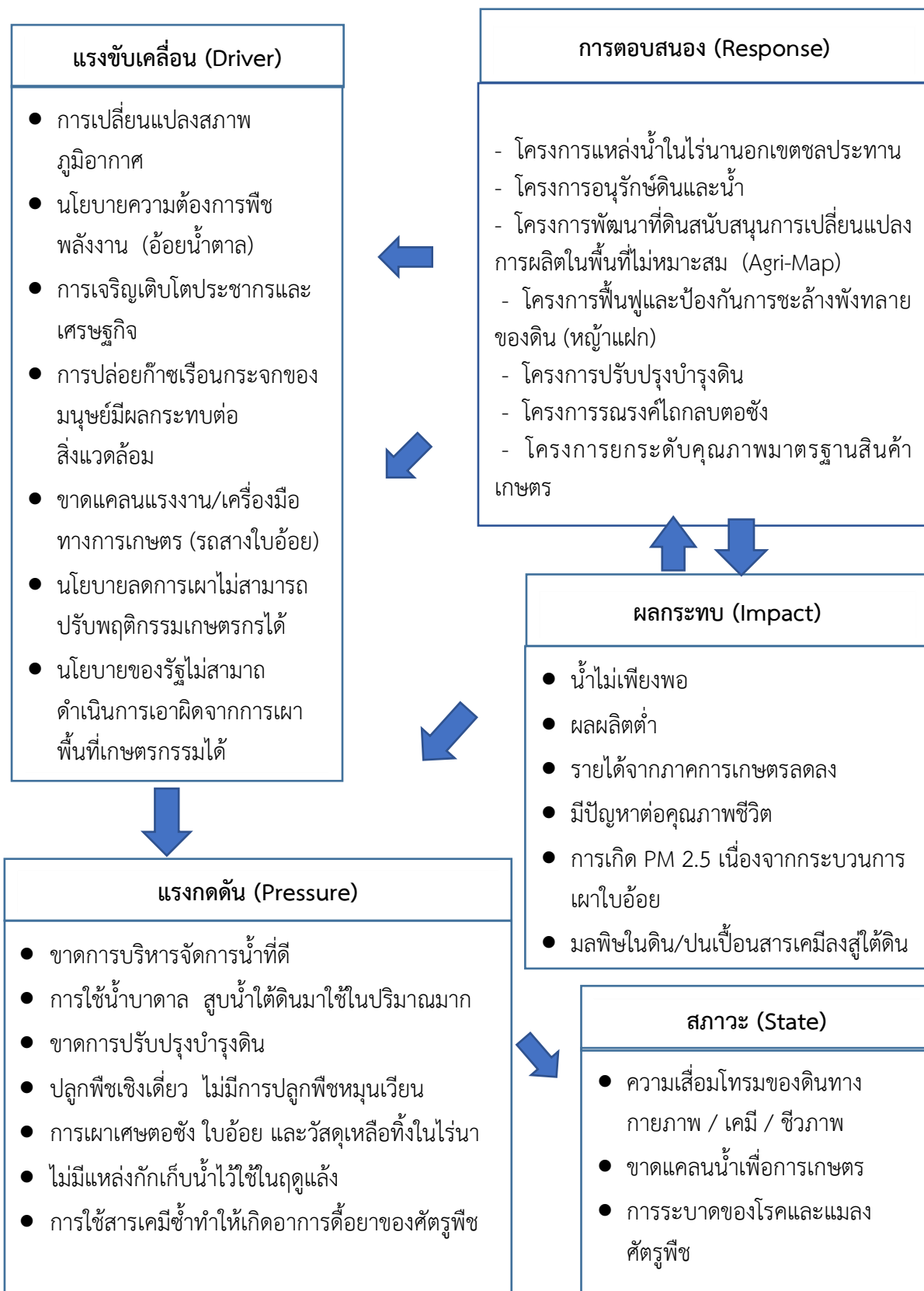
4) ผลกระทบ (Impact) ที่ปรากฏในพื้นที่ มี 7 ประการ คือ

- 4.1) น้ำไม่เพียงพอต่อการทำการเกษตร
- 4.2) ผลผลิตพืชต่ำ
- 4.3) รายได้จากภาคการเกษตรลดลง
- 4.4) มีปัญหาต่อคุณภาพชีวิต
- 4.5) การเกิดภาวะ PM 2.5 เนื่องจากกระบวนการเผาใบอ้อย
- 4.6) มลพิษในดินจากการสะสมของสารเคมี
- 4.7) การปนเปื้อนของสารเคมีลงสู่ลำน้ำใต้ดิน

5) การตอบสนอง (Response) มีดังนี้

- 5.1) โครงการแหล่งน้ำในไร่นานอกเขตชลประทาน
- 5.2) โครงการอนุรักษ์ดินและน้ำ
- 5.3) โครงการพัฒนาที่ดินสนับสนุนการเปลี่ยนแปลงการผลิตในพื้นที่ไม่เหมาะสม (Agri-Map)
- 5.4) โครงการฟื้นฟูและป้องกันการชะล้างพังทลายของดิน (หญ้าแฝก)
- 5.5) โครงการปรับปรุงบำรุงดิน
- 5.6) โครงการรณรงค์ไถกลบตอซัง
- 5.7) โครงการยกระดับคุณภาพมาตรฐานสินค้าเกษตร

ดังมีรายละเอียดในรูปที่ 4-1



รูปที่ 4-1 การวิเคราะห์สถานการณ์โดยระบบ DPSIR ของตำบลหนองสาหร่าย อำเภอหนองม่วง จังหวัดลพบุรี



4.2 ระบบการปลูกพืชในปัจจุบัน

ตำบลขอนแก่น อำเภอนงนุช จังหวัดลพบุรี มีการเพาะปลูกพืช ดังนี้

1) ข้าวนาปี เกษตรกรจะปลูกข้าวนาปีในช่วงฤดูฝน โดยเฉพาะปลูกระหว่างเดือนมิถุนายนถึงกรกฎาคม และจะเก็บเกี่ยวช่วงเดือนพฤศจิกายนถึงธันวาคม พันธุ์ข้าวที่ปลูก ได้แก่ ข้าวเจ้าพันธุ์ขาวดอกมะลิ 105 กข31 ปทุมธานี80 และชัยนาท1

2) อ้อยโรงงาน เกษตรกรจะปลูกอ้อยโรงงานในช่วงฤดูฝน อ้อยต้นฝน ปลูกระหว่างเดือนมีนาคมถึงมิถุนายน เป็นการปลูกอ้อยโดยอาศัยความชื้นจากฝนช่วงแรกที่ตก เพื่อให้อ้อยงอกและเจริญเติบโตได้จนเข้าสู่ฤดูฝนปกติ สภาพดินที่เหมาะสม คือ ดินเหนียว หรือดินร่วนเหนียว และ อ้อยปลายฝน ปลูกระหว่างเดือนตุลาคมถึงพฤศจิกายน โดยอาศัยความชื้นที่เก็บไว้ดินตลอดช่วงฤดูฝน เพื่อให้อ้อยงอกและเจริญเติบโตอย่างช้าๆ ในช่วงที่ไม่มีฝนตกจนกระทั่งต้นปี ถัดไปจะมีฝนตกบ้าง ดินที่เหมาะสม คือ ดินร่วนปนทรายหรือดินทราย และจะเก็บเกี่ยวผลผลิตช่วงเดือนธันวาคมถึงมกราคม

3) มันสำปะหลัง เกษตรกรจะปลูกมันสำปะหลัง โดยใช้น้ำหยดและน้ำฝน ปลูกในเดือนพฤษภาคมถึงมิถุนายน และช่วงเดือนตุลาคมถึงพฤศจิกายน ซึ่งเป็นช่วงที่เกษตรกรสามารถปลูกและให้ผลผลิตสูง

4) ข้าวโพดเลี้ยงสัตว์ เกษตรกรจะปลูกข้าวโพดเลี้ยงสัตว์ในฤดูฝน แบ่งออกเป็นต้นฤดูฝน ปลูกระหว่างมีนาคมถึงกรกฎาคม และปลายฤดูฝน ปลูกระหว่างเดือนสิงหาคมถึงตุลาคม ผลผลิตทั้งต้นฤดูฝนและปลายฤดูฝน จะเก็บเกี่ยวช่วงมิถุนายนถึงกุมภาพันธ์

5) ไม้ยืนต้นปลูกตลอดปี

เดือน ชนิดพืช	ม.ค.	ก.พ.	มี.ค.	เม.ย.	พ.ค.	มิ.ย.	ก.ค.	ส.ค.	ก.ย.	ต.ค.	พ.ย.	ธ.ค.	
1. ข้าว						ข้าวนาปี							
2. อ้อยโรงงาน	อ้อยโรงงาน												
3. มันสำปะหลัง	มันสำปะหลัง												
4. ข้าวโพดเลี้ยงสัตว์	ข้าวโพดเลี้ยงสัตว์												
5. ไม้ยืนต้น	ไม้ยืนต้น												

รูปที่ 4-2 ระบบการปลูกพืชในปัจจุบัน ตำบลขอนแก่น อำเภอนงนุช จังหวัดลพบุรี



บทที่ 5 การประเมินคุณภาพที่ดิน

5.1 หลักการประเมินคุณภาพที่ดินด้านกายภาพ

การประเมินคุณภาพที่ดินหรือการประเมินความเหมาะสมของที่ดิน สอดคล้องตามหลักการของ FAO Framework ค.ศ. 1983 ซึ่งการประเมินคุณภาพที่ดินด้านกายภาพ เป็นการประเมินศักยภาพของที่ดินว่าที่ดินนั้นๆ เหมาะสมมากหรือน้อยเพียงใดสำหรับการใช้ที่ดินประเภทต่าง ๆ หรือการปลูกพืชต่างๆ โดยพิจารณาจาก สภาพแวดล้อมที่มีผลต่อการเจริญเติบโตของพืช สมบัติดินที่ได้จำแนกไว้ในแต่ละตำบล ร่วมกับการจัดการพื้นที่ เช่น ระบบชลประทาน พื้นที่ยกทรง การจัดระบบอนุรักษ์ดินและน้ำ เป็นต้น และนอกจากนี้พิจารณาความต้องการปัจจัยต่อการปลูกพืชแต่ละชนิด สอดคล้องตามหลักการของ FAO ได้แก่ ความต้องการด้านพืช ความต้องการด้านการจัดการ ความต้องการด้านการอนุรักษ์ (บัณฑิตและคำณ , 2542) รายละเอียดดังตารางที่ 5-1

ระดับความเหมาะสมของที่ดินได้จากการสังเคราะห์ข้อมูลดิน การจัดการที่ดิน หรือดินที่มีลักษณะเฉพาะที่เกิดขึ้นตามสภาพภูมิประเทศ (ซึ่งจะเรียกรวมว่าหน่วยที่ดิน) ลักษณะภูมิอากาศ พิจารณาร่วมกับระดับความต้องการปัจจัยต่อการเจริญเติบโตของพืชแต่ละชนิด หลังจากนั้นดำเนินการประเมินคุณภาพที่ดิน ซึ่งสามารถจำแนกระดับความเหมาะสมของที่ดินได้เป็น 4 ชั้น ได้แก่ เหมาะสมสูง (S1) เหมาะสมปานกลาง (S2) เหมาะสมเล็กน้อย (S3) และไม่เหมาะสม (N) โดยที่

S1 : ไม่มีข้อจำกัดด้านที่ดินตามปัจจัยที่ใช้พิจารณา

S2 : มีข้อจำกัดด้านที่ดินที่แก้ไขได้ง่ายหรือข้อจำกัดอาจไม่ส่งผลกระทบต่อ การเจริญเติบโตของพืชอย่างชัดเจน

S3 : มีข้อจำกัดด้านที่ดินที่แก้ไขได้ยาก ควรปรับเปลี่ยนการผลิตเป็นพืชชนิดอื่นหรือกิจกรรมอื่น (ส่วนใหญ่เป็นลักษณะทางกายภาพ)

N : มีข้อจำกัดที่พัฒนาหรือปรับปรุงที่ดินได้ยากมาก หากจะดำเนินการพัฒนาหรือปรับปรุงต้องใช้ต้นทุนสูงหรือเครื่องจักรขนาดใหญ่ แนะนำให้ปรับเปลี่ยนการผลิต



ตารางที่ 5-1 ตัวอย่างการประเมินคุณภาพที่ดินด้านกายภาพของประเภทการใช้ประโยชน์ที่ดิน

คุณภาพที่ดิน (Land Quality)	คุณลักษณะที่ดินตัวแทน (Land Characteristics)	ระดับความเหมาะสม (Land Suitability Rating)
1. ความเหมาะสมด้านความต้องการด้านพืช (Crop Requirements)		S2oM
1.1 ความแห้งแล้งของรากพืช (r)	ความลึกของดิน	S1
1.2 ความชุ่มชื้นที่เป็นประโยชน์ต่อพืช (m)	ปริมาณน้ำฝนเฉลี่ยในรอบปี	S2m
1.3 ความเป็นประโยชน์ของออกซิเจนต่อรากพืช (o)	สภาพการระบายน้ำของดิน	S2o
2. ความเหมาะสมด้านความต้องการด้านการจัดการ (Management Requirements)		S3w
2.1 สภาพการเขตกรรม (k)	ชั้นความยากง่ายในเขตกรรม (ดินบน)	S1
2.2 ศักยภาพการใช้เครื่องจักรกล (w)	ความลาดชันของพื้นที่	S3w
3. ความเหมาะสมด้านความต้องการด้านการอนุรักษ์ (Conservation Requirements)		S3e
3.1 ความเสียหายจากการกัดกร่อน (e)	ความลาดชันของพื้นที่	S3e
ความเหมาะสมด้านกายภาพของประเภทการใช้ประโยชน์ที่ดินในแต่ละหน่วยที่ดินโดยรวม		S3ew

5.2 พืชเศรษฐกิจที่สำคัญของตำบล

พืชเศรษฐกิจหลักและพืชทางเลือกของตำบล ได้แก่ อ้อย มันสำปะหลัง ข้าวโพดเลี้ยงสัตว์ มะพร้าว อินทผาลัม แคนตาลูป

5.3 ระดับความเหมาะสมของที่ดิน

การประเมินคุณภาพที่ดินของพืชเศรษฐกิจหลักและพืชทางเลือก ตำบลหนองสารเดช อำเภอหนองม่วง จังหวัดลพบุรี ได้ผลการประเมินคุณภาพที่ดินดังตารางที่ 5-2



ตารางที่ 5-2 ชั้นความเหมาะสมทางกายภาพของดิน ตำบลหนองสารเดช อำเภอหนองม่วง จังหวัดลพบุรี

หน่วยแผนที่ดิน	อ้อย	มันสำปะหลัง	ข้าวโพดเลี้ยงสัตว์	มะพร้าว	อินทผลัม	แคนคาบูป
Kld-clB	S2ns	S2n	S2n	S2n	S2n	S2n
Kld-clC	S2ens	S2en	S2en	S2en	S2n	S2en
Lb-clA	S1	S1	S1	S1	S1	S1
Lb-clB	S1	S1	S1	S1	S1	S1
Pc-clA	S2ns	S2n	S2n	S2n	S2n	S2n
Pc-clB	S2ns	S2n	S2n	S2n	S2n	S2n
Tk-clB	S3r	S3r	S3r	N	N	S3r
SC	N	N	N	N	N	N

หมายเหตุ : * หมายถึง หน่วยแผนที่ดินที่มีความอุดมสมบูรณ์ของดินต่างจากหน่วยแผนที่ดินเดียวกัน

ความหมายของสัญลักษณ์แสดงข้อจำกัดชั้นความเหมาะสม

e = ความเสียหายจากการกัดกร่อน

w = ศักยภาพการใช้เครื่องจักร

r = สภาวะความแห้งแล้งของราก

n = ความจุในการดูดซับธาตุอาหาร

s = ความเป็นประโยชน์ของธาตุอาหาร



บทที่ 6 แผนการใช้ที่ดิน

6.1 การวิเคราะห์ข้อมูลเพื่อจัดทำแผนการใช้ที่ดินระดับตำบล

ตามที่กรมพัฒนาที่ดินได้จัดทำแผนปฏิบัติการราชการกรมพัฒนาที่ดินระยะ 5 ปี (พ.ศ. 2566 – 2570) เพื่อให้บรรลุตามวิสัยทัศน์ที่กำหนดไว้ คือ “เป็นองค์กรอัจฉริยะทางดิน เพื่อขับเคลื่อนการใช้ที่ดินอย่างเหมาะสม 15 ล้านไร่ ภายในปี 2570” ซึ่งในส่วนของประเด็นการพัฒนาด้าน 2 บริหารจัดการทรัพยากรดินและที่ดินด้วยชุดข้อมูลที่มีมูลค่าสูง (High Value Dataset) ซึ่งมีเป้าหมาย คือ การนำชุดข้อมูลที่มีมูลค่าสูง ไปใช้ในการบริหารจัดการทางการเกษตร ในส่วนของตัวชี้วัดบริหารจัดการทรัพยากรดินและที่ดินบนพื้นฐานของชุดข้อมูลที่มีมูลค่าสูง ร้อยละ 100 กลยุทธ์ที่ 2 ยกระดับแผนการใช้ที่ดินไปสู่การปฏิบัติ ได้กำหนดให้ร้อยละของแผนการใช้ที่ดินระดับตำบลที่จัดทำแล้วเสร็จทั้งประเทศภายใน ปี 2570 (ไม่น้อยกว่าร้อยละ 80) เป็นตัวชี้วัดหนึ่งของกลยุทธ์ดังกล่าว

การวางแผนการใช้ที่ดินระดับตำบลเป็นการวางกรอบและนโยบายการพัฒนาพื้นที่ทำให้เกิดการใช้ที่ดินอย่างสมดุลและยั่งยืน ซึ่งจะมีความละเอียดและเฉพาะเจาะจงมากกว่าแผนการใช้ที่ดินระดับประเทศ ที่ใช้เป็นกรอบนโยบายการพัฒนาพื้นที่ระดับประเทศ เป็นการกำหนดแนวทางการใช้ที่ดินให้ตรงกับศักยภาพโดยเฉพาะทางด้านเกษตรกรรม และนำไปสู่การกำหนดแผนงาน โครงการ กิจกรรม ที่มีความสอดคล้องกับสภาพพื้นที่ ทั้งนี้การใช้ขอบเขตการปกครองในระดับตำบลจะนำไปสู่การพัฒนาเชิงพื้นที่ที่มีเป้าหมายและทิศทางสอดคล้องตามบริบทของแต่ละตำบล และมีผู้รับผิดชอบโดยตรง คือ องค์กรปกครองส่วนท้องถิ่น ซึ่งแผนการใช้ที่ดินในระดับที่ใหญ่กว่านี้อาจไม่สามารถนำมาใช้ปฏิบัติงานในระดับพื้นที่ได้อย่างเป็นรูปธรรมเนื่องจากเป็นแผนงานสำหรับนำไปใช้ปฏิบัติงานในระดับพื้นที่ได้อย่างเป็นรูปธรรม เนื่องจากเป็นแผนงานสำหรับนำไปใช้ปฏิบัติงานเชิงนโยบายและยุทธศาสตร์ในภาพรวม

ทั้งนี้แผนการใช้ที่ดินเป็นผลที่ได้จากการวิเคราะห์ข้อมูลทางด้านกายภาพ เศรษฐกิจ และสังคม โดยได้นำฐานข้อมูลที่ได้จากการรวบรวมข้อมูลทุติยภูมิ และข้อมูลปฐมภูมิจากการสำรวจภาคสนาม การศึกษาด้านกายภาพ ได้จาก การวิเคราะห์สถานภาพของทรัพยากรธรรมชาติ อาทิ ทรัพยากรดิน ทรัพยากรน้ำ และทรัพยากรป่าไม้ร่วมกับการพิจารณาลักษณะการใช้ประโยชน์ที่ดิน ข้อกฎหมายที่เกี่ยวข้องกับพื้นที่เขตป่าไม้ตามกฎหมาย เช่น เขตรักษาพันธุ์สัตว์ป่า เขตอุทยานแห่งชาติ เขตป่าสงวนแห่งชาติ และนโยบายของรัฐเกี่ยวข้องกับพื้นที่ที่มีมติคณะรัฐมนตรีเกี่ยวกับการใช้ที่ดิน มติคณะรัฐมนตรีเรื่องการจำแนกการใช้ประโยชน์ที่ดินในพื้นที่ป่าไม้ในเขตป่าสงวนแห่งชาติ เป็นต้น ประกอบกับการพิจารณาจากทิศทางตามกรอบนโยบายที่เกี่ยวข้องกับการกำหนดเขตการใช้ที่ดินภายในพื้นที่ตำบล เช่น ยุทธศาสตร์ของจังหวัด ร่วมกับความต้องการของท้องถิ่น สามารถกำหนดแนวทางการใช้ที่ดินตามศักยภาพของทรัพยากรธรรมชาติ โดยคำนึงถึงสภาพเศรษฐกิจและสังคมของชุมชนในพื้นที่ ซึ่งข้อมูลนี้ส่วนหนึ่งได้มาจากการวิเคราะห์ชุมชนแบบมีส่วนร่วม (PRA) ทำการสังเคราะห์ข้อมูลทุกด้านเพื่อให้ได้เขตการใช้ที่ดินที่เหมาะสมกับศักยภาพของพื้นที่ต่อไป



6.2 แผนการใช้ที่ดิน

จากการวิเคราะห์ข้อมูลกายภาพ เศรษฐกิจ และสังคม พบว่าแผนการใช้ที่ดินตำบลขอนแก่น อำเภอนงนุช จังหวัดขอนแก่น สามารถกำหนดออกเป็น 7 เขตหลัก ได้แก่ เขตเกษตรกรรม เขตประมง เขตปศุสัตว์ เขตชุมชนและสิ่งปลูกสร้าง เขตแหล่งน้ำ เขตพื้นที่อื่นๆ และเขตรักษาสมดุลธรรมชาติและสิ่งแวดล้อม มีรายละเอียดดังนี้ (ตารางที่ 6-1 และ รูปที่ 6-1)

6.2.1 เขตเกษตรกรรม เป็นพื้นที่เกษตรกรรมซึ่งในที่นี้ คือ พื้นที่อยู่นอกเขตที่มีการประกาศเป็นเขตป่าไม้ตามกฎหมาย ซึ่งรัฐได้กำหนดเป็นพื้นที่ทำกิน มีการออกเอกสารสิทธิ์ซึ่งรวมถึงพื้นที่ในเขตปฏิรูปที่ดินเพื่อการเกษตรกรรมด้วย เขตนี้รวมถึงการทำกิจกรรมภาคการเกษตรอื่นที่นอกเหนือจากการปลูกพืชด้วย ประกอบด้วย 5 เขตย่อย ได้แก่ เขตเกษตรกรรมขั้นดี เขตเกษตรกรรมที่มีศักยภาพการผลิตสูง เขตเกษตรกรรมที่มีศักยภาพการผลิตต่ำ เขตประมง และเขตปศุสัตว์ มีเนื้อที่ 44,365 ไร่ หรือคิดเป็นร้อยละ 90 ของเนื้อที่ตำบล มีรายละเอียดดังต่อไปนี้

1) เขตเกษตรกรรมที่มีศักยภาพการผลิตสูง พื้นที่ในเขตนี้ศักยภาพในการผลิตรองจากเขตเกษตรกรรมขั้นดี แบ่งออกเป็น 2 ประเภท ได้แก่ เขตเกษตรกรรมที่มีศักยภาพการผลิตสูง (ประเภทที่ 1) และเขตเกษตรกรรมที่มีศักยภาพการผลิตสูง (ประเภทที่ 2) มีรายละเอียดดังนี้

1) เขตเกษตรกรรมที่มีศักยภาพการผลิตสูง (ประเภทที่ 2) เป็นเขตที่ทำการเกษตรโดยอาศัยน้ำฝนเป็นหลัก ซึ่งส่งผลให้มีข้อจำกัดต่อการเพาะปลูกพืชด้านความชื้นที่พืชนำไปใช้ประโยชน์ในส่วนของที่ดินมีศักยภาพในการผลิตอยู่ในระดับสูงถึงปานกลาง และนอกจากนี้พบว่าดินในพื้นที่เขตนี้มีสมบัติที่เหมาะสมต่อการเพาะปลูกพืชแยกตามชนิดพืช มีรายละเอียดดังนี้

- เขตทำนา (สัญลักษณ์ 2221) มีเนื้อที่ 487 ไร่ หรือร้อยละ 0.99 ของเนื้อที่ตำบล เป็นพื้นที่ที่มีศักยภาพต่อการทำนาในระดับเหมาะสมเล็กน้อยถึงไม่เหมาะสม และปัจจุบันเกษตรกรมีการปลูกข้าวได้ปีละ 1 ครั้ง

- เขตไม้ผล (สัญลักษณ์ 2222) ประกอบด้วย มีเนื้อที่ 651 ไร่ หรือร้อยละ 1.32 ของเนื้อที่ตำบล ปัจจุบันเกษตรกรปลูกไม้ผล โดยไม้ผลที่ปลูก ได้แก่ มะพร้าว อินทผลัม

- เขตปลูกไม้ยืนต้น (สัญลักษณ์ 2223) มีเนื้อที่ 1,510 ไร่ หรือร้อยละ 3.06 ของเนื้อที่ตำบล ปัจจุบันเกษตรกรปลูกไม้ยืนต้น โดยไม้ยืนต้นที่ปลูก ได้แก่ ไม้สัก ยูคาลิปตัส ไม้ปลูกเพื่อการค้า และ ไม้ยืนต้นอื่นๆ

- เขตปลูกพืชไร่ (สัญลักษณ์ 2224) มีเนื้อที่ 41,586 ไร่ หรือร้อยละ 84.37 ของเนื้อที่ตำบล ปัจจุบันเกษตรกรปลูกพืชไร่ โดยพืชไร่ที่ปลูกได้แก่ ข้าวโพด มันสำปะหลัง และอ้อย

- เขตปลูกพืชทางเลือก (สัญลักษณ์ 2225) มีเนื้อที่ 98 ไร่หรือร้อยละ 0.02 ของเนื้อที่ตำบล ปัจจุบันเกษตรกรปลูกพืชผัก ไม้ดอก หรือเกษตรผสมผสาน โดยพืชที่ปลูก ได้แก่ พืชผักสมุนไพร และพืชตระกูลถั่วต่างๆ

2) เขตเกษตรกรรมที่มีศักยภาพการผลิตต่ำ พื้นที่เขตนี้ถูกกำหนดให้เป็นเขตเกษตรกรรมที่ต้องมีการดำเนินการแก้ไขปัญหาที่เป็นข้อจำกัดของการใช้ที่ดินเพื่อเกษตรกรรมต่างๆ การทำการเกษตรในเขตนี้อาศัยน้ำฝนเป็นหลัก มีศักยภาพในการผลิตอยู่ในระดับเหมาะสมเล็กน้อยถึงไม่เหมาะสม พบปัญหาทางกายภาพของดินที่สำคัญหลาย เช่น เป็นดินตื้นซึ่งเป็นข้อจำกัดของการหยั่งราก



พืชในการยึดลำต้นและการดูดซับธาตุอาหารพืชในดิน เนื้อดินเป็นทรายจัด ซึ่งมีผลต่อความสามารถในการอุ้มน้ำ เป็นพื้นที่ที่มีความลาดชัน เป็นต้น จากข้อจำกัดการใช้ที่ดินดังกล่าวข้างต้นจึงจำเป็นต้องพัฒนาปรับปรุงและมีมาตรการเพื่อเพิ่มผลผลิตทางการเกษตรในพื้นที่ให้สูงขึ้น รวมถึงการป้องกันไม่ให้เกิดสภาพแวดล้อมเสื่อมโทรมจากการใช้พื้นที่ มีรายละเอียดดังนี้

- เขตปลูกพืชไร่ (สัญลักษณ์ 2340) มีเนื้อที่ 33 ไร่ หรือร้อยละ 0.06 ของเนื้อที่ตำบล ปัจจุบันเกษตรกรปลูกพืชไร่ โดยพืชไร่ที่ปลูก ได้แก่ ข้าวโพด มันสำปะหลัง และอ้อย

3) เขตประมง (สัญลักษณ์ 2400) มีเนื้อที่ 9 ไร่ หรือร้อยละ 0.02 ของตำบล เป็นเขตทำกิจกรรมด้านการประมง ได้แก่ การเลี้ยงสัตว์น้ำประเภทต่างๆ

4) เขตปศุสัตว์ (สัญลักษณ์ 2500) มีเนื้อที่ 815 ไร่ หรือร้อยละ 1.66 ของเนื้อที่ตำบล ได้แก่ เขตโรงเรียนเลี้ยงสัตว์ โดยประเภทของโรงเรียนที่พบ ได้แก่ โรงเรียนเลี้ยงโค กระบือ สุกร และไก่

6.2.2 เขตชุมชน และสิ่งปลูกสร้าง มีเนื้อที่ 1,769 ไร่ หรือร้อยละ 3.59 ของเนื้อที่ตำบล ประกอบด้วย 2 เขตรอง ได้แก่ เขตชุมชน/สถานที่ราชการ และเขตอุตสาหกรรม /แหล่งรับซื้อผลผลิต มีรายละเอียดดังนี้

(1) เขตชุมชน/สถานที่ราชการ (สัญลักษณ์ 3100) มีเนื้อที่ 1,741 ไร่ หรือร้อยละ 3.53 ของเนื้อที่ตำบล ปัจจุบันมีการใช้ที่ดินชุมชนและที่อยู่อาศัย มีทั้งประเภทชุมชนเมือง ชุมชนชนบท และที่ตั้งของสถาบันและสถานที่ราชการต่างๆ

(2) เขตอุตสาหกรรม/แหล่งรับซื้อผลผลิต (สัญลักษณ์ 3200) มีเนื้อที่ 28 ไร่ หรือร้อยละ 0.06 ของเนื้อที่ตำบล ปัจจุบันมีการใช้ที่ดินประเภทโรงงานอุตสาหกรรม แหล่งรับซื้อผลผลิตทางการเกษตรประเภทต่างๆ

6.2.3 เขตแหล่งน้ำ มีเนื้อที่ 779 ไร่ หรือคิดเป็นร้อยละ 1.58 ของเนื้อที่ตำบล ประกอบด้วย 2 เขตรอง ได้แก่ เขตแหล่งน้ำตามธรรมชาติ และเขตแหล่งน้ำที่สร้างขึ้น มีรายละเอียดดังนี้

(1) เขตแหล่งน้ำตามธรรมชาติ (สัญลักษณ์ 4100) มีเนื้อที่ 548 ไร่ หรือ คิดเป็นร้อยละ 1.11 ของเนื้อที่ตำบล ปัจจุบันมีสภาพการใช้ที่ดินเป็นลักษณะของแหล่งน้ำตามธรรมชาติ เช่น ห้วย หนอง คลอง แม่น้ำ เป็นต้น

(2) เขตแหล่งน้ำที่สร้างขึ้น (สัญลักษณ์ 4200) มีเนื้อที่ 231 ไร่ หรือ คิดเป็นร้อยละ 0.47 ของเนื้อที่ตำบล ปัจจุบันมีสภาพการใช้ที่ดินเป็นแหล่งน้ำที่สร้างขึ้น เช่น คลองชลประทาน อ่างเก็บน้ำ เป็นต้น

6.2.4 เขตพื้นที่อื่น ๆ (สัญลักษณ์ 5000) มีเนื้อที่ 251 ไร่ หรือคิดเป็นร้อยละ 0.51 ของเนื้อที่ตำบล เป็นเขตที่มีลักษณะการใช้ที่ดินที่มีความเฉพาะ เช่น เหมืองแร่ ที่ทิ้งขยะ หาดทราย ไม้พุ่ม เป็นต้น

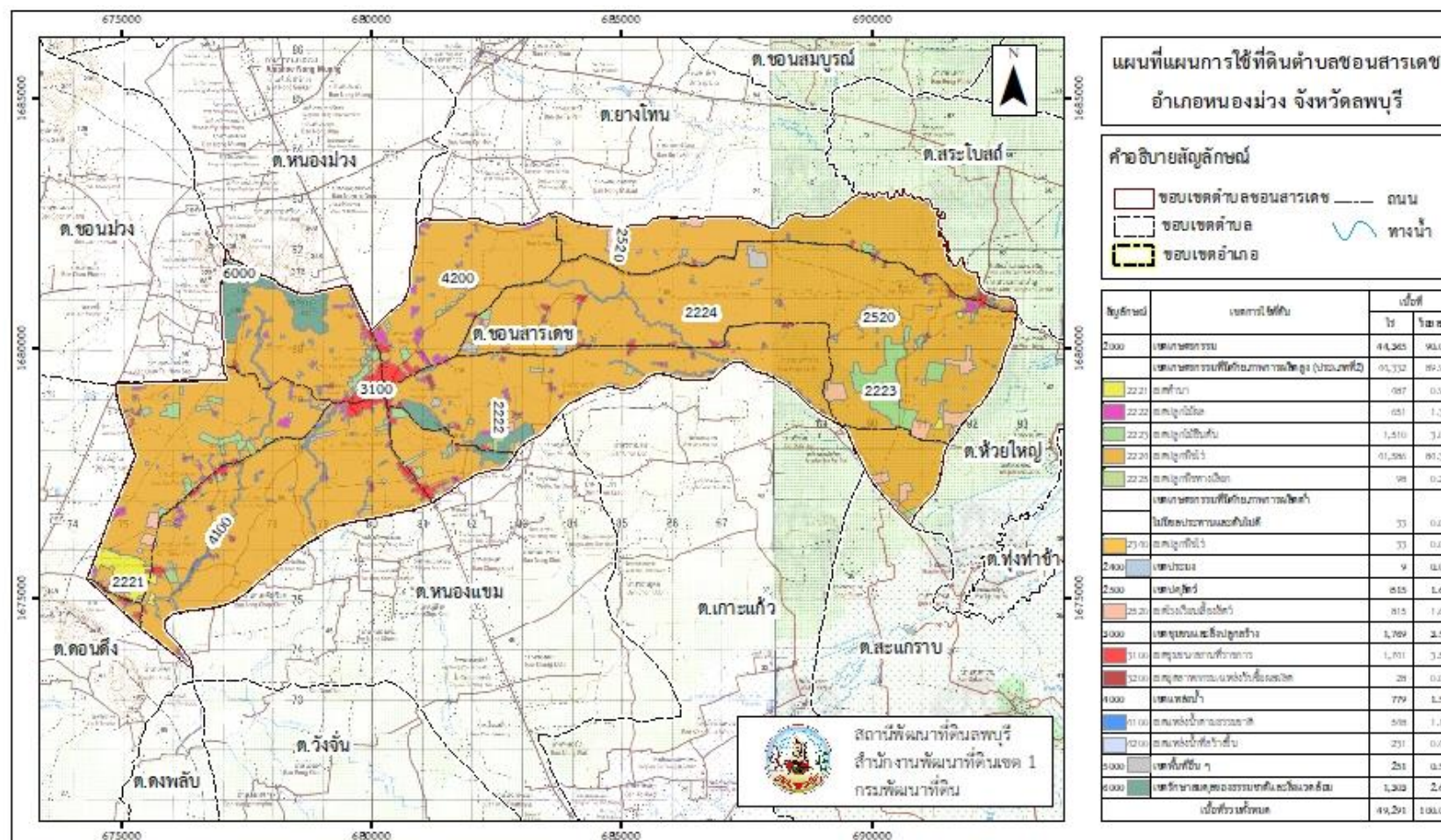
6.2.5 เขตรักษาสมดุลของธรรมชาติและสิ่งแวดล้อม (สัญลักษณ์ 6000) มีเนื้อที่ 1,303 ไร่ หรือคิดเป็นร้อยละ 2.64 ของเนื้อที่ตำบล มีการใช้ที่ดินเป็นป่าไม้ที่พบในพื้นที่เกษตรกรรม ซึ่งอยู่นอกเขตป่าไม้ตามกฎหมาย ส่วนใหญ่เป็นป่าปลูก ป่าชุมชน



ตารางที่ 6-1 เขตการใช้ที่ดิน ตำบลขอนแก่น อำเภอหนองม่วง จังหวัดลพบุรี

สัญลักษณ์	เขตการใช้ที่ดิน	เนื้อที่	
		ไร่	ร้อยละ
2000	1. เขตเกษตรกรรม	44,365	90.00
	เขตเกษตรกรรมที่มีศักยภาพการผลิตสูง (ประเภท 2)	44,332	89.94
2221	1.1 เขตทำนา	487	0.99
2222	1.2เขตปลูกไม้ผล	651	1.32
2223	1.3เขตปลูกไม้ยืนต้น	1,510	3.06
2224	1.4เขตปลูกพืชไร่	41,586	84.37
2225	1.5 เขตปลูกพืชทางเลือก	98	0.20
	เขตเกษตรกรรมที่มีศักยภาพการผลิตต่ำ ไม่มี ชลประทานและดินไม่ดี	33	0.06
2340	1.1 เขตปลูกพืชไร่	33	0.06
2400	2. เขตประมง	9	0.02
2500	3. เขตปศุสัตว์	815	1.66
2520	2.1 เขตโรงเรือนเลี้ยงสัตว์	815	1.66
3000	3. เขตชุมชนและสิ่งปลูกสร้าง	1,769	3.59
3100	3.1 เขตชุมชน/สถานที่ราชการ	1,741	3.53
3200	3.2 เขตอุตสาหกรรม/แหล่งรับซื้อผลผลิต	28	0.06
4000	4. เขตแหล่งน้ำ	779	1.58
4100	4.1 เขตแหล่งน้ำตามธรรมชาติ	548	1.11
4200	4.2 เขตแหล่งน้ำที่สร้างขึ้น	231	0.47
5000	5. เขตพื้นที่อื่นๆ	251	0.51
6000	6. เขตรักษาสมดุลของธรรมชาติและสิ่งแวดล้อม	1,303	2.64
	รวม	49,291	100

หมายเหตุ: เนื้อที่คำนวณด้วยระบบสารสนเทศภูมิศาสตร์



รูปที่ 6-1 เขตการใช้ที่ดิน ตำบลขอนสารเดช อำเภอนองม่วง จังหวัดลพบุรี



บทที่ 7

การขับเคลื่อนแผนการใช้ที่ดิน

7.1 ขั้นตอนการดำเนินงาน

ภายหลังการจัดทำแผนการใช้ที่ดินตำบลขอนแก่น อำเภอนงนุช จังหวัดลพบุรี แล้ว จะต้องดำเนินการดังต่อไปนี้

7.1.1 จัดทำเป้าหมายการดำเนินงานและงบประมาณและกิจกรรมต่าง ๆ ที่จะดำเนินการใน ปีงบประมาณ 2567 ถึง 2571

7.1.2 นำแผนการใช้ที่ดินตำบลขอนแก่นไปเสนอต่อองค์การบริหารส่วนตำบลขอนแก่น เพื่อมีมติให้ความร่วมมือในกับกรมพัฒนาที่ดินดำเนินการกิจกรรมต่าง ๆ ที่กำหนดไว้ในแผน และได้รับการเชื่อมโยงสู่แผนพัฒนาตำบล

7.1.3 สถานีพัฒนาที่ดินลพบุรี เสนอเป้าหมายและงบประมาณให้รายงานมายังกรมพัฒนาที่ดิน

7.1.4 กรมพัฒนาที่ดินพิจารณาสนับสนุนงบประมาณกิจกรรมและโครงการตามเป้าหมายที่กำหนดในแผนการใช้ที่ดิน

7.1.5 สถานีพัฒนาที่ดินลพบุรี นำเสนอต่อที่ประชุมจังหวัด/อำเภอ เพื่อสร้างการรับรู้และประชาสัมพันธ์ให้หน่วยงานอื่น นำโครงการภายใต้หน่วยงานมาพัฒนาพื้นที่ตามแผนการใช้ที่ดินกำหนด

7.2 กิจกรรมที่จะดำเนินการของกรมพัฒนาที่ดิน

งบประมาณที่กำหนดไว้เป็นการประมาณเบื้องต้น อาจมีการเปลี่ยนแปลงตามที่ได้รับการจัดสรรให้ดำเนินการ (ตารางที่ 7-1)

เขตเกษตรกรรม

1) **ดินขาดความอุดมสมบูรณ์/ดินตื้น/ดินต่าง** มีแผนงาน/โครงการปรับปรุงบำรุงดิน ดังนี้

- (1) การส่งเสริมการผลิตและการใช้สารอินทรีย์
- (2) การผลิต-จัดหาเมล็ดพันธุ์พืชปุ๋ยสด
- (3) การส่งเสริมการปรับปรุงบำรุงดินด้วยพืชปุ๋ยสด
- (4) การพัฒนากลุ่มเกษตรกรใช้สารอินทรีย์ลดการใช้สารเคมีทางการเกษตร
- (5) การจัดตั้งธนาคารปุ๋ยอินทรีย์
- (6) การรณรงค์ไถกลบตอซัง
- (7) การส่งเสริมพัฒนาปรับปรุงบำรุงดิน (หมอดินอาสา)

2) **พื้นที่ขาดแคลนน้ำ** มีแผนงาน/โครงการบริหารจัดการน้ำ ดังนี้

- (1) การพัฒนาแหล่งน้ำขนาดเล็กเพื่อการอนุรักษ์ดินและน้ำ
- (2) การก่อสร้างระบบส่งน้ำ
- (3) การก่อสร้างระบบส่งน้ำและกระจายน้ำ การขุดคลองส่งน้ำที่ต้นเงิน



7.3 กิจกรรมที่จะดำเนินงานของหน่วยงานอื่น (ตารางที่ 7-2)

7.3.1 เขตเกษตรกรรม

1) เขตทำนา มีกิจกรรมที่ขอการสนับสนุนจากส่วนราชการอื่น ดังนี้

- (1) ใช้ตลาดนำการผลิตในการเลือกชนิดพืชหลังนาและหาตลาดรองรับ (สำนักงานพาณิชย์จังหวัดลพบุรี /กรมส่งเสริมการเกษตร)
- (2) จัดอบรมถ่ายทอดความรู้ เรื่องการใช้พันธุ์ข้าว (กรมการข้าว)
- (3) จัดอบรมถ่ายทอดความรู้ เรื่องการป้องกันกำจัดศัตรูข้าว และการจัดการโรค/แมลง (กรมการข้าว)
- (4) ถ่ายทอดความรู้ เรื่องการผลิตเมล็ดพันธุ์ข้าว (กรมการข้าว)

2) เขตปลูกพืชไร่ เขตปลูกไม้ผล และเขตปลูกไม้ยืนต้น

- (1) ใช้ตลาดนำการผลิตในการเลือกชนิดพืชและหาตลาดรองรับ ทั้งในเขตที่เหมาะสมและในเขตที่ไม่เหมาะสมและต้องการปรับเปลี่ยนชนิดพืช (สำนักงานพาณิชย์จังหวัด/สำนักงานสหกรณ์จังหวัด)
- (2) การอบรมให้ความรู้การเข้าสู่กระบวนการรับรองมาตรฐานการปฏิบัติทางการเกษตรที่ดี (Good Agricultural Practices : GAP) (ศูนย์วิจัยและพัฒนาการเกษตรจังหวัด)
- (3) จัดอบรมถ่ายทอดความรู้การทำการเกษตรผสมผสานตามแนวทางเศรษฐกิจพอเพียง (กรมส่งเสริมการเกษตร)
- (4) สนับสนุนการขุดเจาะน้ำบาดาล (กรมทรัพยากรน้ำบาดาล)

3) เขตปศุสัตว์ และเขตเพาะเลี้ยงสัตว์น้ำ

- ส่งเสริม/สนับสนุนการปลูกหญ้าเลี้ยงสัตว์ (สำนักงานปศุสัตว์จังหวัด)

7.3.2 เขตแหล่งน้ำ

- สนับสนุนการพัฒนาเพื่อเพิ่มพื้นที่กักเก็บน้ำ (สำนักงานชลประทานจังหวัด)

7.4 ความต้องการของชุมชนและองค์กรปกครองส่วนท้องถิ่น

จากการดำเนินการจัดทำกระบวนการมีส่วนร่วมของประชาชนที่องค์การบริหารส่วนตำบลหนองสาหร่าย เมื่อวันที่ 9 สิงหาคม 2566 ได้มีความต้องการของประชาชนที่ต้องการให้ดำเนินการเกี่ยวกับแก้ปัญหาดินเสื่อมโทรมและฟื้นฟูความอุดมสมบูรณ์ของดิน และการขาดแคลนน้ำ

เพื่อตอบสนองต่อความต้องการของชุมชนและการแก้ไขปัญหาเชิงพื้นที่ ของตำบลหนองสาหร่าย กรมพัฒนาที่ดินได้วิเคราะห์เบื้องต้น ดังต่อไปนี้

ปัญหาของตำบลหนองสาหร่าย ในภาพรวมสรุปได้ว่า มีปัญหาสำคัญ 5 ประการ คือ (1) ปัญหาดินเสื่อมโทรม (2) ดินตื้น/ดินตื้น (3) ปัญหาขาดแคลนน้ำ ปัญหาดังกล่าวนี้ส่งผลกระทบต่อทำให้น้ำไม่เพียงพอต่อการทำเกษตร เนื่องจาก พื้นที่ไม่มีแหล่งเก็บน้ำไว้ใช้ทางการเกษตร (4) น้ำตื้น มีคราบหินปูน เนื่องจากใช้น้ำบาดาลเป็นหลัก (5) โรคและแมลงศัตรูพืช

ในกรณีของปัญหาความเสื่อมโทรมของที่ดินนั้น หมายถึงดินขาดความอุดมสมบูรณ์จากการวิเคราะห์ความลาดชัน ของตำบลหนองสาหร่าย ซึ่งมีเนื้อที่รวม 49,291 ไร่ นั้น พบว่าเป็นที่ราบระดับความลาดชัน



0-2% มีจำนวน 38,913 ไร่ หรือร้อยละ 78.95 ระดับความลาดชันระหว่าง 2-5% มีจำนวน 10,029 ไร่ หรือร้อยละ 20.35 จากการที่สภาพภูมิประเทศเป็นที่ดอน การสูญเสียดินจึงมีความรุนแรงต่ำ ในส่วนปัญหาความอุดมสมบูรณ์ของดินที่เกิดขึ้นนั้น เนื่องจากในพื้นที่บริเวณนี้ มีการใช้ที่ดินติดต่อกันเป็นเวลานาน โครงสร้างของดินได้มีการเปลี่ยนแปลง ในพื้นที่ที่มีการไถพรวนด้วยเครื่องจักรกลติดต่อกันเป็นเวลานาน ทำให้ดินแน่นตัว น้ำในดินและอากาศในดินที่เคยมีอยู่ สูญหายไป ส่วนธาตุอาหารและอินทรีย์วัตถุ ก็มีปริมาณลดลงเช่นเดียวกัน เนื่องจากพืชนำไปใช้ และอินทรีย์วัตถุได้สลายตัวไป ดินมีลักษณะเป็นดินต่างเกิดจากวัตถุต้นกำเนิดดิน มีการสะสมปุ๋ยในดินเป็นปริมาณมาก สภาวะแห้งแล้ง ปริมาณน้ำฝนน้อย ไม่เพียงพอต่อการชะละลายเกลือต่างๆ รวมทั้งแมกนีเซียมและแคลเซียมคาร์บอเนต ทำให้เกิดการสะสมหินปูนในดิน และในบางพื้นที่บริเวณนี้เป็นดินตื้น มีความอุดมสมบูรณ์ต่ำ เนื้อดินเหนียวมีน้อย ทำให้การยึดตัวของเม็ดดินไม่ดี ควรเพิ่มความอุดมสมบูรณ์ของดินโดยใช้ปุ๋ยอินทรีย์ ได้แก่ ปุ๋ยหมัก ปุ๋ยคอก หรือปลูกพืชตระกูลถั่วแล้วไถกลบ เพื่อเพิ่มความสามารถในการดูดซับอาหารและน้ำให้แก่ดิน และใช้ปุ๋ยเคมีร่วมด้วยตามความเหมาะสมกับชนิดพืชที่ปลูก

ในกรณีของการขาดแคลนนํ้า นั้น นอกจากผลการที่บวมของตะกอนดินในแหล่งน้ำจืดขึ้นเงิน ดังกล่าวข้างต้นแล้ว การที่ประชากรเพิ่มขึ้น กิจกรรมที่ต้องใช้น้ำเพิ่มขึ้น ทำการเกษตรเพิ่มขึ้น รวมทั้งเหตุการณ์ที่เกิดจากการเปลี่ยนแปลงภูมิอากาศ เช่น ปริมาณฝนน้อยกว่าปกติ ฝนทิ้งช่วง จนเกิดความแห้งแล้ง การขาดแคลนนํ้าจึงเกิดขึ้นอย่างต่อเนื่อง จำเป็นต้องวางระบบอนุรักษ์ดินและน้ำเพื่อกักน้ำในดิน คงความอุดมสมบูรณ์ เพื่อจัดหาน้ำให้แหล่งน้ำต้นทุน โดยวิธีการต่างๆ ให้เพียงพอแก่ความต้องการ

ประเด็นหลังจากข้อเสนอ ให้แก้ปัญหาเรื่องการขาดแคลนนํ้า จะสรุปได้ว่ามี 2 ประการ คือ (1) **การปลูกพืชใช้นํ้าน้อยในฤดูแล้ง** (2) **การขอฝนหลวงในช่วงฝนทิ้งช่วงเป็นระยะเวลานาน** (3) **การใช้ระบบอนุรักษ์ดินและน้ำ**

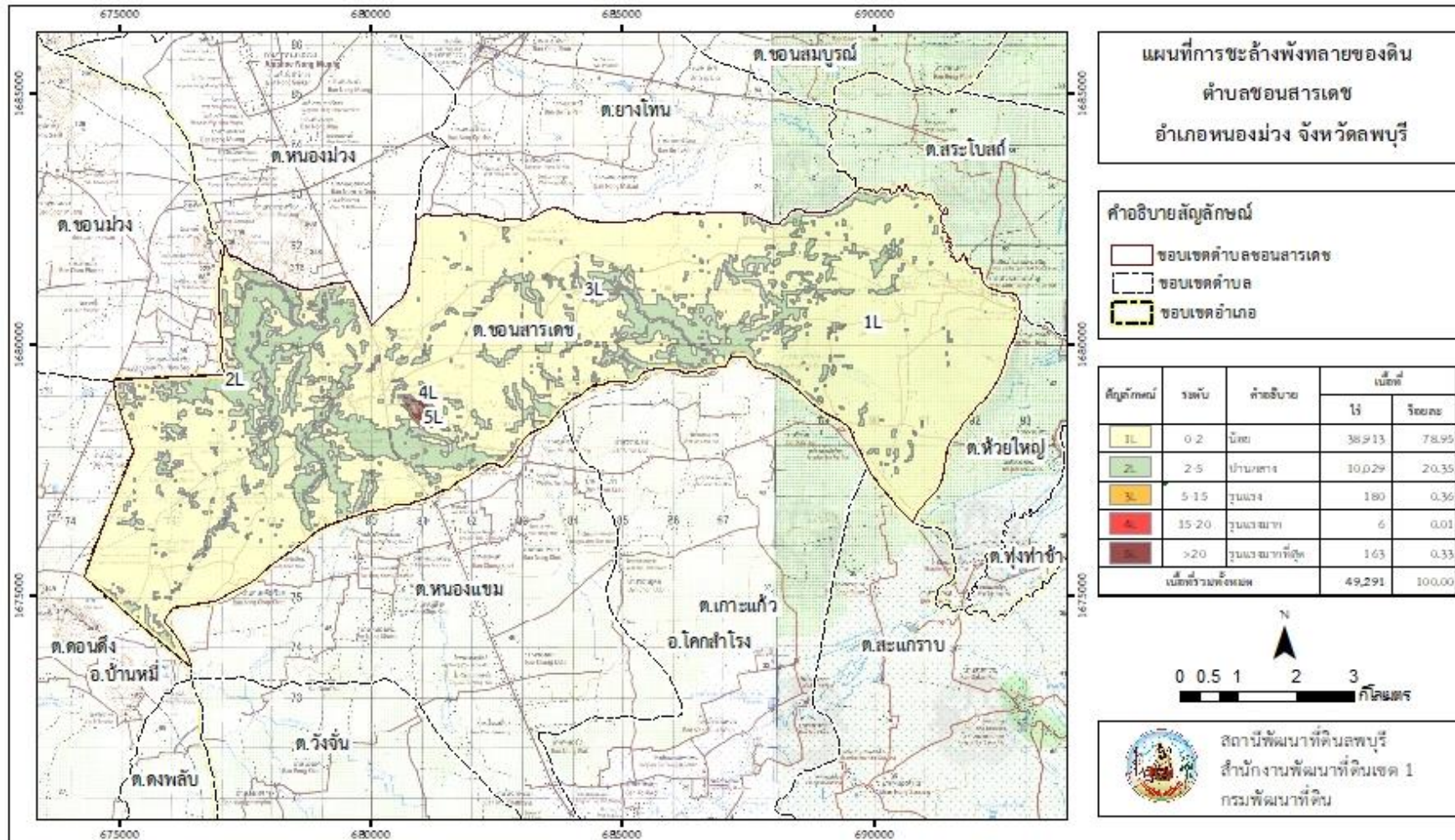
เพื่อตอบสนองข้อเสนอดังกล่าว 2 ประการนี้ จากการวิเคราะห์ข้อมูลเบื้องต้น ที่มีอยู่ปัจจุบันแล้วสรุปได้ว่า **“ไม่สามารถดำเนินการแก้ปัญหาหมู่บ้านใดหมู่บ้านหนึ่งหรือใช้วิธีการใดวิธีการหนึ่งแล้วจะแก้ปัญหาการขาดแคลนนํ้าหรือนํ้าท่วมทั้งตำบลได้โดยสิ้นเชิง**

การแก้ไขปัญหาการขาดแคลนนํ้าหรือนํ้าท่วมจะต้องดำเนินการทั้งตำบลควบคู่กัน โดยจัดทำโครงการ **“การพัฒนาที่ดินและน้ำที่เป็นระบบ”** ทั้งพื้นที่ตำบล สภาพพื้นที่ส่วนใหญ่เป็นที่ดอน (ความลาดชัน 0-2 เปอร์เซ็นต์ และ 2-5 เปอร์เซ็นต์) มีส่วนน้อยที่มีความเสี่ยงในการสูญเสียดินจากการชะล้างพังทลายของดินและไหลลงสู่อ่างเก็บน้ำ การจัดการพื้นที่ควรพัฒนาที่ดินและระบบน้ำ ได้แก่ การขุดลอกคลอง ก่อสร้างสระน้ำ ฝายกั้นน้ำ คลองส่งน้ำ คลองระบายน้ำ หรือผนังป้องกันน้ำท่วม การขุดบ่อบาดาล ปรับรูปที่ดิน ปรับเปลี่ยนกิจกรรมการผลิต และการทำอนุรักษ์ดินและน้ำเพื่อให้การใช้ที่ดินสามารถใช้พื้นที่ได้อย่างต่อเนื่องและเกิดประโยชน์ทั้งตัวเกษตรกร ชุมชนในด้านเศรษฐกิจ สังคมและสิ่งแวดล้อม (รูปที่ 7-1)

ในกรณีน้ำต่าง มีคราบหินปูน แนะนำให้ปรับสภาพน้ำ ทำให้นํ้ามีคุณภาพดียิ่งขึ้น โดยบริษัทรับทำระบบกรอง น้ำบาดาล หากมีงบประมาณจำกัด สามารถทำได้โดยการต้มจะช่วยทำให้ลดความกระด้างของน้ำ หรือเติมสารเคมีที่นิยมปรับสภาพน้ำ เช่น สารพวกคลอรีน ต่างทับทิม เป็นต้น และสามารถขอติดตั้งน้ำปะปาในเขตต่างๆ ซึ่งดูแลพื้นที่บริเวณนั้น



ในกรณีของการมีโรคและแมลงศัตรูนั้น การจัดการพืชที่ได้ผลดี คือ ใช้พันธุ์ต้านทานเป็นอันดับแรก และกรณีที่ต้องใช้พันธุ์อ่อนแอ เนื่องจากเหตุผลต่างๆ เกษตรกรสามารถจัดการกับต้นพืชได้ ตัวอย่างเช่น การใช้ส่วนขยายพันธุ์ที่ปลอดศัตรูพืช หรือการกำจัดศัตรูพืชที่ติดมากับส่วนขยายพันธุ์ การปฏิบัติดูแลให้ต้นพืชมีความสมบูรณ์แข็งแรง เช่น การใส่ปุ๋ยหรือให้ธาตุอาหารตามความต้องการของพืช หรือตามค่าวิเคราะห์ดิน ปลูกพืชหมุนเวียนเพื่อกำจัดวงจรชีวิตแมลงศัตรูพืช ร่วมกับการใช้สารเคมีป้องกันกำจัดศัตรูพืชอย่างเหมาะสม



รูปที่ 7-1 การชะล้างพังทลายของดินในเขตการใช้ที่ดิน ตำบลหนองสารเดช อำเภอนงนุช จังหวัดลพบุรี



ตารางที่ 7-1 กิจกรรมของกรมพัฒนาที่ดินในเขตเกษตรกรรมที่จะดำเนินการในปีงบประมาณ 2567-2571

เขตการใช้ที่ดิน (เกษตรกรรม)	แผนงาน/โครงการ	งบประมาณ (บาท)
1. เขตพื้นที่ทำนา เนื้อที่ 487 ไร่ (เขตเกษตรกรรมที่มีศักยภาพสูง ประเภทที่ 2)	1. การปรับปรุงบำรุงดิน	879,080
	1.1 การส่งเสริมการผลิตและการใช้สารอินทรีย์	4,080
	1.2 การรณรงค์ไถกลบตอซัง	875,000
2. เขตปลูกพืชไร่ เนื้อที่ 41,586 ไร่ (เขตเกษตรกรรมที่มีศักยภาพสูง ประเภทที่ 2) 3. เขตปลูกพืชไร่ เนื้อที่ 33 ไร่ (เขตเกษตรกรรมที่มีศักยภาพการผลิตต่ำ)	1. การปรับปรุงบำรุงดิน	1,229,200
	1.1 การส่งเสริมการผลิตและการใช้สารอินทรีย์	40,000
	1.2 การผลิต-จัดหาเมล็ดพันธุ์พืชสด	800,000
	1.3 ส่งเสริมการปรับปรุงบำรุงดินด้วยปุ๋ยพืชสด	30,000
	1.4 การจัดตั้งธนาคารปุ๋ยอินทรีย์	359,200
	2. การบริหารจัดการน้ำ	1,200,000
2.1 การพัฒนาแหล่งน้ำขนาดเล็กเพื่อการอนุรักษ์ดินและน้ำ	1,200,000	
4. เขตปลูกไม้ผล เนื้อที่ 651 ไร่ (เขตเกษตรกรรมที่มีศักยภาพสูง ประเภทที่ 2)	1. การปรับปรุงบำรุงดิน	644,240
	1.1 การส่งเสริมการผลิตและการใช้สารอินทรีย์	114,240
	1.2 การผลิต-จัดหาเมล็ดพันธุ์พืชสด	132,800
	1.3 ส่งเสริมการปรับปรุงบำรุงดินด้วยปุ๋ยพืชสด	10,800
	1.4 การพัฒนากลุ่มเกษตรกรใช้สารอินทรีย์ลดการใช้สารเคมีทางการเกษตร	27,200
	1.5 การจัดตั้งธนาคารปุ๋ยอินทรีย์	359,200



ตาราง 7-1 (ต่อ)

เขตการใช้ที่ดิน (เกษตรกรรม)	แผนงาน/โครงการ	งบประมาณ (บาท)
	2. การฟื้นฟูและป้องกันการชะล้างพังทลายของดิน	1,960,000
	2.1 การปลูกหญ้าแฝกเพื่อการอนุรักษ์ดินและน้ำ	160,000
	2.2 การจัดทำระบบอนุรักษ์ดินและน้ำพร้อมปลูกไม้ยืนต้นโตเร็ว	1,800,000
5. เขตปลูกไม้ยืนต้น เนื้อที่ 1,510 ไร่ (เขตเกษตรกรรมที่มีศักยภาพสูง ประเภทที่ 2)	1. การปรับปรุงบำรุงดิน	4,080
	1.1 การส่งเสริมการผลิตและการใช้สารอินทรีย์	4,080
6. เขตปลูกพืชทางเลือก เนื้อที่ 98 ไร่ (เขตเกษตรกรรมที่มีศักยภาพสูง ประเภทที่ 2)	1. การปรับปรุงบำรุงดิน	20,400
	1.1 การส่งเสริมการผลิตและการใช้สารอินทรีย์	20,400
7. เขตประมง 9 ไร่	1. การปรับปรุงบำรุงดิน	13,000
	1.1 สารเร่งพด. 6 จุลินทรีย์ผลิตสารบำบัดน้ำเสีย	13,000
	2. การฟื้นฟูและป้องกันการชะล้างพังทลายของดิน	240,000
	2.1 การปลูกหญ้าแฝกเพื่อการอนุรักษ์ดินและน้ำ	240,000
8. เขตปศุสัตว์ 815 ไร่	1. การปรับปรุงบำรุงดิน	13,000
	1.1 สารเร่งพด. 6 จุลินทรีย์ผลิตสารบำบัดน้ำเสีย	13,000
	รวมแผนงาน/โครงการ	6,203,000



ตารางที่ 7-2 สรุปกิจกรรมที่ขอรับการสนับสนุนจากส่วนราชการอื่นในเขตการใช้ที่ดิน

เขตการใช้ที่ดิน	กิจกรรมที่ขอการสนับสนุนจากส่วนราชการอื่น
<p>เขตพื้นที่เกษตรกรรมที่มีศักยภาพการผลิตสูง (ประเภท 2)</p> <ul style="list-style-type: none">- เขตทำนา เนื้อที่ 487 ไร่- เขตปลูกไม้ผล เนื้อที่ 651 ไร่- เขตปลูกไม้ยืนต้น เนื้อที่ 1,510 ไร่- เขตปลูกพืชไร่ เนื้อที่ 41,586 ไร่- เขตปลูกพืชทางเลือก 98 ไร่ <p>เขตเกษตรกรรมที่มีศักยภาพการผลิตต่ำ</p> <ul style="list-style-type: none">- เขตปลูกพืชไร่ 33 ไร่	<p>การแก้ปัญหาดินเสื่อมโทรม พื้นฟูความอุดมสมบูรณ์ของดิน และเพิ่มศักยภาพการผลิต</p> <ol style="list-style-type: none">1) โครงการส่งเสริมและพัฒนาสหกรณ์/กลุ่มเกษตรกรให้มีความเข้มแข็งตามศักยภาพ (สนง. สหกรณ์จังหวัด)2) โครงการเกษตรอินทรีย์ (ศูนย์วิจัยพืชไร่จังหวัด)3) โครงการศูนย์เรียนรู้การเพิ่มประสิทธิภาพการผลิตภาคการเกษตร (ศูนย์วิจัยพืชไร่จังหวัด)4) โครงการวิจัยและพัฒนาเทคโนโลยีและนวัตกรรม (ศูนย์วิจัยพืชไร่จังหวัด)5) โครงการบริหารความหลากหลายชีวภาพ (ศูนย์วิจัยพืชไร่จังหวัด)6) โครงการพัฒนาเกษตรกรปราดเปรื่อง (Smart Farmer) <p>การปรับปรุงที่ดินและเปลี่ยนกิจกรรมการผลิต</p> <ol style="list-style-type: none">7) โครงการส่งเสริมเกษตรทฤษฎีใหม่ในเขตปฏิรูปที่ดิน (สนง. การปฏิรูปที่ดินจังหวัด)8) โครงการสร้างและพัฒนาเกษตรกรรุ่นใหม่ (สนง. ปฏิรูปที่ดินจังหวัด)9) โครงการพัฒนาเกษตรกรรมยั่งยืน (สนง. ปฏิรูปที่ดินจังหวัด)10) โครงการพัฒนาธุรกิจชุมชนในเขตปฏิรูปที่ดิน (สนง. การปฏิรูปที่ดินจังหวัด)11) โครงการส่งเสริมเกษตรทฤษฎีใหม่ (สนง. การปฏิรูปจังหวัด) <p>การปรับปรุงที่ดินและเปลี่ยนกิจกรรมการผลิต</p> <ol style="list-style-type: none">1) โครงการพัฒนาเครือข่ายงานส่งเสริมการเกษตร (สนง. เกษตรจังหวัด)2) โครงการเสริมสร้างและพัฒนาศักยภาพองค์กรเกษตรกร (สนง. เกษตรจังหวัด)3) โครงการขับเคลื่อนการดำเนินงานส่งเสริมและพัฒนาวิสาหกิจชุมชน (สนง. เกษตรจังหวัด)



ตาราง 7-2 (ต่อ)

เขตการใช้ที่ดิน	กิจกรรมที่ขอการสนับสนุนจากส่วนราชการอื่น
	<ol style="list-style-type: none">4) โครงการส่งเสริมเกษตรกรรมทางเลือก (สนง. เกษตรจังหวัด)5) โครงการส่งเสริมการใช้เครื่องจักรกลทางการเกษตร (สนง. เกษตรจังหวัด)6) โครงการส่งเสริมเกษตรแบบผสมผสาน (สนง. เกษตรจังหวัด)7) โครงการขับเคลื่อนเศรษฐกิจพอเพียงในสหกรณ์และกลุ่มเกษตรกร (สนง. เกษตรจังหวัด)8) โครงการพัฒนาตลาดสินค้าเกษตร (สนง. เกษตรจังหวัด)9) โครงการธนาคารสินค้าเกษตร (สนง. เกษตรจังหวัด)10) โครงการพัฒนาสถาบันเกษตรกรรูปแบบประชารัฐ (สนง. เกษตรจังหวัด)11) โครงการศักยภาพการดำเนินธุรกิจของสหกรณ์การเกษตรและกลุ่มเกษตรกร (สนง. เกษตรจังหวัด)12) โครงการผลิตพันธุ์พืชและปัจจัยการผลิต (สนง. เกษตรจังหวัด)13) โครงการระบบส่งเสริมเกษตรแบบแปลงใหญ่14) โครงการบริหารจัดการพื้นที่เกษตรกรรม15) โครงการผลิตและสนับสนุนหัวเชื้อจุลินทรีย์ควบคุมศัตรูพืช (ศูนย์ส่งเสริมเทคโนโลยีการเกษตรด้านอารักขาพืชจังหวัด)16) โครงการสนับสนุนจุลินทรีย์ควบคุมศัตรูพืชทดแทนการใช้สารเคมี
เขตปศุสัตว์ เนื้อที่ 815 ไร่ เขตประมง เนื้อที่ 9 ไร่	<ol style="list-style-type: none">1) โครงการสร้างความเข้มแข็งกลุ่มการผลิตด้านการเกษตร (กรมประมง)2) โครงการส่งเสริมและพัฒนาอาชีพเพื่อแก้ไขปัญหาที่ดินทำกินของเกษตรกร (กรมประมง)3) โครงการพัฒนาและส่งเสริมอุตสาหกรรมฮาลาลด้านปศุสัตว์ (สนง.ปศุสัตว์จังหวัด)



ตาราง 7-2 (ต่อ)

เขตการใช้ที่ดิน	กิจกรรมที่ขอการสนับสนุนจากส่วนราชการอื่น
	<ul style="list-style-type: none">4) โครงการส่งเสริมการเลี้ยงสัตว์แบบแปลงใหญ่ (สนง. ปศุสัตว์จังหวัด)5) โครงการส่งเสริมการใช้เครื่องจักรกลทางการเกษตรทดแทนแรงงานเกษตรกร (สนง. ปศุสัตว์จังหวัด)6) โครงการออกแบบการปรับเปลี่ยนการใช้น้ำเพื่อการเกษตรตามนโยบาย (กรมชลประทาน)7) โครงการพัฒนาพื้นที่ให้เป็นพื้นที่รับน้ำ (กรมชลประทาน)
พื้นที่แหล่งน้ำ เนื้อที่ 779 ไร่	<ul style="list-style-type: none">1) โครงการศึกษาความเป็นไปได้ในการพัฒนาแหล่งน้ำในชลประทาน (กรมชลประทาน)2) โครงการพัฒนาระบบชลประทานด้วยนวัตกรรม (กรมชลประทาน)3) โครงการเพิ่มประสิทธิภาพการกักเก็บน้ำ (กรมชลประทาน)4) โครงการพัฒนาโครงการชลประทานเดิม (กรมชลประทาน)5) โครงการเพิ่มประสิทธิภาพการส่งน้ำและการระบายน้ำ (กรมชลประทาน)6) โครงการจัดรูปที่ดินและจัดระบบน้ำในชลประทานเดิม (กรมชลประทาน)



แผนการใช้ที่ดินตำบลขอนแก่น อำเภอหนองม่วง จังหวัดลพบุรี

ตาราง 7-3 เป้าหมายการดำเนินงานและงบประมาณ ตำบลขอนแก่น อำเภอหนองม่วง จังหวัดลพบุรี แผน 5 ปี (พ.ศ. 2567-2571)

เขตการใช้ที่ดิน	งาน/โครงการ/กิจกรรม	หน่วย					รวม	รวม					รวม	หน่วยงาน รับผิดชอบ	
		นับ	2567	2568	2569	2570		2571	2567	2568	2569	2570			2571
	1. ปรับปรุงบำรุงดิน														
เขตทำนา/เขตปลูกพืชไร่ เขตปลูกไม้ผล /เขตปลูกไม้ยืนต้น เขตปลูกพืชทางเลือก	1.1 การส่งเสริมการผลิตและการใช้ สารอินทรีย์	ราย	90	90	90	90	90	450	36,560	36,560	36,560	36,560	36,560	182,800	พต.
เขตพืชไร่/เขตปลูกไม้ผล	1.2 การผลิต-จัดหาเมล็ด พันธุ์ปุ๋ยพืชสด	ตัน	8	8	8	8	8	40	186,560	186,560	186,560	186,560	186,560	932,800	พต.
เขตพืชไร่/เขตปลูกไม้ผล	1.3 การส่งเสริมการปรับปรุงบำรุงดิน ด้วยปุ๋ยพืชสด	ไร่	3,000	3,000	3,000	3,000	3,000	15,000	10,200	10,200	10,200	10,200		40,800	พต.
เขตปลูกไม้ผล	1.4 การพัฒนากลุ่มเกษตรกรใช้สารอินทรีย์ ลดการใช้สารเคมีทางการเกษตร	กลุ่ม	2	2	2	2	2	10	5,440	5,440	5,440	5,440	5,440	27,200	พต.
เขตพืชไร่/เขตปลูกไม้ผล	1.5 การจัดตั้งธนาคารปุ๋ยอินทรีย์	แห่ง	1	1	1	1	1	5	143,680	143,680	143,680	143,680	143,680	718,400	พต.
เขตทำนา	1.6 การรณรงค์เฝ้าระวัง	ไร่	500	500	500	500	500	2,500	175,000	175,000	175,000	175,000	175,000	875,000	พต.
เขตประมง/เขตปศุสัตว์	1.6 สารเร่งพด. 6 จุลินทรีย์ ผลิตสารบำบัด น้ำเสีย	ลิตร	500	500	500	500	500	2,500	5,200	5,200	5,200	5,200	5,200	26,000	พต.
	2. การบริหารจัดการน้ำ														
เขตพืชไร่	2.1 การพัฒนาแหล่งน้ำขนาดเล็กเพื่อการ อนุรักษ์ดินและน้ำ	บ่อ	-	-	-	-	-	-	300,000	300,000	300,000	300,000	300,000	1,200,000	พต.
	3. การฟื้นฟูและป้องกันการชะล้าง พังทลายของดิน														
เขตปลูกไม้ผล/เขตประมง	3.1 การปลูกหญ้าแฝก เพื่อการอนุรักษ์ดิน และน้ำ	กล้า	50,000	50,000	50,000	50,000	50,000	250,000	80,000	80,000	80,000	80,000	80,000	400,000	พต.
เขตปลูกไม้ผล	3.2 การจัดระบบอนุรักษ์ดินและน้ำพร้อม ปลูกไม้ยืนต้นโตเร็ว	ไร่	100	100	100	100	100	500	360,000	360,000	360,000	360,000	360,000	1,800,000	พต.
	รวมเป้าหมายดำเนินงานและงบประมาณ													6,203,000	

หมายเหตุ: งบประมาณที่กำหนดไว้นี้เป็นประมาณเบื้องต้น อาจมีการเปลี่ยนแปลงตามที่ได้รับการจัดสรรให้ดำเนินการ



เอกสารอ้างอิง

- กรมการปกครอง. 2556. **แผนที่ขอบเขตตำบลปี 2564 (ไฟล์ข้อมูล)**. กรมพัฒนาที่ดิน กระทรวงเกษตรและสหกรณ์, กรุงเทพฯ
- _____. 2566. **รายงานสถิติจำนวนประชากรและบ้าน รายจังหวัด รายอำเภอ และรายตำบล (ณ เดือน ธันวาคม พ.ศ. 2565)**. แหล่งที่มา : <http://stat.bora.dopa.go.th/stat/statnew/statyaer/#/TableTemplate/Area/statpop>, 1 พฤษภาคม 2566.
- กรมการพัฒนาชุมชน. 2566. **ข้อมูลความจำเป็นพื้นฐาน (จปฐ.) รายจังหวัด รายอำเภอ และรายตำบลปี 2565**. แหล่งที่มา: <http://ebmn.cdd.go.th/> , 1 มิถุนายน 2566.
- กรมทรัพยากรน้ำบาดาล. 2566. **ปริมาณน้ำและจำนวนบ่อบาดาล**. แหล่งที่มา : <http://app.dgr.go.th/newpasutara/xml/search.php>, 26 พฤษภาคม 2566.
- กรมส่งเสริมการเกษตร. 2566. **จำนวนครัวเรือนเกษตรกรที่ขึ้นทะเบียนเกษตรกร จำแนกรายจังหวัด รายอำเภอ และรายตำบล (ณ เดือนมกราคม พ.ศ. 2566)**. แหล่งที่มา : <http://mvos2.gistda.or.th/>, 15 พฤษภาคม 2566.
- กรมอุตุนิยมวิทยา. 2566. **สถิติภูมิอากาศคาบ 30 ปี พ.ศ. 2536-2565 (ไฟล์ข้อมูล)**. กระทรวงดิจิทัลเพื่อเศรษฐกิจและสังคม, กรุงเทพฯ
- กลุ่มวิเคราะห์สภาพการใช้ที่ดิน. 2566. **แผนที่สภาพการใช้ที่ดิน ปี 2566 (ไฟล์ข้อมูล)**. กองนโยบายและแผนที่ใช้ที่ดิน กรมพัฒนาที่ดิน กระทรวงเกษตรและสหกรณ์, กรุงเทพฯ.
- กองสำรวจดินและวิจัยทรัพยากรดิน. 2566. **แผนที่ทรัพยากรดิน (ไฟล์ข้อมูล)**. กรมพัฒนาที่ดิน กระทรวงเกษตรและสหกรณ์, กรุงเทพฯ.
- กองสำรวจดินและวิจัยทรัพยากรดิน. 2566. **แผนที่ทรัพยากรดิน (ไฟล์ข้อมูล)**. กรมพัฒนาที่ดิน กระทรวงเกษตรและสหกรณ์, กรุงเทพฯ.
- บัณฑิต และ คำรณ. 2542. **คู่มือการประเมินคุณภาพดิน**. กองวางแผนการใช้ที่ดิน กรมพัฒนาที่ดิน กระทรวงเกษตรและสหกรณ์, กรุงเทพฯ.
- องค์การบริหารส่วนตำบลขอนแก่น. 2566. **วิสัยทัศน์ พันธกิจ**. แหล่งที่มา: <http://www.khaokhen.go.th/vision.html>, 1 พฤษภาคม 2566.

ที่ปรึกษา

นางนงนุช ศรีพุ่ม
นางมีทนา ชัยมหาวิน
นายภราดร ดาวชวาระ
กลุ่มวางแผนการใช้ที่ดิน
กลุ่มวิชาการเพื่อการพัฒนาที่ดิน
กลุ่มวิเคราะห์ดิน
กองนโยบายและแผน

ผู้อำนวยการสำนักงานพัฒนาที่ดินเขต ๑
ผู้เชี่ยวชาญด้านวางระบบการพัฒนาที่ดิน
ผู้อำนวยการสถานีพัฒนาที่ดินลพบุรี
สำนักงานพัฒนาที่ดินเขต ๑
สำนักงานพัฒนาที่ดินเขต ๑
สำนักงานพัฒนาที่ดินเขต ๑
กรมพัฒนาที่ดิน

คณะผู้จัดทำ

นายประยูร ชำนาญนา
นางสาวกนกลักษณ์ มั่นสุวรรณ
นางสาวนันทิยา ศรีบุตรตา

เจ้าพนักงานการเกษตรชำนาญงาน
นักวิชาการเกษตร
เจ้าหน้าที่แผนที่ภาพถ่าย

