

แผนการใช้ที่ดินตำบลช่องสาริกา อำเภอพัฒนานิคม จังหวัดลพบุรี



กรมพัฒนาที่ดิน กระทรวงเกษตรและสหกรณ์

กันยายน 2566

คำนำ

การจัดทำแผนการใช้ที่ดินดำเนินการตามรัฐธรรมนูญแห่งราชอาณาจักรไทย พ.ศ. 2560 มาตรา 72 (1) ที่ได้บัญญัติให้มีการวางแผนการใช้ที่ดินให้เหมาะสมกับศักยภาพของที่ดินตามหลักการพัฒนาอย่างยั่งยืน โดยแผนการใช้ที่ดินตำบลช่องสาริกา อำเภอพัฒนานิคม จังหวัดลพบุรี ได้นำแนวคิดของ องค์การและการเกษตรแห่งประชาชาติ (Food and Agriculture Organization of the United Nations : FAO) และ โครงการสิ่งแวดล้อมแห่งสหประชาชาติ (United Nations Environment Programme : UNEP) มาปรับใช้ คือ ความเหมาะสมทางกายภาพ ความเหมาะสมทางเศรษฐกิจ การยอมรับจากสังคม การสร้างความยั่งยืนให้สิ่งแวดล้อม และเสนอทางเลือกการใช้ที่ดิน ร่วมกับวิธีการที่จำเป็นอื่น ๆ เช่น กระบวนการมีส่วนร่วมของชุมชน (Participatory Rural Appraisal : PRA) การประเมินคุณภาพที่ดิน เป็นต้น

สถานีพัฒนาที่ดินลพบุรี ร่วมกับ สำนักงานพัฒนาที่ดินเขต 1 และกองนโยบายการใช้ที่ดิน ในการดำเนินงานวางแผนการใช้ที่ดินระดับตำบล โดยพิจารณาภาพรวมของสภาพปัญหาในด้านต่างๆ ทั้งด้านกายภาพ เศรษฐกิจ และสังคม วิเคราะห์และสังเคราะห์ข้อมูลนำไปสู่การวางแผนการใช้ที่ดินที่สอดคล้องกับศักยภาพของพื้นที่ โดยผ่านกระบวนการมีส่วนร่วมของชุมชน (PRA) ในการระบุปัญหา ความต้องการของเกษตรกรและผู้มีส่วนได้ส่วนเสีย ทั้งนี้ สถานีพัฒนาที่ดินลพบุรี ได้จัดทำแผนกิจกรรม/โครงการ เพื่อขับเคลื่อนแผนการใช้ที่ดินให้เป็นรูปธรรมเพื่อให้เกษตรกรมีคุณภาพชีวิตที่ดีขึ้น มีการใช้ที่ดินอย่างถูกต้องเหมาะสม รักษาสภาพแวดล้อมและอนุรักษ์ทรัพยากรในชุมชนให้เกิดความยั่งยืนต่อไป

สถานีพัฒนาที่ดินลพบุรี

กันยายน 2566



สารบัญ

	หน้า
คำนำ	ก
สารบัญ	ข
สารบัญตาราง	ง
สารบัญรูป	จ
บทที่ 1 บทนำ	
1.1 ความสำคัญของการวางแผนการใช้ที่ดิน	1-1
1.2 หลักการและเหตุผล	1-1
1.3 วัตถุประสงค์	1-1
1.4 ระยะเวลาและสถานที่ดำเนินงาน	1-1
1.5 ขั้นตอนการดำเนินงาน	1-2
1.6 วิสัยทัศน์ของตำบล	1-2
บทที่ 2 ข้อมูลทั่วไป	
2.1 ที่ตั้งและอาณาเขต	2-1
2.2 การแบ่งส่วนการปกครอง	2-2
2.3 สภาพภูมิประเทศ	2-2
2.4 สภาพภูมิอากาศ	2-2
2.5 สภาพการใช้ที่ดินในปัจจุบัน	2-4
2.6 สภาพเศรษฐกิจและสังคม	2-8
บทที่ 3 สถานภาพของทรัพยากรธรรมชาติ	
3.1 ทรัพยากรป่าไม้	3-1
3.2 ทรัพยากรน้ำ	3-1
3.3 ทรัพยากรดิน	3-2
บทที่ 4 กระบวนการมีส่วนร่วมของชุมชน (Participatory Rural Appraisal: PRA)	
4.1 การวิเคราะห์ผลจากการจัดทำกระบวนการมีส่วนร่วมของชุมชน (PRA)	4-1
4.2 ระบบการปลูกพืชในปัจจุบัน	4-4
บทที่ 5 การประเมินคุณภาพที่ดิน	
5.1 หลักการประเมินคุณภาพที่ดินด้านกายภาพ	5-1
5.2 พืชเศรษฐกิจที่สำคัญของตำบล	5-2
5.3 ระดับความเหมาะสมของที่ดิน	5-2



สารบัญ (ต่อ)

	หน้า
บทที่ 6	แผนการใช้ที่ดิน
6.1	การวิเคราะห์ข้อมูลเพื่อการจัดทำแผนการใช้ที่ดินระดับตำบล
6.2	แผนการใช้ที่ดิน
บทที่ 7	การขับเคลื่อนแผนการใช้ที่ดิน
7.1	ขั้นตอนการดำเนินงาน
7.2	กิจกรรมที่จะดำเนินการของกรมพัฒนาที่ดิน
7.3	กิจกรรมที่ดำเนินงานของหน่วยงานอื่น
7.4	ความต้องการของชุมชนและองค์กรปกครองส่วนท้องถิ่น
เอกสารอ้างอิง	8-1



สารบัญตาราง

ตารางที่		หน้า
2-1	สถิติภูมิอากาศ ณ สถานีตรวจอากาศบัวชุม จังหวัดลพบุรี (ปี 2536-2565)	2-3
2-2	สภาพการใช้ที่ดิน ตำบลช่องสาริกา อำเภอพัฒนานิคม จังหวัดลพบุรี	2-5
2-3	จำนวนประชากรและครัวเรือน ตำบลช่องสาริกา อำเภอพัฒนานิคม จังหวัด ลพบุรี ปี 2565	2-8
2-4	จำนวนและสัดส่วนครัวเรือน ตำบลช่องสาริกา อำเภอพัฒนานิคม จังหวัด ลพบุรี ปี 2565	2-9
2-5	รายได้-รายจ่ายเฉลี่ยครัวเรือน ตำบลช่องสาริกา อำเภอพัฒนานิคม จังหวัด ลพบุรี ปี 2565	2-10
3-1	สมบัติดิน ตำบลช่องสาริกา อำเภอพัฒนานิคม จังหวัดลพบุรี	3-3
5-1	ตัวอย่างการประเมินคุณภาพที่ดินด้านกายภาพของประเภทการใช้ประโยชน์ ที่ดิน	5-2
5-2	ชั้นความเหมาะสมทางกายภาพของดิน ตำบลชอนม่วง อำเภอบ้านหมี่ จังหวัดลพบุรี	5-3
6-1	เขตการใช้ที่ดิน ตำบลช่องสาริกา อำเภอพัฒนานิคม จังหวัดลพบุรี	6-6
7-1	กิจกรรมของกรมพัฒนาที่ดินในเขตเกษตรกรรมที่จะดำเนินการใน ปีงบประมาณ 2567-2571	7-5
7-2	สรุปกิจกรรมที่ขอรับการสนับสนุนจากส่วนราชการอื่นในเขตการใช้ที่ดิน	7-6
7-3	เป้าหมายการดำเนินงานและงบประมาณ ตำบลช่องสาริกา อำเภอพัฒนานิคม จังหวัดลพบุรี แผน 5 ปี (พ.ศ. 2567-2571)	7-7



สารบัญญรูป

รูปที่		หน้า
1-1	ขั้นตอนการวางแผนการใช้ที่ดินระดับตำบล	1-3
2-1	ขอบเขตการปกครองตำบลช่องสาริกา อำเภอพัฒนานิคม จังหวัดลพบุรี	2-1
2-2	สมุดลของน้ำเพื่อการเกษตร จังหวัดลพบุรี	2-4
2-3	สภาพการใช้ที่ดิน ตำบลช่องสาริกา อำเภอพัฒนานิคม จังหวัดลพบุรี	2-7
3-1	ทรัพยากรดิน ตำบลช่องสาริกา อำเภอพัฒนานิคม จังหวัดลพบุรี	3-4
4-1	การวิเคราะห์สถานการณ์โดยระบบ DPSIR ของตำบลช่องสาริกา อำเภอพัฒนา นิคม จังหวัดลพบุรี	4-3
4-2	ระบบการปลูกพืชในปัจจุบัน ตำบลช่องสาริกา อำเภอพัฒนานิคม จังหวัดลพบุรี	4-4
6-1	เขตการใช้ที่ดิน ตำบลช่องสาริกา อำเภอพัฒนานิคม จังหวัดลพบุรี	6-8
7-1	การชะล้างพังทลายของดินในเขตการใช้ที่ดิน ตำบลช่องสาริกา อำเภอพัฒนา นิคม จังหวัดลพบุรี	7-4



บทที่ 1

บทนำ

1.1 ความสำคัญของการวางแผนการใช้ที่ดิน

ตามรัฐธรรมนูญแห่งราชอาณาจักรไทย พุทธศักราช 2560 มาตรา 72 รัฐพึงดำเนินการเกี่ยวกับที่ดิน ทรัพยากรน้ำ และพลังงาน ดังต่อไปนี้

(1) วางแผนการใช้ที่ดินของประเทศ ให้เหมาะสมกับสภาพพื้นที่ และศักยภาพของที่ดินตามหลักการพัฒนาอย่างยั่งยืน

1.2 หลักการและเหตุผล

ปัจจุบันกรมพัฒนาที่ดินได้ดำเนินการวางแผนการใช้ที่ดินระดับประเทศเรียบร้อยแล้วซึ่งเป็นการวางกรอบเชิงนโยบายมุ่งเน้นการพัฒนาด้านการเกษตรให้เกิดความสมดุลและยั่งยืนและในขณะเดียวกันต้องอนุรักษ์ทรัพยากรธรรมชาติและสิ่งแวดล้อมควบคู่กับการรักษาคุณค่าทางศิลปวัฒนธรรม แต่ทั้งนี้เพื่อให้เกิดการใช้ประโยชน์ที่ดินในระดับพื้นที่อย่างมีประสิทธิภาพและรักษาฐานการผลิตด้านทรัพยากรธรรมชาติอย่างยั่งยืนตลอดห่วงโซ่อุปทาน แผนการใช้ที่ดินระดับตำบลจึงถูกนำมาใช้เป็นเครื่องมือเพื่อขับเคลื่อนการดำเนินงานดังกล่าว

ทั้งนี้กรมพัฒนาที่ดินได้จัดทำแผนปฏิบัติการราชการกรมพัฒนาที่ดินระยะ 5 ปี (พ.ศ. 2566-2570) เพื่อให้บรรลุตามวิสัยทัศน์ที่กำหนดไว้ คือ “เป็นองค์กรอัจฉริยะทางดิน เพื่อขับเคลื่อนการใช้ที่ดินอย่างเหมาะสม 15 ล้านไร่ ภายในปี 2570” ซึ่งในส่วนของประเด็นการพัฒนาที่ 2 บริหารจัดการทรัพยากรดินและที่ดินด้วยชุดข้อมูลที่มีมูลค่าสูง (High Value Dataset) ซึ่งมีเป้าหมาย คือ การนำชุดข้อมูลที่มีมูลค่าสูง ไปใช้ในการบริหารจัดการทางการเกษตร ในส่วนของตัวชี้วัด บริหารจัดการทรัพยากรดินและที่ดินบนพื้นฐานของชุดข้อมูลที่มีมูลค่าสูง ร้อยละ 100 กลยุทธ์ที่ 2 ยกระดับแผนการใช้ที่ดินไปสู่การปฏิบัติ ได้กำหนดให้ ร้อยละของแผนการใช้ที่ดินระดับตำบลที่จัดทำแล้วเสร็จทั้งประเทศ ภายใน ปี 2570 (ไม่น้อยกว่า ร้อยละ 80) เป็นตัวชี้วัดหนึ่งของกลยุทธ์ดังกล่าว

1.3 วัตถุประสงค์

1.3.1 เพื่อรักษาเสถียรภาพของทรัพยากรให้เกิดความสมดุลและยั่งยืนภายใต้การพัฒนาด้านต่าง ๆ ของตำบล

1.3.2 เพื่อให้การใช้ที่ดินมีผลตอบแทนสูงสุดต่อหน่วยเนื้อที่อย่างยั่งยืน

1.3.3 เพื่อให้เกิดการกำหนดแผนงาน โครงการ กิจกรรม ที่สอดคล้องกับแผนการใช้ที่ดินที่กำหนดขึ้นและอยู่บนหลักการของโมเดลเศรษฐกิจ BCG (Bio – Circular – Green Economy : BCG Model)

1.4 ระยะเวลาและสถานที่ดำเนินงาน

1.4.1 ระยะเวลา 1 ตุลาคม 2565 – 30 กันยายน 2566

1.4.2 สถานที่ ตำบลช่องสาริกา อำเภอพัฒนานิคม จังหวัดลพบุรี



1.5 ขั้นตอนการดำเนินงาน

1.5.1 รวบรวมข้อมูลปฐมภูมิและทุติยภูมิ ประกอบด้วย

1) ด้านกายภาพ ได้แก่ ทรัพยากรดิน ทรัพยากรน้ำ ทรัพยากรป่าไม้ ภูมิอากาศ สภาพการใช้ที่ดิน เขตป่าไม้ตามกฎหมายและมติคณะรัฐมนตรี

2) ด้านเศรษฐกิจและสังคม เช่น การถือครองที่ดิน ลักษณะทางเศรษฐกิจของตำบล จำนวนประชากร เป็นต้น

3) ด้านนโยบายและข้อกำหนดที่เกี่ยวข้อง ได้แก่ ยุทธศาสตร์ แผนพัฒนาเศรษฐกิจและสังคมแห่งชาติฉบับที่ 13 ยุทธศาสตร์ภาค แผนพัฒนากลุ่มจังหวัด แผนพัฒนาจังหวัด แผนพัฒนา การเกษตรและสหกรณ์ แผนพัฒนาท้องถิ่น 4 ปี ขององค์การบริหารส่วนจังหวัด เทศบาลตำบลหรือ องค์การบริหารส่วนตำบล

1.5.2 จัดทำกระบวนการมีส่วนร่วมของชุมชน (Participatory Rural Appraisal : PRA) เพื่อรับ ฟังความคิดเห็น ประเด็นปัญหา ความต้องการด้านต่าง ๆ ขององค์การปกครองส่วนท้องถิ่นและ เกษตรกรในตำบล

1.5.3 ประเมินคุณภาพของที่ดินของพืชเศรษฐกิจหลักและพืชทางเลือกที่มีมูลค่าของตำบล

1.5.4 สังเคราะห์ข้อมูลจากข้อ 1.5.1 ถึง 1.5.3 เพื่อใช้ประกอบการวางแผนการใช้ที่ดิน

1.5.5 กำหนด (ร่าง) แผนการใช้ที่ดินระดับตำบล

1.5.6 รับฟังความคิดเห็นของผู้มีส่วนได้ส่วนเสียต่อ (ร่าง) แผนการใช้ที่ดินที่กำหนดขึ้น

1.5.7 ปรับปรุง (ร่าง) แผนการใช้ที่ดินเพื่อจัดทำแผนการใช้ที่ดินฉบับสมบูรณ์

1.5.8 นำแผนการใช้ที่ดินเข้าสู่คณะกรรมการของเขตฯ เพื่อตรวจสอบความครบถ้วนสมบูรณ์ ของเนื้อหาและองค์ประกอบ

1.5.9 เผยแพร่แผนการใช้ที่ดินเพื่อนำไปสู่การขับเคลื่อนการดำเนินงาน ประกอบด้วย

1) องค์การปกครองส่วนท้องถิ่น นำแผนการใช้ที่ดินที่จัดทำขึ้นไปประกอบการจัดทำแผนการ พัฒนาของตำบล เพื่อนำไปสู่การของบประมาณที่มีความสอดคล้องกับศักยภาพด้านการผลิตและสถานภาพ ของทรัพยากรของตำบล

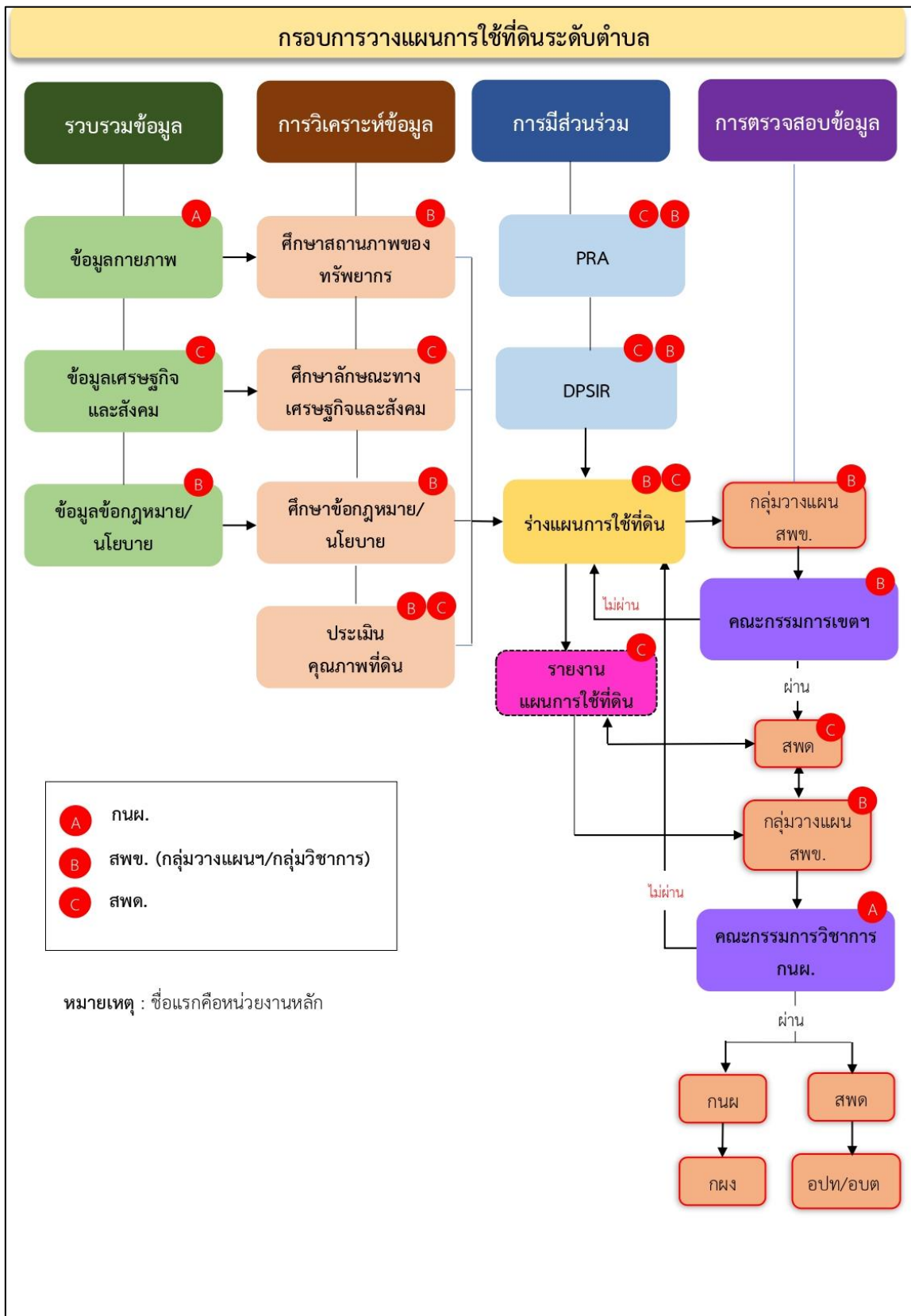
2) กรมพัฒนาที่ดิน โดยสถานีพัฒนาที่ดิน กำหนดแผนงาน/โครงการ/กิจกรรม ที่สอดคล้อง กับแผนการใช้ที่ดินที่กำหนดขึ้นในแต่ละเขตและสามารถใช้ประกอบการของบประมาณในพื้นที่อย่างมี หลักการและเป็นที่ยอมรับ

3) หน่วยงานราชการอื่น ๆ สามารถใช้เป็นข้อมูลพื้นฐานประกอบแผนงาน/โครงการ/ กิจกรรม ที่สอดคล้องกับแผนการใช้ที่ดินที่กำหนดขึ้นในแต่ละเขต

จากขั้นตอนที่กล่าวข้างต้น สามารถจัดทำกรอบการวางแผนการใช้ที่ดินระดับแสดงดังรูป ที่ 1-1

1.6 วิสัยทัศน์ของตำบล

ของสาริกานาอยู่ คุณแลคุณภาพชีวิต น้อมนำเศรษฐกิจพอเพียง เคียงคู่อุตสาหกรรมเชิงนิเวศ (องค์การบริหารส่วนตำบลช่องสาริกา, 2566)



รูปที่ 1-1 กรอบการวางแผนการใช้ที่ดินระดับตำบล

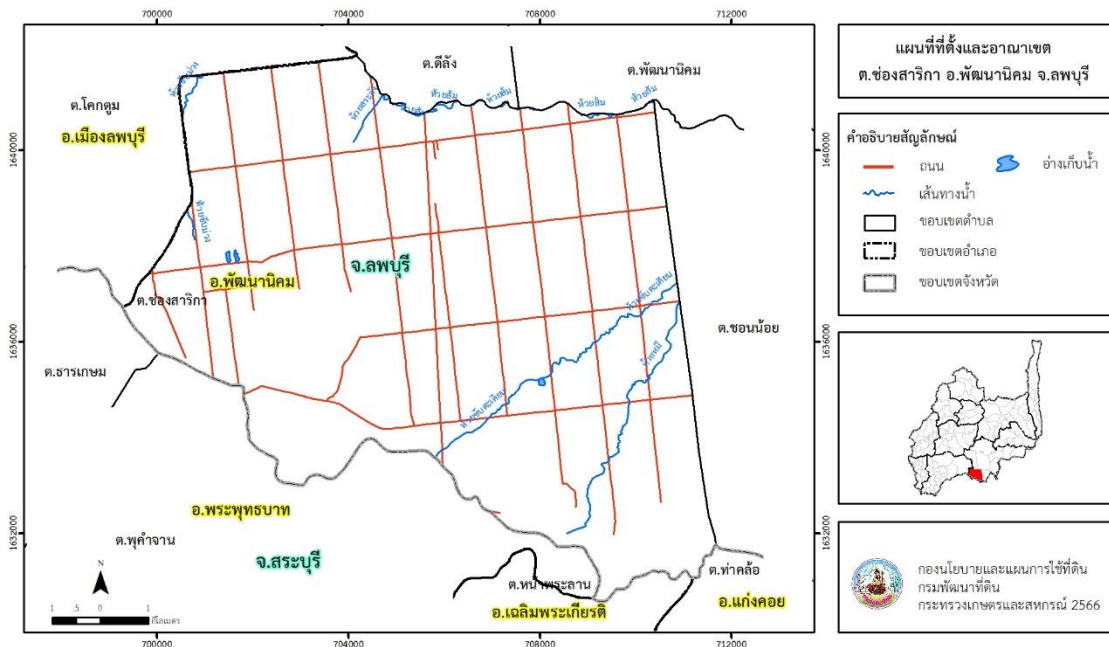


บทที่ 2 ข้อมูลทั่วไป

2.1 ที่ตั้งและอาณาเขต

ตำบลช่องสาริกา อำเภอพัฒนานิคม จังหวัดลพบุรี ตั้งอยู่ทางทิศใต้ของอำเภอพัฒนานิคม มีพื้นที่ประมาณ 89 ตารางกิโลเมตร หรือ 55,759 ไร่ โดยมีอาณาเขตติดต่อ ดังนี้ (รูปที่ 2-1)

ทิศเหนือ	ติดต่อกับ	ตำบลโคกตูม อำเภอเมืองลพบุรี ตำบลตี่ลิ่ง ตำบลพัฒนานิคม อำเภอพัฒนานิคม จังหวัดลพบุรี
ทิศใต้	ติดต่อกับ	ตำบลพุด่าง อำเภอพระพุทธบาท ตำบลหน้าพะลาน อำเภอเฉลิมพระเกียรติ ตำบลท่าคล้อ อำเภอแก่งคอย จังหวัดสระบุรี
ทิศตะวันออก	ติดต่อกับ	ตำบลขนน้อย อำเภอพัฒนานิคม จังหวัดลพบุรี
ทิศตะวันตก	ติดต่อกับ	ตำบลธารเกษม ตำบลพุด่าง อำเภอพระพุทธบาท จังหวัดสระบุรี



รูปที่ 2-1 ขอบเขตการปกครองตำบลช่องสาริกา อำเภอพัฒนานิคม จังหวัดลพบุรี



2.2 การแบ่งส่วนการปกครอง

ตำบลชองสาริกา อำเภอพัฒนานิคม จังหวัดลพบุรี แบ่งส่วนการปกครองออกเป็น 13 หมู่บ้าน ดังนี้

หมู่ที่ 1 บ้านสาริกาพัฒนา	หมู่ที่ 8 บ้านหนองโพธิ์
หมู่ที่ 2 บ้านด่านกระเบา	หมู่ที่ 9 บ้านปากชองสาริกา
หมู่ที่ 3 บ้านน้ำซับ	หมู่ที่ 10 บ้านคลองตะเคียน
หมู่ที่ 4 บ้านโคกสะอาด	หมู่ที่ 11 บ้านห้วยสงบ
หมู่ที่ 5 บ้านหลุบเรา	หมู่ที่ 12 บ้านชองสาริกา
หมู่ที่ 6 บ้านตอยาง	หมู่ที่ 13 บ้านถ้ำบ่อทอง
หมู่ที่ 7 บ้านซับตะเคียน	

2.3 สภาพภูมิประเทศ

ลักษณะพื้นที่ทั่วไปส่วนใหญ่เป็นที่ราบลุ่ม สภาพพื้นที่ราบเรียบถึงลูกคลื่นลอนลาดเล็กน้อย และพื้นที่สูงชันทางทิศใต้เป็นพื้นที่เขาโป่งนงแบก มีความสูง 323 เมตร เขาถ้ำเอราวัณ มีความสูง 276 เมตร เขาเขียง เขาชองสาริกา มีห้วยซับตะเคียนและห้วยหมี่เป็นระบบทางน้ำหลักไหลผ่านทางด้านทิศตะวันออกของตำบล ความสูงของพื้นที่ส่วนใหญ่อยู่ระหว่าง 76-111 เมตร เหนือระดับทะเลปานกลาง

2.4 สภาพภูมิอากาศ

จากการศึกษาสถิติภูมิอากาศ (ปี พ.ศ. 2536-2565) พบว่า ตำบลชองสาริกา อำเภอพัฒนานิคม จังหวัดลพบุรี มีรายละเอียดดังนี้

2.4.1 อุณหภูมิ

มีอุณหภูมิโดยเฉลี่ยทั้งปี 27.8 องศาเซลเซียส อุณหภูมิสูงสุดเฉลี่ย 34.2 องศาเซลเซียส ในเดือนเมษายน และอุณหภูมิต่ำสุดเฉลี่ย 22.8 องศาเซลเซียส ในเดือนมกราคม

2.4.2 ปริมาณน้ำฝน

มีปริมาณน้ำฝนรวมทั้งปี 1,128.9 มิลลิเมตร มีฝนตกประมาณ 110 วัน เดือนที่มีฝนตกมากที่สุด ในเดือนกันยายน มีปริมาณฝน 256.7 มิลลิเมตร และมีฝนตกประมาณ 18 วัน

2.4.3 สมดุลน้ำเพื่อการเกษตร

จากข้อมูลสถิติภูมิอากาศในคาบ 30 ปี (ปี พ.ศ. 2536-2565) ณ สถานีตรวจอากาศบัวชุม จังหวัดลพบุรี ได้นำมาวิเคราะห์สมดุลของน้ำเพื่อการเกษตร ซึ่งเป็นการวิเคราะห์หาช่วงฤดูกาลเพาะปลูกพืชตลอดจนช่วงระยะเวลาที่พืชเสี่ยงต่อการขาดน้ำ ข้อมูลที่นำมาวิเคราะห์ คือ ปริมาณน้ำฝน และศักยภาพการคายระเหยน้ำอ้างอิง (ET_o) ซึ่งคำนวณด้วยโปรแกรม Cropwat for Windows Version 8.0 โดยใช้สมการ Penman-Monteith สามารถสรุปสมดุลของน้ำเพื่อการเกษตรในเขตอาศัยน้ำฝนได้ดังนี้

ช่วงที่เหมาะสมต่อการปลูกพืช เป็นช่วงที่ค่าปริมาณน้ำฝนมากกว่าค่า 0.5 การระเหยจากผิวดิน และการคายน้ำของพืช เป็นช่วงที่ดินมีความชุ่มชื้นพอเหมาะต่อการเพาะปลูกพืช ซึ่งช่วงนี้เริ่มตั้งแต่มิถุนายนถึงต้นเดือนพฤศจิกายน



ช่วงที่มีน้ำมากเกินพอ เป็นช่วงที่ค่าปริมาณน้ำฝนมากกว่าค่าการระเหยจากผิวดินและการคายน้ำของพืช ซึ่งช่วงนี้เริ่มตั้งแต่ปลายเดือนเมษายนถึงปลายเดือนตุลาคม

ช่วงขาดน้ำ เป็นช่วงฤดูแล้งที่ค่าปริมาณน้ำฝนน้อยกว่าค่า 0.5 การระเหยจากผิวดินและการคายน้ำของพืช ซึ่งพืชอาจเสียหายจากการขาดแคลนน้ำได้ ซึ่งช่วงนี้เริ่มตั้งต้นเดือนพฤศจิกายนถึงกลางเดือนมีนาคม (ตารางที่ 2-1 และรูปที่ 2-2)

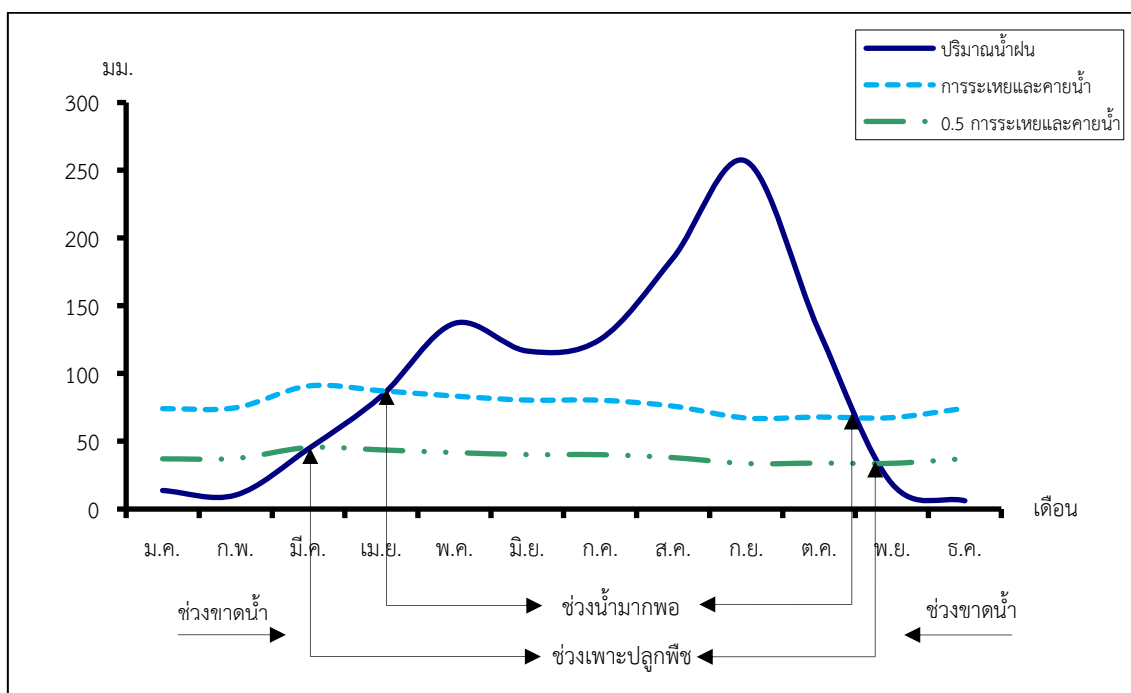
ตารางที่ 2-1 สถิติภูมิอากาศ ณ สถานีตรวจอากาศบัวชุม จังหวัดลพบุรี¹ (พ.ศ.2536-2565)

เดือน	อุณหภูมิ (°ซ.)			ความชื้นสัมพัทธ์	ปริมาณน้ำฝน	จำนวนวันที่ฝนตก	ศักยภาพการคายระเหยน้ำ	ปริมาณฝนใช้การ ²
	ต่ำสุด	สูงสุด	เฉลี่ย	(%)	(มม.)	(วัน)	(มม.)	(มม.)
ม.ค.	18.6	32.5	25.0	66.0	13.7	1.7	74.1	13.4
ก.พ.	20.8	34.9	27.3	63.0	10.3	2.3	74.8	10.1
มี.ค.	23.5	36.9	29.6	65.0	44.5	5.2	90.8	41.3
เม.ย.	24.7	37.4	30.2	69.0	83.4	8.6	87.3	72.3
พ.ค.	25.1	35.9	29.5	76.0	137.0	13.7	83.4	107.0
มิ.ย.	24.9	35.1	29.3	77.0	116.6	12.4	80.4	94.8
ก.ค.	24.6	34.2	28.7	79.0	125.2	15.5	80.3	100.1
ส.ค.	24.3	33.6	28.2	82.0	185.3	18.0	76.0	130.4
ก.ย.	24.2	32.9	27.7	85.0	256.7	18.2	67.2	150.7
ต.ค.	23.4	32.7	27.4	81.0	131.4	10.6	67.9	103.8
พ.ย.	21.2	32.5	26.3	74.0	18.7	3.1	67.5	18.1
ธ.ค.	18.8	31.5	24.6	68.0	6.1	1.0	74.4	6.0
เฉลี่ย	22.8	34.2	27.8	73.8	-	-	-	-
รวม	-	-	-	-	1,128.9	110.3	924.0	848.0

หมายเหตุ : ¹ เป็นสถานีตรวจอากาศที่ใกล้พื้นที่ตำบลมากที่สุด

² จากการคำนวณโดยโปรแกรม Cropwat for Windows Version 8.0

ที่มา : กรมอุตุนิยมวิทยา (2566)



รูปที่ 2-2 กราฟสมดุลของน้ำเพื่อการเกษตร จังหวัดลพบุรี

2.5 สภาพการใช้ที่ดินปัจจุบัน

สภาพการใช้ที่ดินตำบลช่องสาริกา อำเภอพัฒนานิคม จังหวัดลพบุรี ซึ่งสำรวจโดยกลุ่มวิเคราะห์สภาพการใช้ที่ดิน (2566) ประกอบด้วยประเภทการใช้ที่ดินต่าง ๆ ดังนี้

2.5.1 พื้นที่ชุมชนและสิ่งปลูกสร้าง มีเนื้อที่ 38,663 ไร่ หรือร้อยละ 69.33 ของเนื้อที่ตำบล

2.5.2 พื้นที่เกษตรกรรมมีเนื้อที่ 2,730 ไร่ หรือร้อยละ 54.88 ของเนื้อที่ตำบล ประกอบด้วย การใช้ประโยชน์ที่ดินด้านเกษตรกรรมต่าง ๆ ดังต่อไปนี้

- 1) พื้นที่นา มีเนื้อที่ 1,105 ไร่ หรือร้อยละ 1.98 ของเนื้อที่ตำบล ได้แก่ นาข้าว
- 2) พืชไร่ มีเนื้อที่ 35,401 ไร่ หรือร้อยละ 63.49 ของเนื้อที่ตำบล ได้แก่ พืชไร่ผสม

ข้าวโพด ข้าวโพด/ทานตะวัน อ้อย มันสำปะหลัง ทานตะวัน

- 3) ไม้ยืนต้น มีเนื้อที่ 749 ไร่ หรือร้อยละ 1.34 ของเนื้อที่ตำบล ได้แก่ ไม้ยืนต้นผสมยางพารา ยูคาลิปตัส สัก กระจิน

4) ไม้ผล มีเนื้อที่ 490 ไร่ หรือร้อยละ 0.88 ของเนื้อที่ตำบล ได้แก่ ไม้ผลผสม มะพร้าว มะม่วง กล้วย ขนุน แก้วมังกร

- 5) พืชสวน มีเนื้อที่ 18 ไร่ หรือร้อยละ 0.03 ของเนื้อที่ตำบล ได้แก่ พืชผัก

6) ทุ่งหญ้าเลี้ยงสัตว์และโรงเรือนเลี้ยงสัตว์ มีเนื้อที่ 892 ไร่ หรือร้อยละ 1.60 ได้แก่ ทุ่งหญ้าเลี้ยงสัตว์ โรงเรือนเลี้ยงโค กระบือและม้า โรงเรือนเลี้ยงสัตว์ปีก โรงเรือนเลี้ยงสัตว์สุกร



7) สถานที่เพาะเลี้ยงสัตว์น้ำ มีเนื้อที่ 8 ไร่ หรือร้อยละ 0.08 ของเนื้อที่ตำบล ได้แก่ สถานที่เพาะเลี้ยงสัตว์น้ำร้าง

2.5.3 พื้นที่แหล่งน้ำ มีเนื้อที่ 469 ไร่ หรือร้อยละ 0.84 ของเนื้อที่ตำบล ได้แก่ แม่น้ำ ลำห้วย ลำคลอง หนอง บึง ทะเลสาบ บ่อน้ำในไร่นา คลองชลประทาน

2.5.4 พื้นที่เบ็ดเตล็ด มีเนื้อที่ 1,151 ไร่ หรือร้อยละ 2.07 ของเนื้อที่ตำบล ได้แก่ พุ่มหญ้าสลับไม้ พุ่ม/ไม้ละเมาะ บ่อทราย

ตารางที่ 2-2 สภาพการใช้ที่ดิน ตำบลช่องสาริกา อำเภอเมืองพัฒนานิคม จังหวัดลพบุรี

หน่วยแผนที่	สภาพการใช้ที่ดิน	เนื้อที่	
		ไร่	ร้อยละ
U	พื้นที่ชุมชนและสิ่งปลูกสร้าง	7,821	14.03
U201	หมู่บ้านบนพื้นราบ	4,576	8.21
U301	สถานที่ราชการและสถาบันต่าง ๆ	450	0.81
U405	ถนน	349	0.63
U502	โรงงานอุตสาหกรรม	2,322	4.16
U503	ลานตากและแหล่งรับซื้อทางการเกษตร	33	0.06
U601	สถานที่พักผ่อนหย่อนใจ	67	0.12
U602	รีสอร์ท โรงแรม เกสต์เฮ้าส์	13	0.02
U605	สถานีบริการน้ำมัน	11	0.02
A	พื้นที่เกษตรกรรม	38,663	69.33
A101	นาข้าว	1,105	1.98
A201	พืชไร่ผสม	84	0.15
A202	ข้าวโพด	11,344	20.34
A202+A228	ข้าวโพด+ทานตะวัน	54	0.10
A203	อ้อย	11,846	21.25
A204	มันสำปะหลัง	12,063	21.63
A228	ทานตะวัน	10	0.02
A301	ไม้ยืนต้นผสม	61	0.11
A302	ยางพารา	69	0.12
A304	ยูคาลิปตัส	433	0.78
A305	สัก	156	0.28
A308	กระถิน	30	0.05
A401	ไม้ผลผสม	427	0.77
A405	มะพร้าว	12	0.02
A407	มะม่วง	32	0.06
A411	กล้วย	9	0.02

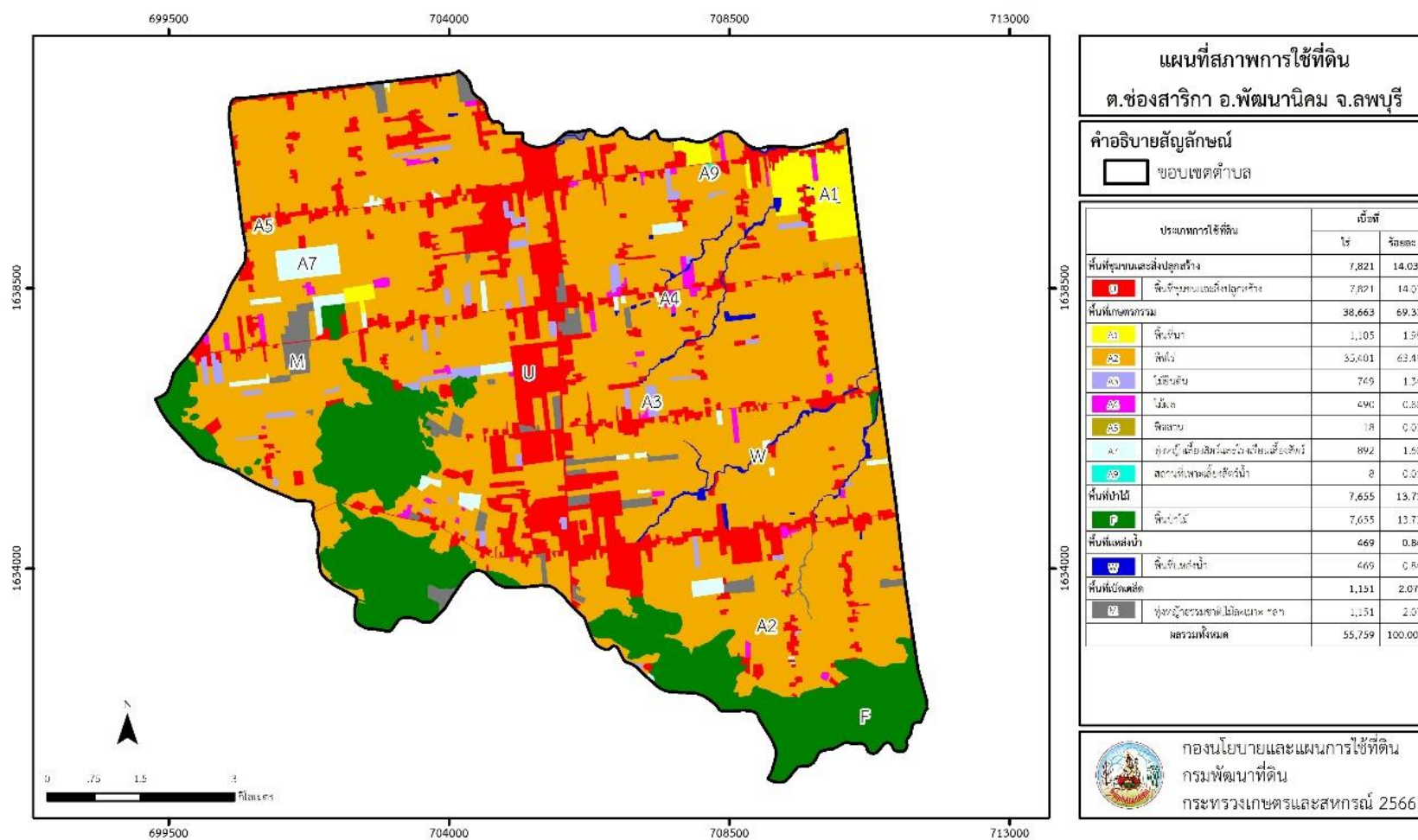


แผนการใช้ที่ดินตำบลขนอนน้อย อำเภอพัฒนานิคม จังหวัดลพบุรี

A416	ขนุน	8	0.01
A426	แก้วมังกร	2	-
A502	พืชผัก	18	0.03
A701	ทุ่งหญ้าเลี้ยงสัตว์	29	0.05
A702	โรงเรือนเลี้ยงโค กระบือ และม้า	43	0.08
A703	โรงเรือนเลี้ยงสัตว์ปีก	809	1.45
A704	โรงเรือนเลี้ยงสุกร	11	0.02
A900	สถานที่เพาะเลี้ยงสัตว์น้ำร้าง	8	0.01
F	พื้นที่ป่าไม้	7,655	13.73
F200	ป่าผลัดใบรอสภาพฟื้นฟู	16	0.03
F201	ป่าผลัดใบสมบูรณ์	7,639	13.70
M	พื้นที่เบ็ดเตล็ด	1,151	2.07
M102	ทุ่งหญ้าสลับไม้พุ่ม/ไม้ละเมาะ	634	1.14
M301	เหมืองแร่	66	0.12
M302	บ่อลูกรัง	286	0.51
M304	บ่อดิน	121	0.22
M405	พื้นที่ถม	44	0.08
W	พื้นที่แหล่งน้ำ	469	0.84
W101	แม่น้ำ ลำห้วย ลำคลอง	354	0.63
W201	อ่างเก็บน้ำ	14	0.03
W202	บ่อน้ำในไร่นา	101	0.18
รวมเนื้อที่ทั้งหมด		55,759	100.00

ที่มา : กลุ่มวิเคราะห์สภาพการใช้ที่ดิน (2566)

หมายเหตุ : เนื้อที่คำนวณด้วยระบบสารสนเทศภูมิศาสตร์



รูปที่ 2-3 สภาพการใช้ที่ดิน ตำบลช่องสาริกา อำเภอพัฒนานิคม จังหวัดลพบุรี



2.6 สภาพเศรษฐกิจและสังคม

2.6.1 ประชากร

จากหลักฐานทะเบียนราษฎรของกรมการปกครอง กระทรวงมหาดไทย ณ เดือนธันวาคม 2565 พบว่า ประชากรที่อาศัยในพื้นที่ตำบลช่องสาริกา มีประชากรรวม 10,038 คน แยกเป็นชาย 4,788 คน เป็นหญิง 5,250 คน ความหนาแน่นโดยเฉลี่ย 112.52 คนต่อตารางกิโลเมตร มีจำนวนครัวเรือนทั้งหมด 5,977 ครัวเรือน เป็นครัวเรือนเกษตรที่มาขึ้นทะเบียนกรมส่งเสริมการเกษตร 1,208 ครัวเรือน หรือร้อยละ 20.21 ของจำนวนครัวเรือนทั้งหมด และเป็นครัวเรือนที่ประกอบอาชีพอื่นๆ ครัวเรือนเกษตรที่ไม่ได้มาขึ้นทะเบียนกรมส่งเสริมการเกษตร 4,769 ครัวเรือน หรือร้อยละ 79.79 ของจำนวนครัวเรือนทั้งหมด ดังรายละเอียดในตารางที่ 2-2 ถึง 2-3

ตารางที่ 2-3 จำนวนประชากรและครัวเรือน ตำบลช่องสาริกา อำเภอพัฒนานิคม จังหวัดลพบุรี ปี 2565

พื้นที่	จำนวนครัวเรือน	จำนวนประชากร (คน)		
		ชาย	หญิง	รวม
ตำบลช่องสาริกา	5,977	4,788	5,250	10,038
หมู่ที่ 1 สาริกาพัฒนา	973	516	556	1,072
หมู่ที่ 2 ด่านกระบะ	106	131	148	279
หมู่ที่ 3 น้ำซับ	102	127	171	298
หมู่ที่ 4 โคกสะอาด	275	238	261	499
หมู่ที่ 5 หลุบเรา	1,907	1,000	1,099	2,099
หมู่ที่ 6 ตอยาง	395	526	567	1,093
หมู่ที่ 7 ซับตะเคียน	370	443	505	948
หมู่ที่ 8 หนองโพธิ์	507	334	371	705
หมู่ที่ 9 ปากช่องสาริกา	152	186	206	392
หมู่ที่ 10 คลองตะเคียน	228	329	353	682
หมู่ที่ 11 ห้วยสงบ	124	139	149	288
หมู่ที่ 12 ช่องสาริกา	442	381	410	791
หมู่ที่ 13 ถ้ำบ่อทอง	396	438	454	892

ที่มา: กรมการปกครอง (2566)



ตารางที่ 2-4 จำนวนและสัดส่วนครัวเรือน ตำบลช่องสาริกา อำเภอพัฒนานิคม จังหวัดลพบุรี
ปี 2565

รายการ	จำนวน (ครัวเรือน)	ร้อยละ
จำนวนครัวเรือนทั้งหมด ¹⁾	5,977	100.00
- จำนวนครัวเรือนเกษตรที่มาขึ้นทะเบียนกรมส่งเสริมการเกษตร ²⁾	1,208	20.21
- จำนวนครัวเรือนที่ประกอบอาชีพอื่นๆ และจำนวนครัวเรือนเกษตรที่ไม่ได้มาขึ้นทะเบียนฯ	4,769	79.79

ที่มา: 1) กรมการปกครอง (2566)

2) กรมส่งเสริมการเกษตร (2566)

2.6.2 การถือครองที่ดิน

จากข้อมูลกรมการปกครอง ณ เดือนธันวาคม 2565 ตำบลช่องสาริกา มีจำนวนครัวเรือนทั้งหมด 5,977 ครัวเรือน โดยถือครองที่ดินเฉลี่ยครัวเรือนละ 9.33 ไร่ (เนื้อที่ของตำบลรวมต่อจำนวนครัวเรือนทั้งหมด)

2.6.3 ลักษณะทางเศรษฐกิจและการประกอบอาชีพ

สภาพเศรษฐกิจของชุมชนในตำบลช่องสาริกาส่วนใหญ่ประชากรมีอาชีพด้านการเกษตรกรรม ได้แก่ ปลูกข้าวมากเป็นอันดับหนึ่ง รองลงมาได้แก่ อ้อยโรงงาน และมันสำปะหลัง นอกจากนี้เกษตรกรยังมีการเลี้ยงสัตว์

การประกอบอาชีพ ในตำบลช่องสาริกาประชากรส่วนใหญ่ประกอบอาชีพเกษตรกรรมทั้งการทำนา ปลูกพืชไร่ นอกจากนี้ยังมีการเลี้ยงสัตว์ไว้เพื่อบริโภคและจำหน่าย

- อาชีพทำเกษตรกรรม ตำบลช่องสาริกาครัวเรือนเกษตรที่ขึ้นทะเบียนกับกรมส่งเสริมการเกษตร 4,769 ครัวเรือน โดยเกษตรกรปลูกข้าวมากเป็นอันดับหนึ่ง รองลงมาได้แก่ อ้อยโรงงาน และมันสำปะหลัง นอกจากนี้เกษตรกรยังมีการเลี้ยงสัตว์ สำหรับการเลี้ยงสัตว์พบว่าส่วนใหญ่เลี้ยงไว้เพื่อบริโภค และจำหน่าย ได้แก่ โค กระบือ สุกร และไก่

2.6.4 ด้านรายได้-รายจ่าย

จากข้อมูลความจำเป็นพื้นฐานของกรมพัฒนาชุมชน ปี 2566 พบว่า รายได้ครัวเรือนเฉลี่ยปีละ 288,801 บาท รายได้บุคคลเฉลี่ยปีละ 100,394 บาท รายจ่ายครัวเรือนเฉลี่ยปีละ 194,515 บาท รายจ่ายบุคคลเฉลี่ยปีละ 67,618 บาท เมื่อพิจารณาจะเห็นว่ารายได้ครัวเรือนมากกว่ารายจ่ายครัวเรือนปีละ 94,286 บาท และรายได้บุคคลมากกว่ารายจ่ายบุคคลปีละ 32,776 บาท ดังรายละเอียดในตารางที่ 2-4



ตารางที่ 2-5 รายได้-รายจ่ายเฉลี่ยครัวเรือน ตำบลช่องสาริกา อำเภอพัฒนานิคม จังหวัดลพบุรี ปี 2565

พื้นที่	แหล่งรายได้ของครัวเรือน (บาท/ปี)				รายได้ครัวเรือนเฉลี่ย (บาท/ปี)	รายได้บุคคลเฉลี่ย (บาท/ปี)	รายจ่ายครัวเรือนเฉลี่ย (บาท/ปี)	รายจ่ายบุคคลเฉลี่ย (บาท/ปี)
	อาชีพหลัก	อาชีพรอง	รายได้อื่น	ทำ-หาเอง				
ตำบลช่องสาริกา	249,575	21,819	11,336	6,071	288,801	100,394	194,515	67,618
หมู่ที่ 1 สาริกาพัฒนา	247,285	2,295	12,356	-	261,936	97,191	181,157	67,218
หมู่ที่ 2 ด้านกระเบา	309,394	1,515	13,182	-	324,091	105,891	249,167	81,411
หมู่ที่ 3 น้ำซับ	306,797	1,719	12,109	-	320,625	95,000	238,563	70,685
หมู่ที่ 4 โคกสะอาด	273,937	17,397	13,956	-	305,289	109,591	209,246	75,114
หมู่ที่ 5 หลุบเรา	253,514	2,253	6,051	86	261,905	102,402	213,300	83,398
หมู่ที่ 6 ตอแยง	241,207	31,476	14,357	8,144	295,185	101,361	229,665	78,862
หมู่ที่ 7 ซับตะเคียน	209,982	15,469	3,587	1,615	230,653	72,059	104,681	32,704
หมู่ที่ 8 หนองโพธิ์	155,152	33,354	14,756	45,213	248,476	81,175	101,659	33,211
หมู่ที่ 9 ปากช่องสาริกา	150,904	80,412	21,061	2,763	255,140	82,397	135,070	43,620
หมู่ที่ 10 คลองตะเคียน	192,461	33,463	11,978	8,825	246,726	75,916	97,423	29,976
หมู่ที่ 11 ห้วยสงบ	123,125	57,438	38,931	11,938	231,431	82,654	75,350	26,911
หมู่ที่ 12 ช่องสาริกา	382,103	56,286	9,739	1,902	450,030	149,584	390,513	129,801
หมู่ที่ 13 ถ้ำบ่อทอง	307,356	4,585	7,079	8,735	327,755	121,587	181,792	67,439

ที่มา: กรมการพัฒนาชุมชน(2566)



บทที่ 3

สถานภาพของทรัพยากรธรรมชาติ

การศึกษาสถานภาพของทรัพยากรธรรมชาติในพื้นที่ตำบลช่องสาริกา อำเภอพัฒนานิคม จังหวัดลพบุรี ได้แก่ ทรัพยากรป่าไม้ ทรัพยากรน้ำ และทรัพยากรดิน ซึ่งเป็นทรัพยากรกายภาพที่สำคัญต่อการทำการเกษตร ดังนั้นจึงจำเป็นต้องทราบว่าทรัพยากรธรรมชาติแต่ละชนิดปัจจุบันมีสถานะอย่างไร เพื่อใช้เป็นข้อมูลประกอบการวางแผนการใช้ที่ดินซึ่งจะนำไปสู่การกำหนดแผนงาน โครงการ กิจกรรม รวมถึงมาตรการต่าง ๆ เพื่อการพัฒนาพื้นที่อย่างมีประสิทธิภาพต่อไป โดยมีรายละเอียดดังนี้

3.1 ทรัพยากรป่าไม้

3.1.1 ป่าไม้ตามกฎหมายและมติคณะรัฐมนตรี

1) ป่าอนุรักษ์ พบพื้นที่ป่าอนุรักษ์ในพื้นที่ คือ พื้นที่เตรียมการประกาศเป็นเขตห้ามล่าสัตว์ป่าเขาคอก – เขาคินดาด มีเนื้อที่ 1,807 ไร่

2) ป่าสงวนแห่งชาติ ได้มีการจำแนกเขตการใช้ประโยชน์ทรัพยากรและที่ดินป่าไม้ในพื้นที่ป่าสงวนแห่งชาติตามมติคณะรัฐมนตรี วันที่ 10 มีนาคม 2535 และ 17 มีนาคม 2535 แบ่งออกเป็น 3 เขต ประกอบด้วย เขตพื้นที่ป่าเพื่อการอนุรักษ์ (Zone C) เขตพื้นที่ป่าเพื่อเศรษฐกิจ (Zone E) และเขตพื้นที่ป่าที่เหมาะสมต่อการเกษตร (Zone A) จากการวิเคราะห์ข้อมูล ไม่พบพื้นที่ป่าสงวนแห่งชาติในพื้นที่

3.1.2 **ชั้นคุณภาพลุ่มน้ำ (มติคณะรัฐมนตรี วันที่ 28 พฤษภาคม 2528)** จากการวิเคราะห์ข้อมูลพบชั้นคุณภาพลุ่มน้ำในพื้นที่ ได้แก่

- 1) พื้นที่ลุ่มน้ำชั้นที่ 1A เนื้อที่ 3,654 ไร่
- 2) พื้นที่ลุ่มน้ำชั้นที่ 1B เนื้อที่ 1,394 ไร่
- 3) พื้นที่ลุ่มน้ำชั้นที่ 2 เนื้อที่ 1,258 ไร่
- 4) พื้นที่ลุ่มน้ำชั้นที่ 3 เนื้อที่ 1,621 ไร่
- 5) พื้นที่ลุ่มน้ำชั้นที่ 4 เนื้อที่ 1,859 ไร่
- 6) พื้นที่ลุ่มน้ำชั้นที่ 5 เนื้อที่ 45,973 ไร่

ทั้งนี้ เนื้อที่ดังกล่าวข้างต้นคำนวณด้วยระบบสารสนเทศภูมิศาสตร์ เป็นเนื้อที่เบื้องต้นเท่านั้น ไม่สามารถใช้อ้างอิงได้ทางกฎหมาย

3.2 ทรัพยากรน้ำ

3.2.1 ปริมาณน้ำฝน พบว่าในพื้นที่ตำบลช่องสาริกา มีปริมาณน้ำฝนเฉลี่ยในคาบ 30 ปี (พ.ศ. 2536-2565) 1,128.9 มิลลิเมตรต่อปี

3.2.2 น้ำผิวดิน หมายถึง แม่น้ำลำคลอง หนอง บึง ทะเลสาบ อ่างเก็บ และแหล่งน้ำสาธารณะอื่นๆ ที่อยู่ภายในผืนแผ่นดิน ในพื้นที่ตำบลช่องสาริกา มีรายละเอียดของแหล่งน้ำผิวดินดังนี้

แหล่งน้ำผิวดินธรรมชาติ ได้แก่ ห้วยซับตะเคียน ห้วยซับม่วง ห้วยส้ม ห้วยสระลัง และห้วยหมี่

3.2.3 จากฐานข้อมูลน้ำบาดาลของกรมทรัพยากรน้ำบาดาล (2566) พบว่า ตำบลช่องสาริกา มีจำนวนบ่อบาดาลราชการจำนวน 86 บ่อ และจำนวนบ่อบาดาลเอกชนจำนวน 1 บ่อ



3.3 ทรัพยากรดิน

ทรัพยากรดินในพื้นที่ตำบลช่องสาริกา อำเภอพัฒนานิคม จังหวัดลพบุรี พบหน่วยแผนที่ดินทั้งหมด 8 หน่วยแผนที่ดิน และหน่วยพื้นที่เบ็ดเตล็ด 2 หน่วยแผนที่ ดังนี้

3.3.1 ดินในพื้นที่ลุ่ม มี 1 หน่วยแผนที่ดิน คือ หน่วยแผนที่ดิน Bm-cA ชุดดินบ้านหมี่ มีเนื้อดินบนเป็นดินเหนียว ความลาดชัน 0-2 เปอร์เซ็นต์ มีเนื้อที่ 1,244 ไร่ หรือร้อยละ 2.23 ของเนื้อที่ตำบล

3.3.2 ดินในพื้นที่ดอน มี 7 หน่วยแผนที่ดิน ได้แก่

1) หน่วยแผนที่ดิน Cd-clB ชุดดินชัยบาดาล มีเนื้อดินบนเป็นดินร่วนปนดินเหนียว คพพวามลาดชัน 2-5 เปอร์เซ็นต์ มีเนื้อที่ 5 ไร่ หรือร้อยละ 0.01 ของเนื้อที่ตำบล

2) หน่วยแผนที่ดิน Lb-cA ชุดดินลพบุรี มีเนื้อดินบนเป็นดินเหนียว ความลาดชัน 0-2 เปอร์เซ็นต์ มีเนื้อที่ 2,679 ไร่ หรือร้อยละ 4.81 ของเนื้อที่ตำบล

3) หน่วยแผนที่ดิน Lb-clB ชุดดินลพบุรี มีเนื้อดินบนเป็นดินร่วนปนดินเหนียว ความลาดชัน 2-5 เปอร์เซ็นต์ มีเนื้อที่ 3,548 ไร่ หรือร้อยละ 6.36 ของเนื้อที่ตำบล

4) หน่วยแผนที่ดิน Pc-clA ชุดดินปากช่อง มีเนื้อดินบนเป็นดินร่วนปนดินเหนียว ความลาดชัน 0-2 เปอร์เซ็นต์ มีเนื้อที่ 19,913 ไร่ หรือร้อยละ 35.71 ของเนื้อที่ตำบล

5) หน่วยแผนที่ดิน Pc-clB ชุดดินปากช่อง มีเนื้อดินบนเป็นดินร่วนปนดินเหนียว ความลาดชัน 2-5 เปอร์เซ็นต์ มีเนื้อที่ 1,128 ไร่ หรือร้อยละ 2.02 ของเนื้อที่ตำบล

6) หน่วยแผนที่ดิน Pc-md-clB ดินปากช่องที่เป็นดินลิกปานกลาง มีเนื้อดินบนเป็นดินร่วนปนดินเหนียว ความลาดชัน 2-5 เปอร์เซ็นต์ มีเนื้อที่ 317 ไร่ หรือร้อยละ 0.57 ของเนื้อที่ตำบล

7) หน่วยแผนที่ดิน Tk-md-clB ดินตาคลิที่เป็นดินลิกปานกลาง มีเนื้อดินบนเป็นดินร่วนปนดินเหนียว ความลาดชัน 2-5 เปอร์เซ็นต์ มีเนื้อที่ 19,331 ไร่ หรือร้อยละ 34.67 ของเนื้อที่ตำบล

3.3.3 พื้นที่เบ็ดเตล็ด มี 2 หน่วยแผนที่ ได้แก่

1) หน่วยแผนที่ ML ที่ดินดัดแปลง มีเนื้อที่ 64 ไร่ หรือร้อยละ 0.12 ของเนื้อที่ตำบล

2) หน่วยแผนที่ SC พื้นที่ลาดชันเชิงซ้อน มีเนื้อที่ 7,530 ไร่ หรือร้อยละ 13.50 ของเนื้อที่ตำบล

ไม่พบปัญหาทรัพยากรดินทางการเกษตรตามสภาพธรรมชาติในพื้นที่ รายละเอียดของสมบัติดินตำบลช่องสาริกา อำเภอพัฒนานิคม จังหวัดลพบุรี ดังแสดงในตารางที่ 3-1 และแผนที่แสดงในลักษณะของชุดดิน (รูปที่ 3-1)



ตารางที่ 3-1 สมบัติดิน ตำบลช่องสาริกา อำเภอพัฒนานิคม จังหวัดลพบุรี

หน่วยแผนที่ดิน	ความลาดชัน (%)	ความลึก (ซม.)	การระบายน้ำ	ความอุดมสมบูรณ์ของดิน	ความจุแลกเปลี่ยนแคตไอออน (cmol/kg)	ความอึมตัวเบส (%)	ปฏิกิริยาดิน		ค่าการนำไฟฟ้า (dS/m)	ความลึกของชั้นจาโรไซด์ (ซม.)	เนื้อที่	
							ดินบน	ดินล่าง			ไร่	ร้อยละ
Bm-cA	0-2	>150	เลว	สูง	>20	>75	5.5-6.5	6.5-8.0	<2	-	1,244	2.23
Cd-clB	2-5	50-100	ดี	ปานกลาง	>20	>75	6.5-8.0	8.0-8.5	<2	-	5	0.01
Lb-cA	0-2	>150	ดี	สูง	>20	>75	6.5-8.0	6.5-8.5	<2	-	2,679	4.81
Lb-clB	2-5	>150	ดี	สูง	>20	>75	6.5-8.0	6.5-8.5	<2	-	180	0.32
Lb-clB*	2-5	>150	ดี	ปานกลาง	>20	>75	6.5-8.0	6.5-8.5	<2	-	3,368	6.04
Pc-clA	0-2	>150	ดี	ปานกลาง	<10	<35	6.0-7.0	4.5-5.5	<2	-	19,913	35.71
Pc-clB	2-5	>150	ดี	ปานกลาง	<10	<35	6.0-7.0	4.5-5.5	<2	-	1,128	2.02
Pc-md-clB	2-5	50-100	ดี	ปานกลาง	<10	<35	6.0-7.0	4.5-5.5	<2	-	317	0.57
Tk-md-clB	2-5	50-100	ดี	สูง	>20	>75	7.0-8.0	7.0-8.5	<2	-	19,331	34.67
ML	-	-	-	-	-	-	-	-	-	-	64	0.12
SC	>35	-	-	-	-	-	-	-	-	-	7,530	13.50
รวมทั้งหมด											55,759	100.00

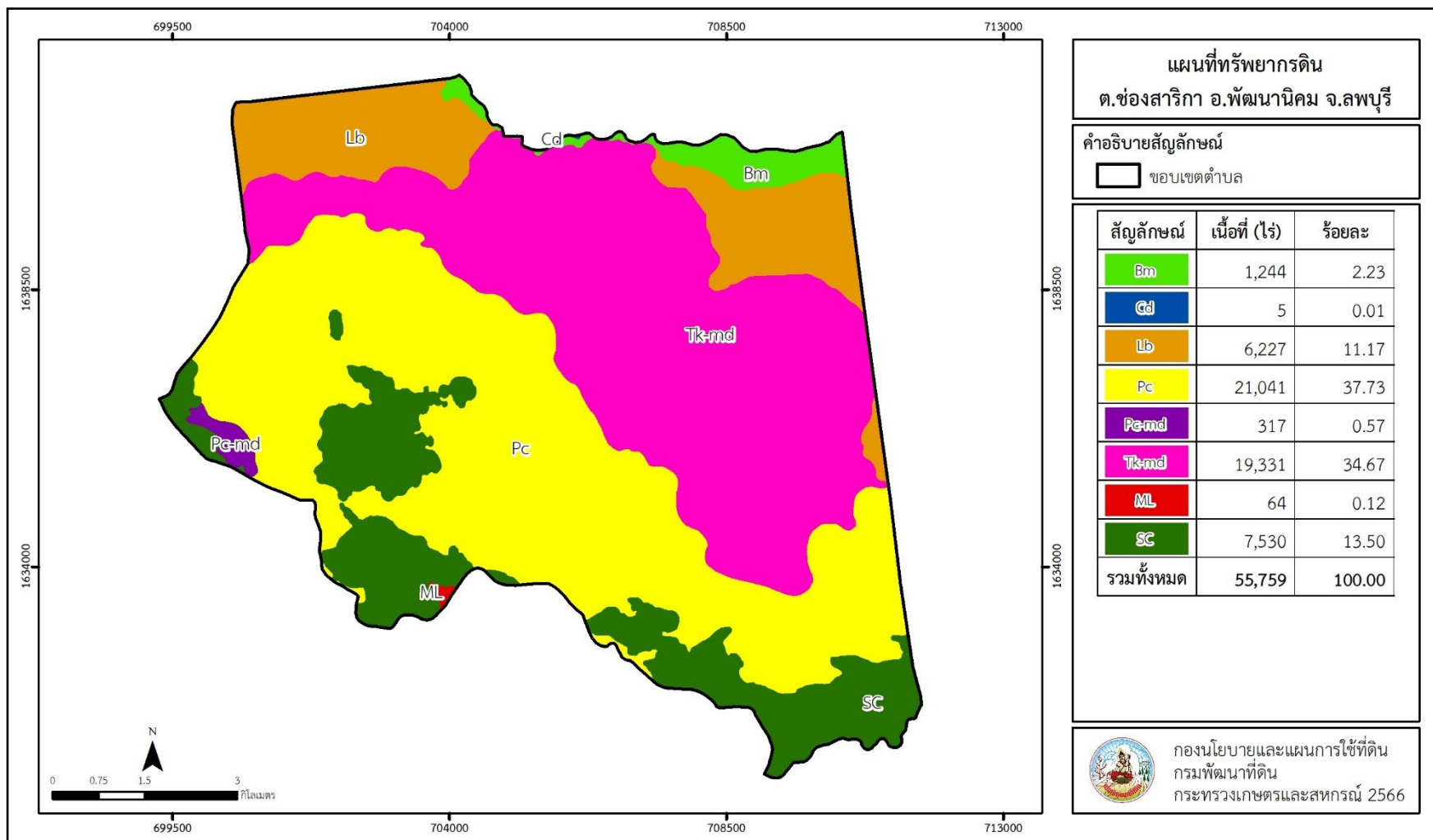
หมายเหตุ: 1. * หมายถึง หน่วยแผนที่ดินที่มีความอุดมสมบูรณ์ของดินต่างจากหน่วยแผนที่ดินเดียวกัน

2. เนื้อที่คำนวณด้วยระบบสารสนเทศภูมิศาสตร์

ที่มา: กองสำรวจและวิจัยทรัพยากรดิน (2566)



แผนการใช้ที่ดินตำบลห้วยขมิ้น อำเภอด่านช้าง จังหวัดสุพรรณบุรี



รูปที่ 3-1 ทรัพยากรดิน ตำบลช่องสาริกา อำเภอด่านช้าง จังหวัดสุพรรณบุรี



บทที่ 4

กระบวนการมีส่วนร่วมของชุมชน (Participatory Rural Appraisal : PRA)

4.1 การวิเคราะห์ผลจากการจัดทำกระบวนการมีส่วนร่วมของชุมชน (PRA)

การวิเคราะห์ผลจากการจัดทำกระบวนการมีส่วนร่วมของชุมชน (PRA) เมื่อวันที่ 20 กรกฎาคม 2566 มีสาระสำคัญสรุปได้ดังนี้

4.1.1 ปัญหาหลักของตำบลช่องสาริกา คือ

- 1) ดินขาดความอุดมสมบูรณ์
- 2) ดินระบายน้ำดีกักเก็บน้ำไม่อยู่
- 3) เข้าไม่ถึงความรู้นวัตกรรมด้านการเกษตร
- 4) เกษตรกรสูงวัย
- 5) มีการระบาดของโรคแมลงศัตรูพืช

4.1.2 ความต้องการของชุมชน เกษตรกร และตำบลหนองม่วง มีความต้องการ 5 ประการ คือ

- 1) แก้ปัญหาดินเสื่อมโทรมและฟื้นฟูความอุดมสมบูรณ์ของดิน
- 2) แก้ไขปัญหาการขาดแคลนน้ำ
- 3) ให้ความรู้นวัตกรรมด้านการเกษตรในหลายช่องทาง เช่น ศูนย์เรียนรู้ สื่อออนไลน์
- 4) ปลูกฝังเยาวชนรุ่นใหม่ให้รักและภาคภูมิใจในอาชีพเกษตรกร
- 5) ปลูกพืชหมุนเวียน ใช้ท่อนพันธุ์ดี

ผลจากการจัดทำกระบวนการมีส่วนร่วมของชุมชน (PRA) ได้นำมาวิเคราะห์ร่วมกับปัญหาด้านกายภาพ โดยระบบ DPSIR มีรายละเอียดดังนี้

- 1) **แรงขับเคลื่อน (Driver)** มี 4 ประการ คือ
 - 1.1) การเปลี่ยนแปลงสภาพภูมิอากาศ
 - 1.2) การจัดรูปที่ดินเพื่อเกษตรกรรม
 - 1.3) การเติบโตของประชากรทำให้ต้องการพื้นที่ทำกินด้านการเกษตร
 - 1.4) การเปลี่ยนแปลงทางสังคมเขาสู่ สังคมสูงอายุ
- 2) **แรงกดดัน (Pressure)** ที่เกิดจากปัจจัยขับเคลื่อน มี 4 ประการ คือ
 - 2.1) ขาดการปรับปรุงบำรุงดิน
 - 2.2) ขาดแคลนพื้นที่กักเก็บน้ำ ไว้ใช้ในฤดูแล้ง
 - 2.3) การบุกรุกพื้นที่ป่าไม้ ทำให้พื้นที่ป่าเสื่อมโทรม
 - 2.4) ขาดการนำใช้เทคโนโลยี หรือนวัตกรรมมาปรับใช้ด้านการเกษตร



3) **สถานะ (State)** ที่เกิดแรงกดดัน มี 4 ประการ คือ

- 3.1) ดินขาดความอุดมสมบูรณ์
- 3.2) ขาดแคลนน้ำอุปโภค
- 3.3) การขาดแคลนน้ำเพื่อการเกษตร
- 3.4) ไม่มีกรรมสิทธิ์ที่ดินราษฎรเรียกรองสิทธิ์ที่ดินทำกิน

4) **ผลกระทบ (Impact)** ที่ปรากฏในพื้นที่ มี 6 ประการ คือ

- 4.1) แหล่งน้ำที่มีอยู่ใต้ดินลดลง/แหล่งน้ำไม่สามารถกักเก็บน้ำได้นาน
- 4.2) ผลผลิตพืชต่ำ ต้นทุนการผลิตสูง
- 4.3) รายได้ลดลง
- 4.4) มีปัญหาต่อคุณภาพชีวิต
- 4.5) ดินสูญเสียธาตุอาหารพืช
- 4.6) พื้นที่ป่าไม้ลดลงและเสื่อมโทรม

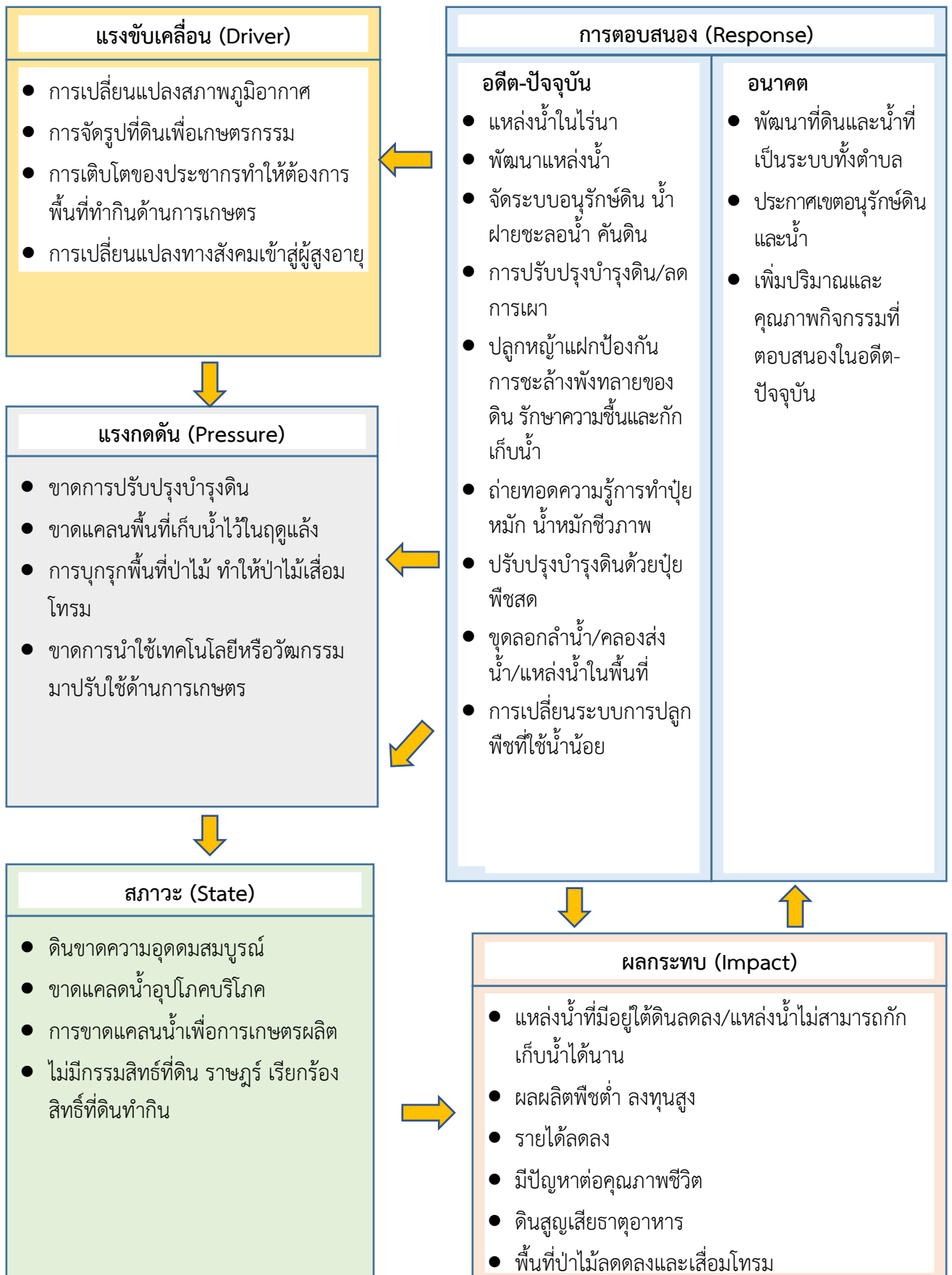
5) **การตอบสนอง (Response)** ของรัฐในอดีต ปัจจุบัน และในอนาคต มีดังนี้

อดีต-ปัจจุบัน

- 5.1) บ่อน้ำในไร่นา
- 5.2) พัฒนาแหล่งน้ำ
- 5.3) จัดระบบอนุรักษ์ดิน น้ำ ฝายชะลอน้ำ คันดิน
- 5.4) การปรับปรุงบำรุงดิน/ลดการเผา
- 5.5) ปลูกหญ้าแฝก ป้องกันการชะล้างพังทลายของดิน รักษาความชื้นและกักเก็บน้ำ
- 5.6) ถ่ายทอดความรู้การทำปุ๋ยหมัก น้ำหมักชีวภาพ
- 5.7) ปรับปรุงบำรุงดินด้วยปุ๋ยพืชสด
- 5.8) ขุดลอกลำน้ำ/คลองส่งน้ำ/แหล่งน้ำในพื้นที่
- 5.9) การเปลี่ยนระบบการปลูกพืชที่ใช้น้ำน้อย

อนาคต

- (1) พัฒนาที่ดินและน้ำที่เป็นระบบทั้งตำบล
 - (2) ประกาศเขตอนุรักษ์ดินและน้ำ
 - (3) เพิ่มปริมาณและคุณภาพกิจกรรมที่ตอบสนองในอดีต-ปัจจุบัน
- ดังมีรายละเอียดในรูปที่ 4-1



รูปที่ 4-1 การวิเคราะห์สถานการณ์โดยระบบ DPSIR ของตำบลช่องสาริกา อำเภอพัฒนานิคม จังหวัดลพบุรี



4.2 ระบบการปลูกพืชในปัจจุบัน

ตำบลช่องสาริกา อำเภอพัฒนานิคม จังหวัดลพบุรี มีการเพาะปลูกพืช ดังนี้

1) นาข้าว เริ่มปลูกตั้งแต่เดือนพฤษภาคมถึงตุลาคม และเก็บเกี่ยวสิ้นสุดไม่เกินเดือนกุมภาพันธ์

1) ข้าวโพดเลี้ยงสัตว์ เกษตรกรจะปลูกข้าวโพดเลี้ยงสัตว์ในช่วงฤดูฝน โดยปลูกตั้งแต่เดือนมิถุนายนถึงเดือนกรกฎาคม และจะเก็บเกี่ยวเดือนสิงหาคมถึงเดือนกันยายน

2) อ้อยโรงงาน เกษตรกรมีวิธีการปลูกขึ้นกับลักษณะพื้นที่

(1) อ้อยข้ามแล้งหรืออ้อยปลายฝน โดยใช้น้ำหยด ปลูกช่วงเดือนตุลาคมถึงเดือนพฤศจิกายน จะเลือกปลูกระหว่างอ้อยโรงงาน และมันสำปะหลัง

(2) อ้อยต้นฝน เหมาะสมปลูกในดินเหนียวหรือดินร่วนเหนียว โดยอาศัยความชื้นจากฝนช่วงแรกที่ตก ต้องเตรียมดินและซักร่องรอน ปลูกช่วงเดือนมีนาคมถึงเดือนเดือนมิถุนายน

3) มันสำปะหลัง เกษตรกรส่วนใหญ่จะเลือกปลูกมันสำปะหลังช่วงต้นฤดูฝน และมีอายุการปลูกถึงเก็บเกี่ยว 10 – 12 เดือน

เดือน ชนิดพืช	ม.ค.	ก.พ.	มี.ค.	เม.ย.	พ.ค.	มิ.ย.	ก.ค.	ส.ค.	ก.ย.	ต.ค.	พ.ย.	ธ.ค.
อ้อยโรงงาน	อ้อยโรงงาน											
มันสำปะหลัง	มันสำปะหลัง											
ข้าวนาปี	ข้าวนาปี								ข้าวนาปี			
ข้าวโพดเลี้ยงสัตว์					ข้าวโพดเลี้ยงสัตว์							
ไม้ยืนต้น	ไม้ยืนต้น											

รูปที่ 4-2 ระบบการปลูกพืชในปัจจุบัน ตำบลช่องสาริกา อำเภอพัฒนานิคม จังหวัดลพบุรี



บทที่ 5 การประเมินคุณภาพที่ดิน

5.1 หลักการประเมินคุณภาพที่ดินด้านกายภาพ

การประเมินคุณภาพที่ดินหรือการประเมินความเหมาะสมของที่ดิน สอดคล้องตามหลักการของ FAO Framework ค.ศ. 1983 ซึ่งการประเมินคุณภาพที่ดินด้านกายภาพ เป็นการประเมินศักยภาพของที่ดินว่าที่ดินนั้นๆเหมาะสมมากหรือน้อยเพียงใดสำหรับการใช้ที่ดินประเภทต่างๆ หรือการปลูกพืชต่างๆ โดยพิจารณาจาก สภาพแวดล้อมที่มีผลต่อการเจริญเติบโตของพืช สมบัติดินที่ได้จำแนกไว้ในแต่ละตำบล ร่วมกับการจัดการพื้นที่ เช่น ระบบชลประทาน พื้นที่ยกทรง การจัดระบบอนุรักษ์ดินและน้ำ เป็นต้น และนอกจากนี้พิจารณาความต้องการปัจจัยต่อการปลูกพืชแต่ละชนิด สอดคล้องตามหลักการของ FAO ได้แก่ ความต้องการด้านพืช ความต้องการด้านการจัดการ ความต้องการด้านการอนุรักษ์ (บึงทิต และ คำรณ, 2542) รายละเอียดดังตารางที่ 5-1

ระดับความเหมาะสมของที่ดินได้จากการสังเคราะห์ข้อมูลดิน การจัดการที่ดิน หรือดินที่มีลักษณะเฉพาะที่เกิดขึ้นตามสภาพภูมิประเทศ (ซึ่งจะเรียกรวมว่าหน่วยที่ดิน) ลักษณะภูมิอากาศ พิจารณาร่วมกับระดับความต้องการปัจจัยต่อการเจริญเติบโตของพืชแต่ละชนิด หลังจากนั้นดำเนินการประเมินคุณภาพที่ดิน ซึ่งสามารถจำแนกระดับความเหมาะสมของที่ดินได้เป็น 4 ชั้น ได้แก่ เหมาะสมสูง (S1) เหมาะสมปานกลาง (S2) เหมาะสมเล็กน้อย (S3) และไม่เหมาะสม (N) โดยที่

S1 : ไม่มีข้อจำกัดด้านที่ดินตามปัจจัยที่ใช้พิจารณา

S2 : มีข้อจำกัดด้านที่ดินที่แก้ไขได้ง่ายหรือข้อจำกัดอาจไม่ส่งผลกระทบต่อ การเจริญเติบโตของพืชอย่างชัดเจน

S3 : มีข้อจำกัดด้านที่ดินที่แก้ไขได้ยาก ควรปรับเปลี่ยนการผลิตเป็นพืชชนิดอื่นหรือ กิจกรรมอื่น (ส่วนใหญ่เป็นลักษณะทางกายภาพ)

N : มีข้อจำกัดที่พัฒนาหรือปรับปรุงที่ดินได้ยากมาก หากจะดำเนินการพัฒนาหรือ ปรับปรุงต้องใช้ต้นทุนสูงหรือเครื่องจักรขนาดใหญ่ แนะนำให้ปรับเปลี่ยนการผลิต



ตารางที่ 5-1 ตัวอย่างการประเมินคุณภาพที่ดินด้านกายภาพของประเภทการใช้ประโยชน์ที่ดิน

คุณภาพที่ดิน (Land Quality)	คุณลักษณะที่ดินตัวแทน (Land Characteristics)	ระดับความเหมาะสม (Land Suitability Rating)
1. ความเหมาะสมด้านความต้องการด้านพืช (Crop Requirements)		S2oM
1.1 ความแห้งแล้งของรากพืช (r)	ความลึกของดิน	S1
1.2 ความชุ่มชื้นที่เป็นประโยชน์ต่อพืช (m)	ปริมาณน้ำฝนเฉลี่ยในรอบปี	S2m
1.3 ความเป็นประโยชน์ของออกซิเจนต่อรากพืช (o)	สภาพการระบายน้ำของดิน	S2o
2. ความเหมาะสมด้านความต้องการด้านการจัดการ (Management Requirements)		S3w
2.1 สภาพการเขตกรรม (k)	ชั้นความยากง่ายในเขตกรรม (ดินบน)	S1
2.2 ศักยภาพการใช้เครื่องจักรกล (w)	ความลาดชันของพื้นที่	S3w
3. ความเหมาะสมด้านความต้องการด้านการอนุรักษ์ (Conservation Requirements)		S3e
3.1 ความเสียหายจากการกัดกร่อน (e)	ความลาดชันของพื้นที่	S3e
ความเหมาะสมด้านกายภาพของประเภทการใช้ประโยชน์ที่ดินในแต่ละหน่วยที่ดินโดยรวม		S3ew

5.2 พืชเศรษฐกิจที่สำคัญของตำบล

พืชเศรษฐกิจหลักและพืชทางเลือกของตำบล ได้แก่ ข้าว อ้อย มันสำปะหลัง ข้าวโพดเลี้ยงสัตว์ และดาวเรือง

5.3 ระดับความเหมาะสมของที่ดิน

การประเมินคุณภาพที่ดินของพืชเศรษฐกิจหลักและพืชทางเลือก ตำบลช่องสาริกา อำเภอพัฒนานิคม จังหวัดลพบุรี ได้ผลการประเมินคุณภาพที่ดินดังตารางที่ 5-2



ตารางที่ 5-2 ชั้นความเหมาะสมทางกายภาพของดิน ตำบลช่องสาริกา อำเภอพัฒนานิคม
จังหวัดลพบุรี

หน่วยแผนที่ดิน	ข้าว	อ้อย	มันสำปะหลัง	ข้าวโพดเลี้ยงสัตว์	ดาวเรือง
Bm-cA	S1	S3o	N	N	N
Cd-clB	S3o	S2rs	S2r	S2r	S2r
Lb-cA	S3o	S1	S1	S1	S1
Lb-clB	S3o	S2s	S1	S1	S1
Lb-clB*	S3o	S2s	S1	S1	S1
Pc-clA	S3o	S2ns	S2n	S2n	S2n
Pc-clB	S3o	S2ns	S2n	S2n	S2n
Pc-md-clB	S3o	S2rns	S2rn	S2rn	S2rn
Tk-md-clB	S3o	S2r	S2r	S2r	S2r
SC	N	N	N	N	N

หมายเหตุ : * หมายถึง หน่วยแผนที่ดินที่มีความอุดมสมบูรณ์ของดินต่างจากหน่วยแผนที่ดินเดียวกัน

ความหมายของสัญลักษณ์แสดงข้อจำกัดชั้นความเหมาะสม

e = ความเสียหายจากการกัดกร่อน

w = ศักยภาพการใช้เครื่องจักร

r = สภาวะความแห้งแล้งของราก

n = ความจุในการดูดซับธาตุอาหาร

s = ความเป็นประโยชน์ของธาตุอาหาร



บทที่ 6 แผนการใช้ที่ดิน

6.1 การวิเคราะห์ข้อมูลเพื่อจัดทำแผนการใช้ที่ดินระดับตำบล

ตามที่กรมพัฒนาที่ดินได้จัดทำแผนปฏิบัติการราชการกรมพัฒนาที่ดินระยะ 5 ปี (พ.ศ. 2566 – 2570) เพื่อให้บรรลุตามวิสัยทัศน์ที่กำหนดไว้ คือ “เป็นองค์กรอัจฉริยะทางดิน เพื่อขับเคลื่อนการใช้ที่ดินอย่างเหมาะสม 15 ล้านไร่ ภายในปี 2570” ซึ่งในส่วนของประเด็นการพัฒนาที่ 2 บริหารจัดการทรัพยากรดินและที่ดินด้วยชุดข้อมูลที่มีมูลค่าสูง (High Value Dataset) ซึ่งมีเป้าหมาย คือ การนำชุดข้อมูลที่มีมูลค่าสูง ไปใช้ในการบริหารจัดการทางการเกษตร ในส่วนของตัวชี้บริหารจัดการทรัพยากรดินและที่ดินบนพื้นฐานของชุดข้อมูลที่มีมูลค่าสูง ร้อยละ 100 กลยุทธ์ที่ 2 ยกระดับแผนการใช้ที่ดินไปสู่การปฏิบัติ ได้กำหนดให้ร้อยละของแผนการใช้ที่ดินระดับตำบลที่จัดทำแล้วเสร็จทั้งประเทศภายใน ปี 2570 (ไม่น้อยกว่าร้อยละ 80) เป็นตัวชี้วัดหนึ่งของกลยุทธ์ดังกล่าว

การวางแผนการใช้ที่ดินระดับตำบลเป็นการวางกรอบและนโยบายการพัฒนาพื้นที่ทำให้เกิดการใช้ที่ดินอย่างสมดุลและยั่งยืน ซึ่งจะมีความละเอียดและเฉพาะเจาะจงมากกว่าแผนการใช้ที่ดินระดับประเทศ ที่ใช้เป็นกรอบนโยบายการพัฒนาพื้นที่ระดับประเทศ เป็นการกำหนดแนวทางการใช้ที่ดินให้ตรงกับศักยภาพโดยเฉพาะทางด้านเกษตรกรรม และนำไปสู่การกำหนดแผนงาน โครงการ กิจกรรม ที่มีความสอดคล้องกับสภาพพื้นที่ ทั้งนี้การใช้ขอบเขตการปกครองในระดับตำบลจะนำไปสู่การพัฒนาเชิงพื้นที่ที่มีเป้าหมายและทิศทางสอดคล้องตามบริบทของแต่ละตำบล และมีผู้รับผิดชอบโดยตรง คือ องค์กรปกครองส่วนท้องถิ่น ซึ่งแผนการใช้ที่ดินในระดับที่ใหญ่กว่านี้อาจไม่สามารถนำมาใช้ปฏิบัติงานในระดับพื้นที่ได้อย่างเป็นรูปธรรมเนื่องจากเป็นแผนงานสำหรับนำไปใช้ปฏิบัติงานในระดับพื้นที่ได้อย่างเป็นรูปธรรม เนื่องจากเป็นแผนงานสำหรับนำไปใช้ปฏิบัติงานเชิงนโยบายและยุทธศาสตร์ในภาพรวม

ทั้งนี้แผนการใช้ที่ดินเป็นผลที่ได้จากการวิเคราะห์ข้อมูลทางด้านกายภาพ เศรษฐกิจ และสังคม โดยได้นำฐานข้อมูลที่ได้จากการรวบรวมข้อมูลทุติยภูมิ และข้อมูลปฐมภูมิจากการสำรวจภาคสนาม การศึกษาด้านกายภาพ ได้จาก การวิเคราะห์สถานภาพของทรัพยากรธรรมชาติ อาทิ ทรัพยากรดิน ทรัพยากรน้ำ และทรัพยากรป่าไม้ร่วมกับการพิจารณาลักษณะการใช้ประโยชน์ที่ดิน ข้อกำหนดที่เกี่ยวข้องกับพื้นที่เขตป่าไม้ตามกฎหมาย เช่น เขตรักษาพันธุ์สัตว์ป่า เขตอุทยานแห่งชาติ เขตป่าสงวนแห่งชาติ และนโยบายของรัฐเกี่ยวข้องกับพื้นที่ที่มีมติคณะรัฐมนตรีเกี่ยวกับการใช้ที่ดิน มติคณะรัฐมนตรี เรื่องการจำแนกการใช้ประโยชน์ที่ดินในพื้นที่ป่าไม้ในเขตป่าสงวนแห่งชาติ เป็นต้น ประกอบกับการพิจารณาจากทิศทางตามกรอบนโยบายที่เกี่ยวข้องกับการกำหนดเขตการใช้ที่ดินภายในพื้นที่ตำบล เช่น ยุทธศาสตร์ของจังหวัด ร่วมกับความต้องการของท้องถิ่น สามารถกำหนดแนวทางการใช้ที่ดินตามศักยภาพของทรัพยากรธรรมชาติ โดยคำนึงถึงสภาพเศรษฐกิจและสังคมของชุมชนในพื้นที่ ซึ่งข้อมูลนี้ส่วนหนึ่งได้มาจากการวิเคราะห์ชุมชนแบบมีส่วนร่วม (PRA) ทำการสังเคราะห์ข้อมูลทุกด้านเพื่อให้ได้เขตการใช้ที่ดินที่เหมาะสมกับศักยภาพของพื้นที่ต่อไป



6.2 แผนการใช้ที่ดิน

จากการวิเคราะห์ข้อมูลกายภาพ เศรษฐกิจ และสังคม พบว่าแผนการใช้ที่ดินตำบลหนองบัว อำเภอพัฒนานิคม จังหวัดลพบุรี สามารถกำหนดออกเป็น 6 เขตหลัก ได้แก่ เขตป่าไม้ เขตเกษตรกรรม เขตชุมชนและสิ่งปลูกสร้าง เขตแหล่งน้ำ เขตพื้นที่อื่น ๆ เขตรักษาสมดุลของธรรมชาติและสิ่งแวดล้อม มีรายละเอียดดังนี้ (ตารางที่ 6-1 และรูปที่ 6-1)

6.2.1 เขตป่าไม้ เป็นเขตพื้นที่ที่อยู่ในเขตป่าตามกฎหมายและมติคณะรัฐมนตรี ได้แก่ พื้นที่ป่าสงวนแห่งชาติ เขตรักษาพันธุ์สัตว์ป่า อุทยานแห่งชาติ เขตป่าไม้ถาวร หรืออยู่ในพื้นที่ชั้นคุณภาพลุ่มน้ำชั้นที่ 1A 1B หรือ 2 พื้นที่ในเขตนี้ส่วนใหญ่ยังคงสภาพเป็นป่าไม้ บางบริเวณได้ถูกนำไปใช้ประโยชน์ในรูปแบบที่ไม่เหมาะสม ไม่เป็นไปตามมาตรการหรือกฎหมายที่เกี่ยวข้องกับการใช้ประโยชน์ของที่ดิน หรือทรัพยากรป่าไม้ของพื้นที่นั้น ๆ ประกอบด้วย 2 เขตรอง ได้แก่ เขตป่าไม้สมบูรณ์ และเขตพื้นที่พุ่มธรรมชาติ มีเนื้อที่ 1,802 ไร่ หรือคิดเป็นร้อยละ 3.23 ของเนื้อที่ตำบล มีรายละเอียดดังนี้

1) เขตป่าไม้สมบูรณ์ (สัญลักษณ์ 1100) มีเนื้อที่ 1,762 ไร่ หรือ คิดเป็นร้อยละ 3.16 ของเนื้อที่ตำบล เป็นเขตที่อยู่ภายในเงื่อนไขดงกล่าวข้างต้น แต่มีสภาพการใช้ที่ดินปัจจุบันเป็นป่าไม้สมบูรณ์

2) เขตพื้นที่พุ่มธรรมชาติ (สัญลักษณ์ 1300) มีเนื้อที่ 40 ไร่ หรือ คิดเป็นร้อยละ 0.07 ของเนื้อที่ตำบล เป็นพื้นที่ที่มีการบุกรุก แฉ้วถางพื้นที่ป่าไม้ และเปลี่ยนแปลงการใช้ประโยชน์พื้นที่เป็นอย่างอื่น ส่วนใหญ่เพื่อทำการเกษตร

6.2.2 เขตเกษตรกรรม เป็นพื้นที่เกษตรกรรมซึ่งในที่นี้ คือ พื้นที่ที่อยู่นอกเขตที่มีการประกาศเป็นเขตป่าไม้ตามกฎหมาย ซึ่งรัฐได้กำหนดเป็นพื้นที่ทำกิน มีการออกเอกสารสิทธิ์ซึ่งรวมถึงพื้นที่ในเขตปฏิรูปที่ดินเพื่อเกษตรกรรมด้วย เขตนี้รวมถึงการทำกิจกรรมภาคการเกษตรอื่นที่นอกเหนือจากการปลูกพืชด้วย ประกอบด้วย 5 เขตรอง ได้แก่ เขตเกษตรกรรมขั้นดี เขตเกษตรกรรมที่มีศักยภาพการผลิตสูง เขตเกษตรกรรมที่มีศักยภาพการผลิตต่ำ เขตประมง และเขตปศุสัตว์ มีเนื้อที่ 38,618 ไร่ หรือคิดเป็นร้อยละ 69.28 ของเนื้อที่ตำบล มีรายละเอียดดังนี้

1) เขตเกษตรกรรมขั้นดี พื้นที่เขตนี้มีศักยภาพในการผลิตมากที่สุดในตำบล เนื่องจากมีระบบชลประทาน สามารถส่งน้ำช่วยในการปลูกพืชเพื่อทำการเกษตรนอกฤดูฝน โดยเฉพาะข้าวนาปรัง และพืชอายุสั้นได้เป็นอย่างดี และนอกจากนี้พบว่าดินในพื้นที่เขตนี้มีสมบัติที่เหมาะสมต่อการเพาะปลูกพืชแยกตามชนิดพืช ส่งผลให้มีศักยภาพของที่ดินที่เหมาะสมต่อการเพาะปลูกในระดับสูงถึงปานกลาง มีรายละเอียดดังนี้

(1) เขตทำนา (สัญลักษณ์ 2110) มีเนื้อที่ 324 ไร่ หรือ คิดเป็นร้อยละ 0.58 ของเนื้อที่ตำบล เป็นพื้นที่ที่มีศักยภาพต่อการทำนาในระดับเหมาะสมสูงถึงปานกลาง และปัจจุบันเกษตรกรมีการปลูกข้าวโดยส่วนใหญ่เป็นลักษณะ นาปีตามด้วยนาปรัง

(2) เขตปลูกไม้ผล (สัญลักษณ์ 2120) มีเนื้อที่ 8 ไร่ หรือ คิดเป็นร้อยละ 0.01 ของเนื้อที่ตำบล ปัจจุบันเกษตรกรปลูกไม้ผล โดยไม้ผลที่ปลูก ได้แก่ ไม้ผลผสม มะพร้าว มะม่วง กัลย ขนุน แก้วมังกร



(3) เขตปลูกพืชไร่ (สัญลักษณ์ 2140) มีเนื้อที่ 66 ไร่ หรือ คิดเป็นร้อยละ 0.12 ของเนื้อที่ตำบล ปัจจุบันเกษตรกรปลูกพืชไร่ โดยพืชไร่ที่ปลูก ได้แก่ พืชไร่ผสม ข้าวโพด ข้าวโพด/ทานตะวัน อ้อย มันสำปะหลัง ทานตะวัน

ทั้งนี้ในเขตเกษตรกรรมที่มีศักยภาพการผลิตสูง (ประเภทที่ 1) หากมีการปรับปรุงบำรุงดิน หรือปรับโครงสร้างของพื้นที่ให้เหมาะสม เช่น ยกร่อง จัดทำระบบอนุรักษ์ดินและน้ำประเภทต่างๆ สามารถยกระดับเป็นเขตเกษตรกรรมขั้นดีได้ เนื่องจากมีการบริหารจัดการด้านทรัพยากรน้ำไว้แล้ว

2) เขตเกษตรกรรมที่มีศักยภาพการผลิตสูง พื้นที่เขตนี้มีศักยภาพในการผลิตรองจากเขตเกษตรกรรมขั้นดี ซึ่งแบ่งออกเป็น 2 ประเภท ได้แก่ เขตเกษตรกรรมที่มีศักยภาพการผลิตสูง (ประเภทที่ 1) และเขตเกษตรกรรมที่มีศักยภาพการผลิตสูง (ประเภทที่ 2) มีรายละเอียดดังนี้

(1) เขตเกษตรกรรมที่มีศักยภาพการผลิตสูง (ประเภทที่ 1) เป็นเขตที่มีการบริหารจัดการด้านทรัพยากรน้ำโดยเฉพาะระบบชลประทาน มีศักยภาพในการผลิตอยู่ในระดับเหมาะสมเล็กน้อยถึงไม่เหมาะสม ดัดข้อจำกัดจากลักษณะดิน ซึ่งมีสมบัติดินที่ไม่เหมาะสมบางประการ มีรายละเอียดดังนี้

- เขตทำนา (สัญลักษณ์ 2211) มีเนื้อที่ 406 ไร่ หรือ คิดเป็นร้อยละ 0.73 ของเนื้อที่ตำบล เป็นพื้นที่ที่มีศักยภาพต่อการทำนาในระดับเหมาะสมเล็กน้อยถึงไม่เหมาะสม และปัจจุบันเกษตรกรมีการปลูกข้าวโดยส่วนใหญ่เป็นลักษณะ นาปีตามด้วยนาปรัง

- เขตปลูกไม้ผล (สัญลักษณ์ 2212) มีเนื้อที่ 40 ไร่ หรือ คิดเป็นร้อยละ 0.07 ของเนื้อที่ตำบล ปัจจุบันเกษตรกรปลูกไม้ผล โดยไม้ผลที่ปลูก ได้แก่ ไม้ผลผสม มะพร้าว มะม่วง กัลยาร ขนุน แก้วมังกร

- เขตปลูกพืชไร่ (สัญลักษณ์ 2214) มีเนื้อที่ 231 ไร่ หรือ คิดเป็นร้อยละ 0.41 ของเนื้อที่ตำบล ปัจจุบันเกษตรกรปลูกพืชไร่ โดยพืชไร่ที่ปลูก ได้แก่ พืชไร่ผสม ข้าวโพด ข้าวโพด/ทานตะวัน อ้อย มันสำปะหลัง ทานตะวัน

(2) เขตเกษตรกรรมที่มีศักยภาพการผลิตสูง (ประเภทที่ 2) เป็นเขตที่ทำการเกษตรโดยอาศัยน้ำฝนเป็นหลัก ซึ่งส่งผลให้มีข้อจำกัดต่อการเพาะปลูกพืชด้านความชื้นที่พืชนำไปใช้ประโยชน์ในส่วนของที่ดินมีศักยภาพในการผลิตอยู่ในระดับสูงถึงปานกลาง และนอกจากนี้พบว่าดินในพื้นที่เขตนี้มีสมบัติที่เหมาะสมต่อการเพาะปลูกพืชแยกตามชนิดพืช มีรายละเอียดดังนี้

- เขตทำนา (สัญลักษณ์ 2221) มีเนื้อที่ 374 ไร่ หรือ คิดเป็นร้อยละ 0.67 ของเนื้อที่ตำบล เป็นพื้นที่ที่มีศักยภาพต่อการทำนาในระดับเหมาะสมเล็กน้อยถึงไม่เหมาะสม และปัจจุบันเกษตรกรมีการปลูกข้าวได้ปีละ 1 ครั้ง

- เขตปลูกไม้ผล (สัญลักษณ์ 2222) มีเนื้อที่ 441 ไร่ หรือ คิดเป็นร้อยละ 0.8 ของเนื้อที่ตำบล ปัจจุบันเกษตรกรปลูกไม้ผล โดยไม้ผลที่ปลูก ได้แก่ ไม้ผลผสม มะพร้าว มะม่วง กัลยาร ขนุน แก้วมังกร



- เขตปลูกไม้ยืนต้น (สัญลักษณ์ 2223) มีเนื้อที่ 742 ไร่ หรือ คิดเป็นร้อยละ 1.33 ของเนื้อที่ตำบล ปัจจุบันเกษตรกรปลูกไม้ยืนต้น โดยไม้ยืนต้นที่ปลูก ได้แก่ ไม้ยืนต้นผสม ยางพารา ยูคาลิปตัส สัก กระถิน

- เขตปลูกพืชไร่ (สัญลักษณ์ 2224) มีเนื้อที่ 34,676 ไร่ หรือ คิดเป็นร้อยละ 62.19 ของเนื้อที่ตำบล ปัจจุบันเกษตรกรปลูกพืชไร่ โดยพืชไร่ที่ปลูก ได้แก่ พืชไร่ผสม ข้าวโพด ข้าวโพด/ทานตะวัน อ้อย มันสำปะหลัง ทานตะวัน

- เขตปลูกพืชทางเลือก (สัญลักษณ์ 2225) มีเนื้อที่ 18 ไร่ หรือ คิดเป็นร้อยละ 0.03 ของเนื้อที่ตำบล ปัจจุบันปลูกพืชผัก ไม้ดอก หรือเกษตรผสมผสาน

3) เขตเกษตรกรรมที่มีศักยภาพการผลิตต่ำ พื้นที่เขตนี้ถูกกำหนดให้เป็นเขตเกษตรกรรมที่ต้องมีการดำเนินการแก้ไขปัญหาที่เป็นข้อจำกัดของการใช้ที่ดินเพื่อเกษตรกรรมต่างๆ การทำเกษตรในเขตนี้อาศัยน้ำฝนเป็นหลัก มีศักยภาพในการผลิตอยู่ในระดับเหมาะสมเล็กน้อยถึงไม่เหมาะสม พบปัญหาทางกายภาพของดินที่สำคัญหลาย เช่น เป็นดินตื้นซึ่งเป็นข้อจำกัดของการหยั่งรากพืชในการยึดลำต้นและการดูดซับธาตุอาหารพืชในดิน เนื้อดินเป็นทรายจัด ซึ่งมีผลต่อความสามารถในการอุ้มน้ำ เป็นพื้นที่ที่มีความลาดชัน เป็นต้น จากข้อจำกัดการใช้ที่ดินดังกล่าวข้างต้นจึงจำเป็นต้องพัฒนาปรับปรุงและมีมาตรการเพื่อเพิ่มผลผลิตทางการเกษตรในพื้นที่ให้สูงขึ้น รวมถึงการป้องกันไม่ให้เกิดสภาพแวดล้อมเสื่อมโทรมจากการใช้พื้นที่ มีรายละเอียดดังนี้

(1) เขตทำนา (สัญลักษณ์ 2310) มีเนื้อที่ 6ไร่ หรือ คิดเป็นร้อยละ 0.01 ของเนื้อที่ตำบล ปัจจุบันเกษตรกรมีการปลูกข้าวได้ปีละ 1 ครั้ง

(2) เขตปลูกพืชไร่ (สัญลักษณ์ 2340) มีเนื้อที่ 386 ไร่ หรือ คิดเป็นร้อยละ 0.69 ของเนื้อที่ตำบล ปัจจุบันเกษตรกรปลูกพืชไร่ โดยพืชไร่ที่ปลูก ได้แก่ พืชไร่ผสม ข้าวโพด ข้าวโพด/ทานตะวัน อ้อย มันสำปะหลัง ทานตะวัน

(3) เขตประมง (สัญลักษณ์ 2400) มีเนื้อที่ 9 ไร่ หรือคิดเป็นร้อยละ 0.01 ของเนื้อที่ตำบล เป็นเขตที่ทำกิจกรรมด้านการประมง ได้แก่ การเลี้ยงสัตว์น้ำประเภทต่าง ๆ มีรายละเอียดดังนี้

(4) เขตปศุสัตว์ (สัญลักษณ์ 2500) มีเนื้อที่ 891 ไร่ หรือคิดเป็นร้อยละ 1.59 ของเนื้อที่ตำบล ประกอบด้วย 2 เขตรอง ได้แก่ เขตทุ่งหญ้าเลี้ยงสัตว์ และเขตโรงเรือนเลี้ยงสัตว์ มีรายละเอียดดังนี้

6.2.3 เขตชุมชนและสิ่งปลูกสร้าง มีเนื้อที่ 7822 ไร่ หรือคิดเป็นร้อยละ 14.02 ของเนื้อที่ตำบลประกอบด้วย 3 เขตรอง ได้แก่ เขตชุมชน/สถานที่ราชการ เขตอุตสาหกรรม/แหล่งรับซื้อผลผลิต และเขตการใช้พื้นที่เฉพาะ มีรายละเอียดดังนี้

(1) เขตชุมชน/สถานที่ราชการ (สัญลักษณ์ 3100) มีเนื้อที่ 5,378 ไร่ หรือ คิดเป็นร้อยละ 9.64 ของเนื้อที่ตำบล ปัจจุบันมีการใช้ที่ดินชุมชนและที่อยู่อาศัย มีทั้งประเภทชุมชนเมือง ชุมชนชนบท และที่ตั้งของสถาบันและสถานที่ราชการต่าง ๆ

(2) เขตอุตสาหกรรม/แหล่งรับซื้อผลผลิต (สัญลักษณ์ 3200) มีเนื้อที่ 2,353 ไร่ หรือคิดเป็นร้อยละ 4.21 ของเนื้อที่ตำบล ปัจจุบันมีการใช้ที่ดินประเภทโรงงานอุตสาหกรรม แหล่งรับซื้อผลผลิตทางการเกษตรประเภทต่าง ๆ



(3) และเขตการใช้พื้นที่เฉพาะ (สัญลักษณ์ 3300) มีเนื้อที่ 91 ไร่ หรือ คิดเป็นร้อยละ 0.16 ของเนื้อที่ตำบล ปัจจุบันมีการใช้ที่ดินที่นอกเหนือจาก 2 เขตดังกล่าวข้างต้น เช่น สถานที่พักผ่อน ท่องเที่ยว สวนสาธารณะ รีสอร์ท ระบบขนส่งมวลชน โบราณสถาน เป็นต้น

6.2.4 เขตแหล่งน้ำ มีเนื้อที่ 469 ไร่ หรือคิดเป็นร้อยละ 0.84 ของเนื้อที่ตำบล ประกอบด้วย 2 เขตรอง ได้แก่ เขตแหล่งน้ำตามธรรมชาติ และเขตแหล่งน้ำที่สร้างขึ้น มีรายละเอียดดังนี้

(1) เขตแหล่งน้ำตามธรรมชาติ (สัญลักษณ์ 4100) มีเนื้อที่ 354 ไร่ หรือ คิดเป็นร้อยละ 0.63 ของเนื้อที่ตำบล ปัจจุบันมีสภาพการใช้ที่ดินเป็นลักษณะของแหล่งน้ำตามธรรมชาติ เช่น ห้วยหนอง คลอง แม่น้ำ เป็นต้น

(2) เขตแหล่งน้ำที่สร้างขึ้น (สัญลักษณ์ 4200) มีเนื้อที่ 115 ไร่ หรือ คิดเป็นร้อยละ 0.2 ของเนื้อที่ตำบล ปัจจุบันมีสภาพการใช้ที่ดินเป็นแหล่งน้ำที่สร้างขึ้น เช่น คลองชลประทาน อ่างเก็บน้ำ เป็นต้น

6.2.5 เขตพื้นที่อื่นๆ(สัญลักษณ์ 5000) มีเนื้อที่ 1,151 ไร่ หรือคิดเป็นร้อยละ 2.06 ของเนื้อที่ตำบล เป็นเขตที่มีลักษณะการใช้ที่ดินที่มีความเฉพาะเช่น เหมืองแร่ ที่ทิ้งขยะ หาดทราย ไม้พุ่ม เป็นต้น

6.2.6 เขตรักษาสมดุลของธรรมชาติและสิ่งแวดล้อม (สัญลักษณ์ 6000) มีเนื้อที่ 5,897 ไร่ หรือ คิดเป็นร้อยละ 10.57 ของเนื้อที่ตำบล มีการใช้ที่ดินเป็นป่าไม้ที่พบในพื้นที่เกษตรกรรม ซึ่งอยู่นอกเขตป่าไม้ตามกฎหมาย ส่วนใหญ่เป็นป่าปลูก ป่าชุมชน



ตารางที่ 6-1 เขตการใช้ที่ดิน ตำบลหนองบัว อำเภอพัฒนานิคม จังหวัดลพบุรี

สัญลักษณ์	เขตการใช้ที่ดิน	เนื้อที่	
		ไร่	ร้อยละ
1000	เขตป่าไม้	1,802	3.23
1100	เขตป่าไม้สมบูรณ์	1,762	3.16
1300	เขตพื้นฟูธรรมชาติ	40	0.07
2000	เขตเกษตรกรรม	38,618	69.28
	เขตเกษตรกรรมชั้นดี*มีชลประทานและดินดี*	398	0.71
2110	เขตทำนา	324	0.58
2120	เขตปลูกไม้ผล	8	0.01
2140	เขตปลูกพืชไร่	66	0.12
	เขตเกษตรกรรมที่มีศักยภาพการผลิตสูง (ประเภทที่1)	36,928	66.22
2211	เขตทำนา	406	0.73
2212	เขตปลูกไม้ผล	40	0.07
2214	เขตปลูกพืชไร่	231	0.41
	เขตเกษตรกรรมที่มีศักยภาพการผลิตสูง (ประเภทที่2)		
2221	เขตทำนา	374	0.67
2222	เขตปลูกไม้ผล	441	0.8
สัญลักษณ์	เขตการใช้ที่ดิน	เนื้อที่	
		ไร่	ร้อยละ
2223	เขตปลูกไม้ยืนต้น	742	1.33
2224	เขตปลูกพืชไร่	34,676	62.19
2225	เขตปลูกพืชทางเลือก	18	0.03
	เขตเกษตรกรรมที่มีศักยภาพการผลิตต่ำ ไม่มีชลประทานและดินไม่ดี	392	0.7
2330	เขตปลูกไม้ยืนต้น	6	0.01
2340	เขตปลูกพืชไร่	386	0.69
2400	เขตประมง	9	0.01
2500	เขตปศุสัตว์	891	1.59
3000	เขตชุมชนและสิ่งปลูกสร้าง	7,822	14.02



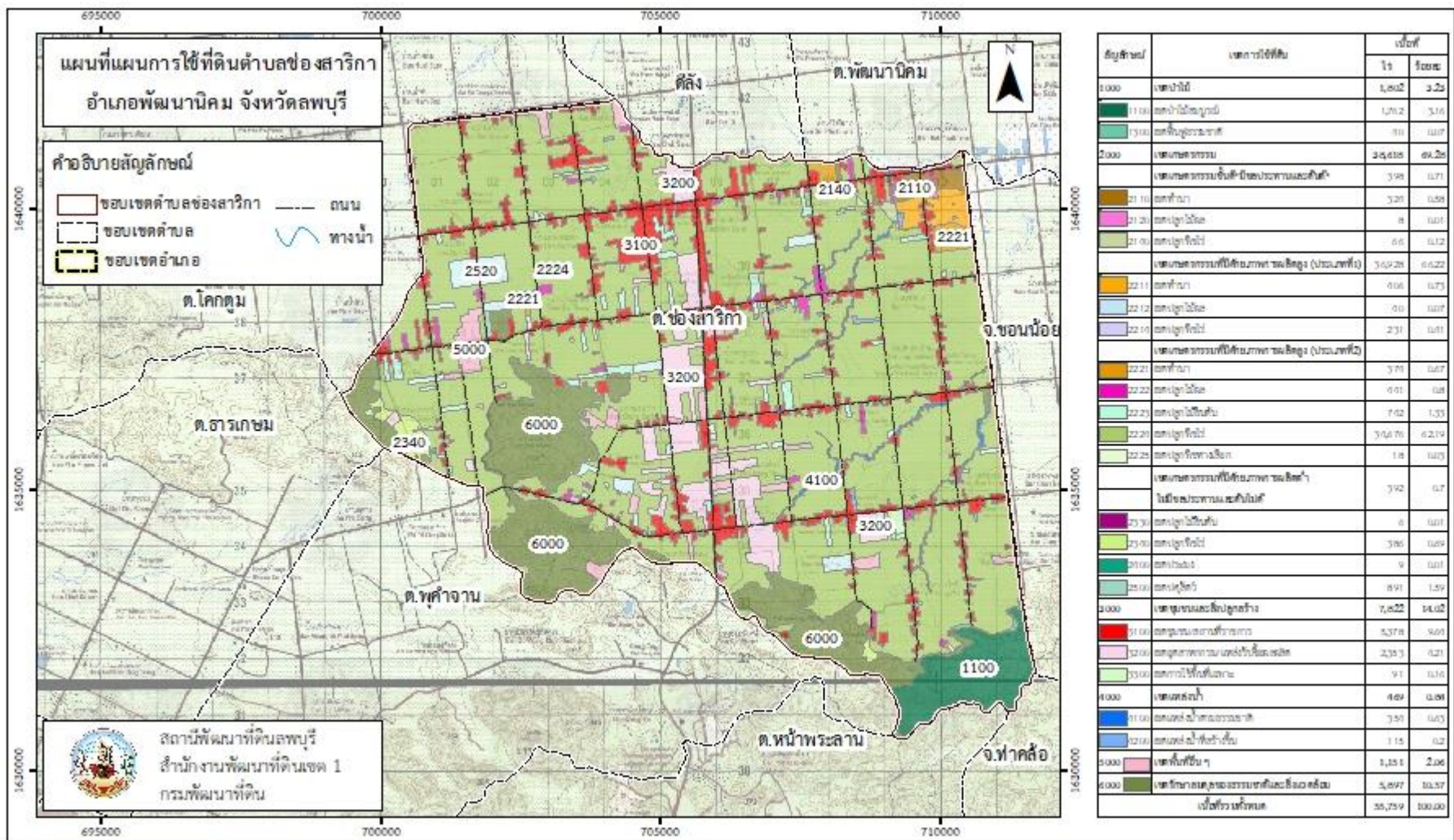
ตาราง ที่ 6-1 (ต่อ)

สัญลักษณ์	เขตการใช้ที่ดิน	เนื้อที่	
		ไร่	ร้อยละ
3100	เขตชุมชน/สถานที่ราชการ	5,378	9.64
3200	เขตอุตสาหกรรม/แหล่งรับซื้อผลผลิต	2,353	4.21
3300	เขตการใช้พื้นที่เฉพาะ	91	0.16
4000	เขตแหล่งน้ำ	469	0.84
4100	เขตแหล่งน้ำตามธรรมชาติ	354	0.63
4200	เขตแหล่งน้ำที่สร้างขึ้น	115	0.2
5000	เขตพื้นที่อื่น ๆ	1,151	2.06
6000	เขตรักษาสมดุลของธรรมชาติและสิ่งแวดล้อม	5,897	10.57
เนื้อที่รวมทั้งหมด		55,759	100.00

หมายเหตุ: เนื้อที่คำนวณด้วยระบบสารสนเทศภูมิศาสตร์



แผนการใช้ที่ดินตำบลช่องสาริกา อำเภอพัฒนานิคม จังหวัดลพบุรี



รูปที่ 6-1 แผนการใช้ที่ดินตำบลช่องสาริกา อำเภอพัฒนานิคม จังหวัดลพบุรี



บทที่ 7

การขับเคลื่อนแผนการใช้ที่ดิน

7.1 ขั้นตอนการดำเนินงาน

ภายหลังการจัดทำแผนการใช้ที่ดินตำบลช่องสาริกา อำเภอพัฒนานิคม จังหวัดลพบุรีแล้วจะต้องดำเนินการดังต่อไปนี้

7.1.1 จัดทำเป้าหมายการดำเนินงานและงบประมาณและกิจกรรมต่าง ๆ ที่จะดำเนินการใน ปีงบประมาณ 2567 ถึง 2571

7.1.2 นำแผนการใช้ที่ดินตำบลช่องสาริกาไปเสนอต่อองค์การบริหารส่วนตำบลช่องสาริกา เพื่อมีความร่วมมือในกับกรมพัฒนาที่ดินดำเนินการกิจกรรมต่าง ๆ ที่กำหนดไว้ในแผน และได้รับการ เชื่อมโยงสู่แผนพัฒนาตำบล

7.1.3 สถานีพัฒนาที่ดินลพบุรี เสนอเป้าหมายและงบประมาณให้รายงานมายังกรมพัฒนาที่ดิน

7.1.4 กรมพัฒนาที่ดินพิจารณาสนับสนุนงบประมาณกิจกรรมและโครงการตามเป้าหมายที่ กำหนดในแผนการใช้ที่ดิน

7.1.5 สถานีพัฒนาที่ดินลพบุรี นำเสนอต่อที่ประชุมจังหวัด/อำเภอ เพื่อสร้างการรับรู้และ ประชาสัมพันธ์ให้หน่วยงานอื่น นำโครงการภายใต้หน่วยงานมาพัฒนาพื้นที่ตามแผนการใช้ที่ดินกำหนด

7.2 กิจกรรมที่จะดำเนินการของกรมพัฒนาที่ดิน

งบประมาณที่กำหนดไว้เป็นการประมาณเบื้องต้น อาจมีการเปลี่ยนแปลงตามที่ได้รับการจัดสรร ให้ดำเนินการ (ตารางที่ 7-1)

เขตเกษตรกรรม

มีแผนงาน/โครงการปรับปรุงบำรุงดิน และโครงการบริหารจัดการน้ำ ดังนี้

- (1) การส่งเสริมการผลิตและการใช้สารอินทรีย์
- (2) การผลิต-จัดหาเมล็ดพันธุ์พืชปุ๋ยสด
- (3) การส่งเสริมการปรับปรุงบำรุงดินด้วยพืชปุ๋ยสด
- (4) การพัฒนากลุ่มเกษตรกรใช้สารอินทรีย์ลดการใช้สารเคมีทางการเกษตร
- (5) การรณรงค์เฝ้าติดตาม
- (6) การส่งเสริมพัฒนาปรับปรุงบำรุงดิน (หมอดินอาสา)
- (7) การปลูกหญ้าแฝกเพื่อการอนุรักษ์ดินและน้ำ
- (8) การจัดระบบอนุรักษ์ดินและน้ำลุ่ม-ดอน
- (9) การก่อสร้างแหล่งน้ำในไร่นานอกเขตชลประทาน

7.3 กิจกรรมที่จะดำเนินงานของหน่วยงานอื่น (ตารางที่ 7-2)

7.3.1 เขตเกษตรกรรม

- 1) เขตปลูกพืชไร่ เขตปลูกไม้ผล เขตปลูกข้าว และเขตปลูกไม้ยืนต้น



(1) ใช้ตลาดนำการผลิตในการเลือกชนิดพืชและหาตลาดรองรับ ทั้งในเขตที่เหมาะสมและในเขตที่ไม่เหมาะสมและต้องการปรับเปลี่ยนชนิดพืช (สำนักงานพาณิชย์จังหวัด/สำนักงานสหกรณ์จังหวัด)

(2) การอบรมให้ความรู้การเข้าสู่กระบวนการรับรองมาตรฐานการปฏิบัติทางการเกษตรที่ดี (Good Agriculture Practices : GAP)

(3) จัดอบรมถ่ายทอดความรู้การทำเกษตรผสมผสานตามแนวทางเศรษฐกิจพอเพียง (กรมส่งเสริมการเกษตร)

(4) จัดทำโครงการลดต้นทุนการผลิต เช่น ส่งเสริมการใช้ปุ๋ยตามค่าวิเคราะห์ดิน ส่งเสริมการใช้สารชีวภัณฑ์ ส่งเสริมบริหารจัดการวัชพืช ส่งเสริมลดการเผา ส่งเสริมการรวมกลุ่ม (กรมส่งเสริมการเกษตร)

(5) สนับสนุนการขุดเจาะน้ำบาดาล (กรมทรัพยากรน้ำบาดาล)

2) เขตปศุสัตว์ และเขตเพาะเลี้ยงสัตว์น้ำ

ส่งเสริม/สนับสนุนการปลูกหญ้าเลี้ยงสัตว์ (สำนักงานปศุสัตว์จังหวัด)

7.3.2 เขตแหล่งน้ำ

สนับสนุนการพัฒนาเพื่อเพิ่มพื้นที่กักเก็บน้ำ และระบบส่งน้ำ (สำนักงานชลประทานจังหวัด)

สนับสนุนระบบส่งน้ำเข้าคลองเพื่อเพิ่มพื้นที่รับประโยชน์จากแหล่งน้ำ (สำนักงานชลประทานจังหวัด)

7.4 ความต้องการของชุมชนและองค์กรปกครองส่วนท้องถิ่น

จากการดำเนินการจัดทำกระบวนการมีส่วนร่วมของประชาชนที่องค์การบริหารส่วนตำบล เมื่อวันที่ 21 กรกฎาคม 2566 ได้มีความต้องการของประชาชนที่ต้องการให้ดำเนินการเกี่ยวกับแก้ปัญหาดินเสื่อมโทรมและฟื้นฟูความอุดมสมบูรณ์ของดิน การขาดแคลนน้ำ ให้ความรู้นวัตกรรมด้านการเกษตรในหลายช่องทาง เช่น ศูนย์เรียนรู้ สื่อออนไลน์ ลดการเผาตอซังและส่งเสริมการใช้วัสดุเหลือใช้ในแปลงเกษตร (การย่อยสลายตอซัง) ปลูกฝังเยาวชนรุ่นใหม่ให้รักและภาคภูมิใจในอาชีพเกษตรกร ปลูกพืชหมุนเวียน ใช้ท่อนพันธุ์ดี เอกสารสิทธิ์ที่ดิน และส่งเสริมการปลูกไม้ยืนต้นโตเร็ว

เพื่อตอบสนองต่อความต้องการของชุมชนและการแก้ไขปัญหาเชิงพื้นที่ของตำบลขอนแก่น กรมพัฒนาที่ดินได้วิเคราะห์เบื้องต้น ดังต่อไปนี้

ปัญหาของตำบลขอนแก่นในภาพรวมสรุปได้ว่า มีปัญหาสำคัญ 2 ประการ คือ (1) ปัญหาขาดการบริหารจัดการน้ำที่ดี (2) ปัญหาดินขาดความอุดมสมบูรณ์ และมีปัญหารองลงมา คือ เข้าไม่ถึงความรู้ นวัตกรรมด้านการเกษตร มีการเผาตอซังและเศษวัสดุเหลือใช้ในแปลงเกษตร และปัญหาเอกสารสิทธิ์ที่ดิน ปัญหาดังกล่าวนี้ส่งผลกระทบต่อคุณภาพชีวิตของราษฎรในชุมชนโดยรวม

ในกรณีของปัญหาความเสื่อมโทรมของที่ดินนั้นจะรวมถึง (1) การชะล้างพังทลายของดิน (2) ดินขาดความอุดมสมบูรณ์ (3) ดินตื้น (4) การใช้สารเคมีสะสมเป็นเวลานาน (5) การเผา (6) ขาดความรู้การจัดการดิน ในส่วนของปัญหาความอุดมสมบูรณ์ของดินที่เกิดขึ้นนั้น เนื่องจากมีการใช้ที่ดินติดต่อกันเป็นเวลานานโครงสร้างของดินได้มีการเปลี่ยนแปลง ในพื้นที่ที่มีการไถพรวนด้วยเครื่องจักรกลติดต่อกันเป็น



ระยะเวลาอันยาวนานทำให้ดินแน่นตัว น้ำในดินและอากาศในดินที่เคยมีอยู่สูญหายไป ส่วนธาตุอาหารและอินทรีย์วัตถุ ก็มีปริมาณลดลงเช่นเดียวกัน เนื่องจากพืชนาไปใช้ และอินทรีย์วัตถุได้สลายตัวไป

ในกรณีของการขาดแคลนนํ้า นั้น นอกจากผลการทั้บถมของตะกอนดินในแหล่งน้ำจืดต้นจีนดังกล่าวข้างต้นแล้ว การที่ประชากรเพิ่มขึ้น กิจกรรมที่ต้องใช้น้ำเพิ่มขึ้น ทำการเกษตรเพิ่มขึ้น รวมทั้งเหตุการณ์ที่เกิดจากการเปลี่ยนแปลงภูมิอากาศ เช่น ปริมาณฝนน้อยกว่าปกติ ฝนทิ้งช่วง จนเกิดความแห้งแล้ง การขาดแคลนนํ้าจึงเกิดขึ้นอย่างต่อเนื่อง จำเป็นต้องวางระบบอนุรักษ์ดินและน้ำเพื่อกักน้ำในดินคงความอุดมสมบูรณ์ เพื่อจัดหาน้ำให้แหล่งน้ำต้นทุน โดยวิธีการต่างๆ ให้เพียงพอแก่ความต้องการ

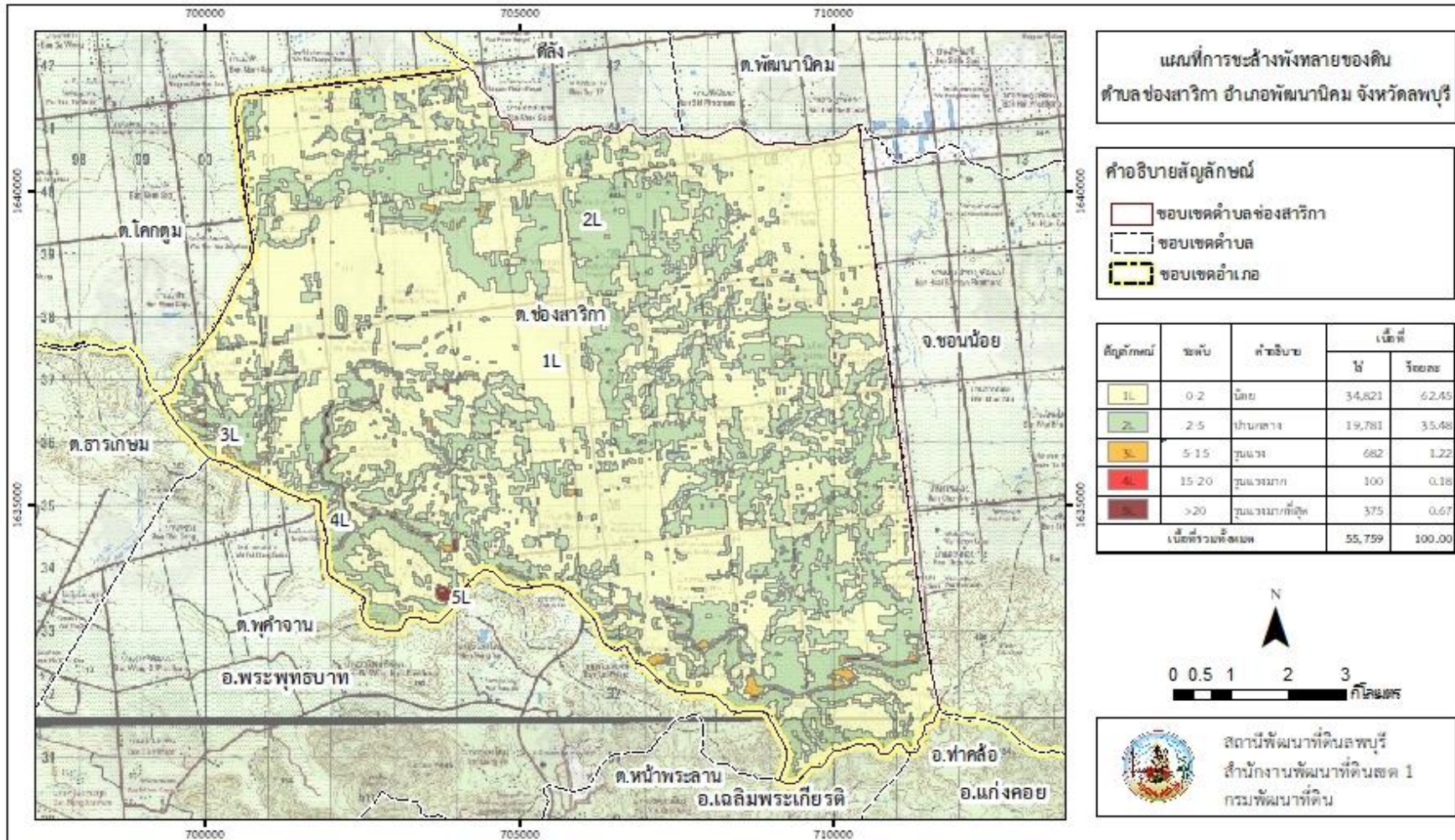
ประเด็นหลักจากข้อเสนอให้แก้ไขปัญหาระบบขาดแคลนนํ้า จะสรุปได้ว่ามี 5 ประการ คือ (1) การขุดลอกแหล่งน้ำในปัจจุบันซึ่งรวมถึงอ่างเก็บน้ำ ฝายกั้นน้ำ ลำน้ำ เป็นต้น (2) สร้างฝายชะลอน้ำ เพื่อกักเก็บน้ำเพิ่มเติมจากที่มีอยู่เดิมในรูปแบบแก้มลิง (3) ขุดเจาะบ่อบาดาล (4) ก่อสร้างคลองส่งน้ำเพื่อการกระจายน้ำ (5) งานจัดระบบอนุรักษ์ดินและน้ำ

เพื่อตอบสนองข้อเสนอดังกล่าวทั้ง 5 ประการนี้ จากการวิเคราะห์ข้อมูลเบื้องต้นที่มีอยู่ในปัจจุบันแล้วสรุปได้ว่า “ไม่สามารถดำเนินการแก้ไขปัญหาหมู่บ้านใดหมู่บ้านหนึ่งหรือใช้วิธีการใดวิธีการหนึ่งแล้วจะแก้ไขปัญหาระบบขาดแคลนนํ้าทั้งตำบลได้โดยสิ้นเชิง”

การแก้ไขปัญหาระบบขาดแคลนนํ้าจะต้องดำเนินการทั้งตำบลควบคู่กันทั้งปัญหาระบบชลประทานของดินกับปัญหาระบบขาดแคลนนํ้า โดยจัดทำโครงการ “การพัฒนาที่ดินและน้ำที่เป็นระบบ” ทั้งพื้นที่ตำบลที่รวมข้อเสนอในการแก้ไขปัญหาระบบ การจัดการพื้นที่ต้องปลูกป่าเสริม สร้างฝายชะลอน้ำเพื่อรักษาน้ำให้อยู่ในพื้นที่โดยจัดทำระบบอนุรักษ์ดินและน้ำเพื่อลดการชะล้างพังทลาย การสูญเสียดิน และชะลอการไหลของน้ำ วางผังน้ำทั้งระบบ สนับสนุนการปรับเปลี่ยนกิจกรรมการผลิต การจัดการพื้นที่ที่ควรพัฒนาที่ดินและระบบน้ำ ได้แก่ การขุดลอกคลอง ก่อสร้างสระน้ำ ฝายกั้นน้ำ คลองส่งน้ำ คลองระบายน้ำ ปรับรูปที่ดินปรับเปลี่ยนกิจกรรมการผลิต และการทำระบบอนุรักษ์ดินและน้ำเพื่อให้การใช้ที่ดินสามารถใช้พื้นที่ได้อย่างต่อเนื่อง และเกิดประโยชน์ทั้งตัวเกษตรกร ชุมชน ในด้านเศรษฐกิจ สังคม และสิ่งแวดล้อม



แผนการใช้ที่ดินตำบลช่องสาริกา อำเภอพัฒนานิคม จังหวัดลพบุรี



รูปที่ 7-1 การชะล้างพังทลายของดินในเขตการใช้ที่ดิน ตำบลช่องสาริกา อำเภอพัฒนานิคม จังหวัดลพบุรี



ตารางที่ 7-1 กิจกรรมของกรมพัฒนาที่ดินในเขตเกษตรกรรมที่จะดำเนินการในปีงบประมาณ 2567-2571

เขตการใช้ที่ดิน	แผนงาน/โครงการ	งบประมาณ
1 เขตพื้นที่เกษตรกรรม		
1.1 เขตเกษตรกรรมที่มีศักยภาพการผลิตต่ำ ไม่มีชลประทานและดินไม่ดี	1. การปรับปรุงบำรุงดิน	
1.1.1.เขตปลูกไม้ยืนต้น เนื้อที่ 6 ไร่	1.1 การส่งเสริมการผลิตและการใช้สารอินทรีย์	130,000
1.1.2 เขตปลูกพืชไร่ เนื้อที่ 386 ไร่	1.2 การผลิต-จัดหาเมล็ดพันธุ์พืชปุ๋ยสด	297,500
1.1.3.เขตประมง เนื้อที่ 9 ไร่	1.3 การส่งเสริมการปรับปรุงบำรุงดินด้วยพืชปุ๋ยสด	30,000
1.1.4.เขตประมง เนื้อที่ 891 ไร่	1.4 การพัฒนากลุ่มเกษตรกรใช้สารอินทรีย์ลดการใช้สารเคมีทางการเกษตร	50,000
	1.5 การทำปุ๋ยหมัก	510,000
	1.6 การรณรงค์เฝ้าติดตาม	100,000
	2. การบริหารจัดการน้ำ	
	2.1 การก่อสร้างแหล่งน้ำในไร่นานอกเขตชลประทาน	203,000
	3. การฟื้นฟูและป้องกันการชะล้างพังทลายของดิน	
	3.1 การปลูกหญ้าแฝกเพื่อการอนุรักษ์ดินและน้ำ	73,000
	3.2 การจัดทำระบบอนุรักษ์ดินและน้ำพร้อมปลูกไม้ยืนต้นโตเร็ว	
	รวมงบประมาณโครงการ	1,393,500



ตารางที่ 7-2 สรุปกิจกรรมที่ขอรับการสนับสนุนจากส่วนราชการอื่นในเขตการใช้ที่ดิน

เขตการใช้ที่ดิน	กิจกรรมที่ขอการสนับสนุนจากส่วนราชการอื่น
1 เขตพื้นที่เกษตรกรรม 1.1 เขตเกษตรกรรมที่มีศักยภาพการผลิตต่ำ ไม่มีชลประทานและดินไม่ดี 1.2.1.เขตปลูกไม้ยืนต้น เนื้อที่ 6 ไร่ 1.2.2 เขตปลูกพืชไร่ เนื้อที่ 386 ไร่ 1.2.3.เขตประมง เนื้อที่ 9 ไร่ 1.2.4.เขตประมง เนื้อที่ 891 ไร่	1. ใช้ตลาดนำการผลิตในการเลือกชนิดพืชหลังนาและหาตลาดรองรับ สำนักงานพาณิชย์จังหวัดลพบุรี/กรมส่งเสริมการเกษตร 2. จัดอบรมถ่ายทอดความรู้เรื่องการใช้พันธุ์ข้าว (กรมการข้าว) 3. จัดอบรมถ่ายทอดความรู้เรื่องการป้องกันกำจัดศัตรูข้าวและการจัดการโรค/แมลง (กรมการข้าว) 4. ถ่ายทอดองค์ความรู้เรื่องการผลิตเมล็ดพันธุ์ข้าว (กรมการข้าว) 5. ใช้ตลาดนำการผลิตในการเลือกชนิดพืชและหาตลาดรองรับ ทั้งในเขตที่เหมาะสมและในเขตที่ไม่เหมาะสม และต้องการปรับเปลี่ยนชนิดพืช (สำนักงานพาณิชย์จังหวัดลพบุรี/กรมส่งเสริมการเกษตร) 6. การอบรมให้ความรู้การเข้าสู่กระบวนการรับรองมาตรฐานสินค้าเกษตรปลอดภัย (GAP) (กรมวิชาการเกษตร) 7. จัดอบรมถ่ายทอดความรู้การทำเกษตรผสมผสานตามแนวทางเศรษฐกิจพอเพียง (กรมส่งเสริมการเกษตร) 8. สนับสนุนการขุดเจาะน้ำบาดาล (หน่วยบัญชาการทหารพัฒนา/กรมทรัพยากรน้ำบาดาล) 9. โครงการฝายเก็บกักน้ำเพื่อการเกษตร (อบต.) 10.โครงการพัฒนาแหล่งน้ำปรับปรุงสระเก่า (อบต.) 11. ส่งเสริม/สนับสนุนการปลูกหญ้าเลี้ยงสัตว์ (สำนักงานปศุสัตว์จังหวัด)



ตาราง 7-3 เป้าหมายการดำเนินงานและงบประมาณ ตำบลช่องสาริกา อำเภอพัฒนานิคม จังหวัดลพบุรี แผน 5 ปี (พ.ศ. 2567-2571)

เขตการใช้ที่ดิน	งาน/โครงการ/กิจกรรม	หน่วย นับ	เป้าหมาย					รวม	งบประมาณ					รวม	หน่วยงาน รับผิดชอบ
			2567	2568	2569	2570	2571		2567	2568	2569	2570	2571		
เขตเกษตรกรรม	1. การปรับปรุงบำรุงดิน														
	1.1 การส่งเสริมการผลิตและ การใช้สารอินทรีย์	ราย	20	20	20	20	20	100	26,000	26,000	26,000	26,000	26,000	130,000	พด.
	1.2 การผลิต-จัดหาเมล็ดพันธุ์ พืชปุ๋ยสด	กก.	2,000	2,000	2,000	2,000	2,000	10,000	59,500	59,500	59,500	59,500	59,500	297,500	พด.
	1.3 การส่งเสริมการปรับปรุง บำรุงดินด้วยพืชปุ๋ยสด	ไร่	50	50	50	50	50	250	750	750	750	750	750	3,750	พด.
	1.4 การพัฒนากลุ่มเกษตรกร ใช้สารอินทรีย์ลดการใช้สารเคมี ทางการเกษตร	กลุ่ม	1	1	1	1	1	5	10,000	10,000	10,000	10,000	10,000	50,000	พด.
	1.5 การทำปุ๋ยหมัก	ตัน	30	30	30	30	30	150	102,000	102,000	102,000	102,000	102,000	510,000	พด.
	1.6 การรณรงค์เฝ้าติดตาม ของ	ไร่	20	20	20	20	20	100	20,000	20,000	20,000	20,000	20,000	100,000	พด.
	2. การบริหารจัดการน้ำ														
	2.1 การก่อสร้างแหล่งน้ำในไร่นา นอกเขตชลประทาน	บ่อ	2	2	2	2	2	10	40,600	40,600	40,600	40,600	40,600	203,000	พด.
	3. การฟื้นฟูและป้องกันการ ชะล้างพังทลายของดิน														
3.1 การปลูกหญ้าแฝกเพื่อ การอนุรักษ์ดินและน้ำ	กล้า	20,000	20,000	20,000	20,000	20,000	100,000	14,600	14,600	14,600	14,600	14,600	73,000	พด.	

หมายเหตุ: งบประมาณที่กำหนดไว้นี้เป็นประมาณเบื้องต้น อาจมีการเปลี่ยนแปลงตามที่ได้รับการจัดสรรให้ดำเนินการ



เอกสารอ้างอิง

- กรมการปกครอง. 2556. **แผนที่ขอบเขตตำบลปี 2564 (ไฟล์ข้อมูล)**. กรมพัฒนาที่ดิน กระทรวงเกษตรและสหกรณ์, กรุงเทพฯ
- _____. 2566. **รายงานสถิติจำนวนประชากรและบ้าน รายจังหวัด รายอำเภอ และรายตำบล (ณ เดือน ธันวาคม พ.ศ. 2565)**. แหล่งที่มา : <http://stat.bora.dopa.go.th/stat/statnew/statyaer/#/TableTemplate/Area/statpop>, 1 พฤษภาคม 2566.
- กรมการพัฒนาชุมชน. 2566. **ข้อมูลความจำเป็นพื้นฐาน (จปฐ.) รายจังหวัด รายอำเภอ และรายตำบลปี 2565**. แหล่งที่มา: <http://ebmn.cdd.go.th/> , 1 มิถุนายน 2566.
- กรมทรัพยากรน้ำบาดาล. 2566. **ปริมาณน้ำและจำนวนบ่อน้ำบาดาล**. แหล่งที่มา : <http://app.dgr.go.th/newpasutara/xml/search.php>, 26 พฤษภาคม 2566.
- กรมส่งเสริมการเกษตร. 2566. **จำนวนครัวเรือนเกษตรกรที่ขึ้นทะเบียนเกษตรกร จำแนกรายจังหวัด รายอำเภอ และรายตำบล (ณ เดือนมกราคม พ.ศ. 2566)**. แหล่งที่มา : <http://mvos2.gistda.or.th/>, 15 พฤษภาคม 2566.
- กรมอุตุนิยมวิทยา. 2566. **สถิติภูมิอากาศคาบ 30 ปี พ.ศ. 2536-2565 (ไฟล์ข้อมูล)**. กระทรวงดิจิทัลเพื่อเศรษฐกิจและสังคม, กรุงเทพฯ
- กลุ่มวิเคราะห์สภาพการใช้ที่ดิน. 2566. **แผนที่สภาพการใช้ที่ดิน ปี 2566 (ไฟล์ข้อมูล)**. กองนโยบายและแผนที่ใช้ที่ดิน กรมพัฒนาที่ดิน กระทรวงเกษตรและสหกรณ์, กรุงเทพฯ.
- กองสำรวจดินและวิจัยทรัพยากรดิน. 2566. **แผนที่ทรัพยากรดิน (ไฟล์ข้อมูล)**. กรมพัฒนาที่ดิน กระทรวงเกษตรและสหกรณ์, กรุงเทพฯ.
- กองสำรวจดินและวิจัยทรัพยากรดิน. 2566. **แผนที่ทรัพยากรดิน (ไฟล์ข้อมูล)**. กรมพัฒนาที่ดิน กระทรวงเกษตรและสหกรณ์, กรุงเทพฯ.
- บัณฑิต และ คำนธ. 2542. **คู่มือการประเมินคุณภาพดิน**. กองวางแผนการใช้ที่ดิน กรมพัฒนาที่ดิน กระทรวงเกษตรและสหกรณ์, กรุงเทพฯ.
- องค์การบริหารส่วนตำบลช่องสาริกา. 2566. **วิสัยทัศน์ พันธกิจ**. แหล่งที่มา: <http://www.khaokhen.go.th/vision.html>, 1 พฤษภาคม 2566.

ที่ปรึกษา

นางนงนุช ศรีพุ่ม
นางมัทธนา ชัยมหาวิน
นายภราดร ดาวชวาระ
กลุ่มวางแผนการใช้ที่ดิน
กลุ่มวิชาการเพื่อการพัฒนาที่ดิน
กลุ่มวิเคราะห์ที่ดิน
กองนโยบายและแผน

ผู้อำนวยการสำนักงานพัฒนาที่ดินเขต ๑
ผู้เชี่ยวชาญด้านวางระบบการพัฒนาที่ดิน
ผู้อำนวยการสถานีพัฒนาที่ดินลพบุรี
สำนักงานพัฒนาที่ดินเขต ๑
สำนักงานพัฒนาที่ดินเขต ๑
สำนักงานพัฒนาที่ดินเขต ๑
กรมพัฒนาที่ดิน

คณะผู้จัดทำ

นายณัฐพงษ์ ภูพวก
นายพงศธร ศรีนวน
นางสาวนันทิยา ศรีบุตรตา

เจ้าพนักงานการเกษตร
นักวิชาการเกษตร
เจ้าหน้าที่แผนที่ภาพถ่าย

สอบถามข้อมูลเพิ่มเติม 036-689-850
ที่ตั้งสถานีพัฒนาที่ดิน 422/1 หมู่ 6 ต.นิคมสร้างตนเอง
อ.เมือง จ.ลพบุรี