

แผนการใช้ที่ดินตำบลคลองเกต อำเภอโคกสำโรง จังหวัดลพบุรี



กรมพัฒนาที่ดิน
กระทรวงเกษตรและสหกรณ์

คำนำ

การจัดทำแผนการใช้ที่ดินดำเนินการตามรัฐธรรมนูญแห่งราชอาณาจักรไทย พ.ศ. 2560 มาตรา 72 (1) ที่ได้บัญญัติให้มีการวางแผนการใช้ที่ดินให้เหมาะสมกับศักยภาพของที่ดินตามหลักการพัฒนาอย่างยั่งยืน โดยแผนการใช้ที่ดินตำบลคลองเกตุ อำเภอโคกสำโรง จังหวัดลพบุรี ได้นำแนวคิดของ องค์การอาหารและการเกษตรแห่งสหประชาชาติ (Food and Agriculture Organization of the United Nations : FAO) และ โครงการสิ่งแวดล้อมแห่งสหประชาชาติ (United Nations Environment Programme : UNEP) มาปรับใช้ คือ ความเหมาะสมทางกายภาพ ความเหมาะสมทางเศรษฐกิจ การยอมรับจากสังคม การสร้างความยั่งยืนให้สิ่งแวดล้อม และเสนอทางเลือกการใช้ที่ดิน ร่วมกับวิธีการที่จำเป็นอื่น ๆ เช่น กระบวนการมีส่วนร่วมของชุมชน (Participatory Rural Appraisal: PRA) การประเมินคุณภาพที่ดิน เป็นต้น

สถานีพัฒนาที่ดินลพบุรี ร่วมกับสำนักงานพัฒนาที่ดินเขต 1 และกองนโยบายและแผนการใช้ที่ดิน ทั้งด้านกายภาพ เศรษฐกิจ และสังคม วิเคราะห์และสังเคราะห์ข้อมูลนำไปสู่การวางแผนการใช้ที่ดินที่สอดคล้องกับ ศักยภาพของพื้นที่ โดยผ่านกระบวนการมีส่วนร่วมของชุมชน (PRA) ในการระบุปัญหา ความต้องการของเกษตรกรและผู้มีส่วนได้ส่วนเสีย ทั้งนี้ สพด. ได้จัดทำแผนกิจกรรม/โครงการ เพื่อขับเคลื่อนแผนการใช้ที่ดินให้เป็นรูปธรรมเพื่อให้ เกษตรกรมีคุณภาพชีวิตที่ดีขึ้น มีการใช้ที่ดินอย่างถูกต้องเหมาะสม รักษาสภาพแวดล้อมและอนุรักษ์ทรัพยากรใน ชุมชน ให้เกิดความยั่งยืนต่อไป

สถานีพัฒนาที่ดินลพบุรี

กันยายน 2566



สารบัญ

	หน้า
คำนำ	ก
สารบัญ	ข
สารบัญตาราง	ง
สารบัญรูป	จ
บทที่ 1 บทนำ	
1.1 ความสำคัญของการวางแผนการใช้ที่ดิน	1-1
1.2 หลักการและเหตุผล	1-1
1.3 วัตถุประสงค์	1-1
1.4 ระยะเวลาและสถานที่ดำเนินงาน	1-1
1.5 ขั้นตอนการดำเนินงาน	1-2
1.6 วิสัยทัศน์ของตำบล	1-2
บทที่ 2 ข้อมูลทั่วไป	
2.1 ที่ตั้งและอาณาเขต	2-1
2.2 การแบ่งส่วนการปกครอง	2-2
2.3 สภาพภูมิประเทศ	2-2
2.4 สภาพภูมิอากาศ	2-2
2.5 สภาพการใช้ที่ดินในปัจจุบัน	2-4
2.6 สภาพเศรษฐกิจและสังคม	2-8
บทที่ 3 สถานภาพของทรัพยากรธรรมชาติ	
3.1 ทรัพยากรป่าไม้	3-1
3.2 ทรัพยากรน้ำ	3-2
3.3 ทรัพยากรดิน	3-2
บทที่ 4 กระบวนการมีส่วนร่วมของชุมชน (Participatory Rural Appraisal: PRA)	
4.1 การวิเคราะห์ผลจากการจัดทำกระบวนการมีส่วนร่วมของชุมชน (PRA)	4-1
4.2 ระบบการปลูกพืชในปัจจุบัน	4-4
บทที่ 5 การประเมินคุณภาพที่ดิน	
5.1 หลักการประเมินคุณภาพที่ดินด้านกายภาพ	5-1
5.2 พืชเศรษฐกิจที่สำคัญของตำบล	5-2
5.3 ระดับความเหมาะสมของที่ดิน	5-2



สารบัญ (ต่อ)

	หน้า
บทที่ 6 แผนการใช้ที่ดิน	
6.1 การวิเคราะห์ข้อมูลเพื่อการจัดทำแผนการใช้ที่ดินระดับตำบล	6-1
6.2 แผนการใช้ที่ดิน	6-2
บทที่ 7 การขับเคลื่อนแผนการใช้ที่ดิน	
7.1 ขั้นตอนการดำเนินงาน	7-1
7.2 กิจกรรมที่จะดำเนินการของกรมพัฒนาที่ดิน	7-1
7.3 กิจกรรมที่จะดำเนินงานของหน่วยงานอื่น	7-2
7.4 ความต้องการของชุมชนและองค์กรปกครองส่วนท้องถิ่น	7-2
เอกสารอ้างอิง	8-1



สารบัญตาราง

ตารางที่		หน้า
2-1	สถิติภูมิอากาศ ณ สถานีตรวจอากาศจังหวัดลพบุรี (พ.ศ. 2536-2565)	2-3
2-2	สภาพการใช้ที่ดิน ตำบลคลองเกตุ อำเภอโคกสำโรง จังหวัดลพบุรี	2-5
2-3	จำนวนประชากรและครัวเรือน ตำบลคลองเกตุ อำเภอโคกสำโรง จังหวัดลพบุรี	2-8
2-4	จำนวนและสัดส่วนครัวเรือน ตำบลคลองเกตุ อำเภอโคกสำโรง จังหวัดลพบุรี	2-8
2-5	รายได้-รายจ่ายเฉลี่ยครัวเรือน ตำบลคลองเกตุ อำเภอโคกสำโรง จังหวัดลพบุรี	2-10
3-1	สมบัติที่ดิน ตำบลคลองเกตุ อำเภอโคกสำโรง จังหวัดลพบุรี	3-5
5-1	ตัวอย่างการประเมินคุณภาพที่ดินด้านกายภาพของประเภทการใช้ประโยชน์ที่ดิน	5-2
5-2	ชั้นความเหมาะสมทางกายภาพของดิน ตำบลคลองเกตุ อำเภอโคกสำโรง จังหวัดลพบุรี	5-3
6-1	เขตการใช้ที่ดิน ตำบลคลองเกตุ อำเภอโคกสำโรง จังหวัดลพบุรี	6-5
7-1	กิจกรรมของกรมพัฒนาที่ดินในเขตเกษตรกรรมที่จะดำเนินการใน ปีงบประมาณ 2567-2571	7-5
7-2	สรุปกิจกรรมที่ขอรับการสนับสนุนจากส่วนราชการอื่นในเขตการใช้ที่ดิน	7-8
7-3	เป้าหมายการดำเนินงานและงบประมาณ ตำบลคลองเกตุ อำเภอโคกสำโรง จังหวัดลพบุรี แผน 5 ปี (พ.ศ. 2567-2571)	7-11



สารบัญญรูป

รูปที่		หน้า
1-1	กรอบการวางแผนการใช้ที่ดินระดับตำบล	1-3
2-1	ขอบเขตการปกครองตำบลคลองเกตุ อำเภอโคกสำโรง จังหวัดลพบุรี	2-1
2-2	สมุดลของน้ำเพื่อการเกษตร จังหวัดลพบุรี	2-4
2-3	สภาพการใช้ที่ดิน ตำบลคลองเกตุ อำเภอโคกสำโรง จังหวัดลพบุรี	2-7
3-1	ทรัพยากรดิน ตำบลคลองเกตุ อำเภอโคกสำโรง จังหวัดลพบุรี	3-9
4-1	การวิเคราะห์สถานการณ์โดยระบบ DPSIR ของตำบลคลองเกตุ อำเภอโคกสำโรง จังหวัดลพบุรี	4-3
4-2	ระบบการปลูกพืชในปัจจุบัน ตำบลคลองเกตุ อำเภอโคกสำโรง จังหวัดลพบุรี	4-4
6-1	เขตการใช้ที่ดิน ตำบลคลองเกตุ อำเภอโคกสำโรง จังหวัดลพบุรี	6-6
7-1	การชะล้างพังทลายของดินในเขตการใช้ที่ดิน ตำบลคลองเกตุ อำเภอโคกสำโรง จังหวัดลพบุรี	7-4



บทที่ 1 บทนำ

1.1 ความสำคัญของการวางแผนการใช้ที่ดิน

ตามรัฐธรรมนูญแห่งราชอาณาจักรไทย พุทธศักราช 2560 มาตรา 72 รัฐพึงดำเนินการเกี่ยวกับที่ดิน ทรัพยากรน้ำ และพลังงาน ดังต่อไปนี้

(1) วางแผนการใช้ที่ดินของประเทศ ให้เหมาะสมกับสภาพพื้นที่และศักยภาพของที่ดินตามหลักการพัฒนาอย่างยั่งยืน

1.2 หลักการและเหตุผล

ปัจจุบันกรมพัฒนาที่ดินได้ดำเนินการวางแผนการใช้ที่ดินระดับประเทศเรียบร้อยแล้วซึ่งเป็นการวางกรอบเชิงนโยบายมุ่งเน้นการพัฒนาด้านการเกษตรให้เกิดความสมดุลและยั่งยืนและในขณะเดียวกันต้องอนุรักษ์ทรัพยากรธรรมชาติและสิ่งแวดล้อมควบคู่กับการรักษาคุณค่าทางศิลปวัฒนธรรม แต่ทั้งนี้เพื่อให้เกิดการใช้ประโยชน์ที่ดินในระดับพื้นที่อย่างมีประสิทธิภาพและรักษาฐานการผลิตด้านทรัพยากรธรรมชาติอย่างยั่งยืนตลอดห่วงโซ่อุปทาน แผนการใช้ที่ดินระดับตำบลจึงถูกนำมาใช้เป็นเครื่องมือเพื่อขับเคลื่อนการดำเนินงานดังกล่าว

ทั้งนี้กรมพัฒนาที่ดินได้จัดทำแผนปฏิบัติการกรมพัฒนาที่ดินระยะ 5 ปี ช่วงปี (พ.ศ. 2566-2570) เพื่อให้บรรลุตามวิสัยทัศน์ที่กำหนดไว้ คือ “เป็นองค์กรอัจฉริยะทางดิน เพื่อขับเคลื่อนการใช้ที่ดินอย่างเหมาะสม 15 ล้านไร่ ภายในปี 2570” ซึ่งในส่วนของประเด็นการพัฒนาที่ 2 บริหารจัดการทรัพยากรดินและที่ดินด้วยชุดข้อมูลที่มีมูลค่าสูง (High Value Dataset) ซึ่งมีเป้าหมาย คือ การนำชุดข้อมูลที่มีมูลค่าสูง ไปใช้ในการบริหารจัดการทางการเกษตร ในส่วนของตัวชี้วัด บริหารจัดการทรัพยากรดินและที่ดินบนพื้นฐานของชุดข้อมูลที่มีมูลค่าสูง ร้อยละ 100 กลยุทธ์ที่ 2 ยุทธศาสตร์แผนการใช้ที่ดินไปสู่การปฏิบัติ ได้กำหนดให้ ร้อยละของแผนการใช้ที่ดินระดับตำบลที่จัดทำแล้วเสร็จทั่วประเทศ ภายใน ปี 2570 (ไม่น้อยกว่า ร้อยละ 80) เป็นตัวชี้วัดหนึ่งของกลยุทธ์ดังกล่าว

1.3 วัตถุประสงค์

1.3.1 เพื่อรักษาเสถียรภาพของทรัพยากรให้เกิดความสมดุลและยั่งยืนภายใต้การพัฒนาด้านต่างๆ ของตำบล

1.3.2 เพื่อให้การใช้ที่ดินมีผลตอบแทนสูงสุดต่อหน่วยเนื้อที่อย่างยั่งยืน

1.3.3 เพื่อให้เกิดการกำหนดแผนงาน โครงการ กิจกรรม ที่สอดคล้องกับแผนการใช้ที่ดินที่กำหนดขึ้นและอยู่บนหลักการของโมเดลเศรษฐกิจ BCG (Bio – Circular - Green Economy : BCG Model)

1.4 ระยะเวลาและสถานที่ดำเนินงาน

1.4.1 ระยะเวลา 1 ตุลาคม 2565 – 30 กันยายน 2566

1.4.2 สถานที่ ตำบลคลองเกต อำเภอกอคำโรง จังหวัดลพบุรี



1.5 ขั้นตอนการดำเนินงาน

1.5.1 รวบรวมข้อมูลปฐมภูมิและทุติยภูมิ ประกอบด้วย

1) ด้านกายภาพ ได้แก่ ทรัพยากรดิน ทรัพยากรน้ำ ทรัพยากรป่าไม้ ภูมิอากาศ สภาพการใช้ที่ดิน เขตป่าไม้ตามกฎหมายและมติคณะรัฐมนตรี

2) ด้านเศรษฐกิจและสังคม เช่น การถือครองที่ดิน ลักษณะทางเศรษฐกิจของตำบล จำนวนประชากร เป็นต้น

3) ด้านนโยบายและข้อกฎหมายที่เกี่ยวข้อง ได้แก่ ยุทธศาสตร์ แผนพัฒนาเศรษฐกิจและสังคมแห่งชาติฉบับที่ 13 ยุทธศาสตร์ภาค แผนพัฒนากลุ่มจังหวัด แผนพัฒนาจังหวัด แผนพัฒนาการเกษตรและสหกรณ์ แผนพัฒนาท้องถิ่น 4 ปี ขององค์การบริหารส่วนจังหวัด เทศบาลตำบลหรือองค์การบริหารส่วนตำบล

1.5.2 จัดทำกระบวนการมีส่วนร่วมของชุมชน (Participatory Rural Appraisal : PRA) เพื่อรับฟังความคิดเห็น ประเด็นปัญหา ความต้องการด้านต่าง ๆ ขององค์การปกครองส่วนท้องถิ่นและเกษตรกรในตำบล

1.5.3 ประเมินคุณภาพของที่ดินของพืชเศรษฐกิจหลักและพืชทางเลือกที่มีมูลค่าของตำบล

1.5.4 สังเคราะห์ข้อมูลจากข้อ 1.5.1 ถึง 1.5.3 เพื่อใช้ประกอบการวางแผนการใช้ที่ดิน

1.5.5 กำหนด (ร่าง) แผนการใช้ที่ดินระดับตำบล

1.5.6 รับฟังความคิดเห็นของผู้มีส่วนได้ส่วนเสียต่อ (ร่าง) แผนการใช้ที่ดินที่กำหนดขึ้น

1.5.7 ปรับปรุง (ร่าง) แผนการใช้ที่ดินเพื่อจัดทำแผนการใช้ที่ดินฉบับสมบูรณ์

1.5.8 นำแผนการใช้ที่ดินเข้าสู่คณะทำงานวิชาการของเขตฯ เพื่อตรวจสอบความครบถ้วนสมบูรณ์ของเนื้อหาและองค์ประกอบ

1.5.9 เผยแพร่แผนการใช้ที่ดินเพื่อนำไปสู่การขับเคลื่อนการดำเนินงาน ประกอบด้วย

1) องค์การปกครองส่วนท้องถิ่น นำแผนการใช้ที่ดินที่จัดทำขึ้นไปประกอบการจัดทำแผนการพัฒนาของตำบล เพื่อนำไปสู่การของบประมาณที่มีความสอดคล้องกับศักยภาพด้านการผลิตและสถานภาพของทรัพยากรของตำบล

2) กรมพัฒนาที่ดิน โดยสถานีพัฒนาที่ดิน กำหนดแผนงาน/โครงการ/กิจกรรม ที่สอดคล้องกับแผนการใช้ที่ดินที่กำหนดขึ้นในแต่ละเขตและสามารถใช้ประกอบการของบประมาณในพื้นที่อย่างมีหลักการและเป็นที่ยอมรับ

3) หน่วยงานราชการอื่น ๆ สามารถใช้เป็นข้อมูลพื้นฐานประกอบแผนงาน/โครงการ/กิจกรรม ที่สอดคล้องกับแผนการใช้ที่ดินที่กำหนดขึ้นในแต่ละเขต

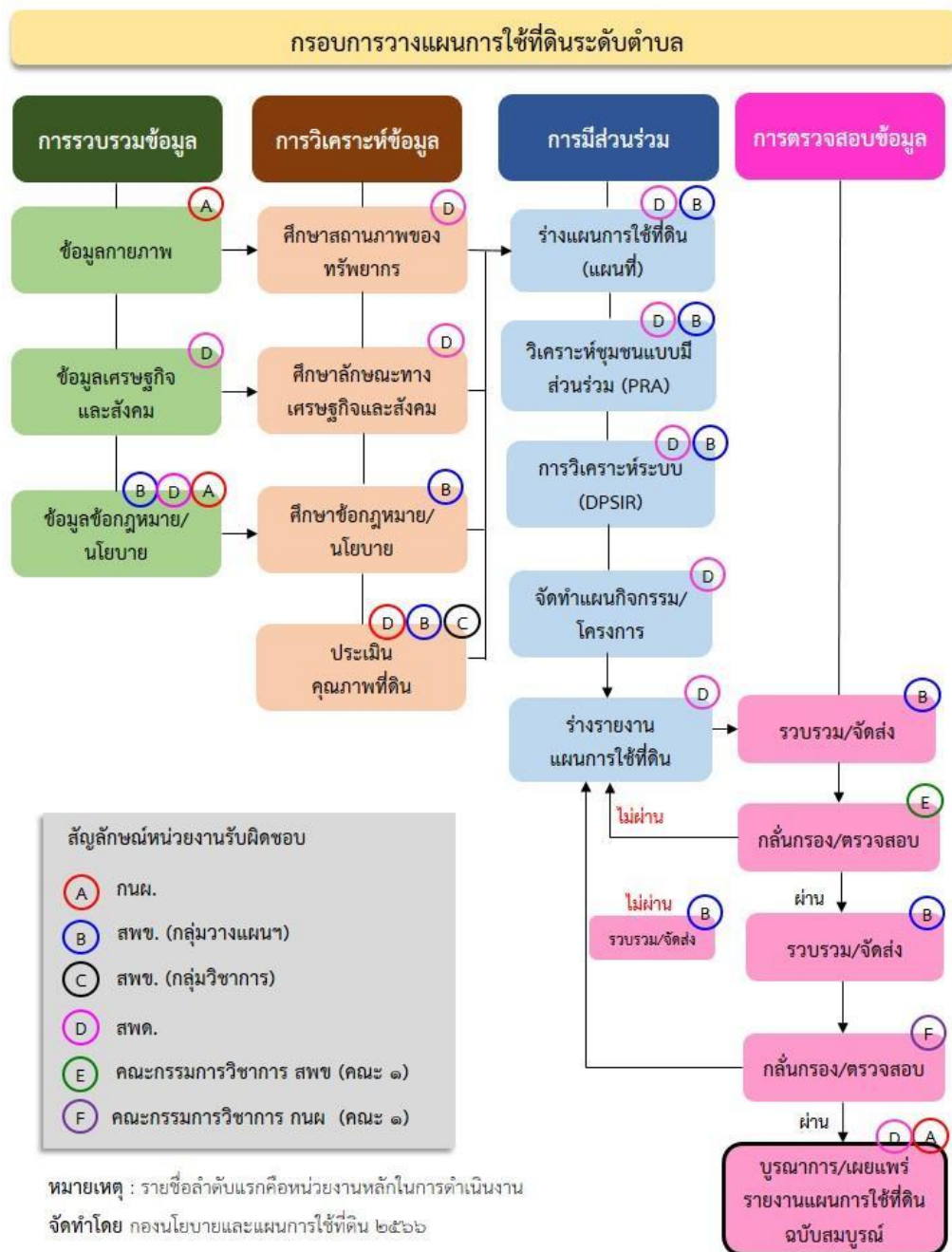
จากขั้นตอนที่กล่าวข้างต้น สามารถจัดทำกรอบการวางแผนการใช้ที่ดินระดับตำบล แสดงดังรูปที่ 1-1

1.6 วิสัยทัศน์ของตำบล

เมืองน่าอยู่ ชุมชนเข้มแข็ง แหล่งผลิตอาหารปลอดภัยจากสารพิษ ส่งเสริมพัฒนาแหล่งท่องเที่ยวผลิตภัณฑ์ชุมชน สืบสานประเพณี และวัฒนธรรมท้องถิ่น



(องค์การบริหารส่วนตำบลคลองเกตุ, 2566)



รูปที่ 1-1 กรอบการวางแผนการใช้ที่ดินระดับตำบล

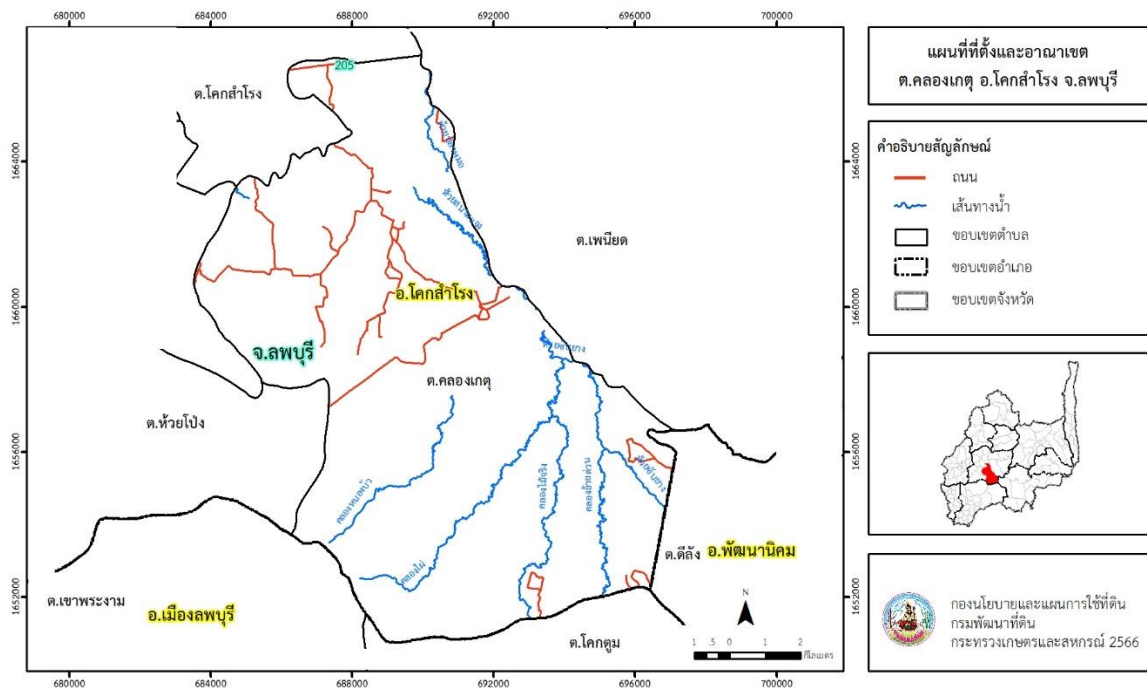


บทที่ 2 ข้อมูลทั่วไป

2.1 ที่ตั้งและอาณาเขต

ตำบลคลองเกตุ อำเภอโคกสำโรง จังหวัดลพบุรี ตั้งอยู่ทางทิศใต้ของอำเภอโคกสำโรง มีพื้นที่ประมาณ 121 ตารางกิโลเมตร หรือ 75,568 ไร่ โดยมีอาณาเขตติดต่อ ดังนี้

ทิศเหนือ	ติดต่อกับ	ตำบลโคกสำโรง อำเภอโคกสำโรง จังหวัดลพบุรี
ทิศใต้	ติดต่อกับ	ตำบลโคกตูม อำเภอเมืองลพบุรี และตำบลศีลิ่ง อำเภอพัฒนานิคม จังหวัดลพบุรี
ทิศตะวันออก	ติดต่อกับ	ตำบลเพนียด อำเภอโคกสำโรง จังหวัดลพบุรี
ทิศตะวันตก	ติดต่อกับ	ตำบลวังขอนขว้าง และตำบลห้วยโป่ง อำเภอโคกสำโรง จังหวัดลพบุรี



รูปที่ 2-1 ขอบเขตการปกครองตำบลคลองเกตุ อำเภอโคกสำโรง จังหวัดลพบุรี



2.2 การแบ่งส่วนการปกครอง

ตำบลคลองเกตุ อำเภอโคกสำโรง จังหวัดลพบุรี แบ่งส่วนการปกครองออกเป็น 10 หมู่บ้าน ดังนี้

หมู่ที่ 1 บ้านมะขามเต่า	หมู่ที่ 6 บ้านห้วยรวก
หมู่ที่ 2 บ้านคลองเกตุ	หมู่ที่ 7 บ้านโคกสะอาด
หมู่ที่ 3 บ้านโคกกระถิ่น	หมู่ที่ 8 บ้านเขาดิน
หมู่ที่ 4 บ้านหนองบัว	หมู่ที่ 9 บ้านหนองวันเปரியง
หมู่ที่ 5 บ้านห้วยดง	หมู่ที่ 10 บ้านเขานมนาง

2.3 ลักษณะภูมิประเทศ

ลักษณะพื้นที่ทั่วไปส่วนใหญ่เป็นที่ราบ สภาพพื้นที่ราบเรียบถึงเนินเขา และพื้นที่สูงชันทางด้านทิศใต้เป็นพื้นที่เขาวงพระจันทร์ มีความสูง 421 เมตร พื้นที่ที่มีความลาดเทเล็กน้อยจากทิศใต้ไปทางทิศเหนือ มีคลองสนามแจง คลองหนองบัว คลองไผ่ คลองไม้จริง คลองอ้ายต่วน เป็นระบบทางน้ำหลักไหลผ่านครอบคลุมทั่วทั้งตำบล ความสูงของพื้นที่ส่วนใหญ่อยู่ระหว่าง 39-66 เมตร เหนือระดับทะเลปานกลาง

2.4 สภาพภูมิอากาศ

จากการศึกษาสถิติภูมิอากาศ (พ.ศ. 2536-2565) พบว่า ตำบลคลองเกตุ อำเภอโคกสำโรง จังหวัดลพบุรี มีรายละเอียดดังนี้

2.4.1 อุณหภูมิ

มีอุณหภูมิโดยเฉลี่ยทั้งปี 28.5 องศาเซลเซียส อุณหภูมิสูงสุดเฉลี่ย 30.4 องศาเซลเซียส ในเดือนเมษายน และอุณหภูมิต่ำสุดเฉลี่ย 26.4 องศาเซลเซียส ในเดือนธันวาคม

2.4.2 ปริมาณน้ำฝน

มีปริมาณน้ำฝนรวมทั้งปี 1,124.1 มิลลิเมตร มีฝนตกประมาณ 105 วัน เดือนที่มีฝนตกมากที่สุด ในเดือนกันยายน มีปริมาณฝน 271.6 มิลลิเมตร และมีฝนตกประมาณ 18 วัน

2.4.3 สมดุลน้ำเพื่อการเกษตร

จากข้อมูลสถิติภูมิอากาศในคาบ 30 ปี (พ.ศ. 2536-2565) ณ สถานีตรวจอากาศ จังหวัดลพบุรี ได้นำมาวิเคราะห์สมดุลของน้ำเพื่อการเกษตร ซึ่งเป็นการวิเคราะห์หาช่วงฤดูการเพาะปลูกพืช ตลอดจนช่วงระยะเวลาที่พืชเสี่ยงต่อการขาดน้ำ ข้อมูลที่นำมาวิเคราะห์ คือ ปริมาณน้ำฝน และศักยภาพการคายระเหยน้ำอ้างอิง (ET_o) ซึ่งคำนวณด้วยโปรแกรม Cropwat for Windows Version 8.0 โดยใช้สมการ Penman-Monteith สามารถสรุปสมดุลของน้ำเพื่อการเกษตรในเขตอาศัยน้ำฝนได้ดังนี้

ช่วงที่เหมาะสมต่อการปลูกพืช เป็นช่วงที่ค่าปริมาณน้ำฝนมากกว่าค่า 0.5 การระเหยจากผิวดินและการคายน้ำของพืช ซึ่งช่วงนี้เริ่มตั้งแต่กลางเดือนมีนาคมถึงกลางเดือนพฤศจิกายน

ช่วงที่มีน้ำมากเกินพอ เป็นช่วงที่ค่าปริมาณน้ำฝนมากกว่าค่าการระเหยจากผิวดินและการคายน้ำของพืช ซึ่งช่วงนี้เริ่มตั้งแต่กลางเดือนเมษายนถึงต้นเดือนพฤศจิกายน



ช่วงขาดน้ำ เป็นช่วงฤดูแล้งที่ค่าปริมาณน้ำฝนน้อยกว่าค่า 0.5 การระเหยจากผิวดิน และการคายน้ำของพืช ซึ่งพืชอาจเสียหายจากการขาดแคลนน้ำได้ ซึ่งช่วงนี้เริ่มตั้งกลางเดือน พฤศจิกายนถึงกลางเดือนมีนาคม (ตารางที่ 2-1 และรูปที่ 2-2)

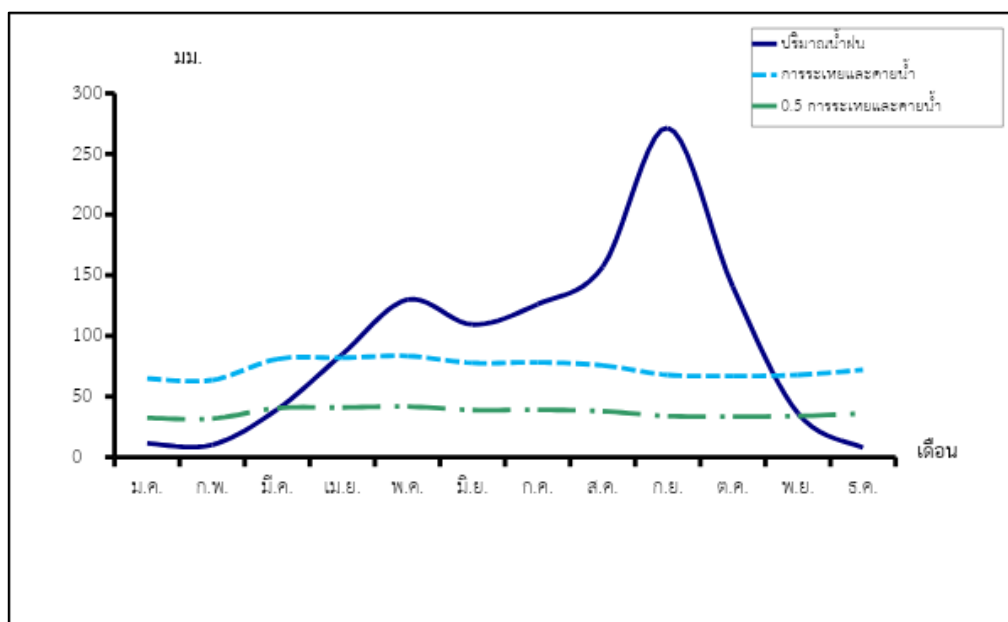
ตารางที่ 2-1 สถิติภูมิอากาศ ณ สถานีตรวจอากาศจังหวัดลพบุรี¹ (พ.ศ. 2536-2565)

เดือน	อุณหภูมิ (°ซ.)			ความชื้นสัมพัทธ์ (%)	ปริมาณน้ำฝน (มม.)	จำนวนวันที่ฝนตก (วัน)	ศักยภาพการคายระเหยน้ำ (มม.)	ปริมาณฝนใช้การ ² (มม.)
	ต่ำสุด	สูงสุด	เฉลี่ย					
ม.ค.	21.6	32.8	26.7	63.0	11.4	1.9	64.8	11.2
ก.พ.	23.4	34.4	28.2	65.0	10.2	1.7	63.6	10.0
มี.ค.	25.2	35.9	29.7	68.0	39.4	3.5	80.9	36.9
เม.ย.	26.0	36.6	30.4	69.0	84.9	6.3	81.9	73.4
พ.ค.	26.0	35.6	29.9	74.0	129.9	12.5	83.4	102.9
มิ.ย.	25.7	34.7	29.4	76.0	109.3	12.8	77.7	90.2
ก.ค.	25.4	33.9	28.8	77.0	126.1	14.6	78.1	100.7
ส.ค.	25.3	33.6	28.6	79.0	156.9	16.3	75.6	117.5
ก.ย.	25.1	33.0	28.2	82.0	271.6	18.3	67.8	152.2
ต.ค.	24.8	32.9	28.2	77.0	140.5	12.4	67.0	108.9
พ.ย.	23.6	32.8	27.7	67.0	36.1	3.7	67.8	34.0
ธ.ค.	21.6	32.0	26.4	61.0	7.8	1.2	71.9	7.7
เฉลี่ย	24.5	34.0	28.5	71.5	-	-	-	-
รวม	-	-	-	-	1,124.1	105.2	880.5	845.6

หมายเหตุ : ¹ เป็นสถานีตรวจอากาศที่ใกล้พื้นที่ตำบลมากที่สุด

² จากการคำนวณโดยโปรแกรม Cropwat for Windows Version 8.0

ที่มา : กรมอุตุนิยมวิทยา (2566)



รูปที่ 2-2 สมดุลน้ำเพื่อการเกษตร จังหวัดลพบุรี

2.5 สภาพการใช้ที่ดินปัจจุบัน

สภาพการใช้ที่ดินตำบลคลองเกตุ อำเภอโคกสำโรง จังหวัดลพบุรี ซึ่งสำรวจโดยกลุ่มวิเคราะห์สภาพการใช้ที่ดิน (2566) ประกอบด้วยประเภทการใช้ที่ดินต่าง ๆ ดังนี้

2.5.1 พื้นที่ชุมชนและสิ่งปลูกสร้าง มีเนื้อที่ 2,177 ไร่ หรือร้อยละ 2.89 ของเนื้อที่ตำบล

2.5.2 พื้นที่เกษตรกรรมมีเนื้อที่ 61,922 ไร่ หรือร้อยละ 81.95 ของเนื้อที่ตำบล ประกอบด้วยการใช้ประโยชน์ที่ดินด้านเกษตรกรรมต่าง ๆ ดังต่อไปนี้

1) พื้นที่นา มีเนื้อที่ 23,229 ไร่ หรือร้อยละ 30.74 ของเนื้อที่ตำบล ได้แก่ นาข้าว นาข้าว+มันสำปะหลัง นาข้าว+ข้าวโพด

2) พืชไร่ มีเนื้อที่ 36,707 ไร่ หรือร้อยละ 48.58 ของเนื้อที่ตำบล ได้แก่ พืชไร่ผสมข้าวโพด มันสำปะหลัง อ้อย งาม

3) ไม้ยืนต้น มีเนื้อที่ 1,150 ไร่ หรือร้อยละ 1.53 ของเนื้อที่ตำบล ได้แก่ ยูคาลิปตัส ไม้ยืนต้นผสม ไม้ปลูกเพื่อการค้า สัก

4) ไม้ผล มีเนื้อที่ 180 ไร่ หรือร้อยละ 0.23 ของเนื้อที่ตำบล ได้แก่ ไม้ผลผสม มะพร้าว มะม่วง กล้าย

5) พืชสวน มีเนื้อที่ 30 ไร่ หรือร้อยละ 0.04 ของเนื้อที่ตำบล ได้แก่ พืชผัก แคนตาลูป

6) ฟุ้งหญ้าเลี้ยงสัตว์และโรงเรือนเลี้ยงสัตว์ มีเนื้อที่ 598 ไร่ หรือร้อยละ 0.79 ของเนื้อที่ตำบล ได้แก่ โรงเรือนเลี้ยงสัตว์ปีก

7) สถานที่เพาะเลี้ยงสัตว์น้ำ มีเนื้อที่ 28 ไร่ หรือร้อยละ 0.04 ของเนื้อที่ตำบล ได้แก่ สถานที่เพาะเลี้ยงสัตว์ปลา



2.5.3 พื้นที่ป่าไม้ มีเนื้อที่ 9,063 ไร่ หรือร้อยละ 11.99 ของเนื้อที่ตำบล ได้แก่ ป่าผลัดใบ สมบูรณ์ ป่าผลัดใบรอสภาพฟื้นฟู

2.5.4 พื้นที่แหล่งน้ำ มีเนื้อที่ 818 ไร่ หรือร้อยละ 1.07 ของเนื้อที่ตำบล ได้แก่ แม่น้ำ ลำห้วย ลำคลอง อ่างเก็บน้ำ บ่อน้ำในไร่นา คลองชลประทาน

2.5.5 พื้นที่เบ็ดเตล็ด มีเนื้อที่ 1,588 ไร่ หรือร้อยละ 2.10 ของเนื้อที่ตำบล ได้แก่ ทุ่งหญ้า สลับไม้พุ่ม/ไม้ละเมาะ บ่อดิน พื้นที่ลุ่ม

ตารางที่ 2-2 สภาพการใช้ที่ดิน ตำบลคลองเกตุ อำเภอโคกสำโรง จังหวัดลพบุรี

หน่วยแผนที่	ประเภทการใช้ที่ดิน	เนื้อที่	
		ไร่	ร้อยละ
U	พื้นที่ชุมชนและสิ่งปลูกสร้าง	2,177	2.89
U101	ตัวเมืองและย่านการค้า	84	0.11
U201	หมู่บ้านบนพื้นราบ	1,130	1.50
U301	สถานที่ราชการและสถาบันต่าง ๆ	337	0.45
U405	ถนน	197	0.26
U502	โรงงานอุตสาหกรรม	262	0.35
U503	ลานตากและแหล่งรับซื้อทางการเกษตร	164	0.22
U602	รีสอร์ท โรงแรม เกสต์เฮ้าส์	3	-
A	พื้นที่เกษตรกรรม	61,922	81.95
A100	นาร้าง	37	0.05
A101	นาข้าว	23,135	30.61
A101+A202	นาข้าว+ข้าวโพด	21	0.03
A101+A204	นาข้าว+มันสำปะหลัง	36	0.05
A200	ไร่ร้าง	10	0.01
A201	พืชไร่ผสม	15,383	20.36
A202	ข้าวโพด	11,094	14.68
A203	อ้อย	1,236	1.64
A204	มันสำปะหลัง	8,959	11.86
A215	งา	25	0.03

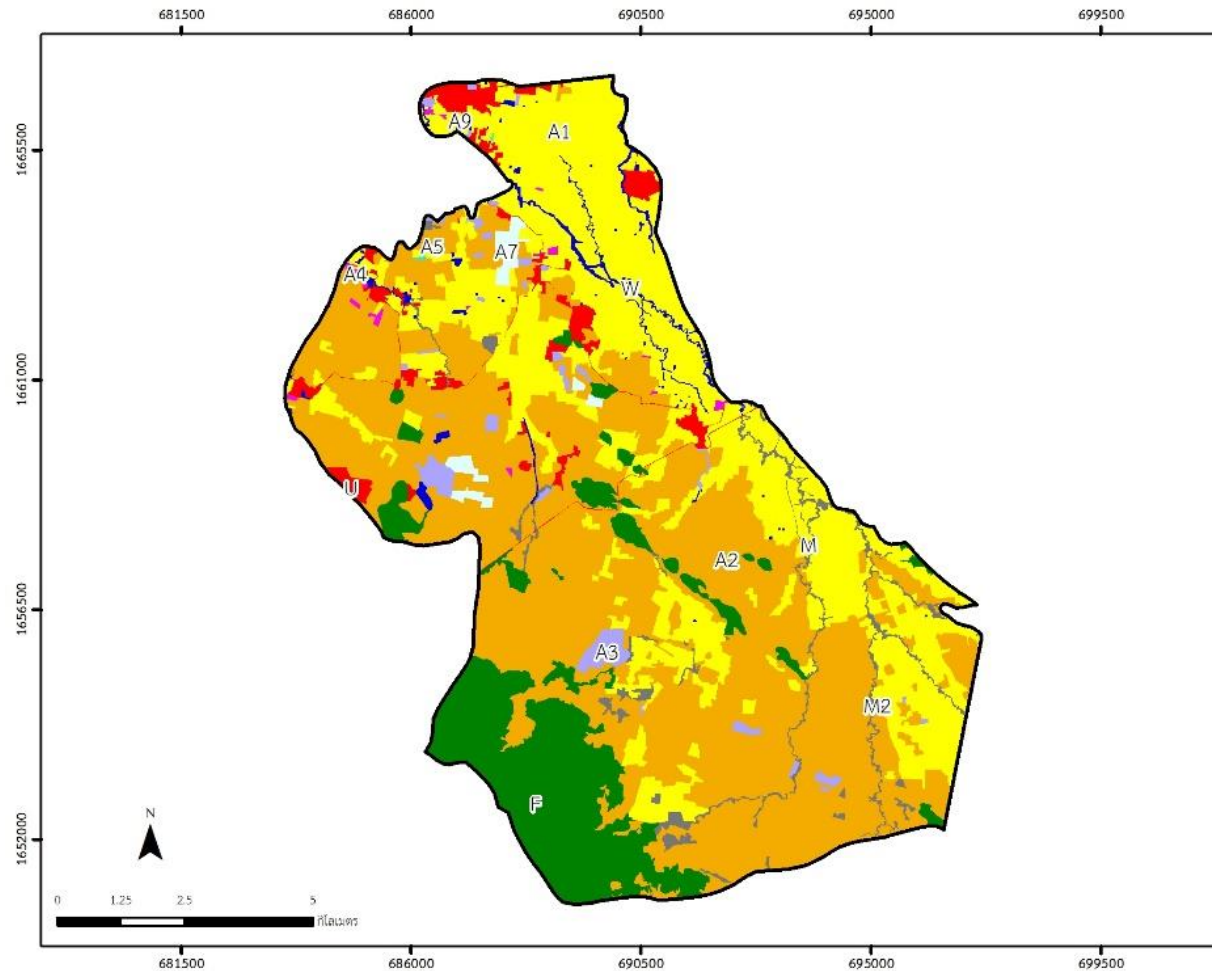


แผนการใช้ที่ดินตำบลคลองเกตุ อำเภอโคกสำโรง จังหวัดลพบุรี

A301	ไม้ยืนต้นผสม	323	0.43
A304	ยูคาลิปตัส	527	0.70
A305	สัก	66	0.09
A315	ไม้ปลูกเพื่อการค้า	234	0.31
A401	ไม้ผลผสม	138	0.18
A405	มะพร้าว	23	0.03
A407	มะม่วง	17	0.02
A411	กล้วย	2	-
A502	พืชผัก	22	0.03
A512	แคนตาลูป	8	0.01
A703	โรงเรือนเลี้ยงสัตว์ปีก	598	0.79
A902	สถานที่เพาะเลี้ยงปลา	28	0.04
F	พื้นที่ป่าไม้	9,063	11.99
F200	ป่าผลัดใบรอสภาพฟื้นฟู	2,095	2.77
F201	ป่าผลัดใบสมบูรณ์	6,968	9.22
M	พื้นที่เบ็ดเตล็ด	1,588	2.10
M102	ทุ่งหญ้าสลับไม้พุ่ม/ไม้ละเมาะ	1,541	2.04
M201	พื้นที่ลุ่ม	11	0.01
M304	บ่อดิน	36	0.05
W	พื้นที่แหล่งน้ำ	818	1.07
W101	แม่น้ำ ลำห้วย ลำคลอง	494	0.65
W201	อ่างเก็บน้ำ	56	0.07
W202	บ่อน้ำในไร่นา	230	0.30
W203	คลองชลประทาน	38	0.05
ผลรวมทั้งหมด		75,568	100.00

ที่มา : กลุ่มวิเคราะห์สภาพการใช้ที่ดิน (2566)

หมายเหตุ : เนื้อที่คำนวณด้วยระบบสารสนเทศภูมิศาสตร์



แผนที่สภาพการใช้ที่ดิน
ต.คลองเกตุ อ.โคกสำโรง จ.ลพบุรี

คำอธิบายสัญลักษณ์
 ขอบเขตตำบล

ประเภทการใช้ที่ดิน	เนื้อที่	
	ไร่	ร้อยละ
พื้นที่ชุมชนและสิ่งปลูกสร้าง	2,177	2.89
พื้นที่ชุมชนและสิ่งปลูกสร้าง	2,177	2.89
พื้นที่เกษตรกรรม	61,922	81.95
A1 ที่นันทนาการ	23,229	30.74
A2 ที่อยู่อาศัย	36,707	48.58
A3 ไม้ยืนต้น	1,150	1.53
A4 ไม้ผล	180	0.23
A5 พืชสวน	30	0.04
A7 ทุ่งหญ้าเลี้ยงสัตว์และไร่เลื่อนลอย	598	0.79
A9 สวนที่เพาะเลี้ยงสัตว์น้ำ	28	0.04
พื้นที่ป่าไม้	9,063	11.99
P พื้นที่ป่าไม้	9,063	11.99
พื้นที่แหล่งน้ำ	818	1.07
W พื้นที่แหล่งน้ำ	818	1.07
พื้นที่เปิดเคล็ด	1,588	2.10
M1 พื้นที่ชุ่มน้ำ	11	0.01
M2 ทุ่งหญ้าธรรมชาติ ไร่และกะ ไร่	1,577	2.09
รวมทั้งหมด	75,568	100.00

กองนโยบายและแผนการใช้ที่ดิน
กรมพัฒนาที่ดิน
กระทรวงเกษตรและสหกรณ์ 2566

รูปที่ 2-3 สภาพการใช้ที่ดิน ตำบลคลองเกตุ อำเภอโคกสำโรง จังหวัดลพบุรี



2.6 สภาพเศรษฐกิจและสังคม

2.6.1 ประชากร

จากหลักฐานทะเบียนราษฎรของกรมการปกครอง กระทรวงมหาดไทย ณ เดือนธันวาคม 2565 พบว่า ประชากรที่อาศัยในพื้นที่ตำบลคลองเกตุ มีประชากรรวม 6,510 คน แยกเป็นชาย 3,288 คน เป็นหญิง 3,222 คน ความหนาแน่นโดยเฉลี่ย 53.84 คนต่อตารางกิโลเมตร มีจำนวนครัวเรือนทั้งหมด 2,314 ครัวเรือน เป็นครัวเรือนเกษตรที่มาขึ้นทะเบียนกรมส่งเสริมการเกษตร 1,413 ครัวเรือน หรือร้อยละ 61.06 ของจำนวนครัวเรือนทั้งหมด และเป็นครัวเรือนที่ประกอบอาชีพอื่นๆ ครัวเรือนเกษตรที่ไม่ได้มาขึ้นทะเบียนกรมส่งเสริมการเกษตร 901 ครัวเรือน หรือร้อยละ 38.94 ของจำนวนครัวเรือนทั้งหมด ดังรายละเอียดในตารางที่ 2-2 ถึง 2-3

ตารางที่ 2-3 จำนวนประชากรและครัวเรือน ตำบลคลองเกตุ อำเภอโคกสำโรง จังหวัดลพบุรี ปี 2565

พื้นที่	จำนวนครัวเรือน	จำนวนประชากร (คน)		
		ชาย	หญิง	รวม
ตำบลคลองเกตุ	2,314	3,288	3,222	6,510
หมู่ที่ 1 มะขามเต่า	126	215	205	420
หมู่ที่ 2 คลองเกตุ	177	297	284	581
หมู่ที่ 3 โคกกระถิน	169	215	202	417
หมู่ที่ 4 หนงบัว	366	417	433	850
หมู่ที่ 5 หัวดง	334	548	497	1,045
หมู่ที่ 6 ห้วยรวก	179	276	222	498
หมู่ที่ 7 โคกสะอาด	185	323	324	647
หมู่ที่ 8 เขาดิน	291	423	447	870
หมู่ที่ 9 หนงวันเปரியง	319	376	423	799
หมู่ที่ 10 เขานมนาง	168	198	185	383

ที่มา: กรมการปกครอง (2566)

ตารางที่ 2-4 จำนวนและสัดส่วนครัวเรือน ตำบลคลองเกตุ อำเภอโคกสำโรง จังหวัดลพบุรี ปี 2565

รายการ	จำนวน (ครัวเรือน)	ร้อยละ
จำนวนครัวเรือนทั้งหมด ¹⁾	2,314	100.00
- จำนวนครัวเรือนเกษตรที่มาขึ้นทะเบียนกรมส่งเสริมการเกษตร ²⁾	1,413	61.06
- จำนวนครัวเรือนที่ประกอบอาชีพอื่นๆ และจำนวนครัวเรือนเกษตรที่ไม่ได้มาขึ้นทะเบียนฯ	901	38.94



- ที่มา: 1) กรมการปกครอง (2566)
2) กรมส่งเสริมการเกษตร (2566)

2.6.2 การถือครองที่ดิน

จากข้อมูลกรมการปกครอง ณ เดือนธันวาคม 2565 ตำบลคลองเกตุ มีจำนวนครัวเรือนทั้งหมด 2,314 ครัวเรือน โดยถือครองที่ดินเฉลี่ยครัวเรือนละ 32.66 ไร่ (เนื้อที่ของตำบลรวมต่อจำนวนครัวเรือนทั้งหมด)

2.6.3 ลักษณะทางเศรษฐกิจและการประกอบอาชีพ

สภาพเศรษฐกิจของชุมชนในตำบลคลองเกตุส่วนใหญ่ประชากรมีอาชีพด้านการเกษตรกรรม ได้แก่ ปลูกข้าวมากเป็นอันดับหนึ่ง รองลงมา ได้แก่ อ้อยโรงงาน มันสำปะหลัง และข้าวโพดเลี้ยงสัตว์ นอกจากนี้เกษตรกรยังมีการเลี้ยงสัตว์

การประกอบอาชีพ ในตำบลคลองเกตุประชากรส่วนใหญ่ประกอบอาชีพเกษตรกรรม ทั้งการทำนา ปลูกพืชไร่ นอกจากนี้ยังมีการเลี้ยงสัตว์ไว้เพื่อบริโภคและจำหน่าย

- อาชีพทำเกษตรกรรม ตำบลคลองเกตุครัวเรือนเกษตรที่ขึ้นทะเบียนกับกรมส่งเสริมการเกษตร 1,413 ครัวเรือน โดยเกษตรกรปลูกข้าวมากเป็นอันดับหนึ่ง รองลงมาได้แก่ อ้อยโรงงาน มันสำปะหลัง และข้าวโพดเลี้ยงสัตว์ นอกจากนี้เกษตรกรยังมีการเลี้ยงสัตว์ สำหรับการเลี้ยงสัตว์พบว่าส่วนใหญ่เลี้ยงไว้เพื่อบริโภค และจำหน่าย ได้แก่ โค กระบือ สุกร และไก่

2.6.4 ด้านรายได้-รายจ่าย

จากข้อมูลความจำเป็นพื้นฐานของกรมพัฒนาชุมชน ปี 2566 พบว่า รายได้ครัวเรือนเฉลี่ยปีละ 181,007 บาท รายได้บุคคลเฉลี่ยปีละ 59,580 บาท รายจ่ายครัวเรือนเฉลี่ยปีละ 115,411 บาท รายจ่ายบุคคลเฉลี่ยปีละ 37,988 บาท เมื่อพิจารณาจะเห็นว่ารายได้ครัวเรือนมากกว่ารายจ่ายครัวเรือนปีละ 65,596 บาท และรายได้บุคคลมากกว่ารายจ่ายบุคคลปีละ 21,591 บาท ดังรายละเอียดในตารางที่ 2-5



ตารางที่ 2-5 รายได้-รายจ่ายเฉลี่ยครัวเรือน ตำบลคลองเกตุ อำเภอโคกสำโรง จังหวัดลพบุรี ปี 2565

พื้นที่	แหล่งรายได้ของครัวเรือน (บาท/ปี)				รายได้ครัวเรือนเฉลี่ย (บาท/ปี)	รายได้บุคคลเฉลี่ย (บาท/ปี)	รายจ่ายครัวเรือนเฉลี่ย (บาท/ปี)	รายจ่ายบุคคลเฉลี่ย (บาท/ปี)
	อาชีพหลัก	อาชีพรอง	รายได้อื่น	ทำ-หาเอง				
ตำบลคลองเกตุ	143,434	19,003	10,862	7,708	181,007	59,580	115,411	37,988
หมู่ที่ 1 มะขามเฒ่า	129,647	5,552	18,226	2,323	155,748	55,754	346,927	124,192
หมู่ที่ 2 คลองเกตุ	156,917	1,805	7,865	3,008	169,594	63,538	32,509	12,179
หมู่ที่ 3 โคกกระถิ่น	105,396	21,144	13,947	11,387	151,875	61,526	64,788	26,246
หมู่ที่ 4 หนองบัว	146,914	24,485	9,173	30,678	211,249	60,011	113,278	32,179
หมู่ที่ 5 หัวดง	167,889	3,447	1,452	721	173,510	47,115	163,231	44,324
หมู่ที่ 6 ห้วยรวก	73,667	41,826	20,576	4,789	140,859	48,222	97,491	33,375
หมู่ที่ 7 โคกสะอาด	206,705	26,482	8,696	7,862	249,744	68,153	159,113	43,420
หมู่ที่ 8 เขาดิน	153,184	2,845	6,065	586	162,680	55,943	70,682	24,306
หมู่ที่ 9 หนองวันเป็รียง	74,637	38,139	20,073	7,897	140,745	56,493	91,500	36,726
หมู่ที่ 10 เขานมนาง	282,704	34,789	9,477	1,873	328,844	118,517	79,627	28,698

ที่มา: กรมการพัฒนาชุมชน (2566)



บทที่ 3

สถานภาพของทรัพยากรธรรมชาติ

การศึกษาสถานภาพของทรัพยากรธรรมชาติในพื้นที่ตำบลคลองเกตุ อำเภอโคกสำโรง จังหวัดลพบุรี ได้แก่ ทรัพยากรป่าไม้ ทรัพยากรน้ำ และทรัพยากรดิน ซึ่งเป็นทรัพยากรกายภาพที่สำคัญต่อการทำการเกษตร ดังนั้นจึงจำเป็นต้องทราบว่าทรัพยากรธรรมชาติแต่ละชนิดปัจจุบันมีสถานะอย่างไร เพื่อใช้เป็นข้อมูลประกอบการวางแผนการใช้ที่ดินซึ่งจะนำไปสู่การกำหนดแผนงาน โครงการ กิจกรรม รวมถึงมาตรการต่าง ๆ เพื่อการพัฒนาพื้นที่อย่างมีประสิทธิภาพต่อไป โดยมีรายละเอียดดังนี้

3.1 ทรัพยากรป่าไม้

3.1.1 ป่าไม้ตามกฎหมายและมติคณะรัฐมนตรี

1) ป่าอนุรักษ์ ไม่พบพื้นที่ป่าอนุรักษ์ (เขตอุทยานแห่งชาติ เขตรักษาพันธุ์สัตว์ป่า เขตวนอุทยาน เขตห้ามล่าสัตว์ป่า) ในพื้นที่

2) ป่าสงวนแห่งชาติ ได้มีการจำแนกเขตการใช้ประโยชน์ทรัพยากรและที่ดินป่าไม้ในพื้นที่ป่าสงวนแห่งชาติตามมติคณะรัฐมนตรี วันที่ 10 มีนาคม 2535 และ 17 มีนาคม 2535 แบ่งออกเป็น 3 เขต ประกอบด้วย เขตพื้นที่ป่าเพื่อการอนุรักษ์ (Zone C) เขตพื้นที่ป่าเพื่อเศรษฐกิจ (Zone E) และเขตพื้นที่ป่าที่เหมาะสมต่อการเกษตร (Zone A) จากการวิเคราะห์ข้อมูลไม่พบพื้นที่ป่าสงวนแห่งชาติในพื้นที่

3.1.2 ชั้นคุณภาพลุ่มน้ำ (มติคณะรัฐมนตรี วันที่ 28 พฤษภาคม 2528) จากการวิเคราะห์ข้อมูล พบชั้นคุณภาพลุ่มน้ำในพื้นที่ ได้แก่

- (1) พื้นที่ลุ่มน้ำชั้นที่ 1A เนื้อที่ 2,399 ไร่
- (2) พื้นที่ลุ่มน้ำชั้นที่ 2 เนื้อที่ 1,419 ไร่
- (3) พื้นที่ลุ่มน้ำชั้นที่ 3 เนื้อที่ 2,703 ไร่
- (4) พื้นที่ลุ่มน้ำชั้นที่ 4 เนื้อที่ 4,736 ไร่
- (5) พื้นที่ลุ่มน้ำชั้นที่ 5 เนื้อที่ 64,311 ไร่

ทั้งนี้ เนื้อที่ดังกล่าวข้างต้นคำนวณด้วยระบบสารสนเทศภูมิศาสตร์ เป็นเนื้อที่เบื้องต้นเท่านั้น ไม่สามารถใช้อ้างอิงได้ทางกฎหมาย



3.2 ทรัพยากรน้ำ

3.2.1 ปริมาณน้ำฝน พบว่าในพื้นที่ตำบลคลองเกตุ มีปริมาณน้ำฝนเฉลี่ยในคาบ 30 ปี (พ.ศ. 2536-2565) 1,124.1 มิลลิเมตรต่อปี

3.2.2 น้ำผิวดิน หมายถึง แม่น้ำลำคลอง หนอง บึง ทะเลสาบ อ่างเก็บ และแหล่งน้ำสาธารณะ อื่นๆ ที่อยู่ภายในผืนแผ่นดิน ในพื้นที่ตำบลคลองเกตุ มีรายละเอียดของแหล่งน้ำผิวดินดังนี้

แหล่งน้ำผิวดินธรรมชาติ ได้แก่ คลองถลุงเหล็ก คลองไผ่ คลองไม้จริง คลองหนองบัว คลองอ้ายต่วน ห้วยชัยยาง ห้วยปลาหมอ และห้วยสนามแจง

3.2.3 จากฐานข้อมูลน้ำบาดาลของกรมทรัพยากรน้ำบาดาล (2566) พบว่า ตำบลคลองเกตุ มีจำนวนบ่อบาดาลราชการจำนวน 31 บ่อ และจำนวนบ่อบาดาลเอกชนจำนวน 1 บ่อ

3.3 ทรัพยากรดิน

ทรัพยากรดินในพื้นที่ตำบลคลองเกตุ อำเภอโคกสำโรง จังหวัดลพบุรี พบหน่วยแผนที่ดินทั้งหมด 22 หน่วยแผนที่ดิน และหน่วยพื้นที่เบ็ดเตล็ด 1 หน่วยแผนที่ ดังนี้

3.3.1 ดินในพื้นที่ลุ่ม มี 3 หน่วยแผนที่ดิน ได้แก่

1) หน่วยแผนที่ดิน Bag-cA ชุดดินบ้านกลาง มีเนื้อดินบนเป็นดินเหนียว ความลาดชัน 0-2 เปอร์เซ็นต์ มีเนื้อที่ 7,187 ไร่ หรือร้อยละ 9.51 ของเนื้อที่ตำบล

2) หน่วยแผนที่ดิน Bm-br-cA ดินบ้านหมี่ที่เป็นดินสีน้ำตาล มีเนื้อดินบนเป็นดินเหนียว ความลาดชัน 0-2 เปอร์เซ็นต์ มีเนื้อที่ 8,835 ไร่ หรือร้อยละ 11.69 ของเนื้อที่ตำบล

3) หน่วยแผนที่ดิน Ksr-sIA ชุดดินโคกสำโรง มีเนื้อดินบนเป็นดินร่วนปนทราย ความลาดชัน 0-2 เปอร์เซ็นต์ มีเนื้อที่ 1,686 ไร่ หรือร้อยละ 2.23 ของเนื้อที่ตำบล

3.3.2 ดินในพื้นที่ดอน มี 19 หน่วยแผนที่ดิน ได้แก่

1) หน่วยแผนที่ดิน Cd-clA ชุดดินชัยบาดาล มีเนื้อดินบนเป็นดินร่วนปนดินเหนียว ความลาดชัน 0-2 เปอร์เซ็นต์ มีเนื้อที่ 4,889 ไร่ หรือร้อยละ 6.47 ของเนื้อที่ตำบล

2) หน่วยแผนที่ดิน Cd-clB ชุดดินชัยบาดาล มีเนื้อดินบนเป็นดินร่วนปนดินเหนียว ความลาดชัน 2-5 เปอร์เซ็นต์ มีเนื้อที่ 7,623 ไร่ หรือร้อยละ 10.09 ของเนื้อที่ตำบล

3) หน่วยแผนที่ดิน Kak-clB ชุดดินแก่งคอย มีเนื้อดินบนเป็นดินร่วนปนดินเหนียว ความลาดชัน 2-5 เปอร์เซ็นต์ มีเนื้อที่ 300 ไร่ หรือร้อยละ 0.40 ของเนื้อที่ตำบล

4) หน่วยแผนที่ดิน Kak-gclC ชุดดินแก่งคอย มีเนื้อดินบนเป็นดินร่วนปนดินเหนียวปนกรวด ความลาดชัน 5-12 เปอร์เซ็นต์ มีเนื้อที่ 1,630 ไร่ หรือร้อยละ 2.16 ของเนื้อที่ตำบล

5) หน่วยแผนที่ดิน Kak-gclD ชุดดินแก่งคอย มีเนื้อดินบนเป็นดินร่วนปนดินเหนียวปนกรวด ความลาดชัน 12-20 เปอร์เซ็นต์ มีเนื้อที่ 314 ไร่ หรือร้อยละ 0.42 ของเนื้อที่ตำบล

6) หน่วยแผนที่ดิน Kak-gclE ชุดดินแก่งคอย มีเนื้อดินบนเป็นดินร่วนปนดินเหนียวปนกรวด ความลาดชัน 20-35 เปอร์เซ็นต์ มีเนื้อที่ 242 ไร่ หรือร้อยละ 0.32 ของเนื้อที่ตำบล

7) หน่วยแผนที่ดิน Kak-md-clB ดินแก่งคอยที่เป็นดินสีปานกลาง มีเนื้อดินบนเป็นดินร่วนปนดินเหนียว ความลาดชัน 2-5 เปอร์เซ็นต์ มีเนื้อที่ 2,079 ไร่ หรือร้อยละ 2.75 ของเนื้อที่ตำบล



- 8) หน่วยแผนที่ดิน Lb-clA ชุดดินลพบุรี มีเนื้อดินบนเป็นดินร่วนปนดินเหนียว ความลาดชัน 0-2 เปอร์เซ็นต์ มีเนื้อที่ 12,891 ไร่ หรือร้อยละ 17.06 ของเนื้อที่ตำบล
- 9) หน่วยแผนที่ดิน Lb-clB ชุดดินลพบุรี มีเนื้อดินบนเป็นดินร่วนปนดินเหนียว ความลาดชัน 2-5 เปอร์เซ็นต์ มีเนื้อที่ 4,063 ไร่ หรือร้อยละ 5.38 ของเนื้อที่ตำบล
- 10) หน่วยแผนที่ดิน Lb-gm-clA/b ดินลพบุรีที่มีจุดประสีเทา มีเนื้อดินบนเป็นดินร่วนปนดินเหนียว ความลาดชัน 0-2 เปอร์เซ็นต์ และมีคัณนา มีเนื้อที่ 4,946 ไร่ หรือร้อยละ 6.54 ของเนื้อที่ตำบล
- 11) หน่วยแผนที่ดิน Lb-md-clA ดินลพบุรีที่เป็นดินลิกปานกลาง มีเนื้อดินบนเป็นดินร่วนปนดินเหนียว ความลาดชัน 0-2 เปอร์เซ็นต์ มีเนื้อที่ 386 ไร่ หรือร้อยละ 0.51 ของเนื้อที่ตำบล
- 12) หน่วยแผนที่ดิน Ln-clA ชุดดินลำนารายณ์ มีเนื้อดินบนเป็นดินร่วนปนดินเหนียว ความลาดชัน 0-2 เปอร์เซ็นต์ มีเนื้อที่ 8,853 ไร่ หรือร้อยละ 11.72 ของเนื้อที่ตำบล
- 13) หน่วยแผนที่ดิน Ln-clB ชุดดินลำนารายณ์ มีเนื้อดินบนเป็นดินร่วนปนดินเหนียว ความลาดชัน 2-5 เปอร์เซ็นต์ มีเนื้อที่ 1,250 ไร่ หรือร้อยละ 1.65 ของเนื้อที่ตำบล
- 14) หน่วยแผนที่ดิน Pch-fl-sLB ดินพิชัยที่เป็นดินร่วนละเอียด มีเนื้อดินบนเป็นดินร่วนปนทราย ความลาดชัน 2-5 เปอร์เซ็นต์ มีเนื้อที่ 187 ไร่ หรือร้อยละ 0.25 ของเนื้อที่ตำบล
- 15) หน่วยแผนที่ดิน Pch-gm,fl-sLA/b ดินพิชัยที่มีจุดประสีเทาและเป็นดินร่วนละเอียด มีเนื้อดินบนเป็นดินร่วนปนทราย ความลาดชัน 0-2 เปอร์เซ็นต์ และมีคัณนา มีเนื้อที่ 9 ไร่ หรือร้อยละ 0.01 ของเนื้อที่ตำบล
- 16) หน่วยแผนที่ดิน Pch-hb,fl-sLA ดินพิชัยที่มีความอิมตัวเบสสูงและเป็นดินร่วนละเอียด มีเนื้อดินบนเป็นดินร่วนปนทราย ความลาดชัน 0-2 เปอร์เซ็นต์ มีเนื้อที่ 437 ไร่ หรือร้อยละ 0.58 ของเนื้อที่ตำบล
- 17) หน่วยแผนที่ดิน Pch-hb,fl-sLB ดินพิชัยที่มีความอิมตัวเบสสูงและเป็นดินร่วนละเอียด มีเนื้อดินบนเป็นดินร่วนปนทราย ความลาดชัน 2-5 เปอร์เซ็นต์ มีเนื้อที่ 782 ไร่ หรือร้อยละ 1.03 ของเนื้อที่ตำบล
- 18) หน่วยแผนที่ดิน Pch-hb,gm,fl-sLA/b,csub ดินพิชัยที่มีความอิมตัวเบสสูง มีจุดประสีเทา และเป็นดินร่วนละเอียด มีเนื้อดินบนเป็นดินร่วนปนทราย ความลาดชัน 0-2 เปอร์เซ็นต์ และมีคัณนา ดินล่างพบชั้นดินเหนียว มีเนื้อที่ 1,009 ไร่ หรือร้อยละ 1.33 ของเนื้อที่ตำบล
- 19) หน่วยแผนที่ดิน Pch-hb,gm,fl-sLB/b ดินพิชัยที่มีความอิมตัวเบสสูง มีจุดประสีเทา และเป็นดินร่วนละเอียด มีเนื้อดินบนเป็นดินร่วนปนทราย ความลาดชัน 2-5 เปอร์เซ็นต์ และมีคัณนา มีเนื้อที่ 5 ไร่ หรือร้อยละ 0.01 ของเนื้อที่ตำบล

3.3.3 พื้นที่เบ็ดเตล็ด มี 1 หน่วยแผนที่ คือ หน่วยแผนที่ SC พื้นที่ลาดชันเชิงซ้อน มีเนื้อที่ 5,965 ไร่ หรือร้อยละ 7.89 ของเนื้อที่ตำบล

ปัญหาทรัพยากรดินทางการเกษตรตามสภาพธรรมชาติในพื้นที่ พบปัญหาดินต้น มีเนื้อที่ 2,486 ไร่ หรือร้อยละ 3.30 ของเนื้อที่ตำบล คือ ชุดดินแก่งคอย (Kak)

รายละเอียดของสมบัติดิน ตำบลคลองเกตุ อำเภอโคกสำโรง จังหวัดลพบุรี ดังแสดงในตารางที่



3-1 และแผนที่แสดงในลักษณะของชุดดิน (รูปที่ 3-1)



ตารางที่ 3-1 สมบัติดิน ตำบลคลองเกตุ อำเภอโคกสำโรง จังหวัดลพบุรี

หน่วยแผนที่ดิน	ความลาดชัน (%)	ความลึก (ซม.)	การระบายน้ำ	ความอุดมสมบูรณ์ของดิน	ความจุแลกเปลี่ยนแคตไอออน (cmol/kg)	ความอิ่มตัวเบส (%)	ปฏิกิริยาดิน		ค่าการนำไฟฟ้า (dS/m)	ความลึกของชั้นจาโรไซต์ (ซม.)	เนื้อที่	
							ดินบน	ดินล่าง			ไร่	ร้อยละ
			ดีปานกลาง									
Bag-cA	0-2	50-100	ถึงค่อนข้างเลว	ปานกลาง	<10	35-75	6.5-8.0	6.5-8.0	<2	-	7,187	9.51
Bm-br-cA	0-2	>150	เลว	ปานกลาง	>20	>75	5.5-6.5	6.5-8.0	<2	-	8,835	11.69
Cd-clA	0-2	50-100	ดี	ปานกลาง	>20	>75	6.5-8.0	8.0-8.5	<2	-	4,889	6.47
Cd-clB	2-5	50-100	ดี	ปานกลาง	>20	>75	6.5-8.0	8.0-8.5	<2	-	7,623	10.09
Kak-clB	2-5	0-50	ดี	ปานกลาง	>20	>75	6.0-7.0	6.0-8.0	<2	-	300	0.40
Kak-gclC	5-12	0-50	ดี	ปานกลาง	>20	>75	6.0-7.0	6.0-8.0	<2	-	1,630	2.16
Kak-gclD	12-20	0-50	ดี	ปานกลาง	>20	>75	6.0-7.0	6.0-8.0	<2	-	314	0.42



แผนการใช้ที่ดินตำบลคลองเกตุ อำเภอโคกสำโรง จังหวัดลพบุรี

Kak-gclE	20-35	0-50	ดี	ปานกลาง	>20	>75	6.0-7.0	6.0-8.0	<2	-	242	0.32
Kak-md-clB	2-5	50-100	ดี	ปานกลาง	>20	>75	6.0-7.0	6.0-8.0	<2	-	2,079	2.75
Ksr-slA	0-2	>150	ค่อนข้างเลว	ปานกลาง	10-20	35-75	6.0-7.0	5.5-6.5	<2	-	1,686	2.23
Lb-clA	0-2	>150	ดี	ปานกลาง	>20	>75	6.5-8.0	6.5-8.5	<2	-	12,891	17.06
Lb-clB	2-5	>150	ดี	สูง	>20	>75	6.5-8.0	6.5-8.5	<2	-	4,063	5.38
Lb-gm-clA/b	0-2	>150	ดีปานกลางถึงค่อนข้างเลว	ปานกลาง	>20	>75	6.5-8.0	6.5-8.5	<2	-	4,946	6.54
Lb-md-clA	0-2	50-100	ดี	ปานกลาง	>20	>75	6.5-8.0	6.5-8.5	<2	-	386	0.51
Ln-clA	0-2	50-100	ดี	ปานกลาง	>20	>75	7.0-8.0	7.0-8.0	<2	-	8,853	11.72
Ln-clB	2-5	50-100	ดี	สูง	>20	>75	7.0-8.0	7.0-8.0	<2	-	1,250	1.65
Pch-fl-slB	2-5	>150	ดี	ปานกลาง	<10	35-75	5.5-6.5	4.5-5.0	<2	-	187	0.25



ตารางที่ 3-1 (ต่อ)

หน่วยแผนที่ดิน	ความ ลาดชัน (%)	ความ ลึก (ซม.)	การ ระบายน้ำ	ความ อุดม สมบูรณ์ ของดิน	ความ จุ แลกเปลี่ยน แคตไอออน (cmol/kg)	ความ อิ่มตัว เบส (%)	ปฏิกิริยาดิน		ค่าการ นำ ไฟฟ้า (dS/m)	ความลึก ของ ชั้นจาโร ไซต์ (ซม.)	เนื้อที่	
							ดิน บน	ดิน ล่าง			ไร่	ร้อยละ
Pch-gm,fl-slA/b	0-2	>150	ดีปาน กลางถึง ค่อนข้าง เลว	ปาน กลาง	<10	35-75	5.5- 6.5	4.5- 5.0	<2	-	9	0.01
Pch-hb,fl-slA	0-2	>150	ดี	ปาน กลาง	<10	35-75	5.5- 6.5	6.0- 7.0	<2	-	437	0.58
Pch-hb,fl-slB	2-5	>150	ดี	ต่ำ	<10	35-75	5.5- 6.5	6.0- 7.0	<2	-	782	1.03
Pch-hb,gm,fl- slA/b,csub	0-2	>150	ดีปาน กลางถึง ค่อนข้าง เลว	ต่ำ	<10	35-75	5.5- 6.5	6.0- 7.0	<2	-	908	1.20
Pch-hb,gm,fl- slA/b,csub*	0-2	>150	ดีปาน กลางถึง ค่อนข้าง เลว	ปาน กลาง	<10	35-75	5.5- 6.5	6.0- 7.0	<2	-	101	0.13

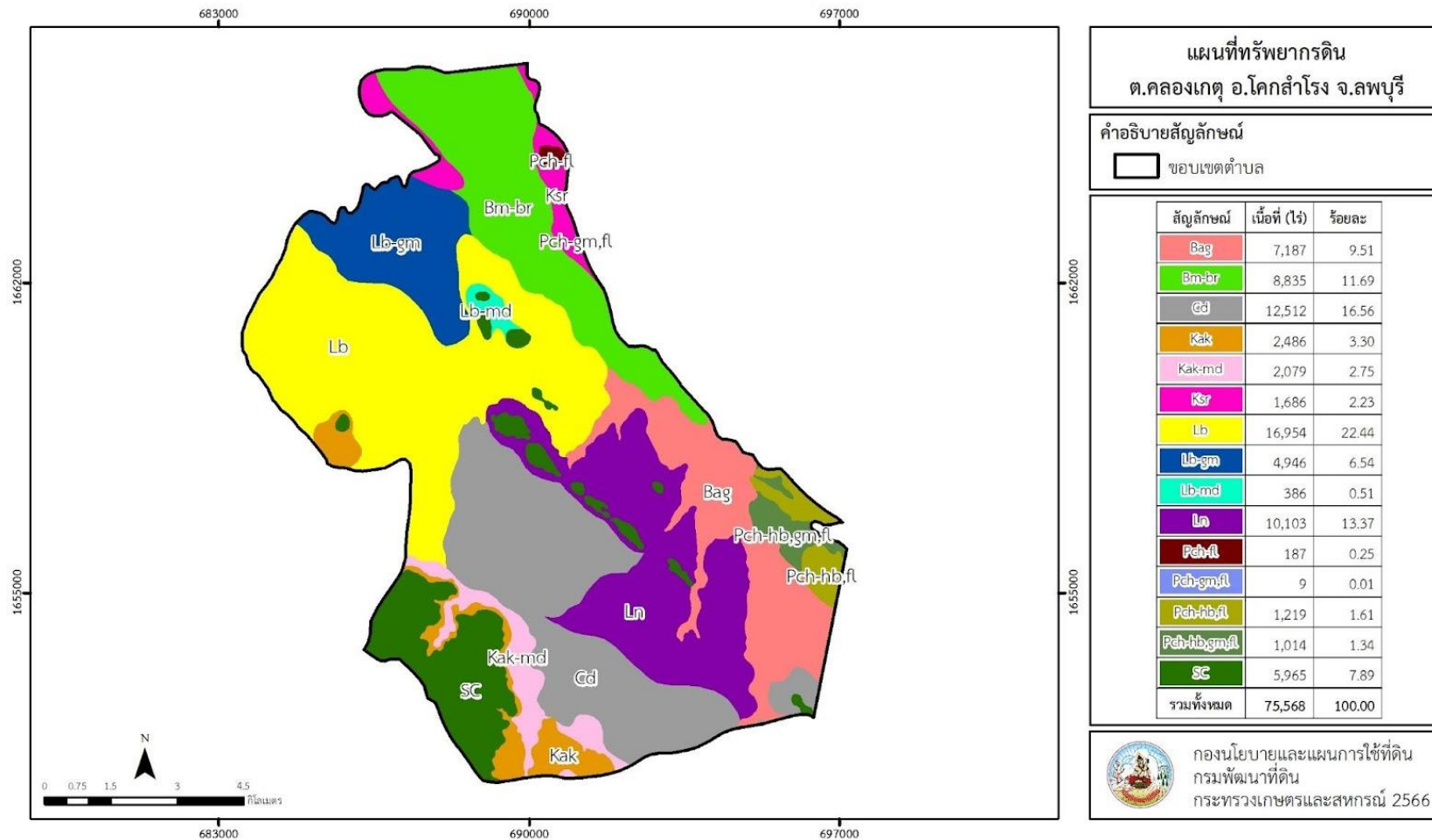


แผนการใช้ที่ดินตำบลคลองเกตุ อำเภอโคกสำโรง จังหวัดลพบุรี

			ดีปาน									
Pch-hb,gm,fl- slB/b	2-5	>150	กลางถึง ค่อนข้าง เลว	ปาน กลาง	<10	35-75	5.5- 6.5	6.0- 7.0	<2	-	5	0.01
SC	-	-	-	-	-	-	-	-	-	-	5,965	7.89
รวมทั้งหมด											75,568	100.00

- หมายเหตุ: 1. * หมายถึง หน่วยแผนที่ดินที่มีความอุดมสมบูรณ์ของดินต่างจากหน่วยแผนที่ดินเดียวกัน
2. เนื้อที่คำนวณด้วยระบบสารสนเทศภูมิศาสตร์

ที่มา: กองสำรวจและวิจัยทรัพยากรดิน (2566)



รูปที่ 3-1 ทรัพยากรดิน ตำบลคลองเกตุ อำเภอโคกสำโรง จังหวัดลพบุรี



บทที่ 4

กระบวนการมีส่วนร่วมของชุมชน (Participatory Rural Appraisal : PRA)

4.1 การวิเคราะห์ผลจากการจัดทำกระบวนการมีส่วนร่วมของชุมชน (PRA)

การวิเคราะห์ผลจากการจัดทำกระบวนการมีส่วนร่วมของชุมชน (PRA) เมื่อวันที่ 15 สิงหาคม 2566 มีสาระสำคัญสรุปได้ดังนี้

4.1.1 ปัญหาหลักของตำบลคลองเกตุ คือ

- 1) ดินขาดความอุดมสมบูรณ์
- 2) ดินตื้น
- 3) ขาดแคลนน้ำไม่เพียงพอต่อการทำการเกษตร
- 4) โรคและแมลงศัตรูพืช

4.1.2 ความต้องการของชุมชน เกษตรกร และตำบลคลองเกตุ มีความต้องการ 3 ประการ คือ

- 1) แก้ปัญหาดินเสื่อมโทรมและฟื้นฟูความอุดมสมบูรณ์ของดิน
- 2) แก้ไขปัญหาการขาดแคลนน้ำ
- 3) โรคและแมลงศัตรูพืช

ผลจากการจัดทำกระบวนการมีส่วนร่วมของชุมชน (PRA) ได้นำมาวิเคราะห์ร่วมกับปัญหาด้านกายภาพ โดยระบบ DPSIR มีรายละเอียดดังนี้

1) แรงขับเคลื่อน (Driver) มี 6 ประการ คือ

- 1.1) การเปลี่ยนแปลงสภาพภูมิอากาศ
- 1.2) นโยบายความต้องการพืชพลังงาน (อ้อยน้ำตาล)
- 1.3) การเจริญเติบโตของประชากรและเศรษฐกิจ
- 1.4) การขาดแคลนเครื่องมือทางการเกษตร (รถไถไถอ้อย)
- 1.5) นโยบายลดการเผาไม่สามารถปรับพฤติกรรมของเกษตรกรได้ เนื่องจากปัจจัยด้านราคาไม่จูงใจ
- 1.6) นโยบายการปรับหรือเอาผิดกับคนที่เผาพื้นที่เกษตรกรรมไม่จริงจัง

2) แรงกดดัน (Pressure) ที่เกิดจากปัจจัยขับเคลื่อน มี 4 ประการ คือ

- 2.1) ขาดการปรับปรุงบำรุงดิน
- 2.2) ขาดแคลนพื้นที่กักเก็บน้ำ
- 2.3) การเผาเศษใบอ้อยในพื้นที่
- 2.4) การปลูกพืชเชิงเดี่ยวซ้ำซากในพื้นที่การใช้จัดการแปลงปลูกข้าวไม่เหมาะสมทำให้เกิดโรคและแมลงศัตรูพืช

3) สถานะ (State) ที่เกิดแรงกดดัน มี 4 ประการ คือ

- 3.1) ความเสื่อมโทรมของดินทางกายภาพ/เคมี/ชีวภาพ



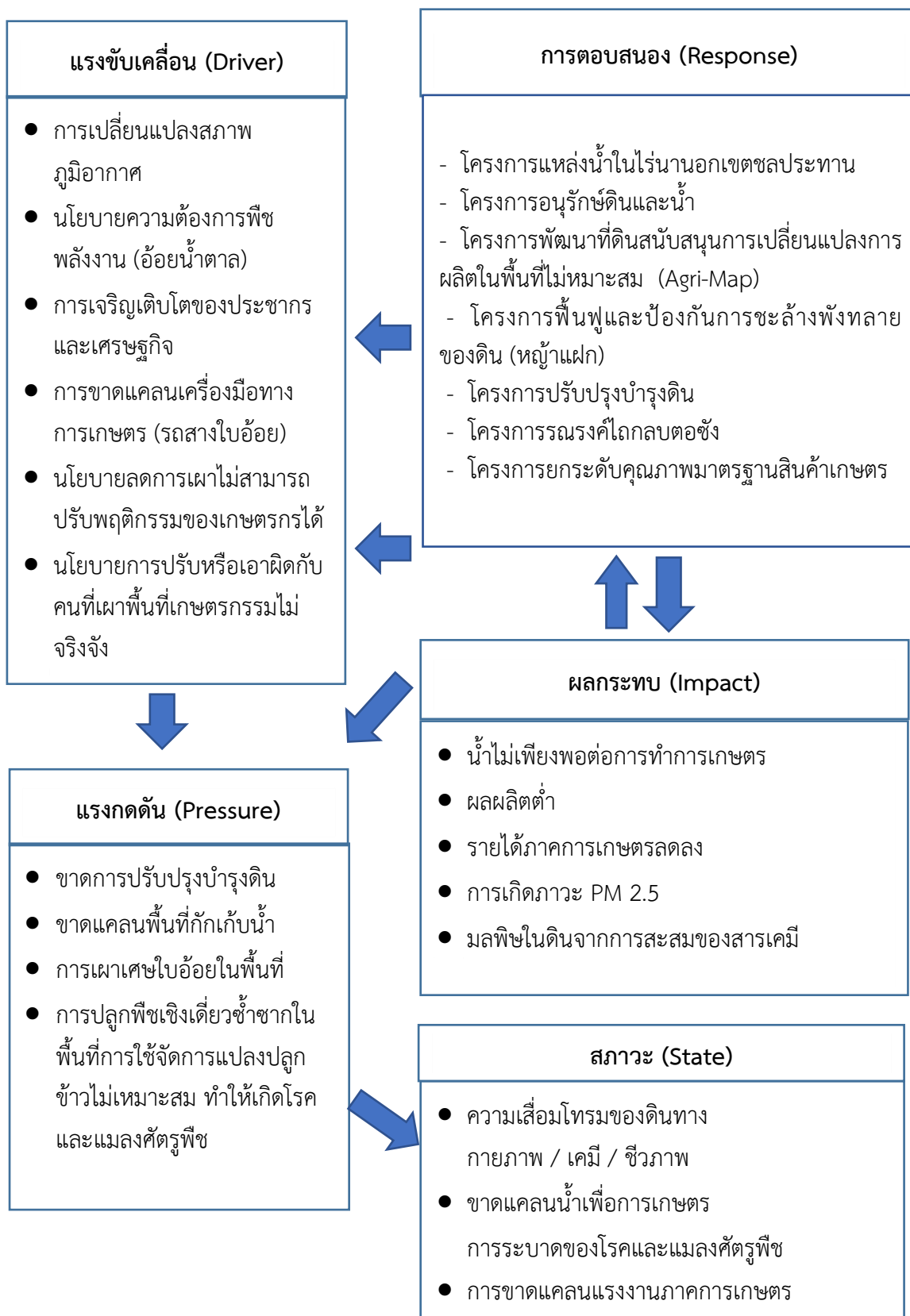
- 3.2) ขาดแคลนน้ำเพื่อการเกษตร
- 3.3) การระบาดของโรคและแมลงศัตรูพืช
- 3.4) การขาดแคลนแรงงานภาคการเกษตร

4) ผลกระทบ (Impact) ที่ปรากฏในพื้นที่ มี 5 ประการ คือ

- 4.1) น้ำไม่เพียงพอต่อการทำการเกษตร
- 4.2) ผลผลิตพืชต่ำ
- 4.3) รายได้ภาคการเกษตรลดลง
- 4.4) การเกิดภาวะ PM 2.5 เนื่องจากกระบวนการเผาใบอ้อย และการเผาตอซังและฟางข้าวในพื้นที่
- 4.5) มลพิษในดินจากการสะสมของสารเคมี

5) การตอบสนอง (Response) มีดังนี้

- 5.1) โครงการแหล่งน้ำในไร่นานอกเขตชลประทาน
 - 5.2) โครงการอนุรักษ์ดินและน้ำ
 - 5.3) โครงการพัฒนาที่ดินสนับสนุนการเปลี่ยนแปลงการผลิตในพื้นที่ไม่เหมาะสม (Agri-Map)
 - 5.4) โครงการฟื้นฟูและป้องกันการชะล้างพังทลายของดิน (หญ้าแฝก)
 - 5.5) โครงการปรับปรุงบำรุงดิน
 - 5.6) โครงการรณรงค์ไถกลบตอซัง
 - 5.7) โครงการยกระดับคุณภาพมาตรฐานสินค้าเกษตร
- ดังมีรายละเอียดในรูปที่ 4-1



รูปที่ 4-1 การวิเคราะห์สถานการณ์โดยระบบ DPSIR ของตำบลคลองเกตุ อำเภอโคกสำโรง จังหวัดลพบุรี



4.2 ระบบการปลูกพืชในปัจจุบัน

ตำบลคลองเกตุ อำเภอโคกสำโรง จังหวัดลพบุรี มีการเพาะปลูกพืช ดังนี้

1) ข้าวนาปี เกษตรกรจะปลูกข้าวนาปีในช่วงฤดูฝน โดยเฉพาะปลูกระหว่างเดือนมิถุนายนถึงกรกฎาคม และจะเก็บเกี่ยวช่วงเดือนพฤศจิกายนถึงธันวาคม พันธุ์ข้าวที่ปลูก ได้แก่ ข้าวเจ้าพันธุ์ชาวดอกมะลิ 105

2) อ้อยโรงงาน เกษตรกรจะปลูกอ้อยโรงงานในช่วงฤดูฝน อ้อยต้นฝน ปลูกระหว่างเดือนมีนาคมถึงมิถุนายน เป็นการปลูกอ้อยโดยอาศัยความชื้นจากฝนช่วงแรกที่ตก เพื่อให้อ้อยงอกและเจริญเติบโตได้จนเข้าสู่ฤดูฝนปกติ สภาพดินที่เหมาะสม คือ ดินเหนียว หรือดินร่วนเหนียว และ อ้อยปลายฝน ปลูกระหว่างเดือนตุลาคมถึงพฤศจิกายน โดยอาศัยความชื้นที่เก็บไว้ดินตลอดช่วงฤดูฝน เพื่อให้อ้อยงอกและเจริญเติบโตอย่างช้าๆ ในช่วงที่ไม่มีฝนตกจนกระทั่งต้นปี ถัดไปจะมีฝนตกบ้าง ดินที่เหมาะสม คือ ดินร่วนปนทรายหรือดินทราย และจะเก็บเกี่ยวผลผลิตช่วงเดือนธันวาคมถึงมกราคม

3) มันสำปะหลัง เกษตรกรจะปลูกมันสำปะหลัง โดยใช้ น้ำหยดและน้ำฝน ปลูกในเดือนพฤษภาคมถึงมิถุนายน และช่วงเดือนตุลาคมถึงพฤศจิกายน ซึ่งเป็นช่วงที่เกษตรกรสามารถปลูกและให้ผลผลิตสูง

4) ข้าวโพดเลี้ยงสัตว์ เกษตรกรจะปลูกข้าวโพดเลี้ยงสัตว์ในฤดูฝน แบ่งออกเป็นต้นฤดูฝน ปลูกระหว่างมีนาคมถึงกรกฎาคม และปลายฤดูฝน ปลูกระหว่างเดือนสิงหาคมถึงตุลาคม ผลผลิตทั้งต้นฤดูฝนและปลายฤดูฝน จะเก็บเกี่ยวช่วงมิถุนายนถึงกุมภาพันธ์

5) ไม้ยืนต้นปลูกตลอดปี

เดือน	ม.ค.	ก.พ.	มี.ค.	เม.ย.	พ.ค.	มิ.ย.	ก.ค.	ส.ค.	ก.ย.	ต.ค.	พ.ย.	ธ.ค.
ชนิดพืช												
1. ข้าว						ข้าวนาปี						
2. อ้อยโรงงาน	อ้อยโรงงาน											
3. มันสำปะหลัง	มันสำปะหลัง											
4. ข้าวโพดเลี้ยงสัตว์	ข้าวโพดเลี้ยงสัตว์											
5. ไม้ยืนต้น	ไม้ยืนต้น											

รูปที่ 4-2 ระบบการปลูกพืชในปัจจุบัน ตำบลคลองเกตุ อำเภอโคกสำโรง จังหวัดลพบุรี



บทที่ 5 การประเมินคุณภาพที่ดิน

5.1 หลักการประเมินคุณภาพที่ดินด้านกายภาพ

การประเมินคุณภาพที่ดินหรือการประเมินความเหมาะสมของที่ดิน สอดคล้องตามหลักการของ FAO Framework ค.ศ. 1983 ซึ่งการประเมินคุณภาพที่ดินด้านกายภาพ เป็นการประเมินศักยภาพของที่ดินว่าที่ดินนั้นๆเหมาะสมมากหรือน้อยเพียงใดสำหรับการใช้ที่ดินประเภทต่าง ๆ หรือการปลูกพืชต่างๆ โดยพิจารณาจาก สภาพแวดล้อมที่มีผลต่อการเจริญเติบโตของพืช สมบัติดินที่ได้จำแนกไว้ในแต่ละตำบล ร่วมกับการจัดการพื้นที่ เช่น ระบบชลประทาน พื้นที่ยกทรง การจัดระบบอนุรักษ์ดินและน้ำ เป็นต้น และนอกจากนี้พิจารณาความต้องการปัจจัยต่อการปลูกพืชแต่ละชนิด สอดคล้องตามหลักการของ FAO ได้แก่ ความต้องการด้านพืช ความต้องการด้านการจัดการ ความต้องการด้านการอนุรักษ์ (บัณฑิต และคำรณ , 2542) รายละเอียดดังตารางที่ 5-1

ระดับความเหมาะสมของที่ดินได้จากการสังเคราะห์ข้อมูลดิน การจัดการที่ดิน หรือดินที่มีลักษณะเฉพาะที่เกิดขึ้นตามสภาพภูมิประเทศ (ซึ่งจะเรียกรวมว่าหน่วยที่ดิน) ลักษณะภูมิอากาศ พิจารณาร่วมกับระดับความต้องการปัจจัยต่อการเจริญเติบโตของพืชแต่ละชนิด หลังจากนั้นดำเนินการประเมินคุณภาพที่ดิน ซึ่งสามารถจำแนกระดับความเหมาะสมของที่ดินได้เป็น 4 ชั้น ได้แก่ เหมาะสมสูง (S1) เหมาะสมปานกลาง (S2) เหมาะสมเล็กน้อย (S3) และไม่เหมาะสม (N) โดยที่

S1 : ไม่มีข้อจำกัดด้านที่ดินตามปัจจัยที่ใช้พิจารณา

S2 : มีข้อจำกัดด้านที่ดินที่แก้ไขได้ง่ายหรือข้อจำกัดอาจไม่ส่งผลกระทบต่อ การเจริญเติบโตของพืชอย่างชัดเจน

S3 : มีข้อจำกัดด้านที่ดินที่แก้ไขได้ยาก ควรปรับเปลี่ยนการผลิตเป็นพืชชนิดอื่นหรือ กิจกรรมอื่น (ส่วนใหญ่เป็นลักษณะทางกายภาพ)

N : มีข้อจำกัดที่พัฒนาหรือปรับปรุงที่ดินได้ยากมาก หากจะดำเนินการพัฒนาหรือปรับปรุงต้องใช้ต้นทุนสูงหรือเครื่องจักรขนาดใหญ่ แนะนำให้ปรับเปลี่ยนการผลิต



ตารางที่ 5-1 ตัวอย่างการประเมินคุณภาพที่ดินด้านกายภาพของประเภทการใช้ประโยชน์ที่ดิน

คุณภาพที่ดิน (Land Quality)	คุณลักษณะที่ดินตัวแทน (Land Characteristics)	ระดับความเหมาะสม (Land Suitability Rating)
1. ความเหมาะสมด้านความต้องการด้านพืช (Crop Requirements)		S2oM
1.1 ความแห้งลึกของรากพืช (r)	ความลึกของดิน	S1
1.2 ความชุ่มชื้นที่เป็นประโยชน์ต่อพืช (m)	ปริมาณน้ำฝนเฉลี่ยในรอบปี	S2m
1.3 ความเป็นประโยชน์ของออกซิเจนต่อรากพืช (o)	สภาพการระบายน้ำของดิน	S2o
2. ความเหมาะสมด้านความต้องการด้านการจัดการ (Management Requirements)		S3w
2.1 สภาพการเขตกรรม (k)	ชั้นความยากง่ายในเขตกรรม (ดินบน)	S1
2.2 ศักยภาพการใช้เครื่องจักรกล (w)	ความลาดชันของพื้นที่	S3w
3. ความเหมาะสมด้านความต้องการด้านการอนุรักษ์ (Conservation Requirements)		S3e
3.1 ความเสียหายจากการกัดกร่อน (e)	ความลาดชันของพื้นที่	S3e
ความเหมาะสมด้านกายภาพของประเภทการใช้ประโยชน์ที่ดินในแต่ละหน่วยที่ดินโดยรวม		S3ew

5.2 พืชเศรษฐกิจที่สำคัญของตำบล

พืชเศรษฐกิจหลักและพืชทางเลือกของตำบล ได้แก่ ข้าว อ้อย มันสำปะหลัง ข้าวโพดเลี้ยงสัตว์ มะพร้าว มะม่วง แคนตาลูป ดาวเรือง

5.3 ระดับความเหมาะสมของที่ดิน

การประเมินคุณภาพที่ดินของพืชเศรษฐกิจหลักและพืชทางเลือกตำบลคลองเกตุ อำเภอโคกสำโรง จังหวัดลพบุรี ได้ผลการประเมินคุณภาพที่ดินดังตารางที่ 5-2



ตารางที่ 5-2 ชั้นความเหมาะสมทางกายภาพของดิน ตำบลคลองเกตุ อำเภอโคกสำโรง จังหวัดลพบุรี

หน่วยแผนที่ดิน	ข้าว	อ้อย	มันสำปะหลัง	ข้าวโพดเลี้ยงสัตว์	มะพร้าว	มะม่วง	แคนคาಲು	ดาวเรือง
Bag-cA	S2on	S2rons	N	S3o	S3ro	S3ro	S3o	N
Bm-br-cA	S1	S3o	N	N	N	N	N	N
Cd-clA	S3o	S2rs	S2r	S2r	S3r	S3r	S2r	S2r
Cd-clB	S3o	S2rs	S2r	S2r	S3r	S3r	S2r	S2r
Kak-clB	S3o	S3r	S3r	S3r	N	N	S3r	S3r
Kak-gclC	S3ewo	S3r	S3r	S3r	N	N	S3r	S3r
Kak-gclD	N	S3er	S3er	S3er	N	N	S3er	S3er
Kak-gclE	N	N	N	N	N	N	N	N
Kak-md-clB	S3o	S2rs	S2r	S2r	S3r	S3r	S2r	S2r
Ksr-slA	S1	S2os	N	S3o	S3o	S3o	S3o	N
Lb-clA	S3o	S2s	S1	S1	S1	S2s	S1	S1
Lb-clB	S3o	S1	S1	S1	S1	S1	S1	S1
Lb-gm-clA/b	S2o	S2os	N	S3o	S3o	S3o	S3o	N



ตารางที่ 5-2 (ต่อ)

หน่วยแผนที่ดิน	ข้าว	อ้อย	มันสำปะหลัง	ข้าวโพดเลี้ยงสัตว์	มะพร้าว	มะม่วง	แคนคาลูป	ดาวเรือง
Lb-md-clA	S3o	S2rs	S2r	S2r	S3r	S3r	S2r	S2r
Ln-clA	S3o	S2rs	S2r	S2r	S3r	S3r	S2r	S2r
Ln-clB	S3o	S2r	S2r	S2r	S3r	S3r	S2r	S2r
Pch-fl-slB	S3o	S2ns	S2n	S2n	S2n	S2ns	S2n	S2n
Pch-gm,fl-slA/b	S2on	S2ons	N	S3o	S3o	S3o	S3o	N
Pch-hb,fl-slA	S3o	S2ns	S2n	S2n	S2n	S2ns	S2n	S2n
Pch-hb,fl-slB	S3o	S2ns	S2ns	S2ns	S2ns	S2ns	S2ns	S2ns
Pch-hb,gm,fl-slA/b,csuB	S2on	S2ons	N	S3o	S3o	S3o	S3o	N
Pch-hb,gm,fl-slA/b,csuB*	S2ons	S2ons	N	S3o	S3o	S3o	S3o	N
Pch-hb,gm,fl-slB/b	S2ewon	S2ons	N	S3o	S3o	S3o	S3o	N
SC	N	N	N	N	N	N	N	N



หมายเหตุ : * หมายถึง หน่วยแผนที่ดินที่มีความอุดมสมบูรณ์ของดินต่างจากหน่วยแผนที่ดินเดียวกัน

ความหมายของสัญลักษณ์แสดงข้อจำกัดชั้นความเหมาะสม

e = ความเสียหายจากการกัดกร่อน

w = ศักยภาพการใช้เครื่องจักร

r = สภาวะความแห้งแล้งของราก

n = ความจุในการดูดซับธาตุอาหาร

s = ความเป็นประโยชน์ของธาตุอาหาร



บทที่ 6 แผนการใช้ที่ดิน

6.1 การวิเคราะห์ข้อมูลเพื่อจัดทำแผนการใช้ที่ดินระดับตำบล

ตามที่กรมพัฒนาที่ดินได้จัดทำแผนปฏิบัติการราชการกรมพัฒนาที่ดินระยะ 5 ปี (พ.ศ. 2566 – 2570) เพื่อให้บรรลุตามวิสัยทัศน์ที่กำหนดไว้ คือ “เป็นองค์กรอัจฉริยะทางดิน เพื่อขับเคลื่อนการใช้ที่ดินอย่างเหมาะสม 15 ล้านไร่ ภายในปี 2570” ซึ่งในส่วนของประเด็นการพัฒนาที่ 2 บริหารจัดการทรัพยากรดินและที่ดินด้วยชุดข้อมูลที่มีมูลค่าสูง (High Value Dataset) ซึ่งมีเป้าหมาย คือ การนำชุดข้อมูลที่มีมูลค่าสูง ไปใช้ในการบริหารจัดการทางการเกษตร ในส่วนของตัวชี้บริหารจัดการทรัพยากรดินและที่ดินบนพื้นฐานของชุดข้อมูลที่มีมูลค่าสูง ร้อยละ 100 กลยุทธ์ที่ 2 ยกระดับแผนการใช้ที่ดินไปสู่การปฏิบัติ ได้กำหนดให้ร้อยละของแผนการใช้ที่ดินระดับตำบลที่จัดทำแล้วเสร็จทั่วประเทศภายใน ปี 2570 (ไม่น้อยกว่าร้อยละ 80) เป็นตัวชี้วัดหนึ่งของกลยุทธ์ดังกล่าว

การวางแผนการใช้ที่ดินระดับตำบลเป็นการวางกรอบและนโยบายการพัฒนาพื้นที่ทำให้เกิดการใช้ที่ดินอย่างสมดุลและยั่งยืน ซึ่งจะมีความละเอียดและเฉพาะเจาะจงมากกว่าแผนการใช้ที่ดินระดับประเทศ ที่ใช้เป็นกรอบนโยบายการพัฒนาพื้นที่ระดับประเทศ เป็นการกำหนดแนวทางการใช้ที่ดินให้ตรงกับศักยภาพโดยเฉพาะทางด้านเกษตรกรรม และนำไปสู่การกำหนดแผนงาน โครงการ กิจกรรม ที่มีความสอดคล้องกับสภาพพื้นที่ ทั้งนี้การใช้ขอบเขตการปกครองในระดับตำบลจะนำไปสู่การพัฒนาเชิงพื้นที่ที่มีเป้าหมายและทิศทางสอดคล้องตามบริบทของแต่ละตำบล และมีผู้รับผิดชอบโดยตรง คือ องค์กรปกครองส่วนท้องถิ่น ซึ่งแผนการใช้ที่ดินในระดับที่ใหญ่กว่านี้อาจไม่สามารถนำมาใช้ปฏิบัติงานในระดับพื้นที่ได้อย่างเป็นรูปธรรมเนื่องจากเป็นแผนงานสำหรับนำไปใช้ปฏิบัติงานในระดับพื้นที่ได้อย่างเป็นรูปธรรม เนื่องจากเป็นแผนงานสำหรับนำไปใช้ปฏิบัติงานเชิงนโยบายและยุทธศาสตร์ในภาพรวม

ทั้งนี้แผนการใช้ที่ดินเป็นผลที่ได้จากการวิเคราะห์ข้อมูลทางด้านกายภาพ เศรษฐกิจ และสังคม โดยได้นำฐานข้อมูลที่ได้จากการรวบรวมข้อมูลทุติยภูมิ และข้อมูลปฐมภูมิจากการสำรวจภาคสนาม การศึกษาด้านกายภาพ ได้จาก การวิเคราะห์สถานภาพของทรัพยากรธรรมชาติ อาทิ ทรัพยากรดิน ทรัพยากรน้ำ และทรัพยากรป่าไม้ร่วมกับการพิจารณาลักษณะการใช้ประโยชน์ที่ดิน ข้อกำหนดที่เกี่ยวข้องกับพื้นที่เขตป่าไม้ตามกฎหมาย เช่น เขตรักษาพันธุ์สัตว์ป่า เขตอุทยานแห่งชาติ เขตป่าสงวนแห่งชาติ และนโยบายของรัฐเกี่ยวข้องกับพื้นที่ที่มีมติคณะรัฐมนตรีเกี่ยวกับการใช้ที่ดิน มติคณะรัฐมนตรี เรื่องการจำแนกการใช้ประโยชน์ที่ดินในพื้นที่ป่าไม้ในเขตป่าสงวนแห่งชาติ เป็นต้น ประกอบกับการพิจารณาจากทิศทางตามกรอบนโยบายที่เกี่ยวข้องกับการกำหนดเขตการใช้ที่ดินภายในพื้นที่ตำบล เช่น ยุทธศาสตร์ของจังหวัด ร่วมกับความต้องการของท้องถิ่น สามารถกำหนดแนวทางการใช้ที่ดินตามศักยภาพของทรัพยากรธรรมชาติ โดยคำนึงถึงสภาพเศรษฐกิจและสังคมของชุมชนในพื้นที่ ซึ่งข้อมูลนี้ส่วนหนึ่งได้มาจากการวิเคราะห์ชุมชนแบบมีส่วนร่วม (PRA) ทำการสังเคราะห์ข้อมูลทุกด้านเพื่อให้ได้เขตการใช้ที่ดินที่เหมาะสมกับศักยภาพของพื้นที่ต่อไป



6.2 แผนการใช้ที่ดิน

จากการวิเคราะห์ข้อมูลกายภาพ เศรษฐกิจ และสังคม พบว่าแผนการใช้ที่ดินตำบลคลองเกตุ อำเภอโคกสำโรง จังหวัดลพบุรี สามารถกำหนดออกเป็น 7 เขตหลัก ได้แก่ เขตเกษตรกรรม เขตประมง เขตปศุสัตว์ เขตชุมชนและสิ่งปลูกสร้าง เขตแหล่งน้ำ เขตพื้นที่อื่นๆ และเขตรักษาสมดุลธรรมชาติและสิ่งแวดล้อม มีรายละเอียดดังนี้ (ตารางที่ 6-1 และ รูปที่ 6-1)

6.2.1 เขตเกษตรกรรม เป็นพื้นที่เกษตรกรรมซึ่งในที่นี้ คือ พื้นที่อยู่นอกเขตที่มีการประกาศเป็นเขตป่าไม้ตามกฎหมาย ซึ่งรัฐได้กำหนดเป็นพื้นที่ทำกิน มีการออกเอกสารสิทธิ์ซึ่งรวมถึงพื้นที่ในเขตปฏิรูปที่ดินเพื่อการเกษตรกรรมด้วย เขตนี้รวมถึงการทำกิจกรรมภาคการเกษตรอื่นที่นอกเหนือจากการปลูกพืชด้วย ประกอบด้วย 5 เขตรอง ได้แก่ เขตเกษตรกรรมชั้นดี เขตเกษตรกรรมที่มีศักยภาพการผลิตสูง เขตเกษตรกรรมที่มีศักยภาพการผลิตต่ำ เขตประมง และเขตปศุสัตว์ มีเนื้อที่ 61,298 ไร่ หรือคิดเป็นร้อยละ 81.11 ของเนื้อที่ตำบล มีรายละเอียดดังต่อไปนี้

1) เขตเกษตรกรรมที่มีศักยภาพการผลิตสูง พื้นที่ในเขตนี้ศักยภาพในการผลิตรองจากเขตเกษตรกรรมชั้นดี แบ่งออกเป็น 2 ประเภท ได้แก่ เขตเกษตรกรรมที่มีศักยภาพการผลิตสูง (ประเภทที่ 1) และเขตเกษตรกรรมที่มีศักยภาพการผลิตสูง (ประเภทที่ 2) มีรายละเอียดดังนี้

1) เขตเกษตรกรรมที่มีศักยภาพการผลิตสูง (ประเภทที่ 2) เป็นเขตที่ทำการเกษตรโดยอาศัยน้ำฝนเป็นหลัก ซึ่งส่งผลให้มีข้อจำกัดต่อการเพาะปลูกพืชด้านความชื้นที่พืชนำไปใช้ประโยชน์ในส่วนของที่ดินมีศักยภาพในการผลิตอยู่ในระดับสูงถึงปานกลาง และนอกจากนี้พบว่าดินในพื้นที่เขตนี้มีสมบัติที่เหมาะสมต่อการเพาะปลูกพืชแยกตามชนิดพืช มีรายละเอียดดังนี้

- เขตทำนา (สัญลักษณ์ 2221) มีเนื้อที่ 14,880 ไร่ หรือร้อยละ 19.69 ของเนื้อที่ตำบล เป็นพื้นที่ที่มีศักยภาพต่อการทำนาในระดับเหมาะสมเล็กน้อยถึงไม่เหมาะสม และปัจจุบันเกษตรกรมีการปลูกข้าวได้ปีละ 1 ครั้ง

- เขตไม้ผล (สัญลักษณ์ 2222) ประกอบด้วย มีเนื้อที่ 165 ไร่ หรือร้อยละ 0.21 ของเนื้อที่ตำบล ปัจจุบันเกษตรกรปลูกไม้ผล โดยไม้ผลที่ปลูก ได้แก่ มะม่วง มะขาม ขนุน

- เขตปลูกไม้ยืนต้น (สัญลักษณ์ 2223) มีเนื้อที่ 949 ไร่ หรือร้อยละ 1.25 ของเนื้อที่ตำบล ปัจจุบันเกษตรกรปลูกไม้ยืนต้น โดยไม้ยืนต้นที่ปลูก ได้แก่ ไม้สัก ยูคาลิปตัส ไม้ปลูกเพื่อการค้า และ ไม้ยืนต้นอื่นๆ

- เขตปลูกพืชไร่ (สัญลักษณ์ 2224) มีเนื้อที่ 31,409 ไร่ หรือร้อยละ 41.56 ของเนื้อที่ตำบล ปัจจุบันเกษตรกรปลูกพืชไร่ โดยพืชไร่ที่ปลูกได้แก่ ข้าวโพด มันสำปะหลัง และอ้อย

- เขตปลูกพืชทางเลือก (สัญลักษณ์ 2225) มีเนื้อที่ 8 ไร่หรือร้อยละ 0.01 ของเนื้อที่ตำบล ปัจจุบันเกษตรกรปลูกพืชผัก ไม้ดอก หรือเกษตรผสมผสาน โดยพืชที่ปลูก ได้แก่ ดาวเรือง พืชผัก สมุนไพร และพืชตระกูลถั่วต่างๆ

2) เขตเกษตรกรรมที่มีศักยภาพการผลิตต่ำ พื้นที่เขตนี้ถูกกำหนดให้เป็นเขตเกษตรกรรม ที่ต้องมีการดำเนินการแก้ไขปัญหาคือเป็นข้อจำกัดของการใช้ที่ดินเพื่อเกษตรกรรมต่างๆ การทำการเกษตรในเขตนี้อาศัยน้ำฝนเป็นหลัก มีศักยภาพในการผลิตอยู่ในระดับเหมาะสมเล็กน้อยถึงไม่เหมาะสม พบปัญหาทางกายภาพของดินที่สำคัญหลาย เช่น เป็นดินตื้นซึ่งเป็นข้อจำกัดของการหยั่งราก



พืชในการยึดลำต้นและการดูดซับธาตุอาหารพืชในดิน เนื้อดินเป็นทรายจัด ซึ่งมีผลต่อความสามารถในการอุ้มน้ำ เป็นพื้นที่ที่มีความลาดชัน เป็นต้น จากข้อจำกัดการใช้ที่ดินดังกล่าวข้างต้นจึงจำเป็นต้องพัฒนาปรับปรุงและมีมาตรการเพื่อเพิ่มผลผลิตทางการเกษตรในพื้นที่ให้สูงขึ้น รวมถึงการป้องกันไม่ให้เกิดสภาพแวดล้อมเสื่อมโทรมจากการใช้พื้นที่ มีรายละเอียดดังนี้

- เขตทำนา (สัญลักษณ์ 2310) มีเนื้อที่ 8,353 ไร่ หรือร้อยละ 11.05 ของเนื้อที่ตำบล ปัจจุบันเกษตรกรมีการปลูกข้าวได้ปีละ 1 ครั้ง

- เขตไม้ผล (สัญลักษณ์ 2320) มีเนื้อที่ 15 ไร่ หรือร้อยละ 0.01 ของเนื้อที่ตำบล เกษตรกรปลูกไม้ผล โดยไม้ผลที่ปลูก ได้แก่ มะพร้าว มะม่วง และไม้ผลชนิดอื่น ๆ

- เขตปลูกไม้ยืนต้น (สัญลักษณ์ 2330) มีเนื้อที่ 182 ไร่ หรือร้อยละ 0.24 ของเนื้อที่ตำบล ปัจจุบันเกษตรกรปลูกไม้ยืนต้น โดยไม้ยืนต้นที่ปลูก ได้แก่ ไม้สัก ยูคาลิปตัส ไม้ปลูกเพื่อการค้า และไม้ยืนต้นอื่นๆ

- เขตปลูกพืชไร่ (สัญลักษณ์ 2340) มีเนื้อที่ 5,315 ไร่ หรือร้อยละ 7.03 ของเนื้อที่ตำบล ปัจจุบันเกษตรกรปลูกพืชไร่ โดยพืชไร่ที่ปลูก ได้แก่ ข้าวโพด มันสำปะหลัง และอ้อย

- เขตปลูกพืชทางเลือก (สัญลักษณ์ 2350) มีเนื้อที่ 22 ไร่หรือร้อยละ 0.02 ของเนื้อที่ตำบล ปัจจุบันเกษตรกรปลูกพืชผัก ไม้ดอก หรือเกษตรผสมผสาน โดยพืชที่ปลูก ได้แก่ ดาวเรือง พืชผัก สมุนไพร และพืชตระกูลถั่วต่างๆ

3) เขตประมง (สัญลักษณ์ 2400) มีเนื้อที่ 28 ไร่ หรือร้อยละ 0.04 ของตำบล เป็นเขตทำกิจกรรมด้านการประมง ได้แก่ การเลี้ยงสัตว์น้ำประเภทต่างๆ

4) เขตปศุสัตว์ (สัญลักษณ์ 2500) มีเนื้อที่ 599 ไร่ หรือร้อยละ 0.80 ของเนื้อที่ตำบล ได้แก่ เขตโรงเรือนเลี้ยงสัตว์ โดยประเภทของโรงเรือนที่พบ ได้แก่ โรงเรือนเลี้ยงสัตว์ปีก และโรงเรือนเลี้ยงสุกร

6.2.2 เขตชุมชน และสิ่งปลูกสร้าง มีเนื้อที่ 2,179 ไร่ หรือร้อยละ 2.88 ของเนื้อที่ตำบล ประกอบด้วย 2 เขตรอง ได้แก่ เขตชุมชน/สถานที่ราชการ เขตอุตสาหกรรม /แหล่งรับซื้อผลผลิต และเขตการใช้พื้นที่เฉพาะ มีรายละเอียดดังนี้

(1) เขตชุมชน/สถานที่ราชการ (สัญลักษณ์ 3100) มีเนื้อที่ 1,751 ไร่ หรือร้อยละ 2.31 ของเนื้อที่ตำบล ปัจจุบันมีการใช้ที่ดินชุมชนและที่อยู่อาศัย มีทั้งประเภทชุมชนเมือง ชุมชนชนบท และที่ตั้งของสถาบันและสถานที่ราชการต่างๆ

(2) เขตอุตสาหกรรม/แหล่งรับซื้อผลผลิต (สัญลักษณ์ 3200) มีเนื้อที่ 425 ไร่ หรือร้อยละ 0.56 ของเนื้อที่ตำบล ปัจจุบันมีการใช้ที่ดินประเภทโรงงานอุตสาหกรรม แหล่งรับซื้อผลผลิตทางการเกษตรประเภทต่างๆ

(3) เขตพื้นที่เฉพาะ (สัญลักษณ์ 3300) มีเนื้อที่ 3 ไร่ หรือ คิดเป็นร้อยละ 0.01 ของเนื้อที่ตำบล ปัจจุบันมีการใช้ที่ดินที่นอกเหนือจาก 2 เขตดังกล่าวข้างต้น เช่น สถานที่พักผ่อน ท้องเที่ยว สวนสาธารณะ รีสอร์ท ระบบขนส่งมวลชน โบราณสถาน เป็นต้น

6.2.3 เขตแหล่งน้ำ มีเนื้อที่ 813 ไร่ หรือคิดเป็นร้อยละ 1.07 ของเนื้อที่ตำบล ประกอบด้วย 2 เขตรอง ได้แก่ เขตแหล่งน้ำตามธรรมชาติ และเขตแหล่งน้ำที่สร้างขึ้น มีรายละเอียดดังนี้



(1) เขตแหล่งน้ำตามธรรมชาติ (สัญลักษณ์ 4100) มีเนื้อที่ 487 ไร่ หรือ คิดเป็นร้อยละ 0.64 ของเนื้อที่ตำบล ปัจจุบันมีสภาพการใช้ที่ดินเป็นลักษณะของแหล่งน้ำตามธรรมชาติ เช่น ห้วย หนอง คลอง แม่น้ำ เป็นต้น

(2) เขตแหล่งน้ำที่สร้างขึ้น (สัญลักษณ์ 4200) มีเนื้อที่ 326 ไร่ หรือ คิดเป็นร้อยละ 0.43 ของเนื้อที่ตำบล ปัจจุบันมีสภาพการใช้ที่ดินเป็นแหล่งน้ำที่สร้างขึ้น เช่น คลองชลประทาน อ่างเก็บน้ำ เป็นต้น

6.2.4 เขตพื้นที่อื่น ๆ (สัญลักษณ์ 5000) มีเนื้อที่ 1,592 ไร่ หรือคิดเป็นร้อยละ 2.11 ของเนื้อที่ตำบล เป็นเขตที่มีลักษณะการใช้ที่ดินที่มีความเฉพาะ เช่น เหมืองแร่ ที่ทิ้งขยะ หาดทราย ไม้พุ่ม เป็นต้น

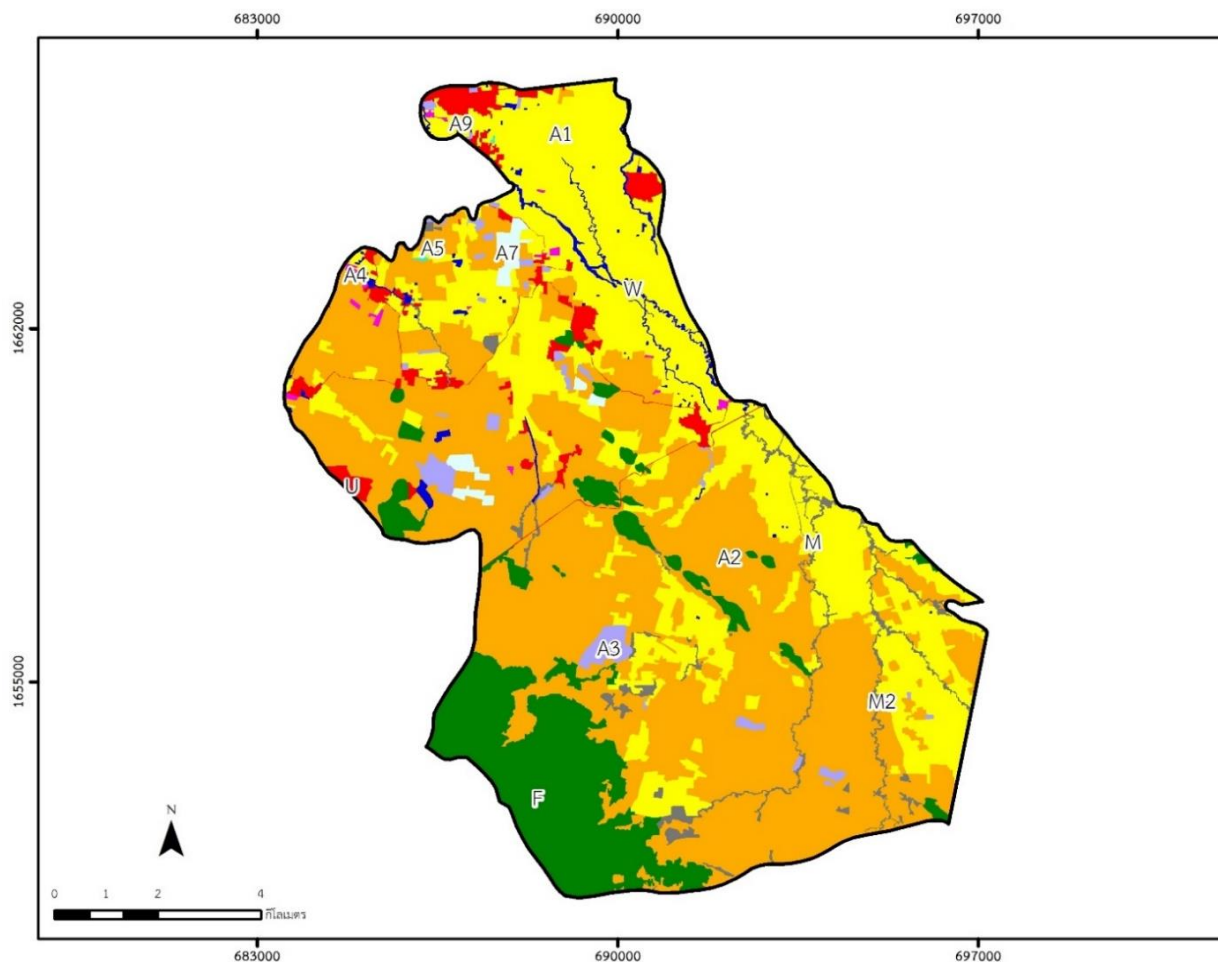
6.2.5 เขตรักษาสมดุลของธรรมชาติและสิ่งแวดล้อม (สัญลักษณ์ 6000) มีเนื้อที่ 9,059 ไร่ หรือคิดเป็นร้อยละ 11.99 ของเนื้อที่ตำบล มีการใช้ที่ดินเป็นป่าไม้ที่พบในพื้นที่เกษตรกรรม ซึ่งอยู่นอกเขตป่าไม้ตามกฎหมาย ส่วนใหญ่เป็นป่าปลูก ป่าชุมชน



ตารางที่ 6-1 เขตการใช้ที่ดิน ตำบลคลองเกตุ อำเภอโคกสำโรง จังหวัดลพบุรี

สัญลักษณ์	เขตการใช้ที่ดิน	เนื้อที่	
		ไร่	ร้อยละ
2000	1. เขตเกษตรกรรม	61,298	81.11
	เขตเกษตรกรรมที่มีศักยภาพการผลิตสูง (ประเภท 2)	47,411	62.73
2221	1.1 เขตทำนา	14,880	19.69
2222	1.2 เขตปลูกไม้ผล	165	0.21
2223	1.3 เขตปลูกไม้ยืนต้น	949	1.25
2224	1.4 เขตปลูกพืชไร่	31,409	41.56
2225	1.5 เขตปลูกพืชทางเลือก	8	0.01
	เขตเกษตรกรรมที่มีศักยภาพการผลิตต่ำ ไม่มีชลประทานและดินไม่ดี	13,887	18.37
2310	1.1 เขตทำนา	8,353	11.05
2320	1.2 เขตปลูกไม้ผล	15	0.01
2330	1.3 เขตปลูกไม้ยืนต้น	182	0.24
2340	1.4 เขตปลูกพืชไร่	5,315	7.03
2350	1.5 เขตปลูกพืชทางเลือก	22	0.02
2400	2. เขตประมง	28	0.04
2500	3. เขตปศุสัตว์	599	0.80
2520	2.1 เขตโรงเรียนเลี้ยงสัตว์	599	0.80
3000	4. เขตชุมชนและสิ่งปลูกสร้าง	2,179	2.88
3100	3.1 เขตชุมชน/สถานที่ราชการ	1,751	2.31
3200	3.2 เขตอุตสาหกรรม/แหล่งรับซื้อผลผลิต	425	0.56
3300	3.3 เขตการใช้พื้นที่เฉพาะ	3	0.01
4000	4. เขตแหล่งน้ำ	813	1.07
4100	4.1 เขตแหล่งน้ำตามธรรมชาติ	487	0.64
4200	4.2 เขตแหล่งน้ำที่สร้างขึ้น	326	0.43
5000	5. เขตพื้นที่อื่นๆ	1,592	2.11
6000	6. เขตรักษาสมดุลธรรมชาติและสิ่งแวดล้อม	9,059	11.99
	รวม	75,568	100.00

หมายเหตุ: เนื้อที่คำนวณด้วยระบบสารสนเทศภูมิศาสตร์



แผนที่ทรัพยากรดิน
ต.คลองเกตุ อ.โคกสำโรง จ.ลพบุรี

คำอธิบายสัญลักษณ์
 ขอบเขตตำบล

ประเภทการใช้ที่ดิน	เนื้อที่	
	ไร่	ร้อยละ
พื้นที่ชุมชนและสิ่งปลูกสร้าง	2,177	2.89
พื้นที่ชุมชนและสิ่งปลูกสร้าง	2,177	2.89
พื้นที่เกษตรกรรม	61,922	81.95
A1 พื้นที่นา	23,229	30.74
A2 พืชไร่	36,707	48.58
A3 ไม้ยืนต้น	1,150	1.53
A4 ไม้ผล	180	0.23
A5 พืชสวน	30	0.04
A7 ทุ่งหญ้าเลี้ยงสัตว์และโรงเรือนเลี้ยงสัตว์	598	0.79
A9 สถานที่เพาะเลี้ยงสัตว์น้ำ	28	0.04
พื้นที่ป่าไม้	9,063	11.99
F พื้นที่ป่าไม้	9,063	11.99
พื้นที่แหล่งน้ำ	818	1.07
W พื้นที่แหล่งน้ำ	818	1.07
พื้นที่เปิดเคล็ด	1,588	2.10
M2 พื้นที่ลุ่ม	11	0.01
M ทุ่งหญ้าธรรมชาติ, ไม้ตะเคียน ฯลฯ	1,577	2.09
ผลรวมทั้งหมด	75,568	100.00

กองนโยบายและแผนการใช้ที่ดิน
กรมพัฒนาที่ดิน
กระทรวงเกษตรและสหกรณ์ 2566

รูปที่ 6-1 เขตการใช้ที่ดิน ตำบลคลองเกตุ อำเภอโคกสำโรง จังหวัดลพบุรี



บทที่ 7

การขับเคลื่อนแผนการใช้ที่ดิน

7.1 ขั้นตอนการดำเนินงาน

ภายหลังการจัดทำแผนการใช้ที่ดินตำบลคลองเกตุ อำเภอโคกสำโรง จังหวัดลพบุรี แล้วจะต้องดำเนินการดังต่อไปนี้

7.1.1 จัดทำเป้าหมายการดำเนินงานและงบประมาณและกิจกรรมต่าง ๆ ที่จะดำเนินการใน ปีงบประมาณ 2567 ถึง 2571

7.1.2 นำแผนการใช้ที่ดินตำบลยางโพนไปเสนอต่อองค์การบริหารส่วนตำบลคลองเกตุ เพื่อมีมติให้ความร่วมมือในกับกรมพัฒนาที่ดินดำเนินการกิจกรรมต่าง ๆ ที่กำหนดไว้ในแผน และได้รับการเชื่อมโยงสู่แผนพัฒนาตำบล

7.1.3 สถานีพัฒนาที่ดินลพบุรี เสนอเป้าหมายและงบประมาณให้รายงานมายังกรมพัฒนาที่ดิน

7.1.4 กรมพัฒนาที่ดินพิจารณาสนับสนุนงบประมาณกิจกรรมและโครงการตามเป้าหมายที่กำหนดในแผนการใช้ที่ดิน

7.1.5 สถานีพัฒนาที่ดินลพบุรี นำเสนอต่อที่ประชุมจังหวัด/อำเภอ เพื่อสร้างการรับรู้และประชาสัมพันธ์ให้หน่วยงานอื่น นำโครงการภายใต้หน่วยงานมาพัฒนาพื้นที่ตามแผนการใช้ที่ดินกำหนด

7.2 กิจกรรมที่จะดำเนินการของกรมพัฒนาที่ดิน

งบประมาณที่กำหนดไว้เป็นการประมาณเบื้องต้น อาจมีการเปลี่ยนแปลงตามที่ได้รับการจัดสรรให้ดำเนินการ (ตารางที่ 7-1)

เขตเกษตรกรรม

1) **ดินขาดความอุดมสมบูรณ์/ดินตื้น** มีแผนงาน/โครงการปรับปรุงบำรุงดิน ดังนี้

- (1) การส่งเสริมการผลิตและการใช้สารอินทรีย์
- (2) การผลิต-จัดหาเมล็ดพันธุ์พืชปุ๋ยสด
- (3) การส่งเสริมการปรับปรุงบำรุงดินด้วยพืชปุ๋ยสด
- (4) การพัฒนากลุ่มเกษตรกรใช้สารอินทรีย์ลดการใช้สารเคมีทางการเกษตร
- (5) การจัดตั้งธนาคารปุ๋ยอินทรีย์
- (6) การรณรงค์ไถกลบตอซัง
- (7) การจัดหาปุ๋ยอินทรีย์
- (8) การส่งเสริมการปรับปรุงบำรุงพื้นที่ดินกรด
- (9) การส่งเสริมพัฒนาปรับปรุงบำรุงดิน (หมอดินอาสา)

2) **พื้นที่ขาดแคลนน้ำ** มีแผนงาน/โครงการบริหารจัดการน้ำ ดังนี้

- (1) การพัฒนาแหล่งน้ำขนาดเล็กเพื่อการอนุรักษ์ดินและน้ำ
- (2) การก่อสร้างระบบส่งน้ำ
- (3) การก่อสร้างระบบส่งน้ำและกระจายน้ำ การขุดลอกคลองส่งน้ำที่ตื้นเขิน



7.3 กิจกรรมที่จะดำเนินงานของหน่วยงานอื่น (ตารางที่ 7-2)

7.3.1 เขตเกษตรกรรม

- 1) **เขตทำนา** มีกิจกรรมที่ขอการสนับสนุนจากส่วนราชการอื่น ดังนี้
 - (1) ใช้ตลาดนำการผลิตในการเลือกชนิดพืชหลังนาและหาตลาดรองรับ (สำนักงานพาณิชย์จังหวัดลพบุรี /กรมส่งเสริมการเกษตร)
 - (2) จัดอบรมถ่ายทอดความรู้ เรื่องการใช้พันธุ์ข้าว (กรมการข้าว)
 - (3) จัดอบรมถ่ายทอดความรู้ เรื่องการป้องกันกำจัดศัตรูข้าว และการจัดการโรค/แมลง (กรมการข้าว)
 - (4) ถ่ายทอดความรู้ เรื่องการผลิตเมล็ดพันธุ์ข้าว (กรมการข้าว)
- 2) **เขตปลูกพืชไร่ เขตปลูกไม้ผล และเขตปลูกไม้ยืนต้น**
 - (1) ใช้ตลาดนำการผลิตในการเลือกชนิดพืชและหาตลาดรองรับ ทั้งในเขตที่เหมาะสมและในเขตที่ไม่เหมาะสมและต้องการปรับเปลี่ยนชนิดพืช (สำนักงานพาณิชย์จังหวัด/สำนักงานสหกรณ์จังหวัด)
 - (2) การอบรมให้ความรู้การเข้าสู่กระบวนการรับรองมาตรฐานการปฏิบัติการเกษตรที่ดี (Good Agricultural Practice : GAP) (ศูนย์วิจัยและพัฒนาการเกษตรจังหวัด)
 - (3) จัดอบรมถ่ายทอดความรู้การทำการเกษตรผสมผสานตามแนวทางเศรษฐกิจพอเพียง (กรมส่งเสริมการเกษตร)
 - (4) สนับสนุนการขุดเจาะน้ำบาดาล (กรมทรัพยากรน้ำบาดาล)
- 3) **เขตปศุสัตว์ และเขตเพาะเลี้ยงสัตว์น้ำ**
 - ส่งเสริม/สนับสนุนการปลูกหญ้าเลี้ยงสัตว์ (สำนักงานปศุสัตว์จังหวัด)

7.3.2 เขตแหล่งน้ำ

สนับสนุนการพัฒนาเพื่อเพิ่มพื้นที่กักเก็บน้ำ (สำนักงานชลประทานจังหวัด)

7.4 ความต้องการของชุมชนและองค์กรปกครองส่วนท้องถิ่น

จากการดำเนินการจัดทำกระบวนการมีส่วนร่วมของประชาชนที่องค์การบริหารส่วนตำบลคลองเกตุ เมื่อวันที่ 15 สิงหาคม 2566 ได้มีความต้องการของประชาชนที่ต้องการให้ดำเนินการเกี่ยวกับแก้ปัญหาดินเสื่อมโทรมและฟื้นฟูความอุดมสมบูรณ์ของดิน การขาดแคลนน้ำ โรคและแมลงศัตรูพืช

เพื่อตอบสนองต่อความต้องการของชุมชนและการแก้ไขปัญหาเชิงพื้นที่ของตำบลคลองเกตุ กรมพัฒนาที่ดินได้วิเคราะห์เบื้องต้น ดังต่อไปนี้ ปัญหาดังกล่าวนี้ส่งผลกระทบต่อคุณภาพชีวิตของราษฎรในชุมชนโดยรวม

ปัญหาของตำบลยางโพนในภาพรวมสรุปได้ว่า มีปัญหาสำคัญ 3 ประการ คือ (1) ปัญหาดินเสื่อมโทรม (2) ปัญหาดินตื้น (3) ปัญหาขาดแคลนน้ำ ปัญหาดังกล่าวนี้ส่งผลกระทบต่อทำให้ไม่เพียงพอต่อการทำเกษตร เนื่องจากพื้นที่ไม่มีแหล่งเก็บน้ำไว้ใช้ทางการเกษตร (4) ปัญหาโรคและแมลง

ในกรณีของปัญหาความเสื่อมโทรมของที่ดินนั้น หมายถึงดินขาดความอุดมสมบูรณ์จากการวิเคราะห์ความลาดชัน ของตำบลคลองเกตุ ซึ่งมีเนื้อที่รวม 75,568 ไร่ นั้น พบว่าเป็นที่ราบระดับความลาดชัน 0-2%



มีจำนวน 66,065 ไร่ หรือร้อยละ 87.42 ระดับความลาดชันระหว่าง 2-5% มีจำนวน 8,106 ไร่ หรือร้อยละ 10.73 จากการที่สภาพภูมิประเทศเป็นที่ดอน การสูญเสียดินจึงมีความรุนแรงต่ำ ในส่วนปัญหาความอุดมสมบูรณ์ของดินที่เกิดขึ้นนั้น เนื่องจากในพื้นที่บริเวณนี้ มีการใช้ที่ดินติดต่อกันเป็นเวลานาน โครงสร้างของดินได้มีการเปลี่ยนแปลง ในพื้นที่ที่มีการไถพรวนด้วยเครื่องจักรกลติดต่อกันเป็นเวลานานทำให้ดินแน่นตัว น้ำในดินและอากาศในดินที่เคยมีอยู่ สูญหายไป ส่วนธาตุอาหารและอินทรีย์วัตถุ ก็มีปริมาณลดลงเช่นเดียวกัน เนื่องจากพืชนำไปใช้ และอินทรีย์วัตถุได้สลายตัวไป และในบางพื้นที่บริเวณนี้เป็นดินตื้น มีความอุดมสมบูรณ์ต่ำ เนื้อดินเหนียวมีน้อย ทำให้การยึดตัวของเม็ดดินไม่ดี ควรเพิ่มความอุดมสมบูรณ์ของดินโดยใช้ปุ๋ยอินทรีย์ ได้แก่ ปุ๋ยหมัก ปุ๋ยคอก หรือปลูกพืชตระกูลถั่วแล้วไถกลบ เพื่อเพิ่มความสามารถในการดูดซับอาหารและน้ำให้แก่ดิน และใช้ปุ๋ยเคมีร่วมด้วยตามความเหมาะสมกับชนิดพืชที่ปลูก

ในกรณีของการขาดแคลนนํ้า นั้น นอกจากผลการทั้บถมของตะกอนดินในแหล่งน้ำจืดต้นเขินดังกล่าวข้างต้นแล้ว การที่ประชากรเพิ่มขึ้น กิจกรรมที่ต้องใช้น้ำเพิ่มขึ้น ทำการเกษตรเพิ่มขึ้น รวมทั้งเหตุการณ์ที่เกิดจากการเปลี่ยนแปลงภูมิอากาศ เช่น ปริมาณฝนน้อยกว่าปกติ ฝนทิ้งช่วง จนเกิดความแห้งแล้ง การขาดแคลนนํ้าจึงเกิดขึ้นอย่างต่อเนื่อง จำเป็นต้องวางระบบอนุรักษ์ดินและน้ำเพื่อกักน้ำในดินคงความอุดมสมบูรณ์ เพื่อจัดหาน้ำให้แหล่งน้ำต้นทุน โดยวิธีการต่างๆ ให้เพียงพอแก่ความต้องการ

ประเด็นหลังจากข้อเสนอ ให้แก้ปัญหาเรื่องการขาดแคลนนํ้า จะสรุปได้ว่ามี 3 ประการ คือ (1) **การปลูกพืชใช้นํ้าน้อยในฤดูแล้ง** (2) **การขอฝนหลวงในช่วงฝนทิ้งช่วงเป็นระยะเวลานาน** (3) **ใช้ระบบอนุรักษ์ดินและน้ำ**

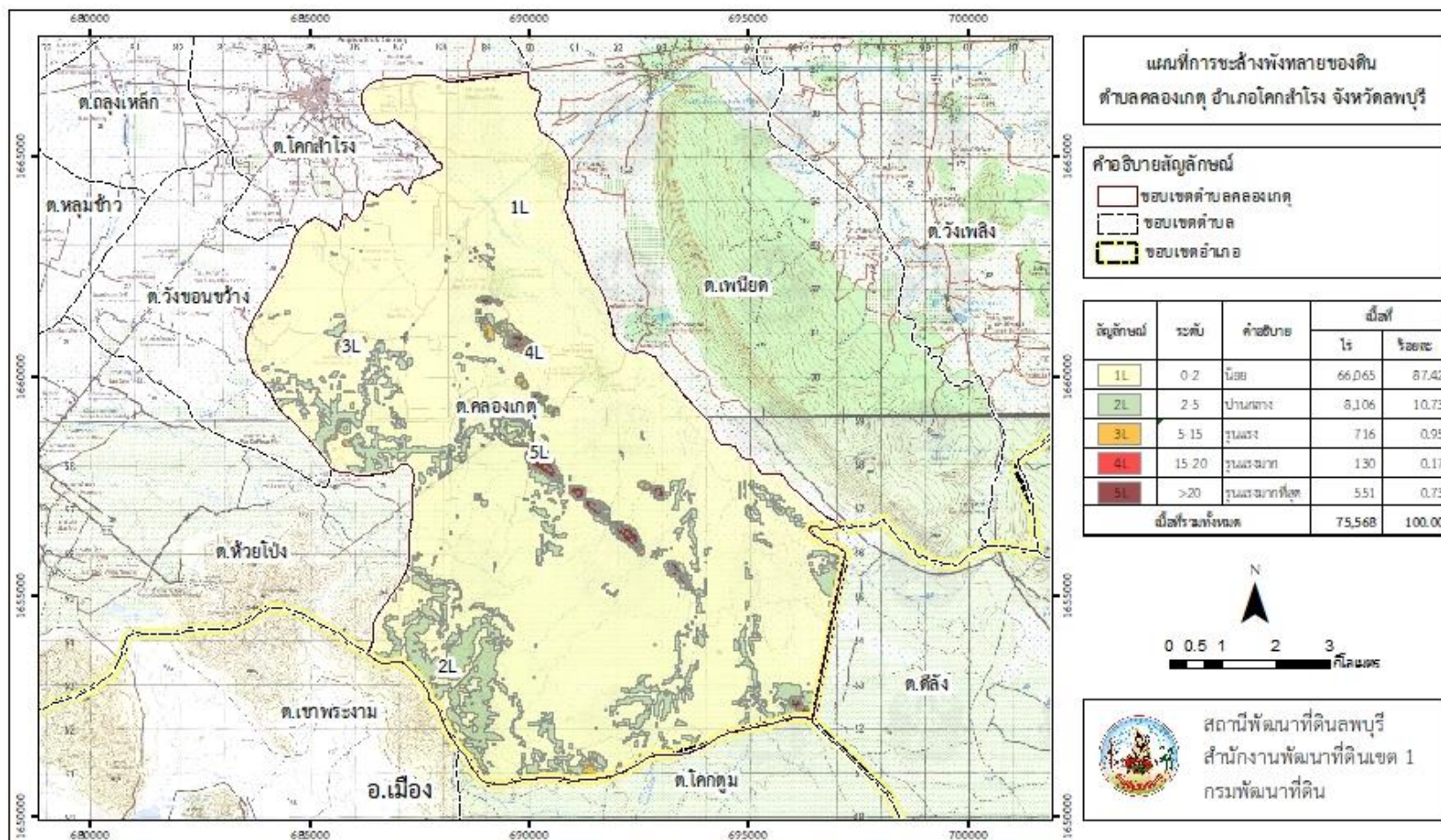
เพื่อตอบสนองข้อเสนอดังกล่าว 3 ประการนี้ จากการวิเคราะห์ข้อมูลเบื้องต้น ที่มีอยู่ปัจจุบันแล้วสรุปได้ว่า **“ไม่สามารถดำเนินการแก้ปัญหาหมู่บ้านใดหมู่บ้านหนึ่งหรือใช้วิธีการใดวิธีการหนึ่งแล้วจะแก้ปัญหการขาดแคลนนํ้าหรือนํ้าท่วมทั้งตำบลได้โดยสิ้นเชิง”**

การแก้ไขปัญหาการขาดแคลนนํ้าหรือนํ้าท่วมจะต้องดำเนินการทั้งตำบลควบคู่กัน โดยจัดทำโครงการ **“การพัฒนาที่ดินและน้ำที่เป็นระบบ”** ทั้งพื้นที่ตำบล สภาพพื้นที่ส่วนใหญ่เป็นที่ดอน (ความลาดชัน 0-2 เปอร์เซ็นต์ และ 2-5 เปอร์เซ็นต์) มีส่วนน้อยที่มีความเสี่ยงในการสูญเสียดินจากการชะล้างพังทลายของดินและไหลลงสู่อ่างเก็บน้ำ การจัดการพื้นที่ควรพัฒนาที่ดินและระบบน้ำ ได้แก่ การขุดลอกคลอง ก่อสร้างสระน้ำ ฝายกั้นน้ำ คลองส่งน้ำ คลองระบายน้ำ หรือพรางกั้นน้ำท่วม การขุดบ่อบาดาล ปรับรูปที่ดิน ปรับเปลี่ยนกิจกรรมการผลิต และการทำอนุรักษ์ดินและน้ำเพื่อให้การใช้ที่ดินสามารถใช้พื้นที่ได้อย่างต่อเนื่องและเกิดประโยชน์ทั้งตัวเกษตรกร ชุมชนในด้านเศรษฐกิจ สังคมและสิ่งแวดล้อม (รูปที่ 7-1)

ในกรณีของการมีโรคและแมลงศัตรูนั้น การจัดการพืชที่ได้ผลดี คือ ใช้พันธุ์ต้านทานเป็นอันดับแรก และกรณีที่ต้องใช้พันธุ์อ่อนแอ เนื่องจากเหตุผลต่างๆ เกษตรกรสามารถจัดการกับต้นพืชได้ ตัวอย่างเช่น การใช้ส่วนขยายพันธุ์ที่ปลอดศัตรูพืช หรือการกำจัดศัตรูพืชที่ติดมากับส่วนขยายพันธุ์ การปฏิบัติดูแลให้ต้นพืชมีความสมบูรณ์แข็งแรง เช่น การใส่ปุ๋ยหรือให้ธาตุอาหารตามความต้องการของพืช หรือตามค่าวิเคราะห์ดิน ปลูกพืชหมุนเวียนเพื่อกำจัดวงจรชีวิตแมลงศัตรูพืชร่วมกับการใช้สารเคมีป้องกันกำจัดศัตรูพืชอย่างเหมาะสม



แผนการใช้ที่ดินตำบลคลองเกตุ อำเภอโคกสำโรง จังหวัดลพบุรี



รูปที่ 7-1 การชะล้างพังทลายของดินในเขตการใช้ที่ดิน ตำบลคลองเกตุ อำเภอโคกสำโรง จังหวัดลพบุรี



ตารางที่ 7-1 กิจกรรมของกรมพัฒนาที่ดินในเขตเกษตรกรรมที่จะดำเนินการในปีงบประมาณ 2567-2571

เขตการใช้ที่ดิน (เกษตรกรรม)	แผนงาน/โครงการ	งบประมาณ (บาท)
1. เขตพื้นที่ทำนา เนื้อที่ 14,880 ไร่ (เขตเกษตรกรรมที่มีศักยภาพสูง ประเภทที่ 2)	1. การปรับปรุงบำรุงดิน	4,080
2. เขตปลูกพืชไร่ เนื้อที่ 31,409 ไร่ (เขตเกษตรกรรมที่มีศักยภาพสูง ประเภทที่ 2)	1.1 การส่งเสริมการผลิตและการใช้สารอินทรีย์	4,080
3. เขตพื้นที่ทำนา เนื้อที่ 8,353 ไร่ (เขตเกษตรกรรมที่มีศักยภาพการผลิตต่ำ)	1. การปรับปรุงบำรุงดิน	1,430,800
4. เขตปลูกพืชไร่ เนื้อที่ 5,315 ไร่ (เขตเกษตรกรรมที่มีศักยภาพการผลิตต่ำ)	1.1 การส่งเสริมการผลิตและการใช้สารอินทรีย์	61,200
	1.2 การผลิต-จัดหาเมล็ดพันธุ์ปุ๋ยพืชสด	990,000
	1.3 ส่งเสริมการปรับปรุงบำรุงดินด้วยปุ๋ยพืชสด	20,400
	1.4 การจัดตั้งธนาคารปุ๋ยอินทรีย์	359,200
	2. การบริหารจัดการน้ำ	1,200,000
	2.1 การพัฒนาแหล่งน้ำขนาดเล็กเพื่อการอนุรักษ์ดินและน้ำ	1,200,000
5. เขตปลูกไม้ผล เนื้อที่ 165 ไร่ (เขตเกษตรกรรมที่มีศักยภาพสูง ประเภทที่ 2)	1. การปรับปรุงบำรุงดิน	4,080
6. เขตปลูกไม้ยืนต้น เนื้อที่ 949 ไร่ (เขตเกษตรกรรมที่มีศักยภาพสูง ประเภทที่ 2)	1.1 การส่งเสริมการผลิตและการใช้สารอินทรีย์	4,080



ตาราง 7-1 (ต่อ)

เขตการใช้ที่ดิน (เกษตรกรรม)	แผนงาน/โครงการ	งบประมาณ (บาท)
7. เขตปลูกไม้ผล เนื้อที่ 15 ไร่ (เขตเกษตรกรรมที่มีศักยภาพการผลิตต่ำ)	1. การปรับปรุงบำรุงดิน	1,151,840
	1.1 การส่งเสริมการผลิตและการใช้สารอินทรีย์	114,240
	1.2 การผลิต-จัดหาเมล็ดพันธุ์ปุ๋ยพืชสด	990,000
	1.3 ส่งเสริมการปรับปรุงบำรุงดินด้วยปุ๋ยพืชสด	20,400
	1.4 การพัฒนากลุ่มเกษตรกรใช้สารอินทรีย์ลดการใช้สารเคมีทางการเกษตร	27,200
8. เขตไม้ยืนต้น เนื้อที่ 182 ไร่ (เขตเกษตรกรรมที่มีศักยภาพการผลิตต่ำ)	2. การฟื้นฟูและป้องกันการชะล้างพังทลายของดิน	2,000,000
	2.1 การปลูกหญ้าแฝกเพื่อการอนุรักษ์ดินและน้ำ	200,000
	2.2 การจัดทำระบบอนุรักษ์ดินและน้ำพร้อมปลูกไม้ยืนต้นโตเร็ว	1,800,000
9. เขตปลูกพืชทางเลือก เนื้อที่ 8 ไร่ (เขตเกษตรกรรมที่มีศักยภาพสูง ประเภทที่ 2)	1. การปรับปรุงบำรุงดิน	10,200
	1.1 การส่งเสริมการผลิตและการใช้สารอินทรีย์	10,200
10. เขตปลูกพืชทางเลือก เนื้อที่ 22 ไร่ (เขตเกษตรกรรมที่มีศักยภาพการผลิตต่ำ)	1. การปรับปรุงบำรุงดิน	20,200
	1.1 การส่งเสริมการผลิตและการใช้สารอินทรีย์	10,200
	1.2 ส่งเสริมการปรับปรุงบำรุงดินด้วยปุ๋ยพืชสด	10,000



ตาราง 7-1 (ต่อ)

เขตการใช้ที่ดิน (เกษตรกรรม)	แผนงาน/โครงการ	งบประมาณ (บาท)
11. เขตประมง 28 ไร่	1. การปรับปรุงบำรุงดิน	13,000
	1.1 สารเร่งพด. 6 จุลินทรีย์ผลิตสารบำบัดน้ำเสีย	13,000
	2. การฟื้นฟูและป้องกันการชะล้างพังทลายของดิน	200,000
	2.1 การปลูกหญ้าแฝกเพื่อการอนุรักษ์ดินและน้ำ	200,000
12. เขตปศุสัตว์ 599 ไร่	1. การปรับปรุงบำรุงดิน	13,000
	1.1 สารเร่งพด. 6 จุลินทรีย์ผลิตสารบำบัดน้ำเสีย	13,000
	รวมแผนงาน/โครงการ	6,047,200



ตารางที่ 7-2 สรุปกิจกรรมที่ขอรับการสนับสนุนจากส่วนราชการอื่นในเขตการใช้ที่ดิน

เขตการใช้ที่ดิน	กิจกรรมที่ขอการสนับสนุนจากส่วนราชการอื่น
เขตเกษตรกรรมที่มีศักยภาพการผลิตสูง (ประเภทที่ 2) <ul style="list-style-type: none">- เขตทำนา เนื้อที่ 14,880 ไร่- เขตปลูกไม้ผล เนื้อที่ 165 ไร่- เขตปลูกไม้ยืนต้น เนื้อที่ 949 ไร่- เขตปลูกพืชไร่ 31,409 ไร่- เขตปลูกพืชทางเลือก 8 ไร่	การแก้ปัญหาดินเสื่อมโทรมฟื้นฟูความอุดมสมบูรณ์ของดิน และเพิ่มศักยภาพการผลิต <ol style="list-style-type: none">1) โครงการส่งเสริมและพัฒนาสหกรณ์/กลุ่มเกษตรกรให้มีความเข้มแข็งตามศักยภาพ (สนง. สหกรณ์จังหวัด)2) โครงการเกษตรอินทรีย์ (ศูนย์วิจัยพืชไร่จังหวัด)3) โครงการศูนย์เรียนรู้การเพิ่มประสิทธิภาพการผลิตภาคการเกษตร (ศูนย์วิจัยพืชไร่จังหวัด)4) โครงการวิจัยและพัฒนาเทคโนโลยีและนวัตกรรม (ศูนย์วิจัยพืชไร่จังหวัด)5) โครงการบริหารความหลากหลายชีวภาพ (ศูนย์วิจัยพืชไร่จังหวัด)6) โครงการพัฒนาเกษตรกรปราดเปรื่อง (Smart Farmer)
เขตเกษตรกรรมที่มีศักยภาพการผลิตต่ำ <ul style="list-style-type: none">- เขตทำนา เนื้อที่ 8,353 ไร่- เขตปลูกไม้ผล เนื้อที่ 15 ไร่- เขตปลูกไม้ยืนต้น เนื้อที่ 182 ไร่- เขตปลูกพืชไร่ 5,315 ไร่- เขตปลูกพืชทางเลือก 22 ไร่	<ol style="list-style-type: none">7) โครงการส่งเสริมเกษตรกรทฤษฎีใหม่ในเขตปฏิรูปที่ดิน (สนง. การปฏิรูปที่ดินจังหวัด)8) โครงการสร้างและพัฒนาเกษตรกรรุ่นใหม่ (สนง. ปฏิรูปที่ดินจังหวัด)9) โครงการพัฒนาเกษตรกรยั่งยืน (สนง.ปฏิรูปที่ดินจังหวัด)10) โครงการพัฒนาธุรกิจชุมชนในเขตปฏิรูปที่ดิน (สนง. การปฏิรูปที่ดินจังหวัด)11) โครงการส่งเสริมเกษตรกรทฤษฎีใหม่ (สนง. การปฏิรูปจังหวัด) การปรับปรุงที่ดินและเปลี่ยนกิจกรรมการผลิต <ol style="list-style-type: none">1) โครงการพัฒนาเครือข่ายงานส่งเสริมการเกษตร (สนง. เกษตรจังหวัด)2) โครงการเสริมสร้างและพัฒนาศักยภาพองค์กรเกษตรกร (สนง. เกษตรจังหวัด)3) โครงการขับเคลื่อนการดำเนินงานส่งเสริมและพัฒนาวิสาหกิจชุมชน (สนง. เกษตรจังหวัด)



ตาราง 7-2 (ต่อ)

เขตการใช้ที่ดิน	กิจกรรมที่ขอการสนับสนุนจากส่วนราชการอื่น
	<ol style="list-style-type: none">4) โครงการส่งเสริมเกษตรกรรมทางเลือก (สนง. เกษตรจังหวัด)5) โครงการส่งเสริมการใช้เครื่องจักรกลทางการเกษตร (สนง. เกษตรจังหวัด)6) โครงการส่งเสริมเกษตรแบบผสมผสาน (สนง. เกษตรจังหวัด)7) โครงการขับเคลื่อนเศรษฐกิจพอเพียงในสหกรณ์และกลุ่มเกษตรกร (สนง. เกษตรจังหวัด)8) โครงการพัฒนาตลาดสินค้าเกษตร (สนง. เกษตรจังหวัด)9) โครงการธนาคารสินค้าเกษตร (สนง. เกษตรจังหวัด)10) โครงการพัฒนาสถาบันเกษตรกรรูปแบบประชารัฐ (สนง. เกษตรจังหวัด)11) โครงการศักยภาพการดำเนินธุรกิจของสหกรณ์การเกษตรและกลุ่มเกษตรกร (สนง. เกษตรจังหวัด)12) โครงการผลิตพันธุ์พืชและปัจจัยการผลิต (สนง. เกษตรจังหวัด)13) โครงการระบบส่งเสริมเกษตรแบบแปลงใหญ่14) โครงการบริหารจัดการพื้นที่เกษตรกรรม15) โครงการผลิตและสนับสนุนหัวเชื้อจุลินทรีย์ควบคุมศัตรูพืช (ศูนย์ส่งเสริมเทคโนโลยีการเกษตรด้านอารักขาพืชจังหวัด)16) โครงการสนับสนุนจุลินทรีย์ควบคุมศัตรูพืชทดแทนการใช้สารเคมี
เขตปศุสัตว์ เนื้อที่ 599 ไร่ เขตประมง เนื้อที่ 28 ไร่	<ol style="list-style-type: none">1) โครงการสร้างความเข้มแข็งกลุ่มการผลิตด้านการเกษตร (กรมประมง)2) โครงการส่งเสริมและพัฒนาอาชีพเพื่อแก้ไขปัญหาที่ดินทำกินของเกษตรกร (กรมประมง)3) โครงการพัฒนาและส่งเสริมอุตสาหกรรมฮาลาลด้านปศุสัตว์ (สนง.ปศุสัตว์จังหวัด)



ตาราง 7-2 (ต่อ)

เขตการใช้ที่ดิน	กิจกรรมที่ขอการสนับสนุนจากส่วนราชการอื่น
	4) โครงการส่งเสริมการเลี้ยงสัตว์แบบแปลงใหญ่ (สนง. ปศุสัตว์จังหวัด) 5) โครงการส่งเสริมการใช้เครื่องจักรกลทางการเกษตรทดแทนแรงงานเกษตรกร (สนง. ปศุสัตว์จังหวัด) 6) โครงการออกแบบการปรับเปลี่ยนการใช้น้ำเพื่อการเกษตรตามนโยบาย (กรมชลประทาน) 7) โครงการพัฒนาพื้นที่ให้เป็นพื้นที่รับน้ำ (กรมชลประทาน)
พื้นที่แหล่งน้ำ เนื้อที่ 813 ไร่	1) โครงการศึกษาความเป็นไปได้ในการพัฒนาแหล่งน้ำในชลประทาน (กรมชลประทาน) 2) โครงการพัฒนาระบบชลประทานด้วยนวัตกรรม (กรมชลประทาน) 3) โครงการเพิ่มประสิทธิภาพการกักเก็บน้ำ (กรมชลประทาน) 4) โครงการพัฒนาโครงการชลประทานเดิม (กรมชลประทาน) 5) โครงการเพิ่มประสิทธิภาพการส่งน้ำและการระบายน้ำ (กรมชลประทาน) 6) โครงการจัดรูปที่ดินและจัดระบบน้ำในชลประทานเดิม (กรมชลประทาน)



แผนการใช้ที่ดินตำบลคลองเกตุ อำเภอโคกสำโรง จังหวัดลพบุรี

ตาราง 7-3 เป้าหมายการดำเนินงานและงบประมาณ ตำบลคลองเกตุ อำเภอโคกสำโรง จังหวัดลพบุรี แผน 5 ปี (พ.ศ. 2567-2571)

เขตการใช้ที่ดิน	งาน/โครงการ/กิจกรรม	หน่วย นับ						รวม						รวม	หน่วยงาน รับผิดชอบ
			2567	2568	2569	2570	2571		2567	2568	2569	2570	2571		
	1. ปรับปรุงบำรุงดิน														
เขตพื้นที่ทำนา/เขตปลูกพืชไร่ เขตปลูกไม้ผล /เขตปลูกไม้ยืนต้น เขตปลูกพืชทางเลือก	1.1 การส่งเสริมการผลิตและการใช้สารอินทรีย์	ราย	100	100	100	100	100	500	40,800	40,800	40,800	40,800	40,800	204,000	พด.
เขตพื้นที่ทำนา/เขตปลูกพืชไร่ เขตปลูกไม้ผล /เขตปลูกไม้ยืนต้น	1.2 การผลิต-จัดหาเมล็ด พันธุ์พืชพืชสด	ตัน	15	15	15	15	15	75	396,000	396,000	396,000	396,000	396,000	1,980,000	พด.
เขตพื้นที่ทำนา/เขตปลูกพืชไร่ เขตปลูกไม้ผล /เขตปลูกไม้ยืนต้น เขตปลูกพืชทางเลือก	1.3 การส่งเสริมการปรับปรุงบำรุงดิน ด้วยปุ๋ยพืชสด	ไร่	3,000	3,000	3,000	3,000	3,000	15,000	10,160	10,160	10,160	10,160	10,160	50,800	พด.
เขตปลูกไม้ผล/เขตปลูกไม้ยืนต้น	1.4 การพัฒนากลุ่มเกษตรกรใช้สารอินทรีย์ ลดการใช้สารเคมีทางการเกษตร	กลุ่ม	2	2	2	2	2	10	5,440	5,440	5,440	5,440	5,440	27,200	พด.
เขตทำนา	1.5 การจัดตั้งธนาคารปุ๋ยอินทรีย์	แห่ง	1	1	1	1	1	5	71,840	71,840	71,840	71,840	71,840	359,200	พด.
เขตประมง/เขตปศุสัตว์	1.6 สารเร่งพด. 6จุลินทรีย์ผลิตสารบำบัดน้ำเสีย	ลิตร	500	500	500	500	500	2,500	5,200	5,200	5,200	5,200	5,200	26,000	พด.
	2. การบริหารจัดการน้ำ														
เขตพื้นที่ทำนา/เขตพืชไร่	2.1 การพัฒนาแหล่งน้ำขนาดเล็กเพื่อการอนุรักษ์ดิน และน้ำ	บ่อ	-	-	-	-	-	-	240,000	240,000	240,000	240,000	240,000	1,200,000	พด.
	3. การฟื้นฟูและป้องกันการชะล้างพังทลายของดิน														
เขตปลูกไม้ผล/เขตปลูกไม้ยืนต้น เขตประมง	3.1 การปลูกหญ้าแฝกเพื่อการอนุรักษ์ดินและน้ำ	กล้า	50,000	50,000	50,000	50,000	50,000	250,000	80,000	80,000	80,000	80,000	80,000	400,000	พด.
เขตปลูกไม้ผล/เขตปลูกไม้ยืนต้น	3.2 การจัดระบบอนุรักษ์ดินและน้ำพร้อมปลูกไม้ยืน ต้นโตเร็ว	ไร่	100	100	100	100	100	500	360,000	360,000	360,000	360,000	360,000	1,800,000	พด.
	รวมเป้าหมายดำเนินงานและงบประมาณ													6,047,200	

หมายเหตุ: งบประมาณที่กำหนดไว้นี้เป็นประมาณการเบื้องต้น อาจมีการเปลี่ยนแปลงตามที่ได้รับการจัดสรรให้ดำเนินการ



เอกสารอ้างอิง

- กรมการปกครอง. 2556. **แผนที่ขอบเขตตำบลปี 2564 (ไฟล์ข้อมูล)**. กรมพัฒนาที่ดิน กระทรวงเกษตรและสหกรณ์, กรุงเทพฯ
- _____. 2566. **รายงานสถิติจำนวนประชากรและบ้าน รายจังหวัด รายอำเภอ และรายตำบล (ณ เดือน ธันวาคม พ.ศ. 2565)**. แหล่งที่มา : <http://stat.bora.dopa.go.th/stat/statnew/statyaer/#/TableTemplate/Area/statpop>, 1 พฤษภาคม 2566.
- กรมการพัฒนาชุมชน. 2566. **ข้อมูลความจำเป็นพื้นฐาน (จปฐ.) รายจังหวัด รายอำเภอ และรายตำบลปี 2565**. แหล่งที่มา: <http://ebmn.cdd.go.th/> , 1 มิถุนายน 2566.
- กรมทรัพยากรน้ำบาดาล. 2566. **ปริมาณน้ำและจำนวนบ่อบาดาล**. แหล่งที่มา : <http://app.dgr.go.th/newpasutara/xml/search.php>, 26 พฤษภาคม 2566.
- กรมส่งเสริมการเกษตร. 2566. **จำนวนครัวเรือนเกษตรกรที่ขึ้นทะเบียนเกษตรกร จำแนกรายจังหวัด รายอำเภอ และรายตำบล (ณ เดือนมกราคม พ.ศ. 2566)**. แหล่งที่มา : <http://mvos2.gistda.or.th/>, 15 พฤษภาคม 2566.
- กรมอุตุนิยมวิทยา. 2566. **สถิติภูมิอากาศคาบ 30 ปี พ.ศ. 2536-2565 (ไฟล์ข้อมูล)**. กระทรวงดิจิทัลเพื่อเศรษฐกิจและสังคม, กรุงเทพฯ
- กลุ่มวิเคราะห์สภาพการใช้ที่ดิน. 2566. **แผนที่สภาพการใช้ที่ดิน ปี 2566 (ไฟล์ข้อมูล)**. กองนโยบายและแผนที่ใช้ที่ดิน กรมพัฒนาที่ดิน กระทรวงเกษตรและสหกรณ์, กรุงเทพฯ.
- กองสำรวจดินและวิจัยทรัพยากรดิน. 2566. **แผนที่ทรัพยากรดิน (ไฟล์ข้อมูล)**. กรมพัฒนาที่ดิน กระทรวงเกษตรและสหกรณ์, กรุงเทพฯ.
- กองสำรวจดินและวิจัยทรัพยากรดิน. 2566. **แผนที่ทรัพยากรดิน (ไฟล์ข้อมูล)**. กรมพัฒนาที่ดิน กระทรวงเกษตรและสหกรณ์, กรุงเทพฯ.
- บัณฑิต และ คำรณ. 2542. **คู่มือการประเมินคุณภาพดิน**. กองวางแผนการใช้ที่ดิน กรมพัฒนาที่ดิน กระทรวงเกษตรและสหกรณ์, กรุงเทพฯ.
- องค์การบริหารส่วนตำบลคลองเกตุ. 2566. **วิสัยทัศน์ พันธกิจ**. แหล่งที่มา: <http://www.khaokhen.go.th/vision.html>, 1 พฤษภาคม 2566.

คณะผู้จัดทำ

ที่ปรึกษาโครงการ

นางนงนุช ศรีพุ่ม

นางมัทธนา ชัยมหาวิน

กลุ่มวางแผนการใช้ที่ดิน สำนักงานพัฒนาที่ดินเขต ๑

กลุ่มสำรวจและทำแผนที่ สำนักงานพัฒนาที่ดินเขต ๑

กลุ่มวิเคราะห์ดิน สำนักงานพัฒนาที่ดินเขต ๑

ผู้อำนวยการสำนักงานพัฒนาที่ดินเขต ๑

ผู้เชี่ยวชาญด้านวางระบบการพัฒนาที่ดิน

ผู้ดำเนินการ

สถานีพัฒนาที่ดินลพบุรี

๑) นายภราดร ดาวยาวะ

๒) นายประยูร ชำนาญนา

๓) นางสาวกนกลักษณ์ มั่นสุวรรณ

๔) นางสาวนันทิยา ศรีบุตรตา

ผู้อำนวยการสถานีพัฒนาที่ดินลพบุรี

เจ้าพนักงานการเกษตรชำนาญงาน

นักวิชาการเกษตร

เจ้าหน้าที่แผนที่ภาพถ่าย

