



แผนการใช้ที่ดินตำบลห้วยกรด อำเภอสรรคบุรี จังหวัดชัยนาท



สถานีพัฒนาที่ดินชัยนาท
สำนักงานพัฒนาที่ดินเขต 1
กรมพัฒนาที่ดิน
กระทรวงเกษตรและสหกรณ์

กันยายน 2566

คำนำ

การจัดทำแผนการใช้ที่ดินดำเนินการตามรัฐธรรมนูญแห่งราชอาณาจักรไทย พ.ศ. 2560 มาตรา 72(1) ที่ได้บัญญัติให้มีการวางแผนการใช้ที่ดินให้เหมาะสมกับศักยภาพของที่ดินตามหลักการพัฒนาอย่างยั่งยืน โดยแผนการใช้ที่ดินตำบลห้วยกรด อำเภอสรรคบุรี จังหวัดชัยนาท ได้นำแนวคิดของ FAO และ UNEP มาปรับใช้ คือ ความเหมาะสมทางกายภาพ ความเหมาะสมทางเศรษฐกิจ การยอมรับจากสังคม การสร้างความยั่งยืน ให้สิ่งแวดล้อม และเสนอทางเลือกการใช้ที่ดิน ร่วมกับวิธีการที่จำเป็นอื่น ๆ เช่น กระบวนการมีส่วนร่วมของชุมชน (Participatory Rural Appraisal:PRA) การประเมินคุณภาพที่ดิน เป็นต้น

สถานีพัฒนาที่ดินชัยนาท สำนักงานพัฒนาที่ดินเขต 1 และกองนโยบายและแผนการใช้ที่ดิน ในการดำเนินงานวางแผนการใช้ที่ดินระดับตำบล โดยพิจารณาภาพรวมของสภาพปัญหาในด้านต่างๆ ทั้งด้าน กายภาพ เศรษฐกิจ และสังคม วิเคราะห์และสังเคราะห์ข้อมูลนำไปสู่การวางแผนการใช้ที่ดินที่สอดคล้องกับ ศักยภาพของพื้นที่ โดยผ่านกระบวนการมีส่วนร่วมของชุมชน (PRA) ในการระบุปัญหา ความต้องการของ เกษตรกรและผู้มีส่วนได้ส่วนเสีย ทั้งนี้สพด. ได้จัดทำแผนกิจกรรม/โครงการ เพื่อขับเคลื่อนแผนการใช้ที่ดินให้ เป็นรูปธรรมเพื่อให้เกษตรกร มีคุณภาพชีวิตที่ดีขึ้น มีการใช้ที่ดินอย่างถูกต้องเหมาะสม รักษาสภาพแวดล้อม และอนุรักษ์ทรัพยากรในชุมชน ให้เกิดความยั่งยืนต่อไป

สถานีพัฒนาที่ดินชัยนาท
กันยายน 2566

สารบัญ

คำนำ		หน้า
สารบัญ		
สารบัญตาราง		
สารบัญรูป		
บทที่ 1	บทนำ	
	1.1 ความสำคัญของการวางแผนการใช้ที่ดิน	1
	1.2 หลักการและเหตุผล	1
	1.3 วัตถุประสงค์	1
	1.4 ระยะเวลาและสถานที่ดำเนินงาน	1
	1.5 ขั้นตอนการดำเนินงาน	1
	1.6 วิสัยทัศน์ของตำบล	1-2
บทที่ 2	ข้อมูลทั่วไป	
	2.1 ที่ตั้งและอาณาเขต	2
	2.2 การแบ่งส่วนการปกครอง	2
	2.3 สภาพภูมิประเทศ	2-2
	2.4 สภาพภูมิอากาศ	2-2
	2.5 สภาพการใช้ที่ดินปัจจุบัน	2-4
	2.6 สภาพเศรษฐกิจและสังคม	2-6
บทที่ 3	สถานภาพของทรัพยากรธรรมชาติ	
	3.1 ทรัพยากรป่าไม้	3
	3.2 ทรัพยากรน้ำ	3
	3.3 ทรัพยากรดิน	3
บทที่ 4	กระบวนการมีส่วนร่วมของชุมชน (Participatory Rural Appraisal : PRA)	
	4.1 การวิเคราะห์ผลจากการจัดทำกระบวนการมีส่วนร่วมของชุมชน	4
	4.2 ระบบการปลูกพืชในปัจจุบัน	4-6
บทที่ 5	การประเมินคุณภาพที่ดิน	
	5.1 หลักการประเมินคุณภาพที่ดินด้านศักยภาพ	5
	5.2 พืชเศรษฐกิจที่สำคัญของตำบล	5-3
	5.3 ระดับความเหมาะสมของดิน	5-3

สารบัญ (ต่อ)

		หน้า
บทที่ 6	แผนการใช้ที่ดิน	
	6.1 การวิเคราะห์ข้อมูลเพื่อการจัดทำแผนการใช้ที่ดินระดับตำบล	6
	6.2 แผนการใช้ที่ดิน	6-2
บทที่ 7	การขับเคลื่อนแผนการใช้ที่ดิน	
	7.1 ขั้นตอนการดำเนินงาน	7
	7.2 กิจกรรมของกรมพัฒนาที่ดินในเขตการใช้ที่ดินที่จะดำเนินการในปีงบประมาณ 2567	7
	7.3 กิจกรรมที่ขอการสนับสนุนจากส่วนราชการอื่น	7-2
	7.4 ความต้องการของชุมชนและองค์กรปกครองส่วนท้องถิ่น	7-2
เอกสารอ้างอิง		

สารบัญตาราง

ตารางที่		หน้า
2-1	สถิติภูมิอากาศ ณ สถานีตรวจอากาศเกษตรจังหวัดชัยนาท ปี 2536-2565	2-3
2-2	สภาพการใช้ที่ดิน ตำบลห้วยกรด อำเภอสรรคบุรี จังหวัดชัยนาท	2-5
2-3	จำนวนประชากรและครัวเรือน ตำบลห้วยกรด อำเภอสรรคบุรี จังหวัดชัยนาท ปี 2565	2-7
2-4	จำนวนและสัดส่วนครัวเรือนเกษตร ตำบลห้วยกรด อำเภอสรรคบุรี จังหวัดชัยนาท ปี 2565	2-7
2-5	รายได้-รายจ่ายเฉลี่ยครัวเรือน ตำบลห้วยกรด อำเภอสรรคบุรี จังหวัดชัยนาท ปี 2565	2-9
3-1	สมบัติดิน ตำบลห้วยกรด อำเภอสรรคบุรี จังหวัดชัยนาท	3-3
5-1	ตัวอย่างการประเมินคุณภาพที่ดินด้านศักยภาพของประเภทการใช้ประโยชน์ที่ดิน	5-2
5-2	ชั้นความเหมาะสมทางกายภาพของดิน ตำบลห้วยกรด อำเภอสรรคบุรี จังหวัดชัยนาท	5-3
6-1	เขตการใช้ที่ดิน ตำบลห้วยกรด อำเภอสรรคบุรี จังหวัดชัยนาท	6-4
7-1	กิจกรรมของกรมพัฒนาที่ดินในเขตเกษตรกรรมที่จะดำเนินการในปีงบประมาณ 2567-2571	7-4
7-2	สรุปกิจกรรมที่ขอรับการสนับสนุนจากส่วนราชการอื่นในเขตการใช้ที่ดิน	7-5
7-3	เป้าหมายการดำเนินงานและงบประมาณ ตำบลห้วยกรด อำเภอสรรคบุรี จังหวัดชัยนาท แผน 5 ปี (พ.ศ.2567-2571)	7-7

สารบัญรูป

รูปที่		หน้า
1-1	ขั้นตอนการวางแผนการใช้ที่ดินระดับตำบล	1-3
2-1	ขอบเขตการปกครอง ตำบลห้วยกรด อำเภอสรรคบุรี จังหวัดชัยนาท	2
2-2	สมดุลของน้ำเพื่อการเกษตร จังหวัดชัยนาท	2-3
2-3	สภาพการใช้ที่ดิน ตำบลห้วยกรด อำเภอสรรคบุรี จังหวัดชัยนาท	2-6
3-1	ทรัพยากรดิน ตำบลห้วยกรด อำเภอสรรคบุรี จังหวัดชัยนาท	3-4
4-1	การวิเคราะห์สถานการณ์โดยระบบ DPSIR ของตำบลห้วยกรด อำเภอสรรคบุรี จังหวัดชัยนาท	4-4
4-2	ระบบการปลูกพืชในปัจจุบัน ตำบลห้วยกรด อำเภอสรรคบุรี จังหวัดชัยนาท	4-6
6-1	เขตการใช้ที่ดิน ตำบลห้วยกรด อำเภอสรรคบุรี จังหวัดชัยนาท	6-5

บทที่ 1

บทนำ

1.1 ความสำคัญของการวางแผนการใช้ที่ดิน

ตามรัฐธรรมนูญแห่งราชอาณาจักรไทย พุทธศักราช 2560 มาตรา 72 รัฐพึงดำเนินการเกี่ยวกับ ที่ดิน ทรัพยากรน้ำ และพลังงาน ดังต่อไปนี้

(1) วางแผนการใช้ที่ดินของประเทศ ให้เหมาะสมกับสภาพพื้นที่และศักยภาพของที่ดิน ตามหลักการ พัฒนาที่ยั่งยืน

(2) จัดให้มีการวางผังเมืองทุกระดับและบังคับการให้เป็นไปตามผังเมือง อย่างมีประสิทธิภาพ ครอบคลุมทั้งพัฒนาเมืองให้มีความเจริญ โดยสอดคล้องกับความต้องการของประชาชนในพื้นที่

1.2 หลักการและเหตุผล

ปัจจุบันกรมพัฒนาที่ดินได้ดำเนินการวางแผนการใช้ที่ดินระดับประเทศเรียบร้อยแล้วซึ่งเป็นการวาง กรอบ เชนนโยบายมุ่งเน้นการพัฒนาด้านการเกษตรให้เกิดความสมดุลและยั่งยืนและในขณะเดียวกันต้องอนุรักษ์ ทรัพยากรธรรมชาติและสิ่งแวดล้อมควบคู่กับการรักษาคุณค่าทางศิลปวัฒนธรรม แต่ทั้งนี้เพื่อให้เกิด การใช้ ประโยชน์ที่ดินในระดับพื้นที่อย่างมีประสิทธิภาพและรักษาฐานการผลิตด้านทรัพยากรธรรมชาติ อย่างยั่งยืน ครอบคลุมห่วงโซ่อุปทาน แผนการใช้ที่ดินระดับตำบลจึงถูกนำมาใช้เป็นเครื่องมือเพื่อขับเคลื่อน การดำเนินงาน ดังกล่าว ซึ่งมีความสอดคล้องกับแผนการปฏิรูปประเทศด้านทรัพยากรธรรมชาติและ สิ่งแวดล้อม ซึ่งกำหนดให้มีการจัดทำแผนการใช้ที่ดินของชาติทั้งระบบให้สอดคล้องและเหมาะสมกับ ศักยภาพของพื้นที่และการพัฒนา เศรษฐกิจและสังคมของประเทศ

1.3 วัตถุประสงค์

1.3.1 เพื่อรักษาเสถียรภาพของทรัพยากรให้เกิดความสมดุลและยั่งยืนภายใต้การพัฒนาในด้านต่างๆ ของ ตำบล

1.3.2 เพื่อให้การใช้ที่ดินมีผลตอบแทนสูงสุดต่อหน่วยเนื้อที่อย่างยั่งยืน

1.3.3 เพื่อให้เกิดการกำหนดแผนงาน โครงการ กิจกรรม ที่สอดคล้องกับแผนการใช้ที่ดินที่ กำหนดขึ้น และอยู่บนหลักการของรูปแบบเศรษฐกิจ BCG

1.4 ระยะเวลาและสถานที่ดำเนินงาน

1.4.1 ระยะเวลา 1 ตุลาคม 2565 – 30 กันยายน 2566

1.4.2 สถานที่ ตำบลห้วยกรด อำเภอสรรคบุรี จังหวัดชัยนาท

1.5 ขั้นตอนการดำเนินงาน

1.5.1 รวบรวมข้อมูลปฐมภูมิและทุติยภูมิ ประกอบด้วย

1) ด้านกายภาพ ได้แก่ ทรัพยากรดิน ทรัพยากรน้ำ ทรัพยากรป่าไม้ ภูมิอากาศสภาพการใช้ ที่ดิน เขตป่าไม้ตามกฎหมายและมติคณะรัฐมนตรี ฯ

2) ด้านเศรษฐกิจและสังคม ได้แก่ การถือครองที่ดิน ลักษณะทางเศรษฐกิจของตำบล จำนวนประชากรฯ

3) ด้านนโยบายและข้อกฎหมายที่เกี่ยวข้อง ได้แก่ ยุทธศาสตร์ แผนการปฏิรูปประเทศ แผนพัฒนาเศรษฐกิจและสังคมแห่งชาติฉบับที่ 13 ยุทธศาสตร์ภาค แผนพัฒนากลุ่มจังหวัด แผนพัฒนา จังหวัด แผนพัฒนาการเกษตรและสหกรณ์ แผนพัฒนาท้องถิ่น 4 ปีขององค์การบริหารส่วนจังหวัด เทศบาลตำบลหรือ องค์การบริหารส่วนตำบล ฯ

1.5.2 จัดทำกระบวนการมีส่วนร่วมของชุมชน (Participatory Rural Appraisal : PRA) เพื่อรับฟังความคิดเห็น ประเด็นปัญหา ความต้องการด้านต่าง ๆ ขององค์การปกครองส่วนท้องถิ่นและ เกษตรกรในตำบล

1.5.3 ประเมินคุณภาพของที่ดินของพืชเศรษฐกิจหลักและพืชทางเลือกที่มีมูลค่าของตำบล

1.5.4 สังเคราะห์ข้อมูลจากข้อ 1.5.1 ถึง 1.5.3 เพื่อใช้ประกอบการวางแผนการใช้ที่ดิน

1.5.5 กำหนด(ร่าง) แผนการใช้ที่ดินระดับตำบล

1.5.6 รับฟังความคิดเห็นของผู้มีส่วนได้ส่วนเสียต่อ(ร่าง) แผนการใช้ที่ดินที่กำหนดขึ้น

1.5.7 ปรับปรุง (ร่าง) แผนการใช้ที่ดินเพื่อจัดทำแผนการใช้ที่ดินฉบับสมบูรณ์

1.5.8 นำแผนการใช้ที่ดินเข้าสู่คณะกรรมการของเขตฯ เพื่อตรวจสอบความครบถ้วน/สมบูรณ์ ของ เนื้อหาและองค์ประกอบ

1.5.9 เผยแพร่แผนการใช้ที่ดินเพื่อนำไปสู่การขับเคลื่อนการดำเนินงาน ประกอบด้วย

1) องค์การปกครองส่วนท้องถิ่น นำแผนการใช้ที่ดินที่จัดทำขึ้นไปประกอบการจัดทำแผนการพัฒนาของตำบลเพื่อนำไปสู่การของงบประมาณที่มีความสอดคล้องกับศักยภาพด้านการผลิตและ สถานภาพของ ทรัพยากรของตำบล

2) กรมพัฒนาที่ดิน โดยสำนักงานพัฒนาที่ดินจังหวัด กำหนดแผนงาน/โครงการ/กิจกรรม ที่สอดคล้องกับแผนการใช้ที่ดินที่กำหนดขึ้นในแต่ละเขตและสามารถใช้ประกอบการของงบประมาณใน พื้นที่ อย่างมีหลักการและเป็นที่ยอมรับ

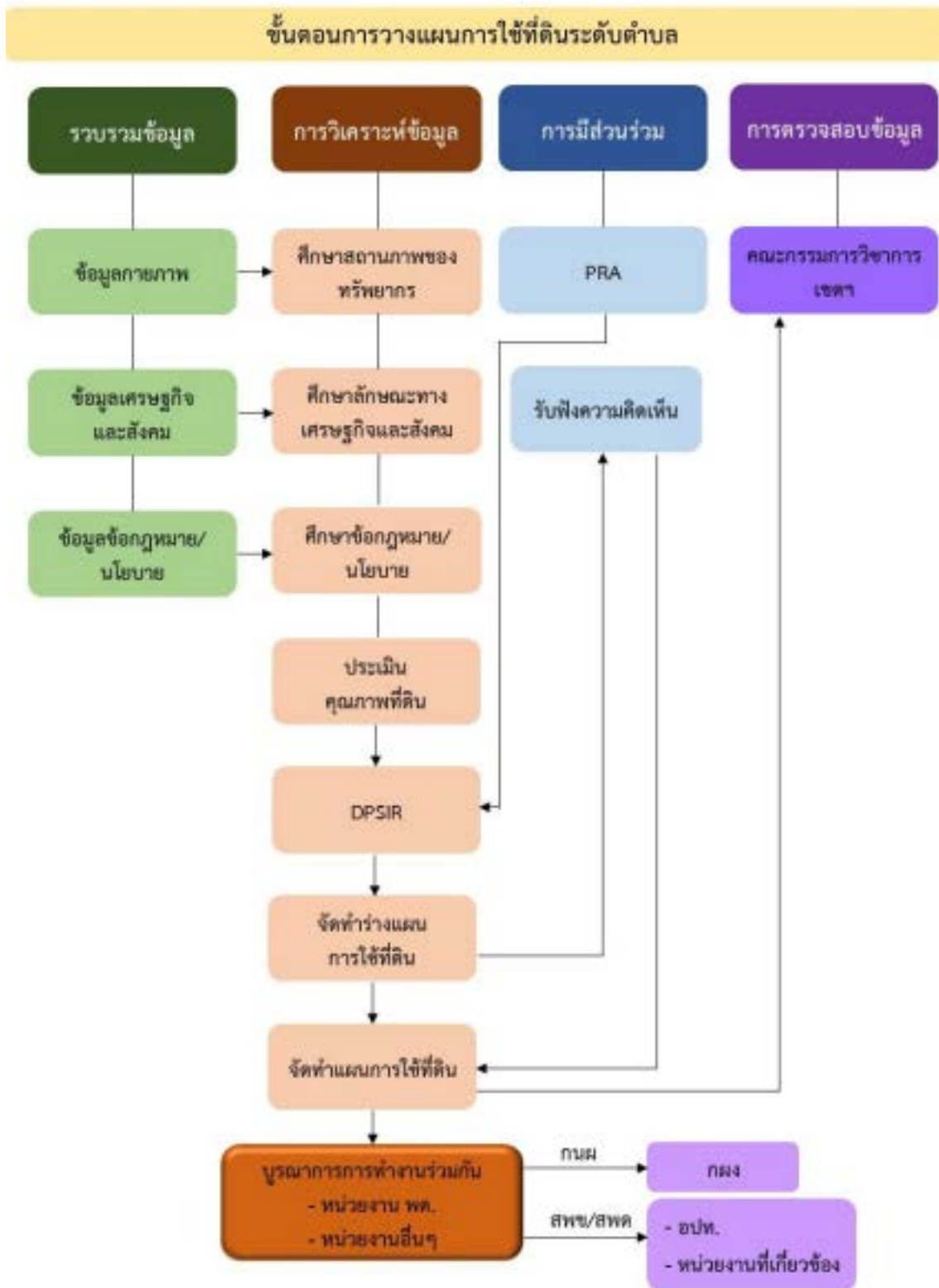
3) หน่วยงานราชการอื่น ๆ สามารถใช้เป็นข้อมูลพื้นฐานประกอบแผนงาน/โครงการ/ กิจกรรม ที่สอดคล้องกับแผนการใช้ที่ดินที่กำหนดขึ้นในแต่ละเขต

1.6 วิสัยทัศน์ของตำบล

“จริงใจ มุ่งมั่น เข้าถึงปัญหา พัฒนาคมน พัฒนาตำบลให้ก้าวไกลอย่างยั่งยืน”

(ที่มา : <https://www.huaikrod.go.th/vision.php>)

ขั้นตอนการวางแผนการใช้ที่ดินระดับตำบลแสดงดังรูปที่ 1-1



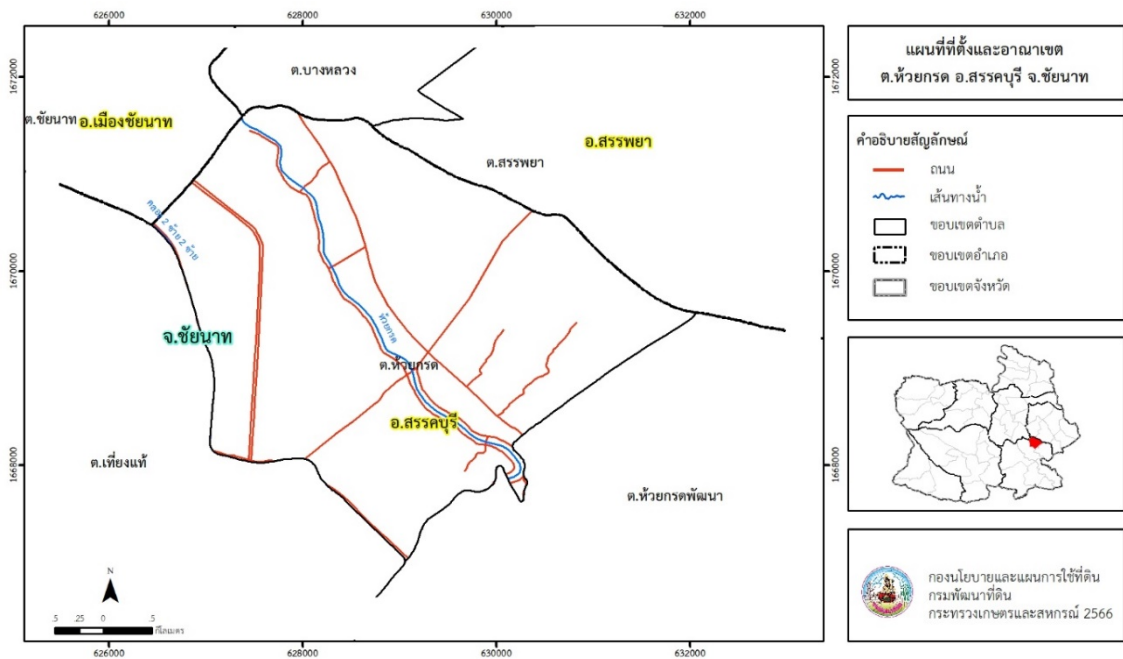
รูปที่ 1-1 ขั้นตอนการวางแผนการใช้ที่ดินระดับตำบล

บทที่ 2 ข้อมูลทั่วไป

2.1 ที่ตั้งและอาณาเขต

ตำบลห้วยกรด อำเภอสรรคบุรี จังหวัดชัยนาท ตั้งอยู่ทางทิศตะวันออกเฉียงเหนือของอำเภอสรรคบุรี มีพื้นที่ประมาณ 14 ตารางกิโลเมตร หรือ 8,872 ไร่ โดยมีอาณาเขตติดต่อ ดังนี้ (รูปที่ 2-1)

ทิศเหนือ	ติดต่อกับ	ตำบลชัยนาท อำเภอเมืองชัยนาท ตำบลบางหลวง อำเภอสรรพยา จังหวัดชัยนาท
ทิศใต้	ติดต่อกับ	ตำบลเที่ยงแท้ ตำบลห้วยกรดพัฒนา อำเภอสรรคบุรี จังหวัดชัยนาท
ทิศตะวันออก	ติดต่อกับ	ตำบลสรรพยา อำเภอสรรพยา ตำบลห้วยกรดพัฒนา อำเภอสรรคบุรี จังหวัดชัยนาท
ทิศตะวันตก	ติดต่อกับ	ตำบลเที่ยงแท้ อำเภอสรรคบุรี จังหวัดชัยนาท



รูปที่ 2-1 ขอบเขตการปกครองตำบลห้วยกรด อำเภอสรรคบุรี จังหวัดชัยนาท

2.2 การแบ่งส่วนการปกครอง

ตำบลห้วยกรด อำเภอสรรคบุรี จังหวัดชัยนาท แบ่งส่วนการปกครองออกเป็น 9 หมู่บ้าน ดังนี้

- | | |
|------------------------|-----------------------------|
| หมู่ที่ 1 บ้านท่าข้าม | หมู่ที่ 6 บ้านบางไก่อีลื่อน |
| หมู่ที่ 2 บ้านท่าวัว | หมู่ที่ 7 บ้านคลองมะขาวต |
| หมู่ที่ 3 บ้านท่าช้าง | หมู่ที่ 8 บ้านท่ากร่าง |
| หมู่ที่ 4 บ้านคลองรี | หมู่ที่ 9 บ้านบางยายอัน |
| หมู่ที่ 5 บ้านท่าสะเดา | |

2.3 สภาพภูมิประเทศ

ลักษณะพื้นที่ทั่วไปส่วนใหญ่เป็นที่ราบลุ่ม สภาพพื้นที่ราบเรียบถึงค่อนข้างราบเรียบ เป็นส่วนหนึ่งของที่ราบลุ่มเจ้าพระยา พื้นที่ที่มีความลาดเทเล็กน้อยจากทางทิศตะวันออกเฉียงเหนือไปทิศตะวันตกเฉียงใต้ มีหน่วยกรดเป็นลำน้ำที่เชื่อมต่อมาจากคลองชลประทาน นอกจากนี้ยังมีระบบคูคลองส่งน้ำชลประทานครอบคลุมทั่วทั้งตำบล ความสูงของพื้นที่อยู่ระหว่าง 17-19 เมตร จากระดับน้ำทะเลปานกลาง

2.4 สภาพภูมิอากาศ

จากการศึกษาสถิติภูมิอากาศ (ปี พ.ศ.2536-2565) พบว่า ตำบลห้วยกรด อำเภอสรรคบุรี จังหวัดชัยนาท มีรายละเอียดดังนี้

2.4.1 อุณหภูมิ

มีอุณหภูมิโดยเฉลี่ยทั้งปี 28.1 องศาเซลเซียส อุณหภูมิสูงสุดเฉลี่ย 33.8 องศาเซลเซียส ในเดือนเมษายน และอุณหภูมิต่ำสุดเฉลี่ย 23.8 องศาเซลเซียส ในเดือนมกราคม

2.4.2 ปริมาณน้ำฝน

มีปริมาณน้ำฝนรวมทั้งปี 1,035.9 มิลลิเมตร มีฝนตกประมาณ 101 วัน เดือนที่มีฝนตกมากที่สุด ในเดือนกันยายน มีปริมาณฝน 238.8 มิลลิเมตร และมีฝนตกประมาณ 18 วัน

2.4.3 สมดุลน้ำเพื่อการเกษตร

จากข้อมูลสถิติภูมิอากาศในคาบ 30 ปี (ปี พ.ศ.2536-2565) ณ สถานีตรวจอากาศเกษตรจังหวัดชัยนาท ได้นำมาวิเคราะห์สมดุลของน้ำเพื่อการเกษตร ซึ่งเป็นการวิเคราะห์หาช่วงฤดูการเพาะปลูกพืช ตลอดจนช่วงระยะเวลาที่พืชเสี่ยงต่อการขาดน้ำ ข้อมูลที่นำมาวิเคราะห์ คือ ปริมาณน้ำฝน และศักยภาพการคายระเหยน้ำอ้างอิง (ET_o) ซึ่งคำนวณด้วยโปรแกรม Cropwat for Windows Version 8.0 โดยใช้สมการ Penman-Monteith สามารถสรุปสมดุลของน้ำเพื่อการเกษตรในเขตอาศัยน้ำฝนได้ดังนี้

ช่วงที่เหมาะสมต่อการปลูกพืช เป็นช่วงที่ค่าปริมาณน้ำฝนมากกว่าค่า 0.5 การระเหยจากผิวดินและการคายน้ำของพืช เป็นช่วงที่ดินมีความชุ่มชื้นพอเหมาะต่อการเพาะปลูกพืช เป็นช่วงที่ดินมีความชุ่มชื้นพอเหมาะต่อการเพาะปลูกพืช ซึ่งช่วงนี้เริ่มตั้งแต่ปลายเดือนเมษายนถึงต้นเดือนพฤศจิกายน

ช่วงที่มีน้ำมากเกินพอ เป็นช่วงที่ค่าปริมาณน้ำฝนมากกว่าค่าการระเหยจากผิวดินและการคายน้ำของพืช ซึ่งช่วงนี้เริ่มตั้งแต่ต้นเดือนสิงหาคมถึงปลายเดือนตุลาคม

ช่วงขาดน้ำ เป็นช่วงฤดูแล้งที่ค่าปริมาณน้ำฝนน้อยกว่าค่า 0.5 การระเหยจากผิวดินและการคายน้ำของพืช ซึ่งพืชอาจเสียหายจากการขาดแคลนน้ำได้ ซึ่งช่วงนี้เริ่มตั้งต้นเดือนพฤศจิกายนถึงปลายเดือนเมษายน (ตารางที่ 2-1 และรูปที่ 2-2)

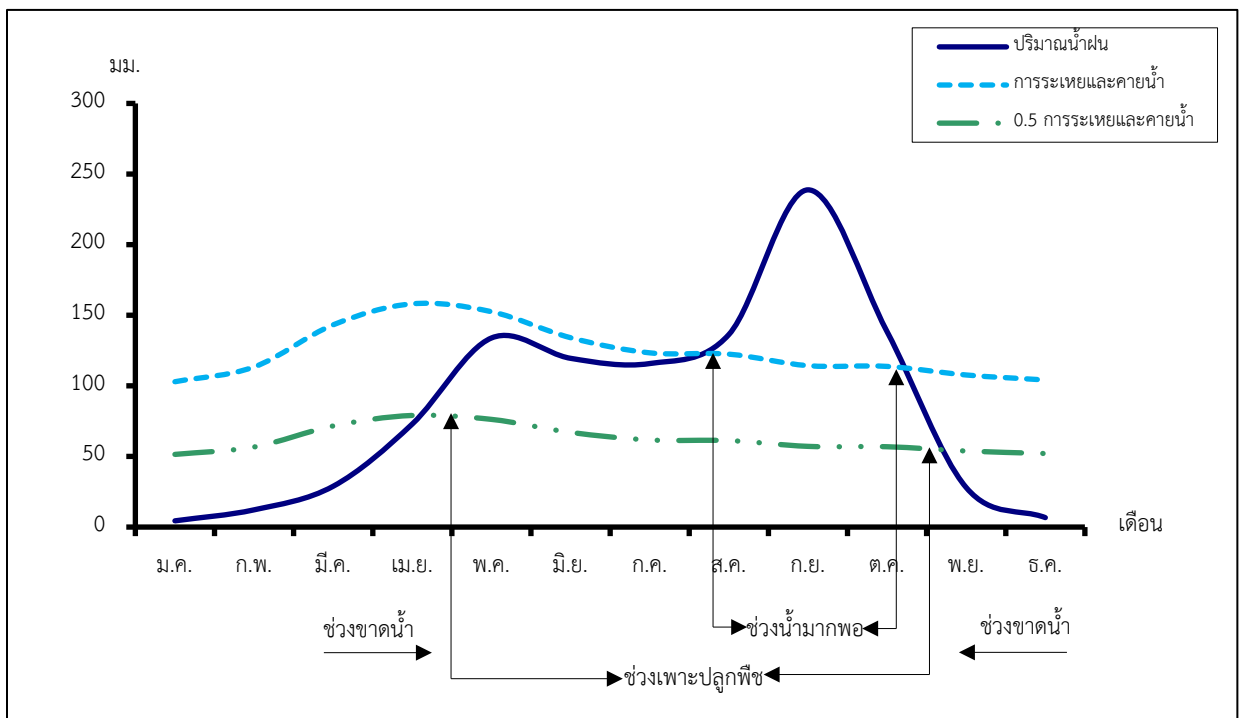
ตารางที่ 2-1 สถิติภูมิอากาศ ณ สถานีตรวจอากาศเกษตรจังหวัดชัยนาท¹ (ปี พ.ศ.2536-2565)

เดือน	อุณหภูมิ (°ซ)			ความชื้นสัมพัทธ์ (%)	ปริมาณน้ำฝน (มม.)	จำนวนวันที่ฝนตก (วัน)	ศักยภาพการคายระเหยน้ำ (มม.)	ปริมาณฝนใช้การ ² (มม.)
	ต่ำสุด	สูงสุด	เฉลี่ย					
ม.ค.	20.3	31.9	25.3	70.0	4.4	1.2	102.9	4.4
ก.พ.	22.3	33.6	27.1	71.0	12.2	1.6	113.4	12.0
มี.ค.	24.4	35.7	29.2	70.0	28.9	3.1	143.2	27.6
เม.ย.	25.6	36.9	30.3	69.0	73.0	4.5	158.1	64.5
พ.ค.	25.9	35.8	30.0	73.0	133.9	12.4	152.5	105.2
มี.ย.	25.6	34.6	29.2	76.0	119.5	12.7	134.1	96.7
ก.ค.	25.2	33.7	28.6	78.0	115.8	14.9	123.4	94.3
ส.ค.	25.1	33.6	28.4	79.0	136.3	16.1	122.5	106.6
ก.ย.	23.5	33.2	28.2	82.0	238.8	17.6	114.3	147.6
ต.ค.	23.3	32.6	28.0	80.0	138.4	12.3	113.8	107.8
พ.ย.	23.4	32.6	27.3	74.0	28.0	3.2	107.7	26.7
ธ.ค.	20.7	31.5	25.4	70.0	6.7	1.1	104.2	6.6
เฉลี่ย	23.8	33.8	28.1	74.3	-	-	-	-
รวม	-	-	-	-	1,035.9	100.7	1,490.0	800.0

หมายเหตุ : ¹ เป็นสถานีตรวจอากาศที่ใกล้พื้นที่ตำบลมากที่สุด

² จากการคำนวณโดยโปรแกรม Cropwat for Windows Version 8.0

ที่มา : กรมอุตุนิยมวิทยา (2566)



รูปที่ 2-2 กราฟสมดุลของน้ำเพื่อการเกษตร ปี พ.ศ. 2536-2565

2.5 สภาพการใช้ที่ดินปัจจุบัน

สภาพการใช้ที่ดินตำบลห้วยกรด อำเภอสรรคบุรี จังหวัดชัยนาท ซึ่งสำรวจโดยกลุ่มวิเคราะห์สภาพการใช้ที่ดิน (2566) ประกอบด้วยประเภทการใช้ที่ดินต่างๆ ดังนี้

- 1) พื้นที่ชุมชนและสิ่งปลูกสร้าง มีเนื้อที่ 2,499 ไร่ หรือร้อยละ 28.17 ของพื้นที่ตำบล
- 2) พื้นที่เกษตรกรรมมีเนื้อที่ 6,115 ไร่ หรือร้อยละ 68.93 ของพื้นที่ตำบล ประกอบด้วย การใช้ประโยชน์ที่ดินด้านเกษตรกรรมต่างๆ ดังต่อไปนี้
 - 2.1) พื้นที่นา มีเนื้อที่ 6,010 ไร่ หรือร้อยละ 67.74 ของพื้นที่ตำบล ได้แก่ นาข้าว
 - 2.2) ไม้ยืนต้น มีเนื้อที่ 4 ไร่ หรือร้อยละ 0.05 ของพื้นที่ตำบล ได้แก่ ไม้ยืนต้นผสม
 - 2.3) ไม้ผล มีเนื้อที่ 97 ไร่ หรือร้อยละ 1.09 ของพื้นที่ตำบล ได้แก่ มะม่วง ไม้ผลผสม

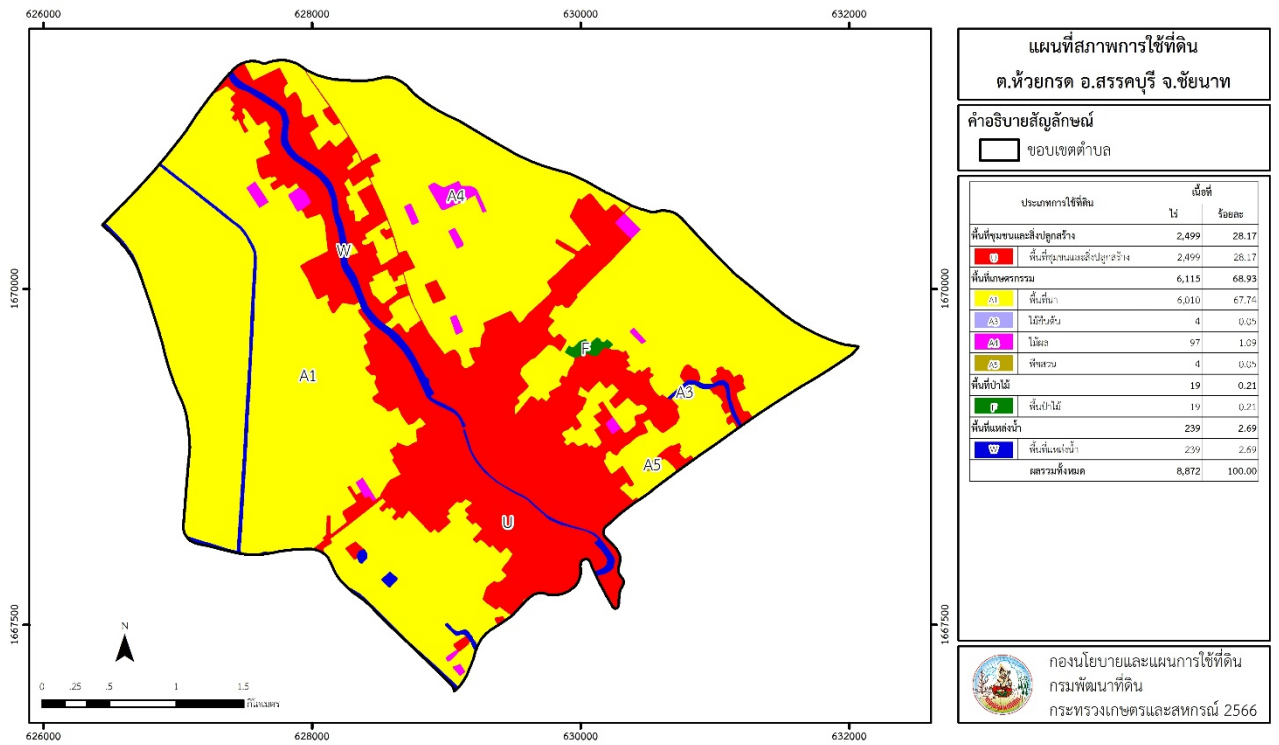
มะพร้าว กล้าย

- 2.4) พืชสวน มีเนื้อที่ 4 ไร่ หรือร้อยละ 0.05 ของพื้นที่ตำบล ได้แก่ พืชผัก
- 3) พื้นที่ป่าไม้ มีเนื้อที่ 19 ไร่ หรือร้อยละ 0.21 ของพื้นที่ตำบล ได้แก่ ป่าผลัดใบสมบูรณ์
- 4) พื้นที่แหล่งน้ำ มีเนื้อที่ 239 ไร่ หรือร้อยละ 2.69 ของพื้นที่ตำบล ได้แก่ บ่อน้ำในไร่นา คลอง

ชลประทาน

ตารางที่ 2-2 สภาพการใช้ที่ดิน ตำบลห้วยกรด อำเภอสรรคบุรี จังหวัดชัยนาท

หน่วยแผนที่	ประเภทการใช้ที่ดิน	เนื้อที่	
		ไร่	ร้อยละ
U	พื้นที่ชุมชนและสิ่งปลูกสร้าง	2,499	28.17
U201	หมู่บ้านบนพื้นราบ	2,035	22.94
U301	สถานที่ราชการและสถาบันต่าง ๆ	193	2.18
U405	ถนน	74	0.83
U502	โรงงานอุตสาหกรรม	197	2.22
A	พื้นที่เกษตรกรรม	6,115	68.93
A101	นาข้าว	6,010	67.74
A301	ไม้ยืนต้นผสม	4	0.05
A401	ไม้ผลผสม	24	0.27
A405	มะพร้าว	12	0.13
A407	มะม่วง	56	0.63
A411	กล้วย	5	0.06
A502	พืชผัก	4	0.05
F	พื้นที่ป่าไม้	19	0.21
F201	ป่าผลัดใบสมบูรณ์	19	0.21
W	พื้นที่แหล่งน้ำ	239	2.69
W202	บ่อน้ำในไร่นา	9	0.10
W203	คลองชลประทาน	230	2.59
ผลรวมทั้งหมด		8,872	100.00



รูปที่ 2-3 สภาพการใช้ที่ดิน ตำบลห้วยกรด อำเภอสรรคบุรี จังหวัดชัยนาท

2.6 สภาพเศรษฐกิจและสังคม

2.6.1 ประชากร

จากหลักฐานทะเบียนราษฎรของกรมการปกครอง กระทรวงมหาดไทย ณ เดือนธันวาคม 2565 พบว่า ประชากรที่อาศัยในพื้นที่ตำบลห้วยกรด มีประชากรรวม 8,525 คน แยกเป็นชาย 4,055 คน เป็นหญิง 4,470 คน ความหนาแน่นโดยเฉลี่ย 600.56 คนต่อตารางกิโลเมตร มีจำนวนครัวเรือนทั้งหมด 3,164 ครัวเรือน เป็นครัวเรือนเกษตรที่มาขึ้นทะเบียนกรมส่งเสริมการเกษตร 936 ครัวเรือน หรือร้อยละ 29.58 ของจำนวนครัวเรือนทั้งหมด และเป็นครัวเรือนที่ประกอบอาชีพอื่นๆ ครัวเรือนเกษตรที่ไม่ได้มาขึ้นทะเบียนกรมส่งเสริมการเกษตร 2,228 ครัวเรือน หรือร้อยละ 70.42 ของจำนวนครัวเรือนทั้งหมด ดังรายละเอียดในตารางที่ 2-2 ถึง 2-3

ตารางที่ 2-3 จำนวนประชากรและครัวเรือน ตำบลห้วยกรด อำเภอสรรคบุรี จังหวัดชัยนาท ปี 2565

พื้นที่	จำนวนครัวเรือน	จำนวนประชากร (คน)		
		ชาย	หญิง	รวม
ตำบลห้วยกรด	3,164	4,055	4,470	8,525
หมู่ที่ 1 บ้านท่าข้าม	517	775	820	1,595
หมู่ที่ 2 บ้านท่าวัว	325	382	418	800
หมู่ที่ 3 บ้านท่าช้าง	188	246	249	495
หมู่ที่ 4 บ้านคลองรี	104	132	161	293
หมู่ที่ 5 บ้านท่าสะเดา	242	344	415	759
หมู่ที่ 6 บ้านบางไก่อี้น	382	524	543	1,067
หมู่ที่ 7 บ้านคลองมะขลาด	419	506	595	1,101
หมู่ที่ 8 บ้านท่ากร่าง	174	228	244	472
หมู่ที่ 9 บ้านบางยายอัน	813	918	1,025	1,943

ที่มา: กรมการปกครอง (2566)

ตารางที่ 2-4 จำนวนและสัดส่วนครัวเรือนเกษตร ตำบลห้วยกรด อำเภอสรรคบุรี จังหวัดชัยนาท ปี 2565

รายการ	จำนวน (ครัวเรือน)	ร้อยละ
จำนวนครัวเรือนทั้งหมด ¹⁾	3,164	100.00
- จำนวนครัวเรือนเกษตรที่มากขึ้นทะเบียนกรมส่งเสริมการเกษตร ²⁾	936	29.52
- จำนวนครัวเรือนที่ประกอบอาชีพอื่นๆ และจำนวนครัวเรือนเกษตรที่ไม่ได้มากขึ้นทะเบียนฯ	2,228	70.42

ที่มา: 1) กรมการปกครอง (2566)

2) กรมส่งเสริมการเกษตร (2566)

2.6.2 การถือครองที่ดิน

จากข้อมูลกรมการปกครอง ณ เดือนธันวาคม 2565 ตำบลห้วยกรด มีจำนวนครัวเรือนทั้งหมด 3,164 ครัวเรือน โดยถือครองที่ดินเฉลี่ยครัวเรือนละ 2.80 ไร่

2.6.3 ลักษณะทางเศรษฐกิจและการประกอบอาชีพ

สภาพเศรษฐกิจของชุมชนในตำบลห้วยกรดส่วนใหญ่ประชากรมีอาชีพด้านการเกษตรกรรม ได้แก่ ปลูกข้าว และรับจ้างทั่วไป นอกจากนี้เกษตรกรมีการเลี้ยงสัตว์

การประกอบอาชีพ ในตำบลห้วยกรดประชากรส่วนใหญ่ประกอบอาชีพเกษตรกรรม การทำนา นอกจากนี้มีการเลี้ยงสัตว์ไว้เพื่อบริโภคและจำหน่าย

- อาชีพทำเกษตรกรรม ตำบลห้วยกรดครัวเรือนเกษตรที่ขึ้นทะเบียนกับกรมส่งเสริมการเกษตร 936 ครัวเรือน โดยเกษตรกรปลูกข้าว นอกจากนี้เกษตรกรยังมีการเลี้ยงสัตว์ สำหรับการเลี้ยงสัตว์พบว่าส่วนใหญ่เลี้ยงไว้เพื่อบริโภค และจำหน่าย ได้แก่ โค กระบือ สุกร และไก่

2.6.4 ด้านรายได้-รายจ่าย

จากข้อมูลพื้นฐาน จปฐ. (กรมการพัฒนาชุมชน, 2566) พบว่า รายได้ครัวเรือนเฉลี่ยปีละ 235,291 บาท รายได้บุคคลเฉลี่ยปีละ 83,246 บาท รายจ่ายครัวเรือนเฉลี่ยปีละ 106,714 บาท รายจ่ายบุคคลเฉลี่ยปีละ 37,755 บาท เมื่อพิจารณาจะเห็นว่ารายได้ครัวเรือนมากกว่ารายจ่ายครัวเรือนปีละ 128,577 บาท และรายได้บุคคลมากกว่ารายจ่ายบุคคลปีละ 45,491 บาท ดังรายละเอียดในตารางที่ 2-5

พื้นที่	แหล่งรายได้ของครัวเรือน (บาท/ปี)				รายได้ครัวเรือน เฉลี่ย (บาท/ปี)	รายได้บุคคล เฉลี่ย (บาท/ปี)	รายจ่ายครัวเรือน เฉลี่ย (บาท/ปี)	รายจ่ายบุคคล เฉลี่ย (บาท/ปี)
	อาชีพหลัก	อาชีพรอง	รายได้อื่น	ทำ-หาเอง				
ตำบลห้วยกรด	186,209	22,200	20,108	6,774	235,291	83,246	106,714	37,755
หมู่ที่ 1 บ้านท่าข้าม	201,607	3,985	2,614	2,091	210,296	57,962	12,621	3,479
หมู่ที่ 2 บ้านท่าวีว	146,948	22,247	19,844	10,118	199,158	66,820	134,002	44,960
หมู่ที่ 3 บ้านท่าช้าง	198,419	23,282	23,644	8,985	254,331	87,603	183,680	63,267
หมู่ที่ 4 บ้านคลองรี	143,647	16,153	31,796	14,160	205,756	78,800	133,244	51,030
หมู่ที่ 5 บ้านท่าสะเดา	188,788	22,229	22,264	7,166	240,447	70,638	175,278	51,493
หมู่ที่ 6 บ้านบางไก่อเลื้อน	127,292	26,722	15,040	5,222	174,275	79,162	49,512	22,490
หมู่ที่ 7 บ้านคลองมะขवाद	144,000	17,898	24,532	1,210	187,641	73,872	203,797	80,233
หมู่ที่ 8 บ้านท่ากร่าง	216,158	21,992	31,011	7,952	277,113	105,605	179,209	68,295
หมู่ที่ 9 บ้านบางยายอัน	235,463	35,777	27,038	10,626	308,904	123,562	76,706	30,682

ตารางที่ 2-5 รายได้-รายจ่ายเฉลี่ยครัวเรือน ตำบลห้วยกรด อำเภอสรรคบุรี จังหวัดชัยนาท ปี 2565

ที่มา: กรมการพัฒนาชุมชน (2566)

บทที่ 3

สถานภาพของทรัพยากรธรรมชาติ

การศึกษาสถานภาพของทรัพยากรธรรมชาติในพื้นที่ตำบลห้วยกรด อำเภอสรรคบุรี จังหวัดชัยนาท ได้แก่ ทรัพยากรป่าไม้ ทรัพยากรน้ำ และทรัพยากรดิน ซึ่งเป็นทรัพยากรกายภาพที่สำคัญต่อการทำการเกษตร ดังนั้นจึงจำเป็นต้องทราบว่าทรัพยากรธรรมชาติแต่ละชนิดปัจจุบันมีสถานะอย่างไร เพื่อใช้เป็นข้อมูลประกอบการวางแผนการใช้ที่ดินซึ่งจะนำไปสู่การกำหนดแผนงาน โครงการ กิจกรรม รวมถึงมาตรการต่าง ๆ เพื่อการพัฒนาพื้นที่อย่างมีประสิทธิภาพต่อไป โดยมีรายละเอียดดังนี้

3.1 ทรัพยากรป่าไม้

3.1.1 ป่าไม้ตามกฎหมายและมติคณะรัฐมนตรี

1) ป่าอนุรักษ์ ไม่พบพื้นที่ป่าอนุรักษ์ (เขตอุทยานแห่งชาติ เขตรักษาพันธุ์สัตว์ป่า เขตวนอุทยาน เขตห้ามล่าสัตว์ป่า) ในพื้นที่

2) ป่าสงวนแห่งชาติ ได้มีการจำแนกเขตการใช้ประโยชน์ทรัพยากรและที่ดินป่าไม้ในพื้นที่ป่าสงวนแห่งชาติตามมติคณะรัฐมนตรี วันที่ 10 มีนาคม 2535 และ 17 มีนาคม 2535 แบ่งออกเป็น 3 เขต ประกอบด้วย เขตพื้นที่ป่าเพื่อการอนุรักษ์ (Zone C) เขตพื้นที่ป่าเพื่อเศรษฐกิจ (Zone E) และเขตพื้นที่ป่าที่เหมาะสมต่อการเกษตร (Zone A) จากการวิเคราะห์ข้อมูล ไม่พบพื้นที่ป่าสงวนแห่งชาติในพื้นที่

3.1.2 **ชั้นคุณภาพลุ่มน้ำ** (มติคณะรัฐมนตรี วันที่ 28 พฤษภาคม 2528) จากการวิเคราะห์ข้อมูล พบชั้นคุณภาพลุ่มน้ำในพื้นที่ คือ พื้นที่ลุ่มน้ำชั้นที่ 5 เนื้อที่ 8,872 ไร่

ทั้งนี้ เนื้อที่ดังกล่าวข้างต้นคำนวณด้วยระบบสารสนเทศภูมิศาสตร์ เป็นเนื้อที่เบื้องต้นเท่านั้น ไม่สามารถใช้อ้างอิงได้ทางกฎหมาย

3.2 ทรัพยากรน้ำ

3.2.1 ปริมาณน้ำฝน พบว่าในพื้นที่ตำบลห้วยกรด มีปริมาณน้ำฝนเฉลี่ยในคาบ 30 ปี (พ.ศ.2536-2565) 1,035.9 มิลลิเมตรต่อปี

3.2.2 น้ำผิวดิน หมายถึง แม่น้ำลำคลอง หนอง บึง ทะเลสาบ อ่างเก็บ และแหล่งน้ำสาธารณะอื่นๆ ที่อยู่ภายในผืนแผ่นดิน ในพื้นที่ตำบลห้วยกรด มีรายละเอียดของแหล่งน้ำผิวดินดังนี้

แหล่งน้ำผิวดินธรรมชาติ ได้แก่ ห้วยกรด

แหล่งน้ำผิวดินที่มนุษย์สร้างขึ้น ได้แก่ คลอง 2 ซ้าย 2 ซ้าย

3.2.3 ใช้ฐานข้อมูลน้ำบาดาลของกรมทรัพยากรน้ำบาดาล กระทรวงทรัพยากรธรรมชาติและสิ่งแวดล้อม จากข้อมูล <http://app.dgr.go.th/newpasutara/xml/search.php> สืบค้น ณ วันที่ 26 พฤษภาคม 2566 ซึ่งพบว่า ตำบลห้วยกรด มีจำนวนบ่อบาดาลราชการจำนวน 38 บ่อ และจำนวนบ่อบาดาลเอกชนจำนวน 1 บ่อ

3.3 ทรัพยากรดิน

ทรัพยากรดินในพื้นที่ตำบลห้วยกรด อำเภอสรรคบุรี จังหวัดชัยนาท พบหน่วยแผนที่ดิน 3 หน่วยแผนที่ดินเป็นดินในพื้นที่ลุ่ม ได้แก่

- 1) หน่วยแผนที่ดิน Cn-sicA ชุดดินชัยนาท มีเนื้อดินบนเป็นดินร่วนเหนียวปนทรายแป้ง ความลาดชัน 0-2 เปอร์เซ็นต์ มีเนื้อที่ 5,834 ไร่ หรือร้อยละ 65.76 ของเนื้อที่ตำบล
- 2) หน่วยแผนที่ดิน Sa-fsi-siA ชุดดินสรรพยาที่เป็นดินทรายแป้งละเอียด มีเนื้อดินบนเป็นดินร่วนปนทรายแป้ง ความลาดชัน 0-2 เปอร์เซ็นต์ มีเนื้อที่ 2,997 ไร่ หรือร้อยละ 33.78 ของเนื้อที่ตำบล
- 3) หน่วยแผนที่ดิน Sin-sicA ชุดดินสิงห์บุรี มีเนื้อดินบนเป็นดินเหนียวปนทรายแป้ง ความลาดชัน 0-2 เปอร์เซ็นต์ มีเนื้อที่ 41 ไร่ หรือร้อยละ 0.46 ของเนื้อที่ตำบล

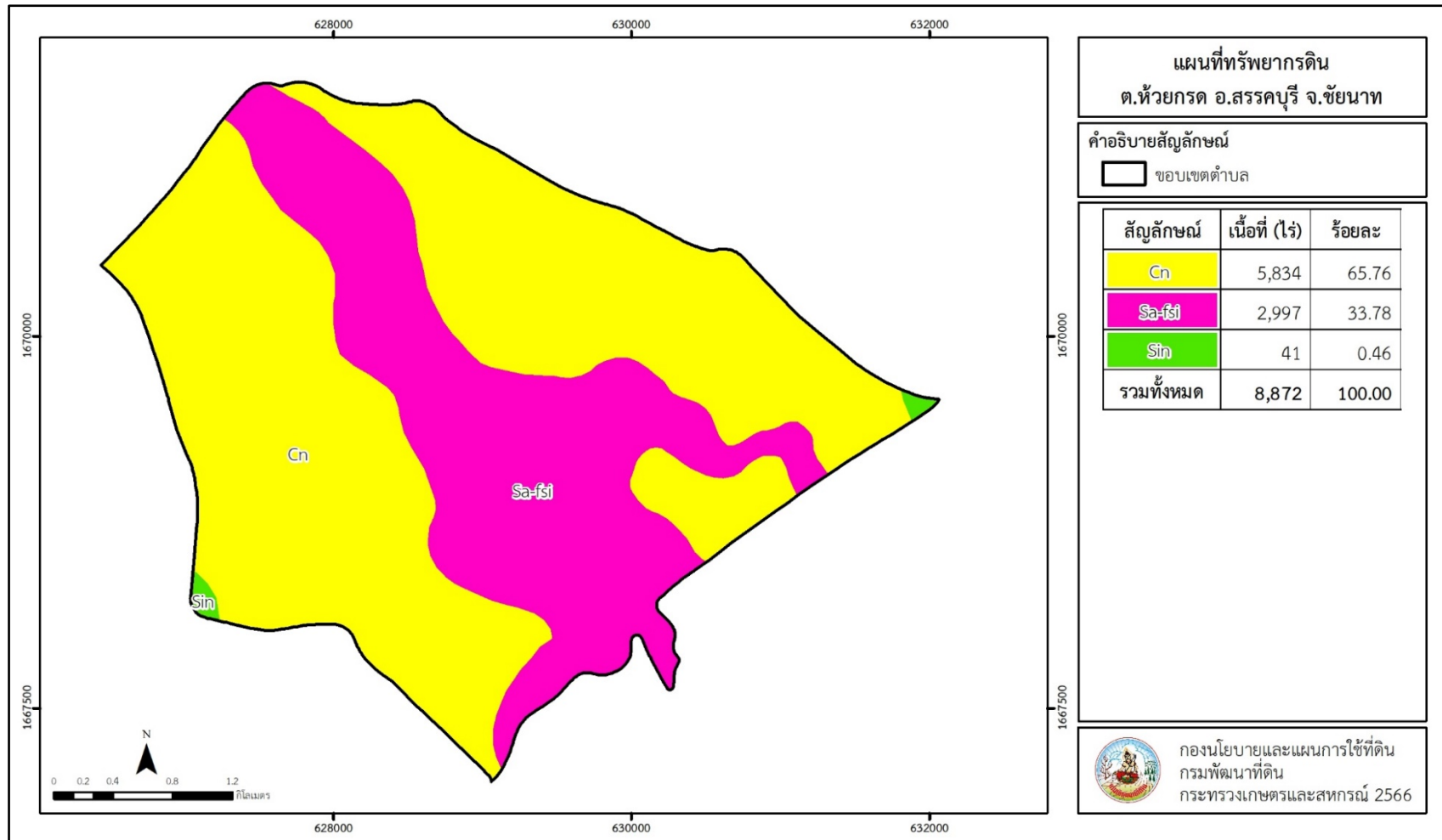
ไม่พบปัญหาทรัพยากรดินทางการเกษตรตามสภาพธรรมชาติในพื้นที่ รายละเอียดของสมบัติดินตำบลห้วยกรด อำเภอสรรคบุรี จังหวัดชัยนาท ดังแสดงในตารางที่ 3-1 และแผนที่แสดงในลักษณะของชุดดิน (รูปที่ 3-1)

ตารางที่ 3-1 สมบัติดิน ตำบลห้วยกรด อำเภอสรรคบุรี จังหวัดชัยนาท

หน่วยแผนที่ดิน	ความลาดชัน (%)	ความลึก (ซม.)	การระบายน้ำ	ความอุดมสมบูรณ์ของดิน	ความจุแลกเปลี่ยนแคตไอออน (cmol/kg)	ความอึดตัวของดิน (%)	ปฏิกิริยาดิน		ค่าการนำไฟฟ้า (dS/m)	ความลึกของชั้นจาโรไซด์ (ซม.)	เนื้อที่	
							ดินบน	ดินล่าง			ไร่	ร้อยละ
Cn-sicA	0-2	>150	เลว	ปานกลาง	>20	>75	5.5-6.5	7.0-8.0	<2	-	5,834	65.76
Sa-fsi-silA	0-2	>150	ดีปานกลางถึงค่อนข้างเลว	ปานกลาง	10-20	>75	6.0-7.0	5.5-6.5	<2	-	2,997	33.78
Sin-sicA	0-2	>150	เลว	ปานกลาง	>20	>75	5.5-6.5	7.0-8.0	<2	-	41	0.46
รวมทั้งหมด											8,872	100.00

หมายเหตุ: เนื้อที่คำนวณด้วยโปรแกรมระบบสารสนเทศภูมิศาสตร์

ที่มา: กองสำรวจและวิจัยทรัพยากรดิน (2566)



รูปที่ 3-1 ทรัพยากรดิน ตำบลห้วยกรด อำเภอสรรคบุรี จังหวัดชัยนาท

บทที่ 4

กระบวนการมีส่วนร่วมของชุมชน (Participatory Rural Appraisal : PRA)

4.1 การวิเคราะห์ผลจากการจัดทำกระบวนการมีส่วนร่วมของชุมชน (PRA)

การวิเคราะห์ผลจากการจัดทำกระบวนการมีส่วนร่วมของชุมชน (PRA) เมื่อวันที่ 30 พฤษภาคม 2566 มีสาระสำคัญสรุปได้ดังนี้

4.1.1 ปัญหาหลักของตำบลห้วยกรด คือ

- 1) ขาดแคลนน้ำ ขาดการบริหารจัดการน้ำที่ดี
- 2) ดินขาดความอุดมสมบูรณ์
- 3) ดินเสื่อมโทรม
- 4) ต้นทุนการผลิตสูง
- 5) มีการเผาตอซังในพื้นที่
- 6) กลุ่มเกษตรกรขาดความเข้มแข็ง
- 7) ขาดความรู้ความเข้าใจ และความเชื่อมั่นในการทำเกษตร

4.1.2 ความต้องการของชุมชน เกษตรกร และตำบลห้วยกรด มีความต้องการ 9 ประการ คือ

- 1) แก้ไขปัญหาการขาดแคลนน้ำ และการบริหารจัดการน้ำให้มีประสิทธิภาพ
- 2) แก้ปัญหาดินเสื่อมโทรมและฟื้นฟูความอุดมสมบูรณ์ของดิน
- 3) ปรับรูปที่ดิน และเปลี่ยนกิจกรรมการผลิตให้เหมาะสมกับที่ดิน
- 4) ลดต้นทุนการผลิต
- 5) ลดการเผาตอซังในพื้นที่
- 6) ให้ความรู้และส่งเสริมการตลาดแก่เกษตรกร
- 7) อนุรักษ์ตาลโตนด และแปรรูปผลิตภัณฑ์จากตาลโตนด
- 8) บ่อบาดาล สระน้ำ
- 9) ปลุกผักพื้นบ้าน พืชสมุนไพร พร้อมตลาด

ผลจากการจัดทำกระบวนการมีส่วนร่วมของชุมชน (PRA) ได้นำมาวิเคราะห์ร่วมกับปัญหาด้านกายภาพ โดยระบบ DPSIR มีรายละเอียดดังนี้

- 1) แรงขับเคลื่อน (Driver) มี 3 ประการ คือ
 - 1.1) การเปลี่ยนแปลงสภาพภูมิอากาศ ฝนแล้ง
 - 1.2) สินค้าเกษตรตกต่ำ
 - 1.3) การผูกขาดการค้า

- 2) แรงกดดัน (Pressure) ที่เกิดจากปัจจัยขับเคลื่อน มี 6 ประการ คือ
 - 2.1) การบริหารจัดการน้ำ
 - 2.2) การทำเกษตรแบบเข้มข้น
 - 2.3) การทำเกษตรเชิงเดี่ยว
 - 2.4) การเผาตอซังในพื้นที่
 - 2.5) ภัยแรงงานอยู่นอกภาคเกษตรกรรม
 - 2.6) ไม่มีตลาดของชุมชน /ไม่มีราคากลาง
- 3) สถานะ (State) ที่เกิดแรงกดดัน มี 8 ประการ คือ
 - 3.1) ประสบปัญหาภัยแล้ง ขาดแคลนน้ำ
 - 3.2) ดินขาดความอุดมสมบูรณ์
 - 3.3) ดินเสื่อมโทรม
 - 3.4) ปัญหามลพิษทางอากาศ PM 2.5
 - 3.5) การรวมกลุ่มไม่เข้มแข็ง
 - 3.6) ไม่มีตลาดในการระบายสินค้า
 - 3.7) การใช้สารเคมีอันตรายทาง การเกษตรผิดวิธี
 - 3.8) การใช้ปุ๋ยเคมีไม่เหมาะสม
- 4) ผลกระทบ (Impact) ที่ปรากฏในพื้นที่ มี 8 ประการ คือ
 - 4.1) ประสบปัญหาภัยแล้ง ขาดแคลนน้ำ
 - 4.2) ผลผลิตลดลง รายได้ลดลง
 - 4.3) ดินเสื่อมโทรม
 - 4.4) ต้นทุนการผลิตสูง
 - 4.5) ผลกระทบต่อคุณภาพชีวิต
 - 4.6) ผลกระทบต่อสุขภาพร่างกาย
 - 4.7) สารพิษตกค้างทางการเกษตร
 - 4.8) สารพิษตกค้างในดินและการปนเปื้อนลงสู่แหล่งน้ำ
- 5) การตอบสนอง (Response) ของรัฐในอดีต ปัจจุบัน และในอนาคต มีดังนี้ *อดีต-ปัจจุบัน*
 - 5.1) โครงการพัฒนากลุ่มเกษตรกรใช้สารอินทรีย์ลดการใช้สารเคมีทางการเกษตร
 - 5.2) โครงการจัดหาปูนโดโลไมท์เพื่อปรับปรุงพื้นที่ดินกรดปรับปรุงบำรุงดินด้วยปุ๋ยพืชสด
 - 5.3) โครงการ 1 ตำบล 1กลุ่มเกษตรกรทฤษฎีใหม่
 - 5.4) โครงการระบบส่งเสริมการเกษตรแปลงใหญ่
 - 5.5) โครงการรณรงค์เฝ้าติดตามตอซัง

- 5.6) โครงการบริหารจัดการน้ำ
- 5.7) โครงการปรับเปลี่ยนการผลิตเป็นพืชใช้น้ำน้อย
- 5.8) โครงการจัดทำบัญชีครัวเรือน
- 5.9) โครงการชุดบ่อบาดาล
- 5.10) โครงการยกระดับมาตรฐานสินค้าเกษตร
- 5.11) โครงการตรวจสอบสุขภาพประจำปี
- 5.12) โครงการปลูกพืชสมุนไพร

ดังมีรายละเอียดในรูปที่ 4-1



4-4

รูปที่ ๔-๑ ตัวอย่างการวิเคราะห์สถานการณ์โดยระบบDPSIRของตำบลห้วยกรด อำเภอสรรคบุรี จังหวัดชัยนาท

4.2 ระบบการปลูกพืชในปัจจุบัน

ตำบลห้วยกรด อำเภอสรรคบุรี จังหวัดชัยนาท มีการเพาะปลูกพืช ดังนี้

4.2.1 ข้าว

การปลูกข้าวนาปี อาศัยน้ำฝนตามธรรมชาติและน้ำชลประทาน สวนนาปรางเกษตรกรจะอาศัยน้ำจากแหล่งน้ำชลประทาน และแหล่งน้ำอื่นๆ จึงทำให้เกษตรกรบางส่วนสามารถปลูกข้าวได้ 2-3 ครั้งต่อปี ในการจัดเก็บข้อมูลจะจำแนกข้าวนาปีและข้าวนาปราง โดยดูจากวันปลูก โดยข้าวนาปีคือข้าวที่ปลูกในช่วงวันที่ 1 พฤษภาคม - 31 ตุลาคมและข้าวนาปรางคือข้าวที่ปลูกในช่วงวันที่ 1 พฤศจิกายน - 30 เมษายนของปีถัดไป เป็นผลทำให้สถิติการเก็บข้อมูลการปลูกข้าวนาปีและข้าวนาปรางมีพื้นที่ไม่แน่นอน อันเกิดจากการเหลื่อมระยะเวลาของการปลูก และการเก็บเกี่ยวข้าวในแต่ละเดือนที่มีตลอดทั้งปีนั่นเอง ส่วนใหญ่ปลูกข้าวโดยการหว่าน สวนใหญ่หว่านน้ำตม มีบางส่วนใช้เครื่องจักรในการปักดำ ซึ่งปัจจุบันเกษตรกรเริ่มนิยมปลูกข้าวนาดำกันมากขึ้นหากแบ่งเป็นทำตามฤดูกาลแล้ว สามารถแบ่งออกเป็น 2 ประเภท คือ

1) การทำนาปีหรือนาน้ำฝน คือ การทำนาที่ต้องอาศัยน้ำฝนจากธรรมชาติเป็นหลัก ในเขตชลประทานจะได้รับน้ำชลประทานบางส่วน ถ้าเกิดสภาวะฝนทิ้งช่วงโดยทั่วไปจะเริ่มตั้งแต่เดือนพฤษภาคม-มิถุนายน หากปีใดฝนมาเร็วก็จะเริ่มทำนาเร็ว หากปีใดฝนแล้งก็จะทำให้ไม่สามารถทำนาได้หรือทำได้แต่เสียหายมาก หรือหากปีใด น้ำมากเกินไปข้าวก็จะเสียหายหรือไม่ได้เกี่ยว ชะตาชีวิตของชาวนาจึงขึ้นอยู่กับปริมาณของน้ำฝนในพื้นที่นอกเขตชลประทาน สวนใหญ่จะเป็นข้าวหอมจังหวัด (ข้าวขาวดอกมะลิ105) และพันธุ์ข้าวไม่ไวต่อช่วงแสงอื่นๆ

2) การทำนาปรางหรือนาครั้งที่สอง หรือนานอกฤดูคือการทำนาที่ไม่ได้อาศัยน้ำฝนจากธรรมชาติเป็นหลัก แต่อาศัยน้ำจากลำห้วย หนอง คลองบึง น้ำใต้ดิน หรือน้ำจากคลองชลประทาน พันธุ์ข้าวที่ปลูกเป็นพันธุ์ข้าวอายุสั้นหรือเกษตรกรเรียกว่า “พันธุ์ข้าวเตี้ย” ไม่มีความไวต่อช่วงแสง กล่าวคือข้าวจะออกดอกติดรวงข้าวและเก็บเกี่ยวได้ตามอายุ ระยะเวลาการเพาะปลูกและอายุการเก็บเกี่ยวจะน้อยกว่าข้าวนาปี การทำนาปรางจะใช้วิธีหว่านน้ำตมเป็นส่วนมาก แต่การทำนาในจังหวัดชัยนาทโดยเฉพาะในเขตพื้นที่ชลประทานแทบจะไม่มีฤดูและเวลาที่แน่นอนเพราะจะมีการทำนาต่อเนื่อง และหมุนเวียนกันโดยตลอดจะพบว่ามีการทำนาทุกระยะตั้งแต่การเตรียมดินถึงการเก็บเกี่ยว

4.2.3 ไม้ผล

1) ส้มโอขาวแตงกวา

ส้มโอขาวแตงกวาเป็นไม้ผลที่สร้างชื่อเสียงและรายได้ให้แก่เกษตรกร อำเภอสรรคบุรี จังหวัดชัยนาท เนื่องจากรสชาติที่อร่อย กุ้งโต เนื้อแห้ง กรอบ รสหวานอมเปรี้ยวเล็กน้อย และมีคุณค่าทางโภชนาสูง เปลือกหนาทนทานต่อการขนส่งทางไกล ส้มโอจะออกดอกติดผลตลอดทั้งปี โดยทั่วไปแล้วจะออกดอกและติดผลในปริมาณมากอยู่ 2 ช่วง ได้แก่ ดอกที่ออกกระหว่างเดือนธันวาคม - เดือนมกราคม จะเก็บเกี่ยวช่วงเดือนสิงหาคมกันยายน เรียกว่า “ส้มปี” และดอกที่ออกกระหว่างเดือนสิงหาคม - กันยายน จะเก็บเกี่ยวในช่วงระหว่างเดือนมีนาคม - เมษายน เรียกว่า “ส้มทวาย” ผลผลิตโดยเฉลี่ยประมาณ 50 - 80 ผล/ต้น/ปี แล้วแต่อายุของส้มโอ

4.2.4 พืชผัก

เกษตรกรจะปลูกข้าวนาปีระหว่างเดือนกรกฎาคมถึงเดือนธันวาคม และจะ ปลูกพืชผักหลังการเก็บเกี่ยวข้าว ได้แก่ มะเขือ พริก กะเพรา โหระพา ข่า ตะไคร้สาระแหน่ ถั่วพู ผักชีฝรั่ง ระหว่างเดือนมกราคมถึงเดือนธันวาคม

ระบบเกษตร	เดือน												
	ม.ค.	ก.พ.	มี.ค.	เม.ย.	พ.ค.	มิ.ย.	ก.ค.	ส.ค.	ก.ย.	ต.ค.	พ.ย.	ธ.ค.	
นาปี													
นาปรัง													
ไม้ผล													
เกษตรผสมผสาน													

รูปที่ 4-2 ระบบการปลูกพืชในปัจจุบัน ตำบลห้วยกรด อำเภอสรรคบุรี จังหวัดชัยนาท

บทที่ 5

การประเมินคุณภาพที่ดิน

5.1 หลักการประเมินคุณภาพที่ดินด้านกายภาพ

การประเมินคุณภาพที่ดินหรือการประเมินความเหมาะสมของที่ดิน สอดคล้องตามหลักการของ FAO Framework ค.ศ. 1983 ซึ่งการประเมินคุณภาพที่ดินด้านกายภาพ เป็นการประเมินศักยภาพของที่ดินว่าที่ดินนั้นๆ เหมาะสมมากหรือน้อยเพียงใดสำหรับการใช้ที่ดินประเภทต่างๆ หรือการปลูกพืชต่างๆ โดยพิจารณาจากสภาพแวดล้อมที่มีผลต่อการเจริญเติบโตของพืช สมบัติดินที่ได้จำแนกไว้ในแต่ละตำบล ร่วมกับการจัดการพื้นที่ เช่น ระบบชลประทาน พื้นที่ยกทรง การจัดระบบอนุรักษ์ดินและน้ำ เป็นต้น และนอกจากนี้พิจารณาความต้องการปัจจัยต่อการปลูกพืชแต่ละชนิด สอดคล้องตามหลักการของ FAO ได้แก่ ความต้องการด้านพืช ความต้องการด้านการจัดการ ความต้องการด้านการอนุรักษ์ (บัณฑิต ต้นศิริ และคำรณ ไทรพิภ, 2542) รายละเอียดดังตารางที่ 5-1

ระดับความเหมาะสมของที่ดินได้จากการสังเคราะห์ข้อมูลดิน การจัดการที่ดิน หรือดินที่มีลักษณะเฉพาะที่เกิดขึ้นตามสภาพภูมิประเทศ (ซึ่งจะเรียกรวมว่าหน่วยที่ดิน) ลักษณะภูมิอากาศ พิจารณาร่วมกับระดับความต้องการปัจจัยต่อการเจริญเติบโตของพืชแต่ละชนิด หลังจากนั้นดำเนินการประเมินคุณภาพที่ดิน ซึ่งสามารถจำแนกระดับความเหมาะสมของที่ดินได้เป็น 4 ระดับ ได้แก่ เหมาะสมสูง (S1) เหมาะสมปานกลาง (S2) เหมาะสมเล็กน้อย (S3) และไม่เหมาะสม (N) โดยที่

S1 : ไม่มีข้อจำกัดด้านที่ดินตามปัจจัยที่ใช้พิจารณา

S2 : มีข้อจำกัดด้านที่ดินที่แก้ไขได้ง่ายหรือข้อจำกัดอาจไม่ส่งผลกระทบต่อเจริญเติบโตของพืชอย่างชัดเจน

S3 : มีข้อจำกัดด้านที่ดินที่แก้ไขได้ยาก ควรปรับเปลี่ยนการผลิตเป็นพืชชนิดอื่นหรือกิจกรรมอื่น (ส่วนใหญ่เป็นลักษณะทางกายภาพ)

N : มีข้อจำกัดที่พัฒนาหรือปรับปรุงที่ดินได้ยากมาก หากจะดำเนินการพัฒนาหรือปรับปรุงต้องใช้ต้นทุนสูงหรือเครื่องจักรขนาดใหญ่ แนะนำให้ปรับเปลี่ยนการผลิต

ตารางที่ 5-1 ตัวอย่างการประเมินคุณภาพที่ดินด้านกายภาพของประเภทการใช้ประโยชน์ที่ดิน

คุณภาพที่ดิน (Land Quality)	คุณลักษณะที่ดินตัวแทน (Land Characteristics)	ระดับความ เหมาะสม (Land Suitability Rating)
1. ความเหมาะสมด้านความต้องการด้านพืช (Crop Requirements) 1.1. การหยั่งลึกของรากพืช (r) ความลึกของดิน S1 1.2. ความชุ่มชื้นที่เป็นประโยชน์ต่อพืช (m) ปริมาณน้ำฝนเฉลี่ยในรอบปี S2m 1.3. ความเป็นประโยชน์ของออกซิเจนต่อรากพืช (o) สภาพการระบายน้ำของดิน S2o ความเหมาะสมรวมด้านความต้องการด้านพืช (Crop Requirements) S2om		
2. ความเหมาะสมรวมความต้องการด้านการจัดการ (Management Requirements) 2.1. สภาวะการเขตกรรม (k) ชั้นความยากง่ายในการเขตกรรม (ดินบน) S1 2.2. ศักยภาพการใช้เครื่องจักรกล (w) ความลาดชันของพื้นที่ S3w ความเหมาะสมรวมด้านความต้องการด้านการจัดการ (Management Requirements) S3w		
3. ความเหมาะสมด้านความต้องการด้านการอนุรักษ์ (Conservation Requirements) 3.1 ความเสียหายจากการกัดกร่อน (e) ความลาดชันของพื้นที่ S3e ความเหมาะสมรวมด้านความต้องการด้านการอนุรักษ์ (Conservation Requirements) S3e		
ความเหมาะสมด้านกายภาพของประเภทการใช้ประโยชน์ที่ดินในแต่ละหน่วยที่ดินโดยรวม		S3ew

5.2 พืชเศรษฐกิจที่สำคัญของตำบล

พืชเศรษฐกิจหลักและพืชทางเลือกของตำบล ได้แก่ ข้าว ส้มโอ ถั่วเขียว และตาล

5.3 ระดับความเหมาะสมของที่ดิน

การประเมินคุณภาพที่ดินของพืชเศรษฐกิจหลักและพืชทางเลือก ตำบลห้วยกรด อำเภอสรรคบุรี จังหวัดชัยนาท ได้ผลการประเมินคุณภาพที่ดินดังตารางที่ 5-2

ตารางที่ 5-2 ชั้นความเหมาะสมทางกายภาพของดิน ตำบลห้วยกรด อำเภอสรรคบุรี จังหวัดชัยนาท

หน่วยแผนที่ดิน	ข้าว	ส้มโอ	ถั่วเขียว	ตาล
Cn-sic1A	S1	N	N	S3o
Sa-fsi-silA	S2o	S3o	S3o	S2o
Sin-sicA	S1	N	N	S3o

หมายเหตุ :

S1 = ไม่มีข้อจำกัดด้านที่ดินตามปัจจัยที่ใช้พิจารณา

S2 = มีข้อจำกัดด้านที่ดินที่แก้ไขได้ง่ายหรือข้อจำกัดอาจไม่ส่งผลกระทบต่อการใช้ที่ดินของพืชอย่างชัดเจน

S3 = มีข้อจำกัดด้านที่ดินที่แก้ไขได้ยาก ควรปรับเปลี่ยนการผลิตเป็นพืชชนิดอื่นหรือกิจกรรมอื่น (ส่วนใหญ่เป็นลักษณะทางกายภาพ)

N = มีข้อจำกัดที่พัฒนาหรือปรับปรุงที่ดินได้ยากมาก หากจะดำเนินการพัฒนาหรือปรับปรุงต้องใช้ต้นทุนสูงหรือเครื่องจักรขนาดใหญ่
แนะนำให้ปรับเปลี่ยนการผลิต

(o) = ความเป็นประโยชน์ของออกซิเจนต่อรากพืช

บทที่ 6

แผนการใช้ที่ดิน

6.1 การวิเคราะห์ข้อมูลเพื่อจัดทำแผนการใช้ที่ดินระดับตำบล

ตามที่กรมพัฒนาที่ดินได้จัดทำแผนปฏิบัติการราชการกรมพัฒนาที่ดินระยะ 5 ปี ช่วงปี 2566-2570 เพื่อให้บรรลุตามวิสัยทัศน์ที่กำหนดไว้ คือ “เป็นองค์กรอัจฉริยะทางดิน เพื่อขับเคลื่อนการใช้ที่ดินอย่างเหมาะสม 15 ล้านไร่ ภายในปี 2570” ซึ่งในส่วนของประเด็นการพัฒนาที่ 2 บริหารจัดการทรัพยากรดินและที่ดินด้วยชุดข้อมูลที่มีมูลค่าสูง (High Value Dataset) ซึ่งมีเป้าหมาย คือ การนำชุดข้อมูลที่มีมูลค่าสูง (High Value Dataset) ไปใช้ในการบริหารจัดการทางการเกษตร ในส่วนของตัวชี้วัดบริหารจัดการทรัพยากรดินและที่ดินบนพื้นฐานของชุดข้อมูลที่มีมูลค่าสูง (High Value Dataset) ร้อยละ 100 กลยุทธ์ที่ 2 ยกระดับแผนการใช้ที่ดินไปสู่การปฏิบัติ ได้กำหนดให้ ร้อยละของแผนการใช้ที่ดินระดับตำบลที่จัดทำแล้วเสร็จทั่วประเทศ ภายใน ปี 2570 (ไม่น้อยกว่า ร้อยละ 80) เป็นตัวชี้วัดหนึ่งของกลยุทธ์ดังกล่าว

การวางแผนการใช้ที่ดินระดับตำบลเป็นการวางกรอบและนโยบายการการพัฒนาพื้นที่ให้เกิดการใช้ที่ดินอย่างสมดุลและยั่งยืน เป็นการกำหนดแนวทางใช้ที่ดินให้ตรงกับศักยภาพโดยเฉพาะทางด้านการเกษตร และนำไปสู่การกำหนดแผนงาน โครงการ กิจกรรม ที่มีความสอดคล้องกับสภาพพื้นที่ ทั้งนี้การใช้ขอบเขตการปกครองในระดับตำบลจะนำไปสู่การพัฒนาเชิงพื้นที่ที่มีเป้าหมายและทิศทางสอดคล้องตามบริบทของแต่ละตำบล และมีผู้รับผิดชอบโดยตรง คือ องค์กรปกครองส่วนท้องถิ่น ซึ่งแผนการใช้ที่ดินในระดับที่ใหญ่กว่านี้อาจไม่สามารถนำมาใช้ปฏิบัติงานในระดับพื้นที่ได้อย่างเป็นรูปธรรม เนื่องจากเป็นแผนงานสำหรับนำไปใช้ปฏิบัติงานเชิงนโยบายและยุทธศาสตร์ในภาพรวม

ทั้งนี้แผนการใช้ที่ดินเป็นผลที่ได้จากการวิเคราะห์ข้อมูลทางด้านกายภาพ เศรษฐกิจ และสังคม โดยได้นำฐานข้อมูลที่ได้จากการรวบรวมข้อมูลหัตถภูมิ และข้อมูลปฐมภูมิจากการสำรวจภาคสนาม การศึกษาด้านกายภาพ ได้จาก การวิเคราะห์สถานภาพของทรัพยากรธรรมชาติ อาทิ ทรัพยากรดิน ทรัพยากรน้ำ และทรัพยากรป่าไม้ร่วมกับการพิจารณาลักษณะการใช้ประโยชน์ที่ดิน ข้อกฎหมายที่เกี่ยวข้องกับพื้นที่ในเขตป่าไม้ตามกฎหมาย เช่น เขตรักษาพันธุ์สัตว์ป่า เขตอุทยานแห่งชาติ เขตป่าสงวนแห่งชาติ และนโยบายของรัฐที่เกี่ยวข้องกับพื้นที่ที่มีมติคณะรัฐมนตรีเกี่ยวกับการใช้ที่ดิน มติคณะรัฐมนตรีเรื่องการจำแนกการใช้ประโยชน์ที่ดินในพื้นที่ป่าไม้ในเขตป่าสงวนแห่งชาติ เป็นต้น ประกอบกับการพิจารณาจากทิศทางตามกรอบนโยบายที่เกี่ยวข้องกับการกำหนดเขตการใช้ที่ดินภายในพื้นที่ตำบล เช่น ยุทธศาสตร์ของจังหวัด ร่วมกับความต้องการของท้องถิ่น สามารถกำหนดแนวทางการใช้ที่ดินตามศักยภาพของทรัพยากร เพื่อการรักษาคุณภาพของลักษณะทางนิเวศวิทยาและการอนุรักษ์ทรัพยากรธรรมชาติ โดยคำนึงถึงสภาพทางเศรษฐกิจและสังคมของชุมชนในพื้นที่ ซึ่งข้อมูลนี้ส่วนหนึ่ง 6-2 ได้มาจากการวิเคราะห์ชุมชนแบบมีส่วนร่วม (PRA) ทำการสังเคราะห์ข้อมูลทุกด้านเพื่อเพื่อให้ได้เขตการใช้ที่ดินที่เหมาะสมกับศักยภาพของพื้นที่ต่อไป

6.2 แผนการใช้ที่ดิน

จากการวิเคราะห์ข้อมูลกายภาพ เศรษฐกิจ และสังคม พบว่าแผนการใช้ที่ดินตำบลห้วยกรด อำเภอสรรคบุรี จังหวัดชัยนาท สามารถกำหนดออกเป็น 4 เขตหลัก ได้แก่ เขตเกษตรกรรม เขตชุมชน และสิ่งปลูกสร้าง เขตแหล่งน้ำ เขตรักษาสมดุลของธรรมชาติและสิ่งแวดล้อม มีรายละเอียดดังนี้ (ตารางที่ 6-1 และรูปที่ 6-1)

6.2.1 เขตเกษตรกรรม เป็นพื้นที่เกษตรกรรมซึ่งในที่นี้ คือ พื้นที่ที่อยู่นอกเขตที่มีการประกาศเป็นเขตป่าไม้ตามกฎหมาย ซึ่งรัฐได้กำหนดเป็นพื้นที่ทำกิน มีการออกเอกสารสิทธิ์ซึ่งรวมถึงพื้นที่ในเขตปฏิรูปที่ดินเพื่อเกษตรกรรมด้วย เขตนี้รวมถึงการทำกิจกรรมภาคการเกษตรอื่นที่นอกเหนือจากการปลูกพืชด้วย ประกอบด้วย 3 เขตรอง ได้แก่ เขตเกษตรกรรมขั้นดี เขตเกษตรกรรมที่มีศักยภาพการผลิตสูง มีเนื้อที่ 6,114 ไร่ หรือคิดเป็นร้อยละ 68.91 ของเนื้อที่ตำบล มีรายละเอียดดังนี้

1) เขตเกษตรกรรมขั้นดี พื้นที่เขตนี้มีศักยภาพในการผลิตมากที่สุดในตำบล เนื่องจากมีระบบชลประทาน สามารถส่งน้ำช่วยในการปลูกพืชเพื่อทำการเกษตรนอกฤดูฝน โดยเฉพาะข้าวนาปรัง และพืชอายุสั้นได้เป็นอย่างดี และนอกจากนี้พบว่าดินในพื้นที่เขตนี้มีสมบัติที่เหมาะสมต่อการเพาะปลูกพืชแยกตามชนิดพืช ส่งผลให้มีศักยภาพของที่ดินที่เหมาะสมต่อการเพาะปลูกในระดับสูงถึงปานกลาง มีรายละเอียดดังนี้

(1) เขตทำนา (สัญลักษณ์ 2110) มีเนื้อที่ 6,008 ไร่ หรือ คิดเป็นร้อยละ 67.72 ของเนื้อที่ตำบล เป็นพื้นที่ที่มีศักยภาพต่อการทำนาในระดับเหมาะสมสูงถึงปานกลาง และปัจจุบันเกษตรกรมีการปลูกข้าวโดยส่วนใหญ่เป็นลักษณะ นาปีตามด้วยนาปรัง และบางพื้นที่ทำนาปีตามด้วยพืชฤดูแล้งชนิดต่าง ๆ เช่น ถั่วเขียว

2) เขตเกษตรกรรมที่มีศักยภาพการผลิตสูง พื้นที่เขตนี้มีศักยภาพในการผลิตรองจากเขตเกษตรกรรมขั้นดี ได้แก่ เขตเกษตรกรรมที่มีศักยภาพการผลิตสูง (ประเภทที่ 1) มีรายละเอียดดังนี้

(1) เขตเกษตรกรรมที่มีศักยภาพการผลิตสูง (ประเภทที่ 1) เป็นเขตที่มีการบริหารจัดการด้านทรัพยากรน้ำโดยเฉพาะระบบชลประทาน มีศักยภาพในการผลิตอยู่ในระดับเหมาะสมเล็กน้อยถึงไม่เหมาะสม ดัดข้อจำกัดจากลักษณะดิน ซึ่งมีสมบัติดินที่ไม่เหมาะสมบางประการ มีรายละเอียดดังนี้

- เขตปลูกไม้ผล (สัญลักษณ์ 2212) มีเนื้อที่ 98 ไร่ หรือ คิดเป็นร้อยละ 1.11 ของเนื้อที่ตำบล ปัจจุบันเกษตรกรปลูกไม้ผล โดยไม้ผลที่ปลูกได้แก่ ส้มโอ กล้วย มะม่วง มะพร้าว

- เขตปลูกไม้ยืนต้น (สัญลักษณ์ 2213) มีเนื้อที่ 4 ไร่ หรือ คิดเป็นร้อยละ 0.04 ของเนื้อที่ตำบล ปัจจุบันเกษตรกรปลูกไม้ยืนต้น โดยไม้ยืนต้นที่ปลูกได้แก่ ตาลโตนด สัก ยูคา

- เขตปลูกพืชทางเลือก (สัญลักษณ์ 2215) มีเนื้อที่ 12 ไร่ หรือ คิดเป็นร้อยละ 0.03 ของเนื้อที่ตำบล ปัจจุบันเกษตรกรปลูกพืชผัก ไม้ดอก หรือเกษตรผสมผสาน โดยพืชที่ปลูกได้แก่ พืชผัก

6.2.2 เขตชุมชนและสิ่งปลูกสร้าง มีเนื้อที่ 2,304 ไร่ หรือคิดเป็นร้อยละ 25.97 ของเนื้อที่ตำบล ได้แก่ เขตชุมชน/สถานที่ราชการ มีรายละเอียดดังนี้

(1) เขตชุมชน/สถานที่ราชการ (สัญลักษณ์ 3100) มีเนื้อที่ 2,304 ไร่ หรือ คิดเป็นร้อยละ 25.97 ของเนื้อที่ตำบล ปัจจุบันมีการใช้ที่ดินชุมชนและที่อยู่อาศัย มีทั้งประเภทชุมชนเมือง ชุมชนชนบท และที่ตั้งของสถาบันและสถานที่ราชการต่าง ๆ

6.2.3 เขตแหล่งน้ำ มีเนื้อที่ 239 ไร่ หรือคิดเป็นร้อยละ 2.69 ของเนื้อที่ตำบล เขตแหล่งน้ำที่สร้างขึ้น มีรายละเอียดดังนี้

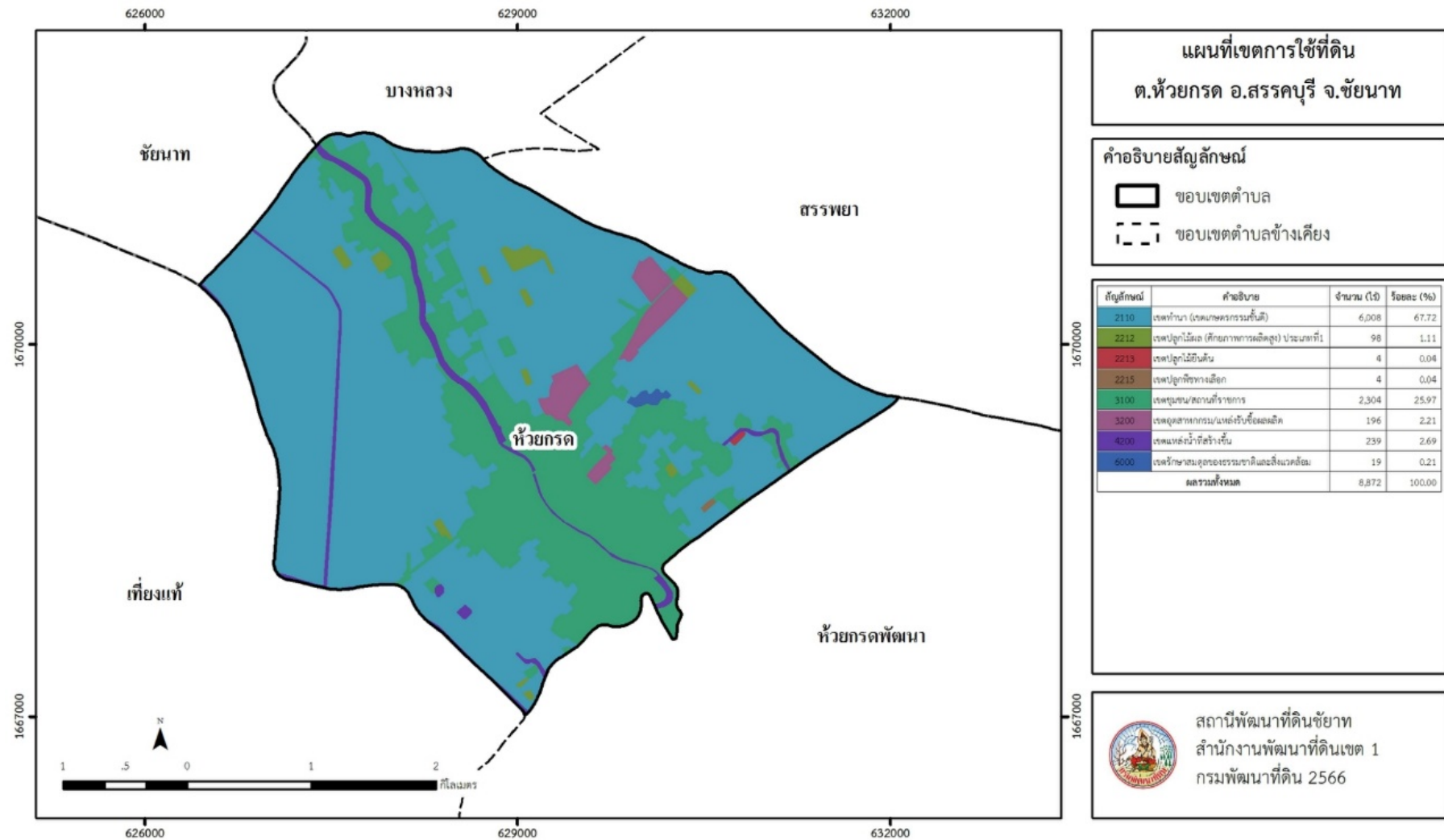
(1) เขตแหล่งน้ำที่สร้างขึ้น (สัญลักษณ์ 4200) มีเนื้อที่ 239 ไร่ หรือ คิดเป็นร้อยละ 2.69 ของเนื้อที่ตำบล ปัจจุบันมีสภาพการใช้ที่ดินเป็นแหล่งน้ำที่สร้างขึ้น เช่น คลองชลประทาน อ่างเก็บน้ำ เป็นต้น

6.2.4 เขตรักษาสมดุสของธรรมชาติและสิ่งแวดล้อม (สัญลักษณ์ 6000) มีเนื้อที่ 19 ไร่ หรือคิดเป็นร้อยละ 21 ของเนื้อที่ตำบล มีการใช้ที่ดินเป็นป่าไม้ที่พบในพื้นที่เกษตรกรรม ซึ่งอยู่นอกเขตป่าไม้ ตามกฎหมาย ส่วนใหญ่เป็นป่าปลูก ป่าชุมชน

ตารางที่ 6-1 เขตการใช้ที่ดิน ตำบลห้วยกรด อำเภอสรรคบุรี จังหวัดชัยนาท

สัญลักษณ์	คำอธิบาย	เนื้อที่	
		ไร่	ร้อยละ
1.	เขตเกษตรกรรม		
1.1	เขตเกษตรกรรมขั้นดี		
2110	เขตทำนา	6,008	67.72
1.2	เขตเกษตรกรรมที่มีศักยภาพการผลิตสูง (ประเภทที่1)		
2212	เขตปลูกไม้ผล	98	1.11
2213	เขตปลูกไม้ยืนต้น	4	0.04
2215	เขตปลูกพืชทางเลือก	4	0.04
2.	เขตชุมชนและสิ่งปลูกสร้าง		
3100	เขตชุมชน/สถานที่ราชการ	2,304	25.97
3.	เขตแหล่งน้ำ		
4200	เขตแหล่งน้ำที่สร้างขึ้น	239	2.69
4.	เขตรักษาสมดุลของธรรมชาติและสิ่งแวดล้อม		
6000	เขตรักษาสมดุลของธรรมชาติและสิ่งแวดล้อม	19	0.21
	รวมทั้งหมด	8,872	100.00

หมายเหตุ : เนื้อที่คำนวณด้วยระบบสารสนเทศภูมิศาสตร์



รูปที่ 6-1 เขตการใช้ที่ดิน ตำบลห้วยกรด อำเภอสรรคบุรี จังหวัดชัยนาท

บทที่ 7

การขับเคลื่อนแผนการใช้ที่ดิน

7.1 ขั้นตอนการดำเนินงาน

ภายหลังจากจัดทำแผนการใช้ที่ดินตำบลห้วยกรด อำเภอสรรคบุรี จังหวัดชัยนาท แล้วจะต้องดำเนินการดังต่อไปนี้

7.1.1 จัดทำเป้าหมายการดำเนินงานและกิจกรรมต่างๆ ที่จะดำเนินการใน ปีงบประมาณ 2567 – 2571

7.1.2 นำแผนการจัดทำโรงการบริหารจัดการทรัพยากรดินระดับตำบลไปเสนอต่อองค์การบริหารส่วนตำบลห้วยกรด เพื่อขอความร่วมมือกับกรมพัฒนาที่ดินดำเนินการกิจกรรมต่างๆ ที่กำหนดไว้ในแผน และได้รับการเชื่อมโยงสู่แผนพัฒนาตำบล

7.1.3 สถานีพัฒนาที่ดินชัยนาท จัดทำรายงานเสนอเป้าหมายและงบประมาณ ไปยังกรมพัฒนาที่ดิน

7.1.4 กรมพัฒนาที่ดินพิจารณาสนับสนุนงบประมาณกิจกรรมและโครงการตามเป้าหมายที่กำหนดในแผนการจัดทำโรงการบริหารจัดการทรัพยากรดินระดับตำบล

7.1.5 สถานีพัฒนาที่ดินชัยนาท นำเสนอต่อที่ประชุมจังหวัด/อำเภอ เพื่อสร้างการรับรู้และประชาสัมพันธ์ให้หน่วยงานอื่น นำโครงการภายใต้หน่วยงานมาพัฒนาพื้นที่ตามแผนการจัดทำโรงการบริหารจัดการทรัพยากรดินระดับตำบลที่ได้กำหนดไว้

7.2 กิจกรรมของกรมพัฒนาที่ดินในเขตการใช้ที่ดินที่จะดำเนินการในปีงบประมาณ 2567

งบประมาณที่กำหนดไว้เป็นการประมาณเบื้องต้น อาจมีการเปลี่ยนแปลงตามที่ได้รับการจัดสรรให้ดำเนินการ (ตารางที่ 7-1)

เขตพื้นที่เกษตรกรรม

1) ดินขาดความอุดมสมบูรณ์ มีแผนงาน/โครงการปรับปรุงบำรุงดิน ดังนี้

(1) การส่งเสริมการผลิตและการใช้สารอินทรีย์ ด้วยการจัดตั้งกลุ่มเกษตรกรใช้สารอินทรีย์ลดการใช้สารเคมีทางการเกษตร

(2) การส่งเสริมการปรับปรุงบำรุงดินด้วยพืชปุ่ยนวด

(3) การส่งเสริมการปรับปรุงแก้ไขพื้นที่ดินกรดด้วยโดโลไมท์

(4) การรณรงค์ไกลบตอซัง ลดการเผา

(5) การส่งเสริมตรวจวิเคราะห์ดินเพื่อนำมาซึ่งการปรับปรุงบำรุงดินโดยหมอดินอาสา

2) การชะล้างพังทลายของดิน มีแผนงาน/โครงการฟื้นฟูและป้องกันการชะล้างพังทลายของดิน ดังนี้

(1) การปลูกหญ้าแฝกเพื่อการอนุรักษ์ดินและน้ำ

(2) การจัดระบบอนุรักษ์ดินและน้ำลุ่ม-ดอน

7.3 กิจกรรมที่ขอการสนับสนุนจากส่วนราชการอื่น (ตารางที่ 7-2)

7.3.1 เขตพื้นที่เกษตรกรรม

1) เขตทำนา เขตปลูกไม้ผล และเขตปลูกไม้ยืนต้น

(1) ใช้ตลาดนำการผลิตในการเลือกชนิดพืชและหาตลาดรองรับ ทั้งในเขตที่เหมาะสมและในเขตที่ไม่เหมาะสมและต้องการปรับเปลี่ยนชนิดพืช (สำนักงานพาณิชย์จังหวัด/สำนักงานสหกรณ์จังหวัด)

(2) การอบรมให้ความรู้การเข้าสู่กระบวนการรับรองมาตรฐานสินค้าเกษตรปลอดภัย (GAP) (กรมวิชาการเกษตร)

(3) จัดอบรมถ่ายทอดความรู้การทำเกษตรผสมผสานตามแนวทางเศรษฐกิจ พอเพียง (กรมส่งเสริมการเกษตร)

(4) สนับสนุนการขุดเจาะน้ำบาดาล (กรมทรัพยากรน้ำบาดาล)

7.3.2 พื้นที่แหล่งน้ำ

1) สนับสนุนการพัฒนาเพื่อเพิ่มพื้นที่กักเก็บน้ำและระบบส่งน้ำ (สำนักงานชลประทานจังหวัด)

7.4 ความต้องการของชุมชนและองค์กรปกครองส่วนท้องถิ่น

จากการดำเนินการจัดทำกระบวนการมีส่วนร่วมของประชาชน (PRA) ที่องค์การบริหารส่วนตำบล ห้วยกรด เมื่อวันที่ 30 พฤษภาคม 2566 ได้มีความต้องการของประชาชนที่ต้องการให้ดำเนินการเกี่ยวกับแก้ปัญหาดินเสื่อมโทรมและฟื้นฟูความอุดมสมบูรณ์ของดิน การขาดแคลนน้ำ ปรับรูปที่ดินและเปลี่ยนกิจกรรมการผลิตให้เหมาะสมกับที่ดิน เพื่อตอบสนองต่อความต้องการของชุมชนและการแก้ไขปัญหาเชิงพื้นที่ของตำบล แพรกศรีราชา กรมพัฒนาที่ดินได้วิเคราะห์เบื้องต้น ดังต่อไปนี้

ปัญหาของตำบลห้วยกรดในภาพรวมสรุปได้ว่า มีปัญหาสำคัญ 2 ประการ คือ (1) ปัญหาการขาดแคลนน้ำ (2) ปัญหาดินเสื่อมโทรม และมีปัญหารองลงมา คือ ต้นทุนการผลิตที่สูง ปัญหาดังกล่าวนี้ส่งผลกระทบต่อคุณภาพชีวิตของราษฎรในชุมชนโดยรวม

ในกรณีของปัญหาความเสื่อมโทรมของที่ดินนั้นจะรวมถึง (1)ดินขาด ความอุดมสมบูรณ์ (2) การใช้สารเคมีสะสมมาเป็นเวลานาน (3)การเผา (4) การชะล้างพังทลายของดิน (6)ขาดความรู้การจัดการดิน

ในกรณีของการขาดแคลนนํานั้น เนื่องจากตำบลห้วยกรด อยู่ในเขตชลประทาน แต่การบริการน้ำยังไม่ครอบคลุมทุกพื้นที่ จึงทำให้น้ำไม่เพียงพอต่อการเกษตร และมีการทับถมของตะกอนดินในแหล่งน้ำจนตื้นเขินดังกล่าวข้างต้นแล้ว การที่ประชากรเพิ่มขึ้น กิจกรรมที่ต้องใช้น้ำเพิ่มขึ้น ทำการเกษตรเพิ่มขึ้น รวมทั้งเหตุการณ์ที่เกิดจากการเปลี่ยนแปลงภูมิอากาศ เช่น ปริมาณฝนน้อยกว่าปกติ ฝนทิ้งช่วง จนเกิดความแห้งแล้ง การขาดแคลนน้ำจึงเกิดขึ้นอย่างต่อเนื่อง จำเป็นต้องวางระบบอนุรักษ์ดินและน้ำเพื่อกักน้ำในดิน คงความอุดมสมบูรณ์ เพื่อจัดหาน้ำให้แหล่งน้ำต้นทุน โดยวิธีการต่างๆ ให้เพียงพอแก่ความต้องการ

ประเด็นหลักจากข้อเสนอให้แก้ไขปัญหาเรื่องขาดแคลนน้ำ จะสรุปได้ว่ามี 4 ประการ คือ (1) การขุดลอกแหล่งน้ำในปัจจุบันซึ่งรวมถึงอ่างเก็บน้ำ ฝ่ายกันน้ำ ลำน้ำ เป็นต้น (2) ขุดเจาะบ่อบาดาล (3) ก่อสร้างคลองส่งน้ำเพื่อการกระจายน้ำ และ (4) งานจัดระบบอนุรักษ์ดินและน้ำ

เพื่อตอบสนองข้อเสนอดังกล่าวทั้ง 4 ประการนี้ จากการวิเคราะห์ข้อมูลเบื้องต้นที่มีอยู่ในปัจจุบันแล้วสรุปได้ว่า “ไม่สามารถดำเนินการแก้ปัญหาหมู่บ้านใดหมู่บ้านหนึ่งหรือใช้วิธีการใดวิธีการหนึ่ง แล้วจะแก้ไขปัญหาการขาดแคลนน้ำทั้งตำบลได้โดยสิ้นเชิง”

การแก้ไขปัญหาการขาดแคลนน้ำจะต้องดำเนินการทั้งตำบลควบคู่กันทั้งปัญหาการชะล้างพังทลายของดินกับปัญหาการขาดแคลนน้ำ โดย จัดทำโครงการ “การพัฒนาที่ดินและน้ำที่เป็นระบบ” ทั้งพื้นที่ตำบลที่รวมข้อเสนอในการแก้ไขปัญหา การจัดการพื้นที่ต้องปลูกป่าเสริม สร้างฝายชะลอน้ำ เพื่อรักษาน้ำให้อยู่ในพื้นที่ โดยจัดทำประปา และก่อสร้างระบบอนุรักษ์ดินและน้ำเพื่อลดการชะล้างพังทลาย การสูญเสียดิน และชะลอการไหล ของน้ำ จัดรูปที่ดิน วางผังน้ำทั้งระบบ และสนับสนุนการปรับเปลี่ยนกิจกรรมการผลิต การจัดการพื้นที่ควรพัฒนาที่ดินและระบบน้ำ ได้แก่ การขุดลอกคลอง ก่อสร้างสระน้ำ ฝายกั้นน้ำ คลองส่งน้ำ คลองระบายน้ำหรือพรางกันน้ำท่วม การขุดบ่อบาดาล ปรับรูปที่ดินปรับเปลี่ยนกิจกรรมการผลิต และการทำระบบอนุรักษ์ดินและน้ำเพื่อให้การใช้ที่ดินสามารถ ใช้พื้นที่ได้อย่างต่อเนื่องและเกิดประโยชน์ทั้งตัวเกษตรกร ชุมชน ในด้านเศรษฐกิจ สังคมและสิ่งแวดล้อม

ตารางที่ 7-1 กิจกรรมของกรมพัฒนาที่ดินในเขตเกษตรกรรมที่จะดำเนินการในปีงบประมาณ 2567-2571

เขตการใช้ที่ดิน (เกษตรกรรม)	แผนงาน/โครงการ	งบประมาณ (บาท)
1.เขตเกษตรกรรมขั้นดี - เขตพื้นที่ทำนา เนื้อที่ 6,008 ไร่	1. การปรับปรุงบำรุงดิน 1.1 การส่งเสริมการผลิตและการใช้สารอินทรีย์ 4,000 1.2 การส่งเสริมการปรับปรุงบำรุงดินด้วยพืชปุ๋ยสด 12,000 1.3 การจัดหาปุ๋ยโดโลไมท์เพื่อปรับปรุงบำรุงพื้นที่ดินกรด 34,000 1.4 การพัฒนากลุ่มเกษตรกรใช้สารอินทรีย์ลดการใช้สารเคมีทางการเกษตร 58,000 1.5 การทำปุ๋ยหมัก 68,000 1.6 การส่งเสริมรณรงค์การไกลกลบ งดเผา 100,000 2. การฟื้นฟูและป้องกันการชะล้างพังทลายของดิน 2.1 การปลูกหญ้าแฝกเพื่อการอนุรักษ์ดินและน้ำ 6,000	
2.เขตเกษตรกรรมที่มีศักยภาพการผลิตสูง - เขตปลูกไม้ผล เนื้อที่ 98 ไร่ - เขตปลูกไม้ยืนต้น เนื้อที่ 4 ไร่ - เขตปลูกพืชทางเลือก เนื้อที่ 4 ไร่	1. การปรับปรุงบำรุงดิน 1.1 การส่งเสริมการผลิตและการใช้สารอินทรีย์ 1,000 1.2 การส่งเสริมการปรับปรุงบำรุงดินด้วยพืชปุ๋ยสด 3,000 1.3 การจัดหาปุ๋ยโดโลไมท์เพื่อปรับปรุงบำรุงพื้นที่ดินกรด 8,500 1.4 การพัฒนากลุ่มเกษตรกรใช้สารอินทรีย์ลดการใช้สารเคมีทางการเกษตร 14,500 1.5 การทำปุ๋ยหมัก 17,000 2. การฟื้นฟูและป้องกันการชะล้างพังทลายของดิน 2.1 การปลูกหญ้าแฝกเพื่อการอนุรักษ์ดินและน้ำ 24,000	

ตารางที่ 7-2 สรุปกิจกรรมที่ขอรับการสนับสนุนจากส่วนราชการอื่นในเขตการใช้ที่ดิน

เขตการใช้ที่ดิน	กิจกรรมที่ขอรับการสนับสนุนจากส่วนราชการอื่น
<p>1. เขตพื้นที่เกษตรกรรม</p> <ul style="list-style-type: none"> - เขตพื้นที่ทำนา เนื้อที่ 6,010 ไร่ - เขตปลูกไม้ผล เนื้อที่ 97 ไร่ - เขตปลูกพืชสวน เนื้อที่ 4 ไร่ - เขตปลูกไม้ยืนต้น เนื้อที่ 4 ไร่ 	<p>การแก้ปัญหาดินเสื่อมโทรม พื้นฟูความอุดมสมบูรณ์ของดิน และเพิ่มศักยภาพการผลิต</p> <ol style="list-style-type: none"> 1) โครงการ 1 ตำบล 1 กลุ่มเกษตรกรทฤษฎีใหม่ (เกษตรและสหกรณ์จังหวัด) 2) โครงการส่งเสริมและพัฒนาสหกรณ์/กลุ่มเกษตรกรให้มีความเข้มแข็งตามศักยภาพ (สนง.สหกรณ์จังหวัด) 3) โครงการเกษตรอินทรีย์(ศูนย์วิจัยพืชไร่จังหวัด) 4) โครงการศูนย์เรียนรู้การเพิ่มประสิทธิภาพการผลิตภาคเกษตร (ศูนย์วิจัยพืชไร่จังหวัด) 5) โครงการวิจัยและพัฒนาเทคโนโลยีและนวัตกรรม (ศูนย์วิจัยพืชไร่จังหวัด) 6) โครงการการบริหารความหลากหลายชีวภาพ (ศูนย์วิจัยพืชไร่จังหวัด) 7) โครงการพัฒนาเกษตรกรปราดเปรื่อง (Smart Farmer) 8) โครงการส่งเสริมเกษตรกรทฤษฎีใหม่ในเขตปฏิรูปที่ดิน (สนง.การปฏิรูปที่ดินจังหวัด) 9) โครงการสร้างและพัฒนาเกษตรกรรุ่นใหม่ (สนง.การปฏิรูปที่ดินจังหวัด) 10) โครงการพัฒนาเกษตรกรกรมยั่งยืน (สนง.การปฏิรูปที่ดินจังหวัด) 11) โครงการพัฒนาธุรกิจชุมชนในเขตปฏิรูปที่ดิน (สนง.การปฏิรูปที่ดินจังหวัด) 12) โครงการสนับสนุนการขุดเจาะน้ำบาดาล (กรมทรัพยากรน้ำบาดาล) <p>การปรับปรุงที่ดินและเปลี่ยนกิจกรรมการผลิต</p> <ol style="list-style-type: none"> 1) โครงการพัฒนาเครือข่ายงานส่งเสริมการเกษตร (สนง.เกษตรจังหวัด) 2) โครงการเสริมสร้างและพัฒนาศักยภาพองค์กรเกษตรกร (สนง.เกษตรจังหวัด) 3) โครงการขับเคลื่อนการดำเนินงานส่งเสริมและพัฒนาวิสาหกิจชุมชน (สนง.เกษตรจังหวัด) 4) โครงการส่งเสริมเกษตรกรทางเลือก (สนง.เกษตรจังหวัด) 5) โครงการส่งเสริมการใช้เครื่องจักรกลทางการเกษตร (สนง.เกษตรจังหวัด) 6) โครงการส่งเสริมเกษตรผสมผสาน (สนง.เกษตรจังหวัด) 7) โครงการขับเคลื่อนเศรษฐกิจพอเพียงในสหกรณ์และกลุ่มเกษตรกร (สนง.เกษตรจังหวัด) 8) โครงการพัฒนาตลาดสินค้าเกษตร (สนง.เกษตรจังหวัด) 9) โครงการธนาคารสินค้าเกษตร (สนง.เกษตรจังหวัด)

ตารางที่ 7-2 (ต่อ)

เขตการใช้ที่ดิน	กิจกรรมที่ขอการสนับสนุนจากรัฐบาลอื่น
	10)โครงการศึกษาภาพการดำเนินธุรกิจของสหกรณ์การเกษตรและกลุ่มเกษตรกร (สนง.เกษตรจังหวัด) 11) โครงการผลิตพันธุ์พืชและปัจจัยการผลิต (สนง.เกษตรจังหวัด) 12) โครงการระบบส่งเสริมการเกษตรแบบแปลงใหญ่ (สนง.เกษตรจังหวัด) 16) โครงการบริหารจัดการพื้นที่เกษตรกรรม (สนง.เกษตรจังหวัด) 17) โครงการผลิตและสนับสนุนหัวเชื้อจุลินทรีย์ควบคุมศัตรูพืช (ศูนย์ส่งเสริมเทคโนโลยีการเกษตรด้าน อารักขาพืชจังหวัด) 18) โครงการสนับสนุนการผลิตจุลินทรีย์ควบคุมศัตรูพืชทดแทนการใช้สารเคมี (ศูนย์ส่งเสริมเทคโนโลยีการเกษตรด้าน อารักขาพืชจังหวัด) 19) โครงการจัดตั้งศูนย์เรียนรู้เศรษฐกิจพอเพียงชุมชน (อบต.) 20) โครงการส่งเสริมผลิตสมุนไพร (อบต.)
2. พื้นที่แหล่งน้ำ เนื้อที่ 239 ไร่	1) โครงการศึกษาความเป็นไปได้ในการพัฒนาแหล่งน้ำชลประทาน (กรมชลประทาน) 2) โครงการพัฒนาระบบชลประทานด้วยนวัตกรรม (กรมชลประทาน) 3) โครงการเพิ่มประสิทธิภาพการกักเก็บน้ำ (กรมชลประทาน) 4) โครงการพัฒนาโครงการชลประทานเดิม (กรมชลประทาน) 5) โครงการเพิ่มประสิทธิภาพการส่งและระบายน้ำ (กรมชลประทาน) 6) โครงการจัดรูปที่ดินและจัดระบบน้ำในพื้นที่ชลประทานเดิม (กรมชลประทาน)

ตาราง 7-3 เป้าหมายการดำเนินงานและงบประมาณ ตำบลห้วยกรด อำเภอสรรคบุรี จังหวัดชัยนาทแผน 5 ปี (พ.ศ. 2567-2571)

เขตการใช้ที่ดิน	งาน/โครงการ/กิจกรรม	หน่วยนับ	เป้าหมาย					รวม	งบประมาณ (บาท)					รวม	
			2567	2568	2569	2570	2571		2567	2568	2569	2570	2571		
เขตเกษตรกรรม	1.ปรับปรุงบำรุงดิน														
	1.1 การส่งเสริมการผลิตและการใช้สารอินทรีย์	ราย	200	200	200	200	200	1,000	1,000	1,000	1,000	1,000	1,000	1,000	5,000
	1.2 การส่งเสริมการปรับปรุงบำรุงดินด้วยพืชปุ๋ยสด	ไร่	200	200	200	200	200	1,000	3,000	3,000	3,000	3,000	3,000	3,000	15,000
	1.3 การจัดหาปุ๋ยอินทรีย์เพื่อปรับปรุงพื้นที่ดินกรด	ตัน	5	5	5	5	5	25	8,500	8,500	8,500	8,500	8,500	8,500	42,500
	1.4 การพัฒนากลุ่มเกษตรกรใช้สารอินทรีย์ลดการใช้สารเคมีทางการเกษตร	กลุ่ม	5	5	5	5	5	25	14,500	14,500	14,500	14,500	14,500	14,500	72,500
	1.5 การทำปุ๋ยหมัก	ตัน	5	5	5	5	5	25	17,000	17,000	17,000	17,000	17,000	17,000	85,000
	1.6 รมรงค์ไถกลบตอซัง	แปลง	1	1	1	1	1	5	20,000	20,000	20,000	20,000	20,000	20,000	100,000
	3.การฟื้นฟูและป้องกันการชะล้างพังทลายของดิน														
3.1 การปลูกแฝกเพื่อการอนุรักษ์ดินและน้ำ	กล้า	5,000	5,000	5,000	5,000	5,000	25,000	6,000	6,000	6,000	6,000	6,000	6,000	30,000	

เอกสารอ้างอิง

กรมทรัพยากรน้ำบาดาล. 2566. ปริมาณน้ำและจำนวนบ่อบาดาล ปี 2565. แหล่งที่มา:

<http://app.dgr.go.th/newpasutara/xml/search.php>, 26 พฤษภาคม 2566.

กรมอุตุนิยมวิทยา. 2566. ปริมาณน้ำฝนเฉลี่ยคาบ 30 ปี (พ.ศ. 2536-2565). กรมอุตุนิยมวิทยากระทรวง
ดิจิทัลเพื่อเศรษฐกิจและสังคม, กรุงเทพฯ.

สำนักเทคโนโลยีการสำรวจและทำแผนที่. 2566. แผนที่ขอบเขตตำบล ปี 2564 (ไฟล์ข้อมูล). กรมพัฒนาที่ดิน
กระทรวงเกษตรและสหกรณ์, กรุงเทพฯ.

กองสำรวจดินและวิจัยทรัพยากรดิน. 2566. แผนที่ทรัพยากรดิน (ไฟล์ข้อมูล). กรมพัฒนาที่ดิน กระทรวง
เกษตรและสหกรณ์, กรุงเทพฯ.

กองนโยบายและแผนการใช้ที่ดิน. 2566. แผนที่สภาพการใช้ที่ดิน ปี 2566 (ไฟล์ข้อมูล). กรมพัฒนาที่ดิน
กระทรวงเกษตรและสหกรณ์, กรุงเทพฯ.

บัณฑิต ต้นศิริ และ คำรณ ไทรฟัก. 2542. คู่มือการประเมินคุณภาพที่ดิน. กองวางแผนการใช้ที่ดิน
กรมพัฒนาที่ดิน.

กรมการพัฒนาชุมชน. 2566. ข้อมูลความจำเป็นพื้นฐาน (จปฐ.)รายจังหวัด รายอำเภอ และรายตำบล
ปี 2565. แหล่งที่มา :<https://ebmn.cdd.go.th/>. 1 มิถุนายน 2566.

กรมส่งเสริมการเกษตร. 2566. จำนวนครัวเรือนเกษตรกรที่ขึ้นทะเบียนเกษตรกร จำแนกรายจังหวัด รายอำเภอ
และรายตำบล (ณ เดือนมกราคม พ.ศ. 2566). แหล่งที่มา : <http://mvos2.gistda.or.th/>. 15 พฤษภาคม 2566

สำนักบริหารการทะเบียน กรมการปกครอง. 2566. รายงานสถิติจำนวนประชากรและบ้าน รายจังหวัด
รายอำเภอ และรายตำบล (ณ เดือนธันวาคม พ.ศ. 2565).แหล่งที่มา:

<https://stat.bora.dopa.go.th/stat/statnew/statyear/#/TableTemplate/Area/statpop>. 1 พฤษภาคม
2566.

ที่ปรึกษา

- | | |
|-----------------------------------|---|
| 1) นางนงนุช ศรีพุ่ม | ผู้อำนวยการสำนักงานพัฒนาที่ดินเขต 1 |
| 2) นางมีทนา ชัยมหาวิน | ผู้เชี่ยวชาญด้านการวางระบบ สำนักงานพัฒนาที่ดินเขต 1 |
| 3) นางสาวรัตติยา โตจีน | ผู้อำนวยการสถานีพัฒนาที่ดินชัยนาท |
| 4) กลุ่มวางแผนการใช้ที่ดิน | สำนักงานพัฒนาที่ดินเขต 1 |
| 5) กลามวิชาการเพื่อการพัฒนาที่ดิน | สำนักงานพัฒนาที่ดินเขต 1 |
| 6) กองนโยบายและแผนการใช้ที่ดิน | กรมพัฒนาที่ดิน |

ผู้ดำเนินการ

- | | |
|---------------------------|---------------------------|
| 1) นางสาวภคมน พันพิพิธ | นักวิชาการเกษตรปฏิบัติการ |
| 2) นางสาวกนกวรรณ เพ็ญศรี | นักวิชาการเกษตร |
| 3) นายอิทธิวัฒน์ สุริวงษ์ | เจ้าหน้าที่แผนที่ภาพถ่าย |

ติดต่อเรา:

สถานีพัฒนาที่ดินชัยนาท

เลขที่ 83 หมู่ที่ 1 ตำบลหนองมะโมง

อำเภอหนองมะโมง จังหวัดชัยนาท

โทรศัพท์/โทรสาร 056-466978, 055-466979

E-mail: cnt01@ldd.go.th

กรมพัฒนาที่ดิน

LAND DEVELOPMENT DEPARTMENT

กระทรวงเกษตรและสหกรณ์

2003/61 ถนนพหลโยธิน แขวงลาดยาว

เขตจตุจักร กรุงเทพฯ 10900

Call Center 1760