

# แผนการใช้ที่ดินตำบลสุขเดือนห้า อำเภอเนินขาม จังหวัดชัยนาท



สถานีพัฒนาที่ดินชัยนาท  
สำนักงานพัฒนาที่ดินเขต 1  
กรมพัฒนาที่ดิน กระทรวงเกษตรและสหกรณ์  
กันยายน 2566

## คำนำ

การจัดทำแผนการใช้ที่ดินดำเนินการตามรัฐธรรมนูญแห่งราชอาณาจักรไทย พ.ศ. 2560 มาตรา 72(1) ที่ได้บัญญัติให้มีการวางแผนการใช้ที่ดินให้เหมาะสมกับศักยภาพของที่ดินตามหลักการพัฒนาอย่างยั่งยืน โดยแผนการใช้ที่ดินตำบลสุขเดือนห้า อำเภอเนินขาม จังหวัดชัยนาท ได้นำแนวคิดของ FAO และ UNEP มาปรับใช้ คือ ความเหมาะสมทางกายภาพ ความเหมาะสมทางเศรษฐกิจ การยอมรับจากสังคม การสร้างความยั่งยืนให้สิ่งแวดล้อม และเสนอทางเลือกการใช้ที่ดิน ร่วมกับวิธีการที่จำเป็นอื่น ๆ เช่น กระบวนการมีส่วนร่วมของชุมชน (Participatory Rural Appraisal: PRA) การประเมินคุณภาพที่ดิน เป็นต้น

สถานีพัฒนาที่ดินชัยนาท ร่วมกับสำนักงานพัฒนาที่ดินเขต 1 และกองนโยบายและแผนการใช้ที่ดินในการดำเนินงานวางแผนการใช้ที่ดินระดับตำบล โดยพิจารณาภาพรวมของสภาพปัญหาในด้านต่างๆ ทั้งด้านกายภาพ เศรษฐกิจ และสังคม วิเคราะห์และสังเคราะห์ข้อมูลนำไปสู่การวางแผนการใช้ที่ดินที่สอดคล้องกับศักยภาพของพื้นที่ โดยผ่านกระบวนการมีส่วนร่วมของชุมชน (PRA) ในการระบุปัญหา ความต้องการของเกษตรกรและผู้มีส่วนได้ส่วนเสีย ทั้งนี้ สถานีพัฒนาที่ดินชัยนาท ได้จัดทำแผนกิจกรรม/โครงการ เพื่อขับเคลื่อนแผนการใช้ที่ดินให้เป็นรูปธรรมเพื่อให้เกษตรกร มีคุณภาพชีวิตที่ดีขึ้น มีการใช้ที่ดินอย่างถูกต้องเหมาะสม รักษาสภาพแวดล้อมและอนุรักษ์ทรัพยากรในชุมชน ให้เกิดความยั่งยืนต่อไป

สถานีพัฒนาที่ดินชัยนาท  
กันยายน 2566

# สารบัญ

		หน้า
คำนำ		
สารบัญ		
สารบัญตาราง		
สารบัญรูป		
<b>บทที่ 1</b>	<b>บทนำ</b>	
	1.1 ความสำคัญของการวางแผนการใช้ที่ดิน	1-1
	1.2 หลักการและเหตุผล	1-1
	1.3 วัตถุประสงค์	1-1
	1.4 ระยะเวลาและสถานที่ดำเนินงาน	1-1
	1.5 ขั้นตอนการดำเนินงาน	1-1
	1.6 วิสัยทัศน์ของตำบล	1-2
<b>บทที่ 2</b>	<b>ข้อมูลทั่วไป</b>	
	2.1 ที่ตั้งและอาณาเขต	2-1
	2.2 การแบ่งส่วนการปกครอง	2-2
	2.3 สภาพภูมิประเทศ	2-2
	2.4 สภาพภูมิอากาศ	2-2
	2.5 สภาพการใช้ที่ดินในปัจจุบัน	2-5
	2.6 สภาพเศรษฐกิจและสังคม	2-9
<b>บทที่ 3</b>	<b>สถานภาพของทรัพยากรธรรมชาติ</b>	
	3.1 ทรัพยากรป่าไม้	3-1
	3.2 ทรัพยากรน้ำ	3-1
	3.3 ทรัพยากรดิน	3-2
<b>บทที่ 4</b>	<b>กระบวนการมีส่วนร่วมของชุมชน (Participatory Rural Appraisal : PRA)</b>	
	4.1 การวิเคราะห์ผลจากการจัดทำกระบวนการมีส่วนร่วมของชุมชน (PRA)	4-1
	4.2 ระบบการปลูกพืชในปัจจุบัน	4-5
<b>บทที่ 5</b>	<b>การประเมินคุณภาพที่ดิน</b>	
	5.1 หลักการประเมินคุณภาพที่ดินด้านศักยภาพ	5-1
	5.2 พืชเศรษฐกิจที่สำคัญของตำบล	5-3
	5.3 ระดับความเหมาะสมของที่ดิน	5-3

## สารบัญ (ต่อ)

		หน้า
บทที่ 6	แผนการใช้ที่ดิน	
	6.1 การวิเคราะห์ข้อมูลเพื่อจัดทำแผนการใช้ที่ดินระดับตำบล	6-1
	6.2 แผนการใช้ที่ดิน	6-2
บทที่ 7	การขับเคลื่อนแผนการใช้ที่ดิน	
	7.1 ขั้นตอนการดำเนินงาน	7-1
	7.2 กิจกรรมของกรมพัฒนาที่ดินในเขตการใช้ที่ดินที่จะดำเนินการในปีงบประมาณ 2567	7-1
	7.3 กิจกรรมที่ขอการสนับสนุนจากส่วนราชการอื่น	7-2
	7.4 ความต้องการของชุมชนและองค์กรปกครองส่วนท้องถิ่น	7-2
เอกสารอ้างอิง		

## สารบัญตาราง

ตารางที่		หน้า
2-1	สถิติภูมิอากาศ ณ สถานีตรวจอากาศเกษตรจังหวัด จังหวัดชัยนาท ปี พ.ศ. 2536-2565	2-4
2-2	สภาพการใช้ที่ดิน ตำบลสุขเดือนห้า อำเภอเนินขาม จังหวัดชัยนาท	2-7
2-3	จำนวนประชากรและครัวเรือน ตำบลสุขเดือนห้า อำเภอเนินขาม จังหวัดชัยนาท ปี 2565	2-10
2-4	จำนวนและสัดส่วนครัวเรือนเกษตรกร ตำบลสุขเดือนห้า อำเภอเนินขาม จังหวัดชัยนาท ปี 2565	2-11
2-5	รายได้-รายจ่ายเฉลี่ยครัวเรือน ตำบลสุขเดือนห้า อำเภอเนินขาม จังหวัดชัยนาท ปี 2565	2-12
3-1	สมบัติที่ดิน ตำบลสุขเดือนห้า อำเภอเนินขาม จังหวัดชัยนาท	3-4
5-1	ตัวอย่างการประเมินคุณภาพที่ดินด้านศักยภาพของประเภทการใช้ประโยชน์ที่ดิน	5-2
5-2	ชั้นความเหมาะสมทางกายภาพของดิน ตำบลสุขเดือนห้า อำเภอเนินขาม จังหวัดชัยนาท	5-3
6-1	เขตการใช้ที่ดิน ตำบลสุขเดือนห้า อำเภอเนินขาม จังหวัดชัยนาท	6-4
7-1	กิจกรรมของกรมพัฒนาที่ดินในเขตเกษตรกรรมที่จะดำเนินการในปีงบประมาณ 2567-2570	7-4
7-2	สรุปกิจกรรมที่ขอรับการสนับสนุนจากส่วนราชการอื่นในเขตการใช้ที่ดิน	7-6
7-3	เป้าหมายการดำเนินงานและงบประมาณ ตำบลสุขเดือนห้า อำเภอเนินขาม จังหวัดชัยนาท แผน 5 ปี (พ.ศ. 2567-2570)	7-8

## สารบัญรูป

รูปที่		หน้า
1-1	ขั้นตอนการวางแผนการใช้ที่ดินระดับตำบล	1-3
2-1	ขอบเขตการปกครอง ตำบลสุขเดือนห้า อำเภอเนินขาม จังหวัดชัยนาท	2-1
2-2	กราฟสมดุลของน้ำเพื่อการเกษตร ปี พ.ศ. 2536-2565	2-5
2-3	สภาพการใช้ที่ดิน ตำบลสุขเดือนห้า อำเภอเนินขาม จังหวัดชัยนาท	2-9
3-1	ทรัพยากรดิน ตำบลสุขเดือนห้า อำเภอเนินขาม จังหวัดชัยนาท	3-5
4-1	การวิเคราะห์สถานการณ์โดยระบบ DPSIR ของตำบลสุขเดือนห้า อำเภอเนินขาม จังหวัดชัยนาท	4-4
4-2	ระบบการปลูกพืชในปัจจุบัน ตำบลสุขเดือนห้า อำเภอเนินขาม จังหวัดชัยนาท	4-5
6-1	แผนที่สภาพการใช้ที่ดิน ตำบลสุขเดือนห้า อำเภอเนินขาม จังหวัดชัยนาท	6-5

# บทที่ 1

## บทนำ

### 1.1 ความสำคัญของการวางแผนการใช้ที่ดิน

ตามรัฐธรรมนูญแห่งราชอาณาจักรไทย พุทธศักราช 2560 มาตรา 72 รัฐพึงดำเนินการเกี่ยวกับที่ดิน ทรัพยากรน้ำ และพลังงาน ดังต่อไปนี้

(1) วางแผนการใช้ที่ดินของประเทศให้เหมาะสมกับสภาพพื้นที่และศักยภาพของที่ดิน ตามหลักการพัฒนาที่ยั่งยืน

(2) จัดให้มีการวางผังเมืองทุกระดับ และบังคับการให้เป็นไปตามผังเมืองอย่างมีประสิทธิภาพ รวมตลอดทั้งพัฒนาเมืองให้มีความเจริญ สอดคล้องกับความต้องการของประชาชนในพื้นที่

### 1.2 หลักการและเหตุผล

ปัจจุบันกรมพัฒนาที่ดินได้ดำเนินการวางแผนการใช้ที่ดินระดับประเทศเรียบร้อยแล้วซึ่งเป็นการวางกรอบ เชนนโยบายมุ่งเน้นการพัฒนาด้านการเกษตรให้เกิดความสมดุลและยั่งยืนและในขณะเดียวกันต้องอนุรักษ์ทรัพยากรธรรมชาติและสิ่งแวดล้อมควบคู่กับการรักษาคุณค่าทางศิลปวัฒนธรรม แต่ทั้งนี้เพื่อให้เกิด การใช้ประโยชน์ที่ดินในระดับพื้นที่อย่างมีประสิทธิภาพและรักษาฐานการผลิตด้านทรัพยากรธรรมชาติ อย่างยั่งยืน ตลอดห่วงโซ่อุปทาน แผนการใช้ที่ดินระดับตำบลจึงถูกนำมาใช้เป็นเครื่องมือเพื่อขับเคลื่อน การดำเนินงานดังกล่าว ซึ่งมีความสอดคล้องกับแผนการปฏิรูปประเทศด้านทรัพยากรธรรมชาติและ สิ่งแวดล้อม ซึ่งกำหนดให้มีการจัดทำแผนการใช้ที่ดินของชาติทั้งระบบให้สอดคล้องและเหมาะสมกับ ศักยภาพของพื้นที่และการพัฒนา เศรษฐกิจและสังคมของประเทศ

### 1.3 วัตถุประสงค์

1.3.1 เพื่อรักษาเสถียรภาพของทรัพยากรให้เกิดความสมดุลและยั่งยืนภายใต้การพัฒนาต่างๆ ของ ตำบล

1.3.2 เพื่อให้การใช้ที่ดินมีผลตอบแทนสูงสุดต่อหน่วยเนื้อที่อย่างยั่งยืน

1.3.3 เพื่อให้เกิดการกำหนดแผนงาน โครงการ กิจกรรม ที่สอดคล้องกับแผนการใช้ที่ดินที่ กำหนดขึ้น และอยู่บนหลักการของรูปแบบเศรษฐกิจ BCG

### 1.4 ระยะเวลาและสถานที่ดำเนินงาน

1.4.1 ระยะเวลา 1 พฤษภาคม 2566 – 31 สิงหาคม 2566

1.4.2 สถานที่ ตำบลสุขเดือนห้า อำเภอเนินขาม จังหวัดชัยนาท

### 1.5 ขั้นตอนการดำเนินงาน

1.5.1 รวบรวมข้อมูลปฐมภูมิและทุติยภูมิ ประกอบด้วย

1) ด้านกายภาพ ได้แก่ ทรัพยากรดิน ทรัพยากรน้ำ ทรัพยากรป่าไม้ ภูมิอากาศสภาพการใช้ที่ดิน เขตป่าไม้ตามกฎหมายและมติคณะรัฐมนตรี ฯ

2) ด้านเศรษฐกิจและสังคม ได้แก่ การถือครองที่ดิน ลักษณะทางเศรษฐกิจของตำบล จำนวนประชากรฯ

3) ด้านนโยบายและข้อกำหนดที่เกี่ยวข้อง ได้แก่ ยุทธศาสตร์ แผนการปฏิรูปประเทศ แผนพัฒนาเศรษฐกิจและสังคมแห่งชาติฉบับที่ 13 ยุทธศาสตร์ภาค แผนพัฒนากลุ่มจังหวัด แผนพัฒนา จังหวัด แผนพัฒนาการเกษตรและสหกรณ์ แผนพัฒนาท้องถิ่น 4 ปีขององค์การบริหารส่วนจังหวัด เทศบาลตำบลหรือ องค์การบริหารส่วนตำบล ฯ

1.5.2 จัดทำกระบวนการมีส่วนร่วมของชุมชน (Participatory Rural Appraisal: PRA) เพื่อรับฟังความคิดเห็น ประเด็นปัญหา ความต้องการด้านต่าง ๆ ขององค์การปกครองส่วนท้องถิ่นและ เกษตรกรในตำบล

1.5.3 ประเมินคุณภาพของที่ดินของพืชเศรษฐกิจหลักและพืชทางเลือกที่มีมูลค่าของตำบล

1.5.4 สังเคราะห์ข้อมูลจากข้อ 1.5.1 ถึง 1.5.3 เพื่อใช้ประกอบการวางแผนการใช้ที่ดิน

1.5.5 กำหนด(ร่าง) แผนการใช้ที่ดินระดับตำบล

1.5.6 รับฟังความคิดเห็นของผู้มีส่วนได้ส่วนเสียต่อ(ร่าง) แผนการใช้ที่ดินที่กำหนดขึ้น

1.5.7 ปรับปรุง (ร่าง) แผนการใช้ที่ดินเพื่อจัดทำแผนการใช้ที่ดินฉบับสมบูรณ์

1.5.8 นำแผนการใช้ที่ดินเข้าสู่คณะกรรมการของเขตฯ เพื่อตรวจสอบความครบถ้วน/สมบูรณ์ของเนื้อหาและองค์ประกอบ

1.5.9 เผยแพร่แผนการใช้ที่ดินเพื่อนำไปสู่การขับเคลื่อนการดำเนินงาน ประกอบด้วย

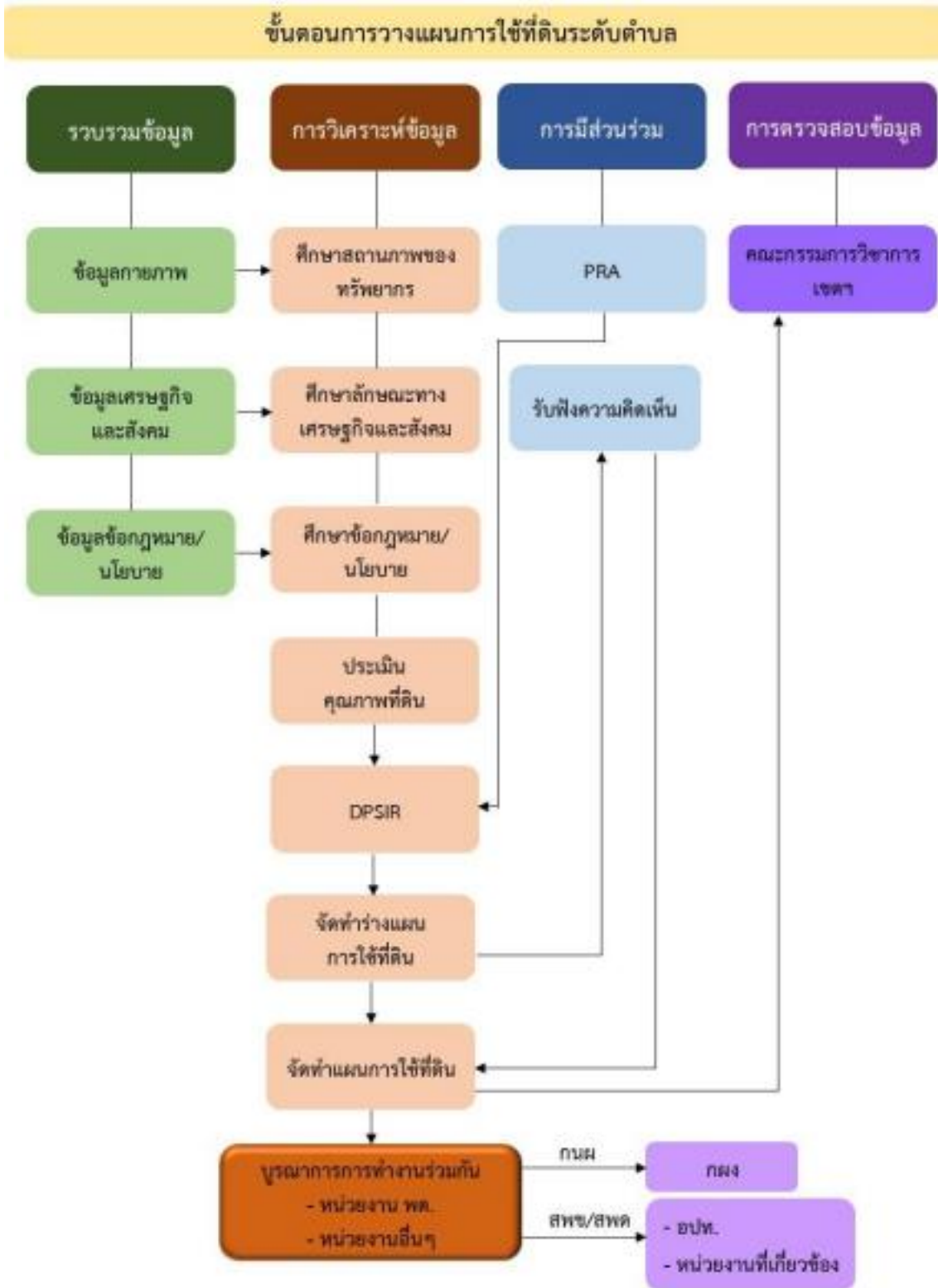
1) องค์การปกครองส่วนท้องถิ่น นำแผนการใช้ที่ดินที่จัดทำขึ้นไปประกอบการจัดทำแผนการพัฒนาของตำบลเพื่อนำไปสู่การของบประมาณที่มีความสอดคล้องกับศักยภาพด้านการผลิตและ สถานภาพของทรัพยากรของตำบล

2) กรมพัฒนาที่ดิน โดยสำนักงานพัฒนาที่ดินจังหวัด กำหนดแผนงาน/โครงการ/กิจกรรมที่สอดคล้องกับแผนการใช้ที่ดินที่กำหนดขึ้นในแต่ละเขต และสามารถใช้ประกอบการของบประมาณในพื้นที่อย่างมีหลักการและเป็นที่ยอมรับ

3) หน่วยงานราชการอื่นๆ สามารถใช้เป็นข้อมูลพื้นฐานประกอบแผนงาน/โครงการ/ กิจกรรมที่สอดคล้องกับแผนการใช้ที่ดินที่กำหนดขึ้นในแต่ละเขต ขั้นตอนการวางแผนการใช้ที่ดินระดับตำบล แสดงดังรูปที่ 1-1

## 1.6 วิสัยทัศน์ของตำบล

“สุขเดือนห้าน่าชม คมนาคมเข้าถึง เป็นหนึ่งด้านเศรษฐกิจและคุณภาพชีวิตที่ดี รากฐานมีจากความร่วมมือพัฒนา ” (ที่มา : <https://www.sukdueanha.go.th/home>)



รูปที่ 1-1 ขั้นตอนการวางแผนการใช้ที่ดินระดับตำบล

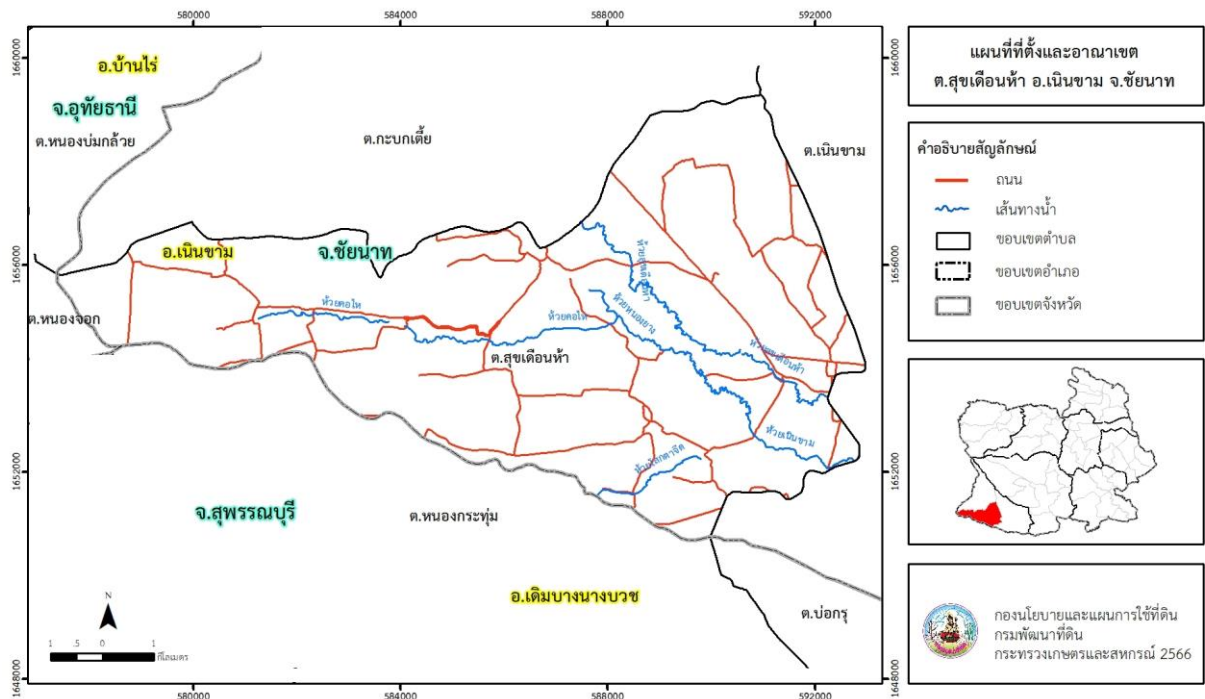
## บทที่ 2

### ข้อมูลทั่วไป

#### 2.1 ที่ตั้งและอาณาเขต

ตำบลสุขเดือนห้า อำเภอเนินขาม จังหวัดชัยนาท อยู่ห่างจากที่ว่าการอำเภอเนินขาม ประมาณ 9.8 กิโลเมตร มีพื้นที่ทั้งหมดประมาณ 92 ตารางกิโลเมตร หรือประมาณ 57,500 ไร่ มีอาณาเขตติดต่อดังนี้

ทิศเหนือ	ติดต่อกับ	ตำบลกะบกเตี้ย อำเภอเนินขาม จังหวัดชัยนาท
ทิศใต้	ติดต่อกับ	ตำบลบ่อกรู, ตำบลหนองกระพุ่ม อำเภอเดิมบางนางบวช ตำบลวังคัน อำเภอด่านช้าง จังหวัดสุพรรณบุรี
ทิศตะวันออก	ติดต่อกับ	ตำบลเนินขาม อำเภอเนินขาม จังหวัดชัยนาท
ทิศตะวันตก	ติดต่อกับ	ตำบลวังคัน อำเภอด่านช้าง จังหวัดสุพรรณบุรี ตำบลหนองจอก อำเภอบ้านไร่ จังหวัดอุทัยธานี ตำบลกะบกเตี้ย อำเภอเนินขาม จังหวัดชัยนาท



รูปที่ 2-1 ขอบเขตการปกครอง ตำบลสุขเดือนห้า อำเภอเนินขาม จังหวัดชัยนาท  
ที่มา: กอนนโยบายและแผนการใช้ที่ดิน (2566)

## 2.2 การแบ่งส่วนการปกครอง

ตำบลสุขเดือนห้า อำเภอเนินขาม จังหวัดชัยนาท แบ่งส่วนการปกครองออกเป็น 14 หมู่บ้าน ดังนี้

- หมู่ที่ 1 บ้านหนองยางตก
- หมู่ที่ 2 บ้านหนองยาง
- หมู่ที่ 3 บ้านวังค้อไห
- หมู่ที่ 4 บ้านหนองเด่น
- หมู่ที่ 5 บ้านสามแยก
- หมู่ที่ 6 บ้านสุขเดือนห้า
- หมู่ที่ 7 บ้านพุดามะลอก
- หมู่ที่ 8 บ้านบ่อม่วง
- หมู่ที่ 9 บ้านหนองปล้อง
- หมู่ที่ 10 บ้านห้วยสอง
- หมู่ที่ 11 บ้านเนินสูง
- หมู่ที่ 12 บ้านห้วยคันไถ
- หมู่ที่ 13 บ้านหนองโปรง
- หมู่ที่ 14 บ้านพุดสมหวัง

(องค์การบริหารส่วนตำบลสุขเดือนห้า, 2566)

## 2.3 สภาพภูมิประเทศ

ลักษณะพื้นที่ทั่วไปส่วนใหญ่เป็นที่ราบลุ่ม สภาพพื้นที่ราบเรียบถึงลูกคลื่นลอนลาด และมีพื้นที่สูงชัน เป็นส่วนหนึ่งของที่ราบลุ่มเจ้าพระยา บริเวณตอนกลางของตำบลเป็นที่ลุ่มต่ำคล้ายรูปตัววี มีคลองสุขเดือนห้า คลองหนองยาง คลองค้อไห คลองทับละคร เป็นคลองที่เชื่อมต่อมาจากอ่างเก็บน้ำและคลองส่งน้ำชลประทาน และคลองหนองยางที่เชื่อมต่อมาจากคลองเนินขาม ความสูงของพื้นที่อยู่ระหว่าง 56-95 เมตร จากระดับน้ำทะเลปานกลาง

## 2.4 สภาพภูมิอากาศ

จากการศึกษาสถิติภูมิอากาศ (ปี พ.ศ.2536-2565) พบว่า ตำบลสุขเดือนห้า อำเภอเนินขาม จังหวัดชัยนาท มีรายละเอียดดังนี้

#### 2.4.1 อุณหภูมิ

มีอุณหภูมิโดยเฉลี่ยทั้งปี 28.1 องศาเซลเซียส อุณหภูมิสูงสุดเฉลี่ย 33.8 องศาเซลเซียส ในเดือนเมษายน และอุณหภูมิต่ำสุดเฉลี่ย 23.8 องศาเซลเซียส ในเดือนมกราคม

#### 2.4.2 ปริมาณน้ำฝน

มีปริมาณน้ำฝนรวมทั้งปี 1,035.9 มิลลิเมตร มีฝนตกประมาณ 101 วัน เดือนที่มีฝนตกมากที่สุด ในเดือนกันยายน มีปริมาณฝน 238.8 มิลลิเมตร และมีฝนตกประมาณ 18 วัน

#### 2.4.3 สมดุลน้ำเพื่อการเกษตร

จากข้อมูลสถิติภูมิอากาศในคาบ 30 ปี (ปี พ.ศ.2536-2565) ณ สถานีตรวจอากาศเกษตรจังหวัดชัยนาท ได้นำมาวิเคราะห์สมดุลของน้ำเพื่อการเกษตร ซึ่งเป็นการวิเคราะห์หาช่วงฤดูกาลเพาะปลูกพืช ตลอดจนช่วงระยะเวลาที่พืชเสี่ยงต่อการขาดน้ำ ข้อมูลที่นำมาวิเคราะห์ คือ ปริมาณน้ำฝน และศักยภาพการคายระเหยน้ำอ้างอิง (ETo) ซึ่งคำนวณด้วยโปรแกรม Cropwat for Windows Version 8.0 โดยใช้สมการ Penman-Monteith สามารถสรุปสมดุลของน้ำเพื่อการเกษตรในเขตอาศัยน้ำฝนได้ดังนี้

ช่วงที่เหมาะสมต่อการปลูกพืช เป็นช่วงที่ค่าปริมาณน้ำฝนมากกว่าค่า 0.5 การระเหยจากผิวดิน และการคายน้ำของพืช เป็นช่วงที่ดินมีความชุ่มชื้นพอเหมาะต่อการเพาะปลูกพืช เป็นช่วงที่ดินมีความชุ่มชื้นพอเหมาะต่อการเพาะปลูกพืช ซึ่งช่วงนี้เริ่มตั้งแต่ปลายเดือนเมษายนถึงต้นเดือนพฤศจิกายน

ช่วงที่มีน้ำมากเกินพอ เป็นช่วงที่ค่าปริมาณน้ำฝนมากกว่าค่าการระเหยจากผิวดินและการคายน้ำของพืช ซึ่งช่วงนี้เริ่มตั้งแต่ต้นเดือนสิงหาคมถึงปลายเดือนตุลาคม

ช่วงขาดน้ำ เป็นช่วงฤดูแล้งที่ค่าปริมาณน้ำฝนน้อยกว่าค่า 0.5 การระเหยจากผิวดิน และการคายน้ำของพืช ซึ่งพืชอาจเสียหายจากการขาดแคลนน้ำได้ ซึ่งช่วงนี้เริ่มตั้งต้นเดือนพฤศจิกายนถึงปลายเดือนเมษายน (ตารางที่ 2-1 และรูปที่ 2-2)

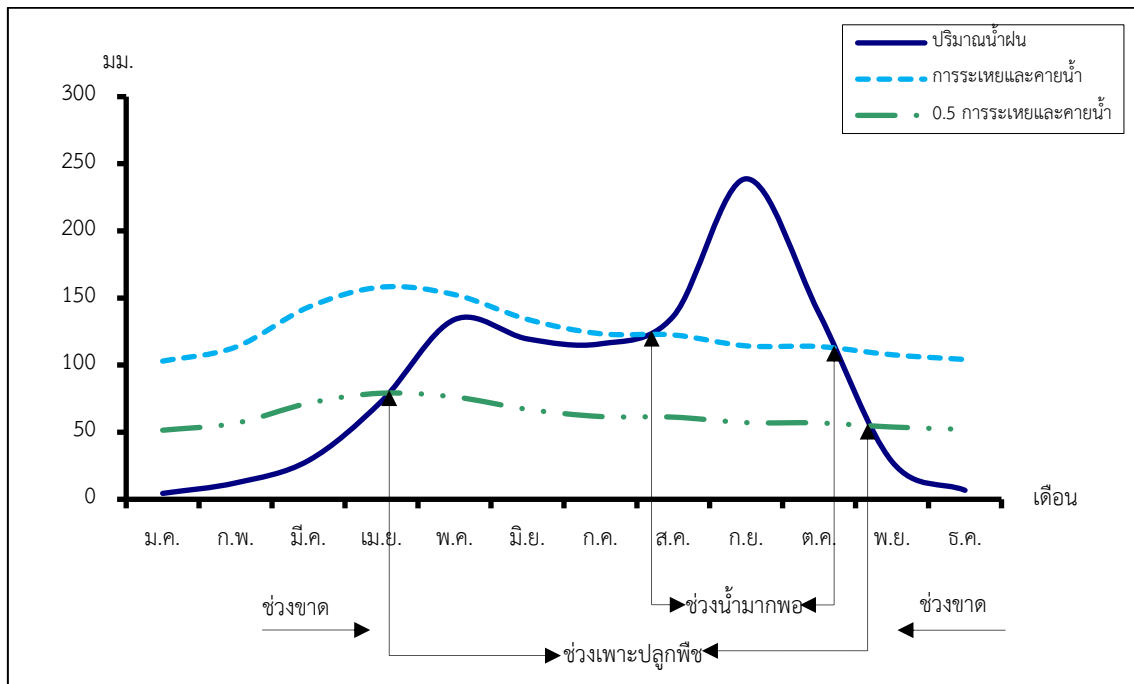
ตารางที่ 2-1 สถิติภูมิอากาศ ณ สถานีตรวจอากาศเกษตรจังหวัดชัยนาท<sup>1</sup> (ปี พ.ศ.2536-2565)

เดือน	อุณหภูมิ (°ซ)			ความชื้นสัมพัทธ์	ปริมาณน้ำฝน	จำนวนวันที่ฝนตก	ศักยภาพการคายระเหยน้ำ	ปริมาณฝนใช้การ <sup>2</sup>
	ต่ำสุด	สูงสุด	เฉลี่ย	(%)	(มม.)	(วัน)	(มม.)	(มม.)
ม.ค.	20.3	31.9	25.3	70.0	4.4	1.2	102.9	4.4
ก.พ.	22.3	33.6	27.1	71.0	12.2	1.6	113.4	12.0
มี.ค.	24.4	35.7	29.2	70.0	28.9	3.1	143.2	27.6
เม.ย.	25.6	36.9	30.3	69.0	73.0	4.5	158.1	64.5
พ.ค.	25.9	35.8	30.0	73.0	133.9	12.4	152.5	105.2
มี.ย.	25.6	34.6	29.2	76.0	119.5	12.7	134.1	96.7
ก.ค.	25.2	33.7	28.6	78.0	115.8	14.9	123.4	94.3
ส.ค.	25.1	33.6	28.4	79.0	136.3	16.1	122.5	106.6
ก.ย.	23.5	33.2	28.2	82.0	238.8	17.6	114.3	147.6
ต.ค.	23.3	32.6	28.0	80.0	138.4	12.3	113.8	107.8
พ.ย.	23.4	32.6	27.3	74.0	28.0	3.2	107.7	26.7
ธ.ค.	20.7	31.5	25.4	70.0	6.7	1.1	104.2	6.6
เฉลี่ย	23.8	33.8	28.1	74.3	-	-	-	-
รวม	-	-	-	-	1,035.9	100.7	1,490.0	800.0

หมายเหตุ:<sup>1</sup>เป็นสถานีตรวจอากาศที่ใกล้พื้นที่ต่ำบามากที่สุด

<sup>2</sup>จากการคำนวณโดยโปรแกรม Cropwat for Windows Version 8.0

ที่มา: กรมอุตุนิยมวิทยา (2566)



รูปที่ 2-2 กราฟสมดุลของน้ำเพื่อการเกษตร ปี พ.ศ. 2536-2565

ที่มา: กรมอุตุนิยมวิทยา (2566)

## 2.5 สภาพการใช้ที่ดินในปัจจุบัน

สภาพการใช้ที่ดินตำบลสุขเดือนห้า อำเภอเนินขาม จังหวัดชัยนาท ซึ่งสำรวจโดยกลุ่มวิเคราะห์สภาพการใช้ที่ดิน (2566) ประกอบด้วยประเภทการใช้ที่ดินต่างๆ ดังนี้

- 1) พื้นที่ชุมชนและสิ่งปลูกสร้าง มีเนื้อที่ 2,602 ไร่ หรือร้อยละ 6.38 ของพื้นที่ตำบล
  - 2) พื้นที่เกษตรกรรมมีเนื้อที่ 36,427 ไร่ หรือร้อยละ 89.49 ของพื้นที่ตำบล ประกอบด้วย การใช้ประโยชน์ที่ดินด้านเกษตรกรรมต่างๆ ดังต่อไปนี้
    - 2.1) พื้นดินนา มีเนื้อที่ 5,490 ไร่ หรือร้อยละ 13.48 ของพื้นที่ตำบล ได้แก่ นาข้าว นาร้าง นาข้าว+ถั่วลิสง นาข้าว+อ้อย
    - 2.2) ไร่ มีเนื้อที่ 28,201 ไร่ หรือร้อยละ 69.27 ของพื้นที่ตำบล ได้แก่ อ้อย มันสำปะหลัง กระเจี๊ยบแดง ข้าวโพด มันสำปะหลัง/ยางพารา
    - 2.3) ไม้ยืนต้น มีเนื้อที่ 2,041 ไร่ หรือร้อยละ 5.02 ของพื้นที่ตำบล ได้แก่ ยูคาลิปตัส ไม้ยืนต้นผสม ปาล์มน้ำมัน ยางพารา สัก ยางพารา/กล้วย ไม้ปลูกเพื่อการค้า
    - 2.4) ไม้ผล มีเนื้อที่ 289 ไร่ หรือร้อยละ 0.72 ของพื้นที่ตำบล ได้แก่ ไม้ผลผสม มะม่วง กล้วย
    - 2.5) พืชสวน มีเนื้อที่ 19 ไร่ หรือร้อยละ 0.05 ของพื้นที่ตำบล ได้แก่ พืชผัก

2.6) พุ่มหญ้าเลี้ยงสัตว์และโรงเรือนเลี้ยงสัตว์ มีเนื้อที่ 381 ไร่ หรือร้อยละ 0.94 ของพื้นที่ตำบล ได้แก่ โรงเรือนเลี้ยงสัตว์ปีก พุ่มหญ้าเลี้ยงสัตว์ โรงเรือนเลี้ยงสุกร โรงเรือนเลี้ยงโค กระบือ และม้า

2.7) สถานที่เพาะเลี้ยงสัตว์น้ำ มีเนื้อที่ 6 ไร่ หรือร้อยละ 0.01 ของพื้นที่ตำบล ได้แก่ สถานที่เพาะเลี้ยงปลา

3) พื้นที่ป่าไม้ มีเนื้อที่ 377 ไร่ หรือร้อยละ 0.92 ของพื้นที่ตำบล ได้แก่ ป่าผลัดใบรอสภาพฟื้นฟู ป่าผลัดใบสมบูรณ์

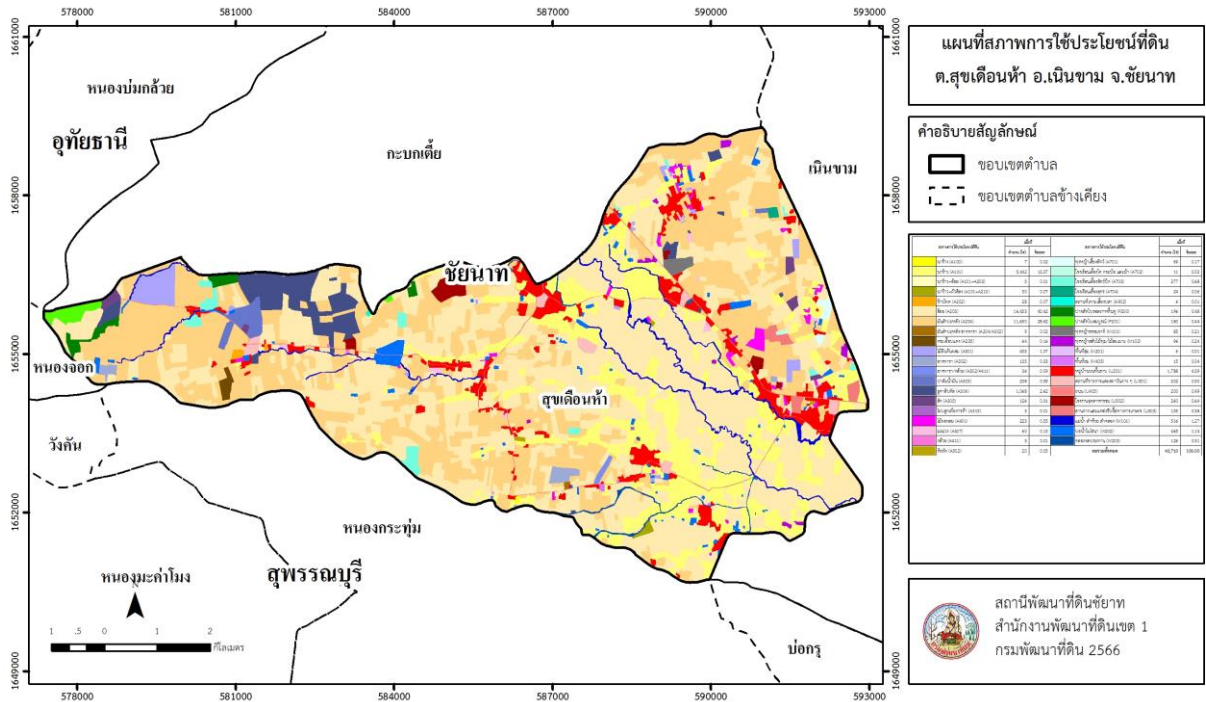
4) พื้นที่แหล่งน้ำ มีเนื้อที่ 1,105 ไร่ หรือร้อยละ 2.72 ของพื้นที่ตำบล ได้แก่ แม่น้ำ ลำห้วย ลำคลอง บ่อน้ำในไร่นา คลองชลประทาน

5) พื้นที่เบ็ดเตล็ด มีเนื้อที่ 199 ไร่ หรือร้อยละ 0.49 ของพื้นที่ตำบล ได้แก่ พุ่มหญ้าธรรมชาติ พุ่มหญ้าสลับไม้พุ่ม/ไม้ละเมาะ พื้นที่ถม พื้นที่ลุ่ม

ตารางที่ 2-2 สภาพการใช้ที่ดิน ตำบลสุขเดือนห้า อำเภอเนินขาม จังหวัดชัยนาท

หน่วยแผนที่	สภาพการใช้ที่ดิน	เนื้อที่	
		ไร่	ร้อยละ
U	พื้นที่ชุมชนและสิ่งปลูกสร้าง	2,602	6.38
U201	หมู่บ้านบนพื้นราบ	1,783	4.38
U301	สถานที่ราชการและสถาบันต่าง ๆ	201	0.49
U405	ถนน	201	0.49
U502	โรงงานอุตสาหกรรม	261	0.64
U503	ลานตากและแหล่งรับซื้อทางการเกษตร	156	0.38
A	พื้นที่เกษตรกรรม	36,427	89.49
A100	นาไร่	7	0.02
A101	นาข้าว	5,448	13.38
A101+A203	นาข้าว+อ้อย	5	0.01
A101+A210	นาข้าว+ถั่วลิสง	30	0.07
A202	ข้าวโพด	28	0.07
A203	อ้อย	16,452	40.41
A204	มันสำปะหลัง	11,648	28.61
A235	กระเจียวแดง	64	0.16
A204/A302	มันสำปะหลัง/ยางพารา	9	0.02
A301	ไม้ยืนต้นผสม	435	1.07
A302	ยางพารา	135	0.33
A303	ปาล์มน้ำมัน	238	0.59
A304	ยูคาลิปตัส	1,068	2.62
A305	สัก	126	0.31
A315	ไม้ปลูกเพื่อการค้า	3	0.01
A302/A411	ยางพารา/กล้วย	36	0.09
A401	ไม้ผลผสม	226	0.56
A407	มะม่วง	60	0.15
A411	กล้วย	3	0.01
A502	พืชผัก	19	0.05
A701	ทุ่งหญ้าเลี้ยงสัตว์	69	0.17

A702	โรงเรือนเลี้ยงโค กระบือ และม้า	11	0.03
A703	โรงเรือนเลี้ยงสัตว์ปีก	277	0.68
A704	โรงเรือนเลี้ยงสุกร	24	0.06
A902	สถานที่เพาะเลี้ยงปลา	6	0.01
F	พื้นที่ป่าไม้	377	0.92
F200	ป่าผลัดใบรอสภาพฟื้นฟู	197	0.48
F201	ป่าผลัดใบสมบูรณ์	180	0.44
M	พื้นที่เปิดเตล็ด	199	0.49
M101	ทุ่งหญ้าธรรมชาติ	84	0.21
M102	ทุ่งหญ้าสลับไม้พุ่ม/ไม้ละเมาะ	95	0.23
M201	พื้นที่ลุ่ม	6	0.02
M405	พื้นที่ถม	14	0.03
W	พื้นที่แหล่งน้ำ	1,105	2.72
W101	แม่น้ำ ลำห้วย ลำคลอง	515	1.27
W202	บ่อน้ำในไร่นา	464	1.14
W203	คลองชลประทาน	126	0.31
	รวมเนื้อที่ทั้งหมด	40,710	100.00



รูปที่ 2-3 สภาพการใช้ที่ดิน ตำบลสุขเดือนห้า อำเภอเนินขาม จังหวัดชัยนาท  
ที่มา: กองนโยบายและแผนการใช้ที่ดิน (2566)

## 2.6 สภาพเศรษฐกิจและสังคม

### 2.6.1 ประชากร

จากหลักฐานทะเบียนราษฎรของกรมการปกครอง กระทรวงมหาดไทย ณ เดือนธันวาคม 2565 พบว่า ประชากรที่อาศัยในพื้นที่ตำบลสุขเดือนห้ามีประชากรรวม 5,311 คน แยกเป็นชาย 2,596 คน เป็นหญิง 2,715 คน ความหนาแน่นโดยเฉลี่ย 81.54 คนต่อตารางกิโลเมตร มีจำนวนครัวเรือนทั้งหมด 1,983 ครัวเรือน เป็นครัวเรือนเกษตรที่มาขึ้นทะเบียนกรมส่งเสริมการเกษตร 1,368 ครัวเรือน หรือร้อยละ 68.99 ของจำนวนครัวเรือนทั้งหมด และเป็นครัวเรือนที่ประกอบอาชีพอื่นๆ ครัวเรือนเกษตรที่ไม่ได้มาขึ้นทะเบียนกรมส่งเสริมการเกษตร 615 ครัวเรือน หรือร้อยละ 31.01 ของจำนวนครัวเรือนทั้งหมด ดังรายละเอียดในตารางที่ 2-2 ถึง 2-3

ตารางที่ 2-3 จำนวนประชากรและครัวเรือน ตำบลสุขเดือนห้า อำเภอเนินขาม จังหวัดชัยนาท ปี 2565

พื้นที่	จำนวนครัวเรือน	จำนวนประชากร (คน)		
		ชาย	หญิง	รวม
ตำบลสุขเดือนห้า	1,983	2,596	2,715	5,311
หมู่ที่ 1 หนองยางตก	172	232	241	473
หมู่ที่ 2 หนองยาง	188	255	248	503
หมู่ที่ 3 วังค้อไห	231	262	260	522
หมู่ที่ 4 หนองเด่น	122	154	184	338
หมู่ที่ 5 สามแยก	281	368	409	777
หมู่ที่ 6 สุขเดือนห้า	107	124	120	244
หมู่ที่ 7 พุฒามะลอก	84	96	95	191
หมู่ที่ 8 บ่อม่วง	92	133	134	267
หมู่ที่ 9 หนองปล้อง	115	169	177	346
หมู่ที่ 10 ห้วยสอง	187	263	260	523
หมู่ที่ 11 เนินสูง	90	115	121	236
หมู่ที่ 12 ห้วยคันไถ	115	141	150	291
หมู่ที่ 13 หนองโปรง	85	144	130	274
หมู่ที่ 14 พุสมหวัง	114	140	186	326

ที่มา: กรมการปกครอง (2566)

ตารางที่ 2-4 จำนวนและสัดส่วนครัวเรือนเกษตรกร ตำบลสุขเดือนห้า อำเภอเนินขาม จังหวัดชัยนาท  
ปี 2565

รายการ	จำนวน (ครัวเรือน)	ร้อยละ
จำนวนครัวเรือนทั้งหมด <sup>1)</sup>	1,983	100.00
- จำนวนครัวเรือนเกษตรกรที่มาขึ้นทะเบียนกรมส่งเสริมการเกษตร <sup>2)</sup>	1,368	68.99
- จำนวนครัวเรือนที่ประกอบอาชีพอื่นๆ และจำนวนครัวเรือนเกษตรกรที่ไม่ได้มาขึ้นทะเบียนฯ	615	31.01

ที่มา: 1) กรมการปกครอง (2566)

2) กรมส่งเสริมการเกษตร (2566)

### 2.6.2 การถือครองที่ดิน

จากข้อมูลกรมการปกครอง ณ เดือนธันวาคม 2565 ตำบลสุขเดือนห้า มีจำนวนครัวเรือนทั้งหมด 1,983 ครัวเรือน โดยถือครองที่ดินเฉลี่ยครัวเรือนละ 20.53 ไร่

### 2.6.3 ลักษณะทางเศรษฐกิจและการประกอบอาชีพ

สภาพเศรษฐกิจของชุมชนในตำบลสุขเดือนห้าส่วนใหญ่ประชากรมีอาชีพด้านการเกษตรกรรม ได้แก่ ปลูกข้าวมากเป็นอันดับหนึ่ง รองลงมาได้แก่ อ้อยโรงงาน และมันสำปะหลัง นอกจากนี้เกษตรกรยังมีการเลี้ยงสัตว์

**การประกอบอาชีพ** ในตำบลสุขเดือนห้าประชากรส่วนใหญ่ประกอบอาชีพเกษตรกรรม ทั้งการทำนา และพืชไร่ นอกจากนี้ยังมีการเลี้ยงสัตว์ไว้เพื่อบริโภคและจำหน่าย

- อาชีพทำเกษตรกรรม ตำบลสุขเดือนห้าครัวเรือนเกษตรกรที่ขึ้นทะเบียนกับกรมส่งเสริมการเกษตร 1,368 ครัวเรือน โดยเกษตรกรปลูกข้าวมากเป็นอันดับหนึ่ง รองลงมา อ้อยโรงงาน และมันสำปะหลัง นอกจากนี้เกษตรกรยังมีการเลี้ยงสัตว์ สำหรับการเลี้ยงสัตว์พบว่าส่วนใหญ่เลี้ยงไว้เพื่อบริโภค และจำหน่าย ได้แก่ โค กระบือ สุกร และไก่

### 2.6.4 ด้านรายได้-รายจ่าย

จากข้อมูลพื้นฐาน จปฐ. (กรมการพัฒนาชุมชน, 2566) พบว่า รายได้ครัวเรือนเฉลี่ยปีละ 184,564 บาท รายได้บุคคลเฉลี่ยปีละ 67,677 บาท รายจ่ายครัวเรือนเฉลี่ยปีละ 117,789 บาท รายจ่ายบุคคลเฉลี่ยปีละ 43,191 บาท เมื่อพิจารณาจะเห็นว่ารายได้ครัวเรือนมากกว่ารายจ่ายครัวเรือนปีละ 66,776 บาท และรายได้บุคคลมากกว่ารายจ่ายบุคคลปีละ 24,486 บาท ดังรายละเอียดในตารางที่ 2-4

ตารางที่ 2-5 รายได้-รายจ่ายเฉลี่ยครัวเรือน ตำบลสุขเดือนห้า อำเภอเนินขาม จังหวัดชัยนาท ปี 2565

พื้นที่	แหล่งรายได้ของครัวเรือน (บาท/ปี)				รายได้ครัวเรือน เฉลี่ย (บาท/ปี)	รายได้บุคคลเฉลี่ย (บาท/ปี)	รายจ่ายครัวเรือน เฉลี่ย (บาท/ปี)	รายจ่ายบุคคล เฉลี่ย (บาท/ปี)
	อาชีพหลัก	อาชีพรอง	รายได้อื่น	ทำ-หาเอง				
ตำบลสุขเดือนห้า	124,400	29,996	20,795	9,373	184,564	67,677	117,789	43,191
หมู่ที่ 1 หนองยางตก	128,678	28,809	5,933	319	163,739	61,266	131,951	49,372
หมู่ที่ 2 หนองยาง	116,212	39,621	11,525	5,872	173,231	49,256	135,978	38,664
หมู่ที่ 3 วังค้อไผ่	143,655	15,575	10,465	17,582	187,277	74,998	103,329	41,380
หมู่ที่ 4 หนองเด่น	160,514	31,503	43,040	7,641	242,697	89,659	136,980	50,604
หมู่ที่ 5 สามแยก	122,258	9,277	8,987	3,747	144,270	54,430	107,012	40,374
หมู่ที่ 6 สุขเดือนห้า	173,336	28,172	8,648	11,667	221,824	75,681	165,112	56,332
หมู่ที่ 7 พูล่ามะลอก	117,077	18,846	15,273	4,154	155,350	59,399	95,779	36,621
หมู่ที่ 8 บ่อม่วง	159,423	39,239	40,676	10,634	249,972	85,739	149,113	51,145
หมู่ที่ 9 หนองปล้อง	126,572	51,036	34,023	7,851	219,483	72,179	132,895	43,704
หมู่ที่ 10 ห้วยสอง	113,733	31,617	21,370	29,629	196,350	60,816	87,262	27,028
หมู่ที่ 11 เนินสูง	71,563	34,953	18,713	10,484	135,713	56,769	103,922	43,471
หมู่ที่ 12 ห้วยคันไถ	145,045	30,593	37,789	8,388	221,816	75,418	151,036	51,352
หมู่ที่ 13 หนองโปรง	79,030	18,089	14,633	4,461	116,213	59,231	101,095	51,526
หมู่ที่ 14 พุสมหวัง	78,017	60,026	34,077	7,256	179,376	84,285	81,761	38,418

ที่มา: กรมการพัฒนาชุมชน (2566)

### บทที่ 3

#### สถานภาพของทรัพยากรธรรมชาติ

การศึกษาสถานภาพของทรัพยากรธรรมชาติในพื้นที่ตำบลสุขเดือนห้า อำเภอเนินขาม จังหวัดชัยนาท ได้แก่ ทรัพยากรป่าไม้ ทรัพยากรน้ำ และทรัพยากรดิน ซึ่งเป็นทรัพยากรกายภาพที่สำคัญต่อการทำการเกษตร ดังนั้นจึงจำเป็นต้องทราบว่าทรัพยากรธรรมชาติแต่ละชนิดปัจจุบันมีสถานะอย่างไร เพื่อใช้เป็นข้อมูลประกอบการวางแผนการใช้ที่ดินซึ่งจะนำไปสู่การกำหนดแผนงาน โครงการ กิจกรรม รวมถึงมาตรการต่าง ๆ เพื่อการพัฒนาพื้นที่อย่างมีประสิทธิภาพต่อไป โดยมีรายละเอียดดังนี้

#### 3.1 ทรัพยากรป่าไม้

##### 3.1.1 ป่าไม้ตามกฎหมายและมติคณะรัฐมนตรี

1) ป่าอนุรักษ์ ไม่พบพื้นที่ป่าอนุรักษ์ (เขตอุทยานแห่งชาติ เขตรักษาพันธุ์สัตว์ป่า เขตวนอุทยาน เขตห้ามล่าสัตว์ป่า) ในพื้นที่

2) ป่าสงวนแห่งชาติ ได้มีการจำแนกเขตการใช้ประโยชน์ทรัพยากรและที่ดินป่าไม้ในพื้นที่ป่าสงวนแห่งชาติตามมติคณะรัฐมนตรี วันที่ 10 มีนาคม 2535 และ 17 มีนาคม 2535 แบ่งออกเป็น 3 เขต ประกอบด้วย เขตพื้นที่ป่าเพื่อการอนุรักษ์ (Zone C) เขตพื้นที่ป่าเพื่อเศรษฐกิจ (Zone E) และเขตพื้นที่ป่าที่เหมาะสมต่อการเกษตร (Zone A) จากการวิเคราะห์ข้อมูล ไม่พบพื้นที่ป่าสงวนแห่งชาติในพื้นที่

3.1.2 **ชั้นคุณภาพลุ่มน้ำ** (มติคณะรัฐมนตรี วันที่ 28 พฤษภาคม 2528) จากการวิเคราะห์ข้อมูล พบชั้นคุณภาพลุ่มน้ำในพื้นที่ ได้แก่

- 1) พื้นที่ลุ่มน้ำชั้นที่ 4 เนื้อที่ 1,576 ไร่
- 2) พื้นที่ลุ่มน้ำชั้นที่ 5 เนื้อที่ 39,134 ไร่

ทั้งนี้ เนื้อที่ดังกล่าวข้างต้นคำนวณด้วยระบบสารสนเทศภูมิศาสตร์ เป็นเนื้อที่เบื้องต้นเท่านั้น ไม่สามารถใช้อ้างอิงได้ทางกฎหมาย

#### 3.2 ทรัพยากรน้ำ

3.2.1 ปริมาณน้ำฝน พบว่าในพื้นที่ตำบลเนินขาม มีปริมาณน้ำฝนเฉลี่ยในคาบ 30 ปี (พ.ศ.2536-2565) 1,035.9 มิลลิเมตรต่อปี

3.2.2 น้ำผิวดิน หมายถึง แม่น้ำลำคลอง หนอง บึง ทะเลสาบ อ่างเก็บ และแหล่งน้ำสาธารณะอื่นๆ ที่อยู่ภายในผืนแผ่นดิน ในพื้นที่ตำบลเนินขาม มีรายละเอียดของแหล่งน้ำผิวดินดังนี้

แหล่งน้ำผิวดินธรรมชาติ ได้แก่ ห้วยเนินขาม และห้วยสุขเดือนห้า

แหล่งน้ำผิวดินที่มนุษย์สร้างขึ้น ได้แก่ อ่างเก็บน้ำบ้านเขาถ้ำ

3.2.3 ใช้ฐานข้อมูลน้ำบาดาลของกรมทรัพยากรน้ำบาดาล กระทรวงทรัพยากรธรรมชาติและสิ่งแวดล้อม จากข้อมูล <http://app.dgr.go.th/newpasutara/xml/search.php> สืบค้น ณ วันที่ 26 พฤษภาคม 2566 ซึ่งพบว่า ตำบลสุขเดือนห้า มีจำนวนบ่อบาดาลเอกชนจำนวน 1 บ่อ

### 3.3 ทรัพยากรดิน

ทรัพยากรดินในพื้นที่ตำบลสุขเดือนห้า อำเภอเนินขาม จังหวัดชัยนาท พบหน่วยแผนที่ดินทั้งหมด 10 หน่วยแผนที่ดิน และหน่วยพื้นที่เบ็ดเตล็ด 1 หน่วยแผนที่ ดังนี้

3.3.1 ดินในพื้นที่ลุ่ม มี 1 หน่วยแผนที่ดิน คือ หน่วยแผนที่ดิน Db-fl-sdA ดินเดิมบางที่เป็นดินร่วนละเอียด มีเนื้อดินบนเป็นดินร่วนเหนียวปนทราย ความลาดชัน 0-2 เปอร์เซ็นต์ มีเนื้อที่ 8,619 ไร่ หรือร้อยละ 21.17 ของเนื้อที่ตำบล

3.3.2 ดินในพื้นที่ดอน มี 9 หน่วยแผนที่ดิน ได้แก่

1) หน่วยแผนที่ดิน Kpg-slB ชุดดินเขาพลอง มีเนื้อดินบนเป็นดินร่วนปนทราย ความลาดชัน 2-5 เปอร์เซ็นต์ มีเนื้อที่ 12,226 ไร่ หรือร้อยละ 30.04 ของเนื้อที่ตำบล

2) หน่วยแผนที่ดิน Kpg-fl-sdA ดินเขาพลองที่เป็นดินร่วนละเอียด มีเนื้อดินบนเป็นดินร่วนปนทราย ความลาดชัน 0-2 เปอร์เซ็นต์ มีเนื้อที่ 1,653 ไร่ หรือร้อยละ 4.06 ของเนื้อที่ตำบล

3) หน่วยแผนที่ดิน Kpg-gm,fl-sdA ดินเขาพลองที่มีจุดประสีเทาและเป็นดินร่วนละเอียด มีเนื้อดินบนเป็นดินร่วนปนทราย ความลาดชัน 0-2 เปอร์เซ็นต์ มีเนื้อที่ 217 ไร่ หรือร้อยละ 0.53 ของเนื้อที่ตำบล

4) หน่วยแผนที่ดิน Kpg-hb,fl-sdA ดินเขาพลองที่มีความอึดตัวเบสสูงและเป็นดินร่วนละเอียด มีเนื้อดินบนเป็นดินร่วนปนทราย ความลาดชัน 0-2 เปอร์เซ็นต์ มีเนื้อที่ 605 ไร่ หรือร้อยละ 1.49 ของเนื้อที่ตำบล

5) หน่วยแผนที่ดิน Kpg-mw-sdA ดินเขาพลองที่มีการระบายน้ำดีปานกลาง มีเนื้อดินบนเป็นดินร่วนปนทราย ความลาดชัน 0-2 เปอร์เซ็นต์ มีเนื้อที่ 10,715 ไร่ หรือร้อยละ 26.32 ของเนื้อที่ตำบล

6) หน่วยแผนที่ดิน Kpg-tks-lsB ดินเขาพลองที่เป็นทรายหนา มีเนื้อดินบนเป็นดินทรายปนดินร่วน ความลาดชัน 2-5 เปอร์เซ็นต์ มีเนื้อที่ 5,724 ไร่ หรือร้อยละ 14.06 ของเนื้อที่ตำบล

7) หน่วยแผนที่ดิน Ly-vd-s1B ดินลาดหญ้าที่เป็นดินลึกลับมาก มีเนื้อดินบนเป็นดินร่วนปนทราย ความลาดชัน 2-5 เปอร์เซ็นต์ มีเนื้อที่ 401 ไร่ หรือร้อยละ 0.98 ของเนื้อที่ตำบล

8) หน่วยแผนที่ดิน Tas-gs1B ชุดดินทับเสลา มีเนื้อดินบนเป็นดินร่วนปนทรายปนกรวด ความลาดชัน 2-5 เปอร์เซ็นต์ มีเนื้อที่ 7 ไร่ หรือร้อยละ 0.02 ของเนื้อที่ตำบล

9) หน่วยแผนที่ดิน Tas-gs1C ชุดดินทับเสลา มีเนื้อดินบนเป็นดินร่วนปนทรายปนกรวด ความลาดชัน 5-12 เปอร์เซ็นต์ มีเนื้อที่ 408 ไร่ หรือร้อยละ 1.00 ของเนื้อที่ตำบล

3.3.3 พื้นที่เบ็ดเตล็ด มี 1 หน่วยแผนที่ คือ หน่วยแผนที่ SC พื้นที่ลาดชันเชิงซ้อน มีเนื้อที่ 135 ไร่ หรือร้อยละ 0.33 ของเนื้อที่ตำบล

ปัญหาทรัพยากรดินทางการเกษตรตามสภาพธรรมชาติในพื้นที่ พบปัญหาดินทรายจัด มีเนื้อที่ 5,724 ไร่ หรือร้อยละ 14.06 ของเนื้อที่ตำบล คือ ดินเขาพลองที่เป็นทรายหนา (Kpg-tks) และปัญหา ดินตื้น มีเนื้อที่ 415 ไร่ หรือร้อยละ 1.02 ของเนื้อที่ตำบล คือ ชุดดินทับเสลา (Tas)

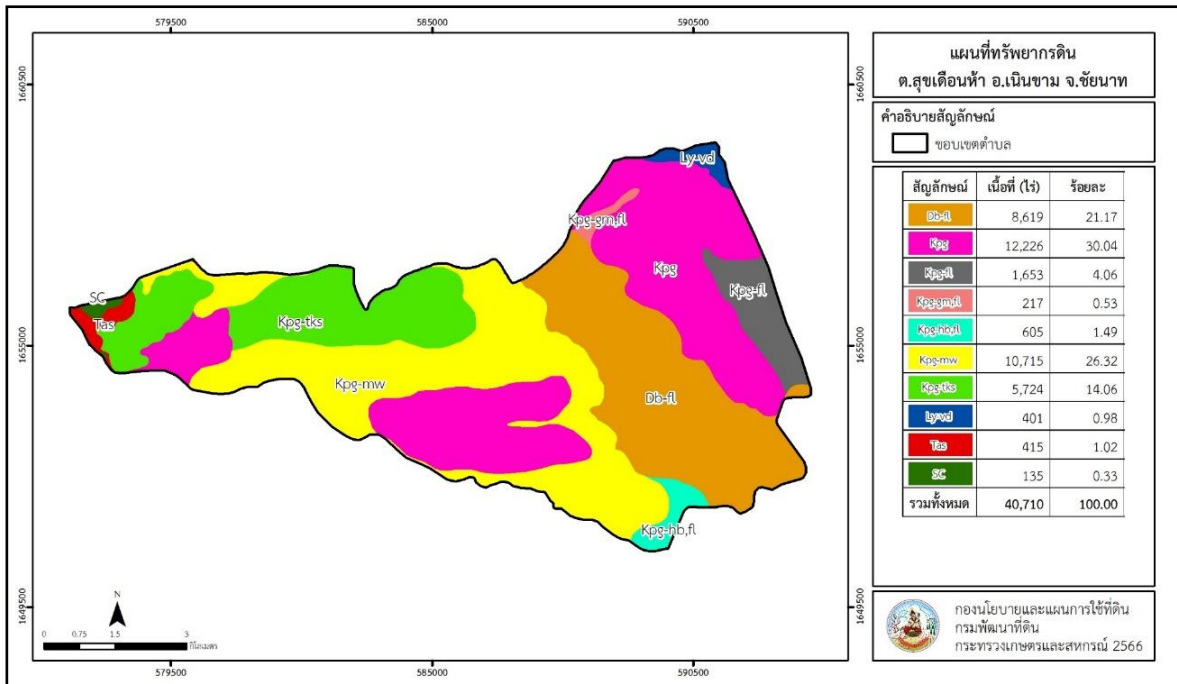
รายละเอียดของสมบัติดิน ตำบลสุขเดือนห้า อำเภอเนินขาม จังหวัดชัยนาท ดังแสดงในตารางที่ 3-1 และแผนที่แสดงในลักษณะของชุดดิน (รูปที่ 3-1)

ตารางที่ 3-1 สมบัติดิน ตำบลสุขเดือนห้า อำเภอเนินขาม จังหวัดชัยนาท

หน่วยแผนที่ดิน	ความลาดชัน (%)	ความลึก (ซม.)	การระบายน้ำ	ความอุดมสมบูรณ์ของดิน	ความจุแลกเปลี่ยนแคตไอออน (cmol/kg)	ความอืดตัวเบส (%)	ปฏิกิริยาดิน		ค่าการนำไฟฟ้า (dS/m)	ความลึกของชั้นจาโรไซด์ (ซม.)	เนื้อที่	
							ดินบน	ดินล่าง			ไร่	ร้อยละ
Db-fl-sclA	0-2	>150	เลว	ปานกลาง	<10	35-75	5.0-6.5	6.0-7.0	<2	-	8,619	21.17
Kpg-fl-sIA	0-2	>150	ดี	ต่ำ	<10	<35	5.5-6.5	4.5-5.5	<2	-	1,653	4.06
Kpg-gm,fl-sIA	0-2	>150	ดีปานกลางถึงค่อนข้างเลว	ต่ำ	<10	<35	5.5-6.5	4.5-5.5	<2	-	217	0.53
Kpg-hb,fl-sIA	0-2	>150	ดี	ต่ำ	<10	35-75	5.5-6.5	6.0-7.0	<2	-	605	1.49
Kpg-mw-sIA	0-2	>150	ดีปานกลาง	ต่ำ	<10	<35	5.0-6.5	4.5-5.5	<2	-	10,715	26.32
Kpg-slB	2-5	>150	ดี	ต่ำ	<10	<35	5.5-6.5	4.5-5.5	<2	-	11,112	27.30
Kpg-slB*	2-5	>150	ดี	ปานกลาง	<10	<35	5.5-6.5	4.5-5.5	<2	-	1,114	2.74
Kpg-tks-lsB	2-5	>150	ดี	ต่ำ	<10	<35	5.0-5.5	4.5-5.5	<2	-	5,724	14.06
Ly-vd-slB	2-5	>150	ดี	ต่ำ	<10	<35	5.0-6.0	4.5-5.5	<2	-	401	0.98
Tas-gslB	2-5	0-50	ดี	ปานกลาง	<10	35-75	5.5-6.5	6.0-7.0	<2	-	7	0.02
Tas-gslC	5-12	0-50	ดี	ปานกลาง	<10	35-75	5.5-6.5	6.0-7.0	<2	-	408	1.00
SC	-	-	-	-	-	-	-	-	-	-	135	0.33
รวมทั้งหมด											40,710	100.00

หมายเหตุ: 1. \* หมายถึง หน่วยแผนที่ดินที่มีความอุดมสมบูรณ์ของดินต่างจากหน่วยแผนที่ดินเดียวกัน 2. เนื้อที่คำนวณด้วยโปรแกรมระบบสารสนเทศภูมิศาสตร์

ที่มา: กองสำรวจและวิจัยทรัพยากรดิน (2566)



รูปที่ 3-1 ทรัพยากรดิน ตำบลสุขเดือนห้า อำเภอเนินขาม จังหวัดชัยนาท  
 ที่มา: กองนโยบายและแผนการใช้ที่ดิน (2566)

## บทที่ 4

### กระบวนการมีส่วนร่วมของชุมชน (Participatory Rural Appraisal: PRA)

#### 4.1 การวิเคราะห์ผลจากการจัดทำกระบวนการมีส่วนร่วมของชุมชน (PRA)

การวิเคราะห์ผลจากการจัดทำกระบวนการมีส่วนร่วมของชุมชน (PRA) เมื่อวันที่ 16 พฤษภาคม 2566 มีสาระสำคัญสรุปได้ดังนี้

##### 4.1.1 ปัญหาหลักของตำบลสุขเดือนห้า คือ

- 1) ดินขาดความอุดมสมบูรณ์, ดินเสื่อมโทรม, ดินดาน, ดินทราย, ดินกรด
- 2) ภัยพิบัติ ภัยแล้ง/น้ำท่วม
- 3) ขาดแหล่งน้ำทำการเกษตร, ระบบส่งน้ำไม่ถึง
- 4) ขาดแหล่งกักเก็บน้ำอุปโภค-บริโภค
- 5) เกิดการชะล้างหน้าดิน
- 6) ใช้สารเคมีมากเกินไป
- 7) โรคพืช และแมลงศัตรูพืชระบาด
- 8) ราคาผลผลิตตกต่ำ
- 9) ต้นทุนการผลิตสูง
- 7) ที่ดินไม่มีหลักฐานยืนยันเอกสารสิทธิ์

##### 4.1.2 ความต้องการของชุมชน เกษตรกร ของตำบลสุขเดือนห้า

- 1) แก้ปัญหาดินเสื่อมโทรม และฟื้นฟูความอุดมสมบูรณ์ของดิน
  - บริการตรวจดินแก่เกษตรกรในพื้นที่ เพื่อแนะนำการปรับปรุงคุณภาพดิน และการใส่ปุ๋ยตามค่าวิเคราะห์ดิน
  - วัสดุปรับปรุงดิน
  - อบรมให้ความรู้ด้านการบำรุงปรับปรุงดิน
  - สนับสนุนพืชปุ๋ยสด
  - อุปกรณ์ไถระเบิดดินดาน
- 2) แก้ไขปัญหาการขาดแคลนน้ำ
  - แหล่งน้ำในไร่นานอกเขตชลประทาน
  - ขุดลอกสระเดิมที่ตื้นเขิน
  - คูส่งน้ำ (งานจัดระบบอนุรักษ์ดินและน้ำ)
  - ขยายเขตชลประทานให้ทั่วถึง
- 3) การประกันราคามันสำปะหลัง
- 4) องค์กรความรู้ในการกำจัดโรคพืช และแมลงศัตรูพืช

## 5) อยากให้มีการออกเอกสารสิทธิ์

ผลจากการจัดทำกรมีส่วนร่วมนของชุมชน (PRA) ได้นำมาวิเคราะห์ร่วมกับปัญหาด้านกายภาพโดยระบบ DPSIR มีรายละเอียดดังนี้

- 1) แรงขับเคลื่อน (Driver) มี 6 ประการ คือ
  - 1.1) ดินทราย
  - 1.2) นโยบายภาครัฐ
  - 1.3) การเติบโตทางเศรษฐกิจ
  - 1.4) การเปลี่ยนแปลงของสภาพภูมิอากาศ
  - 1.5) การไร้กรรมสิทธิ์ที่ดิน/ที่เช่า
  - 1.6) เกษตรกรสูงวัย
- 2) แรงกดดัน (Pressure) ที่เกิดจากปัจจัยขับเคลื่อน มี 7 ประการ คือ
  - 2.1) การทำการเกษตรแบบเข้มข้น
  - 2.2) ขาดการปรับปรุงบำรุงดิน
  - 2.3) ดินถูกชะล้าง/ชะกร่อน
  - 2.4) ไม่มีแหล่งกักเก็บน้ำ
  - 2.5) ปลุกพืชเชิงเดี่ยว/ปลูกต่อเนื่อง
  - 2.6) แรงงานราคาสูง
  - 2.7) ปู่ และสารเคมีทางการเกษตรราคาแพง
- 3) สภาวะ (State) ที่เกิดแรงกดดัน มี 6 ประการ คือ
  - 3.1) ความอุดมสมบูรณ์ของดินต่ำ ดินดาน ดินกรด
  - 3.2) ขาดแคลนน้ำเพื่อการเกษตร
  - 3.3) ขาดแคลนน้ำอุปโภค/บริโภค
  - 3.4) ภัยแล้ง/น้ำท่วม
  - 3.5) โรคพืช และแมลงศัตรูพืช
  - 3.6) ต้นทุนการผลิตสูง
- 4) ผลกระทบ (Impact) ที่ปรากฏในพื้นที่ มี 5 ประการ คือ
  - 4.1) ผลผลิตต่ำ
  - 4.2) ผลผลิตไม่ได้คุณภาพ
  - 4.3) รายได้น้อย
  - 4.4) หนี้สินครัวเรือนเพิ่มขึ้น
  - 4.5) คุณภาพชีวิตแย่งลง

## 5) การตอบสนอง (Response) ของรัฐเพื่อแก้ไขปัญหา มีดังนี้

**ดิน**

- 5.1) ส่งเสริมการใช้ปุ๋ยตามค่าวิเคราะห์ดิน
- 5.2) ส่งเสริมการใช้สารอินทรีย์ลดการใช้สารเคมี
- 5.3) ส่งเสริมการใช้สารอินทรีย์ลดการใช้สารเคมี
- 5.4) ส่งเสริมการปรับปรุงบำรุงดินด้วยพืชปุ๋ยสด
- 5.5) สนับสนุนวัสดุปรับปรุงดิน
- 5.6) ปลุกหญ้าแฝกอนุรักษ์ดินและน้ำ
- 5.7) อุปกรณ์ไถระเบิดดินดาน

**น้ำ**

- 5.7) โครงการแหล่งน้ำในไร่นานอกเขตชลประทาน
- 5.8) โครงการจัดระบบอนุรักษ์ดินและน้ำ
- 5.9) โครงการแหล่งน้ำขนาดเล็ก
- 5.10) ขุดลอกสระเดิมที่ตื้นเขิน
- 5.11) ขยายเขตชลประทานให้ทั่วถึง

**พืช**

- 5.12) องค์กรความรู้ในการป้องกันกำจัดศัตรูพืช
- 5.13) ส่งเสริมพันธุ์พืชที่มีความต้านทานโรคและแมลง

**เศรษฐกิจ/สังคม**

- 5.14) ส่งเสริมการเกษตรแบบแปลงใหญ่
- 5.15) การออกเอกสารสิทธิ์ในที่ทำกิน
- 5.16) การประกันราคาผลผลิตทางการเกษตร
- 5.17) ส่งเสริมการพัฒนาอาชีพ

ดังมีรายละเอียดในรูปที่ 4-1



รูปที่ 4-1 การวิเคราะห์สถานการณ์โดยระบบ DPSIR ของตำบลสุขเดือนห้า อำเภอนินนา จังหวัดชัยนาท

## 4.2 ระบบการปลูกพืชในปัจจุบัน

ตำบลสุขเดือนห้า อำเภอนินขาม จังหวัดชัยนาท มีการเพาะปลูกพืช ดังนี้

1) มันสำปะหลัง เกษตรกรส่วนใหญ่จะเลือกปลูกมันสำปะหลังช่วงต้นฤดูฝน และมีอายุการจากวันปลูกถึงเก็บเกี่ยว 10 – 12 เดือน

2) อ้อยโรงงาน เกษตรกรมีวิธีการปลูกขึ้นกับลักษณะพื้นที่

(1) อ้อยข้ามแล้งหรืออ้อยปลายฝน เหมาะสมปลูกในดินร่วนปนทรายโดยอาศัยความชื้นที่สะสมไว้จากฤดูฝน ปลูกช่วงเดือนตุลาคมถึงเดือนพฤศจิกายน จะเลือกปลูกระหว่างอ้อยโรงงาน และมันสำปะหลัง

(2) อ้อยชลประทานหรืออ้อยน้ำเสริม เหมาะสมปลูกในดินเหนียวหรือดินร่วมเหนียวโดยอาศัยการให้น้ำเสริมเพื่อช่วยให้อ้อยงอกและเติบโตจนเข้าสู่ฤดูฝน ปลูกช่วงเดือนธันวาคมถึง เดือนกุมภาพันธ์

(3) อ้อยต้นฝน เหมาะสมปลูกในดินเหนียวหรือดินร่วมเหนียว โดยอาศัยความชื้นจากฝนช่วงแรกที่ตก ต้องเตรียมดินและซักร่องรอฟน ปลูกช่วงเดือนมีนาคมถึงเดือนเดือนมิถุนายน 3) ข้าวนาปี-พืชผัก เกษตรกรจะปลูกข้าวนาปีระหว่างเดือนกรกฎาคมถึงเดือนธันวาคม และจะ ปลูกพืชผักหลังการเก็บเกี่ยวข้าวได้แก่ มะเขือ พริก กะเพรา โหระพา ข่า ตะไคร้สาระแหน่ ถั่วพู ผักชีฝรั่ง ระหว่างเดือนธันวาคมถึงเดือนกรกฎาคม

เดือน ระบบเกษตร	เดือน												
	ม.ค.	ก.พ.	มี.ค.	เม.ย.	พ.ค.	มิ.ย.	ก.ค.	ส.ค.	ก.ย.	ต.ค.	พ.ย.	ธ.ค.	
นาดอน													
พืชไร่													
ไม้ผล													
เกษตรผสมผสาน													

รูปที่ 4-2 ระบบการปลูกพืชในปัจจุบัน ตำบลสุขเดือนห้า อำเภอนินขาม จังหวัดชัยนาท

## บทที่ 5

### การประเมินคุณภาพที่ดิน

#### 5.1 หลักการประเมินคุณภาพที่ดินด้านกายภาพ

การประเมินคุณภาพที่ดินหรือการประเมินความเหมาะสมของที่ดิน สอดคล้องตามหลักการของ FAO Framework ค.ศ. 1983 ซึ่งการประเมินคุณภาพที่ดินด้านกายภาพ เป็นการประเมินศักยภาพของที่ดินว่าที่ดินนั้นๆเหมาะสมมากหรือน้อยเพียงใดสำหรับการใช้ที่ดินประเภทต่างๆ หรือการปลูกพืชต่างๆ โดยพิจารณาจากสภาพแวดล้อมที่มีผลต่อการเจริญเติบโตของพืช สมบัติดินที่ได้จำแนกไว้ในแต่ละตำบล ร่วมกับการจัดการพื้นที่ เช่น ระบบชลประทาน พื้นที่ยกทรง การจัดระบบอนุรักษ์ดินและน้ำ เป็นต้น และนอกจากนี้พิจารณาความต้องการปัจจัยต่อการปลูกพืชแต่ละชนิด สอดคล้องตามหลักการของ FAO ได้แก่ ความต้องการด้านพืช ความต้องการด้านการจัดการ ความต้องการด้านการอนุรักษ์ (บัณฑิต ต้นศิริ และคำณ ไทรพิท, 2542) รายละเอียดดังตารางที่ 5-1

ระดับความเหมาะสมของที่ดินได้จากการสังเคราะห์ข้อมูลดิน การจัดการที่ดิน หรือดินที่มีลักษณะเฉพาะที่เกิดขึ้นตามสภาพภูมิประเทศ (ซึ่งจะเรียกรวมว่าหน่วยที่ดิน) ลักษณะภูมิอากาศ พิจารณาร่วมกับระดับความต้องการปัจจัยต่อการเจริญเติบโตของพืชแต่ละชนิด หลังจากนั้นดำเนินการประเมินคุณภาพที่ดิน ซึ่งสามารถจำแนกระดับความเหมาะสมของที่ดินได้เป็น 4 ระดับ ได้แก่ เหมาะสมสูง (S1) เหมาะสมปานกลาง (S2) เหมาะสมเล็กน้อย (S3) และไม่เหมาะสม (N) โดยที่

S1 : ไม่มีข้อจำกัดด้านที่ดินตามปัจจัยที่ใช้พิจารณา

S2 : มีข้อจำกัดด้านที่ดินที่แก้ไขได้ง่ายหรือข้อจำกัดอาจไม่ส่งผลกระทบต่อ การเจริญเติบโตของพืชอย่างชัดเจน

S3 : มีข้อจำกัดด้านที่ดินที่แก้ไขได้ยาก ควรปรับเปลี่ยนการผลิตเป็นพืชชนิดอื่นหรือกิจกรรมอื่น (ส่วนใหญ่เป็นลักษณะทางกายภาพ)

N : มีข้อจำกัดที่พัฒนาหรือปรับปรุงที่ดินได้ยากมาก หากจะดำเนินการพัฒนาหรือปรับปรุง ต้องใช้ต้นทุนสูงหรือเครื่องจักรขนาดใหญ่ แนะนำให้ปรับเปลี่ยนการผลิต

ตารางที่ 5-1 ตัวอย่างการประเมินคุณภาพที่ดินด้านกายภาพของประเภทการใช้ประโยชน์ที่ดิน

คุณภาพที่ดิน (Land Quality)	คุณลักษณะที่ดินตัวแทน (Land Characteristics)	ระดับความเหมาะสม (Land Suitability Rating)
1. ความเหมาะสมด้านความต้องการด้านพืช (Crop Requirements)		
1.1. การหยั่งลึกของรากพืช (r)	ความลึกของดิน	S1
1.2. ความชุ่มชื้นที่เป็นประโยชน์ต่อพืช (m)	ปริมาณน้ำฝนเฉลี่ยในรอบปี	S2m
1.3. ความเป็นประโยชน์ของออกซิเจนต่อรากพืช (o)	สภาพการระบายน้ำของดิน	S2o
ความเหมาะสมรวมด้านความต้องการด้านพืช (Crop Requirements)		S2om
2. ความเหมาะสมรวมความต้องการด้านการจัดการ (Management Requirements)		
2.1. สภาพการเขตกรรม (k)	ชั้นความยากง่ายในการเขตกรรม (ดินบน)	S1
2.2. ศักยภาพการใช้เครื่องจักรกล (w)	ความลาดชันของพื้นที่	S3w
ความเหมาะสมรวมด้านความต้องการด้านการจัดการ (Management Requirements)		S3w
3. ความเหมาะสมด้านความต้องการด้านการอนุรักษ์ (Conservation Requirements)		
3.1 ความเสียหายจากการกัดกร่อน (e)	ความลาดชันของพื้นที่	S3e
ความเหมาะสมรวมด้านความต้องการด้านการอนุรักษ์ (Conservation Requirements)		S3e
ความเหมาะสมด้านกายภาพของประเภทการใช้ประโยชน์ที่ดินในแต่ละหน่วยที่ดินโดยรวม		S3ew

## 5.2 พืชเศรษฐกิจที่สำคัญของตำบล

พืชเศรษฐกิจหลักและพืชทางเลือกของตำบล ได้แก่ ข้าว อ้อย มันสำปะหลัง และกระเจี๊ยบ

## 5.3 ระดับความเหมาะสมของที่ดิน

การประเมินคุณภาพที่ดินของพืชเศรษฐกิจหลักและพืชทางเลือก ตำบลสุขเดือนห้า อำเภอเนินขาม จังหวัดชัยนาท ได้ผลการประเมินคุณภาพที่ดินดังตารางที่ 5-2

ตารางที่ 5-2 ชั้นความเหมาะสมทางกายภาพของดิน ตำบลสุขเดือนห้า อำเภอเนินขาม จังหวัดชัยนาท

หน่วยแผนที่ดิน	ข้าว	อ้อย	มันสำปะหลัง	กระเจี๊ยบ
Db-fl-sclA	S2n	S3o	N	N
Kpg-fl-slA	S3o	S2ns	S2ns	S2ns
Kpg-gm,fl-slA	S2ons	S2ons	N	N
Kpg-hb,fl-slA	S3o	S2ns	S2ns	S2ns
Kpg-mw-slA	S2ons	S2ons	S2ons	S2ns
Kpg-slB	S3o	S2ns	S2n	S2n
Kpg-slB*	S3o	S2ns	S2ns	S2ns
Kpg-tks-lsB	S3o	S2ns	S2ns	S2ns
Ly-vd-slB	S3o	S2ns	S2ns	S2ns
Tas-gslB	S3o	S3r	S3r	S2rn
Tas-gslC	S3ewo	S3r	S3r	S2ern
SC	N	N	N	N

หมายเหตุ: \* หมายถึง หน่วยแผนที่ดินที่มีความอุดมสมบูรณ์ของดินต่างจากหน่วยแผนที่ดินเดียวกัน

S1 เหมาะสมสูง S2 เหมาะสมปานกลาง S3 เหมาะสมเล็กน้อย และ N ไม่เหมาะสม

o: ความเป็นประโยชน์ของออกซิเจนต่อรากพืช (Oxygen availability to root)

s: ความเป็นประโยชน์ของธาตุอาหาร (Nutrient availability)

n: ความจุในการดูดซับธาตุอาหาร (Nutrient retention capacity)

r: สภาวะการหยั่งลึกของราก (Rooting conditions)

e: ความเสียหายจากการกัดกร่อน (Erosion hazard)

w: ศักยภาพการใช้เครื่องจักร (Potential for mechanization)

## บทที่ 6 แผนการใช้ที่ดิน

### 6.1 การวิเคราะห์ข้อมูลเพื่อจัดทำแผนการใช้ที่ดินระดับตำบล

ตามที่กรมพัฒนาที่ดินได้จัดทำแผนปฏิบัติการราชการกรมพัฒนาที่ดินระยะ 5 ปี ช่วงปี 2566-2570 เพื่อให้บรรลุตามวิสัยทัศน์ที่กำหนดไว้ คือ “เป็นองค์กรอัจฉริยะทางดิน เพื่อขับเคลื่อนการใช้ที่ดินอย่างเหมาะสม 15 ล้านไร่ ภายในปี 2570” ซึ่งในส่วนของประเด็นการพัฒนาที่ 2 บริหารจัดการทรัพยากรดินและที่ดินด้วยชุดข้อมูลที่มีมูลค่าสูง (High Value Dataset) ซึ่งมีเป้าหมาย คือ การนำชุดข้อมูลที่มีมูลค่าสูง (High Value Dataset) ไปใช้ในการบริหารจัดการทางการเกษตร ในส่วนของตัวชี้วัด บริหารจัดการทรัพยากรดินและที่ดินบนพื้นฐานของชุดข้อมูลที่มีมูลค่าสูง (High Value Dataset) ร้อยละ 100 กลยุทธ์ที่ 2 ยุทธศาสตร์แผนการใช้ที่ดินไปสู่การปฏิบัติ ได้กำหนดให้ ร้อยละของแผนการใช้ที่ดินระดับตำบลที่จัดทำแล้วเสร็จทั่วประเทศ ภายในปี 2570 (ไม่น้อยกว่า ร้อยละ 80) เป็นตัวชี้วัดหนึ่งของกลยุทธ์ดังกล่าว

การวางแผนการใช้ที่ดินระดับตำบลเป็นการวางกรอบและนโยบายการการพัฒนาพื้นที่ให้เกิดการใช้ที่ดินอย่างสมดุลและยั่งยืน เป็นการกำหนดแนวทางใช้ที่ดินให้ตรงกับศักยภาพโดยเฉพาะทางการเกษตร และนำไปสู่การกำหนดแผนงาน โครงการ กิจกรรม ที่มีความสอดคล้องกับสภาพพื้นที่ ทั้งนี้การใช้ขอบเขตการปกครองในระดับตำบลจะนำไปสู่การพัฒนาเชิงพื้นที่ที่มีเป้าหมายและทิศทางสอดคล้องตามบริบทของแต่ละตำบล และมีผู้รับผิดชอบโดยตรง คือ องค์กรปกครองส่วนท้องถิ่น ซึ่งแผนการใช้ที่ดินในระดับที่ใหญ่กว่านี้อาจไม่สามารถนำมาใช้ปฏิบัติงานในระดับพื้นที่ได้อย่างเป็นรูปธรรมเนื่องจากเป็นแผนงานสำหรับนำไปใช้ปฏิบัติงานเชิงนโยบายและยุทธศาสตร์ในภาพรวม

ทั้งนี้แผนการใช้ที่ดินเป็นผลที่ได้จากการวิเคราะห์ข้อมูลทางด้านกายภาพ เศรษฐกิจ และสังคม โดยได้นำฐานข้อมูลที่ได้จากการรวบรวมข้อมูลทุติยภูมิ และข้อมูลปฐมภูมิจากการสำรวจภาคสนาม การศึกษาด้านกายภาพ ได้จาก การวิเคราะห์สถานภาพของทรัพยากรธรรมชาติ อาทิ ทรัพยากรดิน ทรัพยากรน้ำ และทรัพยากรป่าไม้ร่วมกับการพิจารณาลักษณะการใช้ประโยชน์ที่ดิน ข้อมูลหมายที่เกี่ยวข้องกับพื้นที่ในเขตป่าไม้ตามกฎหมาย เช่น เขตรักษาพันธุ์สัตว์ป่า เขตอุทยานแห่งชาติ เขตป่าสงวนแห่งชาติ และนโยบายของรัฐที่เกี่ยวข้องกับพื้นที่ที่มีมติคณะรัฐมนตรีเกี่ยวกับการใช้ที่ดิน มติคณะรัฐมนตรีเรื่องการจำแนกการใช้ประโยชน์ที่ดินในพื้นที่ป่าไม้ในเขตป่าสงวนแห่งชาติ เป็นต้น ประกอบกับการพิจารณาจากทิศทางตามกรอบนโยบายที่เกี่ยวข้องกับการกำหนดเขตการใช้ที่ดินภายในพื้นที่ตำบล เช่น ยุทธศาสตร์ของจังหวัด ร่วมกับความต้องการของท้องถิ่น สามารถกำหนดแนวทางการใช้ที่ดินตามศักยภาพของทรัพยากร เพื่อการรักษาคุณภาพของลักษณะทางนิเวศวิทยาและการอนุรักษ์ทรัพยากรธรรมชาติ โดยคำนึงถึงสภาพทางเศรษฐกิจและสังคมของชุมชนในพื้นที่ ซึ่งข้อมูลนี้ส่วนหนึ่งได้มาจากการวิเคราะห์ชุมชนแบบมีส่วนร่วม (PRA) ทำการสังเคราะห์ข้อมูลทุกด้านเพื่อให้ได้เขตการใช้ที่ดินที่เหมาะสมกับศักยภาพของพื้นที่ต่อไป

## 6.2 แผนการใช้ที่ดิน

จากการวิเคราะห์ข้อมูลภาพถ่าย เศรษฐกิจ และสังคม พบว่าแผนการใช้ที่ดินตำบลสุขเดือนห้า อำเภอเนินขาม จังหวัดชัยนาท สามารถกำหนดออกเป็น 5 เขตหลัก ได้แก่ เขตเกษตรกรรม เขตชุมชนและสิ่งปลูกสร้าง เขตแหล่งน้ำ เขตพื้นที่อื่น ๆ และเขตรักษาสมดุลของธรรมชาติและสิ่งแวดล้อม มีรายละเอียดดังนี้ (ตารางที่ 6-1 และรูปที่ 6-1)

6.2.1 เขตเกษตรกรรม เป็นพื้นที่เกษตรกรรมซึ่งในที่นี้ คือ พื้นที่ที่อยู่นอกเขตที่มีการประกาศเป็นเขตป่าไม้ตามกฎหมาย ซึ่งรัฐได้กำหนดเป็นพื้นที่ทำกิน มีการออกเอกสารสิทธิ์ซึ่งรวมถึงพื้นที่ในเขตปฏิรูปที่ดินเพื่อเกษตรกรรมด้วย เขตนี้รวมถึงการทำกิจกรรมภาคการเกษตรอื่นที่นอกเหนือจากการปลูกพืชด้วย ประกอบด้วย 4 เขตรอง ได้แก่ เขตเกษตรกรรมที่มีศักยภาพการผลิตสูง เขตเกษตรกรรมที่มีศักยภาพการผลิตต่ำ เขตประมง และเขตปศุสัตว์ มีเนื้อที่ 36,422 ไร่ หรือคิดเป็นร้อยละ 89.47 ของเนื้อที่ตำบล มีรายละเอียดดังนี้

1) เขตเกษตรกรรมที่มีศักยภาพการผลิตสูง พื้นที่เขตนี้มีศักยภาพในการผลิตรองจากเขตเกษตรกรรมชั้นดี ได้แก่ เขตเกษตรกรรมที่มีศักยภาพการผลิตสูง (ประเภทที่ 1) มีรายละเอียดดังนี้

(1) เขตเกษตรกรรมที่มีศักยภาพการผลิตสูง (ประเภทที่ 1) เป็นเขตที่ทำการเกษตรโดยอาศัยน้ำฝนเป็นหลัก ซึ่งส่งผลให้มีข้อจำกัดต่อการเพาะปลูกพืชด้านความชื้นที่พืชนำไปใช้ประโยชน์ ในส่วนของที่ดินมีศักยภาพในการผลิตอยู่ในระดับสูงถึงปานกลาง และนอกจากนี้พบว่าดินในพื้นที่เขตนี้มีสมบัติที่เหมาะสมต่อการเพาะปลูกพืชแยกตามชนิดพืช มีรายละเอียดดังนี้

- เขตทำนา (สัญลักษณ์ 2221) มีเนื้อที่ 5,304 ไร่ หรือ คิดเป็นร้อยละ 13.03 ของเนื้อที่ตำบล เป็นพื้นที่ที่มีศักยภาพต่อการทำนาในระดับเหมาะสมเล็กน้อยถึงไม่เหมาะสม และปัจจุบันเกษตรกรมีการปลูกข้าวได้ปีละ 1 ครั้ง

- เขตปลูกไม้ผล (สัญลักษณ์ 2222) มีเนื้อที่ 313 ไร่ หรือ คิดเป็นร้อยละ 0.77 ของเนื้อที่ตำบล ปัจจุบันเกษตรกรปลูกไม้ผล โดยไม้ผลที่ปลูกได้แก่ ไม้ผลผสม มะม่วง กัลย พุทรา

- เขตปลูกไม้ยืนต้น (สัญลักษณ์ 2223) มีเนื้อที่ 626 ไร่ หรือ คิดเป็นร้อยละ 1.54 ของเนื้อที่ตำบล ปัจจุบันเกษตรกรปลูกไม้ยืนต้น โดยไม้ยืนต้นที่ปลูกได้แก่ ยูคาลิปตัส สัก ไม้ยืนต้นผสม

- เขตปลูกพืชไร่ (สัญลักษณ์ 2224) มีเนื้อที่ 24,061 ไร่ หรือ คิดเป็นร้อยละ 59.10 ของเนื้อที่ตำบล ปัจจุบันเกษตรกรปลูกพืชไร่ โดยพืชไร่ที่ปลูกได้แก่ อ้อย มันสำปะหลัง ข้าวโพด

- เขตปลูกพืชทางเลือก (สัญลักษณ์ 2225) มีเนื้อที่ 20 ไร่ หรือ คิดเป็นร้อยละ 0.05 ของเนื้อที่ตำบล ปัจจุบันปลูกพืชผัก ไม้ดอก หรือเกษตรผสมผสาน โดยพืชที่ปลูกได้แก่ กระจับแดง พืชผัก

2) เขตเกษตรกรรมที่มีศักยภาพการผลิตต่ำ พื้นที่เขตนี้ถูกกำหนดให้เป็นเขตเกษตรกรรม ที่ต้องมีการดำเนินการแก้ไขปัญหาที่เป็นข้อจำกัดของการใช้ที่ดินเพื่อเกษตรกรรมต่างๆ การทำการเกษตรในเขตนี้ อาศัยน้ำฝนเป็นหลัก มีศักยภาพในการผลิตอยู่ในระดับเหมาะสมเล็กน้อยถึงไม่เหมาะสม พบปัญหาทางกายภาพของดินที่สำคัญหลาย เช่น เป็นดินตื้นซึ่งเป็นข้อจำกัดของการหยั่งรากพืชในการยึดลำต้นและการดูดซับธาตุอาหารพืชในดิน เนื้อดินเป็นทรายจัด ซึ่งมีผลต่อความสามารถในการอุ้มน้ำ เป็นพื้นที่ที่มีความลาดชันเป็นต้น จากข้อจำกัดการใช้ที่ดินดังกล่าวข้างต้นจึงจำเป็นต้องพัฒนาปรับปรุงและมีมาตรการเพื่อเพิ่มผลผลิต

ทางการเกษตรในพื้นที่ให้สูงขึ้น รวมถึงการป้องกันไม่ให้สภาพแวดล้อมเสื่อมโทรมจากการใช้พื้นที่ที่มีรายละเอียดดังนี้

(1) เขตทำนา (สัญลักษณ์ 2310) มีเนื้อที่ 180 ไร่ หรือ คิดเป็นร้อยละ 0.44 ของเนื้อที่ตำบล ปัจจุบันเกษตรกรมีการปลูกข้าวได้ปีละ 1 ครั้ง

(2) เขตปลูกไม้ผล (สัญลักษณ์ 2320) มีเนื้อที่ 9 ไร่ หรือ คิดเป็นร้อยละ 0.20 ของเนื้อที่ตำบล ปัจจุบันเกษตรกรปลูกไม้ผล โดยไม้ผลที่ปลูกได้แก่ มะม่วง กล้วย

(3) เขตปลูกไม้ยืนต้น (สัญลักษณ์ 2330) มีเนื้อที่ 1,388 ไร่ หรือ คิดเป็นร้อยละ 3.41 ของเนื้อที่ตำบล ปัจจุบันเกษตรกรปลูกไม้ยืนต้น โดยไม้ยืนต้นที่ปลูกได้แก่ ปาล์มน้ำมัน

(4) เขตปลูกพืชไร่ (สัญลักษณ์ 2340) มีเนื้อที่ 4,134 ไร่ หรือ คิดเป็นร้อยละ 10.15 ของเนื้อที่ตำบล ปัจจุบันเกษตรกรปลูกพืชไร่ โดยพืชไร่ที่ปลูกได้แก่ ข้าวโพด อ้อย มันสำปะหลัง

3) เขตประมง (สัญลักษณ์ 2400) มีเนื้อที่ 6 ไร่ หรือคิดเป็นร้อยละ 0.01 ของเนื้อที่ตำบลเป็นเขตที่ทำกิจกรรมด้านการประมงได้แก่ สถานที่เพาะเลี้ยงปลา

4) เขตปศุสัตว์ มีเนื้อที่ 381 ไร่ หรือคิดเป็นร้อยละ 0.94 ของเนื้อที่ตำบล ประกอบด้วย 2 เขตรอง ได้แก่ เขตทุ่งหญ้าเลี้ยงสัตว์ และเขตโรงเรือนเลี้ยงสัตว์ มีรายละเอียดดังนี้

(1) เขตทุ่งหญ้าเลี้ยงสัตว์ (สัญลักษณ์ 2510) ปัจจุบันมีการปลูกหญ้าเลี้ยงสัตว์ มีเนื้อที่ 69 ไร่ หรือ คิดเป็นร้อยละ 0.17 ของเนื้อที่ตำบล โดยชนิดของหญ้าที่พบ ได้แก่ หญ้าเนเปีย

(2) เขตโรงเรือนเลี้ยงสัตว์ (สัญลักษณ์ 2520) ปัจจุบันมีการสร้างโรงเรือนเลี้ยงสัตว์ ประเภทต่าง ๆ มีเนื้อที่ 312 ไร่ หรือ คิดเป็นร้อยละ 0.77 ของเนื้อที่ตำบล โดยประเภทของโรงเรือนที่พบได้แก่ สัตว์ปีก สุกร โค-กระบือ

6.2.2 เขตชุมชนและสิ่งปลูกสร้าง มีเนื้อที่ 2,969 ไร่ หรือคิดเป็นร้อยละ 4.88 ของเนื้อที่ตำบล ประกอบด้วย 3 เขตรอง ได้แก่ เขตชุมชน/สถานที่ราชการ เขตอุตสาหกรรม/แหล่งรับซื้อผลผลิต และเขตการใช้พื้นที่เฉพาะ มีรายละเอียดดังนี้

(1) เขตชุมชน/สถานที่ราชการ (สัญลักษณ์ 3100) มีเนื้อที่ 2,190 ไร่ หรือ คิดเป็นร้อยละ 5.38 ของเนื้อที่ตำบล ปัจจุบันมีการใช้ที่ดินชุมชนและที่อยู่อาศัย มีทั้งประเภทชุมชนเมือง ชุมชนชนบท และที่ตั้งของสถาบันและสถานที่ราชการต่าง ๆ

(2) เขตอุตสาหกรรม/แหล่งรับซื้อผลผลิต (สัญลักษณ์ 3200) มีเนื้อที่ 415 ไร่ หรือ คิดเป็นร้อยละ 1.02 ของเนื้อที่ตำบล ปัจจุบันมีการใช้ที่ดินประเภทโรงงานอุตสาหกรรม แหล่งรับซื้อผลผลิตทางการเกษตรประเภทต่าง ๆ

6.2.3 เขตแหล่งน้ำ มีเนื้อที่ 5,120 ไร่ หรือคิดเป็นร้อยละ 8.41 ของเนื้อที่ตำบล ประกอบด้วย 2 เขตรอง ได้แก่ เขตแหล่งน้ำตามธรรมชาติ และเขตแหล่งน้ำที่สร้างขึ้น มีรายละเอียดดังนี้

(1) เขตแหล่งน้ำตามธรรมชาติ (สัญลักษณ์ 4100) มีเนื้อที่ 816 ไร่ หรือ คิดเป็นร้อยละ 1.34 ของเนื้อที่ตำบล ปัจจุบันมีสภาพการใช้ที่ดินเป็นลักษณะของแหล่งน้ำตามธรรมชาติ เช่น ห้วย หนอง คลอง แม่น้ำ เป็นต้น

(2) เขตแหล่งน้ำที่สร้างขึ้น (สัญลักษณ์ 4200) มีเนื้อที่ 4,304 ไร่ หรือ คิดเป็นร้อยละ 7.07 ของเนื้อที่ตำบล ปัจจุบันมีสภาพการใช้ที่ดินเป็นแหล่งน้ำที่สร้างขึ้น เช่น คลองชลประทาน อ่างเก็บน้ำ เป็นต้น

6.2.4 เขตพื้นที่อื่น ๆ (สัญลักษณ์ 5000) มีเนื้อที่ 201 ไร่ หรือคิดเป็นร้อยละ 0.49 ของเนื้อที่ตำบล เป็นเขตที่มีลักษณะการใช้ที่ดินที่มีความเฉพาะ เช่น เหมืองแร่ ที่ทิ้งขยะ หาดทราย ไม้พุ่ม เป็นต้น

6.2.5 เขตรักษาสมดุลของธรรมชาติและสิ่งแวดล้อม (สัญลักษณ์ 6000) มีเนื้อที่ 376 ไร่ หรือคิดเป็นร้อยละ 0.92 ของเนื้อที่ตำบล มีการใช้ที่ดินเป็นป่าไม้ที่พบในพื้นที่เกษตรกรรม ซึ่งอยู่นอกเขตป่าไม้ตามกฎหมาย ส่วนใหญ่เป็น ป่าผลัดใบรอสภาพพื้นที่ ป่าผลัดใบสมบูรณ์

**ตารางที่ 6-1** เขตการใช้ที่ดิน ตำบลสุขเดือนห้า อำเภอนินนคม จังหวัดชัยนาท

สัญลักษณ์	คำอธิบาย	เนื้อที่	
		ไร่	ร้อยละ
1.	เขตเกษตรกรรม		
1.1	เขตเกษตรกรรมที่มีศักยภาพการผลิตสูง (ประเภทที่1)		
2221	เขตทำนา	5,304	13.03
2222	เขตปลูกไม้ผล	313	0.77
2223	เขตปลูกไม้ยืนต้น	626	1.54
2224	เขตปลูกพืชไร่	24,061	59.10
2225	เขตปลูกพืชทางเลือก	20	0.05
1.2	เขตเกษตรกรรมที่มีศักยภาพการผลิตต่ำ		
2310	เขตทำนา	180	0.44
2320	เขตปลูกไม้ผล	9	0.02
2330	เขตปลูกไม้ยืนต้น	1,388	3.41
2340	เขตปลูกพืชไร่	4,134	10.15
1.3	เขตประมง		
2400	เขตประมง	6	0.01
1.4	เขตปศุสัตว์		
2510	เขตทุ่งหญ้าเลี้ยงสัตว์	69	0.17
2520	เขตโรงเรือนเลี้ยงสัตว์	312	0.77
2.	เขตชุมชนและสิ่งปลูกสร้าง		
3100	เขตชุมชน/สถานที่ราชการ	2,190	5.38
3200	เขตอุตสาหกรรม/แหล่งรับซื้อผลผลิต	415	1.02
3.	เขตแหล่งน้ำ		
4100	เขตแหล่งน้ำตามธรรมชาติ	516	1.27
4200	เขตแหล่งน้ำที่สร้างขึ้น	591	1.45



## บทที่ 7

### การขับเคลื่อนแผนการใช้ที่ดิน

#### 7.1 ขั้นตอนการดำเนินงาน

ภายหลังจากจัดทำแผนการใช้ที่ดินตำบลสุขเดือนห้า อำเภอเนินขาม จังหวัดชัยนาท แล้วจะต้องดำเนินการดังต่อไปนี้

7.1.1 จัดทำเป้าหมายการดำเนินงานและกิจกรรมต่างๆที่จะดำเนินการใน ปีงบประมาณ 2567 – 2570

7.1.2 นำแผนการจัดทำโครงการบริหารจัดการทรัพยากรดินระดับตำบลไปเสนอต่อองค์การบริหารส่วนตำบลสุขเดือนห้า เพื่อขอความร่วมมือกับกรมพัฒนาที่ดินดำเนินการกิจกรรมต่างๆที่กำหนดไว้ในแผน และได้รับการเชื่อมโยงสู่แผนพัฒนาตำบล

7.1.3 สถานีพัฒนาที่ดินชัยนาท จัดทำรายงานเสนอเป้าหมายและงบประมาณไปยังกรมพัฒนาที่ดิน

7.1.4 กรมพัฒนาที่ดินพิจารณาสนับสนุนงบประมาณกิจกรรมและโครงการตามเป้าหมายที่กำหนดในแผนการจัดทำโครงการบริหารจัดการทรัพยากรดินระดับตำบล

7.1.5 สถานีพัฒนาที่ดินชัยนาท นำเสนอต่อที่ประชุมจังหวัด/อำเภอ เพื่อสร้างการรับรู้และประชาสัมพันธ์ให้หน่วยงานอื่น นำโครงการภายใต้หน่วยงานมาพัฒนาพื้นที่ตามแผนการจัดทำโครงการบริหารจัดการทรัพยากรดินระดับตำบลที่ได้กำหนดไว้

#### 7.2 กิจกรรมของกรมพัฒนาที่ดินในเขตการใช้ที่ดินที่จะดำเนินการในปีงบประมาณ 2567

งบประมาณที่กำหนดไว้เป็นการประมาณเบื้องต้น อาจมีการเปลี่ยนแปลงตามที่ได้รับการจัดสรรให้ดำเนินการ (ตารางที่ 7-1)

##### เขตพื้นที่เกษตรกรรม

1) ดินขาดความอุดมสมบูรณ์ มีแผนงาน/โครงการปรับปรุงบำรุงดิน ดังนี้

(1) การส่งเสริมการผลิตและการใช้สารอินทรีย์ ด้วยการจัดตั้งกลุ่มเกษตรกรใช้สารอินทรีย์ลดการใช้สารเคมีทางการเกษตร

(2) การส่งเสริมการปรับปรุงบำรุงดินด้วยพืชปุ๋ยสด

(3) การส่งเสริมการปรับปรุงแก้ไขพื้นที่ดินกรดด้วยโดโลไมท์

(4) การรณรงค์โลกปลอดอั้ง ลดการเผา

(5) การส่งเสริมตรวจวิเคราะห์ดินเพื่อนำมาซึ่งการปรับปรุงบำรุงดินโดยหมอดินอาสา

2) การชะล้างพังทลายของดิน มีแผนงาน/โครงการฟื้นฟูและป้องกันการชะล้างพังทลายของดิน ดังนี้

(1) การปลูกหญ้าแฝกเพื่อการอนุรักษ์ดินและน้ำ

(2) การจัดระบบอนุรักษ์ดินและน้ำลุ่ม-ดอน

(3) งานจัดระบบอนุรักษ์ดินและน้ำ พื้นที่เสี่ยงภัยทางการเกษตร

3) พื้นที่แล้งซ้ำซาก มีแผนงาน/โครงการบริหารจัดการน้ำ ดังนี้

- (1) การพัฒนาแหล่งน้ำขนาดเล็กเพื่อการอนุรักษ์ดินและน้ำ
- (2) การก่อสร้างแหล่งน้ำในไร่นานอกเขตชลประทาน
- (3) การก่อสร้างแหล่งกักเก็บน้ำพร้อมกับจัดทำระบบส่งน้ำ

### 7.3 กิจกรรมที่ขอการสนับสนุนจากส่วนราชการอื่น (ตารางที่ 7-2)

#### 7.3.1 เขตพื้นที่เกษตรกรรม

1) เขตทำนา เขตปลูกพืชไร่ เขตปลูกไม้ผล และเขตปลูกไม้ยืนต้น

(1) ใช้ตลาดนำการผลิตในการเลือกชนิดพืชและหาตลาดรองรับ ทั้งในเขตที่เหมาะสมและในเขตที่ไม่เหมาะสมและต้องการปรับเปลี่ยนชนิดพืช (สำนักงานพาณิชย์จังหวัด/สำนักงานสหกรณ์จังหวัด)

(2) การอบรมให้ความรู้การเข้าสู่กระบวนการรับรองมาตรฐานสินค้าเกษตรปลอดภัย (GAP) (กรมวิชาการเกษตร)

(3) จัดอบรมถ่ายทอดความรู้การทำเกษตรผสมผสานตามแนวทางเศรษฐกิจพอเพียง (กรมส่งเสริมการเกษตร)

(4) สนับสนุนการขุดเจาะน้ำบาดาล (กรมทรัพยากรน้ำบาดาล)

2) เขตปศุสัตว์ และเขตเพาะเลี้ยงสัตว์น้ำ

(1) ส่งเสริม/สนับสนุนการปลูกหญ้าเลี้ยงสัตว์ (สำนักงานปศุสัตว์จังหวัด)

(2) ส่งเสริม/สนับสนุนพันธุ์ปลาน้ำจืดชนิดต่างๆ (สำนักงานประมงจังหวัด)

#### 7.3.2 พื้นที่แหล่งน้ำ

1) สนับสนุนการพัฒนาเพื่อเพิ่มพื้นที่กักเก็บน้ำและระบบส่งน้ำ (สำนักงานชลประทานจังหวัด)

2) สนับสนุนระบบส่งน้ำเข้าคลองเพื่อเพิ่มพื้นที่รับประโยชน์จากแหล่งน้ำ (สำนักงานชลประทานจังหวัด)

### 7.4 ความต้องการของชุมชนและองค์กรปกครองส่วนท้องถิ่น

จากการดำเนินการจัดทำกระบวนการมีส่วนร่วมของประชาชน (PRA) ที่องค์การบริหารส่วนตำบลตำบลสุขเดือนห้า เมื่อวันที่ 16 พฤษภาคม 2566 ได้มีความต้องการของประชาชนที่ต้องการให้ดำเนินการเกี่ยวกับแก้ปัญหาดินเสื่อมโทรมและฟื้นฟูความอุดมสมบูรณ์ของดิน การขาดแคลนน้ำ ปรับรูปที่ดินและเปลี่ยนกิจกรรมการผลิตให้เหมาะสมกับที่ดิน เพื่อตอบสนองต่อความต้องการของชุมชนและการแก้ไขปัญหาเชิงพื้นที่ของตำบลสุขเดือนห้า กรมพัฒนาที่ดินได้วิเคราะห์เบื้องต้น ดังต่อไปนี้

ปัญหาของตำบลสุขเดือนห้าในภาพรวมสรุปได้ว่า มีปัญหาสำคัญ 6 ประการ คือ (1) ปัญหาความอุดมสมบูรณ์ต่ำ ดินเสื่อมโทรม ดินดาน ดินกรด (2) ปัญหาขาดแคลนน้ำเพื่อการเกษตร (3) ปัญหาขาดแคลนน้ำอุปโภค-บริโภค (4) ปัญหาภัยแล้งและน้ำท่วมฉับพลัน (5) ปัญหาโรคและแมลงศัตรูพืช และ (6) ปัญหาต้นทุนการผลิตสูง ปัญหาดังกล่าวนี้ส่งผลกระทบต่อคุณภาพชีวิตของราษฎรในชุมชนโดยรวม

ในกรณีของปัญหาความเสื่อมโทรมของที่ดินนั้นจะรวมถึง (1) การชะล้างพังทลายของดิน (2) ดินขาดความอุดมสมบูรณ์ (3) ดินตื้น (4) การใช้สารเคมีสะสมมาเป็นเวลานาน (5) การเผา (6) ขาดความรู้การจัดการดิน

ในกรณีของการขาดแคลนนํ้านั้น นอกจากผลการทับถมของตะกอนดินในแหล่งนํ้าจืดขึ้นเขินดังกล่าวยังข้างต้นแล้ว การที่ประชากรเพิ่มขึ้น กิจกรรมที่ต้องใช้นํ้าเพิ่มขึ้น ทำการเกษตรเพิ่มขึ้น รวมทั้งเหตุการณ์ที่เกิดจากการเปลี่ยนแปลงของสภาพภูมิอากาศ เช่น ปริมาณฝนน้อยกว่าปกติ ฝนทิ้งช่วง จนเกิดความแห้งแล้ง การขาดแคลนนํ้าจึงเกิดขึ้นอย่างต่อเนื่อง จำเป็นต้องวางระบบอนุรักษ์ดินและนํ้าเพื่อกักนํ้าในดิน คงความอุดมสมบูรณ์ เพื่อจัดหานํ้าให้แหล่งนํ้าต้นทุนโดยวิธีการต่างๆ ให้เพียงพอแก่ความต้องการ

ประเด็นหลักจากข้อเสนอให้แก้ไขปัญหาระบบขาดแคลนนํ้า จะสรุปได้ว่ามี 5 ประการ คือ (1) การขุดลอกแหล่งนํ้าในปัจจุบันซึ่งรวมถึงอ่างเก็บนํ้า ฝ่ายกั้นนํ้า ลำนํ้า เป็นต้น (2) สร้างฝายชะลอนํ้า เพื่อรอกับนํ้าเพิ่มเติมจากที่มีอยู่เดิมในรูปแบบแก้มลิง (3) ขุดเจาะบ่อบาดาล (4) ก่อสร้างคลองส่งนํ้าเพื่อการกระจายนํ้า และ (5) งานจัดระบบอนุรักษ์ดินและนํ้า

เพื่อตอบสนองข้อเสนอดังกล่าวทั้ง 5 ประการนี้ จากการวิเคราะห์ข้อมูลเบื้องต้นที่มีอยู่ในปัจจุบันแล้วสรุปได้ว่า “ไม่สามารถดำเนินการแก้ปัญหาหมู่บ้านใดหมู่บ้านหนึ่งหรือใช้วิธีการใดวิธีการหนึ่งแล้วจะแก้ไขปัญหการขาดแคลนนํ้าทั้งตำบลได้โดยสิ้นเชิง”

การแก้ไขปัญหการขาดแคลนนํ้าจะต้องดำเนินการทั้งตำบลควบคู่กันทั้งปัญหการชะล้างพังทลายของดินกับปัญหการขาดแคลนนํ้า โดย จัดทำโครงการ “การพัฒนาที่ดินและนํ้าที่เป็นระบบ” ทั้งพื้นที่ตำบลที่รวมข้อเสนอในการแก้ไขปัญห การจัดการพื้นที่ต้องปลูกป่าเสริม สร้างฝายชะลอนํ้าเพื่อรักษานํ้าให้อยู่ในพื้นที่โดยจัดทำประปา และก่อสร้างระบบอนุรักษ์ดินและนํ้าเพื่อลดการชะล้างพังทลาย การสูญเสียดิน และชะลอการไหลของนํ้า จัดรูปที่ดิน วางผังนํ้าทั้งระบบ และสนับสนุนการปรับเปลี่ยนกิจกรรมการผลิต การจัดการพื้นที่ควรพัฒนาที่ดินและระบบนํ้า ได้แก่ การขุดลอกคลอง ก่อสร้างสระนํ้า ฝ่ายกั้นนํ้า คลองส่งนํ้า คลองระบายนํ้าหรือพนังป้องกันนํ้าท่วม การขุดบ่อบาดาล ปรับรูปที่ดินปรับเปลี่ยนกิจกรรมการผลิต และการทำระบบอนุรักษ์ดินและนํ้าเพื่อให้การใช้ที่ดินสามารถใช้พื้นที่ได้อย่างต่อเนื่อง และเกิดประโยชน์ทั้งตัวเกษตรกร ชุมชน ในด้านเศรษฐกิจ สังคม และสิ่งแวดล้อม

ตารางที่ 7-1 กิจกรรมของกรมพัฒนาที่ดินในเขตเกษตรกรรมที่จะดำเนินการในปีงบประมาณ 2567-2570

เขตการใช้ที่ดิน (เกษตรกรรม)	แผนงาน/โครงการ	งบประมาณ (บาท)
1. เขตเกษตรกรรมที่มีศักยภาพการผลิตสูง (ประเภทที่ 1) เนื้อที่ 30,324 ไร่ - เขตพื้นที่ทำนา เนื้อที่ 5,304 ไร่ - เขตปลูกไม้ผล เนื้อที่ 313 ไร่ - เขตปลูกไม้ยืนต้น เนื้อที่ 626 ไร่ - เขตปลูกพืชไร่ เนื้อที่ 24,061 ไร่ - เขตปลูกพืชทางเลือก เนื้อที่ 20 ไร่	1. การปรับปรุงบำรุงดิน 1.1 การส่งเสริมการผลิตและการใช้สารอินทรีย์ 41,600 1.2 การส่งเสริมการปรับปรุงบำรุงดินด้วยพืชปุ๋ยสด 132,000 1.3 การจัดหาปุ๋ยโดโลไมท์เพื่อปรับปรุงพื้นที่ดินกรด 163,200 1.4 การพัฒนากลุ่มเกษตรกรใช้สารอินทรีย์ลดการใช้สารเคมีทางการเกษตร 51,040 1.5 การทำปุ๋ยหมัก 108,800 2. การบริหารจัดการน้ำ 2.1 การก่อสร้างแหล่งน้ำในไร่นานอกเขตชลประทาน 1,364,160 3. การฟื้นฟูและป้องกันการชะล้างพังทลายของดิน 3.1 การปลูกหญ้าแฝกเพื่อการอนุรักษ์ดินและน้ำ 384,000 3.2 การจัดทำระบบอนุรักษ์ดินและน้ำพร้อมปลูกไม้ยืนต้นโตเร็ว 425,000	

ตารางที่ 7-1 กิจกรรมของกรมพัฒนาที่ดินในเขตเกษตรกรรมที่จะดำเนินการในปีงบประมาณ 2567-2570 (ต่อ)

เขตการใช้ที่ดิน (เกษตรกรรม)	แผนงาน/โครงการ	งบประมาณ (บาท)
2. เขตเกษตรกรรมที่มีศักยภาพการผลิตต่ำ เนื้อที่ 5,710 ไร่ - เขตพื้นที่ทำนา เนื้อที่ 180 ไร่ - เขตปลูกไม้ผล เนื้อที่ 9 ไร่ - ปลูกไม้ยืนต้น เนื้อที่ 1,388 ไร่ - เขตปลูกพืชไร่ เนื้อที่ 4,134 ไร่	1. การปรับปรุงบำรุงดิน 1.1 การส่งเสริมการผลิตและการใช้สารอินทรีย์ 10,400 1.2 การส่งเสริมการปรับปรุงบำรุงดินด้วยพืชปุ๋ยสด 33,000 1.3 การจัดหาปุ๋ยอินทรีย์เพื่อปรับปรุงบำรุงพื้นที่ดินกรด 40,800 1.4 การพัฒนากลุ่มเกษตรกรใช้สารอินทรีย์ลดการใช้สารเคมีทางการเกษตร 12,760 1.5 การทำปุ๋ยหมัก 27,200 2. การบริหารจัดการน้ำ 2.1 การก่อสร้างแหล่งน้ำในไร่นานอกเขตชลประทาน 341,040 3. การฟื้นฟูและป้องกันการชะล้างพังทลายของดิน 3.1 การปลูกหญ้าแฝกเพื่อการอนุรักษ์ดินและน้ำ 96,000	
	รวมแผนงาน/โครงการ	3,231,000

ตารางที่ 7-2 สรุปกิจกรรมที่ขอรับการสนับสนุนจากส่วนราชการอื่นในเขตการใช้ที่ดิน

เขตการใช้ที่ดิน	กิจกรรมที่ขอการสนับสนุนจากส่วนราชการอื่น
<p>1. เขตเกษตรกรรม</p> <p>1.1) เขตเกษตรกรรมที่มีศักยภาพการผลิตสูง (ประเภทที่ 1) เนื้อที่ 30,324 ไร่</p> <ul style="list-style-type: none"> <li>- เขตพื้นที่ทำนา เนื้อที่ 5,304 ไร่</li> <li>- เขตปลูกไม้ผล เนื้อที่ 313 ไร่</li> <li>- เขตปลูกไม้ยืนต้น เนื้อที่ 626 ไร่</li> <li>- เขตปลูกพืชไร่ เนื้อที่ 24,061 ไร่</li> <li>- เขตปลูกพืชทางเลือก เนื้อที่ 20 ไร่</li> </ul> <p>1.2) เขตเกษตรกรรมที่มีศักยภาพการผลิตต่ำ เนื้อที่ 5,710 ไร่</p> <ul style="list-style-type: none"> <li>- เขตพื้นที่ทำนา เนื้อที่ 180 ไร่</li> <li>- เขตปลูกไม้ผล เนื้อที่ 9 ไร่</li> <li>- ปลูกไม้ยืนต้น เนื้อที่ 1,388 ไร่</li> <li>- เขตปลูกพืชไร่ เนื้อที่ 4,134 ไร่</li> </ul>	<p>การแก้ปัญหาดินเสื่อมโทรม พื้นฟูความอุดมสมบูรณ์ของดิน และเพิ่มศักยภาพการผลิต</p> <ol style="list-style-type: none"> <li>1) โครงการส่งเสริมและพัฒนาสหกรณ์/กลุ่มเกษตรกรให้มีความเข้มแข็งตามศักยภาพ (สนง.สหกรณ์จังหวัด)</li> <li>2) โครงการเกษตรอินทรีย์ (ศูนย์วิจัยพืชไร่จังหวัด)</li> <li>3) โครงการศูนย์เรียนรู้การเพิ่มประสิทธิภาพการผลิตภาคเกษตร (ศูนย์วิจัยพืชไร่จังหวัด)</li> <li>4) โครงการวิจัยและพัฒนาเทคโนโลยีและนวัตกรรม (ศูนย์วิจัยพืชไร่จังหวัด)</li> <li>5) โครงการการบริหารความหลากหลายชีวภาพ (ศูนย์วิจัยพืชไร่จังหวัด)</li> <li>6) โครงการพัฒนาเกษตรกรปราดเปรื่อง (Smart Farmer)</li> <li>7) โครงการส่งเสริมเกษตรกรทฤษฎีใหม่ในเขตปฏิรูปที่ดิน (สนง.การปฏิรูปที่ดินจังหวัด)</li> <li>8) โครงการสร้างและพัฒนาเกษตรกรรุ่นใหม่ (สนง.การปฏิรูปที่ดินจังหวัด)</li> <li>9) โครงการพัฒนาเกษตรกรรมยั่งยืน (สนง.การปฏิรูปที่ดินจังหวัด)</li> <li>10) โครงการพัฒนาธุรกิจชุมชนในเขตปฏิรูปที่ดิน (สนง.การปฏิรูปที่ดินจังหวัด)</li> <li>11) โครงการส่งเสริมเกษตรกรทฤษฎีใหม่ (สนง.การปฏิรูปที่ดินจังหวัด)</li> </ol> <p>การปรับปรุงที่ดินและเปลี่ยนกิจกรรมการผลิต</p> <ol style="list-style-type: none"> <li>1) โครงการพัฒนาเครือข่ายงานส่งเสริมการเกษตร (สนง.เกษตรจังหวัด)</li> <li>2) โครงการเสริมสร้างและพัฒนาศักยภาพองค์กรเกษตรกร (สนง.เกษตรจังหวัด)</li> <li>3) โครงการขับเคลื่อนการดำเนินงานส่งเสริมและพัฒนาวิสาหกิจชุมชน (สนง.เกษตรจังหวัด)</li> <li>4) โครงการส่งเสริมเกษตรกรรมทางเลือก (สนง.เกษตรจังหวัด)</li> <li>5) โครงการส่งเสริมการใช้เครื่องจักรกลทางการเกษตร (สนง.เกษตรจังหวัด)</li> </ol>

ตารางที่ 7-2 (ต่อ)

เขตการใช้ที่ดิน	กิจกรรมที่ขอการสนับสนุนจากส่วนราชการอื่น
	<p>6) โครงการส่งเสริมเกษตรผสมผสาน (สนง.เกษตรจังหวัด)</p> <p>7) โครงการขับเคลื่อนเศรษฐกิจพอเพียงในสหกรณ์และกลุ่มเกษตรกร (สนง.เกษตรจังหวัด)</p> <p>8) โครงการพัฒนาตลาดสินค้าเกษตร (สนง.เกษตรจังหวัด)</p> <p>9) โครงการธนาคารสินค้าเกษตร (สนง.เกษตรจังหวัด)</p> <p>10) โครงการศักยภาพการดำเนินธุรกิจของสหกรณ์การเกษตรและกลุ่มเกษตรกร (สนง.เกษตรจังหวัด)</p> <p>11) โครงการผลิตพันธุ์พืชและปัจจัยการผลิต (สนง.เกษตรจังหวัด)</p> <p>12) โครงการระบบส่งเสริมการเกษตรแบบแปลงใหญ่ (สนง.เกษตรจังหวัด)</p> <p>16) โครงการบริหารจัดการพื้นที่เกษตรกรรม (สนง.เกษตรจังหวัด)</p> <p>17) โครงการผลิตและสนับสนุนหัวเชื้อจุลินทรีย์ควบคุมศัตรูพืช (ศูนย์ส่งเสริมเทคโนโลยีการเกษตรด้าน อารักขาพืช จังหวัด)</p> <p>18) โครงการสนับสนุนการผลิตจุลินทรีย์ควบคุมศัตรูพืชทดแทนการใช้สารเคมี (ศูนย์ส่งเสริมเทคโนโลยีการเกษตรด้าน อารักขาพืชจังหวัด)</p> <p>19) โครงการจัดตั้งศูนย์เรียนรู้เศรษฐกิจพอเพียงชุมชน (อบต.)</p>

<p>2. เขตปศุสัตว์ เนื้อที่ 381 ไร่</p> <p>3. เขตประมง เนื้อที่ 6 ไร่</p>	<ol style="list-style-type: none"> <li>1) โครงการสร้างความเข้มแข็งกลุ่มการผลิตด้านการเกษตร (กรมประมง)</li> <li>2) โครงการส่งเสริมและพัฒนาอาชีพเพื่อแก้ไขปัญหาที่ดินทำกินของเกษตรกร (กรมประมง)</li> <li>3) โครงการส่งเสริมการเลี้ยงสัตว์แบบแปลงใหญ่ (สนง.ปศุสัตว์จังหวัด)</li> <li>4) โครงการออกแบบการปรับเปลี่ยนการใช้น้ำเพื่อการเกษตรตามนโยบาย (กรมชลประทาน)</li> <li>5) โครงการพัฒนาพื้นที่ให้เป็นพื้นที่รับน้ำ (กรมชลประทาน)</li> <li>6) โครงการส่งเสริมและพัฒนาการผลิตข้าวโพดเลี้ยงสัตว์ (อบต.)</li> <li>7) โครงการเลี้ยงปลาในสระน้ำขนาดเล็ก (อบต.)</li> <li>8) โครงการฝายเก็บกักน้ำเพื่อการเกษตร (อบต.)</li> <li>9) โครงการพัฒนาแหล่งน้ำปรับปรุงสระเก่า (อบต.)</li> </ol>
<p>4. พื้นที่แหล่งน้ำ เนื้อที่ 1,107 ไร่</p>	<ol style="list-style-type: none"> <li>1) โครงการศึกษาความเป็นไปได้ในการพัฒนาแหล่งน้ำชลประทาน (กรมชลประทาน)</li> <li>2) โครงการพัฒนาระบบชลประทานด้วยนวัตกรรม (กรมชลประทาน)</li> <li>3) โครงการเพิ่มประสิทธิภาพการกักเก็บน้ำ (กรมชลประทาน)</li> <li>4) โครงการพัฒนาโครงการชลประทานเดิม (กรมชลประทาน)</li> <li>5) โครงการเพิ่มประสิทธิภาพการส่งและระบายน้ำ (กรมชลประทาน)</li> <li>6) โครงการจัดรูปที่ดินและจัดระบบน้ำในพื้นที่ชลประทานเดิม (กรมชลประทาน)</li> </ol>

ตาราง 7-3 เป้าหมายการดำเนินงานและงบประมาณ ตำบลสุขเดือนห้า อำเภอนินนคม จังหวัดชัยนาทแผน 5 ปี (พ.ศ. 2567-2570)

เขตการใช้ที่ดิน	งาน/โครงการ/กิจกรรม	หน่วยนับ	เป้าหมาย					รวม	งบประมาณ (บาท)					รวม
			2566	2567	2568	2569	2570		2566	2567	2568	2569	2570	
เขตเกษตรกรรม เนื้อที่ 36,422 ไร่	1.ปรับปรุงบำรุงดิน													
	1.1 การส่งเสริมการผลิตและการใช้สารอินทรีย์	ราย	400	400	400	400	400	20,000	10,400	10,400	10,400	10,400	10,400	52,000
	1.2 การส่งเสริมการปรับปรุงบำรุงดินด้วยพืชปุ๋ยสด	ไร่	200	200	200	200	200	1,000	33,000	33,000	33,000	33,000	33,000	165,000
	1.3 การจัดหาปุ๋ยอินทรีย์เพื่อปรับปรุงพื้นที่ดินกรด	ตัน	20	25	25	25	25	120	34,000	42,500	42,500	42,500	42,500	204,000
	1.4 การพัฒนากลุ่มเกษตรกรใช้สารอินทรีย์ลดการใช้สารเคมีทางการเกษตร	กลุ่ม	2	5	5	5	5	22	5,800	14,500	14,500	14,500	14,500	63,800
	1.5 การทำปุ๋ยหมัก	ตัน	-	10	10	10	10	40	0	34,000	34,000	34,000	34,000	136,000
	2. การบริหารจัดการน้ำ													
	2.1 การก่อสร้างแหล่งน้ำในไร่นานอกเขตชลประทาน	บ่อ	-	21	21	21	21	84	-	423,600	423,600	423,600	423,600	1,705,200
	3. การฟื้นฟูและป้องกันการชะล้างพังทลายของดิน													
	3.1 การปลูกแฝกเพื่อการอนุรักษ์ดินและน้ำ	กล้า	-	100,000	100,000	100,000	100,000	400,000	-	120,000	120,000	120,000	120,000	480,000
3.2 การจัดทำระบบอนุรักษ์ดินและน้ำพร้อมปลูกต้นไม้โตเร็ว	ไร่	-	-	-	-	250	250	-	-	-	-	-	425,000	425,000

## เอกสารอ้างอิง

- กรมการปกครอง. 2561. ข้อมูลจำนวนประชากรและบ้าน. กระทรวงมหาดไทย. ไฟล์ข้อมูล.
- กรมการพัฒนาชุมชน. 2564. ข้อมูลพื้นฐานระดับหมู่บ้าน กชช. 2ค ปี 2564. กระทรวงมหาดไทย. แหล่งที่มา:  
[http://bmnopic64.cdd.go.th/report/kcc?report\\_type=villagesummary&tumbol\\_ID%5B%5D=720303&year=2564](http://bmnopic64.cdd.go.th/report/kcc?report_type=villagesummary&tumbol_ID%5B%5D=720303&year=2564).
- กรมทรัพยากรน้ำบาดาล. 2565. ข้อมูลบ่อน้ำบาดาลตำบลสุขเดือนห้า. สืบค้นจาก  
<http://app.dgr.go.th/newpasutara/xml/>, 11 สิงหาคม 2565.
- กรมพัฒนาชุมชน. 2565. ข้อมูลความจำเป็นพื้นฐาน จปฐ. ปี 2565. กระทรวงมหาดไทย. แหล่งที่มา:  
[http://bmnopic65.cdd.go.th/report/jpt?report\\_type=summary&tumbol\\_ID%5B%5D=720303&year=2565](http://bmnopic65.cdd.go.th/report/jpt?report_type=summary&tumbol_ID%5B%5D=720303&year=2565).
- กรมพัฒนาที่ดิน. 2561. แผนบริหารจัดการทรัพยากรดินปัญหาของประเทศไทยระยะ 20 ปี (พ.ศ. 2561-2580).  
ไฟล์ข้อมูล.
- กรมพัฒนาที่ดิน. 2566. หมอดินอาสาตำบลสุขเดือนห้า ปี 2566. ไฟล์ข้อมูล.
- กรมส่งเสริมการเกษตร. 2561. จำนวนครุฑเรือนเกษตรกร ปี 2562. ไฟล์ข้อมูล.
- กรมอุตุนิยมวิทยา. 2565. ข้อมูลปริมาณน้ำฝน 30 ปี (2535 – 2564). กระทรวงเทคโนโลยี  
สารสนเทศและการสื่อสาร.
- กระทรวงทรัพยากรธรรมชาติและสิ่งแวดล้อม. 2541. ราชกิจจานุเบกษา. เล่มที่ 115. ตอนที่ 67 ก,  
กรุงเทพฯ. สืบค้นจาก  
<http://www.ratchakitcha.soc.go.th/RKJ/announce/search.jsp>, 11 สิงหาคม 2565. บทที่ 4
- กลุ่มงานบริหารยุทธศาสตร์กลุ่มจังหวัดภาคกลางตอนล่าง 1. 2565. แผนพัฒนากลุ่มจังหวัดภาคกลางตอนล่าง 1  
(กาญจนบุรี ราชบุรี สุพรรณบุรี) พ.ศ. 2566-2570. ไฟล์ข้อมูล.
- กลุ่มวิเคราะห์สภาพการใช้ที่ดิน. 2564. ข้อมูลการใช้ที่ดิน จังหวัดชัยนาท ปี 2564. กองนโยบายและ  
แผนการใช้ที่ดิน กรมพัฒนาที่ดิน กรุงเทพฯ.
- กองสำรวจดินและวิจัยทรัพยากรดิน กรมพัฒนาที่ดิน. 2562. ข้อมูลทรัพยากรดิน. ไฟล์ข้อมูล.
- คณะกรรมการจัดทำปทานุกรมปฐพีวิทยา. 2551. ปทานุกรมปฐพีวิทยา. สำนักพิมพ์ มหาวิทยาลัยเกษตรศาสตร์,  
กรุงเทพฯ.
- คณะอนุกรรมการขับเคลื่อนเศรษฐกิจพอเพียง. 2550. การประยุกต์ใช้หลักเศรษฐกิจพอเพียง.  
สำนักงานคณะกรรมการพัฒนาการเศรษฐกิจและสังคมแห่งชาติ. ไฟล์ข้อมูล.
- บัณฑิต ต้นสิริ และคำรณ ไทรฟัก. 2542. คู่มือการประเมินคุณภาพที่ดินสำหรับพืชเศรษฐกิจ. กองวางแผน  
การใช้ที่ดิน กรมพัฒนาที่ดิน กระทรวงเกษตรและสหกรณ์.

- สำนักงานคณะกรรมการพัฒนาเศรษฐกิจและสังคมแห่งชาติ (สศช.) และศูนย์เทคโนโลยีอิเล็กทรอนิกส์  
และคอมพิวเตอร์แห่งชาติ (เนคเทค-สวทช.) กระทรวงวิทยาศาสตร์และเทคโนโลยี. 2565. ภาพรวมคนจน  
ในปี 2565 ต.สุขเดือนห้า อ.เนินขาม จ.ชัยนาท.  
แหล่งที่มา:<https://www.tpmap.in.th /2565/720303>.
- สำนักงานจังหวัดชัยนาท. 2565. ยุทธศาสตร์จังหวัดชัยนาท พ.ศ. 2565. ไฟล์ข้อมูล.
- สำนักงานนโยบายและแผนทรัพยากรธรรมชาติและสิ่งแวดล้อม. 2565. นโยบายและแผนการบริหาร  
ทรัพยากรที่ดิน และทรัพยากรดินของประเทศ พ.ศ. 2566-2570. ไฟล์ข้อมูล.
- สำนักงานสภาพัฒนาการเศรษฐกิจและสังคมแห่งชาติ. 2565. (ร่าง) กรอบแผนพัฒนาภาค พ.ศ. 2566-2570.  
ไฟล์ข้อมูล.
- สำนักงานสภาพัฒนาการเศรษฐกิจและสังคมแห่งชาติ. 2565. แผนพัฒนาเศรษฐกิจและสังคมแห่งชาติ ฉบับที่ 12  
พ.ศ. 2560-2564. ไฟล์ข้อมูล.
- สำนักเลขาธิการคณะรัฐมนตรี. 2562. คำแถลงนโยบายของคณะรัฐมนตรี แถลงต่อรัฐสภา วันที่ 25 กรกฎาคม  
2562. ไฟล์ข้อมูล.
- องค์การบริหารส่วนจังหวัดชัยนาท. 2561. ยุทธศาสตร์องค์การบริหารส่วนจังหวัดชัยนาท (พ.ศ.2561-2564).  
ไฟล์ข้อมูล.
- องค์การบริหารส่วนตำบลสุขเดือนห้า. 2561. แผนพัฒนาท้องถิ่น (พ.ศ. 2566-2570). อำเภอเนินขาม  
จังหวัดชัยนาท
- ADB. 2012. The State of Pacific Towns and Cities: Urbanization in ADB's Pacific Developing  
Member Countries. Mandaluyong City, Philippines.
- FAO. 1974. Land Capability Appraisal Indonesia: Interim Report. (AGL/INS), Rome. \_\_\_\_\_. 1993.  
Guidelines for Land Use Planning. Rome.
- Kristensen P. 2004. The DPSIR Framework. National Environmental Research Institute, Denmark,  
Department of Policy Analysis, European Topic Centre on Water, European Environment  
Agency.
- NRC. 1975. Land Use Planning. The National Academics of Sciences, Engineering, and Medicine,  
Washington. D.C.
- Vink, A.P.A. 1975. Land Use in Advancing Agriculture. Springer-Verlag Berlin Heidelberg.

## ที่ปรึกษา

- |                                |                                     |
|--------------------------------|-------------------------------------|
| ๑) กองนโยบายและแผนการใช้ที่ดิน | กรมพัฒนาที่ดิน                      |
| ๒) นางนงนุช ศรีพุ่ม            | ผู้อำนวยการสำนักงานพัฒนาที่ดินเขต ๑ |
| ๓) นางสาวรัตติยา โตจีน         | ผู้อำนวยการสถานีพัฒนาที่ดินชัยนาท   |

## ผู้ดำเนินการ

- |                          |                           |
|--------------------------|---------------------------|
| ๑) นายวันวิสาข์ จันทิกา  | นักวิชาการเกษตรปฏิบัติการ |
| ๒) นายเพชร ศรีอินทรสุทธิ | นักวิชาการเกษตร           |

ติดต่อเรา :  
สถานีพัฒนาที่ดินชัยนาท  
เลขที่ 83 หมู่ที่ 1 ตำบลหนองมะโมง  
อำเภอหนองมะโมง จังหวัดชัยนาท  
โทรศัพท์/โทรสาร 056-466978, 056-466979  
E-mail : cnt01@ldd.go.th



กรมพัฒนาที่ดิน  
LAND DEVELOPMENT DEPARTMENT  
กระทรวงเกษตรและสหกรณ์  
2003/61 ถนนพหลโยธิน แขวงลาดยาว  
เขตจตุจักร กรุงเทพฯ 10900  
Call Center 1760