



แผนการใช้ที่ดินแขวงคลองสองต้นนุ่น

เขตลาดกระบัง กรุงเทพมหานคร



ปี 2566

สถานีพัฒนาที่ดินกรุงเทพมหานคร

สำนักงานพัฒนาที่ดินเขต 1

กรมพัฒนาที่ดิน

กระทรวงเกษตรและสหกรณ์

คำนำ

การจัดทำแผนการใช้ที่ดินดำเนินการตามรัฐธรรมนูญแห่งราชอาณาจักรไทย พ.ศ. 2560 มาตรา 72(1) ที่ได้บัญญัติให้มีการวางแผนการใช้ที่ดินให้เหมาะสมกับศักยภาพของที่ดินตามหลักการพัฒนาอย่างยั่งยืน โดยแผนการใช้ที่ดินแขวงคลองสองต้นนุ่น เขตลาดกระบัง กรุงเทพมหานคร ได้นำแนวคิดของ องค์การอาหารและการเกษตรแห่งสหประชาชาติ (Food and Agriculture Organization of the United Nations: FAO) และ โครงการสิ่งแวดล้อมแห่งสหประชาชาติ (United Nations Environment Programme: UNEP) มาปรับใช้ คือ ความเหมาะสมทางกายภาพ ความเหมาะสมทางเศรษฐกิจ การยอมรับจากสังคม การสร้างความยั่งยืน ให้สิ่งแวดล้อม และเสนอทางเลือกการใช้ที่ดิน ร่วมกับวิธีการที่จำเป็นอื่น ๆ เช่น กระบวนการมีส่วนร่วมของชุมชน (Participatory Rural Appraisal : PRA) การประเมินคุณภาพที่ดิน เป็นต้น

สถานีพัฒนาที่ดินกรุงเทพมหานคร ร่วมกับสำนักงานพัฒนาที่ดินเขต 1 และกองนโยบายและแผนการใช้ที่ดิน ในการดำเนินงานวางแผนการใช้ที่ดินระดับตำบล โดยพิจารณาภาพรวมของสภาพปัญหาในด้านต่าง ๆ ทั้งด้านกายภาพ เศรษฐกิจ และสังคม วิเคราะห์และสังเคราะห์ข้อมูลนำไปสู่การวางแผนการใช้ที่ดินที่สอดคล้องกับศักยภาพของพื้นที่ โดยผ่านกระบวนการมีส่วนร่วมของชุมชน (PRA) ในการระบุปัญหา ความต้องการของเกษตรกรและผู้มีส่วนได้ส่วนเสีย ทั้งนี้สถานีพัฒนาที่ดิน กรุงเทพมหานคร ได้จัดทำแผนกิจกรรม/โครงการ เพื่อขับเคลื่อนแผนการใช้ที่ดินให้เป็นรูปธรรมเพื่อให้เกษตรกร มีคุณภาพชีวิตที่ดีขึ้น มีการใช้ที่ดินอย่างถูกต้องเหมาะสม รักษาสภาพแวดล้อมและอนุรักษ์ทรัพยากรในชุมชน ให้เกิดความยั่งยืนต่อไป

สถานีพัฒนาที่ดินกรุงเทพมหานคร
กันยายน 2566



สารบัญ

	หน้า
คำนำ	ก
สารบัญ	ข
สารบัญตาราง	ง
สารบัญรูป	จ
บทที่ 1 บทนำ	
1.1 ความสำคัญของการวางแผนการใช้ที่ดิน	1-1
1.2 หลักการและเหตุผล	1-1
1.3 วัตถุประสงค์	1-1
1.4 ระยะเวลาและสถานที่ดำเนินงาน	1-2
1.5 ขั้นตอนการดำเนินงาน	1-2
1.6 วิสัยทัศน์ของแขวง	1-3
บทที่ 2 ข้อมูลทั่วไป	
2.1 ที่ตั้งและอาณาเขต	2-1
2.2 สภาพภูมิประเทศ	2-1
2.3 สภาพภูมิอากาศ	2-2
2.4 สภาพการใช้ที่ดินปัจจุบัน	2-4
2.5 สภาพเศรษฐกิจและสังคม	2-6
บทที่ 3 สถานภาพของทรัพยากรธรรมชาติ	
3.1 ทรัพยากรน้ำ	3-1
3.2 ทรัพยากรดิน	3-1
บทที่ 4 กระบวนการมีส่วนร่วมของชุมชน (Participatory Rural Appraisal: PRA)	
4.1 การวิเคราะห์ผลจากการจัดทำกระบวนการมีส่วนร่วมของชุมชน (PRA)	4-1
4.2 ระบบการปลูกพืชในปัจจุบัน	4-5
บทที่ 5 การประเมินคุณภาพที่ดิน	
5.1 หลักการประเมินคุณภาพที่ดินด้านกายภาพ	5-1
5.2 พืชเศรษฐกิจที่สำคัญของแขวง	5-3
5.3 ระดับความเหมาะสมของที่ดิน	5-3



สารบัญ (ต่อ)

	หน้า
บทที่ 6 แผนการใช้ที่ดิน	
6.1 การวิเคราะห์ข้อมูลเพื่อจัดทำแผนการใช้ที่ดินระดับตำบล	6-1
6.2 แผนการใช้ที่ดิน	6-2
บทที่ 7 การขับเคลื่อนแผนการใช้ที่ดิน	
7.1 ขั้นตอนการดำเนินงาน	7-1
7.2 กิจกรรมที่จะดำเนินการของกรมพัฒนาที่ดิน	7-1
7.3 กิจกรรมที่จะดำเนินงานของหน่วยงานอื่น	7-2
7.4 ความต้องการของชุมชน	7-3
เอกสารอ้างอิง	อ-1



สารบัญตาราง

ตารางที่		หน้า
2-1	สถิติภูมิอากาศ ณ สถานีตรวจอากาศนําร่อง (Pilot Station) จังหวัดสมุทรปราการ ¹ (ปี พ.ศ. 2536-2565)	2-3
2-2	สภาพการใช้ที่ดิน แขวงคลองสองต้นนุ่น เขตลาดกระบัง กรุงเทพมหานคร	2-5
2-3	จำนวนประชากรและครัวเรือน แขวงคลองสองต้นนุ่น เขตลาดกระบัง กรุงเทพมหานคร ปี 2565	2-6
2-4	จำนวนและสัดส่วนครัวเรือนเกษตร แขวงคลองสองต้นนุ่น เขตลาดกระบัง กรุงเทพมหานคร ปี 2565	2-7
3-1	สมบัติดิน แขวงคลองสองต้นนุ่น เขตลาดกระบัง กรุงเทพมหานคร	3-2
5-1	ตัวอย่างการประเมินคุณภาพที่ดินด้านกายภาพของประเภทการใช้ประโยชน์ที่ดิน	5-2
5-2	ชั้นความเหมาะสมทางกายภาพของดิน แขวงคลองสองต้นนุ่น เขตลาดกระบัง กรุงเทพมหานคร	5-3
6-1	เขตการใช้ที่ดินแขวงคลองสองต้นนุ่น เขตลาดกระบัง กรุงเทพมหานคร	6-4
7-1	กิจกรรมของกรมพัฒนาที่ดินในเขตเกษตรกรรมที่จะดำเนินการ ในปีงบประมาณ 2567-2571	7-5
7-2	สรุปกิจกรรมที่ขอรับการสนับสนุนจากส่วนราชการอื่นในเขตการใช้ที่ดิน	7-6
7-3	เป้าหมายการดำเนินงานและงบประมาณ แขวงคลองสองต้นนุ่น เขตลาดกระบัง กรุงเทพมหานคร แผน 5 ปี (พ.ศ. 2567-2571)	7-8



สารบัญญรูป

รูปที่		หน้า
1-1	กรอบการวางแผนการใช้ที่ดินระดับตำบล	1-3
2-1	ขอบเขตการปกครอง แขวงคลองสองต้นนุ่น เขตลาดกระบัง กรุงเทพมหานคร	2-1
2-2	กราฟสมดุลของน้ำเพื่อการเกษตรกรุงเทพมหานคร	2-3
2-3	สภาพการใช้ที่ดิน แขวงคลองสองต้นนุ่น เขตลาดกระบัง กรุงเทพมหานคร	2-6
3-1	ทรัพยากรดิน แขวงคลองสองต้นนุ่น เขตลาดกระบัง กรุงเทพมหานคร	3-3
4-1	การวิเคราะห์สถานการณ์โดยระบบ DPSIR ของแขวงคลองสองต้นนุ่น เขตลาดกระบัง กรุงเทพมหานคร	4-4
4-2	ระบบการปลูกพืชในปัจจุบัน แขวงคลองสองต้นนุ่น เขตลาดกระบัง กรุงเทพมหานคร	4-5
6-1	เขตการใช้ที่ดินแขวงคลองสองต้นนุ่น เขตลาดกระบัง กรุงเทพมหานคร	6-5



บทที่ 1

บทนำ

1.1 ความสำคัญของการวางแผนการใช้ที่ดิน

ตามรัฐธรรมนูญแห่งราชอาณาจักรไทย พุทธศักราช 2560 มาตรา 72 รัฐพึงดำเนินการเกี่ยวกับที่ดิน ทรัพยากรน้ำ และพลังงาน ดังต่อไปนี้

(1) วางแผนการใช้ที่ดินของประเทศ ให้เหมาะสมกับสภาพพื้นที่และศักยภาพของที่ดิน ตามหลักการพัฒนาอย่างยั่งยืน

1.2 หลักการและเหตุผล

ปัจจุบันกรมพัฒนาที่ดินได้ดำเนินการวางแผนการใช้ที่ดินระดับประเทศเรียบร้อยแล้ว ซึ่งเป็นการวางกรอบเชิงนโยบายมุ่งเน้นการพัฒนาด้านการเกษตรให้เกิดความสมดุลและยั่งยืนและในขณะเดียวกันต้องอนุรักษ์ทรัพยากรธรรมชาติและสิ่งแวดล้อมควบคู่กับการรักษาคุณค่าทางศิลปวัฒนธรรม แต่ทั้งนี้เพื่อให้เกิดการใช้ประโยชน์ที่ดินในระดับพื้นที่อย่างมีประสิทธิภาพและรักษาฐานการผลิตด้านทรัพยากรธรรมชาติอย่างยั่งยืนตลอดห่วงโซ่อุปทานแผนการใช้ที่ดินระดับตำบลจึงถูกนำมาใช้เป็นเครื่องมือเพื่อขับเคลื่อนการดำเนินงานดังกล่าว

ทั้งนี้กรมพัฒนาที่ดินได้จัดทำแผนปฏิบัติการราชการกรมพัฒนาที่ดินระยะ 5 ปี (2566-2570) เพื่อให้บรรลุตามวิสัยทัศน์ที่กำหนดไว้ คือ “เป็นองค์กรอัจฉริยะทางดิน เพื่อขับเคลื่อนการใช้ที่ดินอย่างเหมาะสม 15 ล้านไร่ ภายในปี 2570” ซึ่งในส่วนของประเด็นการพัฒนาที่ 2 บริหารจัดการทรัพยากรดินและที่ดินด้วยชุดข้อมูลที่มีมูลค่าสูง (High Value Dataset) ซึ่งมีเป้าหมาย คือ การนำชุดข้อมูลที่มีมูลค่าสูง (High Value Dataset) ไปใช้ในการบริหารจัดการทางการเกษตร ในส่วนของตัวชี้วัด บริหารจัดการทรัพยากรดินและที่ดินบนพื้นฐานของชุดข้อมูลที่มีมูลค่าสูง (High Value Dataset) ร้อยละ 100 กลยุทธ์ที่ 2 ยกระดับแผนการใช้ที่ดินไปสู่การปฏิบัติ ได้กำหนดให้ ร้อยละของแผนการใช้ที่ดินระดับตำบลที่จัดทำแล้วเสร็จทั่วประเทศ ภายในปี 2570 (ไม่น้อยกว่า ร้อยละ 80) เป็นตัวชี้วัดหนึ่งของกลยุทธ์ดังกล่าว

1.3 วัตถุประสงค์

1.3.1 เพื่อรักษาเสถียรภาพของทรัพยากรให้เกิดความสมดุลและยั่งยืนภายใต้การพัฒนาด้านต่างๆ ของตำบล

1.3.2 เพื่อให้การใช้ที่ดินมีผลตอบแทนสูงสุดต่อหน่วยเนื้อที่อย่างยั่งยืน

1.3.3 เพื่อให้เกิดการกำหนดแผนงาน โครงการ กิจกรรม ที่สอดคล้องกับแผนการใช้ที่ดินที่กำหนดขึ้นและอยู่บนหลักการของโมเดลเศรษฐกิจ BCG (Bio-Circular-Green Economy: BCG Model)



1.4 ระยะเวลาและสถานที่ดำเนินงาน

1.4.1 ระยะเวลา 1 ตุลาคม 2565 – 30 กันยายน 2566

1.4.2 สถานที่ แขวงคลองสองต้นนุ่น เขตลาดกระบัง กรุงเทพมหานคร

1.5 ขั้นตอนการดำเนินงาน

1.5.1 รวบรวมข้อมูลปฐมภูมิและทุติยภูมิ ประกอบด้วย

1) ด้านกายภาพ เช่น ทรัพยากรดิน ทรัพยากรน้ำ ทรัพยากรป่าไม้ ภูมิอากาศ สภาพการใช้ที่ดิน เขตป่าไม้ตามกฎหมายและมติคณะรัฐมนตรี เป็นต้น

2) ด้านเศรษฐกิจและสังคม เช่น การถือครองที่ดิน ลักษณะทางเศรษฐกิจของตำบล จำนวนประชากร เป็นต้น

3) ด้านนโยบายและข้อกฎหมายที่เกี่ยวข้อง เช่น ยุทธศาสตร์ แผนพัฒนาเศรษฐกิจและสังคมแห่งชาติฉบับที่ 13 ยุทธศาสตร์ภาค แผนพัฒนากลุ่มจังหวัด แผนพัฒนา จังหวัด แผนพัฒนาการเกษตรและสหกรณ์ แผนพัฒนาท้องถิ่น 4 ปี ขององค์การบริหารส่วนจังหวัด เทศบาลตำบลหรือองค์การบริหารส่วนตำบล เป็นต้น

1.5.2 จัดทำกระบวนการมีส่วนร่วมของชุมชน (Participatory Rural Appraisal : PRA) เพื่อรับฟังความคิดเห็น ประเด็นปัญหา ความต้องการด้านต่าง ๆ ขององค์การปกครองส่วนท้องถิ่นและเกษตรกรในตำบล

1.5.3 ประเมินคุณภาพของที่ดินของพืชเศรษฐกิจหลักและพืชทางเลือกที่มีมูลค่าของตำบล

1.5.4 สังเคราะห์ข้อมูลจากข้อ 1.5.1 ถึง 1.5.3 เพื่อใช้ประกอบการวางแผนการใช้ที่ดิน

1.5.5 กำหนด (ร่าง) แผนการใช้ที่ดินระดับตำบล

1.5.6 รับฟังความคิดเห็นของผู้มีส่วนได้ส่วนเสียต่อ (ร่าง) แผนการใช้ที่ดินที่กำหนดขึ้น

1.5.7 ปรับปรุง (ร่าง) แผนการใช้ที่ดินเพื่อจัดทำแผนการใช้ที่ดินฉบับสมบูรณ์

1.5.8 นำแผนการใช้ที่ดินเข้าสู่คณะทำงานวิชาการของเขตฯ เพื่อตรวจสอบความครบถ้วน / สมบูรณ์ของเนื้อหาและองค์ประกอบ

1.5.9 เผยแพร่แผนการใช้ที่ดินเพื่อนำไปสู่การขับเคลื่อนการดำเนินงาน ประกอบด้วย

1) องค์การปกครองส่วนท้องถิ่น นำแผนการใช้ที่ดินที่จัดทำขึ้นไปประกอบการจัดทำแผนการพัฒนาของตำบล เพื่อนำไปสู่การของบประมาณที่มีความสอดคล้องกับศักยภาพด้านการผลิตและสถานภาพของทรัพยากรของตำบล

2) กรมพัฒนาที่ดิน โดยสถานีพัฒนาที่ดิน กำหนดแผนงาน/โครงการ/ กิจกรรมที่สอดคล้องกับแผนการใช้ที่ดินที่กำหนดขึ้นในแต่ละเขตและสามารถใช้ประกอบการของบประมาณในพื้นที่อย่างมีหลักการและเป็นที่ยอมรับ

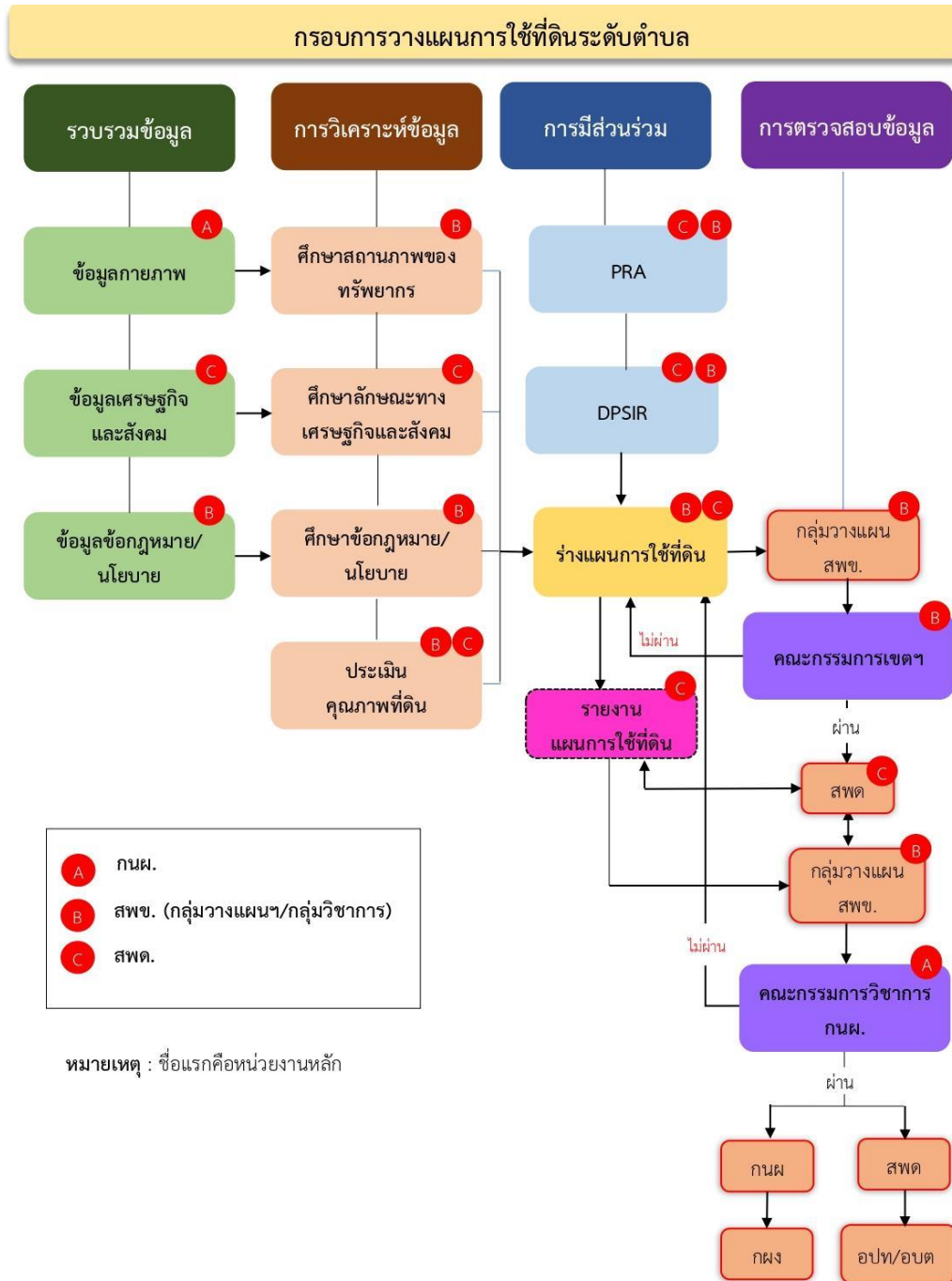
3) หน่วยงานราชการอื่น ๆ สามารถใช้เป็นข้อมูลพื้นฐานประกอบแผนงาน/โครงการ/ กิจกรรม ที่สอดคล้องกับแผนการใช้ที่ดินที่กำหนดขึ้นในแต่ละเขต

จากขั้นตอนที่กล่าวข้างต้น สามารถจัดทำกรอบการวางแผนการใช้ที่ดินระดับตำบลแสดง ดังรูปที่ 1-1



1.6 วิสัยทัศน์ของแขวง

เขตลาดกระบัง “เมืองน่าอยู่สู่สากล ประชาชนสุขกายสุขใจ”
(สำนักงานเขตลาดกระบัง, 2566)



รูปที่ 1-1 กรอบการวางแผนการใช้ที่ดินระดับตำบล

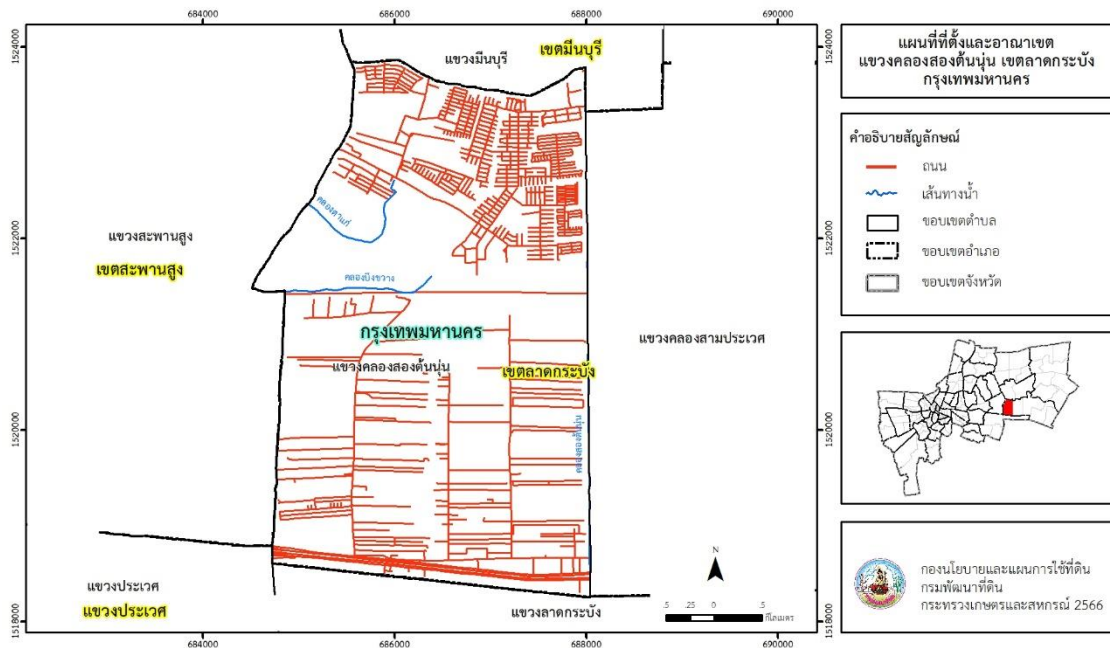


บทที่ 2 ข้อมูลทั่วไป

2.1 ที่ตั้งและอาณาเขต

แขวงคลองสองต้นนุ่น เขตลาดกระบัง กรุงเทพมหานคร ตั้งอยู่ทางทิศเหนือของเขตลาดกระบัง มีพื้นที่ประมาณ 16 ตารางกิโลเมตร หรือ 10,081 ไร่ โดยมีอาณาเขตติดต่อ ดังนี้ (รูปที่ 2-1)

ทิศเหนือ	ติดต่อกับ	แขวงมีนบุรี เขตมีนบุรี กรุงเทพมหานคร
ทิศใต้	ติดต่อกับ	แขวงประเวศ เขตประเวศ แขวงลาดกระบัง เขตลาดกระบัง กรุงเทพมหานคร
ทิศตะวันออก	ติดต่อกับ	แขวงคลองสามประเวศ เขตลาดกระบัง กรุงเทพมหานคร
ทิศตะวันตก	ติดต่อกับ	แขวงสะพานสูง เขตสะพานสูง กรุงเทพมหานคร



รูปที่ 2-1 ขอบเขตการปกครอง แขวงคลองสองต้นนุ่น เขตลาดกระบัง กรุงเทพมหานคร

2.2 สภาพภูมิประเทศ

ลักษณะพื้นที่ทั่วไปส่วนใหญ่เป็นที่ราบลุ่ม สภาพพื้นที่ราบเรียบถึงค่อนข้างราบเรียบ เป็นส่วนหนึ่งของลุ่มน้ำเจ้าพระยา พื้นที่มีคลองล้อมรอบ ลักษณะเป็นคลองซอยเชื่อมระหว่างคลองหลักเป็นก้างปลา เช่น คลองบึงขวาง คลองหนึ่ง คลองแม่จัน คลองสองต้นนุ่น



2.3 สภาพภูมิอากาศ

จากการศึกษาสถิติภูมิอากาศ (พ.ศ.2536-2565) พบว่า แขวงคลองสองต้นนุ่น เขตลาดกระบัง กรุงเทพมหานคร มีรายละเอียดดังนี้

2.3.1 อุณหภูมิ

มีอุณหภูมิโดยเฉลี่ยทั้งปี 28.9 องศาเซลเซียส อุณหภูมิสูงสุด 31.6 องศาเซลเซียส ในเดือนพฤษภาคม และอุณหภูมิต่ำสุด 24.5 องศาเซลเซียส ในเดือนธันวาคม

2.3.2 ปริมาณน้ำฝน

มีปริมาณน้ำฝนรวมทั้งปี 1,004.0 มิลลิเมตร มีฝนตกประมาณ 98 วัน เดือนที่มีฝนตกมากที่สุด ในเดือนกันยายน มีปริมาณฝน 215.2 มิลลิเมตร และมีฝนตกประมาณ 17 วัน

2.3.3 สมดุลน้ำเพื่อการเกษตร

จากข้อมูลสถิติภูมิอากาศในคาบ 30 ปี (พ.ศ.2536-2565) ณ สถานีตรวจอากาศนำร่อง (Pilot Station) จังหวัดสมุทรปราการ ได้นำมาวิเคราะห์สมดุลของน้ำเพื่อการเกษตร ซึ่งเป็นการวิเคราะห์หาช่วงฤดูกาลเพาะปลูกพืช ตลอดจนช่วงระยะเวลาที่พืชเสี่ยงต่อการขาดน้ำ ข้อมูลที่นำมาวิเคราะห์ คือ ปริมาณน้ำฝน และศักยภาพการคายระเหยน้ำอ้างอิง (ET_o) ซึ่งคำนวณด้วยโปรแกรม Cropwat for Windows Version 8.0 โดยใช้สมการ Penman-Monteith สามารถสรุปสมดุลของน้ำเพื่อการเกษตรในเขตอาศัยน้ำฝนได้ดังนี้

ช่วงที่เหมาะสมต่อการปลูกพืช เป็นช่วงที่ค่าปริมาณน้ำฝนมากกว่าค่า 0.5 การระเหยจากผิวดิน และการคายน้ำของพืช เป็นช่วงที่ดินมีความชุ่มชื้นพอเหมาะต่อการเพาะปลูกพืช ซึ่งช่วงนี้เริ่มตั้งแต่ต้นเดือนเมษายนถึงกลางเดือนพฤศจิกายน

ช่วงที่มีน้ำมากเกินพอ เป็นช่วงที่ค่าปริมาณน้ำฝนมากกว่าค่าการระเหยจากผิวดินและการคายน้ำของพืช ซึ่งช่วงนี้เริ่มตั้งแต่ต้นเดือนพฤษภาคมถึงต้นเดือนพฤศจิกายน

ช่วงขาดน้ำ เป็นช่วงฤดูแล้งที่ค่าปริมาณน้ำฝนน้อยกว่าค่า 0.5 การระเหยจากผิวดิน และการคายน้ำของพืช ซึ่งพืชอาจเสียหายจากการขาดแคลนน้ำได้ ซึ่งช่วงนี้เริ่มตั้ง กลางเดือนพฤศจิกายนต้นเดือนเมษายน (ตารางที่ 2-1 และรูปที่ 2-2)



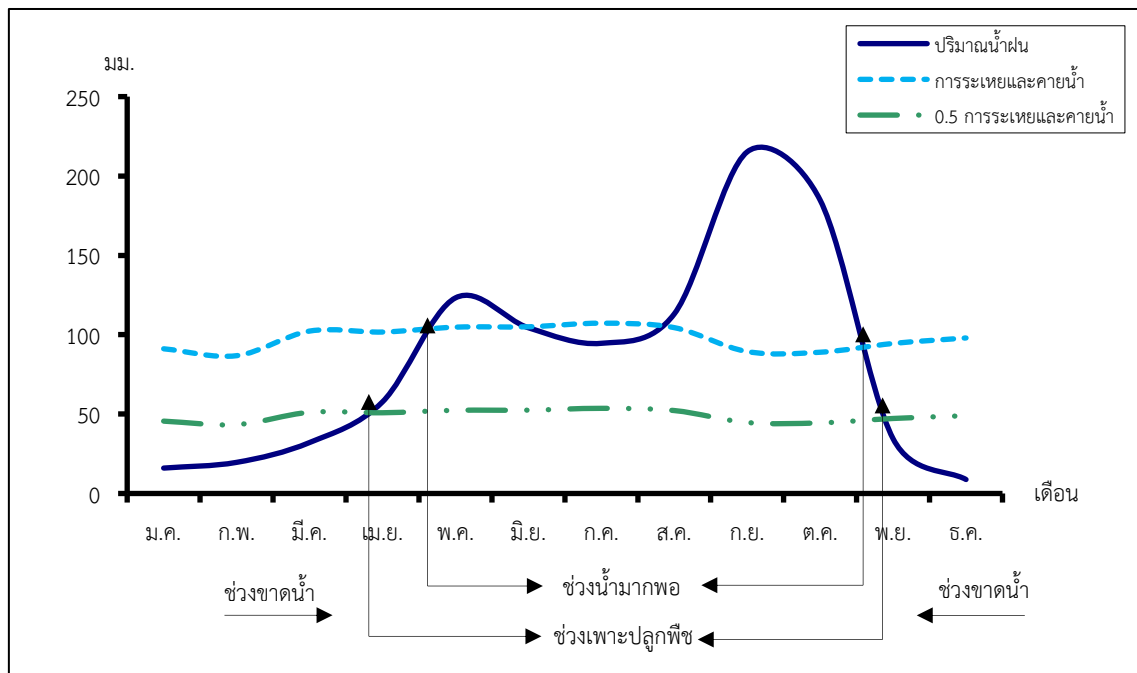
ตารางที่ 2-1 สถิติภูมิอากาศ ณ สถานีตรวจอากาศนำร่อง (Pilot Station) จังหวัดสมุทรปราการ¹
(พ.ศ.2536-2565)

เดือน	อุณหภูมิ (°ซ.)			ความชื้นสัมพัทธ์ (%)	ปริมาณน้ำฝน (มม.)	จำนวนวันที่ฝนตก (วัน)	ศักยภาพการคายระเหยน้ำ (มม.)	ปริมาณฝนใช้การ ² (มม.)
	ต่ำสุด	สูงสุด	เฉลี่ย					
ม.ค.	25.0	29.2	27.0	70.0	16.0	2.1	91.1	15.6
ก.พ.	26.1	29.6	28.0	74.0	19.6	1.9	86.8	19.0
มี.ค.	27.2	30.3	28.9	77.0	32.1	3.1	102.3	30.5
เม.ย.	28.0	31.4	30.0	76.0	57.7	5.4	101.7	52.4
พ.ค.	27.9	31.6	30.3	75.0	123.2	10.4	104.8	98.9
มิ.ย.	27.7	31.2	30.0	74.0	104.4	11.5	105.0	87.0
ก.ค.	27.4	30.7	29.5	74.0	94.6	12.3	107.3	80.3
ส.ค.	27.1	30.6	29.3	75.0	113.1	13.3	104.5	92.6
ก.ย.	26.4	30.6	29.1	77.0	215.2	17.1	89.4	141.1
ต.ค.	26.2	30.8	28.9	75.0	184.8	14.5	89.0	130.2
พ.ย.	26.0	30.4	28.6	70.0	34.5	4.5	94.5	32.6
ธ.ค.	24.5	29.2	27.1	68.0	8.8	1.4	98.0	8.7
เฉลี่ย	26.6	30.5	28.9	73.8	-	-	-	-
รวม	-	-	-	-	1,004.0	97.5	1,174.3	788.9

หมายเหตุ : ¹ เป็นสถานีตรวจอากาศที่ใกล้พื้นที่ต่ำบลมากที่สุด

² จากการคำนวณโดยโปรแกรม Cropwat for Windows Version 8.0

ที่มา : กรมอุตุนิยมวิทยา (2566)



รูปที่ 2-2 กราฟสมดุลของน้ำเพื่อการเกษตรกรุงเทพมหานคร



2.4 สภาพการใช้ที่ดินปัจจุบัน

สภาพการใช้ที่ดินแขวงคลองสองต้นนุ่น เขตลาดกระบัง กรุงเทพมหานคร ซึ่งสำรวจโดยกลุ่มวิเคราะห์สภาพการใช้ที่ดิน (2566) ประกอบด้วยประเภทการใช้ที่ดินต่างๆ ดังนี้

2.4.1 พื้นที่ชุมชนและสิ่งปลูกสร้าง มีเนื้อที่ 7,187 ไร่ หรือร้อยละ 71.29 ของพื้นที่แขวง

2.4.2 พื้นที่เกษตรกรรม มีเนื้อที่ 2,247 ไร่ หรือร้อยละ 22.29 ของพื้นที่แขวง ประกอบด้วยการใช้ประโยชน์ที่ดินด้านเกษตรกรรมต่างๆ ดังต่อไปนี้

1) พื้นที่นา มีเนื้อที่ 1,781 ไร่ หรือร้อยละ 17.67 ของพื้นที่แขวง ได้แก่ นาไร่ นาข้าว

2) สถานที่เพาะเลี้ยงสัตว์น้ำ 466 ไร่ หรือร้อยละ 4.62 ของพื้นที่แขวง ได้แก่ สถานที่เพาะเลี้ยงสัตว์น้ำไร่ สถานที่เพาะเลี้ยงปลา

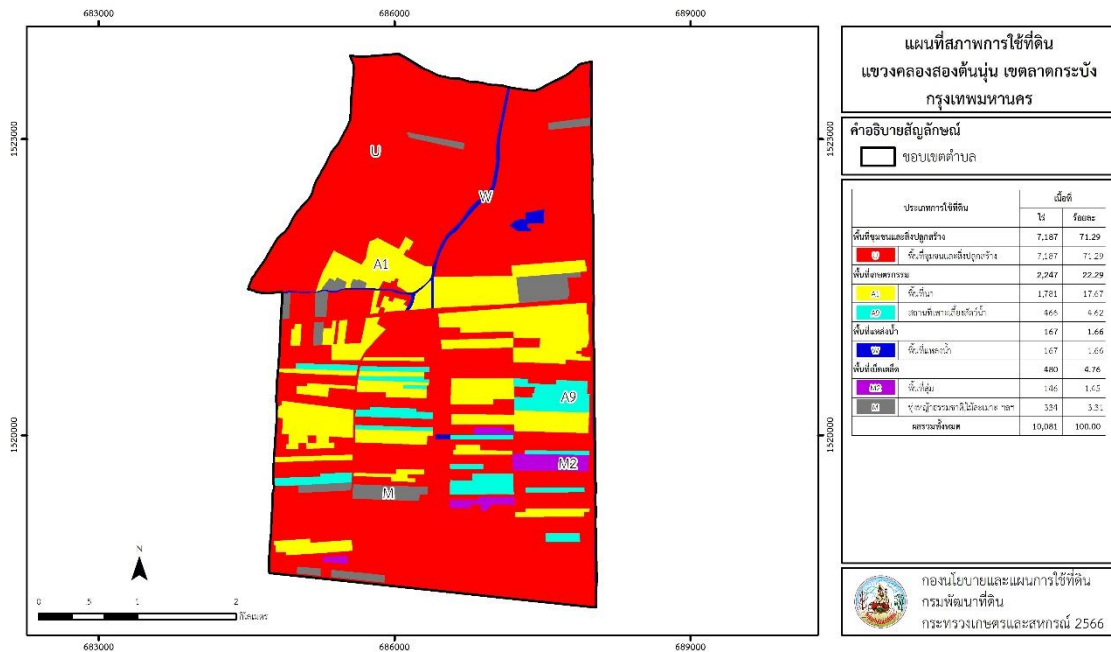
2.4.3 พื้นที่แหล่งน้ำ มีเนื้อที่ 167 ไร่ หรือร้อยละ 1.66 ของพื้นที่แขวง ได้แก่ แม่น้ำ ลำห้วย ลำคลอง บ่อน้ำในไร่นา

2.4.4 พื้นที่เบ็ดเตล็ด มีเนื้อที่ 480 ไร่ หรือร้อยละ 4.76 ของพื้นที่แขวง ได้แก่ ทุ่งหญ้าธรรมชาติ ทุ่งหญ้าสลับไม้พุ่ม/ไม้ละเมาะ พื้นที่ลุ่ม พื้นที่ถม



ตารางที่ 2-2 สภาพการใช้ที่ดิน แขวงคลองสองต้นนุ่น เขตลาดกระบัง กรุงเทพมหานคร

หน่วยแผนที่	สภาพการใช้ที่ดิน	เนื้อที่	
		ไร่	ร้อยละ
U	พื้นที่ชุมชนและสิ่งปลูกสร้าง	7,187	71.29
U101	ตัวเมืองและย่านการค้า	2,019	20.03
U201	หมู่บ้านบนพื้นราบ	4,487	44.51
U301	สถานที่ราชการและสถาบันต่าง ๆ	50	0.49
U405	ถนน	286	2.84
U406	ทางรถไฟ	48	0.47
U502	โรงงานอุตสาหกรรม	284	2.82
U605	สถานีบริการน้ำมัน	13	0.13
A	พื้นที่เกษตรกรรม	2,247	22.29
A100	นาไร่	510	5.06
A101	นาข้าว	1,271	12.61
A900	สถานที่เพาะเลี้ยงสัตว์น้ำไร่	188	1.86
A902	สถานที่เพาะเลี้ยงปลา	278	2.76
M	พื้นที่เบ็ดเตล็ด	480	4.76
M101	ทุ่งหญ้าธรรมชาติ	222	2.20
M102	ทุ่งหญ้าสลับไม้พุ่ม/ไม้ละเมาะ	22	0.22
M201	พื้นที่ลุ่ม	146	1.45
M405	พื้นที่ถม	90	0.89
W	พื้นที่แหล่งน้ำ	167	1.66
W101	แม่น้ำ ลำห้วย ลำคลอง	137	1.36
W202	บ่อน้ำในไร่นา	30	0.30
ผลรวมทั้งหมด		10,081	100.00



รูปที่ 2-3 สภาพการใช้ที่ดิน แขวงคลองสองต้นนุ่น เขตหนองจอก กรุงเทพมหานคร

2.5 สภาพเศรษฐกิจและสังคม

2.5.1 ประชากร

จากหลักฐานทะเบียนราษฎร์ของกรมการปกครอง กระทรวงมหาดไทย ณ เดือนธันวาคม 2565 พบว่า ประชากรที่อาศัยในพื้นที่แขวงคลองสองต้นนุ่น มีประชากรรวม 66,839 คน แยกเป็นชาย 31,535 คน เป็นหญิง 35,304 คน ความหนาแน่นโดยเฉลี่ย 4,143.87 คนต่อตารางกิโลเมตร มีจำนวนครัวเรือนทั้งหมด 34,733 ครัวเรือน เป็นครัวเรือนเกษตรที่มากขึ้นทะเบียนกรมส่งเสริมการเกษตร 64 ครัวเรือน หรือร้อยละ 0.18 ของจำนวนครัวเรือนทั้งหมด และเป็นครัวเรือนที่ประกอบอาชีพอื่นๆ ครัวเรือนเกษตรที่ไม่ได้มาขึ้นทะเบียนกรมส่งเสริมการเกษตร 34,669 ครัวเรือน หรือร้อยละ 99.82 ของจำนวนครัวเรือนทั้งหมด ดังรายละเอียดในตารางที่ 2-3 ถึง 2-4

ตารางที่ 2-3 จำนวนประชากรและครัวเรือน แขวงคลองสองต้นนุ่น เขตลาดกระบัง กรุงเทพมหานคร ปี 2565

พื้นที่	จำนวนครัวเรือน	จำนวนประชากร (คน)		
		ชาย	หญิง	รวม
แขวงคลองสองต้นนุ่น	34,733	31,535	35,304	66,839

ที่มา: กรมการปกครอง (2566)



ตารางที่ 2-4 จำนวนและสัดส่วนครัวเรือนเกษตร แขวงคลองสองต้นนุ่น เขตลาดกระบัง กรุงเทพมหานคร ปี 2565

รายการ	จำนวน (ครัวเรือน)	ร้อยละ
จำนวนครัวเรือนทั้งหมด ¹⁾	34,733	100.00
- จำนวนครัวเรือนเกษตรที่มาขึ้นทะเบียนกรมส่งเสริมการเกษตร ²⁾	64	0.18
- จำนวนครัวเรือนที่ประกอบอาชีพอื่นๆ และจำนวนครัวเรือนเกษตรที่ไม่ได้มาขึ้นทะเบียนฯ	34,669	99.82

ที่มา: 1) กรมการปกครอง (2566)
2) กรมส่งเสริมการเกษตร (2566)

2.5.2 การถือครองที่ดิน

จากข้อมูลกรมการปกครอง ณ เดือนธันวาคม 2565 แขวงคลองสองต้นนุ่น มีจำนวนครัวเรือนทั้งหมด 34,733 ครัวเรือน โดยถือครองที่ดินเฉลี่ยครัวเรือนละ 0.29 ไร่ (เนื้อที่ของแขวงรวมต่อจำนวนครัวเรือนทั้งหมด)

2.5.3 ลักษณะทางเศรษฐกิจและการประกอบอาชีพ

ลักษณะทางเศรษฐกิจ สภาพเศรษฐกิจของชุมชนในแขวงคลองสองต้นนุ่น ส่วนใหญ่ประชากรมีอาชีพหลัก คือ ทำการเกษตรกรรม ได้แก่ ทำนา และรับจ้างทั่วไป

การประกอบอาชีพ ในแขวงคลองสองต้นนุ่น เป็นพื้นที่เกษตรกรรมทั้งหมดเกษตรกรจึงประกอบอาชีพด้านเกษตรกรรม ได้แก่ การทำนา



บทที่ 3

สถานภาพของทรัพยากรธรรมชาติ

การศึกษาสถานภาพของทรัพยากรธรรมชาติในพื้นที่แขวงคลองสองต้นนุ่น เขตลาดกระบัง กรุงเทพมหานคร ได้แก่ ทรัพยากรป่าไม้ ทรัพยากรน้ำ และทรัพยากรดิน ซึ่งเป็นทรัพยากรกายภาพที่สำคัญต่อการทำการเกษตร ดังนั้นจึงจำเป็นต้องทราบว่าทรัพยากรธรรมชาติแต่ละชนิดปัจจุบันมีสถานะอย่างไร เพื่อใช้เป็นข้อมูลประกอบการวางแผนการใช้ที่ดินซึ่งจะนำไปสู่การกำหนดแผนงาน โครงการ กิจกรรม รวมถึงมาตรการต่าง ๆ เพื่อการพัฒนาพื้นที่อย่างมีประสิทธิภาพต่อไป โดยมีรายละเอียดดังนี้

3.1 ทรัพยากรน้ำ

3.1.1 ปริมาณน้ำฝน พบว่าในพื้นที่แขวงคลองสองต้นนุ่น มีปริมาณน้ำฝนเฉลี่ยในคาบ 30 ปี (พ.ศ.2536-2565) 1,004 มิลลิเมตรต่อปี

3.1.2 น้ำผิวดิน หมายถึง แม่น้ำลำคลอง หนอง บึง ทะเลสาบ อ่างเก็บ และแหล่งน้ำสาธารณะอื่นๆ ที่อยู่ในผืนแผ่นดิน ในพื้นที่แขวงคลองสองต้นนุ่น มีรายละเอียดของแหล่งน้ำผิวดินดังนี้

แหล่งน้ำผิวดินธรรมชาติ ได้แก่ คลองตาแก่ คลองบึงขวาง คลองลาดบัวขาว และคลองสองต้นนุ่น

3.1.3 จากฐานข้อมูลน้ำบาดาลของกรมทรัพยากรน้ำบาดาล 2566 พบว่า แขวงคลองสองต้นนุ่น มีจำนวนบ่อบาดาลเอกชนจำนวน 1 บ่อ

3.2 ทรัพยากรดิน

ทรัพยากรดินในพื้นที่แขวงคลองสองต้นนุ่น เขตลาดกระบัง กรุงเทพมหานคร พบหน่วยแผนที่ดิน 2 หน่วยแผนที่ดิน เป็นดินในพื้นที่ลุ่ม ได้แก่

1) หน่วยแผนที่ดิน Bk-cA ชุดดินบางกอก มีเนื้อดินบนเป็นดินเหนียว ความลาดชัน 0-2 เปอร์เซ็นต์ มีเนื้อที่ 8,648 ไร่ หรือร้อยละ 85.79 ของเนื้อที่แขวง

2) หน่วยแผนที่ดิน Bp-cA ชุดดินบางน้ำเปรี้ยว มีเนื้อดินบนเป็นดินเหนียว ความลาดชัน 0-2 เปอร์เซ็นต์ มีเนื้อที่ 1,433 ไร่ หรือร้อยละ 14.21 ของเนื้อที่แขวง

ปัญหาทรัพยากรดินทางการเกษตรตามสภาพธรรมชาติในพื้นที่ พบปัญหาดินเปรี้ยวจัด มีเนื้อที่ 1,433 ไร่ หรือร้อยละ 14.21 ของเนื้อที่แขวง คือ ชุดดินบางน้ำเปรี้ยว (Bp)

รายละเอียดของสมบัติดิน แขวงคลองสองต้นนุ่น เขตลาดกระบัง กรุงเทพมหานคร ดังแสดงในตารางที่ 3-1 และแผนที่แสดงในลักษณะของชุดดิน (รูปที่ 3-1)



ตารางที่ 3-1 สมบัติดิน แขวงคลองสองต้นนุ่น เขตลาดกระบัง กรุงเทพมหานคร

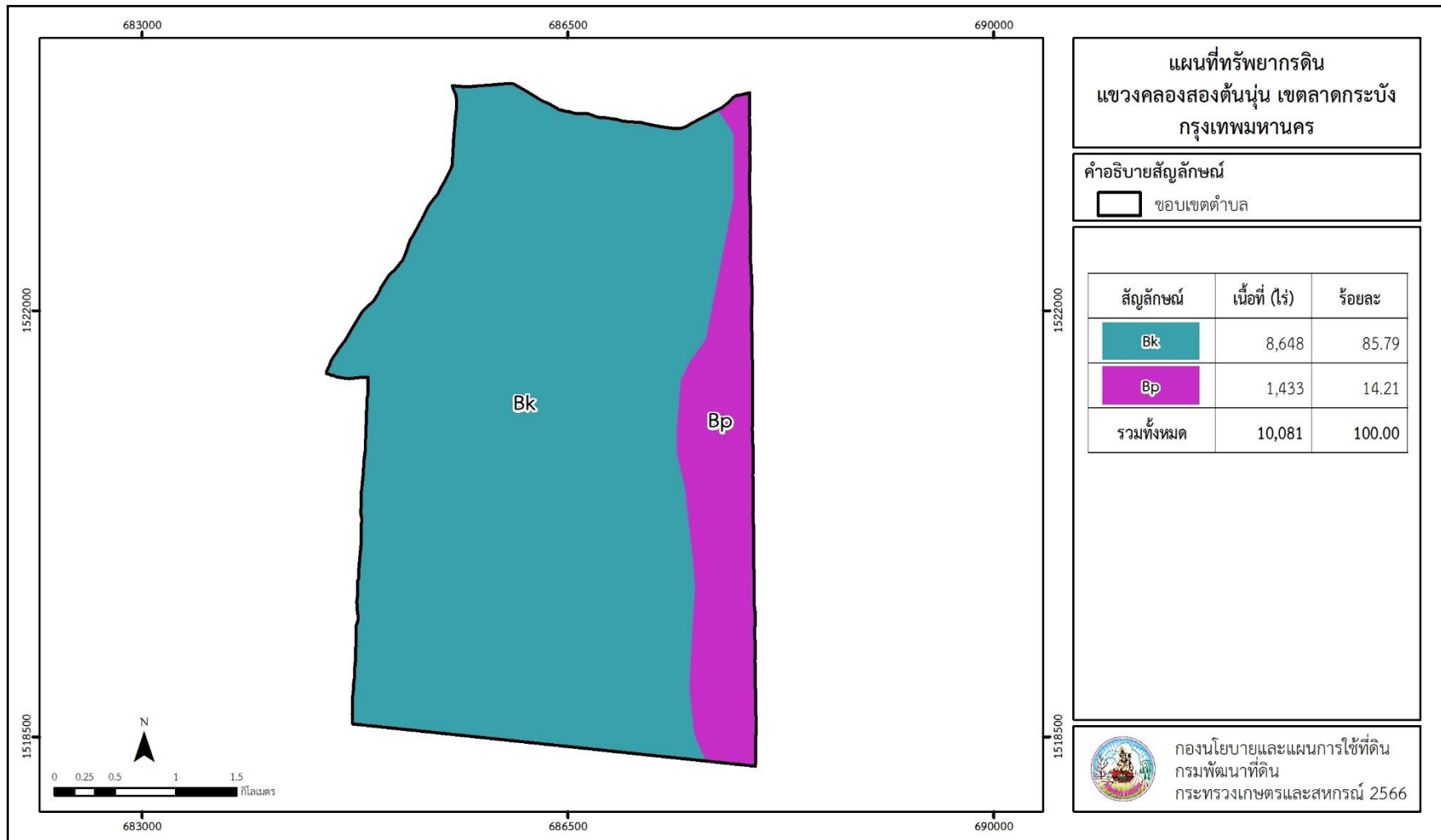
หน่วยแผนที่ดิน	ความลาดชัน (%)	ความลึก (ซม.)	การระบายน้ำ	ความอุดมสมบูรณ์ของดิน	ความจุแลกเปลี่ยนแคตไอออน (cmol/kg)	ความอิ่มตัวเบส (%)	ปฏิกิริยาดิน		ค่าการนำไฟฟ้า(dS/m)	ความลึกของชั้นจาโรไซด์ (ซม.)	เนื้อที่	
							ดินบน	ดินล่าง			ไร่	ร้อยละ
Bk-cA	0-2	>150	เลว	สูง	>20	>75	5.5-8.0	6.5-8.0	<2	-	8,648	85.79
Bp-cA	0-2	>150	เลว	ปานกลาง	>20	35-75	4.5-5.5	4.5-6.5	<2	100-150	1,433	14.21
รวมทั้งหมด											10,081	100.00

หมายเหตุ: เนื้อที่คำนวณด้วยระบบสารสนเทศภูมิศาสตร์

ที่มา: กองสำรวจและวิจัยทรัพยากรดิน (2566)



แผนการใช้ที่ดินแขวงคลองสองต้นนุ่น เขตลาดกระบัง กรุงเทพมหานคร



รูปที่ 3-1 ทรัพยากรดิน แขวงคลองสองต้นนุ่น เขตลาดกระบัง กรุงเทพมหานคร



บทที่ 4

กระบวนการมีส่วนร่วมของชุมชน (Participatory Rural Appraisal : PRA)

4.1 การวิเคราะห์ผลจากการจัดทำกระบวนการมีส่วนร่วมของชุมชน (PRA)

การวิเคราะห์ผลจากการจัดทำกระบวนการมีส่วนร่วมของชุมชน (PRA) เมื่อวันที่ 1 มิถุนายน 2566 มีสาระสำคัญสรุปได้ดังนี้

4.1.1 ปัญหาหลักของแขวงคลองสองต้นนุ่น คือ

- 1) ด้านดิน - ปัญหาดินกรด
- ปัญหาดินเสื่อมโทรม
- ดินที่นำมาถมเพื่อปรับที่ดินไม่เหมาะสมในการทำการเกษตร
- 2) ด้านน้ำ - ขาดแคลนน้ำทำการเกษตรในฤดูแล้ง
- 3) ด้านพืช - ปัญหาข้าวตืดศัตรูข้าว
- เมล็ดพันธุ์ข้าวไม่มีคุณภาพ
- ศัตรูพืช ได้แก่ นกพิราบ หอยเชอรี่ หนอนกอ
- 4) ด้านตลาด - ผลผลิตถูกกดราคาจากพ่อค้าคนกลาง
- 5) ด้านรวมกลุ่ม - ขาดการประชาสัมพันธ์ด้านกิจกรรมกลุ่มอย่างทั่วถึง
- 6) ด้านสังคม - ปัญหาน้ำเสียและขยะมูลฝอยจากชุมชนเมือง
- ปัญหาฝุ่นควันจากการเผาฟางและตอซังข้าว

4.1.2 ความต้องการของชุมชน เกษตรกร และแขวงคลองสองต้นนุ่น มีความต้องการ คือ

- 1) ด้านดิน - ส่งเสริมการงดเผาตอซังข้าว
- ต้องการเมล็ดพันธุ์พืชปุ๋ยสด
- ต้องการองค์ความรู้ในการผลิตและการใช้ประโยชน์สารเร่งจุลินทรีย์ พด.
- ต้องการปูนมาร์ลปรับสภาพดิน
- 2) ด้านน้ำ - ขุดลอกคูคลอง และบำรุงรักษาคลองส่งน้ำ
- 3) ด้านพืช - ต้องการลดต้นทุนการผลิตพืช
- 4) ด้านตลาด - ต้องการตลาดขายสินค้าทางการเกษตรในราคาที่เป็นธรรม
- 5) ด้านรวมกลุ่ม - ต้องการจัดตั้งศูนย์ข้าวชุมชน
- 6) ด้านสังคม - ต้องการกองทุนฟื้นฟู ช่วยเหลือ เรืองหนี้สินเกษตรกร



ผลจากการจัดทำกรมีส่วนร่วมนของชุมชน (PRA) ได้นำมาวิเคราะห์ร่วมกับปัญหาด้านกายภาพ โดยระบบ DPSIR มีรายละเอียดดังนี้

1) แรงขับเคลื่อน (Driver) มี 5 ประการ คือ

- 1.1) การใช้ที่ดินผิดประเภท
- 1.2) การเปลี่ยนแปลงสภาพภูมิอากาศ
- 1.3) การขยายตัวของชุมชนเมือง
- 1.4) ไม่มีพระราชบัญญัติคุ้มครองพื้นที่เกษตร (พระราชบัญญัติการผังเมือง)
- 1.5) สังคมผู้สูงอายุ (Aging Society)

2) แรงกดดัน (Pressure) ที่เกิดจากปัจจัยขับเคลื่อน มี 5 ประการ คือ

- 2.1) ขาดองค์ความรู้ด้านการพัฒนาที่ดิน
- 2.2) การขยายตัวของชุมชนเมือง
- 2.3) เกษตรกรขาดองค์ความรู้ความเข้าใจในเรื่องการจัดการแปลง
- 2.4) เกิดปรากฏการณ์เอลนีโญ
- 2.5) เกษตรกรส่วนใหญ่เป็นผู้สูงอายุ และวัยแรงงานไปประกอบอาชีพนอกภาคการเกษตร

3) สภาวะ (State) ที่เกิดแรงกดดัน มี 11 ประการ คือ

- 3.1) ปัญหาดินกรด
- 3.2) ปัญหาดินเสื่อมโทรม
- 3.3) ดินที่นำมาถมเพื่อปรับที่ดินไม่เหมาะสมในการทำกรเกษตร
- 3.4) ขาดแคลนน้ทำการเกษตรในฤดูแล้ง
- 3.5) ปัญหาข้าวติดศัตรูข้าว
- 3.6) เมล็ดพันธุ์ข้าวไม่มีคุณภาพ
- 3.7) ศัตรูพืช ได้แก่ นกพิราบ หอยเชอรี่ หนอนกอ
- 3.8) ผลผลิตถูกกดราคาจากพ่อค้าคนกลาง
- 3.9) ปัญหาฝุ่นควันจากการเผาฟางและตอซังข้าว
- 3.10) ขาดการประชาสัมพันธ์ด้านกิจกรรมกลุ่มอย่างทั่วถึง
- 3.11) ปัญหาน้ำเสียและขยะมูลฝอยจากชุมชนเมือง



4) ผลกระทบ (Impact) ที่ปรากฏในพื้นที่ มี 6 ประการ คือ

- 4.1) ผลผลิตพืชต่ำ
- 4.2) ต้นทุนการผลิตสูง
- 4.3) รายได้ลดลง ไม่เพียงพอต่อการใช้ชีวิต
- 4.4) มีผลกระทบต่อสิ่งแวดล้อม
- 4.5) มีผลกระทบต่อคุณภาพชีวิต
- 4.6) พื้นที่เกษตรกรรมลดลง

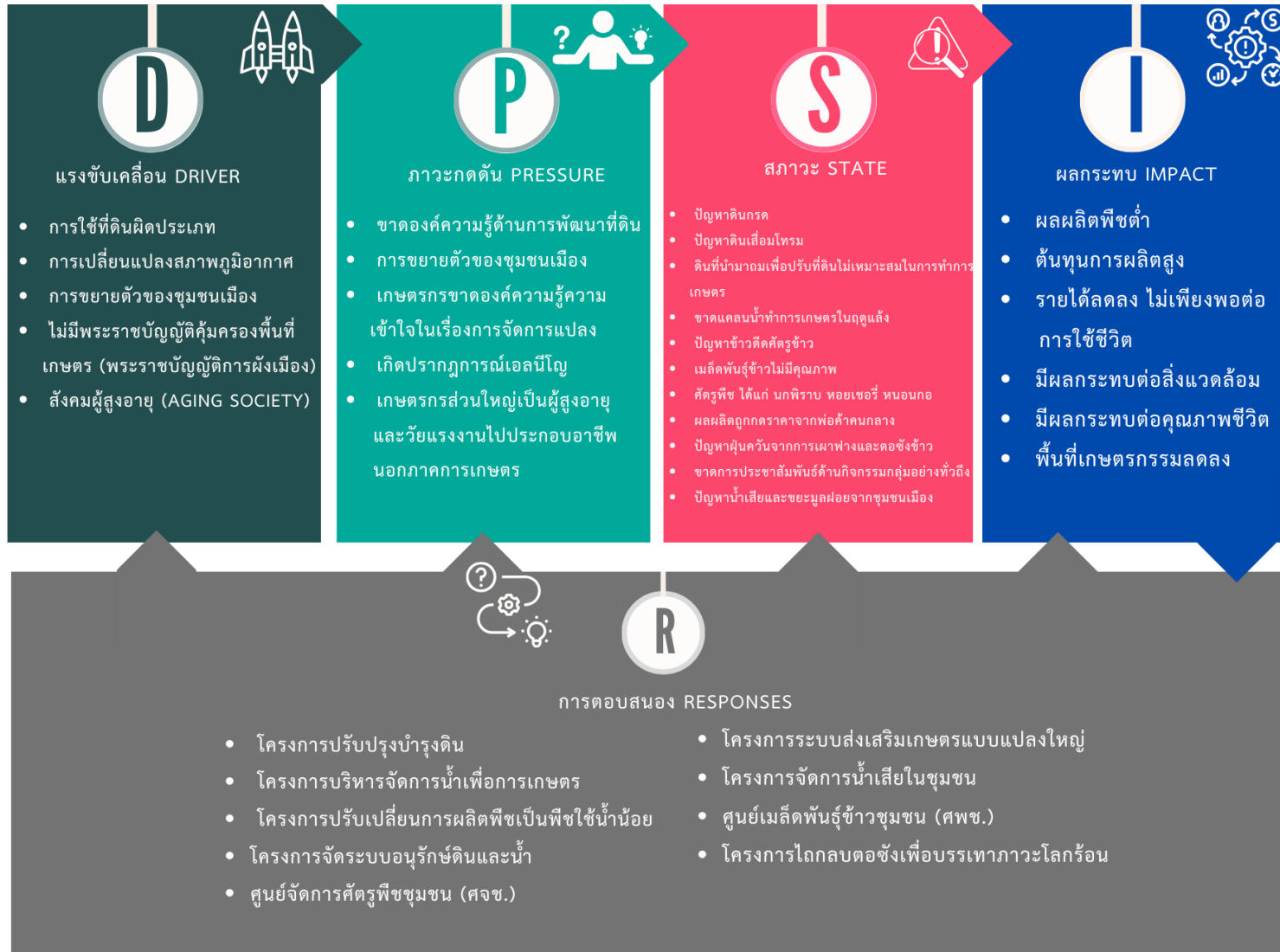
5) การตอบสนอง (Response) ของรัฐในอดีต ปัจจุบัน และอนาคต มีดังนี้

5.1) อดีต-ปัจจุบัน

- 5.1.1) โครงการปรับปรุงบำรุงดิน
- 5.1.2) โครงการบริหารจัดการน้ำเพื่อการเกษตร
- 5.1.3) โครงการปรับเปลี่ยนการผลิตพืชเป็นพืชใช้น้ำน้อย

5.2) อนาคต

- 5.2.1) โครงการจัดระบบอนุรักษ์ดินและน้ำ
 - 5.2.2) ศูนย์จัดการศัตรูพืชชุมชน (ศจช.)
 - 5.2.3) โครงการระบบส่งเสริมเกษตรแบบแปลงใหญ่
 - 5.2.4) โครงการจัดการน้ำเสียในชุมชน
 - 5.2.5) ศูนย์เมล็ดพันธุ์ข้าวชุมชน (ศพช.)
 - 5.2.6) โครงการไกลบตอซังเพื่อบรรเทาภาวะโลกร้อน
- ดังมีรายละเอียดในรูปที่ 4-1



รูปที่ 4-1 การวิเคราะห์สถานการณ์โดยระบบ DPSIR ของแขวงคลองสองต้นนุ่น เขตลาดกระบัง กรุงเทพมหานคร

4.2 ระบบการปลูกพืชในปัจจุบัน

แขวงคลองสองต้นนุ่น เขตลาดกระบัง กรุงเทพมหานคร มีการเพาะปลูกพืช ดังนี้

- 1) ข้าวนาปรัง เกษตรกรจะปลูกข้าวนาปรัง 3 รอบ
 - รอบแรก ทำการเพาะปลูกปลายเดือนธันวาคมถึงต้นเดือนมีนาคม
 - รอบสอง ทำการเพาะปลูกปลายเดือนมีนาคมถึงปลายเดือนกรกฎาคม
 - รอบสาม ทำการเพาะปลูกต้นเดือนสิงหาคมถึงปลายเดือนพฤศจิกายน

ชนิดพืช	เดือน												
	ม.ค.	ก.พ.	มี.ค.	เม.ย.	พ.ค.	มิ.ย.	ก.ค.	ส.ค.	ก.ย.	ต.ค.	พ.ย.	ธ.ค.	
1. ข้าวนาปรัง	← ข้าวนาปรัง รอบแรก →			← ข้าวนาปรัง รอบสอง →				← ข้าวนาปรัง รอบแรก →					←

รูปที่ 4-2 ระบบการปลูกพืชในปัจจุบัน แขวงคลองสองต้นนุ่น เขตลาดกระบัง กรุงเทพมหานคร



บทที่ 5 การประเมินคุณภาพที่ดิน

5.1 หลักการประเมินคุณภาพที่ดินด้านกายภาพ

การประเมินคุณภาพที่ดินหรือการประเมินความเหมาะสมของที่ดิน สอดคล้องตามหลักการของ FAO Framework ค.ศ. 1983 ซึ่งการประเมินคุณภาพที่ดินด้านกายภาพ เป็นการประเมินศักยภาพของที่ดินว่าที่ดินนั้นๆเหมาะสมมากหรือน้อยเพียงใดสำหรับการใช้ที่ดินประเภทต่างๆ หรือการปลูกพืชต่างๆ โดยพิจารณาจาก สภาพแวดล้อมที่มีผลต่อการเจริญเติบโตของพืช สมบัติดินที่ได้จำแนกไว้ในแต่ละตำบล ร่วมกับการจัดการพื้นที่ เช่น ระบบชลประทาน พื้นที่ยกทรง การจัดระบบอนุรักษ์ดินและน้ำ เป็นต้น และนอกจากนี้พิจารณาความต้องการปัจจัยต่อการปลูกพืชแต่ละชนิด สอดคล้องตามหลักการของ FAO ได้แก่ ความต้องการด้านพืช ความต้องการด้านการจัดการ ความต้องการด้านการอนุรักษ์ (บัตินิต และ คำรณ, 2542) รายละเอียดดังตารางที่ 5-1

ระดับความเหมาะสมของที่ดินได้จากการสังเคราะห์ข้อมูลดิน การจัดการที่ดิน หรือดินที่มีลักษณะเฉพาะที่เกิดขึ้นตามสภาพภูมิประเทศ (ซึ่งจะเรียกรวมว่าหน่วยที่ดิน) ลักษณะภูมิอากาศ พิจารณาร่วมกับระดับความต้องการปัจจัยต่อการเจริญเติบโตของพืชแต่ละชนิด หลังจากนั้นดำเนินการประเมินคุณภาพที่ดิน ซึ่งสามารถจำแนกระดับความเหมาะสมของที่ดินได้เป็น 4 ชั้น ได้แก่ เหมาะสมสูง (S1) เหมาะสมปานกลาง (S2) เหมาะสมเล็กน้อย (S3) และไม่เหมาะสม (N) โดยที่

S1 : ไม่มีข้อจำกัดด้านที่ดินตามปัจจัยที่ใช้พิจารณา

S2 : มีข้อจำกัดด้านที่ดินที่แก้ไขได้ง่ายหรือข้อจำกัดอาจไม่ส่งผลกระทบต่อ การเจริญเติบโตของพืชอย่างชัดเจน

S3 : มีข้อจำกัดด้านที่ดินที่แก้ไขได้ยาก ควรปรับเปลี่ยนการผลิตเป็นพืชชนิดอื่นหรือ กิจกรรมอื่น (ส่วนใหญ่เป็นลักษณะทางกายภาพ)

N : มีข้อจำกัดที่พัฒนาหรือปรับปรุงที่ดินได้ยากมาก หากจะดำเนินการพัฒนาหรือ ปรับปรุงต้องใช้ต้นทุนสูงหรือเครื่องจักรขนาดใหญ่ แนะนำให้ปรับเปลี่ยนการผลิต



ตารางที่ 5-1 ตัวอย่างการประเมินคุณภาพที่ดินด้านกายภาพของประเภทการใช้ประโยชน์ที่ดิน

คุณภาพที่ดิน (Land Quality)	คุณลักษณะที่ดินตัวแทน (Land Characteristics)	ระดับความ เหมาะสม (Land Suitability Rating)
1. ความเหมาะสมด้านความต้องการด้านพืช (Crop Requirements)		
1.1. การหยั่งลึกของรากพืช (r)	ความลึกของดิน	S1
1.2. ความชุ่มชื้นที่เป็นประโยชน์ต่อพืช (m)	ปริมาณน้ำฝนเฉลี่ยในรอบปี	S2m
1.3. ความเป็นประโยชน์ของออกซิเจน ต่อรากพืช (o)	สภาพการระบายน้ำของดิน	S2o
ความเหมาะสมรวมด้านความต้องการด้านพืช (Crop Requirements)		S2om
2. ความเหมาะสมด้านความต้องการด้านการจัดการ (Management Requirements)		
2.1. สภาพการเขตกรรม (k)	ชั้นความยากง่ายในการ เขตกรรม (ดินบน)	S1
2.2. ศักยภาพการใช้เครื่องจักรกล (w)	ความลาดชันของพื้นที่	S3w
ความเหมาะสมรวมด้านความต้องการด้านการจัดการ (Management Requirements)		S3w
3. ความเหมาะสมด้านความต้องการด้านการอนุรักษ์ (Conservation Requirements)		
3.1 ความเสียหายจากการกัดกร่อน (e)	ความลาดชันของพื้นที่	S3e
ความเหมาะสมรวมด้านความต้องการด้านการอนุรักษ์ (Conservation Requirements)		S3e
ความเหมาะสมด้านกายภาพของประเภทการใช้ประโยชน์ที่ดินใน แต่ละหน่วยที่ดินโดยรวม		S3ew



5.2 พืชเศรษฐกิจที่สำคัญของแขวง

พืชเศรษฐกิจหลักและพืชทางเลือกของแขวง ได้แก่ ข้าว มะม่วง กล้วย ข่า มะนาว และตะไคร้

5.3 ระดับความเหมาะสมของที่ดิน

การประเมินคุณภาพที่ดินของพืชเศรษฐกิจหลักและพืชทางเลือก แขวงคลองสองต้นนุ่น เขตลาดกระบัง กรุงเทพมหานคร ได้ผลการประเมินคุณภาพที่ดินดังตารางที่ 5-2

ตารางที่ 5-2 ชั้นความเหมาะสมทางกายภาพของดิน แขวงคลองสองต้นนุ่น เขตลาดกระบัง กรุงเทพมหานคร

หน่วยแผนที่ดิน	ข้าว	มะม่วง	กล้วย	ข่า	มะนาว	ตะไคร้
Bk-cA	S1	N	S3o	N	N	N
Bp-cA	S2z	N	S3o	N	N	N

หมายเหตุ : ระดับความเหมาะสม

ข้อจำกัด

S1: เหมาะสมสูง

o: ความเป็นประโยชน์ของออกซิเจนต่อรากพืช

S2z: เขตการใช้ที่ดิน : ชั้นดี (อยู่ในเขตชลประทาน)

S3: เหมาะสมเล็กน้อย

N: ไม่เหมาะสม



บทที่ 6 แผนการใช้ที่ดิน

6.1 การวิเคราะห์ข้อมูลเพื่อจัดทำแผนการใช้ที่ดินระดับตำบล

ตามที่กรมพัฒนาที่ดินได้จัดทำแผนปฏิบัติการราชการกรมพัฒนาที่ดินระยะ 5 ปี (2566-2570) เพื่อให้บรรลุตามวิสัยทัศน์ที่กำหนดไว้ คือ “เป็นองค์การอัจฉริยะทางดิน เพื่อขับเคลื่อนการใช้ที่ดินอย่างเหมาะสม 15 ล้านไร่ ภายในปี 2570” ซึ่งในส่วนของประเด็นการพัฒนาที่ 2 บริหารจัดการทรัพยากรดินและที่ดินด้วยชุดข้อมูลที่มีมูลค่าสูง ซึ่งมีเป้าหมาย คือ การนำชุดข้อมูลที่มีมูลค่าสูง ไปใช้ในการบริหารจัดการทางการเกษตร ในส่วนของตัวชี้วัด บริหารจัดการทรัพยากรดินและที่ดินบนพื้นฐานของชุดข้อมูลที่มีมูลค่าสูง ร้อยละ 100 กลยุทธ์ที่ 2 ยกระดับแผนการใช้ที่ดินไปสู่การปฏิบัติ ได้กำหนดให้ ร้อยละของแผนการใช้ที่ดินระดับตำบลที่จัดทำแล้วเสร็จทั่วประเทศ ภายใน ปี 2570 (ไม่น้อยกว่า ร้อยละ 80) เป็นตัวชี้วัดหนึ่งของกลยุทธ์ดังกล่าว

การวางแผนการใช้ที่ดินระดับตำบลเป็นการวางกรอบและนโยบายการการพัฒนาพื้นที่ให้เกิดการใช้ที่ดินอย่างสมดุลและยั่งยืน ซึ่งจะมีความละเอียดและเฉพาะเจาะจงมากกว่าแผนการใช้ที่ดินระดับประเทศ ที่ใช้เป็นกรอบนโยบายการพัฒนาพื้นที่ระดับประเทศ เป็นการกำหนดแนวทางใช้ที่ดินให้ตรงกับศักยภาพโดยเฉพาะทางด้านเกษตร และนำไปสู่การกำหนดแผนงาน โครงการ กิจกรรม ที่มีความสอดคล้องกับสภาพพื้นที่ ทั้งนี้การใช้ขอบเขตการปกครองในระดับตำบลจะนำไปสู่การพัฒนาเชิงพื้นที่ที่มีเป้าหมายและทิศทางสอดคล้องตามบริบทของแต่ละตำบล และมีผู้รับผิดชอบโดยตรง คือ องค์กรปกครองส่วนท้องถิ่น ซึ่งแผนการใช้ที่ดินในระดับที่ใหญ่กว่านี้อาจไม่สามารถนำมาใช้ปฏิบัติงานในระดับพื้นที่ได้อย่างเป็นรูปธรรมเนื่องจากเป็นแผนงานสำหรับนำไปใช้ปฏิบัติงานเชิงนโยบายและยุทธศาสตร์ในภาพรวม

ทั้งนี้แผนการใช้ที่ดินเป็นผลที่ได้จากการวิเคราะห์ข้อมูลทางด้านกายภาพ เศรษฐกิจ และสังคม โดยได้นำฐานข้อมูลที่ได้จากการรวบรวมข้อมูลทุติยภูมิ และข้อมูลปฐมภูมิจากการสำรวจภาคสนาม การศึกษาด้านกายภาพ ได้จาก การวิเคราะห์สถานภาพของทรัพยากรธรรมชาติ อาทิ ทรัพยากรดิน ทรัพยากรน้ำ และทรัพยากรป่าไม้ร่วมกับการพิจารณาลักษณะการใช้ประโยชน์ที่ดิน ข้อมูลที่เกี่ยวข้องกับพื้นที่ในเขตป่าไม้ตามกฎหมาย เช่น เขตรักษาพันธุ์สัตว์ป่า เขตอุทยานแห่งชาติ เขตป่าสงวนแห่งชาติ และนโยบายของรัฐที่เกี่ยวข้องกับพื้นที่ที่มีมติคณะรัฐมนตรีเกี่ยวกับการใช้ที่ดิน มติคณะรัฐมนตรีเรื่องการจำแนกการใช้ประโยชน์ที่ดินในพื้นที่ป่าไม้ในเขตป่าสงวนแห่งชาติ เป็นต้น ประกอบกับการพิจารณาจากทิศทางตามกรอบนโยบายที่เกี่ยวข้องกับการกำหนดเขตการใช้ที่ดินภายในพื้นที่ตำบล เช่น ยุทธศาสตร์ของจังหวัด รวมกับความต้องการของท้องถิ่น สามารถกำหนดแนวทางการใช้ที่ดินตามศักยภาพของทรัพยากร เพื่อการรักษาคุณภาพของลักษณะทางนิเวศวิทยาและการอนุรักษ์ทรัพยากรธรรมชาติ โดยคำนึงถึงสภาพทางเศรษฐกิจและสังคมของชุมชนในพื้นที่ ซึ่งข้อมูลนี้ส่วนหนึ่งได้มาจากการวิเคราะห์ชุมชนแบบมีส่วนร่วม (PRA) ทำการสังเคราะห์ข้อมูลทุกด้านเพื่อเพื่อให้ได้เขตการใช้ที่ดินที่เหมาะสมกับศักยภาพของพื้นที่ต่อไป



6.2 แผนการใช้ที่ดิน

แผนการใช้ที่ดินแขวงคลองสองต้นนุ่น ตามประเภทการใช้ที่ดินและศักยภาพของการใช้ที่ดินในปัจจุบัน ได้เป็น 4 เขตหลัก ได้แก่ เขตเกษตรกรรม เขตชุมชนและสิ่งปลูกสร้าง เขตแหล่งน้ำ และเขตพื้นที่อื่นๆ (ตารางที่ 6-1 และรูปที่ 6-1)

6.2.1 เขตเกษตรกรรม

เขตเกษตรกรรมมีเนื้อที่ 2,252 ไร่ หรือร้อยละ 22.34 ของพื้นที่แขวง พื้นที่เขตการเกษตรกรรมนี้เป็นบริเวณที่อยู่นอกเขตที่มีการประกาศเป็นเขตป่าไม้ตามกฎหมาย และพื้นที่ เขตการเกษตรนี้เกษตรกรมีการใช้ประโยชน์เพื่อการเพาะปลูกทั้งนาข้าว ไม้ผล และไม้ยืนต้น แต่เมื่อพิจารณาถึงความเหมาะสมของที่ดินสำหรับการเกษตรและทิศทางการพัฒนาพื้นที่นี้ สามารถแบ่งพื้นที่เขตเกษตรกรรมเป็น 2 เขต คือ เขตเกษตรกรรมที่มีศักยภาพการผลิตสูง และเขตเกษตรกรรมที่มีศักยภาพการผลิตต่ำโดยมีรายละเอียดดังนี้

1) เขตเกษตรกรรมที่มีศักยภาพการผลิตสูง

เขตเกษตรกรรมที่มีศักยภาพการผลิตสูง พื้นที่เขตนี้มีศักยภาพในการผลิตรองจากเขตเกษตรกรรมชั้นดี ซึ่งแบ่งออกเป็น 1 ประเภท ได้แก่ เขตเกษตรกรรมที่มีศักยภาพการผลิตสูง (ประเภทที่ 2) มีรายละเอียดดังนี้

1.2) เขตเกษตรกรรมที่มีศักยภาพการผลิตสูง (ประเภทที่ 2) เป็นเขตที่ทำการเกษตรโดยอาศัยน้ำฝนเป็นหลัก ซึ่งส่งผลให้มีข้อจำกัดต่อการเพาะปลูกพืชด้านความชื้นที่พืชนำไปใช้ประโยชน์ ในส่วนของที่ดินมีศักยภาพในการผลิตอยู่ในระดับสูงถึงปานกลาง และนอกจากนี้พบว่าดินในพื้นที่เขตนี้มีสมบัติที่เหมาะสมต่อการเพาะปลูกพืชแยกตามชนิดพืช มีรายละเอียดดังนี้

(1) เขตทำนา ประเภทที่ 2 (สัญลักษณ์ที่ 2221)

เขตทำนา มีเนื้อที่ 1,480 ไร่ หรือร้อยละ 14.68 ของพื้นที่แขวง เป็นพื้นที่ปลูกข้าวโดยอาศัยน้ำฝนหรือแหล่งน้ำสำรองเป็นหลัก ทรัพยากรดินเป็นดินที่ลุ่ม มีลักษณะเนื้อดินเป็นพวกดินเหนียวถึงดินร่วนเหนียวปนทรายแป้ง มีความอุดมสมบูรณ์ในระดับปานกลาง เป็นพื้นที่ที่มีความเหมาะสมปานกลางถึงสูงสำหรับปลูกข้าว (S2,S1)

2) เขตเกษตรกรรมที่มีศักยภาพการผลิตต่ำ

เขตเกษตรกรรมที่มีศักยภาพการผลิตต่ำ มีเนื้อที่ 304 ไร่ หรือร้อยละ 3.02 ของพื้นที่แขวง เป็นพื้นที่ที่เหมาะสมเล็กน้อยและไม่เหมาะสมสำหรับการปลูกพืช ลักษณะเนื้อดินบนเป็นพวกดินร่วนปนทรายแป้ง ดินตอนล่างเป็นดินร่วนเหนียวปนทรายแป้ง มีความอุดมสมบูรณ์ในระดับต่ำ เป็นพื้นที่ที่มีความเหมาะสมน้อยสำหรับปลูกข้าว (S3) โดยแบ่งได้เป็น 8 เขตย่อย ดังนี้

2.1) เขตทำนา (สัญลักษณ์ที่ 2310)

เขตทำนา มีเนื้อที่ 304 ไร่ หรือร้อยละ 3.02 ของพื้นที่แขวง เป็นพื้นที่ปลูกข้าวโดยอาศัยน้ำฝนหรือแหล่งน้ำสำรองเป็นหลัก ทรัพยากรดินเป็นดินที่ดอน มีลักษณะเนื้อดินเป็นพวกดินเหนียวร่วนเหนียวปนทรายแป้ง มีความอุดมสมบูรณ์ในระดับต่ำ



3) เขตประมง (สัญลักษณ์ที่ 2400)

เขตเพาะเลี้ยงสัตว์น้ำ มีเนื้อที่ 468 ไร่ หรือร้อยละ 4.64 ของพื้นที่แขวง เขตนี้เป็นพื้นที่เพาะเลี้ยงปลา

6.2.2 เขตชุมชนและสิ่งปลูกสร้าง

1) เขตชุมชน/สถานที่ราชการ (สัญลักษณ์ที่ 3100)

เขตชุมชนเมือง มีเนื้อที่ 6,891 ไร่ หรือร้อยละ 68.36 ของพื้นที่แขวง เขตนี้เป็นบริเวณที่ตั้งของชุมชนเมืองและย่านการค้า

2) เขตอุตสาหกรรม/แหล่งรับซื้อผลผลิต (สัญลักษณ์ที่ 3200)

เขตอุตสาหกรรมที่ดำเนินการในปัจจุบัน มีเนื้อที่ 282 ไร่ หรือร้อยละ 2.80 ของพื้นที่แขวง

3) เขตการใช้พื้นที่เฉพาะ (สัญลักษณ์ที่ 3300)

เขตการใช้พื้นที่เฉพาะ มีเนื้อที่ 13 ไร่ หรือร้อยละ 0.13 ของพื้นที่แขวง

6.2.3 เขตแหล่งน้ำ

1) เขตแหล่งน้ำตามธรรมชาติ (สัญลักษณ์ที่ 4100)

เขตแหล่งน้ำตามธรรมชาติ มีเนื้อที่ 135 ไร่ หรือร้อยละ 1.34 ของพื้นที่แขวง ได้แก่ ลำห้วย ลำคลอง และแม่น้ำ

2) เขตแหล่งน้ำที่สร้างขึ้น (สัญลักษณ์ที่ 4200)

เขตแหล่งน้ำที่มนุษย์สร้างขึ้น มีเนื้อที่ 30 ไร่ หรือร้อยละ 0.30 ของพื้นที่แขวง ได้แก่ บ่อน้ำในไร่นา

6.2.4 เขตพื้นที่อื่น ๆ (สัญลักษณ์ที่ 5000)

เขตพื้นที่อื่น ๆ มีเนื้อที่ 477 ไร่ หรือร้อยละ 4.73 ของพื้นที่แขวง ได้แก่ พื้นที่ลุ่ม พื้นที่ถม ทุ่งหญ้าธรรมชาติ ทุ่งหญ้าสลับไม้พุ่ม/ไม้ละเมาะ



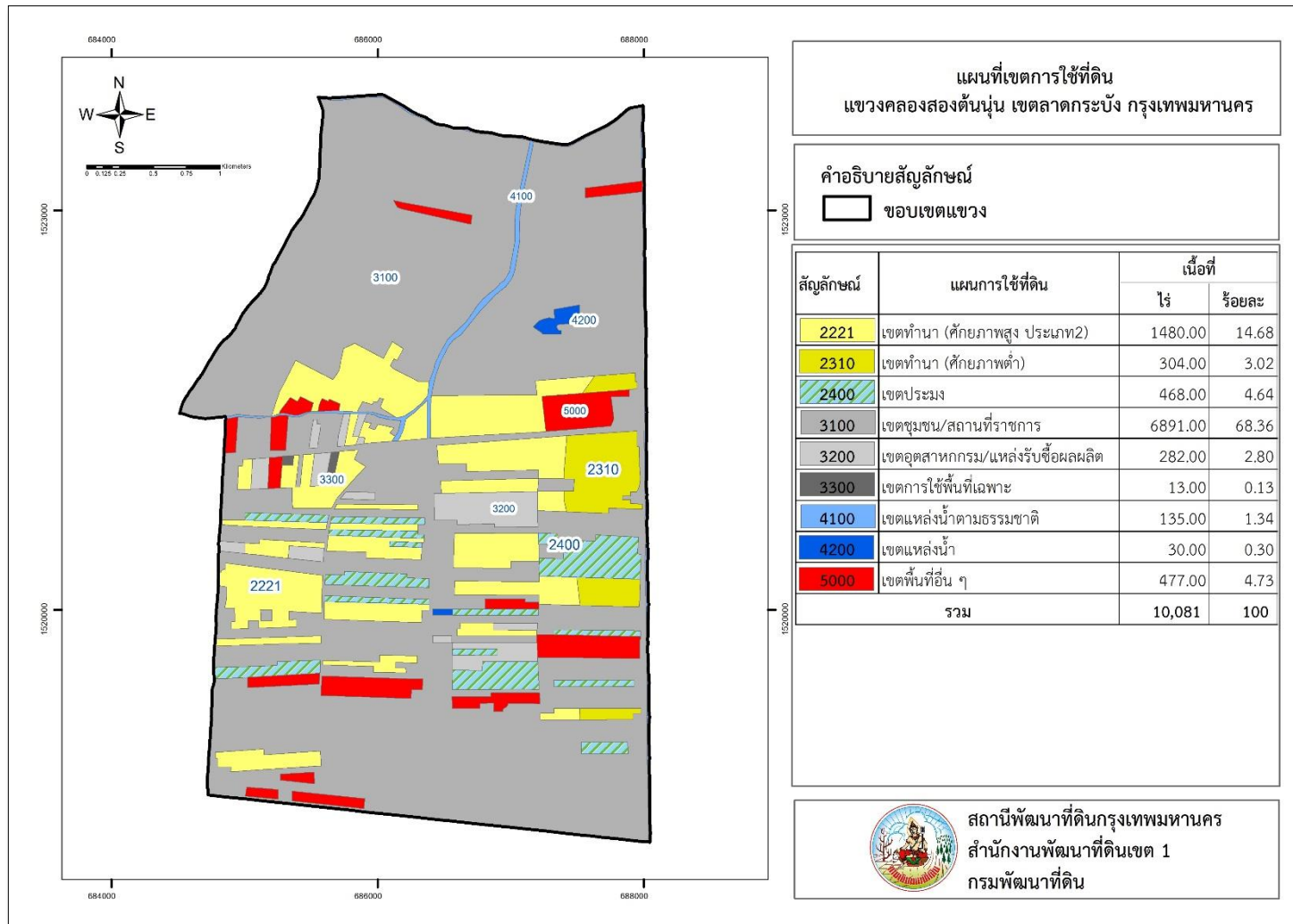
ตารางที่ 6-1 เขตการใช้ที่ดินแขวงคลองสองต้นนุ่น เขตลาดกระบัง กรุงเทพมหานคร

สัญลักษณ์	คำอธิบาย	เนื้อที่	
		ไร่	ร้อยละ
	1. เขตเกษตรกรรม	2,252	22.34
	1.1 เขตเกษตรกรรมที่มีศักยภาพการผลิตสูง	1,480	14.68
	1) เขตเกษตรกรรมที่มีศักยภาพการผลิตสูง (ประเภทที่ 2)	1,480	14.68
2221	1) เขตทำนา	1,480	14.68
	1.2 เขตเกษตรกรรมที่มีศักยภาพการผลิตต่ำ	304	3.02
2310	1) เขตทำนา	304	3.02
2400	1.3 เขตประมง	468	4.64
	2. เขตชุมชนและสิ่งปลูกสร้าง	7,187	71.29
3100	2.1 เขตชุมชน/สถานที่ราชการ	6,891	68.36
3200	2.2 เขตอุตสาหกรรม/แหล่งรับซื้อผลผลิต	282	2.80
3300	2.3 เขตการใช้พื้นที่เฉพาะ	13	0.13
	3. เขตแหล่งน้ำ	165	1.64
4100	3.1 เขตแหล่งน้ำตามธรรมชาติ	135	1.34
4200	3.2 เขตแหล่งน้ำ	30	0.30
	4. เขตพื้นที่อื่น ๆ	477	4.73
5000	4.1 เขตพื้นที่อื่น ๆ	477	4.73
	รวมทั้งสิ้น	10,081	100.00

หมายเหตุ : เนื้อหาที่คำนวณด้วยระบบสารสนเทศภูมิศาสตร์



แผนการใช้ที่ดินแขวงคลองสองต้นนุ่น เขตลาดกระบัง กรุงเทพมหานคร



รูปที่ 6-1 เขตการใช้ที่ดินแขวงคลองสองต้นนุ่น เขตลาดกระบัง กรุงเทพมหานคร



บทที่ 7 การขับเคลื่อนแผนการใช้ที่ดิน

7.1 ขั้นตอนการดำเนินงาน

ภายหลังการจัดทำแผนการใช้ที่ดินแขวงคลองสองต้นนุ่น เขตลาดกระบัง กรุงเทพมหานคร แล้วจะต้องดำเนินการดังต่อไปนี้

7.1.1 จัดทำเป้าหมายการดำเนินงานและงบประมาณและกิจกรรมต่าง ๆ ที่จะดำเนินการในปีงบประมาณ พ.ศ. 2567 ถึง พ.ศ. 2571

7.1.2 นำแผนการใช้ที่ดินแขวงคลองสองต้นนุ่นไปเสนอต่อสำนักงานเขตลาดกระบัง เพื่อมีมติให้ความร่วมมือในกับกรมพัฒนาที่ดินดำเนินการกิจกรรมต่าง ๆ ที่กำหนดไว้ในแผน และได้รับการเชื่อมโยงสู่แผนพัฒนาตำบล

7.1.3 สถานีพัฒนาที่ดินกรุงเทพมหานคร เสนอเป้าหมายและงบประมาณให้รายงานมายังกรมพัฒนาที่ดิน

7.1.4 กรมพัฒนาที่ดินพิจารณาสนับสนุนงบประมาณกิจกรรมและโครงการตามเป้าหมายที่กำหนดในแผนการใช้ที่ดิน

7.1.5 สถานีพัฒนาที่ดินกรุงเทพมหานคร นำเสนอต่อที่ประชุมกรุงเทพมหานคร/สำนักงานเขต เพื่อสร้างการรับรู้และประชาสัมพันธ์ให้หน่วยงานอื่น ๆ นำกิจกรรมโครงการภายใต้ภารกิจของหน่วยงานนั้นๆ มาพัฒนาพื้นที่ตามแผนการใช้ที่ดินแขวงคลองสองต้นนุ่น เขตลาดกระบัง ที่กำหนด

7.2 กิจกรรมที่จะดำเนินการของกรมพัฒนาที่ดิน

งบประมาณที่กำหนดไว้เป็นการประมาณเบื้องต้น อาจมีการเปลี่ยนแปลงตามที่ได้รับการจัดสรรให้ดำเนินการ (ตารางที่ 7-1)

เขตเกษตรกรรม

7.2.1 เขตเกษตรกรรมที่มีศักยภาพการผลิตสูง เนื้อที่ 1,480 ไร่

เขตพื้นที่ทำนา เนื้อที่ 1,480 ไร่ ดินขาดความอุดมสมบูรณ์ มีแผนงาน/โครงการปรับปรุงคุณภาพดิน และบำรุงดิน ดังนี้

1. การพัฒนาพื้นที่ดินขาดความอุดมสมบูรณ์
 - 1) จัดหาเมล็ดพันธุ์ปอเทือง
 - 2) ส่งเสริมการปลูกพืชปุ๋ยสดปรับปรุงบำรุงดิน
 - 3) ส่งเสริมการผลิตและใช้สารอินทรีย์ลดการใช้สารเคมีทางการเกษตร
 - 4) โกลบตอซังเพื่อเพิ่มอินทรีย์วัตถุและแร่ธาตุ



- 5) ส่งเสริมการผลิตปุ๋ยหมักชีวภาพ พด.
- 6) หมู่บ้านปลอดขยะอินทรีย์ต้นแบบ (Zero Waste Village)

7.3 กิจกรรมที่จะดำเนินงานของหน่วยงานอื่น (ตารางที่ 7-2)

7.3.1 เขตเกษตรกรรมที่มีศักยภาพการผลิตสูง เนื้อที่ 1,480 ไร่

เขตพื้นที่ทำนา เนื้อที่ 1,480 ไร่ ดินขาดความอุดมสมบูรณ์/ดินเปรี้ยว มีแผนงาน/โครงการปรับปรุงคุณภาพดิน และบำรุงดิน ดังนี้

1. ถ่ายทอดองค์ความรู้การลดต้นทุนเพิ่มผลผลิตสินค้าเกษตร (กรมส่งเสริมการเกษตร)
2. การแจ้งเตือนการระบาดของโรคและแมลงศัตรูพืช (ข้าว) จัดตั้งศูนย์จัดการศัตรูพืชชุมชน (สำนักงานเกษตรพื้นที่กรุงเทพมหานคร)
3. การอบรมให้ความรู้กระบวนการรับรองมาตรฐานสินค้าเกษตรเพื่อยกระดับสู่มาตรฐานการปฏิบัติทางการเกษตรที่ดี (Good Agricultural Practices : GAP) (สำนักงานประมงพื้นที่กรุงเทพมหานคร)
4. การบริหารจัดการน้ำฤดูแล้งตามปริมาณน้ำต้นทุนที่มี (กรมชลประทาน)
5. การขุดลอกคูคลอง/ลำประโดงให้น้ำเข้าถึงพื้นที่การเกษตร (สำนักงานเขตลาดกระบัง)
6. การปรับเปลี่ยนการผลิตเป็นพืชใช้น้ำน้อย (สำนักงานเกษตรพื้นที่กรุงเทพมหานคร)
7. สถานที่/จุดให้เกษตรกรจำหน่ายสินค้าเกษตรในพื้นที่โดยไม่มีพ่อค้าคนกลาง (Farmer Market) (สำนักพัฒนาสังคมและสวัสดิการ)
8. การรณรงค์งดเผาตอซังและฟางข้าว เพื่อป้องกันการเกิดมลพิษในอากาศ (สำนักพัฒนาสังคมและสวัสดิการ)
9. โครงการจัดการขยะและน้ำเสียในชุมชน (สำนักงานเขตลาดกระบัง)

7.3.2 เขตปศุสัตว์และเขตเพาะเลี้ยงสัตว์น้ำ

1. โครงการส่งเสริมเกษตรกรด้านการประมง (สำนักงานประมงพื้นที่กรุงเทพมหานคร)
2. โครงการส่งเสริมการเพาะเลี้ยงสัตว์น้ำสวยงาม (สำนักงานประมงพื้นที่กรุงเทพมหานคร)
3. การส่งเสริมและพัฒนาการแปรรูปสินค้าประมงเพื่อเพิ่มมูลค่า (สำนักงานประมงพื้นที่กรุงเทพมหานคร)

7.3.3 เขตแหล่งน้ำ

1. โครงการพัฒนาระบบชลประทานด้วยนวัตกรรม (กรมชลประทาน)
2. โครงการเพิ่มประสิทธิภาพการกักเก็บน้ำ (กรมชลประทาน)
3. โครงการพัฒนาโครงการชลประทานเดิม (กรมชลประทาน)
4. โครงการเพิ่มประสิทธิภาพการส่งและระบายน้ำ (กรมชลประทาน)



7.4 ความต้องการของชุมชน

จากการดำเนินการจัดทำกระบวนการมีส่วนร่วมของประชาชน (PRA) ณ ศูนย์บริการถ่ายทอดเทคโนโลยีประจำแขวงคลองสองต้นนุ่น เขตลาดกระบัง เมื่อวันที่ 1 มิถุนายน 2566 ได้สำรวจความต้องการของประชาชนซึ่งมีความต้องการเกี่ยวกับการจัดการดินกรด ดินเสื่อมโทรม ปรับปรุงดินที่นำมาถมเพื่อปรับที่ดินให้สามารถใช้ทำการเกษตรได้ ขอรับการสนับสนุนองค์ความรู้เรื่องการจัดการต่อซังข้าวหลังการเก็บเกี่ยว การจัดการน้ำ ปุ๋ย พืช ปลา และสัตว์น้ำ องค์ความรู้ในการผลิตและการใช้ประโยชน์สารเร่งจุลินทรีย์ พด. ลดต้นทุนการผลิต มีตลาดขายสินค้าทางการเกษตรในราคาที่เป็นธรรม จัดตั้งศูนย์ข้าวชุมชน และต้องการความช่วยเหลือในการบรรเทาภาระหนี้สินของเกษตรกร

เพื่อตอบสนองต่อความต้องการของชุมชน และการแก้ไขปัญหาเชิงพื้นที่ของแขวงคลองสองต้นนุ่น กรมพัฒนาที่ดินได้วิเคราะห์เบื้องต้น ดังต่อไปนี้

ปัญหาของแขวงคลองสองต้นนุ่นในภาพรวมสรุปได้ว่ามีปัญหาสำคัญ 3 ประการ คือ (1) ปัญหาดินเสื่อมโทรม (2) ปัญหาน้ำใช้เพื่อการเกษตรไม่เพียงพอ (3) ปัญหาคุณภาพเมล็ดพันธุ์ข้าว

ปัญหารองลงมา คือ ปัญหาโรคแมลงศัตรูพืช ต้นทุนการผลิตสูง และการขยายตัวของชุมชนเมือง ปัญหาดังกล่าวนี้ ส่งผลกระทบต่อคุณภาพชีวิตของราษฎรในชุมชนโดยรวม

(1) ในส่วนปัญหาความเสื่อมโทรมของที่ดินนั้น คือ ดินเปรี้ยวจัด และดินขาดความอุดมสมบูรณ์ โดยในพื้นที่แขวงคลองสองต้นนุ่น ซึ่งมีเนื้อที่รวม 10,081 ไร่ นั้น เป็นดินในพื้นที่ลุ่ม ได้แก่ 1) หน่วยแผนที่ดิน Bk-cA ชุดดินบางกอก มีเนื้อดินบนเป็นดินเหนียว ความลาดชัน 0-2 เปอร์เซ็นต์ มีเนื้อที่ 8,648 ไร่ หรือร้อยละ 85.79 ของเนื้อที่แขวง 2) หน่วยแผนที่ดิน Bp-cA ชุดดินบางน้ำเปรี้ยว มีเนื้อดินบนเป็นดินเหนียว ความลาดชัน 0-2 เปอร์เซ็นต์ มีเนื้อที่ 1,433 ไร่ หรือร้อยละ 14.21 ของเนื้อที่แขวง ปัญหาทรัพยากรดินทางการเกษตรตามสภาพธรรมชาติในพื้นที่พบปัญหาดินเปรี้ยวจัด มีเนื้อที่ 1,433 ไร่ หรือร้อยละ 14.21 ของเนื้อที่แขวง คือ ชุดดินบางน้ำเปรี้ยว (Bp) ซึ่งเป็นพื้นที่เขตเกษตรกรรม 2,252 ไร่ ประสบปัญหาความอุดมสมบูรณ์ของดินที่เกิดขึ้นนั้น เนื่องจากการใช้ที่ดินติดต่อกันเป็นเวลานาน โครงสร้างของดินได้มีการเปลี่ยนแปลง ในพื้นที่ที่มีการไถพรวนด้วยเครื่องจักรกลติดต่อกันเป็นระยะเวลานานทำให้ดินแน่นตัว น้ำในดินและอากาศในดินที่เคยมีอยู่สูญหายไป ส่วนธาตุอาหารและอินทรีย์วัตถุ ก็มีปริมาณลดลงเช่นเดียวกัน เนื่องจากพืชน้ำไปใช้ และอินทรีย์วัตถุได้สลายตัวไป

(2) ปัญหาเรื่องน้ำใช้เพื่อการเกษตรไม่เพียงพอ เนื่องจากปัญหาภัยแล้ง ที่เกิดจากการเปลี่ยนแปลงภูมิอากาศ เช่น ปริมาณฝนน้อยกว่าปกติ ฝนทิ้งช่วง จนเกิดความแห้งแล้ง การขาดแคลนน้ำจึงเกิดขึ้นอย่างต่อเนื่อง จำเป็นต้องปรับระดับน้ำเข้าลำประโดงเพื่อให้เข้าถึงพื้นที่การเกษตร ขุดลอกคลอง กำจัดผักตบชวา และขะเป็นสาเหตุให้ขาดต้นขวางท่อระบายน้ำ และจัดหาน้ำให้แหล่งน้ำต้นทุน โดยวิธีการต่างๆ ให้เพียงพอแก่ความต้องการของประชาชน

(3) ในกรณีของปัญหาพันธุ์ข้าวปลูกที่มีคุณภาพต่ำและไม่เพียงพอต่อการทำนานั้น คือ ปัญหาปริมาณข้าวดีดในแปลง ส่งผลเพิ่มต้นทุนในการจ้างแรงงานตัดข้าวดีด ค่าปุ๋ยเพิ่ม ค่าน้ำมัน เพื่อจัดการกับข้าวดีดในแปลงนาแต่ให้ผลตกต่ำ จะสรุปได้ว่ามี 3 ประการ คือ 1.ขาดความรู้ในการคัดเลือกเมล็ดพันธุ์ข้าวที่มีคุณภาพ



โดยซื้อเมล็ดพันธุ์ข้าวจากแหล่งที่ไม่น่าเชื่อถือ และซื้อพันธุ์จำหน่ายมาปลูก 2. ไม่มีการจัดการเครื่องจักรก่อนและหลังการเก็บเกี่ยวข้าว 3.ขาดองค์ความรู้ในการจัดการแปลงผลิตเป็นเมล็ดพันธุ์ (ชั้นพันธุ์คัด ,พันธุ์หลัก) จึงจำเป็นต้องเร่งเข้าไปส่งเสริมถ่ายทอดองค์ความรู้การผลิตเมล็ดพันธุ์ และรวมกลุ่มเกษตรกรผลิตเมล็ดพันธุ์ข้าวจัดตั้งศูนย์ข้าวชุมชน จำหน่ายให้เกษตรกรไปปลูกในพื้นที่

(4) ปัญหาโรคแมลงศัตรูพืช คือ เกษตรกรในพื้นที่แขวงคลองสองต้นนุ่นมีการทำนาทั้งหมดทั้งปี ไม่มีการพักดิน ไถตากดินหลังเก็บเกี่ยวผลผลิตจนทำให้เกิดเชื้อโรคสะสม อีกทั้งมีการใช้สารเคมีในการกำจัดวัชพืชและแมลงศัตรูพืช เกินกว่าอัตราส่วนที่กำหนดส่งผลให้เกิดการดื้อยา และมีสารเคมีตกค้างในผลผลิตจำนวนมาก จึงจำเป็นต้องให้ความรู้กับเกษตรกรถึงโทษของการใช้สารเคมีเกินกว่ากำหนด พร้อมกับให้ความรู้ในการใช้สารชีวภัณฑ์แทนการใช้สารเคมี และส่งเสริมองค์ความรู้ในการจัดการศัตรูพืช เช่น นก หอยเชอรี่ หนอนกอ เป็นต้น

(5) ปัญหาต้นทุนการผลิตสูง เกิดจากปัญหาความขัดแย้งระหว่างประเทศ การกีดกันทางการค้าและการส่งออกแร่ธาตุที่ใช้ผลิตปุ๋ยเคมีจากประเทศผู้ผลิตรายใหญ่ของโลก เช่น ประเทศรัสเซีย และประเทศจีน เป็นต้น ส่งผลให้ปุ๋ยมีราคาขึ้นอย่างก้าวกระโดดเกษตรกรต้องแบกรับต้นทุนที่สูงขึ้น การแก้ไขปัญหา โดยการส่งเสริมการใช้สารอินทรีย์ลดการใช้สารเคมีทางการเกษตร ถ่ายทอดองค์ความรู้ในการนำวัสดุเหลือใช้จากการเกษตรมาผลิตและใช้ปุ๋ยหมักชีวภาพ ปุ๋ยอินทรีย์คุณภาพสูง น้ำหมักชีวภาพ และสารชีวภัณฑ์ในการป้องกันโรคและแมลงศัตรูพืช อีกทั้งเป็นการลดต้นทุนเพิ่มผลผลิตได้

(6) ปัญหาการขยายตัวของชุมชนเมือง เป็นปัญหาที่เกิดขึ้นในพื้นที่การเกษตรของกรุงเทพมหานคร เนื่องจากประชากรที่เพิ่มมากขึ้น และที่อยู่อาศัยเกิดเป็นชุมชนแออัดทำให้เมืองต้องขยายออกมารุกล้ำพื้นที่การเกษตรจนเกิดปัญหาความขัดแย้งระหว่างเกษตรกรกับชุมชนเมือง

เพื่อตอบสนองข้อเสนอดังกล่าวทั้ง 6 ประการนี้ จากการวิเคราะห์ข้อมูลเบื้องต้นที่มีอยู่ในปัจจุบันแล้วสรุปได้ว่า ไม่สามารถดำเนินการแก้ไขปัญหาสภาพภูมิอากาศได้ เนื่องจากเป็นภัยธรรมชาติ ไม่สามารถควบคุมได้ แต่สามารถบรรเทาปัญหาการเปลี่ยนแปลงของสภาพภูมิอากาศได้ เช่น เพิ่มพื้นที่สีเขียวเพื่อช่วยดูดซับคาร์บอนออกจากอากาศ และสนับสนุนการใช้พลังงานสะอาด

เพื่อให้การใช้ที่ดินสามารถใช้พื้นที่ได้อย่างต่อเนื่องและเกิดประโยชน์ทั้งตัวเกษตรกร ชุมชน ในด้านเศรษฐกิจ สังคมและสิ่งแวดล้อม (รูปที่ 7-1)



ตารางที่ 7-2 สรุปกิจกรรมที่ขอรับการสนับสนุนจากส่วนราชการอื่นในเขตการใช้ที่ดิน

เขตการใช้ที่ดิน (เกษตรกรรม)	กิจกรรมที่ขอการสนับสนุนจากส่วนราชการอื่น
<p>1.เขตเกษตรกรรมที่มีศักยภาพการผลิตสูง เนื้อที่ 1,784 ไร่</p> <p>1.1 เขตพื้นที่ทำนา เนื้อที่ 1,784 ไร่</p>	<ol style="list-style-type: none">1) โครงการศูนย์จัดการดินปุ๋ยชุมชน ระดับแขวง (สำนักงานเกษตรพื้นที่กรุงเทพมหานคร)2) โครงการศูนย์จัดการศัตรูพืชชุมชน (ข้าว) ระดับแขวง (สำนักงานเกษตรพื้นที่กรุงเทพมหานคร)3) โครงการปรับเปลี่ยนการผลิตเป็นพืชใช้น้ำน้อย (สำนักงานเกษตรพื้นที่กรุงเทพมหานคร)4) โครงการวิจัยและพัฒนาเทคโนโลยีและนวัตกรรม (กรมวิชาการเกษตร)5) โครงการส่งเสริมและพัฒนาสหกรณ์/กลุ่มเกษตรกรให้มีความเข้มแข็งตามศักยภาพ (กรมส่งเสริมสหกรณ์)6) โครงการแก้ไขปัญหาหนี้สินเกษตรกรสมาชิกกองทุนฟื้นฟู (สำนักงานกองทุนฟื้นฟูและพัฒนาเกษตรกร)7) โครงการพัฒนาเกษตรกรปราดเปรื่อง (Smart Farmer) (สำนักงานเกษตรพื้นที่กรุงเทพมหานคร)8) โครงการจัดการขยะและน้ำเสียในชุมชน (สำนักงานเขตลาดกระบัง)9) โครงการศูนย์เมล็ดพันธุ์ข้าวชุมชน (ศพช.) (กรมการข้าว)10) โครงการชุดลอกคูคลอง (สำนักงานเขตลาดกระบัง)11) โครงการบริหารจัดการน้ำฤดูแล้งตามปริมาณน้ำต้นทุนที่มี (กรมชลประทาน)12) โครงการตลาดเกษตรกร (Farmer Market) (สำนักพัฒนาสังคม)



ตารางที่ 7-2 (ต่อ)

เขตการใช้ที่ดิน (เกษตรกรรม)	กิจกรรมที่ขอการสนับสนุนจากส่วนราชการอื่น
1.2 เขตประมง เนื้อที่ 468 ไร่	<ol style="list-style-type: none">1) โครงการสร้างความเข้มแข็งกลุ่มผลิตด้านประมง (สำนักงานประมงพื้นที่กรุงเทพมหานคร)2) โครงการพัฒนาคุณภาพสินค้าเกษตรสู่มาตรฐาน GAP (สำนักงานประมงพื้นที่กรุงเทพมหานคร)3) โครงการส่งเสริมการเพาะเลี้ยงสัตว์น้ำสวยงาม (สำนักงานประมงพื้นที่กรุงเทพมหานคร)4) โครงการการจัดการอาหารเพื่อเพิ่มผลผลิต (สำนักงานประมงพื้นที่กรุงเทพมหานคร)5) โครงการส่งเสริมและพัฒนากาแปรรูปสินค้าประมงเพื่อเพิ่มมูลค่า (สำนักงานประมงพื้นที่กรุงเทพมหานคร)
2. เขตแหล่งน้ำ เนื้อที่ 165 ไร่	<ol style="list-style-type: none">1) โครงการพัฒนาระบบชลประทานด้วยนวัตกรรม (กรมชลประทาน)2) โครงการเพิ่มประสิทธิภาพการกักเก็บน้ำ (กรมชลประทาน)3) โครงการพัฒนาโครงการชลประทานเดิม (กรมชลประทาน)4) โครงการเพิ่มประสิทธิภาพการส่งและระบายน้ำ (กรมชลประทาน)



ตาราง 7-3 เป้าหมายการดำเนินงานและงบประมาณ แขวงคลองสองต้นนุ่น เขตลาดกระบัง กรุงเทพมหานคร แผน 5 ปี (พ.ศ. 2567-2571)

งาน/โครงการ/กิจกรรม	หน่วยนับ	เป้าหมาย					รวม	งบประมาณ (บาท)					รวม	หน่วยงาน รับผิดชอบ
		2567	2568	2569	2570	2571		2567	2568	2569	2570	2571		
ปรับปรุงบำรุงดิน														
1. การพัฒนาพื้นที่ดินขาดความอุดมสมบูรณ์														
1.1 จัดหาเมล็ดพันธุ์ปอเทือง	ตัน	2	2	1	1	1	7	60,000	60,000	30,000	30,000	30,000	210,000	กรมพัฒนาที่ดิน
1.2 ส่งเสริมการปลูกพืชปุ๋ยสดปรับปรุงบำรุงดิน	ไร่	296	296	296	296	296	1,480	4,440	4,440	4,440	4,440	4,440	22,200	กรมพัฒนาที่ดิน
1.3 โถกกลบตอซังเพื่อเพิ่มอินทรีย์วัตถุและแร่ธาตุ	ไร่	296	296	296	296	296	1,480	100,640	100,640	100,640	100,640	100,640	503,200	กรมพัฒนาที่ดิน
1.4 ส่งเสริมการผลิตและใช้สารอินทรีย์ ลดการใช้สารเคมีทางการเกษตร	ไร่	296	296	296	296	296	1,480	4,440	4,440	4,440	4,440	4,440	22,200	กรมพัฒนาที่ดิน
1.5 ส่งเสริมการผลิตปุ๋ยหมักชีวภาพ พด.	ไร่	296	296	296	296	296	1,480	4,440	4,440	4,440	4,440	4,440	22,200	กรมพัฒนาที่ดิน
1.6 หมู่บ้านปลอดขยะอินทรีย์ต้นแบบ (Zero Waste Village)	แห่ง	1	1	1	1	1	5	60,000	60,000	60,000	60,000	60,000	300,000	กรมพัฒนาที่ดิน
ส่งเสริมการผลิตและใช้สารอินทรีย์ ลดการใช้สารเคมีทางการเกษตร														
2.1 สารควบคุมและป้องกันแมลงศัตรูพืช (น้ำหมักชีวภาพ)	ลิตร	5,160	5,160	5,160	5,160	5,160	25,800	67,080	67,080	67,080	67,080	67,080	335,400	กรมพัฒนาที่ดิน
2.2 ส่งเสริมการผลิตและใช้ปุ๋ยอินทรีย์คุณภาพสูง	ตัน	1	1	1	1	1	5	7,000	7,000	7,000	7,000	7,000	35,000	กรมพัฒนาที่ดิน

หมายเหตุ: งบประมาณที่กำหนดไว้นี้เป็นการประมาณเบื้องต้น อาจมีการเปลี่ยนแปลงตามที่ได้รับการจัดสรรให้ดำเนินการ



เอกสารอ้างอิง

- กรมการพัฒนาชุมชน. 2566. ข้อมูลความจำเป็นพื้นฐาน (จปฐ.)รายจังหวัด รายอำเภอ และรายตำบล ปี 2565. แหล่งที่มา :<https://ebmn.cdd.go.th/>. 1 มิถุนายน 2566.
- กรมทรัพยากรน้ำบาดาล. 2566. ปริมาณน้ำและจำนวนบ่อบาดาล ปี 2565. แหล่งที่มา : <http://app.dgr.go.th/newpasutara/xml/search.php>, 26 พฤษภาคม 2566.
- กองนโยบายและแผนการใช้ที่ดิน. 2566. แผนที่สภาพการใช้ที่ดิน ปี 2566 (ไฟล์ข้อมูล). กรมพัฒนาที่ดิน กระทรวงเกษตรและสหกรณ์, กรุงเทพฯ.
- กรมส่งเสริมการเกษตร. 2566. จำนวนครัวเรือนเกษตรกรที่ขึ้นทะเบียนเกษตรกร จำแนกรายจังหวัด รายอำเภอ และรายตำบล (ณ เดือนมกราคม พ.ศ. 2566). แหล่งที่มา : <http://mvos2.gistda.or.th/>. 15 พฤษภาคม 2566
- กองสำรวจดินและวิจัยทรัพยากรดิน. 2566. แผนที่ทรัพยากรดิน (ไฟล์ข้อมูล). กรมพัฒนาที่ดิน กระทรวงเกษตรและสหกรณ์, กรุงเทพฯ.
- กรมอุตุนิยมวิทยา. 2566. ปริมาณน้ำฝนเฉลี่ยคาบ 30 ปี (พ.ศ. 2536-2565). กรมอุตุนิยมวิทยากระทรวงดิจิทัลเพื่อเศรษฐกิจและสังคม, กรุงเทพฯ.
- บัณฑิต ต้นศิริ และ คำรณ ไทรพิภ. 2542. คู่มือการประเมินคุณภาพที่ดิน. กองวางแผนการใช้ที่ดิน กรมพัฒนาที่ดิน.
- สำนักงานภูมิสารสนเทศ สำนักงานการวางผังและพัฒนาเมือง จำแนกรายจังหวัด รายเขต และรายแขวง (ณ เดือนสิงหาคม พ.ศ. 2566). แหล่งที่มา : <https://webportal.bangkok.go.th/cpud>
- สำนักเทคโนโลยีการสำรวจและทำแผนที่. 2566. แผนที่ขอบเขตตำบล ปี 2564 (ไฟล์ข้อมูล). กรมพัฒนาที่ดิน กระทรวงเกษตรและสหกรณ์, กรุงเทพฯ.
- สำนักบริหารการทะเบียน กรมการปกครอง. 2566. รายงานสถิติจำนวนประชากรและบ้าน รายจังหวัด รายอำเภอ และรายตำบล (ณ เดือนธันวาคม พ.ศ. 2565). แหล่งที่มา : <https://stat.bora.dopa.go.th/stat/statnew/statyear/#/TableTemplate/Area/statpop.1> พฤษภาคม 2566.



สถานีพัฒนาที่ดินกรุงเทพมหานคร
สำนักงานพัฒนาที่ดินเขต 1
กรมพัฒนาที่ดิน
กระทรวงเกษตรและสหกรณ์