



# แผนการใช้ที่ดินแขวงคลองสิบสอง

เขตหนองจอก กรุงเทพมหานคร



ปี 2566

สถานีพัฒนาที่ดินกรุงเทพมหานคร

สำนักงานพัฒนาที่ดินเขต 1

กรมพัฒนาที่ดิน

กระทรวงเกษตรและสหกรณ์

## คำนำ

การจัดทำแผนการใช้ที่ดินดำเนินการตามรัฐธรรมนูญแห่งราชอาณาจักรไทย พ.ศ. 2560 มาตรา 72(1) ที่ได้บัญญัติให้มีการวางแผนการใช้ที่ดินให้เหมาะสมกับศักยภาพของที่ดินตามหลักการพัฒนาอย่างยั่งยืน โดยแผนการใช้ที่ดินแขวงคลองสิบสอง เขตหนองจอก กรุงเทพมหานคร ได้นำแนวคิดของ องค์การอาหารและการเกษตรแห่งสหประชาชาติ (Food and Agriculture Organization of the United Nations: FAO) และ โครงการสิ่งแวดล้อมแห่งสหประชาชาติ (United Nations Environment Programme: UNEP) มาปรับใช้ คือ ความเหมาะสมทางกายภาพ ความเหมาะสมทางเศรษฐกิจ การยอมรับจากสังคม การสร้างความยั่งยืน ให้สิ่งแวดล้อม และเสนอทางเลือกการใช้ที่ดิน ร่วมกับวิธีการที่จำเป็นอื่น ๆ เช่น กระบวนการมีส่วนร่วมของชุมชน (Participatory Rural Appraisal : PRA) การประเมินคุณภาพที่ดิน เป็นต้น

สถานีพัฒนาที่ดินกรุงเทพมหานคร ร่วมกับสำนักงานพัฒนาที่ดินเขต 1 และกองนโยบายและแผนการใช้ที่ดิน ในการดำเนินงานวางแผนการใช้ที่ดินระดับตำบล โดยพิจารณาภาพรวมของสภาพปัญหาในด้านต่าง ๆ ทั้งด้านกายภาพ เศรษฐกิจ และสังคม วิเคราะห์และสังเคราะห์ข้อมูลนำไปสู่การวางแผนการใช้ที่ดินที่สอดคล้องกับศักยภาพของพื้นที่ โดยผ่านกระบวนการมีส่วนร่วมของชุมชน (PRA) ในการระบุปัญหา ความต้องการของเกษตรกรและผู้มีส่วนได้ส่วนเสีย ทั้งนี้สถานีพัฒนาที่ดินกรุงเทพมหานครได้จัดทำแผนกิจกรรม/โครงการ เพื่อขับเคลื่อนแผนการใช้ที่ดินให้เป็นรูปธรรมเพื่อให้เกษตรกร มีคุณภาพชีวิตที่ดีขึ้น มีการใช้ที่ดินอย่างถูกต้องเหมาะสม รักษาสภาพแวดล้อมและอนุรักษ์ทรัพยากรในชุมชน ให้เกิดความยั่งยืนต่อไป

สถานีพัฒนาที่ดินกรุงเทพมหานคร  
กันยายน 2566



## สารบัญ

	หน้า
คำนำ	ก
สารบัญ	ข
สารบัญตาราง	ง
สารบัญรูป	จ
<b>บทที่ 1 บทนำ</b>	
1.1 ความสำคัญของการวางแผนการใช้ที่ดิน	1-1
1.2 หลักการและเหตุผล	1-1
1.3 วัตถุประสงค์	1-1
1.4 ระยะเวลาและสถานที่ดำเนินงาน	1-2
1.5 ขั้นตอนการดำเนินงาน	1-2
1.6 วิสัยทัศน์ของแขวง	1-3
<b>บทที่ 2 ข้อมูลทั่วไป</b>	
2.1 ที่ตั้งและอาณาเขต	2-1
2.2 การแบ่งส่วนการปกครอง	2-1
2.3 สภาพภูมิประเทศ	2-2
2.4 สภาพภูมิอากาศ	2-2
2.5 สภาพการใช้ที่ดินปัจจุบัน	2-4
2.6 สภาพเศรษฐกิจและสังคม	2-6
<b>บทที่ 3 สถานภาพของทรัพยากรธรรมชาติ</b>	
3.1 ทรัพยากรน้ำ	3-1
3.2 ทรัพยากรดิน	3-1
<b>บทที่ 4 กระบวนการมีส่วนร่วมของชุมชน (Participatory Rural Appraisal: PRA)</b>	
4.1 การวิเคราะห์ผลจากการจัดทำกระบวนการมีส่วนร่วมของชุมชน (PRA)	4-1
4.2 ระบบการปลูกพืชในปัจจุบัน	4-4
<b>บทที่ 5 การประเมินคุณภาพที่ดิน</b>	
5.1 หลักการประเมินคุณภาพที่ดินด้านกายภาพ	5-1
5.2 พืชเศรษฐกิจที่สำคัญของแขวง	5-2
5.3 ระดับความเหมาะสมของที่ดิน	5-2



## สารบัญ (ต่อ)

	หน้า
<b>บทที่ 6</b> แผนการใช้ที่ดิน	
6.1 การวิเคราะห์ข้อมูลเพื่อจัดทำแผนการใช้ที่ดินระดับตำบล	6-1
6.2 แผนการใช้ที่ดิน	6-2
<b>บทที่ 7</b> การขับเคลื่อนแผนการใช้ที่ดิน	
7.1 ขั้นตอนการดำเนินงาน	7-1
7.2 กิจกรรมที่จะดำเนินการของกรมพัฒนาที่ดิน	7-1
7.3 กิจกรรมที่จะดำเนินงานของหน่วยงานอื่น	7-2
7.4 ความต้องการของชุมชน	7-3
<b>เอกสารอ้างอิง</b>	อ-1



## สารบัญตาราง

ตารางที่		หน้า
2-1	สถิติภูมิอากาศ ณ สถานีตรวจอากาศนําร่อง (Pilot Station) จังหวัดสมุทรปราการ <sup>1</sup> (ปี พ.ศ. 2536-2565)	2-3
2-2	สภาพการใช้ที่ดิน แขวงคลองสีบสอง เขตหนองจอก กรุงเทพมหานคร	2-4
2-3	จำนวนประชากรและครัวเรือน แขวงคลองสีบสอง เขตหนองจอก กรุงเทพมหานคร ปี 2565	2-7
2-4	จำนวนและสัดส่วนครัวเรือนเกษตร แขวงคลองสีบสอง เขตหนองจอก กรุงเทพมหานคร ปี 2565	2-7
3-1	สมบัติดิน แขวงคลองสีบสอง เขตหนองจอก กรุงเทพมหานคร	3-2
5-1	ตัวอย่างการประเมินคุณภาพที่ดินด้านกายภาพของประเภทการใช้ประโยชน์ที่ดิน	5-2
5-2	ชั้นความเหมาะสมทางกายภาพของดิน แขวงคลองสีบสอง เขตหนองจอก กรุงเทพมหานคร	5-3
6-1	เขตการใช้ที่ดินแขวงคลองสีบสอง เขตหนองจอก กรุงเทพมหานคร	6-5
7-1	กิจกรรมของกรมพัฒนาที่ดินในเขตเกษตรกรรมที่จะดำเนินการ ในปีงบประมาณ 2567-2571	7-5
7-2	สรุปกิจกรรมที่ขอรับการสนับสนุนจากส่วนราชการอื่นในเขตการใช้ที่ดิน	7-7
7-3	เป้าหมายการดำเนินงานและงบประมาณ แขวงคลองสีบสอง เขตหนองจอก กรุงเทพมหานคร แผน 5 ปี (พ.ศ. 2567-2571)	7-9



## สารบัญญรูป

รูปที่		หน้า
1-1	กรอบการวางแผนการใช้ที่ดินระดับตำบล	1-3
2-1	ขอบเขตการปกครอง แขวงคลองสีบสอง เขตหนองจอก กรุงเทพมหานคร	2-1
2-2	กราฟสมดุลของน้ำเพื่อการเกษตรกรุงเทพมหานคร	2-3
2-3	สภาพการใช้ที่ดิน แขวงคลองสีบสอง เขตหนองจอก กรุงเทพมหานคร	2-6
3-1	ทรัพยากรดิน แขวงคลองสีบสอง เขตหนองจอก กรุงเทพมหานคร	3-3
4-1	การวิเคราะห์สถานการณ์โดยระบบ DPSIR ของแขวงคลองสีบสอง เขตหนองจอก กรุงเทพมหานคร	4-3
4-2	ระบบการปลูกพืชในปัจจุบัน แขวงคลองสีบสอง เขตหนองจอก กรุงเทพมหานคร	4-4
6-1	เขตการใช้ที่ดินแขวงคลองสีบสอง เขตหนองจอก กรุงเทพมหานคร	6-6



## บทที่ 1

### บทนำ

#### 1.1 ความสำคัญของการวางแผนการใช้ที่ดิน

ตามรัฐธรรมนูญแห่งราชอาณาจักรไทย พุทธศักราช 2560 มาตรา 72 รัฐพึงดำเนินการเกี่ยวกับที่ดิน ทรัพยากรน้ำ และพลังงาน ดังต่อไปนี้

(1) วางแผนการใช้ที่ดินของประเทศ ให้เหมาะสมกับสภาพพื้นที่และศักยภาพของที่ดิน ตามหลักการพัฒนาอย่างยั่งยืน

#### 1.2 หลักการและเหตุผล

ปัจจุบันกรมพัฒนาที่ดินได้ดำเนินการวางแผนการใช้ที่ดินระดับประเทศเรียบร้อยแล้ว ซึ่งเป็นการวางกรอบเชิงนโยบายมุ่งเน้นการพัฒนาด้านการเกษตรให้เกิดความสมดุลและยั่งยืนและในขณะเดียวกันต้องอนุรักษ์ทรัพยากรธรรมชาติและสิ่งแวดล้อมควบคู่กับการรักษาคุณค่าทางศิลปวัฒนธรรม แต่ทั้งนี้เพื่อให้เกิดการใช้ประโยชน์ที่ดินในระดับพื้นที่อย่างมีประสิทธิภาพและรักษาฐานการผลิตด้านทรัพยากรธรรมชาติอย่างยั่งยืนตลอดห่วงโซ่อุปทานแผนการใช้ที่ดินระดับตำบลจึงถูกนำมาใช้เป็นเครื่องมือเพื่อขับเคลื่อนการดำเนินงานดังกล่าว

ทั้งนี้กรมพัฒนาที่ดินได้จัดทำแผนปฏิบัติการราชการกรมพัฒนาที่ดินระยะ 5 ปี (2566-2570) เพื่อให้บรรลุตามวิสัยทัศน์ที่กำหนดไว้ คือ “เป็นองค์กรอัจฉริยะทางดิน เพื่อขับเคลื่อนการใช้ที่ดินอย่างเหมาะสม 15 ล้านไร่ ภายในปี 2570” ซึ่งในส่วนของประเด็นการพัฒนาที่ 2 บริหารจัดการทรัพยากรดินและที่ดินด้วยชุดข้อมูลที่มีมูลค่าสูง (High Value Dataset) ซึ่งมีเป้าหมาย คือ การนำชุดข้อมูลที่มีมูลค่าสูง (High Value Dataset) ไปใช้ในการบริหารจัดการทางการเกษตร ในส่วนของตัวชี้วัด บริหารจัดการทรัพยากรดินและที่ดินบนพื้นฐานของชุดข้อมูลที่มีมูลค่าสูง (High Value Dataset) ร้อยละ 100 กลยุทธ์ที่ 2 ยกระดับแผนการใช้ที่ดินไปสู่การปฏิบัติ ได้กำหนดให้ ร้อยละของแผนการใช้ที่ดินระดับตำบลที่จัดทำแล้วเสร็จทั่วประเทศ ภายในปี 2570 (ไม่น้อยกว่า ร้อยละ 80) เป็นตัวชี้วัดหนึ่งของกลยุทธ์ดังกล่าว

#### 1.3 วัตถุประสงค์

1.3.1 เพื่อรักษาเสถียรภาพของทรัพยากรให้เกิดความสมดุลและยั่งยืนภายใต้การพัฒนาด้านต่างๆ ของตำบล

1.3.2 เพื่อให้การใช้ที่ดินมีผลตอบแทนสูงสุดต่อหน่วยเนื้อที่อย่างยั่งยืน

1.3.3 เพื่อให้เกิดการกำหนดแผนงาน โครงการ กิจกรรม ที่สอดคล้องกับแผนการใช้ที่ดินที่กำหนดขึ้นและอยู่บนหลักการของโมเดลเศรษฐกิจ BCG (Bio-Circular-Green Economy: BCG Model)



## 1.4 ระยะเวลาและสถานที่ดำเนินงาน

1.4.1 ระยะเวลา 1 ตุลาคม 2565 – 30 กันยายน 2566

1.4.2 สถานที่ แขวงคลองสิบสอง เขตหนองจอก กรุงเทพมหานคร

## 1.5 ขั้นตอนการดำเนินงาน

1.5.1 รวบรวมข้อมูลปฐมภูมิและทุติยภูมิ ประกอบด้วย

1) ด้านกายภาพ เช่น ทรัพยากรดิน ทรัพยากรน้ำ ทรัพยากรป่าไม้ ภูมิอากาศ สภาพการใช้ที่ดิน เขตป่าไม้ตามกฎหมายและมติคณะรัฐมนตรี เป็นต้น

2) ด้านเศรษฐกิจและสังคม เช่น การถือครองที่ดิน ลักษณะทางเศรษฐกิจของตำบล จำนวนประชากร เป็นต้น

3) ด้านนโยบายและข้อกฎหมายที่เกี่ยวข้อง เช่น ยุทธศาสตร์ แผนพัฒนาเศรษฐกิจและสังคมแห่งชาติฉบับที่ 13 ยุทธศาสตร์ภาค แผนพัฒนากลุ่มจังหวัด แผนพัฒนา จังหวัด แผนพัฒนาการเกษตรและสหกรณ์ แผนพัฒนาท้องถิ่น 4 ปี ขององค์การบริหารส่วนจังหวัด เทศบาลตำบลหรือองค์การบริหารส่วนตำบล เป็นต้น

1.5.2 จัดทำกระบวนการมีส่วนร่วมของชุมชน (Participatory Rural Appraisal : PRA) เพื่อรับฟังความคิดเห็น ประเด็นปัญหา ความต้องการด้านต่าง ๆ ขององค์การปกครองส่วนท้องถิ่นและเกษตรกรในตำบล

1.5.3 ประเมินคุณภาพของที่ดินของพืชเศรษฐกิจหลักและพืชทางเลือกที่มีมูลค่าของตำบล

1.5.4 สังเคราะห์ข้อมูลจากข้อ 1.5.1 ถึง 1.5.3 เพื่อใช้ประกอบการวางแผนการใช้ที่ดิน

1.5.5 กำหนด (ร่าง) แผนการใช้ที่ดินระดับตำบล

1.5.6 รับฟังความคิดเห็นของผู้มีส่วนได้ส่วนเสียต่อ (ร่าง) แผนการใช้ที่ดินที่กำหนดขึ้น

1.5.7 ปรับปรุง (ร่าง) แผนการใช้ที่ดินเพื่อจัดทำแผนการใช้ที่ดินฉบับสมบูรณ์

1.5.8 นำแผนการใช้ที่ดินเข้าสู่คณะทำงานวิชาการของเขตฯ เพื่อตรวจสอบความครบถ้วน / สมบูรณ์ของเนื้อหาและองค์ประกอบ

1.5.9 เผยแพร่แผนการใช้ที่ดินเพื่อนำไปสู่การขับเคลื่อนการดำเนินงาน ประกอบด้วย

1) องค์การปกครองส่วนท้องถิ่น นำแผนการใช้ที่ดินที่จัดทำขึ้นไปประกอบการจัดทำแผนการพัฒนาของตำบล เพื่อนำไปสู่การของบประมาณที่มีความสอดคล้องกับศักยภาพด้านการผลิตและสถานภาพของทรัพยากรของตำบล

2) กรมพัฒนาที่ดิน โดยสถานีพัฒนาที่ดิน กำหนดแผนงาน/โครงการ/ กิจกรรมที่สอดคล้องกับแผนการใช้ที่ดินที่กำหนดขึ้นในแต่ละเขตและสามารถใช้ประกอบการของบประมาณในพื้นที่อย่างมีหลักการและเป็นที่ยอมรับ

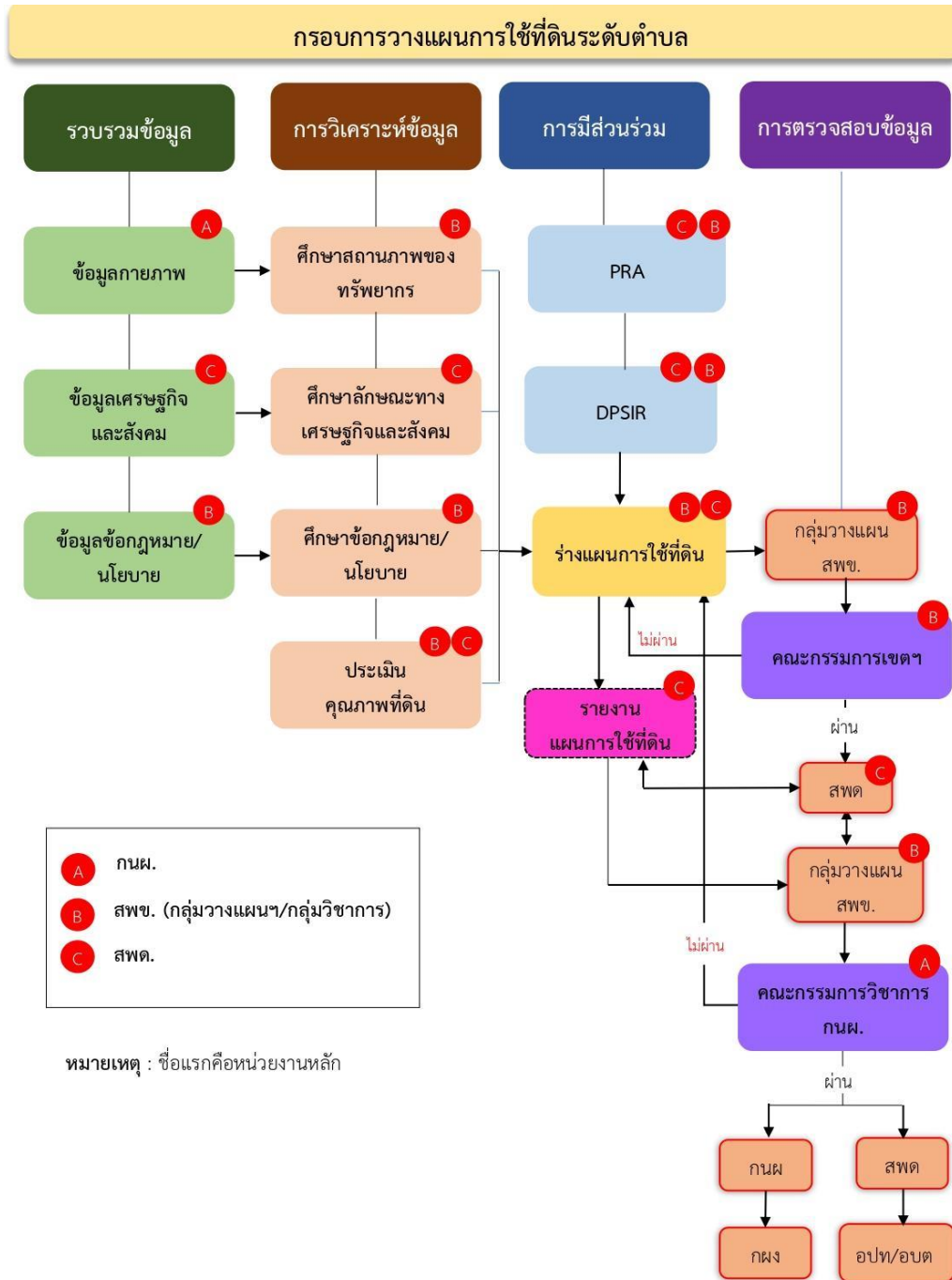
3) หน่วยงานราชการอื่น ๆ สามารถใช้เป็นข้อมูลพื้นฐานประกอบแผนงาน/โครงการ/ กิจกรรม ที่สอดคล้องกับแผนการใช้ที่ดินที่กำหนดขึ้นในแต่ละเขต

จากขั้นตอนที่กล่าวข้างต้น สามารถจัดทำกรอบการวางแผนการใช้ที่ดินระดับตำบลแสดง ดังรูปที่ 1-1



### 1.6 วิสัยทัศน์ของแขวง

เขตหนองจอก “เป็นเมืองเกษตรกรรม น่ายุ้ยยั้งยืน”  
(สำนักงานเขตหนองจอก, 2566)



รูปที่ 1-1 กรอบการวางแผนการใช้ที่ดินระดับตำบล

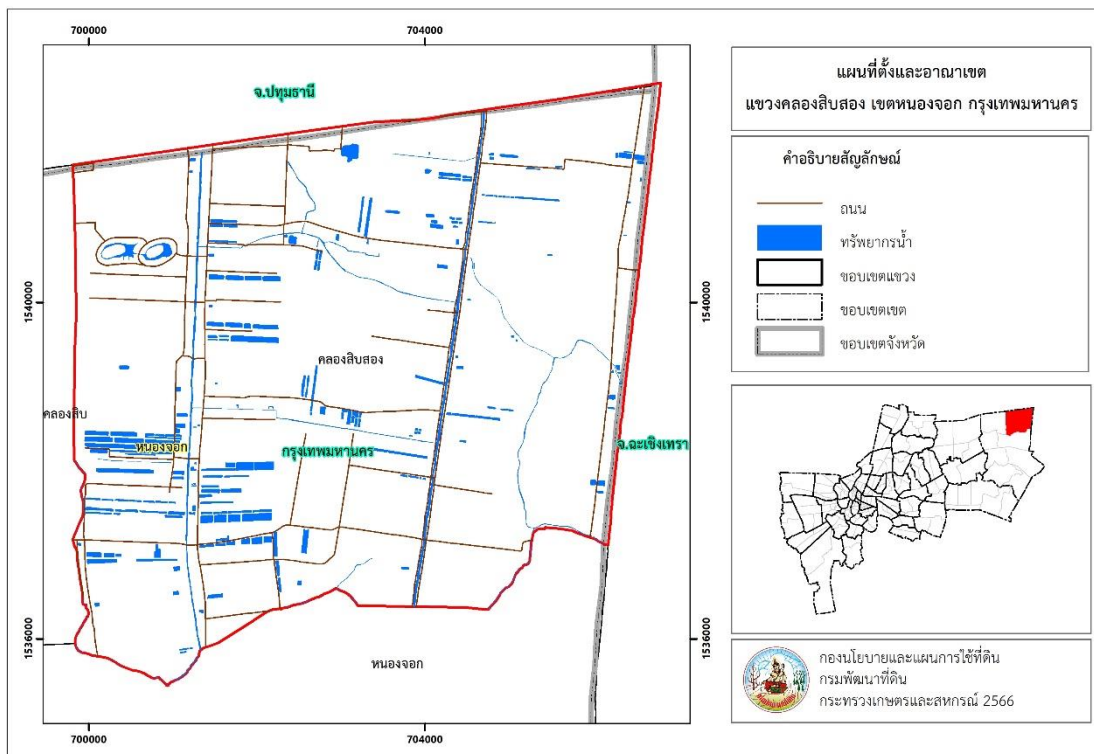


## บทที่ 2 ข้อมูลทั่วไป

### 2.1 ที่ตั้งและอาณาเขต

แขวงคลองสิบสอง เขตหนองจอก กรุงเทพมหานคร ตั้งอยู่ทางทิศเหนือของเขตหนองจอก มีพื้นที่ประมาณ 30 ตารางกิโลเมตร หรือ 20,042 ไร่ โดยมีอาณาเขตติดต่อ ดังนี้ (รูปที่ 2-1)

ทิศเหนือ	ติดต่อกับ	ตำบลลำไทร ตำบลพีชอุดม อำเภอลำลูกกา จังหวัดปทุมธานี
ทิศใต้	ติดต่อกับ	แขวงหนองจอก เขตหนองจอก กรุงเทพมหานคร
ทิศตะวันออก	ติดต่อกับ	ตำบลบึงนาราง อำเภอบางน้ำเปรี้ยว จังหวัดฉะเชิงเทรา
ทิศตะวันตก	ติดต่อกับ	แขวงคลองสิบ เขตหนองจอก กรุงเทพมหานคร



รูปที่ 2-1 ขอบเขตการปกครอง แขวงคลองสิบสอง เขตหนองจอก กรุงเทพมหานคร

### 2.2 การแบ่งส่วนการปกครอง

แขวงคลองสิบสอง เขตหนองจอก กรุงเทพมหานคร แบ่งส่วนการปกครองออกเป็น 11 หมู่



## 2.3 สภาพภูมิประเทศ

ลักษณะพื้นที่ทั่วไปส่วนใหญ่เป็นที่ราบลุ่ม สภาพพื้นที่ราบเรียบถึงค่อนข้างราบเรียบ เป็นส่วนหนึ่งของลุ่มน้ำบางปะกง มีแหล่งน้ำธรรมชาติไหลผ่าน ความสูงของพื้นที่อยู่ระหว่าง 3-4 เมตรเหนือทะเลปานกลาง

## 2.4 สภาพภูมิอากาศ

จากการศึกษาสถิติภูมิอากาศ (พ.ศ.2536-2565) พบว่า แขวงคลองสีบสอง เขตหนองจอก กรุงเทพมหานคร มีรายละเอียดดังนี้

### 2.4.1 อุณหภูมิ

มีอุณหภูมิโดยเฉลี่ยทั้งปี 28.9 องศาเซลเซียส อุณหภูมิสูงสุด 31.6 องศาเซลเซียส ในเดือนพฤษภาคม และอุณหภูมิต่ำสุด 24.5 องศาเซลเซียส ในเดือนธันวาคม

### 2.4.2 ปริมาณน้ำฝน

มีปริมาณน้ำฝนรวมทั้งปี 1,004.0 มิลลิเมตร มีฝนตกประมาณ 98 วัน เดือนที่มีฝนตกมากที่สุด ในเดือนกันยายน มีปริมาณฝน 215.2 มิลลิเมตร และมีฝนตกประมาณ 17 วัน

### 2.4.3 สมดุลน้ำเพื่อการเกษตร

จากข้อมูลสถิติภูมิอากาศในคาบ 30 ปี (พ.ศ.2536-2565) ณ สถานีตรวจอากาศนำร่อง (Pilot Station) จังหวัดสมุทรปราการ ได้นำมาวิเคราะห์สมดุลของน้ำเพื่อการเกษตร ซึ่งเป็นการวิเคราะห์หาช่วงฤดูกาลเพาะปลูกพืช ตลอดจนช่วงระยะเวลาที่พืชเสี่ยงต่อการขาดน้ำ ข้อมูลที่นำมาวิเคราะห์ คือ ปริมาณน้ำฝน และศักยภาพการคายระเหยน้ำอ้างอิง (ET<sub>o</sub>) ซึ่งคำนวณด้วยโปรแกรม Cropwat for Windows Version 8.0 โดยใช้สมการ Penman-Monteith สามารถสรุปสมดุลของน้ำเพื่อการเกษตรในเขตอาศัยน้ำฝนได้ดังนี้

ช่วงที่เหมาะสมต่อการปลูกพืช เป็นช่วงที่ค่าปริมาณน้ำฝนมากกว่าค่า 0.5 การระเหยจากผิวดิน และการคายน้ำของพืช เป็นช่วงที่ดินมีความชุ่มชื้นพอเหมาะต่อการเพาะปลูกพืช ซึ่งช่วงนี้เริ่มตั้งแต่ต้นเดือนเมษายนถึงกลางเดือนพฤศจิกายน

ช่วงที่มีน้ำมากเกินพอ เป็นช่วงที่ค่าปริมาณน้ำฝนมากกว่าค่าการระเหยจากผิวดินและการคายน้ำของพืช ซึ่งช่วงนี้เริ่มตั้งแต่ต้นเดือนพฤษภาคมถึงต้นเดือนพฤศจิกายน

ช่วงขาดน้ำ เป็นช่วงฤดูแล้งที่ค่าปริมาณน้ำฝนน้อยกว่าค่า 0.5 การระเหยจากผิวดิน และการคายน้ำของพืช ซึ่งพืชอาจเสียหายจากการขาดแคลนน้ำได้ ซึ่งช่วงนี้เริ่มตั้ง กลางเดือนพฤศจิกายนต้นเดือนเมษายน (ตารางที่ 2-1 และรูปที่ 2-2)



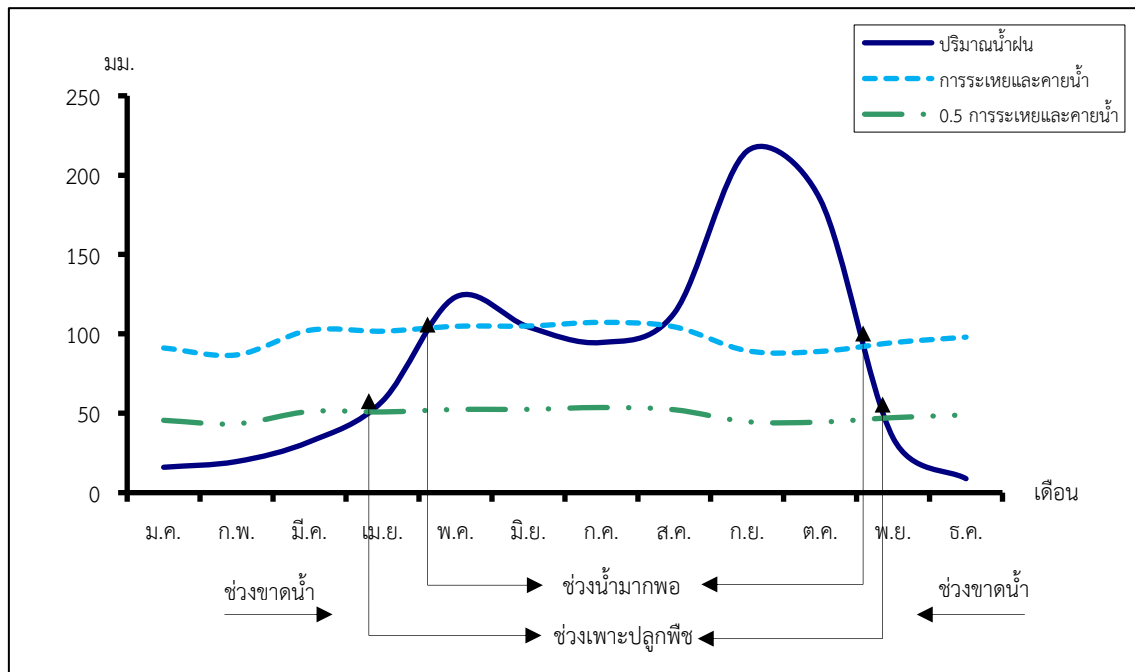
ตารางที่ 2-1 สถิติภูมิอากาศ ณ สถานีตรวจอากาศนำร่อง (Pilot Station) จังหวัดสมุทรปราการ<sup>1</sup>  
(พ.ศ.2536-2565)

เดือน	อุณหภูมิ (°ซ.)			ความชื้นสัมพัทธ์ (%)	ปริมาณน้ำฝน (มม.)	จำนวนวันที่ฝนตก (วัน)	ศักยภาพการคายระเหยน้ำ (มม.)	ปริมาณฝนใช้การ <sup>2</sup> (มม.)
	ต่ำสุด	สูงสุด	เฉลี่ย					
ม.ค.	25.0	29.2	27.0	70.0	16.0	2.1	91.1	15.6
ก.พ.	26.1	29.6	28.0	74.0	19.6	1.9	86.8	19.0
มี.ค.	27.2	30.3	28.9	77.0	32.1	3.1	102.3	30.5
เม.ย.	28.0	31.4	30.0	76.0	57.7	5.4	101.7	52.4
พ.ค.	27.9	31.6	30.3	75.0	123.2	10.4	104.8	98.9
มิ.ย.	27.7	31.2	30.0	74.0	104.4	11.5	105.0	87.0
ก.ค.	27.4	30.7	29.5	74.0	94.6	12.3	107.3	80.3
ส.ค.	27.1	30.6	29.3	75.0	113.1	13.3	104.5	92.6
ก.ย.	26.4	30.6	29.1	77.0	215.2	17.1	89.4	141.1
ต.ค.	26.2	30.8	28.9	75.0	184.8	14.5	89.0	130.2
พ.ย.	26.0	30.4	28.6	70.0	34.5	4.5	94.5	32.6
ธ.ค.	24.5	29.2	27.1	68.0	8.8	1.4	98.0	8.7
เฉลี่ย	26.6	30.5	28.9	73.8	-	-	-	-
รวม	-	-	-	-	1,004.0	97.5	1,174.3	788.9

หมายเหตุ : <sup>1</sup> เป็นสถานีตรวจอากาศที่ใกล้พื้นที่ตำบลมากที่สุด

<sup>2</sup> จากการคำนวณโดยโปรแกรม Cropwat for Windows Version 8.0

ที่มา : กรมอุตุนิยมวิทยา (2566)



รูปที่ 2-2 กราฟสมดุลของน้ำเพื่อการเกษตรกรุงเทพมหานคร



## 2.5 สภาพการใช้ที่ดินปัจจุบัน

สภาพการใช้ที่ดินแขวงคลองสิบสอง เขตหนองจอก กรุงเทพมหานคร ซึ่งสำรวจโดยกลุ่มวิเคราะห์สภาพการใช้ที่ดิน (2566) ประกอบด้วยประเภทการใช้ที่ดินต่างๆ ดังนี้

2.5.1 พื้นที่ชุมชนและสิ่งปลูกสร้าง มีเนื้อที่ 1,416 ไร่ หรือร้อยละ 7.07 ของพื้นที่แขวง

2.5.2 พื้นที่เกษตรกรรม มีเนื้อที่ 15,403 ไร่ หรือร้อยละ 76.85 ของพื้นที่แขวง ประกอบด้วยการใช้ประโยชน์ที่ดินด้านเกษตรกรรมต่างๆ ดังต่อไปนี้

- 1) พื้นที่นา มีเนื้อที่ 13,157 ไร่ หรือร้อยละ 65.65 ของพื้นที่แขวง ได้แก่ นาข้าว นาไร่
- 2) ไม้ยืนต้น มีเนื้อที่ 271 ไร่ หรือร้อยละ 1.35 ของพื้นที่แขวง ได้แก่ กระถิน ปาล์ม น้ำมัน ไม้ปลูกเพื่อการค้า สัก สะเดา
- 3) ไม้ผล มีเนื้อที่ 475 ไร่ หรือร้อยละ 2.37 ของพื้นที่แขวง ได้แก่ ไม้ผลร้าง/เสื่อมโทรม ไม้ผลผสม กล้วย มะพร้าว มะม่วง มะม่วง/กล้วย
- 4) พืชสวน มีเนื้อที่ 346 ไร่ หรือร้อยละ 1.73 ของพื้นที่แขวง ได้แก่ พืชผัก
- 5) พุ่มหญ้าเลี้ยงสัตว์และโรงเรือนเลี้ยงสัตว์ มีเนื้อที่ 1 ไร่ หรือร้อยละ 0.00 ของพื้นที่แขวง ได้แก่ โรงเรือนเลี้ยงสัตว์ปีก
- 6) พืชน้ำ มีเนื้อที่ 12 ไร่ หรือร้อยละ 0.06 ของพื้นที่แขวง ได้แก่ บัว ผักกะเฉด
- 7) สถานที่เพาะเลี้ยงสัตว์น้ำ มีเนื้อที่ 1,141 ไร่ หรือร้อยละ 5.69 ของพื้นที่แขวง ได้แก่ สถานที่เพาะเลี้ยงสัตว์น้ำไร่ สถานที่เพาะเลี้ยงปลา

2.5.3 พื้นที่แหล่งน้ำ มีเนื้อที่ 504 ไร่ หรือร้อยละ 2.51 ของพื้นที่แขวง ได้แก่ แม่น้ำ ลำห้วย ลำคลอง หนอง บึง ทะเลสาบ บ่อน้ำในไร่นา

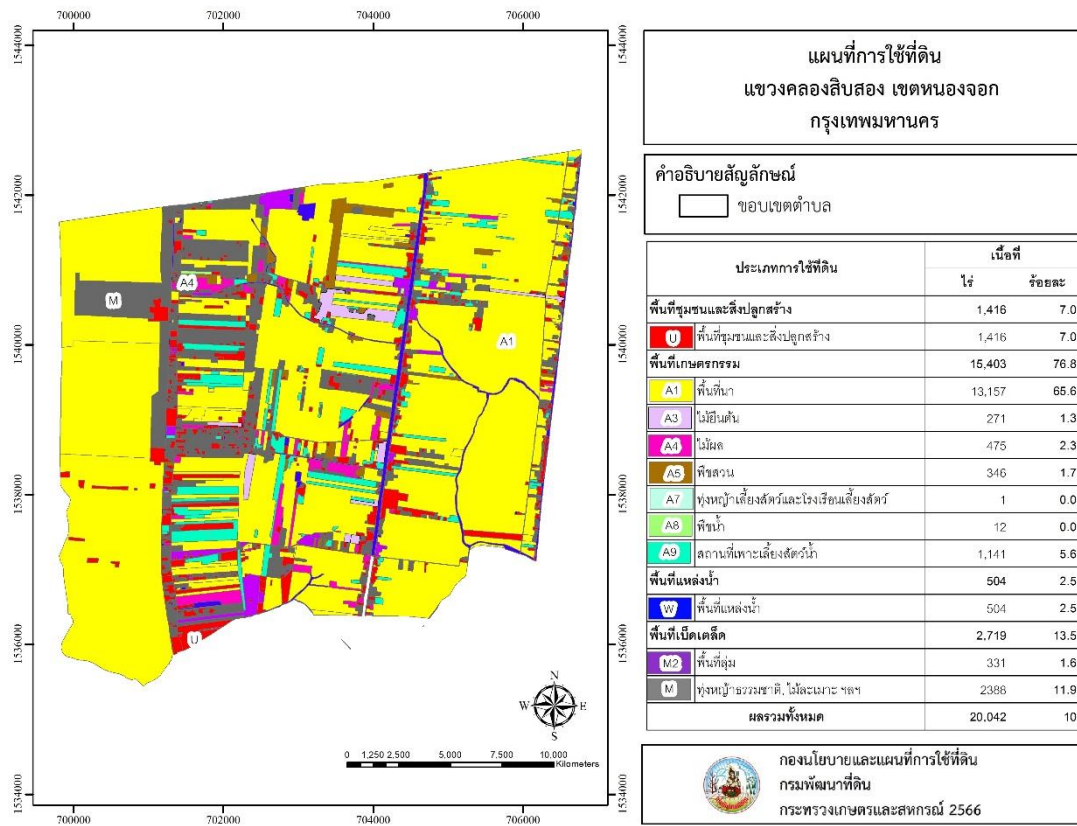
2.5.4 พื้นที่เบ็ดเตล็ด มีเนื้อที่ 2,719 ไร่ หรือร้อยละ 13.57 ของพื้นที่แขวง ได้แก่ พุ่มหญ้าธรรมชาติ พื้นที่ลุ่ม พุ่มหญ้าสลับไม้พุ่ม/ไม้ละเมาะ พื้นที่ถม พื้นที่กองวัสดุ

ตารางที่ 2-2 สภาพการใช้ที่ดิน แขวงคลองสิบสอง เขตหนองจอก กรุงเทพมหานคร

หน่วยแผนที่	สภาพการใช้ที่ดิน	เนื้อที่	
		ไร่	ร้อยละ
<b>U</b>	<b>พื้นที่ชุมชนและสิ่งปลูกสร้าง</b>	<b>1,550</b>	<b>7.73</b>
U201	หมู่บ้านบนพื้นราบ	1,091	5.44
U301	สถานที่ราชการและสถาบันต่าง ๆ	102	0.51
U405	ถนน	146	0.73
U502	โรงงานอุตสาหกรรม	203	1.02
U602	รีสอร์ท โรงแรม เกสต์เฮาส์	7	0.04
<b>A</b>	<b>พื้นที่เกษตรกรรม</b>	<b>15,026</b>	<b>74.97</b>
A100	นาไร่	458	2.29
A101	นาข้าว	12,147	60.61
A303	ปาล์ม น้ำมัน	21	0.11



หน่วยแผนที่	สภาพการใช้ที่ดิน	เนื้อที่	
		ไร่	ร้อยละ
<b>U</b>	<b>พื้นที่ชุมชนและสิ่งปลูกสร้าง</b>	<b>1,550</b>	<b>7.73</b>
A305	สัก	19	0.10
A306	สะเดา	9	0.04
A308	กระถิน	217	1.08
A315	ไม้ปลูกเพื่อการค้า	21	0.11
A400	ไม้ผลร้าง/เสื่อมโทรม	249	1.24
A401	ไม้ผลผสม	94	0.47
A405	มะพร้าว	36	0.18
A405/A407	มะพร้าว/มะม่วง	16	0.08
A405/A411	มะพร้าว/กล้วย	12	0.06
A407	มะม่วง	35	0.18
A407/A411	มะม่วง/กล้วย	29	0.14
A411	กล้วย	37	0.19
A401/A502	ไม้ผลผสม/พืชผัก	10	0.05
A500	พืชสวนร้าง/เสื่อมโทรม	149	0.74
A502	พืชผัก	226	1.13
A503	ไม้ดอก ไม้ประดับ	9	0.04
A703	โรงเรือนเลี้ยงสัตว์ปีก	2	0.01
A803	บัว	11	0.05
A807	ผักกะเฉด	3	0.02
A900	สถานที่เพาะเลี้ยงสัตว์น้ำร้าง	240	1.20
A902	สถานที่เพาะเลี้ยงปลา	977	4.87
<b>M</b>	<b>พื้นที่เบ็ดเตล็ด</b>	<b>2,925</b>	<b>14.60</b>
M101	ทุ่งหญ้าธรรมชาติ	1,872	9.34
M102	ทุ่งหญ้าสลับไม้พุ่ม/ไม้ละเมาะ	363	1.81
M201	พื้นที่ลุ่ม	364	1.82
M401	พื้นที่กองวัสดุ	2	0.01
M405	พื้นที่ถม	324	1.62
<b>W</b>	<b>พื้นที่แหล่งน้ำ</b>	<b>540</b>	<b>2.69</b>
W101	แม่น้ำ ลำห้วย ลำคลอง	451	2.25
W102	หนอง บึง ทะเลสาบ	37	0.19
W202	บ่อน้ำในไร่นา	52	0.26
<b>รวมเนื้อที่ทั้งหมด</b>		<b>18,813</b>	<b>100</b>



รูปที่ 2-3 สภาพการใช้ที่ดิน แขวงคลองสิบสอง เขตหนองจอก กรุงเทพมหานคร

## 2.6 สภาพเศรษฐกิจและสังคม

### 2.6.1 ประชากร

จากหลักฐานทะเบียนราษฎร์ของกรมการปกครอง กระทรวงมหาดไทย ณ เดือนธันวาคม 2565 พบว่า ประชากรที่อาศัยในพื้นที่แขวงคลองสิบสอง มีประชากรรวม 12,025 คน แยกเป็นชาย 5,870 คน เป็นหญิง 6,155 คน ความหนาแน่นโดยเฉลี่ย 399.49 คนต่อตารางกิโลเมตร มีจำนวนครัวเรือนทั้งหมด 4,748 ครัวเรือน เป็นครัวเรือนเกษตรที่มากขึ้นทะเบียนกรมส่งเสริมการเกษตร 523 ครัวเรือน หรือร้อยละ 11.02 ของจำนวนครัวเรือนทั้งหมด และเป็นครัวเรือนที่ประกอบอาชีพอื่นๆ ครัวเรือนเกษตรที่ไม่ได้มาขึ้นทะเบียนกรมส่งเสริมการเกษตร 4,225 ครัวเรือน หรือร้อยละ 88.98 ของจำนวนครัวเรือนทั้งหมด ดังรายละเอียดในตารางที่ 2-3 ถึง 2-4



ตารางที่ 2-3 จำนวนประชากรและครัวเรือน แขวงคลองสิบสอง เขตหนองจอก กรุงเทพมหานคร ปี 2565

พื้นที่	จำนวนครัวเรือน	จำนวนประชากร (คน)		
		ชาย	หญิง	รวม
แขวงคลองสิบสอง	4,748	5,870	6,155	12,025
หมู่ที่ 0 คลองสิบสอง	789	717	831	1,548
หมู่ที่ 1	180	224	234	458
หมู่ที่ 2	494	571	608	1,179
หมู่ที่ 3	658	687	765	1,452
หมู่ที่ 4	1,019	1,233	1,283	2,516
หมู่ที่ 5	110	164	164	328
หมู่ที่ 6	227	379	371	750
หมู่ที่ 7	199	234	225	459
หมู่ที่ 8	254	380	357	737
หมู่ที่ 9	532	710	729	1,439
หมู่ที่ 10	147	285	297	582
หมู่ที่ 11	139	286	291	577

ที่มา: กรมการปกครอง (2566)

ตารางที่ 2-4 จำนวนและสัดส่วนครัวเรือนเกษตร แขวงคลองสิบสอง เขตหนองจอก กรุงเทพมหานคร ปี 2565

รายการ	จำนวน (ครัวเรือน)	ร้อยละ
จำนวนครัวเรือนทั้งหมด <sup>1)</sup>	4,748	100.00
- จำนวนครัวเรือนเกษตรที่มาขึ้นทะเบียนกรมส่งเสริมการเกษตร <sup>2)</sup>	523	11.02
- จำนวนครัวเรือนที่ประกอบอาชีพอื่นๆ และจำนวนครัวเรือนเกษตรที่ไม่ได้มาขึ้นทะเบียนฯ	4,225	88.98

ที่มา: 1) กรมการปกครอง (2566)

2) กรมส่งเสริมการเกษตร (2566)

### 2.6.2 การถือครองที่ดิน

จากข้อมูลกรมการปกครอง ณ เดือนธันวาคม 2565 แขวงคลองสิบสอง มีจำนวนครัวเรือนทั้งหมด 4,748 ครัวเรือน โดยถือครองที่ดินเฉลี่ยครัวเรือนละ 3.96 ไร่ (เนื้อที่ของแขวงรวมต่อจำนวนครัวเรือนทั้งหมด)

### 2.6.3 ลักษณะทางเศรษฐกิจและการประกอบอาชีพ

**ลักษณะทางเศรษฐกิจ** สภาพเศรษฐกิจของชุมชนในแขวงคลองสิบสอง ส่วนใหญ่ประชากรมีอาชีพหลัก คือ ทำการเกษตรกรรม ได้แก่ ทำนา และรับจ้างทั่วไป

**การประกอบอาชีพ** ในแขวงคลองสิบสอง เป็นพื้นที่เกษตรกรรมทั้งหมดเกษตรกรจึงประกอบอาชีพด้านเกษตรกรรม ได้แก่ การทำนา



## บทที่ 3

### สถานภาพของทรัพยากรธรรมชาติ

การศึกษาสถานภาพของทรัพยากรธรรมชาติในพื้นที่แขวงคลองสิบสอง เขตหนองจอก กรุงเทพมหานคร ได้แก่ ทรัพยากรป่าไม้ ทรัพยากรน้ำ และทรัพยากรดิน ซึ่งเป็นทรัพยากรกายภาพที่สำคัญต่อการทำการเกษตร ดังนั้นจึงจำเป็นต้องทราบว่าทรัพยากรธรรมชาติแต่ละชนิดปัจจุบันมีสถานะอย่างไร เพื่อใช้เป็นข้อมูลประกอบการวางแผน การใช้ที่ดินซึ่งจะนำไปสู่การกำหนดแผนงาน โครงการ กิจกรรม รวมถึงมาตรการต่าง ๆ เพื่อการพัฒนาพื้นที่อย่างมีประสิทธิภาพต่อไป โดยมีรายละเอียดดังนี้

#### 3.1 ทรัพยากรน้ำ

3.1.1 ปริมาณน้ำฝน พบว่าในพื้นที่แขวงคลองสิบสอง มีปริมาณน้ำฝนเฉลี่ยในคาบ 30 ปี (พ.ศ. 2536-2565) 1,004 มิลลิเมตรต่อปี

3.1.2 น้ำผิวดิน หมายถึง แม่น้ำลำคลอง หนอง บึง ทะเลสาบ อ่างเก็บ และแหล่งน้ำสาธารณะอื่นๆ ที่อยู่ในผืนแผ่นดิน ในพื้นที่แขวงคลองสิบสอง มีรายละเอียดของแหล่งน้ำผิวดินดังนี้

แหล่งน้ำผิวดินธรรมชาติ ได้แก่ คลองจักร คลองนาหมอน คลองบึงปรัง และคลองบุน้ำรักษ์

แหล่งน้ำผิวดินที่มนุษย์สร้างขึ้น ได้แก่ คลองสิบสอง คลองสิบสาม และคลองสิบสี่

3.1.3 จากฐานข้อมูลน้ำบาดาลของกรมทรัพยากรน้ำบาดาล 2566 พบว่า แขวงคลองสิบสอง มีจำนวนบ่อบาดาลราชการจำนวน 3 บ่อ และจำนวนบ่อบาดาลเอกชนจำนวน 1 บ่อ

#### 3.2 ทรัพยากรดิน

ทรัพยากรดินในพื้นที่แขวงคลองสิบสอง เขตหนองจอก กรุงเทพมหานคร พบหน่วยแผนที่ดิน 2 หน่วยแผนที่ดิน เป็นดินในพื้นที่ลุ่ม ได้แก่

1) หน่วยแผนที่ดิน Bp-cA ชุดดินบางน้ำเปรี้ยว มีเนื้อดินบนเป็นดินเหนียว ความลาดชัน 0-2 เปอร์เซ็นต์ มีเนื้อที่ 5,921 ไร่ หรือร้อยละ 24.38 ของเนื้อที่แขวง

2) หน่วยแผนที่ดิน Cc-cA ชุดดินฉะเชิงเทรา มีเนื้อดินบนเป็นดินเหนียว ความลาดชัน 0-2 เปอร์เซ็นต์ มีเนื้อที่ 18,370 ไร่ หรือร้อยละ 75.62 ของเนื้อที่แขวง

ปัญหาทรัพยากรดินทางการเกษตรตามสภาพธรรมชาติในพื้นที่ พบปัญหาดินเปรี้ยวจัด มีเนื้อที่ 5,921 ไร่ หรือร้อยละ 24.38 ของเนื้อที่แขวง คือ ชุดดินบางน้ำเปรี้ยว (Bp)

รายละเอียดของสมบัติดิน แขวงคลองสิบสอง เขตหนองจอก กรุงเทพมหานคร ดังแสดงในตารางที่ 3-1 และแผนที่แสดงในลักษณะของชุดดิน (รูปที่ 3-1)

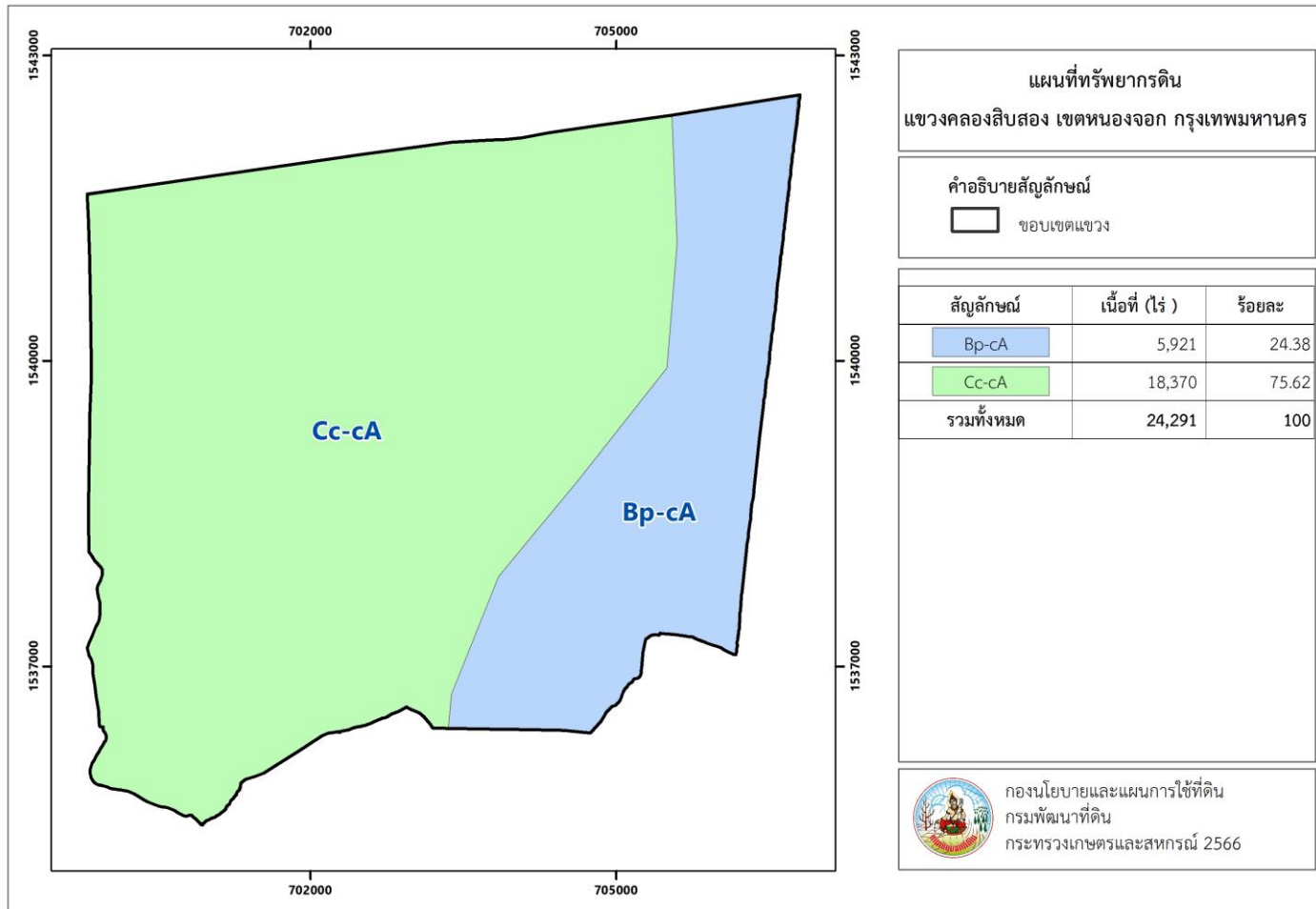


ตารางที่ 3-1 สมบัติดิน แขวงคลองสีบสอง เขตหนองจอก กรุงเทพมหานคร

หน่วยแผนที่ดิน	ความลาดชัน (%)	ความลึก (ซม.)	การระบายน้ำ	ความอุดมสมบูรณ์ของดิน	ความจุแลกเปลี่ยนแคตไอออน (cmol/kg)	ความอิ่มตัวเบส (%)	ปฏิกิริยาดิน		ค่าการนำไฟฟ้า (dS/m)	ความลึกของชั้นจาโรไซด์ (ซม.)	เนื้อที่	
							ดินบน	ดินล่าง			ไร่	ร้อยละ
Bp-cA	0-2	>150	เลว	ปานกลาง	>20	35-75	4.5-5.5	4.5-6.5	<2	100-150	5,921	24.38
Cc-cA	0-2	>150	เลว	สูง	>20	>75	5.5-8.0	6.5-8.0	4-8	-	18,370	75.62
รวมทั้งหมด											24,291	100.00

หมายเหตุ: เนื้อที่คำนวณด้วยระบบสารสนเทศภูมิศาสตร์

ที่มา: กองสำรวจและวิจัยทรัพยากรดิน (2566)



รูปที่ 3-1 ทรัพยากรดิน แขวงคลองสิบสอง เขตหนองจอก กรุงเทพมหานคร



## บทที่ 4

### กระบวนการมีส่วนร่วมของชุมชน (Participatory Rural Appraisal : PRA)

#### 4.1 การวิเคราะห์ผลจากการจัดทำกระบวนการมีส่วนร่วมของชุมชน (PRA)

การวิเคราะห์ผลจากการจัดทำกระบวนการมีส่วนร่วมของชุมชน (PRA) เมื่อวันที่ 9 พฤษภาคม 2566 มีสาระสำคัญสรุปได้ดังนี้

##### 4.1.1 ปัญหาหลักของแขวงคลองสิบสอง คือ

- 1) ด้านดิน - ดินปัญหาเป็นดินเปรี้ยว  
- ดินขาดการวิเคราะห์ดินก่อนการเกษตร  
- ขาดปัจจัยการผลิตน้ำหมักชีวภาพ
- 2) ด้านน้ำ - ขาดการบริหารจัดการน้ำที่เหมาะสม
- 3) ด้านพืช - ปัญหาข้าวติดศัตรูข้าว  
- เมล็ดพันธุ์ข้าวไม่มีคุณภาพ
- 4) ด้านตลาด - ผลผลิตไม่เพียงพอต่อความต้องการของตลาด  
- ผลผลิตถูกกดราคาจากพ่อค้าคนกลาง
- 5) ด้านรวมกลุ่ม - ไม่รวมกลุ่ม
- 6) ด้านสังคม - ปัญหาน้ำเสียและขยะมูลฝอยจากชุมชนเมือง

##### 4.1.2 ความต้องการของชุมชน เกษตรกร และแขวงคลองสิบสอง มีความต้องการ คือ

- 1) ด้านดิน - ต้องการสนับสนุนปัจจัยการผลิตการทำน้ำหมักชีวภาพ
- 2) ด้านน้ำ - ฝ่ายกั้นน้ำ/ฝ่ายทน้ำ  
- ขุดลอกคูคลอง และบำรุงรักษาคลองส่งน้ำ
- 3) ด้านพืช - ต้องการลดต้นทุนการผลิตพืช
- 4) ด้านตลาด - ต้องการตลาดขายสินค้าทางการเกษตรในราคาที่เป็นธรรม
- 5) ด้านรวมกลุ่ม - ต้องการให้เกษตรกรในชุมชนมีส่วนร่วมมากขึ้น
- 6) ด้านสังคม - ต้องการการบูรณาการระหว่างหน่วยงานในการแก้ไขปัญหา

ผลจากการจัดทำกระบวนการมีส่วนร่วมของชุมชน (PRA) ได้นำมาวิเคราะห์ร่วมกับปัญหาด้านกายภาพ โดยระบบ DPSIR มีรายละเอียดดังนี้

##### 1) แรงขับเคลื่อน (Driver) มี 5 ประการ คือ

- 1.1) การใช้ที่ดินผิดประเภท
- 1.2) การเปลี่ยนแปลงสภาพภูมิอากาศ
- 1.3) การขยายตัวของชุมชนเมือง
- 1.4) ไม่มีพระราชบัญญัติคุ้มครองพื้นที่เกษตร (พระราชบัญญัติการผังเมือง)
- 1.5) สังคมผู้สูงอายุ (Aging Society)



**2) แรงกดดัน (Pressure)** ที่เกิดจากปัจจัยขับเคลื่อน มี 5 ประการ คือ

- 2.1) ขาดองค์ความรู้ด้านการพัฒนาที่ดิน
- 2.2) การขยายตัวของชุมชนเมือง
- 2.3) เกษตรกรขาดองค์ความรู้ความเข้าใจในเรื่องการจัดการแปลง
- 2.4) เกิดปรากฏการณ์เอลนีโญ
- 2.5) เกษตรกรส่วนใหญ่เป็นผู้สูงอายุ และวัยแรงงานไปประกอบอาชีพนอกภาคการเกษตร

**3) สภาวะ (State)** ที่เกิดแรงกดดัน มี 9 ประการ คือ

- 3.1) ดินปัญหาเป็นดินเปรี้ยว
- 3.2) ดินขาดการวิเคราะห์ดินก่อนการเกษตร
- 3.3) ขาดปัจจัยการผลิตน้ำหมักชีวภาพ
- 3.4) ขาดการบริหารจัดการน้ำที่เหมาะสม
- 3.5) ปัญหาข้าวติดศัตรูข้าว
- 3.6) เมล็ดพันธุ์ข้าวไม่มีคุณภาพ
- 3.7) ผลผลิตไม่เพียงพอต่อความต้องการของตลาด
- 3.8) ผลผลิตถูกกดราคาจากพ่อค้าคนกลาง
- 3.9) ไม่รวมกลุ่ม
- 3.10) ปัญหาน้ำเสียและขยะมูลฝอยจากชุมชนเมือง

**4) ผลกระทบ (Impact)** ที่ปรากฏในพื้นที่ มี 6 ประการ คือ

- 4.1) ผลผลิตพืชต่ำ
- 4.2) ต้นทุนการผลิตสูง
- 4.3) รายได้ลดลง ไม่เพียงพอต่อการใช้ชีวิต
- 4.4) มีผลกระทบต่อสิ่งแวดล้อม
- 4.5) มีผลกระทบต่อคุณภาพชีวิต
- 4.6) พื้นที่เกษตรกรรมลดลง

**5) การตอบสนอง (Response)** ของรัฐในอดีต ปัจจุบัน และอนาคต มีดังนี้

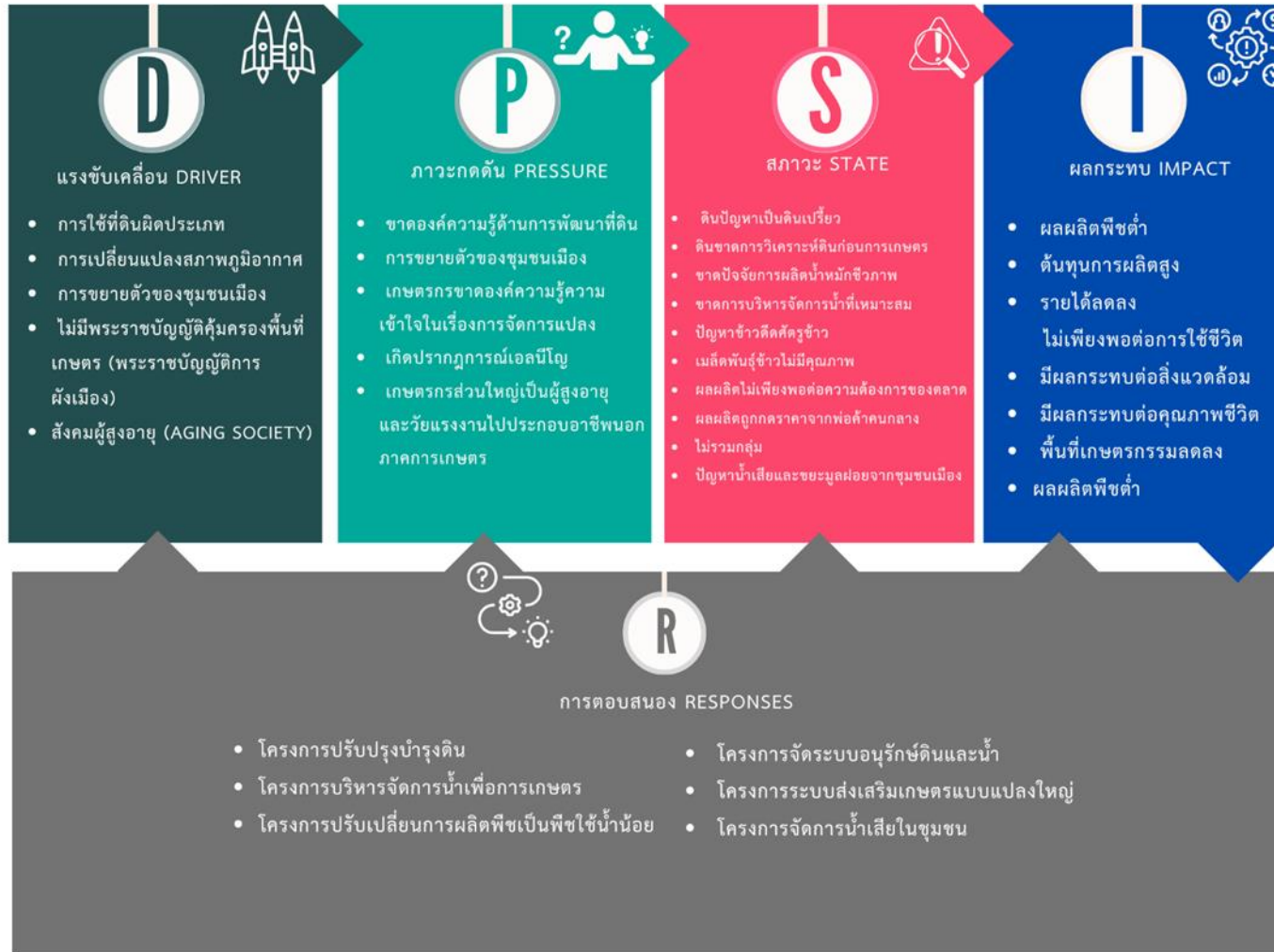
**5.1) อดีต-ปัจจุบัน**

- 5.1.1) โครงการปรับปรุงบำรุงดิน
- 5.1.2) โครงการบริหารจัดการน้ำเพื่อการเกษตร
- 5.1.3) โครงการปรับเปลี่ยนการผลิตพืชเป็นพืชใช้น้ำน้อย

**5.2) อนาคต**

- 5.2.1) โครงการจัดระบบอนุรักษ์ดินและน้ำ
- 5.2.2) โครงการระบบส่งเสริมเกษตรแบบแปลงใหญ่
- 5.2.3) โครงการจัดการน้ำเสียในชุมชน

ดังมีรายละเอียดในรูปที่ 4-1



รูปที่ 4-1 การวิเคราะห์สถานการณ์โดยระบบ DPSIR ของแขวงคลองสีบสอง เขตหนองจอก กรุงเทพมหานคร



## 4.2 ระบบการปลูกพืชในปัจจุบัน

แขวงคลองสีบสอง เขตหนองจอก กรุงเทพมหานคร มีการเพาะปลูกพืช ดังนี้

- 1) ข้าวนาปรัง เกษตรกรจะปลูกข้าวนาปรัง 3 รอบ
  - รอบแรก ทำการเพาะปลูกปลายเดือนธันวาคมถึงต้นเดือนมีนาคม
  - รอบสอง ทำการเพาะปลูกปลายเดือนมีนาคมถึงปลายเดือนกรกฎาคม
  - รอบสาม ทำการเพาะปลูกต้นเดือนสิงหาคมถึงปลายเดือนพฤศจิกายน
- 2) ไม้ผล/ไม้ผลผสม มะพร้าว มะม่วง มะนาว และกล้วย ดูแลและเก็บเกี่ยวได้ตลอดทั้งปี
- 3) พืชผัก ดูแลและเก็บเกี่ยวได้ตลอดทั้งปี

เดือน ชนิดพืช	เดือน											
	ม.ค.	ก.พ.	มี.ค.	เม.ย.	พ.ค.	มิ.ย.	ก.ค.	ส.ค.	ก.ย.	ต.ค.	พ.ย.	ธ.ค.
1. ข้าวนาปรัง	← ข้าว รอบแรก →			← ข้าว รอบสอง →				← ข้าว รอบแรก →				
2. ไม้ผล	← มะพร้าว มะม่วง มะนาว และกล้วย →											
3. พืชผัก	← พืชผัก →											

รูปที่ 4-2 ระบบการปลูกพืชในปัจจุบัน แขวงคลองสีบสอง เขตหนองจอก กรุงเทพมหานคร



## บทที่ 5 การประเมินคุณภาพที่ดิน

### 5.1 หลักการประเมินคุณภาพที่ดินด้านกายภาพ

การประเมินคุณภาพที่ดินหรือการประเมินความเหมาะสมของที่ดิน สอดคล้องตามหลักการของ FAO Framework ค.ศ. 1983 ซึ่งการประเมินคุณภาพที่ดินด้านกายภาพ เป็นการประเมินศักยภาพของที่ดินว่าที่ดินนั้นๆเหมาะสมมากหรือน้อยเพียงใดสำหรับการใช้ที่ดินประเภทต่างๆ หรือการปลูกพืชต่างๆ โดยพิจารณาจาก สภาพแวดล้อมที่มีผลต่อการเจริญเติบโตของพืช สมบัติดินที่ได้จำแนกไว้ในแต่ละตำบล ร่วมกับการจัดการพื้นที่ เช่น ระบบชลประทาน พื้นที่ยกทรง การจัดระบบอนุรักษ์ดินและน้ำ เป็นต้น และนอกจากนี้พิจารณาความต้องการปัจจัยต่อการปลูกพืชแต่ละชนิด สอดคล้องตามหลักการของ FAO ได้แก่ ความต้องการด้านพืช ความต้องการด้านการจัดการ ความต้องการด้านการอนุรักษ์ (บัตินิต และ คำรณ, 2542) รายละเอียดดังตารางที่ 5-1

ระดับความเหมาะสมของที่ดินได้จากการสังเคราะห์ข้อมูลดิน การจัดการที่ดิน หรือดินที่มีลักษณะเฉพาะที่เกิดขึ้นตามสภาพภูมิประเทศ (ซึ่งจะเรียกรวมว่าหน่วยที่ดิน) ลักษณะภูมิอากาศ พิจารณาร่วมกับระดับความต้องการปัจจัยต่อการเจริญเติบโตของพืชแต่ละชนิด หลังจากนั้นดำเนินการประเมินคุณภาพที่ดิน ซึ่งสามารถจำแนกระดับความเหมาะสมของที่ดินได้เป็น 4 ชั้น ได้แก่ เหมาะสมสูง (S1) เหมาะสมปานกลาง (S2) เหมาะสมเล็กน้อย (S3) และไม่เหมาะสม (N) โดยที่

S1 : ไม่มีข้อจำกัดด้านที่ดินตามปัจจัยที่ใช้พิจารณา

S2 : มีข้อจำกัดด้านที่ดินที่แก้ไขได้ง่ายหรือข้อจำกัดอาจไม่ส่งผลกระทบต่อ การเจริญเติบโตของพืชอย่างชัดเจน

S3 : มีข้อจำกัดด้านที่ดินที่แก้ไขได้ยาก ควรปรับเปลี่ยนการผลิตเป็นพืชชนิดอื่นหรือ กิจกรรมอื่น (ส่วนใหญ่เป็นลักษณะทางกายภาพ)

N : มีข้อจำกัดที่พัฒนาหรือปรับปรุงที่ดินได้ยากมาก หากจะดำเนินการพัฒนาหรือ ปรับปรุงต้องใช้ต้นทุนสูงหรือเครื่องจักรขนาดใหญ่ แนะนำให้ปรับเปลี่ยนการผลิต



ตารางที่ 5-1 ตัวอย่างการประเมินคุณภาพที่ดินด้านกายภาพของประเภทการใช้ประโยชน์ที่ดิน

คุณภาพที่ดิน (Land Quality)	คุณลักษณะที่ดินตัวแทน (Land Characteristics)	ระดับความ เหมาะสม (Land Suitability Rating)
<b>1. ความเหมาะสมด้านความต้องการด้านพืช (Crop Requirements)</b>		
1.1. การหยั่งลึกของรากพืช (r)	ความลึกของดิน	S1
1.2. ความชุ่มชื้นที่เป็นประโยชน์ต่อพืช (m)	ปริมาณน้ำฝนเฉลี่ยในรอบปี	S2m
1.3. ความเป็นประโยชน์ของออกซิเจน ต่อรากพืช (o)	สภาพการระบายน้ำของดิน	S2o
<b>ความเหมาะสมรวมด้านความต้องการด้านพืช (Crop Requirements)</b>		<b>S2om</b>
<b>2. ความเหมาะสมด้านความต้องการด้านการจัดการ (Management Requirements)</b>		
2.1. สภาพการเขตกรรม (k)	ชั้นความยากง่ายในการ เขตกรรม (ดินบน)	S1
2.2. ศักยภาพการใช้เครื่องจักรกล (w)	ความลาดชันของพื้นที่	S3w
<b>ความเหมาะสมรวมด้านความต้องการด้านการจัดการ (Management Requirements)</b>		<b>S3w</b>
<b>3. ความเหมาะสมด้านความต้องการด้านการอนุรักษ์ (Conservation Requirements)</b>		
3.1 ความเสียหายจากการกัดกร่อน (e)	ความลาดชันของพื้นที่	S3e
<b>ความเหมาะสมรวมด้านความต้องการด้านการอนุรักษ์ (Conservation Requirements)</b>		<b>S3e</b>
<b>ความเหมาะสมด้านกายภาพของประเภทการใช้ประโยชน์ที่ดินใน แต่ละหน่วยที่ดินโดยรวม</b>		<b>S3ew</b>

## 5.2 พืชเศรษฐกิจที่สำคัญของแขวง

พืชเศรษฐกิจหลักและพืชทางเลือกของแขวง ได้แก่ ข้าว มะม่วง กัญญา มะนาว ข่า และตะไคร้

## 5.3 ระดับความเหมาะสมของที่ดิน

การประเมินคุณภาพที่ดินของพืชเศรษฐกิจหลักและพืชทางเลือก แขวงคลองสิบสอง เขตหนองจอก กรุงเทพมหานคร ได้ผลการประเมินคุณภาพที่ดินดังตารางที่ 5-2



ตารางที่ 5-2 ชั้นความเหมาะสมทางกายภาพของดิน แขวงคลองสีบสอง เขตหนองจอก กรุงเทพมหานคร

หน่วยแผนที่ดิน	ข้าว	มะม่วง	กล้วย	มะนาว	ข้า้	ตะไคร้
Bp-cA	S2z	N	S3o	N	N	N
Cc-cA	S3x	N	N	N	N	N

หมายเหตุ : ระดับความเหมาะสม

S2z: เขตการใช้ที่ดิน : ชั้นดี (อยู่ในเขตชลประทาน)

S3: เหมาะสมเล็กน้อย

N: ไม่เหมาะสม

ข้อจำกัด

x: การมีเกลือมากเกินไป

o: ความเป็นประโยชน์ของออกซิเจนต่อรากพืช



## บทที่ 6 แผนการใช้ที่ดิน

### 6.1 การวิเคราะห์ข้อมูลเพื่อจัดทำแผนการใช้ที่ดินระดับตำบล

ตามที่กรมพัฒนาที่ดินได้จัดทำแผนปฏิบัติการราชการกรมพัฒนาที่ดินระยะ 5 ปี (พ.ศ. 2566-2570) เพื่อให้บรรลุตามวิสัยทัศน์ที่กำหนดไว้ คือ “เป็นองค์การอัจฉริยะทางดิน เพื่อขับเคลื่อนการใช้ที่ดินอย่างเหมาะสม 15 ล้านไร่ ภายในปี 2570” ซึ่งในส่วนของการดำเนินการพัฒนาที่ 2 บริหารจัดการทรัพยากรดินและที่ดินด้วยชุดข้อมูลที่มีมูลค่าสูง ซึ่งมีเป้าหมาย คือ การนำชุดข้อมูลที่มีมูลค่าสูง ไปใช้ในการบริหารจัดการทางการเกษตร ในส่วนของตัวชี้วัด บริหารจัดการทรัพยากรดินและที่ดินบนพื้นฐานของชุดข้อมูลที่มีมูลค่าสูง ร้อยละ 100 กลยุทธ์ที่ 2 ยุทธศาสตร์แผนการใช้ที่ดินไปสู่การปฏิบัติ ได้กำหนดให้ ร้อยละของแผนการใช้ที่ดินระดับตำบลที่จัดทำแล้วเสร็จทั่วประเทศ ภายใน ปี 2570 (ไม่น้อยกว่า ร้อยละ 80) เป็นตัวชี้วัดหนึ่งของกลยุทธ์ดังกล่าว

การวางแผนการใช้ที่ดินระดับตำบลเป็นการวางกรอบและนโยบายการการพัฒนาพื้นที่ให้เกิดการใช้ที่ดินอย่างสมดุลและยั่งยืน ซึ่งจะมีความละเอียดและเฉพาะเจาะจงมากกว่าแผนการใช้ที่ดินระดับประเทศ ที่ใช้เป็นกรอบนโยบายการพัฒนาพื้นที่ระดับประเทศ เป็นการกำหนดแนวทางใช้ที่ดินให้ตรงกับศักยภาพโดยเฉพาะทางด้านเกษตรกรรม และนำไปสู่การกำหนดแผนงาน โครงการ กิจกรรม ที่มีความสอดคล้องกับสภาพพื้นที่ ทั้งนี้การใช้ขอบเขตการปกครองในระดับตำบลจะนำไปสู่การพัฒนาเชิงพื้นที่ที่มีเป้าหมายและทิศทางสอดคล้องตามบริบทของแต่ละตำบล และมีผู้รับผิดชอบโดยตรง คือ องค์การปกครองส่วนท้องถิ่น ซึ่งแผนการใช้ที่ดินในระดับที่ใหญ่กว่านี้อาจไม่สามารถนำมาใช้ปฏิบัติงานในระดับพื้นที่ได้อย่างเป็นรูปธรรมเนื่องจากเป็นแผนงานสำหรับนำไปใช้ปฏิบัติงานเชิงนโยบายและยุทธศาสตร์ในภาพรวม

ทั้งนี้แผนการใช้ที่ดินเป็นผลที่ได้จากการวิเคราะห์ข้อมูลทางด้านกายภาพ เศรษฐกิจ และสังคม โดยได้นำฐานข้อมูลที่ได้จากการรวบรวมข้อมูลทุติยภูมิ และข้อมูลปฐมภูมิจากการสำรวจภาคสนาม การศึกษาด้านกายภาพ ได้จาก การวิเคราะห์สถานภาพของทรัพยากรธรรมชาติ อาทิ ทรัพยากรดิน ทรัพยากรน้ำ และทรัพยากรป่าไม้ร่วมกับการพิจารณาลักษณะการใช้ประโยชน์ที่ดิน ข้อกฎหมายที่เกี่ยวข้องกับพื้นที่ในเขตป่าไม้ ตามกฎหมาย เช่น เขตรักษาพันธุ์สัตว์ป่า เขตอุทยานแห่งชาติ เขตป่าสงวนแห่งชาติ และนโยบายของรัฐที่เกี่ยวข้องกับพื้นที่ที่มีมติคณะรัฐมนตรีเกี่ยวกับการใช้ที่ดิน มติคณะรัฐมนตรีเรื่องการจำแนกการใช้ประโยชน์ที่ดินในพื้นที่ป่าไม้ในเขตป่าสงวนแห่งชาติ เป็นต้น ประกอบกับการพิจารณาจากทิศทางตามกรอบนโยบายที่เกี่ยวข้องกับการกำหนดเขตการใช้ที่ดินภายในพื้นที่ตำบล เช่น ยุทธศาสตร์ของจังหวัด ร่วมกับความต้องการของท้องถิ่น สามารถกำหนดแนวทางการใช้ที่ดินตามศักยภาพของทรัพยากร เพื่อการรักษาคุณภาพของลักษณะทางนิเวศวิทยาและการอนุรักษ์ทรัพยากรธรรมชาติ โดยคำนึงถึงสภาพทางเศรษฐกิจและสังคมของชุมชนในพื้นที่ ซึ่งข้อมูลนี้ส่วนหนึ่งได้มาจากการวิเคราะห์ชุมชนแบบมีส่วนร่วม (PRA) ทำการสังเคราะห์ข้อมูลทุกด้านเพื่อให้ได้เขตการใช้ที่ดินที่เหมาะสมกับศักยภาพของพื้นที่ต่อไป



## 6.2 แผนการใช้ที่ดิน

แผนการใช้ที่ดินแขวงคลองสิบสอง ตามประเภทการใช้ที่ดินและศักยภาพของการใช้ที่ดินในปัจจุบัน ได้เป็น 4 เขตหลัก ได้แก่ เขตเกษตรกรรม เขตชุมชนและสิ่งปลูกสร้าง เขตแหล่งน้ำ และเขตพื้นที่อื่น ๆ ทั้งนี้ในเขตเกษตรกรรมที่มีศักยภาพการผลิตสูง (ประเภทที่ 1) หากมีการปรับปรุงบำรุงดิน หรือปรับโครงสร้างของพื้นที่ให้เหมาะสม เช่น ยกร่อง จัดทำระบบอนุรักษ์ดินและน้ำประเภทต่าง ๆ สามารถยกระดับเป็นเขตเกษตรกรรมชั้นดีได้ เนื่องจากมีการบริหารจัดการด้านทรัพยากรน้ำไว้แล้ว โดยเฉพาะระบบชลประทาน โดยมีรายละเอียดดังนี้ (ตารางที่ 6-1 และรูปที่ 6-1)

### 6.2.1 เขตเกษตรกรรม

เขตเกษตรกรรมมีเนื้อที่ 18,169 ไร่ หรือร้อยละ 74.79 ของพื้นที่แขวง พื้นที่เขตการเกษตรกรรมนี้เป็นบริเวณที่อยู่นอกเขตที่มีการประกาศเป็นเขตป่าไม้ตามกฎหมาย และพื้นที่ เขตการเกษตรนี้ เกษตรกรมีการใช้ประโยชน์เพื่อการเพาะปลูกทั้งนาข้าว ไม้ผล และไม้ยืนต้น แต่เมื่อพิจารณาถึงความเหมาะสมของที่ดินสำหรับการเกษตรและทิศทางการพัฒนาพื้นที่นี้ สามารถแบ่งพื้นที่เขตเกษตรกรรมเป็น 2 เขต คือ เขตเกษตรกรรมชั้นดี และเขตเกษตรกรรมที่มีศักยภาพการผลิตสูง โดยมีรายละเอียดดังนี้

#### 1) เขตเกษตรกรรมชั้นดี

เขตเกษตรกรรมชั้นดี มีเนื้อที่ 8,855 ไร่ หรือร้อยละ 36.45 ของพื้นที่แขวง เป็นพื้นที่ที่เหมาะสมสำหรับการปลูกพืชในระดับปานกลางถึงสูง มีทรัพยากรดินที่เหมาะสมและมีระบบชลประทานสามารถที่จะทำการเกษตรนอกฤดูฝน จึงสามารถพัฒนาศักยภาพการผลิตได้ดี โดยแบ่งได้เป็น 1 เขตย่อย ดังนี้

##### 1.1) เขตทำนา (สัญลักษณ์ที่ 2110)

เขตทำนาพื้นที่ลุ่ม มีเนื้อที่ 8,855 ไร่ หรือร้อยละ 36.45 ของพื้นที่แขวง เป็นพื้นที่ทำนาที่มีความเหมาะสมสูง อยู่ในเขตพื้นที่ชลประทาน ทรัพยากรดินในเขตทำนาดังกล่าวมีลักษณะเนื้อดินเป็นพวกดินเหนียวละเอียด ความอุดมสมบูรณ์ของดินตามธรรมชาติปานกลาง

#### 2) เขตเกษตรกรรมที่มีศักยภาพการผลิตสูง

เขตเกษตรกรรมที่มีศักยภาพการผลิตสูง พื้นที่เขตนี้มีศักยภาพในการผลิตรองจากเขตเกษตรกรรมชั้นดี ซึ่งแบ่งออกเป็น 1 ประเภท ได้แก่ เขตเกษตรกรรมที่มีศักยภาพการผลิตสูง (ประเภทที่ 1) มีรายละเอียดดังนี้

2.1) เขตเกษตรกรรมที่มีศักยภาพการผลิตสูง (ประเภทที่ 1) เป็นเขตที่มีการบริหารจัดการด้านทรัพยากรน้ำโดยเฉพาะระบบชลประทาน มีศักยภาพในการผลิตอยู่ในระดับเหมาะสมเล็กน้อยถึงไม่เหมาะสม ติดข้อจำกัดจากลักษณะดิน ซึ่งมีสมบัติดินที่ไม่เหมาะสมบางประการ มีรายละเอียดดังนี้

##### (1) เขตทำนา ประเภทที่ 1 (สัญลักษณ์ที่ 2211)

เขตทำนาพื้นที่ลุ่ม มีเนื้อที่ 6,405 ไร่ หรือร้อยละ 26.37 ของพื้นที่แขวง มีระบบชลประทาน ทรัพยากรดินเป็นดินที่ลุ่ม มีลักษณะเนื้อดินเป็นพวกดินเหนียวถึงดินร่วนเหนียวปนทรายแป้ง มีความอุดมสมบูรณ์ในระดับปานกลาง เป็นพื้นที่ที่มีความเหมาะสมปานกลางถึงสูงสำหรับปลูกข้าว (S2,S1)



(2) เขตปลูกไม้ผล (สัญลักษณ์ที่ 2212)

เขตปลูกไม้ผล มีเนื้อที่ 625 ไร่ หรือร้อยละ 2.57 ของพื้นที่แขวง ซึ่งอยู่ในเขตชลประทาน เกษตรกรบางรายมีการปรับเปลี่ยนพื้นที่จากนาข้าวมาปลูกไม้ผลโดยการยกร่อง โดยส่วนใหญ่ปลูกไม้ผลผสม มะพร้าว มะปราง มะม่วง กล้วย เป็นต้น มีความเหมาะสมสำหรับปลูกไม้ผลระดับปานกลางถึงสูง ทรัพยากรดินในเขตปลูกไม้ผลดังกล่าวมีลักษณะดินเป็นพวกดินเหนียวละเอียด ความอุดมสมบูรณ์ของดินปานกลาง

(3) เขตปลูกไม้ยืนต้น (สัญลักษณ์ที่ 2213)

เขตปลูกไม้ยืนต้น มีเนื้อที่ 350 ไร่ หรือร้อยละ 1.44 ของพื้นที่แขวง ซึ่งอยู่ในเขตชลประทาน โดยพื้นที่ส่วนใหญ่ปลูก ปาล์ม และจามจุรี เป็นต้น ทรัพยากรดินเป็นดินพื้นที่ลุ่มที่มีการยกร่องหรือทำคันดินเพื่อปรับเปลี่ยนมาปลูกไม้ยืนต้น เพื่อแก้ไขข้อจำกัดด้านการระบายน้ำของดิน ความอุดมสมบูรณ์ดินตามธรรมชาติปานกลาง

(4) เขตปลูกพืชทางเลือก (สัญลักษณ์ที่ 2215)

เขตปลูกพืชทางเลือก มีเนื้อที่ 468 ไร่ หรือร้อยละ 1.93 ของพื้นที่แขวง ซึ่งอยู่ในเขตชลประทาน โดยพื้นที่ส่วนใหญ่ปลูกมะม่วง กล้วย มะนาว ฟักทอง พืชสมุนไพร เป็นต้น ทรัพยากรดินเป็นดินพื้นที่ลุ่มที่มีการยกร่องหรือทำคันดินเพื่อปรับเปลี่ยนมาปลูกไม้ยืนต้น เพื่อแก้ไขข้อจำกัดด้านการระบายน้ำของดิน ความอุดมสมบูรณ์ดินตามธรรมชาติปานกลาง

3) เขตประมง (สัญลักษณ์ที่ 2400)

เขตเพาะเลี้ยงสัตว์น้ำ มีเนื้อที่ 1,464 ไร่ หรือร้อยละ 6.03 ของพื้นที่แขวง เขตนี้เป็นพื้นที่เพาะเลี้ยงปลา และเพาะเลี้ยงกุ้ง

6.2.2 เขตชุมชนและสิ่งปลูกสร้าง

1) เขตชุมชน/สถานที่ราชการ (สัญลักษณ์ที่ 3100)

เขตชุมชนเมือง มีเนื้อที่ 1,630 ไร่ หรือร้อยละ 6.71 ของพื้นที่แขวง เขตนี้เป็นบริเวณที่ตั้งของชุมชนเมืองและย่านการค้า

2) เขตอุตสาหกรรม/แหล่งรับซื้อผลผลิต (สัญลักษณ์ที่ 3200)

เขตอุตสาหกรรมที่ดำเนินการในปัจจุบัน มีเนื้อที่ 254 ไร่ หรือร้อยละ 1.05 ของพื้นที่แขวง

3) เขตการใช้พื้นที่เฉพาะ (สัญลักษณ์ที่ 3300)

เขตการใช้พื้นที่เฉพาะ มีเนื้อที่ 8 ไร่ หรือร้อยละ 0.03 ของพื้นที่แขวง

6.2.3 เขตแหล่งน้ำ

1) เขตแหล่งน้ำตามธรรมชาติ (สัญลักษณ์ที่ 4100)

เขตแหล่งน้ำตามธรรมชาติ มีเนื้อที่ 594 ไร่ หรือร้อยละ 2.45 ของพื้นที่แขวง ได้แก่ ลำห้วย ลำคลอง และแม่น้ำ



2) เขตแหล่งน้ำที่สร้างขึ้น (สัญลักษณ์ที่ 4200)

เขตแหล่งน้ำที่มนุษย์สร้างขึ้น มีเนื้อที่ 78 ไร่ หรือร้อยละ 0.32 ของพื้นที่แขวง ได้แก่  
บ่อน้ำในไร่นา

6.2.4 เขตพื้นที่อื่น ๆ (สัญลักษณ์ที่ 5000)

เขตพื้นที่อื่น ๆ มีเนื้อที่ 3,558 ไร่ หรือร้อยละ 14.65 ของพื้นที่แขวง ได้แก่ พื้นที่ถม พื้นที่กอง  
วัสดุ ทุ่งหญ้าธรรมชาติ ทุ่งหญ้าสลับไม้พุ่ม/ไม้ละเมาะ



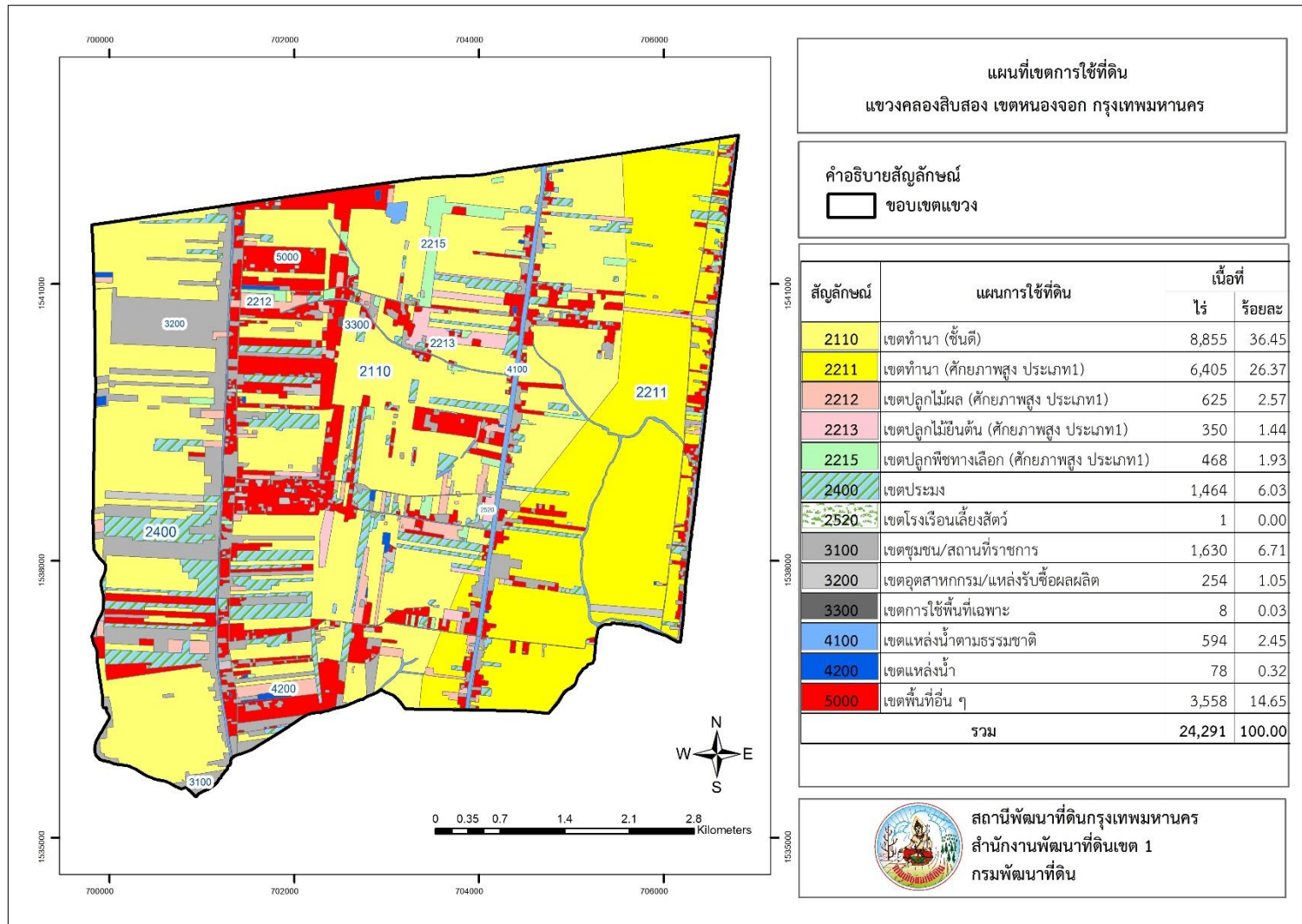
ตารางที่ 6-1 เขตการใช้ที่ดินแขวงคลองสิบสอง เขตหนองจอก กรุงเทพมหานคร

สัญลักษณ์	คำอธิบาย	เนื้อที่	
		ไร่	ร้อยละ
	<b>1. เขตเกษตรกรรม</b>	<b>18,169</b>	<b>74.79</b>
	1.1 เขตเกษตรกรรมขั้นดี	8,855	36.45
2110	1) เขตทำนา	8,855	36.45
	1.2 เขตเกษตรกรรมที่มีศักยภาพการผลิตสูง	7,848	32.31
	1) เขตเกษตรกรรมที่มีศักยภาพการผลิตสูง (ประเภทที่ 1)	7,848	32.31
2211	(1) เขตทำนา	6,405	26.37
2212	(2) เขตปลูกไม้ผล	625	2.57
2213	(3) เขตปลูกไม้ยืนต้น	350	1.44
2215	(4) เขตปลูกพืชทางเลือก	468	1.93
2400	1.3 เขตประมง	1,464	6.03
	<b>2. เขตชุมชนและสิ่งปลูกสร้าง</b>	<b>1,892</b>	<b>7.79</b>
3100	2.1 เขตชุมชน/สถานที่ราชการ	1,630	6.71
3200	2.2 เขตอุตสาหกรรม/แหล่งรับซื้อผลผลิต	254	1.05
3300	2.3 เขตการใช้พื้นที่เฉพาะ	8	0.03
	<b>3. เขตแหล่งน้ำ</b>	<b>672</b>	<b>2.77</b>
4100	3.1 เขตแหล่งน้ำตามธรรมชาติ	594	2.45
4200	3.2 เขตแหล่งน้ำ	78	0.32
	<b>4. เขตพื้นที่อื่น ๆ</b>	<b>3,558</b>	<b>14.65</b>
5000	4.1 เขตพื้นที่อื่น ๆ	3,558	14.65
	<b>รวมทั้งสิ้น</b>	<b>24,291</b>	<b>100.00</b>

หมายเหตุ : เนื้อหาที่คำนวณด้วยระบบสารสนเทศภูมิศาสตร์



# แผนการใช้ที่ดินแขวงคลองสิบสอง เขตหนองจอก กรุงเทพมหานคร



รูปที่ 6-1 เขตการใช้ที่ดินแขวงคลองสิบสอง เขตหนองจอก กรุงเทพมหานคร



## บทที่ 7 การขับเคลื่อนแผนการใช้ที่ดิน

### 7.1 ขั้นตอนการดำเนินงาน

ภายหลังการจัดทำแผนการใช้ที่ดินแขวงคลองสิบสอง เขตหนองจอก กรุงเทพมหานคร แล้ว จะต้องดำเนินการดังต่อไปนี้

7.1.1 จัดทำเป้าหมายการดำเนินงานและงบประมาณและกิจกรรมต่าง ๆ ที่จะดำเนินการใน ปีงบประมาณ พ.ศ. 2567 ถึง พ.ศ. 2571

7.1.2 นำแผนการใช้ที่ดินแขวงคลองสิบสองไปเสนอต่อสำนักงานเขตหนองจอก เพื่อมีมติให้ ความร่วมมือในกับกรมพัฒนาที่ดินดำเนินการกิจกรรมต่างๆ ที่กำหนดไว้ในแผน และได้รับการเชื่อมโยง สู่แผนพัฒนาตำบล

7.1.3 สถานีพัฒนาที่ดินกรุงเทพมหานคร เสนอเป้าหมายและงบประมาณให้รายงานมายัง กรมพัฒนาที่ดิน

7.1.4 กรมพัฒนาที่ดินพิจารณาสนับสนุนงบประมาณกิจกรรมและโครงการตามเป้าหมายที่ กำหนดในแผนการใช้ที่ดิน

7.1.5 สถานีพัฒนาที่ดินกรุงเทพมหานคร นำเสนอต่อที่ประชุมกรุงเทพมหานคร/สำนักงานเขต เพื่อสร้างการรับรู้และประชาสัมพันธ์ให้หน่วยงานอื่นๆ นำกิจกรรมโครงการภายใต้ภารกิจของ หน่วยงานนั้นๆ มาพัฒนาพื้นที่ตามแผนการใช้ที่ดินที่กำหนด

### 7.2 กิจกรรมที่จะดำเนินการของกรมพัฒนาที่ดิน

งบประมาณที่กำหนดไว้เป็นการประมาณเบื้องต้น อาจมีการเปลี่ยนแปลงตามที่ได้รับการจัดสรร ให้ดำเนินการ (ตารางที่ 7-1)

**เขตพื้นที่เกษตรกรรม เนื้อที่ 18,169 ไร่**

#### 7.2.1 เขตเกษตรกรรมชั้นดี เนื้อที่ 8,855 ไร่

เขตพื้นที่ทำนา เนื้อที่ 8,855 ไร่ ดินเปรี้ยวจัด ดินเสื่อมโทรม ดินขาดความอุดมสมบูรณ์ มี แผนงาน/โครงการปรับปรุงคุณภาพดิน และบำรุงดิน ดังนี้

การปรับปรุงบำรุงดิน

- (1) การจัดหาปุ๋ยเพื่อการเกษตร (ปุ๋ยมาร์ล)
- (2) ส่งเสริมการเพิ่มผลผลิตพืชในพื้นที่ดินเปรี้ยว
- (3) จัดหาเมล็ดพันธุ์ปอเทือง
- (4) ส่งเสริมการปลูกพืชปุ๋ยสดปรับปรุงบำรุงดิน
- (5) ไถกลบตอซังเพื่อเพิ่มอินทรีย์วัตถุและแร่ธาตุ
- (6) ส่งเสริมการผลิตและใช้สารอินทรีย์ ลดการใช้สารเคมีทางการเกษตร
- (7) ส่งเสริมการผลิตปุ๋ยหมักชีวภาพ พด.
- (8) ส่งเสริมการผลิตน้ำหมักชีวภาพ พด.



## 7.2.2 เขตเกษตรกรรมที่มีศักยภาพการผลิตสูง เนื้อที่ 7,848 ไร่

เขตทำนาเนื้อที่ 6,405 ไร่ เขตปลูกไม้ผลเนื้อที่ 625 ไร่ เขตปลูกไม้ยืนต้นเนื้อที่ 350 ไร่  
เขตปลูกพืชทางเลือกเนื้อที่ 468 ไร่

- (1) การจัดหาปุ๋ยเพื่อการเกษตร (ปุ๋ยมาร์ล)
- (2) ส่งเสริมการเพิ่มผลผลิตพืชในพื้นที่ดินเปรี้ยว
- (3) จัดหาเมล็ดพันธุ์ปอเทือง
- (4) ส่งเสริมการปลูกพืชปุ๋ยสดปรับปรุงบำรุงดิน
- (5) โกลบตอซังเพื่อเพิ่มอินทรีย์วัตถุและแร่ธาตุ
- (6) ส่งเสริมการผลิตและใช้สารอินทรีย์ ลดการใช้สารเคมีทางการเกษตร
- (7) ส่งเสริมการผลิตปุ๋ยอินทรีย์คุณภาพสูง
- (8) ส่งเสริมการผลิตน้ำหมักชีวภาพ พด.

## 7.3 กิจกรรมที่จะดำเนินงานของหน่วยงานอื่น (ตารางที่ 7-2)

### 7.3.1 รวมเขตพื้นที่เกษตรกรรม เนื้อที่ 18,169 ไร่

เขตทำนาเนื้อที่ 15,260 ไร่ เขตปลูกไม้ผลเนื้อที่ 625 ไร่ เขตปลูกไม้ยืนต้นเนื้อที่ 350 ไร่  
เขตปลูกพืชทางเลือกเนื้อที่ 468 ไร่

1. โครงการเพิ่มประสิทธิภาพการผลิตเมล็ดพันธุ์ข้าวคุณภาพดี ส่งเสริมการผลิตเมล็ดพันธุ์โดยเกษตรกร (ศูนย์วิจัยข้าวคลองหลวง)
2. ถ่ายทอดองค์ความรู้การลดต้นทุนเพิ่มผลผลิตสินค้าเกษตร (กรมส่งเสริมการเกษตร)
3. ส่งเสริมการรวมกลุ่มเกษตรกรทำนาแบบแปลงใหญ่, เกษตรแปลงใหญ่, เกษตรทฤษฎีใหม่, ธนาคารสินค้าเกษตร (ศูนย์วิจัยข้าวคลองหลวง)
4. การแจ้งเตือนการระบาดของโรคและแมลงศัตรูพืช (ข้าว) จัดตั้งศูนย์จัดการศัตรูพืชชุมชน (ศูนย์วิจัยข้าวคลองหลวง)
5. การแจ้งเตือนการระบาดของโรคแมลง จัดตั้งศูนย์จัดการศัตรูพืชชุมชน (กรมส่งเสริมการเกษตร)
6. การอบรมให้ความรู้กระบวนการรับรองมาตรฐานเมล็ดพันธุ์ข้าวเพื่อยกระดับสู่มาตรฐานสินค้าปลอดภัย (GAP) (ศูนย์วิจัยข้าวคลองหลวง)
7. การบริหารจัดการน้ำฤดูแล้งตามปริมาณน้ำต้นทุนที่มี (กรมชลประทาน)
8. การขุดลอกคูคลอง/ลำประโดงให้น้ำเข้าถึงพื้นที่ การเกษตร (สำนักระบายน้ำ กรุงเทพมหานคร)
9. การปรับเปลี่ยนการผลิตเป็นพืชใช้น้ำน้อย (สำนักงานเกษตรพื้นที่กรุงเทพมหานคร)
10. สถานที่/จุดให้เกษตรกรจำหน่ายสินค้าเกษตรในพื้นที่โดยไม่มีพ่อค้าคนกลาง (Farmer Market) (สำนักพัฒนาสังคมและสวัสดิการ)
11. การส่งเสริมและพัฒนาสหกรณ์/กลุ่มเกษตรกรให้มีความเข้มแข็งตามศักยภาพ (กรมส่งเสริมสหกรณ์)



13. การรณรงค์งดเผาตอซังและฟางข้าว เพื่อป้องกันการเกิดมลพิษในอากาศ (สำนักพัฒนาสังคมและสวัสดิการ)

14. โครงการจัดการขยะและน้ำเสียในชุมชน (สำนักงานเขตหนองจอก)

## 2) เขตปศุสัตว์ และเขตเพาะเลี้ยงสัตว์น้ำ

1. โครงการสร้างความเข้มแข็งกลุ่มผลิตด้านประมง (สำนักงานประมงพื้นที่กรุงเทพมหานคร)
2. โครงการพัฒนาคุณภาพสินค้าเกษตรสู่มาตรฐาน GAP (สำนักงานประมงพื้นที่กรุงเทพมหานคร)
3. โครงการส่งเสริมการเพาะเลี้ยงสัตว์น้ำสวยงาม (สำนักงานประมงพื้นที่กรุงเทพมหานคร)
4. โครงการการจัดการอาหารเพื่อเพิ่มผลผลิต (สำนักงานประมงพื้นที่กรุงเทพมหานคร)
5. การส่งเสริมและพัฒนาการแปรรูปสินค้าประมงเพื่อเพิ่มมูลค่า (สำนักงานประมงพื้นที่กรุงเทพมหานคร)

### 7.3.2 เขตแหล่งน้ำ

- 1) โครงการพัฒนาระบบชลประทานด้วยนวัตกรรม (กรมชลประทาน)
- 2) โครงการเพิ่มประสิทธิภาพการกักเก็บน้ำ (กรมชลประทาน)
- 3) โครงการพัฒนาโครงการชลประทานเดิม (กรมชลประทาน)
- 4) โครงการเพิ่มประสิทธิภาพการส่งและระบายน้ำ (กรมชลประทาน)

## 7.4 ความต้องการของชุมชน

จากการดำเนินการ จัดทำกระบวนการมีส่วนร่วมของประชาชนพื้นที่แขวงคลองสิบสอง เขตหนองจอก กรุงเทพมหานคร เมื่อวันที่ 12 พฤษภาคม 2566 ได้มีความต้องการของประชาชนที่ต้องการเกี่ยวกับการ แก้ปัญหาดินเปรี้ยวเสื่อมโทรม น้ำใช้ทางการเกษตร เมล็ดพันธุ์ข้าวคุณภาพ ตลาดจำหน่ายสินค้าในชุมชน ปัจจัยการผลิตราคาสูง โรคแมลงศัตรูพืช และขอรับการสนับสนุนเครื่องอัดฟาง เพื่อลดเผา

เพื่อตอบสนองต่อความต้องการของชุมชน และการแก้ไขปัญหาเชิงพื้นที่ของแขวงคลองสิบสอง กรมพัฒนาที่ดินได้วิเคราะห์เบื้องต้น ดังต่อไปนี้

ปัญหาของแขวงคลองสิบสองในภาพรวมสรุปได้ว่ามีปัญหาสำคัญ 3 ประการ คือ (1) ปัญหาดินเปรี้ยวจัดเสื่อมโทรม (2) ปัญหาโรคแมลงศัตรูพืช และ(3) ปัญหาคุณภาพเมล็ดพันธุ์ข้าว

ปัญหารองลงมา คือ ต้นทุนการผลิตสูง และปัญหาความขัดแย้งระหว่างเกษตรกรกับชุมชนเมือง ปัญหาดังกล่าวนี้ ส่งผลกระทบต่อคุณภาพชีวิตของราษฎรในชุมชนโดยรวม

(1) ในส่วนปัญหาความเสื่อมโทรมของที่ดินนั้น คือ ดินเปรี้ยวจัด และดินขาดความอุดมสมบูรณ์ โดยในพื้นที่แขวงคลองสิบสอง ซึ่งมีเนื้อที่รวม 24,291 ไร่ นั้น เป็นดินในพื้นที่ลุ่ม ได้แก่ หน่วยแผนที่ดิน Bp-cA ชุดดินบางน้ำเปรี้ยว มีเนื้อดินบนเป็นดินเหนียว ความลาดชัน 0-2 เปอร์เซ็นต์ มีเนื้อที่ 5,921 ไร่ หรือร้อยละ 24.38 ของเนื้อที่แขวง และหน่วยแผนที่ดิน Cc-cA ชุดดินฉะเชิงเทรา มีเนื้อดินบนเป็นดินเหนียว ความลาดชัน 0-2 เปอร์เซ็นต์ มีเนื้อที่ 18,370 ไร่ หรือร้อยละ 75.62 ของเนื้อที่แขวงคลองสิบสอง ซึ่งเป็นพื้นที่เขตเกษตรกรรม 18,169 ไร่ ประสบปัญหาความอุดมสมบูรณ์ของดินที่เกิดขึ้นนั้น เนื่องจากการใช้ที่ดินติดต่อกันเป็นเวลานาน โครงสร้างของดินได้มีการเปลี่ยนแปลง ในพื้นที่ที่มีการไถพรวนด้วยเครื่องจักรกลติดต่อกันเป็นระยะเวลาอันยาวนานทำให้ดินแน่นตัว น้ำในดินและอากาศในดินที่เคยมีอยู่



หายไป ส่วนธาตุอาหารและอินทรีย์วัตถุ ก็มีปริมาณลดลงเช่นเดียวกัน เนื่องจากพืชนำไปใช้ และอินทรีย์วัตถุได้สลายตัวไป

(2) ปัญหาโรคแมลงศัตรูพืช คือ เกษตรกรในพื้นที่แขวงคลองสิบสองมีการทำนากันตลอดทั้งปี ไม่มีการพักดิน ไถตากดินหลังเก็บเกี่ยวผลผลิตจนทำให้เกิดเชื้อโรคสะสม อีกทั้งมีการใช้สารเคมีในการกำจัดวัชพืช และแมลงศัตรูพืช เกินกว่าอัตราส่วนที่กำหนดส่งผลให้เกิดการดื้อยา และมีสารเคมีตกค้างในผลิตจำนวนมาก จึงจำเป็นต้องให้ความรู้กับเกษตรกรถึงโทษของการใช้สารเคมีเกินกว่ากำหนด พร้อมกับให้ความรู้ในการใช้สารชีวภัณฑ์แทน

(3) ในกรณีของปัญหาพันธุ์ข้าวปลูกที่มีคุณภาพต่ำและไม่เพียงพอต่อการทำนานั้น คือ ปัญหาปริมาณข้าวดีดในแปลง ส่งผลเพิ่มต้นทุนในการจ้างแรงงานตัดข้าวดีด ค่าปุ๋ยเพิ่ม ค่าน้ำมัน เพื่อจัดการกับข้าวดีดในแปลงนาแต่ให้ผลผลิตตกต่ำ จะสรุปได้ว่ามี 3 ประการ คือ 1. ขาดความรู้ในการนำเมล็ดพันธุ์ข้าวซื้อจากแหล่งที่ไม่น่าเชื่อถือโดยซื้อ (พันธุ์จำหน่าย) มาปลูก 2. ไม่มีการจัดการเครื่องจักรก่อน-และหลังการเก็บเกี่ยวข้าว 3. ขาดองค์ความรู้ในการจัดการแปลงผลิตเป็นเมล็ดพันธุ์ (ชั้นพันธุ์คัด ,พันธุ์หลัก) จึงจำเป็นต้องเร่งเข้าไปส่งเสริมถ่ายทอดองค์ความรู้การผลิตเมล็ดพันธุ์ และรวมกลุ่มเกษตรกรผลิตเมล็ดพันธุ์ข้าวจัดตั้งศูนย์ข้าวชุมชน จำหน่ายให้เกษตรกรไปปลูกในพื้นที่

(4) ปัญหาต้นทุนการผลิตสูง เกิดจากปัญหาความขัดแย้งระหว่างประเทศ การกีดกันทางการค้า และงดการส่งออกแร่ธาตุที่ใช้ผลิตปุ๋ยเคมีจากประเทศผู้ผลิตรายใหญ่ของโลก เช่น ประเทศรัสเซีย และประเทศจีน เป็นต้น ส่งผลให้ปุ๋ยมีราคาขึ้นอย่างก้าวกระโดดเกษตรกรต้องแบกรับต้นทุนที่สูงขึ้น การแก้ไขปัญหานี้ โดยการส่งเสริมการใช้สารอินทรีย์ ลดการใช้สารเคมีทางการเกษตร ถ่ายทอดองค์ความรู้ในการนำวัสดุเหลือใช้จากการเกษตรมาผลิตและใช้ปุ๋ยหมักชีวภาพ ปุ๋ยอินทรีย์คุณภาพสูงน้ำหมักชีวภาพ และสารชีวภัณฑ์ในการป้องกันโรคและแมลงศัตรูพืช อีกทั้งเป็นการลดต้นทุนเพิ่มผลผลิตได้

(5) ปัญหาการขยายตัวของชุมชนเมืองการ เป็นปัญหาที่เกิดขึ้นในพื้นที่การเกษตรของกรุงเทพมหานคร เนื่องจากประชากรที่เพิ่มมากขึ้น และที่อยู่อาศัยเกิดเป็นชุมชนแออัดทำให้เมืองต้องขยายออกมารุกล้ำพื้นที่การเกษตรจนเกิดปัญหาความขัดแย้งระหว่างเกษตรกรกับชุมชนเมือง

เพื่อตอบสนองข้อเสนอดังกล่าวทั้ง 5 ประการนี้ จากการวิเคราะห์ข้อมูลเบื้องต้นที่มีอยู่ในปัจจุบันแล้วสรุปได้ว่า ไม่สามารถดำเนินการแก้ไขปัญหาการขยายตัวของชุมชนเมืองได้ เนื่องจากติดข้อกฎหมาย และยังไม่มียุทธศาสตร์คุ้มครองพื้นที่เกษตร (พระราชบัญญัติการผังเมือง)

เพื่อให้การใช้ที่ดินสามารถใช้อย่างต่อเนื่องและเกิดประโยชน์ทั้งตัวเกษตรกร ชุมชน ในด้านเศรษฐกิจ สังคมและสิ่งแวดล้อม (รูปที่ 7-1)



ตารางที่ 7-1 กิจกรรมของกรมพัฒนาที่ดินในเขตเกษตรกรรมที่จะดำเนินการในปีงบประมาณ 2567

เขตการใช้ที่ดิน (เกษตรกรรม)	แผนงาน/โครงการ	งบประมาณ (บาท)
<b>1.เขตเกษตรกรรมขั้นดี เนื้อที่ 8,855 ไร่</b>	การปรับปรุงบำรุงดิน	
1.1 เขตพื้นที่ทำนา เนื้อที่ 8,855 ไร่	1.1 การจัดหาปุ๋ยเพื่อการเกษตร (ปุ๋ยมาร์ล)	
	1.2 การส่งเสริมการเพิ่มผลผลิตพืชในพื้นที่ดินเปรี้ยว	3,000
	1.3 จัดหาเมล็ดพันธุ์ปอเทือง	14,875
	1.4 ส่งเสริมการปลูกพืชปุ๋ยสดปรับปรุงบำรุงดิน	1,500
	1.5 ไถกลบตอซังเพื่อเพิ่มอินทรีย์วัตถุและแร่ธาตุ	17,000
	1.6 ส่งเสริมการผลิตและใช้สารอินทรีย์ ลดการใช้สารเคมีทางการเกษตร	2,500
	1.7 ส่งเสริมการผลิตปุ๋ยหมักชีวภาพ พด.	34,000
	1.8 ส่งเสริมการผลิตน้ำหมักชีวภาพ พด.	39,000
<b>2. เขตเกษตรกรรมที่มีศักยภาพการผลิตสูง</b>		
2.1 เขตทำนา เนื้อที่ 6,405 ไร่	2.1 การจัดหาปุ๋ยเพื่อการเกษตร (ปุ๋ยมาร์ล)	
2.2 เขตปลูกไม้ผล เนื้อที่ 625 ไร่	2.2 การส่งเสริมการเพิ่มผลผลิตพืชในพื้นที่ดินเปรี้ยว	1,500
2.3 เขตปลูกไม้ยืนต้น เนื้อที่ 350 ไร่	2.3 จัดหาเมล็ดพันธุ์ปอเทือง	14,875
2.4 เขตปลูกพืชทางเลือก เนื้อที่ 468 ไร่	2.4 ส่งเสริมการปลูกพืชปุ๋ยสดปรับปรุงบำรุงดิน	1,500
	2.5 ไถกลบตอซังเพื่อเพิ่มอินทรีย์วัตถุและแร่ธาตุ	17,000
	2.6 ส่งเสริมการผลิตและใช้สารอินทรีย์ ลดการใช้สารเคมีทางการเกษตร	2,500



แผนการใช้ที่ดินแขวงคลองสีบสอง เขตหนองจอก กรุงเทพมหานคร

---

2.7 ส่งเสริมการผลิตปุ๋ยหมักชีวภาพ พด.	36,000
---------------------------------------	--------

---

ตาราง 7-1 (ต่อ)

เขตการใช้ที่ดิน (เกษตรกรรม)	แผนงาน/โครงการ	งบประมาณ (บาท)
	2.8 ส่งเสริมการผลิตน้ำหมักชีวภาพ พด.	26,000
	รวมแผนงาน/โครงการ	211,250

---



ตารางที่ 7-2 สรุปกิจกรรมที่ขอรับการสนับสนุนจากส่วนราชการอื่นในเขตการใช้ที่ดิน

เขตการใช้ที่ดิน	กิจกรรมที่ขอการสนับสนุนจากส่วนราชการอื่น
<p><b>1. เขตเกษตรกรรม</b></p> <p>1) เขตพื้นที่ทำนา เนื้อที่ 15,260 ไร่</p> <p>2) เขตปลูกไม้ผล เนื้อที่ 625 ไร่</p> <p>3) เขตปลูกไม้ยืนต้น เนื้อที่ 350 ไร่</p> <p>4) เขตปลูกพืชทางเลือก เนื้อที่ 468 ไร่</p>	<p>1) โครงการเพิ่มประสิทธิภาพการผลิตเมล็ดพันธุ์ข้าวคุณภาพดี ส่งเสริมการผลิตเมล็ดพันธุ์โดยเกษตรกร (ศูนย์วิจัยข้าวคลองหลวง) 351,090 บาท</p> <p>2) ถ่ายทอดองค์ความรู้การลดต้นทุนเพิ่มผลผลิตสินค้าเกษตร (กรมส่งเสริมการเกษตร)</p> <p>3) ส่งเสริมการรวมกลุ่มเกษตรกรทำนาแบบแปลงใหญ่ (ศูนย์วิจัยข้าวคลองหลวง)</p> <p>4) การแจ้งเตือนการระบาดของโรคและแมลงศัตรูพืช (ข้าว) จัดตั้งศูนย์จัดการศัตรูพืชชุมชน (ศูนย์วิจัยข้าวคลองหลวง)</p> <p>5) การแจ้งเตือนการระบาดของโรคแมลง จัดตั้งศูนย์จัดการศัตรูพืชชุมชน (กรมส่งเสริมการเกษตร)</p> <p>6) การอบรมให้ความรู้กระบวนการรับรองมาตรฐานเมล็ดพันธุ์ข้าวเพื่อยกระดับสู่มาตรฐานสินค้าปลอดภัย (GAP) (ศูนย์วิจัยข้าวคลองหลวง)</p> <p>7) การบริหารจัดการน้ำฤดูแล้งตามปริมาณน้ำต้นทุนที่มี (กรมชลประทาน)</p> <p>8) การขุดลอกคูคลอง/ลำประโดงให้น้ำเข้าถึงพื้นที่การเกษตร (สำนักระบายน้ำกรุงเทพมหานคร)</p> <p>9) การปรับเปลี่ยนการผลิตเป็นพืชใช้น้ำน้อย (สำนักงานเกษตรพื้นที่กรุงเทพมหานคร)</p> <p>10) สถานที่/จุดให้เกษตรกรจำหน่ายสินค้าเกษตรในพื้นที่โดยไม่มีพ่อค้าคนกลาง (Farmer Market) (สำนักพัฒนาสังคมและสวัสดิการ)</p> <p>11) การส่งเสริมและพัฒนาสหกรณ์/กลุ่มเกษตรกรให้มีความเข้มแข็งตามศักยภาพ (กรมส่งเสริมสหกรณ์)</p> <p>12) การรณรงค์งดเผาตอซังและฟางข้าว เพื่อป้องกันการเกิดมลพิษในอากาศ (สำนักพัฒนาสังคมและสวัสดิการ)</p> <p>13) โครงการจัดการขยะและน้ำเสียในชุมชน (สำนักงานเขตหนองจอก)</p>
<p>4) เขตประมง เนื้อที่ 1,464 ไร่</p>	<p>1) โครงการสร้างความเข้มแข็งกลุ่มผลิตด้านประมง (สำนักงานประมงพื้นที่กรุงเทพมหานคร)</p>



ตาราง 7-2 (ต่อ)

เขตการใช้ที่ดิน	กิจกรรมที่ขอการสนับสนุนจากส่วนราชการอื่น
	2) โครงการพัฒนาคุณภาพสินค้าเกษตรสู่มาตรฐาน GAP (สำนักงานประมงพื้นที่กรุงเทพมหานคร) 3) โครงการส่งเสริมการเพาะเลี้ยงสัตว์น้ำสวยงาม (สำนักงานประมงพื้นที่กรุงเทพมหานคร) 4) โครงการการจัดการอาหารเพื่อเพิ่มผลผลิต (สำนักงานประมงพื้นที่กรุงเทพมหานคร) 5) การส่งเสริมและพัฒนาการแปรรูปสินค้าประมงเพื่อเพิ่มมูลค่า (สำนักงานประมงพื้นที่กรุงเทพมหานคร) 6) กิจกรรมเฝ้าระวัง ป้องกัน ควบคุมและชันสูตรโรคสัตว์ วัคซีนป้องกันโรคระบาดของ โค-กระบือ (กรมปศุสัตว์)
5) เขตแหล่งน้ำ เนื้อที่ 672 ไร่	1) โครงการพัฒนาระบบชลประทานด้วยนวัตกรรม (กรมชลประทาน) 2) โครงการเพิ่มประสิทธิภาพการกักเก็บน้ำ (กรมชลประทาน) 3) โครงการพัฒนาโครงการชลประทานเดิม (กรมชลประทาน) 4) โครงการเพิ่มประสิทธิภาพการส่งและระบายน้ำ (กรมชลประทาน)



ตาราง 7-3 เป้าหมายการดำเนินงานและงบประมาณ แขวงคลองสิบสอง เขตหนองจอก กรุงเทพมหานคร แผน 5 ปี (พ.ศ. 2567-2571)

เขตการใช้ที่ดิน	งาน/โครงการ/กิจกรรม	หน่วยนับ	เป้าหมาย					รวม	งบประมาณ (บาท)					รวม	หน่วยงาน รับผิดชอบ
			2567	2568	2569	2570	2571		2567	2568	2569	2570	2571		
	1.ปรับปรุงบำรุงดิน													885,750	
เขตพื้นที่ทำนา/ปลูกไม้ผล/ไม้ยืนต้น/พืชทางเลือก	1. การจัดหาปุ๋ยเพื่อการเกษตร (ปุ๋ยมาร์ล)	ตัน	300	300	200	200	200	1,200						-	พต.
	2. การส่งเสริมการเพิ่มผลผลิตพืชในพื้นที่ดินเปรี้ยว	ไร่	300	300	200	200	200	1,200	4,500	4,500	3,000	3,000	3,000	18,000	พต.
	3. จัดหาเมล็ดพันธุ์ปอเทือง	ตัน	1	1	1	1	1	5	29,750	29,750	29,750	29,750	29,750	148,750	พต.
	4. ส่งเสริมการปลูกพืชปุ๋ยสดปรับปรุงบำรุงดิน	ไร่	200	200	200	200	200	1,000	3,000	3,000	3,000	3,000	3,000	15,000	พต.
	5. โถกลบตอซังเพื่อเพิ่มอินทรีย์วัตถุและแร่ธาตุ	ไร่	100	100	100	100	100	500	34,000	34,000	34,000	34,000	34,000	170,000	พต.
	6. ส่งเสริมการผลิตและใช้สารอินทรีย์ ลดการใช้สารเคมีทางการเกษตร	ราย	50	50	50	50	50	250	5,000	5,000	5,000	5,000	5,000	25,000	พต.
	7. ส่งเสริมการผลิตปุ๋ยหมักชีวภาพ พต.	ตัน	5	5	5	5	5	25	17,000	17,000	17,000	17,000	17,000	85,000	พต.
	8. ส่งเสริมการผลิตน้ำหมักชีวภาพ พต.	ลิตร	5,000	5,000	3,000	2,000	1,000	16,000	65,000	65,000	39,000	26,000	13,000	208,000	พต.
	9. ส่งเสริมการผลิตปุ๋ยอินทรีย์คุณภาพสูง	ตัน	5	5	3	3	2	18	60,000	60,000	36,000	36,000	24,000	216,000	พต.

หมายเหตุ: งบประมาณที่กำหนดไว้นี้เป็นประมาณเบื้องต้น อาจมีการเปลี่ยนแปลงตามที่ได้รับการจัดสรรให้ดำเนินการ



## เอกสารอ้างอิง

- กรมการพัฒนาชุมชน. 2566. ข้อมูลความจำเป็นพื้นฐาน (จปฐ.)รายจังหวัด รายอำเภอ และรายตำบล ปี 2565. แหล่งที่มา :<https://ebmn.cdd.go.th/>. 1 มิถุนายน 2566.
- กรมทรัพยากรน้ำบาดาล. 2566. ปริมาณน้ำและจำนวนบ่อบาดาล ปี 2565. แหล่งที่มา : <http://app.dgr.go.th/newpasutara/xml/search.php>, 26 พฤษภาคม 2566.
- กองนโยบายและแผนการใช้ที่ดิน. 2566. แผนที่สภาพการใช้ที่ดิน ปี 2566 (ไฟล์ข้อมูล). กรมพัฒนาที่ดิน กระทรวงเกษตรและสหกรณ์, กรุงเทพฯ.
- กรมส่งเสริมการเกษตร. 2566. จำนวนครัวเรือนเกษตรกรที่ขึ้นทะเบียนเกษตรกร จำแนกรายจังหวัด รายอำเภอ และรายตำบล (ณ เดือนมกราคม พ.ศ. 2566). แหล่งที่มา : <http://mvos2.gistda.or.th/>. 15 พฤษภาคม 2566
- กองสำรวจดินและวิจัยทรัพยากรดิน. 2566. แผนที่ทรัพยากรดิน (ไฟล์ข้อมูล). กรมพัฒนาที่ดิน กระทรวงเกษตรและสหกรณ์, กรุงเทพฯ.
- กรมอุตุนิยมวิทยา. 2566. ปริมาณน้ำฝนเฉลี่ยคาบ 30 ปี (พ.ศ. 2536-2565). กรมอุตุนิยมวิทยากระทรวงดิจิทัลเพื่อเศรษฐกิจและสังคม, กรุงเทพฯ.
- บัณฑิต ต้นศิริ และ คำรณ ไทรพิภ. 2542. คู่มือการประเมินคุณภาพที่ดิน. กองวางแผนการใช้ที่ดิน กรมพัฒนาที่ดิน.
- สำนักงานภูมิสารสนเทศ สำนักงานการวางผังและพัฒนาเมือง จำแนกรายจังหวัด รายเขต และรายแขวง (ณ เดือนสิงหาคม พ.ศ. 2566). แหล่งที่มา : <https://webportal.bangkok.go.th/cpud>
- สำนักเทคโนโลยีการสำรวจและทำแผนที่. 2566. แผนที่ขอบเขตตำบล ปี 2564 (ไฟล์ข้อมูล). กรมพัฒนาที่ดิน กระทรวงเกษตรและสหกรณ์, กรุงเทพฯ.
- สำนักบริหารการทะเบียน กรมการปกครอง. 2566. รายงานสถิติจำนวนประชากรและบ้าน รายจังหวัด รายอำเภอ และรายตำบล (ณ เดือนธันวาคม พ.ศ. 2565). แหล่งที่มา : <https://stat.bora.dopa.go.th/stat/statnew/statyear/#/TableTemplate/Area/statpop.1> พฤษภาคม 2566.



สถานีพัฒนาที่ดินกรุงเทพมหานคร  
สำนักงานพัฒนาที่ดินเขต 1  
กรมพัฒนาที่ดิน  
กระทรวงเกษตรและสหกรณ์