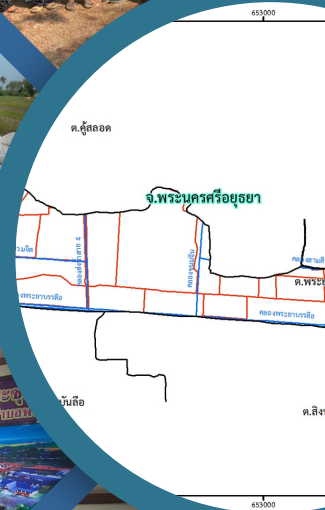




# แผนการใช้ที่ดิน

# ตำบลพระยาบันลือ

อำเภอลาดบัวหลวง จังหวัดพระนครศรีอยุธยา



## คำนำ

การจัดทำแผนการใช้ที่ดินดำเนินการตามรัฐธรรมนูญแห่งราชอาณาจักรไทย พ.ศ. 2560 มาตรา 72 (1) ที่ได้บัญญัติให้มีการวางแผนการใช้ที่ดินให้เหมาะสมกับศักยภาพของที่ดินตามหลักการพัฒนาอย่างยั่งยืน โดยแผนการใช้ที่ดินตำบลพระยาบันลือ อำเภอลาดบัวหลวง จังหวัดพระนครศรีอยุธยา ได้นำแนวคิดของ องค์การอาหารและการเกษตรแห่งสหประชาชาติ (Food and Agriculture Organization of the United Nations: FAO) และโครงการสิ่งแวดล้อมแห่งสหประชาชาติ (United Nations Environment Programme: UNEP) มาปรับใช้ คือ ความเหมาะสมทางกายภาพ ความเหมาะสมทางเศรษฐกิจ การยอมรับจากสังคม การสร้างความยั่งยืน ให้สิ่งแวดล้อม และเสนอทางเลือกการใช้ที่ดิน ร่วมกับวิธีการที่จำเป็นอื่น ๆ เช่น กระบวนการมีส่วนร่วมของชุมชน (Participatory Rural Appraisal: PRA) การประเมินคุณภาพที่ดิน เป็นต้น สถานีพัฒนาที่ดินพระนครศรีอยุธยา ร่วมกับสำนักงานพัฒนาที่ดินเขต 1 และกองนโยบายและแผนการใช้ที่ดิน ในการดำเนินงานวางแผนการใช้ที่ดินระดับตำบล โดยพิจารณาภาพรวมของสภาพปัญหาในด้านต่าง ๆ ทั้งด้านกายภาพ เศรษฐกิจ และสังคม วิเคราะห์และสังเคราะห์ข้อมูลนำไปสู่การวางแผนการใช้ที่ดินที่สอดคล้องกับศักยภาพของพื้นที่ โดยผ่านกระบวนการมีส่วนร่วมของชุมชน (PRA) ในการระบุปัญหาความต้องการของเกษตรกรและผู้มีส่วนได้ส่วนเสีย ทั้งนี้ สถานีพัฒนาที่ดินพระนครศรีอยุธยา ได้จัดทำแผนกิจกรรม/โครงการ เพื่อขับเคลื่อนแผนการใช้ที่ดินให้เป็นรูปธรรมเพื่อให้เกษตรกร มีคุณภาพชีวิตที่ดีขึ้น มีการใช้ที่ดินอย่างถูกต้องเหมาะสม รักษาสภาพแวดล้อม และอนุรักษ์ทรัพยากรในชุมชน ให้เกิดความยั่งยืนต่อไป

สถานีพัฒนาที่ดินพระนครศรีอยุธยา

กันยายน 2566



## สารบัญ

	หน้า
คำนำ	ก
สารบัญ	ข
สารบัญตาราง	ง
สารบัญรูป	จ
<b>บทที่ 1 บทนำ</b>	
1.1 ความสำคัญของการวางแผนการใช้ที่ดิน	1-1
1.2 หลักการและเหตุผล	1-1
1.3 วัตถุประสงค์	1-1
1.4 ระยะเวลาและสถานที่ดำเนินงาน	1-2
1.5 ขั้นตอนการดำเนินงาน	1-2
1.6 วิสัยทัศน์ของตำบล	1-3
<b>บทที่ 2 ข้อมูลทั่วไป</b>	
2.1 ที่ตั้งและอาณาเขต	2-1
2.2 การแบ่งส่วนการปกครอง	2-2
2.3 สภาพภูมิประเทศ	2-2
2.4 สภาพภูมิอากาศ	2-2
2.5 สภาพการใช้ที่ดินในปัจจุบัน	2-4
2.6 สภาพเศรษฐกิจและสังคม	2-7
<b>บทที่ 3 สถานภาพของทรัพยากรธรรมชาติ</b>	
3.1 ทรัพยากรป่าไม้	3-1
3.2 ทรัพยากรน้ำ	3-1
3.3 ทรัพยากรดิน	3-2
<b>บทที่ 4 กระบวนการมีส่วนร่วมของชุมชน (Participatory Rural Appraisal: PRA)</b>	
4.1 การวิเคราะห์ผลจากการจัดทำกระบวนการมีส่วนร่วมของชุมชน (PRA)	4-1
4.2 ระบบการปลูกพืชในปัจจุบัน	4-4
<b>บทที่ 5 การประเมินคุณภาพที่ดิน</b>	
5.1 หลักการประเมินคุณภาพที่ดินด้านกายภาพ	5-1
5.2 พืชเศรษฐกิจที่สำคัญของตำบล	5-3



## สารบัญ (ต่อ)

	หน้า
5.3 ระดับความเหมาะสมของที่ดิน	5-3
<b>บทที่ 6 แผนการใช้ที่ดิน</b>	
6.1 การวิเคราะห์ข้อมูลเพื่อการจัดทำแผนการใช้ที่ดินระดับตำบล	6-1
6.2 เขตการใช้ที่ดิน	6-2
<b>บทที่ 7 การขับเคลื่อนแผนการใช้ที่ดิน</b>	
7.1 ขั้นตอนการดำเนินงาน	7-1
7.2 กิจกรรมที่จะดำเนินการของกรมพัฒนาที่ดิน	7-1
7.3 กิจกรรมที่จะดำเนินงานของหน่วยงานอื่น	7-2
7.4 ความต้องการของชุมชนและองค์กรปกครองส่วนท้องถิ่น	7-2
<b>เอกสารอ้างอิง</b>	อ-1



## สารบัญตาราง

ตารางที่		หน้า
2-1	สถิติภูมิอากาศ ณ สถานีตรวจอากาศจังหวัดพระนครศรีอยุธยา (ปี พ.ศ.2536-2565)	2-3
2-2	สภาพการใช้ที่ดิน ตำบลพระยาบันลือ อำเภอลาดบัวหลวง จังหวัดพระนครศรีอยุธยา	2-5
2-3	จำนวนประชากรและตำบลพระยาบันลือ อำเภอลาดบัวหลวง จังหวัดพระนครศรีอยุธยาปี 2565	2-7
2-4	จำนวนและสัดส่วนครัวเรือน ตำบลพระยาบันลือ อำเภอลาดบัวหลวง จังหวัด พระนครศรีอยุธยา ปี 2565	2-8
2-5	รายได้-รายจ่ายเฉลี่ยครัวเรือน ตำบลพระยาบันลือ อำเภอลาดบัวหลวง จังหวัดพระนครศรีอยุธยา ปี 2565	2-9
3-1	สมบัติดิน ตำบลพระยาบันลือ อำเภอลาดบัวหลวง จังหวัดพระนครศรีอยุธยา	3-3
5-1	ตัวอย่างการประเมินคุณภาพที่ดินด้านกายภาพของประเภทการใช้ประโยชน์ ที่ดิน	5-2
5-2	ชั้นความเหมาะสมทางกายภาพของดิน ตำบลพระยาบันลือ อำเภอลาดบัวหลวง จังหวัดพระนครศรีอยุธยา	5-3
6-1	เขตการใช้ที่ดิน ตำบลพระยาบันลือ อำเภอลาดบัวหลวง จังหวัดพระนครศรีอยุธยา	6-4
7-1	กิจกรรมของกรมพัฒนาที่ดินในเขตการใช้ที่ดินที่จะดำเนินการในปีงบประมาณ 2567-2571	7-4
7-2	สรุปกิจกรรมที่ขอรับการสนับสนุนจากส่วนราชการอื่นในเขตการใช้ที่ดิน	7-6
7-3	เป้าหมายการดำเนินงานและงบประมาณ ตำบลพระยาบันลือ อำเภอลาดบัวหลวง จังหวัดพระนครศรีอยุธยา แผน 5 ปี (พ.ศ. 2567-2571)	7-7



## สารบัญญรูป

รูปที่		หน้า
1-1	กรอบการวางแผนการใช้ที่ดินระดับตำบล	1-4
2-1	ขอบเขตการปกครองตำบลพระยาบันลือ อำเภอลาดบัวหลวง จังหวัดพระนครศรีอยุธยา	2-1
2-2	กราฟสมดุลของน้ำเพื่อการเกษตร จังหวัดพระนครศรีอยุธยา	2-4
2-3	สภาพการใช้ที่ดิน ตำบลพระยาบันลือ อำเภอลาดบัวหลวง จังหวัดพระนครศรีอยุธยา	2-6
3-1	ทรัพยากรดิน ตำบลพระยาบันลือ อำเภอลาดบัวหลวง จังหวัดพระนครศรีอยุธยา	3-4
4-1	การวิเคราะห์สถานการณ์โดยระบบ DPSIR ตำบลพระยาบันลือ อำเภอลาดบัวหลวง จังหวัดพระนครศรีอยุธยา	4-3
4-2	ระบบการปลูกพืชในปัจจุบันตำบลพระยาบันลือ อำเภอลาดบัวหลวง จังหวัดพระนครศรีอยุธยา	4-4
6-1	เขตการใช้ที่ดิน ตำบลพระยาบันลือ อำเภอลาดบัวหลวง จังหวัดพระนครศรีอยุธยา	6-5



## บทที่ 1

### บทนำ

#### 1.1 ความสำคัญของการวางแผนการใช้ที่ดิน

ตามรัฐธรรมนูญแห่งราชอาณาจักรไทย พุทธศักราช 2560 มาตรา 72 รัฐพึงดำเนินการเกี่ยวกับที่ดิน ทรัพยากรน้ำ และพลังงาน ดังต่อไปนี้

(1) วางแผนการใช้ที่ดินของประเทศ ให้เหมาะสมกับสภาพพื้นที่ และศักยภาพของที่ดิน ตามหลักการพัฒนาอย่างยั่งยืน

#### 1.2 หลักการและเหตุผล

ปัจจุบันกรมพัฒนาที่ดินได้ดำเนินการวางแผนการใช้ที่ดินระดับประเทศเรียบร้อยแล้ว ซึ่งเป็นการวางกรอบเชิงนโยบายมุ่งเน้นการพัฒนาด้านการเกษตรให้เกิดความสมดุลและยั่งยืนและในขณะเดียวกันต้องอนุรักษ์ทรัพยากรธรรมชาติและสิ่งแวดล้อมควบคู่กับการรักษาคุณค่าทางศิลปวัฒนธรรม แต่ทั้งนี้เพื่อให้เกิดการใช้ประโยชน์ที่ดินในระดับพื้นที่อย่างมีประสิทธิภาพและรักษาฐานการผลิตด้านทรัพยากรธรรมชาติอย่างยั่งยืนตลอดห่วงโซ่อุปทาน แผนการใช้ที่ดินระดับตำบลจึงถูกนำมาใช้เป็นเครื่องมือเพื่อขับเคลื่อนการดำเนินงานดังกล่าว

ทั้งนี้กรมพัฒนาที่ดินได้จัดทำแผนปฏิบัติการพัฒนาที่ดินระยะ 5 ปี (พ.ศ. 2566-2570) เพื่อให้บรรลุตามวิสัยทัศน์ที่กำหนดไว้ คือ “เป็นองค์กรอัจฉริยะทางดิน เพื่อขับเคลื่อนการใช้ที่ดินอย่างเหมาะสม 15 ล้านไร่ ภายในปี 2570” ซึ่งในส่วนประเด็นการพัฒนาที่ 2 บริหารจัดการทรัพยากรและที่ดินด้วยชุดข้อมูลที่มีมูลค่าสูง (High Value Dataset) ซึ่งมีเป้าหมาย คือ การนำชุดข้อมูลที่มีมูลค่าสูงไปใช้ในการบริหารจัดการทางการเกษตรในส่วนของตัวชี้วัด บริหารจัดการทรัพยากรดินและที่ดินบนพื้นฐานของชุดข้อมูลที่มีมูลค่าสูงร้อยละ 100 กลยุทธ์ที่ 2 ยุกระดับแผนการใช้ที่ดินไปสู่การปฏิบัติ ได้กำหนดให้ร้อยละของแผนการใช้ที่ดินระดับตำบลที่จัดทำแล้วเสร็จทั้งประเทศ ภายในปี 2570 (ไม่น้อยกว่าร้อยละ80) เป็นตัวชี้วัดหนึ่งของกลยุทธ์ดังกล่าว

#### 1.3 วัตถุประสงค์

1.3.1 เพื่อรักษาเสถียรภาพของทรัพยากรให้เกิดความสมดุลและยั่งยืนภายใต้การพัฒนาต่าง ๆ ของตำบล

1.3.2 เพื่อให้การใช้ที่ดินมีผลตอบแทนสูงสุดต่อหน่วยเนื้อที่อย่างยั่งยืน

1.3.3 เพื่อให้เกิดการกำหนดแผนงาน โครงการ กิจกรรม ที่สอดคล้องกับแผนการใช้ที่ดินที่กำหนดขึ้นและอยู่บนหลักการของโมเดลเศรษฐกิจ BCG (Bio - Circular - Green Economy: BCG Model)



## 1.4 ระยะเวลาและสถานที่ดำเนินงาน

1.4.1 ระยะเวลา 1 ตุลาคม 2565 – 30 กันยายน 2566

1.4.2 สถานที่ ตำบลพระยาบันลือ อำเภอลาดบัวหลวง จังหวัดพระนครศรีอยุธยา

## 1.5 ขั้นตอนการดำเนินงาน

1.5.1 รวบรวมข้อมูลปฐมภูมิและทุติยภูมิ ประกอบด้วย

1) ด้านกายภาพ ได้แก่ ทรัพยากรดิน ทรัพยากรน้ำ ทรัพยากรป่าไม้ ภูมิอากาศ สภาพการใช้ที่ดิน เขตป่าไม้ตามกฎหมายและมติคณะรัฐมนตรี

2) ด้านเศรษฐกิจและสังคม เช่น การถือครองที่ดิน ลักษณะทางเศรษฐกิจของตำบล จำนวนประชากร เป็นต้น

3) ด้านนโยบายและข้อกำหนดที่เกี่ยวข้อง ได้แก่ ยุทธศาสตร์ แผนพัฒนาเศรษฐกิจและสังคมแห่งชาติฉบับที่ 13 ยุทธศาสตร์ภาค แผนพัฒนากลุ่มจังหวัด แผนพัฒนาจังหวัด แผนพัฒนาการเกษตรและสหกรณ์ แผนพัฒนาท้องถิ่น 4 ปี ขององค์การบริหารส่วนจังหวัด เทศบาลตำบลหรือ องค์การบริหารส่วนตำบล

1.5.2 จัดทำกระบวนการมีส่วนร่วมของชุมชน (Participatory Rural Appraisal : PRA) เพื่อรับฟังความคิดเห็น ประเด็นปัญหา ความต้องการด้านต่าง ๆ ขององค์การปกครองส่วนท้องถิ่นและเกษตรกรในตำบล

1.5.3 ประเมินคุณภาพของที่ดินของพืชเศรษฐกิจหลักและพืชทางเลือกที่มีมูลค่าของตำบล

1.5.4 สังเคราะห์ข้อมูลจากข้อ 1.5.1 ถึง 1.5.3 เพื่อใช้ประกอบการวางแผนการใช้ที่ดิน

1.5.5 กำหนด (ร่าง) แผนการใช้ที่ดินระดับตำบล

1.5.6 รับฟังความคิดเห็นของผู้มีส่วนได้ส่วนเสียต่อ (ร่าง) แผนการใช้ที่ดินที่กำหนดขึ้น

1.5.7 ปรับปรุง (ร่าง) แผนการใช้ที่ดินเพื่อจัดทำแผนการใช้ที่ดินฉบับสมบูรณ์

1.5.8 นำแผนการใช้ที่ดินเข้าสู่คณะกรรมการวิชาการของเขตฯ เพื่อตรวจสอบความครบถ้วน/สมบูรณ์ของเนื้อหาและองค์ประกอบ

1.5.9 เผยแพร่แผนการใช้ที่ดินเพื่อนำไปสู่การขับเคลื่อนการดำเนินงาน ประกอบด้วย

1) องค์การปกครองส่วนท้องถิ่น นำแผนการใช้ที่ดินที่จัดทำขึ้นไปประกอบการจัดทำแผนการพัฒนาของตำบล เพื่อนำไปสู่การของบประมาณที่มีความสอดคล้องกับศักยภาพด้านการผลิตและสภาพของทรัพยากรของตำบล

2) กรมพัฒนาที่ดิน โดยสถานีพัฒนาที่ดิน กำหนดแผนงาน/โครงการ/กิจกรรม ที่สอดคล้องกับแผนการใช้ที่ดินที่กำหนดขึ้นในแต่ละเขตและสามารถใช้ประกอบการของบประมาณในพื้นที่อย่างมีหลักการและเป็นที่ยอมรับ

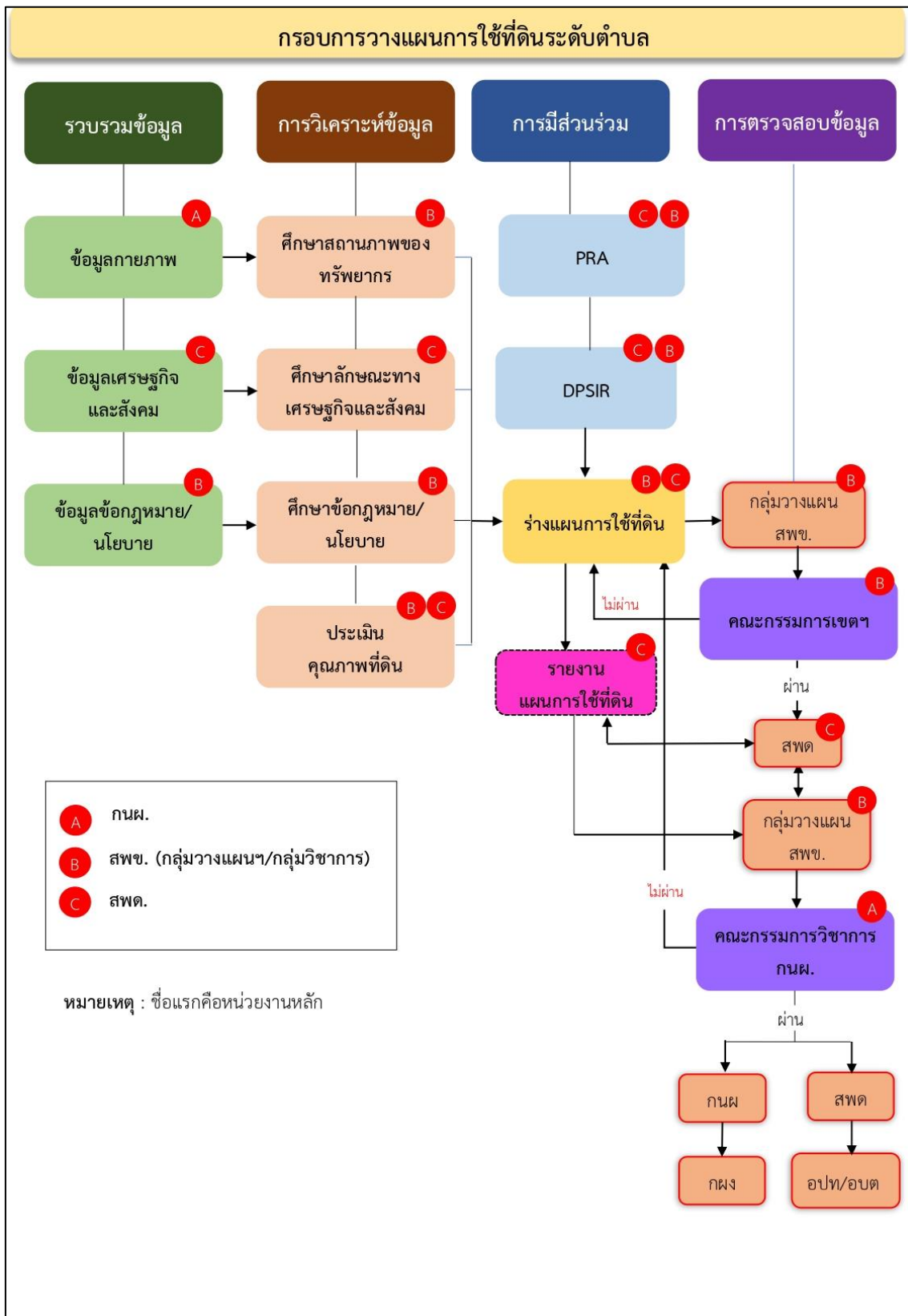


3) หน่วยงานราชการอื่น ๆ สามารถใช้เป็นข้อมูลพื้นฐานประกอบแผนงาน/โครงการ/กิจกรรม ที่สอดคล้องกับแผนการใช้ที่ดินที่กำหนดขึ้นในแต่ละเขต

จากขั้นตอนที่กล่าวข้างต้น สามารถจัดทำกรอบการวางแผนการใช้ที่ดินระดับตำบล แสดงดังรูปที่ 1-1

## 1.6 วิสัยทัศน์ของตำบล

ตำบลน่าอยู่ ชุมชนเข้มแข็ง มีคุณภาพชีวิตที่ดี เกษตรอินทรีย์ก้าวหน้าบริหารงานภายใต้หลักธรรมาธิบาล (องค์การบริหารส่วนตำบลพระยาบันลือ)



รูปที่ 1-1 กรอบการวางแผนการใช้ที่ดินระดับตำบล

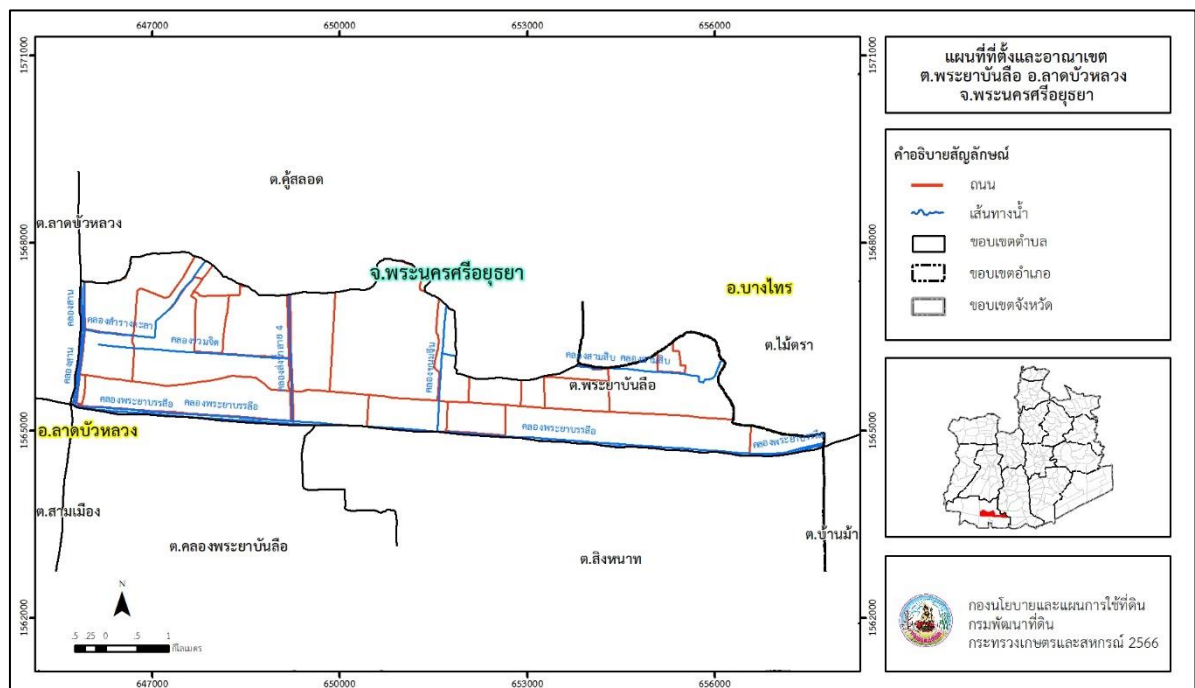


## บทที่ 2 ข้อมูลทั่วไป

### 2.1 ที่ตั้งและอาณาเขต

ตำบลพระยาบันลือ อำเภอลาดบัวหลวง จังหวัดพระนครศรีอยุธยา ตั้งอยู่ทางทิศตะวันออกเฉียงใต้ของอำเภอลาดบัวหลวง มีพื้นที่ประมาณ 20 ตารางกิโลเมตร หรือ 12,538 ไร่ โดยมีอาณาเขตติดต่อ ดังนี้ (รูปที่ 2-1)

ทิศเหนือ	ติดต่อกับ	ตำบลคูสลอด อำเภอลาดบัวหลวง ตำบลไม้ตรา อำเภอบางไทร จังหวัดพระนครศรีอยุธยา
ทิศใต้	ติดต่อกับ	ตำบลสามเมือง ตำบลคลองพระยาบันลือ ตำบลสิงหนาท อำเภอลาดบัวหลวง จังหวัดพระนครศรีอยุธยา
ทิศตะวันออก	ติดต่อกับ	ตำบลไม้ตรา ตำบลบ้านมา อำเภอบางไทร จังหวัดพระนครศรีอยุธยา
ทิศตะวันตก	ติดต่อกับ	ตำบลลาดบัวหลวง อำเภอลาดบัวหลวง จังหวัดพระนครศรีอยุธยา



รูปที่ 2-1 ที่ตั้งและอาณาเขต ตำบลพระยาบันลือ อำเภอลาดบัวหลวง จังหวัดพระนครศรีอยุธยา



## 2.2 การแบ่งส่วนการปกครอง

ตำบลพระยาบันลือ อำเภอลาดบัวหลวง จังหวัดพระนครศรีอยุธยา แบ่งส่วนการปกครองออกเป็น 7 หมู่บ้าน ดังนี้

หมู่ที่ 1 บ้านดอนตาช้าง

หมู่ที่ 5 บ้านสี่แยก

หมู่ที่ 2 บ้านสุเหร่ารอซีดี

หมู่ที่ 6 บ้านคูตาฉัตร

หมู่ที่ 3 บ้านหาดทราย

หมู่ที่ 7 บ้านหนองสองห้อง

หมู่ที่ 4 บ้านลำกะลา

## 2.3 สภาพภูมิประเทศ

ลักษณะพื้นที่ทั่วไปส่วนใหญ่เป็นที่ราบลุ่ม สภาพพื้นที่ราบเรียบถึงค่อนข้างราบเรียบ มีคลองธรรมชาติ คลองขุด และคลองชลประทาน หลายแห่งไหลผ่านทั่วพื้นที่ เช่น คลองร่วมจิต คลองขนมจีน คลองพระยาบันลือ คลองसान คลองสามสิบ

## 2.4 สภาพภูมิอากาศ

จากการศึกษาสถิติภูมิอากาศ (พ.ศ. 2536-2565) พบว่า ตำบลพระยาบันลือ อำเภอลาดบัวหลวง จังหวัดพระนครศรีอยุธยา มีรายละเอียดดังนี้

### 2.4.1 อุณหภูมิ

มีอุณหภูมิโดยเฉลี่ยทั้งปี 28.5 องศาเซลเซียส อุณหภูมิสูงสุดเฉลี่ย 37.2 องศาเซลเซียส ในเดือนเมษายน และอุณหภูมิต่ำสุดเฉลี่ย 20.9 องศาเซลเซียส ในเดือนธันวาคม

### 2.4.2 ปริมาณน้ำฝน

มีปริมาณน้ำฝนรวมทั้งปี 1,006.0 มิลลิเมตร มีฝนตกประมาณ 105 วัน เดือนที่มีฝนตกมากที่สุด ในเดือนกันยายน มีปริมาณฝน 229.2 มิลลิเมตร และมีฝนตกประมาณ 19 วัน

### 2.4.3 สมดุลน้ำเพื่อการเกษตร

จากข้อมูลสถิติภูมิอากาศในคาบ 30 ปี (พ.ศ. 2536-2565) ณ สถานีตรวจอากาศจังหวัดสุพรรณบุรี ได้นำมาวิเคราะห์สมดุลของน้ำเพื่อการเกษตร ซึ่งเป็นการวิเคราะห์หาช่วงฤดูกาลเพาะปลูกพืชตลอดจนช่วงระยะเวลาที่พืชเสี่ยงต่อการขาดน้ำ ข้อมูลที่นำมาวิเคราะห์ คือ ปริมาณน้ำฝน และศักยภาพการคายระเหยน้ำอ้างอิง (ET<sub>o</sub>) ซึ่งคำนวณด้วยโปรแกรม Cropwat for Windows Version 8.0 โดยใช้สมการ Penman-Monteith สามารถสรุปสมดุลของน้ำเพื่อการเกษตรในเขตอาศัยน้ำฝนได้ดังนี้

ช่วงที่เหมาะสมต่อการปลูกพืช เป็นช่วงที่ค่าปริมาณน้ำฝนมากกว่าค่า 0.5 การระเหยจากผิวดิน และการคายน้ำของพืช เป็นช่วงที่ดินมีความชุ่มชื้นพอเหมาะต่อการเพาะปลูกพืช ซึ่งช่วงนี้เริ่มตั้งแต่ปลายเดือนมีนาคมถึงปลายเดือนพฤศจิกายน



ช่วงที่มีน้ำมากเกินพอ เป็นช่วงที่ค่าปริมาณน้ำฝนมากกว่าค่าการระเหยจากผิวดินและการคายน้ำของพืช ซึ่งช่วงนี้เริ่มตั้งแต่ปลายเดือนเมษายนถึงต้นเดือนพฤศจิกายน

ช่วงขาดน้ำ เป็นช่วงฤดูแล้งที่ค่าปริมาณน้ำฝนน้อยกว่าค่า 0.5 การระเหยจากผิวดินและการคายน้ำของพืช ซึ่งพืชอาจเสียหายจากการขาดแคลนน้ำได้ ซึ่งช่วงนี้เริ่มตั้งแต่ปลายเดือนพฤศจิกายนถึงปลายเดือนมีนาคม (ตารางที่ 2-1 และรูปที่ 2-2)

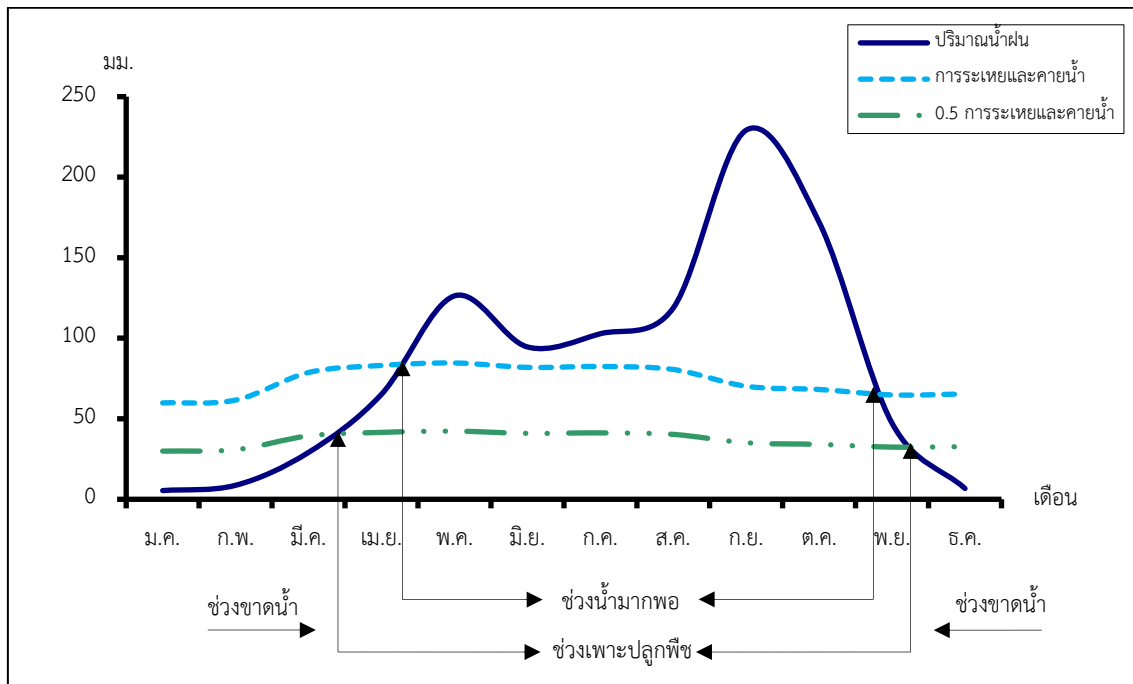
ตารางที่ 2-1 สถิติภูมิอากาศ ณ สถานีตรวจอากาศจังหวัดสุพรรณบุรี<sup>1</sup> (พ.ศ. 2536-2565)

เดือน	อุณหภูมิ (°ซ.)			ความชื้นสัมพัทธ์ (%)	ปริมาณน้ำฝน (มม.)	จำนวนวันที่ฝนตก (วัน)	ศักยภาพการคายระเหยน้ำ (มม.)	ปริมาณฝนใช้การ/ <sup>2</sup> (มม.)
	ต่ำสุด	สูงสุด	เฉลี่ย	(%)	(มม.)	(วัน)	(มม.)	(มม.)
ม.ค.	21.0	32.2	26.1	71.0	5.4	1.4	59.8	5.4
ก.พ.	22.8	34.1	27.7	72.0	8.7	1.2	61.6	8.6
มี.ค.	24.6	35.9	29.4	72.0	29.1	3.2	78.7	27.7
เม.ย.	25.8	37.2	30.7	71.0	65.2	5.3	83.1	58.4
พ.ค.	26.1	36.2	30.2	74.0	126.3	12.4	84.6	100.8
มิ.ย.	25.8	35.1	29.6	75.0	94.6	12.6	81.9	80.3
ก.ค.	25.3	34.3	29.0	76.0	102.8	14.7	82.5	85.9
ส.ค.	25.1	34.3	28.8	76.0	118.8	15.7	80.6	96.2
ก.ย.	25.0	33.7	28.6	80.0	229.2	18.5	70.2	145.1
ต.ค.	24.7	32.9	28.3	80.0	172.0	14.1	68.2	124.7
พ.ย.	23.2	32.3	27.5	74.0	47.2	4.4	64.8	43.6
ธ.ค.	20.9	31.2	25.7	69.0	6.7	1.3	65.4	6.6
<b>เฉลี่ย</b>	<b>24.2</b>	<b>34.1</b>	<b>28.5</b>	<b>74.2</b>	-	-	-	-
<b>รวม</b>	-	-	-	-	<b>1,006.0</b>	<b>104.8</b>	<b>881.5</b>	<b>783.3</b>

หมายเหตุ:<sup>1</sup> เป็นสถานีตรวจอากาศที่ใกล้พื้นที่ตำบลมากที่สุด

<sup>2</sup> จากการคำนวณโดยโปรแกรม Cropwat for Windows Version 8.0

ที่มา: กรมอุตุนิยมวิทยา (2566)



รูปที่ 2-2 กราฟสมดุลของน้ำเพื่อการเกษตร จังหวัดพระนครศรีอยุธยา

## 2.5 สภาพการใช้ที่ดินปัจจุบัน

สภาพการใช้ที่ดินตำบลพระยาบันลือ อำเภอลาดบัวหลวง จังหวัดพระนครศรีอยุธยา ซึ่งสำรวจโดยกลุ่มวิเคราะห์สภาพการใช้ที่ดิน (2566) ประกอบด้วยประเภทการใช้ที่ดินต่าง ๆ ดังนี้

2.5.1 พื้นที่ชุมชนและสิ่งปลูกสร้าง มีเนื้อที่ 1,837 ไร่ หรือร้อยละ 14.65 ของเนื้อที่ตำบล

2.5.2 พื้นที่เกษตรกรรมมีเนื้อที่ 9,742 ไร่ หรือร้อยละ 77.70 ของเนื้อที่ตำบล ประกอบด้วย การใช้ประโยชน์ที่ดินด้านเกษตรกรรมต่าง ๆ ดังต่อไปนี้

- 1) พื้นที่นา มีเนื้อที่ 6,047 ไร่ หรือร้อยละ 48.23 ของเนื้อที่ตำบล ได้แก่ นาข้าว นาร้าง
- 2) พืชไร่ มีเนื้อที่ 64 ไร่ หรือร้อยละ 0.51 ของเนื้อที่ตำบล ได้แก่ แตงโม
- 3) ไม้ยืนต้น มีเนื้อที่ 12 ไร่ หรือร้อยละ 0.11 ของเนื้อที่ตำบล ได้แก่ ปาล์มน้ำมัน

ยางพารา

- 4) ไม้ผล มีเนื้อที่ 1,337 ไร่ หรือร้อยละ 10.66 ของเนื้อที่ตำบล ได้แก่ ไม้ผลผสม มะม่วง มะละกอ ไม้ผลร้าง/เสื่อมโทรม ส้มโอ

- 5) พืชสวน มีเนื้อที่ 1,676 ไร่ หรือร้อยละ 13.37 ของเนื้อที่ตำบล ได้แก่ พืชผัก

6) ทุ่งหญ้าเลี้ยงสัตว์และโรงเรือนเลี้ยงสัตว์ มีเนื้อที่ 266 ไร่ หรือร้อยละ 2.12 ของเนื้อที่ตำบล ได้แก่ โรงเรือนเลี้ยงสัตว์ปีก/สถานที่เพาะเลี้ยงปลา โรงเรือนเลี้ยงสัตว์ปีก



7) สถานที่เพาะเลี้ยงสัตว์น้ำ มีเนื้อที่ 340 ไร่ หรือร้อยละ 2.71 ของเนื้อที่ตำบล ได้แก่ สถานที่เพาะเลี้ยงปลา สถานที่เพาะเลี้ยงกุ้ง

2.5.3 พื้นที่แหล่งน้ำ มีเนื้อที่ 767 ไร่ หรือร้อยละ 6.12 ของเนื้อที่ตำบล ได้แก่ คลองชลประทาน บ่อน้ำในไร่นา แม่น้ำ ลำห้วย ลำคลอง

2.5.4 พื้นที่เบ็ดเตล็ด มีเนื้อที่ 192 ไร่ หรือร้อยละ 1.53 ของเนื้อที่ตำบล ได้แก่ พื้นที่ลุ่ม ทุ่งหญ้า สลับไม้พุ่ม/ไม้ละเมาะ พื้นที่ถม

ตารางที่ 2-2 สภาพการใช้ที่ดิน ตำบลพระยาบันลือ อำเภอลาดบัวหลวง จังหวัดพระนครศรีอยุธยา

หน่วยแผนที่	ประเภทการใช้ที่ดิน	เนื้อที่	
		ไร่	ร้อยละ
<b>U</b>	<b>พื้นที่ชุมชนและสิ่งปลูกสร้าง</b>	<b>1,837</b>	<b>14.65</b>
U201	หมู่บ้านบนพื้นราบ	1,278	10.19
U301	สถานที่ราชการและสถาบันต่าง ๆ	159	1.27
U405	ถนน	73	0.58
U502	โรงงานอุตสาหกรรม	217	1.73
U503	ลานตากและแหล่งรับซื้อทางการเกษตร	110	0.88
<b>A</b>	<b>พื้นที่เกษตรกรรม</b>	<b>9,742</b>	<b>77.70</b>
A100	นาร้าง	155	1.24
A101	นาข้าว	5,892	46.99
A303	ปาล์มน้ำมัน	6	0.05
A400	ไม้ผลร้าง/เสื่อมโทรม	64	0.51
A401	ไม้ผลผสม	796	6.35
A405	มะพร้าว	14	0.11
A415	มะละกอ	97	0.77
A502	พืชผัก	1,676	13.37
A703	โรงเรือนเลี้ยงสัตว์ปีก	31	0.25
A703/A902	โรงเรือนเลี้ยงสัตว์ปีก/สถานที่เพาะเลี้ยงปลา	235	1.87
A902	สถานที่เพาะเลี้ยงปลา	263	2.10
A903	สถานที่เพาะเลี้ยงกุ้ง	77	0.61
A220	แตงโม	64	0.51
A302	ยางพารา	6	0.05

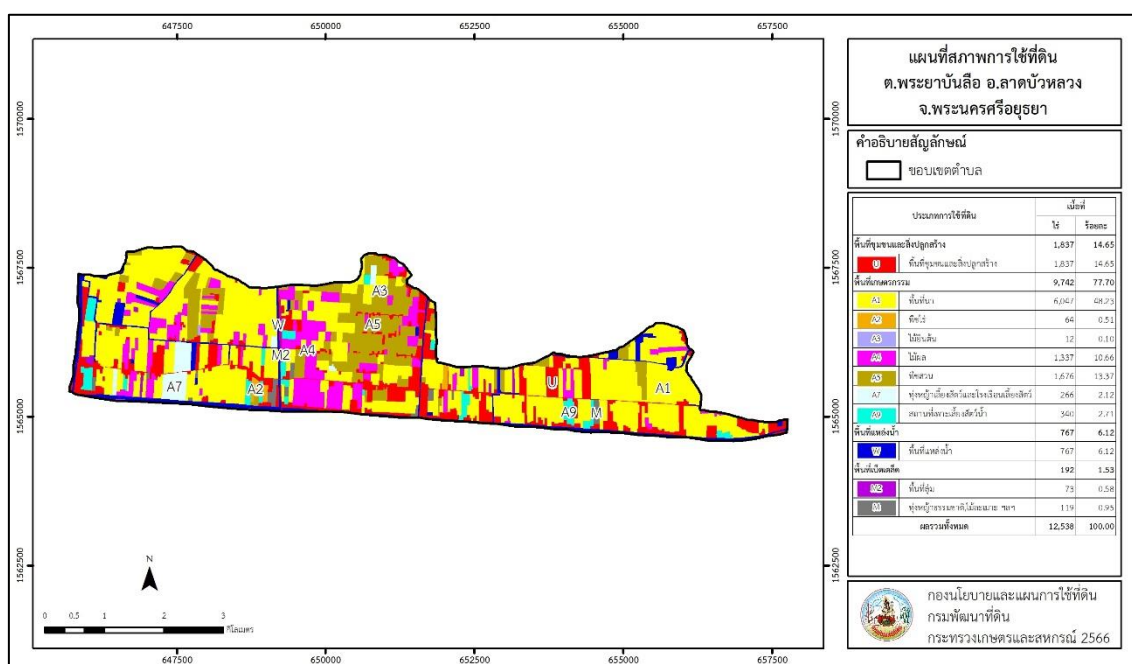


ตารางที่ 2-2 (ต่อ)

หน่วยแผนที่	ประเภทการใช้ที่ดิน	เนื้อที่	
		ไร่	ร้อยละ
A407	มะม่วง	293	2.34
A422	มะนาว	18	0.14
A427	ส้มโอ	55	0.44
<b>M</b>	<b>พื้นที่เบ็ดเตล็ด</b>	<b>192</b>	<b>1.53</b>
M102	ทุ่งหญ้าสลับไม้พุ่ม/ไม้ละเมาะ	66	0.53
M201	พื้นที่ลุ่ม	73	0.58
M405	พื้นที่ถม	53	0.42
<b>W</b>	<b>พื้นที่แหล่งน้ำ</b>	<b>767</b>	<b>6.12</b>
W101	แม่น้ำ ลำห้วย ลำคลอง	71	0.57
W202	บ่อน้ำในไร่นา	177	1.41
W203	คลองชลประทาน	519	4.14
<b>ผลรวมทั้งหมด</b>		<b>12,538</b>	<b>100.00</b>

ที่มา: กลุ่มวิเคราะห์สภาพการใช้ที่ดิน (2566)

หมายเหตุ: เนื้อที่คำนวณด้วยระบบสารสนเทศภูมิศาสตร์



รูปที่ 2-3 สภาพการใช้ที่ดิน ตำบลพระยาบันลือ อำเภอลาดบัวหลวง จังหวัดพระนครศรีอยุธยา



## 2.6 สภาพเศรษฐกิจและสังคม

### 2.6.1 ประชากร

จากหลักฐานทะเบียนราษฎร์ของกรมการปกครอง กระทรวงมหาดไทย ณ เดือนธันวาคม 2565 พบว่า ประชากรที่อาศัยในพื้นที่ตำบลพระยาบันลือ มีประชากรรวม 6,454 คน แยกเป็นชาย 3,200 คน เป็นหญิง 3,254 คน ความหนาแน่นโดยเฉลี่ย 321.72 คนต่อตารางกิโลเมตร มีจำนวนครัวเรือนทั้งหมด 1,954 ครัวเรือน เป็นครัวเรือนเกษตรที่มาขึ้นทะเบียนกรมส่งเสริมการเกษตร 832 ครัวเรือน หรือร้อยละ 42.58 ของจำนวนครัวเรือนทั้งหมด และเป็นครัวเรือนที่ประกอบอาชีพอื่นๆ ครัวเรือนเกษตรที่ไม่ได้มาขึ้นทะเบียนกรมส่งเสริมการเกษตร 1,122 ครัวเรือน หรือร้อยละ 57.42 ของจำนวนครัวเรือนทั้งหมด ดังรายละเอียดในตารางที่ 2-2 ถึง 2-3

ตารางที่ 2-3 จำนวนประชากรและครัวเรือน ตำบลพระยาบันลือ อำเภอลาดบัวหลวง จังหวัดพระนครศรีอยุธยา ปี 2565

พื้นที่	จำนวนครัวเรือน	จำนวนประชากร (คน)		
		ชาย	หญิง	รวม
ตำบลพระยาบันลือ	1,954	3,200	3,254	6,454
หมู่ที่ 1 ดอนตาช้าง	327	566	544	1,110
หมู่ที่ 2 สุหร่ายรอซิดี	222	374	387	761
หมู่ที่ 3 หาดทราย	199	398	440	838
หมู่ที่ 4 ลำกะลา	349	489	468	957
หมู่ที่ 5 สีแยก	274	441	468	909
หมู่ที่ 6 คูตาฉัตร	328	488	519	1,007
หมู่ที่ 7 หนองสองห้อง	255	444	428	872

ที่มา: กรมการปกครอง (2566)



ตารางที่ 2-4 จำนวนและสัดส่วนครัวเรือน ตำบลพระยาบันลือ อำเภอลาดบัวหลวง จังหวัดพระนครศรีอยุธยา ปี 2565

รายการ	จำนวน (ครัวเรือน)	ร้อยละ
จำนวนครัวเรือนทั้งหมด <sup>1)</sup>	1,954	100.00
- จำนวนครัวเรือนเกษตรที่มาขึ้นทะเบียนกรมส่งเสริมการเกษตร <sup>2)</sup>	832	42.58
- จำนวนครัวเรือนที่ประกอบอาชีพอื่นๆ และจำนวนครัวเรือนเกษตรที่ไม่ได้มาขึ้นทะเบียนฯ	1,122	57.42

ที่มา: 1) กรมการปกครอง (2566)

2) กรมส่งเสริมการเกษตร (2566)

### 2.6.2 การถือครองที่ดิน

จากข้อมูลกรมการปกครอง ณ เดือนธันวาคม 2565 ตำบลพระยาบันลือ มีจำนวนครัวเรือนทั้งหมด 1,954 ครัวเรือน โดยถือครองที่ดินเฉลี่ยครัวเรือนละ 6.42 ไร่ (เนื้อที่ของตำบลรวมต่อจำนวนครัวเรือนทั้งหมด)

### 2.6.3 ลักษณะทางเศรษฐกิจและการประกอบอาชีพ

สภาพเศรษฐกิจของชุมชนในตำบลพระยาบันลือส่วนใหญ่ประชากรมีอาชีพด้านการเกษตรกรรม ได้แก่ ปลูกข้าว รับจ้างทั่วไป ค้าขาย และเลี้ยงสัตว์

การประกอบอาชีพ ในตำบลพระยาบันลือประชากรส่วนใหญ่ประกอบอาชีพเกษตรกรรม ทำนา นอกจากนี้ยังมีการเลี้ยงสัตว์ไว้เพื่อบริโภคและจำหน่าย

- อาชีพทำเกษตรกรรม ตำบลพระยาบันลือครัวเรือนเกษตรที่ขึ้นทะเบียนกับกรมส่งเสริมการเกษตร 832 ครัวเรือน โดยเกษตรกรปลูกข้าวทั้งตำบล นอกจากนี้เกษตรกรยังมีการเลี้ยงสัตว์สำหรับการเลี้ยงสัตว์พบว่าส่วนใหญ่เลี้ยงไว้เพื่อบริโภค และจำหน่าย ได้แก่ โค กระบือ สุกร และไก่

### 2.6.4 ด้านรายได้-รายจ่าย

จากข้อมูลความจำเป็นพื้นฐานของกรมพัฒนาชุมชน ปี 2566 พบว่า รายได้ครัวเรือนเฉลี่ยปีละ 237,207 บาท รายได้บุคคลเฉลี่ยปีละ 70,292 บาท รายจ่ายครัวเรือนเฉลี่ยปีละ 163,175 บาท รายจ่ายบุคคลเฉลี่ยปีละ 48,354 บาท เมื่อพิจารณาจะเห็นว่ารายได้ครัวเรือนมากกว่ารายจ่ายครัวเรือนปีละ 74,032 บาท และรายได้บุคคลมากกว่ารายจ่ายบุคคลปีละ 21,938 บาท ดังรายละเอียดในตารางที่ 2-5



ตารางที่ 2-5 รายได้-รายจ่ายเฉลี่ยครัวเรือน ตำบลพระยาบันลือ อำเภอลาดบัวหลวง จังหวัดพระนครศรีอยุธยา ปี 2565

พื้นที่	แหล่งรายได้ของครัวเรือน (บาท/ปี)		รายได้ครัวเรือน เฉลี่ย (บาท/ปี)	รายได้บุคคล เฉลี่ย (บาท/ปี)	รายจ่ายครัวเรือน เฉลี่ย (บาท/ปี)	รายจ่ายบุคคล เฉลี่ย (บาท/ปี)
	อาชีพหลัก	อาชีพรอง				
ตำบลพระยาบันลือ	215,107	14,872	4,587	2,641	237,207	70,292
หมู่ที่ 1 ดอนตาช้าง	228,360	1,495	-	100	229,954	68,781
หมู่ที่ 2 สุเหร่ารอซิดี	177,112	34,512	7,951	3,163	222,739	64,539
หมู่ที่ 3 หาดทราย	391,769	25,443	7,636	361	425,209	113,846
หมู่ที่ 4 ล้ากะลา	120,308	964	43	1,067	122,383	41,394
หมู่ที่ 5 สีแยก	118,688	9,284	9,385	14,003	151,358	46,287
หมู่ที่ 6 คุตฉัตร	225,430	197	634	331	226,592	64,323
หมู่ที่ 7 หนองสองห้อง	292,508	47,456	10,333	230	350,527	100,526



## บทที่ 3

### สถานภาพของทรัพยากรธรรมชาติ

การศึกษาสถานภาพของทรัพยากรธรรมชาติในพื้นที่ตำบลพระยาบันลือ อำเภอลาดบัวหลวง จังหวัดพระนครศรีอยุธยา ได้แก่ ทรัพยากรป่าไม้ ทรัพยากรน้ำ และทรัพยากรดิน ซึ่งเป็นทรัพยากรกายภาพที่สำคัญต่อการทำการเกษตร ดังนั้นจึงจำเป็นต้องทราบถึงทรัพยากรธรรมชาติแต่ละชนิดปัจจุบันมีสถานะอย่างไร เพื่อใช้เป็นข้อมูลประกอบการวางแผนการใช้ที่ดินซึ่งจะนำไปสู่การกำหนดแผนงาน โครงการ กิจกรรม รวมถึงมาตรการต่าง ๆ เพื่อการพัฒนาพื้นที่อย่างมีประสิทธิภาพต่อไป โดยมีรายละเอียดดังนี้

#### 3.1 ทรัพยากรป่าไม้

##### 3.1.1 ป่าไม้ตามกฎหมายและมติคณะรัฐมนตรี

1) ป่าอนุรักษ์ ไม่พบพื้นที่ป่าอนุรักษ์ (เขตอุทยานแห่งชาติ เขตรักษาพันธุ์สัตว์ป่า เขตวนอุทยาน เขตห้ามล่าสัตว์ป่า) ในพื้นที่

2) ป่าสงวนแห่งชาติ ได้มีการจำแนกเขตการใช้ประโยชน์ทรัพยากรและที่ดินป่าไม้ในพื้นที่ป่าสงวนแห่งชาติตามมติคณะรัฐมนตรี วันที่ 10 มีนาคม 2535 และ 17 มีนาคม 2535 แบ่งออกเป็น 3 เขต ประกอบด้วย เขตพื้นที่ป่าเพื่อการอนุรักษ์ (Zone C) เขตพื้นที่ป่าเพื่อเศรษฐกิจ (Zone E) และเขตพื้นที่ป่าที่เหมาะสมต่อการเกษตร (Zone A) จากการวิเคราะห์ข้อมูล ไม่พบพื้นที่ป่าสงวนแห่งชาติในพื้นที่

3.1.2 **ชั้นคุณภาพลุ่มน้ำ** (มติคณะรัฐมนตรี วันที่ 28 พฤษภาคม 2528) จากการวิเคราะห์ข้อมูลพบชั้นคุณภาพลุ่มน้ำในพื้นที่ คือ พื้นที่ลุ่มน้ำชั้นที่ 5 เนื้อที่ 12,538 ไร่

ทั้งนี้ เนื้อที่ดังกล่าวข้างต้นคำนวณด้วยระบบสารสนเทศภูมิศาสตร์ เป็นเนื้อที่เบื้องต้นเท่านั้น ไม่สามารถใช้อ้างอิงได้ทางกฎหมาย

#### 3.2 ทรัพยากรน้ำ

3.2.1 ปริมาณน้ำฝน พบว่าในพื้นที่ตำบลพระยาบันลือ มีปริมาณน้ำฝนเฉลี่ยในคาบ 30 ปี (พ.ศ. 2536-2565) 1,006 มิลลิเมตรต่อปี

3.2.2 **น้ำผิวดิน** หมายถึง แม่น้ำลำคลอง หนอง บึง ทะเลสาบ อ่างเก็บ และแหล่งน้ำสาธารณะอื่น ๆ ที่อยู่ภายในผืนแผ่นดิน ในพื้นที่ตำบลพระยาบันลือ มีรายละเอียดของแหล่งน้ำผิวดินดังนี้

แหล่งน้ำผิวดินธรรมชาติ ได้แก่ คลองเก่า คลองขนมจีน คลองขุดใหม่ คลองพระยาบรรลือ คลองร่วมจิต คลองลำรางกะลา และคลองसान

แหล่งน้ำผิวดินที่มนุษย์สร้างขึ้น ได้แก่ คลองส่งน้ำสาย 4 และคลองสามสิบ



จากฐานข้อมูลน้ำบาดาลของกรมทรัพยากรน้ำบาดาล (2566) พบว่า ตำบลพระยาบันลือ มีจำนวนบ่อบาดาลราชการจำนวน 8 บ่อ และจำนวนบ่อบาดาลเอกชนจำนวน 1 บ่อ

### 3.3 ทรัพยากรดิน

ทรัพยากรดินในพื้นที่ตำบลพระยาบันลือ อำเภอลาดบัวหลวง จังหวัดพระนครศรีอยุธยา พบหน่วยแผนที่ดิน 2 หน่วยแผนที่ดิน เป็นดินในพื้นที่ลุ่ม ได้แก่

1) หน่วยแผนที่ดิน Ay-cA ชุดดินอยุธยา มีเนื้อดินบนเป็นดินเหนียว ความลาดชัน 0-2 เปอร์เซ็นต์ มีเนื้อที่ 2,545 ไร่ หรือร้อยละ 20.30 ของเนื้อที่ตำบล

2) หน่วยแผนที่ดิน Se-nogyp-sicA ดินเสนาที่ไม่มียิปซัม มีเนื้อดินบนเป็นดินเหนียวปนทรายแป้ง ความลาดชัน 0-2 เปอร์เซ็นต์ มีเนื้อที่ 9,993 ไร่ หรือร้อยละ 79.70 ของเนื้อที่ตำบล

ปัญหาทรัพยากรดินทางการเกษตรตามสภาพธรรมชาติในพื้นที่ พบปัญหาดินเปรี้ยวจัด มีเนื้อที่ 12,538 ไร่ หรือร้อยละ 100.00 ของเนื้อที่ตำบล ได้แก่ ชุดดินอยุธยา (Ay) และดินเสนาที่ไม่มียิปซัม (Se-nogyp)

รายละเอียดของสมบัติดิน ตำบลพระยาบันลือ อำเภอลาดบัวหลวง จังหวัดพระนครศรีอยุธยา ดังแสดงในตารางที่ 3-1 และแผนที่แสดงในลักษณะของชุดดิน (รูปที่ 3-1)



ตารางที่ 3-1 สมบัติดิน ตำบลพระยาบันลือ อำเภอลาดบัวหลวง จังหวัดพระนครศรีอยุธยา

หน่วยแผนที่ดิน	ความลาดชัน (%)	ความลึก (ซม.)	การระบายน้ำ	ความอุดมสมบูรณ์ของดิน	ความจุแลกเปลี่ยนแคตไอออน (cmol/kg)	ความอิ่มตัวเสถียร (%)	ปฏิกิริยาดิน		ค่าการนำไฟฟ้า (dS/m)	ความลึกของชั้นจาโรไซด์ (ซม.)	เนื้อที่	
							ดินบน	ดินล่าง			ไร่	ร้อยละ
Ay-cA	0-2	>150	เลว	ปานกลาง	>20	35-75	4.5-5.5	4.5-5.0	<2	100-150	2,545	20.30
Se-nogyp-sicA	0-2	>150	เลว	ปานกลาง	>20	35-75	4.5-5.0	<4.5	<2	50-100	9,993	79.70
<b>รวมทั้งหมด</b>											<b>12,538</b>	<b>100.00</b>

หมายเหตุ: เนื้อที่คำนวณด้วยระบบสารสนเทศภูมิศาสตร์  
ที่มา: กองสำรวจและวิจัยทรัพยากรดิน (2566)



รูปที่ 3-1 ทรัพยากรดิน ตำบลพระยาบันลือ อำเภอลาดบัวหลวง จังหวัดพระนครศรีอยุธยา



## บทที่ 4

### กระบวนการมีส่วนร่วมของชุมชน (Participatory Rural Appraisal : PRA)

#### 4.1 การวิเคราะห์ผลจากการจัดทำกระบวนการมีส่วนร่วมของชุมชน (PRA)

การวิเคราะห์ผลจากการจัดทำกระบวนการมีส่วนร่วมของชุมชน (PRA) เมื่อวันที่ 15 มิถุนายน 2566 มีสาระสำคัญสรุปได้ดังนี้

##### 4.1.1 ปัญหาหลักของตำบลพระยาบันลือ คือ

- 1) ดินขาดความอุดมสมบูรณ์/ดินเปรี้ยว
- 2) แหล่งน้ำมีวัชพืชกีดขวาง
- 3) ขาดแคลนน้ำในระยะฝนทิ้งช่วง
- 4) วัชพืชในแปลงเกษตร/ข้าวดีด
- 5) ไม่สามารถกำหนดราคาผลผลิตเองได้
- 6) การรวมกลุ่มของเกษตรกรไม่เข้มแข็ง
- 7) กิจกรรมของกลุ่มไม่ต่อเนื่อง
- 8) ไม่มีที่อยู่อาศัย

##### 4.1.2 ความต้องการของชุมชน เกษตรกร และตำบลพระยาบันลือ

มีความต้องการ 4 ประการ คือ

- 1) แก้ปัญหาดินเสื่อมโทรมและฟื้นฟูความอุดมสมบูรณ์ของดิน
- 2) แก้ไขปัญหาการขาดแคลนน้ำ/แหล่งน้ำตื้นเขิน
- 3) พันธุ์ข้าวที่ได้มาตรฐาน
- 4) ส่งเสริม/ดำเนินกิจกรรมในกลุ่มอย่างต่อเนื่อง

ผลจากการจัดทำกระบวนการมีส่วนร่วมของชุมชน (PRA) ได้นำมาวิเคราะห์ร่วมกับปัญหาด้านกายภาพ โดยระบบ DPSIR มีรายละเอียดดังนี้

- 1) **แรงขับเคลื่อน (Driver)** มี 2 ประการ คือ
  - 1.1) ต้องการข้าวที่ได้มาตรฐาน
  - 1.2) ราษฎรเรียกร้องสิทธิในที่ดิน
- 2) **แรงกดดัน (Pressure)** ที่เกิดจากปัจจัยขับเคลื่อน มี 2 ประการ คือ
  - 2.1) กลุ่มไม่มีความเข้มแข็ง/ดำเนินกิจกรรมไม่ต่อเนื่อง
  - 2.2) ไม่มีกรรมสิทธิ์ที่ดินเป็นของตัวเอง (ที่อยู่อาศัย/ที่ดินทำกิน)



**3) สภาวะ (State) ที่เกิดแรงกดดัน มี 6 ประการ คือ**

- 3.1) ความเสื่อมโทรมของดินทางกายภาพ/เคมี/ชีวภาพ
- 3.2) แหล่งน้ำที่มีอยู่ต้นเขินจากตะกอน
- 3.3) มีวัชพืชขึ้นอย่างหนาแน่นในแหล่งน้ำ
- 3.4) ไม่สามารถกำหนดราคาผลผลิตเองได้
- 3.5) ขาดแคลนน้ำอุปโภค/บริโภค
- 3.6) ขาดแคลนน้ำเพื่อการเกษตร

**4) ผลกระทบ (Impact) ที่ปรากฏในพื้นที่ มี 4 ประการ คือ**

- 4.1) ผลผลิตพืชต่ำ ต้นทุนสูง
- 4.2) รายได้น้อย
- 4.3) มีปัญหาต่อคุณภาพชีวิต

**5) การตอบสนอง (Response) ของรัฐในอดีต ปัจจุบัน และในอนาคต มีดังนี้**

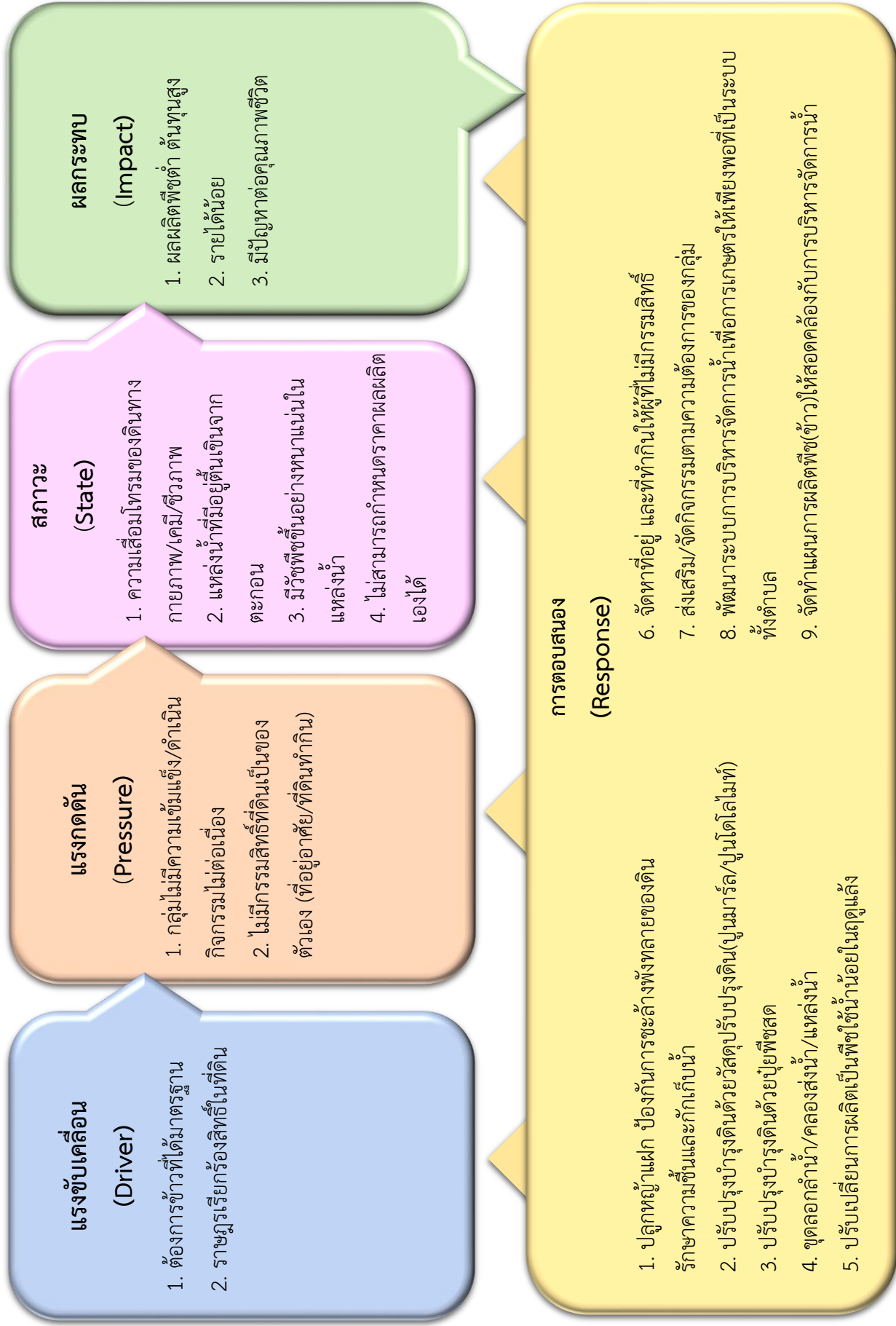
**อดีต-ปัจจุบัน**

- 5.1) ปลูกหญ้าแฝก ป้องกันการชะล้างพังทลายของดิน รักษาความชื้นและกักเก็บน้ำ
- 5.2) สนับสนุนวัสดุปรับปรุงบำรุงดิน (ปุ๋ยมาร์ล/ปุ๋นโตโลไมท์/เทคโนโลยีชีวภาพด้านการพัฒนาที่ดิน)
- 5.3) ปรับปรุงบำรุงดินด้วยปุ๋ยพืชสด
- 5.4) ขุดลอกลำน้ำ/คลองส่งน้ำ/แหล่งน้ำ
- 5.5) ปรับเปลี่ยนการผลิตเป็นพืชใช้น้ำน้อยในฤดูแล้ง
- 5.6) จัดหาที่อยู่ และทำกินให้ผู้ที่ไม่มีกรรมสิทธิ์
- 5.7) ส่งเสริม/จัดกิจกรรมตามความต้องการของกลุ่ม

**อนาคต**

- (1) พัฒนาระบบการบริหารจัดการน้ำเพื่อการเกษตรให้เพียงพอที่เป็นระบบทั้งตำบล
- (2) จัดทำแผนการผลิตพืช(ข้าว)ให้สอดคล้องกับการบริหารจัดการน้ำ

ดังมีรายละเอียดในรูปที่ 4-1



รูปที่ 4-1 การวิเคราะห์สถานการณ์โดยระบบ DPSIR ของตำบลพระยาบันลือ อำเภอลาดบัวหลวง จังหวัดพระนครศรีอยุธยา



## 4.2 ระบบการปลูกพืชในปัจจุบัน

ตำบลพระยาบันลือ อำเภอลาดบัวหลวง จังหวัดพระนครศรีอยุธยา มีการเพาะปลูกพืช ดังนี้

1) ข้าว เกษตรกรส่วนใหญ่จะเลือกปลูกข้าว ปีละ 2 ครั้ง นาปี และนาปรัง ช่วงเดือน  
กลางเดือนมกราคม-กันยายน ของทุกปี

รายการ	เดือน												
	ม.ค.	ก.พ.	มี.ค.	เม.ย.	พ.ค.	มิ.ย.	ก.ค.	ส.ค.	ก.ย.	ต.ค.	พ.ย.	ธ.ค.	
ข้าว	น้ำ	ช่วงฤดูนาปรัง				ช่วงฤดูนาปี				น้ำท่วม ตุลาคม-มกราคม			
	ท่วม		น้ำเพาะปลูกไม่เพียงพอ										
พื้นที่มีปัญหาดินเปรี้ยว													

รูปที่ 4-2 ระบบการปลูกพืชในปัจจุบันตำบลพระยาบันลือ อำเภอลาดบัวหลวง จังหวัดพระนครศรีอยุธยา



## บทที่ 5

### การประเมินคุณภาพที่ดิน

#### 5.1 หลักการประเมินคุณภาพที่ดินด้านกายภาพ

การประเมินคุณภาพที่ดินหรือการประเมินความเหมาะสมของที่ดิน สอดคล้องตามหลักการของ FAO Framework ค.ศ. 1983 ซึ่งการประเมินคุณภาพที่ดินด้านกายภาพ เป็นการประเมินศักยภาพของที่ดินว่าที่ดินนั้นๆเหมาะสมมากหรือน้อยเพียงใดสำหรับการใช้ที่ดินประเภทต่าง ๆ หรือการปลูกพืชต่าง ๆ โดยพิจารณาจาก สภาพแวดล้อมที่มีผลต่อการเจริญเติบโตของพืช สมบัติดินที่ได้จำแนกไว้ในแต่ละตำบล ร่วมกับการจัดการพื้นที่ เช่น ระบบชลประทาน พื้นที่ยกทรง การจัดระบบอนุรักษ์ดินและน้ำ เป็นต้น และนอกจากนี้พิจารณาความต้องการปัจจัยต่อการปลูกพืชแต่ละชนิด สอดคล้องตามหลักการของ FAO ได้แก่ ความต้องการด้านพืช ความต้องการด้านการจัดการ ความต้องการด้านการอนุรักษ์ (บัณฑิต และ คำรณ, 2542) รายละเอียดดังตารางที่ 5-1

ระดับความเหมาะสมของที่ดินได้จากการสังเคราะห์ข้อมูลดิน การจัดการที่ดิน หรือดินที่มีลักษณะเฉพาะที่เกิดขึ้นตามสภาพภูมิประเทศ (ซึ่งจะเรียกรวมว่าหน่วยที่ดิน) ลักษณะภูมิอากาศ พิจารณาร่วมกับระดับความต้องการปัจจัยต่อการเจริญเติบโตของพืชแต่ละชนิด หลังจากนั้นดำเนินการประเมินคุณภาพที่ดิน ซึ่งสามารถจำแนกระดับความเหมาะสมของที่ดินได้เป็น 4 ชั้น ได้แก่ เหมาะสมสูง (S1) เหมาะสมปานกลาง (S2) เหมาะสมเล็กน้อย (S3) และไม่เหมาะสม (N) โดยที่

S1 : ไม่มีข้อจำกัดด้านที่ดินตามปัจจัยที่ใช้พิจารณา

S2 : มีข้อจำกัดด้านที่ดินที่แก้ไขได้ง่ายหรือข้อจำกัดอาจไม่ส่งผลกระทบต่อ การเจริญเติบโตของพืชอย่างชัดเจน

S3 : มีข้อจำกัดด้านที่ดินที่แก้ไขได้ยาก ควรปรับเปลี่ยนการผลิตเป็นพืชชนิดอื่นหรือกิจกรรมอื่น (ส่วนใหญ่เป็นลักษณะทางกายภาพ)

N : มีข้อจำกัดที่พัฒนาหรือปรับปรุงที่ดินได้ยากมาก หากจะดำเนินการพัฒนาหรือปรับปรุงต้องใช้ต้นทุนสูงหรือเครื่องจักรขนาดใหญ่ แนะนำให้ปรับเปลี่ยนการผลิต



ตารางที่ 5-1 ตัวอย่างการประเมินคุณภาพที่ดินด้านกายภาพของประเภทการใช้ประโยชน์ที่ดิน

คุณภาพที่ดิน (Land Quality)	คุณลักษณะที่ดินตัวแทน (Land Characteristics)	ระดับความเหมาะสม (Land Suitability Rating)
<b>1. ความเหมาะสมด้านความต้องการด้านพืช (Crop Requirements)</b>		
1.1. การหยั่งลึกของรากพืช (r)	ความลึกของดิน	S1
1.2. ความชุ่มชื้นที่เป็นประโยชน์ต่อพืช (m)	ปริมาณน้ำฝนเฉลี่ยในรอบปี	S2m
1.3. ความเป็นประโยชน์ของออกซิเจน ต่อรากพืช (o)	สภาพการระบายน้ำของดิน	S2o
<b>ความเหมาะสมรวมด้านความต้องการด้านพืช (Crop Requirements)</b>		<b>S2om</b>
<b>2. ความเหมาะสมด้านความต้องการด้านการจัดการ (Management Requirements)</b>		
2.1. สภาพการเขตกรรม (k)	ชั้นความยากง่ายในการ เขตกรรม (ดินบน)	S1
2.2. ศักยภาพการใช้เครื่องจักรกล (w)	ความลาดชันของพื้นที่	S3w
<b>ความเหมาะสมรวมด้านความต้องการด้านการจัดการ (Management Requirements)</b>		<b>S3w</b>
<b>3. ความเหมาะสมด้านความต้องการด้านการอนุรักษ์ (Conservation Requirements)</b>		
3.1 ความเสียหายจากการกัดกร่อน (e)	ความลาดชันของพื้นที่	S3e
<b>ความเหมาะสมรวมด้านความต้องการด้านการอนุรักษ์ (Conservation Requirements)</b>		<b>S3e</b>
<b>ความเหมาะสมด้านกายภาพของประเภทการใช้ประโยชน์ที่ดินใน แต่ละหน่วยที่ดินโดยรวม</b>		<b>S3ew</b>



## 5.2 พืชเศรษฐกิจที่สำคัญของตำบล

พืชเศรษฐกิจหลักและพืชทางเลือกของตำบล ได้แก่ ข้าว

## 5.3 ระดับความเหมาะสมของที่ดิน

การประเมินคุณภาพที่ดินของพืชเศรษฐกิจหลักและพืชทางเลือก ตำบลพระยาบันลือ อำเภอลาดบัวหลวง จังหวัดพระนครศรีอยุธยา ได้ผลการประเมินคุณภาพที่ดินดังตารางที่ 5-2

ตารางที่ 5-2 ชั้นความเหมาะสมทางกายภาพของดิน ตำบลพระยาบันลือ อำเภอลาดบัวหลวง จังหวัดพระนครศรีอยุธยา

หน่วยแผนที่ดิน	ข้าว
Ay-cA	S2z
Se-nogyp-sicA	S3z

หมายเหตุ: ระดับความเหมาะสม                      ข้อจำกัด  
S2: เหมาะสมปานกลาง                      z: สารพิษ  
S3: เหมาะสมเล็กน้อย



## บทที่ 6

### แผนการใช้ที่ดิน

#### 6.1 การวิเคราะห์ข้อมูลเพื่อจัดทำแผนการใช้ที่ดินระดับตำบล

ตามที่กรมพัฒนาที่ดินได้จัดทำแผนปฏิบัติการราชการกรมพัฒนาที่ดินระยะ 5 ปี (พ.ศ. 2566-2570) เพื่อให้บรรลุตามวิสัยทัศน์ที่กำหนดไว้ คือ “เป็นองค์กรอัจฉริยะทางดิน เพื่อขับเคลื่อนการใช้ที่ดินอย่างเหมาะสม 15 ล้านไร่ ภายในปี 2570” ซึ่งในส่วนของประเด็นการพัฒนาที่ 2 บริหารจัดการทรัพยากรดินและที่ดินด้วยชุดข้อมูลที่มีมูลค่าสูง (High Value Dataset) ซึ่งมีเป้าหมาย คือ การนำชุดข้อมูลที่มีมูลค่าสูง ไปใช้ในการบริหารจัดการทางการเกษตร ในส่วนของตัวชี้วัด บริหารจัดการทรัพยากรดินและที่ดินบนพื้นฐานของชุดข้อมูลที่มีมูลค่าสูง ร้อยละ 100 กลยุทธ์ที่ 2 ยกระดับแผนการใช้ที่ดินไปสู่การปฏิบัติ ได้กำหนดให้ ร้อยละของแผนการใช้ที่ดินระดับตำบลที่จัดทำแล้วเสร็จทั้งประเทศ ภายใน ปี 2570 (ไม่น้อยกว่า ร้อยละ 80) เป็นตัวชี้วัดหนึ่งของกลยุทธ์ดังกล่าว

การวางแผนการใช้ที่ดินระดับตำบลเป็นการวางกรอบและนโยบายการการพัฒนาพื้นที่ให้เกิดการใช้ที่ดินอย่างสมดุลและยั่งยืน ซึ่งจะมีความละเอียดและเฉพาะเจาะจงมากกว่าแผนการใช้ที่ดินระดับประเทศ ที่ใช้เป็นกรอบนโยบายการพัฒนาพื้นที่ระดับประเทศ เป็นการกำหนดแนวทางใช้ที่ดินให้ตรงกับศักยภาพโดยเฉพาะทางด้านเกษตรกรรม และนำไปสู่การกำหนดแผนงาน โครงการ กิจกรรมที่มีความสอดคล้องกับสภาพพื้นที่ ทั้งนี้การใช้ขอบเขตการปกครองในระดับตำบลจะนำไปสู่การพัฒนาเชิงพื้นที่ที่มีเป้าหมายและทิศทางสอดคล้องตามบริบทของแต่ละตำบล และมีผู้รับผิดชอบโดยตรงคือ องค์กรปกครองส่วนท้องถิ่น ซึ่งแผนการใช้ที่ดินในระดับที่ใหญ่กว่านี้อาจไม่สามารถนำมาใช้ปฏิบัติงานในระดับพื้นที่ได้อย่างเป็นรูปธรรมเนื่องจากเป็นแผนงานสำหรับนำไปใช้ปฏิบัติงานเชิงนโยบายและยุทธศาสตร์ในภาพรวม

ทั้งนี้แผนการใช้ที่ดินเป็นผลที่ได้จากการวิเคราะห์ข้อมูลทางด้านกายภาพ เศรษฐกิจ และสังคม โดยได้นำฐานข้อมูลที่ได้จากการรวบรวมข้อมูลทุติยภูมิ และข้อมูลปฐมภูมิจากการสำรวจภาคสนาม การศึกษาด้านกายภาพ ได้จาก การวิเคราะห์สถานภาพของทรัพยากรธรรมชาติ อาทิ ทรัพยากรดิน ทรัพยากรน้ำ และทรัพยากรป่าไม้ร่วมกับการพิจารณาลักษณะการใช้ประโยชน์ที่ดิน ข้อกฎหมายที่เกี่ยวข้องกับพื้นที่ในเขตป่าไม้ตามกฎหมาย เช่น เขตรักษาพันธุ์สัตว์ป่า เขตอุทยานแห่งชาติ เขตป่าสงวนแห่งชาติ และนโยบายของรัฐที่เกี่ยวข้องกับพื้นที่ที่มีมติคณะรัฐมนตรีเกี่ยวกับการใช้ที่ดิน มติคณะรัฐมนตรีเรื่องการจำแนกการใช้ประโยชน์ที่ดินในพื้นที่ป่าไม้ในเขตป่าสงวนแห่งชาติ เป็นต้น ประกอบกับการพิจารณาจากทิศทางตามกรอบนโยบายที่เกี่ยวข้องกับการกำหนดเขตการใช้ที่ดินภายในพื้นที่ตำบล เช่น ยุทธศาสตร์ของจังหวัด ร่วมกับความต้องการของท้องถิ่น สามารถกำหนดแนวทางการใช้ที่ดินตามศักยภาพของทรัพยากร เพื่อการรักษาคุณภาพของลักษณะทางนิเวศวิทยาและ



การอนุรักษ์ทรัพยากรธรรมชาติ โดยคำนึงถึงสภาพทางเศรษฐกิจและสังคมของชุมชนในพื้นที่ ซึ่งข้อมูลนี้ ส่วนหนึ่งได้มาจากการวิเคราะห์ชุมชนแบบมีส่วนร่วม (PRA) ทำการสังเคราะห์ข้อมูลทุกด้าน เพื่อให้ได้เขตการใช้ที่ดินที่เหมาะสมกับศักยภาพของพื้นที่ต่อไป

## 6.2 แผนการใช้ที่ดิน

จากการวิเคราะห์ข้อมูลกายภาพ เศรษฐกิจ และสังคม พบว่าแผนการใช้ที่ดินตำบลพระยาบันลือ อำเภอลาดบัวหลวง จังหวัดพระนครศรีอยุธยา สามารถกำหนดออกเป็น 4 เขตหลัก ได้แก่ เขตเกษตรกรรม เขตชุมชนและสิ่งปลูกสร้าง เขตแหล่งน้ำ เขตพื้นที่อื่น ๆ รายละเอียดดังนี้ (ตารางที่ 6-1 และรูปที่ 6-1)

6.2.1 เขตเกษตรกรรม เป็นพื้นที่เกษตรกรรมซึ่งในที่นี้ คือ พื้นที่ที่อยู่นอกเขตที่มีการประกาศเป็นเขตป่าไม้ตามกฎหมาย ซึ่งรัฐได้กำหนดเป็นพื้นที่ทำกิน มีการออกเอกสารสิทธิ์ซึ่งรวมถึงพื้นที่ในเขตปฏิรูปที่ดินเพื่อเกษตรกรรมด้วย เขตนี้รวมถึงการทำกิจกรรมภาคการเกษตรอื่นที่นอกเหนือจากการปลูกพืชด้วย ประกอบด้วย 5 เขตรอง ได้แก่ เขตเกษตรกรรมขั้นดี เขตเกษตรกรรมที่มีศักยภาพการผลิตสูง เขตเกษตรกรรมที่มีศักยภาพการผลิตต่ำ เขตประมง และเขตปศุสัตว์ มีเนื้อที่ 9,735 ไร่ หรือคิดเป็นร้อยละ 77.65 ของเนื้อที่ตำบล มีรายละเอียดดังนี้

1) เขตเกษตรกรรมที่มีศักยภาพการผลิตสูง พื้นที่เขตนี้มีศักยภาพในการผลิตรองจากเขตเกษตรกรรมขั้นดี ซึ่งเป็นเขตเกษตรกรรมที่มีศักยภาพการผลิตสูง (ประเภทที่ 1) คือเป็นเขตที่มีการบริหารจัดการด้านทรัพยากรน้ำโดยเฉพาะระบบชลประทาน มีศักยภาพในการผลิตอยู่ในระดับเหมาะสมเล็กน้อยถึงไม่เหมาะสม ดัดข้อจำกัดจากลักษณะดิน ซึ่งมีสมบัติดินที่ไม่เหมาะสมบางประการ มีรายละเอียดดังนี้

- เขตทำนา (สัญลักษณ์ 2211) มีเนื้อที่ 6,047 ไร่ หรือ คิดเป็นร้อยละ 48.23 ของเนื้อที่ตำบล เป็นพื้นที่ที่มีศักยภาพต่อการทำนาในระดับเหมาะสมเล็กน้อยถึงไม่เหมาะสม และปัจจุบันเกษตรกรมีการปลูกข้าวโดยส่วนใหญ่เป็นลักษณะ นาปีตามด้วยนาปรัง

- เขตปลูกไม้ผล (สัญลักษณ์ 2212) มีเนื้อที่ 1,334 ไร่ หรือ คิดเป็นร้อยละ 10.64 ของเนื้อที่ตำบล ปัจจุบันเกษตรกรปลูกไม้ผล โดยไม้ผลที่ปลูกได้แก่ กัลย มะม่วง

- เขตปลูกไม้ยืนต้น (สัญลักษณ์ 2213) มีเนื้อที่ 11 ไร่ หรือ คิดเป็นร้อยละ 0.09 ของเนื้อที่ตำบล ปัจจุบันเกษตรกรปลูกไม้ยืนต้น โดยไม้ยืนต้นที่ปลูก ได้แก่ ไม้เบญจพรรณ

- เขตปลูกพืชไร่ (สัญลักษณ์ 2214) มีเนื้อที่ 64 ไร่ หรือ คิดเป็นร้อยละ 0.51 ของเนื้อที่ตำบล ปัจจุบันเกษตรกรปลูกพืชไร่ โดยพืชไร่ที่ปลูก ได้แก่ อ้อยคั้นน้ำ



- เขตปลูกพืชทางเลือก (สัญลักษณ์ 2215) มีเนื้อที่ 1,675 ไร่ หรือ คิดเป็นร้อยละ 13.36 ของเนื้อที่ตำบล ปัจจุบันเกษตรกรปลูกพืชผัก ไม้ดอก หรือเกษตรผสมผสาน โดยพืชที่ปลูกได้แก่ พืชผักกินใบ เมล่อน

2) เขตประมง (สัญลักษณ์ 2400) มีเนื้อที่ 338 ไร่ หรือคิดเป็นร้อยละ 2.70 ของเนื้อที่ตำบล เป็นเขตที่ทำกิจกรรมด้านการประมง ได้แก่ การเลี้ยงสัตว์น้ำประเภทต่าง ๆ

3) เขตปศุสัตว์ ประกอบด้วย 1 เขตรอง ได้แก่ เขตโรงเรือนเลี้ยงสัตว์ มีรายละเอียดดังนี้

(1) เขตโรงเรือนเลี้ยงสัตว์ (สัญลักษณ์ 2520) ปัจจุบันมีการสร้างโรงเรือนเลี้ยงสัตว์ประเภทต่าง ๆ มีเนื้อที่ 266 ไร่ หรือ คิดเป็นร้อยละ 2.12 ของเนื้อที่ตำบล โดยประเภทของโรงเรือนที่พบ ได้แก่ โรงเรือนไก่เนื้อ โรงเรือนไก่ไข่

6.2.2 เขตชุมชนและสิ่งปลูกสร้าง มีเนื้อที่ 1,843 ไร่ หรือคิดเป็นร้อยละ 14.70 ของเนื้อที่ตำบล ประกอบด้วย 2 เขตรอง ได้แก่ เขตชุมชน/สถานที่ราชการ และเขตอุตสาหกรรม/แหล่งรับซื้อผลผลิต มีรายละเอียดดังนี้

(1) เขตชุมชน/สถานที่ราชการ (สัญลักษณ์ 3100) มีเนื้อที่ 1,517 ไร่ หรือ คิดเป็นร้อยละ 12.10 ของเนื้อที่ตำบล ปัจจุบันมีการใช้ที่ดินชุมชนและที่อยู่อาศัย มีทั้งประเภทชุมชนเมือง ชุมชนชนบท และที่ตั้งของสถาบันและสถานที่ราชการต่าง ๆ

(2) เขตอุตสาหกรรม/แหล่งรับซื้อผลผลิต (สัญลักษณ์ 3200) มีเนื้อที่ 326 ไร่ หรือคิดเป็นร้อยละ 2.60 ของเนื้อที่ตำบล ปัจจุบันมีการใช้ที่ดินประเภทโรงงานอุตสาหกรรม แหล่งรับซื้อผลผลิตทางการเกษตรประเภทต่าง ๆ

6.2.3 เขตแหล่งน้ำ มีเนื้อที่ 769 ไร่ หรือคิดเป็นร้อยละ 6.13 ของเนื้อที่ตำบล ประกอบด้วย 2 เขตรอง ได้แก่ เขตแหล่งน้ำตามธรรมชาติ และเขตแหล่งน้ำที่สร้างขึ้น มีรายละเอียดดังนี้

(1) เขตแหล่งน้ำตามธรรมชาติ (สัญลักษณ์ 4100) มีเนื้อที่ 71 ไร่ หรือ คิดเป็นร้อยละ 0.57 ของเนื้อที่ตำบล ปัจจุบันมีสภาพการใช้ที่ดินเป็นลักษณะของแหล่งน้ำตามธรรมชาติ เช่น ห้วย หนอง คลอง แม่น้ำ เป็นต้น

(2) เขตแหล่งน้ำที่สร้างขึ้น (สัญลักษณ์ 4200) มีเนื้อที่ 698 ไร่ หรือ คิดเป็นร้อยละ 5.57 ของเนื้อที่ตำบล ปัจจุบันมีสภาพการใช้ที่ดินเป็นแหล่งน้ำที่สร้างขึ้น เช่น คลองชลประทาน เป็นต้น

6.2.4 เขตพื้นที่อื่น ๆ (สัญลักษณ์ 5000) มีเนื้อที่ 191 ไร่ หรือคิดเป็นร้อยละ 1.52 ของเนื้อที่ตำบล เป็นเขตที่มีลักษณะการใช้ที่ดินที่มีความเฉพาะ เช่น ไม้พุ่ม ไม้ละเมาะ เป็นต้น

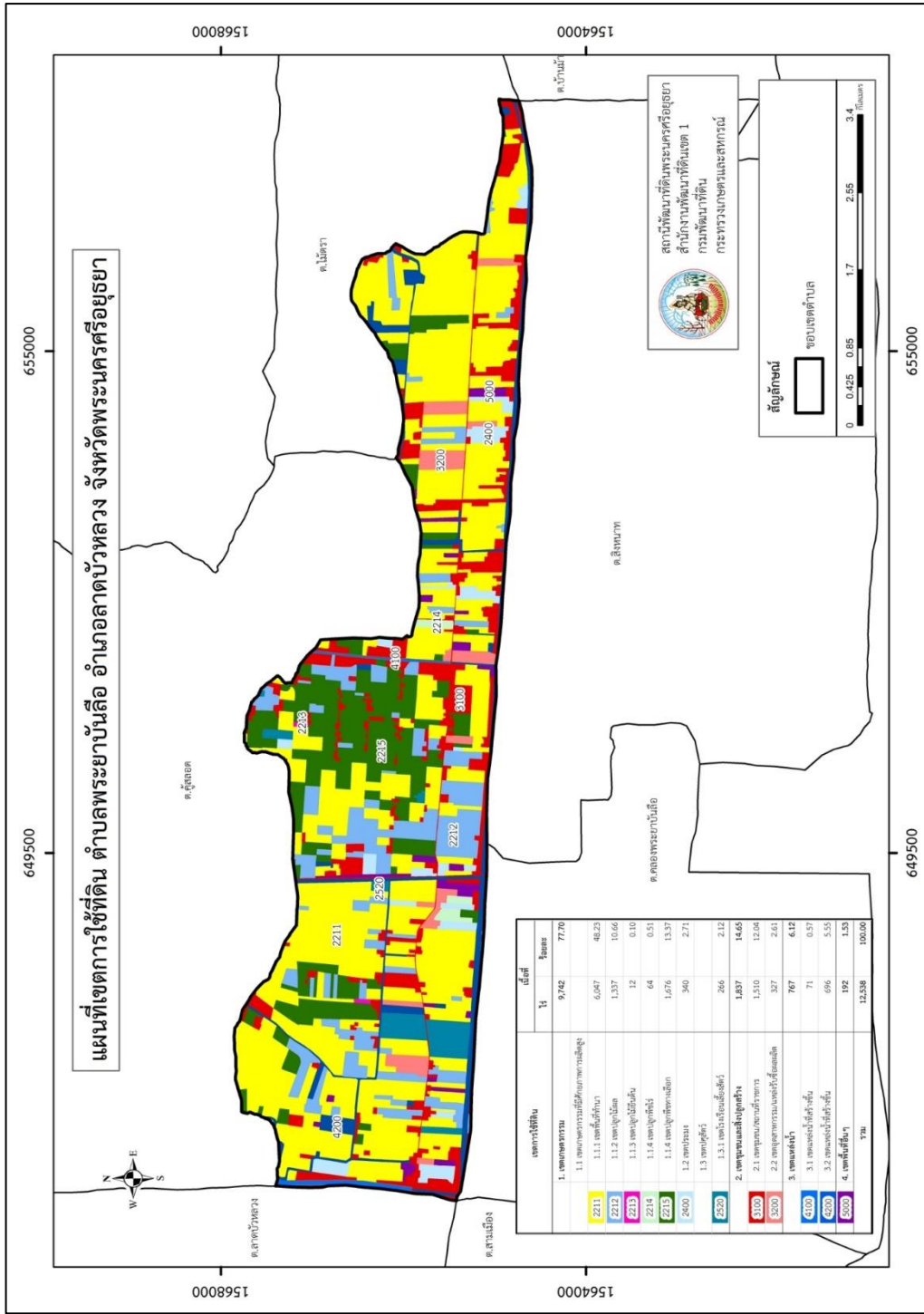
ทั้งนี้ในเขตเกษตรกรรมที่มีศักยภาพการผลิตสูง (ประเภทที่ 1) หากมีการปรับปรุงบำรุงดิน หรือ ปรับโครงสร้างของพื้นที่ให้เหมาะสม เช่น ยกร่อง จัดทำระบบอนุรักษ์ดินและน้ำประเภทต่าง ๆ สามารถยกระดับเป็นเขตเกษตรกรรมขั้นดีได้ เนื่องจากมีการบริหารจัดการด้านทรัพยากรน้ำไว้แล้ว โดยเฉพาะระบบชลประทาน



ตารางที่ 6-1 เขตการใช้ที่ดิน ตำบลพระยาบันลือ อำเภอลาดบัวหลวง จังหวัดพระนครศรีอยุธยา

เขตการใช้ที่ดิน	เนื้อที่	
	ไร่	ร้อยละ
1. เขตเกษตรกรรม	9,735	77.65
1.1 เขตเกษตรกรรมที่มีศักยภาพการผลิตสูง		
1.1.1 เขตพื้นที่ทำนา	6,047	48.23
1.1.2 เขตปลูกไม้ผล	1,334	10.64
1.1.3 เขตปลูกไม้ยืนต้น	11	0.09
1.1.4 เขตปลูกพืชไร่	64	0.51
1.1.4 เขตปลูกพืชทางเลือก	1,675	13.36
1.2 เขตประมง	338	2.70
1.3 เขตปศุสัตว์		
1.3.1 เขตโรงเรือนเลี้ยงสัตว์	266	2.12
2. เขตชุมชนและสิ่งปลูกสร้าง	1,843	14.70
2.1 เขตชุมชน/สถานที่ราชการ	1,517	12.10
2.2 เขตอุตสาหกรรม/แหล่งรับซื้อผลผลิต	326	2.60
3. เขตแหล่งน้ำ	769	6.13
3.1 เขตแหล่งน้ำที่สร้างขึ้น	71	0.57
3.2 เขตแหล่งน้ำที่สร้างขึ้น	698	5.57
4. เขตพื้นที่อื่นๆ	191	1.52
รวม		100.00

หมายเหตุ: เนื้อที่คำนวณด้วยระบบสารสนเทศภูมิศาสตร์



รูปที่ 6-1 เขตการใช้ที่ดิน ตำบลพระยาบันลือ อำเภอลาดบัวหลวง จังหวัดพระนครศรีอยุธยา



## บทที่ 7

### การขับเคลื่อนแผนการใช้ที่ดิน

#### 7.1 ขั้นตอนการดำเนินงาน

ภายหลังการจัดทำแผนการใช้ที่ดินตำบลพระยาบันลือ อำเภอลาดบัวหลวง จังหวัดพระนครศรีอยุธยาแล้วจะต้องดำเนินการดังต่อไปนี้

7.1.1 จัดทำเป้าหมายการดำเนินงานและงบประมาณและกิจกรรมต่าง ๆ ที่จะดำเนินการ ใน ปีงบประมาณ 2567 ถึง 2571

7.1.2 นำแผนการใช้ที่ดินตำบลไปเสนอต่อองค์การบริหารส่วนตำบลไปเพื่อมีมติให้ความร่วมมือในกิจกรรมพัฒนาที่ดินดำเนินการกิจกรรมต่าง ๆ ที่กำหนดไว้ในแผนและได้รับการเชื่อมโยงสู่แผนพัฒนาตำบล

7.1.3 สถานีพัฒนาที่ดินพระนครศรีอยุธยา เสนอเป้าหมายและงบประมาณให้รายงานมายังกรมพัฒนาที่ดิน

7.1.4 กรมพัฒนาที่ดินพิจารณาสนับสนุนงบประมาณกิจกรรมและโครงการตามเป้าหมายที่กำหนดในแผนการใช้ที่ดิน

7.1.5 สถานีพัฒนาที่ดินพระนครศรีอยุธยา นำเสนอต่อที่ประชุมจังหวัด/อำเภอ เพื่อสร้างการรับรู้และประชาสัมพันธ์ให้หน่วยงานอื่น นำโครงการภายใต้หน่วยงานมาพัฒนาพื้นที่ตามแผนการใช้ที่ดินที่กำหนด

#### 7.2 กิจกรรมที่จะดำเนินการของกรมพัฒนาที่ดิน

งบประมาณที่กำหนดไว้เป็นการประมาณเบื้องต้นอาจมีการเปลี่ยนแปลงตามที่ได้รับการจัดสรรให้ดำเนินการ (ตารางที่ 7-1)

##### เขตเกษตรกรรม

1) **ดินเปรี้ยว/ดินขาดความอุดมสมบูรณ์** มีแผนงาน/โครงการปรับปรุงบำรุงดิน ดังนี้

- (1) การส่งเสริมการผลิตและการใช้สารอินทรีย์ ลดการใช้สารเคมีทางการเกษตร
- (2) การจัดหาปูนมาร์ล/โดโลไมท์
- (3) การส่งเสริมการปรับปรุงและแก้ไขดินเปรี้ยว
- (4) การรณรงค์ไกลบตอซัง
- (5) การผลิต-จัดหาเมล็ดพันธุ์พืชปุ๋ยสด
- (6) การส่งเสริมการปรับปรุงบำรุงดินด้วยพืชปุ๋ยสด
- (7) การพัฒนากลุ่มเกษตรกรใช้สารอินทรีย์ลดการใช้สารเคมีทางการเกษตร
- (8) ผลิตปุ๋ยหมักจากสารเร่ง พด 1
- (9) การจัดหาโดโลไมท์

2) **การชะล้างพังทลายของดิน** มีแผนงาน/โครงการฟื้นฟูและป้องกันการชะล้างพังทลายของดิน ดังนี้

- (1) การปลูกหญ้าแฝกเพื่อการอนุรักษ์ดินและน้ำ



### 7.3 กิจกรรมที่จะดำเนินงานของหน่วยงานอื่น (ตารางที่ 7-2)

#### 7.3.1 เขตพื้นที่เกษตรกรรม

##### 1) เขตพื้นที่ทำนา เขตปลูกพืชไร่ เขตปลูกไม้ผล และเขตปลูกไม้ยืนต้น

- (1) ส่งเสริมการพัฒนาอาชีพเสริม เพิ่มรายได้ (สำนักงานพัฒนาชุมชนจังหวัด)
- (2) การอบรมให้ความรู้การเข้าสู่กระบวนการรับรองมาตรฐานสินค้าเกษตรปลอดภัย (GAP)(กรมวิชาการเกษตร, กรมการข้าว)
- (3) การจัดการการผลิตข้าวให้สอดคล้องกับ แผนการบริหารจัดการน้ำเพื่อการเกษตร (สำนักงานเกษตรจังหวัด และ สำนักงานชลประทานจังหวัด)
- (4) ส่งเสริมการผลิตข้าวคุณภาพ การควบคุมและกำจัดข้าววัชพืช(ข้าวตืด) และการผลิตเมล็ดพันธุ์ข้าว (กรมการข้าว)
- (5) เพิ่มประสิทธิภาพกลุ่มผู้ใช้น้ำ กำหนดการบริหารจัดการน้ำจากต้นน้ำ ถึงปลายน้ำ อย่างมีประสิทธิภาพและเป็นธรรม (สำนักงานชลประทานจังหวัด)
- (6) ระบบการส่งน้ำด้วยระบบท่อส่งน้ำ และคลองส่งน้ำตาดคอนกรีตตามคลองย่อย, ลำราง (สำนักงานชลประทานจังหวัด)

##### 2) เขตประมง

ส่งเสริม/สนับสนุนการเลี้ยงปลา (สำนักงานประมงจังหวัด)

#### 7.3.2 พื้นที่แหล่งน้ำ

- 1) สนับสนุนการพัฒนาและกำจัดวัชพืชในคลองสาธารณะ/คลองธรรมชาติ (สำนักงานชลประทานจังหวัด, องค์การบริหารส่วนตำบล)
- 2) สนับสนุนการพัฒนาและการขุดลอกคลองสาธารณะ/คลองธรรมชาติ (สำนักงานชลประทานจังหวัด, องค์การบริหารส่วนตำบล)
- 3) เพิ่มประสิทธิภาพกลุ่มผู้ใช้น้ำ กำหนดการบริหารจัดการน้ำจากต้นน้ำ ปลายน้ำ อย่างมีประสิทธิภาพและเป็นธรรม (สำนักงานชลประทานจังหวัด)
- 4) ระบบการส่งน้ำด้วยระบบท่อส่งน้ำ และคลองส่งน้ำตาดคอนกรีตตามคลองย่อย, ลำราง (สำนักงานชลประทานจังหวัด)

### 7.4 ความต้องการของชุมชนและองค์กรปกครองส่วนท้องถิ่น

จากการดำเนินการจัดทำกระบวนการมีส่วนร่วมของประชาชนที่องค์การบริหารส่วนตำบล เมื่อวันที่ 15 มิถุนายน 2566 ได้มีความต้องการของประชาชนที่ต้องการให้ดำเนินการเกี่ยวกับ แก้ปัญหาดินเปรี้ยว น้ำและพื้นที่พุ่มความอุดมสมบูรณ์ของดิน การผลิตข้าวคุณภาพ การควบคุมและกำจัดข้าววัชพืช(ข้าวตืด)และการผลิตเมล็ดพันธุ์ข้าว น้ำเพื่อการเกษตรไม่เพียงพอ ระบบการส่งน้ำด้วยระบบท่อส่งน้ำ และคลองส่งน้ำตาดคอนกรีตตามคลองย่อย, ลำราง จัดทำแผนการผลิตข้าวให้สอดคล้องกับแผนการบริหารจัดการน้ำเพื่อการเกษตร วัชพืชในคลองสาธารณะ/คลอง เพื่อตอบสนองต่อ ความต้องการของชุมชนและการแก้ไขปัญหาเชิงพื้นที่ของตำบลพระยาบันลือ กรมพัฒนาที่ดินได้วิเคราะห์เบื้องต้น ดังต่อไปนี้



ปัญหาของตำบลพระยาบันลือ ในภาพรวมสรุปได้ว่า มีปัญหาสำคัญ 5 ประการ คือ

- (1) ปัญหาดินเปรี้ยว
- (2) ปัญหาน้ำเพื่อการเกษตรไม่เพียงพอ(ช่วงฤดูนาปรัง) เพิ่มการบริหารจัดการน้ำจากต้นน้ำ ถึงปลายน้ำ อย่างมีประสิทธิภาพและเป็นธรรม
- (3) แผนการผลิตไม่สอดคล้องกับแผนบริหารจัดการน้ำ
- (4) การควบคุมและกำจัดข้าววัชพืช(ข้าวตืด)
- (5) วัชพืชในคลองสาธารณะ/คลองธรรมชาติ

การจัดการพื้นที่ควรพัฒนาด้านดินและระบบการบริหารจัดการน้ำ ได้แก่ การปรับปรุงบำรุงดิน ให้มีความเหมาะสมสำหรับการปลูกพืช การพัฒนาการส่งน้ำการบริหารจัดการน้ำเพื่อการเกษตรอย่างมีประสิทธิภาพ เช่น การปรับปรุงและแก้ไขดินเปรี้ยว การขุดลอกคลอง การกำจัดวัชพืชที่กีดขวางทางน้ำ การจัดหาเมล็ดพันธุ์ข้าวที่มีคุณภาพ เพื่อให้การใช้ประโยชน์ที่ดินได้อย่างต่อเนื่องและเกิดประโยชน์ทั้งตัวเกษตรกร ชุมชน ในด้านเศรษฐกิจ สังคมและสิ่งแวดล้อม (รูปที่ 7-1)



ตารางที่ 7-1 กิจกรรมของกรมพัฒนาที่ดินในเขตการใช้ที่ดินที่จะดำเนินการในปีงบประมาณ 2567-2571

เขตการใช้ที่ดิน (เกษตรกรรม)	แผนงาน/โครงการ		งบประมาณ (บาท)
	การปรับปรุงบำรุงดิน		
1. เขตพื้นที่ทำนา เนื้อที่ 6,047 ไร่	(1) การส่งเสริมการผลิตและการใช้สารอินทรีย์ ลดการใช้สารเคมีทางการเกษตร		53,300
	(2) การจัดหาปุ๋ยหมัก		600,000
	(3) การส่งเสริมการปรับปรุงและแก้ไขดินเปรี้ยว		7,500
	(4) การรณรงค์เฝ้าติดตามตอซัง		200,000
	(5) การจัดหาเมล็ดพันธุ์พืชปุ๋ยสด		70,000
	(6) การส่งเสริมการปรับปรุงบำรุงดินด้วยพืชปุ๋ยสด		7,500
	(7) การพัฒนาเกษตรกรผู้ใช้สารอินทรีย์ลดการใช้สารเคมีทางการเกษตร		16,250
	(8) การฟื้นฟูและป้องกันการชะล้างพังทลายของดิน (ปลูกหญ้าแฝกเพื่อการอนุรักษ์ดินและน้ำ)		60,000
2. เขตปลูกไม้ผล เนื้อที่ 1,334 ไร่	(1) การจัดทำโตโตไม้ดี		170,000
	(2) การส่งเสริมการปรับปรุงและแก้ไขดินเปรี้ยว		3,000
	(3) การส่งเสริมการผลิตและการใช้สารอินทรีย์ ลดการใช้สารเคมีทางการเกษตร		13,000
3. เขตปลูกไม้ยืนต้น เนื้อที่ 11 ไร่	(4) ผลิตปุ๋ยหมักจากสารเร่ง พด 1		85,000
	(1) การจัดทำโตโตไม้ดี		8,500
	(2) การส่งเสริมการปรับปรุงและแก้ไขดินเปรี้ยว		150
	(3) การส่งเสริมการผลิตและการใช้สารอินทรีย์ ลดการใช้สารเคมีทางการเกษตร		2,600
	(4) ผลิตปุ๋ยหมักจากสารเร่ง พด 1		34,000



ตารางที่ 7-1 (ต่อ)

	(1) การจัดหาได้ไม่เต็ม		42,500
4.เขตปลูกพืชไร่ เนื้อที่ 64 ไร่	(2) การส่งเสริมการปรับปรุงและแก้ไขดินเปรี้ยว		750
	(3) การส่งเสริมการผลิตและการใช้สารอินทรีย์ ลดการใช้สารเคมีทางการเกษตร		2,600
	(4) ผลิตปุ๋ยหมักจากสารเร่ง พด 1		85,000
	(1) การจัดหาได้ไม่เต็ม		170,000
5.เขตปลูกพืชทางเลือก เนื้อที่ 1,675 ไร่	(2) การส่งเสริมการปรับปรุงและแก้ไขดินเปรี้ยว		3,000
	(3) การส่งเสริมการผลิตและการใช้สารอินทรีย์ ลดการใช้สารเคมีทางการเกษตร		13,000
	(4) ผลิตปุ๋ยหมักจากสารเร่ง พด 1		85,000
	ส่งเสริมการส่งเสริมการผลิตและการใช้สารอินทรีย์ (สารเร่ง พด.6)		1,450
6. เขตปลูกสัตว์ เนื้อที่ 266 ไร่	ส่งเสริมการผลิตและการใช้สารอินทรีย์ (สารเร่ง พด.6)		3,625
7.เขตเพาะเลี้ยงสัตว์น้ำ เนื้อที่ 338 ไร่			
<b>รวมเขตเกษตรกรรม</b>			<b>1,737,725</b>



ตารางท 7-2 สรุปกิจกรรมที่ขอรับการสนับสนุนจากส่วนราชการอื่นในเขตการใช้ที่ดิน

เขตการใช้ที่ดิน	กิจกรรมที่ขอการสนับสนุนจากส่วนราชการอื่น
<p><b>เขตเกษตรกรรมการผลิตสูง (ประเภท 1)</b></p> <p>1.เขตพื้นที่ทำนา เนื้อที่ 6,047 ไร่</p> <p>2.เขตปลูกไม้ผล เนื้อที่ 1,334 ไร่</p> <p>3.เขตปลูกไม้ยืนต้น เนื้อที่ 11 ไร่</p> <p>4.เขตปลูกพืชไร่ เนื้อที่ 64 ไร่</p> <p>5.เขตปลูกพืชทางเลือก เนื้อที่ 1,675 ไร่</p> <p>6.เขตประมง เนื้อที่ 338 ไร่</p> <p>7.พื้นที่แหล่งน้ำ</p>	<p>(1) ส่งเสริมการพัฒนาอาชีพเสริม เพิ่มรายได้ (สำนักงานพัฒนาชุมชนจังหวัด)</p> <p>(2) การอบรมให้ความรู้การเข้าสู่กระบวนการรับรองมาตรฐานสินค้าเกษตรปลอดภัย (GAP)(กรมวิชาการเกษตร, กรมการค้าข้าว)</p> <p>(3) การจัดแผนการผลิตข้าวให้สอดคล้องกับ แผนการบริหารจัดการน้ำเพื่อการเกษตร (สำนักงานเกษตรจังหวัด และ สำนักงานชลประทานจังหวัด)</p> <p>(4) ส่งเสริมการผลิตข้าวคุณภาพ การควบคุมและกำจัดข้าววัชพืช(ข้าวตืด) และการผลิตเมล็ดพันธุ์ข้าว (กรมการค้าข้าว)</p> <p>(5) เพิ่มประสิทธิภาพกลุ่มผู้ใช้น้ำ กำหนดการบริหารจัดการน้ำจากต้นน้ำ ปลายน้ำ อย่างมีประสิทธิภาพและเป็นธรรม (สำนักงานชลประทานจังหวัด)</p> <p>(6) ระบบการส่งน้ำด้วยระบบท่อส่งน้ำ และคลองส่งน้ำตามคอนกรีตตามคลองย่อย, ลำราง (สำนักงานชลประทานจังหวัด)</p> <p>ส่งเสริม/สนับสนุนการเลี้ยงปลา (สำนักงานประมงจังหวัด)</p> <p>1) สนับสนุนการพัฒนาและกำจัดวัชพืชในคลองสาธารณะ/คลองธรรมชาติ (สำนักงานชลประทานจังหวัด, องค์การบริหารส่วนตำบล)</p> <p>2) สนับสนุนการพัฒนาและการขุดลอกคลองสาธารณะ/คลองธรรมชาติ (สำนักงานชลประทานจังหวัด, องค์การบริหารส่วนตำบล)</p> <p>3) เพิ่มประสิทธิภาพกลุ่มผู้ใช้น้ำ กำหนดการบริหารจัดการน้ำจากต้นน้ำ ปลายน้ำ อย่างมีประสิทธิภาพและเป็นธรรม (สำนักงานชลประทานจังหวัด)</p> <p>4) ระบบการส่งน้ำด้วยระบบท่อส่งน้ำ และคลองส่งน้ำตามคอนกรีตตามคลองย่อย, ลำราง (สำนักงานชลประทานจังหวัด)</p>



ตาราง 7-3 เป้าหมายการดำเนินงานและงบประมาณ ตำบลพระยาบันลือ อำเภอลาดบัวหลวง จังหวัดพระนครศรีอยุธยา แผน 5 ปี (พ.ศ. 2567-2571)

เขตการใช้ที่ดิน	งาน/โครงการ/กิจกรรม	หน่วยนับ	เป้าหมาย					รวม	งบประมาณ (บาท)					รวม	หน่วยงานรับผิดชอบ	
			การปรับปรุงบำรุงดิน						รวม	งบประมาณ (บาท)						
			2567	2568	2569	2570	2571			2567	2568	2569	2570			2571
1. เขตพื้นที่ทำนา เนื้อที่ 6047 ไร่	(1) การส่งเสริมการผลิตและการใช้สารอินทรีย์ลดการใช้สารเคมีทางการเกษตร	ลิตร	100	1000	1000	1000	1000	4,100	1300	13000	13000	13000	13000	13000	1,737,725	พต.
	(2) การจัดหาปุ๋ยหมัก	ตัน	100	100	100	100	100	500	120,000	120,000	120,000	120,000	120,000	600,000	พต.	
	(3) การส่งเสริมการปรับปรุงและแก้ไขดินเปรี้ยว	ไร่	100	100	100	100	100	500	1500	1500	1500	1500	1500	7,500	พต.	
	(4) การรณรงค์ลดการใช้สารเคมี	แปลง	2	2	2	2	2	10	40,000	40,000	40,000	40,000	40,000	200,000	พต.	
	(5) การจัดหาเมล็ดพันธุ์พืชปุ๋ยสด	ตัน	0.5	0.5	0.5	0.5	0.5	3	14,000	14,000	14,000	14,000	14,000	70,000	พต.	
	(6) การส่งเสริมการปรับปรุงบำรุงดินด้วยพืชปุ๋ยสด	ไร่	100	100	100	100	100	500	1500	1500	1500	1500	1500	7,500	พต.	
	(7) การพัฒนากลุ่มเกษตรกรใช้สารอินทรีย์ลดการใช้สารเคมีทางการเกษตร	กลุ่ม	1	1	1	1	1	5	3,250	3,250	3,250	3,250	3,250	16,250	พต.	
	(8) การฟื้นฟูและป้องกันการพังทลายของดิน (ปลูกหญ้าแฝกเพื่อการอนุรักษ์ดินและน้ำ)	กล้า	10000	10000	10000	10000	10000	50,000	12,000	12,000	12,000	12,000	12,000	60,000	พต.	
2. เขตปลูกไม้ผล เนื้อที่ 1334 ไร่	(1) การจัดหาโดสไมต์	ตัน	20	20	20	20	20	100	34,000	34,000	34,000	34,000	34,000	170,000	พต.	
	(2) การส่งเสริมการปรับปรุงและแก้ไขดินกรด	ไร่	40	40	40	40	40	200	600	600	600	600	600	3,000	พต.	
	(3) การส่งเสริมการผลิตและการใช้สารอินทรีย์ลดการใช้สารเคมีทางการเกษตร	ลิตร	200	200	200	200	200	1,000	2,600	2,600	2,600	2,600	2,600	13,000	พต.	
	(4) ผลิตปุ๋ยหมักจากสารเร่ง พด 1	ตัน	5	5	5	5	5	25	17,000	17,000	17,000	17,000	17,000	85,000	พต.	



ตาราง 7-3 (ต่อ)

3.เขตปลูกไม้ยืนต้น เนื้อที่ 11 ไร่	(1) การจัดทำได้ไม่เต็ม (2) การส่งเสริมการปรับปรุงและแก้ไขดินเปรี้ยว (3) การส่งเสริมการผลิตและการใช้สารอินทรีย์ลดการใช้สารเคมีทางการเกษตร (4) สลัดปุ๋ยหมักจากสารเร่ง พด 1	ตัน	5	0	0	0	0	0	0	0	8,500	0	0	0	0	8,500	พด.	
			10	0	0	0	0	0	0	0	0	150	0	0	0	0	150	พด.
			0	100	0	100	0	0	1,300	0	1,300	0	1,300	0	1,300	0	2,600	พด.
			5	0	5	0	0	0	17,000	0	17,000	0	17,000	0	0	0	34,000	พด.
4.เขตปลูกพืชไร่ เนื้อที่ 64 ไร่	(1) การจัดทำได้ไม่เต็ม (2) การส่งเสริมการปรับปรุงและแก้ไขดินเปรี้ยว (3) การส่งเสริมการผลิตและการใช้สารอินทรีย์ลดการใช้สารเคมีทางการเกษตร (4) สลัดปุ๋ยหมักจากสารเร่ง พด 1	ตัน	5	5	5	5	5	5	5	5	8,500	8,500	8,500	8,500	8,500	42,500	พด.	
			10	10	10	10	10	10	150	150	150	150	150	150	150	750	พด.	
			0	100	0	100	0	0	1,300	0	1,300	0	1,300	0	1,300	0	2,600	พด.
			5	5	5	5	5	5	17,000	17,000	17,000	17,000	17,000	17,000	17,000	85,000	พด.	
5.เขตปลูกพืชทางเลือก เนื้อที่ 1675 ไร่	(1) การจัดทำได้ไม่เต็ม (2) การส่งเสริมการปรับปรุงและแก้ไขดินกรด (3) การส่งเสริมการผลิตและการใช้สารอินทรีย์ลดการใช้สารเคมีทางการเกษตร (4) สลัดปุ๋ยหมักจากสารเร่ง พด 1	ตัน	20	20	20	20	20	20	20	20	34,000	34,000	34,000	34,000	34,000	170,000	พด.	
			40	40	40	40	40	40	600	600	600	600	600	600	3,000	พด.		
			200	200	200	200	200	200	2,600	2,600	2,600	2,600	2,600	2,600	13,000	พด.		
			5	5	5	5	5	5	17,000	17,000	17,000	17,000	17,000	17,000	85,000	พด.		
6. เขตคูศักร เนื้อที่ 266 ไร่	การส่งเสริมการผลิตและการใช้สารอินทรีย์ (สารเร่ง พด.6)	ของ	20	20	20	20	20	20	20	290	290	290	290	290	1,450	พด.		
7.เขตพาชนเลี้ยงสัตว์ น้ำ เนื้อที่ 338 ไร่	การส่งเสริมการผลิตและการใช้สารอินทรีย์ (สารเร่ง พด.6)	ของ	50	50	50	50	50	50	50	725	725	725	725	725	3,625	พด.		



## เอกสารอ้างอิง

- กรมการพัฒนาชุมชน. 2566. **ข้อมูลความจำเป็นพื้นฐาน (จปฐ.)**รายจังหวัด รายอำเภอ และรายตำบล ปี 2565. แหล่งที่มา :<https://ebmn.cdd.go.th/>. 1 มิถุนายน 2566
- กรมทรัพยากรน้ำบาดาล. 2566. **ปริมาณน้ำและจำนวนบ่อบาดาล ปี 2565**. แหล่งที่มา: <http://app.dgr.go.th/newpasutara/xml/search.php>, 26 พฤษภาคม 2566.
- กรมส่งเสริมการเกษตร. 2566. **จำนวนครัวเรือนเกษตรกรที่ขึ้นทะเบียนเกษตรกร จำแนกรายจังหวัด รายอำเภอ และรายตำบล (ณ เดือนมกราคม พ.ศ. 2566)**. แหล่งที่มา : <http://mvos2.gistda.or.th/>. 15 พฤษภาคม 2566
- กรมอุตุนิยมวิทยา. 2566. **ปริมาณน้ำฝนเฉลี่ยคาบ 30 ปี (พ.ศ. 2536-2565)**. กรมอุตุนิยมวิทยา กระทรวงดิจิทัลเพื่อเศรษฐกิจและสังคม, กรุงเทพฯ.
- กองสำรวจดินและวิจัยทรัพยากรดิน. 2566. **แผนที่ทรัพยากรดิน (ไฟล์ข้อมูล)**. กรมพัฒนาที่ดิน กระทรวงเกษตรและสหกรณ์, กรุงเทพฯ.
- กองนโยบายและแผนการใช้ที่ดิน. 2566. **แผนที่สภาพการใช้ที่ดิน ปี 2566 (ไฟล์ข้อมูล)**. กรมพัฒนาที่ดิน กระทรวงเกษตรและสหกรณ์, กรุงเทพฯ.
- บัณฑิต ต้นศิริ และ คำรณ ไทรพิง. 2542. **คู่มือการประเมินคุณภาพที่ดิน**. กองวางแผนการใช้ที่ดิน กรมพัฒนาที่ดิน.
- สำนักเทคโนโลยีการสำรวจและทำแผนที่. 2566. **แผนที่ขอบเขตตำบล ปี 2564 (ไฟล์ข้อมูล)**. กรมพัฒนาที่ดิน กระทรวงเกษตรและสหกรณ์, กรุงเทพฯ.
- สำนักบริหารการทะเบียน กรมการปกครอง. 2566. **รายงานสถิติจำนวนประชากรและบ้าน รายจังหวัด รายอำเภอ และรายตำบล (ณ เดือนธันวาคม พ.ศ. 2565)**. แหล่งที่มา : <https://stat.bora.dopa.go.th/stat/statnew/statyear/#/TableTemplate/Area/statpop.1> พฤษภาคม 2566.



## ที่ปรึกษา

- |                                    |   |
|------------------------------------|---|
| 1) นางนงนุช ศรีพุ่ม                | ผู้อำนวยการสำนักงานพัฒนาที่ดินเขต 1                 |
| 2) นางมัทธนา ชัยมหาวัน             | ผู้เชี่ยวชาญด้านการวางระบบ สำนักงานพัฒนาที่ดินเขต 1 |
| 3) นายศักดา จันท์แก้ว              | ผู้อำนวยการสถานีพัฒนาที่ดินพระนครศรีอยุธยา          |
| 4) กลุ่มวางแผนการใช้ที่ดิน         | สำนักงานพัฒนาที่ดินเขต 1                            |
| 5) กลุ่มวิชาการเพื่อการพัฒนาที่ดิน | สำนักงานพัฒนาที่ดินเขต 1                            |
| 6) กองนโยบายและแผนการใช้ที่ดิน     | กรมพัฒนาที่ดิน                                      |

## ผู้ดำเนินการ

- |                             |                              |
|-----------------------------|------------------------------|
| 1) นางพิสมัย ยกย่อง         | นักวิชาการเกษตรชำนาญการพิเศษ |
| 2) นายธีรพจน์ ทองเหล่       | นักวิชาการเกษตรปฏิบัติการ    |
| 3) นายอภิวัฒน์ ข้าวหอมหาง   | นักวิชาการเกษตร              |
| 4) นางสาวศิริวิมล วงศ์คำแสน | เจ้าหน้าที่แผนที่ภาพถ่าย     |



สถานีพัฒนาที่ดินพระนครศรีอยุธยา  
92/2 ม.2 ต.หันตรา อ.พระนครศรีอยุธยา  
จ.พระนครศรีอยุธยา โทร. 035-930659

กรมพัฒนาที่ดิน  
LAND DEVELOPMENT DEPARTMENT  
กระทรวงเกษตรและสหกรณ์

2003/61 ถนนพหลโยธิน แขวงลาดยาว  
เขตจตุจักร กรุงเทพฯ 10900  
CALL CENTER 1760