



แผนการใช้ที่ดิน ตำบลบางซ้าย

อำเภอบางซ้าย จังหวัดพระนครศรีอยุธยา



คำนำ

การจัดทำแผนการใช้ที่ดินดำเนินการตามรัฐธรรมนูญแห่งราชอาณาจักรไทยพ.ศ. 2560 มาตรา 72 (1) ที่ได้บัญญัติให้มีการวางแผนการใช้ที่ดินให้เหมาะสมกับศักยภาพของที่ดินตามหลักการพัฒนาอย่างยั่งยืนโดยแผนการใช้ที่ดินตำบลบางซ้าย อำเภอบางซ้าย จังหวัดพระนครศรีอยุธยา ได้นำแนวคิดของ Food and Agriculture Organization of the United Nations: FAO และ United Nations Environment Programme: UNEP มาปรับใช้ คือ ความเหมาะสมทางกายภาพ ความเหมาะสมทางเศรษฐกิจ การยอมรับจากสังคม การสร้างความยั่งยืน ให้สิ่งแวดล้อม และเสนอทางเลือกการใช้ที่ดิน ร่วมกับวิธีการที่จำเป็นอื่น ๆ เช่น กระบวนการมีส่วนร่วมของชุมชน (Participatory Rural Appraisal: PRA) การประเมินคุณภาพที่ดิน เป็นต้น สถานีพัฒนาที่ดินพระนครศรีอยุธยา ร่วมกับสำนักงานพัฒนาที่ดินเขต 1 และกองนโยบายและแผนการใช้ที่ดิน ในการดำเนินงานวางแผนการใช้ที่ดินระดับตำบล โดยพิจารณาภาพรวมของสภาพปัญหาในด้านต่าง ๆ ทั้งด้านกายภาพ เศรษฐกิจ และสังคม วิเคราะห์และสังเคราะห์ข้อมูลนำไปสู่การวางแผนการใช้ที่ดินที่สอดคล้องกับศักยภาพของพื้นที่ โดยผ่านกระบวนการมีส่วนร่วมของชุมชน (PRA) ในการระบุปัญหาความต้องการของเกษตรกรและผู้มีส่วนได้ส่วนเสีย ทั้งนี้ สถานีพัฒนาที่ดินพระนครศรีอยุธยา ได้จัดทำแผนกิจกรรม/โครงการ เพื่อขับเคลื่อนแผนการใช้ที่ดินให้เป็นรูปธรรม เพื่อให้เกษตรกร มีคุณภาพชีวิตที่ดีขึ้น มีการใช้ที่ดินอย่างถูกต้องเหมาะสม รักษาสภาพแวดล้อมและอนุรักษ์ทรัพยากรในชุมชน ให้เกิดความยั่งยืนต่อไป

สถานีพัฒนาที่ดินพระนครศรีอยุธยา

กันยายน 2566



สารบัญ

	หน้า
คำนำ	ก
สารบัญ	ข
สารบัญตาราง	ง
สารบัญรูป	จ
บทที่ 1 บทนำ	
1.1 ความสำคัญของการวางแผนการใช้ที่ดิน	1-1
1.2 หลักการและเหตุผล	1-1
1.3 วัตถุประสงค์	1-1
1.4 ระยะเวลาและสถานที่ดำเนินงาน	1-2
1.5 ขั้นตอนการดำเนินงาน	1-2
1.6 วิสัยทัศน์ของตำบล	1-3
บทที่ 2 ข้อมูลทั่วไป	
2.1 ที่ตั้งและอาณาเขต	2-1
2.2 การแบ่งส่วนการปกครอง	2-1
2.3 สภาพภูมิประเทศ	2-2
2.4 สภาพภูมิอากาศ	2-2
2.5 สภาพการใช้ที่ดินในปัจจุบัน	2-4
2.6 สภาพเศรษฐกิจและสังคม	2-6
บทที่ 3 สถานภาพของทรัพยากรธรรมชาติ	
3.1 ทรัพยากรป่าไม้	3-1
3.2 ทรัพยากรน้ำ	3-1
3.3 ทรัพยากรดิน	3-2
บทที่ 4 กระบวนการมีส่วนร่วมของชุมชน (Participatory Rural Appraisal: PRA)	
4.1 การวิเคราะห์ผลจากการจัดทำกระบวนการมีส่วนร่วมของชุมชน (PRA)	4-1
4.2 ระบบการปลูกพืชในปัจจุบัน	4-5
บทที่ 5 การประเมินคุณภาพที่ดิน	
5.1 หลักการประเมินคุณภาพที่ดินด้านกายภาพ	5-1
5.2 พืชเศรษฐกิจที่สำคัญของตำบล	5-3



สารบัญ (ต่อ)

	หน้า
5.3 ระดับความเหมาะสมของที่ดิน	5-3
บทที่ 6 แผนการใช้ที่ดิน	
6.1 การวิเคราะห์ข้อมูลเพื่อการจัดทำแผนการใช้ที่ดินระดับตำบล	6-1
6.2 เขตการใช้ที่ดิน	6-2
บทที่ 7 การขับเคลื่อนแผนการใช้ที่ดิน	
7.1 ขั้นตอนการดำเนินงาน	7-1
7.2 กิจกรรมที่จะดำเนินการของกรมพัฒนาที่ดิน	7-1
7.3 กิจกรรมที่จะดำเนินงานของหน่วยงานอื่น	7-2
7.4 ความต้องการของชุมชนและองค์กรปกครองส่วนท้องถิ่น	7-2
เอกสารอ้างอิง	อ-1



สารบัญตาราง

ตารางที่		หน้า
2-1	สถิติภูมิอากาศ ณ สถานีตรวจอากาศจังหวัดพระนครศรีอยุธยา (ปี พ.ศ.2536-2565)	2-3
2-2	สภาพการใช้ที่ดิน ตำบลบางซ้าย อำเภอบางซ้าย จังหวัดพระนครศรีอยุธยา	2-5
2-3	จำนวนประชากรและตำบลบางซ้าย อำเภอบางซ้าย จังหวัดพระนครศรีอยุธยา ปี 2565	2-7
2-4	จำนวนและสัดส่วนครัวเรือน ตำบลบางซ้าย อำเภอบางซ้าย จังหวัดพระนครศรีอยุธยา ปี 2565	2-7
3-1	สมบัติดิน ตำบลบางซ้าย อำเภอบางซ้าย จังหวัดพระนครศรีอยุธยา	3-3
5-1	ตัวอย่างการประเมินคุณภาพที่ดินด้านกายภาพของประเภทการใช้ประโยชน์ ที่ดิน	5-2
5-2	ชั้นความเหมาะสมทางกายภาพของดิน ตำบลบางซ้าย อำเภอบางซ้าย จังหวัดพระนครศรีอยุธยา	5-3
6-1	เขตการใช้ที่ดิน ตำบลบางซ้าย อำเภอบางซ้าย จังหวัดพระนครศรีอยุธยา	6-4
7-1	กิจกรรมของกรมพัฒนาที่ดินในเขตการใช้ที่ดินที่จะดำเนินการในปีงบประมาณ 2567-2571	7-4
7-2	สรุปกิจกรรมที่ขอรับการสนับสนุนจากส่วนราชการอื่นในเขตการใช้ที่ดิน	7-6
7-3	เป้าหมายการดำเนินงานและงบประมาณ ตำบลบางซ้าย อำเภอบางซ้าย จังหวัดพระนครศรีอยุธยา แผน 5 ปี (พ.ศ. 2567-2571)	7-7



สารบัญญรูป

รูปที่		หน้า
1-1	กรอบการวางแผนการใช้ที่ดินระดับตำบล	1-4
2-1	ขอบเขตการปกครองตำบลบางซ้าย อำเภอบางซ้าย จังหวัดพระนครศรีอยุธยา	2-1
2-2	กราฟสมมูลของน้ำเพื่อการเกษตร จังหวัดพระนครศรีอยุธยา	2-4
2-3	สภาพการใช้ที่ดิน ตำบลบางซ้าย อำเภอบางซ้าย จังหวัดพระนครศรีอยุธยา	2-6
3-1	ทรัพยากรดิน ตำบลบางซ้าย อำเภอบางซ้าย จังหวัดพระนครศรีอยุธยา	3-4
4-1	การวิเคราะห์สถานการณ์โดยระบบ DPSIR ตำบลบางซ้าย อำเภอบางซ้าย จังหวัดพระนครศรีอยุธยา	4-4
4-2	ระบบการปลูกพืชในปัจจุบันตำบลบางซ้าย อำเภอบางซ้าย จังหวัดพระนครศรีอยุธยา	4-5
6-1	เขตการใช้ที่ดิน ตำบลบางซ้าย อำเภอบางซ้าย จังหวัดพระนครศรีอยุธยา	6-5



บทที่ 1

บทนำ

1.1 ความสำคัญของการวางแผนการใช้ที่ดิน

ตามรัฐธรรมนูญแห่งราชอาณาจักรไทย พุทธศักราช 2560 มาตรา 72 รัฐพึงดำเนินการเกี่ยวกับที่ดิน ทรัพยากรน้ำ และพลังงาน ดังต่อไปนี้

(1) วางแผนการใช้ที่ดินของประเทศ ให้เหมาะสมกับสภาพพื้นที่ และศักยภาพของที่ดิน ตามหลักการพัฒนาอย่างยั่งยืน

1.2 หลักการและเหตุผล

ปัจจุบันกรมพัฒนาที่ดินได้ดำเนินการวางแผนการใช้ที่ดินระดับประเทศเรียบร้อยแล้ว ซึ่งเป็นการวางกรอบเชิงนโยบายมุ่งเน้นการพัฒนาด้านการเกษตรให้เกิดความสมดุลและยั่งยืนและในขณะเดียวกันต้องอนุรักษ์ทรัพยากรธรรมชาติและสิ่งแวดล้อมควบคู่กับการรักษาคุณค่าทางศิลปวัฒนธรรม แต่ทั้งนี้เพื่อให้เกิดการใช้ประโยชน์ที่ดินในระดับพื้นที่อย่างมีประสิทธิภาพและรักษาฐานการผลิตด้านทรัพยากรธรรมชาติอย่างยั่งยืนตลอดห่วงโซ่อุปทาน แผนการใช้ที่ดินระดับตำบลจึงถูกนำมาใช้เป็นเครื่องมือเพื่อขับเคลื่อนการดำเนินงานดังกล่าว

ทั้งนี้กรมพัฒนาที่ดินได้จัดทำแผนปฏิบัติการพัฒนาที่ดินระยะ 5 ปี (พ.ศ. 2566-2570) เพื่อให้บรรลุตามวิสัยทัศน์ที่กำหนดไว้ คือ “เป็นองค์กรอัจฉริยะทางดิน เพื่อขับเคลื่อนการใช้ที่ดินอย่างเหมาะสม 15 ล้านไร่ ภายในปี 2570” ซึ่งในส่วนประเด็นการพัฒนาที่ 2 บริหารจัดการทรัพยากรและที่ดินด้วยชุดข้อมูลที่มีมูลค่าสูง (High Value Dataset) ซึ่งมีเป้าหมาย คือ การนำชุดข้อมูลที่มีมูลค่าสูงไปใช้ในการบริหารจัดการทางการเกษตรในส่วนของตัวชี้วัด บริหารจัดการทรัพยากรดินและที่ดินบนพื้นฐานของชุดข้อมูลที่มีมูลค่าสูงร้อยละ 100 กลยุทธ์ที่ 2 ยุกระดับแผนการใช้ที่ดินไปสู่การปฏิบัติ ได้กำหนดให้ร้อยละของแผนการใช้ที่ดินระดับตำบลที่จัดทำแล้วเสร็จทั้งประเทศ ภายในปี 2570 (ไม่น้อยกว่าร้อยละ80) เป็นตัวชี้วัดหนึ่งของกลยุทธ์ดังกล่าว

1.3 วัตถุประสงค์

1.3.1 เพื่อรักษาเสถียรภาพของทรัพยากรให้เกิดความสมดุลและยั่งยืนภายใต้การพัฒนาด้านต่างๆ ของตำบล

1.3.2 เพื่อให้การใช้ที่ดินมีผลตอบแทนสูงสุดต่อหน่วยเนื้อที่อย่างยั่งยืน

1.3.3 เพื่อให้เกิดการกำหนดแผนงาน โครงการ กิจกรรม ที่สอดคล้องกับแผนการใช้ที่ดินที่กำหนดขึ้นและอยู่บนหลักการของโมเดลเศรษฐกิจ BCG (Bio Circular – Green Economy: BCG Model)



1.4 ระยะเวลาและสถานที่ดำเนินงาน

1.4.1 ระยะเวลา 1 ตุลาคม 2565 – 30 กันยายน 2566

1.4.2 สถานที่ ตำบลบางซ้าย อำเภอบางซ้าย จังหวัดพระนครศรีอยุธยา

1.5 ขั้นตอนการดำเนินงาน

1.5.1 รวบรวมข้อมูลปฐมภูมิและทุติยภูมิ ประกอบด้วย

1) ด้านกายภาพ ได้แก่ ทรัพยากรดิน ทรัพยากรน้ำ ทรัพยากรป่าไม้ ภูมิอากาศ สภาพการใช้ที่ดิน เขตป่าไม้ตามกฎหมายและมติคณะรัฐมนตรี

2) ด้านเศรษฐกิจและสังคม เช่น การถือครองที่ดิน ลักษณะทางเศรษฐกิจของตำบล จำนวนประชากร เป็นต้น

3) ด้านนโยบายและข้อกฎหมายที่เกี่ยวข้อง ได้แก่ ยุทธศาสตร์ แผนพัฒนาเศรษฐกิจและสังคมแห่งชาติฉบับที่ 13 ยุทธศาสตร์ภาค แผนพัฒนากลุ่มจังหวัด แผนพัฒนาจังหวัด แผนพัฒนาการเกษตรและสหกรณ์ แผนพัฒนาท้องถิ่น 4 ปี ขององค์การบริหารส่วนจังหวัด เทศบาลตำบลหรือ องค์การบริหารส่วนตำบล

1.5.2 จัดทำกระบวนการมีส่วนร่วมของชุมชน (Participatory Rural Appraisal : PRA) เพื่อรับฟังความคิดเห็น ประเด็นปัญหา ความต้องการด้านต่าง ๆ ขององค์การปกครองส่วนท้องถิ่นและเกษตรกรในตำบล

1.5.3 ประเมินคุณภาพของที่ดินของพืชเศรษฐกิจหลักและพืชทางเลือกที่มีมูลค่าของตำบล

1.5.4 สังเคราะห์ข้อมูลจากข้อ 1.5.1 ถึง 1.5.3 เพื่อใช้ประกอบการวางแผนการใช้ที่ดิน

1.5.5 กำหนด (ร่าง) แผนการใช้ที่ดินระดับตำบล

1.5.6 รับฟังความคิดเห็นของผู้มีส่วนได้ส่วนเสียต่อ (ร่าง) แผนการใช้ที่ดินที่กำหนดขึ้น

1.5.7 ปรับปรุง (ร่าง) แผนการใช้ที่ดินเพื่อจัดทำแผนการใช้ที่ดินฉบับสมบูรณ์

1.5.8 นำแผนการใช้ที่ดินเข้าสู่คณะกรรมการของเขตฯ เพื่อตรวจสอบความครบถ้วนสมบูรณ์ของเนื้อหาและองค์ประกอบ

1.5.9 เผยแพร่แผนการใช้ที่ดินเพื่อนำไปสู่การขับเคลื่อนการดำเนินงาน ประกอบด้วย

1) องค์การปกครองส่วนท้องถิ่น นำแผนการใช้ที่ดินที่จัดทำขึ้นไปประกอบการจัดทำแผนการพัฒนาของตำบล เพื่อนำไปสู่การของบประมาณที่มีความสอดคล้องกับศักยภาพด้านการผลิตและสภาพของทรัพยากรของตำบล

2) กรมพัฒนาที่ดิน โดยสถานีพัฒนาที่ดิน กำหนดแผนงาน/โครงการ/กิจกรรม ที่สอดคล้องกับแผนการใช้ที่ดินที่กำหนดขึ้นในแต่ละเขตและสามารถใช้ประกอบการของบประมาณในพื้นที่อย่างมีประสิทธิภาพและเป็นที่ยอมรับ

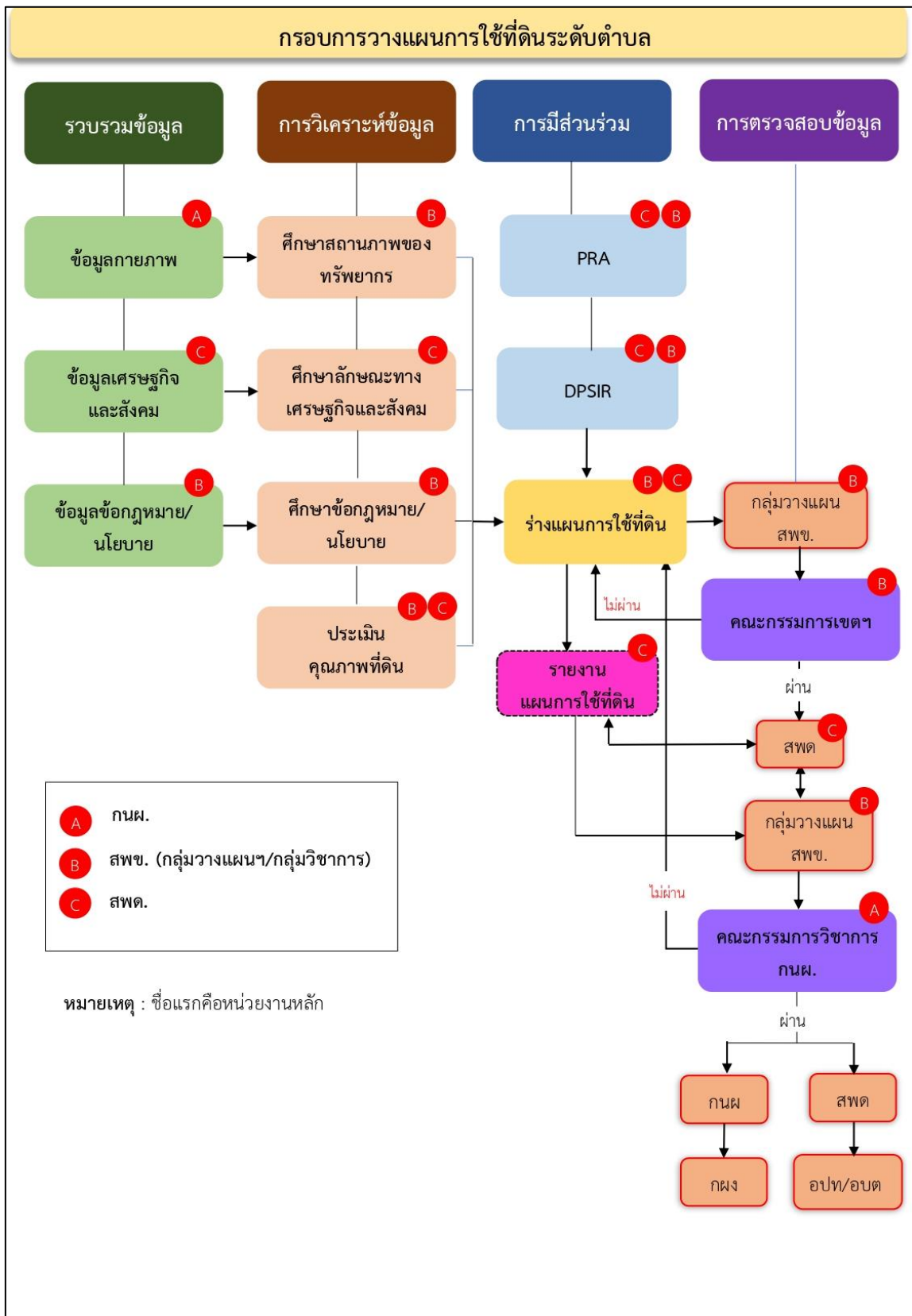


3) หน่วยงานราชการอื่น ๆ สามารถใช้เป็นข้อมูลพื้นฐานประกอบแผนงาน/โครงการ/กิจกรรม ที่สอดคล้องกับแผนการใช้ที่ดินที่กำหนดขึ้นในแต่ละเขต

จากขั้นตอนที่กล่าวข้างต้น สามารถจัดทำกรอบการวางแผนการใช้ที่ดินระดับแสดงดังรูปที่ 1-1

1.6 วิสัยทัศน์ของตำบล

เทศบาลตำบลบางซ้าย เป็นเทศบาลที่มีประชาชนอยู่ดี กินดี มีคุณภาพชีวิตที่ดี (องค์การบริหารส่วนตำบลบางซ้าย)



รูปที่ 1-1 กรองการวางแผนการใช้ที่ดินระดับตำบล



บทที่ 2 ข้อมูลทั่วไป

2.1 ที่ตั้งและอาณาเขต

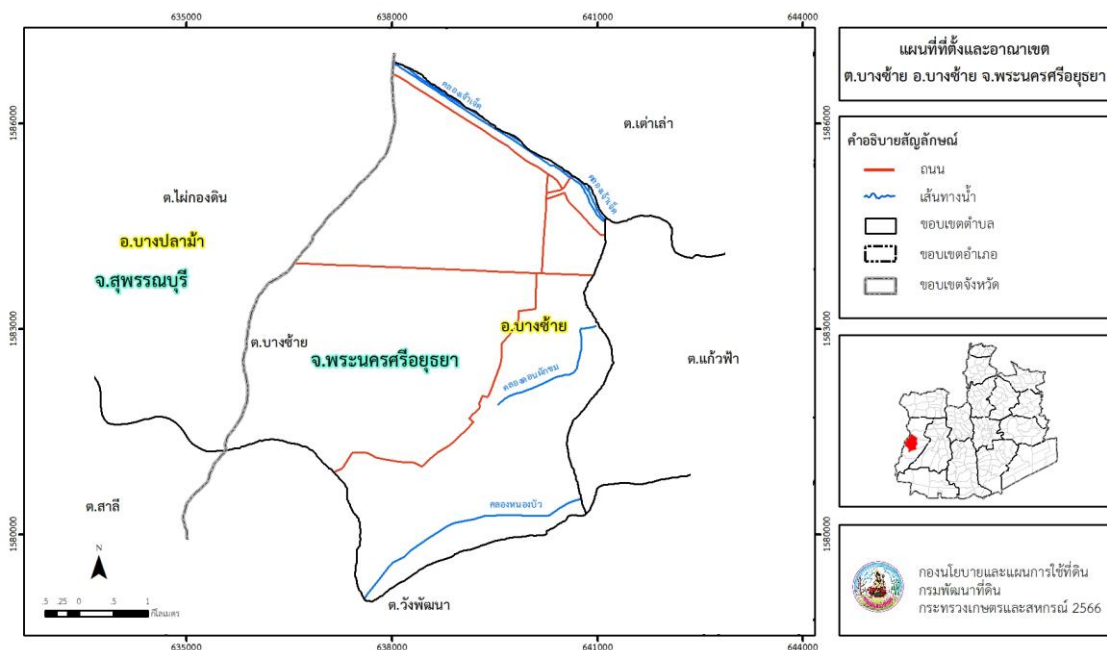
ตำบลบางซ้าย อำเภอบางซ้าย จังหวัดพระนครศรีอยุธยา ตั้งอยู่ทางทิศตะวันตกของอำเภอบางซ้าย มีพื้นที่ประมาณ 26 ตารางกิโลเมตร หรือ 16,352 ไร่ โดยมีอาณาเขตติดต่อ ดังนี้ (รูปที่ 2-1)

ทิศเหนือ	ติดต่อกับ	ตำบลเต่าเล่า อำเภอบางซ้าย จังหวัดพระนครศรีอยุธยา
ทิศใต้	ติดต่อกับ	ตำบลวังพัฒนา อำเภอบางซ้าย จังหวัดพระนครศรีอยุธยา
ทิศตะวันออก	ติดต่อกับ	ตำบลแก้วฟ้า อำเภอบางซ้าย จังหวัดพระนครศรีอยุธยา
ทิศตะวันตก	ติดต่อกับ	ตำบลไผ่กองดิน อำเภอบางปลาม้า จังหวัดสุพรรณบุรี

2.2 การแบ่งส่วนการปกครอง

ตำบลบางซ้าย อำเภอบางซ้าย จังหวัดพระนครศรีอยุธยา แบ่งส่วนการปกครองออกเป็น 8 หมู่บ้าน ดังนี้

หมู่ที่ 1 บ้านคลองกุ่ม	หมู่ที่ 5 บ้านคลองตัน
หมู่ที่ 2 บ้านคลองหน้าวัด	หมู่ที่ 6 บ้านหนองโสน
หมู่ที่ 3 บ้านบางซ้าย	หมู่ที่ 7 บ้านสาย
หมู่ที่ 4 บ้านหัวสะพาน	หมู่ที่ 8 บ้านดอนผักขม



รูปที่ 2-1 ขอบเขตการปกครองตำบลบางซ้าย อำเภอบางซ้าย จังหวัดพระนครศรีอยุธยา



2.3 สภาพภูมิประเทศ

ลักษณะพื้นที่ทั่วไปส่วนใหญ่เป็นที่ราบลุ่ม สภาพพื้นที่ราบเรียบถึงค่อนข้างราบเรียบ ทิศตะวันตกติดกับจังหวัดสุพรรณบุรี มีคลองเจ้าเจ็ด-บางยี่หน เป็นคลองหลักไหลผ่านกลางพื้นที่

2.4 สภาพภูมิอากาศ

จากการศึกษาสถิติภูมิอากาศ (พ.ศ.2536-2565) พบว่า ตำบลบางซ้าย อำเภอบางซ้าย จังหวัดพระนครศรีอยุธยา มีรายละเอียดดังนี้

2.4.1 อุณหภูมิ

มีอุณหภูมิโดยเฉลี่ยทั้งปี 28.5 องศาเซลเซียส อุณหภูมิสูงสุดเฉลี่ย 37.2 องศาเซลเซียส ในเดือนเมษายน และอุณหภูมิต่ำสุดเฉลี่ย 20.9 องศาเซลเซียส ในเดือนธันวาคม

2.4.2 ปริมาณน้ำฝน

มีปริมาณน้ำฝนรวมทั้งปี 1,006.0 มิลลิเมตร มีฝนตกประมาณ 105 วัน เดือนที่มีฝนตกมากที่สุด ในเดือนกันยายน มีปริมาณฝน 229.2 มิลลิเมตร และมีฝนตกประมาณ 19 วัน

2.4.3 สมดุลน้ำเพื่อการเกษตร

จากข้อมูลสถิติภูมิอากาศในคาบ 30 ปี (พ.ศ.2536-2565) ณ สถานีตรวจอากาศจังหวัดสุพรรณบุรี ได้นำมาวิเคราะห์สมดุลของน้ำเพื่อการเกษตร ซึ่งเป็นการวิเคราะห์หาช่วงฤดูกาลเพาะปลูกพืช ตลอดจนช่วงระยะเวลาที่พืชเสี่ยงต่อการขาดน้ำ ข้อมูลที่นำมาวิเคราะห์ คือ ปริมาณน้ำฝน และศักยภาพการคายระเหยน้ำอ้างอิง (ET_o) ซึ่งคำนวณด้วยโปรแกรม Cropwat for Windows Version 8.0 โดยใช้สมการ Penman-Monteith สามารถสรุปสมดุลของน้ำเพื่อการเกษตรในเขตอาศัยน้ำฝนได้ดังนี้

ช่วงที่เหมาะสมต่อการปลูกพืช เป็นช่วงที่ค่าปริมาณน้ำฝนมากกว่าค่า 0.5 การระเหยจากผิวดิน และการคายน้ำของพืช เป็นช่วงที่ดินมีความชุ่มชื้นพอเหมาะต่อการเพาะปลูกพืช ซึ่งช่วงนี้เริ่มตั้งแต่ปลายเดือนมีนาคมถึงปลายเดือนพฤศจิกายน

ช่วงที่มีน้ำมากเกินพอ เป็นช่วงที่ค่าปริมาณน้ำฝนมากกว่าค่าการระเหยจากผิวดินและการคายน้ำของพืช ซึ่งช่วงนี้เริ่มตั้งแต่ปลายเดือนเมษายนถึงต้นเดือนพฤศจิกายน

ช่วงขาดน้ำ เป็นช่วงฤดูแล้งที่ค่าปริมาณน้ำฝนน้อยกว่าค่า 0.5 การระเหยจากผิวดิน และการคายน้ำของพืช ซึ่งพืชอาจเสียหายจากการขาดแคลนน้ำได้ ซึ่งช่วงนี้เริ่มตั้งปลายเดือนพฤศจิกายนถึงปลายเดือนมีนาคม (ตารางที่ 2-1 และรูปที่ 2-2)



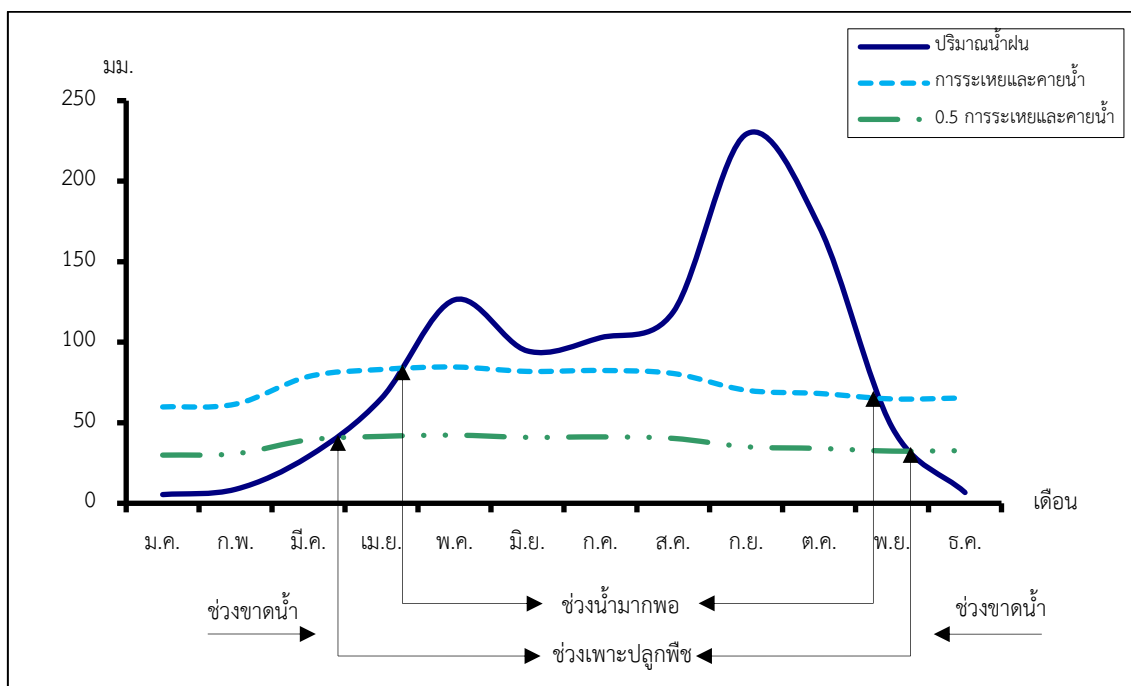
ตารางที่ 2-1 สถิติภูมิอากาศ ณ สถานีตรวจอากาศจังหวัดสุพรรณบุรี¹ (พ.ศ.2536-2565)

เดือน	อุณหภูมิ (°ซ.)			ความชื้นสัมพัทธ์	ปริมาณน้ำฝน	จำนวนวันที่ฝนตก	ศักยภาพการคายระเหยน้ำ	ปริมาณฝนใช้การ/ ²
	ต่ำสุด	สูงสุด	เฉลี่ย	(%)	(มม.)	(วัน)	(มม.)	(มม.)
ม.ค.	21.0	32.2	26.1	71.0	5.4	1.4	59.8	5.4
ก.พ.	22.8	34.1	27.7	72.0	8.7	1.2	61.6	8.6
มี.ค.	24.6	35.9	29.4	72.0	29.1	3.2	78.7	27.7
เม.ย.	25.8	37.2	30.7	71.0	65.2	5.3	83.1	58.4
พ.ค.	26.1	36.2	30.2	74.0	126.3	12.4	84.6	100.8
มิ.ย.	25.8	35.1	29.6	75.0	94.6	12.6	81.9	80.3
ก.ค.	25.3	34.3	29.0	76.0	102.8	14.7	82.5	85.9
ส.ค.	25.1	34.3	28.8	76.0	118.8	15.7	80.6	96.2
ก.ย.	25.0	33.7	28.6	80.0	229.2	18.5	70.2	145.1
ต.ค.	24.7	32.9	28.3	80.0	172.0	14.1	68.2	124.7
พ.ย.	23.2	32.3	27.5	74.0	47.2	4.4	64.8	43.6
ธ.ค.	20.9	31.2	25.7	69.0	6.7	1.3	65.4	6.6
เฉลี่ย	24.2	34.1	28.5	74.2	-	-	-	-
รวม	-	-	-	-	1,006.0	104.8	881.5	783.3

หมายเหตุ :¹ เป็นสถานีตรวจอากาศที่ใกล้พื้นที่ตำบลมากที่สุด

² จากการคำนวณโดยโปรแกรม Cropwat for Windows Version 8.0

ที่มา : กรมอุตุนิยมวิทยา (2566)



รูปที่ 2-2 กราฟสมดุลของน้ำเพื่อการเกษตร จังหวัดพระนครศรีอยุธยา

2.5 สภาพการใช้ที่ดินปัจจุบัน

สภาพการใช้ที่ดินตำบลบางซ้าย อำเภอบางซ้าย จังหวัดพระนครศรีอยุธยา ซึ่งสำรวจโดยกลุ่มวิเคราะห์สภาพการใช้ที่ดิน (2566) ประกอบด้วยประเภทการใช้ที่ดินต่าง ๆ ดังนี้

2.5.1 พื้นที่ชุมชนและสิ่งปลูกสร้าง มีเนื้อที่ 1,488 ไร่ หรือร้อยละ 9.10 ของเนื้อที่ตำบล

2.5.2 พื้นที่เกษตรกรรมมีเนื้อที่ 13,812 ไร่ หรือร้อยละ 84.47 ของเนื้อที่ตำบล ประกอบด้วยการใช้ประโยชน์ที่ดินด้านเกษตรกรรมต่าง ๆ ดังต่อไปนี้

1) พื้นที่นา มีเนื้อที่ 11,308 ไร่ หรือร้อยละ 69.16 ของเนื้อที่ตำบล ได้แก่ นาข้าว นาไร่

2) ไม้ยืนต้น มีเนื้อที่ 196 ไร่ หรือร้อยละ 1.20 ของเนื้อที่ตำบล ได้แก่ ปาล์ม น้ำมัน ยูคา

ลิปตัส ไม้ยืนต้นผสม

3) ไม้ผล มีเนื้อที่ 147 ไร่ หรือร้อยละ 0.90 ของเนื้อที่ตำบล ได้แก่ ไม้ผลผสม กล้วย ไม้ผลไร่/เสื่อมโทรม

4) พืชไร่ มีเนื้อที่ 9 ไร่ หรือร้อยละ 0.05 ของเนื้อที่ตำบล ได้แก่ ผักบุ้ง

5) สถานที่เพาะเลี้ยงสัตว์น้ำ มีเนื้อที่ 1,289 ไร่ หรือร้อยละ 7.88 ของเนื้อที่ตำบล ได้แก่ สถานที่เพาะเลี้ยงปลา สถานที่เพาะเลี้ยงสัตว์น้ำไร่ สถานที่เพาะเลี้ยงกุ้ง

2.5.3 พื้นที่แหล่งน้ำ มีเนื้อที่ 606 ไร่ หรือร้อยละ 3.71 ของเนื้อที่ตำบล ได้แก่ แม่น้ำ ลำห้วย ลำคลอง บ่อน้ำในไร่นา อ่างเก็บน้ำ คลองชลประทาน

2.5.4 พื้นที่เบ็ดเตล็ด มีเนื้อที่ 466 ไร่ หรือร้อยละ 2.72 ของเนื้อที่ตำบล ได้แก่ พื้นที่ลุ่ม บ่อทราย พื้นที่ถม ทุ่งหญ้าธรรมชาติ



ตารางที่ 2-2 สภาพการใช้ที่ดิน ตำบลบางซ้าย อำเภอบางซ้าย จังหวัดพระนครศรีอยุธยา

หน่วยแผนที่	ประเภทการใช้ที่ดิน	เนื้อที่	
		ไร่	ร้อยละ
U	พื้นที่ชุมชนและสิ่งปลูกสร้าง	1,488	9.10
U101	ตัวเมืองและย่านการค้า	180	1.10
U201	หมู่บ้านบนพื้นราบ	640	3.91
U301	สถานที่ราชการและสถาบันต่าง ๆ	103	0.63
U405	ถนน	163	1.00
U502	โรงงานอุตสาหกรรม	394	2.41
U605	สถานีบริการน้ำมัน	8	0.05
A	พื้นที่เกษตรกรรม	13,812	84.47
A100	นาร้าง	387	2.37
A101	นาข้าว	10,921	66.79
A301	ไม้ยืนต้นผสม	4	0.02
A303	ปาล์มน้ำมัน	163	1.00
A304	ยูคาลิปตัส	29	0.18
A400	ไม้ผลร้าง/เสื่อมโทรม	2	0.01
A401	ไม้ผลผสม	108	0.66
A411	กล้วย	37	0.23
A502	พืชผัก	91	0.56
A503	ไม้ดอก ไม้ประดับ	18	0.11
A703/A902	โรงเรือนเลี้ยงสัตว์ปีก/สถานที่เพาะเลี้ยงปลา	754	4.61
A902	สถานที่เพาะเลี้ยงปลา	901	5.51
A806	ผักบุง	9	0.05
A900	สถานที่เพาะเลี้ยงสัตว์น้ำร้าง	324	1.98
A903	สถานที่เพาะเลี้ยงกุ้ง	64	0.39
M	พื้นที่เบ็ดเตล็ด	446	2.72
M101	ทุ่งหญ้าธรรมชาติ	21	0.13
M201	พื้นที่ลุ่ม	264	1.61
M303	บ่อทราย	98	0.60
M405	พื้นที่ถม	63	0.38



ตารางที่ 2-2 (ต่อ)

หน่วยแผนที่	ประเภทการใช้ที่ดิน	เนื้อที่	
		ไร่	ร้อยละ
W	พื้นที่แหล่งน้ำ	606	3.71
W101	แม่น้ำ ลำห้วย ลำคลอง	480	2.94
W202	บ่อน้ำในไร่นา	56	0.34
W203	คลองชลประทาน	26	0.16
W201	อ่างเก็บน้ำ	44	0.27
ผลรวมทั้งหมด		16,352	100.00

2.6 สภาพเศรษฐกิจและสังคม

2.6.1 ประชากร

จากหลักฐานทะเบียนราษฎรของกรมการปกครอง กระทรวงมหาดไทย ณ เดือนธันวาคม 2565 พบว่า ประชากรที่อาศัยในพื้นที่ตำบลบางซ้าย มีประชากรรวม 3,380 คน แยกเป็นชาย 1,680 คน เป็นหญิง 1,700 คน ความหนาแน่นโดยเฉลี่ย 129.19 คนต่อตารางกิโลเมตร มีจำนวนครัวเรือนทั้งหมด 1,327 ครัวเรือน เป็นครัวเรือนเกษตรที่มาขึ้นทะเบียนกรมส่งเสริมการเกษตร 518 ครัวเรือน หรือร้อยละ 39.04 ของจำนวนครัวเรือนทั้งหมด และเป็นครัวเรือนที่ประกอบอาชีพอื่น ๆ ครัวเรือนเกษตรที่ไม่ได้มาขึ้นทะเบียนกรมส่งเสริมการเกษตร 809 ครัวเรือน หรือร้อยละ 60.96 ของจำนวนครัวเรือนทั้งหมด ดังรายละเอียดในตารางที่ 2-2 ถึง 2-3



ตารางที่ 2-3 จำนวนประชากรและครัวเรือน ตำบลบางซ้าย อำเภอบางซ้าย จังหวัดพระนครศรีอยุธยา ปี 2565

พื้นที่	จำนวนครัวเรือน	จำนวนประชากร (คน)		
		ชาย	หญิง	รวม
ตำบลบางซ้าย	1,327	1,680	1,700	3,380
หมู่ที่ 0 บางซ้าย	3	33	19	52
หมู่ที่ 1 คลองกุ่ม	223	251	252	503
หมู่ที่ 2 คลองหน้าวัด	185	205	222	427
หมู่ที่ 3 บางซ้าย	275	184	202	386
หมู่ที่ 4 หัวสะพาน	143	238	239	477
หมู่ที่ 5 คลองตัน	180	297	288	585
หมู่ที่ 6 หนองโสน	127	190	177	367
หมู่ที่ 7 สาย	119	183	189	372
หมู่ที่ 8 ดอนผักขม	72	99	112	211

ที่มา: กรมการปกครอง (2566)

ตารางที่ 2-4 จำนวนและสัดส่วนครัวเรือน ตำบลบางซ้าย อำเภอบางซ้าย จังหวัดพระนครศรีอยุธยา ปี 2565

รายการ	จำนวน (ครัวเรือน)	ร้อยละ
จำนวนครัวเรือนทั้งหมด ¹⁾	1,327	100.00
- จำนวนครัวเรือนเกษตรที่มากขึ้นทะเบียนกรมส่งเสริมการเกษตร ²⁾	518	39.04
- จำนวนครัวเรือนที่ประกอบอาชีพอื่น ๆ และจำนวนครัวเรือนเกษตรที่ไม่ได้มาขึ้นทะเบียนฯ	809	60.96

ที่มา: 1) กรมการปกครอง (2566)¹⁾

2) กรมส่งเสริมการเกษตร (2566)²⁾

2.6.2 การถือครองที่ดิน

จากข้อมูลกรมการปกครอง ณ เดือนธันวาคม 2565 ตำบลบางซ้าย มีจำนวนครัวเรือนทั้งหมด 3,380 ครัวเรือน โดยถือครองที่ดินเฉลี่ยครัวเรือนละ 12.32 ไร่ (เนื้อที่ของตำบลรวมต่อจำนวนครัวเรือนทั้งหมด)

2.6.3 ลักษณะทางเศรษฐกิจและการประกอบอาชีพ

สภาพเศรษฐกิจของชุมชนในตำบลบางซ้ายส่วนใหญ่ประชากรมีอาชีพด้านการเกษตรกรรม ได้แก่ ปลูกข้าว รับจ้างทั่วไป ค้าขาย และเลี้ยงสัตว์



การประกอบอาชีพ ในตำบลบางซ้ายประชากรส่วนใหญ่ประกอบอาชีพเกษตรกรรม
การทำนา นอกจากนี้ยังมีการเลี้ยงสัตว์ไว้เพื่อบริโภคและจำหน่าย

- อาชีพทำเกษตรกรรม ตำบลบางซ้ายครัวเรือนเกษตรที่ขึ้นทะเบียนกับกรมส่งเสริม
การเกษตร 518 ครัวเรือน โดยเกษตรกรปลูกข้าวทั้งตำบล นอกจากนี้เกษตรกรยังมีการเลี้ยงสัตว์
สำหรับการเลี้ยงสัตว์พบว่าส่วนใหญ่เลี้ยงไว้เพื่อบริโภค และจำหน่าย ได้แก่ โค กระบือ สุกร และไก่



บทที่ 3

สถานภาพของทรัพยากรธรรมชาติ

การศึกษาสถานภาพของทรัพยากรธรรมชาติในพื้นที่ตำบลบางซ้าย อำเภอบางซ้าย จังหวัดพระนครศรีอยุธยา ได้แก่ ทรัพยากรป่าไม้ ทรัพยากรน้ำ และทรัพยากรดิน ซึ่งเป็นทรัพยากรกายภาพที่สำคัญต่อการทำการเกษตร ดังนั้นจึงจำเป็นต้องทราบว่าทรัพยากรธรรมชาติแต่ละชนิดปัจจุบันมีสถานะอย่างไร เพื่อใช้เป็นข้อมูลประกอบการวางแผนการใช้ที่ดินซึ่งจะนำไปสู่การกำหนดแผนงาน โครงการ กิจกรรม รวมถึงมาตรการต่าง ๆ เพื่อการพัฒนาพื้นที่อย่างมีประสิทธิภาพต่อไป โดยมีรายละเอียดดังนี้

3.1 ทรัพยากรป่าไม้

3.1.1 ป่าไม้ตามกฎหมายและมติคณะรัฐมนตรี

1) ป่าอนุรักษ์ ไม่พบพื้นที่ป่าอนุรักษ์ (เขตอุทยานแห่งชาติ เขตรักษาพันธุ์สัตว์ป่า เขตวนอุทยาน เขตห้ามล่าสัตว์ป่า) ในพื้นที่

2) ป่าสงวนแห่งชาติ ได้มีการจำแนกเขตการใช้ประโยชน์ทรัพยากรและที่ดินป่าไม้ในพื้นที่ป่าสงวนแห่งชาติตามมติคณะรัฐมนตรี วันที่ 10 มีนาคม 2535 และ 17 มีนาคม 2535 แบ่งออกเป็น 3 เขต ประกอบด้วย เขตพื้นที่ป่าเพื่อการอนุรักษ์ (Zone C) เขตพื้นที่ป่าเพื่อเศรษฐกิจ (Zone E) และเขตพื้นที่ป่าที่เหมาะสมต่อการเกษตร (Zone A) จากการวิเคราะห์ข้อมูลไม่พบพื้นที่ป่าสงวนแห่งชาติในพื้นที่

3.1.2 **ชั้นคุณภาพลุ่มน้ำ** (มติคณะรัฐมนตรี วันที่ 28 พฤษภาคม 2528) จากการวิเคราะห์ข้อมูล พบชั้นคุณภาพลุ่มน้ำในพื้นที่ คือ พื้นที่ลุ่มน้ำชั้นที่ 5 เนื้อที่ 16,352 ไร่

ทั้งนี้ เนื้อที่ดังกล่าวข้างต้นคำนวณด้วยระบบสารสนเทศภูมิศาสตร์ เป็นเนื้อที่เบื้องต้นเท่านั้น ไม่สามารถใช้อ้างอิงได้ทางกฎหมาย

3.2 ทรัพยากรน้ำ

3.2.1 ปริมาณน้ำฝน พบว่าในพื้นที่ตำบลบางซ้าย มีปริมาณน้ำฝนเฉลี่ยในคาบ 30 ปี (พ.ศ. 2536-2565) 1,006 มิลลิเมตรต่อปี

3.2.2 **น้ำผิวดิน** หมายถึง แม่น้ำลำคลอง หนอง บึง ทะเลสาบ อ่างเก็บ และแหล่งน้ำสาธารณะอื่น ๆ ที่อยู่ภายในผืนแผ่นดิน ในพื้นที่ตำบลบางซ้าย มีรายละเอียดของแหล่งน้ำผิวดินดังนี้

แหล่งน้ำผิวดินธรรมชาติ ได้แก่ คลองเจ้าเจ็ด คลองดอนผักขม คลองหนองบัว และคลองอัญชัน

3.2.3 จากฐานข้อมูลน้ำบาดาลของกรมทรัพยากรน้ำบาดาล (2566) พบว่า ตำบลบางซ้าย มีจำนวนบ่อบาดาลราชการจำนวน 5 บ่อ และจำนวนบ่อบาดาลเอกชนจำนวน 1 บ่อ



3.3 ทรัพยากรดิน

ทรัพยากรดินในพื้นที่ตำบลบางซ้าย อำเภอบางซ้าย จังหวัดพระนครศรีอยุธยา พบหน่วยแผนที่ดิน 2 หน่วยแผนที่ดิน เป็นดินในพื้นที่ลุ่ม ได้แก่

- 1) หน่วยแผนที่ดิน Rs-sicA ชุดดินรังสิต มีเนื้อดินบนเป็นดินเหนียวปนทรายแป้ง ความลาดชัน 0-2 เปอร์เซ็นต์ มีเนื้อที่ 2,204 ไร่ หรือร้อยละ 13.48 ของเนื้อที่ตำบล
- 2) หน่วยแผนที่ดิน Se-cA ชุดดินเสนา มีเนื้อดินบนเป็นดินเหนียว ความลาดชัน 0-2 เปอร์เซ็นต์ มีเนื้อที่ 14,148 ไร่ หรือร้อยละ 86.52 ของเนื้อที่ตำบล

ปัญหาทรัพยากรดินทางการเกษตรตามสภาพธรรมชาติในพื้นที่ พบปัญหาดินเปรี้ยวจัด มีเนื้อที่ 16,352 ไร่ หรือร้อยละ 100.00 ของเนื้อที่ตำบล ได้แก่ ชุดดินรังสิต (Rs) และชุดดินเสนา (Se)

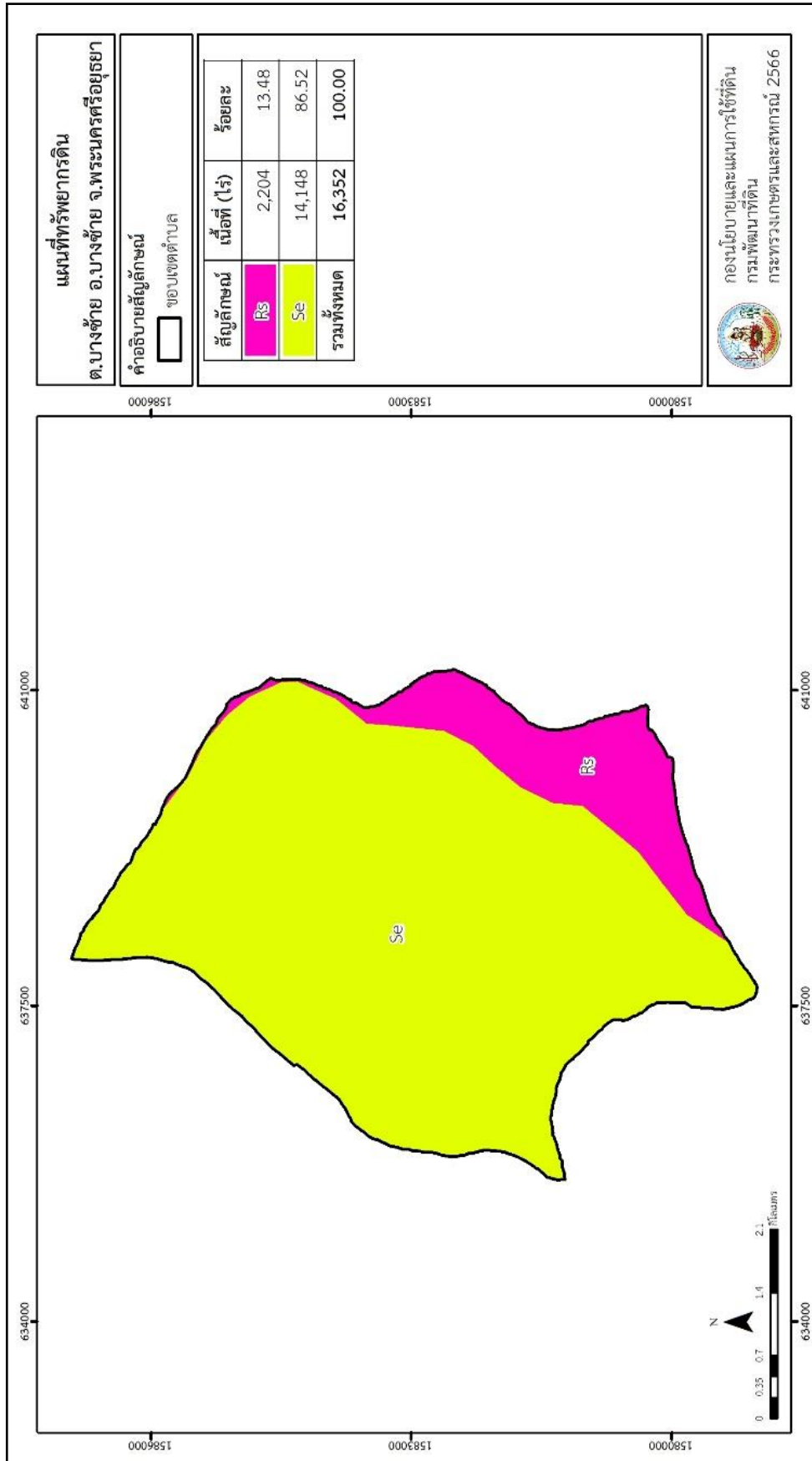
รายละเอียดของสมบัติดิน ตำบลบางซ้าย อำเภอบางซ้าย จังหวัดพระนครศรีอยุธยา ดังแสดงในตารางที่ 3-1 และแผนที่แสดงในลักษณะของชุดดิน (รูปที่ 3-1)



ตารางที่ 3-1 สมบัติดิน ตำบลบางซ้าย อำเภอบางซ้าย จังหวัดพระนครศรีอยุธยา

หน่วยแผนที่ดิน	ความลาดชัน (%)	ความลึก (ซม.)	การระบายน้ำ	ความอุดมสมบูรณ์ของดิน	ความจุแลกเปลี่ยนแคตไอออน (cmol/kg)	ความอิ่มตัวเบส (%)	ปฏิกิริยาดิน		ค่าการนำไฟฟ้า (dS/m)	ความลึกของชั้นจาโรเซต (ซม.)	เนื้อที่	
							ดินบน	ดินล่าง			ไร่	ร้อยละ
Rs-s/cA	0-2	>150	เลว	สูง	>20	35-75	4.5-5.0	<4.5	<2	50-100	2,204	13.48
Se-cA	0-2	>150	เลว	สูง	>20	35-75	4.5-5.0	<4.5	<2	50-100	14,148	86.52
รวมทั้งหมด											16,352	100.00

หมายเหตุ: เนื้อที่คำนวณด้วยระบบสารสนเทศภูมิศาสตร์
ที่มา: กองสำรวจและวิจัยทรัพยากรดิน (2566)



รูปที่ 3-1 ทรัพยากรดิน ตำบลบางซ้าย อำเภอบางซ้าย จังหวัดพระนครศรีอยุธยา



บทที่ 4

กระบวนการมีส่วนร่วมของชุมชน

(Participatory Rural Appraisal : PRA)

4.1 การวิเคราะห์ผลจากการจัดทำกระบวนการมีส่วนร่วมของชุมชน (PRA)

การวิเคราะห์ผลจากการจัดทำกระบวนการมีส่วนร่วมของชุมชน (PRA) เมื่อวันที่ 23 มิถุนายน 2566 มีสาระสำคัญสรุปได้ดังนี้

4.1.1 ปัญหาหลักของตำบลบางซ้าย คือ

- 1) น้ำเพื่อการเกษตรไม่เพียงพอในช่วงฤดูนาปรัง (กุมภาพันธ์-เมษายน) และน้ำท่วมซ้ำซากในช่วงฤดูฝน (กันยายน-ธันวาคม)
- 2) วัชพืชในคลองที่เกิดขวางทางน้ำ และ แหล่งน้ำตื้นเขิน
- 3) ไม่มีระบบการส่งน้ำในไร
- 4) ดินเปรี้ยว ดินขาดความอุดมสมบูรณ์
- 5) ต้นทุนการผลิตสูง (ค่าน้ำมัน, ค่าปุ๋ยเคมี)
- 6) เมล็ดพันธุ์ข้าวไม่มีคุณภาพ สาเหตุของข้าววัชพืช (ข้าวดีด) มีมาก
- 7) หนี้สิน (หนี้สินในและนอกระบบ)
- 8) ไม่มีความปลอดภัยด้านทรัพย์สิน (ขโมยเครื่องมือการเกษตร)
- 9) แรงงานภาคการเกษตรมีอายุมาก และค่าแรงราคาแพง

4.1.2 ความต้องการของชุมชน เกษตรกร และตำบลบางซ้าย มีความต้องการ 8 ประการ คือ

- 1) แก้ไขปัญหาน้ำเพื่อการเกษตรไม่เพียงพอในช่วงฤดูนาปรัง (กุมภาพันธ์-เมษายน)และน้ำท่วมซ้ำซากในช่วงฤดูฝน(กันยายน-ธันวาคม) โดยให้ชุมชนมีส่วนร่วม
- 2) บริหารจัดการน้ำเพื่อการเกษตรในช่วงฤดูแล้ง (นาปรัง) ให้เพียงพอและทั่วถึง
- 3) กำจัดวัชพืชในคลองที่เกิดขวางทางน้ำ และขุดลอกคลองส่งน้ำที่ตื้นเขิน
- 4) บริหารจัดการและพัฒนาระบบการส่งน้ำในไรนาในพื้นที่ตามความเหมาะสม
- 5) จัดทำแปลงสาธิตในตำบลให้เห็นผลเชิงประจักษ์แบบบูรณาการ (การเตรียมดิน การเพาะปลูกการดูแลรักษา เพื่อลดปัญหาเรื่องข้าววัชพืช)
- 6) แก้ปัญหาดินเปรี้ยวและฟื้นฟูความอุดมสมบูรณ์ของดินและขอสนับสนุนวัสดุปรับปรุงบำรุงดิน(ปูนมาร์ล,โดโลไมท์), ปุ๋ยปุยสด
- 7) อาชีพเสริม เพิ่มรายได้
- 8) หน่วยงานรัฐฯ ควรมีการประกันราคาผลผลิต



จากกระบวนการมีส่วนร่วมของชุมชน (PRA) ได้นำมาวิเคราะห์ร่วมกับปัญหาด้านกายภาพ โดยระบบ DPSIR มีรายละเอียดดังนี้

1) แรงขับเคลื่อน (Driver) มี 3 ประการ คือ

- 1.1) แรงงานภาคการเกษตรมีอายุมาก
- 1.2) ความต้องการอาชีพเสริมและเพิ่มรายได้
- 1.3) ต้องการประกันราคาผลผลิตจากหน่วยงานรัฐฯ

2) แรงกดดัน (Pressure) ที่เกิดจากปัจจัยขับเคลื่อน มี 2 ประการ คือ

- 2.1) ขาดการบริหารจัดการน้ำเพื่อการเกษตรให้เพียงพอในช่วงฤดูนาปรัง (กุมภาพันธ์-เมษายน) ให้เพียงพอและทั่วถึง
- 2.2) ขาดแคลนแรงงานภาคการเกษตร (เพิ่มจากรายงาน)

3) สถานะ (State) ที่เกิดขึ้น มี 6 ประการ คือ

- 3.1) จ้างแรงงานเกษตรแพงขึ้น
- 3.2) น้ำเพื่อการเกษตรไม่เพียงพอในช่วงฤดูนาปรัง (กุมภาพันธ์-เมษายน)
- 3.3) วัชพืชในคลองที่กีดขวางทางน้ำ และลำคลองตื้นเขิน
- 3.4) ปัญหาข้าววัชพืช (ข้าวตืด)
- 3.5) ดินเปรี้ยว
- 3.6) น้ำท่วมซ้ำซาก ในช่วงฤดูฝน(ตุลาคม-ธันวาคม)

4) ผลกระทบ (Impact) ที่ปรากฏในพื้นที่ มี 4 ประการ คือ

- 4.1) เมล็ดพันธุ์ข้าวไม่มีคุณภาพ
- 4.2) ต้นทุนการผลิตสูง (ค่าน้ำมัน, ค่าปุ๋ยเคมี,แรงงาน)
- 4.3) หนี้สิน (ภาวะหนี้สินในและนอกระบบ)

5) การตอบสนอง (Response) ของรัฐในอดีต ปัจจุบัน และในอนาคต มีดังนี้

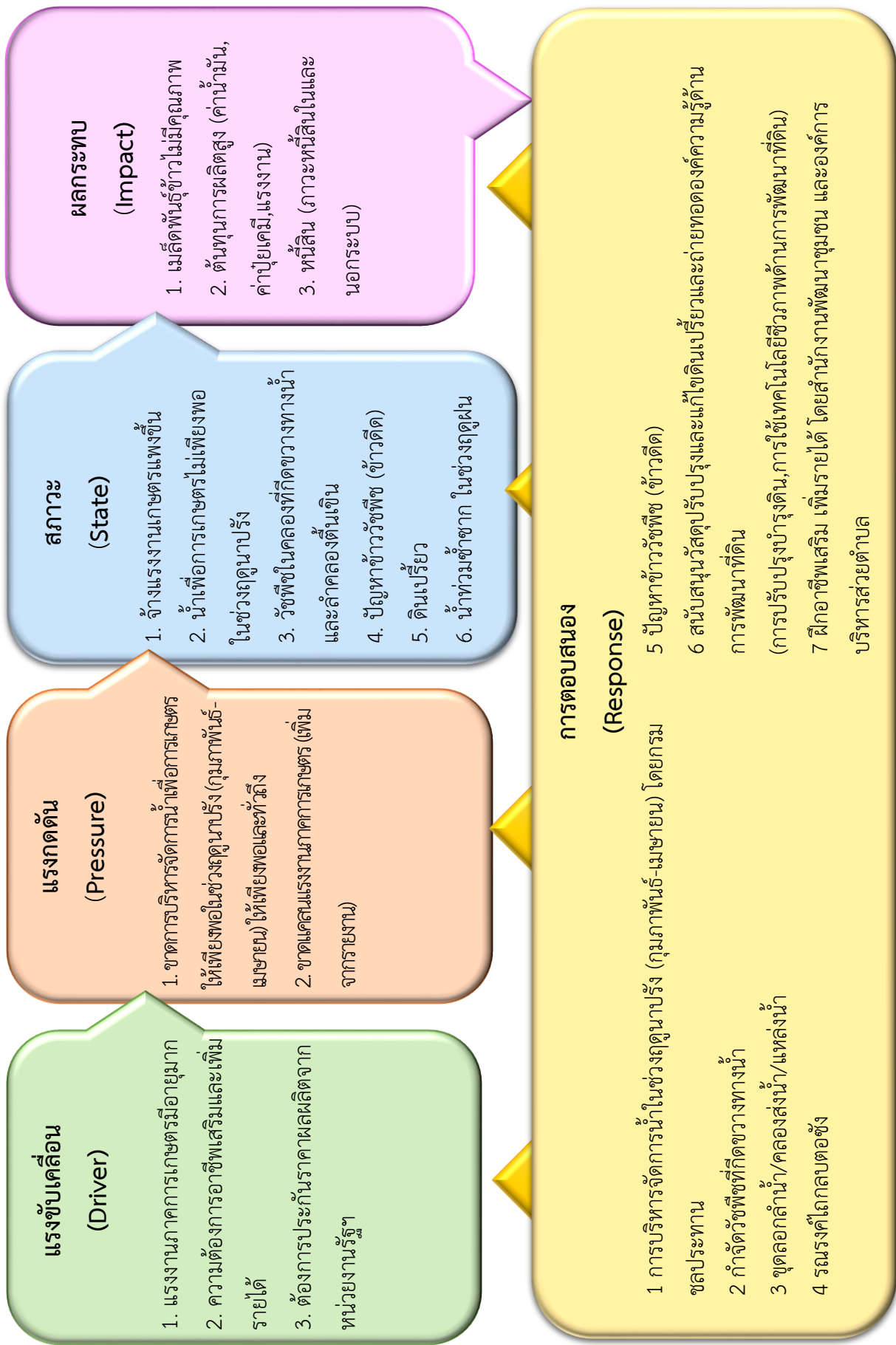
อดีต-ปัจจุบัน

- 5.1) การบริหารจัดการน้ำในช่วงฤดูนาปรัง (กุมภาพันธ์-เมษายน) โดยกรมชลประทาน
- 5.2) กำจัดวัชพืชที่กีดขวางทางน้ำ
- 5.3) ขุดลอกลำน้ำ/คลองส่งน้ำ/แหล่งน้ำ
- 5.4) รณรงค์ไถกลบตอซัง
- 5.5) จัดการปัญหาข้าววัชพืช (ข้าวตืด)
- 5.6) สนับสนุนวัสดุปรับปรุงและแก้ไขดินเปรี้ยวและถ่ายทอดองค์ความรู้ด้านการพัฒนาที่ดิน (การปรับปรุงบำรุงดิน,การใช้เทคโนโลยีชีวภาพด้านการพัฒนาที่ดิน)
- 5.7) ฝึกอบรมอาชีพเสริม เพิ่มรายได้ โดยสำนักงานพัฒนาชุมชน และองค์การบริหารส่วนตำบล



อนาคต

- (1) พัฒนาระบบการบริหารจัดการน้ำเพื่อการเกษตรให้เพียงพอที่เป็นระบบทั้งตำบลและจังหวัด
- (2) จัดทำแปลงสาธิตในตำบลให้เห็นผลเชิงประจักษ์แบบบูรณาการ ลดปัญหาข้าววัชพืช (การเตรียมดิน การเพาะปลูก การดูแลรักษา เพื่อลดปัญหาเรื่องข้าววัชพืช)
ดังมีรายละเอียดในรูปที่ 4-1



รูปที่ 4-1 การวิเคราะห์สถานการณ์โดยระบบ DPSIR ของตำบลบางซ้าย อำเภอบางซ้าย จังหวัดพระนครศรีอยุธยา



4.2 ระบบการปลูกพืชในปัจจุบัน

ตำบลคอนทอง อำเภอสนา จังหวัดพระนครศรีอยุธยา มีการเพาะปลูกพืช ดังนี้

- 1) ข้าว เกษตรกรส่วนใหญ่จะเลือกปลูกข้าว ปีละ 2 ครั้ง นาปี และนาปรัง ช่วงเดือน
กลางเดือนมกราคม-กันยายน ของทุกปี

รายการ	เดือน												
	ม.ค.	ก.พ.	มี.ค.	เม.ย.	พ.ค.	มิ.ย.	ก.ค.	ส.ค.	ก.ย.	ต.ค.	พ.ย.	ธ.ค.	
ข้าว	น้ำท่วม	ช่วงนาปรัง				ช่วงนาปี				น้ำท่วม			
ปาล์มน้ำมัน	ปาล์มน้ำมัน												
พื้นที่มีปัญหาดินเปรี้ยว													

รูปที่ 4-2 ระบบการปลูกพืชในปัจจุบัน ตำบลบางซ้าย อำเภอบางซ้าย จังหวัดพระนครศรีอยุธยา



บทที่ 5

การประเมินคุณภาพที่ดิน

5.1 หลักการประเมินคุณภาพที่ดินด้านกายภาพ

การประเมินคุณภาพที่ดินหรือการประเมินความเหมาะสมของที่ดิน สอดคล้องตามหลักการของ FAO Framework ค.ศ. 1983 ซึ่งการประเมินคุณภาพที่ดินด้านกายภาพ เป็นการประเมินศักยภาพของที่ดินว่าที่ดินนั้น ๆ เหมาะสมมากหรือน้อยเพียงใดสำหรับการใช้ที่ดินประเภทต่าง ๆ หรือการปลูกพืชต่าง ๆ โดยพิจารณาจาก สภาพแวดล้อมที่มีผลต่อการเจริญเติบโตของพืช สมบัติดินที่ได้จำแนกไว้ในแต่ละตำบล ร่วมกับการจัดการพื้นที่ เช่น ระบบชลประทาน พื้นที่ยกทรง การจัดระบบอนุรักษ์ดินและน้ำ เป็นต้น และนอกจากนี้พิจารณาความต้องการปัจจัยต่อการปลูกพืชแต่ละชนิด สอดคล้องตามหลักการของ FAO ได้แก่ ความต้องการด้านพืช ความต้องการด้านการจัดการ ความต้องการด้านการอนุรักษ์ (บัณฑิต และ คำนรณ, 2542) รายละเอียดดังตารางที่ 5-1

ระดับความเหมาะสมของที่ดินได้จากการสังเคราะห์ข้อมูลดิน การจัดการที่ดิน หรือดินที่มีลักษณะเฉพาะที่เกิดขึ้นตามสภาพภูมิประเทศ (ซึ่งจะเรียกรวมว่าหน่วยที่ดิน) ลักษณะภูมิอากาศ พิจารณาร่วมกับระดับความต้องการปัจจัยต่อการเจริญเติบโตของพืชแต่ละชนิด หลังจากนั้นดำเนินการประเมินคุณภาพที่ดิน ซึ่งสามารถจำแนกระดับความเหมาะสมของที่ดินได้เป็น 4 ชั้น ได้แก่ เหมาะสมสูง (S1) เหมาะสมปานกลาง (S2) เหมาะสมเล็กน้อย (S3) และไม่เหมาะสม (N) โดยที่

S1 : ไม่มีข้อจำกัดด้านที่ดินตามปัจจัยที่ใช้พิจารณา

S2 : มีข้อจำกัดด้านที่ดินที่แก้ไขได้ง่ายหรือข้อจำกัดอาจไม่ส่งผลกระทบต่อ การเจริญเติบโตของพืชอย่างชัดเจน

S3 : มีข้อจำกัดด้านที่ดินที่แก้ไขได้ยาก ควรปรับเปลี่ยนการผลิตเป็นพืชชนิดอื่นหรือ กิจกรรมอื่น (ส่วนใหญ่เป็นลักษณะทางกายภาพ)

N : มีข้อจำกัดที่พัฒนาหรือปรับปรุงที่ดินได้ยากมาก หากจะดำเนินการพัฒนาหรือ ปรับปรุงต้องใช้ต้นทุนสูงหรือเครื่องจักรขนาดใหญ่ แนะนำให้ปรับเปลี่ยนการผลิต



ตารางที่ 5-1 ตัวอย่างการประเมินคุณภาพที่ดินด้านกายภาพของประเภทการใช้ประโยชน์ที่ดิน

คุณภาพที่ดิน (Land Quality)	คุณลักษณะที่ดินตัวแทน (Land Characteristics)	ระดับความ เหมาะสม (Land Suitability Rating)
1. ความเหมาะสมด้านความต้องการด้านพืช (Crop Requirements)		
1.1. การหยั่งลึกของรากพืช (r)	ความลึกของดิน	S1
1.2. ความชุ่มชื้นที่เป็นประโยชน์ต่อพืช (m)	ปริมาณน้ำฝนเฉลี่ยในรอบปี	S2m
1.3. ความเป็นประโยชน์ของออกซิเจน ต่อรากพืช (o)	สภาพการระบายน้ำของดิน	S2o
ความเหมาะสมรวมด้านความต้องการด้านพืช (Crop Requirements)		S2om
2. ความเหมาะสมรวมความต้องการด้านการจัดการ (Management Requirements)		
2.1. สภาพการเขตกรรม (k)	ชั้นความยากง่ายในการ เขตกรรม (ดินบน)	S1
2.2. ศักยภาพการใช้เครื่องจักรกล (w)	ความลาดชันของพื้นที่	S3w
ความเหมาะสมรวมด้านความต้องการด้านการจัดการ (Management Requirements)		S3w
3. ความเหมาะสมด้านความต้องการด้านการอนุรักษ์ (Conservation Requirements)		
3.1 ความเสียหายจากการกัดกร่อน (e)	ความลาดชันของพื้นที่	S3e
ความเหมาะสมรวมด้านความต้องการด้านการอนุรักษ์ (Conservation Requirements)		S3e
ความเหมาะสมด้านกายภาพของประเภทการใช้ประโยชน์ที่ดินใน แต่ละหน่วยที่ดินโดยรวม		S3ew



5.2 พืชเศรษฐกิจที่สำคัญของตำบล

พืชเศรษฐกิจหลักและพืชทางเลือกของตำบล ได้แก่ ข้าว

5.3 ระดับความเหมาะสมของที่ดิน

การประเมินคุณภาพที่ดินของพืชเศรษฐกิจหลักและพืชทางเลือก ตำบลบางซ้าย อำเภอบางซ้าย จังหวัดพระนครศรีอยุธยา ได้ผลการประเมินคุณภาพที่ดินดังตารางที่ 5-2

ตารางที่ 5-2 ชั้นความเหมาะสมทางกายภาพของดิน ตำบลบางซ้าย อำเภอบางซ้าย
จังหวัดพระนครศรีอยุธยา

หน่วยแผนที่ดิน	ข้าว
Rs-sicA	S3z
Se-cA	S3z

หมายเหตุ: ระดับความเหมาะสม ข้อจำกัด
S3: เหมาะสมเล็กน้อย z: สารพิษ



บทที่ 6

แผนการใช้ที่ดิน

6.1 การวิเคราะห์ข้อมูลเพื่อจัดทำแผนการใช้ที่ดินระดับตำบล

ตามที่กรมพัฒนาที่ดินได้จัดทำแผนปฏิบัติการราชการกรมพัฒนาที่ดินระยะ 5 ปี (พ.ศ.2566-2570) เพื่อให้บรรลุตามวิสัยทัศน์ที่กำหนดไว้ คือ “เป็นองค์การอัจฉริยะทางดิน เพื่อขับเคลื่อนการใช้ที่ดินอย่างเหมาะสม 15 ล้านไร่ ภายในปี 2570” ซึ่งในส่วนของประเด็นการพัฒนาที่ 2 บริหารจัดการทรัพยากรดินและที่ดินด้วยชุดข้อมูลที่มีมูลค่าสูง (High Value Dataset) ซึ่งมีเป้าหมาย คือ การนำชุดข้อมูลที่มีมูลค่าสูง ไปใช้ในการบริหารจัดการทางเกษตร ในส่วนของตัวชี้วัด บริหารจัดการทรัพยากรดินและที่ดินบนพื้นฐานของชุดข้อมูลที่มีมูลค่าสูง ร้อยละ 100 กลยุทธ์ที่ 2 ยกระดับแผนการใช้ที่ดินไปสู่การปฏิบัติ ได้กำหนดให้ ร้อยละของแผนการใช้ที่ดินระดับตำบลที่จัดทำแล้วเสร็จทั่วประเทศ ภายใน ปี 2570 (ไม่น้อยกว่า ร้อยละ 80) เป็นตัวชี้วัดหนึ่งของกลยุทธ์ดังกล่าว

การวางแผนการใช้ที่ดินระดับตำบลเป็นการวางกรอบและนโยบายการการพัฒนาพื้นที่ให้เกิดการใช้ที่ดินอย่างสมดุลและยั่งยืน ซึ่งจะมีความละเอียดและเฉพาะเจาะจงมากกว่าแผนการใช้ที่ดินระดับประเทศ ที่ใช้เป็นกรอบนโยบายการพัฒนาพื้นที่ระดับประเทศ เป็นการกำหนดแนวทางใช้ที่ดินให้ตรงกับศักยภาพโดยเฉพาะทางด้านเกษตร และนำไปสู่การกำหนดแผนงาน โครงการ กิจกรรม ที่มีความสอดคล้องกับสภาพพื้นที่ ทั้งนี้การใช้ขอบเขตการปกครองในระดับตำบลจะนำไปสู่การพัฒนาเชิงพื้นที่ที่มีเป้าหมายและทิศทางสอดคล้องตามบริบทของแต่ละตำบล และมีผู้รับผิดชอบโดยตรง คือ องค์กรปกครองส่วนท้องถิ่น ซึ่งแผนการใช้ที่ดินในระดับที่ใหญ่กว่านี้อาจไม่สามารถนำมาใช้ปฏิบัติงานในระดับพื้นที่ได้อย่างเป็นรูปธรรมเนื่องจากเป็นแผนงานสำหรับนำไปใช้ปฏิบัติงานเชิงนโยบายและยุทธศาสตร์ในภาพรวม

ทั้งนี้แผนการใช้ที่ดินเป็นผลที่ได้จากการวิเคราะห์ข้อมูลทางด้านกายภาพ เศรษฐกิจ และสังคม โดยได้นำฐานข้อมูลที่ได้จากการรวบรวมข้อมูลทุติยภูมิ และข้อมูลปฐมภูมิจากการสำรวจภาคสนาม การศึกษาด้านกายภาพ ได้จาก การวิเคราะห์สถานภาพของทรัพยากรธรรมชาติ อาทิ ทรัพยากรดิน ทรัพยากรน้ำ และทรัพยากรป่าไม้ร่วมกับการพิจารณาลักษณะการใช้ประโยชน์ที่ดิน ข้อกฎหมายที่เกี่ยวข้องกับพื้นที่ในเขตป่าไม้ตามกฎหมาย เช่น เขตรักษาพันธุ์สัตว์ป่า เขตอุทยานแห่งชาติ เขตป่าสงวนแห่งชาติ และนโยบายของรัฐที่เกี่ยวข้องกับพื้นที่ที่มีมติคณะรัฐมนตรีเกี่ยวกับการใช้ที่ดิน มติคณะรัฐมนตรีเรื่องการจำแนกการใช้ประโยชน์ที่ดินในพื้นที่ป่าไม้ในเขตป่าสงวนแห่งชาติ เป็นต้น ประกอบกับการพิจารณาจากทิศทางตามกรอบนโยบายที่เกี่ยวข้องกับการกำหนดเขตการใช้ที่ดินภายในพื้นที่ตำบล เช่น ยุทธศาสตร์ของจังหวัด ร่วมกับความต้องการของท้องถิ่น สามารถกำหนดแนวทางการใช้ที่ดินตามศักยภาพของทรัพยากร เพื่อการรักษาคุณภาพของลักษณะทางนิเวศวิทยาและการอนุรักษ์



ทรัพยากรธรรมชาติ โดยคำนึงถึงสภาพทางเศรษฐกิจและสังคมของชุมชนในพื้นที่ ซึ่งข้อมูลนี้ส่วนหนึ่งได้มาจากการวิเคราะห์ชุมชนแบบมีส่วนร่วม (PRA) ทำการสังเคราะห์ข้อมูลทุกด้านเพื่อให้ได้เขตการใช้ที่ดินที่เหมาะสมกับศักยภาพของพื้นที่ต่อไป

6.2 แผนการใช้ที่ดิน

จากการวิเคราะห์ข้อมูลกายภาพ เศรษฐกิจ และสังคม พบว่าแผนการใช้ที่ดินตำบลบางซ้าย อำเภอบางซ้าย จังหวัดพระนครศรีอยุธยา สามารถกำหนดออกเป็น 4 เขตหลัก ได้แก่ เขตเกษตรกรรม เขตชุมชนและสิ่งปลูกสร้าง เขตแหล่งน้ำ เขตพื้นที่อื่น ๆ มีรายละเอียดดังนี้ (ตารางที่ 6-1 และรูปที่ 6-1)

6.2.1 เขตเกษตรกรรม เป็นพื้นที่เกษตรกรรมซึ่งในที่นี้ คือ พื้นที่ที่อยู่นอกเขตที่มีการประกาศเป็นเขตป่าไม้ตามกฎหมาย ซึ่งรัฐได้กำหนดเป็นพื้นที่ทำกิน มีการออกเอกสารสิทธิ์ซึ่งรวมถึงพื้นที่ในเขตปฏิรูปที่ดินเพื่อเกษตรกรรมด้วย เขตนี้รวมถึงการทำกิจกรรมภาคการเกษตรอื่นที่นอกเหนือจากการปลูกพืชด้วย ประกอบด้วย 4 เขตรอง ได้แก่ เขตเกษตรกรรมที่มีศักยภาพการผลิตสูง เขตประมง และเขตปศุสัตว์ มีเนื้อที่ 13,800 ไร่ หรือคิดเป็นร้อยละ 84.47 ของเนื้อที่ตำบล มีรายละเอียดดังนี้

1) เขตเกษตรกรรมที่มีศักยภาพการผลิตสูง พื้นที่เขตนี้มีศักยภาพในการผลิตรองจากเขตเกษตรกรรมชั้นดี คือ เขตเกษตรกรรมที่มีศักยภาพการผลิตสูง (ประเภทที่ 1) มีรายละเอียดดังนี้

(1) เขตเกษตรกรรมที่มีศักยภาพการผลิตสูง (ประเภทที่ 1) เป็นเขตที่มีการบริหารจัดการด้านทรัพยากรน้ำโดยเฉพาะระบบชลประทาน มีศักยภาพในการผลิตอยู่ในระดับเหมาะสมเล็กน้อยถึงไม่เหมาะสม ดินข้อจำกัดจากลักษณะดิน ซึ่งมีสมบัติดินที่ไม่เหมาะสมบางประการ มีรายละเอียดดังนี้

- เขตทำนา (สัญลักษณ์ 2211) มีเนื้อที่ 11,308 ไร่ หรือ คิดเป็นร้อยละ 69.16 ของเนื้อที่ตำบล เป็นพื้นที่ที่มีศักยภาพต่อการทำนาในระดับเหมาะสมเล็กน้อยถึงไม่เหมาะสม และปัจจุบันเกษตรกรมีการปลูกข้าวโดยส่วนใหญ่เป็นลักษณะ นาปีตามด้วยนาปรัง

- เขตปลูกไม้ผล (สัญลักษณ์ 2212) มีเนื้อที่ 147 ไร่ หรือ คิดเป็นร้อยละ 0.90 ของเนื้อที่ตำบล ปัจจุบันเกษตรกรปลูกไม้ผล โดยไม้ผลที่ปลูกได้แก่ กล้วย มะพร้าว ฝรั่ง

- เขตปลูกไม้ยืนต้น (สัญลักษณ์ 2213) มีเนื้อที่ 196 ไร่ หรือ คิดเป็นร้อยละ 1.20 ของเนื้อที่ตำบลปัจจุบันเกษตรกรปลูกพืชไร่ โดยพืชไร่ที่ปลูกได้แก่ ปาล์มน้ำมัน

- เขตปลูกพืชทางเลือก (สัญลักษณ์ 2215) มีเนื้อที่ 118 ไร่ หรือ คิดเป็นร้อยละ 0.72 ของเนื้อที่ตำบล ปัจจุบันเกษตรกรปลูกพืชผัก ไม้ดอก หรือเกษตรผสมผสาน โดยพืชที่ปลูกได้แก่ ผักบุ้ง ข้าวโพดหวาน มะระ



2) เขตประมง (สัญลักษณ์ 2400) มีเนื้อที่ 1,289 ไร่ หรือคิดเป็นร้อยละ 7.88 ของเนื้อที่ตำบล เป็นเขตที่ทำกิจกรรมด้านการประมงได้แก่ การเลี้ยงสัตว์น้ำประเภทต่าง ๆ มีรายละเอียดดังนี้ คือ การเลี้ยงปลาน้ำจืด (ปลากินพืช)

3) เขตปศุสัตว์ มีเนื้อที่ 754 ไร่ หรือคิดเป็นร้อยละ 4.61 ของเนื้อที่ตำบล ประกอบด้วย 1 เขตรอง ได้แก่ เขตโรงเรือนเลี้ยงสัตว์ มีรายละเอียดดังนี้

(1) เขตโรงเรือนเลี้ยงสัตว์ (สัญลักษณ์ 2520) ปัจจุบันมีการสร้างโรงเรือนเลี้ยงสัตว์ มีเนื้อที่ 754 ไร่ หรือ คิดเป็นร้อยละ 4.61 ของเนื้อที่ตำบล โดยประเภทของโรงเรือนที่พบ ได้แก่ ไก่ไข่นอน บ่อปลา

6.2.2 เขตชุมชนและสิ่งปลูกสร้าง มีเนื้อที่ 1,488 ไร่ หรือคิดเป็นร้อยละ 9.10 ของเนื้อที่ตำบล ประกอบด้วย 2 เขตรอง ได้แก่ เขตชุมชน/สถานที่ราชการ เขตอุตสาหกรรม/แหล่งรับซื้อผลผลิต เฉพาะ มีรายละเอียดดังนี้

(1) เขตชุมชน/สถานที่ราชการ (สัญลักษณ์ 3100) มีเนื้อที่ 1,086 ไร่ หรือ คิดเป็นร้อยละ 6.64 ของเนื้อที่ตำบล ปัจจุบันมีการใช้ที่ดินชุมชนและที่อยู่อาศัย มีทั้งประเภทชุมชนเมือง ชุมชนชนบท และที่ตั้งของสถาบันและสถานที่ราชการต่าง ๆ

(2) เขตอุตสาหกรรม/แหล่งรับซื้อผลผลิต (สัญลักษณ์ 3200) มีเนื้อที่ 394 ไร่ หรือคิดเป็นร้อยละ 2.41 ของเนื้อที่ตำบล ปัจจุบันมีการใช้ที่ดินประเภทโรงงานอุตสาหกรรม แหล่งรับซื้อผลผลิตทางการเกษตรประเภทต่าง ๆ

(3) และเขตการใช้พื้นที่เฉพาะ (สัญลักษณ์ 3300) มีเนื้อที่ 8 ไร่ หรือ คิดเป็นร้อยละ 0.05 ของเนื้อที่ตำบล ปัจจุบันมีการใช้ที่ดินที่นอกเหนือจาก 2 เขตดังกล่าวข้างต้น เช่น สถานที่พักผ่อน ท้องเที่ยว สวนสาธารณะ รีสอร์ท ระบบขนส่งมวลชน โบราณสถาน เป็นต้น

6.2.3 เขตแหล่งน้ำ มีเนื้อที่ 606 ไร่ หรือคิดเป็นร้อยละ 3.71 ของเนื้อที่ตำบล ประกอบด้วย 2 เขตรอง ได้แก่ เขตแหล่งน้ำตามธรรมชาติ และเขตแหล่งน้ำที่สร้างขึ้น มีรายละเอียดดังนี้

(1) เขตแหล่งน้ำตามธรรมชาติ (สัญลักษณ์ 4100) มีเนื้อที่ 480 ไร่ หรือ คิดเป็นร้อยละ 2.94 ของเนื้อที่ตำบล ปัจจุบันมีสภาพการใช้ที่ดินเป็นลักษณะของแหล่งน้ำตามธรรมชาติ เช่น ห้วยหนอง คลอง แม่น้ำ เป็นต้น

(2) เขตแหล่งน้ำที่สร้างขึ้น (สัญลักษณ์ 4200) มีเนื้อที่ 126 ไร่ หรือ คิดเป็นร้อยละ 0.77 ของเนื้อที่ตำบล ปัจจุบันมีสภาพการใช้ที่ดินเป็นแหล่งน้ำที่สร้างขึ้น เช่น คลองชลประทาน อ่างเก็บน้ำ เป็นต้น

6.2.4 เขตพื้นที่อื่น ๆ (สัญลักษณ์ 5000) มีเนื้อที่ 446 ไร่ หรือคิดเป็นร้อยละ 2.72 ของเนื้อที่ตำบล เป็นเขตที่มีลักษณะการใช้ที่ดินที่มีความเฉพาะ เช่น ที่ลุ่ม ทุ่งหญ้า ไม้ละเมาะ

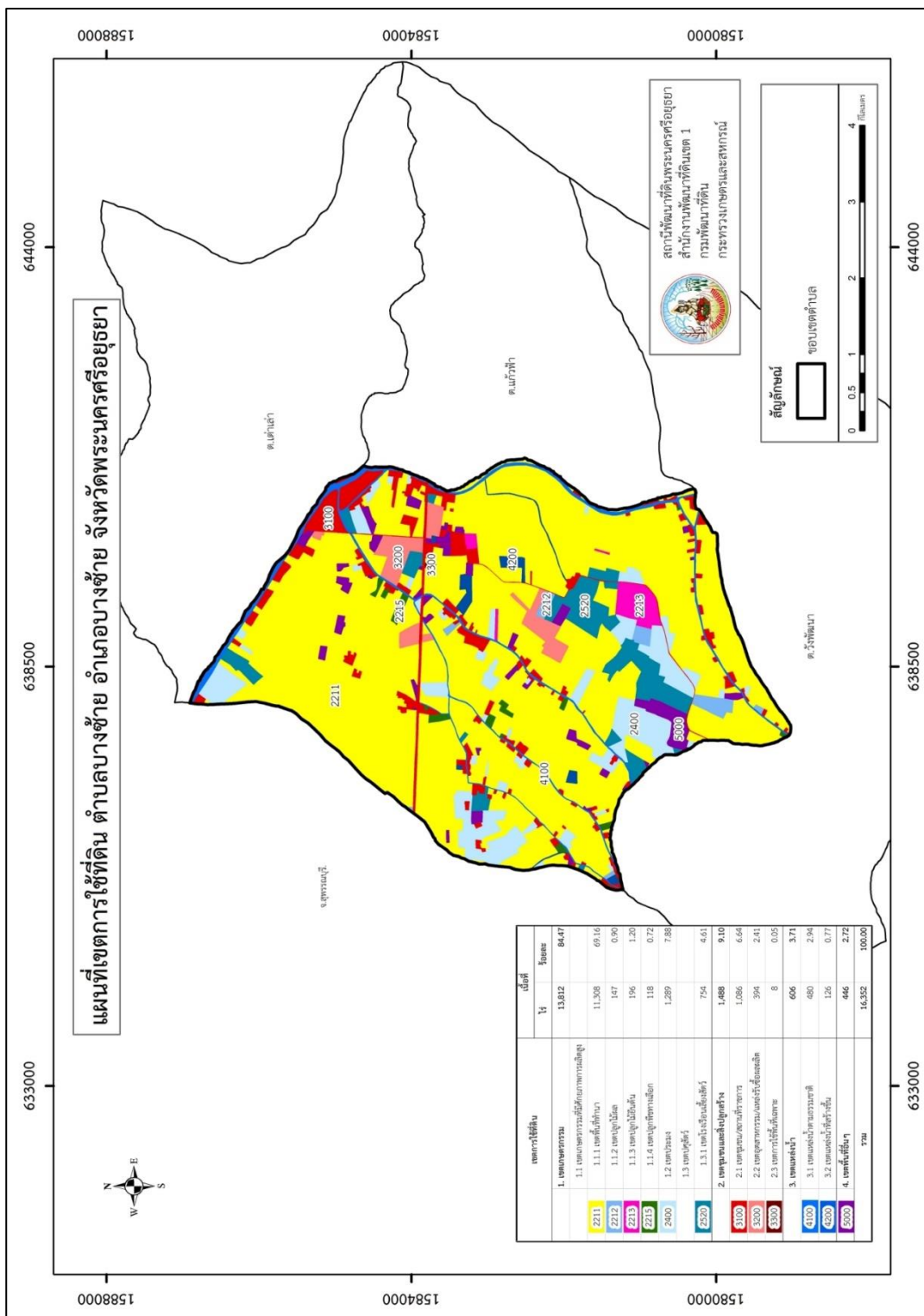


ทั้งนี้ในเขตเกษตรกรรมที่มีศักยภาพการผลิตสูง (ประเภทที่ 1) หากมีการปรับปรุงบำรุงดิน หรือ ปรับโครงสร้างของพื้นที่ให้เหมาะสม เช่น ยกร่อง จัดทำระบบอนุรักษ์ดินและน้ำประเภทต่าง ๆ สามารถยกระดับเป็นเขตเกษตรกรรมขั้นดีได้ เนื่องจากมีการบริหารจัดการด้านทรัพยากรน้ำไว้แล้ว โดยเฉพาะระบบชลประทาน

ตารางที่ 6-1 เขตการใช้ที่ดิน ตำบลบางซ้าย อำเภอบางซ้าย จังหวัดพระนครศรีอยุธยา

เขตการใช้ที่ดิน	เนื้อที่	
	ไร่	ร้อยละ
1. เขตเกษตรกรรม	13,812	84.47
1.1 เขตเกษตรกรรมที่มีศักยภาพการผลิตสูง		
1.1.1 เขตพื้นที่ทำนา	11,308	69.16
1.1.2 เขตปลูกไม้ผล	147	0.90
1.1.3 เขตปลูกไม้ยืนต้น	196	1.20
1.1.4 เขตปลูกพืชทางเลือก	118	0.72
1.2 เขตประมง	1,291	7.88
1.3 เขตปศุสัตว์		
1.3.1 เขตโรงเรือนเลี้ยงสัตว์	754	4.61
2. เขตชุมชนและสิ่งปลูกสร้าง	1,488	9.10
2.1 เขตชุมชน/สถานที่ราชการ	1,086	6.64
2.2 เขตอุตสาหกรรม/แหล่งรับซื้อผลผลิต	394	2.41
2.3 เขตการใช้พื้นที่เฉพาะ	8	0.05
3. เขตแหล่งน้ำ	616	3.71
3.1 เขตแหล่งน้ำตามธรรมชาติ	480	2.94
3.2 เขตแหล่งน้ำที่สร้างขึ้น	126	0.77
4. เขตพื้นที่อื่น ๆ	446	2.72
รวม	16,352	100.00

หมายเหตุ: เนื้อที่คำนวณด้วยระบบสารสนเทศภูมิศาสตร์



รูปที่ 6-1 เขตการใช้ที่ดิน ตำบลบางซ้าย อำเภอบางซ้าย จังหวัดพระนครศรีอยุธยา



บทที่ 7

การขับเคลื่อนแผนการใช้ที่ดิน

7.1 ขั้นตอนการดำเนินงาน

ภายหลังการจัดทำแผนการใช้ที่ดินตำบลบางซ้าย อำเภอบางซ้าย จังหวัดพระนครศรีอยุธยา แล้วจะต้องดำเนินการดังต่อไปนี้

7.1.1 จัดทำเป้าหมายการดำเนินงานและงบประมาณและกิจกรรมต่าง ๆ ที่จะดำเนินการใน ปีงบประมาณ 2567 ถึง 2571

7.1.2 นำแผนการใช้ที่ดินตำบลบางซ้าย ไปเสนอต่อองค์การบริหารส่วนตำบลบางซ้าย เพื่อมี มติ ให้ความร่วมมือในกับกรมพัฒนาที่ดินดำเนินการกิจกรรมต่าง ๆ ที่กำหนดไว้ในแผนและได้รับการ เชื่อมโยงสู่แผนพัฒนาตำบล

7.1.3 สถานีพัฒนาที่ดินพระนครศรีอยุธยา เสนอเป้าหมายและงบประมาณให้รายงานมายัง กรมพัฒนาที่ดิน

7.1.4 กรมพัฒนาที่ดินพิจารณาสนับสนุนงบประมาณกิจกรรมและโครงการตามเป้าหมายที่ กำหนดในแผนการใช้ที่ดิน

7.1.5 สถานีพัฒนาที่ดินพระนครศรีอยุธยา นำเสนอต่อที่ประชุมจังหวัด/อำเภอ เพื่อสร้างการรับรู้และ ประชาสัมพันธ์ให้หน่วยงานอื่น นำโครงการภายใต้หน่วยงานมาพัฒนาพื้นที่ตามแผนการใช้ที่ดินที่กำหนด

7.2 กิจกรรมที่จะดำเนินการของกรมพัฒนาที่ดิน

งบประมาณที่กำหนดไว้เป็นการประมาณเบื้องต้นอาจมีการเปลี่ยนแปลงตามที่ได้รับการจัดสรร ให้ดำเนินการ (ตารางที่ 7-1)

เขตเกษตรกรรม

1) ดินเปรี้ยว/ดินขาดความอุดมสมบูรณ์ มีแผนงาน/โครงการปรับปรุงบำรุงดิน ดังนี้

- (1) การส่งเสริมการผลิตและการใช้สารอินทรีย์ ลดการใช้สารเคมีทางการเกษตร
- (2) การจัดหาปุ๋ยมาร์ล
- (3) การส่งเสริมการปรับปรุงและแก้ไขดินเปรี้ยว
- (4) การรณรงค์ไถกลบตอซัง
- (5) การผลิต-จัดหาเมล็ดพันธุ์พืชปุ๋ยสด
- (6) การส่งเสริมการปรับปรุงบำรุงดินด้วยพืชปุ๋ยสด
- (7) การพัฒนากลุ่มเกษตรกรใช้สารอินทรีย์ลดการใช้สารเคมีทางการเกษตร
- (8) ผลิตปุ๋ยหมักจากสารเร่ง พด 1
- (9) การจัดหาโดโลไมต์

2) การชะล้างพังทลายของดิน มีแผนงาน/โครงการฟื้นฟูและป้องกันการชะล้างพังทลายของดิน

ดังนี้

- (1) การปลูกหญ้าแฝกเพื่อการอนุรักษ์ดินและน้ำ



7.3 กิจกรรมที่จะดำเนินงานของหน่วยงานอื่น (ตารางที่ 7-2)

7.3.1 เขตเกษตรกรรม

1) เขตพื้นที่ทำนา เขตปลูกพืชไร่ เขตปลูกไม้ผล และเขตปลูกไม้ยืนต้น

- (1) ถ่ายทอดองค์ความรู้การจัดการดินที่เหมาะสมสำหรับการปลูกพืช
- (2) ส่งเสริมการผลิตข้าวคุณภาพ การควบคุมและกำจัดข้าววัชพืช(ข้าวตืด) และการผลิตเมล็ดพันธุ์ข้าว (กรมการข้าว)
- (3) การจัดทำแผนการผลิตข้าวให้สอดคล้องกับ แผนการบริหารจัดการน้ำเพื่อการเกษตร (สำนักงานเกษตรจังหวัด และ สำนักงานชลประทานจังหวัด)
- (4) แปลงสาธิตในตำบลให้เห็นผลเชิงประจักษ์แบบบูรณาการ (การเตรียมดิน การเพาะปลูก การดูแลรักษา เพื่อลดปัญหาเรื่องข้าววัชพืช)
- (5) ส่งเสริมการพัฒนาอาชีพเสริม เพิ่มรายได้ (สำนักงานพัฒนาชุมชนจังหวัด)

2) เขตประมง

- (1) ส่งเสริม/สนับสนุนการเลี้ยงปลา (สำนักงานประมงจังหวัด)
- (2) ส่งเสริมการใช้สารอินทรีย์ลดการใช้สารเคมี (สารเร่ง พด.6) ช่วยบำบัดน้ำเสีย

3) เขตปศุสัตว์

- (1) ส่งเสริม/สนับสนุนการเลี้ยงปลา (สำนักงานประมงจังหวัด)
- (2) ส่งเสริมการใช้สารอินทรีย์ลดการใช้สารเคมี (สารเร่ง พด.6) ช่วยบำบัดน้ำเสีย

7.3.2 พื้นที่แหล่งน้ำ

- 1) สนับสนุนการพัฒนาและกำจัดวัชพืชในคลองสาธารณะ/คลองธรรมชาติ (สำนักงานชลประทานจังหวัด, องค์การบริหารส่วนตำบล)
- 2) สนับสนุนการพัฒนาและการขุดลอกคลองสาธารณะ/คลองธรรมชาติ (สำนักงานชลประทานจังหวัด, องค์การบริหารส่วนตำบล)
- 3) เพิ่มประสิทธิภาพกลุ่มผู้ใช้น้ำ กำหนดการบริหารจัดการน้ำจากต้นน้ำ ปลายน้ำ อย่างมีประสิทธิภาพและเป็นธรรม (สำนักงานชลประทานจังหวัด)
- 4) ระบบการส่งน้ำด้วยระบบท่อส่งน้ำ และคลองส่งน้ำลาดคอนกรีตตามคลองย่อย, ลำราง (สำนักงานชลประทานจังหวัด)

7.4 ความต้องการของชุมชนและองค์กรปกครองส่วนท้องถิ่น

จากการดำเนินการจัดทำกระบวนการมีส่วนร่วมของประชาชนที่องค์การบริหารส่วนตำบล เมื่อ วันที่ 27 มิถุนายน 2566 ได้มีความต้องการแก้ไขปัญหาเพื่อการเกษตรไม่เพียงพอในช่วงฤดูนาปรัง (กุมภาพันธ์-เมษายน)และน้ำท่วมซ้ำซากในช่วงฤดูฝน(กันยายน-ธันวาคม) โดยให้ชุมชนมีส่วนร่วมกำจัดวัชพืชในคลองที่กีดขวางทางน้ำ และขุดลอกคลองส่งน้ำที่ตื้นเขิน บริหารจัดการและพัฒนาระบบการส่งน้ำในไร่นาในพื้นที่ตามความเหมาะสม จัดทำแปลงสาธิตในตำบลให้เห็นผลเชิงประจักษ์แบบบูรณาการ (การเตรียมดิน การเพาะปลูก การดูแลรักษา เพื่อลดปัญหาเรื่องข้าววัชพืช) แก้ปัญหาดินเปรี้ยว



และฟื้นฟูความอุดมสมบูรณ์ของดินและขอสนับสนุนวัสดุปรับปรุงบำรุงดิน(ปุณมาร์ล,โดโลไมท์), ปุ๋ยสด และอาชีพเสริม เพิ่มรายได้ เพื่อตอบสนองต่อความต้องการของชุมชนและการแก้ไขปัญหาเชิงพื้นที่ของตำบลดอนทอง กรมพัฒนาที่ดินได้วิเคราะห์เบื้องต้น ดังต่อไปนี้

ปัญหาของตำบลบางซ้าย ในภาพรวมสรุปได้ว่า มีปัญหาสำคัญ 9 ประการ คือ

- 1) น้ำเพื่อการเกษตรไม่เพียงพอในช่วงฤดูนาปรัง (กุมภาพันธ์-เมษายน) และน้ำท่วมซ้ำซากในช่วงฤดูฝน (กันยายน-ธันวาคม)
- 2) วัชพืชในคลองที่กีดขวางทางน้ำ และ แหล่งน้ำตื้นเขิน
- 3) ไม่มีระบบการส่งน้ำในไร
- 4) ดินเปรี้ยว ดินขาดความอุดมสมบูรณ์
- 5) ต้นทุนการผลิตสูง (ค่าน้ำมัน, ค่าปุ๋ยเคมี)
- 6) เมล็ดพันธุ์ข้าวไม่มีคุณภาพ สาเหตุของข้าววัชพืช (ข้าวตืด) มีมาก
- 7) หนี้สิน (หนี้สินในและนอกระบบ)
- 8) ไม่มีความปลอดภัยด้านทรัพย์สิน (ขโมยเครื่องมือการเกษตร)
- 9) แรงงานภาคการเกษตรมีอายุมาก และค่าแรงราคาแพง

การจัดการพื้นที่ควรพัฒนาด้านดินและระบบการบริหารจัดการน้ำ ได้แก่ การปรับปรุงบำรุงดินให้มีความเหมาะสมสำหรับการปลูกพืช การพัฒนาการส่งน้ำการบริหารจัดการน้ำเพื่อการเกษตรอย่างมีประสิทธิภาพ เช่น การปรับปรุงและแก้ไขดินเปรี้ยว การจัดหาเมล็ดพันธุ์ข้าวที่มีคุณภาพ การขุดลอกคลอง การกำจัดวัชพืชที่กีดขวางทางน้ำ เพื่อให้การใช้ประโยชน์ที่ดินได้อย่างต่อเนื่องและเกิดประโยชน์ทั้งตัวเกษตรกร ชุมชน ในด้านเศรษฐกิจ สังคมและสิ่งแวดล้อม (รูปที่ 7-1)

4.1.2 ความต้องการของชุมชน เกษตรกร และตำบลบางซ้าย มีความต้องการ 8 ประการ คือ

- 1) แก้ไขปัญหาน้ำเพื่อการเกษตรไม่เพียงพอในช่วงฤดูนาปรัง (กุมภาพันธ์-เมษายน)และน้ำท่วมซ้ำซากในช่วงฤดูฝน(กันยายน-ธันวาคม) โดยให้ชุมชนมีส่วนร่วม
- 2) บริหารจัดการน้ำเพื่อการเกษตรในช่วงฤดูแล้ง (นาปรัง) ให้เพียงพอและทั่วถึง
- 3) กำจัดวัชพืชในคลองที่กีดขวางทางน้ำ และขุดลอกคลองส่งน้ำที่ตื้นเขิน
- 4) บริหารจัดการและพัฒนาระบบการส่งน้ำในไรนาในพื้นที่ตามความเหมาะสม
- 5) จัดทำแปลงสาธิตในตำบลให้เห็นผลเชิงประจักษ์แบบบูรณาการ (การเตรียมดิน การเพาะปลูก การดูแลรักษา เพื่อลดปัญหาเรื่องข้าววัชพืช)
- 6) แก้ปัญหาดินเปรี้ยวและฟื้นฟูความอุดมสมบูรณ์ของดินและขอสนับสนุนวัสดุปรับปรุงบำรุงดิน(ปุณมาร์ล,โดโลไมท์), ปุ๋ยสด
- 7) อาชีพเสริม เพิ่มรายได้
- 8) หน่วยงานรัฐฯ ควรมีการประกันราคาผลผลิต



ตารางที่ 7-1 กิจกรรมของกรมพัฒนาที่ดินในเขตการใช้ที่ดินที่จะดำเนินการในปีงบประมาณ 2567-2571

เขตการใช้ที่ดิน (เกษตรกรรม)	แผนงาน/โครงการ		งบประมาณ (บาท)
	การปรับปรุงบำรุงดิน		
1. เขตพื้นที่ทำนา เนื้อที่ 11,308ไร่	(1) การส่งเสริมการผลิตและการใช้สารอินทรีย์ ลดการใช้สารเคมีทางการเกษตร		53,300
	(2) การจัดหาปุ๋ยมาร์ล		600,000
	(3) การส่งเสริมการปรับปรุงและแก้ไขดินเปรี้ยว		7,500
	(4) การรณรงค์เลิกกลบตอซัง		200,000
	(5) การจัดหาเมล็ดพันธุ์พืชปุ๋ยสด		70,000
	(6) การส่งเสริมการปรับปรุงบำรุงดินด้วยพืชปุ๋ยสด		7,500
	(7) การพัฒนากลุ่มเกษตรกรใช้สารอินทรีย์ลดการใช้สารเคมีทางการเกษตร		16,250
	(8) การฟื้นฟูและป้องกันการชะล้างพังทลายของดิน (ปลูกหญ้าแฝกเพื่อการอนุรักษ์ดินและน้ำ)		60,000
2.เขตปลูกไม้ผล เนื้อที่ 147 ไร่	(1) การจัดทำโตโม่ตัด		85,000
	(2) การส่งเสริมการปรับปรุงและแก้ไขดินเปรี้ยว		3000
	(3) การส่งเสริมการผลิตและการใช้สารอินทรีย์ ลดการใช้สารเคมีทางการเกษตร		9,750
	(4) ผลิตปุ๋ยหมักจากสารเร่ง พด 1		85,000
3.เขตปลูกไม้ยืนต้น เนื้อที่ 196 ไร่	(1) การจัดทำโตโม่ตัด		85,000
	(2) การส่งเสริมการปรับปรุงและแก้ไขดินเปรี้ยว		3,000
	(3) การส่งเสริมการผลิตและการใช้สารอินทรีย์ ลดการใช้สารเคมีทางการเกษตร		6,500
	(4) ผลิตปุ๋ยหมักจากสารเร่ง พด 1		85,000



ตารางที่ 7-1 (ต่อ)

	(1) การจัดหาที่ดิน	85,000
4.เขตปลูกพืชทางเลือก เนื้อที่ 118 ไร่	(2) การส่งเสริมการปรับปรุงและแก้ไขดินเปรี้ยว	3,000
	(3) การส่งเสริมการผลิตและการใช้สารอินทรีย์ ลดการใช้สารเคมีทางการเกษตร	13,000
	(4) ผลิตปุ๋ยหมักจากสารเร่ง พด 1	85,000
	ส่งเสริมการส่งเสริมการผลิตและการใช้สารอินทรีย์ (สารเร่ง พด.6)	1,450
5. เขตปลูกสัตว์ เนื้อที่ 754 ไร่	ส่งเสริมการผลิตและการใช้สารอินทรีย์ (สารเร่ง พด.6)	3625
6.เขตเพาะเลี้ยงสัตว์น้ำ เนื้อที่ 1,291 ไร่	ส่งเสริมการผลิตและการใช้สารอินทรีย์ (สารเร่ง พด.6)	
รวมเขตเกษตรกรรม		1,567,875



ตารางท 7-2 สรุปกิจกรรมที่ขอรับการสนับสนุนจากส่วนราชการอื่นในเขตการใช้ที่ดิน

เขตการใช้ที่ดิน	กิจกรรมที่ขอการสนับสนุนจากส่วนราชการอื่น
<p>เขตเกษตรกรรมการผลิตสูง (ประเภท 1)</p> <p>1.เขตพื้นที่ทำนา เนื้อที่ 11,308 ไร่</p> <p>2.เขตปลูกไม้ผล เนื้อที่ 147 ไร่</p> <p>3.เขตปลูกไม้ยืนต้นเนื้อที่ 196 ไร่</p> <p>4.เขตปลูกพืชทางเลือกเนื้อที่ 118 ไร่</p>	<p>(1) ส่งเสริมการพัฒนาอาชีพเสริม เพิ่มรายได้ (สำนักงานพัฒนาชุมชนจังหวัด)</p> <p>(2) การอบรมให้ความรู้การเข้าสู่กระบวนการรับรองมาตรฐานสินค้าเกษตรปลอดภัย (GAP)(กรมวิชาการเกษตร, กรมการข้าว)</p> <p>(3) การจัดแผนการผลิตซ้ำให้สอดคล้องกับ แผนการบริหารจัดการน้ำเพื่อเกษตร (สำนักงานเกษตรจังหวัด และ สำนักงานชลประทาน จ.อยุธยา)</p> <p>(4) ส่งเสริมการผลิตข้าวคุณภาพ การควบคุมและกำจัดข้าวช้ำพืช(ข้าวสีด) และการผลิตเมล็ดพันธุ์ข้าว (กรมการข้าว)</p> <p>(5) เพิ่มประสิทธิภาพกลุ่มผู้ใช้น้ำ กำหนดการบริหารจัดการน้ำจากต้นน้ำ ปลายน้ำ อย่างมีประสิทธิภาพและเป็นธรรม (สำนักงานชลประทานจังหวัด)</p> <p>(6) ระบบการส่งน้ำด้วยระบบท่อส่งน้ำ และคลองส่งน้ำลาดคอคองกรีตตามคลองย่อย, ลำราง (สำนักงานชลประทานจังหวัด)</p>
<p>5.เขตประมง เนื้อที่ 1,289 ไร่</p>	<p>ส่งเสริม/สนับสนุนการเลี้ยงปลา (สำนักงานประมงจังหวัด)</p>
<p>6.พื้นที่แหล่งน้ำ 606 ไร่</p>	<p>(1) สนับสนุนการพัฒนาและกำจัดวัชพืชในคลองสาธารณะ/คลองธรรมชาติ (สำนักงานชลประทานจังหวัด, องค์การบริหารส่วนตำบล)</p> <p>(2) สนับสนุนการพัฒนาและการดูแลคลองสาธารณะ/คลองธรรมชาติ (สำนักงานชลประทานจังหวัด, องค์การบริหารส่วนตำบล)</p> <p>(3) เพิ่มประสิทธิภาพกลุ่มผู้ใช้น้ำ กำหนดการบริหารจัดการน้ำจากต้นน้ำ ปลายน้ำ อย่างมีประสิทธิภาพและเป็นธรรม (สำนักงานชลประทานจังหวัด)</p> <p>(4) ระบบการส่งน้ำด้วยระบบท่อส่งน้ำ และคลองส่งน้ำลาดคอคองกรีตตามคลองย่อย, ลำราง (สำนักงานชลประทานจังหวัด)</p>



ตาราง 7-3 เป้าหมายการดำเนินงานและงบประมาณ ตำบลบางซ้าย อำเภอบางซ้าย จังหวัดพระนครศรีอยุธยา แผน 5 ปี (พ.ศ. 2567-2571)

เขตการใช้ ที่ดิน	งาน/โครงการ/กิจกรรม	หน่วย นับ	เป้าหมาย					รวม	งบประมาณ (บาท)					รวม	หน่วยงาน รับผิดชอบ	
			การปรับปรุงบำรุงดิน						รวม	งบประมาณ (บาท)						
			2567	2568	2569	2570	2571			2567	2568	2569	2570			2571
1. เขตพื้นที่ ทำนา เนื้อที่ 11,308ไร่	(1) การส่งเสริมการผลิตและการใช้สารอินทรีย์ ลดการใช้สารเคมีทางการเกษตร	ลิตร	100	1000	1000	1000	1000	4,100	1300	13000	13000	13000	13000	53,300	พต.	
	(2) การจัดทำปุ๋ยมูลสัตว์	ตัน	100	100	100	100	100	500	120,000	120,000	120,000	120,000	120,000	600,000	พต.	
	(3) การส่งเสริมการปรับปรุงและแก้ไขดินเปรี้ยว	ไร่	100	100	100	100	100	500	1500	1500	1500	1500	1500	7,500	พต.	
	(4) การรณรงค์ไกลบต่อขัง	แปลง	2	2	2	2	2	10	40,000	40,000	40,000	40,000	40,000	200,000	พต.	
	(5) การจัดหาเมล็ดพันธุ์พืชปุ๋ยสด	ตัน	0.5	0.5	0.5	0.5	0.5	3	14,000	14,000	14,000	14,000	14,000	70,000	พต.	
	(6) การส่งเสริมการปรับปรุงบำรุงดินด้วยพืชปุ๋ย สด	ไร่	100	100	100	100	100	500	1500	1500	1500	1500	1500	7,500	พต.	
	(7) การพัฒนากลุ่มเกษตรกรใช้สารอินทรีย์ลด การใช้สารเคมีทางการเกษตร	กลุ่ม	0	2	3	-	-	5	0	6,500	9,750	-	-	16,250	พต.	
2.เขตปลูกไม้ ผล เนื้อที่ 147 ไร่	การฟื้นฟูและป้องกันการใช้สารเคมีกำจัดศัตรูพืช (ปลูกหญ้าแฝกเพื่อการอนุรักษ์ดินและน้ำ)	กล้า	10000	10000	10000	10000	10000	50,000	12,000	12,000	12,000	12,000	12,000	60,000	พต.	
	(1) การจัดทำได้ไม้	ตัน	10	10	10	10	10	50	17,000	17,000	17,000	17,000	17,000	85,000	พต.	
	(2) การส่งเสริมการปรับปรุงและแก้ไขดินเปรี้ยว	ไร่	20	20	20	20	20	100	600	600	600	600	600	3,000	พต.	
	(3) การส่งเสริมการผลิตและการใช้สารอินทรีย์ ลดการใช้สารเคมีทางการเกษตร	ลิตร	150	150	150	150	150	750	1,950	1,950	1,950	1,950	1,950	9,750	พต.	
	(4) ผลิตปุ๋ยหมักจากสารเร่ง พด 1	ตัน	5	5	5	5	5	25	17,000	17,000	17,000	17,000	17,000	85,000	พต.	



ตาราง 7-3 (ต่อ)

3.เขตปลูกไม้ยืนต้น เนื้อที่ 196 ไร่	(1) การจัดทำโดไลไมต์	ต้นไม้	10	10	10	10	10	17,000	17,000	17,000	17,000	85,000	พด.
	(2) การส่งเสริมการปรับปรุงและแก้ไขดินเปรี้ยว	ไร่	20	20	20	20	600	600	600	600	3,000		
	(3) การส่งเสริมการผลิตและการใช้สารอินทรีย์ลดการใช้สารเคมีทางการเกษตร	ลิตร	100	100	100	100	1,300	1,300	1,300	1,300	6,500		
	(4) ผลิตปุ๋ยหมักจากสารเร่ง พด. 1	ตัน	5	5	5	5	17,000	17,000	17,000	17,000	85,000	พด.	
4.เขตปลูกพืชทางเลือก เนื้อที่ 118 ไร่	(1) การจัดทำโดไลไมต์	ต้นไม้	10	10	10	10	17,000	17,000	17,000	17,000	85,000	พด.	
	(2) การส่งเสริมการปรับปรุงและแก้ไขดินเปรี้ยว	ไร่	20	20	20	20	600	600	600	600	3,000		
	(3) การส่งเสริมการผลิตและการใช้สารอินทรีย์ลดการใช้สารเคมีทางการเกษตร	ลิตร	200	200	200	200	2,600	2,600	2,600	2,600	13,000		
	(4) ผลิตปุ๋ยหมักจากสารเร่ง พด. 1	ตัน	5	5	5	5	17,000	17,000	17,000	17,000	85,000	พด.	
5. เขตปลูกสัตว์เนื้อที่ 754 ไร่	ส่งเสริมการส่งเสริมการผลิตและการใช้สารอินทรีย์ (สารเร่ง พด.6)	ซอง	20	20	20	20	290	290	290	290	1,450	พด.	
6.เขตเพาะเลี้ยงสัตว์น้ำ เนื้อที่ 1,291 ไร่	ส่งเสริมการส่งเสริมการผลิตและการใช้สารอินทรีย์ (สารเร่ง พด.6)	ซอง	50	50	50	50	725	725	725	725	3,625	พด.	

หมายเหตุ: งบประมาณที่กำหนดไว้นี้เป็นกรอบประมาณเบื้องต้น อาจมีการเปลี่ยนแปลงตามที่ได้รับการจัดสรรให้ดำเนินการ



เอกสารอ้างอิง

- กรมการพัฒนาชุมชน. 2566. **ข้อมูลความจำเป็นพื้นฐาน (จปฐ.)**รายจังหวัด รายอำเภอ และรายตำบล ปี 2565. แหล่งที่มา :<https://ebmn.cdd.go.th/>. 1 มิถุนายน 2566
- กรมทรัพยากรน้ำบาดาล. 2566. **ปริมาณน้ำและจำนวนบ่อบาดาล ปี 2565**. แหล่งที่มา: <http://app.dgr.go.th/newpasutara/xml/search.php>, 26 พฤษภาคม 2566.
- กรมส่งเสริมการเกษตร. 2566. **จำนวนครัวเรือนเกษตรกรที่ขึ้นทะเบียนเกษตรกร จำแนกรายจังหวัด รายอำเภอ และรายตำบล (ณ เดือนมกราคม พ.ศ. 2566)**. แหล่งที่มา : <http://mvos2.gistda.or.th/>. 15 พฤษภาคม 2566
- กรมอุตุนิยมวิทยา. 2566. **ปริมาณน้ำฝนเฉลี่ยคาบ 30 ปี (พ.ศ. 2536-2565)**. กรมอุตุนิยมวิทยา กระทรวงดิจิทัลเพื่อเศรษฐกิจและสังคม, กรุงเทพฯ.
- กองสำรวจดินและวิจัยทรัพยากรดิน. 2566. **แผนที่ทรัพยากรดิน (ไฟล์ข้อมูล)**. กรมพัฒนาที่ดิน กระทรวงเกษตรและสหกรณ์, กรุงเทพฯ.
- กองนโยบายและแผนการใช้ที่ดิน. 2566. **แผนที่สภาพการใช้ที่ดิน ปี 2566 (ไฟล์ข้อมูล)**. กรมพัฒนาที่ดิน กระทรวงเกษตรและสหกรณ์, กรุงเทพฯ.
- บัณฑิต ต้นศิริ และ คำรณ ไทรพิง. 2542. **คู่มือการประเมินคุณภาพที่ดิน**. กองวางแผนการใช้ที่ดิน กรมพัฒนาที่ดิน.
- สำนักเทคโนโลยีการสำรวจและทำแผนที่. 2566. **แผนที่ขอบเขตตำบล ปี 2564 (ไฟล์ข้อมูล)**. กรมพัฒนาที่ดิน กระทรวงเกษตรและสหกรณ์, กรุงเทพฯ.
- สำนักบริหารการทะเบียน กรมการปกครอง. 2566. **รายงานสถิติจำนวนประชากรและบ้าน รายจังหวัด รายอำเภอ และรายตำบล (ณ เดือนธันวาคม พ.ศ. 2565)**. แหล่งที่มา : <https://stat.bora.dopa.go.th/stat/statnew/statyear/#/TableTemplate/Area/statpop.1> พฤษภาคม 2566.



ที่ปรึกษา

- | | |
|------------------------------------|---|
| 1) นางนงนุช ศรีพุ่ม | ผู้อำนวยการสำนักงานพัฒนาที่ดินเขต 1 |
| 2) นางมัทธนา ชัยมหาวัน | ผู้เชี่ยวชาญด้านการวางระบบ สำนักงานพัฒนาที่ดินเขต 1 |
| 3) นายศักดา จันท์แก้ว | ผู้อำนวยการสถานีพัฒนาที่ดินพระนครศรีอยุธยา |
| 4) กลุ่มวางแผนการใช้ที่ดิน | สำนักงานพัฒนาที่ดินเขต 1 |
| 5) กลุ่มวิชาการเพื่อการพัฒนาที่ดิน | สำนักงานพัฒนาที่ดินเขต 1 |
| 6) กองนโยบายและแผนการใช้ที่ดิน | กรมพัฒนาที่ดิน |

ผู้ดำเนินการ

- | | |
|-----------------------------|------------------------------|
| 1) นางพิสมัย ยกย่อง | นักวิชาการเกษตรชำนาญการพิเศษ |
| 2) นายธีรพจน์ ทองเหล่ | นักวิชาการเกษตรปฏิบัติการ |
| 3) นายอภิวัฒน์ ข้าวหอมหาง | นักวิชาการเกษตร |
| 4) นางสาวศิริวิมล วงศ์คำแสน | เจ้าหน้าที่แผนที่ภาพถ่าย |



สถานีพัฒนาที่ดินพระนครศรีอยุธยา
 92/2 ม.2 ต.หันตรา อ.พระนครศรีอยุธยา
 จ.พระนครศรีอยุธยา โทร. 035-930659

กรมพัฒนาที่ดิน
 LAND DEVELOPMENT DEPARTMENT
 กระทรวงเกษตรและสหกรณ์

2003/61 ถนนพหลโยธิน แขวงลาดยาว
 เขตจตุจักร กรุงเทพฯ 10900
 CALL CENTER 1760