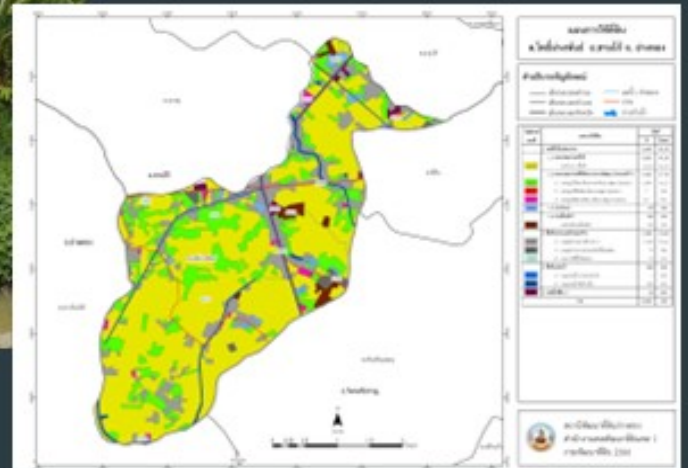
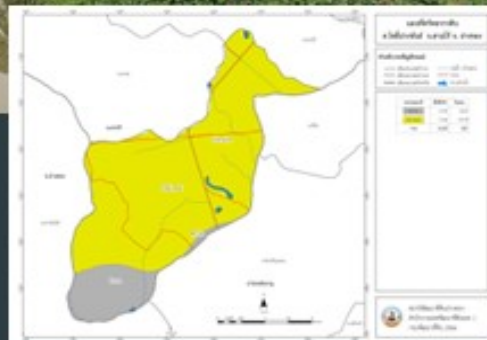




แผนการใช้ที่ดิน ตำบลโพธิ์ม่วงพันธ์

อำเภอสามโก้ จังหวัดอ่างทอง



สถานีพัฒนาที่ดินอ่างทอง

สำนักงานพัฒนาที่ดินเขต 1

กรมพัฒนาที่ดิน กระทรวงเกษตรและสหกรณ์

กันยายน 2566



คำนำ

การจัดทำแผนการใช้ที่ดิน ดำเนินการตามรัฐธรรมนูญแห่งราชอาณาจักรไทย พ.ศ. 2560 มาตรา 72 (1) ที่ได้บัญญัติให้มีการวางแผนการใช้ที่ดินให้เหมาะสมกับศักยภาพของที่ดินตามหลักการพัฒนาอย่างยั่งยืน โดยแผนการใช้ที่ดินตำบลโพธิ์ม่วงพันธ์ อำเภอสามโก้ จังหวัดอ่างทอง ได้นำแนวคิดขององค์กรอาหารและการเกษตรแห่งสหประชาชาติ (Food and Agriculture of the United Nations: FAO) และโครงการสิ่งแวดล้อมแห่งสหประชาชาติ (United Nations Environment Programme: UNEP) มาปรับใช้คือ ความเหมาะสมทางกายภาพ ความเหมาะสมทางเศรษฐกิจ การยอมรับจากสังคม การสร้างความยั่งยืนให้สิ่งแวดล้อม และเสนอทางเลือกการใช้ที่ดิน ร่วมกับวิธีการที่จำเป็นอื่นๆ เช่น กระบวนการมีส่วนร่วมของชุมชน (Participatory Rural Appraisal: PRA) การประเมินคุณภาพที่ดิน เป็นต้น

สถานีพัฒนาที่ดินอ่างทอง ร่วมกับ สำนักงานพัฒนาที่ดินเขต 1 และกองนโยบายและแผนการใช้ที่ดิน ในการดำเนินงานวางแผนการใช้ที่ดินระดับตำบล โดยพิจารณาภาพรวมของสภาพปัญหาในด้านต่างๆ ทั้งด้านกายภาพ เศรษฐกิจ และสังคม วิเคราะห์และสังเคราะห์ข้อมูลนำไปสู่การวางแผนการใช้ที่ดินที่สอดคล้องกับศักยภาพของพื้นที่ โดยผ่านกระบวนการมีส่วนร่วมของชุมชน (PRA) ในการระบุปัญหาความต้องการของเกษตรกรและผู้มีส่วนได้ส่วนเสีย ทั้งนี้ สถานีพัฒนาที่ดิน ได้จัดทำแผนกิจกรรม/โครงการเพื่อขับเคลื่อนแผนการใช้ที่ดินให้เป็นรูปธรรมเพื่อให้เกษตรกรมีคุณภาพชีวิตที่ดีขึ้น มีการใช้ที่ดินอย่างถูกต้องเหมาะสม รักษาสภาพแวดล้อมและอนุรักษ์ทรัพยากรในชุมชน ให้เกิดความยั่งยืนต่อไป

ผู้จัดทำ

สถานีพัฒนาที่ดินอ่างทอง

กันยายน 2566



สารบัญ

	หน้า
คำนำ	ก
สารบัญ	ข
สารบัญตาราง	ง
สารบัญรูป	จ
บทที่ 1 บทนำ	
1.1 ความสำคัญของการวางแผนการใช้ที่ดิน	1-1
1.2 หลักการและเหตุผล	1-1
1.3 วัตถุประสงค์	1-1
1.4 ระยะเวลาและสถานที่ดำเนินงาน	1-2
1.5 ขั้นตอนการดำเนินงาน	1-2
1.6 วิสัยทัศน์ของตำบล	1-3
บทที่ 2 ข้อมูลทั่วไป	
2.1 ที่ตั้งและอาณาเขต	2-1
2.2 การแบ่งส่วนการปกครอง	2-1
2.3 สภาพภูมิประเทศ	2-1
2.4 สภาพภูมิอากาศ	2-1
2.5 สภาพการใช้ที่ดินปัจจุบัน	2-4
2.6 สภาพเศรษฐกิจและสังคม	2-8
บทที่ 3 สถานภาพของทรัพยากรธรรมชาติ	
3.1 ทรัพยากรป่าไม้	3-1
3.2 ทรัพยากรน้ำ	3-1
3.3 ทรัพยากรดิน	3-2
บทที่ 4 กระบวนการมีส่วนร่วมของชุมชน (Participatory Rural Appraisal: PRA)	
4.1 การวิเคราะห์ผลจากการจัดทำกระบวนการมีส่วนร่วมของชุมชน (PRA)	4-1
4.2 ระบบการปลูกพืชในปัจจุบัน	4-5



สารบัญ (ต่อ)

	หน้า
บทที่ 5 การประเมินคุณภาพที่ดิน	
5.1 หลักการประเมินคุณภาพที่ดินด้านกายภาพ	5-1
5.2 พืชเศรษฐกิจที่สำคัญของตำบล	5-3
5.3 ระดับความเหมาะสมของที่ดิน	5-3
บทที่ 6 แผนการใช้ที่ดิน	
6.1 การวิเคราะห์ข้อมูลเพื่อจัดทำแผนการใช้ที่ดินระดับตำบล	6-1
6.2 แผนการใช้ที่ดิน	6-2
บทที่ 7 การขับเคลื่อนแผนการใช้ที่ดิน	
7.1 ขั้นตอนการดำเนินงาน	7-1
7.2 กิจกรรมที่จะดำเนินการของกรมพัฒนาที่ดิน	7-1
7.3 กิจกรรมที่ขอการสนับสนุนจากส่วนราชการอื่น	7-2
7.4 ความต้องการของชุมชน	7-2
เอกสารอ้างอิง	อ



สารบัญญัตราาง

ตารางที่		หน้า
2-1	สถิติภูมิอากาศ ณ สถานีตรวจอากาศจังหวัดสุพรรณบุรี (ปี พ.ศ.2536-2565)	2-3
2-2	สภาพการใช้ที่ดินตำบลโพธิ์ม่วงพันธ์ อำเภอสสามโก้ จังหวัดอ่างทอง	2-5
2-3	จำนวนประชากรและครัวเรือนตำบลโพธิ์ม่วงพันธ์ อำเภอสสามโก้ จังหวัดอ่างทอง 2565	2-8
2-4	จำนวนและสัดส่วนครัวเรือนตำบลโพธิ์ม่วงพันธ์ อำเภอสสามโก้ จังหวัดอ่างทองปี 2565	2-9
2-5	รายได้-รายจ่ายเฉลี่ยครัวเรือนตำบลโพธิ์ม่วงพันธ์ อำเภอสสามโก้ จังหวัดอ่างทอง ปี 2565	2-10
3-1	สมบัติดินตำบลโพธิ์ม่วงพันธ์ อำเภอสสามโก้ จังหวัดอ่างทอง	3-3
5-1	ตัวอย่างการประเมินคุณภาพที่ดินด้านกายภาพของประเภทการใช้ประโยชน์ที่ดิน	5-2
5-2	ชั้นความเหมาะสมทางกายภาพของดินตำบลตำบลโพธิ์ม่วงพันธ์ อำเภอสสามโก้ จังหวัดอ่างทอง	5-3
6-1	เขตการใช้ที่ดินตำบลโพธิ์ม่วงพันธ์ อำเภอสสามโก้ จังหวัดอ่างทอง	6-5
7-1	กิจกรรมของกรมพัฒนาที่ดินในเขตเกษตรกรรมที่จะดำเนินการในปีงบประมาณ 2567-2571	7-4
7-2	สรุปกิจกรรมที่ขอรับการสนับสนุนจากส่วนราชการอื่นในเขตการใช้ที่ดิน	7-6
7-3	เป้าหมายการดำเนินงานและงบประมาณตำบลโพธิ์ม่วงพันธ์ อำเภอสสามโก้ จังหวัดอ่างทอง แผน 5 ปี (พ.ศ. 2567-2571)	7-7



สารบัญญรูป

รูปที่		หน้า
1-1	ขั้นตอนการวางแผนการใช้ที่ดินระดับตำบล	1-4
2-1	ขอบเขตการปกครองตำบลโพธิ์ม่วงพันธ์ อำเภอสสามโก้ จังหวัดอ่างทอง	2-1
2-2	กราฟสมดุลของน้ำเพื่อการเกษตร ปี พ.ศ. 2536-2565	2-4
2-3	สภาพการใช้ที่ดินตำบลโพธิ์ม่วงพันธ์ อำเภอสสามโก้ จังหวัดอ่างทอง	2-7
3-1	ทรัพยากรดินตำบลตำบลโพธิ์ม่วงพันธ์ อำเภอสสามโก้ จังหวัดอ่างทอง	3-4
4-1	การวิเคราะห์สถานการณ์โดยระบบ DPSIR ของตำบลโพธิ์ม่วงพันธ์ อำเภอสสามโก้	4-4
4-2	ระบบการปลูกพืชในปัจจุบันของตำบลโพธิ์ม่วงพันธ์ อำเภอสสามโก้ จังหวัดอ่างทอง	4-5
6-1	แผนที่เขตการใช้ที่ดินตำบลตำบลโพธิ์ม่วงพันธ์ อำเภอสสามโก้ จังหวัดอ่างทอง	6-6



บทที่ 1

บทนำ

1.1 ความสำคัญของการวางแผนการใช้ที่ดิน

ตามรัฐธรรมนูญแห่งราชอาณาจักรไทย พุทธศักราช 2560 มาตรา 72 รัฐพึงดำเนินการเกี่ยวกับที่ดิน ทรัพยากรน้ำ และพลังงาน ดังต่อไปนี้

(1) วางแผนการใช้ที่ดินของประเทศ ให้เหมาะสมกับสภาพพื้นที่และศักยภาพของที่ดิน ตามหลักการพัฒนาอย่างยั่งยืน

1.2 หลักการและเหตุผล

ปัจจุบันกรมพัฒนาที่ดินได้ดำเนินการวางแผนการใช้ที่ดินระดับประเทศเรียบร้อยแล้ว ซึ่งเป็นการวางกรอบเชิงนโยบายมุ่งเน้นการพัฒนาด้านการเกษตรให้เกิดความสมดุลและยั่งยืนและในขณะเดียวกันต้องอนุรักษ์ทรัพยากรธรรมชาติและสิ่งแวดล้อมควบคู่กับการรักษาคุณค่าทางศิลปวัฒนธรรม แต่ทั้งนี้เพื่อให้เกิดการใช้ประโยชน์ที่ดินในระดับพื้นที่อย่างมีประสิทธิภาพและรักษาฐานการผลิตด้านทรัพยากรธรรมชาติอย่างยั่งยืนตลอดห่วงโซ่อุปทาน แผนการใช้ที่ดินระดับตำบลจึงถูกนำมาใช้เป็นเครื่องมือเพื่อขับเคลื่อนการดำเนินงานดังกล่าว

ทั้งนี้ กรมพัฒนาที่ดินได้จัดทำแผนปฏิบัติการราชการกรมพัฒนาที่ดินระยะ 5 ปี (พ.ศ. 2566-2570) เพื่อให้บรรลุตามวิสัยทัศน์ที่กำหนดไว้ คือ “เป็นองค์กรอัจฉริยะทางดิน เพื่อขับเคลื่อนการใช้ดินอย่างเหมาะสม 15 ล้านไร่ ภายในปี 2570” ซึ่งในส่วนของประเด็นการพัฒนาที่ 2 บริหารจัดการทรัพยากรดินและที่ดินด้วยชุดข้อมูลที่มีมูลค่าสูง (High Value Dataset) ซึ่งมีเป้าหมาย คือ การนำชุดข้อมูลที่มีมูลค่าสูง (High Value Dataset) ไปใช้ในการบริหารจัดการทางการเกษตร ในส่วนของตัวชี้วัด บริหารจัดการทรัพยากรดินและที่ดินบนพื้นฐานของชุดข้อมูลที่มีมูลค่าสูง (High Value Dataset) ร้อยละ 100 กลยุทธ์ที่ 2 ยุทธศาสตร์แผนการใช้ที่ดินไปสู่การปฏิบัติได้กำหนดให้ร้อยละของแผนการใช้ที่ดินระดับตำบลที่จัดทำแล้วเสร็จทั่วประเทศ ภายใน ปี 2570 (ไม่น้อยกว่าร้อยละ 80) เป็นตัวชี้วัดหนึ่งของกลยุทธ์ดังกล่าว

1.3 วัตถุประสงค์

1.3.1 เพื่อรักษาเสถียรภาพของทรัพยากรให้เกิดความสมดุลและยั่งยืนภายใต้การพัฒนาต่างๆ ของตำบล

1.3.2 เพื่อให้การใช้ที่ดินมีผลตอบแทนสูงสุดต่อหน่วยเนื้อที่อย่างยั่งยืน



แผนการใช้ที่ดินตำบลโพธิ์ม่วงพันธ์ อำเภอสสามโก้ จังหวัดอ่างทอง

1.3.3 เพื่อให้เกิดการกำหนดแผนงาน โครงการ กิจกรรม ที่สอดคล้องกับแผนการใช้ที่ดินที่กำหนดขึ้นและอยู่บนหลักการของโมเดลเศรษฐกิจ BCG (Bio-Circular-Green Economy: BCG Model)

1.4 ระยะเวลาและสถานที่ดำเนินงาน

1.4.1 ระยะเวลา 1 ตุลาคม 2565 – 30 กันยายน 2566

1.4.2 สถานที่ ตำบลโพธิ์ม่วงพันธ์ อำเภอสสามโก้ จังหวัดอ่างทอง

1.5 ขั้นตอนการดำเนินงาน

1.5.1 รวบรวมข้อมูลปฐมภูมิและทุติยภูมิ ประกอบด้วย

1) ด้านกายภาพ ได้แก่ ทรัพยากรดิน ทรัพยากรน้ำ ทรัพยากรป่าไม้ ภูมิอากาศ สภาพการใช้ที่ดิน เขตป่าไม้ ตามกฎหมายและมติคณะรัฐมนตรี

2) ด้านเศรษฐกิจและสังคม เช่น การถือครองที่ดิน ลักษณะทางเศรษฐกิจของตำบล จำนวนประชากร เป็นต้น

3) ด้านนโยบายและข้อกำหนดที่เกี่ยวข้อง ได้แก่ ยุทธศาสตร์ แผนพัฒนาเศรษฐกิจและสังคมแห่งชาติฉบับที่ 13 ยุทธศาสตร์ภาค แผนพัฒนากลุ่มจังหวัด แผนพัฒนาจังหวัด แผนพัฒนาการเกษตรและสหกรณ์ แผนพัฒนาท้องถิ่น 4 ปี ขององค์การบริหารส่วนจังหวัด เทศบาลตำบลหรือองค์การบริหารส่วนตำบล ฯ

1.5.2 จัดทำกระบวนการมีส่วนร่วมของชุมชน (Participatory Rural Appraisal : PRA) เพื่อรับฟังความคิดเห็น ประเด็นปัญหา ความต้องการด้านต่าง ๆ ขององค์การปกครองส่วนท้องถิ่นและเกษตรกรในตำบล

1.5.3 ประเมินคุณภาพของที่ดินของพืชเศรษฐกิจหลักและพืชทางเลือกที่มีมูลค่าของตำบล

1.5.4 ส่งเคราะห์ข้อมูลจากข้อ 1.5.1 ถึง 1.5.3 เพื่อใช้ประกอบการวางแผนการใช้ที่ดิน

1.5.5 กำหนด (ร่าง) แผนการใช้ที่ดินระดับตำบล

1.5.6 รับฟังความคิดเห็นของผู้มีส่วนได้ส่วนเสียต่อ (ร่าง) แผนการใช้ที่ดินที่กำหนดขึ้น

1.5.7 ปรับปรุง (ร่าง) แผนการใช้ที่ดินเพื่อจัดทำแผนการใช้ที่ดินฉบับสมบูรณ์

1.5.8 นำแผนการใช้ที่ดินเข้าสู่คณะกรรมการของเขตฯ เพื่อตรวจสอบความครบถ้วน /สมบูรณ์ของเนื้อหาและองค์ประกอบ

1.5.9 เผยแพร่แผนการใช้ที่ดินเพื่อนำไปสู่การขับเคลื่อนการดำเนินงาน ประกอบด้วย

1) องค์การปกครองส่วนท้องถิ่น นำแผนการใช้ที่ดินที่จัดทำขึ้นไปประกอบการจัดทำแผนพัฒนาของตำบล เพื่อนำไปสู่การของบประมาณที่มีความสอดคล้องกับศักยภาพด้านการผลิตและสถานภาพของทรัพยากรของตำบล



2) กรมพัฒนาที่ดิน โดยสถานีพัฒนาที่ดินอ่างทอง กำหนดแผนงาน/โครงการ/กิจกรรม ที่สอดคล้องกับแผนการใช้ที่ดินที่กำหนดขึ้นในแต่ละเขตและสามารถใช้ประกอบการของงบประมาณในพื้นที่อย่างมีหลักการและเป็นที่ยอมรับ

3) หน่วยงานราชการอื่น ๆ สามารถใช้เป็นข้อมูลพื้นฐานประกอบแผนงาน/โครงการ/กิจกรรม ที่สอดคล้องกับแผนการใช้ที่ดินที่กำหนดขึ้นในแต่ละเขต

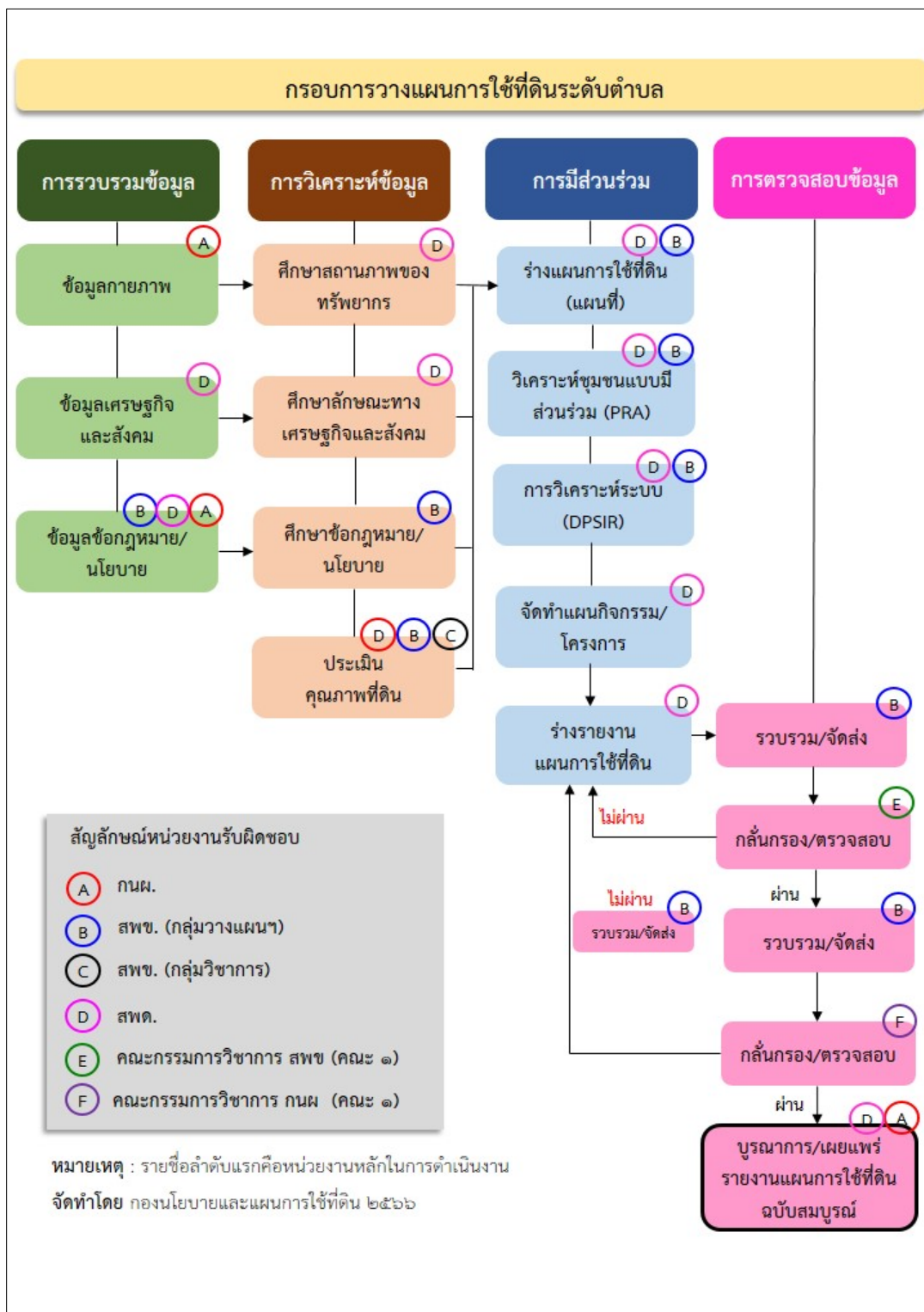
จากขั้นตอนที่กล่าวข้างต้น สามารถจัดทำกรอบการวางแผนการใช้ที่ดินระดับตำบลแสดงดังรูปที่ 1-1

1.6 วิสัยทัศน์ของตำบล

โพธิ์ม่วงพันธ์น่าอยู่ การเกษตรก้าวหน้า การศึกษาก้าวไกล พร้อมใจให้บริการ



แผนการใช้ที่ดินตำบลโพธิ์ม่วงพันธ์ อำเภอสามโก้ จังหวัดอ่างทอง



รูปที่ 1-1 กรอบการวางแผนการใช้ที่ดินระดับตำบล



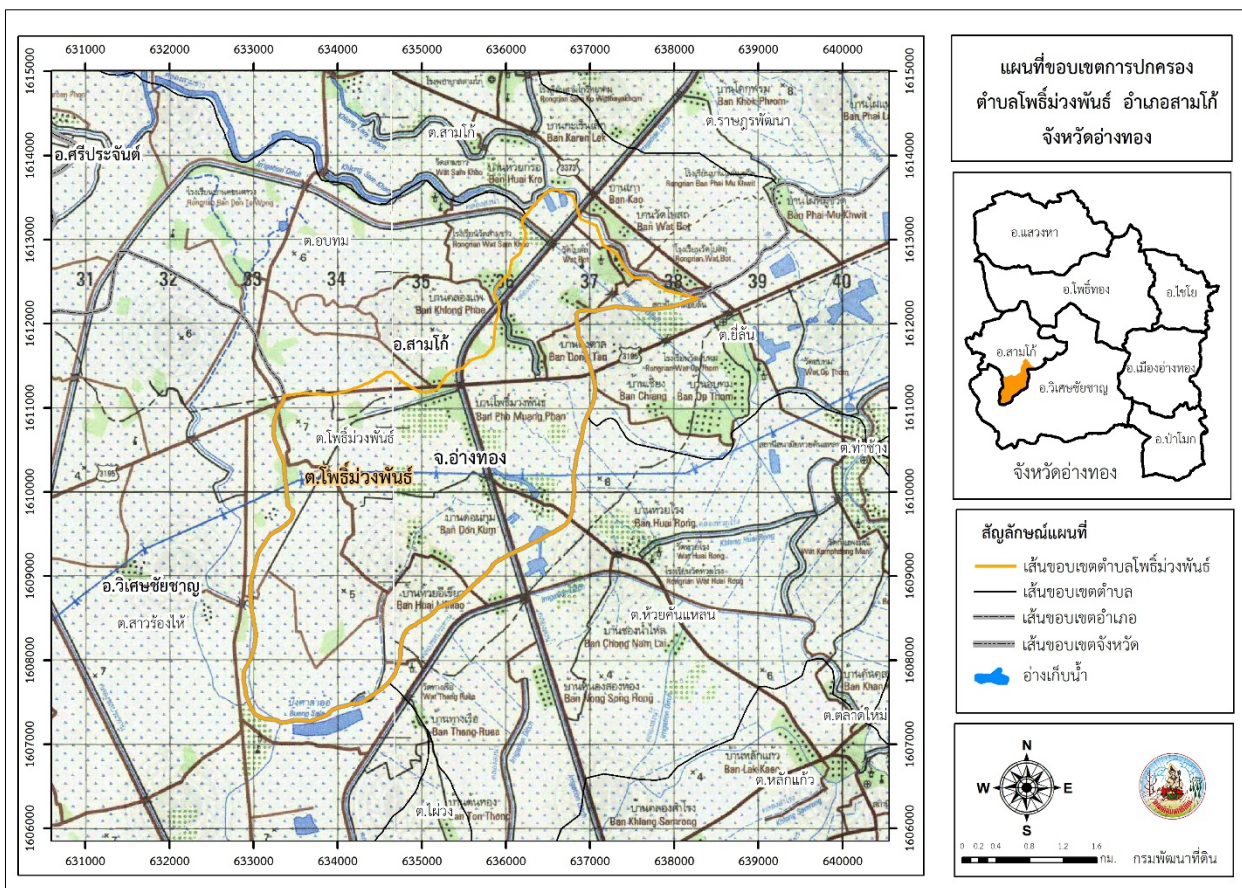
แผนการใช้ที่ดินตำบลโพธิ์ม่วงพันธ์ อำเภอสามโก้ จังหวัดอ่างทอง

บทที่ 2 ข้อมูลทั่วไป

2.1 ที่ตั้งและอาณาเขต

ตำบลโพธิ์ม่วงพันธ์ อำเภอสามโก้ จังหวัดอ่างทอง ตั้งอยู่ทางทิศใต้ของอำเภอสามโก้ มีพื้นที่ประมาณ 14 ตารางกิโลเมตร หรือ 8,529 ไร่ โดยมีอาณาเขตติดต่อ ดังนี้ (รูปที่ 2-1)

ทิศเหนือ	ติดต่อกับ	ตำบลอบทม และตำบลสามโก้ อำเภอสามโก้ จังหวัดอ่างทอง
ทิศใต้	ติดต่อกับ	ตำบลห้วยคันแหลม อำเภอวิเศษชัยชาญ จังหวัดอ่างทอง
ทิศตะวันออก	ติดต่อกับ	ตำบลยี่ล้น อำเภอวิเศษชัยชาญ จังหวัดอ่างทอง
ทิศตะวันตก	ติดต่อกับ	ตำบลสาวร้องไห้ อำเภอวิเศษชัยชาญ จังหวัดอ่างทอง



รูปที่ 2-1 ขอบเขตการปกครองตำบลโพธิ์ม่วงพันธ์ อำเภอสามโก้ จังหวัดอ่างทอง



แผนการใช้ที่ดินตำบลโพธิ์ม่วงพันธ์ อำเภอสสามโก้ จังหวัดอ่างทอง

2.2 การแบ่งส่วนการปกครอง

ตำบลโพธิ์ม่วงพันธ์ อำเภอสสามโก้ จังหวัดอ่างทอง แบ่งส่วนการปกครองออกเป็น 7 หมู่บ้าน ดังนี้

หมู่ที่ 1 บ้านดงตาล	หมู่ที่ 5 บ้านห้วยอีเสียว
หมู่ที่ 2 บ้านเชียง	หมู่ที่ 6 บ้านโนไร่
หมู่ที่ 3 บ้านโพธิ์ม่วงพันธ์	หมู่ที่ 7 บ้านดอนกลุ่ม
หมู่ที่ 4 บ้านท่าชุมชน	

2.3 สภาพภูมิประเทศ

ลักษณะพื้นที่ทั่วไปส่วนใหญ่เป็นที่ราบลุ่ม สภาพพื้นที่ราบเรียบถึงค่อนข้างราบเรียบ มีคลองธรรมชาติ คลองขุด คลองชลประทานไหลผ่าน

2.4 สภาพภูมิอากาศ

จากการศึกษาสถิติภูมิอากาศ (พ.ศ.2536-2565) พบว่า ตำบลโพธิ์ม่วงพันธ์ อำเภอสสามโก้ จังหวัดอ่างทอง มีรายละเอียดดังนี้

2.4.1 อุณหภูมิ

มีอุณหภูมิโดยเฉลี่ยทั้งปี 28.5 องศาเซลเซียส อุณหภูมิสูงสุดเฉลี่ย 34.1 องศาเซลเซียส และอุณหภูมิสูงสุด ในเดือนเมษายน 37.2 องศาเซลเซียส อุณหภูมิต่ำสุดเฉลี่ย 24.2 องศาเซลเซียส และอุณหภูมิต่ำสุดในเดือน ธันวาคม 20.9 องศาเซลเซียส

2.4.2 ปริมาณน้ำฝน

มีปริมาณน้ำฝนรวมทั้งปี 1,006.0 มิลลิเมตร มีฝนตกประมาณ 105 วัน เดือนที่มีฝนตกมากที่สุด ในเดือนกันยายน มีปริมาณฝน 229.2 มิลลิเมตร และมีฝนตกประมาณ 19 วัน

2.4.3 สมดุลน้ำเพื่อการเกษตร

จากข้อมูลสถิติภูมิอากาศในคาบ 30 ปี (ปี พ.ศ.2536-2565) ณ สถานีตรวจอากาศจังหวัดสุพรรณบุรี ได้นำมาวิเคราะห์สมดุลของน้ำเพื่อการเกษตร ซึ่งเป็นการวิเคราะห์หาช่วงฤดูกาลเพาะปลูกพืช ตลอดจนช่วงระยะเวลาที่พืชเสี่ยงต่อการขาดน้ำ ข้อมูลที่นำมาวิเคราะห์ คือ ปริมาณน้ำฝน และศักยภาพการคายระเหยน้ำ อังอิง (ETo) ซึ่งคำนวณด้วยโปรแกรม Cropwat for Windows Version 8.0 โดยใช้สมการ Penman-Monteith สามารถสรุปสมดุลของน้ำเพื่อการเกษตรในเขตอาศัยน้ำฝนได้ดังนี้



แผนการใช้ที่ดินตำบลโพธิ์ม่วงพันธ์ อำเภอสามโก้ จังหวัดอ่างทอง

ช่วงที่เหมาะสมต่อการปลูกพืช เป็นช่วงที่ค่าปริมาณน้ำฝนมากกว่าค่า 0.5 การระเหยจากผิวดินและการคายน้ำของพืช เป็นช่วงที่ดินมีความชุ่มชื้นพอเหมาะต่อการเพาะปลูกพืช เป็นช่วงที่ดินมีความชุ่มชื้นพอเหมาะต่อการเพาะปลูกพืช ซึ่งช่วงนี้เริ่มตั้งแต่ปลายเดือนมีนาคมถึงปลายเดือนพฤศจิกายน

ช่วงที่มีน้ำมากเกินพอ เป็นช่วงที่ค่าปริมาณน้ำฝนมากกว่าค่าการระเหยจากผิวดินและการคายน้ำของพืช ซึ่งช่วงนี้เริ่มตั้งแต่ปลายเดือนเมษายนถึงต้นเดือนพฤศจิกายน

ช่วงขาดน้ำ เป็นช่วงฤดูแล้งที่ค่าปริมาณน้ำฝนน้อยกว่าค่า 0.5 การระเหยจากผิวดินและการคายน้ำของพืช ซึ่งพืชอาจเสียหายจากการขาดแคลนน้ำได้ ซึ่งช่วงนี้เริ่มตั้งแต่ปลายเดือนพฤศจิกายนถึงปลายเดือนมีนาคม (ตารางที่ 2-1 และรูปที่ 2-2)

ตารางที่ 2-1 สถิติภูมิอากาศ ณ สถานีตรวจอากาศจังหวัดสุพรรณบุรี^{1/} (ปี พ.ศ.2536-2565)

เดือน	อุณหภูมิ (°ซ.)			ความชื้นสัมพัทธ์ (%)	ปริมาณน้ำฝน (มม.)	จำนวนวันที่ฝนตก (วัน)	ศักยภาพการคายระเหยน้ำ (มม.)	ปริมาณฝนใช้การ ^{2/} (มม.)
	ต่ำสุด	สูงสุด	เฉลี่ย					
ม.ค.	21.0	32.2	26.1	71.0	5.4	1.4	59.8	5.4
ก.พ.	22.8	34.1	27.7	72.0	8.7	1.2	61.6	8.6
มี.ค.	24.6	35.9	29.4	72.0	29.1	3.2	78.7	27.7
เม.ย.	25.8	37.2	30.7	71.0	65.2	5.3	83.1	58.4
พ.ค.	26.1	36.2	30.2	74.0	126.3	12.4	84.6	100.8
มิ.ย.	25.8	35.1	29.6	75.0	94.6	12.6	81.9	80.3
ก.ค.	25.3	34.3	29.0	76.0	102.8	14.7	82.5	85.9
ส.ค.	25.1	34.3	28.8	76.0	118.8	15.7	80.6	96.2
ก.ย.	25.0	33.7	28.6	80.0	229.2	18.5	70.2	145.1
ต.ค.	24.7	32.9	28.3	80.0	172.0	14.1	68.2	124.7
พ.ย.	23.2	32.3	27.5	74.0	47.2	4.4	64.8	43.6
ธ.ค.	20.9	31.2	25.7	69.0	6.7	1.3	65.4	6.6
เฉลี่ย	24.2	34.1	28.5	74.2	-	-	-	-
รวม	-	-	-	-	1,006.0	104.8	881.5	783.3

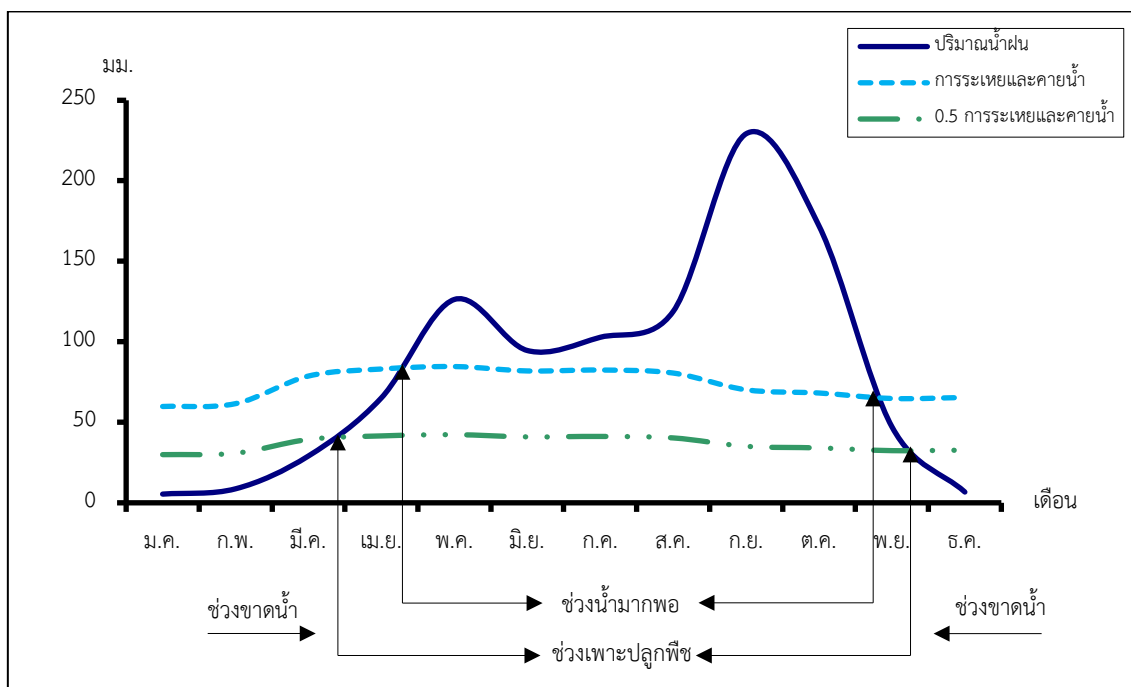
หมายเหตุ: ^{1/} เป็นสถานีตรวจอากาศที่ใกล้พื้นที่ตำบลมากที่สุด

^{2/} จากการคำนวณโดยโปรแกรม Cropwat for Windows Version 8.0

ที่มา: กรมอุตุนิยมวิทยา (2566)



แผนการใช้ที่ดินตำบลโพธิ์ม่วงพันธ์ อำเภอสสามโก้ จังหวัดอ่างทอง



รูปที่ 2-2 กราฟสมดุลของน้ำเพื่อการเกษตร ปี พ.ศ. 2536-2565

2.5 สภาพการใช้ที่ดินปัจจุบัน

สภาพการใช้ที่ดินตำบลโพธิ์ม่วงพันธ์ อำเภอสสามโก้ จังหวัดอ่างทอง ซึ่งสำรวจโดยกลุ่มวิเคราะห์สภาพการใช้ที่ดิน (2566) ประกอบด้วยประเภทการใช้ที่ดินต่าง ๆ ดังนี้

2.5.1 พื้นที่ชุมชนและสิ่งปลูกสร้าง มีเนื้อที่ 1,277 ไร่ หรือร้อยละ 14.97 ของเนื้อที่ตำบล

2.5.2 พื้นที่เกษตรกรรมมีเนื้อที่ 6,960 ไร่ หรือร้อยละ 81.61 ของเนื้อที่ตำบล ประกอบด้วยการใช้ประโยชน์ที่ดินด้านเกษตรกรรมต่าง ๆ ดังต่อไปนี้

- 1) พื้นที่นา มีเนื้อที่ 5,230 ไร่ หรือร้อยละ 61.32 ของเนื้อที่ตำบล ได้แก่ นาข้าว
- 2) ไม้ยืนต้น มีเนื้อที่ 7 ไร่ หรือร้อยละ 0.08 ของเนื้อที่ตำบล ได้แก่ ไม้ปลูกเพื่อการค้า
- 3) ไม้ผล มีเนื้อที่ 1,399 ไร่ หรือร้อยละ 16.41 ของเนื้อที่ตำบล ได้แก่ มะม่วง กัลยัมมะม่วง/กัลยัม ฝรั่ง ไม้ผลผสม
- 4) พืชสวน มีเนื้อที่ 68 ไร่ หรือร้อยละ 0.80 ของเนื้อที่ตำบล ได้แก่ พืชผัก
- 5) ฟาร์มเลี้ยงสัตว์และโรงเรือนเลี้ยงสัตว์ มีเนื้อที่ 129 ไร่ หรือร้อยละ 1.51 ของเนื้อที่ตำบล ได้แก่ โรงเรือนเลี้ยงสัตว์ปีก/สถานเพาะเลี้ยงปลา
- 6) สถานที่เพาะเลี้ยงสัตว์น้ำ มีเนื้อที่ 127 ไร่ หรือร้อยละ 1.49 ของเนื้อที่ตำบล ได้แก่ สถานที่เพาะเลี้ยงปลา



แผนการใช้ที่ดินตำบลโพธิ์ม่วงพันธ์ อำเภอสสามโก้ จังหวัดอ่างทอง

2.5.3 พื้นที่แหล่งน้ำ มีเนื้อที่ 236 ไร่ หรือร้อยละ 2.76 ของเนื้อที่ตำบล ได้แก่ คลองชลประทาน บ่อน้ำในไร่นา แม่น้ำ ลำห้วย ลำคลอง หนอง บึง ทะเลสาบ

2.5.4 พื้นที่เบ็ดเตล็ด มีเนื้อที่ 56 ไร่ หรือร้อยละ 0.66 ของเนื้อที่ตำบล ได้แก่ พื้นที่ถม ทุ่งหญ้า สลับไม้พุ่ม/ไม้ละเมียดดังรายละเอียดในตารางที่ 2-2 และรูปที่ 2-3

ตารางที่ 2-2 สภาพการใช้ที่ดิน ตำบลโพธิ์ม่วงพันธ์ อำเภอสสามโก้ จังหวัดอ่างทอง

หน่วยแผนที่	ประเภทการใช้ที่ดิน	เนื้อที่	
		ไร่	ร้อยละ
U	พื้นที่ชุมชนและสิ่งปลูกสร้าง	1,277	14.97
U201	หมู่บ้านบนพื้นราบ	1,046	12.26
U301	สถานที่ราชการและสถาบันต่าง ๆ	74	0.87
U405	ถนน	73	0.85
U502	โรงงานอุตสาหกรรม	46	0.54
U503	ลานตากและแหล่งรับซื้อทางการเกษตร	28	0.33
U605	สถานีบริการน้ำมัน	10	0.12
A	พื้นที่เกษตรกรรม	6,960	81.61
A101	นาข้าว	5,230	61.32
A315	ไม้ปลูกเพื่อการค้า	7	0.08
A400	ไม้ผลร้าง/เสื่อมโทรม	13	0.15
A401	ไม้ผลผสม	21	0.25
A405/A407	มะพร้าว/มะม่วง	7	0.08
A405/A411	มะพร้าว/กล้วย	17	0.20
A407	มะม่วง	1,172	13.74
A407/A411	มะม่วง/กล้วย	48	0.56
A409	พุทรา	10	0.12
A411	กล้วย	86	1.01
A414	ฝรั่ง	22	0.26
A422	มะนาว	3	0.04
A502	พืชผัก	68	0.80
A703/A902	โรงเรียนเลี้ยงสัตว์ปีก/สถานที่เพาะเลี้ยงปลา	129	1.51
A902	สถานที่เพาะเลี้ยงปลา	127	1.49

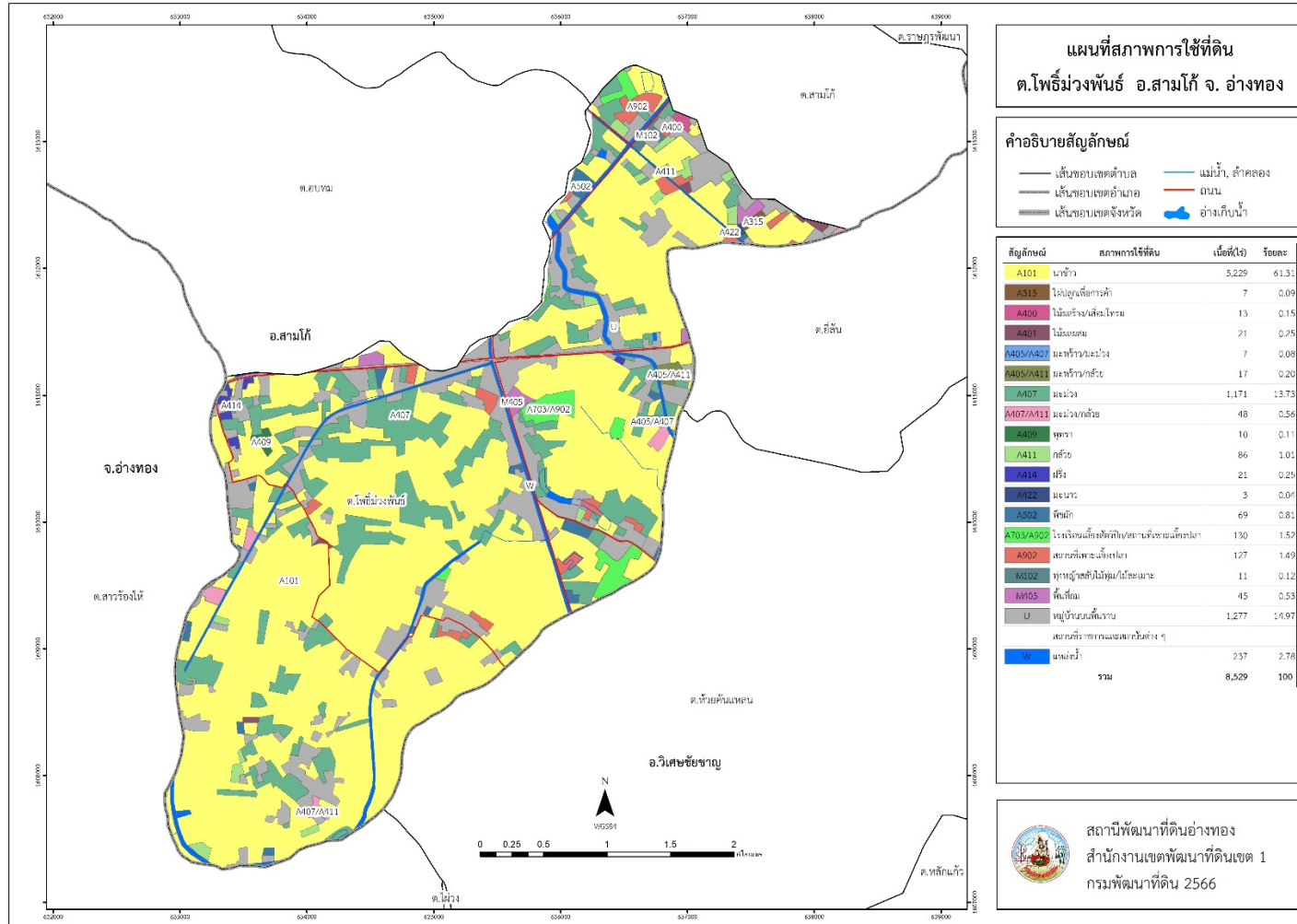


แผนการใช้ที่ดินตำบลโพธิ์ม่วงพันธ์ อำเภอสสามโก้ จังหวัดอ่างทอง

M	พื้นที่เบ็ดเตล็ด	56	0.66
M102	ทุ่งหญ้าสลับไม้พุ่ม/ไม้ละเมาะ	10	0.12
M405	พื้นที่ถม	46	0.54
W	พื้นที่แหล่งน้ำ	236	2.76
W101	แม่น้ำ ลำห้วย ลำคลอง	7	0.08
W102	หนอง บึง ทะเลสาบ	1	0.01
W202	บ่อน้ำในไร่นา	17	0.20
W203	คลองชลประทาน	211	2.47
ผลรวมทั้งหมด		8,529	100.00



แผนการใช้ที่ดินตำบลโพธิ์ม่วงพันธ์ อำเภอสามโก้ จังหวัดอ่างทอง



รูปที่ 2-3 สภาพการใช้ที่ดินตำบลโพธิ์ม่วงพันธ์ อำเภอสามโก้ จังหวัดอ่างทอง



2.6 สภาพเศรษฐกิจและสังคม

2.6.1 ประชากร

จากหลักฐานทะเบียนราษฎร์ของกรมการปกครอง กระทรวงมหาดไทย ณ เดือนธันวาคม 2565 พบว่า ประชากรที่อาศัยในพื้นที่ตำบลโพธิ์ม่วงพันธ์ มีประชากรรวม 4,287 คน แยกเป็นชาย 2,099 คน เป็นหญิง 2,188 คน ความหนาแน่นโดยเฉลี่ย 314.15 คนต่อตารางกิโลเมตร มีจำนวนครัวเรือนทั้งหมด 1,613 ครัวเรือน เป็นครัวเรือนเกษตรที่มาขึ้นทะเบียนกรมส่งเสริมการเกษตร 748 ครัวเรือน หรือร้อยละ 46.37 ของจำนวนครัวเรือนทั้งหมด และเป็นครัวเรือนที่ประกอบอาชีพอื่นๆ ครัวเรือนเกษตรที่ไม่ได้มาขึ้นทะเบียนกรมส่งเสริมการเกษตร 865 ครัวเรือน หรือร้อยละ 53.63 ของจำนวนครัวเรือนทั้งหมด ดังรายละเอียดในตารางที่ 2-3 ถึง 2-4

ตารางที่ 2-3 จำนวนประชากรและครัวเรือน ตำบลโพธิ์ม่วงพันธ์ อำเภอสสามโก้ จังหวัดอ่างทอง ปี 2565

พื้นที่	จำนวนครัวเรือน	จำนวนประชากร (คน)		
		ชาย	หญิง	รวม
ตำบลโพธิ์ม่วงพันธ์	1,613	2,099	2,188	4,287
หมู่ที่ 1 ดงตาล	223	294	325	619
หมู่ที่ 2 เชียง	250	348	386	734
หมู่ที่ 3 โพธิ์ม่วงพันธ์	305	273	258	531
หมู่ที่ 4 ท่าชุมชน	351	463	463	926
หมู่ที่ 5 ห้วยอี่เขียว	177	257	258	515
หมู่ที่ 6 ไนไร่	144	226	221	447
หมู่ที่ 7 ดอนกลุ่ม	163	238	277	515

ที่มา: กรมการปกครอง (2566)



แผนการใช้ที่ดินตำบลโพธิ์ม่วงพันธ์ อำเภอสสามโก้ จังหวัดอ่างทอง

ตารางที่ 2-4 จำนวนและสัดส่วนครัวเรือน ตำบลโพธิ์ม่วงพันธ์ อำเภอสสามโก้ จังหวัดอ่างทอง ปี 2565

รายการ	จำนวน (ครัวเรือน)	ร้อยละ
จำนวนครัวเรือนทั้งหมด ¹⁾	1,613	100.00
- จำนวนครัวเรือนเกษตรที่มาขึ้นทะเบียนกรมส่งเสริมการเกษตร ²⁾	748	46.37
- จำนวนครัวเรือนที่ประกอบอาชีพอื่น ๆ และจำนวนครัวเรือนเกษตรที่ไม่ได้มาขึ้นทะเบียนฯ	865	53.63

ที่มา: 1) กรมการปกครอง (2566)

2) กรมส่งเสริมการเกษตร (2566)

2.6.2 การถือครองที่ดิน

จากข้อมูลกรมการปกครอง ณ เดือนธันวาคม 2565 ตำบลโพธิ์ม่วงพันธ์ มีจำนวนครัวเรือนทั้งหมด 1,613 ครัวเรือน โดยถือครองที่ดินเฉลี่ยครัวเรือนละ 5.29 ไร่ (เนื้อที่ของตำบลรวมต่อจำนวนครัวเรือนทั้งหมด)

2.6.3 ลักษณะทางเศรษฐกิจและการประกอบอาชีพ

สภาพเศรษฐกิจ ของชุมชนในตำบลโพธิ์ม่วงพันธ์ส่วนใหญ่ประชากรมีอาชีพด้านการเกษตรกรรม ได้แก่ ปลูกข้าว และเลี้ยงสัตว์

การประกอบอาชีพ ในตำบลโพธิ์ม่วงพันธ์ประชากรส่วนใหญ่ประกอบอาชีพเกษตรกรรม การทำนา นอกจากนี้ยังมีการเลี้ยงสัตว์ไว้เพื่อบริโภคและจำหน่าย

- อาชีพทำเกษตรกรรม ตำบลโพธิ์ม่วงพันธ์ครัวเรือนเกษตรที่ขึ้นทะเบียนกับกรมส่งเสริมการเกษตร 748 ครัวเรือน โดยเกษตรกรปลูกข้าวทั้งตำบล นอกจากนี้เกษตรกรยังมีการเลี้ยงสัตว์ สำหรับการเลี้ยงสัตว์พบว่าส่วนใหญ่เลี้ยงไว้เพื่อบริโภค และจำหน่าย

2.6.4 ด้านรายได้-รายจ่าย

จากข้อมูลความจำเป็นพื้นฐานของกรมการพัฒนาชุมชน ปี พ.ศ 2566 (กรมการพัฒนาชุมชน, 2566) พบว่า รายได้ครัวเรือนเฉลี่ยปีละ 224,663 บาท รายได้บุคคลเฉลี่ยปีละ 70,139 บาท รายจ่ายครัวเรือนเฉลี่ยปีละ 115,784 บาท รายจ่ายบุคคลเฉลี่ยปีละ 36,147 บาท เมื่อพิจารณาจะเห็นว่ารายได้ครัวเรือนมากกว่ารายจ่ายครัวเรือนปีละ 108,878 บาท และรายได้บุคคลมากกว่ารายจ่ายบุคคลปีละ 33,991 บาท ดังรายละเอียดในตารางที่ 2-5



แผนการใช้ที่ดินตำบลโพธิ์ม่วงพันธ์ อำเภอสสามโก้ จังหวัดอ่างทอง

ตารางที่ 2-5 รายได้-รายจ่ายเฉลี่ยครัวเรือน ตำบลโพธิ์ม่วงพันธ์ อำเภอสสามโก้ จังหวัดอ่างทอง ปี 2565

พื้นที่	แหล่งรายได้ของครัวเรือน (บาท/ปี)				รายได้ครัวเรือนเฉลี่ย (บาท/ปี)	รายได้บุคคลเฉลี่ย (บาท/ปี)	รายจ่ายครัวเรือนเฉลี่ย (บาท/ปี)	รายจ่ายบุคคลเฉลี่ย (บาท/ปี)
	อาชีพหลัก	อาชีพรอง	รายได้อื่น	ทำ-หาเอง				
ตำบลโพธิ์ม่วงพันธ์	178,037	27,340	6,249	13,035	224,663	70,139	115,784	36,147
หมู่ที่ 1 ดงตาล	223,274	16,397	9,397	11,645	260,713	79,638	108,556	33,160
หมู่ที่ 2 เชียง	83,909	33,069	11,761	35,927	164,666	47,366	57,501	16,540
หมู่ที่ 3 โพธิ์ม่วงพันธ์	221,846	36,549	3,121	3,737	265,253	97,931	142,170	52,489
หมู่ที่ 4 ท่าชุมชน	253,988	33,344	1,215	55	288,602	87,039	162,557	49,025
หมู่ที่ 5 ห้วยอีเสียว	173,096	13,932	6,152	1,786	194,966	62,811	135,788	43,746
หมู่ที่ 6 ไนไร่	152,379	15,752	4,728	1,992	174,851	61,467	112,840	39,667
หมู่ที่ 7 ดอนกลุ่ม	81,069	32,012	8,758	36,784	158,623	45,086	72,418	20,583

ที่มา: กรมการพัฒนารัฐบาล (2566)



บทที่ 3

สถานภาพของทรัพยากรธรรมชาติ

การศึกษาสถานภาพของทรัพยากรธรรมชาติในพื้นที่ตำบลโพธิ์ม่วงพันธ์ อำเภอสามโก้ จังหวัดอ่างทอง ได้แก่ ทรัพยากรป่าไม้ ทรัพยากรน้ำ และทรัพยากรดิน ซึ่งเป็นทรัพยากรกายภาพที่สำคัญต่อการทำการเกษตร ดังนั้นจึงจำเป็นต้องทราบว่าทรัพยากรธรรมชาติแต่ละชนิดปัจจุบันมีสถานะอย่างไร เพื่อใช้เป็นข้อมูลประกอบการวางแผนการใช้ที่ดินซึ่งจะนำไปสู่การกำหนดแผนงาน โครงการ กิจกรรม รวมถึงมาตรการต่าง ๆ เพื่อการพัฒนาพื้นที่อย่างมีประสิทธิภาพต่อไป โดยมีรายละเอียดดังนี้

3.1 ทรัพยากรป่าไม้

3.1.1 ป่าไม้ตามกฎหมายและมติคณะรัฐมนตรี

1) ป่าอนุรักษ์ ไม่พบพื้นที่ป่าอนุรักษ์ (เขตอุทยานแห่งชาติ เขตรักษาพันธุ์สัตว์ป่า เขตวนอุทยาน เขตห้ามล่าสัตว์ป่า) ในพื้นที่

2) ป่าสงวนแห่งชาติ ได้มีการจำแนกเขตการใช้ประโยชน์ทรัพยากรและที่ดินป่าไม้ในพื้นที่ป่าสงวนแห่งชาติตามมติคณะรัฐมนตรี วันที่ 10 มีนาคม 2535 และ 17 มีนาคม 2535 แบ่งออกเป็น 3 เขต ประกอบด้วยเขตพื้นที่ป่าเพื่อการอนุรักษ์ (Zone C) เขตพื้นที่ป่าเพื่อเศรษฐกิจ (Zone E) และเขตพื้นที่ป่าที่เหมาะสมต่อการเกษตร (Zone A) จากการวิเคราะห์ข้อมูลไม่พบพื้นที่ป่าสงวนแห่งชาติในพื้นที่

3.1.2 ชั้นคุณภาพลุ่มน้ำ (มติคณะรัฐมนตรี วันที่ 28 พฤษภาคม 2528) จากการวิเคราะห์ข้อมูล พบชั้นคุณภาพลุ่มน้ำในพื้นที่ คือ พื้นที่ลุ่มน้ำชั้นที่ 5 เนื้อที่ 8,529 ไร่

ทั้งนี้ เนื้อที่ดังกล่าวข้างต้นคำนวณด้วยระบบสารสนเทศภูมิศาสตร์ เป็นเนื้อที่เบื้องต้นเท่านั้น ไม่สามารถใช้อ้างอิงได้ทางกฎหมาย

3.2 ทรัพยากรน้ำ

3.2.1 ปริมาณน้ำฝน พบว่าในพื้นที่ตำบลโพธิ์ม่วงพันธ์ มีปริมาณน้ำฝนเฉลี่ยในคาบ 30 ปี (พ.ศ.2536-2565) 1,083.1 มิลลิเมตรต่อปี

3.2.2 น้ำผิวดิน หมายถึง แม่น้ำลำคลอง หนอง บึง ทะเลสาบ อ่างเก็บ และแหล่งน้ำสาธารณะอื่นๆ ที่อยู่ภายในผืนแผ่นดิน ในพื้นที่ตำบลโพธิ์ม่วงพันธ์ มีรายละเอียดของแหล่งน้ำผิวดินดังนี้

แหล่งน้ำผิวดินธรรมชาติ ได้แก่ บึงศาลาอ้อ



แผนการใช้ที่ดินตำบลโพธิ์ม่วงพันธ์ อำเภอสสามโก้ จังหวัดอ่างทอง

3.2.3 จากฐานข้อมูลน้ำบาดาลของกรมทรัพยากรน้ำบาดาล กระทรวงทรัพยากรธรรมชาติและสิ่งแวดล้อม (2566) ณ วันที่ 26 พฤษภาคม 2566 พบว่า ตำบลโพธิ์ม่วงพันธ์ มีจำนวนบ่อบาดาลราชการจำนวน 14 บ่อ และจำนวนบ่อบาดาลเอกชนจำนวน 1 บ่อ

3.3 ทรัพยากรดิน

ทรัพยากรดินในพื้นที่ตำบลโพธิ์ม่วงพันธ์ อำเภอสสามโก้ จังหวัดอ่างทอง พบหน่วยแผนที่ดิน 2 หน่วยแผนที่ดิน เป็นดินในพื้นที่ลุ่ม ได้แก่

- 1) หน่วยแผนที่ดิน BL-cA ชุดดินบางเลน มีเนื้อดินบนเป็นดินเหนียว ความลาดชัน 0-2 เปอร์เซ็นต์ มีเนื้อที่ 1,195 ไร่ หรือร้อยละ 14.01 ของเนื้อที่ตำบล
- 2) หน่วยแผนที่ดิน Sin-sicA ชุดดินสิงห์บุรี มีเนื้อดินบนเป็นดินเหนียวปนทรายแป้ง ความลาดชัน 0-2 เปอร์เซ็นต์ มีเนื้อที่ 7,334 ไร่ หรือร้อยละ 85.99 ของเนื้อที่ตำบล

ไม่พบปัญหาทรัพยากรดินทางการเกษตรตามสภาพธรรมชาติในพื้นที่ รายละเอียดของสมบัติดิน ตำบลโพธิ์ม่วงพันธ์ อำเภอสสามโก้ จังหวัดอ่างทอง ดังแสดงในตารางที่ 3-1 และแผนที่แสดงในลักษณะของชุดดิน (รูปที่ 3-1)



แผนการใช้ที่ดินตำบลโพธิ์ม่วงพันธ์ อำเภอสสามโก้ จังหวัดอ่างทอง

ตารางที่ 3-1 สมบัติดิน ตำบลโพธิ์ม่วงพันธ์ อำเภอสสามโก้ จังหวัดอ่างทอง

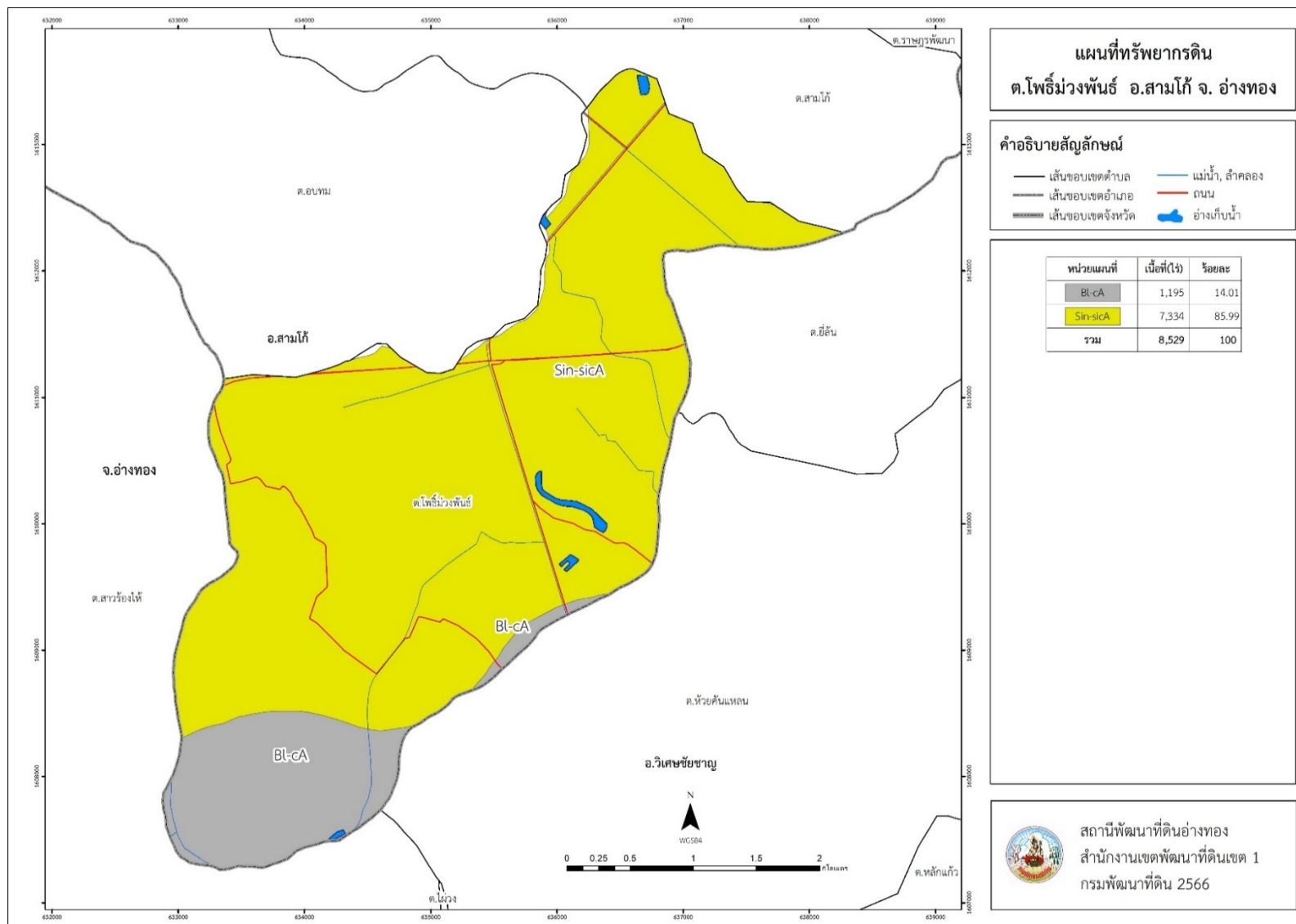
หน่วยแผนที่ดิน	ความ ลาดชัน (%)	ความ ลึก การระบายน้ำ (ซม.)	ความ อุดม สมบูรณ์ ของดิน	ความ จุ แลกเปลี่ยน แคตไอออน (cmol/kg)	ความ อึดตัว เบส (%)	ปฏิกิริยาดิน		ค่าการ นำ ไฟฟ้า (dS/m)	ความลึก ของ ชั้นจาโร ไซด์ (ซม.)	เนื้อที่		
						ดินบน	ดินล่าง			ไร่	ร้อยละ	
Bl-cA	0-2	>150	เลว	ปานกลาง	>20	>75	5.5-6.5	6.5-8.0	<2	-	1,195	14.01
Sin-sicA	0-2	>150	เลว	สูง	>20	>75	5.5-6.5	7.0-8.0	<2	-	7,334	85.99
รวมทั้งหมด											8,529	100.00

หมายเหตุ: เนื้อที่คำนวณด้วยโปรแกรมระบบสารสนเทศภูมิศาสตร์

ที่มา: กองสำรวจและวิจัยทรัพยากรดิน (2566)



แผนการใช้ที่ดินตำบลโพธิ์ม่วงพันธ์ อำเภอสามโก้ จังหวัดอ่างทอง



รูปที่ 3-1 ทรัพยากรดินตำบลโพธิ์ม่วงพันธ์ อำเภอสามโก้ จังหวัดอ่างทอง



บทที่ 4

กระบวนการมีส่วนร่วมของชุมชน

(Participatory Rural Appraisal: PRA)

4.1 การวิเคราะห์ผลจากการจัดทำกระบวนการมีส่วนร่วมของชุมชน (PRA)

การวิเคราะห์ผลจากการจัดทำกระบวนการมีส่วนร่วมของชุมชน (PRA) เมื่อวันที่ 7 กันยายน 2566 มีสาระสำคัญสรุปได้ดังนี้

4.1.1 ปัญหาหลักของตำบลโพธิ์ม่วงพันธ์ คือ

- 1) ขาดแคลนน้ำ
- 2) ดินเสื่อมโทรม
- 3) หมอกควัน
- 4) เกษตรกรสูงวัย
- 5) ต้นทุนการผลิตสูง

4.1.2 ความต้องการของชุมชน เกษตรกร ของตำบลโพธิ์ม่วงพันธ์

- 1) แก้ไขปัญหาการขาดแคลนน้ำ
 - ตั้งกลุ่มผู้ใช้น้ำ เพื่อการบริหารจัดการน้ำที่ดี
 - ทำระบบส่งน้ำให้ทั่วทั้งตำบล
 - อบรมให้ความรู้เรื่องการจัดการน้ำกร่อย, น้ำเค็ม
- 2) แก้ไขปัญหาดินเสื่อมโทรม และฟื้นฟูความอุดมสมบูรณ์ของดิน
 - บริการตรวจดินแก่เกษตรกรในพื้นที่ เพื่อแนะนำการปรับปรุงคุณภาพดิน และการใส่ปุ๋ยตามค่าวิเคราะห์ดิน
 - สนับสนุนวัสดุปรับปรุงดิน
 - อบรมให้ความรู้ด้านการบำรุงปรับปรุงดิน
 - สนับสนุนพืชปุ๋ยสด
- 3) แก้ไขปัญหาด้านสิ่งแวดล้อม
 - การลดปัญหาหมอกควัน
 - รมรงค์ลดการเผาเศษวัสดุเหลือใช้ทางการเกษตร
- 4) แก้ไขปัญหาด้านชีวิตและความเป็นอยู่
 - เกษตรกรสูงวัย
- 5) แก้ไขปัญหาต้นทุนการผลิตสูง
 - ส่งเสริมการลดต้นทุนการผลิต
 - ถ่ายทอดองค์ความรู้ด้านป้องกันกำจัดโรคและแมลงศัตรูพืช



ผลจากการจัดทำกรมีส่วนร่วมนของชุมชน (PRA) ได้นำมาวิเคราะห์ร่วมกับปัญหาด้านกายภาพ โดยระบบ DPSIR มีรายละเอียดดังนี้

- 1) แรงขับเคลื่อน (Driver) มี 5 ประการ คือ
 - (1) ขาดแคลนน้ำ
 - (2) ดินเสื่อมโทรม
 - (3) หมอกควัน
 - (4) เกษตรกรสูงวัย
 - (5) ต้นทุนการผลิตสูง
- 2) แรงกดดัน (Pressure) ที่เกิดจากปัจจัยขับเคลื่อน มี 5 ประการ คือ
 - (1) จัดหาแหล่งน้ำในช่วงฤดูแล้ง, จัดระบบบริหารจัดการน้ำให้ทั่วทั้งตำบล, แก้ไขปัญหา ระบบน้ำในพื้นที่ดอน, แก้ไขปัญหาน้ำกร่อย, น้ำเค็ม
 - (2) ปรับปรุงบำรุงดิน
 - (3) รณรงค์แก้ไขปัญหามอกควัน, การเผา
 - (4) สร้างเกษตรกรยุคใหม่
 - (5) เพิ่มผลผลิต, ลดต้นทุน, ส่งเสริมการรวมกลุ่ม
- 3) สภาวะ (State) ที่เกิดแรงกดดัน มี 5 ประการ คือ
 - (1) แหล่งน้ำไม่เพียงพอ, ขาดแคลนน้ำในฤดูแล้ง, ปัญหาน้ำกร่อย, น้ำเค็ม
 - (2) ปัญหาดินขาดความอุดมสมบูรณ์, ปัญหาดินกรด
 - (3) เผาตอซังและฟางข้าว, เศษวัสดุเหลือใช้ทางการเกษตร
 - (4) ขาดแรงงานภาคการเกษตร
 - (5) เกษตรกรขาดความรู้, ค่าแรงงาน ปุ๋ยเคมี สารเคมี และน้ำมันแพง, การระบาดของโรค และแมลง, และเกษตรกรขาดการใช้เทคโนโลยีใหม่ๆ
- 4) ผลกระทบ (Impact) ที่ปรากฏในพื้นที่ มี 5 ประการ คือ
 - (1) การเจริญเติบโตของพืชไม่ดี
 - (2) ผลผลิตตกต่ำ
 - (3) ปัญหาสุขภาพ, สิ่งแวดล้อมไม่ดี, ก่อให้เกิดความแปรปรวนของสภาพอากาศ
 - (4) พื้นที่การเกษตรลดลง
 - (5) เกษตรกรมีรายได้ไม่เพียงพอกับรายจ่าย
- 5) การตอบสนอง (Response) ของรัฐเพื่อแก้ไขปัญหา มีดังนี้
 - ด้านทรัพยากรน้ำ**
 - (1) จัดตั้งกลุ่มผู้ใช้น้ำ เพื่อการบริหารจัดการน้ำที่ดี



(2) ทำระบบส่งน้ำให้ทั่วพื้นที่

(3) ถ่ายทอดองค์ความรู้การแก้ปัญหาน้ำกร่อย, น้ำเค็ม

ด้านทรัพยากรดิน

(1) ถ่ายทอดองค์ความรู้ด้านการปรับปรุงดิน

(2) ส่งเสริมการใช้สารอินทรีย์ลดการใช้สารเคมี

(3) ส่งเสริมการใช้ปุ๋ยตามค่าวิเคราะห์ดิน

(4) สนับสนุนวัสดุปรับปรุงบำรุงดิน

ด้านพืช

(1) ถ่ายทอดองค์ความรู้ในการป้องกันกำจัดโรคและแมลงศัตรูพืช

ด้านเศรษฐกิจ/สังคม

(1) ส่งเสริมการเกษตรแบบแปลงใหญ่

(2) การประกันราคาข้าว

(3) ส่งเสริมการลดต้นทุนการผลิต

(4) จัดรูปที่ดินเพื่อการเกษตร

(5) ส่งเสริมวิสาหกิจชุมชน ส่งเสริมและผลิตเมล็ดพันธุ์ข้าว การทำขนมกระยาสารท

(6) การแก้ไขปัญหาและพัฒนาพื้นที่ให้ตรงความต้องการโดยใช้ระบบ DPSIR ในพื้นที่ตำบลโพธิ์ม่วงพันธ์ ดังมีรายละเอียดในรูปที่ 4-1



แผนการใช้ที่ดินตำบลโพธิ์ม่วงพันธ์ อำเภอสสามโก้ จังหวัดอ่างทอง



รูปที่ 4-1 ตัวอย่างการวิเคราะห์สถานการณ์โดยระบบ DPSIR ของตำบลโพธิ์ม่วงพันธ์ อำเภอสสามโก้ จังหวัดอ่างทอง



แผนการใช้ที่ดินตำบลโพธิ์ม่วงพันธ์ อำเภอสสามโก้ จังหวัดอ่างทอง

4-5

4.2 ระบบการปลูกพืชในปัจจุบัน

ตำบลโพธิ์ม่วงพันธ์ อำเภอสสามโก้ จังหวัดอ่างทอง มีการเพาะปลูกพืช ดังนี้

1) ข้าว เกษตรกรส่วนใหญ่จะปลูกข้าวตลอดทั้งปี เนื่องจากเป็นพื้นที่เขตชลประทานเหมาะแก่การทำนา เมื่อน้ำชลประทานจัดสรรมาให้เพื่อการเกษตร เกษตรกรก็จะหมุนเวียนทำนาตามรอบที่น้ำชลประทานที่ไหลผ่านพื้นที่ของตนเอง ซึ่งเกษตรกรจะทำนาประมาณ 2-3 ครั้งต่อปี

2) พืชผัก เกษตรกรนิยมปลูกไว้บริโภคและจำหน่าย ได้แก่ พริก มะเขือ และ พืชผักชนิดต่างๆ

3) ไม้ผล เกษตรกรนิยมปลูกไม้ผลผสม ได้แก่ ไม้ผลผสม มะม่วง ฝรั่ง อื่นๆ

เดือน	ม.ค.	ก.พ.	มี.ค.	เม.ย.	พ.ค.	มิ.ย.	ก.ค.	ส.ค.	ก.ย.	ต.ค.	พ.ย.	ธ.ค.
ระบบเกษตร												
นาข้าว			นาปี/นาปรัง									
พืชผัก			ผัก									
ไม้ผล			มะม่วง, ฝรั่ง อื่นๆ									

รูปที่ 4-2 ระบบการปลูกพืชในปัจจุบัน ตำบลโพธิ์ม่วงพันธ์ อำเภอสสามโก้ จังหวัดอ่างทอง



บทที่ 5 การประเมินคุณภาพที่ดิน

5.1 หลักการประเมินคุณภาพที่ดินด้านกายภาพ

การประเมินคุณภาพที่ดินหรือการประเมินความเหมาะสมของที่ดิน สอดคล้องตามหลักการของ FAO Framework ค.ศ. 1983 ซึ่งการประเมินคุณภาพที่ดินด้านกายภาพ เป็นการประเมินศักยภาพของที่ดินว่าที่ดินนั้นๆ เหมาะสมมากหรือน้อยเพียงใดสำหรับการใช้ที่ดินประเภทต่างๆ หรือการปลูกพืชต่างๆ โดยพิจารณาจากสภาพแวดล้อมที่มีผลต่อการเจริญเติบโตของพืช สมบัติดินที่ได้จำแนกไว้ในแต่ละตำบล ร่วมกับการจัดการพื้นที่ เช่น ระบบชลประทาน พื้นที่ยกทรง การจัดระบบอนุรักษ์ดินและน้ำ เป็นต้น และนอกจากนี้พิจารณาความต้องการปัจจัยต่อการปลูกพืชแต่ละชนิด สอดคล้องตามหลักการของ FAO ได้แก่ ความต้องการด้านพืช ความต้องการด้านการจัดการ ความต้องการด้านการอนุรักษ์ (บัณฑิต และ คาร์ณ, 2542) รายละเอียดดังตารางที่ 5-1

ระดับความเหมาะสมของที่ดินได้จากการสังเคราะห์ข้อมูลดิน การจัดการที่ดิน หรือดินที่มีลักษณะเฉพาะที่เกิดขึ้นตามสภาพภูมิประเทศ (ซึ่งจะเรียกรวมว่าหน่วยที่ดิน) ลักษณะภูมิอากาศ พิจารณาร่วมกับระดับความต้องการปัจจัยต่อการเจริญเติบโตของพืชแต่ละชนิด หลังจากนั้นดำเนินการประเมินคุณภาพที่ดิน ซึ่งสามารถจำแนกระดับความเหมาะสมของที่ดินได้เป็น 4 ชั้น ได้แก่ เหมาะสมสูง (S1) เหมาะสมปานกลาง (S2) เหมาะสมเล็กน้อย (S3) และไม่เหมาะสม (N) โดยที่

- S1: ไม่มีข้อจำกัดด้านที่ดินตามปัจจัยที่ใช้พิจารณา
- S2: มีข้อจำกัดด้านที่ดินที่แก้ไขได้ง่ายหรือข้อจำกัดอาจไม่ส่งผลกระทบต่อ การเจริญเติบโตของพืชอย่างชัดเจน
- S3: มีข้อจำกัดด้านที่ดินที่แก้ไขได้ยาก ควรปรับเปลี่ยนการผลิตเป็นพืชชนิดอื่นหรือกิจกรรมอื่น (ส่วนใหญ่เป็นลักษณะทางกายภาพ)
- N: มีข้อจำกัดที่พัฒนาหรือปรับปรุงที่ดินได้ยากมาก หากจะดำเนินการพัฒนาหรือปรับปรุง ต้องใช้ต้นทุนสูงหรือเครื่องจักรขนาดใหญ่ แนะนำให้ปรับเปลี่ยนการผลิต



แผนการใช้ที่ดินตำบลโพธิ์ม่วงพันธ์ อำเภอสสามโก้ จังหวัดอ่างทอง

ตารางที่ 5-1 ตัวอย่างการประเมินคุณภาพที่ดินด้านกายภาพของประเภทการใช้ประโยชน์ที่ดิน

คุณภาพที่ดิน (Land Quality)	คุณลักษณะที่ดินตัวแทน (Land Characteristics)	ระดับความเหมาะสม (Land Suitability Rating)
1. ความเหมาะสมด้านความต้องการด้านพืช (Crop Requirements)		
1.1. การหยั่งลึกของรากพืช (r)	ความลึกของดิน	S1
1.2. ความชุ่มชื้นที่เป็นประโยชน์ต่อพืช (m)	ปริมาณน้ำฝนเฉลี่ยในรอบปี	S2m
1.3. ความเป็นประโยชน์ของออกซิเจนต่อรากพืช (o)	สภาพการระบายน้ำของดิน	S2o
ความเหมาะสมรวมด้านความต้องการด้านพืช (Crop Requirements)		S2om
2. ความเหมาะสมด้านความต้องการด้านการจัดการ (Management Requirements)		
2.1. สภาพการเขตกรรม (k)	ชั้นความยากง่ายในการเขตกรรม (ดินบน)	S1
2.2. ศักยภาพการใช้เครื่องจักรกล (w)	ความลาดชันของพื้นที่	S3w
ความเหมาะสมรวมด้านความต้องการด้านการจัดการ (Management Requirements)		S3w
3. ความเหมาะสมด้านความต้องการด้านการอนุรักษ์ (Conservation Requirements)		
3.1 ความเสียหายจากการกัดกร่อน (e)	ความลาดชันของพื้นที่	S3e
ความเหมาะสมรวมด้านความต้องการด้านการอนุรักษ์ (Conservation Requirements)		S3e
ความเหมาะสมด้านกายภาพของประเภทการใช้ประโยชน์ที่ดินในแต่ละหน่วยที่ดินโดยรวม		S3ew



แผนการใช้ที่ดินตำบลโพธิ์ม่วงพันธ์ อำเภอสสามโก้ จังหวัดอ่างทอง

5.2 พืชเศรษฐกิจที่สำคัญของตำบล

พืชเศรษฐกิจหลักและพืชทางเลือกของตำบล ได้แก่ ข้าว มะม่วง อ้อย

5.3 ระดับความเหมาะสมของที่ดิน

การประเมินคุณภาพที่ดินของพืชเศรษฐกิจหลักและพืชทางเลือก ตำบลโพธิ์ม่วงพันธ์ อำเภอสสามโก้ จังหวัดอ่างทอง ได้ผลการประเมินคุณภาพที่ดินดังตารางที่ 5-2

ตารางที่ 5-2 ชั้นความเหมาะสมทางกายภาพของดิน ตำบลโพธิ์ม่วงพันธ์ อำเภอสสามโก้ จังหวัดอ่างทอง

หน่วยแผนที่ดิน	ข้าว	มะม่วง	อ้อย
Bl-cA	S1	N	N
Sin-sicA	S1	N	N

หมายเหตุ: S1 หมายถึง พื้นที่เหมาะสมมาก

N หมายถึง พื้นที่ไม่เหมาะสม



บทที่ 6 แผนการใช้ที่ดิน

6.1 การวิเคราะห์ข้อมูลเพื่อจัดทำแผนการใช้ที่ดินระดับตำบล

ตามที่กรมพัฒนาที่ดินได้จัดทำแผนปฏิบัติการราชการกรมพัฒนาที่ดินระยะ 5 ปี ช่วงปี 2567-2571 เพื่อให้บรรลุตามวิสัยทัศน์ที่กำหนดไว้ คือ “เป็นองค์กรอัจฉริยะทางดิน เพื่อขับเคลื่อนการใช้ที่ดินอย่างเหมาะสม 15 ล้านไร่ ภายในปี 2570” ซึ่งในส่วนของประเด็นการพัฒนาที่ 2 บริหารจัดการทรัพยากรดินและที่ดินด้วยชุดข้อมูลที่มีมูลค่าสูง (High Value Dataset) ซึ่งมีเป้าหมาย คือ การนำชุดข้อมูลที่มีมูลค่าสูง (High Value Dataset) ไปใช้ในการบริหารจัดการทางการเกษตร ในส่วนของตัวชี้วัด บริหารจัดการทรัพยากรดินและที่ดินบนพื้นฐานของชุดข้อมูลที่มีมูลค่าสูง (High Value Dataset) ร้อยละ 100 กลยุทธ์ที่ 2 ยกระดับแผนการใช้ที่ดินไปสู่การปฏิบัติ ได้กำหนดให้ ร้อยละของแผนการใช้ที่ดินระดับตำบลที่จัดทำแล้วเสร็จทั่วประเทศ ภายใน ปี 2570 (ไม่น้อยกว่า ร้อยละ 80) เป็นตัวชี้วัดหนึ่งของกลยุทธ์ดังกล่าว

การวางแผนการใช้ที่ดินระดับตำบลเป็นการวางกรอบและนโยบายการการพัฒนาพื้นที่ให้เกิดการใช้ที่ดินอย่างสมดุลและยั่งยืน เป็นการกำหนดแนวทางใช้ที่ดินให้ตรงกับศักยภาพโดยเฉพาะทางการเกษตร และนำไปสู่การกำหนดแผนงาน โครงการ กิจกรรม ที่มีความสอดคล้องกับสภาพพื้นที่ ทั้งนี้การใช้ขอบเขตการปกครองในระดับตำบลจะนำไปสู่การพัฒนาเชิงพื้นที่ที่มีเป้าหมายและทิศทางสอดคล้องตามบริบทของแต่ละตำบล และมีผู้รับผิดชอบโดยตรง คือ องค์กรปกครองส่วนท้องถิ่น ซึ่งแผนการใช้ที่ดินในระดับที่ใหญ่กว่านี้อาจไม่สามารถนำมาใช้ปฏิบัติงานในระดับพื้นที่ได้อย่างเป็นรูปธรรมเนื่องจากเป็นแผนงานสำหรับนำไปใช้ปฏิบัติงานเชิงนโยบายและยุทธศาสตร์ในภาพรวม ซึ่งจะมีความละเอียดและเฉพาะเจาะจงมากกว่าแผนการใช้ที่ดินระดับประเทศ ที่ใช้เป็นกรอบนโยบายการพัฒนาพื้นที่ระดับประเทศ

ทั้งนี้แผนการใช้ที่ดินเป็นผลที่ได้จากการวิเคราะห์ข้อมูลทางด้านกายภาพ เศรษฐกิจ และสังคม โดยได้นำฐานข้อมูลที่ได้จากการรวบรวมข้อมูลทุติยภูมิ และข้อมูลปฐมภูมิจากการสำรวจภาคสนาม การศึกษาด้านกายภาพได้จากการวิเคราะห์สถานภาพของทรัพยากรธรรมชาติ อาทิ ทรัพยากรดิน ทรัพยากรน้ำ และทรัพยากรป่าไม้ ร่วมกับการพิจารณาลักษณะการใช้ประโยชน์ที่ดิน ข้อกฎหมายที่เกี่ยวข้องกับพื้นที่ในเขตป่าไม้ตามกฎหมาย เช่น เขตรักษาพันธุ์สัตว์ป่า เขตอุทยานแห่งชาติ เขตป่าสงวนแห่งชาติ และนโยบายของรัฐที่เกี่ยวข้องกับพื้นที่ที่มีมติคณะรัฐมนตรีเกี่ยวกับการใช้ที่ดิน มติคณะรัฐมนตรีเรื่องการจำแนกการใช้ประโยชน์ที่ดินในพื้นที่ป่าไม้ในเขตป่าสงวนแห่งชาติ เป็นต้น ประกอบกับการพิจารณาจากทิศทางตามกรอบนโยบายที่เกี่ยวข้องกับการกำหนดเขตการ



แผนการใช้ที่ดินตำบลโพธิ์ม่วงพันธ์ อำเภอสสามโก้ จังหวัดอ่างทอง

ใช้ที่ดินภายในพื้นที่ตำบล เช่น ยุทธศาสตร์ของจังหวัด ร่วมกับความต้องการของท้องถิ่น สามารถกำหนดแนวทางการใช้ที่ดินตามศักยภาพของทรัพยากร เพื่อการรักษาคุณภาพของลักษณะทางนิเวศวิทยาและการอนุรักษ์ทรัพยากรธรรมชาติ โดยคำนึงถึงสภาพทางเศรษฐกิจและสังคมของชุมชนในพื้นที่ ซึ่งข้อมูลนี้ส่วนหนึ่งได้มาจากการวิเคราะห์ชุมชนแบบมีส่วนร่วม (PRA) ทำการสังเคราะห์ข้อมูลทุกด้านเพื่อให้ได้เขตการใช้ที่ดินที่เหมาะสมกับศักยภาพของพื้นที่ต่อไป

6.2 แผนการใช้ที่ดิน

จากการวิเคราะห์ข้อมูลกายภาพ เศรษฐกิจ และสังคม พบว่าแผนการใช้ที่ดินตำบลโพธิ์ม่วงพันธ์ อำเภอสสามโก้ จังหวัดอ่างทอง สามารถกำหนดออกเป็น 4 เขตหลัก ได้แก่ เขตเกษตรกรรม เขตชุมชนและสิ่งปลูกสร้าง เขตแหล่งน้ำ เขตพื้นที่อื่น ๆ มีรายละเอียดดังนี้ (ตารางที่ 6-1 และรูปที่ 6-1) ทั้งนี้ในเขตเกษตรกรรมที่มีศักยภาพการผลิตสูง (ประเภทที่ 1) หากมีการปรับปรุงบำรุงดิน หรือปรับโครงสร้างของพื้นที่ให้เหมาะสม เช่น ยกร่อง จัดทำระบบอนุรักษ์ดินและน้ำประเภทต่างๆ สามารถยกระดับเป็นเขตเกษตรกรรมขั้นดีได้ เนื่องจากมีการบริหารจัดการด้านทรัพยากรน้ำไว้แล้ว โดยเฉพาะระบบชลประทาน

6.2.1 เขตเกษตรกรรม เป็นพื้นที่เกษตรกรรมซึ่งในที่นี้ คือ พื้นที่ที่อยู่นอกเขตที่มีการประกาศเป็นเขตป่าไม้ตามกฎหมาย ซึ่งรัฐได้กำหนดเป็นพื้นที่ทำกิน มีการออกเอกสารสิทธิ์ซึ่งรวมถึงพื้นที่ในเขตปฏิรูปที่ดินเพื่อเกษตรกรรมด้วย เขตนี้รวมถึงการทำกิจกรรมภาคการเกษตรอื่นที่นอกเหนือจากการปลูกพืชด้วย ประกอบด้วย 5 เขตรอง ได้แก่ เขตเกษตรกรรมขั้นดี เขตเกษตรกรรมที่มีศักยภาพการผลิตสูง เขตประมง และเขตปศุสัตว์ มีเนื้อที่ 6,939 ไร่ หรือคิดเป็นร้อยละ 81.36 ของเนื้อที่ตำบล มีรายละเอียดดังนี้

1) เขตเกษตรกรรมขั้นดี พื้นที่เขตนี้มีศักยภาพในการผลิตมากที่สุดในพื้นที่ เนื่องจาก มีระบบชลประทาน สามารถส่งน้ำช่วยในการปลูกพืชเพื่อทำการเกษตรนอกฤดูฝน โดยเฉพาะข้าวนาปรังและพืชอายุสั้นได้เป็นอย่างดี และนอกจากนี้พบว่าดินในพื้นที่เขตนี้มีสมบัติที่เหมาะสมต่อการเพาะปลูกพืชแยกตามชนิดพืช ส่งผลให้มีความเหมาะสมต่อการเพาะปลูกในระดับสูงถึงปานกลาง มีรายละเอียดดังนี้

(1) เขตทำนา (สัญลักษณ์ 2110) มีเนื้อที่ 5,221 ไร่ หรือ คิดเป็นร้อยละ 61.22 ของเนื้อที่ตำบล เป็นพื้นที่ที่มีศักยภาพต่อการทำนาในระดับเหมาะสมสูงถึงปานกลาง และปัจจุบันเกษตรกรมีการปลูกข้าวโดยส่วนใหญ่เป็นลักษณะนาปีตามด้วยนาปรัง และบางพื้นที่ทำนาปีตามด้วย พืชฤดูแล้งชนิดต่าง ๆ เช่น พืชตระกูลถั่ว



แผนการใช้ที่ดินตำบลโพธิ์ม่วงพันธ์ อำเภอสสามโก้ จังหวัดอ่างทอง

2) เขตเกษตรกรรมที่มีศักยภาพการผลิตสูง พื้นที่เขตนี้มีศักยภาพในการผลิตรองจาก เขตเกษตรกรรมชั้นดี ได้แก่ เขตเกษตรกรรมที่มีศักยภาพการผลิตสูง (ประเภทที่ 1) มีรายละเอียดดังนี้

(1) เขตเกษตรกรรมที่มีศักยภาพการผลิตสูง (ประเภทที่ 1) เป็นเขตที่มีการบริหารจัดการด้านทรัพยากรน้ำโดยเฉพาะระบบชลประทาน มีศักยภาพในการผลิตอยู่ในระดับเหมาะสมเล็กน้อยถึงไม่เหมาะสม ติดข้อจำกัดจากลักษณะดิน ซึ่งมีสมบัติดินที่ไม่เหมาะสมบางประการ มีรายละเอียดดังนี้

- เขตปลูกไม้ผล (สัญลักษณ์ 2212) มีเนื้อที่ 1,384 ไร่ หรือ คิดเป็นร้อยละ 16.23 ของเนื้อที่ตำบล ปัจจุบันเกษตรกรปลูกไม้ผล โดยไม้ผลที่ปลูกได้แก่ มะม่วง ฝรั่ง

- เขตปลูกไม้ยืนต้น (สัญลักษณ์ 2213) มีเนื้อที่ 7 ไร่ หรือ คิดเป็นร้อยละ 0.09 ของเนื้อที่ตำบล ปัจจุบันเกษตรกรปลูกไม้ยืนต้น โดยไม้ยืนต้นที่ปลูกได้แก่ พุทรา

- เขตปลูกพืชทางเลือก (สัญลักษณ์ 2215) มีเนื้อที่ 69 ไร่ หรือ คิดเป็นร้อยละ 0.81 ของเนื้อที่ตำบล ปัจจุบันเกษตรกรปลูกพืชผัก ไม้ดอก หรือเกษตรผสมผสาน โดยพืชที่ปลูกได้แก่ พืชผักชนิดต่างๆ

3) เขตประมง (สัญลักษณ์ 2400) มีเนื้อที่ 127 ไร่ หรือคิดเป็นร้อยละ 1.49 ของเนื้อที่ตำบล เป็นเขตที่ทำกิจกรรมด้านการประมงได้แก่ การเลี้ยงสัตว์น้ำประเภทต่าง ๆ มีรายละเอียดดังนี้

4) เขตปศุสัตว์ มีเนื้อที่ 130 ไร่ หรือคิดเป็นร้อยละ 1.52 ของเนื้อที่ตำบล ประกอบด้วย เขตโรงเรือนเลี้ยงสัตว์ มีรายละเอียดดังนี้

(1) เขตโรงเรือนเลี้ยงสัตว์ (สัญลักษณ์ 2520) ปัจจุบันมีการสร้างโรงเรือนเลี้ยงสัตว์ ประเภทต่าง ๆ มีเนื้อที่ 130 ไร่ หรือ คิดเป็นร้อยละ 1.52 ของเนื้อที่ตำบล โดยประเภทของโรงเรือนที่พบได้แก่ โรงเรือนขนาดเล็ก

6.2.2 เขตชุมชนและสิ่งปลูกสร้าง มีเนื้อที่ 1,249 ไร่ หรือคิดเป็นร้อยละ 14.65 ของเนื้อที่ตำบล ประกอบด้วย 3 เขตรอง ได้แก่ เขตชุมชน/สถานที่ราชการ เขตอุตสาหกรรม/แหล่งรับซื้อผลผลิต และเขตการใช้พื้นที่เฉพาะ มีรายละเอียดดังนี้

(1) เขตชุมชน/สถานที่ราชการ (สัญลักษณ์ 3100) มีเนื้อที่ 1,165 ไร่ หรือ คิดเป็นร้อยละ 14.65 ของเนื้อที่ตำบล ปัจจุบันมีการใช้ที่ดินชุมชนและที่อยู่อาศัย มีทั้งประเภทชุมชนเมือง ชุมชนชนบท และที่ตั้งของสถาบันและสถานที่ราชการต่าง ๆ



แผนการใช้ที่ดินตำบลโพธิ์ม่วงพันธ์ อำเภอสสามโก้ จังหวัดอ่างทอง

(2) เขตอุตสาหกรรม/แหล่งรับซื้อผลผลิต (สัญลักษณ์ 3200) มีเนื้อที่ 74 ไร่ หรือ คิดเป็นร้อยละ 0.86 ของเนื้อที่ตำบล ปัจจุบันมีการใช้ที่ดินประเภทโรงงานอุตสาหกรรม แหล่งรับซื้อผลผลิตทางการเกษตร ประเภทต่าง ๆ

(3) และเขตการใช้พื้นที่เฉพาะ (สัญลักษณ์ 3300) มีเนื้อที่ 10 ไร่ หรือ คิดเป็นร้อยละ 0.12 ของเนื้อที่ตำบล ปัจจุบันมีการใช้ที่ดินที่นอกเหนือจาก 2 เขตดังกล่าวข้างต้น เช่น สถานที่พักผ่อน ท่องเที่ยว สวนสาธารณะ รีสอร์ท ระบบขนส่งมวลชน โบราณสถาน เป็นต้น

6.2.3 เขตแหล่งน้ำ มีเนื้อที่ 285 ไร่ หรือคิดเป็นร้อยละ 3.34 ของเนื้อที่ตำบล ประกอบด้วย 2 เขตรอง ได้แก่ เขตแหล่งน้ำตามธรรมชาติ และเขตแหล่งน้ำที่สร้างขึ้น มีรายละเอียดดังนี้

(1) เขตแหล่งน้ำตามธรรมชาติ (สัญลักษณ์ 4100) มีเนื้อที่ 1 ไร่ หรือ คิดเป็นร้อยละ 0.02 ของเนื้อที่ตำบล ปัจจุบันมีสภาพการใช้ที่ดินเป็นลักษณะของแหล่งน้ำตามธรรมชาติ เช่น ห้วย หนอง คลอง แม่น้ำ เป็นต้น

(2) เขตแหล่งน้ำที่สร้างขึ้น (สัญลักษณ์ 4200) มีเนื้อที่ 284 ไร่ หรือ คิดเป็นร้อยละ 3.32 ของเนื้อที่ตำบล ปัจจุบันมีสภาพการใช้ที่ดินเป็นแหล่งน้ำที่สร้างขึ้น เช่น คลองชลประทาน อ่างเก็บน้ำ เป็นต้น

6.2.4 เขตพื้นที่อื่นๆ (สัญลักษณ์ 5000) มีเนื้อที่ 54 ไร่ หรือคิดเป็นร้อยละ 0.65 ของเนื้อที่ตำบล เป็นเขตที่มีลักษณะการใช้ที่ดินที่มีความเฉพาะ เช่น ที่ทิ้งขยะ ไม้พุ่ม เป็นต้น



แผนการใช้ที่ดินตำบลโพธิ์ม่วงพันธ์ อำเภอสสามโก้ จังหวัดอ่างทอง

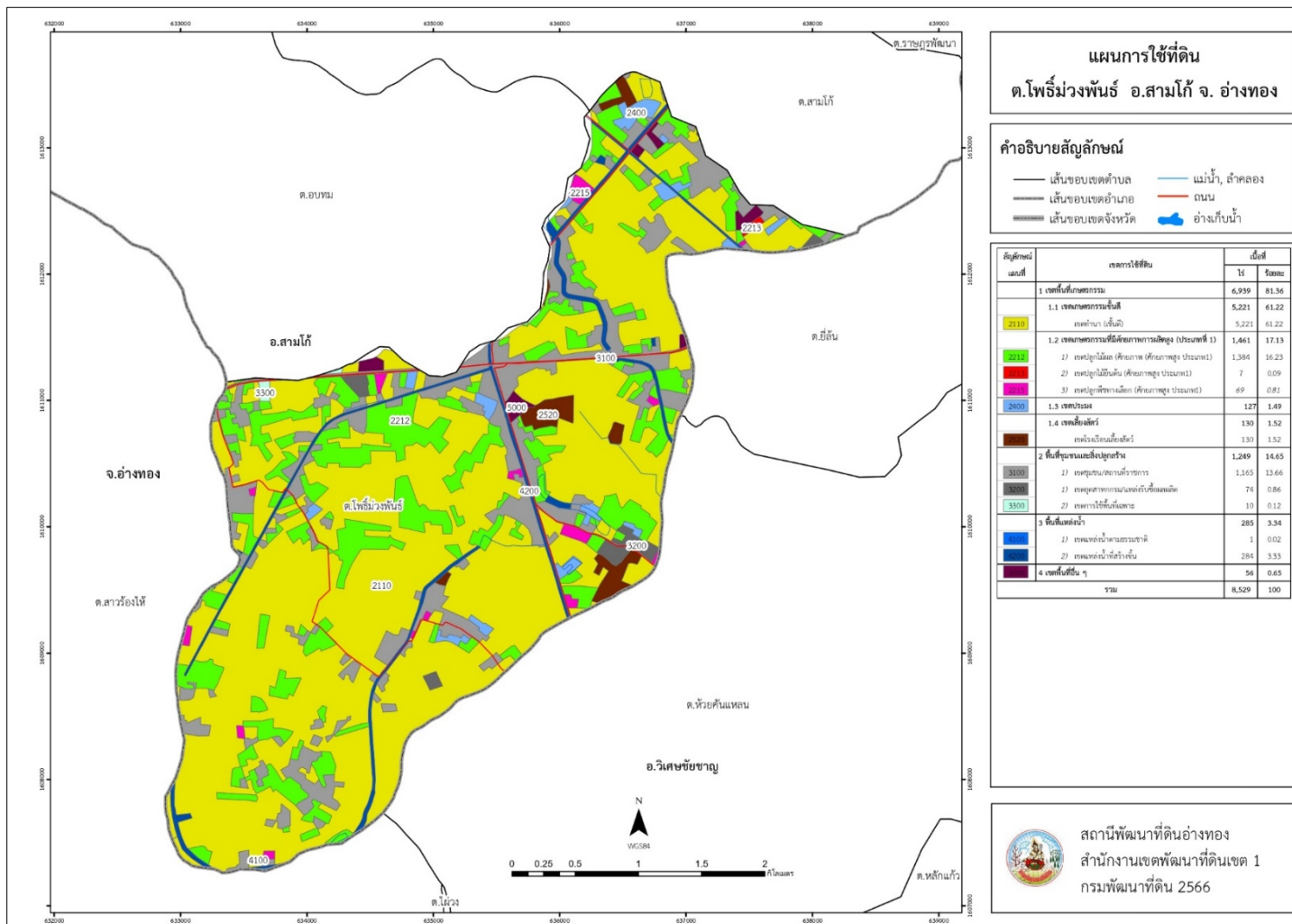
ตารางที่ 6-1 เขตการใช้ที่ดิน ตำบลโพธิ์ม่วงพันธ์ อำเภอสสามโก้ จังหวัดอ่างทอง

สัญลักษณ์ แผนที่	เขตการใช้ที่ดิน	เนื้อที่	
		ไร่	ร้อยละ
	1. เขตพื้นที่เขตกรรม	6,939	81.36
	1.1 เขตเกษตรกรรมชั้นดี	5,221	61.22
2110	1) เขตทำนาชั้นดี	5,221	61.22
	1.2 เขตเกษตรกรรมที่มีศักยภาพการผลิตสูง (ประเภทที่ 1)	1,461	17.13
2212	1) เขตปลูกไม้ผล (ศักยภาพสูง ประเภท 1)	1,384	16.23
2213	2) เขตปลูกไม้ผลไม่ยืนต้น (ศักยภาพสูง ประเภท 1)	7	0.09
2215	3) เขตปลูกพืชทางเลือก (ศักยภาพสูง ประเภท 1)	69	0.81
2400	1.3 เขตประมง	127	1.49
	1.4 เขตเลี้ยงสัตว์	130	1.52
2520	1) เขตโรงเรือนเลี้ยงสัตว์	130	1.52
	2. เขตพื้นที่ชุมชนและสิ่งปลูกสร้าง	1,249	14.65
3100	1) เขตชุมชน / สถานที่ราชการ	1,165	13.66
3200	2) เขตอุตสาหกรรม / แหล่งรับซื้อผลผลิต	74	0.86
3300	3) เขตการใช้พื้นที่เฉพาะ	10	0.12
	3. พื้นที่แหล่งน้ำ	285	3.34
4100	1) เขตแหล่งน้ำตามธรรมชาติ	1	0.02
4200	2) เขตแหล่งน้ำสร้างขึ้น	284	3.32
5000	4. เขตพื้นที่อื่นๆ	54	0.65
	รวม	8,529	100

หมายเหตุ: เนื้อที่คำนวณด้วยระบบสารสนเทศภูมิศาสตร์



แผนการใช้ที่ดินตำบลโพธิ์ม่วงพันธ์ อำเภอสสามโก้ จังหวัดอ่างทอง



รูปที่ 6-1 เขตการใช้ที่ดิน ตำบลโพธิ์ม่วงพันธ์ อำเภอสสามโก้ จังหวัดอ่างทอง



บทที่ 7 การขับเคลื่อนแผนการใช้ที่ดิน

7.1 ขั้นตอนการดำเนินงาน

ภายหลังการจัดทำแผนการใช้ที่ดินตำบลโพธิ์ม่วงพันธ์ อำเภอสสามโก้ จังหวัดอ่างทอง แล้วจะต้องดำเนินการดังต่อไปนี้

7.1.1 จัดทำเป้าหมายการดำเนินงานและงบประมาณและกิจกรรมต่าง ๆ ที่จะดำเนินการใน ปีงบประมาณ 2567 ถึง 2571

7.1.2 นำแผนการใช้ที่ดินไปเสนอต่อองค์การบริหารส่วนตำบลโพธิ์ม่วงพันธ์ เพื่อมีมติให้ความร่วมมือกับกรมพัฒนาที่ดินดำเนินการกิจกรรมต่างๆ ที่กำหนดไว้ในแผน และได้รับการ เชื่อมโยงสู่แผนพัฒนาตำบล

7.1.3 สถานีพัฒนาที่ดินอ่างทอง เสนอเป้าหมายและงบประมาณให้รายงานมายังกรมพัฒนาที่ดิน

7.1.4 กรมพัฒนาที่ดินพิจารณาสนับสนุนงบประมาณกิจกรรมและโครงการตามเป้าหมายที่ กำหนดในแผนการใช้ที่ดิน

7.1.5 สถานีพัฒนาที่ดินอ่างทอง นำเสนอต่อที่ประชุมจังหวัด/อำเภอ เพื่อสร้างการรับรู้และประชาสัมพันธ์ให้หน่วยงานอื่น นำโครงการภายใต้หน่วยงานมาพัฒนาพื้นที่ตามแผนการใช้ที่ดินกำหนด

7.2 กิจกรรมที่จะดำเนินการของกรมพัฒนาที่ดิน

งบประมาณที่กำหนดไว้เป็นการประมาณเบื้องต้น อาจมีการเปลี่ยนแปลงตามที่ได้รับการจัดสรร ให้ดำเนินการ (ตารางที่ 7-1)

เขตเกษตรกรรม

1) ขาดแคลนน้ำในฤดูแล้ง น้ำกร่อย น้ำเค็ม มีแผนงานโครงการบริหารจัดการน้ำ ดังนี้

- (1) การทำ/ การใช้ น้ำหมักชีวภาพจากสารเร่งชูปเปอร์ พด. 6 เพื่อการบำบัดน้ำกร่อย,น้ำเค็ม
- (2) การพัฒนาแหล่งน้ำขนาดเล็ก เพื่อการอนุรักษ์ดินและน้ำ
- (3) การก่อสร้างระบบน้ำ (งานขุดลอกและวางระบบส่งน้ำ)

2) ดินขาดความอุดมสมบูรณ์ มีแผนงาน/โครงการปรับปรุงบำรุงดิน ดังนี้

- (1) อบรมให้ความรู้แก่เกษตรกรด้านการพัฒนาที่ดิน และการปรับปรุงบำรุงดิน
- (2) ส่งเสริมการใช้สารอินทรีย์ลดการใช้สารเคมี
- (3) ส่งเสริมการใช้ปุ๋ยตามค่าวิเคราะห์ดิน
- (4) ส่งเสริมการปรับปรุงบำรุงดินด้วยปอเทือง



แผนการใช้ที่ดินตำบลโพธิ์ม่วงพันธ์ อำเภอสสามโก้ จังหวัดอ่างทอง

(5) ส่งเสริมการปรับปรุงบำรุงดินพื้นที่ดินกรด

(6) การจัดหาปุ๋ยอินทรีย์

7.3 กิจกรรมที่ขอการสนับสนุนจากส่วนราชการอื่น (ตารางที่ 7-2)

7.3.1 เขตเกษตรกรรม

1) เขตทำนา ปลูกไม้ผล ปลูกพืชไร่ และปลูกพืชทางเลือก

(1) ใช้ตลาดนำการผลิตในการเลือกชนิดพืชและหาตลาดรองรับ ทั้งในเขตที่เหมาะสมและในเขตที่ไม่เหมาะสมและต้องการปรับเปลี่ยนชนิดพืช (สำนักงานพาณิชย์จังหวัด/สำนักงานสหกรณ์จังหวัด)

(2) การอบรมให้ความรู้การเข้าสู่กระบวนการรับรองมาตรฐานสินค้าเกษตรปลอดภัย (GAP) และเกษตรอินทรีย์ (กรมวิชาการเกษตร)

(3) จัดอบรมถ่ายทอดความรู้อบรมให้ความรู้การใช้สารเคมี สารชีวภัณฑ์ (ศูนย์วิจัยและพัฒนาการเกษตร (ศวพ.)

(4) จัดอบรมถ่ายทอดให้ความรู้ด้านโรคพืช แมลง หนอน (สำนักงานเกษตร และศูนย์วิจัยและพัฒนาการเกษตร (ศวพ.)

(5) จัดทำโครงการลดต้นทุนการผลิต เช่น ส่งเสริมลดการเผา ส่งเสริมการรวมกลุ่มเกษตรกรและวิสาหกิจชุมชน การบริหารจัดการน้ำ จัดตั้งกลุ่มผู้ใช้น้ำเพื่อการบริหารจัดการน้ำที่ดี (สำนักงานเกษตรอำเภอป่าโมก องค์การบริหารส่วนตำบลโพธิ์ม่วงพันธ์ ศูนย์วิจัยและพัฒนาการเกษตร สำนักงานชลประทานจังหวัดอ่างทอง)

2) เขตปศุสัตว์ และเขตเพาะเลี้ยงสัตว์น้ำ

จัดอบรมถ่ายทอดองค์ความรู้ด้านการเลี้ยงสัตว์ และการบริหารจัดการการเพาะเลี้ยงสัตว์น้ำ (สำนักงานปศุสัตว์จังหวัด และสำนักงานประมงจังหวัดอ่างทอง)

7.3.2 เขตแหล่งน้ำ

สนับสนุนการพัฒนาเพื่อเพิ่มพื้นที่กักเก็บน้ำ ระบบส่งน้ำให้มีประสิทธิภาพ (สำนักงานชลประทานจังหวัดอ่างทอง) และการบริการจัดการน้ำอย่างมีประสิทธิภาพในฤดูน้ำหลาก (สำนักงานชลประทานอ่างทอง องค์การบริหารส่วนตำบลโพธิ์ม่วงพันธ์และองค์การบริหารส่วนตำบลพื้นที่ใกล้เคียง)

7.4 ความต้องการของชุมชนและองค์กรปกครองส่วนท้องถิ่น

จากการดำเนินการจัดทำกระบวนการมีส่วนร่วมของประชาชน (PRA) ณ ที่ทำการกำนันตำบลโพธิ์ม่วงพันธ์ อำเภอสสามโก้ จังหวัดอ่างทอง เมื่อวันที่พฤหัสบดีที่ 7 กันยายน 2566 ได้มีความต้องการของประชาชนที่ต้องการให้ดำเนินการเกี่ยวกับแก้ปัญหา เรื่องการบริหารจัดการน้ำ ดินเสื่อมโทรมและฟื้นฟูความอุดมสมบูรณ์ของ



แผนการใช้ที่ดินตำบลโพธิ์ม่วงพันธ์ อำเภอสสามโก้ จังหวัดอ่างทอง

ดิน การเก็บตัวอย่างดินส่งตรวจวิเคราะห์ เพื่อการบริหารจัดการดินที่ถูกต้องตามหลักวิชาการ การเผาเศษวัสดุเหลือใช้ในไร่นา และการลดต้นทุนการผลิต เพื่อตอบสนองต่อความต้องการของชุมชนและการแก้ไขปัญหาเชิงพื้นที่ของตำบลโพธิ์ม่วงพันธ์ กรมพัฒนาที่ดินได้วิเคราะห์เบื้องต้น ดังต่อไปนี้

ปัญหาของตำบลโพธิ์ม่วงพันธ์ ในภาพรวมสรุปได้ว่า มีปัญหาสำคัญ 3 ประการ คือ (1) ปัญหาด้านการบริหารจัดการน้ำในฤดูน้ำหลาก การเกิดอุทกภัยซ้ำซาก (2) ปัญหาด้านดิน ไม่ได้ส่งดินตรวจวิเคราะห์ เพื่อการบริหารจัดการดินที่ถูกต้องตามหลักวิชาการ ทำให้ต้นทุนการผลิตสูง ดินเสื่อมโทรม (3) ปัญหาด้านพืช โรคพืช รากเน่า โคนเน่า หนอน แมลงต่าง ๆ และมีปัญหารองลงมา คือ ปัญหาที่เกิดจากการเผา ปัญหาดังกล่าวนี้ส่งผลกระทบต่อคุณภาพชีวิตของราษฎรในชุมชนโดยรวม

ในกรณีของปัญหาความเสื่อมโทรมของที่ดินนั้นจะรวมถึง (1) ดินขาดความอุดมสมบูรณ์ (2) การใช้สารเคมีสะสมมาเป็นเวลานาน (3) การเผา (4) ขาดความรู้การจัดการดิน



แผนการใช้ที่ดินตำบลโพธิ์ม่วงพันธ์ อำเภอสสามโก้ จังหวัดอ่างทอง

ตารางที่ 7-1 กิจกรรมของกรมพัฒนาที่ดินในเขตเกษตรกรรมที่จะดำเนินการในปีงบประมาณ 2567-2571

เขตการใช้ที่ดิน/ เขต เกษตรกรรม	แผนงาน/ โครงการ	งบประมาณ (บาท)
1. เขตพื้นที่ทำนา 5,221 ไร่	1. การปรับปรุงบำรุงดิน	
	1.1 อบรมให้ความรู้แก่เกษตรกรด้านการพัฒนาที่ดินและปรับปรุงบำรุงดิน	105,000
	1.2 ส่งเสริมการใช้สารอินทรีย์ลดการใช้สารเคมีทางการเกษตร	145,000
	1.3 ส่งเสริมการใช้ปุ๋ยตามค่าวิเคราะห์ดิน	
	1.4 ส่งเสริม/สนับสนุนการใช้พืชปุ๋ยสดปรับปรุงบำรุงดิน	10,500
	1.5 จัดหาปุ๋ยเพื่อการเกษตร (โดโลไมท์)	163,750
	1.6 ส่งเสริมการปรับปรุงพื้นที่ดินกรด	
		297,000
		5,250
2. เขตปลูกไม้ผล 1,384 ไร่	1.การปรับปรุงบำรุงดิน	
	1.1 ส่งเสริมการใช้สารอินทรีย์ลดการใช้สารเคมีทางการเกษตร	101,500
	1.2 ส่งเสริมการใช้ปุ๋ยตามค่าวิเคราะห์ดิน	
	1.3 ส่งเสริมการผลิตปุ๋ยหมัก พด.	10,500
	1.4 จัดหาปุ๋ยเพื่อการเกษตร (โดโลไมท์)	1,190,000
	1.5 ส่งเสริมการปรับปรุงพื้นที่ดินกรด	297,500
	2. การบริหารจัดการน้ำ	10,500
2.1 สนับสนุนสารบำบัดน้ำเสียจากสารเร่งซูเปอร์พด.6		
		227,500
3. เขตปลูกไม้ยืนต้น 7 ไร่	1. การปรับปรุงบำรุงดิน	
4. เขตปลูกพืชทางเลือก 69 ไร่	1.1 ส่งเสริมการใช้ปุ๋ยตามค่าวิเคราะห์ดิน	7,500
	1.2 ส่งเสริมการผลิตปุ๋ยหมัก พด.	71,400



แผนการใช้ที่ดินตำบลโพธิ์ม่วงพันธ์ อำเภอสสามโก้ จังหวัดอ่างทอง

5. เขตโรงเรียนเลี้ยงสัตว์ 130 ไร่	1. การปรับปรุงบำรุงดิน 1.1 สนับสนุนสารบำบัดน้ำเสียจากสารเร่งซูเปอร์ฟอส.6	130,000
6. เขตเพาะเลี้ยงสัตว์น้ำ 127 ไร่	1. การปรับปรุงบำรุงดิน 1.1 สนับสนุนสารบำบัดน้ำเสียจากสารเร่งซูเปอร์ฟอส.6 3. การฟื้นฟูและป้องกันการชะล้างพังทลายของดิน 3.1 การปลูกหญ้าแฝกเพื่อการอนุรักษ์ดินและน้ำ	130,000 720,000
	รวมแผนงาน / โครงการ	3,622,900



แผนการใช้ที่ดินตำบลโพธิ์ม่วงพันธ์ อำเภอสสามโก้ จังหวัดอ่างทอง

ตารางที่ 7-2 สรุปกิจกรรมที่ขอรับการสนับสนุนจากส่วนราชการอื่นในเขตการใช้ที่ดิน

เขตการใช้ที่ดิน	กิจกรรมที่ขอการสนับสนุนจากส่วนราชการอื่น
1. เขตเกษตรกรรม - เขตพื้นที่ทำนา เนื้อที่ 5,221 ไร่ - เขตปลูกไม้ยืนต้น เนื้อที่ 7 ไร่ - เขตปลูกไม้ผล เนื้อที่ 1,384 ไร่ - เขตปลูกพืชทางเลือก เนื้อที่ 69 ไร่	การแก้ปัญหาดินเสื่อมโทรม ฟื้นฟูความอุดมสมบูรณ์ของดิน และเพิ่มศักยภาพการผลิต 1 โครงการอบรมให้ความรู้การใช้สารเคมี สารชีวภัณฑ์ (ศูนย์วิจัยและพัฒนาการเกษตร ศวพ.) 2) โครงการอบรมให้ความรู้ด้านโรคพืช แมลงศัตรูพืช (สำนักงานเกษตร, ศูนย์วิจัยและพัฒนาการเกษตร ศวพ.)
- เขตโรงเรือนเลี้ยงสัตว์ เนื้อที่ 130 ไร่ - เขตประมง เนื้อที่ 127 ไร่	1) โครงการสร้างความเข้มแข็งกลุ่มการผลิตด้านการเกษตร (สำนักงานประมงจังหวัด) 2) โครงการบริหารจัดการการเพาะเลี้ยงสัตว์น้ำ (สำนักงานประมงจังหวัด) 3) โครงการส่งเสริมการเลี้ยงสัตว์ (สนง.ปศุสัตว์จังหวัด)
2. เขตแหล่งน้ำ เนื้อที่ 285 ไร่	1) โครงการศึกษาความเป็นไปได้ในการพัฒนาแหล่งน้ำชลประทาน (สำนักงานชลประทานจังหวัด) 2) โครงการเพิ่มประสิทธิภาพการส่งและระบายน้ำ (สำนักงานชลประทานจังหวัด)



แผนการใช้ที่ดินตำบลโพธิ์ม่วงพันธ์ อำเภอสสามโก้ จังหวัดอ่างทอง

ตาราง 7-3 เป้าหมายการดำเนินงานและงบประมาณ ตำบลโพธิ์ม่วงพันธ์ อำเภอสสามโก้ จังหวัดอ่างทอง 5 ปี (พ.ศ. 2567-2571)

เขตการใช้ที่ดิน	งาน/โครงการ/กิจกรรม	หน่วย นับ	เป้าหมาย					รวม	งบประมาณ					รวม	หน่วยงาน รับผิดชอบ
			2567	2568	2569	2570	2571		2567	2568	2569	2570	2571		
-เขตพื้นที่ทำนา เนื้อที่ 5,221 ไร่	1. การปรับปรุงบำรุงดิน														
	1.1 อบรมให้ความรู้แก่เกษตรกร ด้านการพัฒนาที่ดินและปรับปรุง บำรุงดิน	ราย	70	70	70	70	70	350	21,000	21,000	21,000	21,000	21,000	105,000	พด.
	1.2 ส่งเสริมการใช้สารอินทรีย์ลด การใช้สารเคมีทางการเกษตร	ไร่	200	200	200	200	200	1,000	29,000	29,000	29,000	29,000	29,000	145,000	พด.
	1.3 ส่งเสริมการใช้ปุ๋ยตามค่า วิเคราะห์ดิน	ตัว อย่าง	70	70	70	70	70	350	2,100	2,100	2,100	2,100	2,100	10,500	พด.
	1.4 ส่งเสริม/สนับสนุนการใช้พืช ปุ๋ยสดปรับปรุงบำรุงดิน	ไร่	200	200	200	200	200	1,000	32,750	32,750	32,750	32,750	32,750	163,750	พด.
	1.5 จัดหาปุ๋ยเพื่อการเกษตร (โดโลไมท์)	ตัน	35	35	35	35	35	175	59,500	59,500	59,500	59,500	59,500	297,500	พด.
	1.6 ส่งเสริมการปรับปรุงพื้นที่ดิน กรด	ไร่	70	70	70	70	70	350	1,050	1,050	1,050	1,050	1,050	5,250	พด.

หมายเหตุ: งบประมาณที่กำหนดไว้นี้เป็นประมาณเบื้องต้น อาจมีการเปลี่ยนแปลงตามที่ได้รับการจัดสรรให้ดำเนินการ



แผนการใช้ที่ดินตำบลโพธิ์ม่วงพันธ์ อำเภอสสามโก้ จังหวัดอ่างทอง

ตาราง 7-3 (ต่อ)

เขตการใช้ที่ดิน	งาน/โครงการ/กิจกรรม	หน่วย นับ	เป้าหมาย					รวม	งบประมาณ					รวม	หน่วยงาน รับผิดชอบ
			2567	2568	2569	2570	2571		2567	2568	2569	2570	2571		
-เขตปลูกไม้ผล เนื้อที่ 1,384 ไร่	1.ปรับปรุงบำรุงดิน														
	1.1 ส่งเสริมการใช้สารอินทรีย์ลดการใช้สารเคมีทางการเกษตร	ไร่	70	70	70	70	70	350	20,300	20,300	20,300	20,300	20,300	101,500	พด.
	1.2 ส่งเสริมการใช้ปุ๋ยตามค่าวิเคราะห์ดิน	ตัวอย่าง	70	70	70	70	70	350	2,100	2,100	2,100	2,100	2,100	10,500	พด.
	1.3 ส่งเสริมการผลิตปุ๋ยหมัก พด.	ตัน	70	70	70	70	70	350	238,000	238,000	238,000	238,000	238,000	1,190,000	พด.
	1.4 จัดหาปุ๋ยเพื่อการเกษตร (ไดโพลิมท์)	ตัน	35	35	35	35	35	175	59,500	59,500	59,500	59,500	59,500	297,500	พด.
	1.5 ส่งเสริมการปรับปรุงพื้นที่ดินกรด	ไร่	70	70	70	70	70	350	2,100	2,100	2,100	2,100	2,100	10,500	พด.

หมายเหตุ: งบประมาณที่กำหนดไว้นี้เป็นประมาณเบื้องต้น อาจมีการเปลี่ยนแปลงตามที่ได้รับการจัดสรรให้ดำเนินการ



แผนการใช้ที่ดินตำบลโพธิ์ม่วงพันธ์ อำเภอสสามโก้ จังหวัดอ่างทอง

ตาราง 7-3 (ต่อ)

เขตการใช้ที่ดิน	งาน/โครงการ/กิจกรรม	หน่วย นับ	เป้าหมาย					รวม	งบประมาณ					รวม	หน่วยงาน รับผิดชอบ	
			2567	2568	2569	2570	2571		2567	2568	2569	2570	2571			
-เขตปลูกไม้ผล เนื้อที่ 1,384 ไร่	2.การบริหารจัดการน้ำ															
	2.1 สนับสนุนสารบำบัดน้ำเสีย จากสารเร่งซูเปอร์พด.6	ลิตร	3,500	3,500	3,500	3,500	3,500	17,500	45,500	45,500	45,500	45,500	45,500	227,500	พด.	
-เขตปลูกไม้ยืนต้น เนื้อที่ 7 ไร่	1.ปรับปรุงบำรุงดิน															
	1.1 ส่งเสริมการใช้ปุ๋ยตามค่า วิเคราะห์ดิน	ตัว อย่าง	10	10	10	10	10	50	1,500	1,500	1,500	1,500	1,500	7,500	พด.	
-เขตปลูกพืชทางเลือก เนื้อที่ 69 ไร่	1.2 ส่งเสริมการผลิตปุ๋ยหมัก พด.	ตัน	21	-	-	-	-	21	71,400	-	-	-	-	71,400	พด.	
-เขตโรงเรือนเลี้ยงสัตว์ เนื้อที่ 130 ไร่	1.ปรับปรุงบำรุงดิน															
	1.2 สนับสนุนสารบำบัดน้ำเสีย จากสารเร่งซูเปอร์พด. 6	ลิตร	2,000	2,000	2,000	2,000	2,000	10,000	26,000	26,000	26,000	26,000	26,000	130,000	พด.	
-เขตเพาะเลี้ยงสัตว์น้ำ เนื้อที่ 127 ไร่	1.ปรับปรุงบำรุงดิน															
	1.1 สนับสนุนสารบำบัดน้ำเสีย จากสารเร่งซูเปอร์พด.6	ลิตร	2,000	2,000	2,000	2,000	2,000	10,000	26,000	26,000	26,000	26,000	26,000	130,000	พด.	
	3. การฟื้นฟูและป้องกันการชะ ล้างพังทลายของดิน															
	3.1 การปลูกหญ้าแฝกเพื่อการ อนุรักษ์ดินและน้ำ	กล้า	200,000	200,000	200,000	-	-	600,000	240,000	240,000	240,000	-	-	720,000	พด.	
รวมงบประมาณ														3,622,900		

หมายเหตุ: งบประมาณที่กำหนดไว้นี้เป็นประมาณเบื้องต้น อาจมีการเปลี่ยนแปลงตามที่ได้รับการจัดสรรให้ดำเนินการ



แผนการใช้ที่ดินตำบลโพธิ์ม่วงพันธ์ อำเภอสามโก้ จังหวัดอ่างทอง

เอกสารอ้างอิง

กรมทรัพยากรน้ำบาดาล. 2566. ปริมาณน้ำและจำนวนบ่อบาดาล ปี2565. แหล่งที่มา: <http://app.dgr.go.th/newpasutara/xml/search.php>, 26 พฤษภาคม 2566.

กรมอุตุนิยมวิทยา. 2566. ปริมาณน้ำฝนเฉลี่ยคาบ 30 ปี (พ.ศ. 2536-2565). กรมอุตุนิยมวิทยา กระทรวงดิจิทัลเพื่อเศรษฐกิจและสังคม, กรุงเทพฯ.

กองสำรวจดินและวิจัยทรัพยากรดิน. 2566. แผนที่ทรัพยากรดิน (ไฟล์ข้อมูล). กรมพัฒนาที่ดิน กระทรวงเกษตรและสหกรณ์, กรุงเทพฯ.

กองนโยบายและแผนการใช้ที่ดิน. 2566. แผนที่สภาพการใช้ที่ดิน ปี 2566 (ไฟล์ข้อมูล). กรมพัฒนาที่ดิน กระทรวงเกษตรและสหกรณ์, กรุงเทพฯ.

บัณฑิต ต้นศิริ และ คำรณ ไทรพิง. 2542. คู่มือการประเมินคุณภาพที่ดิน. กองวางแผนการใช้ที่ดิน กรมพัฒนาที่ดิน

สำนักบริหารการทะเบียน กรมการปกครอง. 2566. รายงาน สถิติจำนวนประชากรและบ้าน รายจังหวัด รายอำเภอ และรายตำบล (ณ เดือนธันวาคม พ.ศ. 2565).แหล่งที่มา: <https://stat.bora.dopa.go.th/stat/statnew/statyear/#/TableTemplate/Area/statpop>, 1 พฤษภาคม 2566

สำนักเทคโนโลยีการสำรวจและทำแผนที่. 2566. แผนที่ขอบเขตตำบล ปี 2564 (ไฟล์ข้อมูล). กรมพัฒนาที่ดิน กระทรวงเกษตรและสหกรณ์, กรุงเทพฯ.



แผนการใช้ที่ดินตำบลโพธิ์ม่วงพันธ์ อำเภอสามโก้ จังหวัดอ่างทอง

คณะผู้จัดทำ

ที่ปรึกษาโครงการ

นางนงนุช ศรีพุ่ม	ผู้อำนวยการสำนักงานพัฒนาที่ดินเขต ๑
นางมัทธนา ชัยมหาวัน	ผู้เชี่ยวชาญด้านการวางระบบการพัฒนาที่ดิน
นายอนุสรณ์ จันทนโรจน์	ที่ปรึกษาสำนักงานพัฒนาที่ดินเขต ๑
นายนิลภัทร คงพ่วง	ผู้อำนวยการสถานีพัฒนาที่ดินอ่างทอง
กลุ่มวางแผนการใช้ที่ดิน	สำนักงานพัฒนาที่ดินเขต ๑
กลุ่มวิชาการเพื่อการพัฒนาที่ดิน	สำนักงานพัฒนาที่ดินเขต ๑
กลุ่มวิเคราะห์ดิน	สำนักงานพัฒนาที่ดินเขต ๑
กองนโยบายและแผนการใช้ที่ดิน	กรมพัฒนาที่ดิน

ผู้ดำเนินการ

ว่าที่ร้อยตรีหญิง อุบลรัตน์ เทพรัักษ์	นักวิชาการเกษตร
นางสุมาขมาศ รวยทรัพย์	นักวิชาการเกษตรปฏิบัติการ
นายพงษ์ศิลป์ อุ่นแก้ว	เจ้าพนักงานการเกษตรปฏิบัติงาน
นางสาวเทพธิดา เขียวเปี่ยม	พนักงานจ้างเหมา



กรมพัฒนาที่ดิน
LAND DEVELOPMENT DEPARTMENT

กระทรวงเกษตรและสหกรณ์

2003/61 ถนนพหลโยธิน แขวงลาดยาว

เขตจตุจักร กรุงเทพมหานคร 10900

Call Center 1760