



แผนการใช้ที่ดิน

ตำบลหลักฟ้า

อำเภอไชโย จังหวัดอ่างทอง





คำนำ

การจัดทำแผนการใช้ที่ดินดำเนินการตามรัฐธรรมนูญแห่งราชอาณาจักรไทย พ.ศ. 2560 มาตรา 72 (1) ที่ได้บัญญัติให้มีการวางแผนการใช้ที่ดินให้เหมาะสมกับศักยภาพของที่ดินตามหลักการพัฒนาอย่างยั่งยืน โดยแผนการใช้ที่ดินตำบลหลักฟ้า อำเภอไชโย จังหวัดอ่างทอง ได้นำแนวคิดขององค์การอาหารและการเกษตรแห่งสหประชาชาติ (Food and Agriculture Organization of the United Nations: FAO) และโครงการสิ่งแวดล้อมแห่งสหประชาชาติ (United Nations Environment Programme: UNEP) มาปรับใช้ คือ ความเหมาะสมทางกายภาพ ความเหมาะสมทางเศรษฐกิจ การยอมรับจากสังคม การสร้างความยั่งยืนให้สิ่งแวดล้อม และเสนอทางเลือกการใช้ที่ดินร่วมกับวิธีการที่จำเป็นอื่น ๆ เช่น กระบวนการมีส่วนร่วมของชุมชน (Participatory Rural Appraisal: PRA) การประเมินคุณภาพที่ดิน เป็นต้น

สถานีพัฒนาที่ดินอ่างทอง ร่วมกับสำนักงานพัฒนาที่ดินเขต 1 และกองนโยบายและแผนการใช้ที่ดิน ในการดำเนินงานวางแผนการใช้ที่ดินระดับตำบล โดยพิจารณาภาพรวมของสภาพปัญหาในด้านต่าง ๆ ทั้งด้านกายภาพ เศรษฐกิจ และสังคม วิเคราะห์และสังเคราะห์ข้อมูลนำไปสู่การวางแผนการใช้ที่ดินที่สอดคล้องกับศักยภาพของพื้นที่ โดยผ่านกระบวนการมีส่วนร่วมของชุมชน (PRA) ในการระบุปัญหา ความต้องการของเกษตรกรและผู้มีส่วนได้ส่วนเสีย ทั้งนี้ สถานีพัฒนาที่ดินอ่างทองได้จัดทำแผนกิจกรรม/โครงการ เพื่อขับเคลื่อนแผนการใช้ที่ดินให้เป็นรูปธรรม เพื่อให้เกษตรกรมีคุณภาพชีวิตที่ดีขึ้น มีการใช้ที่ดินอย่างถูกต้องเหมาะสม รักษาสภาพแวดล้อมและอนุรักษ์ทรัพยากรในชุมชนให้เกิดความยั่งยืนต่อไป

สถานีพัฒนาที่ดินอ่างทอง
กันยายน 2566



สารบัญ

	หน้า
คำนำ	ก
สารบัญ	ข
สารบัญตาราง	ง
สารบัญรูป	จ
บทที่ 1 บทนำ	
1.1 ความสำคัญของการวางแผนการใช้ที่ดิน	1-1
1.2 หลักการและเหตุผล	1-1
1.3 วัตถุประสงค์	1-1
1.4 ระยะเวลาและสถานที่ดำเนินงาน	1-1
1.5 ขั้นตอนการดำเนินงาน	1-1
1.6 วิสัยทัศน์ของตำบล	1-2
บทที่ 2 ข้อมูลทั่วไป	
2.1 ที่ตั้งและอาณาเขต	2-1
2.2 การแบ่งส่วนการปกครอง	2-1
2.3 สภาพภูมิประเทศ	2-2
2.4 สภาพภูมิอากาศ	2-2
2.5 สภาพการใช้ที่ดินปัจจุบัน	2-4
2.6 สภาพเศรษฐกิจและสังคม	2-6
บทที่ 3 สถานภาพของทรัพยากรธรรมชาติ	
3.1 ทรัพยากรป่าไม้	3-1
3.2 ทรัพยากรน้ำ	3-1
3.3 ทรัพยากรดิน	3-1
บทที่ 4 กระบวนการมีส่วนร่วมของชุมชน (Participatory Rural Appraisal: PRA)	
4.1 หลักการ	4-1
4.2 การวิเคราะห์ผลจากการจัดทำกระบวนการมีส่วนร่วมของชุมชน (PRA)	4-1
4.3 ระบบการปลูกพืชในปัจจุบัน	4-5



สารบัญ (ต่อ)

	หน้า
บทที่ 5 การประเมินคุณภาพที่ดิน	
5.1 หลักการประเมินคุณภาพที่ดินด้านกายภาพ	5-1
5.2 พืชเศรษฐกิจที่สำคัญของตำบล	5-2
5.3 ระดับความเหมาะสมของที่ดิน	5-2
บทที่ 6 แผนการใช้ที่ดิน	
6.1 การวิเคราะห์ข้อมูลเพื่อจัดทำแผนการใช้ที่ดินระดับตำบล	6-1
6.2 แผนการใช้ที่ดิน	6-1
บทที่ 7 การขับเคลื่อนแผนการใช้ที่ดิน	
7.1 ขั้นตอนการดำเนินงาน	7-1
7.2 กิจกรรมที่จะดำเนินการของกรมพัฒนาที่ดิน	7-1
7.3 กิจกรรมที่จะดำเนินงานของหน่วยงานอื่น	7-2
7.4 ความต้องการของชุมชนและองค์กรปกครองส่วนท้องถิ่น	7-2
เอกสารอ้างอิง	8-1



สารบัญตาราง

ตารางที่	หน้า
2-1 สถิติภูมิอากาศ ณ สถานีตรวจอากาศจังหวัดลพบุรี (ปี พ.ศ.2536-2565)	2-3
2-2 สภาพการใช้ที่ดินตำบลหลักฟ้า อำเภอไชโย จังหวัดอ่างทอง	2-5
2-3 จำนวนประชากรและครัวเรือนตำบลหลักฟ้า อำเภอไชโย จังหวัดอ่างทอง ปี 2565	2-6
2-4 จำนวนและสัดส่วนครัวเรือนตำบลหลักฟ้า อำเภอไชโย จังหวัดอ่างทอง ปี 2565	2-7
2-5 รายได้-รายจ่ายเฉลี่ยครัวเรือนตำบลหลักฟ้า อำเภอไชโย จังหวัดอ่างทอง ปี 2565	2-8
3-1 สมบัติดินตำบลหลักฟ้า อำเภอไชโย จังหวัดอ่างทอง	3-3
5-1 ตัวอย่างการประเมินคุณภาพที่ดินด้านกายภาพของประเภทการใช้ประโยชน์ที่ดิน	5-2
5-2 ชั้นความเหมาะสมทางกายภาพของดิน ตำบลหลักฟ้า อำเภอไชโย จังหวัดอ่างทอง	5-3
6-1 เขตการใช้ที่ดินตำบลหลักฟ้า อำเภอไชโย จังหวัดอ่างทอง	6-2
7-1 กิจกรรมของกรมพัฒนาที่ดินในเขตเกษตรกรรมที่จะดำเนินการในปีงบประมาณ 2567-2571	7-4
7-2 สรุปกิจกรรมที่ขอรับการสนับสนุนจากส่วนราชการอื่นในเขตการใช้ที่ดิน	7-6
7-3 เป้าหมายการดำเนินงานและงบประมาณตำบลหลักฟ้า อำเภอไชโย จังหวัดอ่างทอง แผน 5 ปี (พ.ศ. 2567-2571)	7-8



สารบัญรูป

รูปที่	หน้า
1-1	ขั้นตอนการวางแผนการใช้ที่ดินระดับตำบล
2-1	ขอบเขตการปกครองตำบลหลักฟ้า อำเภอไชโย จังหวัดอ่างทอง
2-2	กราฟสมดุลของน้ำเพื่อการเกษตร ปี พ.ศ. 2536-2565
2-3	สภาพการใช้ที่ดินตำบลหลักฟ้า อำเภอไชโย จังหวัดอ่างทอง
3-1	ทรัพยากรดินตำบลหลักฟ้า อำเภอไชโย จังหวัดอ่างทอง
4-1	การวิเคราะห์สถานการณ์โดยระบบ DPSIR ของตำบลหลักฟ้า อำเภอไชโย จังหวัดอ่างทอง
4-2	ระบบการปลูกพืชในปัจจุบันของตำบลหลักฟ้า อำเภอไชโย จังหวัดอ่างทอง
6-1	เขตการใช้ที่ดินตำบลหลักฟ้า อำเภอไชโย จังหวัดอ่างทอง



บทที่ 1

บทนำ

1.1 ความสำคัญของการวางแผนการใช้ที่ดิน

ตามรัฐธรรมนูญแห่งราชอาณาจักรไทย พุทธศักราช 2560 มาตรา 72 รัฐพึงดำเนินการเกี่ยวกับที่ดิน ทรัพยากรน้ำ และพลังงาน ดังต่อไปนี้

1.1) วางแผนการใช้ที่ดินของประเทศ ให้เหมาะสมกับสภาพพื้นที่และศักยภาพของที่ดิน ตามหลักการพัฒนาอย่างยั่งยืน

1.2) จัดให้มีการวางผังเมืองทุกระดับและบังคับการให้เป็นไปตามผังเมือง อย่างมีประสิทธิภาพ รวมตลอดทั้งพัฒนาเมืองให้มีความเจริญ โดยสอดคล้องกับความต้องการของประชาชนในพื้นที่

1.2 หลักการและเหตุผล

ปัจจุบันกรมพัฒนาที่ดินได้ดำเนินการวางแผนการใช้ที่ดินระดับประเทศเรียบร้อยแล้ว ซึ่งเป็นการวางกรอบเชิงนโยบายมุ่งเน้นการพัฒนาด้านการเกษตรให้เกิดความสมดุลและยั่งยืนและในขณะเดียวกันต้องอนุรักษ์ทรัพยากรธรรมชาติและสิ่งแวดล้อมควบคู่กับการรักษาคุณค่าทางศิลปวัฒนธรรม แต่ทั้งนี้เพื่อให้เกิดการใช้ประโยชน์ที่ดินในระดับพื้นที่อย่างมีประสิทธิภาพและรักษาฐานการผลิตด้านทรัพยากรธรรมชาติอย่างยั่งยืนตลอดห่วงโซ่อุปทาน แผนการใช้ที่ดินระดับตำบลจึงถูกนำมาใช้เป็นเครื่องมือเพื่อขับเคลื่อนการดำเนินงานดังกล่าว ซึ่งมีความสอดคล้องกับแผนการปฏิรูปประเทศด้านทรัพยากรธรรมชาติและสิ่งแวดล้อม ซึ่งกำหนดให้มีการจัดทำแผนการใช้ที่ดินของชาติ ทั้งระบบให้สอดคล้องและเหมาะสมกับศักยภาพของพื้นที่และการพัฒนาเศรษฐกิจและสังคมของประเทศ

1.3 วัตถุประสงค์

1.3.1 เพื่อรักษาเสถียรภาพของทรัพยากรให้เกิดความสมดุลและยั่งยืนภายใต้การพัฒนาด้านต่าง ๆ ของตำบล

1.3.2 เพื่อให้การใช้ที่ดินมีผลตอบแทนสูงสุดต่อหน่วยเนื้อที่อย่างยั่งยืน

1.3.3 เพื่อให้เกิดการกำหนดแผนงาน โครงการ กิจกรรม ที่สอดคล้องกับแผนการใช้ที่ดินที่กำหนดขึ้น และอยู่บนหลักการของโมเดลเศรษฐกิจ BCG (Bio-Circular-Green Economy: BCG Model)

1.4 ระยะเวลาและสถานที่ดำเนินงาน

1.4.1 ระยะเวลา 1 ตุลาคม 2565 - 30 กันยายน 2566

1.4.2 สถานที่ ตำบลหลักฟ้า อำเภอไชโย จังหวัดอ่างทอง

1.5 ขั้นตอนการดำเนินงาน

1.5.1 รวบรวมข้อมูลปฐมภูมิและทุติยภูมิ ประกอบด้วย

1) ด้านกายภาพ ได้แก่ ทรัพยากรดิน ทรัพยากรน้ำ ทรัพยากรป่าไม้ ภูมิอากาศ สภาพการใช้ที่ดิน เขตป่าไม้ตามกฎหมายและมติคณะรัฐมนตรี

2) ด้านเศรษฐกิจและสังคม เช่น การถือครองที่ดิน ลักษณะทางเศรษฐกิจของตำบล จำนวนประชากร เป็นต้น

3) ด้านนโยบายและข้อกฎหมายที่เกี่ยวข้อง ได้แก่ ยุทธศาสตร์ แผนพัฒนาเศรษฐกิจและสังคมแห่งชาติ ฉบับที่ 13 ยุทธศาสตร์ภาค แผนพัฒนากลุ่มจังหวัด แผนพัฒนาจังหวัด แผนพัฒนาการเกษตรและสหกรณ์ แผนพัฒนาท้องถิ่น 4 ปี ขององค์การบริหารส่วนจังหวัด เทศบาลตำบลหรือองค์การบริหารส่วนตำบล

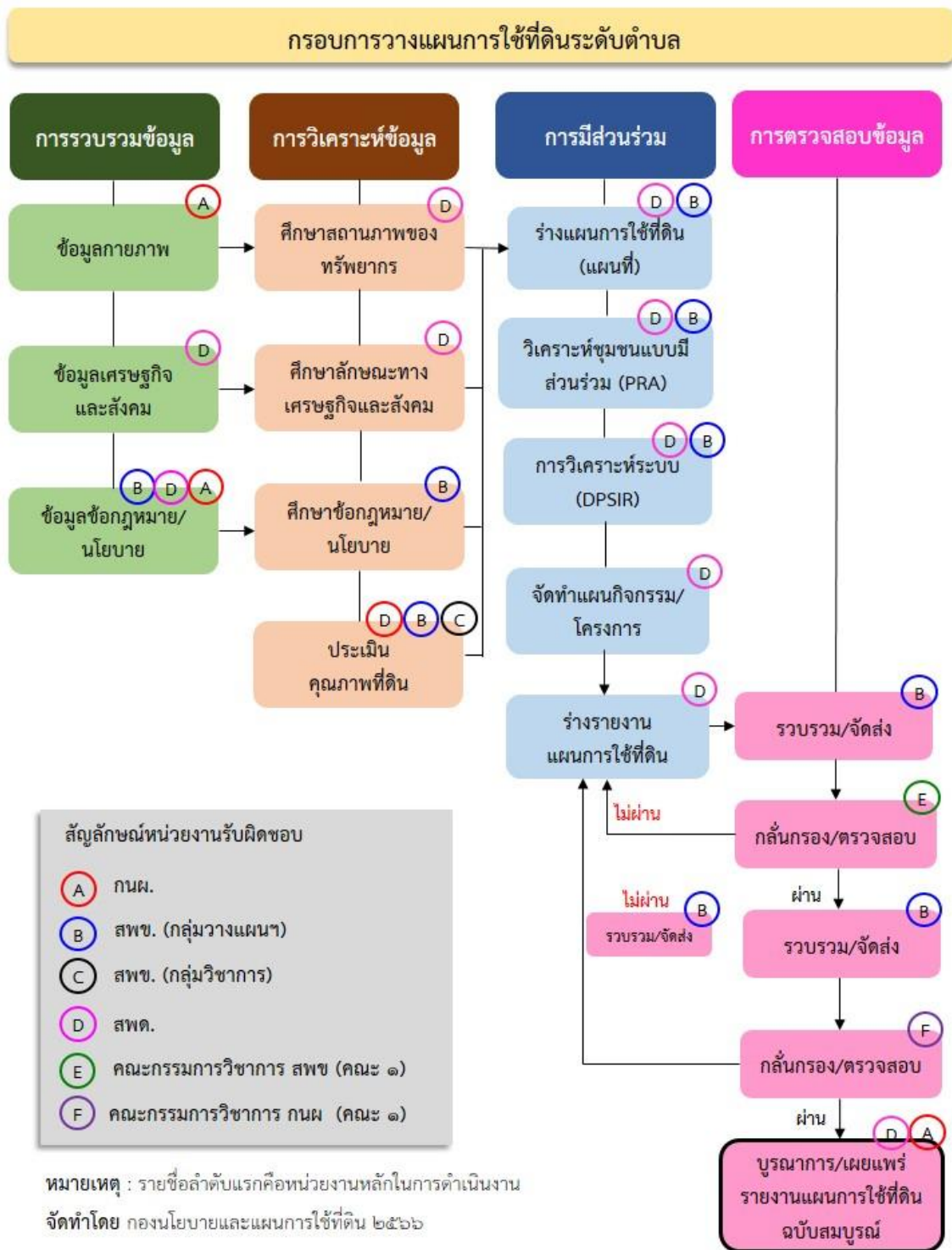
1.5.2 จัดทำกระบวนการมีส่วนร่วมของชุมชน (Participatory Rural Appraisal : PRA) เพื่อรับฟังความคิดเห็น ประเด็นปัญหา ความต้องการด้านต่าง ๆ ขององค์การปกครองส่วนท้องถิ่นและเกษตรกรในตำบล



- 1.5.3 ประเมินคุณภาพของที่ดินของพืชเศรษฐกิจหลักและพืชทางเลือกที่มีมูลค่าของตำบล
- 1.5.4 สังเคราะห์ข้อมูลจากข้อ 1.5.1 ถึง 1.5.3 เพื่อใช้ประกอบการวางแผนการใช้ที่ดิน
- 1.5.5 กำหนด (ร่าง) แผนการใช้ที่ดินระดับตำบล
- 1.5.6 รับฟังความคิดเห็นของผู้มีส่วนได้ส่วนเสียต่อ (ร่าง) แผนการใช้ที่ดินที่กำหนดขึ้น
- 1.5.7 ปรับปรุง (ร่าง) แผนการใช้ที่ดินเพื่อจัดทำแผนการใช้ที่ดินฉบับสมบูรณ์
- 1.5.8 นำแผนการใช้ที่ดินเข้าสู่คณะกรรมการของเขตฯ เพื่อตรวจสอบความครบถ้วน/สมบูรณ์ของเนื้อหาและองค์ประกอบ
- 1.5.9 เผยแพร่แผนการใช้ที่ดินเพื่อนำไปสู่การขับเคลื่อนการดำเนินงาน ประกอบด้วย
 - 1) องค์กรปกครองส่วนท้องถิ่น นำแผนการใช้ที่ดินที่จัดทำขึ้นไปประกอบการจัดทำแผนการพัฒนาของตำบล เพื่อนำไปสู่การของบประมาณที่มีความสอดคล้องกับศักยภาพด้านการผลิตและสถานภาพของทรัพยากรของตำบล
 - 2) กรมพัฒนาที่ดิน โดยสถานีพัฒนาที่ดิน กำหนดแผนงาน/โครงการ/กิจกรรม ที่สอดคล้องกับแผนการใช้ที่ดินที่กำหนดขึ้นในแต่ละเขตและสามารถใช้ประกอบการของบประมาณในพื้นที่อย่างมีหลักการและเป็นที่ยอมรับ
 - 3) หน่วยงานราชการอื่น ๆ สามารถใช้เป็นข้อมูลพื้นฐานประกอบแผนงาน/โครงการ/กิจกรรม ที่สอดคล้องกับแผนการใช้ที่ดินที่กำหนดขึ้นในแต่ละเขตจากขั้นตอนที่กล่าวข้างต้น สามารถจัดทำกรอบการวางแผนการใช้ที่ดินระดับตำบลแสดงดังรูปที่ 1-1

1.6 วิสัยทัศน์ของตำบล

เทศบาลรุ่งเรือง บ้านเมืองน่าอยู่ ดูแลสิ่งแวดล้อม มีความพร้อมทางการศึกษา ชาวประชามีส่วนร่วม (<https://www.chaiyo.go.th/vision.php>)

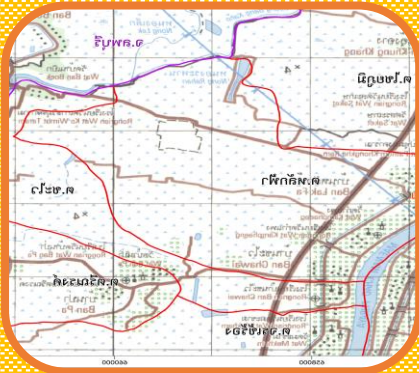


รูปที่ 1-1 กรอบการวางแผนการใช้ที่ดินระดับตำบล



บทที่ 2

ข้อมูลทั่วไป





2.3 สภาพภูมิประเทศ

ลักษณะพื้นที่ทั่วไปส่วนใหญ่เป็นที่ราบลุ่ม สภาพพื้นที่ราบเรียบถึงค่อนข้างราบเรียบ เป็นส่วนหนึ่งของที่ราบลุ่มเจ้าพระยา มีแม่น้ำเจ้าพระยาไหลผ่านตลอดแนวด้านทิศตะวันตก

2.4 สภาพภูมิอากาศ

จากการศึกษาสถิติภูมิอากาศ (พ.ศ.2536-2565) พบว่า ตำบลหลักฟ้า อำเภอไชโย จังหวัดอ่างทอง มีรายละเอียดดังนี้

2.4.1 อุณหภูมิ

มีอุณหภูมิโดยเฉลี่ยทั้งปี 28.5 องศาเซลเซียส อุณหภูมิสูงสุดเฉลี่ย 34.0 องศาเซลเซียส โดยในเดือนเมษายนมีอุณหภูมิสูงสุดคือ 36.6 องศาเซลเซียส และอุณหภูมิต่ำสุดเฉลี่ย 24.5 องศาเซลเซียส โดยในเดือนมกราคมมีอุณหภูมิต่ำสุดคือ 21.6 องศาเซลเซียส

2.4.2 ปริมาณน้ำฝน

มีปริมาณน้ำฝนรวมทั้งปี 1,124.1 มิลลิเมตร มีฝนตกประมาณ 105 วัน เดือนที่มีฝนตกมากที่สุดในเดือนกันยายน มีปริมาณฝน 271.6 มิลลิเมตร และมีฝนตกประมาณ 18 วัน

2.4.3 สมดุลน้ำเพื่อการเกษตร

จากข้อมูลสถิติภูมิอากาศในคาบ 30 ปี (ปี พ.ศ.2536-2565) ณ สถานีตรวจอากาศจังหวัดลพบุรี ได้นำมาวิเคราะห์สมดุลของน้ำเพื่อการเกษตร ซึ่งเป็นการวิเคราะห์หาช่วงฤดูการเพาะปลูกพืช ตลอดจนช่วงระยะเวลาที่พืชเสี่ยงต่อการขาดน้ำ ข้อมูลที่นำมาวิเคราะห์ คือ ปริมาณน้ำฝน และศักยภาพการคายระเหยน้ำอ้างอิง (ET_o) ซึ่งคำนวณด้วยโปรแกรม Cropwat for Windows Version 8.0 โดยใช้สมการ Penman-Monteith สามารถสรุปสมดุลของน้ำเพื่อการเกษตรในเขตอาศัยน้ำฝนได้ดังนี้

ช่วงที่เหมาะสมต่อการปลูกพืช เป็นช่วงที่ค่าปริมาณน้ำฝนมากกว่าค่า 0.5 การระเหยจากผิวดินและการคายน้ำของพืช เป็นช่วงที่ดินมีความชุ่มชื้นพอเหมาะต่อการเพาะปลูกพืช เป็นช่วงที่ดินมีความชุ่มชื้นพอเหมาะต่อการเพาะปลูกพืช ซึ่งช่วงนี้เริ่มตั้งแต่กลางเดือนมีนาคมถึงกลางเดือนพฤศจิกายน

ช่วงที่มีน้ำมากเกินพอ เป็นช่วงที่ค่าปริมาณน้ำฝนมากกว่าค่าการระเหยจากผิวดินและการคายน้ำของพืช ซึ่งช่วงนี้เริ่มตั้งแต่กลางเดือนเมษายนถึงต้นเดือนพฤศจิกายน

ช่วงขาดน้ำ เป็นช่วงฤดูแล้งที่ค่าปริมาณน้ำฝนน้อยกว่าค่า 0.5 การระเหยจากผิวดินและการคายน้ำของพืช ซึ่งพืชอาจเสียหายจากการขาดแคลนน้ำได้ ซึ่งช่วงนี้เริ่มตั้งกลางเดือนพฤศจิกายนถึงกลางเดือนมีนาคม (ตารางที่ 2-1 และรูปที่ 2-2)



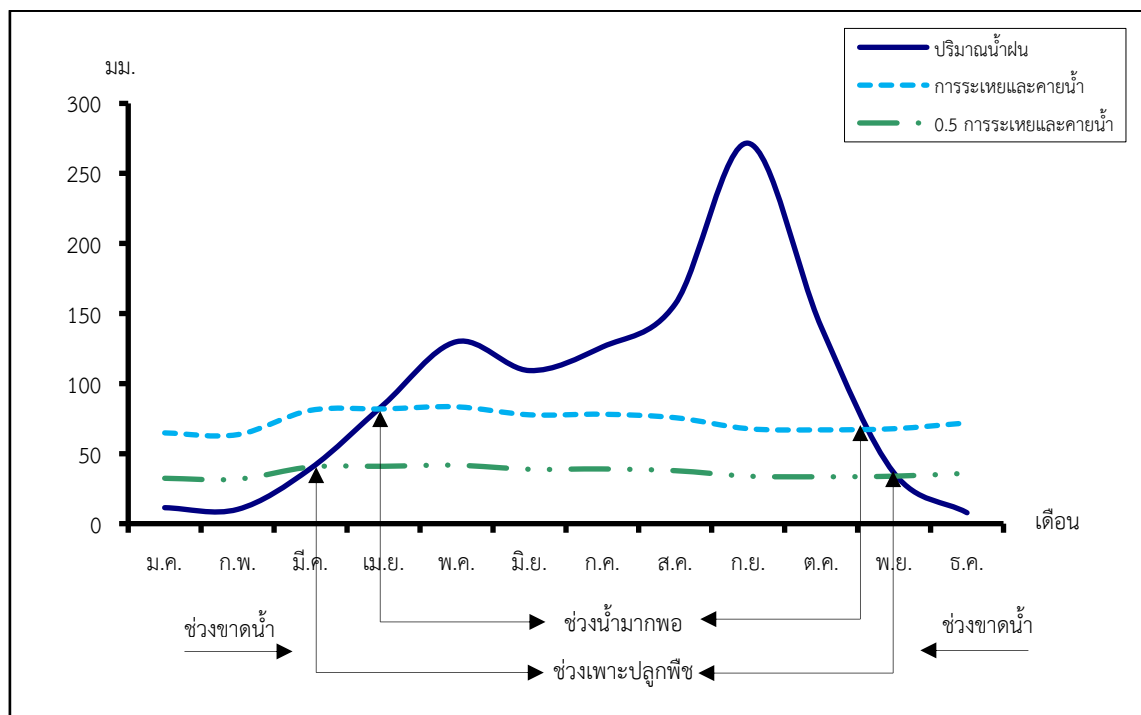
ตารางที่ 2-1 สถิติภูมิอากาศ ณ สถานีตรวจอากาศจังหวัดลพบุรี¹ (ปี พ.ศ.2536-2565)

เดือน	อุณหภูมิ (°ซ.)			ความชื้นสัมพัทธ์ (%)	ปริมาณน้ำฝน (มม.)	จำนวนวันที่ฝนตก (วัน)	ศักยภาพการคายระเหยน้ำ (มม.)	ปริมาณฝนใช้การ ² (มม.)
	ต่ำสุด	สูงสุด	เฉลี่ย					
ม.ค.	21.6	32.8	26.7	63.0	11.4	1.9	64.8	11.2
ก.พ.	23.4	34.4	28.2	65.0	10.2	1.7	63.6	10.0
มี.ค.	25.2	35.9	29.7	68.0	39.4	3.5	80.9	36.9
เม.ย.	26.0	36.6	30.4	69.0	84.9	6.3	81.9	73.4
พ.ค.	26.0	35.6	29.9	74.0	129.9	12.5	83.4	102.9
มิ.ย.	25.7	34.7	29.4	76.0	109.3	12.8	77.7	90.2
ก.ค.	25.4	33.9	28.8	77.0	126.1	14.6	78.1	100.7
ส.ค.	25.3	33.6	28.6	79.0	156.9	16.3	75.6	117.5
ก.ย.	25.1	33.0	28.2	82.0	271.6	18.3	67.8	152.2
ต.ค.	24.8	32.9	28.2	77.0	140.5	12.4	67.0	108.9
พ.ย.	23.6	32.8	27.7	67.0	36.1	3.7	67.8	34.0
ธ.ค.	21.6	32.0	26.4	61.0	7.8	1.2	71.9	7.7
เฉลี่ย	24.5	34.0	28.5	71.5	-	-	-	-
รวม	-	-	-	-	1,124.1	105.2	880.5	845.6

หมายเหตุ : ¹ เป็นสถานีตรวจอากาศที่ใกล้พื้นที่ตำบลมากที่สุด

² จากการคำนวณโดยโปรแกรม Cropwat for Windows Version 8.0

ที่มา: กรมอุตุนิยมวิทยา (2566)



รูปที่ 2-2 กราฟสมดุลของน้ำเพื่อการเกษตร ปี พ.ศ. 2536-2565



2.5 สภาพการใช้ที่ดินปัจจุบัน

สภาพการใช้ที่ดินตำบลหลักฟ้า อำเภอไชโย จังหวัดอ่างทอง ซึ่งสำรวจโดยกลุ่มวิเคราะห์สภาพการใช้ที่ดิน (2566) ประกอบด้วยประเภทการใช้ที่ดินต่างๆ ดังนี้

1) พื้นที่ชุมชนและสิ่งปลูกสร้าง มีเนื้อที่ 1,066 ไร่ หรือร้อยละ 21.42 ของพื้นที่ตำบล
2) พื้นที่เกษตรกรรมมีเนื้อที่ 2,730 ไร่ หรือร้อยละ 54.88 ของพื้นที่ตำบล ประกอบด้วยการใช้ประโยชน์ที่ดินด้านเกษตรกรรมต่างๆ ดังต่อไปนี้

2.1) พื้นที่นา มีเนื้อที่ 2,401 ไร่ หรือร้อยละ 48.26 ของพื้นที่ตำบล ได้แก่ นาร้าง นาข้าว

2.2) ไม้ผล มีเนื้อที่ 224 ไร่ หรือร้อยละ 4.51 ของพื้นที่ตำบล ได้แก่ ไม้ผลผสม มะม่วง กล้วย

2.3) พืชสวน มีเนื้อที่ 5 ไร่ หรือร้อยละ 0.10 ของพื้นที่ตำบล ได้แก่ แคนตาลูป

2.4) โรงเรือนเลี้ยงสัตว์ มีเนื้อที่ 41 ไร่ หรือร้อยละ 0.82 ได้แก่ โรงเรือนเลี้ยงสัตว์สุกร

2.5) สถานที่เพาะเลี้ยงสัตว์น้ำ 59 ไร่ หรือร้อยละ 1.19 ของพื้นที่ตำบล ได้แก่ สถานที่เพาะเลี้ยง

สัตว์น้ำร้าง สถานที่เพาะเลี้ยงปลา

3) พื้นที่แหล่งน้ำ มีเนื้อที่ 354 ไร่ หรือร้อยละ 7.12 ของพื้นที่ตำบล ได้แก่ แม่น้ำ ลำห้วย ลำคลอง หนอง บึง ทะเลสาบ บ่อน้ำในไร่นา คลองชลประทาน

4) พื้นที่เบ็ดเตล็ด มีเนื้อที่ 825 ไร่ หรือร้อยละ 16.58 ของพื้นที่ตำบล ได้แก่ พุ่มหญ้าสลับไม้พุ่ม/ไม้ละเมาะ ป่าทรายน

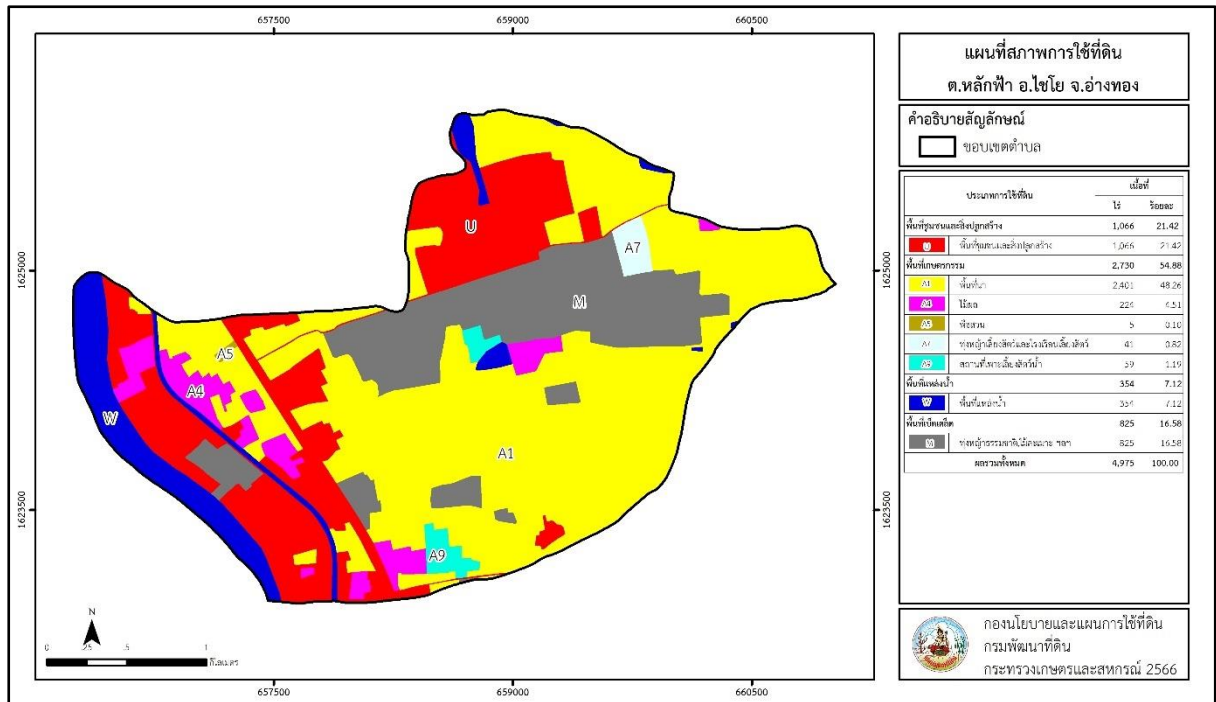
ดังรายละเอียดในตารางที่ 2-2 และรูปที่ 2-3



ตารางที่ 2-2 สภาพการใช้ที่ดินตำบลหลักฟ้า อำเภอไชโย จังหวัดอ่างทอง

หน่วยแผนที่	สภาพการใช้ที่ดิน	เนื้อที่	
		ไร่	ร้อยละ
U	พื้นที่ชุมชนและสิ่งปลูกสร้าง	1,066	21.42
U201	หมู่บ้านบนพื้นราบ	463	9.31
U301	สถานที่ราชการและสถาบันต่าง ๆ	43	0.86
U405	ถนน	103	2.07
U502	โรงงานอุตสาหกรรม	442	8.88
U603	สุสาน ป่าช้า	10	0.20
U605	สถานีบริการน้ำมัน	5	0.10
A	พื้นที่เกษตรกรรม	2,730	54.88
A100	นาร้าง	122	2.45
A101	นาข้าว	2,279	45.81
A401	ไม้ผลผสม	7	0.14
A407	มะม่วง	47	0.95
A407/A411	มะม่วง/กล้วย	90	1.81
A411	กล้วย	80	1.61
A512	แคนตาลูป	5	0.10
A704	โรงเรียนเลี้ยงสุกร	41	0.82
A900	สถานที่เพาะเลี้ยงสัตว์น้ำร้าง	41	0.83
A902	สถานที่เพาะเลี้ยงปลา	18	0.36
M	พื้นที่เบ็ดเตล็ด	825	16.58
M102	ทุ่งหญ้าสลับไม้พุ่ม/ไม้ละเมาะ	125	2.51
M303	บ่อทราย	700	14.07
W	พื้นที่แหล่งน้ำ	354	7.12
W101	แม่น้ำ ลำห้วย ลำคลอง	260	5.23
W102	หนอง บึง ทะเลสาบ	29	0.58
W202	บ่อน้ำในไร่นา	18	0.36
W203	คลองชลประทาน	47	0.95
รวมเนื้อที่ทั้งหมด		4,975	100.00

ที่มา: กลุ่มวิเคราะห์สภาพการใช้ที่ดิน (2566)



รูปที่ 2-3 สภาพการใช้ที่ดินตำบลหลักฟ้า อำเภอลำโพง จังหวัดอ่างทอง

2.6 สภาพเศรษฐกิจและสังคม

2.6.1 ประชากร

จากหลักฐานทะเบียนราษฎรของกรมการปกครอง กระทรวงมหาดไทย ณ เดือนธันวาคม 2565 พบว่า ประชากรที่อาศัยในพื้นที่ตำบลหลักฟ้า มีประชากรรวม 1,488 คน แยกเป็นชาย 720 คน เป็นหญิง 768 คน ความหนาแน่นโดยเฉลี่ย 186.93 คนต่อตารางกิโลเมตร มีจำนวนครัวเรือนทั้งหมด 511 ครัวเรือน เป็นครัวเรือนเกษตรที่มาขึ้นทะเบียนกรมส่งเสริมการเกษตร 253 ครัวเรือน หรือร้อยละ 49.51 ของจำนวนครัวเรือนทั้งหมด และเป็นครัวเรือนที่ประกอบอาชีพอื่นๆ ครัวเรือนเกษตรที่ไม่ได้มาขึ้นทะเบียนกรมส่งเสริมการเกษตร 258 ครัวเรือน หรือร้อยละ 50.49 ของจำนวนครัวเรือนทั้งหมด ดังรายละเอียดในตารางที่ 2-3 ถึง 2-4

ตารางที่ 2-3 จำนวนประชากรและครัวเรือนตำบลหลักฟ้า อำเภอลำโพง จังหวัดอ่างทอง ปี 2565

พื้นที่	จำนวนครัวเรือน	จำนวนประชากร (คน)		
		ชาย	หญิง	รวม
ตำบลหลักฟ้า	511	720	768	1,488
หมู่ที่ 1 บ้านต้นจั่ว	135	174	197	371
หมู่ที่ 2 บ้านหลักฟ้า	185	244	263	507
หมู่ที่ 3 บ้านกำแพง (วัว)	191	302	308	610

ที่มา: กรมการปกครอง (2566)


ตารางที่ 2-4 จำนวนและสัดส่วนครัวเรือนตำบลหลักฟ้า อำเภอไชโย จังหวัดอ่างทอง ปี 2565

รายการ	จำนวน (ครัวเรือน)	ร้อยละ
จำนวนครัวเรือนทั้งหมด¹⁾	511	100.00
- จำนวนครัวเรือนเกษตรที่มาขึ้นทะเบียนกรมส่งเสริมการเกษตร ²⁾	253	49.51
- จำนวนครัวเรือนที่ประกอบอาชีพอื่นๆ และจำนวนครัวเรือนเกษตรที่ไม่ได้มาขึ้นทะเบียนฯ	258	50.49

ที่มา: 1) กรมการปกครอง (2566)

2) กรมส่งเสริมการเกษตร (2566)

2.6.2 การถือครองที่ดิน

จากข้อมูลกรมการปกครอง ณ เดือนธันวาคม 2565 ตำบลหลักฟ้า มีจำนวนครัวเรือนทั้งหมด 511 ครัวเรือน โดยถือครองที่ดินเฉลี่ยครัวเรือนละ 9.74 ไร่ (เนื้อที่ของตำบลรวมต่อจำนวนครัวเรือนทั้งหมด)

2.6.3 ลักษณะทางเศรษฐกิจและการประกอบอาชีพ

สภาพเศรษฐกิจ ประชากรในตำบลหลักฟ้าส่วนใหญ่มีอาชีพด้านการเกษตรกรรม ได้แก่ ปลูกข้าว และเลี้ยงสัตว์

การประกอบอาชีพ ในตำบลหลักฟ้าประชากรส่วนใหญ่ประกอบอาชีพเกษตรกรรม การทำนา นอกจากนี้ยังมีการเลี้ยงสัตว์ไว้เพื่อบริโภคและจำหน่าย

- อาชีพทำเกษตรกรรม ตำบลหลักฟ้าครัวเรือนเกษตรที่ขึ้นทะเบียนกับกรมส่งเสริมการเกษตร 253 ครัวเรือน โดยเกษตรกรปลูกข้าวทั้งตำบล นอกจากนี้เกษตรกรยังมีการเลี้ยงสัตว์ สำหรับการเลี้ยงสัตว์พบว่า ส่วนใหญ่เลี้ยงไว้เพื่อบริโภค และจำหน่าย

2.6.4 ด้านรายได้-รายจ่าย

จากข้อมูลความจำเป็นพื้นฐานของกรมการพัฒนาชุมชน ปี พ.ศ. 2566 พบว่า รายได้ครัวเรือนเฉลี่ยปีละ 298,916 บาท รายได้บุคคลเฉลี่ยปีละ 98,522 บาท รายจ่ายครัวเรือนเฉลี่ยปีละ 179,567 บาท รายจ่ายบุคคลเฉลี่ยปีละ 59,185 บาท เมื่อพิจารณาจะเห็นว่ารายได้ครัวเรือนมากกว่ารายจ่ายครัวเรือนปีละ 119,349 บาท และรายได้บุคคลมากกว่ารายจ่ายบุคคลปีละ 39,337 บาท ดังรายละเอียดในตารางที่ 2-5



ตารางที่ 2-5 รายได้-รายจ่ายเฉลี่ยครัวเรือนตำบลหลักฟ้า อำเภอไชโย จังหวัดอ่างทอง ปี 2565

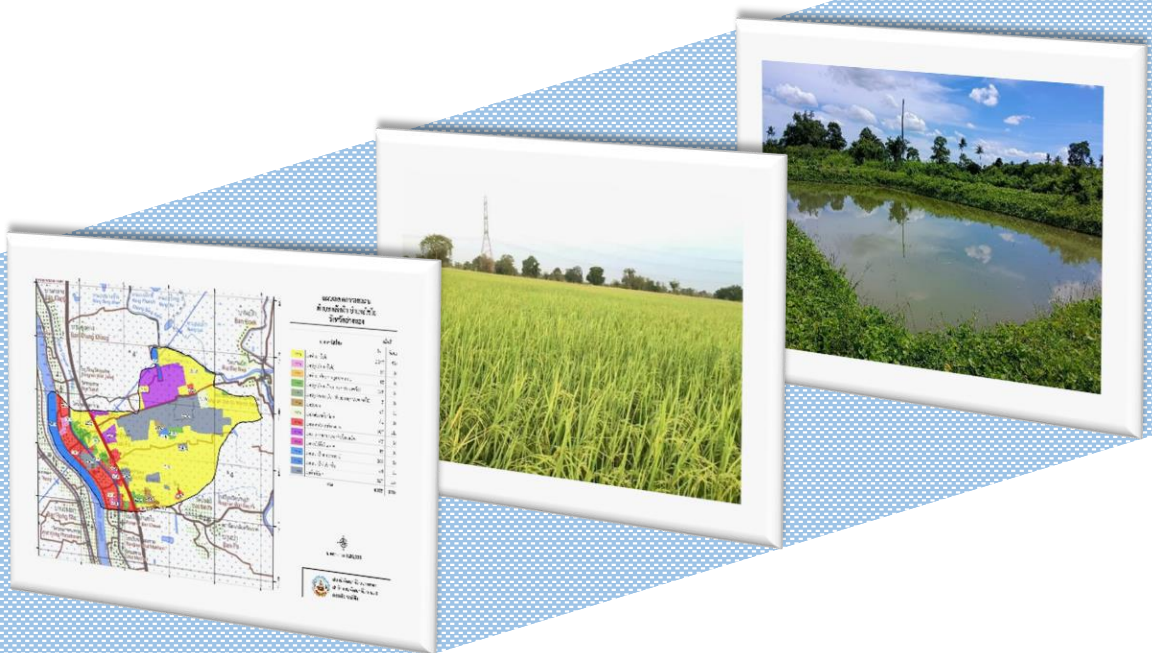
พื้นที่	แหล่งรายได้ของครัวเรือน (บาท/ปี)				รายได้ครัวเรือนเฉลี่ย (บาท/ปี)	รายได้บุคคลเฉลี่ย (บาท/ปี)	รายจ่ายครัวเรือนเฉลี่ย (บาท/ปี)	รายจ่ายบุคคลเฉลี่ย (บาท/ปี)
	อาชีพหลัก	อาชีพรอง	รายได้อื่น	ทำ-หาเอง				
ตำบลหลักฟ้า	261,178	15,282	20,294	2,163	298,916	98,522	179,567	59,185
หมู่ที่ 1 บ้านต้นจิว	176,269	25,872	13,582	2,663	218,387	71,422	135,963	44,466
หมู่ที่ 2 บ้านหลักฟ้า	207,630	6,007	27,626	900	242,162	88,596	173,061	63,315
หมู่ที่ 3 บ้านกำแพง (วีว)	402,050	16,604	17,734	3,202	439,589	130,503	227,052	67,406

ที่มา: กรมการพัฒนาชุมชน (2566)



บทที่ 3

สถานภาพของทรัพยากรธรรมชาติ





บทที่ 3

สถานภาพของทรัพยากรธรรมชาติ

การศึกษาสถานภาพของทรัพยากรธรรมชาติในพื้นที่ตำบลหลักฟ้า อำเภอไชโย จังหวัดอ่างทอง ได้แก่ ทรัพยากรป่าไม้ ทรัพยากรน้ำ และทรัพยากรดิน ซึ่งเป็นทรัพยากรกายภาพที่สำคัญต่อการทำการเกษตร ดังนั้นจึงจำเป็นต้องทราบว่าทรัพยากรธรรมชาติแต่ละชนิดปัจจุบันมีสถานะอย่างไร เพื่อใช้เป็นข้อมูลประกอบการวางแผนการใช้ที่ดินซึ่งจะนำไปสู่การกำหนดแผนงาน โครงการ กิจกรรม รวมถึงมาตรการต่าง ๆ เพื่อการพัฒนาพื้นที่อย่างมีประสิทธิภาพต่อไป โดยมีรายละเอียดดังนี้

3.1 ทรัพยากรป่าไม้

3.1.1 ป่าไม้ตามกฎหมายและมติคณะรัฐมนตรี

1) ป่าอนุรักษ์ ไม่พบพื้นที่ป่าอนุรักษ์ (เขตอุทยานแห่งชาติ เขตรักษาพันธุ์สัตว์ป่า เขตวนอุทยาน เขตห้ามล่าสัตว์ป่า) ในพื้นที่

2) ป่าสงวนแห่งชาติ ได้มีการจำแนกเขตการใช้ประโยชน์ทรัพยากรและที่ดินป่าไม้ในพื้นที่ป่าสงวนแห่งชาติตามมติคณะรัฐมนตรี วันที่ 10 มีนาคม 2535 และ 17 มีนาคม 2535 แบ่งออกเป็น 3 เขต ประกอบด้วยเขตพื้นที่ป่าเพื่อการอนุรักษ์ (Zone C) เขตพื้นที่ป่าเพื่อเศรษฐกิจ (Zone E) และเขตพื้นที่ป่าที่เหมาะสมต่อการเกษตร (Zone A) จากการวิเคราะห์ข้อมูล ไม่พบพื้นที่ป่าสงวนแห่งชาติในพื้นที่

3.1.2 **ชั้นคุณภาพลุ่มน้ำ** (มติคณะรัฐมนตรี วันที่ 28 พฤษภาคม 2528) จากการวิเคราะห์ข้อมูลพบชั้นคุณภาพลุ่มน้ำในพื้นที่ คือ พื้นที่ลุ่มน้ำชั้นที่ 5 เนื้อที่ 4,975 ไร่

ทั้งนี้ เนื้อที่ดังกล่าวข้างต้นคำนวณด้วยระบบสารสนเทศภูมิศาสตร์ เป็นเนื้อที่เบื้องต้นเท่านั้น ไม่สามารถใช้อ้างอิงได้ทางกฎหมาย

3.2 ทรัพยากรน้ำ

3.2.1 ปริมาณน้ำฝน พบว่าในพื้นที่ตำบลหลักฟ้า มีสถิติภูมิอากาศคาบ 30 ปี พ.ศ. 2536-2565 (ไฟล์ข้อมูล) 1,124.1 มิลลิเมตรต่อปี

3.2.2 น้ำผิวดิน หมายถึง แม่น้ำลำคลอง หนอง บึง ทะเลสาบ อ่างเก็บ และแหล่งน้ำสาธารณะอื่น ๆ ที่อยู่ในผืนแผ่นดิน ในพื้นที่ตำบลหลักฟ้า มีรายละเอียดของแหล่งน้ำผิวดินดังนี้

แหล่งน้ำผิวดินธรรมชาติ ได้แก่ คลองชัยนาทอยุธยา คลองบางกะไห้ แม่น้ำเจ้าพระยา และหนองระหาน

3.2.3 ใช้ฐานข้อมูลน้ำบาดาลของกรมทรัพยากรน้ำบาดาล กระทรวงทรัพยากรธรรมชาติและสิ่งแวดล้อม จากฐานข้อมูลน้ำบาดาลของกรมทรัพยากรน้ำบาดาล (2566) พบว่า ตำบลหลักฟ้า มีจำนวนบ่อบาดาลราชการ จำนวน 2 บ่อ และจำนวนบ่อบาดาลเอกชน จำนวน 1 บ่อ

3.3 ทรัพยากรดิน

ทรัพยากรดินในพื้นที่ตำบลหลักฟ้า อำเภอไชโย จังหวัดอ่างทอง พบหน่วยแผนที่ดินทั้งหมด 4 หน่วยแผนที่ดิน และหน่วยพื้นที่เบ็ดเตล็ด 1 หน่วยแผนที่ ดังนี้

3.3.1 ดินในพื้นที่ลุ่ม มี 3 หน่วยแผนที่ดิน ได้แก่

1) หน่วยแผนที่ดิน Cn-sicA ชุดดินชัณษา มีเนื้อดินบนเป็นดินร่วนเหนียวปนทรายแป้ง ความลาดชัน 0-2 เปอร์เซ็นต์ มีเนื้อที่ 1,672 ไร่ หรือร้อยละ 33.61 ของเนื้อที่ตำบล



2) หน่วยแผนที่ดิน Sa-fsi-siA ดินสรรพยาที่เป็นดินทรายแป้งละเอียด มีเนื้อดินบนเป็นดินร่วนปนทรายแป้ง ความลาดชัน 0-2 เปอร์เซ็นต์ มีเนื้อที่ 1,005 ไร่ หรือร้อยละ 20.20 ของเนื้อที่ตำบล

3) หน่วยแผนที่ดิน Sin-sicA ชุดดินสิงห์บุรี มีเนื้อดินบนเป็นดินเหนียวปนทรายแป้ง ความลาดชัน 0-2 เปอร์เซ็นต์ มีเนื้อที่ 1,565 ไร่ หรือร้อยละ 31.46 ของเนื้อที่ตำบล

3.3.2 ดินในพื้นที่ดอน มี 1 หน่วยแผนที่ดิน คือ หน่วยแผนที่ดิน Cm-fsi-siA ดินเชียงใหม่ที่เป็นดินทรายแป้งละเอียด มีเนื้อดินบนเป็นดินร่วนปนทรายแป้ง ความลาดชัน 0-2 เปอร์เซ็นต์ มีเนื้อที่ 507 ไร่ หรือร้อยละ 10.19 ของเนื้อที่ตำบล

3.3.3 พื้นที่เบ็ดเตล็ด มี 1 หน่วยแผนที่ คือ หน่วยแผนที่ W พื้นที่น้ำ มีเนื้อที่ 226 ไร่ หรือร้อยละ 4.54 ของเนื้อที่ตำบล

ไม่พบปัญหาทรัพยากรดินทางการเกษตรตามสภาพธรรมชาติในพื้นที่ รายละเอียดของสมบัติดิน ตำบลหลักฟ้า อำเภอไชโย จังหวัดอ่างทอง ดังแสดงในตารางที่ 3-1 และแผนที่แสดงในลักษณะของชุดดิน (รูปที่ 3-1)

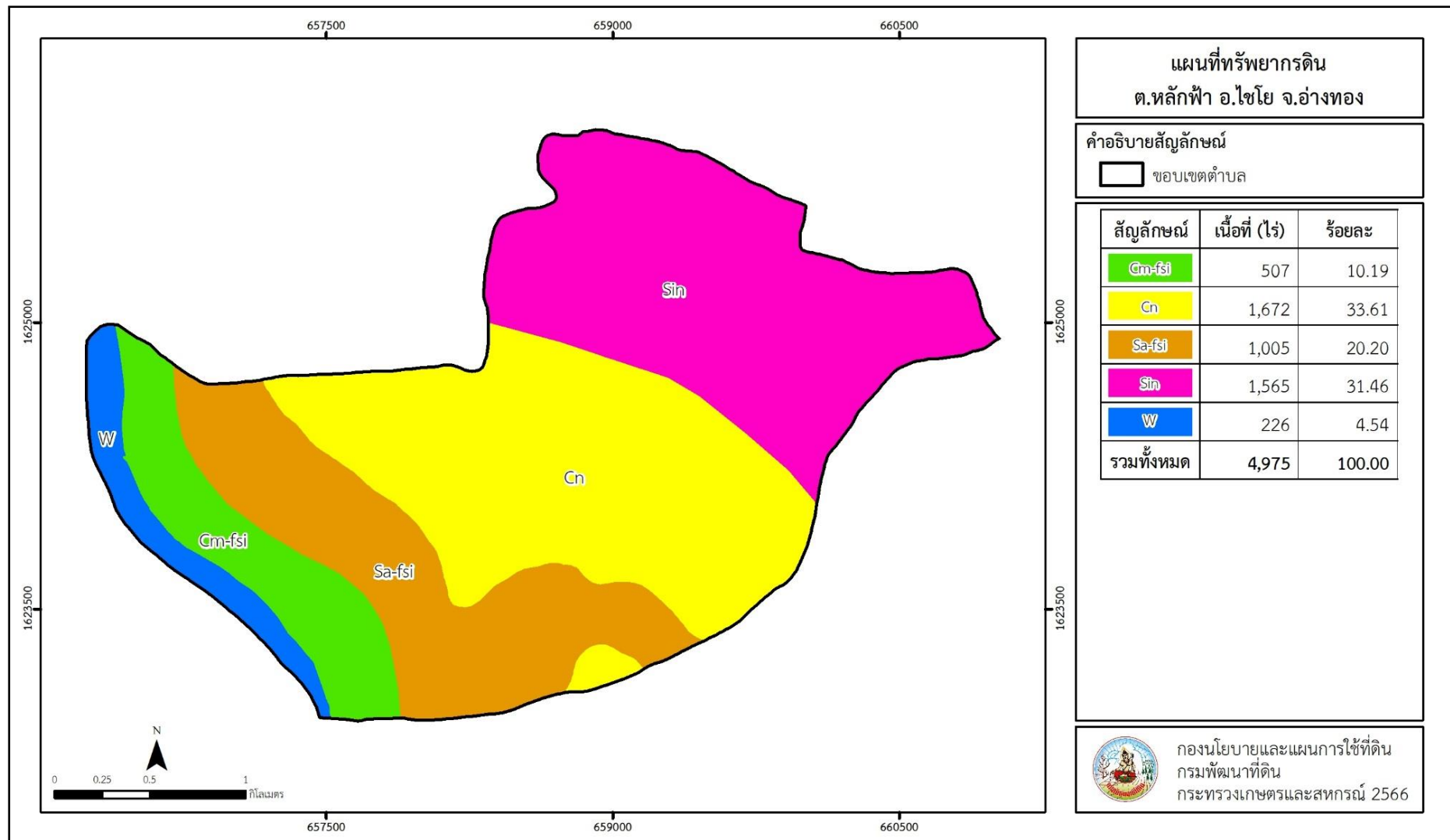


ตารางที่ 3-1 สมบัติดินตำบลหลักฟ้า อำเภอไชโย จังหวัดอ่างทอง

หน่วยแผนที่ดิน	ความลาดชัน (%)	ความลึก (ซม.)	การระบายน้ำ	ความอุดมสมบูรณ์ของดิน	ความจุแลกเปลี่ยนแคตไอออน (cmol/kg)	ความอึดตัวเบส (%)	ปฏิกิริยาดิน		ค่าการนำไฟฟ้า (dS/m)	ความลึกของชั้นจาโรไซต์ (ซม.)	เนื้อที่	
							ดินบน	ดินล่าง			ไร่	ร้อยละ
Cm-fsi-silA	0-2	>150	ดี	ปานกลาง	<10	35-75	5.5-6.5	6.0-7.0	<2	-	507	10.19
Cn-sic1A	0-2	>150	เลว	ปานกลาง	>20	>75	5.5-6.5	7.0-8.0	<2	-	1,672	33.61
Sa-fsi-silA	0-2	>150	ดีปานกลางถึงค่อนข้างเลว	ปานกลาง	10-20	>75	6.0-7.0	5.5-6.5	<2	-	1,005	20.20
Sin-sicA	0-2	>150	เลว	ปานกลาง	>20	>75	5.5-6.5	7.0-8.0	<2	-	1,565	31.46
W	-	-	-	-	-	-	-	-	-	-	226	4.54
รวมทั้งหมด											4,975	100.00

หมายเหตุ: เนื้อที่คำนวณด้วยระบบสารสนเทศภูมิศาสตร์

ที่มา: กองสำรวจและวิจัยทรัพยากรดิน (2566)



รูปที่ 3-1 ทรัพยากรดินตำบลหลักฟ้า อำเภอไชโย จังหวัดอ่างทอง

บทที่ 4

กระบวนการมีส่วนร่วมของชุมชน (Participatory rural appraisal : PRA)





บทที่ 4

กระบวนการมีส่วนร่วมของชุมชน (Participatory Rural Appraisal: PRA)

4.1 หลักการ

กระบวนการมีส่วนร่วมเป็นความเชื่อมโยงระหว่างปัจจัยหลัก 3 ประการ คือ

- 1) พื้นที่ (Area)
- 2) หน้าที่ขององค์กร หรือภารกิจ (Function)
- 3) ความร่วมมือ (Participation)

การจัดทำกระบวนการมีส่วนร่วมของประชาชนจึงมีสาระสำคัญที่จำเป็นในการจัดทำโครงการ เช่น

- 1) สภาพปัญหาของชุมชนหรือเกษตรกร
- 2) ความต้องการของชุมชน
- 3) โครงการที่จะแก้ไขปัญหาที่เป็นไปตามความต้องการของประชาชน
- 4) พื้นที่ที่จะดำเนินโครงการ

ทั้งนี้ผู้ที่จำเป็นต้องเข้าร่วมกระบวนการคือ เกษตรกรในพื้นที่ตำบล ผู้แทนองค์กรปกครองส่วนท้องถิ่น ผู้ใหญ่บ้าน และกำนัน รวมทั้งเจ้าหน้าที่ของรัฐ

ในกรณีของแผนการใช้ที่ดินตำบลนั้น การจัดทำกระบวนการมีส่วนร่วมของชุมชนจะมี สาระสำคัญของชุมชน ในภาพรวม และเกษตรกรแต่ละราย เช่น

- 1) ปัญหาทรัพยากรดิน
- 2) ปัญหาการประกอบอาชีพ
- 3) ความต้องการของชุมชนหรือเกษตรกรแต่ละราย
- 4) แผนพัฒนาองค์กรปกครองส่วนท้องถิ่นที่มีอยู่ในปัจจุบัน

จากสาระสำคัญใน 4 ประการ ดังกล่าว แผนการใช้ที่ดินตำบลจะต้องจัดทำขึ้นโดยมี "กิจกรรมตอบสนองต่อความต้องการของชุมชน หรือเกษตรกรแต่ละราย รวมทั้งตอบสนองต่อแผนงานขององค์กรปกครองส่วนท้องถิ่น" ตรงตามอำนาจหน้าที่ของกรมพัฒนาที่ดิน และโดยความร่วมมือของส่วนราชการต่างๆ

4.2 การวิเคราะห์ผลจากการจัดทำกระบวนการมีส่วนร่วมของชุมชน (PRA)

จากการวิเคราะห์ผลจากการจัดทำกระบวนการมีส่วนร่วมของชุมชน (PRA) เมื่อวันที่ 7 กันยายน 2566 มีสาระสำคัญสรุปได้ดังนี้

4.2.1 ปัญหาหลักของตำบลหลักฟ้า คือ

- 1) ดินขาดความอุดมสมบูรณ์ / โครงสร้างดิน มีความเหมาะสมต่อการปลูกพืชน้อยลง/
- 2) การบริหารจัดการน้ำ
- 3) ต้นทุนการผลิตสูง
- 4) เกษตรกรมีการเผาตอซังในนาข้าว
- 5) พื้นที่การเกษตรส่วนใหญ่เป็นพื้นที่เช่า
- 6) เกษตรกรส่วนใหญ่เป็นผู้สูงอายุ



4.2.2 ความต้องการของชุมชน เกษตรกรตำบลหลักฟ้ามีความต้องการ คือ

- 1) แก้ปัญหาดินเสื่อมโทรมและการปรับปรุงบำรุงดิน
 - (1) ให้คำแนะนำการเก็บตัวอย่างดินที่ถูกต้องและบริการตรวจวิเคราะห์ดินให้กับเกษตรกร
 - (2) สนับสนุนปัจจัยการผลิตทางการเกษตร เช่น เมล็ดพันธุ์พืชปุ๋ยสด สารเร่ง พด.ต่างๆ
 - (3) การอบรมให้ความรู้ด้านการปรับปรุงบำรุงดินและการใช้ปุ๋ยอินทรีย์อย่างมีประสิทธิภาพ
- 2) แก้ไขปัญหาชุดลอกคูคลองที่ตื้นเขิน /จัดสรรน้ำให้เพียงพอต่อการเพาะปลูกพืชในฤดูกาลผลิต
- 3) การประกันราคาข้าว
- 4) ส่งเสริมการแปรรูปเพื่อเพิ่มมูลค่าสินค้าเกษตร
- 5) ส่งเสริมการปลูกพืชผักปลอดภัยเพื่อบริโภคในครัวเรือนส่วนที่เหลือนำไปขายเพื่อเพิ่มรายได้

ผลจากการจัดทำกิจกรรมมีส่วนร่วมของชุมชน (PRA) ได้นำมาวิเคราะห์ร่วมกับปัญหาด้านกายภาพโดยระบบ DPSIR มีรายละเอียดดังนี้

1) แรงขับเคลื่อน (Driver) มี 5 ประการ คือ

- (1) ความอุดมสมบูรณ์ของดิน
- (2) การบริหารจัดการน้ำ
- (3) ต้นทุนการผลิตสูง
- (4) การมีพื้นที่การเกษตรจำกัด
- (5) การเข้าสู่สังคมผู้สูงอายุ

2) แรงกดดัน (Pressure) ที่เกิดจากปัจจัยขับเคลื่อน มี 4 ประการ คือ

- (1) การทำการเกษตรแบบต่อเนื่อง
- (2) การบริหารจัดการน้ำที่ดี
- (3) ภัยแรงงานส่วนใหญ่อยู่นอกภาคการเกษตร
- (4) พื้นที่เช่า

3) สถานะ (State) ที่เกิดจากแรงกดดัน มี 5 ประการ คือ

- (1) ความเสื่อมโทรมของดินทางกายภาพ/เคมี/ชีวภาพ
- (2) ประสบปัญหาภัยแล้ง
- (3) ขาดแคลนแรงงานทางด้านการเกษตร
- (4) ใช้สารเคมีอันตรายทางการเกษตรผิดวิธี
- (5) ต้นทุนการผลิตสูง

4) ผลกระทบ (Impact) ที่ปรากฏในพื้นที่ มี 3 ประการ

- (1) ปริมาณและคุณภาพสินค้าเกษตรลดลง
- (2) รายได้ลดลง
- (3) มีผลกระทบต่อคุณภาพชีวิต

5) การตอบสนอง (Response) ของรัฐในอดีต ปัจจุบัน และในอนาคต มีดังนี้

(1) อดีต-ปัจจุบัน

- ส่งเสริมการใช้ปุ๋ยตามค่าวิเคราะห์ดิน
- ส่งเสริมการใช้สารอินทรีย์ลดการใช้สารเคมี
- ส่งเสริมการปรับปรุงบำรุงดินด้วยพืชปุ๋ยสด
- ชุดลอกลำน้ำ/คลองส่งน้ำ/แหล่งน้ำ



(2) อนาคต

- พัฒนาที่ดินและบริหารจัดการน้ำที่เป็นระบบทั้งตำบล
 - เพิ่มปริมาณและคุณภาพกิจกรรมที่ตอบสนองในอดีต - ปัจจุบัน
 - ถ่ายทอดองค์ความรู้การปรับปรุงบำรุงดินและด้านการเกษตรอื่น ๆ
- ดังมีรายละเอียดในรูปที่ 4-1



รูปที่ 4-1 การวิเคราะห์สถานการณ์โดยระบบ DPSIR ของตำบลหลักฟ้า อำเภอไชโย จังหวัดอ่างทอง



4.3 ระบบการปลูกพืชในปัจจุบัน

ตำบลหลักฟ้า อำเภอไชโย จังหวัดอ่างทอง มีการเพาะปลูกพืช ดังนี้

4.3.1 ข้าว เกษตรกรส่วนใหญ่จะปลูกข้าวตลอดทั้งปี เนื่องจากเป็นพื้นที่เขตชลประทานเหมาะแก่การทำนา เมื่อมีน้ำชลประทานจัดสรรมาให้เพื่อการเกษตร เกษตรกรก็จะหมุนเวียนทำนตามรอบที่น้ำชลประทานที่ไหลผ่านพื้นที่ของตนเอง ซึ่งเกษตรกรจะทำนาโดยเฉลี่ยประมาณ 2-3 ครั้งต่อปี

4.3.2 ไม้ผล เกษตรกรนิยมปลูกไม้ผลสวนผสม ได้แก่ มะม่วง กัลย ะมะนาว น้อยหน่า ฝรั่ง มะปราง ละครุด

4.3.3 พืชผัก เกษตรกรนิยมปลูกไว้บริโภคในครัวเรือนและจำหน่ายภายในท้องถิ่น และเกษตรกรหมุนเวียนปลูกผักในพื้นที่ได้เกือบตลอดทั้งปี ได้แก่ พืชผักสวนครัวชนิดต่างๆ

ดังตารางรายละเอียดในรูปที่ 4-2

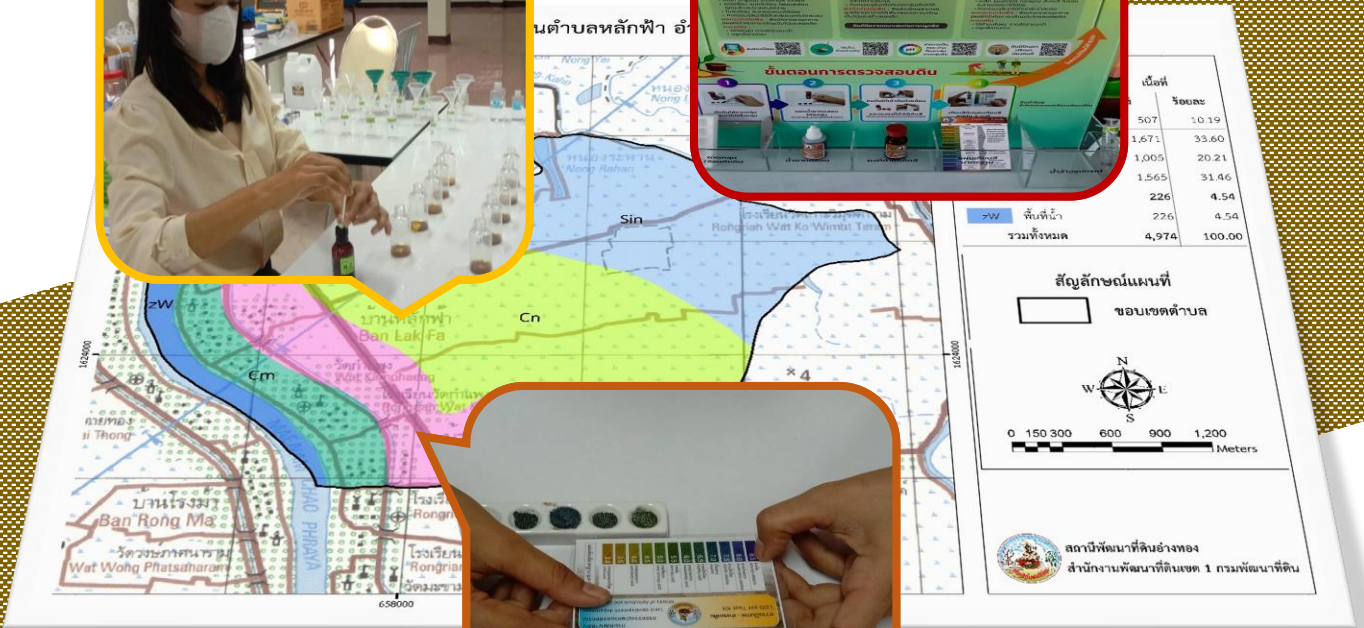
ชนิดพืช	เดือน	ม.ค.	ก.พ.	มี.ค.	เม.ย.	พ.ค.	มิ.ย.	ก.ค.	ส.ค.	ก.ย.	ต.ค.	พ.ย.	ธ.ค.
	ข้าว	ข้าว											
พืชผัก	พืชผัก												
ไม้ผล	ไม้ผล												

รูปที่ 4-2 ระบบการปลูกพืชในปัจจุบันของตำบลหลักฟ้า อำเภอไชโย จังหวัดอ่างทอง



บทที่ 5

การประเมินคุณภาพที่ดิน





บทที่ 5

การประเมินคุณภาพที่ดิน

5.1 หลักการประเมินคุณภาพที่ดินด้านกายภาพ

การประเมินคุณภาพที่ดินหรือการประเมินความเหมาะสมของที่ดิน สอดคล้องตามหลักการของ FAO Framework ค.ศ. 1983 ซึ่งการประเมินคุณภาพที่ดินด้านกายภาพ เป็นการประเมินศักยภาพของที่ดินว่าที่ดินนั้น ๆ เหมาะสมมากหรือน้อยเพียงใดสำหรับการใช้ที่ดินประเภทต่างๆ หรือการปลูกพืชต่างๆ โดยพิจารณาจากสภาพแวดล้อมที่มีผลต่อการเจริญเติบโตของพืช สมบัติดินที่ได้จำแนกไว้ในแต่ละตำบล ร่วมกับการจัดการพื้นที่ เช่น ระบบชลประทาน พื้นที่ยกทรง การจัดระบบอนุรักษ์ดินและน้ำ เป็นต้น และนอกจากนี้พิจารณาความต้องการปัจจัยต่อการปลูกพืชแต่ละชนิด สอดคล้องตามหลักการของ FAO ได้แก่ ความต้องการด้านพืช ความต้องการด้านการจัดการ ความต้องการด้านการอนุรักษ์ (บัณฑิต และ คำธณ, 2542) รายละเอียดดังตารางที่ 5-1

ระดับความเหมาะสมของที่ดินได้จากการสังเคราะห์ข้อมูลดิน การจัดการที่ดิน หรือดินที่มีลักษณะเฉพาะที่เกิดขึ้นตามสภาพภูมิประเทศ (ซึ่งจะเรียกรวมว่าหน่วยที่ดิน) ลักษณะภูมิอากาศ พิจารณาร่วมกับระดับความต้องการปัจจัยต่อการเจริญเติบโตของพืชแต่ละชนิด หลังจากนั้นดำเนินการประเมินคุณภาพที่ดิน ซึ่งสามารถจำแนกระดับความเหมาะสมของที่ดินได้เป็น 4 ชั้น ได้แก่ เหมาะสมสูง (S1) เหมาะสมปานกลาง (S2) เหมาะสมเล็กน้อย (S3) และไม่เหมาะสม (N) โดยที่

S1 : ไม่มีข้อจำกัดด้านที่ดินตามปัจจัยที่ใช้พิจารณา

S2 : มีข้อจำกัดด้านที่ดินที่แก้ไขได้ง่ายหรือข้อจำกัดอาจไม่ส่งผลกระทบต่อเจริญเติบโตของพืชอย่างชัดเจน

S3 : มีข้อจำกัดด้านที่ดินที่แก้ไขได้ยาก ควรปรับเปลี่ยนการผลิตเป็นพืชชนิดอื่นหรือกิจกรรมอื่น (ส่วนใหญ่เป็นลักษณะทางกายภาพ)

N : มีข้อจำกัดที่พัฒนาหรือปรับปรุงที่ดินได้ยากมาก หากจะดำเนินการพัฒนาหรือปรับปรุงต้องใช้ต้นทุนสูงหรือเครื่องจักรขนาดใหญ่ แนะนำให้ปรับเปลี่ยนการผลิต



ตารางที่ 5-1 ตัวอย่างการประเมินคุณภาพที่ดินด้านกายภาพของประเภทการใช้ประโยชน์ที่ดิน

คุณภาพที่ดิน (Land Quality)	คุณลักษณะที่ดินตัวแทน (Land Characteristics)	ระดับความเหมาะสม (Land Suitability Rating)
1. ความเหมาะสมด้านความต้องการด้านพืช (Crop Requirements)		
1.1 การหยั่งลึกของรากพืช (r)	ความลึกของดิน	S1
1.2 ความชุ่มชื้นที่เป็นประโยชน์ต่อพืช (m)	ปริมาณน้ำฝนเฉลี่ยในรอบปี	S2m
1.3 ความเป็นประโยชน์ของออกซิเจนต่อรากพืช (o)	สภาพการระบายน้ำของดิน	S2o
ความเหมาะสมรวมด้านความต้องการด้านพืช (Crop Requirements)		S2om
2. ความเหมาะสมด้านความต้องการด้านการจัดการ (Management Requirements)		
2.1 สภาพการเขตกรรม (k)	ชั้นความยากง่ายในการเขตกรรม (ดินบน)	S1
2.2 ศักยภาพการใช้เครื่องจักรกล (w)	ความลาดชันของพื้นที่	S3w
ความเหมาะสมรวมด้านความต้องการด้านการจัดการ (Management Requirements)		S3w
3. ความเหมาะสมด้านความต้องการด้านการอนุรักษ์ (Conservation Requirements)		
3.1 ความเสียหายจากการกัดกร่อน (e)	ความลาดชันของพื้นที่	S3e
ความเหมาะสมรวมด้านความต้องการด้านการอนุรักษ์ (Conservation Requirements)		S3e
ความเหมาะสมด้านกายภาพของประเภทการใช้ประโยชน์ที่ดินในแต่ละหน่วยที่ดินโดยรวม		S3ew

5.2 พืชเศรษฐกิจที่สำคัญของตำบล

พืชเศรษฐกิจหลักและพืชทางเลือกของตำบล ได้แก่ ข้าว ข้าวโพด และกล้วย

5.3 ระดับความเหมาะสมของที่ดิน

การประเมินคุณภาพที่ดินของพืชเศรษฐกิจหลักและพืชทางเลือก ตำบลหลักฟ้า อำเภอไชโย จังหวัดอ่างทอง ได้ผลการประเมินคุณภาพที่ดินดังตารางที่ 5-2



ตารางที่ 5-2 ชั้นความเหมาะสมทางกายภาพของดิน ตำบลหลักฟ้า อำเภอไชโย จังหวัดอ่างทอง

หน่วยแผนที่ดิน	ข้าว	ข้าวโพด	กล้วย
Cm-fsi-silA	S3o	S2n	S2ns
Cn-sic1A	S1	N	S3o
Sa-fsi-silA	S2o	S3o	S3o
Sin-sicA	S1	N	S3o

หมายเหตุ: ระดับความเหมาะสม

- S1 = เหมาะสมสูง
 S2 = เหมาะสมปานกลาง
 S3 = เหมาะสมเล็กน้อย
 N = ไม่เหมาะสม

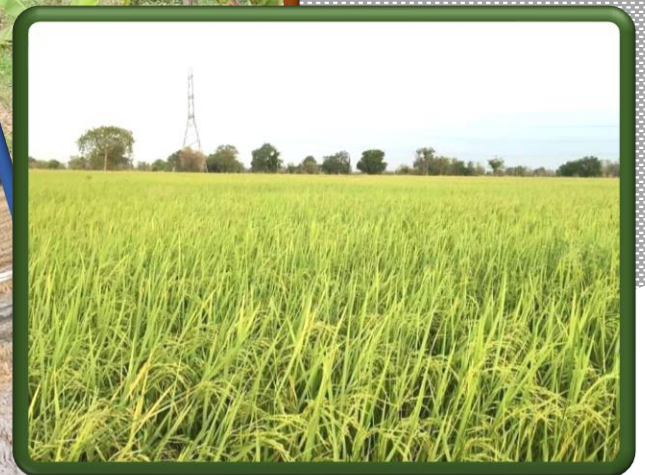
ข้อจำกัด

- o = ความเป็นประโยชน์ของออกซิเจนต่อรากพืช
 n = ความจุในการดูดยึดธาตุอาหาร
 s = ความเป็นประโยชน์ของธาตุอาหาร



บทที่ 6

แผนการใช้ที่ดิน





บทที่ 6 แผนการใช้ที่ดิน

6.1 การวิเคราะห์ข้อมูลเพื่อจัดทำแผนการใช้ที่ดินระดับตำบล

ตามที่กรมพัฒนาที่ดินได้จัดทำแผนปฏิบัติการราชการกรมพัฒนาที่ดินระยะ 5 ปี ช่วงปี 2566-2570 เพื่อให้บรรลุตามวิสัยทัศน์ที่กำหนดไว้ คือ “เป็นองค์กรอัจฉริยะทางดิน เพื่อขับเคลื่อนการใช้ที่ดินอย่างเหมาะสม 15 ล้านไร่ ภายในปี 2570” ซึ่งในส่วนของประเด็นการพัฒนาที่ 2 บริหารจัดการทรัพยากรดินและที่ดินด้วยชุดข้อมูลที่มีมูลค่าสูง (High Value Dataset) ซึ่งมีเป้าหมาย คือ การนำชุดข้อมูลที่มีมูลค่าสูง (High Value Dataset) ไปใช้ในการบริหารจัดการทางการเกษตร ในส่วนของตัวชี้วัด บริหารจัดการทรัพยากรดินและที่ดินบนพื้นฐานของชุดข้อมูลที่มีมูลค่าสูง (High Value Dataset) ร้อยละ 100 กลยุทธ์ที่ 2 ยกระดับแผนการใช้ที่ดินไปสู่การปฏิบัติ ได้กำหนดให้ ร้อยละของแผนการใช้ที่ดินระดับตำบลที่จัดทำแล้วเสร็จทั่วประเทศ ภายใน ปี 2570 (ไม่น้อยกว่า ร้อยละ 80) เป็นตัวชี้วัดหนึ่งของกลยุทธ์ดังกล่าว

การวางแผนการใช้ที่ดินระดับตำบลเป็นการวางกรอบและนโยบายการการพัฒนาพื้นที่ให้เกิดการใช้ที่ดินอย่างสมดุลและยั่งยืน เป็นการกำหนดแนวทางใช้ที่ดินให้ตรงกับศักยภาพโดยเฉพาะทางการเกษตร ซึ่งจะมีความละเอียดและเฉพาะเจาะจงมากกว่าแผนการใช้ที่ดินระดับประเทศ ที่ใช้เป็นกรอบนโยบายการพัฒนาพื้นที่ระดับประเทศ และนำไปสู่การกำหนดแผนงาน โครงการ กิจกรรม ที่มีความสอดคล้องกับสภาพพื้นที่ ทั้งนี้การใช้ขอบเขตการปกครองในระดับตำบลจะนำไปสู่การพัฒนาเชิงพื้นที่ที่มีเป้าหมายและทิศทางสอดคล้องตามบริบทของแต่ละตำบล และมีผู้รับผิดชอบโดยตรง คือ องค์กรปกครองส่วนท้องถิ่น ซึ่งแผนการใช้ที่ดินในระดับที่ใหญ่กว่านี้อาจไม่สามารถนำมาใช้ปฏิบัติงานในระดับพื้นที่ได้อย่างเป็นรูปธรรม เนื่องจากเป็นแผนงานสำหรับนำไปใช้ปฏิบัติงานเชิงนโยบายและยุทธศาสตร์ในภาพรวม

ทั้งนี้แผนการใช้ที่ดินเป็นผลที่ได้จากการวิเคราะห์ข้อมูลทางด้านกายภาพ เศรษฐกิจ และสังคม โดยได้นำฐานข้อมูลที่ได้จากการรวบรวมข้อมูลทุติยภูมิ และข้อมูลปฐมภูมิจากการสำรวจภาคสนาม การศึกษาด้านกายภาพ ได้จาก การวิเคราะห์สถานภาพของทรัพยากรธรรมชาติ อาทิ ทรัพยากรดิน ทรัพยากรน้ำ และทรัพยากรป่าไม้ ร่วมกับการพิจารณาลักษณะการใช้ประโยชน์ที่ดิน ข้อกฎหมายที่เกี่ยวข้องกับพื้นที่ในเขตป่าไม้ตามกฎหมาย เช่น เขตรักษาพันธุ์สัตว์ป่า เขตอุทยานแห่งชาติ เขตป่าสงวนแห่งชาติ และนโยบายของรัฐที่เกี่ยวข้องกับพื้นที่ที่มีมติคณะรัฐมนตรีเกี่ยวกับการใช้ที่ดิน มติคณะรัฐมนตรีเรื่องการจำแนกการใช้ประโยชน์ที่ดินในพื้นที่ป่าไม้ในเขตป่าสงวนแห่งชาติ เป็นต้น ประกอบกับการพิจารณาจากทิศทางตามกรอบนโยบายที่เกี่ยวข้องกับการกำหนดเขตการใช้ที่ดินภายในพื้นที่ตำบล เช่น ยุทธศาสตร์ของจังหวัด ร่วมกับความต้องการของท้องถิ่น สามารถกำหนดแนวทางการใช้ที่ดินตามศักยภาพของทรัพยากร เพื่อการรักษาคุณภาพของลักษณะทางนิเวศวิทยาและการอนุรักษ์ทรัพยากรธรรมชาติ โดยคำนึงถึงสภาพทางเศรษฐกิจและสังคมของชุมชนในพื้นที่ ซึ่งข้อมูลนี้ส่วนหนึ่งได้มาจากการวิเคราะห์ชุมชนแบบมีส่วนร่วม (PRA) ทำการสังเคราะห์ข้อมูลทุกด้านเพื่อให้ได้เขตการใช้ที่ดินที่เหมาะสมกับศักยภาพของพื้นที่ต่อไป

6.2 แผนการใช้ที่ดิน

จากการวิเคราะห์ข้อมูลกายภาพ เศรษฐกิจ และสังคม พบว่าแผนการใช้ที่ดินตำบลหลักฟ้า อำเภอไชโย จังหวัดอ่างทอง สามารถกำหนดออกเป็น 4 เขตหลัก ได้แก่ เขตเกษตรกรรม เขตแหล่งน้ำ เขตชุมชนและสิ่งปลูกสร้าง และเขตพื้นที่อื่น ๆ มีรายละเอียดดังนี้ (ตารางที่ 6-1 และรูปที่ 6-1)



ทั้งนี้ในเขตเกษตรกรรมที่มีศักยภาพการผลิตสูง (ประเภทที่ 1) หากมีการปรับปรุงบำรุงดิน หรือปรับโครงสร้างของพื้นที่ให้เหมาะสม เช่น ยกร่อง จัดทำระบบอนุรักษ์ดินและน้ำประเภทต่าง ๆ สามารถยกระดับเป็นเขตเกษตรกรรมชั้นดีได้ เนื่องจากมีการบริหารจัดการด้านทรัพยากรน้ำไว้แล้ว โดยเฉพาะระบบชลประทาน

ตารางที่ 6-1 เขตการใช้ที่ดินตำบลหลักฟ้า อำเภอไชโย จังหวัดอ่างทอง

สัญลักษณ์	เขตการใช้ที่ดิน	เนื้อที่	
		ไร่	ร้อยละ
2000	1. เขตเกษตรกรรม	2,731	54.89
2100	1.1 เขตเกษตรกรรมชั้นดี	2,426	48.76
2110	เขตทำนา	2,389	48.03
2120	เขตปลูกไม้ผล	36	0.73
2210	1.2 เขตเกษตรกรรมที่มีศักยภาพการผลิตสูง (ประเภทที่1) *มีชลประทานแต่ดินไม่ดี*	204	4.11
2211	เขตทำนา	12	0.24
2212	เขตปลูกไม้ผล	187	3.77
2215	เขตปลูกพืชทางเลือก	5	0.10
2400	1.3 เขตประมง	59	1.19
2500	1.4 เขตปศุสัตว์	41	0.83
2520	โรงเรือนเลี้ยงสัตว์	41	0.83
3000	2. เขตชุมชนและสิ่งปลูกสร้าง	1,066	21.42
3100	2.1 เขตชุมชน/สถานที่ราชการ	608	12.22
3200	2.2 เขตอุตสาหกรรม/แหล่งรับซื้อผลผลิต	443	8.89
3300	2.3 เขตการใช้พื้นที่เฉพาะ	15	0.30
4000	3. เขตแหล่งน้ำ	354	7.11
4100	3.1 เขตแหล่งน้ำตามธรรมชาติ	289	5.82
4200	3.2 เขตแหล่งน้ำที่สร้างขึ้น	64	1.29
5000	4. เขตพื้นที่อื่น ๆ	825	16.58
รวม		4,975	100.00

หมายเหตุ: เนื้อที่คำนวณด้วยระบบสารสนเทศภูมิศาสตร์

6.2.1 เขตเกษตรกรรม (สัญลักษณ์ 2000)



เป็นพื้นที่เกษตรกรรมซึ่งในที่นี้คือ พื้นที่ที่อยู่นอกเขตที่มีการประกาศเป็นเขตป่าไม้ตามกฎหมาย ซึ่งรัฐได้กำหนดเป็นพื้นที่ทำกิน มีการออกเอกสารสิทธิ์ซึ่งรวมถึงพื้นที่ในเขตปฏิรูปที่ดินเพื่อเกษตรกรรมด้วย เขตนี้รวมถึงการทำกิจกรรมภาคการเกษตรอื่นที่นอกเหนือจากการปลูกพืชด้วย ประกอบด้วย 4 เขตรอง ได้แก่ เขตเกษตรกรรมชั้นดี เขตเกษตรกรรมที่มีศักยภาพการผลิตสูง เขตประมง และเขตปศุสัตว์ มีเนื้อที่ 2,731 ไร่ หรือคิดเป็นร้อยละ 54.89 ของเนื้อที่ตำบล มีรายละเอียดดังนี้

1) เขตเกษตรกรรมชั้นดี (สัญลักษณ์ 2100) พื้นที่เขตนี้มีศักยภาพในการผลิตมากที่สุดเ็นตำบล เนื่องจากมีระบบชลประทาน สามารถส่งน้ำช่วยในการปลูกพืชเพื่อทำการเกษตรนอกฤดูฝน โดยเฉพาะข้าวนาปรัง และพืชอายุสั้น ได้เป็นอย่างดี และนอกจากนี้ พบว่าดินในพื้นที่เขตนี้มีสมบัติที่เหมาะสมต่อการเพาะปลูกพืช แยกตามชนิดพืช ส่งผลให้มีศักยภาพของที่ดินที่เหมาะสมต่อการเพาะปลูกในระดับสูงถึงปานกลาง มีรายละเอียดดังนี้

(1) เขตทำนา (สัญลักษณ์ 2110) มีเนื้อที่ 2,389 ไร่ หรือ คิดเป็นร้อยละ 48.03 ของเนื้อที่ตำบล เป็นพื้นที่ที่มีศักยภาพต่อการทำนาในระดับเหมาะสมสูงถึงปานกลาง และปัจจุบัน เกษตรกรมีการปลูกข้าว โดยส่วนใหญ่เป็นลักษณะนาปีตามด้วยนาปรัง และบางพื้นที่ทำนาปีตามด้วยพืชฤดูแล้งชนิดต่าง ๆ เช่น พริก มะเขือ กะเพรา โหระพา พืชผักสวนครัวชนิดต่าง ๆ และปอเทือง เป็นต้น

(2) เขตปลูกไม้ผล (สัญลักษณ์ 2120) มีเนื้อที่ 36 ไร่ หรือ คิดเป็นร้อยละ 0.73 ของเนื้อที่ตำบล ปัจจุบันเกษตรกรปลูกไม้ผล โดยไม้ผลที่ปลูกได้แก่ มะม่วง กล้วย มะนาว น้อยหน่า ฝรั่ง มะปราง ทุเรียน ฯลฯ

2) เขตเกษตรกรรมที่มีศักยภาพการผลิตสูง พื้นที่เขตนี้มีศักยภาพในการผลิตรองจากเขตเกษตรกรรมชั้นดี คือ เขตเกษตรกรรมที่มีศักยภาพการผลิตสูง (ประเภทที่1) *มีชลประทานแต่ดินไม่ดี* (สัญลักษณ์ 2210) เป็นเขตที่มีการบริหารจัดการด้านทรัพยากรน้ำ โดยเฉพาะระบบชลประทาน มีศักยภาพในการผลิต อยู่ในระดับเหมาะสมเล็กน้อยถึงไม่เหมาะสม ดัดข้อจำกัดจากลักษณะดิน ซึ่งมีสมบัติดินที่ไม่เหมาะสมบางประการ มีรายละเอียดดังนี้

(1) เขตทำนา (สัญลักษณ์ 2211) มีเนื้อที่ 12 ไร่ หรือ คิดเป็นร้อยละ 0.24 ของเนื้อที่ตำบล

(2) เขตปลูกไม้ผล (สัญลักษณ์ 2212) มีเนื้อที่ 187 ไร่ หรือ คิดเป็นร้อยละ 3.77 ของเนื้อที่ตำบล ปัจจุบันเกษตรกรปลูกไม้ผล โดยไม้ผลที่ปลูกได้แก่ มะม่วง กล้วย มะนาว น้อยหน่า ฝรั่ง มะปราง ทุเรียน ฯลฯ

(3) เขตปลูกพืชทางเลือก (สัญลักษณ์ 2215) มีเนื้อที่ 5 ไร่ หรือ คิดเป็นร้อยละ 0.10 ของเนื้อที่ตำบล เป็นพื้นที่ที่มีศักยภาพต่อการปลูกพืชผัก ไม้ดอก หรือเกษตรผสมผสาน โดยพืชที่ปลูกได้แก่ ไม้ พริก มะเขือ มะนาว กะเพรา โหระพา ฯลฯ

3) เขตประมง (สัญลักษณ์ 2400) มีเนื้อที่ 59 ไร่ หรือคิดเป็นร้อยละ 1.19 ของเนื้อที่ตำบล เป็นเขตที่ทำกิจกรรมด้านการประมงได้แก่ การเลี้ยงสัตว์น้ำประเภทต่าง ๆ ได้แก่ ปลานิล ปลาช่อน เป็นต้น

4) เขตปศุสัตว์ (สัญลักษณ์ 2500) ประกอบด้วย เขตโรงเรือนเลี้ยงสัตว์ (สัญลักษณ์ 2520) มีเนื้อที่ 41 ไร่ หรือคิดเป็นร้อยละ 0.83 ของเนื้อที่ตำบล ปัจจุบันมีการสร้างโรงเรือนเลี้ยงสัตว์ประเภทต่าง ๆ โดยประเภทของโรงเรือนที่พบ ได้แก่ หมู เป็ด ไก่ เป็นต้น

6.2.2 เขตชุมชนและสิ่งปลูกสร้าง (สัญลักษณ์ 3000)

มีเนื้อที่ 1,066 ไร่ หรือคิดเป็นร้อยละ 21.42 ของเนื้อที่ตำบลประกอบด้วย 3 เขตรอง ได้แก่ เขตชุมชน/สถานที่ราชการ เขตอุตสาหกรรม/แหล่งรับซื้อผลผลิต และเขตการใช้พื้นที่เฉพาะ มีรายละเอียดดังนี้

1) เขตชุมชน/สถานที่ราชการ (สัญลักษณ์ 3100) มีเนื้อที่ 608 ไร่ หรือคิดเป็นร้อยละ 12.22 ของเนื้อที่ตำบล ปัจจุบันมีการใช้ที่ดินชุมชนและที่อยู่อาศัย มีทั้งประเภทชุมชนเมือง ชุมชนชนบท และที่ตั้งของสถาบันและสถานที่ราชการต่าง ๆ



2) เขตอุตสาหกรรม/แหล่งรับซื้อผลผลิต (สัญลักษณ์ 3200) มีเนื้อที่ 443 ไร่ หรือคิดเป็นร้อยละ 8.89 ของเนื้อที่ตำบล ปัจจุบันมีการใช้ที่ดินประเภทโรงงานอุตสาหกรรม แหล่งรับซื้อผลผลิตทางการเกษตรประเภทต่าง ๆ

3) เขตการใช้พื้นที่เฉพาะ (สัญลักษณ์ 3300) มีเนื้อที่ 15 ไร่ หรือคิดเป็นร้อยละ 0.30 ของเนื้อที่ตำบล ปัจจุบันมีการใช้ที่ดินที่นอกเหนือจาก 2 เขตดังกล่าวข้างต้น เช่น สถานที่พักผ่อน ท่องเที่ยว สวนสาธารณะ รีสอร์ท ระบบขนส่งมวลชน โบราณสถาน เป็นต้น

6.2.3 เขตแหล่งน้ำ (สัญลักษณ์ 4000)

มีเนื้อที่ 354 ไร่ หรือคิดเป็นร้อยละ 7.11 ของเนื้อที่ตำบล ประกอบด้วย 2 เขตรอง ได้แก่ เขตแหล่งน้ำตามธรรมชาติ และเขตแหล่งน้ำที่สร้างขึ้น มีรายละเอียดดังนี้

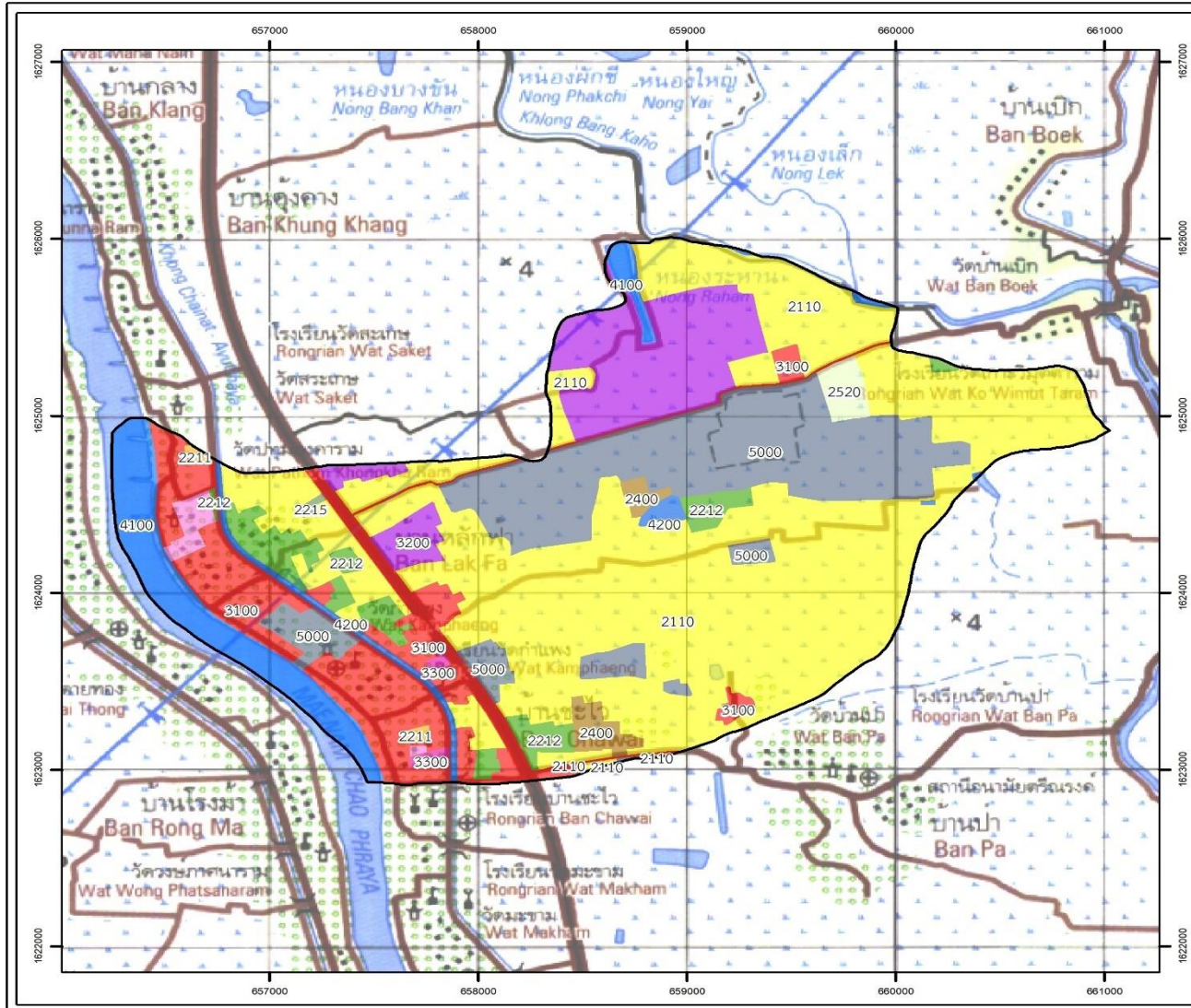
1) เขตแหล่งน้ำตามธรรมชาติ (สัญลักษณ์ 4100) มีเนื้อที่ 289 ไร่ หรือ คิดเป็นร้อยละ 5.82 ของเนื้อที่ตำบล ปัจจุบันมีสภาพการใช้ที่ดินเป็นลักษณะของแหล่งน้ำตามธรรมชาติ เช่น แม่น้ำ ลำห้วย ลำคลอง เป็นต้น

2) เขตแหล่งน้ำที่สร้างขึ้น (สัญลักษณ์ 4200) มีเนื้อที่ 64 ไร่ หรือ คิดเป็นร้อยละ 1.29 ของเนื้อที่ตำบล ปัจจุบันมีสภาพการใช้ที่ดินเป็นแหล่งน้ำที่สร้างขึ้น เช่น คลองชลประทาน บ่อน้ำในไร่นา เป็นต้น

6.2.4 เขตพื้นที่อื่น ๆ (สัญลักษณ์ 5000) มีเนื้อที่ 825 ไร่ หรือคิดเป็นร้อยละ 16.58 ของเนื้อที่ตำบล เป็นเขตที่มีลักษณะการใช้ที่ดินที่มีความเฉพาะ เช่น โบราณสถาน เจดีย์ ที่ทิ้งขยะ เป็นต้น



แผนการใช้ที่ดินตำบลหลักฟ้า อำเภอยะโฮ จังหวัดอ่างทอง



แผนที่เขตการใช้ที่ดิน ตำบลหลักฟ้า อำเภอยะโฮ จังหวัดอ่างทอง

เขตการใช้ที่ดิน	เนื้อที่	
	ไร่	ร้อยละ
2110 เขตทำนา(ขั้นดี)	2,389	48.03
2120 เขตปลูกไม้ผล (ขั้นดี)	36	0.73
2211 เขตทำนา (ศึกษาทสูง ประเภท1)	12	0.24
2212 เขตปลูกไม้ผล (ศึกษาทสูง ประเภทที่1)	187	3.77
2215 เขตปลูกพืชทางเลือก (ศึกษาทสูง ประเภทที่1)	5	0.10
2400 เขตประมง	59	1.19
2520 เขตโรงเรียนเลี้ยงสัตว์	41	0.83
3100 เขตชุมชน/สถานที่ราชการ	608	12.22
3200 เขตอุตสาหกรรม/แหล่งรับซื้อผลผลิต	443	8.89
3300 เขตการใช้พื้นที่เฉพาะ	15	0.30
4100 เขตแหล่งน้ำตามธรรมชาติ	289	5.82
4200 เขตแหล่งน้ำที่สร้างขึ้น	64	1.29
5000 เขตพื้นที่อื่น ๆ	825	16.58
รวม	4,975	100.00

มาตรฐาน 1:28,000

สถานีพัฒนาที่ดินอ่างทอง
 สำนักงานพัฒนาที่ดินเขต1
 กรมพัฒนาที่ดิน

รูปที่ 6-1 เขตการใช้ที่ดินตำบลหลักฟ้า อำเภอยะโฮ จังหวัดอ่างทอง



บทที่ 7

การขับเคลื่อนแผนการใช้ที่ดิน



ประเภทการใช้ที่ดิน	ไร่	ร้อยละ
21.10 เขตป่า (เขื่อน)	2,390	48.04
21.20 เขตปลูกไม้ผล (เขื่อน)	34	0.73
22.11 เขตทำนา (ดินทรายสูง ไร่ขนาดเล็ก)	12	0.24
22.12 เขตปลูกไม้ผล (ดินทรายสูง ไร่ขนาดใหญ่)	185	3.73
22.13 เขตปลูกพืชอาหารสัตว์ (ดินทรายสูง ไร่ขนาดใหญ่)	5	0.10
22.20 เขตป่าธรรมชาติ	60	1.20
23.20 เขตวังบริเวณเขื่อน	51	0.83
31.00 เขตชุมชนเกษตรกรรม	607	12.20
32.00 เขตอุตสาหกรรมและพื้นที่อื่น	143	8.90
33.00 เขตการใช้ที่ดินสาธารณะ	15	0.30
41.00 เขตแหล่งน้ำ-สวนธรรมชาติ	289	5.82
42.00 เขตแหล่งน้ำ-พื้นที่อื่น	64	1.29
50.00 เขตพื้นที่อื่น ๆ	827	16.63
รวม	4,975	100.00





บทที่ 7

การขับเคลื่อนแผนการใช้ที่ดิน

7.1 ขั้นตอนการดำเนินงาน

ภายหลังจากจัดทำแผนการใช้ที่ดินตำบลหลักฟ้า อำเภอไชโย จังหวัดอ่างทอง แล้วจะต้องดำเนินการดังต่อไปนี้

7.1.1 จัดทำเป้าหมายการดำเนินงานและงบประมาณและกิจกรรมต่าง ๆ ที่จะดำเนินการในปีงบประมาณ 2567 ถึง 2571

7.1.2 นำแผนการใช้ที่ดินตำบลหลักฟ้า เพื่อมีมติให้ความร่วมมือในกับกรมพัฒนาที่ดินดำเนินการกิจกรรมต่าง ๆ ที่กำหนดไว้ในแผน และได้รับการเชื่อมโยงสู่แผนพัฒนาตำบล

7.1.3 สถานีพัฒนาที่ดินอ่างทองเสนอเป้าหมายและงบประมาณให้รายงานมายังกรมพัฒนาที่ดิน

7.1.4 กรมพัฒนาที่ดินพิจารณาสนับสนุนงบประมาณกิจกรรมและโครงการตามเป้าหมายที่กำหนดในแผนการใช้ที่ดิน

7.1.5 สถานีพัฒนาที่ดินอ่างทอง นำเสนอต่อที่ประชุมจังหวัด/อำเภอ เพื่อสร้างการรับรู้และประชาสัมพันธ์ให้หน่วยงานอื่น นำโครงการภายใต้หน่วยงานมาพัฒนาพื้นที่ตามแผนการใช้ที่ดินกำหนด

7.2 กิจกรรมที่จะดำเนินการของกรมพัฒนาที่ดิน

งบประมาณที่กำหนดไว้เป็นการประมาณเบื้องต้น อาจมีการเปลี่ยนแปลงตามที่ได้รับการจัดสรรให้ดำเนินการ (ตารางที่ 7-1)

เขตเกษตรกรรม

1) ดินขาดความอุดมสมบูรณ์ มีแผนงาน/โครงการปรับปรุงบำรุงดิน ดังนี้

- (1) การส่งเสริมการผลิตและการใช้สารอินทรีย์
- (2) การส่งเสริมการปรับปรุงบำรุงดินด้วยพืชปุ๋ยสด
- (3) การผลิต-จัดหาเมล็ดพันธุ์พืชปุ๋ยสด
- (4) การส่งเสริมการปรับปรุงบำรุงพื้นที่ดินกรด
- (5) การจัดหาปุ๋ยโดโลไมท์ ปูนมาร์ล
- (6) การพัฒนากลุ่มเกษตรกรใช้สารอินทรีย์ลดการใช้สารเคมีทางการเกษตร
- (7) การทำปุ๋ยหมักสูตรพระราชทาน
- (8) การสาธิตไถกลบตอซังพืช
- (9) การตรวจวิเคราะห์ดิน/การใช้ปุ๋ยตามค่าวิเคราะห์ดิน

2) การชะล้างพังทลายของดิน มีแผนงาน/โครงการฟื้นฟูและป้องกันการชะล้างพังทลายของดิน ดังนี้

- (1) การปลูกหญ้าแฝกเพื่อการอนุรักษ์ดินและน้ำ



7.3 กิจกรรมที่จะดำเนินงานของหน่วยงานอื่น (ตารางที่ 7-2)

7.3.1 เขตเกษตรกรรม

1) เขตทำนา เขตปลูกไม้ผล และเขตปลูกพืชทางเลือก

- (1) ใช้ตลาดนำการผลิตในการเลือกชนิดพืชและหาตลาดรองรับ ทั้งในเขตที่เหมาะสมและในเขตที่ไม่เหมาะสมและต้องการปรับเปลี่ยนชนิดพืช (สำนักงานพาณิชย์จังหวัด/สำนักงานสหกรณ์จังหวัด)
- (2) การอบรมให้ความรู้การเข้าสู่กระบวนการรับรองมาตรฐานสินค้าเกษตรปลอดภัย (GAP) (สำนักวิจัยและพัฒนาการเกษตร)
- (3) จัดอบรมถ่ายทอดความรู้การทำเกษตรผสมผสานตามแนวทางเศรษฐกิจพอเพียง (สำนักงานเกษตรอำเภอ)
- (4) โครงการจัดการดินและปุ๋ยชุมชน (สำนักงานเกษตรอำเภอ)

2) เขตประมง

ถ่ายทอดความรู้และสนับสนุนพันธุ์ปลาเบญจพรรณ (สำนักงานประมงจังหวัด)

3) เขตปศุสัตว์

ถ่ายทอดความรู้และสนับสนุนพันธุ์สัตว์ พร้อมอาหารสัตว์ (สำนักงานปศุสัตว์จังหวัด)

7.3.2 เขตแหล่งน้ำ

สนับสนุนการพัฒนาแหล่งน้ำชลประทาน/การขุดลอกคลอง (สำนักงานชลประทานจังหวัด)

7.4 ความต้องการของชุมชนและองค์กรปกครองส่วนท้องถิ่น

จากการดำเนินการจัดทำกระบวนการมีส่วนร่วมของประชาชน (PRA) เมื่อวันที่ 7 กันยายน 2566 ได้มีความต้องการของประชาชนที่ต้องการให้ดำเนินการแก้ไขปัญหาเกี่ยวกับ แก้ไขปัญหาดินเสื่อมโทรมและการปรับปรุงบำรุงดิน การให้คำแนะนำการเก็บตัวอย่างดินที่ถูกต้องและบริการตรวจวิเคราะห์ดินให้กับเกษตรกร สนับสนุนปัจจัยการผลิตทางการเกษตร เช่น เมล็ดพันธุ์พืชปุ๋ยสด สารเร่ง พด.ต่าง ๆ การอบรมให้ความรู้ด้านการปรับปรุงบำรุงดิน และการใช้ปุ๋ยอินทรีย์อย่างมีประสิทธิภาพ แก้ไขปัญหาขุดลอกคูคลองที่ตื้นเขิน/การจัดสรรน้ำให้เพียงพอต่อการเพาะปลูกพืชในฤดูการผลิต การลดต้นทุนในการผลิต การประกันราคาข้าว การส่งเสริมการแปรรูปเพื่อเพิ่มมูลค่าสินค้าเกษตร การส่งเสริมการปลูกพืชผักปลอดภัยเพื่อบริโภคในครัวเรือนส่วนที่เหลือนำไปขายเพื่อเพิ่มรายได้

เพื่อการตอบสนองความต้องการของชุมชนและการแก้ไขปัญหาเชิงพื้นที่ของตำบลหลักฟ้า ได้วิเคราะห์ปัญหาเบื้องต้นในภาพรวมสรุปได้ว่า มีปัญหาสำคัญ 3 ประการ คือ (1) ปัญหาดินเสื่อมโทรม (2) ปัญหาการขาดแคลนน้ำ (3) ปัญหาต้นทุนการผลิตสูง จากปัญหาดังกล่าวนี้ส่งผลกระทบต่อคุณภาพชีวิตของราษฎรในชุมชนโดยรวม

ในกรณีของปัญหาความเสื่อมโทรมของดินที่เกิดขึ้นนั้น สาเหตุเนื่องจากการใช้ที่ดินติดต่อกันเป็นเวลานาน โครงสร้างของดินได้มีการเปลี่ยนแปลง ในพื้นที่ที่มีการไถพรวนด้วยเครื่องจักรกลติดต่อกันเป็นระยะเวลาอันยาวนาน ทำให้ดินแน่นตัว น้ำในดินและอากาศในดินที่เคยมีอยู่สูญหายไป ส่วนธาตุอาหารและอินทรีย์วัตถุก็มีปริมาณลดลงเช่นเดียวกัน เนื่องจากพืชนำไปใช้และอินทรีย์วัตถุได้สลายตัวไป

ในกรณีของปัญหาการขาดแคลนน้ำและมีแหล่งน้ำไม่เพียงพอ จากการที่ประชากรเพิ่มขึ้น กิจกรรมที่ต้องใช้น้ำเพิ่มขึ้น มีกิจกรรมทำการเกษตรเพิ่มขึ้น รวมทั้งเหตุการณ์ที่เกิดจากการเปลี่ยนแปลงภูมิอากาศ เช่น ปริมาณฝนน้อยกว่าปกติ ฝนทิ้งช่วง จนเกิดความแห้งแล้ง การขาดแคลนน้ำจึงเกิดขึ้นอย่างต่อเนื่อง จำเป็นต้อง



วางระบบอนุรักษ์ดินและน้ำเพื่อกักน้ำในดิน คงความอุดมสมบูรณ์ เพื่อจัดหาน้ำให้แหล่งน้ำต้นทุน โดยวิธีการต่าง ๆ ให้เพียงพอแก่ความต้องการ

ในกรณีของปัญหาต้นทุนการผลิตสูง เนื่องจากเกษตรกรมีการใช้ปุ๋ยเคมีและสารเคมีเกินความจำเป็น และขาดการบริหารจัดการแปลงที่ดี เช่น ยังคงมีการเผาตอซังหลังจากเก็บเกี่ยวผลผลิตแล้วและไม่มีการปรับปรุงบำรุงดินอย่างต่อเนื่อง ขาดการเก็บตัวอย่างดินเพื่อส่งตรวจวิเคราะห์ดินและการใช้ปุ๋ยตามค่าวิเคราะห์ดิน หรือในบางฤดูกาลมีโรคและแมลงระบาดทำให้เกษตรกรต้องมีค่าใช้จ่ายในการกำจัดศัตรูพืช



ตารางที่ 7-1 กิจกรรมของกรมพัฒนาที่ดินในเขตเกษตรกรรมที่จะดำเนินการในปีงบประมาณ 2567-2571

เขตการใช้ที่ดิน (เกษตรกรรม)	แผนงาน/โครงการ	งบประมาณ (บาท)
เขตเกษตรกรรม เขตทำนา เนื้อที่ 2,401 ไร่	1) การปรับปรุงบำรุงดิน (1) การส่งเสริมการผลิตและการใช้สารอินทรีย์ (2) การผลิต-จัดหาเมล็ดพันธุ์พืชปุ๋ยสด (3) การส่งเสริมการปรับปรุงบำรุงดินด้วยพืชปุ๋ยสด (4) การส่งเสริมการปรับปรุงบำรุงพื้นที่ดินกรด (5) การจัดหาปุ๋ยนมาร์ล (6) การพัฒนากลุ่มเกษตรกรใช้สารอินทรีย์ลดการใช้สารเคมีทางการเกษตร (7) การสาธิตไถกลบตอซังพืช (8) การตรวจวิเคราะห์ดิน/การใช้ปุ๋ยตามค่าวิเคราะห์ดิน	928,500 17,500 148,750 15,000 2,250 180,000 50,000 340,000 175,000
เขตเกษตรกรรม 1. เขตปลูกไม้ผล เนื้อที่ 223 ไร่ 2. เขตปลูกพืชทางเลือก เนื้อที่ 5 ไร่	1) การปรับปรุงบำรุงดิน (1) การส่งเสริมการผลิตและการใช้สารอินทรีย์ (2) การส่งเสริมการปรับปรุงบำรุงพื้นที่ดินกรด (3) การจัดหาปุ๋ยนโดโลไมท์ (4) การพัฒนากลุ่มเกษตรกรใช้สารอินทรีย์ลดการใช้สารเคมีทางการเกษตร (5) การทำปุ๋ยหมักสูตรพระราชทาน (6) การตรวจวิเคราะห์ดิน/การใช้ปุ๋ยตามค่าวิเคราะห์ดิน	526,875 30,000 1,875 102,000 50,000 340,000 3,000



ตารางที่ 7-1 กิจกรรมของกรมพัฒนาที่ดินในเขตเกษตรกรรมที่จะดำเนินการในปีงบประมาณ 2567-2571 (ต่อ)

เขตการใช้ที่ดิน (เกษตรกรรม)	แผนงาน/โครงการ	งบประมาณ (บาท)
เขตประมง เนื้อที่ 59 ไร่	1) การปรับปรุงบำรุงดิน การใช้สารเร่งซุเปอร์ พต.6 จุลินทรีย์ผลิตสารบำบัดน้ำเสีย	7,500 7,500
	2) การฟื้นฟูและป้องกันการชะล้างพังทลายของดิน การปลูกหญ้าแฝกเพื่อการอนุรักษ์ดินและน้ำ	600,000 600,000
เขตปศุสัตว์ เขตโรงเรียนเลี้ยงสัตว์ เนื้อที่ 41 ไร่	1) การปรับปรุงบำรุงดิน การใช้สารเร่งซุเปอร์ พต.6 จุลินทรีย์ผลิตสารบำบัดน้ำเสียและกลิ่นเหม็น	18,750 18,750
	รวมเขตเกษตรกรรม	1,481,625 600,000
	รวมแผนงาน/โครงการ	2,081,625



ตารางที่ 7-2 สรุปกิจกรรมที่ขอรับการสนับสนุนจากส่วนราชการอื่นในเขตการใช้ที่ดิน

เขตการใช้ที่ดิน	กิจกรรมที่ขอการสนับสนุนจากส่วนราชการอื่น
<p>1. เขตเกษตรกรรม</p> <p>1.1 เขตพื้นที่ทำนา เนื้อที่ 2,401 ไร่</p> <p>1.2 เขตปลูกไม้ผล เนื้อที่ 223 ไร่</p> <p>1.3 เขตปลูกพืชทางเลือก เนื้อที่ 5 ไร่</p>	<p>การแก้ปัญหาดินเสื่อมโทรม เพิ่มพูนความอุดมสมบูรณ์ของดิน และเพิ่มศักยภาพการผลิต</p> <p>1) โครงการส่งเสริมกลุ่มเกษตรกรให้มีความเข้มแข็งตามศักยภาพ (สำนักงานเกษตรอำเภอ)</p> <p>2) โครงการกลุ่มเกษตรกรอินทรีย์ (สำนักงานเกษตรอำเภอ)</p> <p>3) โครงการศูนย์เรียนรู้การเพิ่มประสิทธิภาพการผลิตภาคเกษตร (สำนักงานเกษตรอำเภอ)</p> <p>4) โครงการวิจัยและพัฒนาเทคโนโลยีและนวัตกรรม (สถานีวิจัยพืชไร่)</p> <p>5) โครงการการบริหารความหลากหลายชีวภาพ (ศูนย์ส่งเสริมเทคโนโลยีการเกษตรด้านอารักขาพืชจังหวัดชัยนาท)</p> <p>6) ศูนย์การจัดการดินปุ๋ยชุมชน (ศดปช.) (สำนักงานเกษตรอำเภอ)</p> <p>7) ศูนย์จัดการศัตรูพืชชุมชน (ศจช.) (สำนักงานเกษตรอำเภอ)</p> <p>8) โครงการส่งเสริมเกษตรผสมผสาน (สำนักงานเกษตรจังหวัด)</p> <p>9) โครงการผลิตพันธุ์พืชและปัจจัยการผลิต (สำนักงานเกษตรจังหวัด)</p> <p>10) โครงการบริหารจัดการพื้นที่เกษตรกรรม (สำนักงานเกษตรจังหวัด)</p> <p>11) โครงการผลิตและสนับสนุนหัวเชื้อจุลินทรีย์ควบคุมศัตรูพืช (ศูนย์ส่งเสริมเทคโนโลยีการเกษตรด้านอารักขาพืชจังหวัดชัยนาท)</p>
<p>2. เขตประมง เนื้อที่ 59 ไร่</p>	<p>1) โครงการสร้างความเข้มแข็งกลุ่มการผลิตด้านการเกษตร (สำนักงานประมงจังหวัด)</p> <p>2) โครงการส่งเสริมและพัฒนาอาชีพเพื่อแก้ไขปัญหาที่ดินทำกินของเกษตรกร (สำนักงานประมงจังหวัด)</p>
<p>3. เขตโรงเรือนเลี้ยงสัตว์ เนื้อที่ 41 ไร่</p>	<p>1) โครงการส่งเสริมการเลี้ยงสัตว์แบบแปลงใหญ่ (สำนักงานปศุสัตว์จังหวัด)</p> <p>2) โครงการส่งเสริมการใช้เครื่องจักรกลการเกษตรทดแทนแรงงานเกษตรกร (สำนักงานปศุสัตว์จังหวัด)</p>



ตารางที่ 7-2 สรุปกิจกรรมที่ขอรับการสนับสนุนจากส่วนราชการอื่นในเขตการใช้ที่ดิน (ต่อ)

เขตการใช้ที่ดิน	กิจกรรมที่ขอการสนับสนุนจากส่วนราชการอื่น
4. เขตแหล่งน้ำ เนื้อที่ 353 ไร่	1) โครงการศึกษาความเป็นไปได้ในการพัฒนาแหล่งน้ำชลประทาน (โครงการชลประทานจังหวัด) 2) โครงการพัฒนาระบบชลประทานด้วยนวัตกรรม (โครงการชลประทานจังหวัด) 3) โครงการพัฒนาโครงการชลประทานเดิม (โครงการชลประทานจังหวัด) 4) โครงการเพิ่มประสิทธิภาพการส่งและระบายน้ำ (โครงการชลประทานจังหวัด) 5) บริหารจัดการทรัพยากรธรรมชาติและสิ่งแวดล้อม และพลังงานอย่างมีประสิทธิภาพ (สำนักงานทรัพยากรธรรมชาติและสิ่งแวดล้อมจังหวัด)



ตารางที่ 7-3 เป้าหมายการดำเนินงานและงบประมาณตำบลหลักฟ้า อำเภอไชโย จังหวัดอ่างทอง แผน 5 ปี (พ.ศ. 2567-2571)

เขตการใช้ที่ดิน (เกษตรกรรม)	งาน/โครงการ/ กิจกรรม	หน่วย นับ	เป้าหมาย					รวม	งบประมาณ					รวม	หน่วยงาน รับผิดชอบ
			2567	2568	2569	2570	2571		2567	2568	2569	2570	2571		
เขตเกษตรกรรม	1. การปรับปรุงบำรุงดิน													928,500	
เขตทำนา เนื้อที่ 2,401 ไร่	1.1 การส่งเสริมการผลิต และการใช้สารอินทรีย์	ลิตร	100	100	100	100	100	500	3,500	3,500	3,500	3,500	3,500	17,500	พด.
	1.2 การผลิต-จัดหา เมล็ดพันธุ์พืชปุ๋ยสด	ตัน	1	1	1	1	1	5	29,750	29,750	29,750	29,750	29,750	148,750	พด.
	1.3 การส่งเสริม การปรับปรุงบำรุง ดินด้วยพืชปุ๋ยสด	ไร่	200	200	200	200	200	1,000	3,000	3,000	3,000	3,000	3,000	15,000	พด.
	1.4 การส่งเสริม การปรับปรุงพื้นที่ ดินกรด	ไร่	30	30	30	30	30	150	450	450	450	450	450	2,250	พด.
	1.5 การจัดหาปุ๋ย มาร์ล	ตัน	30	30	30	30	30	150	36,000	36,000	36,000	36,000	36,000	180,000	พด.
	1.6 การพัฒนากลุ่ม เกษตรกรใช้สารอินทรีย์ ลดการใช้สารเคมี ทางการเกษตร	กลุ่ม	2	2	2	2	2	10	10,000	10,000	10,000	10,000	10,000	50,000	พด.
	1.7 การสาธิตไถ กลบตอซัง	ไร่	20	20	20	20	20	100	68,000	68,000	68,000	68,000	68,000	340,000	พด.
	1.8 การตรวจวิเคราะห์ ดิน/การใช้ปุ๋ยตามค่า วิเคราะห์ดิน	ตัวอย่าง	100	100	100	100	100	500	35,000	35,000	35,000	35,000	35,000	175,000	พด.



ตารางที่ 7-3 เป้าหมายการดำเนินงานและงบประมาณตำบลหลักฟ้า อำเภอไชโย จังหวัดอ่างทอง แผน 5 ปี (พ.ศ. 2567-2571) (ต่อ)

เขตการใช้ที่ดิน (เกษตรกรรม)	งาน/โครงการ/ กิจกรรม	หน่วย นับ	เป้าหมาย					รวม	งบประมาณ					รวม	หน่วยงาน รับผิดชอบ
			2567	2568	2569	2570	2571		2567	2568	2569	2570	2571		
1. การปรับปรุงบำรุงดิน														526,875	
เขตเกษตรกรรม 1. เขตปลูกไม้ผล เนื้อที่ 203 ไร่ 2. เขตปลูกพืช ทางเลือก เนื้อที่ 5 ไร่	1.1 การส่งเสริมการผลิต และการใช้สารอินทรีย์	ลิตร	400	400	400	400	400	2,000	6,000	6,000	6,000	6,000	6,000	30,000	พด.
	1.2 การส่งเสริม การปรับปรุงพื้นที่ ดินกรด	ไร่	25	25	25	25	25	125	375	375	375	375	375	1,875	พด.
	1.3 การจัดหาปุ๋ย โดโลไมท์	ตัน	12	12	12	12	12	60	20,400	20,400	20,400	20,400	20,400	102,000	พด.
	1.4 การพัฒนากลุ่ม เกษตรกรใช้สารอินทรีย์ ลดการใช้สารเคมี ทางการเกษตร	กลุ่ม	2	2	2	2	2	10	10,000	10,000	10,000	10,000	10,000	50,000	พด.
	1.5 การทำปุ๋ยหมัก สูตรพระราชทาน	ตัน	20	20	20	20	20	100	68,000	68,000	68,000	68,000	68,000	340,000	พด.
	1.6 การตรวจวิเคราะห์ ดิน/การใช้ปุ๋ยตามค่า วิเคราะห์ดิน	ตัวอย่าง	20	20	20	20	20	100	600	600	600	600	600	3,000	พด.



ตารางที่ 7-3 เป้าหมายการดำเนินงานและงบประมาณตำบลหลักฟ้า อำเภอไชโย จังหวัดอ่างทอง แผน 5 ปี (พ.ศ. 2567-2571) (ต่อ)

เขตการใช้ที่ดิน (เกษตรกรรม)	งาน/โครงการ/ กิจกรรม	หน่วย นับ	เป้าหมาย					รวม	งบประมาณ					รวม	หน่วยงาน รับผิดชอบ
			2567	2568	2569	2570	2571		2567	2568	2569	2570	2571		
เขตประมง เนื้อที่ 59 ไร่	1. การปรับปรุงบำรุงดิน												7,500		
	1.1 การใช้สารเร่ง ซูเปอร์ พด.6 จุลินทรีย์ผลิตสาร บำบัดน้ำเสีย	ลิตร	100	100	100	100	100	500	1,500	1,500	1,500	1,500	1,500	7,500	พด.
	2. การฟื้นฟูและป้องกันการชะล้างพังทลายของดิน												600,000		
	2.1 การปลูกหญ้าแฝก เพื่อการอนุรักษ์ ดินและน้ำ	กล้า	100,000	100,000	100,000	100,000	100,000	500,000	120,000	120,000	120,000	120,000	120,000	600,000	พด.
เขตปศุสัตว์ เขตโรงเรือน เลี้ยงสัตว์ เนื้อที่ 41 ไร่	1. การปรับปรุงบำรุงดิน												18,750		
	1.1 การใช้สารเร่ง ซูเปอร์ พด.6 จุลินทรีย์ผลิตสาร บำบัดน้ำเสียและ กลิ่นเหม็น	ลิตร	250	250	250	250	250	1,250	3,750	3,750	3,750	3,750	3,750	18,750	พด.
รวมเป้าหมายดำเนินงานและงบประมาณ												2,081,625			

หมายเหตุ: งบประมาณที่กำหนดไว้เป็นการประมาณเบื้องต้น อาจมีการเปลี่ยนแปลงตามที่ได้รับการจัดสรรให้ดำเนินการ



เอกสารอ้างอิง

- กรมการพัฒนาชุมชน. 2566. ข้อมูลความจำเป็นพื้นฐาน (จปฐ.) รายจังหวัด รายอำเภอ และรายตำบล ปี 2565. แหล่งที่มา :<https://ebmn.cdd.go.th/>. 1 มิถุนายน 2566.
- กรมทรัพยากรน้ำบาดาล. 2566. ปริมาณน้ำและจำนวนบ่อบาดาล ปี 2565. แหล่งที่มา: <http://app.dgr.go.th/newpasutara/xm/search.php>. 26 พฤษภาคม 2566.
- กรมส่งเสริมการเกษตร. 2566. จำนวนครัวเรือนเกษตรกรที่ขึ้นทะเบียนเกษตรกร จำแนกรายจังหวัด รายอำเภอ และรายตำบล (ณ เดือนมกราคม พ.ศ. 2566). แหล่งที่มา : <http://mvos2.gistda.or.th>. 15 พฤษภาคม 2566.
- กรมอุตุนิยมวิทยา. 2566. ปริมาณน้ำฝนเฉลี่ยคาบ 30 ปี (พ.ศ. 2536-2565). กรมอุตุนิยมวิทยา กระทรวงดิจิทัลเพื่อเศรษฐกิจและสังคม, กรุงเทพฯ.
- กองนโยบายและแผนการใช้ที่ดิน. 2566. แผนที่สภาพการใช้ที่ดิน ปี 2566 (ไฟล์ข้อมูล). กรมพัฒนาที่ดิน กระทรวงเกษตรและสหกรณ์, กรุงเทพฯ.
- กองสำรวจดินและวิจัยทรัพยากรดิน. 2566. แผนที่ทรัพยากรดิน (ไฟล์ข้อมูล). กรมพัฒนาที่ดิน กระทรวงเกษตรและสหกรณ์, กรุงเทพฯ.
- บัณฑิต ต้นศิริ และ คำธณ ไทรพิท. 2542. คู่มือการประเมินคุณภาพที่ดิน. กองวางแผนการใช้ที่ดิน กรมพัฒนาที่ดิน.
- สำนักเทคโนโลยีการสำรวจและทำแผนที่. 2566. แผนที่ขอบเขตตำบล ปี 2564 (ไฟล์ข้อมูล). กรมพัฒนาที่ดิน กระทรวงเกษตรและสหกรณ์, กรุงเทพฯ.
- สำนักบริหารการทะเบียน กรมการปกครอง. 2566. รายงาน สถิติจำนวนประชากรและบ้าน รายจังหวัด รายอำเภอ และรายตำบล (ณ เดือนธันวาคม พ.ศ. 2565). แหล่งที่มา: <https://stat.bora.dopa.go.th/stat/statnew/statyear/#/TableTemplate/Area/statpop>. 1 พฤษภาคม 2566.



ที่ปรึกษา

นางนงนุช ศรีพุ่ม	ผู้อำนวยการสำนักงานพัฒนาที่ดินเขต 1
นางมัทธนา ชัยมหาวิน	ผู้เชี่ยวชาญด้านวางระบบการพัฒนาที่ดิน
นายอนุสรณ์ จันทนโรจน์	ที่ปรึกษาสำนักงานพัฒนาที่ดินเขต 1
นายนิลภัทร คงพ่วง	ผู้อำนวยการสถานีพัฒนาที่ดินอ่างทอง
กลุ่มวางแผนการใช้ที่ดิน	สำนักงานพัฒนาที่ดินเขต 1
กลุ่มวิชาการเพื่อการพัฒนาที่ดิน	สำนักงานพัฒนาที่ดินเขต 1
กลุ่มวิเคราะห์ดิน	สำนักงานพัฒนาที่ดินเขต 1
กองนโยบายและแผนการใช้ที่ดิน	กรมพัฒนาที่ดิน

จัดทำโดย

นายณปภัช งามเนตร์	นักวิชาการเกษตรชำนาญการพิเศษ
นางสาวนาฏยา ปิตานุสร	นักวิชาการเกษตรชำนาญการ



กรมพัฒนาที่ดิน
LAND DEVELOPMENT DEPARTMENT
กระทรวงเกษตรและสหกรณ์

2003/61 ถนนพหลโยธิน แขวงลาดยาว
เขตจตุจักร กรุงเทพมหานคร 10900
Call Center 1760