



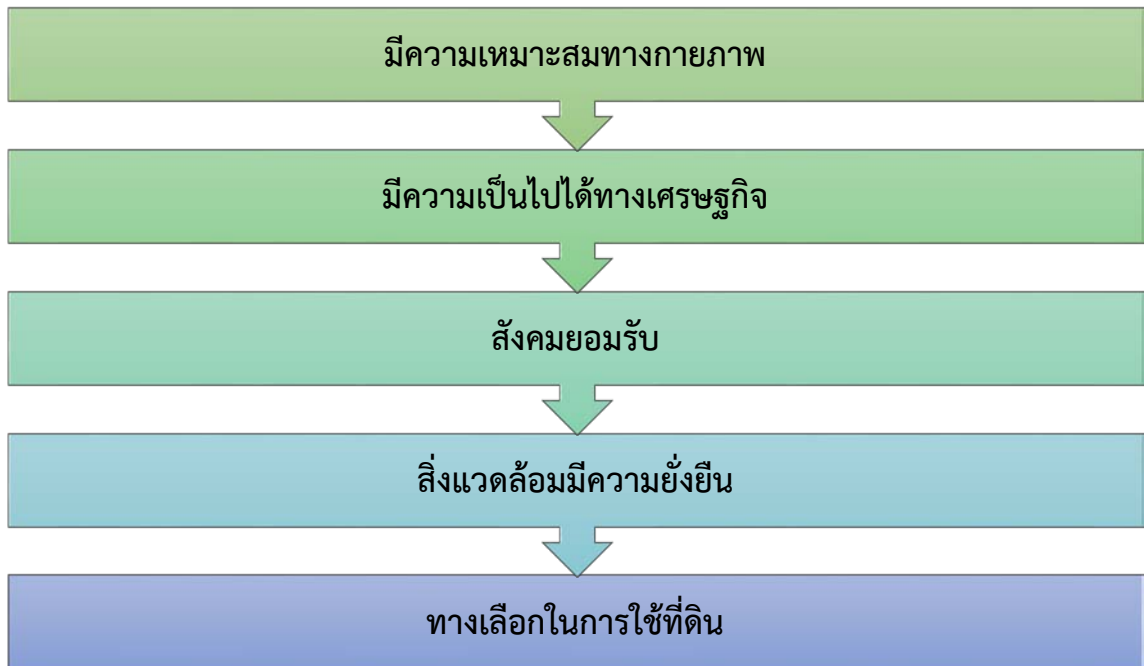
แผนการใช้ที่ดินตำบลศาลาใหม่ อำเภอตากใบ จังหวัดนราธิวาส

สถานีพัฒนาที่ดินนราธิวาส 2564
สำนักงานพัฒนาที่ดินเขต 12

กรมพัฒนาที่ดิน
กระทรวงเกษตรและสหกรณ์

คำนำ

“แนวทางการจัดทำแผนการใช้ที่ดินตำบล” ฉบับนี้ได้ยึดหลักการของ UNEP and FAO ที่กำหนดไว้ในเอกสารชื่อ “Negotiating a Sustainable Future for Land” ซึ่งมีขั้นตอนในการกำหนดทางเลือกในการใช้ที่ดิน ดังนี้



หลักการดังกล่าวได้นำมาปรับใช้ให้เหมาะสมกับสภาพของประเทศไทย ร่วมกับวิธีการต่างๆ ที่จำเป็นอีกหลายด้าน เช่น Participatory Rural Appraisal (PRA) การประเมินคุณภาพที่ดิน ฯลฯ ซึ่งได้ปรากฏอยู่ในแนวทางการวางแผนการใช้ที่ดินตำบล ฉบับนี้

คณะผู้จัดทำ
กันยายน
2564



สารบัญ

	หน้า
คำนำ	ก
สารบัญตาราง	ง
สารบัญภาพ	จ
บทที่ 1 บทนำ	1-1
1.1 หลักการและเหตุผล	1-1
1.2 วัตถุประสงค์	1-1
1.3 ระยะเวลาและสถานที่ดำเนินงาน	1-1
1.4 ขั้นตอนการดำเนินงาน	1-1
1.5 นิยามศัพท์	1-2
1.6 คำสำคัญ	1-4
บทที่ 2 ข้อมูลทั่วไป	2-1
2.1 ที่ตั้งและอาณาเขต	2-1
2.2 การแบ่งส่วนการปกครอง	2-1
2.3 ประวัติเอกลักษณ์	2-2
2.4 สภาพภูมิประเทศ	2-2
2.5 สภาพภูมิอากาศ	2-8
2.6 สภาพการใช้ที่ดินในปัจจุบัน	2-12
2.7 สภาพเศรษฐกิจและสังคม	2-15
บทที่ 3 ทรัพยากรธรรมชาติ	3-1
3.1 ทรัพยากรป่าไม้	3-1
3.2 ทรัพยากรน้ำ	3-1
3.3 ทรัพยากรดิน	3-3
บทที่ 4 กระบวนการมีส่วนร่วมของชุมชน	4-1
4.1 หลักการ	4-1
4.2 การวิเคราะห์ผลจากการจัดทำกระบวนการมีส่วนร่วมของชุมชน (PRA)	4-1
4.3 ระบบการปลูกพืชในปัจจุบัน	4-7
บทที่ 5 การประเมินคุณภาพที่ดิน	5-1
5.1 ทรัพยากรดิน	5-1
5.2 ประเภทการใช้ที่ดิน	5-1
5.3 ผลชั้นความเหมาะสมทางกายภาพของดิน	5-1



สารบัญ (ต่อ)

	หน้า
บทที่ 6 แผนการใช้ที่ดิน	6-1
6.1 ปรัชญาของเศรษฐกิจพอเพียง	6-1
6.2 นโยบายแห่งรัฐในการกำหนดแผนการใช้ที่ดิน	6-1
6.3 การกำหนดเขตการใช้ที่ดิน	6-3
6.4 เขตการใช้ที่ดิน	6-4
6.5 ระบบการปลูกพืชตามเขตการใช้ที่ดิน	6-10
6.6 การจัดการความต้องการของชุมชน	6-12
บทที่ 7 การขับเคลื่อนแผนการใช้ที่ดิน	7-1
7.1 ขั้นตอนการดำเนินงาน	7-1
7.2 ตัวชี้วัด	7-1
7.3 กิจกรรมของกรมพัฒนาที่ดินในเขตการใช้ที่ดินที่จะดำเนินการในปีงบประมาณ 2565	7-1
7.4 กิจกรรมที่ขอการสนับสนุนจากส่วนราชการอื่น	7-2
7.5 ความต้องการของชุมชนและองค์กรปกครองส่วนท้องถิ่น	7-3
7.6 ระยะเวลาดำเนินการ	7-4



สารบัญตาราง

ตารางที่	หน้า
2-1 สถิติภูมิอากาศ ณ สถานีตรวจอากาศ จังหวัดนราธิวาส ปี 2532-2563	2-7
2-2 สภาพการใช้ที่ดินตำบลศาลาใหม่ อำเภอตากใบ จังหวัดนราธิวาส	2-10
2-3 จำนวนประชากรและครัวเรือนตำบลศาลาใหม่ อำเภอตากใบ จังหวัดนราธิวาส ปี 2563	2-12
2-4 จำนวนและสัดส่วนครัวเรือนเกษตรตำบลศาลาใหม่ อำเภอตากใบ จังหวัดนราธิวาส ปี 2563	2-13
2-5 สภาพสังคมในพื้นที่ของตำบลศาลาใหม่ อำเภอตากใบ จังหวัดนราธิวาส ปี 2563	2-15
2-6 รายได้-รายจ่ายเฉลี่ยครัวเรือนตำบลศาลาใหม่ อำเภอตากใบ จังหวัดนราธิวาส ปี 2563	2-17
3-1 หน่วยแผนที่ดินตำบลศาลาใหม่ อำเภอตากใบ จังหวัดนราธิวาส	3-5
3-2 สมบัติดินตำบลศาลาใหม่ อำเภอตากใบ จังหวัดนราธิวาส	3-6
3-3 การชะล้างพังทลายของดินตำบลศาลาใหม่ อำเภอตากใบ จังหวัดนราธิวาส	3-9
4-1 แหล่งน้ำในไร่นานอกเขตชลประทานตำบลศาลาใหม่ อำเภอตากใบ จังหวัดนราธิวาส	4-2
5-1 ชั้นความเหมาะสมทางกายภาพของหน่วยแผนที่ดินตำบลศาลาใหม่ อำเภอตากใบ จังหวัดนราธิวาส	5-4
6-1 นโยบายแห่งรัฐที่เกี่ยวข้องกับแผนการใช้ที่ดินตำบลศาลาใหม่ อำเภอตากใบ จังหวัดนราธิวาส	6-2
6-2 เขตการใช้ที่ดินตำบลศาลาใหม่ อำเภอตากใบ จังหวัดนราธิวาส	6-4
6-3 การเปรียบเทียบระบบการปลูกพืชก่อนและหลังมีเขตการใช้ที่ดิน	6-11
7-1 กิจกรรมของกรมพัฒนาที่ดินในเขตการใช้ที่ดินที่จะดำเนินการในปีงบประมาณ 2565	7-5
7-2 สรุปกิจกรรมที่ขอรับการสนับสนุนจากส่วนราชการอื่นในเขตการใช้ที่ดิน	7-6
7-3 เป้าหมายการดำเนินงานและงบประมาณโครงการนำร่องตำบลศาลาใหม่ อำเภอตากใบ จังหวัดนราธิวาส แผน 5 ปี (พ.ศ. 2565-2569)	7-7



สารบัญภาพ

ภาพที่	หน้า	
2-1	ที่ตั้งและอาณาเขตตำบลศาลาใหม่ อำเภอตากใบ จังหวัดนราธิวาส	2-4
2-2	ความลาดชันตำบลศาลาใหม่ อำเภอตากใบ จังหวัดนราธิวาส	2-5
2-3	ภูมิประเทศและเส้นชั้นความสูงตำบลศาลาใหม่ อำเภอตากใบ จังหวัดนราธิวาส	2-6
2-4	ภูมิประเทศตำบลศาลาใหม่ อำเภอตากใบ จังหวัดนราธิวาส	2-7
2-5	เส้นชั้นน้ำฝนตำบลศาลาใหม่ อำเภอตากใบ จังหวัดนราธิวาส	2-11
2-6	สมดุลงบของน้ำเพื่อการเกษตร จังหวัดนราธิวาส	2-12
2-7	สภาพการใช้ที่ดินตำบลศาลาใหม่ อำเภอตากใบ จังหวัดนราธิวาส	2-14
2-8	สัดส่วนครัวเรือนเกษตรตำบลศาลาใหม่ อำเภอตากใบ จังหวัดนราธิวาส	2-16
2-9	รายได้-รายจ่ายเฉลี่ยครัวเรือนตำบลศาลาใหม่ อำเภอตากใบ จังหวัดนราธิวาส ปี 2563	2-21
3-1	ชั้นคุณภาพลุ่มน้ำตำบลศาลาใหม่ อำเภอตากใบ จังหวัดนราธิวาส	3-1
3-2	ภูมิประเทศและชุดดินตำบลศาลาใหม่ อำเภอตากใบ จังหวัดนราธิวาส	3-7
3-3	ทรัพยากรดินตำบลศาลาใหม่ อำเภอตากใบ จังหวัดนราธิวาส	3-8
3-4	การชะล้างพังทลายของดินตำบลศาลาใหม่ อำเภอตากใบ จังหวัดนราธิวาส	3-10
4-1	แหล่งน้ำในไร่นานอกเขตชลประทานตำบลศาลาใหม่ อำเภอตากใบ จังหวัดนราธิวาส	4-3
4-2	การวิเคราะห์สถานการณ์โดยระบบ DPSIR ของตำบลศาลาใหม่ อำเภอตากใบ จังหวัดนราธิวาส	4-6
4-3	ระบบการปลูกพืชในปัจจุบันตำบลศาลาใหม่ อำเภอตากใบ จังหวัดนราธิวาส	4-7
6-1	เขตการใช้ที่ดินตำบลศาลาใหม่ อำเภอตากใบ จังหวัดนราธิวาส	6-9
6-2	ระบบการปลูกพืชตามเขตการใช้ที่ดินตำบลศาลาใหม่ อำเภอตากใบ จังหวัดนราธิวาส	6-10



บทที่ 1 บทนำ

1.1 หลักการและเหตุผล

ภายใต้รัฐธรรมนูญแห่งราชอาณาจักรไทย พุทธศักราช 2560 มาตรา 72 (1) ได้กำหนดให้มีการ “วางแผนการใช้ที่ดินของประเทศไทยให้เหมาะสมกับสภาพพื้นที่และศักยภาพของที่ดิน ตามหลักการพัฒนาอย่างยั่งยืน” ต่อมาได้มีประกาศสำนักนายกรัฐมนตรี เรื่อง การประกาศแผนการปฏิรูปประเทศ ลงวันที่ 6 เมษายน 2561 มีแผนการปฏิรูปด้านทรัพยากรธรรมชาติและสิ่งแวดล้อม ซึ่งกำหนดให้มีการจัดทำแผนการใช้ที่ดินของชาติทั้งระบบให้สอดคล้องและเหมาะสมกับศักยภาพของพื้นที่และการพัฒนาเศรษฐกิจและสังคมของประเทศ ปรับปรุงแผนการใช้ที่ดินตำบล จำนวน 7,225 ตำบล ให้แล้วเสร็จภายในปี 2565 ตลอดจนนำแผนการใช้ที่ดินตำบลไปสู่การปฏิบัติเพื่อเป็นไปตามรัฐธรรมนูญแห่งราชอาณาจักรไทย พ.ศ. 2560 และประกาศสำนักนายกรัฐมนตรี เรื่องการประกาศแผนปฏิรูปประเทศดังกล่าวข้างต้น จึงได้จัดทำแผนการใช้ที่ดินตำบลศาลาใหม่ อำเภอตากใบ จังหวัดนราธิวาสขึ้น

1.2 วัตถุประสงค์

เพื่อให้การใช้ที่ดินในตำบลศาลาใหม่ อำเภอตากใบ จังหวัดนราธิวาส มีผลตอบสนองสูงสุดต่อหน่วยเนื้อที่และเป็นไปอย่างยั่งยืน

1.3 ระยะเวลาและสถานที่ดำเนินงาน

1.3.1 ระยะเวลา 1 ตุลาคม 2563 - 30 กันยายน 2564

1.3.2 สถานที่ ตำบลศาลาใหม่ อำเภอตากใบ จังหวัดนราธิวาส

1.4 ขั้นตอนการดำเนินงาน

1.4.1 ทบทวนเอกสารเพื่อรวบรวมข้อมูลปฐมภูมิ และข้อมูลทุติยภูมิที่จะนำมาวิเคราะห์และใช้ในการกำหนดเขตการใช้ที่ดิน ดังนี้

(1) ด้านกายภาพ ได้แก่ ทรัพยากรดิน ทรัพยากรน้ำ ทรัพยากรป่าไม้ ภูมิอากาศ สภาพการใช้ที่ดิน ชั้นคุณภาพลุ่มน้ำ ภัยธรรมชาติ ฯลฯ

(2) ด้านเศรษฐกิจสังคม ได้แก่ การถือครองที่ดิน การใช้ที่ดิน พืชหลักหรือพืชเศรษฐกิจที่สำคัญ เพื่อใช้เป็นเกณฑ์ในการตัดสินใจในการกำหนดเขตการใช้ที่ดิน ตลาดสินค้าเกษตร รายได้ รายจ่าย ประชากร โครงสร้างประชากร การศึกษา ฯลฯ

(3) นโยบาย ยุทธศาสตร์ แผนการปฏิรูปประเทศ แผนพัฒนาเศรษฐกิจและสังคมแห่งชาติ นโยบายและแผนการบริหารจัดการที่ดินและทรัพยากรดินของประเทศ ยุทธศาสตร์ภาค แผนพัฒนากลุ่มจังหวัด แผนพัฒนาจังหวัด แผนพัฒนาการเกษตรและสหกรณ์ แผนพัฒนาท้องถิ่น 4 ปี ขององค์การบริหารส่วนจังหวัด และเทศบาลตำบลหรือองค์การบริหารส่วนตำบล

1.4.2 จัดทำกระบวนการมีส่วนร่วมของชุมชน (Participatory Rural Appraisal : PRA) เพื่อรับฟังความคิดเห็น ประเด็นปัญหา ความต้องการ ขององค์กรปกครองส่วนท้องถิ่น และเกษตรกรในตำบล

1.4.3 ประเมินคุณภาพที่ดิน



1.4.4 สังเคราะห์ข้อมูลที่ได้จากการจัดทำ PRA ร่วมกับสภาพการใช้ที่ดิน การถือครองที่ดินรายแปลงจากแผนที่สำมะโนที่ดิน หรือ แผนที่ภาษีที่ดินในปัจจุบัน ผลจากการประเมินคุณภาพที่ดิน และกิจกรรมของกรมพัฒนาที่ดิน (ตามอำนาจหน้าที่ของกรมฯ)

1.4.5 สสำรวจข้อมูลทั้ง ภายภาพ เศรษฐกิจและสังคม ในพื้นที่ตำบลที่ดำเนินการเพิ่มเติมตามประเด็นปัญหาและความต้องการจาก PRA ให้ละเอียดยิ่งขึ้น โดยการสัมภาษณ์เกษตรกรเป็นรายบุคคล

1.4.6 กำหนด (ร่าง) แผนการใช้ที่ดินตำบล

1.4.7 รับฟังความเห็นของผู้มีส่วนได้ส่วนเสียต่อ (ร่าง) แผนการใช้ที่ดิน

1.4.8 ปรับปรุงแผนการใช้ที่ดิน

1.4.9 นำแผนการใช้ที่ดินไปสู่การปฏิบัติ เป้าหมายที่สำคัญ คือ

(1) การที่สภาตำบลหรือสภาเทศบาลนำแผนการใช้ที่ดินที่มีกิจกรรมของกรมพัฒนาที่ดินเข้าไปบรรจุในแผน 3 ปี โดยสภาเทศบาล หรือ สภาตำบล มีมติรับรอง ซึ่งอาจมีการตั้งงบประมาณหรือองค์การบริหารส่วนตำบลดำเนินการ เช่น งบประมาณเมล็ดพันธุ์พืชคลุมดิน ซึ่งปลูกโดยเกษตรกรในพื้นที่ตำบลนั้น เป็นต้น

(2) กิจกรรมของกรมพัฒนาที่ดินตามอำนาจหน้าที่ที่ระบุไว้ในกฎหมาย (มาตรา 16 แห่งพระราชบัญญัติพัฒนาที่ดิน พ.ศ. 2551) มีการปฏิบัติในเขตการใช้ที่ดินที่กำหนดในแผนการใช้ที่ดินเขตต่างๆ โดยมีงบประมาณดำเนินการในแต่ละปี

(3) กิจกรรมของส่วนราชการต่างๆ ที่จะสนับสนุนความต้องการของเกษตรกรและองค์กรปกครองส่วนท้องถิ่น เช่น การผลิตเมล็ดพันธุ์ข้าว การขุดเจาะบ่อบาดาล เป็นต้น

1.5 นิยามศัพท์

1.5.1 ที่ดิน (Land)

“**ที่ดิน**” หมายความว่า พื้นที่ดินทั่วไปและให้หมายความรวมถึง ภูเขา ห้วย หนอง คลอง บึง บางลำน้ำ ทะเลสาบ เกาะ และที่ชายทะเลด้วย (มาตรา 4 ประมวลกฎหมายที่ดิน)

“**ที่ดิน**” ในทางวิชาการด้านทรัพยากรที่ดิน หมายถึง “ชีวมณฑลบนพื้นผิวโลก ประกอบด้วยชั้นบรรยากาศ ชั้นดิน ชั้นหิน ลักษณะความลาดเทของพื้นที่ ลักษณะทางอุทกศาสตร์ พืช สัตว์ และผลที่เกิดจากการกระทำของมนุษย์ทั้งในอดีตและปัจจุบัน” (FAO, 1974)

“**ที่ดิน**” หมายถึง พื้นที่หนึ่งๆ ที่อยู่บนพื้นผิวของโลก ประกอบด้วยลักษณะที่สำคัญ คือ สภาพแวดล้อมทั้งทางกายภาพและชีวภาพซึ่งมีอิทธิพลต่อการใช้ประโยชน์ที่ดิน ดังนั้นที่ดินจึงไม่ได้หมายถึงดินเพียงอย่างเดียว แต่จะหมายรวมถึงลักษณะภูมิฐาน (landforms) ภูมิอากาศ (climate) อุทกวิทยา (hydrology) พืชพรรณ (vegetation) และสัตว์ (fauna) ซึ่งการปรับปรุงที่ดิน (land improvement) ได้แก่ การทำขั้นบันไดและการระบายน้ำ เป็นต้น (FAO, 1993)



1.5.2 ดิน (Soil)

“ดิน” หมายความรวมถึง หิน กรวด ทราย แร่ธาตุ น้ำ และอินทรีย์วัตถุต่างๆ ที่เจือปนกับเนื้อดินด้วย (มาตรา 4 พระราชบัญญัติพัฒนาที่ดิน พ.ศ. 2551)

“ดิน” ในทางวิชาการด้านทรัพยากรที่ดิน หมายถึง เทหวัตถุธรรมชาติ ซึ่งเกิดขึ้นบนพื้นผิวโลกเป็นวัตถุที่คำนวณการเจริญเติบโต และการทรงตัวของต้นไม้ ประกอบด้วย แร่ธาตุ และอินทรีย์วัตถุต่างๆ มีลักษณะชั้นแตกต่างกัน แต่ชั้นที่อยู่ต่อเนื่องกันจะมีแนวสัมพันธ์ซึ่งกันและกันตามขอบเขตการกำเนิดดินที่เป็นผลสืบเนื่องมาจากการกระทำร่วมกันของภูมิอากาศ พืชพรรณ วัตถุต้นกำเนิดดิน ระยะเวลา และความต่างระดับของพื้นที่ในบริเวณนั้น (FAO 1974: 39-40)

“ดิน” อินทรีย์วัตถุและอนินทรีย์วัตถุที่ไม่จับตัวแข็งเป็นหินซึ่งปกคลุมพื้นผิวโลก เป็นผลมาจากปัจจัยด้านการกำเนิดและสภาพแวดล้อม ได้แก่ ภูมิอากาศ สิ่งมีชีวิต (พืชและสัตว์) สภาพภูมิประเทศ วัตถุต้นกำเนิดและระยะเวลา ความเหมาะสมต่อการผลิตพืชของดินแตกต่างกัน เนื่องจากลักษณะและสมบัติทางกายภาพ เคมีชีวภาพ และสัณฐานวิทยา (คณะกรรมการจัดทำปทานุกรมปฐพีวิทยา, 2551: 128)

1.5.3 การใช้ที่ดิน

“การใช้ที่ดิน” หมายถึง การจัดการที่ดินตามที่มนุษย์ต้องการ ซึ่งรวมทั้งการใช้ที่ดินในชนบท เขตชานเมือง และเขตอุตสาหกรรม เป็นต้น (FAO, 1993)

“การใช้ที่ดิน” หมายถึง ผลของความพยายามของมนุษย์ ในการดำเนินการเปลี่ยนแปลงลักษณะทางกายภาพพื้นที่ของทรัพยากรที่มีอยู่ เพื่อสนองความต้องการของตนเอง (Vink, 1975)

1.5.4 การวางแผนการใช้ที่ดิน

“การวางแผนนโยบายและแผนการใช้ที่ดิน” หมายความว่า การวางแผนนโยบายและแผนการใช้ที่ดินให้เหมาะสมกับสภาพของดิน และสอดคล้องกับประเภทของที่ดินที่ได้จำแนกไว้

“การวางแผนการใช้ที่ดิน” หมายถึง กระบวนการของการเปลี่ยนแปลงที่เกี่ยวข้องกับการแสวงหาการใช้ประโยชน์จากทรัพยากร เป็นการกำหนดทิศทางของการลงทุน แนวทางการพัฒนาเทคโนโลยี เป็นการเปลี่ยนแปลงของหน่วยงานต่างๆ ให้ดำเนินการอยู่ในภาพรวมเดียวกัน และเป็นการเพิ่มศักยภาพทั้งในปัจจุบันและในอนาคตเพื่อตอบสนองความต้องการของมนุษย์ (NRC, 1975 และ ADB, 2012)

1.5.5 “เศรษฐกิจที่ดิน” หมายความว่า ภาวะความสัมพันธ์ระหว่างประชากรกับที่ดินทางด้านเศรษฐกิจ

1.5.6 “เกษตรกรรม” หมายความว่า การทำนา ทำไร่ ทำสวน เลี้ยงสัตว์ เลี้ยงสัตว์น้ำ และกิจกรรมอื่นตามที่รัฐมนตรีว่าการกระทรวงเกษตรและสหกรณ์กำหนด โดยประกาศในราชกิจจานุเบกษา

1.5.7 “การชะล้างพังทลายของดิน” หมายความว่า ปฏิกิริยาการกัดเซาะที่ดินถูกชะล้างกัดเซาะพังทลายด้วยพลังงานที่เกิดจากน้ำ ลม หรือโดยเหตุอื่นใดให้เกิดการเสื่อมโทรม สูญเสียเนื้อดิน หรือความอุดมสมบูรณ์ของดิน

1.5.8 “การอนุรักษ์ดินและน้ำ” หมายความว่า การกระทำใดๆ ที่มุ่งให้เกิดการระวังป้องกัน รักษา ดินและที่ดิน ไม่ให้เกิดความเสื่อมโทรม สูญเสีย รวมถึงการรักษา ปรับปรุง ความอุดมสมบูรณ์ของดิน และการรักษาน้ำในดินหรือบนผิวดินให้คงอยู่เพื่อรักษาอุตสาหกรรมชาติให้เหมาะสมในการใช้ประโยชน์ที่ดินในการเกษตรกรรม



1.6 คำสำคัญ

“ดินดี น้ำดี เกษตรสมบูรณ์”



บทที่ 2 ข้อมูลทั่วไป

2.1 ที่ตั้งและอาณาเขต

ตำบลศาลาใหม่ อำเภอตากใบ จังหวัดนราธิวาส ตั้งอยู่ทางทิศเหนือของอำเภอตากใบ มีเนื้อที่ 20.704 ตารางกิโลเมตร หรือประมาณ 12,940 ไร่ มีอาณาเขตติดต่อดังภาพที่ 2-1

ทิศเหนือ	ติดต่อกับ อ่าวไทย
ทิศใต้	ติดต่อกับ แม่น้ำบางนราและตำบลบางขุนทอง อำเภอตากใบ
ทิศตะวันออก	ติดต่อกับ ตำบลเจ๊ะเห อำเภอตากใบ
ทิศตะวันตก	ติดต่อกับ ตำบลไพรวัน อำเภอตากใบ

การคมนาคมของตำบลศาลาใหม่ โดยหลักแล้วจะเป็นการคมนาคมทางบก โดยเป็นเส้นทางคมนาคมของรถยนต์ มีถนนสายหลักเดินทางไปยังตัวจังหวัดและอำเภอตากใบ คือ เส้นทางหลวงหมายเลข 4084 สาย นราธิวาส – ตาบา มีรถยนต์โดยสารผ่านตลอดเส้นทางและมีเส้นทางคมนาคมเส้นทางต่างๆ ดังนี้

1. ทางหลวงชนบท จำนวน 1 สาย
 - สายบ้านค่าย - บ้านศาลาใหม่
2. ถนนลาดยาง จำนวน 4 สาย
 - สายปือลาวัน หมู่ที่ 4 หมู่ที่ 7
 - สายบ้านปูลาเจ๊ะมูดอ หมู่ที่ 1 หมู่ที่ 3 และหมู่ที่ 5
 - สายบ้านศาลาใหม่ – บ้านสะโหนง หมู่ที่ 3 และหมู่ที่ 6
 - สาย บ้านโคกมะเฟือง – บ้านตะปิง หมู่ที่ 1 และหมู่ที่ 2
3. ถนนคอนกรีต จำนวน 38 สาย
 - สายบ้านศาลาเชือก – บ้านคลองตัน หมู่ที่ 4 หมู่ที่ 6 และหมู่ที่ 7
 - สายบ้านตะปิง – บ้านไร่ หมู่ที่ 2
 - สายเกาะนวล หมู่ที่ 1 และหมู่ที่ 2 และหมู่ที่ 3
 - สายริมเล หมู่ที่ 4
 - สาย โรงเรียนจรรยาอิสลาม หมู่ที่ 3
 - สายทางหลวง – สะโหนง หมู่ที่ 3
 - สายบ้านศาลาใหม่ – บ้านบาเตาะมาตี หมู่ที่ 3
 - สายงาแบ – ปันตัยกำปง หมู่ที่ 3 และหมู่ที่ 6
 - สายสายกลางทุ่งตะปิง หมู่ที่ 2
 - สายหลังโรงเรียนวัดโคกมะเฟือง หมู่ที่ 1
 - สายหลังวัดโคกมะเฟือง หมู่ที่ 1
 - สายศรีผลิวัน 1 หมู่ที่ 2
 - สายนัตถุวิง – จีอกอง หมู่ที่ 1 และหมู่ที่ 3
 - สายราษฎร์นุเคราะห์ (บ้านปูลาเจ๊ะมูดอ) หมู่ที่ 5
 - สายประชารวมใจ 1 (บ้านปูลาเจ๊ะมูดอ) หมู่ที่ 5



- สายริมแม่น้ำปูลาเจ๊ะมูดอ หมู่ที่ 5
- สายประชาอุทิศ 1 (บ้านปูลาโต๊ะบีซู) หมู่ที่ 8
- สายงาแบ ซอย 2 หมู่ที่ 3
- สายงาแบ ซอย 1 (กูโบร์) หมู่ที่ 6
- สายปอเนาะขอแล 1 หมู่ที่ 6
- สายปอเนาะขอแล 2 หมู่ที่ 6
- สายกูโบร์ศาลาเชือก หมู่ที่ 6
- สายศาลาเชือก 1 หมู่ที่ 6
- สายดาแลบาหะ หมู่ที่ 6
- สายกูโบร์คลองตัน หมู่ที่ 4
- สายทะเล 1 หมู่ที่ 4
- สายทะเล 2 หมู่ที่ 4
- สายชุมชนบ้านคลองตัน 2 หมู่ที่ 4
- สายชุมชนบ้านคลองตัน 1 หมู่ที่ 4
- สายเราะห์มานียะห์ (บ้านคลองเลย) หมู่ที่ 7
- สายมัสยิดบ้านคลองเลย หมู่ที่ 7
- สายชาวาวินูเคราะห์ (บ้านคลองเลย) หมู่ที่ 7
- สายตะห์ฟิลซุลกรอ่าน (บ้านคลองเลย) หมู่ที่ 7
- สายชุมชนคลองเลย 1 หมู่ที่ 7
- สายชุมชนคลองเลย 2 หมู่ที่ 7
- สายศาลาเชือก 2 หมู่ที่ 6
- สายบ้านคลองตัน 2 หมู่ที่ 4
- สายอาลาตินอุทิศ (บ้านคลองตัน) หมู่ที่ 4

3. ถนนลูกรัง 3 สาย

- สายในสวนบ้านตะปิง หมู่ที่ 2
- สายบ้านคลองเลย – กวาลอกาโต๊ะ หมู่ที่ 7
- สายราชฎร์อุทิศ 1 (บ้านศาลาเชือก) หมู่ที่ 6 (คณะกรรมการพัฒนาตำบลศาลาใหม่,

2563)

2.2 การแบ่งส่วนการปกครอง

ตำบลศาลาใหม่ อำเภอตากใบ จังหวัดนราธิวาสแบ่งส่วนการปกครองออกเป็น 8 หมู่บ้าน (คณะกรรมการพัฒนาตำบลศาลาใหม่, 2563) ดังนี้

- | | |
|--------------------------|----------------------------|
| หมู่ที่ 1 บ้านโคกมะเฟือง | หมู่ที่ 5 บ้านปูลาเจ๊ะมูดอ |
| หมู่ที่ 2 บ้านตะปิง | หมู่ที่ 6 บ้านศาลาเชือก |
| หมู่ที่ 3 บ้านศาลาใหม่ | หมู่ที่ 7 บ้านคลองเลย |
| หมู่ที่ 4 บ้านคลองตัน | หมู่ที่ 8 บ้านปูลาโต๊ะบีซู |



2.3 ประวัติและเอกลักษณ์

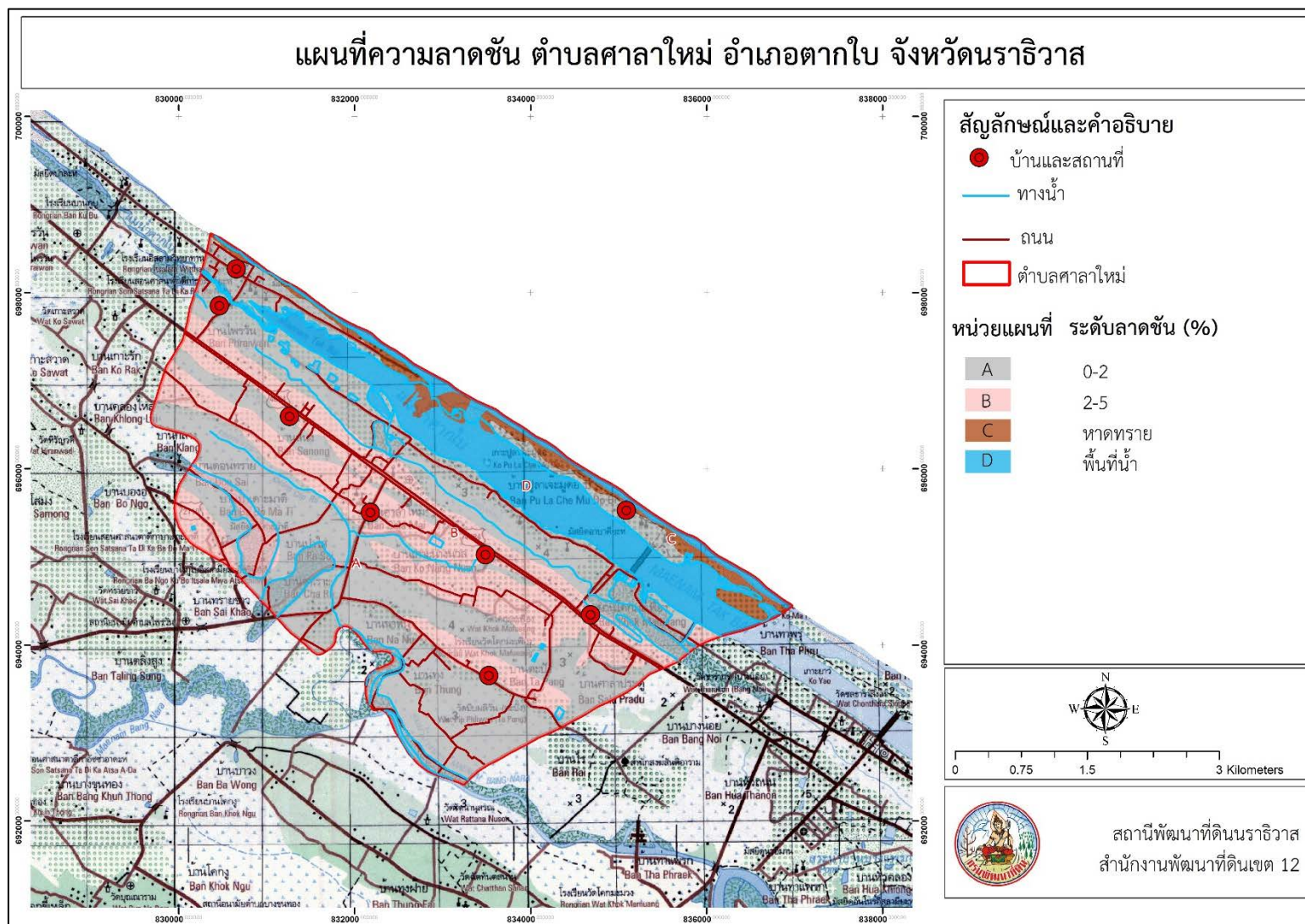
แรกเริ่มกล่าวกันว่าตำบลศาลาใหม่จะรู้จักในชื่อหมู่บ้าน "นัดกูวิง" ตามภาษามาลายูท้องถิ่น เป็นชื่อเรียกต้นไม้ชนิดหนึ่ง กล่าวคือ สมัยก่อนมีต้นไม้ใหญ่ชื่อนัดกูวิง ได้แตกกิ่งก้านสาขาทำให้ร่มรื่น บรรยากาศเหมาะสำหรับเป็นที่นั่งพักผ่อน ชาวบ้านแถบนี้และแม่ค้าในละแวกดังกล่าว ได้อาศัยเงาร่มรื่นของต้นไม้ใหญ่นี้เป็นที่ขายสินค้าของตน และเป็นที่รวมกลุ่มชุมชนของแม่ค้าทั้งหลายจนกลายเป็นตลาดนัด ชาวบ้านเรียกกันติดปากว่า "ตลาดนัดนัดกูวิง" หรือ "นัดกูวิง" เวลาผ่านไป ต้นไม้ใหญ่ก็ได้ล้มตาย หลังจากนั้นชาวบ้านแถบนั้นได้ร่วมกันสร้างศาลาที่พักริมทางขึ้น เนื่องจากมีราษฎรแถบบางขุนทองและบริเวณใกล้เคียง ได้สัญจร ไป-มา และหาซื้อสินค้าต่าง ๆ เช่น อาหารสดจากทะเล ผักสดต่างๆ ที่นัดกูวิง หลังจากที่ได้มีการสร้างศาลาขึ้นมาจึงได้เรียกตลาดนัดดังกล่าว ตามภาษาไทยว่า "ตลาดนัดศาลาใหม่" เรียกติดปากว่า "ศาลาใหม่" เมื่อมีการสำรวจขึ้นทะเบียนชื่อหมู่บ้าน จึงได้ตั้งชื่อหมู่บ้านว่า "บ้านศาลาใหม่" อยู่ในตำบลไพรวัน อำเภอดงขี้เฒ่า จังหวัดนครราชสีมา ต่อมาประมาณปี พ.ศ. 2490 ได้มีการแยกตำบลไพรวันออกเป็น 2 ตำบล และได้นำชื่อบ้านศาลาใหม่ ตั้งเป็นชื่อตำบล ว่า "ตำบลศาลาใหม่" เนื่องจากเป็นจุดศูนย์กลาง ซึ่งแรกเริ่มตำบลศาลาใหม่ ประกอบด้วย 5 หมู่บ้าน ปัจจุบันนี้ได้แยกหมู่บ้าน ออกเป็น 8 หมู่บ้าน ประกอบด้วย หมู่ที่ 1 บ้านโคกมะเฟือง หมู่ที่ 2 บ้านตะปง หมู่ที่ 3 บ้านศาลาใหม่ หมู่ที่ 4 บ้านคลองตัน หมู่ที่ 5 บ้านปูลาเจ๊ะมุดอ หมู่ที่ 6 บ้านศาลาเชือก (แยกออกมาจากหมู่ที่ 3 เมื่อ พ.ศ. 2537) หมู่ที่ 7 บ้านคลองเลย (แยกมาจากหมู่ที่ 4) และ หมู่ที่ 8 บ้านปูลาโต๊ะบิซู (แยกมาจากหมู่ที่ 5 เมื่อ พ.ศ. 2549) (คณะกรรมการพัฒนาตำบลศาลาใหม่, 2563)

2.4 สภาพภูมิประเทศ

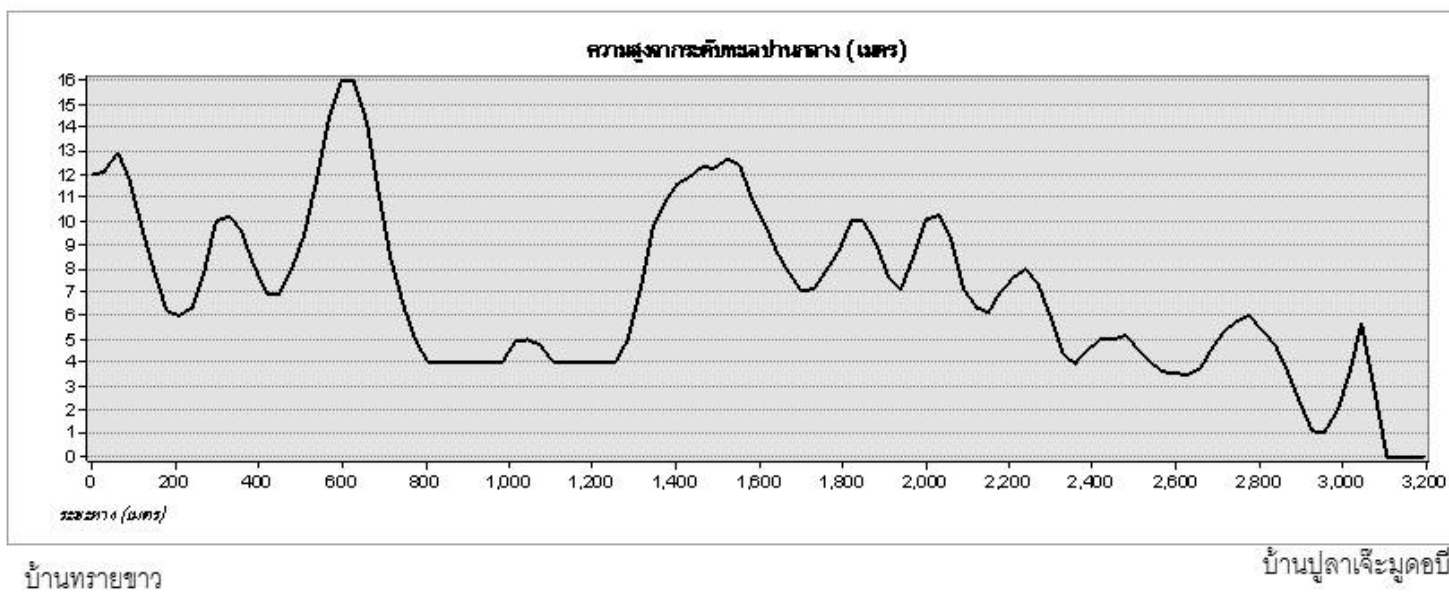
พื้นที่ในตำบลศาลาใหม่ส่วนใหญ่เป็นที่ราบ โดยแบ่งเป็น 2 ลักษณะ กล่าวคือ ที่ราบชายฝั่งอ่าวไทย และที่ราบทุ่งนา กล่าวคือ ทางตอนเหนือเป็นที่ราบชายฝั่งทะเลอ่าวไทย มีแม่น้ำตาไก้ ซึ่งน้ำจะเป็นน้ำกร่อย จะไหลผ่าน หมู่ที่ 3, 4, 5, 6, 7 และหมู่ที่ 8 ทางตอนเหนือของแม่น้ำตาไก้จดอ่าวไทยประกอบด้วย 3 หมู่บ้าน คือ หมู่ที่ 4, 8 และ หมู่ที่ 7 ประชาชนในหมู่บ้านส่วนใหญ่ประกอบอาชีพประมงพื้นบ้าน โดยออกจับสัตว์น้ำเค็มในอ่าวไทย และเลี้ยงปลาในกระชังใน แม่น้ำตาไก้ อีกส่วนทางทิศใต้จดแม่น้ำบางนรา เป็นที่ราบทุ่งนา ประกอบด้วย 4 หมู่บ้านคือหมู่ที่ 1, 2, 3, และหมู่ที่ 6 ประชาชนส่วนใหญ่ประกอบอาชีพทำนา เพาะปลูก เลี้ยงสัตว์ เป็นต้น (ภาพที่ 2-2 และภาพที่ 2-3)



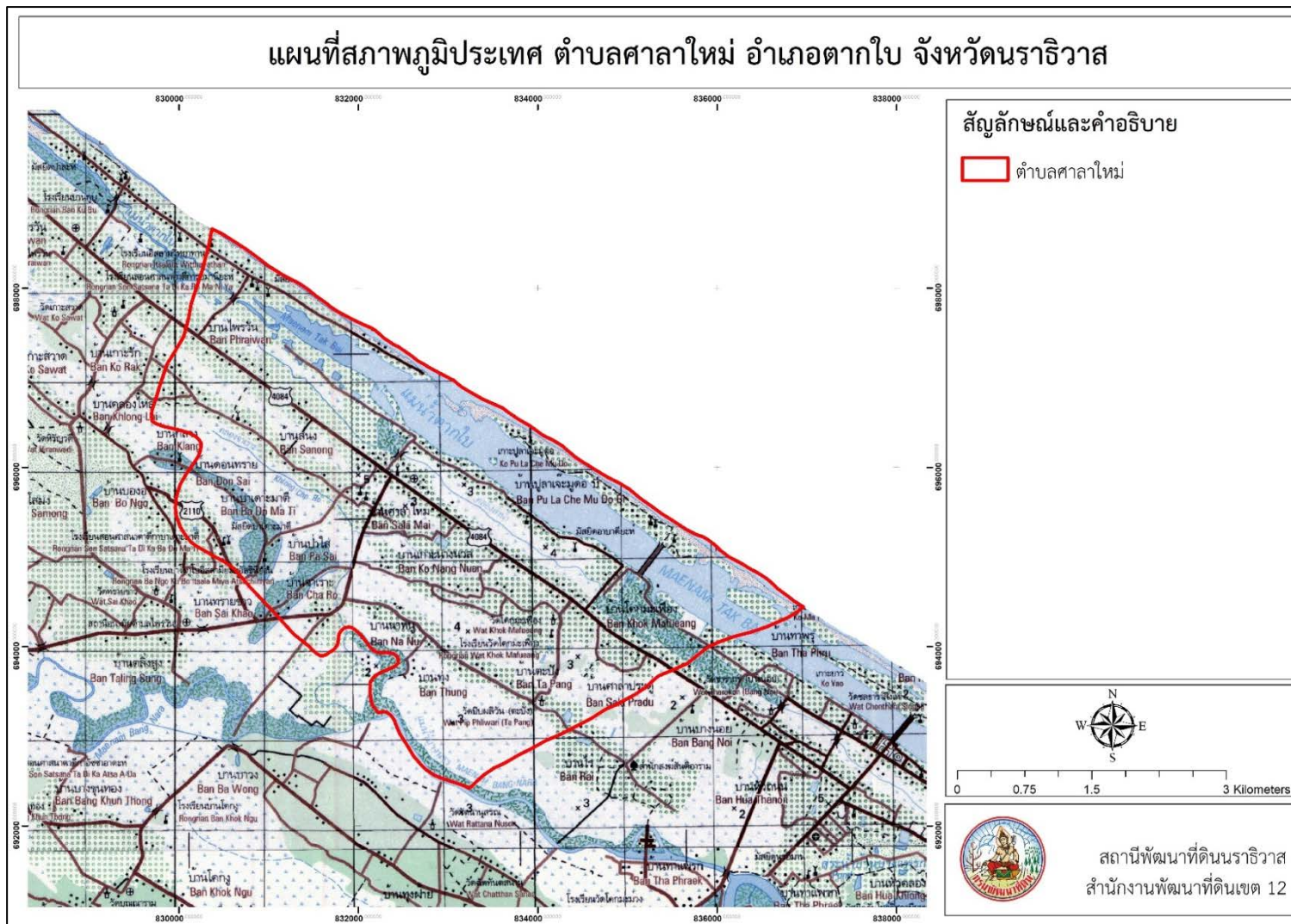
ภาพที่ 2-1 ที่ตั้งและอาณาเขตตำบลศาลาใหม่ อำเภอตากใบ จังหวัดนราธิวาส



ภาพที่ 2-2 ความลาดชันตำบลศาลาใหม่ อำเภอตากใบ จังหวัดนราธิวาส



ภาพที่ 2-3 ภูมิประเทศและเส้นชั้นความสูงตำบลศาลาใหม่ อำเภอตากใบ จังหวัดนราธิวาส



ภาพที่ 2-4 ภูมิประเทศตำบลศาลาใหม่ อำเภอตากใบ จังหวัดนราธิวาส

2.5 สภาพภูมิอากาศ

สภาพภูมิอากาศจังหวัดนราธิวาส มีรายละเอียดดังนี้

2.5.1 สภาพอากาศทั่วไป

จังหวัดนราธิวาสอยู่ภายใต้อิทธิพลของลมมรสุม 2 ชนิด คือ ลมมรสุมตะวันออกเฉียงเหนือ จะมีลมพัดจากทิศตะวันออกเฉียงเหนือซึ่งเป็นลมเย็นและแห้งจากประเทศจีนพัดผ่านอ่าวไทยเข้าปกคลุมจังหวัดนราธิวาส ทำให้ตอนบนตั้งแต่ภาคกลางขึ้นไปมีอากาศหนาวเย็นและแห้งแล้งทั่วไปแต่ภาคใต้ตั้งแต่จังหวัดประจวบคีรีขันธ์ลงไป มีฝนตกชุกเพราะลมมรสุมนี้พัดผ่านอ่าวไทย จึงทำให้มีฝนตกทั่วไปตั้งแต่จังหวัดชุมพรลงไป อากาศจึงไม่หนาวเย็นดังเช่นภาคอื่น ๆ ที่อยู่ทางตอนบนของประเทศ และจังหวัดนราธิวาสซึ่งอยู่ทางด้านฝั่งตะวันออกได้รับอิทธิพลของลมนี้เต็มที่ จึงมีฝนตกอยู่ในเกณฑ์ดีมาก และมีอากาศหนาวเย็นเป็นครั้งคราว ลมมรสุมอีกชนิดคือลมมรสุมตะวันตกเฉียงใต้ ซึ่งพัดผ่านมหาสมุทรอินเดีย จึงพาเอาไอน้ำและความชุ่มชื้นมาสู่ประเทศไทย แต่เนื่องจากเทือกเขาตะนาวศรี ด้านตะวันตกซึ่งปิดกั้นกระแสลมไว้ ทำให้บริเวณภาคใต้ฝั่งตะวันออกและจังหวัดนราธิวาสมีฝนตกน้อยกว่าภาคใต้ฝั่งตะวันตกซึ่งเป็นด้านรับลม

2.5.2 ฤดูกาล

ฤดูกาลของจังหวัดนราธิวาสแบ่งตามลักษณะของลมฟ้าอากาศของประเทศไทยออกได้เป็น 3 ฤดู คือ

ฤดูร้อน เริ่มตั้งแต่กลางเดือนกุมภาพันธ์ถึงกลางเดือนพฤษภาคม ซึ่งเป็นช่วงว่างของฤดูมรสุม หลังจากสิ้นสุดฤดูมรสุมตะวันออกเฉียงเหนือหรือฤดูหนาวแล้วอากาศจะเริ่มร้อนและมีอากาศร้อนจัดที่สุดในเดือนเมษายนและพฤษภาคม แต่ไม่ร้อนมากนัก เนื่องจากอยู่ใกล้ทะเล กระแสลมและไอน้ำทำให้อากาศคลายความร้อนลงไปมาก

ฤดูฝน เริ่มตั้งแต่กลางเดือนพฤษภาคมถึงกลางเดือนตุลาคม เป็นช่วงที่ลมมรสุมตะวันตกเฉียงใต้ ซึ่งเป็นลมร้อนและชื้นจากมหาสมุทรอินเดียพัดปกคลุมประเทศไทยทำให้มีฝนตกทั่วไป และในช่วงฤดูฝนยังมีร่องความกดอากาศต่ำปกคลุมภาคใต้เป็นระยะ ๆ อีกด้วย จึงทำให้มีฝนตกมาก และเนื่องจากเป็นจังหวัดที่อยู่ทางด้านตะวันออกของภาคใต้ จึงได้รับอิทธิพลจากลมมรสุมตะวันออกเฉียงเหนือที่พัดผ่านอ่าวไทย ทำให้จังหวัดนี้มีฝนตกมากในช่วงฤดูหนาว คือระหว่างเดือนพฤศจิกายนและธันวาคมอีกช่วงหนึ่งด้วย จึงนับว่าเป็นจังหวัดที่มีฤดูฝนอันยาวนาน

ฤดูหนาว เริ่มตั้งแต่กลางเดือนตุลาคมถึงกลางเดือนกุมภาพันธ์ ซึ่งเป็นฤดูมรสุมตะวันออกเฉียงเหนือ ในระยะนี้จะมีลมมรสุมตะวันออกเฉียงเหนือซึ่งเย็นและแห้งจากประเทศจีนพัดปกคลุมประเทศไทย ทำให้อุณหภูมิลดลงทั่วไปและมีอากาศหนาวเย็น แต่เนื่องจากจังหวัดนราธิวาสตั้งอยู่ติดชายฝั่งทะเลทางตะวันออกของภาคใต้ อุณหภูมิจึงไม่ลดลงมากอากาศจึงไม่หนาวเย็นเหมือนในประเทศไทย ตอนบน นอกจากนี้ลมจากทิศตะวันออกเฉียงเหนือที่พัดปกคลุมอ่าวไทย ได้นำพาความชุ่มชื้นเข้ามา ทำให้มีฝนตกชุกและมีปริมาณมากโดยเฉพาะเดือนพฤศจิกายนถึงเดือนธันวาคม

2.5.3 อุณหภูมิ

จังหวัดนราธิวาสตั้งอยู่บนชายฝั่งทะเลด้านตะวันออกของภาคใต้ จึงได้รับอิทธิพลจากลมมรสุมตะวันออกเฉียงใต้ที่พัดจากมหาสมุทรอินเดีย และลมมรสุมตะวันออกเฉียงเหนือซึ่งพัดผ่านอ่าวไทย ทำให้ได้รับไอน้ำและความชุ่มชื้นมาก อุณหภูมิเฉลี่ยจึงไม่สูงมาก อากาศไม่ร้อนจัดในฤดูร้อน และอบอุ่นในช่วงฤดูฝน ส่วนในฤดูหนาวจะมีอากาศเย็นเป็นบางครั้ง อุณหภูมิเฉลี่ยตลอดปีประมาณ 27.3 องศาเซลเซียส อุณหภูมิต่ำสุดเฉลี่ย 23.0 องศาเซลเซียส อุณหภูมิสูงสุดเฉลี่ย 31.3 องศาเซลเซียส เดือนที่มีอากาศร้อนที่สุดส่วนมากอยู่ในเดือนเมษายน แต่มีบางปีที่มีอากาศร้อนที่สุดอยู่ในเดือนพฤษภาคม

2.5.4 ฝน

นราธิวาสเป็นจังหวัดที่อยู่ทางภาคใต้ฝั่งตะวันออก จัดได้ว่าเป็นจังหวัดที่มีฝนดีจังหวัดหนึ่งของภาคใต้ ในฤดูมรสุมตะวันออกเฉียงเหนือจะมีฝนตกชุกมากกว่าฤดูมรสุมตะวันออกเฉียงใต้ เพราะอยู่ทางด้านตะวันออก ไม่มีภูเขาสูงปิดกั้นจึงได้รับมรสุมเต็มที่ ทำให้มีฝนตกน้อยกว่าฤดูมรสุมตะวันออกเฉียงเหนือ เพราะภูมิประเทศมีแนวเทือกเขาตะนาวศรีปิดกั้น ทำให้ได้รับกระแสลมจากมรสุมนี้ไม่เต็มที่ ปริมาณฝนเฉลี่ยของจังหวัดนราธิวาสอยู่ในเกณฑ์ดีมาก เฉลี่ยตลอดทั้งปีประมาณ 26,118.8 มิลลิเมตร และมีฝนตกประมาณ 171 วัน เดือนที่มีฝนตกมากที่สุดคือเดือนพฤศจิกายน มีปริมาณฝนเฉลี่ยประมาณ 639.0 มิลลิเมตร และมีฝนตกประมาณ 22 วัน

(กรมอุตุนิยมวิทยา, 2560, 2562)

2.5.5 สมดุลของน้ำเพื่อการเกษตร

จากข้อมูลสถิติภูมิอากาศในคาบ 30 ปี (ปี 2532-2561) ณ สถานีตรวจอากาศอำเภอตากใบ ได้นำมาวิเคราะห์สมดุลของน้ำเพื่อการเกษตร ซึ่งเป็นการวิเคราะห์หาช่วงฤดูกาลเพาะปลูกพืช ตลอดจนช่วงระยะเวลาที่พืชเสี่ยงต่อการขาดน้ำ ข้อมูลที่นำมาวิเคราะห์ คือ ปริมาณน้ำฝน และศักยภาพการคายระเหยน้ำอ้างอิง(ET_o) ซึ่งคำนวณด้วยโปรแกรม Cropwat for Windows Version 8.0 โดยใช้สมการ Penman-Monteith สามารถสรุปสมดุลของน้ำเพื่อการเกษตรในเขตอาศัยน้ำฝนได้ดังนี้

ช่วงที่เหมาะสมต่อการปลูกพืช เป็นช่วงที่ค่าปริมาณน้ำฝนมากกว่าค่า 0.5 การระเหยจากผิวดินและการคายน้ำของพืช เป็นช่วงที่ดินมีความชุ่มชื้นพอเหมาะต่อการเพาะปลูกพืช ซึ่งช่วงนี้จะเริ่มตั้งแต่เดือนกุมภาพันธ์ และตำบลศาลาใหม่ มีน้ำเกินพอตลอดปี (ตารางที่ 2-1 และภาพที่ 2-5 ถึง ภาพที่ 2-6)

ตารางที่ 2-1 สถิติภูมิอากาศ ณ สถานีตรวจอากาศ จังหวัดนราธิวาส ปี 2532-2561

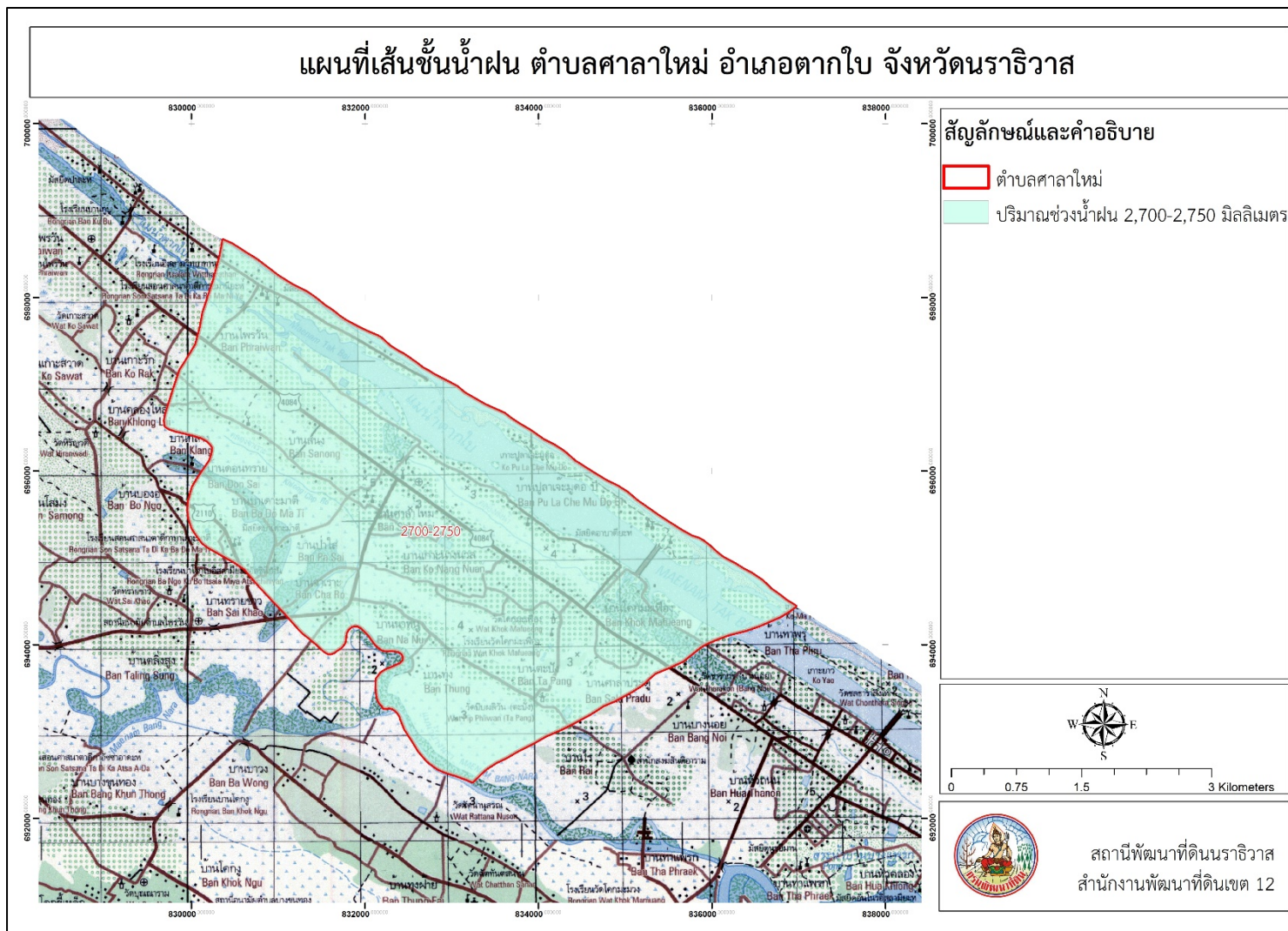
เดือน	อุณหภูมิ ต่ำสุด (°C)	อุณหภูมิ สูงสุด (°C)	อุณหภูมิ เฉลี่ย (°C)	ความชื้น สัมพัทธ์ (%)	ปริมาณ น้ำฝน (มม.)	จำนวนวัน ฝนตก (วัน)	ปริมาณ ฝนใช้การ* (มม.)	การระเหย และการคายน้ำ อ้างอิง* (มม.)
ม.ค.	22.8	29.7	26.1	82.0	191.6	14.2	72.2	132.9
ก.พ.	22.8	30.6	26.6	81.0	62.5	6.9	68.3	56.3
มี.ค.	27.0	31.7	27.3	81.0	129.8	8.0	79.1	102.8
เม.ย.	25.0	32.8	28.3	80.0	87.2	7.8	79.2	75.0
พ.ค.	23.4	33.4	28.4	80.0	139.7	11.4	78.4	108.5
มิ.ย.	23.1	33.2	28.0	80.0	139.3	12.4	72.6	108.3
ก.ค.	22.8	32.9	27.7	80.0	124.0	12.1	74.4	99.4
ส.ค.	22.7	32.9	27.6	80.0	178.0	14.3	77.5	127.3
ก.ย.	22.6	32.6	27.3	81.0	190.9	15.8	74.7	132.6
ต.ค.	22.7	31.7	27.0	83.0	265.8	18.8	72.5	151.6
พ.ย.	22.5	30.2	23.1	86.0	562.8	22.2	64.2	181.3
ธ.ค.	22.4	29.5	26.1	85.0	613.8	21.7	67.9	186.4
รวม	-	-	-	-	2,685.4	165.6	881.1	1,462.4
เฉลี่ย	23.3	31.8	27.2	81.6	-	-	-	-

หมายเหตุ: จากการคำนวณโดยโปรแกรม Cropwat for Windows Version 8.0

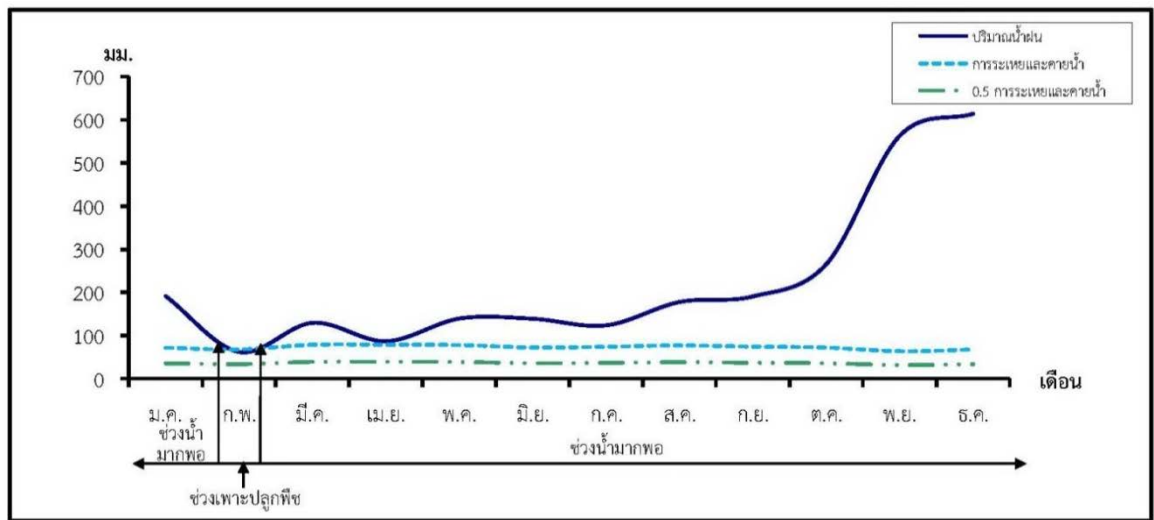
ที่มา: กรมอุตุนิยมวิทยา (2562)



แผนการใช้ที่ดินตำบลศาลาใหม่ อำเภอตากใบ จังหวัดนราธิวาส



ภาพที่ 2-5 เส้นชั้นน้ำฝนตำบลศาลาใหม่ อำเภอตากใบ จังหวัดนราธิวาส



ภาพที่ 2-6 สมดุลของน้ำเพื่อการเกษตร จังหวัดนครราชสีมา

2.6 สภาพการใช้ที่ดินในปัจจุบัน

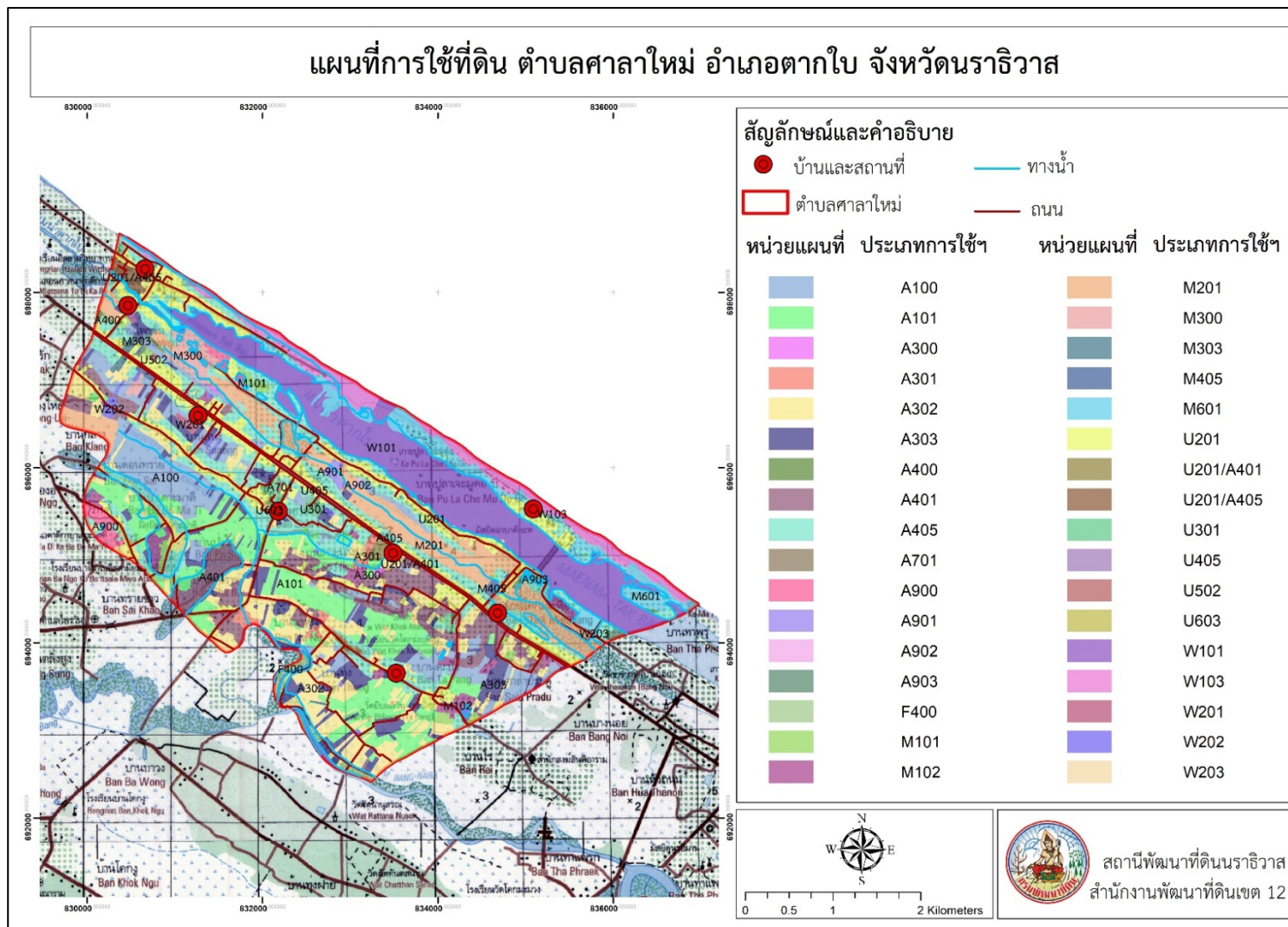
สภาพการใช้ที่ดินตำบลศาลาใหม่ อำเภอดงขี้เหล็ก จังหวัดนครราชสีมาซึ่งสำรวจโดยกลุ่มวิเคราะห์สภาพการใช้ที่ดิน (2561) ประกอบด้วย ประเภทการใช้ที่ดินต่างๆ ดังนี้

- 1) พื้นที่ชุมชนและสิ่งปลูกสร้าง มีเนื้อที่ 1,732 ไร่ หรือร้อยละ 13.38 ของพื้นที่ตำบล
- 2) พื้นที่เกษตรกรรม มีเนื้อที่ 69,241 ไร่ หรือร้อยละ 53.49 ของพื้นที่ตำบล ประกอบด้วย การใช้ประโยชน์ที่ดินด้านเกษตรกรรมต่างๆ ดังต่อไปนี้
 - 2.1) พื้นที่นา มีเนื้อที่ 2,304 ไร่ หรือร้อยละ 17.79 ของพื้นที่ตำบล ได้แก่ นาร้าง นาข้าว
 - 2.2) ไม้ยืนต้น มีเนื้อที่ 1,981 ไร่ หรือร้อยละ 15.29 ของพื้นที่ตำบล ได้แก่ ไม้ยืนต้นร้าง/เสื่อมโทรม ไม้ยืนต้นผสม ยางพารา ปาล์มน้ำมัน
 - 2.3) ไม้ผล มีเนื้อที่ 2,474 ไร่ หรือร้อยละ 19.1 ของพื้นที่ตำบล ได้แก่ ไม้ผลร้าง/เสื่อมโทรม ไม้ผลผสม มะพร้าว
 - 2.4) พืชหญ้าเลี้ยงสัตว์ มีเนื้อที่ 6 ไร่ หรือร้อยละ 0.04 ของพื้นที่ตำบล ได้แก่ พืชหญ้าเลี้ยงสัตว์
 - 2.5) สถานที่เพาะเลี้ยงสัตว์น้ำ มีเนื้อที่ 1,636 ไร่ หรือร้อยละ 2.63 ของพื้นที่ตำบล ประกอบด้วย สถานที่เพาะเลี้ยงสัตว์น้ำร้าง สถานที่เพาะเลี้ยงสัตว์น้ำผสม สถานที่เพาะเลี้ยงปลา และสถานที่เพาะเลี้ยงกุ้ง
- 3) พื้นที่ป่าไม้ มีเนื้อที่ 65 ไร่ หรือร้อยละ 0.50 ของพื้นที่ตำบล ได้แก่ ป่าพรุสภาพฟื้นฟู
- 4) พื้นที่เบ็ดเตล็ด มีเนื้อที่ 1,928 ไร่ หรือร้อยละ 14.89 ของพื้นที่ตำบล ประกอบด้วย เหมืองเก่า บ่อขุดเก่า พืชหญ้าธรรมชาติ พืชหญ้าสลับไม้พุ่ม/ไม้ละเมาะ บ่อทราย พื้นที่ถม พื้นที่ลุ่ม และหาดทราย
- 5) พื้นที่แหล่งน้ำ มีเนื้อที่ 2,295 ไร่ หรือร้อยละ 14.89 ของพื้นที่ตำบล ประกอบด้วย แม่น้ำ ลำห้วย ลำคลอง ทะเล บ่อน้ำในไร่นา และคลองชลประทาน (ตารางที่ 2-2 และภาพที่ 2-6)

ตารางที่ 2-2 สภาพการใช้ที่ดินตำบลศาลาใหม่ อำเภอตากใบ จังหวัดนราธิวาส

หน่วยแผนที่	สภาพการใช้ที่ดิน	เนื้อที่	
		ไร่	ร้อยละ
U	พื้นที่ชุมชนและสิ่งปลูกสร้าง	1,732	13.38
U 201	หมู่บ้านบนพื้นราบ	1,336	10.32
U201/A401	หมู่บ้านบนพื้นราบ/ไม้ผลผสม	51	0.39
U201/A405	หมู่บ้านบนพื้นราบ/มะพร้าว	54	0.41
U 301	สถานที่ราชการและสถาบันต่าง ๆ	72	0.55
U 405	ถนน	205	1.58
U 502	โรงงานอุตสาหกรรม	5	0.03
U 603	สุสาน ป่าช้า	9	0.06
A	พื้นที่เกษตรกรรม	6,924	53.49
A100	นาข้าว	1,335	10.31
A101	นาร้าง	969	7.48
A300	ไม้ยืนต้นร้าง/เสื่อมโทรม	10	0.077
A301	ไม้ยืนต้นผสม	70	0.54
A302	ยางพารา	1,203	9.29
A303	ปาล์มน้ำมัน	698	5.39
A400	ไม้ผลร้าง/เสื่อมโทรม	19	0.14
A401	ไม้ผลผสม	822	6.35
A405	มะพร้าว	1,633	12.61
A701	ทุ่งหญ้าเลี้ยงสัตว์	6	0.04
A900	สถานที่เพาะเลี้ยงสัตว์น้ำร้าง	97	0.74
A901	สถานที่เพาะเลี้ยงสัตว์น้ำผสม	27	0.20
A902	สถานที่เพาะเลี้ยงปลา	5	0.03
A903	สถานที่เพาะเลี้ยงกุ้ง	30	0.23
F	พื้นที่ป่าไม้	65	0.50
F400	ป่าพรุหรือสภาพพื้นฟู	65	0.50
M	พื้นที่เบ็ดเตล็ด	1,928	14.89
M300	เหมืองเก่า บ่อขุดเก่า	142	1.09
M101	ทุ่งหญ้าธรรมชาติ	92	0.71
M102	ทุ่งหญ้าสลับไม้พุ่ม/ไม้ละเมาะ	219	1.69
M303	บ่อทราย	32	0.24
M405	พื้นที่ถม	32	0.24
M201	พื้นที่ลุ่ม	937	7.23
M601	หาดทราย	474	3.66
W	พื้นที่แหล่งน้ำ	2,295	17.73
W101	แม่น้ำ ลำห้วย ลำคลอง	1,786	13.79
W103	ทะเล	425	3.28
W202	บ่อน้ำในไร่นา	56	0.43
W203	คลองชลประทาน	8	0.06
รวมเนื้อที่ทั้งหมด		12,944	100.00

ที่มา: กลุ่มวิเคราะห์สภาพการใช้ที่ดิน (2561)



ภาพที่ 2-7 สภาพการใช้ที่ดินตำบลศาลาใหม่ อำเภอตากใบ จังหวัดนราธิวาส

2.7 สภาพเศรษฐกิจและสังคม

2.7.1 สภาพสังคมโดยทั่วไป

1) ประชากร

จำนวนประชากรในตำบลศาลาใหม่ จำนวนประชากรของตำบลศาลาใหม่ ที่มีอยู่จริงมีทั้งสิ้น จำนวน 7,347 คน แยกเป็นประชากร ชาย 3,715 คน ประชากรหญิง 3,632 คน มีความหนาแน่นเฉลี่ยของประชากรประมาณ 416.26 คน/ ตารางกิโลเมตร จำนวนหลังคาเรือนทั้งหมด 1,801 หลังคาเรือน เป็นครัวเรือนเกษตรที่มาขึ้นทะเบียนกรมส่งเสริมการเกษตร 396 ครัวเรือน หรือร้อยละ 22 เป็นครัวเรือนที่ประกอบอาชีพอื่นๆ และครัวเรือนเกษตรที่ไม่ได้มาขึ้นทะเบียนกรมส่งเสริมการเกษตร 1,405 ครัวเรือน หรือร้อยละ 78 ดังรายละเอียดในตารางที่ 2-3 ถึง 2-4 และภาพที่ 2-7

ตารางที่ 2-3 จำนวนประชากรและครัวเรือน ตำบลศาลาใหม่ อำเภอตากใบ จังหวัดนราธิวาส ปี 2562

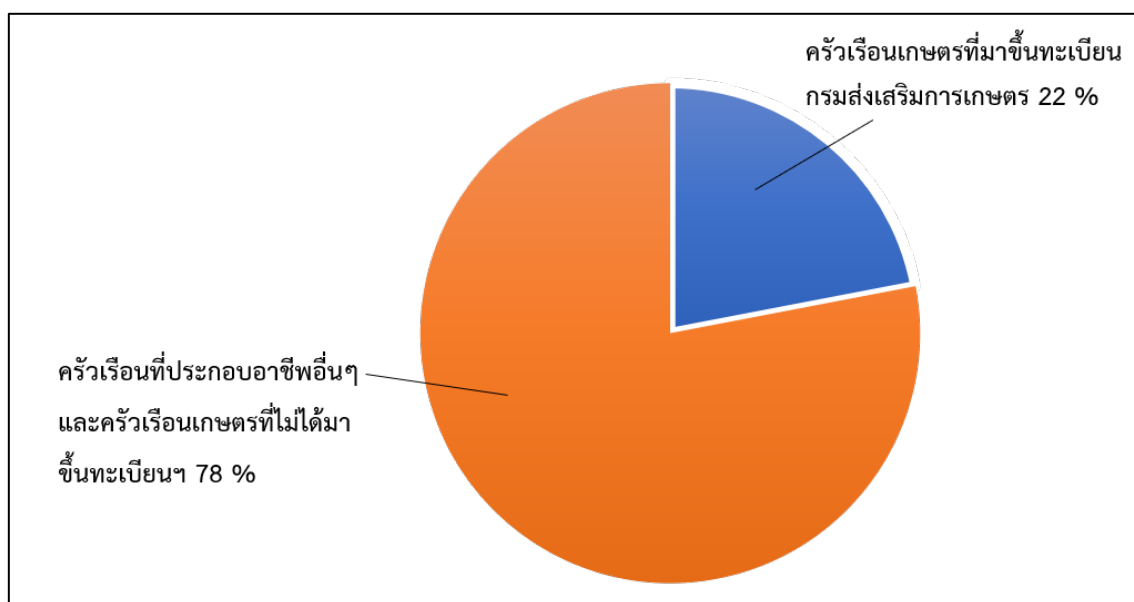
พื้นที่	จำนวนครัวเรือน	จำนวนประชากร(คน)		
		ชาย	หญิง	รวม
ตำบลศาลาใหม่	1,801	3,715	3,632	7,347
หมู่ที่ 1 บ้านโคกมะเฟือง	209	295	353	648
หมู่ที่ 2 บ้านตะปิง	103	156	192	348
หมู่ที่ 3 บ้านศาลาใหม่	345	874	764	1,638
หมู่ที่ 4 บ้านคลองตัน	244	405	431	836
หมู่ที่ 5 บ้านปูลาเง๊ะมุดอ	213	422	404	826
หมู่ที่ 6 บ้านศาลาเชือก	330	792	795	1,587
หมู่ที่ 7 บ้านคลองเลย	241	478	454	932
หมู่ที่ 8 บ้านปูลาโตะปะบิซู	116	293	239	532

ที่มา : กรมพัฒนาชุมชน (2562)

ตารางที่ 2-4 จำนวนและสัดส่วนครัวเรือนเกษตรกร ตำบลศาลาใหม่ อำเภอดงขี้เฒ่า จังหวัดนครราชสีมา ปี 2562

รายการ	จำนวน (ครัวเรือน)	ร้อยละ
จำนวนครัวเรือนทั้งหมด ¹⁾	1,801	100.00
- จำนวนครัวเรือนเกษตรกรที่มาขึ้นทะเบียนกรมส่งเสริมการเกษตร ²⁾	396	21.98
- จำนวนครัวเรือนที่ประกอบอาชีพอื่นๆ และจำนวนครัวเรือนเกษตรกรที่ไม่ได้มาขึ้นทะเบียนฯ	1,405	78.02

ที่มา: 1) กรมพัฒนาชุมชน (2562)
2) กรมส่งเสริมการเกษตร (2562)



ภาพที่ 2-8 สัดส่วนครัวเรือนเกษตรกรตำบลศาลาใหม่ อำเภอดงขี้เฒ่า จังหวัดนครราชสีมา

2) สภาพทั่วไป

จากข้อมูลพื้นฐานระดับหมู่บ้านหรือชุมชนสภาพทั่วไปของตำบลศาลาใหม่ ได้แก่ แหล่งน้ำ โครงสร้างพื้นฐาน การประกอบอาชีพ สถานที่สำคัญ การคมนาคมของตำบลศาลาใหม่ โดยหลักแล้วจะเป็นการคมนาคมทางบกโดยเป็นเส้นทางคมนาคมของรถยนต์ มีถนนสายหลักเดินทางไปยังตัวจังหวัด และอำเภอดงบัง คือ เส้นทางหลวงหมายเลข 4084 สาย นครราชสีมา – ตาบา มีรถยนต์โดยสารผ่านตลอดเส้นทาง และมีเส้นทางคมนาคมเส้นทางต่างๆ และได้ดำเนินการปรับปรุง พัฒนาเส้นทางคมนาคมให้ประชาชนสามารถสัญจรได้สะดวก รวดเร็ว และปลอดภัยมากขึ้น การไฟฟ้าจัดให้มีไฟฟ้าสาธารณะภายในหมู่บ้านเพื่อทำให้เกิดแสงสว่างเพื่อสะดวกในการเดินทางและลดอุบัติเหตุ ลดปัญหาอาชญากรรม รวมถึงความปลอดภัยในชีวิตและทรัพย์สินของประชาชน ตำบลศาลาใหม่มีไฟฟ้าใช้เข้าถึงทุกหมู่บ้านครอบคลุมทุกหลังคาเรือน จำนวน 1,801 หลังคาเรือน

3) แหล่งน้ำใช้ในครัวเรือนและแหล่งน้ำที่สร้างขึ้น

ตำบลศาลาใหม่ มีแหล่งน้ำกิน น้ำใช้ หรือน้ำเพื่อการอุปโภค บริโภค จากระบบประปา น้ำประปาในหมู่บ้าน น้ำบาดาล และน้ำบ่อ แต่ยังคงมีบางหมู่บ้านที่ขาดแคลนน้ำ ใช้อุปโภค-บริโภค ในช่วงฤดูแล้ง ตำบลศาลาใหม่ มีแม่น้ำ จำนวน 2 สาย คือแม่น้ำตาไก้และแม่น้ำบางนรา คลอง จำนวน 2 แห่ง คือคลองตัน (แม่น้ำตาไก้) คลองตะปิง (แม่น้ำบางนรา)

4) สถาบันการศึกษา

- 4.1) โรงเรียนประถมศึกษา จำนวน 4 แห่ง
 - โรงเรียนวัดโคกมะเฟือง ม.1
 - โรงเรียนบ้านศาลาใหม่ ม.3
 - โรงเรียนบ้านคลองตัน ม.4
 - โรงเรียนบ้านปุลาเจ๊ะมูดอ ม.8
- 4.2) โรงเรียนมัธยมศึกษา จำนวน 1 แห่ง
 - โครงการขยายโอกาส โรงเรียนบ้านศาลาใหม่ (ชั้น ม.1 – ม.3)
- 4.3) ศูนย์พัฒนาเด็กเล็ก จำนวน 2 แห่ง
 - ศูนย์พัฒนาเด็กเล็กบ้านศาลาใหม่ ม.3
 - ศูนย์พัฒนาเด็กเล็กบ้านคลองเลย ม.7
- 4.4) โรงเรียนตาดีกา จำนวน 6 แห่ง
 - โรงเรียนตาดีการิยาภู่อตุลอัตฟาละ ม.3
 - โรงเรียนตาดีการอมาเนียะห์ ม.4
 - โรงเรียนตาดีกาสมุทรศาสตร์อิสลาม ม.5 (ปุลาเจ๊ะมูดอ เอ)
 - โรงเรียนตาดีกาอัลดร์บียะห์ อัลอักลาเกียะห์ อัลอิสลามียะห์ ม.5
 - โรงเรียนตาดีกาตารูลอามาน
 - โรงเรียนตาดีกาตะฮ์ฟิซุลกรุ-อ่าน
- 4.5) โรงเรียนเอกชนสอนศาสนา(ปอเนาะ) จำนวน 1 แห่ง
 - โรงเรียนจรรยาอิสลาม ม.3

5) **โครงสร้างพื้นฐาน/บริการสาธารณะ** โรงพยาบาลส่งเสริมสุขภาพ 1 แห่ง สำนักงานองค์การบริหารส่วนตำบล 1 แห่ง มีวัด/สำนักสงฆ์ 2 แห่ง มัสยิด 6 แห่ง มัธยมศึกษา 14 แห่งหน่วยรักษาความปลอดภัย 1 แห่ง ศูนย์ OTOP ตำบล 1 แห่ง วิสาหกิจชุมชน 1 แห่ง

6) **สถานที่ท่องเที่ยวสำคัญ** ในพื้นที่ตำบลศาลาใหม่ มีแหล่งท่องเที่ยวสำคัญ เช่น วัด 2 แห่ง และชายหาด 3 แห่ง ดังรายละเอียดในตารางที่ 2-5

ตารางที่ 2-5 สภาพสังคมในพื้นที่ของตำบลศาลาใหม่ อำเภอดงขี้เหล็ก จังหวัดนครราชสีมา ปี 2563

สภาพสังคม	จำนวน (แห่ง)
แหล่งน้ำตามธรรมชาติ	
แม่น้ำ	2
คลอง	2
สถาบันการศึกษา	
โรงเรียนระดับประถมศึกษา	4
โรงเรียนขยายโอกาส	1
ศูนย์พัฒนาเด็กเล็ก	2
โรงเรียนตาดีกา	6
โรงเรียนเอกชนสอนศาสนา	1
โครงสร้างพื้นฐาน/บริการสาธารณะในหมู่บ้าน(แห่ง)	
โรงพยาบาลส่งเสริมสุขภาพประจำตำบล	1
สำนักงานองค์การบริหารส่วนตำบล	1
วัด/สำนักสงฆ์	2
มัสยิด	6
มัธยมศึกษา	14
หน่วยรักษาความปลอดภัย	1
วิสาหกิจชุมชน	1
สถานที่ท่องเที่ยวสำคัญ	
วัด	2
ชายหาด	3

ที่มา: องค์การบริหารส่วนตำบลศาลาใหม่ (2563)

7) หมอดินอาสา กรมพัฒนาที่ดิน

หมอดินอาสาในตำบลศาลาใหม่ มีจำนวน 6 ราย คือ

1. นายป้อการี มะโซ๊ะ หมอดินอาสาระดับตำบล
2. นายกะลีญา สุหลง หมอดินอาสาระดับหมู่บ้าน
3. นายนาวี อาลี หมอดินอาสาระดับหมู่บ้าน
4. นายมะยูโซ๊ะ มะบาซิง หมอดินอาสาระดับหมู่บ้าน
5. นางฉฎฎาภา เพชรเกลี้ยง หมอดินอาสาระดับหมู่บ้าน
6. นางจำเนียร คดเคี้ยว หมอดินอาสาระดับหมู่บ้าน

(กรมพัฒนาที่ดิน, 2563)

8) การถือครองที่ดิน

ปี 2562 ประชากรตำบลศาลาใหม่ จำนวน 1,801 ครัวเรือน จำนวนครัวเรือนที่มีกรรมสิทธิ์ในบ้านและที่ดินของตนเอง 1,656 ครัวเรือน คิดเป็นร้อยละ 91.95

ตารางที่ 2-5 จำนวนและสัดส่วนครัวเรือนตำบลศาลาใหม่ อำเภอตากใบ จังหวัดนราธิวาส ปี 2562

รายการ	จำนวน (ครัวเรือน)	ร้อยละ
จำนวนครัวเรือนทั้งหมด	1,801	100.00
- จำนวนครัวเรือนที่มีกรรมสิทธิ์	1,656	91.95

ที่มา: 1) กรมพัฒนาชุมชน (2562)

9) ลักษณะทางเศรษฐกิจ

เนื่องจากพื้นที่ตำบลศาลาใหม่ มี 2 ลักษณะใหญ่ๆ คือ ที่ราบชายฝั่งอ่าวไทย มีแม่น้ำตากใบไหลผ่าน ได้แก่ หมู่ที่ 3, 4, 5, 6, 7 และหมู่ที่ 8 รายได้ของประชากรในเขตนี้ ส่วนใหญ่ได้จากการประกอบอาชีพ ประมงพื้นบ้าน โดยออกเรือจับสัตว์น้ำในอ่าวไทย และเลี้ยงปลาในกระชัง เช่นปลากะพงขาว, ปลากะรัง (ปลาเก๋า), หอยแครง เป็นต้น อีกฝั่งหนึ่งได้แก่ หมู่ที่ 1, 2, 3 และ หมู่ที่ 6 เป็นที่ราบริมทุ่งนาติดกับแม่น้ำบางนรา ที่ดินแถบนี้ เหมาะสำหรับการทำนา เพาะปลูกและเลี้ยงสัตว์ ทำให้ประชาชนในเขต มีรายได้จากการประกอบอาชีพ ทำนา เพาะปลูกพืชไร่ พืชสวน ผักต่างๆ และจากการเลี้ยง วัว ควาย เป็ด ไก่ หมู เป็นต้น นอกจากนี้ ยังมีรายได้จากการประกอบอาชีพอื่นๆ เช่น ปักจักร ค้าขาย รับจ้าง และประกอบอาชีพธุรกิจส่วนตัว ประชาชนส่วนใหญ่โดยเฉพาะวัยทำงาน จะออกไปทำงานยังประเทศมาเลเซีย เพื่อประกอบอาชีพ ประมง และรับจ้าง เป็นส่วนใหญ่

9.1) การประกอบอาชีพ

ตำบลศาลาใหม่ เป็นพื้นที่เหมาะทำการเกษตร ประชากรส่วนใหญ่จึงประกอบอาชีพด้านเกษตรกรรม ได้แก่ ปลูกข้าว ยางพารา รองลงมาได้แก่ อาชีพการเลี้ยงสัตว์ ได้แก่ โค สุกร ไก่ ในตำบลจะมีอาสาสมัครปศุสัตว์ประจำหมู่บ้านเกี่ยวกับการรักษาโรค การผสมพันธุ์สัตว์ ด้านอาชีพประมง ตำบลศาลาใหม่ จะทำมาหากินตามแหล่งน้ำธรรมชาติ และจะมีกลุ่มเลี้ยงปลานิลเป็นบางส่วนโดยมีสหกรณ์กลุ่มเลี้ยงปลาของตำบลศาลาใหม่เป็นแหล่งรับซื้อ-ขาย และมีอาชีพรับจ้างทั่วไปนอกจากทำงาภาคเกษตรแล้วยังรับราชการ รัฐวิสาหกิจ ค้าขาย ธุรกิจส่วนตัว และรับจ้างทั่วไป และมีอาชีพเสริม เช่น การจักสานทอเสื่อกก เป็นต้น

9.2) ด้านแรงงาน

ประชากรส่วนใหญ่จะใช้แรงงานจากคนภายในตำบลเพราะ ประกอบอาชีพเกษตรกรรมเป็นส่วนใหญ่ นอกนั้นเป็นค้าขาย รับจ้างทั่วไป รับราชการ และงานอื่นๆ

9.3) ด้านแหล่งน้ำทางการเกษตร

แหล่งน้ำทางการเกษตรเพียงพอ ในพื้นที่ตำบลศาลาใหม่ มีแหล่งน้ำธรรมชาติขนาดใหญ่ 2 สาย คือ แม่น้ำบางนรา และแม่น้ำตากใบ ซึ่งเป็นแหล่งน้ำที่สำคัญที่ใช้ในการเพาะปลูก โดยเพียงพอต่อการอุปโภค-บริโภค และการทำการเกษตรของเกษตรกรตำบลศาลาใหม่ในช่วงฤดูแล้งมีฝายส่งน้ำชลประทานตั้งอยู่ในพื้นที่บ้านตะปิง หมู่ที่ 2 ตำบลศาลาใหม่

9.4) ด้านรายได้-รายจ่าย

จากข้อมูลพื้นฐาน (จปฐ.) ปี 2562 พบว่า รายได้ครัวเรือนเฉลี่ยปีละ 262,662 บาท รายได้บุคคลเฉลี่ยปีละ 64,387 บาท รายจ่ายครัวเรือนเฉลี่ยปีละ 189,839 บาท รายจ่ายบุคคลเฉลี่ยปีละ 46,536 บาท เมื่อพิจารณาจะเห็นว่ารายได้ครัวเรือนมากกว่ารายจ่ายครัวเรือนปีละ 72,823 บาท และรายได้บุคคลมากกว่ารายจ่ายบุคคลปีละ 17,851 บาท ดังรายละเอียดในตารางที่ 2-6 และภาพที่ 2-8 (กรมการพัฒนาชุมชน,2562)

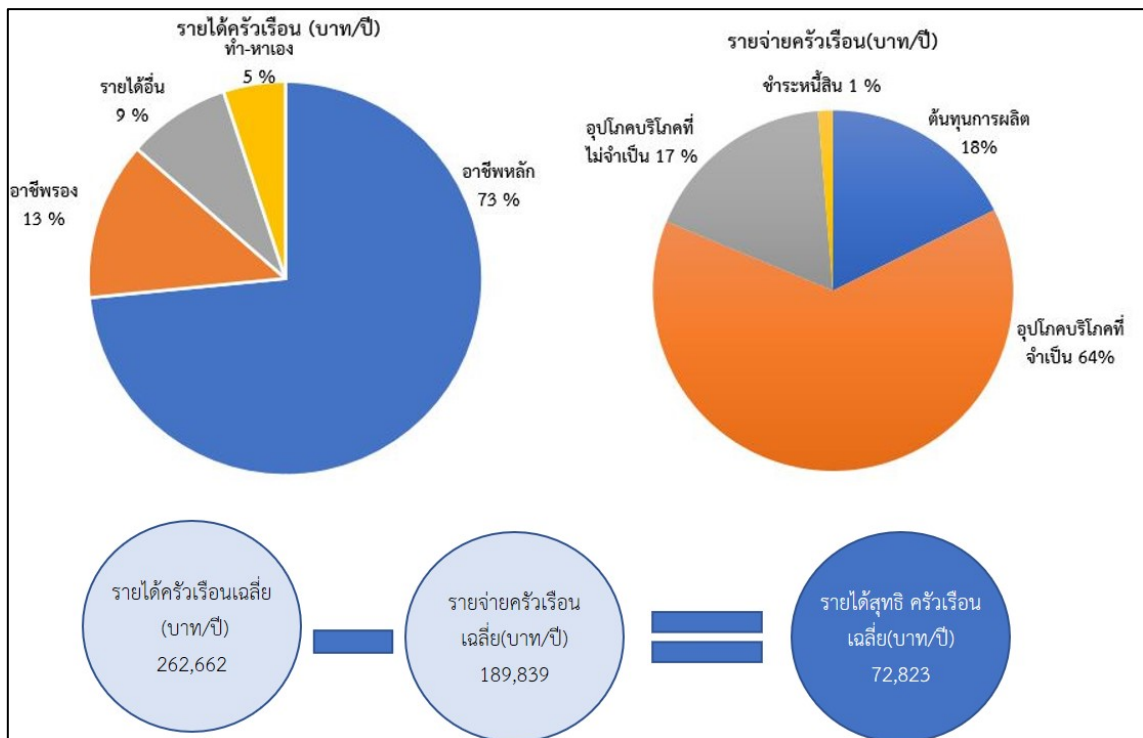


ตารางที่ 2-6 รายได้-รายจ่ายเฉลี่ยครัวเรือนตำบลศาลาใหม่ อำเภอตากใบ จังหวัดนราธิวาสปี 2562

พื้นที่	แหล่งรายได้ของครัวเรือน (บาท/ ปี)				รายได้ครัวเรือนเฉลี่ย (บาท/ ปี)	รายได้บุคคลเฉลี่ย (บาท/ ปี)	รายจ่ายครัวเรือนเฉลี่ย (บาท/ ปี)	รายจ่ายบุคคลเฉลี่ย (บาท/ ปี)
	อาชีพหลัก	อาชีพรอง	รายได้อื่น	ทำ-หาเอง				
ตำบลศาลาใหม่	192,898	34,133	22,281	13,348	262,662	64,387	189,839	46,536
หมู่ที่ 1 บ้านโคกมะเฟือง	192,501	16,450	6,408	10,922	226,282	72,983	110,166	35,532
หมู่ที่ 2 บ้านตะปิง	238,867	20,573	19,332	27,033	305,806	90,511	195,980	58,005
หมู่ที่ 3 บ้านศาลาใหม่	196,194	36,075	24,199	8,299	264,769	55,766	252,306	53,141
หมู่ที่ 4 บ้านคลองตัน	152,963	57,453	56,242	10,751	277,409	80,966	159,129	46,444
หมู่ที่ 5 บ้านปูลาเง๊ะมุดอ	257,858	53,114	28,007	26,086	365,067	94,139	276,746	71,364
หมู่ที่ 6 บ้านศาลาเชือก	227,507	15,022	13,947	10,054	266,531	55,422	206,011	42,837
หมู่ที่ 7 บ้านคลองเลย	131,410	38,174	13,394	8,840	191,820	49,601	108,878	28,154
หมู่ที่ 8 บ้านปูลาโต๊ะบีซู	137,011	34,331	8,017	21,396	200,756	43,774	169,370	36,930

ที่มา: กรมการพัฒนาชุมชน (2562)

ภาพที่ 2-9 รายได้-รายจ่ายของครัวเรือนเฉลี่ยตำบลศาลาใหม่ อำเภอดงขี้เหล็ก จังหวัดนครราชสีมา



บทที่ 3

ทรัพยากรธรรมชาติ

ทรัพยากรธรรมชาติที่สำคัญในตำบลศาลาใหม่ อำเภอตากใบ จังหวัดนราธิวาส คือ 1) ทรัพยากรป่าไม้ 2) ทรัพยากรน้ำ และ 3) ทรัพยากรดิน โดยมีรายละเอียดดังนี้

3.1 ทรัพยากรป่าไม้

ตำบลศาลาใหม่ไม่มีอาณาเขตติดต่อกับพื้นที่ป่าไม้ แต่พื้นที่จะมีลุ่มน้ำซึ่งลุ่มน้ำจะถูกจำแนกออกเป็น 5 ระดับชั้นคุณภาพตามลำดับ ความสำคัญในการควบคุม ระบบนิเวศของลุ่มน้ำ โดยใช้หลักเกณฑ์ดังกล่าวข้างต้น ซึ่งในแต่ละชั้นคุณภาพมีลักษณะดังต่อไปนี้

3.1) ชั้นคุณภาพลุ่มน้ำ (มติคณะรัฐมนตรี วันที่ 28 พฤษภาคม 2528) ดังรายละเอียดในภาพที่ 3-1

- ชั้นที่ 1A เนื้อที่ 10,593 ไร่
- ชั้นที่ 2 เนื้อที่ 5,353 ไร่
- ชั้นที่ 3 เนื้อที่ 9,763 ไร่
- ชั้นที่ 4 เนื้อที่ 20,538 ไร่
- ชั้นที่ 5 เนื้อที่ 16,062 ไร่

ทั้งนี้ เนื้อที่ดังกล่าวข้างต้น คำนวณด้วยระบบสารสนเทศภูมิศาสตร์ เป็นเนื้อที่เบื้องต้นเท่านั้น ไม่สามารถใช้อ้างอิงได้ทางกฎหมาย

3.2 ทรัพยากรน้ำ

3.2.1 น้ำผิวดิน

- 1) แหล่งน้ำตามธรรมชาติ ได้แก่ แม่น้ำตากใบ และแม่น้ำบางนรา
- 2) การพัฒนาแหล่งน้ำ ได้แก่ บ่อน้ำในไร่นา จำนวน 6 บ่อ

3.2.2 น้ำใต้ดิน

ในปัจจุบันตำบลศาลาใหม่ ไม่มีบ่อน้ำบาดาล เพราะปริมาณมีเพียงพอต่อความต้องการเกษตรกร



ภาพที่ 3-1 ชั้นคุณภาพลุ่มน้ำตำบลศาลาใหม่ อำเภอตากใบ จังหวัดนราธิวาส

3.3 ทรัพยากรดิน

3.3.1 สถานภาพทรัพยากรดิน

ทรัพยากรดินในพื้นที่ตำบลศาลาใหม่ อำเภอตากใบ จังหวัดนราธิวาส ประกอบด้วย ตารางที่ 3-1 ตารางที่ 3-2 ภาพที่ 3-2 และภาพที่ 3-3

1) ชุดดินบาเจาะ (Bc) สภาพพื้นที่ค่อนข้างราบเรียบถึงเป็นลูกคลื่นลอนลาดเล็กน้อย มีความลาดชัน 1-5% การระบายค่อนข้างมาก คือ

- หน่วยแผนที่ดิน Bc-lsA : สภาพพื้นที่ราบเรียบถึงค่อนข้างราบเรียบ มีการระบายน้ำค่อนข้างมาก มีเนื้อที่ 1,482 ไร่ หรือร้อยละ 11.45 ของพื้นที่ตำบล

- หน่วยแผนที่ดิน Bc-lsB : สภาพพื้นที่ลูกคลื่นลอนลาดเล็กน้อย มีการระบายน้ำค่อนข้างมาก มีเนื้อที่ 2,254 ไร่ หรือร้อยละ 17.41 ของพื้นที่ตำบล

2) ชุดดินบ้านทอน (Bh) สภาพพื้นที่ค่อนข้างราบเรียบถึงเป็นลูกคลื่นลอนลาดเล็กน้อย มีความลาดชัน 1-5% การระบายน้ำดีในดินบนและดีปานกลางถึงค่อนข้างเร็วในดิน คือ

- หน่วยแผนที่ดิน Bh-d-lsB : สภาพพื้นที่ลูกคลื่นลอนลาดเล็กน้อย มีการระบายน้ำดีปานกลางมี เนื้อที่ 982 ไร่ หรือร้อยละ 7.59 ของพื้นที่ตำบล

- หน่วยแผนที่ดิน Bh-lsA : สภาพพื้นที่ลูกคลื่นลอนลาดเล็กน้อย มีการระบายน้ำดี มีเนื้อที่ 27 ไร่ หรือร้อยละ 0.21 ของพื้นที่ตำบล

3) ชุดดินเชียรใหญ่ (Cyi) สภาพพื้นที่มีเนื้อดินบนเป็นดินร่วนปนทรายแข็ง สภาพพื้นที่ราบเรียบถึงค่อนข้างราบเรียบ มีการระบายน้ำเร็ว คือ

- หน่วยแผนที่ดิน Cyi-silA : สภาพพื้นที่ราบเรียบถึงค่อนข้างราบเรียบ มีการระบายน้ำดีปานกลาง มีเนื้อที่ 55 ไร่ หรือ ร้อยละ 0.42 ของพื้นที่ตำบล

4) ชุดดินกาบแดง (Kd) สภาพพื้นที่ราบเรียบถึงค่อนข้างราบเรียบ มีการระบายน้ำเร็วมาก มี ประกอบด้วย

- หน่วยแผนที่ดิน Kd-lA : สภาพพื้นที่ราบเรียบถึงค่อนข้างราบเรียบ มีการระบายน้ำเร็วมากมีเนื้อที่ 195 ไร่ หรือร้อยละ 0.15 ของพื้นที่ตำบล

5) ชุดดินปัตตานี (Pti) สภาพพื้นที่เป็นที่ราบเรียบถึงค่อนข้างราบเรียบ มีการระบายน้ำค่อนข้างเร็ว คือ

- หน่วยแผนที่ดิน Pti-sIA : สภาพพื้นที่ราบเรียบถึงค่อนข้างราบเรียบ มีการระบายน้ำเร็ว มีเนื้อที่ 1,131 ไร่ หรือร้อยละ 8.74 ของพื้นที่ตำบล

6) ดินคล้ายชุดดินสงขลาที่เป็นดินร่วนหยาบ (Sng-col) สภาพพื้นที่ราบเรียบถึงค่อนข้างราบเรียบมีการระบายน้ำค่อนข้างเร็ว คือ

- หน่วยแผนที่ดิน Sng-col-sIA : สภาพพื้นที่ราบเรียบถึงค่อนข้างราบเรียบ มีการระบายน้ำค่อนข้างเร็ว มีเนื้อที่ 10 ไร่ หรือร้อยละ 0.07 ของพื้นที่ตำบล

7) ชุดดินสงขลา (Sng) สภาพพื้นที่ค่อนข้างราบเรียบถึงลูกคลื่นลอนลาดเล็กน้อย มีความลาดชัน 1-5 % คือ

- หน่วยแผนที่ดิน Sng-sIA : สภาพพื้นที่ราบเรียบถึงค่อนข้างราบเรียบ มีการระบายน้ำค่อนข้างเร็ว มีเนื้อที่ 377 ไร่ หรือร้อยละ 2.91 ของพื้นที่ตำบล

8) ชุดดินตากใบ (Ta) สภาพพื้นที่ราบเรียบถึงค่อนข้างราบเรียบ มีความลาดชัน 0-2 % การระบายน้ำเร็ว คือ

- หน่วยแผนที่ดิน Ta-sic1A : สภาพพื้นที่ราบเรียบถึงค่อนข้างราบเรียบ มีการระบายน้ำเร็ว มีเนื้อที่ 377 ไร่ หรือร้อยละ 2.91 ของพื้นที่ตำบล

9) ชุดดินทุ่งหว้า (Tg) สภาพพื้นที่ลูกคลื่นลอนลาดเล็กน้อยถึงลูกคลื่นลอนลาด มีความลาดชัน 2-12 % การระบายน้ำ ดี การไหลบ่าของน้ำบนผิวดิน เร็ว การซึมผ่านได้ของน้ำ ปานกลางถึงเร็ว คือ

- หน่วยแผนที่ดิน Tg-mw-s1B : ชุดดินทุ่งหว้า สภาพพื้นที่ราบเรียบถึงค่อนข้างราบเรียบมีการระบายน้ำดีปานกลาง มีเนื้อที่ 186 ไร่ หรือร้อยละ 1.43 ของพื้นที่ตำบล

10) พื้นที่หาดทราย (BEACH) มีเนื้อที่ 514 ไร่ หรือร้อยละ 3.97 ของพื้นที่ตำบล

11) พื้นที่น้ำ (W) มีเนื้อที่ 2,062 ไร่ หรือร้อยละ 15.93 ของพื้นที่ตำบล



ตารางที่ 3-1 หน่วยแผนที่ดินตำบลศาลาใหม่ อำเภอตากใบ จังหวัดนราธิวาส

หน่วย แผนที่ดิน	คำอธิบาย	เนื้อที่	
		ไร่	ร้อยละ
Bc-lsA	ชุดดินเชียงราย มีเนื้อดินบนเป็นดินร่วนเหนียวปนทรายแป้ง ความลาดชัน 0-2 เปอร์เซ็นต์	1,482	11.45
Bc-lsB	ดินคล้ายชุดดินลำปางที่มีศิลาแลงอ่อน มีเนื้อดินบนเป็นดินร่วนปนทรายแป้ง ความลาดชัน 0-2 เปอร์เซ็นต์	2,254	17.42
Bh-d-lsB	ชุดดินลาดหญ้า มีเนื้อดินบนเป็นดินร่วนปนทราย ความลาดชัน 2-5 เปอร์เซ็นต์	982	7.58
Bh-lsA	ชุดดินลาดหญ้า มีเนื้อดินบนเป็นดินร่วนปนทราย ความลาดชัน 5-12 เปอร์เซ็นต์	27	0.21
Cyi-silA	ชุดดินลาดหญ้า มีเนื้อดินบนเป็นดินร่วนปนทราย ความลาดชัน 12-20 เปอร์เซ็นต์	55	0.42
Kd-lA	ดินคล้ายชุดดินลาดหญ้าที่ลึกมาก มีเนื้อดินบนเป็นดินร่วนปนทราย ความลาดชัน 2-5 เปอร์เซ็นต์	195	0.15
Pti-slA	ชุดดินแม่ขาน มีเนื้อดินบนเป็นดินร่วนปนทราย ความลาดชัน 0-2 เปอร์เซ็นต์	1,131	8.74
Sng-col-slA	ดินคล้ายชุดดินแม่แตงที่เป็นดินร่วนละเอียด มีเนื้อดินบนเป็นดินร่วนปนทราย ความลาดชัน 2-5 เปอร์เซ็นต์	10	0.07
Sng-slA	ดินคล้ายชุดดินแม่แตงที่เป็นดินร่วนละเอียด มีเนื้อดินบนเป็นดินร่วนปนทราย ความลาดชัน 5-12 เปอร์เซ็นต์	377	2.91
Ta-siclA	ดินคล้ายชุดดินแม่แตงที่ลึกปานกลางและเป็นดินร่วนละเอียด มีเนื้อดินบนเป็นดินร่วนปนทราย ความลาดชัน 5-12 เปอร์เซ็นต์	3,665	28.32
Tg-mw-slB	ดินคล้ายชุดดินแพร์ที่มีการระบายน้ำดีปานกลางและมีศิลาแลงอ่อน มีเนื้อดินบนเป็นดินร่วนปนทราย ความลาดชัน 2-5 เปอร์เซ็นต์	186	1.43
zBEACH	พื้นที่หาดทราย	514	3.97
zW	พื้นที่น้ำ	2,062	15.93
รวมเนื้อที่ทั้งหมด		12,940	100.00

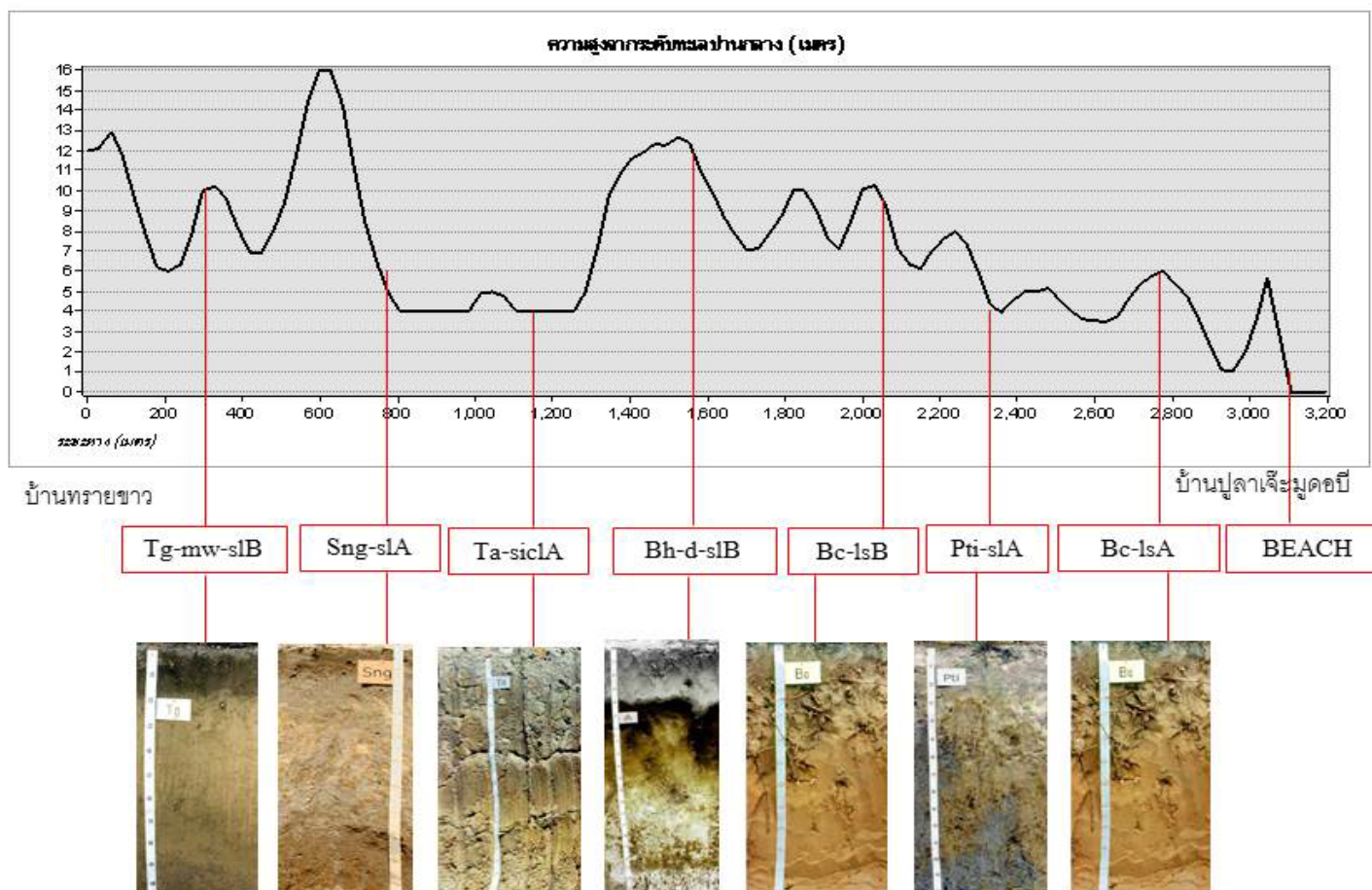
ที่มา: กองสำรวจดินและวิจัยทรัพยากรดิน (2562)



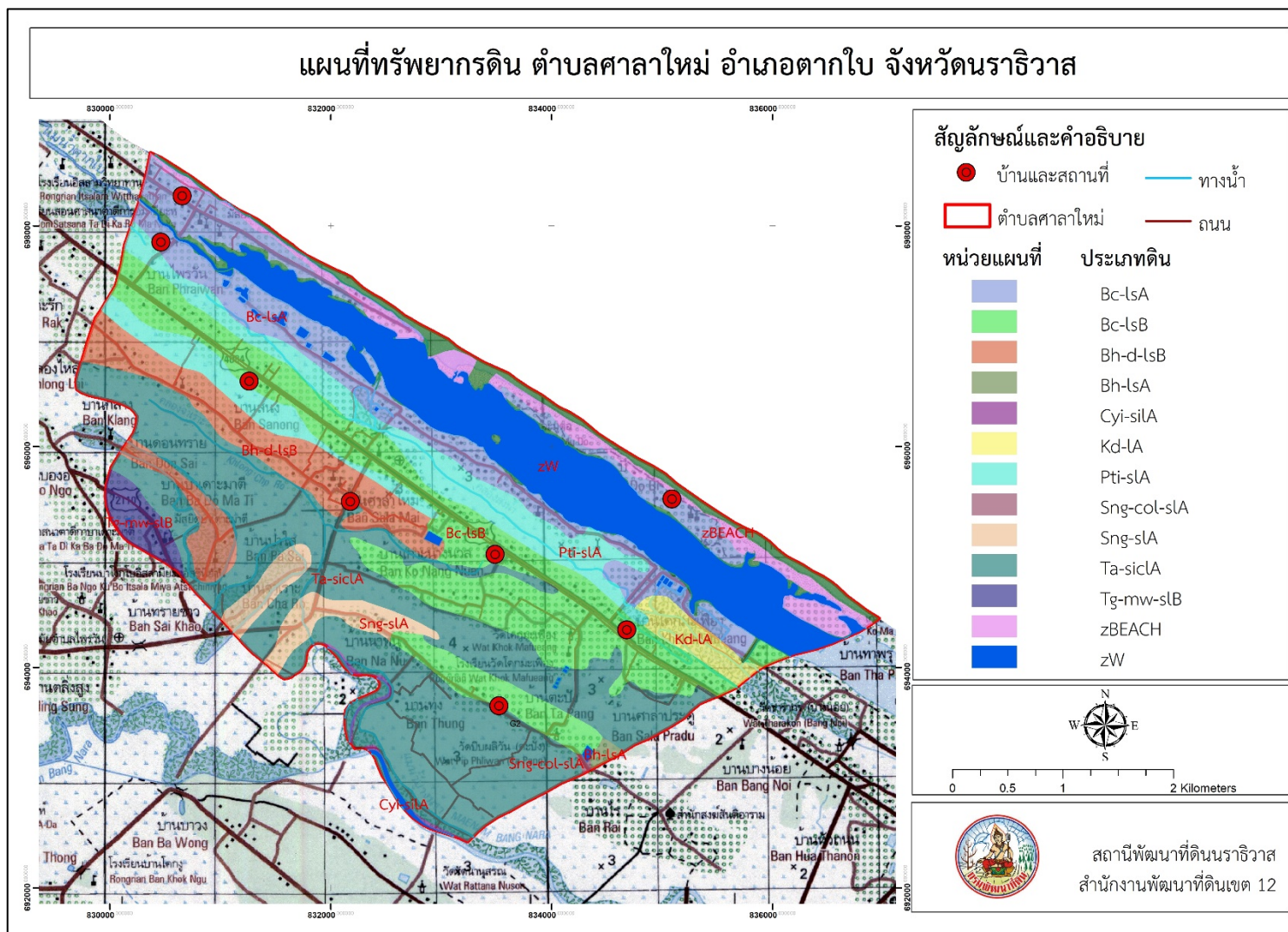
ตารางที่ 3-2 สมบัติดินตำบลศาลาใหม่ อำเภอตากใบ จังหวัดนราธิวาส

หน่วยแผนที่ดิน	ความลาดชัน (%)	การระบายน้ำ	CEC (meq/g)	BS (%)	ความลึก (ซม.)	อินทรีย์วัตถุ	ฟอสฟอรัส ที่เป็นประโยชน์ (P ₂ O ₅)	โพแทสเซียม ที่เป็นประโยชน์ (K ₂ O)	ความอุดมสมบูรณ์ของดิน	เนื้อที่	
										ไร่	ร้อยละ
Bc-lsA	0-2	ค่อนข้างมาก	<10	<35	>150	สูงมาก	ปานกลาง	ปานกลาง	สูง	927	1.49
Bc-lsB	5-12	ค่อนข้างมาก	<10	<35	>150	สูง	ปานกลาง	ปานกลาง	สูง	3,252	5.22
Bh-d-lsB	5-12	ดีปานกลาง	<10	<35	100-150	ปานกลาง	ต่ำ	ต่ำ	สูง	500	0.80
Bh-lsA	0-2	ดีปานกลาง	<10	<35	50-100	ค่อนข้างต่ำ	ต่ำ	ต่ำมาก	สูง	3,941	6.32
Cyi-silA	0-2	เลว	>20	35-75	>150	ค่อนข้างต่ำ	ต่ำ	ต่ำมาก	ปานกลาง	902	1.45
Kd-lA	0-2	เลวมาก	>20	<35	>150	ค่อนข้างต่ำ	ต่ำ	ต่ำมาก	ปานกลาง	460	0.74
Pti-slA	0-2	เลว	<10	35-75	>150	ปานกลาง	ต่ำ	ต่ำมาก	สูง	1,543	2.48
Sng-col-slA	0-2	ค่อนข้างเลว	<10	<35	>150	ค่อนข้างต่ำ	ต่ำ	ต่ำมาก	สูง	1,084	1.74
Sng-slA	0-2	ค่อนข้างเลว	<10	<35	>150	ปานกลาง	ต่ำ	ต่ำ	สูง	460	0.74
Ta-siclA	0-2	เลว	<10	<35	50-100	สูง	ปานกลาง	ปานกลาง	สูง	2,490	4.00
Tg-mw-slB	0-2	ดีปานกลาง	<10	<35	>150	ค่อนข้างต่ำ	ต่ำมาก	ต่ำมาก	สูง	927	1.49
พื้นที่หาดทราย	-										
พื้นที่น้ำ	-										
รวมเนื้อที่ทั้งหมด										12,940	100.00

ที่มา: กองสำรวจดินและวิจัยทรัพยากรดิน (2562)



ภาพที่ 3-2 ภูมิประเทศและชุดดินตำบลศาลาใหม่ อำเภอดงขี้เหล็ก จังหวัดนครราชสีมา



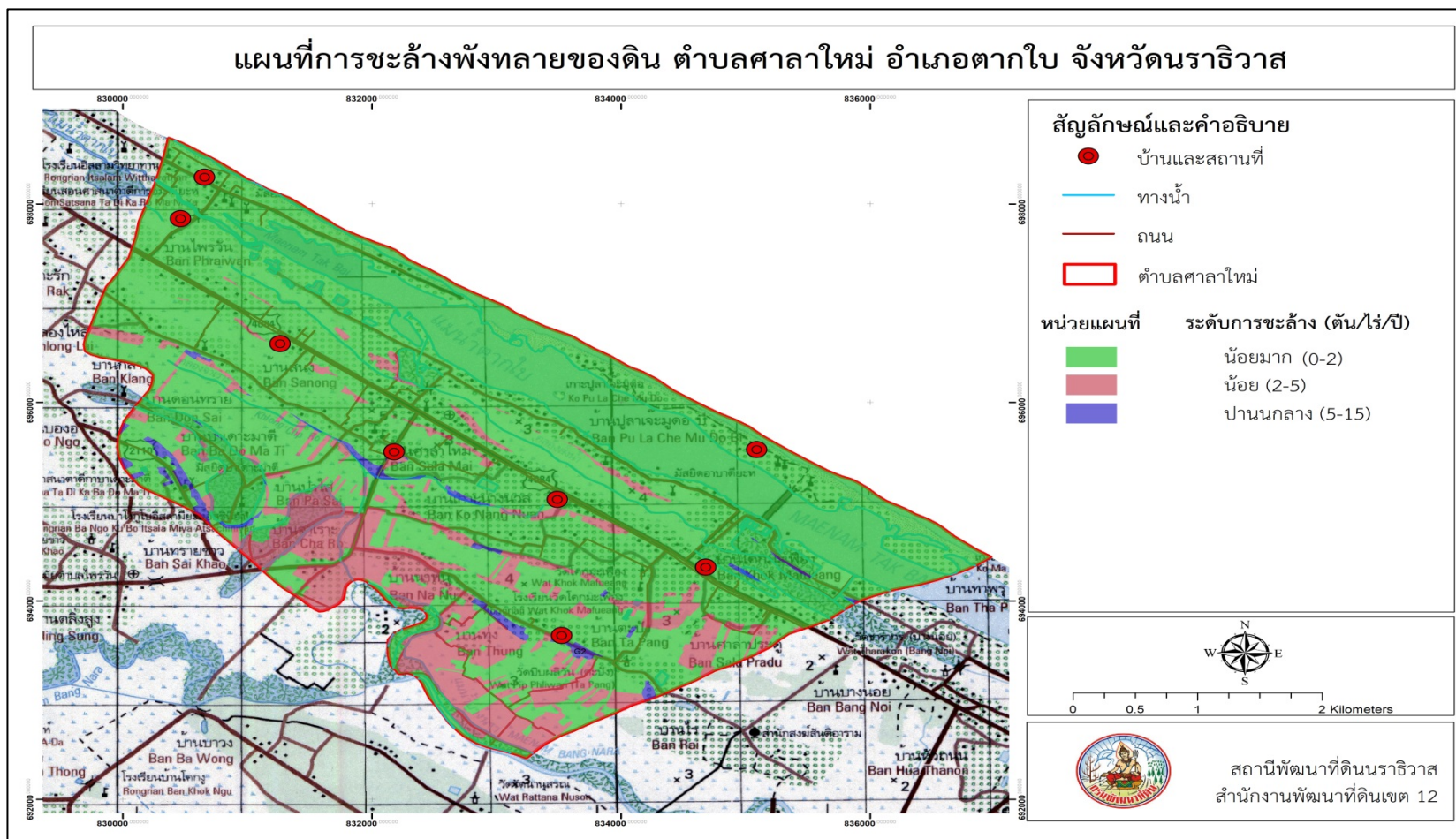
ภาพที่ 3-3 ทรัพยากรดินตำบลศาลาใหม่ อำเภอดงไถ่ จังหวัดนครราชสีมา

3.3.2 การชะล้างพังทลายของดิน

จากการประเมินการชะล้างพังทลายของดินโดยใช้สมการการสูญเสียดินสากล (Universal Soil Loss Equation; USLE) ตำบลศาลาใหม่ อำเภอตากใบ จังหวัดนราธิวาส มีการชะล้างพังทลายของดิน ดังรายละเอียดในตารางที่ 3-3 และภาพที่ 3-4

ตารางที่ 3-3 การชะล้างพังทลายของดินตำบลศาลาใหม่ อำเภอตากใบ จังหวัดนราธิวาส

หน่วยแผนที่	การสูญเสียดิน (ตัน/ไร่/ปี)	ไร่	ร้อยละ
น้อยมาก	0-2	10,850	83.85
น้อย	2-5	1,905	14.72
ปานกลาง	5-15	185	1.43
รวม	22,625	12,940	100.00



ภาพที่ 3-4 การชะล้างพังทลายของดินตำบลศาลาใหม่ อำเภอตากใบ จังหวัดนราธิวาส

บทที่ 4

กระบวนการมีส่วนร่วมของชุมชน

4.1. หลักการ

กระบวนการมีส่วนร่วมเป็นความเชื่อมโยงระหว่างปัจจัยหลัก 3 ประการ คือ

- 1) พื้นที่ (Area)
- 2) หน้าที่ขององค์กร หรือภารกิจ (Function)
- 3) ความร่วมมือ (Participation)

การจัดทำกระบวนการมีส่วนร่วมของประชาชนจึงมีสาระสำคัญที่จำเป็นในการจัดทำโครงการ เช่น

- 1) สภาพปัญหาของชุมชนหรือเกษตรกร
- 2) ความต้องการของชุมชน
- 3) โครงการที่จะแก้ไขปัญหาที่เป็นไปตามความต้องการของประชาชน
- 4) พื้นที่ที่จะดำเนินโครงการ

ทั้งนี้ ผู้ที่จำเป็นต้องเข้าร่วมกระบวนการ คือ เกษตรกรในพื้นที่ตำบล ผู้แทนองค์กรปกครองส่วนท้องถิ่น ผู้ใหญ่บ้าน และกำนัน รวมทั้งเจ้าหน้าที่ของรัฐ ในกรณีของแผนการใช้ที่ดินตำบลนั้น การจัดทำกระบวนการมีส่วนร่วมของชุมชนจะมีสาระสำคัญของชุมชนในภาพรวม และเกษตรกรแต่ละราย เช่น

- 1) ปัญหาทรัพยากรดิน
- 2) ปัญหาการประกอบอาชีพ
- 3) ความต้องการของชุมชนหรือเกษตรกรแต่ละราย
- 4) แผนพัฒนาองค์กรปกครองส่วนท้องถิ่นที่มีอยู่ในปัจจุบัน

จากสาระสำคัญใน 4 ประการ ดังกล่าว แผนการใช้ที่ดินตำบลจะต้องจัดทำขึ้นโดยมี “กิจกรรมตอบสนองต่อความต้องการของชุมชน หรือเกษตรกรแต่ละราย รวมทั้งตอบสนองต่อแผนงานขององค์กรปกครองส่วนท้องถิ่น” ตรงตามอำนาจหน้าที่ของกรมพัฒนาที่ดิน และโดยความร่วมมือของส่วนราชการต่างๆ

4.2 การวิเคราะห์ผลจากการจัดทำกระบวนการมีส่วนร่วมของชุมชน (PRA)

การวิเคราะห์ผลจากการจัดทำกระบวนการมีส่วนร่วมของชุมชน (PRA) เมื่อวันที่ 22 กุมภาพันธ์ 2564 มีสาระสำคัญสรุปได้ ดังนี้

4.2.1 ปัญหาหลักของตำบลศาลาใหม่ คือ

- 1) การขาดการจัดการแหล่งน้ำให้ทั่วถึง
- 2) การปรับเปลี่ยนการผลิต
- 3) การใช้เส้นทางสัญจรทางการเกษตร
- 4) การจัดตั้งกลุ่ม และการส่งเสริมอาชีพ

4.2.2 ความต้องการของชุมชน เกษตรกร และตำบลศาลาใหม่ มีความต้องการ 4 ประการ คือ การขาดการจัดการแหล่งน้ำให้ทั่วถึง การปรับเปลี่ยนการผลิต การใช้เส้นทางสัญจรทางการเกษตร การจัดตั้งกลุ่มและการส่งเสริมอาชีพ สำหรับความต้องการในการแก้ไขปัญหาเหล่านี้ ประกอบด้วย

1) การขาดการจัดการแหล่งน้ำ จุดอ่อนของพื้นที่เป็นที่มีความลาดชันไม่สูงมากนัก และลักษณะของดินบางประเภทเป็นดินลึก มีข้อจำกัดด้านการขุดน้ำ ประกอบกับการขาดแหล่งน้ำในทุกประเภทต้องเพิ่มระดับความลึกมากกว่าปกติ แหล่งน้ำบางแหล่งต้นเขินโดยธรรมชาติ และผ่านการใช้งานมาระยะเวลาหนึ่ง ทำให้การสร้างระบบน้ำจากแหล่งสู่แหล่งไม่สะท้อนรูปแบบการเก็บกักน้ำที่เหมาะสม และควรจะเป็น

กิจกรรมของกรมพัฒนาที่ดินที่จะแก้ไขปัญหาการขาดแคลนน้ำเพื่อการเกษตรที่ได้ดำเนินการในพื้นที่ตำบลศาลาใหม่ ค่อนข้างมีข้อจำกัดเนื่องจากทั้งตำบลเป็นเขตพื้นที่ที่ได้รับประโยชน์จากระบบชลประทาน ที่ใช้ในการปลูกข้าว และต้องการดึงน้ำเข้าสู่แหล่งที่ต้องการขุดลอกใหม่ที่จะลงในเขตการใช้ที่ดิน ทั้งพื้นที่นาข้าวและพื้นที่ปลูกไม้ยืนต้น อาจจะเป็นการขุดลอกแหล่งน้ำธรรมชาติที่มีอยู่ในพื้นที่ ส่วนการร้องขอของเกษตรกรให้มีการขุดลอกทางน้ำเส้นใหม่ควบคู่กับเส้นทางสัญจรนั้น กรมพัฒนาที่ดินจะประสานกับส่วนราชการที่รับผิดชอบโดยตรง คือ กรมชลประทาน ข้อเสนอจากชุมชน และองค์กรปกครองส่วนท้องถิ่นให้มีการดำเนินการ ดังนี้

1.1) การซ่อมบำรุงแหล่งน้ำเดิม

1.1.1) ขุดลอกคลอง และบึง ประมาณ 2 ไร่ พื้นที่หมู่ 2

1.1.2) ขุดลอกคลองรอบเกาะนาหนูเพื่อให้ได้น้ำไหลได้ดีขึ้น พื้นที่หมู่ 2

1.1.3) ขุดคลองบึงขนาดใหญ่ในบางจุดเพื่อการเลี้ยงปลาในกระชัง พื้นที่หมู่ 5

การดำเนินการพัฒนาแหล่งน้ำดังกล่าวนี้จะมีรายละเอียดในบทที่ 7 หัวข้อ 7.5

2) การปรับเปลี่ยนการผลิตสินค้าเกษตร สำหรับความต้องการเรื่องนี้มีความต้องการเดิมเพื่อปลูกข้าวซึ่งเป็นพื้นที่ลุ่มแต่ก็มีปัญหาด้านการได้รับอิทธิพลจากน้ำทะเลรุกถึงพื้นที่นี้ อีกส่วนคือพื้นที่ราบลุ่มเช่นกัน แต่ประสบปัญหาน้ำท่วมซึ่งเป็นทุ่งกว้างเพราะขาดระบบคันนาที่เหมาะสมสำหรับปลูกข้าว ส่วนนี้กิจกรรมของกรมพัฒนาที่ดิน สามารถดำเนินการได้ คือ การปรับปรุงแปลงนาลักษณะที่ 1 ซึ่งมีความต้องการ มีดังนี้

2.1) ต้องการปั้นคันนาในพื้นที่ราบน้ำท่วมถึงให้สามารถปลูกข้าวได้ พื้นที่หมู่ 3

2.2) ต้องการขุดคูยกร่องเพื่อปลูกปาล์มน้ำมันในพื้นที่ลุ่ม พื้นที่หมู่ 6

3) การใช้เส้นทางสัญจรทางการเกษตร เส้นทางบางส่วนกรมชลประทานได้ตัดผ่านควบคู่กับการสร้างระบบส่งน้ำ แต่ก็ไม่ครอบคลุมถึงความต้องการอีกบริเวณอื่นที่ใกล้เคียงกัน ซึ่งมีความต้องการ มีดังนี้

3.1) ทางลำเลียงที่ควบคู่กับเส้นทางที่กรมชลประทานขุดลอกอีกประมาณ 800 เมตร พื้นที่หมู่ 3

4) การจัดตั้งกลุ่ม และการส่งเสริมอาชีพ ทั้งในเกษตรกรที่ไม่สามารถในพื้นที่เพื่อสร้างรายได้ตลอดปี หรือเกษตรกรที่มีฐานการใช้ที่ดินจากพืชเศรษฐกิจเดียว ทั้งนี้รวมถึงกลุ่มเยาวชนที่มีข้อจำกัดด้านการศึกษา และไม่มีอาชีพเพื่อสร้างรายได้ ซึ่งมีความต้องการ มีดังนี้

- 4.1) จัดตั้งกลุ่มส่งเสริมอาชีพให้แก่เกษตรกร พื้นที่หมู่ 1
- 4.2) จัดตั้งกลุ่มส่งเสริมอาชีพให้แก่เยาวชน พื้นที่หมู่ 1 และพื้นที่หมู่ 4
- 4.3) จัดตั้งกลุ่มส่งเสริมอาชีพให้แก่เยาวชนโครงการเลี้ยงสัตว์น้ำ พื้นที่หมู่ 6

ผลจากการจัดทำกรมีส่วนร่วมนของชุมชน (PRA) ได้นำมาวิเคราะห์ร่วมกับปัญหาด้านกายภาพ โดยระบบ DPSIR มีรายละเอียด ดังนี้

- 1) แรงขับเคลื่อน (Driver) มี 3 ประการ คือ
 - 1.1) การขาดความรู้ในการใช้ที่ดิน
 - 1.2) ชุมชนขยายตัว
 - 1.3) ประชากรเพิ่มขึ้น
- 2) แรงกดดัน (Pressure) ที่เกิดจากปัจจัยขับเคลื่อน มี 2 ประการ คือ
 - 2.1) พื้นที่ทำการเกษตรเพิ่มขึ้น
 - 2.2) การใช้ที่ดินผิดประเภท
- 3) สภาวะ (State) ที่เกิดแรงกดดัน มี 2 ประการ คือ
 - 3.1) ความเสื่อมโทรมของดินทางกายภาพ/ เคมี/ ชีวภาพ
 - 3.2) ขาดแคลนน้ำใช้เพื่อการเกษตร
- 4) ผลกระทบ (Impact) ที่ปรากฏในพื้นที่ มี 2 ประการ คือ
 - 4.1) ผลผลิตพืชต่ำ ลงทุนสูง
 - 4.2) รายได้น้อย
- 5) การตอบสนอง (Response) ของรัฐในอดีต ปัจจุบัน และในอนาคต มีดังนี้

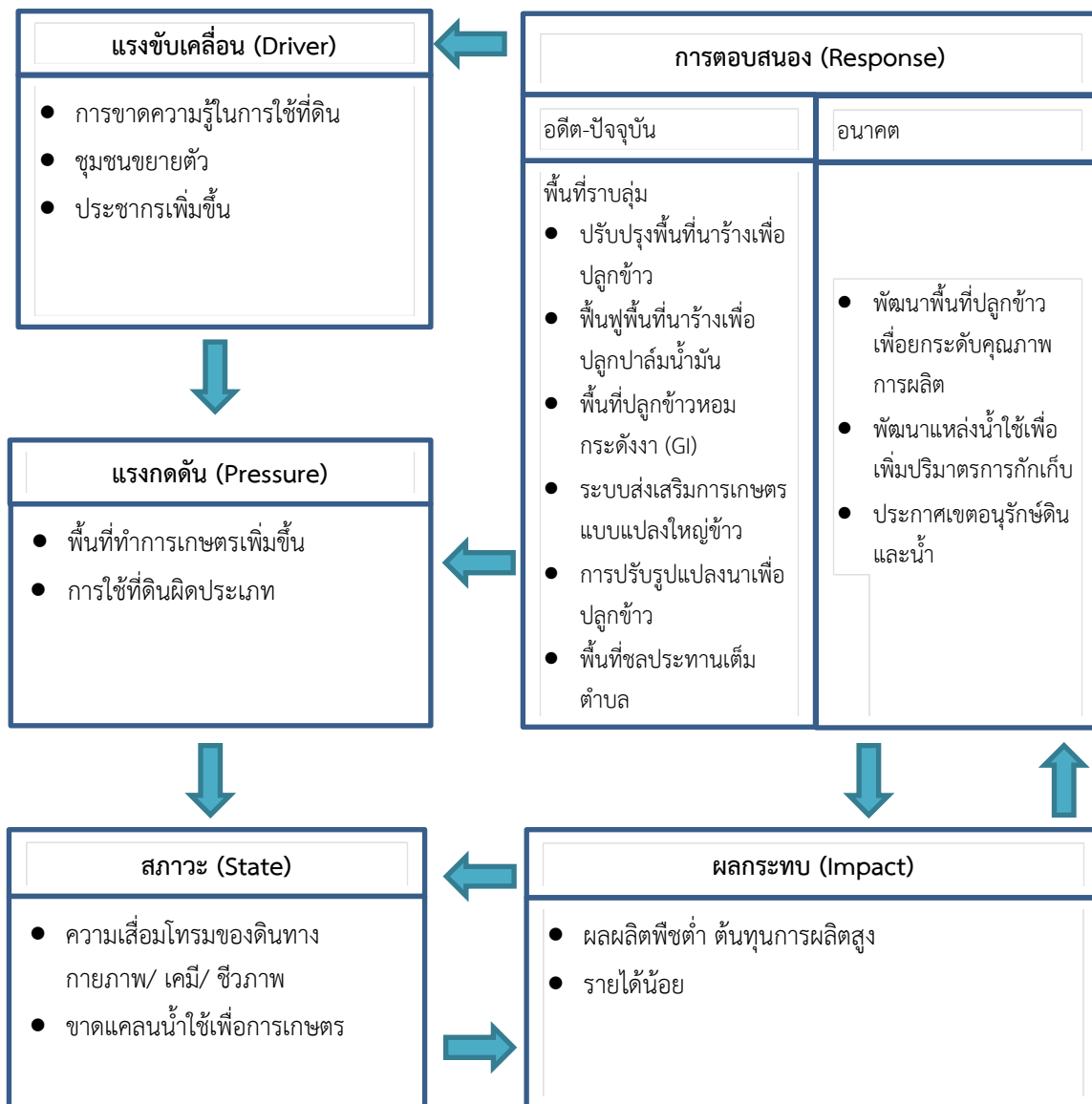
พื้นที่ราบลุ่ม

- (1) ปรับปรุงพื้นที่นาร้างเพื่อปลูกข้าว
- (2) พัฒนาพื้นที่นาร้างเพื่อปลูกปาล์มน้ำมัน
- (3) พื้นที่ปลูกข้าวหอมกระดังงา ส่งซึบ่งทางภูมิศาสตร์ (GI)
- (4) พื้นที่ปลูกข้าวโดยระบบส่งเสริมการเกษตรแบบแปลงใหญ่
- (5) ปรับรูปแบบนาลักษณะที่ 1 เพื่อปลูกข้าว
- (6) พื้นที่ได้รับประโยชน์จากระบบส่งน้ำชลประทานเต็มพื้นที่ตำบล

อนาคต

- (1) พัฒนาพื้นที่ปลูกข้าวเพื่อยกระดับคุณภาพการผลิต
- (2) พัฒนาแหล่งน้ำใช้เพื่อเพิ่มปริมาณการกักเก็บ
- (3) ประกาศเขตอนุรักษ์ดินและน้ำ

ดังมีรายละเอียดในภาพที่ 4-1



ภาพที่ 4-1 การวิเคราะห์สถานการณ์โดยระบบ DPSIR ของตำบลศาลาใหม่ อำเภอดงกบ จังหวัดนราธิวาส

4.3 ระบบการปลูกพืชในปัจจุบัน

ตำบลศาลาใหม่ อำเภอตากใบ จังหวัดนราธิวาส มีการเพาะปลูกพืช ดังนี้

4.3.1 พื้นที่ดอน

1) ข้าว นาปี พันธุ์ที่ปลูกประกอบด้วย พันธุ์ข้าวสังข์หยด หอมกระดังงา ซึ่บูกันตัง เขียวพัทลุง และช่อลุง ระยะเวลาเดือนสิงหาคมเป็นช่วงเวลาการเพาะปลูก เดือนมีนาคมเป็นช่วงเวลาการเก็บเกี่ยว นาปรัง เกษตรกรจะปลูกข้าวนาปรังในช่วงฤดูแล้ง ระยะเวลาเดือนมีนาคมเป็นช่วงเวลาการเพาะปลูก เดือนพฤษภาคมเป็นช่วงเวลาการเก็บเกี่ยว

2) ปาล์มน้ำมัน สามารถเก็บผลผลิตได้ตลอดทั้งปี แต่จะลดลงจนหยุดให้ผลผลิตในเดือนธันวาคม

3) พืชผัก เกษตรกรปลูกพืชผักหลังการเก็บเกี่ยวข้าว ระหว่างเดือนมีนาคมถึงตุลาคม

4.3.2 พื้นที่ดอน

1) ยางพารา ให้ผลผลิต 10 เดือน ตั้งแต่ช่วงเดือนพฤษภาคมถึงเดือนกุมภาพันธ์ นอกเวลานั้นคือช่วงยางพาราผลัดใบและฤดูฝน

2) ไม้ผลต่างๆ ประกอบด้วย มะพร้าว ลองกอง ทุเรียน และมังคุด

3) สัตว์เลี้ยง และพืชอาหารสัตว์ ประกอบด้วย หญ้าอาหารสัตว์ และข้าวโพดเลี้ยงสัตว์ ส่วนสัตว์เลี้ยงประกอบด้วย ไก่เบตงและแพะ

ชนิดพืช	เดือน											
	ม.ค.	ก.พ.	มี.ค.	เม.ย.	พ.ค.	มิ.ย.	ก.ค.	ส.ค.	ก.ย.	ต.ค.	พ.ย.	ธ.ค.
บริเวณพื้นที่ราบลุ่ม												
1. ข้าวนาปี	ข้าวนาปี									ข้าวนาปี		
2. ข้าวปรัง				ข้าวนาปรัง								
3. พืชผัก				ผักสวนครัว								
บริเวณพื้นที่ดอน												
1. ไม้ยืนต้น				ยางพารา								
	ปาล์มน้ำมัน											
2. ไม้ผล	มะพร้าว ลองกอง ทุเรียน มังคุด											
3. ปศุสัตว์	ไก่แดง แพะ											
4. พืชอาหารสัตว์	หญ้าอาหารสัตว์ ข้าวโพดเลี้ยงสัตว์											

ภาพที่ 4-2 ระบบการปลูกพืชในปัจจุบันตำบลศาลาใหม่ อำเภอดงขี้เหล็ก จังหวัดนครราชสีมา



บทที่ 5 การประเมินคุณภาพที่ดิน

5.1 ทรัพยากรดิน

การประเมินคุณภาพที่ดิน เป็นการประเมินศักยภาพของที่ดิน ทำให้ทราบว่าที่ดินนั้นๆ เหมาะสมมากหรือน้อยเพียงใดต่อการใช้ที่ดินประเภทต่างๆ ซึ่งการประเมินคุณภาพที่ดิน เป็นการจับคู่ข้อมูลที่ใช้สำหรับการประเมินคุณภาพที่ดิน ได้แก่ ข้อมูลคุณภาพที่ดิน และประเภทการใช้ที่ดิน จากการสำรวจทรัพยากรดินตำบลศาลาใหม่ อำเภอตากใบ จังหวัดนราธิวาส โดยกองสำรวจดินและวิจัยทรัพยากรดิน พบว่า มีทั้งหมด 6 ชุดดิน 2 ดินคล้ายชุดดิน 2 หน่วยดินเชิงซ้อน โดยมีการประเมินคุณภาพที่ดิน ดังรายละเอียดในตารางที่ 5-1

5.2 ประเภทการใช้ที่ดิน

ประเภทการใช้ที่ดิน ประกอบด้วย พืชเศรษฐกิจหลัก หรือ พืชอัตลักษณ์ (Signature crops) ที่ปลูกอยู่ในปัจจุบันของตำบลศาลาใหม่ อำเภอตากใบ จังหวัดนราธิวาส มี 9 ชนิด ได้แก่ ข้าว ยางพารา ปาล์ม น้ำมัน มะพร้าว เงาะ ทุเรียน มังคุด ลองกอง และหญ้าเลี้ยงสัตว์

5.3 การประเมินคุณภาพที่ดิน

จากการใช้คู่มือการประเมินคุณภาพที่ดินสำหรับพืชเศรษฐกิจ (บัณฑิต ต้นศิริ และคำรณ ไทรพิง, 2542) ประเมินคุณภาพที่ดิน ได้จำแนกชั้นความเหมาะสมทางกายภาพและข้อจำกัดของประเภทการใช้ที่ดิน ดังนี้

ข้าว

ชั้นที่มีความเหมาะสมปานกลาง (S2)

คุณภาพที่ดินที่มีอิทธิพลต่อการเจริญเติบโตและผลผลิตของพืช คือ ความเป็นประโยชน์ ของธาตุอาหาร (s) ความจุในการดูดซับธาตุอาหาร (n) ความเป็นประโยชน์ของออกซิเจนต่อรากพืช มีข้อจำกัดด้านการระบายน้ำ (o) สารพิษ มีข้อจำกัดด้านในสภาวะน้ำแช่ขัง (z) ศักยภาพในการใช้เครื่องจักร (w) และ ความเสียหายจากการกัดกร่อน มีข้อจำกัดด้านความลาดชัน (e) ได้แก่ หน่วยแผนที่ดิน Bh-d-lsB Bh-lsA Cyi-silA Pti-slA Sng-col-slA Sng-slA และ Ta-siclA

ชั้นที่มีความเหมาะสมเล็กน้อย (S3)

คุณภาพที่ดินที่มีอิทธิพลต่อการเจริญเติบโตและผลผลิตของพืช คือ สารพิษ มีข้อจำกัดในสภาวะน้ำแช่ขัง (z) ได้แก่ หน่วยแผนที่ดิน Kd-lA และ Tg-mw-slB

ชั้นที่ไม่มีความเหมาะสม (N)

คุณภาพที่ดินที่มีอิทธิพลต่อการเจริญเติบโตและผลผลิตของข้าว คือ ความเป็นประโยชน์ของออกซิเจนต่อรากพืช มีข้อจำกัดด้านการระบายน้ำ (o) ได้แก่ หน่วยแผนที่ดิน Bc-lsA และ Bc-lsB



ยางพารา

ชั้นที่มีความเหมาะสมปานกลาง (S2)

คุณภาพที่ดินที่มีอิทธิพลต่อการเจริญเติบโตและผลผลิตของพืช คือ ความชุ่มชื้นที่เป็น ประโยชน์ต่อพืช (m) ความเป็นประโยชน์ของธาตุอาหาร (s) ความจุในการดูดยึดธาตุอาหาร (n) ความเป็นประโยชน์ของออกซิเจนต่อรากพืช มีข้อจำกัดด้านการระบายน้ำ (o) สารพิษ มีข้อจำกัดในสภาวะน้ำแช่แข็ง (z) และ สภาวะการหยั่งลึกของราก มีข้อจำกัดด้านความลึกของดิน (r) ได้แก่ หน่วยแผนที่ดิน Bc-lsB Bh-d-lsB Bh-lsA และ Tg-mw-slB

ชั้นที่มีความเหมาะสมน้อย (S3)

คุณภาพที่ดินที่มีอิทธิพลต่อการเจริญเติบโตและผลผลิตของพืช คือ ความจุในการดูดยึด ธาตุอาหาร (n) และความเป็นประโยชน์ของออกซิเจนต่อรากพืช มีข้อจำกัดด้านการระบายน้ำ (o) ได้แก่ หน่วยแผนที่ดิน Bc-lsA Sng-col-sIA และ Sng-sIA

ชั้นที่ไม่มีความเหมาะสม (N)

คุณภาพที่ดินที่มีอิทธิพลต่อการเจริญเติบโตและผลผลิตของยางพารา คือ ความเป็นประโยชน์ ของออกซิเจนต่อรากพืช มีข้อจำกัดด้านการระบายน้ำ (o) ได้แก่ หน่วยแผนที่ดิน Cyi-silA Kd-lA Pti-sIA และ Ta-sicIA

ปาล์มน้ำมัน

ชั้นที่มีความเหมาะสมปานกลาง (S2)

คุณภาพที่ดินที่มีอิทธิพลต่อการเจริญเติบโตและผลผลิตของพืช คือ ความเป็นประโยชน์ของ ธาตุอาหาร (s) ความจุในการดูดยึดธาตุอาหาร (n) ความเป็นประโยชน์ของออกซิเจนต่อรากพืช มีข้อจำกัดด้านการระบายน้ำ (o) สารพิษ มีข้อจำกัดในสภาวะน้ำแช่แข็ง (z) และ สภาวะการหยั่งลึกของราก มีข้อจำกัดด้านความลึกของดิน (r) ได้แก่ หน่วยแผนที่ดิน Bh-d-lsB Bh-lsA Sng-col-sIA Sng-sIA และ Tg-mw-slB

ชั้นที่มีความเหมาะสมน้อย (S3)

คุณภาพที่ดินที่มีอิทธิพลต่อการเจริญเติบโตและผลผลิตของพืช คือ ความเป็น ประโยชน์ของออกซิเจนต่อรากพืช มีข้อจำกัดด้านการระบายน้ำ (o) ได้แก่ หน่วยแผนที่ดิน Bc-lsA Bc-lsB Cyi-silA Pti-sIA และ Ta-sicIA

ชั้นที่ไม่มีความเหมาะสม (N)

คุณภาพที่ดินที่มีอิทธิพลต่อการเจริญเติบโตและผลผลิตของปาล์มน้ำมัน คือ ความเป็น ประโยชน์ของออกซิเจนต่อรากพืช มีข้อจำกัดด้านการระบายน้ำ (o) ได้แก่ หน่วยแผนที่ดิน Kd-lA

มะพร้าว

ชั้นที่มีความเหมาะสมปานกลาง (S2)

คุณภาพที่ดินที่มีอิทธิพลต่อการเจริญเติบโตและผลผลิตของพืช คือ ความเป็นประโยชน์ของ ธาตุอาหาร (s) ความจุในการดูดยึดธาตุอาหาร (n) ความเป็นประโยชน์ของออกซิเจนต่อรากพืช มีข้อจำกัดด้านการระบายน้ำ (o) สารพิษ มีข้อจำกัดในสภาวะน้ำแช่แข็ง (z) และ สภาวะการหยั่งลึกของราก มีข้อจำกัดด้านความลึกของดิน (r) ได้แก่ หน่วยแผนที่ดิน Bc-lsA Bc-lsB Bh-d-lsB และ Tg-mw-slB



ชั้นที่มีความเหมาะสมน้อย (S3)

คุณภาพที่ดินที่มีอิทธิพลต่อการเจริญเติบโตและผลผลิตของพืช คือ ความเป็นประโยชน์ของออกซิเจนต่อรากพืช มีข้อจำกัดด้านการระบายน้ำ (o) และสภาวะการหยั่งลึกของราก มีข้อจำกัดด้านความลึกของดิน (r) ได้แก่ หน่วยแผนที่ดิน Bh-lsA Sng-col-slA และ Sng-slA

ชั้นที่ไม่มีความเหมาะสม (N)

คุณภาพที่ดินที่มีอิทธิพลต่อการเจริญเติบโตและผลผลิตของมะพร้าว คือ ความเป็นประโยชน์ของออกซิเจนต่อรากพืช มีข้อจำกัดด้านการระบายน้ำ (o) ได้แก่ หน่วยแผนที่ดิน Cyi-silA Kd-lA Pti-slA และ Ta-siclA

เงาะ ทุเรียน มังคุด และลองกอง

ชั้นที่มีความเหมาะสมปานกลาง (S2)

คุณภาพที่ดินที่มีอิทธิพลต่อการเจริญเติบโตและผลผลิตของพืช คือ ความเป็นประโยชน์ของธาตุอาหาร (s) ความเป็นประโยชน์ของออกซิเจนต่อรากพืช มีข้อจำกัดด้านการระบายน้ำ (o) สารพิษ มีข้อจำกัดในสภาวะน้ำแช่แข็ง (z) สภาวะการหยั่งลึกของราก มีข้อจำกัดด้าน ความลึกของดิน (r) และระบอบอุณหภูมิต่ำ (t) ได้แก่ หน่วยแผนที่ดิน Bc-lsA Bc-lsB Bh-d-lsB และ Bh-lsA

ชั้นที่มีความเหมาะสมน้อย (S3)

คุณภาพที่ดินที่มีอิทธิพลต่อการเจริญเติบโตและผลผลิตของพืช คือ ความเป็นประโยชน์ของออกซิเจนต่อรากพืช มีข้อจำกัดด้านการระบายน้ำ (o) ได้แก่ หน่วยแผนที่ดิน Sng-col-slA Sng-slA และ Tg-mw-slB

ชั้นที่ไม่มีความเหมาะสม (N)

คุณภาพที่ดินที่มีอิทธิพลต่อการเจริญเติบโตและผลผลิตของเงาะ ทุเรียน มังคุด และลองกอง คือ ความเป็นประโยชน์ของออกซิเจนต่อรากพืช มีข้อจำกัดด้านการระบายน้ำ (o) ได้แก่ หน่วยแผนที่ดิน Cyi-silA Kd-lA Pti-slA และ Ta-siclA

หญ้าเลี้ยงสัตว์

ชั้นที่มีความเหมาะสมปานกลาง (S2)

คุณภาพที่ดินที่มีอิทธิพลต่อการเจริญเติบโตและผลผลิตของพืช คือ ความเป็นประโยชน์ ของธาตุอาหาร (s) ความจุในการดูดซับธาตุอาหาร (n) ความเป็นประโยชน์ของออกซิเจนต่อรากพืช มีข้อจำกัดด้านการระบายน้ำ (o) และสารพิษ มีข้อจำกัดในสภาวะน้ำแช่แข็ง (z) ได้แก่ หน่วยแผนที่ดิน Bc-lsA Bc-lsB Bh-d-lsB Bh-lsA Cyi-silA Pti-slA Sng-col-slA Sng-slA Ta-siclA และ Tg-mw-slB

ชั้นที่มีความเหมาะสมน้อย (S3)

คุณภาพที่ดินที่มีอิทธิพลต่อการเจริญเติบโตและผลผลิตของพืช คือ ความเป็นประโยชน์ของออกซิเจนต่อรากพืช มีข้อจำกัดด้านการระบายน้ำ (o) และสารพิษ มีข้อจำกัดในสภาวะน้ำแช่แข็ง (z) ได้แก่ หน่วยแผนที่ดิน Kd-lA



ตารางที่ 5-1 ชั้นความเหมาะสมทางกายภาพของหน่วยแผนที่ดินตำบลศาลาใหม่ อำเภอตากใบ จังหวัดนราธิวาส

หน่วยแผนที่ดิน	ข้าว	ยางพารา	ปาล์มน้ำมัน	มะพร้าว	เงาะ	ทุเรียน	มังคุด	ลองกอง	หญ้าเลี้ยงสัตว์
Bc-lsA	N	S3n	S3o	S2sn	S2st	S2s	S2so	S2so	S2sn
Bc-lsB	N	S2msn	S3o	S2sn	S2st	S2s	S2so	S2so	S2sn
Bh-d-lsB	S2snowe	S2msnor	S2snr	S2snozr	S2sot	S2soz	S2sz	S2sz	S2snz
Bh-lsA	S2sno	S2msnor	S2snr	S3r	S2sozrt	S2soz	S2sz	S2sz	S2snz
Cyi-silA	S2z	N	S3o	N	N	N	N	N	S2oz
Kd-lA	S3z	N	N	N	N	N	N	N	S3oz
Pti-slA	S2sn	N	S3o	N	N	N	N	N	S2sno
Sng-col-slA	S2snz	S3o	S2sno	S3o	S3o	S3o	S3o	S3o	S2snoz
Sng-slA	S2s	S3o	S2sno	S3o	S3o	S3o	S3o	S3o	S2snoz
Ta-siclA	S2snz	N	S3o	N	N	N	N	N	S2soz
Tg-mw-slB	S3z	S2msnoz	S2snz	S2snoz	S3o	S2soz	S2sz	S2sz	S2snz
BEACH	N	N	N	N	N	N	N	N	N
W	N	N	N	N	N	N	N	N	N

หมายเหตุ: 1) สมบัติดินจากตารางที่ 3-4

2) ข้อจำกัดในการประเมินคุณภาพที่ดิน:

t = อุณหภูมิ m = ความชุ่มชื้นที่เป็นประโยชน์ต่อพืช s = ความเป็นประโยชน์ของธาตุอาหาร w = ศักยภาพในการใช้เครื่องจักร
n = ความจุในการดูดซับธาตุอาหาร o = ความเป็นประโยชน์ของออกซิเจนต่อรากพืช e = ความเสียหายจากการกัดกร่อน r = สภาพการหยั่งลึกของราก
f = ความเสียหายจากน้ำท่วม x = การมีเกลือมากเกินไป z = สารพิษ k = สภาพการเขตกรรม



บทที่ 6 แผนการใช้ที่ดิน

6.1 ปรัชญาในการจัดทำแผนการใช้ที่ดินตำบล

ในการจัดทำแผนการใช้ที่ดินตำบลฉบับนี้ได้ใช้ “ปรัชญาของเศรษฐกิจพอเพียง” เป็นหลัก โดยมีรายละเอียดดังนี้

“เศรษฐกิจพอเพียง เป็นปรัชญาชี้ถึงแนวทางการดำรงอยู่และปฏิบัติตนของประชาชนในทุกๆระดับ ตั้งแต่ระดับครอบครัว ระดับชุมชน จนถึงระดับรัฐ ทั้งในการพัฒนาและบริหารประเทศให้ดำเนินไปในทางสายกลาง โดยเฉพาะการพัฒนาเศรษฐกิจเพื่อให้ก้าวทันต่อโลกยุคโลกาภิวัตน์ ความพอเพียง หมายถึง ความพอประมาณ ความมีเหตุผล รวมถึงความจำเป็นที่จะต้องมีระบบภูมิคุ้มกันในตัวที่ดีพอสมควรต่อการมีผลกระทบใดๆ อันเกิดจากการเปลี่ยนแปลงทั้งภายนอกและภายใน ทั้งนี้ จะต้องอาศัยความรอบรู้ ความรอบคอบ และความระมัดระวังอย่างยิ่งในการนำวิชาการต่างๆ มาใช้ในการวางแผนและดำเนินการทุกขั้นตอน และขณะเดียวกันจะต้องเสริมสร้างพื้นฐานจิตใจของคนในชาติ โดยเฉพาะเจ้าหน้าที่ของรัฐ นักทฤษฎี และนักธุรกิจในทุกระดับให้มีสำนึกในคุณธรรม ความซื่อสัตย์สุจริต และให้มีความรอบรู้ที่เหมาะสม ดำเนินชีวิตด้วยความอดทน ความเพียร มีสติ ปัญญา และความรอบคอบ เพื่อให้สมดุล และพร้อมต่อการรองรับการเปลี่ยนแปลงอย่างรวดเร็วและกว้างขวาง ทั้งด้านวัตถุ สังคม สิ่งแวดล้อม และวัฒนธรรมจากโลกภายนอกได้เป็นอย่างดี”

6.2 นโยบายแห่งรัฐในการกำหนดแผนการใช้ที่ดินตำบลศาลาใหม่ อำเภอดงขี้เฒ่า จังหวัดนราธิวาส

การวางแผนการใช้ที่ดินระดับตำบล เป็นการวิเคราะห์และประเมินข้อมูลด้านกายภาพ เศรษฐกิจ และสังคม ตลอดจนสิ่งแวดล้อมอย่างเป็นระบบ เพื่อกำหนดเขตการใช้ที่ดินเป็นการตัดสินใจในการใช้พื้นที่ทรัพยากรธรรมชาติและสิ่งแวดล้อมอย่างมีประสิทธิภาพ และตรงตามความต้องการของชุมชน โดยผ่านกระบวนการมีส่วนร่วมของชุมชนในการที่จะนำไปสู่การพัฒนาอย่างยั่งยืนต่อไป เป็นสิ่งสำคัญที่ต้องดำเนินการเพื่อให้เป็นที่ยอมรับ โดยมีความมุ่งหมายให้เขตการใช้ที่ดินที่กำหนดขึ้นนั้น ตอบสนองความต้องการของชุมชนมากที่สุด การกำหนดเขตการใช้ที่ดินตำบลศาลาใหม่ ใช้กรอบแผนพัฒนาจังหวัดนราธิวาส พ.ศ. 2561-2565 เป็นแนวทางกำหนดเขตการใช้ที่ดิน ทั้งนี้ในแผนการใช้ที่ดินตำบลศาลาใหม่ ซึ่งแผนพัฒนาจังหวัดนราธิวาส (พ.ศ. 2561-2565) ได้เชื่อมโยงกับนโยบายรัฐบาล แผนบริหารราชการแผ่นดิน ยุทธศาสตร์ชาติ ระยะ 20 ปี (พ.ศ. 2561-2580) ทิศทางแผนพัฒนาเศรษฐกิจและสังคมแห่งชาติ ฉบับที่ 12 แผนปฏิรูปประเทศรวมทั้งแผนพัฒนา เช่น แผนพัฒนาการเกษตร แผนจัดการคุณภาพสิ่งแวดล้อม (ตารางที่ 6-1) เป็นต้น



ตารางที่ 6-1 นโยบายแห่งรัฐที่เกี่ยวข้องกับแผนการใช้ที่ดินตำบลศาลาใหม่ อำเภอดงขี้เหล็ก จังหวัดนราธิวาส

ลำดับที่	กฎหมาย/ยุทธศาสตร์/ แผนการปฏิบัติ/แผนแม่บท	รายละเอียด
1	รัฐธรรมนูญแห่งราชอาณาจักรไทย พ.ศ. 2560	มาตรา 72 (1) วางแผนการใช้ที่ดินของประเทศไทยเหมาะสมกับสภาพของพื้นที่และศักยภาพของที่ดินตามหลักการพัฒนาอย่างยั่งยืน
2	ยุทธศาสตร์ชาติ 20 ปี (พ.ศ. 2561-2580)	ยุทธศาสตร์ที่ 2 ด้านการสร้างความสามารถในการแข่งขัน ยุทธศาสตร์ที่ 5 ด้านการสร้างการเติบโตบนคุณภาพชีวิตที่เป็นมิตรต่อสิ่งแวดล้อม
3	แผนปฏิรูปประเทศด้าน ทรัพยากรธรรมชาติและสิ่งแวดล้อม	ประเด็นย่อยที่ 2.1: จัดทำแผนการใช้ที่ดินของชาติทั้งระบบให้สอดคล้องและเหมาะสมกับศักยภาพของพื้นที่และการพัฒนาเศรษฐกิจและสังคมของประเทศ ประเด็นย่อยที่ 2.2: ส่งเสริมการใช้ประโยชน์ที่ดินให้เป็นมิตรกับสิ่งแวดล้อม
4	แผนพัฒนาเศรษฐกิจและสังคมแห่งชาติฉบับที่ 12 (พ.ศ.2560-2564)	ยุทธศาสตร์ที่ 3 พัฒนาการผลิตสินค้าเกษตรหลักของภาคและสร้างความเข้มแข็งสถาบันเกษตรกร ยุทธศาสตร์ที่ 4 อนุรักษ์ฟื้นฟูและบริหารจัดการทรัพยากรธรรมชาติและสิ่งแวดล้อมอย่างเป็นระบบเพื่อเป็นการพัฒนาที่ยั่งยืน
5	นโยบายและแผนบริหารจัดการที่ดินและทรัพยากรดินของประเทศ (พ.ศ.2560-2579)	ยุทธศาสตร์ที่ 2 ด้านการใช้ที่ดินและทรัพยากรดินเพื่อให้เกิดประโยชน์สูงสุด ยุทธศาสตร์ที่ 4 ด้านการบริหารจัดการที่ดินและทรัพยากรดิน
6	ยุทธศาสตร์ภาคใต้ (พ.ศ.2561)	ยุทธศาสตร์ที่ 1: พัฒนาการท่องเที่ยวของภาคให้เป็นแหล่งท่องเที่ยวคุณภาพชั้นนำของโลก ยุทธศาสตร์ที่ 2: พัฒนาอุตสาหกรรมบริการแปรรูปยางพาราและปาล์มน้ำมันแห่งใหม่ของประเทศ ยุทธศาสตร์ที่ 3: พัฒนาการผลิตสินค้าเกษตรหลักของภาคและสร้างความเข้มแข็งสถาบันเกษตรกร ยุทธศาสตร์ที่ 4: พัฒนาโครงสร้างพื้นฐาน สนับสนุนการท่องเที่ยว การพัฒนาเขตอุตสาหกรรม และการเชื่อมโยงการค้าโลก ยุทธศาสตร์ที่ 5: อนุรักษ์ ฟื้นฟู และบริหารจัดการทรัพยากรธรรมชาติและสิ่งแวดล้อมอย่างเป็นระบบ เพื่อเป็นฐานการพัฒนาที่ยั่งยืน ยุทธศาสตร์ที่ 6: พัฒนาพื้นที่ระเบียงเศรษฐกิจภาคใต้อย่างยั่งยืน
7	ยุทธศาสตร์กลุ่มจังหวัดภาคใต้ชายแดน (พ.ศ. 2561-2565)	ยุทธศาสตร์ที่ 1: พัฒนาศักยภาพการผลิตภาคเกษตร อุตสาหกรรมเกษตรแปรรูปและการตลาด
8	ยุทธศาสตร์การพัฒนาจังหวัดนราธิวาส (พ.ศ.2561-2565)	ยุทธศาสตร์ที่ 1 เสริมสร้างความมั่นคงทางเศรษฐกิจ ส่งเสริมการค้า การลงทุน และการค้าชายแดน ยุทธศาสตร์ที่ 2 ลดความเหลื่อมล้ำ พัฒนาและเสริมสร้าง คุณภาพชีวิตประชาชนบนพื้นฐานหลักปรัชญาของเศรษฐกิจพอเพียง ยุทธศาสตร์ที่ 3 จัดการทรัพยากรธรรมชาติให้มีความอุดมสมบูรณ์ใช้ประโยชน์อย่างยั่งยืนและมีสิ่งแวดล้อมที่ดี
9	แผนพัฒนาท้องถิ่น (พ.ศ.2561-2565) องค์การบริหารส่วนตำบลศาลาใหม่ อำเภอดงขี้เหล็ก จังหวัดนราธิวาส	ยุทธศาสตร์ที่ 1 ด้านโครงสร้างพื้นฐาน ยุทธศาสตร์ที่ 4 ด้านการวางแผน การส่งเสริมการลงทุนพาณิชย์ยกรรมและการท่องเที่ยว ยุทธศาสตร์ที่ 5 ด้านการบริหารจัดการและอนุรักษ์ทรัพยากรธรรมชาติและสิ่งแวดล้อม



ที่มา: 1. สำนักงานคณะกรรมการพัฒนาการเศรษฐกิจและสังคมแห่งชาติ (2550: 6-7) ได้หมายเหตุว่า “ประมวลและกลั่นกรองจากพระราชดำรัสของพระบาทสมเด็จพระเจ้าอยู่หัว เรื่องเศรษฐกิจพอเพียง ซึ่งพระราชทานในวโรกาสต่างๆ รวมทั้งพระราชดำรัสอื่นๆ ที่เกี่ยวข้อง โดยได้รับพระราชทานพระบรมราชานุญาตให้นำไปใช้และเผยแพร่ได้ เมื่อวันที่ 29 พฤศจิกายน 2542 เพื่อเป็นแนวทางปฏิบัติของทุกฝ่ายและประชาชนโดยทั่วไป

2. ยุทธศาสตร์ชาติ 20 ปี (พ.ศ. 2561-2580) ราชกิจจานุเบกษา, 2561
3. แผนพัฒนาเศรษฐกิจและสังคมแห่งชาติฉบับที่ 12 (พ.ศ. 2560-2564) สำนักงานคณะกรรมการพัฒนาการเศรษฐกิจและสังคมแห่งชาติ, 2560
4. แผนบริหารจัดการทรัพยากรดินปัญหาของประเทศไทยระยะ 20 ปี (พ.ศ. 2561-2580) กรมพัฒนาที่ดิน, 2561
5. ยุทธศาสตร์การพัฒนาจังหวัดนราธิวาส (พ.ศ. 2561-2565) สำนักงานจังหวัดนราธิวาส, 2560
6. แผนพัฒนาท้องถิ่น 4 ปี ตำบลศาลาใหม่ (พ.ศ. 2561-2565) องค์การบริหารส่วนตำบลศาลาใหม่, 2564

6.3 การกำหนดเขตการใช้ที่ดิน

การวางแผนการใช้ที่ดินเป็นกระบวนการวิเคราะห์อย่างเป็นระบบ เพื่อใช้ตัดสินใจในการกำหนดรูปแบบหรือกิจกรรมการใช้ที่ดินที่เหมาะสมไว้ล่วงหน้า โดยมีพื้นฐานจากศักยภาพการใช้ประโยชน์ของทรัพยากรดินตามธรรมชาติ สภาพเศรษฐกิจและสังคม สิ่งแวดล้อมเพื่อให้มีการใช้ที่ดินอย่างมีประสิทธิภาพเกิดประโยชน์สูงสุด การวางแผนการใช้ที่ดินมิได้สิ้นสุดลงในขั้นตอนการตัดสินใจ ว่าที่ดินจะทำอะไรดีที่สุด แต่จะต้องรวมถึงการจัดทำมาตรการทุกด้านในการใช้ที่ดินเพื่อให้บรรลุถึงความต้องการใช้ที่ดินนั้น จำเป็นต้องระบุถึงมาตรการ กิจกรรม โครงการ แผนงาน และนโยบายที่มีความเหมาะสมกับพื้นที่ ซึ่งจะช่วยให้บรรลุถึงความต้องการของชุมชนอย่างแท้จริง



6.4 เขตการใช้ที่ดิน

แผนการใช้ที่ดินตำบลศาลาใหม่ อำเภอดงขี้เหล็ก จังหวัดนราธิวาส ได้กำหนดออกเป็น 4 เขต ได้แก่ เขตพื้นที่เกษตรกรรม เขตพื้นที่ชุมชน พื้นที่แหล่งน้ำ และเขตพื้นที่เฉพาะ รายละเอียดดังตารางที่ 6-2 และภาพที่ 6-1

ตารางที่ 6-2 เขตการใช้ที่ดินตำบลศาลาใหม่ อำเภอดงขี้เหล็ก จังหวัดนราธิวาส

ลำดับที่	หน่วยแผนที่	เขตการใช้ที่ดิน	ไร่	ร้อยละ
1		เขตเกษตรกรรม	7,044	54.44
21		เขตนาข้าว	83	0.11
211		เขตทำนาขั้นดี	3,174	24.53
23		เขตไม้ผล/พืชผัก	2,543	19.65
213		เขตปลูกไม้ผลขั้นดี	2,543	19.65
24		เขตไม้ยืนต้น	1,048	8.10
214		เขตปลูกไม้ยืนต้นขั้นดี	1,048	8.10
		เขตเพาะเลี้ยงสัตว์น้ำ	279	2.16
251		เขตเพาะเลี้ยงสัตว์น้ำ	279	2.16
2		เขตชุมชน	2,091	16.16
320		เขตชุมชนชนบท	2,091	1.04
3		เขตแหล่งน้ำ	2,738	21.16
510		แหล่งน้ำธรรมชาติ	2,685	20.75
520		แหล่งน้ำที่สร้างขึ้น	53	0.41
4		เขตพื้นที่เฉพาะ	1,067	8.25
620		เขตรักษาสมดุสเพื่อรักษาสิ่งแวดล้อม	1,067	8.25
		รวม	12,940	100.00

หมายเหตุ: เนื้อที่คำนวณด้วยระบบสารสนเทศภูมิศาสตร์



6.4.1 เขตเกษตรกรรม

มีเนื้อที่ 7,044 ไร่ หรือร้อยละ 54.44 ของเนื้อที่ตำบล สามารถแบ่งพื้นที่เขตการเกษตรกรรม เป็น 4 เขต คือ เขตนาข้าว เขตไม้ผล เขตไม้ยืนต้น และเขตเพาะเลี้ยงสัตว์น้ำ โดยมีรายละเอียดดังนี้

1) เขตนาข้าว

1.1) เขตทำนาขั้นดี (หน่วยแผนที่ 211) มีเนื้อที่ 3,174 ไร่ หรือร้อยละ 24.53 ของเนื้อที่ตำบล ชุดดินในเขตนี้ส่วนใหญ่ คือ ชุดดินตากใบ (Ta) ชุดดินปัตตานี (Pti) ตามลำดับ

ปัญหาการใช้ที่ดินในปัจจุบัน

- ดินขาดความอุดมสมบูรณ์
- การขาดความรู้ในการใช้ที่ดิน
- ขาดแหล่งกักเก็บน้ำไว้ใช้ในการเกษตร

การจัดการที่ดินในอนาคต

- การปรับปรุงคุณภาพดินให้มีความอุดมสมบูรณ์ทั้งทางเคมี ทางกายภาพ และทางชีวภาพ โดยการจัดตั้งกลุ่มเกษตรกรใช้สารอินทรีย์ลดการใช้สารเคมีทางการเกษตร ให้มีการใช้ปุ๋ยอินทรีย์ต่างๆ เช่น ปุ๋ยอินทรีย์และน้ำหมักชีวภาพ

- พัฒนาแหล่งน้ำในไร่นานอกเขตชลประทานและสนับสนุนการดำเนินงานจัดระบบส่งน้ำ

- สนับสนุนหญ้าแฝกเพื่อป้องกันการชะล้างพังทลายของดิน
- การจัดระบบอนุรักษ์ดินและน้ำ

กิจกรรมของกรมพัฒนาที่ดินที่จะดำเนินการ

- ส่งเสริมการผลิตและการใช้สารอินทรีย์ พร้อมทั้งพัฒนากลุ่มเกษตรกรใช้สารอินทรีย์ลดการใช้สารเคมีทางการเกษตร

- ส่งเสริมการปรับปรุงคุณภาพดิน/การจัดตั้งธนาคารปุ๋ยอินทรีย์
- ส่งเสริมการปรับปรุงคุณภาพพื้นที่ดินกรดโดยการจัดหาหินปูนฝุ่น
- จัดกิจกรรมการรณรงค์เฝ้าติดตาม
- สนับสนุนการก่อสร้างแหล่งน้ำในไร่นานอกเขตชลประทานเพื่อใช้ในการเกษตร
- สนับสนุนหญ้าแฝกเพื่อป้องกันการชะล้างพังทลายของดิน
- การจัดระบบอนุรักษ์ดินและน้ำ โดยการปรับปรุงแปลงนาลักษณะที่ 1
- จัดทำระบบอนุรักษ์ดินและน้ำ ปรับเปลี่ยนกิจกรรมการผลิตในพื้นที่ที่เหมาะสม

ตาม Agrimap

- ส่งเสริมฟื้นฟูนาไร่ปลูกพืชเศรษฐกิจใหม่

กิจกรรมที่ขอสนับสนุนจากส่วนราชการอื่นๆ

1) องค์กรบริหารส่วนตำบลศาลาใหม่ ใช้ตลาดนำการผลิตในการเลือกชนิดพืชหลังนาและหาตลาดรองรับ

2) ศูนย์เมล็ดพันธุ์ข้าวปัตตานี กรมการข้าว จัดอบรมถ่ายทอดความรู้เรื่องการใช้พันธุ์ข้าวและถ่ายทอดองค์ความรู้เรื่องการผลิตเมล็ดพันธุ์ข้าว

3) ศูนย์วิจัยข้าวปัตตานี กรมการข้าว จัดอบรมถ่ายทอดความรู้เรื่องการป้องกันกำจัดศัตรูข้าวและการจัดการโรค/แมลง



- 4) องค์การบริหารส่วนตำบลศาลาใหม่ โครงการส่งเสริมวิถีชีวิตเศรษฐกิจพอเพียง
- 5) เกษตรตำบลศาลาใหม่ จัดทำเวทีประชาคมเกษตรกรเพื่อเสนอขอโครงการที่เกี่ยวข้องกับข้าว

2) เขตไม้ผล

1.1) เขตปลูกไม้ผลชั้นดี (หน่วยแผนที่ 213) มีเนื้อที่ 2,543 ไร่ หรือร้อยละ 19.65 ของเนื้อที่ตำบล ชุดดินในเขตนี้ส่วนใหญ่ คือ ชุดดินตากใบ (Ta) บาเจาะ (Bc) ชุดดินปัตตานี (Pti) ตามลำดับ

ปัญหาการใช้ที่ดินในปัจจุบัน

- ดินขาดความอุดมสมบูรณ์
- การขาดความรู้ในการใช้ที่ดิน
- ขาดแหล่งกักเก็บน้ำไว้ใช้ในการเกษตร

การจัดการที่ดินในอนาคต

- การปรับปรุงคุณภาพดินให้มีความอุดมสมบูรณ์ทั้งทางเคมี ทางกายภาพ และทางชีวภาพ โดยการใช้สารอินทรีย์ลดการใช้สารเคมีทางการเกษตร ให้มีการใช้ปุ๋ยอินทรีย์ต่างๆ เช่น ปุ๋ยอินทรีย์และน้ำหมักชีวภาพ

กิจกรรมของกรมพัฒนาที่ดินที่จะดำเนินการ

- ไม่มีกิจกรรมของกรมพัฒนาที่ดิน

กิจกรรมที่ขอสนับสนุนจากส่วนราชการอื่นๆ

- 1) องค์การบริหารส่วนตำบลศาลาใหม่ ใช้ตลาดนำการผลิตในการเลือกชนิดพืช และหาตลาดรองรับ ทั้งในเขตที่เหมาะสมและในเขตที่ไม่เหมาะสมและต้องการปรับเปลี่ยนชนิดพืช
- 2) ศูนย์วิจัยและพัฒนาการเกษตรนครราชสีมา กรมวิชาการเกษตร จัดอบรมให้ความรู้การเข้าสู่กระบวนการรับรองมาตรฐานสินค้าเกษตรปลอดภัย (GAP)
- 3) สำนักงานเกษตรอำเภอดงขี้เหล็ก กรมส่งเสริมการเกษตร จัดอบรมถ่ายทอดความรู้การทำเกษตรผสมผสานตามแนวทางเศรษฐกิจพอเพียง
- 4) องค์การบริหารส่วนตำบลศาลาใหม่ จัดอบรมถ่ายทอดความรู้การทำเกษตรผสมผสานตามแนวทางเศรษฐกิจพอเพียง
- 5) เกษตรตำบลศาลาใหม่ จัดทำเวทีประชาคมเกษตรกรเพื่อเสนอขอโครงการที่เกี่ยวข้องกับการแปรรูปผลผลิตมะพร้าว
- 6) ศูนย์วิจัยและพัฒนาการเกษตรนครราชสีมา จัดโครงการส่งเสริมศัตรูพืชเศรษฐกิจด้วยวิธีผสมผสาน เพื่อลดการใช้สารเคมีในการจัดการกระบวนการเรียนรู้การจัดการศัตรูพืช

3) เขตไม้ยืนต้น

3.1) เขตปลูกไม้ยืนต้นชั้นดี (หน่วยแผนที่ 214) มีเนื้อที่ 1,048 ไร่ หรือร้อยละ 8.10 ของเนื้อที่ตำบล ชุดดินในเขตนี้ส่วนใหญ่ คือ ตากใบ (Ta) และบาเจาะ (Bc) ตามลำดับ

ปัญหาการใช้ที่ดินในปัจจุบัน

- ดินขาดความอุดมสมบูรณ์
- การขาดความรู้ในการใช้ที่ดิน
- ขาดแหล่งกักเก็บน้ำไว้ใช้ในการเกษตร



การจัดการที่ดินในอนาคต

- การปรับปรุงคุณภาพดินให้มีความอุดมสมบูรณ์ทั้งทางเคมี ทางกายภาพ และทางชีวภาพ โดยการจัดตั้งกลุ่มเกษตรกรใช้สารอินทรีย์ลดการใช้สารเคมีทางการเกษตร ให้มีการใช้ปุ๋ยอินทรีย์ต่างๆ เช่น ปุ๋ยอินทรีย์และน้ำหมักชีวภาพ

กิจกรรมของกรมพัฒนาที่ดินที่จะดำเนินการ

- ส่งเสริมการผลิตและการใช้สารอินทรีย์ พร้อมทั้งพัฒนาเกษตรกรใช้สารอินทรีย์ลดการใช้สารเคมีทางการเกษตร

- ส่งเสริมการปรับปรุงคุณภาพพื้นที่ดินกรดโดยการจัดหาปูนโดโลไมท์

กิจกรรมที่ขอสนับสนุนจากรัฐบาลอื่นๆ

1) สำนักงานกองทุนสงเคราะห์การทำสวนยาง จังหวัดนราธิวาส ส่งเสริมการผลิตยางก้อนถ้วยคุณภาพดี ส่งเสริมการปลูกแทนยางเก่าด้วยยางพันธุ์ดีหรือพืชสำคัญทางเศรษฐกิจ รวมทั้งส่งเสริมและพัฒนารวมกลุ่มของเกษตรกรชาวสวนยาง

4) เขตเพาะเลี้ยงสัตว์น้ำจืด

4.1) เขตเพาะเลี้ยงสัตว์น้ำจืด (หน่วยแผนที่ 251) มีเนื้อที่ 279 ไร่ หรือร้อยละ 2.16 ของเนื้อที่ตำบล

กิจกรรมของกรมพัฒนาที่ดินที่จะดำเนินการ

- ไม่มีกิจกรรมของกรมพัฒนาที่ดิน

กิจกรรมที่ขอสนับสนุนจากรัฐบาลอื่นๆ

1) ประมงศาลาใหม่ จัดทำโครงการตำบลมั่งคั่ง ยั่งยืน พร้อมจัดทำเวทีประชาคมเกษตรกรเพื่อเสนอโครงการเลี้ยงปลาในกระชัง (ปลากระพง) รวมทั้งจัดสร้างแหล่งที่อยู่อาศัยสัตว์น้ำ เพื่อฟื้นฟูทรัพยากรสัตว์น้ำ เสริมสร้างความมั่นคงทางอาหาร

6.4.2 เขตชุมชน

มีเนื้อที่ 2,091 ไร่ หรือร้อยละ 16.16 ของเนื้อที่ตำบล สามารถแบ่งพื้นที่เป็นเขตเดี่ยว คือ เขตชุมชนชนบท (หน่วยแผนที่ 320)

6.4.3 เขตแหล่งน้ำ

มีเนื้อที่ 2,738 ไร่ หรือร้อยละ 21.16 ของเนื้อที่ตำบล ได้แก่ แม่น้ำ ลำคลอง อ่างเก็บน้ำ และบ่อน้ำ แหล่งน้ำเหล่านี้ใช้ประโยชน์ทั้งทางด้านเก็บกักน้ำเพื่อการอุปโภคบริโภค และใช้ในด้านเกษตรกรรม สามารถแบ่งพื้นที่เขตแหล่งน้ำเป็น 2 เขต คือ เขตแหล่งน้ำธรรมชาติและเขตแหล่งน้ำที่สร้างขึ้น โดยมีรายละเอียดดังนี้

1) เขตแหล่งน้ำธรรมชาติ (หน่วยแผนที่ 510) มีเนื้อที่ 2,685 ไร่ หรือร้อยละ 20.75 ของเนื้อที่ตำบล

2) เขตแหล่งน้ำที่สร้างขึ้น (หน่วยแผนที่ 520) มีเนื้อที่ 53 ไร่ หรือร้อยละ 0.41 ของเนื้อที่ตำบล

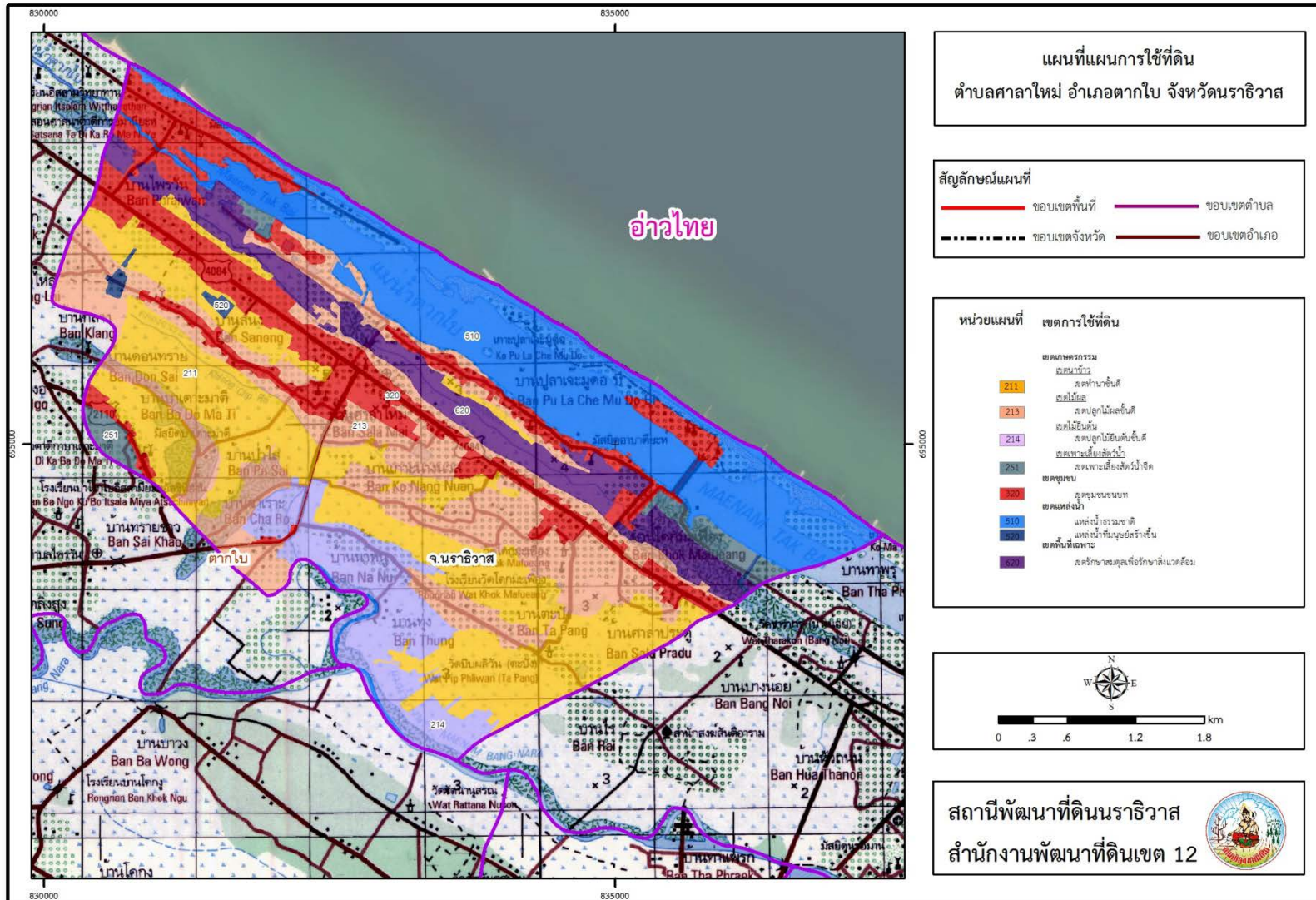


6.4.6 เขตพื้นที่เฉพาะ

มีเนื้อที่ 1,067 ไร่ หรือร้อยละ 8.25 ของเนื้อที่ตำบล สามารถแบ่งพื้นที่เป็นเขตเดียว คือ เขตรักษาสมดุลเพื่อรักษาสิ่งแวดล้อม (หน่วยแผนที่ 620) ชุมชนควรให้ความสำคัญร่วมกับหน่วยงานทางราชการในการรักษาพื้นที่สีเขียวภายนอกพื้นที่ป่าไม้ โดยส่วนใหญ่เป็นพื้นที่ปลายน้ำ และเป็นพื้นที่ตามธรรมชาติที่มีไม้พุ่มและไม้ละเมาะขึ้นสลับกัน การคงสภาพปัจจุบันให้ได้มากที่สุด



ภาพที่ 6-1 เขตการใช้ที่ดินตำบลศาลาใหม่ อำเภอดากไบก จังหวัดนราธิวาส





6.5 ระบบการปลูกพืชตามแผนการใช้ที่ดิน

การจัดทำระบบการปลูกพืชตามแผนการใช้ที่ดิน ได้ดำเนินการวิเคราะห์ข้อมูลเชิงพื้นที่ด้านทรัพยากรธรรมชาติการใช้ประโยชน์ที่ดิน เพื่อประกอบการพิจารณากำหนดรูปแบบระบบการปลูกพืชให้เหมาะสมกับการใช้ที่ดินให้ถูกต้องเหมาะสมกับศักยภาพของทรัพยากรธรรมชาติของพื้นที่ ได้จัดทำระบบการปลูกพืชขึ้นใหม่ดังนี้ (ภาพที่ 6-2) เขตนาข้าว เขตไม้ผล/พืชผัก และไม้ยืนต้น มีการใช้สารอินทรีย์ลดการใช้สารเคมีทางการเกษตร โดยการใช้ปุ๋ยอินทรีย์และน้ำหมักชีวภาพในแปลงและปรับปรุงคุณภาพพื้นที่ดินกรดโดยการใช้หินปูนฝุ่นหรือปูนโดโลไมท์

ชนิดพืช	เดือน												
	ม.ค.	ก.พ.	มี.ค.	เม.ย.	พ.ค.	มิ.ย.	ก.ค.	ส.ค.	ก.ย.	ต.ค.	พ.ย.	ธ.ค.	
บริเวณพื้นที่ราบลุ่ม													
1. ข้าวนาปี	ข้าวนาปี		หินปูนฝุ่น			น้ำหมักชีวภาพ			ข้าวนาปี				
2. ข้าวปรัง			ข้าวนาปรัง			หินปูนฝุ่น			น้ำหมักชีวภาพ				
3. พืชผัก			ผักสวนครัว							ปุ๋ยอินทรีย์			
4. ไม้ยืนต้น	ปุ๋ยอินทรีย์		โดโลไมท์		ปาล์มน้ำมัน								
บริเวณพื้นที่ดอน													
1. ไม้ยืนต้น	ปุ๋ยอินทรีย์		โดโลไมท์		ยางพารา								
	ปุ๋ยอินทรีย์		โดโลไมท์		ปาล์มน้ำมัน								
2. ไม้ผล	ปุ๋ยอินทรีย์		โดโลไมท์		ลองกอง ทูเรียน มังคุด								
	ปุ๋ยอินทรีย์		โดโลไมท์		มะพร้าว (กะทิ)								

ภาพที่ 6-2 ระบบการปลูกพืชตามแผนการใช้ที่ดินตำบลศาลาใหม่ อำเภอดงขี้เฒ่า จังหวัดนครราชสีมา



การวิเคราะห์ระบบการปลูกพืชตามแผนการใช้ที่ดิน พบว่า เป็นการปลูกพืชที่เหมาะสม กับ ศักยภาพของดินและมีการใช้ประโยชน์จากที่ดินอย่างคุ้มค่า เพื่อเพิ่มผลผลิต ลดรายจ่าย และเพิ่ม รายได้ สอดคล้องกับความต้องการของเกษตรกร ทั้งนี้ได้มีการเปรียบเทียบระบบการปลูกพืชก่อนและหลังมี แผนการใช้ที่ดิน ตารางที่ 6-3

ตารางที่ 6-3 การเปรียบเทียบระบบการปลูกพืชก่อนและหลังมีแผนการใช้ที่ดิน

เขตการใช้ที่ดิน	ระบบการปลูกพืชปัจจุบัน	ระบบการปลูกพืชหลังมีแผนการใช้ที่ดิน
เขตทำนา	ข้าวนาปี	ข้าวนาปี/หิวนาปี/น้ำหมักชีวภาพ/ข้าวนาปี
	ข้าวนาปรัง	ข้าวนาปรัง/หิวนาปี/น้ำหมักชีวภาพ
เขตไม้ยืนต้น	ยางพารา ปาล์มน้ำมัน	ปุยอินทรี/โตโลไมท์/ยางพารา ปาล์มน้ำมัน
เขตไม้ผล/พืชผัก	ลองกอง ทุเรียน มังคุด	ปุยอินทรี/โตโลไมท์/ลองกอง ทุเรียน มังคุด มะพร้าว (กะทิ)
พืชผัก	พืชผักสวนครัว	พืชผักสวนครัว/ปุยอินทรี



6.6 การจัดการความต้องการของชุมชน

จากระบบการปลูกพืช (cropping pattern) ดังที่แนะนำในตารางที่ 6 -2 นี้ เมื่อพิจารณาถึงปัญหาทั้ง 4 ด้าน (ในบทที่ 4) ต้องมีการจัดการความเสี่ยง (Risk management) ให้แก่เกษตรกรและองค์ปกครองส่วนท้องถิ่นให้เข้าใจถึงผลประโยชน์ของระบบการปลูกพืชตามแผนการใช้ที่ดิน ดังนี้

ปัญหาการขาดการจัดการแหล่งน้ำให้ทั่วถึง

- พื้นที่ส่วนใหญ่มีความลาดชันไม่สูงมากนัก ลักษณะของดินบางประเภทเป็นดินลึก มีข้อจำกัดด้านการขุดน้ำ ประกอบกับการขุดแหล่งน้ำในทุกประเภทต้องเพิ่มระดับความลึกให้มากกว่าปกติ แหล่งน้ำบางแหล่งต้นเงินโดยธรรมชาติและผ่านการใช้งานมาระยะเวลาหนึ่ง ทำให้การสร้างระบบน้ำจากแหล่งสู่แหล่งไม่สะท้อนรูปแบบการเก็บกักน้ำที่เหมาะสม

- การใช้น้ำในอนาคต ขุดลอกแหล่งน้ำธรรมชาติควบคู่กับสร้างเส้นทางส่งน้ำตามความต้องการของเกษตรกรที่กล่าวไว้ในบทที่ 4 โดยกรมพัฒนาที่ดินจะประสานกับส่วนราชการที่รับผิดชอบโดยตรง คือ กรมชลประทาน

ปัญหาการปรับเปลี่ยนการผลิตสินค้าเกษตร

- การผลิตสินค้าเกษตรในพื้นที่ลุ่ม มักมีปัญหาจากการได้รับอิทธิพลจากน้ำทะเลรุกเข้าพื้นที่ อีกส่วนคือพื้นที่ราบลุ่มประสบปัญหาน้ำท่วมขังเป็นทุ่งกว้าง เนื่องจากขาดระบบคันนาที่เหมาะสมสำหรับปลูกข้าว

- การผลิตสินค้าเกษตรในอนาคต สำหรับความต้องการเรื่องนี้มีความต้องการเดิมเพื่อปลูกข้าว โดยการที่กรมพัฒนาที่ดินเข้ามาดำเนินการปรับปรุงแปลงนาลักษณะที่ 1

ปัญหาการใช้เส้นทางสัญจรทางการเกษตร

- การใช้เส้นทางสัญจรทางการเกษตรในปัจจุบัน เส้นทางบางส่วนกรมชลประทานได้ตัดผ่านควบคู่กับการสร้างระบบส่งน้ำ แต่ก็ไม่ครอบคลุมถึงความต้องการอีกบริเวณอื่นที่ใกล้เคียงกัน

- การใช้เส้นทางสัญจรทางการเกษตรในอนาคต โดยการสร้างทางลำเลียงที่ควบคู่กับเส้นทางที่กรมชลประทานขุดลอกอีกประมาณ 800 เมตร ในพื้นที่หมู่ที่ 3

ปัญหาการจัดตั้งกลุ่มและการส่งเสริมอาชีพ

- การจัดตั้งกลุ่มและการส่งเสริมอาชีพในปัจจุบัน เกษตรกรที่ไม่สามารถใช้พื้นที่เพื่อสร้างรายได้ตลอดปีหรือเกษตรกรที่มีฐานการใช้ที่ดินจากพืชเศรษฐกิจเดียว รวมถึงกลุ่มเยาวชนที่มีข้อจำกัดด้านการศึกษาและไม่มีอาชีพเพื่อสร้างรายได้

- การจัดตั้งกลุ่มส่งเสริมอาชีพในอนาคต โดยการจัดตั้งกลุ่มส่งเสริมอาชีพให้แก่เกษตรกรในพื้นที่หมู่ 1 และจัดตั้งกลุ่มส่งเสริมอาชีพให้แก่เยาวชนในพื้นที่หมู่ 1 และพื้นที่หมู่ 4 พร้อมทั้งจัดตั้งกลุ่มส่งเสริมอาชีพให้แก่เยาวชนโครงการเลี้ยงสัตว์น้ำ พื้นที่หมู่ 6

บทที่ 7

การขับเคลื่อนแผนการใช้ที่ดิน

7.1 ขั้นตอนการดำเนินงาน

ภายหลังการจัดทำแผนการใช้ที่ดินตำบลศาลาใหม่ อำเภอตากใบ จังหวัดนราธิวาส แล้วจะต้องดำเนินการดังต่อไปนี้

7.1.1 จัดทำเป้าหมายการดำเนินงานและงบประมาณและกิจกรรมต่างๆ ที่จะดำเนินการในปีงบประมาณ 2565

7.1.2 นำแผนการใช้ที่ดินตำบลศาลาใหม่ ไปเสนอต่อองค์การบริหารส่วนตำบลศาลาใหม่ เพื่อมีมติให้ความร่วมมือในกิจกรรมพัฒนาที่ดินดำเนินการกิจกรรมต่างๆ ที่กำหนดไว้ในแผน

7.1.3 สถานีพัฒนาที่ดินนราธิวาส เสนอเป้าหมายและงบประมาณให้รายงานมายังกรมพัฒนาที่ดิน

7.2 ตัวชี้วัด

กิจกรรมที่กรมพัฒนาที่ดินจะดำเนินการในตำบลศาลาใหม่ อำเภอตากใบ จังหวัดนราธิวาส จำนวน 4 โครงการ ดังนี้

- 1) การปรับปรุงคุณภาพดิน
- 2) การบริหารจัดการน้ำ
- 3) ฟื้นฟูและป้องกันการชะล้างพังทลายของดิน
- 4) การจัดทำระบบอนุรักษ์ดินและน้ำ

7.3 กิจกรรมของกรมพัฒนาที่ดินในเขตการใช้ที่ดินที่จะดำเนินการในปีงบประมาณ 2565

งบประมาณที่กำหนดไว้เป็นการประมาณเบื้องต้น อาจมีการเปลี่ยนแปลงตามที่ได้รับการจัดสรรให้ดำเนินการ (ตารางที่ 7-1)

7.3.1 เขตพื้นที่เกษตรกรรม

1) เขตทำนา มีแผนงาน/ โครงการ ดังนี้

- 1.1) การปรับปรุงคุณภาพดิน
 - 1.1.1) การส่งเสริมการผลิตและการใช้สารอินทรีย์
 - 1.1.2) การผลิตปุ๋ยหมัก พด.
 - 1.1.3) การพัฒนากลุ่มเกษตรกรใช้สารอินทรีย์ลดการใช้สารเคมีทางการเกษตร
 - 1.1.4) การจัดตั้งธนาคารปุ๋ยอินทรีย์
 - 1.1.5) การจัดหาหินปูนฝุ่น
 - 1.1.6) การรณรงค์ไถกลบตอซัง
- 1.2) การบริหารจัดการน้ำ
 - 1.2.1) การก่อสร้างแหล่งน้ำในไร่นานอกเขตชลประทาน
- 1.3) การฟื้นฟูและป้องกันการชะล้างพังทลายของดิน
 - 1.3.1) การปลูกหญ้าแฝกเพื่อการอนุรักษ์ดินและน้ำ

- 1.4) การจัดทำระบบอนุรักษ์ดินและน้ำ
 - 1.4.1) ปรับรูปแปลงนาลักษณะที่ 1
- 2) เขตปลูกไม้ผล ไม่มีกิจกรรม
- 3) เขตปลูกไม้ยืนต้น มีแผนงาน/โครงการ ดังนี้
 - 3.1) การปรับปรุงคุณภาพดิน
 - 3.1.1) การส่งเสริมการผลิตและการใช้สารอินทรีย์
 - 3.1.2) การผลิตปุ๋ยหมัก พด.
 - 3.1.3) การจัดหาปุ๋ยไนโตรเจน
 - 3.1.4) การส่งเสริมการปรับปรุงบำรุงพื้นที่ดินเปรี้ยวดินเค็มในภาคใต้
- 4) เขตเพาะเลี้ยงสัตว์น้ำจืด ไม่มีกิจกรรม

7.4 กิจกรรมที่ขอการสนับสนุนจากส่วนราชการอื่น

7.4.1 เขตพื้นที่เกษตรกรรม (ตารางที่ 7-2)

- 1) เขตทำนา มีกิจกรรมที่ขอการสนับสนุนจากส่วนราชการอื่น ดังนี้
 - 1.1) ใช้ตลาดนำการผลิตในการเลือกชนิดพืชหลังนาและหาตลาดรองรับ (องค์การบริหารส่วนตำบลศาลาใหม่)
 - 1.2) จัดอบรมถ่ายทอดความรู้เรื่องการใช้พันธุ์ข้าว (ศูนย์เมล็ดพันธุ์ข้าวปัตตานี กรมการข้าว)
 - 1.3) จัดอบรมถ่ายทอดความรู้เรื่องการป้องกันกำจัดศัตรูข้าวและการจัดการโรค/แมลง (ศูนย์วิจัยข้าวปัตตานี กรมการข้าว)
 - 1.4) ถ่ายทอดองค์ความรู้เรื่องการผลิตเมล็ดพันธุ์ข้าว (ศูนย์เมล็ดพันธุ์ข้าวปัตตานี กรมการข้าว)
 - 1.5) โครงการส่งเสริมวิถีชีวิตเศรษฐกิจพอเพียง (องค์การบริหารส่วนตำบลศาลาใหม่)
 - 1.6) จัดทำเวทีประชาคมเกษตรกรเพื่อเสนอขอโครงการที่เกี่ยวกับข้าว (เกษตรตำบลศาลาใหม่)
- 2) เขตปลูกไม้ผล มีกิจกรรมที่ขอการสนับสนุนจากส่วนราชการอื่น ดังนี้
 - 2.1) ใช้ตลาดนำการผลิตในการเลือกชนิดพืชและหาตลาดรองรับ ทั้งในเขตที่เหมาะสมและในเขตที่ไม่เหมาะสมและต้องการปรับเปลี่ยนชนิดพืช (องค์การบริหารส่วนตำบลศาลาใหม่)
 - 2.2) การอบรมให้ความรู้การเข้าสู่กระบวนการรับรองมาตรฐานสินค้าเกษตรปลอดภัย (GAP) (ศูนย์วิจัยและพัฒนาการเกษตรนราธิวาส กรมวิชาการเกษตร)
 - 2.3) จัดอบรมถ่ายทอดความรู้การทำเกษตรผสมผสานตามแนวทางเศรษฐกิจพอเพียง (สำนักงานเกษตรอำเภอตากใบ กรมส่งเสริมการเกษตร)
 - 2.4) โครงการก่อสร้างศูนย์เรียนรู้ชุมชน (OTOP) (องค์การบริหารส่วนตำบลศาลาใหม่)
 - 2.5) จัดทำเวทีประชาคมเกษตรกรเพื่อเสนอขอโครงการที่เกี่ยวกับการแปรรูปผลผลิตมะพร้าว (เกษตรตำบลศาลาใหม่)

2.6) จัดโครงการส่งเสริมศัตรูพืชเศรษฐกิจด้วยวิธีผสมผสาน เพื่อลดการใช้สารเคมีในการจัดการกระบวนการเรียนรู้การจัดการศัตรูพืช (ศูนย์วิจัยและพัฒนาการเกษตรนครราชสีมา)

3) เขตปลูกไม้ยืนต้น มีกิจกรรมที่ขอการสนับสนุนจากส่วนราชการอื่น ดังนี้

3.1) ส่งเสริมการผลิตยางก้อนถ้วยคุณภาพดี ส่งเสริมการปลูกแทนยางเก่าด้วยยางพันธุ์ดี หรือพืชสำคัญทางเศรษฐกิจ รวมทั้งส่งเสริมและพัฒนาการรวมกลุ่มของเกษตรกรชาวสวนยาง (สำนักงานกองทุนสงเคราะห์การทำสวนยางจังหวัดนครราชสีมา)

4) เขตเพาะเลี้ยงสัตว์น้ำจืด

4.1) โครงการตำบลมั่งคั่ง ยั่งยืน (ประมงอำเภอสาลาใหม่) พร้อมจัดทำเวทีประชาคมเกษตรกรเพื่อเสนอโครงการเลี้ยงปลาน้ำจืดในกระชัง (ปลากระพง) รวมทั้งจัดสร้างแหล่งที่อยู่อาศัยสัตว์น้ำ เพื่อฟื้นฟูทรัพยากรสัตว์น้ำ เสริมสร้างความมั่นคงทางอาหาร

7.5 ความต้องการของชุมชนและองค์กรปกครองส่วนท้องถิ่น

จากการดำเนินการจัดทำกระบวนการมีส่วนร่วมของประชาชนที่องค์การบริหารส่วนตำบลศาลาใหม่ เมื่อวันที่ 22 กุมภาพันธ์ 2564 ได้มีความต้องการของประชาชนที่ต้องการ รวม 5 รายการ ดังนี้

7.5.1 โครงการขุดลอกแหล่งน้ำ สาธารณะ หมู่ที่ 2

7.5.2 ทำทางลำเลียงพร้อมระบบส่งน้ำเพื่อใช้ในการเกษตร หมู่ที่ 3

7.5.3 โครงการขุดลอกแม่น้ำตากใบ หมู่ที่ 5

7.5.4 โครงการปรับปรุงแปลงนาลักษณะที่ 1 ในพื้นที่ หมู่ที่ 3 และหมู่ที่ 6

7.5.5 โครงการขุดคูยกร่องเพื่อปลูกปาล์มน้ำมันพื้นที่ หมู่ที่ 6

จากปัญหาของตำบลศาลาใหม่ คือ

1) พื้นที่บางแห่งยังคงขาดแคลนน้ำในภาคการเกษตรทั้งที่เป็นพื้นที่ชลประทาน จึงต้องการดึงน้ำจากแหล่งน้ำชลประทานในพื้นที่เข้าสู่แปลงเกษตรไม่ว่าจะเป็นแปลงข้าวหรือแปลงไม้ยืนต้น

2) พื้นที่เดิมที่เคยปลูกข้าวและมีน้ำทะเลเข้ารุกกล้าพื้นที่ ทำให้บริเวณดังกล่าวเป็นพื้นที่นาร้าง จึงแจ้งความต้องการมายัง สถานีพัฒนาที่ดินนครราชสีมา เพื่อขอปรับปรุงแปลงนาลักษณะที่ 1 เพื่อให้พื้นที่กลับมาใช้ประโยชน์ได้ดังเดิม ปัจจุบันพื้นที่ดังกล่าวน้ำเค็มไม่ได้เข้ามารุกกล้าแล้ว ดังนั้นสถานีพัฒนาที่ดินนครราชสีมา จึงได้ดำเนินการจัดทำคำขอขออนุมัติงบประมาณประจำปีงบประมาณ 2565 ในโครงการปรับปรุงแปลงนา ลักษณะที่ 1 ในพื้นที่ หมู่ที่ 3 และหมู่ที่ 6 จำนวน 200 ไร่ ภายใต้โครงการตำบลมั่งคั่งยั่งยืนในจังหวัดชายแดนใต้ เพื่อตอบสนองต่อความต้องการของชุมชน

3) ดินขาดความอุดมสมบูรณ์ และพบว่าดินมีปัญหาโดยมีพื้นที่ดินเปรี้ยวในหมู่ที่ 2 บ้าน ตะปึงและพื้นที่ดินทรายใน หมู่ที่ 5 บ้านปูลาเจ๊ะมูดอ ทางสถานีพัฒนาที่ดินนครราชสีมา จึงจัดทำคำขออนุมัติงบประมาณประจำปี 2565 ในการปรับปรุงบำรุงดิน โดยการส่งเสริมการผลิตและการใช้สารอินทรีย์ การผลิตปุ๋ยหมัก การรณรงค์ไถกลบตอซัง จัดตั้งธนาคารปุ๋ยอินทรีย์ รวมถึงปรับสภาพดินโดยการกำจัดหวั่นหินปูนฝุ่น โดโลไมท์ ให้แก่เกษตรกรของตำบลศาลาใหม่

7.6 ระยะเวลาดำเนินการ

7.6.1 ไตรมาสแรกของปีงบประมาณ 2565 (ต.ค.-ธ.ค.2564) กิจกรรมที่ต้องดำเนินการ คือ

- 1) สำรวจเพื่อออกแบบโครงการปรับปรุงแปลงนาลักษณะที่ 1 ใน หมู่ที่ 3 และหมู่ที่ 6

7.6.2 การก่อสร้างในไตรมาสที่ 2-4 ของปีงบประมาณ 2563

- 1) งานก่อสร้างตามงบประมาณดำเนินการจัดทำโครงการตามผลการสำรวจและออกแบบ

7.6.3 สนับสนุนปัจจัยการผลิตตามโครงการ



ตารางที่ 7-1 กิจกรรมของกรมพัฒนาที่ดินในเขตการใช้ที่ดินที่จะดำเนินการในปีงบประมาณ 2565 ตำบลศาลาใหม่ อำเภอดงขี้เหล็ก จังหวัดนครราชสีมา

เขตการใช้ที่ดิน	แผนงาน/ โครงการ	เป้าหมาย	หน่วยนับ	งบประมาณ (บาท)
1 เขตพื้นที่เกษตรกรรม				
1.1 เขตทำนา เนื้อที่ 3,174 ไร่	1. การปรับปรุงคุณภาพดิน 1.1 การส่งเสริมการผลิตและการใช้สารอินทรีย์ 1.2 การผลิตปุ๋ยหมัก พด. 1.3 การพัฒนากลุ่มเกษตรกรใช้สารอินทรีย์ลดการใช้สารเคมีทางการเกษตร 1.4 การจัดตั้งธนาคารปุ๋ยอินทรีย์ 1.5 การจัดหาหินปูนฝุ่น 1.6 การรณรงค์โกลบอลตอซัง	100 50 3 1 70 3	ราย ตัน กลุ่ม แห่ง ตัน แปลง	1,500 170,000 30,000 320,000 84,000 60,000
	2. การบริหารจัดการน้ำ 2.1 การก่อสร้างแหล่งน้ำในไร่นานอกเขตชลประทาน	1	บ่อ	17,800
	3. การฟื้นฟูและป้องกันการชะล้างพังทลายของดิน 3.1 การปลูกหญ้าแฝกเพื่อการอนุรักษ์ดินและน้ำ	5,000	กล้า	6,000
	4. การจัดทำระบบอนุรักษ์ดินและน้ำ 4.1 ปรับปรุงแปลงนาลักษณะที่ 1	213	ไร่	596,400
1.2 เขตปลูกไม้ผล เนื้อที่ 2,543 ไร่	-	-	-	-
1.3 เขตปลูกไม้ยืนต้น เนื้อที่ 1,048 ไร่	1. การปรับปรุงคุณภาพดิน 1.1 การส่งเสริมการผลิตและการใช้สารอินทรีย์ 1.2 การผลิตปุ๋ยหมัก พด. 1.3 การจัดหาปูนโดโลไมท์ 1.4 การส่งเสริมการปรับปรุงบำรุงพื้นที่ดินเปรี้ยวดินเค็มในภาคใต้	100 20 30 70	ราย ตัน ตัน ไร่	1,500 68,000 51,000 119,000
1.4 เขตเพาะเลี้ยงสัตว์น้ำจืด	-			

หมายเหตุ: งบประมาณที่กำหนดไว้เป็นการประมาณเบื้องต้น อาจมีการเปลี่ยนแปลงตามที่ได้รับการจัดสรรให้ดำเนินการ

ที่มา: สถานีพัฒนาที่ดินนครราชสีมา (2564)



ตารางที่ 7-2 สรุปกิจกรรมที่ขอรับการสนับสนุนจากส่วนราชการอื่นในเขตการใช้ที่ดิน

เขตการใช้ที่ดิน	กิจกรรมที่ขอการสนับสนุนจากส่วนราชการอื่น
1. เขตพื้นที่เกษตรกรรม 1.1 เขตทำนา เนื้อที่ 3,174 ไร่	1. ใช้ตลาดนำการผลิตในการเลือกชนิดพืชหลังนาและหัตถาตรองรับ (องค์การบริหารส่วนตำบลศาลาใหม่) 2. จัดอบรมถ่ายทอดความรู้เรื่องการใช้พันธุ์ข้าว (ศูนย์เมล็ดพันธุ์ข้าวปัตตานี กรมการข้าว) 3. จัดอบรมถ่ายทอดความรู้เรื่องการป้องกันกำจัดศัตรูข้าวและการจัดการโรค/แมลง (ศูนย์วิจัยข้าวปัตตานี กรมการข้าว) 4. ถ่ายทอดองค์ความรู้เรื่องการผลิตเมล็ดพันธุ์ข้าว (ศูนย์เมล็ดพันธุ์ข้าวปัตตานี กรมการข้าว) 5. โครงการส่งเสริมวิถีชีวิตเศรษฐกิจพอเพียง (องค์การบริหารส่วนตำบลศาลาใหม่) 6. จัดทำเวทีประชาคมเกษตรกรเพื่อเสนอขอโครงการที่เกี่ยวกับข้าว (เกษตรตำบลศาลาใหม่)
1.2 เขตปลูกไม้ผล เนื้อที่ 2,543 ไร่	1. ใช้ตลาดนำการผลิตในการเลือกชนิดพืชและหัตถาตรองรับ ทั้งในเขตที่เหมาะสมและในเขตที่ไม่เหมาะสมและต้องการปรับเปลี่ยนชนิดพืช (องค์การบริหารส่วนตำบลศาลาใหม่) 2. การอบรมให้ความรู้การเข้าสู่กระบวนการรับรองมาตรฐานสินค้าเกษตรปลอดภัย (GAP) (ศูนย์วิจัยและพัฒนาการเกษตรนราธิวาส กรมวิชาการเกษตร) 3. จัดอบรมถ่ายทอดความรู้การทำเกษตรผสมผสานตามแนวทางเศรษฐกิจพอเพียง (สำนักงานเกษตรอำเภอตากใบ กรมส่งเสริมการเกษตร) 4. โครงการก่อสร้างศูนย์เรียนรู้ชุมชน (OTOP) (องค์การบริหารส่วนตำบลศาลาใหม่) 5. จัดเวทีประชาคมเกษตรกรเพื่อเสนอโครงการที่เกี่ยวกับการแปรรูปผลผลิตมะพร้าว (เกษตรตำบลศาลาใหม่) 6. จัดโครงการส่งเสริมศัตรูพืชเศรษฐกิจด้วยวิธีผสมผสาน เพื่อลดการใช้สารเคมีในการจัดการกระบวนการเรียนรู้การจัดการศัตรูพืช (ศูนย์วิจัยและพัฒนาการเกษตรนราธิวาส)
1.3 เขตปลูกไม้ยืนต้น เนื้อที่ 1,048 ไร่	1. ส่งเสริมการผลิตยางก้อนถ้วยคุณภาพดี ส่งเสริมการปลูกแทนยางเก่าด้วยยางพันธุ์ดีหรือพืชสำคัญทางเศรษฐกิจ รวมทั้งส่งเสริมและพัฒนาการรวมกลุ่มของเกษตรกรชาวสวนยาง (สำนักงานกองทุนสงเคราะห์การทำสวนยางจังหวัดนราธิวาส)
1.4 เขตเพาะเลี้ยงสัตว์น้ำจืด 279 ไร่	1. โครงการตำบลมั่งคั่ง ยั่งยืน พร้อมจัดทำเวทีประชาคมเกษตรกรเพื่อเสนอโครงการเลี้ยงปลาน้ำจืดใน กระจัง (ปลากระพง) รวมทั้งจัดสร้างแหล่งที่อยู่อาศัยสัตว์น้ำ เพื่อฟื้นฟูทรัพยากรสัตว์น้ำ เสริมสร้างความมั่นคงทางอาหาร (ประมงอำเภอศาลาใหม่)

ที่มา: แผนพัฒนาท้องถิ่นตำบลศาลาใหม่ อำเภอตากใบ จังหวัดนราธิวาส (2561-2565)



ตารางที่ 7-3 เป้าหมายการดำเนินงานและงบประมาณตำบลศาลาใหม่ อำเภอตากใบ จังหวัดนราธิวาส แผน 5 ปี (พ.ศ. 2565-2569)

เขตการใช้ที่ดิน	งาน/โครงการ/กิจกรรม	หน่วย นับ	เป้าหมาย					รวม	งบประมาณ					รวม	หน่วยงาน รับผิดชอบ	
			2565	2566	2567	2568	2569		2565	2566	2567	2568	2569			
เขตนาข้าว	1. การปรับปรุงคุณภาพดิน															
	1.1 การส่งเสริมการผลิตและ การใช้สารอินทรีย์	ราย	100	100	100	100	100	500	1,500	1,500	1,500	1,500	1,500	7,500	พด.	
	1.2 ผลิตปุ๋ยหมัก พด.	ตัน	50	50	50	50	50	250	170,000	170,000	170,000	170,000	170,000	850,000	พด.	
	1.3การพัฒนาเกษตรกร ใช้สารอินทรีย์ลดการใช้ สารเคมีทางการเกษตร	กลุ่ม	3	3	3	3	3	15	30,000	30,000	30,000	30,000	30,000	150,000	พด.	
	1.4 การจัดตั้งธนาคารปุ๋ย อินทรีย์	แห่ง	1	1	1	1	1	5	320,000	320,000	320,000	320,000	320,000	1,600,000	พด.	
	1.5 การจัดหาหินปูนฝุ่น	ตัน	70	70	50	30	30	250	84,000	84,000	60,000	36,000	36,000	300,000	พด.	
	1.6 การรณรงค์เฝ้าติดตาม	แปลง	3	3	3	-	-	9	60,000	60,000	60,000	-	-	180,000	พด.	
	2. การบริหารจัดการน้ำ															
	2.1 การก่อสร้างแหล่งน้ำใน ไร่นานอกเขตชลประทาน	บ่อ	1	2	-	-	-	3	17,800	35,600	-	-	-	53,400	พด.	
	3. การฟื้นฟูและป้องกันการ ชะล้างพังทลายของดิน															
	3.1 การปลูกหญ้าแฝกเพื่อ การอนุรักษ์ดินและน้ำ	กล้า	5,000	10,000	-	-	-	15,000	6,000	12,000	-	-	-	18,000	พด.	



แผนการใช้ที่ดินตำบลศาลาใหม่ อำเภอตากใบ จังหวัดนราธิวาส

ตารางที่ 7-3 (ต่อ)

เขตการใช้ที่ดิน	งาน/โครงการ/กิจกรรม	หน่วย นับ	เป้าหมาย					รวม	งบประมาณ					รวม	หน่วยงาน รับผิดชอบ
			2565	2566	2567	2568	2569		2565	2566	2567	2568	2569		
	4. การจัดทำระบบอนุรักษ์ ดินและน้ำ														
	4.1 ปรับรูปแบบแปลงนา ลักษณะที่ 1	ไร่	213	-	-	-	-	213	596,400	-	-	-	-	596,400	พด.
เขตปลูกไม้ผล															-
เขตไม้ยืนต้น	1. การปรับปรุงคุณภาพ ดิน														
	1.1 การส่งเสริมการผลิต และการใช้สารอินทรีย์	ราย	100	100	100	100	100	500	1,500	1,500	1,500	1,500	1,500	7,500	พด.
	1.2 ผลิตปุ๋ยหมัก พด.	ตัน	20	20	20	20	20	100	68,000	68,000	68,000	68,000	68,000	340,000	พด.
	1.3 การจัดหาปุ๋ย โดโล ไมท์	ตัน	30	30	30	30	30	150	51,000	51,000	51,000	51,000	51,000	255,000	พด.
	1.4 การส่งเสริมการ ปรับปรุงบำรุงพื้นที่ดิน เปรี้ยวดินเค็ม	ไร่	70	50	50	50	50	270	119,000	85,000	85,000	85,000	85,000	459,000	พด.
เขตเพาะเลี้ยง สัตว์น้ำจืด	-														

หมายเหตุ: งบประมาณที่กำหนดไว้เป็นการประมาณเบื้องต้น อาจมีการเปลี่ยนแปลงตามที่ได้รับการจัดสรรให้ดำเนินการ

ที่มา: สถานีพัฒนาที่ดินนราธิวาส (2564)

คณะผู้จัดทำ

นายศรีศักดิ์	ธานี	ผู้อำนวยการสำนักงานพัฒนาที่ดินเขต 12
นายนรา	สุขไชย	ผู้อำนวยการสถานีพัฒนาที่ดินนราธิวาส
นายพรพรหม	พรหมเดชะ	ผู้อำนวยการกลุ่มวางแผนการใช้ที่ดิน
นายอิทธิศักดิ์	ขุนทอง	นักวิชาการเกษตรชำนาญการพิเศษ
นายวิโรจน์	ปิ่นพรหม	นักวิทยาศาสตร์ชำนาญการพิเศษ
นางภานิสรา	สวนจันทร์	นักวิชาการเกษตรชำนาญการ
นางหทัยกานต์	พัตยา	นักวิชาการเกษตรปฏิบัติการ
นางสาวสุรีย์พร	นวลศรี	เศรษฐกรชำนาญการ