



แผนการใช้ที่ดิน ตำบลอำเภัง

อำเภอบ้านแพ้ว จังหวัดสมุทรสาคร



สถานีพัฒนาที่ดินสมุทรสาคร
สำนักงานพัฒนาที่ดินเขต 10
กรมพัฒนาที่ดิน
กระทรวงเกษตรและสหกรณ์ 2564

แผนการใช้ที่ดินตำบลอำเภง
อำเภอบ้านแพ้ว จังหวัดสมุทรสาคร

สถานีพัฒนาที่ดินสมุทรสาคร

สำนักงานพัฒนาที่ดินเขต 10

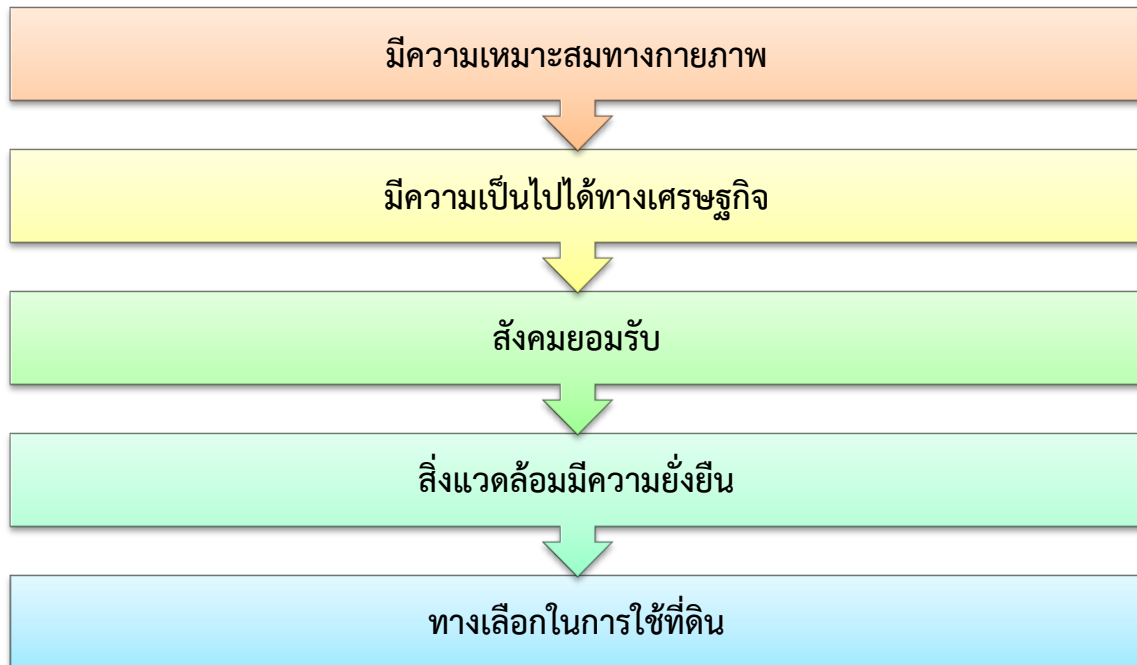
กรมพัฒนาที่ดิน

กระทรวงเกษตรและสหกรณ์ 2564



คำนำ

“แนวทางการจัดทำแผนการใช้ที่ดินระดับตำบล” ฉบับนี้ได้ยึดหลักการของ UNEP and FAO ที่กำหนดไว้ในเอกสารชื่อ “Negotiating a Sustainable Future for Land” ซึ่งมีขั้นตอนในการกำหนดทางเลือกในการใช้ที่ดิน ดังนี้



หลักการดังกล่าวได้นำมาปรับใช้ให้เหมาะสมกับสภาพของประเทศไทย ร่วมกับวิธีการต่างๆ ที่จำเป็นอีกหลายด้าน เช่น Participatory Rural Appraisal (PRA) การประเมินคุณภาพที่ดิน ฯลฯ ซึ่งได้ปรากฏอยู่ในแนวทางการวางแผนการใช้ที่ดินระดับตำบล ฉบับนี้

คณะผู้จัดทำ
กันยายน
2564



สารบัญ

	หน้า
คำนำ	ก
สารบัญตาราง	ง
สารบัญรูป	จ
บทที่ 1 บทนำ	1-1
1.1 หลักการและเหตุผล	1-1
1.2 วัตถุประสงค์	1-1
1.3 ระยะเวลาและสถานที่ดำเนินงาน	1-1
1.4 ขั้นตอนการดำเนินงาน	1-1
1.5 นิยามศัพท์	1-2
1.6 คำสำคัญ	1-4
บทที่ 2 ข้อมูลทั่วไป	2-1
2.1 ที่ตั้งและอาณาเขต	2-1
2.2 การแบ่งส่วนการปกครอง	2-1
2.3 ประวัติและเอกลักษณ์	2-1
2.4 สภาพภูมิประเทศ	2-2
2.5 สภาพภูมิอากาศ	2-6
2.6 สภาพการใช้ที่ดินในปัจจุบัน	2-10
2.7 สภาพเศรษฐกิจและสังคม	2-15
บทที่ 3 ทรัพยากรธรรมชาติ	3-1
3.1 ทรัพยากรป่าไม้	3-1
3.2 ทรัพยากรน้ำ	3-4
3.3 ทรัพยากรดิน	3-7
บทที่ 4 กระบวนการมีส่วนร่วมของชุมชน	4-1
4.1 หลักการ	4-1
4.2 การวิเคราะห์ผลจากการจัดทำกระบวนการมีส่วนร่วมของชุมชน (PRA)	4-2
4.3 ระบบการปลูกพืชในปัจจุบัน	4-8



สารบัญ (ต่อ)

	หน้า
บทที่ 5 การประเมินคุณภาพที่ดิน	5-1
5.1 ทรัพยากรดิน	5-1
5.2 ประเภทการใช้ที่ดิน	5-1
5.3 การประเมินคุณภาพที่ดิน	5-1
บทที่ 6 แผนการใช้ที่ดิน	6-1
6.1 ปรัชญาของเศรษฐกิจพอเพียง	6-1
6.2 นโยบายแห่งรัฐในการกำหนดแผนการใช้ที่ดิน	6-2
6.3 การกำหนดเขตการใช้ที่ดิน	6-5
6.4 เขตการใช้ที่ดิน	6-5
6.5 ระบบการปลูกพืชตามแผนการใช้ที่ดิน	6-19
6.6 การจัดการความเสี่ยง	6-19
บทที่ 7 การขับเคลื่อนแผนการใช้ที่ดิน	7-1
7.1 ขั้นตอนการดำเนินงาน	7-1
7.2 ตัวชี้วัด	7-1
7.3 กิจกรรมของกรมพัฒนาที่ดินในเขตการใช้ที่ดินที่จะดำเนินการในปีงบประมาณ 2565	7-2
7.4 กิจกรรมที่ขอการสนับสนุนจากส่วนราชการอื่น	7-4
เอกสารอ้างอิง	อ-1



สารบัญญัตินี้

ตารางที่	หน้า
2-1 สถิติภูมิอากาศ ณ สถานีตรวจอากาศ จังหวัดราชบุรี ปี 2550-2559	2-8
2-2 สภาพการใช้ที่ดิน ตำบลอ่าแพง อำเภอบ้านแพ้ว จังหวัดสมุทรสาคร	2-11
2-3 จำนวนประชากรและครัวเรือน ตำบลอ่าแพง อำเภอบ้านแพ้ว จังหวัดสมุทรสาคร ปี 2564	2-15
2-4 จำนวนและสัดส่วนครัวเรือนเกษตร ตำบลอ่าแพง อำเภอบ้านแพ้ว จังหวัดสมุทรสาคร ปี 2563	2-16
2-5 สภาพสังคมในพื้นที่องค์การบริหารส่วนตำบลอ่าแพง อำเภอบ้านแพ้ว จังหวัดสมุทรสาคร ปี 2564	2-18
3-1 บ่อบาดาล ตำบลอ่าแพง อำเภอบ้านแพ้ว จังหวัดสมุทรสาคร	3-4
3-2 หน่วยแผนที่ดิน ตำบลอ่าแพง อำเภอบ้านแพ้ว จังหวัดสมุทรสาคร	3-7
3-3 สมบัติที่ดิน ตำบลอ่าแพง อำเภอบ้านแพ้ว จังหวัดสมุทรสาคร	3-8
3-4 การชะล้างพังทลายของดิน ตำบลอ่าแพง อำเภอบ้านแพ้ว จังหวัดสมุทรสาคร	3-11
5-1 ัฒนภาพของหน่วยแผนที่ดิน ตำบลอ่าแพง อำเภอบ้านแพ้ว จังหวัดสมุทรสาคร	5-4
6-1 นโยบายแห่งรัฐที่เกี่ยวข้องกับแผนการใช้ที่ดิน ตำบลอ่าแพง อำเภอบ้านแพ้ว จังหวัดสมุทรสาคร	6-2
6-2 เขตการใช้ที่ดิน ตำบลอ่าแพงอำเภอบ้านแพ้ว จังหวัดสมุทรสาคร	6-6
7-1 กิจกรรมของกรมพัฒนาที่ดินในเขตการใช้ที่ดินที่จะดำเนินการในปีงบประมาณ 2565	7-3
7-2 สรุปกิจกรรมที่ขอรับการสนับสนุนจากส่วนราชการอื่นในเขตการใช้ที่ดิน	7-5
7-3 เป้าหมายการดำเนินงานและงบประมาณโครงการนำร่อง ตำบลอ่าแพง อำเภอบ้านแพ้ว จังหวัดสมุทรสาคร แผน 5 ปี (พ.ศ. 2565-2569)	7-6



สารบัญญรูป

รูปที่	หน้า
2-1	ที่ตั้งและอาณาเขต ตำบลอำแพง อำเภอบ้านแพ้ว จังหวัดสมุทรสาคร
2-2	ภูมิประเทศ ตำบลอำแพง อำเภอบ้านแพ้ว จังหวัดสมุทรสาคร
2-3	ความลาดชัน ตำบลอำแพง อำเภอบ้านแพ้ว จังหวัดสมุทรสาคร
2-4	เส้นชั้นน้ำฝน ตำบลอำแพง อำเภอบ้านแพ้ว จังหวัดสมุทรสาคร
2-5	สมดุลงบน้ำเพื่อการเกษตร จังหวัดสมุทรสาคร
2-6	สภาพการใช้ที่ดิน ตำบลอำแพง อำเภอบ้านแพ้ว จังหวัดสมุทรสาคร
2-7	สัดส่วนครัวเรือนเกษตร ตำบลอำแพง อำเภอบ้านแพ้ว จังหวัดสมุทรสาคร
3-1	การจำแนกเขตการใช้ประโยชน์ทรัพยากรและที่ดินป่าไม้ในพื้นที่ป่าสงวนแห่งชาติ ตำบลอำแพง อำเภอบ้านแพ้ว จังหวัดสมุทรสาคร
3-2	ชั้นคุณภาพลุ่มน้ำ ตำบลอำแพง อำเภอบ้านแพ้ว จังหวัดสมุทรสาคร
3-3	ทรัพยากรน้ำ ตำบลอำแพง อำเภอบ้านแพ้ว จังหวัดสมุทรสาคร
3-4	ชุดดินที่พบใน ตำบลอำแพง อำเภอบ้านแพ้ว จังหวัดสมุทรสาคร
3-5	ทรัพยากรดิน ตำบลอำแพง อำเภอบ้านแพ้ว จังหวัดสมุทรสาคร
3-6	การชะล้างพังทลายของดิน ตำบลอำแพง อำเภอบ้านแพ้ว จังหวัดสมุทรสาคร
4-1	การวิเคราะห์สถานการณ์โดยระบบ DPSIR ของตำบลอำแพง อำเภอบ้านแพ้ว จังหวัดสมุทรสาคร
4-2	ระบบการปลูกพืชในปัจจุบัน ตำบลอำแพง อำเภอบ้านแพ้ว จังหวัดสมุทรสาคร
6-1	เขตการใช้ที่ดิน ตำบลอำแพง อำเภอบ้านแพ้ว จังหวัดสมุทรสาคร
6-2	ระบบการปลูกพืชตามแผนตามแผนการใช้ที่ดิน ตำบลอำแพง อำเภอบ้านแพ้ว จังหวัดสมุทรสาคร



บทที่ 1 บทนำ

1.1 หลักการและเหตุผล

รัฐธรรมนูญแห่งราชอาณาจักรไทย พ.ศ. 2560 มาตรา 72(1) ได้มีการบัญญัติให้มีการวางแผนการใช้ที่ดินของประเทศให้เหมาะสมกับสภาพพื้นที่และศักยภาพของที่ดินตามหลักการพัฒนาอย่างยั่งยืน ต่อมาได้มีประกาศสำนักนายกรัฐมนตรี เรื่อง การประกาศแผนการปฏิรูปประเทศ ลงวันที่ 6 เมษายน 2561 มีแผนการปฏิรูปด้านทรัพยากรธรรมชาติและสิ่งแวดล้อม ซึ่งกำหนดให้มีการจัดทำแผนการใช้ที่ดินของชาติทั้งระบบให้สอดคล้องและเหมาะสมกับศักยภาพของพื้นที่และการพัฒนาเศรษฐกิจและสังคมของประเทศ ปรับปรุงแผนการใช้ที่ดินระดับตำบลจำนวน 7,225 ตำบลให้แล้วเสร็จภายในปี 2565 ตลอดจนนำแผนการใช้ที่ดินระดับตำบลไปสู่การปฏิบัติเพื่อเป็นไปตามรัฐธรรมนูญแห่งราชอาณาจักรไทย พ.ศ. 2560 และประกาศสำนักนายกรัฐมนตรีเรื่องการประกาศแผนปฏิรูปประเทศดังกล่าวข้างต้น สถานีพัฒนาที่ดินจังหวัดสมุทรสาครจึงได้จัดทำแผนการใช้ที่ดินตำบลอ่าแพง อำเภอบ้านแพ้ว จังหวัดสมุทรสาครขึ้น

1.2 วัตถุประสงค์

เพื่อให้การใช้ที่ดินในระดับตำบลอ่าแพง อำเภอบ้านแพ้ว จังหวัดสมุทรสาคร มีผลตอบสนองสูงสุดต่อหน่วยเนื้อที่และเป็นไปอย่างยั่งยืน

1.3 ระยะเวลาและสถานที่ดำเนินงาน

1.3.1 ระยะเวลา 1 ตุลาคม 2563 - 30 กันยายน 2564

1.3.2 สถานที่ตำบลอ่าแพง อำเภอบ้านแพ้ว จังหวัดสมุทรสาคร

1.4 ขั้นตอนการดำเนินงาน

1.4.1 ทบทวนเอกสารเพื่อรวบรวมข้อมูลปฐมภูมิ และข้อมูลทุติยภูมิที่จะนำมาวิเคราะห์และใช้ในการกำหนดเขตการใช้ที่ดิน ดังนี้

(1) ด้านกายภาพ ได้แก่ ทรัพยากรดิน ทรัพยากรน้ำ ทรัพยากรป่าไม้ ภูมิอากาศ สภาพการใช้ที่ดิน ชั้นคุณภาพลุ่มน้ำ ภัยธรรมชาติ ฯลฯ

(2) ด้านเศรษฐกิจสังคม ได้แก่ การถือครองที่ดิน การใช้ที่ดิน พืชหลักหรือพืชเศรษฐกิจที่สำคัญ เพื่อใช้เป็นเกณฑ์ในการตัดสินใจในการกำหนดเขตการใช้ที่ดิน ตลาดสินค้าเกษตร รายได้ รายจ่าย ประชากร โครงสร้างประชากร การศึกษา ฯลฯ

(3) นโยบาย ยุทธศาสตร์ แผนการปฏิรูปประเทศ แผนพัฒนาเศรษฐกิจและสังคมแห่งชาติ นโยบายและแผนการบริหารจัดการที่ดินและทรัพยากรดินของประเทศ ยุทธศาสตร์ภาค แผนพัฒนากลุ่ม



จังหวัด แผนพัฒนาจังหวัด แผนพัฒนาการเกษตรและสหกรณ์ แผนพัฒนาท้องถิ่น 4 ปี ขององค์การบริหารส่วนจังหวัด และเทศบาลตำบลหรือองค์การบริหารส่วนตำบล

1.4.2 จัดทำกระบวนการมีส่วนร่วมของชุมชน (Participatory Rural Appraisal : PRA) เพื่อรับฟังความคิดเห็น ประเด็นปัญหา ความต้องการ ขององค์กรปกครองส่วนท้องถิ่น และเกษตรกรในตำบล

1.4.3 ประเมินคุณภาพที่ดิน

1.4.4 สังเคราะห์ข้อมูลที่ได้จากการจัดทำ PRA ร่วมกับสภาพการใช้ที่ดิน การถือครองที่ดินรายแปลงจากแผนที่สำมะโนที่ดิน หรือ แผนที่ภาษีที่ดินในปัจจุบัน ผลจากการประเมินคุณภาพที่ดิน และกิจกรรมของกรมพัฒนาที่ดิน (ตามอำนาจหน้าที่ของกรมฯ)

1.4.5 สสำรวจข้อมูลทั้ง กายภาพ เศรษฐกิจและสังคม ในพื้นที่ตำบลที่ดำเนินการเพิ่มเติมตามประเด็นปัญหาและความต้องการจาก PRA ให้ละเอียดยิ่งขึ้น โดยการสัมภาษณ์เกษตรกรเป็นรายบุคคล

1.4.6 กำหนด (ร่าง) แผนการใช้ที่ดินระดับตำบล

1.4.7 รับฟังความเห็นของผู้มีส่วนได้ส่วนเสียต่อร่างแผนการใช้ที่ดิน

1.4.8 ปรับปรุงแผนการใช้ที่ดิน

1.4.9 นำแผนการใช้ที่ดินไปสู่การปฏิบัติ เป้าหมายที่สำคัญ คือ

(1) การที่สภาตำบล หรือ สภาเทศบาลนำแผนการใช้ที่ดินที่มีกิจกรรมของกรมพัฒนาที่ดินเข้าไปบรรจุในแผน 3 ปี โดยสภาเทศบาล หรือ สภาตำบล มีมติรับรอง ซึ่งอาจมีการตั้งงบของเทศบาล หรือองค์การบริหารส่วนตำบลดำเนินการ เช่น งบฯซื้อเมล็ดพันธุ์พืชคลุมดิน ซึ่งปลูกโดยเกษตรกรในพื้นที่ตำบลนั้น เป็นต้น

(2) กิจกรรมของกรมพัฒนาที่ดินตามอำนาจหน้าที่ที่ระบุไว้ในกฎหมาย (มาตรา 16 แห่งพระราชบัญญัติพัฒนาที่ดิน พ.ศ. 2551) มีการปฏิบัติในเขตการใช้ที่ดินที่กำหนดในแผนการใช้ที่ดินเขตต่างๆ โดยมีงบประมาณดำเนินการในแต่ละปี

(3) กิจกรรมของส่วนราชการต่างๆ ที่จะสนับสนุนความต้องการของเกษตรกรและองค์กรปกครองส่วนท้องถิ่น เช่นการผลิตพันธุ์ข้าว การขุดเจาะบ่อบาดาล เป็นต้น

1.5 นิยามศัพท์

1.5.1 ที่ดิน (Land)

“ที่ดิน” หมายความว่า พื้นที่ดินทั่วไปและให้หมายความรวมถึง ภูเขา ห้วย หนอง คลอง บึง บาง ลำน้ำ ทะเลสาบ เกาะ และที่ชายทะเลด้วย (มาตรา 4 ประมวลกฎหมายที่ดิน)

“ที่ดิน” ในทางวิชาการด้านทรัพยากรที่ดิน หมายถึง “ชีวมณฑลบนพื้นผิวโลก ประกอบด้วย ชั้นบรรยากาศ ชั้นดิน ชั้นหิน ลักษณะความลาดเทของพื้นที่ ลักษณะทางอุทกศาสตร์ พืช สัตว์ และผลที่เกิดจากการกระทำของมนุษย์ทั้งในอดีตและปัจจุบัน” (FAO, 1993)

“ที่ดิน” หมายถึง พื้นที่หนึ่งๆ ที่อยู่บนผิวของโลก ประกอบด้วยลักษณะที่สำคัญ คือ สภาพแวดล้อมทั้งทางกายภาพและชีวภาพซึ่งมีอิทธิพลต่อการใช้ประโยชน์ที่ดิน ดังนั้นที่ดินจึงไม่ได้หมายถึงดิน



เพียงอย่างเดียวแต่จะหมายถึงรวมถึงลักษณะภูมิสัณฐาน (landforms) ภูมิอากาศ (climate) อุทกวิทยา (hydrology) พืชพรรณ (vegetation) และสัตว์ (fauna) ซึ่งการปรับปรุงที่ดิน (land improvement) ได้แก่ การทำชั้นบันไดและการระบายน้ำ เป็นต้น (FAO, 1993)

1.5.2 ดิน (Soil)

“ดิน” หมายความรวมถึง หิน กรวด หวาย แร่ธาตุ น้ำ และอินทรีย์วัตถุต่างๆ ที่เจือปนกับเนื้อดิน ด้วย (มาตรา 4 พระราชบัญญัติพัฒนาที่ดิน พ.ศ. 2551)

“ดิน” ในทางวิชาการด้านทรัพยากรที่ดินหมายถึงเทวดุลธรรมชาติ ซึ่งเกิดขึ้นบนพื้นผิวโลกเป็น วัตถุที่ค้ำจุนการเจริญเติบโต และการทรงตัวของต้นไม้ ประกอบด้วยแร่ธาตุ และอินทรีย์วัตถุต่างๆ มีลักษณะ ชั้นแตกต่างกัน แต่ละชั้นที่อยู่ต่อเนื่องกันจะมีแนวสัมพันธ์ซึ่งกันและกันตามขบวนการกำเนิดดิน ที่เป็นผลสืบเนื่องมาจากการกระทำร่วมกันของภูมิอากาศ พืชพรรณ วัตถุต้นกำเนิดดิน ระยะเวลา และความต่างระดับของ พื้นที่ในบริเวณนั้น (FAO 1974: 39-40)

“ดิน” อินทรีย์วัตถุและอนินทรีย์วัตถุที่ไม่จับตัวแข็งเป็นหินซึ่งปกคลุมพื้นผิวโลก ซึ่งเป็นผลมาจากปัจจัยด้านการกำเนิดและสภาพแวดล้อม ได้แก่ ภูมิอากาศ สิ่งมีชีวิต (พืชและสัตว์) สภาพภูมิประเทศ วัตถุต้นกำเนิด และระยะเวลา ความเหมาะสมต่อการผลิตพืชของดินแตกต่างกันเนื่องจากลักษณะและสมบัติทางกายภาพ เคมี ชีวภาพ และสัณฐาน (คณะกรรมการจัดทำปทานุกรมปฐพีวิทยา, 2551)

1.5.3 การใช้ที่ดิน

“การใช้ที่ดิน” หมายถึง การจัดการที่ดินตามที่มนุษย์ต้องการ ซึ่งรวมทั้งการใช้ที่ดินในชนบท เขตชานเมือง และเขตอุตสาหกรรม เป็นต้น (FAO, 1993)

“การใช้ที่ดิน” หมายถึง ผลของความพยายามของมนุษย์ ในการดำเนินการเปลี่ยนแปลงลักษณะทางกายภาพพื้นที่ของทรัพยากรที่มีอยู่ เพื่อสนองความต้องการของตนเอง (Vink, 1975)

1.5.4 การวางแผนการใช้ที่ดิน

“การวางนโยบายและแผนการใช้ที่ดิน” หมายความว่า การวางนโยบายและแผนการใช้ที่ดินให้เหมาะสมกับสภาพของดิน และสอดคล้องกับประเภทของที่ดินที่ได้จำแนกไว้

ธนาคารเพื่อการพัฒนาแห่งเอเชีย (ADB) ได้ให้ความหมายของการวางแผนการใช้ที่ดินว่าเป็น กระบวนการของการเปลี่ยนแปลง ที่เกี่ยวข้องกับการแสวงหาใช้ประโยชน์จากทรัพยากร เป็นการกำหนด ทิศทางของการลงทุน แนวทางของการพัฒนาเทคโนโลยี และเป็นการเปลี่ยนแปลงของหน่วยงานต่างๆ ให้ ดำเนินการอยู่ในภาพรวมเดียวกัน และเป็นการเพิ่มศักยภาพทั้งในปัจจุบันและในอนาคตเพื่อตอบสนอง ความต้องการของมนุษย์ (NRC, 1975 และ ADB, 2012)

1.5.5 “เศรษฐกิจที่ดิน” หมายความว่า ภาวะความสัมพันธ์ระหว่างประชากรกับที่ดินทางด้าน เศรษฐกิจ



1.5.6 “**เกษตรกรรม**” หมายความว่า การทำนา ทำไร่ ทำสวน เลี้ยงสัตว์ เลี้ยงสัตว์น้ำ และกิจกรรมอื่นตามที่รัฐมนตรีว่าการกระทรวงเกษตรและสหกรณ์กำหนด โดยประกาศในราชกิจจานุเบกษา

1.5.7 “**การชะล้างพังทลายของดิน**” หมายความว่า ปรากฏการณ์ซึ่งที่ดินถูกชะล้างกัดเซาะพังทลายด้วยพลังงานที่เกิดจากน้ำ ลม หรือโดยเหตุอื่นใดให้เกิดการเสื่อมโทรม สูญเสียเนื้อดิน หรือความอุดมสมบูรณ์ของดิน

1.5.8 “**การอนุรักษ์ดินและน้ำ**” หมายความว่า การกระทำใดๆ ที่มุ่งให้เกิดการระวังป้องกันรักษาดินและที่ดิน ไม่ให้เกิดความเสื่อมโทรม สูญเสีย รวมถึงการรักษา ปรับปรุง ความอุดมสมบูรณ์ของดินและการรักษาน้ำในดินหรือบนผิวดินให้คงอยู่เพื่อรักษาคุณธรรมชาติให้เหมาะสมในการใช้ประโยชน์ที่ดินในการเกษตรกรรม

1.6 คำสำคัญ

“**ดินดี ปลุกพืชงาม**”



บทที่ 2 ข้อมูลทั่วไป

2.1 ที่ตั้งและอาณาเขต

ตำบลอำเภอบ้านแพ้ว จังหวัดสมุทรสาคร มีเนื้อที่ 14,104 ไร่หรือประมาณ 22.51 ตารางกิโลเมตรตำบลอำเภอบ้านแพ้วตั้งอยู่ทางทิศตะวันตกของอำเภอบ้านแพ้ว จังหวัดสมุทรสาคร ห่างจากอำเภอบ้านแพ้วตามระยะทางถนนบ้านแพ้ว-พระประโทนประมาณ 14 กิโลเมตร (รูปที่2-1) โดยมีอาณาเขตดังนี้

ทิศเหนือ	ติดต่อกับตำบลสวนส้ม	อำเภอบ้านแพ้ว	จังหวัดสมุทรสาคร
ทิศใต้	ติดต่อกับตำบลบ้านเกาะ	อำเภอมือง	จังหวัดสมุทรสาคร
ทิศตะวันออก	ติดต่อกับแม่น้ำท่าจีน		จังหวัดสมุทรสาคร
ทิศตะวันตก	ติดต่อกับตำบลหลักสาม	อำเภอบ้านแพ้ว	จังหวัดสมุทรสาคร

2.2 การแบ่งส่วนการปกครอง

องค์การบริหารส่วนตำบลอำเภอบ้านแพ้ว ตั้งอยู่ หมู่ที่ 4 ตำบลอำเภอบ้านแพ้วจังหวัดสมุทรสาครแบ่งส่วนการปกครองออกเป็น 7 หมู่บ้าน ดังนี้

หมู่ที่ 1	บ้านช่องสาร	นายชาติชาย	พัตเย็น	ผู้ใหญ่บ้าน
หมู่ที่ 2	บ้านท้ายบ้านปากคลอง	นายปิยวิษ	โตแดง	ผู้ใหญ่บ้าน
หมู่ที่ 3	บ้านในท่าเนื้อ	นายวิชัย	มาสวัสดิ์	ผู้ใหญ่บ้าน
หมู่ที่ 4	บ้านท่าเนื้อ	นายจันทร์	สุขสายันต์	ผู้ใหญ่บ้าน
หมู่ที่ 5	บ้านคลองหลวง	นายรัตนอุบล	วงษ์วรรณรัตน์	ผู้ใหญ่บ้าน
หมู่ที่ 6	บ้านเจริญสุข	นายวัชรพงษ์	ผ่องใส	ผู้ใหญ่บ้าน
หมู่ที่ 7	บ้านคลองตาข่า	นายประดิษฐ์	ทับไกร	กำนัน

2.3 ประวัติและเอกลักษณ์ความเป็นมาของหมู่บ้าน

ตำบลอำเภอบ้านแพ้วเดิมมีหมู่บ้านโฉนดที่ดินถึง 13 หมู่บ้านขึ้นอยู่กับอำเภอมืองสมุทรสาคร ปัจจุบันตำบลอำเภอบ้านแพ้วมี 7 หมู่บ้าน โดยมีการเปลี่ยนแปลงขอบเขตการปกครองย้ายมาขึ้นกับอำเภอบ้านแพ้ว เมื่อประมาณปี พ.ศ. 2468 เป็นต้นมา

ภูมิปัญญาท้องถิ่น ประชาชนตำบลอำเภอบ้านแพ้วได้อนุรักษ์ภูมิปัญญาท้องถิ่น เช่น การกวนกอละแม, การทำน้ำตาลมะพร้าว, การทำพวงมโหตร, การแสดงละครชาตรี



ภาษาถิ่น ส่วนมากร้อยละ 99 พูดภาษาไทย และมีชาวมุสลิมบางส่วน
สินค้าพื้นเมือง ประชาชนในเขตตำบลอ่าแพงปลูกพืชสวนไว้จำหน่ายและเหลือจากจำหน่ายก็นำมา
แปรรูป เช่น ไข่เค็ม ปลาสดเค็ม มะม่วงกวน

ประเพณีและงานประเพณี

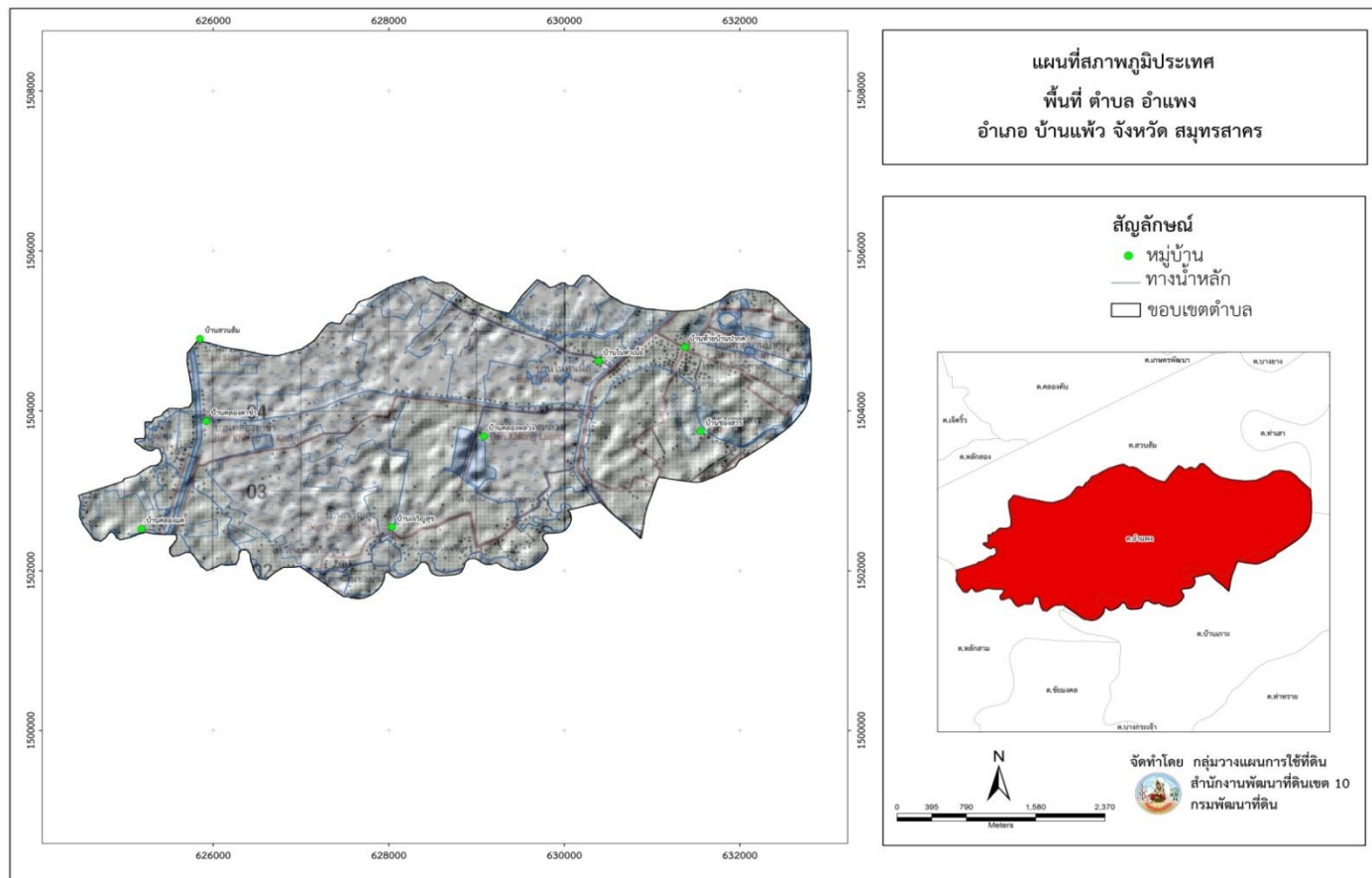
- | | |
|---|------------------------|
| - ประเพณีทำบุญกลางลาน หมู่ที่ 2 | ประมาณเดือน พฤษภาคม |
| - ประเพณีบุญกลางลานบ้านเจริญสุข หมู่ที่ 6 | ประมาณเดือน กุมภาพันธ์ |
| - ประเพณีแห่หลวงปู่โสม วัดสุนทรสถิต | ประมาณเดือน เมษายน |
| - ประเพณีลอยกระทง | ประมาณเดือน พฤศจิกายน |

2.4 สภาพภูมิประเทศ

ลักษณะภูมิประเทศโดยทั่วไปของตำบลอ่าแพง พื้นที่โดยทั่วไปเป็นที่ราบลุ่มมีคลองคั่นพียงไหล
ผ่านลำคลองที่สำคัญได้แก่ คลองสวนส้ม-อ่าแพง, คลองความสูงจากระดับน้ำทะเลตั้งแต่ 0-100 เมตรจาก
ระดับน้ำทะเลปานกลาง สภาพดินบนเป็นดินเหนียว ดินล่างตอนล่างเป็นดินเลน เหมาะแก่การปลูกพืชหลายชนิด
เช่น ทำนา, สวนมะพร้าว น้ำหอม, ลำไย, มะม่วง, กัญชง, มะนาว, มะขามเทศ, พุทรา เป็นต้น (รูปที่ 2-1 ถึง 2-3)



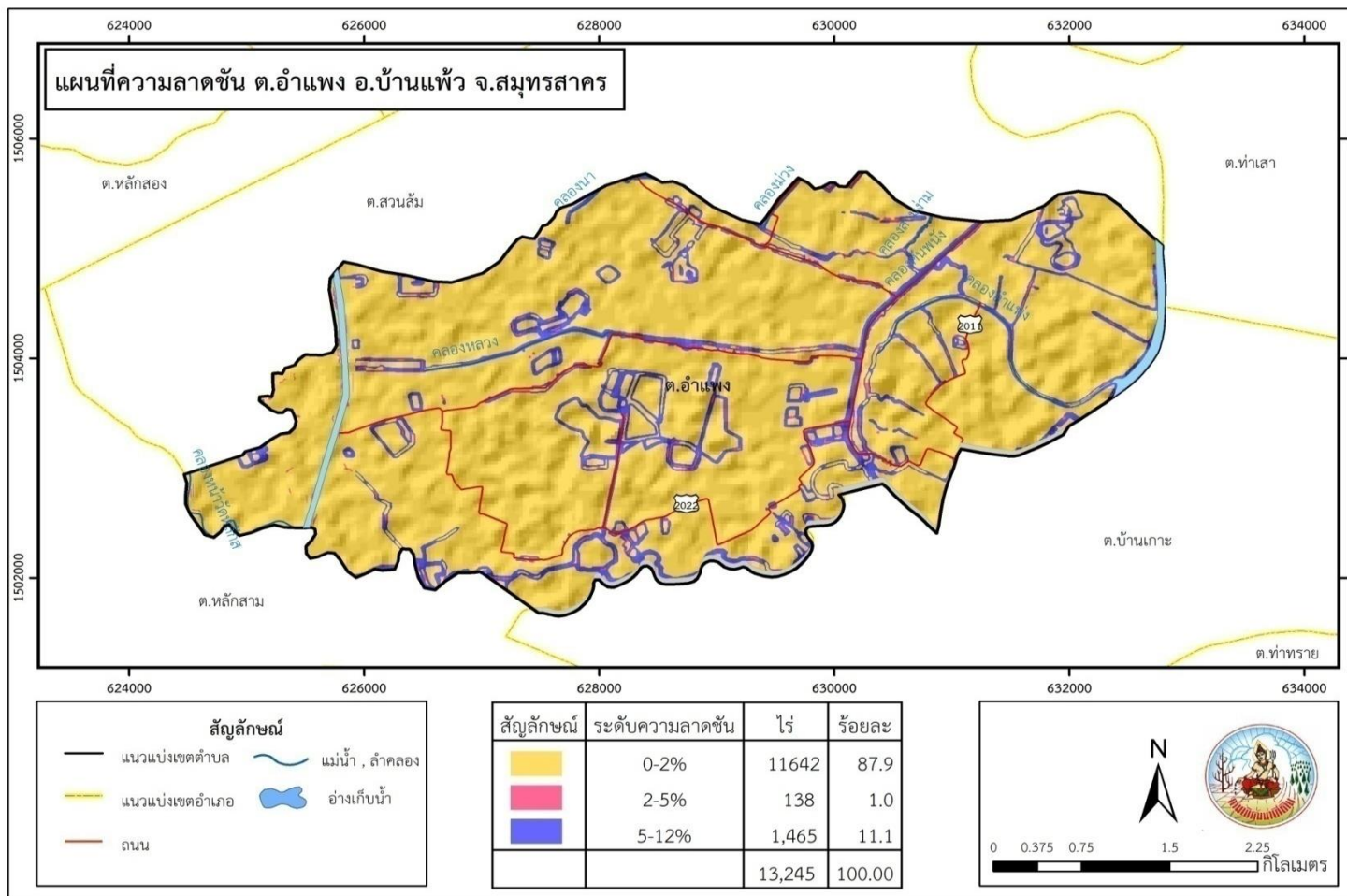
แผนการใช้ที่ดินตำบลอำเภอบ้านแพ้ว จังหวัดสมุทรสาคร



รูปที่ 2 - 2 สภาพภูมิประเทศ ต.อำเภอบ.บ้านแพ้ว จ.สมุทรสาคร



แผนการใช้ที่ดินตำบลอำเภ อ.บ้านแพ้ว จังหวัดสมุทรสาคร



รูปที่ 2 - 3 ความลาดชัน ต.อำเภ อ.บ้านแพ้ว จ.สมุทรสาคร



2.5 สภาพภูมิอากาศ

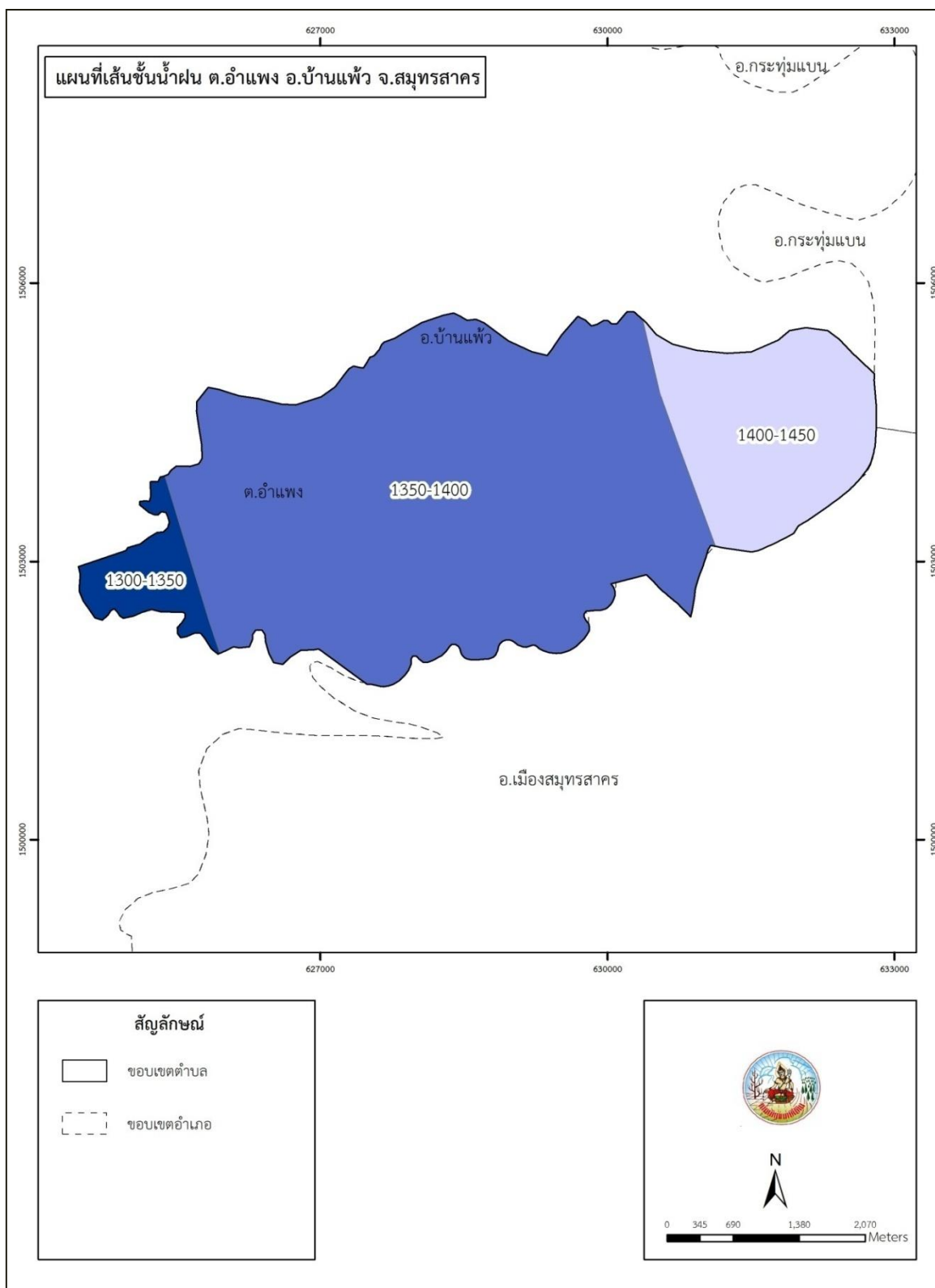
เนื่องจากจังหวัดสมุทรสาครไม่มีสถานีที่ตั้งของสถานีตรวจวัดอากาศจึงไปใช้ข้อมูลของจังหวัดราชบุรีแทน เนื่องจากมีพื้นที่ใกล้เคียงกัน โดยพบว่าสภาพภูมิอากาศเป็นแบบฝนเมืองร้อนเนื่องจากได้รับอิทธิพลจากลมบกลมทะเลมีมรสุมตะวันออกเฉียงเหนือและลมมรสุมตะวันตกเฉียงใต้รวมทั้งพายุดีเปรสชัน ที่พัดผ่านมาจากทะเลจีนใต้จึงทำให้ลักษณะภูมิอากาศมีความชื้นสูงและมีฝนตกปานกลาง (รูปที่ 2-4)

อุณหภูมิ มีอุณหภูมิเฉลี่ยตลอดปี 33.3 องศาเซลเซียส อุณหภูมิสูงสุดเฉลี่ย 36.3 องศาเซลเซียส ในเดือนเมษายน อุณหภูมิต่ำสุดเฉลี่ย 30.7 องศาเซลเซียสในเดือนธันวาคม (ตารางที่ 2-1)

ปริมาณน้ำฝน มีปริมาณน้ำฝนเฉลี่ยรวมตลอดปี 1,155.6 มิลลิเมตร จำนวนวันฝนตกเฉลี่ยรวมตลอดปี 125 วัน ปริมาณน้ำฝนเฉลี่ยสูงสุด 237.1 มิลลิเมตร มีจำนวนวันฝนตกเฉลี่ยสูงสุด 20 วันในเดือนตุลาคมและกันยายน ปริมาณน้ำฝนเฉลี่ยต่ำสุด 4.5 มิลลิเมตร มีจำนวนวันฝนตกเฉลี่ยต่ำสุด 1 วัน ในเดือนมกราคม และกุมภาพันธ์ (ตารางที่ 2-1)



แผนการใช้ที่ดินตำบลอำเภ อ.บ้านแพ้ว จังหวัดสมุทรสาคร



รูปที่ 2 - 4 แผนที่เส้นชั้นน้ำฝน ต.อำเภ อ.บ้านแพ้ว จ.สมุทรสาคร



ตารางที่ 2-1 สถิติภูมิอากาศ ณ สถานีตรวจวัดอากาศ จังหวัดราชบุรี เฉลี่ย 10ปี (พ.ศ.2550-2559)

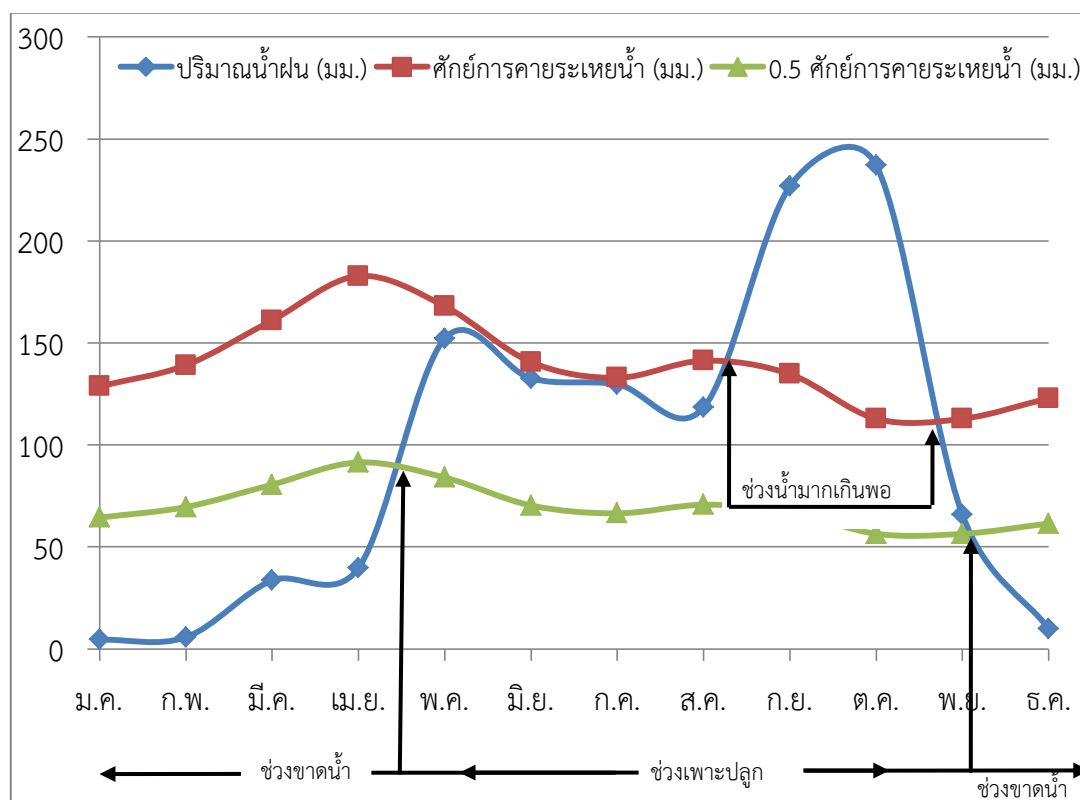
เดือน	ปริมาณน้ำฝนเฉลี่ย (มิลลิเมตร)	จำนวนวันฝนตก (วัน)	อุณหภูมิเฉลี่ย (°C)	ความชื้นสัมพัทธ์เฉลี่ย (%)	ค่าศักยภาพการคายระเหยน้ำ	
					1PET ^{1/} (มิลลิเมตร)	0.5 PET ^{1/} (มิลลิเมตร)
ม.ค.	4.5	2	31.6	72	139.8	69.9
ก.พ.	5.7	1	33.9	73	148.9	74.45
มี.ค.	33.6	4	35.2	74	192.9	96.45
เม.ย.	39.6	5	36.3	74	208	104
พ.ค.	152.1	16	35.0	79	182	91
มิ.ย.	132.6	16	33.9	80	155.7	77.85
ก.ค.	129.7	18	33.1	81	150.8	75.4
ส.ค.	118.3	18	33.3	80	144.6	72.3
ก.ย.	226.8	20	32.9	83	137.2	68.6
ต.ค.	237.1	18	31.8	86	120.5	60.25
พ.ย.	65.7	6	31.3	81	128.5	64.25
ธ.ค.	9.9	2	30.7	74	139.3	69.65
รวมทั้งปี	1,155.6	125	-	-	1,848.2	924.1
เฉลี่ย	-	-	33.3	78	-	-

ที่มา : กรมอุตุนิยมวิทยา (2559)

สมดุลของน้ำเพื่อการเกษตร (รูปที่ 2 - 5) จากความสัมพันธ์ระหว่างปริมาณน้ำฝนที่แสดงถึงจำนวนน้ำที่ได้รับเข้ามา และค่าศักยภาพการคายระเหยน้ำที่แสดงถึงปริมาณน้ำที่สูญเสียไป ถ้าค่าของปริมาณน้ำฝนเท่ากับค่าศักยภาพการคายระเหยน้ำก็จะไม่เกิดช่วงการขาดแคลนน้ำและไม่มีน้ำมากเกินพอ แต่ถ้าปริมาณน้ำฝนสูงเกินค่าศักยภาพการคายระเหยน้ำก็จะเกิดการขาดแคลนน้ำ จากตารางที่ 7 ต้นเดือนพฤษภาคม เป็นเดือนแรกที่ค่าปริมาณน้ำฝนใกล้เคียงกับค่าศักยภาพการคายระเหยน้ำแต่ในเดือนนี้ยังไม่มียังน้ำมากเกินพอ เพราะปริมาณน้ำฝนที่เหลือเริ่มเข้าไปสะสมอยู่ในดินที่แห้ง มาตั้งแต่เดือนก่อนๆ ปริมาณความชื้นสะสมในดินจะมีจนถึง 100 มิลลิเมตร จึงจะทำให้ดินอิมตัว ดังนั้นช่วงที่มีการสะสมความชื้นในดินจึงเริ่มจากเดือนพฤษภาคมไปจนถึงสิ้นเดือนพฤศจิกายน ช่วงของน้ำมากเกินพอ อยู่ในเดือนกันยายนถึงเดือนพฤศจิกายน ปริมาณน้ำฝนจะน้อยกว่าค่าศักยภาพการคายระเหยน้ำ แต่ในเดือนนี้จึงยังไม่เกิดการขาดน้ำรุนแรง เพราะยังมีความชื้นสะสมในดินที่พืชสามารถนำไปใช้ได้เพียงพอ



ตั้งแต่เดือนธันวาคมถึงปลายเดือนกุมภาพันธ์ เป็นช่วงขาดแคลนน้ำโดยมีน้ำสะสมในดิน ช่วงต้นเดือนมีนาคมถึงปลายเดือนเมษายนเป็นช่วงขาดน้ำอย่างรุนแรง สำหรับช่วงระยะเวลาที่เหมาะสมต่อการเพาะปลูกอยู่ระหว่างต้นเดือนพฤษภาคมถึงกลางเดือนพฤศจิกายน ซึ่งมีค่าปริมาณน้ำฝนมากกว่าค่าการกลายเป็นไอของน้ำจากดินและพืชหลังจากนี้แล้วจะเป็นที่พืชขาดแคลนน้ำเป็นระยะเวลานานเพราะปริมาณน้ำฝนเฉลี่ยอยู่ในเกณฑ์ต่ำจากข้อมูลดังกล่าวสามารถนำไปใช้ในการกำหนดช่วงเวลาเพาะปลูกพืชหรือเตรียมความพร้อมด้านการบริหารจัดการน้ำให้เพียงพอต่อการเพาะปลูกพืช



รูปที่ 2 - 5 สมดุลของน้ำเพื่อการเกษตร ต.อำแพง อ.บ้านแพ้ว จ.สมุทรสาคร



2.6 สภาพการใช้ที่ดินในปัจจุบัน

สภาพการใช้ที่ดินในปัจจุบัน จากข้อมูลสภาพการใช้ที่ดินจังหวัดสมุทรสาคร ปี 2561 โดยกลุ่มวิเคราะห์สภาพการใช้ที่ดิน กองนโยบายและแผนการใช้ที่ดิน กรมพัฒนาที่ดินพบว่าในพื้นที่ตำบลอำแพง มีสภาพการใช้ที่ดิน 4 ประเภทหลักประกอบด้วย พื้นที่ชุมชน และสิ่งปลูกสร้าง พื้นที่เกษตรกรรม พื้นที่น้ำ และพื้นที่เบ็ดเตล็ด โดยมีรายละเอียด ดังนี้ (ตารางที่ 2 - 2 และรูปที่ 2 - 6)

2.6.1 พื้นที่ชุมชนและสิ่งปลูกสร้าง เนื้อที่ 1,382.47 ไร่ หรือร้อยละ 10.44 ของเนื้อที่ตำบลอำแพง ได้แก่ หมู่บ้านบนพื้นที่ราบ หมู่บ้านบนพื้นที่ราบ/ไม้ผลผสม สถานที่ราชการและสถาบันต่างๆ ถนน โรงงานอุตสาหกรรม สถานที่พักผ่อนหย่อนใจ

2.6.2 พื้นที่เกษตรกรรม เนื้อที่ 11,203.44 ไร่ หรือคิดเป็นร้อยละ 84.60 ของเนื้อที่ตำบลอำแพง มีพืชเศรษฐกิจที่สำคัญ คือ นาข้าว ไม้ยืนต้น ไม้ผล พืชสวน พืชน้ำ สถานที่เพาะเลี้ยงสัตว์น้ำ ประกอบด้วย การใช้ประโยชน์ที่ดินด้านเกษตรกรรมต่าง ดังนี้

- 1) นาข้าว เนื้อที่ประมาณ 784 ไร่ หรือร้อยละ 5.92 ของพื้นที่ตำบล
- 2) ไม้ยืนต้น เนื้อที่ประมาณ 113.44 ไร่ หรือร้อยละ 0.86 ของพื้นที่ตำบล
- 3) ไม้ผล เนื้อที่ประมาณ 4,818 ไร่ หรือร้อยละ 36.38 ของพื้นที่ตำบล
- 4) พืชสวน มีเนื้อที่ประมาณ 670 ไร่ หรือร้อยละ 5.06 ของพื้นที่ตำบล
- 5) พืชน้ำ เนื้อที่ประมาณ 5 ไร่ หรือร้อยละ 0.04 ของพื้นที่ตำบล
- 6) สถานที่เพาะเลี้ยงสัตว์น้ำ เนื้อที่ประมาณ 4,813 ไร่ หรือร้อยละ 36.34 ของพื้นที่ตำบล

2.6.3 พื้นที่น้ำ เนื้อที่ 384 ไร่ หรือร้อยละ 2.90 ของเนื้อที่ตำบลอำแพงพบ 1 ชนิด คือ
- แหล่งน้ำธรรมชาติ ได้แก่ แม่น้ำ ลำห้วย ลำคลอง รวมเนื้อที่ 384 ไร่ หรือร้อยละ 2.90 ของเนื้อที่ตำบลอำแพง

2.6.4 พื้นที่เบ็ดเตล็ดเนื้อที่ 273 ไร่ หรือร้อยละ 2.06 ของเนื้อที่ตำบลอำแพง ได้แก่ ทุ่งหญ้าสลับ ไม้พุ่ม/ไม้ละเมาะ พื้นที่ลุ่ม พื้นที่ถม (ตารางที่ 2-2 และรูปที่ 2-6)



แผนการใช้ที่ดินตำบลอ่าแพง อำเภอบ้านแพ้ว จังหวัดสมุทรสาคร

ตารางที่ 2-2 สภาพการใช้ที่ดิน ตำบลอ่าแพง อำเภอบ้านแพ้ว จังหวัดสมุทรสาคร

หน่วยแผนที่	สภาพการใช้ที่ดิน	เนื้อที่	
		ไร่	ร้อยละ
U	พื้นที่ชุมชนและสิ่งปลูกสร้าง	4,382.47	10.44
U201	หมู่บ้านบนพื้นราบ	910.65	1.88
U201/A401	หมู่บ้านบนพื้นราบ/ไม้ผลผสม	0.02	0.00
U201/A405	หมู่บ้านบนพื้นราบ/มะพร้าว	0.00	0.00
U301	สถานที่ราชการและสถาบันต่าง ๆ	110.96	0.84
U405	ถนน	120.54	0.91
U502	โรงงานอุตสาหกรรม	112.16	0.85
U601	สถานที่พักผ่อนหย่อนใจ	128	0.97
W	พื้นที่น้ำ	384	2.90
W101	แม่น้ำ ลำห้วย ลำคลอง	384	2.90
A	พื้นที่เกษตรกรรม	11,203.44	84.60
A1	นาข้าว	405	2.33
A100	นาร้าง	306	2.31
A101	นาข้าว	478	3.61
A3	ไม้ยืนต้น	113.44	0.86
A303	ปาล์มน้ำมัน	49.61	0.37
A307	สนประดิพัทธ์	64	0.48
A4	ไม้ผล	4,818	36.38
A401	ไม้ผลผสม	76	0.58
A405	มะพร้าว	2,531	19.11
A405/A407	มะพร้าว/มะม่วง	256	2.02
A405/A411	มะพร้าว/กล้วย	11	0.09
A405/A414	มะพร้าว/ฝรั่ง	14	0.10
A405/A422	มะพร้าว/มะนาว	25	0.19
A405/A424	มะพร้าว/มะขามเทศ	18	0.1
A405/A509	มะพร้าว/พืชสมุนไพร	59	0.45



แผนการใช้ที่ดินตำบลอำเภอบ้านแพ้ว อำเภอบ้านแพ้ว จังหวัดสมุทรสาคร

ตารางที่ 2-2 สภาพการใช้ที่ดิน (ต่อ)

หน่วยแผนที่	สภาพการใช้ที่ดิน	เนื้อที่	
		ไร่	ร้อยละ
A	พื้นที่เกษตรกรรม	11,203.44	84.60
A407	มะม่วง	884	6.68
A407/A409	มะม่วง/กล้วย	40	0.23
A407/A414	มะม่วง/ลำไย	29	0.17
A407/A424	มะม่วง/มะขามเทศ	17	0.13
A407/A507	มะม่วง/เสาวรส	12	0.09
A409	พุทรา	22	0.16
A409/A414	พุทรา/ฝรั่ง	17	0.13
A411	กล้วย	44	0.33
A413	ลำไย	43	0.32
A413/A414	ลำไย/ฝรั่ง	9	0.07
A414	ฝรั่ง	271	2.05
A414/A502	ฝรั่ง/พืชผัก	27	0.20
A415	มะละกอ	6	0.05
A418	ชมพู่	34	0.26
A422	มะนาว	36	0.27
A424	มะขามเทศ	276	2.08
A426	แก้วมังกร	123	0.93
A5	พืชสวน	670	5.06
A502	พืชผัก	28	0.21
A503	ไม้ดอก ไม้ประดับ	321	2.43
A509	พืชสมุนไพร	321	2.43
A8	พืชน้ำ	5	0.04
A807	ผักกระเฉด	5	0.04
A9	สถานที่เพาะเลี้ยงสัตว์น้ำ	4,813	36.34
A900	สถานที่เพาะเลี้ยงสัตว์น้ำร้าง	272	2.05



แผนการใช้ที่ดินตำบลอำเภอบ้านแพ้ว จังหวัดสมุทรสาคร

ตารางที่ 2-2 สภาพการใช้ที่ดิน (ต่อ)

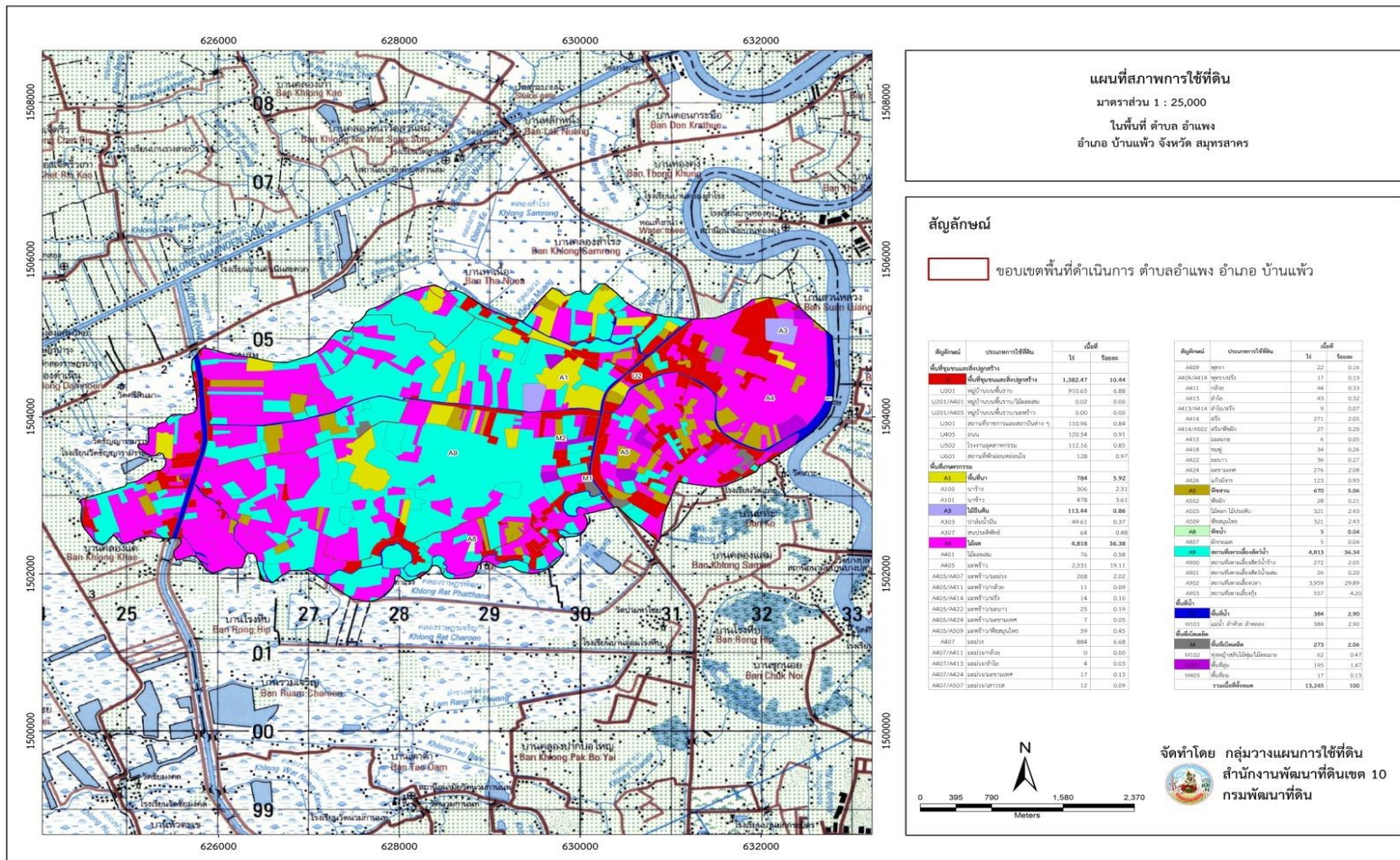
หน่วยแผนที่	สภาพการใช้ที่ดิน	เนื้อที่	
		ไร่	ร้อยละ
A901	สถานที่เพาะเลี้ยงสัตว์น้ำผสม	26	0.20
A902	สถานที่เพาะเลี้ยงปลา	3,959	29.89
A903	สถานที่เพาะเลี้ยงกุ้ง	557	4.20
M	พื้นที่เบ็ดเตล็ด	273	2.06
M102	ทุ่งหญ้าสลับไม้พุ่ม/ไม้ละเมาะ	62	0.47
M201	พื้นที่ลุ่ม	195	1.47
M405	พื้นที่ถม	17	0.13
	รวม	13,245	100.00

หมายเหตุ : เนื้อที่คำนวณด้วยโปรแกรมระบบสารสนเทศภูมิศาสตร์

ที่มา: ดัดแปลงจากกลุ่มวิเคราะห์สภาพการใช้ที่ดิน กองนโยบายและแผนการใช้ที่ดิน กรมพัฒนาที่ดิน (2561)



แผนการใช้ที่ดินตำบลอ่าแพง อำเภอบ้านแพ้ว จังหวัดสมุทรสาคร



รูปที่ 2 - 6 สภาพการใช้ที่ดิน ต.อ่าแพงอ.บ้านแพ้วจ.สมุทรสาคร



2.7 สภาพเศรษฐกิจและสังคม

2.7.1 สภาพสังคมโดยทั่วไป

(1) ประชากร

จากฐานข้อมูลทะเบียนราษฎร์ของกรมการปกครอง กระทรวงมหาดไทยปี 2564 (ข้อมูล ณ เดือน มีนาคม 2564) พบว่า ประชากรที่อาศัยในพื้นที่ตำบลอ่าแพง มีประชากรรวม 7,018 คน แยกเป็นชาย 3,385 คน เป็นหญิง 3,633 คน จำนวนครัวเรือน 2,015 ครัวเรือน เป็นครัวเรือนเกษตรที่มาขึ้นทะเบียน กรมส่งเสริมการเกษตร 264 ครัวเรือน หรือร้อยละ 13.10 เป็นครัวเรือนที่ประกอบอาชีพอื่นๆ และ ครัวเรือนเกษตรที่ไม่ได้มาขึ้นทะเบียนกรมส่งเสริมการเกษตร 1,751 ครัวเรือน หรือร้อยละ 86.90 ดังรายละเอียดในตารางที่ 2-3 และตารางที่ 2-4 และรูปที่ 2-7

ตารางที่ 2 - 3 จำนวนประชากรและครัวเรือน ตำบลอ่าแพง อำเภอบ้านแพ้ว จังหวัดสมุทรสาคร

	พื้นที่(ไร่)	จำนวนครัวเรือน	จำนวนประชากร (คน)		
			ชาย	หญิง	รวม
ตำบลอ่าแพง	11,404	2,015	3,385	3,633	7,018
หมู่ที่ 1	286	86	157	153	310
หมู่ที่ 2	1,373	358	650	703	1,353
หมู่ที่ 3	990	260	416	489	905
หมู่ที่ 4	1,752	137	260	264	524
หมู่ที่ 5	3,153	662	1,007	1,051	2,058
หมู่ที่ 6	1,618	234	412	436	848
หมู่ที่ 7	2,232	278	483	537	1,020

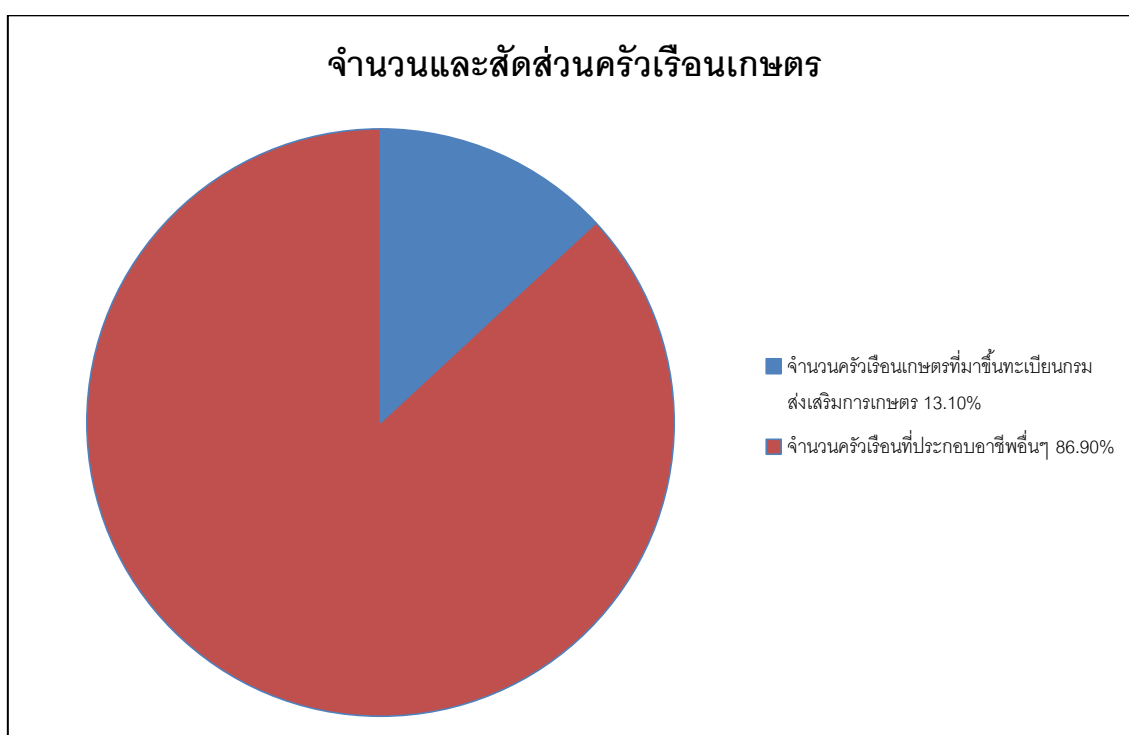
ที่มา: ที่ทำการปกครองอำเภอบ้านแพ้ว สำนักทะเบียนอำเภอบ้านแพ้ว (ข้อมูล ณ เดือนมีนาคม 2564)



ตารางที่ 2-4 จำนวนและสัดส่วนครัวเรือนเกษตรกร ตำบลอำแพง อำเภอบ้านแพ้ว จังหวัดสมุทรสาคร ปี 2563

รายการ	จำนวน (ครัวเรือน)	ร้อยละ
จำนวนครัวเรือนทั้งหมด	2,015	100.00
- จำนวนครัวเรือนเกษตรกรที่มาขึ้นทะเบียนกรมส่งเสริมการเกษตร	264	13.10
- จำนวนครัวเรือนที่ประกอบอาชีพอื่นๆ และจำนวนครัวเรือนเกษตรกรที่ไม่ได้มาขึ้นทะเบียนฯ	1,751	86.90

ที่มา:สำนักงานเกษตรจังหวัดสมุทรสาคร กรมส่งเสริมการเกษตร (2563)



รูปที่ 2-7 สัดส่วนครัวเรือนเกษตรกร ต.อำแพง อ.บ้านแพ้ว จ.สมุทรสาคร



(2) โครงสร้างพื้นฐาน/บริการสาธารณะ

2.1) ด้านการศึกษาโรงเรียนในเขตพื้นที่ตำบลอำเภ ประกอบด้วย

- 1) โรงเรียนประถมศึกษา 4 แห่ง
 - โรงเรียนที่ปิงกรวิทยาพัฒนา (วัดสุนทรสถิต) ในราชูปถัมภ์
 - โรงเรียนบ้านคลองหลวง
 - โรงเรียนบ้านเจริญสุข
 - โรงเรียนวัดอัญญารามราษฎร์บำรุง
- 2) โรงเรียนมัธยมศึกษา 1 แห่ง
- 3) ศูนย์พัฒนาเด็กเล็กฯ 1 แห่ง

2.2) การคมนาคมในเขตองค์การบริหารส่วนตำบล มีเส้นทางหลัก 5 สาย ดังนี้

- 1) ถนนสายสวนส้ม -เนรมิต (ถนนเลียบบคลองชลประทาน/คันพินัง)
- 2) ถนนสายบ้านคลองหลวง-ท่าแร่
- 3) ถนนไพโรสถณ์
- 4) ถนนสายร่วมใจพัฒนา
- 5) ถนนสายท่าเนื้อ

2.3) การไฟฟ้า

ราษฎรในเขตรับผิดชอบขององค์การบริหารส่วนตำบล มีไฟฟ้าใช้ทุกครัวเรือน

2.4) การประปา

ที่สร้างขึ้น มีบ่อบาดาล จำนวน 7บ่อตั้งกระจายอยู่ทั้ง 7 หมู่บ้าน

2.5) ความปลอดภัยในชีวิตและทรัพย์สิน

- หน่วยบริการชุมชน (ป้อมตำรวจ) 1 แห่ง
- ตำรวจชุมชนตำบลอำเภ 14 นาย
- อปพร.ตำบลอำเภ 30 นาย
- ศูนย์ปฏิบัติการต่อสู้เอาชนะยาเสพติด อบต.อำเภ (ศตส.อบต.) 1 แห่ง
- ศูนย์ยุติธรรมชุมชน ตำบลอำเภ 1 แห่ง

2.6) ธุรกิจชุมชน ร้านค้า กลุ่มสหกรณ์ กลุ่มอาชีพ ในตำบลอำเภ

- ตลาดในชุมชน(ตลาดนัด)จำนวน 2 แห่ง
- 1) บริเวณวัดสุนทรสถิต (อำเภ)
- 2) บริเวณวัดอัญญารามราษฎร์บำรุง



- ร้านค้าของชำ จำนวน 45 แห่ง กระจายอยู่ทั่วทั้ง 7 หมู่บ้าน

2.7) ด้านศาสนา

- วัดสุนทรสถิต (อำเภ) ตั้งอยู่ที่ หมู่ที่ 2
- วัดธัญญารามราษฎร์บำรุง ตั้งอยู่ที่ หมู่ที่ 7
- พุทธมณฑล จังหวัดสมุทรสาคร (ศูนย์กลางศาสนา)
- ศาลเจ้า (หมู่ที่ 7)

2.8) ด้านวัฒนธรรม

- ศูนย์เรียนรู้ตำบลอำเภ 1 แห่ง

2.9) ด้านสาธารณสุข

- โรงพยาบาลส่งเสริมสุขภาพประจำตำบล (บ้านช่องสาร) ตั้งอยู่ หมู่ที่ 2
- โรงพยาบาลส่งเสริมสุขภาพประจำตำบล (บ้านท่าแร่) ตั้งอยู่ หมู่ที่ 6

ตารางที่ 2-5 สภาพสังคมในพื้นที่องค์การบริหาร ตำบลอำเภ อำเภอบ้านแพ้ว จังหวัดสมุทรสาคร

สภาพสังคมองค์การบริหารตำบลอำเภ	
โครงสร้างพื้นฐาน/บริการสาธารณะในหมู่บ้าน	(แห่ง)
โรงเรียนประถมศึกษา	4
โรงเรียนมัธยมศึกษา	1
ศูนย์พัฒนาเด็กเล็ก	1
เส้นทางหลัก	5
บ่อบาดาล	11
หน่วยบริการประชาชน(ป้อมตำรวจ)	1
ศูนย์ปฏิบัติการต่อสู้เอาชนะยาเสพติด อบต.อำเภ	1
ศูนย์ยุติธรรมชุมชน ตำบลอำเภ	1
ตลาดในชุมชน(ตลาดนัด)	2
ร้านค้าของชำ	45
วัด	3
ศาลเจ้า	1
ศูนย์เรียนรู้ตำบลอำเภ	1
โรงพยาบาลส่งเสริมสุขภาพประจำตำบล	2

ที่มา : แผนการพัฒนา 4 ปีองค์การบริหารส่วนตำบลอำเภ อำเภอบ้านแพ้ว จังหวัดสมุทรสาครปี 2564



(3) หมอดินอาสา กรมพัฒนาที่ดิน

หมอดินอาสาในตำบลอำแพงมีจำนวน 10 ราย คือ

1. นาย	ปิยวัชร	โตแดง	หมอดินอาสาระดับตำบล
2. นาย	ชิงชัย	มาสวัสดิ์	หมอดินอาสาระดับหมู่บ้าน
3. นาย	ดิลกธรรม	มอญเก่า	หมอดินอาสาระดับหมู่บ้าน
4. นาย	ธีระศักดิ์	คกมิ	หมอดินอาสาระดับหมู่บ้าน
5. นาย	จำเริญ	สุดจิตจุล	หมอดินอาสาระดับหมู่บ้าน
6. นาย	มานะ	รอดบุญเกิด	หมอดินอาสาระดับหมู่บ้าน
7. นาย	สมศักดิ์	ครุฑเงิน	หมอดินอาสาระดับหมู่บ้าน
8. นาย	สังเวียน	เหมี่ยมจ้อเกล็ด	หมอดินอาสาระดับหมู่บ้าน
9. นางสาว	โสณ	พูลสวัสดิ์	หมอดินอาสาระดับหมู่บ้าน
10. นาย	อุดม	กล้าคลองตัน	หมอดินอาสาระดับหมู่บ้าน

ที่มา : สถานีพัฒนาที่ดินสมุทรสาคร, รายชื่อหมอดิน, กรมพัฒนาที่ดิน, 2564

(4) ลักษณะทางเศรษฐกิจ

4.1) การประกอบอาชีพ

4.1.1) การเกษตร

ตำบลอำแพง มีพื้นที่ การเกษตร จำนวน 5,654 ไร่ ประกอบกับอาชีพหลัก คือด้านการเกษตร เช่น การเลี้ยงปลาสด กุ้ง มะพร้าว นาข้าว พุทรา ช่า แก้วมังกร มะม่วง น้ำตาลมะพร้าวและอื่นๆ ดังต่อไปนี้

- พื้นที่ทำนา จำนวน 2,028 ไร่
- พื้นที่ไม้ผล จำนวน 2,159 ไร่
- พื้นที่พืชผัก จำนวน 595 ไร่
- พื้นที่ไม้ดอก จำนวน 179 ไร่
- พื้นที่ทำการเกษตรอื่นๆ จำนวน 693 ไร่

4.1.2) การประมง

ประชาชนประกอบอาชีพ เลี้ยงปลาสด และเลี้ยงกุ้ง

4.1.3) การปศุสัตว์

- ไม่มี

4.2) รายได้ - รายจ่ายของประชากร เฉลี่ยต่อคน ต่อปี (ข้อมูลปี 2562)

จากข้อมูลพื้นฐาน (จปฐ.) ปี 2561 พบว่า รายได้ครัวเรือนเฉลี่ยปีละ 284,952.16 บาท รายได้บุคคลเฉลี่ยปีละ 114,047.17 บาท รายจ่ายครัวเรือนเฉลี่ยปีละ 170,605.85 บาท รายจ่ายบุคคลเฉลี่ยปีละ 68,282.04 บาท เมื่อพิจารณาจะเห็นว่ารายได้ครัวเรือนมากกว่ารายจ่ายครัวเรือนปีละ 114,346.31 บาท และรายได้บุคคลมากกว่ารายจ่ายบุคคลปีละ 45,765.13 บาท (ที่มา : กรมการพัฒนาชุมชน, 2562)



ที่มาของรายได้จากการเกษตรในปัจจุบันพืชเศรษฐกิจที่สำคัญของเทศบาลตำบลอำเภ ในปัจจุบัน คือ ทำนา , ปลูกไม้ผล ได้แก่ มะพร้าว น้ำหอม, ลำไย, มะม่วง, กัญชง, มะนาว เพาะเลี้ยงสัตว์น้ำ ได้แก่ ปลาสด, กุ้ง



บทที่ 3

ทรัพยากรธรรมชาติ

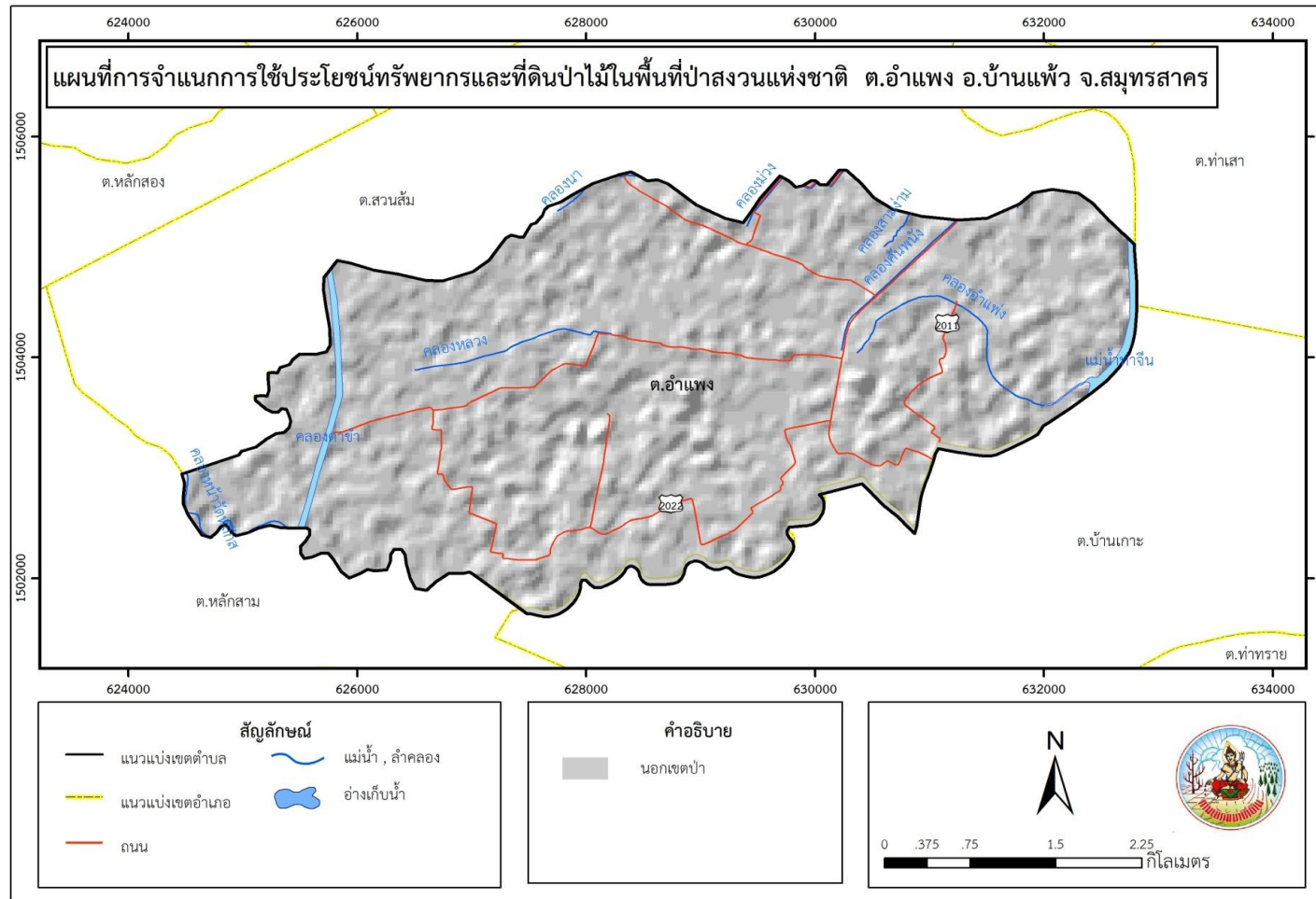
ทรัพยากรธรรมชาติที่สำคัญในตำบลอำเภอบ้านแพ้ว จังหวัดสมุทรสาคร คือ 1) ทรัพยากรป่าไม้ 2) ทรัพยากรน้ำ และ 3) ทรัพยากรดิน โดยมีรายละเอียดดังนี้

3.1 ทรัพยากรป่าไม้

จากข้อมูลสภาพการใช้ที่ดินของกรมพัฒนาที่ดินร่วมกับการสำรวจภาคสนาม พบว่า ในพื้นที่ตำบลอำเภอบ้านแพ้ว ไม่มีสรุปการใช้ที่ดินประเภทป่าไม้ ทั้งนี้เมื่อนำมาวิเคราะห์ร่วมกับฐานข้อมูลเขตป่าไม้ตามกฎหมายประเภทต่าง ๆ เช่น เขตป่าสงวนแห่งชาติ เขตรักษาพันธุ์สัตว์ป่า เขตอุทยานแห่งชาติ พบว่าพื้นที่ทั้งตำบลอยู่นอกเขตป่าไม้ตามกฎหมายทั้งสิ้น และเมื่อพิจารณาร่วมกับชั้นคุณภาพลุ่มน้ำ พบว่าพื้นที่ทั้งตำบลอยู่ในชั้นคุณภาพลุ่มน้ำชั้นที่ 5 ซึ่งสามารถใช้ทำการเกษตรได้ ดังรายละเอียดในรูปที่ 3-1 และ 3-2 ทั้งนี้ เนื้อที่ดังกล่าวข้างต้น คำนวณด้วยระบบสารสนเทศภูมิศาสตร์ เป็นเนื้อที่เบื้องต้นเท่านั้น ไม่สามารถใช้อ้างอิงได้ทางกฎหมาย



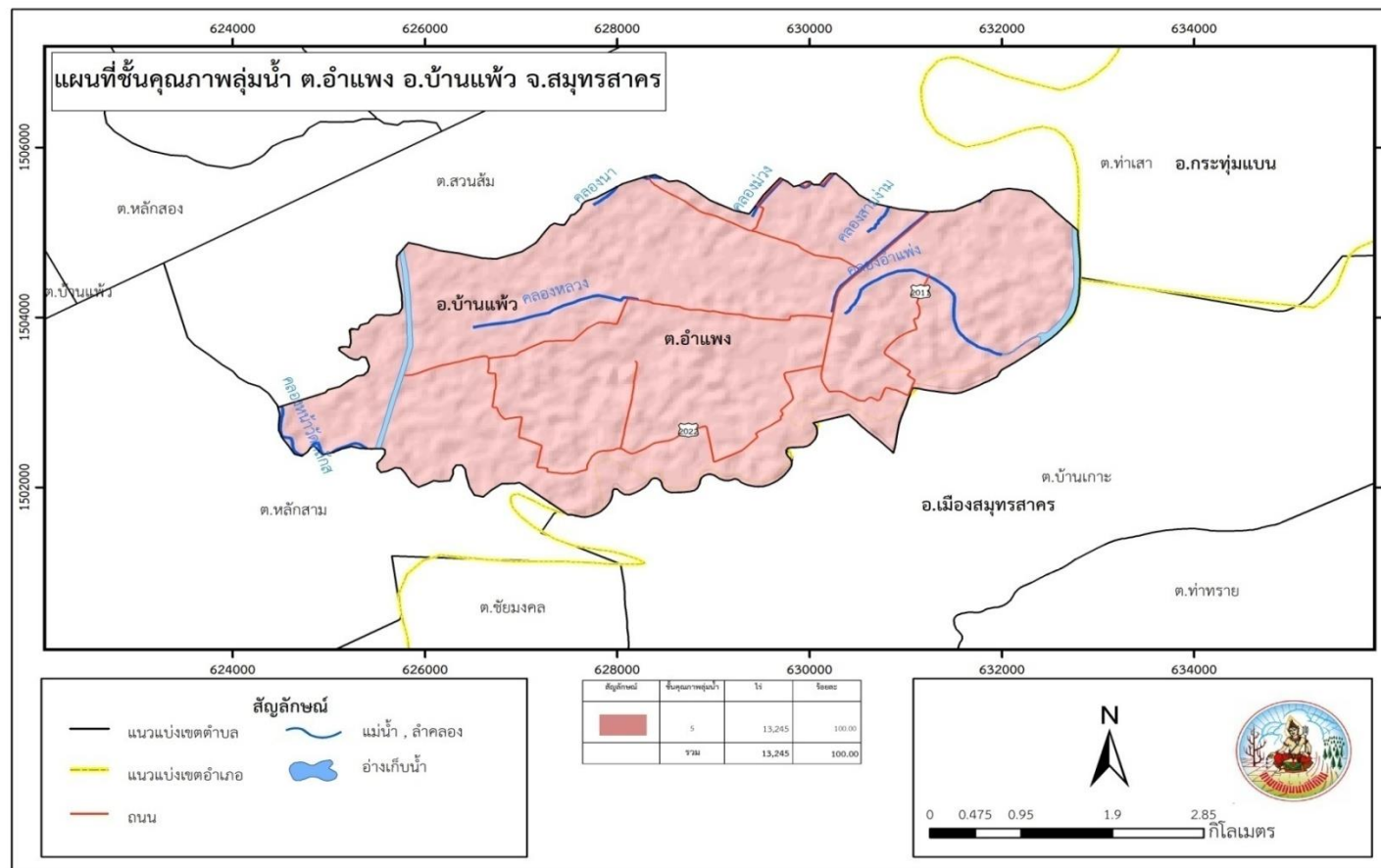
แผนการใช้ที่ดินตำบลอำเภ อําเภอบ้านแพ้ว จังหวัดสมุทรสาคร



รูปที่ 3-1 การจำแนกการใช้ประโยชน์ทรัพยากรและที่ดินป่าไม้ในพื้นที่ป่าสงวนแห่งชาติ ต.อำเภ อ.บ้านแพ้ว จ.สมุทรสาคร



แผนการใช้ที่ดินตำบลอำเภ อําเภอบ้านแพ้ว จังหวัดสมุทรสาคร



รูปที่ 3-2 แผนที่แสดงแผนที่ชั้นคุณภาพลุ่มน้ำ ต.อำเภ อําเภอบ้านแพ้ว จ.สมุทรสาคร



3.2 ทรัพยากรน้ำ

3.2.1 แหล่งน้ำต่างๆ

- น้ำที่ใช้ในการอุปโภค-บริโภค เป็นน้ำที่ได้จากน้ำฝน และน้ำดิบจากแม่น้ำลำคลองต่างๆ ตามแหล่งน้ำตามธรรมชาติในพื้นที่ตำบลอำแพง พื้นที่ส่วนใหญ่มีโครงข่ายแม่น้ำลำคลองกระจายในพื้นที่หลายสาย มีแหล่งน้ำสำคัญ เป็นแหล่งน้ำที่เกิดขึ้นตามธรรมชาติดังรายละเอียดรูปที่ 3-3 และได้มีการดำเนินการปรับปรุงก่อสร้างขึ้นใหม่เพื่อเพียงพอกับการอุปโภคและบริโภคของประชาชน ดังนี้

- แหล่งน้ำธรรมชาติ มีคลองสายสำคัญ 5 สายได้แก่

- 1) คลองอำแพง
- 2) คลองตาข่า (คลองชลประทาน ดี 7)
- 3) คลองท่าแร่
- 4) คลองท่าเนื้อ
- 5) คลองหลวง

- มีบ่อบาดาล 7 แห่ง ตั้งกระจายอยู่ทั้ง 7 หมู่บ้าน

ตารางที่ 3-1 บ่อบาดาล ตำบลอำแพง อ.บ้านแพ้ว จ.สมุทรสาคร

ลำดับ	หมู่ที่	พิกัด UTM		ประเภทบ่อ	สภาพน้ำ	ระดับน้ำปกติ (เมตร)
		Easting	Northing			
1	5	630246	1503972	บ่ออุปโภค-บริโภค	ใช้ได้-น้ำจืด	15.00
2	5	629762	1502907	บ่ออุปโภค-บริโภค	ใช้ได้-น้ำจืด	18.00
3	2	631333	1504636	บ่ออุปโภค-บริโภค	ใช้ได้-น้ำจืด	15.00
4	2	631415	1504580	บ่ออุปโภค-บริโภค	ใช้ได้-น้ำจืด	10.00
5	1	631545	1503275	บ่ออุปโภค-บริโภค	ใช้ได้-น้ำจืด	18.00
6	7	625745	1503546	บ่ออุปโภค-บริโภค	ใช้ได้-น้ำจืด	25.00
7	6	628164	1502368	บ่ออุปโภค-บริโภค	ใช้ได้-น้ำจืด	21.00

หมายเหตุ: แสดงเฉพาะบ่อบาดาลที่มีข้อมูลสมบูรณ์

ที่มา : กรมทรัพยากรน้ำบาดาล (2564)



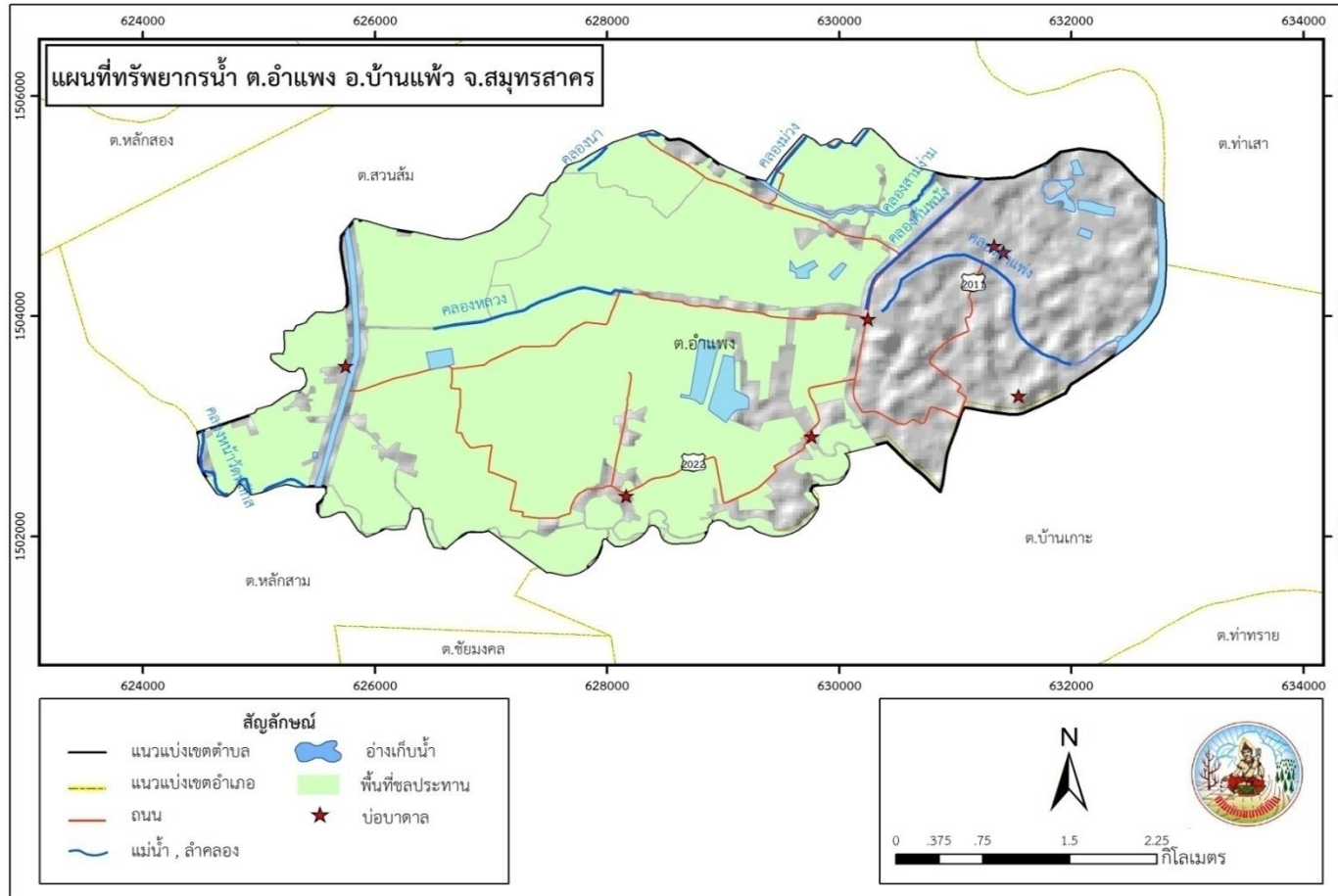
- คุณภาพของทรัพยากรธรรมชาติ

ในพื้นที่ขององค์การบริหารส่วนตำบลอำเภอบ้านแพ้ว ส่วนมากเป็นพื้นที่สำหรับ เพาะปลูก อยู่อาศัย ร้านค้า สถานประกอบการ ตามลำดับ และมีพื้นที่ประมาณ ๑๒๔ ไร่ ที่เป็นพื้นที่สาธารณะ หรือเรียกว่า สวนป่าเฉลิมพระเกียรติฯ ซึ่งปัจจุบันเป็นที่ตั้งของหลายหน่วยงาน เช่น ศูนย์พัฒนาเด็กเล็ก “ที่ปึงกรกา รุณยมิตร” บ้านแพ้ว และ พุทธมณฑลจังหวัดสมุทรสาครทรัพยากรในพื้นที่ ได้แก่ ดิน น้ำ ต้นไม้ อากาศ ที่ไม่มีมลพิษ ปัญหาที่มีคือ

1. บางช่วงเกิดน้ำทะเลหนุน เป็นผลทำให้ไม่มีน้ำในการทำการเกษตร พืชผลทางการเกษตรเกิดความเสียหาย



แผนการใช้ที่ดินตำบลอำเภ อ.บ้านแพ้ว จังหวัดสมุทรสาคร



รูปที่ 3-3 แผนที่แสดงทรัพยากรน้ำ ต.อำเภ อ.บ้านแพ้ว จ.สมุทรสาคร



3.3 ทรัพยากรดิน

จากข้อมูลกองสำรวจและวิจัยทรัพยากรดิน(2563) พบว่าในพื้นที่ตำบลอำเภ ประกอบด้วย 2ชุดดิน 2 หน่วยแผนที่ ซึ่งมีรายละเอียดดังนี้

3.3.1 ชุดดินบางกอก (Bk) เป็นดินลึกลับมากดินบนเป็นดินเหนียวสีด้ามักพบจุดประสีน้ำตาล ปฏิกริยาดินเป็นกรดปานกลางถึงเป็นกรดเล็กน้อย (pH 6.0-6.5) ดินบนตอนล่างเนื้อดินเป็นดินเหนียวสีเทาเข้มหรือสีเทาปนน้ำตาลปฏิกริยาดินเป็นกลาง (pH 7.0) ดินล่างตอนล่างในระดับความลึก 1-1.5 เมตรจะพบดินเลนสีน้ำเงินที่มีปริมาณกำมะถันต่ำมีเปลือกหอยปะปนตลอดจะพบรอยไถในดินล่าง ปฏิกริยาดินเป็นด่างเล็กน้อยถึงเป็นด่างปานกลาง (pH 8.0)

- หน่วยแผนที่ดินที่ 1Bk-cA/d5,E0 ชุดดินบางกอก มีเนื้อดินบนเป็นดินเหนียว ความลาดชัน 0-2 เปอร์เซ็นต์ ลึกลับมาก ไม่มีการกร่อนมีเนื้อที่ 9,928 ไร่ หรือร้อยละ 74.96 ของพื้นที่ตำบล

3.3.2 ชุดดินธนบุรี (Tb) เป็นดินที่ถูกปรับสภาพพื้นที่เพื่อใช้ประโยชน์ที่ดินโดยการยกร่องเป็นดินลึกลับมากดินบนเป็นดินเหนียวสีด้ามักพบจุดประสีน้ำตาลแก่ปฏิกริยาดินเป็นกรดปานกลางถึงเป็นกรดเล็กน้อย (pH 6.0-6.5) ดินล่างตอนบนเป็นดินเหนียวสีเทาเข้มปฏิกริยาดินเป็นกลาง (pH 7.0) ดินล่างตอนล่างเป็นดินเลนสีเทาปนเขียวหรือสีน้ำเงินที่มีปริมาณกำมะถันต่ำปฏิกริยาดินเป็นด่างเล็กน้อยถึงเป็นด่างปานกลาง (pH 7.5-8.0)

- หน่วยแผนที่ดินที่ 3Tb-cA/d5,E0ชุดดินธนบุรี มีเนื้อดินบนเป็นดินเหนียว ความลาดชัน 0-2 เปอร์เซ็นต์ ลึกลับมาก ไม่มีการกร่อนมีเนื้อที่ 3,245 ไร่ หรือร้อยละ 24.50 ของพื้นที่ตำบล โดยมีรายละเอียดในตารางที่ 3-2 และ 3-3

3.3.3 พื้นที่อื่น ๆ

- พื้นที่น้ำ (W) หน่วยแผนที่ดินที่ 7 มีเนื้อที่ 72 ไร่ หรือร้อยละ 0.55 ของพื้นที่ตำบล โดยมีรายละเอียดในรูปที่ 3-4และ 3-5

ตารางที่ 3-2 หน่วยแผนที่ดิน ตำบลอำเภ อำเภอบ้านแพ้ว จังหวัดสมุทรสาคร

ชุดดิน	หน่วยแผนที่ดิน	คำอธิบาย	เนื้อที่	
			ไร่	ร้อยละ
Bk	Bk-cA/d5,E0	ชุดดินบางกอก มีเนื้อดินบนเป็นดินเหนียว ความลาดชันร้อยละ 0-2	9,928	74.96
Tb	Tb-cA/d5,E0	ชุดดินธนบุรี มีเนื้อดินบนเป็นดินเหนียว ความลาดชันร้อยละ 0-2	3,245	24.50
W	W	พื้นที่น้ำ	72	0.55
เนื้อที่รวม			13,173	100.00



ตารางที่ 3-3 สมบัติดิน ตำบลอำเภ อำเภอบ้านแพ้ว จังหวัดสมุทรสาคร

สมบัติของดิน	หน่วยวัด	หน่วยแผนที่ดิน	
		Bk-cA	Tb-cA
เนื้อดินบน	-	c	c
การระบายน้ำ	ชั้นมาตรฐาน	เลว	เลว
ความลึก	เซนติเมตร	>150	>150
ความจุแลกเปลี่ยนแคตไอออนของดินบน	cmol/kg	>20	>20
อัตราร้อยละความอิ่มตัวของดินบน	%	35-75	>75
อินทรีย์วัตถุ	0-25 cm.	ต่ำ	ต่ำ
	25-50 cm.	ต่ำ	ต่ำ
	50-100 cm	ต่ำ	ต่ำ
ฟอสฟอรัสที่เป็นประโยชน์	0-25 cm.	ต่ำ	ต่ำ
	25-50 cm.	ต่ำ	ต่ำ
	50-100 cm.	ปานกลาง	ปานกลาง
โพแทสเซียมที่เป็นประโยชน์	0-25 cm.	สูง	สูง
	25-50 cm.	สูง	สูง
	50-100 cm.	สูง	สูง
ปฏิกิริยาของดินบน	ชั้นมาตรฐาน	5.5-8.0	6.0-6.5
ค่าการนำไฟฟ้า	dS/m	<2	<2
ความลาดชัน	%	0-2	0-2

หมายเหตุ : 1. คำอธิบายเนื้อดินบน ได้แก่ c ดินเหนียว (clay)

2. เนื้อที่คำนวณด้วยโปรแกรมระบบสารสนเทศภูมิศาสตร์ และทำการถ่วงน้ำหนักกับเนื้อที่จากกรมการปกครอง

ที่มา : กองสำรวจดินและวิจัยทรัพยากรดิน (2563)



ชุดดินบางกอก (Bk)



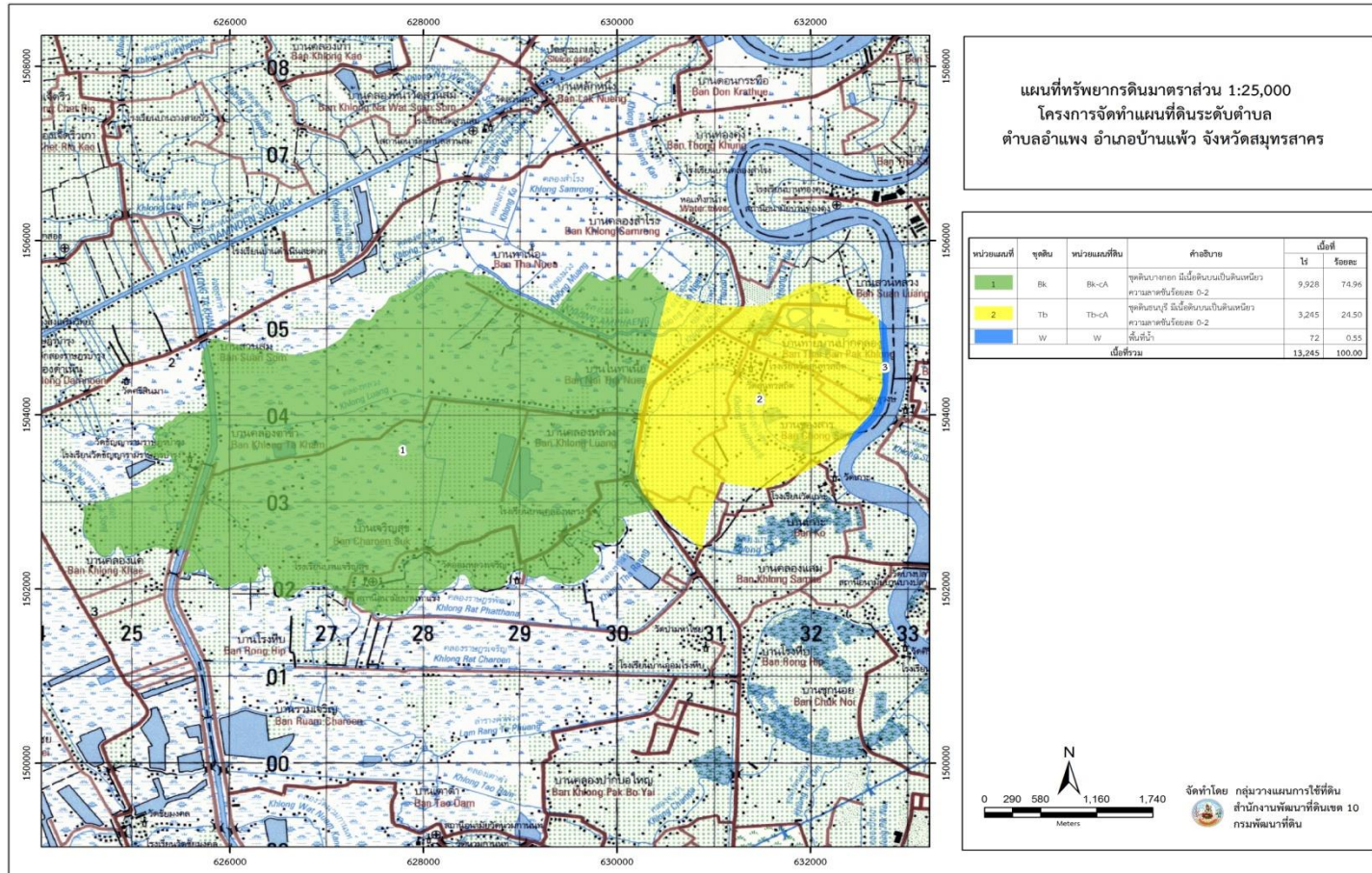
ชุดดินธนบุรี (Tb)



รูปที่ 3-4 ชุดดินที่พบใน ต.อำเภ อ.บ้านแพ้ว จ.สมุทรสาคร



แผนการใช้ที่ดินตำบลอำแพง อำเภอบ้านแพ้ว จังหวัดสมุทรสาคร



รูปที่ 3-5 แผนที่ทรัพยากรดิน ต.อำแพง อ.บ้านแพ้ว จ.สมุทรสาคร



3.3.2 การชะล้างพังทลายของดิน

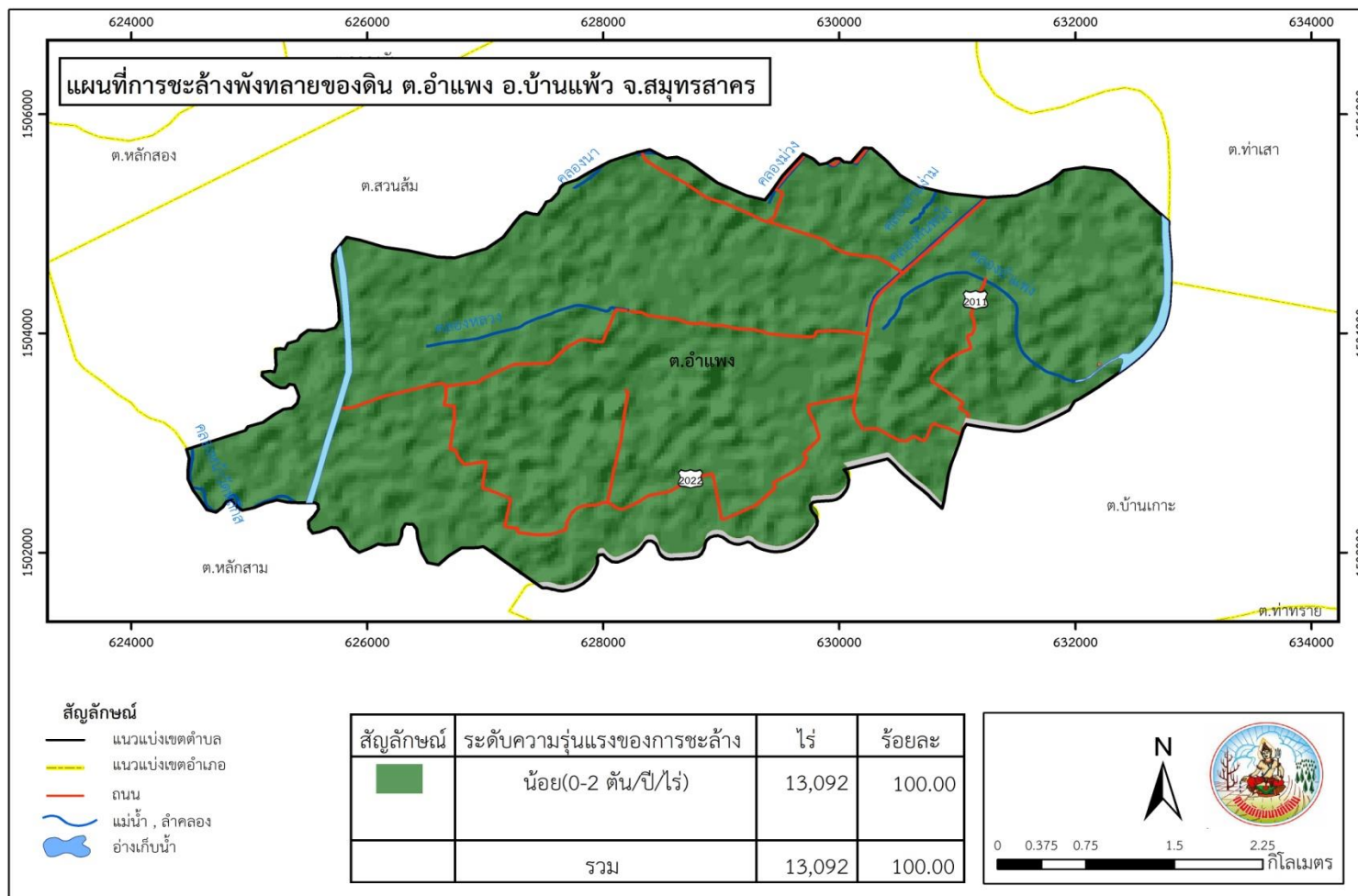
จากการประเมินการชะล้างพังทลายของดินโดยใช้สมการการสูญเสียดินสากล (Universal Soil Loss Equation; USLE) ตำบลอำเภง อำเภอบ้านแพ้ว จังหวัดสมุทรสาคร มีการชะล้างพังทลายของดินดังรายละเอียดในตารางที่ 3-4 และรูปที่ 3-6

ตารางที่ 3-4 การชะล้างพังทลายของดิน ตำบลอำเภง อำเภอบ้านแพ้ว จังหวัดสมุทรสาคร

การชะล้างพังทลายของดิน	การสูญเสียดิน (ตัน/ปี)	เนื้อที่ (ไร่)	ร้อยละ
น้อย(0-2 ตัน/ไร่/ปี)	-	13,092	100.00
รวม	-	13,092	100.00



แผนการใช้ที่ดินตำบลอำเภ อําเภอบ้านแพ้ว จังหวัดสมุทรสาคร



รูปที่ 3-6 แผนที่การชะล้างพังทลายของดิน ต.อำเภ อําเภอบ้านแพ้ว จ.สมุทรสาคร



บทที่ 4

กระบวนการมีส่วนร่วมของชุมชน (Participatory Rural Appraisal : PRA)

4.1. หลักการ

กระบวนการมีส่วนร่วมเป็นความเชื่อมโยงระหว่างปัจจัยหลัก 3 ประการ คือ

- 1) พื้นที่ (Area)
- 2) หน้าที่ขององค์กร (Function)
- 3) ความร่วมมือ (Participation)

การจัดทำกระบวนการมีส่วนร่วมของประชาชนจึงมีสาระสำคัญที่จำเป็นในการจัดทำโครงการ เช่น

- 1) สภาพปัญหาของชุมชนหรือเกษตรกร
- 2) ความต้องการของชุมชน
- 3) โครงการที่จะแก้ไขปัญหาที่เป็นไปตามความต้องการของประชาชน
- 4) พื้นที่ที่จะดำเนินโครงการ

ทั้งนี้ผู้ที่จำเป็นต้องเข้าร่วมกระบวนการคือ เกษตรกรในพื้นที่ตำบล ผู้แทนองค์กรปกครองส่วนท้องถิ่น ผู้ใหญ่บ้าน และกำนัน รวมทั้งเจ้าหน้าที่ของรัฐ

ในกรณีของแผนการใช้ที่ดินตำบลนั้น การจัดทำกระบวนการมีส่วนร่วมของชุมชนจะมีสาระสำคัญของชุมชนในภาพรวม และเกษตรกรแต่ละราย เช่น

- 1) ปัญหาทรัพยากรดิน
- 2) ปัญหาการประกอบอาชีพ
- 3) ความต้องการของชุมชนหรือเกษตรกรแต่ละราย
- 4) แผนพัฒนาองค์กรปกครองส่วนท้องถิ่นที่มีอยู่ในปัจจุบัน

จากสาระสำคัญใน 4 ประการ ดังกล่าว แผนการใช้ที่ดินตำบลจะต้องจัดทำขึ้นโดยมี “กิจกรรมตอบสนองต่อความต้องการของชุมชน หรือเกษตรกรแต่ละราย รวมทั้งตอบสนองต่อแผนงานขององค์กรปกครองส่วนท้องถิ่น” ตรงตามอำนาจหน้าที่ของกรมพัฒนาที่ดิน และโดยความร่วมมือของส่วนราชการต่างๆ



4.2 การวิเคราะห์ผลจากการจัดทำกระบวนการมีส่วนร่วมของชุมชน (PRA)

ดังที่กล่าวข้างต้นว่า วัตถุประสงค์ของการจัดทำ PRA ก็เพื่อให้ทราบความต้องการของชุมชน เกษตรกร และองค์กรปกครองส่วนท้องถิ่น ในการใช้ที่ดินมีผลตอบแทนสูงสุดต่อหน่วยเนื้อที่และเป็นไปอย่างยั่งยืนโดยได้เชิญ ผู้ใหญ่บ้าน, กำนัน, ตัวแทนเกษตรกร, ตัวแทนจากองค์การบริหารส่วนตำบล และตัวแทนหน่วยงานราชการกระทรวงเกษตรและสหกรณ์ในพื้นที่ -เข้าร่วมการประชุม

การวิเคราะห์จึงมีความจำเป็นต้องแบ่งเป็น 2 ส่วน

ส่วนที่ 1 เป็นกิจกรรมของกรมพัฒนาที่ดินตามอำนาจหน้าที่ที่บัญญัติไว้ในพระราชบัญญัติพัฒนาที่ดิน พ.ศ. 2551 มาตรา 16

ส่วนที่ 2 เป็นการวิเคราะห์ปัญหาและความต้องการของชุมชน เกษตรกร และองค์กรปกครองส่วนท้องถิ่น ที่จำเป็นต้องขอการสนับสนุนจากส่วนราชการต่างๆ

4.2.1 การวิเคราะห์

ตำบลอำแพง อำเภอบ้านแพ้ว จังหวัดสมุทรสาคร เนื่องจากสถานการณ์การระบาดของไวรัสโควิด-19 จึงไม่สามารถดำเนินการจัดทำกระบวนการมีส่วนร่วมของชุมชนได้ สถานีพัฒนาที่ดินสมุทรสาครจึงได้แก้ไขสถานการณ์โดยการส่งแบบสอบถาม ให้ผู้นำในพื้นที่, ตัวแทนเกษตรกรในตำบลอำแพง, ตัวแทนองค์การบริหารส่วนตำบลอำแพงและตัวแทนหน่วยงานราชการกระทรวงเกษตรและสหกรณ์ แสดงความคิดเห็นและนำกลับมาประมวลผล มีสาระสำคัญสรุปได้ดังนี้

1) ปัญหาหลักของตำบลอำแพง

- 1.1 ปัญหาด้านน้ำเน่าเสียและแหล่งน้ำล้นคลองตันเขิน, มีสิ่งกีดขวาง เช่น ผักตบชวา
- 1.2 ปัญหาแมลงศัตรูพืช (ด้วงแรด, ด้วงไฟ)
- 1.3 ปัญหาด้านดินไม่อุดมสมบูรณ์
- 1.4 ปัญหาน้ำเค็มรุกพื้นที่น้ำจืด

2) ความต้องการของชุมชน และเกษตรกร ตำบลอำแพง

ความต้องการหลักจะมี 4 ประการ คือ

- 2.1 เกษตรกรต้องการการบำบัดน้ำเสีย , ขุดลอกคลอง , กำจัดผักตบชวา
- 2.2 ต้องการการส่งเสริมด้านการปรับปรุงบำรุงดินและลดการชะล้างพังทลาย
- 2.3 ต้องการลดการใช้สารเคมี , ผลิตปุ๋ยอินทรีย์ใช้เอง
- 2.4 จัดทำปฏิทินการเปิดปิดประตูน้ำอย่างชัดเจนและเป็นระบบ



1) กรณีการแก้ไขปัญหาน้ำเน่าเสีย , น้ำเค็มรุกพื้นที่การเกษตร

ปัญหาน้ำเน่าเสีย, และน้ำเค็มรุกพื้นที่เกษตรกร สาเหตุเกิดจาก

1.1) โรงงานที่ตั้งอยู่ในพื้นที่มีการปล่อยน้ำเสียกระจายไปในแหล่งน้ำทางการเกษตร

1.2) กิจกรรมทางการเกษตรของเกษตรกรที่ทำให้เกิดมลพิษทางน้ำ

1.3) การเปิดปิดของประตูระบายน้ำไม่สัมพันธ์กับสภาพน้ำและความต้องการของเกษตรกร

ความต้องการของเกษตรกร : มีการบำบัดน้ำเสีย ขุดลอกคูคลอง บริหารการจัดการเปิด-ปิดประตูน้ำอย่างเป็นระบบ

กิจกรรมของกรมพัฒนาที่ดินที่จะแก้ไขปัญหาน้ำเน่าเสีย คือ การผลิตสารบำบัดน้ำเสียขจัดกลิ่นเหม็นโดยใช้สารเร่งซูเปอร์ พด.6

โดยใช้สารเร่งซูเปอร์ พด.6 ซึ่งเป็นเชื้อจุลินทรีย์ที่เพิ่มประสิทธิภาพการหมักเศษอาหารที่มีอากาศและมีอากาศน้อยและย่อยสลายสารอินทรีย์ เพื่อผลิตสารบำบัดน้ำเสียขจัดกลิ่นเหม็น

วิธีการผลิตสารบำบัดน้ำเสียและขจัดกลิ่นเหม็น โดยใช้สารเร่งซูเปอร์ พด.6 (จำนวน 50 ลิตร)

ผลิตจากการหมักขยะสด โดยใช้เศษอาหารในครัวเรือน 40 กิโลกรัม กากน้ำตาล 10-20 กิโลกรัม (เพิ่มกากน้ำตาลกรณีที่มีไขมันมาก) น้ำประมาณ 10 ลิตร สารเร่งซูเปอร์ พด.6 1 ซอง (25 กรัม)

ผสมกากน้ำตาลกับน้ำลงในถังหมักคนให้เข้ากัน จากนั้นละลายสารเร่งซูเปอร์ พด.6 ในส่วนผสมของน้ำและกากน้ำตาล คนประมาณ 5-10 นาที เทเศษอาหารลงในถังหมักคนให้ส่วนผสมเข้ากัน ปิดฝาไม่ต้องสนิท ในระหว่างการหมักคน 2-3 วันต่อครั้ง ใช้ระยะเวลาหมัก 20 วัน กรองนำไปใช้ได้

การขยายสารเร่งซูเปอร์ พด.6 โดยใช้กากน้ำตาล 5 กิโลกรัม หรือ น้ำตาลทราย 2.5 กิโลกรัม น้ำ 50 ลิตร สารเร่งซูเปอร์ พด.6 1 ซอง ผสมกากน้ำตาลกับน้ำลงในถังหมักคนให้เข้ากัน จากนั้นละลายสารเร่งซูเปอร์ พด.6 ในส่วนผสมของน้ำและกากน้ำตาล คนประมาณ 5-10 นาที ปิดฝาไม่ต้องสนิท ในระหว่างการหมักคนวันละ 1 ครั้ง ในระหว่างการหมักจะสังเกตเห็นคราบเชื้อขึ้นที่ผิวหน้าและมีฟองก๊าซเกิดขึ้น หมักไว้ในที่ร่มเป็นเวลา 4 วัน ควรนำไปใช้ทันทีไม่ควรเก็บไว้

การใช้ประโยชน์จากสารเร่งซูเปอร์ พด.6

1. บำบัดน้ำเสียและใช้ในบ่อเลี้ยงสัตว์น้ำ ให้ใช้สารบำบัดน้ำเสียและขจัดกลิ่นเหม็น 1 ลิตรต่อน้ำ 10 ลูกบาศก์เมตร ทุก 10 วัน

2. ทำความสะอาดคอกสัตว์เจือจาง ให้ใช้สารบำบัดน้ำเสียและขจัดกลิ่นเหม็น ในน้ำ 1:10 ราดให้ทั่วบริเวณที่บำบัดทุกวัน หรือทุกๆ 3 วัน



จากการร้องขอของเกษตรกรในตำบลให้บริหารจัดการการเปิด-ปิดประตูน้ำเพื่อไล่น้ำเสียและน้ำเค็มนั้น กรมพัฒนาที่ดินควรประสานกับส่วนราชการที่รับผิดชอบโดยตรง เช่น กรมชลประทาน เป็นต้น

2) กรณีการแก้ไขปัญหาแมลงศัตรูพืช

ปัญหาแมลงศัตรูพืช สาเหตุเกิดจาก

2.1) มีการระบาดของด้วงแรด, ด้วงไฟในสวนมะพร้าวของเกษตรกร

ความต้องการของเกษตรกร : ต้องการการผลิตสารขับไล่แมลงศัตรูพืชจากสมุนไพร

กิจกรรมของกรมพัฒนาที่ดินที่จะแก้ไขปัญหามาแมลงศัตรูพืช คือ การผลิตสารควบคุมแมลงศัตรูพืชที่ผลิตจากสารเร่งซูเปอร์ พด.7

โดยการใช้สารเร่งซูเปอร์ พด.7 ซึ่งเป็นสารสกัดที่ได้จากการหมักพืชสมุนไพร โดยกิจกรรมจุลินทรีย์ ประกอบด้วยสารออกฤทธิ์ และสารไล่น้ำแมลงที่อยู่ในพืชสมุนไพร รวมทั้งกรดอินทรีย์หลายชนิดเพื่อใช้ในการป้องกันและกำจัดแมลงศัตรูพืช

ชนิดพืชสมุนไพรที่มีประสิทธิภาพ ได้แก่ ยาสูบ ตีป्ली หางไหล กลอย พริก ว่านน้ำ มันแกว สะเดา หนอนตายหยาก และขมิ้นชัน

วัสดุผลิตสารควบคุมแมลงศัตรูพืช การหมักพืชสมุนไพรสด โดยใช้พืชสมุนไพร 30 กิโลกรัม กากน้ำตาล 10 กิโลกรัม รำข้าว 100 กรัม น้ำ 30 ลิตร สารเร่งซูเปอร์ พด.7 1 ซอง

การหมักพืชสมุนไพรแห้ง โดยใช้พืชสมุนไพร 10 กิโลกรัม กากน้ำตาล 20 กิโลกรัม รำข้าว 100 กรัม น้ำ 60 ลิตร สารเร่งซูเปอร์ พด.7 1 ซอง

วิธีการผลิตสารควบคุมแมลงศัตรูพืชที่ผลิตจากสารเร่งซูเปอร์ พด.7 โดยสับพืชสมุนไพรให้เป็นชิ้นเล็กๆ หรือทุบทำให้แตก แล้วนำพืชสมุนไพรและรำข้าวใส่ลงในถังหมัก จากนั้นละลายกากน้ำตาลในน้ำ แล้วใส่สารเร่งซูเปอร์ พด.7 ผสมให้เข้ากันนาน 5 นาที เทสารละลายใส่ลงในถังหมักคลุกเคล้าและคนให้เข้ากัน ปิดฝาถังไม่ต้องแน่น ตั้งทิ้งไว้ในที่ร่ม และคนทุกวันใช้ระยะเวลาในการหมัก 21 วัน

อัตราการใช้และระยะเวลาในการฉีดพ่น โดยเจือจางสารควบคุมแมลงศัตรูพืช : น้ำ เท่ากับ 1:100 ฉีดพ่นทุกๆ 3-5 วัน และฉีดต่อเนื่องอย่างน้อย 3 ครั้ง ขึ้นอยู่กับการระบาด ควรฉีดพ่นช่วงตัวอ่อน

วิธีการใช้ ใส่สารจับใบ เช่น น้ำยาล้างจาน 10 มิลลิลิตร ลงในสารควบคุมแมลงศัตรูพืช 10 ลิตร พืชไร่ พืชผัก และไม้ดอก ฉีดพ่นสารควบคุมแมลงศัตรูพืชที่เจือจางแล้วอัตรา 50 ลิตรต่อไร่ ไม้ผล ฉีดพ่นสารควบคุมแมลงศัตรูพืชที่เจือจางแล้วอัตรา 100 ลิตรต่อไร่ ทำการฉีดพ่นที่ใบ ลำต้น หรือบริเวณที่ศัตรูพืชอาศัยอยู่



เกษตรกรควรดูแลพื้นที่ทำการเกษตรให้สะอาดเพื่อควบคุมการระบาดของแมลง และอาจมีการประสานมหาวิทยาลัยด้านการเกษตร (กีฏวิทยา) เพื่อทำการศึกษาและวิจัยเกี่ยวกับการป้องกันกำจัดแมลงศัตรูพืชที่ระบาดอยู่

ผลจากการจัดทำการมีส่วนร่วมของชุมชน (PRA) ได้นำมาวิเคราะห์ร่วมกับปัญหาด้านกายภาพ โดยระบบ DPSIR มีรายละเอียดดังนี้

- 1) **แรงขับเคลื่อน (Driver)** มี 4 ประการ คือ
 - 1.1) น้ำเค็มรุก
 - 1.2) น้ำเสีย
 - 1.3) ดินขาดความอุดมสมบูรณ์
 - 1.4) แมลงศัตรูพืช
- 2) **แรงกดดัน (Pressure)** ที่เกิดจากปัจจัยขับเคลื่อน มี 5 ประการ คือ
 - 2.1) จัดทำปฏิทินการเปิด-ปิด ประตูระบายน้ำ
 - 2.2) การเลี้ยงกุ้งใกล้พื้นที่ทำการเกษตรปลูกพืช
 - 2.3) การบำบัดน้ำเสีย
 - 2.4) การปรับปรุงบำรุงดินเพื่อเพิ่มความอุดมสมบูรณ์
 - 2.5) การป้องกันแมลงศัตรูพืชไม่เพียงพอ
- 3) **สภาวะ (State)** ที่เกิดแรงกดดัน มี 5 ประการ คือ
 - 3.1) น้ำเค็มรุกพื้นที่ทำการเกษตร
 - 3.2) น้ำเสีย
 - 3.3) การปรับปรุงบำรุงดิน
 - 3.4) แมลงศัตรูพืช
 - 3.5) ผลผลิตราคาตกต่ำ
- 4) **ผลกระทบ (Impact)** ที่ปรากฏในพื้นที่ มี 3 ประการ คือ
 - 4.1) สภาพอากาศที่เปลี่ยนแปลงไป
 - 4.2) น้ำเค็มรุก ขาดแคลนน้ำจืดทางการเกษตร
 - 4.3) ผลผลิตต่ำ รายได้น้อย



5) การตอบสนอง (Response) ของรัฐในอดีต ปัจจุบัน และในอนาคต มีดังนี้

5.1) อดีต

- 5.1.1 กำหนดเขตการใช้ที่ดินทั้งการปลูกพืชและการทำประมง
- 5.1.2 สนับสนุนพีโรโมนटकแมลง โดยกรมส่งเสริมการเกษตร
- 5.1.3 ส่งเสริมการทำสารบำบัดน้ำเสีย
- 5.1.4 ส่งเสริมการใช้ปุ๋ยหมัก น้ำหมักชีวภาพ

5.2) อนาคต

- 5.2.1 ส่งเสริมให้เกษตรกรผลิตปุ๋ยหมักและน้ำหมักทุกหมู่บ้าน
- 5.2.2 สร้างปฏิทินเปิด-ปิด ประดูระบายน้ำอย่างมีประสิทธิภาพ
- 5.2.3 สำรองและติดตามสถานการณ์น้ำทั้งน้ำเค็มและน้ำเสีย



รูปที่ 4-1 การวิเคราะห์สถานการณ์โดยระบบ DPSIR ของต.อำเภ อําเภอบ้านแพ้ว จ.สมุทรสาคร



4.3 ระบบการปลูกพืชในปัจจุบัน

ระบบการปลูกพืชในปัจจุบันของตำบลอำแพง อำเภอบ้านแพ้ว จังหวัดสมุทรสาคร มีรายละเอียด ดังนี้

4.3.1 พืชที่ปลูกในบริเวณพื้นที่ราบลุ่ม เป็นข้าวทั้งหมด โดย จะปลูกข้าวนาปีในช่วงเดือนสิงหาคม ถึงเดือนธันวาคม หลังการเก็บเกี่ยวจะปลูกข้าวนาปรังในช่วงกลางเดือนกุมภาพันธ์ถึงปลายเดือนมิถุนายน

4.3.2 ส่วนพื้นที่ลุ่มที่มีการยกร่องจะปลูกพืช ดังนี้

- 1) ไม้ผล ได้แก่ มะพร้าว น้ำหอม, ลำไย, มะม่วง, กล้าย, มะนาว, มะขามเทศ, พุทรา
- 2) ไม้ยืนต้น ได้แก่ ปาล์มน้ำมัน, สน
- 3) พืชผัก ไม้ดอกไม้ประดับ พืชสมุนไพรสามารถทำการเพาะปลูกได้ตลอดทั้งปี (รูปที่ 4-2)

การส่งน้ำ	หยุดส่งน้ำ		ส่งน้ำชลประทาน									หยุดส่งน้ำ	
	ม.ค.	ก.พ.	มี.ค.	เม.ย.	พ.ค.	มิ.ย.	ก.ค.	ส.ค.	ก.ย.	ต.ค.	พ.ย.		ธ.ค.
เดือน การ เพาะปลูก													
บริเวณพื้นที่ราบลุ่ม													
1			ข้าวนาปรัง					ข้าวนาปี					
บริเวณพื้นที่ราบลุ่มที่มีการยกร่อง													
2	ไม้ผล (มะพร้าว น้ำหอม, ลำไย, มะม่วง, กล้าย, มะนาว, มะขามเทศ, พุทรา)												
3	พืชผัก ไม้ดอกไม้ประดับ พืชสมุนไพร												
4	ไม้ยืนต้น (ปาล์มน้ำมัน, สนประดิพัทธ์)												

รูปที่ 4-2 ระบบการปลูกพืชในปัจจุบัน ต.อำแพง อ.บ้านแพ้ว จ.สมุทรสาคร



บทที่ 5 การประเมินคุณภาพที่ดิน

การประเมินคุณภาพที่ดิน เป็นการประเมินศักยภาพของที่ดิน ทำให้เราทราบว่าที่ดินนั้นๆ เหมาะสมมากหรือน้อยเพียงใดต่อการใช้ที่ดินประเภทต่างๆ ซึ่งการประเมินคุณภาพที่ดินเป็นการจับคู่ข้อมูลที่ใช้สำหรับการประเมินคุณภาพที่ดิน ได้แก่ ข้อมูลคุณภาพที่ดินและประเภทการใช้ที่ดิน

5.1 ทรัพยากรดิน

จากการสำรวจทรัพยากรดินตำบลอำเภง อำเภอบ้านแพ้ว จังหวัดสมุทรสาครโดยกองสำรวจดินและวิจัยทรัพยากรดินพบว่ามีชุดดินทั้งหมด 2 ชุดดินได้แก่ ชุดดินบางกอก (Bk) และชุดดินธนบุรี (Tb) ดังแสดงในรูปที่ 3-1

5.2 ประเภทการใช้ที่ดิน

ประกอบด้วยพืชเศรษฐกิจหลักที่ปลูกอยู่ในปัจจุบันของตำบลอำเภง เช่น ข้าว มะพร้าว มะม่วง ฝรั่ง มะขามเทศ พืชผัก สมุนไพร ไม้ดอกไม้ประดับ

5.3 ผลการประเมินคุณภาพที่ดิน

จากการวิเคราะห์คุณสมบัติดินและประเภทการใช้ประโยชน์ที่ดิน ซึ่ง พิจารณาจากพืชที่ปลูกอยู่ในปัจจุบัน และพืชทางเลือกที่เกษตรกรมีความสนใจที่จะปลูกร่วมกับการจัดการดินในพื้นที่ตำบลอำเภง เพื่อประเมินคุณภาพที่ดิน โดยจำแนกระดับความเหมาะสมของเป็น 4 ระดับ ได้แก่ เหมาะสมสูง ปานกลาง เล็กน้อย และไม่เหมาะสม ได้ผลการศึกษาดังต่อไปนี้ (ตารางที่ 5-1)

(1) ข้าว

จากการวิเคราะห์ความเหมาะสมในการปลูกข้าวของตำบลอำเภงพบว่าอยู่ในระดับชั้นที่มีความเหมาะสมปานกลาง (S2)

(1.1) ชั้นที่มีความเหมาะสมปานกลาง (S2) พบว่าคุณภาพที่ดินที่มีอิทธิพลต่อการเจริญเติบโตของข้าว คือ มีข้อจำกัดต่อพืชด้านความเป็นประโยชน์ของธาตุอาหาร (s) ได้แก่ หน่วยแผนที่ดิน Bk-cA และ Tb-cA

(2) มะพร้าว

จากการวิเคราะห์ความเหมาะสมในการปลูกมะพร้าวของตำบลอำเภงพบว่าอยู่ในระดับชั้นที่มีความเหมาะสมปานกลาง (S2)

(2.1) ชั้นที่มีความเหมาะสมปานกลาง (S2) พบว่า คุณภาพที่ดินที่มีอิทธิพลต่อการเจริญเติบโตของข้าว คือ มีข้อจำกัดต่อพืชด้านความเป็นประโยชน์ของออกซิเจนต่อรากพืช (o) การระบายน้ำ, ความเป็นประโยชน์ของธาตุอาหาร (s) และปริมาณน้ำฝนรายปี (m) ได้แก่ หน่วยแผนที่ดิน Bk-cA และ Tb-cA



(3) มะม่วง

จากการวิเคราะห์ความเหมาะสมในการปลูกมะม่วงของตำบลอ่าแพงพบว่าอยู่ในระดับชั้นที่มีความเหมาะสมปานกลาง (S2)

(3.1) ชั้นที่มีความเหมาะสมปานกลาง (S2) พบว่า คุณภาพที่ดินที่มีอิทธิพลต่อการเจริญเติบโตของข้าว คือ มีข้อจำกัดต่อพืชด้านความเป็นประโยชน์ของออกซิเจนต่อรากพืช (o) การระบายน้ำ และติดข้อจำกัดด้านความเป็นประโยชน์ของธาตุอาหาร (s) ได้แก่ หน่วยแผนที่ดิน Bk-cA และ Tb-cA

(4) ฝรั่ง

จากการวิเคราะห์ความเหมาะสมในการปลูกฝรั่งของตำบลอ่าแพงพบว่าอยู่ในระดับชั้นที่มีความเหมาะสมปานกลาง (S2)

(4.1) ชั้นที่มีความเหมาะสมปานกลาง (S2) พบว่า คุณภาพที่ดินที่มีอิทธิพลต่อการเจริญเติบโตของข้าว คือ มีข้อจำกัดต่อพืชด้านความเป็นประโยชน์ของออกซิเจนต่อรากพืช (o) การระบายน้ำ และติดข้อจำกัดด้านความเป็นประโยชน์ของธาตุอาหาร (s) ได้แก่ หน่วยแผนที่ดิน Bk-cA และ Tb-cA

(5) มะขามเทศ

จากการวิเคราะห์ความเหมาะสมในการปลูกมะขามเทศของตำบลอ่าแพงพบว่าอยู่ในระดับชั้นที่มีความเหมาะสมปานกลาง (S2)

(5.1) ชั้นที่มีความเหมาะสมปานกลาง (S2) พบว่าคุณภาพที่ดินที่มีอิทธิพลต่อการเจริญเติบโตของข้าว คือ มีข้อจำกัดต่อพืชด้านความเป็นประโยชน์ของออกซิเจนต่อรากพืช (o) การระบายน้ำ และติดข้อจำกัดด้านปริมาณน้ำฝนรายปี (m) ได้แก่ หน่วยแผนที่ดิน Bk-cA และ Tb-cA

(6) ลำไย

จากการวิเคราะห์ความเหมาะสมในการปลูกลำไยของตำบลอ่าแพงพบว่าอยู่ในระดับชั้นที่มีความเหมาะสมปานกลาง (S2)

(6.1) ชั้นที่มีความเหมาะสมปานกลาง (S2) พบว่าคุณภาพที่ดินที่มีอิทธิพลต่อการเจริญเติบโตของข้าว คือ มีข้อจำกัดต่อพืชด้านความเป็นประโยชน์ของออกซิเจนต่อรากพืช (o) การระบายน้ำ และติดข้อจำกัดด้านความเป็นประโยชน์ของธาตุอาหาร (s) ได้แก่ หน่วยแผนที่ดิน Bk-cA และ Tb-cA

(7) แก้วมังกร

จากการวิเคราะห์ความเหมาะสมในการปลูกแก้วมังกรของตำบลอ่าแพงพบว่าอยู่ในระดับชั้นที่มีความเหมาะสมปานกลาง (S2)

(7.1) ชั้นที่มีความเหมาะสมปานกลาง (S2) พบว่าคุณภาพที่ดินที่มีอิทธิพลต่อการเจริญเติบโตของข้าว คือ มีข้อจำกัดต่อพืชด้านความเป็นประโยชน์ของออกซิเจนต่อรากพืช (o) การระบายน้ำ และติดข้อจำกัดด้านความเป็นประโยชน์ของธาตุอาหาร (s) ได้แก่ หน่วยแผนที่ดิน Bk-cA และ Tb-cA



(8) กล้าย

จากการวิเคราะห์ความเหมาะสมในการปลูกกล้ายของตำบลอ่าแพงพบว่าอยู่ในระดับชั้นที่มีความเหมาะสมปานกลาง (S2)

(8.1) ชั้นที่มีความเหมาะสมปานกลาง (S2) พบว่า คุณภาพที่ดินที่มีอิทธิพลต่อการเจริญเติบโตของข้าว คือ มีข้อจำกัดต่อพืช ด้านความเป็นประโยชน์ของออกซิเจนต่อรากพืช (o) การระบายน้ำ, ความเป็นประโยชน์ของธาตุอาหาร (s) และการมีเกลือมากเกินไป (x) ได้แก่ หน่วยแผนที่ดิน Bk-cA และ Tb-cA

(9) ผักและสมุนไพร

จากการวิเคราะห์ความเหมาะสมในการปลูกกล้ายของตำบลอ่าแพงพบว่าอยู่ในระดับชั้นที่มีความเหมาะสมปานกลาง (S2)

(9.1) ชั้นที่มีความเหมาะสมปานกลาง (S2) พบว่า คุณภาพที่ดินที่มีอิทธิพลต่อการเจริญเติบโตของข้าว คือ มีข้อจำกัดต่อพืช ด้านความเป็นประโยชน์ของออกซิเจนต่อรากพืช (o) การระบายน้ำ, ความเป็นประโยชน์ของธาตุอาหาร (s) และด้านปริมาณน้ำฝนรายปี (m) ได้แก่ หน่วยแผนที่ดิน Bk-cA และ Tb-cA



ตารางที่ 5-1 ชั้นความเหมาะสมทางกายภาพของดิน ต.อำเภ อําเภอบ้านแพ้ว จ.สมุทรสาคร

พืช	หน่วยแผนที่ดิน		พืชทางเลือก
	Bk-cA	Tb-cA	
ข้าว	S2s	S2s	
มะพร้าว	S2osm	S2oxm	
มะม่วง	S2os	S2os	
ฝรั่ง	S2os	S2os	
มะขามเทศ	S2om	S2om	
ลำไย	S2os	S2os	✓
แก้วมังกร	S2os	S2os	✓
กล้วย	S2osx	S2osx	✓
ผักและสมุนไพร	S2osm	S2osm	✓

หมายเหตุ : 1. คำอธิบายชุดดินดูจากตารางหน่วยแผนที่ดิน ต.อำเภ อําเภอบ้านแพ้ว จ.สมุทรสาคร

2. ข้อจำกัดในการประเมินคุณภาพที่ดิน

x = การมีเกลือมากเกินไป

o = การระบายน้ำ

z = ปฏิกริยาดิน (ความเป็นกรดเป็นด่างของดิน)

s = ความเป็นประโยชน์ของธาตุอาหาร

m = ปริมาณน้ำฝนรายปี



บทที่ 6 แผนการใช้ที่ดิน

6.1 ปรัชญาในการจัดทำแผนการใช้ที่ดินตำบล

ในการจัดทำแผนการใช้ที่ดินระดับตำบลฉบับนี้ได้ใช้ “ปรัชญาของเศรษฐกิจพอเพียง”¹ เป็นหลัก โดยมีรายละเอียดดังนี้

“เศรษฐกิจพอเพียง เป็นปรัชญาชี้ถึงแนวทางการดำรงอยู่และปฏิบัติตนของประชาชนในทุกระดับ ตั้งแต่ระดับครอบครัว ระดับชุมชนจนถึงระดับรัฐ ทั้งในการพัฒนาและบริหารประเทศให้ดำเนินไปในทางสายกลาง โดยเฉพาะการพัฒนาเศรษฐกิจเพื่อให้ก้าวทันต่อโลกยุคโลกาภิวัตน์ ความพอเพียง หมายถึง ความพอประมาณ ความมีเหตุผล รวมถึงความจำเป็นที่จะต้องมีระบบภูมิคุ้มกันในตัวที่ดี พอสมควรต่อการมีผลกระทบใดๆ อันเกิดจากการเปลี่ยนแปลงทั้งภายนอกและภายใน ทั้งนี้ต้องอาศัย ความรอบรู้ ความรอบคอบ และความระมัดระวังอย่างยิ่งในการนำวิชาการต่างๆ มาใช้ในการวางแผน และดำเนินการทุกขั้นตอน และขณะเดียวกันจะต้องเสริมสร้างพื้นฐานจิตใจของคนในชาติ โดยเฉพาะเจ้าหน้าที่ของรัฐ นักทฤษฎี และนักธุรกิจในทุกระดับให้มีสำนึกในคุณธรรม ความซื่อสัตย์สุจริต และให้มีความรอบรู้ที่เหมาะสม ดำเนินชีวิตด้วยความอดทน ความเพียร มีสติ ปัญญา และความรอบคอบเพื่อให้สมดุลและพร้อมต่อการรองรับการเปลี่ยนแปลงอย่างรวดเร็วและกว้างขวาง ทั้งด้านวัตถุ สังคม สิ่งแวดล้อม และวัฒนธรรมจากโลกภายนอกได้เป็นอย่างดี”

¹ สำนักงานคณะกรรมการพัฒนาการเศรษฐกิจและสังคมแห่งชาติ (2550: 6-7) ได้หมายความว่า “ประมวลและกลั่นกรองจากพระราชดำรัสของพระบาทสมเด็จพระเจ้าอยู่หัว เรื่องเศรษฐกิจพอเพียง ซึ่งพระราชทานในวโรกาสต่างๆ รวมทั้งพระราชดำรัสอื่นๆ ที่เกี่ยวข้อง โดยได้รับพระราชทานพระบรมราชานุญาตให้นำไปใช้และเผยแพร่ได้ เมื่อวันที่ 29 พฤศจิกายน 2542 เพื่อเป็นแนวทางปฏิบัติของทุกฝ่ายและประชาชนโดยทั่วไป



6.2 นโยบายแห่งรัฐในการกำหนดแผนการใช้ที่ดินตำบลอำเภอบ้านแพ้ว จังหวัดสมุทรสาคร

ตารางที่ 6-1 นโยบายแห่งรัฐที่เกี่ยวข้องกับแผนการใช้ที่ดิน ตำบลอำเภอบ้านแพ้ว จังหวัดสมุทรสาคร

ลำดับที่	กฎหมาย/ยุทธศาสตร์/ แผนการปฏิบัติ/แผนแม่บท	รายละเอียด
1	รัฐธรรมนูญแห่งอาณาจักรไทย พ.ศ. 2560 ²	มาตรา 72 (1) วางแผนการใช้ที่ดินของประเทศไทยเหมาะสมกับสภาพของพื้นที่และศักยภาพของที่ดินตามหลักการพัฒนาอย่างยั่งยืน
2	ยุทธศาสตร์ชาติ (พ.ศ. 2561-2580) ³	ยุทธศาสตร์ที่ 2 ด้านการสร้างความสามารถในการแข่งขัน ยุทธศาสตร์ที่ 5 ด้านการสร้างการเติบโตบนคุณภาพชีวิตที่เป็นมิตรต่อสิ่งแวดล้อม
3	คำสั่งนโยบายของ คณะรัฐมนตรี แถลงต่อรัฐสภา วันที่ 25 กรกฎาคม 2562	<u>นโยบายหลัก</u> 5. การพัฒนาเศรษฐกิจและความสามารถในการแข่งขันของไทย 5.3 พัฒนาภาคเกษตร 5.3.2 ลดต้นทุนและเพิ่มประสิทธิภาพการผลิตที่เหมาะสมและไม่ก่อให้เกิดภาระทางการเงินการคลังของภาครัฐ 5.3.4 ส่งเสริมการสร้างมูลค่าเพิ่มให้กับสินค้าเกษตร 5.3.5 ดูแลเกษตรกรผู้มีรายได้น้อยให้สามารถเข้าถึงและใช้ประโยชน์ ในที่ดินทำกิน แหล่งเงินทุน โครงสร้างพื้นฐาน และปัจจัยการผลิตต่างๆ 10. การฟื้นฟูทรัพยากรธรรมชาติและการรักษาสิ่งแวดล้อมเพื่อสร้างการเติบโตอย่างยั่งยืน 10.2 ปรับปรุงระบบที่ดินทำกินและลดความเหลื่อมล้ำด้านการถือครอง ที่ดิน 10.3 ส่งเสริมการบริหารจัดการน้ำทั้งระบบ แหล่งน้ำชุมชน และทะเล <u>นโยบายเร่งด่วน</u> 4. การให้ความช่วยเหลือเกษตรกรและพัฒนานวัตกรรม
4	แผนการปฏิรูปประเทศด้าน ทรัพยากรธรรมชาติและ สิ่งแวดล้อม ⁴	ประเด็นย่อยที่ 2.1 จัดทำแผนการใช้ที่ดินของชาติทั้งระบบให้สอดคล้องและ เหมาะสมกับศักยภาพของพื้นที่และการพัฒนาเศรษฐกิจและสังคมของประเทศ ประเด็นย่อยที่ 2.2 ส่งเสริมการใช้ประโยชน์ที่ดินให้เป็นมิตรกับสิ่งแวดล้อม

² ราชกิจจานุเบกษา เล่มที่ 134 ตอน 40 ก หน้า 18 ลงวันที่ 6 เมษายน 2560

³ ราชกิจจานุเบกษา เล่มที่ 135 ตอน 82 ก หน้า 8 วันที่ 13 ตุลาคม 2561

⁴ ราชกิจจานุเบกษา เล่มที่ 135 ตอน 24 ก หน้า 98. 102-103 ลงวันที่ 6 เมษายน 2561 (เล่มที่ 4)



ตารางที่ 6-1 นโยบายแห่งรัฐที่เกี่ยวข้องกับแผนการใช้ที่ดิน (ต่อ)

ลำดับที่	กฎหมาย/ยุทธศาสตร์/ แผนการปฏิบัติ/แผนแม่บท	รายละเอียด
5	แผนพัฒนาเศรษฐกิจและสังคมแห่งชาติ ฉบับที่ 12 (พ.ศ. 2560-2564)	ยุทธศาสตร์ที่ 3 การสร้างความเข้มแข็งทางเศรษฐกิจและแข่งขันได้อย่างยั่งยืน ยุทธศาสตร์ที่ 4 การเติบโตที่เป็นมิตรกับสิ่งแวดล้อมเพื่อพัฒนาอย่างยั่งยืน
6	นโยบายและแผนการบริหารจัดการที่ดินและทรัพยากรดินของประเทศ (พ.ศ. 2560-2579)	ยุทธศาสตร์ที่ 2 ด้านการใช้ที่ดินและทรัพยากรดินเพื่อให้เกิดประโยชน์สูงสุด ยุทธศาสตร์ที่ 4 ด้านการบริหารจัดการที่ดินและทรัพยากรดิน
7	แผนพัฒนาภาคกลางและพื้นที่กรุงเทพมหานคร พ.ศ. 2560-2565	ยุทธศาสตร์ที่ 3 ยกระดับการผลิตสินค้าเกษตรและอุตสาหกรรมโดยใช้นวัตกรรม เทคโนโลยี และความคิดสร้างสรรค์ เพื่อให้สามารถแข่งขันได้อย่างยั่งยืน ยุทธศาสตร์ที่ 4 บริหารจัดการน้ำและทรัพยากรธรรมชาติเพื่อแก้ไขปัญหาท่วม ภัยแล้ง และคงความสมดุลของระบบนิเวศอย่างยั่งยืน
8	แผนพัฒนากลุ่มจังหวัด (พ.ศ. 2561-2565)	- การพัฒนาโครงสร้างพื้นฐานและศักยภาพสินค้าและบริการเพื่อการท่องเที่ยวการค้าและพื้นที่ทางเศรษฐกิจ - การอนุรักษ์ทรัพยากรธรรมชาติและสิ่งแวดล้อม
9	แผนพัฒนาจังหวัดสมุทรสาคร (พ.ศ. 2561-2565)	ประเด็นยุทธศาสตร์ที่ 1 พัฒนาสภาพแวดล้อมให้เป็นเมืองน่าอยู่อย่างยั่งยืน ประเด็นยุทธศาสตร์ที่ 2 ส่งเสริมภาคการผลิต การแปรรูปอาหาร และการบริการ ศูนย์ตลาดสากล ประเด็นยุทธศาสตร์ที่ 3 พัฒนาคุณภาพชีวิต ส่งเสริมชุมชนเข้มแข็ง สร้างสังคมแห่งการเรียนรู้
10	แผนพัฒนาการเกษตรและสหกรณ์จังหวัดสมุทรสาคร (พ.ศ. 2560-2564)	ประเด็นยุทธศาสตร์ที่ 1 สร้างความเข้มแข็งให้เกษตรกรและสถาบันเกษตรกรเป็นมืออาชีพ ประเด็นยุทธศาสตร์ที่ 2 พัฒนาประสิทธิภาพการบริหารจัดการสินค้าเกษตรตลอดห่วงโซ่มูลค่า (Value Chain) ประเด็นยุทธศาสตร์ที่ 3 เพิ่มความสามารถในการแข่งขันภาคการเกษตรด้วยเทคโนโลยีและนวัตกรรม ประเด็นยุทธศาสตร์ที่ 4 บริหารจัดการทรัพยากรการเกษตรอย่างมีประสิทธิภาพ สมดุลและยั่งยืน ประเด็นยุทธศาสตร์ที่ 5 พัฒนาระบบบริหารจัดการภาครัฐ



ตารางที่ 6 - 1 นโยบายแห่งรัฐที่เกี่ยวข้องกับแผนการใช้ที่ดิน (ต่อ)

ลำดับที่	กฎหมาย/ยุทธศาสตร์/ แผนการปฏิบัติ/แผนแม่บท	รายละเอียด
11	แผนพัฒนาท้องถิ่นสี่ปี (พ.ศ. 2561-2564) ขององค์การบริหารส่วนจังหวัดสมุทรสาคร	ยุทธศาสตร์ที่ 1 การพัฒนาการศึกษา ยุทธศาสตร์ที่ 2 การส่งเสริมคุณภาพชีวิต ยุทธศาสตร์ที่ 3 การพัฒนาเศรษฐกิจ ยุทธศาสตร์ที่ 4 การพัฒนาโครงสร้างพื้นฐาน ยุทธศาสตร์ที่ 5 การอนุรักษ์และฟื้นฟูสิ่งแวดล้อม ยุทธศาสตร์ที่ 6 การพัฒนาการเมืองและการบริหาร
12	แผนพัฒนาท้องถิ่นสี่ปี (พ.ศ. 2561-2564) ขององค์การบริหารส่วนตำบลอำเภง อำเภอบ้านแพ้ว จังหวัดสมุทรสาคร	ยุทธศาสตร์ที่ 1 ด้านการพัฒนาเศรษฐกิจและโครงสร้างพื้นฐาน ยุทธศาสตร์ที่ 2 ด้านการพัฒนาคุณภาพชีวิต ยุทธศาสตร์ที่ 3 ด้านการพัฒนาสภาพแวดล้อมให้เป็นตำบลที่น่าอยู่อย่างยั่งยืน ยุทธศาสตร์ที่ 4 ด้านการพัฒนาการศึกษา ศาสนา วัฒนธรรม กีฬาและนันทนาการ ยุทธศาสตร์ที่ 5 ด้านการพัฒนาการเมือง การบริหาร และการพัฒนาบุคลากรของท้องถิ่น



6.3 การกำหนดเขตการใช้ที่ดิน

การวางแผนการใช้ที่ดินเป็นกระบวนการวิเคราะห์อย่างเป็นระบบ เพื่อใช้ตัดสินใจในการกำหนดรูปแบบหรือกิจกรรมการใช้ที่ดินที่เหมาะสมไว้ล่วงหน้า โดยมีพื้นฐานจากศักยภาพการใช้ประโยชน์ของทรัพยากรดินตามธรรมชาติ สภาพเศรษฐกิจและสังคม สิ่งแวดล้อม เพื่อให้มีการใช้ที่ดิน อย่างมีประสิทธิภาพ เกิดประโยชน์สูงสุด การวางแผนการใช้ที่ดินมิได้สิ้นสุดลงในขั้นตอนการตัดสินใจ ว่าที่ดินจะทำอะไรดีที่สุด แต่จะต้องรวมถึงการจัดทำมาตรการทุกด้านในการใช้ที่ดินเพื่อให้บรรลุถึงความต้องการใช้ที่ดินนั้น จำเป็นต้องระบุถึงมาตรการ กิจกรรม โครงการ แผนงาน และนโยบายที่มีความเหมาะสมกับพื้นที่ ซึ่งจะช่วยให้บรรลุถึงความต้องการของชุมชนอย่างแท้จริง

การวางแผนการใช้ที่ดินระดับตำบล เป็นการวิเคราะห์และประเมินข้อมูลด้านกายภาพ เศรษฐกิจ และสังคม ตลอดจนสิ่งแวดล้อมอย่างเป็นระบบ เพื่อกำหนดการใช้พื้นที่อย่างเป็นระบบ เป็นการตัดสินใจในการใช้พื้นที่ ทรัพยากรธรรมชาติและสิ่งแวดล้อมอย่างมีประสิทธิภาพ และตรงตามความต้องการของชุมชน โดยผ่านกระบวนการมีส่วนร่วมของชุมชนในการที่จะนำไปสู่การพัฒนาอย่างยั่งยืนต่อไป เป็นสิ่งสำคัญที่ต้องดำเนินการเพื่อให้เป็นที่ยอมรับ โดยมีความมุ่งหมายให้การใช้ที่ดินที่กำหนดขึ้นนั้น ตอบสนองความต้องการของชุมชนมากที่สุด การกำหนดเขตการใช้ที่ดินตำบลอำเภ อำเภอบ้านแพ้ว ใช้ ยุทธศาสตร์จังหวัดสมุทรสาคร พ.ศ. 2561-2565 เป็นแนวทาง ซึ่งยุทธศาสตร์จังหวัดสมุทรสาคร พ.ศ. 2561-2565 ได้เชื่อมโยง กับนโยบายรัฐบาล แผนบริหารราชการแผ่นดิน ยุทธศาสตร์ชาติ ระยะ 20 ปี (พ.ศ. 2561-2580) ทิศทางแผนพัฒนาเศรษฐกิจและสังคมแห่งชาติ ฉบับที่ 12 แผนปฏิรูปประเทศ รวมทั้งแผนพัฒนา รายสาขาต่างๆ หรือแผนเฉพาะด้าน เช่น แผนพัฒนาการเกษตร แผนจัดการคุณภาพสิ่งแวดล้อม เป็นต้น

6.4 เขตการใช้ที่ดิน

แผนการใช้ที่ดินตำบลอำเภ อำเภอบ้านแพ้ว จังหวัดสมุทรสาคร ได้กำหนดออกเป็น 4 เขต ได้แก่เขตพื้นที่เกษตรกรรม พื้นที่ชุมชนและสิ่งปลูกสร้าง พื้นที่แหล่งน้ำ และพื้นที่เบ็ดเตล็ด รายละเอียดดังตารางที่ 6-2



ตารางที่ 6-2 เขตการใช้ที่ดิน ตำบลอำเภอบ้านแพ้ว อำเภอบ้านแพ้ว จังหวัดสมุทรสาคร

	เขตการใช้ที่ดิน	เนื้อที่	
		ไร่	ร้อยละ
1.	เขตพื้นที่เกษตรกรรม	11,213	84.66
1.1	เขตทำนา	793	5.99
1.2	เขตปลูกไม้ผล	4,922	37.16
	1) เขตปลูกกล้วย	43	0.33
	2) เขตปลูกแก้วมังกร	124	0.94
	3) เขตปลูกชมพู	35	0.26
	4) เขตปลูกฝรั่ง	295	2.23
	5) เขตปลูกพุทรา	37	0.28
	6) เขตปลูกมะขามเทศ	275	2.08
	7) เขตปลูกมะพร้าว	3,096	23.37
	8) เขตปลูก มะม่วง	922	6.96
	9) เขตปลูกไม้ผลผสม	42	0.32
	10)เขตปลูกลำไย	53	0.40
1.3	เขตปลูกพืชสวน	683	5.15
	1) เขตปลูกพืชผัก	33	0.25
	2) เขตปลูกพืชสมุนไพร	325	2.45
	3) เขตปลูกไม้ดอกไม้ประดับ	325	2.45
1.4	เขตเพาะเลี้ยงสัตว์น้ำ	4,815	36.35
2.	เขตพื้นที่ชุมชนและสิ่งปลูกสร้าง	1,381	10.43
3.	เขตพื้นที่แหล่งน้ำ	377	2.85
4.	เขตพื้นที่เบ็ดเตล็ด	273	2.06
	รวมเนื้อที่ทั้งหมด	13,245	100.00

หมายเหตุ: เนื้อที่คำนวณด้วยระบบสารสนเทศภูมิศาสตร์

ที่มา : กลุ่มวิเคราะห์สภาพการใช้ที่ดิน (2561)



6.4.1 เขตเกษตรกรรม

มีเนื้อที่ 11,213 ไร่ หรือร้อยละ 84.66 ของเนื้อที่ตำบล แบ่งออกเป็น 5 เขต ดังนี้

1) เขตทำนา มีเนื้อที่ 793 ไร่ หรือร้อยละ 5.99 ของเนื้อที่ตำบล ชุดดินในเขตนี้นี้มีทั้ง 2 ชุดดินคือ ชุดดินบางกอก (Bk) และชุดดินธนบุรี (Tb)

ปัญหาการใช้ที่ดินในปัจจุบัน

- น้ำเสีย
- น้ำเค็มรุกพื้นที่ทำการเกษตร
- เกษตรกรไม่มีการปรับปรุงบำรุงดิน
- แมลงศัตรูพืช

การจัดการที่ดินในอนาคต

- ปรับปรุงบำรุงดินให้มีความอุดมสมบูรณ์ด้วยการใช้ปุ๋ยเคมีร่วมกับปุ๋ยอินทรีย์
- ป้องกันการระบาดของโรคและแมลง
- ปรับปรุงตารางการเปิด-ปิดประตูน้ำให้มีประสิทธิภาพมากยิ่งขึ้น

กิจกรรมของกรมพัฒนาที่ดินที่จะดำเนินการ

- ส่งเสริมการปรับปรุงบำรุงดินให้มีความอุดมสมบูรณ์ด้วยการใช้ปุ๋ยเคมีร่วมกับปุ๋ยอินทรีย์ให้ถูกต้องตามลักษณะดิน ส่งเสริมการใช้ปุ๋ยตามค่าวิเคราะห์ดิน

- ส่งเสริมการผลิตสารบำบัดน้ำเสียจัดกลิ่นเหม็นโดยใช้สารเร่งซูเปอร์ พด.6
- ส่งเสริมการผลิตสารควบคุมแมลงศัตรูพืชที่ผลิตจากสารเร่งซูเปอร์ พด.7

กิจกรรมที่ขอรับการสนับสนุนจากส่วนราชการอื่นๆ

กรมส่งเสริมการเกษตร ส่งเสริมและอบรมเกษตรกรเกี่ยวกับการป้องกันแมลงศัตรูพืชและติดตามผล

กรมชลประทาน จัดทำปฏิทินการเปิด-ปิด ประตูน้ำอย่างชัดเจนเป็นระบบ

2) เขตปลูกไม้ผล มีเนื้อที่ 4,922 ไร่ หรือร้อยละ 37.16 ของเนื้อที่ตำบล ชุดดินในเขตนี้นี้มีทั้ง 2 ชุดดินคือ ชุดดินบางกอก (Bk) และชุดดินธนบุรี (Tb)

2.1) เขตปลูกกล้วย มีเนื้อที่ 43 ไร่ หรือร้อยละ 0.33 ของเนื้อที่ตำบล ชุดดินในเขตนี้นี้มีทั้ง 2 ชุดดินคือ ชุดดินบางกอก (Bk) และชุดดินธนบุรี (Tb)

ปัญหาการใช้ที่ดินในปัจจุบัน

- น้ำเสีย
- น้ำเค็ม
- เกษตรกรไม่มีการปรับปรุงบำรุงดิน



- แผลงศัตรูพืช

การจัดการที่ดินในอนาคต

- ปรับปรุงบำรุงดินให้มีความอุดมสมบูรณ์ด้วยการใช้ปุ๋ยเคมีร่วมกับปุ๋ยอินทรีย์
- ป้องกันการระบาดของโรคและแมลง

กิจกรรมของกรมพัฒนาที่ดินที่จะดำเนินการ

- ส่งเสริมการปรับปรุงบำรุงดินให้มีความอุดมสมบูรณ์ด้วยการใช้ปุ๋ยเคมีร่วมกับปุ๋ยอินทรีย์ให้ถูกต้องตามลักษณะดิน ส่งเสริมการใช้ปุ๋ยตามค่าวิเคราะห์ดิน

- ส่งเสริมการผลิตสารบำบัดน้ำเสียจัดกลิ่นเหม็นโดยใช้สารเร่งซูเปอร์ พด.6
- ส่งเสริมการผลิตสารควบคุมแมลงศัตรูพืชที่ผลิตจากสารเร่งซูเปอร์ พด.7

กิจกรรมที่ขอรับการสนับสนุนจากส่วนราชการอื่นๆ

กรมส่งเสริมการเกษตร ส่งเสริมและอบรมเกษตรกรเกี่ยวกับการป้องกันแมลงศัตรูพืชและติดตามผล

กรมชลประทาน จัดทำปฏิทินการเปิด-ปิด ประตูน้ำอย่างชัดเจนเป็นระบบ

2.2) เขตปลูกแก้วมังกร มีเนื้อที่ 124 ไร่ หรือร้อยละ 0.94 ของเนื้อที่ตำบล ชุดดินในเขตนี้มีทั้ง 2 ชุดดินคือ ชุดดินบางกอก (Bk) และชุดดินธนบุรี (Tb)

ปัญหาการใช้ที่ดินในปัจจุบัน

- น้ำเสีย
- น้ำเค็ม
- เกษตรกรไม่มีการปรับปรุงบำรุงดิน
- แผลงศัตรูพืช

การจัดการที่ดินในอนาคต

- ปรับปรุงบำรุงดินให้มีความอุดมสมบูรณ์ด้วยการใช้ปุ๋ยเคมีร่วมกับปุ๋ยอินทรีย์
- ป้องกันการระบาดของโรคและแมลง

กิจกรรมของกรมพัฒนาที่ดินที่จะดำเนินการ

- ส่งเสริมการปรับปรุงบำรุงดินให้มีความอุดมสมบูรณ์ด้วยการใช้ปุ๋ยเคมีร่วมกับปุ๋ยอินทรีย์ให้ถูกต้องตามลักษณะดิน ส่งเสริมการใช้ปุ๋ยตามค่าวิเคราะห์ดิน

- ส่งเสริมการผลิตสารบำบัดน้ำเสียจัดกลิ่นเหม็นโดยใช้สารเร่งซูเปอร์ พด.6
- ส่งเสริมการผลิตสารควบคุมแมลงศัตรูพืชที่ผลิตจากสารเร่งซูเปอร์ พด.7



กิจกรรมที่ขอรับการสนับสนุนจากส่วนราชการอื่นๆ

กรมส่งเสริมการเกษตร- ส่งเสริมและอบรมเกษตรกรเกี่ยวกับการป้องกันแมลงศัตรูพืช และติดตามผล

กรมชลประทาน- จัดทำปฏิทินการเปิด-ปิด ประตูน้ำอย่างชัดเจนเป็นระบบ

2.3) เขตปลูกขมิ้นเนื้อที่ 35 ไร่ หรือร้อยละ 0.26 ของเนื้อที่ตำบล ชุดดินในเขตนี้มี ทั้ง 2 ชุดดินคือ ชุดดินบางกอก (Bk) และชุดดินธนบุรี (Tb)

ปัญหาการใช้ที่ดินในปัจจุบัน

- น้ำเสีย
- น้ำเค็ม
- เกษตรกรไม่มีการปรับปรุงบำรุงดิน
- แมลงศัตรูพืช

การจัดการที่ดินในอนาคต

- ปรับปรุงบำรุงดินให้มีความอุดมสมบูรณ์ด้วยการใช้ปุ๋ยเคมีร่วมกับปุ๋ยอินทรีย์
- ป้องกันการระบาดของโรคและแมลง

กิจกรรมของกรมพัฒนาที่ดินที่จะดำเนินการ

- ส่งเสริมการปรับปรุงบำรุงดินให้มีความอุดมสมบูรณ์ด้วยการใช้ปุ๋ยเคมีร่วมกับปุ๋ยอินทรีย์ให้ถูกต้องตามลักษณะดิน ส่งเสริมการใช้ปุ๋ยตามค่าวิเคราะห์ดิน

- ส่งเสริมการผลิตสารบำบัดน้ำเสียจัดกลิ่นเหม็นโดยใช้สารเร่งซูเปอร์ พด.6
- ส่งเสริมการผลิตสารควบคุมแมลงศัตรูพืชที่ผลิตจากสารเร่งซูเปอร์ พด.7

กิจกรรมที่ขอรับการสนับสนุนจากส่วนราชการอื่นๆ

กรมส่งเสริมการเกษตร ส่งเสริมและอบรมเกษตรกรเกี่ยวกับการป้องกันแมลงศัตรูพืชและติดตามผล

กรมชลประทาน จัดทำปฏิทินการเปิด-ปิด ประตูน้ำอย่างชัดเจนเป็นระบบ

2.4) เขตปลูกฝรั่ง มีเนื้อที่ 295 ไร่ หรือร้อยละ 2.23 ของเนื้อที่ตำบล ชุดดินในเขตนี้มี ทั้ง 2 ชุดดินคือ ชุดดินบางกอก (Bk) และชุดดินธนบุรี (Tb)

ปัญหาการใช้ที่ดินในปัจจุบัน

- น้ำเสีย
- น้ำเค็ม



- เกษตรกรไม่มีการปรับปรุงบำรุงดิน
- แมลงศัตรูพืช

การจัดการที่ดินในอนาคต

- ปรับปรุงบำรุงดินให้มีความอุดมสมบูรณ์ด้วยการใช้ปุ๋ยเคมีร่วมกับปุ๋ยอินทรีย์
- ป้องกันการระบาดของโรคและแมลง

กิจกรรมของกรมพัฒนาที่ดินที่จะดำเนินการ

- ส่งเสริมการปรับปรุงบำรุงดินให้มีความอุดมสมบูรณ์ด้วยการใช้ปุ๋ยเคมีร่วมกับปุ๋ยอินทรีย์ให้ถูกต้องตามลักษณะดิน ส่งเสริมการใช้ปุ๋ยตามค่าวิเคราะห์ดิน
- ส่งเสริมการผลิตสารบำบัดน้ำเสียจัดกลิ่นเหม็นโดยใช้สารเร่งซูเปอร์ พด.6
- ส่งเสริมการผลิตสารควบคุมแมลงศัตรูพืชที่ผลิตจากสารเร่งซูเปอร์ พด.7

กิจกรรมที่ขอรับการสนับสนุนจากส่วนราชการอื่นๆ

กรมส่งเสริมการเกษตร ส่งเสริมและอบรมเกษตรกรเกี่ยวกับการป้องกันแมลงศัตรูพืชและติดตามผล

กรมชลประทาน จัดทำปฏิทินการเปิด-ปิด ประตูน้ำอย่างชัดเจนเป็นระบบ

2.5) เขตปลูกพุดรา มีเนื้อที่ 37 ไร่ หรือร้อยละ 0.28 ของเนื้อที่ตำบล ชุดดินในเขตนี้มีทั้ง 2 ชุดดินคือ ชุดดินบางกอก (Bk) และชุดดินธนบุรี (Tb)

ปัญหาการใช้ที่ดินในปัจจุบัน

- น้ำเสีย
- น้ำเค็ม
- เกษตรกรไม่มีการปรับปรุงบำรุงดิน
- แมลงศัตรูพืช

การจัดการที่ดินในอนาคต

- ปรับปรุงบำรุงดินให้มีความอุดมสมบูรณ์ด้วยการใช้ปุ๋ยเคมีร่วมกับปุ๋ยอินทรีย์
- ป้องกันการระบาดของโรคและแมลง

กิจกรรมของกรมพัฒนาที่ดินที่จะดำเนินการ

- ส่งเสริมการปรับปรุงบำรุงดินให้มีความอุดมสมบูรณ์ด้วยการใช้ปุ๋ยเคมีร่วมกับปุ๋ยอินทรีย์ให้ถูกต้องตามลักษณะดิน ส่งเสริมการใช้ปุ๋ยตามค่าวิเคราะห์ดิน
- ส่งเสริมการผลิตสารบำบัดน้ำเสียจัดกลิ่นเหม็นโดยใช้สารเร่งซูเปอร์ พด.6
- ส่งเสริมการผลิตสารควบคุมแมลงศัตรูพืชที่ผลิตจากสารเร่งซูเปอร์ พด.7



กิจกรรมที่ขอรับการสนับสนุนจากส่วนราชการอื่นๆ

กรมส่งเสริมการเกษตร ส่งเสริมและอบรมเกษตรกรเกี่ยวกับการป้องกันแมลงศัตรูพืชและติดตามผล

กรมชลประทาน จัดทำปฏิทินการเปิด-ปิด ประตูน้ำอย่างชัดเจนเป็นระบบ

2.6) เขตปลูกมะขามเทศ มีเนื้อที่ 275 ไร่ หรือร้อยละ 2.08 ของเนื้อที่ตำบล ชุดดินในเขตนี้มีทั้ง 2 ชุดดินคือ ชุดดินบางกอก (Bk) และชุดดินธนบุรี (Tb)

ปัญหาการใช้ที่ดินในปัจจุบัน

- น้ำเสีย
- น้ำเค็ม
- เกษตรกรไม่มีการปรับปรุงบำรุงดิน
- แมลงศัตรูพืช

การจัดการที่ดินในอนาคต

- ปรับปรุงบำรุงดินให้มีความอุดมสมบูรณ์ด้วยการใช้ปุ๋ยเคมีร่วมกับปุ๋ยอินทรีย์
- ป้องกันการระบาดของโรคและแมลง

กิจกรรมของกรมพัฒนาที่ดินที่จะดำเนินการ

- ส่งเสริมการปรับปรุงบำรุงดินให้มีความอุดมสมบูรณ์ด้วยการใช้ปุ๋ยเคมีร่วมกับปุ๋ยอินทรีย์ให้ถูกต้องตามลักษณะดิน ส่งเสริมการใช้ปุ๋ยตามค่าวิเคราะห์ดิน

- ส่งเสริมการผลิตสารบำบัดน้ำเสียขจัดกลิ่นเหม็นโดยใช้สารเร่งซูเปอร์ พด.6
- ส่งเสริมการผลิตสารควบคุมแมลงศัตรูพืชที่ผลิตจากสารเร่งซูเปอร์ พด.7

กิจกรรมที่ขอรับการสนับสนุนจากส่วนราชการอื่นๆ

กรมส่งเสริมการเกษตร ส่งเสริมและอบรมเกษตรกรเกี่ยวกับการป้องกันแมลงศัตรูพืชและติดตามผล

กรมชลประทาน จัดทำปฏิทินการเปิด-ปิด ประตูน้ำอย่างชัดเจนเป็นระบบ

2.7) เขตปลูกมะพร้าว มีเนื้อที่ 3,096 ไร่ หรือร้อยละ 23.37 ของเนื้อที่ตำบล ชุดดินในเขตนี้มีทั้ง 2 ชุดดินคือ ชุดดินบางกอก (Bk) และชุดดินธนบุรี (Tb)

ปัญหาการใช้ที่ดินในปัจจุบัน

- น้ำเสีย
- น้ำเค็ม



- เกษตรกรไม่มีการปรับปรุงบำรุงดิน
- แผลงศัตรูพืช

การจัดการที่ดินในอนาคต

- ปรับปรุงบำรุงดินให้มีความอุดมสมบูรณ์ด้วยการใช้ปุ๋ยเคมีร่วมกับปุ๋ยอินทรีย์
- ป้องกันการระบาดของโรคและแมลง

กิจกรรมของกรมพัฒนาที่ดินที่จะดำเนินการ

- ส่งเสริมการปรับปรุงบำรุงดินให้มีความอุดมสมบูรณ์ด้วยการใช้ปุ๋ยเคมีร่วมกับปุ๋ยอินทรีย์ให้ถูกต้องตามลักษณะดิน ส่งเสริมการใช้ปุ๋ยตามค่าวิเคราะห์ดิน
- ส่งเสริมการผลิตสารบำบัดน้ำเสียจัดกลิ่นเหม็นโดยใช้สารเร่งซูเปอร์ พด.6
- ส่งเสริมการผลิตสารควบคุมแมลงศัตรูพืชที่ผลิตจากสารเร่งซูเปอร์ พด.7

กิจกรรมที่ขอรับการสนับสนุนจากส่วนราชการอื่นๆ

กรมส่งเสริมการเกษตร ส่งเสริมและอบรมเกษตรกรเกี่ยวกับการป้องกันแมลงศัตรูพืชและติดตามผล

กรมชลประทาน จัดทำปฏิทินการเปิด-ปิด ประตูน้ำอย่างชัดเจนเป็นระบบ

2.8) เขตปลูกมะม่วง มีเนื้อที่ 922 ไร่ หรือร้อยละ 6.96 ของเนื้อที่ตำบล ชุดดินในเขตนี้มีทั้ง 2 ชุดดินคือ ชุดดินบางกอก (Bk) และชุดดินธนบุรี (Tb)

ปัญหาการใช้ที่ดินในปัจจุบัน

- น้ำเสีย
- น้ำเค็ม
- เกษตรกรไม่มีการปรับปรุงบำรุงดิน
- แผลงศัตรูพืช

การจัดการที่ดินในอนาคต

- ปรับปรุงบำรุงดินให้มีความอุดมสมบูรณ์ด้วยการใช้ปุ๋ยเคมีร่วมกับปุ๋ยอินทรีย์
- ป้องกันการระบาดของโรคและแมลง

กิจกรรมของกรมพัฒนาที่ดินที่จะดำเนินการ

- ส่งเสริมการปรับปรุงบำรุงดินให้มีความอุดมสมบูรณ์ด้วยการใช้ปุ๋ยเคมีร่วมกับปุ๋ยอินทรีย์ให้ถูกต้องตามลักษณะดิน ส่งเสริมการใช้ปุ๋ยตามค่าวิเคราะห์ดิน
- ส่งเสริมการผลิตสารบำบัดน้ำเสียจัดกลิ่นเหม็นโดยใช้สารเร่งซูเปอร์ พด.6
- ส่งเสริมการผลิตสารควบคุมแมลงศัตรูพืชที่ผลิตจากสารเร่งซูเปอร์ พด.7



กิจกรรมที่ขอรับการสนับสนุนจากส่วนราชการอื่นๆ

กรมส่งเสริมการเกษตร ส่งเสริมและอบรมเกษตรกรเกี่ยวกับการป้องกันแมลง

ศัตรูพืชและติดตามผล

กรมชลประทาน จัดทำปฏิทินการเปิด-ปิด ประตูน้ำอย่างชัดเจนเป็นระบบ

2.9) เขตปลูกไม้ผลผสม มีเนื้อที่ 42 ไร่ หรือร้อยละ 0.32 ของเนื้อที่ตำบล ชุดดินในเขตนี้มีทั้ง ชุดดินคือ ชุดดินบางกอก (Bk) และชุดดินธนบุรี (Tb)

ปัญหาการใช้ที่ดินในปัจจุบัน

- น้ำเสีย
- น้ำเค็ม
- เกษตรกรไม่มีการปรับปรุงบำรุงดิน
- แมลงศัตรูพืช

การจัดการที่ดินในอนาคต

- ปรับปรุงบำรุงดินให้มีความอุดมสมบูรณ์ด้วยการใช้ปุ๋ยเคมีร่วมกับปุ๋ยอินทรีย์
- ป้องกันการระบาดของโรคและแมลง

กิจกรรมของกรมพัฒนาที่ดินที่จะดำเนินการ

- ส่งเสริมการปรับปรุงบำรุงดินให้มีความอุดมสมบูรณ์ด้วยการใช้ปุ๋ยเคมีร่วมกับปุ๋ยอินทรีย์ให้ถูกต้องตามลักษณะดิน ส่งเสริมการใช้ปุ๋ยตามค่าวิเคราะห์ดิน

- ส่งเสริมการผลิตสารบำบัดน้ำเสียขจัดกลิ่นเหม็นโดยใช้สารเร่งซูเปอร์ พด.6
- ส่งเสริมการผลิตสารควบคุมแมลงศัตรูพืชที่ผลิตจากสารเร่งซูเปอร์ พด.7

กิจกรรมที่ขอรับการสนับสนุนจากส่วนราชการอื่นๆ

กรมส่งเสริมการเกษตร ส่งเสริมและอบรมเกษตรกรเกี่ยวกับการป้องกันแมลง

ศัตรูพืชและติดตามผล

กรมชลประทาน จัดทำปฏิทินการเปิด-ปิด ประตูน้ำอย่างชัดเจนเป็นระบบ

2.10) เขตปลูกลำไย มีเนื้อที่ 53 ไร่ หรือร้อยละ 0.40 ของเนื้อที่ตำบล ชุดดินในเขตนี้มีทั้ง 2 ชุดดินคือ ชุดดินบางกอก (Bk) และชุดดินธนบุรี (Tb)

ปัญหาการใช้ที่ดินในปัจจุบัน

- น้ำเสีย
- น้ำเค็ม



- เกษตรกรไม่มีการปรับปรุงบำรุงดิน
- แมลงศัตรูพืช

การจัดการที่ดินในอนาคต

- ปรับปรุงบำรุงดินให้มีความอุดมสมบูรณ์ด้วยการใช้ปุ๋ยเคมีร่วมกับปุ๋ยอินทรีย์
- ป้องกันการระบาดของโรคและแมลง

กิจกรรมของกรมพัฒนาที่ดินที่จะดำเนินการ

- ส่งเสริมการปรับปรุงบำรุงดินให้มีความอุดมสมบูรณ์ด้วยการใช้ปุ๋ยเคมีร่วมกับปุ๋ยอินทรีย์ให้ถูกต้องตามลักษณะดิน ส่งเสริมการใช้ปุ๋ยตามค่าวิเคราะห์ดิน
- ส่งเสริมการผลิตสารบำบัดน้ำเสียขจัดกลิ่นเหม็นโดยใช้สารเร่งซูเปอร์ พด.6
- ส่งเสริมการผลิตสารควบคุมแมลงศัตรูพืชที่ผลิตจากสารเร่งซูเปอร์ พด.7

กิจกรรมที่ขอรับการสนับสนุนจากส่วนราชการอื่นๆ

กรมส่งเสริมการเกษตร ส่งเสริมและอบรมเกษตรกรเกี่ยวกับการป้องกันแมลงศัตรูพืชและติดตามผล

กรมชลประทาน จัดทำปฏิทินการเปิด-ปิด ประตูน้ำอย่างชัดเจนเป็นระบบ

3) เขตปลูกพืชสวนมีเนื้อที่ 683 ไร่ หรือร้อยละ 5.15 ของเนื้อที่ตำบล ชุดดินในเขตนี้มีทั้ง 2 ชุดดินคือ ชุดดินบางกอก (Bk) และชุดดินธนบุรี (Tb)

3.1) เขตปลูกพืชผัก มีเนื้อที่ 33 ไร่ หรือร้อยละ 0.25 ของเนื้อที่ตำบล ชุดดินในเขตนี้มีทั้ง 2 ชุดดินคือ ชุดดินบางกอก (Bk) และ ชุดดินธนบุรี (Tb)

ปัญหาการใช้ที่ดินในปัจจุบัน

- น้ำเสีย
- น้ำเค็ม
- เกษตรกรไม่มีการปรับปรุงบำรุงดิน
- แมลงศัตรูพืช

การจัดการที่ดินในอนาคต

- ปรับปรุงบำรุงดินให้มีความอุดมสมบูรณ์ด้วยการใช้ปุ๋ยเคมีร่วมกับปุ๋ยอินทรีย์
- ป้องกันการระบาดของโรคและแมลง

กิจกรรมของกรมพัฒนาที่ดินที่จะดำเนินการ

- ส่งเสริมการปรับปรุงบำรุงดินให้มีความอุดมสมบูรณ์ด้วยการใช้ปุ๋ยเคมีร่วมกับปุ๋ยอินทรีย์ให้ถูกต้องตามลักษณะดิน ส่งเสริมการใช้ปุ๋ยตามค่าวิเคราะห์ดิน



- ส่งเสริมการผลิตสารบำบัดน้ำเสียขจัดกลิ่นเหม็นโดยใช้สารเร่งซูเปอร์ พด.6
- ส่งเสริมการผลิตสารควบคุมแมลงศัตรูพืชที่ผลิตจากสารเร่งซูเปอร์ พด.7
- ส่งเสริมการผลิตผักอินทรีย์

กิจกรรมที่ขอรับการสนับสนุนจากส่วนราชการอื่นๆ

กรมส่งเสริมการเกษตร ส่งเสริมและอบรมเกษตรกรเกี่ยวกับการป้องกันแมลงศัตรูพืชและติดตามผล

กรมชลประทาน จัดทำปฏิทินการเปิด-ปิด ประตูน้ำอย่างชัดเจนเป็นระบบ

3.2) เขตปลูกพืชสมุนไพร มีเนื้อที่ 325 ไร่ หรือร้อยละ 2.45 ของเนื้อที่ตำบล ชุดดินในเขตนี้มีทั้ง 2 ชุดดินคือ ชุดดินบางกอก (Bk) และ ชุดดินธนบุรี (Tb)

ปัญหาการใช้ที่ดินในปัจจุบัน

- น้ำเสีย
- น้ำเค็ม
- เกษตรกรไม่มีการปรับปรุงบำรุงดิน
- แมลงศัตรูพืช

การจัดการที่ดินในอนาคต

- ปรับปรุงบำรุงดินให้มีความอุดมสมบูรณ์ด้วยการใช้ปุ๋ยเคมีร่วมกับปุ๋ยอินทรีย์
- ป้องกันการระบาดของโรคและแมลง

กิจกรรมของกรมพัฒนาที่ดินที่จะดำเนินการ

- ส่งเสริมการปรับปรุงบำรุงดินให้มีความอุดมสมบูรณ์ด้วยการใช้ปุ๋ยเคมีร่วมกับปุ๋ยอินทรีย์ให้ถูกต้องตามลักษณะดิน ส่งเสริมการใช้ปุ๋ยตามค่าวิเคราะห์ดิน

- ส่งเสริมการผลิตสารบำบัดน้ำเสียขจัดกลิ่นเหม็นโดยใช้สารเร่งซูเปอร์ พด.6
- ส่งเสริมการผลิตสารควบคุมแมลงศัตรูพืชที่ผลิตจากสารเร่งซูเปอร์ พด.7
- ส่งเสริมการผลิตสมุนไพรอินทรีย์

กิจกรรมที่ขอรับการสนับสนุนจากส่วนราชการอื่นๆ

กรมส่งเสริมการเกษตร ส่งเสริมและอบรมเกษตรกรเกี่ยวกับการป้องกันแมลงศัตรูพืชและติดตามผล

กรมชลประทาน จัดทำปฏิทินการเปิด-ปิด ประตูน้ำอย่างชัดเจนเป็นระบบ



3.3) เขตปลูกไม้ดอกไม้ประดับ มีเนื้อที่ 325 ไร่ หรือร้อยละ 2.45 ของเนื้อที่ตำบล
ชุดดินในเขตนี้มีทั้ง 2 ชุดดินคือ ชุดดินบางกอก (Bk) และ ชุดดินธนบุรี (Tb)

ปัญหาการใช้ที่ดินในปัจจุบัน

- น้ำเสีย
- น้ำเค็ม
- เกษตรกรไม่มีการปรับปรุงบำรุงดิน
- แมลงศัตรูพืช

การจัดการที่ดินในอนาคต

- ปรับปรุงบำรุงดินให้มีความอุดมสมบูรณ์ด้วยการใช้ปุ๋ยเคมีร่วมกับปุ๋ยอินทรีย์
- ป้องกันการระบาดของโรคและแมลง

กิจกรรมของกรมพัฒนาที่ดินที่จะดำเนินการ

- ส่งเสริมการปรับปรุงบำรุงดินให้มีความอุดมสมบูรณ์ด้วยการใช้ปุ๋ยเคมีร่วมกับปุ๋ยอินทรีย์ให้ถูกต้องตามลักษณะดิน ส่งเสริมการใช้ปุ๋ยตามค่าวิเคราะห์ดิน
- ส่งเสริมการผลิตสารบำบัดน้ำเสียขจัดกลิ่นเหม็นโดยใช้สารเร่งซูเปอร์ พด.6
- ส่งเสริมการผลิตสารควบคุมแมลงศัตรูพืชที่ผลิตจากสารเร่งซูเปอร์ พด.7

กิจกรรมที่ขอรับการสนับสนุนจากส่วนราชการอื่นๆ

กรมส่งเสริมการเกษตร ส่งเสริมและอบรมเกษตรกรเกี่ยวกับการป้องกันแมลงศัตรูพืชและติดตามผล

กรมชลประทาน จัดทำปฏิทินการเปิด-ปิด ประตูน้ำอย่างชัดเจนเป็นระบบ

4) เขตเพาะเลี้ยงสัตว์น้ำ

4.1) สถานที่เพาะเลี้ยงปลา มีเนื้อที่ 3,959 ไร่ หรือร้อยละ 29.89 ของเนื้อที่ตำบล

4.2) สถานที่เพาะเลี้ยงกุ้ง มีเนื้อที่ 557 ไร่ หรือร้อยละ 4.20 ของเนื้อที่ตำบล

ปัญหาการใช้ที่ดินในปัจจุบัน

- น้ำเสีย

การจัดการที่ดินในอนาคต

- ต้องปฏิบัติตามนโยบายด้านการใช้พื้นที่เพื่อการเพาะเลี้ยงสัตว์น้ำอย่างเข้มงวด เนื่องจากกิจกรรมนี้อาจส่งผลกระทบต่อพื้นที่ข้างเคียง
- ควรกำหนดเขตการเพาะเลี้ยงสัตว์น้ำให้ชัดเจนเพื่อควบคุมและป้องกันไม่ให้เกิดผลกระทบต่อระบบนิเวศ



กิจกรรมที่ขอรับการสนับสนุนจากส่วนราชการอื่นๆ

- กรมประมง ส่งเสริมการใช้จุลินทรีย์ ปม.1 และการใช้สารเร่งซูปเปอร์พด.6 ของกรมพัฒนาที่ดิน เพื่อผลิตสารบำบัดน้ำเสียให้เกษตรกรใช้บำบัดน้ำในบ่อเลี้ยงกุ้ง, ปลา ก่อนปล่อยกลับออกสู่น้ำลำคลองตามธรรมชาติ เพื่อลดผลกระทบของน้ำเสียที่ส่งผลกระทบต่อพื้นที่เกษตรโดยรอบ

6.4.2 เขตพื้นที่ชุมชนและสิ่งปลูกสร้าง

มีเนื้อที่ 1,381 ไร่ หรือร้อยละ 10.43 ของเนื้อที่ตำบล ประกอบด้วยหมู่บ้านบนพื้นราบ และหมู่บ้านบนพื้นราบกับไม้ผลผสม, หมู่บ้านบนพื้นราบกับมะพร้าว สถานที่ราชการและสถาบันต่างๆ ถนนและโรงงานอุตสาหกรรม และสถานที่พักผ่อนหย่อนใจ

พื้นที่ชุมชนที่กำหนดในแผนการใช้ที่ดินนี้ เป็นชุมชนที่ปรากฏอยู่ในปัจจุบัน หากมีการขยายตัวในอนาคต ให้เป็นไปตามพระราชบัญญัติการผังเมือง พ.ศ. 2562

6.4.3 เขตแหล่งน้ำ

มีเนื้อที่ 377 ไร่ หรือร้อยละ 2.85 ของเนื้อที่ตำบล ได้แก่ แม่น้ำ ลำห้วย ลำคลอง แหล่งน้ำเหล่านี้ใช้ประโยชน์ทั้งทางด้านเก็บกักน้ำเพื่อการอุปโภคบริโภค และใช้ในด้านเกษตรกรรม ตลอดจนเป็นแหล่งอาหารตามธรรมชาติและแหล่งเพาะเลี้ยงสัตว์น้ำของชุมชน

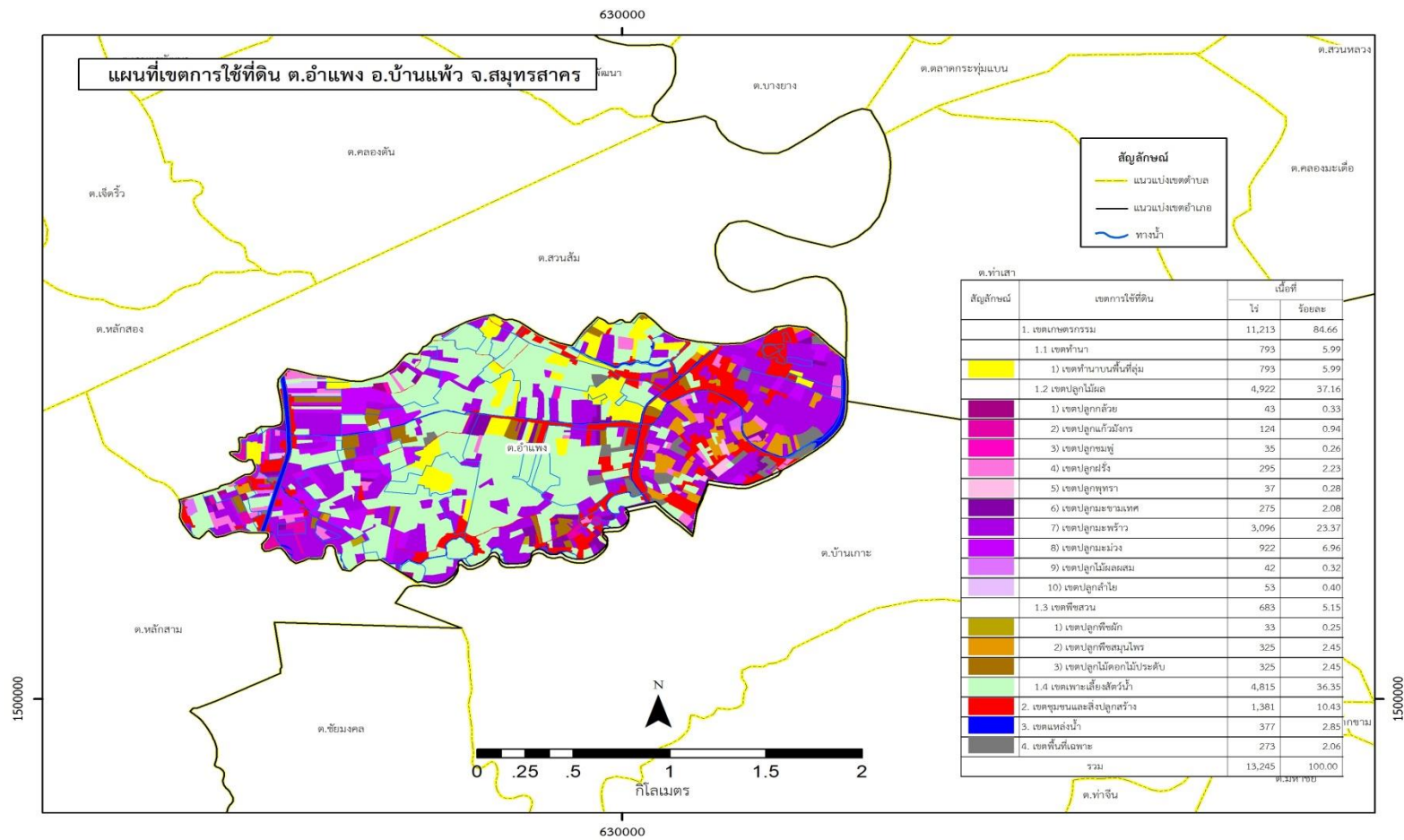
รูปแบบการพัฒนาและแนวทางการจัดการควบคุมแลรักษาแหล่งน้ำธรรมชาติและแหล่งน้ำที่สร้างขึ้นไม่ให้เสื่อมโทรมทั้งด้านคุณภาพของน้ำและการกักเก็บน้ำ ไม่ปล่อยให้ลำน้ำตื้นเขินและถูกบุกรุก หมั่นขุดลอกคูคลอง ไม่ทิ้งขยะหรือปล่อยน้ำเสียลงในแหล่งน้ำ เร่งรัดพัฒนาแหล่งน้ำขนาดเล็กให้กระจายอยู่ทั่วพื้นที่ เพื่อใช้ในการอุปโภคบริโภคและการเพาะปลูกในช่วงขาดน้ำหรือช่วงน้ำเค็มรุก

6.4.4 เขตพื้นที่เฉพาะ

มีเนื้อที่ 273 ไร่ หรือร้อยละ 2.06 ของเนื้อที่ตำบล ได้แก่ พุ่หญ้าสลัดไม้พุ่ม/ไม้ละเมาะ พื้นที่ลุ่มและพื้นที่ถม



แผนการใช้ที่ดินตำบลอำเภ อ.บ้านแพ้ว จ.สมุทรสาคร



รูปที่ 6-1 เขตการใช้ที่ดิน ต.อำเภ อ.บ้านแพ้ว จ.สมุทรสาคร



6.5 ระบบการปลูกพืชตามแผนการใช้ที่ดิน

การส่งน้ำ	หยุดส่งน้ำ		ส่งน้ำชลประทาน									หยุดส่งน้ำ	
	เดือน	การเพาะปลูก	ม.ค.	ก.พ.	มี.ค.	เม.ย.	พ.ค.	มิ.ย.	ก.ค.	ส.ค.	ก.ย.		ต.ค.
1. ทำนา			นาปรัง			นาปี						นาปรัง	
2. ไม้ผล			ไม้ผล (มะพร้าว มะม่วง ฝรั่ง มะขามเทศ ลำไย แก้วมังกร กล้วย), ไม้ผลผสม										
3. พืชสวน			พืชผัก พืชสมุนไพร ไม้ดอกไม้ประดับ										

รูปที่ 6-2 ระบบการปลูกพืชตามแผนการใช้ที่ดิน ต.อำเภ อําเภอบ้านแพ้วจ.สมุทรสาคร

6.6 การจัดการความเสี่ยง

การแก้ไขปัญหาตามที่มีข้อเสนอจากชุมชนและองค์การบริหารส่วนตำบลอำเภ ให้แก้ไขปัญหารวม 5 ประการ คือ

- (1) น้ำเค็มรุกพื้นที่ ขาดแคลนน้ำจืดทางการเกษตร
- (2) น้ำเสีย
- (3) ดินขาดความอุดมสมบูรณ์
- (4) แมลงศัตรูพืช
- (5) การใช้สารอินทรีย์ลดการใช้สารเคมี

ปัญหาเหล่านี้ ไม่สามารถแก้ไขปัญหาแต่ละเรื่องและแต่ละพื้นที่ได้ จำเป็นต้องดำเนินการเป็นระบบทั้งตำบล จึงจะสามารถแก้ไขปัญหาทั้ง 5 ประการได้



บทที่ 7 การขับเคลื่อนแผนการใช้ที่ดิน

7.1 ขั้นตอนการดำเนินงาน

ภายหลังการจัดทำแผนการใช้ที่ดินตำบลอำแพงอำเภอบ้านแพ้ว จังหวัดสมุทรสาคร แล้วจะต้องดำเนินการดังต่อไปนี้

7.1.1 จัดทำเป้าหมายการดำเนินงานและงบประมาณและกิจกรรมต่างๆ ที่จะดำเนินการในปีงบประมาณ 2565

7.1.2 นำแผนการใช้ที่ดินตำบลอำแพงไปเสนอต่อองค์การบริหารส่วนตำบลอำแพง เพื่อมีมติให้ความร่วมมือในกิจกรรมพัฒนาที่ดินดำเนินการกิจกรรมต่างๆ ที่กำหนดไว้ในแผน

7.1.3 สถานีพัฒนาที่ดินสมุทรสาคร เสนอเป้าหมายและงบประมาณให้รายงานมายังกรมพัฒนาที่ดิน

7.2 ตัวชี้วัด

กิจกรรมที่กรมพัฒนาที่ดินจะดำเนินการในตำบลอำแพงอำเภอบ้านแพ้ว จังหวัดสมุทรสาคร จำนวน 6 โครงการ ดังนี้

- 1) การส่งเสริมการผลิตและการใช้สารอินทรีย์
- 2) การส่งเสริมการปรับปรุงบำรุงดินด้วยพืชปุ๋ยสด
- 3) การส่งเสริมการไถกลบตอซังข้าว
- 4) การตรวจวิเคราะห์ดิน
- 5) ส่งเสริมการทำการใช้สารเร่งซุเปอร์ พด.6 เพื่อบำบัดน้ำเสีย
- 5) ส่งเสริมการทำการใช้สารเร่งซุเปอร์ พด.7 เพื่อควบคุมแมลงศัตรูพืช
- 6) การปลูกหญ้าแฝกเพื่อการอนุรักษ์ดินและน้ำ



7.3 กิจกรรมของกรมพัฒนาที่ดินในเขตการใช้ที่ดินที่จะดำเนินการในปีงบประมาณ 2565 งบประมาณที่กำหนดไว้เป็นการประมาณเบื้องต้น อาจมีการเปลี่ยนแปลงตามที่ได้รับการจัดสรร ให้ดำเนินการ

เขตพื้นที่เกษตรกรรม

1) เขตทำนา มีแผนงาน/โครงการ ดังนี้

- 1.1 การส่งเสริมการไถกลบตอซังข้าว
- 1.2 การส่งเสริมการผลิตและการใช้สารอินทรีย์
- 1.3 การตรวจวิเคราะห์ดิน
- 1.4 การส่งเสริมการปรับปรุงบำรุงดินด้วยปุ๋ยพืชสด
- 1.5 การส่งเสริมการใช้สารเร่งซูปเปอร์พด.6 เพื่อบำบัดน้ำเสีย
- 1.6 การส่งเสริมการใช้สารเร่งซูปเปอร์พด.7 เพื่อควบคุมแมลงศัตรูพืช

2) เขตปลูกไม้ผล มีแผนงาน/โครงการ ดังนี้

- 2.1 การปรับปรุงบำรุงดิน
 - 2.1.1 การส่งเสริมการผลิตและการใช้สารอินทรีย์
 - 2.1.2 การส่งเสริมการปรับปรุงบำรุงดินด้วยพืชปุ๋ยสด
 - 2.1.3 การส่งเสริมการทำการใช้สารเร่งซูปเปอร์ พด.6 เพื่อบำบัดน้ำเสีย
 - 2.1.4 การส่งเสริมการทำการใช้สารเร่งซูปเปอร์ พด.7 เพื่อควบคุมแมลงศัตรูพืช
 - 2.1.5 การส่งเสริมการใช้ปูนโดโลไมท์ เพื่อลดความเป็นกรดของดิน

2.2 การฟื้นฟูและป้องกันการชะล้างพังทลายของดิน

- 2.2.1 การปลูกหญ้าแฝกเพื่อการอนุรักษ์ดินและน้ำ

3) เขตปลูกพืชสวน มีแผนงาน/โครงการ ดังนี้

- 3.1 การปรับปรุงบำรุงดิน
 - 3.1.1 การส่งเสริมการผลิตและการใช้สารอินทรีย์
 - 3.1.2 การส่งเสริมการปรับปรุงบำรุงดินด้วยพืชปุ๋ยสด
 - 3.1.3 การส่งเสริมการทำการใช้สารเร่งซูปเปอร์ พด.6 เพื่อบำบัดน้ำเสีย
 - 3.1.4 การส่งเสริมการทำการใช้สารเร่งซูปเปอร์ พด.7 เพื่อควบคุมแมลงศัตรูพืช
- 3.2 การฟื้นฟูและป้องกันการชะล้างพังทลายของดิน
 - 3.2.1 การปลูกหญ้าแฝกเพื่อการอนุรักษ์ดินและน้ำ

4) เขตเพาะเลี้ยงสัตว์น้ำ มีแผนงาน/โครงการ ดังนี้

- 4.1 การส่งเสริมการทำการใช้สารเร่งซูปเปอร์ พด.6 เพื่อบำบัดน้ำเสีย



ตารางที่ 7-1 กิจกรรมของกรมพัฒนาที่ดินในเขตการใช้ที่ดินที่จะดำเนินการในปีงบประมาณ 2565

เขตการใช้ที่ดิน	แผนงาน/โครงการ	งบประมาณ
เขตพื้นที่เกษตรกรรม 1) เขตทำนาเนื้อที่ 793 ไร่ 2) เขตปลูกไม้ผล เนื้อที่ 4,922 ไร่ 3) เขตปลูกพืชสวน เนื้อที่ 683 ไร่	1. การปรับปรุงบำรุงดิน 1) การส่งเสริมการผลิตและการใช้ 1.1) ปุ๋ยหมัก 1.2) น้ำหมักชีวภาพ พต.2 2) การส่งเสริมการปรับปรุงบำรุงดินด้วยพืชปุ๋ยสด 3) การส่งเสริมการไถกลบตอซังข้าว 4) การตรวจวิเคราะห์ดิน 5) ส่งเสริมการทำการใช้สารเร่งซุเปอร์ พต.6 เพื่อบำบัดน้ำเสีย 6) ส่งเสริมการทำการใช้สารเร่งซุเปอร์ พต.7 เพื่อควบคุมแมลงศัตรูพืช 2. การฟื้นฟูและป้องกันการชะล้างพังทลายของดิน 1) ปลูกหญ้าแฝกเพื่อการอนุรักษ์ดินและน้ำ	22,800 10,500 17,850 15,000 9,000 10,500 5,250 36,500
4) เขตเพาะเลี้ยงสัตว์น้ำ เนื้อที่ 4,516 ไร่	1) ส่งเสริมการทำการใช้สารเร่งซุเปอร์ พต.6 เพื่อบำบัดน้ำเสีย	5,250

หมายเหตุ: งบประมาณที่กำหนดไว้นี้เป็นประมาณเบื้องต้น อาจมีการเปลี่ยนแปลงตามที่ได้รับการจัดสรรให้ดำเนินการ



7.4 กิจกรรมที่ขอการสนับสนุนจากส่วนราชการอื่น

7.4.1 เขตพื้นที่เกษตรกรรม

1) เขตปลูกไม้ผล และเขตปลูกไม้ยืนต้น มีกิจกรรมที่ขอการสนับสนุนจากส่วนราชการอื่น ดังนี้

1.1 จัดอบรมถ่ายทอดความรู้เรื่องการป้องกันกำจัดศัตรูพืชและการจัดการโรค/แมลง ด้วยสารชีวภัณฑ์และตัวห้ำ-ตัวเบียน (กรมส่งเสริมการเกษตร)

1.2 การอบรมให้ความรู้การเข้าสู่กระบวนการรับรองมาตรฐานสินค้าเกษตรปลอดภัย (GAP) (กรมวิชาการเกษตร)

2) เขตปลูกพืชสวนมีกิจกรรมที่ขอการสนับสนุนจากส่วนราชการอื่น ดังนี้

2.1 จัดอบรมถ่ายทอดความรู้เรื่องการป้องกันกำจัดศัตรูพืชและการจัดการโรค/แมลง (กรมส่งเสริมการเกษตร)

2.2 การอบรมให้ความรู้การเข้าสู่กระบวนการรับรองมาตรฐานสินค้าเกษตรปลอดภัย (GAP) (กรมวิชาการเกษตร)

2.3 ใช้ตลาดนำการผลิตในการเลือกชนิดพืชให้สามารถมีผลผลิตขายต่อเนื่องตลอดทั้งปี และหาตลาดรองรับในเขตที่เหมาะสมหากไม่เหมาะสมต้องการปรับเปลี่ยนพืชจะมีการจัดถ่ายทอดอบรมให้ความรู้เพื่อสร้างทางเลือกให้เกษตรกร (สำนักงานพาณิชย์จังหวัดสมุทรสาคร/สำนักงานสหกรณ์จังหวัดสมุทรสาคร)

3) เขตเพาะเลี้ยงสัตว์น้ำมีกิจกรรมที่ขอการสนับสนุนจากส่วนราชการอื่น ดังนี้

- ให้คำแนะนำและส่งเสริมการเพาะเลี้ยงและดูแลสัตว์น้ำ (กรมประมง)

7.4.2 พื้นที่แหล่งน้ำมีกิจกรรมที่ขอการสนับสนุนจากส่วนราชการอื่น ดังนี้

1) สร้างปฏิทินการเปิด-ปิด ประตูระบายน้ำแต่ละจุด (กรมชลประทาน)



ตารางที่ 7-2 สรุปกิจกรรมที่ขอรับการสนับสนุนจากส่วนราชการอื่นในเขตการใช้ที่ดิน

เขตการใช้ที่ดิน	แผนงาน/โครงการ
1. เขตพื้นที่เกษตรกรรม 1) เขตทำนาเนื้อที่ 793 ไร่ 2) เขตปลูกไม้ผล เนื้อที่ 4,922 ไร่ 3) เขตปลูกพืชสวน เนื้อที่ 683 ไร่	1) จัดอบรมถ่ายทอดความรู้เรื่องการป้องกันกำจัดศัตรูพืชและการจัดการโรค/แมลงด้วยการใช้สารชีวภัณฑ์, ตั๊กแตน-ตัวเบียน(กรมส่งเสริมการเกษตร) 2) การอบรมให้ความรู้การเข้าสู่กระบวนการรับรองมาตรฐานสินค้าเกษตรปลอดภัย (GAP) (กรมวิชาการเกษตร) 3) ใช้ตลาดนำการผลิตในการเลือกชนิดพืชให้สามารถมีผลผลิตขายต่อเนื่องตลอดทั้งปีและหาตลาดรองรับในเขตที่เหมาะสมหากไม่เหมาะสมต้องการปรับเปลี่ยนพืชจะมีการจัดถ่ายทอดอบรมให้ความรู้เพื่อสร้างทางเลือกให้เกษตรกร (สำนักงานพาณิชย์จังหวัดสมุทรสาคร/สำนักงานสหกรณ์จังหวัดสมุทรสาคร)
4) เขตเพาะเลี้ยงสัตว์น้ำ เนื้อที่ 4,516 ไร่	ให้คำแนะนำและส่งเสริมการเพาะเลี้ยงและดูแลสัตว์น้ำ (กรมประมง)
2. พื้นที่แหล่งน้ำ เนื้อที่ 377 ไร่	สร้างปฏิทินการเปิด-ปิด ประตูระบายน้ำแต่ละจุด (กรมชลประทาน)

หมายเหตุ: งบประมาณที่กำหนดไว้นี้เป็นประมาณเบื้องต้น อาจมีการเปลี่ยนแปลงตามที่ได้รับการจัดสรรให้ดำเนินการ



แผนการใช้ที่ดินตำบลอำเภง อำเภอบ้านแพ้ว จังหวัดสมุทรสาคร

ตารางที่ 7-3 เป้าหมายการดำเนินงานและงบประมาณโครงการนำร่อง ตำบลอำเภงอำเภอบ้านแพ้วจังหวัดสมุทรสาคร แผน 5 ปี (พ.ศ. 2565-2569)

เขตการใช้ที่ดิน	งาน/โครงการ/กิจกรรม	หน่วย นับ	เป้าหมาย					รวม	งบประมาณ					รวม	หน่วยงาน รับผิดชอบ
			2565	2566	2567	2568	2569		2565	2566	2567	2568	2569		
เขตทำนา, เขตปลูกไม้ผล, เขตปลูกพืชสวน	1.1 การส่งเสริมการผลิตและ การใช้สารอินทรีย์	ราย	30	30	30	30	30	150	38,400	38,400	38,400	38,400	38,400	192,000	พด.
	1.2 การส่งเสริมการปรับปรุง บำรุงดินด้วยพืชปุ๋ยสด	ตัน	1	1	1	1	1	5	17,850	17,850	17,850	17,850	17,850	89,250	พด.
	1.3การส่งเสริมการไถกลบ ตอซังข้าว	แห่ง	1	1	1	1	1	5	15,000	15,000	15,000	15,000	15,000	75,000	พด.
	1.4การเก็บตัวอย่างดิน	ตัวอย่าง	60	60	60	60	60	300	9,000	9,000	9,000	9,000	9,000	45,000	พด.
	1.5ส่งเสริมการทำการใช้สาร เร่งซูเปอร์ พด.6 เพื่อบำบัด น้ำเสีย	ลิตร	600	600	600	600	600	3,000	10,500	10,500	10,500	10,500	10,500	52,500	พด.
	1.6ส่งเสริมการทำการใช้สาร เร่งซูเปอร์ พด.7 เพื่อ ควบคุมแมลงศัตรูพืช	ลิตร	300	300	300	300	300	1,500	5,250	5,250	5,250	5,250	15,600	26,250	พด.
	1.7 การปลูกหญ้าแฝกเพื่อ การอนุรักษ์ดินและน้ำ	กล้า	50,000	50,000	50,000	50,000	50,000	250,000	36,500	36,500	36,500	36,500	36,500	182,500	พด.
เขตเพาะเลี้ยง สัตว์น้ำ	ส่งเสริมการทำการใช้สารเร่ง ซูเปอร์ พด.6 เพื่อบำบัดน้ำ เสีย	ลิตร	300	300	300	300	300	1,500	5,250	5,250	5,250	5,250	5,250	26,250	พด.

หมายเหตุ : งบประมาณที่กำหนดไว้เป็นการประมาณเบื้องต้น อาจมีการเปลี่ยนแปลงตามที่ได้รับการจัดสรรให้ดำเนินการ



เอกสารอ้างอิง

กลุ่มงานบริหารยุทธศาสตร์ กลุ่มจังหวัดภาคกลางตอนล่าง 2 กลุ่มยุทธศาสตร์การพัฒนากาตกลาง.

2561. แผนพัฒนากลุ่มจังหวัดภาคกลางตอนล่าง 2 (จังหวัดสมุทรสาคร สมุทรสงคราม เพชรบุรี และประจวบคีรีขันธ์ พ.ศ.2561-2565 ฉบับทบทวน). ไฟล์ข้อมูล

กลุ่มวิเคราะห์สภาพการใช้ที่ดิน กองนโยบายและแผนการใช้ที่ดิน กรมพัฒนาที่ดิน. 2562. ข้อมูลสภาพการใช้ที่ดินจังหวัดสมุทรสาคร. ไฟล์ข้อมูล.

กองสำรวจดินและวิจัยทรัพยากรดิน กรมพัฒนาที่ดิน. 2563. ข้อมูลทรัพยากรดิน. ไฟล์ข้อมูล.

บัณฑิต ต้นศิริ และคำรณ ไทรพิภ. 2542. คู่มือการประเมินคุณภาพที่ดิน สำหรับการวางแผนการใช้ที่ดินระดับตำบลและระดับจังหวัด.

คณะกรรมการจัดทำปทานุกรมปฐพีวิทยา. 2551. ปทานุกรมปฐพีวิทยา. สำนักพิมพ์มหาวิทยาลัยเกษตรศาสตร์, กรุงเทพฯ.

คณะกรรมการบริหารงานตำบลแบบบูรณาการตำบลอ่าแพง. 2564. แผนพัฒนาท้องถิ่นสี่ปี (พ.ศ.2565-2568) องค์การบริหารส่วนตำบลอ่าแพง อำเภอเมือง จังหวัดสมุทรสาคร. ไฟล์ข้อมูล.

สำนักงานเกษตรและสหกรณ์จังหวัดสมุทรสาคร. 2563. แผนพัฒนาการเกษตรและสหกรณ์จังหวัดสมุทรสาคร (พ.ศ.2561-2565) ฉบับทบทวน ปีงบประมาณ 2563. ไฟล์ข้อมูล

สำนักงานจังหวัดสมุทรสาคร. 2561. แผนพัฒนาจังหวัดสมุทรสาคร พ.ศ.2561-2565 ฉบับทบทวน. ไฟล์ข้อมูล

สำนักทะเบียนอำเภอบ้านแพ้ว.ที่ทำการปกครองอำเภอบ้านแพ้ว. 2564. ไฟล์ข้อมูล

องค์การบริหารส่วนตำบลอ่าแพง. 2561. แผนพัฒนาท้องถิ่น (พ.ศ.2561-2565). ไฟล์ข้อมูล

องค์การบริหารส่วนจังหวัดสมุทรสาคร. 2561. แผนยุทธศาสตร์การพัฒนากองการบริหารส่วนจังหวัดสมุทรสาคร (พ.ศ.2560-2563). ไฟล์ข้อมูล.

ADB. 2012. The State of Pacific Towns and Cities: Urbanization in ADB's Pacific Developing Member Countries. Mandaluyong City, Philippines.

FAO. 1974. A Land Capability Appraisal Indonesia: Interim Report. (AGL/INS), Rome.

FAO. 1993. Guidelines for Land Use Planning. Rome.

NRC. 1975. Land Use Planning. The National Academies of Sciences, Engineering, and Medicine, Washington, D.C.

Vink, A.P.A. 1975. Land Use in Advancing Agriculture. Springer-Verlag Berlin Heidelberg.



ที่ปรึกษา

นายอนุวัชร	โพธินาม	ผู้อำนวยการสำนักงานพัฒนาที่ดินเขต 10
นายละม้าย	ทะคง	ผู้อำนวยการสถานีพัฒนาที่ดินสมุทรสาคร
นายทศนัศร์	รัตนแก้ว	ผู้อำนวยการกลุ่มวางแผนการใช้ที่ดิน

คณะผู้จัดทำ

นายชาญณรงค์	ศศิธร	นักวิชาการเกษตรปฏิบัติการ
นางปณิชา	สังขมาลย์	นักวิชาการเกษตรชำนาญการ
นางสาวศุภลักษณ์	คล้ายอ่วม	นักวิชาการเกษตรปฏิบัติการ
นายวิศรุฒ	อนันต์เดโชชัย	เศรษฐกรปฏิบัติการ
นายเมธา	ศรีทองคำ	นักสำรวจดินชำนาญการ
นางสาวอรพิชา	วรภักดี	นักสำรวจดินชำนาญการ
นางสาวฐิติพรรณ	ธนชัยกุลโรจน์	นักวิชาการเกษตร
นายคุณเดช	แก้วรักษา	นักวิชาการเกษตร

