

แผนการใช้ที่ดินตำบลนางตะเคียน
อำเภอเมือง จังหวัดสมุทรสงคราม



คำนำ

“แนวทางการจัดทำแผนการใช้ที่ดินตำบล” ฉบับนี้ได้ยึดหลักการของ UNEP and FAO ที่กำหนดไว้ในเอกสารชื่อ “Negotiating a Sustainable Future for Land” ซึ่งมีขั้นตอนในการกำหนดทางเลือกในการใช้ที่ดิน ดังนี้



หลักการดังกล่าวได้นำมาปรับใช้ให้เหมาะสมกับสภาพของประเทศไทย ร่วมกับวิธีการต่างๆ ที่จำเป็นอีกหลายด้าน เช่น Participatory Rural Appraisal (PRA) การประเมินคุณภาพที่ดิน ฯลฯ ซึ่งได้ปรากฏอยู่ในแนวทางการวางแผนการใช้ที่ดินตำบล ฉบับนี้

คณะผู้จัดทำ

กันยายน

2564



สารบัญ

	หน้า
คำนำ	ก
สารบัญ	ข
สารบัญตาราง	ง
สารบัญรูป	จ
บทที่ 1 บทนำ	1-1
1.1 หลักการและเหตุผล	1-1
1.2 วัตถุประสงค์	1-1
1.3 ระยะเวลาและสถานที่ดำเนินงาน	1-1
1.4 ขั้นตอนการดำเนินงาน	1-1
1.5 นิยามศัพท์	1-2
1.6 คำสำคัญ	1-4
บทที่ 2 ข้อมูลทั่วไป	2-1
2.1 ที่ตั้งและอาณาเขต	2-1
2.2 การแบ่งส่วนการปกครอง	2-1
2.3 ประวัติและเอกลักษณ์ความเป็นมาของหมู่บ้าน/การตั้งถิ่นฐาน	2-2
2.4 สภาพภูมิประเทศ	2-2
2.5 สภาพภูมิอากาศ	2-2
2.6 สภาพการใช้ที่ดินในปัจจุบัน	2-7
2.7 สภาพเศรษฐกิจและสังคม	2-11
บทที่ 3 ทรัพยากรธรรมชาติ	3-1
3.1 ทรัพยากรป่าไม้	3-1
3.2 ทรัพยากรน้ำ	3-1
3.3 ทรัพยากรดิน	3-6
บทที่ 4 กระบวนการมีส่วนร่วมของชุมชน (Participatory Rural Appraisal : PRA)	4-1
4.1 หลักการ	4-1
4.2 การวิเคราะห์ผลจากการจัดทำกระบวนการมีส่วนร่วมของชุมชน (PRA)	4-1
4.3 ระบบการปลูกพืชในปัจจุบัน	4-6



บทที่ 5 การประเมินคุณภาพที่ดิน	5-1
5.1 ทรัพยากรที่ดิน	5-1
5.2 ประเภทการใช้ที่ดิน	5-1
5.3 ผลการประเมินคุณภาพที่ดิน	5-1
บทที่ 6 แผนการใช้ที่ดิน	6-1
6.1 ปรัชญาในการจัดทำแผนการใช้ที่ดินตำบล	6-1
6.2 นโยบายแห่งรัฐในการกำหนดแผนการใช้ที่ดินตำบลนางตะเคียน อำเภอเมืองสมุทรสงคราม จังหวัดสมุทรสงคราม	6-2
6.3 การกำหนดเขตการใช้ที่ดิน	6-4
6.4 เขตการใช้ที่ดิน	6-5
6.5 ระบบการปลูกพืชตามแผนการใช้ที่ดิน	6-11
6.6 การจัดการความเสี่ยง	6-12
บทที่ 7 การขับเคลื่อนแผนการใช้ที่ดิน	7-1
7.1 ขั้นตอนการดำเนินงาน	7-1
7.2 ตัวชี้วัด	7-1
7.3 กิจกรรมของกรมพัฒนาที่ดินในเขตการใช้ที่ดินที่จะดำเนินการในปีงบประมาณ 2565	7-1
7.4 กิจกรรมที่ขอการสนับสนุนจากส่วนราชการอื่น	7-3
เอกสารอ้างอิง	อ-1



สารบัญตาราง

ตารางที่	หน้า
2-1 สถิติภูมิอากาศ ณ สถานีตรวจวัดอากาศ จังหวัดราชบุรี เฉลี่ย 10 ปี (พ.ศ.2549-2559)	2-6
2-2 สภาพการใช้ที่ดิน ตำบลนางตะเคียน อำเภอเมืองสมุทรสงคราม จังหวัดสมุทรสงคราม	2-9
2-3 จำนวนประชากรและครัวเรือน ตำบลนางตะเคียน อำเภอเมืองสมุทรสงคราม จังหวัดสมุทรสงคราม ปี พ.ศ. 2561	2-11
2-4 จำนวนและสัดส่วนครัวเรือนเกษตร ตำบลนางตะเคียน อำเภอเมืองสมุทรสงคราม จังหวัดสมุทรสงคราม ปี 2561	2-11
2-5 สภาพสังคมในพื้นที่องค์การบริหารส่วนตำบลนางตะเคียน อำเภอเมืองสมุทรสงคราม จังหวัดสมุทรสงคราม ปี 2562	2-13
2-6 รายได้-รายจ่ายเฉลี่ยครัวเรือน ตำบลนางตะเคียน อำเภอเมืองสมุทรสงคราม จังหวัดสมุทรสงคราม ปี 2561	2-15
3-1 บ่อบาดาล ตำบลนางตะเคียน อำเภอเมืองสมุทรสงคราม จังหวัดสมุทรสงคราม	3-2
3-2 หน่วยแผนที่ดิน ตำบลนางตะเคียน อำเภอเมืองสมุทรสงคราม จังหวัดสมุทรสงคราม	3-7
3-3 สมบัติที่ดิน ตำบลนางตะเคียน อำเภอเมืองสมุทรสงคราม จังหวัดสมุทรสงคราม	3-8
5-1 ชั้นความเหมาะสมทางกายภาพของหน่วยแผนที่ดิน ตำบลนางตะเคียน อำเภอเมืองสมุทรสงคราม จังหวัดสมุทรสงคราม	5-3
6-1 นโยบายแห่งรัฐที่เกี่ยวข้องกับแผนการใช้ที่ดิน ตำบลนางตะเคียน อำเภอเมืองสมุทรสงคราม จังหวัดสมุทรสงคราม	6-2
6-2 เขตการใช้ที่ดิน ตำบลนางตะเคียน อำเภอเมืองสมุทรสงคราม จังหวัดสมุทรสงคราม	6-5
7-1 กิจกรรมของกรมพัฒนาที่ดินในเขตการใช้ที่ดินที่จะดำเนินการในปีงบประมาณ 2565	7-4
7-2 สรุปกิจกรรมที่ขอรับการสนับสนุนจากส่วนราชการอื่นในเขตการใช้ที่ดิน	7-5
7-3 เป้าหมายการดำเนินงานและงบประมาณโครงการนำร่อง ตำบลนางตะเคียน อำเภอเมืองสมุทรสงคราม จังหวัดสมุทรสงคราม แผน 5 ปี (พ.ศ. 2565-2569)	7-6



สารบัญญรูป

รูปที่		หน้า
2-1	ที่ตั้ง อาณาเขตและสภาพภูมิประเทศ ตำบลนางตะเคียน อำเภอเมืองสมุทรสงคราม จังหวัดสมุทรสงคราม	2-4
2-2	เส้นชั้นน้ำฝน จังหวัดสมุทรสงคราม	2-5
2-3	สมดุลงของน้ำเพื่อการเกษตร จังหวัดสมุทรสงคราม	2-7
2-4	สภาพการใช้ที่ดิน ตำบลนางตะเคียน อำเภอเมืองสมุทรสงคราม จังหวัดสมุทรสงคราม	2-10
2-5	สัดส่วนครัวเรือนเกษตร ตำบลนางตะเคียน อำเภอเมืองสมุทรสงคราม จังหวัดสมุทรสงคราม ปี 2561	2-12
2-6	รายได้-รายจ่ายเฉลี่ยครัวเรือน ตำบลนางตะเคียน อำเภอเมืองสมุทรสงคราม จังหวัดสมุทรสงคราม	2-14
3-1	ป่าไม้ตามกฎหมาย ตำบลนางตะเคียน อำเภอเมืองสมุทรสงคราม จังหวัดสมุทรสงคราม	3-3
3-2	ชั้นคุณภาพลุ่มน้ำ ตำบลนางตะเคียน อำเภอเมืองสมุทรสงคราม จังหวัดสมุทรสงคราม	3-4
3-3	ทรัพยากรน้ำ ตำบลนางตะเคียน อำเภอเมืองสมุทรสงคราม จังหวัดสมุทรสงคราม	3-5
3-4	ทรัพยากรดิน ตำบลนางตะเคียน อำเภอเมืองสมุทรสงคราม จังหวัดสมุทรสงคราม	3-9
4-1	การวิเคราะห์สถานการณ์โดยระบบ DPSIR ของตำบลนางตะเคียน อำเภอเมืองสมุทรสงคราม จังหวัดสมุทรสงคราม	4-5
6-1	เขตการใช้ที่ดิน ตำบลนางตะเคียน อำเภอเมืองสมุทรสงคราม จังหวัดสมุทรสงคราม	6-10
6-2	ระบบการปลูกพืชตามแผนตามแผนการใช้ที่ดิน ตำบลนางตะเคียน อำเภอเมืองสมุทรสงคราม จังหวัดสมุทรสงคราม	6-11



บทที่ 1

บทนำ

1.1 หลักการและเหตุผล

ภายใต้รัฐธรรมนูญแห่งราชอาณาจักรไทย พุทธศักราช 2560 มาตรา 72 (1) ได้กำหนดให้มีการ “วางแผนการใช้ที่ดินของประเทศไทยให้เหมาะสมกับสภาพพื้นที่และศักยภาพของที่ดิน ตามหลักการพัฒนาอย่างยั่งยืน” ต่อมาได้มีประกาศสำนักนายกรัฐมนตรี เรื่อง การประกาศแผนการปฏิรูปประเทศ ลงวันที่ 6 เมษายน 2561 มีแผนการปฏิรูปด้านทรัพยากรธรรมชาติและสิ่งแวดล้อม ซึ่งกำหนดให้มีการจัดทำแผนการใช้ที่ดินของชาติทั้งระบบให้สอดคล้องและเหมาะสมกับศักยภาพของพื้นที่และการพัฒนา เศรษฐกิจและสังคมของประเทศ ปรับปรุงแผนการใช้ที่ดินตำบล จำนวน 7,225 ตำบล ให้แล้วเสร็จภายในปี 2565 ตลอดจนนำแผนการใช้ที่ดินตำบลไปสู่การปฏิบัติเพื่อเป็นไปตามรัฐธรรมนูญแห่งราชอาณาจักรไทย พ.ศ. 2560 และประกาศสำนักนายกรัฐมนตรี เรื่องการประกาศแผนปฏิรูปประเทศดังกล่าวข้างต้น จึงได้จัดทำแผนการใช้ที่ดินตำบลนางตะเคียน อำเภอเมืองสมุทรสงคราม จังหวัดสมุทรสงครามขึ้น

1.2 วัตถุประสงค์

เพื่อให้การใช้ที่ดินในตำบลนางตะเคียน อำเภอเมืองสมุทรสงคราม จังหวัดสมุทรสงคราม มีผลตอบแทนสูงสุดต่อหน่วยเนื้อที่และเป็นไปอย่างยั่งยืน

1.3 ระยะเวลาและสถานที่ดำเนินงาน

1.3.1 ระยะเวลา 1 กันยายน 2563 - 30 กันยายน 2564

1.3.2 สถานที่ ตำบลนางตะเคียน อำเภอเมืองสมุทรสงคราม จังหวัดสมุทรสงคราม

1.4 ขั้นตอนการดำเนินงาน

1.4.1 ทบทวนเอกสารเพื่อรวบรวมข้อมูลปฐมภูมิ และข้อมูลทุติยภูมิที่จะนำมาวิเคราะห์และใช้ในการกำหนดเขตการใช้ที่ดิน ดังนี้

(1) ด้านกายภาพ ได้แก่ ทรัพยากรดิน ทรัพยากรน้ำ ทรัพยากรป่าไม้ ภูมิอากาศ สภาพการใช้ที่ดิน ชั้นคุณภาพลุ่มน้ำ ภัยธรรมชาติ ฯลฯ

(2) ด้านเศรษฐกิจสังคม ได้แก่ การถือครองที่ดิน การใช้ที่ดิน พืชหลักหรือพืชเศรษฐกิจที่สำคัญ เพื่อใช้เป็นเกณฑ์ในการตัดสินใจในการกำหนดเขตการใช้ที่ดิน ตลาดสินค้าเกษตร รายได้ รายจ่าย ประชากร โครงสร้างประชากร การศึกษา ฯลฯ

(3) นโยบาย ยุทธศาสตร์ แผนการปฏิรูปประเทศ แผนพัฒนาเศรษฐกิจและสังคมแห่งชาติ นโยบายและแผนการบริหารจัดการที่ดินและทรัพยากรดินของประเทศ ยุทธศาสตร์ภาค แผนพัฒนากลุ่ม



จังหวัด แผนพัฒนาจังหวัด แผนพัฒนาการเกษตรและสหกรณ์ แผนพัฒนาท้องถิ่น 4 ปี ขององค์การบริหารส่วนจังหวัด และเทศบาลตำบลหรือองค์การบริหารส่วนตำบล

1.4.2 จัดทำกระบวนการมีส่วนร่วมของชุมชน (Participatory Rural Appraisal : PRA) เพื่อรับฟังความคิดเห็น ประเด็นปัญหา ความต้องการ ขององค์กรปกครองส่วนท้องถิ่น และเกษตรกรในตำบล

1.4.3 ประเมินคุณภาพที่ดิน

1.4.4 สังเคราะห์ข้อมูลที่ได้จากการจัดทำ PRA ร่วมกับสภาพการใช้ที่ดิน การถือครองที่ดิน รายแปลงจากแผนที่สำมะโนที่ดิน หรือ แผนที่ภาษีที่ดินในปัจจุบัน ผลจากการประเมินคุณภาพที่ดิน และกิจกรรมของกรมพัฒนาที่ดิน (ตามอำนาจหน้าที่ของกรมฯ)

1.4.5 สสำรวจข้อมูลทั้ง ภายภาพ เศรษฐกิจและสังคม ในพื้นที่ตำบลที่ดำเนินการเพิ่มเติมตามประเด็นปัญหาและความต้องการจาก PRA ให้ละเอียดยิ่งขึ้น โดยการสัมภาษณ์เกษตรกรเป็นรายบุคคล

1.4.6 กำหนด (ร่าง) แผนการใช้ที่ดินตำบล

1.4.7 รับฟังความเห็นของผู้มีส่วนได้ส่วนเสียต่อ (ร่าง) แผนการใช้ที่ดิน

1.4.8 ปรับปรุงแผนการใช้ที่ดิน

1.4.9 นำแผนการใช้ที่ดินไปสู่การปฏิบัติ เป้าหมายที่สำคัญ คือ

(1) การที่สภาตำบล หรือ สภาเทศบาลนำแผนการใช้ที่ดินที่มีกิจกรรมของกรมพัฒนาที่ดิน เข้าไปบรรจุในแผน 3 ปี โดยสภาเทศบาล หรือ สภาตำบล มีมติรับรอง ซึ่งอาจมีการตั้งขของเทศบาล หรือ องค์การบริหารส่วนตำบลดำเนินการ เช่น งบซื้อเมล็ดพันธุ์พืชคลุมดิน ซึ่งปลูกโดยเกษตรกรในพื้นที่ตำบล นั้น เป็นต้น

(2) กิจกรรมของกรมพัฒนาที่ดินตามอำนาจหน้าที่ที่ระบุไว้ในกฎหมาย (มาตรา 16 แห่งพระราชบัญญัติพัฒนาที่ดิน พ.ศ. 2551) มีการปฏิบัติในเขตการใช้ที่ดินที่กำหนดในแผนการใช้ที่ดินเขตต่างๆ โดยมีงบประมาณดำเนินการในแต่ละปี

(3) กิจกรรมของส่วนราชการต่างๆ ที่จะสนับสนุนความต้องการของเกษตรกรและองค์กรปกครองส่วนท้องถิ่น เช่น การผลิตเมล็ดพันธุ์ข้าว การขุดเจาะบ่อบาดาล เป็นต้น

1.5 นิยามศัพท์

1.5.1 ที่ดิน (Land)

“**ที่ดิน**” หมายความว่า พื้นที่ดินทั่วไปและให้หมายความรวมถึง ภูเขา ห้วย หนอง คลอง บึง บางลำน้ำ ทะเลสาบ เกาะ และที่ชายทะเลด้วย (มาตรา 4 ประมวลกฎหมายที่ดิน)

“**ที่ดิน**” ในทางวิชาการด้านทรัพยากรที่ดิน หมายถึง “ชีวมวลชลบนพื้นผิวโลก ประกอบด้วย ชั้นบรรยากาศ ชั้นดิน ชั้นหิน ลักษณะความลาดเทของพื้นที่ ลักษณะทางอุทกศาสตร์ พืช สัตว์ และผลที่เกิดจากการกระทำของมนุษย์ทั้งในอดีตและปัจจุบัน” (FAO, 1974)



“**ที่ดิน**” หมายถึง พื้นที่หนึ่งๆ ที่อยู่บนพื้นผิวของโลก ประกอบด้วยลักษณะที่สำคัญ คือ สภาพแวดล้อมทั้งทางกายภาพและชีวภาพซึ่งมีอิทธิพลต่อการใช้ประโยชน์ที่ดิน ดังนั้นที่ดินจึงไม่ได้หมายถึงดินเพียงอย่างเดียว แต่จะหมายรวมถึงลักษณะภูมิสัณฐาน (landforms) ภูมิอากาศ (climate) อุทกวิทยา (hydrology) พืชพรรณ (vegetation) และสัตว์ (fauna) ซึ่งการปรับปรุงที่ดิน (land improvement) ได้แก่ การทำขั้นบันไดและการระบายน้ำ เป็นต้น (FAO, 1993)

1.5.2 ดิน (Soil)

“**ดิน**” หมายรวมถึง หิน กรวด ทราย แร่ธาตุ น้ำ และอินทรีย์วัตถุต่างๆ ที่เจือปนกับเนื้อดินด้วย (มาตรา 4 พระราชบัญญัติพัฒนาที่ดิน พ.ศ. 2551)

“**ดิน**” ในทางวิชาการด้านทรัพยากรที่ดิน หมายถึง เทหวัตถุธรรมชาติ ซึ่งเกิดขึ้นบนพื้นผิวโลก เป็นวัตถุที่ค้ำจุนการเจริญเติบโต และการทรงตัวของต้นไม้ ประกอบด้วย แร่ธาตุ และอินทรีย์วัตถุต่างๆ มีลักษณะชั้นแตกต่างกัน แต่ละชั้นที่อยู่ต่อเนื่องกันจะมีแนวสัมพันธ์ซึ่งกันและกันตามขบวนการกำเนิดดินที่เป็นผลสืบเนื่องมาจากการกระทำร่วมกันของภูมิอากาศ พืชพรรณ วัตถุต้นกำเนิดดิน ระยะเวลา และความต่างระดับของพื้นที่ในบริเวณนั้น (FAO 1974: 39-40)

“**ดิน**” อินทรีย์วัตถุและอนินทรีย์วัตถุที่ไม่จับตัวแข็งเป็นหินซึ่งปกคลุมพื้นผิวโลก เป็นผลมาจากปัจจัยด้านการกำเนิดและสภาพแวดล้อม ได้แก่ ภูมิอากาศ สิ่งมีชีวิต (พืชและสัตว์) สภาพภูมิประเทศ วัตถุต้นกำเนิดและระยะเวลา ความเหมาะสมต่อการผลิตพืชของดินแตกต่างกัน เนื่องจากลักษณะและสมบัติทางกายภาพ เคมีชีวภาพ และสัณฐานวิทยา (คณะกรรมการจัดทำพหุกรรมปฐพีวิทยา, 2551: 128)

1.5.3 การใช้ที่ดิน

“**การใช้ที่ดิน**” หมายถึง การจัดการที่ดินตามที่มนุษย์ต้องการ ซึ่งรวมทั้งการใช้ที่ดินในชนบท เขตชานเมือง และเขตอุตสาหกรรม เป็นต้น (FAO, 1993)

“**การใช้ที่ดิน**” หมายถึง ผลของความพยายามของมนุษย์ ในการดำเนินการเปลี่ยนแปลงลักษณะทางกายภาพพื้นที่ของทรัพยากรที่มีอยู่ เพื่อสนองความต้องการของตนเอง (Vink, 1975)

1.5.4 การวางแผนการใช้ที่ดิน

“**การวางแผนการใช้ที่ดิน**” หมายความว่า การวางนโยบายและแผนการใช้ที่ดินให้เหมาะสมกับสภาพของดิน และสอดคล้องกับประเภทของที่ดินที่ได้จำแนกไว้

“**การวางแผนการใช้ที่ดิน**” หมายถึง กระบวนการของการเปลี่ยนแปลงที่เกี่ยวข้องกับการแสวงหาการใช้ประโยชน์จากทรัพยากร เป็นการกำหนดทิศทางการลงทุน แนวทางการพัฒนาเทคโนโลยี เป็นการเปลี่ยนแปลงของหน่วยงานต่างๆ ให้ดำเนินการอยู่ในภาพรวมเดียวกัน และเป็นการเพิ่มศักยภาพทั้งในปัจจุบันและในอนาคตเพื่อตอบสนองความต้องการของมนุษย์ (NRC, 1975 และ ADB, 2012)



1.5.5 “เศรษฐกิจที่ดิน” หมายความว่า ภาวะความสัมพันธ์ระหว่างประชากรกับที่ดินทางด้านเศรษฐกิจ

1.5.6 “เกษตรกรรม” หมายความว่า การทำนา ทำไร่ ทำสวน เลี้ยงสัตว์ เลี้ยงสัตว์น้ำ และกิจกรรมอื่นตามที่รัฐมนตรีว่าการกระทรวงเกษตรและสหกรณ์กำหนด โดยประกาศในราชกิจจานุเบกษา

1.5.7 “การชะล้างพังทลายของดิน” หมายความว่า ปรากฏการณ์ซึ่งที่ดินถูกชะล้างกัดเซาะพังทลายด้วยพลังงานที่เกิดจากน้ำ ลม หรือโดยเหตุอื่นใดให้เกิดการเสื่อมโทรม สูญเสียเนื้อดิน หรือความอุดมสมบูรณ์ของดิน

1.5.8 “การอนุรักษ์ดินและน้ำ” หมายความว่า การกระทำใดๆ ที่มุ่งให้เกิดการระวังป้องกัน รักษา ดินและที่ดิน ไม่ให้เกิดความเสื่อมโทรม สูญเสีย รวมถึงการรักษา ปรับปรุง ความอุดมสมบูรณ์ของดิน และการรักษาน้ำในดินหรือบนผิวดินให้คงอยู่เพื่อรักษาคุณธรรมชาติให้เหมาะสมในการใช้ประโยชน์ที่ดินในการเกษตรกรรม

1.6 คำสำคัญ

“ดินดี ปลุกพืชงาม”



บทที่ 2

ข้อมูลทั่วไป

2.1 ที่ตั้งและอาณาเขต

ตำบลนางตะเคียน อำเภอเมืองสมุทรสงคราม จังหวัดสมุทรสงคราม มีเนื้อที่ 9,324 ไร่ หรือประมาณ 14.91 ตารางกิโลเมตร (คำนวณด้วยโปรแกรมระบบสารสนเทศภูมิศาสตร์) ห่างจากที่ว่าการอำเภอเมืองสมุทรสงครามเป็นระยะทาง 7 กิโลเมตร เป็นตำบลหนึ่งในจำนวน 11 ตำบลของอำเภอเมืองสมุทรสงคราม จังหวัดสมุทรสงคราม โดยมีอาณาเขต (รูปที่ 2-1) ดังนี้

ทิศเหนือ	ติดต่อกับ ตำบลโรงเข้ อำเภอบ้านแพ้ว จังหวัดสมุทรสาคร
ทิศใต้	ติดต่อกับ ตำบลคลองเขิน อำเภอเมืองสมุทรสงคราม จังหวัดสมุทรสงคราม
ทิศตะวันออก	ติดต่อกับ ตำบลลาดใหญ่ อำเภอเมืองสมุทรสงคราม จังหวัดสมุทรสงคราม
ทิศตะวันตก	ติดต่อกับ ตำบลท่าคา อำเภออัมพวา และตำบลดอนมะโนรา อำเภอบางคนที จังหวัดสมุทรสงคราม และตำบลขุนพิทักษ์ อำเภอดำเนินสะดวก จังหวัดราชบุรี

2.2 การแบ่งส่วนการปกครอง

องค์การบริหารส่วนตำบลนางตะเคียน ตั้งอยู่ หมู่ที่ 3 ตำบลนางตะเคียน อำเภอเมืองสมุทรสงคราม จังหวัดสมุทรสงคราม แบ่งส่วนการปกครองออกเป็น 7 หมู่บ้าน ดังนี้

หมู่ที่	ชื่อหมู่บ้าน	ชื่อ-สกุล (กำนัน/ผู้ใหญ่บ้าน)	หมายเหตุ
1	บ้านคลองกก	นายมานพ กลั่นภักดี	ผู้ใหญ่บ้าน
2	บ้านหมู่ใหญ่พัฒนา	นายนิรุต เอี่ยมสะอาด	กำนัน/ผู้ใหญ่บ้าน
3	บ้านลาดเป้ง	นายอาคม อิ่มเกษม	ผู้ใหญ่บ้าน
4	บ้านนางตะเคียน	นายพทยา เรไรร้อง	ผู้ใหญ่บ้าน
5	บ้านนางตะเคียน	นายสมยศ คงสินธุ์	ผู้ใหญ่บ้าน
6	บ้านบังปิ่น	นางนันทา รอดสะเิก	ผู้ใหญ่บ้าน
7	บ้านบางสะเิก	นายอนุชา จรรย์ประเสริฐสิน	ผู้ใหญ่บ้าน

ภูมิปัญญาท้องถิ่นในพื้นที่ตำบลนางตะเคียน จะมีความเกี่ยวเนื่องจากงานเกษตรกรรมและการใช้ชีวิตประจำวันของประชาชน โดยการนำความรู้และภูมิปัญญามาผลิตสินค้าเพื่อเพิ่มรายได้ให้กับครัวเรือน อาทิเช่น วิธีการทำเครื่องจักสานจากใบมะพร้าว การปักดอกไม้จากใบเตย วิธีการทำเครื่องประดับของใช้ภายในบ้านจากกะลามะพร้าว การทำไม้กวาดจากทางมะพร้าวสำหรับใช้ในครัวเรือน เป็นต้น



การแปรรูปพืชผักผลไม้ เช่น การกล้วยกวน เป็นต้น นอกจากนี้ยังมีสินค้าเกษตรแปรรูปต่างๆ เช่น น้ำตาลมะพร้าว

ภาษาถิ่น พื้นที่ตำบลนางตะเคียนเป็นพื้นที่ที่อยู่ทางโซนใต้ของภาคกลาง เป็นผลให้ประชาชนในพื้นที่มีการสื่อสารโดยใช้ภาษากลางในชีวิตประจำวัน

ประเพณี ในเขตพื้นที่องค์การบริหารส่วนตำบลนางตะเคียนมีประเพณีที่สำคัญที่ราษฎรยึดถือปฏิบัติสืบต่อกันมา ได้แก่ ประเพณีวันสงกรานต์ ประเพณีวันลอยกระทง และประเพณีชักพระ

พืชเศรษฐกิจที่สำคัญได้แก่ มะพร้าว กล้วย ผัก และมะขามเทศ โดยมีพื้นที่ปลูกมะพร้าวเป็นเนื้อที่สูงสุดของตำบล

2.3 ประวัติและเอกลักษณ์ความเป็นมาของหมู่บ้าน/การตั้งถิ่นฐาน

ตำบลนางตะเคียน มีสินค้าพื้นเมืองที่สำคัญ เช่น มะขามเทศ มะพร้าวน้ำหอม มะพร้าวตาลเพื่อแปรรูปเป็นผลิตภัณฑ์จากมะพร้าว เช่น น้ำตาลมะพร้าว สานทางมะพร้าว เป็นต้น ขนมไทยต่างๆ เช่น กล้วยกวน ทองม้วน และทองปลับ เป็นต้น ซึ่งเป็นของที่ระลึกและของฝากที่สำคัญอย่างหนึ่ง และมีการท่องเที่ยวเชิงเรียนรู้ขั้นตอนการทำน้ำตาลมะพร้าวและวิถีชีวิตของชุมชน

2.4 สภาพภูมิประเทศ

ลักษณะภูมิประเทศโดยทั่วไปของตำบลนางตะเคียน พื้นที่โดยทั่วไปเป็นที่ราบลุ่ม มีลำคลองผ่านหลายสาย ลำคลองที่สำคัญได้แก่ คลองแม่กลอง มีแม่น้ำลำคลองกระจายทั่วพื้นที่ทำให้เหมาะสมแก่การเกษตรเนื่องจากมีความชุ่มชื้นอยู่เสมอ ความสูงของพื้นที่จากระดับน้ำทะเลตั้งแต่ 0 - 100 เมตรจากระดับน้ำทะเลปานกลาง สภาพดินบนเป็นดินเหนียว ดินล่างตอนล่าง อาจเป็นดินเลนทะเล เหมาะแก่การปลูกพืชหลายชนิด เช่น มะพร้าว มะขามเทศ เป็นต้น (รูปที่ 2 - 1)

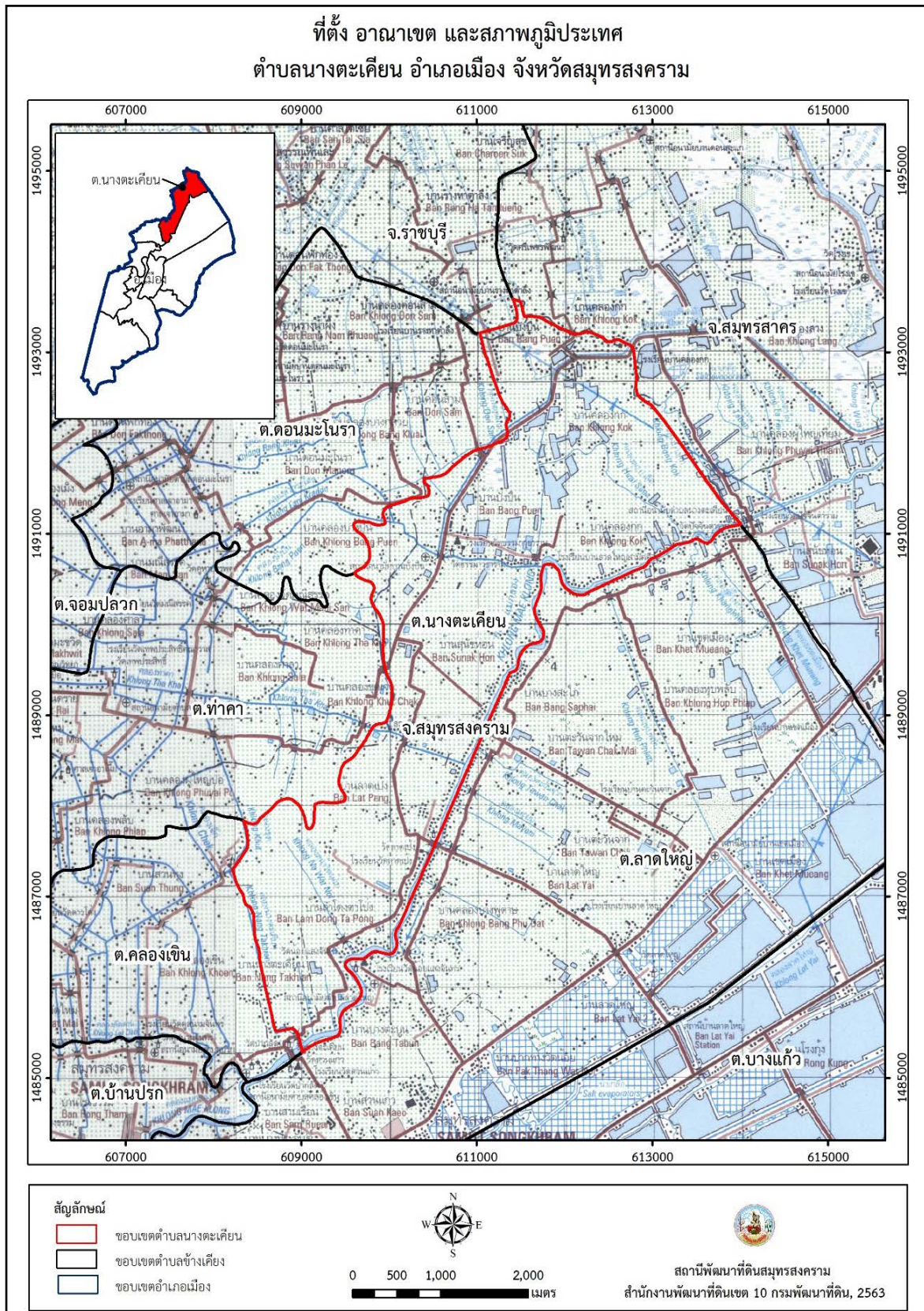
2.5 สภาพภูมิอากาศ

เนื่องจากจังหวัดสมุทรสงครามไม่มีสถานีที่ตั้งของสถานีตรวจวัดอากาศจึงไปใช้ของจังหวัดราชบุรีแทน เนื่องจากมีพื้นที่ใกล้เคียงกัน โดยพบว่าสภาพภูมิอากาศเป็นแบบฝนเมืองร้อน เนื่องจากได้รับอิทธิพลจากลมบก ลมทะเลมีมรสุมตะวันออกเฉียงเหนือ และลมมรสุมตะวันตกเฉียงใต้ รวมทั้งพายุดีเปรสชันที่พัดผ่านมาจากทะเลจีนใต้ จึงทำให้ลักษณะภูมิอากาศมีความชื้นสูง และมีฝนตกปานกลาง

อุณหภูมิ มีอุณหภูมิเฉลี่ยตลอดปี 33.3 องศาเซลเซียส อุณหภูมิสูงสุดเฉลี่ย 33.6 องศาเซลเซียสในเดือนเมษายน อุณหภูมิต่ำสุดเฉลี่ย 30.7 องศาเซลเซียสในเดือนธันวาคม (ตารางที่ 2-1)



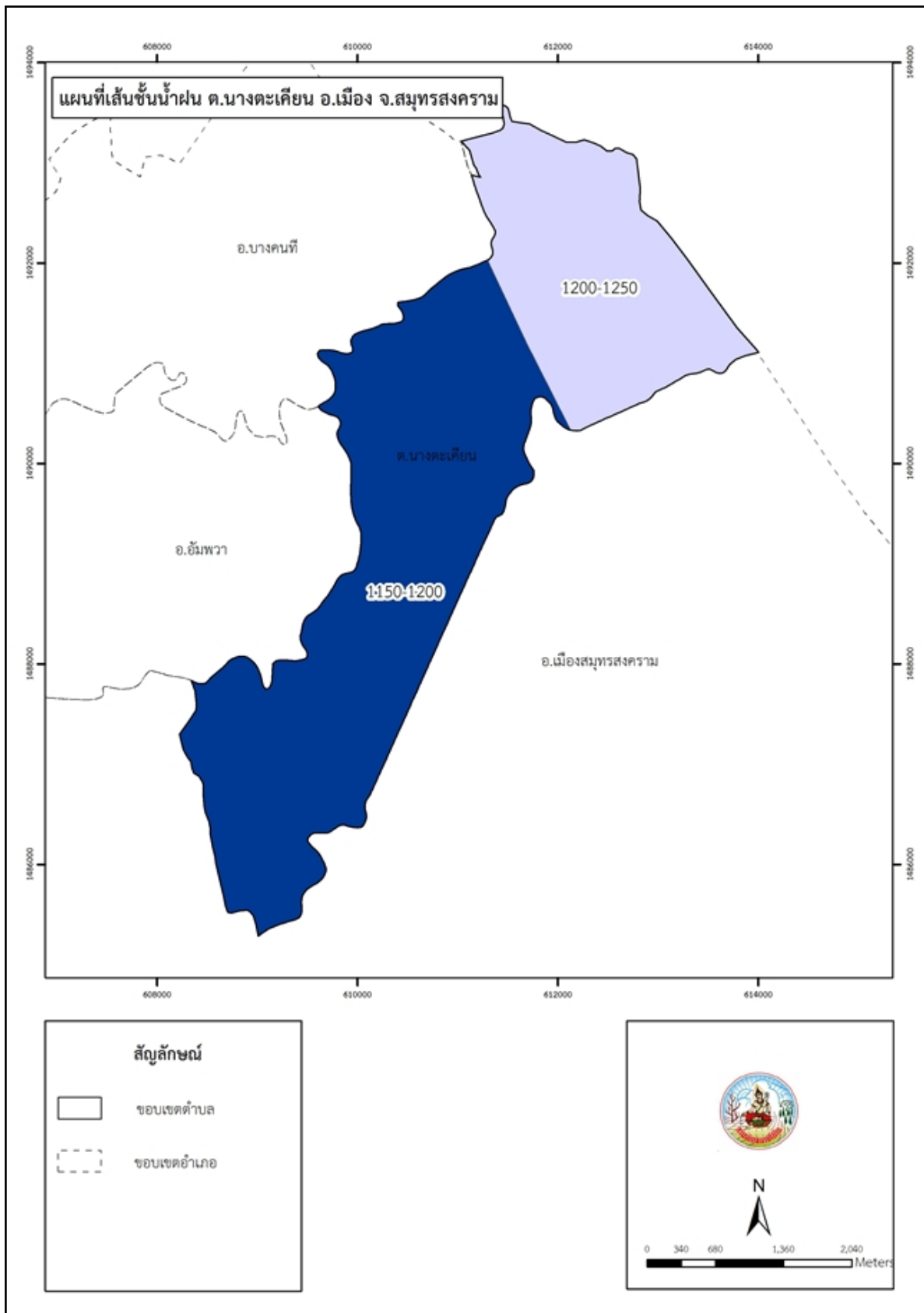
ปริมาณน้ำฝน มีปริมาณน้ำฝนอยู่ในช่วง 1,150-1,250 มิลลิเมตรต่อปี (รูปที่ 2 - 2) ปริมาณฝนเฉลี่ยรวมตลอดปี 1,155.6 มิลลิเมตร จำนวนวันฝนตกเฉลี่ยรวมตลอดปี 125 วัน ปริมาณน้ำฝนเฉลี่ยสูงสุด 237.1 มิลลิเมตร มีจำนวนวันฝนตกเฉลี่ยสูงสุด 20 วันในเดือนตุลาคมและกันยายน ปริมาณน้ำฝนเฉลี่ยต่ำสุด 4.5 มิลลิเมตร มีจำนวนวันฝนตกเฉลี่ยต่ำสุด 1 วัน ในเดือนมกราคม และกุมภาพันธ์ (ตารางที่ 2-1)



รูปที่ 2 - 1 ที่ตั้ง อาณาเขต และสภาพภูมิประเทศ ตำบลนางตะเคียน อำเภอเมืองสมุทรสงคราม จังหวัดสมุทรสงคราม



แผนการใช้ที่ดินตำบลนางตะเคียน อำเภอเมืองสมุทรสงคราม จังหวัดสมุทรสงคราม



รูปที่ 2-2 เส้นชั้นน้ำฝน ต.นางตะเคียน อ.เมืองสมุทรสงคราม จ.สมุทรสงคราม



ตารางที่ 2 - 1 สถิติภูมิอากาศ ณ สถานีตรวจวัดอากาศ จังหวัดราชบุรี เฉลี่ย 10 ปี (พ.ศ.2550-2559)

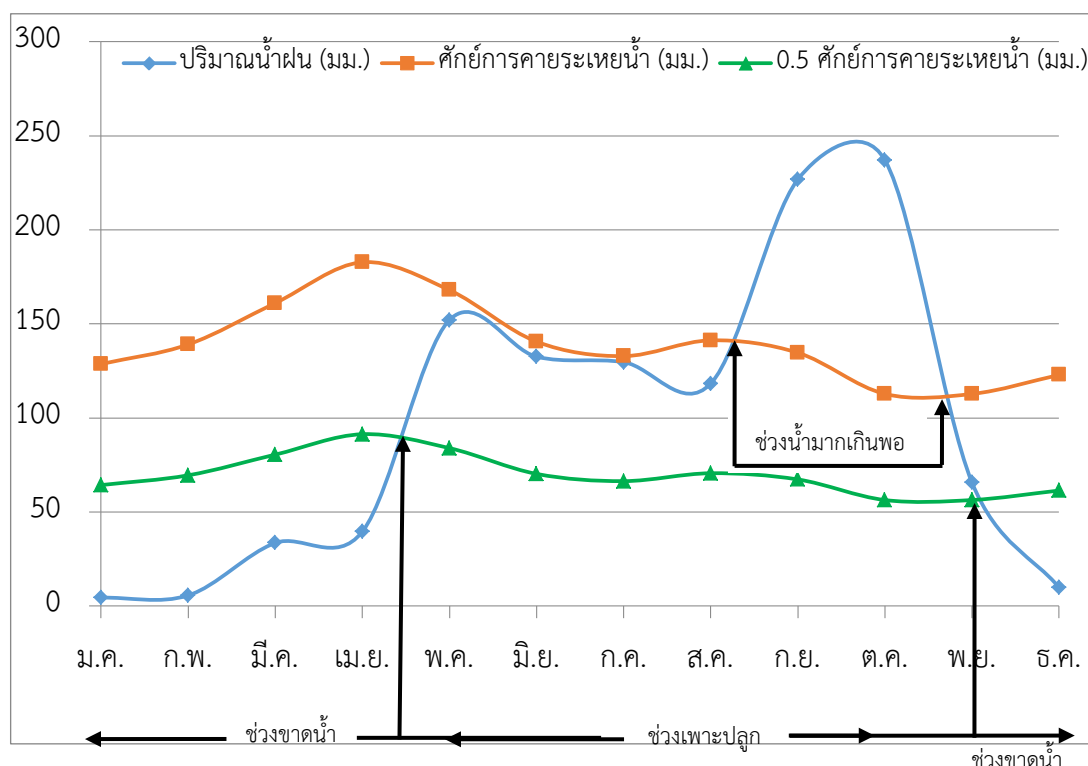
เดือน	ปริมาณน้ำฝนเฉลี่ย (มิลลิเมตร)	จำนวนวันฝนตก (วัน)	อุณหภูมิเฉลี่ย (°C)	ความชื้นสัมพัทธ์เฉลี่ย (%)	ค่าศักยภาพการคายระเหยน้ำ	
					1 PET ^{1/} (มิลลิเมตร)	0.5 PET ^{1/} (มิลลิเมตร)
ม.ค.	4.5	2	31.6	72	139.8	69.9
ก.พ.	5.7	1	33.9	73	148.9	74.45
มี.ค.	33.6	4	35.2	74	192.9	96.45
เม.ย.	39.6	5	36.3	74	208	104
พ.ค.	152.1	16	35.0	79	182	91
มิ.ย.	132.6	16	33.9	80	155.7	77.85
ก.ค.	129.7	18	33.1	81	150.8	75.4
ส.ค.	118.3	18	33.3	80	144.6	72.3
ก.ย.	226.8	20	32.9	83	137.2	68.6
ต.ค.	237.1	18	31.8	86	120.5	60.25
พ.ย.	65.7	6	31.3	81	128.5	64.25
ธ.ค.	9.9	2	30.7	74	139.3	69.65
รวมทั้งปี	1,155.6	125	-	-	1,848.2	924.1
เฉลี่ย	-	-	33.3	78	-	-

ที่มา : กรมอุตุนิยมวิทยา (2559)

สมดุลของน้ำเพื่อการเกษตร จากความสัมพันธ์ระหว่างปริมาณน้ำฝนที่แสดงถึงจำนวนน้ำที่ได้รับเข้ามา และค่าศักยภาพการคายระเหยน้ำที่แสดงถึงปริมาณน้ำที่สูญเสียไป ถ้าค่าของปริมาณน้ำฝนเท่ากับค่าศักยภาพการคายระเหยน้ำ ก็จะไม่เกิดช่วงการขาดแคลนน้ำและไม่มีน้ำมากเกินพอ แต่ถ้าปริมาณน้ำฝนสูงเกินค่าศักยภาพการคายระเหยน้ำก็จะเกิดการขาดแคลนน้ำ จากรูปที่ 2 - 3 ต้นเดือนพฤษภาคม เป็นเดือนแรกที่ค่าปริมาณน้ำฝนใกล้เคียงกับค่าศักยภาพการคายระเหยน้ำแต่ในเดือนนี้ยังไม่มีย้ำน้ำมากเกินพอ เพราะปริมาณน้ำฝนที่เหลือเริ่มเข้าไปสะสมอยู่ในดินที่แห้ง มาตั้งแต่เดือนก่อนๆ ปริมาณความชื้นสะสมในดินจะมีจนถึง 100 มิลลิเมตร จึงจะทำให้ดินอิ่มตัว ดังนั้นช่วงที่มีการสะสมความชื้นในดินจึงเริ่มจากเดือนพฤษภาคมไปจนถึงสิ้นเดือนพฤศจิกายน ช่วงของน้ำมากเกินพอ อยู่ในเดือนกันยายนถึงเดือนพฤศจิกายน ปริมาณน้ำฝนจะน้อยกว่าค่าศักยภาพการคายระเหยน้ำ แต่ในเดือนนี้จึงยังไม่เกิดการขาดน้ำรุนแรง เพราะยังมีความชื้นสะสมในดินที่พืชสามารถนำไปใช้ได้ อย่างเพียงพอ ตั้งแต่เดือนธันวาคมถึงปลายเดือนกุมภาพันธ์ เป็นช่วงขาดแคลนน้ำโดยมีน้ำสะสมในดิน



ช่วงต้นเดือนมีนาคมถึงปลายเดือนเมษายนเป็นช่วงขาดน้ำอย่างรุนแรง สำหรับช่วงระยะเวลาที่เหมาะสมต่อการเพาะปลูกอยู่ระหว่างต้นเดือนพฤษภาคมถึงกลางเดือนพฤศจิกายน ซึ่งมีค่าปริมาณน้ำฝนมากกว่าค่าการกลายเป็นไอของน้ำจากดินและพืชหลังจากนี้แล้วจะเป็นที่พืชขาดแคลนน้ำเป็นระยะเวลานาน เพราะปริมาณน้ำฝนเฉลี่ยอยู่ในเกณฑ์ต่ำ (รูปที่ 2 - 3) จากข้อมูลดังกล่าวสามารถนำไปใช้ในการกำหนดช่วงเวลาเพาะปลูกพืชหรือเตรียมความพร้อมด้านการบริหารจัดการน้ำให้เพียงพอต่อการเพาะปลูกพืช



รูปที่ 2 - 3 สมดุลของน้ำเพื่อการเกษตร ตำบลนางตะเคียน อำเภอเมืองสมุทรสงคราม จังหวัดสมุทรสงคราม

2.6 สภาพการใช้ที่ดินในปัจจุบัน

สภาพการใช้ที่ดินในปัจจุบัน จากข้อมูลสภาพการใช้ที่ดินจังหวัดสมุทรสงคราม ปี 2561 โดยกลุ่มวิเคราะห์สภาพการใช้ที่ดิน กองนโยบายและแผนการใช้ที่ดิน กรมพัฒนาที่ดิน พบว่าในพื้นที่ตำบลนางตะเคียนมีสภาพการใช้ที่ดิน 4 ประเภทหลัก (กลุ่มวิเคราะห์สภาพการใช้ที่ดิน, 2560) ประกอบด้วยพื้นที่ชุมชนและสิ่งปลูกสร้าง พื้นที่เกษตรกรรม พื้นที่น้ำ และพื้นที่เบ็ดเตล็ด โดยมีรายละเอียด ดังนี้ (ตารางที่ 2 - 2 และรูปที่ 2 - 4)

2.6.1 พื้นที่ชุมชนและสิ่งปลูกสร้าง เนื้อที่ 1,179 ไร่ หรือร้อยละ 12.64 ของเนื้อที่ตำบล ได้แก่ หมู่บ้านบนพื้นที่ราบ สถานที่ราชการและสถาบันต่างๆ ถนน โรงงานอุตสาหกรรม และรีสอร์ท โรงแรม



2.6.2 พื้นที่เกษตรกรรม เนื้อที่ 7,333 ไร่ หรือร้อยละ 78.61 ของเนื้อที่ตำบล แบ่งเป็นพืชเศรษฐกิจที่สำคัญ คือ มะพร้าว เนื้อที่ 6,026 ไร่ หรือร้อยละ 64.98 ของเนื้อที่ตำบล รองลงมาเป็นมะขามเทศ 95 ไร่ คิดเป็น 1.02 ของพื้นที่ตำบล เป็นต้น และพื้นที่เลี้ยงสัตว์น้ำ 1,066 ไร่ คิดเป็นร้อยละ 11.43 ของพื้นที่ตำบล ได้แก่ ปลา และ กุ้ง

2.6.3 พื้นที่น้ำ เนื้อที่ 318 ไร่ หรือร้อยละ 3.41 ของเนื้อที่ตำบล พบ 1 ชนิด คือ แหล่งน้ำธรรมชาติ ได้แก่ แม่น้ำ ลำห้วย ลำคลอง

2.6.4 พื้นที่เบ็ดเตล็ด เนื้อที่ 494 ไร่ หรือร้อยละ 5.29 ของเนื้อที่ตำบล ได้แก่ พุงหญ้าสลับไม้พุ่ม/ไม้ละเมาะ พื้นที่ลุ่ม และพื้นที่ถม



ตารางที่ 2 - 2 สภาพการใช้ที่ดินตำบลนางตะเคียน อำเภอเมืองสมุทรสงคราม จังหวัดสมุทรสงคราม

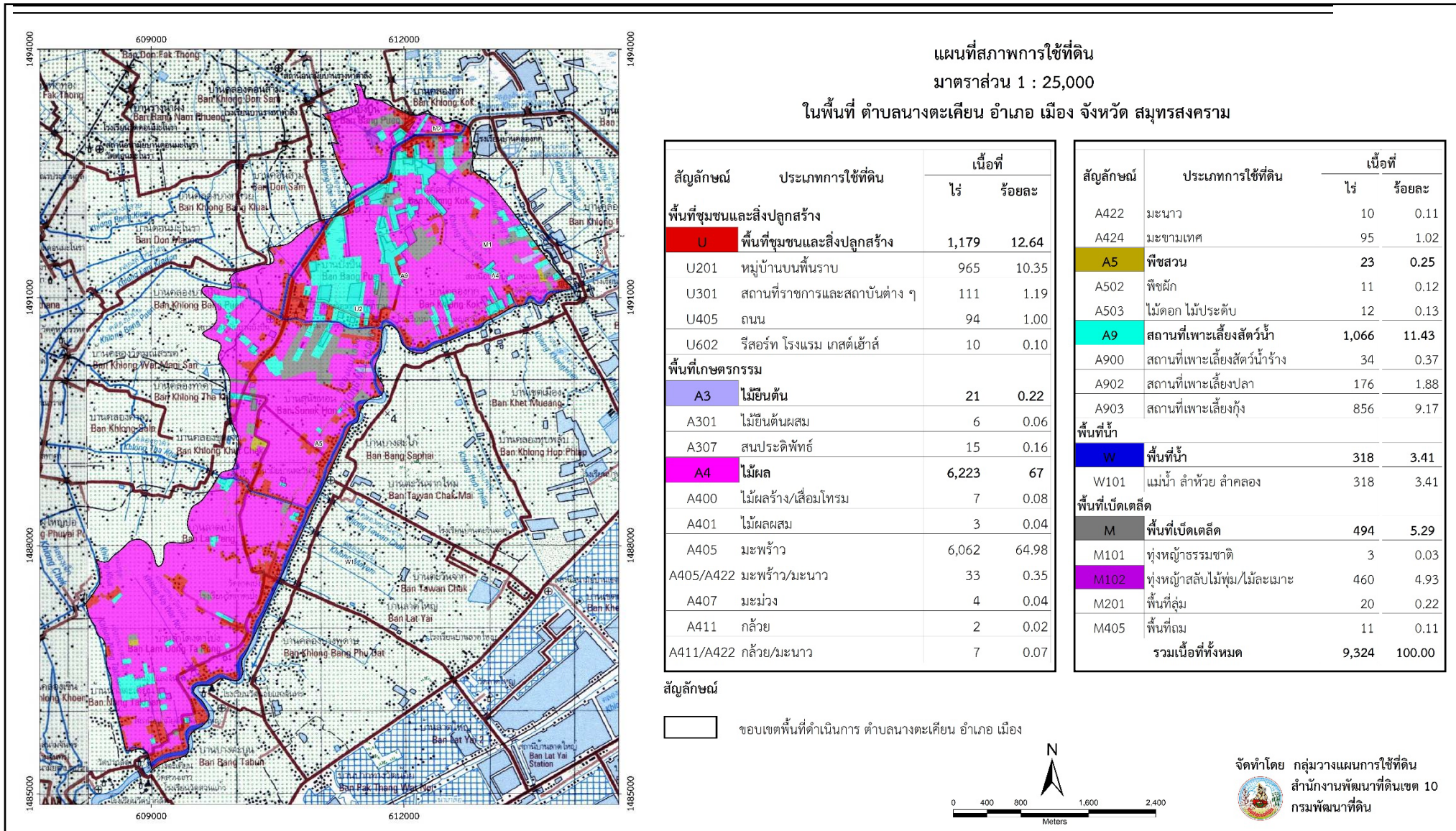
สัญลักษณ์	ประเภทการใช้ที่ดิน	เนื้อที่	
		ไร่	ร้อยละ
U	พื้นที่ชุมชนและสิ่งปลูกสร้าง	1,179	12.64
A	พื้นที่เกษตรกรรม	7,333	78.61
A301	ไม้ยืนต้นผสม	6	0.06
A307	สนประดิพัทธ์	15	0.16
A400	ไม้ผลร้าง/เสื่อมโทรม	7	0.08
A401	ไม้ผลผสม	3	0.04
A405	มะพร้าว	6,062	64.98
A405/A422	มะพร้าว/มะนาว	33	0.35
A407	มะม่วง	4	0.04
A411	กล้วย	2	0.02
A411/A422	กล้วย/มะนาว	7	0.07
A422	มะนาว	10	0.11
A424	มะขามเทศ	95	1.02
A502	พืชผัก	11	0.12
A503	ไม้ดอก ไม้ประดับ	12	0.13
A9	พื้นที่เพาะเลี้ยงสัตว์น้ำ	1,066	11.43
W	พื้นที่น้ำ	318	3.41
M	พื้นที่เบ็ดเตล็ด	494	5.29
	รวมเนื้อที่	9,324	100.00

หมายเหตุ: เนื้อที่คำนวณด้วยโปรแกรมระบบสารสนเทศภูมิศาสตร์

ที่มา: ดัดแปลงจากกลุ่มวิเคราะห์สภาพการใช้ที่ดิน กองนโยบายและแผนการใช้ที่ดิน กรมพัฒนาที่ดิน (2561)



แผนการใช้ที่ดินตำบลนางตะเคียน อำเภอเมืองสมุทรสงคราม จังหวัดสมุทรสงคราม



รูปที่ 2 - 4 สภาพการใช้ที่ดิน ตำบลนางตะเคียน อำเภอเมืองสมุทรสงคราม จังหวัดสมุทรสงคราม



2.7 สภาพเศรษฐกิจและสังคม

2.7.1 สภาพสังคมโดยทั่วไป

1) ประชากร

จากฐานข้อมูลทะเบียนราษฎรของกรมการปกครอง กระทรวงมหาดไทย ปี 2561 พบว่า ประชากรที่อาศัยในพื้นที่ตำบลนางตะเคียน มีประชากรรวม 6,109 คน ชาย 2,923 หญิง 3,186 คน ความหนาแน่นโดยเฉลี่ย 409 คนต่อตารางกิโลเมตร มีจำนวนครัวเรือนทั้งหมด 1,790 ครัวเรือน (ตารางที่ 2 - 3) เป็นครัวเรือนเกษตรที่เข้ามาขึ้นทะเบียนกรมส่งเสริมการเกษตร 647 ครัวเรือน หรือร้อยละ 36.15 เป็นครัวเรือนที่ประกอบอาชีพอื่นๆ และครัวเรือนเกษตรที่ไม่ได้มาขึ้นทะเบียนกรมส่งเสริมการเกษตร 1,143 ครัวเรือน หรือร้อยละ 63.85 (ตารางที่ 2 - 4 และรูปที่ 2 - 5)

ตารางที่ 2 - 3 จำนวนประชากรและครัวเรือน ตำบลนางตะเคียน อำเภอเมืองสมุทรสงคราม
จังหวัดสมุทรสงคราม ปี พ.ศ. 2561

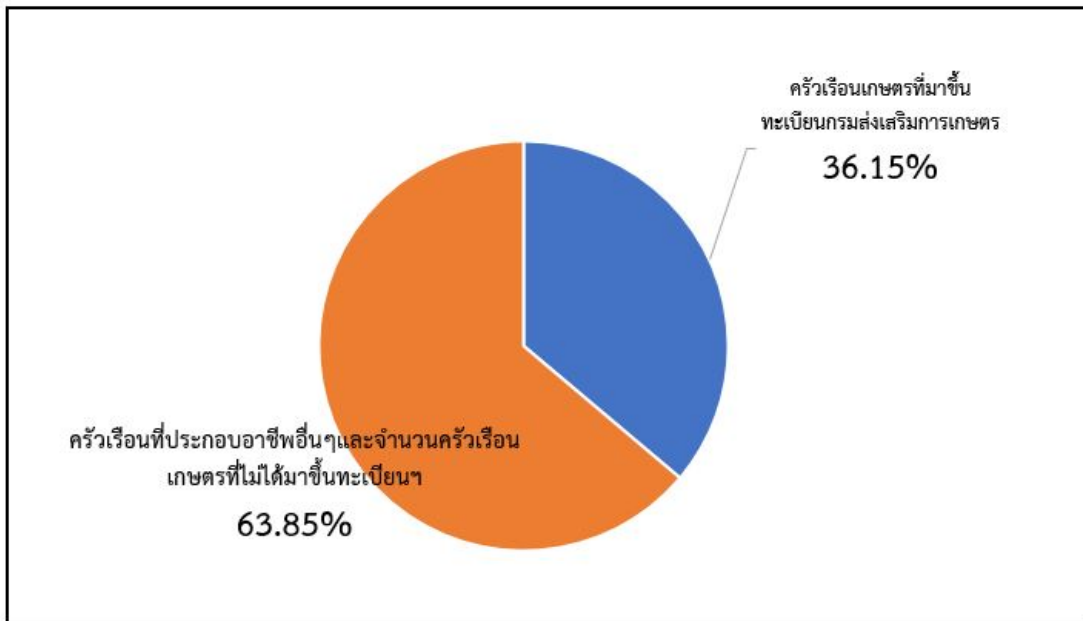
พื้นที่	จำนวนครัวเรือน	จำนวนประชากร (คน)		
		ชาย	หญิง	รวม
ตำบลนางตะเคียน	1,790	2,923	3,186	6,109
หมู่ที่ 1 บ้านคลองกก	372	702	762	1464
หมู่ที่ 2 บ้านบางสะไ้	261	418	482	900
หมู่ที่ 3 บ้านลาดเป้ง	278	430	462	892
หมู่ที่ 4 บ้านนางตะเคียน	115	197	206	403
หมู่ที่ 5 บ้านนางตะเคียน	173	214	219	433
หมู่ที่ 6 บ้านบังปิ่น	383	619	689	1308
หมู่ที่ 7 บ้านบางสะไ้	208	343	366	709

ที่มา : กรมการปกครอง (2561)

ตารางที่ 2 - 4 จำนวนและสัดส่วนครัวเรือนเกษตร ตำบลนางตะเคียน อำเภอเมืองสมุทรสงคราม
จังหวัดสมุทรสงคราม ปี 2561

รายการ	จำนวน (ครัวเรือน)	ร้อยละ
จำนวนครัวเรือนทั้งหมด ¹⁾	1,790	100.00
- จำนวนครัวเรือนเกษตรที่เข้ามาขึ้นทะเบียนกรมส่งเสริมการเกษตร ²⁾	647	36.15
- จำนวนครัวเรือนที่ประกอบอาชีพอื่นๆ และจำนวนครัวเรือนเกษตรที่ไม่ได้มาขึ้นทะเบียนฯ	1,143	63.85

ที่มา: 1) กรมการปกครอง (2561) 2) กรมส่งเสริมการเกษตร (2561)



รูปที่ 2 - 5 สัดส่วนครัวเรือนเกษตร ตำบลนางตะเคียน อำเภอเมืองสมุทรสงคราม จังหวัดสมุทรสงคราม ปี 2561

2) สภาพทั่วไป

จากข้อมูลพื้นฐานระดับหมู่บ้านหรือชุมชน ปี 2560 สภาพทั่วไปของตำบลนางตะเคียน ได้แก่ แหล่งน้ำ โครงสร้างพื้นฐาน การประกอบอาชีพ สถานที่สำคัญ การคมนาคมขนส่ง ตำบลนางตะเคียน มีถนนสายหลักสามารถใช้งานได้ตลอดทั้งปีคิดเป็นร้อยละ 71.43 พอใช้ตลอดทั้งปีคิดเป็นร้อยละ 14.29 สามารถใช้ได้เฉพาะฤดูแล้ง คิดเป็นร้อยละ 14.29 ทั้งนี้พัฒนาเส้นทางคมนาคมให้ประชาชนสามารถสัญจรได้สะดวก รวดเร็ว และปลอดภัยมากขึ้น การไฟฟ้าจัดให้มีไฟฟ้าสาธารณะภายในหมู่บ้านเพื่อทำให้เกิดแสงสว่างเพื่อสะดวกในการเดินทางและลดอุบัติเหตุ ลดปัญหาอาชญากรรม รวมถึงความปลอดภัยในชีวิตและทรัพย์สินของประชาชน ตำบลนางตะเคียนมีไฟฟ้าใช้ทุกครัวเรือน และมีการขยายเขตไฟฟ้าเป็นบางจุด

3) แหล่งน้ำใช้ในครัวเรือน/แหล่งน้ำเพื่อการเกษตร/แหล่งน้ำที่สร้างขึ้น

แหล่งน้ำใช้ในครัวเรือนองค์การบริหารส่วนตำบลมีประปาหมู่บ้าน บริการให้กับประชาชนในตำบล 14 แห่ง และประปาส่วนภูมิภาค 4 แห่ง ถึงเก็บน้ำฝน 2 แห่ง บ่อโยก 5 แห่ง บ่อบาดาล 14 แห่ง องค์การบริหารส่วนตำบลได้ดำเนินการแก้ไขปัญหาด้านแหล่งน้ำ เพื่อลดปัญหาการขาดแคลนน้ำในช่วงหน้าแล้ง ซึ่งเป็นปัญหาเร่งด่วนที่จะต้องดำเนินการโดยการ ขุดเจาะบ่อน้ำบาดาล ติดตั้งระบบน้ำประปาส่วนภูมิภาค และขุดลอกคูคลอง เป็นต้น สามารถให้บริการได้ครอบคลุมทุกหลังคาเรือน และมีน้ำใช้ตลอดทั้งปี ตำบลนางตะเคียน มีลำคลองผ่านหลายสาย ลำคลองที่สำคัญ ได้แก่ คลองแม่กลอง คลองกก (ตารางที่ 2 - 5)



4) สถาบันการศึกษา

โรงเรียนระดับประถมศึกษา 4 แห่ง โรงเรียนระดับมัธยมศึกษาตอนต้น 3 แห่ง โรงเรียนระดับมัธยมศึกษาตอนปลาย 1 แห่ง ศูนย์พัฒนาเด็กเล็ก 7 แห่ง

5) โครงสร้างพื้นฐาน/บริการสาธารณะ

มีโรงเรียนประถมศึกษา 3 แห่ง โรงเรียนมัธยมศึกษา 2 แห่ง หอกระจายข่าว 10 แห่ง ศูนย์การเรียนรู้ชุมชน 2 แห่ง วัด 2 แห่ง โรงพยาบาลส่งเสริมสุขภาพตำบล 2 แห่ง สถานีตำรวจภูธรตำบล 1 แห่ง ที่ทำการตำรวจชุมชนประจำตำบล 1 แห่ง

6) สถานที่ท่องเที่ยว

ประกอบด้วย สถานที่พักผ่อน/สวนสาธารณะ 4 แห่ง และสนามเด็กเล่น 8 แห่ง
ตารางที่ 2 - 5 สภาพสังคมในพื้นที่องค์การบริหารตำบลนางตะเคียน อำเภอเมืองสมุทรสงคราม
จังหวัดสมุทรสงคราม ปี 2562

สภาพสังคม	จำนวน (แห่ง)
แหล่งน้ำที่สร้างขึ้น	
มีประปาหมู่บ้าน	14 แห่ง
มีถังเก็บน้ำฝน	2 แห่ง
มีบ่อโยก	5 แห่ง
มีบ่อบาดาล	14 แห่ง
ประปาส่วนภูมิภาค	4 แห่ง
โครงสร้างพื้นฐาน/บริการสาธารณะในหมู่บ้าน (แห่ง)	
โรงเรียนประถมศึกษา	3 แห่ง
โรงเรียนมัธยมศึกษา (วัดลาดเป้ง, บ้านคลองกก)	2 แห่ง
หอกระจายข่าว	10 แห่ง
ศูนย์การเรียนรู้ชุมชน	2 แห่ง
วัด	2 แห่ง
โรงพยาบาลส่งเสริมสุขภาพตำบล	2 แห่ง
สถานีตำรวจภูธรตำบล	1 แห่ง
ที่ทำการตำรวจชุมชนประจำตำบล	1 แห่ง

ที่มา : แผนการพัฒนาสี่ปี ปี 2561-2564 ตำบลนางตะเคียน อำเภอเมืองสมุทรสงคราม จังหวัดสมุทรสงคราม



7) ลักษณะทางเศรษฐกิจ

สภาพเศรษฐกิจของชุมชนตำบลนางตะเคียน ส่วนใหญ่ชาวบ้านมีอาชีพหลักคือ ทำการเกษตรกรรม ได้แก่ ทำสวนมะพร้าว การเลี้ยงสัตว์น้ำ (ปลา, กุ้ง) โดยมีชาวบ้านบางส่วนทำงานในโรงงานในจังหวัดสมุทรสาคร ชาวบ้านบางส่วนประกอบอาชีพรับจ้างเสริม เช่น กรรมกรหรืองานก่อสร้าง

7.1) การประกอบอาชีพ ตำบลนางตะเคียน เป็นพื้นที่เหมาะทำการเกษตร ประชากรส่วนใหญ่จึงประกอบอาชีพด้านเกษตรกรรม ได้แก่ ทำสวนมะพร้าว และมีอาชีพเสริม เช่น ค้าขาย รับจ้างทั่วไป เป็นต้น นอกจากนี้ยังมีพื้นที่ท่องเที่ยววิถีชุมชน ได้แก่ วิสาหกิจชุมชนเพียรหยดตาล ซึ่งเป็นแหล่งท่องเที่ยวเชิงการอนุรักษ์การทำน้ำตาลมะพร้าวแท้ๆ ด้วยกรรมวิธีการผลิตแบบดั้งเดิม

7.1.1) อาชีพทำเกษตรกรรม ได้แก่ ปลูกมะพร้าว และด้านอาชีพประมง ได้แก่ เลี้ยงปลากระพง กุ้ง

7.1.2) ด้านอุตสาหกรรม ตำบลนางตะเคียนมีอุตสาหกรรมครัวเรือน เช่น น้ำตาลมะพร้าว วิสาหกิจชุมชนบ้านเพ็ญพอสุมไพโร (ผลิตเครื่องสำอางสมุนไพร) วิสาหกิจชุมชนหัตถกรรมตำบลนางตะเคียน (กระเป๋าสานพลาสติก) วิสาหกิจชุมชนเพียรหยดตาล (น้ำตาลมะพร้าว แตนเปียน) สุมไพโรฟ้าแดนดิน (น้ำพริกสมุนไพรโปรตีนเกษตร) เป็นต้น

7.2) ด้านแรงงาน ประชากรส่วนใหญ่จะใช้แรงงานในตำบล เพราะประกอบอาชีพเกษตรกรรมเป็นส่วนใหญ่ นอกนั้นเป็นรับจ้างทั่วไป รับราชการ รับเหมาก่อสร้าง และงานอื่นๆ

7.3) ด้านแหล่งน้ำทางการเกษตร แหล่งน้ำทางการเกษตรไม่เพียงพอ และน้ำเป็นน้ำกร่อย

7.4) ด้านรายได้-รายจ่าย จากข้อมูลพื้นฐาน (จปฐ.) ปี 2561 พบว่า รายได้ครัวเรือนเฉลี่ยปีละ 264,386.37 บาท รายได้บุคคลเฉลี่ยปีละ 75,662.01 บาท รายจ่ายครัวเรือนเฉลี่ยปีละ 179,995.89 บาท รายจ่ายบุคคลเฉลี่ยปีละ 51,224.24 บาท เมื่อพิจารณาจะเห็นว่ารายได้ครัวเรือนมากกว่ารายจ่ายครัวเรือนปีละ 59,110 บาท และรายได้บุคคลมากกว่ารายจ่ายบุคคลปีละ 24,437.77 บาท (ตารางที่ 2 - 6 และรูปที่ 2 - 6) (กรมการพัฒนาชุมชน, 2561)

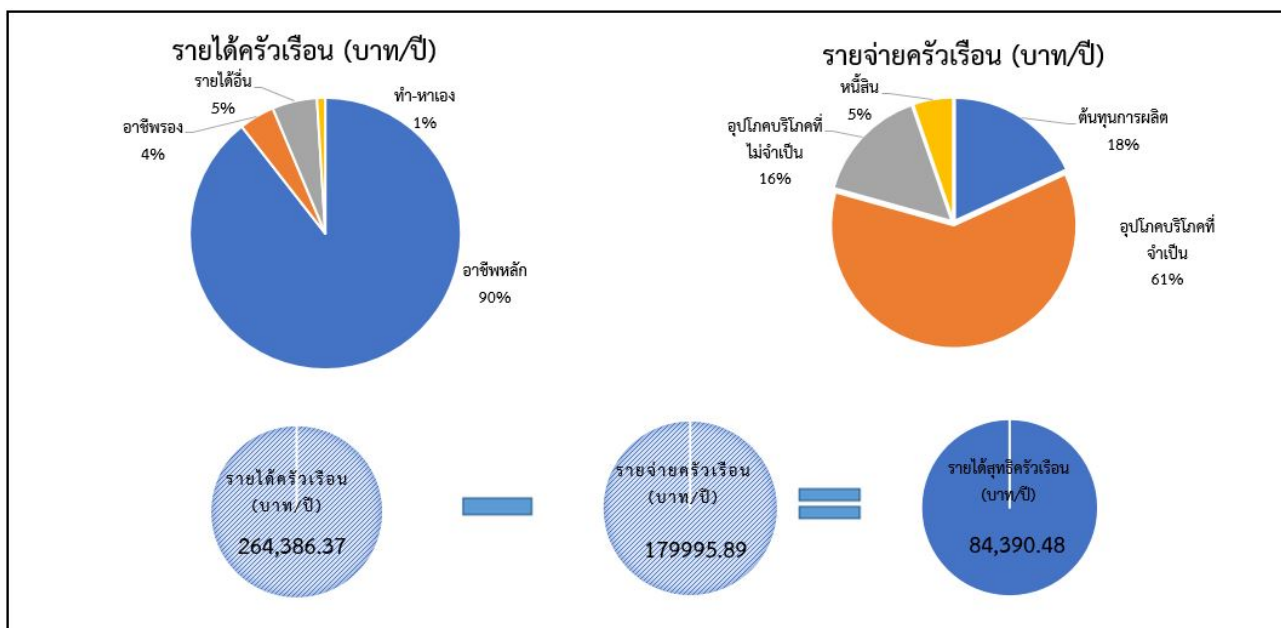


แผนการใช้ที่ดินตำบลนางตะเคียน อำเภอเมืองสมุทรสงคราม จังหวัดสมุทรสงคราม

ตารางที่ 2 - 6 รายได้-รายจ่ายเฉลี่ยครัวเรือน ตำบลนางตะเคียน อำเภอเมืองสมุทรสงคราม จังหวัดสมุทรสงคราม ปี 2561

พื้นที่	แหล่งรายได้ของครัวเรือน (บาท/ปี)				รายได้ครัวเรือนเฉลี่ย (บาท/ปี)	รายได้บุคคลเฉลี่ย (บาท/ปี)	รายจ่ายครัวเรือนเฉลี่ย (บาท/ปี)	รายจ่ายบุคคลเฉลี่ย (บาท/ปี)
	อาชีพหลัก	อาชีพรอง	รายได้อื่น	ทำ-หาเอง				
ตำบลนางตะเคียน	236,464.83	11,187.42	14,113.10	2,621.01	264,386.37	75,662.01	179,995.89	51,224.24
หมู่ที่ 1 บ้านคลองกก	244,153.82	22,581.79	13,218.21	2,396.91	282,350.73	75,518.44	160,705.53	42,982.82
หมู่ที่ 2 บ้านบางสะไถ้	226,449.57	6,338.16	17,106.76	1,019.32	250,913.82	78,695.70	172,300.82	54,039.80
หมู่ที่ 3 บ้านลาดเป้ง	227,400.58	12,906.43	29,149.71	8,891.81	278,348.54	76,034.50	198,390.35	54,192.89
หมู่ที่ 4 บ้านนางตะเคียน	295,169.17	15,956.25	1,921.88	557.50	313,604.79	77,592.94	181,839.58	44,991.24
หมู่ที่ 5 บ้านนางตะเคียน	186,730.00	1,140.00	11,590.00	470.00	199,930.00	79,023.72	112,520.00	44,474.31
หมู่ที่ 6 บ้านบังปิ่น	277,313.82	9,391.45	10,215.79	661.18	297,582.24	79,986.74	255,999.34	68,809.73
หมู่ที่ 7 บ้านบางสะไถ้	198,036.88	9,997.87	15,589.36	4,350.35	227,974.47	62,782.03	178,215.60	49,078.91

ที่มา: กรมการพัฒนาชุมชน (2561)



รูปที่ 2 - 6 รายได้-รายจ่ายเฉลี่ยครัวเรือน ตำบลนางตะเคียน อำเภอเมืองสมุทรสงคราม จังหวัดสมุทรสงคราม



บทที่ 3

ทรัพยากรธรรมชาติ

ทรัพยากรธรรมชาติที่สำคัญในตำบลนางตะเคียน อำเภอเมืองสมุทรสงคราม จังหวัดสมุทรสงคราม คือ 1) ทรัพยากรป่าไม้ 2) ทรัพยากรน้ำ และ 3) ทรัพยากรดิน โดยมีรายละเอียดดังนี้

3.1 ทรัพยากรป่าไม้

จากข้อมูลสภาพการใช้ที่ดินของกรมพัฒนาที่ดินร่วมกับการสำรวจภาคสนาม พบว่า ในพื้นที่ตำบลนางตะเคียน ไม่มีสภาพการใช้ที่ดินประเภทป่าไม้ ทั้งนี้เมื่อนำมาวิเคราะห์ร่วมกับฐานข้อมูลเขตป่าไม้ตามกฎหมายประเภทต่าง ๆ เช่น เขตป่าสงวนแห่งชาติ เขตรักษาพันธุ์สัตว์ป่า เขตอุทยานแห่งชาติ พบว่าพื้นที่ทั้งตำบลอยู่นอกเขตป่าไม้ตามกฎหมายทั้งสิ้น และเมื่อพิจารณาพร้อมกับชั้นคุณภาพลุ่มน้ำ พบว่า พื้นที่ทั้งตำบลอยู่ในชั้นคุณภาพลุ่มน้ำชั้นที่ 5 ซึ่งสามารถใช้ในการเกษตรได้ ดังรายละเอียดในรูปที่ 3-1 และ 3-2 ทั้งนี้ เนื้อที่ดังกล่าวข้างต้น คำนวณด้วยระบบสารสนเทศภูมิศาสตร์ เป็นเนื้อที่เบื้องต้นเท่านั้น ไม่สามารถใช้อ้างอิงได้ทางกฎหมาย

3.2 ทรัพยากรน้ำ

3.2.1 น้ำผิวดิน แหล่งน้ำตามธรรมชาติ ได้แก่ คลองห้วยเสือ คลองบังปิ่น คลองแม่กลอง คลองหน้าวัดน้อย คลองท่าคา คลองนางตะเคียน

3.2.2 น้ำใต้ดิน ในปัจจุบันมีบ่อบาดาลจำนวน 15 บ่อ มีลิกกรัมต่อลิตร (ตารางที่ 3-1 และรูปที่ 3-3) (กรมทรัพยากรน้ำบาดาล, 2564)

3.2.3 ชลประทาน โครงการส่งน้ำและบำรุงรักษาในพื้นที่ตำบลนางตะเคียน พบเขตชลประทานในพื้นที่หมู่ที่ 1 บ้านคลองกก หมู่ที่ 2 บ้านหมู่ใหญ่พัฒนา หมู่ที่ 3 บ้านบังปิ่น และหมู่ที่ 4 บ้านบางสะไภ้ มีเนื้อที่เขตชลประทานรวม 1,324 ไร่



ตารางที่ 3 - 1 บ่อบาดาล ตำบลนางตะเคียน อำเภอเมืองสมุทรสงคราม จังหวัดสมุทรสงคราม

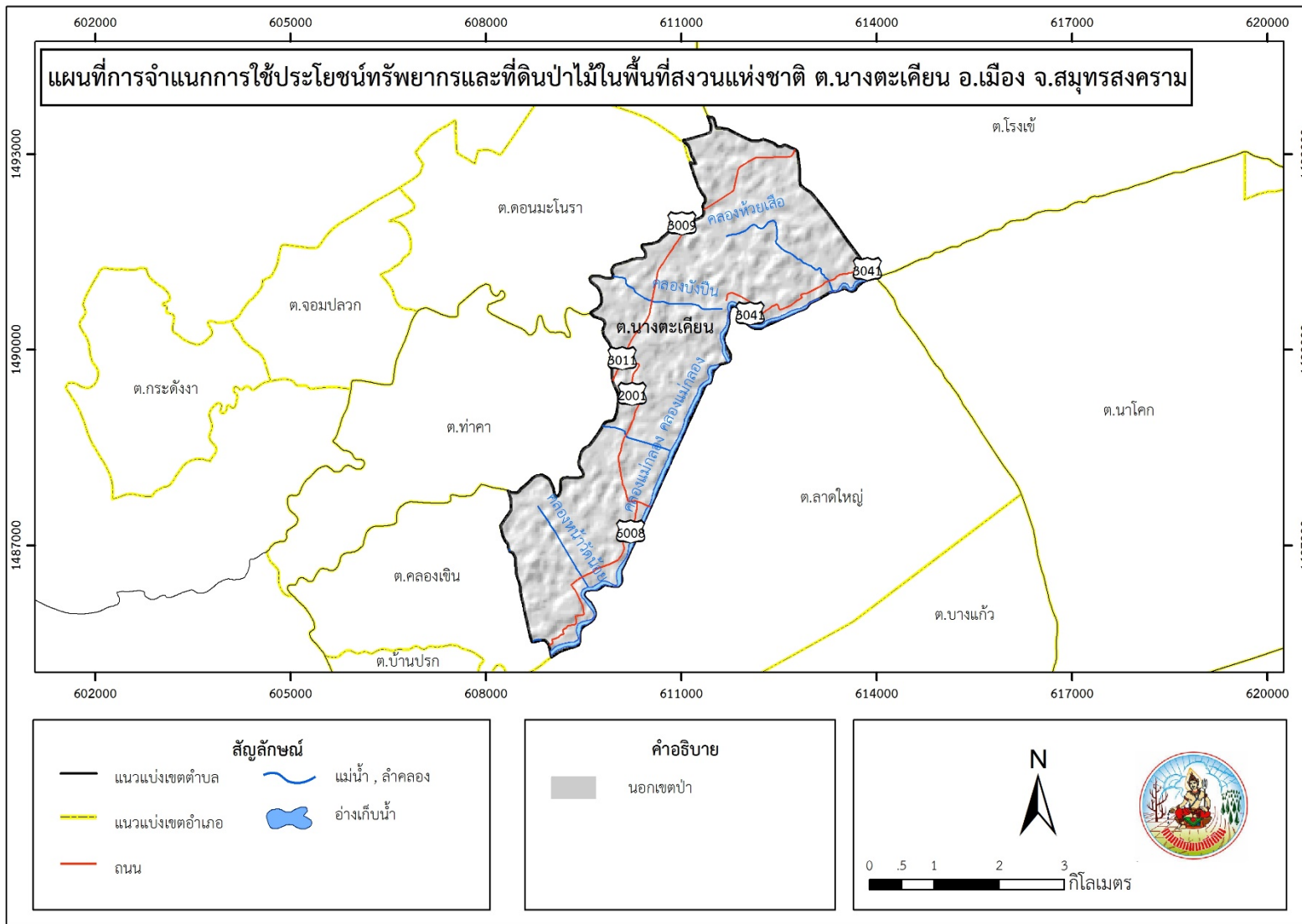
ลำดับ	พิกัด		ประเภทบ่อ	สภาพน้ำ	ความลึกเจาะ (ม.)	ระดับน้ำปกติ (ม.)
	Latitude	Longitude				
1	13.498315	100.033317	บ่ออุบโภาค-บริโภาค	ใช้ได้-น้ำจืด	73	5.20
2	13.503460	100.041876	บ่ออุบโภาค-บริโภาค	ใช้ได้-น้ำจืด	74	22.90
3	13.472336	100.018979	บ่ออุบโภาค-บริโภาค	ใช้ได้-น้ำจืด	-	18.00
4	13.470903	100.022151	บ่ออุบโภาค-บริโภาค	ใช้ได้-น้ำจืด	76	7.60
5	13.454260	100.019632	บ่ออุบโภาค-บริโภาค	ใช้ได้-น้ำจืด	78	12.00
6	13.453859	100.020277	บ่ออุบโภาค-บริโภาค	ใช้ได้-น้ำจืด	73	5.10
7	13.463997	100.017364	บ่ออุบโภาค-บริโภาค	ใช้ได้-น้ำจืด	73	6.10
8	13.463934	100.017392	บ่ออุบโภาค-บริโภาค	ใช้ได้-น้ำจืด	75	21.09
9	13.450811	100.018445	บ่ออุบโภาค-บริโภาค	ใช้ได้-น้ำจืด	72	21.86
10	13.483896	100.024100	บ่ออุบโภาค-บริโภาค	ใช้ได้-น้ำจืด	98	15.00
11	13.484229	100.022365	บ่ออุบโภาค-บริโภาค	ใช้ได้-น้ำจืด	-	13.50
12	13.493979	100.027986	บ่ออุบโภาค-บริโภาค	ใช้ได้-น้ำจืด	73	1.00
13	13.481547	100.021457	บ่ออุบโภาค-บริโภาค	ใช้ได้-น้ำจืด	-	31.80
14	13.479464	100.020330	บ่ออุบโภาค-บริโภาค	ใช้ได้-น้ำจืด	-	11.50
15	13.478400	100.015088	บ่ออุบโภาค-บริโภาค	ใช้ได้-น้ำจืด	74	22.64

หมายเหตุ: แสดงเฉพาะบ่อบาดาลที่มีข้อมูลสมบูรณ์

ที่มา: กรมทรัพยากรน้ำบาดาล (2564)



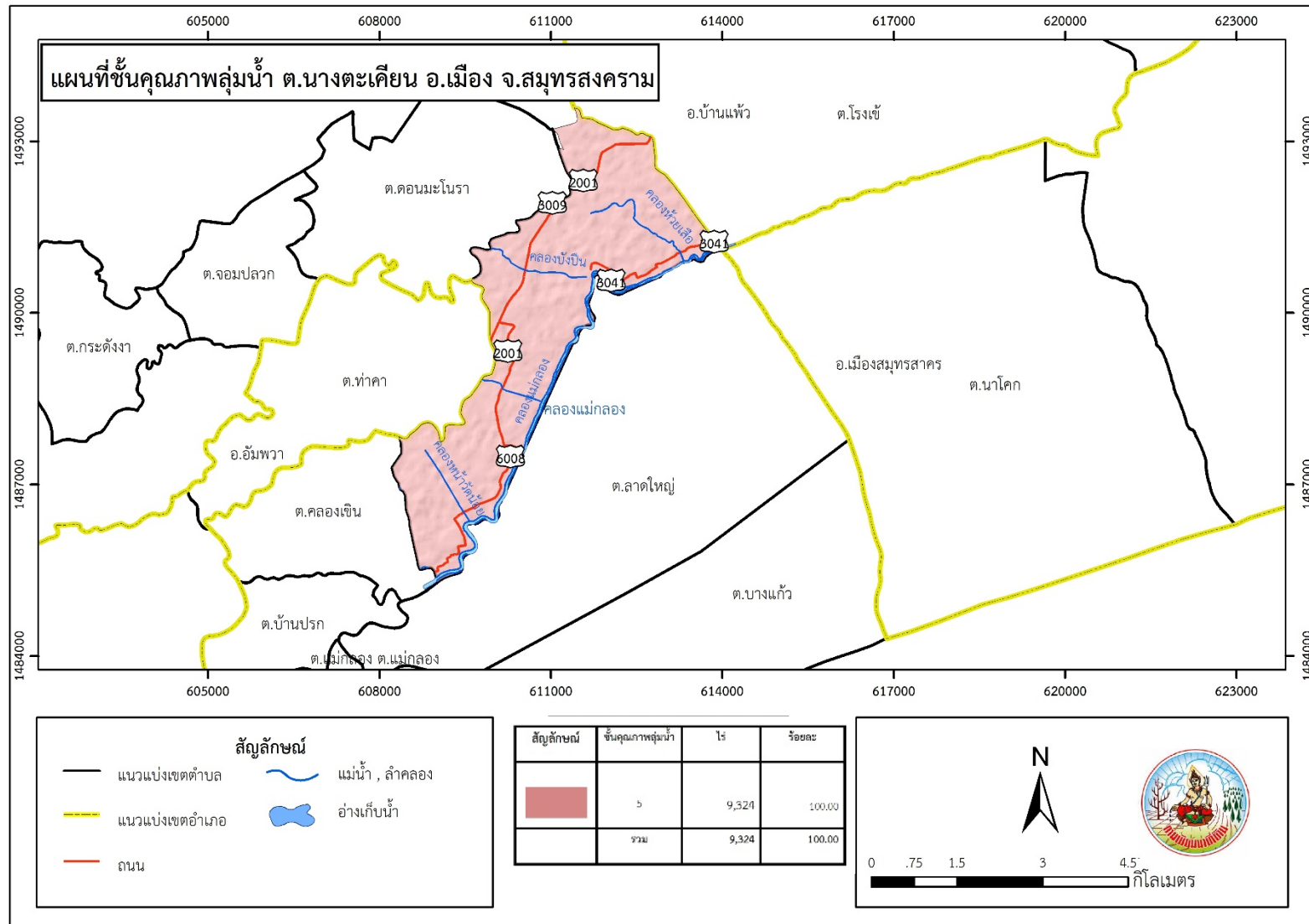
แผนการใช้ที่ดินตำบลนางตะเคียน อำเภอมืองสมุทรสงคราม จังหวัดสมุทรสงคราม



รูปที่ 3 - 1 ป่าไม้ตามกฎหมาย ต.นางตะเคียน อ.เมืองสมุทรสงคราม จ.สมุทรสงคราม



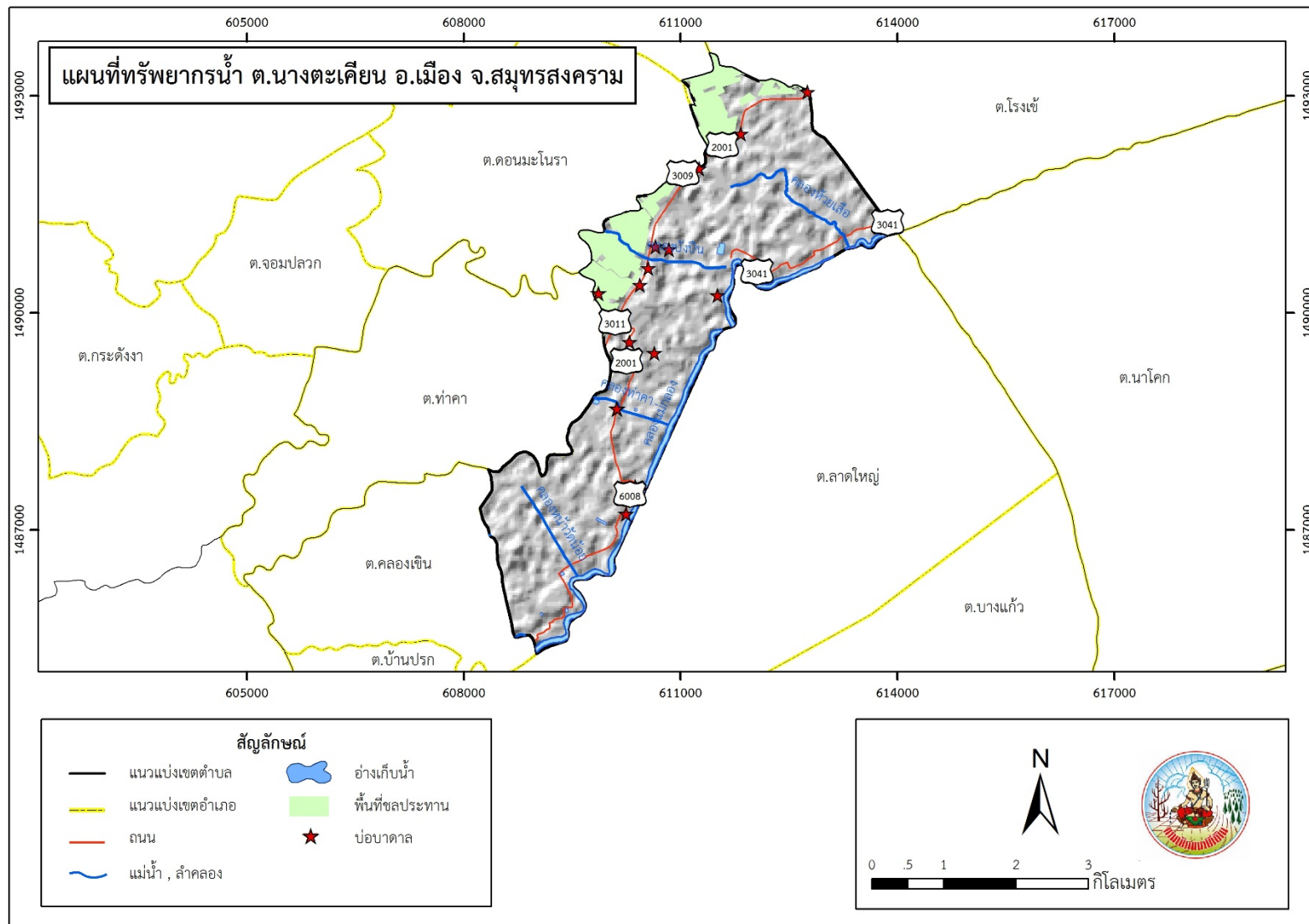
แผนการใช้ที่ดินตำบลนางตะเคียน อำเภอมืองสมุทรสงคราม จังหวัดสมุทรสงคราม



รูปที่ 3 - 2 ชั้นคุณภาพลุ่มน้ำ ต.นางตะเคียน อ.เมืองสมุทรสงคราม จ.สมุทรสงคราม



แผนการใช้ที่ดินตำบลนางตะเคียน อำเภอมืองสมุทรสงคราม จังหวัดสมุทรสงคราม



รูปที่ 3 - 3 ทรัพยากรน้ำ ต.นางตะเคียน อ.เมืองสมุทรสงคราม จ.สมุทรสงคราม



3.3 ทรัพยากรดิน

3.3.1 สถานภาพทรัพยากรดิน

จากข้อมูลกองสำรวจและวิจัยทรัพยากรดิน (2563) พบว่า ในพื้นที่ตำบลนางตะเคียน อำเภอเมืองสมุทรสงคราม จังหวัดสมุทรสงคราม ประกอบด้วย 2 ชุดดิน ซึ่งมีรายละเอียดดังนี้

1) ชุดดินเนินสะตวก (Dn) สภาพพื้นที่เป็นที่ราบเรียบถึงค่อนข้างราบเรียบ มีการระบายน้ำเร็ว เป็นดินที่ถูกปรับสภาพพื้นที่เพื่อใช้ประโยชน์ที่ดินโดยการยกร่อง เป็นดินลึกมาก ดินบนเป็นดินเหนียวหรือดินเหนียวปนทรายแป้ง สีเทาเข้มถึงสีดำ มีจุดประสีน้ำตาลปนเหลือง ปฏิกริยาดินเป็นด่างอ่อนถึงด่างแก่ (pH 7.5-8.5) ดินล่างดินเหนียวหรือดินเหนียวปนทรายแป้ง เป็นสีเทาอ่อนปนเขียวมะกอก และพบเปลือกหอยปะปนอยู่จำนวนมาก ปฏิกริยาดินเป็นด่างอ่อนถึงด่างแก่ (pH 7.5-8.5)

ชุดดินนี้เป็นดินที่ถูกยกร่องจากชุดดินบางเลน ตามปรกติจะพบระดับน้ำใต้ดินลึกประมาณ 50-70 เซนติเมตร ประกอบด้วย

- หน่วยแผนที่ดิน Dn-cA/d5,E0 : ชุดดินดำเนินสะตวก มีเนื้อดินบนเป็นดินเหนียว ความลาดชัน 0-2 เปอร์เซ็นต์ ลึกมาก ไม่มีการกร่อนดิน มีเนื้อที่ 281 ไร่ หรือร้อยละ 3.01 ของพื้นที่ตำบล

2) ชุดดินสมุทรสงคราม (Sso) สภาพพื้นที่เป็นที่ราบเรียบถึงค่อนข้างราบเรียบ มีการระบายน้ำค่อนข้างเร็ว เป็นดินที่ถูกปรับสภาพพื้นที่เพื่อใช้ประโยชน์ที่ดินโดยการยกร่อง เป็นดินลึกมาก ดินบนเป็นดินเหนียว สีน้ำตาลเข้มปนเทา มีจุดประสีน้ำตาลแก่ ปฏิกริยาดินเป็นกรดปานกลางถึงเป็นด่างปานกลาง (pH 6.0-8.0) ดินล่างตอนบนเป็นดินเหนียว สีเทา ปฏิกริยาดินเป็นกลางถึงเป็นด่างปานกลาง (pH 7.0-8.0) ดินล่างตอนล่าง อาจเป็นดินเลนทะเล สีเทาเข้มหรือสีเทาปนเขียว ที่มีค่า n-value มากกว่า 0.7 ปฏิกริยาดินเป็นกลางถึงเป็นด่างปานกลาง (pH 7.0-8.0)

ชุดดินนี้เป็นดินที่ถูกยกร่องจากชุดดินท่าจีน ประกอบด้วย

- หน่วยแผนที่ดิน Sso-sicA/d5,E0 : ชุดดินสมุทรสงคราม มีเนื้อดินบนเป็นดินเหนียวปนทรายแป้ง ความลาดชัน 0-2 เปอร์เซ็นต์ ลึกมาก ไม่มีการกร่อนดิน มีเนื้อที่ 6,483 ไร่ หรือร้อยละ 69.51 ของพื้นที่ตำบล

3) พื้นที่อื่นๆ

- พื้นที่เพาะเลี้ยงสัตว์น้ำ (A9) หน่วยแผนที่ดินที่ 3 มีเนื้อที่ 1,066 ไร่ หรือร้อยละ 11.43 ของพื้นที่ตำบล

- พื้นที่ชุมชนและสิ่งปลูกสร้าง (U) หน่วยแผนที่ดินที่ 4 มีเนื้อที่ 1,085 ไร่ หรือร้อยละ 11.63 ของพื้นที่ตำบล

- ถนน (U405) หน่วยแผนที่ดินที่ 5 มีเนื้อที่ 94 ไร่ หรือร้อยละ 1.01 ของพื้นที่ตำบล

- พื้นที่น้ำ (W) หน่วยแผนที่ดินที่ 6 มีเนื้อที่ 318 ไร่ หรือร้อยละ 3.41 ของพื้นที่ตำบล

โดยมีรายละเอียดในตารางที่ 3 - 2 และรูปที่ 3 - 4



ตารางที่ 3 - 2 หน่วยแผนที่ดิน ตำบลนางตะเคียน อำเภอเมืองสมุทรสงคราม จังหวัดสมุทรสงคราม

หน่วย แผนที่ดิน	คำอธิบาย	เนื้อที่	
		ไร่	ร้อยละ
Dn-cA/d5,E0	ชุดดินดำเนินสะดวก มีเนื้อดินบนเป็นดินเหนียว ความลาดชัน 0-2 เปอร์เซ็นต์ ลึกมาก ไม่มีการกร่อนดิน	281	3.01
Sso-sicA/d5,E0	ชุดดินสมุทรสงคราม มีเนื้อดินบนเป็นดินเหนียวปนทรายแป้ง ความลาดชัน 0-2 เปอร์เซ็นต์ ลึกมาก ไม่มีการกร่อนดิน	6,483	69.51
A9	พื้นที่เพาะเลี้ยงสัตว์น้ำ	1,066	11.43
U	พื้นที่ชุมชนและสิ่งปลูกสร้าง	1,085	11.63
U405	ถนน	94	1.01
W	พื้นที่น้ำ	318	3.41
รวมเนื้อที่ทั้งหมด		9,324	100.00

หมายเหตุ: เนื้อที่คำนวณด้วยโปรแกรมระบบสารสนเทศภูมิศาสตร์

ที่มา: กองสำรวจดินและวิจัยทรัพยากรดิน (2562)



ตารางที่ 3 - 3 สมบัติดิน ตำบลนางตะเคียน อำเภอเมืองสมุทรสงคราม จังหวัดสมุทรสงคราม

สมบัติดิน	หน่วยวัด	หน่วยแผนที่ดิน	
		Dn-cA	Sso-sicA
เนื้อดินบน	-	c ¹	sic ¹
ความลึก	เซนติเมตร	>150	>150
ความลาดชัน	%	0-2	0-2
การระบายน้ำ	ชั้นมาตรฐาน	เลว	เลว
CEC	meq/g	>20	>20
BS	%	>75	>75
ค่าการนำไฟฟ้า	ชั้นมาตรฐาน	<2	>16
อินทรีย์วัตถุ	%	ปานกลาง	ปานกลาง
ฟอสฟอรัสที่เป็นประโยชน์ (P ₂ O ₅)	ชั้นมาตรฐาน	สูงมาก	สูงมาก
โพแทสเซียมที่เป็นประโยชน์ (K ₂ O)	ชั้นมาตรฐาน	สูงมาก	สูงมาก
ความอุดมสมบูรณ์ของดิน	ชั้นมาตรฐาน	สูง	สูง
ปฏิกิริยาดินของดินบน	ชั้นมาตรฐาน	6.0-7.0	6.5-7.0

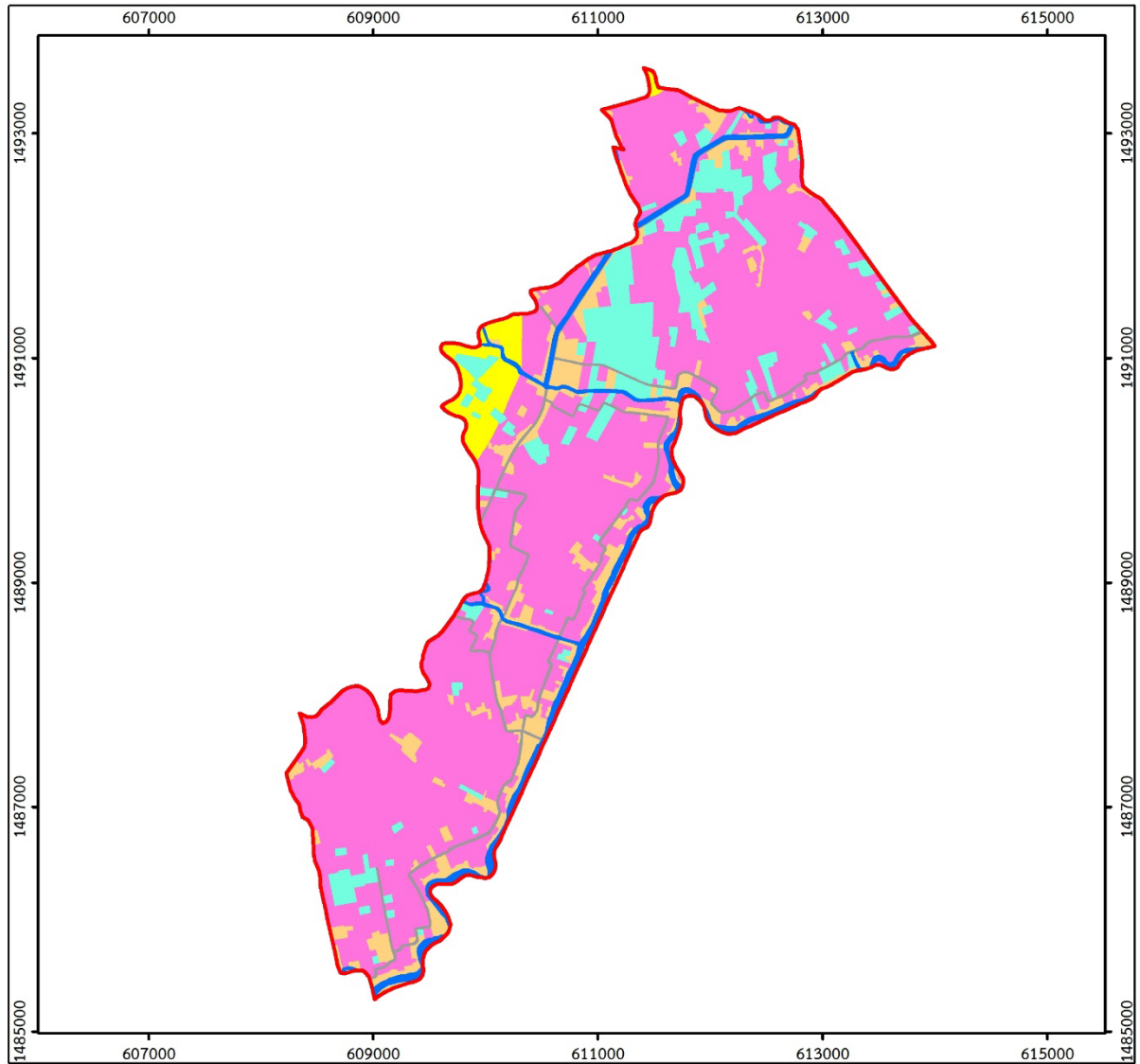
หมายเหตุ:¹ คำอธิบายเนื้อดินบน ได้แก่ c: clay ดินเหนียว, sic: silty clay ดินเหนียวปนทรายแป้ง

- เนื้อที่คำนวณด้วยโปรแกรมระบบสารสนเทศภูมิศาสตร์ และทำการถ่วงน้ำหนักกับเนื้อที่จากกรมการปกครอง

ที่มา: กองสำรวจดินและวิจัยทรัพยากรดิน (2562)



แผนที่จุดดิน ตำบลนางตะเคียน อำเภอเมือง จังหวัดสมุทรสงคราม



สัญลักษณ์	จุดดิน	คำอธิบาย	เนื้อที่	
			ไร่	ร้อยละ
1	Dn-cA/d5,E0	ชุดดินดินเนินสะตวก มีเนื้อดินบนเป็นดินเหนียว ความลาดชัน 0-2 เปอร์เซ็นต์ ลึกมาก ไม่มีการร่อนดิน	281	3.01
2	Sso-sicA/d5,E0	ชุดดินสมุทรสงคราม มีเนื้อดินบนเป็นดินเหนียวปนทรายแป้ง ความลาดชัน 0-2 เปอร์เซ็นต์ ลึกมาก ไม่มีการร่อนดิน	6,483	69.51
3	A9	พื้นที่เพาะเลี้ยงสัตว์น้ำ	1,066	11.43
4	U	พื้นที่ชุมชนและสิ่งปลูกสร้าง	1,085	11.63
5	U405	ถนน	94	1.01
6	W	พื้นที่แหล่งน้ำ	318	3.41
เนื้อที่ทั้งหมด			9,327	100.00

ขอบเขตตำบล

สถานีพัฒนาที่ดินสมุทรสงคราม
สำนักงานพัฒนาที่ดินเขต 10 กรมพัฒนาที่ดิน, 2563

รูปที่ 3 - 4 ทรัพยากรดิน ตำบลนางตะเคียน อำเภอเมืองสมุทรสงคราม จังหวัดสมุทรสงคราม



บทที่ 4

กระบวนการมีส่วนร่วมของชุมชน (Participatory Rural Appraisal : PRA)

4.1. หลักการ

กระบวนการมีส่วนร่วมเป็นความเชื่อมโยงระหว่างปัจจัยหลัก 3 ประการ คือ

- 1) พื้นที่ (Area)
- 2) หน้าที่ขององค์กร หรือภารกิจ (Function)
- 3) ความร่วมมือ (Participation)

การจัดทำกระบวนการมีส่วนร่วมของประชาชนจึงมีสาระสำคัญที่จำเป็นในการจัดทำโครงการ เช่น

- 1) สภาพปัญหาของชุมชนหรือเกษตรกร
- 2) ความต้องการของชุมชน
- 3) โครงการที่จะแก้ไขปัญหาที่เป็นไปตามความต้องการของประชาชน
- 4) พื้นที่ที่จะดำเนินโครงการ

ทั้งนี้ ผู้ที่จำเป็นต้องเข้าร่วมกระบวนการ คือ เกษตรกรในพื้นที่ตำบล ผู้แทนองค์กรปกครองส่วนท้องถิ่น ผู้ใหญ่บ้าน และกำนัน รวมทั้งเจ้าหน้าที่ของรัฐ

ในกรณีของแผนการใช้ที่ดินตำบลนั้น การจัดทำกระบวนการมีส่วนร่วมของชุมชนจะมีสาระสำคัญของชุมชนในภาพรวม และเกษตรกรแต่ละราย เช่น

- 1) ปัญหาทรัพยากรดิน
- 2) ปัญหาการประกอบอาชีพ
- 3) ความต้องการของชุมชนหรือเกษตรกรแต่ละราย
- 4) แผนพัฒนาองค์กรปกครองส่วนท้องถิ่นที่มีอยู่ในปัจจุบัน

จากสาระสำคัญใน 4 ประการ ดังกล่าว แผนการใช้ที่ดินตำบลจะต้องจัดทำขึ้นโดยมี “กิจกรรมตอบสนองต่อความต้องการของชุมชน หรือเกษตรกรแต่ละราย รวมทั้งตอบสนองต่อแผนงานขององค์กรปกครองส่วนท้องถิ่น” ตรงตามอำนาจหน้าที่ของกรมพัฒนาที่ดิน และโดยความร่วมมือของส่วนราชการต่างๆ

4.2 การวิเคราะห์ผลจากการจัดทำกระบวนการมีส่วนร่วมของชุมชน (PRA)

การวิเคราะห์ผลจากการจัดทำกระบวนการมีส่วนร่วมของชุมชน (PRA) เมื่อวันที่ 10 มิถุนายน 2564 ผู้เข้าร่วมกระบวนการมีส่วนร่วมของชุมชน ประกอบด้วย นายกองค้การบริหารส่วนตำบลพร้อม



เจ้าหน้าที่ในสังกัดองค์การบริหารส่วนตำบลนางตะเคียน กำหนด ผู้ใหญ่บ้าน ตัวแทนหมอดิน ประชาชนทั่วไป และเจ้าหน้าที่เกษตรตำบลนางตะเคียน สาระสำคัญสรุปได้ดังนี้

4.2.1 ปัญหาหลักของตำบลนางตะเคียน คือ

- 1) ขาดแคลนน้ำจืด
- 2) น้ำเค็มรุก
- 3) น้ำเสีย
- 4) แหล่งน้ำตื้นเขิน
- 5) ดินเค็ม
- 6) แมลงศัตรูพืช

4.2.2 ความต้องการของชุมชน เกษตรกร และเทศบาลตำบลนางตะเคียน มีความต้องการ 4 ประการ คือ

- 1) แก้ไขปัญหาขาดแคลนน้ำจืด, น้ำเค็มรุกพื้นที่
- 2) แก้ไขปัญหาแหล่งน้ำตื้นเขิน
- 3) แก้ไขปัญหาดินเค็ม
- 4) แก้ไขปัญหาแมลงศัตรูพืช
- 5) การปรับเปลี่ยนการปลูกพืช พืชทางเลือก เช่น ไม้ประดับ สะเดา อินทผาลัม มะนาว

1) กรณีการแก้ไขปัญหาการขาดแคลนน้ำจืด, น้ำเค็มรุกพื้นที่

เกษตรกรเสนอให้มีแผนการบริหารจัดการน้ำ การเปิดประตูระบายน้ำท่าม่วง เพื่อให้มีน้ำจืดเข้ามาในพื้นที่ และปิดประตูระบายน้ำระหว่างจังหวัด เพื่อเป็นการป้องกันน้ำเค็มรุกเข้ามาในพื้นที่ สร้างปฏิทินการเปิด-ปิดประตูระบายน้ำ เพื่อให้เกษตรกรสามารถคาดการณ์ปริมาณน้ำได้ ทั้งนี้กรมพัฒนาที่ดินจะประสานกับส่วนราชการที่รับผิดชอบโดยตรง คือ กรมชลประทาน

2) กรณีแก้ไขปัญหแหล่งน้ำตื้นเขิน องค์การบริหารส่วนตำบลร่วมกับชุมชนสำรวจเส้นทางน้ำสาธารณะ และส่วนบุคคล เพื่อให้ข้อมูลเป็นปัจจุบัน และทำการบันทึกข้อมูลลงโปรแกรมสารสนเทศภูมิศาสตร์ เพื่อเป็นแนวทางในการจัดหางบประมาณในการดำเนินการขุดลอกคลองต่อไป

3) กรณีแก้ไขปัญหาดินเค็ม กิจกรรมของกรมพัฒนาที่ดินที่จะแก้ไขปัญหาดินเค็ม เพื่อการเกษตรที่ได้ดำเนินการในพื้นที่ตำบลนางตะเคียน คือ จัดหาสารปรับปรุงดิน ยิปซัมมาปรับปรุงดินเค็ม และจัดหาจุดผลิตปุ๋ยหมัก 1 หมู่บ้าน 1 จุดผลิตปุ๋ยหมัก เพื่อปรับปรุงดินในพื้นที่ที่มีความร่วนซุยยิ่งขึ้น

4) กรณีการแก้ไขปัญหาแมลงศัตรูพืช จากการร้องขอของเกษตรกรให้มีการจัดทำกับดักฟีโรโมนใช้กำจัดแมลงด้วงแรดมะพร้าว ให้ได้รับการจัดสรรให้ทุกครัวเรือน เพื่อเป็นการป้องกันทั้งระบบทั้งนี้กรมพัฒนาที่ดินจะประสานกับส่วนราชการที่รับผิดชอบโดยตรง คือ กรมส่งเสริมการเกษตร



5) กรณีการปรับเปลี่ยนการปลูกพืช พืชทางเลือก เช่น ไม้ประดับ สะเดา อินทผาลัม มะนาว เป็นต้น เพื่อให้สามารถปลูกพืชได้หลากหลายมากขึ้น เพิ่มความหลากหลายของสินค้าเกษตรในพื้นที่ตำบลนางตะเคียน ทั้งนี้กรมพัฒนาที่ดินร่วมกับกรมส่งเสริมการเกษตร คัดเลือกพืชทางเลือกที่เหมาะสมกับสภาพพื้นที่ต่อไป

ผลจากการจัดทำกรมีส่วนร่วมนของชุมชน (PRA) ได้นำมาวิเคราะห์ร่วมกับปัญหาด้านกายภาพ โดยระบบ DPSIR มีรายละเอียดดังนี้ (ในรูปที่ 4 - 1)

1) แรงขับเคลื่อน (Driver) มี 5 ประการ คือ

- 1.1) ดินเค็ม
- 1.2) ขาดแคลนน้ำจืด และน้ำเค็มรุก
- 1.3) แหล่งน้ำตื้นเขิน
- 1.4) น้ำเสีย
- 1.5) แมลงศัตรูพืช

2) แรงกดดัน (Pressure) ที่เกิดจากปัจจัยขับเคลื่อน มี 4 ประการ คือ

- 2.1) การปรับปรุงบำรุงดิน โดยใช้ Gypsum
- 2.2) จัดทำปฏิทินการเปิด-ปิด ประตูระบายน้ำ
- 2.3) ปิดประตูระบายน้ำบางจุด
- 2.4) การป้องกันแมลง ศัตรูพืชไม่เพียงพอ

3) สภาวะ (State) ที่เกิดแรงกดดัน มี 8 ประการ คือ

- 3.1) การปรับปรุงดินเค็ม
- 3.2) ขาดแคลนน้ำจืดทางการเกษตร
- 3.3) น้ำเค็มรุกพื้นที่ทำการเกษตร
- 3.4) ผลผลิตราคาต่ำ
- 3.5) ผลผลิตไม่ได้มาตรฐาน มีขนาดเล็ก
- 3.6) แมลงศัตรูพืช
- 3.7) คลองสาธารณะตื้นเขิน
- 3.8) น้ำเสีย

4) ผลกระทบ (Impact) ที่ปรากฏในพื้นที่ มี 4 ประการ คือ

- 4.1) สภาพอากาศที่เปลี่ยนแปลงไป
- 4.2) น้ำเค็มรุก ขาดแคลนน้ำจืดทางการเกษตร
- 4.3) ผลผลิตต่ำ รายได้น้อย



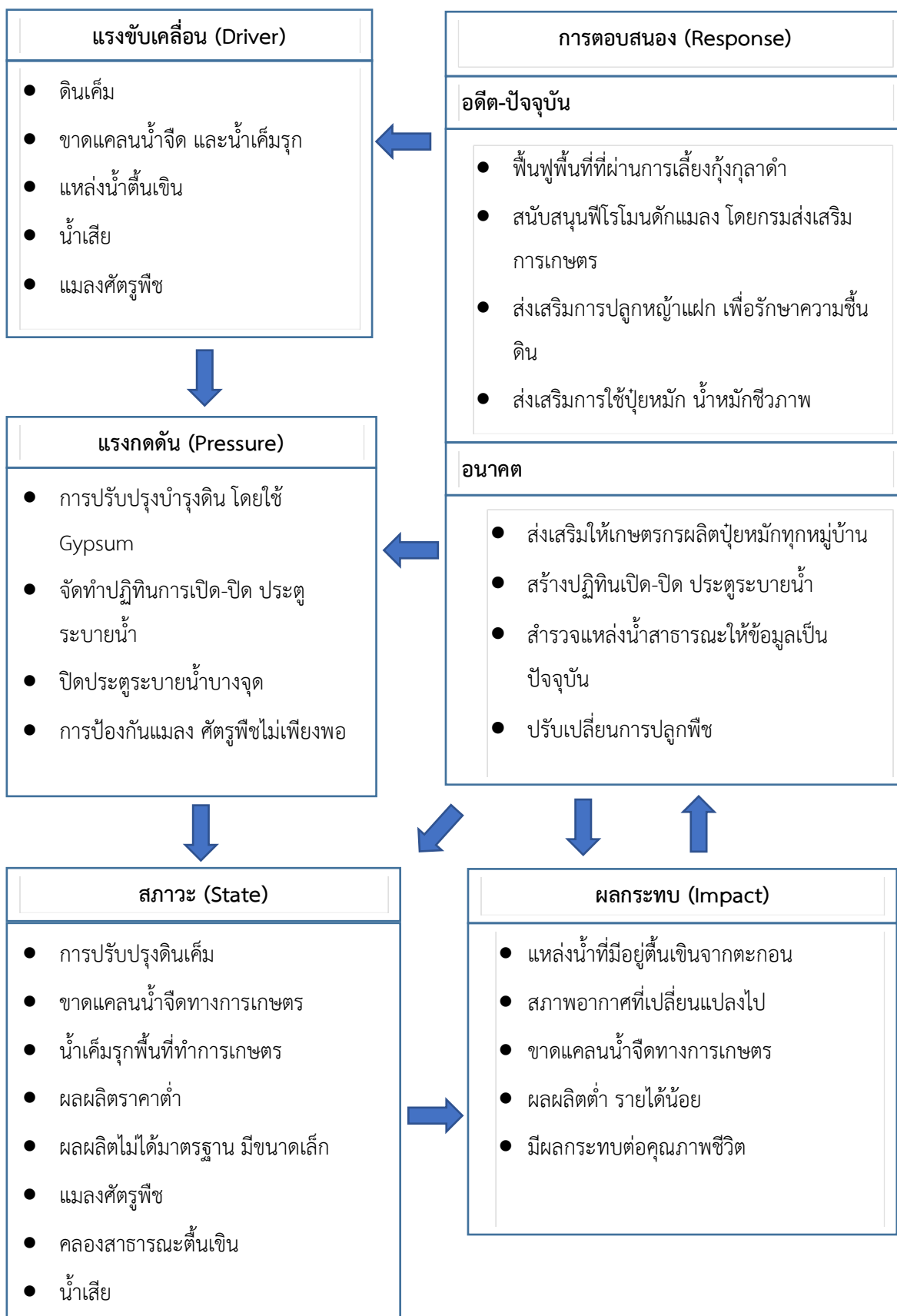
5) การตอบสนอง (Response) ของรัฐในอดีต ปัจจุบัน และในอนาคต มีดังนี้

5.1 อดีต

- 5.1.1 ฟื้นฟูพื้นที่ที่ผ่านการเลี้ยงกุ้งกุลาดำ
- 5.1.2 สนับสนุนพีโรโมนดักแมลง โดยกรมส่งเสริมการเกษตร
- 5.1.3 ส่งเสริมการปลูกหญ้าแฝก เพื่อรักษาความชื้นดิน
- 5.1.4 ส่งเสริมการใช้ปุ๋ยหมัก น้ำหมักชีวภาพ

5.2 อนาคต

- 5.2.1 ส่งเสริมให้เกษตรกรผลิตปุ๋ยหมักทุกหมู่บ้าน
- 5.2.2 สร้างปฏิทินเปิด-ปิด ประตुरะบายน้ำ
- 5.2.3 สำรวจแหล่งน้ำสาธารณะให้ข้อมูลเป็นปัจจุบัน
- 5.2.4 ปรับเปลี่ยนการปลูกพืช



รูปที่ 4 - 1 การวิเคราะห์สถานการณ์โดยระบบ DPSIR ของตำบลนางตะเคียน



4.3 ระบบการปลูกพืชในปัจจุบัน

ระบบการปลูกพืชในพื้นที่ตำบลนางตะเคียน อำเภอเมืองสมุทรสงคราม จังหวัดสมุทรสงคราม พบว่า ประกอบไปด้วยไม้ยืนต้นและไม้ผล โดยไม้ยืนต้นที่นิยมปลูก คือ สนประดิพัทธ์ ส่วนไม้ผลที่นิยมปลูก ได้แก่ มะพร้าว มะขามเทศ มะม่วง และมะขาม ซึ่งมีความสอดคล้องกับสภาพพื้นที่คือเป็นที่ลุ่ม แต่เกษตรกรได้จัดการพื้นที่โดยการยกร่องซึ่งสามารถแก้ปัญหาด้านการระบายน้ำของดินและน้ำท่วมขังพื้นที่ได้



บทที่ 5

การประเมินคุณภาพที่ดิน

การประเมินคุณภาพที่ดิน เป็นการประเมินศักยภาพของที่ดิน ทำให้ทราบว่าที่ดินนั้นๆ เหมาะสมมากหรือน้อยเพียงใดต่อการใช้ที่ดินประเภทต่างๆ ซึ่งการประเมินคุณภาพที่ดินเป็นการจับคู่ข้อมูลที่ใช้สำหรับการประเมินคุณภาพที่ดิน ได้แก่ ข้อมูลคุณภาพที่ดิน และประเภทการใช้ที่ดิน

5.1 ทรัพยากรที่ดิน

จากการสำรวจทรัพยากรดินตำบลนางตะเคียน อำเภอเมือง จังหวัดสมุทรสงคราม โดยกองสำรวจดินและวิจัยทรัพยากรดินพบว่ามีชุดดินทั้งหมด 2 ชุดดิน ได้แก่ ชุดดินสมุทรสงคราม และชุดดินดำเนินสะดวก ดังแสดงในรูปที่ 3-4

5.2 ประเภทการใช้ที่ดิน

ประเภทการใช้ที่ดิน ประกอบด้วย พืชเศรษฐกิจหลัก หรือพืชอัตลักษณ์ (Signature crops) ที่ปลูกอยู่ในปัจจุบันของตำบลนางตะเคียน อำเภอเมืองสมุทรสงคราม จังหวัดสมุทรสงคราม มี 6 ชนิด ได้แก่ มะพร้าว มะขามเทศ กล้าย มะม่วง มะขาม พืชผัก ดังแสดงในรูปที่ 2-4

5.3 ผลการประเมินคุณภาพที่ดิน

จากการวิเคราะห์คุณสมบัติดินและประเภทการใช้ประโยชน์ที่ดิน ซึ่งพิจารณาจากพืชที่ปลูกอยู่ในปัจจุบัน และพืชทางเลือกที่เกษตรกรมีความสนใจที่จะปลูกร่วมกับการจัดการดินในพื้นที่ตำบลนางตะเคียน เพื่อประเมินคุณภาพที่ดิน (บัณฑิต ต้นศิริ และคำรณ ไทรพัก, 2542) โดยจำแนกระดับความเหมาะสมเป็น 4 ระดับ ได้แก่ เหมาะสมสูง ปานกลาง เล็กน้อย และไม่เหมาะสม ได้ผลการศึกษาดังต่อไปนี้ (ตารางที่ 5-1)

มะพร้าว

จากการประเมินคุณภาพที่ดินพบว่า อยู่ในระดับความเหมาะสมปานกลาง (S2) ทั้ง 2 หน่วยแผนที่ดิน โดยพบว่า หน่วยแผนที่ดิน Dn-cA ตัดข้อจำกัดด้านความเป็นกรดเป็นด่างของดิน ส่วนหน่วยแผนที่ดิน Sso-sicA ตัดข้อจำกัดด้านความเป็นกรดเป็นด่างของดินและความเค็มของดิน

กล้าย

จากการประเมินคุณภาพที่ดินพบว่า อยู่ในระดับความเหมาะสมปานกลาง (S2) ทั้ง 2 หน่วยแผนที่ดิน โดยพบว่าตัดข้อจำกัดด้านความเป็นกรดเป็นด่างของดินทั้ง 2 หน่วยแผนที่ดิน



มะม่วง

จากการประเมินคุณภาพที่ดินพบว่า อยู่ในระดับความเหมาะสมปานกลาง (S2) ทั้ง 2 หน่วยแผนที่ดิน โดยพบว่า หน่วยแผนที่ดิน Dn-cA ตัดข้อจำกัดด้านความเป็นกรดเป็นด่างของดิน ส่วนหน่วยแผนที่ดิน Sso-sicA ตัดข้อจำกัดด้านความเป็นกรดเป็นด่างของดินและความเค็มของดิน

มะขาม

จากการประเมินคุณภาพที่ดินพบว่า อยู่ในระดับความเหมาะสมปานกลาง (S2) ทั้ง 2 หน่วยแผนที่ดิน โดยพบว่า หน่วยแผนที่ดิน Dn-cA ตัดข้อจำกัดด้านการระบายน้ำ และมีข้อจำกัดด้านความอุดมสมบูรณ์ของดิน ส่วนหน่วยแผนที่ดิน Sso-sicA ตัดข้อจำกัดด้านการระบายน้ำ และความเค็มของดิน

มะนาว

จากการประเมินคุณภาพที่ดินพบว่า อยู่ในระดับความเหมาะสมปานกลาง (S2) ได้แก่ หน่วยแผนที่ดิน Dn-cA ตัดข้อจำกัดด้านการระบายน้ำ และอยู่ในระดับความเหมาะสมน้อย (S3) ได้แก่ หน่วยแผนที่ดิน Sso-sicA ตัดข้อจำกัดด้านความเค็มของดิน

อินทผลัม

จากการประเมินคุณภาพที่ดินพบว่า อยู่ในระดับความเหมาะสมปานกลาง (S2) ทั้ง 2 หน่วยแผนที่ดิน โดยพบว่า หน่วยแผนที่ดิน Dn-cA ตัดข้อจำกัดด้านความเป็นกรดเป็นด่างของดิน ส่วนหน่วยแผนที่ดิน Sso-sicA ตัดข้อจำกัดด้านความเป็นกรดเป็นด่างของดินและความเค็มของดิน

สะเดา

จากการประเมินคุณภาพที่ดินพบว่า อยู่ในระดับความเหมาะสมปานกลาง (S2) ทั้ง 2 หน่วยแผนที่ดิน โดยพบว่า หน่วยแผนที่ดิน Dn-cA ตัดข้อจำกัดด้านการระบายน้ำ ส่วนหน่วยแผนที่ดิน Sso-sicA ตัดข้อจำกัดด้านการระบายน้ำและความเค็มของดิน



ตารางที่ 5 - 1 ชั้นความเหมาะสมทางกายภาพของหน่วยแผนที่ดิน ตำบลนางตะเคียน
อำเภอเมืองสมุทรสงคราม จังหวัดสมุทรสงคราม

พืช	หน่วยแผนที่ดิน		พืชทางเลือก
	Dn-cA	Sso-sicA	
มะพร้าว	S2z	S2xz	
กล้วย	S2osz	S2oxz	
มะม่วง	S2osz	S2oxz	
มะขาม	S2os	S2ox	
มะนาว	S2o	S3mx	✓
อินทผลัม	S2moz	S2mozx	✓
สะเดา	S2o	S2ox	✓

หมายเหตุ: 1) สมบัติดินจากตารางที่ 3-4 ร่วมกับข้อมูลการจัดการระดับพื้นที่

2) ข้อจำกัดในการประเมินคุณภาพที่ดิน: o = การระบายน้ำ z = ปฏิกริยาดิน

x = ความเค็ม s=ความอุดมสมบูรณ์ของดิน m = ปริมาณน้ำฝน



บทที่ 6

แผนการใช้ที่ดิน

6.1 ปรัชญาในการจัดทำแผนการใช้ที่ดินตำบล

ในการจัดทำแผนการใช้ที่ดินตำบลฉบับนี้ได้ใช้ “ปรัชญาของเศรษฐกิจพอเพียง”¹ เป็นหลัก โดยมีรายละเอียดดังนี้

“เศรษฐกิจพอเพียง เป็นปรัชญาชี้ถึงแนวทางการดำรงอยู่และปฏิบัติตนของประชาชนในทุกระดับ ตั้งแต่ระดับครอบครัว ระดับชุมชน จนถึงระดับรัฐ ทั้งในการพัฒนาและบริหารประเทศให้ดำเนินไปในทางสายกลาง โดยเฉพาะการพัฒนาเศรษฐกิจเพื่อให้ก้าวทันต่อโลกยุคโลกาภิวัตน์ ความพอเพียง หมายถึง ความพอประมาณ ความมีเหตุผล รวมถึงความจำเป็นที่จะต้องมีระบบภูมิคุ้มกันในตัวที่ดี พอสมควรต่อการมีผลกระทบใดๆ อันเกิดจากการเปลี่ยนแปลงทั้งภายนอกและภายใน ทั้งนี้ จะต้องอาศัยความรอบรู้ ความรอบคอบ และความระมัดระวังอย่างยิ่งในการนำวิชาการต่างๆ มาใช้ในการวางแผนและดำเนินการทุกขั้นตอน และขณะเดียวกันจะต้องเสริมสร้างพื้นฐานจิตใจของคนในชาติ โดยเฉพาะเจ้าหน้าที่ของรัฐ นักทฤษฎี และนักธุรกิจในทุกระดับให้มีสำนึกในคุณธรรม ความซื่อสัตย์สุจริต และให้มีความรอบรู้ที่เหมาะสม ดำเนินชีวิตด้วยความอดทน ความเพียร มีสติ ปัญญา และความรอบคอบ เพื่อให้สมดุล และพร้อมต่อการรองรับการเปลี่ยนแปลงอย่างรวดเร็วและกว้างขวาง ทั้งด้านวัตถุ สังคม สิ่งแวดล้อม และวัฒนธรรมจากโลกภายนอกได้เป็นอย่างดี”

¹ สำนักงานคณะกรรมการพัฒนาการเศรษฐกิจและสังคมแห่งชาติ (2550: 6-7) ได้หมายความว่า “ประมวลและกลั่นกรองจากพระราชดำรัสของพระบาทสมเด็จพระเจ้าอยู่หัว เรื่องเศรษฐกิจพอเพียง ซึ่งพระราชทานในวโรกาสต่างๆ รวมทั้งพระราชดำรัสอื่นๆ ที่เกี่ยวข้อง โดยได้รับพระราชทานพระบรมราชานุญาตให้นำไปใช้และเผยแพร่ได้ เมื่อวันที่ 29 พฤศจิกายน 2542 เพื่อเป็นแนวทางปฏิบัติของทุกฝ่ายและประชาชนโดยทั่วไป



6.2 นโยบายแห่งรัฐในการกำหนดแผนการใช้ที่ดินตำบลนางตะเคียน อำเภอเมืองสมุทรสงคราม จังหวัดสมุทรสงคราม

ตารางที่ 6-1 นโยบายแห่งรัฐที่เกี่ยวข้องกับแผนการใช้ที่ดิน ตำบลนางตะเคียน อำเภอเมืองสมุทรสงคราม จังหวัดสมุทรสงคราม

ลำดับที่	กฎหมาย/ยุทธศาสตร์/ แผนการปฏิบัติ/แผนแม่บท	รายละเอียด
1	รัฐธรรมนูญแห่งอาณาจักรไทย พ.ศ. 2560 ²	มาตรา 72 (1) วางแผนการใช้ที่ดินของประเทศไทยเหมาะสมกับสภาพ ของพื้นที่และศักยภาพของที่ดินตามหลักการพัฒนาอย่างยั่งยืน
2	ยุทธศาสตร์ชาติ (พ.ศ. 2561- 2580) ³	ยุทธศาสตร์ที่ 2 ด้านการสร้างความสามารถในการแข่งขัน ยุทธศาสตร์ที่ 5 ด้านการสร้างการเติบโตบนคุณภาพชีวิตที่เป็นมิตรต่อ สิ่งแวดล้อม
3	คำแถลงนโยบายของ คณะรัฐมนตรี แถลงต่อรัฐสภา วันที่ 25 กรกฎาคม 2562	<u>นโยบายหลัก</u> 5. การพัฒนาเศรษฐกิจและความสามารถในการแข่งขันของไทย 5.3 พัฒนาภาคเกษตร 5.3.2 ลดต้นทุนและเพิ่มประสิทธิภาพการผลิตที่เหมาะสมและ ไม่ก่อให้เกิดภาระทางการเงินการคลังของภาครัฐ 5.3.4 ส่งเสริมการสร้างมูลค่าเพิ่มให้กับสินค้าเกษตร 5.3.5 ดูแลเกษตรกรผู้มีรายได้น้อยให้สามารถเข้าถึงและใช้ ประโยชน์ในที่ดินทำกิน แหล่งเงินทุน โครงสร้างพื้นฐาน และปัจจัยการ ผลิตต่างๆ 10. การฟื้นฟูทรัพยากรธรรมชาติและการรักษาสิ่งแวดล้อมเพื่อสร้างการ เติบโตอย่างยั่งยืน 10.2 ปรับปรุงระบบที่ดินทำกินและลดความเหลื่อมล้ำด้านการถือ ครองที่ดิน 10.3 ส่งเสริมการบริหารจัดการน้ำทั้งระบบ แหล่งน้ำชุมชน และทะเล <u>นโยบายเร่งด่วน</u> 4. การให้ความช่วยเหลือเกษตรกรและพัฒนานวัตกรรม
4	แผนการปฏิรูปประเทศด้าน ทรัพยากรธรรมชาติและ สิ่งแวดล้อม ⁴	ประเด็นย่อยที่ 2.1 จัดทำแผนการใช้ที่ดินของชาติทั้งระบบให้สอดคล้อง และเหมาะสมกับศักยภาพของพื้นที่และการพัฒนาเศรษฐกิจและสังคม ของประเทศ 2.2 ส่งเสริมการใช้ประโยชน์ที่ดินให้เป็นมิตรกับสิ่งแวดล้อม

² ราชกิจจานุเบกษา เล่มที่ 134 ตอน 40 ก หน้า 18 ลงวันที่ 6 เมษายน 2560

³ ราชกิจจานุเบกษา เล่มที่ 135 ตอน 82 ก หน้า 8 วันที่ 13 ตุลาคม 2561

⁴ ราชกิจจานุเบกษา เล่มที่ 135 ตอน 24 ก หน้า 98. 102-103 ลงวันที่ 6 เมษายน 2561 (เล่มที่ 4)



ตารางที่ 6-1 (ต่อ)

ลำดับที่	กฎหมาย/ยุทธศาสตร์/ แผนการปฏิบัติ/แผนแม่บท	รายละเอียด
5	แผนพัฒนาเศรษฐกิจและสังคมแห่งชาติ ฉบับที่ 12 (พ.ศ. 2560-2564)	ยุทธศาสตร์ที่ 3 การสร้างความเข้มแข็งทางเศรษฐกิจและแข่งขันได้อย่างยั่งยืน ยุทธศาสตร์ที่ 4 การเติบโตที่เป็นมิตรกับสิ่งแวดล้อมเพื่อการพัฒนาอย่างยั่งยืน
6	นโยบายและแผนการบริหารจัดการที่ดินและทรัพยากรดินของประเทศ (พ.ศ. 2560-2579)	ยุทธศาสตร์ที่ 2 ด้านการใช้ที่ดินและทรัพยากรดินเพื่อให้เกิดประโยชน์สูงสุด ยุทธศาสตร์ที่ 4 ด้านการบริหารจัดการที่ดินและทรัพยากรดิน
7	แผนพัฒนากลุ่มจังหวัดภาคกลางตอนล่าง 2 พ.ศ. 2560-2565	ยุทธศาสตร์ที่ 1 เสริมสร้างและพัฒนาต้นทุนทางทรัพยากรภาคการเกษตร โดยเน้นพัฒนาระบบการผลิตและการจัดการสินค้าด้านการเกษตร และการพัฒนาขีดความสามารถในการกำจัดแมลงศัตรูพืชอันเป็นปัญหาสำคัญของกลุ่มจังหวัด ตลอดจนการถ่ายทอดเทคโนโลยีการผลิตพืชปลอดภัยให้แก่เกษตรกร
8	ยุทธศาสตร์จังหวัดสมุทรสงคราม พ.ศ. 2561-2565	ประเด็นการพัฒนาที่ 2 การพัฒนาคุณภาพมาตรฐาน ความปลอดภัย และเพิ่มขีดความสามารถในการแข่งขันสินค้าเกษตรและประมง
9	ยุทธศาสตร์เกษตรและสหกรณ์จังหวัดสมุทรสงคราม พ.ศ. 2563	ยุทธศาสตร์ที่ 1 การสร้างความเข้มแข็งให้กับเกษตรกรและสถาบันเกษตรกร ยุทธศาสตร์ที่ 2 การเพิ่มประสิทธิภาพการผลิตและยกระดับมาตรฐานสินค้าเกษตร ยุทธศาสตร์ที่ 3 การเพิ่มความสามารถการแข่งขันภาคการเกษตรด้วยเทคโนโลยีและนวัตกรรม ยุทธศาสตร์ที่ 4 การบริหารจัดการทรัพยากรการเกษตรและสิ่งแวดล้อมอย่างสมดุล
10	ยุทธศาสตร์องค์การบริหารส่วนจังหวัดสมุทรสงคราม (พ.ศ. 2560-2563)	ยุทธศาสตร์ที่ 4 การพัฒนาและการส่งเสริมเกษตรกรรม การลงทุนพาณิชย์กรรมและ การท่องเที่ยว
11	ยุทธศาสตร์การพัฒนางองค์การบริหารส่วนตำบลนางตะเคียน อำเภอเมือง จังหวัดสมุทรสงคราม (พ.ศ.2561-2565)	ยุทธศาสตร์ที่ 4 การพัฒนาและการส่งเสริมเกษตรกรรม การลงทุนพาณิชย์กรรมและการท่องเที่ยว ยุทธศาสตร์ที่ 5 ด้านการบริหารจัดการทรัพยากรธรรมชาติและสิ่งแวดล้อมอย่างยั่งยืน



6.3 การกำหนดเขตการใช้ที่ดิน

การวางแผนการใช้ที่ดินเป็นกระบวนการวิเคราะห์อย่างเป็นระบบ เพื่อใช้ตัดสินใจในการกำหนดรูปแบบหรือกิจกรรมการใช้ที่ดินที่เหมาะสมไว้ล่วงหน้า โดยมีพื้นฐานจากศักยภาพการใช้ประโยชน์ของทรัพยากรดินตามธรรมชาติ สภาพเศรษฐกิจและสังคม สิ่งแวดล้อม เพื่อให้มีการใช้ที่ดิน อย่างมีประสิทธิภาพ เกิดประโยชน์สูงสุด การวางแผนการใช้ที่ดินมิได้สิ้นสุดลงในขั้นตอนการตัดสินใจ ว่าที่ดินจะทำอะไรดีที่สุด แต่จะต้องรวมถึงการจัดทำมาตรการทุกด้านในการใช้ที่ดินเพื่อให้บรรลุถึงความต้องการใช้ที่ดินนั้น จำเป็นต้องระบุถึงมาตรการ กิจกรรม โครงการ แผนงาน และนโยบายที่มีความเหมาะสมกับพื้นที่ ซึ่งจะช่วยให้บรรลุถึงความต้องการของชุมชนอย่างแท้จริง

การวางแผนการใช้ที่ดินระดับตำบล เป็นการวิเคราะห์และประเมินข้อมูลด้านกายภาพ เศรษฐกิจ และสังคม ตลอดจนสิ่งแวดล้อมอย่างเป็นระบบ เพื่อกำหนดการใช้พื้นที่อย่างเป็นระบบ เป็นการตัดสินใจในการใช้พื้นที่ ทรัพยากรธรรมชาติและสิ่งแวดล้อมอย่างมีประสิทธิภาพ และตรงตามความต้องการของชุมชน โดยผ่านกระบวนการมีส่วนร่วมของชุมชนในการที่จะนำไปสู่การพัฒนาอย่างยั่งยืนต่อไป เป็นสิ่งสำคัญที่ต้องดำเนินการเพื่อให้เป็นที่ยอมรับ โดยมีความมุ่งหมายให้การใช้ที่ดินที่กำหนดขึ้นนั้น ตอบสนองความต้องการของชุมชนมากที่สุด การกำหนดเขตการใช้ที่ดินตำบลนางตะเคียน ใช้ยุทธศาสตร์จังหวัดสมุทรสงคราม พ.ศ. 2561-2565 เป็นแนวทาง ซึ่งยุทธศาสตร์จังหวัดสมุทรสงคราม พ.ศ. 2561-2565 ได้เชื่อมโยง กับนโยบายรัฐบาล แผนบริหารราชการแผ่นดิน ยุทธศาสตร์ชาติ ระยะ 20 ปี (พ.ศ. 2561-2580) ทิศทางแผนพัฒนาเศรษฐกิจและสังคมแห่งชาติ ฉบับที่ 12 แผนปฏิรูปประเทศ รวมทั้งแผนพัฒนา รายสาขาต่างๆ หรือแผนเฉพาะด้าน เช่น แผนพัฒนาการเกษตร แผนจัดการคุณภาพสิ่งแวดล้อม เป็นต้น



6.4 เขตการใช้ที่ดิน

แผนการใช้ที่ดินตำบลนางตะเคียน อำเภอเมืองสมุทรสงคราม จังหวัดสมุทรสงคราม ได้กำหนดออกเป็น 4 เขต ได้แก่ เขตพื้นที่เกษตรกรรม พื้นที่ชุมชนและสิ่งปลูกสร้าง พื้นที่เบ็ดเตล็ด และพื้นที่แหล่งน้ำ รายละเอียดดังตารางที่ 6 - 2 และรูปที่ 6 - 1

ตารางที่ 6 - 2 เขตการใช้ที่ดิน ตำบลนางตะเคียน อำเภอเมืองสมุทรสงคราม จังหวัดสมุทรสงคราม

เขตการใช้ที่ดิน	เนื้อที่	
	ไร่	ร้อยละ
1. เขตพื้นที่เกษตรกรรม	7,333	78.65
1.1 เขตปลูกไม้ผล	6,223	66.74
1) เขตปลูกมะพร้าว	6,128	65.72
2) เขตปลูกมะขามเทศ	95	1.02
1.2 เขตปลูกไม้ยืนต้น	21	0.23
1) สนประดิพัทธ์	21	0.23
1.3 เขตปลูกพืชสวน	23	0.25
1) พืชผัก	11	0.12
2) ไม้ดอก ไม้ประดับ	12	0.13
1.4 เขตเพาะเลี้ยงสัตว์น้ำ	1,066	11.43
2. เขตพื้นที่ชุมชนและสิ่งปลูกสร้าง	1,179	12.64
3. เขตพื้นที่แหล่งน้ำ	318	3.41
4. เขตพื้นที่เฉพาะ	494	5.30
รวม	9,324	100.00

หมายเหตุ: เนื้อที่คำนวณด้วยระบบสารสนเทศภูมิศาสตร์



6.4.1 เขตเกษตรกรรม

มีเนื้อที่ 7,333 ไร่ หรือร้อยละ 78.65 ของเนื้อที่ตำบล แบ่งออกเป็น 4 เขต ดังนี้

1) เขตปลูกไม้ผล

1.1) เขตปลูกมะพร้าว มีเนื้อที่ 6,128 ไร่ หรือร้อยละ 66.74 ของเนื้อที่ตำบล ชุดดินในเขตนี้ส่วนใหญ่ คือ ชุดดินสมุทรสงคราม (Sso) และชุดดินดำเนินสะดวก (Dn) ตามลำดับ

ปัญหาการใช้ที่ดินในปัจจุบัน

- ดินเค็ม
- ดินค่อนข้างเป็นกรด
- ดินเหนียวจัด
- น้ำเค็ม
- เกษตรกรไม่มีการปรับปรุงบำรุงดิน
- แมลงศัตรูพืช

การจัดการที่ดินในอนาคต

- ปรับปรุงบำรุงดินให้มีความอุดมสมบูรณ์ด้วยการใช้ปุ๋ยเคมีร่วมกับปุ๋ยอินทรีย์
- ปรับปรุงความเป็นกรดของดิน
- ปรับปรุงดินเค็ม
- ป้องกันการระบาดของโรคและแมลง

กิจกรรมของกรมพัฒนาที่ดินที่จะดำเนินการ

- ส่งเสริมการปรับปรุงบำรุงดินให้มีความอุดมสมบูรณ์ด้วยการใช้ปุ๋ยเคมีร่วมกับปุ๋ยอินทรีย์ให้ถูกต้องตามลักษณะดิน ส่งเสริมการใช้ปุ๋ยตามค่าวิเคราะห์ดิน

- ส่งเสริมและสนับสนุนการใช้ปูนโดโลไมต์ เพื่อปรับปรุงความเป็นกรดของดิน
- ส่งเสริมและสนับสนุนการใช้ยิปซัม เพื่อลดความเค็มของดิน
- ส่งเสริมและสนับสนุนให้เกษตรกรมีการวิเคราะห์ดิน

กิจกรรมที่ขอรับการสนับสนุนจากส่วนราชการอื่นๆ

กรมส่งเสริมการเกษตร ส่งเสริมและอบรมเกษตรกรเกี่ยวกับการป้องกันแมลงศัตรูพืช และติดตามผลอย่างใกล้ชิด

กรมชลประทาน จัดทำปฏิทินการเปิด-ปิด ประตูน้ำอย่างชัดเจน เป็นระบบ

1.2) เขตปลูกมะขามเทศ มีเนื้อที่ 95 ไร่ หรือร้อยละ 1.02 ของเนื้อที่ตำบล ชุดดินในเขตนี้ส่วนใหญ่ คือ ชุดดินสมุทรสงคราม (Sso)



ปัญหาการใช้ที่ดินในปัจจุบัน

- ดินเค็ม
- ดินค่อนข้างเป็นกรด
- ดินเหนียวจัด
- น้ำเค็ม
- เกษตรกรใช้สารเคมีปริมาณมาก
- แมลงศัตรูพืช

การจัดการที่ดินในอนาคต

- ปรับปรุงบำรุงดินให้มีความอุดมสมบูรณ์ด้วยการใช้ปุ๋ยเคมีร่วมกับปุ๋ยอินทรีย์
- ปรับปรุงความเป็นกรดของดิน
- ปรับปรุงดินเค็ม
- ป้องกันการระบาดของโรคและแมลง
- หาแนวทางการจัดการให้เกษตรกรลดการใช้สารเคมี

กิจกรรมของกรมพัฒนาที่ดินที่จะดำเนินการ

- ส่งเสริมการปรับปรุงบำรุงดินให้มีความอุดมสมบูรณ์ด้วยการใช้ปุ๋ยเคมีร่วมกับปุ๋ยอินทรีย์ให้ถูกต้องตามลักษณะดิน ส่งเสริมการใช้ปุ๋ยตามค่าวิเคราะห์ดิน
- ส่งเสริมและสนับสนุนการใช้ปูนโดโลไมต์ เพื่อปรับปรุงความเป็นกรดของดิน
- ส่งเสริมและสนับสนุนการใช้ยิปซัม เพื่อลดความเค็มของดิน
- ส่งเสริมและสนับสนุนให้เกษตรกรมีการวิเคราะห์ดิน

2) เขตปลูกไม้ยืนต้น พบว่า พืชที่ปลูกปัจจุบัน คือ สนประดิพัทธ์ มีเนื้อที่ 21 ไร่หรือร้อยละ 0.23 ของเนื้อที่ตำบล ชุดดินในเขตนี้ ได้แก่ ชุดดินสมุทรสงคราม (Sso)

ปัญหาการใช้ที่ดินในปัจจุบัน

- ดินเค็ม
- ดินค่อนข้างเป็นกรด
- ดินเหนียวจัด
- น้ำเค็ม

การจัดการที่ดินในอนาคต

- ปรับปรุงบำรุงดินให้มีความอุดมสมบูรณ์ด้วยการส่งเสริมการใช้ปุ๋ยตามค่าวิเคราะห์ดิน โดยใช้ปุ๋ยเคมีร่วมกับปุ๋ยอินทรีย์
- ปรับปรุงความเป็นกรดของดิน
- ปรับปรุงดินเค็ม



กิจกรรมของกรมพัฒนาที่ดินที่จะดำเนินการ

- ส่งเสริมและสนับสนุนการใช้ปุ๋ยอินทรีย์ เพื่อปรับปรุงความเป็นกรดของดิน
- ส่งเสริมและสนับสนุนการใช้ยิปซัม เพื่อลดความเค็มของดิน
- ส่งเสริมและสนับสนุนให้เกษตรกรมีการวิเคราะห์ดิน

3) เขตพืชสวน

3.1 พืชผัก พบว่า พืชที่ปลูกปัจจุบัน คือ คะน้า กวางตุ้ง เป็นต้น มีเนื้อที่ 11 ไร่หรือร้อยละ 0.12 ของเนื้อที่ตำบล ชุดดินในเขตนี้ ได้แก่ ชุดดินสมุทรสงคราม (Sso) และชุดดินดำเนินสะดวก (Dn) ตามลำดับ

ปัญหาการใช้ที่ดินในปัจจุบัน

- ดินเค็ม
- ดินเหนียวจัด
- น้ำเค็ม
- แมลงศัตรูพืช

การจัดการที่ดินในอนาคต

- ปรับปรุงบำรุงดินให้มีความอุดมสมบูรณ์ด้วยการส่งเสริมการใช้ปุ๋ยตามค่าวิเคราะห์ดิน โดยใช้ปุ๋ยเคมีร่วมกับปุ๋ยอินทรีย์

- ปรับปรุงดินเค็ม
- ป้องกันการระบาดของโรคและแมลง
- สร้างปฏิทินการปลูกพืช เพื่อให้มีผลผลิตขายตลอดทั้งปี

กิจกรรมของกรมพัฒนาที่ดินที่จะดำเนินการ

- ส่งเสริมการปรับปรุงบำรุงดินให้มีความอุดมสมบูรณ์ด้วยการใช้ปุ๋ยอินทรีย์
- ส่งเสริมและสนับสนุนการใช้ยิปซัม เพื่อลดความเค็มของดิน
- ส่งเสริมและสนับสนุนให้เกษตรกรมีการวิเคราะห์ดิน
- ส่งเสริมการปรุงดิน สำหรับปลูกผัก

3.2 ไม้ดอก ไม้ประดับ พบว่า พืชที่ปลูกปัจจุบัน คือ อโกลนีมา ขวนชม และเฟิร์น มีเนื้อที่ 12 ไร่หรือร้อยละ 0.13 ของเนื้อที่ตำบล ชุดดินในเขตนี้ ได้แก่ ชุดดินสมุทรสงคราม (Sso) และชุดดินดำเนินสะดวก (Dn) ตามลำดับ

ปัญหาการใช้ที่ดินในปัจจุบัน

- ดินเค็ม
- ดินเหนียวจัด
- น้ำเค็ม
- แมลงศัตรูพืช



การจัดการที่ดินในอนาคต

- ปรับปรุงบำรุงดินให้มีความอุดมสมบูรณ์ด้วยการส่งเสริมการใช้ปุ๋ยตามค่าวิเคราะห์ดิน โดยใช้ปุ๋ยเคมีร่วมกับปุ๋ยอินทรีย์

- ปรับปรุงดินเค็ม
- ป้องกันการระบาดของโรคและแมลง

กิจกรรมของกรมพัฒนาที่ดินที่จะดำเนินการ

- ส่งเสริมการปรับปรุงบำรุงดินให้มีความอุดมสมบูรณ์ด้วยการใช้ปุ๋ยอินทรีย์
- ส่งเสริมและสนับสนุนการใช้ยิปซัม เพื่อลดความเค็มของดิน
- ส่งเสริมและสนับสนุนให้เกษตรกรมีการวิเคราะห์

กิจกรรมที่ขอรับการสนับสนุนจากส่วนราชการอื่นๆ

กรมส่งเสริมการเกษตร ส่งเสริมและสนับสนุนองค์ความรู้เกี่ยวกับการปลูกไม้ดอก ไม้ประดับ เพื่อให้เกษตรกรสร้างได้รายเสริมจากการปลูกไม้ดอก ไม้ประดับ

4) เขตเพาะเลี้ยงสัตว์น้ำ มีเนื้อที่ 1,066 ไร่หรือร้อยละ 11.43 ของเนื้อที่ตำบล ปัจจุบันมีสภาพพื้นที่เป็นสถานที่เพาะเลี้ยงสัตว์น้ำ ได้แก่ สถานที่เพาะเลี้ยงปลา สถานที่เพาะเลี้ยงกุ้ง เป็นต้น

การจัดการที่ดินในอนาคต

- ต้องปฏิบัติตามนโยบายด้านการใช้พื้นที่เพื่อการเพาะเลี้ยงสัตว์น้ำอย่างเข้มงวด เนื่องจากกิจกรรมนี้อาจส่งผลกระทบต่อพื้นที่ข้างเคียง
- ควรกำหนดเขตการเพาะเลี้ยงสัตว์น้ำให้ชัดเจนเพื่อควบคุมและป้องกันไม่ให้เกิดผลกระทบต่อระบบนิเวศ

6.4.2 เขตชุมชนและสิ่งปลูกสร้าง

มีเนื้อที่ 1,179 ไร่ หรือร้อยละ 12.64 ของเนื้อที่ตำบล ประกอบด้วยเขตชุมชน สถานที่ราชการ สถานที่พักผ่อนหย่อนใจและสถานที่ที่เกิดจากการกิจกรรมของชุมชน (ที่ทิ้งขยะ) และระบบโครงข่ายคมนาคม

พื้นที่ชุมชนที่กำหนดในแผนการใช้ที่ดินนี้ เป็นชุมชนที่ปรากฏอยู่ในปัจจุบัน หากมีการขยายตัวในอนาคต ให้เป็นไปตามพระราชบัญญัติการผังเมือง พ.ศ. 2562

6.4.3 เขตแหล่งน้ำ

มีเนื้อที่ 318 ไร่ หรือร้อยละ 3.41 ของเนื้อที่ตำบล ได้แก่ แม่น้ำ ลำคลอง และลำประโดง สาธารณะ

รูปแบบการพัฒนาและแนวทางการจัดการ ควรดูแลรักษาแหล่งน้ำธรรมชาติและแหล่งน้ำที่สร้างขึ้นไม่ให้เสื่อมโทรม ไม่ปล่อยให้ลำน้ำตื้นเขินและถูกบุกรุก หมั่นขุดลอกคูคลอง ไม่ทิ้งขยะหรือ



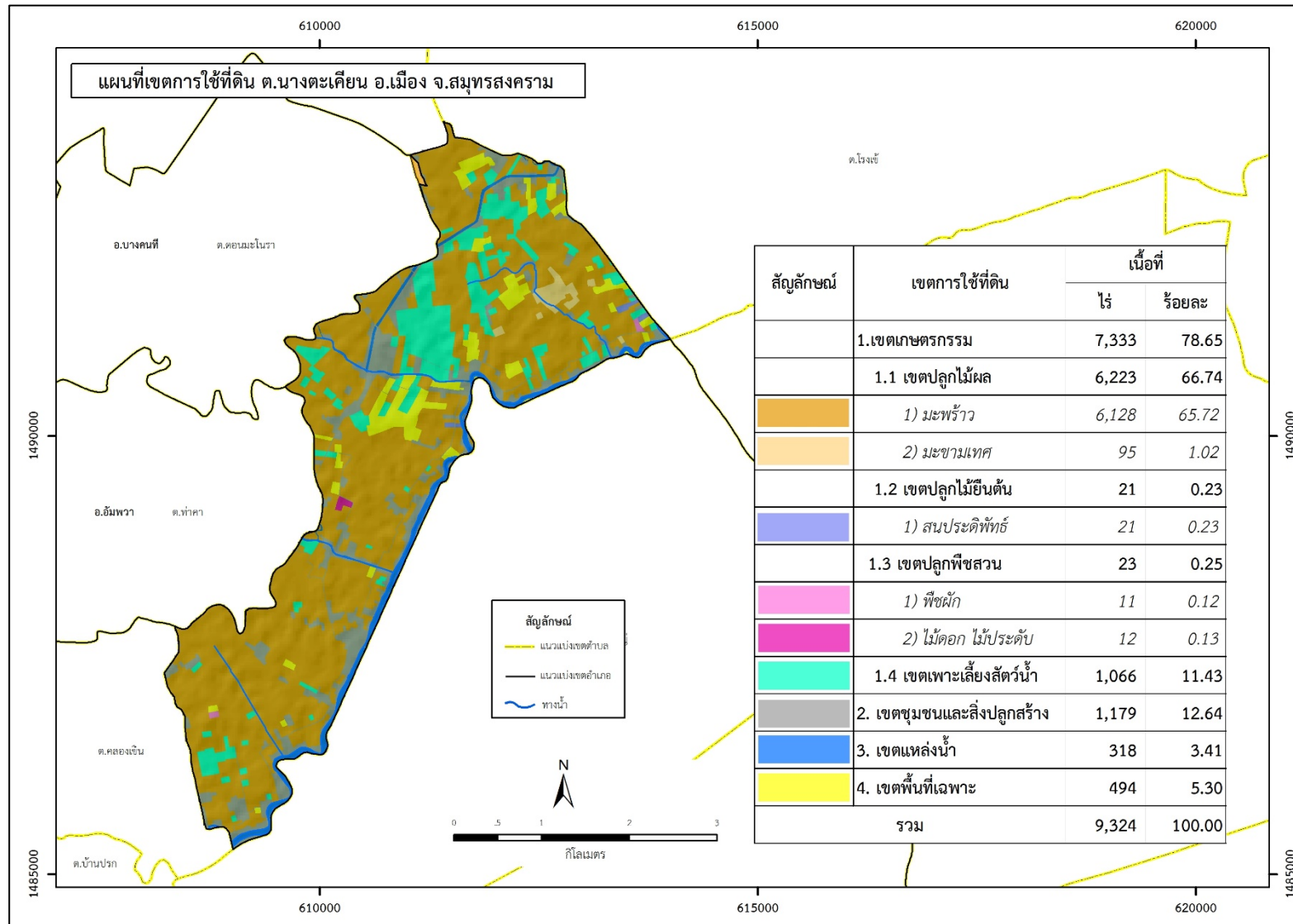
ปล่อยน้ำเสียลงในแหล่งน้ำ ควรทำการสำรวจแหล่งน้ำ เส้นทางน้ำ ให้ครอบคลุมและเป็นปัจจุบันทั้งตำบล เพื่อใช้เป็นข้อมูลพื้นฐานในการวางแผนการจัดการในอนาคต

6.4.4 เขตพื้นที่เฉพาะ

มีเนื้อที่ 494 ไร่ หรือร้อยละ 5.30 ของเนื้อที่ตำบล ประกอบด้วยพื้นที่ดินถม พื้นที่รกร้าง และพื้นที่ลุ่ม จำแนกตามข้อมูลจากการสำรวจสภาพการใช้ที่ดินตำบลนางตะเคียน (กลุ่มวิเคราะห์สภาพการใช้ที่ดิน, 2562) ร่วมกับจากการสำรวจภาคสนามเพิ่มเติม และคำนวณเนื้อที่ด้วยระบบสารสนเทศภูมิศาสตร์



แผนการใช้ที่ดินตำบลนางตะเคียน อำเภอมืองสมุทรสงคราม จังหวัดสมุทรสงคราม



รูปที่ 6-1 เขตการใช้ที่ดิน ต.นางตะเคียน อ.เมืองสมุทรสงคราม จ.สมุทรสงคราม



6.5 ระบบการปลูกพืชตามแผนการใช้ที่ดิน

ชนิดพืช	เดือน	ม.ค.	ก.พ.	มี.ค.	เม.ย.	พ.ค.	มิ.ย.	ก.ค.	ส.ค.	ก.ย.	ต.ค.	พ.ย.	ธ.ค.
1. ไม้ผล		มะพร้าว, มะขามเทศ											
2. พืชสวน		ผักสวนครัว											

รูปที่ 6-2 ระบบการปลูกพืชตามแผนการใช้ที่ดิน ตำบลนางตะเคียน อำเภอเมืองสมุทรสงคราม
จังหวัดสมุทรสงคราม



6.6 การจัดการความเสี่ยง

การแก้ไขปัญหาตามที่มีข้อเสนอจากชุมชนและองค์การบริหารส่วนตำบลนางตะเคียน ให้แก้ไขปัญหารวม 5 ประการ คือ (1) น้ำเค็มรุกพื้นที่ ขาดแคลนน้ำจืดทางการเกษตร (2) ล้ำคลองตื้นเขิน (3) ดินเค็ม (4) น้ำเสีย (5) แมลง ศัตรูพืช นั้นไม่สามารถแก้ไขปัญหาแต่ละเรื่องและแต่ละพื้นที่ได้ จำเป็นต้องดำเนินการเป็นระบบทั้งตำบล จึงจะสามารถแก้ไขปัญหารวมทั้ง 5 ประการได้

บทที่ 7

การขับเคลื่อนแผนการใช้ที่ดิน

7.1 ขั้นตอนการดำเนินงาน

ภายหลังการจัดทำแผนการใช้ที่ดินตำบลนางตะเคียน อำเภอเมืองสมุทรสงคราม จังหวัดสมุทรสงครามแล้วจะต้องดำเนินการดังต่อไปนี้

7.1.1 จัดทำเป้าหมายการดำเนินงานและงบประมาณและกิจกรรมต่างๆ ที่จะดำเนินการในปีงบประมาณ 2565

7.1.2 นำแผนการใช้ที่ดินตำบลนางตะเคียนไปเสนอต่อองค์การบริหารส่วนตำบลนางตะเคียน เพื่อมีมติให้ความร่วมมือในกิจกรรมพัฒนาที่ดินดำเนินการกิจกรรมต่างๆ ที่กำหนดไว้ในแผน

7.1.3 สถานีพัฒนาที่ดินสมุทรสงคราม เสนอเป้าหมายและงบประมาณให้รายงานมายังกรมพัฒนาที่ดิน

7.2 ตัวชี้วัด

กิจกรรมที่กรมพัฒนาที่ดินจะดำเนินการในตำบลนางตะเคียน อำเภอเมืองสมุทรสงคราม จังหวัดสมุทรสงคราม จำนวน 9 โครงการ ดังนี้ (ตารางที่ 7 – 1)

- 1) การส่งเสริมการผลิตและการใช้สารอินทรีย์
- 2) การส่งเสริมการปรับปรุงบำรุงดินด้วยพืชปุ๋ยสด
- 3) การพัฒนากลุ่มเกษตรกรใช้สารอินทรีย์ลดการใช้สารเคมีทางการเกษตร
- 4) การจัดตั้งธนาคารปุ๋ยอินทรีย์
- 5) การจัดหายิบซ่อมปรับปรุงดิน
- 6) การปลูกหญ้าแฝกเพื่อการอนุรักษ์ดินและน้ำ
- 7) เก็บตัวอย่างดิน
- 8) การอบรมให้ความรู้การเข้าสู่กระบวนการรับรองมาตรฐานสินค้าเกษตรแบบมีส่วนร่วม (PGS)
- 9) ส่งเสริมการใช้สารเร่งซูเปอร์ พด.6 เพื่อบำบัดน้ำเสียในบ่อ

7.3 กิจกรรมของกรมพัฒนาที่ดินในเขตการใช้ที่ดินที่จะดำเนินการในปีงบประมาณ 2565

งบประมาณที่กำหนดไว้เป็นการประมาณเบื้องต้น อาจมีการเปลี่ยนแปลงตามที่ได้รับการจัดสรรให้ดำเนินการ

เขตพื้นที่เกษตรกรรม

1) เขตปลูกไม้ผล มีแผนงาน/โครงการ ดังนี้

- 1.1) การปรับปรุงบำรุงดิน
 - 1.1.1) การส่งเสริมการผลิตและการใช้สารอินทรีย์
 - 1.1.2) การส่งเสริมการปรับปรุงบำรุงดินด้วยพืชปุ๋ยสด
 - 1.1.3) การพัฒนากลุ่มเกษตรกรใช้สารอินทรีย์ลดการใช้สารเคมีทางการเกษตร
 - 1.1.4) การจัดตั้งธนาคารปุ๋ยอินทรีย์
 - 1.1.5) การจัดหาปุ๋ยหมักปรับปรุงดิน
- 1.2) การฟื้นฟูและป้องกันการชะล้างพังทลายของดิน
 - 1.2.1) การปลูกหญ้าแฝกเพื่อการอนุรักษ์ดินและน้ำ

2) เขตปลูกไม้ยืนต้น มีแผนงาน/โครงการ ดังนี้

- 2.1) การปรับปรุงบำรุงดิน
 - 2.1.1) การส่งเสริมการผลิตและการใช้สารอินทรีย์
 - 2.1.2) การส่งเสริมการปรับปรุงบำรุงดินด้วยพืชปุ๋ยสด
 - 2.1.3) การจัดหาปุ๋ยหมักปรับปรุงดิน
- 2.2) การฟื้นฟูและป้องกันการชะล้างพังทลายของดิน
 - 2.2.1) การปลูกหญ้าแฝกเพื่อการอนุรักษ์ดินและน้ำ

3) เขตปลูกพืชสวน มีแผนงาน/โครงการ ดังนี้

- 3.1) การปรับปรุงบำรุงดิน
 - 3.1.1) การส่งเสริมการผลิตและการใช้สารอินทรีย์
 - 3.1.2) การส่งเสริมการปรับปรุงบำรุงดินด้วยพืชปุ๋ยสด
 - 3.1.3) การพัฒนากลุ่มเกษตรกรใช้สารอินทรีย์ลดการใช้สารเคมีทางการเกษตร
 - 3.1.4) การจัดตั้งธนาคารปุ๋ยอินทรีย์
 - 3.1.5) การจัดหาปุ๋ยหมักปรับปรุงดิน
 - 3.1.6) การอบรมให้ความรู้การเข้าสู่กระบวนการรับรองมาตรฐานสินค้าเกษตรแบบมี

ส่วนร่วม (PGS)

- 3.2) การฟื้นฟูและป้องกันการชะล้างพังทลายของดิน
 - 3.2.1) การปลูกหญ้าแฝกเพื่อการอนุรักษ์ดินและน้ำ

4) เขตเพาะเลี้ยงสัตว์น้ำ มีแผนงาน/โครงการ ดังนี้

- 4.1) ส่งเสริมการใช้สารเร่งซูเปอร์ พด.6 เพื่อบำบัดน้ำเสียในบ่อ

7.4 กิจกรรมที่ขอการสนับสนุนจากส่วนราชการอื่น

กิจกรรมที่ขอการสนับสนุนจากส่วนราชการอื่น จำนวน 7 โครงการ ดังนี้ (ตารางที่ 7 – 2)

7.4.1 เขตพื้นที่เกษตรกรรม

1) เขตปลูกไม้ผล มีกิจกรรมที่ขอการสนับสนุนจากส่วนราชการอื่น ดังนี้

2.1) จัดอบรมถ่ายทอดความรู้เรื่องการป้องกันกำจัดศัตรูและการจัดการโรค/แมลง (กรมส่งเสริมการเกษตร)

2) เขตปลูกพืชสวน มีกิจกรรมที่ขอการสนับสนุนจากส่วนราชการอื่น ดังนี้

2.1) ใช้ตลาดนำการผลิตในการเลือกชนิดพืชให้สามารถมีผลผลิตขายต่อเนื่องตลอดทั้งปีและหาตลาดรองรับ ทั้งในเขตที่เหมาะสม หากไม่เหมาะสม ต้องการปรับเปลี่ยนชนิดพืช (สำนักงานพาณิชย์จังหวัดสมุทรสงคราม/สำนักงานสหกรณ์จังหวัดสมุทรสงคราม)

2.2) การอบรมให้ความรู้การเข้าสู่กระบวนการรับรองมาตรฐานสินค้าเกษตรปลอดภัย (GAP) (กรมวิชาการเกษตร)

2.3. จัดอบรมถ่ายทอดความรู้การทำเกษตรผสมผสานตามแนวทางเศรษฐกิจพอเพียง (กรมส่งเสริมการเกษตร)

2.4) จัดอบรมถ่ายทอดความรู้เรื่องการป้องกันกำจัดศัตรูข้าวและการจัดการโรค/แมลง (กรมส่งเสริมการเกษตร)

3) เขตเพาะเลี้ยงสัตว์น้ำ มีกิจกรรมที่ขอการสนับสนุนจากส่วนราชการอื่น ดังนี้

ให้คำแนะนำและส่งเสริมการเพาะเลี้ยงและดูแลสัตว์น้ำ (กรมประมง)

7.4.2 พื้นที่แหล่งน้ำ มีกิจกรรมที่ขอการสนับสนุนจากส่วนราชการอื่น ดังนี้

สร้างปฏิทินการเปิด-ปิด ประตูระบายน้ำแต่ละจุด (กรมชลประทาน)



ตารางที่ 7 - 1 กิจกรรมของกรมพัฒนาที่ดินในเขตการใช้ที่ดินที่จะดำเนินการในปีงบประมาณ 2565

เขตการใช้ที่ดิน	แผนงาน/โครงการ	งบประมาณ
เขตพื้นที่เกษตรกรรม		
1) เขตปลูกไม้ผล เนื้อที่ 6,223 ไร่	1) การส่งเสริมการผลิตและการใช้สารอินทรีย์	7,500
2) เขตปลูกไม้ยืนต้น เนื้อที่ 21 ไร่	2) การส่งเสริมการปรับปรุงบำรุงดินด้วยพืชปุ๋ยสด	1,500
3) เขตปลูกพืชสวน เนื้อที่ 23 ไร่	3) การพัฒนากลุ่มเกษตรกรใช้สารอินทรีย์ลดการใช้สารเคมีทางการเกษตร	5,000
	4) การจัดตั้งธนาคารปุ๋ยอินทรีย์	25,000
	5) การจัดหาปุ๋ยปรับปรุงดิน	12,000
	6) การปลูกหญ้าแฝกเพื่อการอนุรักษ์ดินและน้ำ	60,000
	7) เก็บตัวอย่างดิน	1,000
	8) การอบรมให้ความรู้การเข้าสู่กระบวนการรับรองมาตรฐานสินค้าเกษตรแบบมีส่วนร่วม (PGS)	10,000
3) เขตเพาะเลี้ยงสัตว์น้ำ เนื้อที่ 1,066 ไร่	1) ส่งเสริมการใช้สารเร่งซูเปอร์ พด.6 เพื่อบำบัดน้ำเสียในบ่อ	30,000

หมายเหตุ: งบประมาณที่กำหนดไว้นี้เป็นประมาณเบื้องต้น อาจมีการเปลี่ยนแปลงตามที่ได้รับการจัดสรรให้ดำเนินการ



ตารางที่ 7 - 2 สรุปกิจกรรมที่ขอรับการสนับสนุนจากส่วนราชการอื่นในเขตการใช้ที่ดิน

เขตการใช้ที่ดิน	กิจกรรมที่ขอการสนับสนุนจากส่วนราชการอื่น
1. เขตพื้นที่เกษตรกรรม 1) เขตปลูกไม้ผล เนื้อที่ 6,223 ไร่ 2) เขตปลูกไม้ยืนต้น เนื้อที่ 21 ไร่ 3) เขตปลูกพืชสวน เนื้อที่ 23 ไร่	1) จัดอบรมถ่ายทอดความรู้เรื่องการป้องกันกำจัดศัตรูและการจัดการโรค/แมลง (กรมส่งเสริมการเกษตร) 2) ใช้ตลาดนำการผลิตในการเลือกชนิดพืชให้สามารถมีผลผลิตขายต่อเนื่องตลอดทั้งปีและหาตลาดรองรับ ทั้งในเขตที่เหมาะสม หากไม่เหมาะสม ต้องการปรับเปลี่ยนชนิดพืช (สำนักงานพาณิชย์จังหวัดสมุทรสงคราม/สำนักงานสหกรณ์จังหวัดสมุทรสงคราม) 3) การอบรมให้ความรู้การเข้าสู่กระบวนการรับรองมาตรฐานสินค้าเกษตรปลอดภัย (GAP) (กรมวิชาการเกษตร) 4) จัดอบรมถ่ายทอดความรู้การทำเกษตรผสมผสานตามแนวทางเศรษฐกิจพอเพียง (กรมส่งเสริมการเกษตร) 5) จัดอบรมถ่ายทอดความรู้เรื่องการป้องกันกำจัดศัตรูข้าวและการจัดการโรค/แมลง (กรมส่งเสริมการเกษตร)
3) เขตเพาะเลี้ยงสัตว์น้ำ เนื้อที่ 1,066 ไร่	ให้คำแนะนำและส่งเสริมการเพาะเลี้ยงและดูแลสัตว์น้ำ (กรมประมง)
2. พื้นที่แหล่งน้ำ เนื้อที่ 318 ไร่	สร้างปฏิทินการเปิด-ปิด ประตูระบายน้ำแต่ละจุด (กรมชลประทาน)



ตาราง 7 - 3 เป้าหมายการดำเนินงานและงบประมาณโครงการนำร่อง ตำบลนางตะเคียน อำเภอเมืองสมุทรสงคราม จังหวัดสมุทรสงคราม แผน 5 ปี (พ.ศ. 2565-2569)

เขตการใช้ที่ดิน	งาน/โครงการ/กิจกรรม	หน่วย นับ	เป้าหมาย					รวม	งบประมาณ					รวม	หน่วยงาน รับผิดชอบ
			2565	2566	2567	2568	2569		2565	2566	2567	2568	2569		
	1. การปรับปรุงบำรุงดิน														
เขตปลูกไม้ผล, เขตปลูกไม้ยืนต้น	1.1 การส่งเสริมการผลิตและการ ใช้สารอินทรีย์	ราย	20	50	50	50	50	220	7,000	18,500	18,500	18,500	18,500	62,500	พต.
เขตปลูกพืชสวน	1.2 การส่งเสริมการปรับปรุงบำรุง ดินด้วยพืชปุ๋ยสด	ตัน	1	1	1	1	1	5	1,500	1,500	1,500	1,500	1,500	7,500	พต.
	1.3 การพัฒนากลุ่มเกษตรกรใช้ สารอินทรีย์ลดการใช้สารเคมีทาง การเกษตร	กลุ่ม	1	1	1	1	1	5	5,000	5,000	5,000	5,000	5,000	25,000	พต.
	1.4 การจัดตั้งธนาคารปุ๋ยอินทรีย์	กลุ่ม	1	1	1	1	1	5	25,000	25,000	25,000	25,000	25,000	125,000	พต.
	1.5 การจัดทนายปชุ่มปรับปรุงดิน	ตัน	2	5	5	5	5	22	12,000	30,000	30,000	30,000	30,000	132,000	พต.
	1.6 การปลูกหญ้าแฝกเพื่อการ อนุรักษ์ดินและน้ำ	กล้า	50,000	50,000	50,000	50,000	50,000	250,000	60,000	60,000	60,000	60,000	60,000	300,000	พต.
	1.7 เก็บตัวอย่างดิน	ตัวอย่าง	20	20	20	20	20	100	1,000	1,000	1,000	1,000	1,000	5,000	พต.
	1.8 การอบรมให้ความรู้การเข้าสู่ กระบวนการรับรองมาตรฐาน สินค้าเกษตรแบบมีส่วนร่วม (PGS)	กลุ่ม	1	1	1	1	1	5	10,000	10,000	10,000	10,000	10,000	10,000	พต.
เขตเพาะเลี้ยง สัตว์น้ำ	ส่งเสริมการใช้สารเร่งซูเปอร์ พต. 6 เพื่อบำบัดน้ำเสียในบ่อ	ลิตร	2,000	2,000	2,000	2,000	2,000	10,000	30,000	30,000	30,000	30,000	30,000	150,000	พต.

หมายเหตุ: งบประมาณที่กำหนดไว้นี้เป็นประมาณเบื้องต้น อาจมีการเปลี่ยนแปลงตามที่ได้รับการจัดสรรให้ดำเนินการ



เอกสารอ้างอิง

กรมการพัฒนาชุมชน. 2561. รายได้-รายจ่ายต่อครัวเรือน ตำบลนางตะเคียน ปี 2561. ไฟล์ข้อมูล.

กลุ่มงานบริหารยุทธศาสตร์ กลุ่มจังหวัดภาคกลางตอนล่าง 2 กลุ่มยุทธศาสตร์การพัฒนาภาคกลาง.

2561. แผนพัฒนากลุ่มจังหวัดภาคกลางตอนล่าง 2 (จังหวัดสมุทรสาคร
สมุทรสงคราม เพชรบุรี และประจวบคีรีขันธ์ พ.ศ.2561-2565 ฉบับทบทวน.

ไฟล์ข้อมูล.

กลุ่มวิเคราะห์สภาพการใช้ที่ดิน กองนโยบายและแผนการใช้ที่ดิน กรมพัฒนาที่ดิน. 2562. ข้อมูล

สภาพการใช้ที่ดินจังหวัดสมุทรสงคราม. ไฟล์ข้อมูล.

กรมทรัพยากรน้ำบาดาล. 2564. ข้อมูลบ่อน้ำบาดาล. กระทรวงทรัพยากรธรรมชาติและสิ่งแวดล้อม.

ไฟล์ข้อมูล.

กองสำรวจดินและวิจัยทรัพยากรดิน กรมพัฒนาที่ดิน. 2562. ข้อมูลทรัพยากรดิน. ไฟล์ข้อมูล.

บัณฑิต ต้นศิริ และคำณ ไทรพิง. 2542. คู่มือการประเมินคุณภาพที่ดิน สำหรับการวางแผนการใช้

ที่ดินระดับตำบลและระดับจังหวัด.

คณะกรรมการจัดทำปทานุกรมปฐพีวิทยา. 2551. ปทานุกรมปฐพีวิทยา. สำนักพิมพ์

มหาวิทยาลัยเกษตรศาสตร์, กรุงเทพฯ.

คณะกรรมการพัฒนาเทศบาลตำบลนางตะเคียน. 2561. แผนพัฒนาท้องถิ่นสี่ปี (พ.ศ. 2562-2565).

เทศบาลตำบลนางตะเคียน อำเภอเมือง จังหวัดสมุทรสงคราม. ไฟล์ข้อมูล.

สำนักงานเกษตรและสหกรณ์จังหวัดสมุทรสงคราม. 2563. แผนพัฒนาการเกษตรและสหกรณ์

จังหวัดสมุทรสงคราม (พ.ศ. 2561-2565) ฉบับทบทวน ปีงบประมาณ 2563.

ไฟล์ข้อมูล.

สำนักงานจังหวัดสมุทรสงคราม. 2562. แผนพัฒนาจังหวัดสมุทรสงคราม พ.ศ. 2561-2565 ฉบับ

ทบทวน. ไฟล์ข้อมูล.

องค์การบริหารส่วนตำบลนางตะเคียน. 2561. แผนพัฒนาท้องถิ่น (พ.ศ. 2561-2565). ไฟล์ข้อมูล.

องค์การบริหารส่วนจังหวัดสมุทรสงคราม. 2561. แผนยุทธศาสตร์การพัฒน้องค์การบริหารส่วน

จังหวัดสมุทรสงคราม (พ.ศ.2560-2563). ไฟล์ข้อมูล.

ADB. 2012. The State of Pacific Towns and Cities: Urbanization in ADB's Pacific

Developing Member Countries. Mandaluyong City, Philippines.



FAO. 1974. **A Land Capability Appraisal Indonesia: Interim Report.** (AGL/INS), Rome.

_____. 1993. **Guidelines for Land Use Planning.** Rome.

NRC. 1975. **Land Use Planning.** The National Academies of Sciences, Engineering, and Medicine, Washington, D.C.

Vink, A.P.A. 1975. **Land Use in Advancing Agriculture.** Springer-Verlag Berlin Heidelberg.

ที่ปรึกษา

นายอนุวัชร	โพธินาม	ผู้อำนวยการสำนักงานพัฒนาที่ดินเขต 10
นายสุทธิวัฒน์	นิธิสมบัติ	ผู้อำนวยการสถานีพัฒนาที่ดินสมุทรสงคราม
นายทศนัศร์	รัตนแก้ว	ผู้อำนวยการกลุ่มวางแผนการใช้ที่ดิน

คณะผู้จัดทำ

นางสาวกาญจนา	ชาวบุรี	นักวิชาการเกษตรปฏิบัติการ
นางสาวฐิติรัตน์	คูวิจิตรจารุ	นักวิชาการเกษตรปฏิบัติการ
นายวิศรุฒ	อนันตเดโชชัย	เศรษฐกรปฏิบัติการ
นายเมธา	ศรีทองคำนิก	นักสำรวจดินชำนาญการ
นางสาวอรพิตา	วรภักดี	นักสำรวจดินชำนาญการ
นางสาวฐิติพรรณ	ธนชัยกุลโรจน์	นักวิชาการเกษตร
นายคุณเดช	แก้วรักษา	นักวิชาการเกษตร

