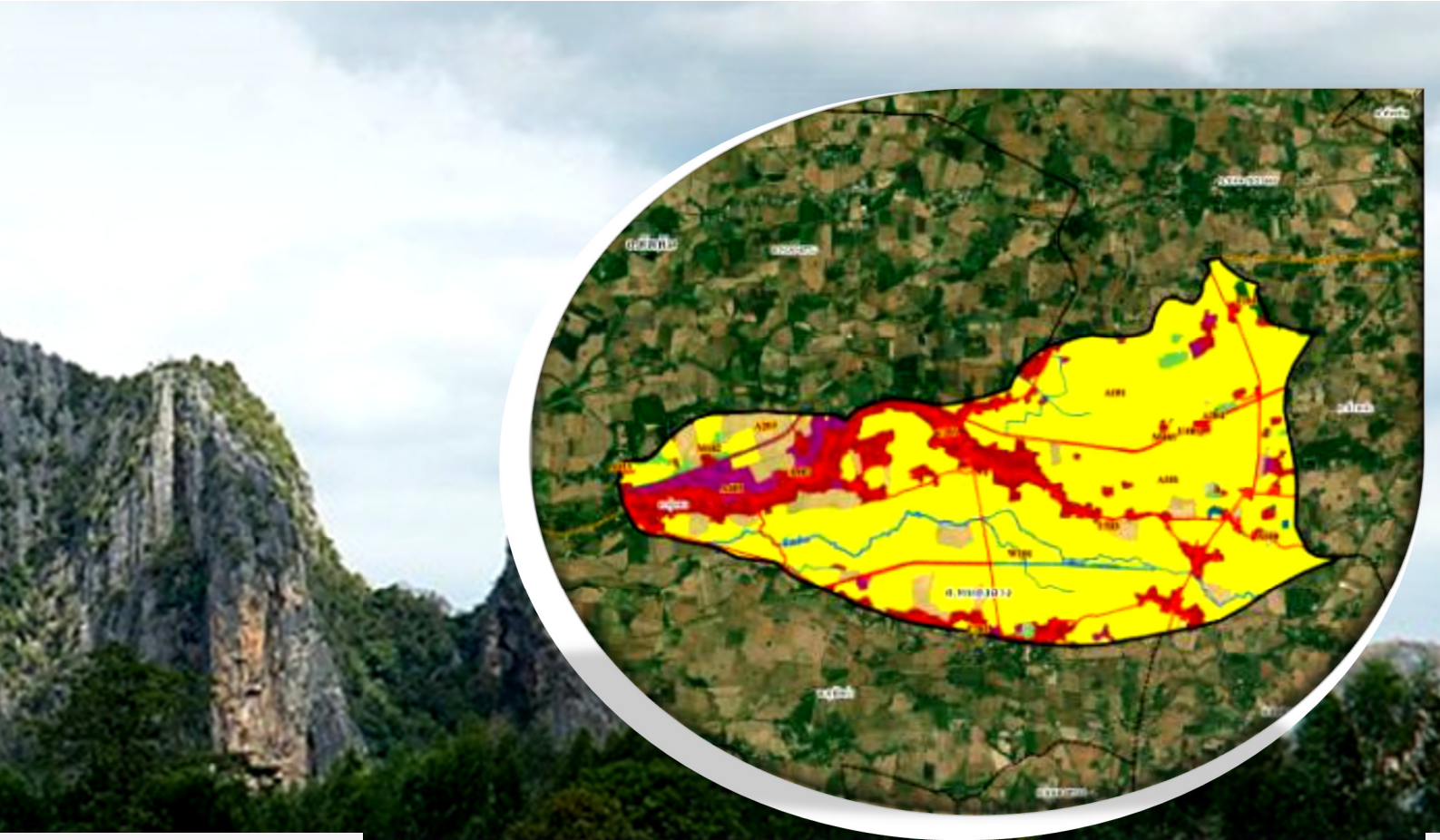




# แผนการใช้ที่ดินตำบลทุ่งพง อำเภอหนองฉาง จังหวัดอุทัยธานี

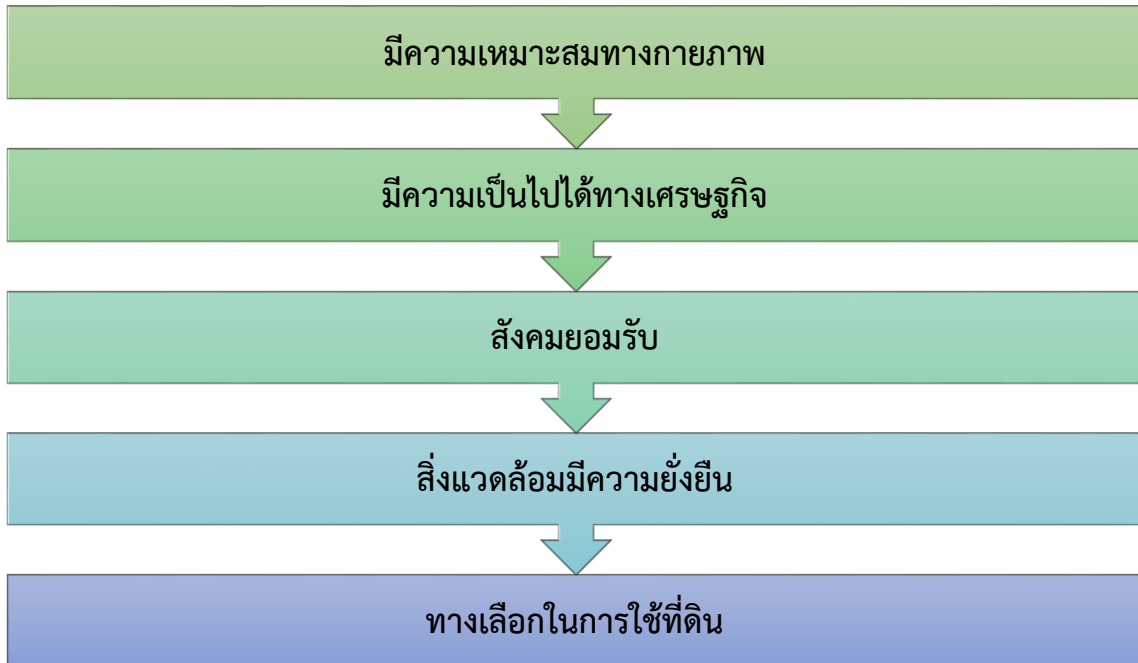


สถานีพัฒนาที่ดินอุทัยธานี  
สำนักงานพัฒนาที่ดินเขต 9

กรมพัฒนาที่ดิน  
กระทรวงเกษตรและสหกรณ์

## คำนำ

“แนวทางการจัดทำแผนการใช้ที่ดินตำบล” ฉบับนี้ได้ยึดหลักการของ UNEP and FAO ที่กำหนดไว้ในเอกสารชื่อ “Negotiating a Sustainable Future for Land” ซึ่งมีขั้นตอนในการกำหนดทางเลือกในการใช้ที่ดิน ดังนี้



หลักการดังกล่าวได้นำมาปรับใช้ให้เหมาะสมกับสภาพของประเทศไทย ร่วมกับวิธีการต่างๆ ที่จำเป็นอีกหลายด้าน เช่น Participatory Rural Appraisal (PRA) การประเมินคุณภาพที่ดิน ฯลฯ ซึ่งได้ปรากฏอยู่ในแนวทางการวางแผนการใช้ที่ดินตำบล ฉบับนี้

คณะผู้จัดทำ  
สิงหาคม  
2564



## สารบัญ

	หน้า
คำนำ	ก
สารบัญตาราง	ง
สารบัญรูป	จ
<b>บทที่ 1 บทนำ</b>	<b>1-1</b>
1.1 หลักการและเหตุผล	1-1
1.2 วัตถุประสงค์	1-1
1.3 ระยะเวลาและสถานที่ดำเนินงาน	1-1
1.4 ขั้นตอนการดำเนินงาน	1-1
1.5 นิยามศัพท์	1-2
1.6 คำสำคัญ	1-4
<b>บทที่ 2 ข้อมูลทั่วไป</b>	<b>2-1</b>
2.1 ที่ตั้งและอาณาเขต	2-1
2.2 การแบ่งส่วนการปกครอง	2-1
2.3 ประวัติและเอกลักษณ์	2-1
2.4 สภาพภูมิประเทศ	2-1
2.5 สภาพภูมิอากาศ	2-5
2.6 สภาพการใช้ที่ดินในปัจจุบัน	2-9
2.7 สภาพเศรษฐกิจและสังคม	2-12
<b>บทที่ 3 ทรัพยากรธรรมชาติ</b>	<b>3-1</b>
3.1 ทรัพยากรป่าไม้	3-1
3.2 ทรัพยากรน้ำ	3-3
3.3 ทรัพยากรดิน	3-6
<b>บทที่ 4 กระบวนการมีส่วนร่วมของชุมชน</b>	<b>4-1</b>
4.1 หลักการ	4-1
4.2 การวิเคราะห์ผลจากการจัดทำกระบวนการมีส่วนร่วมของชุมชน (PRA)	4-1
4.3 ระบบการปลูกพืชในปัจจุบัน	4-7
<b>บทที่ 5 การประเมินคุณภาพที่ดิน</b>	<b>5-1</b>
5.1 ทรัพยากรดิน	5-1
5.2 ประเภทการใช้ที่ดิน	5-1
5.3 การประเมินคุณภาพที่ดิน	5-1



## สารบัญ (ต่อ)

	หน้า
<b>บทที่ 6</b> แผนการใช้ที่ดิน	<b>6-1</b>
6.1 ปรัชญาของเศรษฐกิจพอเพียง	6-1
6.2 นโยบายแห่งรัฐในการกำหนดแผนการใช้ที่ดิน	6-2
6.3 การกำหนดเขตการใช้ที่ดิน	6-4
6.4 เขตการใช้ที่ดิน	6-5
6.5 ระบบการปลูกพืชตามแผนการใช้ที่ดิน	6-12
6.6 การจัดการความเสี่ยง	6-13
<b>บทที่ 7</b> การขับเคลื่อนแผนการใช้ที่ดิน	<b>7-1</b>
7.1 ขั้นตอนการดำเนินงาน	7-1
7.2 ตัวชี้วัด	7-1
7.3 กิจกรรมของกรมพัฒนาที่ดินในเขตการใช้ที่ดินที่จะดำเนินการในปีงบประมาณ 2565	7-1
7.4 กิจกรรมที่ขอการสนับสนุนจากส่วนราชการอื่น	7-3
7.5 ความต้องการของชุมชนและองค์กรปกครองส่วนท้องถิ่น	7-4
7.6 ระยะเวลาดำเนินการ	7-6
<b>เอกสารอ้างอิง</b>	<b>อ1</b>



## สารบัญตาราง

ตารางที่	หน้า
2-1 สถิติภูมิอากาศ ณ สถานีตรวจอากาศอำเภอหนองฉาง จังหวัดอุทัยธานี ปี 2532-2561	2-7
2-2 สภาพการใช้ที่ดิน ตำบลทุ่งพง อำเภอหนองฉาง จังหวัดอุทัยธานี	2-10
2-3 จำนวนประชากรและครัวเรือน ตำบลทุ่งพง อำเภอหนองฉาง จังหวัดอุทัยธานี ปี 2561	2-12
2-4 จำนวนและสัดส่วนครัวเรือนเกษตร ตำบลทุ่งพง อำเภอหนองฉาง จังหวัดอุทัยธานี ปี 2561	2-13
2-5 สภาพสังคมในพื้นที่ของตำบลทุ่งพง อำเภอหนองฉาง จังหวัดอุทัยธานี ปี 2561	2-15
2-6 รายได้-รายจ่ายเฉลี่ยครัวเรือน ตำบลทุ่งพง อำเภอหนองฉาง จังหวัดอุทัยธานี ปี 2561	2-18
3-1 บ่อบาดาล ตำบลทุ่งพง อำเภอหนองฉาง จังหวัดอุทัยธานี	3-3
3-2 หน่วยแผนที่ดิน ตำบลทุ่งพง อำเภอหนองฉาง จังหวัดอุทัยธานี	3-7
3-3 สมบัติดิน ตำบลทุ่งพง อำเภอหนองฉาง จังหวัดอุทัยธานี	3-8
3-4 การชะล้างพังทลายของดิน ตำบลทุ่งพง อำเภอหนองฉาง จังหวัดอุทัยธานี	3-11
4-1 แหล่งน้ำในไร่นานอกเขตชลประทาน ตำบลทุ่งพง อำเภอหนองฉาง จังหวัดอุทัยธานี	4-3
5-1 ั้่นความเหมาะสมทางกายภาพของหน่วยแผนที่ดิน ตำบลทุ่งพง อำเภอหนองฉาง จังหวัดอุทัยธานี	5-3
6-1 นโยบายแห่งรัฐที่เกี่ยวข้องกับแผนการใช้ที่ดิน ตำบลทุ่งพง อำเภอหนองฉาง จังหวัดอุทัยธานี	6-2
6-2 เขตการใช้ที่ดิน ตำบลทุ่งพง อำเภอหนองฉาง จังหวัดอุทัยธานี	6-5
7-1 กิจกรรมของกรมพัฒนาที่ดินในเขตการใช้ที่ดินที่จะดำเนินการในปีงบประมาณ 2565	7-7
7-2 สรุปกิจกรรมที่ขอรับการสนับสนุนจากส่วนราชการอื่นในเขตการใช้ที่ดิน	7-10
7-3 เป้าหมายการดำเนินงานและงบประมาณโครงการนำร่อง ตำบลทุ่งพง อำเภอหนองฉาง จังหวัดอุทัยธานี แผน 5 ปี (พ.ศ. 2565-2569)	7-12



## สารบัญรูป

รูปที่		หน้า
2-1	ที่ตั้งและอาณาเขต ตำบลทุ่งพง อำเภอหนองฉาง จังหวัดอุทัยธานี	2-2
2-2	ความลาดชัน ตำบลทุ่งพง อำเภอหนองฉาง จังหวัดอุทัยธานี	2-3
2-3	ภูมิประเทศ ตำบลทุ่งพง อำเภอหนองฉาง จังหวัดอุทัยธานี	2-4
2-4	เส้นชั้นน้ำฝน จังหวัดอุทัยธานี	2-8
2-5	สมดุขของน้ำเพื่อการเกษตร จังหวัดอุทัยธานี	2-9
2-6	สภาพการใช้ที่ดิน ตำบลทุ่งพง อำเภอหนองฉาง จังหวัดอุทัยธานี	2-11
2-7	สัดส่วนครัวเรือนเกษตร ตำบลทุ่งพง อำเภอหนองฉาง จังหวัดอุทัยธานี	2-13
2-8	รายได้-รายจ่ายเฉลี่ยครัวเรือน ตำบลทุ่งพง อำเภอหนองฉาง จังหวัดอุทัยธานี ปี 2561	2-19
3-1	ชั้นคุณภาพลุ่มน้ำ ตำบลทุ่งพง อำเภอหนองฉาง จังหวัดอุทัยธานี	3-2
3-2	ที่ตั้งบ่อบาดาล ตำบลทุ่งพง อำเภอหนองฉาง จังหวัดอุทัยธานี	3-4
3-3	อุทกธรณีวิทยาแสดงศักยภาพน้ำบาดาลและชนิดชั้นหินให้น้ำ ตำบลทุ่งพง อำเภอหนองฉาง จังหวัดอุทัยธานี	3-5
3-4	ภูมิประเทศและชุดดิน ตำบลทุ่งพง อำเภอหนองฉาง จังหวัดอุทัยธานี	3-9
3-5	ทรัพยากรดิน ตำบลทุ่งพง อำเภอหนองฉาง จังหวัดอุทัยธานี	3-10
3-6	การชะล้างพังทลายของดิน ตำบลทุ่งพง อำเภอหนองฉาง จังหวัดอุทัยธานี	3-12
4-1	โครงการแหล่งน้ำในไร่นานอกเขตชลประทาน ตำบลทุ่งพง อำเภอหนองฉาง จังหวัดอุทัยธานี	4-4
4-2	การวิเคราะห์สถานการณ์โดยระบบ DPSIR ของตำบลทุ่งพง อำเภอหนองฉาง จังหวัดอุทัยธานี	4-6
4-3	ระบบการปลูกพืชในปัจจุบัน ตำบลทุ่งพง อำเภอหนองฉาง จังหวัดอุทัยธานี	4-7
6-1	เขตการใช้ที่ดิน ตำบลทุ่งพง อำเภอหนองฉาง จังหวัดอุทัยธานี	6-11
6-2	ระบบการปลูกพืชตามแผนตามแผนการใช้ที่ดิน ตำบลทุ่งพง อำเภอหนองฉาง จังหวัดอุทัยธานี	6-12
7-1	ระบบการแก้ไขปัญหาการขาดแคลนน้ำตำบลทุ่งพง อำเภอหนองฉาง จังหวัดอุทัยธานี	7-5



## บทที่ 1

### บทนำ

#### 1.1 หลักการและเหตุผล

ภายใต้รัฐธรรมนูญแห่งราชอาณาจักรไทย พุทธศักราช 2560 มาตรา 72 (1) ได้กำหนดให้มีการ “วางแผนการใช้ที่ดินของประเทศไทยให้เหมาะสมกับสภาพพื้นที่และศักยภาพของที่ดิน ตามหลักการพัฒนาอย่างยั่งยืน” ต่อมาได้มีประกาศสำนักนายกรัฐมนตรี เรื่อง การประกาศแผนการปฏิรูปประเทศ ลงวันที่ 6 เมษายน 2561 มีแผนการปฏิรูปด้านทรัพยากรธรรมชาติและสิ่งแวดล้อม ซึ่งกำหนดให้มีการจัดทำแผนการใช้ที่ดินของชาติทั้งระบบให้สอดคล้องและเหมาะสมกับศักยภาพของพื้นที่และการพัฒนาเศรษฐกิจและสังคมของประเทศ ปรับปรุงแผนการใช้ที่ดินตำบล จำนวน 7,225 ตำบล ให้แล้วเสร็จภายในปี 2565 ตลอดจนนำแผนการใช้ที่ดินตำบลไปสู่การปฏิบัติเพื่อเป็นไปตามรัฐธรรมนูญแห่งราชอาณาจักรไทย พ.ศ. 2560 และประกาศสำนักนายกรัฐมนตรี เรื่องการประกาศแผนปฏิรูปประเทศดังกล่าวข้างต้น จึงได้จัดทำแผนการใช้ที่ดินตำบลทุ่งพง อำเภอหนองฉาง จังหวัดอุทัยธานี ขึ้น

#### 1.2 วัตถุประสงค์

เพื่อให้การใช้ที่ดินในตำบลทุ่งพง อำเภอหนองฉาง จังหวัดอุทัยธานี มีผลตอบสนองสูงสุดต่อหน่วยเนื้อที่และเป็นไปอย่างยั่งยืน

#### 1.3 ระยะเวลาและสถานที่ดำเนินงาน

1.3.1 ระยะเวลา 1 กันยายน 2563 - 30 กันยายน 2564

1.3.2 สถานที่ ตำบลทุ่งพง อำเภอหนองฉาง จังหวัดอุทัยธานี

#### 1.4 ขั้นตอนการดำเนินงาน

1.4.1 ทบทวนเอกสารเพื่อรวบรวมข้อมูลปฐมภูมิ และข้อมูลทุติยภูมิที่จะนำมาวิเคราะห์และใช้ในการกำหนดเขตการใช้ที่ดิน ดังนี้

(1) ด้านกายภาพ ได้แก่ ทรัพยากรดิน ทรัพยากรน้ำ ทรัพยากรป่าไม้ ภูมิอากาศ สภาพการใช้ที่ดิน ชั้นคุณภาพลุ่มน้ำ ภัยธรรมชาติ ฯลฯ

(2) ด้านเศรษฐกิจสังคม ได้แก่ การถือครองที่ดิน การใช้ที่ดิน พืชหลักหรือพืชเศรษฐกิจที่สำคัญ เพื่อใช้เป็นเกณฑ์ในการตัดสินใจในการกำหนดเขตการใช้ที่ดิน ตลาดสินค้าเกษตร รายได้ รายจ่าย ประชากร โครงสร้างประชากร การศึกษา ฯลฯ

(3) นโยบาย ยุทธศาสตร์ แผนการปฏิรูปประเทศ แผนพัฒนาเศรษฐกิจและสังคมแห่งชาติ นโยบายและแผนการบริหารจัดการที่ดินและทรัพยากรดินของประเทศ ยุทธศาสตร์ภาค แผนพัฒนา กลุ่มจังหวัด แผนพัฒนาจังหวัด แผนพัฒนาการเกษตรและสหกรณ์ แผนพัฒนาท้องถิ่น 4 ปี ขององค์การบริหารส่วนจังหวัด และเทศบาลตำบลหรือองค์การบริหารส่วนตำบล

1.4.2 จัดทำกระบวนการมีส่วนร่วมของชุมชน (Participatory Rural Appraisal : PRA) เพื่อรับฟังความคิดเห็น ประเด็นปัญหา ความต้องการ ขององค์กรปกครองส่วนท้องถิ่น และเกษตรกรในตำบล



#### 1.4.3 ประเมินคุณภาพที่ดิน

1.4.4 สังเคราะห์ข้อมูลที่ได้จากการจัดทำ PRA ร่วมกับสภาพการใช้ที่ดิน การถือครองที่ดินรายแปลงจากแผนที่สำมะโนที่ดิน หรือ แผนที่ภาษีที่ดินในปัจจุบัน ผลจากการประเมินคุณภาพที่ดิน และกิจกรรมของกรมพัฒนาที่ดิน (ตามอำนาจหน้าที่ของกรมฯ)

1.4.5 สสำรวจข้อมูลทั้ง ภายภาพ เศรษฐกิจและสังคม ในพื้นที่ตำบลที่ดำเนินการเพิ่มเติมตามประเด็นปัญหาและความต้องการจาก PRA ให้ละเอียดยิ่งขึ้น โดยการสัมภาษณ์เกษตรกรเป็นรายบุคคล

1.4.6 กำหนด (ร่าง) แผนการใช้ที่ดินตำบล

1.4.7 รับฟังความเห็นของผู้มีส่วนได้ส่วนเสียต่อ (ร่าง) แผนการใช้ที่ดิน

1.4.8 ปรับปรุงแผนการใช้ที่ดิน

1.4.9 นำแผนการใช้ที่ดินไปสู่การปฏิบัติ เป้าหมายที่สำคัญ คือ

(1) การที่สภาตำบล หรือ สภาเทศบาลนำแผนการใช้ที่ดินที่มีกิจกรรมของกรมพัฒนาที่ดินเข้าไปบรรจุในแผน 3 ปี โดยสภาเทศบาล หรือ สภาตำบล มีมติรับรอง ซึ่งอาจมีการตั้งของเทศบาลหรือองค์การบริหารส่วนตำบลดำเนินการ เช่น งบประมาณเมล็ดพันธุ์พืชคลุมดิน ซึ่งปลูกโดยเกษตรกรในพื้นที่ตำบลนั้น เป็นต้น

(2) กิจกรรมของกรมพัฒนาที่ดินตามอำนาจหน้าที่ที่ระบุไว้ในกฎหมาย (มาตรา 16 แห่งพระราชบัญญัติพัฒนาที่ดิน พ.ศ. 2551) มีการปฏิบัติในเขตการใช้ที่ดินที่กำหนดในแผนการใช้ที่ดินเขตต่างๆ โดยมีงบประมาณดำเนินการในแต่ละปี

(3) กิจกรรมของส่วนราชการต่างๆ ที่จะสนับสนุนความต้องการของเกษตรกรและองค์กรปกครองส่วนท้องถิ่น เช่น การผลิตเมล็ดพันธุ์ข้าว การขุดเจาะบ่อบาดาล เป็นต้น

## 1.5 นิยามศัพท์

### 1.5.1 ที่ดิน (Land)

**“ที่ดิน”** หมายความว่า พื้นที่ดินทั่วไปและให้หมายความรวมถึง ภูเขา ห้วย หนอง คลอง บึง บางลำน้ำ ทะเลสาบ เกาะ และที่ชายทะเลด้วย (มาตรา 4 ประมวลกฎหมายที่ดิน)

**“ที่ดิน”** ในทางวิชาการด้านทรัพยากรที่ดิน หมายถึง “ชีวมณฑลบนพื้นผิวโลก ประกอบด้วย ชั้นบรรยากาศ ชั้นดิน ชั้นหิน ลักษณะความลาดเทของพื้นที่ ลักษณะทางอุทกศาสตร์ พืช สัตว์ และผลที่เกิดจากการกระทำของมนุษย์ทั้งในอดีตและปัจจุบัน” (FAO, 1974)

**“ที่ดิน”** หมายถึง พื้นที่หนึ่งๆ ที่อยู่บนพื้นผิวของโลก ประกอบด้วยลักษณะที่สำคัญ คือ สภาพแวดล้อมทั้งทางกายภาพและชีวภาพซึ่งมีอิทธิพลต่อการใช้ประโยชน์ที่ดิน ดังนั้นที่ดินจึงไม่ได้หมายถึงดินเพียงอย่างเดียว แต่จะหมายรวมถึงลักษณะภูมิฐาน (landforms) ภูมิอากาศ (climate) อุทกวิทยา (hydrology) พืชพรรณ (vegetation) และสัตว์ (fauna) ซึ่งการปรับปรุงที่ดิน (land improvement) ได้แก่ การทำชั้นบันไดและการระบายน้ำ เป็นต้น (FAO, 1993)



### 1.5.2 ดิน (Soil)

“ดิน” หมายความรวมถึง หิน กรวด ทราย แร่ธาตุ น้ำ และอินทรีย์วัตถุต่างๆ ที่เจือปนกับเนื้อดินด้วย (มาตรา 4 พระราชบัญญัติพัฒนาที่ดิน พ.ศ. 2551)

“ดิน” ในทางวิชาการด้านทรัพยากรที่ดิน หมายถึง เทหวัตถุธรรมชาติ ซึ่งเกิดขึ้นบนพื้นผิวโลกเป็นวัตถุที่คำจุนการเจริญเติบโต และการทรงตัวของต้นไม้ ประกอบด้วย แร่ธาตุ และอินทรีย์วัตถุต่างๆ มีลักษณะชั้นแตกต่างกัน แต่ละชั้นที่อยู่ต่อเนื่องกันจะมีแนวสัมพันธ์ซึ่งกันและกันตามขบวนการกำเนิดดินที่เป็นผลสืบเนื่องมาจากการกระทำร่วมกันของภูมิอากาศ พืชพรรณ วัตถุต้นกำเนิดดิน ระยะเวลา และความต่างระดับของพื้นที่ในบริเวณนั้น (FAO 1974: 39-40)

“ดิน” อินทรีย์วัตถุและอนินทรีย์วัตถุที่ไม่จับตัวแข็งเป็นหินซึ่งปกคลุมพื้นผิวโลก เป็นผลมาจากปัจจัยด้านการกำเนิดและสภาพแวดล้อม ได้แก่ ภูมิอากาศ สิ่งมีชีวิต (พืชและสัตว์) สภาพภูมิประเทศ วัตถุต้นกำเนิดและระยะเวลา ความเหมาะสมต่อการผลิตพืชของดินแตกต่างกัน เนื่องมาจากลักษณะและสมบัติทางกายภาพ เคมีชีวภาพ และสัณฐานวิทยา (คณะกรรมการจัดทำปทานุกรมปฐพีวิทยา, 2551: 128)

### 1.5.3 การใช้ที่ดิน

“การใช้ที่ดิน” หมายถึง การจัดการที่ดินตามที่มนุษย์ต้องการ ซึ่งรวมทั้งการใช้ที่ดินในชนบท เขตชานเมือง และเขตอุตสาหกรรม เป็นต้น (FAO, 1993)

“การใช้ที่ดิน” หมายถึง ผลของความพยายามของมนุษย์ ในการดำเนินการเปลี่ยนแปลงลักษณะทางกายภาพพื้นที่ของทรัพยากรที่มีอยู่ เพื่อสนองความต้องการของตนเอง (Vink, 1975)

### 1.5.4 การวางแผนการใช้ที่ดิน

“การวางนโยบายและแผนการใช้ที่ดิน” หมายความว่า การวางนโยบายและแผนการใช้ที่ดินให้เหมาะสมกับสภาพของดิน และสอดคล้องกับประเภทของที่ดินที่ได้จำแนกไว้

“การวางแผนการใช้ที่ดิน” หมายถึง กระบวนการของการเปลี่ยนแปลงที่เกี่ยวข้องกับการแสวงหาการใช้ประโยชน์จากทรัพยากร เป็นการกำหนดทิศทางของการลงทุน แนวทางการพัฒนาเทคโนโลยี เป็นการเปลี่ยนแปลงของหน่วยงานต่างๆ ให้ดำเนินการอยู่ในภาพรวมเดียวกัน และเป็นการเพิ่มศักยภาพทั้งในปัจจุบันและในอนาคตเพื่อตอบสนองความต้องการของมนุษย์ (NRC, 1975 และ ADB , 2012)

1.5.5 “เศรษฐกิจที่ดิน” หมายความว่า ภาวะความสัมพันธ์ระหว่างประชากรกับที่ดินทางด้านเศรษฐกิจ

1.5.6 “เกษตรกรรม” หมายความว่า การทำนา ทำไร่ ทำสวน เลี้ยงสัตว์ เลี้ยงสัตว์น้ำ และกิจกรรมอื่นตามที่รัฐมนตรีว่าการกระทรวงเกษตรและสหกรณ์กำหนด โดยประกาศในราชกิจจานุเบกษา

1.5.7 “การชะล้างพังทลายของดิน” หมายความว่า ปรากฏการณ์ซึ่งที่ดินถูกชะล้างกัดเซาะพังทลายด้วยพลังงานที่เกิดจากน้ำ ลม หรือโดยเหตุอื่นใดให้เกิดการเสื่อมโทรม สูญเสียเนื้อดิน หรือความอุดมสมบูรณ์ของดิน



1.5.8 “การอนุรักษ์ดินและน้ำ” หมายความว่า การกระทำใดๆ ที่มุ่งให้เกิดการระวังป้องกัน รักษาดินและที่ดิน ไม่ให้เกิดความเสื่อมโทรม สูญเสีย รวมถึงการรักษา ปรับปรุง ความอุดมสมบูรณ์ของ ดิน และการรักษาน้ำในดินหรือบนผิวดินให้คงอยู่เพื่อรักษาคุณธรรมชาติให้เหมาะสมในการใช้ประโยชน์ ที่ดินในการเกษตรกรรม

## 1.6 คำสำคัญ

“ทุ่งพงโปร่งใส เกษตรปลอดภัย ใส่ใจสิ่งแวดล้อม พร้อมใจพัฒนา โดยใช้ปรัชญาเศรษฐกิจพอเพียง”



## บทที่ 2 ข้อมูลทั่วไป

### 2.1 ที่ตั้งและอาณาเขต

ตำบลทุ่งพง อำเภอหนองฉาง จังหวัดอุทัยธานี โดยตั้งอยู่ห่างจากตัวอำเภอหนองฉาง ประมาณ 4 กิโลเมตร มีเนื้อที่ 16.71 ตารางกิโลเมตร หรือประมาณ 10,426 ไร่ มีอาณาเขตติดต่อดังรูปที่ 2-1

ทิศเหนือ	ติดกับ	ตำบลหนองกลางดง อ.ทัพทัน จ.อุทัยธานี
ทิศใต้	ติดกับ	ตำบลอุทัยเก่า อ.หนองฉาง จ.อุทัยธานี
ทิศตะวันออก	ติดกับ	ตำบลบ้านเก่า อ.หนองฉาง จ.อุทัยธานี
ทิศตะวันตก	ติดกับ	ตำบลอุทัยเก่า อ.หนองฉาง จ.อุทัยธานี

ตำบลทุ่งพงมีถนนสายหลัก คือ ทางหลวงแผ่นดินหมายเลข 333 สายอำเภอทัพทัน - อำเภอหนองฉาง (สำนักงานปลัดกระทรวงคมนาคม, 2559)

### 2.2 การแบ่งส่วนการปกครอง

ตำบลทุ่งพง อำเภอหนองฉาง จังหวัดอุทัยธานี แบ่งส่วนการปกครองออกเป็น 11 หมู่บ้าน ดังนี้

หมู่ที่ 1 บ้านทุ่งทอง	หมู่ที่ 7 บ้านปากกล้วย
หมู่ที่ 2 บ้านหนองโมก	หมู่ที่ 8 บ้านทุ่งพง
หมู่ที่ 3 บ้านทุ่งหลวง	หมู่ที่ 9 บ้านประดาแล้ง
หมู่ที่ 4 บ้านม่วงใหญ่	หมู่ที่ 10 บ้านหนองยางลัม
หมู่ที่ 5 บ้านป่าแดง	หมู่ที่ 11 บ้านทุ่งหลวง
หมู่ที่ 6 บ้านหนองจิก	

(แผนพัฒนาท้องถิ่นขององค์การบริหารส่วนตำบลทุ่งพง, 2561)

### 2.3 ประวัติและเอกลักษณ์

องค์การบริหารส่วนตำบลทุ่งพง อยู่ในเขต อำเภอหนองฉาง จังหวัดอุทัยธานี เดิมเป็นสภาตำบลทุ่งพง ได้ยกฐานะเป็นองค์การบริหารส่วนตำบลทุ่งพง เมื่อวันที่ 9 กรกฎาคม 2547 ที่ตั้ง 12 หมู่ที่ 8 บ้านทุ่งพง และได้ย้ายสำนักงานใหม่ เมื่อวันที่ 5 พฤษภาคม 2557 ตั้งที่ 6 หมู่ที่ 6 บ้านหนองจิกตำบลทุ่งพง อำเภอหนองฉาง จังหวัดอุทัยธานี อยู่ห่างจากที่ว่าการอำเภอหนองฉาง ประมาณ 4 กิโลเมตร มีระยะห่างห่างจากกรุงเทพฯ 259 กิโลเมตร

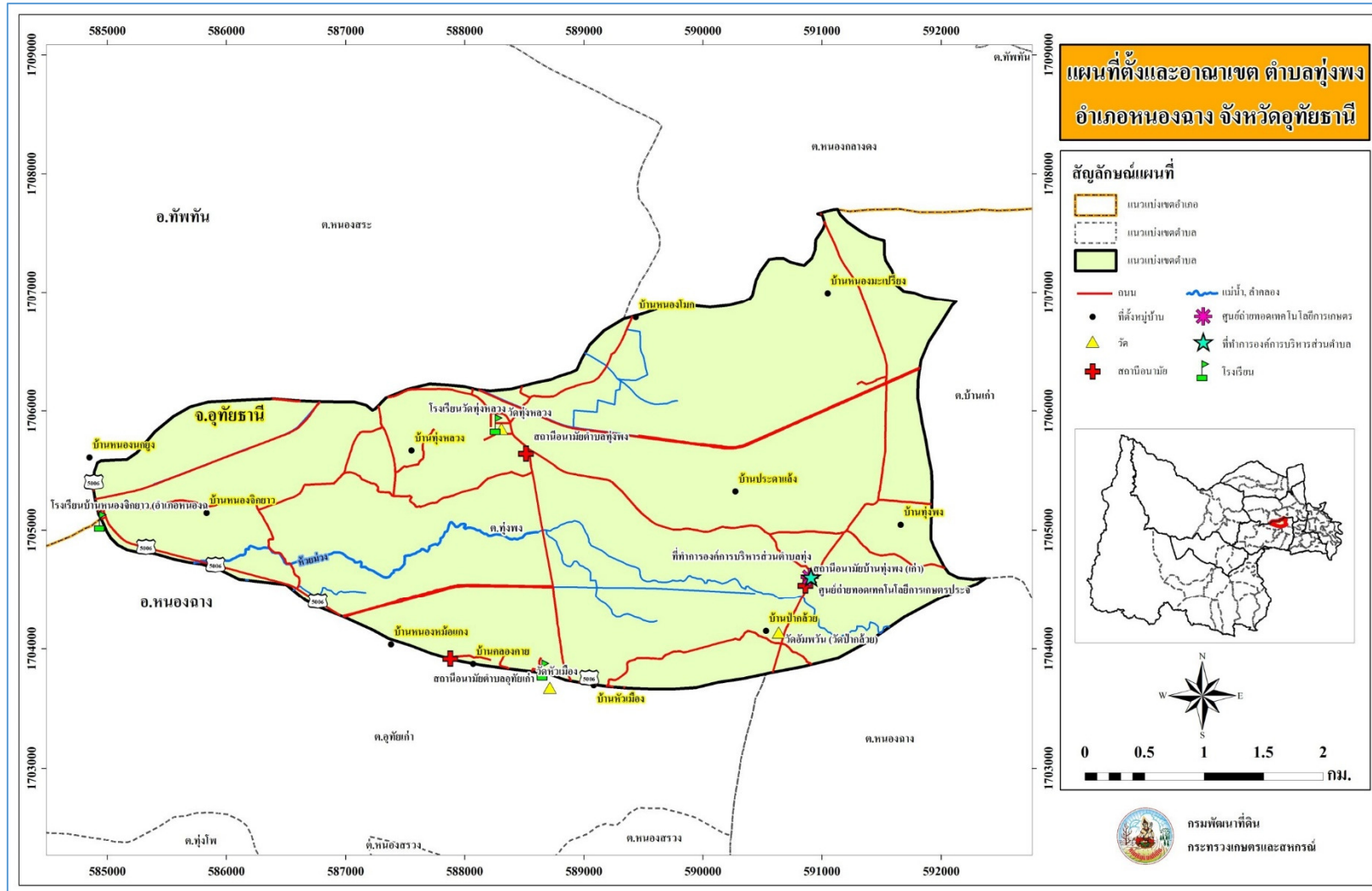
(แผนพัฒนาท้องถิ่นขององค์การบริหารส่วนตำบลทุ่งพง, 2561)

### 2.4 สภาพภูมิประเทศ

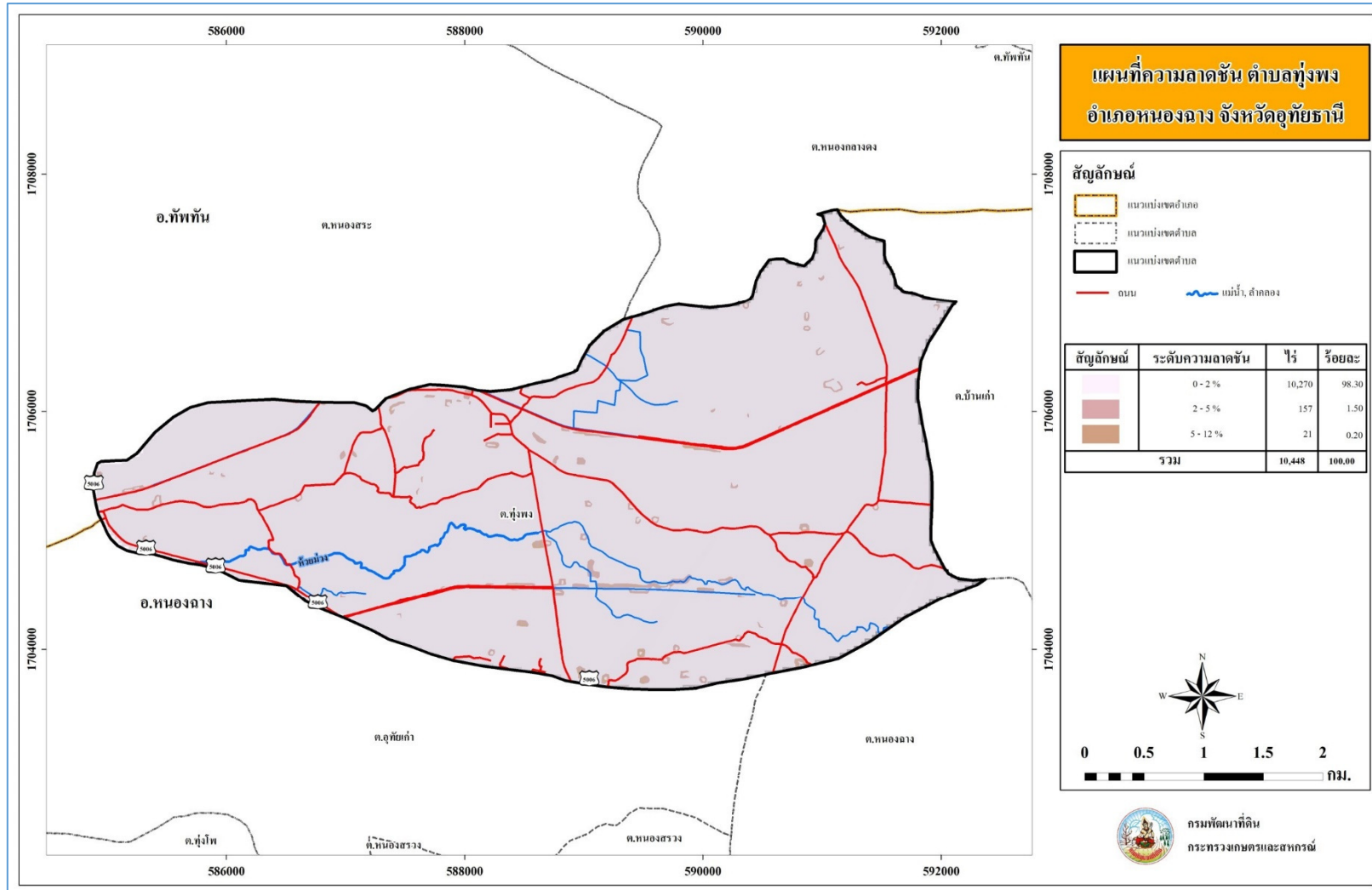
องค์การบริหารส่วนตำบลทุ่งพง มีลักษณะเป็นที่ราบลุ่มเหมาะแก่การเพาะปลูก มีน้ำท่วมบางส่วนในฤดูฝน ซึ่งเหมาะสมสำหรับเป็นพื้นที่ทำการเกษตรและเป็นที่อยู่อาศัย (รูปที่ 2-1 2-2 และรูปที่ 2-3)



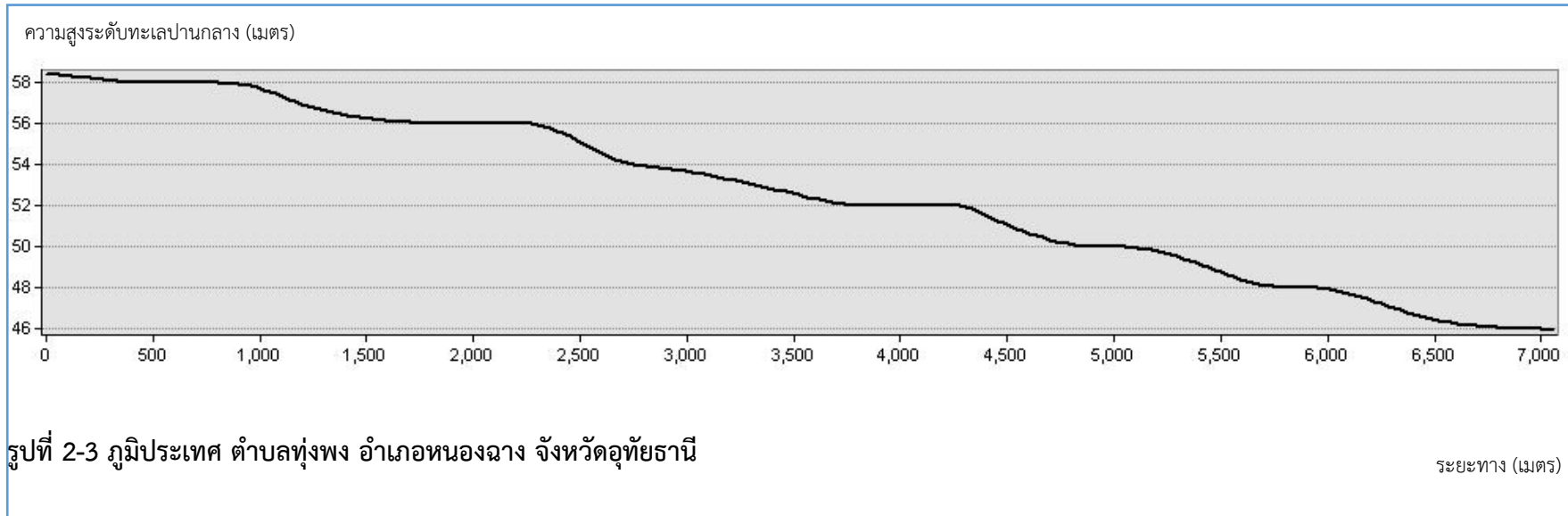
แผนการใช้ที่ดินตำบลทุ่งพง อำเภอนองฉาง จังหวัดอุทัยธานี



รูปที่ 2-1 ที่ตั้งและอาณาเขต ตำบลทุ่งพง อำเภอนองฉาง จังหวัดอุทัยธานี



รูปที่ 2-2 ความลาดชัน ตำบลทุ่งพง อำเภอหนองฉาง จังหวัดอุทัยธานี





## 2.5 สภาพภูมิอากาศ

สภาพภูมิอากาศจังหวัดอุทัยธานี มีรายละเอียดดังนี้

### 2.5.1 สภาพอากาศทั่วไป

ลักษณะอากาศของจังหวัดอุทัยธานี ได้รับอิทธิพลของลมมรสุมตะวันตกเฉียงใต้และลมมรสุมตะวันออกเฉียงเหนือ นอกจากนี้ยังมีพายุดีเปรสชันและพายุไต้ฝุ่นพัดผ่านมาจากทะเลจีนใต้เข้ามาเป็นครั้งคราว ส่งผลทำให้เกิดฤดูกาลต่างๆ ได้แก่

จากข้อมูลอุตุนิยมวิทยาของกรมอุตุนิยมวิทยาจังหวัดอุทัยธานีที่มีข้อมูลสภาพภูมิอากาศเพียง 4 ปี ด้วยเพิ่งมีการจัดตั้งสถานีตรวจวัดภูมิอากาศในพื้นที่ ซึ่งข้อมูลไม่เพียงพอสำหรับการวิเคราะห์ จึงได้ใช้ข้อมูลสภาพภูมิอากาศของจังหวัดอุทัยธานีแทน ซึ่งสามารถแบ่งรายละเอียดของลักษณะภูมิอากาศในช่วงระยะเวลา 30 ปี คือ ปี พ.ศ. 2534-2563 โดยมีรายละเอียด ดังนี้

### 2.5.2 ฤดูกาล

ฤดูกาล พิจารณาตามลักษณะลมฟ้าอากาศของประเทศไทย แบ่งออกได้เป็น 3 ฤดู ดังนี้

ฤดูร้อน เริ่มตั้งแต่ประมาณกลางเดือนกุมภาพันธ์ถึงกลางเดือนพฤษภาคม มีอากาศร้อนอบอ้าวทั่วไป โดยมีอากาศร้อนจัดอยู่ในเดือนเมษายน

ฤดูฝน เริ่มตั้งแต่กลางเดือนพฤษภาคมถึงกลางเดือนตุลาคม โดยได้รับอิทธิพลจากลมมรสุมตะวันตกเฉียงใต้พัดผ่านทะเลและมหาสมุทรนำไอน้ำขึ้นมาทำให้มีฝนตกชุกขึ้นตั้งแต่กลางเดือนพฤษภาคมเป็นต้นไปโดยเดือนกันยายนเป็นเดือนที่มีฝนตกชุกที่สุดในรอบปีและเป็นช่วงที่มีความชื้นสูง

ฤดูหนาว เริ่มตั้งแต่กลางเดือนตุลาคมถึงกลางเดือนกุมภาพันธ์ โดยได้รับอิทธิพลจากลมมรสุมตะวันออกเฉียงเหนือซึ่งพัดเอาความแห้งแล้งและความหนาวเย็นลงมา

### 2.5.3 อุณหภูมิ

อุณหภูมิเฉลี่ยตลอดปี 28.4 องศาเซลเซียส มีอุณหภูมิสูงสุดเฉลี่ยตลอดปี 34.4 องศาเซลเซียส โดยพบอุณหภูมิสูงสุดในเดือนเมษายน คือ 38.1 องศาเซลเซียส และมีอุณหภูมิต่ำสุดเฉลี่ยตลอดปี 23.9 องศาเซลเซียส โดยพบอุณหภูมิต่ำสุดในเดือนธันวาคม คือ 19.7 องศาเซลเซียส

### 2.5.4 ฝน

ปริมาณน้ำฝนรวม 1,159.2 มิลลิเมตร โดยในเดือนกันยายน มีปริมาณน้ำฝนมากที่สุด 234.9 มิลลิเมตร และเดือนมกราคมมีปริมาณน้ำฝนน้อยที่สุด คือ 6.2 มิลลิเมตร

### 2.5.5 ปริมาณน้ำฝนใช้การได้ (Effective Rainfall : ER)

ปริมาณน้ำฝนใช้การได้ คือ ปริมาณน้ำฝนที่เหลืออยู่ในดิน ซึ่งพืชสามารถนำไปใช้ประโยชน์ได้หลังจากมีการไหลซึมลงไปในดินจนดินอิ่มตัวด้วยน้ำแล้วไหลบ่าออกมาเก็บกักในพื้นที่จังหวัดอุทัยธานี มีปริมาณน้ำฝนใช้การได้ 866.6 มิลลิเมตร ในเดือนกันยายน มีปริมาณน้ำฝนใช้การได้มากที่สุด 146.6 มิลลิเมตร และเดือนมกราคมมีปริมาณน้ำฝนใช้การได้น้อยที่สุด คือ 6.1 มิลลิเมตร

### 2.5.6 ความชื้นสัมพัทธ์และศักยภาพการคายระเหยน้ำ



พบว่า มีความชื้นสัมพัทธ์เฉลี่ยตลอดปี 73.0 เปอร์เซ็นต์ ปริมาณการคายระเหยน้ำเฉลี่ยตลอดปี 124.7 มิลลิเมตร ปริมาณการคายระเหยสูงสุด 167.4 มิลลิเมตรในเดือนเมษายน ปริมาณการคายระเหยต่ำสุด 97.0 มิลลิเมตร ในเดือนธันวาคม

### 2.5.7 สมดุลของน้ำเพื่อการเกษตร

จากข้อมูลสถิติภูมิอากาศในคาบ 30 ปี (ปี 2534-2563) ณ สถานีตรวจอากาศอุทัยธานี ได้นำมาวิเคราะห์สมดุลของน้ำเพื่อการเกษตร ซึ่งเป็นการวิเคราะห์หาช่วงฤดูกาลเพาะปลูกพืช ตลอดจนช่วงระยะเวลาที่พืชเสี่ยงต่อการขาดน้ำ ข้อมูลที่นำมาวิเคราะห์ คือ ปริมาณน้ำฝน และศักยภาพการคายระเหยน้ำอ้างอิง (ET<sub>o</sub>) ซึ่งคำนวณด้วยโปรแกรม Cropwat for Windows Version 8.0 โดยใช้สมการ Penman-Monteith สามารถสรุปสมดุลของน้ำเพื่อการเกษตรในเขตอาศัยน้ำฝนได้ดังนี้

ช่วงระยะเวลาที่เหมาะสมต่อการปลูกพืช เป็นช่วงที่ดินมีความชื้นพอเหมาะต่อการปลูกพืช ซึ่งเป็นช่วงฤดูฝนปกติอยู่ในช่วงระหว่างปลายเดือนเมษายนถึงเดือนพฤศจิกายน ซึ่งในช่วงเดือนพฤศจิกายนนั้น เป็นช่วงที่มีปริมาณน้ำฝนเพียงเล็กน้อยแต่เนื่องจากมีปริมาณน้ำที่สะสมไว้ในดิน จึงมีความชื้นในดินเพียงพอสำหรับปลูกพืชอายุสั้นได้ แต่ควรมีการวางแผนจัดการระบบการเพาะปลูกให้เหมาะสมสำหรับพื้นที่เพาะปลูกแต่ละแห่ง เนื่องจากอาจต้องอาศัยน้ำจากแหล่งน้ำในไร่นาหรือน้ำชลประทานช่วยในการเพาะปลูกบ้าง

ช่วงระยะเวลาที่มีน้ำมากเกินพอ เป็นช่วงที่ดินมีความชื้นสูงและมีฝนตกชุกอยู่ในช่วงระหว่างเดือนพฤษภาคมถึงปลายเดือนตุลาคม

ช่วงระยะเวลาที่ไม่เหมาะสมต่อการปลูกพืชโดยอาศัยน้ำฝน เนื่องจากมีปริมาณฝน และการกระจายของฝนน้อย ทำให้ดินมีความชื้นไม่เพียงพอต่อการเจริญเติบโตของพืชอยู่ในช่วงระหว่างปลายเดือนพฤศจิกายนถึงปลายเดือนเมษายน ซึ่งในช่วงเวลาดังกล่าวถ้าพื้นที่เพาะปลูกแห่งใดมีการจัดการระบบชลประทานที่ดีก็สามารถปลูกพืชฤดูแล้งได้

(ตารางที่ 2-1 และรูปที่ 2-4 ถึง รูปที่ 2-5)

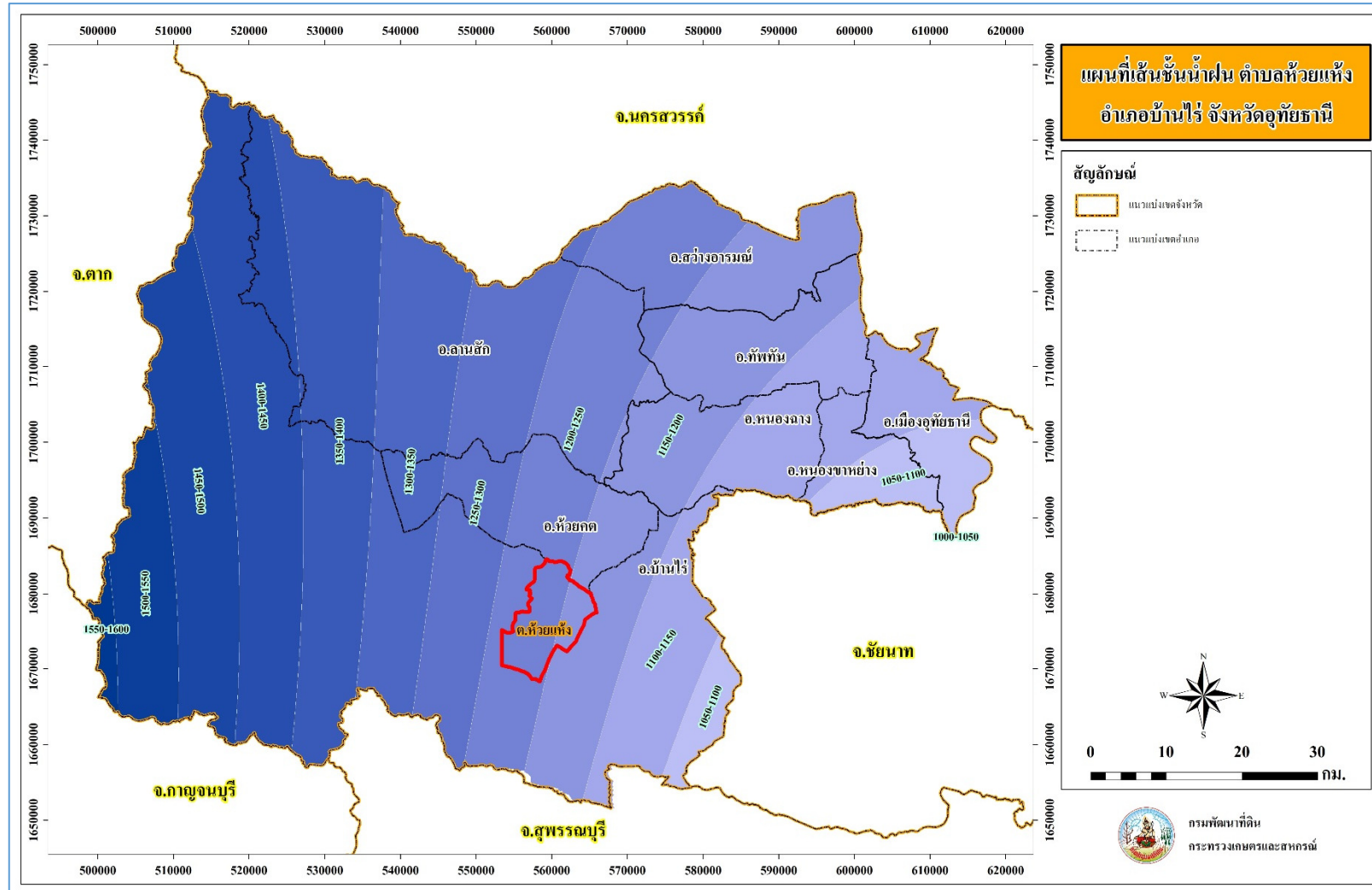


ตารางที่ 2-1 สถิติภูมิอากาศ ณ สถานีตรวจอากาศอำเภอเมือง จังหวัดอุทัยธานี ปี 2534-2563

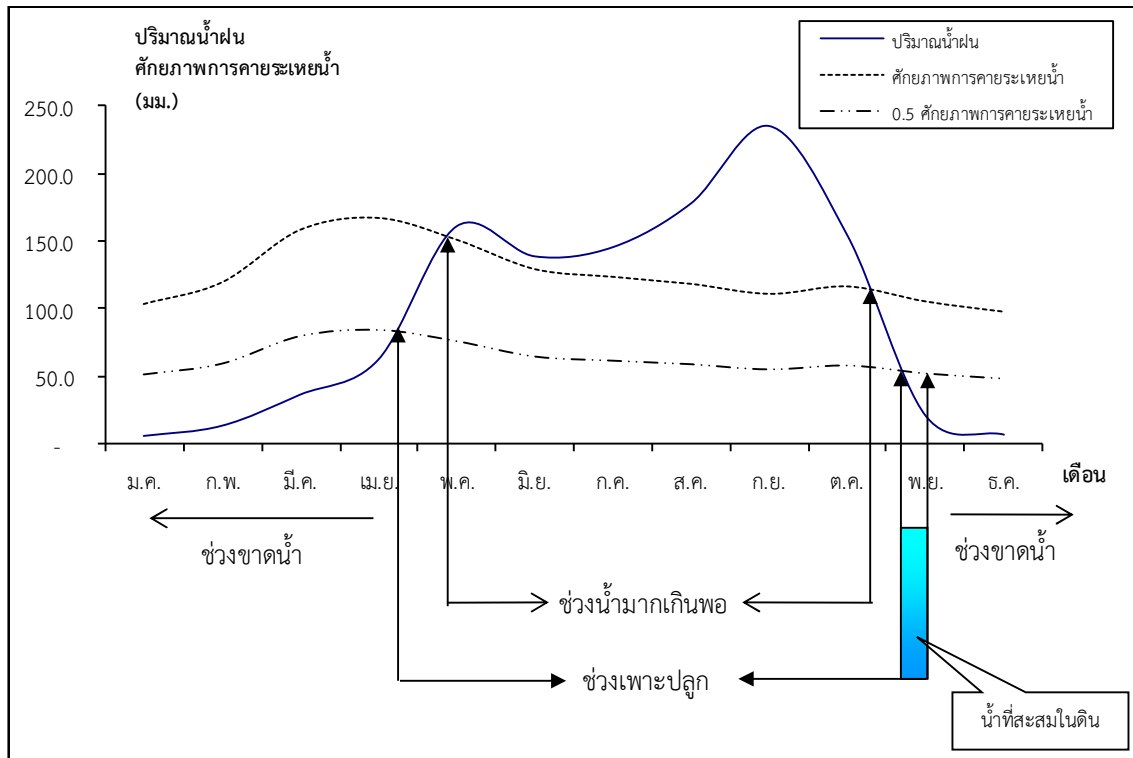
เดือน	อุณหภูมิต่ำสุด (°C)	อุณหภูมิสูงสุด (°C)	อุณหภูมิเฉลี่ย (°C)	ความชื้นสัมพัทธ์ (%)	ปริมาณน้ำฝน (มม.)	จำนวนวันฝนตก (วัน)	น้ำฝนที่ใช่ประโยชน์* (มม.)	ศักยภาพการคายระเหยน้ำ* (มม.)
ม.ค.	19.7	32.9	25.7	68.0	6.2	2	6.1	102.9
ก.พ.	22.1	35.1	28.0	64.0	13.7	2	13.4	119.0
มี.ค.	24.9	37.0	30.3	63.0	36.7	4	34.5	158.4
เม.ย.	26.3	38.1	31.5	65.0	62.6	6	56.3	167.4
พ.ค.	26.1	36.4	30.3	73.0	160.9	14	119.5	151.0
มิ.ย.	25.7	34.9	29.5	76.0	138.7	15	107.9	129.0
ก.ค.	25.3	34.2	29.0	77.0	145.6	17	111.7	123.1
ส.ค.	25.1	33.7	28.6	79.0	178.1	19	127.3	117.8
ก.ย.	24.8	33.3	28.2	83.0	234.9	18	146.6	110.4
ต.ค.	24.2	32.9	27.9	82.0	153.6	13	115.9	115.9
พ.ย.	22.3	32.7	27.0	75.0	21.0	3	20.3	104.7
ธ.ค.	19.7	31.9	25.2	70.0	7.2	1	7.1	97.0
<b>รวม</b>	-	-	-	-	<b>1,159.2</b>	<b>114.0</b>	<b>866.6</b>	<b>1,496.6</b>
<b>เฉลี่ย</b>	<b>23.9</b>	<b>34.4</b>	<b>28.4</b>	<b>73.0</b>	-	-	-	<b>124.7</b>

หมายเหตุ: \* จากการคำนวณโดยโปรแกรม Cropwat for Windows Version 8.0

ที่มา: กรมอุตุนิยมวิทยา (2564)



รูปที่ 2-4 เส้นชั้นน้ำฝน จังหวัดอุทัยธานี



รูปที่ 2-5 สมดุลของน้ำเพื่อการเกษตร จังหวัดอุทัยธานี

## 2.6 สภาพการใช้ที่ดินในปัจจุบัน

สภาพการใช้ที่ดินตำบลทุ่งพง อำเภอหนองฉาง จังหวัดอุทัยธานี ซึ่งสำรวจโดยกลุ่มวิเคราะห์สภาพการใช้ที่ดิน (2561) ประกอบด้วย ประเภทการใช้ที่ดินต่าง ๆ ดังนี้

- 1) พื้นที่ชุมชนและสิ่งปลูกสร้าง มีเนื้อที่ 1,717 ไร่ หรือร้อยละ 16.47 ของพื้นที่ตำบล
- 2) พื้นที่เกษตรกรรม มีเนื้อที่ 8,329 ไร่ หรือร้อยละ 79.89 ของพื้นที่ตำบล ประกอบด้วย การใช้ประโยชน์ที่ดินด้านเกษตรกรรมต่าง ๆ ดังต่อไปนี้

- 2.1) พื้นที่นา มีเนื้อที่ 7,219 ไร่ หรือร้อยละ 69.25 ของพื้นที่ตำบล ได้แก่ นาไร่ และนาข้าว
- 2.2) ไร่ มีเนื้อที่ 759 ไร่ หรือร้อยละ 7.28 ของพื้นที่ตำบล ได้แก่ ไร่ และมันสำปะหลัง
- 2.3) ไม้ผล มีเนื้อที่ 351 ไร่ หรือร้อยละ 3.36 ของพื้นที่ตำบล ได้แก่ ไม้ผลผสม มะม่วง และกล้วย

- 3) พื้นที่ป่าไม้ มีเนื้อที่ 41 ไร่ หรือร้อยละ 0.39 ของพื้นที่ตำบล ประกอบด้วย ป่าผลัดใบสมบูรณ์
- 4) พื้นที่เบ็ดเตล็ด มีเนื้อที่ 128 ไร่ หรือร้อยละ 1.24 ของพื้นที่ตำบล ได้แก่ ทุ่งหญ้าสลับไม้พุ่ม/ไม้ละเมาะ

- 5) พื้นที่แหล่งน้ำ มีเนื้อที่ 210 ไร่ หรือร้อยละ 2.01 ของพื้นที่ตำบล ประกอบด้วย ลำห้วย ลำคลอง หนอง และบ่อน้ำในไร่นา

(ตารางที่ 2-2 และรูปที่ 2-6)



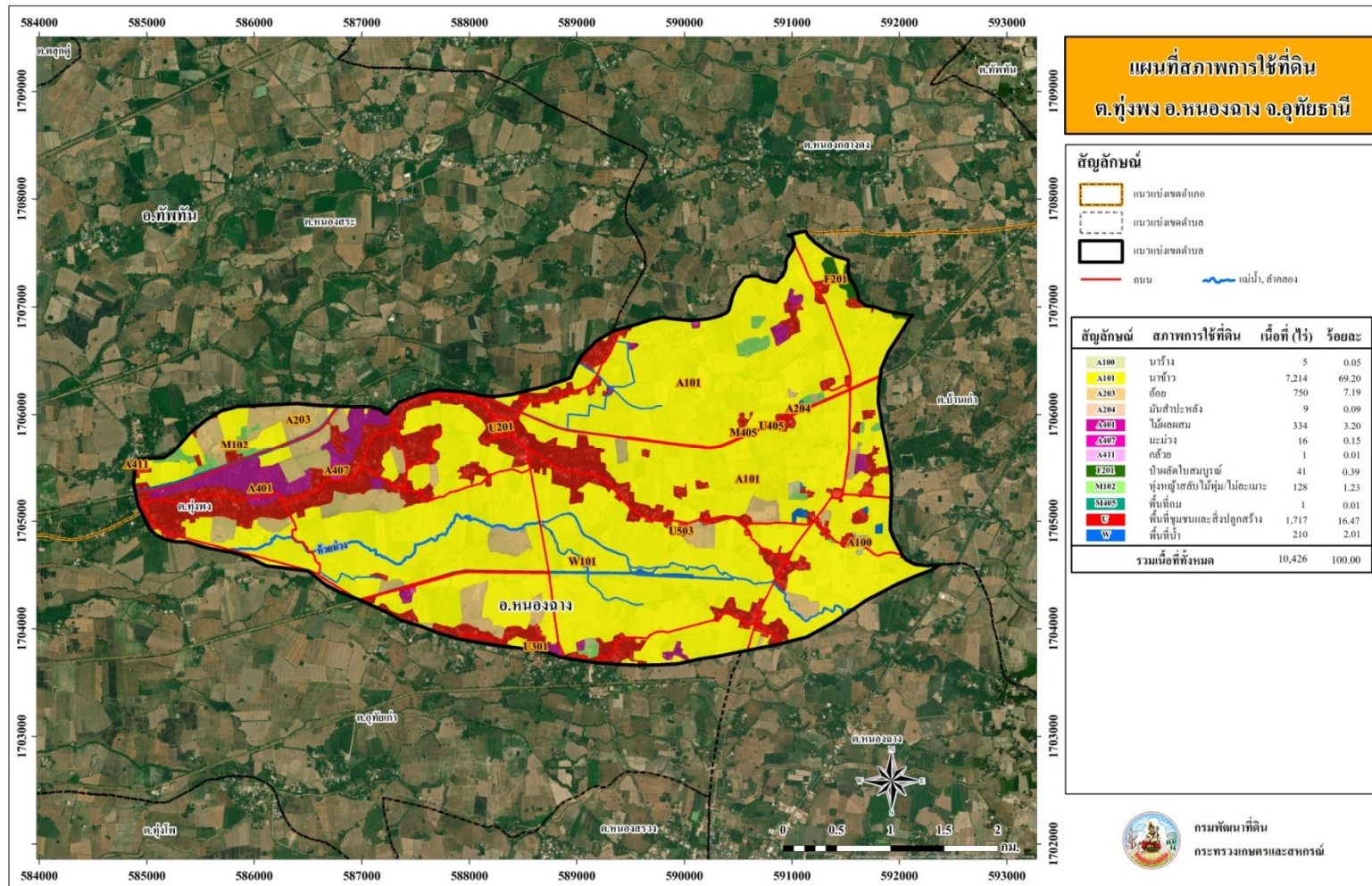
ตารางที่ 2-2 สภาพการใช้ที่ดิน ตำบลทุ่งพง อำเภอหนองฉาง จังหวัดอุทัยธานี

หน่วยแผนที่	สภาพการใช้ที่ดิน	เนื้อที่	
		ไร่	ร้อยละ
U	พื้นที่ชุมชนและสิ่งปลูกสร้าง	1,717	16.47
A	พื้นที่เกษตรกรรม	8,329	79.89
A100	นาร้าง	5	0.05
A101	นาข้าว	7,214	69.20
A203	อ้อย	750	7.19
A204	มันสำปะหลัง	9	0.09
A401	ไม้ผลผสม	334	3.20
A407	มะม่วง	16	0.15
A411	กล้วย	1	0.01
F	พื้นที่ป่าไม้	41	0.39
F201	ป่าผลัดใบสมบูรณ์	41	0.39
M	พื้นที่เบ็ดเตล็ด	128	1.24
M102	ทุ่งหญ้าสลับไม้พุ่ม/ไม้ละเมาะ	127	1.23
M405	พื้นที่ถม	1	0.01
W	พื้นที่แหล่งน้ำ	210	2.01
รวมเนื้อที่ทั้งหมด		10,426	100.00

ที่มา: กลุ่มวิเคราะห์สภาพการใช้ที่ดิน (2563)



แผนการใช้ที่ดินตำบลทุ่งพง อำเภอนองฉาง จังหวัดอุทัยธานี



รูปที่ 2-6 สภาพการใช้ที่ดิน ตำบลทุ่งพง อำเภอนองฉาง จังหวัดอุทัยธานี



## 2.7 สภาพเศรษฐกิจและสังคม

### 2.7.1 สภาพสังคมโดยทั่วไป

#### 1) ประชากร

จากหลักฐานทะเบียนราษฎร์ของกรมการปกครอง กระทรวงมหาดไทย ปี 2561 พบว่า ประชากรที่อาศัยในพื้นที่ตำบลทุ่งพง มีประชากรรวม 2,161 คน แยกเป็นชาย 1,064 คน เป็นหญิง 1,097 คน ความหนาแน่นโดยเฉลี่ย 180.08 คนต่อตารางกิโลเมตร มีจำนวนครัวเรือนทั้งหมด 707 ครัวเรือน เป็นครัวเรือนเกษตรที่มาขึ้นทะเบียนกรมส่งเสริมการเกษตร 345 ครัวเรือน หรือร้อยละ 15.96 เป็นครัวเรือนที่ประกอบอาชีพอื่น ๆ และครัวเรือนเกษตรที่ไม่ได้มาขึ้นทะเบียนกรมส่งเสริมการเกษตร 1,816 ครัวเรือน หรือร้อยละ 84.04 ดังรายละเอียดในตารางที่ 2-3 ถึง 2-4 และรูปที่ 2-7

ตารางที่ 2-3 จำนวนประชากรและครัวเรือน ตำบลทุ่งพง อำเภอหนองฉาง จังหวัดอุทัยธานี ปี 2561

พื้นที่	จำนวนครัวเรือน	จำนวนประชากร (คน)		
		ชาย	หญิง	รวม
ตำบลทุ่งพง	707	1,064	1,097	2,161
หมู่ที่ 1 ทุ่งทอง	51	98	89	187
หมู่ที่ 2 หนองโมก	29	55	49	104
หมู่ที่ 3 ทุ่งหลวง	168	252	275	527
หมู่ที่ 4 ม่วงใหญ่	31	36	37	73
หมู่ที่ 5 ป่าแดง	47	69	78	147
หมู่ที่ 6 หนองจิก	60	100	100	200
หมู่ที่ 7 ปากกล้วย	54	80	85	165
หมู่ที่ 8 ทุ่งพง	35	54	59	113
หมู่ที่ 9 ประดาแล้ง	99	132	144	276
หมู่ที่ 10 หนองยายลัม	30	54	57	111
หมู่ที่ 11 ทุ่งหลวง	103	134	124	258

ที่มา : กรมการปกครอง (2561)

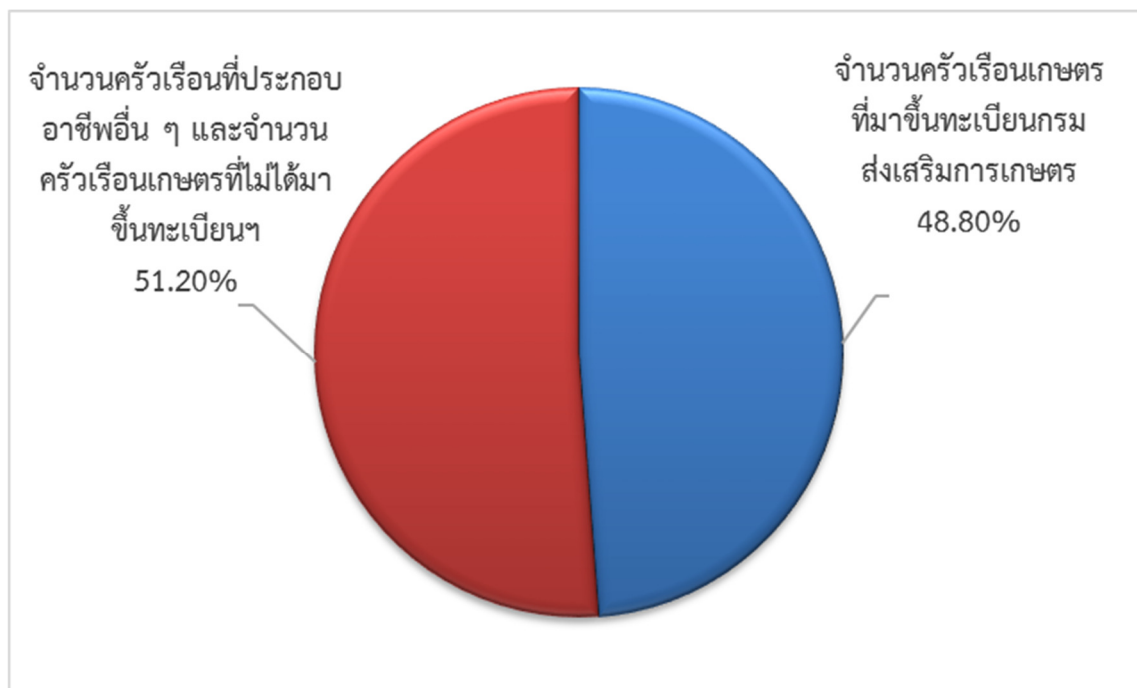


ตารางที่ 2-4 จำนวนและสัดส่วนครัวเรือนเกษตรกร ตำบลทุ่งพง อำเภอหนองฉาง จังหวัดอุทัยธานี ปี 2561

รายการ	จำนวน (ครัวเรือน)	ร้อยละ
จำนวนครัวเรือนทั้งหมด <sup>1)</sup>	707	100.00
- จำนวนครัวเรือนเกษตรกรที่มาขึ้นทะเบียนกรมส่งเสริมการเกษตร <sup>2)</sup>	345	48.80
- จำนวนครัวเรือนที่ประกอบอาชีพอื่น ๆ และจำนวนครัวเรือนเกษตรกรที่ไม่ได้มาขึ้นทะเบียนฯ	362	51.20

ที่มา: 1) กรมการปกครอง (2561)

2) กรมส่งเสริมการเกษตร (2561)



รูปที่ 2-7 สัดส่วนครัวเรือนเกษตรกร ตำบลทุ่งพง อำเภอหนองฉาง จังหวัดอุทัยธานี



## 2) สภาพทั่วไป

จากข้อมูลพื้นฐานระดับหมู่บ้านหรือชุมชน ปี 2561 สภาพทั่วไปของตำบลทุ่งพง ได้แก่ แหล่งน้ำ โครงสร้างพื้นฐาน การประกอบอาชีพ สถานที่สำคัญ การคมนาคมขนส่ง ตำบลทุ่งพง มีถนนสายหลัก คือ ทางหลวงแผ่นดินหมายเลข 333 สายอำเภอทัพทัน - อำเภอหนองฉาง การไฟฟ้าจัดให้มีไฟฟ้าสาธารณะภายในหมู่บ้านเพื่อทำให้เกิดแสงสว่างเพื่อสะดวกในการเดินทางและลดอุบัติเหตุ ลดปัญหาอาชญากรรม รวมถึงความปลอดภัยในชีวิตและทรัพย์สินของประชาชน ตำบลทุ่งพงมีไฟฟ้าใช้ทุกครัวเรือน และมีการขยายเขตไฟฟ้าเป็นบางจุด

3) แหล่งน้ำใช้ในครัวเรือนและแหล่งน้ำที่สร้างขึ้น น้ำที่ใช้ในการอุปโภค-บริโภค เป็นน้ำที่ได้จากน้ำฝน และน้ำดิบจากบ่อน้ำบาดาล ซึ่งจะต้องนำมาผ่านกระบวนการของระบบประปา ไม่สามารถใช้ดื่มและอุปโภคได้ มีระบบประปาบาดาลหมู่บ้าน จำนวน 9 หมู่บ้าน ยกเว้นหมู่ที่ 2 และหมู่ที่ 9 มีระบบประปาส่วนภูมิภาค หมู่ที่ 7 หมู่ที่ 8 หมู่ที่ 6 หมู่ที่ 9 หมู่ที่ 11 และหมู่ที่ 3 หมู่ที่ 2 ยังไม่มีระบบประปา

4) สถาบันการศึกษา โรงเรียนขยายโอกาส จำนวน 1 แห่ง ได้แก่ โรงเรียนวัดทุ่งหลวง จำนวนนักเรียน ประมาณ 100 คน ศูนย์พัฒนาเด็กเล็กก่อนวัยเรียนจำนวน 1 แห่ง ได้แก่ ศูนย์พัฒนาเด็กเล็กตำบลทุ่งพง จำนวนนักเรียนประมาณ 10 คน ในพื้นที่มีการศึกษานอกระบบ( กศน.ตำบลทุ่งพง) 1 แห่ง

5) โครงสร้างพื้นฐาน/บริการสาธารณะ โรงพยาบาลส่งเสริมสุขภาพตำบลทุ่งพง โรงพยาบาลส่งเสริมสุขภาพตำบลบ้านทุ่งพง ศูนย์สาธารณสุขมูลฐานชุมชน 11 กองทุนหลักประกันสุขภาพระดับท้องถิ่นหรือพื้นที่องค์การบริหารส่วนตำบล สำนักงานองค์การบริหารส่วนตำบล 1 แห่ง มีวัด จำนวน 3 แห่ง

6) สถานที่ท่องเที่ยวสำคัญ ในเขตองค์การบริหารส่วนตำบลทุ่งพงไม่มีแหล่งท่องเที่ยว แต่ได้ส่งเสริมการท่องเที่ยวให้เกิดขึ้นในหมู่บ้าน เช่น การจัดงานประเพณีต่าง ๆ ส่งเสริมการท่องเที่ยวมรดกโลกห้วยขาแข้ง ดังรายละเอียดในตารางที่ 2-5



ตารางที่ 2-5 สภาพสังคมในพื้นที่ของตำบลทุ่งพง อำเภอหนองฉาง จังหวัดอุทัยธานี ปี 2561

สภาพสังคม	จำนวน (แห่ง)
<b>แหล่งน้ำตามธรรมชาติ</b>	
ห้วยม่วง	1
<b>สถาบันการศึกษา</b>	
โรงเรียนขยายโอกาส	1
ศูนย์พัฒนาเด็กเล็ก	1
พื้นที่มีการศึกษานอกระบบ	1
<b>โครงสร้างพื้นฐาน/บริการสาธารณะในหมู่บ้าน(แห่ง)</b>	
โรงพยาบาลส่งเสริมสุขภาพ	2
สำนักงานองค์การบริหารส่วนตำบล	1
วัด	3
<b>สถานที่ท่องเที่ยวสำคัญ</b>	
-	-

ที่มา: แผนพัฒนาท้องถิ่นขององค์การบริหารส่วนตำบลตำบลทุ่งพง (2561)



## 7) หมอдинอาสา กรรณพัฒนาที่ดิน

หมอดินอาสาในตำบลทุ่งพงมีจำนวน 11 ราย คือ

1. นายวิสูตร ศรีสด	หมอดินอาสาระดับตำบล
2. นายวัลลภ วัตฤฎาพ	หมอดินอาสาระดับหมู่บ้าน
3. นางกัลยา ม่วงสุข	หมอดินอาสาระดับหมู่บ้าน
4. นางสาวสุธีรัตน์ บัวห่อ	หมอดินอาสาระดับหมู่บ้าน
5. นายณรงค์ชัย อ่ำภิน	หมอดินอาสาระดับหมู่บ้าน
6. นายจุมพล ปาจิตร	หมอดินอาสาระดับหมู่บ้าน
7. นายวุฒิมิภาค ปิฎฐปาตี	หมอดินอาสาระดับหมู่บ้าน
8. นางเรียม อินทพรหม	หมอดินอาสาระดับหมู่บ้าน
9. นายกร ชูช่วย	หมอดินอาสาระดับหมู่บ้าน
10. นายสมชาย สว่างศรี	หมอดินอาสาระดับหมู่บ้าน
11. นางสาวสุดารัตน์ มุทิตา	หมอดินอาสาระดับหมู่บ้าน

(กรรณพัฒนาที่ดิน, 2563)

## 8) การถือครองที่ดิน

ปี 2561 ประชากรตำบลทุ่งพงจำนวน 7,177 คน ถือครองที่ดินเฉลี่ยคนละ 4.82 ไร่

## 9) ลักษณะทางเศรษฐกิจ

สภาพเศรษฐกิจของชุมชนราษฎรส่วนใหญ่ประมาณร้อยละ 80 ประกอบอาชีพทำการเกษตรกรรมได้แก่ ทำนา ปลูกข้าว ทำสวน การปศุสัตว์เป็นการประกอบกิจการในลักษณะเลี้ยงในครัวเรือนเป็นอาชีพเสริม เช่น การเลี้ยงไก่ เป็ด โค สุกร กระบือ หรือทำการค้าขาย นอกจากนี้หลังฤดูการทำนาชาวบ้านบางส่วนประกอบอาชีพรับจ้างเสริม เช่น กรรมกรหรืองานก่อสร้าง

### 9.1) การประกอบอาชีพ

ตำบลทุ่งพง เป็นพื้นที่เหมาะทำการเกษตร ประชากรส่วนใหญ่จึงประกอบอาชีพด้านเกษตรกรรม ได้แก่ ทำนา ปลูกข้าว ทำสวน และมีอาชีพเสริม เช่น การเลี้ยงไก่ เป็ด โค สุกร กระบือ

9.1.1) อาชีพทำเกษตรกรรม ได้แก่ ทำนา ปลูกข้าว ทำสวน รองลงมาได้แก่อาชีพการเลี้ยงสัตว์ ได้แก่ โค สุกร ไก่ และมีอาชีพรับจ้างทั่วไป

### 9.1.2) ด้านอุตสาหกรรม -

### 9.2) ด้านแรงงาน

ประชาชนส่วนใหญ่ประมาณร้อยละ 80 ประกอบอาชีพทำการเกษตรกรรมได้แก่ ทำนาปลูกข้าว นอกนั้นเป็นรับจ้างทั่วไป รับราชการ รับเหมาก่อสร้าง และงานอื่น ๆ

### 9.3) ด้านแหล่งน้ำทางการเกษตร

แหล่งน้ำทางการเกษตรไม่เพียงพอ ในพื้นที่องค์การบริหารส่วนตำบลตำบลทุ่งพง มีแหล่งน้ำธรรมชาติ คือ ห้วยม่วง แต่แหล่งน้ำธรรมชาตินี้ไม่เพียงพอต่อการอุปโภค-บริโภค และการทำการเกษตรของเกษตรกรตำบลทุ่งพงในช่วงฤดูแล้ง

### 9.4) ด้านรายได้-รายจ่าย



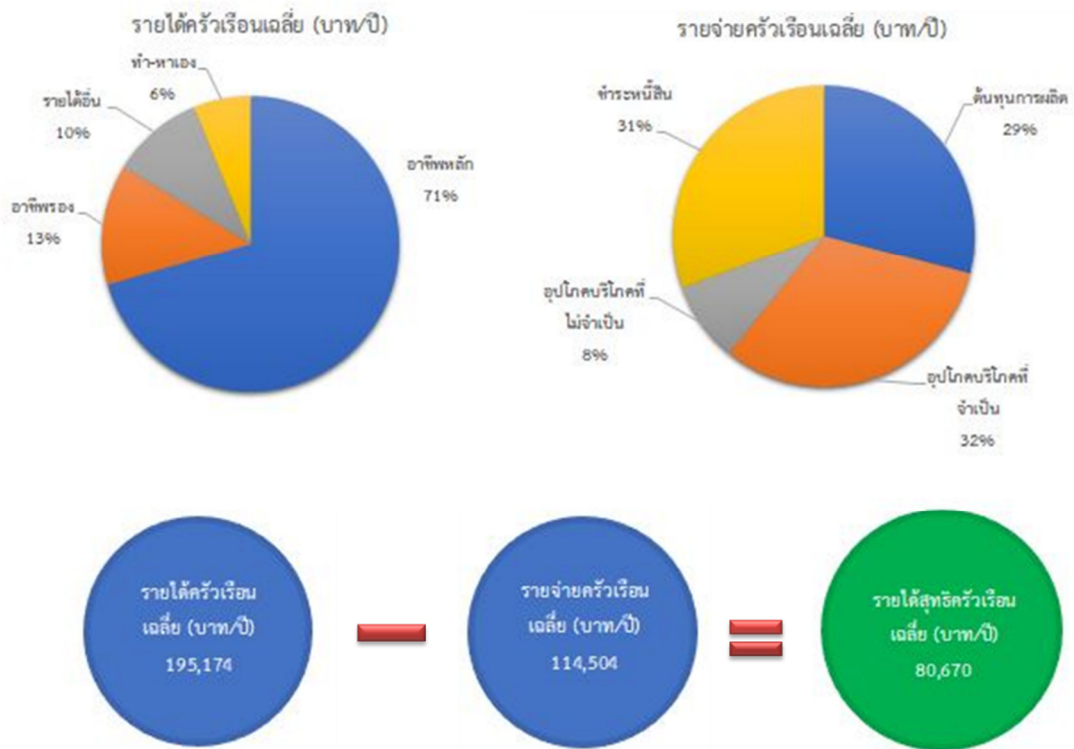
จากข้อมูลพื้นฐาน (จปฐ.) ปี 2561 พบว่า รายได้ครัวเรือนเฉลี่ยปีละ 195,174 บาท รายได้บุคคลเฉลี่ยปีละ 94,582 บาท รายจ่ายครัวเรือนเฉลี่ยปีละ 114,504 บาท รายจ่ายบุคคลเฉลี่ยปีละ 55,489 บาท เมื่อพิจารณาจะเห็นว่ารายได้ครัวเรือนมากกว่ารายจ่ายครัวเรือนปีละ 80,670 บาท และรายได้บุคคลมากกว่ารายจ่ายบุคคลปีละ 39,093 บาท ดังรายละเอียดในตารางที่ 2-6 และรูปที่ 2-8 (กรมการพัฒนาชุมชน, 2561)



ตารางที่ 2-6 รายได้-รายจ่ายเฉลี่ยครัวเรือน ตำบลทุ่งพง อำเภอหนองฉาง จังหวัดอุทัยธานี ปี 2561

พื้นที่	แหล่งรายได้ของครัวเรือน (บาท/ปี)				รายได้ครัวเรือนเฉลี่ย (บาท/ปี)	รายได้บุคคลเฉลี่ย (บาท/ปี)	รายจ่ายครัวเรือนเฉลี่ย (บาท/ปี)	รายจ่ายบุคคลเฉลี่ย (บาท/ปี)
	อาชีพหลัก	อาชีพรอง	รายได้อื่น	ทำ-หาเอง				
ตำบลทุ่งพง	137,641	25,653	19,655	12,225	195,174	94,582	114,504	55,489
หมู่ที่ 1 ทุ่งทอง	131,471	27,500	30,707	13,854	203,532	95,917	92,416	43,552
หมู่ที่ 2 หนองโมก	80,375	32,417	11,156	17,862	141,809	79,149	122,292	68,256
หมู่ที่ 3 ทุ่งหลวง	173,235	28,794	18,155	11,631	231,814	95,923	103,496	42,826
หมู่ที่ 4 ม่วงใหญ่	141,400	8,800	14,210	6,395	170,805	77,639	203,330	92,423
หมู่ที่ 5 ป่าแดง	153,253	35,910	15,260	9,550	213,973	99,522	114,563	53,285
หมู่ที่ 6 หนองจิก	101,102	20,132	12,005	26,052	159,291	73,399	12,986	55,749
หมู่ที่ 7 ป่ากล้วย	99,382	20,926	23,971	4,739	149,019	84,518	122,734	69,610
หมู่ที่ 8 ทุ่งพง	151,676	36,059	13,832	14,209	215,776	112,868	111,705	58,430
หมู่ที่ 9 ประดาแล้ง	102,486	16,436	23,328	9,393	151,644	77,928	127,831	65,691
หมู่ที่ 10 หนองยายลัม	128,278	31,826	24,313	17,039	201,457	96,531	147,913	70,875
หมู่ที่ 11 ทุ่งหลวง	165,710	24,032	23,656	8,448	221,847	138,934	84,119	52,681

ที่มา: กรมการพัฒนาชุมชน (2561)



รูปที่ 2-8 รายได้-รายจ่ายของครัวเรือนเฉลี่ย ตำบลทุ่งพง อำเภอนองฉาง จังหวัดอุทัยธานี



## บทที่ 3

### ทรัพยากรธรรมชาติ

ทรัพยากรธรรมชาติที่สำคัญในตำบลทุ่งพง อำเภอหนองฉาง จังหวัดอุทัยธานี คือ 1) ทรัพยากรป่าไม้ 2) ทรัพยากรน้ำ และ 3) ทรัพยากรดิน โดยมีรายละเอียดดังนี้

#### 3.1 ทรัพยากรป่าไม้

- 1) ในเขตองค์การบริหารส่วนตำบลทุ่งพงมีป่าชุมชน
- 2) ชั้นคุณภาพลุ่มน้ำ

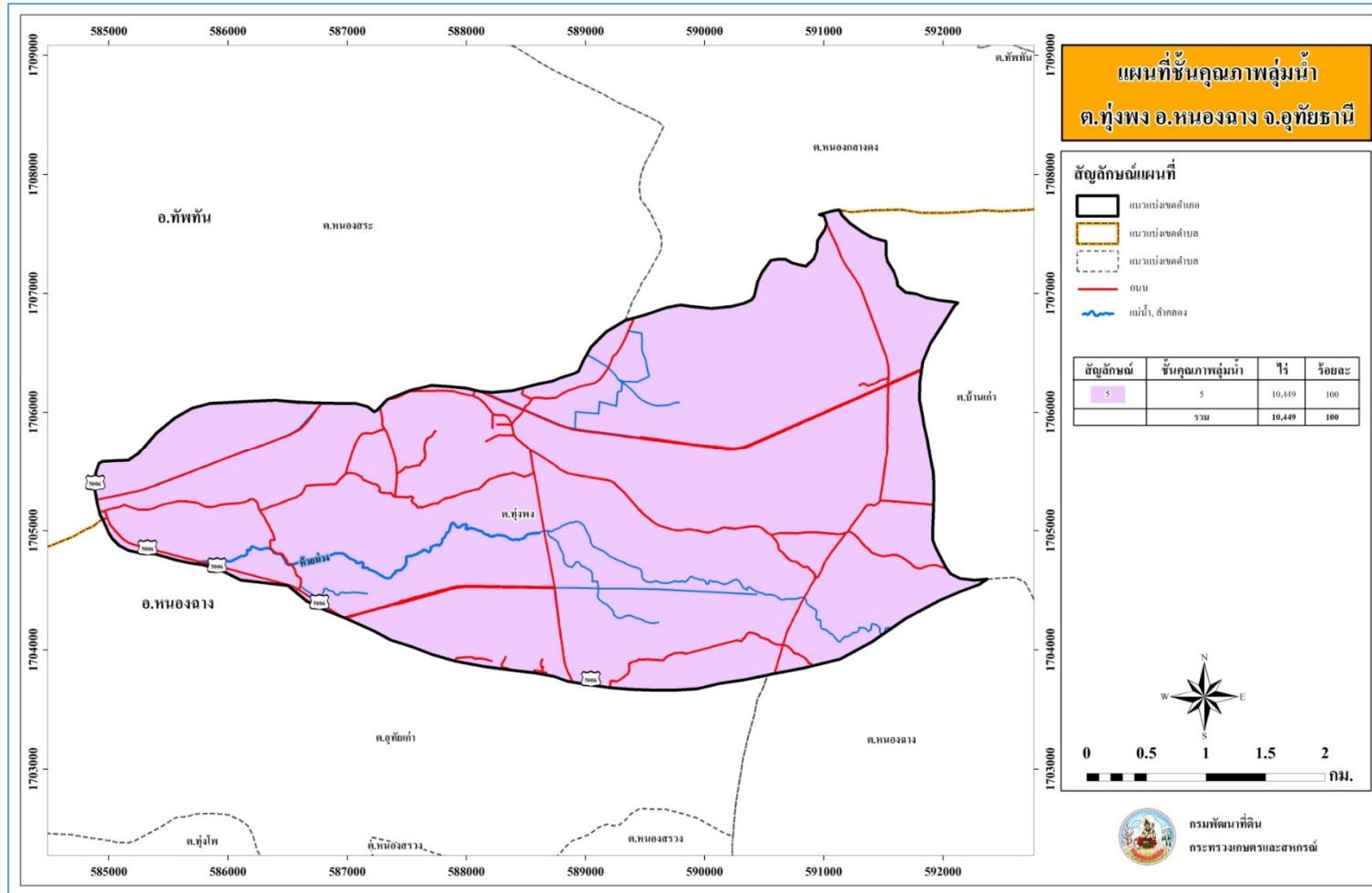
- ชั้นที่ 5 เนื้อที่ 10,449 ไร่

ดังรายละเอียดในรูปที่ 3-1

ทั้งนี้ เนื้อที่ดังกล่าวข้างต้น คำนวณด้วยระบบสารสนเทศภูมิศาสตร์ เป็นเนื้อที่เบื้องต้นเท่านั้น ไม่สามารถใช้อ้างอิงได้ทางกฎหมาย



แผนการใช้ที่ดินตำบลทุ่งพง อำเภอนongฉาง จังหวัดอุทัยธานี



รูปที่ 3-1 ชั้นคุณภาพลุ่มน้ำ ตำบลทุ่งพง อำเภอนongฉาง จังหวัดอุทัยธานี



## 3.2 ทรัพยากรน้ำ

### 3.2.1 น้ำผิวดิน

- 1) แหล่งน้ำตามธรรมชาติ ได้แก่ ห้วยม่วง
- 2) การพัฒนาแหล่งน้ำ ได้แก่ บ่อน้ำในไร่นา จำนวน 11 บ่อ

### 3.2.2 น้ำใต้ดิน

ในปัจจุบันมีบ่อบาดาลจำนวน 15 บ่อ ปริมาณน้ำบาดาลที่คาดว่าจะพัฒนาได้อยู่ในเกณฑ์น้อยกว่า 10 ลูกบาศก์เมตรต่อชั่วโมง และมีปริมาณสารละลายทั้งหมดที่ละลายได้น้อยกว่า 500 มิลลิกรัมต่อลิตร

ดังรายละเอียดในตารางที่ 3-1 และรูปที่ 3-2 ถึง 3-3

ตารางที่ 3-1 บ่อบาดาล ตำบลทุ่งพง อำเภอหนองฉาง จังหวัดอุทัยธานี

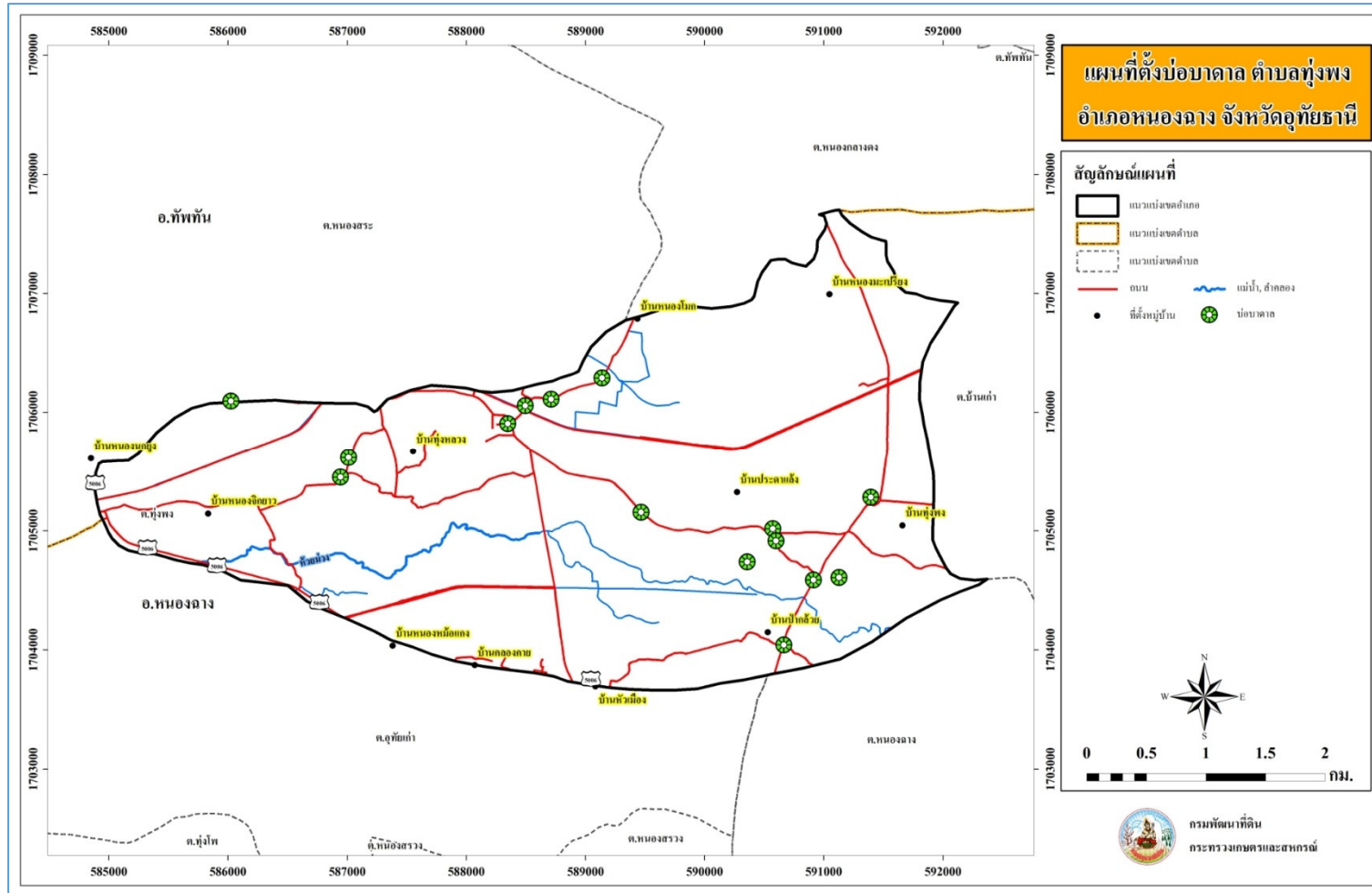
ลำดับ	พิกัด		ประเภทบ่อ	สภาพน้ำ	ความลึกเจาะ (ม.)	ระดับน้ำปกติ (ม.)
	Latitude	Longitude				
1	15.4304162	99.8017713	บ่ออุบโภค-บริโภค	ใช้ได้-น้ำจืด	42	3
2	15.4286194	99.8234420	บ่ออุบโภค-บริโภค	ใช้ได้-น้ำจืด	33	2.44
3	15.4299883	99.8248174	บ่ออุบโภค-บริโภค	ใช้ได้-น้ำจืด	51	4.5
4	15.4304781	99.8268324	บ่ออุบโภค-บริโภค	ใช้ได้-น้ำจืด	51	9
5	15.4260527	99.8109623	บ่ออุบโภค-บริโภค	ใช้ได้-น้ำจืด	42	3
6	15.4320813	99.8308277	บ่ออุบโภค-บริโภค	ใช้ได้-น้ำจืด	39	3
7	15.4245724	99.8103322	บ่ออุบโภค-บริโภค	ใช้ได้-น้ำจืด	39	4.5
8	15.4228804	99.8518156	บ่ออุบโภค-บริโภค	ใช้ได้-น้ำจืด	43.5	12
9	15.4205141	99.8441362	บ่ออุบโภค-บริโภค	ใช้ได้-น้ำจืด	90	3
10	15.4116969	99.8449673	บ่ออุบโภค-บริโภค	ใช้ได้-น้ำจืด	42	1.8
11	15.4180086	99.8421318	บ่ออุบโภค-บริโภค	ใช้ได้-น้ำจืด	46.5	4.5
12	15.4304162	99.8017713	บ่ออุบโภค-บริโภค	ใช้ได้-น้ำจืด	45	3.6
13	15.4286194	99.8234420	บ่ออุบโภค-บริโภค	ใช้ได้-น้ำจืด	48	12
14	15.4299883	99.8248174	บ่ออุบโภค-บริโภค	ใช้ได้-น้ำจืด	39	3.66
15	15.4304781	99.8268324	บ่ออุบโภค-บริโภค	ใช้ได้-น้ำจืด	36	3

หมายเหตุ: แสดงเฉพาะบ่อบาดาลที่มีข้อมูลสมบูรณ์

ที่มา: กรมทรัพยากรน้ำบาดาล (2562)



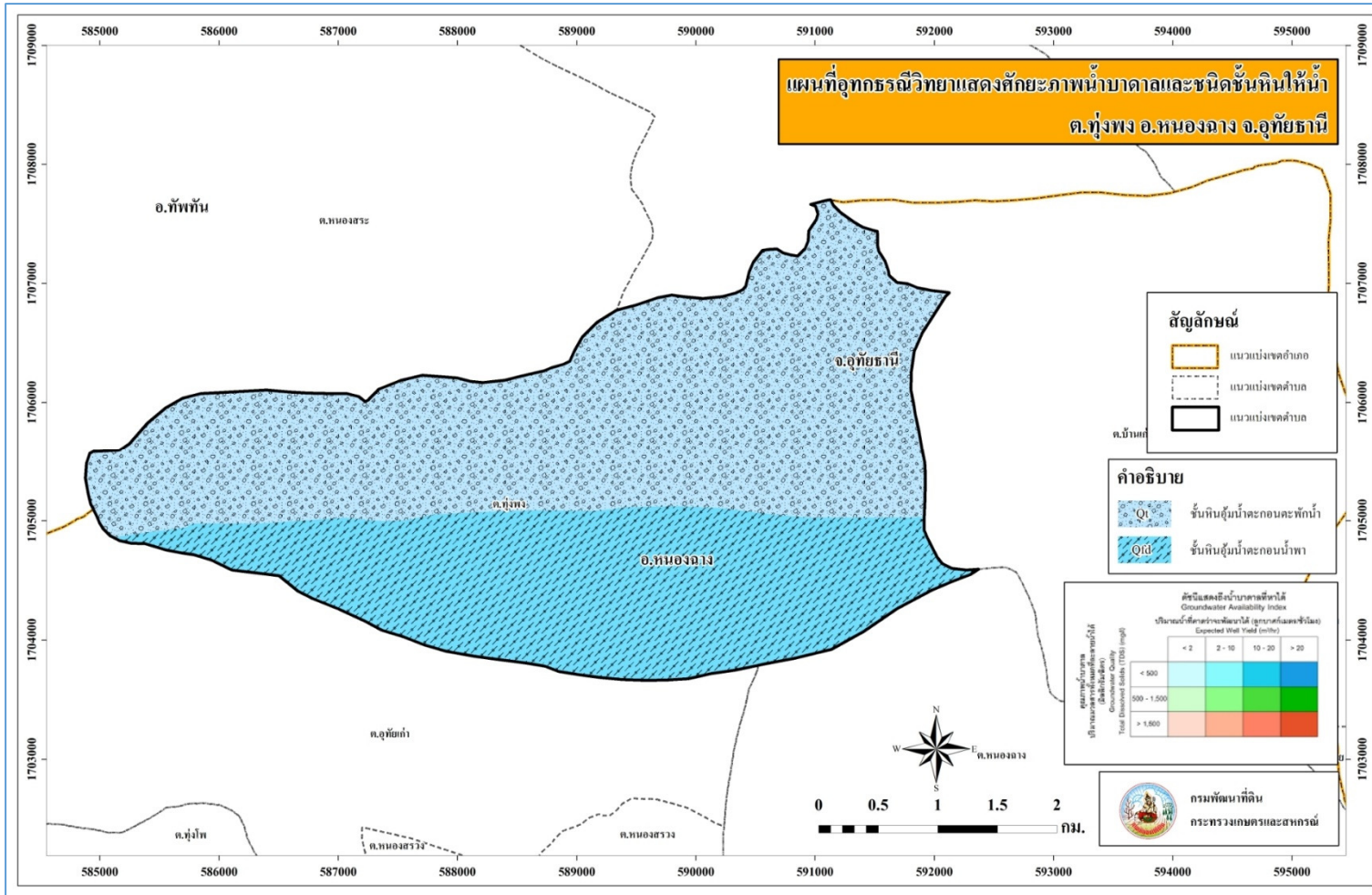
แผนการใช้ที่ดินตำบลทุ่งพง อำเภอหนองฉาง จังหวัดอุทัยธานี



รูปที่ 3-2 ที่ตั้งบ่อบาดาล ตำบลทุ่งพง อำเภอหนองฉาง จังหวัดอุทัยธานี



แผนการใช้ที่ดินตำบลทุ่งพง อำเภอนองฉาง จังหวัดอุทัยธานี



รูปที่ 3-3 อุทกธรณีวิทยาแสดงศักยภาพน้ำบาดาลและชนิดชั้นหินใต้น้ำ ตำบลทุ่งพง อำเภอนองฉาง จังหวัดอุทัยธานี



### 3.3 ทรัพยากรดิน

#### 3.3.1 สถานภาพทรัพยากรดิน

ทรัพยากรดินในพื้นที่ตำบลทุ่งพง อำเภอหนองฉาง จังหวัดอุทัยธานี ประกอบด้วย

1) ชุดดินหนองฉาง (Nch) มีเนื้อดินบนเป็นดินร่วนปนทราย มีการระบายน้ำค่อนข้างเร็ว มีเนื้อที่รวมทั้งหมด 3,854 ไร่ หรือร้อยละ 36.88 ของพื้นที่ตำบล ประกอบด้วย 1 หน่วยแผนที่ดิน คือ

- หน่วยแผนที่ดิน Nch- sA : มีเนื้อดินบนเป็นดินร่วนปนทราย ความลาดชัน 0-2 เปอร์เซ็นต์ มีเนื้อที่ 3,854 ไร่ หรือร้อยละ 36.88 ของพื้นที่ตำบล

2) ชุดดินทัพทัน (Tht) มีเนื้อดินบนเป็นดินร่วนปนทราย มีการระบายน้ำค่อนข้างเร็ว มีเนื้อที่รวมทั้งหมด 3,535 ไร่ หรือร้อยละ 33.83 ของพื้นที่ตำบล ประกอบด้วย 1 หน่วยแผนที่ดิน คือ

- หน่วยแผนที่ดิน Tht- sA : มีเนื้อดินบนเป็นดินร่วนปนทราย ความลาดชัน 0-2 เปอร์เซ็นต์ มีเนื้อที่ 3,535 ไร่ หรือร้อยละ 33.83 ของพื้นที่ตำบล

3) ชุดดินอุทัย (Uti) มีเนื้อดินบนเป็นดินร่วนปนทราย มีการระบายน้ำดี มีเนื้อที่รวมทั้งหมด 1,134 ไร่ หรือร้อยละ 10.85 ของพื้นที่ตำบล ประกอบด้วย 1 หน่วยแผนที่ดิน คือ

- หน่วยแผนที่ดิน Uti- sA : มีเนื้อดินบนเป็นดินร่วนปนทราย ความลาดชัน 0-2 เปอร์เซ็นต์ มีเนื้อที่ 1,134 ไร่ หรือร้อยละ 10.85 ของพื้นที่ตำบล

4) พื้นที่เบ็ดเตล็ด (Miscellaneous areas) มีเนื้อที่รวมทั้งหมด 1,927 ไร่ หรือร้อยละ 18.44 ของพื้นที่ตำบล ประกอบด้วย 2 หน่วยแผนที่ดิน คือ

4.1) หน่วยแผนที่ดิน U : พื้นที่ชุมชนและสิ่งก่อสร้าง มีเนื้อที่ 1,717 ไร่ หรือร้อยละ 16.43 ของพื้นที่ตำบล

4.2) หน่วยแผนที่ดิน W : พื้นที่น้ำ มีเนื้อที่ 210 ไร่ หรือร้อยละ 2.01 ของพื้นที่ตำบล ดังรายละเอียดในตารางที่ 3-2 ถึง 3-3 และรูปที่ 3-4 ถึง 3-



ตารางที่ 3-2 หน่วยแผนที่ดิน ตำบลทุ่งพง อำเภอหนองฉาง จังหวัดอุทัยธานี

หน่วย แผนที่ดิน	คำอธิบาย	เนื้อที่	
		ไร่	ร้อยละ
Nch-sIA	ชุดดินหนองฉาง มีเนื้อดินบนเป็นดินร่วนปนทราย ความลาดชัน 0-2 เปอร์เซ็นต์	3,854	36.88
Tht-sIA	ชุดดินทัพทัน มีเนื้อดินบนเป็นดินร่วนปนทราย ความลาดชัน 0-2 เปอร์เซ็นต์	3,535	33.83
Uti-sIA	ชุดดินอุทัย มีเนื้อดินบนเป็นดินร่วนปนทราย ความลาดชัน 0-2 เปอร์เซ็นต์	1,134	10.85
U	พื้นที่ชุมชนและสิ่งก่อสร้าง	1,717	16.43
W	พื้นที่น้ำ	210	2.01
รวมเนื้อที่ทั้งหมด		10,450	100.00

ที่มา: กองสำรวจดินและวิจัยทรัพยากรดิน (2562)

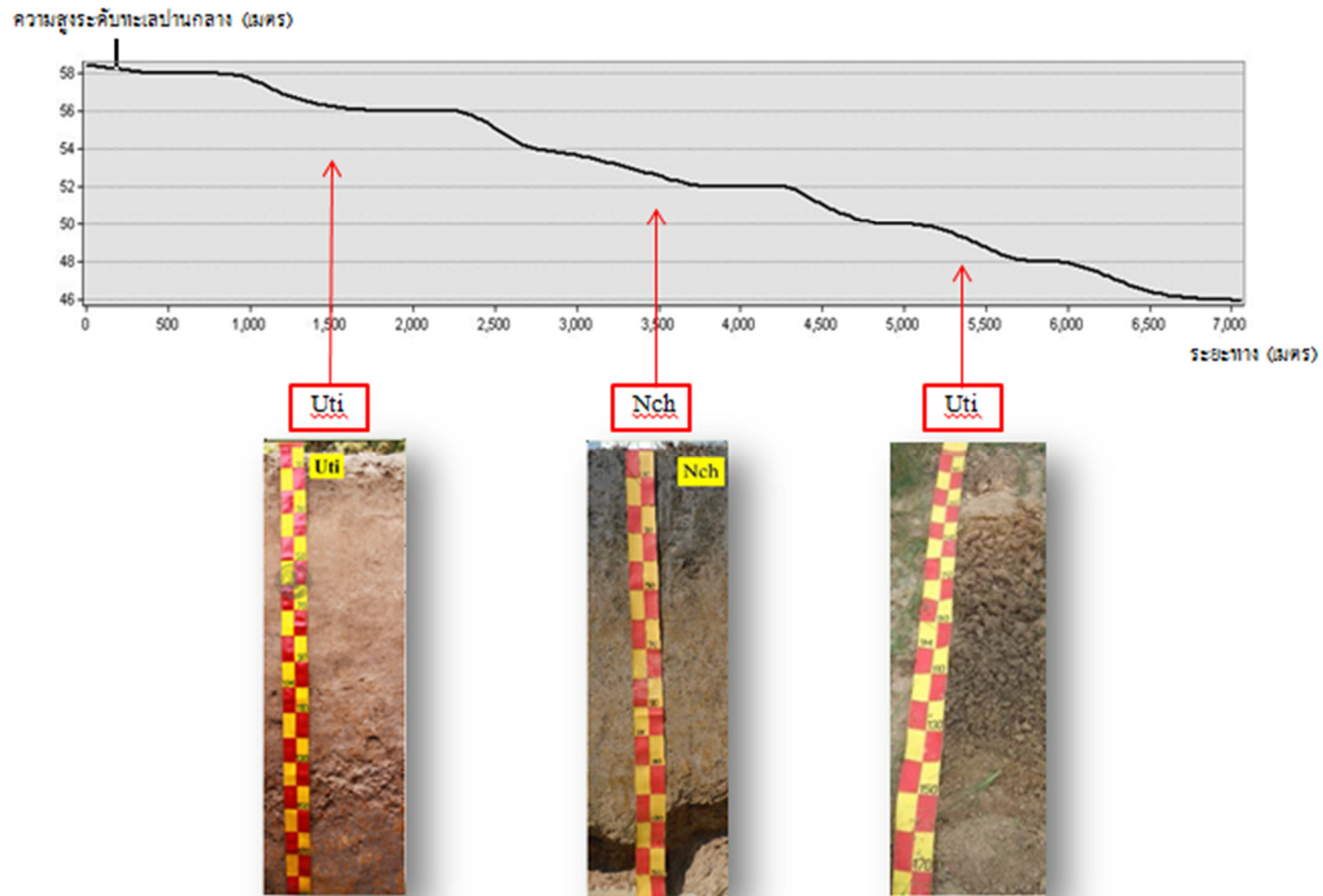


แผนการใช้ที่ดินตำบลห้วยแห้ง อำเภอบ้านไร่ จังหวัดอุทัยธานี

ตารางที่ 3-3 สมบัติดิน ตำบลทุ่งพง อำเภอหนองฉาง จังหวัดอุทัยธานี

หน่วยแผนที่ดิน	ความลาดชัน (%)	การระบายน้ำ	CEC (meq/g)	BS (%)	ความลึก (ซม.)	อินทรีย์วัตถุ	ฟอสฟอรัส ที่เป็นประโยชน์ (P <sub>2</sub> O <sub>5</sub> )	โพแทสเซียม ที่เป็นประโยชน์ (K <sub>2</sub> O)	ความอุดมสมบูรณ์ของดิน	เนื้อที่	
										ไร่	ร้อยละ
Nch-sIA	0-2	ค่อนข้างเลว	<10	>35	>150	ต่ำ	สูง	สูง	ต่ำ	3,854	0.75
Tht-sIA	0-2	ค่อนข้างเลว	<10	<35	>150	ต่ำ	ปานกลาง	ปานกลาง	ต่ำ	3,535	1.60
Uti-sIA	0-2	ดี	<10	<35	50-100	ต่ำ	ปานกลาง	ปานกลาง	ต่ำ	1,134	1.36
U										1,717	3.28
W										210	1.52
<b>รวมเนื้อที่ทั้งหมด</b>										<b>10,450</b>	<b>100.00</b>

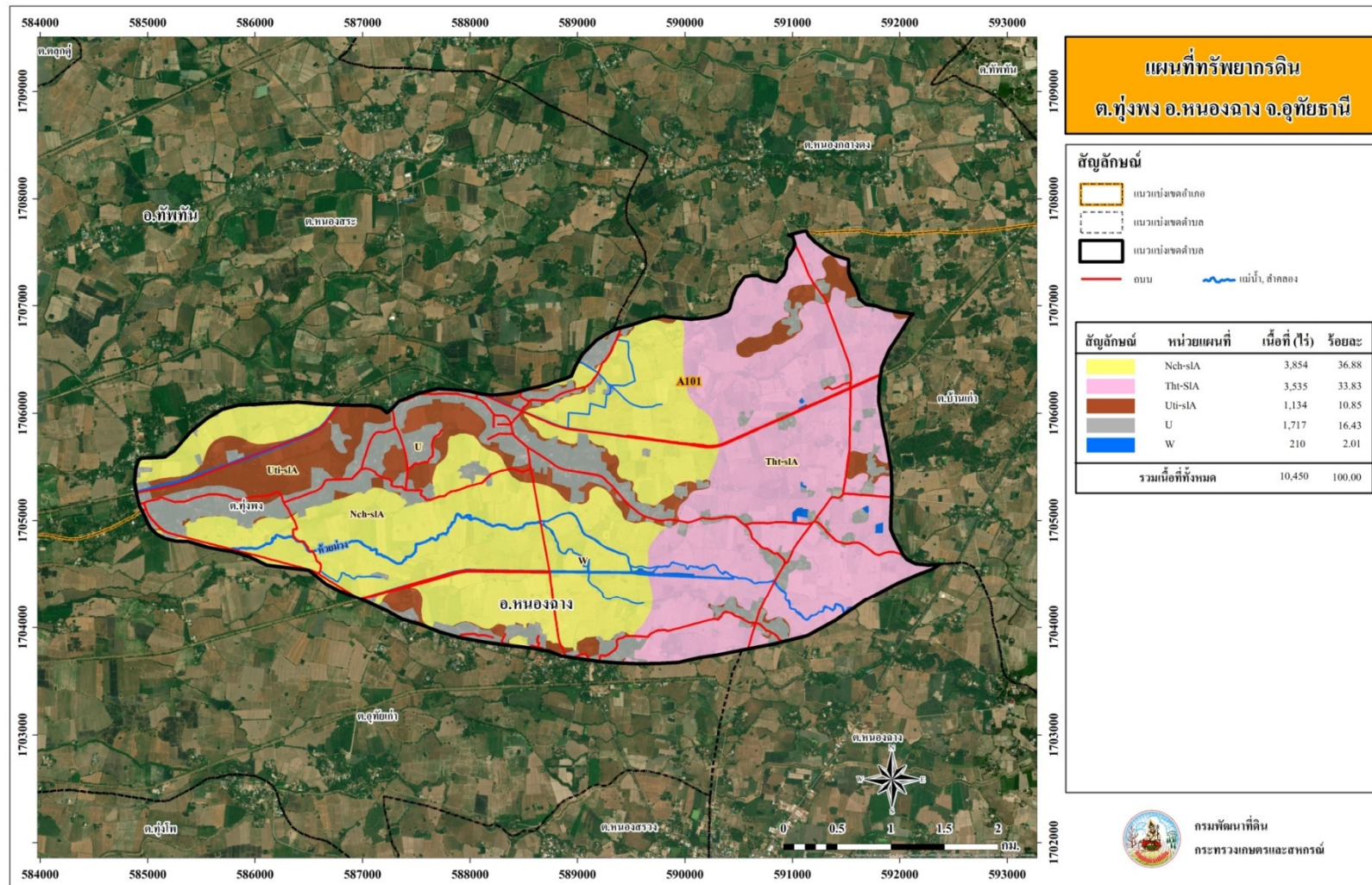
ที่มา: กองสำรวจดินและวิจัยทรัพยากรดิน (2562)



รูปที่ 3-4 ภูมิประเทศและชุดดิน ตำบลทุ่งพง อำเภอหนองฉาง จังหวัดอุทัยธานี



แผนการใช้ที่ดินตำบลห้วยแห้ง อำเภอบ้านไร่ จังหวัดอุทัยธานี



รูปที่ 3-5 ทรัพยากรดิน ตำบลห้วยพง อำเภอนองฉาง จังหวัดอุทัยธานี



### 3.3.2 การชะล้างพังทลายของดิน

จากการประเมินการชะล้างพังทลายของดินโดยใช้สมการการสูญเสียดินสากล (Universal Soil Loss Equation; USLE) ตำบลห้วยแห้ง อำเภอหนองฉาง จังหวัดอุทัยธานี มีการชะล้างพังทลายของดิน ดังรายละเอียดในตารางที่ 3-4 และรูปที่ 3-8

ตารางที่ 3-4 การชะล้างพังทลายของดิน ตำบลห้วยแห้ง อำเภอหนองฉาง จังหวัดอุทัยธานี

การชะล้างพังทลายของดิน	การสูญเสียดิน (ตัน/ปี)	เนื้อที่ (ไร่)	ร้อยละ
รุนแรง (5-15 ตัน/ไร่/ปี)	52,245	10,449	100.00
รวม	417,849	10,449	100.00





## บทที่ 4

### กระบวนการมีส่วนร่วมของชุมชน (Participatory Rural Appraisal : PRA)

#### 4.1. หลักการ

กระบวนการมีส่วนร่วมเป็นความเชื่อมโยงระหว่างปัจจัยหลัก 3 ประการ คือ

- 1) พื้นที่ (Area)
- 2) หน้าที่ขององค์กร หรือภารกิจ (Function)
- 3) ความร่วมมือ (Participation)

การจัดทำกระบวนการมีส่วนร่วมของประชาชนจึงมีสาระสำคัญที่จำเป็นในการจัดทำโครงการ เช่น

- 1) สภาพปัญหาของชุมชนหรือเกษตรกร
- 2) ความต้องการของชุมชน
- 3) โครงการที่จะแก้ไขปัญหาที่เป็นไปตามความต้องการของประชาชน
- 4) พื้นที่ที่จะดำเนินโครงการ

ทั้งนี้ ผู้ที่จำเป็นต้องเข้าร่วมกระบวนการ คือ เกษตรกรในพื้นที่ตำบล ผู้แทนองค์กรปกครองส่วนท้องถิ่น ผู้ใหญ่บ้าน และกำนัน รวมทั้งเจ้าหน้าที่ของรัฐ

ในกรณีของแผนการใช้ที่ดินตำบลนั้น การจัดทำกระบวนการมีส่วนร่วมของชุมชนจะมีสาระสำคัญของชุมชนในภาพรวม และเกษตรกรแต่ละราย เช่น

- 1) ปัญหาทรัพยากรดิน
- 2) ปัญหาการประกอบอาชีพ
- 3) ความต้องการของชุมชนหรือเกษตรกรแต่ละราย
- 4) แผนพัฒนาองค์กรปกครองส่วนท้องถิ่นที่มีอยู่ในปัจจุบัน

จากสาระสำคัญใน 4 ประการ ดังกล่าว แผนการใช้ที่ดินตำบลจะต้องจัดทำขึ้นโดยมี “กิจกรรมตอบสนองต่อความต้องการของชุมชน หรือเกษตรกรแต่ละราย รวมทั้งตอบสนองต่อแผนงานขององค์กรปกครองส่วนท้องถิ่น” ตรงตามอำนาจหน้าที่ของกรมพัฒนาที่ดิน และโดยความร่วมมือของส่วนราชการต่าง ๆ

#### 4.2 การวิเคราะห์ผลจากการจัดทำกระบวนการมีส่วนร่วมของชุมชน (PRA)

การวิเคราะห์ผลจากการจัดทำกระบวนการมีส่วนร่วมของชุมชน (PRA) เมื่อวันที่ 29 เมษายน 2564 มีสาระสำคัญสรุปได้ดังนี้

4.2.1 ปัญหาหลักของตำบลทุ่งพง คือ

- 1) ขาดแคลนน้ำ
- 2) ดินขาดความอุดมสมบูรณ์



4.2.2 ความต้องการของชุมชน เกษตรกร และเทศบาลตำบลทุ่งพง มีความต้องการ 2 ประการ คือ

1) แก้ไขปัญหาความเสื่อมโทรมของดิน

2) แก้ไขปัญหาการขาดแคลนน้ำ

1) กรณีการแก้ไขปัญหาความเสื่อมโทรมของดินนั้น การชะล้างพังทลายของดินในพื้นที่ที่มีรายละเอียดดังนี้

รุนแรง เนื้อที่ 10,449 ไร่ (100.00%)

เพื่อป้องกันการชะล้างพังทลายของดินดังกล่าว มีความจำเป็นต้องจัดทำระบบอนุรักษ์ดินและน้ำ

ในส่วนของคุณภาพดินนั้น จากการวิเคราะห์ดินในพื้นที่ตำบลทุ่งพงพบว่า

ปฏิกิริยาของดินส่วนใหญ่มีสภาพเป็นกรดจัด ควรปรับสภาพให้เป็นกลาง

ธาตุอาหารที่สำคัญ คือ ไนโตรเจน ฟอสฟอรัส และโพแทสเซียม ค่อนข้างต่ำไปจนถึงสูง

จำเป็นต้องมีการปรับปรุง

2) กรณีการแก้ไขปัญหาการขาดแคลนน้ำ

กิจกรรมของกรมพัฒนาที่ดินที่จะแก้ไขปัญหาการขาดแคลนน้ำเพื่อการเกษตรที่ได้ดำเนินการในพื้นที่ตำบลทุ่งพง คือ บ่อน้ำในไร่นา ขนาด 1,260 ลูกบาศก์เมตร

อนึ่ง บ่อน้ำในไร่นา มิได้มีวัตถุประสงค์หลักเพื่อนำมาทำนา แต่จะเป็นการเสริมในช่วงที่ขาดแคลนเท่านั้น จากการตรวจสอบบ่อน้ำในไร่นาที่มีอยู่ในปัจจุบัน มีจำนวน 13 บ่อ (ตารางที่ 4-1 และรูปที่ 4-1) กิจกรรมของกรมพัฒนาที่ดินที่จะลงในเขตการใช้ที่ดิน ซึ่งจะมีทั้งที่นาข้าวและที่ปลูกพืชไร่ อาจจะเป็นบ่อน้ำในไร่นาเพิ่มเติม หรือขุดลอกแหล่งน้ำธรรมชาติที่มีอยู่ในพื้นที่

จากการร้องขอของเกษตรกรให้นำน้ำใต้ดินมาใช้ นั้น กรมพัฒนาที่ดินจะประสานกับส่วนราชการที่รับผิดชอบโดยตรง คือ กรมทรัพยากรน้ำบาดาล

การที่พื้นที่การเกษตรขาดความชื้นในดินเร็วกว่าปกติหลังฝนทิ้งช่วงนั้น สาเหตุที่สำคัญประการหนึ่ง คือขาดอินทรีย์วัตถุในดินที่จะช่วยอุ้มน้ำไว้เพื่อการเติบโตของพืช

อย่างไรก็ตาม กรณีปัญหาการขาดแคลนน้านั้นได้มีข้อเสนอจากชุมชนและองค์กรปกครองส่วนท้องถิ่นให้มีการดำเนินการ ดังนี้

2.1) การพัฒนาแหล่งน้ำขนาดเล็กเพื่อการอนุรักษ์ดินและน้ำ

2.1.1) แหล่งน้ำขนาดเล็ก

2.1.2) โครงการก่อสร้างอ่างเก็บน้ำ

2.2) การพัฒนาระบบส่งน้ำ

2.2.1) โครงการก่อสร้างคลองส่งน้ำ

2.2.2) โครงการก่อสร้างท่อส่งน้ำประปา

2.3) การก่อสร้างฝาย

2.3.1) ฝายเก็บน้ำถาวร

2.3.2) ก่อสร้างฝายเก็บน้ำ



2.4) ป่าบาล

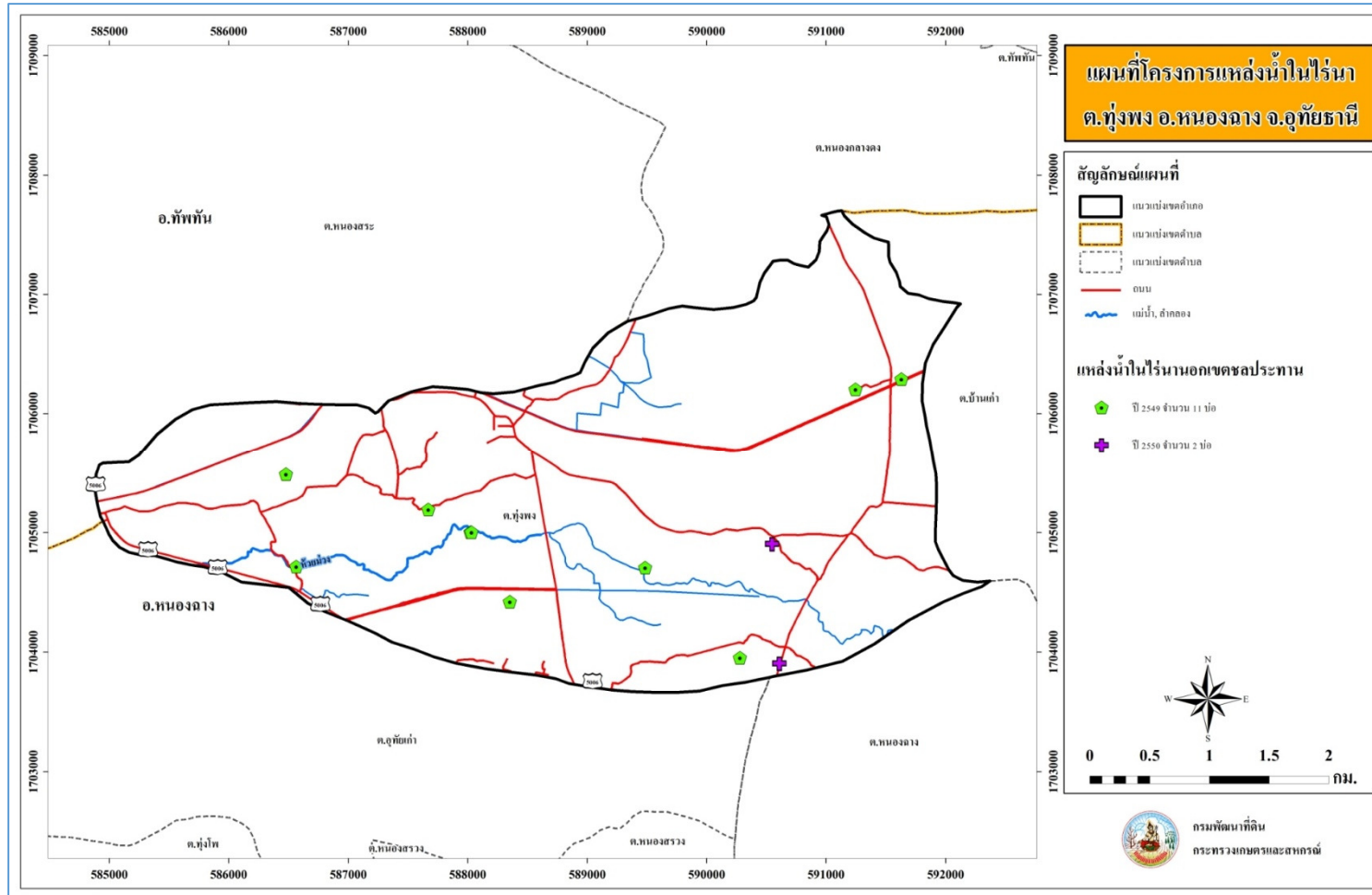
2.5) ป่าจิว

2.5.1) แหล่งน้ำในไร่นานอกเขตชลประทาน

การดำเนินการพัฒนาแหล่งน้ำดังกล่าวนี้จะมีรายละเอียดในบทที่ 7 หัวข้อ 7.5

ตารางที่ 4-1 แหล่งน้ำในไร่นานอกเขตชลประทาน ตำบลทุ่งพง อำเภอหนองฉาง จังหวัดอุทัยธานี

ปี พ.ศ.	จำนวน (บ่อ)
2549	11
2550	2



รูปที่ 4-1 โครงการแหล่งน้ำในไร่นานอกเขตชลประทาน ตำบลทุ่งพง อำเภอหนองฉาง จังหวัดอุทัยธานี



ผลจากการจัดทำการมีส่วนร่วมของชุมชน (PRA) ได้นำมาวิเคราะห์ร่วมกับปัญหาด้านกายภาพ โดยระบบ DPSIR มีรายละเอียดดังนี้

- 1) **แรงขับเคลื่อน (Driver)** มี 3 ประการ คือ
  - 1.1) ดินเสื่อมโทรม
  - 1.2) น้ำขาดแคลน
  - 1.3) การเปลี่ยนแปลงของภูมิอากาศ
- 2) **แรงกดดัน (Pressure)** ที่เกิดจากปัจจัยขับเคลื่อน มี 3 ประการ คือ
  - 2.1) การปรับปรุงบำรุงดิน
  - 2.2) จัดหาแหล่งน้ำ
  - 2.3) ความต้องการน้ำเพื่อการเกษตร
- 3) **สถานะ (State)** ที่เกิดแรงกดดัน มี 5 ประการ คือ
  - 3.1) ความเสื่อมโทรมของดินทางกายภาพ/เคมี/ชีวภาพ
  - 3.2) ขาดแคลนน้ำอุปโภค/บริโภค
  - 3.3) ขาดแคลนน้ำเพื่อการเกษตร
  - 3.4) ผลผลิตพืชต่ำ
  - 3.5) พื้นที่ป่าไม้ลดลง
- 4) **ผลกระทบ (Impact)** ที่ปรากฏในพื้นที่ มี 4 ประการ คือ
  - 4.1) แหล่งน้ำที่มีอยู่สิ้นเงินจากตะกอน
  - 4.2) ผลผลิตพืชต่ำ ลงทุนสูง
  - 4.3) รายได้น้อย
  - 4.4) มีปัญหาต่อคุณภาพชีวิต
- 5) **การตอบสนอง (Response)** ของรัฐในอดีต ปัจจุบัน และในอนาคต มีดังนี้
  - อดีต-ปัจจุบัน**
    - พื้นที่ราบ**
      - 5.1) จัดรูปแปลงนา
      - 5.2) ปรับปรุงบำรุงดินด้วยปุ๋ยพืชสด
      - 5.3) ป้อนน้ำไร่นา
    - 5.4) ขุดลอกลำน้ำ/คลองส่งน้ำ/แหล่งน้ำ
    - 5.5) ปรับเปลี่ยนการผลิตเป็นพืชใช้น้ำน้อย
  - อนาคต**
    - (1) พัฒนาที่ดินและน้ำที่เป็นระบบทั้งตำบล
    - (2) ประกาศเขตอนุรักษ์ดินและน้ำ



ดั่งมีรายละเอียดในรูปที่ 4-2



รูปที่ 4-2 การวิเคราะห์สถานการณ์โดยระบบ DPSIR ของตำบลทุ่งพง อำเภอหนองฉาง จังหวัดอุทัยธานี



### 4.3 ระบบการปลูกพืชในปัจจุบัน

ตำบลทุ่งพง อำเภอหนองฉาง จังหวัดอุทัยธานี มีการเพาะปลูกพืช ดังนี้

#### 4.3.1 พื้นที่ดอน

- 1) ข้าวนาปี เกษตรกรจะปลูกข้าวในช่วงฤดูฝน โดยปลูกตั้งแต่เดือนพฤษภาคม และจะเก็บเกี่ยวช่วงเดือนตุลาคมถึงพฤศจิกายน
- 2) ข้าวโพดเลี้ยงสัตว์ เกษตรกรจะปลูกข้าวโพดเลี้ยงสัตว์ในช่วงฤดูฝน โดยปลูกตั้งแต่เดือนกรกฎาคม และจะเก็บเกี่ยวช่วงเดือนพฤศจิกายนถึงธันวาคม
- 3) มันสำปะหลัง เกษตรกรจะปลูกมันสำปะหลังช่วงต้นฤดูฝนระหว่างเดือนเมษายนถึงพฤษภาคม ซึ่งจะมีอายุจากวันปลูกถึงเก็บเกี่ยวประมาณ 8-12 เดือน
- 4) อ้อย เกษตรกรจะปลูกมันสำปะหลังช่วงต้นฤดูฝนระหว่างเดือนมกราคมถึงเมษายน และจะตัดช่วงเดือนพฤศจิกายนถึงธันวาคม
- 5) ไม้ผล ที่นิยมปลูก ได้แก่ มะม่วง และกล้วย

(รูปที่ 4-3)

ชนิดพืช	เดือน												
	ม.ค.	ก.พ.	มี.ค.	เม.ย.	พ.ค.	มิ.ย.	ก.ค.	ส.ค.	ก.ย.	ต.ค.	พ.ย.	ธ.ค.	
บริเวณพื้นที่ราบลุ่ม													
1. ข้าว													
2. ข้าวโพดเลี้ยงสัตว์													
3. มันสำปะหลัง													
4. อ้อย													
5. ไม้ผล													

รูปที่ 4-3 ระบบการปลูกพืชในปัจจุบัน ตำบลทุ่งพง อำเภอหนองฉาง จังหวัดอุทัยธานี



## บทที่ 5 การประเมินคุณภาพที่ดิน

### 5.1 ทรัพยากรดิน

จากการสำรวจทรัพยากรดิน ตำบลทุ่งพง อำเภอหนองฉาง จังหวัดอุทัยธานี โดยกองสำรวจดิน และวิจัยทรัพยากรดิน พบว่า มีดิน 3 ชุดดิน โดยมีการประเมินคุณภาพที่ดิน ดังรายละเอียดในตารางที่ 5-1

### 5.2 ประเภทการใช้ที่ดิน

ประเภทการใช้ที่ดิน ประกอบด้วย พืชเศรษฐกิจหลัก หรือพืชอัตลักษณ์ (Signature crops) ที่ปลูกอยู่ในปัจจุบันของ ตำบลทุ่งพง อำเภอหนองฉาง จังหวัดอุทัยธานี มี 7 ชนิด ได้แก่ ข้าว อ้อย ข้าวโพด มันสำปะหลัง ถั่วเขียว มะม่วง และสั๊ก

### 5.3 การประเมินคุณภาพที่ดิน

จากการใช้คู่มือการประเมินคุณภาพที่ดิน สำหรับการวางแผนการใช้ที่ดินระดับตำบลและระดับจังหวัด (คันสนีย์ อรัญวาสี และคำรณ ไทรพิท, 2562) ประเมินคุณภาพที่ดิน ได้จำแนกชั้นความเหมาะสมทางกายภาพและข้อจำกัดของประเภทการใช้ที่ดิน ดังนี้

#### ข้าว

##### ชั้นที่มีความเหมาะสมปานกลาง (S2)

พบว่า คุณภาพที่ดินที่เป็นข้อจำกัดต่อการเจริญเติบโตและผลผลิตของพืช คือ ความชุ่มชื้นที่เป็นประโยชน์ต่อพืช (m) และเนื้อดิน (s) ได้แก่ชุดดิน Nch-sIA และ Tht-sIA

##### ชั้นที่ไม่มีความเหมาะสม (N)

พบว่า คุณภาพที่ดินที่เป็นข้อจำกัดต่อการเจริญเติบโตและผลผลิตของพืช คือ ความชุ่มชื้นที่เป็นประโยชน์ต่อพืช (m) ได้แก่ชุดดิน Uti-sIA

#### อ้อย

##### ชั้นที่มีความเหมาะสมปานกลาง (S2)

พบว่า คุณภาพที่ดินที่เป็นข้อจำกัดต่อการเจริญเติบโตและผลผลิตของพืช คือ ความชุ่มชื้นที่เป็นประโยชน์ต่อพืช (m) การระบายน้ำ (o) เนื้อดิน (s) และความอุดมสมบูรณ์ของดิน (n) ได้แก่ ชุดดิน Nch-sIA Tht-sIA และ Uti-sIA

#### ข้าวโพด

##### ชั้นที่มีความเหมาะสมปานกลาง (S2)

พบว่า คุณภาพที่ดินที่เป็นข้อจำกัดต่อการเจริญเติบโตและผลผลิตของพืช คือ ความชุ่มชื้นที่เป็นประโยชน์ต่อพืช (m) เนื้อดิน (s) และความอุดมสมบูรณ์ของดิน (n) ได้แก่ ชุดดิน Uti-sIA

##### ชั้นที่มีความเหมาะสมน้อย (S3)



พบว่าคุณภาพที่ดินที่เป็นข้อจำกัดต่อการเจริญเติบโตและผลผลิตของพืช คือ การระบายน้ำ (o) ได้แก่ ชุดดิน Nch-sLA และ Tht-sLA

#### มันสำปะหลัง

##### ชั้นที่มีความเหมาะสมปานกลาง (S2)

พบว่า คุณภาพที่ดินที่เป็นข้อจำกัดต่อการเจริญเติบโตและผลผลิตของพืช คือ ความชุ่มชื้นที่เป็นประโยชน์ต่อพืช (m) เนื้อดิน (s) และความอุดมสมบูรณ์ของดิน (n) ได้แก่ ชุดดิน Uti-sLA

##### ชั้นที่ไม่มีความเหมาะสม (N)

พบว่า คุณภาพที่ดินที่เป็นข้อจำกัดต่อการเจริญเติบโตและผลผลิตของพืช คือ การระบายน้ำ (o) ได้แก่ ชุดดิน Nch-sLA และ Tht-sLA

#### กล้วย

##### ชั้นที่มีความเหมาะสมปานกลาง (S2)

พบว่า คุณภาพที่ดินที่เป็นข้อจำกัดต่อการเจริญเติบโตและผลผลิตของพืช คือ ความชุ่มชื้นที่เป็นประโยชน์ต่อพืช (m) เนื้อดิน (s) และความอุดมสมบูรณ์ของดิน (n) ได้แก่ชุดดิน Uti-sLA

##### ชั้นที่มีความเหมาะสมน้อย (S3)

พบว่าคุณภาพที่ดินที่เป็นข้อจำกัดต่อการเจริญเติบโตและผลผลิตของพืช คือ การระบายน้ำ (o) ได้แก่ ชุดดินNch-sLA และ Tht-sLA

#### มะม่วง

##### ชั้นที่มีความเหมาะสมปานกลาง (S2)

พบว่า คุณภาพที่ดินที่เป็นข้อจำกัดต่อการเจริญเติบโตและผลผลิตของพืช คือ ความชุ่มชื้นที่เป็นประโยชน์ต่อพืช (m) เนื้อดิน (s) และความอุดมสมบูรณ์ของดิน (n) ได้แก่ชุดดิน Uti-sLA

##### ชั้นที่ไม่มีความเหมาะสม (N)

พบว่า คุณภาพที่ดินที่เป็นข้อจำกัดต่อการเจริญเติบโตและผลผลิตของพืช คือ การระบายน้ำ (o) ได้แก่ชุดดิน Nch-sLA และ Tht-sLA

#### ล็ก

##### ชั้นที่มีความเหมาะสมปานกลาง (S2)

พบว่า คุณภาพที่ดินที่เป็นข้อจำกัดต่อการเจริญเติบโตและผลผลิตของพืช คือ ความชุ่มชื้นที่เป็นประโยชน์ต่อพืช (m) เนื้อดิน (s) และความอุดมสมบูรณ์ของดิน (n) ได้แก่ชุดดิน Uti-sLA

##### ชั้นที่ไม่มีความเหมาะสม (N)

พบว่า คุณภาพที่ดินที่เป็นข้อจำกัดต่อการเจริญเติบโต และผลผลิตของพืช คือ การระบายน้ำ (o) ได้แก่ชุดดิน Nch-sLA และ Tht-sLA



ตารางที่ 5-1 ชั้นความเหมาะสมทางกายภาพของหน่วยแผนที่ดิน ตำบลทุ่งพง อำเภอหนองฉาง จังหวัดอุทัยธานี

หน่วยดิน	ข้าว	อ้อย	ข้าวโพด	มันสำปะหลัง	กล้วย	มะม่วง	สั๊ก
Nch-slA	S2ms	S2mos	S3o	No	S3o	No	No
Tht-slA	S2mns	S2mons	S3o	No	S3o	No	No
Uti-slA	Nm	S2mns	S2mns	S2mns	S2mns	S2mns	S2mns

หมายเหตุ: 1) สมบัติดินจากตารางที่ 3-4

- 2) ข้อจำกัดในการประเมินคุณภาพที่ดิน: r = ความลึกของดิน      s = เนื้อดิน      o = การระบายน้ำ      b = ความอึดตัวของดินต่าง  
c = ความจุในการแลกเปลี่ยนประจุบวก      m = ความชุ่มชื้นที่เป็นประโยชน์ต่อพืช  
p = ปริมาณฟอสฟอรัสที่เป็นประโยชน์      k = สภาพการเขตกรรม  
e = การกร่อนของดิน      g = ความลาดชัน      n = ความอุดมสมบูรณ์ของดิน



## บทที่ 6 แผนการใช้ที่ดิน

### 6.1 ปรัชญาในการจัดทำแผนการใช้ที่ดินตำบล

ในการจัดทำแผนการใช้ที่ดินตำบลฉบับนี้ได้ใช้ “ปรัชญาของเศรษฐกิจพอเพียง”<sup>1</sup> เป็นหลัก โดยมีรายละเอียดดังนี้

“เศรษฐกิจพอเพียง เป็นปรัชญาชี้ถึงแนวทางการดำรงอยู่และปฏิบัติตนของประชาชนในทุกระดับ ตั้งแต่ระดับครอบครัว ระดับชุมชน จนถึงระดับรัฐ ทั้งในการพัฒนาและบริหารประเทศให้ดำเนินไปในทางสายกลาง โดยเฉพาะการพัฒนาเศรษฐกิจเพื่อให้ก้าวทันต่อโลกยุคโลกาภิวัตน์ ความพอเพียง หมายถึง ความพอประมาณ ความมีเหตุผล รวมถึงความจำเป็นที่จะต้องมีระบบภูมิคุ้มกันในตัวที่ดี พอสมควรต่อการมีผลกระทบใดๆ อันเกิดจากการเปลี่ยนแปลงทั้งภายนอกและภายใน ทั้งนี้ จะต้องอาศัยความรอบรู้ ความรอบคอบ และความระมัดระวังอย่างยิ่งในการนำวิชาการต่างๆ มาใช้ในการวางแผนและดำเนินการทุกขั้นตอน และขณะเดียวกันจะต้องเสริมสร้างพื้นฐานจิตใจของคนในชาติ โดยเฉพาะเจ้าหน้าที่ของรัฐ นักทฤษฎี และนักธุรกิจในทุกระดับให้มีสำนึกในคุณธรรม ความซื่อสัตย์สุจริต และให้มีความรอบรู้ที่เหมาะสม ดำเนินชีวิตด้วยความอดทน ความเพียร มีสติ ปัญญา และความรอบคอบ เพื่อให้สมดุล และพร้อมต่อการรองรับการเปลี่ยนแปลงอย่างรวดเร็วและกว้างขวาง ทั้งด้านวัตถุ สังคม สิ่งแวดล้อม และวัฒนธรรมจากโลกภายนอกได้เป็นอย่างดี”

<sup>1</sup> สำนักงานคณะกรรมการพัฒนาการเศรษฐกิจและสังคมแห่งชาติ (2550: 6-7) ได้หมายเหตุว่า “ประมวลและกลั่นกรองจากพระราชดำรัสของพระบาทสมเด็จพระเจ้าอยู่หัว เรื่องเศรษฐกิจพอเพียง ซึ่งพระราชทานในโอกาสต่างๆ รวมทั้งพระราชดำรัสอื่นๆ ที่เกี่ยวข้อง โดยได้รับพระราชทานพระบรมราชานุญาตให้นำไปใช้และเผยแพร่ได้ เมื่อวันที่ 29 พฤศจิกายน 2542 เพื่อเป็นแนวทางปฏิบัติของทุกฝ่ายและประชาชนโดยทั่วไป



## 6.2 นโยบายแห่งรัฐในการกำหนดแผนการใช้ที่ดินตำบลทุ่งพง อำเภอหนองฉาง จังหวัดอุทัยธานี

ตารางที่ 6-1 นโยบายแห่งรัฐที่เกี่ยวข้องกับแผนการใช้ที่ดิน ตำบลทุ่งพง อำเภอหนองฉาง จังหวัดอุทัยธานี

ลำดับที่	กฎหมาย/ยุทธศาสตร์/ แผนการปฏิบัติ/แผนแม่บท	รายละเอียด
1	รัฐธรรมนูญแห่งอาณาจักรไทย พ.ศ. 2560 <sup>2</sup>	มาตรา 72 (1) วางแผนการใช้ที่ดินของประเทศไทยเหมาะสมกับสภาพของพื้นที่และศักยภาพของที่ดินตามหลักการพัฒนาอย่างยั่งยืน
2	ยุทธศาสตร์ชาติ (พ.ศ. 2561-2580) <sup>3</sup>	ยุทธศาสตร์ที่ 2 ด้านการสร้างความสามารถในการแข่งขัน ยุทธศาสตร์ที่ 5 ด้านการสร้างการเติบโตบนคุณภาพชีวิตที่เป็นมิตรต่อสิ่งแวดล้อม
3	คำแถลงนโยบายของ คณะรัฐมนตรี แลงต่อรัฐสภา วันที่ 25 กรกฎาคม 2562	<b>นโยบายหลัก</b> 5. การพัฒนาเศรษฐกิจและความสามารถในการแข่งขันของไทย 5.3 พัฒนาภาคเกษตร 5.3.2 ลดต้นทุนและเพิ่มประสิทธิภาพการผลิตที่เหมาะสมและไม่ก่อให้เกิดภาระทางการเงินการคลังของภาครัฐ 5.3.4 ส่งเสริมการสร้างมูลค่าเพิ่มให้กับสินค้าเกษตร 5.3.5 ดูแลเกษตรกรผู้มีรายได้น้อยให้สามารถเข้าถึงและใช้ประโยชน์ในที่ดินทำกิน แหล่งเงินทุน โครงสร้างพื้นฐาน และปัจจัยการผลิตต่างๆ 10. การฟื้นฟูทรัพยากรธรรมชาติและการรักษาสิ่งแวดล้อมเพื่อสร้างการเติบโตอย่างยั่งยืน 10.2 ปรับปรุงระบบที่ดินทำกินและลดความเหลื่อมล้ำด้านการถือครองที่ดิน 10.3 ส่งเสริมการบริหารจัดการน้ำทั้งระบบ แหล่งน้ำชุมชน และทะเล <b>นโยบายเร่งด่วน</b> 4. การให้ความช่วยเหลือเกษตรกรและพัฒนานวัตกรรม
4	แผนการปฏิรูปประเทศด้าน ทรัพยากรธรรมชาติและ สิ่งแวดล้อม <sup>4</sup>	ประเด็นย่อยที่ 2.1 จัดทำแผนการใช้ที่ดินของชาติทั้งระบบให้สอดคล้องและเหมาะสมกับศักยภาพของพื้นที่และการพัฒนาเศรษฐกิจและสังคมของประเทศประเด็นย่อยที่ 2.2 ส่งเสริมการใช้ประโยชน์ที่ดินให้เป็นมิตรกับสิ่งแวดล้อม

<sup>2</sup> ราชกิจจานุเบกษา เล่มที่ 134 ตอน 40 ก หน้า 18 ลงวันที่ 6 เมษายน 2560

<sup>3</sup> ราชกิจจานุเบกษา เล่มที่ 135 ตอน 82 ก หน้า 8 วันที่ 13 ตุลาคม 2561

<sup>4</sup> ราชกิจจานุเบกษา เล่มที่ 135 ตอน 24 ก หน้า 98. 102-103 ลงวันที่ 6 เมษายน 2561 (เล่มที่ 4)



ตารางที่ 6-1 (ต่อ)

ลำดับที่	กฎหมาย/ยุทธศาสตร์/ แผนการปฏิบัติ/แผนแม่บท	รายละเอียด
5	แผนพัฒนาเศรษฐกิจและสังคมแห่งชาติ ฉบับที่ 12 (พ.ศ. 2560-2564)	ยุทธศาสตร์ที่ 3 การสร้างความเข้มแข็งทางเศรษฐกิจและแข่งขันได้อย่างยั่งยืน ยุทธศาสตร์ที่ 4 การเติบโตที่เป็นมิตรกับสิ่งแวดล้อมเพื่อการพัฒนาอย่างยั่งยืน
6	นโยบายและแผนการบริหารจัดการที่ดินและทรัพยากรดินของประเทศ (พ.ศ. 2560-2579)	ยุทธศาสตร์ที่ 2 ด้านการใช้ที่ดินและทรัพยากรดินเพื่อให้เกิดประโยชน์สูงสุด ยุทธศาสตร์ที่ 4 ด้านการบริหารจัดการที่ดินและทรัพยากรดิน
7	แผนพัฒนาภาคเหนือ พ.ศ. 2560-2565	ยุทธศาสตร์ที่ 3 ยกระดับเป็นฐานการผลิตสินค้าเกษตรอินทรีย์และเกษตรปลอดภัยเชื่อมโยงสู่อุตสาหกรรมเกษตรแปรรูปที่สร้างมูลค่าเพิ่มสูง ยุทธศาสตร์ที่ 5 อนุรักษ์และฟื้นฟูป่าต้นน้ำให้คงความสมบูรณ์ จัดระบบการบริหารจัดการน้ำอย่างเหมาะสมและเชื่อมโยงพื้นที่เกษตรให้ทั่วถึง ป้องกันและแก้ไขปัญหาลพิษหมอกควันอย่างยั่งยืน
8	การพัฒนากลุ่มจังหวัดภาคเหนือตอนบน 2 (พ.ศ. 2561-2565)	ประเด็นการพัฒนาที่ 2 การสร้างความเข้มแข็งและเพิ่มประสิทธิภาพการผลิตภาคเกษตรและอุตสาหกรรมเกษตรเพื่อเพิ่มมูลค่าสินค้าเกษตรที่มีศักยภาพ ประเด็นการพัฒนาที่ 4 ดำรงทรัพยากรธรรมชาติที่อุดมสมบูรณ์ การบริหารจัดการสิ่งแวดล้อมและพลังงานโดยการมีส่วนร่วมของชุมชนสู่การเป็นกลุ่มจังหวัดสีเขียว
9	ยุทธศาสตร์จังหวัดอุทัยธานี พ.ศ. 2562	ยุทธศาสตร์ที่ 1 ส่งเสริมการเกษตรปลอดภัย และการค้า การลงทุน เพื่อเพิ่มขีดความสามารถในการแข่งขัน ยุทธศาสตร์ที่ 5 พัฒนาและอนุรักษ์ทรัพยากรธรรมชาติและสิ่งแวดล้อมอย่างยั่งยืน
10	ยุทธศาสตร์เกษตรและสหกรณ์จังหวัดอุทัยธานี พ.ศ. 2562	ยุทธศาสตร์ที่ 1 พัฒนาการผลิตให้ได้มาตรฐาน เพิ่มมูลค่าผลผลิต และส่งเสริมการตลาดสินค้าเกษตรปลอดภัย ยุทธศาสตร์ที่ 2 พัฒนาเกษตร และสถาบันเกษตรกร ยุทธศาสตร์ที่ 3 พัฒนาโครงสร้างพื้นฐาน บริหารจัดการทรัพยากรทางการเกษตร
11	ยุทธศาสตร์องค์การบริหารส่วนจังหวัดอุทัยธานี (พ.ศ. 2561-2564)	ประเด็นยุทธศาสตร์ที่ 1 พัฒนาระบบเศรษฐกิจ ประเด็นยุทธศาสตร์ที่ 3 บริหารจัดการทรัพยากรธรรมชาติและสิ่งแวดล้อม
12	ยุทธศาสตร์การพัฒน่องค์การบริหารส่วนตำบลทุ่งพง อำเภอหนองฉาง จังหวัดอุทัยธานี	ยุทธศาสตร์ที่ 1 ด้านเศรษฐกิจ ยุทธศาสตร์ที่ 3 ด้านการบริหารจัดการทรัพยากรธรรมชาติและสิ่งแวดล้อม



### 6.3 การกำหนดเขตการใช้ที่ดิน

การวางแผนการใช้ที่ดินเป็นกระบวนการวิเคราะห์อย่างเป็นระบบ เพื่อใช้ตัดสินใจในการกำหนดรูปแบบหรือกิจกรรมการใช้ที่ดินที่เหมาะสมไว้ล่วงหน้า โดยมีพื้นฐานจากศักยภาพการใช้ประโยชน์ของทรัพยากรดินตามธรรมชาติ สภาพเศรษฐกิจและสังคม สิ่งแวดล้อม เพื่อให้มีการใช้ที่ดิน อย่างมีประสิทธิภาพ เกิดประโยชน์สูงสุด การวางแผนการใช้ที่ดินมิได้สิ้นสุดลงในขั้นตอนการตัดสินใจ ว่าที่ดินจะทำอะไรดีที่สุด แต่จะต้องรวมถึงการจัดทำมาตรการทุกด้านในการใช้ที่ดินเพื่อให้บรรลุถึงความต้องการใช้ที่ดินนั้น จำเป็นต้องระบุถึงมาตรการ กิจกรรม โครงการ แผนงาน และนโยบายที่มีความเหมาะสมกับพื้นที่ ซึ่งจะช่วยให้บรรลุถึงความต้องการของชุมชนอย่างแท้จริง

การวางแผนการใช้ที่ดินระดับตำบล เป็นการวิเคราะห์และประเมินข้อมูลด้านกายภาพ เศรษฐกิจ และสังคม ตลอดจนสิ่งแวดล้อมอย่างเป็นระบบ เพื่อกำหนดการใช้พื้นที่อย่างเป็นระบบ เป็นการตัดสินใจในการใช้พื้นที่ ทรัพยากรธรรมชาติและสิ่งแวดล้อมอย่างมีประสิทธิภาพ และตรงตามความต้องการของชุมชน โดยผ่านกระบวนการมีส่วนร่วมของชุมชนในการที่จะนำไปสู่การพัฒนาอย่างยั่งยืนต่อไป เป็นสิ่งสำคัญที่ต้องดำเนินการเพื่อให้เป็นที่ยอมรับ โดยมีความมุ่งหมายให้การใช้ที่ดินที่กำหนดขึ้นนั้น ตอบสนองความต้องการของชุมชนมากที่สุด การกำหนดเขตการใช้ที่ดินตำบลทุ่งพงใช้ ยุทธศาสตร์จังหวัดอุทัยธานี พ.ศ. 2562 เป็นแนวทาง ซึ่งยุทธศาสตร์จังหวัดอุทัยธานี พ.ศ. 2562 ได้เชื่อมโยง กับนโยบายรัฐบาล แผนบริหารราชการแผ่นดิน ยุทธศาสตร์ชาติ ระยะ 20 ปี (พ.ศ. 2561-2580) ทิศทางแผนพัฒนาเศรษฐกิจและสังคมแห่งชาติ ฉบับที่ 12 แผนปฏิรูปประเทศ รวมทั้งแผนพัฒนารายสาขาต่างๆ หรือแผนเฉพาะด้าน เช่น แผนพัฒนาการเกษตร แผนจัดการคุณภาพสิ่งแวดล้อม เป็นต้น



#### 6.4 เขตการใช้ที่ดิน

แผนการใช้ที่ดินตำบลทุ่งพง อำเภอนองฉาง จังหวัดอุทัยธานี ได้กำหนดออกเป็น 5 เขต ได้แก่ เขตพื้นที่ป่าไม้ เขตพื้นที่เกษตรกรรม เขตพื้นที่อื่น ๆ พื้นที่ชุมชนและสิ่งปลูกสร้าง และพื้นที่แหล่งน้ำ รายละเอียดดังตารางที่ 6-2 และรูปที่ 6-1

ตารางที่ 6-2 เขตการใช้ที่ดิน ตำบลทุ่งพง อำเภอนองฉาง จังหวัดอุทัยธานี

เขตการใช้ที่ดิน	เนื้อที่	
	ไร่	ร้อยละ
1. เขตพื้นที่ป่าไม้	41	0.39
2. เขตพื้นที่เกษตรกรรม	8,352	80.32
2.1 เขตนาข้าว	7,242	69.30
1) เขตทำนาพื้นที่ลุ่ม	6,722	64.32
2) เขตทำนาพื้นที่ดอน	520	4.98
2.2 เขตปลูกพืชไร่	759	7.27
1) เขตปลูกอ้อย	750	7.18
2) เขตปลูกมันสำปะหลัง	9	0.09
2.3 เขตปลูกไม้ผล	351	3.36
1) เขตปลูกไม้ผลผสม	335	3.21
2) เขตปลูกมะม่วง	16	0.15
3. เขตพื้นที่อื่น ๆ	130	1.24
4. พื้นที่ชุมชนและสิ่งปลูกสร้าง	1,717	16.43
5. พื้นที่แหล่งน้ำ	210	2.01
รวม	10,450	100.00

หมายเหตุ: เนื้อที่คำนวณด้วยระบบสารสนเทศภูมิศาสตร์



#### 6.4.1 เขตป่าไม้

มีเนื้อที่ 41 ไร่ หรือร้อยละ 0.39 ของเนื้อที่ตำบล พื้นที่คงสภาพป่าแต่อยู่นอกเขตป่าสงวนแห่งชาติ ได้แก่ ป่าชุมชน

#### 6.4.2 เขตเกษตรกรรม

มีเนื้อที่ 8,352 ไร่ หรือร้อยละ 80.32 ของเนื้อที่ตำบล แบ่งออกเป็น 3 เขต ดังนี้

##### 1) เขตนาข้าว

1.1) เขตทำนาพื้นที่ลุ่ม มีเนื้อที่ 6,722 ไร่ หรือร้อยละ 64.32 ของเนื้อที่ตำบล ชุดดินในเขตนี้ส่วนใหญ่ คือ ชุดดินหนองฉาง (Nch) และชุดดินทัพทัน (Tht)

##### ปัญหาการใช้ที่ดินในปัจจุบัน

- ดินมีความอุดมสมบูรณ์ต่ำ
- หน้าดินค่อนข้างแน่นทึบ ทำให้ไถพรวนยาก และทำให้ข้าวแตกกอยาก
- ขาดแคลนน้ำ เนื่องจากฝนทิ้งช่วง

##### การจัดการที่ดินในอนาคต

- ปรับปรุงบำรุงดิน โดยการเพิ่มอินทรีย์วัตถุ เพื่อปรับปรุงโครงสร้างของดิน เพิ่มการอุ้มน้ำของดิน และเพิ่มธาตุอาหารที่เป็นประโยชน์ต่อพืช ควบคู่กับปุ๋ยเคมีในอัตราส่วนที่เหมาะสม

- ควรมีการปรับสภาพพื้นที่ในแปลงนา เพื่อควบคุมระดับการแข่งชิงของน้ำในช่วงการเพาะปลูกพืชให้เหมาะสม

- พัฒนาแหล่งน้ำเพื่อการเกษตร

##### กิจกรรมของกรมพัฒนาที่ดินที่จะดำเนินการ

- ส่งเสริมการปรับปรุงบำรุงดิน เพื่อเพิ่มอินทรีย์วัตถุและธาตุอาหารพืช โดยการใส่ปุ๋ยหมัก ปุ๋ยคอกและปุ๋ยพืชสด

- ถ่ายทอดเทคโนโลยีนวัตกรรมกรมพัฒนาที่ดินในการผลิตและการใช้ปุ๋ยอินทรีย์ปุ๋ยชีวภาพ

- ส่งเสริมการปลูกพืชปุ๋ยสดและรณรงค์การไถกลบตอซัง

- สนับสนุนการปรับปรุงแปลงนา

- สนับสนุนการสร้างแหล่งน้ำขนาดเล็ก และบ่อน้ำในไร่นานอกเขตชลประทาน

##### กิจกรรมที่ขอรับการสนับสนุนจากส่วนราชการอื่นๆ

1) กรมชลประทาน สนับสนุนเรื่องการสร้างฝายน้ำล้น ชุดลอกแหล่งน้ำและคลองส่งน้ำ

2) กรมการข้าว สนับสนุนเรื่องการถ่ายทอดเทคโนโลยี ในการป้องกันและกำจัดโรคแมลงของข้าว

3) องค์การบริหารส่วนท้องถิ่น สนับสนุนเรื่องการสร้างแหล่งน้ำขนาดเล็กเพื่อการเกษตร

1.2) เขตทำนาพื้นที่ดอน มีเนื้อที่ 520 ไร่ หรือร้อยละ 4.98 ของเนื้อที่ตำบล ชุดดินในเขตนี้ส่วนใหญ่ คือ ชุดดินอุทัย (Uti)

##### ปัญหาการใช้ที่ดินในปัจจุบัน



- ดินทรายและมีความอุดมสมบูรณ์ต่ำ
- มีความเสี่ยงต่อการขาดแคลนน้ำสูงมาก เมื่อฝนทิ้งช่วง

**การจัดการที่ดินในอนาคต**

- ปรับปรุงบำรุงดิน โดยการเพิ่มอินทรีย์วัตถุ เพื่อปรับปรุงโครงสร้างของดิน เพิ่มการอุ้มน้ำของดิน และเพิ่มธาตุอาหารที่เป็นประโยชน์ต่อพืช ควบคู่กับปุ๋ยเคมีในอัตราส่วนที่เหมาะสม

- ควรมีการปรับสภาพพื้นที่ในแปลงนา เพื่อควบคุมระดับการแช่ขังของน้ำในช่วงการเพาะปลูกพืชให้เหมาะสม

- พัฒนาแหล่งน้ำเพื่อการเกษตร
- ปรับเปลี่ยนพืชจากนาข้าวเป็นพืชไร่ ไม้ผล ไม้ยืนต้น หรือเกษตรผสมผสาน

**กิจกรรมของกรมพัฒนาที่ดินที่จะดำเนินการ**

- ส่งเสริมการปรับปรุงบำรุงดิน เพื่อเพิ่มอินทรีย์วัตถุและธาตุอาหารพืช โดยการใส่ปุ๋ยหมัก ปุ๋ยคอกและปุ๋ยพืชสด

- ถ่ายทอดเทคโนโลยีนวัตกรรมพัฒนาที่ดินในการผลิตและการใช้ปุ๋ยอินทรีย์

ปุ๋ยชีวภาพ

- ส่งเสริมการปลูกพืชปุ๋ยสดและรณรงค์การไถกลบตอซัง
- สนับสนุนการปรับปรุงแปลงนา
- สนับสนุนการสร้างแหล่งน้ำขนาดเล็ก และบ่อน้ำในไร่นานอกเขตชลประทาน

**กิจกรรมที่ขอรับการสนับสนุนจากส่วนราชการอื่น ๆ**

1) กรมชลประทาน สนับสนุนเรื่องการสร้างฝายน้ำล้น ขุดลอกแหล่งน้ำและคลองส่งน้ำ

2) กรมการข้าว สนับสนุนเรื่องการถ่ายทอดเทคโนโลยี ในการป้องกันและกำจัดโรคแมลงของข้าว

3) องค์การบริหารส่วนท้องถิ่น สนับสนุนเรื่องการสร้างแหล่งน้ำขนาดเล็กเพื่อการเกษตร

**2) เขตปลูกพืชไร่**

2.1) เขตปลูกอ้อย มีเนื้อที่ 750 ไร่ หรือร้อยละ 7.18 ของเนื้อที่ตำบล ชุดดินในเขตนี้ส่วนใหญ่ คือ ชุดดินหนองฉาง (Nch) ชุดดินทัพทัน (Tht) ชุดดินอุทัย (Uti)

**ปัญหาการใช้ที่ดินในปัจจุบัน**

- ดินมีความอุดมสมบูรณ์ต่ำ
- ดินค่อนข้างเป็นกรด
- มีการแช่ขังของน้ำในช่วงฤดูฝน
- ขาดแคลนน้ำในฤดูแล้ง

**การจัดการที่ดินในอนาคต**

- ปรับปรุงบำรุงดิน โดยการใช้ปุ๋ยอินทรีย์หรือปุ๋ยชีวภาพ ควบคู่กับการใช้ปุ๋ยเคมีในอัตราส่วนที่เหมาะสม

- ปรับปรุงความเป็นกรดของดิน



- ป้องกันการแช่แข็งของน้ำในฤดูฝน

**กิจกรรมของกรมพัฒนาที่ดินที่จะดำเนินการ**

- ส่งเสริมการปรับปรุงบำรุงดิน โดยการใช้ปุ๋ยหมัก ปุ๋ยคอก และปุ๋ยพืชสด
- ส่งเสริมและสนับสนุนการใช้ปูนโดโลไมท์เพื่อปรับปรุงความเป็นกรดของดิน
- สนับสนุนการสร้างระบบอนุรักษ์ดินและน้ำ ด้วยวิธีปรับปรุงแปลงนา

**กิจกรรมที่ขอรับการสนับสนุนจากส่วนราชการอื่น ๆ**

1) กรมส่งเสริมการเกษตร ส่งเสริมและอบรมการใช้เทคโนโลยีในการปลูก

ให้ได้ผลผลิตสูง

2) กรมชลประทาน สนับสนุนการขุดลอกแหล่งน้ำ และฝายน้ำล้น

**2.2) เขตปลูกมันสำปะหลัง มีเนื้อที่ 9 ไร่ หรือร้อยละ 0.09 ของเนื้อที่ตำบล ชุดดิน**

ในเขตนี้ส่วนใหญ่ คือ ชุดดินทัททัน (Tht)

**ปัญหาการใช้ที่ดินในปัจจุบัน**

- ดินมีความอุดมสมบูรณ์ต่ำ
- ดินค่อนข้างเป็นกรด
- มีการแช่แข็งของน้ำในช่วงฤดูฝน
- ขาดแคลนน้ำในฤดูแล้ง

**การจัดการที่ดินในอนาคต**

- ปรับปรุงบำรุงดิน โดยการใช้ปุ๋ยอินทรีย์หรือปุ๋ยชีวภาพ ควบคู่กับการใช้ปุ๋ยเคมี

ในอัตราส่วนที่เหมาะสม

- ปรับปรุงความเป็นกรดของดิน
- ป้องกันการแช่แข็งของน้ำในฤดูฝน

**กิจกรรมของกรมพัฒนาที่ดินที่จะดำเนินการ**

- ส่งเสริมการปรับปรุงบำรุงดิน โดยการใช้ปุ๋ยหมัก ปุ๋ยคอก และปุ๋ยพืชสด
- ส่งเสริมและสนับสนุนการใช้ปูนโดโลไมท์เพื่อปรับปรุงความเป็นกรดของดิน
- สนับสนุนการสร้างระบบอนุรักษ์ดินและน้ำ ด้วยวิธีปรับปรุงแปลงนา

**กิจกรรมที่ขอรับการสนับสนุนจากส่วนราชการอื่น ๆ**

1) กรมส่งเสริมการเกษตร ส่งเสริมและอบรมการใช้เทคโนโลยีในการปลูก

มันสำปะหลังให้ได้ผลผลิตสูง

2) กรมชลประทาน สนับสนุนการขุดลอกแหล่งน้ำ

**3) เขตไม้ผล**

**3.1) เขตปลูกไม้ผลผสม มีเนื้อที่ 335 ไร่ หรือร้อยละ 3.21 ของเนื้อที่ตำบล ชุดดิน**

ในเขตนี้ส่วนใหญ่ คือ ชุดดินหนองฉาง (Nch) ชุดดินทัททัน (Tht) ชุดดินอุทัย (Uti)

**ปัญหาการใช้ที่ดินในปัจจุบัน**

- ดินมีความอุดมสมบูรณ์ต่ำ
- ขาดแคลนน้ำในฤดูแล้ง
- น้ำท่วมขังในฤดูฝน



### การจัดการที่ดินในอนาคต

อัตราส่วนที่เหมาะสม

- ปรับปรุงบำรุงดิน โดยใช้ปุ๋ยอินทรีย์ หรือปุ๋ยชีวภาพ ควบคู่กับการใช้ปุ๋ยเคมีใน
- พัฒนาแหล่งน้ำในไร่นา
- พัฒนาระบบการระบายน้ำออกจากพื้นที่ในช่วงฤดูฝน
- สามารถปรับเปลี่ยนเป็นการทำเกษตรแบบผสมผสานเพื่อลดความเสี่ยงของ

เกษตรกรรายย่อย

### กิจกรรมของกรมพัฒนาที่ดินที่จะดำเนินการ

การเกษตรผสมผสาน

- ส่งเสริมการปรับปรุงบำรุงดิน โดยการใช้ปุ๋ยหมัก ปุ๋ยคอก และปุ๋ยพืชสด
- สนับสนุนการจัดรูปแบบแปลงนา และบ่อน้ำในไร่นานอกเขตชลประทาน เพื่อทำ

### กิจกรรมที่ขอสนับสนุนจากส่วนราชการอื่น ๆ

ในช่วงฝนตกชุก

- 1) กรมชลประทาน สนับสนุนชุดคลองระบายน้ำ เพื่อระบบน้ำออกจากพื้นที่
- 2) กรมส่งเสริมการเกษตร สนับสนุนและอบรมเกษตรกรในการทำการเกษตร

ผสมผสาน

### 3.2) เขตปลูกมะม่วง มีเนื้อที่ 16 ไร่ หรือร้อยละ 0.15 ของเนื้อที่ตำบล ชุดดินในเขต

นี้ส่วนใหญ่ คือ ชุดดินอุทัย (Uti)

### ปัญหาการใช้ที่ดินในปัจจุบัน

- ดินมีความอุดมสมบูรณ์ต่ำ
- ขาดแคลนน้ำในฤดูแล้ง
- น้ำท่วมขังในฤดูฝน

### การจัดการที่ดินในอนาคต

อัตราส่วนที่เหมาะสม

- ปรับปรุงบำรุงดิน โดยใช้ปุ๋ยอินทรีย์ หรือปุ๋ยชีวภาพ ควบคู่กับการใช้ปุ๋ยเคมีใน
- พัฒนาแหล่งน้ำในไร่นา
- พัฒนาระบบการระบายน้ำออกจากพื้นที่ในช่วงฤดูฝน
- สามารถปรับเปลี่ยนเป็นการทำเกษตรแบบผสมผสานเพื่อลดความเสี่ยงของ

เกษตรกรรายย่อย

### กิจกรรมของกรมพัฒนาที่ดินที่จะดำเนินการ

การเกษตรผสมผสาน

- ส่งเสริมการปรับปรุงบำรุงดิน โดยการใช้ปุ๋ยหมัก ปุ๋ยคอก และปุ๋ยพืชสด
- สนับสนุนการจัดรูปแบบแปลงนา และบ่อน้ำในไร่นานอกเขตชลประทาน เพื่อทำ

### กิจกรรมที่ขอสนับสนุนจากส่วนราชการอื่น ๆ

ในช่วงฝนตกชุก

- 1) กรมชลประทาน สนับสนุนชุดคลองระบายน้ำ เพื่อระบบน้ำออกจากพื้นที่



2) *กรมส่งเสริมการเกษตร* สนับสนุนและอบรมเกษตรกรในการทำการเกษตร

ผสมผสาน

3) **เขตพื้นที่อื่น ๆ มีเนื้อที่ 130 ไร่ หรือร้อยละ 1.24** ของเนื้อที่ตำบล ได้แก่ พื้นที่ที่เป็นทุ่งหญ้าสลับไม้พุ่ม ไม้ละเมาะ และพื้นที่ถม ชุดดินในเขตนี้ส่วนใหญ่ คือ ชุดดินหนองฉาง (Nch) ชุดดินทัพทัน (Tht) ชุดดินอุทัย (Uti)

**6.4.4 เขตชุมชนและสิ่งปลูกสร้าง**

มีเนื้อที่ 1,717 ไร่ หรือร้อยละ 16.43 ของเนื้อที่ตำบล ประกอบด้วยเขตชุมชน สถานที่ราชการ สถานที่รับซื้อสินค้าทางการเกษตร สถานที่พักผ่อนหย่อนใจและสถานที่ที่เกิดจากกิจกรรมของชุมชน (ที่ทิ้งขยะ) และระบบโครงข่ายคมนาคม จำแนกตามข้อมูลจากการสำรวจสภาพการใช้ที่ดินตำบลทุ่งพง (กลุ่มวิเคราะห์สภาพการใช้ที่ดิน, 2561) ร่วมกับจากการสำรวจภาคสนามเพิ่มเติม และคำนวณเนื้อที่ด้วยระบบสารสนเทศภูมิศาสตร์

พื้นที่ชุมชนที่กำหนดในแผนการใช้ที่ดินนี้ เป็นชุมชนที่ปรากฏอยู่ในปัจจุบัน หากมีการขยายตัวในอนาคต ให้เป็นไปตามพระราชบัญญัติการผังเมือง พ.ศ. 2562

**กิจกรรมของส่วนราชการอื่นที่ขอรับการสนับสนุนได้แก่**

*องค์การบริหารส่วนท้องถิ่น* สนับสนุนเรื่อง เครื่องสูบน้ำพลังงานแสงอาทิตย์ ระบบประปาเพื่อการอุปโภคบริโภคในครัวเรือน

**6.4.5 เขตแหล่งน้ำ**

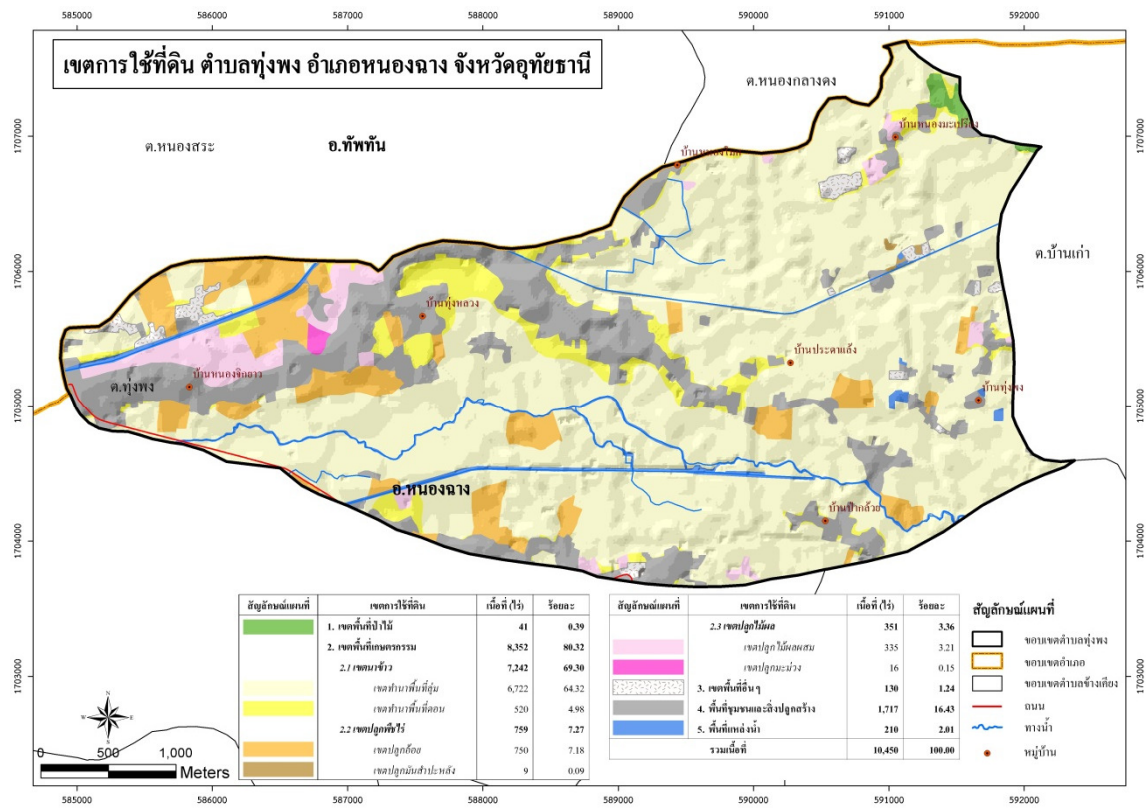
มีเนื้อที่ 210 ไร่ หรือร้อยละ 2.01 ของเนื้อที่ตำบล ได้แก่ แม่น้ำ ลำคลอง หนอง บึงต่าง ๆ แหล่งน้ำเหล่านี้ใช้ประโยชน์เพื่อการอุปโภคบริโภค และใช้ในด้านเกษตรกรรม ตลอดจนเป็นแหล่งอาหารตามธรรมชาติ

แหล่งน้ำในเขตนี้เป็นแหล่งน้ำที่ปรากฏอยู่ในปัจจุบันจะมีการพัฒนาแหล่งน้ำในระยะต่อไป โปรดดูรายละเอียดในบทที่ 7 หัวข้อ 7.5 และ 7.6

**รูปแบบการพัฒนาและแนวทางการจัดการ** ควรดูแลรักษาแหล่งน้ำธรรมชาติและแหล่งน้ำที่สร้างขึ้นไม่ให้เสื่อมโทรมทั้งด้านคุณภาพของน้ำและการกักเก็บน้ำ ไม่ปล่อยให้ลำน้ำตื้นเขินและถูกบุกรุก หมั่นขุดลอกคูคลอง ไม่ทิ้งขยะหรือปล่อยน้ำเสียลงในแหล่งน้ำ เร่งรัดพัฒนาแหล่งน้ำขนาดเล็กให้กระจายอยู่ทั่วพื้นที่ เพื่อใช้ในการอุปโภคบริโภคและการเพาะปลูกในช่วงขาดน้ำ



แผนการใช้ที่ดินตำบลทุ่งพง อำเภอนองฉาง จังหวัดอุทัยธานี



รูปที่ 6-1 เขตการใช้ที่ดิน ตำบลทุ่งพง อำเภอนองฉาง จังหวัดอุทัยธานี



### 6.5 ระบบการปลูกพืชตามแผนการใช้ที่ดิน

ชนิดพืช	เดือน	ม.ค.	ก.พ.	มี.ค.	เม.ย.	พ.ค.	มิ.ย.	ก.ค.	ส.ค.	ก.ย.	ต.ค.	พ.ย.	ธ.ค.
	บริเวณพื้นที่ราบลุ่ม												
1. ข้าว-ข้าว-ปอเทือง													
2. ข้าว-ข้าวโพด-ปอเทือง													
3. ข้าว-พืชผัก-ปอเทือง													
4. กล้าย													
5. เกษตรผสมผสาน													
บริเวณพื้นที่ดอน													
1. ข้าว-ปอเทือง													
2. ข้าวโพดเลี้ยงสัตว์-ปอเทือง													
3. มันสำปะหลัง													
4. ไม้ยืนต้น													
5. ไม้ผล													

รูปที่ 6-2 ระบบการปลูกพืชตามแผนการใช้ที่ดิน ตำบลทุ่งพง อำเภอนองฉาง จังหวัดอุทัยธานี



## 6.6 การจัดการความเสี่ยง

การแก้ไขปัญหาตามที่มีข้อเสนอจากชุมชนและองค์การบริหารส่วนตำบลทุ่งพง ให้แก้ไขปัญหารวม 6 ประการ คือ (1) การขุดลอกแหล่งน้ำในปัจจุบันซึ่งรวมถึงอ่างเก็บน้ำ ฝ่ายกั้นน้ำ ลำเหมือง ลำน้ำอิง เป็นต้น (2) สร้างอ่าง ฝ่ายเก็บน้ำเพิ่มเติมจากที่มีอยู่เดิม (3) ก่อสร้างประปาภูเขา โดยส่งน้ำด้วยท่อ P.E. (4) ขุดเจาะบ่อบาดาล (5) ก่อสร้างคลองส่งน้ำเพื่อการกระจายน้ำ และ (6) ป้องกันน้ำท่วม นั้นไม่สามารถแก้ไขปัญหาแต่ละเรื่องและแต่ละพื้นที่ได้ จำเป็นต้องดำเนินการเป็นระบบทั้งตำบล จึงจะสามารถแก้ไขปัญหาทั้ง 6 ประการได้



## บทที่ 7 การขับเคลื่อนแผนการใช้ที่ดิน

### 7.1 ขั้นตอนการดำเนินงาน

ภายหลังการจัดทำแผนการใช้ที่ดินตำบลทุ่งพง อำเภอหนองฉาง จังหวัดอุทัยธานี แล้วจะต้องดำเนินการดังต่อไปนี้

7.1.1 จัดทำเป้าหมายการดำเนินงานและงบประมาณและกิจกรรมต่าง ๆ ที่จะดำเนินการในปีงบประมาณ 2565

7.1.2 นำแผนการใช้ที่ดินตำบลทุ่งพงไปเสนอต่อสภาตำบลทุ่งพง เพื่อมีมติให้ความร่วมมือในกิจกรรมพัฒนาที่ดินดำเนินการกิจกรรมต่าง ๆ ที่กำหนดไว้ในแผน

7.1.3 สถานีพัฒนาที่ดินอุทัยธานี เสนอเป้าหมายและงบประมาณให้รายงานมายังกรมพัฒนาที่ดิน

### 7.2 ตัวชี้วัด

กิจกรรมที่กรมพัฒนาที่ดินจะดำเนินการในตำบลทุ่งพง อำเภอหนองฉาง จังหวัดอุทัยธานี จำนวน 4 โครงการ ดังนี้

- 1) การบริหารจัดการน้ำ
- 2) การปรับปรุงบำรุงดิน
- 3) ฟื้นฟูและป้องกันการชะล้างพังทลายของดิน
- 4) การจัดทำระบบอนุรักษ์ดินและน้ำ

### 7.3 กิจกรรมของกรมพัฒนาที่ดินในเขตการใช้ที่ดินที่จะดำเนินการในปีงบประมาณ 2565

งบประมาณที่กำหนดไว้เป็นการประมาณเบื้องต้น อาจมีการเปลี่ยนแปลงตามที่ได้รับการจัดสรรให้ดำเนินการ

#### เขตพื้นที่เกษตรกรรม

#### 1) เขตนาข้าว มีแผนงาน/โครงการ ดังนี้

- 1.1) การปรับปรุงบำรุงดิน
  - 1.1.1) การส่งเสริมการผลิตและการใช้สารอินทรีย์
  - 1.1.2) การผลิต-จัดหาเมล็ดพันธุ์พืชปุ๋ยสด
  - 1.1.3) การส่งเสริมการปรับปรุงบำรุงดินด้วยพืชปุ๋ยสด
  - 1.1.4) การพัฒนากลุ่มเกษตรกรใช้สารอินทรีย์ลดการใช้สารเคมีทางการเกษตร
  - 1.1.5) การจัดตั้งธนาคารปุ๋ยอินทรีย์
  - 1.1.6) การรณรงค์ไกล่เกลี่ยข้อพิพาท
  - 1.1.7) การจัดหาปุ๋ยอินทรีย์
  - 1.1.8) การส่งเสริมการปรับปรุงบำรุงพื้นที่ดินกรด



- 1.2) การบริหารจัดการน้ำ
  - 1.2.1) การก่อสร้างแหล่งน้ำในไร่นานอกเขตชลประทาน
- 1.3) การฟื้นฟูและป้องกันการชะล้างพังทลายของดิน
  - 1.3.1) การปลูกหญ้าแฝกเพื่อการอนุรักษ์ดินและน้ำ
  - 1.3.2) การจัดระบบอนุรักษ์ดินและน้ำ
- 2) เขตปลูกพืชไร่ มีแผนงาน/โครงการ ดังนี้**
  - 2.1) การปรับปรุงบำรุงดิน
    - 2.1.1) การส่งเสริมการผลิตและการใช้สารอินทรีย์
    - 2.1.2) การผลิต-จัดหาเมล็ดพันธุ์พืชปุ๋ยสด
    - 2.1.3) การส่งเสริมการปรับปรุงบำรุงดินด้วยพืชปุ๋ยสด
    - 2.1.4) การพัฒนาเกษตรกรผู้ใช้สารอินทรีย์ลดการใช้สารเคมีทางการเกษตร
    - 2.1.5) การจัดตั้งธนาคารปุ๋ยอินทรีย์
    - 2.1.6) การจัดหาปุ๋ยนโตโลไมท์
    - 2.1.7) การส่งเสริมการปรับปรุงบำรุงพื้นที่ดินกรด
  - 2.2) การบริหารจัดการน้ำ
    - 2.2.1) การก่อสร้างแหล่งน้ำในไร่นานอกเขตชลประทาน
  - 2.3) การฟื้นฟูและป้องกันการชะล้างพังทลายของดิน
    - 2.3.1) การปลูกหญ้าแฝกเพื่อการอนุรักษ์ดินและน้ำ
    - 2.3.2) การจัดทำระบบอนุรักษ์ดินและน้ำ
- 3) เขตไม้ผล มีแผนงาน/โครงการ ดังนี้**
  - 3.1) การปรับปรุงบำรุงดิน
    - 3.1.1) การส่งเสริมการผลิตและการใช้สารอินทรีย์
    - 3.1.2) การผลิต-จัดหาเมล็ดพันธุ์พืชปุ๋ยสด
    - 3.1.3) การส่งเสริมการปรับปรุงบำรุงดินด้วยพืชปุ๋ยสด
    - 3.1.4) การพัฒนาเกษตรกรผู้ใช้สารอินทรีย์ลดการใช้สารเคมีทางการเกษตร
    - 3.1.5) การจัดตั้งธนาคารปุ๋ยอินทรีย์
    - 3.1.6) การจัดหาปุ๋ยนโตโลไมท์
    - 3.1.7) การส่งเสริมการปรับปรุงบำรุงพื้นที่ดินกรด
  - 3.2) การบริหารจัดการน้ำ
    - 3.2.1) การก่อสร้างแหล่งน้ำในไร่นานอกเขตชลประทาน
  - 3.3) การฟื้นฟูและป้องกันการชะล้างพังทลายของดิน
    - 3.3.1) การปลูกหญ้าแฝกเพื่อการอนุรักษ์ดินและน้ำ
    - 3.3.2) การจัดทำระบบอนุรักษ์ดินและน้ำ

(ตารางที่ 7-1)



## 7.4 กิจกรรมที่ขอการสนับสนุนจากส่วนราชการอื่น

### 7.4.1 เขตพื้นที่เกษตรกรรม

#### 1) เขตนาข้าว มีกิจกรรมที่ขอการสนับสนุนจากส่วนราชการอื่น ดังนี้

1.1) ใช้ตลาดนำการผลิตในการเลือกชนิดพืชหลังนาและหาตลาดรองรับ (สำนักงานพาณิชย์จังหวัดอุทัยธานี/สำนักงานสหกรณ์จังหวัดน่าน)

1.2) จัดอบรมถ่ายทอดความรู้เรื่องการใช้พันธุ์ข้าว (กรมการข้าว)

1.3) จัดอบรมถ่ายทอดความรู้เรื่องการป้องกันกำจัดศัตรูข้าวและการจัดการโรค/แมลง (กรมการข้าว)

1.4) ถ่ายทอดองค์ความรู้เรื่องการผลิตเมล็ดพันธุ์ข้าว (กรมการข้าว)

#### 2) เขตปลูกพืชไร่ มีกิจกรรมที่ขอการสนับสนุนจากส่วนราชการอื่น ดังนี้

2.1) ใช้ตลาดนำการผลิตในการเลือกชนิดพืชและหาตลาดรองรับ ทั้งในเขตที่เหมาะสมและในเขตที่ไม่เหมาะสมและต้องการปรับเปลี่ยนชนิดพืช (สำนักงานพาณิชย์จังหวัดอุทัยธานี/สำนักงานสหกรณ์จังหวัดอุทัยธานี)

2.2) การอบรมให้ความรู้การเข้าสู่กระบวนการรับรองมาตรฐานสินค้าเกษตรปลอดภัย (GAP) (กรมวิชาการเกษตร)

2.3) จัดอบรมถ่ายทอดความรู้การทำการเกษตรผสมผสานตามแนวทางเศรษฐกิจพอเพียง (กรมส่งเสริมการเกษตร)

2.4) สนับสนุนการขุดเจาะน้ำบาดาล (หน่วยบัญชาการทหารพัฒนา/กรมทรัพยากรน้ำบาดาล)

#### 3) เขตไม้ผล มีกิจกรรมที่ขอการสนับสนุนจากส่วนราชการอื่น ดังนี้

3.1) ใช้ตลาดนำการผลิตในการเลือกชนิดพืชและหาตลาดรองรับ ทั้งในเขตที่เหมาะสมและในเขตที่ไม่เหมาะสมและต้องการปรับเปลี่ยนชนิดพืช (สำนักงานพาณิชย์จังหวัดอุทัยธานี/สำนักงานสหกรณ์จังหวัดอุทัยธานี)

3.2) การอบรมให้ความรู้การเข้าสู่กระบวนการรับรองมาตรฐานสินค้าเกษตรปลอดภัย (GAP) (กรมวิชาการเกษตร)

2.3) จัดอบรมถ่ายทอดความรู้การทำการเกษตรผสมผสานตามแนวทางเศรษฐกิจพอเพียง (กรมส่งเสริมการเกษตร)

2.4) สนับสนุนการขุดเจาะน้ำบาดาล (หน่วยบัญชาการทหารพัฒนา/กรมทรัพยากรน้ำบาดาล)

7.4.2 พื้นที่แหล่งน้ำ มีกิจกรรมที่ขอการสนับสนุนจากส่วนราชการอื่น ดังนี้ สนับสนุนการพัฒนาเพื่อเพิ่มพื้นที่กักเก็บน้ำ (สำนักงานชลประทานอุทัยธานี)

(ตารางที่ 7-2)



## 7.5 ความต้องการของชุมชนและองค์กรปกครองส่วนท้องถิ่น

จากการดำเนินการจัดทำกระบวนการมีส่วนร่วมของประชาชนที่เทศบาลตำบลทุ่งพง เมื่อวันที่ 29 เมษายน 2564 ได้มีความต้องการของประชาชนที่ต้องการให้ดำเนินการเกี่ยวกับแหล่งน้ำเพื่อการอนุรักษ์ดินและน้ำ การพัฒนาระบบส่งน้ำ การก่อสร้างฝาย รวม 9 รายการ ดังนี้

### 7.5.1 การพัฒนาแหล่งน้ำขนาดเล็กเพื่อการอนุรักษ์ดินและน้ำ

- 1) โครงการก่อสร้างแหล่งน้ำขนาดเล็ก
- 2) โครงการก่อสร้างอ่างเก็บน้ำ
- 3) โครงการขุดลอกลำน้ำ

### 7.5.2 การพัฒนาระบบส่งน้ำ

- 1) โครงการก่อสร้างท่อส่งน้ำประปา
- 2) โครงการก่อสร้างคลองส่งน้ำ

### 7.5.3 การก่อสร้างฝาย

- 1) ฝายเก็บน้ำถาวร
- 2) ก่อสร้างฝายเก็บน้ำ

### 7.5.4 การก่อสร้างแหล่งน้ำในไร่นานอกเขตชลประทาน

- 1) โครงการก่อสร้างแหล่งน้ำในไร่นานอกเขตชลประทาน

### 7.5.5 การเจาะบ่อบาดาล

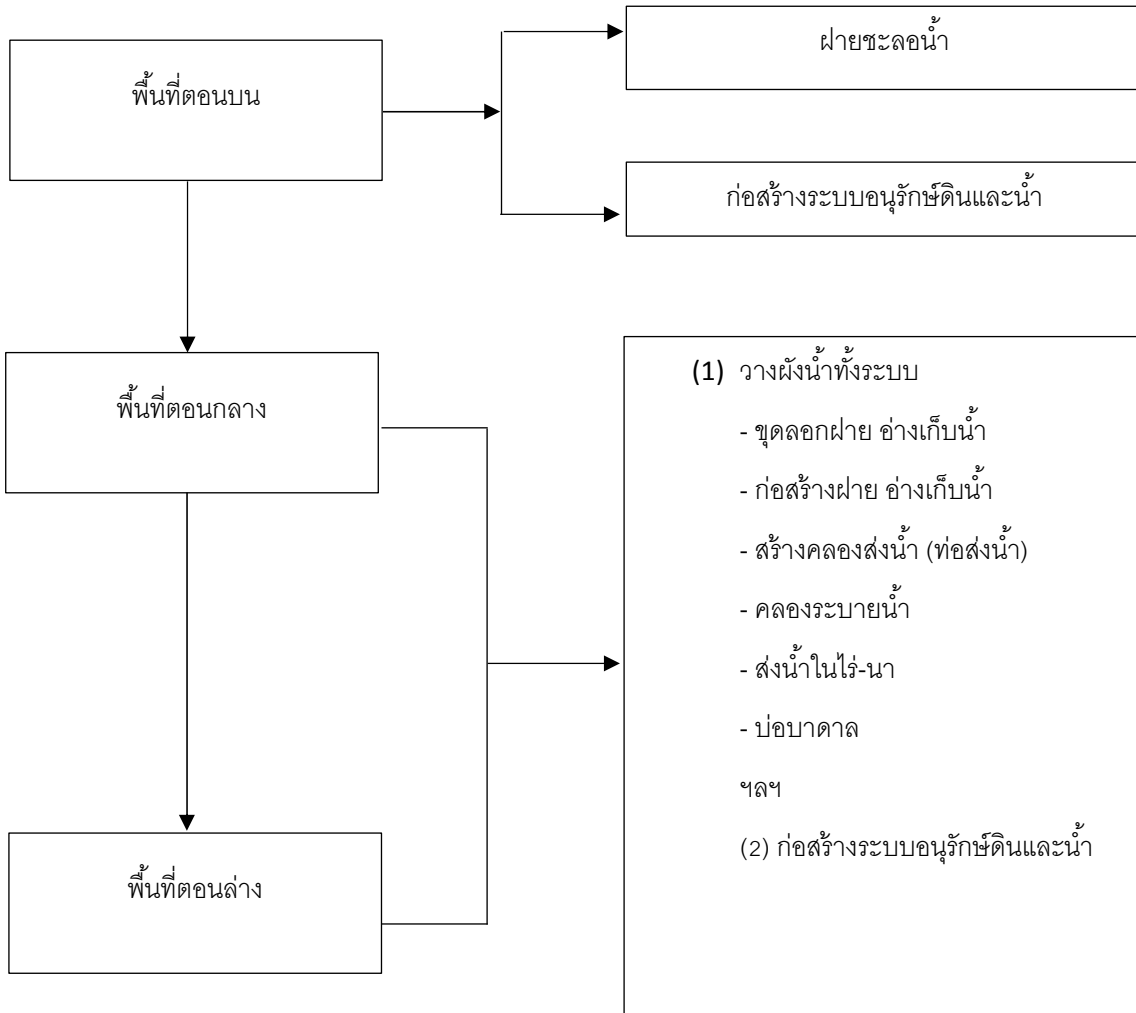
- 1) บ่อบาดาล

จากการวิเคราะห์สภาพปัญหาของพื้นที่ข้อมูลเศรษฐกิจและสังคมในพื้นที่ดำเนินงาน พบว่าแผนการใช้ที่ดินตำบลทุ่งพง ผ่านกระบวนการมีส่วนร่วมของชุมชน และการรับฟังความคิดเห็นของหน่วยงานในระดับพื้นที่ชี้ให้เห็นประเด็นหลัก 4 ประการ คือ ปัญหาการชะล้างพังทลายของดิน ปัญหาสภาพทรัพยากรดินในพื้นที่ไม่เหมาะสมต่อการเกษตร และมีสภาพเสื่อมโทรม องค์ความรู้ของเกษตรกรและขาดแคลนแหล่งเก็บกักน้ำ สำหรับการเกษตร ไม่พอเพียง และไม่ครอบคลุมพื้นที่ ซึ่งได้กำหนดแนวทางมาตรการที่มีความสอดคล้องกับสภาพปัญหาแผนการใช้ที่ดินบนพื้นฐานการมีส่วนร่วมให้มีประสิทธิภาพเกิดประสิทธิผล ถูกต้องตามสมรรถนะ และมีศักยภาพของดินและให้ผู้ที่เกี่ยวข้องได้เกิดการเรียนรู้นำไปสู่การปฏิบัติ เกษตรกรและชุมชนสามารถใช้ประโยชน์ที่ดินได้อย่างถูกต้องและเหมาะสมต่อไป

การแก้ไขปัญหาการขาดแคลนน้ำหรือน้ำท่วมจะต้องดำเนินการทั้งตำบลควบคู่กันทั้งปัญหาการใช้ที่ดินในพื้นที่สูงชันในพื้นที่ตอนบน กับปัญหาการขาดแคลนน้ำในพื้นที่ตอนล่าง โดยจัดทำโครงการ **“การพัฒนาที่ดินและน้ำที่เป็นระบบ”** ทั้งพื้นที่ตำบลที่รวมข้อเสนอในการแก้ไขปัญหา 6 ประการไว้ด้วยกัน โดยแบ่งพื้นที่ออกเป็น 3 ส่วน คือ พื้นที่ตอนบน จะต้องมีการสร้างฝายชะลอน้ำ และจัดทำระบบอนุรักษ์ดินและน้ำ ในพื้นที่ตอนกลาง รวมทั้งพื้นที่ตอนล่าง จะต้องจัดทำพัฒนาที่ดินและน้ำ



รวมทั้งสองพื้นที่ไปด้วยกันเป็นระบบ ไม่ว่าจะเป็นการขุดลอก ก่อสร้างอ่างเก็บน้ำ ก่อสร้างฝายกั้นน้ำ การขุดบ่อบาดาล การสร้างคลองส่งน้ำ คลองระบายน้ำ ดังรายละเอียดในรูปที่ 7-1



รูปที่ 7-1 ระบบการแก้ไขปัญหาการขาดแคลนน้ำ ตำบลทุ่งพง อำเภอหนองฉาง จังหวัดอุทัยธานี



## 7.6 ระยะเวลาดำเนินการ

### 7.6.1 ปีงบประมาณ 2565 (ต.ค.2564-ก.ย.2565) กิจกรรมที่ต้องดำเนินการ คือ

1) สำรวจเพื่อออกแบบระบบพัฒนาที่ดินและน้ำทั้งตำบลโดยเริ่มต้นจาก พื้นที่ตอนบน โดยเน้น 2 กิจกรรม คือ

1.1) ฝายชะลอน้ำ

1.2) การอนุรักษ์ดินและน้ำ

ในส่วนพื้นที่ตอนกลาง และพื้นที่ตอนล่างให้สำรวจออกแบบระบบน้ำทั้งระบบ ตามข้อเสนอ 6 ประการ คือ (1) การขุดลอกแหล่งที่มีอยู่แต่ตื้นเขิน (2) ก่อสร้างแหล่งน้ำเพิ่มเติม (3) การสร้างระบบส่งน้ำ (4) การก่อสร้างระบบระบายน้ำ (5) บ่อบาดาล และ (6) ก่อสร้างพังกั้นน้ำ

2) ดำเนินการกิจกรรมของกรมพัฒนาที่ดินในเขตการใช้ที่ดินที่จะดำเนินการในปีงบประมาณ 2565

### 7.6.2 การพัฒนาที่ดินและน้ำทั้งระบบ

อีกทางเลือกหนึ่งในการเร่งรัดแก้ไขปัญหาความเสื่อมโทรมของดิน และการขาดแคลนน้ำรวมทั้งน้ำท่วม คือ การประกาศเขตพื้นที่ตำบลทุ่งพง เป็นเขตอนุรักษ์ดินและน้ำ ตามบทบัญญัติมาตรา 13 แห่งพระราชบัญญัติพัฒนาที่ดิน พ.ศ. 2551



ตารางที่ 7-1 กิจกรรมของกรมพัฒนาที่ดินในเขตการใช้ที่ดินที่จะดำเนินการในปีงบประมาณ 2565

เขตการใช้ที่ดิน	แผนงาน/โครงการ	งบประมาณ
1 เขตพื้นที่เกษตรกรรม		
1.1 เขตนาข้าว เนื้อที่ 7,242 ไร่	1. การปรับปรุงบำรุงดิน	
	1.1 การส่งเสริมการผลิตและการใช้สารอินทรีย์	7,500
	1.2 การผลิต-จัดหาเมล็ดพันธุ์พืชปุ๋ยสด	300,000
	1.3 การส่งเสริมการปรับปรุงบำรุงดินด้วยพืชปุ๋ยสด	12,500
	1.4 การพัฒนากลุ่มเกษตรกรใช้สารอินทรีย์ลดการใช้สารเคมีทางการเกษตร	5,000
	1.5 การจัดตั้งธนาคารปุ๋ยอินทรีย์	50,000
	1.6 การรณรงค์ไกล่เกลี่ยต่อชัง	200,000
	1.7 การจัดหาปุ๋ยอินทรีย์	57,000
	1.8 การส่งเสริมการปรับปรุงบำรุงพื้นที่ดินกรด	3,000
	2. การบริหารจัดการน้ำ	
	2.1 การก่อสร้างแหล่งน้ำในไร่นานอกเขตชลประทาน	140,000
	3. การฟื้นฟูและป้องกันการชะล้างพังทลายของดิน	
	3.1 การปลูกหญ้าแฝกเพื่อการอนุรักษ์ดินและน้ำ	336,000
	3.2 การจัดระบบอนุรักษ์ดินและน้ำ	170,000



ตารางที่ 7-1 (ต่อ)

เขตการใช้ที่ดิน	แผนงาน/โครงการ	งบประมาณ
1.2 เขตปลูกพืชไร่ เนื้อที่ 759 ไร่	1. การปรับปรุงบำรุงดิน 1.1 การส่งเสริมการผลิตและการใช้สารอินทรีย์ 1.2 การผลิต-จัดหาเมล็ดพันธุ์พืชปุ๋ยสด 1.3 การส่งเสริมการปรับปรุงบำรุงดินด้วยพืชปุ๋ยสด 1.4 การพัฒนาเกษตรกรผู้ใช้สารอินทรีย์ลดการใช้สารเคมีทางการเกษตร 1.5 การจัดตั้งธนาคารปุ๋ยอินทรีย์ 1.6 การจัดหาปุ๋ยอินทรีย์ 1.7 การส่งเสริมการปรับปรุงบำรุงพื้นที่ดินกรด 2. การบริหารจัดการน้ำ 2.1 การก่อสร้างแหล่งน้ำในไร่นานอกเขตชลประทาน 3. การฟื้นฟูและป้องกันการชะล้างพังทลายของดิน 3.1 การปลูกหญ้าแฝกเพื่อการอนุรักษ์ดินและน้ำ 3.2 การจัดทำระบบอนุรักษ์ดินและน้ำ	7,500 150,000 6,250 5,000 50,000 57,000 3,000 140,000 336,000 170,000
1.3 เขตปลูกไม้ผล เนื้อที่ 351 ไร่	1. การบริหารจัดการน้ำ 1.1 การส่งเสริมการผลิตและการใช้สารอินทรีย์ 1.2 การผลิต-จัดหาเมล็ดพันธุ์พืชปุ๋ยสด 1.3 การส่งเสริมการปรับปรุงบำรุงดินด้วยพืชปุ๋ยสด	5,000 150,000 6,250



ตารางที่ 7-1 (ต่อ)

เขตการใช้ที่ดิน	แผนงาน/โครงการ	งบประมาณ
	1.4 การพัฒนากลุ่มเกษตรกรใช้สารอินทรีย์ลดการใช้สารเคมีทางการเกษตร	5,000
	1.5 การจัดตั้งธนาคารปุ๋ยอินทรีย์	50,000
	1.6 การจัดหาปุ๋ยอินทรีย์	56,000
	1.7 การส่งเสริมการปรับปรุงบำรุงพื้นที่ดินกรด	3,000
	2. การบริหารจัดการน้ำ	
	2.1 การก่อสร้างแหล่งน้ำในไร่นานอกเขตชลประทาน	120,000
	3. การฟื้นฟูและป้องกันการชะล้างพังทลายของดิน	
	3.1 การปลูกหญ้าแฝกเพื่อการอนุรักษ์ดินและน้ำ	336,000
	3.2 การจัดทำระบบอนุรักษ์ดินและน้ำ	160,000

หมายเหตุ: งบประมาณที่กำหนดไว้นี้เป็นประมาณเบื้องต้น อาจมีการเปลี่ยนแปลงตามที่ได้รับการจัดสรรให้ดำเนินการ



ตารางที่ 7-2 สรุปกิจกรรมที่ขอรับการสนับสนุนจากส่วนราชการอื่นในเขตการใช้ที่ดิน

เขตการใช้ที่ดิน	กิจกรรมที่ขอการสนับสนุนจากส่วนราชการอื่น
1 เขตพื้นที่เกษตรกรรม 1.1 เขตนาข้าว เนื้อที่ 7,242 ไร่	1. ใช้ตลาดนำการผลิตในการเลือกชนิดพืชหลังนาและหาตลาดรองรับ (สำนักงานพาณิชย์จังหวัดอุทัยธานี/สำนักงานสหกรณ์จังหวัดน่าน) 2. จัดอบรมถ่ายทอดความรู้เรื่องการใช้พันธุ์ข้าว (กรมการข้าว) 3. จัดอบรมถ่ายทอดความรู้เรื่องการป้องกันกำจัดศัตรูข้าวและการจัดการโรค/แมลง (กรมการข้าว) 4. ถ่ายทอดองค์ความรู้เรื่องการผลิตเมล็ดพันธุ์ข้าว (กรมการข้าว)
1.2 เขตปลูกพืชไร่ เนื้อที่ 759 ไร่	1. ใช้ตลาดนำการผลิตในการเลือกชนิดพืชและหาตลาดรองรับ ทั้งในเขตที่เหมาะสมและในเขตที่ไม่เหมาะสม และต้องการปรับเปลี่ยนชนิดพืช (สำนักงานพาณิชย์จังหวัดอุทัยธานี/สำนักงานสหกรณ์จังหวัดอุทัยธานี) 2. การอบรมให้ความรู้การเข้าสู่กระบวนการรับรองมาตรฐานสินค้าเกษตรปลอดภัย (GAP) (กรมวิชาการเกษตร) 3. จัดอบรมถ่ายทอดความรู้การทำเกษตรผสมผสานตามแนวทางเศรษฐกิจพอเพียง (กรมส่งเสริมการเกษตร) 4. สนับสนุนการขุดเจาะน้ำบาดาล (หน่วยบัญชาการทหารพัฒนา/กรมทรัพยากรน้ำบาดาล)



ตารางที่ 7-2 (ต่อ)

เขตการใช้ที่ดิน	กิจกรรมที่ขอการสนับสนุนจากราชการอื่น
1.3 เขตปลูกไม้ผล เนื้อที่ 351 ไร่	<ol style="list-style-type: none"><li>ใช้ตลาดนำการผลิตในการเลือกชนิดพืชและหาตลาดรองรับ ทั้งในเขตที่เหมาะสมและในเขตที่ไม่เหมาะสม และต้องการปรับเปลี่ยนชนิดพืช (สำนักงานพาณิชย์จังหวัดอุทัยธานี/สำนักงานสหกรณ์จังหวัดอุทัยธานี)</li><li>การอบรมให้ความรู้การเข้าสู่กระบวนการรับรองมาตรฐานสินค้าเกษตรปลอดภัย (GAP) (กรมวิชาการเกษตร)</li><li>จัดอบรมถ่ายทอดความรู้การทำเกษตรผสมผสานตามแนวทางเศรษฐกิจพอเพียง (กรมส่งเสริมการเกษตร)</li><li>สนับสนุนการขุดเจาะน้ำบาดาล (หน่วยบัญชาการทหารพัฒนา/กรมทรัพยากรน้ำบาดาล)</li></ol>
2. พื้นที่แหล่งน้ำ เนื้อที่ 906 ไร่	<ol style="list-style-type: none"><li>สนับสนุนการพัฒนาเพื่อเพิ่มพื้นที่กักเก็บน้ำ (สำนักงานชลประทานอุทัยธานี)</li></ol>



ตาราง 7-3 เป้าหมายการดำเนินงานและงบประมาณโครงการนำร่อง ตำบลทุ่งพง อำเภอหนองฉาง จังหวัดอุทัยธานี แผน 5 ปี (พ.ศ. 2565-2569)

เขตการใช้ที่ดิน	งาน/โครงการ/กิจกรรม	หน่วย นับ	เป้าหมาย					รวม	งบประมาณ					รวม	หน่วยงาน รับผิดชอบ
			2565	2566	2567	2568	2569		2565	2566	2567	2568	2569		
	<b>1. การปรับปรุงบำรุงดิน</b>														
เขตพื้นที่ เกษตรกรรม	1.1 การส่งเสริมการผลิตและ การใช้สารอินทรีย์	ราย	200	200	200	200	200	1,000	20,000	20,000	20,000	20,000	20,000	100,000	พด.
เขตพื้นที่ เกษตรกรรม	1.2 การผลิต-จัดหาเมล็ด พันธุ์พืชปุ๋ยสด	ตัน	20	20	20	20	20	100	600,000	600,000	600,000	600,000	600,000	3,000,000	พด.
เขตพื้นที่ เกษตรกรรม	1.3 การส่งเสริมการปรับปรุง บำรุงดินด้วยพืชปุ๋ยสด	ไร่	2,500	2,500	2,500	2,500	2,500	10,000	25,000	25,000	25,000	25,000	25,000	125,000	พด.
เขตพื้นที่ เกษตรกรรม	1.4 การพัฒนากลุ่ม เกษตรกรใช้สารอินทรีย์ลด การใช้สารเคมีทาง การเกษตร	กลุ่ม	3	3	3	3	3	15	15,000	15,000	15,000	15,000	15,000	75,000	พด.
เขตพื้นที่ เกษตรกรรม	1.5 การจัดตั้งธนาคารปุ๋ย อินทรีย์	แห่ง	3	3	3	1	1	11	150,000	150,000	150,000	50,000	50,000	550,000	พด.
เขตพื้นที่ เกษตรกรรม	1.6 การจัดหาปุ๋ยโดโลไมต์	ตัน	100	100	100	100	100	500	170,000	170,000	170,000	170,000	170,000	850,000	พด.
เขตพื้นที่ เกษตรกรรม	1.7 การส่งเสริมการปรับปรุง บำรุงพื้นที่ดินกรด	ไร่	200	200	200	200	200	1,000	3,000	3,000	3,000	3,000	3,000	15,000	พด.
เขตนาข้าว	1.8 การรณรงค์เฝ้าติดตามข้อชี้	ไร่	100	100	100	100	100	500	200,000	200,000	200,000	200,000	200,000	1,000,000	พด.



ตาราง 7-3 (ต่อ)

เขตการใช้ที่ดิน	งาน/โครงการ/กิจกรรม	หน่วย นับ	เป้าหมาย					รวม	งบประมาณ					รวม	หน่วยงาน รับผิดชอบ
			2565	2566	2567	2568	2569		2565	2566	2567	2568	2569		
	2. การบริหารจัดการน้ำ														
เขตพื้นที่ เกษตรกรรม	2.1 การก่อสร้างแหล่งน้ำ ในไร่นานอกเขต ชลประทาน	บ่อ	20	20	20	20	20	100	400,000	400,000	400,000	400,000	400,000	2,000,000	พด.
	3. การฟื้นฟูและป้องกัน การชะล้างพังทลายของ ดิน														
เขตพื้นที่ เกษตรกรรม,พื้นที่ แหล่งน้ำ	3.1 การปลูกหญ้าแฝกเพื่อ การอนุรักษ์ดินและน้ำ แหล่งน้ำ	กล้า	840,000	840,000	840,000	840,000	840,000	4,200,000	1,008,000	1,008,000	1,008,000	1,008,000	1,008,000	5,040,000	พด.
	4. การจัดทำระบบอนุรักษ์ ดินและน้ำ														
เขตพื้นที่ เกษตรกรรม	4.1 การจัดระบบอนุรักษ์ ดินและน้ำ	ไร่	250	250	250	250	250	1,250	500,000	500,000	500,000	500,000	500,000	2,500,000	พด.

หมายเหตุ: งบประมาณที่กำหนดไว้นี้เป็นประมาณเบื้องต้น อาจมีการเปลี่ยนแปลงตามที่ได้รับการจัดสรรให้ดำเนินการ



## เอกสารอ้างอิง

### บทที่ 1

คณะกรรมการจัดทำปทานุกรมปฐพีวิทยา. 2551. **ปทานุกรมปฐพีวิทยา**. สำนักพิมพ์ มหาวิทยาลัยเกษตรศาสตร์, กรุงเทพฯ.

FAO. 1974. **A Land Capability Appraisal Indonesia: Interim Report**. (AGL/INS), Rome.

\_\_\_\_\_. 1993. **Guidelines for Land Use Planning**. Rome.

ADB. 2012. **The State of Pacific Towns and Cities: Urbanization in ADB's Pacific Developing Member Countries**. Mandaluyong City, Philippines.

NRC. 1975. **Land Use Planning**. The National Academies of Sciences, Engineering, and Medicine, Washington, D.C.

Vink, A.P.A. 1975. **Land Use in Advancing Agriculture**. Springer-Verlag Berlin Heidelberg.

### บทที่ 2

กรมการปกครอง. 2561. **ข้อมูลจำนวนประชากรและบ้าน (ณ เดือนธันวาคม พ.ศ. 2561)**. กระทรวงมหาดไทย. ไฟล์ข้อมูล.

กรมการพัฒนาชุมชน. 2561. **รายได้-รายจ่ายต่อครัวเรือน ตำบลทุ่งพง ปี 2561**. ไฟล์ข้อมูล.

กรมพัฒนาที่ดิน. 2563. **หมอดินอาสาตำบลทุ่งพง ปี 2563**. ไฟล์ข้อมูล.

กรมส่งเสริมการเกษตร. 2561. **จำนวนครัวเรือนเกษตรกร ปี 2561**. ไฟล์ข้อมูล.

\_\_\_\_\_. 2562. **สถิติภูมิอากาศในคาบ 30 ปี (ปี 2532-2561)**. กระทรวงดิจิทัลเพื่อเศรษฐกิจและสังคม. ไฟล์ข้อมูล.

กลุ่มวิเคราะห์สภาพการใช้ที่ดิน กองนโยบายและแผนการใช้ที่ดิน กรมพัฒนาที่ดิน. 2561. **ข้อมูลสภาพการใช้ที่ดินจังหวัดอุทัยธานี**. ไฟล์ข้อมูล.

คณะกรรมการพัฒนาตำบลทุ่งพง. 2560. **แผนพัฒนาท้องถิ่นห้าปี (พ.ศ. 2561-2565)**. เทศบาลตำบลทุ่งพง อำเภอหนองฉาง จังหวัดอุทัยธานี. ไฟล์ข้อมูล.

สำนักงานปลัดกระทรวงคมนาคม. 2559. **บัญชีรายชื่อสายทางที่ถ่ายโอนให้องค์กรปกครองส่วนท้องถิ่น**. ไฟล์ข้อมูล.



### บทที่ 3

กรมทรัพยากรน้ำบาดาล. 2562. **ข้อมูลบ่อน้ำบาดาล**. กระทรวงทรัพยากรธรรมชาติและสิ่งแวดล้อม. ไฟล์ข้อมูล.

กองสำรวจดินและวิจัยทรัพยากรดิน กรมพัฒนาที่ดิน. 2562. **ข้อมูลทรัพยากรดิน**. ไฟล์ข้อมูล.

### บทที่ 5

ศันสนีย์ อริยวาสน์ และคำรณ ไทรพิภ. 2562. **คู่มือการประเมินคุณภาพที่ดิน สำหรับการวางแผนการใช้ที่ดิน ระดับตำบลและระดับจังหวัด**.

### บทที่ 6

คณะอนุกรรมการขับเคลื่อนเศรษฐกิจพอเพียง สำนักงานคณะกรรมการพัฒนาการเศรษฐกิจและสังคมแห่งชาติ. 2550. **การประยุกต์ใช้หลักเศรษฐกิจพอเพียง**. ไฟล์ข้อมูล.

สำนักงานคณะกรรมการพัฒนาการเศรษฐกิจและสังคมแห่งชาติ . 2559. **แผนพัฒนาเศรษฐกิจและสังคมแห่งชาติ ฉบับที่สิบสอง (พ.ศ. 2560-2564)**. ไฟล์ข้อมูล.

สำนักงานนโยบายและแผนทรัพยากรธรรมชาติและสิ่งแวดล้อม. 2560. **ร่าง นโยบายและแผนการบริหารจัดการที่ดินและทรัพยากรดินของประเทศ (พ.ศ. 2560-2579)**. ไฟล์ข้อมูล.

สำนักงานสภาพัฒนาการเศรษฐกิจและสังคมแห่งชาติ. 2562. **แผนพัฒนาภาคเหนือ**. ไฟล์ข้อมูล.

สำนักเลขาธิการคณะรัฐมนตรี. 2562. **คำแถลงนโยบายของคณะรัฐมนตรี แถลงต่อรัฐสภา วันที่ 25 กรกฎาคม 2562**. ไฟล์ข้อมูล.

