

# แผนการใช้ที่ดิน

ตำบลบ้านแก่ง อำเภอเมืองนครสวรรค์ จังหวัดนครสวรรค์



สถานีพัฒนาที่ดินนครสวรรค์ สำนักงานพัฒนาที่ดินเขต ๙  
กรมพัฒนาที่ดิน กระทรวงเกษตรและสหกรณ์

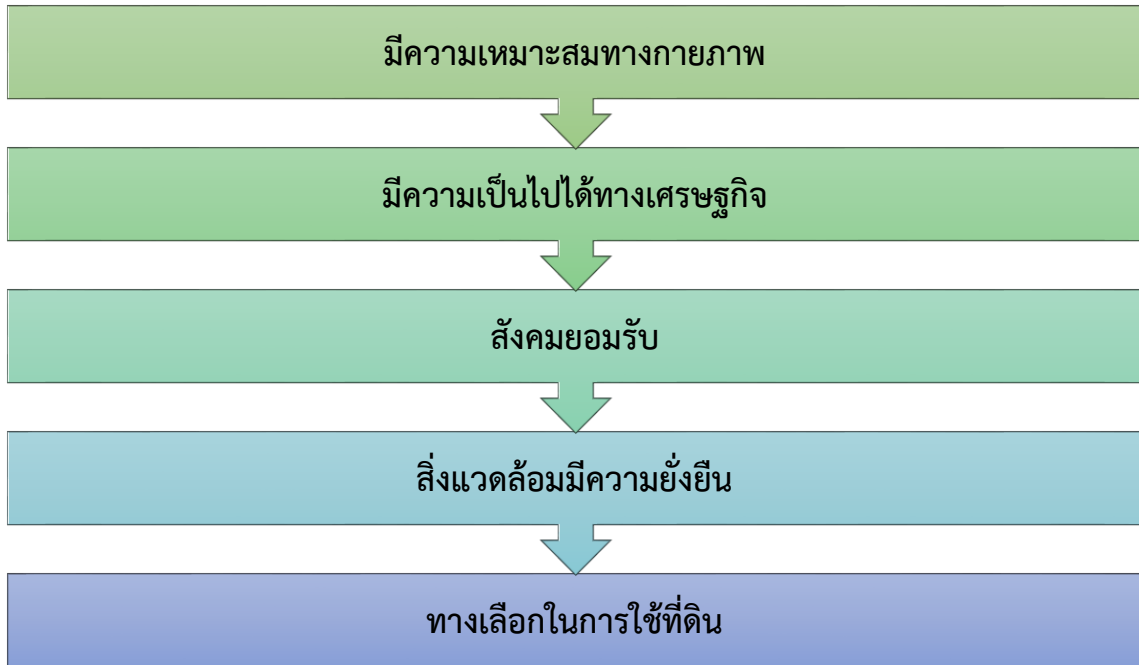


แผนการใช้ที่ดินตำบลบ้านแก่ง  
อำเภอเมืองนครสวรรค์ จังหวัดนครสวรรค์

สถานีพัฒนาที่ดินนครสวรรค์ สำนักงานพัฒนาที่ดินเขต 9  
กรมพัฒนาที่ดิน กระทรวงเกษตรและสหกรณ์

## คำนำ

“แนวทางการจัดทำแผนการใช้ที่ดินตำบล” ฉบับนี้ได้ยึดหลักการของ UNEP and FAO ที่กำหนดไว้ในเอกสารชื่อ “Negotiating a Sustainable Future for Land” ซึ่งมีขั้นตอนในการกำหนดทางเลือกในการใช้ที่ดิน ดังนี้



หลักการดังกล่าวได้นำมาปรับใช้ให้เหมาะสมกับสภาพของประเทศไทย ร่วมกับวิธีการต่างๆ ที่จำเป็นอีกหลายด้าน เช่น Participatory Rural Appraisal (PRA) การประเมินคุณภาพที่ดิน ฯลฯ ซึ่งได้ปรากฏอยู่ในแนวทางการวางแผนการใช้ที่ดินตำบล ฉบับนี้

คณะผู้จัดทำ  
กันยายน  
2564



## สารบัญ

	หน้า
คำนำ	ก
สารบัญตาราง	ง
สารบัญรูป	จ
<b>บทที่ 1 บทนำ</b>	<b>1-1</b>
1.1 หลักการและเหตุผล	1-1
1.2 วัตถุประสงค์	1-1
1.3 ระยะเวลาและสถานที่ดำเนินงาน	1-1
1.4 ขั้นตอนการดำเนินงาน	1-1
1.5 นิยามศัพท์	1-2
1.6 คำสำคัญ	1-4
<b>บทที่ 2 ข้อมูลทั่วไป</b>	<b>2-1</b>
2.1 ที่ตั้งและอาณาเขต	2-1
2.2 การแบ่งส่วนการปกครอง	2-1
2.3 ประวัติและเอกลักษณ์	2-1
2.4 สภาพภูมิประเทศ	2-2
2.5 สภาพภูมิอากาศ	2-6
2.6 สภาพการใช้ที่ดินในปัจจุบัน	2-9
2.7 สภาพเศรษฐกิจและสังคม	2-11
<b>บทที่ 3 ทรัพยากรธรรมชาติ</b>	<b>3-1</b>
3.1 ทรัพยากรน้ำ	3-1
3.2 ทรัพยากรดิน	3-5
<b>บทที่ 4 กระบวนการมีส่วนร่วมของชุมชน</b>	<b>4-1</b>
4.1 หลักการ	4-1
4.2 การวิเคราะห์ผลจากการจัดทำกระบวนการมีส่วนร่วมของชุมชน (PRA)	4-1
4.3 ระบบการปลูกพืชในปัจจุบัน	4-5
<b>บทที่ 5 การประเมินคุณภาพที่ดิน</b>	<b>5-1</b>
5.1 ทรัพยากรดิน	5-1
5.2 ประเภทการใช้ที่ดิน	5-1
5.3 การประเมินคุณภาพที่ดิน	5-1



## สารบัญ (ต่อ)

	หน้า
<b>บทที่ 6</b> แผนการใช้ที่ดิน	<b>6-1</b>
6.1 ปรัชญาในการจัดทำแผนการใช้ที่ดินตำบล	6-1
6.2 นโยบายแห่งรัฐในการกำหนดแผนการใช้ที่ดิน	6-2
6.3 การกำหนดเขตการใช้ที่ดิน	6-4
6.4 เขตการใช้ที่ดิน	6-5
6.5 ระบบการปลูกพืชตามแผนการใช้ที่ดิน	6-15
<b>บทที่ 7</b> การขับเคลื่อนแผนการใช้ที่ดิน	<b>7-1</b>
7.1 ขั้นตอนการดำเนินงาน	7-1
7.2 ตัวชี้วัด	7-1
7.3 กิจกรรมของกรมพัฒนาที่ดินในเขตการใช้ที่ดินที่จะดำเนินการในปีงบประมาณ 2565	7-1
7.4 กิจกรรมที่ขอการสนับสนุนจากส่วนราชการอื่น	7-3
7.5 ความต้องการของชุมชนและองค์กรปกครองส่วนท้องถิ่น	7-4
<b>เอกสารอ้างอิง</b>	<b>อ1</b>



## สารบัญตาราง

ตารางที่	หน้า
2-1 สถิติภูมิอากาศ ณ สถานีตรวจอากาศอำเภอเมืองนครสวรรค์ จังหวัดนครสวรรค์ ปี 2553-2563	2-7
2-2 สภาพการใช้ที่ดิน ตำบลบ้านแก่ง อำเภอเมืองนครสวรรค์ จังหวัดนครสวรรค์	2-10
2-3 จำนวนประชากรและครัวเรือน ตำบลบ้านแก่ง อำเภอเมืองนครสวรรค์ จังหวัดนครสวรรค์ ปี 2563	2-12
2-4 จำนวนและสัดส่วนครัวเรือนเกษตร ตำบลบ้านแก่ง อำเภอเมืองนครสวรรค์ จังหวัดนครสวรรค์ ปี 2563	2-13
2-5 สภาพสังคมในพื้นที่ของตำบลบ้านแก่ง อำเภอเมืองนครสวรรค์ จังหวัดนครสวรรค์ ปี 2563	2-15
3-1 บ่อบาดาล ตำบลบ้านแก่ง อำเภอเมืองนครสวรรค์ จังหวัดนครสวรรค์	3-1
3-2 หน่วยแผนที่ดิน ตำบลบ้านแก่ง อำเภอเมืองนครสวรรค์ จังหวัดนครสวรรค์	3-6
3-3 สมบัติดิน ตำบลบ้านแก่ง อำเภอเมืองนครสวรรค์ จังหวัดนครสวรรค์	3-7
3-4 การชะล้างพังทลายของดิน ตำบลบ้านแก่ง อำเภอเมืองนครสวรรค์ จังหวัดนครสวรรค์	3-10
5-1 ชั้นความเหมาะสมทางกายภาพของหน่วยแผนที่ดิน ตำบลบ้านแก่ง อำเภอเมืองนครสวรรค์ จังหวัดนครสวรรค์	5-4
6-1 นโยบายแห่งรัฐที่เกี่ยวข้องกับแผนการใช้ที่ดิน ตำบลบ้านแก่ง อำเภอเมืองนครสวรรค์ จังหวัดนครสวรรค์	6-2
6-2 เขตการใช้ที่ดิน ตำบลบ้านแก่ง อำเภอเมืองนครสวรรค์ จังหวัดนครสวรรค์	6-5
7-1 กิจกรรมของกรมพัฒนาที่ดินในเขตการใช้ที่ดินที่จะดำเนินการในปีงบประมาณ 2563	7-5
7-2 สรุปกิจกรรมที่ขอรับการสนับสนุนจากส่วนราชการอื่นในเขตการใช้ที่ดิน	7-7
7-3 เป้าหมายการดำเนินงานและงบประมาณโครงการนำร่อง ตำบลบ้านแก่ง อำเภอเมืองนครสวรรค์ จังหวัดนครสวรรค์ แผน 5 ปี (พ.ศ. 2565-2569)	7-8



## สารบัญรูป

รูปที่	หน้า
2-1	2-3
2-2	2-4
2-3	2-5
2-4	2-8
2-5	2-9
2-6	2-11
2-7	2-13
3-1	3-3
3-2	3-4
3-3	3-8
3-4	3-9
3-5	3-11
4-1	4-3
4-2	4-5
4-3	4-7
6-1	6-14
6-2	6-15



## บทที่ 1

### บทนำ

#### 1.1 หลักการและเหตุผล

ภายใต้รัฐธรรมนูญแห่งราชอาณาจักรไทย พุทธศักราช 2560 มาตรา 72 (1) ได้กำหนดให้มีการ “วางแผนการใช้ที่ดินของประเทศไทยให้เหมาะสมกับสภาพพื้นที่และศักยภาพของที่ดิน ตามหลักการพัฒนาอย่างยั่งยืน” ต่อมาได้มีประกาศสำนักนายกรัฐมนตรี เรื่อง การประกาศแผนการปฏิรูปประเทศ ลงวันที่ 6 เมษายน 2561 มีแผนการปฏิรูปด้านทรัพยากรธรรมชาติและสิ่งแวดล้อม ซึ่งกำหนดให้มีการจัดทำแผนการใช้ที่ดินของชาติทั้งระบบให้สอดคล้องและเหมาะสมกับศักยภาพของพื้นที่และการพัฒนาเศรษฐกิจและสังคมของประเทศ ปรับปรุงแผนการใช้ที่ดินตำบล จำนวน 7,225 ตำบล ให้แล้วเสร็จภายในปี 2565 ตลอดจนนำแผนการใช้ที่ดินตำบลไปสู่การปฏิบัติเพื่อเป็นไปตามรัฐธรรมนูญแห่งราชอาณาจักรไทย พ.ศ. 2560 และประกาศสำนักนายกรัฐมนตรี เรื่องการประกาศแผนปฏิรูปประเทศ ดังกล่าวข้างต้น จึงได้จัดทำแผนการใช้ที่ดินตำบลบ้านแก่ง อำเภอเมืองนครสวรรค์ จังหวัดนครสวรรค์ ขึ้น

#### 1.2 วัตถุประสงค์

เพื่อให้การใช้ที่ดินในตำบลบ้านแก่ง อำเภอเมืองนครสวรรค์ จังหวัดนครสวรรค์ มีผลตอบสนองสูงสุดต่อหน่วยเนื้อที่และเป็นไปอย่างยั่งยืน

#### 1.3 ระยะเวลาและสถานที่ดำเนินงาน

1.3.1 ระยะเวลา 1 ตุลาคม 2563 - 30 กันยายน 2564

1.3.2 สถานที่ ตำบลตำบลบ้านแก่ง อำเภอเมืองนครสวรรค์ จังหวัดนครสวรรค์

#### 1.4 ขั้นตอนการดำเนินงาน

1.4.1 ทบทวนเอกสารเพื่อรวบรวมข้อมูลปฐมภูมิ และข้อมูลทุติยภูมิที่จะนำมาวิเคราะห์และใช้ในการกำหนดเขตการใช้ที่ดิน ดังนี้

(1) ด้านกายภาพ ได้แก่ ทรัพยากรดิน ทรัพยากรน้ำ ทรัพยากรป่าไม้ ภูมิอากาศ สภาพการใช้ที่ดิน ชั้นคุณภาพลุ่มน้ำ ภัยธรรมชาติ ฯลฯ

(2) ด้านเศรษฐกิจสังคม ได้แก่ การถือครองที่ดิน การใช้ที่ดิน พืชหลักหรือพืชเศรษฐกิจที่สำคัญ เพื่อใช้เป็นเกณฑ์ในการตัดสินใจในการกำหนดเขตการใช้ที่ดิน ตลาดสินค้าเกษตร รายได้ รายจ่าย ประชากร โครงสร้างประชากร การศึกษา ฯลฯ

(3) นโยบาย ยุทธศาสตร์ แผนการปฏิรูปประเทศ แผนพัฒนาเศรษฐกิจและสังคมแห่งชาติ นโยบายและแผนการบริหารจัดการที่ดินและทรัพยากรดินของประเทศ ยุทธศาสตร์ภาค แผนพัฒนากลุ่มจังหวัด แผนพัฒนาจังหวัด แผนพัฒนาการเกษตรและสหกรณ์ แผนพัฒนาท้องถิ่น 4 ปี ขององค์การบริหารส่วนจังหวัด และเทศบาลตำบลหรือองค์การบริหารส่วนตำบล



1.4.2 จัดทำกระบวนการมีส่วนร่วมของชุมชน (Participatory Rural Appraisal : PRA) เพื่อรับฟังความคิดเห็น ประเด็นปัญหา ความต้องการ ขององค์กรปกครองส่วนท้องถิ่น และเกษตรกรในตำบล

1.4.3 ประเมินคุณภาพที่ดิน

1.4.4 สังเคราะห์ข้อมูลที่ได้จากการจัดทำ PRA ร่วมกับสภาพการใช้ที่ดิน การถือครองที่ดินรายแปลงจากแผนที่สำมะโนที่ดิน หรือ แผนที่ภาษีที่ดินในปัจจุบัน ผลจากการประเมินคุณภาพที่ดิน และกิจกรรมของกรมพัฒนาที่ดิน (ตามอำนาจหน้าที่ของกรมฯ)

1.4.5 สสำรวจข้อมูลทั้ง ภายภาพ เศรษฐกิจและสังคม ในพื้นที่ตำบลที่ดำเนินการเพิ่มเติมตามประเด็นปัญหาและความต้องการจาก PRA ให้ละเอียดยิ่งขึ้น โดยการสัมภาษณ์เกษตรกรเป็นรายบุคคล

1.4.6 กำหนด (ร่าง) แผนการใช้ที่ดินตำบล

1.4.7 รับฟังความเห็นของผู้มีส่วนได้ส่วนเสียต่อ (ร่าง) แผนการใช้ที่ดิน

1.4.8 ปรับปรุงแผนการใช้ที่ดิน

1.4.9 นำแผนการใช้ที่ดินไปสู่การปฏิบัติ เป้าหมายที่สำคัญ คือ

(1) การที่สภาตำบล หรือ สภาเทศบาลนำแผนการใช้ที่ดินที่มีกิจกรรมของกรมพัฒนาที่ดินเข้าไปบรรจุในแผน 3 ปี โดยสภาตำบล หรือ สภาเทศบาลมีมติรับรอง ซึ่งอาจมีการตั้งงบประมาณขององค์การบริหารส่วนตำบล หรือเทศบาลดำเนินการ เช่น งบประมาณลีสพันธุ์พืชคลุมดิน ซึ่งปลูกโดยเกษตรกรในพื้นที่ตำบลนั้น เป็นต้น

(2) กิจกรรมของกรมพัฒนาที่ดินตามอำนาจหน้าที่ที่ระบุไว้ในกฎหมาย (มาตรา 16 แห่งพระราชบัญญัติพัฒนาที่ดิน พ.ศ. 2551) มีการปฏิบัติในเขตการใช้ที่ดินที่กำหนดในแผนการใช้ที่ดินเขตต่างๆ โดยมีงบประมาณดำเนินการในแต่ละปี

(3) กิจกรรมของส่วนราชการต่างๆ ที่จะสนับสนุนความต้องการของเกษตรกรและองค์กรปกครองส่วนท้องถิ่น เช่น การผลิตเมล็ดพันธุ์ข้าว การขุดเจาะบ่อบาดาล เป็นต้น

## 1.5 นิยามศัพท์

### 1.5.1 ที่ดิน (Land)

**“ที่ดิน”** หมายความว่า พื้นที่ดินทั่วไปและให้หมายความรวมถึง ภูเขา ห้วย หนอง คลอง บึง บางลำน้ำ ทะเลสาบ เกาะ และที่ชายทะเลด้วย (มาตรา 4 ประมวลกฎหมายที่ดิน)

**“ที่ดิน”** ในทางวิชาการด้านทรัพยากรที่ดิน หมายถึง “ชีวมณฑลบนพื้นผิวโลก ประกอบด้วย ชั้นบรรยากาศ ชั้นดิน ชั้นหิน ลักษณะความลาดเทของพื้นที่ ลักษณะทางอุทกศาสตร์ พืช สัตว์ และผลที่เกิดจากการกระทำของมนุษย์ทั้งในอดีตและปัจจุบัน” (FAO, 1974)

**“ที่ดิน”** หมายถึง พื้นที่หนึ่งๆ ที่อยู่บนพื้นผิวของโลก ประกอบด้วยลักษณะที่สำคัญ คือ สภาพแวดล้อมทั้งทางกายภาพและชีวภาพซึ่งมีอิทธิพลต่อการใช้ประโยชน์ที่ดิน ดังนั้นที่ดินจึงไม่ได้หมายถึงดินเพียงอย่างเดียว แต่จะหมายรวมถึงลักษณะภูมิสัณฐาน (landforms) ภูมิอากาศ (climate) อุทกวิทยา (hydrology) พืชพรรณ (vegetation) และสัตว์ (fauna) ซึ่งการปรับปรุงที่ดิน (land improvement) ได้แก่ การทำขั้นบันไดและการระบายน้ำ เป็นต้น (FAO, 1993)



### 1.5.2 ดิน (Soil)

“ดิน” หมายความรวมถึง หิน กรวด ทราย แร่ธาตุ น้ำ และอินทรีย์วัตถุต่างๆ ที่เจือปนกับเนื้อดินด้วย (มาตรา 4 พระราชบัญญัติพัฒนาที่ดิน พ.ศ. 2551)

“ดิน” ในทางวิชาการด้านทรัพยากรที่ดิน หมายถึง เทหวัตถุธรรมชาติ ซึ่งเกิดขึ้นบนพื้นผิวโลกเป็นวัตถุที่คำนวณการเจริญเติบโต และการทรงตัวของต้นไม้ ประกอบด้วย แร่ธาตุ และอินทรีย์วัตถุต่างๆ มีลักษณะชั้นแตกต่างกัน แต่ละชั้นที่อยู่ต่อเนื่องกันจะมีแนวสัมพันธ์ซึ่งกันและกันตามขบวนการกำเนิดดินที่เป็นผลสืบเนื่องมาจากการกระทำร่วมกันของภูมิอากาศ พืชพรรณ วัตถุต้นกำเนิดดิน ระยะเวลา และความต่างระดับของพื้นที่ในบริเวณนั้น (FAO 1974: 39-40)

“ดิน” อินทรีย์วัตถุและอนินทรีย์วัตถุที่ไม่จับตัวแข็งเป็นหินซึ่งปกคลุมพื้นผิวโลก เป็นผลมาจากปัจจัยด้านการกำเนิดและสภาพแวดล้อม ได้แก่ ภูมิอากาศ สิ่งมีชีวิต (พืชและสัตว์) สภาพภูมิประเทศ วัตถุต้นกำเนิดและระยะเวลา ความเหมาะสมต่อการผลิตพืชของดินแตกต่างกัน เนื่องจากจากลักษณะและสมบัติทางกายภาพ เคมีชีวภาพ และสัณฐานวิทยา (คณะกรรมการจัดทำพจนานุกรมปฐพีวิทยา, 2551: 128)

### 1.5.3 การใช้ที่ดิน

“การใช้ที่ดิน” หมายถึง การจัดการที่ดินตามที่มนุษย์ต้องการ ซึ่งรวมทั้งการใช้ที่ดินในชนบท เขตชานเมือง และเขตอุตสาหกรรม เป็นต้น (FAO, 1993)

“การใช้ที่ดิน” หมายถึง ผลของความพยายามของมนุษย์ ในการดำเนินการเปลี่ยนแปลงลักษณะทางกายภาพพื้นที่ของทรัพยากรที่มีอยู่ เพื่อสนองความต้องการของตนเอง (Vink, 1975)

### 1.5.4 การวางแผนการใช้ที่ดิน

“การวางแผนนโยบายและแผนการใช้ที่ดิน” หมายความว่า การวางแผนนโยบายและแผนการใช้ที่ดินให้เหมาะสมกับสภาพของดิน และสอดคล้องกับประเภทของที่ดินที่ได้จำแนกไว้

“การวางแผนการใช้ที่ดิน” หมายถึง กระบวนการของการเปลี่ยนแปลงที่เกี่ยวข้องกับการแสวงหาการใช้ประโยชน์จากทรัพยากร เป็นการกำหนดทิศทางการลงทุน แนวทางการพัฒนาเทคโนโลยี เป็นการเปลี่ยนแปลงของหน่วยงานต่างๆ ให้ดำเนินการอยู่ในภาพรวมเดียวกัน และเป็นการเพิ่มศักยภาพทั้งในปัจจุบันและในอนาคตเพื่อตอบสนองความต้องการของมนุษย์ (NRC, 1975 และ ADB, 2012)

1.5.5 “เศรษฐกิจที่ดิน” หมายความว่า ภาวะความสัมพันธ์ระหว่างประชากรกับที่ดินทางด้านเศรษฐกิจ

1.5.6 “เกษตรกรรม” หมายความว่า การทำนา ทำไร่ ทำสวน เลี้ยงสัตว์ เลี้ยงสัตว์น้ำ และกิจกรรมอื่นตามที่รัฐมนตรีว่าการกระทรวงเกษตรและสหกรณ์กำหนด โดยประกาศในราชกิจจานุเบกษา

1.5.7 “การชะล้างพังทลายของดิน” หมายความว่า ปรากฏการณ์ซึ่งที่ดินถูกชะล้างกัดเซาะพังทลายด้วยพลังงานที่เกิดจากน้ำ ลม หรือโดยเหตุอื่นใดให้เกิดการเสื่อมโทรม สูญเสียเนื้อดิน หรือความอุดมสมบูรณ์ของดิน



1.5.8 “การอนุรักษ์ดินและน้ำ” หมายความว่า การกระทำใดๆ ที่มุ่งให้เกิดการระวังป้องกัน รักษาดินและที่ดิน ไม่ให้เกิดความเสื่อมโทรม สูญเสีย รวมถึงการรักษา ปรับปรุง ความอุดมสมบูรณ์ของ ดิน และการรักษาน้ำในดินหรือบนผิวดินให้คงอยู่เพื่อรักษาคุณธรรมชาติให้เหมาะสมในการใช้ประโยชน์ ที่ดินในการเกษตรกรรม

## 1.6 คำสำคัญ

“ดินดี น้ำสมบูรณ์”



## บทที่ 2 ข้อมูลทั่วไป

### 2.1 ที่ตั้งและอาณาเขต

ตำบลบ้านแก่ง อำเภอเมืองนครสวรรค์ จังหวัดนครสวรรค์ ตั้งอยู่ทางทิศเหนือของอำเภอเมืองนครสวรรค์ ทางฝั่งตะวันตกของแม่น้ำปิง ด้วยระยะทางจากศูนย์กลางจังหวัดประมาณ 15 กิโลเมตร มีเนื้อที่ 37.52 ตารางกิโลเมตร หรือ 23,450 ไร่ มีอาณาเขตติดต่อดังรูปที่ 2-1

ทิศเหนือ	ติดต่อกับ	ตำบลเขาดิน อำเภอเก้าเลี้ยว จังหวัดนครสวรรค์
ทิศใต้	ติดต่อกับ	ตำบลวัดไทรย์ อำเภอเมืองนครสวรรค์ จังหวัดนครสวรรค์
ทิศตะวันออก	ติดต่อกับ	ตำบลบ้านมะเกลือ อำเภอเมืองนครสวรรค์ จังหวัดนครสวรรค์

ทิศตะวันตก	ติดต่อกับ	ตำบลหนองกระโดน อำเภอเมืองนครสวรรค์ จังหวัดนครสวรรค์ และตำบลหนองกรด อำเภอเมืองนครสวรรค์ จังหวัดนครสวรรค์
------------	-----------	---

ตำบลบ้านแก่งมีถนนสายหลัก คือ ถนนรังสิโยทัย สายนครสวรรค์-บรรพตพิสัย (ทางหลวงหมายเลข 1182 และมีถนนภายในหมู่บ้านเป็นหินคลุก 11 สาย ถนนภายในหมู่บ้านลาดยางแล้ว 10 สาย ถนนภายในหมู่บ้านคอนกรีต 24 สาย ถนนในหมู่บ้านเป็นดิน 16 สาย (สำนักงานปลัดกระทรวงคมนาคม, 2559)

### 2.2 การแบ่งส่วนการปกครอง

ตำบลบ้านแก่ง อำเภอเมืองนครสวรรค์ จังหวัดนครสวรรค์ แบ่งส่วนการปกครองออกเป็น 12 หมู่บ้าน ดังนี้

หมู่ที่ 1 บ้านมอญ	หมู่ที่ 7 บ้านแก่ง
หมู่ที่ 2 บ้านวังหอยวก	หมู่ที่ 8 บ้านสามแยกบ้านแก่ง
หมู่ที่ 3 บ้านยาง	หมู่ที่ 9 บ้านโรงสีเก่า
หมู่ที่ 4 บ้านแก่ง	หมู่ที่ 10 บ้านยางเอน
หมู่ที่ 5 บ้านตลาดบ้านแก่ง	หมู่ที่ 11 บ้านแหลมพิบูล
หมู่ที่ 6 บ้านวังหอยวกใต้	หมู่ที่ 12 บ้านมอญใต้ (คลองตายวน)

### 2.3 ประวัติและเอกลักษณ์

เดิมเมื่อประมาณ 150 ปีเศษล่วงมา ชาวบ้านแก่งได้มาก่อตั้งหมู่บ้านขึ้นที่ริมแม่น้ำปิง เพราะเห็นว่าเป็นทำเลที่ใกล้น้ำ และพื้นที่อุดมสมบูรณ์ไปด้วยป่าไม้เบญจพรรณเหมาะแก่การสร้างบ้านเรือนอยู่อาศัย พร้อมกับช่วยกันบูรณะปฏิสังขรณ์วัดเก่าแก่ซึ่งมีอยู่ก่อนแล้ว และตั้งอยู่บริเวณริมแม่น้ำปิง ซึ่งแต่ก่อนมีเกาะแก่งอยู่มาก ชาวบ้านจึงตั้งชื่อหมู่บ้านว่า “บ้านแก่ง” วัดเก่าแก่งดังกล่าว ตามข้อสันนิษฐานของชาวบ้าน และผู้รู้สมัยนั้น เชื่อว่าน่าจะเป็นวัดที่ก่อสร้างขึ้นโดยกองทัพพม่า เพราะสังเกตจากพระอุโบสถ และมณฑป ที่เก่าแก่ลวดลายศิลปะการก่อสร้าง ลักษณะไม่เหมือนวัดชาวไทยสร้าง โดยเฉพาะมณฑปที่เป็นสถานที่ประดิษฐานรอยพระพุทธรูปบาทจำลองไว้

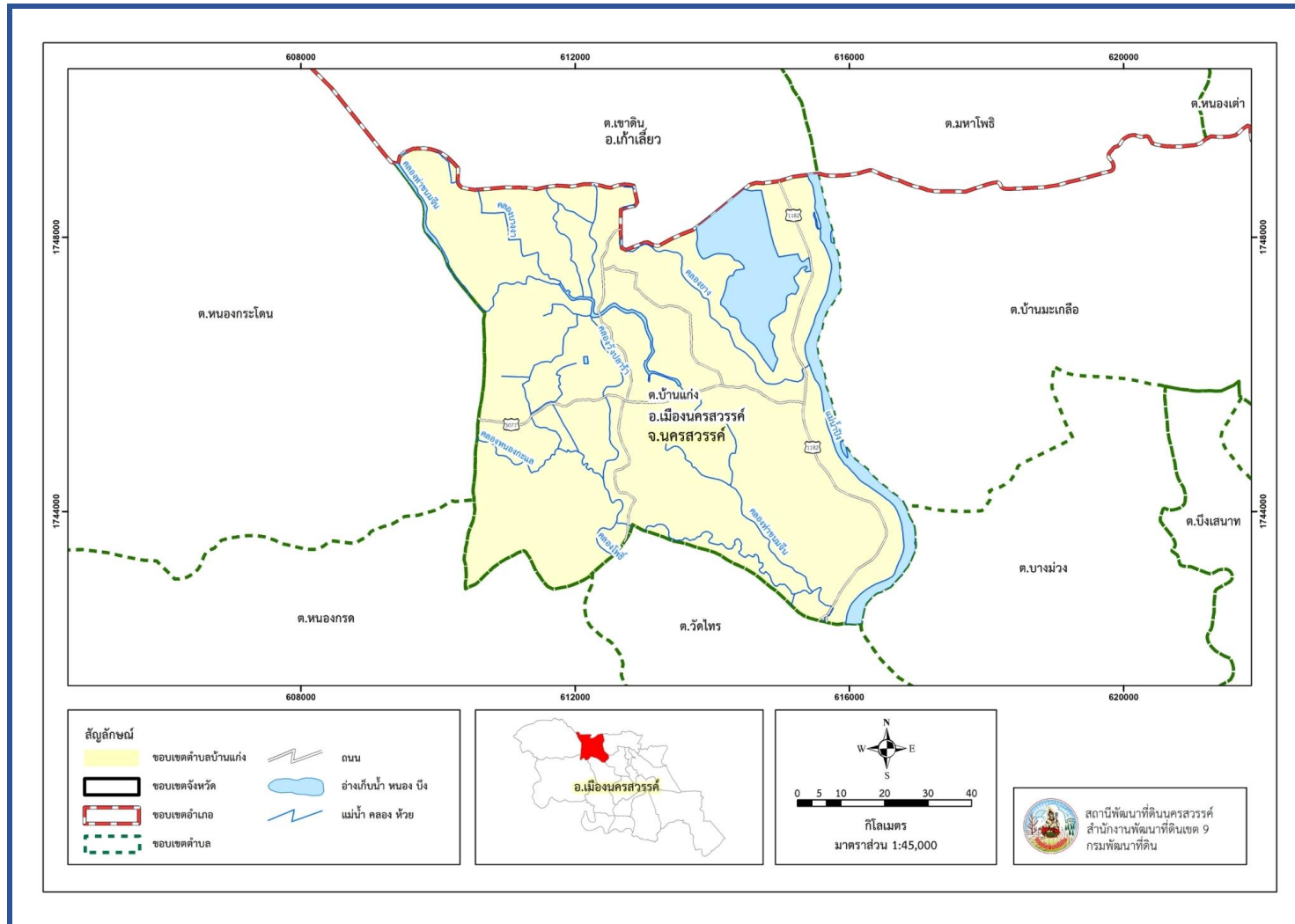


## 2.4 สภาพภูมิประเทศ

ลักษณะภูมิประเทศมีสภาพพื้นที่ราบลุ่ม โดยส่วนใหญ่มีความลาดชัน 0-2 เปอร์เซ็นต์ รองลงมา เป็น 2-5 เปอร์เซ็นต์ และ 5-12 เปอร์เซ็นต์ ตามลำดับ ความสูงจากระดับทะเลปานกลาง 50 - 150 เมตร โดยด้านทิศตะวันออกติดกับแม่น้ำปิงมีบึงเขาดินตั้งอยู่ทางตอนเหนือ และมีคลองท่าขนมจีนไหล ผ่านทางด้านทิศตะวันตก (รูปที่ 2-2 และรูปที่ 2-3)



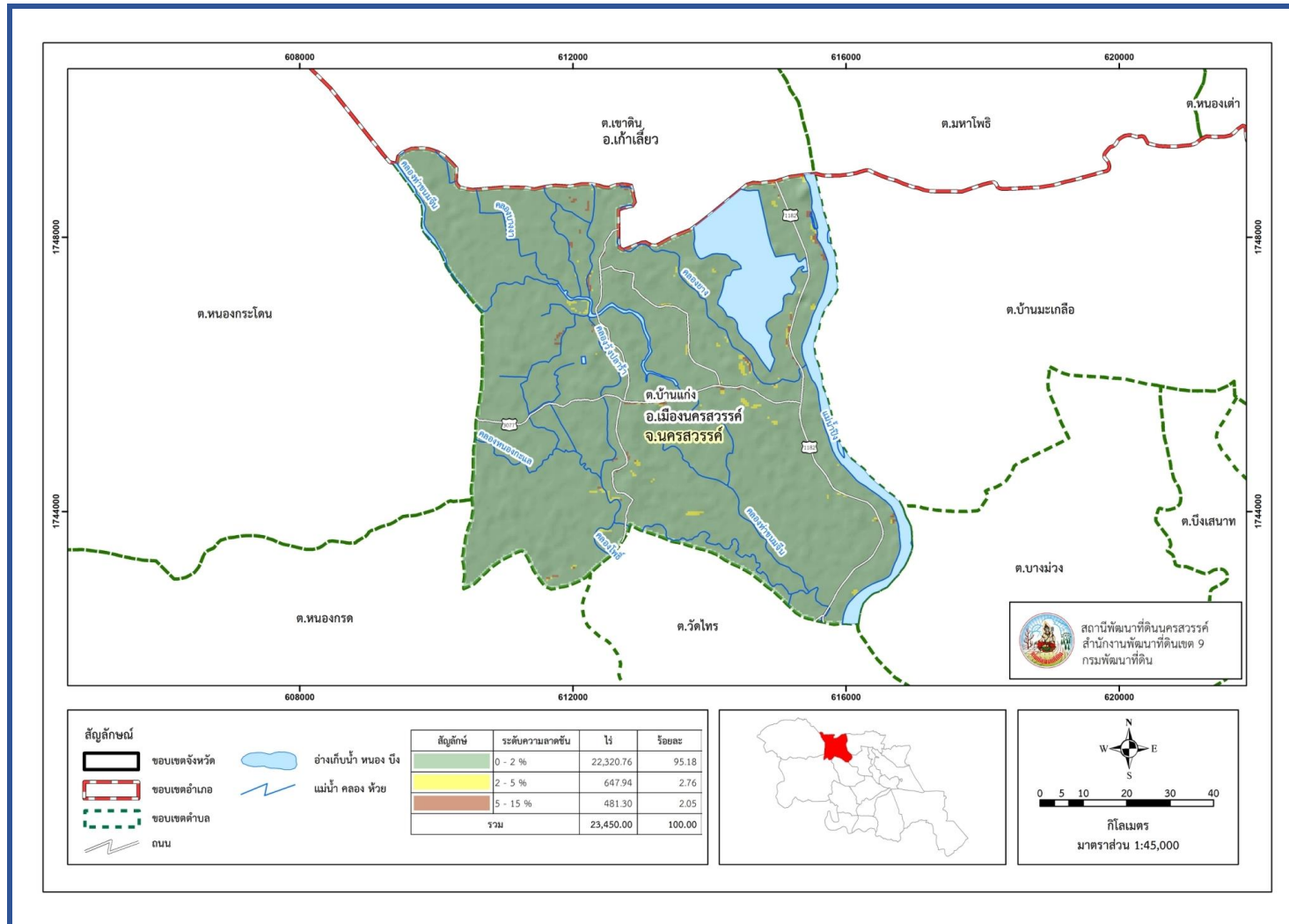
แผนการใช้ที่ดินตำบลบ้านแก่ง อำเภอเมืองนครสวรรค์ จังหวัดนครสวรรค์



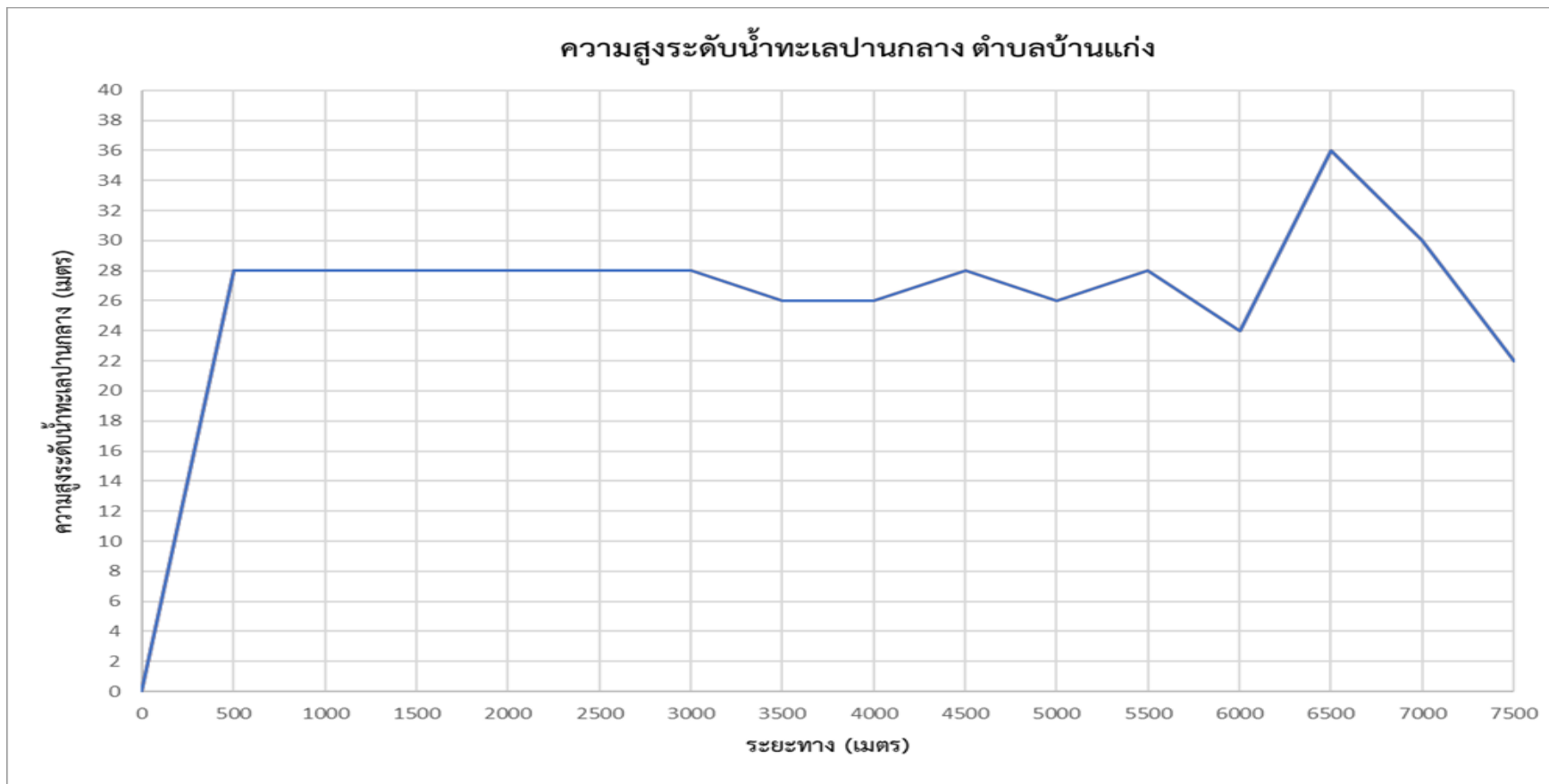
รูปที่ 2-1 ที่ตั้งและอาณาเขต ตำบลบ้านแก่ง อำเภอเมืองนครสวรรค์ จังหวัดนครสวรรค์



# แผนการใช้ที่ดินตำบลบ้านแก่ง อำเภอเมืองนครสวรรค์ จังหวัดนครสวรรค์



รูปที่ 2-2 ความลาดชัน ตำบลบ้านแก่ง อำเภอเมืองนครสวรรค์ จังหวัดนครสวรรค์



รูปที่ 2-3 ภูมิประเทศ ตำบลบ้านแก่ง อำเภอเมืองนครสวรรค์ จังหวัดนครสวรรค์

## 2.5 สภาพภูมิอากาศ

สภาพภูมิอากาศจังหวัดนครสวรรค์ มีรายละเอียดดังนี้

### 2.5.1 สภาพอากาศทั่วไป

ลักษณะอากาศของจังหวัดนครสวรรค์ มีลักษณะอากาศร้อนชื้น มีช่วงฤดูฝนและฤดูแล้งที่เห็นชัดเจน โดยสภาพภูมิอากาศจะสัมพันธ์กับปริมาณน้ำฝนในแต่ละปี หากปีใดปริมาณน้ำฝนมากกว่า ๑,๒๐๐ มิลลิเมตรต่อปี จะเกิดปัญหาน้ำท่วม ถ้าปริมาณฝนต่ำกว่า ๑,๐๐๐ มิลลิเมตรต่อปี จะประสบปัญหาฝนแล้ง ทั้งนี้สืบเนื่องจากสภาพพื้นที่ของจังหวัดที่มีลักษณะคล้ายท้องกระทะ หรือมีเสื่อกางปักบึง

### 2.5.2 ฤดูกาล

ฤดูกาลของจังหวัดนครสวรรค์ พิจารณาตามลักษณะลมฟ้าอากาศของประเทศไทย แบ่งออกได้เป็น 3 ฤดู ดังนี้

ฤดูร้อน เริ่มตั้งแต่กลางเดือนกุมภาพันธ์ถึงกลางเดือนพฤษภาคม มีอากาศร้อนอบอ้าวทั่วไป โดยเฉพาะในเดือนเมษายนเป็นเดือนที่มีอากาศร้อนอบอ้าวมากที่สุดในรอบปี

ฤดูฝน เริ่มตั้งแต่ในช่วงกลางเดือนพฤษภาคม - กลางเดือนตุลาคม และจะมีฝนตกชุกในเดือนกันยายน - ตุลาคม

ฤดูหนาว เริ่มตั้งแต่กลางเดือนตุลาคม - กลางเดือนกุมภาพันธ์ และจะมีอากาศหนาวเย็นในช่วงปลายเดือนธันวาคม - กลางเดือนมกราคม โดยได้รับอิทธิพลจากลมมรสุมตะวันออกเฉียงเหนือ

### 2.5.3 อุณหภูมิ

เนื่องจากจังหวัดนครสวรรค์อยู่ทางภาคเหนือตอนล่างของประเทศ พื้นที่ส่วนใหญ่เป็นที่ราบลุ่ม อุณหภูมิโดยเฉลี่ยทั้งปี 29.57 องศาเซลเซียส อุณหภูมิสูงสุดเฉลี่ย 38.52 องศาเซลเซียส โดยมีอากาศร้อนที่สุดในเดือนเมษายน ส่วนอุณหภูมิต่ำสุดเฉลี่ย 22.02 องศาเซลเซียส โดยมีอากาศหนาวที่สุดในเดือนธันวาคม

(สถานีอุตุนิยมวิทยานครสวรรค์, 2562, 2563)

### 2.5.4 ฝน

บริเวณจังหวัดนครสวรรค์มีปริมาณฝนเฉลี่ย 1,166.8 มิลลิเมตร และมีฝนตกประมาณ 114 วัน เดือนที่มีฝนตกมากที่สุด คือ เดือนกันยายน มีปริมาณฝนเฉลี่ย 236.5 มิลลิเมตร และฝนตกประมาณ 18.5 วัน จากเส้นชั้นน้ำฝน พบว่า ตำบลเขาดินมีฝนอยู่ในช่วง 500-550 มิลลิเมตร

(สถานีอุตุนิยมวิทยานครสวรรค์, 2563)

### 2.5.5 สมดุลของน้ำเพื่อการเกษตร

จากข้อมูลสถิติภูมิอากาศในคาบ 10 ปี (ปี 2553-2563) ณ สถานีตรวจอากาศนครสวรรค์ ได้นำมาวิเคราะห์สมดุลของน้ำเพื่อการเกษตร ซึ่งเป็นการวิเคราะห์หาช่วงฤดูกาลเพาะปลูกพืช ตลอดจนช่วงระยะเวลาที่พืชเสี่ยงต่อการขาดน้ำ ข้อมูลที่นำมาวิเคราะห์ คือ ปริมาณน้ำฝน และศักยภาพการคายระเหยน้ำอ้างอิง (ET<sub>o</sub>) ซึ่งคำนวณด้วยโปรแกรม Cropwat for Windows Version 8.0 โดยใช้สมการ Penman-Monteith สามารถสรุปสมดุลของน้ำเพื่อการเกษตรในเขตอาศัยน้ำฝนได้ดังนี้

ช่วงที่เหมาะสมต่อการปลูกพืช เป็นช่วงที่ค่าปริมาณน้ำฝนมากกว่าค่า 0.5 การระเหยจากผิวดินและการคายน้ำของพืช เป็นช่วงที่ดินมีความชุ่มชื้นพอเหมาะต่อการเพาะปลูกพืช ซึ่งช่วงนี้จะเริ่มตั้งแต่ปลายเดือนมีนาคมถึงต้นเดือนพฤศจิกายน

ช่วงที่มีน้ำมากเกินพอ เป็นช่วงที่ค่าปริมาณน้ำฝนมากกว่าค่าการระเหยจากผิวดินและการคายน้ำของพืช ซึ่งช่วงนี้จะเริ่มตั้งแต่ต้นเดือนพฤษภาคมถึงปลายเดือนตุลาคม และช่วงนี้อาจจะเกิดภาวะน้ำท่วมทำให้พืชเสียหายได้ในช่วงเดือนสิงหาคมถึงเดือนกันยายน

ช่วงขาดน้ำ เป็นช่วงฤดูแล้งที่ค่าปริมาณน้ำฝนน้อยกว่าค่า 0.5 การระเหยจากผิวดินและการคายน้ำของพืช ซึ่งพืชอาจจะเสียหายจากการขาดแคลนน้ำได้ จะเริ่มตั้งแต่ต้นเดือนพฤศจิกายนถึงปลายเดือนเมษายน (ตารางที่ 2-1 และรูปที่ 2-4 ถึง รูปที่ 2-5)

ตารางที่ 2-1 สถิติภูมิอากาศ ณ สถานีตรวจอากาศอำเภอเมืองนครสวรรค์ จังหวัดนครสวรรค์ ปี 2553-2563

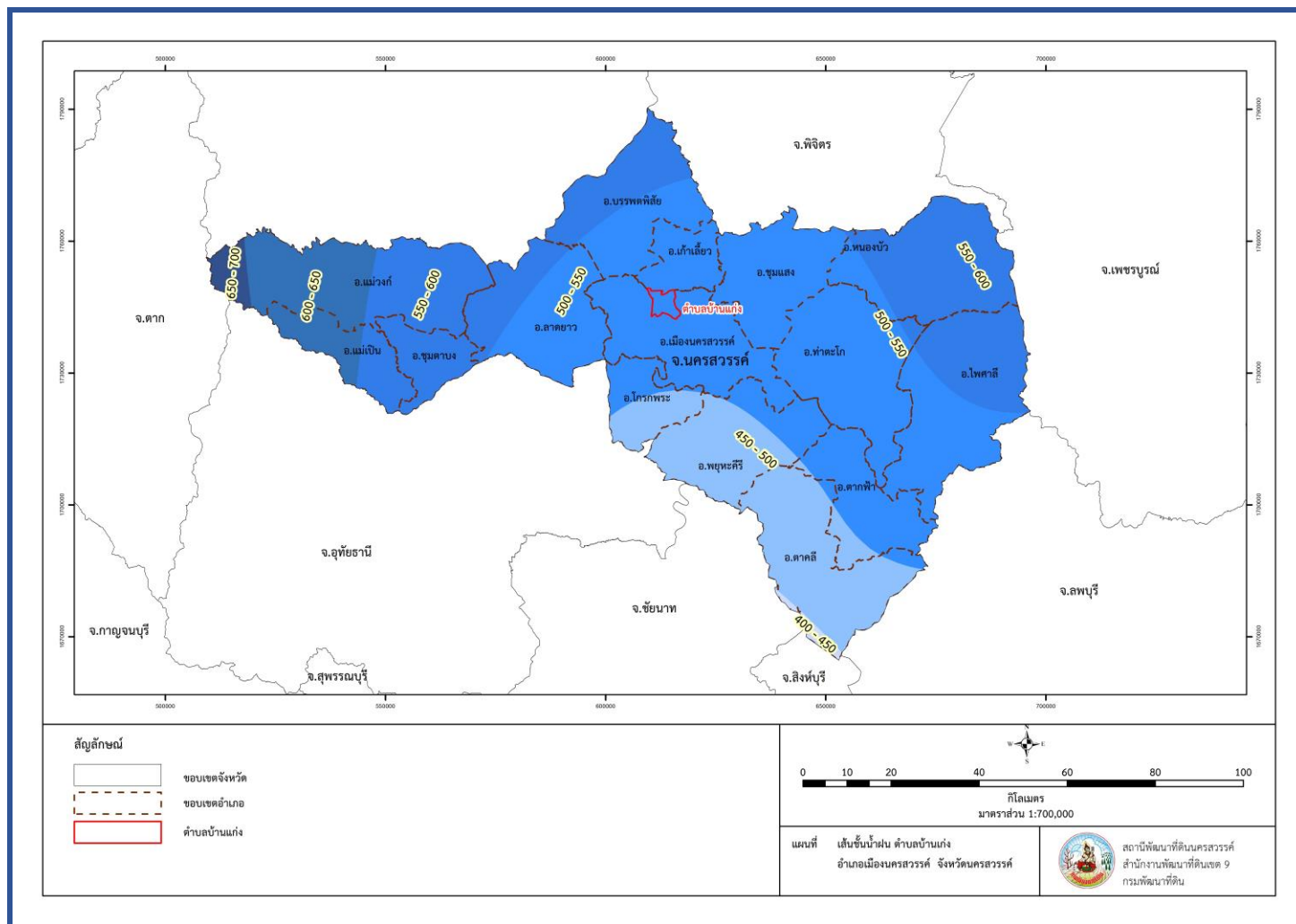
เดือน	อุณหภูมิ (°ซ)			ความชื้นสัมพัทธ์ (เปอร์เซ็นต์)	ปริมาณน้ำฝน (มม.)	จำนวนวันที่ฝนตก (วัน)	การระเหยและการคายน้ำอ้างอิง (มม.)	ปริมาณฝนใช้การ (มม.)
	ต่ำสุด	สูงสุด	เฉลี่ย					
ม.ค.	19.7	32.8	25.7	68.0	6.0	1.7	95.2	5.9
ก.พ.	22.1	35.1	28.0	64.0	14.3	1.5	103.6	14.0
มี.ค.	24.9	36.9	30.2	64.0	37.6	3.7	132.7	35.3
เม.ย.	26.2	38.1	31.5	65.0	62.7	5.8	145.2	56.4
พ.ค.	26.0	36.3	30.3	73.0	166.3	14.1	140.4	122.1
มิ.ย.	25.7	34.9	29.5	76.0	136.4	15.3	120.3	106.6
ก.ค.	25.3	34.1	28.9	77.0	145.1	17.4	114.7	111.4
ส.ค.	25.0	33.7	28.6	79.0	178.2	18.5	112.8	127.4
ก.ย.	24.7	33.3	28.2	83.0	236.5	18.5	109.5	147.0
ต.ค.	24.2	33.0	28.0	82.0	155.0	12.9	115.0	116.6
พ.ย.	22.2	32.7	26.9	76.0	21.7	3.2	101.7	20.9
ธ.ค.	19.6	31.8	25.2	70.0	7.0	1.4	91.8	6.9
เฉลี่ย	23.8	34.4	28.4	73.1	-	-	-	-
รวม	-	-	-	-	1,166.8	114.0	1,382.9	870.5

หมายเหตุ: \* จากการคำนวณโดยโปรแกรม Cropwat for Windows Version 8.0

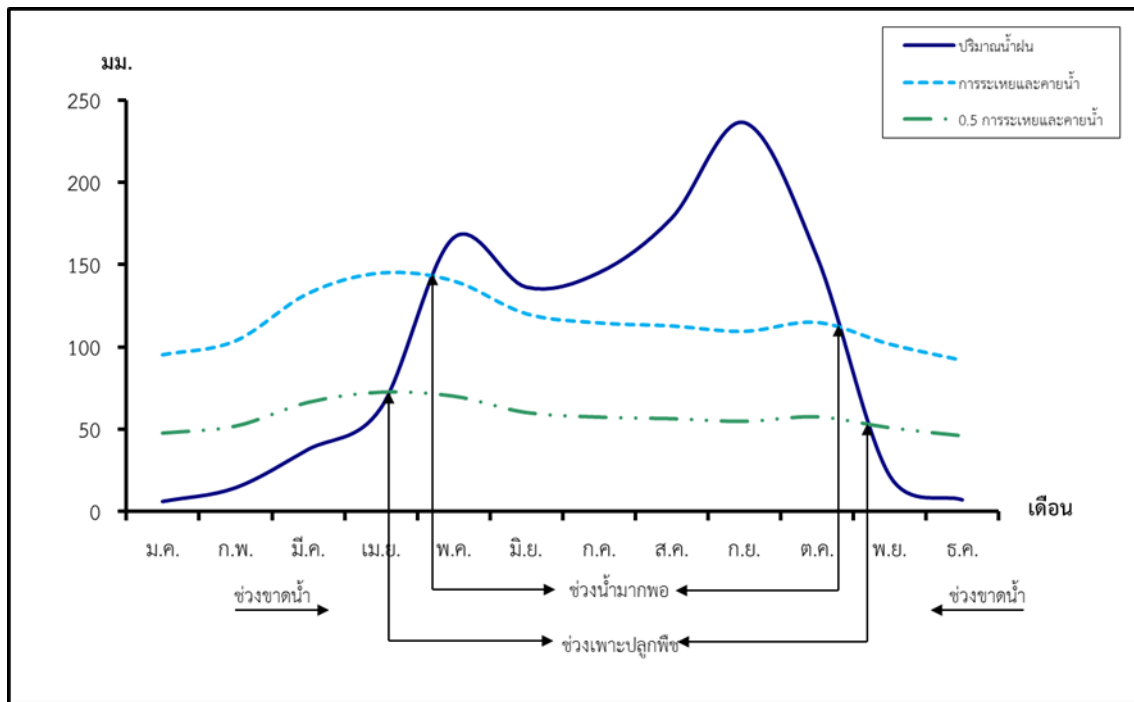
ที่มา: กรมอุตุนิยมวิทยา (2563)



แผนการใช้ที่ดินตำบลบ้านแก่ง อำเภอเมืองนครสวรรค์ จังหวัดนครสวรรค์



รูปที่ 2-4 เส้นชั้นน้ำฝน จังหวัดนครสวรรค์



รูปที่ 2-5 สมดุลของน้ำเพื่อการเกษตร จังหวัดนครสวรรค์

## 2.6 สภาพการใช้ที่ดินในปัจจุบัน

สภาพการใช้ที่ดินตำบลบ้านแก่ง อำเภอเมืองนครสวรรค์ จังหวัดนครสวรรค์ ซึ่งสำรวจโดยกลุ่มวิเคราะห์สภาพการใช้ที่ดิน (2561) ประกอบด้วย ประเภทการใช้ที่ดินต่างๆ ดังนี้

- 1) พื้นที่ชุมชนและสิ่งปลูกสร้าง มีเนื้อที่ 3,258 ไร่ หรือร้อยละ 13.89 ของพื้นที่ตำบล
- 2) พื้นที่เกษตรกรรม มีเนื้อที่ 27,071 ไร่ หรือร้อยละ 43.47 ของพื้นที่ตำบล ประกอบด้วย การใช้ประโยชน์ที่ดินด้านเกษตรกรรมต่างๆ ดังต่อไปนี้
  - 2.1) พื้นที่นา มีเนื้อที่ 13,204 ไร่ หรือร้อยละ 56.30 ของพื้นที่ตำบล ได้แก่ นาข้าว
  - 2.2) พืชไร่ มีเนื้อที่ 1,000 ไร่ หรือร้อยละ 4.26 ของพื้นที่ตำบล ได้แก่ ข้าวโพด อ้อย
  - 2.3) ไม้ยืนต้น มีเนื้อที่ 120 ไร่ หรือร้อยละ 0.52 ของพื้นที่ตำบล ได้แก่ ยูคาลิปตัส สัก สะเดา
  - 2.4) ไม้ผล มีเนื้อที่ 294 ไร่ หรือร้อยละ 1.26 ของพื้นที่ตำบล ได้แก่ ไม้ผล มะม่วง กลั้วฝรัง มะปราง
  - 2.5) พืชสวน มีเนื้อที่ 1,962 ไร่ หรือร้อยละ 8.37 ของพื้นที่ตำบล ได้แก่ พืชผัก ไม้ดอกไม้ประดับ
  - 2.7) สถานที่เพาะเลี้ยงสัตว์น้ำ มีเนื้อที่ 19 ไร่ หรือร้อยละ 0.08 ของพื้นที่ตำบล ได้แก่ สถานที่เพาะเลี้ยงปลา
- 4) พื้นที่แหล่งน้ำ มีเนื้อที่ 3,137 ไร่ หรือร้อยละ 13.38 ของพื้นที่ตำบล ประกอบด้วย แม่น้ำ ลำห้วย ลำคลอง หนอง บึง ทะเลสาบ อ่างเก็บน้ำ บ่อน้ำในไร่นา และคลองชลประทาน

- 5) พื้นที่เบ็ดเตล็ด มีเนื้อที่ 456 ไร่ หรือร้อยละ 1.94 ของพื้นที่ตำบล ประกอบด้วย พื้นที่ลุ่ม (ตารางที่ 2-2 และรูปที่ 2-6)

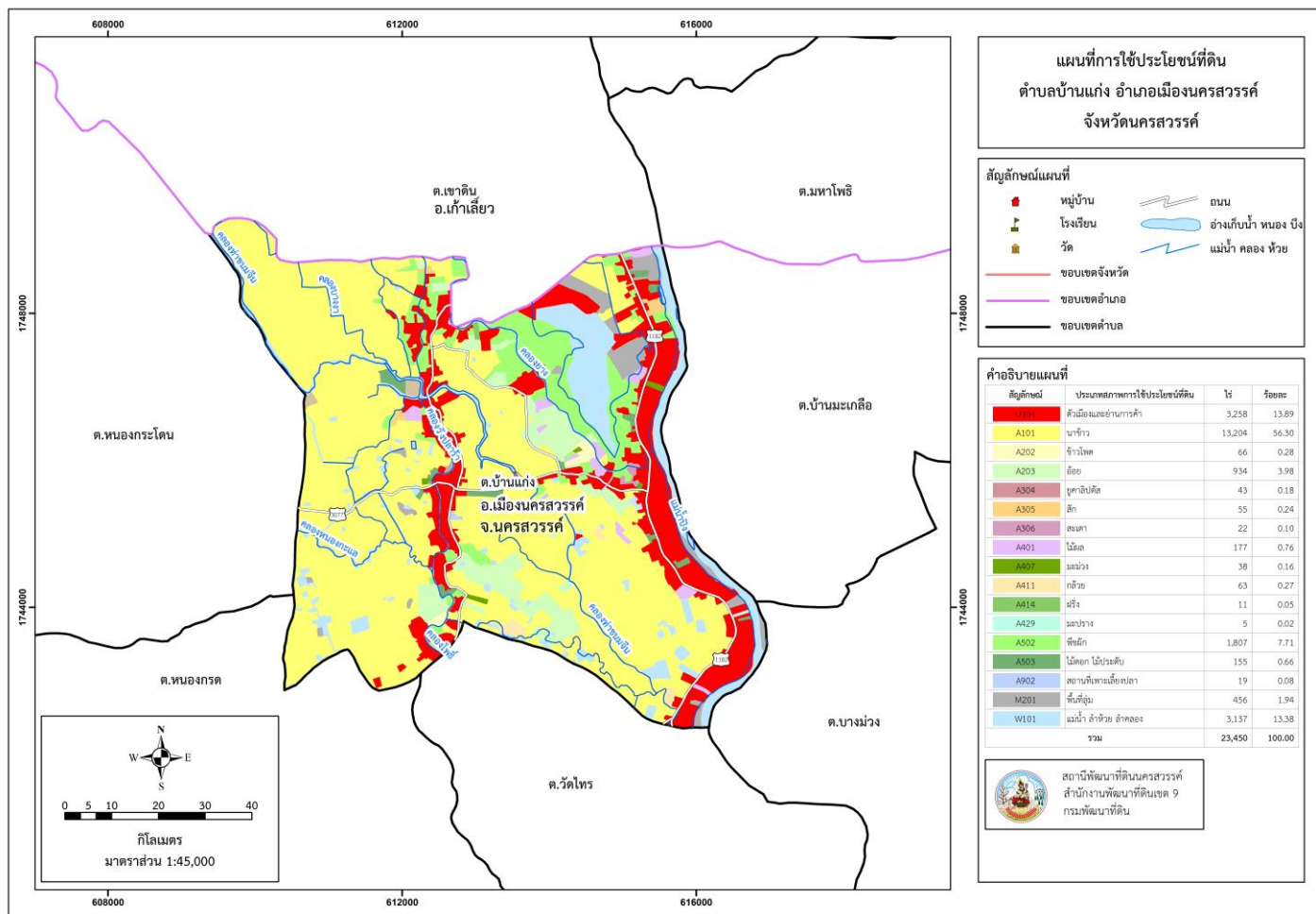
ตารางที่ 2-2 สภาพการใช้ที่ดิน ตำบลบ้านแก่ง อำเภอเมืองนครสวรรค์ จังหวัดนครสวรรค์

หน่วยแผนที่	สภาพการใช้ที่ดิน	เนื้อที่	
		ไร่	ร้อยละ
U	พื้นที่ชุมชนและสิ่งปลูกสร้าง	3,258	13.89
A	พื้นที่เกษตรกรรม	17,055	72.73
A101	นาข้าว	13,204	56.30
A202	ข้าวโพด	66	0.28
A203	อ้อย	934	3.98
A304	ยูคาลิปตัส	43	0.18
A305	สั๊ก	55	0.24
A306	สะเดา	22	0.10
A401	ไม้ผล	177	0.76
A407	มะม่วง	38	0.16
A411	กล้วย	63	0.27
A414	ฝรั่ง	11	0.05
A429	มะปราง	5	0.02
A502	พืชผัก	1,807	7.71
A503	ไม้ดอก ไม้ประดับ	155	0.66
A902	สถานที่เพาะเลี้ยงปลา	19	0.08
M	พื้นที่เบ็ดเตล็ด	456	1.94
M201	พื้นที่ลุ่ม	456	1.94
W	พื้นที่แหล่งน้ำ	3,137	13.38
รวมเนื้อที่		23,450	100.00

ที่มา: กลุ่มวิเคราะห์สภาพการใช้ที่ดิน (2561)



# แผนการใช้ที่ดินตำบลบ้านแก่ง อำเภอมืองนครสวรรค์ จังหวัดนครสวรรค์



รูปที่ 2-6 สภาพการใช้ที่ดิน ตำบลบ้านแก่ง อำเภอมืองนครสวรรค์ จังหวัดนครสวรรค์

## 2.7 สภาพเศรษฐกิจและสังคม

### 2.7.1 สภาพสังคมโดยทั่วไป

#### 1) ประชากร

จากหลักฐานทะเบียนราษฎร์ของกรมการปกครอง กระทรวงมหาดไทย ปี 2563 พบว่า ประชากรที่อาศัยในพื้นที่ตำบลบ้านแก่ง มีประชากรรวม 7,603 คน แยกเป็นชาย 3,705 คน เป็นหญิง 3,898 คน ความหนาแน่นโดยเฉลี่ย 202.64 คนต่อตารางกิโลเมตร มีจำนวนครัวเรือนทั้งหมด 2,574 ครัวเรือน เป็นครัวเรือนเกษตรที่มาขึ้นทะเบียนกรมส่งเสริมการเกษตร 888 ครัวเรือน หรือร้อยละ 34.50 เป็นครัวเรือนที่ประกอบอาชีพอื่นๆ และครัวเรือนเกษตรที่ไม่ได้มาขึ้นทะเบียนกรมส่งเสริมการเกษตร 1,686 ครัวเรือน หรือร้อยละ 65.50 ดังรายละเอียดในตารางที่ 2-3 ถึง 2-4 และรูปที่ 2-7

ตารางที่ 2-3 จำนวนประชากรและครัวเรือน ตำบลบ้านแก่ง อำเภอเมืองนครสวรรค์ จังหวัดนครสวรรค์

ปี 2563

พื้นที่	จำนวนครัวเรือน	จำนวนประชากร (คน)		
		ชาย	หญิง	รวม
ตำบลบ้านแก่ง	2,574	3,705	3,898	7,603
หมู่ที่ 1 บ้านมอญ	353	468	472	940
หมู่ที่ 2 บ้านวังห้วยก	322	490	504	994
หมู่ที่ 3 บ้านวัดยาง	264	435	419	854
หมู่ที่ 4 บ้านแก่ง	193	277	310	587
หมู่ที่ 5 บ้านตลาดบ้านแก่ง	130	206	230	436
หมู่ที่ 6 บ้านวังห้วยกใต้	258	365	266	731
หมู่ที่ 7 บ้านแก่ง	163	186	199	385
หมู่ที่ 8 บ้านสามแยกบ้านแก่ง	147	211	220	431
หมู่ที่ 9 บ้านโรงสีเก่า	188	235	258	493
หมู่ที่ 10 บ้านยางเอน	231	321	375	696
หมู่ที่ 11 บ้านแหลมพิบูล	102	159	168	327
หมู่ที่ 12 บ้านมอญใต้(คลองตาฉนวน)	223	352	377	729

ที่มา : กรมการปกครอง (2563)

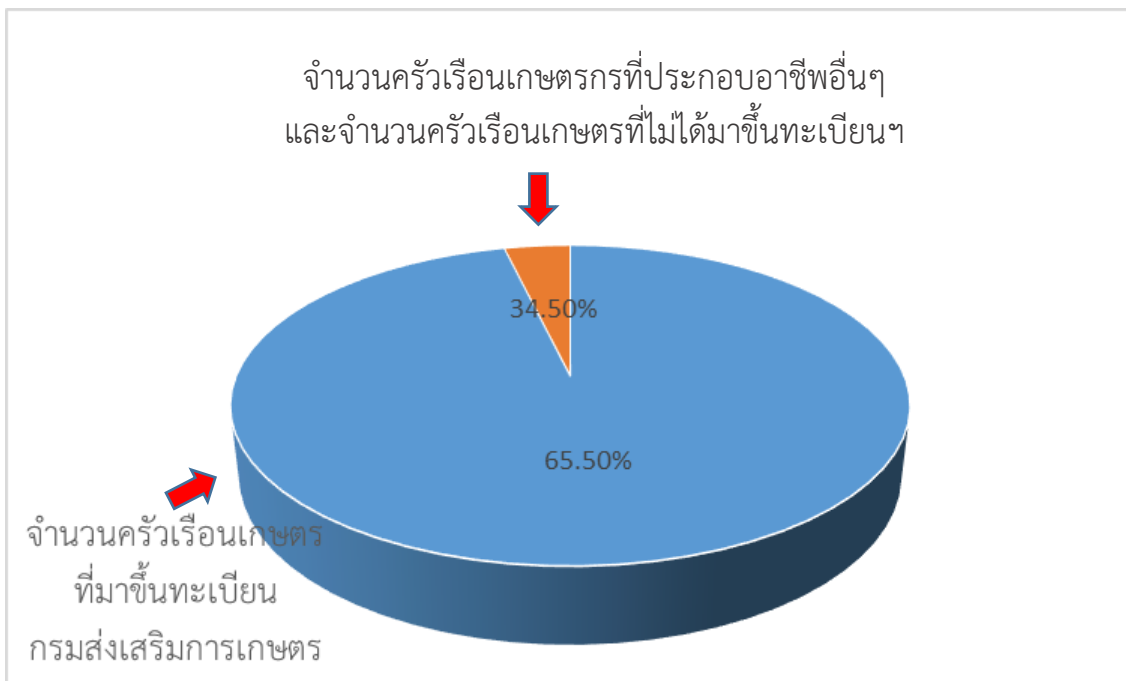
ตารางที่ 2-4 จำนวนและสัดส่วนครัวเรือนเกษตรกร ตำบลบ้านแก่ง อำเภอเมืองนครสวรรค์ จังหวัดนครสวรรค์

ปี 2563

รายการ	จำนวน (ครัวเรือน)	ร้อยละ
จำนวนครัวเรือนทั้งหมด <sup>1)</sup>	3,094	100.00
- จำนวนครัวเรือนเกษตรกรที่มาขึ้นทะเบียนกรมส่งเสริมการเกษตร <sup>2)</sup>	888	34.50
- จำนวนครัวเรือนที่ประกอบอาชีพอื่นๆ และจำนวนครัวเรือนเกษตรกรที่ไม่ได้มาขึ้นทะเบียนฯ	1,686	65.50

ที่มา: 1) กรมการปกครอง (2563)

2) กรมส่งเสริมการเกษตร (2563)



รูปที่ 2-7 สัดส่วนครัวเรือนเกษตรกร ตำบลบ้านแก่ง อำเภอเมืองนครสวรรค์ จังหวัดนครสวรรค์

## 2) สภาพทั่วไป

จากข้อมูลพื้นฐานระดับหมู่บ้าน ปี 2563 สภาพทั่วไปของตำบลบ้านแก่ง ได้แก่ แหล่งน้ำ โครงสร้างพื้นฐาน การประกอบอาชีพ สถานที่สำคัญ การคมนาคมขนส่ง ตำบลบ้านแก่งมีถนนสายหลัก คือ ถนนรังสิโยทัย สายนครสวรรค์-บรรพตพิสัย (ทางหลวงแผ่นดินหมายเลข 1182) และได้ดำเนินการปรับปรุง พัฒนาเส้นทางคมนาคมให้ประชาชนสามารถสัญจรได้สะดวก รวดเร็ว และปลอดภัยมากขึ้น การไฟฟ้าจัดให้มีไฟฟ้าสาธารณะภายในหมู่บ้านเพื่อทำให้เกิดแสงสว่างเพื่อสะดวกในการเดินทางและลดอุบัติเหตุ ลดปัญหาอาชญากรรม รวมถึงความปลอดภัยในชีวิตและทรัพย์สินของประชาชน ตำบลบ้านแก่งมีไฟฟ้าใช้ทุกครัวเรือน

3) แหล่งน้ำใช้ในครัวเรือนและแหล่งน้ำที่สร้างขึ้น ตำบลบ้านแก่งมีแหล่งน้ำกิน น้ำใช้ หรือน้ำเพื่อการอุปโภค บริโภค คือแม่น้ำปิง เนื่องจากประปาหมู่บ้านส่วนใหญ่ของตำบลใช้น้ำดิบจากแม่น้ำ เพื่อผลิตเป็นน้ำประปาสำหรับส่งให้ครัวเรือนในตำบลใช้ รองลงมาเป็นประปาแบบใช้น้ำบาดาล

4) สถาบันการศึกษา โรงเรียนระดับประถมศึกษา 2 แห่ง โรงเรียนมัธยมศึกษา 1 แห่ง ศูนย์พัฒนาเด็กเล็กขององค์การบริหารส่วนตำบล 2 แห่ง

5) โครงสร้างพื้นฐาน/บริการสาธารณะ โรงพยาบาลส่งเสริมสุขภาพ 1 แห่ง สำนักงานองค์การบริหารส่วนตำบล 1 แห่ง ศูนย์สาธารณสุขมูลฐานชุมชน 12 แห่ง ศาสนสถาน 4 แห่ง ที่พักตำรวจสายตรวจ 1 แห่ง ศูนย์ OTOP ตำบล 1 แห่ง วิสาหกิจชุมชน 1 แห่ง ที่อ่านหนังสือพิมพ์ประจำหมู่บ้าน 12 แห่ง

6) สถานที่ท่องเที่ยวสำคัญ ในพื้นที่ตำบลบ้านแก่ง มีแหล่งท่องเที่ยวสำคัญ เช่น ที่ว่าการอำเภอเมืองนครสวรรค์(แห่งแรก) ปี พ.ศ.2442 พิพิธภัณฑสถานเครื่องปั้นดินเผาบ้านมอญ ศูนย์วัฒนธรรมไทดำตำบลบ้านแก่ง

ตั้งรายละเอียดในตารางที่ 2-5

ตารางที่ 2-5 สภาพสังคมในพื้นที่ของตำบลบ้านแก่ง อำเภอเมืองนครสวรรค์ จังหวัดนครสวรรค์ ปี 2563

สภาพสังคม	จำนวน (แห่ง)
<b>แหล่งน้ำตามธรรมชาติ</b>	
แม่น้ำปิง	1
คลอง หนอง ปิง	14
<b>สถาบันการศึกษา</b>	
โรงเรียนระดับประถมศึกษา	2
โรงเรียนมัธยมศึกษา	1
ศูนย์พัฒนาเด็กเล็ก	2
<b>โครงสร้างพื้นฐาน/บริการสาธารณะในหมู่บ้าน(แห่ง)</b>	
โรงพยาบาลส่งเสริมสุขภาพ	1
สำนักงานองค์การบริหารส่วนตำบล	1
ศาสนสถาน	4
ที่พัkdตำรวจสายตรวจ	1
ที่อ่านหนังสือพิมพ์ประจำหมู่บ้าน	12
<b>สถานที่ท่องเที่ยวสำคัญ</b>	
ที่ว่าการอำเภอเมืองนครสวรรค์(แห่งแรก) ปี พ.ศ.2442	1
พิพิธภัณฑ์เครื่องปั้นดินเผาบ้านมอญ	1
ศูนย์วัฒนธรรมไทดำตำบลบ้านแก่ง	1

ที่มา: องค์การบริหารส่วนตำบลบ้านแก่ง (2559)

## 7) หมอдинอาสา กรมพัฒนาที่ดิน

หมอดินอาสาในตำบลบ้านแก่งมีจำนวน 13 ราย คือ

- |                            |                         |
|----------------------------|-------------------------|
| 1. นายพิพัฒน์ สิงห์ล่อ     | หมอดินอาสาระดับตำบล     |
| 2. นายรุ่งโรจน์ เลี้ยงสุข  | หมอดินอาสาระดับหมู่บ้าน |
| 3. นายประยูร แร่เงิน       | หมอดินอาสาระดับหมู่บ้าน |
| 4. นายประเทือง เทพรักษ์    | หมอดินอาสาระดับหมู่บ้าน |
| 5. นายสมชาย พึ่งสวัสดิ์    | หมอดินอาสาระดับหมู่บ้าน |
| 6. นางกัญญา ภัคดี          | หมอดินอาสาระดับหมู่บ้าน |
| 7. นางจงกล คงไทย           | หมอดินอาสาระดับหมู่บ้าน |
| 8. นางเรณู ฤทธิมหันต์      | หมอดินอาสาระดับหมู่บ้าน |
| 9. นางสุดารัตน์ เรียบร้อย  | หมอดินอาสาระดับหมู่บ้าน |
| 10. นางเรวดี ขำเมฆ         | หมอดินอาสาระดับหมู่บ้าน |
| 11. นางอัมพร รักแจ้        | หมอดินอาสาระดับหมู่บ้าน |
| 12. นางสาวศิริพร โพธิ์พิมล | หมอดินอาสาระดับหมู่บ้าน |
| 13. นายกมล โบสถ์แก้ว       | หมอดินอาสาระดับหมู่บ้าน |

(กรมพัฒนาที่ดิน, 2563)

## 8) การถือครองที่ดิน

ปี 2561 ประชากรตำบลบ้านแก่งจำนวน 7,603 คน ถือครองที่ดินเฉลี่ยคนละ 3.08 ไร่

## 9) ลักษณะทางเศรษฐกิจ

สภาพเศรษฐกิจของชุมชน ส่วนใหญ่ชาวบ้านมีอาชีพหลักคือ ทำการเกษตรกรรม ได้แก่ ทำนา ทำไร่ เลี้ยงสัตว์ ทำสวนผัก สวนผลไม้ ตามลำดับ และอาชีพอื่นๆนอกจากอาชีพเกษตรกรรม ได้แก่ ค้าขาย รับจ้าง และรับราชการ ในส่วนกลุ่มอาชีพมีการรวมตัวกันทำทำเครื่องปั้นดินเผาบ้านมอญ อีกด้วย

### 9.1) การประกอบอาชีพ

ตำบลบ้านแก่ง เป็นพื้นที่เหมาะทำการเกษตร ประชากรส่วนใหญ่จึงประกอบอาชีพด้านเกษตรกรรม ได้แก่ การทำนา ทำไร่ ทำสวน และมีอาชีพเสริม เช่น คนงานรับจ้างทำทราย และกลุ่มการทำเครื่องปั้นดินเผาบ้านมอญ

**9.1.1) อาชีพทำเกษตรกรรม** ส่วนใหญ่ตำบลบ้านแก่งมีอาชีพทำเกษตรกรรม ได้แก่ ปลูกข้าว ปลูกผัก อ้อย และไม้ผล เป็นต้น และมีอาชีพรับจ้างทั่วไป

**9.1.2) อาชีพด้านอุตสาหกรรม** ตำบลบ้านแก่งมีพื้นที่ติดริมแม่น้ำปิงจึงมีอุตสาหกรรมทำทราย จำนวน 6 ทำทราย ได้แก่ ทำทรายยี่นง ทำทรายสิงห์บุรี ทำทรายทรายทอง ทำทรายสหชัยนครสวรรค์ ทำทรายสิงห์ไพศาล และทำทรายยี่นดินนครสวรรค์ และกลุ่มเครื่องปั้นดินเผาบ้านมอญ

### 9.2) ด้านแรงงาน

ประชากรส่วนใหญ่จะใช้แรงงานจากคนภายในตำบลเพราะ ประกอบอาชีพเกษตรกรรมเป็นส่วนใหญ่ นอกนั้นเป็นค้าขาย รับจ้าง รับราชการและงานอื่นๆ

### 9.3) ด้านแหล่งน้ำทางการเกษตร

แหล่งน้ำทางการเกษตร ในพื้นที่เทศบาลตำบลบ้านแก่ง มีแหล่งน้ำที่สำคัญหลายแห่ง คือ แม่น้ำปิง คลองท่าขนมจีน คลองหนองจิก คลองราชเมือง คลองลัดสา คลองวังหวยก คลองวัดยาง บึงวังเลน บึงเขาดิน หนองผักกะเฉด หนองบัว คลองซ่าง คลองแหลมพิบูล หนองลาดควาย หนองเจ็ดซั้ง(ป่าช้า) ซึ่งเป็นแหล่งน้ำที่สำคัญที่ใช้ในการเพาะปลูก



## บทที่ 3 ทรัพยากรธรรมชาติ

ทรัพยากรธรรมชาติที่สำคัญในตำบลบ้านแก่ง อำเภอเมืองนครสวรรค์ จังหวัดนครสวรรค์ คือ 1) ทรัพยากรน้ำ และ 2) ทรัพยากรดิน โดยมีรายละเอียดดังนี้

### 3.1 ทรัพยากรน้ำ

มีแหล่งน้ำตามธรรมชาติที่สำคัญ ได้แก่ น้ำแม่ น้ำปิง คลองราชเมือง คลองวังหอยก คลองท่าขนมจีน คลองลัดสา คลองวังยาง คลองข้าง คลองแหลมพิกุล บึงและหนองอีก 4 แห่ง การพัฒนาแหล่งน้ำ ได้แก่ ฝ่ายน้ำล้น 4 แห่ง บ่อโยก 40 แห่ง บ่อน้ำตื้น 11 แห่ง สระน้ำในไร่นานอกเขตชลประทาน 8 แห่ง และบ่อบาดาล 24 บ่อ โดยมีรายละเอียดดังตารางที่ 3-1 และรูปที่ 3-1 ถึง 3-2

ตารางที่ 3-1 บ่อบาดาล ตำบลบ้านแก่ง อำเภอเมืองนครสวรรค์ จังหวัดนครสวรรค์

ลำดับ	พิกัด		ประเภทบ่อ	สภาพน้ำ	ความลึกเจาะ (ม.)	ระดับน้ำปกติ (ม.)
	Lattitude	Longitude				
1	15.78869	100.0766	บ่ออุบโภาค-บริโภาค	ใช้ได้-น้ำจืด	40	8
2	15.78807	100.079	บ่ออุบโภาค-บริโภาค	ใช้ได้-น้ำจืด	56	9
3	15.76753	100.0528	บ่ออุบโภาค-บริโภาค	ใช้ได้-น้ำจืด	45	4.26
4	15.76843	100.0508	บ่ออุบโภาค-บริโภาค	ใช้ได้-น้ำจืด	36	7.76
5	15.76046	100.082	บ่ออุบโภาค-บริโภาค	ใช้ได้-น้ำจืด	48	8.49
6	15.76411	100.0877	บ่ออุบโภาค-บริโภาค	ใช้ได้-น้ำจืด	36	8.51
7	15.76587	100.0872	บ่ออุบโภาค-บริโภาค	ใช้ได้-น้ำจืด	36	8.44
8	15.80517	100.0491	บ่ออุบโภาค-บริโภาค	ใช้ได้-น้ำจืด	42	5.87
9	15.80524	100.0491	บ่ออุบโภาค-บริโภาค	ใช้ได้-น้ำจืด	36	4.81
10	15.79583	100.0772	บ่ออุบโภาค-บริโภาค	ใช้ได้-น้ำจืด	56	7
11	15.79564	100.0752	บ่ออุบโภาค-บริโภาค	ใช้ได้-น้ำจืด	33	4.89



ตารางที่ 3-1(ต่อ) บ่อบาดาล ตำบลบ้านแก่ง อำเภอเมืองนครสวรรค์ จังหวัดนครสวรรค์

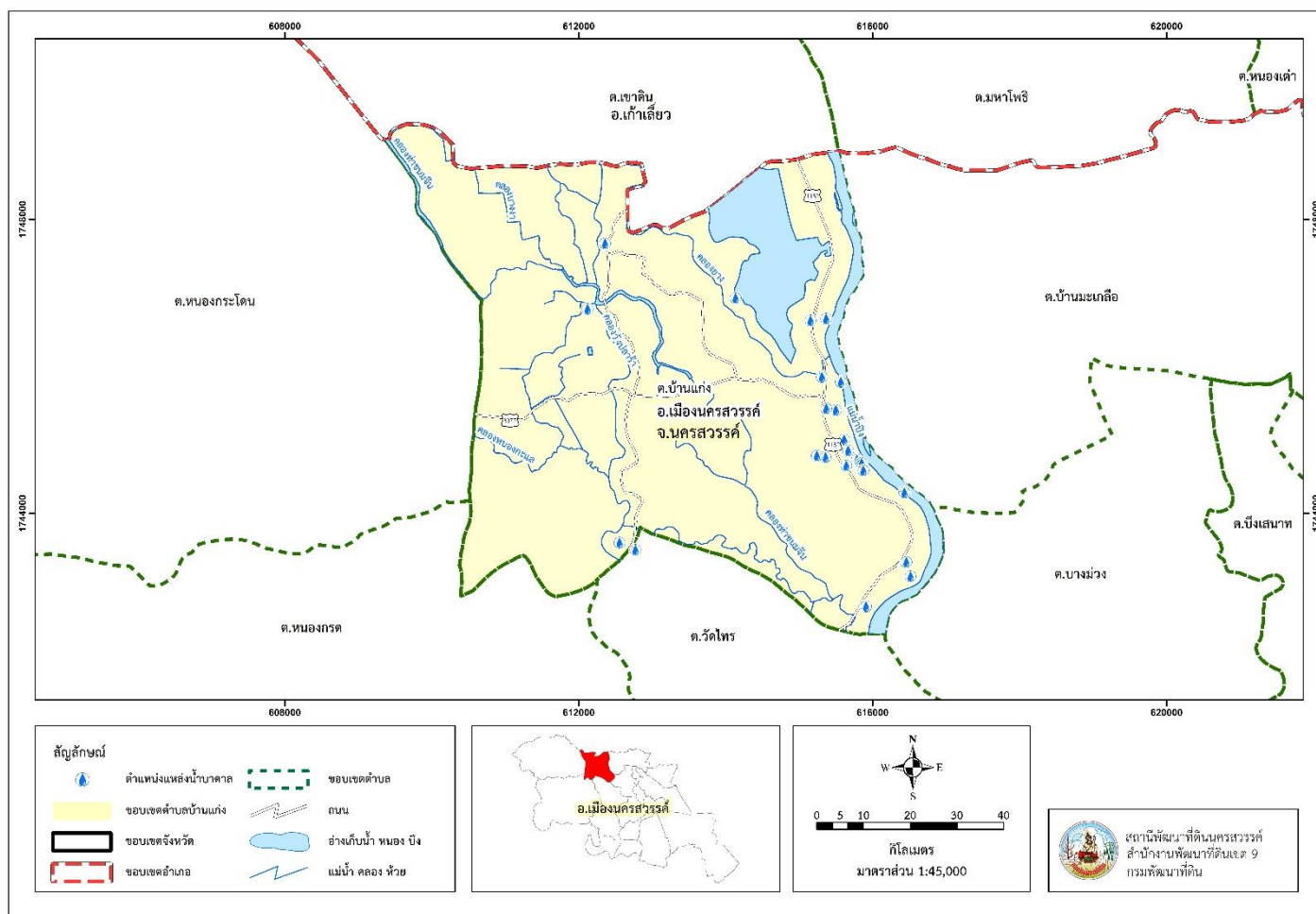
ลำดับ	พิกัด		ประเภทบ่อ	สภาพน้ำ	ความลึกเจาะ (ม.)	ระดับน้ำปกติ (ม.)
	Latitude	Longitude				
12	15.79718	100.0468	บ่ออุบโภาค-บริโภาค	ใช้ได้-น้ำจืด	39	8.81
13	15.79844	100.0657	บ่ออุบโภาค-บริโภาค	ใช้ได้-น้ำจืด	30	7.59
14	15.78459	100.0783	บ่ออุบโภาค-บริโภาค	ใช้ได้-น้ำจืด	63	7.9
15	15.7848	100.0771	บ่ออุบโภาค-บริโภาค	ใช้ได้-น้ำจืด	45	5.04
16	15.77883	100.077	บ่ออุบโภาค-บริโภาค	ใช้ได้-น้ำจืด	50	5
17	15.77851	100.081	บ่ออุบโภาค-บริโภาค	ใช้ได้-น้ำจืด	39	7.57
18	15.77901	100.0759	บ่ออุบโภาค-บริโภาค	ใช้ได้-น้ำจืด	45	4.58
19	15.78098	100.0794	บ่ออุบโภาค-บริโภาค	ใช้ได้-น้ำจืด	35	10.16
20	15.77778	100.0796	บ่ออุบโภาค-บริโภาค	ใช้ได้-น้ำจืด	33	7.7
21	15.77962	100.0799	บ่ออุบโภาค-บริโภาค	ใช้ได้-น้ำจืด	33	8.34
22	15.77808	100.0816	บ่ออุบโภาค-บริโภาค	ใช้ได้-น้ำจืด	39	8.1
23	15.77716	100.0818	บ่ออุบโภาค-บริโภาค	ใช้ได้-น้ำจืด	36	8.68
24	15.77441	100.087	บ่ออุบโภาค-บริโภาค	ใช้ได้-น้ำจืด	42	6.8

หมายเหตุ : แสดงเฉพาะบ่อบาดาลที่มีข้อมูลสมบูรณ์

ที่มา : กรมทรัพยากรน้ำบาดาล (2564)



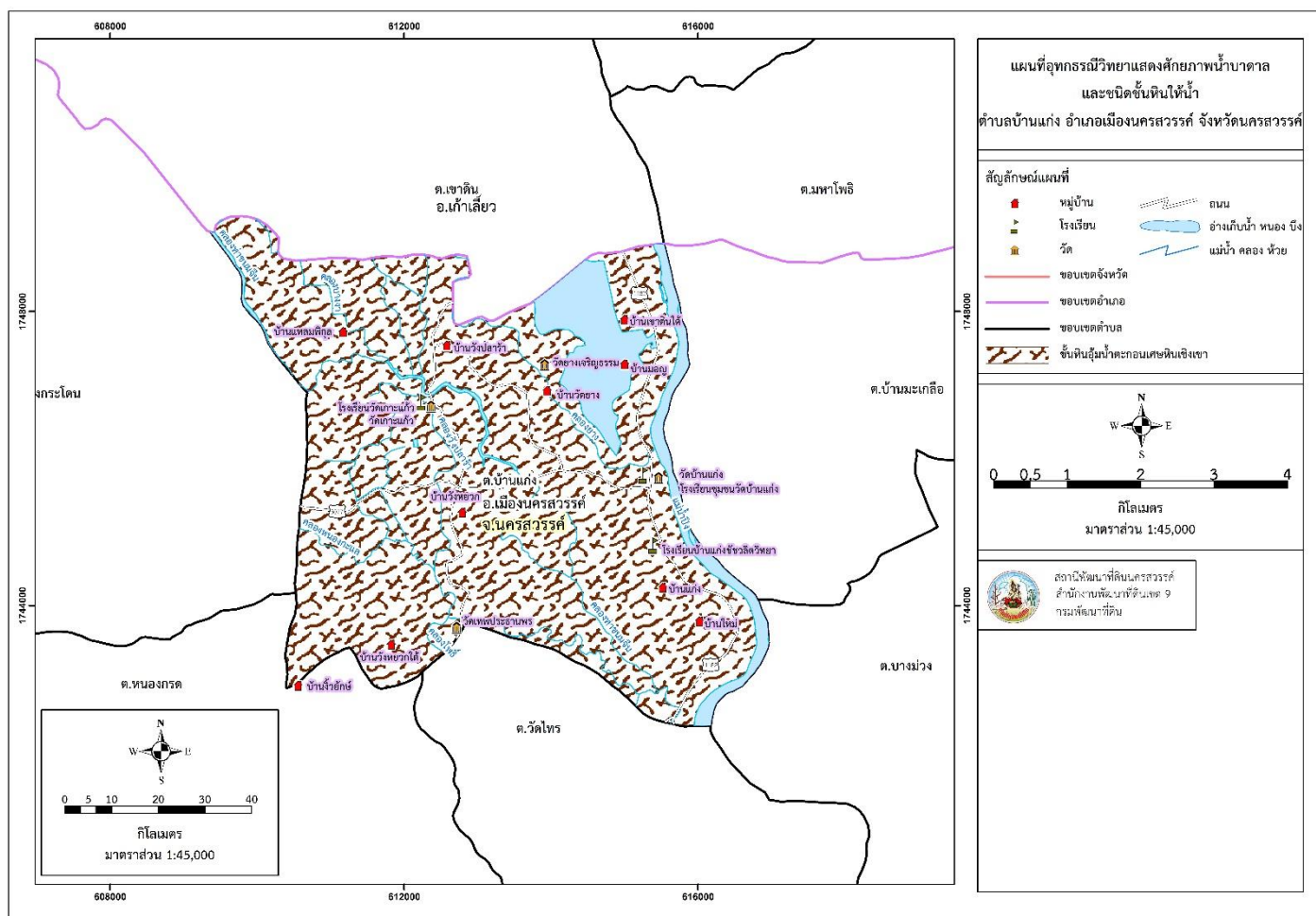
แผนการใช้ที่ดินตำบลบ้านแก่ง อำเภอเมืองนครสวรรค์ จังหวัดนครสวรรค์



รูปที่ 3-1 บ่อบาดาล ตำบลบ้านแก่ง อำเภอเมืองนครสวรรค์ จังหวัดนครสวรรค์



แผนการใช้ที่ดินตำบลบ้านแก่ง อำเภอเมืองนครสวรรค์ จังหวัดนครสวรรค์



รูปที่ 3-2 อุทกธรณีวิทยาแสดงศักยภาพน้ำบาดาลและชนิดชั้นหินให้น้ำ ตำบลบ้านแก่ง อำเภอเมืองนครสวรรค์ จังหวัดนครสวรรค์



## 3.2 ทรัพยากรดิน

### 3.2.1 สถานภาพทรัพยากรดิน

ทรัพยากรดินในพื้นที่ตำบลบ้านแก่ง อำเภอเมืองนครสวรรค์ จังหวัดนครสวรรค์ ประกอบด้วย 5 ชุดดิน

1) ชุดดินชัณนาท (Cn) สภาพพื้นที่เป็นที่ราบเรียบถึงค่อนข้างราบเรียบ มีการระบายน้ำค่อนข้างเร็วถึงเร็ว คือ หน่วยแผนที่ดิน Cn : ชุดดินชัณนาท มีเนื้อดินบนเป็นดินร่วนเหนียวปนทรายแป้ง มีเนื้อที่ 4,883.76 ไร่ หรือร้อยละ 20.83 ของพื้นที่ตำบล

2) ชุดดินสิงห์บุรี (Sin) สภาพพื้นที่เป็นที่ราบเรียบถึงค่อนข้างราบเรียบ มีการระบายน้ำเร็ว คือ หน่วยแผนที่ดิน Sin : ชุดดินสิงห์บุรี ที่มีเนื้อดินบนเป็นดินเหนียว มีเนื้อที่ 864.18 ไร่ หรือร้อยละ 3.69 ของพื้นที่ตำบล

3) ชุดดินพิษณุโลก (Psl) สภาพพื้นที่เป็นที่ราบเรียบถึงค่อนข้างราบเรียบ มีการระบายน้ำค่อนข้างเร็วถึงเร็ว คือ หน่วยแผนที่ดิน Psl : ชุดดินพิษณุโลก ที่มีเนื้อดินบนเป็นดินร่วนเหนียวปนทรายแป้งหรือดินร่วนปนดินเหนียว มีเนื้อที่ 4,961.34 ไร่ หรือร้อยละ 21.16 ของพื้นที่ตำบล

4) ชุดดินสุโขทัย (Skt) สภาพพื้นที่เป็นที่ราบเรียบถึงค่อนข้างราบเรียบ มีการระบายน้ำค่อนข้างเร็ว คือ หน่วยแผนที่ดิน Skt-fsi : ดินคล้ายชุดดินสุโขทัย ที่มีเนื้อดินบนเป็นดินทรายแป้งละเอียด มีเนื้อที่ 882.15 ไร่ หรือร้อยละ 3.76 ของพื้นที่ตำบล

5) ชุดดินเชียงใหม่ (Cm) สภาพพื้นที่ค่อนข้างราบเรียบถึงลูกคลื่นลอนลาดเล็กน้อย มีการระบายน้ำดีปานกลางถึงดี คือ หน่วยแผนที่ดิน Cm-fsi : ดินคล้ายชุดดินเชียงใหม่ ที่มีเนื้อดินบนเป็นดินทรายแป้งละเอียด มีเนื้อที่ 5,436.56 ไร่ หรือร้อยละ 23.30 ของพื้นที่ตำบล

6) พื้นที่เบ็ดเตล็ด (Miscellaneous areas) มีเนื้อที่รวมทั้งหมด 6,395.00 ไร่ หรือร้อยละ 27.27 ของพื้นที่ตำบล ประกอบด้วย 2 หน่วยแผนที่ดิน คือ หน่วยแผนที่ U: พื้นที่ชุมชน มีเนื้อที่ 3,258.00 ไร่ หรือร้อยละ 13.89 และหน่วยแผนที่ W: พื้นที่น้ำ มีเนื้อที่ 3,137.00 ไร่ หรือร้อยละ 13.38 ของพื้นที่ตำบล

ดังรายละเอียดในตารางที่ 3-2 ถึง 3-3 และรูปที่ 3-3 ถึง 3-4



ตารางที่ 3-2 หน่วยแผนที่ดิน ตำบลบ้านแก่ง อำเภอเมืองนครสวรรค์ จังหวัดนครสวรรค์

หน่วย แผนที่ดิน	คำอธิบาย	เนื้อที่	
		ไร่	ร้อยละ
Cn	ชุดดินชัณหาท มีเนื้อดินบนเป็นดินร่วนเหนียวปนทรายแป้ง	4,883.76	20.83
Sin	ชุดดินสิงห์บุรี ที่มีเนื้อดินบนเป็นดินเหนียว	864.18	3.69
Psl	ชุดดินพิษณุโลก ที่มีเนื้อดินบนเป็นดินร่วนเหนียวปนทรายแป้งหรือดินร่วนปนดินเหนียว	4,961.34	21.16
Skt-fsi	ดินคล้ายชุดดินสุโขทัย ที่มีเนื้อดินบนเป็นดินทรายแป้งละเอียด	882.15	3.76
Cm-fsi	ดินคล้ายชุดดินเชียงใหม่ ที่มีเนื้อดินบนเป็นดินทรายแป้งละเอียด	5,463.56	23.30
U	พื้นที่ชุ่มชื้น	3,258.00	13.89
W	พื้นที่น้ำ	3,137.00	13.38
รวมเนื้อที่ทั้งหมด		23,450	100.00

ที่มา: กองสำรวจดินและวิจัยทรัพยากรดิน (2562)

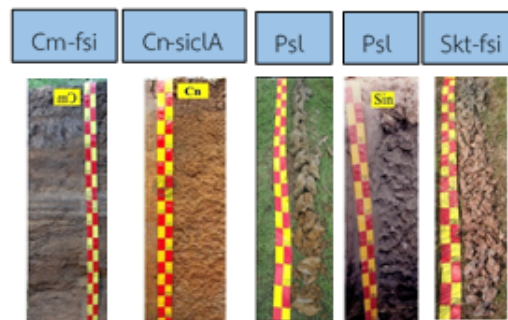
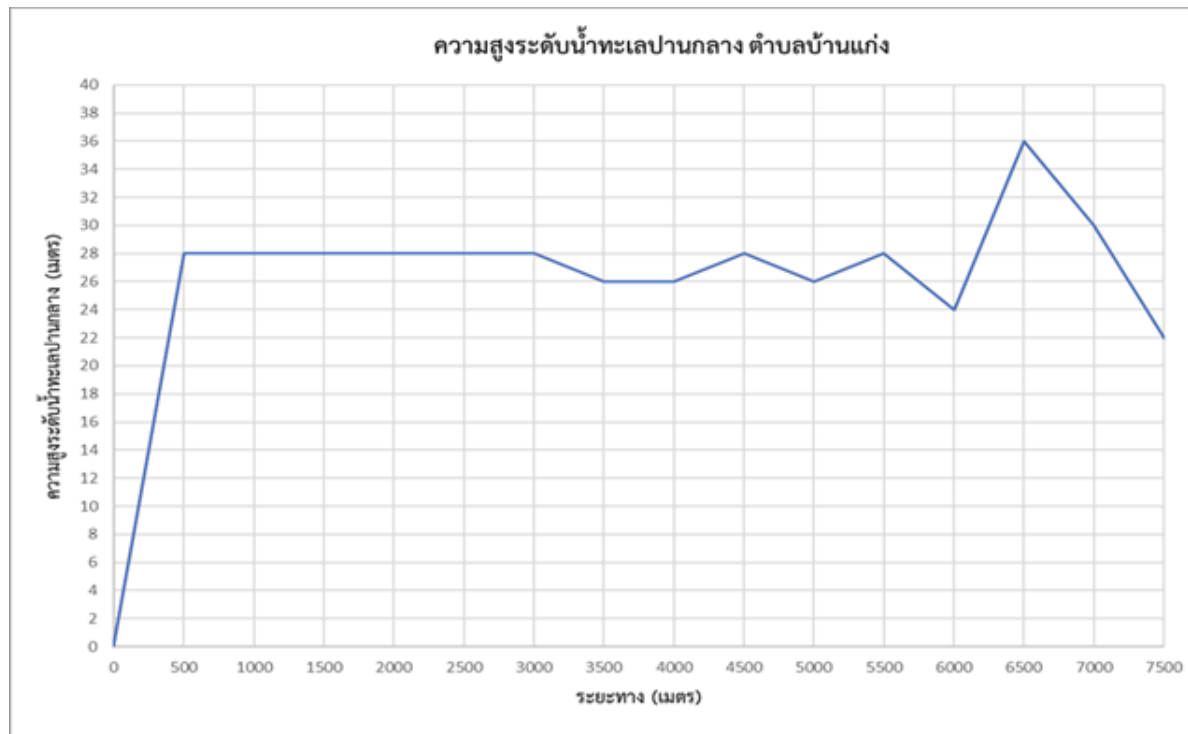


แผนการใช้ที่ดินตำบลบ้านแก่ง อำเภอเมืองนครสวรรค์ จังหวัดนครสวรรค์

ตารางที่ 3-3 สมบัติดิน ตำบลบ้านแก่ง อำเภอเมืองนครสวรรค์ จังหวัดนครสวรรค์

หน่วยแผนที่ดิน	ความลาดชัน (%)	การระบายน้ำ	CEC (meq/g)	BS (%)	ความลึก (ซม.)	อินทรีย์วัตถุ	ฟอสฟอรัส ที่เป็นประโยชน์ (P <sub>2</sub> O <sub>5</sub> )	โพแทสเซียม ที่เป็นประโยชน์ (K <sub>2</sub> O)	ความอุดมสมบูรณ์ของดิน	เนื้อที่	
										ไร่	ร้อยละ
Cn	0-2	เลว	>20	35-75	>150	ปานกลาง	ต่ำ	สูง	ต่ำ	4,883.76	20.83
Sin	0-2	เลว	>20	>75	>150	ปานกลาง	ต่ำ	สูง	ปานกลาง	864.18	3.69
Psl	0-2	ค่อนข้างเลว	10-20	35-75	>150	ปานกลาง	ต่ำ	สูง	ต่ำ	4,961.34	21.16
Skt-fsi	0-2	ค่อนข้างเลว	<10	35-75	>150	ปานกลาง	ต่ำ	สูง	ต่ำ	882.15	3.76
Cm-fsi	0-2	ดี	<10	35-75	>150	ปานกลาง	ต่ำ	สูง	ต่ำ	5,463.56	23.30
U	zU	zU	zU	zU	zU	-	-	-	N/A	3,258.00	13.89
W	zW	zW	zW	zW	zW	-	-	-	N/A	3,137.00	13.38
<b>รวมเนื้อที่ทั้งหมด</b>										<b>23,540</b>	<b>100.00</b>

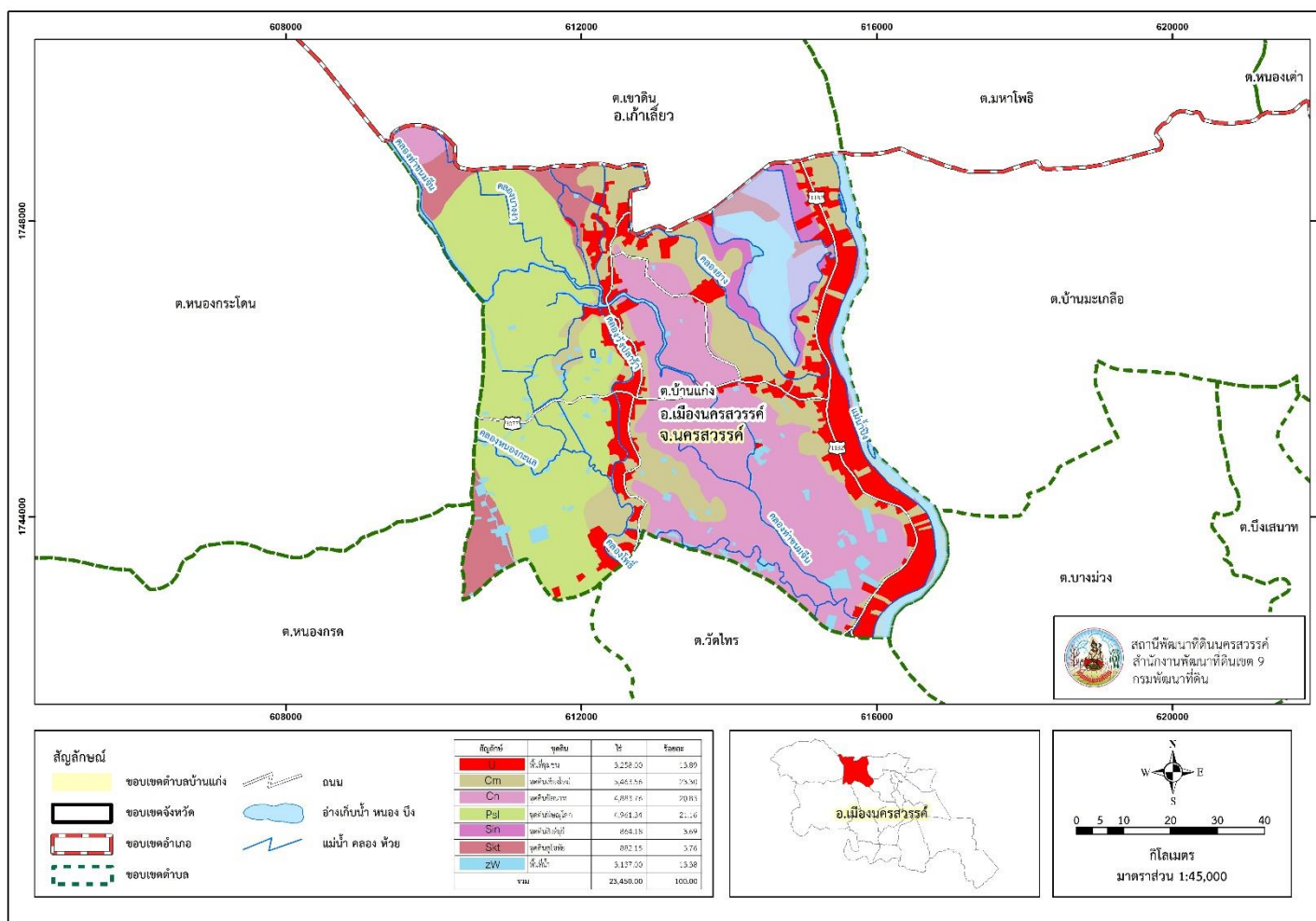
ที่มา: กองสำรวจดินและวิทยทรัพยากรดิน (2562)



รูปที่ 3-3 ภูมิประเทศและชุดดิน ตำบลบ้านแก่ง อำเภอเมืองนครสวรรค์ จังหวัดนครสวรรค์



แผนการใช้ที่ดินตำบลบ้านแก่ง อำเภอเมืองนครสวรรค์ จังหวัดนครสวรรค์



รูปที่ 3-4 ทรัพยากรดิน ตำบลบ้านแก่ง อำเภอเมืองนครสวรรค์ จังหวัดนครสวรรค์



### 3.3.2 การชะล้างพังทลายของดิน

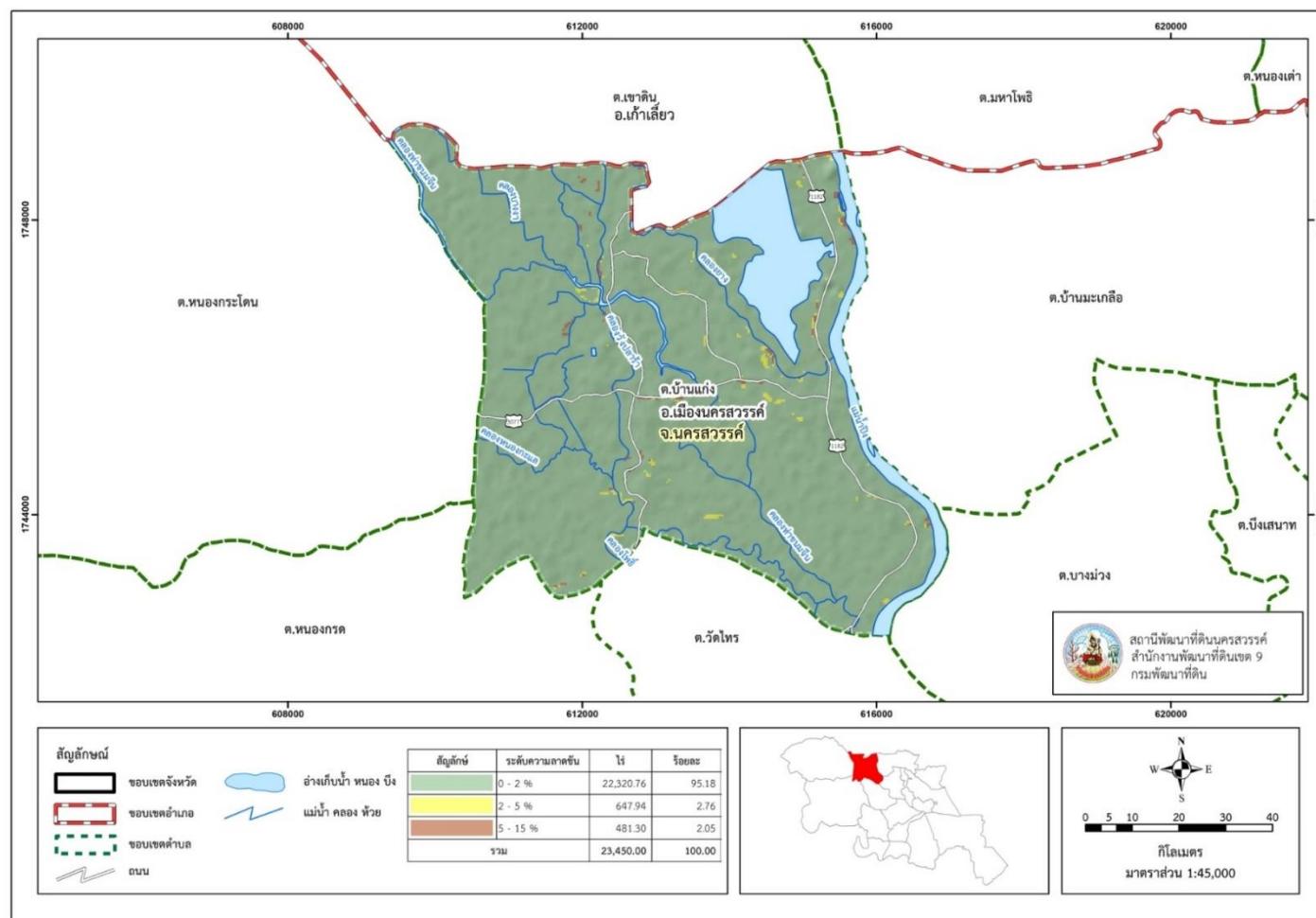
จากการประเมินการชะล้างพังทลายของดินโดยใช้สมการการสูญเสียดินสากล (Universal Soil Loss Equation; USLE) ตำบลบ้านแก่ง อำเภอเมืองนครสวรรค์ จังหวัดนครสวรรค์ มีการชะล้างพังทลายของดิน ดังรายละเอียดในตารางที่ 3-4 และรูปที่ 3-5

ตารางที่ 3-4 การชะล้างพังทลายของดิน ตำบลบ้านแก่ง อำเภอเมืองนครสวรรค์ จังหวัดนครสวรรค์

การชะล้างพังทลายของดิน	การสูญเสียดิน (ตัน/ปี)	เนื้อที่ (ไร่)	ร้อยละ
น้อย (0-2 ตัน/ไร่/ปี)	-	22,320.76	95.18
ปานกลาง (2-5 ตัน/ไร่/ปี)	1,295.88	647.94	2.73
รุนแรง (5-15 ตัน/ไร่/ปี)	962.60	481.30	2.05
<b>รวม</b>	<b>2,258.48</b>	<b>23,450.00</b>	<b>100.00</b>



แผนการใช้ที่ดินตำบลบ้านแก่ง อำเภอเมืองนครสวรรค์ จังหวัดนครสวรรค์



รูปที่ 3-5 การชะล้างพังทลายของดิน ตำบลบ้านแก่ง อำเภอเมืองนครสวรรค์ จังหวัดนครสวรรค์



## บทที่ 4

### กระบวนการมีส่วนร่วมของชุมชน (Participatory Rural Appraisal : PRA)

#### 4.1. หลักการ

กระบวนการมีส่วนร่วมเป็นความเชื่อมโยงระหว่างปัจจัยหลัก 3 ประการ คือ

- 1) พื้นที่ (Area)
- 2) หน้าที่ขององค์กร หรือภารกิจ (Function)
- 3) ความร่วมมือ (Participation)

การจัดทำกระบวนการมีส่วนร่วมของประชาชนจึงมีสาระสำคัญที่จำเป็นในการจัดทำโครงการ เช่น

- 1) สภาพปัญหาของชุมชนหรือเกษตรกร
- 2) ความต้องการของชุมชน
- 3) โครงการที่จะแก้ไขปัญหาที่เป็นไปตามความต้องการของประชาชน
- 4) พื้นที่ที่จะดำเนินโครงการ

ทั้งนี้ ผู้ที่จำเป็นต้องเข้าร่วมกระบวนการ คือ เกษตรกรในพื้นที่ตำบล ผู้แทนองค์กรปกครองส่วนท้องถิ่น ผู้ใหญ่บ้าน และกำนัน รวมทั้งเจ้าหน้าที่ของรัฐ

ในกรณีของแผนการใช้ที่ดินตำบลนั้น การจัดทำกระบวนการมีส่วนร่วมของชุมชนจะมีสาระสำคัญของชุมชนในภาพรวม และเกษตรกรแต่ละราย เช่น

- 1) ปัญหาทรัพยากรดิน
- 2) ปัญหาการประกอบอาชีพ
- 3) ความต้องการของชุมชนหรือเกษตรกรแต่ละราย
- 4) แผนพัฒนาองค์กรปกครองส่วนท้องถิ่นที่มีอยู่ในปัจจุบัน

จากสาระสำคัญใน 4 ประการ ดังกล่าว แผนการใช้ที่ดินตำบลจะต้องจัดทำขึ้นโดยมี “กิจกรรมตอบสนองต่อความต้องการของชุมชน หรือเกษตรกรแต่ละราย รวมทั้งตอบสนองต่อแผนงานขององค์กรปกครองส่วนท้องถิ่น” ตรงตามอำนาจหน้าที่ของกรมพัฒนาที่ดิน และโดยความร่วมมือของส่วนราชการต่างๆ

#### 4.2 การวิเคราะห์ผลจากการจัดทำกระบวนการมีส่วนร่วมของชุมชน (PRA)

การวิเคราะห์ผลจากการจัดทำกระบวนการมีส่วนร่วมของชุมชน (PRA) เมื่อวันที่ 29 กรกฎาคม 2564 มีสาระสำคัญสรุปได้ดังนี้

4.2.1 ปัญหาหลักของตำบลบ้านแก่ง คือ

- 1) ขาดแคลนน้ำเพื่อการเกษตร
- 2) ดินขาดความอุดมสมบูรณ์
- 3) ต้นทุนการผลิตสูง ราคาผลผลิตตกต่ำ



4.2.2 ความต้องการของชุมชน เกษตรกร และองค์การบริหารส่วนตำบลบ้านแก่ง มีความต้องการ 4 ประการ คือ

- 1) แก้ไขปัญหาเรื่องการขาดแคลนน้ำ
- 2) แก้ไขปัญหาความเสื่อมโทรมของดิน
- 3) การลดต้นทุนการผลิต
- 4) การปลูกพืชแบบผสมผสาน

1) กรณีการแก้ไขเรื่องการขาดแคลนน้ำ

กิจกรรมของกรมพัฒนาที่ดินที่จะแก้ไขปัญหาคาดแคลนน้ำเพื่อการเกษตรที่ได้ดำเนินการในพื้นที่ตำบลบ้านแก่ง คือ บ่อน้ำในไร่นา ขนาด 1,260 ลูกบาศก์เมตร

อนึ่ง บ่อน้ำในไร่นา มีได้มีวัตถุประสงค์หลักเพื่อนำมาทำนา แต่จะเป็นการเสริมในช่วงที่ขาดแคลนเท่านั้น จากการตรวจสอบบ่อน้ำในไร่นาที่มีอยู่ในปัจจุบัน มีจำนวน 8 บ่อ ดำเนินงานเมื่อปี พ.ศ. 2562 (รูปที่ 4-1) กิจกรรมของกรมพัฒนาที่ดินที่จะลงในเขตการใช้ที่ดิน ซึ่งจะมีทั้งที่นาข้าวและที่ปลูกพืชไร่ อาจจะเป็นบ่อน้ำในไร่นาเพิ่มเติม หรือขุดลอกแหล่งน้ำธรรมชาติที่มีอยู่ในพื้นที่

เรื่องการจัดการปัญหาการขาดแคลนน้ำเป็นการสร้างระบบส่งน้ำเข้าพื้นที่เพาะปลูกของเกษตรกรซึ่งทางองค์การบริหารส่วนตำบลบ้านแก่งมีแผนการดำเนินงาน ดังนี้

1.1) การพัฒนาแหล่งน้ำขนาดเล็กเพื่อการอนุรักษ์ดินและน้ำ คือโครงการขุดลอกคลองขยายเต็มพร้อมก่อสร้างประตูเปิด-ปิดน้ำ หมู่ 6

1.2) การพัฒนาระบบส่งน้ำ

1.2.1) โครงการเสริมคันประคองพร้อมก่อสร้างประตูเปิด-ปิดน้ำ หมู่ 2

1.2.2) โครงการลดขนาดท่อระบายน้ำพร้อมก่อสร้างประตูเปิด-ปิดน้ำบริเวณบ้านนายพิพัฒน์ สิงห์ล่อ หมู่ 2

1.2.3) โครงการก่อสร้างประตูเปิด-ปิดน้ำ บริเวณบ้านนายน้อย โม่แป้น หมู่ 3

1.2.4) โครงการก่อสร้างประตูเปิด-ปิดน้ำบริเวณที่ดินนางเฉลิม-คลองมาบ้อ หมู่ 6

1.2.5) โครงการก่อสร้างประตูเปิด-ปิดน้ำ บริเวณบ้านวังหยวก หมู่ 6

1.2.6) โครงการก่อสร้างประตูเปิด-ปิดน้ำ คลองขยายเต็ม หมู่ 6

1.2.7) โครงการก่อสร้างตาดคอนกรีตเหมืองสูบน้ำด้วยไฟฟ้า หมู่ 12

1.2.8) โครงการก่อสร้างประตูเปิด-ปิดน้ำ บริเวณที่นายประจำ พินิจเกษตร หมู่

12

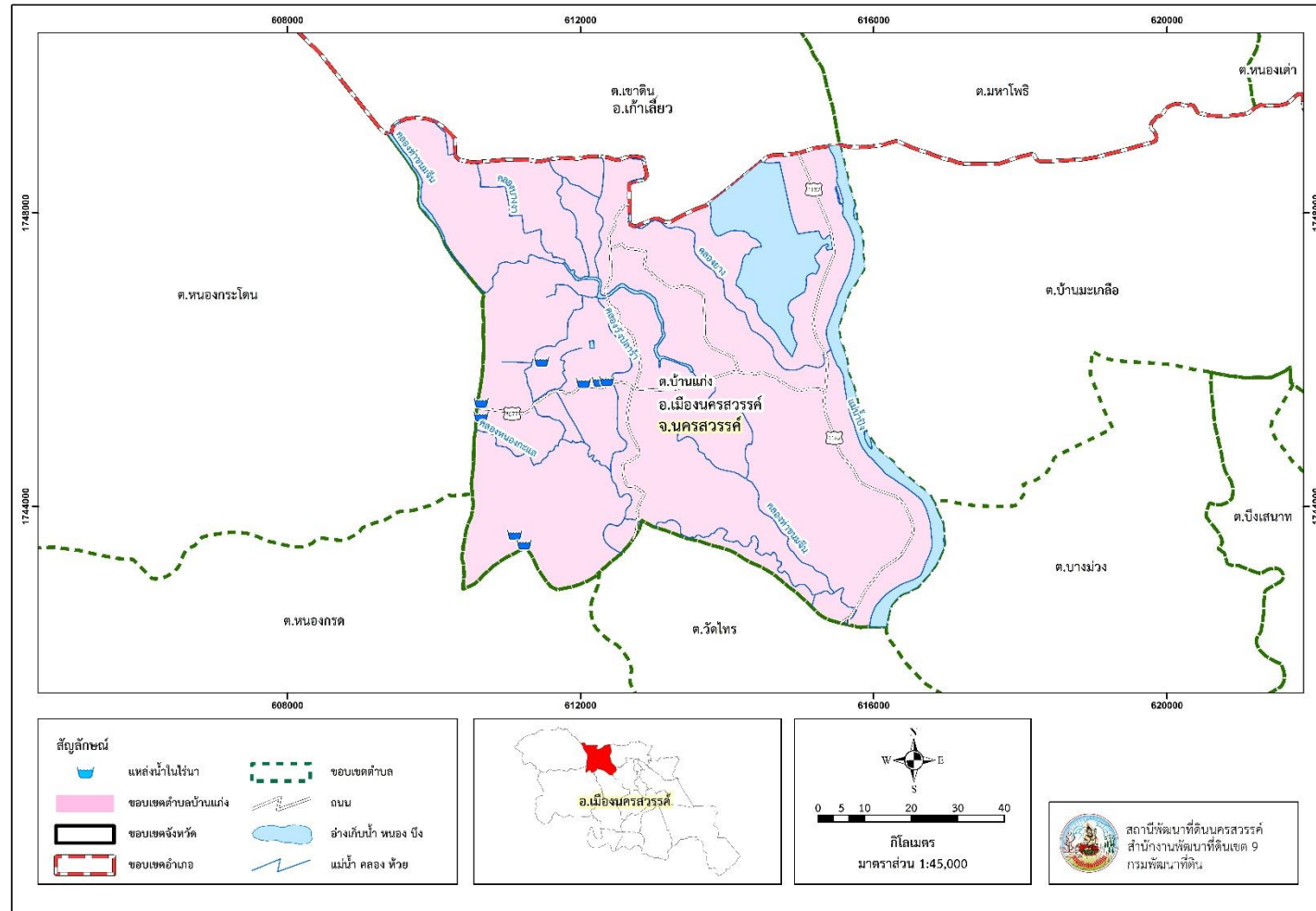
2) กรณีการแก้ไขปัญหาความเสื่อมโทรมของดิน ส่วนใหญ่เกิดจากการใช้ที่ดินเป็นเวลานาน ไม่มีการปรับปรุงบำรุงดิน ทำให้คุณภาพดินเสื่อมลง จำเป็นต้องมีการปรับปรุงดิน

3) กรณีการแก้ไขปัญหาด้านต้นทุนการผลิตที่สูง ให้ความรู้ด้านการเกษตร และวางแผนการผลิตให้ถูกต้องและเหมาะสม

4) การปลูกพืชผสมผสาน โดยให้ความรู้เรื่องการปลูกพืชตามเขตความเหมาะสม และพืชใช้น้ำน้อยหลังการเก็บเกี่ยวผลผลิตพืชหลัก



แผนการใช้ที่ดินตำบลบ้านแก่ง อำเภอมืองนครสวรรค์ จังหวัดนครสวรรค์

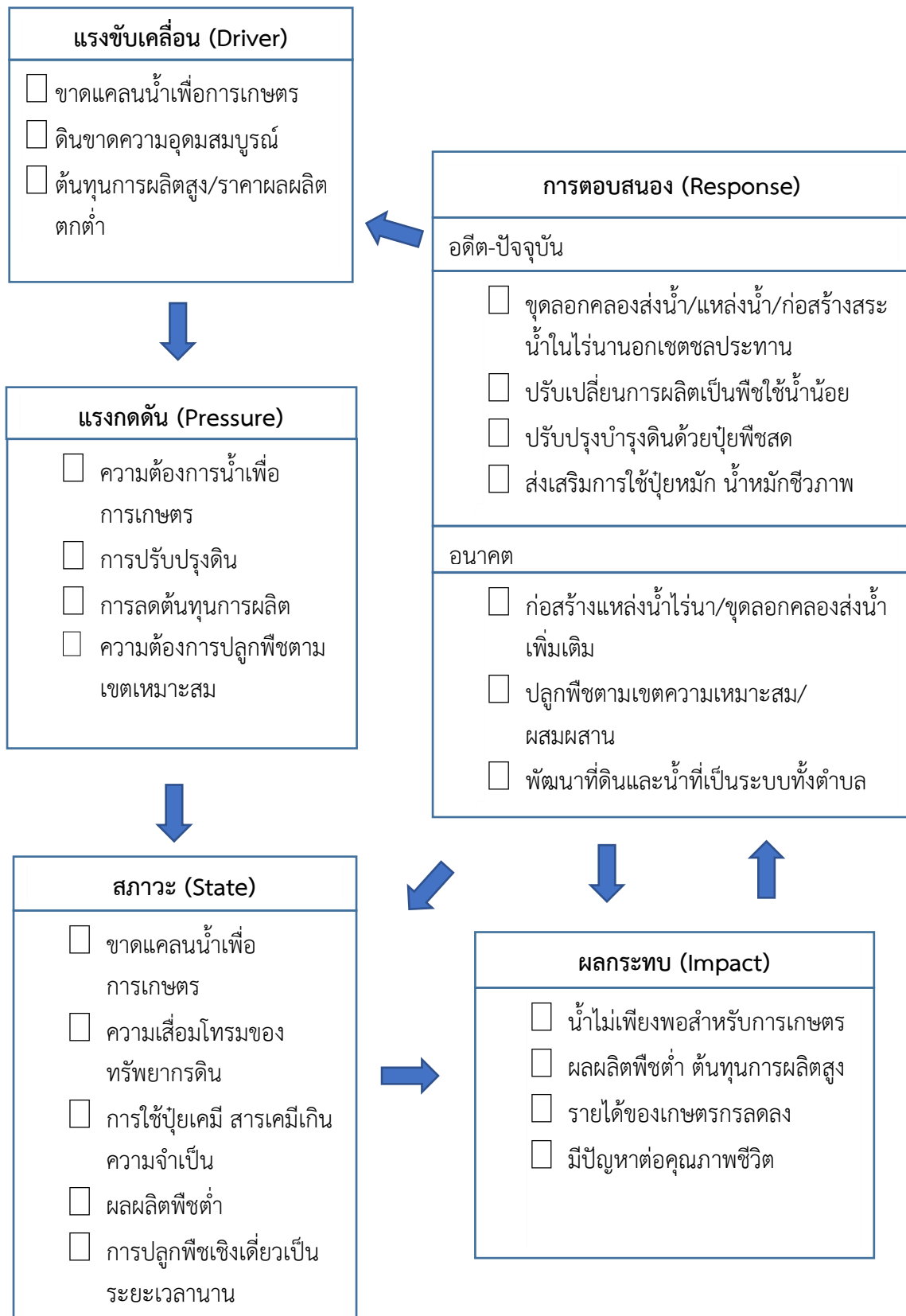


รูปที่ 4-1 โครงการแหล่งน้ำในไร่นานอกเขตชลประทาน ตำบลบ้านแก่ง อำเภอมืองนครสวรรค์ จังหวัดนครสวรรค์



ผลจากการจัดทำกรมีส่วนร่วมนของชุมชน (PRA) ได้นำมาวิเคราะห์ร่วมกับปัญหาด้านกายภาพ โดยระบบ DPSIR มีรายละเอียดดังนี้

- 1) **แรงขับเคลื่อน (Driver)** มี 3 ประการ คือ
  - 1.1) ขาดแคลนน้ำเพื่อการเกษตร
  - 1.2) ดินขาดความอุดมสมบูรณ์
  - 1.3) ต้นทุนการผลิตสูง ราคาผลผลิตตกต่ำ
- 2) **แรงกดดัน (Pressure)** ที่เกิดจากปัจจัยขับเคลื่อน มี 4 ประการ คือ
  - 2.1) ความต้องการน้ำเพื่อการเกษตร
  - 2.2) การปรับปรุงบำรุงดิน
  - 2.3) การลดต้นทุนการผลิต
  - 2.4) ความต้องการปลูกพืชตามเขตเหมาะสม
- 3) **สภาวะ (State)** ที่เกิดแรงกดดัน มี 5 ประการ คือ
  - 3.1) ขาดแคลนน้ำเพื่อการเกษตร
  - 3.2) ความเสื่อมโทรมของทรัพยากรดิน
  - 3.3) การใช้ปุ๋ยเคมี สารเคมีเกินความจำเป็น
  - 3.4) ผลผลิตพืชต่ำ
  - 3.5) การปลูกพืชเชิงเดี่ยวเป็นระยะเวลานาน
- 4) **ผลกระทบ (Impact)** ที่ปรากฏในพื้นที่ มี 4 ประการ คือ
  - 4.1) น้ำไม่เพียงพอสำหรับการเกษตร
  - 4.2) ผลผลิตพืชต่ำ ต้นทุนการผลิตสูง
  - 4.3) รายได้ของเกษตรกรลดลง
  - 4.4) มีปัญหาต่อคุณภาพชีวิต
- 5) **การตอบสนอง (Response)** ของรัฐในอดีต ปัจจุบัน และในอนาคต มีดังนี้
  - อดีต-ปัจจุบัน**
    - 5.1) ขุดลอกคลองส่งน้ำ/แหล่งน้ำ/ก่อสร้างสระน้ำในไร่นานอกเขตชลประทาน
    - 5.2) ปรับเปลี่ยนการผลิตเป็นพืชใช้น้ำน้อย
    - 5.3) ปรับปรุงบำรุงดินด้วยปุ๋ยพืชสด
    - 5.4) ส่งเสริมการใช้ปุ๋ยหมัก น้ำหมักชีวภาพ
  - อนาคต**
    - (1) ก่อสร้างแหล่งน้ำไร่นา/ขุดลอกคลองส่งน้ำเพิ่มเติม
    - (2) ปลูกพืชตามเขตความเหมาะสม/ผสมผสาน
    - (3) พัฒนาที่ดินและน้ำที่เป็นระบบทั้งตำบล



รูปที่ 4-2 การวิเคราะห์สถานการณ์โดยระบบ DPSIR ของตำบลบ้านแก่ง อำเภอเมืองนครสวรรค์ จังหวัดนครสวรรค์



### 4.3 ระบบการปลูกพืชในปัจจุบัน

ตำบลบ้านแก่ง อำเภอเมืองนครสวรรค์ จังหวัดนครสวรรค์ มีการเพาะปลูกพืช ดังนี้

#### 4.3.1 พื้นที่ลุ่ม

1) ข้าวนาปี เกษตรกรจะปลูกข้าวนาปีในช่วงฤดูฝน โดยปลูกระหว่างเดือนพฤษภาคมถึงมิถุนายน และจะเก็บเกี่ยวช่วงเดือนสิงหาคมถึงกันยายน พันธุ์ข้าวที่ปลูก ได้แก่ ข้าวเจ้าหอมมะลิ กข.31 กข.41 กข.57

2) ข้าวนาปี-ข้าวนาปรัง เกษตรกรจะปลูกข้าวนาปีในช่วงฤดูฝนระหว่างเดือนพฤษภาคมถึงกันยายน และจะปลูกข้าวนาปรังในช่วงฤดูหนาวระหว่างเดือนพฤศจิกายนถึงเดือนกุมภาพันธ์ แต่จะมีปัญหาการขาดแคลนนํ้าอยู่บ้าง

3) ไม้ผล เกษตรกรส่วนใหญ่จะปลูกบริเวณพื้นที่ลุ่ม สามารถให้ผลผลิตได้หลายปี ได้แก่ มะม่วง กัลยาลำไย ฝรั่ง มะปราง

4) พืชผัก เกษตรกรจะปลูกพืชผักหลังการเก็บเกี่ยวข้าว และบริเวณริมแม่น้ำ

5) ไม้ดอกไม้ประดับ เกษตรกรสามารถปลูกได้เกือบตลอดปี และให้ผลผลิตหลายปี ได้แก่ มะลิ

#### 4.3.2 พื้นที่ดอน

1) ข้าวโพด เกษตรกรจะปลูกข้าวโพดเลี้ยงสัตว์ในช่วงฤดูฝน โดยปลูกตั้งแต่เดือนพฤษภาคม และจะเก็บเกี่ยวช่วงเดือนกันยายนถึงตุลาคม

2) อ้อย เกษตรกรจะปลูกมันสำปะหลังช่วงต้นฤดูฝนระหว่างเดือนเมษายนถึงพฤษภาคม ซึ่งจะมีอายุจากวันปลูกถึงเก็บเกี่ยวได้ประมาณ 3 ปี

3) ไม้ยืนต้น ที่นิยมปลูก ได้แก่ สัก และยูคาลิปตัส สะเดา

(รูปที่ 4-3)



แผนการใช้ที่ดินตำบลบ้านแก่ง อำเภอเมืองนครสวรรค์ จังหวัดนครสวรรค์

ชนิดพืช	เดือน												
	ม.ค.	ก.พ.	มี.ค.	เม.ย.	พ.ค.	มิ.ย.	ก.ค.	ส.ค.	ก.ย.	ต.ค.	พ.ย.	ธ.ค.	
บริเวณพื้นที่ราบลุ่ม													
1. ข้าว						ข้าวนปี							
2. ข้าว-ข้าว	ข้าวนปรัง					ข้าวนปี						ข้าวนปรัง	
3. ไม้ผล	มะม่วง/กล้วย/ลำไย/ฝรั่ง/มะปราง												
4. พืชผัก	พืชผัก												
5. ไม้ดอกไม้ประดับ	ไม้ดอกไม้ประดับ												
บริเวณพื้นที่ดอน													
1. ข้าวโพด						ข้าวโพด							
2. อ้อย	อ้อย												
3. ไม้ยืนต้น	สัก/ยูคาลิปตัส/สะเดา												

รูปที่ 4-3 ระบบการปลูกพืชในปัจจุบัน ตำบลบ้านแก่ง อำเภอเมืองนครสวรรค์ จังหวัดนครสวรรค์



## บทที่ 5

### การประเมินคุณภาพที่ดิน

#### 5.1 ทรัพยากรดิน

จากการสำรวจทรัพยากรดิน ตำบลบ้านแก่ง อำเภอเมือง จังหวัดนครสวรรค์ โดยกองสำรวจดิน และวิจัยทรัพยากรดิน พบว่า มีดิน 5 ชุดดิน โดยมีการประเมินคุณภาพที่ดิน ดังรายละเอียดในตารางที่ 5-1

#### 5.2 ประเภทการใช้ที่ดิน

ประเภทการใช้ที่ดิน ประกอบด้วย พืชเศรษฐกิจหลัก หรือพืชอัตลักษณ์ (Signature crops) ที่ปลูกอยู่ในปัจจุบันของ ตำบลบ้านแก่ง อำเภอเมือง จังหวัดนครสวรรค์ มี 7 ชนิด ได้แก่ ข้าว อ้อย ข้าวโพด มันสำปะหลัง ถั่วฝักยาว มะม่วง และยูคาลิปตัส

#### 5.3 การประเมินคุณภาพที่ดิน

จากการใช้คู่มือการประเมินคุณภาพที่ดิน สำหรับการวางแผนการใช้ที่ดินระดับตำบลและระดับจังหวัด (ต้นสนีย์ อรัญวาสน์ และคำรณ ไทรพิภ, 2562) ประเมินคุณภาพที่ดิน ได้จำแนกชั้นความเหมาะสมทางกายภาพและข้อจำกัดของประเภทการใช้ที่ดิน ดังนี้

##### ข้าว

##### *ชั้นที่มีความเหมาะสมปานกลาง (S2)*

พบว่า คุณภาพที่ดินที่เป็นข้อจำกัดต่อการเจริญเติบโตและผลผลิตของพืช คือ ความชุ่มชื้นที่เป็นประโยชน์ต่อพืช (m) และเนื้อดิน (s) ได้แก่ชุดดิน Cn-sic1A Psl-sic1A Sin-sicA และ Skt-fsi-sic1A

##### *ชั้นที่ไม่มีความเหมาะสม (N)*

พบว่า คุณภาพที่ดินที่เป็นข้อจำกัดต่อการเจริญเติบโตและผลผลิตของพืช คือ ความชุ่มชื้นที่เป็นประโยชน์ต่อพืช (m) ได้แก่ชุดดิน Cm-fsi-silA

##### อ้อย

##### *ชั้นที่มีความเหมาะสมปานกลาง (S2)*

พบว่า คุณภาพที่ดินที่เป็นข้อจำกัดต่อการเจริญเติบโตและผลผลิตของพืช คือ ความชุ่มชื้นที่เป็นประโยชน์ต่อพืช (m) การระบายน้ำ (o) และเนื้อดิน (s) ได้แก่ ชุดดิน Cm-fsi-silA Psl-sic1A และ Skt-fsi-sic1A

##### *ชั้นที่มีความเหมาะสมน้อย (S3)*

พบว่าคุณภาพที่ดินที่เป็นข้อจำกัดต่อการเจริญเติบโต และผลผลิตของพืช คือ การระบายน้ำ (o) ได้แก่ ชุดดิน Cn-sic1A และ Sin-sicA



### ข้าวโพด

#### ชั้นที่มีความเหมาะสมปานกลาง (S2)

พบว่า คุณภาพที่ดินที่เป็นข้อจำกัดต่อการเจริญเติบโตและผลผลิตของพืช คือ ความชุ่มชื้นที่เป็นประโยชน์ต่อพืช (m) และเนื้อดิน (s) ได้แก่ ชุดดิน Cm-fsi-siA

#### ชั้นที่มีความเหมาะสมน้อย (S3)

พบว่า คุณภาพที่ดินที่เป็นข้อจำกัดต่อการเจริญเติบโต และผลผลิตของพืช คือ การระบายน้ำ (o) ได้แก่ ชุดดิน Psl-sicA และ Skt-fsi-sicA

#### ชั้นที่ไม่มีความเหมาะสม (N)

พบว่า คุณภาพที่ดินที่เป็นข้อจำกัดต่อการเจริญเติบโตและผลผลิตของพืช คือ การระบายน้ำ (o) ได้แก่ ชุดดิน Cn-sicA และ Sin-sicA

### มันสำปะหลัง

#### ชั้นที่มีความเหมาะสมปานกลาง (S2)

พบว่า คุณภาพที่ดินที่เป็นข้อจำกัดต่อการเจริญเติบโตและผลผลิตของพืช คือ ความชุ่มชื้นที่เป็นประโยชน์ต่อพืช (m) การระบายน้ำ (o) และเนื้อดิน (s) ได้แก่ ชุดดิน Cm-fsi-siA

#### ชั้นที่ไม่มีความเหมาะสม (N)

พบว่า คุณภาพที่ดินที่เป็นข้อจำกัดต่อการเจริญเติบโต และผลผลิตของพืช คือ การระบายน้ำ (o) ได้แก่ ชุดดิน Cn-sicA Psl-sicA Sin-sicA และ Skt-fsi-sicA

### กล้วย

#### ชั้นที่มีความเหมาะสมปานกลาง (S2)

พบว่า คุณภาพที่ดินที่เป็นข้อจำกัดต่อการเจริญเติบโตและผลผลิตของพืช คือ ความชุ่มชื้นที่เป็นประโยชน์ต่อพืช (m) และเนื้อดิน (s) ได้แก่ ชุดดิน Cm-fsi-siA

#### ชั้นที่มีความเหมาะสมน้อย (S3)

พบว่า คุณภาพที่ดินที่เป็นข้อจำกัดต่อการเจริญเติบโตและผลผลิตของพืช คือ การระบายน้ำ (o) ได้แก่ ชุดดิน Psl-sicA และ Skt-fsi-sicA

#### ชั้นที่ไม่มีความเหมาะสม (N)

พบว่า คุณภาพที่ดินที่เป็นข้อจำกัดต่อการเจริญเติบโต และผลผลิตของพืช คือ การระบายน้ำ (o) ได้แก่ ชุดดิน Cn-sicA และ Sin-sicA

### มะม่วง

#### ชั้นที่มีความเหมาะสมปานกลาง (S2)

พบว่า คุณภาพที่ดินที่เป็นข้อจำกัดต่อการเจริญเติบโตและผลผลิตของพืช คือ ความชุ่มชื้นที่เป็นประโยชน์ต่อพืช (m) และเนื้อดิน (s) ได้แก่ ชุดดิน Cm-fsi-siA

#### ชั้นที่ไม่มีความเหมาะสม (N)



พบว่า คุณภาพที่ดินที่เป็นข้อจำกัดต่อการเจริญเติบโตและผลผลิตของพืช คือ การระบายน้ำ  
(o) ได้แก่ ชุดดิน Cn-sic1A Psl-sic1A Sin-sicA และ Skt-fsi-sic1A

#### **ยูคาลิปตัส**

##### **ชั้นที่มีความเหมาะสมปานกลาง (S2)**

พบว่า คุณภาพที่ดินที่เป็นข้อจำกัดต่อการเจริญเติบโตและผลผลิตของพืช ความชุ่มชื้นที่เป็น  
ประโยชน์ต่อพืช (m) และเนื้อดิน (s) ได้แก่ชุดดิน Cm-fsi-si1A

##### **ชั้นที่ไม่มีความเหมาะสม (N)**

พบว่า คุณภาพที่ดินที่เป็นข้อจำกัดต่อการเจริญเติบโตและผลผลิตของพืช คือ การระบายน้ำ  
(o) ได้แก่ ชุดดิน Cn-sic1A Psl-sic1A Sin-sicA และ Skt-fsi-sic1A



ตารางที่ 5-1 ชั้นความเหมาะสมทางกายภาพของหน่วยแผนที่ดิน ตำบลบ้านแก่ง อำเภอเมืองนครสวรรค์ จังหวัดนครสวรรค์

หน่วยดิน	ข้าว	อ้อย	ข้าวโพด	มันสำปะหลัง	กล้วย	มะม่วง	ยูคาลิปตัส
Cm-fsi-si1A	Nm	S2ms	S2ms	S2mos	S2ms	S2ms	S2ms
Cn-sic1A	S2ms	S3o	No	No	No	No	No
Psl-sic1A	S2ms	S2mos	S3o	No	S3o	No	No
Sin-sicA	S2ms	S3o	No	No	No	No	No
Skt-fsi-sic1A	S2ms	S2mos	S3o	No	S3o	No	No
W	-	-	-	-	-	-	-

หมายเหตุ: 1) สมบัติดินจากตารางที่ 3-3

2) ข้อจำกัดในการประเมินคุณภาพที่ดิน: r = ความลึกของดิน      s = เนื้อดิน      o = การระบายน้ำ      b = ความอึดตัวของดินต่าง  
 c = ความจุในการแลกเปลี่ยนประจุบวก      m = ความชุ่มชื้นที่เป็นประโยชน์ต่อพืช  
 p = ปริมาณฟอสฟอรัสที่เป็นประโยชน์      k = สภาพการเซตกรรม  
 e = การกร่อนของดิน      g = ความลาดชัน      n = ความอุดมสมบูรณ์ของดิน



## บทที่ 6 แผนการใช้ที่ดิน

### 6.1 ปรัชญาในการจัดทำแผนการใช้ที่ดินตำบล

ในการจัดทำแผนการใช้ที่ดินตำบลฉบับนี้ได้ใช้ “ปรัชญาของเศรษฐกิจพอเพียง”<sup>1</sup> เป็นหลัก โดยมีรายละเอียดดังนี้

“เศรษฐกิจพอเพียง เป็นปรัชญาชี้ถึงแนวทางการดำรงอยู่และปฏิบัติตนของประชาชนในทุกระดับ ตั้งแต่ระดับครอบครัว ระดับชุมชน จนถึงระดับรัฐ ทั้งในการพัฒนาและบริหารประเทศให้ดำเนินไปในทางสายกลาง โดยเฉพาะการพัฒนาเศรษฐกิจเพื่อให้ก้าวทันต่อโลกยุคโลกาภิวัตน์ ความพอเพียง หมายถึง ความพอประมาณ ความมีเหตุผล รวมถึงความจำเป็นที่จะต้องมีระบบภูมิคุ้มกันในตัวที่ดี พอสมควรต่อการมีผลกระทบใดๆ อันเกิดจากการเปลี่ยนแปลงทั้งภายนอกและภายใน ทั้งนี้ จะต้องอาศัยความรอบรู้ ความรอบคอบ และความระมัดระวังอย่างยิ่งในการนำวิชาการต่างๆ มาใช้ในการวางแผนและดำเนินการทุกขั้นตอน และขณะเดียวกันจะต้องเสริมสร้างพื้นฐานจิตใจของคนในชาติ โดยเฉพาะเจ้าหน้าที่ของรัฐ นักทฤษฎี และนักธุรกิจในทุกระดับให้มีสำนึกในคุณธรรม ความซื่อสัตย์สุจริต และให้มีความรอบรู้ที่เหมาะสม ดำเนินชีวิตด้วยความอดทน ความเพียร มีสติ ปัญญา และความรอบคอบ เพื่อให้สมดุล และพร้อมต่อการรองรับการเปลี่ยนแปลงอย่างรวดเร็วและกว้างขวาง ทั้งด้านวัตถุ สังคม สิ่งแวดล้อม และวัฒนธรรมจากโลกภายนอกได้เป็นอย่างดี”

<sup>1</sup> สำนักงานคณะกรรมการพัฒนาการเศรษฐกิจและสังคมแห่งชาติ (2550: 6-7) ได้หมายเหตุว่า “ประมวลและกลั่นกรองจากพระราชดำรัสของพระบาทสมเด็จพระเจ้าอยู่หัว เรื่องเศรษฐกิจพอเพียง ซึ่งพระราชทานในโอกาสต่างๆ รวมทั้งพระราชดำรัสอื่นๆ ที่เกี่ยวข้อง โดยได้รับพระราชทานพระบรมราชานุญาตให้นำไปใช้และเผยแพร่ได้ เมื่อวันที่ 29 พฤศจิกายน 2542 เพื่อเป็นแนวทางปฏิบัติของทุกฝ่ายและประชาชนโดยทั่วไป



## 6.2 นโยบายแห่งรัฐในการกำหนดแผนการใช้ที่ดินตำบลบ้านแก่ง อำเภอเมืองนครสวรรค์ จังหวัดนครสวรรค์

ตารางที่ 6-1 นโยบายแห่งรัฐที่เกี่ยวข้องกับแผนการใช้ที่ดิน ตำบลบ้านแก่ง อำเภอเมืองนครสวรรค์ จังหวัดนครสวรรค์

ลำดับที่	กฎหมาย/ยุทธศาสตร์/ แผนการปฏิบัติ/แผนแม่บท	รายละเอียด
1	รัฐธรรมนูญแห่งราชอาณาจักรไทย (พ.ศ. 2560-2580) <sup>2</sup>	มาตรา 72 (1) วางแผนการใช้ที่ดินของประเทศไทยเหมาะสมกับสภาพของพื้นที่และศักยภาพของที่ดินตามหลักการพัฒนาอย่างยั่งยืน
2	ยุทธศาสตร์ชาติ (พ.ศ. 2561-2580) <sup>3</sup>	ยุทธศาสตร์ที่ 2 ด้านการสร้างความสามารถในการแข่งขัน ยุทธศาสตร์ที่ 5 ด้านการสร้างการเติบโตบนคุณภาพชีวิตที่เป็นมิตรต่อสิ่งแวดล้อม
3	คำแถลงนโยบายของ คณะรัฐมนตรี แถลงต่อรัฐสภา วันที่ 25 กรกฎาคม 2562	<u>นโยบายหลัก</u> 5. การพัฒนาเศรษฐกิจและความสามารถในการแข่งขันของไทย 5.3 พัฒนาภาคเกษตร 5.3.2 ลดต้นทุนและเพิ่มประสิทธิภาพการผลิตที่เหมาะสมและไม่ก่อให้เกิดภาระทางการเงินการคลังของภาครัฐ 5.3.4 ส่งเสริมการสร้างมูลค่าเพิ่มให้กับสินค้าเกษตร 5.3.5 ดูแลเกษตรกรผู้มีรายได้น้อยให้สามารถเข้าถึงและใช้ประโยชน์ในที่ดินทำกิน แหล่งเงินทุน โครงสร้างพื้นฐาน และปัจจัยการผลิตต่างๆ 10. การฟื้นฟูทรัพยากรธรรมชาติและการรักษาสิ่งแวดล้อมเพื่อสร้างการเติบโตอย่างยั่งยืน 10.2 ปรับปรุงระบบที่ดินทำกินและลดความเหลื่อมล้ำด้านการถือครองที่ดิน 10.3 ส่งเสริมการบริหารจัดการน้ำทั้งระบบ แหล่งน้ำชุมชน และทะเล <u>นโยบายเร่งด่วน</u> 4. การให้ความช่วยเหลือเกษตรกรและพัฒนานวัตกรรม
4	แผนการปฏิรูปประเทศด้าน ทรัพยากรธรรมชาติและ สิ่งแวดล้อม <sup>4</sup>	ประเด็นย่อยที่ 2.1 จัดทำแผนการใช้ที่ดินของชาติทั้งระบบให้สอดคล้องและเหมาะสมกับศักยภาพของพื้นที่และการพัฒนาเศรษฐกิจและสังคมของประเทศ ประเด็นย่อยที่ 2.2 ส่งเสริมการใช้ประโยชน์ที่ดินให้เป็นมิตรกับสิ่งแวดล้อม

<sup>2</sup> ราชกิจจานุเบกษา เล่มที่ 134 ตอน 40 ก หน้า 18 ลงวันที่ 6 เมษายน 2560

<sup>3</sup> ราชกิจจานุเบกษา เล่มที่ 135 ตอน 82 ก หน้า 8 วันที่ 13 ตุลาคม 2561

<sup>4</sup> ราชกิจจานุเบกษา เล่มที่ 135 ตอน 24 ก หน้า 98. 102-103 ลงวันที่ 6 เมษายน 2561 (เล่มที่ 4)



ตารางที่ 6-1 (ต่อ)

ลำดับที่	กฎหมาย/ยุทธศาสตร์/ แผนการปฏิบัติ/แผนแม่บท	รายละเอียด
5	แผนพัฒนาเศรษฐกิจและสังคมแห่งชาติ ฉบับที่ 12 (พ.ศ. 2560-2564)	ยุทธศาสตร์ที่ 3 การสร้างความเข้มแข็งทางเศรษฐกิจและแข่งขันได้อย่างยั่งยืน ยุทธศาสตร์ที่ 4 การเติบโตที่เป็นมิตรกับสิ่งแวดล้อมเพื่อการพัฒนาอย่างยั่งยืน
6	นโยบายและแผนการบริหารจัดการที่ดินและทรัพยากรดินของประเทศ (พ.ศ. 2560-2579)	ยุทธศาสตร์ที่ 2 ด้านการใช้ที่ดินและทรัพยากรดินเพื่อให้เกิดประโยชน์สูงสุด ยุทธศาสตร์ที่ 4 ด้านการบริหารจัดการที่ดินและทรัพยากรดิน
7	แผนพัฒนาภาคเหนือ พ.ศ. 2560-2565	ยุทธศาสตร์ที่ 3 ยกระดับเป็นฐานการผลิตสินค้าเกษตรอินทรีย์และเกษตรปลอดภัยเชื่อมโยงอุตสาหกรรมเกษตรแปรรูปที่สร้างมูลค่าเพิ่มสูง ยุทธศาสตร์ที่ 5 อนุรักษ์และฟื้นฟูป่าต้นน้ำให้คงความสมบูรณ์ จัดระบบการบริหารจัดการน้ำอย่างเหมาะสมและเชื่อมโยงพื้นที่เกษตรให้ทั่วถึง ป้องกันและแก้ไขปัญหาลพิษหมอกควันอย่างยั่งยืน
8	แผนพัฒนาภูมิภาคจังหวัดภาคเหนือตอนล่าง 2 (พ.ศ. 2561-2565)	ประเด็นการพัฒนาที่ 1 การส่งเสริมและพัฒนาระบบเกษตรปลอดภัยและอินทรีย์ อุตสาหกรรมแปรรูป และอุตสาหกรรมฐานชีวภาพด้วยแนวทางเกษตรสมัยใหม่ ประเด็นการพัฒนาที่ 2 การส่งเสริมและพัฒนาศักยภาพทางการท่องเที่ยวเชิงธรรมชาติ ประวัติศาสตร์และวัฒนธรรมเพื่อยกระดับมาตรฐานสู่สากล
9	แผนพัฒนาจังหวัดนครสวรรค์ พ.ศ. 2561-2654	ยุทธศาสตร์ที่ 1 การพัฒนาศักยภาพการผลิตทางการเกษตร อุตสาหกรรมแปรรูป อุตสาหกรรมชีวภาพและอุตสาหกรรมบริการและการท่องเที่ยว ยุทธศาสตร์ที่ 3 การบริหารจัดการทรัพยากรธรรมชาติและสิ่งแวดล้อมอย่างยั่งยืน
10	ยุทธศาสตร์เกษตรและสหกรณ์จังหวัดนครสวรรค์ พ.ศ. 2561-2564	ยุทธศาสตร์ที่ 1 การเพิ่มประสิทธิภาพและสร้างมูลค่าเพิ่มสินค้าเกษตรปลอดภัย ยุทธศาสตร์ที่ 2 การสร้างความเข้มแข็งให้เกษตรกร และสถาบันเกษตรกร ยุทธศาสตร์ที่ 3 การบริหารจัดการทรัพยากรทางการเกษตรและสิ่งแวดล้อมอย่างสมดุลและยั่งยืน
11	ยุทธศาสตร์องค์การบริหารส่วนจังหวัดนครสวรรค์ (พ.ศ. 2561-2564)	ประเด็นยุทธศาสตร์ที่ 1 การเพิ่มประสิทธิภาพและสร้างมูลค่าเพิ่มสินค้าเกษตรปลอดภัย ประเด็นยุทธศาสตร์ที่ 3 บริหารจัดการทรัพยากรธรรมชาติและสิ่งแวดล้อมอย่างยั่งยืน



## ตารางที่ 6-1 (ต่อ)

ลำดับที่	กฎหมาย/ยุทธศาสตร์/ แผนการปฏิบัติ/แผนแม่บท	รายละเอียด
	ยุทธศาสตร์การพัฒนางาน บริหารส่วน ตำบลบ้านแก่ง อำเภอเมืองนครสวรรค์ จังหวัดนครสวรรค์	ยุทธศาสตร์ที่ 1 การสร้างมูลค่าเพิ่มทางการเกษตร การค้าและ อุตสาหกรรมเกษตรที่สมดุล ยุทธศาสตร์ที่ 5 การบริหารจัดการทรัพยากรธรรมชาติและสิ่งแวดล้อม อย่างยั่งยืน

### 6.3 การกำหนดเขตการใช้ที่ดิน

การวางแผนการใช้ที่ดินเป็นกระบวนการวิเคราะห์อย่างเป็นระบบ เพื่อใช้ตัดสินใจในการกำหนดรูปแบบหรือกิจกรรมการใช้ที่ดินที่เหมาะสมไว้ล่วงหน้า โดยมีพื้นฐานจากศักยภาพการใช้ประโยชน์ของทรัพยากรดินตามธรรมชาติ สภาพเศรษฐกิจและสังคม สิ่งแวดล้อม เพื่อให้มีการใช้ที่ดิน อย่างมีประสิทธิภาพ เกิดประโยชน์สูงสุด การวางแผนการใช้ที่ดินมิได้สิ้นสุดลงในขั้นตอนการตัดสินใจ ว่าที่ดินจะทำอะไรดีที่สุด แต่จะต้องรวมถึงการจำกัดทำมาตรการทุกด้านในการใช้ที่ดินเพื่อให้บรรลุถึงความต้องการใช้ที่ดินนั้น จำเป็นต้องระบุถึงมาตรการ กิจกรรม โครงการ แผนงาน และนโยบายที่มีความเหมาะสมกับพื้นที่ ซึ่งจะช่วยให้บรรลุถึงความต้องการของชุมชนอย่างแท้จริง

การวางแผนการใช้ที่ดินระดับตำบล เป็นการวิเคราะห์และประเมินข้อมูลด้านกายภาพ เศรษฐกิจ และสังคม ตลอดจนสิ่งแวดล้อมอย่างเป็นระบบ เพื่อกำหนดการใช้พื้นที่อย่างเป็นระบบ เป็นการตัดสินใจในการใช้พื้นที่ ทรัพยากรธรรมชาติและสิ่งแวดล้อมอย่างมีประสิทธิภาพ และตรงตามความต้องการของชุมชน โดยผ่านกระบวนการมีส่วนร่วมของชุมชนในการที่จะนำไปสู่การพัฒนาอย่างยั่งยืนต่อไป เป็นสิ่งสำคัญที่ต้องดำเนินการเพื่อให้เป็นที่ยอมรับ โดยมีความมุ่งหมายให้การใช้ที่ดินที่กำหนดขึ้นนั้นตอบสนองความต้องการของชุมชนมากที่สุด การกำหนดเขตการใช้ที่ดินตำบลเขาดินใช้ยุทธศาสตร์จังหวัดนครสวรรค์ พ.ศ. 2561-2564 เป็นแนวทาง ซึ่งยุทธศาสตร์จังหวัดนครสวรรค์ ได้เชื่อมโยงกับนโยบายรัฐบาล แผนบริหารราชการแผ่นดิน ยุทธศาสตร์ชาติ ระยะ 20 ปี (พ.ศ. 2561-2580) ทิศทางแผนพัฒนาเศรษฐกิจและสังคมแห่งชาติ ฉบับที่ 12 แผนปฏิรูปประเทศ รวมทั้งแผนพัฒนา ราชสาขาท่างๆ หรือแผนเฉพาะด้าน เช่น แผนพัฒนาการเกษตร แผนจัดการคุณภาพสิ่งแวดล้อม เป็นต้น



## 6.4 เขตการใช้ที่ดิน

แผนการใช้ที่ดินตำบลบ้านแก่ง อำเภอเมืองนครสวรรค์ จังหวัดนครสวรรค์ ได้กำหนดออกเป็น 5 เขต ได้แก่ เขตพื้นที่เกษตรกรรม เขตพื้นที่อื่น ๆ พื้นที่ชุมชนและสิ่งปลูกสร้าง เขตอุตสาหกรรม และพื้นที่แหล่งน้ำ รายละเอียดดังตารางที่ 6-2 และรูปที่ 6-1

ตารางที่ 6-2 เขตการใช้ที่ดิน ตำบลบ้านแก่ง อำเภอเมืองนครสวรรค์ จังหวัดนครสวรรค์

เขตการใช้ที่ดิน	เนื้อที่	
	ไร่	ร้อยละ
1. เขตพื้นที่เกษตรกรรม	16,598	70.78
1.1 เขตนาข้าว	13,304	56.73
1) เขตทำนาพื้นที่ลุ่ม	12,356	52.69
2) เขตทำนาพื้นที่ดอน	948	4.04
2.2 เขตปลูกพืชไร่	1,100	5.11
1) เขตปลูกข้าวโพด	66	0.28
2) เขตปลูกอ้อย	1,034	4.41
2.3 เขตปลูกไม้ผล	394	1.68
1) เขตปลูกไม้ผลผสม	283	1.21
2) เขตปลูกมะม่วง	38	0.16
3) เขตปลูกกล้วย	63	0.27
4) เขตปลูกฝรั่ง	10	0.04
2.4 เขตปลูกไม้ยืนต้น	119	0.51
1) เขตปลูกยูคาลิปตัส	42	0.18
2) เขตปลูกสัก	55	0.23
3) เขตปลูกสะเดา	22	0.09
2.5 เขตปลูกพืชสวน	1,662	7.09
2.6 สถานที่เพาะเลี้ยงสัตว์น้ำ	19	0.08
2. เขตพื้นที่อื่นๆ	457	1.95
3. พื้นที่ชุมชนและสิ่งปลูกสร้าง	2,995	12.77
4. เขตอุตสาหกรรม	263	1.12
5. พื้นที่แหล่งน้ำ	3,137	13.38
รวม	23,450	100.00

หมายเหตุ: เนื้อที่คำนวณด้วยระบบสารสนเทศภูมิศาสตร์

### 6.4.1 เขตเกษตรกรรม

มีเนื้อที่ 16,598 ไร่ หรือร้อยละ 70.78 ของเนื้อที่ตำบล แบ่งออกเป็น 5 เขต ดังนี้

#### 1) เขตนาข้าว



1.1) เขตทำนาพื้นที่ลุ่ม มีเนื้อที่ 12,356 ไร่ หรือร้อยละ 52.69 ของเนื้อที่ตำบล  
ชุดดินในเขตนี้ส่วนใหญ่ คือ ชุดดินชัณษาท (Cn) ชุดดินพิษณุโลก (Psl) ชุดดินสิงห์บุรี (Sin) และชุดดิน  
สุโขทัย (Skt)

#### ปัญหาการใช้ที่ดินในปัจจุบัน

- ดินมีความอุดมสมบูรณ์ต่ำ
- ขาดแคลนน้ำ เนื่องจากฝนทิ้งช่วง
- น้ำท่วมในช่วงที่ฝนตกชุก

#### การจัดการที่ดินในอนาคต

- ปรับปรุงบำรุงดิน โดยการเพิ่มอินทรีย์วัตถุ เพื่อปรับปรุงโครงสร้างของดิน เพิ่ม  
การอุ้มน้ำของดินและเพิ่มธาตุอาหารที่เป็นประโยชน์ต่อพืช ควบคู่กับปุ๋ยเคมีในอัตราส่วนที่เหมาะสม
- พัฒนาแหล่งน้ำเพื่อการเกษตร
- ขุดลอกแหล่งน้ำให้มีการกักเก็บน้ำได้ดีขึ้น
- พัฒนาระบบส่งน้ำ และการระบายน้ำออกจากพื้นที่นา ช่วงที่ฝนตกชุก
- การปลูกพืชหลังนาเพื่อเป็นรายได้เสริม เช่น ถั่วเหลือง ปอเทือง และปลูก  
พืชผักปลอดภัย

#### กิจกรรมของกรมพัฒนาที่ดินที่จะดำเนินการ

- ส่งเสริมการปรับปรุงบำรุงดิน เพื่อเพิ่มอินทรีย์วัตถุ และธาตุอาหารในดิน โดย  
การใช้ปุ๋ยหมัก ปุ๋ยคอก และปุ๋ยพืชสด
- ถ่ายทอดเทคโนโลยีนวัตกรรมกรมพัฒนาที่ดินในการผลิต และใช้ปุ๋ยอินทรีย์  
ปุ๋ยชีวภาพ

- ส่งเสริมการปลูกพืชปุ๋ยสดและรณรงค์การไถกลบตอซัง
- สนับสนุนการสร้างแหล่งน้ำขนาดเล็ก และบ่อน้ำในไร่นานอกเขตชลประทาน

#### กิจกรรมที่ขอรับการสนับสนุนจากส่วนราชการอื่นๆ

- 1) กรมชลประทาน สนับสนุนเรื่อง ฝ่ายน้ำล้น การขุดลอกแหล่งน้ำ คลองส่งน้ำ  
และระบายน้ำ
- 2) กรมการข้าว สนับสนุนเรื่องการถ่ายทอดเทคโนโลยีในการป้องกัน และกำจัด  
โรคแมลงของข้าว
- 3) องค์การบริหารส่วนท้องถิ่น สนับสนุนเรื่องการสร้างแหล่งน้ำขนาดเล็กเพื่อ  
การเกษตร รวมทั้งการทำถนนเข้าสู่แปลงนาข้าว

1.2) เขตทำนาพื้นที่ดอน มีเนื้อที่ 948 ไร่ หรือ ร้อยละ 4.04 ของเนื้อที่ตำบล ชุดดิน  
เชิงใหม่ (Cm)

#### ปัญหาการใช้ที่ดินในปัจจุบัน

- ดินมีความอุดมสมบูรณ์ต่ำ
- หน้าดินค่อนข้างแน่นทึบ ทำให้ไถพรวนยาก และทำให้ข้าวแตกกอยาก
- มีความเสี่ยงต่อการขาดแคลนน้ำสูงมาก เมื่อฝนทิ้งช่วง

#### การจัดการที่ดินในอนาคต



- ปรับปรุงบำรุงดิน โดยการเพิ่มอินทรีย์วัตถุ เพื่อปรับปรุงโครงสร้างของดิน เพิ่มการอุ้มน้ำของดิน และเพิ่มธาตุอาหารที่เป็นประโยชน์ต่อพืช ควบคู่กับปุ๋ยเคมีในอัตราส่วนที่เหมาะสม

- ควรมีการปรับสภาพพื้นที่ในแปลงนา เพื่อควบคุมระดับการแช่ขังของน้ำในช่วงการเพาะปลูกพืชให้เหมาะสม

- พัฒนาแหล่งน้ำเพื่อการเกษตร
- ปรับเปลี่ยนพืชจากนาข้าวเป็นพืชไร่ ไม้ผล ไม้ยืนต้น หรือเกษตรผสมผสาน

#### กิจกรรมของกรมพัฒนาที่ดินที่จะดำเนินการ

- ส่งเสริมการปรับปรุงบำรุงดิน เพื่อเพิ่มอินทรีย์วัตถุและธาตุอาหารพืช โดยการ  
ใช้ปุ๋ยหมัก ปุ๋ยคอกและปุ๋ยพืชสด

- ถ่ายทอดเทคโนโลยีนวัตกรรมพัฒนาที่ดินในการผลิตและการใช้ปุ๋ยอินทรีย์

ปุ๋ยชีวภาพ

- ส่งเสริมการปลูกพืชปุ๋ยสดและรณรงค์การไถกลบตอซัง
- สนับสนุนการปรับปรุงแปลงนา
- สนับสนุนการสร้างแหล่งน้ำขนาดเล็ก และบ่อน้ำในไร่นานอกเขตชลประทาน

#### กิจกรรมที่ขอรับการสนับสนุนจากส่วนราชการอื่นๆ

- 1) กรมชลประทาน สนับสนุนเรื่องการสร้างฝายน้ำล้น ขุดลอกแหล่งน้ำและ

คลองส่งน้ำ

- 2) กรมการข้าว สนับสนุนเรื่องการถ่ายทอดเทคโนโลยี ในการป้องกันและกำจัด

โรคแมลงของข้าว

- 3) องค์การบริหารส่วนท้องถิ่น สนับสนุนเรื่องการสร้างแหล่งน้ำขนาดเล็กเพื่อ

การเกษตร

## 2) เขตปลูกพืชไร่

2.1) เขตปลูกข้าวโพด มีเนื้อที่ 66 ไร่ หรือร้อยละ 0.28 ของเนื้อที่ตำบล ชุดดินใน  
เขตนี้ส่วนใหญ่ คือ ชุดดินเชิงใหม่ (Cm)

#### ปัญหาการใช้ที่ดินในปัจจุบัน

- ดินมีความอุดมสมบูรณ์ต่ำ
- ส่วนใหญ่ดินค่อนข้างเป็นกรด
- ขาดแคลนน้ำ เนื่องจากฝนทิ้งช่วง

การจัดการที่ดินในอนาคต

- ปรับปรุงบำรุงดิน โดยการใช้ปุ๋ยอินทรีย์ หรือปุ๋ยชีวภาพ ควบคู่กับการใช้  
ปุ๋ยเคมีในอัตราส่วนที่เหมาะสม

- ปรับปรุงความเป็นกรดของดิน
- ป้องกันการชะล้างพังทลายของหน้าดิน
- พัฒนาแหล่งน้ำเพื่อการเกษตร

- ปรับระบบการปลูกพืชที่เหมาะสม จะช่วยรักษาความอุดมสมบูรณ์ของดิน  
ลดจำนวนโรคและแมลงศัตรูพืชให้น้อยลง และลดการชะล้างพังทลายของดิน



กิจกรรมของกรมพัฒนาที่ดินที่จะดำเนินการ

- ส่งเสริมการปรับปรุงบำรุงดิน โดยการใช้ปุ๋ยหมัก ปุ๋ยคอก และปุ๋ยพืชสด
- ถ่ายทอดเทคโนโลยีนวัตกรรมกรมพัฒนาที่ดินในการผลิต การใช้ปุ๋ยอินทรีย์

และปุ๋ยชีวภาพ

- ส่งเสริมการปลูกพืชปุ๋ยสดและรณรงค์การไถกลบตอซัง
- ส่งเสริมและสนับสนุนการใช้ปูนโดโลไมต์เพื่อปรับปรุงความเป็นกรดของดิน
- สนับสนุนการสร้างระบบอนุรักษ์ดินและน้ำ ทั้งวิธีพืชและวิธีกล
- สนับสนุนการขุดบ่อน้ำในไร่นานอกเขตชลประทาน

กิจกรรมที่ขอรับการสนับสนุนจากส่วนราชการอื่นๆ

- 1) กรมส่งเสริมการเกษตร สนับสนุนพันธุ์ข้าวโพดที่ให้ผลผลิตสูง รวมทั้ง

เทคโนโลยีในการผลิต

- 2) กรมชลประทาน สนับสนุนการขุดลอกแหล่งน้ำธรรมชาติ และคลองส่งน้ำ

## 2.2) เขตปลูกอ้อย มีเนื้อที่ 1,034 ไร่ หรือร้อยละ 4.41 ของเนื้อที่ตำบล ชุดดินใน

เขตนี้ส่วนใหญ่ คือ ชุดดินเชียงใหม่ (Cm) ชุดดินชัยนาท (Cn) ชุดดินสรรพยา (Sa) ชุดดินสิงห์บุรี (Sin) และชุดดินสุโขทัย (Skt)

**ปัญหาการใช้ที่ดินในปัจจุบัน**

- ดินมีความอุดมสมบูรณ์ต่ำ
- ดินค่อนข้างเป็นกรด
- มีการแข่งขันของน้ำในช่วงฤดูฝน
- ขาดแคลนน้ำในฤดูแล้ง

**การจัดการที่ดินในอนาคต**

- ปรับปรุงบำรุงดิน โดยการใช้ปุ๋ยอินทรีย์หรือปุ๋ยชีวภาพ ควบคู่กับการใช้ปุ๋ยเคมี

ในอัตราส่วนที่เหมาะสม

- ปรับปรุงความเป็นกรดของดิน
- ป้องกันการแข่งขันของน้ำในฤดูฝน

**กิจกรรมของกรมพัฒนาที่ดินที่จะดำเนินการ**

- ส่งเสริมการปรับปรุงบำรุงดิน โดยการใช้ปุ๋ยหมัก ปุ๋ยคอก และปุ๋ยพืชสด
- ส่งเสริมและสนับสนุนการใช้ปูนโดโลไมต์เพื่อปรับปรุงความเป็นกรดของดิน
- สนับสนุนการสร้างระบบอนุรักษ์ดินและน้ำ ด้วยวิธีปรับปรุงแปลงนา

กิจกรรมที่ขอรับการสนับสนุนจากส่วนราชการอื่นๆ

- 1) กรมส่งเสริมการเกษตร ส่งเสริมและอบรมการใช้เทคโนโลยีในการปลูก

ให้ได้ผลผลิตสูง

- 2) กรมชลประทาน สนับสนุนการขุดลอกแหล่งน้ำ และฝายน้ำล้น

## 3) เขตไม้ผล



3.1) เขตไม้ผลผสม มีเนื้อที่ 394 ไร่ หรือร้อยละ 1.68 ของเนื้อที่ตำบล ชุดดินในเขตนี้ส่วนใหญ่ คือ ชุดดินเชิงใหม่ (Cm) ชุดดินชัสนา (Cn) ชุดดินพิชฌุโลก (Psl) และชุดดินสิงห์บุรี (Sin)

**ปัญหาการใช้ที่ดินในปัจจุบัน**

- ดินมีความอุดมสมบูรณ์ต่ำ
- ขาดแคลนน้ำในฤดูแล้ง
- น้ำท่วมขังในฤดูฝน

**การจัดการที่ดินในอนาคต**

- ปรับปรุงบำรุงดิน โดยใช้ปุ๋ยอินทรีย์ หรือปุ๋ยชีวภาพ ควบคู่กับการใช้ปุ๋ยเคมีในอัตราส่วนที่เหมาะสม

- พัฒนาแหล่งน้ำในไร่นา
- พัฒนาระบบการระบายน้ำออกจากพื้นที่ในช่วงฤดูฝน
- สามารถปรับเปลี่ยนเป็นการทำเกษตรแบบผสมผสานเพื่อลดความเสี่ยงของ

เกษตรกรรายย่อย

**กิจกรรมของกรมพัฒนาที่ดินที่จะดำเนินการ**

- ส่งเสริมการปรับปรุงบำรุงดิน โดยการใช้ปุ๋ยหมัก ปุ๋ยคอก และปุ๋ยพืชสด
- สนับสนุนการจัดรูปแบบแปลงนา และบ่อน้ำในไร่นานอกเขตชลประทาน เพื่อทำ

การเกษตรผสมผสาน

**กิจกรรมที่ขอสนับสนุนจากส่วนราชการอื่นๆ**

1) กรมชลประทาน สนับสนุนขุดคลองระบายน้ำ เพื่อระบบน้ำออกจากพื้นที่ในช่วงฝนตกชุก

2) กรมส่งเสริมการเกษตร สนับสนุนและอบรมเกษตรกรในการทำการเกษตรผสมผสาน

3.2) เขตปลูกมะม่วง มีเนื้อที่ 38 ไร่ หรือร้อยละ 0.16 ของเนื้อที่ตำบล ชุดดินในเขตนี้ส่วนใหญ่ คือ ชุดดินเชิงใหม่ (Cm) ชุดดินชัสนา (Cn) และชุดดินพิชฌุโลก (Psl)

**ปัญหาการใช้ที่ดินในปัจจุบัน**

- ดินมีความอุดมสมบูรณ์ต่ำ
- ขาดแคลนน้ำในฤดูแล้ง
- น้ำท่วมขังในฤดูฝน

**การจัดการที่ดินในอนาคต**

- ปรับปรุงบำรุงดิน โดยใช้ปุ๋ยอินทรีย์ หรือปุ๋ยชีวภาพ ควบคู่กับการใช้ปุ๋ยเคมีในอัตราส่วนที่เหมาะสม

- พัฒนาแหล่งน้ำในไร่นา
- พัฒนาระบบการระบายน้ำออกจากพื้นที่ในช่วงฤดูฝน
- สามารถปรับเปลี่ยนเป็นการทำเกษตรแบบผสมผสานเพื่อลดความเสี่ยงของ

เกษตรกรรายย่อย

**กิจกรรมของกรมพัฒนาที่ดินที่จะดำเนินการ**



- ส่งเสริมการปรับปรุงบำรุงดิน โดยการใช้ปุ๋ยหมัก ปุ๋ยคอก และปุ๋ยพืชสด  
- สนับสนุนการจัดรูปแปลงนา และบ่อน้ำในไร่นานอกเขตชลประทาน เพื่อทำ  
การเกษตรผสมผสาน

**กิจกรรมที่ขอสนับสนุนจากส่วนราชการอื่นๆ**

1) *กรมชลประทาน* สนับสนุนชุดคลองระบายน้ำ เพื่อระบบน้ำออกจากพื้นที่  
ในช่วงฝนตกชุก  
2) *กรมส่งเสริมการเกษตร* สนับสนุนและอบรมเกษตรกรในการทำการเกษตร  
ผสมผสาน

**3.3) เขตปลูกกล้วย** มีเนื้อที่ 63 ไร่ หรือร้อยละ 0.27 ของเนื้อที่ตำบล ชุดดินในเขตนี้  
ส่วนใหญ่ คือ ชุดดินเชิงใหม่ (Cm) และชุดดินชัชนาท (Cn)

**ปัญหาการใช้ที่ดินในปัจจุบัน**

- ดินมีความอุดมสมบูรณ์ต่ำ
- ขาดแคลนน้ำในฤดูแล้ง
- น้ำท่วมขังในฤดูฝน

**การจัดการที่ดินในอนาคต**

- ปรับปรุงบำรุงดิน โดยใช้ปุ๋ยอินทรีย์ หรือปุ๋ยชีวภาพ ควบคู่กับการใช้ปุ๋ยเคมีใน  
อัตราส่วนที่เหมาะสม  
- พัฒนาแหล่งน้ำในไร่นา  
- พัฒนาระบบการระบายน้ำออกจากพื้นที่ในช่วงฤดูฝน  
- สามารถปรับเปลี่ยนเป็นการทำเกษตรแบบผสมผสานเพื่อลดความเสี่ยงของ  
เกษตรกรรายย่อย

**กิจกรรมของกรมพัฒนาที่ดินที่จะดำเนินการ**

- ส่งเสริมการปรับปรุงบำรุงดิน โดยการใช้ปุ๋ยหมัก ปุ๋ยคอก และปุ๋ยพืชสด  
- สนับสนุนการจัดรูปแปลงนา และบ่อน้ำในไร่นานอกเขตชลประทาน เพื่อทำ  
การเกษตรผสมผสาน

**กิจกรรมที่ขอสนับสนุนจากส่วนราชการอื่นๆ**

1) *กรมชลประทาน* สนับสนุนชุดคลองระบายน้ำ เพื่อระบบน้ำออกจากพื้นที่  
ในช่วงฝนตกชุก  
2) *กรมส่งเสริมการเกษตร* สนับสนุนและอบรมเกษตรกรในการทำการเกษตร  
ผสมผสาน

**3.4) เขตปลูกฝรั่ง** มีเนื้อที่ 10 ไร่ หรือร้อยละ 0.04 ของเนื้อที่ตำบล ชุดดินใน  
เขตนี้ส่วนใหญ่ คือ ชุดดินเชิงใหม่ (Cm)

**ปัญหาการใช้ที่ดินในปัจจุบัน**

- ดินมีความอุดมสมบูรณ์ต่ำ
- ดินค่อนข้างเป็นกรด
- ขาดแคลนน้ำในฤดูแล้ง



#### การจัดการที่ดินในอนาคต

อัตราที่เหมาะสม

- ปรับปรุงบำรุงดิน โดยใช้ปุ๋ยอินทรีย์หรือปุ๋ยชีวภาพ ควบคู่กับการใช้ปุ๋ยเคมีในอัตราที่เหมาะสม

- จัดสร้างแหล่งน้ำในไร่นาเพื่อลดความเสี่ยงจากภาวะแล้ง

#### กิจกรรมของกรมพัฒนาที่ดินที่จะดำเนินการ

เหมาะสม

- ส่งเสริมการใช้ปุ๋ยอินทรีย์ หรือปุ๋ยชีวภาพ ควบคู่กับการใช้ปุ๋ยเคมีในอัตราที่เหมาะสม

- ส่งเสริมและสนับสนุนการใช้ปูนโดโลไมต์ เพื่อปรับปรุงความเป็นกรดของดิน

- การวิเคราะห์ตัวอย่างดิน และให้คำแนะนำการจัดการดิน น้ำ และพืช

#### กิจกรรมที่ขอสนับสนุนจากส่วนราชการอื่นๆ

1) *กรมส่งเสริมการเกษตร* ส่งเสริมและอบรมเกษตรกรเกี่ยวกับการใช้เทคโนโลยีในการปลูกไม้ผลให้ได้ผลผลิตสูง และมีคุณภาพ

#### 4) เขตปลูกไม้ยืนต้น

4.1) **เขตปลูกยูคาลิปตัส** มีเนื้อที่ 42 ไร่ หรือร้อยละ 0.18 ของเนื้อที่ตำบล ชุดดินในเขตนี้ส่วนใหญ่ คือ ชุดดินเชิงใหม่ (Cm) และชุดดินพิชญ์โลก (Psl)

#### ปัญหาการใช้ที่ดินในปัจจุบัน

- ดินมีความอุดมสมบูรณ์ต่ำ

- ดินค่อนข้างเป็นกรด

- ขาดแคลนน้ำในฤดูแล้ง

#### การจัดการที่ดินในอนาคต

อัตราที่เหมาะสม

- ปรับปรุงบำรุงดิน โดยใช้ปุ๋ยอินทรีย์หรือปุ๋ยชีวภาพ ควบคู่กับการใช้ปุ๋ยเคมีในอัตราที่เหมาะสม

- จัดสร้างแหล่งน้ำในไร่นาเพื่อลดความเสี่ยงจากภาวะแล้ง

#### กิจกรรมของกรมพัฒนาที่ดินที่จะดำเนินการ

เหมาะสม

- ส่งเสริมการใช้ปุ๋ยอินทรีย์ หรือปุ๋ยชีวภาพ ควบคู่กับการใช้ปุ๋ยเคมีในอัตราที่เหมาะสม

- ส่งเสริมและสนับสนุนการใช้ปูนโดโลไมต์ เพื่อปรับปรุงความเป็นกรดของดิน

- การวิเคราะห์ตัวอย่างดิน และให้คำแนะนำการจัดการดิน น้ำ และพืช

#### กิจกรรมที่ขอรับการสนับสนุนจากส่วนราชการอื่นๆ

1) *กรมส่งเสริมการเกษตร* ส่งเสริมและอบรมเกษตรกรเกี่ยวกับการใช้เทคโนโลยีในการปลูกไม้ยืนต้นให้ได้ผลผลิตสูง และมีคุณภาพ

4.2) **เขตปลูกสัก** มีเนื้อที่ 55 ไร่ หรือร้อยละ 0.23 ของเนื้อที่ตำบล ชุดดินในเขตนี้ส่วนใหญ่ คือ ชุดดินเชิงใหม่ (Cm) และชุดดินพิชญ์โลก (Psl)

#### ปัญหาการใช้ที่ดินในปัจจุบัน

- ดินมีความอุดมสมบูรณ์ต่ำ

- มีการแข่งขันของน้ำในฤดูฝน



#### การจัดการที่ดินในอนาคต

- ปรับปรุงบำรุงดินให้มีความอุดมสมบูรณ์ด้วยการใช้ปุ๋ยเคมีร่วมกับปุ๋ยอินทรีย์
- ป้องกันการชะล้างของน้ำในฤดูฝน

#### กิจกรรมของกรมพัฒนาที่ดินที่จะดำเนินการ

- ส่งเสริมการปรับปรุงบำรุงดินให้มีความอุดมสมบูรณ์ด้วยการใช้ปุ๋ยเคมีร่วมกับปุ๋ยอินทรีย์ให้ถูกต้องตามลักษณะดิน

- ส่งเสริมและสนับสนุนมาตรการอนุรักษ์ดินและน้ำ โดยการปรับปรุงแปลงนา

#### กิจกรรมที่ขอรับการสนับสนุนจากส่วนราชการอื่นๆ

กรมป่าไม้ ส่งเสริมและอบรมเกษตรกรเกี่ยวกับการขึ้นทะเบียนผู้ปลูกสัก และการตัดโค่นสักตามข้อกำหนดของกรมป่าไม้

**4.3) เขตปลูกสะเดา** มีเนื้อที่ 22 ไร่ หรือร้อยละ 0.22 ของเนื้อที่ตำบล ชุดดินในเขตนี้ส่วนใหญ่ คือ ชุดดินเชิงใหม่ (Cm) และชุดดินพิชญโลก (Psl)

#### ปัญหาการใช้ที่ดินในปัจจุบัน

- ดินมีความอุดมสมบูรณ์ต่ำ
- มีการชะล้างของน้ำในฤดูฝน

#### การจัดการที่ดินในอนาคต

- ปรับปรุงบำรุงดินให้มีความอุดมสมบูรณ์ด้วยการใช้ปุ๋ยเคมีร่วมกับปุ๋ยอินทรีย์
- ป้องกันการชะล้างของน้ำในฤดูฝน

#### กิจกรรมของกรมพัฒนาที่ดินที่จะดำเนินการ

- ส่งเสริมการปรับปรุงบำรุงดินให้มีความอุดมสมบูรณ์ด้วยการใช้ปุ๋ยเคมีร่วมกับปุ๋ยอินทรีย์ให้ถูกต้องตามลักษณะดิน

- ส่งเสริมและสนับสนุนมาตรการอนุรักษ์ดินและน้ำ โดยการปรับปรุงแปลงนา

#### กิจกรรมที่ขอรับการสนับสนุนจากส่วนราชการอื่นๆ

กรมป่าไม้ ส่งเสริมและอบรมเกษตรกรเกี่ยวกับการขึ้นทะเบียนผู้ปลูกสัก และการตัดโค่นสักตามข้อกำหนดของกรมป่าไม้

**5) เขตปลูกพืชสวน** มีเนื้อที่ 1,662 ไร่หรือร้อยละ 7.09 ของเนื้อที่ตำบล ชุดดินในเขตนี้ได้แก่ ชุดดินเชิงใหม่ (Cm) ชุดดินชยันนาท (Cn) ชุดดินสุโขทัย (Skt) ชุดดินสิงห์บุรี (Sin) และชุดดินพิชญโลก (Psl)

**6) เขตเพาะเลี้ยงสัตว์น้ำ** มีเนื้อที่ 19 ไร่หรือร้อยละ 0.08 ของเนื้อที่ตำบล

#### 6.4.3 เขตพื้นที่อื่น ๆ

มีเนื้อที่ 457 ไร่ หรือร้อยละ 1.95 ของเนื้อที่ตำบล

#### 6.4.4 เขตชุมชนและสิ่งปลูกสร้าง

มีเนื้อที่ 2,995 ไร่ หรือร้อยละ 12.77 ของเนื้อที่ตำบล ประกอบด้วยเขตชุมชน สถานที่ราชการ สถานที่พักผ่อนหย่อนใจและสถานที่ที่เกิดจากกิจกรรมของชุมชน (ที่ทิ้งขยะ) และระบบโครงข่ายคมนาคม จำแนกตามข้อมูลจากการสำรวจสภาพการใช้ที่ดินตำบลบ้านแก่ง (กลุ่มวิเคราะห์



สภาพการใช้ที่ดิน, 2561) ร่วมกับจากการสำรวจภาคสนามเพิ่มเติม และคำนวณเนื้อที่ด้วยระบบสารสนเทศภูมิศาสตร์

พื้นที่ชุมชนที่กำหนดในแผนการใช้ที่ดินนี้ เป็นชุมชนที่ปรากฏอยู่ในปัจจุบัน หากมีการขยายตัวในอนาคต ให้เป็นไปตามพระราชบัญญัติการผังเมือง พ.ศ. 2562

#### 6.4.5 เขตแหล่งน้ำ

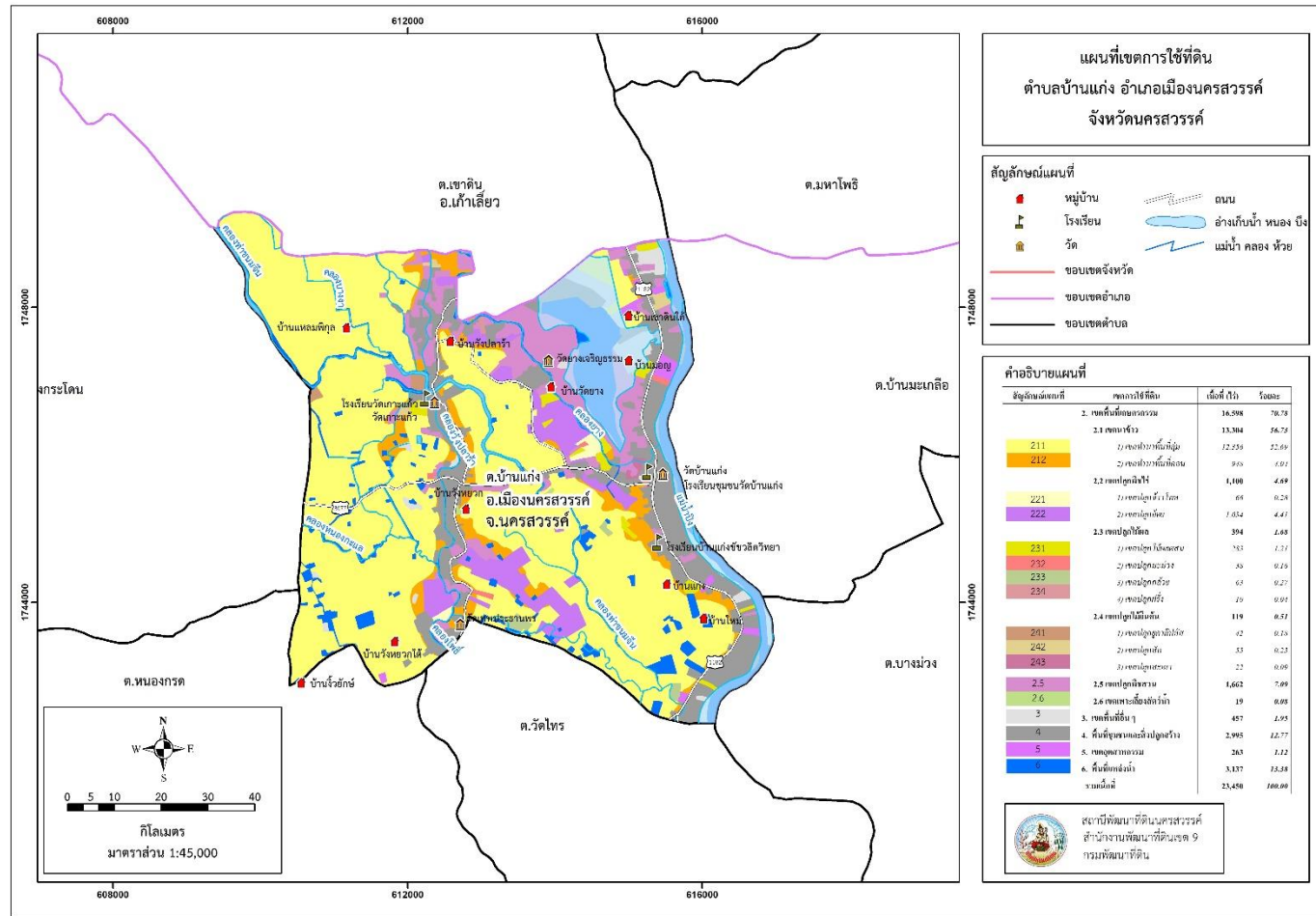
มีเนื้อที่ 3,137 ไร่ หรือร้อยละ 13.38 ของเนื้อที่ตำบล ได้แก่ แม่น้ำ ลำคลอง หนอง บึง ต่างๆ อ่างเก็บน้ำและบ่อน้ำ แหล่งน้ำเหล่านี้ใช้ประโยชน์ทั้งทางด้านเก็บกักน้ำเพื่อการอุปโภคบริโภค และใช้ในด้านเกษตรกรรม ตลอดจนเป็นแหล่งอาหารตามธรรมชาติและแหล่งเพาะเลี้ยงสัตว์น้ำของชุมชน

แหล่งน้ำในเขตนี้เป็นแหล่งน้ำที่ปรากฏอยู่ในปัจจุบันจะมีการพัฒนาแหล่งน้ำในระยะต่อไป โปรดดูรายละเอียดในบทที่ 7 หัวข้อ 7.5 และ 7.6

**รูปแบบการพัฒนาและแนวทางการจัดการ** ควรดูแลรักษาแหล่งน้ำธรรมชาติและแหล่งน้ำที่สร้างขึ้นไม่ให้เสื่อมโทรมทั้งด้านคุณภาพของน้ำและการกักเก็บน้ำ ไม่ปล่อยให้ลำน้ำตื้นเขินและถูกบุกรุก หมั่นขุดลอกคูคลอง ไม่ทิ้งขยะหรือปล่อยน้ำเสียลงในแหล่งน้ำ เร่งรัดพัฒนาแหล่งน้ำขนาดเล็กให้กระจายอยู่ทั่วพื้นที่ เพื่อใช้ในการอุปโภคบริโภคและการเพาะปลูกในช่วงขาดน้ำ



แผนการใช้ที่ดินตำบลบ้านแก่ง อำเภอเมืองนครสวรรค์ จังหวัดนครสวรรค์



รูปที่ 6-1 เขตการใช้ที่ดิน ตำบลบ้านแก่ง อำเภอเมืองนครสวรรค์ จังหวัดนครสวรรค์



### 6.5 ระบบการปลูกพืชตามแผนการใช้ที่ดิน

ชนิดพืช	เดือน													
	ม.ค.	ก.พ.	มี.ค.	เม.ย.	พ.ค.	มิ.ย.	ก.ค.	ส.ค.	ก.ย.	ต.ค.	พ.ย.	ธ.ค.		
บริเวณพื้นที่ราบลุ่ม														
1. ข้าว-ปอเทือง													ข้าวนาปี	ปอเทือง
2. ข้าว-ข้าว-ปอเทือง	ข้าวนาปรัง												ข้าวนาปี	ข้าวนาปรัง
3. ไม้ผล	มะม่วง/กล้วย/ลำไย													
4. พืชผัก	พืชผัก													
5. ไม้ดอกไม้ประดับ	มะลิ													
บริเวณพื้นที่ดอน														
1. ข้าวโพด													ข้าวโพด	ปอเทือง
2. มันสำปะหลัง	มันสำปะหลัง													
3. อ้อย	อ้อย													
4. ไม้ยืนต้น	สัก/ยูคาลิปตัส													

รูปที่ 6-2 ระบบการปลูกพืชตามแผนการใช้ที่ดิน ตำบลบ้านแก่ง อำเภอเมืองนครสวรรค์ จังหวัดนครสวรรค์



## บทที่ 7 การขับเคลื่อนแผนการใช้ที่ดิน

### 7.1 ขั้นตอนการดำเนินงาน

ภายหลังการจัดทำแผนการใช้ที่ดินตำบลบ้านแก่ง อำเภอเมืองนครสวรรค์ จังหวัดนครสวรรค์ แล้วจะต้องดำเนินการดังต่อไปนี้

7.1.1 จัดทำเป้าหมายการดำเนินงานและงบประมาณและกิจกรรมต่างๆ ที่จะดำเนินการใน ปีงบประมาณ 2565

7.1.2 นำแผนการใช้ที่ดินตำบลเขาดินไปเสนอต่อองค์การบริหารส่วนตำบลเขาดิน เพื่อมีมติให้ ความร่วมมือกับกรมพัฒนาที่ดินดำเนินการกิจกรรมต่างๆ ที่กำหนดไว้ในแผน

7.1.3 สถานีพัฒนาที่ดินนครสวรรค์ เสนอเป้าหมายและงบประมาณให้รายงานมายังกรมพัฒนา ที่ดิน

### 7.2 ตัวชี้วัด

กิจกรรมที่กรมพัฒนาที่ดินจะดำเนินการในตำบลบ้านแก่ง อำเภอเมืองนครสวรรค์ จังหวัด นครสวรรค์ จำนวน 7 โครงการ ดังนี้

- 1) การส่งเสริมการผลิตและการใช้สารอินทรีย์
- 2) การตรวจวิเคราะห์ดิน
- 3) การพัฒนากลุ่มเกษตรกรใช้สารอินทรีย์ลดการใช้สารเคมีทางการเกษตร
- 4) การพัฒนาเกษตรกรเข้าสู่กระบวนการรับรองเกษตรกรอินทรีย์แบบมีส่วนร่วม (PGS)
- 5) การส่งเสริมการปรับปรุงบำรุงดินด้วยพืชปุ๋ยสด
- 6) การรณรงค์เฝ้าติดตามดิน
- 7) การบริหารจัดการน้ำ

### 7.3 กิจกรรมของกรมพัฒนาที่ดินในเขตการใช้ที่ดินที่จะดำเนินการในปีงบประมาณ 2565

งบประมาณที่กำหนดไว้เป็นการประมาณเบื้องต้น อาจมีการเปลี่ยนแปลงตามที่ได้รับการจัดสรร ให้ดำเนินการ

#### เขตพื้นที่เกษตรกรรม

#### 1) เขตทำนา มีแผนงาน/โครงการ ดังนี้

- 1.1) การปรับปรุงบำรุงดิน
  - 1.1.1) การส่งเสริมการผลิตและการใช้สารอินทรีย์
  - 1.1.2) การตรวจวิเคราะห์ดิน
  - 1.1.3) การพัฒนากลุ่มเกษตรกรใช้สารอินทรีย์ลดการใช้สารเคมีทางการเกษตร
  - 1.1.4) การส่งเสริมการปรับปรุงบำรุงดินด้วยพืชปุ๋ยสด
  - 1.1.5) การรณรงค์เฝ้าติดตามดิน
  - 1.1.6) ส่งเสริมเกษตรกรปลูกพืชตามเขตความเหมาะสม (Zoning)



1.1.7) การพัฒนาเกษตรกรเข้าสู่กระบวนการรับรองเกษตรกรอินทรีย์แบบมีส่วนร่วม  
(PGS)

1.2) การบริหารจัดการน้ำ

1.2.1) การก่อสร้างแหล่งน้ำในไร่นานอกเขตชลประทาน

2) เขตปลูกพืชไร่ เขตปลูกไม้ผล เขตปลูกไม้ยืนต้น และเขตปลูกพืชสวน มีแผนงาน/โครงการ  
ดังนี้

2.1) การปรับปรุงบำรุงดิน

2.1.1) การส่งเสริมการผลิตและการใช้สารอินทรีย์

2.1.2) การตรวจวิเคราะห์ดิน

2.1.3) การพัฒนากลุ่มเกษตรกรใช้สารอินทรีย์ลดการใช้สารเคมีทางการเกษตร

2.1.4) การส่งเสริมการปรับปรุงบำรุงดินด้วยพืชปุ่ยนวด

2.1.5) การรณรงค์เฝ้าสังเกตตอซัง

2.1.6) ส่งเสริมเกษตรกรปลูกพืชตามเขตความเหมาะสม (Zoning)

2.1.7) การพัฒนาเกษตรกรเข้าสู่กระบวนการรับรองเกษตรกรอินทรีย์แบบมีส่วนร่วม

(PGS)

2.2) การบริหารจัดการน้ำ

2.2.1) การก่อสร้างแหล่งน้ำในไร่นานอกเขตชลประทาน

(ตารางที่ 7-1)



## 7.4 กิจกรรมที่ขอการสนับสนุนจากส่วนราชการอื่น

### 7.4.1 เขตพื้นที่เกษตรกรรม

1) เขตทำนา มีกิจกรรมที่ขอการสนับสนุนจากส่วนราชการอื่น ดังนี้

1.1) ใช้ตลาดนำการผลิตในการเลือกชนิดพืชหลังนาและหาตลาดรองรับ (สำนักงานพาณิชย์จังหวัดนครสวรรค์/สำนักงานสหกรณ์จังหวัดนครสวรรค์)

1.2) จัดอบรมถ่ายทอดความรู้เรื่องการใช้พันธุ์ข้าว (กรมการข้าว)

1.3) จัดอบรมถ่ายทอดความรู้เรื่องการป้องกันกำจัดศัตรูข้าวและการจัดการโรค/แมลง (กรมการข้าว)

1.4) ถ่ายทอดองค์ความรู้เรื่องการผลิตเมล็ดพันธุ์ข้าว (กรมการข้าว)

2) เขตปลูกพืชไร่ เขตปลูกไม้ผล เขตปลูกไม้ยืนต้น และเขตปลูกพืชสวน มีกิจกรรมที่ขอการสนับสนุนจากส่วนราชการอื่น ดังนี้

2.1) ใช้ตลาดนำการผลิตในการเลือกชนิดพืชและหาตลาดรองรับ ทั้งในเขตที่เหมาะสมและในเขตที่ไม่เหมาะสมและต้องการปรับเปลี่ยนชนิดพืช (สำนักงานพาณิชย์จังหวัด นครสวรรค์/สำนักงานสหกรณ์จังหวัดนครสวรรค์)

2.2) การอบรมให้ความรู้การเข้าสู่กระบวนการรับรองมาตรฐานสินค้าเกษตรปลอดภัย (GAP) (กรมวิชาการเกษตร)

2.3. จัดอบรมถ่ายทอดความรู้การทำเกษตรผสมผสานตามแนวทางเศรษฐกิจพอเพียง (กรมส่งเสริมการเกษตร)

3) เขตเพาะเลี้ยงสัตว์น้ำ มีกิจกรรมที่ขอการสนับสนุนจากส่วนราชการอื่น ดังนี้ ให้ความรู้ตามหลักวิชาการในการเลี้ยงดูแล/สนับสนุนการพันธุ์สัตว์น้ำ (สำนักงานประมงจังหวัดนครสวรรค์)

7.4.2 พื้นที่แหล่งน้ำ มีกิจกรรมที่ขอการสนับสนุนจากส่วนราชการอื่น ดังนี้ สนับสนุนการสร้างระบบส่งน้ำ (สำนักงานชลประทานนครสวรรค์)

(ตารางที่ 7-2)



## 7.5 ความต้องการของชุมชนและองค์กรปกครองส่วนท้องถิ่น

จากการดำเนินการจัดทำกระบวนการมีส่วนร่วมของประชาชนที่องค์การบริหารส่วนตำบลบ้านแก่ง เมื่อวันที่ 29 กรกฎาคม 2564 ได้มีความต้องการของประชาชนที่ต้องการให้ดำเนินการเกี่ยวกับการเกษตร การพัฒนาระบบส่งน้ำ ดังนี้

- 1) โครงการเสริมคันประคองพร้อมก่อสร้างประตูเปิด-ปิดน้ำ หมู่ 2
- 2) โครงการลดขนาดท่อระบายน้ำพร้อมก่อสร้างประตูเปิด-ปิดน้ำบริเวณบ้านนายพิพัฒน์

สิ่งเหลือ หมู่ 2

- 3) โครงการก่อสร้างประตูเปิด-ปิดน้ำ บริเวณบ้านนายน้อย โม่แป้น หมู่ 3
- 4) โครงการก่อสร้างประตูเปิด-ปิดน้ำบริเวณที่ดินนางเฉลิม-คลองมาบ้อ หมู่ 6
- 5) โครงการก่อสร้างประตูเปิด-ปิดน้ำ บริเวณบ้านวังหยวก หมู่ 6
- 6) โครงการก่อสร้างประตูเปิด-ปิดน้ำ คลองยายเตี้ยม หมู่ 6
- 7) โครงการก่อสร้างคานคองกรีตเหมือนสูบน้ำด้วยไฟฟ้า หมู่ 12
- 8) โครงการก่อสร้างประตูเปิด-ปิดน้ำ บริเวณที่นายประจำ พิณีเกษร หมู่ 12
- 9) โครงการขุดลอกคลองยายเตี้ยมพร้อมก่อสร้างประตูเปิด-ปิดน้ำ หมู่ 6
- 10) การจัดหาแหล่งจำหน่ายสินค้าเกษตร



ตารางที่ 7-1 กิจกรรมของกรมพัฒนาที่ดินในเขตการใช้ที่ดินที่จะดำเนินการในปีงบประมาณ 2565

เขตการใช้ที่ดิน	แผนงาน/โครงการ	งบประมาณ
1 เขตพื้นที่เกษตรกรรม 1.1 เขตทำนา เนื้อที่ 13,304 ไร่	1) การปรับปรุงบำรุงดิน 1.1.) การส่งเสริมการผลิตและการใช้สารอินทรีย์ 1.2) การตรวจวิเคราะห์ดิน 1.3) การพัฒนากลุ่มเกษตรกรใช้สารอินทรีย์ลดการใช้สารเคมีทางการเกษตร 1.4) การส่งเสริมการปรับปรุงบำรุงดินด้วยพืชปุ๋ยสด 1.5) การรณรงค์เฝ้าติดตาม 1.6) ส่งเสริมเกษตรกรปลูกพืชตามเขตความเหมาะสม (Zoning) 1.7) การพัฒนาเกษตรกรเข้าสู่กระบวนการรับรองเกษตรอินทรีย์แบบมีส่วนร่วม (PGS) 1.8) ธนาคารปุ๋ยอินทรีย์ 2) การบริหารจัดการน้ำ 2.1) การก่อสร้างแหล่งน้ำในไร่นานอกเขตชลประทาน	



ตารางที่ 7-1 (ต่อ)

เขตการใช้ที่ดิน	แผนงาน/โครงการ	งบประมาณ
1.2 เขตปลูกพืชไร่ เนื้อที่ 1,100 ไร่	1) การปรับปรุงบำรุงดิน 1.1) การส่งเสริมการผลิตและการใช้สารอินทรีย์ 1.2) การตรวจวิเคราะห์ดิน 1.3) การพัฒนากลุ่มเกษตรกรใช้สารอินทรีย์ลดการใช้สารเคมีทางการเกษตร 1.4) การส่งเสริมการปรับปรุงบำรุงดินด้วยพืชปุ๋ยสด 1.5) การรณรงค์ไกลบตอซัง 1.6) ส่งเสริมเกษตรกรปลูกพืชตามเขตความเหมาะสม (Zoning) 1.7) การพัฒนาเกษตรกรเข้าสู่กระบวนการรับรองเกษตรอินทรีย์แบบมีส่วนร่วม (PGS) 2) การบริหารจัดการน้ำ 2.1) การก่อสร้างแหล่งน้ำในไร่นานอกเขตชลประทาน	
1.3 เขตปลูกไม้ผล เนื้อที่ 394 ไร่		
1.4 เขตปลูกไม้ยืนต้น เนื้อที่ 119 ไร่		
1.5 เขตปลูกพืชสวน เนื้อที่ 1,662 ไร่		

หมายเหตุ: งบประมาณที่กำหนดไว้นี้เป็นประมาณเบื้องต้น อาจมีการเปลี่ยนแปลงตามที่ได้รับการจัดสรรให้ดำเนินการ



ตารางที่ 7-2 สรุปกิจกรรมที่ขอรับการสนับสนุนจากส่วนราชการอื่นในเขตการใช้ที่ดิน

เขตการใช้ที่ดิน	กิจกรรมที่ขอการสนับสนุนจากส่วนราชการอื่น
1. เขตพื้นที่เกษตรกรรม 1.1 เขตทำนา เนื้อที่ 13,304 ไร่	1) ใช้ตลาดนำการผลิตในการเลือกชนิดพืชหลังนาและหาตลาดรองรับ (สำนักงานพาณิชย์จังหวัดนครสวรรค์/สำนักงานสหกรณ์จังหวัดนครสวรรค์) 2) จัดอบรมถ่ายทอดความรู้เรื่องการใช้พันธุ์ข้าว (กรมการข้าว) 3) จัดอบรมถ่ายทอดความรู้เรื่องการรักษาพันธุ์ข้าวและการจัดการโรค/แมลง (กรมการข้าว) 4) ถ่ายทอดองค์ความรู้เรื่องการผลิตเมล็ดพันธุ์ข้าว (กรมการข้าว)
1.2 เขตปลูกพืชไร่ เนื้อที่ 1,100 ไร่ 1.3 เขตปลูกไม้ผล เนื้อที่ 394 ไร่ 1.4 เขตปลูกไม้ยืนต้น เนื้อที่ 119 ไร่ 1.5 เขตปลูกพืชสวน เนื้อที่ 1,662 ไร่	1) ใช้ตลาดนำการผลิตในการเลือกชนิดพืชและหาตลาดรองรับ ทั้งในเขตที่เหมาะสมและในเขตที่ไม่เหมาะสม และต้องการปรับเปลี่ยนชนิดพืช (สำนักงานพาณิชย์จังหวัดนครสวรรค์/สำนักงานสหกรณ์จังหวัดนครสวรรค์) 2) การอบรมให้ความรู้การเข้าสู่กระบวนการรับรองมาตรฐานสินค้าเกษตรปลอดภัย (GAP) (กรมวิชาการเกษตร) 3) จัดอบรมถ่ายทอดความรู้การทำเกษตรผสมผสานตามแนวทางเศรษฐกิจพอเพียง (กรมส่งเสริมการเกษตร)
1.6 เขตเพาะเลี้ยงสัตว์น้ำ เนื้อที่ 19 ไร่	1. ให้ความรู้ตามหลักวิชาการในการเลี้ยงดูแล/สนับสนุนการพันธุ์สัตว์น้ำ (สำนักงานประมงจังหวัดนครสวรรค์)
2. พื้นที่แหล่งน้ำ เนื้อที่ 3,137 ไร่	1. สนับสนุนการสร้างระบบส่งน้ำ (สำนักงานชลประทานนครสวรรค์)



ตาราง 7-3 เป้าหมายการดำเนินงานและงบประมาณโครงการนำร่อง ตำบลเขาดิน อำเภอเก้าเลี้ยว จังหวัดนครสวรรค์ แผน 5 ปี (พ.ศ. 2565-2569)

เขตการใช้ที่ดิน	งาน/โครงการ/กิจกรรม	หน่วย นับ	เป้าหมาย					รวม	งบประมาณ					รวม	หน่วยงาน รับผิดชอบ
			2565	2566	2567	2568	2569		2565	2566	2567	2568	2569		
	<b>1. การปรับปรุงบำรุงดิน</b>														
เขตพื้นที่ เกษตรกรรม	1.1 การส่งเสริมการผลิต และการใช้สารอินทรีย์	ราย	50	50	50	50	50	250	17,500	17,500	17,500	17,500	17,500	87,500	พด.
	1.2 การตรวจวิเคราะห์ดิน	ตัวอย่าง	200	200	200	200	200	1000	30,000	30,000	30,000	30,000	30,000	150,000	พด.
	1.3 การพัฒนากลุ่ม เกษตรกรใช้สารอินทรีย์ลด การใช้สารเคมีทาง การเกษตร	กลุ่ม	5	5	5	5	5	25	25,000	25,000	25,000	25,000	25,000	125,000	พด.
	1.4 การส่งเสริมการปรับปรุง บำรุงดินด้วยพืชปุ๋ยสด	ไร่	100	100	100	100	100	500	1,500	1,500	1,500	1,500	1,500	7,500	พด.
	1.5 การรณรงค์ไกลบตอซัง	ไร่	60	60	60	60	60	300	30,000	30,000	30,000	30,000	30,000	150,000	พด.
	1.6 ส่งเสริมเกษตรกรปลูก พืชตามเขตความเหมาะสม (Zoning)	ไร่	20	20	20	20	20	100	30,000	30,000	30,000	30,000	30,000	150,000	พด.
	1.7 การพัฒนาเกษตรกรเข้าสู่ กระบวนการรับรองเกษตร อินทรีย์แบบมีส่วนร่วม (PGS)	ราย	5	5	5	5	5	25	12,500	12,500	12,500	12,500	12,500	62,500	พด.
	1.8 ธนาคารปุ๋ยอินทรีย์	แห่ง	1	1	1	1	1	5	94,000	94,000	94,000	94,000	94,000	470,000	พด.



ตาราง 7-3 (ต่อ)

เขตการใช้ที่ดิน	งาน/โครงการ/กิจกรรม	หน่วย นับ	เป้าหมาย					รวม	งบประมาณ					รวม	หน่วยงาน รับผิดชอบ
			2565	2566	2567	2568	2569		2565	2566	2567	2568	2569		
	2. การบริหารจัดการน้ำ														
เขตพื้นที่ เกษตรกรรม	2.1 การก่อสร้างแหล่งน้ำ ในไร่นานอกเขต ชลประทาน	บ่อ	5	5	5	5	5	24	83,200	104,000	104,000	104,000	104,000	520,000	พด.

หมายเหตุ: งบประมาณที่กำหนดไว้นี้เป็นการประมาณเบื้องต้น อาจมีการเปลี่ยนแปลงตามที่ได้รับการจัดสรรให้ดำเนินการ



## เอกสารอ้างอิง

- FAO. 1974. **A Land Capability Appraisal Indonesia: Interim Report.** (AGL/INS), Rome.
- \_\_\_\_\_. 1993. **Guidelines for Land Use Planning.** Rome.
- ADB. 2012. **The State of Pacific Towns and Cities: Urbanization in ADB's Pacific Developing Member Countries.** Mandaluyong City, Philippines.
- NRC. 1975. **Land Use Planning.** The National Academies of Sciences, Engineering, and Medicine, Washington, D.C.
- Vink, A.P.A. 1975. **Land Use in Advancing Agriculture.** Springer-Verlag Berlin Heidelberg.
- กรมการปกครอง. 2561. **ข้อมูลจำนวนประชากร (ณ เดือนธันวาคม พ.ศ. 2563).** กระทรวงมหาดไทย. ไฟล์ข้อมูล.
- กรมพัฒนาที่ดิน. 2562. **หมอดินอาสาตำบลเขาดิน ปี 2563.** ไฟล์ข้อมูล.
- กรมส่งเสริมการเกษตร. 2561. **จำนวนครัวเรือนเกษตรกร ปี 2563.** ไฟล์ข้อมูล.
- กรมอุตุนิยมวิทยา. 2563. **ภูมิอากาศจังหวัดนครสวรรค์. สถานีอุตุนิยมวิทยานครสวรรค์**  
\_\_\_\_\_. 2563. **สถิติภูมิอากาศในคาบ 10 ปี (ปี 2553-2563).** กระทรวงดิจิทัลเพื่อเศรษฐกิจและสังคม. ไฟล์ข้อมูล.
- กลุ่มวิเคราะห์สภาพการใช้ที่ดิน กองนโยบายและแผนการใช้ที่ดิน กรมพัฒนาที่ดิน. 2562. **ข้อมูลสภาพการใช้ที่ดินจังหวัดนครสวรรค์.** ไฟล์ข้อมูล.
- กรมทรัพยากรน้ำบาดาล. 2564. **ข้อมูลบ่อน้ำบาดาล.** กระทรวงทรัพยากรธรรมชาติและสิ่งแวดล้อม. ไฟล์ข้อมูล.
- กองสำรวจดินและวิจัยทรัพยากรดิน กรมพัฒนาที่ดิน. 2562. **ข้อมูลทรัพยากรดิน.** ไฟล์ข้อมูล.
- ศันสนีย์ อรัญวาสน์ และคำรณ ไทรพิภ. 2562. **คู่มือการประเมินคุณภาพที่ดิน สำหรับการวางแผนการใช้ที่ดิน ระดับตำบลและระดับจังหวัด.**
- กลุ่มงานบริหารยุทธศาสตร์ กลุ่มจังหวัดภาคเหนือตอนล่าง 2 กลุ่มยุทธศาสตร์การพัฒนากลุ่มภาคเหนือ. 2561. **แผนพัฒนากลุ่มจังหวัดภาคเหนือตอนล่าง 2 ฉบับทบทวน พ.ศ.2561-2565.** ไฟล์ข้อมูล.
- คณะอนุกรรมการขับเคลื่อนเศรษฐกิจพอเพียง สำนักงานคณะกรรมการพัฒนาการเศรษฐกิจและสังคมแห่งชาติ. 2550. **การประยุกต์ใช้หลักเศรษฐกิจพอเพียง.** ไฟล์ข้อมูล.



สำนักงานเกษตรและสหกรณ์จังหวัดนครสวรรค์. 2563. ยุทธศาสตร์เกษตรและสหกรณ์จังหวัด  
นครสวรรค์ ฉบับทบทวน พ.ศ. 2561-2565. ไฟล์ข้อมูล.

องค์การบริหารส่วนตำบลบ้านแก่ง. 2561. แผนพัฒนาท้องถิ่น (พ.ศ.2561-2565). ไฟล์ข้อมูล.

องค์การบริหารส่วนจังหวัดนครสวรรค์. 2561. แผนยุทธศาสตร์การพัฒนากองการบริหารส่วนจังหวัด  
นครสวรรค์ (พ.ศ.2561-2565). ไฟล์ข้อมูล.

## ที่ปรึกษา

นางสาวนุชจรี	กองพลพรหม	ผู้อำนวยการสำนักงานพัฒนาที่ดินเขต 9
นายตระกูล	นามโลมา	ผู้อำนวยการสถานีพัฒนาที่ดินนครสวรรค์
นายจตุรงค์	เพชรสุทธิ์	ผู้อำนวยการลุ่มวางแผนการใช้ที่ดิน

## คณะผู้จัดทำ

นางสาวสุกัญญา	องควิวิธสุวร	นักวิชาการเกษตรชำนาญการพิเศษ
นางสาวธัญญพัทธ์	นวนเกต	นักวิชาการเกษตรปฏิบัติการ
นางสาวณิชชญาณ์	เชิญขวัญมา	นักวิชาการเกษตร
นางสาวจุฑามาศ	รอบรู้	นักวิชาการเกษตร

