



แผนการใช้ที่ดินระดับตำบล ตำบลทุ่งยั้ง

อำเภอลับแล จังหวัดอุตรดิตถ์



สถานีพัฒนาที่ดินอุตรดิตถ์

สำนักงานพัฒนาที่ดินเขต 8
กรมพัฒนาที่ดิน

คำนำ

“แนวทางการจัดทำแผนการใช้ที่ดินตำบล” ฉบับนี้ได้ยึดหลักการของ UNEP and FAO ที่กำหนดไว้ในเอกสารชื่อ “Negotiating a Sustainable Future for Land” ซึ่งมีขั้นตอนในการกำหนดทางเลือกในการใช้ที่ดิน ดังนี้



หลักการดังกล่าวได้นำมาปรับใช้ให้เหมาะสมกับสภาพของประเทศไทย ร่วมกับวิธีการต่างๆ ที่จำเป็นอีกหลายด้าน เช่น Participatory Rural Appraisal (PRA) การประเมินคุณภาพที่ดิน ฯลฯ ซึ่งได้ปรากฏอยู่ในแนวทางการวางแผนการใช้ที่ดินตำบล ฉบับนี้

คณะผู้จัดทำ

สิงหาคม

2564



สารบัญ

	หน้า
คำนำ	ก
สารบัญ	ข
สารบัญตาราง	ง
สารบัญรูป	จ
บทที่ 1 บทนำ	1-1
1.1 หลักการและเหตุผล	1-1
1.2 วัตถุประสงค์	1-1
1.3 ระยะเวลาและสถานที่ดำเนินงาน	1-1
1.4 ขั้นตอนการดำเนินงาน	1-1
1.5 นิยามศัพท์	1-2
1.6 คำสำคัญ	1-4
บทที่ 2 ข้อมูลทั่วไป	2-1
2.1 ที่ตั้งและอาณาเขต	2-1
2.2 การแบ่งส่วนการปกครอง	2-1
2.3 ประวัติและเอกลักษณ์	2-1
2.4 สภาพภูมิประเทศ	2-2
2.5 สภาพภูมิอากาศ	2-6
2.6 สภาพการใช้ที่ดินในปัจจุบัน	2-10
2.7 สภาพเศรษฐกิจและสังคม	2-14
บทที่ 3 ทรัพยากรธรรมชาติ	3-1
3.1 ทรัพยากรน้ำ	3-1
3.2 ทรัพยากรดิน	3-5
บทที่ 4 กระบวนการมีส่วนร่วมของชุมชน	4-1
4.1 หลักการ	4-1
4.2 การวิเคราะห์ผลจากการจัดทำกระบวนการมีส่วนร่วมของชุมชน (PRA)	4-1
4.3 ระบบการปลูกพืชในปัจจุบัน	4-9



สารบัญ (ต่อ)

บทที่ 5	การประเมินคุณภาพที่ดิน	5-1
	5.1 ทรัพยากรดิน	5-1
	5.2 ประเภทการใช้ที่ดิน	5-1
	5.3 การประเมินคุณภาพที่ดิน	5-1
บทที่ 6	แผนการใช้ที่ดิน	6-1
	6.1 ปรัชญาของเศรษฐกิจพอเพียง	6-1
	6.2 นโยบายแห่งรัฐในการกำหนดแผนการใช้ที่ดิน	6-2
	6.3 การกำหนดเขตการใช้ที่ดิน	6-4
	6.4 เขตการใช้ที่ดิน	6-5
	6.5 ระบบการปลูกพืชตามแผนการใช้ที่ดิน	6-15
	6.6 การจัดการความเสี่ยง	6-16
บทที่ 7	การขับเคลื่อนแผนการใช้ที่ดิน	7-1
	7.1 ขั้นตอนการดำเนินงาน	7-1
	7.2 ตัวชี้วัด	7-1
	7.3 กิจกรรมของกรมพัฒนาที่ดินในเขตการใช้ที่ดินที่จะดำเนินการในปีงบประมาณ 2563	7-1
	7.4 กิจกรรมที่ขอการสนับสนุนจากส่วนราชการอื่น	7-3
	7.5 ความต้องการของชุมชนและองค์กรปกครองส่วนท้องถิ่น	7-4
	7.6 ระยะเวลาดำเนินการ	7-7
	เอกสารอ้างอิง	อ1
	คณะผู้จัดทำ	



สารบัญตาราง

ตารางที่	หน้า
2-1 สถิติภูมิอากาศ ณ สถานีตรวจอากาศจังหวัดอุตรดิตถ์ ปี 2532-2561	2-8
2-2 สภาพการใช้ที่ดิน ตำบลทุ่งยั้ง อำเภอลับแล จังหวัดอุตรดิตถ์	2-12
2-3 จำนวนประชากรและครัวเรือน ตำบลทุ่งยั้ง อำเภอลับแล จังหวัดอุตรดิตถ์ ปี 2561	2-14
2-4 สภาพสังคมในพื้นที่ของตำบลทุ่งยั้ง อำเภอลับแล จังหวัดอุตรดิตถ์ ปี 2561	2-15
3-1 ป่าบาล ตำบลทุ่งยั้ง อำเภอลับแล จังหวัดอุตรดิตถ์	3-2
3-2 หน่วยแผนที่ดิน ตำบลทุ่งยั้ง อำเภอลับแล จังหวัดอุตรดิตถ์	3-7
3-3 สมบัติที่ดิน ตำบลทุ่งยั้ง อำเภอลับแล จังหวัดอุตรดิตถ์	3-8
3-4 การชะล้างพังทลายของดิน ตำบลทุ่งยั้ง อำเภอลับแล จังหวัดอุตรดิตถ์	3-10
4-1 แหล่งน้ำในไร่นานอกเขตชลประทาน ตำบลทุ่งยั้ง อำเภอลับแล จังหวัดอุตรดิตถ์	4-4
5-1 ชั้นความเหมาะสมทางกายภาพของหน่วยแผนที่ดิน ตำบลทุ่งยั้ง อำเภอลับแล จังหวัดอุตรดิตถ์	5-6
6-1 นโยบายแห่งรัฐที่เกี่ยวข้องกับแผนการใช้ที่ดิน ตำบลทุ่งยั้ง อำเภอลับแล จังหวัดอุตรดิตถ์	6-2
6-2 เขตการใช้ที่ดิน ตำบลทุ่งยั้ง อำเภอลับแล จังหวัดอุตรดิตถ์	6-7
7-1 กิจกรรมของกรมพัฒนาที่ดินในเขตการใช้ที่ดินที่จะดำเนินการในปีงบประมาณ 2563	7-4
7-2 สรุปกิจกรรมที่ขอรับการสนับสนุนจากส่วนราชการอื่นในเขตการใช้ที่ดิน	7-5
7-3 เป้าหมายการดำเนินงานและงบประมาณโครงการนำร่อง ตำบลทุ่งยั้ง อำเภอลับแล จังหวัดอุตรดิตถ์ แผน 5 ปี (พ.ศ. 2563-2567)	7-6



สารบัญรูป

รูปที่	หน้า
2-1	2-3
ที่ตั้งและอาณาเขต ตำบลทุ่งยั้ง อำเภอลับแล จังหวัดอุตรดิตถ์	
2-2	2-4
ความลาดชัน ตำบลทุ่งยั้ง อำเภอลับแล จังหวัดอุตรดิตถ์	
2-3	2-5
ภูมิประเทศ ตำบลทุ่งยั้ง อำเภอลับแล จังหวัดอุตรดิตถ์	
2-4	2-9
เส้นชั้นน้ำฝน จังหวัดอุตรดิตถ์	
2-5	2-10
สมดุลงบของน้ำเพื่อการเกษตร จังหวัดอุตรดิตถ์	
2-6	2-13
สภาพการใช้ที่ดิน ตำบลทุ่งยั้ง อำเภอลับแล จังหวัดอุตรดิตถ์	
2-7	2-14
สัดส่วนคร่าวเรือนเกษตร ตำบลทุ่งยั้ง อำเภอลับแล จังหวัดอุตรดิตถ์	
2-8	2-20
รายได้-รายจ่ายเฉลี่ยคร่าวเรือน ตำบลทุ่งยั้ง อำเภอลับแล จังหวัดอุตรดิตถ์ ปี 2561	
3-1	3-4
ที่ตั้งบ่อบาดาล ตำบลทุ่งยั้ง อำเภอลับแล จังหวัดอุตรดิตถ์	
3-2	3-9
ทรัพยากรดิน ตำบลทุ่งยั้ง อำเภอลับแล จังหวัดอุตรดิตถ์	
3-3	3-11
การชะล้างพังทลายของดิน ตำบลทุ่งยั้ง อำเภอลับแล จังหวัดอุตรดิตถ์	
4-1	4-7
การวิเคราะห์สถานการณ์โดยระบบ DPSIR ของตำบลทุ่งยั้ง อำเภอลับแล จังหวัดอุตรดิตถ์	
4-2	4-9
ระบบการปลูกพืชในปัจจุบัน ตำบลทุ่งยั้ง อำเภอลับแล จังหวัดอุตรดิตถ์	
6-1	6-17
เขตการใช้ที่ดิน ตำบลทุ่งยั้ง อำเภอลับแล จังหวัดอุตรดิตถ์	
6-2	6-18
ระบบการปลูกพืชตามแผนตามแผนการใช้ที่ดิน ตำบลทุ่งยั้ง อำเภอลับแล จังหวัดอุตรดิตถ์	



บทที่ 1

บทนำ

1.1 หลักการและเหตุผล

ภายใต้รัฐธรรมนูญแห่งราชอาณาจักรไทย พุทธศักราช 2560 มาตรา 72 (1) ได้กำหนดให้มีการ “วางแผนการใช้ที่ดินของประเทศไทยให้เหมาะสมกับสภาพพื้นที่และศักยภาพของที่ดิน ตามหลักการพัฒนาอย่างยั่งยืน” ต่อมาได้มีประกาศสำนักนายกรัฐมนตรี เรื่อง การประกาศแผนการปฏิรูปประเทศ ลงวันที่ 6 เมษายน 2561 มีแผนการปฏิรูปด้านทรัพยากรธรรมชาติและสิ่งแวดล้อม ซึ่งกำหนดให้มีการจัดทำแผนการใช้ที่ดินของชาติทั้งระบบให้สอดคล้องและเหมาะสมกับศักยภาพของพื้นที่และการพัฒนาเศรษฐกิจและสังคมของประเทศ ปรับปรุงแผนการใช้ที่ดินตำบล จำนวน 7,225 ตำบล ให้แล้วเสร็จ ภายในปี 2565 ตลอดจนนำแผนการใช้ที่ดินตำบลไปสู่การปฏิบัติเพื่อเป็นไปตามรัฐธรรมนูญแห่งราชอาณาจักรไทย พ.ศ. 2560 และประกาศสำนักนายกรัฐมนตรี เรื่องการประกาศแผนปฏิรูปประเทศ ดังกล่าวข้างต้น จึงได้จัดทำแผนการใช้ที่ดินตำบลทุ่งยั้ง อำเภอลับแล จังหวัดอุตรดิตถ์ ขึ้น

1.2 วัตถุประสงค์

เพื่อให้การใช้ที่ดินในตำบลทุ่งยั้ง อำเภอลับแล จังหวัดอุตรดิตถ์ มีผลตอบแทนสูงสุด ต่อหน่วยเนื้อที่และเป็นไปอย่างยั่งยืน

1.3 ระยะเวลาและสถานที่ดำเนินงาน

1.3.1 ระยะเวลา 1 ตุลาคม 2563 - 30 กันยายน 2564

1.3.2 สถานที่ ตำบลทุ่งยั้ง อำเภอลับแล จังหวัดอุตรดิตถ์

1.4 ขั้นตอนการดำเนินงาน

1.4.1 ทบทวนเอกสารเพื่อรวบรวมข้อมูลปฐมภูมิ และข้อมูลทุติยภูมิที่จะนำมาวิเคราะห์และใช้ในการกำหนดเขตการใช้ที่ดิน ดังนี้

(1) ด้านกายภาพ ได้แก่ ทรัพยากรดิน ทรัพยากรน้ำ ทรัพยากรป่าไม้ ภูมิอากาศ สภาพการใช้ที่ดิน ชั้นคุณภาพลุ่มน้ำ ภัยธรรมชาติ ฯลฯ

(2) ด้านเศรษฐกิจสังคม ได้แก่ การถือครองที่ดิน การใช้ที่ดิน พืชหลักหรือพืชเศรษฐกิจ ที่สำคัญ เพื่อใช้เป็นเกณฑ์ในการตัดสินใจในการกำหนดเขตการใช้ที่ดิน ตลาดสินค้าเกษตร รายได้ รายจ่าย ประชากร โครงสร้างประชากร การศึกษา ฯลฯ

(3) นโยบาย ยุทธศาสตร์ แผนการปฏิรูปประเทศ แผนพัฒนาเศรษฐกิจ และสังคมแห่งชาติ นโยบายและแผนการบริหารจัดการที่ดินและทรัพยากรดินของประเทศ ยุทธศาสตร์ภาค



แผนพัฒนากลุ่มจังหวัด แผนพัฒนาจังหวัด แผนพัฒนาการเกษตรและสหกรณ์ แผนพัฒนาท้องถิ่น 4 ปี ขององค์การบริหารส่วนจังหวัด และเทศบาลตำบลหรือองค์การบริหารส่วนตำบล

1.4.2 จัดทำกระบวนการมีส่วนร่วมของชุมชน (Participatory Rural Appraisal : PRA) เพื่อรับฟังความคิดเห็น ประเด็นปัญหา ความต้องการ ขององค์กรปกครองส่วนท้องถิ่น และเกษตรกรในตำบล

1.4.3 ประเมินคุณภาพที่ดิน

1.4.4 สังเคราะห์ข้อมูลที่ได้จากการจัดทำ PRA ร่วมกับสภาพการใช้ที่ดิน การถือครองที่ดิน รายแปลงจากแผนที่สำมะโนที่ดิน หรือ แผนที่ภาษีที่ดินในปัจจุบัน ผลจากการประเมินคุณภาพที่ดิน และ กิจกรรมของกรมพัฒนาที่ดิน (ตามอำนาจหน้าที่ของกรมฯ)

1.4.5 สสำรวจข้อมูลทั้ง กายภาพ เศรษฐกิจและสังคม ในพื้นที่ตำบลที่ดำเนินการเพิ่มเติมตาม ประเด็นปัญหาและความต้องการจาก PRA ให้ละเอียดยิ่งขึ้น โดยการสัมภาษณ์เกษตรกรเป็นรายบุคคล

1.4.6 กำหนด (ร่าง) แผนการใช้ที่ดินตำบล

1.4.7 รับฟังความเห็นของผู้มีส่วนได้ส่วนเสียต่อ (ร่าง) แผนการใช้ที่ดิน

1.4.8 ปรับปรุงแผนการใช้ที่ดิน

1.4.9 นำแผนการใช้ที่ดินไปสู่การปฏิบัติ เป้าหมายที่สำคัญ คือ

(1) การที่สภาตำบล หรือ สภาเทศบาลนำแผนการใช้ที่ดินที่มีกิจกรรมของ กรมพัฒนาที่ดินเข้าไปบรรจุในแผน 3 ปี โดยสภาเทศบาล หรือ สภาตำบล มีมติรับรอง ซึ่งอาจมีการตั้ง งบประมาณ หรือองค์การบริหารส่วนตำบลดำเนินการ เช่น งบซื้อเมล็ดพันธุ์พืชคลุมดิน ซึ่งปลูกโดย เกษตรกรในพื้นที่ตำบลนั้น เป็นต้น

(2) กิจกรรมของกรมพัฒนาที่ดินตามอำนาจหน้าที่ที่ระบุไว้ในกฎหมาย (มาตรา 16 แห่งพระราชบัญญัติพัฒนาที่ดิน พ.ศ. 2551) มีการปฏิบัติในเขตการใช้ที่ดินที่กำหนดในแผนการใช้ที่ดิน เขตต่างๆ โดยมีงบประมาณดำเนินการในแต่ละปี

(3) กิจกรรมของส่วนราชการต่างๆ ที่จะสนับสนุนความต้องการของเกษตรกรและ องค์การปกครองส่วนท้องถิ่น เช่น การผลิตเมล็ดพันธุ์ข้าว การขุดเจาะบ่อน้ำบาดาล เป็นต้น

1.5 นิยามศัพท์

1.5.1 ที่ดิน (Land)

“ที่ดิน” หมายความว่า พื้นที่ดินทั่วไปและให้หมายความรวมถึง ภูเขา ห้วย หนอง คลอง บึง บางลำน้ำ ทะเลสาบ เกาะ และที่ชายทะเลด้วย (มาตรา 4 ประมวลกฎหมายที่ดิน)

“ที่ดิน” ในทางวิชาการด้านทรัพยากรที่ดิน หมายถึง “ชีวมณฑลบนพื้นผิวโลก ประกอบด้วย ชั้นบรรยากาศ ชั้นดิน ชั้นหิน ลักษณะความลาดเทของพื้นที่ ลักษณะทางอุทกศาสตร์ พืช สัตว์ และผลที่เกิดจากการกระทำของมนุษย์ทั้งในอดีตและปัจจุบัน” (FAO, 1974)



“ที่ดิน” หมายถึง พื้นที่หนึ่งๆ ที่อยู่บนพื้นผิวของโลก ประกอบด้วยลักษณะที่สำคัญ คือ สภาพแวดล้อมทั้งทางกายภาพและชีวภาพซึ่งมีอิทธิพลต่อการใช้ประโยชน์ที่ดิน ดังนั้นที่ดินจึงไม่ได้หมายถึงดินเพียงอย่างเดียว แต่จะหมายรวมถึงลักษณะภูมิสัณฐาน (landforms) ภูมิอากาศ (climate) อุทกวิทยา (hydrology) พืชพรรณ (vegetation) และสัตว์ (fauna) ซึ่งการปรับปรุงที่ดิน (land improvement) ได้แก่ การทำขึ้นบันไดและการระบายน้ำ เป็นต้น (FAO, 1993)

1.5.2 ดิน (Soil)

“ดิน” หมายรวมถึง หิน กรวด ทราย แร่ธาตุ น้ำ และอินทรีย์วัตถุต่างๆ ที่เจือปนกับเนื้อดินด้วย (มาตรา 4 พระราชบัญญัติพัฒนาที่ดิน พ.ศ. 2551)

“ดิน” ในทางวิชาการด้านทรัพยากรที่ดิน หมายถึง เทหวัตถุธรรมชาติ ซึ่งเกิดขึ้นบนพื้นผิวโลกเป็นวัตถุที่ค่าจูนการเจริญเติบโต และการทรงตัวของต้นไม้ ประกอบด้วย แร่ธาตุ และอินทรีย์วัตถุต่างๆ มีลักษณะชั้นแตกต่างกัน แต่ชั้นที่อยู่ต่อเนื่องกันจะมีแนวสัมพันธ์ซึ่งกันและกันตามขบวนการกำเนิดดินที่เป็นผลสืบเนื่องมาจากการกระทำร่วมกันของภูมิอากาศ พืชพรรณ วัตถุต้นกำเนิดดิน ระยะเวลา และความต่างระดับของพื้นที่ในบริเวณนั้น (FAO 1974: 39-40)

“ดิน” อินทรีย์วัตถุและอนินทรีย์วัตถุที่ไม่จับตัวแข็งเป็นหินซึ่งปกคลุมพื้นผิวโลก เป็นผลมาจากปัจจัยด้านการกำเนิดและสภาพแวดล้อม ได้แก่ ภูมิอากาศ สิ่งมีชีวิต (พืชและสัตว์) สภาพภูมิประเทศ วัตถุต้นกำเนิดและระยะเวลา ความเหมาะสมต่อการผลิตพืชของดินแตกต่างกันเนื่องจากลักษณะและสมบัติทางกายภาพ เคมีชีวภาพ และสัณฐานวิทยา (คณะกรรมการจัดทำปทานุกรมปฐพีวิทยา, 2551: 128)

1.5.3 การใช้ที่ดิน

“การใช้ที่ดิน” หมายถึง การจัดการที่ดินตามที่มนุษย์ต้องการ ซึ่งรวมทั้งการใช้ที่ดินในชนบท เขตชานเมือง และเขตอุตสาหกรรม เป็นต้น (FAO, 1993)

“การใช้ที่ดิน” หมายถึง ผลของความพยายามของมนุษย์ ในการดำเนินการเปลี่ยนแปลงลักษณะทางกายภาพพื้นที่ของทรัพยากรที่มีอยู่ เพื่อสนองความต้องการของตนเอง (Vink, 1975)

1.5.4 การวางแผนการใช้ที่ดิน

“การวางนโยบายและแผนการใช้ที่ดิน” หมายความว่า การวางนโยบายและแผนการใช้ที่ดินให้เหมาะสมกับสภาพของดิน และสอดคล้องกับประเภทของที่ดินที่ได้จำแนกไว้

“การวางแผนการใช้ที่ดิน” หมายถึง กระบวนการของการเปลี่ยนแปลงที่เกี่ยวข้องกับการแสวงหาการใช้ประโยชน์จากทรัพยากร เป็นการกำหนดทิศทางของการลงทุน แนวทางการพัฒนาเทคโนโลยี เป็นการเปลี่ยนแปลงของหน่วยงานต่างๆ ให้ดำเนินการอยู่ในภาพรวม



เดียวกัน และเป็นการเพิ่มศักยภาพทั้งในปัจจุบันและในอนาคตเพื่อตอบสนองความต้องการของมนุษย์ (NRC, 1975 และ ADB , 2012)

1.5.5 “เศรษฐกิจที่ดิน” หมายความว่า ภาวะความสัมพันธ์ระหว่างประชากรกับที่ดิน ทางด้านเศรษฐกิจ

1.5.6 “เกษตรกรรม” หมายความว่า การทำนา ทำไร่ ทำสวน เลี้ยงสัตว์ เลี้ยงสัตว์น้ำ และ กิจกรรมอื่นตามที่รัฐมนตรีว่าการกระทรวงเกษตรและสหกรณ์กำหนด โดยประกาศในราชกิจจานุเบกษา

1.5.7 “การชะล้างพังทลายของดิน” หมายความว่า ปრაกฏการณ์ซึ่งที่ดินถูกชะล้างกัดเซาะ พังทลายด้วยพลังงานที่เกิดจากน้ำ ลม หรือโดยเหตุอื่นใดให้เกิดการเสื่อมโทรม สูญเสียเนื้อดิน หรือ ความอุดมสมบูรณ์ของดิน

1.5.8 “การอนุรักษ์ดินและน้ำ” หมายความว่า การกระทำใดๆ ที่มุ่งให้เกิดการระวังป้องกัน รักษาดินและที่ดิน ไม่ให้เกิดความเสื่อมโทรม สูญเสีย รวมถึงการรักษา ปรับปรุง ความอุดมสมบูรณ์ ของดิน และการรักษาน้ำในดินหรือบนผิวดินให้คงอยู่เพื่อรักษาคุณธรรมชาติให้เหมาะสม ในการใช้ประโยชน์ที่ดินในการเกษตรกรรม

1.6 คำสำคัญ

“ดินดี น้ำสมบูรณ์”



บทที่ 2 ข้อมูลทั่วไป

2.1 ที่ตั้งและอาณาเขต

ตำบลทุ่งยั้ง อำเภอลับแล จังหวัดอุตรดิตถ์ โดยตั้งอยู่ทางทิศใต้ของอำเภอลับแล มีเนื้อที่ 51.76 ตารางกิโลเมตร หรือประมาณ 32,348 ไร่ มีอาณาเขตติดต่อดังรูปที่ 2-1

ทิศเหนือ ติดต่อกับ ตำบลชัยชุมพล อำเภอลับแล จังหวัดอุตรดิตถ์

ทิศใต้ ติดต่อกับ ตำบลไผ่ล้อม อำเภอลับแล จังหวัดอุตรดิตถ์

ทิศตะวันออก ติดต่อกับ ตำบลไผ่ล้อม อำเภอลับแล ตำบลบ้านเกาะ และตำบลท่าอิฐ อำเภอเมืองอุตรดิตถ์ จังหวัดอุตรดิตถ์

ทิศตะวันตก ติดต่อกับ ตำบลด่านแม่คำมัน อำเภอลับแล จังหวัดอุตรดิตถ์

ตำบลทุ่งยั้งมีถนนสายหลักคือ ทางหลวงแผ่นดินหมายเลข 102 สายอุตรดิตถ์-ศรีสะเกษ (เทศบาลตำบลทุ่งยั้ง, 2563)

2.2 การแบ่งส่วนการปกครอง

ตำบลทุ่งยั้ง อำเภอลับแล จังหวัดอุตรดิตถ์ แบ่งส่วนการปกครองออกเป็น 10 หมู่บ้าน ดังนี้

หมู่ที่ 1 บ้านป่าเผือก

หมู่ที่ 6 บ้านพระแท่น

หมู่ที่ 2 บ้านทุ่งยั้งเหนือ

หมู่ที่ 7 บ้านพงกะชี

หมู่ที่ 3 บ้านทุ่งยั้งใต้

หมู่ที่ 8 บ้านตลิ่งดำ

หมู่ที่ 4 บ้านตาล

หมู่ที่ 9 บ้านเนินชาน

หมู่ที่ 5 บ้านห้วยไร่

หมู่ที่ 10 บ้านหัวคุม

(เทศบาลตำบลทุ่งยั้ง, 2563 และเทศบาลตำบลพระเสด็จ, 2563)

2.3 ประวัติและเอกลักษณ์

เมืองทุ่งยั้ง มีชื่อเรียกอีกอย่างว่า กัมโพชนคร สันนิษฐานว่าสร้างมาตั้งแต่สมัยสุโขทัย เพราะมีการปรากฏชื่อเมืองทุ่งยั้งในศิลาจารึกหลักที่ 38 วัดสระศรีสุโขทัย และเอกสารทางประวัติศาสตร์อีกหลายแห่ง หนึ่งในนั้นก็คือ พงศาวดารเหนือ ซึ่งกล่าวถึงเมืองทุ่งยั้งว่า บาธรรมราช ผู้ปกครองเมืองสวรรค์โลก ได้สร้างเมืองทุ่งยั้งขึ้น เพื่อให้พระโอรสไปปกครอง และให้ชื่อว่า กัมโพชนคร

สมเด็จพระยาดำรงราชานุภาพ ได้ทรงประทานความเห็นว่าเป็นเมืองทุ่งยั้ง น่าจะเป็นเมืองหน้าด่านทางฝั่งตะวันตกของลำน้ำน่านในสมัยสุโขทัย เนื่องจากมีลักษณะทางภูมิศาสตร์เป็นที่ราบ ติดต่อกับตัวเมืองอุตรดิตถ์ที่อยู่ริมแม่น้ำน่าน และภายหลังก็สันนิษฐานว่าเมืองทุ่งยั้ง



น่าจะหมดความสำคัญลงเนื่องจากทางน้ำในแม่น้ำน่านแปรปรวน กัดเซาะทำลายตลิ่งจนทำให้เมืองทุ่งยั้งไม่เหมาะสมที่จะเป็นเมืองหน้าด่านอีกต่อไป

ปัจจุบันยังมีร่องรอยของคูเมือง กำแพงเมืองบางส่วน ซึ่งจากการสังเกตลักษณะทางกายภาพก็คาดว่าเมืองทุ่งยั้งมีลักษณะผังเมืองเป็นรูปสี่เหลี่ยมผืนผ้า โดยดูจากแนวของกำแพงเมืองที่เป็นหินศิลาแลงที่อยู่ใกล้กับวัดพระบรมธาตุทุ่งยั้ง ทั้งนี้เมืองทุ่งยั้งยังมีความเกี่ยวข้องกับเวียงเจ้าเงาะ ซึ่งสันนิษฐานกันว่าเป็นชุมชนสมัยแรกของอุตรดิตถ์ ตั้งอยู่ภายในเมืองทุ่งยั้งอีกที โดยภายในแหล่งโบราณคดีของเวียงเจ้าเงาะปรากฏทั้งบ่อน้ำศักดิ์สิทธิ์ คันคูเมือง 3 ชั้น และโบราณวัตถุอีกมากมาย

ภาษาพูด ภาษาท้องถิ่น ภาษากลาง/นับถือพุทธศาสนา/เคารพอาวุโส

ด้านการแต่งกาย (งานมงคล-งานบวช แต่งกายผ้าไทย ผ้าพื้นบ้าน/งานศพ ชุดดำ-ขาว)

ด้านความเป็นอยู่ ร่วมกิจกรรมเอื้อเฟื้อเผื่อแผ่และช่วยเหลือซึ่งกันและกัน

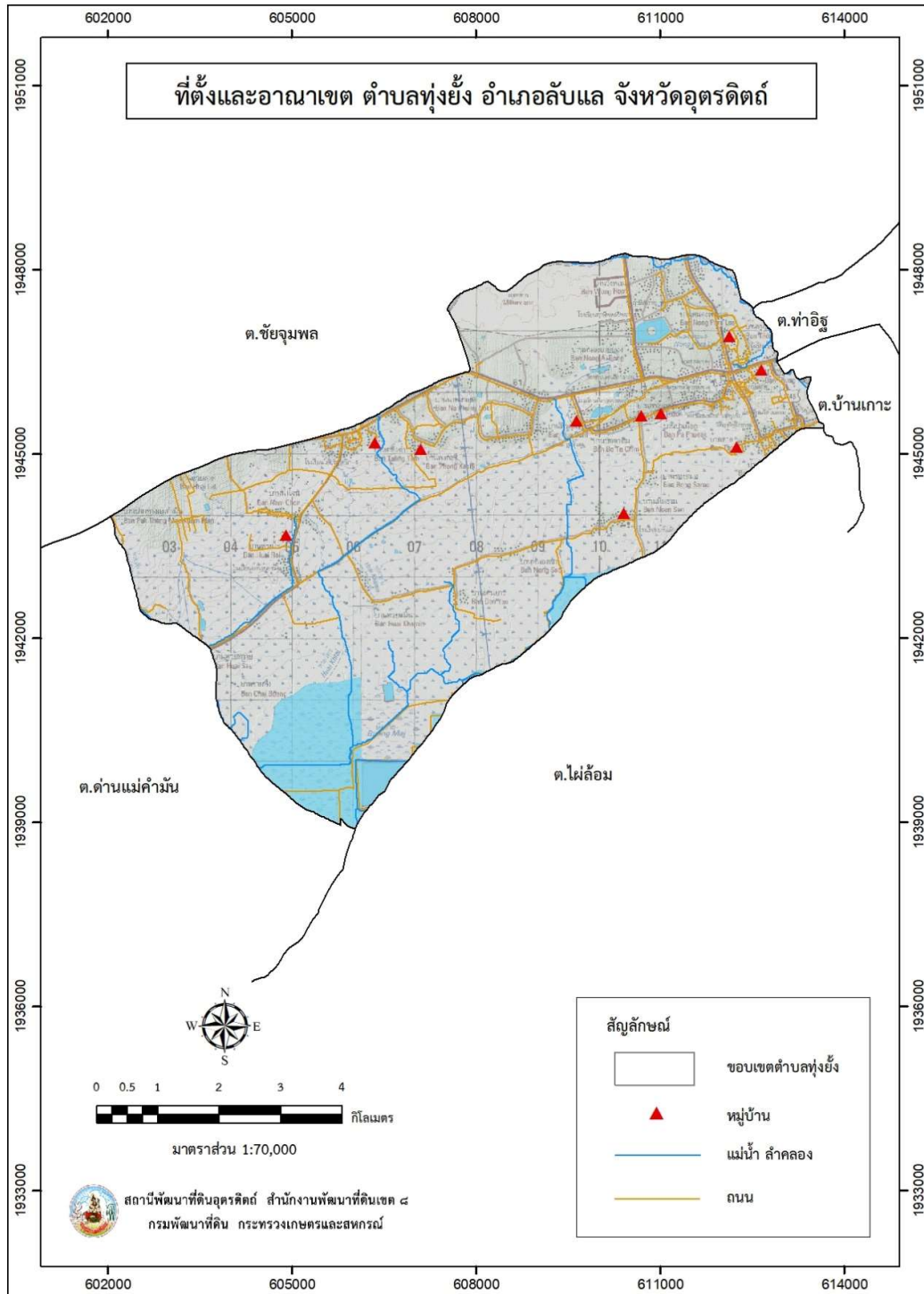
(เทศบาลตำบลทุ่งยั้ง, 2563)

2.4 สภาพภูมิประเทศ

ลักษณะภูมิประเทศมีสภาพพื้นที่ราบเรียบหรือค่อนข้างราบเรียบถึงพื้นที่ลอนลาด โดยส่วนใหญ่มีความลาดชัน 0-2 เปอร์เซ็นต์ รองลงมาเป็น 2-5 เปอร์เซ็นต์ ตามลำดับ ความสูงจากระดับทะเลปานกลาง 40-130 เมตร โดยพื้นที่ส่วนใหญ่เป็นพื้นที่ราบ ทางด้านทิศเหนือของตำบลเป็นพื้นที่ลอนลาดเล็กน้อย (รูปที่ 2-2 และรูปที่ 2-3)



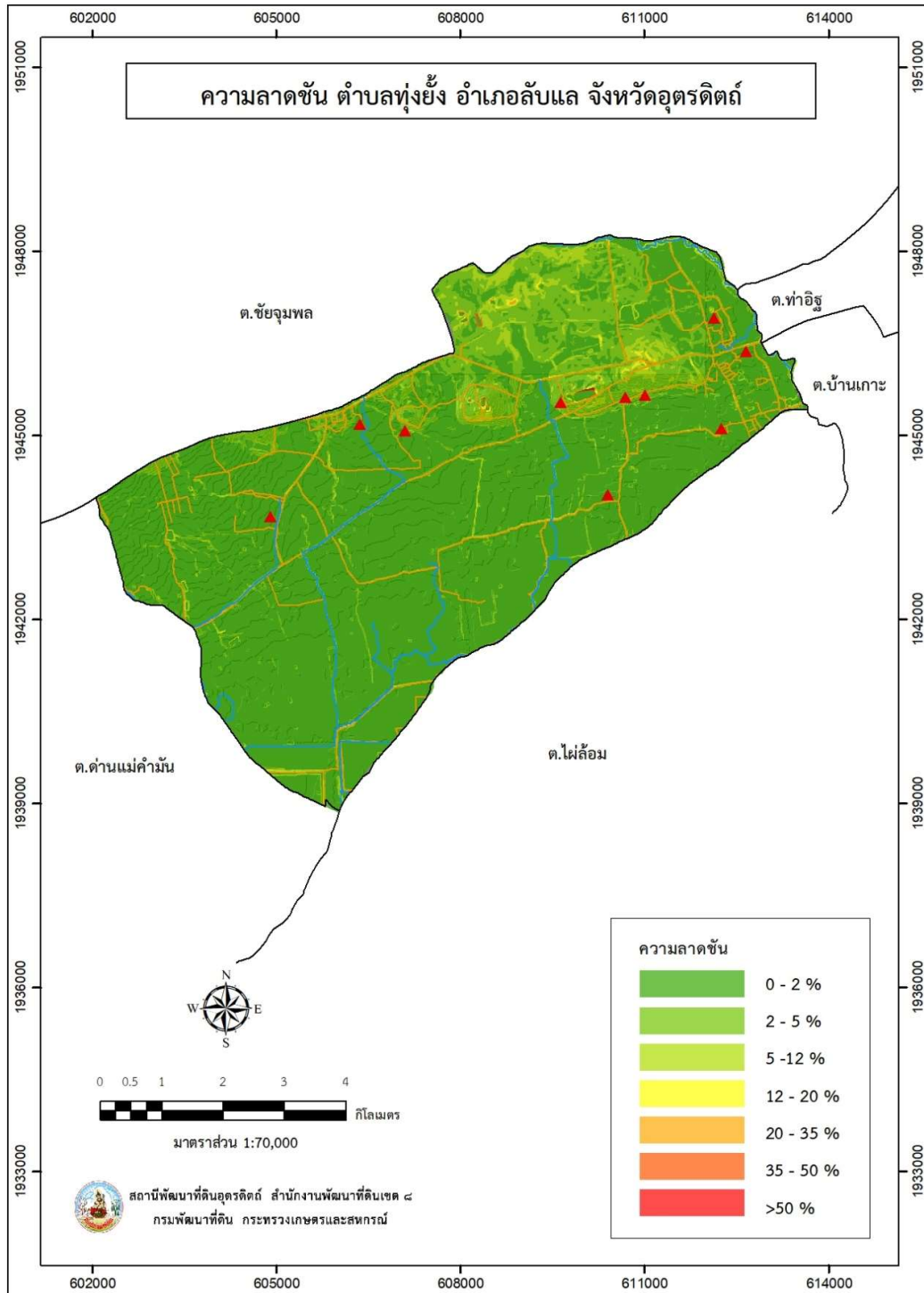
แผนการใช้ที่ดินตำบลทุ่งยั้ง อำเภอลับแล จังหวัดอุตรดิตถ์



รูปที่ 2-1 ที่ตั้งและอาณาเขต ตำบลทุ่งยั้ง อำเภอลับแล จังหวัดอุตรดิตถ์



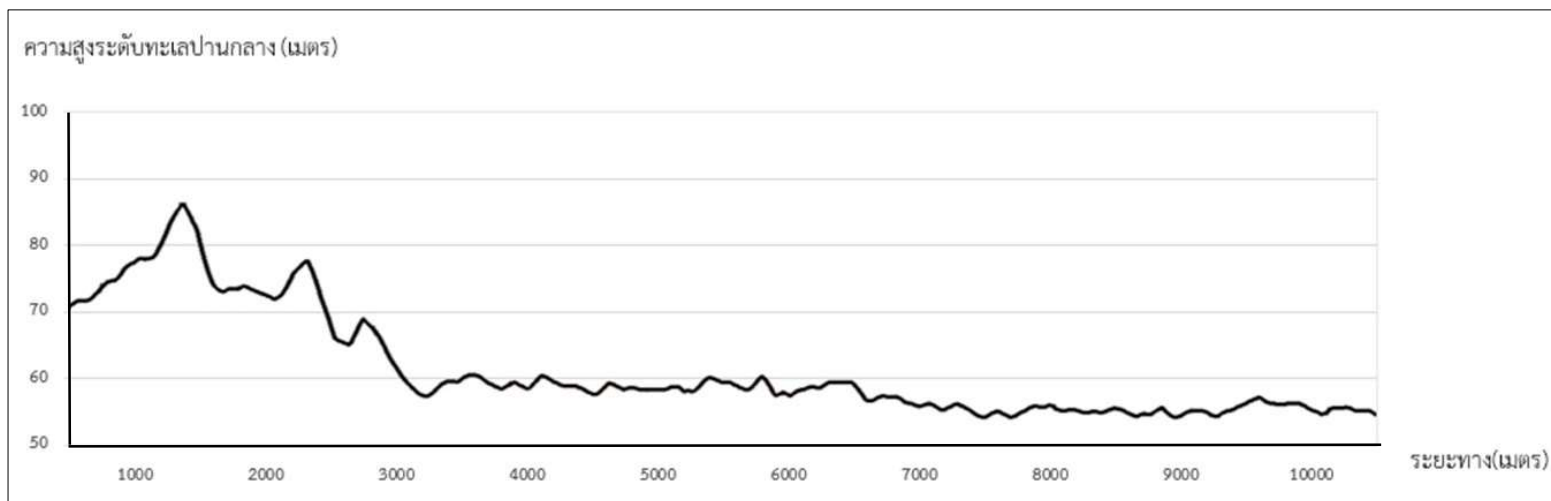
แผนการใช้ที่ดินตำบลทุ่งยั้ง อำเภอลับแล จังหวัดอุตรดิตถ์



รูปที่ 2-2 ความลาดชัน ตำบลทุ่งยั้ง อำเภอลับแล จังหวัดอุตรดิตถ์



แผนการใช้ที่ดินตำบลทุ่งยั้ง อำเภอลับแล จังหวัดอุตรดิตถ์



รูปที่ 2-3 ภูมิประเทศ ตำบลทุ่งยั้ง อำเภอลับแล จังหวัดอุตรดิตถ์



2.5 สภาพภูมิอากาศ

สภาพภูมิอากาศจังหวัดอุตรดิตถ์ มีรายละเอียดดังนี้

2.5.1 สภาพอากาศทั่วไป

ลักษณะอากาศของจังหวัดอุตรดิตถ์ ขึ้นอยู่กับอิทธิพลของลมมรสุมที่พัดประจำฤดูกาล 2 ชนิด ช่วงฤดูฝนจะได้รับอิทธิพลจากลมมรสุมตะวันตกเฉียงใต้ พัดพาเอาความชื้นจากทะเลอันดามันและมหาสมุทรอินเดีย ในช่วงเดือนพฤษภาคมถึงเดือนตุลาคม ต่อจากนั้นอิทธิพลของลมมรสุมตะวันออกเฉียงเหนือจากประเทศจีนและไซบีเรียพัดผ่านทำให้อากาศเย็นและแห้งแล้ง ในช่วงเดือนพฤศจิกายนถึงเดือนกุมภาพันธ์

2.5.2 ฤดูกาล

ฤดูกาลของจังหวัดอุตรดิตถ์ พิจารณาตามลักษณะลมฟ้าอากาศของประเทศไทย แบ่งออกได้เป็น 3 ฤดู ดังนี้

ฤดูร้อน เริ่มตั้งแต่กลางเดือนมีนาคมถึงกลางเดือนพฤษภาคม จะมีอากาศร้อนอบอ้าวมาก โดยเฉพาะเดือนเมษายนอากาศร้อนจัดที่สุดในรอบปี

ฤดูฝน เริ่มตั้งแต่กลางเดือนพฤษภาคมถึงกลางเดือนตุลาคม จะเป็นฤดูมรสุมตะวันตกเฉียงใต้พัดเข้าสู่ประเทศไทยอากาศจะชุ่มชื้น และมีฝนตกชุกโดยเฉพาะเดือนสิงหาคมเป็นเดือนที่มีฝนตกมากที่สุดในรอบปี

ฤดูหนาว เริ่มตั้งแต่กลางเดือนตุลาคมถึงกลางเดือนมีนาคม ซึ่งเป็นฤดูมรสุมตะวันออกเฉียงเหนือ อากาศจะหนาวเย็นและแห้ง อากาศจะเริ่มเย็นตั้งแต่ปลายเดือนตุลาคม เดือนมกราคมเป็นเดือนที่มีอากาศหนาวที่สุดของปี

2.5.3 อุณหภูมิ

เนื่องจากจังหวัดอุตรดิตถ์อยู่ทางภาคเหนือตอนบน พื้นที่ส่วนใหญ่มีภูเขาล้อมรอบ จึงทำให้มีอากาศหนาวเย็นในฤดูหนาว อุณหภูมิโดยเฉลี่ยทั้งปี 27.7 องศาเซลเซียส อุณหภูมิสูงสุดเฉลี่ย 30.8 องศาเซลเซียส โดยมีอากาศร้อนที่สุดในเดือนเมษายน ส่วนในฤดูหนาวมีอากาศหนาวเย็น อุณหภูมิต่ำสุดเฉลี่ย 24.4 องศาเซลเซียส

2.5.4 ฝน

บริเวณจังหวัดอุตรดิตถ์มีปริมาณฝนเฉลี่ย 1,383.9 มิลลิเมตร และมีฝนตกประมาณ 117 วัน เดือนที่มีฝนตกมากที่สุด คือ เดือนสิงหาคม มีปริมาณฝนเฉลี่ย 284.5 มิลลิเมตร และฝนตกประมาณ 21 วัน จากเส้นชั้นน้ำฝน พบว่า ตำบลผักขงมีฝนอยู่ในช่วง 1,350-1,400 มิลลิเมตร

(กรมอุตุนิยมวิทยา, 2560, 2562)



2.5.5 สมดุลของน้ำเพื่อการเกษตร

จากข้อมูลสถิติภูมิอากาศในคาบ 30 ปี (ปี 2533-2562) ณ สถานีตรวจอากาศอุตรดิตถ์ ได้นำมาวิเคราะห์สมดุลของน้ำเพื่อการเกษตร ซึ่งเป็นการวิเคราะห์หาช่วงฤดูกาลเพาะปลูกพืช ตลอดจนช่วงระยะเวลาที่พืชเสี่ยงต่อการขาดน้ำ ข้อมูลที่นำมาวิเคราะห์ คือ ปริมาณน้ำฝน และศักยภาพการคายระเหยน้ำอ้างอิง (ET_o) ซึ่งคำนวณด้วยโปรแกรม Cropwat for Windows Version 8.0 โดยใช้สมการ Penman-Monteith สามารถสรุปสมดุลของน้ำเพื่อการเกษตรในเขตอาศัยน้ำฝนได้ดังนี้

ช่วงที่เหมาะสมต่อการปลูกพืช เป็นช่วงที่ค่าปริมาณน้ำฝนมากกว่าค่า 0.5 การระเหยจากผิวดินและการคายน้ำของพืช เป็นช่วงที่ดินมีความชุ่มชื้นพอเหมาะต่อการเพาะปลูกพืช ซึ่งช่วงนี้จะเริ่มตั้งแต่ปลายเดือนมีนาคมถึงกลางเดือนพฤศจิกายน

ช่วงที่มีน้ำมากเกินไป เป็นช่วงที่ค่าปริมาณน้ำฝนมากกว่าค่าการระเหยจากผิวดินและการคายน้ำของพืช ซึ่งช่วงนี้จะเริ่มตั้งแต่ปลายเดือนเมษายนถึงต้นเดือนตุลาคม และช่วงนี้อาจจะเกิดภาวะน้ำท่วมทำให้พืชเสียหายได้ในช่วงเดือนสิงหาคมถึงเดือนกันยายน

ช่วงขาดน้ำ เป็นช่วงฤดูแล้งที่ค่าปริมาณน้ำฝนน้อยกว่าค่า 0.5 การระเหยจากผิวดินและการคายน้ำของพืช ซึ่งพืชอาจจะเสียหายจากการขาดแคลนน้ำได้ จะเริ่มตั้งแต่ต้นกลางเดือนพฤศจิกายนถึงปลายเดือนมีนาคม

(ตารางที่ 2-1 และรูปที่ 2-4 ถึง รูปที่ 2-5)



ตารางที่ 2-1 สถิติภูมิอากาศ ณ สถานีตรวจอากาศจังหวัดอุตรดิตถ์ ปี 2533-2562

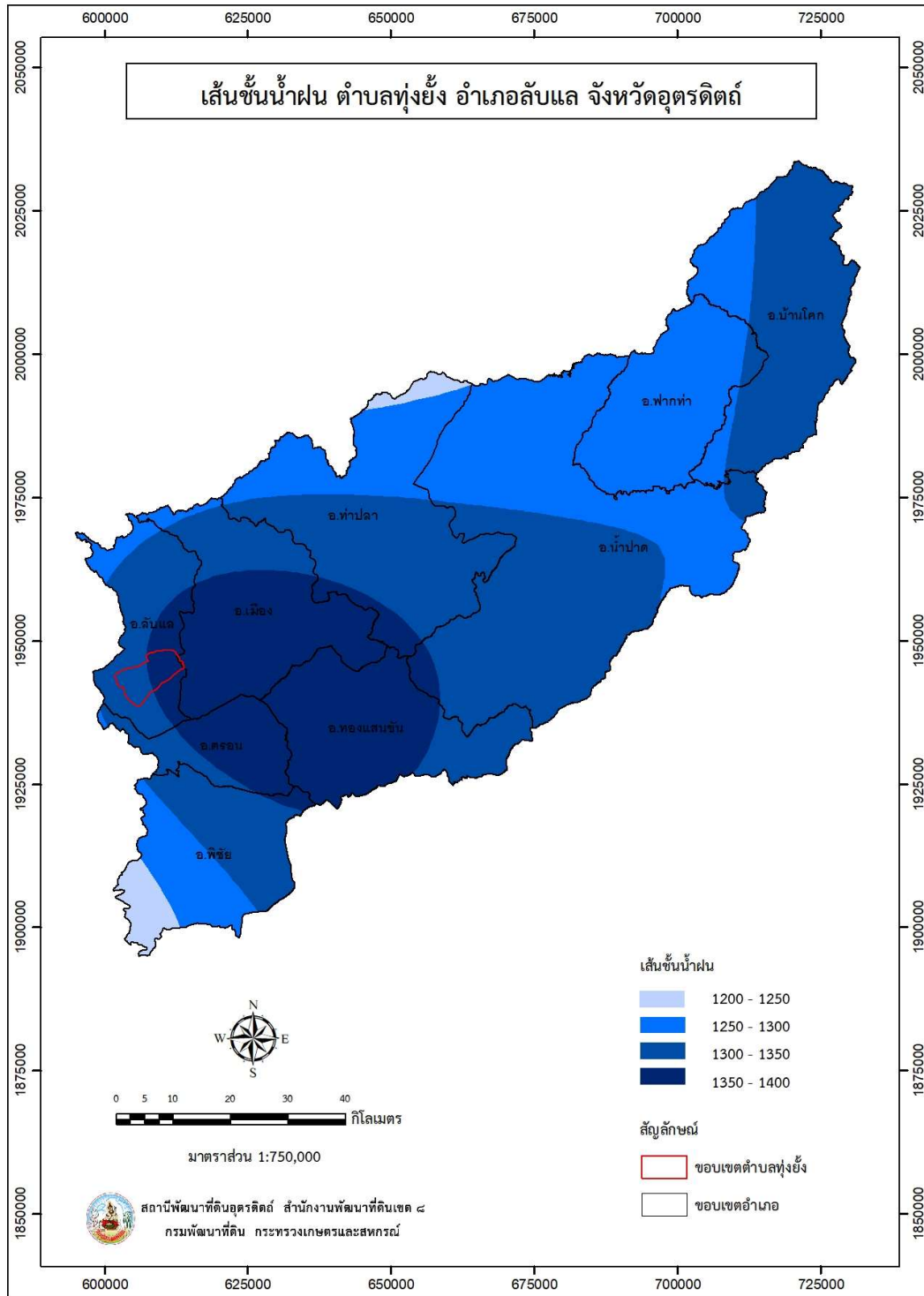
เดือน	อุณหภูมิ ต่ำสุด (°C)	อุณหภูมิ สูงสุด (°C)	อุณหภูมิ เฉลี่ย (°C)	ความชื้น สัมพัทธ์ (%)	ปริมาณ น้ำฝน (มม.)	จำนวน วัน ฝนตก (วัน)	ปริมาณ ฝนใช้ การ* (มม.)	การระเหย และการ คายน้ำ อ้างอิง* (มม.)
ม.ค.	18.4	32.2	24.4	68.0	10.1	1.9	51.8	9.9
ก.พ.	19.8	34.4	26.2	64.0	12.7	1.4	54.3	12.4
มี.ค.	22.6	36.4	28.8	63.0	31.8	3.6	70.7	30.2
เม.ย.	25.0	37.8	30.8	63.0	70.2	6.4	80.1	62.3
พ.ค.	25.4	36.3	30.0	72.0	220.5	14.3	82.2	142.7
มิ.ย.	25.3	34.6	29.1	77.0	197.3	16.8	75.9	135.0
ก.ค.	25.0	33.5	28.5	79.0	179.2	19.2	75.3	127.8
ส.ค.	24.7	33.0	28.0	82.0	284.5	20.7	71.9	153.4
ก.ย.	24.6	33.5	28.2	82.0	246.6	18.0	65.7	149.3
ต.ค.	23.8	33.7	27.9	78.0	105.1	9.6	62.9	87.4
พ.ย.	21.5	33.0	26.4	73.0	18.2	3.1	56.4	17.7
ธ.ค.	19.1	31.6	24.4	69.0	7.7	1.3	53.3	7.6
รวม	22.9	34.2	27.7	72.5	-	-	-	-
เฉลี่ย	-	-	-	-	1,383.9	116.3	800.5	935.7

หมายเหตุ: * จากการคำนวณโดยโปรแกรม Cropwat for Windows Version 8.0

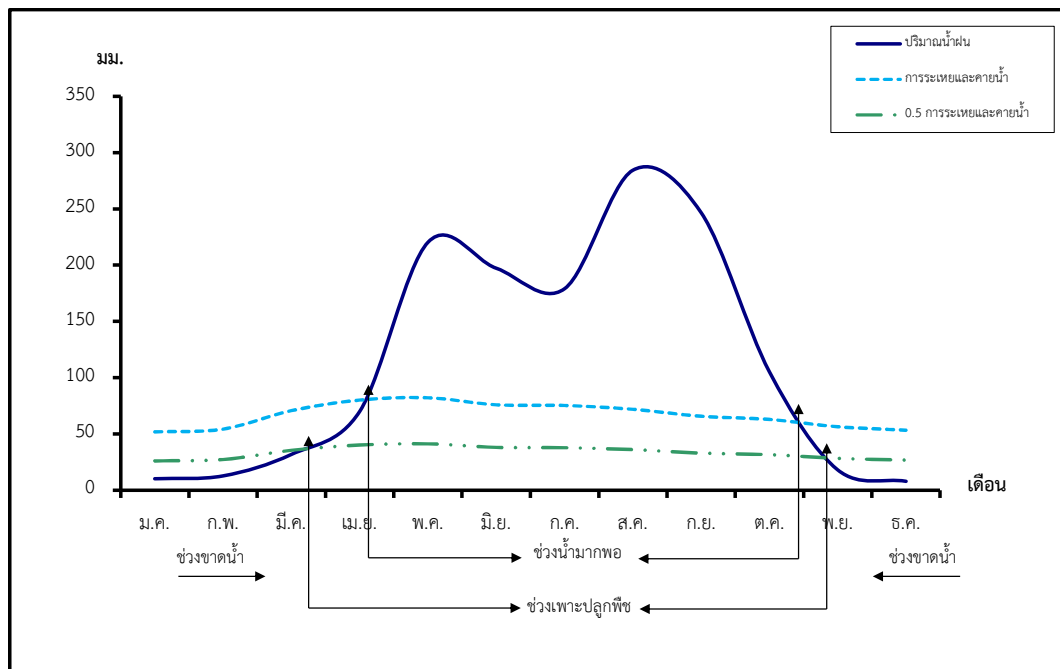
ที่มา: กรมอุตุนิยมวิทยา (2563)



แผนการใช้ที่ดินตำบลทุ่งยั้ง อำเภอลับแล จังหวัดอุตรดิตถ์



รูปที่ 2-4 เส้นชั้นน้ำฝน ตำบลทุ่งยั้ง อำเภอลับแล จังหวัดอุตรดิตถ์



รูปที่ 2-5 สมดุลของน้ำเพื่อการเกษตร จังหวัดอุตรดิตถ์

2.6 สภาพการใช้ที่ดินในปัจจุบัน

สภาพการใช้ที่ดินตำบลทุ่งยั้ง อำเภอลับแล จังหวัดอุตรดิตถ์ ซึ่งสำรวจโดยกลุ่มวิเคราะห์สภาพการใช้ที่ดิน (2561) ประกอบด้วย ประเภทการใช้ที่ดินต่างๆ ดังนี้

- 1) พื้นที่ชุมชนและสิ่งปลูกสร้าง มีเนื้อที่ 6,241 ไร่ หรือร้อยละ 19.28 ของพื้นที่ตำบล
- 2) พื้นที่เกษตรกรรม มีเนื้อที่ 24,229 ไร่ หรือร้อยละ 74.84 ของพื้นที่ตำบล ประกอบด้วย การใช้ประโยชน์ที่ดินด้านเกษตรกรรมต่างๆ ดังต่อไปนี้
 - 2.1) พื้นที่เกษตรผสมผสาน มีเนื้อที่ 237 ไร่ หรือร้อยละ 0.73 ของพื้นที่ตำบล
 - 2.2) พื้นที่นา มีเนื้อที่ 20,275 ไร่ หรือร้อยละ 62.63 ของพื้นที่ตำบล ได้แก่ นาข้าว
นาข้าว
 - 2.3) พืชไร่ มีเนื้อที่ 1,522 ไร่ หรือร้อยละ 4.69 ของพื้นที่ตำบล ได้แก่ ไร่ร้าง ข้าวโพด
อ้อย มันสำปะหลัง
 - 2.4) ไม้ยืนต้น มีเนื้อที่ 1,010 ไร่ หรือร้อยละ 3.12 ของพื้นที่ตำบล ได้แก่ ไม้ยืนต้นร้าง
ไม้ยืนต้นผสม ยูคาลิปตัส สัก
 - 2.5) ไม้ผล มีเนื้อที่ 314 ไร่ หรือร้อยละ 0.97 ของพื้นที่ตำบล ได้แก่ ไม้ผลผสม มะม่วง
กล้วย มะละกอ กล้วยกลาง ลองกอง มะปราง มะยงชิด
 - 2.6) พืชสวน มีเนื้อที่ 835 ไร่ หรือร้อยละ 2.58 ของพื้นที่ตำบล ได้แก่ พืชผัก



2.7) โรงเรือนเลี้ยงสัตว์ มีเนื้อที่ 18 ไร่ หรือร้อยละ 0.06 ของพื้นที่ตำบล ได้แก่ โรงเรือนเลี้ยงสัตว์ปีก

2.8) สถานที่เพาะเลี้ยงสัตว์น้ำ มีเนื้อที่ 18 ไร่ หรือร้อยละ 0.06 ของพื้นที่ตำบล ได้แก่ สถานที่เพาะเลี้ยงปลา

3) พื้นที่แหล่งน้ำ มีเนื้อที่ 667 ไร่ หรือร้อยละ 2.06 ของพื้นที่ตำบล ประกอบด้วย แม่น้ำ ลำห้วย ลำคลอง หนอง บึง ทะเลสาบ อ่างเก็บน้ำ บ่อน้ำในไร่นา และคลองชลประทาน

4) พื้นที่เบ็ดเตล็ด มีเนื้อที่ 1,236 ไร่ หรือร้อยละ 3.82 ของพื้นที่ตำบล ประกอบด้วย ทุ่งหญ้า สลับไม้พุ่ม/ไม้ละเมาะ

(ตารางที่ 2-2 และรูปที่ 2-6)



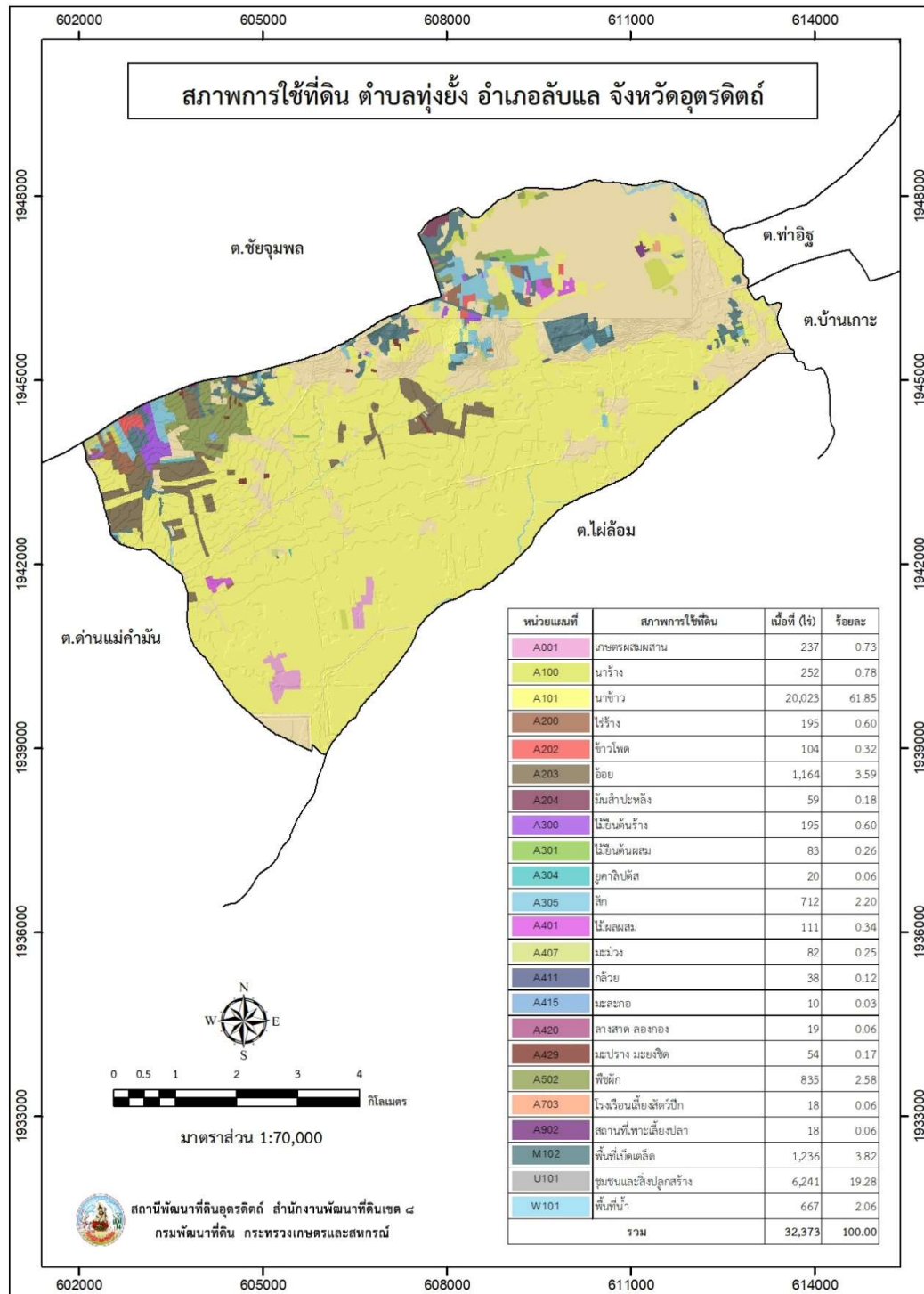
ตารางที่ 2-2 สภาพการใช้ที่ดินตำบลทุ่งยั้ง อำเภอลับแล จังหวัดอุตรดิตถ์

หน่วยแผนที่	สภาพการใช้ที่ดิน	เนื้อที่	
		ไร่	ร้อยละ
U	พื้นที่ชุมชนและสิ่งปลูกสร้าง	6,241	19.28
A	พื้นที่เกษตรกรรม	24,229	74.84
A001	เกษตรผสมผสาน	237	0.73
A100	นาร้าง	252	0.78
A101	นาข้าว	20,023	61.85
A200	ไร่อ้าง	195	0.60
A202	ข้าวโพด	104	0.32
A203	อ้อย	1,164	3.59
A204	มันสำปะหลัง	59	0.18
A300	ไม้ยืนต้นร้าง	195	0.60
A301	ไม้ยืนต้นผสม	83	0.26
A304	ยูคาลิปตัส	20	0.06
A305	สัก	712	2.20
A401	ไม้ผลผสม	111	0.34
A407	มะม่วง	82	0.25
A411	กล้วย	38	0.12
A415	มะละกอ	10	0.03
A420	กลางสาด ลองกอง	19	0.06
A429	มะปราง มะยงชิด	54	0.17
A502	พืชผัก	835	2.58
A703	โรงเรียนเลี้ยงสัตว์ปีก	18	0.06
A902	สถานที่เพาะเลี้ยงปลา	18	0.06
M	พื้นที่เบ็ดเตล็ด	1,236	3.82
W	พื้นที่น้ำ	667	2.06
	รวม	32,373	100.00

ที่มา: กลุ่มวิเคราะห์สภาพการใช้ที่ดิน (2561)



แผนการใช้ที่ดินตำบลทุ่งยั้ง อำเภอลับแล จังหวัดอุตรดิตถ์



รูปที่ 2-6 สภาพการใช้ที่ดินตำบลทุ่งยั้ง อำเภอลับแล จังหวัดอุตรดิตถ์



2.7 สภาพเศรษฐกิจและสังคม

2.7.1 สภาพสังคมโดยทั่วไป

1) ประชากร

จากหลักฐานทะเบียนราษฎร์ของกรมการปกครอง กระทรวงมหาดไทย ปี 2563 พบว่า ประชากรที่อาศัยในพื้นที่ตำบลทุ่งยั้งมีประชากรรวม 10,219 คน แยกเป็นชาย 5,055 คน เป็นหญิง 5,164 คน มีจำนวนครัวเรือนทั้งหมด 4,209 ครัวเรือน ดังรายละเอียดในตารางที่ 2-3

ตารางที่ 2-3 จำนวนประชากรและครัวเรือน ตำบลทุ่งยั้ง อำเภอลับแล จังหวัดอุตรดิตถ์ ปี 2563

พื้นที่	จำนวนครัวเรือน	จำนวนประชากร(คน)		
		ชาย	หญิง	รวม
ตำบลทุ่งยั้ง	4,209	5,055	5,164	10,219
หมู่ที่ 1 บ้านป่าเผือก	452	493	611	1,104
หมู่ที่ 2 บ้านทุ่งยั้งเหนือ	539	574	650	1,224
หมู่ที่ 3 บ้านทุ่งยั้งใต้	431	466	553	1,019
หมู่ที่ 4 บ้านตาล	318	415	441	856
หมู่ที่ 5 บ้านห้วยไร่	307	357	392	749
หมู่ที่ 6 บ้านพระแท่น	1,031	1,323	924	2,247
หมู่ที่ 7 บ้านพงกะชี	178	220	293	513
หมู่ที่ 8 บ้านตลิ่งต่ำ	413	550	578	1,128
หมู่ที่ 9 บ้านเนินชาน	248	301	324	625
หมู่ที่ 10 บ้านหัวดุม	292	356	398	754

ที่มา: กรมการปกครอง (2563)

2) สภาพทั่วไป

จากข้อมูลพื้นฐานระดับหมู่บ้านหรือชุมชน ปี 2563 สภาพทั่วไปของตำบลทุ่งยั้ง ได้แก่ แหล่งน้ำ โครงสร้างพื้นฐาน การประกอบอาชีพ สถานที่สำคัญ การคมนาคมขนส่ง ตำบลทุ่งยั้งมีถนนสายหลัก คือ ทางหลวงแผ่นดินหมายเลข 102 (ถนนศรีสัชชนาลัย-อุตรดิตถ์) และได้ดำเนินการปรับปรุง พัฒนาเส้นทางคมนาคมให้ประชาชนสามารถสัญจรได้สะดวก รวดเร็ว และปลอดภัยมากขึ้น การไฟฟ้าจัดให้มีไฟฟ้าสาธารณะภายในหมู่บ้าน เพื่อทำให้เกิดแสงสว่าง เพื่อสะดวกในการเดินทาง และลดอุบัติเหตุ ลดปัญหาอาชญากรรม รวมถึงความปลอดภัยในชีวิตและทรัพย์สินของประชาชน ตำบลทุ่งยั้งมีไฟฟ้าใช้ทุกครัวเรือน และมีการขยายเขตไฟฟ้าเป็นบางจุด



3) แหล่งน้ำใช้ในครัวเรือนและแหล่งน้ำที่สร้างขึ้น ตำบลทุ่งยั้งมีแหล่งน้ำกิน น้ำใช้ หรือน้ำเพื่อการอุปโภค บริโภค จากน้ำประปาในหมู่บ้าน น้ำบาดาล และน้ำบ่อ แต่ยังคงมีบางหมู่บ้าน ที่ขาดแคลนน้ำ ใช้อุปโภค-บริโภค ในช่วงฤดูแล้ง

4) สถาบันการศึกษา โรงเรียนระดับประถมศึกษา 3 แห่ง โรงเรียนระดับอุดมศึกษา 1 แห่ง ศูนย์พัฒนาเด็กเล็ก 3 แห่ง

5) โครงสร้างพื้นฐาน/บริการสาธารณะ โรงพยาบาลส่งเสริมสุขภาพ 1 แห่ง สำนักงานเทศบาลตำบล 2 แห่ง มีวัด 10 แห่ง วิสาหกิจชุมชน 1 แห่ง

6) สถานที่ท่องเที่ยวสำคัญ ในพื้นที่ตำบลทุ่งยั้ง มีแหล่งท่องเที่ยวสำคัญ เช่น วัดพระแท่นศิลาอาสน์ พระพระบรมธาตุทุ่งยั้ง หนองพระแล

ดังรายละเอียดในตารางที่ 2-5

ตารางที่ 2-4 สภาพสังคมในพื้นที่ของตำบลทุ่งยั้ง อำเภอลับแล จังหวัดอุตรดิตถ์ ปี 2563

สภาพสังคม	จำนวน (แห่ง)
สถาบันการศึกษา	
โรงเรียนระดับประถมศึกษา	3
โรงเรียนระดับอุดมศึกษา	1
ศูนย์พัฒนาเด็กเล็ก	3
โครงสร้างพื้นฐาน/บริการสาธารณะในหมู่บ้าน (แห่ง)	
โรงพยาบาลส่งเสริมสุขภาพ	1
สำนักงานเทศบาลตำบล	2
วัด (มหานิกาย)	11
วิสาหกิจชุมชน	1
สถานที่ท่องเที่ยวสำคัญ	
วัด	2
หนอง	1

ที่มา: สำนักงานเทศบาลตำบลทุ่งยั้ง (2563)



7) หมอдинอาสา กรณพัฒนาที่ดิน

หมอดินอาสาในตำบลทุ่งยั้งมีจำนวน 11 ราย คือ

1. นายสมหมาย เณรแยม หมอดินอาสาระดับตำบล
2. นายบุญส่ง เจียมกลิ่น หมอดินอาสาระดับหมู่บ้าน
3. นายประทุม คงนุ่น หมอดินอาสาระดับหมู่บ้าน
4. นายบุญแจ แผงเมือง หมอดินอาสาระดับหมู่บ้าน
5. นางบรรจง อยู่สน หมอดินอาสาระดับหมู่บ้าน
6. นายสายชล เขตมี หมอดินอาสาระดับหมู่บ้าน
7. นางสาวยุพิน คำบุญมา หมอดินอาสาระดับหมู่บ้าน
8. นายมังกร พิมพ์สวัสดิ์ หมอดินอาสาระดับหมู่บ้าน
9. นายสำราญ ทับแว่ว หมอดินอาสาระดับหมู่บ้าน
10. นางอัมพิกา คงนุ่น หมอดินอาสาระดับหมู่บ้าน
11. นายสำรวย ไชยมงคล หมอดินอาสาระดับหมู่บ้าน

(กรณพัฒนาที่ดิน, 2563)

8) การถือครองที่ดิน

ปี 2563 ประชากรตำบลทุ่งยั้งจำนวน 7,177 คน ถือครองที่ดินเฉลี่ยคนละ 8.76 ไร่

9) ลักษณะทางเศรษฐกิจ

จากจำนวนประชากรในวัยแรงงานของตำบลทุ่งยั้ง พบว่าประมาณร้อยละ 80.00 เป็นแรงงานในภาคเกษตรกรรม ส่วนใหญ่เป็นแรงงานในครัวเรือนการใช้แรงงานของเกษตรกรรม ซึ่งมีหลายอาชีพในช่วงฤดูฝนก็ทำนา ทำสวน ทำไร่ พอถึงฤดูแล้งส่วนมากจะออกไปรับจ้างต่างถิ่น ซึ่งเป็นงานด้านก่อสร้างเป็นส่วนใหญ่ และจะประกอบอาชีพเกษตรกรรมเป็นบางส่วนเนื่องจากแหล่งน้ำไม่เพียงพอ ทางด้านการเกษตรจึงต้องหันไปประกอบอาชีพอื่น ๆ

9.1) การประกอบอาชีพ

ประชากรตำบลทุ่งยั้ง มีการประกอบอาชีพเกษตรกรรมควบคู่กับการรับจ้าง เป็นส่วนใหญ่รายละเอียดการประกอบอาชีพจำแนกตามครัวเรือน มีดังต่อไปนี้

ครัวเรือนที่ประกอบอาชีพเพียงอย่างเดียว ได้แก่ อาชีพรับจ้างงานอุตสาหกรรมในโรงงาน เกษตรกรรม อาชีพค้าขาย อาชีพประกอบอุตสาหกรรมในครอบครัว

ครัวเรือนที่ประกอบอาชีพมากกว่า 1 อาชีพขึ้นไป โดยแบ่งออกเป็นรับจ้างและเกษตรกรรม รับจ้างและค้าขาย รับจ้างและประกอบอาชีพ



9.2) ด้านแรงงาน

จากการสำรวจข้อมูลพื้นฐานพบว่า ประชากรที่มีอายุ 15-60 ปี อยู่ในกำลังแรงงาน ร้อยละ 95 เมื่อเทียบกับอัตราส่วนกับจังหวัด ร้อยละ 73.99 ซึ่งสูงกว่ามาก แต่ค่าแรงในพื้นที่ต่ำกว่าระดับจังหวัด โดยเฉพาะแรงงานด้านการเกษตร ประชากรอายุระหว่าง 25-50 ปี บางส่วนไปรับจ้างทำงานนอกพื้นที่ รวมทั้งแรงงานที่ไปทำงานต่างประเทศ ปัญหาที่พบคือ ประชากรต้องไปทำงานนอกพื้นที่ในเมืองที่มีโรงงานอุตสาหกรรม บริษัท ห้างร้านใหญ่ๆ เพราะในพื้นที่ไม่มีโรงงานอุตสาหกรรมที่มีการจ้างแรงงานเยอะ เพราะพื้นที่ส่วนมากเป็นที่อยู่อาศัย ปัญหานี้ยังไม่สามารถแก้ไขได้

9.3) ด้านแหล่งน้ำทางการเกษตร

แหล่งน้ำทางการเกษตรไม่เพียงพอ ในพื้นที่ตำบลทุ่งยั้ง มีแหล่งน้ำที่สำคัญหลายแห่ง คือ หนองพระแล บึงมาย ซึ่งเป็นแหล่งน้ำที่สำคัญที่ใช้ในการเพาะปลูก ซึ่งไม่เพียงพอต่อการทำการเกษตรของเกษตรกรตำบลทุ่งยั้งในช่วงฤดูแล้ง



บทที่ 3

ทรัพยากรธรรมชาติ

ทรัพยากรธรรมชาติที่สำคัญในตำบลทุ่งยั้ง อำเภอลับแล จังหวัดอุตรดิตถ์ คือ 1) ทรัพยากรน้ำ และ 2) ทรัพยากรดิน โดยมีรายละเอียดดังนี้

3.1 ทรัพยากรน้ำ

3.1.1 น้ำผิวดิน

1) แหล่งน้ำตามธรรมชาติ ได้แก่ คลองแม่พร่อง คลองป่าเือก คลองข้าง คลองชำป่าห้วย ห้วยไคร้ และห้วยขมิ้น

2) การพัฒนาแหล่งน้ำ ได้แก่ หนองพระแล บึงมาย และบ่อน้ำในไร่นา จำนวน 36 บ่อ

3.1.2 น้ำใต้ดิน

ในปัจจุบันมีบ่อบาดาลจำนวน 50 บ่อ

ดังรายละเอียดในตารางที่ 3-1 และรูปที่ 3-1



ตารางที่ 3-1 บ่อบาดาล ตำบลทุ่งยั้ง อำเภอลับแล จังหวัดอุตรดิตถ์

ลำดับ	พิกัด		ประเภทบ่อ	สภาพน้ำ	ความลึก เจาะ (ม.)	ระดับน้ำปกติ (ม.)
	Latitude	Longitude				
1	17.6004814	100.0500801	บ่ออุบโภาค-บริโภาค	ใช้ได้-น้ำจืด	82	11
2	17.59597047	100.0587521	บ่ออุบโภาค-บริโภาค	ใช้ได้-น้ำจืด	24	9.36
3	-	-	บ่ออุบโภาค-บริโภาค	ใช้ได้-น้ำจืด	60	8.02
4	17.58002078	100.0152951	บ่ออุบโภาค-บริโภาค	ใช้ได้-น้ำจืด	31	10
5	17.61395264	100.0423167	บ่ออุบโภาค-บริโภาค	ใช้ได้-น้ำจืด	70	7
6	17.61095704	100.0499145	บ่ออุบโภาค-บริโภาค	ใช้ได้-น้ำจืด	21.34	4.57
7	17.6157758	100.0462007	บ่ออุบโภาค-บริโภาค	ใช้ได้-น้ำจืด	36	5
8	17.61406348	100.0418649	บ่ออุบโภาค-บริโภาค	ใช้ได้-น้ำจืด	54	2
9	17.60370981	100.0598715	บ่ออุบโภาค-บริโภาค	ใช้ได้-น้ำจืด	86	12
10	17.58002078	100.0152951	บ่ออุบโภาค-บริโภาค	ใช้ได้-น้ำจืด	104	
11	17.59585426	100.0500439	บ่ออุบโภาค-บริโภาค	ใช้ได้-น้ำจืด	39	2.13
12	17.59792943	100.0524024	บ่ออุบโภาค-บริโภาค	ใช้ได้-น้ำจืด	30.5	9.14
13	17.59876339	100.0536324	บ่ออุบโภาค-บริโภาค	ใช้ได้-น้ำจืด	94.5	13.5
14	17.59759999	100.0582432	บ่ออุบโภาค-บริโภาค	ใช้ได้-น้ำจืด	37	7.4
15	17.59587114	100.0536627	บ่ออุบโภาค-บริโภาค	ใช้ได้-น้ำจืด	50	1
16	17.60334449	100.0246233	บ่อเกษตร	ใช้ได้-น้ำจืด	80	3
17	17.59074364	100.0232895	บ่ออุบโภาค-บริโภาค	ใช้ได้-น้ำจืด	60	4.5
18	17.59157071	100.0206462	บ่ออุบโภาค-บริโภาค	ใช้ได้-น้ำจืด	78	11
19	17.59078881	100.0610023	บ่ออุบโภาค-บริโภาค	ใช้ได้-น้ำจืด	33.53	7.62
20	17.58048493	99.98426779	บ่อเกษตร	ใช้ได้-น้ำจืด	34	2
21	17.57012481	99.99023272	บ่ออุบโภาค-บริโภาค	ใช้ได้-น้ำจืด	48	9.84
22	17.58259743	99.96457539	บ่ออุบโภาค-บริโภาค	ใช้ได้-น้ำจืด	36	6
23	17.59565097	100.0163248	บ่ออุบโภาค-บริโภาค	ใช้ได้-น้ำจืด	80	10
24	17.60697724	100.0402693	บ่ออุบโภาค-บริโภาค	ใช้ได้-น้ำจืด	92	6
25	17.60041325	100.0492975	บ่ออุบโภาค-บริโภาค	ใช้ได้-น้ำจืด	66	11.4
26	17.59604769	100.0442401	บ่ออุบโภาค-บริโภาค	ใช้ได้-น้ำจืด	42	12
27	17.60063508	100.0500715	บ่ออุบโภาค-บริโภาค	ใช้ได้-น้ำจืด	93	9
28	17.60172932	100.043123	บ่ออุบโภาค-บริโภาค	ใช้ได้-น้ำจืด	42	6
29	17.59454791	100.0441466	บ่ออุบโภาค-บริโภาค	ใช้ได้-น้ำจืด	36	7
30	17.6167933	100.0383557	บ่ออุบโภาค-บริโภาค	ใช้ได้-น้ำจืด	40.5	2.4
31	17.60010971	100.0502947	บ่ออุบโภาค-บริโภาค	ใช้ได้-น้ำจืด	51	11.1



ตารางที่ 3-1 (ต่อ)

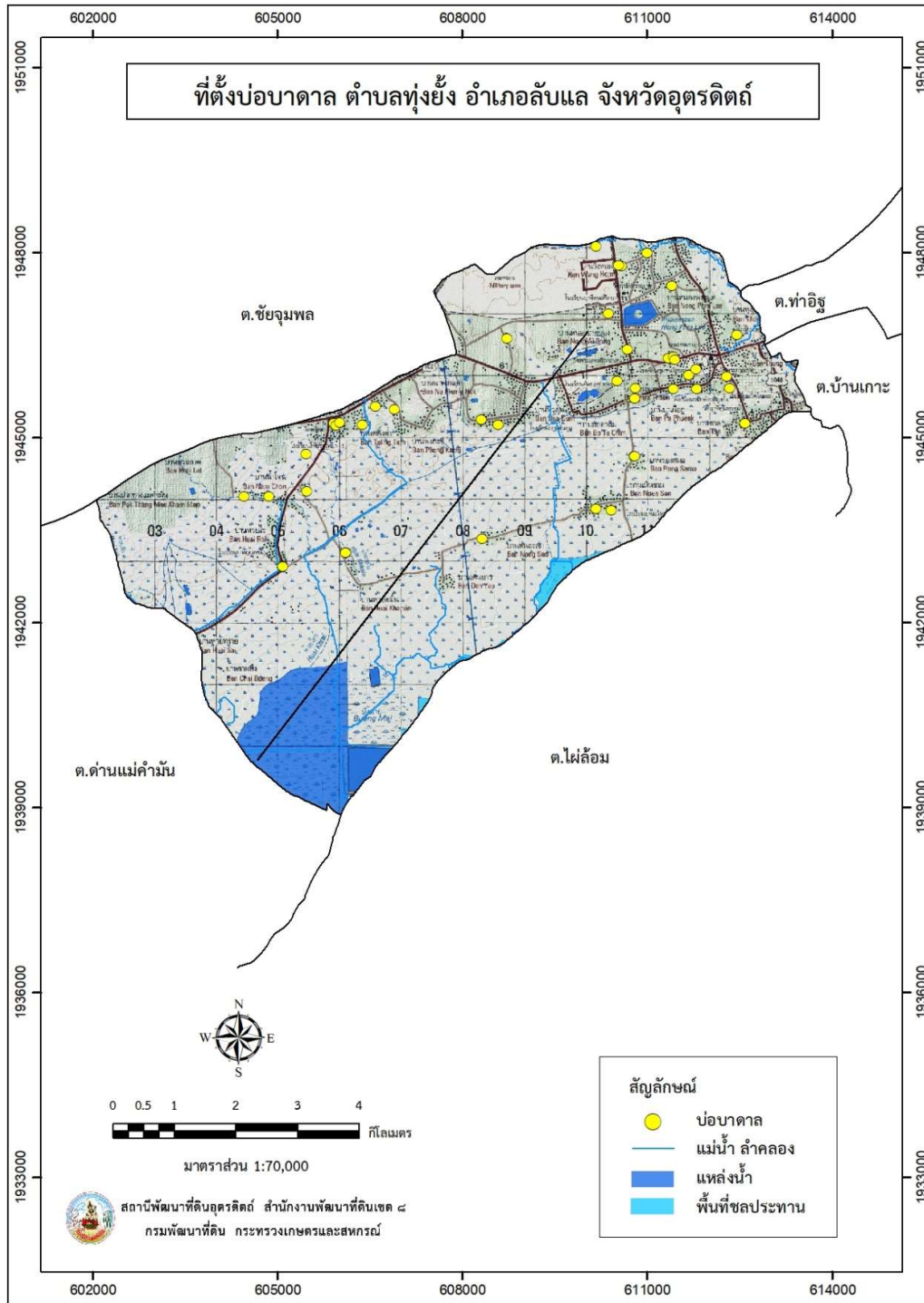
ลำดับ	พิกัด	ประเภทบ่อ	สภาพน้ำ	ความลึก เจาะ (ม.)	ระดับน้ำปกติ (ม.)
32	17.59708315 100.0415508	บ่ออุบโภาค-บริโภาค	ใช้ได้-น้ำจืด	72	11
33	17.59356934 100.0045241	บ่อเกษตร	ใช้ได้-น้ำจืด	74	5
34	17.59312095 100.0073864	บ่ออุบโภาค-บริโภาค	ใช้ได้-น้ำจืด	92	2.5
35	17.59116639 99.99895097	บ่ออุบโภาค-บริโภาค	ใช้ได้-น้ำจืด	80	8
36	17.57213668 99.99993007	บ่ออุบโภาค-บริโภาค	ใช้ได้-น้ำจืด	62	12
37	17.59109833 99.9981119	บ่ออุบโภาค-บริโภาค	ใช้ได้-น้ำจืด	60	10
38	17.58660068 99.99388441	บ่อเกษตร	ใช้ได้-น้ำจืด	62	3
39	17.59085939 100.0024643	บ่ออุบโภาค-บริโภาค	ใช้ได้-น้ำจืด	42	6
40	17.59074401 99.99847747	บ่ออุบโภาค-บริโภาค	ใช้ได้-น้ำจืด	72	6
41	17.57211028 99.99978859	บ่ออุบโภาค-บริโภาค	ใช้ได้-น้ำจืด	36.58	7.32
42	17.59116635 99.99896039	บ่ออุบโภาค-บริโภาค	ใช้ได้-น้ำจืด	54	5.7
43	17.58039355 99.98809304	บ่ออุบโภาค-บริโภาค	ใช้ได้-น้ำจืด	25.93	1
44	17.58112329 99.99396756	บ่ออุบโภาค-บริโภาค	ใช้ได้-น้ำจืด	72	6
45	17.58607103 100.0440414	บ่ออุบโภาค-บริโภาค	ใช้ได้-น้ำจืด	66	12
46	17.57834779 100.0381173	บ่ออุบโภาค-บริโภาค	ใช้ได้-น้ำจืด	39	44.28
47	17.57818163 100.0405003	บ่ออุบโภาค-บริโภาค	ใช้ได้-น้ำจืด	28.96	6.1
48	17.5722908 100.0435854	บ่ออุบโภาค-บริโภาค	ใช้ได้-น้ำจืด	31	8
49	17.58601646 100.044107	บ่ออุบโภาค-บริโภาค	ใช้ได้-น้ำจืด	33	13
50	17.57408211 100.0207177	บ่ออุบโภาค-บริโภาค	ใช้ได้-น้ำจืด	124.1	14

หมายเหตุ: แสดงเฉพาะบ่อบาดาลที่มีข้อมูลสมบูรณ์

ที่มา: กรมทรัพยากรน้ำบาดาล (2564)



แผนการใช้ที่ดินตำบลทุ่งยั้ง อำเภอลับแล จังหวัดอุตรดิตถ์



รูปที่ 3-1 ที่ตั้งบ่อบาดาล ตำบลทุ่งยั้ง อำเภอลับแล จังหวัดอุตรดิตถ์



3.2 ทรัพยากรดิน

3.2.1 สถานภาพทรัพยากรดิน

ทรัพยากรดินในพื้นที่ตำบลทุ่งยั้ง อำเภอลับแล จังหวัดอุตรดิตถ์ ประกอบด้วย

1) ชุดดินเซียงคาน (Ch) สภาพพื้นที่เป็นพื้นที่เป็นลูกคลื่นลอนลาดเล็กน้อย มีการระบาย น้ำดี คือ

- หน่วยแผนที่ดิน Ch-gclB : ชุดดินเซียงคาน ที่มีเนื้อดินบนเป็นดินร่วนปนดินเหนียวปนกรวด ความลาดชัน 2-5 เปอร์เซ็นต์ มีเนื้อที่ 7,610 ไร่ ร้อยละ 23.51 ของพื้นที่ตำบล

2) ชุดดินหางดง (Hd) สภาพพื้นที่เป็นพื้นที่ราบเรียบถึงค่อนข้างราบเรียบ มีการระบายน้ำเลว คือ

- หน่วยแผนที่ดิน Hd-sicA : ชุดดินหางดง ที่มีเนื้อดินบนเป็นดินร่วนเหนียวปนทรายแป้ง ความลาดชัน 0-2เปอร์เซ็นต์ มีเนื้อที่ 2,059 ไร่ ร้อยละ 6.36 ของพื้นที่ตำบล

3) ดินหางดงที่ดินแตกกระแหง (Hd-vertic) สภาพพื้นที่เป็นพื้นที่ราบเรียบถึงค่อนข้างราบเรียบ มีการระบายน้ำเลว คือ

- หน่วยแผนที่ดิน Hd-vertic-sicA : ดินหางดงที่ดินแตกกระแหง ที่มีเนื้อดินบนเป็นดินเหนียวปนทรายแป้ง ความลาดชัน 0-2เปอร์เซ็นต์ มีเนื้อที่ 5,047 ไร่ ร้อยละ 15.59 ของพื้นที่ตำบล

4) ชุดดินลับแล (Le) สภาพพื้นที่เป็นพื้นที่ราบเรียบถึงค่อนข้างราบเรียบ มีการระบายน้ำดี คือ

- หน่วยแผนที่ดิน Le-silA : ชุดดินลับแล ที่มีเนื้อดินบนเป็นดินร่วนปนทรายแป้ง ความลาดชัน 0-2เปอร์เซ็นต์ มีเนื้อที่ 1,025 ไร่ ร้อยละ 3.17 ของพื้นที่ตำบล

5) ชุดดินลำปาง (Lp) สภาพพื้นที่เป็นพื้นที่ราบเรียบถึงค่อนข้างราบเรียบ มีการระบายน้ำค่อนข้างเลว คือ

- หน่วยแผนที่ดิน Lp-silA : ชุดดินลำปาง ที่มีเนื้อดินบนเป็นดินร่วนปนทรายแป้ง ความลาดชัน 0-2เปอร์เซ็นต์ มีเนื้อที่ 2,302 ไร่ ร้อยละ 7.11 ของพื้นที่ตำบล

6) ดินแม่สายที่เป็นดินเหนียวละเอียด (Ms-f) สภาพพื้นที่เป็นพื้นที่ราบเรียบถึงค่อนข้างราบเรียบ มีการระบายน้ำค่อนข้างเลว คือ

- หน่วยแผนที่ดิน Ms-f-sicA : ดินแม่สายที่เป็นดินเหนียวละเอียด ที่มีเนื้อดินบนเป็นดินร่วนเหนียวปนทรายแป้ง ความลาดชัน 0-2 เปอร์เซ็นต์ มีเนื้อที่ 4,020 ไร่ ร้อยละ 12.42 ของพื้นที่ตำบล

7) ดินแม่แตงมีจุดประสีเทาและเป็นดินร่วนละเอียด (Mt-gm,fl) สภาพพื้นที่เป็นพื้นที่ราบเรียบถึงค่อนข้างราบเรียบ มีการระบายน้ำค่อนข้างเลว คือ



- หน่วยแผนที่ดิน Mt-gm,fl-sIA/b : ดินแม่แตงมีจุดประสีเทาและเป็นดินร่วนละเอียด ที่มีเนื้อดินบนเป็นดินร่วนปนทราย ความลาดชัน 0-2 เปอร์เซ็นต์ มีคัณนา มีเนื้อที่ 466 ไร่ ร้อยละ 1.44 ของพื้นที่ตำบล

8) ดินศรีสัชชาลัยที่เป็นดินร่วนละเอียด (Sir-fl) สภาพพื้นที่เป็นพื้นที่ราบเรียบถึงค่อนข้างราบเรียบ มีการระบายน้ำดีปานกลาง คือ

- หน่วยแผนที่ดิน Sir-fl-sIA : ดินศรีสัชชาลัยที่เป็นดินร่วนละเอียด ที่มีเนื้อดินบนเป็นดินร่วนปนทราย ความลาดชัน 0-2เปอร์เซ็นต์ มีเนื้อที่ 7,426 ไร่ ร้อยละ 22.94 ของพื้นที่ตำบล

9) ชุดดินท่ายาง (Ty) สภาพพื้นที่เป็นลูกคลื่นลอนลาดเล็กน้อย มีการระบายน้ำดี คือ

- หน่วยแผนที่ดิน Ty-gclB : ชุดดินท่ายาง ที่มีเนื้อดินบนเป็นดินร่วนปนดินเหนียวปนกรวด ความลาดชัน 2-5 เปอร์เซ็นต์ มีเนื้อที่ 1,357 ไร่ ร้อยละ 4.19 ของพื้นที่ตำบล

10) ชุดดินอุตรดิตถ์ (Utt) สภาพพื้นที่เป็นพื้นที่ราบเรียบถึงค่อนข้างราบเรียบ มีการระบายน้ำค่อนข้างเร็ว คือ

- หน่วยแผนที่ดิน Utt-sicIA : ชุดดินอุตรดิตถ์ ที่มีเนื้อดินบนเป็นดินร่วนเหนียวปนทรายแป้ง ความลาดชัน 0-2 เปอร์เซ็นต์ มีเนื้อที่ 862 ไร่ ร้อยละ 2.66 ของพื้นที่ตำบล

11) พื้นที่เบ็ดเตล็ด (Miscellaneous areas) มีเนื้อที่ 2,204 ไร่ ร้อยละ 6.81 ของพื้นที่ตำบล คือ

- หน่วยแผนที่ดิน W : พื้นที่น้ำ มีเนื้อที่ 198 ไร่ ร้อยละ 0.61 ของพื้นที่ตำบล

ตั้งรายละเอียดในตารางที่ 3-2 ถึง 3-3 และรูปที่ 3-2



แผนการใช้ที่ดินตำบลทุ่งยั้ง อำเภอลับแล จังหวัดอุตรดิตถ์

ตารางที่ 3-2 หน่วยแผนที่ดิน ตำบลทุ่งยั้ง อำเภอลับแล จังหวัดอุตรดิตถ์

หน่วย แผนที่ดิน	คำอธิบาย	เนื้อที่	
		ไร่	ร้อยละ
Ch-gclB	ชุดดินเชียงคาน ที่มีเนื้อดินบนเป็นดินร่วนปนดินเหนียวปนกรวด ความลาดชัน 2-5 เปอร์เซ็นต์	7,610	23.51
Hd-sic1A	ชุดดินทางดง ที่มีเนื้อดินบนเป็นดินร่วนเหนียวปนทรายแป้ง ความลาดชัน 0-2 เปอร์เซ็นต์	2,059	6.36
Hd-vertic-sicA	ชุดดินทางดง ที่ดินแตกระแหง ที่มีเนื้อดินบนเป็นดินเหนียวปนทรายแป้ง ความลาดชัน 0-2 เปอร์เซ็นต์	5,047	15.59
Le-silA	ชุดดินลับแล ที่มีเนื้อดินบนเป็นดินร่วนปนทรายแป้ง ความลาดชัน 0-2 เปอร์เซ็นต์	1,025	3.17
Lp-silA	ชุดดินลำปาง ที่มีเนื้อดินบนเป็นดินร่วนปนทรายแป้ง ความลาดชัน 0-2 เปอร์เซ็นต์	2,302	7.11
Ms-f-sic1A	ชุดดินแม่สาย ที่เป็นดินเหนียวละเอียด ที่มีเนื้อดินบนเป็นดินร่วนเหนียวปนทรายแป้ง ความลาดชัน 0-2 เปอร์เซ็นต์	4,020	12.42
Mt-gm,fl-s1A/b	ชุดดินแม่แตงมีจุดประสีเทาและเป็นดินร่วนละเอียด ที่มีเนื้อดินบนเป็นดินร่วนปนทราย ความลาดชัน 0-2 เปอร์เซ็นต์	467	1.44
Sir-fl-s1A	ชุดดินศรีสขาลัยที่เป็นดินร่วนละเอียด ที่มีเนื้อดินบนเป็นดินร่วนปนทราย ความลาดชัน 0-2 เปอร์เซ็นต์	7,426	22.94
Ty-gclB	ชุดดินท่ายาง ที่มีเนื้อดินบนเป็นดินร่วนปนดินเหนียวปนกรวด ความลาดชัน 2-5 เปอร์เซ็นต์	1,357	4.19
Utt-sic1A	ชุดดินอุตรดิตถ์ ที่มีเนื้อดินบนเป็นดินร่วนเหนียวปนทรายแป้ง ความลาดชัน 0-2 เปอร์เซ็นต์	862	2.66
W	พื้นที่น้ำ	198	0.61
รวมเนื้อที่ทั้งหมด		32,373	100.00

ที่มา: กองสำรวจดินและวิจัยทรัพยากรดิน (2562)



แผนการใช้ที่ดินตำบลทุ่งยั้ง อำเภอลับแล จังหวัดอุตรดิตถ์

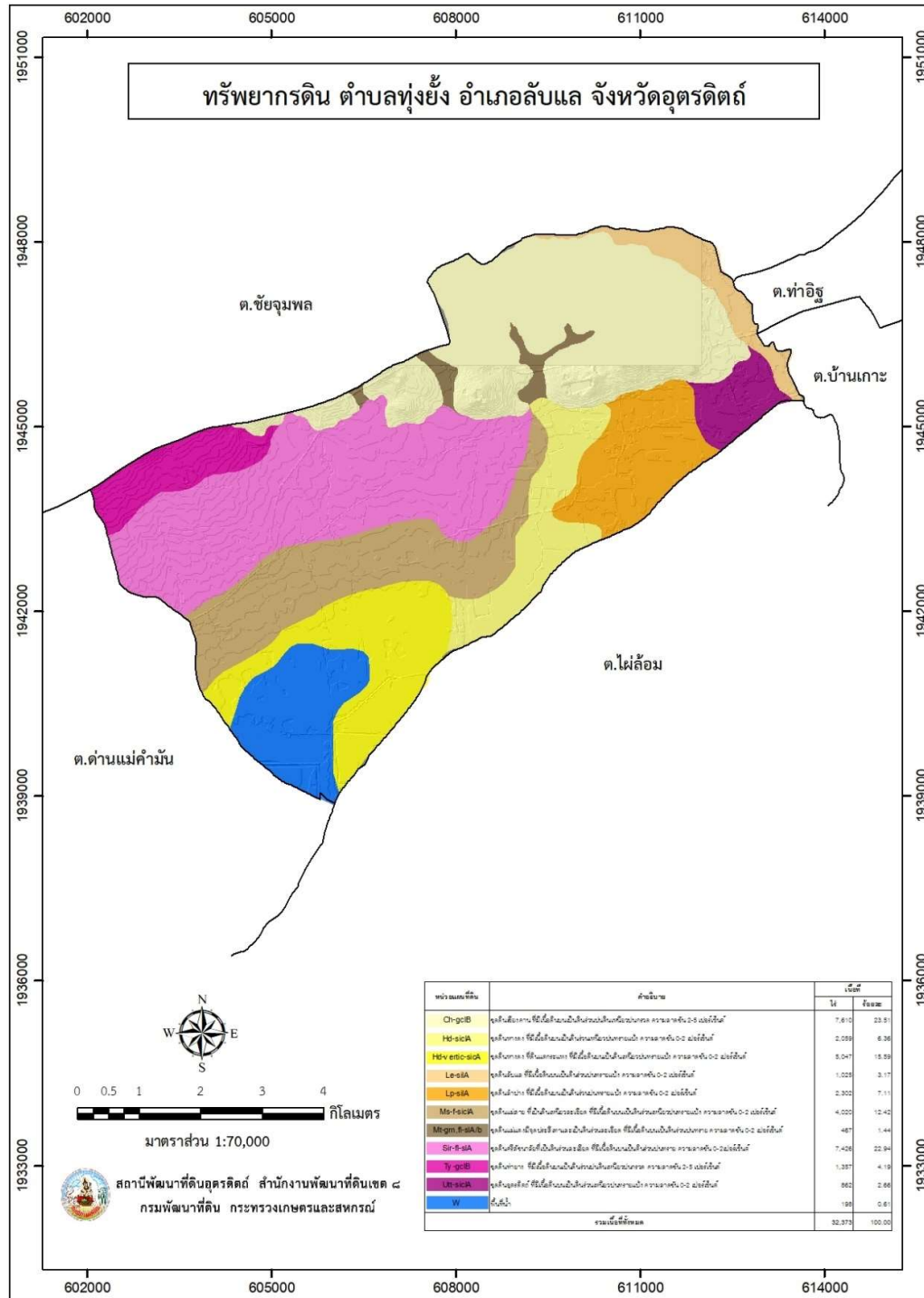
ตารางที่ 3-3 สมบัติดิน ตำบลทุ่งยั้ง อำเภอลับแล จังหวัดอุตรดิตถ์

หน่วยแผนที่ดิน	ความลาดชัน (%)	การระบายน้ำ	CEC (meq/g)	BS (%)	ความลึก (ซม.)	อินทรีย์วัตถุ	ฟอสฟอรัส ที่เป็นประโยชน์ (P ₂ O ₅)	โพแทสเซียม ที่เป็นประโยชน์ (K ₂ O)	ความอุดมสมบูรณ์ของดิน	เนื้อที่	
										ไร่	ร้อยละ
Ch-gclB	2-5	ดี	<10	<35	0-50	ปานกลาง	สูง	ปานกลาง	ต่ำ	7,610	23.51
Hd-sic1A	0-2	เลว	10-20	>35	>150	ปานกลาง	สูง	ปานกลาง	ปานกลาง	2,059	6.36
Hd-vertic-sicA	0-2	เลว	10-20	>35	>150	ปานกลาง	สูง	ปานกลาง	ปานกลาง	5,047	15.59
Le-silA	0-2	ดี	10-20	>75	>150	ปานกลาง	สูง	สูง	ปานกลาง	1,025	3.17
Lp-silA	0-2	ค่อนข้างเลว	<10	35-75	>150	ปานกลาง	สูง	ปานกลาง	ต่ำ	2,302	7.11
Ms-f-sic1A	0-2	ค่อนข้างเลว	10-20	>75	>150	ปานกลาง	สูง	สูง	ปานกลาง	4,020	12.42
Mt-gm,fl-s1A/b	0-2	ดีปานกลาง	<10	<35	>150	ต่ำ	สูง	ปานกลาง	ต่ำ	467	1.44
Sir-fl-s1A	0-2	ดีปานกลาง	<10	35-75	>150	ปานกลาง	สูง	สูง	ปานกลาง	7,426	22.94
Ty-gclB	2.5	ดี	<10	<35	0-50	ปานกลาง	สูง	สูง	ปานกลาง	1,357	4.19
Utt-sic1A	0-2	ค่อนข้างเลว	10-20	35-75	>150	ปานกลาง	สูง	ปานกลาง	ปานกลาง	862	2.66
W	-	-	-	-	-	-	-	-	-	198	0.61
รวมเนื้อที่ทั้งหมด										32,373	100.00

ที่มา: กองสำรวจดินและวิจัยทรัพยากรดิน (2562)



แผนการใช้ที่ดินตำบลทุ่งยั้ง อำเภอลับแล จังหวัดอุตรดิตถ์



รูปที่ 3-2 ทรัพยากรดิน ตำบลทุ่งยั้ง อำเภอลับแล จังหวัดอุตรดิตถ์



3.2.2 การชะล้างพังทลายของดิน

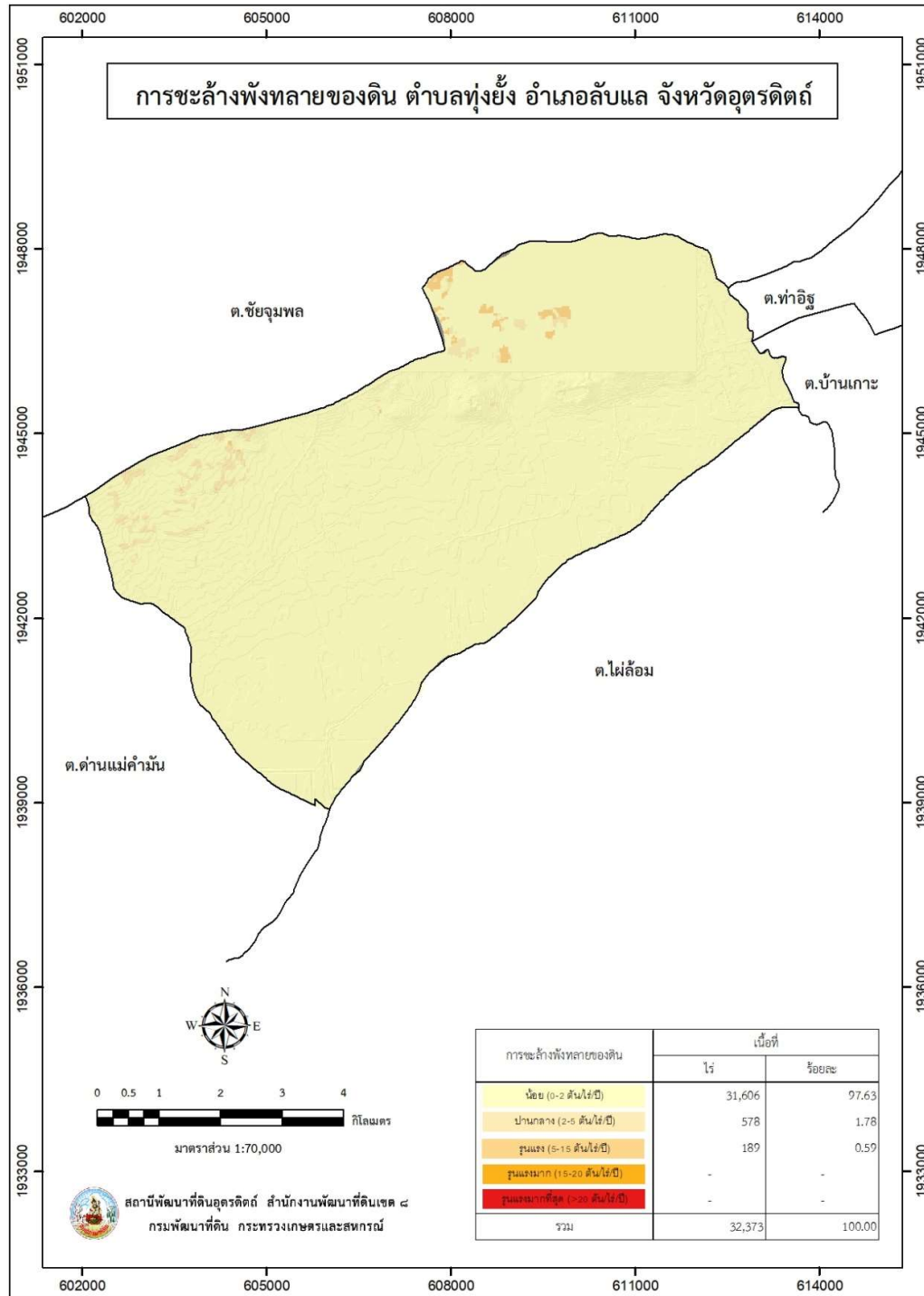
จากการประเมินการชะล้างพังทลายของดินโดยใช้สมการการสูญเสียดินสากล (Universal Soil Loss Equation; USLE) ตำบลทุ่งยั้ง อำเภอลับแล จังหวัดอุตรดิตถ์ มีการชะล้างพังทลายของดิน ดังรายละเอียดในตารางที่ 3-4 และรูปที่ 3-3

ตารางที่ 3-4 การชะล้างพังทลายของดิน ตำบลทุ่งยั้ง อำเภอลับแล จังหวัดอุตรดิตถ์

การชะล้างพังทลายของดิน	เนื้อที่ (ไร่)	ร้อยละ
น้อย (0-2 ตัน/ไร่/ปี)	31,606	97.63
ปานกลาง (2-5 ตัน/ไร่/ปี)	578	1.79
รุนแรง (5-15 ตัน/ไร่/ปี)	189	0.58
รุนแรงมาก (15-20 ตัน/ไร่/ปี)	-	-
รุนแรงมากที่สุด (>20 ตัน/ไร่/ปี)	-	-
รวม	32,373	100.00



แผนการใช้ที่ดินตำบลทุ่งยั้ง อำเภอลับแล จังหวัดอุตรดิตถ์



รูปที่ 3-3 การชะล้างพังทลายของดิน ตำบลทุ่งยั้ง อำเภอลับแล จังหวัดอุตรดิตถ์



บทที่ 4

กระบวนการมีส่วนร่วมของชุมชน (Participatory Rural Appraisal : PRA)

4.1. หลักการ

กระบวนการมีส่วนร่วมเป็นความเชื่อมโยงระหว่างปัจจัยหลัก 3 ประการ คือ

- 1) พื้นที่ (Area)
- 2) หน้าที่ขององค์กร หรือภารกิจ (Function)
- 3) ความร่วมมือ (Participation)

การจัดทำกระบวนการมีส่วนร่วมของประชาชนจึงมีสาระสำคัญที่จำเป็นในการจัดทำโครงการ เช่น

- 1) สภาพปัญหาของชุมชนหรือเกษตรกร
- 2) ความต้องการของชุมชน
- 3) โครงการที่จะแก้ไขปัญหาที่เป็นไปตามความต้องการของประชาชน
- 4) พื้นที่ที่จะดำเนินโครงการ

ทั้งนี้ ผู้ที่จำเป็นต้องเข้าร่วมกระบวนการ คือ เกษตรกรในพื้นที่ตำบล หมอดินอาสา ผู้แทนองค์กรปกครองส่วนท้องถิ่น ผู้ใหญ่บ้าน และกำนัน รวมทั้งเจ้าหน้าที่ของรัฐ

ในกรณีของแผนการใช้ที่ดินตำบลนั้น การจัดทำกระบวนการมีส่วนร่วมของชุมชนจะมีสาระสำคัญของชุมชนในภาพรวม และเกษตรกรแต่ละราย เช่น

- 1) ปัญหาทรัพยากรดิน
- 2) ปัญหาการประกอบอาชีพ
- 3) ความต้องการของชุมชนหรือเกษตรกรแต่ละราย
- 4) แผนพัฒนาองค์กรปกครองส่วนท้องถิ่นที่มีอยู่ในปัจจุบัน

จากสาระสำคัญใน 4 ประการ ดังกล่าว แผนการใช้ที่ดินตำบลจะต้องจัดทำขึ้นโดยมี “กิจกรรมตอบสนองต่อความต้องการของชุมชน หรือเกษตรกรแต่ละราย รวมทั้งตอบสนองต่อแผนงานขององค์กรปกครองส่วนท้องถิ่น” ตรงตามอำนาจหน้าที่ของกรมพัฒนาที่ดิน และโดยความร่วมมือของส่วนราชการต่างๆ

4.2 การวิเคราะห์ผลจากการจัดทำกระบวนการมีส่วนร่วมของชุมชน (PRA)

การวิเคราะห์ผลจากการจัดทำกระบวนการมีส่วนร่วมของชุมชน (PRA) เมื่อวันที่ วันที่ 19 กุมภาพันธ์ 2564 มีสาระสำคัญสรุปได้ดังนี้



4.2.1 ปัญหาหลักของตำบลทุ่งยั้ง คือ

- 1) ขาดแคลนน้ำ
- 2) ดินเสื่อมโทรม
- 3) ทางลำเลียงในไร่นาชำรุด
- 4) ขาดแคลนไฟฟ้าเพื่อการเกษตร
- 5) ราคาผลผลิตตกต่ำ

4.2.2 ความต้องการของชุมชน เกษตรกร และตำบลทุ่งยั้ง มีความต้องการ 5 ประการ คือ

- 1) แก้ไขปัญหาการขาดแคลนน้ำ
- 2) แก้ไขปัญหาความเสื่อมโทรมของดิน
- 3) ซ่อมแซมทางลำเลียงในไร่นา
- 4) จัดหาไฟฟ้าเพื่อการเกษตรเพิ่มเติม
- 5) ต้องการลดต้นทุนการเกษตร

1) กรณีการแก้ไขปัญหาการขาดแคลนน้ำ

กิจกรรมของกรมพัฒนาที่ดินที่จะแก้ไขปัญหาการขาดแคลนน้ำเพื่อการเกษตรที่ได้ดำเนินการในพื้นที่ตำบลทุ่งยั้ง คือ สนับสนุนให้เกษตรกรขุดแหล่งน้ำในไร่นานอกเขตชลประทาน ขนาด 1,260 ลูกบาศก์เมตร และสนับสนุนการขุดลอกแหล่งน้ำเดิมที่ตื้นเขิน

ทั้งนี้ แหล่งน้ำในไร่นานอกเขตชลประทาน มิได้มีวัสดุประสงค์หลักเพื่อให้มีน้ำใช้ตลอดทั้งปี แต่จะเป็นการกักเก็บน้ำเพื่อเสริมในช่วงขาดแคลนเท่านั้น จากการตรวจสอบแหล่งน้ำในไร่นานอกเขตชลประทานในปัจจุบันที่ดำเนินการแล้ว มีจำนวน 25 บ่อ (ตารางที่ 4-1)

กรณีปัญหาการขาดแคลนนํานั้น ได้มีข้อเสนอจากชุมชนและองค์กรปกครองส่วนท้องถิ่นให้มีการดำเนินการ ดังนี้

- 1.1) การพัฒนาแหล่งน้ำ
- 1.2) การพัฒนาระบบส่งน้ำ
- 1.3) จัดหาและเพิ่มขนาดความจุบ่อน้ำในไร่นา

2) กรณีแก้ไขปัญหาดินเสื่อมโทรมของดิน

ดินปัญหาที่พบในพื้นที่ตำบลทุ่งยั้งส่วนใหญ่เป็น ดินต้นที่มีลูกรัง ก้อนกรวด หรือเศษหินปะปน มีความอุดมสมบูรณ์ค่อนข้างต่ำทำให้พืชเจริญเติบโตได้ไม่ดีให้ผลผลิตต่ำ จึงจำเป็นต้องให้คำแนะนำเรื่องการปรับปรุงบำรุงดินเพื่อสร้างอินทรีย์วัตถุและธาตุอาหารที่เป็นประโยชน์ในดิน

กรณีต้องการปรับปรุงบำรุงดินนั้น ได้มีข้อเสนอจากชุมชนและองค์กรปกครองส่วนท้องถิ่นให้มีการดำเนินการ ดังนี้



- 2.1) การให้ความรู้ด้านการจัดการดินและปรับปรุงบำรุงดิน
- 2.2) การตรวจวิเคราะห์ดินรายแปลง
- 2.3) การส่งเสริมและสนับสนุนผลิตภัณฑ์เพื่อการปรับปรุงบำรุงดิน
- 3) กรณีซ่อมแซมทางลำเลียงในไร่นา ควรจะเป็นภาระหน้าที่ขององค์การปกครองส่วนท้องถิ่น
- 4) จัดหาไฟฟ้าเพื่อการเกษตรเพิ่มเติม
ปัจจุบันมีไฟฟ้าใช้ทุกครัวเรือน แต่ไฟฟ้าเพื่อการเกษตรนั้นไม่เพียงพอ เกษตรกรต้องการไฟฟ้าสำหรับสูบน้ำหรือปั้มน้ำไว้ใช้ในการเกษตร กรมพัฒนาที่ดินที่จะแก้ไขปัญหาไฟฟ้าไม่เพียงพอ คือ ขอสนับสนุนงบประมาณโครงการพลังงานแสงอาทิตย์เพื่อการเกษตรจากกระทรวงเกษตรและสหกรณ์
- 5) ต้องการลดต้นทุนการเกษตร
กิจกรรมของกรมพัฒนาที่ดินที่จะลดต้นทุนการเกษตรคือสนับสนุนปัจจัยการผลิตทางการเกษตร เช่น ปุ๋ยหมัก พด.1 และน้ำหมักชีวภาพ พด.2 ,7



ตารางที่ 4-1 แหล่งน้ำในไร่นานอกเขตชลประทาน ตำบลทุ่งยั้ง อำเภอลับแล จังหวัดอุตรดิตถ์

ปี พ.ศ.	จำนวน (บ่อ)
2550	5
2558	2
2560	2
2561	6
2562	2
2563	8



ผลจากการจัดทำกรมีส่วนร่วมของชุมชน (PRA) ของตำบลทุ่งยั้ง อำเภอลับแล จังหวัดอุตรดิตถ์ ได้นำมาวิเคราะห์ร่วมกับปัญหาด้านกายภาพ โดยระบบ DPSIR มีรายละเอียดดังนี้

1) แรงขับเคลื่อน (Driver) มี 5 ประการ คือ

- 1.1) ขาดแคลนน้ำ
- 1.2) ดินเสื่อมโทรม
- 1.3) ทางลำเลียงในไร่นาชำรุด
- 1.4) ขาดไฟฟ้าการเกษตร
- 1.5) ราคาผลผลิตตกต่ำ

2) แรงกดดัน (Pressure) ที่เกิดจากปัจจัยขับเคลื่อน มี 3 ประการ คือ

- 2.1) ความต้องการน้ำเพื่อการเกษตร
- 2.2) การปรับปรุงบำรุงดิน
- 2.3) ต้องการลดต้นทุนการเกษตร

3) สถานะ (State) ที่เกิดแรงกดดัน มี 3 ประการ คือ

- 3.1) ขาดแคลนน้ำเพื่อการเกษตร
- 3.2) ขาดแคลนน้ำอุปโภค/บริโภค
- 3.3) ความเสื่อมโทรมของดินทางกายภาพ/เคมี/ชีวภาพ

4) ผลกระทบ (Impact) ที่ปรากฏในพื้นที่ มี 5 ประการ คือ

- 4.1) ระบบส่งน้ำกระจายน้ำไม่ทั่วถึง
- 4.2) แหล่งน้ำที่มีอยู่ต้นเหินจากตะกอนและไม่เพียงพอ
- 4.3) ผลผลิตพืชต่ำ ต้นทุนสูง
- 4.4) รายได้น้อย
- 4.5) มีปัญหาต่อคุณภาพชีวิต

5) การตอบสนอง (Response) ของรัฐในอดีต ปัจจุบัน และในอนาคต มีดังนี้

อดีต-ปัจจุบัน

- 5.1) คลองชลประทาน/คลองส่งน้ำ/แหล่งน้ำ/ขุดลอกคลอง
- 5.2) บ่อน้ำในไร่นา
- 5.3) ปรับปรุงบำรุงดินด้วยปุ๋ยหมัก ปุ๋ยพืชสดและปุ๋ยโดโลไมท์
- 5.4) ปลูกหญ้าแฝกเพื่อป้องกันการชะล้างพังทลายของดิน รักษาความชื้น กักเก็บน้ำ
- 5.5) ปรับเปลี่ยนการผลิตเป็นพืชเป็นเกษตรผสมผสาน เกษตรแปลงใหญ่ และเกษตรอินทรีย์

อนาคต

- (1) พัฒนาที่ดิน แหล่งน้ำ และระบบส่งน้ำอย่างเป็นระบบทั้งตำบล



- (2) จัดหาระบบสูบน้ำในไร่นาโดยใช้โซลาร์เซลล์
- (3) จัดหาตลาดรองรับสินค้าเกษตรและประกันราคาผลผลิตทางการเกษตร



รูปที่ 4-1 การวิเคราะห์สถานการณ์โดยระบบ DPSIR ของตำบลทุ่งยั้ง อำเภอลับแล จังหวัดอุตรดิตถ์



4.3 ระบบการปลูกพืชในปัจจุบัน

ตำบลทุ่งยั้ง อำเภอลับแล จังหวัดอุตรดิตถ์ มีการเพาะปลูกพืช ดังนี้

4.3.1 พื้นที่ลุ่ม

1) ข้าวนาปี เกษตรกรจะปลูกข้าวนาปีในช่วงฤดูฝน โดยปลูกระหว่างเดือนพฤษภาคม ถึงมิถุนายน และจะเก็บเกี่ยวช่วงเดือนพฤศจิกายนถึงธันวาคม พันธุ์ข้าวที่ปลูก ได้แก่ ข้าวเจ้า พันธุ์พิษณุโลก 2 ข้าวเจ้าพันธุ์กข 41,43, 49 ข้าวเจ้าพันธุ์ข้าวหอมมะลิ 105 ข้าวเจ้าพันธุ์ข้าวหอมปทุมธานี ข้าวไรซ์เบอร์รี่ ข้าวเหนียวพันธุ์สันป่าตอง 1 และข้าวพันธุ์อื่นๆ

2) ข้าวนาปี-ข้าวนาปรัง เกษตรกรจะปลูกข้าวนาปีในช่วงฤดูฝนระหว่างเดือนพฤษภาคม ถึงธันวาคม และจะปลูกข้าวนาปรังในช่วงฤดูแล้ง โดยสูบน้ำจากคลองส่งน้ำและบึงมาย ระหว่างเดือน มกราคมถึงพฤษภาคม แต่จะมีปัญหาการขาดแคลนน้ำ

3) ข้าวนาปี-พืชผัก เกษตรกรจะปลูกข้าวนาปีระหว่างเดือนพฤษภาคมถึงธันวาคมและ จะปลูกพืชผักหลังการเก็บเกี่ยวข้าว ได้แก่ กระเทียม หอมแดง ระหว่างเดือนธันวาคมถึงพฤษภาคม

4) ข้าวนาปี-ข้าวโพดเลี้ยงสัตว์ เกษตรกรจะปลูกข้าวนาปีระหว่างเดือนพฤษภาคม ถึงธันวาคม และจะปลูกข้าวโพดเลี้ยงสัตว์หลังการเก็บเกี่ยวข้าว

4.3.2 พื้นที่ดอน

1) อ้อย เกษตรกรจะปลูกอ้อยช่วงต้นฤดูฝน โดยปลูกตั้งแต่เดือนเมษายนถึงพฤษภาคม เก็บเกี่ยวในช่วงตุลาคม-กุมภาพันธ์ และเก็บเป็นอ้อยต่อ 1-2 รอบ

2) มันสำปะหลัง เกษตรกรจะปลูกอ้อยช่วงต้นฤดูฝนระหว่างเดือนเมษายน ถึงพฤษภาคม ซึ่งจะมีอายุจากวันปลูกถึงเก็บเกี่ยวประมาณ 10-14 เดือน

3) ข้าวโพดเลี้ยงสัตว์ เกษตรกรจะปลูกข้าวโพดเลี้ยงสัตว์ในช่วงฤดูฝน โดยปลูกตั้งแต่ เดือนพฤษภาคม และจะเก็บเกี่ยวช่วงเดือนกันยายนถึงตุลาคม

3) ไม้ยืนต้น ที่นิยมปลูก ได้แก่ สัก ยูคาลิปตัส และไผ่

4) ไม้ผล ที่นิยมปลูก ได้แก่ มะม่วง กัลยั มะละกอ ฝรั่ง ลองกอง มะปราง และมะยงชิด



แผนการใช้ที่ดินตำบลทุ่งยั้ง อำเภอลับแล จังหวัดอุตรดิตถ์

เดือน ชนิดพืช	ม.ค.	ก.พ.	มี.ค.	เม.ย.	พ.ค.	มิ.ย.	ก.ค.	ส.ค.	ก.ย.	ต.ค.	พ.ย.	ธ.ค.
บริเวณพื้นที่ราบลุ่ม												
1.ข้าว						ข้าวนาปี						
2.ข้าว-ข้าว	ข้าวนาปรัง				ข้าวนาปี							
3.ข้าว-พืชผัก	พืชผัก				ข้าวนาปี							
4.ข้าว-ข้าวโพดเลี้ยงสัตว์	ข้าวโพดเลี้ยงสัตว์				ข้าวนาปี							
บริเวณพื้นที่ดอน												
1.อ้อย	อ้อย											
2.มันสำปะหลัง	มันสำปะหลัง											
3.ข้าวโพดเลี้ยงสัตว์	ข้าวโพดเลี้ยงสัตว์											
4.ไม้ยืนต้น	สัก ไม้ ยูคาลิปตัส											
5.ไม้ผล	มะม่วง ก่อกล้วย มะละกอ ฝรั่ง ลองกอง มะปราง มะยงชิด											

รูปที่ 4-2 ระบบการปลูกพืชในปัจจุบัน ตำบลทุ่งยั้ง อำเภอลับแล จังหวัดอุตรดิตถ์



บทที่ 5

การประเมินคุณภาพที่ดิน

5.1 ทรัพยากรดิน

จากการสำรวจทรัพยากรดินตำบลทุ่งยั้ง อำเภอลี้แล จังหวัดอุตรดิตถ์ โดยกองสำรวจดินและวิจัยทรัพยากรดิน พบว่า มีดิน 8 ชุดดิน และ 5 ดินคล้ายชุดดิน โดยมีการประเมินคุณภาพที่ดิน ดังรายละเอียดในตารางที่ 5-1

5.2 ประเภทการใช้ที่ดิน

ประเภทการใช้ที่ดิน ประกอบด้วย พืชเศรษฐกิจที่ปลูกอยู่ในปัจจุบันของตำบลทุ่งยั้ง อำเภอลี้แล จังหวัดอุตรดิตถ์ มี 13 ชนิด ได้แก่ ข้าว ข้าวโพดเลี้ยงสัตว์ อ้อย มันสำปะหลัง ยูคาลิปตัส สัก มะม่วง หม่อน มะยงชิด/มะปราง ลองกอง/ลางสาด กล้าย ทูเรียน และหอมแดง(พืชหลังนา)

5.3 การประเมินคุณภาพที่ดิน

จากการใช้คู่มือการประเมินคุณภาพที่ดิน สำหรับพืชเศรษฐกิจ (บัณฑิต ต้นศิริ และคำรณ ไทรพิท, 2542) ประเมินคุณภาพที่ดิน ได้จำแนกชั้นความเหมาะสมทางกายภาพและข้อจำกัดของประเภทการใช้ที่ดิน ดังนี้

ข้าว

ชั้นที่มีความเหมาะสมมาก (S1)

ได้แก่ หน่วยแผนที่ *Hd-sic1A*, *Hd-vertic-sicA*, *Lp-silA*, *Ms-f-sic1A*, *Ms-silA* และ *Utt-sic1A*

ชั้นที่มีความเหมาะสมปานกลาง (S2)

พบว่า คุณภาพที่ดินที่มีอิทธิพลต่อการเจริญเติบโตและผลผลิตของพืช คือ ความเป็นประโยชน์ของออกซิเจนต่อรากพืช (o) ได้แก่ หน่วยแผนที่ *Mt-gm,fl-s1A/b* และ *Sir-fl-s1A*

ชั้นที่มีความเหมาะสมน้อย (S3)

พบว่า คุณภาพที่ดินที่มีอิทธิพลต่อการเจริญเติบโตและผลผลิตของพืช คือ ความเป็นประโยชน์ของออกซิเจนต่อรากพืช (o) ได้แก่ หน่วยแผนที่ *Ch-gclB*, *Ty-gclB* และ *Le-silA*

ข้าวโพดเลี้ยงสัตว์

ชั้นที่มีความเหมาะสมมาก (S1)

ได้แก่ หน่วยแผนที่ *Le-silA*



ชั้นที่มีความเหมาะสมปานกลาง (S2)

พบว่า คุณภาพที่ดินที่มีอิทธิพลต่อการเจริญเติบโตและผลผลิตของพืช คือ ความเป็นประโยชน์ของออกซิเจนต่อรากพืช (o) ได้แก่ หน่วยแผนที่ *Mt-gm,fl-sIA/b* และ *Sir-fl-sIA*

ชั้นที่มีความเหมาะสมน้อย (S3)

พบว่า คุณภาพที่ดินที่มีอิทธิพลต่อการเจริญเติบโตและผลผลิตของพืช คือ ความเป็นประโยชน์ของออกซิเจนต่อรากพืช (o) สภาวะการหยั่งลึกของราก (r) ได้แก่ หน่วยแผนที่ *Ch-gclB*, *Lp-silA*, *Ms-f-sicIA*, *Ms-silA*, *Ty-gclB* และ *Utt-sicIA*

ชั้นที่ไม่มีความเหมาะสม (N)

พบว่า คุณภาพที่ดินที่มีอิทธิพลต่อการเจริญเติบโตและผลผลิตของพืช คือ ความเป็นประโยชน์ของออกซิเจนต่อรากพืช (o) ได้แก่ หน่วยแผนที่ดิน *Hd-sicIA* และ *Hd-vertic-sicA*

อ้อย

ชั้นที่มีความเหมาะสมปานกลาง (S2)

พบว่า คุณภาพที่ดินที่มีอิทธิพลต่อการเจริญเติบโตและผลผลิตของพืช คือ ความชุ่มชื้นที่เป็นประโยชน์ต่อพืช (m) ความเป็นประโยชน์ของออกซิเจนต่อรากพืช (o) ความเป็นประโยชน์ของธาตุอาหาร (s) ได้แก่ หน่วยแผนที่ *Lp-silA*, *Ms-silA*, *Mt-gm,fl-sIA/b*, *Sir-fl-sIA*, *Utt-sicIA* และ *Le-silA*

ชั้นที่มีความเหมาะสมน้อย (S3)

พบว่า คุณภาพที่ดินที่มีอิทธิพลต่อการเจริญเติบโตและผลผลิตของพืช คือ ความเป็นประโยชน์ของออกซิเจนต่อรากพืช (o) สภาวะการหยั่งลึกของราก (r) ได้แก่ หน่วยแผนที่ *Ch-gclB*, *Hd-sicIA*, *Hd-vertic-sicA*, *Ms-f-sicIA* และ *Ty-gclB*

มันสำปะหลัง

ชั้นที่มีความเหมาะสมมาก (S1)

ได้แก่ หน่วยแผนที่ *Le-silA*

ชั้นที่มีความเหมาะสมปานกลาง (S2)

พบว่า คุณภาพที่ดินที่มีอิทธิพลต่อการเจริญเติบโตและผลผลิตของพืช คือ ความเป็นประโยชน์ของออกซิเจนต่อรากพืช (o) ได้แก่ หน่วยแผนที่ *Mt-gm,fl-sIA/b* และ *Sir-fl-sIA*

ชั้นที่มีความเหมาะสมน้อย (S3)

พบว่า คุณภาพที่ดินที่มีอิทธิพลต่อการเจริญเติบโตและผลผลิตของพืช คือ ความเสียหายจากการกัดกร่อน (e) สภาวะการหยั่งลึกของราก (r) ได้แก่ หน่วยแผนที่ *Ch-gclB* และ *Ty-gclB*



ชั้นที่ไม่มีความเหมาะสม (N)

พบว่า คุณภาพที่ดินที่มีอิทธิพลต่อการเจริญเติบโตและผลผลิตของพืช คือ ความเป็นประโยชน์ของออกซิเจนต่อรากพืช (o) ได้แก่ หน่วยแผนที่ดิน *Hd-sic1A*, *Hd-vertic-sicA*, *Lp-silA*, *Ms-f-sic1A*, *Ms-silA* และ *Utt-sic1A*

ยูคาลิปตัส

ชั้นที่มีความเหมาะสมน้อย (S3)

พบว่า คุณภาพที่ดินที่มีอิทธิพลต่อการเจริญเติบโตและผลผลิตของพืช คือ สภาวะการหยั่งลึกของราก (r) ได้แก่ หน่วยแผนที่ *Ch-gclB*

ชั้นที่ไม่มีความเหมาะสม (N)

พบว่า คุณภาพที่ดินที่มีอิทธิพลต่อการเจริญเติบโตและผลผลิตของพืช คือ อุณหภูมิ(t) ได้แก่ หน่วยแผนที่ ดิน *Hd-sic1A*, *Hd-vertic-sicA*, *Lp-silA*, *Ms-f-sic1A*, *Ms-silA*, *Mt-gm,fl-s1A/b*, *Sir-fl-s1A*, *Ty-gclB*, *Utt-sic1A* และ *Le-silA*

สัก

ชั้นที่มีความเหมาะสมปานกลาง (S2)

พบว่า คุณภาพที่ดินที่มีอิทธิพลต่อการเจริญเติบโตและผลผลิตของพืช คือ ความชุ่มชื้นที่เป็นประโยชน์ต่อพืช (m) ความเป็นประโยชน์ของออกซิเจนต่อรากพืช (o) ได้แก่ หน่วยแผนที่ *Lp-silA*, *Ms-f-sic1A*, *Ms-silA*, *Mt-gm,fl-s1A/b*, *Sir-fl-s1A*, *Utt-sic1A* และ *Le-silA*

ชั้นที่ไม่มีความเหมาะสม (N)

พบว่า คุณภาพที่ดินที่มีอิทธิพลต่อการเจริญเติบโตและผลผลิตของพืช คือ สภาวะการหยั่งลึกของราก (r) ความเป็นประโยชน์ของออกซิเจนต่อรากพืช (o) ได้แก่ หน่วยแผนที่ดิน *Ch-gclB*, *Hd-sic1A* *Hd-vertic-sicA* และ *Ty-gclB*

มะม่วง

ชั้นที่มีความเหมาะสมปานกลาง (S2)

พบว่า คุณภาพที่ดินที่มีอิทธิพลต่อการเจริญเติบโตและผลผลิตของพืช คือ ความเป็นประโยชน์ของออกซิเจนต่อรากพืช (o) ความเป็นประโยชน์ของธาตุอาหาร (s) ได้แก่ หน่วยแผนที่ *Mt-gm,fl-s1A/b*, *Sir-fl-s1A* และ *Le-silA*



ชั้นที่มีความเหมาะสมน้อย (S3)

พบว่า คุณภาพที่ดินที่มีอิทธิพลต่อการเจริญเติบโตและผลผลิตของพืช คือ สภาวะการหยั่งลึกของราก (r) ความเป็นประโยชน์ของออกซิเจนต่อรากพืช (o) ได้แก่ หน่วยแผนที่ *Lp-silA*, *Ms-f-sic1A*, *Ms-silA*, *Ty-gclB* และ *Utt-sic1A*

หม่อน

ชั้นที่มีความเหมาะสมมาก (S1)

ได้แก่ หน่วยแผนที่ *Mt-gm,fl-s1A/b*

ชั้นที่มีความเหมาะสมปานกลาง (S2)

พบว่า คุณภาพที่ดินที่มีอิทธิพลต่อการเจริญเติบโตและผลผลิตของพืช คือ เป็นประโยชน์ของออกซิเจนต่อรากพืช (o) ได้แก่ หน่วยแผนที่ *Lp-silA*, *Ms-f-sic1A*, *Ms-silA*, *Sir-fl-s1A* และ *Utt-sic1A*

ชั้นที่มีความเหมาะสมน้อย (S3)

พบว่า คุณภาพที่ดินที่มีอิทธิพลต่อการเจริญเติบโตและผลผลิตของพืช คือ สภาวะการหยั่งลึกของราก (r) ความเป็นประโยชน์ของออกซิเจนต่อรากพืช (o) ได้แก่ หน่วยแผนที่ *Ch-gclB*, *Hd-sic1A*, *Hd-vertic-sic1A* และ *Ty-gclB*

มะยงชิด/มะปราง

ชั้นที่มีความเหมาะสมปานกลาง (S2)

พบว่า คุณภาพที่ดินที่มีอิทธิพลต่อการเจริญเติบโตและผลผลิตของพืช คือ เป็นประโยชน์ของออกซิเจนต่อรากพืช (o) ความเป็นประโยชน์ของธาตุอาหาร (s) ได้แก่ หน่วยแผนที่ *Mt-gm,fl-s1A/b*, *Sir-fl-s1A* และ *Le-silA*

ชั้นที่มีความเหมาะสมน้อย (S3)

พบว่า คุณภาพที่ดินที่มีอิทธิพลต่อการเจริญเติบโตและผลผลิตของพืช คือ สภาวะการหยั่งลึกของราก (r) ความเป็นประโยชน์ของออกซิเจนต่อรากพืช (o) ได้แก่ หน่วยแผนที่ *Lp-silA*, *Ms-f-sic1A*, *Ms-silA*, *Ty-gclB* และ *Utt-sic1A*

ลองกอง

ชั้นที่ไม่มีความเหมาะสม (N)

พบว่า คุณภาพที่ดินที่มีอิทธิพลต่อการเจริญเติบโตและผลผลิตของพืช คือ ความชุ่มชื้นที่เป็นประโยชน์ต่อพืช (m) สภาวะการหยั่งลึกของราก (r) ความเป็นประโยชน์ของออกซิเจนต่อรากพืช (o)



ได้แก่ หน่วยแผนที่ดิน *Ch-gclB*, *Hd-sic1A*, *Hd-vertic-sicA*, *Lp-silA*, *Ms-f-sic1A*, *Ms-silA*, *Mt-gm,fl-s1A/b*, *Sir-fl-s1A*, *Ty-gclB*, *Utt-sic1A* และ *Le-silA*

กล้วย

ชั้นที่มีความเหมาะสมมาก (S1)

ได้แก่ หน่วยแผนที่ *Mt-gm,fl-s1A/b*, *Sir-fl-s1A* และ *Le-silA*

ชั้นที่มีความเหมาะสมปานกลาง (S2)

พบว่า คุณภาพที่ดินที่มีอิทธิพลต่อการเจริญเติบโตและผลผลิตของพืช คือ เป็นประโยชน์ของออกซิเจนต่อรากพืช (o) ได้แก่ หน่วยแผนที่ *Lp-silA*, *Ms-f-sic1A*, *Ms-silA*, *Sir-fl-s1A* และ *Utt-sic1A*

ชั้นที่มีความเหมาะสมน้อย (S3)

พบว่า คุณภาพที่ดินที่มีอิทธิพลต่อการเจริญเติบโตและผลผลิตของพืช คือ สภาวะการหยั่งลึกของราก (r) ความเป็นประโยชน์ของออกซิเจนต่อรากพืช (o) ได้แก่ หน่วยแผนที่ *Hd-sic1* และ *Hd-vertic-sicA*

ชั้นที่ไม่มีความเหมาะสม (N)

พบว่า คุณภาพที่ดินที่มีอิทธิพลต่อการเจริญเติบโตและผลผลิตของพืช คือ สภาวะการหยั่งลึกของราก (r) ได้แก่ หน่วยแผนที่ดิน *Ch-gclB* และ *Ty-gclB*

ทุเรียน

ชั้นที่ไม่มีความเหมาะสม (N)

พบว่า คุณภาพที่ดินที่มีอิทธิพลต่อการเจริญเติบโตและผลผลิตของพืช คือ ความชุ่มชื้นที่เป็นประโยชน์ต่อพืช (m) สภาวะการหยั่งลึกของราก (r) ความเป็นประโยชน์ของออกซิเจนต่อรากพืช (o) ได้แก่ หน่วยแผนที่ดิน *Ch-gclB*, *Hd-sic1A*, *Hd-vertic-sicA*, *Lp-silA*, *Ms-f-sic1A*, *Ms-silA*, *Mt-gm,fl-s1A/b*, *Sir-fl-s1A*, *Ty-gclB*, *Utt-sic1A* และ *Le-silA*

หอมแดง(พืชหลังนา)

ชั้นที่มีความเหมาะสมน้อย (S3)

พบว่า พบว่า คุณภาพที่ดินที่มีอิทธิพลต่อการเจริญเติบโตและผลผลิตของพืช คือ อุณหภูมิ (t) สภาวะการหยั่งลึกของราก (r) ความเป็นประโยชน์ของออกซิเจนต่อรากพืช (o) ได้แก่ หน่วยแผนที่ดิน *Ch-gclB*, *Lp-silA*, *Ms-f-sic1A*, *Ms-silA*, *Mt-gm,fl-s1A/b*, *Sir-fl-s1A*, *Ty-gclB*, *Utt-sic1A* และ *Le-silA*



ชั้นที่ไม่มีความเหมาะสม (N)

พบว่า คุณภาพที่ดินที่มีอิทธิพลต่อการเจริญเติบโตและผลผลิตของพืช คือ ความเป็นประโยชน์ของออกซิเจนต่อรากพืช (o) ได้แก่ หน่วยแผนที่ดิน *Hd-sic1A* และ *Hd-vertic-sicA*



ตารางที่ 5-1 ๕ชั้นความเหมาะสมทางกายภาพของหน่วยแผนที่ดิน ตำบลทุ่งยั้ง อำเภอลับแล จังหวัดอุตรดิตถ์

หน่วยแผนที่	ข้าวโพด				มะยงชิด/ ลองกอง/								
	ข้าว	เลี้ยงสัตว์	อ้อย	มันสำปะหลัง	ยูคาลิปตัส	สัก	มะม่วง	หม่อน	มะปราง	กลางสาด	กล้วย	ทุเรียน	หอมแดง
Ch-gclB	S3o	S3r	S3r	S3r	S3r	N	N	S3r	N	N	N	N	S3r
Hd-sic1A	S1	N	S3o	N	N	N	N	S3o	N	N	S3o	N	N
Hd-vertic-sicA	S1	N	S3o	N	N	N	N	S3o	N	N	S3o	N	N
Lp-silA	S1	S3o	S2mos	N	N	S2mo	S3o	S2o	S3o	N	S2o	N	S3t
Ms-f-sic1A	S1	S3o	S3os	N	N	S2mo	S3o	S2o	S3o	N	S2o	N	S3to
Ms-silA	S1	S3o	S2mos	N	N	S2mo	S3o	S2o	S3o	N	S2o	N	S3to
Mt-gm,fl-s1A/b	S2o	S2o	S2mos	S2o	N	S2m	S2o	S1	S2s	N	S1	N	S3to
Sir-fl-s1A	S2o	S2o	S2mos	S2o	N	S2m	S2s	S2	S2s	N	S1	N	S3t
Ty-gclB	S3o	S3r	S3r	S3r	N	N	S3r	S3r	S3r	N	N	N	S3t
Utt-sic1A	S1	S3o	S2mos	N	N	S2mo	S3o	S2o	S3o	N	S2o	N	S3tr
Le-silA	S3o	S1	S2ms	S1	N	S2m	S2s	S1	S2s	N	S1	N	S3to

หมายเหตุ: 1) สมบัติดินจากตารางที่ 3-4

2) ข้อจำกัดในการประเมินคุณภาพที่ดิน:

t = อุณหภูมิ

e= ความเสียหายจากการกัดกร่อน

r =สภาวะการหยั่งลึกของราก

o= ความเป็นประโยชน์ของออกซิเจนต่อรากพืช

m= ความชุ่มชื้นที่เป็นประโยชน์ต่อพืช

s= ความเป็นประโยชน์ของธาตุอาหาร



บทที่ 6 แผนการใช้ที่ดิน

6.1 ปรัชญาในการจัดทำแผนการใช้ที่ดินตำบล

ในการจัดทำแผนการใช้ที่ดินตำบลฉบับนี้ได้ใช้ “ปรัชญาของเศรษฐกิจพอเพียง”¹ เป็นหลัก โดยมีรายละเอียดดังนี้

“เศรษฐกิจพอเพียง เป็นปรัชญาชี้ถึงแนวทางการดำรงอยู่และปฏิบัติตนของประชาชนในทุกๆระดับ ตั้งแต่ระดับครอบครัว ระดับชุมชนจนถึงระดับรัฐ ทั้งในการพัฒนาและบริหารประเทศให้ดำเนินไปในทางสายกลาง โดยเฉพาะการพัฒนาเศรษฐกิจเพื่อให้ก้าวทันต่อโลกยุคโลกาภิวัตน์ ความพอเพียง หมายถึง ความพอประมาณ ความมีเหตุผล รวมถึงความจำเป็นที่จะต้องมีระบบภูมิคุ้มกันในตัวที่ดีพอสมควรต่อการมีผลกระทบใดๆ อันเกิดจากการเปลี่ยนแปลงทั้งภายนอกและภายใน ทั้งนี้จะต้องอาศัยความรอบรู้ ความรอบคอบ และความระมัดระวังอย่างยิ่งในการนำวิชาการต่างๆ มาใช้ในการวางแผนและดำเนินการทุกขั้นตอน และขณะเดียวกันจะต้องเสริมสร้างพื้นฐานจิตใจของคนในชาติ โดยเฉพาะเจ้าหน้าที่ของรัฐ นักทฤษฎี และนักธุรกิจในทุกระดับให้มีสำนึกในคุณธรรม ความซื่อสัตย์สุจริต และให้มีความรอบรู้ที่เหมาะสม ดำเนินชีวิตด้วยความอดทน ความเพียร มีสติ ปัญญา และความรอบคอบ เพื่อให้สมดุลและพร้อมต่อการรองรับการเปลี่ยนแปลงอย่างรวดเร็วและกว้างขวาง ทั้งด้านวัตถุ สังคม สิ่งแวดล้อม และวัฒนธรรมจากโลกภายนอกได้เป็นอย่างดี”

¹ สำนักงานคณะกรรมการพัฒนาการเศรษฐกิจและสังคมแห่งชาติ (2550: 6-7) ได้หมายความว่า “ประมวลและกลั่นกรองจากพระราชดำรัสของพระบาทสมเด็จพระเจ้าอยู่หัว เรื่องเศรษฐกิจพอเพียง ซึ่งพระราชทานในวโรกาสต่างๆ รวมทั้งพระราชดำรัสอื่นๆ ที่เกี่ยวข้อง โดยได้รับพระราชทานพระบรมราชานุญาตให้นำไปใช้และเผยแพร่ได้ เมื่อวันที่ 29 พฤศจิกายน 2542 เพื่อเป็นแนวทางปฏิบัติของทุกฝ่ายและประชาชนโดยทั่วไป



6.2 นโยบายแห่งรัฐในการกำหนดแผนการใช้ที่ดินตำบลทุ่งยั้ง อำเภอลับแล จังหวัดอุตรดิตถ์

ตารางที่ 6-1 นโยบายแห่งรัฐที่เกี่ยวข้องกับแผนการใช้ที่ดิน ตำบลทุ่งยั้ง อำเภอลับแล จังหวัดอุตรดิตถ์

ลำดับ ที่	กฎหมาย/ยุทธศาสตร์/ แผนการปฏิบัติ/แผนแม่บท	รายละเอียด
1	รัฐธรรมนูญแห่งอาณาจักร ไทย พ.ศ. 2560 ²	มาตรา 72 (1) วางแผนการใช้ที่ดินของประเทศไทยเหมาะสมกับ สภาพของพื้นที่และศักยภาพของที่ดินตามหลักการพัฒนายั่งยืน
2	ยุทธศาสตร์ชาติ (พ.ศ. 2561- 2580) ³	ยุทธศาสตร์ที่ 2 ด้านการสร้างความสามารถในการแข่งขัน ยุทธศาสตร์ที่ 5 ด้านการสร้างการเติบโตบนคุณภาพชีวิตที่เป็นมิตร ต่อสิ่งแวดล้อม
3	คำแถลงนโยบายของ คณะรัฐมนตรี แถลงต่อ รัฐสภา วันที่ 25 กรกฎาคม 2562	<u>นโยบายหลัก</u> 5. การพัฒนาเศรษฐกิจและความสามารถในการแข่งขันของไทย 5.3 พัฒนาภาคเกษตร 5.3.2 ลดต้นทุนและเพิ่มประสิทธิภาพการผลิตที่เหมาะสม และไม่ก่อให้เกิดภาระทางการเงินการคลังของภาครัฐ 5.3.4 ส่งเสริมการสร้างมูลค่าเพิ่มให้กับสินค้าเกษตร 5.3.5 ดูแลเกษตรกรผู้มีรายได้น้อยให้สามารถเข้าถึงและใช้ ประโยชน์ในที่ดินทำกิน แหล่งเงินทุน โครงสร้างพื้นฐาน และปัจจัย การผลิตต่างๆ 10. การฟื้นฟูทรัพยากรธรรมชาติและการรักษาสิ่งแวดล้อมเพื่อสร้าง การเติบโตอย่างยั่งยืน 10.2 ปรับปรุงระบบที่ดินทำกินและลดความเหลื่อมล้ำด้านการ ถือครองที่ดิน 10.3 ส่งเสริมการบริหารจัดการน้ำทั้งระบบ แหล่งน้ำชุมชน และ ทะเล <u>นโยบายเร่งด่วน</u> 4. การให้ความช่วยเหลือเกษตรกรและพัฒนานวัตกรรม

² ราชกิจจานุเบกษา เล่มที่ 134 ตอน 40 ก หน้า 18 ลงวันที่ 6 เมษายน 2560

³ ราชกิจจานุเบกษา เล่มที่ 135 ตอน 82 ก หน้า 8 วันที่ 13 ตุลาคม 2561



4	แผนการปฏิรูปประเทศด้าน ทรัพยากรธรรมชาติและ สิ่งแวดล้อม ⁴	ประเด็นย่อยที่ 2.1 จัดทำแผนการใช้ที่ดินของชาติทั้งระบบให้ สอดคล้องและเหมาะสมกับศักยภาพของพื้นที่และการพัฒนา เศรษฐกิจและสังคมของประเทศประเด็นย่อยที่ 2.2 ส่งเสริมการใช้ ประโยชน์ที่ดินให้เป็นมิตรกับสิ่งแวดล้อม
---	---	---

⁴ ราชกิจจานุเบกษา เล่มที่ 135 ตอน 24 ก หน้า 98. 102-103 ลงวันที่ 6 เมษายน 2561 (เล่มที่ 4)



ตารางที่ 6-1 (ต่อ)

ลำดับ ที่	กฎหมาย/ยุทธศาสตร์/ แผนการปฏิบัติ/แผนแม่บท	รายละเอียด
5	แผนพัฒนาเศรษฐกิจและ สังคมแห่งชาติ ฉบับที่ 12 (พ.ศ. 2560-2564)	ยุทธศาสตร์ที่ 3 การสร้างความเข้มแข็งทางเศรษฐกิจและแข่งขันได้ อย่างยั่งยืน ยุทธศาสตร์ที่ 4 การเติบโตที่เป็นมิตรกับสิ่งแวดล้อมเพื่อการพัฒนา อย่างยั่งยืน
6	นโยบายและแผนการบริหาร จัดการที่ดินและทรัพยากรดิน ของประเทศ (พ.ศ. 2560- 2579)	ยุทธศาสตร์ที่ 2 ด้านการใช้ที่ดินและทรัพยากรดินเพื่อให้เกิด ประโยชน์สูงสุด ยุทธศาสตร์ที่ 4 ด้านการบริหารจัดการที่ดินและทรัพยากรดิน
7	แผนพัฒนาภาคเหนือ พ.ศ. 2560-2565	ยุทธศาสตร์ที่ 3 ยกระดับเป็นฐานการผลิตสินค้าเกษตรอินทรีย์และ เกษตรปลอดภัยเชื่อมโยงสู่อุตสาหกรรมเกษตรแปรรูปที่สร้าง มูลค่าเพิ่มสูง ยุทธศาสตร์ที่ 5 อนุรักษ์และฟื้นฟูป่าต้นน้ำให้คงความสมบูรณ์ จัดระบบการบริหารจัดการน้ำอย่างเหมาะสมและเชื่อมโยงพื้นที่ เกษตรให้ทั่วถึง ป้องกันและแก้ไขปัญหาหมอกควันอย่างยั่งยืน
8	การพัฒนาภาคจังหวัด ภาคเหนือตอนล่าง1 (พ.ศ. 2561-2565)	ยุทธศาสตร์ที่ 1 พัฒนาระบบการผลิต การบริหารจัดการ การตลาดสินค้าเกษตรและสินค้าชุมชน ยุทธศาสตร์ที่ 4 บริหารจัดการทรัพยากรธรรมชาติและสิ่งแวดล้อมอย่าง ยั่งยืน
9	ยุทธศาสตร์จังหวัดอุตรดิตถ์ (พ.ศ. 2561-2564)	ยุทธศาสตร์ที่ 2 พัฒนาเกษตรกรรม อุตสาหกรรม ผลิตภัณฑ์ OTOP ให้มีคุณภาพปลอดภัยได้มาตรฐานและมีการบริหารจัดการด้าน การตลาดที่มีประสิทธิภาพ ยุทธศาสตร์ที่ 4 อนุรักษ์ ฟื้นฟูทรัพยากรธรรมชาติและแหล่งน้ำ และ ส่งเสริมพัฒนาพลังงานที่เป็นมิตรต่อสิ่งแวดล้อม
10	ยุทธศาสตร์พัฒนาการเกษตร และสหกรณ์จังหวัดอุตรดิตถ์ (พ.ศ.2561-2565)	ยุทธศาสตร์ที่ 1 การเพิ่มประสิทธิภาพการผลิต ยกระดับมาตรฐาน สินค้าเกษตร ยุทธศาสตร์ที่ 2 การเพิ่มความสามารถในการแข่งขันภาคการเกษตร ด้วยเทคโนโลยีและนวัตกรรม ยุทธศาสตร์ที่ 3 การสร้างความเข้มแข็งให้กับเกษตรกรและสถาบัน เกษตรกร ยุทธศาสตร์ที่ 4 การบริหารจัดการทรัพยากรการเกษตรและ สิ่งแวดล้อมอย่างสมดุลและยั่งยืน และการอนุรักษ์พันธุ์ดั้งเดิม ยุทธศาสตร์ที่ 5 การพัฒนาระบบบริหารจัดการภาครัฐ



ตารางที่ 6-1 (ต่อ)

ลำดับ ที่	กฎหมาย/ยุทธศาสตร์/ แผนการปฏิบัติ/แผนแม่บท	รายละเอียด
11	ยุทธศาสตร์องค์การบริหาร ส่วนจังหวัดอุตรดิตถ์ (พ.ศ. 2561-2564)	ยุทธศาสตร์ที่ 5 ด้านการบริหารจัดการและการอนุรักษ์ ทรัพยากรธรรมชาติและสิ่งแวดล้อม
12	ยุทธศาสตร์การพัฒนา เทศบาลตำบลทุ่งยั้ง อำเภอ ลับแล จังหวัดอุตรดิตถ์	ยุทธศาสตร์ที่ 3 การพัฒนาอาชีพของประชาชน ยุทธศาสตร์ที่ 5 ด้านการพัฒนาสิ่งแวดล้อม



6.3 การกำหนดเขตการใช้ที่ดิน

การวางแผนการใช้ที่ดินเป็นกระบวนการวิเคราะห์อย่างเป็นระบบ เพื่อใช้ตัดสินใจในการกำหนดรูปแบบหรือกิจกรรมการใช้ที่ดินที่เหมาะสมไว้ล่วงหน้า โดยมีพื้นฐานจากศักยภาพการใช้ประโยชน์ของทรัพยากรดินตามธรรมชาติ สภาพเศรษฐกิจและสังคม สิ่งแวดล้อม เพื่อให้มีการใช้ที่ดิน อย่างมีประสิทธิภาพ เกิดประโยชน์สูงสุด การวางแผนการใช้ที่ดินมิได้สิ้นสุดลงในขั้นตอนการตัดสินใจ ว่าที่ดินจะทำอะไรดีที่สุด แต่จะต้องรวมถึงการจัดทำมาตรการทุกด้านในการใช้ที่ดิน เพื่อให้บรรลุถึงความต้องการใช้ที่ดินนั้น จำเป็นต้องระบุถึงมาตรการ กิจกรรม โครงการ แผนงาน และนโยบายที่มีความเหมาะสมกับพื้นที่ ซึ่งจะช่วยให้บรรลุถึงความต้องการของชุมชนอย่างแท้จริง

การวางแผนการใช้ที่ดินระดับตำบล เป็นการวิเคราะห์และประเมินข้อมูลด้านกายภาพ เศรษฐกิจและสังคม ตลอดจนสิ่งแวดล้อมอย่างเป็นระบบ เพื่อกำหนดการใช้พื้นที่อย่างเป็นระบบ เป็นการตัดสินใจในการใช้พื้นที่ ทรัพยากรธรรมชาติและสิ่งแวดล้อมอย่างมีประสิทธิภาพ และตรงตามความต้องการของชุมชน โดยผ่านกระบวนการมีส่วนร่วมของชุมชนในการที่จะนำไปสู่การพัฒนาอย่างยั่งยืนต่อไป เป็นสิ่งสำคัญที่ต้องดำเนินการเพื่อให้เป็นที่ยอมรับ โดยมีความมุ่งหมายให้การใช้ที่ดินที่กำหนดขึ้นนั้น ตอบสนองความต้องการของชุมชนมากที่สุด การกำหนดเขตการใช้ที่ดินตำบลทุ่งยั้ง อำเภอลับแล จังหวัดอุตรดิตถ์ ใช้รัฐธรรมนูญแห่งอาณาจักรไทย พ.ศ. 2560 ยุทธศาสตร์ชาติ (พ.ศ. 2561-2580) คำแถลงนโยบายของคณะรัฐมนตรี แถลงต่อรัฐสภา วันที่ 25 กรกฎาคม 2562 แผนการปฏิรูปประเทศด้านทรัพยากรธรรมชาติและสิ่งแวดล้อม แผนพัฒนาเศรษฐกิจและสังคมแห่งชาติ ฉบับที่ 12 (พ.ศ. 2560-2564) นโยบายและแผนการบริหารจัดการที่ดินและทรัพยากรดินของประเทศ (พ.ศ. 2560-2579) แผนพัฒนาภาคเหนือ พ.ศ. 2560-2565 ฉบับทบทวน 2 ธันวาคม 2562 แผนพัฒนากลุ่มจังหวัดภาคเหนือตอนล่าง 1 (พ.ศ. 2561-2565) ฉบับทบทวน ปี 2564 แผนพัฒนาจังหวัดอุตรดิตถ์ (พ.ศ. 2561-2565) แผนพัฒนาการเกษตรและสหกรณ์ของจังหวัดอุตรดิตถ์ (พ.ศ. 2561-2565) ฉบับทบทวน ปีงบประมาณ พ.ศ. 2563 ยุทธศาสตร์องค์การบริหารส่วนจังหวัดอุตรดิตถ์ (พ.ศ. 2561-2565) ยุทธศาสตร์การพัฒนาศูนย์ปกครองส่วนท้องถิ่นในเขตจังหวัดอุตรดิตถ์ (พ.ศ. 2561-2565) และยุทธศาสตร์ของเทศบาลตำบลทุ่งยั้งและเทศบาลพระเสด็จเป็นแนวทาง



6.4 เขตการใช้ที่ดิน

แผนการใช้ที่ดินตำบลทุ่งยั้ง อำเภอลับแล จังหวัดอุตรดิตถ์ ได้กำหนดออกเป็น 5 เขต ได้แก่ เขตพื้นที่ป่าไม้ เขตพื้นที่เกษตรกรรม พื้นที่ชุมชนและสิ่งปลูกสร้าง พื้นที่แหล่งน้ำ และ พื้นที่เบ็ดเตล็ด รายละเอียดดังตารางที่ 6-2 และรูปที่ 6-1

ตารางที่ 6-2 เขตการใช้ที่ดิน ตำบลทุ่งยั้ง อำเภอลับแล จังหวัดอุตรดิตถ์

เขตการใช้ที่ดิน	เนื้อที่	
	ไร่	ร้อยละ
1. เขตพื้นที่ป่าไม้	1,132	3.50
2. เขตพื้นที่เกษตรกรรม	24,210	74.78
2.1 เขตนาข้าว	21,331	65.89
1) เขตทำนาพื้นที่ลุ่ม	19,858	61.34
2) เขตทำนาพื้นที่ดอน	1,473	4.55
2.2 เขตปลูกพืชไร่	1,521	4.70
1) เขตปลูกข้าวโพด	102	0.31
2) เขตปลูกอ้อย	1,419	4.38
2.3 เขตปลูกไม้ผล	311	0.96
1) เขตปลูกกล้วย	47	0.14
2) เขตปลูกมะปราง มะยงชิด	265	0.82
2.4 เขตปลูกไม้ยืนต้น	1,011	3.12
เขตปลูกสัก	1,011	3.12
2.5 เขตปศุสัตว์	37	0.11
3. พื้นที่ชุมชนและสิ่งปลูกสร้าง	6,252	19.31
4. พื้นที่แหล่งน้ำ	671	2.07
5. พื้นที่เบ็ดเตล็ด	108	0.33
รวม	32,373	100.00

หมายเหตุ: เนื้อที่คำนวณด้วยระบบสารสนเทศภูมิศาสตร์



6.4.1 เขตป่าไม้

มีเนื้อที่ 1,132 ไร่ หรือร้อยละ 3.50 ของเนื้อที่ตำบล เขตนี้อยู่ภายใต้ข้อกำหนด เป็นบริเวณที่อยู่นอกเขตป่าตามกฎหมาย แต่มีสภาพการใช้ที่ดินเป็นป่าสมบูรณ์หรือป่าเสื่อมโทรม และพบว่าบางพื้นที่มีการอนุรักษ์ไว้เป็นป่าชุมชน และอาศัยป่าดังกล่าวในการหาของป่าเพื่อมาบริโภค ภายในครัวเรือนหรือจำหน่าย

6.4.2 เขตเกษตรกรรม

มีเนื้อที่ 24,210 ไร่ หรือร้อยละ 74.78 ของเนื้อที่ตำบล แบ่งออกเป็น 6 เขต ดังนี้

1) เขตนาข้าว

1.1) เขตทำนาพื้นที่ลุ่ม มีเนื้อที่ 19,858 ไร่ หรือร้อยละ 61.34 ของเนื้อที่ตำบล ชุดดินในเขตนี้ส่วนใหญ่ คือ ชุดดินศรีสะเกษ (Sir) ชุดดินหางดง(Hd) ชุดดินแม่สาย (Ms) ชุดดินลำปาง (Lp) ชุดดินลับแล (Le) ชุดดินอุตรดิตถ์ (Utt) ชุดดินเชียงคาน (Ch) และชุดดินท่ายาง (Ty) ตามลำดับ

ปัญหาการใช้ที่ดินในปัจจุบัน

- ดินมีความอุดมสมบูรณ์ต่ำ
- ขาดแคลนน้ำ เนื่องจากฝนทิ้งช่วง
- พื้นที่แห้งแล้งซ้ำซากตั้งไม่เกิน 3 ครั้งในรอบ 10 ปี
- ลักษณะเนื้อดินมีสภาพการระบายน้ำดี ทำให้ไม่สามารถกักเก็บน้ำได้
- ไม่มีแหล่งน้ำสำรองในพื้นที่
- แหล่งน้ำที่มีอยู่ตื้นเขิน
- น้ำท่วมในช่วงที่ฝนตกชุก เนื่องจากเป็นพื้นที่น้ำท่วมซ้ำซากบ่อยครั้งโดยประสบกับน้ำท่วมขัง 4- 7 ครั้งในรอบ 10 ปี

การจัดการที่ดินในอนาคต

- ปรับปรุงบำรุงดิน โดยการเพิ่มอินทรีย์วัตถุ เพื่อปรับปรุงโครงสร้างของดิน เพิ่มการอุ้มน้ำของดินและเพิ่มธาตุอาหารที่เป็นประโยชน์ต่อพืช ควบคู่กับปุ๋ยเคมีในอัตราส่วนที่เหมาะสม
- พัฒนาแหล่งน้ำเพื่อการเกษตร
- ขุดลอกแหล่งน้ำ คลองส่งน้ำ ขุดลอกคลอง ให้มีการกักเก็บน้ำได้ดีขึ้น
- พัฒนาระบบส่งน้ำ และการระบายน้ำออกจากพื้นที่นา ช่วงที่ฝนตกชุก
- การปลูกพืชหลังนาเพื่อเป็นรายได้เสริม เช่น ถั่วเหลือง ปอเทือง และปลูกพืชผักปลอดภัย



กิจกรรมของกรมพัฒนาที่ดินที่จะดำเนินการ

- ส่งเสริมการปรับปรุงบำรุงดิน เพื่อเพิ่มอินทรีย์วัตถุ และธาตุอาหารในดิน โดยการใช้ปุ๋ยหมัก ปุ๋ยคอก และปุ๋ยพืชสด
- ถ่ายทอดเทคโนโลยีนวัตกรรมพัฒนาที่ดินในการผลิต และใช้ปุ๋ยอินทรีย์ ปุ๋ยชีวภาพ
- ส่งเสริมการปลูกพืชปุ๋ยสดและรณรงค์การไถกลบตอซัง
- สนับสนุนการสร้างแหล่งน้ำขนาดเล็ก และบ่อน้ำในไร่นานอกเขตชลประทาน
- ควรมีระบบอนุรักษ์ดินและน้ำที่เหมาะสม เช่น การปรับปรุงแปลงนา เพื่อป้องกันน้ำท่วม และกักเก็บน้ำไว้ในพื้นที่เพื่อใช้ประโยชน์

กิจกรรมที่ขอรับการสนับสนุนจากส่วนราชการอื่นๆ

- 1) กรมชลประทาน สนับสนุนเรื่อง ฝ่ายน้ำล้น การขุดลอกแหล่งน้ำ คลองส่งน้ำ และระบายน้ำ
- 2) กรมการข้าว สนับสนุนเรื่องการถ่ายทอดเทคโนโลยีในการป้องกัน และกำจัดโรคแมลงของข้าว
- 3) องค์การบริหารส่วนท้องถิ่น สนับสนุนเรื่องการสร้างแหล่งน้ำขนาดเล็ก เพื่อการเกษตร รวมทั้งการทำถนนเข้าสู่แปลงนาข้าว

1.2) เขตทำนาพื้นที่ตอน มีเนื้อที่ 1,473 ไร่ หรือร้อยละ 4.55 ของเนื้อที่ตำบล

ชุดดินในเขตนี้ส่วนใหญ่ คือ ชุดดินเชียงคาน (Ch) ดินคล้ายชุดดินแม่แตง (Mt) ชุดดินท่ายาง (Ty) และชุดดินหางดง (Hd) ตามลำดับ

ปัญหาการใช้ที่ดินในปัจจุบัน

- ดินมีความอุดมสมบูรณ์ต่ำ
- ขาดแคลนน้ำ เนื่องจากฝนทิ้งช่วง
- ไม่มีแหล่งน้ำสำรองในพื้นที่

การจัดการที่ดินในอนาคต

- ปรับปรุงบำรุงดิน โดยการเพิ่มอินทรีย์วัตถุ เพื่อปรับปรุงโครงสร้างของดิน เพิ่มการอุ้มน้ำของดิน และเพิ่มธาตุอาหารที่เป็นประโยชน์ต่อพืช ควบคู่กับปุ๋ยเคมีในอัตราส่วนที่เหมาะสม
- ควรมีการปรับสภาพพื้นที่ในแปลงนา เพื่อควบคุมระดับการแช่ขังของน้ำ ในช่วงการเพาะปลูกพืชให้เหมาะสม
- พัฒนาแหล่งน้ำเพื่อการเกษตร



- ควบปลูกพืชผสมผสาน เกษตรทฤษฎีใหม่

กิจกรรมของกรมพัฒนาที่ดินที่จะดำเนินการ

- ส่งเสริมการปรับปรุงบำรุงดิน เพื่อเพิ่มอินทรีย์วัตถุและธาตุอาหารพืช โดยการใช้ปุ๋ยหมัก ปุ๋ยคอกและปุ๋ยพืชสด

- ถ่ายทอดเทคโนโลยีนวัตกรรมพัฒนาที่ดินในการผลิตและการใช้ปุ๋ยอินทรีย์ ปุ๋ยชีวภาพ

- ส่งเสริมการปลูกพืชปุ๋ยสดและรณรงค์การไถกลบตอซัง

- สนับสนุนการปรับปรุงแปลงนา

- สนับสนุนการสร้างแหล่งน้ำขนาดเล็ก และบ่อน้ำในไร่นานอกเขตชลประทาน

กิจกรรมที่ขอรับการสนับสนุนจากส่วนราชการอื่นๆ

1) กรมชลประทาน สนับสนุนเรื่องการสร้างฝายน้ำล้น ชุดลอกแหล่งน้ำและคลองส่งน้ำ

2) กรมการข้าว สนับสนุนเรื่องการถ่ายทอดเทคโนโลยี ในการป้องกันและกำจัดโรคแมลงของข้าว

3) องค์การบริหารส่วนท้องถิ่น สนับสนุนเรื่องการสร้างแหล่งน้ำขนาดเล็กเพื่อการเกษตร

2) เขตปลูกพืชไร่

2.1) เขตปลูกข้าวโพด มีเนื้อที่ 102 ไร่ หรือร้อยละ 0.31 ของเนื้อที่ตำบล ชุดดินในเขตพื้นที่ส่วนใหญ่ คือ ชุดดินท่ายาง (Ty-gcLB) และชุดดินเชียงคาน (Ch-gcLB) ตามลำดับ

ปัญหาการใช้ที่ดินในปัจจุบัน

- ดินมีความอุดมสมบูรณ์ต่ำ
- ดินค่อนข้างเป็นกรด
- มีการชะล้างพังทลายของดินสูงเนื่องจากเป็นลักษณะดินตื้น เก็บน้ำไม่อยู่
- ขาดแคลนน้ำในฤดูแล้ง
- ไม่มีแหล่งน้ำสำรองในพื้นที่

การจัดการที่ดินในอนาคต

- ปรับปรุงบำรุงดิน โดยการใช้ปุ๋ยอินทรีย์หรือปุ๋ยชีวภาพ ควบคู่กับการใช้ปุ๋ยเคมีในอัตราส่วนที่เหมาะสม

- ปรับปรุงความเป็นกรดของดิน

- ป้องกันการชะล้างพังทลายของหน้าดิน



- ส่งเสริมการปรับปรุงบำรุงดิน เพื่อเพิ่มอินทรีย์วัตถุและธาตุอาหารพืช โดยการใช้ปุ๋ยหมัก ปุ๋ยคอกและปุ๋ยพืชสด

- สนับสนุนการสร้างแหล่งน้ำขนาดเล็ก และบ่อน้ำในไร่นานอกเขต

ชลประทาน

กิจกรรมของกรมพัฒนาที่ดินที่จะดำเนินการ

- ส่งเสริมการปรับปรุงบำรุงดิน โดยการใช้ปุ๋ยหมัก ปุ๋ยคอก และปุ๋ยพืชสด

- ส่งเสริมและสนับสนุนการใช้ปูนโดโลไมท์เพื่อปรับปรุงความเป็นกรดของดิน

- การสร้างแหล่งน้ำขนาดเล็ก และบ่อน้ำในไร่นานอกเขตชลประทาน

- การขุดคลองส่งน้ำ คลองไส้ไก่ คลองชลประทาน

กิจกรรมที่ขอรับการสนับสนุนจากส่วนราชการอื่นๆ

1) *กรมส่งเสริมการเกษตร* ส่งเสริมและอบรมการใช้เทคโนโลยีในการปลูกมันสำปะหลังให้ได้ผลผลิตสูง

2) *กรมชลประทาน* สนับสนุนการขุดลอกแหล่งน้ำ และฝายน้ำล้น

2.2) เขตปลูกอ้อย มีเนื้อที่ 1,419 ไร่ หรือร้อยละ 4.38 ของเนื้อที่ตำบล ชุดดินในเขตนี้ส่วนใหญ่ คือ ชุดดินศรีษะขาล้อย (Sir) ชุดดินท่ายาง (Ty) ชุดดินเชียงคาน (Ch) ชุดดินแม่สาย (Ms) และชุติดินแม่แตง (Mt) ตามลำดับ

ปัญหาการใช้ที่ดินในปัจจุบัน

- ดินมีความอุดมสมบูรณ์ต่ำ

- ส่วนใหญ่ดินค่อนข้างเป็นกรด

- การชะล้างพังทลายของหน้าดิน

- เสี่ยงต่อภาวะขาดแคลนน้ำ เนื่องจากฝนทิ้งช่วง

การจัดการที่ดินในอนาคต

- ปรับปรุงบำรุงดิน โดยการใช้ปุ๋ยอินทรีย์ หรือปุ๋ยชีวภาพ ควบคู่กับการใช้ปุ๋ยเคมีในอัตราส่วนที่เหมาะสม

- ปรับปรุงความเป็นกรดของดินโดยใช้โดโลไมท์

- ป้องกันการชะล้างพังทลายของหน้าดิน

- พัฒนาแหล่งน้ำเพื่อการเกษตร การขุดลอกคลองส่งน้ำ การขุดบ่อน้ำในไร่นา

นอกเขตชลประทาน

- ปรับระบบการปลูกพืชที่เหมาะสม จะช่วยรักษาความอุดมสมบูรณ์ของดินลดจำนวนโรคและแมลงศัตรูพืชให้น้อยลง และลดการชะล้างพังทลายของดิน



กิจกรรมของกรมพัฒนาที่ดินที่จะดำเนินการ

- ส่งเสริมการปรับปรุงบำรุงดิน โดยการใช้ปุ๋ยหมัก ปุ๋ยคอก และปุ๋ยพืชสด
- ถ่ายทอดเทคโนโลยีนวัตกรรมกรมพัฒนาที่ดินในการผลิต การใช้ปุ๋ยอินทรีย์

และปุ๋ยชีวภาพ

- ส่งเสริมการปลูกพืชปุ๋ยสด
- ส่งเสริมและสนับสนุนการใช้ปูนโดโลไมท์เพื่อปรับปรุงความเป็นกรดของดิน
- สนับสนุนการสร้างระบบอนุรักษ์ดินและน้ำ ทั้งวิธีพืชและวิธีกล
- สนับสนุนการขุดบ่อน้ำในไร่นานอกเขตชลประทาน

กิจกรรมที่ขอรับการสนับสนุนจากส่วนราชการอื่นๆ

1) *กรมส่งเสริมการเกษตร* สนับสนุนพันธุ์ข้าวโพดที่ให้ผลผลิตสูง รวมทั้งเทคโนโลยีในการผลิต

2) *กรมชลประทาน* สนับสนุนการขุดลอกแหล่งน้ำธรรมชาติ และคลองส่งน้ำ

3) เขตไม้ผล

3.1) **เขตปลูกกล้วย** มีเนื้อที่ 47 ไร่ หรือร้อยละ 0.14 ของเนื้อที่ตำบล ชุดดินในเขตนี้ส่วนใหญ่ คือ ชุดดินศรีสะเกษ (Sir) ชุดดินเชียงคาน (Ch) ชุดดินอุตรดิตถ์ (Utt) ชุดดินลับแล (Le) ชุดดินหางดง(Hd) ชุดดินแม่สาย (Ms) และชุดดินแม่แตง (Mt) ตามลำดับ

ปัญหาการใช้ที่ดินในปัจจุบัน

- ดินมีความอุดมสมบูรณ์ต่ำ
- ขาดแคลนน้ำในฤดูแล้ง
- เสี่ยงต่อภาวะขาดแคลนน้ำ เนื่องจากฝนทิ้งช่วง
- น้ำท่วมขังในฤดูฝน
- ลักษณะเป็นดินเหนียว ถ้ามีการเพาะปลูกมานาน ดินมีโครงสร้างดินแน่นทึบ รากขนไชได้ยาก และดินมีการระบายน้ำค่อนข้างเลว เกิดทำให้เกิดน้ำแช่ขังในช่วงฤดูฝน

การจัดการที่ดินในอนาคต

- ปรับปรุงบำรุงดิน โดยใช้ปุ๋ยอินทรีย์ หรือปุ๋ยชีวภาพ ควบคู่กับการใช้ปุ๋ยเคมี ในอัตราส่วนที่เหมาะสม
- พัฒนาแหล่งน้ำในไร่นา
- พัฒนาระบบการระบายน้ำออกจากพื้นที่ในช่วงฤดูฝน
- สามารถปรับเปลี่ยนเป็นการทำเกษตรแบบผสมผสานเพื่อลดความเสี่ยงของเกษตรกรรายย่อย



กิจกรรมของกรมพัฒนาที่ดินที่จะดำเนินการ

- ส่งเสริมการปรับปรุงบำรุงดิน โดยการใช้ปุ๋ยหมัก ปุ๋ยคอก และปุ๋ยพืชสด
- สนับสนุนการจัดรูปแปลงนา เพื่อยกทรงให้สูง เพื่อเป็นการระบายน้ำออกและบ่อน้ำในไร่นานอกเขตชลประทาน เพื่อทำการเกษตรผสมผสาน

กิจกรรมที่ขอสนับสนุนจากส่วนราชการอื่นๆ

- 1) กรมชลประทาน สนับสนุนชุดคลองระบายน้ำ เพื่อระบบน้ำออกจากพื้นที่ในช่วงฝนตกชุก
- 2) กรมส่งเสริมการเกษตร สนับสนุนและอบรมเกษตรกรในการทำการเกษตรผสมผสาน

3.2) เขตปลูกมะพร้าว มะยงชิด มีเนื้อที่ 265 ไร่ หรือร้อยละ 0.82 ของเนื้อที่ตำบล ชุดดินในเขตนี้ส่วนใหญ่ คือ ชุดดินเชียงคาน (Ch) ชุดดินท่ายาง (Ty) ชุดดินแม่สาย (Ms) ชุดดินศรีสังขนาลัย (Sir) ชุดดินแม่แตง (Mt) ชุดดินลำปาง (Lp) ชุดดินอุตรดิตถ์ (Utt) และชุดดินลับแล (Le) ตามลำดับ

ปัญหาการใช้ที่ดินในปัจจุบัน

- ดินมีความอุดมสมบูรณ์ต่ำ
- ขาดแคลนน้ำในฤดูแล้ง
- แหล่งน้ำ หรือคลองตื้นเขิน
- เสี่ยงต่อภาวะขาดแคลนน้ำ เนื่องจากฝนทิ้งช่วง
- น้ำท่วมขังในฤดูฝน
- ลักษณะเป็นดินเหนียว ถ้ามีการเพาะปลูกมานาน ดินมีโครงสร้างดินแน่นที่บรากลนอนไชไต้ยาก และดินมีการระบายน้ำค่อนข้างเลว เกิดทำให้เกิดน้ำแช่ขังในช่วงฤดูฝน

การจัดการที่ดินในอนาคต

- ปรับปรุงบำรุงดิน โดยใช้ปุ๋ยอินทรีย์หรือปุ๋ยชีวภาพ ควบคู่กับการใช้ปุ๋ยเคมีในอัตราที่เหมาะสม
- จัดสร้างแหล่งน้ำในไร่นาเพื่อลดความเสี่ยงจากภาวะแล้ง
- สนับสนุนการจัดรูปแปลงนา เพื่อยกทรงให้สูง เพื่อเป็นการระบายน้ำออกและบ่อน้ำในไร่นานอกเขตชลประทาน เพื่อทำการเกษตรผสมผสาน

กิจกรรมของกรมพัฒนาที่ดินที่จะดำเนินการ

- ส่งเสริมการใช้ปุ๋ยอินทรีย์ หรือปุ๋ยชีวภาพ ควบคู่กับการใช้ปุ๋ยเคมีในอัตราที่เหมาะสม



- การวิเคราะห์ตัวอย่างดิน และให้คำแนะนำการจัดการดิน น้ำ และพืช
- สนับสนุนการสร้างระบบอนุรักษ์ดินและน้ำ โดยวิธีพืชและวิธีกล
- สนับสนุนการสร้างแหล่งน้ำ บ่อน้ำในไร่นานอกเขตชลประทาน ชุดคลองส่งน้ำ ท่อระบายน้ำ และระบบส่งกระจายน้ำ

กิจกรรมที่ขอสนับสนุนจากส่วนราชการอื่นๆ

- 1) *กรมส่งเสริมการเกษตร* ส่งเสริมและอบรมเกษตรกรเกี่ยวกับการใช้เทคโนโลยีในการปลูกไม้ผลให้ได้ผลผลิตสูง และมีคุณภาพ
- 2) *กรมชลประทาน* สนับสนุนการทำอ่างเก็บน้ำ และฝาย เพื่อลดความเสี่ยงจากภาวะแล้ง
- 3) *กรมทรัพยากรน้ำบาดาล* สนับสนุนการขุดเจาะบ่อน้ำบาดาล

4) เขตปลูกไม้ยืนต้น

4.1) **เขตปลูกหลัก** มีเนื้อที่ 1,011 ไร่ หรือร้อยละ 3.12 ของเนื้อที่ตำบล ชุดดินในเขตนี้ส่วนใหญ่ คือ ชุดดินเชียงคาน (Ch) ชุดดินท่ายาง (Ty) ชุดดินศรีสัชชาลัย (Sir) ชุดดินลำปาง (Lp) ชุดดินแม่แตง(Mt) ชุดดินอุตรดิตถ์ (Utt) และชุดดินแม่สาย (Ms) ตามลำดับ

ปัญหาการใช้ที่ดินในปัจจุบัน

- ดินมีความอุดมสมบูรณ์ต่ำ
- ขาดแคลนน้ำในฤดูแล้ง
- แหล่งน้ำ หรือคลองตื้นเขิน
- เสี่ยงต่อภาวะขาดแคลนน้ำ เนื่องจากฝนทิ้งช่วง
- น้ำท่วมขังในฤดูฝน

การจัดการที่ดินในอนาคต

- ปรับปรุงบำรุงดินให้มีความอุดมสมบูรณ์ด้วยการใช้ปุ๋ยเคมีร่วมกับปุ๋ยอินทรีย์
- ป้องกันการชะล้างพังทลายของหน้าดิน
- จัดสร้างแหล่งน้ำในไร่นาเพื่อลดความเสี่ยงจากภาวะแล้ง
- สนับสนุนการจัดรูปแปลงนา เพื่อยกร่องให้สูง เพื่อเป็นการระบายน้ำออกและบ่อน้ำในไร่นานอกเขตชลประทาน เพื่อทำการเกษตรผสมผสาน

กิจกรรมของกรมพัฒนาที่ดินที่จะดำเนินการ

- ส่งเสริมการปรับปรุงบำรุงดินให้มีความอุดมสมบูรณ์ด้วยการใช้ปุ๋ยเคมีร่วมกับปุ๋ยอินทรีย์ให้ถูกต้องตามลักษณะดิน
- ส่งเสริมและสนับสนุนมาตรการอนุรักษ์ดินและน้ำ



- สนับสนุนการสร้างแหล่งน้ำ บ่อน้ำในไร่นานอกเขตชลประทาน ขุดคลอง
ส่งน้ำ ท่อระบายน้ำ และระบบส่งกระจายน้ำ

กิจกรรมที่ขอรับการสนับสนุนจากส่วนราชการอื่นๆ

กรมป่าไม้ ส่งเสริมและอบรมเกษตรกรเกี่ยวกับการขึ้นทะเบียนผู้ปลูกสัก และ
การตัดโค่นสักตามข้อกำหนดของกรมป่าไม้

5) เขตปลูสัตว์ มีเนื้อที่ 37 ไร่หรือร้อยละ 0.11 ของเนื้อที่ตำบล ชุดดินในเขตนี้ ได้แก่
ชุดดินเชียงคาน (Ch-gclB) และชุดดินลำปาง (Lp-silA) ตามลำดับ

การจัดการที่ดินในอนาคต

- จัดหาแหล่งน้ำเพื่อให้สัตว์มีน้ำกินและปลูกไม้ยืนต้นไว้เป็นร่มเงา จัดทำโครงการ
ส่งเสริมด้านปศุสัตว์โดยกรมปศุสัตว์ให้ข้อเสนอแนะวิธีการเลี้ยงสัตว์ การปลูกและขยายพันธุ์หญ้าพันธุ์ดี
การให้อาหารเสริม การผสมพันธุ์และการควบคุมโรค เป็นต้น

- ควบคุมมลภาวะด้านกลิ่น เสียง และน้ำเสียไม่ให้เกิดและส่งผลกระทบต่อ
ชุมชนและพื้นที่ใกล้เคียงควบคุมและป้องกันโรคระบาดอย่างใกล้ชิดและเข้มงวด ปฏิบัติตามคำแนะนำ
ของทางราชการอย่างเคร่งครัด

- ควบคุมมลพิษทางน้ำโดยมีนโยบายให้ผู้ก่อมลพิษต้องมีส่วนร่วมรับผิดชอบในการ
ดำเนินการแก้ไขปัญหาและเสียค่าใช้จ่ายในการจัดการอย่างเคร่งครัดเพื่อลดความสกปรกปนเปื้อนน้ำ
เสียลงสู่แหล่งน้ำสาธารณะ

6.4.3 เขตชุมชนและสิ่งปลูกสร้าง

มีเนื้อที่ 6,252 ไร่ หรือร้อยละ 19.31 ของเนื้อที่ตำบล ประกอบด้วยเขตชุมชน สถานที่
ราชการ สถาบันต่างๆ หมู่บ้านต่างๆ สถานที่พักผ่อนหย่อนใจและสถานที่ที่เกิดจากภารกิจ
ของชุมชน (ที่ทิ้งขยะ) และระบบโครงข่ายคมนาคม จำแนกตามข้อมูลจากการสำรวจสภาพการใช้
ที่ดินตำบลบ้านทุ่งยั้ง (กลุ่มวิเคราะห์สภาพการใช้ที่ดิน, 2561) ร่วมกับจากการสำรวจภาคสนาม
เพิ่มเติม และคำนวณเนื้อที่ด้วยระบบสารสนเทศภูมิศาสตร์

พื้นที่ชุมชนที่กำหนดในแผนการใช้ที่ดินนี้ เป็นชุมชนที่ปรากฏอยู่ในปัจจุบัน หากมีการ
ขยายตัวในอนาคต ให้เป็นไปตามพระราชบัญญัติการผังเมือง พ.ศ. 2562

กิจกรรมของส่วนราชการอื่นๆที่ขอรับการสนับสนุนได้แก่

องค์การบริหารส่วนท้องถิ่น สนับสนุนเรื่อง เครื่องสูบน้ำพลังงานแสงอาทิตย์ ระบบ
ประปาเพื่อการอุปโภคบริโภคในครัวเรือน



6.4.4 เขตแหล่งน้ำ

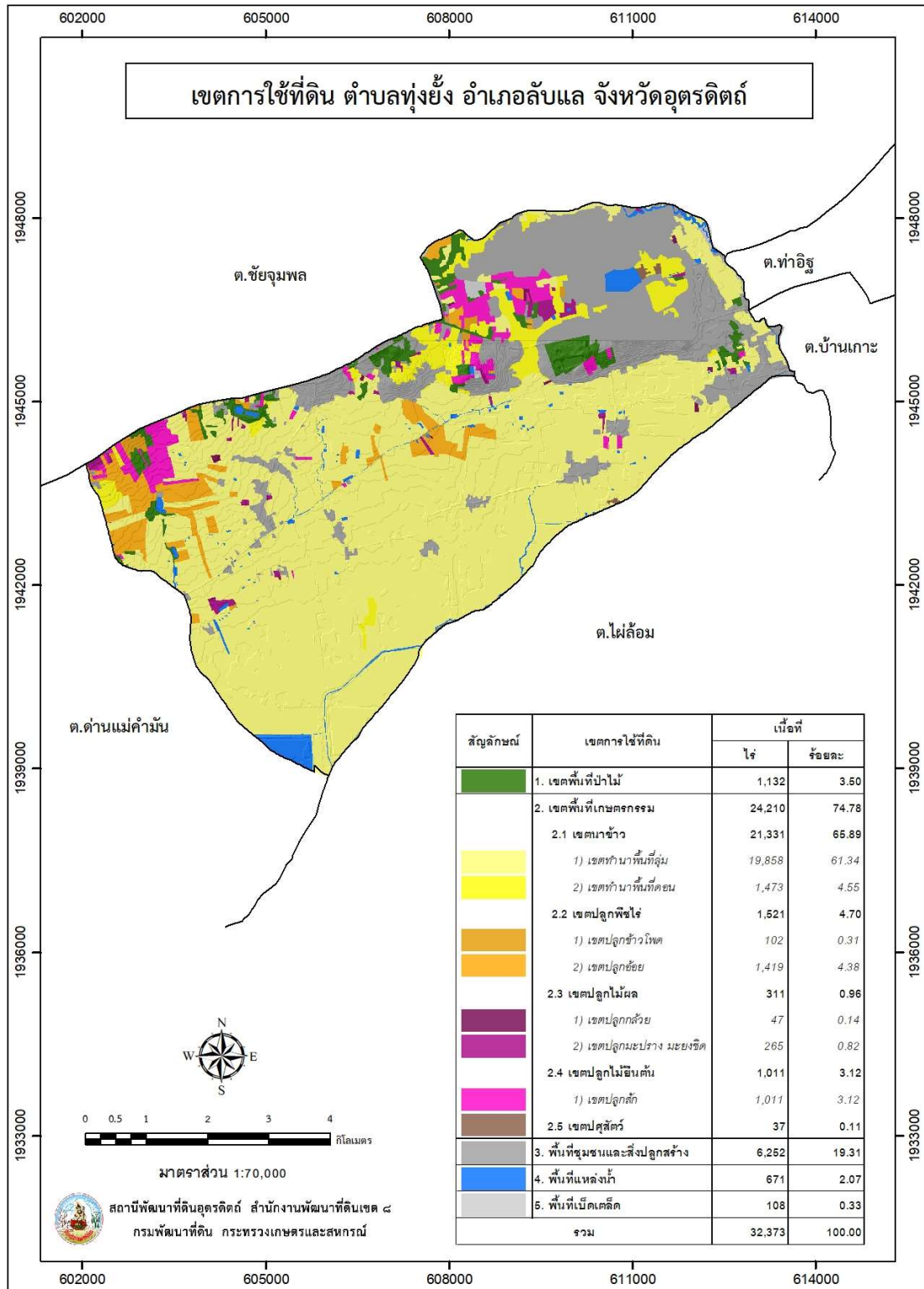
มีเนื้อที่ 671 ไร่ หรือร้อยละ 2.07 ของเนื้อที่ตำบล ได้แก่ แม่น้ำ ลำคลอง หนอง บึง ต่างๆ อ่างเก็บน้ำและบ่อน้ำ ได้แก่ บึงมาย หนองพระแล ห้วยขมื่น ห้วยทราย ห้วยลาดซ้อ ห้วยไคร้ ห้วยแม่พร่อง คลองป่าเฟือก คลองชำป่าวาย คลองช้าง คลองจิก คลองใส่ไก่ คลองด่านแม่คำมัน แหล่งน้ำเหล่านี้ใช้ประโยชน์ทั้งทางด้านเก็บกักน้ำเพื่อการอุปโภคบริโภค และใช้ในด้านเกษตรกรรม ตลอดจนเป็นแหล่งอาหารตามธรรมชาติและแหล่งเพาะเลี้ยงสัตว์น้ำของชุมชน

แหล่งน้ำในเขตนี้เป็นแหล่งน้ำที่ปรากฏอยู่ในปัจจุบันจะมีการพัฒนาแหล่งน้ำในระยะต่อไป โปรดดูรายละเอียดในบทที่ 7 หัวข้อ 7.5 และ 7.6

รูปแบบการพัฒนาและแนวทางการจัดการควบคู่การรักษาแหล่งน้ำธรรมชาติและแหล่งน้ำที่สร้างขึ้นไม่ให้เกิดมลพิษทั้งด้านคุณภาพของน้ำและการกักเก็บน้ำ ไม่ปล่อยให้ลำน้ำตื้นเขินและถูกบุกรุก หมันขุดลอกคูคลอง ไม่ทิ้งขยะหรือปล่อยน้ำเสียลงในแหล่งน้ำ เร่งรัดพัฒนาแหล่งน้ำขนาดเล็กให้กระจายอยู่ทั่วพื้นที่ เพื่อใช้ในการอุปโภคบริโภคและการเพาะปลูกในช่วงขาดน้ำ

6.4.5 พื้นที่เบ็ดเตล็ด

มีเนื้อที่ 108 ไร่ หรือร้อยละ 0.33 ของเนื้อที่ตำบล ของพื้นที่ทั้งหมด เป็นพื้นที่ชนิดอื่นนอกจากที่กล่าวมาแล้ว ประกอบด้วย ไม้ละเมาะ ทุ่งหญ้าธรรมชาติสลับไม้พุ่ม บ่อดิน ลักษณะเป็นที่ว่างเปล่าไม่ได้ใช้ประโยชน์



รูปที่ 6-1 เขตการใช้ที่ดิน ตำบลทุ่งยั้ง อำเภอลับแล จังหวัดอุตรดิตถ์



6.5 ระบบการปลูกพืชตามแผนการใช้ที่ดิน

ชนิดพืช	เดือน												
	มิ.ย.	ก.ค.	ส.ค.	ก.ย.	ต.ค.	พ.ย.	ธ.ค.	ม.ค.	ก.พ.	มี.ค.	เม.ย.	พ.ค.	
บริเวณพื้นที่ราบลุ่ม													
1. ข้าว	ข้าว ปลูกตลอดปี												
2. ข้าว-พืชหลังนา	ข้าว						พืชหลังนา						
3. พืชไร่	ข้าวโพด อ้อย												
4. ไม้ผล	กล้วย มะปราง มะยงชิด												
5. ไม้ยืนต้น	สัก												
6. เกษตรผสมผสาน	เกษตรผสมผสาน												
บริเวณพื้นที่ดอน													
1. ข้าว-พืชหลังนา	ข้าว						พืชหลังนา						
2. พืชไร่	ข้าวโพด อ้อย												
3. ไม้ผล	กล้วย มะปราง มะยงชิด												
4. ไม้ยืนต้น	สัก												
5. เกษตรผสมผสาน	เกษตรผสมผสาน												

รูปที่ 6-2 ระบบการปลูกพืชตามแผนการใช้ที่ดิน ตำบลทุ่งยั้ง อำเภอลับแล จังหวัดอุตรดิตถ์



6.6 การจัดการความเสี่ยง

การแก้ไขปัญหาตามที่มีข้อเสนอจากชุมชน เทศบาลตำบลทุ่งยั้ง และเทศบาลตำบลพระเสด็จ ให้แก้ไขปัญหารวม 3 ประการ คือ **(1) การขุดลอกแหล่งน้ำในปัจจุบัน (2) ขุดเจาะบ่อบาดาล และ (3) ก่อสร้างคลองส่งน้ำเพื่อการกระจายน้ำ** นั้นไม่สามารถแก้ไขปัญหาแต่ละเรื่องและแต่ละพื้นที่ได้ จำเป็นต้องดำเนินการเป็นระบบทั้งตำบล จึงจะสามารถแก้ไขปัญหารวมทั้ง 3 ประการได้



บทที่ 7

การขับเคลื่อนแผนการใช้ที่ดิน

7.1 ขั้นตอนการดำเนินงาน

ภายหลังการจัดทำแผนการใช้ที่ดินตำบลทุ่งยั้ง อำเภอลับแล จังหวัดอุตรดิตถ์ แล้วจะต้องดำเนินการดังต่อไปนี้

7.1.1 จัดทำเป้าหมายการดำเนินงานและงบประมาณและกิจกรรมต่างๆ ที่จะดำเนินการในปีงบประมาณ 2565

7.1.2 นำแผนการใช้ที่ดินตำบลทุ่งยั้งไปเสนอต่อสภาเทศบาลตำบลทุ่งยั้ง เพื่อมีมติให้ความร่วมมือในกิจกรรมพัฒนาที่ดินดำเนินการกิจกรรมต่างๆ ที่กำหนดไว้ในแผน

7.1.3 สถานีพัฒนาที่ดินอุตรดิตถ์ เสนอเป้าหมายและงบประมาณให้รายงานมายังกรมพัฒนาที่ดิน

7.2 ตัวชี้วัด

กิจกรรมที่กรมพัฒนาที่ดินจะดำเนินการในตำบลทุ่งยั้ง อำเภอลับแล จังหวัดอุตรดิตถ์ จำนวน 4 โครงการ ดังนี้

- 1) การบริหารจัดการน้ำ
- 2) การปรับปรุงบำรุงดิน
- 3) พื้นฟูและป้องกันการชะล้างพังทลายของดิน
- 4) การจัดทำระบบอนุรักษ์ดินและน้ำ

7.3 กิจกรรมของกรมพัฒนาที่ดินในเขตการใช้ที่ดินที่จะดำเนินการในปีงบประมาณ 2565

งบประมาณที่กำหนดไว้เป็นการประมาณเบื้องต้น อาจมีการเปลี่ยนแปลงตามที่ได้รับการจัดสรรให้ดำเนินการ

เขตพื้นที่เกษตรกรรม

- 1) เขตทำนา มีแผนงาน/โครงการ ดังนี้
 - 1.1) การปรับปรุงบำรุงดิน
 - 1.1.1) การส่งเสริมการผลิตและการใช้สารอินทรีย์
 - 1.1.2) การผลิต-จัดหาเมล็ดพันธุ์พืชปุ๋ยสด
 - 1.1.3) การส่งเสริมการปรับปรุงบำรุงดินด้วยพืชปุ๋ยสด
 - 1.1.4) การพัฒนากลุ่มเกษตรกรใช้สารอินทรีย์ลดการใช้สารเคมีทางการเกษตร



- 1.1.5) การรณรงค์เฝ้าติดตาม
 - 1.1.6) การจัดหาปุ๋ยอินทรีย์
 - 1.1.7) การส่งเสริมการปรับปรุงบำรุงพื้นที่ดินกรด
 - 1.2) การบริหารจัดการน้ำ
 - 1.2.1) การก่อสร้างแหล่งน้ำในไร่นานอกเขตชลประทาน
 - 1.3) การฟื้นฟูและป้องกันการชะล้างพังทลายของดิน
 - 1.3.1) การปลูกหญ้าแฝกเพื่อการอนุรักษ์ดินและน้ำ
- 2) เขตปลูกพืชไร่ เขตปลูกไม้ผล และเขตปลูกไม้ยืนต้น มีแผนงาน/โครงการ ดังนี้
- 2.1) การปรับปรุงบำรุงดิน
 - 2.1.1) การส่งเสริมการผลิตและการใช้สารอินทรีย์
 - 2.1.2) การผลิต-จัดหาเมล็ดพันธุ์พืชปุ๋ยสด
 - 2.1.3) การส่งเสริมการปรับปรุงบำรุงดินด้วยพืชปุ๋ยสด
 - 2.1.4) การพัฒนากลุ่มเกษตรกรใช้สารอินทรีย์ลดการใช้สารเคมีทางการเกษตร
 - 2.1.5) การจัดตั้งธนาคารปุ๋ยอินทรีย์
 - 2.1.6) การจัดหาปุ๋ยอินทรีย์
 - 2.1.7) การส่งเสริมการปรับปรุงบำรุงพื้นที่ดินกรด
 - 2.2) การบริหารจัดการน้ำ
 - 2.2.1) การก่อสร้างแหล่งน้ำในไร่นานอกเขตชลประทาน
 - 2.2.2) การก่อสร้างระบบส่งน้ำ
 - 2.3) การฟื้นฟูและป้องกันการชะล้างพังทลายของดิน
 - 2.3.1) การปลูกหญ้าแฝกเพื่อการอนุรักษ์ดินและน้ำ

(ตารางที่ 7-2)



7.4 กิจกรรมที่ขอการสนับสนุนจากส่วนราชการอื่น

7.4.1 เขตพื้นที่เกษตรกรรม

1) เขตทำนา มีกิจกรรมที่ขอการสนับสนุนจากส่วนราชการอื่น ดังนี้

1.1) ใช้ตลาดนำการผลิตในการเลือกชนิดพืชหลังนาและหาตลาดรองรับ (สำนักงานพาณิชย์จังหวัดอุตรดิตถ์/สำนักงานสหกรณ์จังหวัดอุตรดิตถ์/กรมส่งเสริมการเกษตร)

1.2) จัดอบรมถ่ายทอดความรู้เรื่องการใช้พันธุ์ข้าว (กรมการข้าว)

1.3) จัดอบรมถ่ายทอดความรู้เรื่องการป้องกันกำจัดศัตรูข้าวและการจัดการโรค/แมลง (กรมการข้าว)

1.4) ถ่ายทอดองค์ความรู้เรื่องการผลิตเมล็ดพันธุ์ข้าว (กรมการข้าว)

2) เขตปลูกพืชไร่ เขตปลูกไม้ผล และเขตปลูกไม้ยืนต้น มีกิจกรรมที่ขอการสนับสนุนจากส่วนราชการอื่น ดังนี้

2.1) ใช้ตลาดนำการผลิตในการเลือกชนิดพืชและหาตลาดรองรับ ทั้งในเขตที่เหมาะสมและในเขตที่ไม่เหมาะสมและต้องการปรับเปลี่ยนชนิดพืช (สำนักงานพาณิชย์จังหวัดอุตรดิตถ์/สำนักงานสหกรณ์จังหวัดอุตรดิตถ์)

2.2) การอบรมให้ความรู้การเข้าสู่กระบวนการรับรองมาตรฐานสินค้าเกษตรปลอดภัย (GAP) (กรมวิชาการเกษตร)

2.3. จัดอบรมถ่ายทอดความรู้การทำเกษตรผสมผสานตามแนวทางเศรษฐกิจพอเพียง (กรมส่งเสริมการเกษตร)

2.4) สนับสนุนการขุดเจาะน้ำบาดาล (หน่วยบัญชาการทหารพัฒนา/กรมทรัพยากรน้ำบาดาล)

7.4.2 พื้นที่แหล่งน้ำมีกิจกรรมที่ขอการสนับสนุนจากส่วนราชการอื่น ดังนี้ สนับสนุนการพัฒนาเพื่อเพิ่มพื้นที่กักเก็บน้ำ (สำนักงานชลประทานอุตรดิตถ์)

(ตารางที่ 7-2)



ตารางที่ 7-1 กิจกรรมของกรมพัฒนาที่ดินในเขตการใช้ที่ดินที่จะดำเนินการในปีงบประมาณ 2565

เขตการใช้ที่ดิน	แผนงาน/โครงการ	งบประมาณ
1 เขตพื้นที่เกษตรกรรม		
1.1 เขตทำนา เนื้อที่ 21,331 ไร่	1. การปรับปรุงบำรุงดิน	
1.2 เขตปลูกพืชไร่ เนื้อที่ 1,521 ไร่	1.1 การส่งเสริมการผลิตและการใช้สารอินทรีย์	24,500
1.3 เขตปลูกไม้ผล เนื้อที่ 311 ไร่	1.2 การผลิต-จัดหาเมล็ดพันธุ์พืชปุ๋ยสด	148,750
1.4 เขตปลูกไม้ยืนต้น เนื้อที่ 1,011 ไร่	1.3 การส่งเสริมการปรับปรุงบำรุงดินด้วยพืชปุ๋ยสด	15,000
1.5 เขตปศุสัตว์ เนื้อที่ 37 ไร่	1.4 การพัฒนากลุ่มเกษตรกรใช้สารอินทรีย์ลดการใช้สารเคมีทางการเกษตร	15,000
	1.5 การรณรงค์ไกลบตอซัง	20,000
	1.6 การจัดหาปุ๋ยนโดโลไมท์	17,000
	1.7 การส่งเสริมการปรับปรุงบำรุงพื้นที่ดินกรด	300
	2. การบริหารจัดการน้ำ	
	2.2 การก่อสร้างแหล่งน้ำในไร่นานอกเขตชลประทาน	41,600
	3. การฟื้นฟูและป้องกันการชะล้างพังทลายของดิน	
	3.1 การปลูกหญ้าแฝกเพื่อการอนุรักษ์ดินและน้ำ	240,000

หมายเหตุ: งบประมาณที่กำหนดไว้นี้เป็นประมาณเบื้องต้น อาจมีการเปลี่ยนแปลงตามที่ได้รับการจัดสรรให้ดำเนินการ



ตารางที่ 7-2 สรุปกิจกรรมที่ขอรับการสนับสนุนจากส่วนราชการอื่นในเขตการใช้ที่ดิน

เขตการใช้ที่ดิน	กิจกรรมที่ขอการสนับสนุนจากส่วนราชการอื่น
1. เขตพื้นที่เกษตรกรรม 1.1 เขตทำนา เนื้อที่ 21,210 ไร่	1. ใช้ตลาดนำการผลิตในการเลือกชนิดพืชหลังนาและหาตลาดรองรับ (สำนักงานพาณิชย์จังหวัดอุตรดิตถ์/ สำนักงานสหกรณ์จังหวัดน่าน) 2. จัดอบรมถ่ายทอดความรู้เรื่องการใช้พันธุ์ข้าว (กรมการข้าว) 3. จัดอบรมถ่ายทอดความรู้เรื่องการป้องกันกำจัดศัตรูข้าวและการจัดการโรค/แมลง (กรมการข้าว) 4. ถ่ายทอดองค์ความรู้เรื่องการผลิตเมล็ดพันธุ์ข้าว (กรมการข้าว)
1.2 เขตปลูกพืชไร่ เนื้อที่ 1,521 ไร่ 1.3 เขตปลูกไม้ผล เนื้อที่ 311 ไร่ 1.4 เขตปลูกไม้ยืนต้น เนื้อที่ 1,011 ไร่	1. ใช้ตลาดนำการผลิตในการเลือกชนิดพืชและหาตลาดรองรับ ทั้งในเขตที่เหมาะสมและในเขตที่ไม่เหมาะสม และต้องการปรับเปลี่ยนชนิดพืช (สำนักงานพาณิชย์จังหวัดอุตรดิตถ์/สำนักงานสหกรณ์จังหวัดอุตรดิตถ์) 2. การอบรมให้ความรู้การเข้าสู่กระบวนการรับรองมาตรฐานสินค้าเกษตรปลอดภัย (GAP) (กรมวิชาการเกษตร) 3. จัดอบรมถ่ายทอดความรู้การทำเกษตรผสมผสานตามแนวทางเศรษฐกิจพอเพียง (กรมส่งเสริมการเกษตร) 4. สนับสนุนการขุดเจาะน้ำบาดาล (หน่วยบัญชาการทหารพัฒนา/กรมทรัพยากรน้ำบาดาล)
1.5 เขตปศุสัตว์ เนื้อที่ 37 ไร่	1. ส่งเสริม/สนับสนุนการปลูกหญ้าเลี้ยงสัตว์ (สำนักงานปศุสัตว์จังหวัดอุตรดิตถ์)



ตาราง 7-3 เป้าหมายการดำเนินงานและงบประมาณโครงการนำร่อง ตำบลทุ่งยั้ง อำเภอลับแล จังหวัดอุตรดิตถ์ แผน 5 ปี (พ.ศ. 2565-2569)

เขตการใช้ที่ดิน	งาน/โครงการ/กิจกรรม	หน่วย นับ	เป้าหมาย					รวม	งบประมาณ					รวม	หน่วยงาน รับผิดชอบ
			2565	2566	2567	2568	2569		2565	2566	2567	2568	2569		
	1. การปรับปรุงบำรุงดิน														
เขตพื้นที่ เกษตรกรรม	1.1 การส่งเสริมการผลิต และการใช้สารอินทรีย์	ราย	70	70	70	70	70	350	24,500	24,500	24,500	24,500	24,500	122,500	พต.
เขตนาข้าว,เขต ปลูกพืชไร่	1.2 การผลิต-จัดหาเมล็ด พันธุ์พืชปุ๋ยสด	ตัน	5	5	5	5	5	25	148,750	148,750	148,750	148,750	148,750	743,750	พต.
เขตนาข้าว,เขตปลูก พืชไร่/ไม้ผล/ ไม้ยืนต้น	1.3 การส่งเสริมการปรับปรุง บำรุงดินด้วยพืชปุ๋ยสด	ไร่	1,000	1,000	1,000	1,000	1,000	5,000	15,000	15,000	15,000	15,000	15,000	75,000	พต.
เขตพื้นที่ เกษตรกรรม	1.4 การพัฒนากลุ่มเกษตรกร ใช้สารอินทรีย์ลดการใช้ สารเคมีทางการเกษตร	กลุ่ม	3	3	3	3	3	15	15,000	15,000	15,000	15,000	15,000	75,000	พต.
เขตนาข้าว	1.5 การรณรงค์ไถกลบตอซัง	ไร่	20	20	20	20	20	100	20,000	20,000	20,000	20,000	20,000	100,000	พต.
เขตนาข้าว,เขต ปลูกพืชไร่/ไม้ผล/ ไม้ยืนต้น	1.6 การจัดหาปุ๋ยโดโลไมท์	ตัน	10	10	10	10	10	50	17,000	17,000	17,000	17,000	17,000	85,000	พต.
เขตนาข้าว,เขต ปลูกพืชไร่/ไม้ผล/ ไม้ยืนต้น	1.7 การส่งเสริมการ ปรับปรุงบำรุงพื้นที่ดินกรด	ไร่	20	20	20	20	20	100	300	300	300	300	300	1,500	พต.



ตาราง 7-3 (ต่อ)

เขตการใช้ที่ดิน	งาน/โครงการ/กิจกรรม	หน่วย นับ	เป้าหมาย					รวม	งบประมาณ					รวม	หน่วยงาน รับผิดชอบ
			2565	2566	2567	2568	2569		2565	2566	2567	2568	2569		
	2. การบริหารจัดการน้ำ														
เขตพื้นที่ เกษตรกรรม	2.1 การก่อสร้างแหล่งน้ำ ในไร่นานอกเขต ชลประทาน	บ่อ	2	2	2	2	2	10	41,600	41,600	41,600	41,600	41,600	208,000	พต.
	3. การฟื้นฟูและป้องกัน การชะล้างพังทลายของดิน														
เขตพื้นที่ เกษตรกรรม, พื้นที่แหล่งน้ำ	3.1 การปลูกหญ้าแฝกเพื่อ การอนุรักษ์ดินและน้ำ	กล้า	200,000	200,000	200,000	200,000	200,000	1,000,000	240,000	240,000	240,000	240,000	240,000	1,200,000	พต.

หมายเหตุ: งบประมาณที่กำหนดไว้นี้เป็นการประมาณเบื้องต้น อาจมีการเปลี่ยนแปลงตามที่ได้รับการจัดสรรให้ดำเนินการ



เอกสารอ้างอิง

บทที่ 1

คณะกรรมการจัดทำปทานุกรมปฐพีวิทยา. 2551. **ปทานุกรมปฐพีวิทยา**. สำนักพิมพ์
มหาวิทยาลัยเกษตรศาสตร์, กรุงเทพฯ.

FAO. 1974. **A Land Capability Appraisal Indonesia: Interim Report**. (AGL/INS),
Rome.

_____. 1993. **Guidelines for Land Use Planning**. Rome.

ADB. 2012. **The State of Pacific Towns and Cities: Urbanization in ADB's Pacific
Developing Member Countries**. Mandaluyong City, Philippines.

NRC. 1975. **Land Use Planning**. The National Academies of Sciences, Engineering,
and Medicine, Washington, D.C.

Vink, A.P.A. 1975. **Land Use in Advancing Agriculture**. Springer-Verlag Berlin
Heidelberg.

บทที่ 2

กรมการปกครอง. 2563. **ข้อมูลจำนวนประชากรและบ้าน (ณ เดือนธันวาคม พ.ศ. 2563)**.
กระทรวงมหาดไทย. ไฟล์ข้อมูล.

กรมพัฒนาที่ดิน. 2563. **หมอดินอาสาตำบลทุ่งยั้ง ปี 2563**. ไฟล์ข้อมูล.

กรมอุตุนิยมวิทยา. 2562. **ภูมิอากาศจังหวัดอุตรดิตถ์**. กระทรวงดิจิทัลเพื่อเศรษฐกิจและสังคม.
แหล่งที่มา: <http://climate.tmd.go.th/data/province/เหนือ/ภูมิอากาศพะเยา.pdf>,
26 สิงหาคม 2562.

_____. 2562. **สถิติภูมิอากาศในคาบ 30 ปี (ปี 2532-2561)**. กระทรวงดิจิทัลเพื่อ
เศรษฐกิจและสังคม. ไฟล์ข้อมูล.

กลุ่มวิเคราะห์สภาพการใช้ที่ดิน กองนโยบายและแผนการใช้ที่ดิน กรมพัฒนาที่ดิน. 2563. **ข้อมูล
สภาพการใช้ที่ดินจังหวัดอุตรดิตถ์**. ไฟล์ข้อมูล.

คณะกรรมการพัฒนาเทศบาลตำบลทุ่งยั้ง. 2561. **แผนพัฒนาท้องถิ่นสี่ปี (พ.ศ. 2561-2564)**.
เทศบาลตำบลทุ่งยั้ง อำเภอลับแล จังหวัดอุตรดิตถ์. ไฟล์ข้อมูล.



บทที่ 3

กรมทรัพยากรน้ำบาดาล. 2562. ข้อมูลบ่อน้ำบาดาล. กระทรวงทรัพยากรธรรมชาติและสิ่งแวดล้อม. ไฟล์ข้อมูล.

กองสำรวจดินและวิจัยทรัพยากรดิน กรมพัฒนาที่ดิน. 2562. ข้อมูลทรัพยากรดิน. ไฟล์ข้อมูล.

บทที่ 5

คັນสนีย์ อรัญวาสน์ และคำรณ ไทรพิทก. 2562. คู่มือการประเมินคุณภาพที่ดิน สำหรับการวางแผนการใช้ที่ดิน ระดับตำบลและระดับจังหวัด.

บทที่ 6

กลุ่มงานบริหารยุทธศาสตร์ กลุ่มจังหวัดภาคเหนือตอนบน 2 กลุ่มยุทธศาสตร์การพัฒนภาคเหนือ. 2561. แผนพัฒนากลุ่มจังหวัดภาคเหนือตอนบน 2 พ.ศ.2561-2565. ไฟล์ข้อมูล.

คณะอนุกรรมการขับเคลื่อนเศรษฐกิจพอเพียง สำนักงานคณะกรรมการพัฒนาการเศรษฐกิจและสังคมแห่งชาติ. 2550. การประยุกต์ใช้หลักเศรษฐกิจพอเพียง. ไฟล์ข้อมูล.

สำนักงานเกษตรและสหกรณ์จังหวัดอุตรดิตถ์. 2563. ยุทธศาสตร์เกษตรและสหกรณ์จังหวัดอุตรดิตถ์พ.ศ. 2563. ไฟล์ข้อมูล.

_____. 2563. ยุทธศาสตร์จังหวัดอุตรดิตถ์ พ.ศ. 2563. ไฟล์ข้อมูล.

สำนักงานคณะกรรมการพัฒนาการเศรษฐกิจและสังคมแห่งชาติ . 2559. แผนพัฒนาเศรษฐกิจและสังคมแห่งชาติ ฉบับที่สิบสอง (พ.ศ. 2560-2564). ไฟล์ข้อมูล.

สำนักงานนโยบายและแผนทรัพยากรธรรมชาติและสิ่งแวดล้อม. 2560. ร่าง นโยบายและแผนการบริหารจัดการที่ดินและทรัพยากรดินของประเทศ (พ.ศ. 2560-2579). ไฟล์ข้อมูล.

สำนักงานสภาพัฒนาการเศรษฐกิจและสังคมแห่งชาติ. 2562. แผนพัฒนาภาคเหนือ. ไฟล์ข้อมูล.

สำนักเลขาธิการคณะรัฐมนตรี. 2562. คำแถลงนโยบายของคณะรัฐมนตรี แถลงต่อรัฐสภา วันที่ 25 กรกฎาคม 2562. ไฟล์ข้อมูล.



คณะผู้จัดทำ

นายพิทโยธธ	ไวทยาวัฒน์	ผู้อำนวยการสำนักงานพัฒนาที่ดินเขต 8
นายวิชัย	ทองขาว	ผู้อำนวยการสถานีพัฒนาอุตรดิตถ์
นายกันตภณ	แก้วด้วง	นักวิชาการเกษตรชำนาญการ
นางสาวผ่องพรรณ	วงศ์เขียว	นักวิชาการเกษตรปฏิบัติการ
นายพัฒนพงษ์	เกิดหล้า	นักวิชาการเกษตรชำนาญการพิเศษ
นายสุชาติ	ภู่เกิด	นักวิชาการเกษตรชำนาญการพิเศษ
นางชุตินา	จันทร์เจริญ	นักวิชาการเกษตรชำนาญการพิเศษ
นายสาธิต	กาละพวา	นักวิชาการเกษตรชำนาญการ
นายเทิดศักดิ์	อนากาศ	นักวิชาการเกษตรชำนาญการ
นางทรายแก้ว	อนากาศ	นักวิชาการเกษตรชำนาญการพิเศษ
นางสาวนิรมล	เกษณา	นักสำรวจดินชำนาญการพิเศษ
นางสาววันเพ็ญ	หลวงกว้าง	นักวิชาการเกษตรชำนาญการพิเศษ
นางสาวนงลักษณ์	พรมเจริญ	เศรษฐกรปฏิบัติการ
นายนาวัน	ขาวประเสริฐ	นายช่างสำรวจชำนาญงาน
นายพิชิต	รัตดี	นายช่างโยธาชำนาญงาน
นางสาวสุนิสา	บุญมาร์กษ์	นักวิทยาศาสตร์ชำนาญการ
นายเฉลิมพล	ล้อมแพน	เจ้าพนักงานการเกษตรชำนาญงาน
นางสาวสุวรรณา	มันชานา	นักวิชาการเกษตรปฏิบัติการ
นางสาวนิตยา	ภูมिरาช	นักวิชาการเกษตรปฏิบัติการ
นายพศิน	ฝ้ายเทศ	นักวิชาการเกษตรปฏิบัติการ
นางสาวนัฐธนิษา	พุทธา	เจ้าหน้าที่แผนที่ภาพถ่าย
นายนครินทร์	เชิดชู	นักวิชาการเกษตร
นายอดิศร	เมืองมูล	นักวิชาการเกษตร



สถานีพัฒนาที่ดินอุดรดิษฐ์
ถนน พิษณุโลก-เด่นชัย ตำบลน้ำริด
อำเภอเมือง จังหวัดอุดรดิษฐ์
โทร 055-428-295

