

แผนการใช้ที่ดินตำบลเก่ากลอย อำเภอากลาง จังหวัดหนองบัวลำภู



สถานีพัฒนาที่ดินหนองบัวลำภู

สำนักงานพัฒนาที่ดินเขต ๕

กรมพัฒนาที่ดิน

กระทรวงเกษตรและสหกรณ์ ๒๕๖๒

คำนำ

“แนวทางการจัดทำแผนการใช้ที่ดินตำบล” ฉบับนี้ได้ยึดหลักการของ UNEP and FAO ที่กำหนดไว้ในเอกสารชื่อ “Negotiating a Sustainable Future for Land” ซึ่งมีขั้นตอนในการกำหนดทางเลือกในการใช้ที่ดิน ดังนี้



หลักการดังกล่าวได้นำมาปรับใช้ให้เหมาะสมกับสภาพของประเทศไทย ร่วมกับวิธีการต่างๆ ที่จำเป็นอีกหลายด้าน เช่น Participatory Rural Appraisal (PRA) การประเมินคุณภาพที่ดิน ฯลฯ ซึ่งได้ปรากฏอยู่ในแนวทางการวางแผนการใช้ที่ดินตำบล ฉบับนี้

คณะผู้จัดทำ

กันยายน

2564

สารบัญ

	หน้า
บทที่ 1 บทนำ	1-1
1.1 หลักการและเหตุผล	1-1
1.2 วัตถุประสงค์	1-1
1.3 ระยะเวลาและสถานที่ดำเนินงาน	1-1
1.4 ขั้นตอนการดำเนินงาน	1-1
1.5 นิยามศัพท์	1-2
1.6 คำสำคัญ	1-3
บทที่ 2 ข้อมูลทั่วไป	2-1
2.1 ที่ตั้งและอาณาเขต	2-1
2.2 การแบ่งส่วนการปกครอง	2-1
2.3 ประวัติและเอกลักษณ์ความเป็นมาของหมู่บ้าน/การตั้งถิ่นฐาน	2-3
2.4 สภาพภูมิประเทศ	2-3
2.5 สภาพภูมิอากาศ	2-3
2.6 สภาพการใช้ที่ดินในปัจจุบัน	2-6
2.7 สภาพเศรษฐกิจและสังคม	2-12
บทที่ 3 ทรัพยากรธรรมชาติในตำบลเก่ากลอย อำเภอากลาง จังหวัดหนองบัวลำภู	3-1
3.1 ทรัพยากรป่าไม้	3-1
3.2 ทรัพยากรน้ำ	3-1
3.3 ทรัพยากรดิน	3-5
บทที่ 4 กระบวนการมีส่วนร่วมของชุมชน	4-1
4.1 หลักการ	4-1
4.2 การวิเคราะห์ผลจากการจัดทำกระบวนการมีส่วนร่วมของชุมชน (PRA)	4-1
4.3 การวิเคราะห์	4-6
บทที่ 5 การประเมินคุณภาพที่ดิน	5-1
5.1 ทรัพยากรดิน	5-1
5.2 ประเภทการใช้ที่ดิน	5-1
5.3 ผลการประเมินคุณภาพที่ดิน	5-1
บทที่ 6 แผนการใช้ที่ดิน	6-1
6.1 ปรัชญาในการจัดทำแผนการใช้ที่ดินตำบล	6-1
6.2 นโยบายแห่งรัฐ ในการกำหนดแผนการใช้ที่ดินตำบลเก่ากลอย อำเภอากลาง จังหวัดหนองบัวลำภู	6-1
6.3 แผนการใช้ที่ดิน	6-4
6.4 ระบบการปลูกพืชตามแผนการใช้ที่ดิน	6-11

สารบัญ (ต่อ)

	หน้า
บทที่ 7 การขับเคลื่อนแผนการใช้ที่ดินตำบลนากลาง อำเภอนากลาง	7-1
7.1 ขั้นตอนการดำเนินงาน	7-1
7.2 ตัวชี้วัด	7-1
เอกสารอ้างอิง	
ภาคผนวกที่ 1 รายชื่อเกษตรกรที่ได้รับการสนับสนุนสระน้ำในไร่นานอกเขตชลประทาน จากกรมพัฒนาที่ดิน ปีงบประมาณ 2560-2564	ผ-1

สารบัญตาราง

	หน้า
ตารางที่ 2-1 สถิติภูมิอากาศ ณ สถานีตรวจอากาศ อำเภอากลาง จังหวัดหนองบัวลำภู (ปี พ.ศ.2558-2563)	2-4
ตารางที่ 2-2 สภาพการใช้ที่ดินตำบลเก่ากลอย อำเภอากลาง จังหวัดหนองบัวลำภู	2-7
ตารางที่ 2-3 ต้นทุน ผลตอบแทน การผลิตพืชเศรษฐกิจที่สำคัญ ในพื้นที่เทศบาลตำบลเก่ากลอย ปี 2561	2-21
ตารางที่ 3-1 คุณภาพและอัตราการให้น้ำของน้ำใต้ดิน ตำบลเก่ากลอย อำเภอากลาง จังหวัดหนองบัวลำภู	3-2
ตารางที่ 5-1 ชั้นความเหมาะสมทางกายภาพของดิน ตำบลเก่ากลอย อำเภอากลาง จังหวัดหนองบัวลำภู	5-6
ตารางที่ 6-1 นโยบายแห่งรัฐที่เกี่ยวข้องกับแผนการใช้ที่ดิน ตำบลเก่ากลอย อำเภอากลาง จังหวัดหนองบัวลำภู	6-1
ตารางที่ 6-2 เขตการใช้ที่ดิน	6-9
ตารางที่ 6-3 การเปรียบเทียบระบบการปลูกพืชก่อนและหลังมีแผนการใช้ที่ดิน	6-12
ตารางที่ 7-1 กิจกรรมของกรมพัฒนาที่ดินในเขตการใช้ที่ดินที่จะดำเนินการ ในปีงบประมาณ 2563	7-2
ตารางที่ 7-2 สรุปกิจกรรมของกรมพัฒนาที่ดินและหน่วยงานที่สนับสนุนในเขตการใช้ที่ดิน	7-6
ตารางที่ 7-3 เป้าหมายการดำเนินงาน และงบประมาณโครงการนำร่อง ตำบลเก่ากลอย อำเภอากลาง แผน 4 ปี (ปี 2563-2566) หน่วยงานสถานีพัฒนาที่ดินหนองบัวลำภู	7-9

สารบัญรูป

		หน้า
รูปที่ 2-1	ขอบเขตการปกครองตำบลเก่ากลอย อำเภอากลาง จังหวัดหนองบัวลำภู	2-2
รูปที่ 2-2	เส้นชั้นน้ำฝนในคาบ 30 ปี (พ.ศ.2531-2560) ตำบลเก่ากลอย จังหวัดหนองบัวลำภู	2-5
รูปที่ 2-3	สมดุลของน้ำเพื่อการเกษตร จังหวัดหนองบัวลำภู พ.ศ. 2549 -2560	2-6
รูปที่ 2-4	สภาพการใช้ที่ดินตำบลเก่ากลอย อำเภอากลาง จังหวัดหนองบัวลำภู	2-9
รูปที่ 2-5	แผนที่แสดงการถือครองที่ดินในเขตปฏิรูปที่ดิน ตำบลเก่ากลอย อำเภอากลาง จังหวัดหนองบัวลำภู	2-12
รูปที่ 2-6	การประกอบอาชีพของประชากร	2-14
รูปที่ 3-1	อุทกธรณีวิทยา	3-3
รูปที่ 3-2	อัตราการให้น้ำของหินอุ้ม	3-4
รูปที่ 3-3	ทรัพยากรดิน ตำบลเก่ากลอย อำเภอากลาง จังหวัดหนองบัวลำภู	3-7
รูปที่ 4-1	การวิเคราะห์สถานการณ์โดยระบบ DPSIR ของตำบลเก่ากลอย อำเภอากลาง จังหวัดหนองบัวลำภู	4-3
รูปที่ 4-2	ที่ตั้งบ่อน้ำในไร่นาที่ดำเนินการก่อสร้างโดยกรมพัฒนาที่ดิน	4-5
รูปที่ 4-3	ระบบการปลูกพืช ตำบลเก่ากลอย อำเภอากลาง จังหวัดหนองบัวลำภู	4-6
รูปที่ 6-1	เขตการใช้ที่ดินตำบลเก่ากลอย อำเภอากลางหนองบัวลำภู จังหวัดหนองบัวลำภู	6-10
รูปที่ 6-2	ระบบการปลูกพืชตามแผนการใช้ที่ดิน	6-11



บทที่ 1 บทนำ



บทที่ 1

บทนำ

1.1 หลักการและเหตุผล

รัฐธรรมนูญแห่งราชอาณาจักรไทย พ.ศ. 2560 มาตรา 72(1) ได้มีการบัญญัติให้มีการวางแผนการใช้ที่ดินของประเทศให้เหมาะสมกับสภาพพื้นที่และศักยภาพของที่ดินตามหลักการพัฒนาอย่างยั่งยืน ต่อมาได้มีประกาศสำนักนายกรัฐมนตรี เรื่อง การประกาศแผนการปฏิรูปประเทศ ลงวันที่ 6 เมษายน 2561 มีแผนการปฏิรูปด้านทรัพยากรธรรมชาติและสิ่งแวดล้อม ซึ่งกำหนดให้มีการจัดทำแผนการใช้ที่ดินของชาติทั้งระบบให้สอดคล้องและเหมาะสมกับศักยภาพของพื้นที่และการพัฒนาเศรษฐกิจและสังคมของประเทศ ปรับปรุงแผนการใช้ที่ดินตำบลจำนวน 7,225 ตำบลให้แล้วเสร็จภายในปี 2565 ตลอดจนนำแผนการใช้ที่ดินตำบลไปสู่การปฏิบัติเพื่อเป็นไปตามรัฐธรรมนูญแห่งราชอาณาจักรไทย พ.ศ. 2560 และประกาศสำนักนายกรัฐมนตรีเรื่องการประกาศแผนปฏิรูปประเทศดังกล่าวข้างต้น สถานีพัฒนาที่ดินจังหวัดหนองบัวลำภู จึงได้จัดทำแผนการใช้ที่ดินตำบลเก่ากลอย อำเภอากลาง จังหวัดหนองบัวลำภู ขึ้น

1.2 วัตถุประสงค์

เพื่อให้การใช้ที่ดินในตำบลเก่ากลอย อำเภอากลาง จังหวัดหนองบัวลำภู มีผลตอบสนองสูงสุดต่อหน่วยเนื้อที่และเป็นไปอย่างยั่งยืน

1.3 ระยะเวลาและสถานที่ดำเนินงาน

1.3.1 ระยะเวลา 1 ตุลาคม 2563 – 30 กันยายน 2564

1.3.2 สถานที่ ตำบลเก่ากลอย อำเภอากลาง จังหวัดหนองบัวลำภู

1.4 ขั้นตอนการดำเนินงาน

1.4.1 ทบทวนเอกสารเพื่อรวบรวมข้อมูลปฐมภูมิ และข้อมูลทุติยภูมิที่จะนำมาวิเคราะห์และใช้ในการกำหนดเขตการใช้ที่ดิน ดังนี้

(1) ด้านกายภาพ ได้แก่ ทรัพยากรดิน ทรัพยากรน้ำ ทรัพยากรป่าไม้ ภูมิอากาศ สภาพการใช้ที่ดิน ชั้นคุณภาพลุ่มน้ำ ภัยธรรมชาติ ฯลฯ

(2) ด้านเศรษฐกิจสังคม ได้แก่ การถือครองที่ดิน การใช้ที่ดิน พืชหลักหรือพืชเศรษฐกิจที่สำคัญ เพื่อใช้เป็นเกณฑ์ในการตัดสินใจในการกำหนดเขตการใช้ที่ดิน ตลาดสินค้าเกษตร รายได้ รายจ่าย ประชากร โครงสร้างประชากร การศึกษา ฯลฯ

(3) นโยบาย ยุทธศาสตร์ แผนปฏิรูปประเทศ แผนพัฒนาเศรษฐกิจและสังคมแห่งชาติ แผนพัฒนาเขตเศรษฐกิจพิเศษ แผนพัฒนาเขตเศรษฐกิจชายแดน แผนพัฒนากลุ่มจังหวัด แผนพัฒนาจังหวัด แผนพัฒนา 3 ปี ของเทศบาลตำบลหรือแผนพัฒนาขององค์การบริหารส่วนตำบล (ที่เกี่ยวข้องกับพื้นที่ดำเนินการ)

1.4.2 จัดทำกระบวนการมีส่วนร่วมของชุมชน (Participatory Rural Appraisal : PRA) เพื่อรับฟังความคิดเห็น ประเด็นปัญหา ความต้องการ ขององค์กรปกครองส่วนท้องถิ่น และเกษตรกรในตำบล

1.4.3 ประเมินคุณภาพที่ดิน

1.4.4 สังเคราะห์ข้อมูลที่ได้จากการจัดทำ PRA ร่วมกับสภาพการใช้ที่ดิน การถือครองที่ดิน รายแปลงจากแผนที่สำมะโนที่ดิน หรือ แผนที่ภาษีที่ดินในปัจจุบัน ผลจากการประเมินคุณภาพที่ดิน และ **กิจกรรมของกรมพัฒนาที่ดิน** (ตามอำนาจหน้าที่ของกรมฯ)

1.4.5 สสำรวจข้อมูลทั้ง ภายภาพ เศรษฐกิจและสังคม ในพื้นที่ตำบลที่ดำเนินการเพิ่มเติมตาม ประเด็นปัญหาและความต้องการจาก PRA ให้ละเอียดยิ่งขึ้น โดยการสัมภาษณ์เกษตรกรเป็นรายบุคคล

1.4.6 กำหนด (ร่าง) แผนการใช้ที่ดินตำบล

1.4.7 รับฟังความเห็นของผู้มีส่วนได้ส่วนเสียต่อร่างแผนการใช้ที่ดิน

1.4.8 ปรับปรุงแผนการใช้ที่ดิน

1.4.9 นำแผนการใช้ที่ดินไปสู่การปฏิบัติ เป้าหมายที่สำคัญ คือ

(1) การที่สภาตำบล หรือ สภาเทศบาลนำแผนการใช้ที่ดินที่มีกิจกรรมของกรมพัฒนาที่ดิน เข้าไปบรรจุในแผน 3 ปี โดยสภาเทศบาล หรือ สภาตำบล มีมติรับรอง ซึ่งอาจมีการตั้งของเทศบาล หรือองค์การบริหารส่วนตำบลดำเนินการ เช่น งบประมาณลัดพันธุ์พืชคลุมดิน ซึ่งปลูกโดยเกษตรกรในพื้นที่ ตำบลนั้น เป็นต้น

(2) กิจกรรมของกรมพัฒนาที่ดินตามอำนาจหน้าที่ที่ระบุไว้ในกฎหมาย (มาตรา 16 แห่งพระราชบัญญัติพัฒนาที่ดิน พ.ศ. 2551) มีการปฏิบัติในเขตการใช้ที่ดินที่กำหนดในแผนการใช้ที่ดิน เขตต่างๆ โดยมีงบประมาณดำเนินการในแต่ละปี

(3) กิจกรรมของส่วนราชการต่างๆ ที่จะสนับสนุนความต้องการของเกษตรกรและ องค์การปกครองส่วนท้องถิ่น เช่น การผลิตพันธุ์ข้าว การขุดเจาะบ่อบาดาล เป็นต้น

1.5 นิยามศัพท์

1.5.1 ที่ดิน (Land)

“ที่ดิน” หมายความว่า พื้นที่ดินทั่วไปและให้หมายความรวมถึง ภูเขา ห้วย หนอง คลอง บึง บางลำน้ำ ทะเลสาบ เกาะ และที่ชายทะเลด้วย (มาตรา 4 ประมวลกฎหมายที่ดิน)

“ที่ดิน” ในทางวิชาการด้านทรัพยากรที่ดิน หมายถึง “ชีวมณฑลบนพื้นผิวโลก ประกอบด้วย ชั้นบรรยากาศ ชั้นดิน ชั้นหิน ลักษณะความลาดเทของพื้นที่ ลักษณะทางอุทกศาสตร์ พืช สัตว์ และผลที่เกิดจากการกระทำของมนุษย์ทั้งในอดีตและปัจจุบัน” (FAO, 1993)

“ที่ดิน” หมายถึง พื้นที่หนึ่งๆ ที่อยู่บนผิวของของโลก ประกอบด้วยลักษณะที่สำคัญ คือ สภาพแวดล้อมทั้งทางกายภาพและชีวภาพซึ่งมีอิทธิพลต่อการใช้ประโยชน์ที่ดิน ดังนั้นที่ดินจึงไม่ได้ หมายถึงดินเพียงอย่างเดียวแต่จะหมายรวมถึงลักษณะภูมิสัณฐาน (landforms) ภูมิอากาศ (climate) อุทกวิทยา (hydrology) พืชพรรณ (vegetation) และสัตว์ (fauna) ซึ่งการปรับปรุงที่ดิน (land improvement) ได้แก่ การทำชั้นบนไคและการระบายน้ำ เป็นต้น (FAO, 1993)

1.5.2 ดิน (Soil)

“ดิน” หมายความว่ารวมถึง หิน กรวด ทราย แร่ธาตุ น้ำ และอินทรีย์วัตถุต่างๆ ที่เจือปนกับ เนื้อดินด้วย (มาตรา 4 พระราชบัญญัติพัฒนาที่ดิน พ.ศ. 2551)

“ดิน” ในทางวิชาการด้านทรัพยากรที่ดิน หมายถึงเทหวัตถุธรรมชาติ ซึ่งเกิดขึ้นบน พื้นผิวโลกเป็นวัตถุที่คำนวณการเจริญเติบโต และการทรงตัวของต้นไม้ ประกอบด้วยแร่ธาตุ และ อินทรีย์วัตถุต่างๆ มีลักษณะชั้นแตกต่างกัน แต่ชั้นที่อยู่ต่อเนื่องกันจะมีแนวสัมพันธ์ซึ่งกันและกันตาม

ขบวนการกำเนิดดิน ที่เป็นผลสืบเนื่องมาจากการกระทำร่วมกันของภูมิอากาศ พืชพรรณ วัตถุต้นกำเนิดดิน ระยะเวลา และความต่างระดับของพื้นที่ในบริเวณนั้น (FAO 1974: 39-40)

“ดิน” อินทรีย์วัตถุและอนินทรีย์วัตถุที่ไม่จับตัวแข็งเป็นหินซึ่งปกคลุมพื้นผิวโลก ซึ่งเป็นผลมาจากปัจจัยด้านการกำเนิดและสภาพแวดล้อม ได้แก่ ภูมิอากาศ สิ่งมีชีวิต (พืชและสัตว์) สภาพภูมิประเทศ วัตถุต้นกำเนิด และระยะเวลา ความเหมาะสมต่อการผลิตพืชของดินแตกต่างกันเนื่องมาจากลักษณะและสมบัติทางกายภาพ เคมี ชีวภาพ และสัณฐาน (คณะกรรมการจัดทำพจนานุกรมบัญญัติวิทยา, 2551)

1.5.3 การใช้ที่ดิน

“การใช้ที่ดิน” หมายถึง การจัดการที่ดินตามที่มนุษย์ต้องการ ซึ่งรวมทั้งการใช้ที่ดินในชนบท เขตชานเมือง และเขตอุตสาหกรรม เป็นต้น (FAO, 1993)

“การใช้ที่ดิน” หมายถึง ผลของความพยายามของมนุษย์ ในการดำเนินการเปลี่ยนแปลงลักษณะทางกายภาพพื้นที่ของทรัพยากรที่มีอยู่ เพื่อสนองความต้องการของตนเอง (Vink, 1975)

1.5.4 การวางแผนการใช้ที่ดิน

“การวางนโยบายและแผนการใช้ที่ดิน” หมายความว่า การวางนโยบายและแผนการใช้ที่ดินให้เหมาะสมกับสภาพของดิน และสอดคล้องกับประเภทของที่ดินที่ได้จำแนกไว้

ธนาคารเพื่อการพัฒนาแห่งเอเชีย (ADB) ได้ให้ความหมายของการวางแผนการใช้ที่ดินว่าเป็นกระบวนการของการเปลี่ยนแปลง ที่เกี่ยวข้องกับการแสวงหาใช้ประโยชน์จากทรัพยากร เป็นการกำหนดทิศทางของการลงทุน แนวทางของการพัฒนาเทคโนโลยี และเป็นการเปลี่ยนแปลงของหน่วยงานต่างๆ ให้ดำเนินการอยู่ในภาพรวมเดียวกัน และเป็นการเพิ่มศักยภาพทั้งในปัจจุบันและในอนาคตเพื่อตอบสนองความต้องการของมนุษย์ (NRC, 1975 และ ADB, 2012)

1.5.5 “เศรษฐกิจที่ดิน” หมายความว่า ภาวะความสัมพันธ์ระหว่างประชากรกับที่ดินทางด้านเศรษฐกิจ

1.5.6 “เกษตรกรรม” หมายความว่า การทำนา ทำไร่ ทำสวน เลี้ยงสัตว์ เลี้ยงสัตว์น้ำ และกิจกรรมอื่นตามที่รัฐมนตรีว่าการกระทรวงเกษตรและสหกรณ์กำหนด โดยประกาศในราชกิจจานุเบกษา

1.5.7 “การชะล้างพังทลายของดิน” หมายความว่า ปราชญ์การณ์ซึ่งที่ดินถูกชะล้างกัดเซาะพังทลายด้วยพลังงานที่เกิดจากน้ำ ลม หรือโดยเหตุอื่นใดให้เกิดการเสื่อมโทรม สูญเสียเนื้อดิน หรือความอุดมสมบูรณ์ของดิน

1.5.8 “การอนุรักษ์ดินและน้ำ” หมายความว่า การกระทำใดๆ ที่มุ่งให้เกิดการระงับป้องกันรักษาดินและที่ดิน ไม่ให้เกิดความเสื่อมโทรม สูญเสีย รวมถึงการรักษา ปรับปรุง ความอุดมสมบูรณ์ของดิน และการรักษาน้ำในดินหรือบนผิวดินให้คงอยู่เพื่อรักษาคุณธรรมชาติให้เหมาะสมในการใช้ประโยชน์ที่ดินในการเกษตรกรรม

1.6 คำสำคัญ

ตำบลเก่ากลอย : ชุมชนเกษตรปลอดภัย



บทที่ 2 ข้อมูลทั่วไป



บทที่ 2

ข้อมูลทั่วไป

2.1 ที่ตั้งและอาณาเขต

ตำบลเก่ากลอย อยู่ทางทิศตะวันออกเฉียงเหนือ มีระยะทางห่างจากตัวอำเภอประมาณ 20 กิโลเมตร มี พื้นที่ 84.612 ตารางกิโลเมตร คิดเป็น 52,544 ไร่ มีอาณาเขตติดต่อดังนี้

ทิศเหนือ	ติดเขต	ตำบลนาด่าน
ทิศใต้	ติดเขต	ตำบลนาหนองทุ่ม, กุดจิก
ทิศตะวันออก	ติดเขต	ตำบลतालเลี่ยน อำเภอ กุดจับ จังหวัดอุดรธานี
ทิศตะวันตก	ติดเขต	ตำบลดงสวรรค์

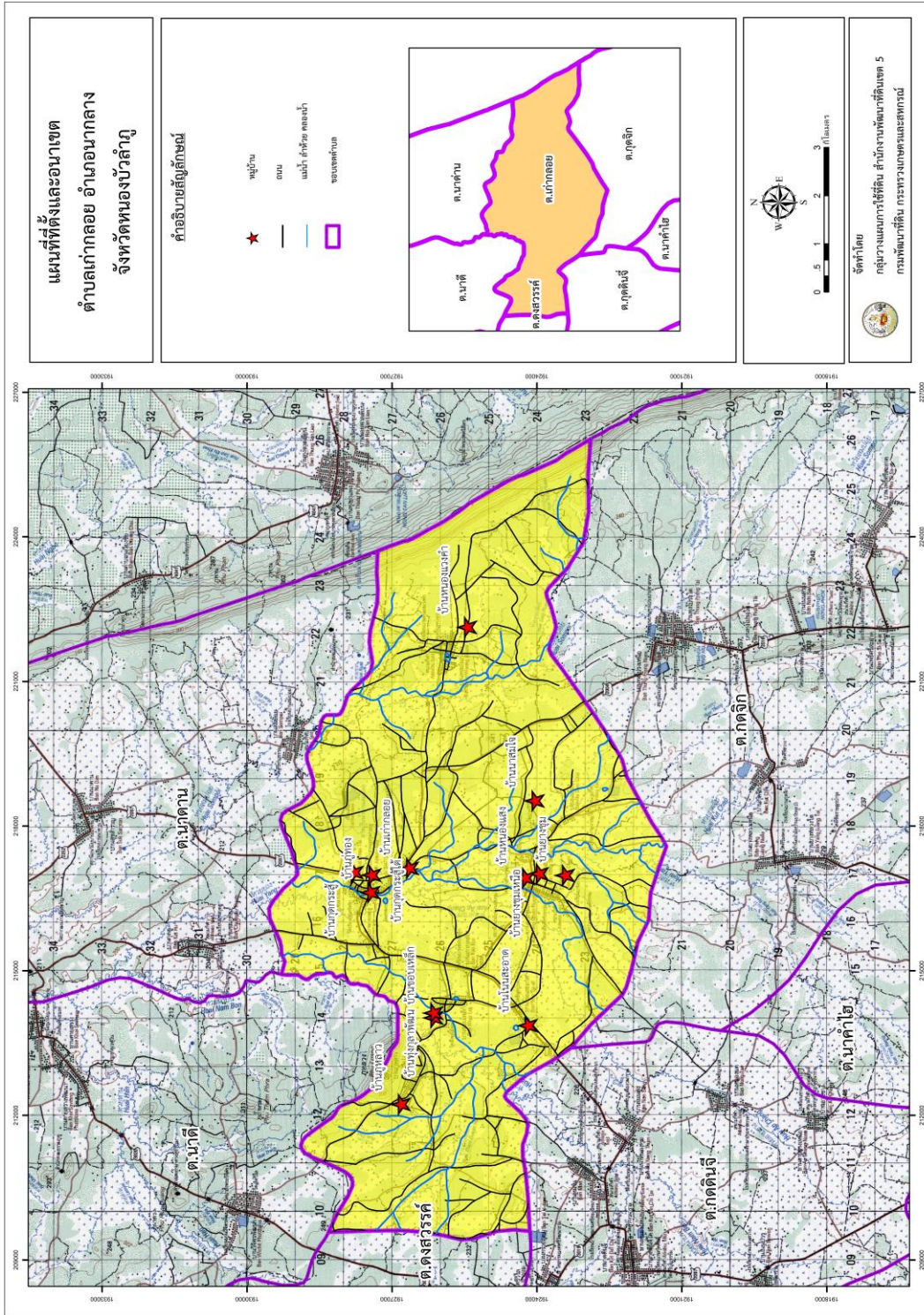
(เทศบาลตำบลเก่ากลอย อำเภอากลาง จังหวัดหนองบัวลำภู, 2564)

2.2 การแบ่งส่วนการปกครอง

ตำบลเก่ากลอยแบ่งเขตการปกครองออกเป็น 13 หมู่บ้าน ดังนี้

- หมู่ 1 บ้านเก่ากลอย
- หมู่ 2 บ้านกุดกระสู
- หมู่ 3 บ้านหนองแสง
- หมู่ 4 บ้านยางชุม
- หมู่ 5 บ้านขอบเหล็ก
- หมู่ 6 บ้านหนองแวงคำ
- หมู่ 7 บ้านนาสมใจ
- หมู่ 8 บ้านโนนสะอาด
- หมู่ 9 บ้านภูหลาว
- หมู่ 10 บ้านกู่ทอง
- หมู่ 11 บ้านทุ่งกุลาพัฒนา
- หมู่ 12 บ้านยางชุมเหนือ
- หมู่ 13 บ้านกุดกระสูใต้

(เทศบาลตำบลเก่ากลอย อำเภอากลาง จังหวัดหนองบัวลำภู, 2564)



รูปที่ 2-1 ขอบเขตการปกครองตำบลเก่าलय อำเภอนากลาง จังหวัดหนองบัวลำภู

2.3 ประวัติและเอกลักษณ์ความเป็นมาของหมู่บ้าน/การตั้งถิ่นฐาน

(1) การตั้งถิ่นฐาน

- ตำบลเก่ากลอย เป็นตำบลเก่าแก่ประชาชนอพยพมาจากต่างจังหวัดเพื่อมาทำนา เพราะตำบลเก่ากลอยเป็นแห่งทรัพยากรอุดมสมบูรณ์ โดยเฉพาะดิน เป็นตำบลที่อยู่ในเขตการปกครองของอำเภอ นากลาง มีประชากร 9,111 คน แยกเป็น ชาย 4,597 คน หญิง 4,514 คน จำนวน 2,431 หลังคาเรือน

(2) ภูมิปัญญาท้องถิ่น ภาษาถิ่น

- การตัดเย็บการเป่าผ้าฝ้าย
- การทอผ้า
- ภาษาที่ใช้สื่อสารกันส่วนใหญ่เป็นภาษาอีสาน

(3) สินค้าพื้นเมืองและของที่ระลึก

- กลุ่มทอผ้า บ้านกุดกระสือ

(เทศบาลตำบลเก่ากลอย อำเภอ นากลาง จังหวัดหนองบัวลำภู, 2564)

2.4 สภาพภูมิประเทศ

ลักษณะภูมิประเทศทั่วไป มีลักษณะเป็นที่ลุ่มสลับกับที่ดอน มีแหล่งน้ำธรรมชาติ ไหลผ่านหลายสาย ลักษณะดินส่วนมากเป็นดินร่วนปนทราย ความสามารถในการกักเก็บน้ำทำได้ไม่เต็มที่ควร

2.5 สภาพภูมิอากาศ

จากข้อมูลสถิติภูมิอากาศในคาบ 6 ปี (ช่วงปี พ.ศ. 2558 -2563) ณ สถานีตรวจวัดอากาศจังหวัดหนองบัวลำภู (ตารางที่ 2-1 และ รูปที่ 2-3) พบว่า ตำบลเก่ากลอย อำเภอ นากลาง จังหวัดหนองบัวลำภู ได้รับอิทธิพลของมรสุมที่พัดประจำฤดูกาล 2 ชนิด คือ มรสุมตะวันออกเฉียงเหนือ พัดพามวลอากาศเย็นและแห้งจากประเทศจีนเข้าปกคลุมประเทศไทย ในช่วงฤดูหนาว (ตั้งแต่ประมาณกลางเดือนตุลาคมถึงประมาณเดือนกุมภาพันธ์) ทำให้มีอากาศหนาวเย็นและแห้งทั่วไป และมรสุมตะวันตกเฉียงใต้ซึ่งพัดพามวลอากาศชื้นจากทะเล และมหาสมุทรเข้าปกคลุมประเทศไทยในช่วงฤดูฝน (ประมาณกลางเดือนพฤษภาคมถึงประมาณกลางเดือนตุลาคม) ทำให้มีฝนตกชุกทั่วไป

อุณหภูมิ เฉลี่ยตลอดปี 27.0 องศาเซลเซียส อุณหภูมิสูงสุดเฉลี่ยตลอดปี 33.2 องศาเซลเซียส โดยพบอุณหภูมิสูงสุดในเดือนเมษายน คือ 36.9 องศาเซลเซียส และพบอุณหภูมิต่ำสุดเฉลี่ยตลอดปี 22.4 องศาเซลเซียส โดยพบอุณหภูมิต่ำสุดในเดือนมกราคม คือ 17.8 องศาเซลเซียส

ปริมาณน้ำฝน ปริมาณน้ำฝนรวมตลอดปี 1,290.4 มิลลิเมตร โดยในเดือนสิงหาคมมีปริมาณน้ำฝนมากที่สุด 229.9 มิลลิเมตร และเดือนธันวาคมมีปริมาณน้ำฝนน้อยที่สุด คือ 7.5 มิลลิเมตร

ความชื้นสัมพัทธ์ มีความชื้นสัมพัทธ์ตลอดปี 73.4 เปอร์เซ็นต์ สูงสุดในเดือนสิงหาคม และเดือนกันยายน เท่ากับ 84.0 เปอร์เซ็นต์ และต่ำสุดในเดือนกุมภาพันธ์ เท่ากับ 62.0 เปอร์เซ็นต์

การวิเคราะห์สมดุลของน้ำเพื่อการเกษตร ซึ่งเป็นการวิเคราะห์หาช่วงฤดูกาลเพาะปลูกพืชตลอดจนช่วงระยะเวลาที่พืชเสี่ยงต่อการขาดน้ำ โดยใช้ข้อมูลปริมาณน้ำฝนรายเดือนเฉลี่ย และค่าศักยภาพการคายระเหยน้ำอ้างอิง (Evapotranspiration : ETo) ของพืชรายเดือนเฉลี่ย ซึ่งคำนวณโดยใช้โปรแกรม Cropwat for Windows Version 8.0 โดยใช้สมการ Penman-Monteith จากนั้น

พิจารณาจากระยะเวลาช่วงที่เส้นน้ำฝนอยู่เหนือเส้น 0.5 ETo เป็นหลัก เพื่อหาช่วงระยะเวลาที่เหมาะสมในการปลูกพืช ตำบลเก่ากลอย อำเภอนากลาง จังหวัดหนองบัวลำภู สามารถสรุปสมดุของน้ำเพื่อการเกษตรในเขตอาศัยน้ำฝนได้ดังนี้

1) ช่วงระยะเวลาที่เหมาะสมในการเพาะปลูก อยู่ในช่วงต้นเดือนกุมภาพันธ์ถึงปลายเดือนพฤษภาคม และหลังจากหมดฤดูฝนประมาณหนึ่งเดือน ในดินยังคงมีความชื้นเหลืออยู่เพียงพอสำหรับปลูกพืชไร่ พืชหลังนา หรือพืชผักอายุสั้นได้

2) ช่วงน้ำมากเกินพอ อยู่ในช่วงปลายเดือนเมษายนถึงกลางเดือนพฤษภาคม เป็นช่วงที่มีปริมาณน้ำฝนมาก โดยเฉพาะบริเวณที่ลุ่มหรือบริเวณริมฝั่งแม่น้ำ อาจเกิดน้ำท่วมซึ่งส่งผลเสียหายกับผลผลิตได้

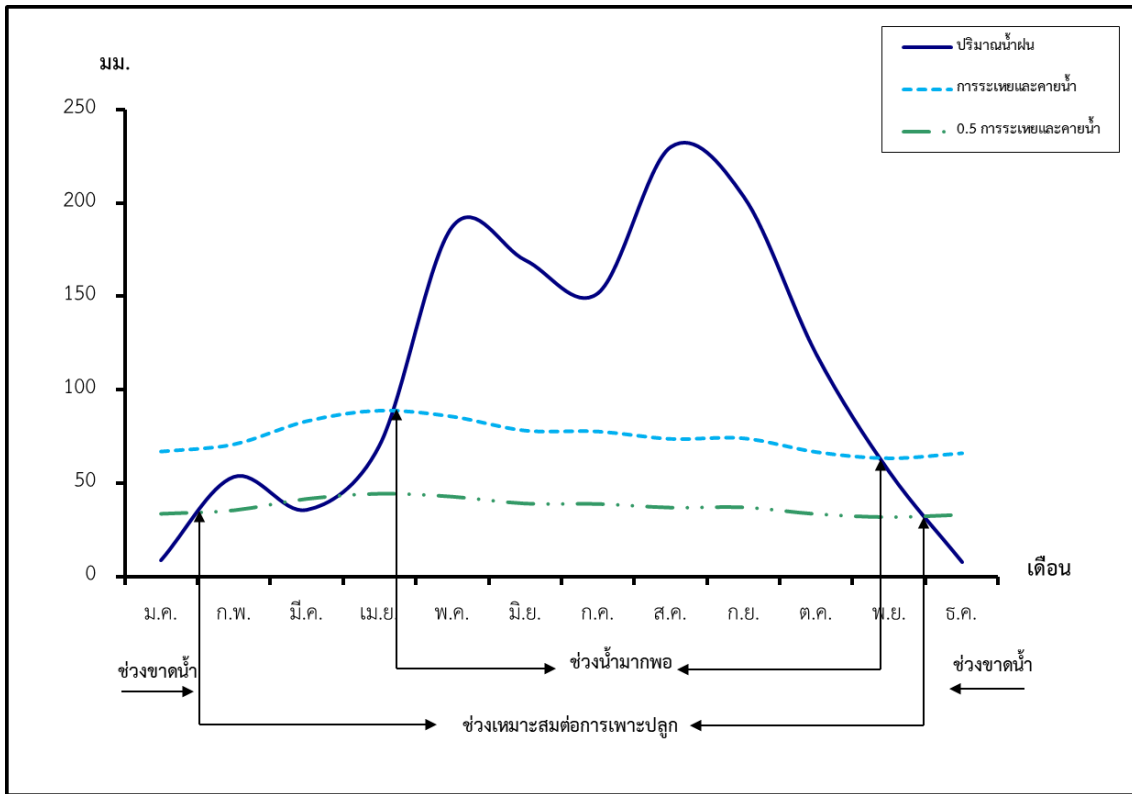
3) ช่วงเวลาที่ไม่เหมาะสมต่อการเพาะปลูก หรือช่วงขาดน้ำ เป็นช่วงฤดูแล้ง มีปริมาณน้ำฝน และการกระจายตัวของฝนน้อย ไม่เพียงพอต่อการเจริญเติบโตของพืชจะอยู่ในช่วงกลางเดือนธันวาคมถึงปลายเดือนมกราคมของปีถัดไป ในช่วงเวลาดังกล่าวหากได้รับน้ำชลประทานช่วยก็จะสามารถปลูกพืชได้ และควรจัดหาแหล่งน้ำสำรองสำหรับปลูกพืชในฤดูแล้ง (รูปที่ 2-4)

ตารางที่ 2-1 สถิติภูมิอากาศ ณ สถานีตรวจอากาศ อำเภอเมือง จังหวัดหนองบัวลำภู (ปี พ.ศ.2558-2563)

เดือน	ปริมาณน้ำฝน (มม.)	น้ำฝนที่ใช้ประโยชน์ (มม.)*	จำนวนวันที่ฝนตก (วัน)	อุณหภูมิสูงสุด (°ซ.)	อุณหภูมิต่ำสุด (°ซ.)	อุณหภูมิเฉลี่ย (°ซ.)	ความชื้นสัมพัทธ์ (%)	ศักยภาพการคายระเหยน้ำ (มม.)*
ม.ค.	8.5	8.4	2.8	30.7	17.8	23.7	67.0	107.4
ก.พ.	53.2	48.7	3.0	32.5	18.3	25.0	62.0	117.8
มี.ค.	35.5	33.5	4.8	35.7	22.2	28.3	63.0	148.9
เม.ย.	70.0	62.2	6.7	36.9	24.2	29.9	63.0	153.5
พ.ค.	187.2	131.1	16.0	36.1	25.1	29.4	74.0	141.6
มิ.ย.	169.3	123.4	15.5	34.4	25.1	28.8	79.0	123.6
ก.ค.	151.6	114.8	19.2	33.1	24.7	28.1	81.0	116.8
ส.ค.	229.9	145.3	20.8	32.3	24.5	27.5	84.0	112.3
ก.ย.	203.3	137.2	17.2	32.8	24.2	27.6	84.0	109.3
ต.ค.	118.6	96.1	9.7	31.9	23.2	26.8	81.0	118.1
พ.ย.	55.8	50.8	2.4	31.6	20.9	25.7	74.0	106.2
ธ.ค.	7.5	7.4	2.0	30.2	18.0	23.5	69.0	102.5
รวม	1,290.4	958.9	120.1	-	-	-	-	1,458.4
เฉลี่ย	-	-	-	33.2	22.4	27.0	73.4	-

ที่มา : กรมอุตุนิยมวิทยา (2563)

หมายเหตุ : * จากการคำนวณโดยโปรแกรม Cropwat for Windows Version 8.0



รูปที่ 2-3 สมดุลของน้ำเพื่อการเกษตร จังหวัดหนองบัวลำภู (ปี พ.ศ. 2558 -2563)

หมายเหตุ : จากการคำนวณโดยโปรแกรม Cropwat for Windows Version 8.0

2.6 สภาพการใช้ที่ดินในปัจจุบัน

สภาพการใช้ที่ดินตำบลเก่ากลอย อำเภอากลาง จังหวัดหนองบัวลำภู ซึ่งสำรวจโดยกลุ่มวิเคราะห์สภาพการใช้ที่ดิน (กลุ่มวางแผนการใช้ที่ดิน สำนักงานพัฒนาที่ดินเขต 5 ; 2562) ประกอบด้วย ประเภทการใช้ที่ดินต่างๆ ดังนี้

(1) พื้นที่ชุมชนและสิ่งปลูกสร้าง มีเนื้อที่ 2,108 ไร่ หรือร้อยละ 4.31 ของพื้นที่ตำบล ประกอบด้วย หมู่บ้านบนพื้นราบ สถานที่ราชการและสถาบันต่างๆ ถนน ลานตากและแหล่งรับซื้อทางการเกษตร

(2) พื้นที่เกษตรกรรม มีเนื้อที่ 34,380 ไร่ หรือร้อยละ 70.24 ของพื้นที่ตำบล ประกอบด้วย การใช้ประโยชน์ที่ดินด้านเกษตรกรรมต่างๆ ดังต่อไปนี้ คือ

(2.1) นาไร่ มีเนื้อที่ 27 ไร่ หรือร้อยละ 0.05 ของพื้นที่ตำบล

(2.2) นาข้าว มีเนื้อที่ 14,521 ไร่ หรือร้อยละ 29.67 ของพื้นที่ตำบล

(2.3) ไร่ร้าง มีเนื้อที่ 49 ไร่ หรือร้อยละ 0.10 ของพื้นที่ตำบล

(2.4) พืชไร่ มีเนื้อที่ 19,783 ไร่ หรือร้อยละ 40.42 ของพื้นที่ตำบล ได้แก่ อ้อย มันสำปะหลัง

ข้าวโพด

(3) ไม้ยืนต้น มีเนื้อที่ 3,950 ไร่ หรือร้อยละ 8.07 ของพื้นที่ตำบล ได้แก่ ยางพารา สัก ยูคาลิปตัส ไม้ยืนต้นผสม ปาล์มน้ำมัน

(4) ไม้ผล มีเนื้อที่ 108 ไร่ หรือร้อยละ 0.22 ของพื้นที่ตำบล ได้แก่ มะม่วง มะขาม ลำไย ไม้ผลผสม

(5) พื้นที่ป่าไม้ มีเนื้อที่ 6,259 ไร่ หรือร้อยละ 12.79 ของพื้นที่ตำบล ประกอบด้วย ป่าผลัดใบ รอสภาพฟื้นฟู ป่าผลัดใบสมบูรณ์

(6) พื้นที่แหล่งน้ำ มีเนื้อที่ 1,687 ไร่ หรือร้อยละ 3.45 ของพื้นที่ตำบล ประกอบด้วย แม่น้ำ ลำห้วย ลำคลอง หนอง บึง ทะเลสาบ อ่างเก็บน้ำ บ่อน้ำในไร่นา และคลองชลประทาน

(5) พื้นที่เบ็ดเตล็ดอื่นๆ มีเนื้อที่ 453 ไร่ หรือร้อยละ 0.93 ของพื้นที่ตำบล ประกอบด้วย พุ่งหญ้าธรรมชาติ พุ่งหญ้าสลับไม้พุ่มและไม้ละเมาะ พื้นที่ลุ่ม นาเกลือ

ดังรายละเอียดใน ตารางที่ 2-2 และรูปที่ 2-4

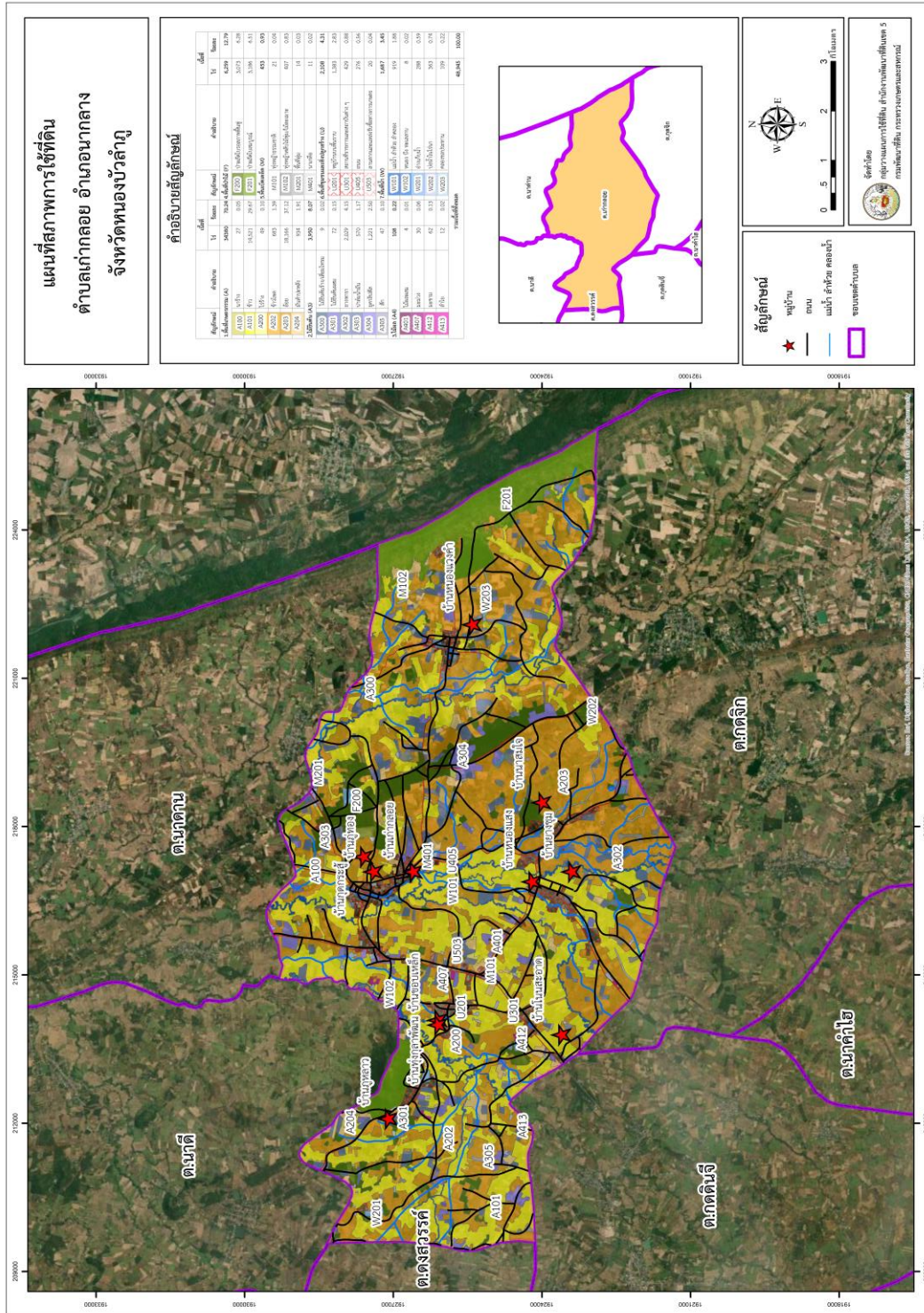
ตารางที่ 2-2 สภาพการใช้ที่ดินตำบลเก่ากลอย อำเภอนากลาง จังหวัดหนองบัวลำภู

หน่วยแผนที่	สภาพการใช้ที่ดิน	เนื้อที่	
		ไร่	ร้อยละ
U	พื้นที่ชุมชนและสิ่งปลูกสร้าง	2,108	4.31
U201	หมู่บ้านบนพื้นราบ	1,383	2.83
U301	สถานที่ราชการและสถาบันต่างๆ	429	0.88
U405	ถนน	276	0.56
U502	ลานตากและแหล่งรับซื้อทางการเกษตร	20	0.04
A	พื้นที่เกษตรกรรม	34,380	70.24
A100	นาร้าง	27	0.05
A101	ข้าว	14,521	29.67
A200	ไร่ร้าง	49	0.10
A202	ข้าวโพด	683	1.39
A203	อ้อย	18,166	37.12
A204	มันสำปะหลัง	934	1.91
A3	ไม้ยืนต้น	3,950	8.07
A300	ไม้ยืนต้นร้าง/เสื่อมโทรม	9	0.02
A301	ไม้ยืนต้นผสม	72	0.15
A302	ยางพารา	2,029	4.15
A303	ปาล์มน้ำมัน	570	1.17
A304	ยูคาลิปตัส	1,221	2.50
A305	สัก	47	0.10

ตารางที่ 2-2 (ต่อ)

หน่วยแผนที่	สภาพการใช้ที่ดิน	เนื้อที่	หน่วยแผนที่
		ไร่	ร้อยละ
A4	ไม้ผล	108	0.22
A401	ไม้ผลผสม	4	0.01
A407	มะม่วง	30	0.06
A412	มะขาม	62	0.13
A413	ลำไย	12	0.02
F	พื้นที่ป่าไม้	6,259	12.79
F200	ป่าผลัดใบรอสภาพฟื้นฟู	3,073	6.28
F201	ป่าผลัดใบสมบูรณ์	3,186	6.51
M	พื้นที่เบ็ดเตล็ด	453	0.93
M101	ทุ่งหญ้าธรรมชาติ	21	0.04
M102	ทุ่งหญ้าสลับไม้พุ่ม/ไม้ละเมาะ	407	0.83
M201	พื้นที่ลุ่ม	14	0.03
M401	นาเกลือ	11	0.02
W	พื้นที่แหล่งน้ำ	1,687	3.45
W101	แม่น้ำ ลำห้วย ลำคลอง	919	1.88
W102	หนอง บึง ทะเลสาบ	8	0.02
W201	อ่างเก็บน้ำ	288	0.59
W202	บ่อน้ำในไร่นา	363	0.74
W203	คลองชลประทาน	109	0.22
รวมเนื้อที่ทั้งหมด		48,945	100.00

ที่มา : กลุ่มวางแผนการใช้ที่ดิน สำนักงานพัฒนาที่ดินเขต 5 ; 2562



2.7 สภาพเศรษฐกิจและสังคม

2.7.1 สภาพสังคมโดยทั่วไป

(1) ประชากร

จำนวนประชากรในตำบลเก่ากลอยมีจำนวนทั้งสิ้น 9,111 คน แยกเป็น ชาย 4,597 คน หญิง 4,514 คน จำนวนครัวเรือน 2,431 ครัวเรือน ความหนาแน่นเฉลี่ย 107.68 คน/ตารางกิโลเมตร

(2) แหล่งน้ำใช้ในครัวเรือน

2.1 แหล่งน้ำธรรมชาติ

1. ลำน้ำ,ลำห้วย	4	สาย
2. บึง,หนองและอื่น ๆ	12	แห่ง

2.2 แหล่งน้ำที่สร้างขึ้น

1. ฝาย	9	แห่ง
2. บ่อโยก	77	แห่ง

(3) โครงสร้างพื้นฐาน/บริการสาธารณะ

3.1 การคมนาคมขนส่ง

1) ทางหลวงแผ่นดิน	1	สาย
2) ทางหลวงชนบท	3	สาย
3) ถนนลูกรังเชื่อมระหว่างหมู่บ้าน /ภายในหมู่บ้าน	19	สาย
4) ถนนคอนกรีตภายในหมู่บ้านทุกหมู่บ้าน	63	สาย

สภาพเส้นทางการคมนาคมส่วนใหญ่เป็นถนนลูกรัง ในช่วงฤดูแล้งจะเกิดฝุ่นละออง ในช่วงฤดูฝนถนนจะชำรุดเสียหาย เป็นหลุมเป็นบ่อ มีน้ำท่วมขัง มีสภาพเป็นโคลนตม ทำให้การคมนาคมของประชาชนเป็นไปด้วยความยากลำบาก เป็นอุปสรรคต่อการเดินทาง การขนถ่ายสินค้าทางการเกษตร และการพัฒนา ตำบลในด้านอื่น ๆ

3.2 การไฟฟ้า

หมู่บ้านในเขตเทศบาลตำบลเก่ากลอย มีไฟฟ้าใช้ จำนวน 13 หมู่บ้าน

3.3 การประปา

หมู่บ้านในเขตเทศบาลตำบลเก่ากลอย มีน้ำประปาใช้ จำนวน 13 หมู่บ้าน

3.4 โทรศัพท์

1. ตู้โทรศัพท์สาธารณะ	-	แห่ง
-----------------------	---	------

3.5 ไปรษณีย์หรือการสื่อสารหรือการขนส่ง และวัสดุ ครุภัณฑ์

1. ที่ทำการไปรษณีย์โทรเลข	-	แห่ง
2. สถานีโทรคมนาคมอื่นๆ	-	แห่ง

(4) การศึกษา

1. โรงเรียนประถมศึกษา	6	แห่ง (โรงเรียนขยายโอกาส1แห่ง)
2. โรงเรียนมัธยมศึกษา	-	แห่ง
3. โรงเรียนอาชีวศึกษา	-	แห่ง
4. ศูนย์พัฒนาเด็กเล็ก	5	แห่ง

(5) ศาสนา ประเพณี วัฒนธรรม

5.1 การนับถือศาสนา ประชากรส่วนใหญ่ นับถือศาสนาพุทธ

1) วัด	9	แห่ง
2) สำนักสงฆ์	8	แห่ง
3) มัสยิด , ศาลเจ้า , โบสถ์	-	แห่ง

(6) หมอдинอาสา กรมพัฒนาที่ดิน

หมอดินอาสาในตำบลเก่ากลอยมีจำนวน 14 ราย คือหมอดินอาสาประจำตำบล 1 ราย และหมอดินอาสาประจำหมู่บ้าน 13 ราย ดังนี้

- หมอดินอาสาประจำตำบล คือ นายบุญเพ็ง พรหมศรี

- หมอดินอาสาประจำหมู่บ้าน

1. นายสมพร สุขสำราญ	หมอดินอาสาประจำหมู่บ้าน	1	บ้านเก่ากลอย
2. นางวิไลวรรณ สมซารี	หมอดินอาสาประจำหมู่บ้าน	2	บ้านกุดกระสือ
3. นายโกวิท มีหิรี	หมอดินอาสาประจำหมู่บ้าน	3	บ้านหนองแสง
4. นายกองผ่าน สิงชีว	หมอดินอาสาประจำหมู่บ้าน	4	บ้านยางชุม
5. นายจันทร์ ช่างทองคำ	หมอดินอาสาประจำหมู่บ้าน	5	บ้านขอบเหล็ก
6. นายคำพล แสนแก้ว	หมอดินอาสาประจำหมู่บ้าน	6	บ้านหนองแวงคำ
7. นายบัวศรี เทพศิริ	หมอดินอาสาประจำหมู่บ้าน	7	บ้านนาสมใจ
8. นายโสวิทย์ คำชอบ	หมอดินอาสาประจำหมู่บ้าน	8	บ้านโนนสะอาด
9. นายทองแดง หอมทรัพย์	หมอดินอาสาประจำหมู่บ้าน	9	บ้านภูหลวง
10. นายนิคม ใจนงษ์	หมอดินอาสาประจำหมู่บ้าน	10	บ้านกู่ทอง
11. นายทองแดง ดวงพรหม	หมอดินอาสาประจำหมู่บ้าน	11	บ้านทุ่งกุลาพัฒนา
12. นายโสภณ สอนภิรมณ์	หมอดินอาสาประจำหมู่บ้าน	12	บ้านยางชุมเหนือ
13. นางกชกร โพธิศรีทอง	หมอดินอาสาประจำหมู่บ้าน	13	บ้านกุดกระสือใต้

(7) การถือครองที่ดิน

7.1 การถือครองที่ดินในภาพรวม ในตำบลเก่ากลอยเป็นพื้นที่ สปก.

7.2 ปัญหาการถือครอง จากการทำ PRA พบปัญหาการถือครอง 2 ประการ คือ

7.2.1) ปัญหาการไร้ที่ดินทำกิน

กลุ่มประชากรที่ไร้ที่ดินทำกิน คือผู้ที่ไร้ที่ดินทำกิน มีใช้ผู้ที่ทำกินอยู่ในที่ดินของรัฐ ปัจจุบันอาจจะเป็นผู้เช่าที่ดินทำกินหรือเป็นแรงงานรับจ้าง

7.2.2) ปัญหาการเช่าที่ดินทำการเกษตร

กลุ่มประชากรที่มีปัญหาการเช่าที่ดิน คือผู้เช่าที่ดินทำกินในปัจจุบัน ซึ่งประกอบด้วยผู้ไร้ที่ดินทำกิน หรือมีที่ดินน้อยไม่เพียงพอต่อการดำรงชีวิต

อนึ่งการเช่าที่ดินเพื่อการเกษตรมีแนวคิด 2 ด้าน คือด้านที่ดี เป็นการเข้าสู่ที่ดิน (Access) ของผู้ไร้ที่ดินทำกินได้เร็วที่สุด ส่วนแนวคิดด้านที่ไม่เห็นด้วยคือ ผู้เช่าต้องจ่ายค่าเช่าในรูปแบบตัวเงินหรือผลผลิตพืช บางรายในอัตราที่สูง

ที่มา : จากการวิเคราะห์

(8) สภาพเศรษฐกิจในภาพรวม

ข้อมูลด้านเศรษฐกิจของพื้นที่เทศบาลตำบลเก่ากลอย อำเภอากลาง จังหวัดหนองบัวลำภู ประกอบด้วย (1) การประกอบอาชีพด้านเกษตรกรรม อุตสาหกรรม (2) แรงงาน และ (3) รายได้-รายจ่าย โดยมีรายละเอียดดังต่อไปนี้

(8.1) การประกอบอาชีพ**(8.1.1) ด้านการเกษตร**

เกษตรกรทำการเกษตรโดยการปลูกข้าวเป็นหลักรองลงมาปลูกอ้อย นอกจากนั้นปลูกพืชอื่นๆ เช่น ยางพารา ข้าวโพด ปาล์มน้ำมัน และพืชผักต่างๆ การเลี้ยงสัตว์ส่วนใหญ่จะเลี้ยงไว้เพื่อบริโภคและเสริมรายได้ เช่น โค, กระบือ, สุกร, เป็ด และไก่ เป็นต้น

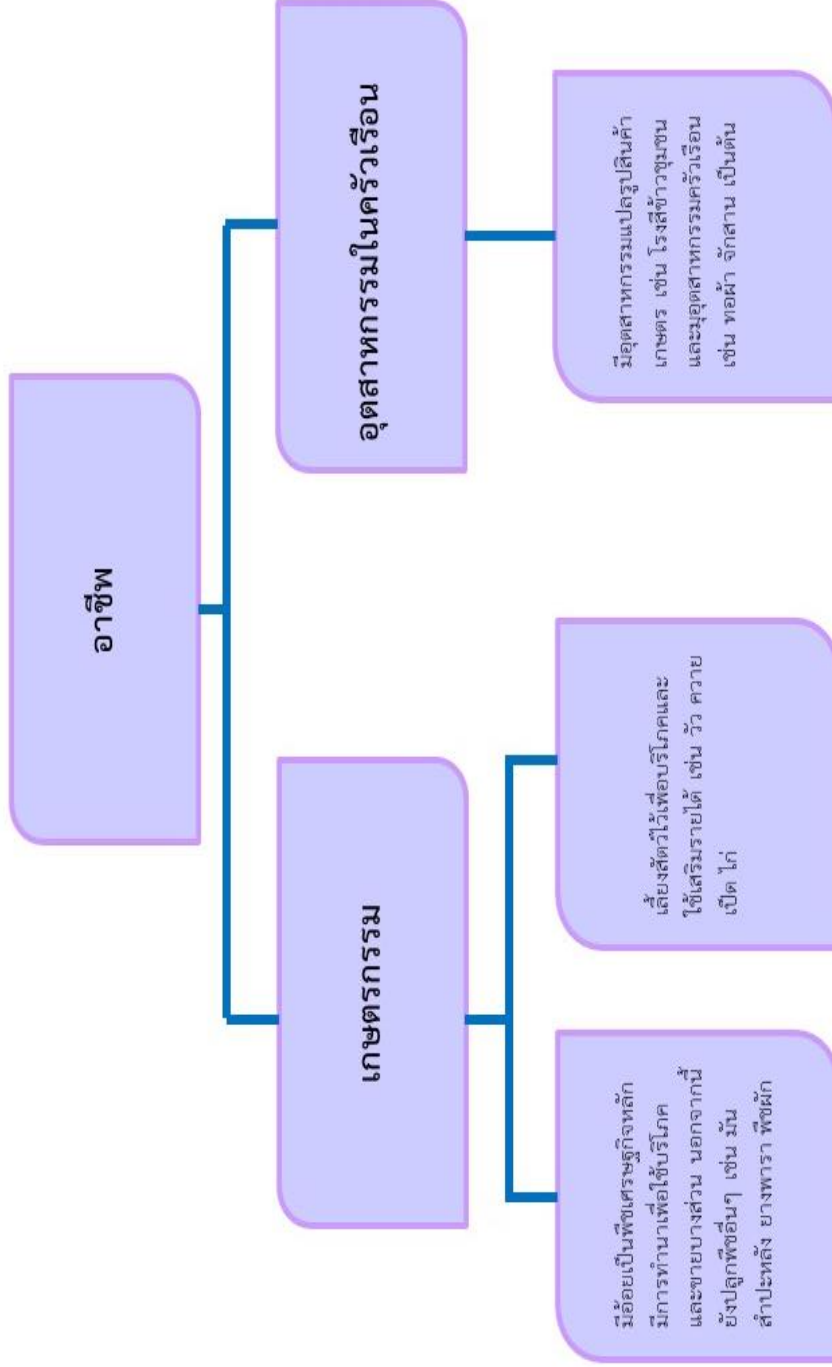
(8.1.2) ด้านอุตสาหกรรม

อุตสาหกรรมส่วนใหญ่ในตำบลเก่ากลอย เป็นอุตสาหกรรมขนาดกลางเป็นการแปรรูปผลผลิตทางการเกษตร โดยมีโรงสีข้าวกระจายอยู่ทุกชุมชน นอกจากนี้ยังมีอุตสาหกรรมครัวเรือน เช่น จักสาน เย็บผ้า ทอผ้า เป็นต้น เกษตรกรในพื้นที่ยังมีการรวมกลุ่มวิสาหกิจชุมชนที่หลากหลาย กระจายอยู่ทุกหมู่บ้าน เช่น กลุ่มทอผ้าบ้านกุดกระสู้ เป็นต้น

(8.1.3) แรงงาน

แรงงานที่ใช้ในภาคเกษตรในตำบล ส่วนใหญ่ใช้แรงงานจากสมาชิกในครัวเรือนเป็นสำคัญและในบางครัวเรือนที่มีสมาชิกไม่เพียงพอจะทำการจ้างแรงงานที่มีอยู่ในตำบลเข้ามาช่วยในฤดูกาลผลิต เมื่อสิ้นสุดฤดูกาลแล้ว มีแรงงานว่างงานจากภาคเกษตรกรรมจะไปทำการรับจ้างแรงงานทั่วไปในกรุงเทพ หรือจังหวัดใกล้เคียง

หมายเหตุ : ประชากรตำบลเก่ากลอย มีการประกอบอาชีพรับจ้างในงานประเภทอาชีพเกษตรกรรม ค้าขาย รับราชการ และอาชีพ 2 อย่าง ควบคู่กันไปด้วย คือ การรับจ้างและเกษตรกรรม รับจ้างและค้าขาย



รูปที่ 2-6 การประกอบอาชีพของประชากร

(8.2) พืชเศรษฐกิจที่สำคัญ พืชที่มีอนาคต และพืชเสริมรายได้

เทศบาลตำบลเก่ากลอย มีการทำการเกษตรกรรม และสภาพพื้นที่มีศักยภาพเหมาะสมในการปลูกพืชต่างๆ ดังนี้

(8.2.1) พืชเศรษฐกิจที่สำคัญและเป็นพืชอัตลักษณ์ของเทศบาลตำบลเก่ากลอย คือ ข้าวพันธุ์ขาวดอกมะลิ 105 ผลผลิตเฉลี่ย 380 กิโลกรัมต่อไร่ ข้าวเหนียวพันธุ์ กข 6 ผลผลิตเฉลี่ย 400 กิโลกรัมต่อไร่ และอ้อย พันธุ์ขอนแก่น3 ผลผลิตเฉลี่ย 50,000 กิโลกรัมต่อไร่ เมื่อพิจารณาต้นทุนและผลตอบแทนพบว่า ข้าว พันธุ์ขาวดอกมะลิ 105 ผลตอบแทน 680 บาทต่อไร่ อัตราส่วนผลตอบแทนต่อต้นทุน 1.03 ข้าว พันธุ์ กข 6 ผลตอบแทน 1,800 บาทต่อไร่ อัตราส่วนผลตอบแทนต่อต้นทุน 1.33 และอ้อย ผลตอบแทน 28,150 บาทต่อไร่ อัตราส่วนผลตอบแทนต่อต้นทุน 2.76 ทั้งนี้สามารถสรุปได้ว่า เกษตรกรที่ปลูกอ้อยให้ผลตอบแทนที่คุ้มค่ากว่าการปลูกพืชอื่น สำหรับข้าวเหนียวเกษตรกรส่วนใหญ่ปลูกไว้บริโภคในครัวเรือน (ตารางที่ 2-6)

(8.2.2) พืชที่มีอนาคตทั้งด้านคุณภาพและราคาตลาด คือ โกโก้ และไม้ป่าเศรษฐกิจ

(8.2.3) รายได้เสริม คือ ปลูกข้าวโพด และปศุสัตว์

(8.2.4) พืชทางเลือกเพิ่มเติมในอนาคต คือ เกษตรอินทรีย์

ตารางที่ 2-3 ต้นทุนผลตอบแทนการผลิตพืชเศรษฐกิจที่สำคัญ ในพื้นที่เทศบาลตำบลเก่ากลอย ปี 2562

รายการ	ข้าว	ข้าว	อ้อย
	(พันธุ์ขาวดอกมะลิ105)	(พันธุ์กข 6)	(พันธุ์ขอนแก่น3)
ต้นทุนทั้งหมด (บาท/ไร่)	5,400	5,400	12,675
ผลผลิตต่อไร่ (กก./ไร่)	380	400	50,000
ราคาผลผลิต ณ ไร่นา (บาท/กก.)	16	18	0.70
รวมมูลค่าผลผลิต (บาท/ไร่)	6,080	7,200	35,000
ผลตอบแทนเหนือต้นทุนทั้งหมด (บาท/ไร่)	680	1,800	28,150
อัตราส่วนผลตอบแทนต่อต้นทุนทั้งหมด	1.03	1.33	2.76

ที่มา : จากการวิเคราะห์



บทที่ 3

ทรัพยากรธรรมชาติ



บทที่ 3

ทรัพยากรธรรมชาติในตำบลเก่ากลอย อำเภอากลาง จังหวัดหนองบัวลำภู

ทรัพยากรธรรมชาติที่สำคัญในตำบลเก่ากลอย อำเภอากลาง จังหวัดหนองบัวลำภู คือ 1) ทรัพยากรป่าไม้ 2) ทรัพยากรน้ำ และ 3) ทรัพยากรที่ดิน โดยมีรายละเอียดดังนี้

3.1 ทรัพยากรป่าไม้

ทรัพยากรป่าไม้ในตำบลเก่ากลอย อำเภอากลาง จังหวัดหนองบัวลำภู จากการวิเคราะห์โดยระบบสารสนเทศภูมิศาสตร์ พบว่ามีพื้นที่ป่าไม้ทั้งหมด 6,259 ไร่ จำแนกเป็นป่าผลัดใบรอสภาพฟื้นฟู มีเนื้อที่ 3,073 ไร่ คิดเป็นร้อยละ 6.28 ของพื้นที่ตำบล และป่าผลัดใบสมบูรณ์ มีเนื้อที่ 3,186 ไร่ คิดเป็นร้อยละ 6.51 ของพื้นที่ตำบล ซึ่งกระจายอยู่ทั่วตำบล

3.2 ทรัพยากรน้ำ

3.2.1 แหล่งน้ำตามธรรมชาติและที่มีการพัฒนา

1 แหล่งน้ำเพื่อการเกษตร

แหล่งน้ำเพื่อการเกษตรส่วนใหญ่เกษตรกรใช้น้ำฝนตามธรรมชาติ ทำการเกษตร นอกจากนี้ใช้น้ำจากแหล่งน้ำดังต่อไปนี้

1) ลำห้วย	จำนวน	4	สาย
2) บึงและหนองน้ำ	จำนวน	12	แห่ง
3) ฝาย	จำนวน	9	แห่ง

2.2 แหล่งน้ำเพื่อการอุปโภค - บริโภค

แหล่งน้ำเพื่อการอุปโภค - บริโภค ในตำบลเก่ากลอย ส่วนใหญ่จะใช้น้ำฝนโดยจะมีโอ่งซีเมนต์เก็บกักน้ำฝนไว้ใช้ทุกครั้งเร็ว และในบางครั้งเร็วที่มีโอ่งซีเมนต์เก็บกักน้ำฝน ไม่เพียงพอสำหรับการอุปโภค-บริโภค ในช่วงฤดูแล้ง ก็จะใช้จากสระน้ำสาธารณะและคลอง ร่องน้ำต่าง ๆ

1) บ่อโยก	จำนวน	77	แห่ง
-----------	-------	----	------

2.3 แหล่งน้ำธรรมชาติ

1) ลำน้ำ, ลำห้วย	จำนวน	4	สาย
2) บึง, หนองน้ำและอื่น ๆ	จำนวน	12	แห่ง

2.4 แหล่งน้ำที่สร้างขึ้น

1) ฝาย	จำนวน	9	แห่ง
2) บ่อโยก	จำนวน	77	แห่ง

ตำบลเก่ากลอยยังมีแหล่งน้ำของกรมพัฒนาที่ดิน เป็นสระน้ำในไร่นานอกเขตชลประทาน ขนาด 1,260 ลูกบาศก์เมตร ซึ่งก่อสร้างมาแล้วจำนวน 520 บ่อ ดังรายชื่อ (ภาคผนวก)

3.2.2 น้ำใต้ดิน

ก) แหล่งน้ำใต้ดิน จากข้อมูลธรณีสัณฐานมาตราส่วน 1:1,000,000 ของกรมทรัพยากรธรณี (2556) นำมาวิเคราะห์ชั้นน้ำที่พบในตำบลเก่ากลอย อำเภอากลาง รายละเอียดดังนี้

(1) ชั้นหินอุ้มน้ำหินชุดน้ำพอง (Namphong Aquifers : Np) มีลักษณะเป็นกรวด ททรายทรายแป้ง และดินเหนียว และเศษหินแตกหัก มีลักษณะหนา และความลึกก็ขึ้นอยู่กับลักษณะภูมิประเทศ ซึ่งจะมีความลึกตั้งแต่ 15-40 เมตรและอัตราการให้น้ำประมาณ 2-10 ลูกบาศก์เมตรต่อชั่วโมง

แต่บางที่มีความหนาแน่นมากทำให้สามารถให้น้ำ 20 ลูกบาศก์เมตรต่อชั่วโมง คุณภาพน้ำส่วนใหญ่จะจัดบางพื้นที่ที่คุณภาพน้ำจะกร่อย ซึ่งจะปรากฏกระจายเป็นหย่อมอยู่ทั่วไป ซึ่งมีเนื้อที่ประมาณ 31,034 ไร่ รายละเอียดดังรูปที่ 3-1

ข) คุณภาพน้ำใต้ดินและศักยภาพในการพัฒนาน้ำใต้ดิน

ในการศึกษาคุณภาพน้ำใต้ดินของตำบลเก่ากลอย อำเภอากลาง จังหวัดหนองบัวลำภู พิจารณาจากอัตราการให้น้ำ (yield) และปริมาณของแข็งที่ละลายเจือปนอยู่ในน้ำซึ่งมองไม่เห็นด้วยตาเปล่า (TDS) เพื่อหาเนื้อที่ที่ควรส่งเสริมให้มีการจัดการน้ำและการพัฒนาน้ำใต้ดินให้เป็นพื้นที่ที่เหมาะสมต่อการทำการเกษตรและการอุปโภคบริโภค ได้ดำเนินการสำรวจและตรวจพบว่ามีพื้นที่ที่มีอัตราการให้น้ำในช่วง >20 ลูกบาศก์เมตรต่อชั่วโมง มีเนื้อที่มากที่สุด จำนวน 30,284 ไร่ หรือร้อยละ 61.87 ของเนื้อที่ตำบล รายละเอียดดังตารางที่ 3-2 และรูปที่ 3-2

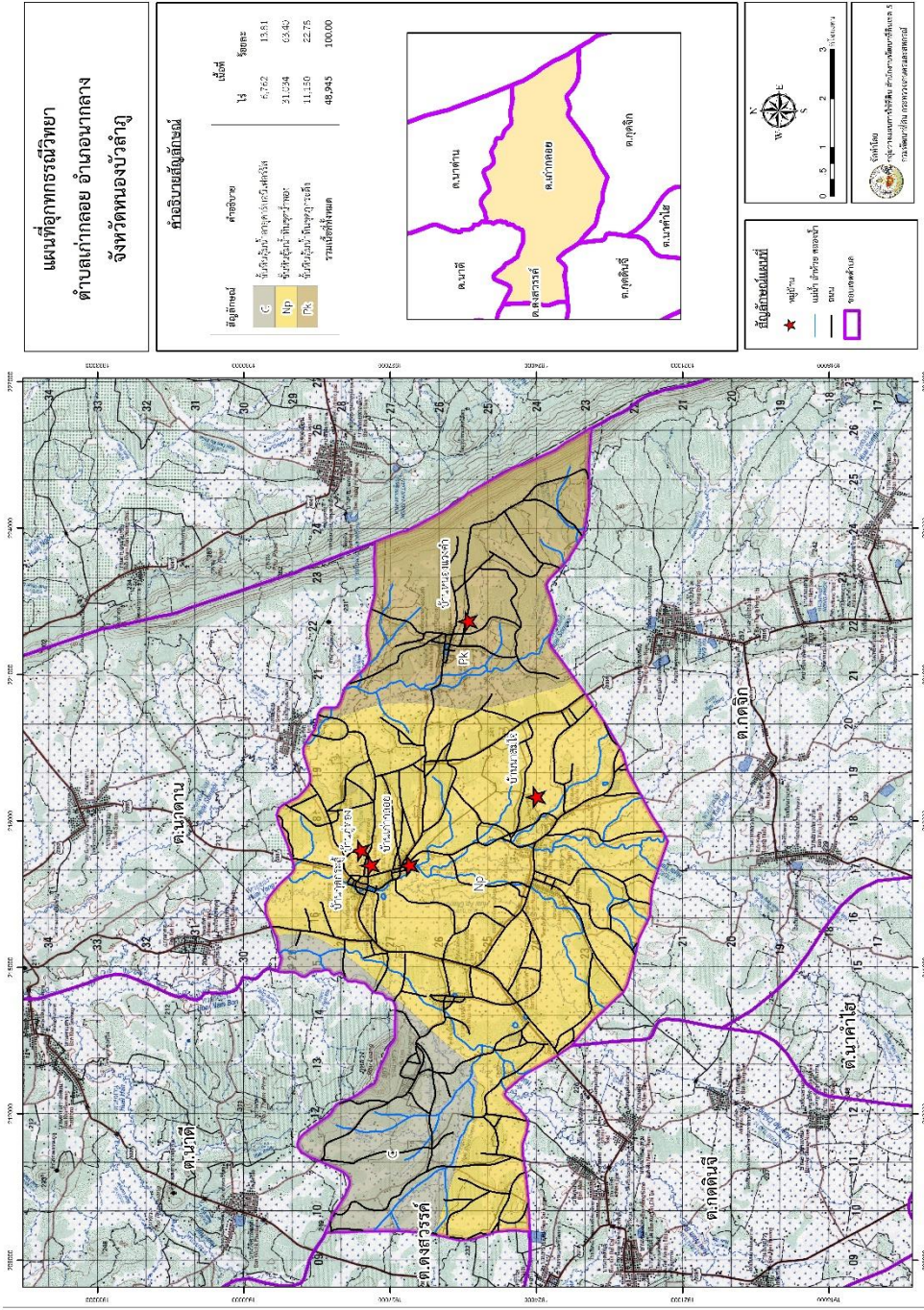
ตารางที่ 3-1 คุณภาพและอัตราการให้น้ำของน้ำใต้ดิน ตำบลเก่ากลอย อำเภอากลาง จังหวัดหนองบัวลำภู

อัตราการให้น้ำ (ลบ.ม./ชม.)	ปริมาณของแข็ง ที่ละลายเจือปนอยู่ในน้ำ	เนื้อที่ (ไร่)	ร้อยละ
Yield 2-10	<500	15,604	31.88
Yield 10-20	<500	3,057	6.25
Yield >20	<500	30,284	61.87
ผลรวมทั้งหมด		48,945	100.00

หมายเหตุ : Yield คือ อัตราการให้น้ำ มีหน่วยเป็นลูกบาศก์เมตรต่อชั่วโมง

: Tds (Total dissolved solid) คือ ปริมาณของแข็งที่ละลายเจือปนอยู่ในน้ำซึ่งมองไม่เห็นด้วยตาเปล่า มีหน่วยเป็นมิลลิกรัมต่อลิตร

ที่มา : กรมทรัพยากรน้ำบาดาล (2558)



รูปที่ 3-1 อุทกธรณีวิทยา

3.3 ทรัพยากรดิน

ทรัพยากรดินในพื้นที่ตำบลเก่ากลอย อำเภอนากลาง จังหวัดหนองบัวลำภู ประกอบด้วย

3.3.1 ชุดดินซุ่มแพ มีเนื้อดินบนเป็นดินร่วน สภาพพื้นที่ราบเรียบถึงค่อนข้างราบเรียบ มีการระบายน้ำค่อนข้างเร็ว มีเนื้อที่ 1,766 ไร่ หรือร้อยละ 3.61 ของพื้นที่ตำบล ประกอบด้วย

3.3.2 คล้ายชุดดินซุ่มแพ Cpa-fl-lA ที่เป็นดินร่วนละเอียด มีเนื้อดินบนเป็นดินร่วน ความลาดชัน 0-2 เปอร์เซ็นต์ มีเนื้อที่ 3,793 ไร่ หรือร้อยละ 7.75 ของพื้นที่ตำบล

3.3.3 ชุดดินโนนแดง (Nbg-col-sIA) เป็นดินลึก ดินบนเป็นทรายปนดินร่วนหรือดินร่วนปนทราย สีเทาหรือเทาปนน้ำตาล ดินล่างเป็นดินร่วนปนทรายและดินร่วนเหนียวปนทรายในตอนล่างลึกๆ สีน้ำตาลปนเทา และเทาหรือเทาปนชมพูในดินล่างลึกลงไป พบจุดประสีน้ำตาลแกหรือเหลืองปนแดง ภายใต้วงลึก 100 ซม.จากผิวดิน อาจพบก้อนเหล็กสะสมในดินล่าง ปฏิกริยาดิน เป็นกรดจัดถึง เป็นกรดเล็กน้อย(pH 5.5-6.5) ในดินบน และกรดจัดถึงเป็นกลาง (pH 5.5-7.0) ในดินล่าง บางบริเวณ อาจได้รับอิทธิพลจากดินเค็มที่พบใกล้เคียง มีเนื้อที่ 4,707 ไร่ หรือร้อยละ 9.62

3.3.4 ชุดดินหนองบัวนา (Nbn-sIA) เป็นดินลึกมาก ดินบนเป็นดินร่วนปนทรายหรือทรายปนดินร่วน สีน้ำตาลปนเทาหรือ น้ำตาล ดินล่างเป็นดินร่วนปนทรายถึงดินร่วนเหนียวปนทราย หรือดินร่วนปน ดินเหนียว สีเทาปนน้ำตาลอ่อนหรือเทาปนชมพู พบจุดประสีน้ำตาลปนเหลืองหรือ สีน้ำตาลปนแดง ตลอด ปฏิกริยาดินเป็นกรดจัดมากถึงเป็นกรดเล็กน้อย(pH 5.0ข้จำกัด ข้อเสนอแนะ สมบัติทางเคมี 6.5) ในดินบน และกรดปานกลางถึงเป็นด่างปานกลาง (pH 6.0-8.0) ในดินล่าง ความอุดมสมบูรณ์ค่อนข้างต่ำ เนื้อดินค่อนข้างเป็นทราย มีเนื้อที่ 2,165 ไร่ หรือร้อยละ 4.42

3.3.5 ชุดดินเชียงของ (Cg-gclB) เป็นดินเหนียว ร่วนซุย ลึกมาก ดินบนเป็นดินร่วนปนดินเหนียวหรือดินร่วนเหนียว ปนทรายแฉะ สีน้ำตาลปนแดงเข้มถึงสีน้ำตาลปนแดง ปฏิกริยาดินเป็นกรดจัดถึงเป็นกรดเล็กน้อย(pH 5.5-6.5) ดินล่างเป็นดินเหนียว สีแดง ปฏิกริยาดินเป็นกรดจัดถึง เป็นกรดปานกลาง (pH 5.5-6.0) มีเนื้อที่ 5,282 ไร่ หรือร้อยละ 10.80

3.3.6 ชุดดินแก่งคอย (Kak-gclB) เป็นดินตื้นถึงชั้นเศษหินหนาแน่นของพวกหินอัคนี ดินบนเป็นดินร่วนหรือดินร่วน เหนียวปนทรายแฉะปนเศษหินเล็กน้อย สีน้ำตาลถึงน้ำตาลเข้มหรือน้ำตาลปนเทา ปฏิกริยาดินเป็นกรดปานกลางถึงเป็นกลาง (pH 6.0-7.0) ดินล่างเป็นดินร่วนเหนียว หรือดินร่วนเหนียวปนทรายแฉะปนเศษหินมาก สีน้ำตาล น้ำตาลอ่อน ปฏิกริยาดิน เป็นกรดจัดถึงเป็นกรดเล็กน้อย (pH 5.5-6.5) ตลอดชั้นดิน และพบชั้นวัตถุต้นกำเนิดดินของหินอัคนีพวกแอนดีไซต์ ไรโอไลท์ ทัฟฟ์ ภายใต้วงลึก 100 ซม. มีเนื้อที่ 1,054 ไร่ หรือร้อยละ 2.15

3.3.7 ชุดดินคำบง (Kg-lsB) เป็นดินลึกมาก ดินบนเป็นดินร่วนปนทราย สีน้ำตาลเข้ม ดินล่างเป็นทรายปนดินร่วน และเปลี่ยนเป็นดินร่วนปนทรายถึงดินร่วนเหนียวปนทราย ในช่วงความลึก 100-150 ซม. ซึ่งเป็นชั้นสะสมอนุภาคดินเหนียว สีน้ำตาลและอาจพบจุดประสีต่างๆ ในดินล่าง ปฏิกริยาดินเป็นกรดปานกลางถึงเป็นกลาง (pH 6.0-7.0) ในดินบน และเป็นกรด ปานกลางถึงเป็นด่างปานกลาง (pH 6.0-8.0) ในดินล่าง มีเนื้อที่ 7,618 ไร่ หรือร้อยละ 15.57

3.3.8 ชุดดินหนองบัวแดง (Nbd-slB) ดินบนมีเนื้อดินเป็นทรายปนดินร่วนหรือดินร่วนปนทราย สีน้ำตาล น้ำตาลอ่อน มีจุดประ สีน้ำตาลปนเหลืองหรือน้ำตาลแก ปฏิกริยาดินเป็นกรดจัดมากถึงเป็นกรดปานกลาง (pH 4.5-6.0) ดินล่างตอนบนเป็นดินร่วนปนทรายปนกรวดลูกรังมากถึงดินเหนียว ปนทราย

ปนกรวดลูกรังมาก สีน้ำตาล มีจุดประสีแดงหรือน้ำตาลแก สวนดินล่างชวง 50-100 ซม. จากผิวดิน พบชั้นของความไม่ต่อเนื่อง เนื้อดินเป็นดินเหนียวสีเทา เทาอ่อน หรือน้ำตาลปนเทา มีจุดประสีต่างๆ และพบศิลาแลงอ่อน (plinthite) ปริมาณ 5-50 % ปฏิกริยาดินเป็นกรดจัดมากถึงเป็นกรดจัด (pH 4.5-5.0) และพบชั้นหินตะกอนพวก หินทรายแปงที่กำลังสลายตัว ลึกมากกว่า 150 ซม. มีเนื้อที่ 3,623 ไร่ หรือร้อยละ 7.40

3.3.9 ชุดดินนาคู (Nu-col-lsB) เป็นดินลึกมาก เนื้อดินบนเป็นทรายปนดินร่วนหรือทราย หนา มากกว่า 50 ซม.สีน้ำตาลเข้ม การไหลบ่าของน้ำบนผิวดิน เร็ว สวนดินล่าง ระหว่างความลึก 50-100 ซม. เป็นดินร่วนปนทรายถึงดินร่วนเหนียวปนทราย สี เทาหรือเทาปนชมพู พบจุดประสีต่างๆ อาจพบชั้นลูกรังบางๆ ชวงรอยต่อระหว่างเนื้อดิน พบชั้นดินเหนียวปนทรายแปง หรือชั้นหินทรายหรือทรายแปงที่กำลังสลายตัวภายใน ความลึก 150 ซม. ปฏิกริยาดินเป็นกรดจัดถึงกรดเป็นปานกลาง (pH 5.0-6.0) ในดินบน และเป็นกรดจัดถึงเป็นกรดจัดมาก (pH 4.5-5.5) ในดินล่าง มีเนื้อที่ 6,251 ไร่ หรือร้อยละ 12.77

3.3.10 ดินคล้ายชุดดินภูพาน เป็นดินลึกมาก ดินบนเป็นทรายปนดินร่วนหรือดินร่วนปนทราย สี น้ำตาลหรือน้ำตาล เขม ดินล่างเป็นดินร่วนปนทราย สีน้ำตาล น้ำตาลปนเหลือง น้ำตาลปนแดง หรือแดงปน เหลือง อาจพบจุดประสีน้ำตาลแกหรือเหลืองปนแดงปริมาณเล็กน้อยอาจพบลูกรัง ปริมาณเล็กน้อย ร่วมกับเศษหินทรายในหน้าตัดดิน ปฏิกริยาดินเป็นกรดจัดถึงกรด เล็กน้อย(pH 5.0-6.5) ในดินบน และกรดจัดมากถึงกรดจัด (pH 4.5-5.5) ในดินล่าง มัก ข่อยจำกัด ข่อยเสนอแนะ สมบัติทางเคมี พบก้อนหิน ทรายลอยอยู่บนผิวดิน มีเนื้อที่ 6,859 ไร่ หรือร้อยละ 14.01

3.3.11 ชุดดินวังน้ำเขียว มีเนื้อดินบนเป็นดินบนเป็นดินร่วนปนทราย สภาพพื้นที่ลูกคลื่นลอนลาด มีการระบายน้ำดี มีเนื้อที่ 289 ไร่ หรือร้อยละ 0.59 ของพื้นที่ตำบล

บทที่ 4

กระบวนการมีส่วนร่วม ของชุมชน



บทที่ 4

กระบวนการมีส่วนร่วมของชุมชน (Participatory Rural Appraisal : PRA)

4.1. หลักการ

กระบวนการมีส่วนร่วมเป็นความเชื่อมโยงระหว่างปัจจัยหลัก 3 ประการ คือ

- (1) พื้นที่ (Area)
- (2) หน้าที่ขององค์กร หรือภารกิจ (Function)
- (3) ความร่วมมือ (Participation)

การจัดทำกระบวนการมีส่วนร่วมของประชาชนมีสาระสำคัญที่จำเป็นในการจัดทำโครงการ เช่น

- (1) สภาพปัญหาของชุมชนหรือเกษตรกร
- (2) ความต้องการของชุมชน
- (3) โครงการที่จะแก้ไขปัญหาที่เป็นไปตามความต้องการของประชาชน
- (4) พื้นที่ที่จะดำเนินโครงการ

ทั้งนี้ผู้ที่จำเป็นต้องเข้าร่วมกระบวนการคือ เกษตรกรในพื้นที่ตำบล ผู้แทนองค์กรปกครองส่วนท้องถิ่น ผู้ใหญ่บ้าน และกำนัน รวมทั้งเจ้าหน้าที่ของรัฐ

ในกรณีของแผนการใช้ที่ดินตำบลนั้น การจัดทำกระบวนการมีส่วนร่วมของชุมชนจะมีสาระสำคัญของชุมชนในภาพรวม และเกษตรกรแต่ละราย เช่น

- (1) ปัญหาทรัพยากรดิน
- (2) ปัญหาการประกอบอาชีพ
- (3) ความต้องการของชุมชนหรือเกษตรกรแต่ละราย
- (4) แผนพัฒนาองค์กรปกครองส่วนท้องถิ่นที่มีอยู่ในปัจจุบัน

จากสาระสำคัญใน 4 ประการ ดังกล่าว แผนการใช้ที่ดินตำบลจะต้องจัดทำขึ้นโดยมี “กิจกรรมตอบสนองต่อความต้องการของชุมชน หรือเกษตรกรแต่ละราย รวมทั้งตอบสนองต่อแผนงานขององค์กรปกครองส่วนท้องถิ่น” ตรงตามอำนาจหน้าที่ของกรมพัฒนาที่ดินและความร่วมมือของส่วนราชการต่างๆ

4.2 การวิเคราะห์ผลจากการจัดทำกระบวนการมีส่วนร่วมของชุมชน (PRA)

การวิเคราะห์ผลจากการจัดทำกระบวนการมีส่วนร่วมของชุมชน (PRA) เมื่อวันที่ 9 กรกฎาคม 2562 มีสาระสำคัญสรุปได้ดังนี้

- 1) ปัญหาหลักของตำบลเก่ากลอย
 - (1) ขาดแคลนน้ำ
 - (2) ดินขาดความอุดมสมบูรณ์
 - (3) ขาดแคลนเมล็ดพืชป้อนสด
- 2) ความต้องการของชุมชน เกษตรกร และเทศบาลตำบลเก่ากลอย ความต้องการหลักจะมี 5 ประการ คือ
 - (1) แหล่งน้ำเพื่อการเกษตรเพิ่มเติมจากที่มีอยู่ในปัจจุบัน
 - (2) ปรับปรุงดิน
 - (3) ลดต้นทุนการผลิต
 - (4) เมล็ดพืชป้อนสดเพื่อปลูกหลังนา
 - (5) ต้องการทำพืชผักอินทรีย์

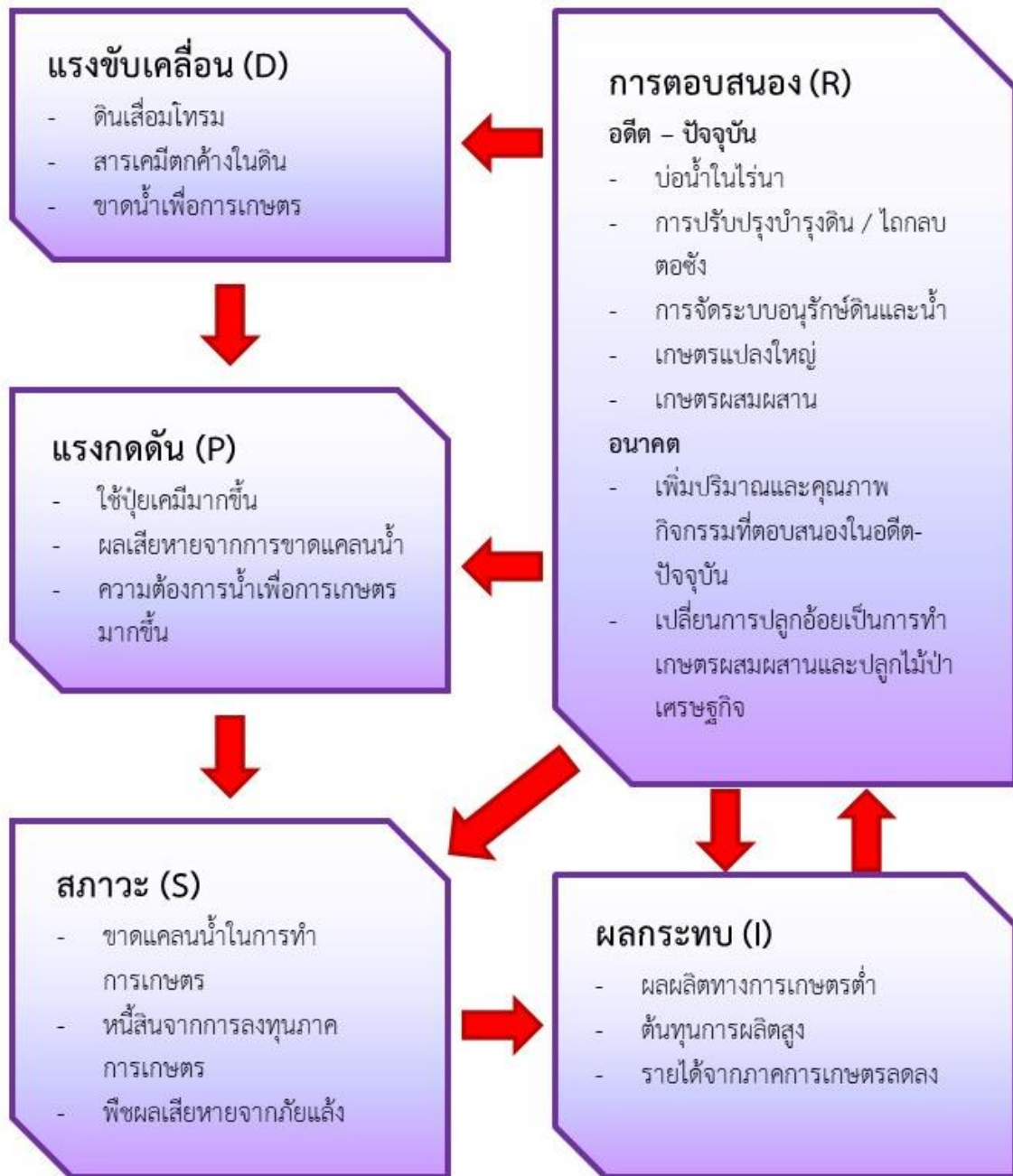
3) ที่มาของรายได้จากการเกษตรในปัจจุบัน

(1) พืชเศรษฐกิจที่สำคัญของเทศบาลตำบลเก่ากลอยในปัจจุบัน คือ อ้อย ข้าว ทั้งข้าวเจ้า ข้าวพันธุ์ขาวดอกมะลิ 105 และ ข้าวเหนียวพันธุ์ กข 6 ข้าวโพด ยางพารา มันสำปะหลัง

(2) ปศุสัตว์ มีการเลี้ยง โคเนื้อพื้นเมือง กระบือ เป็ด ไก่ และ สุกร

จากผลการจัดทำ PRA ในตำบลเก่ากลอย อำเภอากลาง จังหวัดหนองบัวลำภู ที่ระบุถึงปัญหา และความต้องการของเกษตรกร/ชุมชน/เทศบาล ไว้ข้างต้นนั้น การวิเคราะห์ที่จะเริ่มต้นด้วย การนำระบบ DPSIR มาใช้เพื่อระบุปัญหาในภาพรวม หลังจากนั้นจะเป็นการจัดทำตาราง (Matrix) ที่ระบุ ปัญหา ความต้องการ การใช้ที่ดินในปัจจุบัน ความเหมาะสมของดิน การกำหนดเขตการใช้ที่ดินใน อนาคตพร้อมข้อเสนอแนะ และกิจกรรมของกรมพัฒนาที่ดินที่จะดำเนินการในเขตการใช้ที่ดินที่กำหนด

การวิเคราะห์ภาพรวมในระบบ DPSIR แสดงให้เห็นว่าตำบลเก่ากลอย มีปัญหาดินเสื่อมโทรม สารเคมีตกค้างในดิน ขาดแคลนน้ำ ทำให้ผลผลิตของพืชที่ปลูกค่อนข้างต่ำ ต้องลงทุนซื้อปุ๋ยเคมี และต้องจ่ายน้ำมันเป็นเชื้อเพลิงเพื่อสูบน้ำเข้าพื้นที่ บางปีพืชผลเสียหายจากการขาดแคลนน้ำ



รูปที่ 4-1 การวิเคราะห์สถานการณ์ โดยระบบ DPSIR ของตำบลเก่ากลอย อำเภอนากลาง จังหวัดหนองบัวลำภู

การวิเคราะห์ปัญหาจากการจัดทำกระบวนการมีส่วนร่วมของชุมชน (PRA) แสดงให้เห็น ปัญหาความอุดมสมบูรณ์ของดินต่ำ การใช้ที่ดินเป็นอ้อย ความเหมาะสมของดินอยู่ในชั้น S2 การกำหนดเขตการใช้ที่ดินในอนาคต เกษตรกรต้องการทำเกษตรผสมผสาน และปลูกไม้ป่าเศรษฐกิจ ดังนั้นกิจกรรมที่กรมพัฒนาที่ดินจะดำเนินการตามบทบัญญัติมาตรา 16 แห่งพระราชบัญญัติพัฒนาที่ดิน พ.ศ. 2551 จึงควรมีการ สนับสนุนโครงการจัดระบบอนุรักษ์ดินและน้ำ การปลูกพืชปุ๋ยสด การใช้ปุ๋ยอินทรีย์ ควบคู่ไปกับการแก้ไข ปัญหาการขาดแคลนน้ำ ซึ่งจะมีการก่อสร้างบ่อน้ำในไร่นา แหล่งน้ำขนาดเล็ก ขุดลอกแหล่งน้ำธรรมชาติ เป็นต้น ด้วยเหตุผลดังกล่าวจึงได้มีการดำเนินการดังนี้

1. ปัญหารูปแบบการทำเกษตร

ความต้องการของเกษตรกร : ปรับรูปแบบแปลงนา

เนื่องจากพื้นที่ทำการเกษตรในปัจจุบันเป็นการทำเกษตรแบบเชิงเดี่ยว ไม่มีการจัดสัดส่วนพื้นที่ในการทำการเกษตร กิจกรรมของกรมพัฒนาที่ดินที่จะแก้ไขปัญหา คือ โครงการจัดระบบอนุรักษ์ดินและน้ำ

2. ปัญหาดินขาดความอุดมสมบูรณ์

ความต้องการของเกษตรกร : ปรับปรุงบำรุงดิน

3. การขาดแคลนน้ำเพื่อการเกษตร

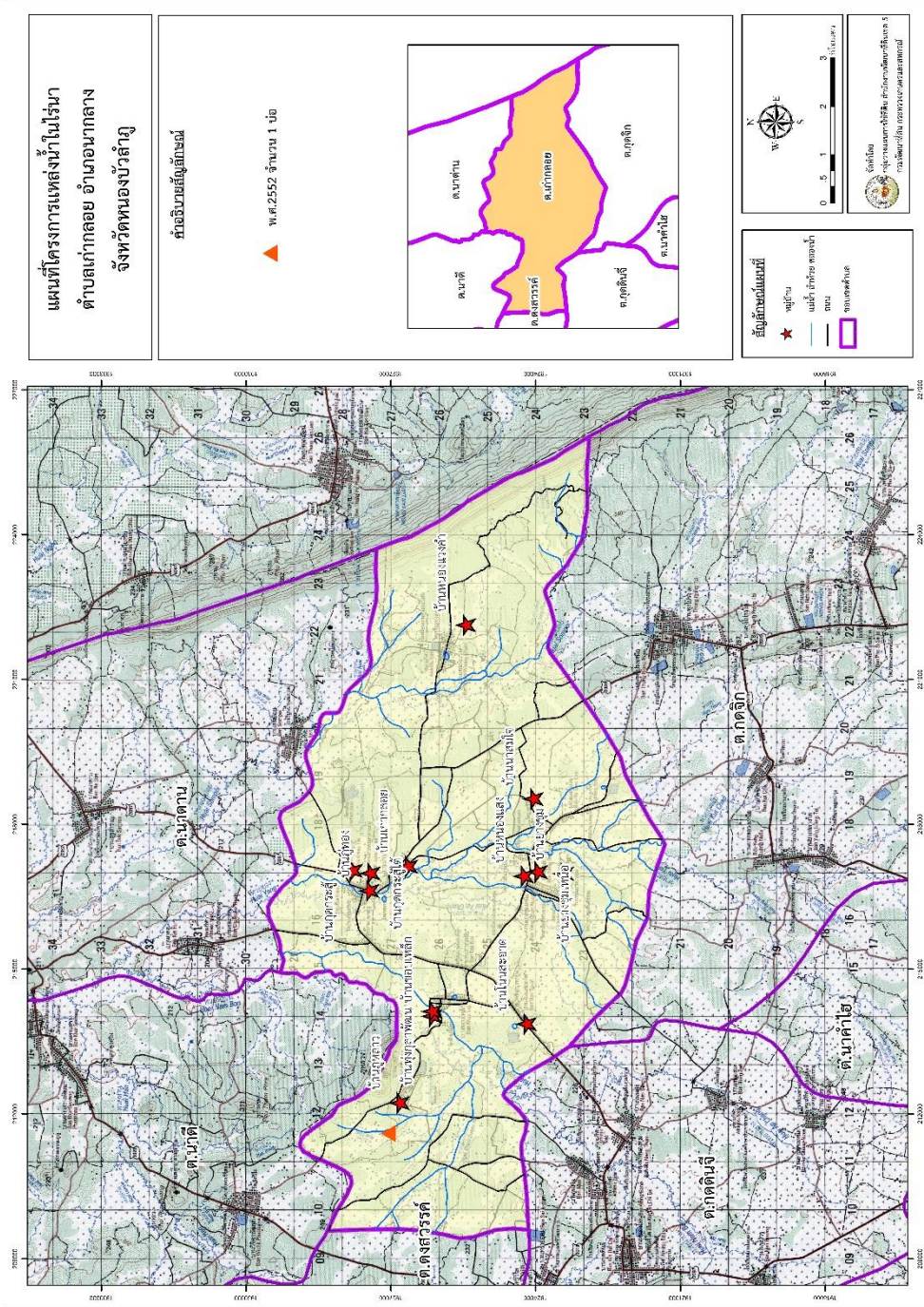
ความต้องการของเกษตรกร : แหล่งน้ำเพื่อการเกษตรเพิ่มเติมจากที่มีอยู่ในปัจจุบัน

จากการวิเคราะห์ถึงสภาพภูมิอากาศ ตำบลเก่ากลอย อำเภอากลาง จังหวัดหนองบัวลำภู มีปริมาณน้ำฝน ปริมาณน้ำฝนรวมตลอดปี 1,350-1,400 มิลลิเมตร (ดังรายละเอียด ในหัวข้อ 2.3 หน้า 2-5)

กิจกรรมของกรมพัฒนาที่ดินที่จะแก้ไขปัญหาการขาดแคลนน้ำเพื่อการเกษตรคือ

(1) บ่อน้ำในไร่นา ขนาด 1,260 ลูกบาศก์เมตร และ (2) การขุดลอกแหล่งน้ำตามธรรมชาติ

อนึ่งบ่อน้ำในไร่นา มิได้มีวัตถุประสงค์หลักเพื่อนำมาทำนาแต่จะเป็นการเสริมในช่วงที่ขาดแคลนเท่านั้น จากการตรวจสอบบ่อน้ำในไร่นาที่มีอยู่ในปัจจุบันมีจำนวน 438 บ่อ (รูปที่ 4 - 3) กิจกรรมของกรมพัฒนาที่ดินที่จะลงในเขตการใช้ที่ดินซึ่งจะมีทั้งที่นาข้าวและที่ปลูกพืชไร่ อาจจะเป็นบ่อน้ำในไร่นาเพิ่มเติม หรือขุดลอกแหล่งน้ำธรรมชาติที่มีอยู่ในพื้นที่ จากการร้องขอของเกษตรกรในบางตำบลให้นำน้ำใต้ดินมาใช้ กรมพัฒนาที่ดินจะประสานกับส่วนราชการที่รับผิดชอบโดยตรง เช่น กรมทรัพยากรน้ำบาดาล เป็นต้น



รูปที่ 4-2 ที่ตั้งบ่อน้ำในไร่นาที่ดำเนินการก่อสร้างโดยกรมพัฒนาที่ดิน

4.3 ระบบการปลูกพืชในปัจจุบัน

ระบบการปลูกพืชในปัจจุบันของตำบลเก่ากลอย อำเภอนากลาง จังหวัดหนองบัวลำภู มีรายละเอียด ดังรูปที่ 4-4 ทำนาในพื้นที่นาลุ่ม ช่วงเดือนพฤษภาคม – พฤศจิกายน ทำนาในพื้นที่นาดอน ช่วงเดือน มิถุนายน - ธันวาคม หลังเก็บเกี่ยวมิได้มีการใช้ที่ดิน ปลูกพืชไร่ เช่น อ้อย มันสำปะหลัง ในช่วงเดือน มกราคม – กันยายน ปลูกไม้ผล เช่น มะม่วง มะขาม ลำไย ไม้ผลผสมผสาน และปลูกไม้ยืนต้น เช่น ยางพารา ปาล์มน้ำมัน ยูคาลิปตัส สัก

เดือน	ม.ค.	ก.พ.	มี.ค.	เม.ย.	พ.ค.	มิ.ย.	ก.ค.	ส.ค.	ก.ย.	ต.ค.	พ.ย.	ธ.ค.
ระบบเกษตร												
เขตทำนาคอก เขตชลประทาน						ข้าว กข.6						
						ข้าวขาวดอกมะลิ 105						
ข้าวนาลุ่ม						ข้าว กข.6						
						ข้าวขาวดอกมะลิ 105						
ข้าวนาดอน						ข้าว กข.6						
						ข้าวขาวดอกมะลิ 105						
พืชไร่											มันสำปะหลัง	
		มันสำปะหลัง										
						อ้อย						
ไม้ผล	มะม่วง,มะขาม,ลำไย,ไม้ผลผสม											
ไม้ยืนต้น	ยางพารา,ปาล์มน้ำมัน,ยูคาลิปตัส,สัก											

รูปที่ 4-3 ระบบการปลูกพืช ตำบลเก่ากลอย อำเภอนากลาง จังหวัดหนองบัวลำภู



บทที่ 5

การประเมินคุณภาพที่ดิน



บทที่ 5 การประเมินคุณภาพที่ดิน

5.1 ทรัพยากรดิน

จากการสำรวจทรัพยากรดินตำบลเก่ากลอย อำเภอากลาง จังหวัดหนองบัวลำภู โดยกองสำรวจดินและวิจัยทรัพยากรดิน กรมพัฒนาที่ดิน พบว่ามีดิน 22 ชุดดิน โดยมีการประเมินคุณภาพที่ดิน ดังแสดงไว้ในตารางที่ 5-1

5.2 ประเภทการใช้ที่ดิน

ประกอบด้วยพืชเศรษฐกิจหลัก หรือพืชอัตลักษณ์ (Signature crops) ที่ปลูกอยู่ในปัจจุบันของตำบลเก่ากลอย ได้แก่ ข้าวขาวดอกมะลิ 105 ข้าวกข 6 และอ้อย พืชที่มีอนาคตทั้งด้านคุณภาพและราคาตลาด (Promising crop) ได้แก่ มันสำปะหลัง ยางพารา ข้าวโพด ยูคา และปาล์มน้ำมัน

5.3 ผลการประเมินคุณภาพที่ดิน

จากการใช้คู่มือการประเมินคุณภาพที่ดิน สำหรับการวางแผนการใช้ที่ดินระดับตำบลและระดับจังหวัด (คั่นสนีย์ และคำรณ 2562) ประเมินคุณภาพที่ดิน ได้จำแนกชั้นความเหมาะสมทางกายภาพและข้อจำกัดของประเภทการใช้ที่ดิน ดังนี้

ข้าวนาปี

ชั้นที่มีความเหมาะสมปานกลาง (S2)

พบว่าคุณภาพดินที่มีประสิทธิผลต่อการเจริญเติบโตและผลผลิตของพืช แต่

- มีข้อจำกัดด้านความชุ่มชื้นที่เป็นประโยชน์ต่อพืช (m) ความจุในการดูดซับธาตุอาหาร (n) ความเป็นประโยชน์ของธาตุอาหาร (s) ได้แก่ หน่วยแผนที่ Cpa-clA , Cpa-fl-lA และ Nbn-slA

ชั้นที่มีความเหมาะสมเล็กน้อย (S3)

พบว่าคุณภาพดินที่มีประสิทธิผลต่อการเจริญเติบโตและผลผลิตของพืช แต่

- มีข้อจำกัดด้านความจุในการดูดซับธาตุอาหาร (n) ความเป็นประโยชน์ของออกซิเจนต่อรากพืช (o) ความเป็นประโยชน์ของธาตุอาหาร (s) ได้แก่ หน่วยแผนที่ Kg-mw,tk-s-lsB , Pu-mw-slB , Pu-mw-slB/d3c และ Pu-mw,fl-slB
- มีข้อจำกัดด้านความจุในการดูดซับธาตุอาหาร(n) ความเป็นประโยชน์ของธาตุอาหาร(s) ได้แก่ หน่วยแผนที่ Pu-fl-slB/d3c
- มีข้อจำกัดด้าน ความเป็นประโยชน์ของออกซิเจนต่อรากพืช (o) ความเป็นประโยชน์ของธาตุอาหาร (s) ได้แก่ หน่วยแผนที่ Kmr-hb-slB , Kmr-hb,col-slB/csub และ Kmr-hb,fl-slB/csub

ชั้นที่ไม่มีความเหมาะสม (N)

- ได้แก่ Cg-gclB , Cg-md-clB , Kak-gclB , Kak-gclC , Kg-lsB , Kmr-col-slB/csub , Nbd-slB , Nu-col-lsB , Nu-lsB , Pu-fl-slB , Wk-slC-RC

ยางพารา

ชั้นที่มีความเหมาะสมปานกลาง (S2)

พบว่าคุณภาพดินที่มีประสิทธิผลต่อการเจริญเติบโตและผลผลิตของพืช แต่

- ข้อจำกัดของดินเนื่องจากความเสียหายจากการกัดกร่อน (e) ความชุ่มชื้นที่เป็นประโยชน์ต่อพืช (m) สภาวะการหยั่งของราก (r) ได้แก่ หน่วยแผนที่ Kak-gclC
- ข้อจำกัดด้านความชุ่มชื้นที่เป็นประโยชน์ต่อพืช (m) ความจุในการดูดยึดธาตุอาหาร (n) ความเป็นประโยชน์ของออกซิเจนต่อรากพืช (o) สภาวะการหยั่งของราก (r) ความเป็นประโยชน์ของธาตุอาหาร (s) ได้แก่ หน่วยแผนที่ Kg-mw,tkS-lsB , Pu-mw-slB และ Pu-mw,fl-slB
- ข้อจำกัดด้านความชุ่มชื้นที่เป็นประโยชน์ต่อพืช(m) ความจุในการดูดยึดธาตุอาหาร (n) ความเป็นประโยชน์ของออกซิเจนต่อรากพืช (o) สภาวะการหยั่งของราก (r) ความเป็นประโยชน์ของธาตุอาหาร (s) ข้อจำกัดของดินเนื่องจากสารพิษ (z) ได้แก่ หน่วยแผนที่ Kmr-hb,col-slB/csub และ Kmr-hb,fl-slB/csub
- ข้อจำกัดด้านความชุ่มชื้นที่เป็นประโยชน์ต่อพืช(m) ความจุในการดูดยึดธาตุอาหาร (n) การหยั่งของราก (r) ความเป็นประโยชน์ของธาตุอาหาร (s) ได้แก่ หน่วยแผนที่ Kg-lsB , Kmr-col-slB/csub , Nu-col-lsB , Nu-lsB และ Pu-fl-slB
- ข้อจำกัดด้านความชุ่มชื้นที่เป็นประโยชน์ต่อพืช(m) ความจุในการดูดยึดธาตุอาหาร (n) สภาวะการหยั่งของราก (r) ความเป็นประโยชน์ของธาตุอาหาร (s) ข้อจำกัดของดินเนื่องจากสารพิษ (z) ได้แก่ หน่วยแผนที่ Kmr-hb-slB
- ข้อจำกัดด้านความชุ่มชื้นที่เป็นประโยชน์ต่อพืช(m) สภาวะการหยั่งของราก (r) ได้แก่ หน่วยแผนที่ Cg-gclB และ Kak-gclB

ชั้นที่มีความเหมาะสมเล็กน้อย (S3)

พบว่าคุณภาพที่ดินมีอิทธิพลต่อการเจริญเติบโตและผลผลิตของพืช แต่

- มีข้อจำกัดด้านความเป็นประโยชน์ของออกซิเจนต่อรากพืช (o) สภาวะการหยั่งของราก (r) ได้แก่ หน่วยแผนที่ Pu-fl-slB/d3c
- มีข้อจำกัดด้านสภาวะการหยั่งของราก (r) ได้แก่ หน่วยแผนที่ Cg-md-clB และ Pu-mw-slB/d3c

ชั้นที่ไม่มีความเหมาะสม (N)

- ได้แก่ Cpa-clA , Cpa-fl-lA , Nbd-slB , Nbn-slA และ Wk-slC-RC

อ้อย**ชั้นที่มีความเหมาะสมปานกลาง (S2)**

พบว่าคุณภาพดินที่มีประสิทธิผลต่อการเจริญเติบโตและผลผลิตของพืช แต่

- ข้อจำกัดของดินเนื่องจากความเสียหายจากการกัดกร่อน (e) ความชุ่มชื้นที่เป็นประโยชน์ต่อพืช (m) ความจุในการดูดซับธาตุอาหาร (n) ได้แก่ หน่วยแผนที่ Kak-gclC
- ข้อจำกัดด้านความชุ่มชื้นที่เป็นประโยชน์ต่อพืช(m) ความจุในการดูดซับธาตุอาหาร (n) ได้แก่ หน่วยแผนที่ Cg-gclB และ Kak-gclB
- ข้อจำกัดด้านความชุ่มชื้นที่เป็นประโยชน์ต่อพืช(m) ความจุในการดูดซับธาตุอาหาร (n) ความเป็นประโยชน์ของออกซิเจนตอรากพืช (o) ความเป็นประโยชน์ของธาตุอาหาร (s) ข้อจำกัดของดินเนื่องจากสารพิษ (z) ได้แก่ หน่วยแผนที่ Kmr-hb,col-sLB/csub และ Kmr-hb,fl-sLB/csub
- ข้อจำกัดด้านความชุ่มชื้นที่เป็นประโยชน์ต่อพืช(m) ความจุในการดูดซับธาตุอาหาร(n) การหยั่งของราก (r) ได้แก่ หน่วยแผนที่ Cg-md-clB
- ข้อจำกัดด้านความชุ่มชื้นที่เป็นประโยชน์ต่อพืช(m) ความจุในการดูดซับธาตุอาหาร(n) ความเป็นประโยชน์ของธาตุอาหาร (s) ได้แก่ หน่วยแผนที่ Kmr-col-sLB/csub
- ข้อจำกัดด้านความชุ่มชื้นที่เป็นประโยชน์ต่อพืช(m) ความจุในการดูดซับธาตุอาหาร(n) ความเป็นประโยชน์ของธาตุอาหาร (s) ข้อจำกัดของดินเนื่องจากสารพิษ (z) ได้แก่ หน่วยแผนที่ Kmr-hb-sLB

ชั้นที่มีความเหมาะสมเล็กน้อย (S3)

พบว่าคุณภาพที่ดินมีอิทธิพลต่อการเจริญเติบโตและผลผลิตของพืช แต่

- มีข้อจำกัดด้านความจุในการดูดซับธาตุอาหาร(n) ได้แก่ หน่วยแผนที่ Kg-lsB , Kg-mw,tk-s-lsB , Nu-col-lsB , Nu-lsB , Pu-fl-sLB , Pu-fl-sLB/d3c , Pu-mw-sLB , Pu-mw-sLB/d3c และ Pu-mw,fl-sLB
- มีข้อจำกัดด้านความจุในการดูดซับธาตุอาหาร(n) สภาวะการหยั่งของราก (r) ได้แก่ หน่วยแผนที่ Nbd-sLB และ Wk-sLC-RC
- มีข้อจำกัดด้านความเป็นประโยชน์ของออกซิเจนตอรากพืช (o) ได้แก่ หน่วยแผนที่ Cpa-clA , Cpa-fl-lA และ Nbn-sLA

มันสำปะหลัง

ชั้นที่มีความเหมาะสมปานกลาง (S2)

พบว่าคุณภาพดินที่มีประสิทธิผลต่อการเจริญเติบโตและผลผลิตของพืช แต่

- ข้อจำกัดของดินเนื่องจากความเสียหายจากการกัดกร่อน (e) สภาวะการเขตกรรม (k) ศักยภาพการใช้เครื่องจักร (w) ได้แก่ หน่วยแผนที่ Kak-gclC
- ข้อจำกัดด้านสภาวะการเขตกรรม (k) ได้แก่ หน่วยแผนที่ Kak-gclB
- ข้อจำกัดด้านสภาวะการเขตกรรม (k) ข้อจำกัดของดินเนื่องจากสารพิษ (z) ได้แก่ หน่วยแผนที่ Cg-gclB
- ข้อจำกัดด้านความจุในการดูดซับธาตุอาหาร (n) ความเป็นประโยชน์ของออกซิเจนต่อรากพืช (o) การหยั่งของราก (r) ความเป็นประโยชน์ของธาตุอาหาร (s) ข้อจำกัดของดินเนื่องจากสารพิษ (z) ได้แก่ หน่วยแผนที่ Pu-mw-slB/d3c
- ข้อจำกัดด้านความจุในการดูดซับธาตุอาหาร (n) ความเป็นประโยชน์ของออกซิเจนต่อรากพืช(o) ความเป็นประโยชน์ของธาตุอาหาร (s) ได้แก่ หน่วยแผนที่ Kg-mw,tkS-lsB
- ข้อจำกัดด้านความจุในการดูดซับธาตุอาหาร (n) ความเป็นประโยชน์ของออกซิเจนต่อรากพืช (o) ความเป็นประโยชน์ของธาตุอาหาร (s) ข้อจำกัดของดินเนื่องจากสารพิษ (z) ได้แก่ หน่วยแผนที่ Kmr-hb,col-slB/csub , Kmr-hb,fl-slB/csub , Pu-mw-slB และ Pu-mw,fl-slB
- ข้อจำกัดด้านความจุในการดูดซับธาตุอาหาร(n) ความเป็นประโยชน์ของธาตุอาหาร(s) ได้แก่ หน่วยแผนที่ Kg-lsB และ Kmr-col-slB/csub
- ข้อจำกัดด้านความจุในการดูดซับธาตุอาหาร(n) ความเป็นประโยชน์ของธาตุอาหาร(s) ข้อจำกัดของดินเนื่องจากสารพิษ (z) ได้แก่ หน่วยแผนที่ Kmr-hb-slB , Nu-col-lsB , Nu-lsB และ Pu-fl-slB
- ข้อจำกัดด้าน การหยั่งของราก (r) ข้อจำกัดของดินเนื่องจากสารพิษ (z) ได้แก่ หน่วยแผนที่ Cg-md-clB

ชั้นที่มีความเหมาะสมเล็กน้อย (S3)

พบว่าคุณภาพที่ดินมีอิทธิพลต่อการเจริญเติบโตและผลผลิตของพืช แต่

- มีข้อจำกัดด้านสภาวะการหยั่งของราก(r) ได้แก่ หน่วยแผนที่ Nbd-slBและWk-slC-RC

ชั้นที่ไม่มีความเหมาะสม (N)

- ได้แก่ Cpa-clA , Cpa-fl-lA , Nbn-slA และ Pu-fl-slB/d3c

ข้าวโพด

ชั้นที่มีความเหมาะสมปานกลาง (S2)

พบว่าคุณภาพดินที่มีประสิทธิผลต่อการเจริญเติบโตและผลผลิตของพืช แต่

- ข้อจำกัดของดินเนื่องจากความเสียหายจากการกัดกร่อน (e) ความจุในการดูดยึดธาตุอาหาร (n) ความเป็นประโยชน์ของธาตุอาหาร (s) ได้แก่ หน่วยแผนที่ Kak-gclC
- ข้อจำกัดของดินเนื่องจาก ความจุในการดูดยึดธาตุอาหาร (n) สภาวะการหยั่งของราก (r) ความเป็นประโยชน์ของธาตุอาหาร (s) ได้แก่ หน่วยแผนที่ Cg-md-clB
- ข้อจำกัดของดินเนื่องจาก ความจุในการดูดยึดธาตุอาหาร (n) ความเป็นประโยชน์ของธาตุอาหาร (s) ได้แก่ หน่วยแผนที่ Cg-gclB และ Kak-gclB

ชั้นที่มีความเหมาะสมเล็กน้อย (S3)

พบว่าคุณภาพที่ดินมีอิทธิพลต่อการเจริญเติบโตและผลผลิตของพืช แต่

- มีข้อจำกัดด้าน ความเป็นประโยชน์ของออกซิเจนต่อรากพืช (o) ความเป็นประโยชน์ของธาตุอาหาร (s) ได้แก่หน่วยแผนที่ Pu-fl-slB/d3c
- มีข้อจำกัดด้าน สภาวะการหยั่งของราก (r) ความเป็นประโยชน์ของธาตุอาหาร (s) ได้แก่หน่วยแผนที่ Nbd-slB และ Wk-slC-RC
- มีข้อจำกัดด้านความเป็นประโยชน์ของธาตุอาหาร (s) ได้แก่หน่วยแผนที่ Kg-lsB , Kg-mw,tkl-slB , Kmr-col-slB/csub , Kmr-hb-slB , Kmr-hb,col-slB/csub , Kmr-hb,fl-slB/csub , Nu-col-lsB , Nu-lsB , Pu-fl-slB , Pu-mw-slB , Pu-mw-slB/d3c และ Pu-mw,fl-slB

ชั้นที่ไม่มีความเหมาะสม (N)

- ได้แก่ Cpa-clA , Cpa-fl-lA และ Nbn-slA

ปาล์มน้ำมัน

ชั้นที่มีความเหมาะสมเล็กน้อย (S3)

พบว่าคุณภาพที่ดินมีอิทธิพลต่อการเจริญเติบโตและผลผลิตของพืช แต่

- มีข้อจำกัดด้านความชุ่มชื้นที่เป็นประโยชน์ต่อพืช (m) ได้แก่ หน่วยแผนที่ Cg-gclB , Kak-gclB , Kak-gclC , Kg-lsB , Kg-mw,tkl-slB , Kmr-col-slB/csub , Nu-col-lsB , Nu-lsB , Pu-fl-slB , Pu-mw-slB และ Pu-mw,fl-slB
- มีข้อจำกัดด้านความชุ่มชื้นที่เป็นประโยชน์ต่อพืช (m) สภาวะการหยั่งของราก (r) ได้แก่ หน่วยแผนที่ Cg-md-clB และ Pu-mw-slB/d3c
- มีข้อจำกัดด้านความชุ่มชื้นที่เป็นประโยชน์ต่อพืช(m) ข้อจำกัดดินเนื่องจากสารพิษ(z) ได้แก่ หน่วยแผนที่ Kmr-hb-slB , Kmr-hb,col-slB/csub และ Kmr-hb,fl-slB/csub

ชั้นที่ไม่มีความเหมาะสม (N)

- ได้แก่ Cpa-clA , Cpa-fl-lA , Nbd-slB , Nbn-slA , Pu-fl-slB/d3c และ Wk-slC-RC

ตารางที่ 5-1 ชั้นความเหมาะสมทางกายภาพของดิน ตำบลเก่ากลอย อำเภอมากลา จังหวัดหนองบัวลำภู

หน่วยแผนที่ดิน	ข้าว	ยางพารา	อ้อย	มันสำปะหลัง	ข้าวโพด	ปาล์มน้ำมัน
Cg-gclB	N	S2mr	S2mn	S2kz	S2ns	S3m
Cg-md-clB	N	S3r	S2mnr	S2rz	S2hrs	S3mr
Cpa-clA	S2mns	N	S3o	N	N	N
Cpa-fl-IA	S2mns	N	S3o	N	N	N
Kak-gclB	N	S2mr	S2mn	S2k	S2ns	S3m
Kak-gclC	N	S2emr	S2emn	S2ekw	S2ens	S3m
Kg-lsB	N	S2mnr	S3n	S2ns	S3s	S3m
Kg-rmw,tk-lsB	S3nos	S2mnors	S3n	S2nos	S3s	S3m
Kmr-col-sIB/csub	N	S2mnr	S2mns	S2ns	S3s	S3m
Kmr-hb-sIB	S3os	S2mnr	S2mnsz	S2nsz	S3s	S3mz
Kmr-hb,col-sIB/csub	S3os	S2mnorsz	S2mnosz	S2nosz	S3s	S3mz
Kmr-hb,fl-sIB/csub	S3os	S2mnorsz	S2mnosz	S2nosz	S3s	S3mz
Nbd-sIB	N	N	S3nr	S3r	S3rs	N
Nbn-sIA	S2mns	N	S3o	N	N	N
Nu-col-lsB	N	S2mnr	S3n	S2nsz	S3s	S3m
Nu-lsB	N	S2mnr	S3n	S2nsz	S3s	S3m
Pu-fl-sIB	N	S2mnr	S3n	S2nsz	S3s	S3m
Pu-fl-sIB/d3c	S3ns	S3or	S3n	N	S3os	N
Pu-rmw-sIB	S3nos	S2mnors	S3n	S2nosz	S3s	S3m
Pu-rmw-sIB/d3c	S3nos	S3r	S3n	S2norsz	S3s	S3mr
Pu-rmw,fl-sIB	S3nos	S2mnors	S3n	S2nosz	S3s	S3m
Wk-sIC-RC	N	N	S3nr	S3r	S3rs	N

- หมายเหตุ : 1. สมบัติดินจากตารางหน่วยแผนที่ดิน ตำบลเก่ากลอย อำเภอากลาง จังหวัดหนองบัวลำภู
 2. คำอธิบาย
- | | | | |
|-----|--|-----|--|
| r = | สภาวะการหยั่งของราก | s = | ความเป็นประโยชน์ของธาตุอาหาร |
| o = | ความเป็นประโยชน์ของออกซิเจนต่อรากพืช | m = | ความชุ่มชื้นที่เป็นประโยชน์ต่อพืช |
| k = | สภาวะการเขตกรรม | n = | ความจุในการดูดซับธาตุอาหาร |
| e = | ข้อจำกัดของดินเนื่องจากความเสียหายจากการกัดกร่อน | z = | ข้อจำกัดของดินเนื่องจากสารพิษ |
| x = | ข้อจำกัดของดินเนื่องจากการมีเกลือมากเกินไป | w = | ข้อจำกัดของดินเนื่องจากสภาพการใช้เครื่องจักร |



บทที่ 6

แผนการใช้ที่ดิน



บทที่ 6 แผนการใช้ที่ดิน

6.1 ปรัชญาในการจัดทำแผนการใช้ที่ดินตำบล

ในการจัดทำแผนการใช้ที่ดินตำบลฉบับนี้ได้ใช้ “ปรัชญาเศรษฐกิจพอเพียง”¹⁾ เป็นหลัก โดยมีรายละเอียดดังนี้

“เศรษฐกิจพอเพียง เป็นปรัชญาชี้ถึงแนวทางการดำรงอยู่และปฏิบัติตนของประชาชนในทุกระดับ ตั้งแต่ระดับครอบครัว ระดับชุมชนจนถึงระดับรัฐ ทั้งในการพัฒนาและบริหารประเทศให้ดำเนินไปในทางสายกลาง โดยเฉพาะการพัฒนาเศรษฐกิจเพื่อก้าวทันต่อโลกยุคโลกาภิวัตน์ ความพอเพียง หมายถึง ความพอประมาณ ความมีเหตุผล รวมถึงความจำเป็นที่จะต้องมีระบบภูมิคุ้มกันในตัวที่ดี พอสมควรต่อการมีผลกระทบใดๆ อันเกิดจากการเปลี่ยนแปลงทั้งภายนอกและภายใน ทั้งนี้จะต้องอาศัย ความรอบรู้ ความรอบคอบ และความระมัดระวังอย่างยิ่ง ในการนำวิชาการต่างๆ มาใช้ในการวางแผน และดำเนินการทุกขั้นตอน และขณะเดียวกันจะต้องเสริมสร้างพื้นฐานจิตใจของคนในชาติ โดยเฉพาะเจ้าหน้าที่รัฐ นักทฤษฎี และนักธุรกิจในทุกระดับให้มีสำนึกใน คุณธรรม ความซื่อสัตย์สุจริต และให้มีความรอบรู้ที่เหมาะสม ดำเนินชีวิตด้วยความอดทน ความเพียร มีสติ ปัญญา และความรอบคอบ เพื่อให้สมดุลและพร้อมต่อการรองรับการเปลี่ยนแปลงอย่างรวดเร็วและกว้างขวาง ทั้งด้านวัตถุ สังคม สิ่งแวดล้อม และวัฒนธรรมจากโลกภายนอก”

6.2 นโยบายแห่งรัฐ ในการกำหนดแผนการใช้ที่ดินตำบลเก่ากลอย อำเภอากลาง จังหวัดหนองบัวลำภู

แผนการใช้ที่ดินตำบลเก่ากลอย อำเภอากลาง จังหวัดหนองบัวลำภู ได้กำหนดไว้ตามกรอบของนโยบายแห่งรัฐ ดังรายละเอียดในตารางที่ 6-1

ตารางที่ 6-1 นโยบายแห่งรัฐที่เกี่ยวข้องกับแผนการใช้ที่ดิน ตำบลเก่ากลอย อำเภอากลาง จังหวัดหนองบัวลำภู

ลำดับที่	กฎหมาย/ยุทธศาสตร์/แผนการปฏิบัติ/แผนแม่บท	รายละเอียด
1	รัฐธรรมนูญแห่งราชอาณาจักรไทย พ.ศ. 2560	มาตรา 72 (1) วางแผนการใช้ที่ดินของประเทศไทยเหมาะสมกับสภาพของพื้นที่และศักยภาพของที่ดินตามหลักการพัฒนาอย่างยั่งยืน
2	ยุทธศาสตร์ชาติ 20 ปี (พ.ศ. 2561-2580)	ยุทธศาสตร์ที่ 2 ด้านการสร้างความสามารถในการแข่งขัน ยุทธศาสตร์ที่ 5 ด้านการสร้างการเติบโตบนคุณภาพชีวิตที่เป็นมิตรต่อสิ่งแวดล้อม
3	นโยบายของคณะรัฐมนตรีแถลงต่อรัฐสภา วันที่ 25 กรกฎาคม 2562	<u>นโยบายหลัก</u> 5.การพัฒนาเศรษฐกิจและความสามารถในการแข่งขันของไทย 5.3 พัฒนาภาคเกษตร

1) สำนักงานคณะกรรมการพัฒนาการเศรษฐกิจและสังคมแห่งชาติ (2550 :ฐ) ได้หมายเหตุว่า “ประมวลและกลั่นกรองจากพระราชดำรัสของพระบาทสมเด็จพระเจ้าอยู่หัว เรื่องเศรษฐกิจพอเพียง ซึ่งพระราชทานในวโรกาสต่างๆ รวมทั้งพระราชดำรัสอื่นๆ โดยได้รับพระราชทานพระบรมราชานุญาตให้นำไปเผยแพร่ เมื่อวันที่ 29 พฤศจิกายน 2542 เพื่อเป็นแนวทางปฏิบัติของทุกฝ่ายและประชาชนโดยทั่วไป

ตารางที่ 6-1 (ต่อ)

ลำดับ ที่	กฎหมาย/ยุทธศาสตร์/ แผนการปฏิบัติ/แผนแม่บท	รายละเอียด
		<p>5.3.2 ลดต้นทุนและเพิ่มประสิทธิภาพการผลิตที่เหมาะสมและไม่ก่อให้เกิดภาระทางการเงินการคลังของภาครัฐ</p> <p>5.3.4 ส่งเสริมการสร้างมูลค่าเพิ่มให้กับสินค้าเกษตร</p> <p>5.3.5 ดูแลเกษตรกร ผู้มีรายได้น้อยให้สามารถเข้าถึงและใช้ประโยชน์ที่ดินทำกิน แหล่งเงินทุน โครงการสร้างพื้นฐานและปัจจัยผลิตต่างๆ</p> <p>10 การฟื้นฟูทรัพยากรธรรมชาติและการรักษาสิ่งแวดล้อม เพื่อสร้างการเติบโตอย่างยั่งยืน</p> <p>10.2 ปรับปรุงระบบที่ดินทำกินและลดความเหลื่อมล้ำด้านการถือครองที่ดิน</p> <p>10.3 ส่งเสริมการบริหารจัดการน้ำทั้งระบบแหล่งน้ำชุมชน และทะเล</p> <p><u>นโยบายเร่งด่วน</u></p> <p>4 การให้ความช่วยเหลือเกษตรกรและพัฒนานวัตกรรม</p>
4	แผนการปฏิรูปประเทศด้านทรัพยากรธรรมชาติและสิ่งแวดล้อม	<p>ประเด็นย่อยที่ 2.1 จัดทำแผนการใช้ที่ดินของชาติทั้งระบบให้สอดคล้องและเหมาะสมกับศักยภาพของพื้นที่และการพัฒนาเศรษฐกิจและสังคมของประเทศ</p> <p>ประเด็นย่อยที่ 2.2 ส่งเสริมการใช้ประโยชน์ที่ดินให้เป็นมิตรกับสิ่งแวดล้อม</p>
5	แผนพัฒนาเศรษฐกิจและสังคมแห่งชาติ ฉบับที่ 12 (พ.ศ. 2560-2564)	<p>ยุทธศาสตร์ที่ 3 การสร้างความเข้มแข็งทางเศรษฐกิจและแข่งขันได้อย่างยั่งยืน</p> <p>ยุทธศาสตร์ที่ 4 การเติบโตที่เป็นมิตรกับสิ่งแวดล้อมเพื่อหลักการพัฒนาอย่างยั่งยืน</p>
6	นโยบายและแผนการบริหารจัดการที่ดินและทรัพยากรดินของประเทศ (พ.ศ. 2560-2579)	<p>ยุทธศาสตร์ที่ 2 ด้านใช้ที่ดินและทรัพยากรดินเพื่อให้เกิดประโยชน์สูงสุด</p> <p>ยุทธศาสตร์ที่ 4 ด้านการบริหารจัดการที่ดินและทรัพยากรดิน</p>
7	ยุทธศาสตร์ภาคตะวันออกเฉียงเหนือ	<p>ยุทธศาสตร์ที่ 1 การบริหารจัดการน้ำเพื่อการผลิตการเกษตร</p> <p>ยุทธศาสตร์ที่ 2 การพัฒนาที่ดินเพื่อการผลิตการเกษตร</p> <p>ยุทธศาสตร์ที่ 3 การใช้หลักพอเพียงประยุกต์กับการผลิตการเกษตร</p> <p>ยุทธศาสตร์ที่ 4 การยกระดับการแปรรูปข้าวหอมมะลิ</p>

ตารางที่ 6-1 (ต่อ)

ลำดับ ที่	กฎหมาย/ยุทธศาสตร์/ แผนการปฏิบัติ/แผนแม่บท	รายละเอียด
		ยุทธศาสตร์ที่ 5 การยกระดับการแปรรูปข้าวเหนียว ยุทธศาสตร์ที่ 6 การขับเคลื่อนขีดความสามารถเพื่อเพิ่มผลผลิตภาพ การเกษตรในพื้นที่ลุ่มน้ำที่มีศักยภาพ ยุทธศาสตร์ที่ 7 การยกระดับการผลิตอ้อย ยุทธศาสตร์ที่ 8 การยกระดับการผลิตมันสำปะหลัง ยุทธศาสตร์ที่ 9 การแปรรูปยางพารา ยุทธศาสตร์ที่ 10 การผลิตโคเนื้อ ยุทธศาสตร์ที่ 11 การผลิตโคนม และผลิตภัณฑ์นม ยุทธศาสตร์ที่ 12 การส่งเสริมสมรรถนะและเสริมสร้างศักยภาพของ เกษตรกร และกลุ่มสถาบันการเกษตร ยุทธศาสตร์ที่ 13 การใช้นวัตกรรมเพื่อพัฒนาการแปรรูปและการตลาด เพื่อสร้างความแตกต่างของผลิตภัณฑ์
8	แผนพัฒนากลุ่มจังหวัดภาค ตะวันออกเฉียงเหนือ	ประเด็นยุทธศาสตร์ที่ 3 1 พัฒนาโครงสร้างพื้นฐานทางการเกษตรเพื่อสนับสนุนเกษตรกร ประมง และปศุสัตว์ ให้สามารถพึ่งพาตนเองได้อย่างยั่งยืน 2 ส่งเสริมการใช้เทคโนโลยีและนวัตกรรมในการผลิต แปรรูปผลผลิต ทางการเกษตร ส่งเสริมการตลาด และยกระดับภาคการเกษตรเกษตรสู่ การเกษตรปลอดภัยและเกษตรอินทรีย์
9	แผนพัฒนาจังหวัดหนองบัวลำภู (พ.ศ. 2561-2564)	ประเด็นยุทธศาสตร์ที่ 2 พัฒนาเกษตรปลอดภัย/เกษตรอินทรีย์ตามวิถี พื้นบ้าน
10	แผนพัฒนาท้องถิ่น 4 ปี (พ.ศ. 2561-2564)	ยุทธศาสตร์ที่ 2 การพัฒนาเกษตรปลอดภัยควบคู่กับการส่งเสริมเกษตร อินทรีย์ ยุทธศาสตร์ที่ 4 การอนุรักษ์และฟื้นฟูทรัพยากร สิ่งแวดล้อม และ พลังงาน

6.3 แผนการใช้ที่ดิน

แผนการใช้ที่ดินตำบลเก่ากลอย อำเภอนากลาง จังหวัดหนองบัวลำภู ได้กำหนดออกเป็น 5 เขต ดังนี้ (ตารางที่ 6-2 และรูปที่ 6-1)

6.3.1 เขตเกษตรกรรม

มีเนื้อที่ 38,441 ไร่ หรือร้อยละ 78.54 ของพื้นที่ตำบล พื้นที่เขตการเกษตรกรรมนี้เป็นบริเวณที่อยู่นอกเขตที่มีการประกาศเป็นเขตป่าไม้ตามกฎหมาย ซึ่งไม่มีข้อกำหนดเรื่องการใช้ที่ดินเพื่อเกษตรกรรม เขตการเกษตรนี้เกษตรกรมีการใช้ประโยชน์เพื่อการเพาะปลูกทั้งพืชไร่ ไม้ผล ไม้ยืนต้น แต่เมื่อพิจารณาถึงความเหมาะสมของที่ดินสำหรับการเกษตร และทิศทางการพัฒนาพื้นที่นี้ สามารถแบ่งพื้นที่เขตเกษตรกรรมเป็น 5 เขต คือ เขตทำนา เขตเกษตรผสมผสาน เขตปลูกพืชไร่ เขตปลูกไม้เศรษฐกิจยืนต้น เขตยางพารา เขตปลูกปาล์มน้ำมัน เขตปลูกไม้ โดยมีรายละเอียดดังนี้

1) เขตทำนา

1.1) นอกเขตชลประทาน

มีเนื้อที่ 32,774 ไร่ หรือร้อยละ 47.24 ของพื้นที่ตำบล เป็นพื้นที่เหมาะสมสำหรับการปลูกพืชในระดับปานกลางถึงสูง สามารถพัฒนาศักยภาพการผลิตได้ เมื่อมีแหล่งน้ำที่พอเพียงในช่วงฤดูกาลเพาะปลูกหรือฤดูกาลให้ผลผลิต โดยแบ่งได้เป็น 2 เขต ดังนี้

1.1.1) เขตทำนาพื้นที่ลุ่ม

มีเนื้อที่ 4,755 ไร่ หรือร้อยละ 6.85 ของพื้นที่ตำบล เป็นพื้นที่ปลูกข้าว พันธุ์ กข 6 และข้าวพันธุ์ชาวดอกมะลิ 105 โดยอาศัยน้ำฝน หรือแหล่งน้ำสำรองเป็นหลัก เขตทำนาในพื้นที่ดังกล่าวนี้ ลักษณะดินเป็นดินร่วนละเอียด มีเนื้อดินบนเป็นดินร่วน มีข้อจำกัดคือ ด้านความจุในการแลกเปลี่ยนประจุบวก (c) ปริมาณอินทรีย์วัตถุ (m) ปริมาณโพแทสเซียมที่เป็นประโยชน์ (k) ความอุดมสมบูรณ์ต่ำ พืชมักแสดงอาการขาดน้ำอย่างเห็นได้ชัดจนในช่วงฝนแล้ง พื้นที่เขตนี้สามารถพัฒนาหรือส่งเสริมการปลูกข้าวสายพันธุ์ที่ทนแล้ง หากพื้นที่ดังกล่าวไม่สามารถปลูกข้าวได้ หลังฤดูทำนา ควรส่งเสริมให้มีการปลูกพืชผักจากแหล่งน้ำในไร่นา เพื่อสร้างรายได้ให้กับเกษตรกร

ข้อเสนอแนะในการใช้พื้นที่

(1) ส่งเสริมการปรับปรุงบำรุงดินโดยการเพิ่มอินทรีย์วัตถุ เช่น ปุ๋ยหมัก หรือปุ๋ยพืชสด เพื่อช่วยปรับปรุงโครงสร้างของดิน เพิ่มการอุ้มน้ำของดินและเพิ่มธาตุอาหารที่เป็นประโยชน์สำหรับพืช ร่วมกับการใส่ปุ๋ยวิทยาศาสตร์ตามค่าวิเคราะห์ดินในอัตราส่วนที่เหมาะสม เพื่อเป็นการเพิ่มรายได้และลดต้นทุนการผลิต

(2) ควรมีการปรับสภาพพื้นที่ในแปลงนาข้าว เพื่อควบคุมระดับการแข่งขังของน้ำในระหว่างการเพาะปลูกให้เหมาะสม

(3) พิจารณาดำเนินการพัฒนาแหล่งน้ำ ขนาดเล็กในพื้นที่ รวมทั้งการปรับปรุงประสิทธิภาพแหล่งน้ำตามธรรมชาติให้มีการกักเก็บน้ำได้ดีขึ้น

(4) ส่งเสริมการปลูกพืชหลังนาเพื่อเป็นรายได้เสริม โดยการทำเกษตรปลอดภัย

(5) ส่งเสริมการรวมกลุ่มเพื่อสร้างอำนาจในการต่อรองราคาและซื้อปัจจัยการผลิตในราคา ต่ำกว่าท้องตลาด

กิจกรรมของกรมพัฒนาที่ดินที่จะดำเนินการในเขตการใช้ที่ดิน ได้แก่

- 1) ส่งเสริมการปรับปรุงบำรุงดินด้วยปุ๋ยพืชสด การทำปุ๋ยหมัก น้ำหมัก
- 2) สนับสนุนการสร้างแหล่งน้ำในไร่นานอกเขตชลประทาน
- 3) สนับสนุนโครงการจัดระบบอนุรักษ์ดินและน้ำ

กิจกรรมของส่วนราชการอื่นๆ ที่ขอรับการสนับสนุน ได้แก่

- 1) กรมการข้าว สนับสนุนอบรมให้ความรู้ถ่ายทอดเทคโนโลยีเรื่องเก็บเมล็ดพันธุ์ข้าว
- 2) กรมทรัพยากรน้ำบาดาล สนับสนุนเรื่องเจาะบ่อบาดาล
- 3) กรมวิชาการเกษตร สนับสนุน เรื่องการถ่ายทอดเทคโนโลยีในการป้องกันและกำจัด

โรคแมลงและศัตรูพืช

1.1.2) เขตทำนาพื้นที่ดอน

มีเนื้อที่ 28,019 ไร่ หรือร้อยละ 40.39 ของพื้นที่ตำบล เป็นพื้นที่ปลูกข้าว พันธุ์ กข 6 และข้าวพันธุ์ขาวดอกมะลิ 105 โดยอาศัยน้ำฝน หรือแหล่งน้ำสำรองเป็นหลัก เขตทำนาในพื้นที่ดังกล่าวนี้ มีความอุดมสมบูรณ์ต่ำ พืชมักแสดงอาการขาดน้ำอย่างเห็นได้ชัดเจนในช่วงฝนแล้ง พื้นที่เขตนี้สามารถพัฒนาหรือส่งเสริมการปลูกข้าวสายพันธุ์ที่ทนแล้ง หากพื้นที่ดังกล่าวไม่สามารถปลูกข้าวได้ หลังฤดูทำนา ควรส่งเสริมให้มีการปลูกพืชผักจากแหล่งน้ำในไร่นา เพื่อสร้างรายได้ให้กับเกษตรกร

ข้อเสนอแนะในการใช้พื้นที่

(1) ส่งเสริมการปรับปรุงบำรุงดินโดยการเพิ่มอินทรีย์วัตถุ เช่น ปุ๋ยหมัก หรือปุ๋ยพืชสด เพื่อช่วยปรับปรุงโครงสร้างของดิน เพิ่มการอุ้มน้ำของดินและเพิ่มธาตุอาหารที่เป็นประโยชน์สำหรับพืช ร่วมกับการใส่ปุ๋ยวิทยาศาสตร์ตามค่าวิเคราะห์ดินในอัตราส่วนที่เหมาะสม เพื่อเป็นการเพิ่มรายได้และต้นทุนการผลิต

(2) พิจารณาดำเนินการพัฒนาแหล่งน้ำ ขนาดเล็กในพื้นที่ รวมทั้งการปรับปรุงประสิทธิภาพแหล่งน้ำตามธรรมชาติให้มีการกักเก็บน้ำได้ดีขึ้น

(3) ส่งเสริมการปลูกพืชหลังนาเพื่อเป็นรายได้เสริม โดยการทำเกษตรปลอดภัย

(4) ส่งเสริมการรวมกลุ่มเพื่อสร้างอำนาจในการต่อรองราคา และซื้อปัจจัยการผลิตในราคา ต่ำกว่าท้องตลาด

กิจกรรมของกรมพัฒนาที่ดินที่จะดำเนินการในเขตการใช้ที่ดิน ได้แก่

- 1) ส่งเสริมการปรับปรุงบำรุงดินด้วยปุ๋ยพืชสด การทำปุ๋ยหมัก น้ำหมัก
- 2) สนับสนุนการสร้างแหล่งน้ำในไร่นานอกเขตชลประทาน

กิจกรรมของส่วนราชการอื่นๆ ที่ขอรับการสนับสนุน ได้แก่

- 1) กรมการข้าว สนับสนุนอบรมให้ความรู้ถ่ายทอดเทคโนโลยีเรื่องผลิตเมล็ดพันธุ์ข้าว ดอกมะลิ 105 และ กข 6
- 2) กรมทรัพยากรน้ำบาดาล สนับสนุนเรื่องเจาะบ่อบาดาล
- 3) กรมวิชาการเกษตร สนับสนุน เรื่องการถ่ายทอดเทคโนโลยีในการป้องกันและกำจัด

โรคแมลงและศัตรูพืช

2) เขตปลูกพืชไร่

มีเนื้อที่ 25,134 ไร่ หรือร้อยละ 36.23 ของพื้นที่ตำบล ปัจจุบันเกษตรกรมีการใช้พื้นที่เพื่อการปลูกพืชไร่ ในสภาพพื้นที่ค่อนข้างราบเรียบถึงลูกคลื่นลอนลาดเล็กน้อย มีการระบายน้ำค่อนข้างเร็วในดินบนและดีปานกลางในดินล่าง มีลักษณะดินเป็นดินร่วนหยาบ มีเนื้อดินบนเป็นดินร่วนปนทราย ดินล่างเป็นดินเหนียว มีความเหมาะสมปานกลางสำหรับปลูกพืชไร่

ข้อเสนอแนะในการใช้พื้นที่

(1) ควรส่งเสริมปรับปรุงบำรุงดินโดยการเพิ่มอินทรีย์วัตถุ เช่น ปุ๋ยหมัก หรือปุ๋ยพืชสด เพื่อช่วยปรับปรุงโครงสร้างของดิน เพิ่มการอุ้มน้ำของดิน และเพิ่มธาตุอาหารที่เป็นประโยชน์สำหรับพืช ร่วมกับการใส่ปุ๋ยวิทยาศาสตร์ในอัตราส่วนที่เหมาะสม

(2) สามารถปรับเปลี่ยนเป็นไม้ยืนต้น เช่น พืชมีอนาคต ได้แก่ ไม้ป่าเศรษฐกิจ พืชผัก เป็นต้น

(3) ส่งเสริมการทำเกษตรผสมผสาน/เกษตรทฤษฎีใหม่ สนับสนุน/ให้ความรู้เรื่องชนิดพืชทางเลือก โดยนำระบบเกษตรกรรมยั่งยืน มาปรับใช้

กิจกรรมของกรมพัฒนาที่ดินที่จะดำเนินการในเขตการใช้ที่ดิน ได้แก่

- 1) สนับสนุนการปรับปรุงบำรุงดินด้วยปุ๋ยพืชสด การทำปุ๋ยหมัก
- 2) สนับสนุนการสร้างแหล่งน้ำในไร่นานอกเขตชลประทาน
- 3) สนับสนุนโครงการจัดระบบอนุรักษ์ดินและน้ำ

กิจกรรมของส่วนราชการอื่นๆ ที่ขอรับการสนับสนุน ได้แก่

- 1) กรมวิชาการเกษตร สนับสนุนการอบรมให้ความรู้ด้านการจัดการพืช
- 2) กรมชลประทาน สนับสนุนเรื่องการผันน้ำข้ามลุ่มน้ำย่อย
- 3) กรมวิชาการเกษตร สนับสนุน เรื่องการถ่ายทอดเทคโนโลยีในการป้องกันและกำจัด

โรคแมลงและศัตรูพืช

3) เขตปลูกไม้ผล/ไม้ยืนต้น

เนื้อที่ 3,414 ไร่ หรือร้อยละ 4.92 ของพื้นที่ตำบล พื้นที่เขตนี้กำหนดให้เป็นเขตเกษตรกรรมเพื่อการปลูกไม้ผล/ไม้ยืนต้น ที่อาศัยน้ำฝนเป็นหลัก มีความอุดมสมบูรณ์ต่ำ มีความเหมาะสมปานกลางสำหรับการปลูกไม้ผล/ไม้ยืนต้น ควรส่งเสริมให้เกษตรกรปลูกไม้ผลทนแล้ง เป็นที่ต้องการของตลาด ผู้บริโภคนิยม รสชาติดี ราคาสูง

ข้อเสนอแนะในการใช้พื้นที่

(1) ควรเร่งรัดพัฒนาระบบชลประทานเพื่อปรับรูปแบบการใช้ประโยชน์ที่ดิน จากการปลูกพืชล้มลุก มาเป็นการปลูกไม้ผลหรือพืชผักที่มีมูลค่าสูงและเป็นที่ต้องการของตลาด

(2) ปรับปรุงคุณภาพของดินให้มีความอุดมสมบูรณ์ และลักษณะทางกายภาพของดินที่เหมาะสมสำหรับการปลูกพืช โดยการใช้ปุ๋ยอินทรีย์ เช่น ปุ๋ยพืชสด ปุ๋ยหมัก ซึ่งจะเป็นการปรับปรุงโครงสร้างของดินให้ดีขึ้นทำให้ดินร่วนซุย เพิ่มการอุ้มน้ำของดินให้ดีขึ้น

(3) ดำเนินการปรับปรุงประสิทธิภาพแหล่งน้ำตามธรรมชาติ เช่น เหมือง ฝาย ลำคลอง สาธารณะ บึง หนอง ให้มีการกักเก็บน้ำได้ดีขึ้น

(4) ส่งเสริมการผลิตพืช โดยให้คำแนะนำพืชทางเลือก ได้แก่ มะนาว โกโก้ เป็นต้น
กิจกรรมของกรมพัฒนาที่ดินที่จะดำเนินการในเขตการใช้ที่ดิน ได้แก่

- 1) ส่งเสริมให้เกษตรกรผลิตน้ำหมักชีวภาพโดยใช้สารเร่งซูเปอร์ พด.2 ในการผลิตน้ำหมัก เพื่อปรับปรุงบำรุงดิน เพิ่มปริมาณธาตุอาหาร รวมถึงการลดต้นทุนการผลิต
- 2) ปรับปรุงบำรุงดินด้วยปุ๋ยอินทรีย์ เช่น ปุ๋ยพืชสด ปุ๋ยหมัก
- 3) การจัดทำระบบอนุรักษ์ดินและน้ำ

กิจกรรมของส่วนราชการอื่นๆ ที่ขอรับการสนับสนุน ได้แก่

- 1) กรมวิชาการเกษตร สนับสนุน เรื่อง การจัดการพืชที่ดีในไม้ผล GAP (Good Agricultural Practice : ระบบการผลิตทางการเกษตรที่ดี)
- 2) กรมชลประทาน สนับสนุน เรื่อง ระบบการผันน้ำข้ามลุ่มน้ำย่อยหรือระบบสูบน้ำ
- 3) กรมทรัพยากรน้ำบาดาล สนับสนุนเรื่องเจาะบ่อบาดาล

4) เขตปศุสัตว์

เนื้อที่ 94 ไร่ หรือร้อยละ 0.14 ของพื้นที่ตำบล เขตนี้เป็นโรงเรือนเลี้ยงสัตว์ของเกษตรกร เช่น โค กระบือ สุกร

ข้อเสนอแนะในการใช้พื้นที่

(1) พัฒนาแหล่งน้ำขนาดเล็กหรือจุดสระน้ำประจำไร่นาเพื่อให้สัตว์มีน้ำกิน ใช้ในการปลูกหญ้าเลี้ยงสัตว์ และปลูกไม้ยืนต้นไว้เป็นร่มเงาของสัตว์

(2) จัดทำโครงการส่งเสริมด้านปศุสัตว์ โดยมีกรมปศุสัตว์เป็นผู้ให้ความรู้ข้อเสนอแนะวิธีการเลี้ยงสัตว์ การปลูกและขยายพันธุ์หญ้าพันธุ์ดี เช่นหญ้าเนเปียร์ เป็นต้น การให้อาหารเสริม การผสมพันธุ์ และการควบคุมโรค

กิจกรรมของกรมพัฒนาที่ดินที่จะดำเนินการในเขตการใช้ที่ดิน ได้แก่

สนับสนุนแหล่งน้ำขนาดเล็กในไร่นานอกเขตชลประทาน

กิจกรรมของส่วนราชการอื่นๆ ที่ขอรับการสนับสนุน ได้แก่

กรมปศุสัตว์ สนับสนุนเรื่องพันธุ์หญ้าเนเปียร์ อบรมผู้ให้ความรู้ข้อเสนอแนะ วิธีการเลี้ยงสัตว์ การให้อาหารเสริม การผสมพันธุ์ และการควบคุมโรค

5) เขตเพาะเลี้ยงสัตว์น้ำ

เนื้อที่ 22 ไร่ หรือร้อยละ 0.03 ของพื้นที่ตำบล เขตนี้เกษตรกรขุดบ่อน้ำขึ้นเองเพื่อใช้เพาะเลี้ยงปลา

ข้อเสนอแนะในการใช้พื้นที่

(1) พัฒนาแหล่งน้ำขนาดเล็กหรือจุดสระน้ำประจำไร่นา

(2) ใช้สารบำบัดน้ำเสีย หรือปรับปรุงคุณภาพให้เหมาะสำหรับการเลี้ยงปลา

กิจกรรมของกรมพัฒนาที่ดินที่จะดำเนินการในเขตการใช้ที่ดิน ได้แก่

1) ส่งเสริมการผลิตสารบำบัดน้ำเสียโดยใช้สารเร่งซูเปอร์ พด.6

2) สนับสนุนแหล่งน้ำขนาดเล็กในไร่นานอกเขตชลประทาน

กิจกรรมของส่วนราชการอื่นๆ ที่ขอรับการสนับสนุน ได้แก่

กรมประมง สนับสนุนเรื่องพันธุ์ปลา

6.3.2 เขตป่าไม้

เป็นพื้นที่ที่มีสภาพเป็นป่าไม้ มีเนื้อที่ 2,843 ไร่ คิดเป็น ร้อยละ 4.10 ของพื้นที่ตำบล

6.3.3 เขตชุมชนและสิ่งปลูกสร้าง

พื้นที่ชุมชนที่กำหนดในแผนการใช้ที่ดินนี้ เป็นชุมชนที่ปรากฏอยู่ในปัจจุบัน หากมีการขยายตัวในอนาคตให้เป็นไปตามพระราชบัญญัติการผังเมือง พ.ศ.2562 มีเนื้อที่ 2,490 ไร่ หรือร้อยละ 3.59 ของพื้นที่ตำบล มีการตั้งบ้านเรือนกระจัดกระจาย มีสภาพการใช้ที่ดินรอบชุมชนเป็นสวนไม้ผลผสมปะปนกับที่อยู่อาศัย

ข้อเสนอแนะในการใช้พื้นที่

เทศบาลตำบลควรเร่งศึกษาปัญหาและความต้องการของท้องถิ่น ตลอดจนจัดลำดับความสำคัญของปัญหาเพื่อนำมากำหนดแนวทางในการพัฒนาได้อย่างถูกต้องตามความต้องการของชุมชนในประเด็นปัญหาบางเรื่องที่เกิดขีดความสามารถของท้องถิ่น ทางเทศบาลควรทำเรื่องถึงส่วนราชการที่เกี่ยวข้องโดยตรงเพื่อขอรับการสนับสนุนในการศึกษาปัญหา แนวทาง การแก้ไข จัดทำโครงการและงบประมาณเพื่อการดำเนินการต่อไป

กิจกรรมของกรมพัฒนาที่ดินที่จะดำเนินการในเขตการใช้ที่ดิน ได้แก่

สนับสนุนการรวมกลุ่มเกษตรกรอินทรีย์ ถ่ายทอดองค์ความรู้งานการพัฒนาที่ดินสู่ชุมชน กิจกรรมของส่วนราชการอื่นๆ ที่ขอรับการสนับสนุน ได้แก่

- 1) กรมพัฒนาชุมชน สนับสนุน เรื่องพัฒนาสินค้าชุมชน
- 2) กรมการปกครองท้องถิ่น สนับสนุนเรื่องสนับสนุนให้เกษตรกรได้รับการฝึกอบรม การรวมกลุ่มผลิตสินค้าชุมชน
- 3) กระทรวงพาณิชย์ สนับสนุนด้านการตลาดผลผลิตของชุมชน

6.3.4 เขตแหล่งน้ำ

มีเนื้อที่ 2,250 ไร่ หรือร้อยละ 3.24 ของพื้นที่ตำบล ประกอบด้วย แหล่งน้ำตามธรรมชาติ ได้แก่ แม่น้ำ ลำห้วย คลอง หนอง บึง และแหล่งน้ำที่มนุษย์สร้างขึ้น ได้แก่ บ่อน้ำในไร่นา คลอง-ชลประทาน

ข้อเสนอแนะในการใช้พื้นที่

- (1) ควรเร่งดำเนินการศึกษาหาแนวทางในการพัฒนาแหล่งน้ำผิวดินเพิ่มเติม แต่ต้องคำนึงถึงผลกระทบต่อสิ่งแวดล้อมโดยทั่วไปประกอบการพิจารณาดังกล่าว
- (2) ควรมีการบำรุงรักษาและขุดลอกแหล่งน้ำตามธรรมชาติที่มีอยู่เพื่อเพิ่มประสิทธิภาพของการเก็บกักน้ำ
- (3) องค์การบริหารส่วนตำบลควรเร่งจัดทำโครงการเพื่อจัดหาแหล่งน้ำขนาดเล็กในไร่นาของเกษตรกรและประสานงานกับกรมพัฒนาที่ดิน ซึ่งเป็นหน่วยงานที่ได้รับมอบหมายจากกระทรวงเกษตรและสหกรณ์ให้เป็นหน่วยงานที่รับผิดชอบการพัฒนาแหล่งน้ำขนาดเล็ก โดยจัดทำรอบแผนการดำเนินการตามลำดับความสำคัญ
- (4) บริเวณพื้นที่ลุ่มในแต่ละพื้นที่ซึ่งเป็นที่สาธารณะประโยชน์ หน่วยงานของรัฐที่มีหน้าที่เกี่ยวข้องควรมีการตรวจสอบ ป้องกันและดำเนินการแก้ไขปัญหาคาบูกฤกยึดครองพื้นที่ในเขตนี้เพราะเป็นที่สาธารณะประโยชน์ สภาพพื้นที่เป็นลุ่มต่ำไม่เหมาะสำหรับการนำที่ดินมาใช้

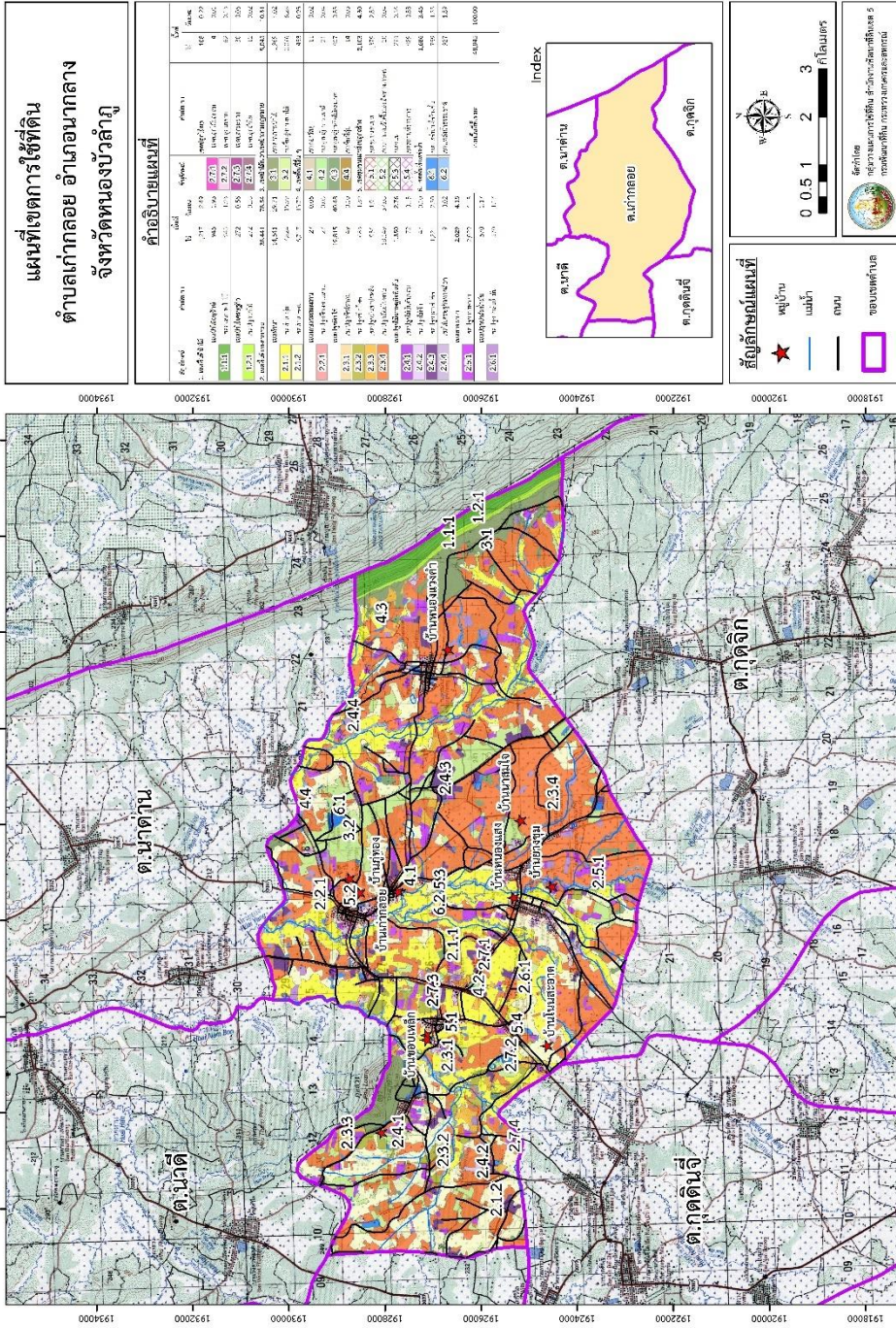
ด้านเกษตรกรรม ควรคงสภาพไว้เพื่อการรักษาสมดุลทางนิเวศต่อไป
 กิจกรรมของกรมพัฒนาที่ดินที่จะดำเนินการในเขตการใช้ที่ดิน ได้แก่
 1) สนับสนุนแหล่งน้ำในไร่นานอกเขตชลประทาน
 2) การขุดลอกแหล่งน้ำตามธรรมชาติ
 กิจกรรมของส่วนราชการอื่นๆ ที่ขอรับการสนับสนุน ได้แก่
 กรมทรัพยากรน้ำบาดาล สนับสนุนเรื่องขุดเจาะน้ำบาดาล

6.3.5 เขตพื้นที่อื่นๆ

มีเนื้อที่ 404 ไร่ หรือร้อยละ 0.58 ของพื้นที่ตำบล ได้แก่ พุ่มหญ้าธรรมชาติ พุ่มหญ้าสลับไม้
 พุ่ม/ไม้ละเมาะ และพื้นที่ลุ่ม

ตารางที่ 6-2 เขตการใช้ที่ดิน

เขตการใช้ที่ดิน	เนื้อที่ (ไร่)	ร้อยละ
เขตเกษตรกรรม	61,393	88.49
1. เขตทำนา	32,774	47.24
1.1 เขตทำนานอกเขตชลประทาน	32,774	47.24
- นาที่ลุ่ม	4,755	6.85
- นาที่ดอน	28,019	40.39
2. เขตปลูกพืชไร่	25,134	36.23
3. เขตปลูกไม้ผล/ไม้ยืนต้น	3,414	4.92
4. เขตปศุสัตว์	49	0.07
5. เขตเพาะเลี้ยงสัตว์น้ำ	22	0.03
เขตป่าไม้	2,843	4.10
เขตชุมชนและสิ่งปลูกสร้าง	2,490	3.59
เขตแหล่งน้ำ	2,250	3.24
เขตพื้นที่อื่นๆ	404	0.58
รวมเนื้อที่ทั้งหมด	69,380	100.00



รูปที่ 6-1 เขตการใช้ที่ดินตำบลเก่ากลอย อำเภอกลางจังหวัดหนองบัวลำภู

6.4 ระบบการปลูกพืชตามแผนการใช้ที่ดิน

การจัดทำระบบการปลูกพืชตามแผนการใช้ที่ดินได้ดำเนินการวิเคราะห์ข้อมูลเชิงพื้นที่ด้านทรัพยากรธรรมชาติ การใช้ประโยชน์ที่ดิน เศรษฐกิจและสังคม นโยบายของรัฐ เพื่อประกอบการพิจารณา กำหนดรูปแบบและ/หรือระบบการปลูกพืชให้เหมาะสมกับการใช้ที่ดินให้ถูกต้องเหมาะสมกับศักยภาพของทรัพยากรธรรมชาติของพื้นที่ ทั้งนี้ได้จัดทำระบบการปลูกพืชขึ้นใหม่ ดังนี้ (รูปที่ 6-2)

เขตนาพื้นที่ดอน ทำนาในช่วงเดือนพฤษภาคม - พฤศจิกายน หลังจากเก็บเกี่ยวจะมีการปลูกปุ๋ยพืชสดเขตพืชไร่ ปลูกมันสำปะหลัง ปลูกอ้อย พืชทางเลือก เกษตรผสมผสานและเกษตรอินทรีย์

เขตปลูกไม้ยืนต้น ปลูกยางพารา ปลูกปาล์มน้ำมัน ยูคาลิปตัส และสัก พืชทางเลือก ไม้ป่าเศรษฐกิจ เช่น พยุง เป็นต้น

เขตไม้ผล ปลูกมะม่วง มะขาม ลำไย พืชทางเลือก โกโก้ และเกษตรผสมผสาน

เดือน	ม.ค.	ก.พ.	มี.ค.	เม.ย.	พ.ค.	มิ.ย.	ก.ค.	ส.ค.	ก.ย.	ต.ค.	พ.ย.	ธ.ค.
ระบบเกษตร												
ข้าวนาลุ่ม	ปุ๋ยพืชสด				ข้าว พันธุ์ กข.6							
	พืชผัก				ข้าว พันธุ์ มะลิ 105							
ข้าวนาดอน	พืชผัก				ข้าว พันธุ์ กข.6							
	ปุ๋ยพืชสด				ข้าว พันธุ์ มะลิ 105							
พืชไร่	มันสำปะหลัง											
	อ้อย											
ไม้ผล	มะม่วง,มะขาม,ลำไย,ไม้ผลผสม											
ไม้ยืนต้น	ยางพารา,ปาล์มน้ำมัน,ยูคาลิปตัส,สัก											

รูปที่ 6-2 ระบบการปลูกพืชตามแผนการใช้ที่ดิน

การวิเคราะห์ระบบการปลูกพืชตามแผนการใช้ที่ดิน พบว่า เป็นการปลูกพืชที่เหมาะสมกับศักยภาพของดิน และมีการใช้ประโยชน์จากที่ดินอย่างคุ้มค่า เพื่อเพิ่มผลผลิต ลดรายจ่าย และเพิ่มรายได้ สอดคล้องกับความต้องการของเกษตรกร ทั้งนี้ได้มีการเปรียบเทียบระบบ ตารางที่ 6-3

ตารางที่ 6-3 การเปรียบเทียบระบบการปลูกพืชก่อนและหลังมีแผนการใช้ที่ดิน

เขตการใช้ที่ดิน	ระบบการปลูกพืชปัจจุบัน	ระบบการปลูกพืชหลังมีแผนการใช้ที่ดิน
เขตพื้นที่นาลุ่ม	ข้าวนาปี	ข้าวนาปี/ปอเทือง/พืชผัก/พืชตระกูลถั่ว
เขตพื้นที่นาดอน	ข้าวนาปี	ข้าวนาปี/ปอเทือง/พืชผัก/พืชตระกูลถั่ว
เขตปลูกพืชไร่	อ้อย มันสำปะหลัง	อ้อย/เกษตรผสมผสาน/เกษตรอินทรีย์ มันสำปะหลัง
เขตปลูกไม้ผล	มะม่วง มะขาม ลำไย	มะม่วง/เกษตรผสมผสาน/พืชทางเลือก มะขาม/เกษตรผสมผสาน/พืชทางเลือก ลำไย/เกษตรผสมผสาน/พืชทางเลือก
เขตปลูกไม้ยืนต้น	ยางพารา ปาล์มน้ำมัน ยูคาลิปตัส สัก	ยางพารา/ไม้ป่าเศรษฐกิจ ปาล์มน้ำมัน ยูคาลิปตัส สัก

6.5 การจัดการความเสี่ยง (Risk management)

จากระบบการปลูกพืช (cropping pattern) ดังที่แนะนำในรูปที่ 6-2 เกษตรกรอาจมีความเสี่ยงการทำการเกษตร เนื่องจากปัญหาน้ำในการทำการเกษตรไม่เพียงพอ ปัญหาต้นทุนการผลิตจากการปรับปรุงดินที่ขาดความอุดมสมบูรณ์ ปัญหาโรคแมลงและศัตรูพืช และปัญหาาราคาผลผลิตที่ตกต่ำ สามารถอธิบายการจัดการความเสี่ยง (Risk management) ดังนี้

กรณี “เกษตรกร” ขาดแคลนน้ำในการทำการเกษตร พิจารณาดำเนินการพัฒนาแหล่งน้ำ ขนาดเล็กในพื้นที่ สนับสนุนแหล่งน้ำในไร่นานอกเขตชลประทาน เพิ่มเติม ขอความร่วมมือจากกรมทรัพยากรน้ำบาดาลในการสนับสนุนน้ำบาดาล รวมทั้งการปรับปรุงประสิทธิภาพแหล่งน้ำตามธรรมชาติให้มีการกักเก็บน้ำได้ดีขึ้น

กรณีที่ “เกษตรกร” ทำนาอยู่ความสมบูรณ์ต่ำต้องใช้ปุ๋ยเคมีจำนวนมาก และมีโรคแมลงเข้ามาทำลาย

- การใช้ที่ดินในปัจจุบัน ทำนาปี
- การใช้ที่ดินในอนาคต ทำนาปีและปลูกพืชหลังนาเป็น พืชตระกูลถั่ว หรือ พืชปุ๋ยสด เพื่อเพิ่มอินทรีย์วัตถุในดิน

(1) ตัดวงจรโรคแมลง และขอความร่วมมือจากกรมวิชาการเกษตร สนับสนุน เรื่องการถ่ายทอดเทคโนโลยีในการป้องกันและกำจัดโรคแมลงและศัตรูพืช

(2) การปลูกพืชตระกูลถั่วหรือพืชปุ๋ยสดจะได้ประโยชน์ 2 อย่าง คือ

(2.1) เป็นการเพิ่มอินทรีย์วัตถุในดินทำให้ดินร่วนซุย ดูดซับน้ำได้ดีมากขึ้น ดูดซับปุ๋ยเคมีได้มากขึ้น

(2.2) หากสามารถเก็บเมล็ดจำหน่ายได้ เช่น ถั่วพริ้ว ถั่วเขียว ปอเทือง จะเป็นรายได้และ
กรมพัฒนาที่ดินมีงบประมาณรับซื้อ และถึงแม้ว่าจะไม่สามารถเก็บเมล็ดพันธุ์ขายได้ แต่เกษตรกรจะได้
ที่ดินทำกินที่มีคุณภาพสูงขึ้นจากอินทรีย์วัตถุที่มาจากพืชตระกูลถั่ว และพืชปุ๋ยสดเมื่อมีการไถกลบไปในดิน

กรณีที่ “เกษตรกร” มีความประสงค์จะปรับเปลี่ยนการปลูกอ้อยไปเป็นเกษตรผสมผสาน หรือพืช
ทางเลือกอื่น พิจารณาวิเคราะห์ดินตามความเหมาะสม เพิ่มธาตุอาหารที่เป็นประโยชน์สำหรับพืช ร่วมกับ
การใส่ปุ๋ยวิทยาศาสตร์ตามค่าวิเคราะห์ดินในอัตราส่วนที่เหมาะสม เพื่อเป็นการเพิ่มรายได้และลดต้นทุน
การผลิต

กรณีที่ “เกษตรกร” มีความประสงค์จะปรับเปลี่ยนการปลูกยางพาราไปเป็นไม้ป่าเศรษฐกิจ หรือ
พืชทางเลือกอื่น พิจารณาวิเคราะห์ดินตามความเหมาะสม เพิ่มธาตุอาหารที่เป็นประโยชน์สำหรับพืช
ร่วมกับการใส่ปุ๋ยวิทยาศาสตร์ตามค่าวิเคราะห์ดินในอัตราส่วนที่เหมาะสม เพื่อเป็นการเพิ่มรายได้และลด
ต้นทุนการผลิต และสนับสนุนอบรมความรู้เรื่องกฎหมายและระเบียบที่เกี่ยวข้องกับการปลูกไม้ป่า
เศรษฐกิจ

กรณีที่ “เกษตรกร” ประสบปัญหาหาค่าผลผลิตตกต่ำ ส่งเสริมการรวมกลุ่มเพื่อสร้างอำนาจในการ
ต่อรองราคาขายสินค้า และซื้อปัจจัยการผลิตในราคาต่ำกว่าท้องตลาด

บทที่ 7

การขับเคลื่อน แผนการใช้ที่ดิน



บทที่ 7

การขับเคลื่อนแผนการใช้ที่ดินตำบลเก่ากลอย อำเภอนากลาง จังหวัดหนองบัวลำภู

7.1 ขั้นตอนการดำเนินงาน

ภายหลังการจัดทำแผนการใช้ที่ดินตำบลเก่ากลอย อำเภอกเก่ากลอย จังหวัดหนองบัวลำภู แล้ว จะต้องดำเนินการดังต่อไปนี้

7.1.1 จัดทำเป้าหมายการดำเนินงานและงบประมาณและกิจกรรมต่างๆ ที่จะดำเนินการในปีงบประมาณ 2563 และแผนล่วงหน้า ปี 2564-2566

7.1.2 นำแผนการใช้ที่ดินตำบลเก่ากลอยไปเสนอต่อ สภาเทศบาลตำบลเก่ากลอยเพื่อมีมติให้ความร่วมมือกับกรมพัฒนาที่ดินดำเนินการกิจกรรมต่างๆ ที่กำหนดไว้ในแผน

7.1.3 สถานีพัฒนาที่ดินหนองบัวลำภู เสนอเป้าหมายและงบประมาณให้รายการมายังกรมพัฒนาที่ดิน

7.2 ตัวชี้วัด

7.2.1 กิจกรรมที่กรมพัฒนาที่ดินดำเนินการในตำบลเก่ากลอย อำเภอนากลาง จังหวัดหนองบัวลำภู

จำนวน 5 โครงการ ดังนี้

- 1) การบริหารน้ำ
- 2) การปรับปรุงบำรุงดิน
- 3) ฟื้นฟูและป้องกันการชะล้างพังทลายของดิน
- 4) ศูนย์ถ่ายทอดเทคโนโลยีการพัฒนาที่ดิน
- 5) พัฒนาพื้นที่สนับสนุนการปรับเปลี่ยนการผลิตในพื้นที่ไม่เหมาะสมตาม Agri-Map

7.2.2 โครงการวิจัยในตำบลเก่ากลอย อำเภอนากลาง จังหวัดหนองบัวลำภู

- จัดทำระบบอนุรักษ์ดินและน้ำลุ่ม - ดอน

ตารางที่ 7-1 กิจกรรมของกรมพัฒนาที่ดินในเขตการใช้ที่ดินที่จะดำเนินการในปีงบประมาณ 2563

เขตการใช้ที่ดิน	แผนงาน/โครงการ	งบประมาณ (บาท)
<p>เขตเกษตรกรรม</p> <p>- เขตทำนา</p>	<p>1. การปรับปรุงบำรุงดิน</p> <ul style="list-style-type: none"> - การส่งเสริมการผลิตและการใช้สารอินทรีย์ - ผลิต - จัดหาเมล็ดพันธุ์พืชปุ๋ยสด - ส่งเสริมการปลูกพืชปุ๋ยสดปรับปรุงบำรุงดิน - การทำปุ๋ยหมัก - รณรงค์ใช้กลบตอซัง - พัฒนากลุ่มเกษตรกรการใช้สารอินทรีย์ - โครงการจัดทำระบบบ่อน้ำรักษาดินและน้ำพร้อมปลูกไม้ยืนต้นโตเร็ว - ส่งเสริมการปรับปรุงพื้นที่ดินกรด <p>2. พื้นฟูและป้องกันการชะล้างพังทลายของดิน</p> <ul style="list-style-type: none"> - ผลิตหญ้าแฝกเพื่อปลูก <p>3. พัฒนาพื้นที่เพื่อการสนับสนุนการปรับเปลี่ยนการผลิตในพื้นที่ไม่เหมาะสม</p> <ul style="list-style-type: none"> - จัดทำระบบบ่อน้ำรักษาดินและน้ำ 	

ตารางที่ 7-1 (ต่อ)

เขตการใช้ที่ดิน	แผนงาน/โครงการ	งบประมาณ (บาท)
- เขตปลูกพืชไร่	<ol style="list-style-type: none"> 1. การปรับปรุงบำรุงดิน <ul style="list-style-type: none"> - จัดทำปุ๋ยคอกปุ๋ยหมัก - ส่งเสริมการผลิตและการใช้สารอินทรีย์ - ส่งเสริมการปลูกพืชปุ๋ยสดปรับปรุงบำรุงดิน - การทำปุ๋ยหมัก - พัฒนากลุ่มเกษตรกรใช้สารอินทรีย์ 2. พื้นฟูและป้องกันการชะล้างพังทลายของดิน <ul style="list-style-type: none"> - ผลิตหญ้าแฝกเพื่อปลูก 3. พัฒนาพื้นที่เพื่อการสนับสนุนการปรับเปลี่ยนการผลิตในพื้นที่ไม่เหมาะสม <ul style="list-style-type: none"> - จัดทำระบบอนุรักษ์ดินและน้ำ 	
- เขตปลูกไม้ผล	<ol style="list-style-type: none"> 1. การปรับปรุงบำรุงดิน <ul style="list-style-type: none"> - จัดทำปุ๋ยคอกปุ๋ยหมัก - ส่งเสริมการผลิตและการใช้สารอินทรีย์ - ส่งเสริมการปลูกพืชปุ๋ยสดปรับปรุงบำรุงดิน - การทำปุ๋ยหมัก - พัฒนากลุ่มเกษตรกรใช้สารอินทรีย์ 	

ตารางที่ 7-1 (ต่อ)

เขตการใช้ที่ดิน	แผนงาน/โครงการ	งบประมาณ (บาท)
<ul style="list-style-type: none"> - เขตปลูกไม้ยืนต้น 	<p style="text-align: center;">แผนงาน/โครงการ</p> <p>2. ฟื้นฟูและป้องกันการชะล้างพังทลายของดิน</p> <ul style="list-style-type: none"> - ผลิตหญ้าแฝกเพื่อปลูก <p>3. พัฒนาพื้นที่เพื่อการสนับสนุนการปรับเปลี่ยนการผลิตในพื้นที่ไม่เหมาะสม</p> <ul style="list-style-type: none"> - จัดทำระบบอนุรักษ์ดินและน้ำ 	
	<p>1. การปรับปรุงบำรุงดิน</p> <ul style="list-style-type: none"> - จัดทำปุ๋ยคอกปุ๋ยหมัก - ส่งเสริมการผลิตและการใช้สารอินทรีย์ - ส่งเสริมการปลูกพืชปุ๋ยสดปรับปรุงบำรุงดิน - การทำปุ๋ยหมัก - พัฒนากลุ่มเกษตรกรใช้สารอินทรีย์ <p>2. ฟื้นฟูและป้องกันการชะล้างพังทลายของดิน</p> <ul style="list-style-type: none"> - ผลิตหญ้าแฝกเพื่อปลูก <p>3. พัฒนาพื้นที่เพื่อการสนับสนุนการปรับเปลี่ยนการผลิตในพื้นที่ไม่เหมาะสม</p> <ul style="list-style-type: none"> - จัดทำระบบอนุรักษ์ดินและน้ำ 	

ตารางที่ 7-1 (ต่อ)

เขตการใช้ที่ดิน	แผนงาน/โครงการ	งบประมาณ (บาท)
<ul style="list-style-type: none"> - เขตปศุสัตว์ 	<p>การบริหารน้ำ</p> <ul style="list-style-type: none"> - แหล่งน้ำในไร่นานอกเขตชลประทาน 	
<ul style="list-style-type: none"> - เขตเพาะเลี้ยงสัตว์น้ำ 	<p>1. การบริหารน้ำ</p> <ul style="list-style-type: none"> - แหล่งน้ำในไร่นานอกเขตชลประทาน <p>2. พื้นฟูและป้องกันการชะล้างพังทลายของดิน</p> <ul style="list-style-type: none"> - ผลิตหญ้าแฝกเพื่อปลูก 	
<p>เขตแหล่งน้ำ</p>	<p>การบริหารน้ำ</p> <ul style="list-style-type: none"> - ขุดลอกแหล่งน้ำขนาดเล็ก - แหล่งน้ำในไร่นานอกเขตชลประทาน 	

ตารางที่ 7-2 สรุปกิจกรรมของกรมพัฒนาที่ดินและหน่วยงานที่สนับสนุนในเขตการใช้ที่ดิน

เขตการใช้ที่ดิน	กิจกรรมของกรมพัฒนาที่ดิน	กิจกรรมของหน่วยงานที่สนับสนุน
<p>เขตเกษตรกรรม</p> <p>- เขตทำนา</p>	<p>กิจกรรมปรับปรุงบำรุงดิน</p> <ul style="list-style-type: none"> - การส่งเสริมการผลิตและการใช้สารอินทรีย์ - ผลิต - จัดหาเมล็ดพันธุ์พืชปุ๋ยสด - ส่งเสริมการปลูกพืชปุ๋ยสดปรับปรุงบำรุงดิน - การทำปุ๋ยหมัก/น้ำหมัก - รณรงค์ใช้กลบตอซัง - พัฒนากลุ่มเกษตรกรการใช้สารอินทรีย์ - โครงการจัดทำระบบอนุรักษ์ดินและน้ำพร้อมปลูกไม้ยืนต้นโตเร็ว - ส่งเสริมการปรับปรุงพื้นที่ดินกรด <p>2. งานวิจัย (จัดทำระบบอนุรักษ์ดินและน้ำลุ่ม-ดอน)</p>	<p>1.1 จัดหาตลาดสินค้าเกษตร (พาณิชย์จังหวัด)</p> <p>1.2 จัดอบรมถ่ายทอดความรู้เรื่องการใช้พันธุ์ข้าว (กรมการข้าว)</p> <p>1.3 จัดอบรมถ่ายทอดความรู้เรื่องการป้องกันกำจัดศัตรูข้าว และการจัดการโรค/แมลง (กรมการข้าว)</p> <p>1.4 ส่งเสริมการผลิตพันธุ์ข้าว ถ้ายทอดความรู้เรื่องการผลิตเมล็ดพันธุ์ข้าว (กรมการข้าว)</p>

ตารางที่ 7-2 (ต่อ)

เขตการใช้ที่ดิน	กิจกรรมของกรมพัฒนาที่ดิน	กิจกรรมของหน่วยงานที่สนับสนุน
<ul style="list-style-type: none"> - เขตปลูกพืชไร่ 	<p style="text-align: center;">กิจกรรมของกรมพัฒนาที่ดิน</p> <ol style="list-style-type: none"> 1. การปรับปรุงบำรุงดิน <ul style="list-style-type: none"> - จัดทำปุ๋ยไนโตรเจน - ส่งเสริมการผลิตและการใช้สารอินทรีย์ - ส่งเสริมการปลูกพืชปุ๋ยสดปรับปรุงบำรุงดิน - การทำปุ๋ยหมัก/น้ำหมัก - พัฒนากลุ่มเกษตรกรใช้สารอินทรีย์ 2. งานวิจัย (จัดทำระบบอนุรักษ์ดินและน้ำกลุ่ม-ตอน) 	<p style="text-align: center;">กิจกรรมของหน่วยงานที่สนับสนุน</p> <ol style="list-style-type: none"> 1.1 จัดทำตลาดสินค้าเกษตร (พาณิชย์จังหวัด) 1.2 การอบรมให้ความรู้/การจัดการ GAP (กรมวิชาการเกษตร) 1.3 อบรมถ่ายทอดความรู้ด้านการจัดการพืชให้เกษตรกร (กรมวิชาการเกษตร)
<ul style="list-style-type: none"> - เขตปลูกไม้ผล 	<ol style="list-style-type: none"> 1. การปรับปรุงบำรุงดิน <ul style="list-style-type: none"> - จัดทำปุ๋ยไนโตรเจน - ส่งเสริมการผลิตและการใช้สารอินทรีย์ - ส่งเสริมการปลูกพืชปุ๋ยสดปรับปรุงบำรุงดิน - การทำปุ๋ยหมัก/น้ำหมัก - พัฒนากลุ่มเกษตรกรใช้สารอินทรีย์ 2. งานวิจัย (จัดทำระบบอนุรักษ์ดินและน้ำกลุ่ม-ตอน) 	<ol style="list-style-type: none"> 1.1 จัดทำตลาดสินค้าเกษตร (พาณิชย์จังหวัด) 1.2 การอบรมให้ความรู้/การจัดการ GAP (กรมวิชาการเกษตร) 1.3 อบรมถ่ายทอดความรู้ด้านการจัดการพืชให้เกษตรกร (กรมวิชาการเกษตร)

ตารางที่ 7-2 (ต่อ)

เขตการใช้ที่ดิน	กิจกรรมของกรมพัฒนาที่ดิน	กิจกรรมของหน่วยงานที่สนับสนุน
<ul style="list-style-type: none"> - เขตปลูกไม้ยืนต้น 	<p style="text-align: center;">กิจกรรมของกรมพัฒนาที่ดิน</p> <p>1. การปรับปรุงบำรุงดิน</p> <ul style="list-style-type: none"> - จัดทำปุ๋ยไนโตรโกลีเมท์ - ส่งเสริมการผลิตและการใช้สารอินทรีย์ - ส่งเสริมการปลูกพืชปุ๋ยสดปรับปรุงบำรุงดิน - การทำปุ๋ยหมัก/น้ำหมัก - พัฒนากลุ่มเกษตรกรใช้สารอินทรีย์ <p>2. งานวิจัย (จัดทำระบบอนุรักษ์ดินและน้ำลุ่ม-ดอน)</p>	<p style="text-align: center;">กิจกรรมของหน่วยงานที่สนับสนุน</p> <ul style="list-style-type: none"> 1.1 จัดหาตลาดสินค้าเกษตร (พาณิชย์จังหวัด) 1.2 การอบรมให้ความรู้/การจัดการ GAP (กรมวิชาการเกษตร) 1.3 อบรมถ่ายทอดความรู้ด้านการจัดการพืชให้เกษตรกร (กรมวิชาการเกษตร)
<ul style="list-style-type: none"> - เขตปศุสัตว์ 	<p style="text-align: center;">การบริหารน้ำ</p> <ul style="list-style-type: none"> - แหล่งน้ำในไร่นานอกเขตชลประทาน 	<ul style="list-style-type: none"> - ส่งเสริม/สนับสนุน เรื่องพันธุ์หญ้าเนเปียร์ (กรมปศุสัตว์)
<ul style="list-style-type: none"> - เขตเพาะเลี้ยงสัตว์น้ำ 	<p style="text-align: center;">การบริหารน้ำ</p> <ul style="list-style-type: none"> - แหล่งน้ำในไร่นานอกเขตชลประทาน 	<ul style="list-style-type: none"> - ส่งเสริม/สนับสนุน เรื่องพันธุ์ปลา (กรมประมง)
<p style="text-align: center;">เขตแหล่งน้ำ</p>	<p style="text-align: center;">การบริหารน้ำ</p> <ul style="list-style-type: none"> - การขุดลอกแหล่งน้ำขนาดเล็ก - แหล่งน้ำในไร่นานอกเขตชลประทาน 	<ul style="list-style-type: none"> - สนับสนุนการขุดเจาะน้ำบาดาล (กรมทรัพยากรน้ำบาดาล) - สนับสนุนเรื่องการพัฒนาข้ามลุ่มน้ำย่อย (กรมชลประทาน)

ตารางที่ 7-3 เป้าหมายการดำเนินงาน และงบประมาณโครงการนำร่อง ตำบลเก่าคลอง อำเภอกลาง (ปี 2563-2566)
หน่วยงาน.....สถานีพัฒนาที่ดินหนองบัวลำภู.....

เขตการใช้ที่ดิน	งาน/โครงการ/กิจกรรม	หน่วยนับ	เป้าหมาย			รวม	งบประมาณ			รวม			
			2563	2564	2565		2566	2563	2564		2565	2566	
	1.การบริหารน้ำ												
	1.1 แหล่งน้ำในไร่นานอกเขตชลประทาน	บ่อ	35	20	20	20	710,500	406,000	406,000	406,000			1,928,500
	2. การปรับปรุงบำรุงดิน												
	2.1 จัดระบบอนุรักษ์ดินและน้ำบนพื้นที่เสื่อม-ดอน	ไร่	-	2,000	2,000	2,000	-	3,000,000	3,000,000	3,000,000			9,000,000
	2.2 โครงการจัดทำระบบอนุรักษ์ดินและน้ำพร้อมปลูกไม้ยืนต้นโตเร็ว	ไร่	-	250	-	-		425,000	-	-			425,000
	2.3 จัดหาปุ๋ยโดโลไมท์	ตัน	500	500	500	500	850,000	850,000	850,000	850,000			3,400,000
	2.4 ส่งเสริมการปรับปรุงพื้นที่ดินกรด	ไร่	1,000	1,000	1,000	1,000	15,000	15,000	15,000	15,000			60,000
	2.5 ส่งเสริมการผลิตและการใช้สารอินทรีย์	ราย	2,000	2,000	2,000	2,000	10,000	10,000	10,000	10,000			40,000
	2.6 ผลิต-จัดหามาผลิตพื้นที่พืชปุ๋ยสด	ตัน	30	30	30	30	892,500	892,500	892,500	892,500			3,570,000
	2.7 ส่งเสริมการปลูกพืชปุ๋ยสดปรับปรุงบำรุงดิน	ไร่	6,000	6,000	6,000	6,000	90,000	90,000	90,000	90,000			360,000
	2.8 การทำปุ๋ยหมัก	ตัน	500	500	500	500	1,700,000	1,700,000	1,700,000	1,700,000			6,800,000
	2.9 ผลิตปุ๋ยคอก	แปลง	5	5	5	5	100,000	100,000	100,000	100,000			400,000
	2.10 พัฒนากลุ่มเกษตรกรใช้สารอินทรีย์	กลุ่ม	6	6	6	6	29,700	29,700	29,700	29,700			118,800

ตารางที่ 7-3 เป้าหมายการดำเนินงาน และงบประมาณโครงการนำร่อง ตำบลเก่าลอย อำเภอตากอย (ปี 2563-2566)
หน่วยงาน.....สถานีพัฒนาที่ดินหนองบัวลำภู.....

เขตการใช้ ที่ดิน	งาน/โครงการ/กิจกรรม	หน่วย นับ	เป้าหมาย				รวม	งบประมาณ				รวม	
			2563	2564	2565	2566		2563	2564	2565	2566		
	3. พันธุ์และป้องกันการผลิตพืชผลของดิน												
	3.1 ผลิตหญ้าแฝกเพื่อปลูก	กล้า	300,000	300,000	300,000	300,000	1,200,000	360,000	360,000	360,000	360,000	1,440,000	
	4. ศูนย์ถ่ายทอดเทคโนโลยีการพัฒนาที่ดิน												
	4.1 ศูนย์ถ่ายทอดเทคโนโลยีการพัฒนาที่ดิน	แห่ง	-	1	-	-	1	12,750				12,750	
	5. พัฒนาระบบที่เพื่อการสนับสนุนการปรับเปลี่ยน การผลิตในพื้นที่												
	ที่ไม่เหมาะสมตาม Agri-Map												
	-จัดทำระบบอนุรักษ์ดินและน้ำ	ไร่	-	500	500	500	1,500	-	400,000	400,000	400,000	1,200,000	
	รวม							4,757,700	8,290,950	7,853,200	7,853,200	28,755,050	

เอกสารอ้างอิง

กรมการปกครอง. 2560. ข้อมูลจำนวนประชากรและบ้าน (ณ เดือนธันวาคม พ.ศ. 2560). แหล่งที่มา:

<http://www.dopa.go.th> 10 มิถุนายน 2562

สำนักงานการปฏิรูปที่ดินเพื่อเกษตรกรรม. 2562.แผนที่ถือครองที่ดินในเขตปฏิรูปที่ดิน(สปก.4-01) ปี 2562 (ไฟล์ข้อมูล). กระทรวงเกษตรและสหกรณ์.

กรมพัฒนาที่ดิน.2557. ดิน นิยามและความหมาย. <https://www.ldd.go.th/ofswweb/thaisoil/p2.htm> สืบค้นเมื่อวันที่ 22 มิถุนายน 2561.

กรมส่งเสริมการเกษตร. 2553. ระบบฐานข้อมูลทะเบียนเกษตรกร. กระทรวงเกษตรและสหกรณ์

กรมอุตุนิยมวิทยา. 2561. สถิติภูมิอากาศ พ.ศ. 2561 (ไฟล์ข้อมูล). กระทรวงเทคโนโลยีสารสนเทศและการสื่อสาร. เอกสารจากเครื่องคอมพิวเตอร์.

กลุ่มวิเคราะห์สภาพการใช้ที่ดิน. 2560. แผนที่สภาพการใช้ที่ดิน มาตรฐาน 1: 25,000 (Shapefile). กองนโยบายและแผนการใช้ที่ดิน กรมพัฒนาที่ดิน. กรุงเทพฯ.

กองสำรวจดินและวิจัยทรัพยากรดิน. 2561. แผนที่ชุดดิน มาตรฐาน 1: 25,000 (Shapefile). กรมพัฒนาที่ดิน. กรุงเทพฯ.

เทศบาลตำบลเก่ากลอย 2561. แผนพัฒนาองค์การปกครองท้องถิ่นสี่ปี (พ.ศ.2561 – 2565) เทศบาลตำบลเก่ากลอย อำเภอนากลาง จังหวัดหนองบัวลำภู

คันสนีย์ อรัญวาสน์ และคำรณ ไทรพิง. 2562. คู่มือการประเมินคุณภาพที่ดินสำหรับการวางแผนการใช้ที่ดินระดับตำบลและระดับจังหวัด. กองนโยบายและแผนการใช้ที่ดิน กรมพัฒนาที่ดิน กระทรวงเกษตรและสหกรณ์.

สารานุกรมวิกิพีเดีย.นิยามของโมเดล DPSIR, แหล่งที่มา <https://en.wikipedia.org/wiki/DPSIR> สืบค้นเมื่อวันที่ 15 กรกฎาคม 2562.

สำนักงานคณะกรรมการพัฒนาการเศรษฐกิจและสังคมแห่งชาติ . 2559. แผนพัฒนาเศรษฐกิจและสังคมแห่งชาติ ฉบับที่สิบสอง (พ.ศ. 2560-2564). สำนักนายกรัฐมนตรี. กรุงเทพฯ.

สำนักงานนโยบายและแผนทรัพยากรธรรมชาติและสิ่งแวดล้อม. 2560. ร่าง นโยบายและแผนการบริหารจัดการที่ดินและทรัพยากรดินของประเทศ (พ.ศ. 2560-2579).

สำนักบริหารยุทธศาสตร์กลุ่มจังหวัด ภาคตะวันออกเฉียงเหนือตอนบน1. แผนพัฒนากลุ่มจังหวัดภาคตะวันออกเฉียงเหนือ (เลย อุตรธานี หนองบัวลำภู หนองคาย บึงกาฬ).แหล่งที่มา

<http://www.osmnortheast-n1.moi.go.th> 5 พฤษภาคม ๒๕๖๒

สำนักพัฒนาอตุนิยมวิทยา. 2561. ปริมาณน้ำฝน. กรมอตุนิยมวิทยา กระทรวงเทคโนโลยีสารสนเทศและการสื่อสาร.

โสภณ ชมชาญ. 2521. การจัดการดินเพื่อการเกษตร. กรมพัฒนาที่ดิน กระทรวงเกษตรและสหกรณ์, กรุงเทพฯ.

FAO. 1974. A Land Capability Appraisal.Indonesia Interim Report. (AGL / INS).Rome

9. FAO. 1993. Guidelines for Land Use Planning. Rome

10. Kristensen P. 2004, The DPSIR Framework. National Environmental Research Institute, Denmark. European Topic Centre, European Environment Agency.

กลุ่มวิเคราะห์สภาพการใช้ที่ดิน.2562 สภาพการใช้ที่ดินตำบลเก่ากลอย อำเภอนากลาง จังหวัดหนองบัวลำภู .2562.กรมพัฒนาที่ดิน

กรมพัฒนาที่ดิน ข้อมูลชุดดิน <http://iddindee.idd.go.th/SoilSeries/home.html>
สืบค้นเมื่อวันที่ 20 กันยายน 2564

ภาคผนวก

ตารางที่ 4-2 รายชื่อเกษตรกรที่ได้รับการขุดสระเก็บน้ำในไร่นา ขนาด 1,260 ลบ.ม.
 ปีงบประมาณ 2560 - 2564 สำนักงานพัฒนาที่ดินเขต 5 สถานีพัฒนาที่ดินหนองบัวลำภู
 โครงการแหล่งน้ำในไร่นานอกเขตชลประทาน ตำบลเก่ากลอย อำเภอากลาง จังหวัดหนองบัวลำภู

ลำดับ ที่	ชื่อ-สกุล	ที่อยู่			พื้นที่ขุด			ปีที่ ดำเนินการ
		หมู่	ตำบล	อำเภอ	หมู่	ตำบล	อำเภอ	
1	นางสุข ภัคดี	1	เก่ากลอย	ากลาง	1	เก่ากลอย	ากลาง	2560
2	นางสนั่น กังขนนอก	1	เก่ากลอย	ากลาง	1	เก่ากลอย	ากลาง	2560
3	นายชาญชัย ใจดี	1	เก่ากลอย	ากลาง	1	เก่ากลอย	ากลาง	2560
4	นางอุดม อามาศย์	1	เก่ากลอย	ากลาง	1	เก่ากลอย	ากลาง	2560
5	นายमुख บัญญัติ	1	เก่ากลอย	ากลาง	1	เก่ากลอย	ากลาง	2560
6	นางสายนต์ เต๋นดวง	1	เก่ากลอย	ากลาง	1	เก่ากลอย	ากลาง	2560
7	นายวิรัตน์ แสงขันตี	1	เก่ากลอย	ากลาง	1	เก่ากลอย	ากลาง	2560
8	นายสมควร ดวงทัฬหจันทร์	2	เก่ากลอย	ากลาง	2	เก่ากลอย	ากลาง	2560
9	นายอดุลย์ เกษขารี	2	เก่ากลอย	ากลาง	2	เก่ากลอย	ากลาง	2560
10	นายमित สาระพันธ์	2	เก่ากลอย	ากลาง	2	เก่ากลอย	ากลาง	2560
11	นางสี สิงห์ทองราช	3	เก่ากลอย	ากลาง	3	เก่ากลอย	ากลาง	2560
12	น.ส.รัตติยา บุญหาร	7	เก่ากลอย	ากลาง	7	เก่ากลอย	ากลาง	2560
13	นายแสงจันทร์ หลอดศรีสงฆ์	4	เก่ากลอย	ากลาง	4	เก่ากลอย	ากลาง	2560
14	นายอุดมทรัพย์ วงศ์คำจันทร์	4	เก่ากลอย	ากลาง	4	เก่ากลอย	ากลาง	2560
15	นายทองนุ่น ภูทองชนะ	4	เก่ากลอย	ากลาง	4	เก่ากลอย	ากลาง	2560
16	นายธนภณ ศิริวิ	4	เก่ากลอย	ากลาง	4	เก่ากลอย	ากลาง	2560
17	นายหนูจันทร์ แสงภา	6	เก่ากลอย	ากลาง	6	เก่ากลอย	ากลาง	2560
18	นางแฉล้ม แห่งทองกลาง	6	เก่ากลอย	ากลาง	6	เก่ากลอย	ากลาง	2560
19	นายสมหมาย ชันเดช	6	เก่ากลอย	ากลาง	6	เก่ากลอย	ากลาง	2560
20	นายเอกชัย ศรีสุข	6	เก่ากลอย	ากลาง	6	เก่ากลอย	ากลาง	2560
21	นายคำฝาง เทียงตรงจักร	6	เก่ากลอย	ากลาง	6	เก่ากลอย	ากลาง	2560
22	นางอำพร ลีเลิศ	6	เก่ากลอย	ากลาง	6	เก่ากลอย	ากลาง	2560
23	นายโฮม ภูมิพระนา	6	เก่ากลอย	ากลาง	6	เก่ากลอย	ากลาง	2560
24	นางสมร สุทธิสา	6	เก่ากลอย	ากลาง	6	เก่ากลอย	ากลาง	2560
25	นายสมควร แก้วขันตี	6	เก่ากลอย	ากลาง	6	เก่ากลอย	ากลาง	2560
26	นายเด่นชัย สามา	6	เก่ากลอย	ากลาง	6	เก่ากลอย	ากลาง	2560
27	นายบุญโฮม โกษารัตน์	6	เก่ากลอย	ากลาง	6	เก่ากลอย	ากลาง	2560

28	นายประยูร ชินเป	6	เก่ากลอย	นากลาง	6	เก่ากลอย	นากลาง	2560
29	นางน้อย เสมเหลา	6	เก่ากลอย	นากลาง	6	เก่ากลอย	นากลาง	2560
30	นางสาวมะลิวรรณ นนทะวงศ์	7	เก่ากลอย	นากลาง	7	เก่ากลอย	นากลาง	2560
31	นายประหยัด สมทม	7	เก่ากลอย	นากลาง	7	เก่ากลอย	นากลาง	2560
32	นายวิชัย จันฎไชย	1	เก่ากลอย	นากลาง	1	เก่ากลอย	นากลาง	2560
33	นางราตรี อ่อนตา	2	เก่ากลอย	นากลาง	2	เก่ากลอย	นากลาง	2560
34	นางวรกานต์ โสพุดอ่อน	1	เก่ากลอย	นากลาง	1	เก่ากลอย	นากลาง	2560
35	นายวงเดือน เอกกัณหา	11	เก่ากลอย	นากลาง	11	เก่ากลอย	นากลาง	2560
36	นางบัวรอง อนุพันธ์	12	เก่ากลอย	นากลาง	12	เก่ากลอย	นากลาง	2560
37	นางสาวทองปาน เลพล	7	เก่ากลอย	นากลาง	7	เก่ากลอย	นากลาง	2561
38	นางนิคม สุขสัน	1	เก่ากลอย	นากลาง	1	เก่ากลอย	นากลาง	2561
39	นางสุนทรี พรหมแพง	13	เก่ากลอย	นากลาง	13	เก่ากลอย	นากลาง	2561
40	นายสมศักดิ์ นามสีฐาน	13	เก่ากลอย	นากลาง	13	เก่ากลอย	นากลาง	2561
41	นายบัวทอง โสมีสสา	1	เก่ากลอย	นากลาง	1	เก่ากลอย	นากลาง	2561
42	นางบุญนำ พิมพ์พา	1	เก่ากลอย	นากลาง	1	เก่ากลอย	นากลาง	2561
43	นางมาลี หอมคำพัด	1	เก่ากลอย	นากลาง	1	เก่ากลอย	นากลาง	2561
44	นายสมัย สิทธิวงค์	2	เก่ากลอย	นากลาง	2	เก่ากลอย	นากลาง	2561
45	นางศิริมา วงศ์คำจันทร์	4	เก่ากลอย	นากลาง	4	เก่ากลอย	นากลาง	2561
46	นางทองมาก โกษารัตน์	6	เก่ากลอย	นากลาง	6	เก่ากลอย	นากลาง	2561
47	นางอุดม นามราช	6	เก่ากลอย	นากลาง	6	เก่ากลอย	นากลาง	2561
48	นางหนูพัฒน์ สุขเสน	1	เก่ากลอย	นากลาง	1	เก่ากลอย	นากลาง	2561
49	นางอมรรัตน์ เสนาชัย	1	เก่ากลอย	นากลาง	1	เก่ากลอย	นากลาง	2561
50	นางเหมือน เมาวงษ์	1	เก่ากลอย	นากลาง	1	เก่ากลอย	นากลาง	2561
51	นายสมจิตร พุทธน้อย	1	เก่ากลอย	นากลาง	1	เก่ากลอย	นากลาง	2561
52	นางบุญทัน เคลือภักดี	3	เก่ากลอย	นากลาง	3	เก่ากลอย	นากลาง	2561
53	นายวิรัตน์ อุทัยบาล	3	เก่ากลอย	นากลาง	3	เก่ากลอย	นากลาง	2561
54	นายอดุลย์ ดอนอาชัตร	3	เก่ากลอย	นากลาง	3	เก่ากลอย	นากลาง	2561
55	นางแสงเพชร สียาโง	13	เก่ากลอย	นากลาง	13	เก่ากลอย	นากลาง	2561
56	นางทองทัศน์ ดอนอาชัตร	3	เก่ากลอย	นากลาง	3	เก่ากลอย	นากลาง	2561
57	นายสายันท์ ภูคำสอน	6	เก่ากลอย	นากลาง	6	เก่ากลอย	นากลาง	2561
58	นายโสภา รัตน์พีชร	6	เก่ากลอย	นากลาง	6	เก่ากลอย	นากลาง	2561
59	นายประสงค์ สูงสันเขต	4	เก่ากลอย	นากลาง	4	เก่ากลอย	นากลาง	2561

60	นางพั้ว โคตะพันธ์	6	เก่ากลอย	นากลาง	6	เก่ากลอย	นากลาง	2561
61	นายอุทิศ แก้วระมุลตรี	6	เก่ากลอย	นากลาง	6	เก่ากลอย	นากลาง	2561
62	นายเกรียงไกร ภูวงค์	6	เก่ากลอย	นากลาง	6	เก่ากลอย	นากลาง	2561
63	นายโย ภูวงค์	6	เก่ากลอย	นากลาง	6	เก่ากลอย	นากลาง	2561
64	นางสาวรัชนิกร เรืองโหม่ง	6	เก่ากลอย	นากลาง	6	เก่ากลอย	นากลาง	2561
65	นายสุริยันต์ ชะชิกุล	6	เก่ากลอย	นากลาง	6	เก่ากลอย	นากลาง	2561
66	นายดอกจันทร์ แก้วขันตรี	6	เก่ากลอย	นากลาง	6	เก่ากลอย	นากลาง	2561
67	นางสาวจำปา นามราช	6	เก่ากลอย	นากลาง	6	เก่ากลอย	นากลาง	2561
68	นางจรรุญ พลเยี่ยม	6	เก่ากลอย	นากลาง	6	เก่ากลอย	นากลาง	2561
69	นายประเสริฐ กังขอนแก่น	1	เก่ากลอย	นากลาง	1	เก่ากลอย	นากลาง	2561
70	นางปิ่น ทุมทอง	1	เก่ากลอย	นากลาง	1	เก่ากลอย	นากลาง	2561
71	นางดวงจันทร์ ศรีนันทะ	1	เก่ากลอย	นากลาง	1	เก่ากลอย	นากลาง	2561
72	นางใส เรืองชนะ	1	เก่ากลอย	นากลาง	1	เก่ากลอย	นากลาง	2561
73	นางสาวทองมาก พลบูรณ์	6	เก่ากลอย	นากลาง	6	เก่ากลอย	นากลาง	2561
74	นางเปลื้อง ปานพรม	6	เก่ากลอย	นากลาง	6	เก่ากลอย	นากลาง	2561
75	นางเย็น สีทธิถาวร	6	เก่ากลอย	นากลาง	6	เก่ากลอย	นากลาง	2561
76	นางก่อง โกษารัตน์	6	เก่ากลอย	นากลาง	6	เก่ากลอย	นากลาง	2561
77	นางอุบล ฐานะการณ	7	เก่ากลอย	นากลาง	7	เก่ากลอย	นากลาง	2561
78	นายสงวน กองสมบัติ	7	เก่ากลอย	นากลาง	7	เก่ากลอย	นากลาง	2561
79	นายสมเพชร คำชอบ	7	เก่ากลอย	นากลาง	7	เก่ากลอย	นากลาง	2561
80	นายสาคร กำนา	7	เก่ากลอย	นากลาง	7	เก่ากลอย	นากลาง	2561
81	นายพระดำ ขุนอุดม	7	เก่ากลอย	นากลาง	7	เก่ากลอย	นากลาง	2561
82	นางสาวนิศาสล เหล่าศรีชัย	7	เก่ากลอย	นากลาง	7	เก่ากลอย	นากลาง	2561
83	นางสาวพลอยพิศมัย เทพศิริ	7	เก่ากลอย	นากลาง	7	เก่ากลอย	นากลาง	2561
84	นางวิลาพร ทัดมาลา	7	เก่ากลอย	นากลาง	7	เก่ากลอย	นากลาง	2561
85	นางอุไรวรรณ นาสินสร้อย	7	เก่ากลอย	นากลาง	7	เก่ากลอย	นากลาง	2561
86	นายสาคร ทัดมาลา	7	เก่ากลอย	นากลาง	7	เก่ากลอย	นากลาง	2561
87	นายไพ เทพศิริ	12	เก่ากลอย	นากลาง	12	เก่ากลอย	นากลาง	2561
88	นายวิไกร คำไชยนนท์	12	เก่ากลอย	นากลาง	12	เก่ากลอย	นากลาง	2561
89	นายจิละศักดิ์ แสนขุริง	12	เก่ากลอย	นากลาง	12	เก่ากลอย	นากลาง	2561
90	นายบุญตา นันทะศรี	12	เก่ากลอย	นากลาง	12	เก่ากลอย	นากลาง	2561
91	นายประยม แสนขุริง	12	เก่ากลอย	นากลาง	12	เก่ากลอย	นากลาง	2561

92	นายคง หอมพรมมา	13	เก่ากลอย	นากลาง	13	เก่ากลอย	นากลาง	2561
93	นายณรงค์ เหนือร้อยเอ็ด	13	เก่ากลอย	นากลาง	13	เก่ากลอย	นากลาง	2561
94	นายทวี วาระสิทธิ์	13	เก่ากลอย	นากลาง	13	เก่ากลอย	นากลาง	2561
95	นายซัชวาล นามสีฐาน	13	เก่ากลอย	นากลาง	13	เก่ากลอย	นากลาง	2561
96	นางคำภู่ นามรัสสี	13	เก่ากลอย	นากลาง	13	เก่ากลอย	นากลาง	2562
97	นางสาวกิ่งแก้ว จันฤไชย	1	เก่ากลอย	นากลาง	1	เก่ากลอย	นากลาง	2562
98	นายจรัญ วิชัยแสง	1	เก่ากลอย	นากลาง	1	เก่ากลอย	นากลาง	2562
99	นางสาวนวย อินปง	1	เก่ากลอย	นากลาง	1	เก่ากลอย	นากลาง	2562
100	นางวิไลวรรณ สมชาวี	2	เก่ากลอย	นากลาง	2	เก่ากลอย	นากลาง	2562
101	นายประดิษฐ์ ชัยโสภะ	2	เก่ากลอย	นากลาง	2	เก่ากลอย	นากลาง	2562
102	นางสาวดวงใจ ชามักดี	10	เก่ากลอย	นากลาง	10	เก่ากลอย	นากลาง	2562
103	นางสายฝน พลบุญ	2	เก่ากลอย	นากลาง	2	เก่ากลอย	นากลาง	2562
104	นางสวน สาริราช	13	เก่ากลอย	นากลาง	13	เก่ากลอย	นากลาง	2562
105	นางอ้วน ดวงทัฬหจันทร์	2	เก่ากลอย	นากลาง	2	เก่ากลอย	นากลาง	2562
106	นางทองปอน พรหมทองดี	3	เก่ากลอย	นากลาง	3	เก่ากลอย	นากลาง	2562
107	นางปัญญา ศรีไชยวาน	3	เก่ากลอย	นากลาง	3	เก่ากลอย	นากลาง	2562
108	นางมณี พรหมเลิศ	3	เก่ากลอย	นากลาง	3	เก่ากลอย	นากลาง	2562
109	นายเรื่อน เมืองคำพันธ์	3	เก่ากลอย	นากลาง	3	เก่ากลอย	นากลาง	2562
110	นางหนูจันทร์ ศิลาโรจน์	3	เก่ากลอย	นากลาง	3	เก่ากลอย	นากลาง	2562
111	นางหนูจันทร์ สมทบ	7	เก่ากลอย	นากลาง	7	เก่ากลอย	นากลาง	2562
112	นางดอกไม้ ภูสมศรี	4	เก่ากลอย	นากลาง	4	เก่ากลอย	นากลาง	2562
113	นายบุญสูง จันทะกุล	4	เก่ากลอย	นากลาง	4	เก่ากลอย	นากลาง	2562
114	นายบุญไทย บุญประทุม	2	เก่ากลอย	นากลาง	2	เก่ากลอย	นากลาง	2562
115	นายเทิดศักดิ์ ภูลายดอก	4	เก่ากลอย	นากลาง	4	เก่ากลอย	นากลาง	2562
116	นายคาน อุทัยบาล	4	เก่ากลอย	นากลาง	4	เก่ากลอย	นากลาง	2562
117	นายประสิทธิ์ จันทีเทศ	5	เก่ากลอย	นากลาง	5	เก่ากลอย	นากลาง	2562
118	นางสายยัน มงคลเคหา	5	เก่ากลอย	นากลาง	5	เก่ากลอย	นากลาง	2562
119	นางหยาด จันทีเทศ	5	เก่ากลอย	นากลาง	5	เก่ากลอย	นากลาง	2562
120	นายสุดใจ จิตรโก	11	เก่ากลอย	นากลาง	11	เก่ากลอย	นากลาง	2562
121	นายประยูร ศรีบุญราช	13	เก่ากลอย	นากลาง	13	เก่ากลอย	นากลาง	2562
122	นายบุญหนัก มีหิรี	1	เก่ากลอย	นากลาง	1	เก่ากลอย	นากลาง	2562
123	นายสมหมาย สิทธิคำ	6	เก่ากลอย	นากลาง	6	เก่ากลอย	นากลาง	2562

124	นายยุทธ ชาววัฒน์	6	เก่ากลอย	นากลาง	6	เก่ากลอย	นากลาง	2562
125	นางจำปี พักพิง	6	เก่ากลอย	นากลาง	6	เก่ากลอย	นากลาง	2562
126	นางสมัย ชัยศรี	6	เก่ากลอย	นากลาง	6	เก่ากลอย	นากลาง	2562
127	นายหนู เสมเหลา	6	เก่ากลอย	นากลาง	6	เก่ากลอย	นากลาง	2562
128	นางสมร บิลจรรย์	6	เก่ากลอย	นากลาง	6	เก่ากลอย	นากลาง	2562
129	นางก่อง เห่าสุวรรณ	6	เก่ากลอย	นากลาง	6	เก่ากลอย	นากลาง	2562
130	นายชนะศักดิ์ สามา	6	เก่ากลอย	นากลาง	6	เก่ากลอย	นากลาง	2562
131	นายศิริวุฒิ อาโดดดอน	6	เก่ากลอย	นากลาง	6	เก่ากลอย	นากลาง	2562
132	นางบังอร เรืองโหม่ง	6	เก่ากลอย	นากลาง	6	เก่ากลอย	นากลาง	2562
133	นางบุตรดี ธรรมชนะ	6	เก่ากลอย	นากลาง	6	เก่ากลอย	นากลาง	2562
134	นายเคน บัวนาค	6	เก่ากลอย	นากลาง	6	เก่ากลอย	นากลาง	2562
135	นางน้อย สุขราช	6	เก่ากลอย	นากลาง	6	เก่ากลอย	นากลาง	2562
136	นายนิรุจน์ นามราช	6	เก่ากลอย	นากลาง	6	เก่ากลอย	นากลาง	2562
137	นายดอกจันทร์ แก้วขันตรี	6	เก่ากลอย	นากลาง	6	เก่ากลอย	นากลาง	2562
138	นางสาวทองหลอด สาสอง	6	เก่ากลอย	นากลาง	6	เก่ากลอย	นากลาง	2562
139	นางสาวจำปา นามราช	6	เก่ากลอย	นากลาง	6	เก่ากลอย	นากลาง	2562
140	นายปั้น แก้วทุย	2	เก่ากลอย	นากลาง	2	เก่ากลอย	นากลาง	2562
141	นางบุญนำ พิมพ์พา	1	เก่ากลอย	นากลาง	1	เก่ากลอย	นากลาง	2562
142	นางอุบล สุพนัด	13	เก่ากลอย	นากลาง	13	เก่ากลอย	นากลาง	2562
143	นางประคอง กัปปโป	1	เก่ากลอย	นากลาง	1	เก่ากลอย	นากลาง	2562
144	นางกุหลาบ มาป่อง	1	เก่ากลอย	นากลาง	1	เก่ากลอย	นากลาง	2562
145	นางหนูดำ สุดใจ	7	เก่ากลอย	นากลาง	7	เก่ากลอย	นากลาง	2562
146	นางสาวอภิญญา สมทบ	7	เก่ากลอย	นากลาง	7	เก่ากลอย	นากลาง	2562
147	นายอุทัย บุญหาร	7	เก่ากลอย	นากลาง	7	เก่ากลอย	นากลาง	2562
148	นางบัวพันธ์ ทบทวนน้อย	7	เก่ากลอย	นากลาง	7	เก่ากลอย	นากลาง	2562
149	นางบังอร สิงห์อุดม	13	เก่ากลอย	นากลาง	13	เก่ากลอย	นากลาง	2562
150	นางฝัน แจกรักษ์	7	เก่ากลอย	นากลาง	7	เก่ากลอย	นากลาง	2562
151	นางรันดร แสนบัวคำ	3	เก่ากลอย	นากลาง	3	เก่ากลอย	นากลาง	2562
152	นายเฮียง กำนา	7	เก่ากลอย	นากลาง	7	เก่ากลอย	นากลาง	2562
153	นางศรีไทย ตีบคำ	2	เก่ากลอย	นากลาง	2	เก่ากลอย	นากลาง	2562
154	นางรุ่งฤทธิ์ ดานุรักษ์	10	เก่ากลอย	นากลาง	10	เก่ากลอย	นากลาง	2562
155	นางบุญธรรม โชติจำ	10	เก่ากลอย	นากลาง	10	เก่ากลอย	นากลาง	2562

156	นางบุญเลี้ยง แสนสะอาด	1	เก่ากลอย	นากลาง	1	เก่ากลอย	นากลาง	2562
157	นางหนู ศรีเม้า	2	เก่ากลอย	นากลาง	2	เก่ากลอย	นากลาง	2562
158	นายสันติ สุขสำราญ	1	เก่ากลอย	นากลาง	1	เก่ากลอย	นากลาง	2562
159	นายสมครอง ซอตะคุ	10	เก่ากลอย	นากลาง	10	เก่ากลอย	นากลาง	2562
160	นางสาวกัณทิมา ภิเพก	13	เก่ากลอย	นากลาง	13	เก่ากลอย	นากลาง	2562
161	นางสุพรรณิ จันทะสีลา	12	เก่ากลอย	นากลาง	12	เก่ากลอย	นากลาง	2562
162	นางสาวพรรณ สิริติชะวงษ์	12	เก่ากลอย	นากลาง	12	เก่ากลอย	นากลาง	2562
163	นายเสวียง ศรีสม	13	เก่ากลอย	นากลาง	13	เก่ากลอย	นากลาง	2562
164	นางสาวภาวิณี รongศรี	13	เก่ากลอย	นากลาง	13	เก่ากลอย	นากลาง	2562
165	นางปุ่น โหล่คำ	13	เก่ากลอย	นากลาง	13	เก่ากลอย	นากลาง	2562
166	นายจันทิ กังขนนอก	1	เก่ากลอย	นากลาง	1	เก่ากลอย	นากลาง	2563
167	นางพวง อ่อนตาแสง	1	เก่ากลอย	นากลาง	1	เก่ากลอย	นากลาง	2563
168	นายเคน แสนโฮม	1	เก่ากลอย	นากลาง	1	เก่ากลอย	นากลาง	2563
169	นางสาวเพียน กุลหล้า	1	เก่ากลอย	นากลาง	1	เก่ากลอย	นากลาง	2563
170	นางสาวทองเปียน พิมพพา	1	เก่ากลอย	นากลาง	1	เก่ากลอย	นากลาง	2563
171	นางศรีวรรพจน์ แดงนา	1	เก่ากลอย	นากลาง	1	เก่ากลอย	นากลาง	2563
172	นางด้วง บุญวิสัย	1	เก่ากลอย	นากลาง	1	เก่ากลอย	นากลาง	2563
173	นายยงยุทธ เสนาชัย	1	เก่ากลอย	นากลาง	1	เก่ากลอย	นากลาง	2563
174	นายวุฒิกร นาดิ	9	นาด่าน	สุวรรณคูหา	9	เก่ากลอย	นากลาง	2563
175	นายจำปา มงคลเคหา	3	เก่ากลอย	นากลาง	3	เก่ากลอย	นากลาง	2563
176	นายคำผาย กำนา	7	เก่ากลอย	นากลาง	7	เก่ากลอย	นากลาง	2563
177	นายสงวน จุมพันธ์	3	เก่ากลอย	นากลาง	3	เก่ากลอย	นากลาง	2563
178	นายพวย สุระศักดิ์	1	เก่ากลอย	นากลาง	1	เก่ากลอย	นากลาง	2563
179	นายสอ้าน ภูพวก	4	เก่ากลอย	นากลาง	4	เก่ากลอย	นากลาง	2563
180	นางมาลี ภูลายดอก	4	เก่ากลอย	นากลาง	4	เก่ากลอย	นากลาง	2563
181	นางสาววาสนา ถาวงค์	4	เก่ากลอย	นากลาง	4	เก่ากลอย	นากลาง	2563
182	นายอาคม แสงดาว	4	เก่ากลอย	นากลาง	4	เก่ากลอย	นากลาง	2563
183	นายพรมา ชัยปัญญา	4	เก่ากลอย	นากลาง	4	เก่ากลอย	นากลาง	2563
184	นางแดง แก้วทอง	12	เก่ากลอย	นากลาง	12	เก่ากลอย	นากลาง	2563
185	นายทองผ่าน สิงชีว	4	เก่ากลอย	นากลาง	4	เก่ากลอย	นากลาง	2563
186	นายตุน ลายแก้ว	12	เก่ากลอย	นากลาง	12	เก่ากลอย	นากลาง	2563
187	นางสาวทองสุข มณีจักร์	6	เก่ากลอย	นากลาง	6	เก่ากลอย	นากลาง	2563

188	นางเข็มพร แสงภา	6	เก่ากลอย	นากลาง	6	เก่ากลอย	นากลาง	2563
189	นางสำเนียง แจ็กกรักษ์	7	เก่ากลอย	นากลาง	7	เก่ากลอย	นากลาง	2563
190	นายสุรชัย อิบิโซ	7	เก่ากลอย	นากลาง	7	เก่ากลอย	นากลาง	2563
191	นางทองดั่ง น้ำพราย	7	เก่ากลอย	นากลาง	7	เก่ากลอย	นากลาง	2563
192	นางสุขสมภาพณ เลื่อนแก้ว	1	เก่ากลอย	นากลาง	1	เก่ากลอย	นากลาง	2563
193	นายนิยม ชินศรี	10	เก่ากลอย	นากลาง	10	เก่ากลอย	นากลาง	2563
194	นางสาวจันทร์ดี ชุมพล	11	เก่ากลอย	นากลาง	11	เก่ากลอย	นากลาง	2563
195	นางสาวชนกพร แสงส่อง	4	เก่ากลอย	นากลาง	4	เก่ากลอย	นากลาง	2563
196	นายช่วง มงคลเคหา	12	เก่ากลอย	นากลาง	12	เก่ากลอย	นากลาง	2563
197	นายเจริญชัย สวัสดิ์สิทธิ์	5	เก่ากลอย	นากลาง	5	เก่ากลอย	นากลาง	2564
198	นางอรทัย ชันดี	10	เก่ากลอย	นากลาง	10	เก่ากลอย	นากลาง	2564
199	นายทองเพชร ก้อนทอง	3	เก่ากลอย	นากลาง	3	เก่ากลอย	นากลาง	2564
200	นายสงวน ถาจัน	3	เก่ากลอย	นากลาง	3	เก่ากลอย	นากลาง	2564
201	นายทองมา จักรคำ	4	เก่ากลอย	นากลาง	4	เก่ากลอย	นากลาง	2564
202	น.ส.ทองยูน ลายแก้ว	12	เก่ากลอย	นากลาง	12	เก่ากลอย	นากลาง	2564
203	นางสาวไพรินทร์ ชูชื่น	4	เก่ากลอย	นากลาง	4	เก่ากลอย	นากลาง	2564
204	นายสมพร ถาโคตรจันทร์	4	เก่ากลอย	นากลาง	4	เก่ากลอย	นากลาง	2564
205	นายสัมปาส เตชัย	6	เก่ากลอย	นากลาง	6	เก่ากลอย	นากลาง	2564
206	นายดาวรุ่ง กิติราช	6	เก่ากลอย	นากลาง	6	เก่ากลอย	นากลาง	2564
207	นายไมล์ พุทธอน	6	เก่ากลอย	นากลาง	6	เก่ากลอย	นากลาง	2564
208	นายอุเทน กอนคอน	6	เก่ากลอย	นากลาง	6	เก่ากลอย	นากลาง	2564
209	นายสรวิฑูมิ สามา	6	เก่ากลอย	นากลาง	6	เก่ากลอย	นากลาง	2564
210	นางแดง แก้วทอง	12	เก่ากลอย	นากลาง	12	เก่ากลอย	นากลาง	2564

คณะผู้จัดทำ

ที่ปรึกษาโครงการ

นายสากล ฤทธิ

ผู้อำนวยการสำนักงานพัฒนาที่ดินเขต 5

ผู้ดำเนินการ

นายไพบุลย์ จันทะอุทัย

ผู้อำนวยการสถานีพัฒนาที่ดินหนองบัวลำภู

ว่าที่ร้อยตรีอนุรักษ ศรีวิเศษ

เจ้าพนักงานการเกษตรปฏิบัติงาน

กลุ่มวางแผนการใช้ที่ดิน

นายชุมพร ศาสตราวาทะ

ผู้อำนวยการกลุ่มวางแผนการใช้ที่ดิน

นายธิเบต คงนาวัง

นักสำรวจดินชำนาญการพิเศษ

นางสาวชนันท์ภรณ์ สวัสดิ์รัตน์

นักสำรวจดินชำนาญการพิเศษ

นางสาววไลพร ธรรมบำรุง

เศรษฐกรชำนาญการ

นางสาวศศิธร วิสัย

นักวิชาการเกษตรชำนาญการ



กรมพัฒนาที่ดิน

ถนนพหลโยธิน แขวงลาดยาว เขตจตุจักร กรุงเทพฯ

www.ddd.go.th