



# แผนการใช้ที่ดินตำบลวังไชย

## อำเภอบรบือ จังหวัดมหาสารคาม

สถานีพัฒนาที่ดินมหาสารคาม

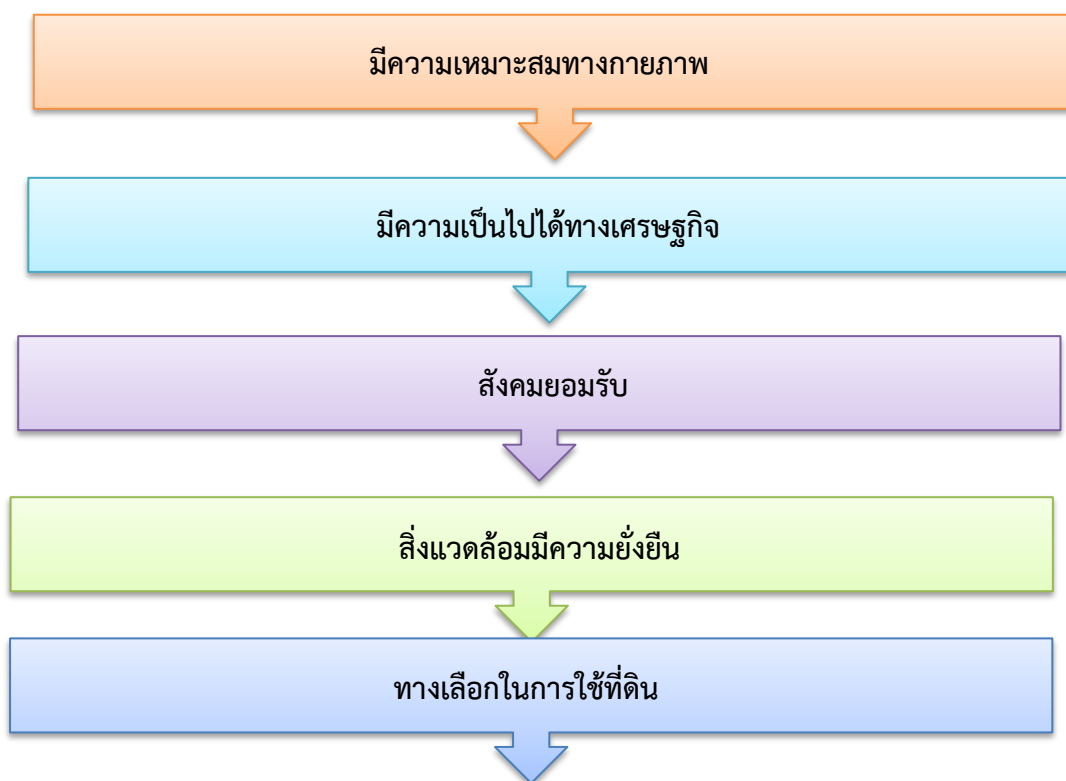
สำนักงานพัฒนาที่ดิน เขต 5

กรมพัฒนาที่ดิน

กระทรวงเกษตรและสหกรณ์ 2564

## คำนำ

“แนวทางการจัดทำแผนการใช้ที่ดินตำบล” ฉบับนี้ได้ยึดหลักการของ UNEP and FAO ที่กำหนดไว้ในเอกสารชื่อ “Negotiating a Sustainable Future for Land” ซึ่งมีขั้นตอนในการกำหนดทางเลือกในการใช้ที่ดิน ดังนี้



หลักการดังกล่าวได้นำมาใช้ให้เหมาะสมกับสถานการณ์ของประเทศไทย ร่วมกับวิธีการต่างๆ ที่จำเป็นอีกหลายด้าน เช่น Participatory Rural Appraisal (PRA) การประเมินคุณภาพที่ดิน ฯลฯ ซึ่งได้ปรากฏอยู่ในแนวทางการวางแผนการใช้ที่ดินตำบล ฉบับนี้

คณะผู้จัดทำ

กันยายน

2564

## คณะผู้จัดทำ

### ที่ปรึกษาโครงการ

นายสากล ฤทธิ ผู้อำนวยการสำนักงานพัฒนาที่ดินเขต 5

### ผู้ดำเนินการโครงการ

นายชูเกียรติ คำโสภา ผู้อำนวยการสถานีพัฒนาที่ดินมหาสารคาม  
นายสมศักดิ์ ยศมา เจ้าพนักงานการเกษตรอาวุโส  
นางสาวสโรชา กาลวิบูลย์ เจ้าหน้าที่แผนที่ภาพถ่าย  
นายชยางค์กูร บุญบุตร ผู้ช่วยปฏิบัติงาน

### กลุ่มวางแผนการใช้ที่ดิน

นายชุมพร ศาสตร์วาทะ ผู้อำนวยการกลุ่มวางแผนการใช้ที่ดิน  
นายธิเบต คงนาวัง นักสำรวจดินชำนาญการพิเศษ  
นางสาววลัยพร ธรรมบำรุง เศรษฐกรชำนาญการ  
นางสาวศศิธร วิสัย นักวิชาการเกษตรชำนาญการ  
นายสุรศักดิ์ ทับลือชัย เจ้าหน้าที่แผนที่ภาพถ่าย

## สารบัญ

	หน้า
<b>บทที่ 1 บทนำ</b>	<b>1-1</b>
1.1 หลักการและเหตุผล	1-1
1.2 วัตถุประสงค์	1-1
1.3 ระยะเวลาและสถานที่ดำเนินงาน	1-1
1.4 ขั้นตอนการดำเนินงาน	1-1
1.5 นิยามศัพท์	1-2
1.6 คำสำคัญ	1-4
<b>บทที่ 2 ข้อมูลทั่วไป</b>	<b>2-1</b>
2.1 ที่ตั้งและอาณาเขต	2-1
2.2 การแบ่งส่วนการปกครอง	2-4
2.3 ลักษณะภูมิประเทศ	2-6
2.4 ลักษณะภูมิอากาศ	2-6
2.5 สภาพการใช้ที่ดินในปัจจุบัน	2-11
2.6 สภาพเศรษฐกิจและสังคม	2-15
<b>บทที่ 3 ทรัพยากรธรรมชาติ</b>	<b>3-1</b>
3.1 ทรัพยากรป่าไม้	3-1
3.2 ทรัพยากรน้ำ	3-4
3.3 ทรัพยากรดิน	3-15
<b>บทที่ 4 กระบวนการมีส่วนร่วมของชุมชน</b>	<b>4-1</b>
4.1 หลักการ	4-1
4.2 การวิเคราะห์ผลจากการจัดทำกระบวนการมีส่วนร่วมของชุมชน (PRA)	4-1
4.3 ระบบการปลูกพืชในปัจจุบัน	4-8

---

## สารบัญ

	หน้า
<b>บทที่ 5 การประเมินคุณภาพที่ดิน</b>	<b>5-1</b>
5.1 ทรัพยากรดิน	5-1
5.2 ประเภทการใช้ที่ดิน	5-1
5.3 ผลการประเมินคุณภาพที่ดิน	5-1
<b>บทที่ 6 แผนการใช้ที่ดิน</b>	<b>6-1</b>
6.1 ปรัชญาในการจัดทำแผนการใช้ที่ดินตำบล	6-1
6.2 นโยบายแห่งรัฐในการกำหนดแผนการใช้ที่ดินตำบลพระธาตุ อำเภอนาดูน จังหวัดมหาสารคาม	6-2
6.3 แผนการใช้ที่ดิน	6-5
6.4 ระบบการปลูกพืชตามแผนการใช้ที่ดิน	6-14
<b>บทที่ 7 การขับเคลื่อนแผนการใช้ ที่ดินตำบล ตำบลพระธาตุ อำเภอนาดูน จังหวัดมหาสารคาม</b>	<b>7-1</b>
7.1 ขั้นตอนการดำเนินงาน	7-1
7.2 ตัวชี้วัด	7-1
7.3 กิจกรรมของกรมพัฒนาที่ดินในเขตการใช้ที่ดินที่จะดำเนินการในปีงบประมาณ 2564	7-1
<b>เอกสารอ้างอิง</b>	<b>อ.-1</b>

## บทที่ 1

### บทนำ

#### 1.1 หลักการและเหตุผล

ภายใต้รัฐธรรมนูญแห่งราชอาณาจักรไทย พุทธศักราช 2560 มาตรา 72(1) ได้กำหนดให้มีการ “วางแผนการใช้ที่ดินของประเทศไทยให้เหมาะสมกับสภาพพื้นที่และศักยภาพพื้นที่และศักยภาพของที่ดิน ตามหลักการพัฒนาอย่างยั่งยืน” ต่อมาได้มีการประกาศสำนักนายกรัฐมนตรี เรื่อง การประกาศแผนการปฏิรูปประเทศ ลงวันที่ 6 เมษายน 2561 มีแผนการปฏิรูปด้านทรัพยากรธรรมชาติและสิ่งแวดล้อม ซึ่งกำหนดให้มีการจัดทำแผนการใช้ที่ดินของชาติทั้งระบบให้สอดคล้องและเหมาะสมกับศักยภาพของพื้นที่และการพัฒนาเศรษฐกิจและสังคมของประเทศ ปรับปรุงแผนการการใช้ที่ดินตำบล จำนวน 7,225 ตำบล ให้แล้วเสร็จภายในปี 2565 ตลอดจนนำแผนการใช้ที่ดินตำบลไปสู่การปฏิบัติเพื่อเป็นไปตามรัฐธรรมนูญแห่งราชอาณาจักรไทย พ.ศ. 2560 และประกาศสำนักนายกรัฐมนตรี เรื่อง การประกาศแผนปฏิรูปประเทศดังกล่าวข้างต้น จึงได้จัดทำแผนการใช้ที่ดินตำบลวังไชย อำเภอบรบือ จังหวัดมหาสารคาม ขึ้น

#### 1.2 วัตถุประสงค์

เพื่อให้การใช้ที่ดินในตำบลตำบลวังไชย อำเภอบรบือ จังหวัดมหาสารคาม มีผลตอบสนองสูงสุดต่อหน่วยเนื้อที่และเป็นไปอย่างยั่งยืน

#### 1.3 ระยะเวลาและสถานที่ดำเนินงาน

##### 1.3.1 ระยะเวลา 1 ตุลาคม 2563 – 30 กันยายน 2564

##### 1.3.2 สถานที่ดำเนินการ ตำบลวังไชย อำเภอบรบือ จังหวัดมหาสารคาม

#### 1.4 ขั้นตอนการดำเนินงาน

1.4.1 ทบทวนเอกสารเพื่อรวบรวมข้อมูลปฐมภูมิ และข้อมูลทุติยภูมิที่จะนำมาวิเคราะห์และใช้ในการกำหนดเขตการใช้ที่ดิน ดังนี้

(1) ด้านกายภาพ ได้แก่ ทรัพยากรดิน ทรัพยากรน้ำ ทรัพยากรป่าไม้ ภูมิอากาศ สภาพการใช้ที่ดิน ชั้นคุณภาพลุ่มน้ำ ภัยธรรมชาติ ฯลฯ

(2) ด้านเศรษฐกิจสังคม ได้แก่ การถือครองที่ดิน การใช้ที่ดิน พืชหลักหรือพืชเศรษฐกิจที่สำคัญ เพื่อใช้เป็นเกณฑ์ในการตัดสินใจในการกำหนดเขตการใช้ที่ดิน ตลาดสินค้าเกษตร รายได้ รายจ่าย ประชากร โครงสร้างประชากร การศึกษา ฯลฯ

(3) นโยบาย ยุทธศาสตร์ แผนการปฏิรูปประเทศ แผนการพัฒนาเศรษฐกิจและสังคมแห่งชาติ นโยบายและแผนการบริหารจัดการที่ดินและทรัพยากรดินของประเทศ ยุทธศาสตร์ภาคแผนพัฒนากลุ่มจังหวัด แผนพัฒนาจังหวัด แผนพัฒนาการเกษตรและสหกรณ์ แผนพัฒนาท้องถิ่น 4 ปี ขององค์การบริหารส่วนจังหวัด และเทศบาลหรือองค์การบริหารส่วนตำบล

1.4.2 จัดทำกระบวนการมีส่วนร่วมของชุมชน (Participatory Rural Appraisal:PRA) เพื่อรับฟังความคิดเห็น ประเด็นปัญหา ความต้องการ ขององค์กรปกครองส่วนท้องถิ่น และเกษตรกรในตำบล

1.4.3 ประเมินคุณภาพที่ดิน

1.4.4. สังเคราะห์ข้อมูลที่ได้จากการทำ PRA ให้ละเอียดยิ่งขึ้น โดยการสัมภาษณ์เกษตรกรเป็นรายบุคคล

1.4.6 กำหนด (ร่าง) แผนการใช้ที่ดินตำบล

1.4.7 รับฟังความเห็นของผู้มีส่วนได้ส่วนเสียต่อ (ร่าง) แผนการใช้ที่ดิน

1.4.8 ปรับปรุงแผนการใช้ที่ดิน

1.4.9 นำแผนการใช้ที่ดินไปสู่การปฏิบัติ เป้าหมายที่สำคัญ คือ

(1) การที่สภาตำบล หรือ สภาเทศบาลนำแผนการใช้ที่ดินที่มีกิจกรรมของกรมพัฒนาที่ดินเข้าไปบรรจุในแผน 3 ปี โดยสภาเทศบาล หรือสภาตำบล

(2) กิจกรรมของกรมพัฒนาที่ดินตามอำนาจหน้าที่ที่ระบุไว้ในกฎหมาย (มาตรา 16 แห่งพระราชบัญญัติพัฒนาที่ดิน พ.ศ. 2551) มีการปฏิบัติในเขตการใช้ที่ดินที่กำหนดในแผนการใช้ที่ดินเขตต่างๆ โดยมีงบประมาณดำเนินการในแต่ละปี

(3) กิจกรรมของส่วนราชการต่างๆ ที่จะสนับสนุนความต้องการของเกษตรกรและองค์กรปกครองส่วนท้องถิ่น เช่น การผลิตเมล็ดพันธุ์ข้าว การขุดเจาะบ่อบาดาล เป็นต้น

## 1.5 นิยามศัพท์

### 1.5.1 ที่ดิน (Land)

“**ที่ดิน**” หมายความว่าพื้นดินทั่วไปและให้มีความหมายรวมถึง ภูเขา ห้วย หนอง คลอง บึง บางลำน้ำ ทะเลสาบ เกาะ และที่ชายทะเลด้วย (มาตรา 4 ประมวลกฎหมายที่ดิน)

“**ที่ดิน**” ในทางวิชาการด้านทรัพยากรที่ดิน หมายถึง “ชีวมณฑลบนพื้นผิวโลก ประกอบด้วยชั้นบรรยากาศ ชั้นดิน ชั้นหิน ลักษณะความลาดเทของพื้นที่ ลักษณะทางอุทกศาสตร์ พืช สัตว์ และผลที่เกิดจากการกระทำของมนุษย์ทั้งในอดีตและปัจจุบัน” ( FAO,1993 )

“**ที่ดิน**” หมายถึง พื้นที่หนึ่งๆ ที่อยู่บนพื้นผิวของโลก ประกอบด้วยลักษณะสำคัญ คือ สภาพแวดล้อมทั้งทางกายภาพและชีวภาพซึ่งมีอิทธิพลต่อการใช้ประโยชน์ที่ดิน ดังนั้นการใช้ที่ดินจึงไม่ได้หมายถึงดินเพียงอย่างเดียว แต่จะหมายรวมถึงลักษณะภูมิสัณฐาน (landforms) ภูมิอากาศ (climate) อุทก

วิทยา (hydrology) พืชพรรณ (vegetation) และสัตว์ (fauna) ซึ่งการปรับปรุงที่ดิน (land improvement) ได้แก่ การทำขึ้นบันไดและการระบายน้ำ เป็นต้น (FAO,1993)

#### 1.5.2 ดิน (Soil)

“ดิน” หมายความรวมถึง หิน กรวด ทราย แร่ธาตุ น้ำ และอินทรีย์วัตถุต่างๆ ที่เจือปนกับเนื้อดินด้วย (มาตรา 4 พระราชบัญญัติพัฒนาที่ดิน พ.ศ.2551)

“ดิน” ในทางวิชาการด้านทรัพยากรที่ดิน หมายถึง เทหวัตถุธรรมชาติ ซึ่งเกิดขึ้นบนพื้นผิวโลก เป็นวัตถุที่คำนวณการเจริญเติบโต และการทรงตัวของต้นไม้ ประกอบด้วย แร่ธาตุ และอินทรีย์วัตถุต่างๆ มีลักษณะชั้นแตกต่างกัน แต่ละชั้นที่อยู่ต่อเนื่องกันจะมีแนวสัมพันธ์ซึ่งกันและกันตามขบวนการกำเนิดดินที่เป็นผลสืบเนื่องมาจากการกระทำร่วมกันของภูมิอากาศ พืชพรรณ วัตถุต้นกำเนิดดิน ระยะเวลา และความต่างระดับของพื้นที่ในบริเวณนั้น (FAO 1974 :39-40 )

“ดิน” อินทรีย์วัตถุและอนินทรีย์วัตถุที่ไม่จับตัวแข็งเป็นหินซึ่งปกคลุมพื้นผิวโลก เป็นผลมาจากปัจจัยด้านการกำเนิดและสภาพแวดล้อม ได้แก่ ภูมิอากาศ สิ่งมีชีวิต (พืชและสัตว์) สภาพภูมิประเทศ วัตถุต้นกำเนิดและระยะเวลา ความเหมาะสมต่อการผลิตพืชของดินแตกต่างกัน เนื่องจากจากลักษณะและสมบัติทางกายภาพ เคมีชีวภาพ และสัณฐานวิทยา (คณะกรรมการจัดทำปทานุกรมปฐพีวิทยา, 2551: 128)

#### 1.5.3 การใช้ที่ดิน

“การใช้ที่ดิน” หมายถึง การจัดการที่ดินตามที่มนุษย์ต้องการ ซึ่งรวมถึงทั้งการใช้ที่ดินในชนบท เขตชานเมือง และเขตอุตสาหกรรม เป็นต้น (FAO,1993 )

“การใช้ที่ดิน” หมายถึง ผลของความพยายามของมนุษย์ ในการดำเนินการเปลี่ยนแปลงลักษณะทางกายภาพพื้นที่ของทรัพยากรที่มีอยู่ เพื่อสนองความต้องการของตนเอง (Vink, 1975)

#### 1.5.4 การวางแผนการใช้ที่ดิน

“การวางนโยบายและแผนการใช้ที่ดิน” หมายความว่า การวางนโยบายและแผนการใช้ที่ดินให้เหมาะสมกับสภาพของดิน และสอดคล้องกับประเภทของที่ดินที่ได้จำแนกไว้

“การวางแผนการใช้ที่ดิน” หมายถึง กระบวนการของการเปลี่ยนแปลงที่เกี่ยวข้องกับการแสวงหาการใช้ประโยชน์จากทรัพยากร เป็นการกำหนดทิศทางของการลงทุน แนวทางของการพัฒนาเทคโนโลยี เป็นการเปลี่ยนแปลงของหน่วยงานต่างๆให้ดำเนินการอยู่ในภาพรวมเดียวกัน และเป็นการเพิ่มศักยภาพทั้งในปัจจุบันและในอนาคตเพื่อตอบสนองความต้องการของมนุษย์ (NRC,1975 และ ADB, 2021)

1.5.5 “เศรษฐกิจที่ดิน” หมายความว่า ภาวะความสัมพันธ์ระหว่างประชากรกับที่ดินทางด้านเศรษฐกิจ

1.5.6 “เกษตรกรรม” หมายความว่า การทำนา ทำไร่ ทำสวน เลี้ยงสัตว์ เลี้ยงสัตว์น้ำ และกิจกรรมอื่นตามที่รัฐมนตรีว่าการกระทรวงเกษตรและสหกรณ์กำหนด โดยประกาศในราชกิจจานุเบกษา

1.5.7 “การชะล้างพังทลายของดิน” หมายความว่า ปრაกฏการณ์ซึ่งที่ดินถูกชะล้างกัดเซาะพังทลาย ด้วยพลังงานที่เกิดจากน้ำ ลม หรือโดยเหตุอื่นใดให้เกิดการเสื่อมโทรม สูญเสียเนื้อดิน หรือความอุดมสมบูรณ์ ของดิน

1.5.8 “การอนุรักษ์ดินและน้ำ” หมายความว่า การกระทำใดๆที่มุ่งให้เกิดการแผ้วถางป้องกันรักษาดิน และที่ดิน ไม่ให้เกิดความเสื่อมโทรม สูญเสีย รวมถึงการรักษา ปรับปรุง ความอุดมสมบูรณ์ของดิน และการ รักษาหน้าดินหรือบนผิวดินให้คงอยู่เพื่อรักษาคุณธรรมชาติให้เหมาะสมในการใช้ประโยชน์ที่ดินในการ เกษตรกรรม

## 1.6 คำสำคัญ

“ดินดี น้ำสมบูรณ์”

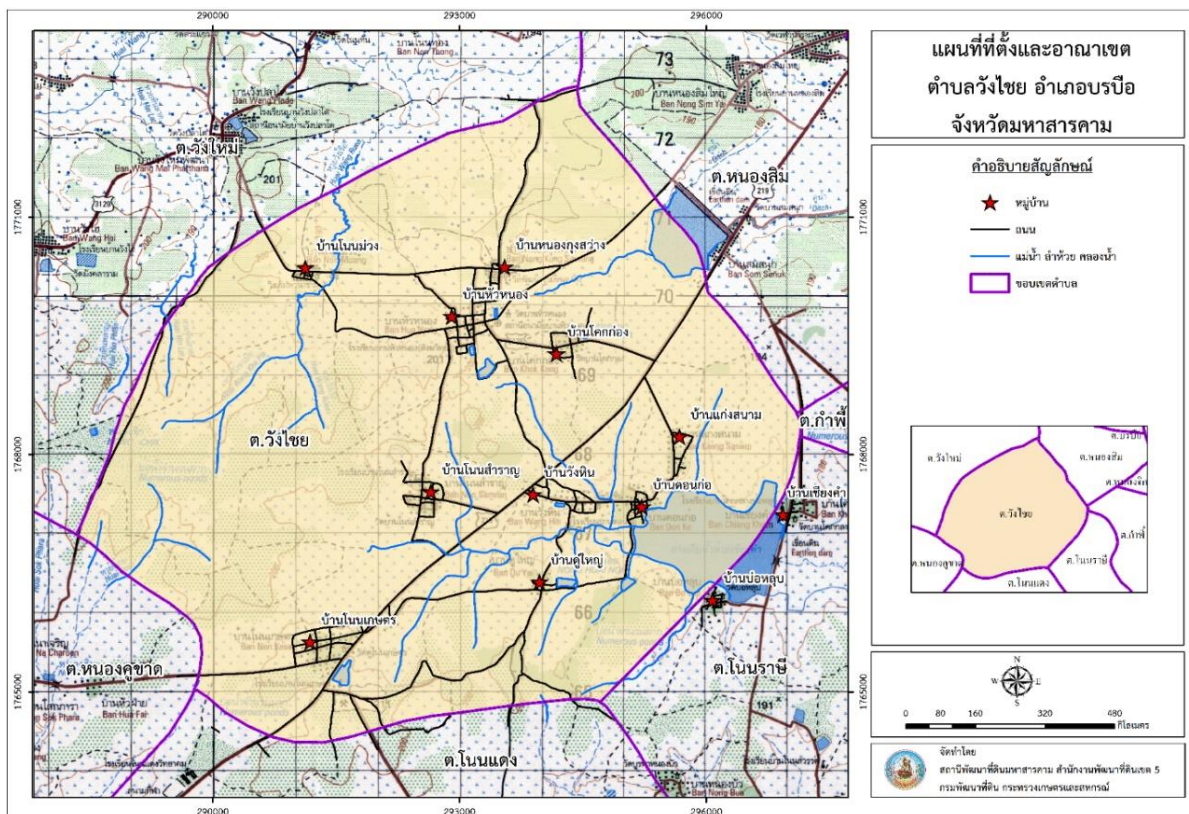
## บทที่ 2 ข้อมูลทั่วไป

### 2.1 ที่ตั้งและอาณาเขต

ตำบลวังไชย อำเภอบรบือ จังหวัดมหาสารคาม เป็นตำบลหนึ่งในจำนวน ๑๕ ตำบล ของ อำเภอบรบือ จังหวัดมหาสารคาม มีพื้นที่ทั้งหมด 35.872 ตารางกิโลเมตร หรือประมาณ 29,830 ไร่ ที่ทำการตั้งอยู่หมู่ที่ 5 ห่างจากที่ว่าการอำเภอบรบือ ไปทางทิศใต้ของอำเภอบรบือ ประมาณ 9 กิโลเมตร การเดินทางเข้าสู่พื้นที่โดยทางรถยนต์ ใช้เส้นทางสาย บรบือ-นาเชือก โดยมีอาณาเขตติดต่อกับตำบลต่างๆ ดังนี้

ทิศเหนือ	ติดต่อกับ	ตำบลวังใหม่	อำเภอบรบือ
ทิศใต้	ติดต่อกับ	ตำบลโนนราศี ตำบลโนนแดง	อำเภอบรบือ
ทิศตะวันออก	ติดต่อกับ	ตำบลหนองสิม	อำเภอบรบือ
ทิศตะวันตก	ติดต่อกับ	ตำบลหนองคูขาด	อำเภอบรบือ

(แผนพัฒนาท้องถิ่น (พ.ศ.2561-2565) ขององค์การบริหารส่วนตำบลวังไชย)



รูปที่ 2-1 แผนที่ที่ตั้งและอาณาเขต ต.วังไชย อ.บรบือ จ.มหาสารคาม

## 2.2 การแบ่งส่วนการปกครอง

ตำบลวังไชย อำเภอบริบูรณ์ จังหวัดมหาสารคาม แบ่งการปกครองออกเป็น 10 หมู่บ้าน ดังนี้

หมู่ที่ 1 บ้านโนนเกษตร	หมู่ที่ 6 บ้านโนนม่วง
หมู่ที่ 2 บ้านดอนก่อ	หมู่ที่ 7 โนนสำราญ
หมู่ที่ 3 บ้านวังหิน	หมู่ที่ 8 บ้านหนองทุ่งสว่าง
หมู่ที่ 4 บ้านโคกก่อง	หมู่ที่ 9 บ้านดอนคูใหญ่
หมู่ที่ 5 บ้านหัวหนอง	หมู่ที่ 10 บ้านแก่งสนาม

## 2.3 ลักษณะภูมิประเทศ

มีทั้งที่เป็นพื้นที่ลูกคลื่นลอนตื้น ที่ราบและที่ราบลุ่ม พื้นที่ทางทิศเหนือ ทิศตะวันตก และทิศใต้ของตำบล มีความสูงจากระดับน้ำทะเล ระหว่าง 150-200 เมตร ส่วนพื้นที่ทางทิศตะวันออกของตำบลวังไชย มีความสูงจากระดับน้ำทะเลมากกว่า 200 เมตร พื้นที่ราบบางส่วนของตำบลมีการทำนา ส่วนพื้นที่ราบสูงมีการทำไร่

## 2.4 ลักษณะภูมิอากาศ

จากข้อมูลสถิติภูมิอากาศในคาบ 30 ปี (ช่วงปี พ.ศ. 2534 -2563) ณ สถานีตรวจวัดอากาศ จังหวัดมหาสารคาม (ตารางที่ 2-1 และ รูปที่ 2-3) พบว่า ตำบลวังไชย อำเภอบริบูรณ์ จังหวัดมหาสารคาม ได้รับอิทธิพลของมรสุมที่พัดประจำฤดูกาล 2 ชนิด คือ มรสุมตะวันออกเฉียงเหนือ พัดพามวลอากาศเย็นและแห้งจากประเทศจีนเข้าปกคลุมประเทศไทย ในช่วงฤดูหนาว (ตั้งแต่ประมาณกลางเดือนตุลาคมถึงประมาณเดือนกุมภาพันธ์) ทำให้มีอากาศหนาวเย็นและแห้งทั่วไป และมรสุมตะวันตกเฉียงใต้ซึ่งพัดพามวลอากาศชื้นจากทะเล และมหาสมุทรเข้าปกคลุมประเทศไทยในช่วงฤดูฝน (ประมาณกลางเดือนพฤษภาคมถึงประมาณกลางเดือนตุลาคม) ทำให้มีฝนตกชุกทั่วไป

**อุณหภูมิ** เฉลี่ยตลอดปี 27.4 องศาเซลเซียส อุณหภูมิสูงสุดเฉลี่ยตลอดปี 33.6 องศาเซลเซียส โดยพบอุณหภูมิสูงสุดในเดือนเมษายน คือ 36.9 องศาเซลเซียส และพบอุณหภูมิต่ำสุดเฉลี่ยตลอดปี 22.4 องศาเซลเซียส โดยพบอุณหภูมิต่ำสุดในเดือนมกราคม คือ 17.4 องศาเซลเซียส

**ปริมาณน้ำฝน** ปริมาณน้ำฝนรวมตลอดปี 1,315.5 มิลลิเมตร โดยในเดือนกันยายน มีปริมาณน้ำฝนมากที่สุด 262.7 มิลลิเมตร และเดือนธันวาคมมีปริมาณน้ำฝนน้อยที่สุด คือ 3.7 มิลลิเมตร

**ความชื้นสัมพัทธ์** มีความชื้นสัมพัทธ์ตลอดปี 73.9 เปอร์เซ็นต์ สูงสุดในเดือนกันยายนเท่ากับ 83.0 เปอร์เซ็นต์ และต่ำสุดในเดือนมีนาคม เท่ากับ 66.0 เปอร์เซ็นต์

**การวิเคราะห์สมดุลของน้ำเพื่อการเกษตร** ซึ่งเป็นการวิเคราะห์หาช่วงฤดูกาลเพาะปลูกพืชตลอดจนช่วงระยะเวลาที่พืชเสี่ยงต่อการขาดน้ำ โดยใช้ข้อมูลปริมาณน้ำฝนรายเดือนเฉลี่ย และค่าศักยภาพการคายระเหยน้ำอ้างอิง (Evapotranspiration : ETo) ของพืชรายเดือนเฉลี่ย ซึ่งคำนวณโดยใช้โปรแกรม Cropwat for Windows Version 8.0 โดยใช้สมการ Penman-Monteith จากนั้นพิจารณาจากระยะเวลาช่วงที่เส้นน้ำฝนอยู่เหนือเส้น 0.5 ETo เป็นหลัก เพื่อหาช่วงระยะเวลาที่เหมาะสมในการปลูกพืช ของตำบลวังไชย อำเภอบรบือ จังหวัดมหาสารคาม สามารถสรุปสมดุลของน้ำเพื่อการเกษตรในเขตอาศัยน้ำฝนได้ดังนี้

1) ช่วงระยะเวลาที่เหมาะสมในการเพาะปลูก อยู่ในช่วงต้นเดือนมีนาคมถึงต้นเดือนพฤศจิกายน และหลังจากหมดฤดูฝนประมาณหนึ่งเดือน ในดินยังคงมีความชื้นเหลืออยู่เพียงพอสำหรับปลูกพืชไร่ หรือพืชผักอายุสั้นได้

2) ช่วงน้ำมากเกินพอ อยู่ในช่วงต้นเดือนเมษายนถึงปลายเดือนตุลาคม เป็นช่วงที่มีปริมาณน้ำฝนมาก โดยเฉพาะบริเวณที่ลุ่มหรือบริเวณริมฝั่งแม่น้ำ อาจเกิดน้ำท่วมซึ่งส่งผลเสียหายกับผลผลิตได้

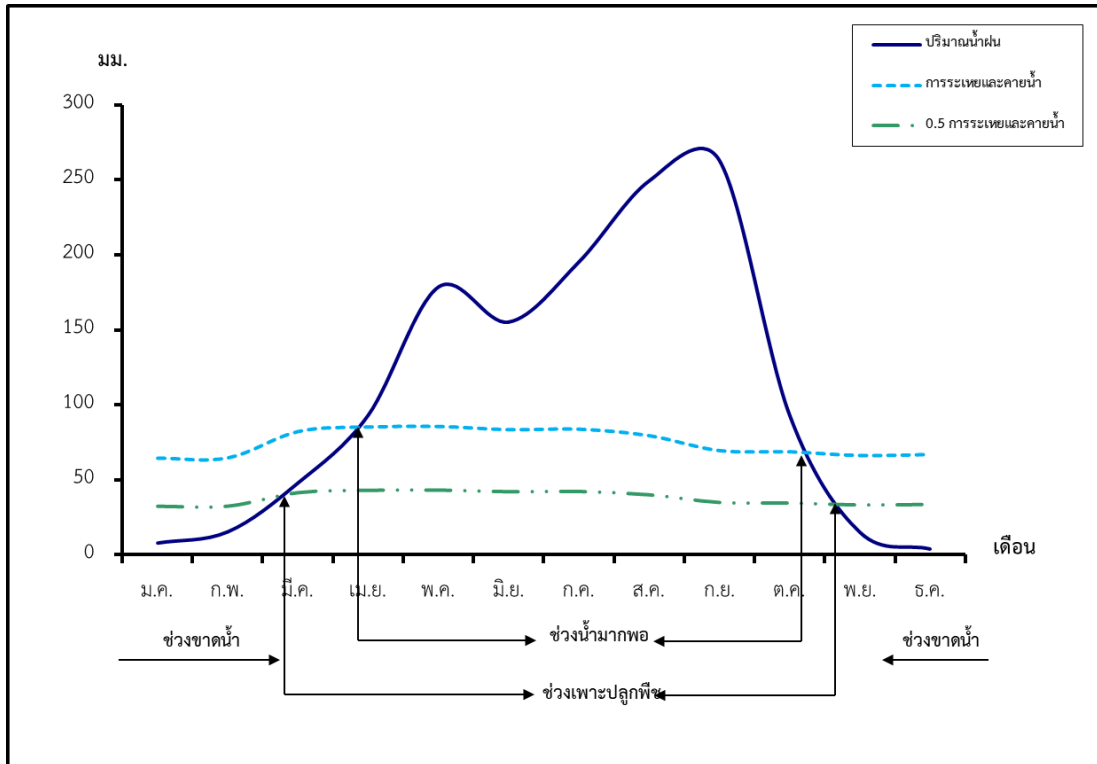
3) ช่วงเวลาที่ไม่เหมาะสมต่อการเพาะปลูก หรือช่วงขาดน้ำ เป็นช่วงฤดูแล้ง มีปริมาณน้ำฝน และการกระจายตัวของฝนน้อย ไม่เพียงพอต่อการเจริญเติบโตของพืชจะอยู่ในช่วงปลายเดือนพฤศจิกายนถึงต้นเดือนมีนาคมของปีถัดไป ในช่วงเวลาดังกล่าวหากได้รับน้ำชลประทานช่วยก็จะสามารถปลูกพืชได้ และควรจัดหาแหล่งน้ำสำรองสำหรับปลูกพืชในฤดูแล้ง (รูปที่ 2-2)

ตารางที่ 2-1 สถิติภูมิอากาศ ณ สถานีตรวจอากาศ อำเภอเมือง จังหวัดมหาสารคาม (ปี พ.ศ.2534-2563)

เดือน	ปริมาณน้ำฝน (มม.)	น้ำฝนที่ใช้ประโยชน์ (มม.)*	จำนวนวันที่ฝนตก (วัน)	อุณหภูมิสูงสุด (°ซ.)	อุณหภูมิต่ำสุด (°ซ.)	อุณหภูมิเฉลี่ย (°ซ.)	ความชื้นสัมพัทธ์ (%)	ศักยภาพการคายระเหยน้ำ (มม.)*
ม.ค.	7.7	7.6	1.6	31.5	17.4	23.8	70.0	64.5
ก.พ.	15.2	14.8	2.6	33.6	19.6	26.0	67.0	64.7
มี.ค.	47.8	44.1	4.7	35.8	22.8	28.7	66.0	82.5
เม.ย.	93.0	79.2	7.6	36.9	24.7	30.2	68.0	85.5
พ.ค.	178.4	127.5	13.3	35.7	25.1	29.6	75.0	85.9
มิ.ย.	155.0	116.6	13.4	34.7	25.1	29.3	76.0	83.7
ก.ค.	195.1	134.2	15.8	33.8	24.7	28.7	79.0	84.0
ส.ค.	249.1	149.8	18.2	33.1	24.4	28.1	81.0	79.7
ก.ย.	262.7	151.3	17.9	32.8	24.1	27.9	83.0	69.6
ต.ค.	92.9	79.1	8.7	32.6	22.9	27.3	79.0	68.8
พ.ย.	14.9	14.5	2.1	32.3	20.4	25.8	73.0	66.3
ธ.ค.	3.7	3.7	1.0	31.0	17.7	23.8	70.0	67.0
รวม	1,315.5	922.4	106.9	-	-	-	-	1,482.24
เฉลี่ย	-	-	-	33.7	22.4	27.4	73.9	-

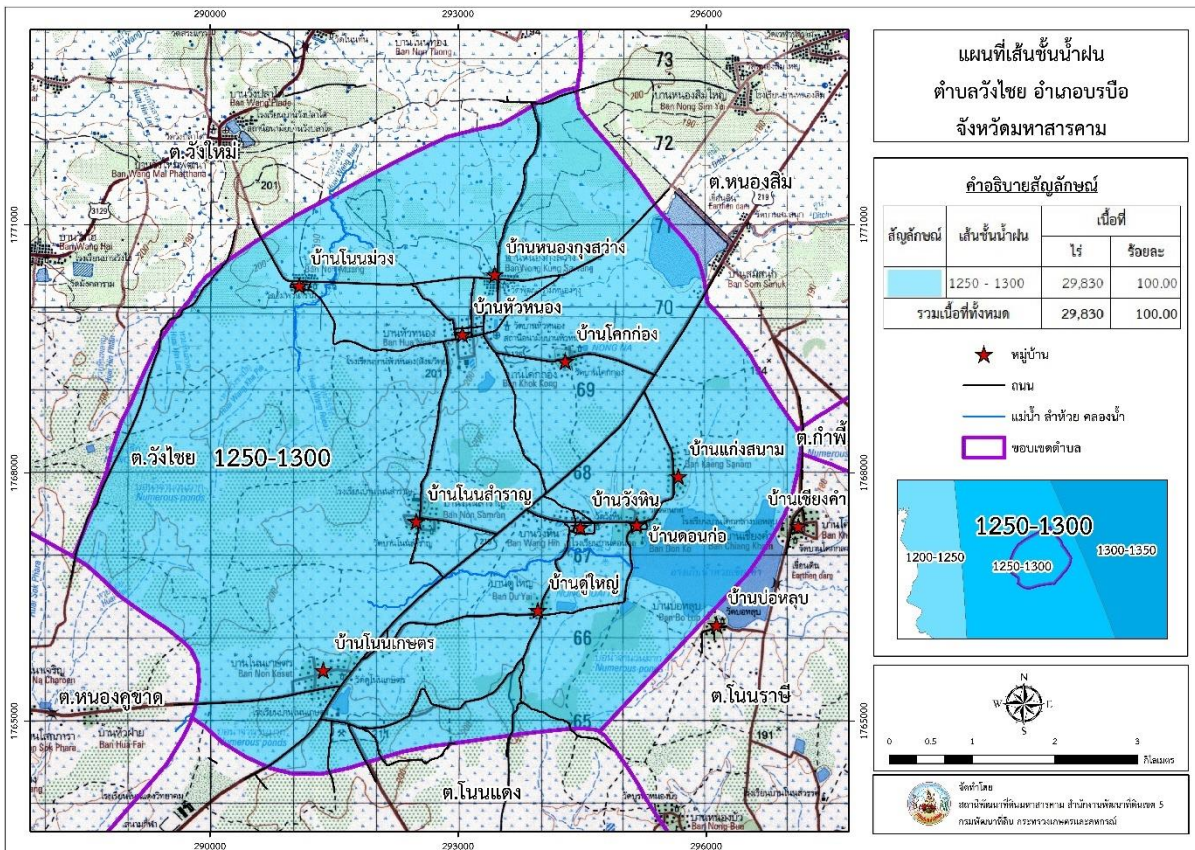
ที่มา : กรมอุตุนิยมวิทยา (2563)

หมายเหตุ : \* จากการคำนวณโดยโปรแกรม Cropwat for Windows Version 8.0



รูปที่ 2-2 สมดุลของน้ำเพื่อการเกษตร จังหวัดมหาสารคาม (ปี พ.ศ. 2534 -2563)

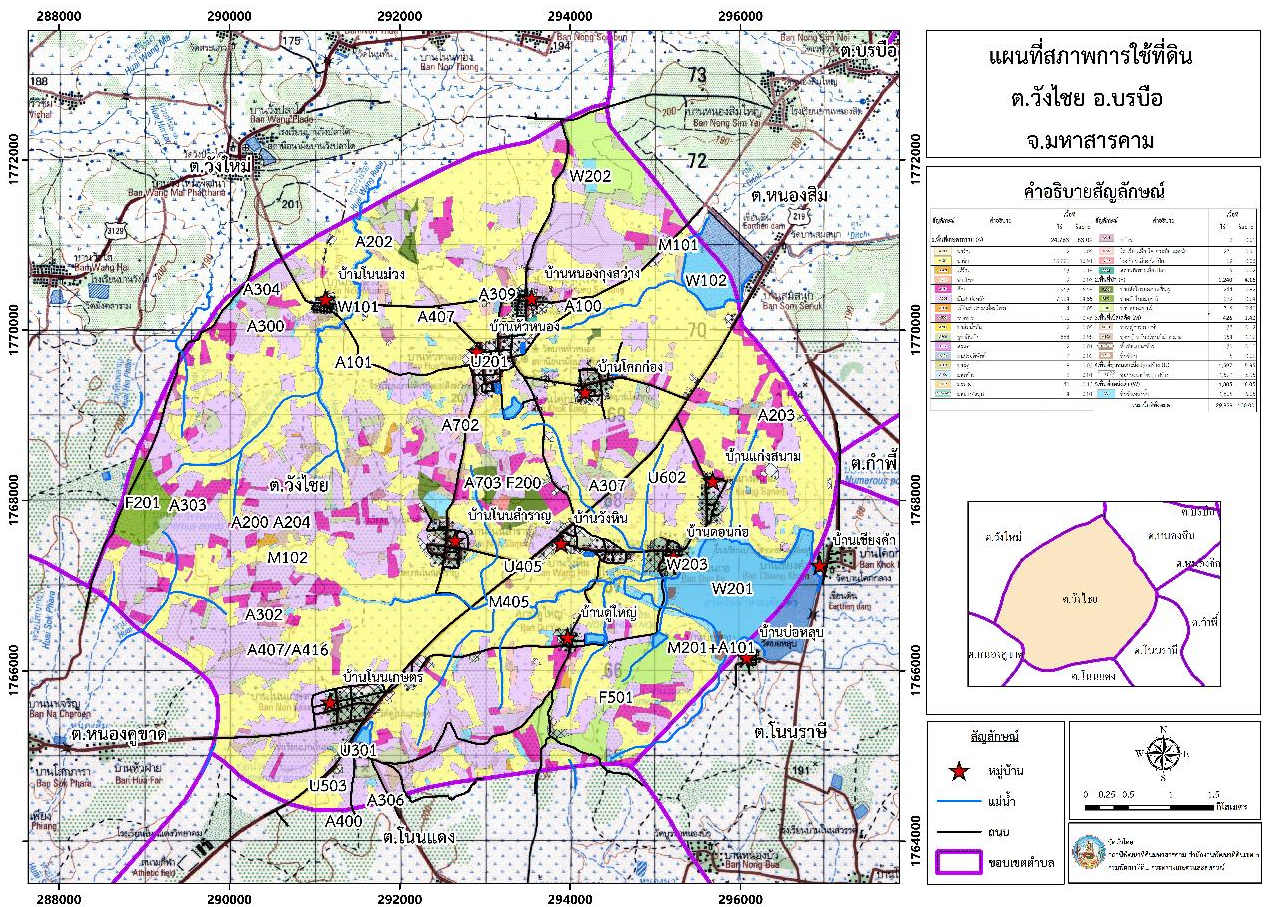
หมายเหตุ : จากการคำนวณโดยโปรแกรม Cropwat for Windows Version 8.0



สภาพการใช้ที่ดินตำบลวังไชย อำเภอบรบือ จังหวัดมหาสารคาม ซึ่งสำรวจโดยกลุ่มวางแผนการใช้ที่ดิน (2564) มีเนื้อที่ 29,830 ไร่ ประกอบด้วยประเภทการใช้ที่ดินต่างๆ ดังนี้

1. พื้นที่เกษตรกรรม มีเนื้อที่ 24,763 ไร่ หรือร้อยละ 83.02 ของพื้นที่ตำบลวังไชย โดยมีรายละเอียดดังนี้
  - 1.1 นาไร่ มีเนื้อที่ 12 ไร่ หรือร้อยละ 0.04 ของพื้นที่ตำบล
  - 1.2 นาข้าว มีเนื้อที่ 13,991 ไร่ หรือร้อยละ 46.91 ของพื้นที่ตำบล
  - 1.3 ไร่ร้าง มีเนื้อที่ 53 ไร่ หรือร้อยละ 0.18 ของพื้นที่ตำบล
  - 1.4 ข้าวโพด มีเนื้อที่ 9 ไร่ หรือร้อยละ 0.03 ของพื้นที่ตำบล
  - 1.5 อ้อย มีเนื้อที่ 1,963 ไร่ หรือร้อยละ 6.58 ของพื้นที่ตำบล
  - 1.6 มันสำปะหลัง มีเนื้อที่ 7,324 ไร่ หรือร้อยละ 24.55 ของพื้นที่ตำบล
  - 1.7 ไม้ยืนต้นไร่ หรือเสื่อมโทรม มีเนื้อที่ 14 ไร่ หรือร้อยละ 0.05 ของพื้นที่ตำบล
  - 1.8 ยางพารา มีเนื้อที่ 136 ไร่ หรือร้อยละ 0.46 ของพื้นที่ตำบล
  - 1.9 ปาล์มน้ำมัน มีเนื้อที่ 12 ไร่ หรือร้อยละ 0.04 ของพื้นที่ตำบล
  - 1.10 ยูคาลิปตัส มีเนื้อที่ 888 ไร่ หรือร้อยละ 2.98 ของพื้นที่ตำบล
  - 1.11 สะเดา มีเนื้อที่ 2 ไร่ หรือร้อยละ 0.01 ของพื้นที่ตำบล
  - 1.12 สนประดิพัทธ์ มีเนื้อที่ 8 ไร่ หรือร้อยละ 0.02 ของพื้นที่ตำบล
  - 1.13 ประดู่ มีเนื้อที่ 8 ไร่ หรือร้อยละ 0.03 ของพื้นที่ตำบล
  - 1.14 มะพร้าว มีเนื้อที่ 2 ไร่ หรือร้อยละ 0.01 ของพื้นที่ตำบล
  - 1.15 มะม่วง มีเนื้อที่ 40 ไร่ หรือร้อยละ 0.13 ของพื้นที่ตำบล
  - 1.16 มะม่วง/ขนุน มีเนื้อที่ 4 ไร่ หรือร้อยละ 0.01 ของพื้นที่ตำบล
  - 1.17 กล้าย มีเนื้อที่ 2 ไร่ หรือร้อยละ 0.01 ของพื้นที่ตำบล
  - 1.15 โรงเรือนเลี้ยงโค กระบือ และม้า มีเนื้อที่ 271 ไร่ หรือร้อยละ 0.91 ของพื้นที่ตำบล
  - 1.16 โรงเรือนเลี้ยงสัตว์ปีก มีเนื้อที่ 19 ไร่ หรือร้อยละ 0.06 ของพื้นที่ตำบล
  - 1.17 สถานที่เพาะเลี้ยงปลา มีเนื้อที่ 5 ไร่ หรือร้อยละ 0.02 ของพื้นที่ตำบล
2. พื้นที่ป่าไม้ มีเนื้อที่ 1,240 ไร่ หรือร้อยละ 4.16 ของพื้นที่ตำบลวังไชย โดยมีรายละเอียดดังนี้
  - 2.1 ป่าผลัดใบรอสภาพฟื้นฟู มีเนื้อที่ 244 ไร่ หรือร้อยละ 0.82 ของพื้นที่ตำบล
  - 2.2 ป่าผลัดใบสมบูรณ์ มีเนื้อที่ 279 ไร่ หรือร้อยละ 0.94 ของพื้นที่ตำบล
  - 2.3 ป่าปลูกสมบูรณ์ มีเนื้อที่ 716 ไร่ หรือร้อยละ 2.40 ของพื้นที่ตำบล
3. พื้นที่เบ็ดเตล็ด มีเนื้อที่ 426 ไร่ หรือร้อยละ 1.43 ของพื้นที่ตำบลวังไชย โดยมีรายละเอียดดังนี้
  - 3.1 ทุ่งหญ้าธรรมชาติ มีเนื้อที่ 37 ไร่ หรือร้อยละ 0.12 ของพื้นที่ตำบล
  - 3.2 ทุ่งหญ้าสลับไม้พุ่มหรือไม้ละเมาะ มีเนื้อที่ 354 ไร่ หรือร้อยละ 1.19 ของพื้นที่ตำบล
  - 3.3 พื้นที่ลุ่ม/นาข้าว มีเนื้อที่ 30 ไร่ หรือร้อยละ 0.10 ของพื้นที่ตำบล
  - 3.4 พื้นที่ถม มีเนื้อที่ 5 ไร่ หรือร้อยละ 0.02 ของพื้นที่ตำบล
4. พื้นที่ชุมชนและสิ่งปลูกสร้าง มีเนื้อที่ 1,597 ไร่ หรือร้อยละ 5.35 ของพื้นที่ตำบลวังไชย
5. พื้นที่แหล่งน้ำ มีเนื้อที่ 1,807 ไร่ หรือร้อยละ 6.05 ของพื้นที่ตำบลวังไชย

แผนการใช้ที่ดินตำบลวังไชย อำเภอบรบือ จังหวัดมหาสารคาม



รูปที่ 2-4 แผนที่สภาพการใช้ที่ดิน ตำบลวังไชย อำเภอบรบือ จังหวัดมหาสารคาม

ตารางที่ 2-2 สภาพการใช้ที่ดิน ตำบลวังไชย อำเภอบรบือ จังหวัดมหาสารคาม

หน่วยแผนที่	สภาพการใช้ที่ดิน	เนื้อที่
		ไร่ ร้อยละ

<b>A</b>	<b>พื้นที่เกษตรกรรม</b>	<b>24,763</b>	<b>83.02</b>
A100	นาร้าง	12	0.04
A101	นาข้าว	13,991	46.91
A200	ไร่ร้าง	53	0.18
A202	ข้าวโพด	9	0.03
A203	อ้อย	1,963	6.58
A204	มันสำปะหลัง	7,324	24.55
A300	ไม้ยืนต้นร้าง หรือเสื่อมโทรม	14	0.05
A302	ยางพารา	136	0.46
A303	ปาล์มน้ำมัน	12	0.04
A304	ยูคาลิปตัส	888	2.98
A306	สะเดา	2	0.01
A307	สนประดิพัทธ์	7	0.02
A309	ประดู่	8	0.03
A405	มะพร้าว	2	0.01
A407	มะม่วง	40	0.13
A407+A416	มะม่วง/ขนุน	4	0.01
A411	กล้วย	2	0.01
A702	โรงเรือนเลี้ยงโค กระบือ และม้า	271	0.91
A703	โรงเรือนเลี้ยงสัตว์ปีก	19	0.06
A902	สถานที่เพาะเลี้ยงปลา	5	0.02
<b>F</b>	<b>พื้นที่ป่า</b>	<b>1,240</b>	<b>4.16</b>
F200	ป่าผลัดใบรอสภาพฟื้นฟู	244	0.82
F201	ป่าผลัดใบสมบูรณ์	279	0.94
F501	ป่าปลูกสมบูรณ์	716	2.40
<b>M</b>	<b>พื้นที่เบ็ดเตล็ด</b>	<b>426</b>	<b>1.43</b>
M101	ทุ่งหญ้าธรรมชาติ	37	0.12
M102	ทุ่งหญ้าสลับไม้พุ่ม หรือไม้ละเมาะ	354	1.19
M201+A101	พื้นที่ลุ่ม+นาข้าว	30	0.10
M405	พื้นที่ถม	5	0.02

ตารางที่ 2-3 สภาพการใช้ที่ดิน ตำบลวังไชย อำเภอบริบูรณ์ จังหวัดมหาสารคาม (ต่อ)

หน่วยแผนที่	สภาพการใช้ที่ดิน	เนื้อที่	
		ไร่	ร้อยละ
U	พื้นที่ชุมชนและสิ่งปลูกสร้าง	1,597	5.35
U	ชุมชนและสิ่งปลูกสร้าง	1,597	5.35
W	พื้นที่แหล่งน้ำ	1,807	6.05
W	พื้นที่แหล่งน้ำ	1,807	6.05
<b>รวมเนื้อที่ทั้งหมด</b>		<b>29,830</b>	<b>100.00</b>

ที่มา : กลุ่มวางแผนการใช้ที่ดิน, 2564

## 2.6 สภาพเศรษฐกิจและสังคม

### 2.6.1 สภาพสังคมโดยทั่วไป

1. ประชากร (ข้อมูลเปรียบเทียบย้อนหลัง 3-5 ปี และคาดการณ์ในอนาคต) จำนวนประชากร  
อดีต -ปัจจุบัน (พ.ศ. 2558-256๓)

สถิติจำนวนประชากรและบ้าน พื้นที่ ตำบลวังไชย ข้อมูล ปี 2558

พื้นที่	ชาย (คน)	หญิง (คน)	รวม (คน)	บ้าน (หลัง)
หมู่ที่ 1 โนนเกษตร	388	349	737	212
หมู่ที่ 2 ดอนก่อ	196	202	398	114
หมู่ที่ 3 วังหิน	243	276	519	166
หมู่ที่ 4 โคกก่อง	168	159	327	109
หมู่ที่ 5 หัวหนอง	448	495	943	287
หมู่ที่ 6 โนนม่วง	230	214	444	127
หมู่ที่ 7 โนนสำราญ	256	235	491	169
หมู่ที่ 8 หนองทุ่งสว่าง	317	344	661	168
หมู่ที่ 9 ดอนตูใหญ่	115	125	240	70
หมู่ที่ 10 แก่งสนาม	204	196	400	104
ยอดรวมทั้งหมด	2,565	2,595	5,160	1,526

ตาราง: แสดงสถิติจำนวนประชากรและบ้าน พื้นที่ ตำบลวังไชย ข้อมูล ปี 2558

สถิติจำนวนประชากรและบ้าน พื้นที่ ตำบลวังไชย ข้อมูล ปี 2559

พื้นที่	ชาย (คน)	หญิง (คน)	รวม (คน)	บ้าน (หลัง)
หมู่ที่ 1 โนนเกษตร	384	356	740	216
หมู่ที่ 2 ดอนก่อ	192	196	388	117
หมู่ที่ 3 วังหิน	244	278	522	168
หมู่ที่ 4 โคกก่อง	164	160	324	111
หมู่ที่ 5 หัวหนอง	440	503	943	289
หมู่ที่ 6 โนนม่วง	229	213	442	127
หมู่ที่ 7 โนนสำราญ	255	235	490	169
หมู่ที่ 8 หนองทุ่งสว่าง	318	343	661	170
หมู่ที่ 9 ดอนตูใหญ่	116	126	242	72
หมู่ที่ 10 แก่งสนาม	200	199	399	105
ยอดรวมทั้งหมด	2,542	2,609	5,151	1,544

ตาราง: แสดงสถิติจำนวนประชากรและบ้าน พื้นที่ ตำบลวังไชย ข้อมูล ปี 2559

สถิติจำนวนประชากรและบ้าน พื้นที่ ตำบลวังไชย ข้อมูล ปี 2560

พื้นที่	ชาย (คน)	หญิง (คน)	รวม (คน)	บ้าน (หลัง)
หมู่ที่ 1 โนนเกษตร	382	347	729	217
หมู่ที่ 2 ดอนก่อ	188	195	383	118
หมู่ที่ 3 วังหิน	242	278	520	169
หมู่ที่ 4 โคกก่อง	166	164	330	112
หมู่ที่ 5 หัวหนอง	437	507	944	289
หมู่ที่ 6 โนนม่วง	218	212	430	127
หมู่ที่ 7 โนนสำราญ	257	242	499	169
หมู่ที่ 8 หนองกุ้งสว่าง	316	336	652	173
หมู่ที่ 9 ดอนตูใหญ่	116	126	242	74
หมู่ที่ 10 แก่งสนาม	202	196	398	106
ยอดรวมทั้งหมด	2,524	2,603	5,127	1,554

ตาราง: แสดงสถิติจำนวนประชากรและบ้าน พื้นที่ ตำบลวังไชย ข้อมูล ปี 2560

สถิติจำนวนประชากรและบ้าน พื้นที่ ตำบลวังไชย ข้อมูล ปี 2561

พื้นที่	ชาย (คน)	หญิง (คน)	รวม (คน)	บ้าน (หลัง)
หมู่ที่ 1 โนนเกษตร	390	353	743	220
หมู่ที่ 2 ดอนก่อ	184	195	379	118
หมู่ที่ 3 วังหิน	255	282	537	175
หมู่ที่ 4 โคกก่อง	166	164	330	114
หมู่ที่ 5 หัวหนอง	441	504	945	291
หมู่ที่ 6 โนนม่วง	219	216	435	131
หมู่ที่ 7 โนนสำราญ	254	240	494	169
หมู่ที่ 8 หนองกุ้งสว่าง	318	335	653	178
หมู่ที่ 9 ดอนตูใหญ่	116	126	242	75
หมู่ที่ 10 แก่งสนาม	196	192	388	107
ยอดรวมทั้งหมด	2,539	2,607	5,146	1,578

ตาราง: แสดงสถิติจำนวนประชากรและบ้าน พื้นที่ ตำบลวังไชย ข้อมูล ปี 2561

สถิติจำนวนประชากรและบ้าน พื้นที่ ตำบลวังไชย ข้อมูล ปี 2562

พื้นที่	ชาย (คน)	หญิง (คน)	รวม (คน)	บ้าน (หลัง)
หมู่ที่ 1 โนนเกษตร	390	357	747	224
หมู่ที่ 2 ดอนก่อ	183	198	381	118
หมู่ที่ 3 วังหิน	260	279	539	176
หมู่ที่ 4 โคกก่อง	170	165	335	114
หมู่ที่ 5 หัวหนอง	438	495	933	292
หมู่ที่ 6 โนนม่วง	222	224	446	132
หมู่ที่ 7 โนนสำราญ	252	241	493	171
หมู่ที่ 8 หนองกุ้งสว่าง	314	335	649	179
หมู่ที่ 9 ดอนตูใหญ่	119	129	248	75
หมู่ที่ 10 แก่งสนาม	200	188	388	110
ยอดรวมทั้งหมด	2,548	2,611	5,159	1,591

ตาราง : แสดงสถิติจำนวนประชากรและบ้าน พื้นที่ ตำบลวังไชย ข้อมูล ปี 2562

สถิติจำนวนประชากรและบ้าน พื้นที่ ตำบลวังไชย ข้อมูล ปี 2563

พื้นที่	ชาย (คน)	หญิง (คน)	รวม (คน)	บ้าน (หลัง)
หมู่ที่ 1 โนนเกษตร	388	356	744	225
หมู่ที่ 2 ดอนก่อ	180	193	373	119
หมู่ที่ 3 วังหิน	257	276	533	179
หมู่ที่ 4 โคกก่อง	177	167	344	114
หมู่ที่ 5 หัวหนอง	433	498	931	294
หมู่ที่ 6 โนนม่วง	217	222	439	134
หมู่ที่ 7 โนนสำราญ	244	238	482	171
หมู่ที่ 8 หนองกุ้งสว่าง	314	342	656	180
หมู่ที่ 9 ดอนตูใหญ่	122	134	256	78
หมู่ที่ 10 แก่งสนาม	203	192	395	111
ยอดรวมทั้งหมด	2,535	2,618	5,153	1,605

ตาราง : แสดงสถิติจำนวนประชากรและบ้าน พื้นที่ ตำบลวังไชย ข้อมูล ปี 2563

\*\*อ้างอิงข้อมูลจากระบบสถิติทางการทะเบียน

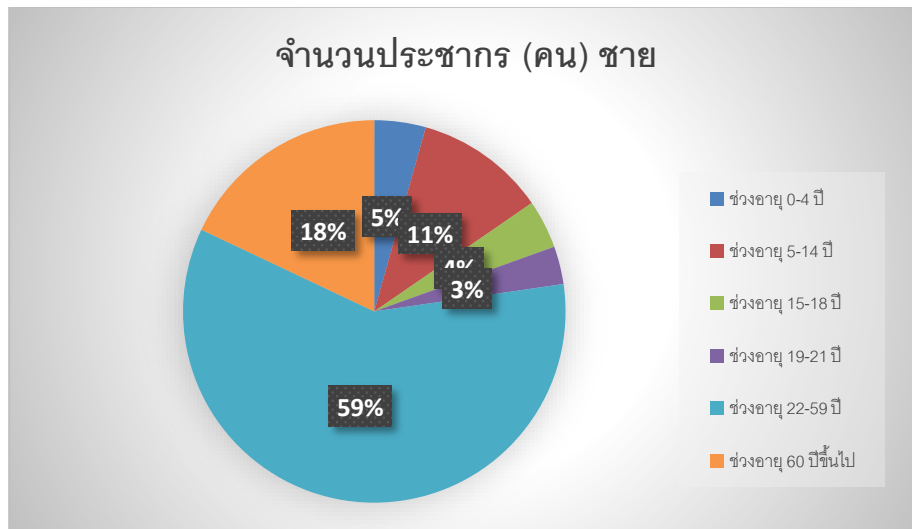
<https://stat.bora.dopa.go.th/stat/statnew/statyear/#/>

๒.8.๒ ช่วงอายุและจำนวนประชากร (ข้อมูล ปี พ.ศ. 2563)

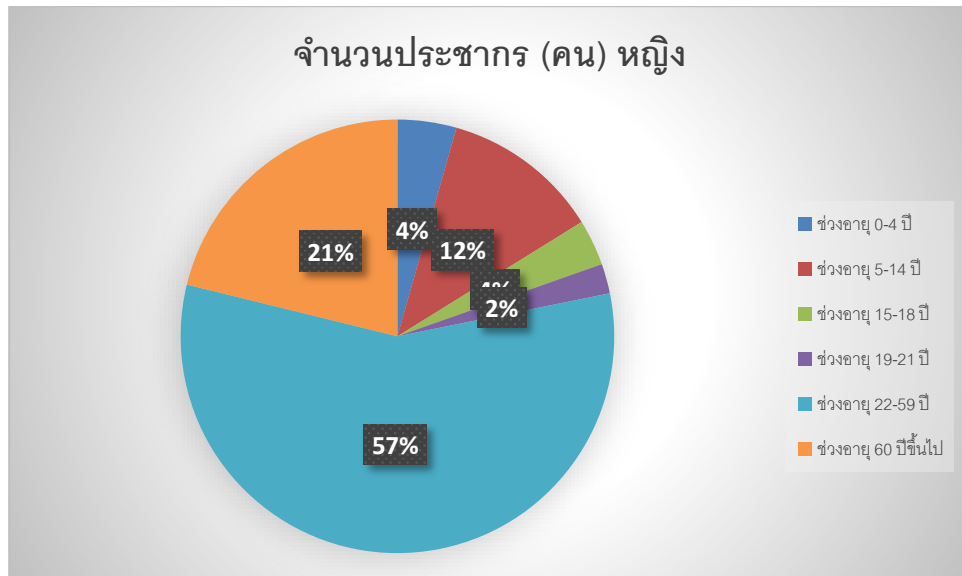
ช่วงอายุ	จำนวนประชากร (คน)		จำนวนประชากรรวม(คน)	หมายเหตุ
	ชาย	หญิง		
ช่วงอายุ 0-4 ปี	๑๑๐	๑๑๕	๒๒๕	
ช่วงอายุ 5-14 ปี	๒๘๐	๓๐๘	๕๘๘	

ช่วงอายุ	จำนวนประชากร (คน)		จำนวนประชากร รวม(คน)	หมายเหตุ
	ชาย	หญิง		
ช่วงอายุ 15-18 ปี	๑๐๔	๙๐	๑๙๔	
ช่วงอายุ 19-21 ปี	๘๑	๕๘	๑๓๙	
ช่วงอายุ 22-59 ปี	๑,๕๐๒	๑,๔๙๒	๒,๙๙๔	
ช่วงอายุ 60 ปีขึ้นไป	๔๕๕	๕๕๔	๑,๐๐๙	
รวม	๒,๕๗๒	๒,๖๑๗	๕,๑๘๙	

\*\*\* อ้างอิงข้อมูลจากกรมการปกครอง <https://stat.bora.dopa.go.th/>



รูปที่ 2-5 ข้อมูลประชากร (ชาย) (ปี พ.ศ.2563)



รูปที่ 2-6 ข้อมูลประชากร (หญิง) (ปี พ.ศ.2563)

## 2. สภาพทางสังคม

### การศึกษา

สถานศึกษา/แหล่งเรียนรู้ในพื้นที่

- โรงเรียนระดับประถมศึกษาจำนวน ๓ แห่ง (อนุบาล-ประถมศึกษาปีที่ ๖) ได้แก่
 

(1) โรงเรียนบ้านโนนเกษตร	จำนวนนักเรียน	๑๖๔ คน
(2) โรงเรียนบ้านโนนสำราญ	จำนวนนักเรียน	๔๙ คน
(3) โรงเรียนบ้านดอนก่อ	จำนวนนักเรียน	๑๑๘ คน

**โรงเรียนมัธยมศึกษา (ขยายโอกาส) ๑ แห่ง (มัธยมศึกษาปีที่ ๑-๓) ได้แก่**

- |                                    |               |        |
|------------------------------------|---------------|--------|
| ๑. โรงเรียนบ้านหัวหนอง (สังขวิทยา) | จำนวนนักเรียน | ๑๕๖ คน |
|------------------------------------|---------------|--------|

**ศูนย์พัฒนาเด็กเล็กก่อนวัยเรียน ๖ แห่ง ได้แก่**

- |                                    |               |       |
|------------------------------------|---------------|-------|
| ๑. ศูนย์พัฒนาเด็กเล็กวัดโนนเกษตร   | จำนวนนักเรียน | ๑๒ คน |
| ๒. ศูนย์พัฒนาเด็กเล็กวัดวังหิน     | จำนวนนักเรียน | ๑๖ คน |
| ๓. ศูนย์พัฒนาเด็กเล็กวัดดอนก่อ     | จำนวนนักเรียน | ๑๘ คน |
| ๔. ศูนย์พัฒนาเด็กเล็กบ้านหัวหนอง   | จำนวนนักเรียน | ๓๔ คน |
| ๕. ศูนย์พัฒนาเด็กเล็กวัดอัมพวนาราม | จำนวนนักเรียน | ๕ คน  |
| ๖. ศูนย์พัฒนาเด็กเล็กวัดโนนสำราญ   | จำนวนนักเรียน | ๑๔ คน |

**ในพื้นที่มีการศึกษาระบบและการศึกษาตามอัธยาศัย (กศน.วังไชย) ๑ แห่ง**

**การสาธารณสุข**

โรงพยาบาลส่งเสริมสุขภาพประจำตำบล จำนวน 1 แห่ง

**อาชญากรรม**

ไม่มีการเกิดอาชญากรรมในพื้นที่

**ยาเสพติด**

ปัญหายาเสพติดของตำบล จากการที่ทางสถานีตำรวจภูธรอำเภอบริบูรณ์ได้แจ้งให้กับองค์การบริหารส่วนตำบลวังไชยทราบนั้น พบว่า ในเขตตำบลวังไชยมีผู้ที่เสพยาเสพติดบ้างเล็กน้อย และยังไม่พบผู้ค้า เหตุผลก็เนื่องมาจากว่าได้รับความร่วมมือกับทางผู้นำ ประชาชน หน่วยงานขององค์การบริหารส่วนตำบลวังไชย ที่ช่วยสอดส่องดูแลอยู่เป็นประจำ การแก้ไขปัญหาขององค์การบริหารส่วนตำบลวังไชย สามารถทำได้ เฉพาะตามอำนาจหน้าที่ เช่น การรณรงค์ การประชาสัมพันธ์ การแจ้งเบาะแส การฝึกอบรมให้ความรู้ ถ้านอกเหนือจากอำนาจหน้าที่ก็มอบหมายให้กับหน่วยงานที่เกี่ยวข้อง ทั้งนี้ องค์การบริหารส่วนตำบลวังไชยได้ให้ความร่วมมือมาโดยตลอด

**การสังคมสงเคราะห์**

องค์การบริหารส่วนตำบลวังไชยได้ดำเนินการด้านสังคมสงเคราะห์ ดังนี้

- ๑) ดำเนินการจ่ายเบี้ยยังชีพให้กับผู้สูงอายุ ผู้พิการ และผู้ป่วยเอดส์

- ๒) รับลงทะเบียนและประสานโครงการเงินอุดหนุนเพื่อการเลี้ยงดูเด็กแรกเกิด
- ๓) ประสานการทำบัตรผู้พิการ
- ๔) ตั้งโครงการพัฒนาเด็กและเยาวชน พัฒนาคุณภาพชีวิตผู้สูงอายุและส่งเสริมกลุ่มอาชีพต่างๆ
- ๕) ตั้งโครงการช่วยเหลือผู้ยากจน ยากไร้ รายได้น้อย และผู้ด้อยโอกาสไร้ที่พึ่ง
- ๖) ตั้งโครงการเข้าร่วมประกวดร้านค้าผลิตภัณฑ์ OTOP ส่งท้ายปีเก่าต้อนรับปีใหม่

### 3. การคมนาคมขนส่ง (ทางบก,ทางน้ำ,ทางราง ฯลฯ)

มีถนนลาดยางแอสฟัลท์ ถนนคอนกรีตเสริมเหล็กและถนนลูกรัง และถนนที่ขึ้นทะเบียนทางหลวงท้องถิ่น

หมู่ที่	จำนวนสาย ทางรวม (สาย)	ถนนลาดยาง แอสฟัลท์ (สาย)	ถนนคอนกรีต เสริมเหล็ก (สาย)	ถนนลูกรัง (สาย)	ทางล้าลอง (สาย)
๑	๑๕	๑	๖	๕	๓
๒	๑๒	-	๗	๓	๒
๓	๑๒	-	๙	๓	-
๔	๑๔	๑	๖	๕	๒
๕	๒๐		๑๓	๕	๒
๖	๑๖	-	๑๐	๕	๑
๗	๑๔	-	๑๐	๓	๑
๘	๑๘	-	๑๑	๕	๒
๙	๙	-	๕	๓	๑
๑๐	๘	-	๕	๒	๑
<b>รวม</b>	<b>๑๓๘</b>	<b>๒</b>	<b>๘๒</b>	<b>๓๙</b>	<b>๑๕</b>
ถนนเชื่อมระหว่างตำบล		๒	๑	๖	-

### 4. การไฟฟ้า

มีระบบไฟฟ้าครบทุกหมู่บ้าน จำนวน ๑,๕๗๘ ครัวเรือน

### 5. การประปา

มีระบบประปา บาดาลครบทุกหมู่บ้าน

### 6. โทรศัพท์

ปัจจุบันทุกหมู่บ้าน ใช้โทรศัพท์เคลื่อนที่เป็นส่วนใหญ่

### 7. ไปรษณีย์หรือการสื่อสารการขนส่ง และวัสดุ ครุภัณฑ์

ที่ทำการไปรษณีย์ที่ใกล้ที่สุด ได้แก่ ไปรษณีย์บริบูรณ์ ตั้งอยู่ ตำบลบริบูรณ์ อำเภอบริบูรณ์ จังหวัดมหาสารคาม ห่างจากตำบลวังไชย ไปทางทิศเหนือ ประมาณ ๘ กิโลเมตร

## 7. ระบบเศรษฐกิจ

### การเกษตรกรรม

ราษฎรส่วนใหญ่ประมาณร้อยละ ๘๐ ประกอบอาชีพทำการเกษตรกรรม ได้แก่ ทำนา ปลูกข้าว ปลูกอ้อย ปลูกมันสำปะหลัง ที่เหลือประกอบอาชีพส่วนตัวและรับจ้าง

### การประมง

ในเขตองค์การบริหารส่วนตำบลวังไชยไม่มีการประมง

### การปศุสัตว์

มีการปศุสัตว์ คือ การเลี้ยงโค การเลี้ยงกระบือและการเลี้ยงสุกรในทุกหมู่บ้าน ของตำบลวังไชย อำเภอศรีประจักษ์ จังหวัดมหาสารคาม

### การบริการ

๑) มีบริการรถแวนไทยที่โรงพยาบาลส่งเสริมสุขภาพตำบลหัวหนอง จำนวน 1 แห่ง

๒) มีรีสอร์ทในพื้นที่ จำนวน ๒ แห่ง

๓) มีโรงสีข้าวขนาดเล็กในพื้นที่ จำนวน ๑๕ แห่ง

### การท่องเที่ยว

มีสถานที่ซึ่งสามารถบูรณาการเป็นสถานที่ท่องเที่ยวได้หลายแห่ง เช่น อ่างเก็บน้ำหนองกุง อ่างเก็บน้ำห้วยเชียงคำ อ่างเก็บน้ำวังผาเปีย เป็นต้น

### การอุตสาหกรรม

ไม่มีอุตสาหกรรมในพื้นที่

#### ๑) การพาณิชย์กรรม และกลุ่มอาชีพ

การรวมกลุ่มเพื่อการอาชีพ

- 1) กลุ่มดอกไม้ประดิษฐ์
- 2) กลุ่มทอผ้าฝ้าย
- 3) กลุ่มทำขนมหวาน
- 4) กลุ่มตัดเย็บเสื้อผ้ากลุ่มอาชีพทอผ้าไหม
- 5) กลุ่มการแปรรูปผลิตภัณฑ์อาหาร
- 6) กลุ่มตัดเย็บเสื้อผ้า
- 7) กลุ่มทำปุ๋ยชีวภาพ
- 8) กลุ่มปลูกข้าว
- 9) กลุ่มปลูกมันสำปะหลัง
- 10) กลุ่มปลูกอ้อย

#### ๒) แรงงาน

ราษฎรส่วนใหญ่ประมาณร้อยละ ๘๐ ประกอบอาชีพทำการเกษตรกรรม ได้แก่ ทำนา ปลูกข้าว ปลูกอ้อย มันสำปะหลัง ที่เหลือประกอบอาชีพส่วนตัวและรับจ้าง

## ศาสนา ประเพณี วัฒนธรรม

### ๑) การนับถือศาสนา

ประชากรทุกคน นับถือศาสนาพุทธ โดยมีข้อมูลทางศาสนา ดังนี้

- วัด มีจำนวน ๙ แห่ง
- สำนักสงฆ์ มีจำนวน ๑ แห่ง

## ๒) ประเพณีและงานประจำปี

- ประเพณีบุญมหาชาติ ประมาณเดือนมีนาคม
- ประเพณีวันสงกรานต์ ประมาณเดือนเมษายน
- ประเพณีบุญบั้งไฟ ประมาณเดือนมิถุนายน
- ประเพณีบุญเข้าพรรษา ประมาณเดือนกรกฎาคม
- ประเพณีบุญทอดเทียนโฮม ประมาณเดือนตุลาคม
- ประเพณีลอยกระทง ประมาณเดือนธันวาคม

## ภูมิปัญญาท้องถิ่น และ ภาษาถิ่น

ภูมิปัญญาท้องถิ่นที่โดดเด่น คือ

กลุ่มทอผ้า บ้านหัวหนอง หมู่ ๕ และบ้านวังหิน หมู่ ๓

กลุ่มปลูกหม่อนเลี้ยงไหม บ้านหัวหนอง หมู่ ๕ บ้านหนองกุ้งสว่าง หมู่ ๘ บ้านดอนตู หมู่ ๙

กลุ่มทำขนม บ้านแก่งสนาม หมู่ ๑๐

ภาษาถิ่น คือ ภาษาอีสาน

## สินค้าพื้นเมือง และของที่ระลึก

สินค้าพื้นเมืองและของที่ระลึกที่โดดเด่น คือ

- ผ้าไหมมัดหมี่ของบ้านหัวหนอง หมู่ ๕ บ้านวังหิน หมู่ ๓ และบ้านหนองกุ้งสว่าง หมู่ ๘

- ขนมจากกลุ่มอาชีพ บ้านแก่งสนาม หมู่ ๑๐

## บทที่ ๓

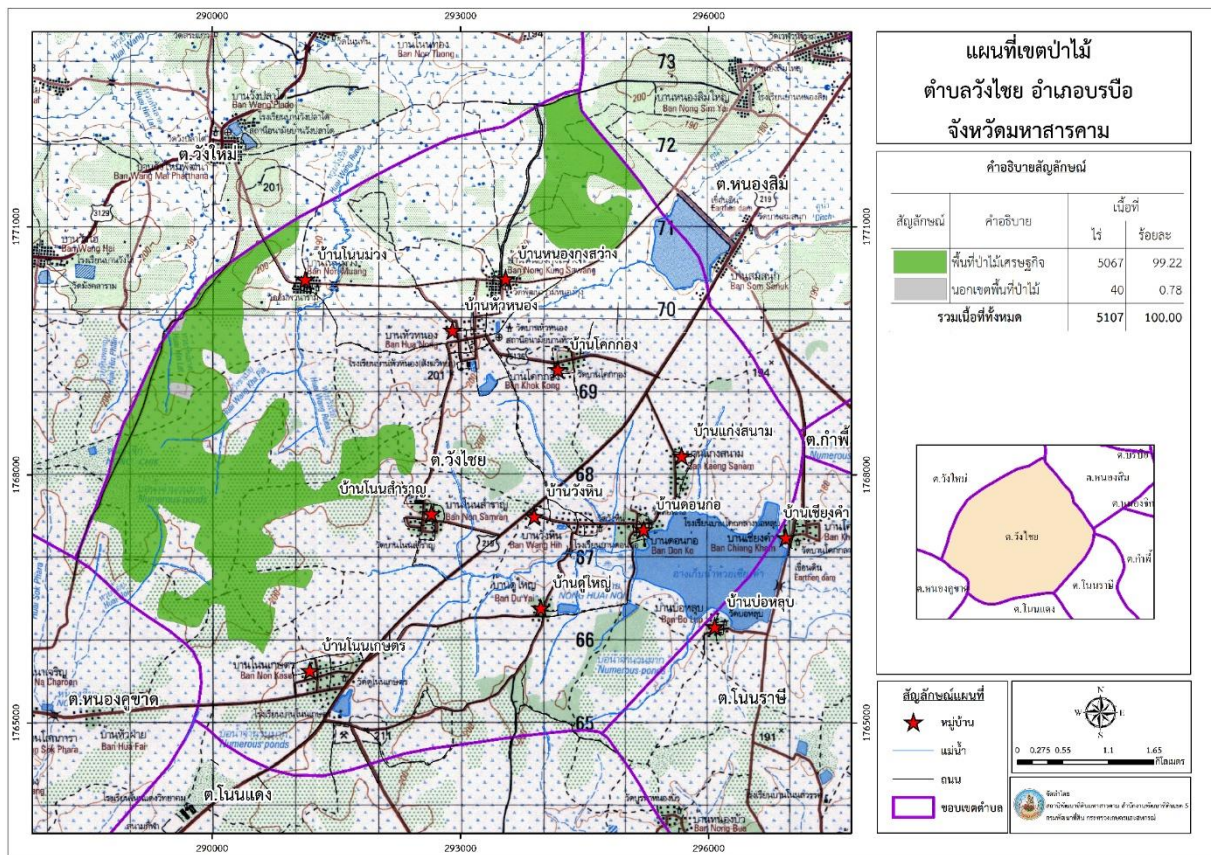
### ทรัพยากรธรรมชาติ

ในพื้นที่ของตำบลวังไชยส่วนมากเป็นพื้นที่สำหรับเพาะปลูก ที่อยู่อาศัย ร้านค้า สถานประกอบการตามลำดับ และมีพื้นที่เพียงเล็กน้อยที่เป็นพื้นที่สาธารณะ ทรัพยากรธรรมชาติในพื้นที่ ได้แก่ ดิน น้ำ ต้นไม้ อากาศที่ไม่มีมลพิษ ปัญหาคือ เนื่องจากว่าพื้นที่บางส่วนเป็นดินเค็ม น้ำใต้ดินเค็ม หรือไม่ก็เป็นน้ำกร่อย ไม่

สามารถที่จํานํานํ้าจากใต้ดินมาใช้ในการอุปโภค-บริโภคได้ ต้องอาศัยนํ้าดิบจากแหล่งอื่น นํ้าในการเกษตรก็ต้องรอดูฝน มีแหล่งนํ้าใช้ในการเกษตรไม่เพียงพอ ปัญหาคือฝนไม่ตกตามฤดูกาล ทำให้ไม่มีนํ้าเพียงพอต่อการทำไร่ ทำนา และยังไม่สามารถหาแหล่งนํ้าสำหรับการเกษตรได้เพียงพอกับความต้อการของประชาชน ทรัพยากรธรรมชาติที่สำคัญในตำบลวังไชย อำเภอบรบือ จังหวัดมหาสารคาม คือ 1) ทรัพยากรป่าไม้ ๒) ทรัพยากรนํ้า และ ๓) ทรัพยากรดิน โดยมีรายละเอียดดังนี้

### ๓.๑ ทรัพยากรป่าไม้

ในพื้นที่ตำบลวังไชย มีพื้นที่เขตป่าไม้ถาวร ตามมติคณะรัฐมนตรี ซึ่งมีพื้นที่แบ่งออกเป็น 1.) พื้นที่ป่าไม้เศรษฐกิจ จำนวนเนื้อที่ 5,067 ไร่ คิดเป็นร้อยละ 99.22 และ 2.) นอกเขตพื้นที่ป่าไม้ จำนวนเนื้อที่ 40 ไร่ คิดเป็นร้อยละ 0.78 รวมเนื้อที่ทั้งหมด 5,107 ไร่ คิดเป็นร้อยละ 100.00 ของพื้นที่ทั้งหมด



รูปที่ 3-1 แผนที่เขตป่าไม้ ตำบลวังไชย อำเภอบรบือ จังหวัดมหาสารคาม

### 3.2 ทรัพยากรนํ้า

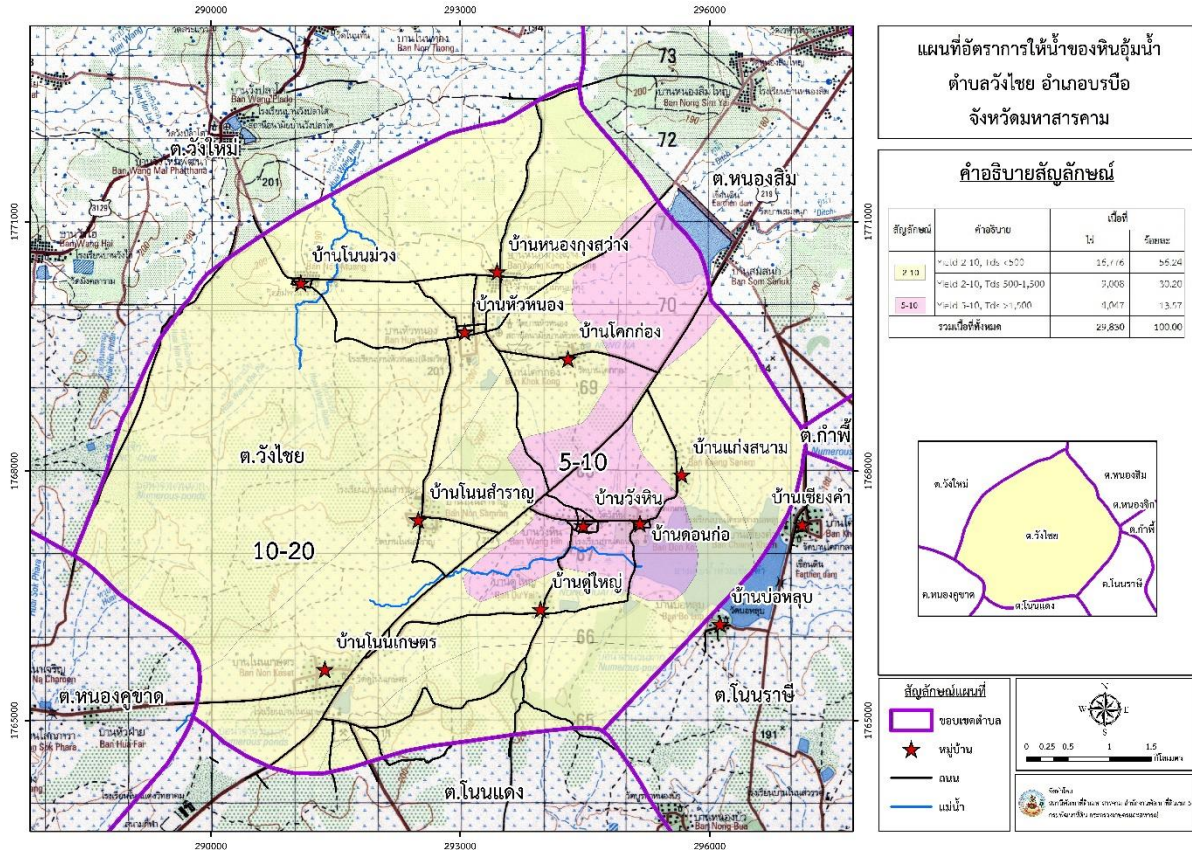
#### แหล่งนํ้าธรรมชาติ

- ลำห้วย, ลำนํ้า            3 สาย
- บึง, หนองนํ้า           1 แห่ง
- ลำเหมือง                 2 สาย
- อ่างเก็บนํ้า               1 แห่ง



### 3.2.2 น้ำใต้ดิน

พื้นที่ตำบลวังไชย อำเภอบริบูรณ์ จังหวัดมหาสารคาม ส่วนมากเป็นแหล่งน้ำของเกษตรกรในโครงการแหล่งน้ำในไร่นานอกเขตชลประทาน ซึ่งจะพบชั้นหินอุ้มน้ำหินชุดภูทอกและชั้นหินอุ้มน้ำหินชุดมหาสารคาม ดังรูปที่ 3-3 โดยมีรายละเอียดอัตราการให้น้ำของหินอุ้มน้ำ ตารางที่ 3-2



ตารางที่ 3 - 2 แสดงอัตราการให้น้ำของหินอุ้มน้ำตำบลวังไชย อำเภอบริบูรณ์ จังหวัดมหาสารคาม

ที่	คำอธิบาย	เนื้อที่	
		ไร่	ร้อยละ
1	Yield 2-10, TDS < 500	16,776	56.24
2	Yield 2-10, TDS 500 – 1,500	9,008	30.20
3	Yield 5-10, TDS > 1,500	4,047	13.57
รวมเนื้อที่ทั้งหมด		29,830	100.00

จากรูปที่ 3-3 และตารางที่ 3-2 ปริมาณน้ำสูงสุด (Maximum well yield) ที่คำนวณได้ มีหน่วยเป็น ลูกบาศก์เมตรต่อชั่วโมง (ลบ.ม./ชม) ทั้งนี้ได้กำหนดช่วงของปริมาณน้ำสูงสุดที่คาดว่าจะพัฒนาได้เป็น 2 ช่วง ได้แก่ อยู่ระหว่าง 2-10 และอยู่ระหว่าง 5-10 ส่วนคุณภาพน้ำจะแสดงโดยปริมาณสารทั้งหมดที่ละลายในน้ำ (Total dissolved solid, TDS) มีหน่วยเป็นมิลลิกรัม/ลิตร ในการจัดทำแผนที่น้ำบาดาลรายจังหวัดครั้งนี้ กรมทรัพยากรธรณี กำหนดคุณภาพน้ำออกเป็น 3 ระดับ คือ คุณภาพดี (TDS น้อยกว่า 500-1,500 มก./ล) คุณภาพปานกลาง (TDS มากกว่า 500-1,500 มก./ล.) คุณภาพไม่ดี (TDS มากกว่า 1,500 มก./ล.) (อ้างอิง : กรมทรัพยากรน้ำบาดาล. 2560. วิธีการใช้แผนที่น้ำบาดาลรายจังหวัด. [http://www2.dgr.go.th/m/2/2\\_2.pdf](http://www2.dgr.go.th/m/2/2_2.pdf))

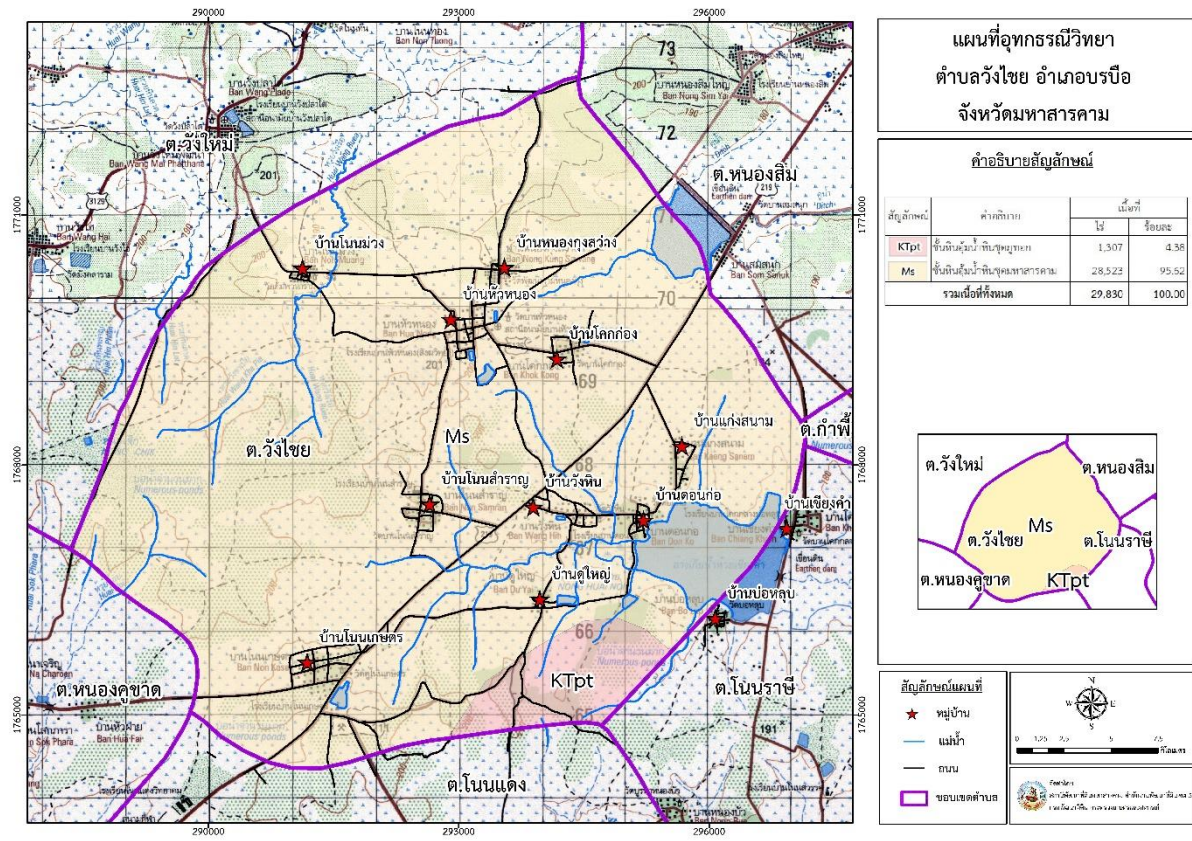
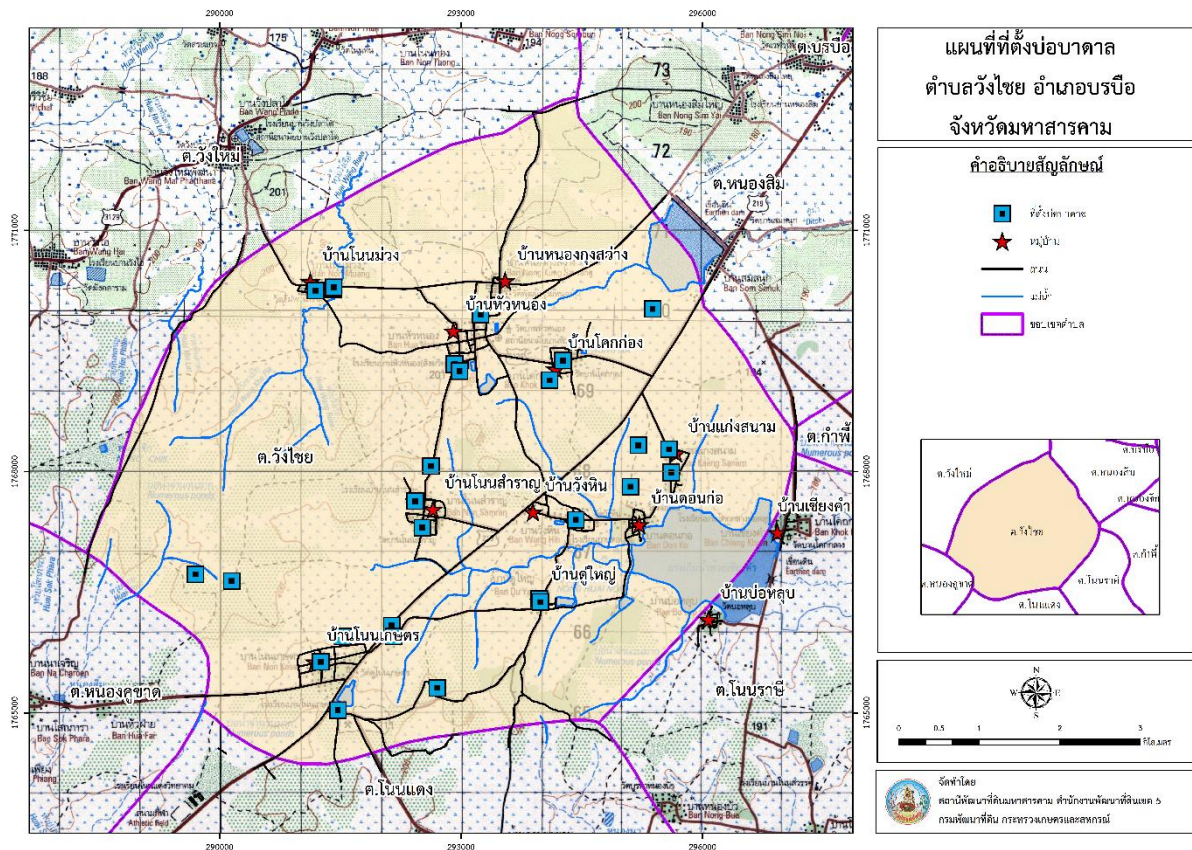
**ชั้นหินอุ้มน้ำหินชุดมหาสารคาม (Maha Sarakham Aquifers : MS)** มีลักษณะปิดทับด้วยชั้นบางๆ ของ กวดทรายและดินเหนียว ประกอบด้วย หินทรายแป้ง หินดินดาน บางส่วนมีหินทรายเม็ดละเอียดมีชั้นของเกลือ หิน (Rock salt) อยู่ด้านล่าง ดังนั้นในการนำน้ำบาดาลมาใช้ประโยชน์ควรมีความลึกประมาณ 15-40 เมตร หากลึกมากกว่านี้อาจจะได้น้ำเค็มจะสูง

**ชั้นหินอุ้มน้ำหินชุดชั้นน้ำภูทอก (Phutok Aquifer : KTpt)** เป็นหินอุ้มน้ำภูทอกตอนบนและตอนกลาง เกิดจากตะกอนหิน ทรายลมพัดพาที่มีการประสานตัวน้อย สีแดงอิฐ พบแนวรอยแตก ทั่วไป ชั้นหินอุ้มน้ำภูทอก ตอนล่าง ส่วนใหญ่เป็นหินโคลน (mud- stone) หรือหินดินเหนียว (claystone) มักจะพบน้ำเค็มในระดับลึก ยกเว้นบางพื้นที่ที่พบบนผิวดินจะให้น้ำจืด แต่ปริมาณค่อนข้างน้อย

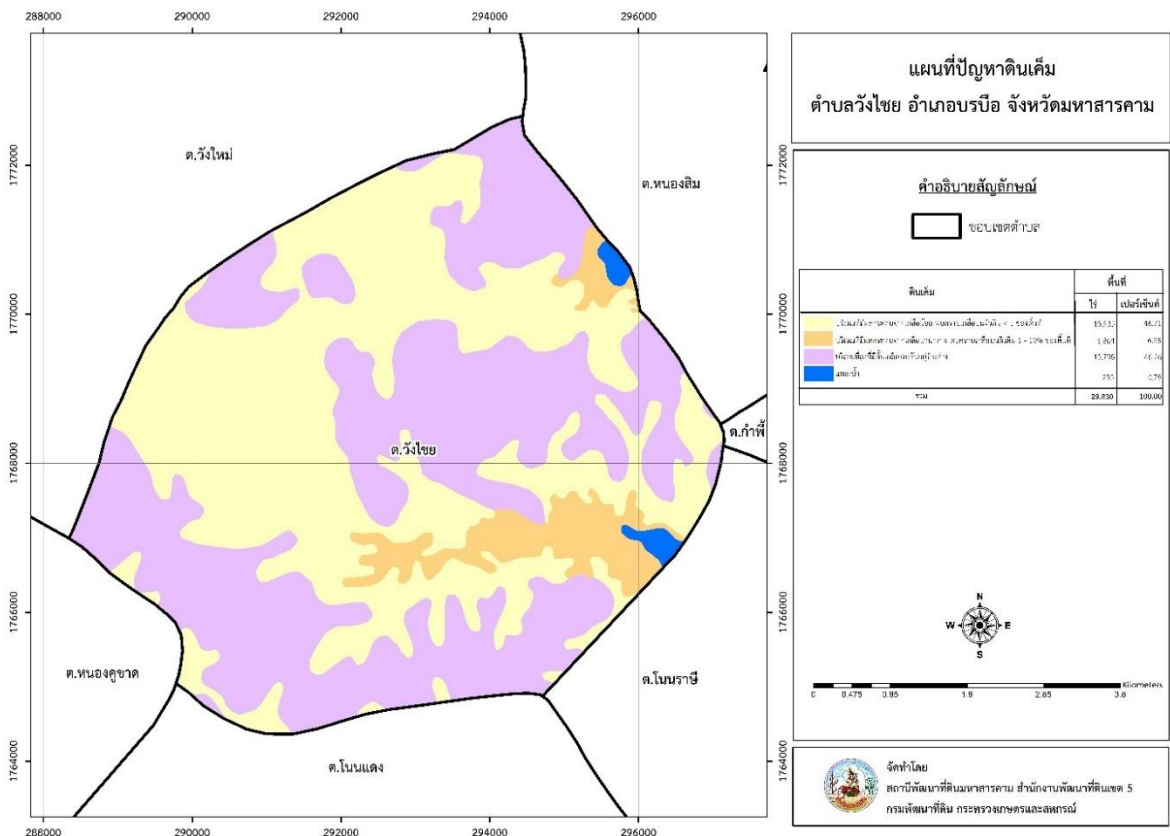
**คุณภาพน้ำใต้ดินและศักยภาพในการพัฒนาน้ำใต้ดิน** ในการศึกษาความสัมพันธ์ของอัตราการให้น้ำ (yield) และปริมาณของแข็งที่ละลายเจือปนอยู่ในน้ำซึ่งมองไม่เห็นด้วยตาเปล่า (TDS) เพื่อหาเนื้อที่ที่ควรส่งเสริมให้มีการจัดการน้ำและการพัฒนาน้ำใต้ดินให้เป็นพื้นที่ที่เหมาะสมต่อการทำการเกษตรและการอุปโภค บริโภค จากรูปที่ 3-3 และตารางที่ 3-2 พบว่า พื้นที่ 1 บริเวณทิศตะวันตกของบ้านปอพานมีปริมาณน้ำสูงสุด น้อยกว่า 2 ลบ.ม./ชม. ส่วนคุณภาพน้ำปานกลาง TDS อยู่ระหว่าง 500-1,500 มก./ล. พื้นที่ 2 บริเวณบ้านหนองจิก มีปริมาณน้ำสูงสุด 2-10 ลบ.ม./ชม. คุณภาพน้ำปานกลาง TDS อยู่ระหว่าง 500-1,500 มก./ล. พื้นที่ 3 บริเวณบ้านปอพาน บ้านนาหาด บ้านโกทา และทิศตะวันออกเฉียงใต้ของบ้านไต้้น มีปริมาณน้ำสูงสุด น้อยกว่า 5 ลบ.ม./ชม. คุณภาพของน้ำไม่ดี TDS มากกว่า 1,500 มก./ล. หากนำน้ำในพื้นที่นี้มาใช้ในการ บริโภคควรระมัดระวัง พื้นที่ 4 บริเวณบ้านไต้้นจดถนนทางหลวงหมายเลข 2045 ทิศตะวันตกและตะวันตกเฉียงใต้ของบ้านหนองจิกไปถึงทางหลวงหมายเลข 2045 มีปริมาณน้ำสูงสุด 5-10 ลบ.ม./ชม. คุณภาพของน้ำ ไม่ดี TDS มากกว่า 1,500 มก./ล. การนำน้ำในพื้นที่นี้มาใช้บริโภคควรระมัดระวัง พื้นที่ 5 บริเวณพระธาตุ นาคุณจดบริเวณบ้านดงน้อย หมู่ที่ 4 และหมู่ที่ 5 มีปริมาณน้ำ 10-20 ลบ.ม./ชม. คุณภาพน้ำปานกลาง TDS อยู่ ระหว่าง 500-1,500 มก./ล.

อย่างไรก็ตาม การนำน้ำบาดาลมาใช้เพื่ออุปโภคบริโภคควรจะมี ความลึกประมาณ 15-40 เมตร ถ้าใช้ความลึกมากกว่านี้อาจจะประสบปัญหาน้ำเค็มได้

รูปที่ 3 - 3 แผนที่ที่ตั้งบ่อบาดาล ตำบลวังไชย อำเภอบรบือ จังหวัดมหาสารคาม



รูปที่ 3 - 4 แผนที่อุทกรณีวิทยา ตำบลวังไชย อำเภอบรบือ จังหวัดมหาสารคาม



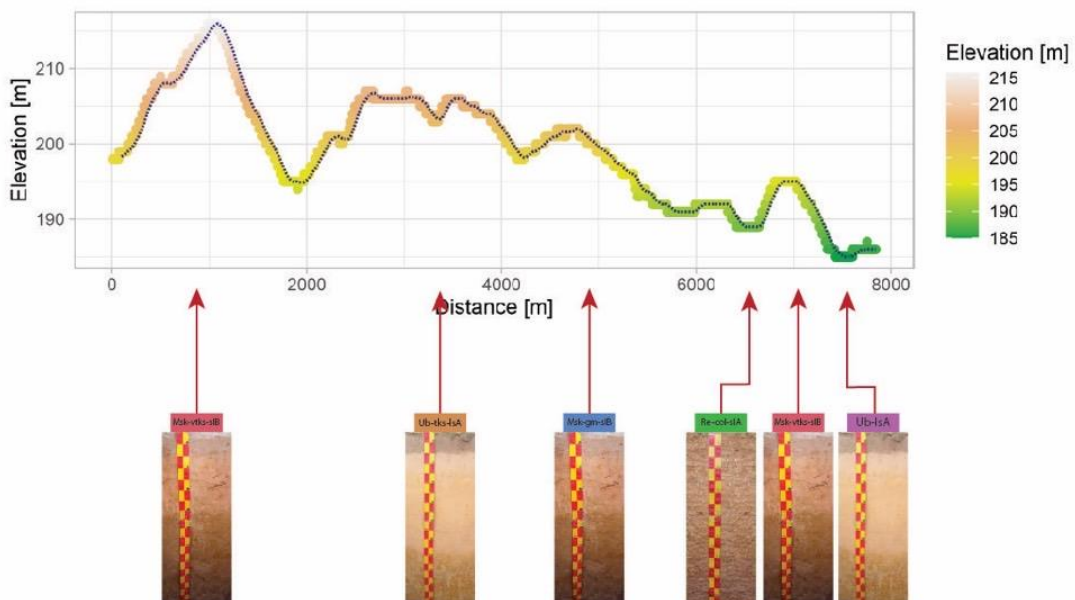
รูปที่ 3 – 5 แผนที่ปัญหาดินเค็ม ตำบลวังไชย อำเภอบริบูรณ์ จังหวัดมหาสารคาม

### 3.3 ทรัพยากรดิน

ทรัพยากรดินในพื้นที่ตำบลวังไชย อำเภอบริบูรณ์ จังหวัดมหาสารคาม ประกอบด้วย

- ดินคล้ายชุดดินมหาสารคามที่มีจุดปะสีเทา (Msk-gm) สภาพพื้นที่ ค่อนข้างราบเรียบถึงลูกคลื่นลอนลาดเล็กน้อย การระบายน้ำ ดีปานกลาง ประกอบด้วย
  - หน่วยแผนที่ดิน Msk-gm-lsB/b ดินคล้ายชุดดินมหาสารคามที่มีจุดปะสีเทา มีเนื้อดินบนเป็นดินทรายปนร่วน ความลาดชัน 2-5 % มีเนื้อที่ 12,214 ไร่ หรือร้อยละ 40.80 ของพื้นที่ตำบล
- ชุดดินมหาสารคาม (Msk) สภาพพื้นที่ ค่อนข้างราบเรียบถึงลูกคลื่นลอนลาดเล็กน้อย การระบายน้ำ ดีปานกลาง ประกอบด้วย
  - หน่วยแผนที่ดิน Msk-lsB ชุดดินมหาสารคาม มีเนื้อดินบนเป็นดินทรายปนร่วน ความลาดชัน 2-5 % มีเนื้อที่ 1,451 ไร่ หรือร้อยละ 4.85 ของพื้นที่ตำบล
- ดินคล้ายชุดดินหนองบุญนาที่เป็นดินร่วนหยาบ (Nbn-col) สภาพพื้นที่ ราบเรียบถึงค่อนข้างราบเรียบ การระบายน้ำ ค่อนข้างเร็ว ประกอบด้วย
  - หน่วยแผนที่ดิน Nbn-col-sIA ดินคล้ายชุดดินหนองบุญนาที่เป็นดินร่วนหยาบ มีเนื้อดินบนเป็นดินร่วนปนทราย ความลาดชัน 0-2 % มีเนื้อที่ 1,091 ไร่ หรือร้อยละ 3.66 ของพื้นที่ตำบล
- ชุดดินโนนแดง (Ndg) สภาพพื้นที่ ค่อนข้างราบเรียบถึงเป็นลูกคลื่นลอนลาดเล็กน้อย การระบายน้ำ ดีปานกลางถึงค่อนข้างเร็ว ประกอบด้วย
  - หน่วยแผนที่ดิน Ndg-slB ชุดดินโนนแดง มีเนื้อดินบนเป็นดินร่วนปนทราย ความลาดชัน 2-5 % มีเนื้อที่ 2,486 ไร่ หรือร้อยละ 17.05 ของพื้นที่ตำบล

5. ดินคล้ายชุดดินห้วยแกลง (Ht-hb-slb) มีสภาพพื้นที่ลูกคลื่นลอนลาดเล็กน้อย มีความลาดชัน 2-5% การระบายน้ำดี เนื้อที่ 328 ไร่ หรือร้อยละ 1.26 ของพื้นที่ตำบล
6. ชุดดินพระทองคำ (ptk-slb) มีลักษณะค่อนข้างราบเรียบถึงลูกคลื่นลอนลาดเล็กน้อย มีความลาดชัน 1-5 % มีเนื้อที่ 1,354 ไร่ หรือร้อยละ 4.52 ของพื้นที่ตำบล
7. ชุดดินคล้ายชุดดินร้อยเอ็ดที่เป็นดินร่วนหยาบ (Re-col-sla) สภาพพื้นที่ราบเรียบถึงค่อนข้างราบเรียบ มีความลาดชัน 0-2 % มีเนื้อที่ 899 ไร่ หรือร้อยละ 3.01 ของพื้นที่ตำบล
8. ชุดดินสีทน (St-sla) มีลักษณะราบเรียบถึงค่อนข้างราบเรียบ มีความลาดชัน 0-2 % มีเนื้อที่ 124 ไร่ หรือร้อยละ 0.42 ของพื้นที่ตำบล
9. ชุดดินอุบล (Ub-lsa) มีลักษณะพื้นที่ค่อนข้างราบเรียบถึงลูกคลื่นลอนลาดเล็กน้อย มีความลาดชัน 1-5 % มีเนื้อที่ 565 ไร่ หรือร้อยละ 1.89 ของพื้นที่ตำบล
10. ดินคล้ายชุดดินอุบลที่เป็นทรายหนา (Ub-tks-lsa) ราบเรียบถึงค่อนข้างราบเรียบ มีความลาดชัน 0-2 % มีเนื้อที่ 2,208 ไร่ หรือร้อยละ 7.40 ของพื้นที่ตำบล
11. หน่วยเชิงซ้อนของชุดดินบ้านไผ่และคล้ายชุดดินมหาสารคามที่เป็นทรายหนามาก (Bpi-Msk-vtk-slb) ค่อนข้างราบเรียบถึงลูกคลื่นลอนลาดเล็กน้อย มีความลาดชัน 1-5 % มีเนื้อที่ 376 ไร่ หรือร้อยละ 1.26 ของพื้นที่ตำบล
12. ชุดดินคง (Kng-slb) ค่อนข้างราบเรียบถึงเป็นลูกคลื่นลอนลาดเล็กน้อย มีความลาดชัน 1-5 % มีเนื้อที่ 21 ไร่ หรือร้อยละ 0.07 ของพื้นที่ตำบล
13. ดินคล้ายชุดดินคงที่มีจุดประสีเทา (kng-gm-lsb/b) ค่อนข้างราบเรียบถึงเป็นลูกคลื่นลอนลาดเล็กน้อย มีความลาดชัน 1-5 % มีเนื้อที่ 38 ไร่ หรือร้อยละ 0.13 ของพื้นที่ตำบล
14. ดินคล้ายชุดดินมหาสารคามที่เป็นทรายมาก (msk-vtk-slb) ค่อนข้างราบเรียบถึงลูกคลื่นลอนลาดเล็กน้อย มีความลาดชัน 1-5 % มีเนื้อที่ 5,816 ไร่ หรือร้อยละ 2.38 ของพื้นที่ตำบล



รูปที่ 3-6 ภูมิประเทศและชุดดิน ต.วังไชย อ.บริบูรณ์ จังหวัดมหาสารคาม

ตารางที่ 3-3 หน่วยแผนที่ดิน ตำบลวังไชย อำเภอบรบือ จังหวัดมหาสารคาม

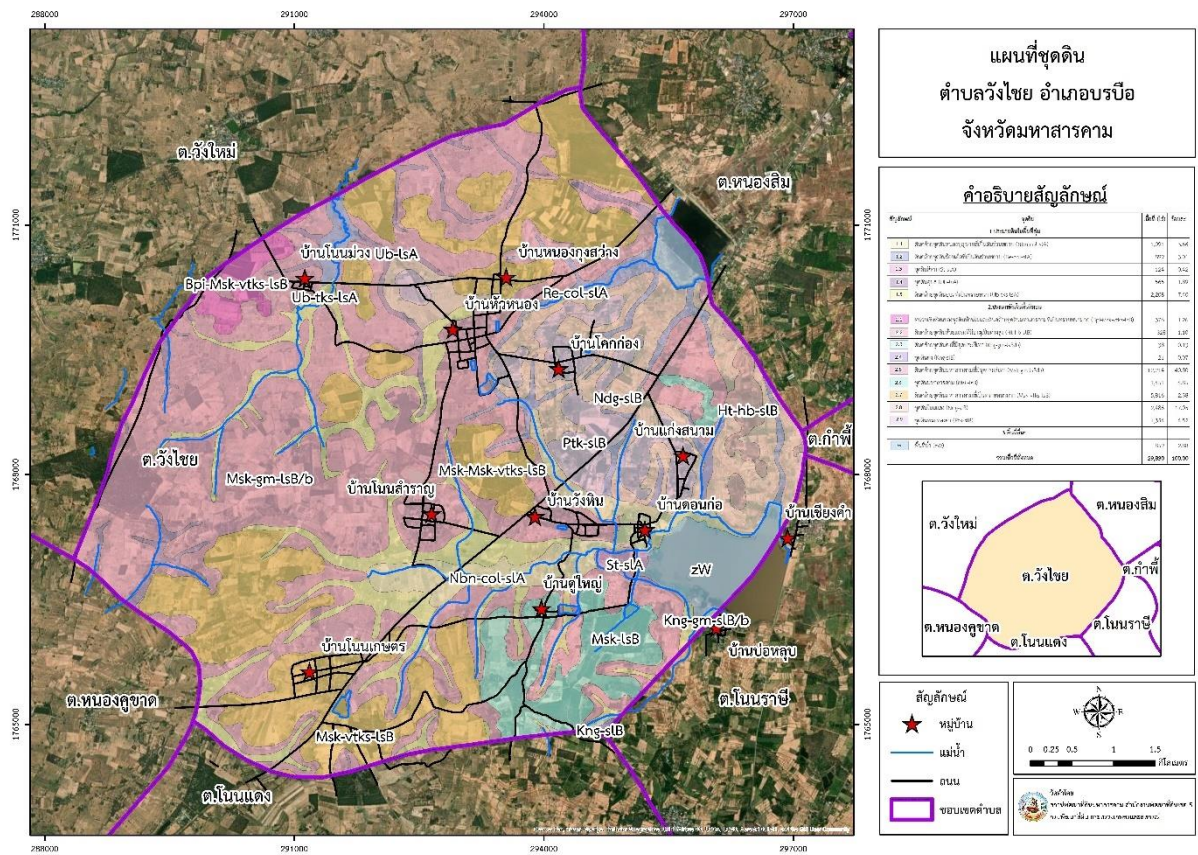
หน่วย แผนที่ดิน	คำอธิบาย	เนื้อที่	
		ไร่	ร้อยละ
(Nbn-col-sIA)	ดินคล้ายชุดดินหนองบุญมากที่เป็นดินร่วนหยาบ	1,091	3.66
(Re-col-sIA)	ดินคล้ายชุดดินร้อยเอ็ดที่เป็นดินร่วนหยาบ	899	3.01
(St-sIA)	ชุดดินสีทน	124	0.42
(Ub-lsA)	ชุดดินอุบล	565	1.89
(Ub-tks-lsA)	ดินคล้ายชุดดินอุบลที่เป็นทรายหนา	2,208	7.40
(Bpi-Msk-vtks-lsB)	หน่วยเชิงซ้อนของชุดดินบ้านไผ่และดินคล้ายชุดดินมหาสารคามที่ เป็นทรายหนามาก	376	1.26
(Ht-hb-slB)	ดินคล้ายชุดดินห้วยแกลงที่มีธาตุเป็นต่างสูง	328	1.10
(Kng-gm-lsB/b)	ดินคล้ายชุดดินคงที่มีจุดประสีเทา	38	0.13
(Kng-slB)	ชุดดินคง	21	0.07
(Msk-gm-lsB/b)	ดินคล้ายชุดดินมหาสารคามที่มีจุดประสีเทา	12,214	40.80
(Msk-lsB)	ชุดดินมหาสารคาม	1,451	4.85
(Msk-vtks-lsB)	ดินคล้ายชุดดินมหาสารคามที่เป็นทรายหนามาก	5,816	2.38
(Ndg-slB)	ชุดดินโนนแดง	2,486	17.05
(Ptk-slB)	ชุดดินพระทองคำ	1,354	4.52
<b>รวมเนื้อที่ทั้งหมด</b>		<b>29,830</b>	<b>100.00</b>



ตารางที่ 3-4 สมบัติดิน ตำบลวังไชย อำเภอบรบือ จังหวัดมหาสารคาม

หน่วย แผนที่ดิน	ความ ลาดชัน (%)	การ ระบายน้ำ	ความจุ แลกเปลี่ยน แคตไอออน	ความ อึดตัวต่าง BS (%)	ความ ลึก (cm.)	อินทรีย์ วัตถุ	ฟอสฟอรัส ที่เป็น ประโยชน์ (P <sub>2</sub> O <sub>5</sub> )	โพแทสเซียม ที่เป็นประโยชน์ (K <sub>2</sub> O)	ความอุดม สมบูรณ์ ของดิน	เนื้อที่	
										ไร่	ร้อยละ
Bpi-lsB	5-12	ดีมาก	ต่ำ	สูง	>150	ต่ำ	ปานกลาง	ต่ำ	ต่ำ	372	1.248
Ht-hb-slB	5-12	ดี	ต่ำ	ปานกลาง	>150	ต่ำ	สูง	ต่ำ	ต่ำ	313	1.048
Kng-gm-slB	5-12	ดีปานกลาง	ต่ำ	ปานกลาง	>150	ต่ำ	สูง	ต่ำ	ต่ำ	22	0.073
Kng-slB	5-12	ดีปานกลาง	ต่ำ	ปานกลาง	>150	ต่ำ	สูง	ต่ำ	ต่ำ	19	0.064
Msk-gm-lsB	5-12	ดีปานกลาง	ต่ำ	สูง	>150	ต่ำ	ปานกลาง	ต่ำ	ปานกลาง	11,288	37.840
Msk-lsB	5-12	ดีมาก	ต่ำ	สูง	>150	ต่ำ	ปานกลาง	ต่ำ	ปานกลาง	2,041	6.843
Msk-vtks-lsB	5-12	ดีมาก	ต่ำ	สูง	>150	ต่ำ	ปานกลาง	ต่ำ	ปานกลาง	4,624	15.500
Nbn-col-slA	0-2	เลว	ปานกลาง	ปานกลาง	>150	ต่ำ	ปานกลาง	ต่ำ	ต่ำ	785	2.632
Ndg-slB	5-12	ดีปานกลาง	ต่ำ	ปานกลาง	>150	ต่ำ	ปานกลาง	ต่ำ	ต่ำ	2,364	7.926
Ptk-slB	5-12	ดี	ต่ำ	ปานกลาง	>150	ต่ำ	ปานกลาง	ต่ำ	ต่ำ	1,111	3.724
Re-col-slA	0-2	ค่อนข้างเลว	ต่ำ	สูง	>150	ต่ำ	ปานกลาง	ต่ำ	ต่ำ	815	2.731
St-slA	0-2	ค่อนข้างเลว	ต่ำ	ปานกลาง	>150	ต่ำ	ปานกลาง	ต่ำ	ต่ำ	60	0.201
Ub-lsA	0-2	ค่อนข้างเลว	ต่ำมาก	สูง	>150	ต่ำ	ปานกลาง	ต่ำ	ต่ำ	550	1.843
Ub-tsk-lsA	0-2	ค่อนข้างเลว	ต่ำมาก	สูง	>150	ต่ำ	สูง	ต่ำ	ต่ำ	2,098	7.032
U										1,530	5.128
W										1,840	6.169
<b>รวมเนื้อที่ทั้งหมด</b>										<b>29,830</b>	<b>100</b>

แผนการใช้ที่ดินตำบลวังไชย อำเภอบรบือ จังหวัดมหาสารคาม



รูปที่ 3-7 แผนที่ชุดดิน ต.วังไชย อ.บรบือ จ.มหาสารคาม

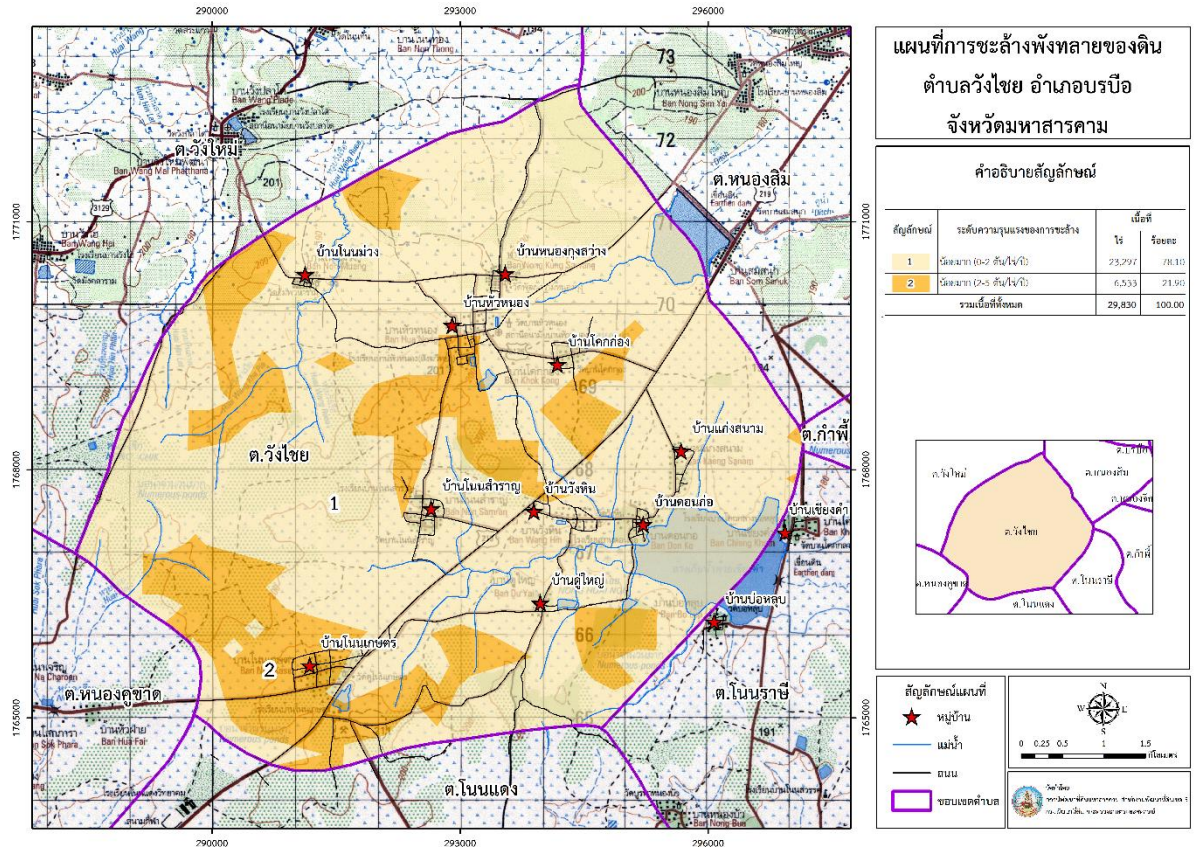
3.3.2 การชะล้างพังทลายของดิน

จากการประเมินการชะล้างพังทลายของดินโดยใช้สมการการสูญเสียดินสากล (Universal Soil Loss Equation; USLE) ตำบลวังไชย อำเภอบรบือ จังหวัดมหาสารคาม มีการชะล้างพังทลายของดินดังรายละเอียดในตารางที่ 3-5 และรูปที่ 3-8

ตารางที่ 3-5 การชะล้างพังทลายของดิน ตำบลพระธาตุ อำเภอนาดูน จังหวัดมหาสารคาม

การชะล้างพังทลายของดิน	การสูญเสียดิน (ตัน/ไร่/ปี)	เนื้อที่ (ไร่)	ร้อยละ
น้อยมาก (0-2 ตัน/ไร่/ปี)	-	23,297	78.10
น้อยมาก (2-5 ตัน/ไร่/ปี)	-	6,533	21.90
<b>รวม</b>		<b>29,830</b>	<b>100.00</b>

แผนการใช้ที่ดินตำบลวังไชย อำเภอบรบือ จังหวัดมหาสารคาม



รูปที่ 3-8 แผนที่การชะล้างพังทลายของดิน ต.วังไชย อ.บรบือ จังหวัดมหาสารคาม

## บทที่ 4

### กระบวนการมีส่วนร่วมของชุมชน (Participatory Rural Appraisal : PRA)

#### 4.1 หลักการ

กระบวนการมีส่วนร่วมเป็นความเชื่อมโยงระหว่างปัจจัยหลัก 3 ประการ คือ

1. พื้นที่ (Area)
2. หน้าที่ขององค์กร หรือภารกิจ (Function)
3. ความร่วมมือ (Participation)

การจัดทำกระบวนการมีส่วนร่วมของประชาชนจึงมีสาระสำคัญที่จำเป็นในการจัดทำโครงการ เช่น

1. สภาพปัญหาของชุมชนหรือเกษตรกร
2. ความต้องการของชุมชน
3. โครงการที่จะแก้ไขปัญหาที่เป็นไปตามความต้องการของประชาชน
4. พื้นที่ที่จะดำเนินโครงการ

ทั้งนี้ ผู้ที่จำเป็นต้องเข้าร่วมกระบวนการ คือ เกษตรกรในพื้นที่ตำบลพระธาตุ ผู้แทนองค์กรปกครองส่วนท้องถิ่น กำนัน และผู้ใหญ่บ้าน รวมทั้งเจ้าหน้าที่ของรัฐ

ในกรณีของแผนการใช้ที่ดินตำบลนั้น การจัดทำกระบวนการมีส่วนร่วมของชุมชนจะมีความสำคัญต่อชุมชนในภาพรวม และเกษตรกรแต่ละราย เช่น

1. ปัญหาทรัพยากรดิน
2. ปัญหาการประกอบอาชีพ
3. ความต้องการของชุมชนหรือเกษตรกรแต่ละราย
4. แผนพัฒนาองค์กรปกครองส่วนท้องถิ่นที่มีอยู่ในปัจจุบัน

จากสาระสำคัญใน 4 ประการดังกล่าว แผนการใช้ที่ดินตำบลจะต้องจัดทำขึ้นโดยมี “กิจกรรมตอบสนองต่อความต้องการของชุมชน หรือเกษตรกรแต่ละราย รวมทั้งตอบสนองต่อแผนงานขององค์กรปกครองส่วนท้องถิ่น” ตรงตามอำนาจหน้าที่ของกรมพัฒนาที่ดิน และโดยความร่วมมือของส่วนราชการต่างๆ

#### 4.2 การวิเคราะห์ผลจากการจัดทำกระบวนการมีส่วนร่วมของชุมชน (PRA)

การวิเคราะห์ผลจากการจัดทำกระบวนการมีส่วนร่วมของชุมชน (PRA) เมื่อวันที่ 31 กรกฎาคม 2564 และวันที่ 9 กันยายน 2564 มีสาระสำคัญสรุปได้ดังนี้

#### 4.2.1 ปัญหาหลักของตำบลพระธาตุ คือ

1. ขาดแคลนน้ำ
2. ดินขาดความอุดมสมบูรณ์
3. ดินเค็ม
4. ขาดแคลนไฟฟ้าเพื่อการเกษตร

#### 4.2.2 ความต้องการของชุมชน เกษตรกร และองค์การบริหารส่วนตำบลพระธาตุ มีความต้องการ 4 ประการ คือ

1. แก้ไขปัญหาการขาดแคลนน้ำ
2. แก้ไขปัญหาความเสื่อมโทรมของดิน
3. แก้ไขปัญหาดินเค็ม
4. แก้ไขปัญหาการขยายเขตไฟฟ้าเพื่อการเกษตร

#### 4.2.3 แนวทางการแก้ไขปัญหา

1. กรณีการแก้ไขปัญหาการขาดแคลนน้ำ

กิจกรรมของกรมพัฒนาที่ดินที่จะแก้ไขปัญหาการขาดแคลนน้ำเพื่อการเกษตรที่ได้ดำเนินการในพื้นที่ตำบลวังไชย คือ โครงการสระน้ำในไร่นานอกเขตชลประทาน ขนาด 1,260 ลูกบาศก์เมตร

อนึ่ง สระน้ำในไร่นาฯ มิได้มีวัตถุประสงค์หลักเพื่อนำน้ำมาทำนา แต่จะเป็นการเสริมในช่วงที่ขาดแคลนเท่านั้น จากการตรวจสอบสระน้ำในไร่นาฯ ที่มีอยู่ในปัจจุบัน มีจำนวน 196 บ่อ (ตารางที่ 4-1) กิจกรรมของกรมพัฒนาที่ดินในโครงการแหล่งน้ำในไร่นานอกเขตชลประทาน ขนาด 1,260 ลูกบาศก์เมตร เกษตรกรสามารถยื่นคำขอพร้อมเอกสารแนบได้ในวันและเวลาราชการ

กิจกรรมของกรมพัฒนาที่ดินที่สามารถเข้าไปสนับสนุนได้ เช่น งานจัดระบบอนุรักษ์ดินและน้ำ ซึ่งในกิจกรรมดังกล่าว จะมีงานที่เกี่ยวข้องกับการกักเก็บน้ำ คือ งานปรับระดับพื้นที่พร้อมร่องน้ำ และบ่อดักตะกอน ส่วนงานเฝ้าติดตามพร้อมทั้งหว่านพืชปุ๋ยสดบำรุงดินจะให้ผลทางอ้อมในการคุมหน้าดินไม่ทำให้หน้าดินแห้งจนทำให้พืชที่ปลูกเกิดอาการขาดน้ำและควบคุมน้ำกร่อยหรือน้ำเค็มไว้ใต้ดิน

จากการจัดกระบวนการมีส่วนร่วมของชุมชน ได้เสนอให้มีการนำบ่อบาดาลมาใช้ในพื้นที่ ซึ่งกรมพัฒนาที่ดินจะประสานกับส่วนราชการที่รับผิดชอบโดยตรง คือ กรมทรัพยากรน้ำบาดาล

การที่พื้นที่การเกษตรขาดความชื้นในดินเร็วกว่าปกติหลังฝนทิ้งช่วงนั้น สาเหตุสำคัญประการหนึ่งคือขาดอินทรีย์วัตถุในดินที่จะช่วยอุ้มน้ำไว้เพื่อการเติบโตของพืช

ตารางที่ 4-1 แหล่งน้ำในโครงการชลประทานในไร่นานอกเขตชลประทาน ขนาด 1,260 ไร่. ในพื้นที่ตำบลวังไชย อำเภอศรีประจักษ์ จังหวัดมหาสารคาม

ปี พุทธศักราช	จำนวน (บ่อ)
2548-2550	27
2551	0
2552	0
2553	7
2554	5
2555	19
2556	30
2557	15
2558	36
2559	0
2560	20
2561	21
2562	0
2563	16
2564	0
<b>รวม</b>	<b>196</b>

ที่มา : สถานีพัฒนาที่ดินมหาสารคาม. 2564. ผลการดำเนินงานโครงการแหล่งน้ำในไร่นานอกเขตชลประทาน ปีงบประมาณ 2548-2564.

## 2. กรณีการแก้ไขปัญหาความเสื่อมโทรมของดิน

ปัญหาความเสื่อมโทรมของดินในพื้นที่ตำบลวังไชย อำเภอศรีประจักษ์ จังหวัดมหาสารคาม โดยส่วนใหญ่เกิดขึ้นจากการทำการเกษตรเชิงเดี่ยว ไม่ปลูกพืชหมุนเวียน ไม่ใช้พืชตระกูลถั่วในบำรุงดิน ใช้ปุ๋ยเคมีและสารเคมีติดต่อกันเป็นระยะเวลานาน ในการแก้ไขปัญหาดังกล่าว ควรให้ความรู้ในการปลูกพืชหมุนเวียน การใช้พืชตระกูลถั่วเพื่อบำรุงดิน การเลือกใช้ปุ๋ยเคมีและสารเคมีอย่างปลอดภัย การผลิตปุ๋ยหมัก การผลิตน้ำหมักชีวภาพ เป็นต้น

## บทที่ 5 การประเมินคุณภาพที่ดิน

### 5.1 ทรัพยากรดิน

จากการสำรวจทรัพยากรดินตำบลวังไชย อำเภอบรบือ จังหวัดมหาสารคาม โดยกองสำรวจดินและวิจัยทรัพยากรดิน พบว่ามีดิน 6 ชุดดิน และ 7 ชุดดินคล้าย โดยมีการประเมินคุณภาพที่ดิน รายละเอียดตามตารางที่ 5-1

### 5.2 ประเภทการใช้ที่ดิน

ประกอบด้วยพืชเศรษฐกิจหลัก หรือพืชอัตลักษณ์ (Signature crops) ที่ปลูกอยู่ในปัจจุบันของ ตำบลพระธาตุ ได้แก่ ข้าว ยางพารา อ้อย มะขาม มันสำปะหลัง พริก ข้าวโพด ยูคาลิปตัส พุงเลี้ยงสัตว์ เป็นต้น

### 5.3 ผลการประเมินคุณภาพที่ดิน

คุณภาพที่ดิน (Land Quality) คือ คุณสมบัติของที่ดินที่มีอิทธิพลต่อการเจริญเติบโตและผลผลิตของพืช คุณภาพที่ดินอาจประกอบไปด้วยคุณลักษณะที่ดิน (Land characteristic) ตัวเดียว หรือหลายตัวก็ได้ เช่น ความเป็นประโยชน์ของออกซิเจนต่อรากพืช (Oxygen availability to root) เป็นคุณลักษณะที่ดินที่มีผลมาจากคุณลักษณะของที่ดินหลายตัว เช่น ชั้นการระบายน้ำของดิน (Soil drainage class) ความลึกของระดับน้ำใต้ดิน (depth of water table) ระยะเวลาของน้ำท่วมขัง (period of waterlogging) เป็นต้น

คุณภาพที่ดินที่นำมาประเมินชั้นความเหมาะสมของที่ดินสำหรับพืชเศรษฐกิจในแต่ละชนิดพืชนั้นจะแตกต่างกันไป ทั้งนี้ขึ้นอยู่กับคุณลักษณะที่ดินที่มีผลต่อผลผลิต ตลอดจนชนิดของพืช และความต้องการใช้ประโยชน์ที่ดิน ซึ่งคุณภาพที่ดินที่นำมาประเมินชั้นความเหมาะสมของที่ดินสำหรับปลูกพืชในระบบของ FAO Framework ได้กำหนดไว้ทั้งหมด 25 ชนิด ดังนี้

1. ความเข้มของแสงอาทิตย์ (Radiation regime) : u
2. อุณหภูมิ (Temperature regime) : t
3. ความชุ่มชื้นที่เป็นประโยชน์ต่อพืช (Moisture availability) : m
4. ความเป็นประโยชน์ของออกซิเจนต่อรากพืช (Oxygen availability to root) : o
5. ความเป็นประโยชน์ของธาตุอาหาร (Nutrient availability) : s
6. ความจุในการกักเก็บธาตุอาหาร (Nutrient retention capacity) : n
7. สภาพการหยั่งลึกของราก (Rooting condition) : r
8. สภาพที่มีผลต่อการงอกของเมล็ด (Condition affecting germination) : g
9. ความชื้นในอากาศที่มีผลต่อการเจริญเติบโต (Air humidity as affecting growth): h
10. สภาพการสุกแก่ (Condition for ripening) : i
11. ความเสียหายจากน้ำท่วม (Flood hazard) : f
13. การมีเกลือมากเกินไป (Excess of salts) : x
14. สารพิษ (Soil toxicities) : z
15. โรคและศัตรูพืช (Pests and diseases) : p
16. สภาพการเขตกรรม (Soil workability) : k
17. ศักยภาพการใช้เครื่องจักร (Potential for mechanization) : w
18. สภาพสำหรับการเตรียมที่ดิน (Conditions for land preparation) : v
19. สภาพสำหรับการกักเก็บและแปรรูป (Conditions for storage and processing) : q

20. สภาพแวดล้อมต่อเวลาให้ผลผลิต (Conditions affecting timing of production): y
21. การเข้าถึงพื้นที่ (Access within the production unit) : a
22. ขนาดของหน่วยศักยภาพการจัดการ (Size of potential management units) : b
23. ที่ตั้ง (Location) : l
24. ความเสียหายจากการกัดกร่อน (Erosion hazard) : e
25. ความเสียหายจากการแตกทำลาย (Degradation hazard) : d

การจำแนกชั้นความเหมาะสมของที่ดิน (Land Suitability Classification) ตามหลักการของ FAO Framework ได้จำแนกความเหมาะสมของที่ดินเป็น 2 อันดับ (Order) คือ

1. อันดับที่เหมาะสม (Order S, suitability)
2. อันดับที่ไม่เหมาะสม (Order N, not suitability)

และจาก 2 อันดับนี้สามารถแบ่งย่อยออกเป็น 4 ชั้น ดังนี้

- S1 : หมายถึง ชั้นที่มีความเหมาะสมสูง (Highly suitable)  
S2 : หมายถึง ชั้นที่มีความเหมาะสมปานกลาง (Moderately suitable)  
S3 : หมายถึง ชั้นที่มีความเหมาะสมเล็กน้อย (Marginally suitable)  
N : หมายถึง ชั้นที่ไม่มีความเหมาะสม (Not suitable)

ซึ่งสามารถจำแนกชั้นความเหมาะสมของที่ดิน ได้ดังตารางที่ 5-1

จากการใช้คู่มือการประเมินคุณภาพที่ดิน สำหรับการวางแผนการใช้ที่ดินระดับตำบลและระดับจังหวัด (ศันสนีย์ และคำรณ 2562) ประเมินคุณภาพที่ดิน ได้จำแนกชั้นความเหมาะสมทางกายภาพและข้อจำกัดของประเภทการใช้ที่ดิน ดังนี้

### ข้าว

#### ชั้นที่มีความเหมาะสมเล็กน้อย (S3)

พบว่า คุณภาพที่ดินที่มีอิทธิพลต่อการเจริญเติบโตและผลผลิตของพืช คือ ความชุ่มชื้นที่เป็นประโยชน์ต่อพืช(m) มีข้อจำกัดด้านปริมาณน้ำฝนที่ใช้ในการเจริญเติบโตตลอดฤดูกาลเพาะปลูก ได้แก่ หน่วยแผนที่ Kng-gm-slB, Msk-gm-slB, Nbn-col-slA, Ndg-slB

พบว่า คุณภาพที่ดินที่มีอิทธิพลต่อการเจริญเติบโตและผลผลิตของพืช คือ ความชุ่มชื้นที่เป็นประโยชน์ต่อพืช(m) มีข้อจำกัดด้านปริมาณน้ำฝนที่ใช้ในการเจริญเติบโตตลอดฤดูกาลเพาะปลูก ความจุในการดูดซับธาตุอาหาร(n) มีข้อจำกัดด้านความอิ่มตัวด้วยต่าง ความเป็นประโยชน์ของออกซิเจนต่อรากพืช(o) มีข้อจำกัดด้านการระบายน้ำของดิน ความเป็นประโยชน์ของธาตุอาหาร(s) มีข้อจำกัดด้านธาตุอาหารในดินที่เป็นประโยชน์ต่อพืช ได้แก่ หน่วยแผนที่ Kng-gm-slB, Msk-gm-slB, Nbn-col-slA, Ndg-slB

#### ชั้นที่มีความเหมาะสมปานกลาง (S2)

พบว่า คุณภาพที่ดินที่มีอิทธิพลต่อการเจริญเติบโตและผลผลิตของพืช คือ ความชุ่มชื้นที่เป็นประโยชน์ต่อพืช(m) มีข้อจำกัดด้านปริมาณน้ำฝนที่ใช้ในการเจริญเติบโตตลอดฤดูกาลเพาะปลูก ความจุในการดูดซับธาตุอาหาร(n) มีข้อจำกัดด้านความอิ่มตัวด้วยต่าง ความเป็นประโยชน์ของออกซิเจนต่อรากพืช(o) มีข้อจำกัดด้านการระบายน้ำของดิน ความเป็นประโยชน์ของธาตุอาหาร(s) มีข้อจำกัดด้านธาตุอาหารในดินที่เป็นประโยชน์ต่อพืช ได้แก่ หน่วยแผนที่ Re-col-slA

#### ชั้นที่ไม่มีความเหมาะสม (N)

ได้แก่ หน่วยแผนที่ Ht-hb-slB Msk-slB และ Nad-slB

### ยางพารา

#### ชั้นที่มีความเหมาะสมปานกลาง (S2)

พบว่า คุณภาพที่ดินที่มีอิทธิพลต่อการเจริญเติบโตและผลผลิตของพืช คือ ความชุ่มชื้นที่เป็นประโยชน์ต่อพืช(m) มีข้อจำกัดด้านปริมาณน้ำฝนที่ใช้ในการเจริญเติบโตตลอดฤดูกาลเพาะปลูก ความจุในการดูดซับธาตุอาหาร(n) มีข้อจำกัดด้านความอิ่มตัวด้วยต่าง สภาพการหยั่งลึกของราก(r) มีข้อจำกัดด้านความหนาของดินนับจากชั้นผิวดินไปจนถึงชั้นดินที่ซัดขวางการเจริญเติบโตหรือการขนไซของรากพืช ความเป็นประโยชน์ของธาตุอาหาร(s) มีข้อจำกัดด้านธาตุอาหารในดินที่เป็นประโยชน์ต่อพืช สารพิษในดิน(z) ที่พบในชั้นดิน คือ หน่วยแผนที่ Bpi-slB, Ht-hb-slB, Kng-gm-slB, Kng-slB, Msk-gm-slB, Msk-slB, Msk-vtk-slB, Ndg-slB, Ptk-slB

#### ชั้นที่มีความเหมาะสมเล็กน้อย (S3)

พบว่า คุณภาพที่ดินที่มีอิทธิพลต่อการเจริญเติบโตและผลผลิตของพืช คือ ความเป็นประโยชน์ของออกซิเจนต่อรากพืชโดยใช้ข้อมูลด้านการระบายน้ำของดิน (o) มีข้อจำกัดด้านธาตุอาหารในดินที่เป็นประโยชน์ต่อพืช ได้แก่ หน่วยแผนที่ Re-col-slA

#### ชั้นที่ไม่มีความเหมาะสม (N)

ได้แก่ หน่วยแผนที่ Nbn-col-slA

## อ้อย

### ชั้นที่มีความเหมาะสมเล็กน้อย (S3)

พบว่า คุณภาพที่ดินที่มีอิทธิพลต่อการเจริญเติบโตและผลผลิตของพืช คือ ความชุ่มชื้นที่เป็นประโยชน์ต่อพืช(m) มีข้อจำกัดด้านปริมาณน้ำฝนที่ใช้ในการเจริญเติบโตตลอดฤดูกาลเพาะปลูก ความจุในการดูดซับธาตุอาหาร(n) มีข้อจำกัดด้านความอึดตัวด้วยต่าง ความเป็นประโยชน์ของออกซิเจนต่อรากพืช(o) มีข้อจำกัดด้านการระบายน้ำของดิน ความเป็นประโยชน์ของธาตุอาหาร(s) คือ หน่วยแผนที่ Kng-gm-slB

พบว่า คุณภาพที่ดินที่มีอิทธิพลต่อการเจริญเติบโตและผลผลิตของพืช คือ ความชุ่มชื้นที่เป็นประโยชน์ต่อพืช(m) มีข้อจำกัดด้านปริมาณน้ำฝนที่ใช้ในการเจริญเติบโตตลอดฤดูกาลเพาะปลูก ความจุในการดูดซับธาตุอาหาร(n) มีข้อจำกัดด้านการระบายน้ำของดิน ความเป็นประโยชน์ของธาตุอาหาร(s) คือ หน่วยแผนที่ Kng-slB

พบว่า คุณภาพที่ดินที่มีอิทธิพลต่อการเจริญเติบโตและผลผลิตของพืช คือ ความชุ่มชื้นที่เป็นประโยชน์ต่อพืช(m) มีข้อจำกัดด้านปริมาณน้ำฝนที่ใช้ในการเจริญเติบโตตลอดฤดูกาลเพาะปลูก ความจุในการดูดซับธาตุอาหาร(n) มีข้อจำกัดด้านความอึดตัวด้วยต่าง ความเป็นประโยชน์ของออกซิเจนต่อรากพืช(o) คือ หน่วยแผนที่ Re-col-slA

### ชั้นที่มีความเหมาะสมเล็กน้อย (S3)

พบว่า คุณภาพที่ดินที่มีอิทธิพลต่อการเจริญเติบโตและผลผลิตของพืช คือ ความจุในการดูดซับธาตุอาหาร(n) ได้แก่ หน่วยแผนที่ Bpi-lsB, Ht-hb-slB, Ndg-slB, Ptk-slB, Msk-gm-lsB, Msk-lsB, Msk-vtks-lsB

พบว่า คุณภาพที่ดินที่มีอิทธิพลต่อการเจริญเติบโตและผลผลิตของพืช คือ ความเป็นประโยชน์ของออกซิเจนต่อรากพืช(o) มีข้อจำกัดด้านการระบายน้ำของดิน คือ หน่วยแผนที่ Nbn-col-slA

## มะขาม

### ชั้นที่มีความเหมาะสมปานกลาง (S2)

พบว่า คุณภาพที่ดินที่มีอิทธิพลต่อการเจริญเติบโตและผลผลิตของพืช คือ ความจุในการดูดซับธาตุอาหาร(n) ความเป็นประโยชน์ของออกซิเจนต่อรากพืช(o) มีข้อจำกัดด้านความอึดตัวด้วยต่าง สภาวะการหยั่งลึกของราก(r) ความเป็นประโยชน์ของธาตุอาหารมีข้อจำกัดด้านธาตุอาหารในดินที่เป็นประโยชน์ต่อพืช (s) สารพิษในดินโดยใช้ข้อมูลการเป็นพิษของ jarosite (z) ที่พบในชั้นดิน คือ หน่วยแผนที่ Kng-gm-slB, Msk-gm-lsB, Ndg-slB

พบว่า คุณภาพที่ดินที่มีอิทธิพลต่อการเจริญเติบโตและผลผลิตของพืช คือความจุในการดูดซับธาตุอาหาร (n) มีข้อจำกัดด้านความอึดตัวด้วยต่าง สภาวะการหยั่งลึกของราก(r) ความเป็นประโยชน์ของธาตุอาหารมีข้อจำกัดด้านธาตุอาหารในดินที่เป็นประโยชน์ต่อพืช (s) สารพิษในดินโดยใช้ข้อมูลการเป็นพิษของ jarosite (z) ที่พบในชั้นดิน คือ หน่วยแผนที่ Ht-hb-slB, Msk-gm-lsB, Msk-vtks-lsB, Ptk-slB

พบว่า คุณภาพที่ดินที่มีอิทธิพลต่อการเจริญเติบโตและผลผลิตของพืช คือความจุในการดูดซับธาตุอาหาร (n) มีข้อจำกัดด้านความอึดตัวด้วยต่าง สภาวะการหยั่งลึกของราก(r) ความเป็นประโยชน์ของธาตุอาหารมีข้อจำกัดด้านธาตุอาหารในดินที่เป็นประโยชน์ต่อพืช (s) ที่พบในชั้นดิน คือ หน่วยแผนที่ Bpi-lsB

### ชั้นที่มีความเหมาะสมเล็กน้อย (S3)

พบว่า คุณภาพที่ดินที่มีอิทธิพลต่อการเจริญเติบโตและผลผลิตของพืช คือ ความเป็นประโยชน์ของออกซิเจนต่อรากพืชโดยใช้ข้อมูลด้านการระบายน้ำของดิน(o) ที่พบในชั้นดิน คือ หน่วยแผนที่ Re-col-slA

### ชั้นที่ไม่มีความเหมาะสม (N)

ได้แก่ หน่วยงานที่ Nbn-col-s1A

#### มันสำปะหลัง

#### ชั้นที่มีความเหมาะสมปานกลาง (S2)

พบว่า คุณภาพที่ดินที่มีอิทธิพลต่อการเจริญเติบโตและผลผลิตของพืช คือ ความจุในการดูดซับธาตุอาหาร(n) ความเป็นประโยชน์ของธาตุอาหารมีข้อจำกัดด้านธาตุอาหารในดินที่เป็นประโยชน์ต่อพืช (s) ที่พบในชั้นดินได้แก่ หน่วยงานที่ Bpi-lsB

พบว่า คุณภาพที่ดินที่มีอิทธิพลต่อการเจริญเติบโตและผลผลิตของพืช คือ ความจุในการดูดซับธาตุอาหาร(n) มีข้อจำกัดด้านความอิ่มตัวด้วยต่าง ความเป็นประโยชน์ของออกซิเจนต่อรากพืช(o) ความเป็นประโยชน์ของธาตุอาหารมีข้อจำกัดด้านธาตุอาหารในดินที่เป็นประโยชน์ต่อพืช (s) สารพิษในดินโดยใช้ข้อมูลการเป็นพิษของ jarosite (z) ที่พบในชั้นดิน ได้แก่ หน่วยงานที่ Kng-gm-slB, Msk-gm-lsB, Ndg-slB

พบว่า คุณภาพที่ดินที่มีอิทธิพลต่อการเจริญเติบโตและผลผลิตของพืช คือ ความจุในการดูดซับธาตุอาหาร(n)ความเป็นประโยชน์ของธาตุอาหารมีข้อจำกัดด้านธาตุอาหารในดินที่เป็นประโยชน์ต่อพืช (s) สารพิษในดินโดยใช้ข้อมูลการเป็นพิษของ jarosite (z) ที่พบในชั้นดิน ได้แก่ หน่วยงานที่ Ht-hb-slB, Msk-lsB, Kng-slB, Msk-vtk-lsB, Ptk-slB

### ชั้นที่ไม่มีความเหมาะสม (N)

ได้แก่ หน่วยงานที่ Nbn-col-s1A, Re-col-s1A

#### พริก

#### ชั้นที่มีความเหมาะสมปานกลาง (S2)

พบว่า คุณภาพที่ดินที่มีอิทธิพลต่อการเจริญเติบโตและผลผลิตของพืช คือ ความชุ่มชื้นที่เป็นประโยชน์ต่อพืช(m) ความจุในการดูดซับธาตุอาหารด้านความอิ่มตัวด้วยต่าง(n) มีข้อจำกัดด้านความอิ่มตัวด้วยต่าง ความเป็นประโยชน์ของออกซิเจนต่อรากพืช(o) ความเป็นประโยชน์ของธาตุอาหารมีข้อจำกัดด้านธาตุอาหารในดินที่เป็นประโยชน์ต่อพืช (s) สารพิษในดินโดยใช้ข้อมูลการเป็นพิษของ jarosite (z) ที่พบในชั้นดิน ได้แก่ หน่วยงานที่ Kng-gm-slB

พบว่า คุณภาพที่ดินที่มีอิทธิพลต่อการเจริญเติบโตและผลผลิตของพืช คือ ความจุในการดูดซับธาตุอาหารด้านความอิ่มตัวด้วยต่าง(n) ความเป็นประโยชน์ของธาตุอาหารมีข้อจำกัดด้านธาตุอาหารในดินที่เป็นประโยชน์ต่อพืช (s) สารพิษในดินโดยใช้ข้อมูลการเป็นพิษของ jarosite (z) ที่พบในชั้นดิน ได้แก่ หน่วยงานที่ Kng-slB

#### ชั้นที่มีความเหมาะสมปานกลาง (S3)

พบว่า คุณภาพที่ดินที่มีอิทธิพลต่อการเจริญเติบโตและผลผลิตของพืช คือความจุในการดูดซับธาตุอาหารด้านความอิ่มตัวด้วยต่าง(n) ที่พบในชั้นดิน ได้แก่ หน่วยงานที่ Bpi-lsB, Ht-hb-slB, Msk-gm-lsB, Msk-lsB, Msk-vtk-lsB, Ndg-slB, Ptk-slB

พบว่า คุณภาพที่ดินที่มีอิทธิพลต่อการเจริญเติบโตและผลผลิตของพืช คือ มีข้อจำกัดด้านความอิ่มตัวด้วยต่าง ความเป็นประโยชน์ของออกซิเจนต่อรากพืช(o) ที่พบในชั้นดิน ได้แก่ หน่วยงานที่ Re-col-s1A

### ชั้นที่ไม่มีความเหมาะสม (N)

ได้แก่ หน่วยงานที่ Nbn-col-s1A

## ข้าวโพด

### ชั้นที่มีความเหมาะสมปานกลาง (S3)

พบว่า คุณภาพที่ดินที่มีอิทธิพลต่อการเจริญเติบโตและผลผลิตของพืช คือ ความเป็นประโยชน์ของธาตุอาหารมีข้อจำกัดด้านธาตุอาหารในดินที่เป็นประโยชน์ต่อพืช (s) ที่พบในชั้นดิน ได้แก่ หน่วยแผนที่ Bpi-lsB, Ht-hb-slB, Kng-gm-slB, Kng-slB, Msk-gm-lsB, Msk-lsB, Msk-vtks-lsB, Ndg-slB, Ptk-slB

พบว่า คุณภาพที่ดินที่มีอิทธิพลต่อการเจริญเติบโตและผลผลิตของพืช คือ มีข้อจำกัดด้านความอึดตัวด้วยต่าง ความเป็นประโยชน์ของออกซิเจนต่อรากพืช(o) ที่พบในชั้นดิน ได้แก่ หน่วยแผนที่ Re-col-slA

### ชั้นที่ไม่มีความเหมาะสม (N)

ได้แก่ หน่วยแผนที่ Nbn-col-slA

## ยูคาลิปตัส

### ชั้นที่มีความเหมาะสมปานกลาง (S2)

พบว่า คุณภาพที่ดินที่มีอิทธิพลต่อการเจริญเติบโตและผลผลิตของพืช คือ มีข้อจำกัดด้านความอึดตัวด้วยต่าง ความเป็นประโยชน์ของออกซิเจนต่อรากพืช(o) มีข้อจำกัดด้านความอึดตัวด้วยต่าง สภาวะการหยั่งลึกของราก(r) สารพิษในดินโดยใช้ข้อมูลการเป็นพิษของ jarosite (z) ที่พบในชั้นดิน ได้แก่ หน่วยแผนที่ Kng-gm-slB, Msk-gm-lsB, Ndg-slB

พบว่า คุณภาพที่ดินที่มีอิทธิพลต่อการเจริญเติบโตและผลผลิตของพืช คือ มีข้อจำกัดด้านความอึดตัวด้วยต่าง สภาวะการหยั่งลึกของราก(r) สารพิษในดินโดยใช้ข้อมูลการเป็นพิษของ jarosite (z) ที่พบในชั้นดิน ได้แก่ หน่วยแผนที่ Ht-hb-slB, Kng-slB, Ndg-slB

พบว่า คุณภาพที่ดินที่มีอิทธิพลต่อการเจริญเติบโตและผลผลิตของพืช คือ มีข้อจำกัดด้านความอึดตัวด้วยต่าง ความเป็นประโยชน์ของออกซิเจนต่อรากพืช(o) ที่พบในชั้นดิน ได้แก่ หน่วยแผนที่ Re-col-slA

### ชั้นที่ไม่มีความเหมาะสม (N)

ได้แก่ หน่วยแผนที่ Msk-gm-lsB, Msk-lsB, Msk-vtks-lsB

## ทุ่งหญ้าเลี้ยงสัตว์

### ชั้นที่มีความเหมาะสมปานกลาง (S2)

พบว่า คุณภาพที่ดินที่มีอิทธิพลต่อการเจริญเติบโตและผลผลิตของพืช คือ ความชุ่มชื้นที่เป็นประโยชน์ต่อพืช(m) ความจุในการดูดซับธาตุอาหารด้านความอึดตัวด้วยต่าง(n) ความเป็นประโยชน์ของธาตุอาหารมีข้อจำกัดด้านธาตุอาหารในดินที่เป็นประโยชน์ต่อพืช (s) ที่พบในชั้นดิน ได้แก่ หน่วยแผนที่ Bpi-lsB, Kng-gm-slB, Kng-slB, Msk-gm-lsB, Msk-lsB, Msk-vtks-lsB, Ndg-slB, Ptk-slB

พบว่า คุณภาพที่ดินที่มีอิทธิพลต่อการเจริญเติบโตและผลผลิตของพืช คือ สารพิษในดินโดยใช้ข้อมูลการเป็นพิษของ jarosite (z) ที่พบในชั้นดิน ได้แก่ หน่วยแผนที่ Ht-hb-slB

พบว่า คุณภาพที่ดินที่มีอิทธิพลต่อการเจริญเติบโตและผลผลิตของพืช คือ มีข้อจำกัดด้านความอึดตัวด้วยต่าง ความเป็นประโยชน์ของออกซิเจนต่อรากพืช(o) ที่พบในชั้นดิน ได้แก่ หน่วยแผนที่ Nbn-col-slA, Re-col-slA



ตารางที่ 3-6 สมบัติดิน ตำบลวังไชย อำเภอบริบูรณ์ จังหวัดมหาสารคาม

หน่วย แผนที่ดิน	ความ ลาดชัน (%)	การ ระบายน้ำ	ความจุ แลกเปลี่ยน แคตไอออน	ความ อึดตัวต่าง BS (%)	ความ ลึก (cm.)	อินทรีย์ วัตถุ	ฟอสฟอรัส ที่เป็น ประโยชน์ (P <sub>2</sub> O <sub>5</sub> )	โพแทสเซียม ที่เป็นประโยชน์ (K <sub>2</sub> O)	ความอุดม สมบูรณ์ ของดิน	เนื้อที่	
										ไร่	ร้อยละ
Bpi-lsB	5-12	ดีมาก	ต่ำ	สูง	>150	ต่ำ	ปานกลาง	ต่ำ	ต่ำ	372	1.248
Ht-hb-slB	5-12	ดี	ต่ำ	ปานกลาง	>150	ต่ำ	สูง	ต่ำ	ต่ำ	313	1.048
Kng-gm-slB	5-12	ดีปานกลาง	ต่ำ	ปานกลาง	>150	ต่ำ	สูง	ต่ำ	ต่ำ	22	0.073
Kng-slB	5-12	ดีปานกลาง	ต่ำ	ปานกลาง	>150	ต่ำ	สูง	ต่ำ	ต่ำ	19	0.064
Msk-gm-lsB	5-12	ดีปานกลาง	ต่ำ	สูง	>150	ต่ำ	ปานกลาง	ต่ำ	ปานกลาง	11,288	37.840
Msk-lsB	5-12	ดีมาก	ต่ำ	สูง	>150	ต่ำ	ปานกลาง	ต่ำ	ปานกลาง	2,041	6.843
Msk-vtks-lsB	5-12	ดีมาก	ต่ำ	สูง	>150	ต่ำ	ปานกลาง	ต่ำ	ปานกลาง	4,624	15.500
Nbn-col-slA	0-2	เลว	ปานกลาง	ปานกลาง	>150	ต่ำ	ปานกลาง	ต่ำ	ต่ำ	785	2.632
Ndg-slB	5-12	ดีปานกลาง	ต่ำ	ปานกลาง	>150	ต่ำ	ปานกลาง	ต่ำ	ต่ำ	2,364	7.926
Ptk-slB	5-12	ดี	ต่ำ	ปานกลาง	>150	ต่ำ	ปานกลาง	ต่ำ	ต่ำ	1,111	3.724
Re-col-slA	0-2	ค่อนข้างเลว	ต่ำ	สูง	>150	ต่ำ	ปานกลาง	ต่ำ	ต่ำ	815	2.731
St-slA	0-2	ค่อนข้างเลว	ต่ำ	ปานกลาง	>150	ต่ำ	ปานกลาง	ต่ำ	ต่ำ	60	0.201
Ub-lsA	0-2	ค่อนข้างเลว	ต่ำมาก	สูง	>150	ต่ำ	ปานกลาง	ต่ำ	ต่ำ	550	1.843
Ub-tsk-lsA	0-2	ค่อนข้างเลว	ต่ำมาก	สูง	>150	ต่ำ	สูง	ต่ำ	ต่ำ	2,098	7.032
U										1,530	5.128
W										1,840	6.169
<b>รวมเนื้อที่ทั้งหมด</b>									<b>29,830</b>	<b>100</b>	

ตารางที่ 5-1 ชั้นความเหมาะสมทางกายภาพของหน่วยแผนที่ดิน ตำบลตำบลวังไชย อำเภอบริบูรณ์จังหวัดมหาสารคาม



หน่วยแผนที่ดิน	ข้าว	ยางพารา	อ้อย	มะขาม	มันสำปะหลัง	พริก	ข้าวโพด	ยูคาลิปตัส	ทุ่งเลี้ยงสัตว์
Bpi-lsB	N	S2mnrs	S3n	S2nrs	S2ns	S3n	S3s	N	S2mns
Ht-hb-slB	N	S2mnrsz	S3n	S2nrsz	S2nsz	S3n	S3s	S2rz	S3z
Kng-gm-slB	S3mos	S2mnors	S2mnos	S2norsz	S2nosz	S2mnosz	S3s	S2orz	S2mns
Kng-slB	N	S2mnrs	S2mns	S2nrsz	S2nsz	S2nsz	S3s	S2rz	S2mns
Msk-gm-lsB	S3mnos	S2mnors	S3n	S2norsz	S2nosz	S3n	S3s	S2orz	S2mns
Msk-lsB	N	S2mnrs	S3n	S2nrsz	S2nsz	S3n	S3s	N	S2mns
Msk-vtk-lsB	N	S2mnrs	S3n	S2nrsz	S2nsz	S3n	S3s	N	S2mns
Nbn-col-slA	S3m	N	S3o	N	N	N	N	N	S3o
Ndg-slB	S3mnos	S2mnors	S3n	S2norsz	S2nosz	S3n	S3s	S2orz	S2mns
Ptk-slB	N	S2mnrs	S3n	S2nrsz	S2nsz	S3n	S3s	S2rz	S2mns
Re-col-slA	S2mnos	S3o	S2mno	S3o	N	S3o	S3o	S3o	S3o

หมายเหตุ : 1. สมบัติดินจากตารางที่ 3-6

2. ข้อจำกัดในการประเมินคุณภาพดิน

S1 = เหมาะสมสูง

S2 = เหมาะสมปานกลาง

S3 = เหมาะสมเล็กน้อย

N = ไม่มีความเหมาะสม

m = ความชุ่มชื้นที่เป็นประโยชน์ต่อพืชโดยใช้ข้อมูลปริมาณน้ำฝนที่ใช้ในการเจริญเติบโตตลอดฤดูกาลเพาะปลูก

n = ความจุในการดูดยึดธาตุอาหารด้านความอึดตัวด้วยต่าง

o = ความเป็นประโยชน์ของออกซิเจนต่อรากพืชโดยใช้ข้อมูลด้านการระบายน้ำของดิน

r = สถานะการหยั่งลึกของรากข้อมูลความหนาของดินนับจากชั้นผิวดินไปจนถึงชั้นดินที่ขัดขวางการเจริญเติบโตหรือการชอนไชของรากพืช

s = ความเป็นประโยชน์ของธาตุอาหารมีข้อจำกัดด้านธาตุอาหารในดินที่เป็นประโยชน์ต่อพืช

z = สารพิษในดินโดยใช้ข้อมูลการเป็นพิษของ jarosite ที่พบในชั้นดิน

t = อุณหภูมิเฉลี่ยที่ใช้ในการเจริญเติบโตตลอดฤดูกาลของพืช

## บทที่ 6 แผนการใช้ที่ดิน

### 6.1 ปรัชญาในการจัดทำแผนการใช้ที่ดินตำบล

ในการจัดทำแผนการใช้ที่ดินตำบลฉบับนี้ได้ใช้ “ปรัชญาของเศรษฐกิจพอเพียง”<sup>1</sup> เป็นหลัก โดยมีรายละเอียดดังนี้

“เศรษฐกิจพอเพียง เป็นปรัชญาชี้ถึงแนวทางการดำรงอยู่และปฏิบัติตนของประชาชนในทุกระดับ ตั้งแต่ระดับครอบครัว ระดับชุมชน จนถึงระดับรัฐ ทั้งในการพัฒนาและบริหารประเทศให้ดำเนินไปในทางสายกลาง โดยเฉพาะการพัฒนาเศรษฐกิจเพื่อให้ก้าวทันต่อโลกยุคโลกาภิวัตน์ ความพอเพียง หมายถึง ความพอประมาณ ความมีเหตุผล รวมถึงความจำเป็นที่จะต้องมีระบบภูมิคุ้มกันในตัวที่ดีพอสมควรต่อการมีผลกระทบใดๆ อันเกิดจากการเปลี่ยนแปลงทั้งภายนอกและภายใน ทั้งนี้ จะต้องอาศัยความรอบรู้ ความรอบคอบ และความระมัดระวังอย่างยิ่งในการนำวิชาการต่างๆ มาใช้ในการวางแผนและดำเนินการทุกขั้นตอน และขณะเดียวกันจะต้องเสริมสร้างพื้นฐานจิตใจของคนในชาติ โดยเฉพาะเจ้าหน้าที่ของรัฐ นักทฤษฎี และนักธุรกิจในทุกระดับให้มีสำนึกในคุณธรรม ความซื่อสัตย์ สุจริต และให้มีความรอบรู้ที่เหมาะสม ดำเนินชีวิตด้วยความอดทน ความเพียร มีสติ ปัญญา และความรอบคอบ เพื่อให้สมดุล และพร้อมต่อการรองรับการเปลี่ยนแปลงอย่างรวดเร็วและกว้างขวาง ทั้งด้านวัตถุ สังคม สิ่งแวดล้อม และวัฒนธรรมจากโลกภายนอกได้เป็นอย่างดี”

---

<sup>1</sup>สำนักงานคณะกรรมการพัฒนาการเศรษฐกิจและสังคมแห่งชาติ (2550: 6-7) ได้หมายความว่า “ประมวลและกลั่นกรองจากพระราชดำรัสของพระบาทสมเด็จพระเจ้าอยู่หัว เรื่อง เศรษฐกิจพอเพียง ซึ่งพระราชทานในวโรกาสต่างๆ รวมทั้งพระราชดำรัสอื่นๆ ที่เกี่ยวข้อง โดยได้รับพระราชทานพระบรมราชานุญาตให้นำไปใช้และเผยแพร่ได้ เมื่อวันที่ 29 พฤศจิกายน 2542 เพื่อเป็นแนวทางปฏิบัติของทุกฝ่ายและประชาชนโดยทั่วไป

## 6.2 นโยบายแห่งรัฐในการกำหนดแผนการใช้ที่ดินตำบลวังไชย อำเภอบรบือ

### จังหวัดมหาสารคาม

ตารางที่ 6-1 นโยบายแห่งรัฐที่เกี่ยวข้องกับแผนการใช้ที่ดิน ตำบลวังไชย อำเภอบรบือ จังหวัดมหาสารคาม

ลำดับ ที่	กฎหมาย/ยุทธศาสตร์/ แผนการปฏิบัติ/แผนแม่บท	รายละเอียด
1.	รัฐธรรมนูญแห่งราชอาณาจักรไทย พ.ศ. 2560 <sup>2</sup>	มาตรา 72 (1) วางแผนการใช้ที่ดินของประเทศไทยเหมาะสมกับสภาพของพื้นที่และศักยภาพของที่ดินตามหลักการพัฒนาอย่างยั่งยืน
2.	ยุทธศาสตร์ชาติ 20 ปี (พ.ศ.2561-2580) <sup>3</sup>	ยุทธศาสตร์ที่ 2 ด้านการสร้างความสามารถในการแข่งขัน ยุทธศาสตร์ที่ 5 ด้านการสร้างการเติบโตบนคุณภาพชีวิตที่เป็นมิตรต่อสิ่งแวดล้อม
3.	คำแถลงนโยบาย คณะรัฐมนตรี แถลงต่อรัฐสภา วันที่ 25 กรกฎาคม 2562	<u>นโยบายหลัก</u> 5. การพัฒนาเศรษฐกิจและความสามารถในการแข่งขันของไทย 5.3 พัฒนาภาคเกษตร 5.3.2 ลดต้นทุนและเพิ่มประสิทธิภาพการผลิตที่เหมาะสม และไม่ก่อให้เกิดภาระทางการเงินการคลังของภาครัฐ 5.3.4 ส่งเสริมการสร้างมูลค่าเพิ่มให้กับสินค้าเกษตร 5.3.5 ดูแลเกษตรกรผู้มีรายได้น้อยให้สามารถเข้าถึงและใช้ประโยชน์ในที่ดินทำกิน แหล่งเงินทุน โครงสร้างพื้นฐาน และปัจจัยการผลิตต่างๆ 10. การฟื้นฟูทรัพยากรธรรมชาติและการรักษาสิ่งแวดล้อมเพื่อสร้างการเติบโตอย่างยั่งยืน 10.2 ปรับปรุงระบบที่ดินทำกินและลดความเหลื่อมล้ำด้านการถือครองที่ดิน 10.3 ส่งเสริมการบริหารจัดการน้ำทั้งระบบ แหล่งน้ำชุมชนและทะเล <u>นโยบายเร่งด่วน</u> 4. การให้ความช่วยเหลือเกษตรกรและพัฒนานวัตกรรม

<sup>2</sup>ราชกิจจานุเบกษา เล่มที่ 134 ตอน 40 ก หน้า 18 ลงวันที่ 6 เมษายน 2560

<sup>3</sup>ราชกิจจานุเบกษา เล่มที่ 135 ตอน 82 ก หน้า 8 ลงวันที่ 13 ตุลาคม 2561

ตารางที่ 6-1 นโยบายแห่งรัฐที่เกี่ยวข้องกับแผนการใช้ที่ดิน ตำบลวังไชย อำเภอบรบือ จังหวัดมหาสารคาม (ต่อ)

ลำดับ ที่	กฎหมาย/ยุทธศาสตร์/ แผนการปฏิบัติ/แผนแม่บท	รายละเอียด
4.	แผนการปฏิรูปประเทศด้าน ทรัพยากรธรรมชาติและ สิ่งแวดล้อม <sup>4</sup>	ประเด็นย่อยที่ 2.1 จัดทำแผนการใช้ที่ดินของชาติทั้งระบบให้ สอดคล้องและเหมาะสมกับศักยภาพของพื้นที่และการพัฒนา เศรษฐกิจและสังคมของประเทศ ประเด็นย่อยที่ 2.2 ส่งเสริมการใช้ประโยชน์ที่ดินให้เป็นมิตรกับ สิ่งแวดล้อม
5.	แผนพัฒนาเศรษฐกิจและสังคม แห่งชาติ ฉบับที่ 12 (พ.ศ. 2560-2564)	ยุทธศาสตร์ที่ 3 การสร้างความเข้มแข็งทางเศรษฐกิจและแข่งขัน ได้อย่างยั่งยืน ยุทธศาสตร์ที่ 4 การเติบโตที่เป็นมิตรกับสิ่งแวดล้อมเพื่อการ พัฒนาอย่างยั่งยืน
6.	นโยบายและแผนการบริหาร จัดการที่ดินและทรัพยากรดิน ของประเทศ (พ.ศ. 2560- 2579)	ยุทธศาสตร์ที่ 2 ด้านการใช้ที่ดินและทรัพยากรดินเพื่อให้เกิด ประโยชน์สูงสุด ยุทธศาสตร์ที่ 4 ด้านการบริหารจัดการที่ดินและทรัพยากรที่ดิน
7.	ยุทธศาสตร์ภาค ตะวันออกเฉียงเหนือ	ยุทธศาสตร์ที่ 1 การบริหารจัดการน้ำเพื่อการผลิตการเกษตร ยุทธศาสตร์ที่ 2 การพัฒนาที่ดินเพื่อการผลิตการเกษตร ยุทธศาสตร์ที่ 3 การใช้หลักพอเพียงประยุกต์กับการผลิตการเกษตร ยุทธศาสตร์ที่ 4 การยกระดับการแปรรูปข้าวหอมมะลิ ยุทธศาสตร์ที่ 5 การยกระดับการแปรรูปข้าวเหนียว ยุทธศาสตร์ที่ 6 การขับเคลื่อนขีดความสามารถเพื่อเพิ่มผลิต ภาพการเกษตร ในพื้นที่ลุ่มน้ำที่มีศักยภาพ ยุทธศาสตร์ที่ 7 การยกระดับการผลิตอ้อย ยุทธศาสตร์ที่ 8 การยกระดับการผลิตมันสำปะหลัง ยุทธศาสตร์ที่ 9 การแปรรูปยางพารา ยุทธศาสตร์ที่ 10 การผลิตโคเนื้อ ยุทธศาสตร์ที่ 11 การผลิตโคนม และผลิตภัณฑ์นม ยุทธศาสตร์ที่ 12 การส่งเสริมสมรรถนะและเสริมสร้างศักยภาพ ของเกษตรกร และกลุ่มสถาบันการเกษตร

<sup>4</sup>ราชกิจจานุเบกษา เล่มที่ 135 ตอน 24 ก หน้า 98. 102-103 ลงวันที่ 6 เมษายน 2561 (เล่มที่ 4)

ตารางที่ 6-1 นโยบายแห่งรัฐที่เกี่ยวข้องกับแผนการใช้ที่ดิน ตำบลวังไชย อำเภอบรบือ จังหวัดมหาสารคาม (ต่อ)

ลำดับ ที่	กฎหมาย/ยุทธศาสตร์/ แผนการปฏิบัติ/แผนแม่บท	รายละเอียด
7.	ยุทธศาสตร์ภาค ตะวันออกเฉียงเหนือ	ยุทธศาสตร์ที่ 13 การใช้นวัตกรรมเพื่อพัฒนาการแปรรูปและ การตลาด เพื่อสร้างความแตกต่างของผลิตภัณฑ์
8.	แผนพัฒนาภาค ตะวันออกเฉียงเหนือ (พ.ศ. 2560 – 2564)	ยุทธศาสตร์ที่ 1 บริหารจัดการน้ำให้เพียงพอต่อการพัฒนา เศรษฐกิจและคุณภาพชีวิตอย่างยั่งยืน ยุทธศาสตร์ที่ 2 แก้ปัญหาความยากจนและพัฒนาคุณภาพชีวิตผู้ มีรายได้น้อย เพื่อลดความเหลื่อมล้ำทางสังคม ยุทธศาสตร์ที่ 3 สร้างความเข้มแข็งของฐานเศรษฐกิจภายใน ควบคู่กับการแก้ไขปัญหาทรัพยากรธรรมชาติและสิ่งแวดล้อม ยุทธศาสตร์ที่ 4 พัฒนาการท่องเที่ยวเชิงบูรณาการ
9.	แผนพัฒนาจังหวัดมหาสารคาม (พ.ศ. 2560 – 2564)	ประเด็นยุทธศาสตร์ที่ 1 ส่งเสริมและพัฒนาการผลิตภาค การเกษตรเพื่อสร้างรายได้กับเกษตรกร 1. แผนงานพัฒนาระบบโครงสร้างพื้นฐาน เพื่อรองรับการผลิต ภาคการเกษตร 2. แผนงานส่งเสริมการผลิตสินค้าเกษตรปลอดภัยและได้ มาตรฐาน 3. แผนงานส่งเสริมการสร้างมูลค่าเพิ่ม และแปรรูปผลผลิตทาง การเกษตร 4. แผนงานเสริมสร้างความเข้มแข็งให้แก่กลุ่มภาคการเกษตร เพื่อสร้างอาชีพ ประเด็นยุทธศาสตร์ที่ 2 ส่งเสริมการนำองค์ความรู้ทางภูมิ ปัญญาเพื่อสร้างมูลค่าเพิ่มให้กับสินค้า บริการ การท่องเที่ยวเชิง ประวัติศาสตร์ ศิลปะและวัฒนธรรม และการท่องเที่ยวเชิง สร้างสรรค์ 1. แผนงานส่งเสริมพัฒนาการแปรรูป ผลิตภัณฑ์เพื่อเพิ่มมูลค่า 2. แผนงานส่งเสริมการท่องเที่ยวเชิงประวัติศาสตร์ ศิลปะและ วัฒนธรรม และการท่องเที่ยวเชิงสร้างสรรค์

ตารางที่ 6-1 นโยบายแห่งรัฐที่เกี่ยวข้องกับแผนการใช้ที่ดิน ตำบลวังไชย อำเภอบรบือ จังหวัดมหาสารคาม (ต่อ)

ลำดับ ที่	กฎหมาย/ยุทธศาสตร์/ แผนการปฏิบัติ/แผนแม่บท	รายละเอียด
9.	แผนพัฒนาจังหวัดมหาสารคาม (พ.ศ. 2560 – 2564)	ประเด็นยุทธศาสตร์ที่ 4 พัฒนาคุณภาพชีวิตของประชาชน สู่สังคมมีสุขภายใต้สิ่งแวดล้อมที่ดี 1 แผนงาน ส่งเสริมความเข้มแข็งให้ชุมชนและพัฒนาเศรษฐกิจรากฐาน 3. แผนงานอนุรักษ์และฟื้นฟูทรัพยากรธรรมชาติและสิ่งแวดล้อม เพื่อสร้างการเติบโตอย่างยั่งยืน
10.	แผนพัฒนาองค์การบริหารส่วน ตำบลวังไชย 4 ปี (พ.ศ. 2560 – 2564)	ยุทธศาสตร์ที่ 2 การพัฒนาเศรษฐกิจและสังคม ยุทธศาสตร์ที่ 3 การพัฒนาแหล่งน้ำ ยุทธศาสตร์ที่ 5 การพัฒนาด้านการเมืองและการบริหาร ยุทธศาสตร์ที่ 6 การพัฒนาด้านทรัพยากรธรรมชาติและสิ่งแวดล้อม

### 6.3 แผนการใช้ที่ดิน

แผนการใช้ที่ดินตำบลวังไชย อำเภอบรบือ จังหวัดมหาสารคาม ได้กำหนดแบ่งออกเป็น 5 เขต ดังนี้ (ตารางที่ 6-2)

#### 6.3.1 เขตเกษตรกรรม

มีเนื้อที่ 13,034 ไร่ หรือร้อยละ 76.18 ของพื้นที่ตำบล พื้นที่เขตเกษตรกรรมสามารถแบ่งเป็น 8 เขต โดยมีรายละเอียด ดังนี้

1) เขตทำนา มีเนื้อที่ 11,522 ไร่ หรือร้อยละ 67.33 ของพื้นที่ตำบล อยู่ในเขตพื้นที่ทำนาลุ่ม 8,133 ไร่ หรือร้อยละ 47.53 ของพื้นที่ตำบล และเขตพื้นที่ทำนาดอน 3,389 ไร่ หรือร้อยละ 19.81 ของพื้นที่ตำบล ส่วนใหญ่ประสบปัญหาดินขาดความอุดมสมบูรณ์ เนื่องจากพื้นที่ส่วนใหญ่เป็นดินทราย มีปริมาณธาตุอาหารพืชต่ำ

ข้อเสนอแนะในการใช้พื้นที่

1. มีการเลือกปลูกพืชให้เหมาะสมกับชั้นความเหมาะสมของที่ดิน
2. ลดต้นทุนการผลิต ลดค่าใช้จ่ายจัดการผลิต เช่น การใส่ปุ๋ยเคมีตามค่าวิเคราะห์ดิน และการปลูกพืชให้เหมาะสมกับสภาพพื้นที่ และมีการปรับปรุงบำรุงดินด้วยการใส่ปุ๋ยคอก ปุ๋ยหมัก ปุ๋ยอินทรีย์ และผลิตน้ำหมักชีวภาพใช้เอง

3. มีการวิเคราะห์ดิน เพื่อหาปริมาณธาตุอาหารในดิน ซึ่งเป็นสิ่งสำคัญในการปรับปรุงบำรุงดิน เพื่อให้ทราบว่ามีธาตุอาหารชนิดใด ขาดธาตุอาหารชนิดไหน ควรเพิ่มธาตุอาหารอีกเท่าไร ต้องปรับสภาพดินอย่างไร

4. การใช้เทคโนโลยีของกรมพัฒนาที่ดิน เช่น สารเร่งซุเปอร์ พด.ต่างๆ

5. การทำเกษตรผสมผสานในพื้นที่ เพื่อเป็นการสร้างรายได้เสริม เช่น ปลูกพืชผักพื้นบ้าน และพืชผักสวนครัวอื่นๆ

6. ป้องกันการชะล้างพังทลายของดิน โดยการจัดทำระบบอนุรักษ์ดินและน้ำ และปลูกหญ้าแฝก ป้องกันการพังทลายของดิน

7. ป้องกันการแพร่กระจายของดินเค็ม เช่น การไม่เผาตอซังพืช การปลูกพืชหมุนเวียน การใช้หญ้าแฝกเพื่อเพิ่มความชุ่มชื้นให้แก่หน้าดิน

8. แนะนำให้เกษตรกรรวมกลุ่ม ในการรวบรวมสินค้าทางการเกษตรและปัจจัยการผลิต เช่น การรวมกลุ่มเพื่อผสมปุ๋ยใช้เอง(ปุ๋ยสั่งตัด) การรวมกลุ่มในการผลิตปุ๋ยอินทรีย์ เพื่อเป็นการลดต้นทุนการซื้อปุ๋ยเคมี เป็นต้น

กิจกรรมของกรมพัฒนาที่ดินที่จะดำเนินการในเขตการใช้ที่ดิน ได้แก่

1. อบรมให้ความรู้เกษตรกร การใช้สารอินทรีย์ ทดแทนการใช้สารเคมีทางการเกษตร

2. จัดอบรมถ่ายทอดความรู้ด้านการเก็บตัวอย่างดิน เพื่อตรวจวิเคราะห์ดินและการใช้ปุ๋ยเคมีตามค่าวิเคราะห์ดิน

3. สนับสนุนปัจจัยการผลิตปุ๋ยหมัก น้ำหมักชีวภาพ และปุ๋ยอินทรีย์

4. สนับสนุนการใช้พืชปุ๋ยสดปรับปรุงบำรุงดิน

5. ส่งเสริมการไถกลบตอซังและรณรงค์เผาฟางตอซังพืช

6. สนับสนุนปัจจัยวัสดุปรับปรุงดิน เช่น ปูนโดโลไมท์

2) เขตปลูกพืชไร่ มีเนื้อที่ 187 ไร่ หรือร้อยละ 1.09 ของพื้นที่ตำบลปัจจุบันเกษตรกรมีการใช้พื้นที่เพื่อปลูกมันสำปะหลัง อ้อย ซึ่งสภาพพื้นที่เป็นลูกคลื่นลอนลาดเล็กน้อยมีลักษณะดินเป็นดินทราย ความอุดมสมบูรณ์ต่ำ มีความเหมาะสมในการปลูกมันสำปะหลังเล็กน้อย

ข้อเสนอแนะในการใช้พื้นที่

1. ส่งเสริมการทำเกษตรผสมผสาน เพื่อเพิ่มรายได้ ซึ่งเป็นอีกหนึ่งทางเลือกในการทำการเกษตร

2. ลดต้นทุนการผลิต ลดค่าใช้จ่ายปัจจัยการผลิต เช่น การใส่ปุ๋ยเคมีตามค่าวิเคราะห์ดิน และการปลูกพืชให้เหมาะสมกับสภาพพื้นที่ และมีการปรับปรุงบำรุงดินด้วยการใช้ปุ๋ยคอก ปุ๋ยหมัก ปุ๋ยอินทรีย์ และผลิตน้ำหมักชีวภาพใช้เอง

3. มีการวิเคราะห์ดิน เพื่อหาปริมาณธาตุอาหารในดิน

4. การใช้เทคโนโลยีของกรมพัฒนาที่ดิน เช่น สารเร่งซุเปอร์ พด.ต่างๆ

กิจกรรมของกรมพัฒนาที่ดินที่จะดำเนินการในเขตการใช้ที่ดินที่ ได้แก่

1. อบรมให้ความรู้เกษตรกร การใช้สารอินทรีย์ทดแทนการใช้สารเคมีทางการเกษตร
2. จัดอบรมถ่ายทอดความรู้ด้านการเก็บตัวอย่างดิน เพื่อตรวจวิเคราะห์ดินและการใช้ปุ๋ยเคมีตามค่าวิเคราะห์ดิน

3. สนับสนุนปัจจัยการผลิตปุ๋ยหมัก น้ำหมักชีวภาพ และปุ๋ยอินทรีย์
4. สนับสนุนการใช้พืชปุ๋ยสดปรับปรุงบำรุงดิน
5. ส่งเสริมการไถกลบตอซังและรณรงค์เผาฟางตอซังพืช
6. สนับสนุนปัจจัยวัสดุปรับปรุงดิน เช่น ปูนโดโลไมท์

3) เขตปลูกไม้ผล มีเนื้อที่ 19 ไร่ หรือร้อยละ 0.11 ของพื้นที่ตำบล ปัจจุบันเกษตรกรมีการใช้พื้นที่ เพื่อปลูกมะม่วง หม่อน ซึ่งสภาพพื้นที่เป็นลูกคลื่นลอนลาดเล็กน้อยมีลักษณะดินเป็นดินทราย ความอุดมสมบูรณ์ต่ำ ข้อเสนอแนะในการใช้พื้นที่

1. ส่งเสริมการทำเกษตรผสมผสาน เพื่อเพิ่มรายได้
2. ลดต้นทุนการผลิต ลดค่าใช้จ่ายปัจจัยการผลิต เช่นการใส่ปุ๋ยเคมีตามค่าวิเคราะห์ดิน และการปลูกพืชให้เหมาะสมกับสภาพพื้นที่ มีการปรับปรุงบำรุงดินด้วย การใส่ปุ๋ยคอก ปุ๋ยหมัก ปุ๋ยอินทรีย์ และผลิตน้ำหมักชีวภาพใช้เอง

3. มีการวิเคราะห์ดิน เพื่อหาปริมาณธาตุอาหารในดิน
4. เลือกชนิดปลูกพืชให้มีความเหมาะสมกับสภาพพื้นที่

กิจกรรมของกรมพัฒนาที่ดินที่จะดำเนินการในเขตการใช้ที่ดินที่ ได้แก่

1. อบรมให้ความรู้เกษตรกร การใช้สารอินทรีย์ ทดแทนการใช้สารเคมีทางการเกษตร
2. จัดอบรมถ่ายทอดความรู้ด้านการเก็บตัวอย่างดิน เพื่อตรวจวิเคราะห์ดินและการใช้ปุ๋ยเคมีตามค่าวิเคราะห์ดิน

3. สนับสนุนปัจจัยการผลิตน้ำหมักชีวภาพ ปุ๋ยหมัก และปุ๋ยอินทรีย์
4. สนับสนุนการใช้พืชปุ๋ยสดปรับปรุงบำรุงดิน
5. ส่งเสริมการไถกลบตอซังและรณรงค์เผาฟางตอซังพืช
6. สนับสนุนปัจจัยวัสดุปรับปรุงดิน

4) เขตปลูกไม้เศรษฐกิจยืนต้น มีเนื้อที่ 194 ไร่ หรือร้อยละ 1.13 ของพื้นที่ตำบล ได้แก่ ยูคาลิปตัส 88 ไร่ และไม้เศรษฐกิจทางเลือก 105 ไร่ ข้อเสนอแนะในการใช้พื้นที่

1. ส่งเสริมการทำเกษตรผสมผสาน เพื่อเพิ่มรายได้

2. ลดต้นทุนการผลิต ลดค่าใช้จ่ายปัจจัยการผลิต เช่น การใส่ปุ๋ยเคมีตามค่าวิเคราะห์ดิน และการปลูกพืชให้เหมาะสมกับสภาพพื้นที่ และมีการปรับปรุงบำรุงดินด้วย การใส่ปุ๋ยคอก ปุ๋ยหมัก ปุ๋ยอินทรีย์ และผลิตน้ำหมักชีวภาพใช้เอง

3. มีการวิเคราะห์ดิน เพื่อหาปริมาณธาตุอาหารในดิน
4. เลือกชนิดปลูกพืชให้มีความเหมาะสมกับสภาพพื้นที่  
กิจกรรมของกรมพัฒนาที่ดินที่จะดำเนินการในเขตการใช้ที่ดินที่ ได้แก่

1. อบรมให้ความรู้เกษตรกร การใช้สารอินทรีย์ทดแทนการใช้สารเคมีทางการเกษตร
2. จัดอบรมถ่ายทอดความรู้ด้านการเก็บตัวอย่างดิน เพื่อตรวจวิเคราะห์ดินและการใช้ปุ๋ยเคมีตามค่าวิเคราะห์ดิน

3. สนับสนุนปัจจัยการผลิตน้ำหมักชีวภาพและปุ๋ยอินทรีย์
4. สนับสนุนการใช้พืชปุ๋ยสดปรับปรุงบำรุงดิน
5. ส่งเสริมการไถกลบตอซังและรณรงค์เผาฟางตอซังพืช
6. สนับสนุนปัจจัยวัสดุปรับปรุงดิน

5) เขตเกษตรผสมผสาน/ไร่นาสวนผสม มีเนื้อที่ 254 ไร่ หรือร้อยละ 1.48 ของพื้นที่ตำบล  
ข้อเสนอแนะในการใช้พื้นที่

1. ส่งเสริมการทำเกษตรผสมผสาน ในระบบเกษตรอินทรีย์เพื่อเพิ่มมูลค่าของสินค้าเกษตร
2. ลดต้นทุนการผลิต ลดค่าใช้จ่ายปัจจัยการผลิต เช่นการใส่ปุ๋ยเคมีตามค่าวิเคราะห์ดิน และการปลูกพืชให้ เหมาะสมกับสภาพพื้นที่ และมีการปรับปรุงบำรุงดินด้วย การใส่ปุ๋ยคอก ปุ๋ยหมัก ปุ๋ยอินทรีย์ และผลิตน้ำหมักชีวภาพใช้เอง

3. มีการวิเคราะห์ดิน เพื่อหาปริมาณธาตุอาหารในดิน
4. เลือกชนิดปลูกพืชให้มีความเหมาะสมกับสภาพพื้นที่ และให้ผลตอบแทนสูง  
กิจกรรมของกรมพัฒนาที่ดินที่จะดำเนินการในเขตการใช้ที่ดินที่ ได้แก่

1. อบรมให้ความรู้เกษตรกร การใช้สารอินทรีย์ทดแทนการใช้สารเคมีทางการเกษตร
2. จัดอบรมถ่ายทอดความรู้ด้านการเก็บตัวอย่างดิน เพื่อตรวจวิเคราะห์ดินและการใช้ปุ๋ยเคมีตามค่าวิเคราะห์ดิน

3. สนับสนุนปัจจัยการผลิตน้ำหมักชีวภาพและปุ๋ยอินทรีย์
4. สนับสนุนการใช้พืชปุ๋ยสดปรับปรุงบำรุงดิน
5. ส่งเสริมการไถกลบตอซังและรณรงค์เผาฟางตอซังพืช
6. สนับสนุนปัจจัยวัสดุปรับปรุงดิน เช่น ปูนโดโลไมท์

6) เขตปศุสัตว์ มีเนื้อที่ 809 ไร่ หรือร้อยละ 4.73 ของพื้นที่ตำบลเขตนี้เป็นพื้นที่เลี้ยงสัตว์ของเกษตรกร เช่น โคนม กระบือ

ข้อเสนอแนะในการใช้พื้นที่

1. จัดทำโครงการส่งเสริมด้านปศุสัตว์ โดยมีหน่วยงานที่เกี่ยวข้องเป็นผู้ให้ความรู้ แนะนำในการเลี้ยงสัตว์ที่ถูกต้อง รวมทั้งการจัดการระบบฟาร์มให้แก่เกษตรกร

2. พัฒนาแหล่งน้ำขนาดเล็กเพื่อให้สัตว์เลี้ยงมีแหล่งน้ำไว้กินและใช้ในการปลูกหญ้าเลี้ยงสัตว์

กิจกรรมของกรมพัฒนาที่ดินที่จะดำเนินการในเขตการใช้ที่ดินที่ ได้แก่ สนับสนุนแหล่งน้ำขนาดเล็กในไร่นานอกเขตชลประทาน

7) เขตเพาะเลี้ยงสัตว์น้ำ มีเนื้อที่ 26 ไร่ หรือร้อยละ 0.15 ของพื้นที่ตำบล เขตนี้เป็นพื้นที่ที่เกษตรกร ขุดบ่อน้ำขึ้นเองเพื่อใช้เพาะเลี้ยงสัตว์น้ำ

ข้อเสนอแนะในการใช้พื้นที่

1. ควบคุมไม่ให้มีการใช้สารเคมี หรือมีการปล่อยสารเคมีลงสู่แหล่งน้ำ

2. พัฒนาแหล่งน้ำขนาดเล็ก

กิจกรรมของกรมพัฒนาที่ดินที่จะดำเนินการในเขตการใช้ที่ดินที่ ได้แก่ การสนับสนุนแหล่งน้ำขนาดเล็ก เช่น โครงการแหล่งน้ำในไร่นานอกเขตชลประทาน

8) เขตยางพารา มีเนื้อที่ 24 ไร่ หรือร้อยละ 0.14 ของพื้นที่ตำบล

ข้อเสนอแนะในการใช้พื้นที่

1. ควบคุมไม่ให้มีการใช้สารเคมี หรือมีการปล่อยสารเคมีลงสู่แหล่งน้ำและดิน

2. การใช้หญ้าแฝกเพื่อลดการชะล้างพังทลายของดิน และเพิ่มความชุ่มชื้นให้แก่ดิน

กิจกรรมของกรมพัฒนาที่ดินที่จะดำเนินการในเขตการใช้ที่ดินที่ ได้แก่

1. อบรมให้ความรู้เกษตรกร การใช้สารอินทรีย์ ทดแทนการใช้สารเคมีทางการเกษตร

2. จัดอบรมถ่ายทอดความรู้ด้านการเก็บตัวอย่างดิน เพื่อตรวจวิเคราะห์ดินและการใช้ปุ๋ยเคมีตามค่า

วิเคราะห์ดิน

3. สนับสนุนปัจจัยการผลิตน้ำหมักชีวภาพและปุ๋ยอินทรีย์

4. สนับสนุนการใช้พืชปุ๋ยสดปรับปรุงบำรุงดิน

5. สนับสนุนปัจจัยวัสดุปรับปรุงดิน เช่น ปูนโดโลไมท์

6.3.2 เขตป่าไม้ มีเนื้อที่ 864 ไร่ ร้อยละ 5.05 ของพื้นที่ แบ่งเป็น

1) เขตพื้นที่ป่าอนุรักษ์ ได้แก่ เขตคุ้มครองสภาพป่า เขตฟื้นฟูสภาพป่า และเขตพื้นที่

ทรัพยากรธรรมชาติภายใต้เงื่อนไข

2) เขตป่าชุมชน

3) เขตคงสภาพป่านอกเขตป่าไม้ตามกฎหมายและมติคณะรัฐมนตรี

ข้อเสนอแนะในการใช้พื้นที่ในเขตป่าไม้

1. ส่งเสริม สนับสนุนการใช้ภูมิปัญญาท้องถิ่น วัฒนธรรม ความเชื่อ ด้านการอนุรักษ์ป่าชุมชน

2. ส่งเสริม และปลูกจิตสำนึกให้เยาวชนรุ่นใหม่หันมาสนใจและใส่ใจป่าชุมชนมากขึ้น

3. ส่งเสริมและสนับสนุนชุมชนท้องถิ่นให้เข้ามามีส่วนร่วม และสร้างเครือข่ายชุมชนโดยรอบพื้นที่ในการฟื้นฟูป่าชุมชน

6.3.3 เขตชุมชนและสิ่งปลูกสร้าง มีเนื้อที่ 1,940 ไร่ หรือร้อยละ 11.34 ของพื้นที่ตำบล

ข้อเสนอแนะในการใช้พื้นที่

1. ส่งเสริมและสนับสนุนให้ประชาชน ภาคเอกชน องค์การบริหารส่วนตำบลหรือผู้มีส่วนได้ส่วนเสียทุกภาคส่วน ตระหนักถึงความสำคัญของการวางผังเมือง และเข้ามามีส่วนร่วมในการพัฒนาชุมชนให้มีมาตรฐานความเป็นอยู่ที่ดี ชุมชนน่าอยู่

2. ส่งเสริมและสนับสนุนสถานที่ท่องเที่ยวหมู่บ้าน OTOP นวัตกรรม ให้คงอยู่และมีความน่าสนใจ มีการประชาสัมพันธ์ให้ประชาชนต่างพื้นที่เข้ามาท่องเที่ยว เพื่อเป็นการเพิ่มรายได้ให้ชุมชน และเป็นที่ยู่งักมากขึ้น

3. ส่งเสริมและสนับสนุนการท่องเที่ยวโบราณสถานหลัก “พระบรมธาตุนาคุณ” และการท่องเที่ยวโบราณสถานรอง “กุ่มน้อย” บ้านโพธิ์ทอง ตำบลพระธาตุ ให้เป็นที่ยู่งักมากขึ้น โดยประชาสัมพันธ์ให้ผู้สนใจเข้ามาเยี่ยมชม

6.3.4 เขตแหล่งน้ำ มีเนื้อที่ 797 ไร่ หรือร้อยละ 4.66 ของพื้นที่

ข้อเสนอแนะในการใช้พื้นที่

1. ฟื้นฟูและอนุรักษ์พื้นที่ต้นน้ำโดยการควบคุมรักษาต้นน้ำลำธารไม่ให้มีการตัดไม้ทำลายป่า และรณรงค์ให้ประชาชนในชุมชนปลูกป่าบริเวณแหล่งน้ำ เพื่อเป็นการรักษาสมดุลทางทรัพยากรธรรมชาติ

2. ประกาศเขตพื้นที่คุ้มครองสิ่งแวดล้อม พื้นที่ที่มีระบบนิเวศน์ทางน้ำที่มีความอุดมสมบูรณ์ หรือพื้นที่ที่มีแนวโน้มจะถูกทำลาย เพื่อบังคับใช้กฎหมายอย่างเคร่งครัด

3. บำรุงรักษา ปรับปรุง และขุดลอกแหล่งน้ำที่ตื้นเขิน เพื่อเพิ่มความจุในการกักเก็บน้ำ และสนับสนุนให้ชุมชนท้องถิ่นมีสิทธิในการมีส่วนร่วมจัดการแหล่งน้ำในพื้นที่

กิจกรรมของกรมพัฒนาที่ดินที่จะดำเนินการในเขตการใช้ที่ดิน ได้แก่ การสนับสนุนแหล่งน้ำในไร่นานอกเขตชลประทาน

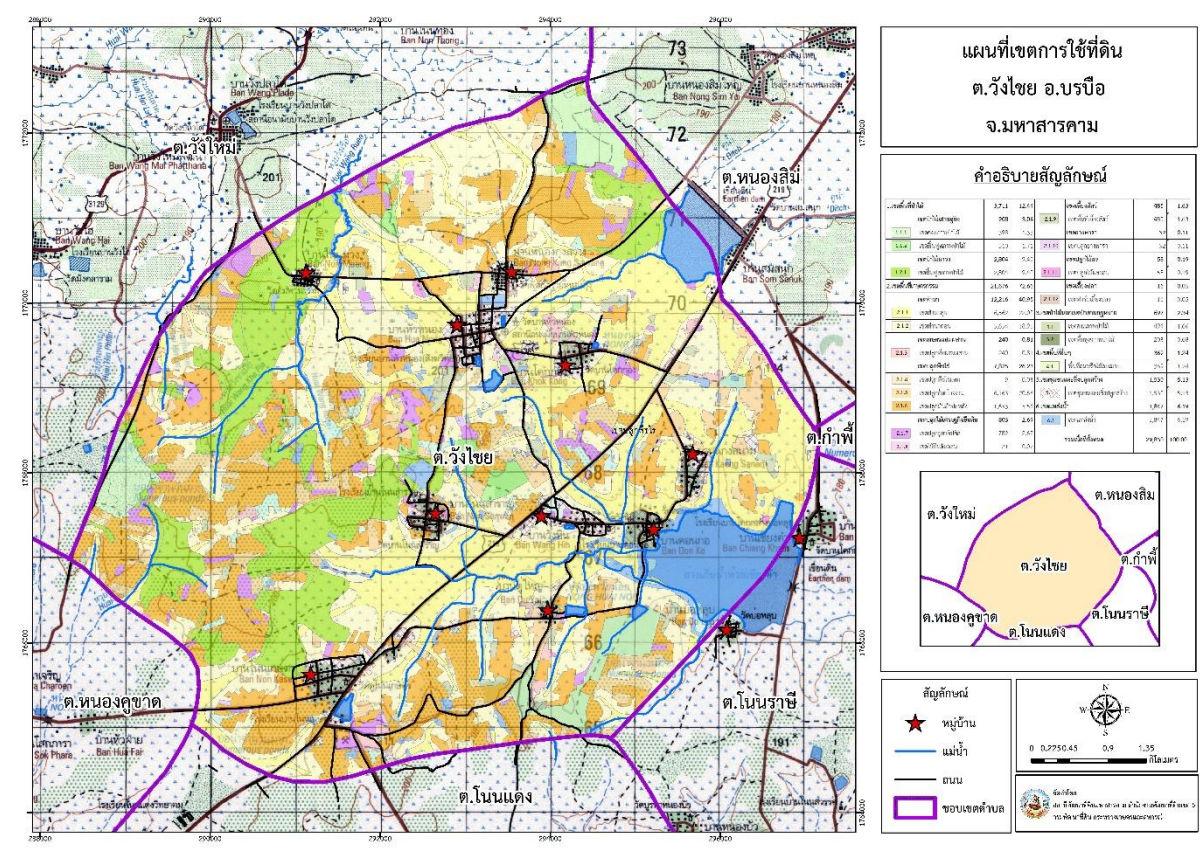
6.3.5 เขตพื้นที่อื่นๆ มีเนื้อที่ 451 ไร่ หรือร้อยละ 2.63 ของพื้นที่ตำบล ได้แก่ พุ่งหญ้าธรรมชาติ พุ่งหญ้าสลับไม้พุ่ม/ไม้ละเมาะ และพื้นที่ถม

ตารางที่ 6-2 เขตการใช้ที่ดินในพื้นที่ตำบลพระธาตุ อำเภอนาคู จังหวัดมหาสารคาม

เขตการใช้ที่ดิน	เนื้อที่ (ไร่)	ร้อยละ
เขตพื้นที่ป่าไม้	3,711	12.44
1.1 เขตป่าไม้เศรษฐกิจ	908	3.04
1.1.1 เขตคงสภาพป่าไม้	398	1.33
1.1.2 เขตฟื้นฟูสภาพป่าไม้	510	1.71
1.2 เขตป่าไม้ถาวร	2,804	9.40
2. เขตพื้นที่เกษตรกรรม	21,676	72.66
1. เขตทำนา	12,216	40.95
1.1 เขตทำนาลุ่ม	6,562	22.00
1.2 เขตทำนาดอน	5,654	18.95
2. เขตเกษตรผสมผสาน	240	0.81
3. เขตปลูกพืชไร่	7,825	26.23
3.1 เขตปลูกพืชไร่ผสม	9	0.03
3.2 เขตปลูกอ้อยโรงงาน	6,163	20.66
3.3 เขตปลูกมันสำปะหลัง	1,653	5.54
4. เขตปลูกไม้เศรษฐกิจยืนต้น	803	2.69
4.1 เขตปลูกยูคาลิปตัส	782	2.62
4.2 เขตไม้ยืนต้นผสม	21	0.07
5. เขตเลี้ยงสัตว์	485	1.63
6. เขตยางพารา	32	0.11
7. เขตปลูกไม้ผล	58	0.19
8. เขตเลี้ยงปลา	16	0.05
เขตป่าไม้นอกเขตป่าตามกฎหมาย	697	2.34
เขตชุมชนและสิ่งปลูกสร้าง	1,530	5.13
เขตแหล่งน้ำ	1,847	6.19
รวมเนื้อที่ทั้งหมด	29,830	100.00
	29,830	100.00

หมายเหตุ : คำนวณด้วยโปรแกรมระบบสารสนเทศภูมิศาสตร์

แผนการใช้ที่ดินตำบลวังไชย อำเภอบรบือ จังหวัดมหาสารคาม



แผนที่เขตการใช้ที่ดิน  
ต.วังไชย อ.บรบือ  
จ.มหาสารคาม

คำอธิบายสัญลักษณ์

ประเภทที่ดิน	เนื้อที่ (ไร่)	พื้นที่ (ไร่)	พื้นที่ (ไร่)	พื้นที่ (ไร่)
พื้นที่ป่า	3,271	22,451	25,722	882
พื้นที่เกษตรกรรม	208	8,326	8,534	1,471
พื้นที่อยู่อาศัย	1,111	1,261	2,372	3,583
พื้นที่สาธารณะ	2,273	2,173	4,446	6,719
พื้นที่ว่างเปล่า	2,882	5,421	8,303	11,185
พื้นที่น้ำ	3,285	5,171	8,456	11,737
พื้นที่อื่น ๆ	1,126	1,126	2,252	3,403
พื้นที่รวม	12,106	42,825	54,931	77,031
พื้นที่รวม	4,529	21,371	25,900	36,312
พื้นที่ว่างเปล่า	2,882	5,421	8,303	11,185
พื้นที่เกษตรกรรม	208	8,326	8,534	1,471
พื้นที่อยู่อาศัย	1,111	1,261	2,372	3,583
พื้นที่สาธารณะ	2,273	2,173	4,446	6,719
พื้นที่น้ำ	3,285	5,171	8,456	11,737
พื้นที่อื่น ๆ	1,126	1,126	2,252	3,403
พื้นที่รวม	12,106	42,825	54,931	77,031



สัญลักษณ์

- ★ หมู่บ้าน
- แม่น้ำ
- ถนน
- ขอบเขตตำบล

0 0.2250 0.45 0.9 1.35 กิโลเมตร

จังหวัดมหาสารคาม  
อำเภอเมืองมหาสารคาม  
เขตเทศบาลเมืองมหาสารคาม

รูปที่ 6-1 แผนที่เขตการใช้ที่ดินตำบลวังไชย อำเภอบรบือ จังหวัดมหาสารคาม

## บทที่ 7

### การขับเคลื่อนแผนการใช้ที่ดินตำบล

#### ตำบลวังไชย อำเภอบรบือ จังหวัดมหาสารคาม

#### 7.1 ขั้นตอนการดำเนินงาน

ภายหลังการจัดทำแผนการใช้ที่ดินตำบลวังไชย อำเภอบรบือ จังหวัดมหาสารคาม แล้วจะต้องดำเนินการดังต่อไปนี้

7.1.1 จัดทำเป้าหมายการดำเนินงานและงบประมาณและกิจกรรมต่างๆ ที่จะดำเนินการในปีงบประมาณ 2565

7.1.2 นำแผนการใช้ที่ดินตำบลวังไชย ไปเสนอต่อองค์การบริหารส่วนตำบลวังไชย เพื่อมีมติให้ความร่วมมือกับกรมพัฒนาที่ดินในการดำเนินกิจกรรมต่างๆ ที่กำหนดไว้ในแผน

7.1.3 สถานีพัฒนาที่ดินมหาสารคาม เสนอเป้าหมายและงบประมาณให้รายงานมายังกรมพัฒนาที่ดิน

#### 7.2 ตัวชี้วัด

กิจกรรมที่กรมพัฒนาที่ดินจะดำเนินการในตำบลวังไชย อำเภอบรบือ จังหวัดมหาสารคาม จำนวน 4 โครงการ ดังนี้

1. การบริหารจัดการน้ำ
2. การปรับปรุงบำรุงดิน
3. ฟื้นฟูและป้องกันการชะล้างพังทลายของดิน
4. การจัดทำระบบอนุรักษ์ดินและน้ำ

#### 7.3 กิจกรรมของกรมพัฒนาที่ดินในเขตการใช้ที่ดินที่จะดำเนินการในปีงบประมาณ 2564

งบประมาณที่กำหนดไว้เป็นการประมาณเบื้องต้น อาจมีการเปลี่ยนแปลงตามที่ได้รับการจัดสรรให้ดำเนินการ โดยแสดงดังตารางที่ 7-1



ตารางที่ 7-1 กิจกรรมของกรมพัฒนาที่ดินที่จะดำเนินการในปีงบประมาณ 2564 ในเขตการใช้ที่ดินตำบลวังไชย อำเภอบรบือ จังหวัดมหาสารคาม

เขตการใช้ที่ดิน	แผนงาน/โครงการ	งบประมาณ
1. เขตทำนา	1.1 การปรับปรุงบำรุงดิน	61,000
	1.1.1 การส่งเสริมการผลิตและการใช้สารอินทรีย์	500
	1.1.2 การผลิต และจัดหาเมล็ดพันธุ์พืชปุ๋ยสด	14,500
	1.1.3 การส่งเสริมการปรับปรุงบำรุงดินด้วยพืชปุ๋ยสด	500
	1.1.4 การพัฒนากลุ่มเกษตรกรใช้สารอินทรีย์ลดการใช้สารเคมีทางการเกษตร	1,000
	1.1.5 การรณรงค์ไถกลบตอซังพืช	35,000
	1.1.6 การจัดหาปุ๋ยโดโลไมท์	8,500
	1.1.7 การส่งเสริมการปรับปรุงบำรุงดินในพื้นที่ดินกรด	500
	1.1.8 การส่งเสริมการปรับปรุงบำรุงดินในพื้นที่ดินเค็ม	500
	1.2 การบริหารจัดการน้ำ	176,000
	1.2.1 การพัฒนาแหล่งน้ำขนาดเล็กเพื่อการอนุรักษ์ดินและน้ำ	-
	1.2.2 การก่อสร้างแหล่งน้ำในไร่นานอกเขตชลประทาน	176,000
	1.3 การฟื้นฟูและป้องกันการชะล้างพังทลายของดิน	406,000
	1.3.1 การปลูกหญ้าแฝกเพื่อการอนุรักษ์ดินและน้ำ	80,000
	1.3.2 การจัดระบบอนุรักษ์ดินและน้ำ กลุ่ม-ดอน	326,000



ตารางที่ 7-1 กิจกรรมของกรมพัฒนาที่ดินที่จะดำเนินการในปีงบประมาณ 2564 ในเขตการใช้ที่ดินตำบลวังไชย อำเภอบรบือ จังหวัดมหาสารคาม (ต่อ)

เขตการใช้ที่ดิน	แผนงาน/โครงการ	งบประมาณ
2. เขตปลูกพืชไร่ เขตปลูกไม้ผล และเขตปลูกไม้ยืนต้น	2.1 การปรับปรุงบำรุงดิน	500
	2.1.1 การส่งเสริมการผลิตและการใช้สารอินทรีย์	
	2.1.2 การผลิต และจัดหาเมล็ดพันธุ์พืชปุ๋ยสด	
	2.1.3 การส่งเสริมการปรับปรุงบำรุงดินด้วยพืชปุ๋ยสด	
	2.1.4 การพัฒนากลุ่มเกษตรกรใช้สารอินทรีย์ลดการใช้สารเคมีทางการเกษตร	
	2.1.5 การจัดหาปุ๋ยอินทรีย์	
	2.1.6 การส่งเสริมการปรับปรุงบำรุงดินในพื้นที่ดินกรด	
	2.1.7 การส่งเสริมการปรับปรุงบำรุงดินในพื้นที่ดินเค็ม	
	2.2 การบริหารจัดการน้ำ	
	2.2.1 การพัฒนาแหล่งน้ำขนาดเล็กเพื่อการอนุรักษ์ดินและน้ำ	
	2.2.2 การก่อสร้างแหล่งน้ำในไร่นานอกเขตชลประทาน	
	2.3 การฟื้นฟูและป้องกันการชะล้างพังทลายของดิน	
	2.3.1 การปลูกหญ้าแฝกเพื่อการอนุรักษ์ดินและน้ำ	
2.3.2 การจัดระบบอนุรักษ์ดินและน้ำ กลุ่ม-ดอน		
3. เขตปศุสัตว์ และเขตเพาะ-เลี้ยงสัตว์น้ำ	3.1 การบริหารจัดการน้ำ	
	3.1.1 การก่อสร้างแหล่งน้ำในไร่นานอกเขตชลประทาน	



ตารางที่ 7-2 สรุปกิจกรรมของกรมพัฒนาที่ดินและหน่วยงานที่สนับสนุนในเขตการใช้ที่ดินตำบลวังไชย อำเภอบรบือ จังหวัดมหาสารคาม

เขตการใช้ที่ดิน	แผนงาน/โครงการ	กิจกรรมของหน่วยงานที่สนับสนุน
1. เขตทำนา	1.1 การปรับปรุงบำรุงดิน 1.1.1 การส่งเสริมการผลิตและการใช้สารอินทรีย์ 1.1.2 การผลิต และจัดหาเมล็ดพันธุ์พืชปุ๋ยสด 1.1.3 การส่งเสริมการปรับปรุงบำรุงดินด้วยพืชปุ๋ยสด 1.1.4 การพัฒนากลุ่มเกษตรกรใช้สารอินทรีย์ลดการใช้สารเคมีทางการเกษตร 1.1.5 การรณรงค์ไถกลบตอซังพืช 1.1.6 การจัดหาปุ๋ยโดโลไมท์ 1.1.7 การส่งเสริมการปรับปรุงบำรุงดินในพื้นที่ดินกรด 1.1.8 การส่งเสริมการปรับปรุงบำรุงดินในพื้นที่ดินเค็ม 1.2 การบริหารจัดการน้ำ 1.2.1 การพัฒนาแหล่งน้ำขนาดเล็กเพื่อการอนุรักษ์ดินและน้ำ 1.2.2 การก่อสร้างแหล่งน้ำในไร่นานอกเขตชลประทาน 1.3 การฟื้นฟูและป้องกันการชะล้างพังทลายของดิน 1.3.1 การปลูกหญ้าแฝกเพื่อการอนุรักษ์ดินและน้ำ 1.3.2 การจัดระบบอนุรักษ์ดินและน้ำ กลุ่ม-ดอน	1. การจัดอบรมความรู้เรื่องข้าว (กรมการข้าว) 2. การจัดทำบัญชีครัวเรือน (ตรวจบัญชีสหกรณ์) 3. การจัดการศัตรูพืชในพื้นที่เกษตรกรรม (กรมส่งเสริมการเกษตร กรมวิชาการเกษตร) 4. การเข้าสู่ระบบเกษตรอินทรีย์แบบมีส่วนร่วม (มูลนิธิเกษตรอินทรีย์ไทย) 5. การใช้เครื่องจักรกลการเกษตร (ภาคเอกชน) 6. การตลาด (พานิชจังหวัด)



ตารางที่ 7-2 สรุปกิจกรรมของกรมพัฒนาที่ดินและหน่วยงานที่สนับสนุนในเขตการใช้ที่ดินตำบลวังไชย อำเภอบริบูรณ์ จังหวัดมหาสารคาม (ต่อ)

เขตการใช้ที่ดิน	แผนงาน/โครงการ	กิจกรรมของหน่วยงานที่สนับสนุน
2. เขตปลูกพืชไร่ เขตปลูกไม้ผล และเขตปลูกไม้ยืนต้น	2.1 การปรับปรุงบำรุงดิน	1. เกษตรผสมผสาน/พืชไร่/ไม้ผล (กรมวิชาการ-เกษตร, กรมส่งเสริมการเกษตร) 2. การจัดทำบัญชีครัวเรือน (ตรวจบัญชีสหกรณ์) 3. การจัดการศัตรูพืชในพื้นที่เกษตรกรรม (กรมส่งเสริมการเกษตร กรมวิชาการเกษตร) 4. การเข้าสู่ระบบเกษตรอินทรีย์แบบมีส่วนร่วม (มูลนิธิเกษตรอินทรีย์ไทย) 5. การใช้เครื่องจักรกลการเกษตร (ภาคเอกชน) 6. การตลาด (พานิชจังหวัด)
	2.1.1 การส่งเสริมการผลิตและการใช้สารอินทรีย์	
	2.1.2 การผลิต และจัดหาเมล็ดพันธุ์พืชปุ๋ยสด	
	2.1.3 การส่งเสริมการปรับปรุงบำรุงดินด้วยพืชปุ๋ยสด	
	2.1.4 การพัฒนากลุ่มเกษตรกรใช้สารอินทรีย์ลดการใช้สารเคมีทางการเกษตร	
	2.1.5 การจัดหาปุ๋ยอินทรีย์	
	2.1.6 การส่งเสริมการปรับปรุงบำรุงดินในพื้นที่ดินกรด	
	2.1.7 การส่งเสริมการปรับปรุงบำรุงดินในพื้นที่ดินเค็ม	
	2.2 การบริหารจัดการน้ำ	
	2.2.1 การพัฒนาแหล่งน้ำขนาดเล็กเพื่อการอนุรักษ์ดินและน้ำ	
	2.2.2 การก่อสร้างแหล่งน้ำในไร่นานอกเขตชลประทาน	
	2.3 การฟื้นฟูและป้องกันการชะล้างพังทลายของดิน	
	2.3.1 การปลูกหญ้าแฝกเพื่อการอนุรักษ์ดินและน้ำ	
2.3.2 การจัดระบบอนุรักษ์ดินและน้ำ กลุ่ม-ดอน		
3. เขตปศุสัตว์ และเขตเพาะเลี้ยงสัตว์น้ำ	3.1 การบริหารจัดการน้ำ	1. การทำปศุสัตว์ (กรมปศุสัตว์) 2. การเพาะเลี้ยงสัตว์น้ำ (กรมประมง)
	3.1.1 การก่อสร้างแหล่งน้ำในไร่นานอกเขตชลประทาน	



ตารางที่ 7-3 เป้าหมายการดำเนินงาน และงบประมาณโครงการนำร่องในเขตการใช้ที่ดินตำบลวังไชย อำเภอศรีประจักษ์ จังหวัดมหาสารคาม แผน 4 ปี (ปี 2565-2568)  
หน่วยงาน สถานีพัฒนาที่ดินมหาสารคาม

เขตการใช้ที่ดิน	งาน/โครงการ/กิจกรรม	หน่วยนับ	ปี 2565		ปี 2566		ปี 2567		ปี 2568	
			เป้าหมาย	งบประมาณ (บาท)	เป้าหมาย	งบประมาณ (บาท)	เป้าหมาย	งบประมาณ (บาท)	เป้าหมาย	งบประมาณ (บาท)
	1. การบริหารจัดการแหล่งน้ำ									
5	1.1 แหล่งน้ำในไร่นานอกเขตชลประทาน	บ่อ	20	400,000	20	400,000	20	400,000	20	400,000
	2. การปรับปรุงบำรุงดิน									
1,2,3,4,5	2.1 จัดระบบอนุรักษ์ดินและน้ำบนพื้นที่ลุ่ม-ดอน	ไร่	600	900,000	600	900,000	600	900,000	600	900,000
3,4	2.2 จัดหาปุ๋ยอินทรีย์	ตัน	50		50		50		50	
3,4	2.3 ส่งเสริมการปรับปรุงพื้นที่ดินกรด	ไร่	100		100		100		100	
1,2,3,4	2.4 ส่งเสริมการผลิตและการใช้สารอินทรีย์	ราย	250		250		250		250	
1,2,3	2.5 ผลิต-จัดหาเมล็ดพันธุ์พืชปุ๋ยสด	ตัน	15		15		15		15	
1,2,3	2.6 ส่งเสริมการปลูกพืชปุ๋ยสด	ไร่	3,000		3,000		3,000		3,000	

หมายเหตุ 1.เขตนาลุ่ม 2.เขตนาดอน 3.เขตปลูกพืชไร่ 4.เขตเกษตรผสมผสาน 5.เขตแหล่งน้ำ



ตารางที่ 7-3 เป้าหมายการดำเนินงาน และงบประมาณโครงการนำร่องในเขตการใช้ที่ดินตำบลวังไชย อำเภอบรบือ จังหวัดมหาสารคาม แผน 4 ปี (ปี 2565-2568)

หน่วยงาน สถานีพัฒนาที่ดินมหาสารคาม (ต่อ)

เขตการใช้ที่ดิน	งาน/โครงการ/กิจกรรม	หน่วยนับ	ปี 2565		ปี 2566		ปี 2567		ปี 2568	
			เป้าหมาย	งบประมาณ (บาท)	เป้าหมาย	งบประมาณ (บาท)	เป้าหมาย	งบประมาณ (บาท)	เป้าหมาย	งบประมาณ (บาท)
1,2	2.7 ไถกลบตอซังพืช	ไร่	100		100		100		100	
1,2,3,4	2.8 พัฒนากลุ่มเกษตรกรใช้สารอินทรีย์	กลุ่ม	8		8		8		8	
1,2,3,4	2.9 ผลิตปุ๋ยหมัก	ตัน	100		100		100		100	
	3. พื้นฟูและป้องกันการชะล้างพังทลายของดิน									
1,2,3,4	3.1 ผลิตหญ้าแฝกเพื่อปลูก	กล้า	100,000		100,000		100,000		100,000	



4. ศูนย์ ถ่ายทอด เทคโนโลยี การพัฒนา ที่ดิน										
4.1 ศูนย์ ถ่ายทอด เทคโนโลยี การพัฒนา ที่ดิน	แห่ง	1		1		1		1		
<b>รวม</b>										

หมายเหตุ 1.เขตนาลุ่ม 2.เขตนาดอน 3.เขตปลูกพืชไร่ 4.เขตเกษตรผสมผสาน 5.เขตแหล่งน้ำ



## เอกสารอ้างอิง

### บทที่ 1

- คณะกรรมการจัดทำปทานุกรมปฐพีวิทยา. 2551. **ปทานุกรมปฐพีวิทยา**. สำนักพิมพ์มหาวิทยาลัยเกษตรศาสตร์, กรุงเทพมหานคร.
- ADB. 2012. **The State of Pacific Tower and Cities: Urbanization in ADB's Pacific Developing Member Countries**. Mandaluyong City, Philippines.
- FAO. 1974. **A Land Capability Appraisal Indonesia: Interim Report**. (AGL/INS), Rome.
- \_\_\_\_\_. 1993. **Guidelines for Land Use Planning**. Rome.
- NRC. 1975. **Land Use Planning**. The National Academies of Sciences, Engineering, and Medicine, Washington, D.C.
- Vink, A.P.A. 1975. **Land Use in Advancing Agriculture**. Springer-Verlag Berlin Heidelberg.

### บทที่ 2

- กรมการปกครอง. 2564. **ข้อมูลจำนวนประชากรและบ้าน**. <https://stat.bora.dopa.go.th/> (ณ เดือนกันยายน 2564). กระทรวงมหาดไทย.
- กรมพัฒนาที่ดิน. 2564. **หมอดินอาสาตำบลพระธาตุ ปี 2564**. ไฟล์ข้อมูล
- กรมอุตุนิยมวิทยา. 2563. **ภูมิอากาศจังหวัดมหาสารคาม**. กระทรวงดิจิทัลเพื่อเศรษฐกิจและสังคม. แหล่งที่มา <http://climate.tmd.go.th/data/province/ตะวันออกเฉียงเหนือ/ภูมิอากาศมหาสารคาม.pdf>, (ณ เดือนกันยายน 2564).
- \_\_\_\_\_. 2563. **สถิติภูมิอากาศในคาบ 30 ปี (ปี 2534-2563)**. กระทรวงดิจิทัลเพื่อเศรษฐกิจและสังคม. ไฟล์ข้อมูล
- กลุ่มวางแผนการใช้ที่ดิน. 2564. **ข้อมูลสภาพการใช้ที่ดินตำบลพระธาตุ**. สำนักงานพัฒนาที่ดินเขต 5 กรมพัฒนาที่ดิน. ไฟล์ข้อมูล

### บทที่ 3

- กรมทรัพยากรน้ำบาดาล. 2560. **วิธีการใช้แผนที่น้ำบาดาลรายจังหวัด**. แหล่งที่มา [http://www2.dgr.go.th/m/2/2\\_2.pdf](http://www2.dgr.go.th/m/2/2_2.pdf). (ณ เดือนกันยายน 2564).
- กรมทรัพยากรธรณี. 2552. **การจำแนกเขตเพื่อการจัดการด้านธรณีวิทยาและทรัพยากรธรณี จังหวัดมหาสารคาม**. แหล่งที่มา <http://www.dmr.go.th/download/digest/Mahasarakam.pdf>. (ณ เดือนกันยายน 2564).
- องค์การบริหารส่วนตำบลวังไชย. 2562. **ข้อมูลพื้นฐานองค์การบริหารส่วนตำบลวังไชย**. ไฟล์ข้อมูล

**บทที่ 5**

คັນสนีย์ อรัญวาสน์ และคำณ ไทรพิภ. 2562. คู่มือการประเมินคุณภาพที่ดิน สำหรับการวางแผนการใช้ที่ดินระดับตำบลและระดับจังหวัด. กรมพัฒนาที่ดิน.

**บทที่ 6**

กลุ่มงานยุทธศาสตร์และข้อมูลเพื่อการพัฒนาจังหวัด. 2564. แผนพัฒนาจังหวัดมหาสารคาม พ.ศ. 2566-2570. สำนักงานจังหวัดมหาสารคาม. ไฟล์ข้อมูล.

คณะอนุกรรมการขับเคลื่อนเศรษฐกิจพอเพียง สำนักงานคณะกรรมการพัฒนาเศรษฐกิจและสังคมแห่งชาติ.

2550. การประยุกต์ใช้หลักเศรษฐกิจพอเพียง. ไฟล์ข้อมูล.

สำนักงานคณะกรรมการพัฒนาการเศรษฐกิจและสังคมแห่งชาติ. 2559. แผนพัฒนาเศรษฐกิจและสังคมแห่งชาติ ฉบับที่สิบสอง (พ.ศ. 2560-2564). ไฟล์ข้อมูล.

สำนักงานนโยบายและแผนทรัพยากรธรรมชาติและสิ่งแวดล้อม. 2560. ร่าง นโยบายและแผนการบริหารจัดการที่ดินและทรัพยากรดินของประเทศ (พ.ศ. 2560-2579). ไฟล์ข้อมูล.

สำนักงานเลขาธิการคณะรัฐมนตรี. 2562. คำแถลงนโยบายของคณะรัฐมนตรี แถลงต่อรัฐสภา วันที่ 25 กรกฎาคม 2562. ไฟล์ข้อมูล.

องค์การบริหารส่วนตำบลพระธาตุ. 2560. แผนพัฒนาท้องถิ่นสี่ปี (พ.ศ. 2561-2564). แหล่งที่มา <http://www.phratad.go.th/index.php/2561-2564>. (ณ เดือนกันยายน 2564).

**สถานีพัฒนาที่ดินมหาสารคาม**

**ตำบลแก่งเลิงจาน อำเภอเมืองมหาสารคาม จังหวัดมหาสารคาม 44000**