



แผนการใช้ที่ดินตำบลโพธิ์ทอง อำเภอโพนทอง จังหวัดร้อยเอ็ด



บทที่ 1

บทนำ

1.1 หลักการและเหตุผล

ภายใต้รัฐธรรมนูญแห่งราชอาณาจักรไทย พุทธศักราช 2560 มาตรา 72 (1) ได้กำหนดให้มีการ “วางแผนการใช้ที่ดินของประเทศไทยให้เหมาะสมกับสภาพพื้นที่และศักยภาพของที่ดิน ตามหลักการพัฒนาอย่างยั่งยืน” ต่อมาได้มีประกาศสำนักนายกรัฐมนตรี เรื่อง การประกาศแผนการปฏิรูปประเทศ ลงวันที่ 6 เมษายน 2561 มีแผนการปฏิรูปด้านทรัพยากรธรรมชาติและสิ่งแวดล้อม ซึ่งกำหนดให้มีการจัดทำแผนการใช้ที่ดินของชาติทั้งระบบให้สอดคล้องและเหมาะสมกับศักยภาพของพื้นที่และการพัฒนาเศรษฐกิจและสังคมของประเทศ ปรับปรุงแผนการใช้ที่ดินตำบล จำนวน 7,225 ตำบล ให้แล้วเสร็จภายในปี 2565 ตลอดจนนำแผนการใช้ที่ดินตำบลไปสู่การปฏิบัติเพื่อเป็นไปตามรัฐธรรมนูญแห่งราชอาณาจักรไทย พ.ศ. 2560 และประกาศสำนักนายกรัฐมนตรี เรื่องการประกาศแผนปฏิรูปประเทศดังกล่าวข้างต้น จึงได้จัดทำแผนการใช้ที่ดินตำบลโพธิ์ทอง อำเภอโพธารอง จังหวัดร้อยเอ็ด ขึ้น

1.2 วัตถุประสงค์

เพื่อให้การใช้ที่ดินในตำบลโพธิ์ทอง อำเภอโพธารอง จังหวัดร้อยเอ็ด มีผลตอบสนองสูงสุดต่อหน่วยเนื้อที่และเป็นไปอย่างยั่งยืน

1.3 ระยะเวลาและสถานที่ดำเนินงาน

1.3.1 ระยะเวลา 1 กันยายน 2563 - 30 กันยายน 2564

1.3.2 สถานที่ ตำบลโพธิ์ทอง อำเภอโพธารอง จังหวัดร้อยเอ็ด

1.4 ขั้นตอนการดำเนินงาน

1.4.1 ทบทวนเอกสารเพื่อรวบรวมข้อมูลปฐมภูมิ และข้อมูลทุติยภูมิที่จะนำมาวิเคราะห์และใช้ในการกำหนดเขตการใช้ที่ดิน ดังนี้

(1) ด้านกายภาพ ได้แก่ ทรัพยากรดิน ทรัพยากรน้ำ ทรัพยากรป่าไม้ ภูมิอากาศ สภาพการใช้ที่ดิน ชั้นคุณภาพลุ่มน้ำ ภัยธรรมชาติ ฯลฯ

(2) ด้านเศรษฐกิจสังคม ได้แก่ การถือครองที่ดิน การใช้ที่ดิน พืชหลักหรือพืชเศรษฐกิจที่สำคัญ เพื่อใช้เป็นเกณฑ์ในการตัดสินใจในการกำหนดเขตการใช้ที่ดิน ตลาดสินค้าเกษตร รายได้ รายจ่าย ประชากร โครงสร้างประชากร การศึกษา ฯลฯ

(3) นโยบาย ยุทธศาสตร์ แผนการปฏิรูปประเทศ แผนพัฒนาเศรษฐกิจและสังคมแห่งชาติ นโยบายและแผนการบริหารจัดการที่ดินและทรัพยากรดินของประเทศ ยุทธศาสตร์ภาค แผนพัฒนากลุ่มจังหวัด แผนพัฒนาจังหวัด แผนพัฒนาการเกษตรและสหกรณ์ แผนพัฒนาท้องถิ่น 4 ปี ขององค์การบริหารส่วนจังหวัด และเทศบาลตำบลหรือองค์การบริหารส่วนตำบล

1.4.2 จัดทำกระบวนการมีส่วนร่วมของชุมชน (Participatory Rural Appraisal : PRA) เพื่อรับฟังความคิดเห็น ประเด็นปัญหา ความต้องการ ขององค์กรปกครองส่วนท้องถิ่น และเกษตรกรในตำบล



1.4.3 ประเมินคุณภาพที่ดิน

1.4.4 สังเคราะห์ข้อมูลที่ได้จากการจัดทำ PRA ร่วมกับสภาพการใช้ที่ดิน การถือครองที่ดินรายแปลงจากแผนที่สำมะโนที่ดิน หรือ แผนที่ภาษีที่ดินในปัจจุบัน ผลจากการประเมินคุณภาพที่ดิน และกิจกรรมของกรมพัฒนาที่ดิน (ตามอำนาจหน้าที่ของกรมฯ)

1.4.5 สสำรวจข้อมูลทั้ง ภายภาพ เศรษฐกิจและสังคม ในพื้นที่ตำบลที่ดำเนินการเพิ่มเติมตามประเด็นปัญหาและความต้องการจาก PRA ให้ละเอียดยิ่งขึ้น โดยการสัมภาษณ์เกษตรกรเป็นรายบุคคล

1.4.6 กำหนด (ร่าง) แผนการใช้ที่ดินตำบล

1.4.7 รับฟังความเห็นของผู้มีส่วนได้ส่วนเสียต่อ (ร่าง) แผนการใช้ที่ดิน

1.4.8 ปรับปรุงแผนการใช้ที่ดิน

1.4.9 นำแผนการใช้ที่ดินไปสู่การปฏิบัติ เป้าหมายที่สำคัญ คือ

(1) การที่สภาตำบล หรือ สภาเทศบาลนำแผนการใช้ที่ดินที่มีกิจกรรมของกรมพัฒนาที่ดินเข้าไปบรรจุในแผน 3 ปี โดยสภาเทศบาล หรือ สภาตำบล มีมติรับรอง ซึ่งอาจมีการตั้งของเทศบาล หรือองค์การบริหารส่วนตำบลดำเนินการ เช่น งบซื้อเมล็ดพันธุ์พืชคลุมดิน ซึ่งปลูกโดยเกษตรกรในพื้นที่ตำบลนั้น เป็นต้น

(2) กิจกรรมของกรมพัฒนาที่ดินตามอำนาจหน้าที่ที่ระบุไว้ในกฎหมาย (มาตรา 16 แห่งพระราชบัญญัติพัฒนาที่ดิน พ.ศ. 2551) มีการปฏิบัติในเขตการใช้ที่ดินที่กำหนดในแผนการใช้ที่ดินเขตต่างๆ โดยมีงบประมาณดำเนินการในแต่ละปี

(3) กิจกรรมของส่วนราชการต่างๆ ที่จะสนับสนุนความต้องการของเกษตรกรและองค์กรปกครองส่วนท้องถิ่น เช่น การผลิตเมล็ดพันธุ์ข้าว การขุดเจาะบ่อนบาดาล เป็นต้น

1.5 นิยามศัพท์

1.5.1 ที่ดิน (Land)

“ที่ดิน” หมายความว่า พื้นที่ดินทั่วไปและให้หมายความรวมถึง ภูเขา ห้วย หนอง คลอง บึง บางลำน้ำ ทะเลสาบ เกาะ และที่ชายทะเลด้วย (มาตรา 4 ประมวลกฎหมายที่ดิน)

“ที่ดิน” ในทางวิชาการด้านทรัพยากรที่ดิน หมายถึง “ชีวมณฑลบนพื้นผิวโลก ประกอบด้วย ชั้นบรรยากาศ ชั้นดิน ชั้นหิน ลักษณะความลาดเทของพื้นที่ ลักษณะทางอุทกศาสตร์ พืช สัตว์ และผลที่เกิดจากการกระทำของมนุษย์ทั้งในอดีตและปัจจุบัน” (FAO, 1974)

“ที่ดิน” หมายถึง พื้นที่หนึ่งๆ ที่อยู่บนพื้นผิวของโลก ประกอบด้วยลักษณะที่สำคัญ คือ สภาพแวดล้อมทั้งทางกายภาพและชีวภาพซึ่งมีอิทธิพลต่อการใช้ประโยชน์ที่ดิน ดังนั้นที่ดินจึงไม่ได้หมายถึงดินเพียงอย่างเดียว แต่จะหมายรวมถึงลักษณะภูมิสัณฐาน (landforms) ภูมิอากาศ (climate) อุทกวิทยา (hydrology) พืชพรรณ (vegetation) และสัตว์ (fauna) ซึ่งการปรับปรุงที่ดิน (land improvement) ได้แก่ การทำขั้นบันไดและการระบายน้ำ เป็นต้น (FAO, 1993)



1.5.2 ดิน (Soil)

“ดิน” หมายความรวมถึง หิน กรวด ทราย แร่ธาตุ น้ำ และอินทรีย์วัตถุต่างๆ ที่เจือปนกับเนื้อดินด้วย (มาตรา 4 พระราชบัญญัติพัฒนาที่ดิน พ.ศ. 2551)

“ดิน” ในทางวิชาการด้านทรัพยากรที่ดิน หมายถึง เทหวัตถุธรรมชาติ ซึ่งเกิดขึ้นบนพื้นผิวโลกเป็นวัตถุที่คำนวณการเจริญเติบโต และการทรงตัวของต้นไม้ ประกอบด้วย แร่ธาตุ และอินทรีย์วัตถุต่างๆ มีลักษณะชั้นแตกต่างกัน แต่ละชั้นที่อยู่ต่อเนื่องกันจะมีแนวสัมพันธ์ซึ่งกันและกันตามขบวนการกำเนิดดินที่เป็นผลสืบเนื่องมาจากการกระทำร่วมกันของภูมิอากาศ พืชพรรณ วัตถุต้นกำเนิดดิน ระยะเวลา และความต่างระดับของพื้นที่ในบริเวณนั้น (FAO 1974: 39-40)

“ดิน” อินทรีย์วัตถุและอนินทรีย์วัตถุที่ไม่จับตัวแข็งเป็นหินซึ่งปกคลุมพื้นผิวโลก เป็นผลมาจากปัจจัยด้านการกำเนิดและสภาพแวดล้อม ได้แก่ ภูมิอากาศ สิ่งมีชีวิต (พืชและสัตว์) สภาพภูมิประเทศ วัตถุต้นกำเนิดและระยะเวลา ความเหมาะสมต่อการผลิตพืชของดินแตกต่างกัน เนื่องจากลักษณะและสมบัติทางกายภาพ เคมีชีวภาพ และสัณฐานวิทยา (คณะกรรมการจัดทำปทานุกรมปฐพีวิทยา, 2551: 128)

1.5.3 การใช้ที่ดิน

“การใช้ที่ดิน” หมายถึง การจัดการที่ดินตามที่มนุษย์ต้องการ ซึ่งรวมทั้งการใช้ที่ดินในชนบท เขตชานเมือง และเขตอุตสาหกรรม เป็นต้น (FAO, 1993)

“การใช้ที่ดิน” หมายถึง ผลของความพยายามของมนุษย์ ในการดำเนินการเปลี่ยนแปลงลักษณะทางกายภาพพื้นที่ของทรัพยากรที่มีอยู่ เพื่อสนองความต้องการของตนเอง (Vink, 1975)

1.5.4 การวางแผนการใช้ที่ดิน

“การวางแผนนโยบายและแผนการใช้ที่ดิน” หมายความว่า การวางแผนนโยบายและแผนการใช้ที่ดินให้เหมาะสมกับสภาพของดิน และสอดคล้องกับประเภทของที่ดินที่ได้จำแนกไว้

“การวางแผนการใช้ที่ดิน” หมายถึง กระบวนการของการเปลี่ยนแปลงที่เกี่ยวข้องกับการแสวงหาการใช้ประโยชน์จากทรัพยากร เป็นการกำหนดทิศทางของการลงทุน แนวทางการพัฒนาเทคโนโลยี เป็นการเปลี่ยนแปลงของหน่วยงานต่างๆ ให้ดำเนินการอยู่ในภาพรวมเดียวกัน และเป็นการเพิ่มศักยภาพทั้งในปัจจุบันและในอนาคตเพื่อตอบสนองความต้องการของมนุษย์ (NRC, 1975 และ ADB, 2012)

1.5.5 “เศรษฐกิจที่ดิน” หมายความว่า ภาวะความสัมพันธ์ระหว่างประชากรกับที่ดินทางด้านเศรษฐกิจ

1.5.6 “เกษตรกรรม” หมายความว่า การทำนา ทำไร่ ทำสวน เลี้ยงสัตว์ เลี้ยงสัตว์น้ำ และกิจกรรมอื่นตามที่รัฐมนตรีว่าการกระทรวงเกษตรและสหกรณ์กำหนด โดยประกาศในราชกิจจานุเบกษา

1.5.7 “การชะล้างพังทลายของดิน” หมายความว่า ปรากฏการณ์ซึ่งที่ดินถูกชะล้างกัดเซาะพังทลายด้วยพลังงานที่เกิดจากน้ำ ลม หรือโดยเหตุอื่นใดให้เกิดการเสื่อมโทรม สูญเสียเนื้อดิน หรือความอุดมสมบูรณ์ของดิน



1.5.8 “การอนุรักษ์ดินและน้ำ” หมายความว่า การกระทำใดๆ ที่มุ่งให้เกิดการระวังป้องกัน รักษาดินและที่ดิน ไม่ให้เกิดความเสื่อมโทรม สูญเสีย รวมถึงการรักษา ปรับปรุง ความอุดมสมบูรณ์ของ ดิน และการรักษาน้ำในดินหรือบนผิวดินให้คงอยู่เพื่อรักษาคุณธรรมชาติให้เหมาะสมในการใช้ประโยชน์ ที่ดินในการเกษตรกรรม

1.6 คำสำคัญ

“ดินดี น้ำสมบูรณ์”



บทที่ 2 ข้อมูลทั่วไป

2.1 ที่ตั้งและอาณาเขต

ตำบลโพธิ์ทอง อำเภอโพธิ์ทอง จังหวัดร้อยเอ็ด โดยตั้งอยู่ทางตะวันตกของอำเภอโพธิ์ทอง มีเนื้อที่ 55 ตารางกิโลเมตร หรือประมาณ 34,375 ไร่ มีอาณาเขตติดต่อดังรูปที่ 2-1

ทิศเหนือ	ติดต่อกับ ตำบลคำนาดี อำเภอโพธิ์ทอง จังหวัดร้อยเอ็ด
ทิศใต้	ติดต่อกับ ตำบลโพธิ์ศรีสว่าง อำเภอโพธิ์ทอง จังหวัดร้อยเอ็ด
ทิศตะวันออก	ติดต่อกับ ตำบลแวง และตำบลสระนกแก้ว อำเภอโพธิ์ทอง จังหวัดร้อยเอ็ด
ทิศตะวันตก	ติดต่อกับ ตำบลนาอุดม และตำบลอุ่มเม่า อำเภอโพธิ์ทอง จังหวัดร้อยเอ็ด

ตำบลโพธิ์ทองมีถนนสายหลัก คือ ถนนหลวงสายหลัก/สายรอง ใช้เส้นทางบกโดยใช้ถนนสาย 2116 ใช้ในการเดินทางติดต่อระหว่างหมู่บ้านในตำบล คือ หมู่ที่ ๒,๓, ๔, ๕,๖, ๗, ตำบลอุ่มเม่า ตำบลนาอุดมและตำบลแวง และถนน ๔๐๖๐ ใช้ในการเดินทางติดต่อระหว่างหมู่บ้านในตำบล คือ หมู่ที่ ๑, ๒, ๗, ๑๓,๑๖, ๑๗ และใช้ในการติดต่อกับตำบลใกล้เคียง คือ ตำบลแวงและตำบลคำนาดี เป็นเส้นทางหลักในการคมนาคมขนส่งการจราจร ถนนหลวงเชื่อมต่อระหว่างจังหวัด (สายโพธิ์ทอง-ขอนแก่น) ใช้เส้นทางบกโดยใช้ถนนสาย 2116 ใช้ในการเดินทางติดต่อระหว่างหมู่บ้านในตำบล ตำบลอุ่มเม่า ตำบลนาอุดมและตำบลแวง อำเภอโพธิ์ทองและอำเภอโพธิ์ชัย จังหวัดร้อยเอ็ด

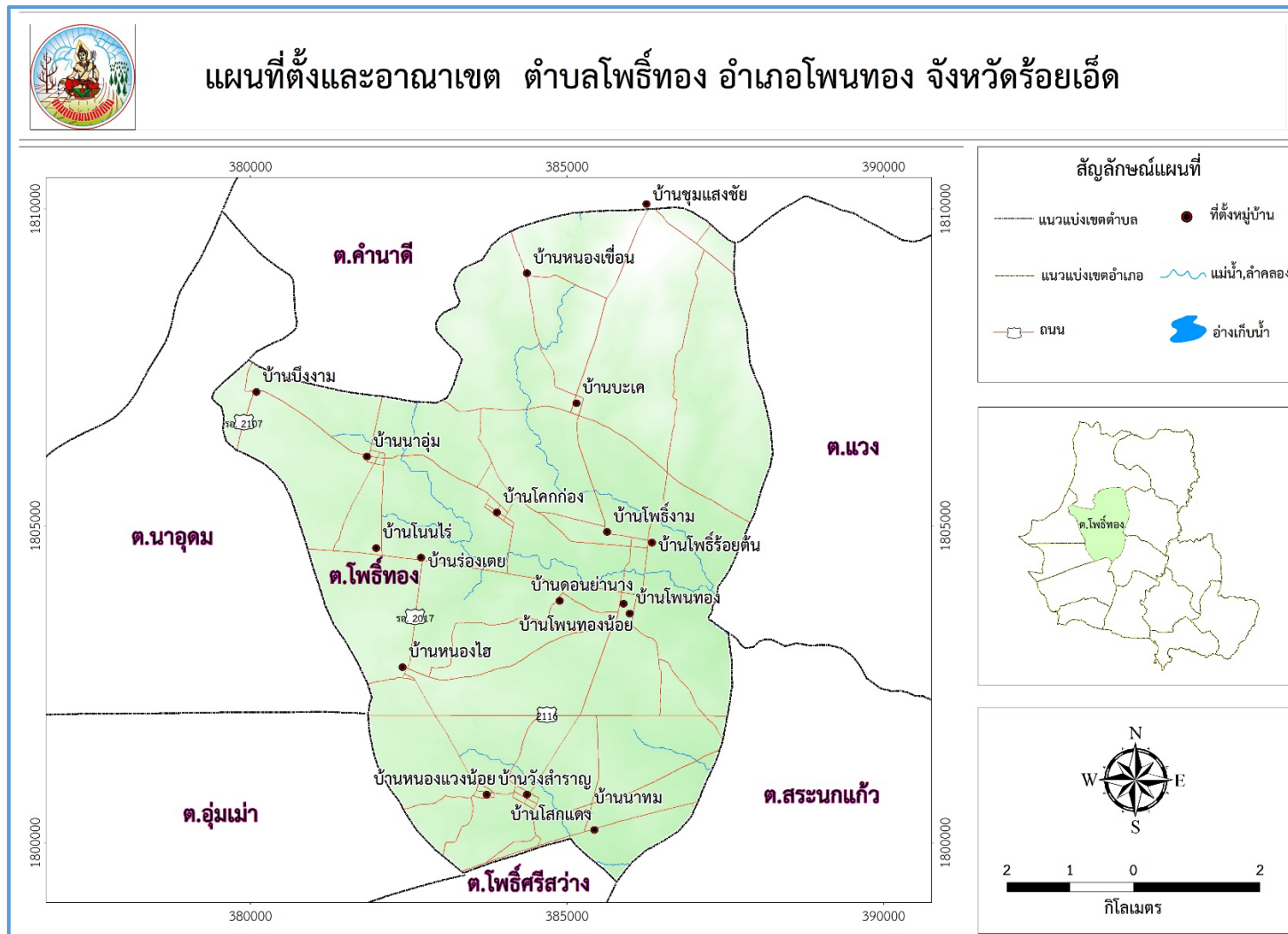
(สำนักงานปลัดกระทรวงคมนาคม, 2559)

2.2 การแบ่งส่วนการปกครอง

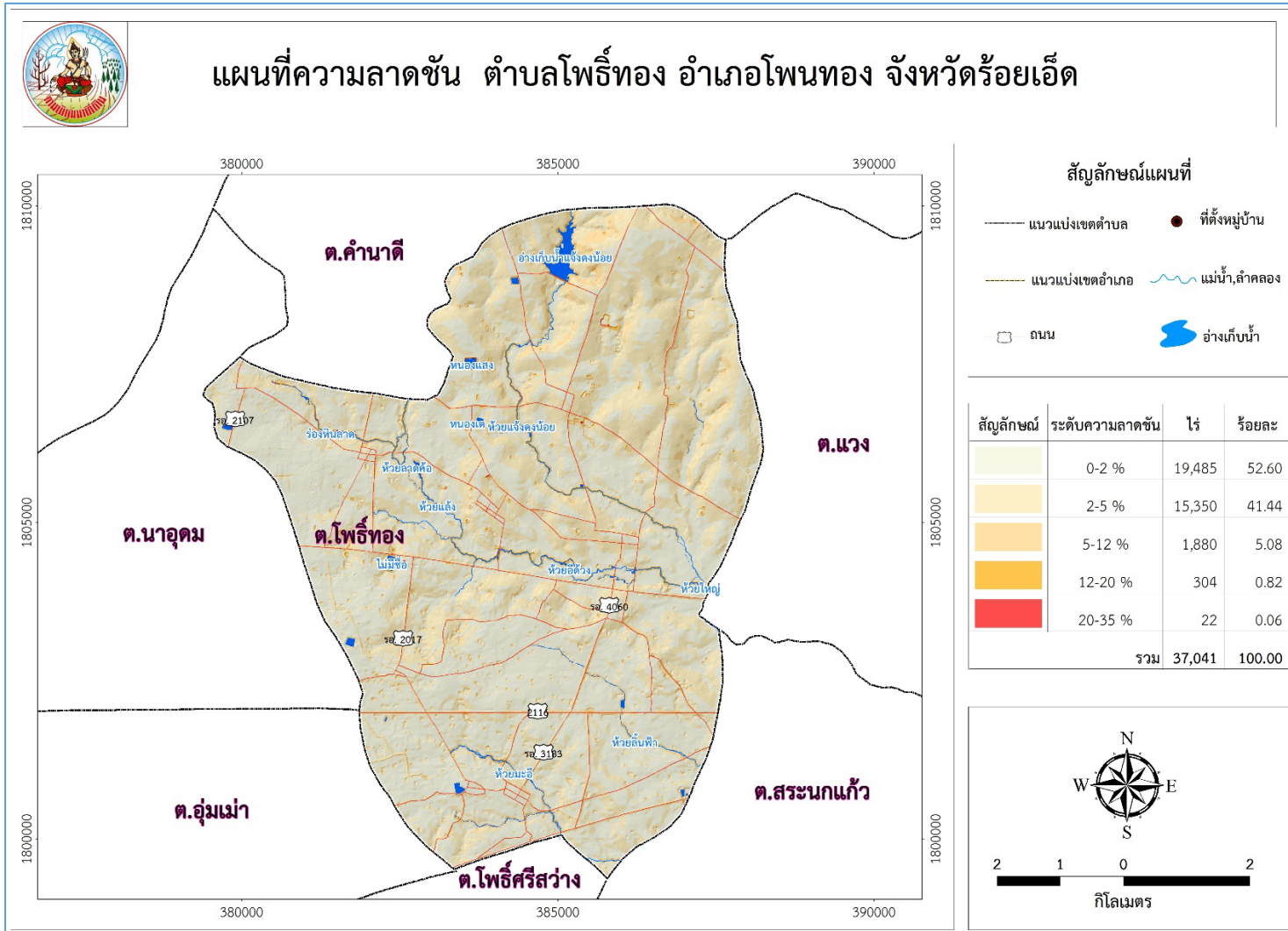
ตำบลโพธิ์ทอง อำเภอโพธิ์ทอง จังหวัดร้อยเอ็ด แบ่งส่วนการปกครองออกเป็น 18 หมู่บ้าน ดังนี้

หมู่ที่ 1 บ้านโพธิ์ร้อยต้น	หมู่ที่ 10 บ้านบะเค
หมู่ที่ 2 บ้านโพธิ์ทองน้อย	หมู่ที่ 11 บ้านโคกก่อง
หมู่ที่ 3 บ้านโสกแดง	หมู่ที่ 12 บ้านหนองเขื่อน
หมู่ที่ 4 บ้านหนองแวง	หมู่ที่ 13 บ้านโพธิ์ทองกลาง
หมู่ที่ 5 บ้านนาทม	หมู่ที่ 14 บ้านวังสำราญ
หมู่ที่ 6 บ้านหนองไฮ	หมู่ที่ 15 บ้านดอนยานาง
หมู่ที่ 7 บ้านร่องเตย	หมู่ที่ 16 บ้านโนนไร่
หมู่ที่ 8 บ้านนาอุ่ม	หมู่ที่ 17 บ้านโพธิ์งาม
หมู่ที่ 9 บ้านหนองแวงน้อย	หมู่ที่ 18 บ้านวังทองพัฒนา

(คณะกรรมการพัฒนาเทศบาลตำบลโพธิ์ทอง, 2559)



รูปที่ 2-1 ที่ตั้งและอาณาเขต ตำบลโพธิ์ทอง อำเภอโพนทอง จังหวัดร้อยเอ็ด

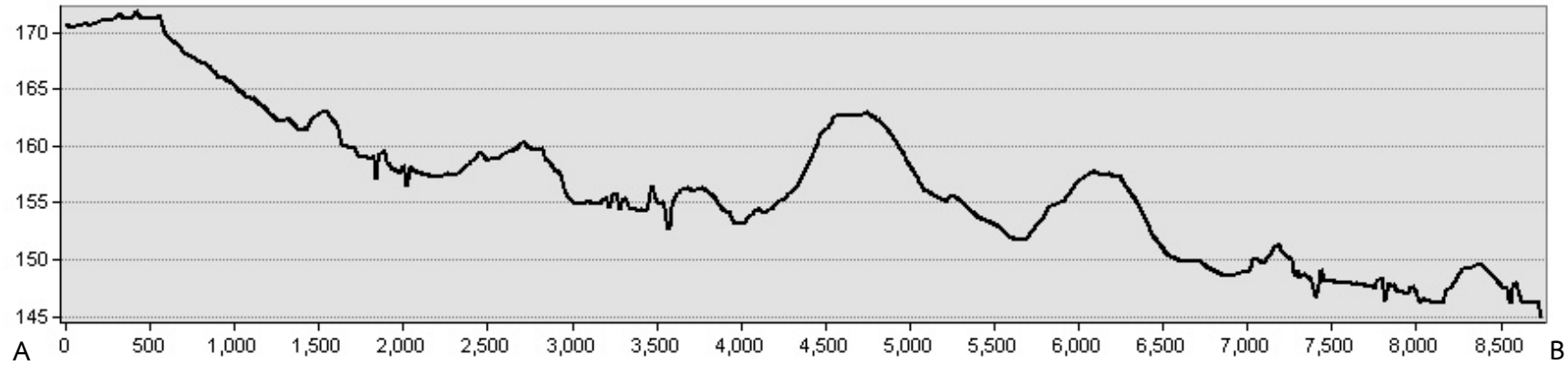


รูปที่ 2-2 ความลาดชัน ตำบลโพธิ์ทอง อำเภอโพธารอง จังหวัดร้อยเอ็ด



แผนการใช้ที่ดินตำบลโพธิ์ทอง อำเภอโพนทอง จังหวัดร้อยเอ็ด

ความสูงระดับทะเลปานกลาง (เมตร)



ระยะทาง (เมตร)

รูปที่ 2-3 ภูมิประเทศ ตำบลโพธิ์ทอง อำเภอโพนทอง จังหวัดร้อยเอ็ด



2.5 สภาพภูมิอากาศ

สภาพภูมิอากาศจังหวัดร้อยเอ็ด มีรายละเอียดดังนี้

2.5.1 สภาวะอากาศทั่วไป

ลักษณะภูมิอากาศของจังหวัดร้อยเอ็ด ขึ้นอยู่กับอิทธิพลของมรสุมที่พัดประจำฤดูกาล 2 ชนิด คือ มรสุมตะวันออกเฉียงเหนือ ซึ่งพัดพามวลอากาศเย็นและแห้งจากประเทศจีนเข้าปกคลุมประเทศไทยในช่วงฤดูหนาว (ตั้งแต่ประมาณกลางเดือนตุลาคมถึงประมาณเดือนกุมภาพันธ์) ทำให้จังหวัดร้อยเอ็ดมีอากาศหนาวเย็นและแห้งทั่วไป และมรสุมตะวันตกเฉียงใต้ซึ่งพัดพามวลอากาศชื้นจากทะเลและมหาสมุทรเข้าปกคลุมประเทศไทยในช่วงฤดูฝน (ประมาณกลางเดือนพฤษภาคมถึงประมาณกลางเดือนตุลาคม) ทำให้มีฝนตกชุกทั่วไป

2.5.2 ฤดูกาล

ฤดูกาลของจังหวัดร้อยเอ็ด พิจารณาตามลักษณะลมฟ้าอากาศของประเทศไทย แบ่งออกได้เป็น 3 ฤดู ดังนี้

ฤดูหนาว เริ่มต้นประมาณกลางเดือนตุลาคมถึงประมาณกลางเดือนกุมภาพันธ์ ซึ่งเป็นช่วงที่มรสุมตะวันออกเฉียงเหนือพัดปกคลุมประเทศไทย อากาศโดยทั่วไปจะหนาวเย็นและแห้ง โดยมีอากาศหนาวจัดในบางวันและเดือนที่มีอากาศหนาวมากที่สุดจะอยู่ในช่วงเดือนธันวาคมถึงมกราคม แต่ทั้งนี้ขึ้นอยู่กับอิทธิพลของบริเวณความกดอากาศสูงจากประเทศจีนที่แผ่ลงมาปกคลุมประเทศไทยในช่วงดังกล่าวด้วย

ฤดูร้อน เริ่มต้นประมาณกลางเดือนกุมภาพันธ์ถึงกลางเดือนพฤษภาคม ซึ่งเป็นที่มีอากาศร้อนอบอ้าวโดยทั่วไป โดยเฉพาะเดือนเมษายนจะเป็นเดือนที่มีอากาศร้อนอบอ้าวที่สุดของปี

ฤดูฝน เริ่มต้นประมาณกลางเดือนพฤษภาคมถึงกลางเดือนตุลาคม เป็นช่วงที่มรสุมตะวันตกเฉียงใต้พัดเอาความชื้นจากทะเลและมหาสมุทรมาปกคลุมประเทศไทย ประกอบกับในช่วงดังกล่าวร่องความกดอากาศต่ำที่พาดอยู่บริเวณภาคใต้ของประเทศไทยจะเลื่อนขึ้นมาพาดผ่านบริเวณภาคเหนือและภาคตะวันออกเฉียงเหนือของประเทศไทย ทำให้อากาศเริ่มชุ่มชื้นและมีฝนตกชุกตั้งแต่ประมาณกลางเดือนพฤษภาคมเป็นต้นไป โดยเฉพาะเดือนสิงหาคมเป็นเดือนที่มีฝนตกชุกหนาแน่นมากที่สุดในรอบปี แต่อย่างไรก็ตามนอกจากปัจจัยดังกล่าวที่ทำให้มีฝนตกชุกแล้วยังขึ้นอยู่กับอิทธิพลของพายุหมุนเขตร้อนที่เคลื่อนตัวเข้าใกล้หรือเข้าสู่ประเทศไทยในช่วงดังกล่าวด้วย

2.5.3 อุณหภูมิ

เนื่องจากจังหวัดร้อยเอ็ดมีลักษณะภูมิประเทศเป็นที่ราบสูงและบางพื้นที่เป็นภูเขาเตี้ย ๆ ทำให้อากาศไม่หนาวเย็นมากนักในช่วงฤดูหนาว แต่อากาศจะค่อนข้างร้อนอบอ้าวในช่วงฤดูร้อน โดยอุณหภูมิเฉลี่ยตลอดทั้งปี 26.9 องศาเซลเซียส อุณหภูมิต่ำสุดเฉลี่ย 22.5 องศาเซลเซียส และอุณหภูมิสูงสุดเฉลี่ย 32.3 องศาเซลเซียส และเดือนเมษายนเป็นเดือนที่มีอากาศร้อนอบอ้าวมากที่สุดในรอบปี ซึ่งเคยวัดอุณหภูมิสูงที่สุดได้ 42.3 องศาเซลเซียส เมื่อวันที่ 11 เมษายน พ.ศ. 2559 (สถานีอุตุนิยมวิทยาร้อยเอ็ด) ส่วนในช่วงฤดูหนาวจะมีอากาศหนาวที่สุดในเดือนมกราคมวัดอุณหภูมิต่ำที่สุดได้ 5.4 องศาเซลเซียส เมื่อวันที่ 24 ธันวาคม พ.ศ. 2542 (สถานีอุตุนิยมวิทยาเกษตรร้อยเอ็ด)



2.5.4 ฝน

จังหวัดร้อยเอ็ดเป็นอีกจังหวัดหนึ่งของภาคตะวันออกเฉียงเหนือที่มีฝนน้อย เนื่องจากมีเทือกเขาเพชรบูรณ์และเทือกเขาตงพญาเย็นอยู่ทางทิศตะวันตก ส่วนทางทิศใต้มีเทือกเขาสันกำแพงและเทือกเขาพนมดงรักเป็นแนวขวางกั้นไม่ไห้ลมสุ่มตะวันตกเฉียงใต้พัดเข้าปกคลุมได้อย่างเต็มที่ทำให้ฝนตกทางด้านตะวันออกและทางด้านใต้ของเทือกเขา โดยปริมาณฝนเฉลี่ยตลอดปีของจังหวัดร้อยเอ็ดอยู่ระหว่าง 1,100 – 1,300 มิลลิเมตร โดยเฉพาะบริเวณอำเภอเขื่อนโนและวารินชำราบ สำหรับปริมาณฝนเฉลี่ยตลอดทั้งปีของจังหวัดร้อยเอ็ด 1,342.0 มิลลิเมตร และมีจำนวนวันที่ฝนตก 110 วัน โดยเดือนสิงหาคมเป็นเดือนที่มีฝนตกชุกมากที่สุดในรอบปี มีปริมาณฝนเฉลี่ย 350.7 มิลลิเมตร และมีฝนตก 22 วัน ปริมาณฝนมากที่สุด 24 ชั่วโมง วัดได้ 242.3 มิลลิเมตร เมื่อวันที่ 22 กันยายน พ.ศ. 2507

(กรมอุตุนิยมวิทยา, 2563)

2.5.5 สมดุลของน้ำเพื่อการเกษตร

จากข้อมูลสถิติภูมิอากาศในคาบ 30 ปี (ปี 2532-2562) ณ สถานีตรวจอากาศร้อยเอ็ดได้นำมาวิเคราะห์สมดุลของน้ำเพื่อการเกษตร ซึ่งเป็นการวิเคราะห์หาช่วงฤดูกาลเพาะปลูกพืช ตลอดจนช่วงระยะเวลาที่พืชเสี่ยงต่อการขาดน้ำ ข้อมูลที่นำมาวิเคราะห์ คือ ปริมาณน้ำฝน และศักยภาพการคายระเหยน้ำอ้างอิง (ET_o) ซึ่งคำนวณด้วยโปรแกรม Cropwat for Windows Version 8.0 โดยใช้สมการ Penman-Monteith สามารถสรุปสมดุลของน้ำเพื่อการเกษตรในเขตอาศัยน้ำฝนได้ดังนี้

ช่วงที่เหมาะสมต่อการปลูกพืช เป็นช่วงที่ค่าปริมาณน้ำฝนมากกว่าค่า 0.5 การระเหยจากผิวดินและการคายน้ำของพืช เป็นช่วงที่ดินมีความชุ่มชื้นพอเหมาะต่อการเพาะปลูกพืช ซึ่งช่วงนี้จะเริ่มตั้งแต่ปลายเดือนมีนาคมถึงต้นเดือนธันวาคม

ช่วงที่มีน้ำมากเกินไป เป็นช่วงที่ค่าปริมาณน้ำฝนมากกว่าค่าการระเหยจากผิวดินและการคายน้ำของพืช ซึ่งช่วงนี้จะเริ่มตั้งแต่ปลายเดือนเมษายนถึงต้นเดือนพฤศจิกายน และช่วงนี้อาจจะเกิดภาวะน้ำท่วมทำให้พืชเสียหายได้ในช่วงเดือนสิงหาคมถึงเดือนกันยายน

ช่วงขาดน้ำ เป็นช่วงฤดูแล้งที่ค่าปริมาณน้ำฝนน้อยกว่าค่า 0.5 การระเหยจากผิวดินและการคายน้ำของพืช ซึ่งพืชอาจจะเสียหายจากการขาดแคลนน้ำได้ จะเริ่มตั้งแต่ต้นเดือนธันวาคมถึงปลายเดือนกุมภาพันธ์

(ตารางที่ 2-1 และรูปที่ 2-4 ถึง รูปที่ 2-5)

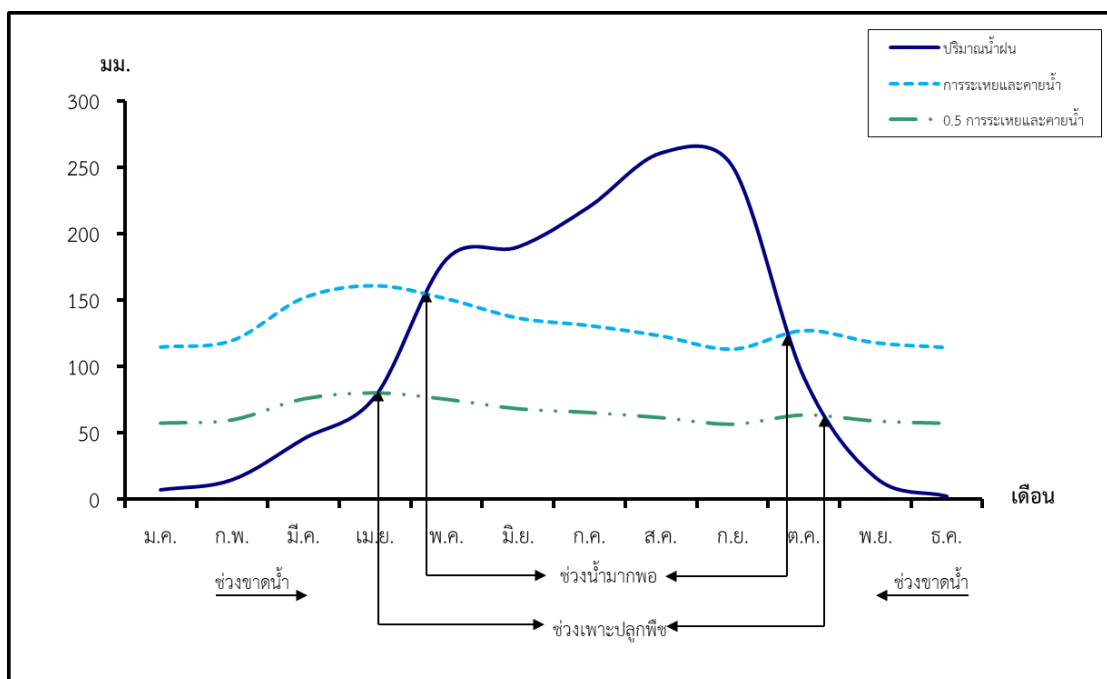


ตารางที่ 2-1 สถิติภูมิอากาศ ณ สถานีตรวจอากาศอำเภอเมืองร้อยเอ็ด จังหวัดร้อยเอ็ด ปี 2532-2561

เดือน	อุณหภูมิ ต่ำสุด (°C)	อุณหภูมิ สูงสุด (°C)	อุณหภูมิ เฉลี่ย (°C)	ความชื้น สัมพัทธ์ (%)	ปริมาณ น้ำฝน (มม.)	จำนวนวัน ฝนตก (วัน)	ปริมาณ ฝนใช้การ* (มม.)	การระเหย และการคายน้ำ อ้างอิง* (มม.)
ม.ค.	17.7	30.5	23.7	65.0	7.6	1.6	114.7	7.5
ก.พ.	19.8	32.6	25.8	63.0	15.1	2.7	119.6	14.7
มี.ค.	23.0	34.8	28.4	62.0	45.9	4.9	151.6	42.5
เม.ย.	25.0	36.0	29.9	65.0	77.6	7.1	160.8	68.0
พ.ค.	25.3	34.6	29.3	73.0	181.1	14.5	151.0	128.6
มิ.ย.	25.5	33.6	29.0	76.0	190.3	15.3	136.5	132.4
ก.ค.	25.2	32.5	28.4	78.0	220.7	17.5	130.8	142.8
ส.ค.	25.0	31.9	28.0	80.0	261.0	18.8	123.1	151.1
ก.ย.	24.6	31.6	27.7	82.0	251.0	17.8	113.1	150.1
ต.ค.	23.2	31.6	27.0	76.0	92.3	8.6	127.1	78.7
พ.ย.	20.6	31.2	25.5	70.0	16.9	2.5	117.9	16.4
ธ.ค.	18.1	29.9	23.6	66.0	2.7	1.0	114.4	2.7
รวม	-	-	-	-	1,362.2	112.3	1,560	935.5
เฉลี่ย	22.8	32.6	27.2	71.3	-	-	-	-

หมายเหตุ: * จากการคำนวณโดยโปรแกรม Cropwat for Windows Version 8.0

ที่มา: กรมอุตุนิยมวิทยา (2562)



รูปที่ 2-5 สมดุลของน้ำเพื่อการเกษตร จังหวัดร้อยเอ็ด

2.6 สภาพการใช้ที่ดินในปัจจุบัน

สภาพการใช้ที่ดินตำบลโพธิ์ทอง อำเภอโพธารอง จังหวัดร้อยเอ็ด ซึ่งสำรวจโดยกลุ่มวิเคราะห์สภาพการใช้ที่ดิน (2561) ประกอบด้วย ประเภทการใช้ที่ดินต่างๆ ดังนี้

- 1) พื้นที่ชุมชนและสิ่งปลูกสร้าง มีเนื้อที่ 2,149 ไร่ หรือร้อยละ 5.80 ของพื้นที่ตำบล
- 2) พื้นที่เกษตรกรรม มีเนื้อที่ 32,337 ไร่ หรือร้อยละ 87.30 ของพื้นที่ตำบล ประกอบด้วย การใช้ประโยชน์ที่ดินด้านเกษตรกรรมต่างๆ ดังต่อไปนี้
 - 2.1) พื้นที่นา มีเนื้อที่ 20,208 ไร่ หรือร้อยละ 54.56 ของพื้นที่ตำบล ได้แก่ นาไร่ นาข้าว
 - 2.2) ไร่ มีเนื้อที่ 10,105 ไร่ หรือร้อยละ 27.28 ของพื้นที่ตำบล ได้แก่ มันสำปะหลัง อ้อย
 - 2.3) ไม้ยืนต้น มีเนื้อที่ 1,943 ไร่ หรือร้อยละ 5.24 ของพื้นที่ตำบล ได้แก่ ยางพารา ปาล์ม น้ำมัน ยูคาลิปตัส สัก ไม้ปลูกเพื่อการค้า
 - 2.4) ไม้ผล มีเนื้อที่ 81 ไร่ หรือร้อยละ 0.21 ของพื้นที่ตำบล ได้แก่ ไม้ผลผสม มะม่วง
 - 2.5) พืชไร่ เลี้ยงสัตว์และโรงเรือนเลี้ยงสัตว์ มีเนื้อที่ 29 ไร่ หรือร้อยละ 0.07 ของพื้นที่ตำบล ได้แก่ พืชไร่ เลี้ยงสัตว์ โรงเรือนเลี้ยงโค กระบือ และม้า โรงเรือนเลี้ยงสัตว์ปีก
 - 2.7) สถานที่เพาะเลี้ยงสัตว์น้ำ มีเนื้อที่ 22 ไร่ หรือร้อยละ 0.06 ของพื้นที่ตำบล ได้แก่ สถานที่เพาะเลี้ยงปลา
- 3) พื้นที่ป่าไม้ มีเนื้อที่ 1,067 ไร่ หรือร้อยละ 2.8 ของพื้นที่ตำบล ประกอบด้วย ป่าผลัดใบรอสภาพฟื้นฟู ป่าปลูกรอสภาพฟื้นฟู
- 4) พื้นที่แหล่งน้ำ มีเนื้อที่ 810 ไร่ หรือร้อยละ 2.19 ของพื้นที่ตำบล ประกอบด้วย แม่น้ำ ลำห้วย ลำคลอง หนอง บึง ทะเลสาบ อ่างเก็บน้ำ บ่อน้ำในไร่นา และคลองชลประทาน



5) พื้นที่เบ็ดเตล็ด มีเนื้อที่ 626 ไร่ หรือร้อยละ 169 ของพื้นที่ตำบล ประกอบด้วย ทุ่งหญ้าธรรมชาติ ทุ่งหญ้าสลับไม้พุ่ม/ไม้ละเมาะ พื้นที่ลุ่ม เหมือนเก่า บ่อขุดเก่า บ่อลูกรัง บ่อดิน พื้นที่ถม (ตารางที่ 2-2 และรูปที่ 2-6)

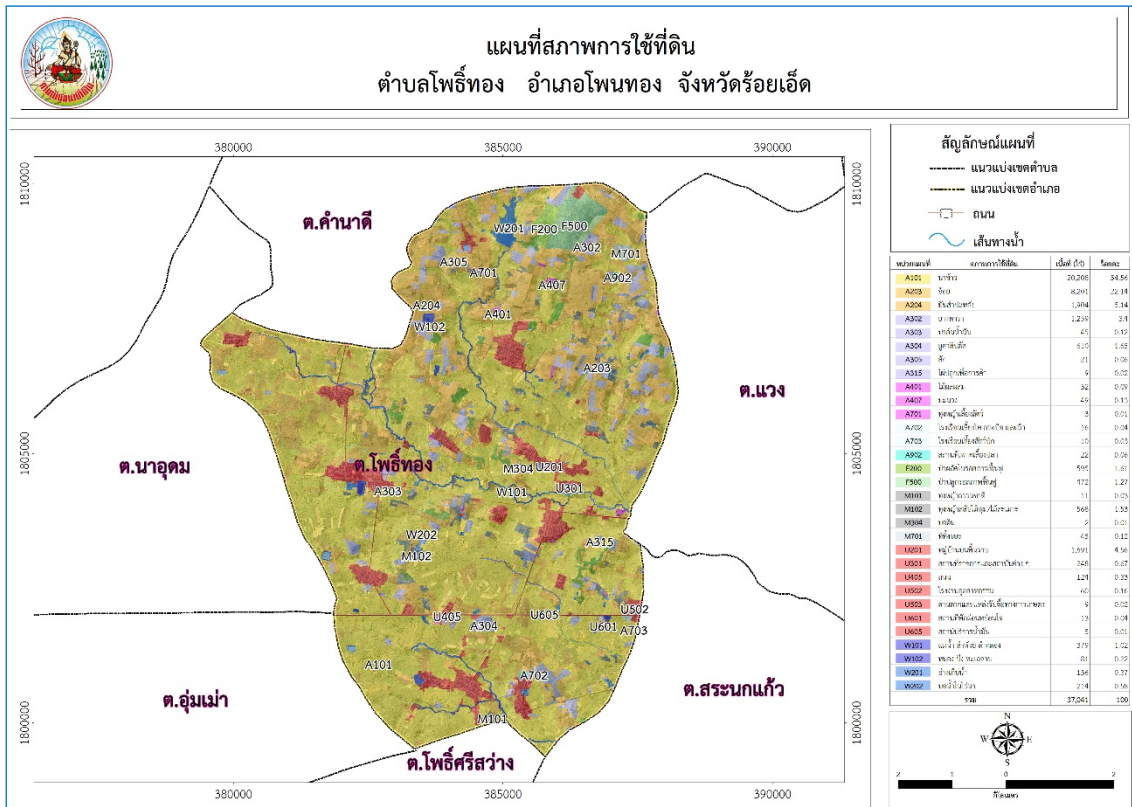
ตารางที่ 2-2 สภาพการใช้ที่ดิน ตำบลโพธิ์ทอง อำเภอโพธิ์ทอง จังหวัดร้อยเอ็ด

หน่วยแผนที่	สภาพการใช้ที่ดิน	เนื้อที่	
		ไร่	ร้อยละ
U	พื้นที่ชุมชนและสิ่งปลูกสร้าง	2,194	5.80
A	พื้นที่เกษตรกรรม	32,337	87.30
A101	นาข้าว	20,208	54.56
A203	อ้อย	8,201	22.14
A204	มันสำปะหลัง	1,904	5.14
A302	ยางพารา	1,259	3.40
A303	ปาล์มน้ำมัน	45	0.12
A304	ยูคาลิปตัส	610	1.65
A305	สั๊ก	21	0.06
A315	ไม้ปลูกเพื่อการค้า	9	0.02
A401	ไม้ผลผสม	32	0.09
A407	มะม่วง	49	0.13
A701	ทุ่งหญ้าเลี้ยงสัตว์	3	0.01
A702	โรงเรือนเลี้ยงโค กระบือ และม้า	16	0.04
A703	โรงเรือนเลี้ยงสัตว์ปีก	10	0.03
A902	สถานที่เพาะเลี้ยงปลา	22	0.06
F	พื้นที่ป่าไม้	1,067	2.88
F200	ป่าผลัดใบรอสภาพฟื้นฟู	595	1.61
F500	ป่าปลูกรอสภาพฟื้นฟู	2472	1.27
M	พื้นที่เบ็ดเตล็ด	626	5.48
M101	ทุ่งหญ้าธรรมชาติ	11	0.03
M102	ทุ่งหญ้าสลับไม้พุ่ม/ไม้ละเมาะ	568	1.53
M304	บ่อดิน	2	0.01
M701	ที่ทิ้งขยะ	45	0.12
W	พื้นที่แหล่งน้ำ	810	2.19
	รวมเนื้อที่ทั้งหมด	37,041	100.00

ที่มา: กลุ่มวิเคราะห์สภาพการใช้ที่ดิน (2561)



แผนการใช้ที่ดินตำบลโพธิ์ทอง อำเภอโพธิ์ทอง จังหวัดร้อยเอ็ด



รูปที่ 2-6 สภาพการใช้ที่ดิน ตำบลโพธิ์ทอง อำเภอโพธิ์ทอง จังหวัดร้อยเอ็ด



2.7 สภาพเศรษฐกิจและสังคม

2.7.1 สภาพสังคมโดยทั่วไป

1) ประชากร

จากหลักฐานทะเบียนราษฎรของกรมการปกครอง กระทรวงมหาดไทย ปี 2563 พบว่า ประชากรที่อาศัยในพื้นที่ตำบลโพธิ์ทอง มีประชากรรวม 10,088 คน แยกเป็นชาย 5,043 คน เป็นหญิง 5,045 คน มีจำนวนครัวเรือนทั้งหมด 2,734 ครัวเรือน ประชากรประกอบอาชีพเกษตรกรรมเป็นหลัก พืชที่เกษตรกรปลูกเป็นหลักได้แก่ ข้าวนาปี อ้อย มันสำปะหลัง ไม้ผล ยางพาราและพืชผักต่างๆ ตำบลโพธิ์ทองมีเนื้อที่ทั้งหมด ๓๔,๓๗๕ ไร่ ข้อมูลในการขึ้นทะเบียนเกษตรกรผู้ปลูกข้าวนาปี ตามที่ดัดแปลง ปี 2563/64 ผ่านระบบ ทบก. พื้นที่ตำบลโพธิ์ทอง มีจำนวนครัวเรือนทั้งหมด 1,895 คน มีเกษตรกรที่ปรับปรุงข้อมูลทะเบียนเกษตรกรผู้ปลูกข้าวนาปี 1,895 ครัวเรือน จำนวนแปลง 3,046 แปลง เนื้อที่ 20,258.06 ไร่ ผู้ปลูกมันสำปะหลัง จำนวน 186 ครัวเรือน แปลง 273 แปลง รวมพื้นที่ 1,865.45 ไร่ ผู้ปลูกอ้อย 163 ครัวเรือน แปลง 207 แปลง เนื้อที่ 1,475.75 ไร่ พื้นที่ปลูกยางพารา 15 ครัวเรือน แปลง 18 แปลงรวมพื้นที่ 126.2251 ไร่ ดังรายละเอียดในตารางที่ 2-3 ถึง 2-4 และรูปที่ 2-7

ตารางที่ 2-3 จำนวนประชากรและครัวเรือน ตำบลโพธิ์ทอง อำเภอเมือง จังหวัดร้อยเอ็ด ปี 2563

พื้นที่	จำนวนครัวเรือน	จำนวนประชากร (คน)		
		ชาย	หญิง	รวม
ตำบลโพธิ์ทอง	2,734	5,043	5,045	10,088
หมู่ที่ 1 บ้านโพธิ์ร้อยต้น	193	344	337	681
หมู่ที่ 2 บ้านโพธิ์ทองน้อย	225	394	407	801
หมู่ที่ 3 บ้านโสกแดง	128	219	231	450
หมู่ที่ 4 บ้านหนองแวง	164	353	364	717
หมู่ที่ 5 บ้านนาทม	215	473	437	910
หมู่ที่ 6 หนองไฮ	227	379	409	788
หมู่ที่ 7 บ้านร่องเตย	73	97	100	197
หมู่ที่ 8 บ้านนาอ่อม	155	299	276	575
หมู่ที่ 9 หนองแวงน้อย	83	126	144	270
หมู่ที่ 10 บ้านบะเค	274	556	571	1,127
หมู่ที่ 11 บ้านโคกก่อง	75	163	149	312
หมู่ที่ 12 บ้านหนองเขื่อน	51	106	106	212



แผนการใช้ที่ดินตำบลโพธิ์ทอง อำเภอโพธิ์ทอง จังหวัดร้อยเอ็ด

หมู่ที่ 13 บ้านโพธิ์ทองกลาง	163	242	238	480
หมู่ที่ 14 บ้านวังสำราญ	219	431	432	863
หมู่ที่ 15 บ้านดอนยานาง	64	111	95	206
หมู่ที่ 16 บ้านโนนไร่	119	207	198	405
หมู่ที่ 17 บ้านโพธิ์งาม	156	306	293	599
หมู่ที่ 18 บ้านวังทองพัฒนา	150	237	258	495

ที่มา : กรมการปกครอง (2563)

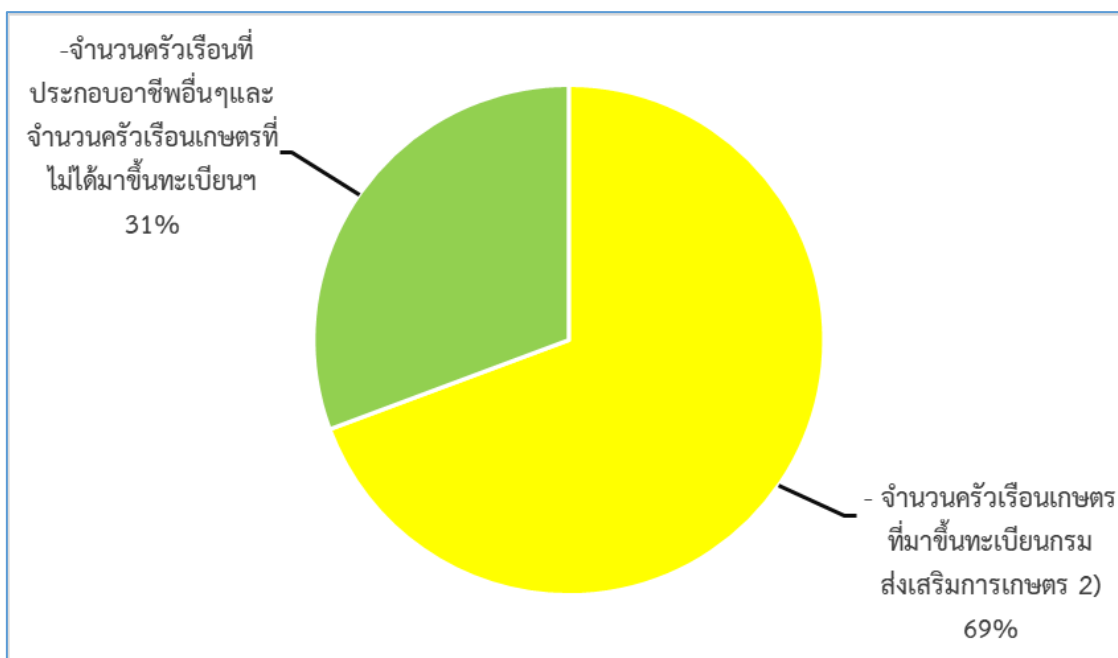


ตารางที่ 2-4 จำนวนและสัดส่วนครัวเรือนเกษตรกร ตำบลบ้านด้า อำเภอเมืองพะเยา จังหวัดพะเยา
ปี 2563

รายการ	จำนวน (ครัวเรือน)	ร้อยละ
จำนวนครัวเรือนทั้งหมด ¹⁾	2,734	100.00
- จำนวนครัวเรือนเกษตรกรที่มาขึ้นทะเบียนกรมส่งเสริมการเกษตร ²⁾	1,895	69.3
- จำนวนครัวเรือนที่ประกอบอาชีพอื่นๆ และจำนวนครัวเรือนเกษตรกรที่ไม่ได้มาขึ้นทะเบียนฯ	839	30.7

ที่มา: 1) กรมการปกครอง (2563)

2) กรมส่งเสริมการเกษตร (2564)



รูปที่ 2-7 สัดส่วนครัวเรือนเกษตรกร ตำบลโพธิ์ทอง อำเภอโพธิ์ทอง จังหวัดร้อยเอ็ด



2) สภาพทั่วไป

เทศบาลตำบลโพธิ์ทองได้รับการยกฐานะ เมื่อวันที่ 24 สิงหาคม 2555 สำนักงานเทศบาลตำบลโพธิ์ทองอยู่ห่างจากที่ว่าการอำเภอโพธิ์ทองไปทางทิศตะวันตก ประมาณ 5 กิโลเมตร ตั้งอยู่เลขที่ 209 หมู่ 2 ตำบลโพธิ์ทอง อำเภอโพธิ์ทอง จังหวัดร้อยเอ็ด ห่างจากที่ว่าการอำเภอโพธิ์ทองไปทางทิศตะวันตก ประมาณ 5 กิโลเมตร ใช้เวลาในการเดินทางประมาณ 15 นาที จากข้อมูลพื้นฐานระดับหมู่บ้านหรือชุมชน ปี 2555 สภาพทั่วไปของตำบลโพธิ์ทอง ได้แก่ แหล่งน้ำ โครงสร้างพื้นฐาน การประกอบอาชีพ สถานที่สำคัญ การคมนาคมขนส่ง ตำบล มีถนนสายหลัก คือ ถนนหลวงสายหลัก/สายรอง ใช้เส้นทางบกโดยใช้ถนนสาย 2116 ใช้ในการเดินทางติดต่อระหว่างหมู่บ้านในตำบล คือ หมู่ที่ 2,3, 4, 5,6, 7, ตำบลอุ่มเม่า ตำบลนาอุดมและตำบลแวง และถนน 4060 ใช้ในการเดินทางติดต่อระหว่างหมู่บ้านในตำบล คือ หมู่ที่ 1, 2, 7, 13,16, 17 และใช้ในการติดต่อกับตำบลใกล้เคียง คือ ตำบลแวงและตำบลคำนาดี เป็นเส้นทางหลักในการคมนาคมขนส่งการจราจร ถนนหลวงเชื่อมต่อระหว่างจังหวัด (สายโพธิ์ทอง-ขอนแก่น) ใช้เส้นทางบกโดยใช้ถนนสาย 2116 ใช้ในการเดินทางติดต่อระหว่างหมู่บ้านในตำบล ตำบลอุ่มเม่า ตำบลนาอุดมและตำบลแวง อำเภอโพธิ์ทองและอำเภอโพธิ์ชัย จังหวัดร้อยเอ็ด

3) แหล่งน้ำใช้ในครัวเรือนและแหล่งน้ำที่สร้างขึ้น ตำบลโพธิ์มีแหล่งน้ำกิน น้ำใช้ หรือน้ำเพื่อการอุปโภค บริโภค นองแสง ลำห้วยใหญ่ ลำห้วยมะอี อ่างเก็บน้ำแจ้ดงน้อย อ่างเก็บน้ำหนองแวง อ่างเก็บน้ำบ้านนาอ่อม สระเก็บน้ำสาธารณะหนองไฮ สระเก็บน้ำสาธารณะร่องเตย สระเก็บน้ำสาธารณะหนองไร่หย่อง สระเก็บน้ำสาธารณะหนองเขื่อน สระเก็บน้ำสาธารณะหนองเหนือ น้ำประปาในหมู่บ้าน น้ำบาดาล และน้ำบ่อ แต่ยังคงมีบางหมู่บ้านที่ขาดแคลนน้ำ ใช้อุปโภค-บริโภค ในช่วงฤดูแล้ง

4) สถาบันการศึกษา โรงเรียนระดับประถมศึกษา 5 แห่ง ศูนย์พัฒนาเด็กเล็ก 5 แห่ง

5) โครงสร้างพื้นฐาน/บริการสาธารณะ โรงพยาบาลส่งเสริมสุขภาพ 3 แห่ง คลินิกรักษาพยาบาล 2 แห่ง สำนักงานองค์การบริหารส่วนตำบล 1 แห่ง ไปรษณีย์หรือการขนส่งเอกชน 1 แห่ง วัด 10 แห่ง สำนักสงฆ์ 2 แห่ง ลานกีฬาอเนกประสงค์ 1 แห่ง สนามบาสเก็ตบอล 3 แห่ง ลานอเนกประสงค์ขนาดเล็ก 5 แห่ง สนามเด็กเล่น 10 แห่ง สนามตะกร้อ 5 แห่ง

ดังรายละเอียดในตารางที่ 2-5



ตารางที่ 2-5 สภาพสังคมในพื้นที่ของตำบลโพธิ์ทอง อำเภอเมืองพะเยา จังหวัดพะเยา ปี 2561

สภาพสังคม	จำนวน (แห่ง)
แหล่งน้ำตามธรรมชาติ	
หนองแสง	1
ลำห้วยใหญ่	1
ลำห้วยมะอี	1
อ่างเก็บน้ำแจ้ตงน้อย	1
อ่างเก็บน้ำหนองแวง	1
อ่างเก็บน้ำบ้านนาอ่อม	1
สระเก็บน้ำสาธารณะหนองไฮ	1
สระเก็บน้ำสาธารณะร่องเตย	1
สระเก็บน้ำสาธารณะหนองไร่หย่อง	1
สระเก็บน้ำสาธารณะหนองเขื่อน	1
สระเก็บน้ำสาธารณะหนองเหนือ	1
สถาบันการศึกษา	
โรงเรียนระดับประถมศึกษา	5
ศูนย์พัฒนาเด็กเล็ก	5
โครงสร้างพื้นฐาน/บริการสาธารณะในหมู่บ้าน(แห่ง)	
โรงพยาบาลส่งเสริมสุขภาพ	3
คลินิกรักษาพยาบาล	2
สำนักงานองค์การบริหารส่วนตำบล	1
ไปรษณีย์หรือการขนส่งเอกชน	1
วัด	10
สำนักสงฆ์	2
ลานกีฬาอเนกประสงค์	1
สนามบาสเก็ตบอล	3
ลานอเนกประสงค์ขนาดเล็ก	5
สนามเด็กเล่น	10
สนามตะกร้อ	5
การบริการ	
โรงแรม/ที่พัก	1
สถานีบริการน้ำมันเชื้อเพลิง	4

ที่มา: คณะกรรมการพัฒนาเทศบาลตำบลโพธิ์ทอง (2563)



7) หมอдинอาสา กรมพัฒนาที่ดิน

หมอดินอาสาในตำบลโพธิ์ทอง มีจำนวน 18 ราย คือ

1. นาย อุดร อัครภูมิ หมอดินหมู่บ้าน
2. นาย สงครัก พลเยี่ยม หมอดินหมู่บ้าน
3. นาย ปรีชา แวงวรรณ หมอดินหมู่บ้าน
4. นาย บุญนำ สุขแสน หมอดินหมู่บ้าน
5. นาย เฉลย บุญกว้าง หมอดินหมู่บ้าน
6. นาย สรรจร พวงปัญญา หมอดินหมู่บ้าน
7. นางสาวรุจภาภา ไกรยราชฎร์ หมอดินหมู่บ้าน
8. นายฐาปกรณ์ ภูมิพันธ์ หมอดินหมู่บ้าน
9. นายหนูนา รัตนาแพง หมอดินหมู่บ้าน
10. นายสอน พลเยี่ยม หมอดินหมู่บ้าน
11. นายปราณี พลเยี่ยม หมอดินหมู่บ้าน
12. นางสุนทร แวงวรรณ หมอดินหมู่บ้าน
13. นางสาวธนวรรณ พลเยี่ยม หมอดินหมู่บ้าน
14. นายอุทัย พลมัน หมอดินหมู่บ้าน
15. นายชาญชัย โชติศรี หมอดินตำบล
16. นางโคตะมี แก้วปิ่น หมอดินหมู่บ้าน
17. นางเพชรี แวงวรรณ หมอดินหมู่บ้าน
18. นางสุพรรณณี พลเยี่ยม หมอดินหมู่บ้าน

(กรมพัฒนาที่ดิน, 2562)

8) ลักษณะทางเศรษฐกิจ

สภาพเศรษฐกิจของชุมชนในกลุ่มน้ำแม่ชี ส่วนใหญ่ชาวบ้านมีอาชีพหลักคือ ทำการเกษตรกรรม ได้แก่ ทำนา มันสำปะหลัง อ้อย ยางพารา ปาล์มน้ำมัน การเลี้ยงสัตว์ ได้แก่ เลี้ยงวัว เลี้ยงควาย เลี้ยงหมู เลี้ยงไก่ เลี้ยงเป็ด

8.1) การประกอบอาชีพ

ตำบลโพธิ์ทอง เป็นพื้นที่เหมาะทำการเกษตร ประชากรส่วนใหญ่จึงประกอบอาชีพด้านเกษตรกรรม ได้แก่ การทำนา ทำไร่ ทำสวน

8.1.1) อาชีพทำเกษตรกรรม ได้แก่ ทำนา มันสำปะหลัง อ้อย ยางพารา ปาล์มน้ำมัน รองลงมาได้แก่ อาชีพการเลี้ยงสัตว์ ได้แก่ เลี้ยงวัว เลี้ยงควาย เลี้ยงหมู เลี้ยงไก่ เลี้ยงเป็ด และมีอาชีพรับจ้างทั่วไป

8.1.2) ด้านอุตสาหกรรม ตำบลโพธิ์ทอง มีโรงงานอุตสาหกรรม



8.1.3) ด้านภูมิปัญญาท้องถิ่น ภาษาถิ่น

- ภูมิปัญญาประจำถิ่น ได้แก่ กลุ่มดอกไม้ประดิษฐ์จากไม้มุงคล กลุ่มศิลปะประดิษฐ์ กลุ่มทอผ้าฝ้ายด้วยใยธรรมชาติ กลุ่มจักสานบ้านวังทองพัฒนา

- ภาษาถิ่น ได้แก่ ภาษาอีสาน

8.1.4) ด้านสินค้าพื้นเมืองและของที่ระลึกสินค้าพื้นเมือง ได้แก่ ผ้าขาวม้า, ผ้าพื้นเมือง ผ้าฝ้าย, หมอนขิด ของที่ระลึก ได้แก่ ตะกร้า กระบุง กระเป่า ตะกร้าสานจากพลาสติก, พญานาคประดิษฐ์, พัดจากพลาสติก

8.2) ด้านแรงงาน

ประชากรประกอบอาชีพเกษตรกรรมเป็นส่วนใหญ่ นอกนั้นเป็นรับจ้างทั่วไป รับราชการ รับเหมาก่อสร้าง และงานอื่นๆ

8.3) ด้านแหล่งน้ำทางการเกษตร

แหล่งน้ำทางการเกษตรไม่เพียงพอ ในพื้นที่เทศบาลตำบลโพธิ์ทอง มีแหล่งน้ำที่สำคัญหลายแห่ง คือ หนองแสง ลำห้วยใหญ่ ลำห้วยมะอี อ่างเก็บน้ำแจ้ตงน้อย อ่างเก็บน้ำหนองแวง อ่างเก็บน้ำสาธารณะหนองไฮ อ่างเก็บน้ำสาธารณะร่องเตย อ่างเก็บน้ำสาธารณะหนองไร่หย่อง อ่างเก็บน้ำสาธารณะหนองเขื่อน อ่างเก็บน้ำสาธารณะหนองเหนือ ซึ่งเป็นแหล่งน้ำที่สำคัญที่ใช้ในการเพาะปลูก แต่แหล่งน้ำธรรมชาติเหล่านี้ไม่เพียงพอต่อการอุปโภค-บริโภค และการทำการเกษตรของเกษตรกรตำบลโพธิ์ทอง ในช่วงฤดูแล้ง





บทที่ 3 ทรัพยากรธรรมชาติ

ทรัพยากรธรรมชาติที่สำคัญในตำบลโพธิ์ทอง อำเภอโพธารอง จังหวัดร้อยเอ็ด คือ 1) ทรัพยากรป่าไม้ 2) ทรัพยากรน้ำ และ 3) ทรัพยากรดิน โดยมีรายละเอียดดังนี้

3.1 ทรัพยากรป่าไม้

- 1) ป่าไม้ตามกฎหมาย ได้แก่ ป่าดงแม่แฝด
 ดังรายละเอียดในตารางที่ 3-1 และรูปที่ 3-1

ตารางที่ 3-1 ป่าไม้ตามกฎหมาย

รายชื่อ	ราชกิจจานุเบกษา	เนื้อที่ (ไร่)
ป่าสงวนแห่งชาติ		
ป่าดงแม่แฝด	เล่ม 83 ตอนที่ 53 วันที่ 28 มิถุนายน 2509	615

- 2) ป่าตามมติคณะรัฐมนตรี ได้แก่

2.1) การจำแนกเขตการใช้ประโยชน์ทรัพยากรและที่ดินป่าไม้ในพื้นที่ป่าสงวนแห่งชาติ (มติคณะรัฐมนตรี วันที่ 10 มีนาคม 2535 และ 17 มีนาคม 2535)

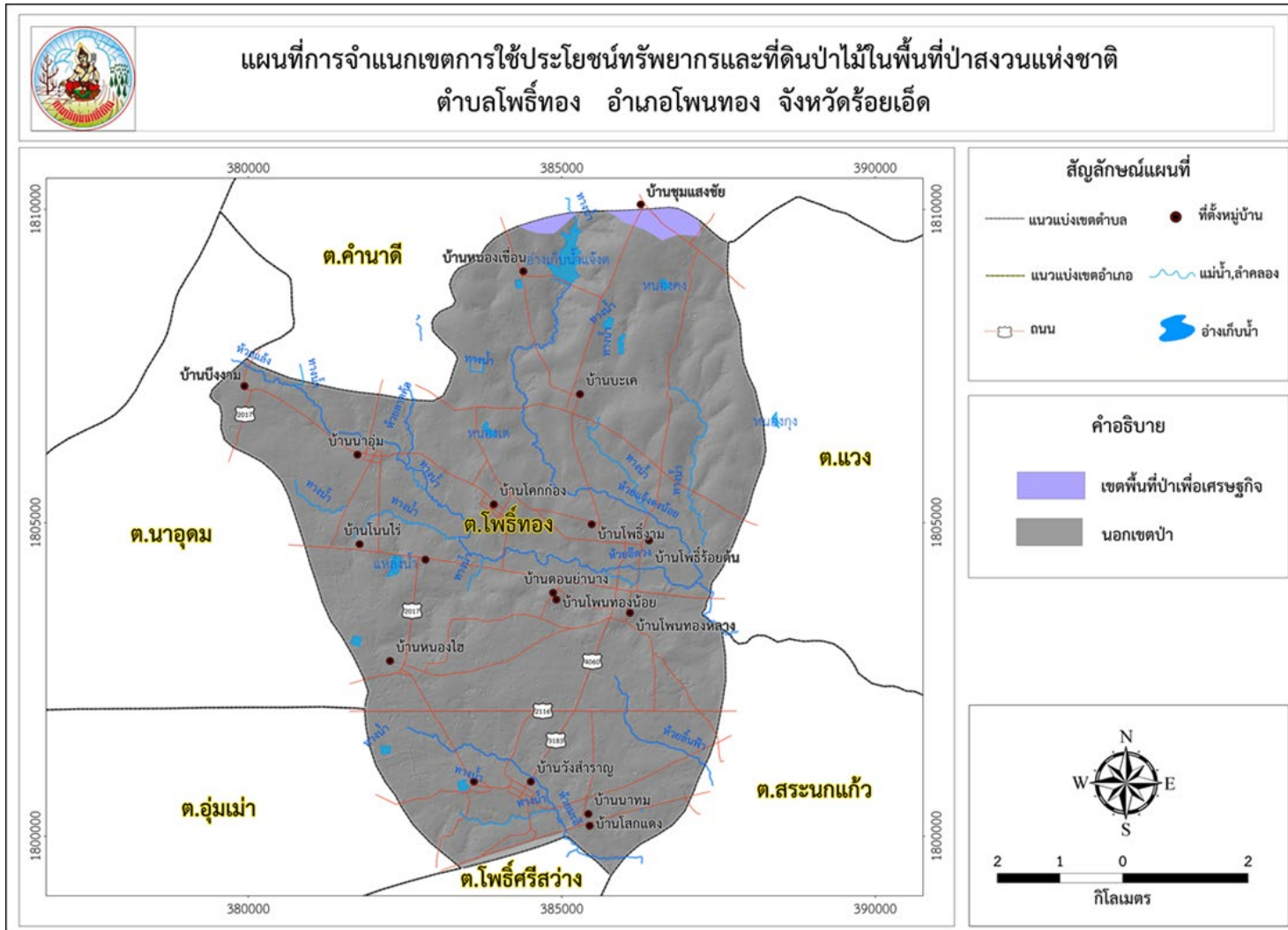
- เขตพื้นที่ป่าเพื่อเศรษฐกิจ (Zone E) เนื้อที่ 430 ไร่
 ดังรายละเอียดในรูปที่ 3-2

2.2) ชั้นคุณภาพลุ่มน้ำ (มติคณะรัฐมนตรี วันที่ 28 พฤษภาคม 2528)

- ชั้นที่ 4A เนื้อที่ 635 ไร่
- ชั้นที่ 4B เนื้อที่ 13,350 ไร่
- ชั้นที่ 5B เนื้อที่ 23,055 ไร่

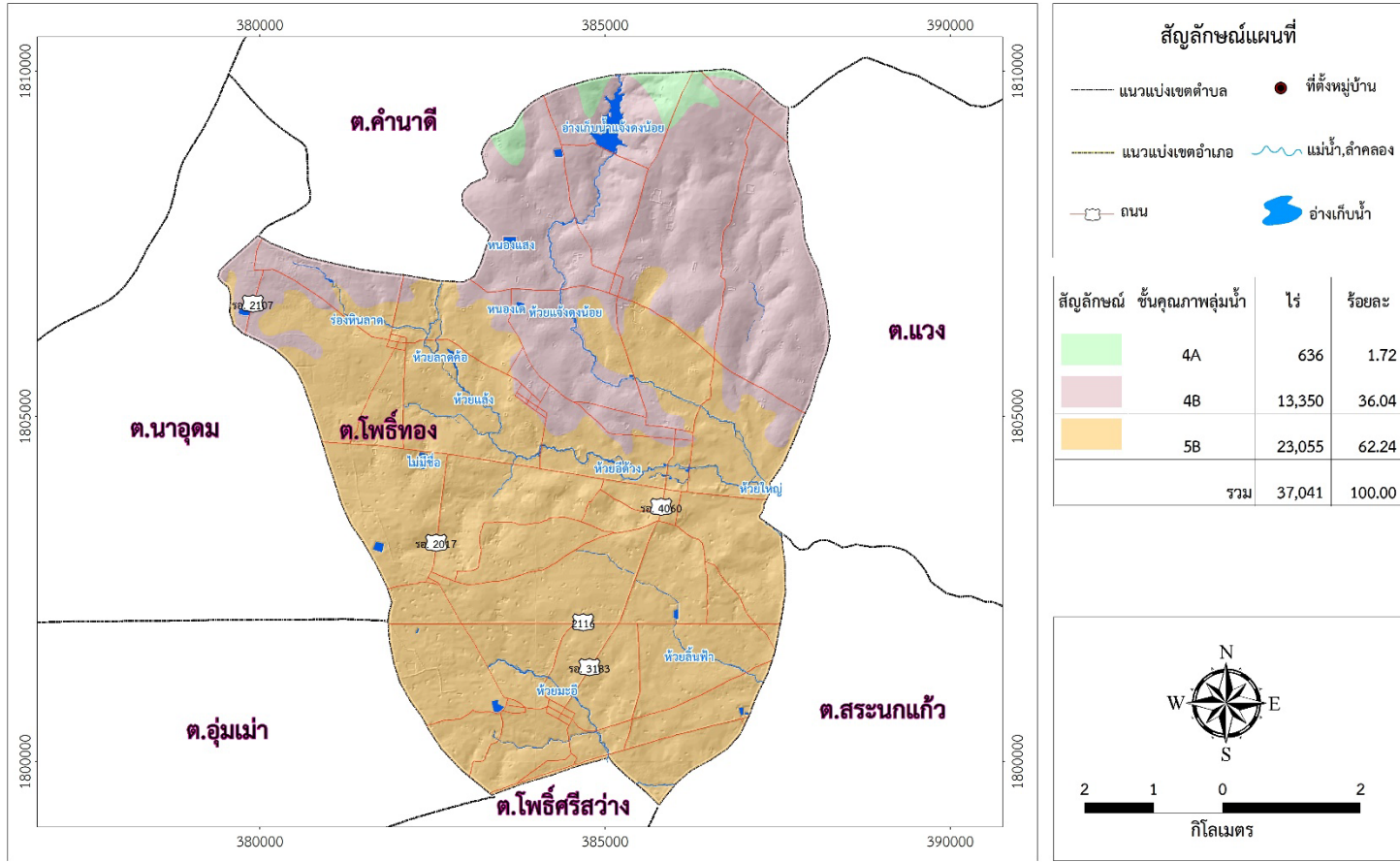
ดังรายละเอียดในรูปที่ 3-3

ทั้งนี้ เนื้อที่ดังกล่าวข้างต้น คำนวณด้วยระบบสารสนเทศภูมิศาสตร์ เป็นเนื้อที่เบื้องต้นเท่านั้น ไม่สามารถใช้อ้างอิงได้ทางกฎหมาย





แผนที่ชั้นคุณภาพลุ่มน้ำ ตำบลโพธิ์ทอง อำเภอโพนทอง จังหวัดร้อยเอ็ด



รูปที่ 3-3 ชั้นคุณภาพลุ่มน้ำ ตำบลโพธิ์ทอง อำเภอโพนทอง จังหวัดร้อยเอ็ด



3.2 ทรัพยากรน้ำ

3.2.1 น้ำผิวดิน

1) แหล่งน้ำตามธรรมชาติ ได้แก่ ห้วยแล้ง ห้วยลาดค้อ ห้วยแจ้ดงน้อย ห้วยอีตวง ห้วย
ลีนฟ้า ห้วยมะอี

2) การพัฒนาแหล่งน้ำ ได้แก่ อ่างเก็บน้ำแจ้ดง หนองคง หนองเต หนองกุง บ่อน้ำในไร่นา
จำนวน 45 บ่อ

3.2.2 น้ำใต้ดิน

ในปัจจุบันมีบ่อบาดาลจำนวน 6 บ่อ ปริมาณน้ำบาดาลที่คาดว่าจะพัฒนาได้อยู่ในเกณฑ์
น้อยกว่า 10 ลูกบาศก์เมตรต่อชั่วโมง และมีปริมาณสารละลายทั้งหมดที่ละลายได้น้อยกว่า 500
มิลลิกรัมต่อลิตร

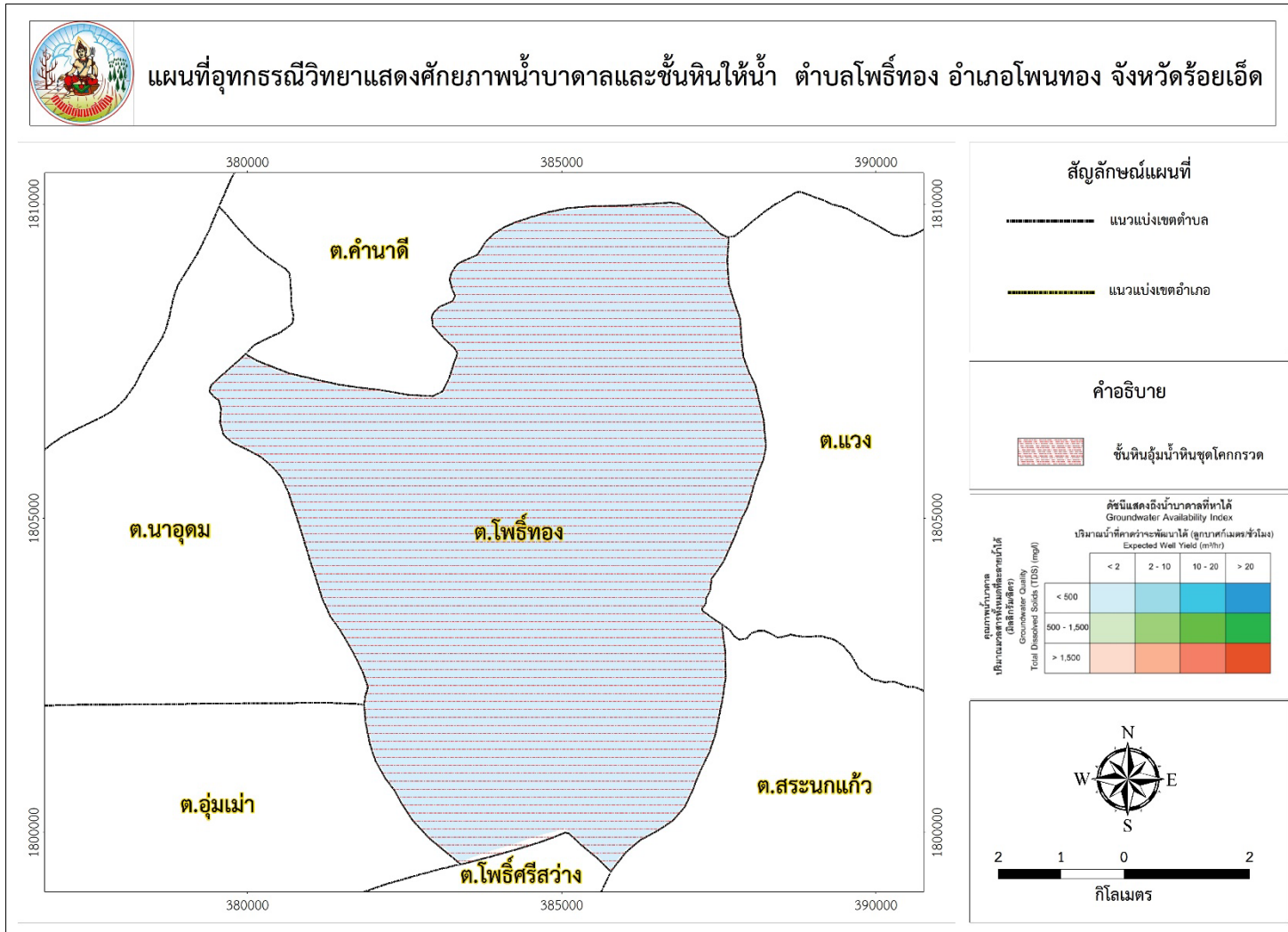
ดังรายละเอียดในตารางที่ 3-2 และรูปที่ 3-4 ถึง 3-5

ตารางที่ 3-2 บ่อบาดาล ตำบลโพธิ์ทอง อำเภอโพธารอง จังหวัดร้อยเอ็ด

ลำดับ	พิกัด		ประเภทบ่อ	สภาพน้ำ	ความลึกเจาะ (ม.)	ระดับน้ำปกติ (ม.)
	Latitude	Longitude				
1	16.12459996	98.11934693	บ่ออุบโภค-บริโภค	ใช้ได้-น้ำจืด	24	3
2	16.30203187	97.90279308	บ่ออุบโภค-บริโภค	ใช้ได้-น้ำจืด	68	6
3	16.28445427	97.91208086	บ่ออุบโภค-บริโภค	ใช้ได้-น้ำจืด	50	4
4	16.28496720	97.91515698	บ่ออุบโภค-บริโภค	ใช้ได้-น้ำจืด	54	5
5	16.30272400	97.93382480	บ่ออุบโภค-บริโภค	ใช้ได้-น้ำจืด	54	2
6	16.28725419	97.91519119	บ่ออุบโภค-บริโภค	ใช้ได้-น้ำจืด	54	14

หมายเหตุ: แสดงเฉพาะบ่อบาดาลที่มีข้อมูลสมบูรณ์

ที่มา: กรมทรัพยากรน้ำบาดาล (2562)



รูปที่ 3-5 อุทกธรณีวิทยาแสดงศักยภาพน้ำบาดาลและชนิดชั้นหินให้น้ำ ตำบลโพธิ์ทอง อำเภอโพนทอง จังหวัดร้อยเอ็ด



3.3 ทรัพยากรดิน

3.3.1 สถานภาพทรัพยากรดิน

ทรัพยากรดินในพื้นที่ตำบลโพธิ์ทอง อำเภอโพธิ์ทอง จังหวัดร้อยเอ็ด ประกอบด้วย

1) ชุดดินปึกธงชัย (Ptc) ความอุดมสมบูรณ์ต่ำ ในสภาพพื้นที่ที่มีความลาดชันสูง ดินอาจถูกชะล้างพังทลายได้ง่าย ประกอบด้วย 4 หน่วยแผนที่ดิน คือ

- หน่วยแผนที่ดิน Ptc-slB : ชุดดินปึกธงชัย ที่มีเนื้อดินบนเป็นดินร่วนปนทราย มีความลาดชัน 2-5 % มีเนื้อที่ 9,766 ไร่ หรือร้อยละ 26.36 ของพื้นที่ตำบล

- หน่วยแผนที่ดิน Ptc-mw-slB : ดินคล้ายชุดดินปึกธงชัย ดินคล้ายชุดดินปึกธงชัยที่มีการระบายน้ำดีปานกลาง ที่มีเนื้อดินบนเป็นดินร่วนปนทราย มีความลาดชัน 2-5 % มีเนื้อที่ 2,764 ไร่ หรือร้อยละ 7.46 ของพื้นที่ตำบล

- หน่วยแผนที่ดิน Ptc-gm-slB/b,d3c : ดินคล้ายชุดดินปึกธงชัยที่มีจุดประสีเทา ที่มีเนื้อดินบนเป็นดินร่วนปนทราย มีความลาดชัน 2-5 % มีคันทนา พบสารมวลพอกที่ความลึก 50-100 เซนติเมตร มีเนื้อที่ 7,690 ไร่ หรือร้อยละ 20.76 ของพื้นที่ตำบล

- หน่วยแผนที่ดิน Ptc-gm-slB/b : ดินคล้ายชุดดินปึกธงชัยที่มีจุดประสีเทา ที่มีเนื้อดินบนเป็นดินร่วนปนทราย มีความลาดชัน 2-5 % มีคันทนา มีเนื้อที่ 2,024 ไร่ หรือร้อยละ 5.46 ของพื้นที่ตำบล

2) ชุดดินคำบง (Kg) ดินเป็นทรายจัด ความสามารถในการอุ้มน้ำต่ำ ธาตุอาหารพืชในดินถูกชะล้างได้ง่าย เสี่ยงต่อความเสียหายจากการขาดแคลนน้ำในช่วงฤดูเพาะปลูกสภาพพื้นที่เป็นที่ราบเรียบถึงค่อนข้างราบเรียบ มีการระบายน้ำค่อนข้างเร็ว ประกอบด้วย 3 หน่วยแผนที่ดิน คือ

- หน่วยแผนที่ดิน Kg-mw,tks-lsB : ดินคล้ายชุดดินคำบงที่มีการระบายน้ำดีปานกลาง และเป็นทรายหนา ที่มีเนื้อดินบนเป็นดินทรายปนร่วน มีความลาดชัน 2-5 % มีเนื้อที่ 2,832 ไร่ หรือร้อยละ 7.64 ของพื้นที่ตำบล

- หน่วยแผนที่ดิน Kg-tks-lsB : ดินคล้ายชุดดินคำบงที่มีทรายหนา ที่มีเนื้อดินบนเป็นดินร่วนปนทราย มีความลาดชัน 2-5 % มีเนื้อที่ 6,260 ไร่ หรือร้อยละ 16.90 ของพื้นที่ตำบล

3) ชุดดินสีทน (St) เนื้อดินค่อนข้างเป็นทราย ความอุดมสมบูรณ์ต่ำ เสี่ยงต่อการเสียหายจากน้ำท่วม ประกอบด้วย 1 หน่วยแผนที่ดิน คือ

- หน่วยแผนที่ดิน St-slA : ชุดดินสีทน ที่มีเนื้อดินบนเป็นดินร่วนปนทราย มีความลาดชัน 0-2 % มีเนื้อที่ 5,706 ไร่ หรือร้อยละ 15.40 ของพื้นที่ตำบล



ตารางที่ 3-3 หน่วยแผนที่ดิน ตำบลโพธิ์ทอง อำเภอโพธิ์ทอง จังหวัดร้อยเอ็ด

หน่วย แผนที่ดิน	คำอธิบาย	เนื้อที่	
		ไร่	ร้อยละ
Kg-mw,tkS-lsB	ดินคล้ายชุดดินค้ำบงที่มีการระบายน้ำดีปานกลางและเป็นทรายหนา ที่มีเนื้อดินบนเป็นดินทรายนปนร่วน มีความลาดชัน 2-5 %	2,832	7.64
Kg-tks-slB	ดินคล้ายชุดดินค้ำบงที่มีทรายหนา ที่มีเนื้อดินบนเป็นดินร่วนปนทราย มีความลาดชัน 2-5 %	6,260	16.90
Ptc-mw-slB	ดินคล้ายชุดดินปักธงชัยที่มีการระบายน้ำดีปานกลาง ที่มีเนื้อดินบนเป็นดินร่วนปนทราย มีความลาดชัน 2-5 %	2,024	5.46
Ptc-slB	ชุดดินปักธงชัย ที่มีเนื้อดินบนเป็นดินร่วนปนทราย มีความลาดชัน 2-5 %	7,690	20.76
Ptc-gm-slB/b	ดินคล้ายชุดดินปักธงชัยที่มีจุดประสีเทา ที่มีเนื้อดินบนเป็นดินร่วนปนทราย มีความลาดชัน 2-5 % มีคันทา	2,764	7.46
Ptc-gm-slB/b,d3c	ดินคล้ายชุดดินปักธงชัยที่มีจุดประสีเทา ที่มีเนื้อดินบนเป็นดินร่วนปนทราย มีความลาดชัน 2-5 % มีคันทา พบสารมวลพอกที่ ความลึก 50-100 เซนติเมตร	9,766	26.36
St-slA	ชุดดินสีทน ที่มีเนื้อดินบนเป็นดินร่วนปนทราย มีความลาดชัน 0-2 %	5,706	15.40
รวมเนื้อที่ทั้งหมด		37,041	100.00

ที่มา: กองสำรวจดินและวิจัยทรัพยากรดิน (2562)



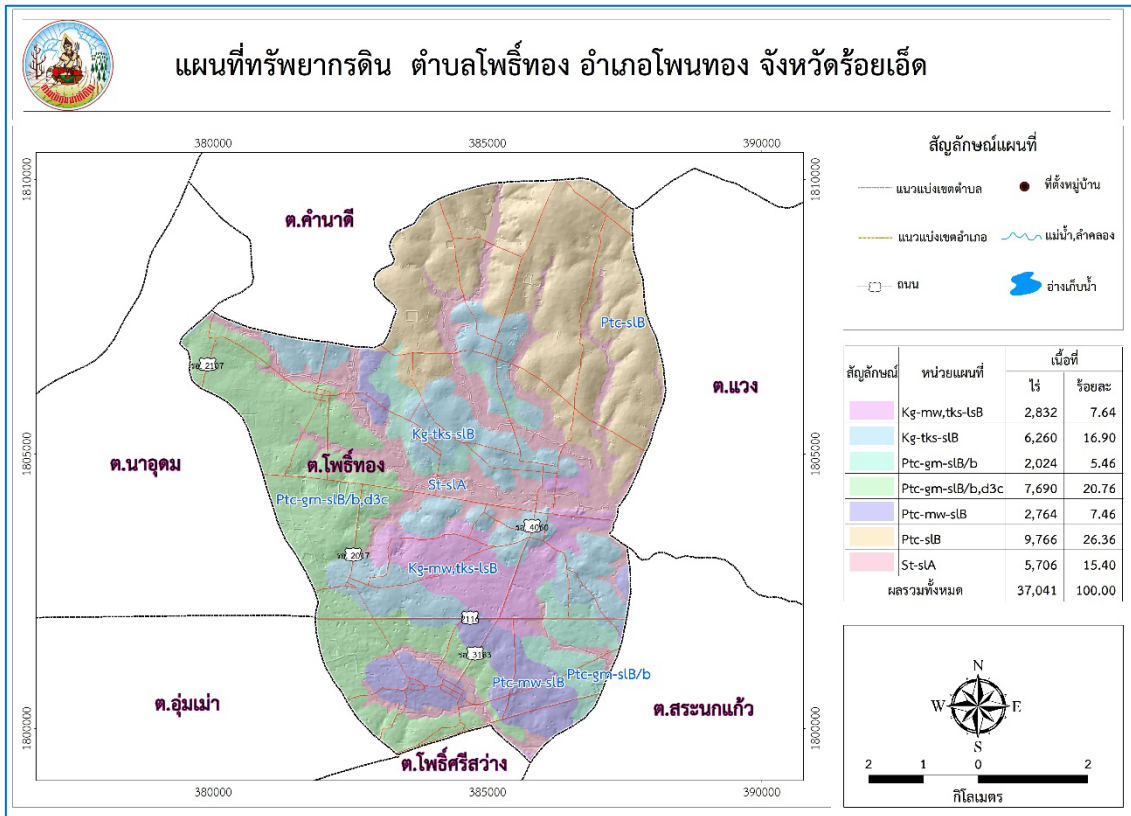
ตารางที่ 3-4 สมบัติดิน ตำบลโพธิ์ทอง อำเภอโพธารอง จังหวัดร้อยเอ็ด

หน่วยแผนที่ดิน	ความลาดชัน (%)	การระบายน้ำ	CEC (meq/g)	BS (%)	ความลึก (ซม.)	อินทรีย์วัตถุ	ฟอสฟอรัส ที่เป็น ประโยชน์ (P ₂ O ₅)	โพแทสเซียม ที่เป็น ประโยชน์ (K ₂ O)	ความอุดม สมบูรณ์ ของดิน	เนื้อที่	
										ไร่	ร้อยละ
Kg-mw,tk-slsB	2-5	ดี	<10	<35	>150	ต่ำ	ปานกลาง	ต่ำ	ต่ำ	2,832	7.64
Kg-tks-slB	2-5	ดี	<10	<35	>150	ต่ำ	ปานกลาง	ต่ำ	ต่ำ	6,260	16.90
Ptc-gm-slB/b	2-5	ปานกลาง	<10	<35	>150	ต่ำ	ต่ำ	ต่ำ	ต่ำ	2,024	5.46
Ptc-gm-slB/b,d3c	2-5	ปานกลาง	<10	<35	>150	ต่ำ	ต่ำ	ต่ำ	ต่ำ	7,690	20.76
Ptc-mw-slB	2-5	ปานกลาง	<10	<35	>150	ต่ำ	ต่ำ	ต่ำ	ต่ำ	2,764	7.46
Ptc-slB	2-5	ปานกลาง	<10	<35	>150	ต่ำ	ต่ำ	ต่ำ	ต่ำ	9,766	26.36
St-slA	0-2	ค่อนข้างเลว	<10	<35	>150	ต่ำ	ต่ำ	ต่ำ	ต่ำ	5,706	15.40
รวมเนื้อที่ทั้งหมด										37,041	100.00

ที่มา: กองสำรวจดินและวิจัยทรัพยากรดิน (2562)



รูปที่ 3-6 ภูมิประเทศและชุดดิน ตำบลโพธิ์ทอง อำเภอโพนทอง จังหวัดร้อยเอ็ด



รูปที่ 3-7 ทรัพยากรดิน ตำบลโพธิ์ทอง อำเภอโพธิ์ทอง จังหวัดร้อยเอ็ด

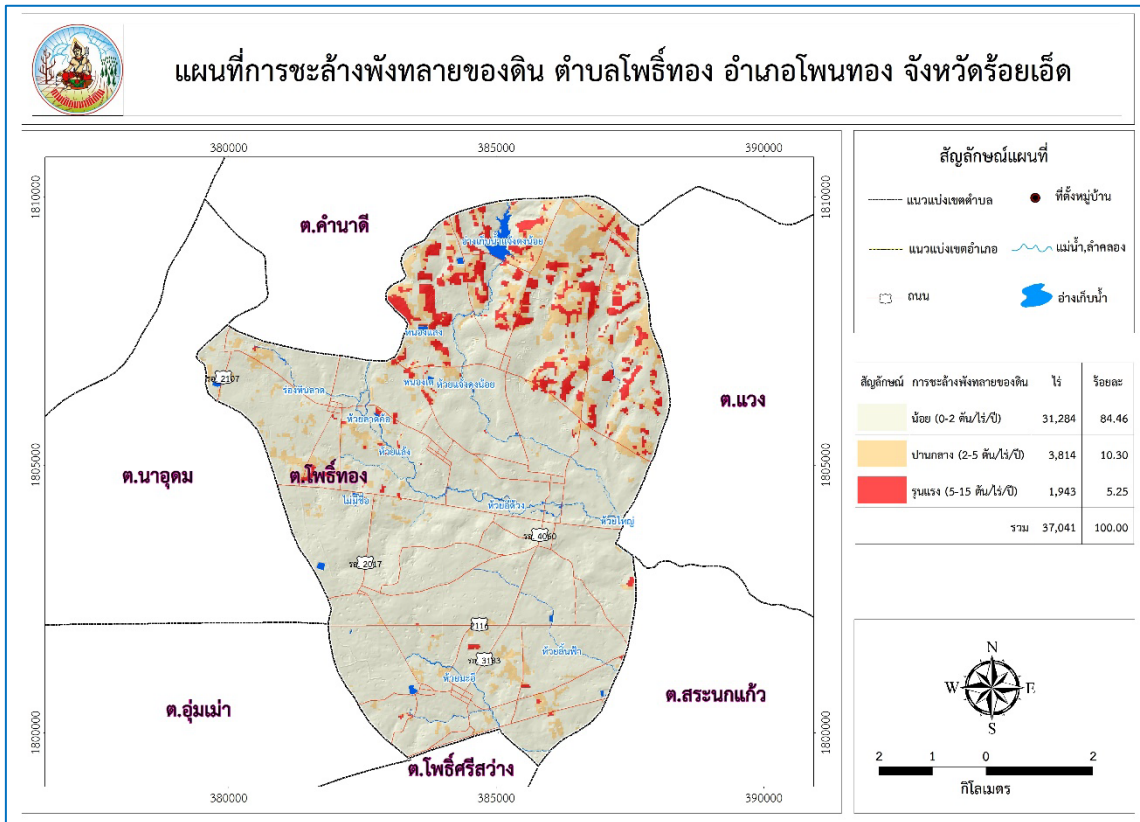


3.3.2 การชะล้างพังทลายของดิน

จากการประเมินการชะล้างพังทลายของดินโดยใช้สมการการสูญเสียดินสากล (Universal Soil Loss Equation; USLE) ตำบลโพธิ์ทอง อำเภอโพนทอง จังหวัดร้อยเอ็ด มีการชะล้างพังทลายของดิน ดังรายละเอียดในตารางที่ 3-5 และรูปที่ 3-8

ตารางที่ 3-5 การชะล้างพังทลายของดิน ตำบลโพธิ์ทอง อำเภอโพนทอง จังหวัดร้อยเอ็ด

การชะล้างพังทลายของดิน	การสูญเสียดิน (ตัน/ปี)	เนื้อที่ (ไร่)	ร้อยละ
น้อย (0-2 ตัน/ไร่/ปี)	-	31,284	84.46
ปานกลาง (2-5 ตัน/ไร่/ปี)	7,628	3,814	10.30
รุนแรง (5-15 ตัน/ไร่/ปี)	9,715	1,943	5.25
รวม	17,343	37,041	100.00



รูปที่ 3-8 การชะล้างพังทลายของดิน ตำบลโพธิ์ทอง อำเภอโพธิ์ทอง จังหวัดร้อยเอ็ด



บทที่ 5 การประเมินคุณภาพที่ดิน

5.1 ทรัพยากรดิน

จากการสำรวจทรัพยากรดินตำบลโพธิ์ทอง อำเภอโพธารอง จังหวัดร้อยเอ็ด โดยกองสำรวจดิน และวิจัยทรัพยากรดิน พบว่า มีดิน 3 ชุดดิน และ 4 ดินคล้ายชุดดิน โดยมีการประเมินคุณภาพที่ดิน ดังรายละเอียดในตารางที่ 5-1

5.2 ประเภทการใช้ที่ดิน

ประเภทการใช้ที่ดิน ประกอบด้วย พืชเศรษฐกิจหลัก หรือพืชอัตลักษณ์ (Signature crops) ที่ปลูกอยู่ในปัจจุบันของตำบลโพธิ์ทอง อำเภอโพธารอง จังหวัดร้อยเอ็ด มี 9 ชนิด ได้แก่ ข้าว มันสำปะหลัง ยางพารา อ้อย ยูคาลิปตัส มะม่วง ปาล์มน้ำมัน ไม้ปลูกเพื่อการค้า สัก

5.3 การประเมินคุณภาพที่ดิน

จากการใช้คู่มือการประเมินคุณภาพที่ดิน สำหรับการวางแผนการใช้ที่ดินระดับตำบลและระดับจังหวัด (ศันสนีย์ อริฎวาสน์ และคำรณ ไทรพิง, 2562) ประเมินคุณภาพที่ดิน ได้จำแนกชั้นความเหมาะสมทางกายภาพและข้อจำกัดของประเภทการใช้ที่ดิน ดังนี้

ข้าว

ชั้นที่มีความเหมาะสมน้อย (S3)

พบว่า คุณภาพที่ดินที่มีอิทธิพลต่อการเจริญเติบโตและผลผลิตของพืช คือ สารพิษ (Soil toxicities) มีข้อจำกัดปฏิกิริยาดิน (Reaction) ได้แก่ ความเป็นกรด-ด่างของดิน (pH) (z) ได้แก่ หน่วยแผนที่ดิน Kg-mw, tks-lsB Kg-tks-slB Ptc-gm-slB/b, d3c St-slA

ชั้นที่ไม่มีความเหมาะสม (N)

พบว่า คุณภาพที่ดินที่มีอิทธิพลต่อการเจริญเติบโตและผลผลิตของพืช ได้แก่ หน่วยแผนที่ดิน Kg-mw, tks-lsB Kg-tks-slB Ptc-gm-slB/b, d3c St-slA

มันสำปะหลัง

ชั้นที่มีความเหมาะสมปานกลาง (S2)

พบว่า คุณภาพที่ดินที่มีอิทธิพลต่อการเจริญเติบโตและผลผลิตของพืช คือ ความเป็นประโยชน์ของธาตุอาหาร (Nutrient availability) มีข้อจำกัดปริมาณธาตุอาหารพืชในดิน (Nutrient status) (s) ความจุในการกักเก็บธาตุอาหาร (Nutrient retention capacity) มีข้อจำกัดความจุในการแลกเปลี่ยนประจุบวก (C.E.C ดินล่าง), ความอิ่มตัวด้วยค่าต่าง (B.S. ดินล่าง) (n) สารพิษ (Soil toxicities) มีข้อจำกัดปฏิกิริยาดิน (Reaction) ได้แก่ ความเป็นกรด-ด่างของดิน (pH) (z) ได้แก่ หน่วยแผนที่ดิน Kg-mw, tks-lsB Kg-tks-slB Ptc-gm-slB/b, d3c St-slA



ชั้นที่ไม่มีความเหมาะสม (N)

พบว่า คุณภาพที่ดินที่มีอิทธิพลต่อการเจริญเติบโตและผลผลิตของพืช หน่วยแผนที่ดิน Kg-mw, tks-lsB Kg-tks-slB Ptc-gm-slB/b, d3c St-slA

ยางพารา

ชั้นที่มีความเหมาะสมปานกลาง (S2)

พบว่า คุณภาพที่ดินที่มีอิทธิพลต่อการเจริญเติบโตและผลผลิตของพืช คือ ความเป็นประโยชน์ของธาตุอาหาร (Nutrient availability) มีข้อจำกัดปริมาณธาตุอาหารพืชในดิน (Nutrient status) (s) ความจุในการดูดซับธาตุอาหาร (Nutrient retention capacity) มีข้อจำกัดความจุในการแลกเปลี่ยนประจุบวก (C.E.C ดินล่าง), ความอิ่มตัวด้วยค่าต่าง (B.S. ดินล่าง) (n) ได้แก่ หน่วยแผนที่ดิน Kg-mw, tks-lsB Kg-tks-slB Ptc-gm-slB/b, d3c St-slA

ชั้นที่ไม่มีความเหมาะสม (N)

พบว่า คุณภาพที่ดินที่มีอิทธิพลต่อการเจริญเติบโตและผลผลิตของพืช ได้แก่ หน่วยแผนที่ดิน Kg-mw, tks-lsB Kg-tks-slB Ptc-gm-slB/b, d3c St-slA

อ้อย

ชั้นที่มีความเหมาะสมปานกลาง (S2)

พบว่า คุณภาพที่ดินที่มีอิทธิพลต่อการเจริญเติบโตและผลผลิตของพืช คือ ความเป็นประโยชน์ของออกซิเจนต่อรากพืช (Oxygen availability) มีข้อจำกัดสภาพการระบายน้ำของดิน (Soil drainage)(o) ความเป็นประโยชน์ของธาตุอาหาร (Nutrient availability) มีข้อจำกัดปริมาณธาตุอาหารพืชในดิน (Nutrient status) (s) ความจุในการดูดซับธาตุอาหาร (Nutrient retention capacity) มีข้อจำกัดความจุในการแลกเปลี่ยนประจุบวก (C.E.C ดินล่าง), ความอิ่มตัวด้วยค่าต่าง (B.S. ดินล่าง) (n) สารพิษ (Soil toxicities) มีข้อจำกัดปฏิกิริยาดิน (Reaction) ได้แก่ ความเป็นกรด-ด่างของดิน (pH) (z) ได้แก่ หน่วยแผนที่ดิน Kg-mw, tks-lsB Kg-tks-slB Ptc-gm-slB/b, d3c St-slA

ชั้นที่ไม่มีความเหมาะสม (N)

พบว่า คุณภาพที่ดินที่มีอิทธิพลต่อการเจริญเติบโตและผลผลิตของพืช คือ ความเป็นประโยชน์ของออกซิเจนต่อรากพืช มีข้อจำกัดด้านการระบายน้ำ (o) และสภาวะการเขตกรรม มีข้อจำกัดด้านความลาดชัน (g) ได้แก่ หน่วยแผนที่ดิน Kg-mw, tks-lsB Kg-tks-slB Ptc-gm-slB/b, d3c St-slA

ยูคาลิปตัส

ชั้นที่มีความเหมาะสมปานกลาง (S2)

พบว่า คุณภาพที่ดินที่มีอิทธิพลต่อการเจริญเติบโตและผลผลิตของพืช คือ ความเป็นประโยชน์ของธาตุอาหาร (Nutrient availability) มีข้อจำกัดปริมาณธาตุอาหารพืชในดิน (Nutrient status) (s) ความจุในการดูดซับธาตุอาหาร (Nutrient retention capacity) มีข้อจำกัดความจุในการแลกเปลี่ยนประจุบวก (C.E.C ดินล่าง), ความอิ่มตัวด้วยค่าต่าง (B.S. ดินล่าง) (n) ได้แก่ หน่วยแผนที่ดิน Kg-mw, tks-lsB Kg-tks-slB Ptc-gm-slB/b, d3c St-slA



ชั้นที่มีความเหมาะสมน้อย (S3)

พบว่า คุณภาพที่ดินที่มีอิทธิพลต่อการเจริญเติบโตและผลผลิตของพืช คือ ความเป็นประโยชน์ของออกซิเจนต่อรากพืช มีข้อจำกัดด้านการระบายน้ำ (o) ได้แก่ หน่วยแผนที่ดิน Kg-mw,tkslsB Kg-tks-slB Ptc-gm-slB/b,d3c St-slA

มะม่วง

ชั้นที่มีความเหมาะสมปานกลาง (S2)

พบว่า คุณภาพที่ดินที่มีอิทธิพลต่อการเจริญเติบโตและผลผลิตของพืช คือ ความเป็นประโยชน์ของธาตุอาหาร (Nutrient availability) มีข้อจำกัดปริมาณธาตุอาหารพืชในดิน (Nutrient status) (s) ความจุในการกักเก็บธาตุอาหาร (Nutrient retention capacity) มีข้อจำกัดความจุในการแลกเปลี่ยนประจุบวก (C.E.C ดินล่าง), ความอึดตัวด้วยค่าต่าง (B.S. ดินล่าง) (n) ได้แก่ หน่วยแผนที่ดิน Kg-mw,tkslsB Kg-tks-slB Ptc-gm-slB/b,d3c St-slA

ชั้นที่มีความเหมาะสมน้อย (S3)

พบว่า คุณภาพที่ดินที่มีอิทธิพลต่อการเจริญเติบโตและผลผลิตของพืช คือ ความเป็นประโยชน์ของออกซิเจนต่อรากพืช มีข้อจำกัดด้านการระบายน้ำ (o) ได้แก่ หน่วยแผนที่ดิน Kg-mw,tkslsB Kg-tks-slB Ptc-gm-slB/b,d3c St-slA

ปาล์มน้ำมัน

ชั้นที่มีความเหมาะสมปานกลาง (S2)

พบว่า คุณภาพที่ดินที่มีอิทธิพลต่อการเจริญเติบโตและผลผลิตของพืช คือ ความเป็นประโยชน์ของออกซิเจนต่อรากพืช (Oxygen availability) มีข้อจำกัดสภาพการระบายน้ำของดิน (Soil drainage)(o) ความเป็นประโยชน์ของธาตุอาหาร (Nutrient availability) มีข้อจำกัดปริมาณธาตุอาหารพืชในดิน (Nutrient status) (s) ความจุในการกักเก็บธาตุอาหาร (Nutrient retention capacity) มีข้อจำกัดความจุในการแลกเปลี่ยนประจุบวก (C.E.C ดินล่าง), ความอึดตัวด้วยค่าต่าง (B.S. ดินล่าง) (n) สารพิษ (Soil toxicities) มีข้อจำกัดปฏิกิริยาดิน (Reaction) ได้แก่ ความเป็นกรด-ด่างของดิน (pH) (z) ได้แก่ หน่วยแผนที่ดิน Kg-mw,tkslsB Kg-tks-slB Ptc-gm-slB/b,d3c St-slA

ข้าว

ชั้นที่มีความเหมาะสมน้อย (S3)

พบว่า คุณภาพที่ดินที่มีอิทธิพลต่อการเจริญเติบโตและผลผลิตของพืช คือ สารพิษ (Soil toxicities) มีข้อจำกัดปฏิกิริยาดิน (Reaction) ได้แก่ ความเป็นกรด-ด่างของดิน (pH) (z) ได้แก่ หน่วยแผนที่ดิน Kg-mw,tkslsB Kg-tks-slB Ptc-gm-slB/b,d3c St-slA

ไม้ปลูกเพื่อการค้า

ชั้นที่มีความเหมาะสมน้อย (S3)

พบว่า คุณภาพที่ดินที่มีอิทธิพลต่อการเจริญเติบโตและผลผลิตของพืช คือ ความเป็นประโยชน์ของธาตุอาหาร (Nutrient availability) มีข้อจำกัดปริมาณธาตุอาหารพืชในดิน (Nutrient status) (s) ได้แก่ หน่วยแผนที่ดิน Kg-mw,tkslsB Kg-tks-slB Ptc-gm-slB/b,d3c St-slA





ตารางที่ 5-1 ชั้นความเหมาะสมทางกายภาพของหน่วยแผนที่ดิน ตำบลบ้านต้า อำเภอมืองพะเยา จังหวัดพะเยา

หน่วยแผนที่ดิน	ข้าว	มันสำปะหลัง	ยางพารา	อ้อย	ยูคาลิปตัส	มะม่วง	ปาล์มน้ำมัน	สัก	ไม้ปลูกเพื่อการค้า
Kg-mw,tk-slsB	N	S3snz	S2sn	S2sn	S2sn	S2sn	-	-	-
Kg-tks-slB	N	S3snz	S2sn	S2sn	S2sn	S2sn	-	-	-
Ptc-gm-slB/b	-	-	-	-	-	-	-	-	-
Ptc-gm-slB/b,d3c	S3z	N	S3o	S2osn	S3o	S3o	S2osn	S3z	S2s
Ptc-mw-slB	-	-	-	-	-	-	-	-	-
Ptc-slB	-	-	-	-	-	-	-	-	-
St-slA	S3z	N	S3o	S2osn	S3o	S3o	-	S3z	S2s

หมายเหตุ: 1) สมบัติดินจากตารางที่ 3-4

- 2) ข้อจำกัดในการประเมินคุณภาพที่ดิน:
- n = ความจุในการดูดซับธาตุอาหาร (Nutrient retention capacity)
 - o = ความเป็นประโยชน์ของออกซิเจนต่อรากพืช (Oxygen availability)
 - s = ความเป็นประโยชน์ของธาตุอาหาร (Nutrient availability)
 - n = ความจุในการดูดซับธาตุอาหาร (Nutrient retention capacity)
 - z = สารพิษ (Soil toxicities)