



แผนการใช้ที่ดินตำบลแม่ น้ำคู้ อำเภอปลวกแดง จังหวัดระยอง



สถานีพัฒนาที่ดินระยอง
สำนักงานพัฒนาที่ดินเขต 2
กรมพัฒนาที่ดิน

กระทรวงเกษตรและสหกรณ์ 2564



สารบัญ

	หน้า
คำนำ	ก
สารบัญตาราง	ง
สารบัญรูป	จ
สารบัญกรอบ	ฉ
บทที่ 1 บทนำ	1-1
1.1 หลักการและเหตุผล	1-1
1.2 วัตถุประสงค์	1-1
1.3 ระยะเวลาและสถานที่ดำเนินงาน	1-1
1.4 ขั้นตอนการดำเนินงาน	1-1
1.5 นิยามศัพท์	1-2
1.6 คำสำคัญ	1-4
บทที่ 2 ข้อมูลทั่วไป	2-1
2.1 ที่ตั้งและอาณาเขต	2-1
2.2 การแบ่งส่วนการปกครอง	2-1
2.3 ประวัติและเอกลักษณ์	2-2
2.4 สภาพภูมิประเทศ	2-2
2.5 สภาพภูมิอากาศ	2-6
2.6 สภาพการใช้ที่ดินในปัจจุบัน	2-10
2.7 สภาพเศรษฐกิจและสังคม	2-14
บทที่ 3 ทรัพยากรธรรมชาติ	3-1
3.1 ทรัพยากรป่าไม้	3-1
3.2 ทรัพยากรน้ำ	3-5
3.3 ทรัพยากรดิน	3-5
บทที่ 4 กระบวนการมีส่วนร่วมของชุมชน	4-1
4.1 หลักการ	4-1
4.2 การวิเคราะห์ผลจากการจัดทำกระบวนการมีส่วนร่วมของชุมชน (PRA)	4-1
4.3 ระบบการปลูกพืชในปัจจุบัน	4-9



สารบัญ (ต่อ)

	หน้า
บทที่ 5 การประเมินคุณภาพที่ดิน	5-1
5.1 ทรัพยากรดิน	5-1
5.2 ประเภทการใช้ที่ดิน	5-1
5.3 การประเมินคุณภาพที่ดิน	5-1
บทที่ 6 แผนการใช้ที่ดิน	6-1
6.1 ปรัชญาในการจัดทำแผนการใช้ที่ดินตำบล	6-1
6.2 นโยบายแห่งรัฐในการกำหนดแผนการใช้ที่ดิน	6-2
6.3 การกำหนดเขตการใช้ที่ดิน	6-4
6.4 เขตการใช้ที่ดิน	6-5
6.5 ระบบการปลูกพืชตามแผนการใช้ที่ดิน	6-11
6.6 การจัดการความเสี่ยง	6-12
บทที่ 7 การขับเคลื่อนแผนการใช้ที่ดิน	7-1
7.1 ขั้นตอนการดำเนินงาน	7-1
7.2 ตัวชี้วัด	7-1
7.3 กิจกรรมของกรมพัฒนาที่ดินในเขตการใช้ที่ดินที่จะดำเนินการในปีงบประมาณ 2565	7-1
7.4 กิจกรรมที่ขอการสนับสนุนจากส่วนราชการอื่น	7-3
7.5 ความต้องการของชุมชนและองค์กรปกครองส่วนท้องถิ่น	7-4
7.6 ระยะเวลาดำเนินการ	7-7
เอกสารอ้างอิง	อ1



สารบัญตาราง

ตารางที่	หน้า
2-1 สถิติภูมิอากาศ ณ สถานีตรวจอากาศอำเภอลวกแดง จังหวัดระยอง ปี 2553-2563	2-8
2-2 สภาพการใช้ที่ดิน ตำบลแม่ น้ำคู้ อำเภอลวกแดง จังหวัดระยอง	2-11
2-3 จำนวนประชากรและครัวเรือน ตำบลแม่ น้ำคู้ อำเภอลวกแดง จังหวัดระยอง ปี 2562	2-14
2-4 จำนวนและสัดส่วนครัวเรือนเกษตร ตำบลแม่ น้ำคู้ อำเภอลวกแดง จังหวัดระยอง ปี 2562	2-15
2-5 สภาพสังคมในพื้นที่ของตำบลแม่ น้ำคู้ อำเภอลวกแดง จังหวัดระยอง ปี 2563	2-18
2-6 รายได้-รายจ่ายเฉลี่ยครัวเรือน ตำบลแม่ น้ำคู้ อำเภอลวกแดง จังหวัดระยอง ปี 2562	2-23
3-1 หน่วยงานที่ดิน ตำบลแม่ น้ำคู้ อำเภอลวกแดง จังหวัดระยอง	3-8
3-2 สมบัติดิน ตำบลแม่ น้ำคู้ อำเภอลวกแดง จังหวัดระยอง	3-9
3-3 การชะล้างพังทลายของดิน ตำบลแม่ น้ำคู้ อำเภอลวกแดง จังหวัดระยอง	3-12
4-1 แหล่งน้ำในไร่นานอกเขตชลประทาน ตำบลแม่ น้ำคู้ อำเภอลวกแดง จังหวัดระยอง	4-4
5-1 ชั้นความเหมาะสมทางกายภาพของหน่วยแผนที่ดิน ตำบลแม่ น้ำคู้ อำเภอลวกแดง จังหวัดระยอง	5-4
6-1 นโยบายแห่งรัฐที่เกี่ยวข้องกับแผนการใช้ที่ดิน ตำบลแม่ น้ำคู้ อำเภอลวกแดง จังหวัดระยอง	6-2
6-2 เขตการใช้ที่ดิน ตำบลแม่ น้ำคู้ อำเภอลวกแดง จังหวัดระยอง	6-5
7-1 กิจกรรมของกรมพัฒนาที่ดินในเขตการใช้ที่ดินที่จะดำเนินการในปีงบประมาณ 2565	7-5
7-2 สรุปกิจกรรมที่ขอรับการสนับสนุนจากส่วนราชการอื่นในเขตการใช้ที่ดิน	7-6
7-3 เป้าหมายการดำเนินงานและงบประมาณโครงการนำร่อง ตำบลแม่ น้ำคู้ อำเภอลวกแดง จังหวัดระยอง แผน 5 ปี (พ.ศ. 2565-2569)	7-7



สารบัญญรูป

รูปที่	หน้า	
2-1	ที่ตั้งและอาณาเขต ตำบลแม่ น้ำคู้ อำเภอลวกแดง จังหวัดระยอง	2-3
2-2	ความลาดชัน ตำบลแม่ น้ำคู้ อำเภอลวกแดง จังหวัดระยอง	2-4
2-3	ภูมิประเทศ ตำบลแม่ น้ำคู้ อำเภอลวกแดง จังหวัดระยอง	2-5
2-4	เส้นชั้นน้ำฝน จังหวัดระยอง	2-9
2-5	สมดุลของน้ำเพื่อการเกษตร จังหวัดระยอง	2-10
2-6	สภาพการใช้ที่ดิน ตำบลแม่ น้ำคู้ อำเภอลวกแดง จังหวัดระยอง	2-13
2-7	สัดส่วนคร่าวเรือนเกษตร ตำบลแม่ น้ำคู้ อำเภอลวกแดง จังหวัดระยอง	2-15
2-8	แผนภูมิรายได้คร่าวเรือน ตำบลแม่ น้ำคู้ อำเภอลวกแดง จังหวัดระยอง	2-23
3-1	ป่าไม้ตามกฎหมาย ตำบลแม่ น้ำคู้ อำเภอลวกแดง จังหวัดระยอง	3-2
3-2	การจำแนกเขตการใช้ประโยชน์ทรัพยากรและที่ดินป่าไม้ในพื้นที่ป่าสงวนแห่งชาติ ตำบลแม่ น้ำคู้ อำเภอลวกแดง จังหวัดระยอง	3-3
3-3	ชั้นคุณภาพลุ่มน้ำ ตำบลแม่ น้ำคู้ อำเภอลวกแดง จังหวัดระยอง	3-4
3-4	ภูมิประเทศและชุดดิน ตำบลแม่ น้ำคู้ อำเภอลวกแดง จังหวัดระยอง	3-10
3-5	ทรัพยากรดิน ตำบลแม่ น้ำคู้ อำเภอลวกแดง จังหวัดระยอง	3-11
3-6	การชะล้างพังทลายของดิน ตำบลแม่ น้ำคู้ อำเภอลวกแดง จังหวัดระยอง	3-16
4-1	โครงการแหล่งน้ำในไร่นานอกเขตชลประทาน ตำบลแม่ น้ำคู้ อำเภอลวกแดง จังหวัดระยอง	4-5
4-2	การวิเคราะห์สถานการณ์โดยระบบ DPSIR ของตำบลแม่ น้ำคู้ อำเภอลวกแดง จังหวัดระยอง	4-8
4-3	ระบบการปลูกพืชในปัจจุบัน ตำบลแม่ น้ำคู้ อำเภอลวกแดง จังหวัดระยอง	4-10
6-1	เขตการใช้ที่ดิน ตำบลแม่ น้ำคู้ อำเภอลวกแดง จังหวัดระยอง	6-11
6-2	ระบบการปลูกพืชตามแผนตามแผนการใช้ที่ดิน ตำบลแม่ น้ำคู้ อำเภอลวกแดง จังหวัดระยอง	6-12
7-1	ลำน้ำสาขาต่างๆ	7-4



คำนำ

แนวทางการจัดทำแผนการใช้ที่ดินตำบลแม่ น้ำคู้ อำเภอลวกแดง จังหวัดระยอง เป็นตำบลในการจัดทำแผนการใช้ที่ดินระดับตำบลในปี 2564 โดยแนวทางการจัดทำแผนการใช้ที่ดินตำบลฉบับนี้ได้ยึดหลักการของ UNEP and FAO ที่กำหนดไว้ในเอกสารชื่อ “Negotiating a Sustainable Future for Land” ซึ่งมีขั้นตอนในการกำหนดทางเลือกในการใช้ที่ดินดังนี้ มีความเหมาะสมทางกายภาพ มีความเป็นไปได้ทางเศรษฐกิจ สังคมยอมรับ สิ่งแวดล้อมยั่งยืน ทางเลือกในการใช้ที่ดิน หลักการดังกล่าวได้นำมาปรับใช้ให้เหมาะสมกับสภาพภาพของประเทศไทย ร่วมกับวิธีการต่างๆที่จำเป็นอีกหลายด้าน เช่น การมีส่วนร่วมของชุมชนในการวิเคราะห์ปัญหา และร่วมกันเสนอแนวทางในการแก้ปัญหา (Participatory Rural Appraisal: PRA) การประเมินคุณภาพที่ดิน ฯลฯ ผลจากการวางแผนการใช้ที่ดินตามศักยภาพของพื้นที่และการใช้ที่ดิน จะนำไปสู่การกำหนดแผนงานกิจกรรมที่มาสอดคล้องต่อความต้องการของชุมชนในการจัดการทรัพยากรดินให้มีการใช้ประโยชน์อย่างมีประสิทธิภาพและยั่งยืน ซึ่งได้ปรากฏอยู่ในแนวทางการวางแผนการใช้ที่ดินตำบลฉบับนี้

คณะผู้จัดทำ

สิงหาคม 2564



บทที่ 1

บทนำ



บทที่ 1

บทนำ

1.1 หลักการและเหตุผล

ภายใต้รัฐธรรมนูญแห่งราชอาณาจักรไทย พุทธศักราช 2560 มาตรา 72 (1) ได้มีการบัญญัติให้มี “การวางแผนการใช้ที่ดินของประเทศไทยให้เหมาะสมกับสภาพพื้นที่และศักยภาพของที่ดิน ตามหลักการพัฒนาอย่างยั่งยืน” ต่อมาได้มีประกาศสำนักนายกรัฐมนตรี เรื่อง การประกาศแผนการปฏิรูปประเทศ ลงวันที่ 6 เมษายน 2561 มีแผนการปฏิรูปด้านทรัพยากรธรรมชาติและสิ่งแวดล้อมซึ่งกำหนดให้มีการจัดทำแผนการใช้ที่ดินของชาติทั้งระบบให้สอดคล้องและเหมาะสมกับศักยภาพของพื้นที่และการพัฒนาเศรษฐกิจและสังคมของประเทศปรับปรุงแผนการใช้ที่ดินตำบลจำนวน 7,225 ตำบล ให้แล้วเสร็จภายในปี 2565 ตลอดจนนำแผนการใช้ที่ดินตำบลไปสู่การปฏิบัติเพื่อเป็นไปตามรัฐธรรมนูญแห่งราชอาณาจักรไทย พ.ศ. 2560 และประกาศสำนักนายกรัฐมนตรีเรื่องการประกาศแผนปฏิรูปประเทศดังกล่าวข้างต้น สถานีพัฒนาที่ดินระยอง จึงได้จัดทำแผนการใช้ที่ดินตำบลแม่ น้ำ คู้ อำเภอลวกแดง จังหวัดระยอง ขึ้น

1.2 วัตถุประสงค์

เพื่อให้การใช้ที่ดินในตำบลแม่ น้ำ คู้ อำเภอลวกแดง จังหวัดระยอง มีผลตอบแทนสูงสุดต่อหน่วยเนื้อที่และเป็นไปอย่างยั่งยืน

1.3 ระยะเวลาและสถานที่ดำเนินงาน

1.3.1 ระยะเวลา 1 ตุลาคม 2563- 30 กันยายน 2564

1.3.2 สถานที่ ตำบลแม่ น้ำ คู้ อำเภอลวกแดง จังหวัดระยอง

1.4 ขั้นตอนการดำเนินงาน

1.4.1 ทบทวนเอกสารเพื่อรวบรวมข้อมูลปฐมภูมิ และข้อมูลทุติยภูมิที่จะนำมาวิเคราะห์และใช้ในการกำหนดเขตการใช้ที่ดิน ดังนี้

(1) ด้านกายภาพ ได้แก่ ทรัพยากรดิน ทรัพยากรน้ำ ทรัพยากรป่าไม้ ภูมิอากาศสภาพการใช้ที่ดิน ชั้นคุณภาพลุ่มน้ำ ภัยธรรมชาติ ฯลฯ

(2) ด้านเศรษฐกิจสังคม ได้แก่ การถือครองที่ดิน การใช้ที่ดิน พืชหลักหรือพืชเศรษฐกิจที่สำคัญ เพื่อใช้เป็นเกณฑ์การตัดสินใจในการกำหนดเขตการใช้ที่ดิน ตลาดสินค้าเกษตร รายได้ รายจ่าย ประชากร โครงสร้างประชากร การศึกษา ฯลฯ

(3) นโยบาย ยุทธศาสตร์ แผนปฏิรูปประเทศ แผนพัฒนาเศรษฐกิจและสังคมแห่งชาติ นโยบายและแผนการบริหารจัดการที่ดินและทรัพยากรดินของประเทศ ยุทธศาสตร์ภาค แผนพัฒนากลุ่ม



จังหวัด แผนพัฒนาจังหวัด แผนพัฒนาการเกษตรและสหกรณ์ และแผนพัฒนาท้องถิ่น 5 ปี ขององค์การบริหารส่วนตำบล

1.4.2 จัดทำกระบวนการมีส่วนร่วมของชุมชน (Participatory Rural Appraisal : PRA) เพื่อรับฟังความคิดเห็น ประเด็นปัญหา ความต้องการ ขององค์กรปกครองส่วนท้องถิ่น และเกษตรกรในตำบล

1.4.3 ประเมินคุณภาพที่ดิน

1.4.4 สังเคราะห์ข้อมูลที่ได้จากการจัดทำ PRA ร่วมกับสภาพการใช้ที่ดินในปัจจุบัน ผลจากการประเมินคุณภาพที่ดิน และ กิจกรรมของกรมพัฒนาที่ดิน (ตามอำนาจหน้าที่ของกรมฯ)

1.4.5 สสำรวจข้อมูลทั้ง ภายภาพ เศรษฐกิจและสังคม ในพื้นที่ตำบลที่ดำเนินการเพิ่มเติมตามประเด็นปัญหาและความต้องการจาก PRA ให้ละเอียดยิ่งขึ้นโดยการสัมภาษณ์เกษตรกรเป็นรายบุคคล

1.4.6 กำหนด (ร่าง) แผนการใช้ที่ดินตำบล

1.4.7 รับฟังความเห็นของผู้มีส่วนได้ส่วนเสียต่อ (ร่าง) แผนการใช้ที่ดิน

1.4.8 ปรับปรุงแผนการใช้ที่ดิน

1.4.9 นำแผนการใช้ที่ดินไปสู่การปฏิบัติ เป้าหมายที่สำคัญ คือ

(1) การที่สภาตำบล หรือ สภาเทศบาลนำแผนการใช้ที่ดินที่มีกิจกรรมของกรมพัฒนาที่ดินเข้าไปบรรจุในแผน 3 ปี โดยสภาเทศบาลหรือสภาตำบลมีมติรับรอง ซึ่งอาจมีการตั้งงบประมาณของเทศบาลหรือองค์การบริหารส่วนตำบลเอง ดำเนินการ เช่น งบประมาณผลิตพันธุ์พืชคลุมดิน ซึ่งปลูกโดยเกษตรกรในพื้นที่ตำบลนั้น

(2) กิจกรรมของกรมพัฒนาที่ดินตามอำนาจหน้าที่ที่ระบุไว้ในกฎหมาย (มาตรา 16 พระราชบัญญัติพัฒนาที่ดิน พ.ศ. 2551) มีการปฏิบัติในเขตการใช้ที่ดินที่กำหนดในแผนการใช้ที่ดินเขตต่างๆ โดยมีงบประมาณดำเนินการในแต่ละปี

(3) กิจกรรมของส่วนราชการต่างๆ ที่จะสนับสนุนความต้องการของเกษตรกรและองค์กรปกครองส่วนท้องถิ่น เช่น การผลิตพันธุ์ข้าว การขุดเจาะบ่อน้ำบาดาล เป็นต้น

1.5 นิยามศัพท์

1.5.1 ที่ดิน (Land)

“ที่ดิน” หมายความว่า พื้นที่ดินทั่วไปและให้หมายความรวมถึง ภูเขา ห้วย หนอง คลอง บึง บาง ลำน้ำ ทะเลสาบ เกาะ และที่ชายทะเลด้วย (มาตรา 4 ประมวลกฎหมายที่ดิน)

“ที่ดิน” ในทางวิชาการด้านทรัพยากรที่ดิน หมายถึง “ชีวมณฑลบนพื้นผิวโลก ประกอบด้วย ชั้นบรรยากาศ ชั้นดิน ชั้นหิน ลักษณะความลาดเทของพื้นที่ ลักษณะทางอุทกศาสตร์ พืช สัตว์ และผลที่เกิดจากการกระทำของมนุษย์ทั้งในอดีตและปัจจุบัน” (FAO, 1993)

“ที่ดิน” หมายถึง พื้นที่หนึ่งๆ ที่อยู่บนผิวของของโลก ประกอบด้วยลักษณะที่สำคัญ คือ สภาพแวดล้อมทั้งทางกายภาพและชีวภาพซึ่งมีอิทธิพลต่อการใช้ประโยชน์ที่ดิน ดังนั้นที่ดินจึงไม่ได้หมายถึงดินเพียงอย่างเดียวแต่จะหมายรวมถึงลักษณะภูมิสัณฐาน (landforms) ภูมิอากาศ (climate) อุทกวิทยา



(hydrology) พืชพรรณ (vegetation) และสัตว์ (fauna) ซึ่งการปรับปรุงที่ดิน (land improvement) ได้แก่ การทำขั้นบันไดและการระบายน้ำ เป็นต้น (FAO, 1993)

1.5.2 ดิน (Soil)

“ดิน” หมายความรวมถึง หิน กรวด หวาย แร่ธาตุ น้ำ และอินทรีย์วัตถุต่างๆที่เจือปนกับเนื้อดิน ด้วย (มาตรา 4 พระราชบัญญัติพัฒนาที่ดิน พ.ศ. 2551)

“ดิน” ในทางวิชาการด้านทรัพยากรที่ดิน หมายถึง เทหวัตถุธรรมชาติ ซึ่งเกิดขึ้นบนพื้นผิวโลกเป็น วัตถุที่คำนวณการเจริญเติบโต และการทรงตัวของต้นไม้ ประกอบด้วยแร่ธาตุ และอินทรีย์วัตถุต่างๆ มี ลักษณะชั้นแตกต่างกัน แต่ละชั้นที่อยู่ต่อเนื่องกันจะมีแนวสัมพันธ์ซึ่งกันและกันตามขบวนการกำเนิดดิน ที่เป็นผลสืบเนื่องมาจากการกระทำร่วมกันของภูมิอากาศ พืชพรรณ วัตถุต้นกำเนิดดิน ระยะเวลา และความต่างระดับของพื้นที่ในบริเวณนั้น (FAO 1974: 39-40)

“ดิน” อินทรีย์วัตถุและอนินทรีย์วัตถุที่ไม่จับตัวแข็งเป็นหินซึ่งปกคลุมพื้นผิวโลก ซึ่งเป็นผลมาจาก ปัจจัยด้านการกำเนิดและสภาพแวดล้อม ได้แก่ ภูมิอากาศ สิ่งมีชีวิต (พืชและสัตว์) สภาพภูมิประเทศ วัตถุ ต้นกำเนิด และระยะเวลา ความเหมาะสมต่อการผลิตพืชของดินแตกต่างกันเนื่องจากลักษณะและสมบัติ ทางกายภาพ เคมี ชีวภาพ และสัณฐาน (คณะกรรมการจัดทำปทานุกรมปฐพีวิทยา, 2551)

1.5.3 การใช้ที่ดิน

“การใช้ที่ดิน” หมายถึง การจัดการที่ดินตามที่มนุษย์ต้องการ ซึ่งรวมทั้งการใช้ที่ดินในชนบท เขต ชานเมือง และเขตอุตสาหกรรม เป็นต้น (FAO, 1993)

“การใช้ที่ดิน” หมายถึง ผลของความพยายามของมนุษย์ ในการดำเนินการเปลี่ยนแปลงลักษณะ ทางกายภาพพื้นที่ของทรัพยากรที่มีอยู่ เพื่อสนองความต้องการของตนเอง (Vink, 1975)

1.5.4 การวางแผนการใช้ที่ดิน

“การวางนโยบายและแผนการใช้ที่ดิน” หมายความว่า การวางนโยบายและแผนการใช้ที่ดินให้ เหมาะสมกับสภาพของดิน และสอดคล้องกับประเภทของที่ดินที่ได้จำแนกไว้

“การวางแผนการใช้ที่ดิน” หมายถึง กระบวนการของการเปลี่ยนแปลง ที่เกี่ยวข้องกับการแสวงหา ใช้ประโยชน์จากทรัพยากร เป็นการกำหนดทิศทางของการลงทุน แนวทางของการพัฒนาเทคโนโลยี และ เป็นการเปลี่ยนแปลงของหน่วยงานต่าง ๆ ให้ดำเนินการอยู่ในภาพรวมเดียวกัน และเป็นการเพิ่มศักยภาพ ทั้งในปัจจุบันและในอนาคตเพื่อตอบสนองความต้องการของมนุษย์ (NRC, 1975 และ ADB, 2012)

1.5.5 “เศรษฐกิจที่ดิน” หมายความว่า ภาวะความสัมพันธ์ระหว่างประชากรกับที่ดินทางด้าน เศรษฐกิจ

1.5.6 “เกษตรกรรม” หมายความว่า การทำนา ทำไร่ ทำสวน เลี้ยงสัตว์ เลี้ยงสัตว์น้ำ และกิจกรรม อื่นตามที่รัฐมนตรีว่าการกระทรวงเกษตรและสหกรณ์กำหนด โดยประกาศในราชกิจจานุเบกษา



1.5.7 “การชะล้างพังทลายของดิน” หมายความว่า ปฏิกิริยาการกัดเซาะที่ดินถูกชะล้างกัดเซาะพังทลายด้วยพลังงานที่เกิดจากน้ำ ลม หรือโดยเหตุอื่นใดให้เกิดการเสื่อมโทรม สูญเสียเนื้อดิน หรือความอุดมสมบูรณ์ของดิน

1.5.8 “การอนุรักษ์ดินและน้ำ” หมายความว่า การกระทำใด ๆ ที่มุ่งให้เกิดการระวังป้องกันรักษาดินและที่ดิน ไม่ให้เกิดความเสื่อมโทรม สูญเสีย รวมถึงการรักษา ปรับปรุง ความอุดมสมบูรณ์ของดินและการรักษาน้ำในดินหรือบนผิวดินให้คงอยู่เพื่อรักษาคุณธรรมชาติให้เหมาะสมในการใช้ประโยชน์ที่ดินในการเกษตรกรรม

1.6 คำสำคัญ

ดินดี น้ำสมบูรณ์

แผนการใช้ที่ดิน : การคาดคะเนวางแผนการใช้ที่ดินตามศักยภาพของทรัพยากรดิน โดยมีพื้นฐานจากการเปรียบเทียบความสัมพันธ์ระหว่างความต้องการของผู้ใช้ที่ดินกับการตอบสนองทรัพยากรและสิ่งแวดล้อม เพื่อจัดให้มีผลตอบแทนสูงสุด

เขตเศรษฐกิจพิเศษภาคตะวันออก:การพัฒนาต่อจากโครงการพัฒนาบริเวณชายฝั่งทะเลภาคตะวันออก (Eastern Seaboard) ซึ่งเป็นการพัฒนาเชิงพื้นที่ ยกระดับพื้นที่ในเขต 3 จังหวัด คือ ชลบุรี ระยอง และฉะเชิงเทรา ปรับโครงสร้างทางเศรษฐกิจของประเทศครั้งใหญ่



บทที่ 2
ข้อมูลทั่วไป



บทที่ 2 ข้อมูลทั่วไป

2.1 ที่ตั้งและอาณาเขต

ตำบลแม่ น้ำ คู้ อำเภอลวกแดง จังหวัดระยอง อยู่ในเขตภาคตะวันออกของประเทศไทยตั้งอยู่ ทางทิศใต้ของอำเภอลวกแดง ระยะทางห่างประมาณ 14 กิโลเมตร มีจำนวนหมู่บ้านทั้งหมด 7 หมู่บ้าน มีเนื้อที่ 112.23 ตารางกิโลเมตร หรือ ประมาณ 70,513 ไร่ มีอาณาเขตติดต่อดังรูปที่ 2-1

ทิศเหนือ	ติดกับตำบลลวกแดง อำเภอลวกแดง จังหวัดระยอง
ทิศใต้	ติดกับตำบลนิคมพัฒนา อำเภอนิคมพัฒนา และ ตำบลหนองละลอก อำเภอบ้านค่าย จังหวัดระยอง
ทิศตะวันตก	ติดกับตำบลมาบยางพร อำเภอลวกแดง จังหวัดระยอง
ทิศตะวันออก	ติดกับตำบลละหาร อำเภอลวกแดง และ ตำบลหนองบัว อำเภอลวกแดง จังหวัดระยอง

จังหวัดระยอง

ตำบลแม่ น้ำ คู้ มีถนนสายหลัก คือ ถนนสาย 3191 ใช้ติดต่อกับอำเภอลวกแดง ระยะทาง 12 กิโลเมตร , ถนนสาย 3191 และถนนสุขุมวิท ใช้ติดต่อกับจังหวัดระยอง ระยะทาง 40 กิโลเมตร

การคมนาคม

1. ทางหลวงแผ่นดิน หมายเลข 3191 หรือ ถนนมาบข่า - ลวกแดง จากอำเภอนิคมพัฒนา ผ่านหมู่ที่ 6 หมู่ที่ 5 หมู่ที่ 3 ตำบลแม่ น้ำ คู้ เข้าอำเภอลวกแดง

2. ถนนสาย แม่ น้ำ คู้-วัดไร่ จากบริเวณสี่แยกหน้าวัดสิทธิสามัคคี ถนนสาย 3191 หมู่ที่ 5 ไปทางทิศตะวันออก ผ่าน หมู่ที่ 1 ต่อไปยังหมู่ที่ 2 ตำบลแม่ น้ำ คู้ และตำบลหนองละลอก อำเภอบ้านค่าย

3. ถนนสาย 22 หรือ ถนนวังประจู่ - มาบเตย จากบริเวณสี่แยกหน้าวัดสิทธิสามัคคี ถนนสาย 3191 หมู่ที่ 5 ไปทางทิศตะวันตก ผ่านหมู่ที่ 3 หมู่ที่ 4 และหมู่ที่ 7 ต่อไปยังตำบลมาบยางพร อำเภอลวกแดง

2.2 การแบ่งส่วนการปกครอง

ตำบลแม่ น้ำ คู้ อำเภอลวกแดง จังหวัดระยอง แบ่งส่วนการปกครองออกเป็น 7 หมู่บ้าน ดังนี้

หมู่ที่ 1 บ้านแม่ น้ำ คู้เก่า

หมู่ที่ 2 บ้านหนองมะปริง



หมู่ที่ 3 บ้านดอกกราย

หมู่ที่ 4 บ้านชากมันเทศ

หมู่ที่ 5 บ้านแม่ น้ำ คู้ ใหม่

หมู่ที่ 6 บ้านพัฒนาฝั่ง 2

หมู่ที่ 7 บ้านวังประดู่

2.3 ประวัติและเอกลักษณ์

จากประวัติที่เล่าขานกันมา ว่ากันว่าในพื้นที่ตำบลแม่ น้ำ คู้ มีแม่น้ำอยู่สายหนึ่ง ลักษณะคดคู้ไปมา ชาวบ้านในละแวกนี้จึงเรียกว่าแม่ น้ำ คู้

ประเพณีและงานประจำปี

- ประเพณีรดน้ำดำหัวผู้สูงอายุในวันสงกรานต์
- ประเพณีตักบาตรเทโววันออกพรรษา
- ประเพณีทำบุญกลางทุ่งบ้านแม่ น้ำ คู้ เก่า, บ้านหนองมะปริง
- ประเพณีลอยกระทง
- การทำบุญในวันสำคัญทางศาสนาต่าง ๆ

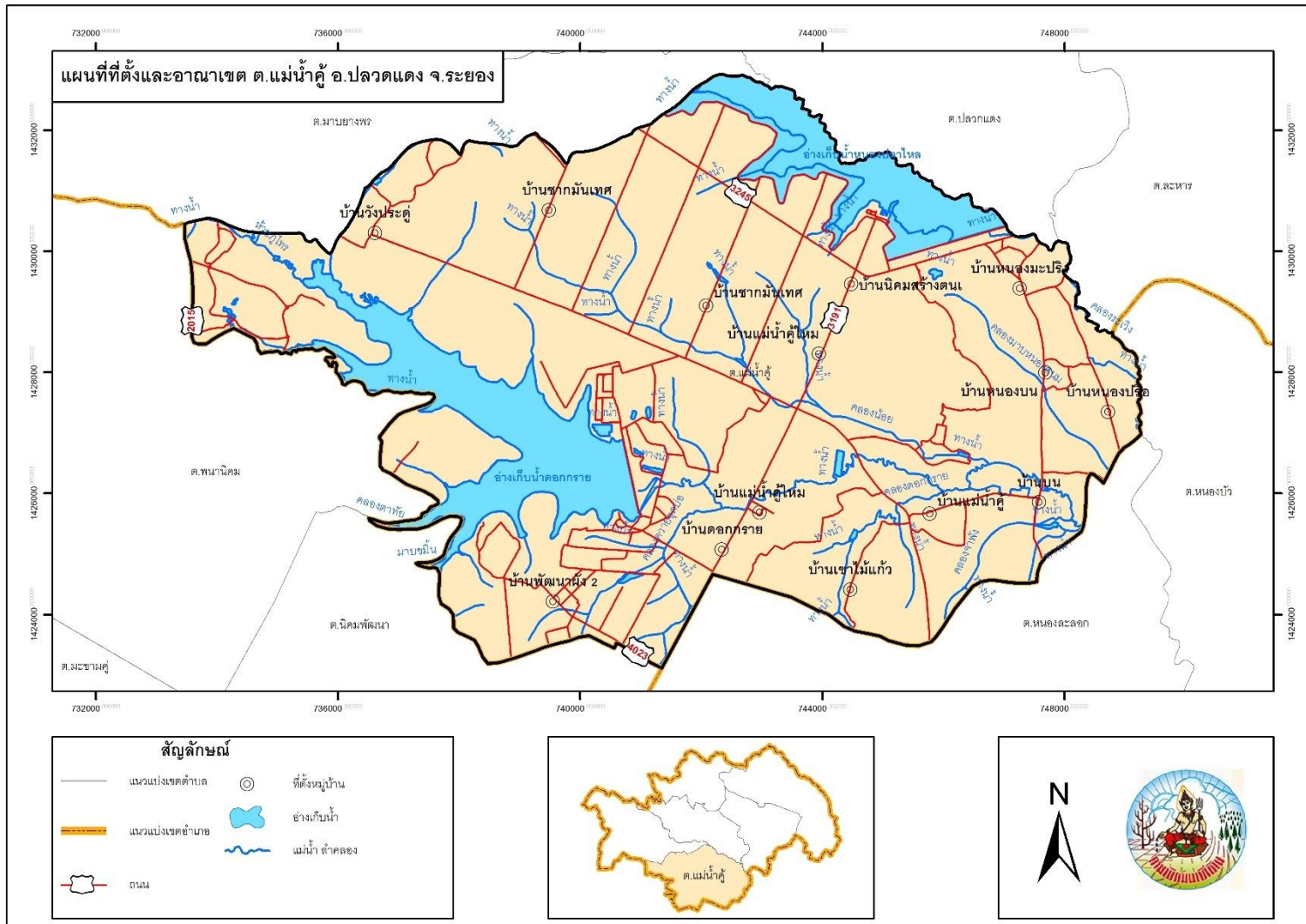
ภูมิปัญญาท้องถิ่น ภาษาถิ่น

ภูมิปัญญาท้องถิ่นที่โดดเด่น คือ กลุ่มจักรสาน ผลิตเครื่องจักรสาน

ภาษาถิ่น คือ ภาษาระยอง ใช้ในหมู่ 1 บ้านแม่ น้ำ คู้ และหมู่ 2 บ้านหนองมะปริง ภาษาหลักที่ใช้ส่วนใหญ่ใช้ภาษากลาง

2.4 สภาพภูมิประเทศ

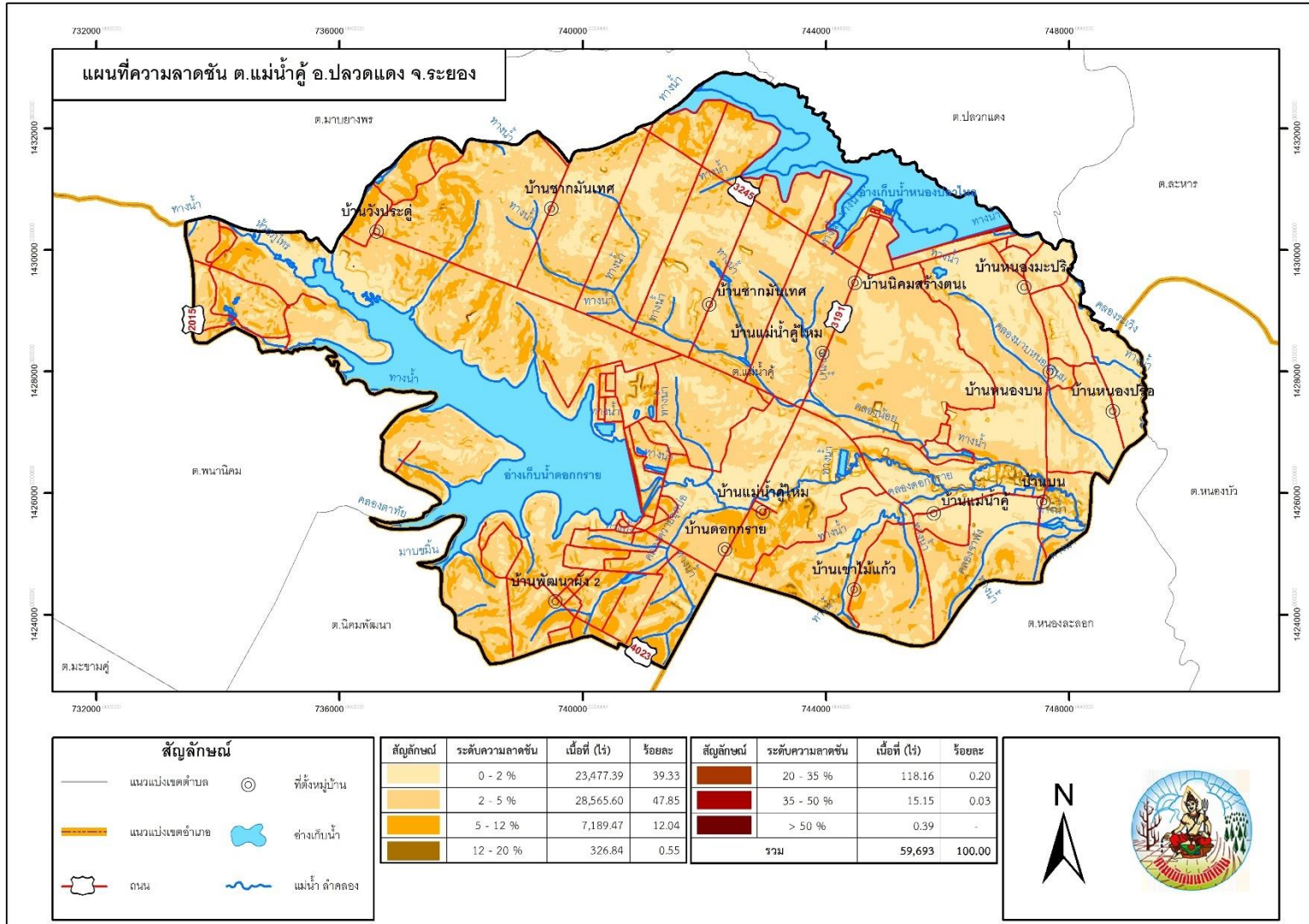
ลักษณะภูมิประเทศของตำบลแม่ น้ำ คู้ มีสภาพพื้นที่เป็นลักษณะลูกคลื่นลอนลาด โดยส่วนใหญ่มีความลาดชัน 2-5 เปอร์เซ็นต์ ร่องลงมาเป็น 0-2 เปอร์เซ็นต์ และ 5-12 เปอร์เซ็นต์ ตามลำดับ ความสูงจากระดับน้ำทะเลปานกลาง 170-190 เมตร โดยด้านทิศตะวันออกเฉียงเหนือ เป็นพื้นที่อ่างเก็บน้ำหนองปลาไหล และทิศตะวันตกมีอ่างเก็บน้ำอ่างดอกกราย โดยทิศตะวันออกเป็นพื้นที่ต้นน้ำประกอบด้วยคลองระเวียง คลองดอกกราย ไหลไปทางทิศตะวันตกเฉียงใต้ของตำบล (รูปที่ 2-2 และรูปที่ 2-3)



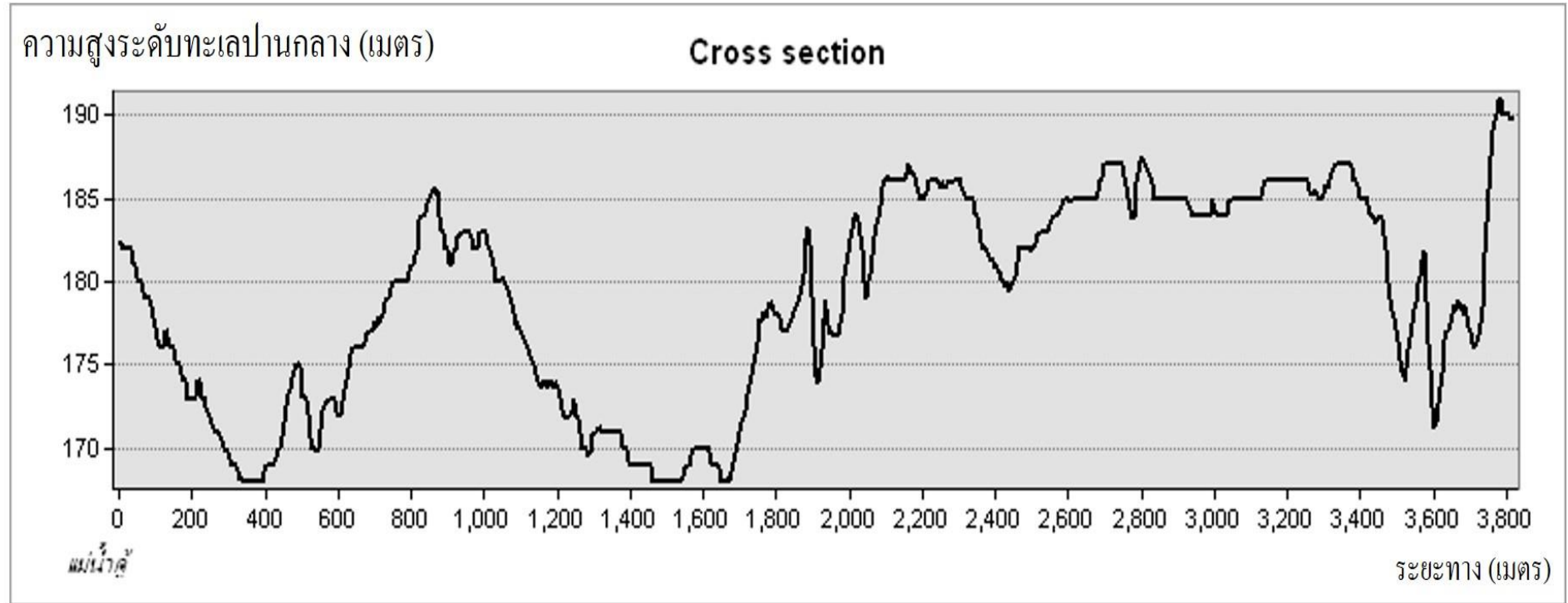
รูปที่ 2-1 ที่ตั้ง อาณาเขต ตำบลแม่ น้ำ คู้ อำเภอลวกแดง จังหวัดระยอง



แผนการใช้ที่ดินตำบลแม่ น้ำ คู้ อำเภอลวกแดง จังหวัดระยอง



รูปที่ 2-2 ความลาดชัน ตำบลแม่ น้ำ คู้ อำเภอลวกแดง จังหวัดระยอง



รูปที่ 2-3 ภูมิประเทศ ตำบลแม่ น้ำ คู้ อำเภอลวกแดง จังหวัดระยอง



2.5 สภาพภูมิอากาศ

สภาพภูมิอากาศจังหวัดระยอง มีรายละเอียดดังนี้

2.5.1 สภาพอากาศทั่วไป

ลักษณะอากาศของจังหวัดระยอง อยู่ภายใต้อิทธิพลของมรสุมที่พัดปกคลุมประเทศไทย 2 ชนิด คือ มรสุมตะวันออกเฉียงเหนือที่พัดปกคลุมตั้งตาประมาณกลางเดือนตุลาคม ถึงกลางเดือนกุมภาพันธ์ กับมรสุมตะวันตกเฉียงใต้ซึ่งพัดปกคลุมในช่วงฤดูฝนประมาณกลางเดือนพฤษภาคมถึงกลางเดือนตุลาคม ซึ่งพัดจากทิศตะวันตกเฉียงใต้เป็นส่วนใหญ่และเป็นลมที่พัดผ่านทะเล นำความชื้นและไอน้ำเข้าสู่จังหวัดระยอง ทำให้อากาศชุ่มชื้นและมีฝนตกโดยทั่วไปที่มา : *สถานีอากาศเกษตรห้วยโป่ง*

2.5.2 ฤดูกาล

ฤดูกาลของจังหวัดระยอง พิจารณาตามลักษณะลมฟ้าอากาศของประเทศไทย แบ่งออกได้เป็น 3 ฤดู ดังนี้

ฤดูร้อน เริ่มเมื่อมรสุมตะวันออกเฉียงเหนือสิ้นสุดลง คือประมาณกลางเดือนกุมภาพันธ์ และสิ้นสุดประมาณกลางเดือนพฤษภาคม ระยะนี้มีลมตะวันออกเฉียงใต้และลมเฉื่อยจากทะเลในตอนบ่ายพัดมาร่วมกับลมตะวันออกเฉียงใต้ จึงทำให้ลมมีกำลังแรงมากยิ่งขึ้น ดังนั้น ฝั่งทะเลระยอง ในระยะเดือนกุมภาพันธ์ถึงเดือนเมษายน จึงมีคลื่นลมค่อนข้างแรงในตอนบ่ายและเย็น ทำให้อุณหภูมิไม่สูง อากาศจึงไม่ร้อนมากนัก

ฤดูฝน เริ่มประมาณกลางเดือนพฤษภาคมถึงกลางเดือนตุลาคม เป็นช่วงที่มรสุมตะวันตกเฉียงใต้พัดปกคลุมประเทศไทย ซึ่งจะนำความชื้นจากทะเลอันดามันพัดผ่านอ่าวไทยเข้าสู่ภาคตะวันออกเฉียงเหนือ ทำให้อากาศชุ่มชื้นและมีฝนตกชุกทั่วไปที่มา : *สถานีอุตุนิยมวิทยาระยอง*

ฤดูหนาว เริ่มตั้งแต่กลางเดือนตุลาคม ถึงกลางเดือนกุมภาพันธ์ ซึ่งเป็นช่วงของมรสุมตะวันออกเฉียงเหนือ และบริเวณความกดอากาศสูงจากประเทศจีน ที่มีคุณสมบัติเย็นและแห้ง จะแผ่ลงมาปกคลุมประเทศไทยในช่วงนี้ ฤดูนี้อุณหภูมิของจังหวัดระยอง ไม่ลดต่ำมากเหมือนภาคอื่นๆ เพราะเขตนี้อยู่ปลายมรสุมตะวันออกเฉียงเหนือ ความหนาวเย็นจึงไม่ลดลงมาก นอกจากนี้ก็ยังมีชายฝั่งทะเล จึงทำให้จังหวัดระยองไม่หนาวเย็นมากนัก

2.5.3 อุณหภูมิ

เนื่องจากจังหวัดระยองเป็นจังหวัดหนึ่งในภาคตะวันออกเฉียงใต้ที่ได้รับอิทธิพลจากลมทะเลอยู่เสมอ จึงทำให้อากาศไม่ร้อนอบอ้าวมากนัก ในฤดูร้อนและฤดูหนาวอากาศก็ไม่หนาวจัด โดยที่อุณหภูมิเฉลี่ยตลอดทั้งปี 28.3 องศาเซลเซียส อุณหภูมิสูงสุดเฉลี่ย 32.6 องศาเซลเซียส และอุณหภูมิต่ำสุดเฉลี่ย 25.0 องศาเซลเซียส



2.5.4 ฝน

บริเวณจังหวัดระยองมีปริมาณฝนรวมเฉลี่ย 1,383.20 มิลลิเมตรและมีฝนตกประมาณ 119 วัน เดือนที่มีฝนตกมากที่สุดคือเดือน พฤษภาคม กันยายน และตุลาคมสำหรับฝนที่ตกในจังหวัดระยองส่วนใหญ่เป็นฝน ที่เกิดในช่วงฤดูมรสุมตะวันตกเฉียงใต้ซึ่งพัดปกคลุมระหว่างเดือนพฤษภาคมถึงเดือนตุลาคม

2.5.5 สมดุลของน้ำเพื่อการเกษตร

สมดุลของน้ำเพื่อการเกษตรเป็นการวิเคราะห์หาช่วงฤดูกาลเพาะปลูกในฤดูฝนที่เหมาะสม ช่วงระยะเวลาที่พืชเสี่ยงต่อการขาดน้ำ ซึ่งต้องหลีกเลี่ยงการปลูกพืช เมื่อจัดหาน้ำไว้ให้พืชได้ไม่เพียงพอ ข้อมูลที่นำมาวิเคราะห์ คือ ปริมาณน้ำฝน ค่าศักยภาพการคายระเหยน้ำอ้างอิง (ET_o) (ตารางที่ 2-1) ค่า ET_o คำนวณด้วยโปรแกรม Crop Wat for Windows Version 8.0 โดยใช้สมการ Penman-Monteith จากการศึกษาวิเคราะห์ สามารถสรุปสมดุลของน้ำเพื่อการเกษตรตำบลคลองเขื่อนได้ดังนี้

ช่วงที่เหมาะสมต่อการเพาะปลูก เริ่มจากต้นเดือนมีนาคม ปริมาณน้ำฝนเริ่มสูงขึ้นจนถึงปลายเดือน กันยายน มีปริมาณน้ำฝน 88.20–289.50 มิลลิเมตร ปริมาณน้ำฝนเริ่มลดลง ตั้งแต่ต้นเดือนตุลาคมจนถึง ปลายเดือนพฤศจิกายน มีปริมาณน้ำฝน 174.80–34.10 มิลลิเมตร ช่วงที่เหมาะสมต่อการเพาะปลูกมี ปริมาณน้ำฝนรวม 1,072.39 มิลลิเมตร คิดเป็นร้อยละ 75.50ของปริมาณน้ำฝนรวมทั้งปี

ช่วงน้ำมากเกินพอ เป็นช่วงฝนตกหนักติดต่อกันเป็นระยะเวลานาน อยู่ในช่วงปลายเดือนเมษายนถึง ต้นเดือนพฤศจิกายน ช่วงที่มรสุมตะวันตกเฉียงใต้พัดเข้าสู่ประเทศไทย อากาศจะเริ่มชุ่มชื้นและมีฝนตก ในช่วงระยะเวลานี้เหมาะสมสำหรับเกษตรกรเก็บกักน้ำสำรองไว้ใช้ในฤดูแล้ง

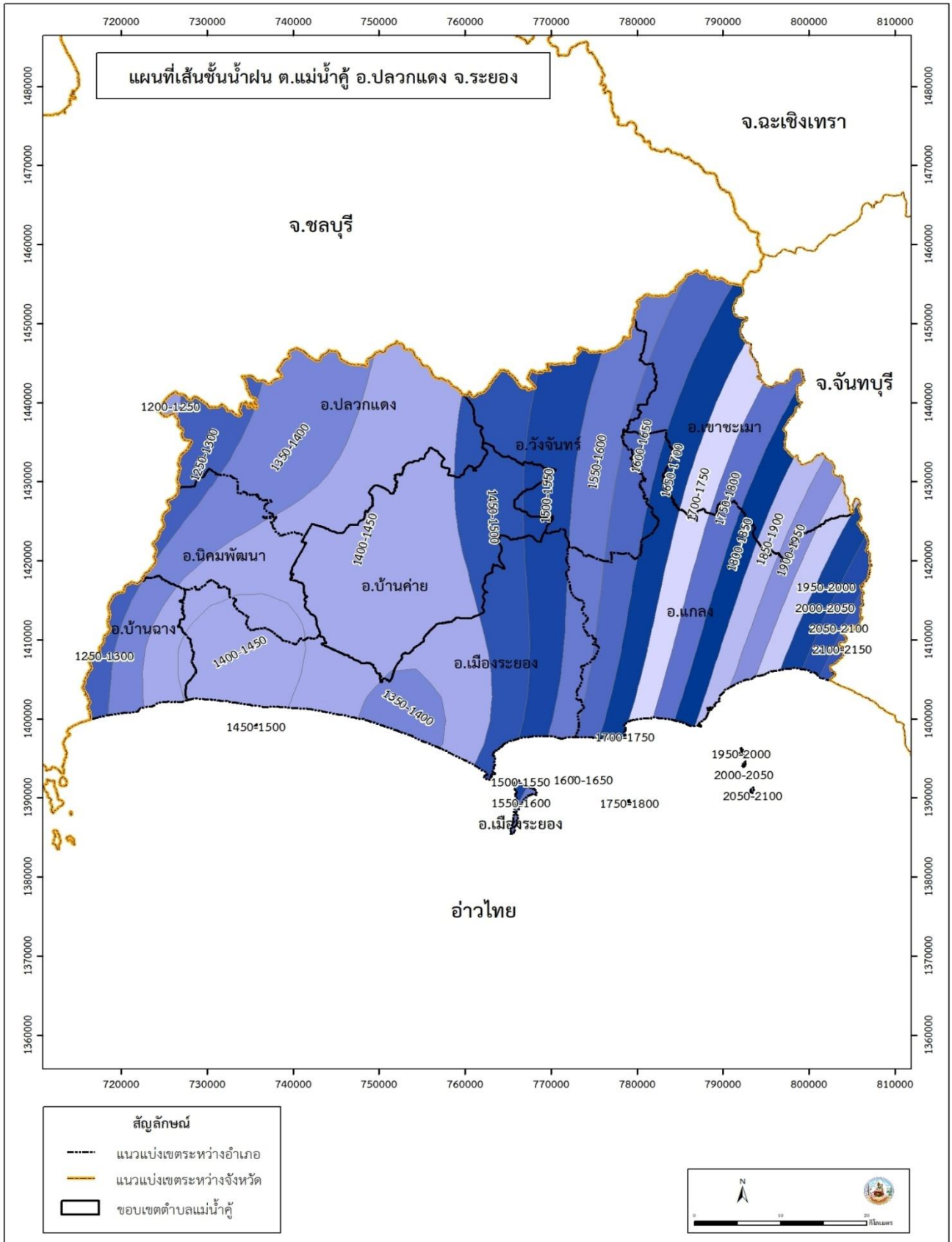
ช่วงขาดน้ำเป็นช่วงฤดูแล้งที่เสี่ยงต่อการขาดน้ำอยู่ระหว่างเดือนธันวาคม–กุมภาพันธ์ ปริมาณน้ำฝน เริ่มลดลงจากเดือนธันวาคมจนถึงเดือนกุมภาพันธ์ โดยปริมาณน้ำฝนที่ต่ำสุดอยู่ในช่วงเดือนธันวาคม ซึ่งเป็น เดือนที่มีปริมาณน้ำฝนต่ำที่สุดในรอบปี



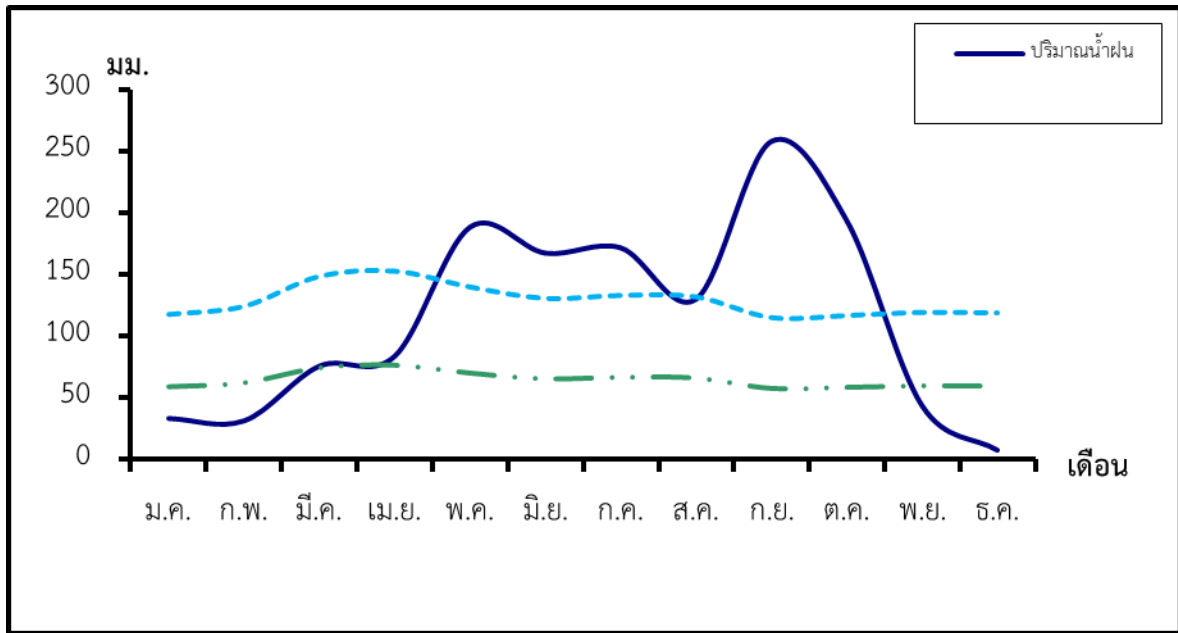
ตารางที่ 2-1 สถิติภูมิอากาศ ณ สถานีตรวจอากาศอำเภอลวกแดง จังหวัดระยอง ปี 2553 – 2563

เดือน	อุณหภูมิ (°ซ)			ความชื้นสัมพัทธ์ (%)	ปริมาณน้ำฝน (มม.)	จำนวนวันที่ฝนตก (วัน)	ศักยภาพการคายระเหยน้ำ* (มม.)	ปริมาณฝนใช้การ* (มม.)
	ต่ำสุด	สูงสุด	เฉลี่ย					
ม.ค.	22.2	31.9	26.5	75.0	33.0	3.5	117.2	31.3
ก.พ.	24.50	32.3	27.8	77.0	31.0	4.0	123.8	29.5
มี.ค.	26.3	33.0	29.0	77.0	75.4	6.1	148.2	66.3
เม.ย.	27.3	34.1	30.0	77.0	83.5	7.5	152.4	72.3
พ.ค.	27.2	35.5	29.9	79.0	188.1	14.6	139.5	131.5
มิ.ย.	27.1	32.7	29.5	79.0	167.0	15.6	130.2	122.4
ก.ค.	26.8	32.2	29.0	79.0	171.3	15.2	132.7	124.4
ส.ค.	26.6	32.0	28.8	80.0	129.7	14.4	131.4	102.8
ก.ย.	25.6	31.8	28.3	82.0	257.6	17.5	114.6	150.8
ต.ค.	24.7	32.4	27.7	82.0	193.4	17.3	116.3	133.6
พ.ย.	23.7	32.8	27.5	75.0	43.3	5.9	118.8	40.3
ธ.ค.	22.0	32.2	26.4	71.0	7.2	1.9	118.4	7.1
เฉลี่ย	25.3	32.6	28.4	77.8	-	-	-	-
รวม	-	-	-	-	1,380.5	123.5	1,543.4	1,012.3

ที่มา: กรมอุตุนิยมวิทยา (2563) หมายเหตุ:จากการคำนวณโดยโปรแกรม Cropwat for Windows Version 8.0



รูปที่ 2-4 เส้นชั้นน้ำฝน ตำบลแม่ น้ำคู้ อำเภอลวกแดง จังหวัดระยอง



รูปที่ 2-5 สมดุลของน้ำเพื่อการเกษตร จังหวัดระยอง

2.6 สภาพการใช้ที่ดินในปัจจุบัน

สภาพการใช้ที่ดินตำบลแม่ น้ำคู้ อำเภอลวกแดง จังหวัดระยอง ซึ่งสำรวจโดยกลุ่มวิเคราะห์สภาพการใช้ที่ดิน (2561) ประกอบด้วย ประเภทการใช้ที่ดินต่างๆ ดังนี้

- 1) พื้นที่ชุมชนและสิ่งปลูกสร้าง มีเนื้อที่ 12,031 ไร่ หรือร้อยละ 20.16 ของพื้นที่ตำบล
- 2) พื้นที่เกษตรกรรม มีเนื้อที่ 33,822 ไร่ หรือร้อยละ 56.65 ของพื้นที่ตำบล ประกอบด้วย การใช้ประโยชน์ที่ดินด้านเกษตรกรรมต่างๆ ดังต่อไปนี้
 - 2.1) พืชไร่ มีเนื้อที่ 11,451 ไร่ หรือร้อยละ 19.18 ของพื้นที่ตำบล ได้แก่ ไร่องุ่น มันสำปะหลัง สับปะรด
 - 2.2) ไม้ยืนต้น มีเนื้อที่ 21,595 ไร่ หรือร้อยละ 36.19 ของพื้นที่ตำบล ได้แก่ ไม้ยืนต้นร้าง/เสื่อมโทรม ไม้ยืนต้นผสม ยางพารา ปาล์มน้ำมัน ยูคาลิปตัส กระถิน ประดู่ ตะกู
 - 2.3) ไม้ผล มีเนื้อที่ 627 ไร่ หรือร้อยละ 1.04 ของพื้นที่ตำบล ได้แก่ ไม้ผลร้าง/เสื่อมโทรม ไม้ผลผสม ทูเรียน มังคุด เงาะ มะพร้าว มะม่วง มะม่วงหิมพานต์ กล้วย ลำไย ขนุน
 - 2.4) พืชสวน มีเนื้อที่ 58 ไร่ หรือร้อยละ 0.10 ของพื้นที่ตำบล ได้แก่ พืชผัก ไม้ดอก ไม้ประดับ
 - 2.5) พุ่มหญ้าเลี้ยงสัตว์และโรงเรือนเลี้ยงสัตว์ มีเนื้อที่ 26 ไร่ หรือร้อยละ 0.04 ของพื้นที่ตำบล ได้แก่ โรงเรือนเลี้ยงสัตว์ปีก โรงเรือนเลี้ยงสุกร



2.6) สถานที่เพาะเลี้ยงสัตว์น้ำ มีเนื้อที่ 65 ไร่ หรือร้อยละ 0.10 ของพื้นที่ตำบล ได้แก่ สถานที่เพาะเลี้ยงสัตว์น้ำร้าง สถานที่เพาะเลี้ยงปลา

3) พื้นที่ป่าไม้ มีเนื้อที่ 404 ไร่ หรือร้อยละ 0.68 ของพื้นที่ตำบล ประกอบด้วย ป่าผลัดใบสมบูรณ์ ป่าปลูกสมบูรณ์

4) พื้นที่แหล่งน้ำ มีเนื้อที่ 9,123 ไร่ หรือร้อยละ 15.28 ของพื้นที่ตำบล ประกอบด้วย แม่น้ำ ลำห้วย ลำคลอง อ่างเก็บน้ำ บ่อน้ำในไร่นา

5) พื้นที่เบ็ดเตล็ด มีเนื้อที่ 4,313 ไร่ หรือร้อยละ 7.23 ของพื้นที่ตำบล ประกอบด้วย ทุ่งหญ้าธรรมชาติ ทุ่งหญ้าสลับไม้พุ่ม/ไม้ละเมาะ พื้นที่ลุ่ม เหมืองเก่า บ่อขุดเก่า บ่อลูกรัง บ่อดิน พื้นที่ถม

(ตารางที่ 2-2 และรูปที่ 2-6)

ตารางที่ 2-2 สภาพการใช้ที่ดิน ตำบลแม่ น้ำ คู้ อำเภอลวกแดง จังหวัดระยอง

หน่วยแผนที่	สภาพการใช้ที่ดิน	เนื้อที่	
		ไร่	ร้อยละ
U	พื้นที่ชุมชนและสิ่งปลูกสร้าง	12,031	20.16
A	พื้นที่เกษตรกรรม	33,822	56.65
A200	ไร่อ้าง	1,500	2.51
A204	มันสำปะหลัง	3,070	5.14
A205	สับปะรด	5,635	9.44
A205/A302	สับปะรด/ยางพารา	1,246	2.09
A300	ไม้ยืนต้นร้าง/เสื่อมโทรม	281	0.47
A301	ไม้ยืนต้นผสม	480	0.81
A302	ยางพารา	20,154	33.76
A302/A419	ยางพารา/มังคุด	4	0.01
A303	ปาล์มน้ำมัน	563	0.94
A304	ยูคาลิปตัส	66	0.11
A308	กระถิน	9	0.02
A309	ประดู่	33	0.06
A323	ตะกั่ว	5	0.01
A400	ไม้ผลร้าง/เสื่อมโทรม	122	0.20
A401	ไม้ผลผสม	217	0.36
A403/A419	ทุเรียน/มังคุด	4	0.01

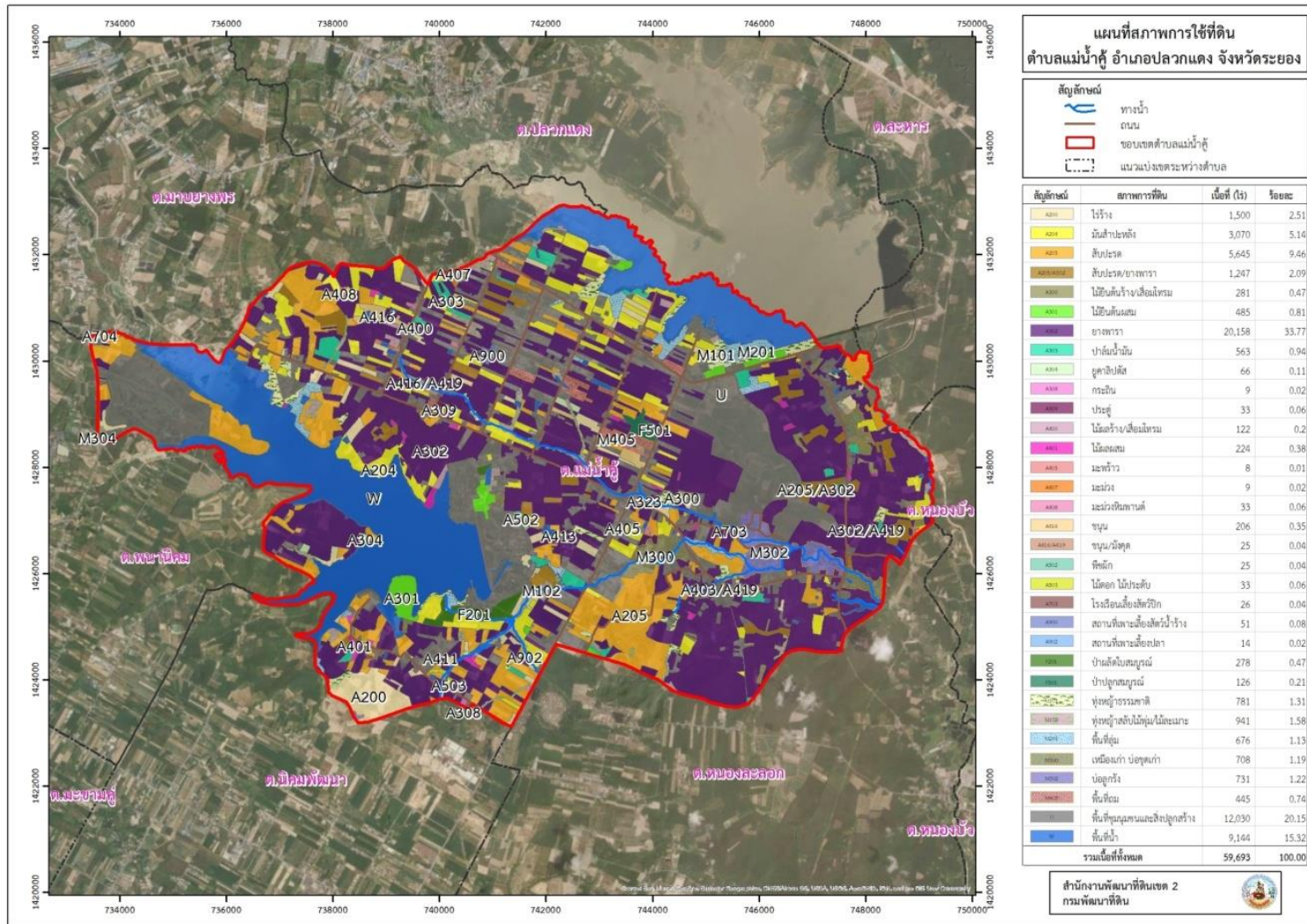


ตารางที่ 2-2 (ต่อ)8

หน่วยแผนที่9	สภาพการใช้ที่ดิน	เนื้อที่	
		ไร่	ร้อยละ
A405	มะพร้าว	8	0.01
A407	มะม่วง	9	0.01
A408	มะม่วงหิมพานต์	33	0.05
A411	กล้วย	2	0.01
A413	ลำไย	1	0
A416	ขนุน	206	0.35
A416/A419	ขนุน/มังคุด	25	0.04
A502	พืชผัก	25	0.04
A503	ไม้ดอก ไม้ประดับ	33	0.06
A703	โรงเรียนเลี้ยงสัตว์ปีก	25	0.04
A704	โรงเรียนเลี้ยงสุกร	1	0
A900	สถานที่เพาะเลี้ยงสัตว์น้ำร้าง	551	0.08
A902	สถานที่เพาะเลี้ยงปลา	14	0.02
F	พื้นที่ป่าไม้	404	0.68
F201	ป่าผลัดใบสมบูรณ์	278	0.47
F501	ป่าปลูกสมบูรณ์	126	0.21
M	พื้นที่เบ็ดเตล็ด	4,313	7.23
M101	ทุ่งหญ้าธรรมชาติ	807	1.35
M102	ทุ่งหญ้าสลับไม้พุ่ม/ไม้ละเมาะ	941	1.58
M201	พื้นที่ลุ่ม	681	1.14
M300	เหมืองเก่า บ่อขุดเก่า	708	1.19
M302	บ่อลูกรัง	730	1.22
M304	บ่อดิน	1	0
M405	พื้นที่ถม	445	0.75
W	พื้นที่แหล่งน้ำ	9,123	15.28
	รวมเนื้อที่ทั้งหมด	59,693	100.00



แผนการใช้ที่ดินตำบลแม่น้ำคู้ อำเภอลวกแดง จังหวัดระยอง



รูปที่ 2-6 สภาพการใช้ที่ดิน ตำบลแม่น้ำคู้ อำเภอลวกแดง จังหวัดระยอง



2.7 สภาพเศรษฐกิจและสังคม

2.7.1 สภาพสังคมโดยทั่วไป

1) ประชากร

ตารางที่ 2-3 จำนวนประชากรและครัวเรือนตำบลแม่ น้ำ คู้ อำเภอลวกแดง จังหวัดระยอง ปี 2562

พื้นที่	จำนวนประชากร (คน)			
	ครัวเรือน	ชาย	หญิง	รวม
ตำบลแม่ น้ำ คู้	2,278	5,344	5,406	10,750
หมู่ที่ 1 บ้านแม่ น้ำ คู้เก่า	319	974	1,035	2,009
หมู่ที่ 2 บ้านหนองมะปริง	237	440	481	921
หมู่ที่ 3 บ้านดอกกราย	563	1,575	1,548	3,123
หมู่ที่ 4 บ้านชากมันเทศ	226	514	542	1,056
หมู่ที่ 5 บ้านแม่ น้ำ คู้ใหม่	508	985	958	1,943
หมู่ที่ 6 บ้านพัฒนาฝั่ง 2	241	498	509	1,007
หมู่ที่ 7 บ้านวังประตู่	184	358	333	1,000

ที่มา: กรมการพัฒนาชุมชน (2562)



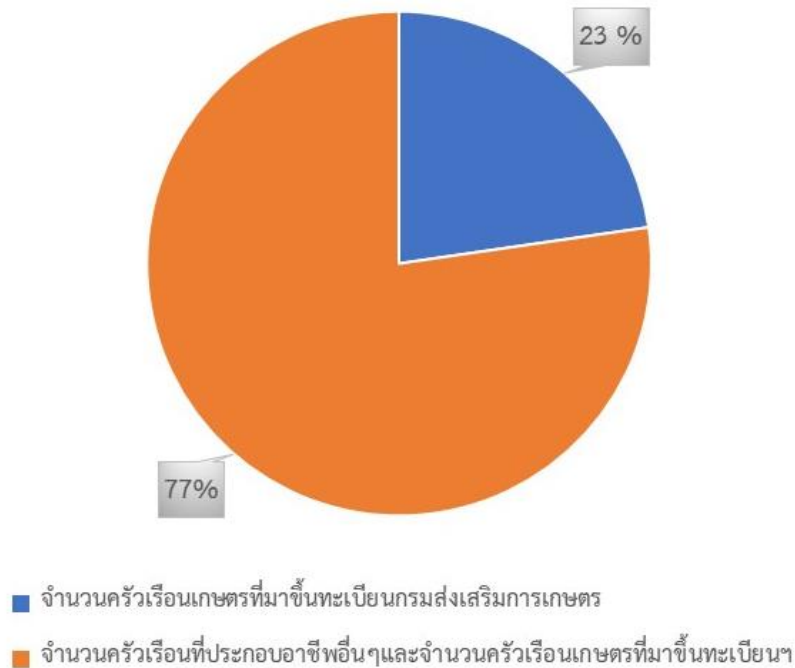
ตารางที่ 2-4 จำนวนและสัดส่วนครัวเรือนเกษตรกร ตำบลแม่ น้ำ คู้ อำเภอลวกแดง จังหวัดระยอง
ปี 2562

รายการ	จำนวน (ครัวเรือน)	ร้อยละ
จำนวนครัวเรือนทั้งหมด		
-จำนวนครัวเรือนเกษตรกรที่มากขึ้นทะเบียนกรมส่งเสริมการเกษตร	669	23
-จำนวนครัวเรือนที่ประกอบอาชีพอื่นๆ และจำนวนครัวเรือนเกษตรกรที่มากขึ้นทะเบียนฯ	2,278	77

ที่มา: 1) กรมการพัฒนาชุมชน (2562)

2) กรมส่งเสริมการเกษตร (2564)

จำนวนและสัดส่วนครัวเรือนเกษตรกร ตำบลแม่ น้ำ คู้ อำเภอลวกแดง จังหวัดระยอง



รูปที่ 2-7 แผนภูมิจำนวนและสัดส่วนครัวเรือนเกษตรกร ตำบลแม่ น้ำ คู้ อำเภอลวกแดง จังหวัดระยอง



2) แหล่งน้ำใช้ในครัวเรือนและแหล่งน้ำที่สร้างขึ้น

แหล่งน้ำธรรมชาติ ประกอบด้วย ลำน้ำ ลำห้วย คลอง 5 สาย

- 1) คลองดอกกราย
- 2) คลองหนองสนม
- 3) คลองน้อย
- 4) คลองควายชุดบ่อ
- 5) คลองหลังบ่อก

แหล่งน้ำที่สร้างขึ้น ประกอบด้วย ฝายน้ำล้นสาธารณะ 6 แห่ง

1) ฝายน้ำล้น ซอย 2 หมู่ 3	ปริมาณเก็บกักน้ำ	6,000	ลูกบาศก์เมตร
2) ฝายน้ำล้น ซอย 3 หมู่ 3	ปริมาณเก็บกักน้ำ	9,000	ลูกบาศก์เมตร
3) ฝายน้ำล้น ซอย 4 หมู่ 4	ปริมาณเก็บกักน้ำ	9,000	ลูกบาศก์เมตร
4) ฝายน้ำล้น มข. หมู่ 4	ปริมาณเก็บกักน้ำ	2,250	ลูกบาศก์เมตร
5) ฝายน้ำล้น ซอย 1 หมู่ 5	ปริมาณเก็บกักน้ำ	-	ลูกบาศก์เมตร
6) ฝายน้ำล้น หมู่ 7	ปริมาณเก็บกักน้ำ	-	ลูกบาศก์เมตร

สระน้ำสาธารณะ 7 แห่ง

1) สระน้ำ หมู่ 2 (รพช.)	ปริมาณเก็บกักน้ำ	25,000	ลูกบาศก์เมตร
2) สระน้ำ หมู่ 7	ปริมาณเก็บกักน้ำ	41,400	ลูกบาศก์เมตร
3) สระน้ำ ซอย 3 หมู่ 3	ปริมาณเก็บกักน้ำ	3,600	ลูกบาศก์เมตร
4) สระน้ำ ซอย 2 หมู่ 3	ปริมาณเก็บกักน้ำ	43,200	ลูกบาศก์เมตร
5) สระน้ำ ฝั่ง 1 หมู่ 3 (ฝั่งซ้าย)	ปริมาณเก็บกักน้ำ	120,000	ลูกบาศก์เมตร
6) สระน้ำ ฝั่ง 1 หมู่ 3 (ฝั่งขวา)	ปริมาณเก็บกักน้ำ	78,000	ลูกบาศก์เมตร
7) สระน้ำ หมู่ 6	ปริมาณเก็บกักน้ำ	18,000	ลูกบาศก์เมตร

อ่างเก็บน้ำ 2 แห่ง

- 1) อ่างเก็บน้ำหนองปลาไหล
- 2) อ่างเก็บน้ำดอกกราย

3) สถาบันการศึกษา

ศูนย์พัฒนาเด็กเล็ก 1 แห่ง

- ศูนย์พัฒนาเด็กเล็กบ้านแม่ น้ำ คู้ ใหม่

โรงเรียนอนุบาล 1 แห่ง

- โรงเรียนอนุบาลบ้านแม่ น้ำ คู้



โรงเรียนประถมศึกษา 4 แห่ง

- โรงเรียนบ้านแม่ น้ำ คู้
- โรงเรียนนิคมสร้างตนเองจังหวัดระยอง 10
- โรงเรียนนิคมสร้างตนเองจังหวัดระยอง 8
- โรงเรียนนิคมสร้างตนเองจังหวัดระยอง 13

*หมายเหตุ โรงเรียนบ้านหนองมะปริงและโรงเรียนบ้านวังประดู่ ได้ยุบรวม ตามประกาศสำนักงานเขตการศึกษาประถมศึกษาระยอง เขต 1 เรื่อง การเลิกสถานศึกษาขั้นพื้นฐาน เมื่อวันที่ 9 ตุลาคม 2555 เนื่องจากมีจำนวนนักเรียนน้อยกว่าเกณฑ์

โรงเรียนขยายโอกาสทางการศึกษา 1 แห่ง

- โรงเรียนนิคมสร้างตนเองจังหวัดระยอง 8 ขยายโอกาสทางการศึกษาถึง ระดับมัธยมศึกษาปีที่ 3

4) โครงสร้างพื้นฐาน/บริการสาธารณะ

โรงพยาบาลส่งเสริมสุขภาพตำบล 2 แห่ง

- โรงพยาบาลส่งเสริมสุขภาพตำบลบ้านแม่ น้ำ คู้ หมู่ที่ 5 ตำบลแม่ น้ำ คู้
 - โรงพยาบาลส่งเสริมสุขภาพตำบลบ้านดอกกราย หมู่ที่ 6 ตำบลแม่ น้ำ คู้
- องค์การบริหารส่วนตำบล 1 แห่ง

5) สถานที่ท่องเที่ยวสำคัญ

สถานที่ท่องเที่ยวทางธรรมชาติ ได้แก่

- อ่างเก็บน้ำดอกกราย เป็นสถานที่พักผ่อน ออกกำลังกาย วิว ปั่นจักรยาน ชมพระอาทิตย์ตกดิน ประมง บริเวณอ่างเก็บน้ำดอกกรายเป็นที่ตั้งของศูนย์บริการการพัฒนาปลวกแดงตามพระราชดำริ จังหวัดระยอง ซึ่งมีเนื้อที่ประมาณ 1,200 ไร่

- อ่างเก็บน้ำหนองปลาไหล มีบางส่วนที่เป็นพื้นที่ของตำบลแม่ น้ำ คู้ มีทิวทัศน์ที่สวยงาม เป็นที่พักผ่อน ออกกำลังกาย ประมง



ตารางที่ 2-5 สภาพสังคมในพื้นที่ของ ตำบลแม่ น้ำคู้ อำเภอลวกแดง จังหวัดระยอง ปี2563

สภาพสังคม	จำนวน (แห่ง)
แหล่งน้ำธรรมชาติ	5
1) คลองดอกกราย	
2) คลองหนองสนม	
3) คลองน้อย	
4) คลองควายชุดบ่อ	
5) คลองหลังบล้อก	
แหล่งน้ำที่สร้างขึ้น	6
1) ฝายน้ำล้น ซอย 2 หมู่ 3 ปริมาณเก็บกักน้ำ 6,000 ลูกบาศก์เมตร	
2) ฝายน้ำล้น ซอย 3 หมู่ 3 ปริมาณเก็บกักน้ำ 9,000 ลูกบาศก์เมตร	
3) ฝายน้ำล้น ซอย 4 หมู่ 4 ปริมาณเก็บกักน้ำ 9,000 ลูกบาศก์เมตร	
4) ฝายน้ำล้น มข. หมู่ 4 ปริมาณเก็บกักน้ำ 2,250 ลูกบาศก์เมตร	
5) ฝายน้ำล้น ซอย 1 หมู่ 5	
6) ฝายน้ำล้น หมู่ 7	
สระน้ำสาธารณะ	7
1) สระน้ำ หมู่ 2 (รพช.) ปริมาณเก็บกักน้ำ 25,000 ลูกบาศก์เมตร	
2) สระน้ำ หมู่ 7 ปริมาณเก็บกักน้ำ 41,400 ลูกบาศก์เมตร	
3) สระน้ำ ซอย 3 หมู่ 3 ปริมาณเก็บกักน้ำ 3,600 ลูกบาศก์เมตร	
4) สระน้ำ ซอย 2 หมู่ 3 ปริมาณเก็บกักน้ำ 43,200 ลูกบาศก์เมตร	
5) สระน้ำ ฝั่ง 1 หมู่ 3 (ฝั่งซ้าย) ปริมาณเก็บกักน้ำ 120,000 ลูกบาศก์เมตร	
6) สระน้ำ ฝั่ง 1 หมู่ 3 (ฝั่งขวา) ปริมาณเก็บกักน้ำ 78,000 ลูกบาศก์เมตร	
7) สระน้ำ หมู่ 6 ปริมาณเก็บกักน้ำ 18,000 ลูกบาศก์เมตร	



อ่างเก็บน้ำ	2
1) อ่างเก็บน้ำหนองปลาไหล	
2) อ่างเก็บน้ำดอกกราย	6
สถาบันการศึกษา	
ศูนย์พัฒนาเด็กเล็ก 1 แห่ง	
- ศูนย์พัฒนาเด็กเล็กบ้านแม่ น้ำ คู้ ใหม่	
โรงเรียนอนุบาล 1 แห่ง	
-โรงเรียนอนุบาลบ้านแม่ น้ำ คู้	
โรงเรียนประถมศึกษา 4 แห่ง	
-โรงเรียนบ้านแม่ น้ำ คู้	
- โรงเรียนนิคมสร้างตนเองจังหวัดระยอง 10	
-โรงเรียนนิคมสร้างตนเองจังหวัดระยอง 8	
-โรงเรียนนิคมสร้างตนเองจังหวัดระยอง 13	
*หมายเหตุ โรงเรียนบ้านหนองมะปริงและโรงเรียนบ้านวังประคู้ ได้ยุบรวม ตามประกาศ สำนักงานเขตการศึกษาประถมศึกษาระยอง เขต 1 เรื่อง การเลิกสถานศึกษาขั้นพื้นฐาน เมื่อวันที่ 9 ตุลาคม 2555 เนื่องจากมีจำนวนนักเรียนน้อยกว่าเกณฑ์	
โรงเรียนขยายโอกาสทางการศึกษา 1 แห่ง	
- โรงเรียนนิคมสร้างตนเองจังหวัดระยอง 8 ขยายโอกาสทางการศึกษาถึง ระดับมัธยมศึกษาปีที่ 3	
โครงสร้างพื้นฐาน/บริการสาธารณะในหมู่บ้าน (แห่ง)	2
1)โรงพยาบาลส่งเสริมสุขภาพตำบลบ้านแม่ น้ำ คู้ หมู่ที่ 5 ตำบลแม่ น้ำ คู้	
2) โรงพยาบาลส่งเสริมสุขภาพตำบลบ้านดอกกราย หมู่ที่ 6 ตำบลแม่ น้ำ คู้	2
สถานที่ท่องเที่ยวสำคัญ	
-อ่างเก็บน้ำดอกกราย	
-อ่างเก็บน้ำหนองปลาไหล	

ที่มา: องค์การบริหารตำบลแม่ น้ำ คู้ (2562)



6) หมอติณอาสา กรมพัฒนาที่ดิน

หมอติณอาสาในตำบลแม่ น้ำ คู้ มีจำนวน 7 ราย คือ

- | | |
|---------------------------|-------------------------|
| 1.นายสมคิด ชัยพฤษ | หมอติณอาสาประจำหมู่บ้าน |
| 2.นายวินัย สวัสดิ์วิเชียร | หมอติณอาสาประจำหมู่บ้าน |
| 3.นายเป็รื่อง บัวภิบาล | หมอติณอาสาประจำหมู่บ้าน |
| 4.นายอชกุล นิละวัน | หมอติณอาสาประจำตำบล |
| 5.นายวิวัฒน์ มีทรัพย์ทอง | หมอติณอาสาประจำหมู่บ้าน |
| 6.นายธนทร จิตรเสงี่ยม | หมอติณอาสาประจำหมู่บ้าน |
| 7.นายบุญธรรม รูปแก้ว | หมอติณอาสาประจำหมู่บ้าน |

(กรมพัฒนาที่ดิน, 2563)

7) การถือครองที่ดิน

โฉนดที่ดิน/ส.ป.ก./นค.1

8) ลักษณะทางเศรษฐกิจ

โครงสร้างทางเศรษฐกิจที่สำคัญ

การเกษตร ประชากรส่วนใหญ่ประกอบอาชีพเกษตรกรรม ได้แก่ การปลูก ยางพารา สับปะรด มันสำปะหลัง ปาล์ม น้ำมัน ประมงน้ำจืด เลี้ยงสัตว์ ฯลฯ

การบริการ มีแหล่งบริการที่พักผ่อนที่จัดตั้งโดยภาคเอกชน ประกอบด้วย รีสอร์ท สวนพักผ่อน ร้านอาหารริมอ่างดอกกราย

การท่องเที่ยว สถานที่ท่องเที่ยวทางธรรมชาติ ได้แก่

- อ่างเก็บน้ำดอกกราย เป็นสถานที่พักผ่อน ออกกำลังกาย วิ่ง ปั่นจักรยาน ชมพระอาทิตย์ตกดิน ประมง บริเวณอ่างเก็บน้ำดอกกรายเป็นที่ตั้งของศูนย์บริการการพัฒนาปลวกแดงตามพระราชดำริจังหวัดระยอง ซึ่งมีเนื้อที่ประมาณ 1,200 ไร่

- อ่างเก็บน้ำหนองปลาไหล มีบางส่วนที่เป็นพื้นที่ของตำบลแม่ น้ำ คู้ มีทิวทัศน์ที่สวยงาม เป็นที่พักผ่อน ออกกำลังกาย ประมง

อุตสาหกรรม

ตำบลแม่ น้ำ คู้มีโรงงานอุตสาหกรรมในพื้นที่ จำนวน 36 แห่ง และกำลังสร้างอยู่อีก 1 แห่ง (นิคมอุตสาหกรรมอีสเทิร์นซีบอร์ด 4)



9.1) การประกอบอาชีพ

9.1.1) อาชีพเกษตรกรรม ประชากรที่ทำการเกษตรกรรมส่วนใหญ่ปลูก ยางพารา สับปะรด มันสำปะหลัง ปาล์มน้ำมัน ประมงน้ำจืด เลี้ยงสัตว์ ฯลฯ

9.1.2) อุตสาหกรรม ตำบลแม่ น้ำคูมีโรงงานอุตสาหกรรมในพื้นที่ จำนวน 36 แห่ง และกำลังสร้างอยู่อีก 1 แห่ง (นิคมอุตสาหกรรม อีสเทิร์นซีบอร์ด 4)

9.2) ด้านแรงงาน

ประชากรส่วนใหญ่จะรับจ้างทั่วไป ประกอบอาชีพเกษตรกรรมเป็นส่วนใหญ่ นอกนั้นเป็น รับราชการ รับเหมาก่อสร้าง และงานอื่นๆ

9.3) ด้านแหล่งน้ำทางการเกษตร

พื้นที่ตำบลแม่ น้ำคูมีอ่างเก็บน้ำจำนวน 2 แห่ง ได้แก่ อ่างเก็บน้ำหนองปลาไหล และอ่างเก็บน้ำดอกกราย แหล่งน้ำธรรมชาติ 5 แห่ง และสระน้ำสาธารณะ 7 แห่ง ไม่มีปัญหาด้านการขาดแคลนน้ำทางการเกษตร

9.4) ด้านรายได้-รายจ่าย

จากข้อมูลพื้นฐาน (จปฐ.) ปี 2562 พบว่า รายได้ครัวเรือนเฉลี่ยปีละ 283,074.76 บาท และรายได้นักบุคคลเฉลี่ยปีละ 109,184.61บาท



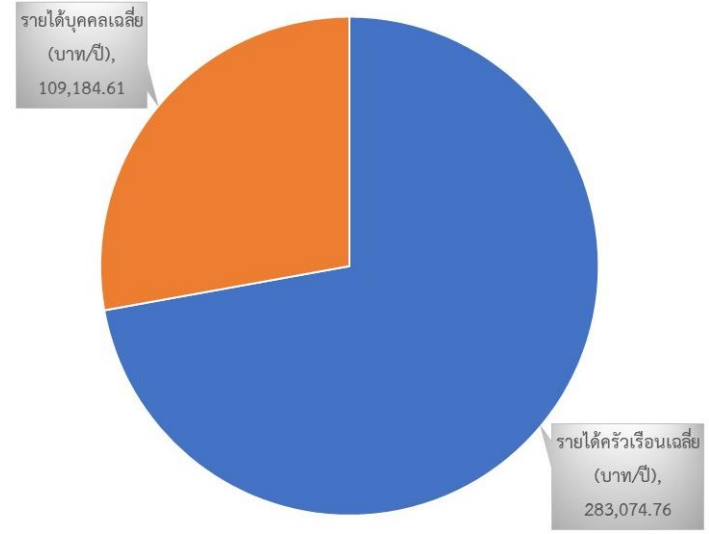
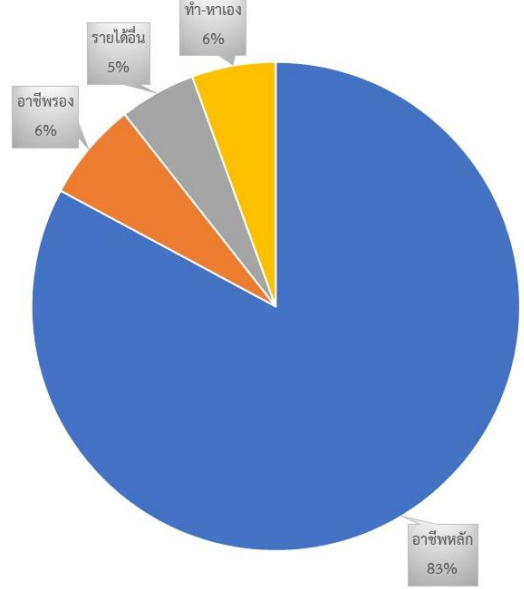
ตารางที่ 2-6 รายได้ครัวเรือน ตำบลแม่ น้ำ คู้ อำเภอลวกแดง จังหวัดระยอง ปี 2562

พื้นที่	แหล่งรายได้ของครัวเรือน (บาท/ปี)				รายได้ครัวเรือนเฉลี่ย (บาท/ปี)	รายได้บุคคลเฉลี่ย (บาท/ปี)	จำนวนครัวเรือน	จำนวนคน
	อาชีพหลัก	อาชีพรอง	รายได้อื่น	ทำ-หาเอง				
ตำบลแม่ น้ำ คู้	234,531.83	18,494.91	14,340.34	15,707.68	283,074.76	109,184.61	2,278	5,906
หมู่ที่ 1 บ้านแม่ น้ำ คู้	198,378.68	16,385.58	3,792.16	1,148	219,705.33	106,190.91	319	660
หมู่ที่ 2 บ้านหนองมะปริง	216,949.37	16,050.63	7,004.22	9,367.09	249,371.31	129,041.48	237	458
หมู่ที่ 3 บ้านดอกกราย	232,570.16	11,802.84	24,901.81	29,669.63	298,944.44	95,628.25	563	1,760
หมู่ที่ 4 บ้านชากมันเทศ	227,245.13	8,199.12	9,108.85	3,681.86	248,234.96	116,877.29	226	480
หมู่ที่ 5 บ้านแม่ น้ำ คู้ ใหม่	280,866.73	33,803.15	18,793.11	28,839.76	362,302.76	135,629.92	508	1,357
หมู่ที่ 6 บ้านพัฒนาฝั่ง 2	227,987.55	29,744.40	10,175.85	3,642.74	271,550.54	914,915.28	241	712
หมู่ที่ 7 บ้านวังประดู่	2158,456.52	1,423.91	9,347.83	711.96	226,940	87,175.37	184	479

ที่มา: กรมการพัฒนาชุมชน (2562)



รายได้เฉลี่ยครัวเรือน ตำบลแม่น้ำคู่ อำเภอลวกแดง จังหวัดระยอง



รูปภาพที่ 2-8 แผนภูมิแสดงรายได้ครัวเรือน ตำบลแม่น้ำคู่ อำเภอลวกแดง จังหวัดระยอง ปี 2562



บทที่ 3

ทรัพยากรธรรมชาติในตำบลแม่ น้ำ คู้ อำเภอลวกแดง จังหวัดระยอง



บทที่ 3

ทรัพยากรธรรมชาติ

ทรัพยากรธรรมชาติที่สำคัญในตำบลแม่ น้ำ คู้ อำเภอลวกแดง จังหวัดระยอง คือ 1) ทรัพยากรป่าไม้ 2) ทรัพยากรน้ำ และ 3) ทรัพยากรดิน โดยมีรายละเอียดดังนี้

3.1 ทรัพยากรป่าไม้

ปัจจุบันพื้นที่ป่าไม้ในตำบลแม่ น้ำ คู้ ไม่มีพื้นที่ป่าเหลืออยู่ เพราะเกษตรกรได้แปรสภาพพื้นที่ป่าไปเป็นพื้นที่เพาะปลูกทางการเกษตรทั้งหมด จึงมีพื้นที่ป่าไม่เกิน 156 ไร่ ของทางราชการได้ดำเนินการจัดสรรที่ดินในรูปนิคมพัฒนาตนเองจังหวัดระยอง

ดังรายละเอียดรูปที่ 3-1

3.2 ชั้นคุณภาพลุ่มน้ำ

ชั้นคุณภาพแหล่งน้ำตำบลแม่ น้ำ คู้ แบ่งออกเป็น 3 ชั้น ดังนี้

3.2.1 ชั้นคุณภาพลุ่มน้ำ W คือพื้นที่แหล่งน้ำ เช่น แม่น้ำ อ่างเก็บน้ำ มีทั้งหมด 5,229 ไร่ คิดเป็นร้อยละ 8.76 ของพื้นที่

3.2.2 ชั้นคุณภาพลุ่มน้ำ 4 คือพื้นที่ภายในลุ่มน้ำที่สภาพป่าได้ถูกบุกรุกแผ้วถางเป็นที่ใช้ประโยชน์ เพื่อกิจการพืชไร่เป็นส่วนมาก มีทั้งหมด 45,055 ไร่ คิดเป็นร้อยละ 75.48 ของพื้นที่ โดยทั่วไปมีองค์ประกอบร่วมกัน ดังนี้

1) เป็นเนินเขาหรือชั้นบันไดหรือช่วงต่อระหว่างที่ราบลุ่มกับเชิงเขา หรือพื้นที่สองฝั่งลำน้ำที่ยังอยู่บนที่ดอน ซึ่งป่าที่ปกคลุมหรือที่เคยปกคลุมอยู่เป็นป่าผสมผลัดใบ ป่าเต็งรัง และ/หรือป่าละเมาะ

2) มีความลาดชันของพื้นที่โดยเฉลี่ยอยู่ระหว่าง 6-25 เปอร์เซ็นต์

3) มีลักษณะทางธรณีที่ประกอบด้วยหินหรือตะกอน ซึ่งกำเนิดดินที่ยากต่อการถูกชะล้างพังทลาย

4) ดินลึกถึงค่อนข้างลึก ความอุดมสมบูรณ์ ค่อนข้างสูง และมีสมรรถนะการพังทลายต่ำ

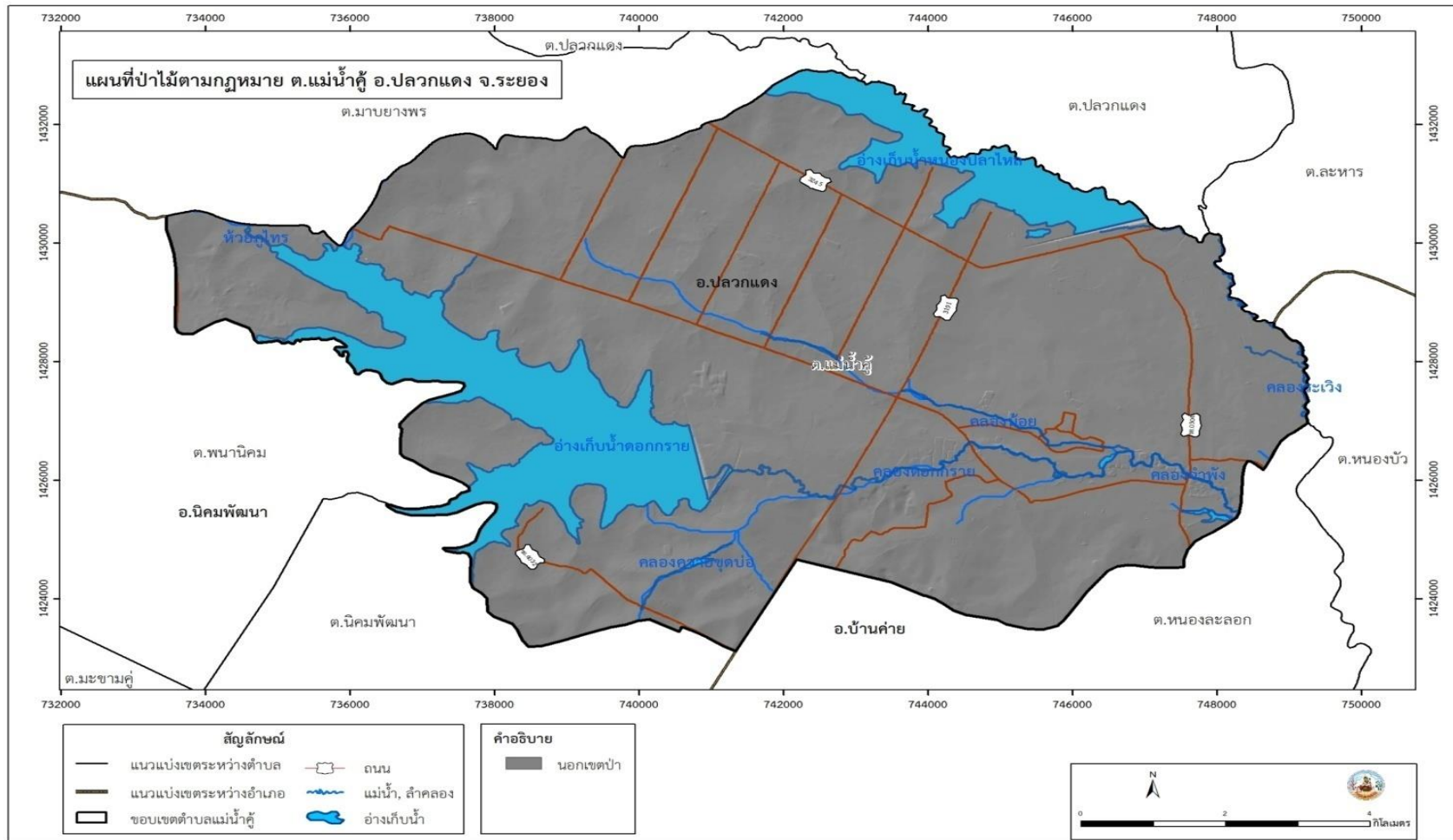
3.2.3 ชั้นคุณภาพลุ่มน้ำ 5 คือพื้นที่ภายในลุ่มน้ำซึ่งเป็นที่ราบหรือลุ่ม หรือเนินลาดเอียงเล็กน้อย แต่ส่วนใหญ่ป่าได้ถูกบุกรุกแผ้วถาง เพื่อใช้ประโยชน์ด้านเกษตรกรรม โดยเฉพาะทำนา และกิจการอื่น โดยมีองค์ประกอบร่วมกัน ดังนี้

1) เป็นที่ราบ ที่ลุ่ม หรือเป็นเนินลาดเอียงเล็กน้อยสองฝั่งน้ำ ซึ่งส่วนใหญ่กลายเป็นทุ่งนาแต่บางพื้นที่อาจยังเป็นป่าละเมาะ ป่าผสมผลัดใบ ป่าดงดิน หรือป่าเต็งรัง

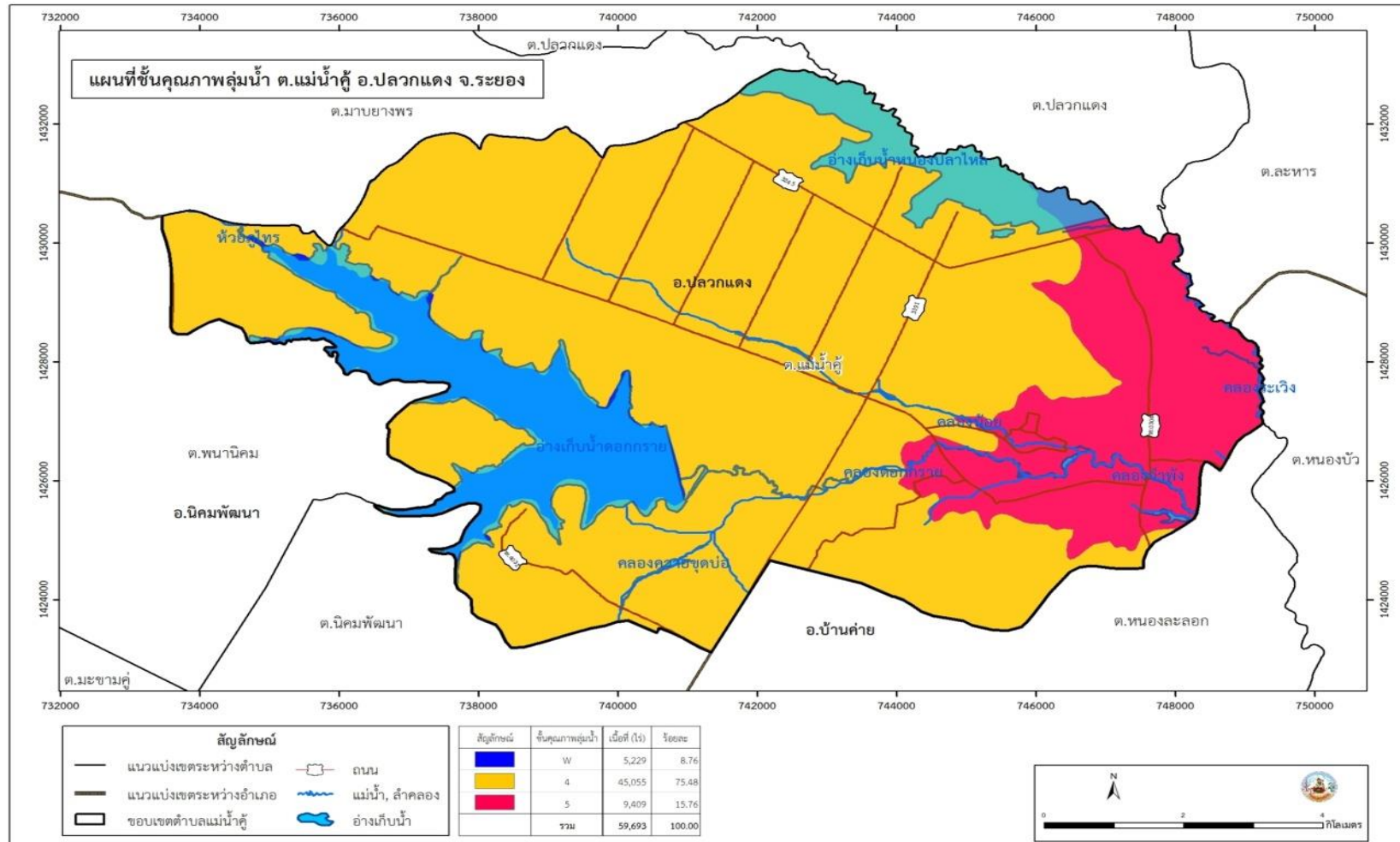
2) ส่วนใหญ่ความลาดชันของพื้นที่โดยเฉลี่ยต่ำกว่า 5 เปอร์เซ็นต์

3) ลักษณะทางธรณีเป็นพวกดินตะกอน

4) ดินลึกถึงลึกมาก ความอุดมสมบูรณ์สูง และมีความคงทนต่อการถูกชะล้างพังทลาย



รูปที่ 3-1 ป่าไม้ตามกฎหมาย ตำบลแม่ น้ำคู้ อำเภอลวกแดง จังหวัดระยอง



รูปที่ 3-3 ชั้นคุณภาพลุ่มน้ำ ตำบลแม่ น้ำคู้ อำเภอลวกแดง จังหวัดระยอง



3.2 ทรัพยากรน้ำ

3.2.1 น้ำผิวดิน

1) แหล่งน้ำธรรมชาติ

- ลำห้วย คลอง จำนวน 5 แห่ง ได้แก่ ห้วยดอกกราย ห้วยจำพัง คลองน้อย คลองควายชุดบ่อ คลองหลังบล็อก หมู่ 6

2) การพัฒนาแหล่งน้ำ

- อ่างเก็บน้ำ จำนวน 1 แห่ง ได้แก่ อ่างเก็บน้ำดอกกราย อ่างเก็บน้ำหนองปลาไหล
- บ่อน้ำในไร่นา จำนวน 33 บ่อ
- สระเก็บน้ำโครงการ 1 ตำบล 1 กลุ่มเกษตรทฤษฎีใหม่ จำนวน 4 บ่อ
- ฝายน้ำล้น จำนวน 6 แห่ง ได้แก่ ฝายน้ำล้น ซอย 2 ฝายน้ำล้น ซอย 3 ฝายน้ำล้น ซอย 4 ฝายน้ำล้น มข. ฝายน้ำล้น ซอย 1 ฝายน้ำล้น ม.7
- สระน้ำสาธารณะ จำนวน 7 แห่ง ได้แก่ สระน้ำ ม.2 สระน้ำ ม.7 สระน้ำ ซอย 3 สระน้ำ ซอย 2 สระน้ำฝั่ง 1 ฝั่งซ้าย สระน้ำฝั่ง 1 ฝั่งขวา สระน้ำ ม.6

3.2.2 น้ำใต้ดิน

ในปัจจุบันไม่มีข้อมูลบ่อบาดาล ในตำบลแม่ น้ำ คู้

3.3 ทรัพยากรดิน

3.3.1 สถานภาพทรัพยากรดิน

ทรัพยากรดินในพื้นที่ตำบลแม่ น้ำ คู้ อำเภอลวกแดงจังหวัดระยอง ประกอบด้วย

1) ชุดดินบ้านฉาง (Bcg) สภาพพื้นที่เป็นที่ราบเรียบถึงลูกคลื่นลอนลาด มีการระบายน้ำดีมีเนื้อที่รวมทั้งหมด 10,273 ไร่ หรือร้อยละ 17.34 ของพื้นที่ตำบล ประกอบด้วย 3 หน่วยแผนที่ดิน ได้แก่

1.1) หน่วยแผนที่ดิน Bcg-s1A: ชุดดินบ้านฉาง มีเนื้อดินบนเป็นดินร่วนปนทราย ความลาดชัน 0-2 เปอร์เซ็นต์ มีเนื้อที่ 1,596 ไร่ หรือร้อยละ 2.69 ของพื้นที่ตำบล

1.2) หน่วยแผนที่ดิน Bcg-s1B: ชุดดินบ้านฉาง มีเนื้อดินบนเป็นดินร่วนปนทราย ความลาดชัน 2-5 เปอร์เซ็นต์ มีเนื้อที่ 1,617 ไร่ หรือร้อยละ 2.73 ของพื้นที่ตำบล

1.3) หน่วยแผนที่ดิน Bcg-s1C: ชุดดินบ้านฉาง มีเนื้อดินบนเป็นดินร่วนปนทราย ความลาดชัน 5-12 เปอร์เซ็นต์ มีเนื้อที่ 7,060 ไร่ หรือร้อยละ 11.92 ของพื้นที่ตำบล

2) ดินคล้ายชุดดินบ้านฉางที่มีการระบายน้ำดีปานกลาง (Bcg-mw) สภาพพื้นที่เป็นที่ราบเรียบถึงค่อนข้างราบเรียบคือ



- หน่วยแผนที่ดิน Bcg-mw-s1A: ดินคล้ายชุดดินบ้านฉางที่มีการระบายน้ำดีปานกลาง มีเนื้อดินบนเป็นดินร่วนปนทราย ความลาดชัน 0-2 เปอร์เซ็นต์ มีเนื้อที่ 1,488 ไร่ หรือร้อยละ 2.51 ของพื้นที่ตำบล

3) ชุดดินบ้านค่าย (Bi) สภาพพื้นที่เป็นที่ราบเรียบถึงค่อนข้างราบเรียบ มีการระบายน้ำค่อนข้างเร็ว คือ

- หน่วยแผนที่ดิน Bi-s1A: ชุดดินบ้านค่าย มีเนื้อดินบนเป็นดินร่วนปนทราย ความลาดชัน 0-2 เปอร์เซ็นต์ มีเนื้อที่ 1,176 ไร่ หรือร้อยละ 1.98 ของพื้นที่ตำบล

4) ชุดดินลานสัก (Lsk) สภาพพื้นที่เป็นลูกคลื่นลอนชัน มีการระบายน้ำดี คือ

- หน่วยแผนที่ดิน Lsk-s1D : ชุดดินลานสัก ที่มีเนื้อดินบนเป็นดินร่วนปนทราย ความลาดชัน 12-20 เปอร์เซ็นต์ มีเนื้อที่ 593 ไร่ หรือร้อยละ 1.00 ของพื้นที่ตำบล

5) ชุดดินมาบบอน (Mb) สภาพพื้นที่เป็นลูกคลื่นลอนลาดเล็กน้อยถึงลูกคลื่นลอนลาด มีการระบายน้ำดีมีเนื้อที่รวมทั้งหมด 20,861 ไร่ หรือร้อยละ 35.21 ของพื้นที่ตำบล ประกอบด้วย 2 หน่วยแผนที่ดิน ได้แก่

5.1) หน่วยแผนที่ดิน Mb-s1B : ชุดดินมาบบอน มีเนื้อดินบนเป็นดินร่วนปนทราย ความลาดชัน 2-5 เปอร์เซ็นต์ มีเนื้อที่ 18,709 ไร่ หรือร้อยละ 31.58 ของพื้นที่ตำบล

5.2) หน่วยแผนที่ดิน Mb-s1C : ชุดดินมาบบอน มีเนื้อดินบนเป็นดินร่วนปนทราย ความลาดชัน 5-12 เปอร์เซ็นต์ มีเนื้อที่ 2,152 ไร่ หรือร้อยละ 3.63 ของพื้นที่ตำบล

6) ชุดดินท่ายาง (Ty) สภาพพื้นที่เป็นลูกคลื่นลอนชัน มีการระบายน้ำดี คือ

- หน่วยแผนที่ดิน Ty-gs1D: ชุดดินท่ายาง มีเนื้อดินบนเป็นดินร่วนปนทรายปนกรวด ความลาดชัน 12-20 เปอร์เซ็นต์ มีเนื้อที่ 57 ไร่ หรือร้อยละ 0.10 ของพื้นที่ตำบล

7) ตะกอนน้ำพาเชิงซ้อน (AC) สภาพพื้นที่เป็นเป็นที่ราบเรียบถึงค่อนข้างราบเรียบมีการระบายน้ำดีปานกลางถึงค่อนข้างเร็ว มีเนื้อที่รวมทั้งหมด 1,436 ไร่ หรือร้อยละ 2.42 ของพื้นที่ตำบล ประกอบด้วย 2 หน่วยแผนที่ดิน ได้แก่

- หน่วยแผนที่ดิน AC-mw,col-s1A : ตะกอนน้ำพาเชิงซ้อนที่มีการระบายน้ำดีปานกลางและเป็นดินร่วนหยาบมีเนื้อดินบนเป็นดินร่วนปนทราย ความลาดชัน 0-2 เปอร์เซ็นต์ มีเนื้อที่ 1,297 ไร่ หรือร้อยละ 2.19 ของพื้นที่ตำบล

- หน่วยแผนที่ดิน AC-spd,col-s1A: ตะกอนน้ำพาเชิงซ้อนที่มีการระบายน้ำค่อนข้างเร็วและเป็นดินร่วนหยาบ มีเนื้อดินบนเป็นดินร่วนปนทราย ความลาดชัน 0-2 เปอร์เซ็นต์ มีเนื้อที่ 139 ไร่ หรือร้อยละ 0.23 ของพื้นที่ตำบล

8) พื้นที่เบ็ดเตล็ด (Miscellaneous areas) มีเนื้อที่รวมทั้งหมด 23,365 ไร่ หรือร้อยละ 39.44 ของพื้นที่ตำบล ประกอบด้วย 7 หน่วยแผนที่ดิน คือ



- 8.1) หน่วยแผนที่ดิน AQ : พื้นที่เพาะเลี้ยงสัตว์น้ำ มีเนื้อที่ 65 ไร่ หรือร้อยละ 0.11 ของพื้นที่ตำบล
- 8.2) หน่วยแผนที่ดิน MARSH : ที่ลุ่มชื้นแฉะ มีเนื้อที่ 681 ไร่ หรือร้อยละ 1.15 ของพื้นที่ตำบล
- 8.3) หน่วยแผนที่ดิน FARM : พื้นที่ปศุสัตว์ มีเนื้อที่ 26 ไร่ หรือร้อยละ 0.04 ของพื้นที่ตำบล
- 8.4) หน่วยแผนที่ดิน PIT : บ่อดิน/ลูกรัง มีเนื้อที่ 1,438 ไร่ หรือร้อยละ 2.43 ของพื้นที่ตำบล
- 8.5) หน่วยแผนที่ดิน Road : ถนน มีเนื้อที่ 374 ไร่ หรือร้อยละ 0.63 ของพื้นที่ตำบล
- 8.6) หน่วยแผนที่ดิน U : พื้นที่ชุมชนและสิ่งปลูกสร้าง มีเนื้อที่ 11,658 ไร่ หรือร้อยละ 19.68 ของพื้นที่ตำบล
- 8.7) หน่วยแผนที่ดิน W : พื้นที่น้ำ มีเนื้อที่ 9,123 ไร่ หรือร้อยละ 15.40 ของพื้นที่ตำบล

ดังรายละเอียดในตารางที่ 3-1 ถึง 3-2 และรูปที่ 3-4 ถึง 3-5



ตารางที่ 3-1 หน่วยแผนที่ดิน ตำบลแม่ น้ำคู้ อำเภอลวกแดง จังหวัดระยอง

หน่วยแผนที่ดิน	คำอธิบาย	เนื้อที่	
		ไร่	ร้อยละ
Bcg-sIA	ชุดดินบ้านฉาง มีเนื้อดินบนเป็นดินร่วนปนทราย ความลาดชัน 0-2 เปอร์เซ็นต์	1,596	2.69
Bcg-sIB	ชุดดินบ้านฉาง มีเนื้อดินบนเป็นดินร่วนปนทราย ความลาดชัน 2-5 เปอร์เซ็นต์	1,617	2.73
Bcg-sIC	ชุดดินบ้านฉาง มีเนื้อดินบนเป็นดินร่วนปนทราย ความลาดชัน 5-12 เปอร์เซ็นต์	7,060	11.92
Bcg-mw-sIA	ดินคล้ายชุดดินบ้านฉางที่มีการระบายน้ำดีปานกลาง มีเนื้อดินบนเป็นดินร่วนปนทราย ความลาดชัน 0-2 เปอร์เซ็นต์	1,488	2.51
Bi-sIA	ชุดดินบ้านค่าย มีเนื้อดินบนเป็นดินร่วนปนทราย ความลาดชัน 0-2 เปอร์เซ็นต์	1,176	1.98
Lsk-sID	ชุดดินลานสัก มีเนื้อดินบนเป็นดินร่วนปนทราย ความลาดชัน 12-20 เปอร์เซ็นต์	593	1.00
Mb-sIB	ชุดดินมาบบอน มีเนื้อดินบนเป็นดินร่วนปนทราย ความลาดชัน 2-5 เปอร์เซ็นต์	18,709	31.58
Mb-sIC	ชุดดินมาบบอน มีเนื้อดินบนเป็นดินร่วนปนทราย ความลาดชัน 5-12 เปอร์เซ็นต์	2,152	3.63
Ty-gslD	ชุดดินท่ายาง มีเนื้อดินบนเป็นดินร่วนปนทรายปนกรวด ความลาดชัน 12-20 เปอร์เซ็นต์	57	0.10
AC-mw,col-sIA	ตะกอนน้ำพาเชิงซ้อนที่มีการระบายน้ำดีปานกลางและเป็นดินร่วนหยาบ มีเนื้อดินบนเป็นดินร่วนปนทราย ความลาดชัน 0-2 เปอร์เซ็นต์	1,297	2.19
AC-spd,col-sIA	ตะกอนน้ำพาเชิงซ้อนที่มีการระบายน้ำค่อนข้างเร็วและเป็นดินร่วนหยาบ มีเนื้อดินบนเป็นดินร่วนปนทราย ความลาดชัน 0-2 เปอร์เซ็นต์	139	0.23
AQ	พื้นที่เพาะเลี้ยงสัตว์น้ำ	65	0.11
MARSH	ที่ลุ่มชื้นแฉะ	681	1.15
FARM	พื้นที่ปลูกสัตว์	26	0.04
PIT	บ่อดิน/ลูกรัง	1,438	2.43
Road	ถนน	374	0.63
U	พื้นที่ชุมชนและสิ่งปลูกสร้าง	11,658	19.68
W	พื้นที่น้ำ	9,123	15.40
รวมเนื้อที่ทั้งหมด		59,248	100.00

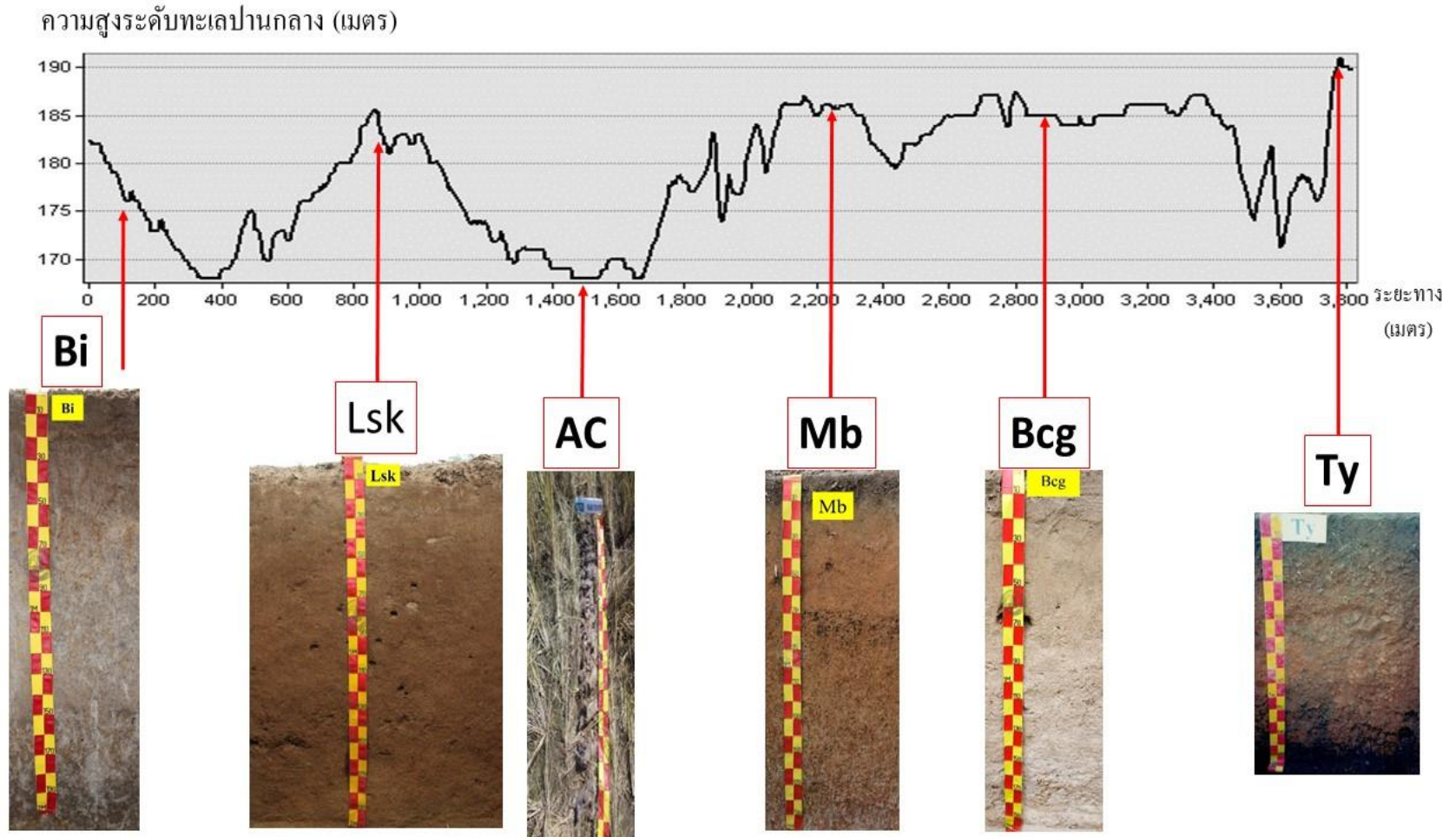
ที่มา: กองสำรวจดินและวิจัยทรัพยากรดิน (2562)



ตารางที่ 3-2 สมบัติดิน ตำบลแม่ น้ำคู้ อำเภอลวกแดงจังหวัดระยอง

หน่วยแผน ที่ดิน	ความ ลาดชัน (%)	การระบาย น้ำ	CEC (meq/g)	BS (%)	ความลึก (ซม.)	อินทรีย์วัตถุ	ฟอสฟอรัส ที่เป็นประโยชน์ (P ₂ O ₅)	โพแทสเซียม ที่เป็นประโยชน์ (K ₂ O)	ความอุดม สมบูรณ์	เนื้อที่	
										ไร่	ร้อยละ
Bcg-slA	0-2	ดี	<10	35-75	>150	ต่ำ	ต่ำ	ต่ำ	ต่ำ	1,596	2.69
Bcg-slB	2-5	ดี	<10	<35	>150	ต่ำ	ต่ำ	ต่ำ	ต่ำ	1,617	2.73
Bcg-slC	5-12	ดี	<10	<35	>150	ต่ำ	ปานกลาง	ต่ำ	ต่ำ	7,060	11.92
Bcg-mw-slA	0-2	ดีปานกลาง	<10	<35	>150	ต่ำ	ต่ำ	ต่ำ	ต่ำ	1,488	2.51
Bi-slA	0-2	ค่อนข้างเลว	<10	35-75	>150	ต่ำ	ปานกลาง	ต่ำ	ต่ำ	1,176	1.98
Lsk-slD	12-20	ดี	<10	<35	>150	ต่ำ	ต่ำ	ต่ำ	ต่ำ	593	1.00
Mb-slB	2-5	ดี	<10	<35	>150	ต่ำ	ต่ำ	ต่ำ	ต่ำ	18,709	31.58
Mb-slC	5-12	ดี	<10	<35	>150	ต่ำ	ปานกลาง	ต่ำ	ต่ำ	2,152	3.63
Ty-gslD	12-20	ดี	<10	<35	0-50	ต่ำ	ปานกลาง	ต่ำ	ปานกลาง	57	0.10
AC-mw,col- slA	0-2	ดีปานกลาง	<10	<35	>150	ต่ำ	ต่ำ	ต่ำ	ปานกลาง	1,297	2.19
AC-spd,col- slA	0-2	ค่อนข้างเลว	<10	<35	>150	ต่ำ	ต่ำ	ต่ำ	ปานกลาง	139	0.23

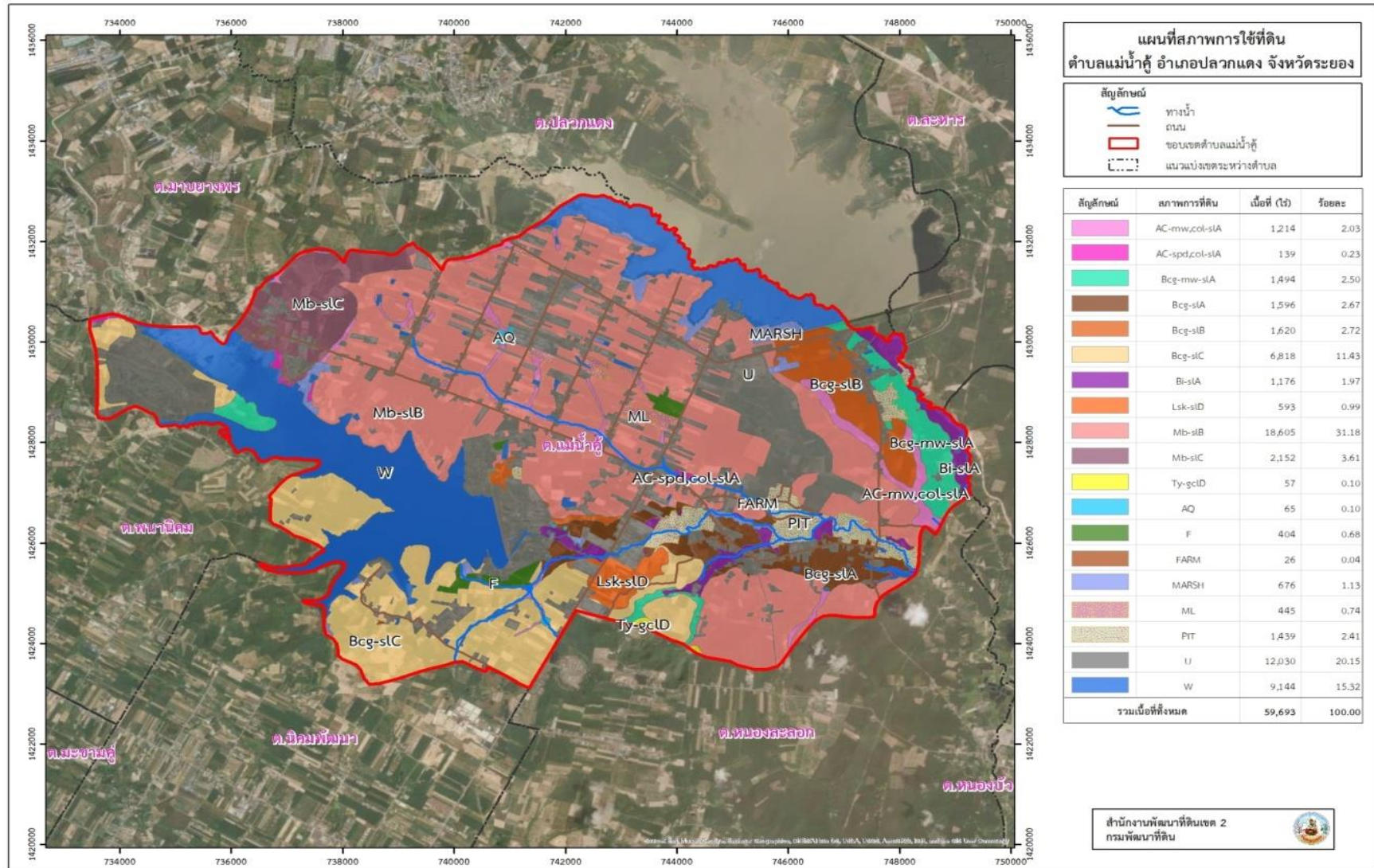
ที่มา: กองสำรวจดินและวิจัยทรัพยากรดิน (2562)



รูปที่ 3-4 ภูมิประเทศและชุดดิน ตำบลแม่ น้ำคู้ อำเภอลวกแดง จังหวัดระยอง



แผนการใช้ที่ดินตำบลแม่น้ำคู อำเภอลวกแดง จังหวัดระยอง



รูปที่ 3-5 แผนที่สภาพการใช้ที่ดิน ตำบลแม่น้ำคู อำเภอลวกแดง จังหวัดระยอง



3.3.2 การชะล้างพังทลายของดิน

จากการประเมินการชะล้างพังทลายของดินโดยใช้สมการการสูญเสียดินสากล (Universal Soil Loss Equation; USLE) ตำบลแม่ น้ำ คู้ อำเภอลวกแดง จังหวัดระยอง มีการชะล้างพังทลายของดิน ดังรายละเอียดในตารางที่ 3-3 และรูปที่ 3-6

ตารางที่ 3-5 การชะล้างพังทลายของดิน ตำบลแม่ น้ำ คู้ อำเภอลวกแดง จังหวัดระยอง

การชะล้างพังทลายของดิน	เนื้อที่ (ไร่)	ร้อยละ
น้อย (0-2 ตัน/ไร่/ปี)	46,730	78.29
ปานกลาง 2-5 ตัน/ไร่/ปี)	7,599	12.73
รุนแรง (5-15 ตัน/ไร่/ปี)	5,351	8.96
รุนแรงมากที่สุด (15-20 ตัน/ไร่/ปี)	13	0.02
รวม	59,693	100



รูปที่ 3-8 การชะล้างพังทลายของดิน ตำบลแม่น้ำคู้ อำเภอลวกแดง จังหวัดระยอง



บทที่ 4

กระบวนการมีส่วนร่วมของชุมชน (Participatory Rural Appraisal : PRA)



บทที่ 4

กระบวนการมีส่วนร่วมของชุมชน (Participatory Rural Appraisal : PRA)

4.1. หลักการ

กระบวนการมีส่วนร่วมเป็นความเชื่อมโยงระหว่างปัจจัยหลัก 3 ประการ คือ

- 1) พื้นที่ (Area)
- 2) หน้าที่ขององค์กร หรือภารกิจ (Function)
- 3) ความร่วมมือ (Participation)

การจัดทำกระบวนการมีส่วนร่วมของประชาชนจึงมีสาระสำคัญที่จำเป็นในการจัดทำโครงการ เช่น

- 1) สภาพปัญหาของชุมชนหรือเกษตรกร
- 2) ความต้องการของชุมชน
- 3) โครงการที่จะแก้ไขปัญหาที่เป็นไปตามความต้องการของประชาชน
- 4) พื้นที่ที่จะดำเนินโครงการ

ทั้งนี้ ผู้ที่จำเป็นต้องเข้าร่วมกระบวนการ คือ เกษตรกรในพื้นที่ตำบล ผู้แทนองค์กรปกครองส่วนท้องถิ่น ผู้ใหญ่บ้าน และกำนัน รวมทั้งเจ้าหน้าที่ของรัฐ

ในกรณีของแผนการใช้ที่ดินตำบลนั้น การจัดทำกระบวนการมีส่วนร่วมของชุมชนจะมีสาระสำคัญของชุมชนในภาพรวม และเกษตรกรแต่ละราย เช่น

- 1) ปัญหาทรัพยากรดิน
- 2) ปัญหาการประกอบอาชีพ
- 3) ความต้องการของชุมชนหรือเกษตรกรแต่ละราย
- 4) แผนพัฒนาองค์กรปกครองส่วนท้องถิ่นที่มีอยู่ในปัจจุบัน

จากสาระสำคัญใน 4 ประการ ดังกล่าว แผนการใช้ที่ดินตำบลจะต้องจัดทำขึ้นโดยมี “กิจกรรมตอบสนองต่อความต้องการของชุมชน หรือเกษตรกรแต่ละราย รวมทั้งตอบสนองต่อแผนงานขององค์กรปกครองส่วนท้องถิ่น” ตรงตามอำนาจหน้าที่ของกรมพัฒนาที่ดิน และโดยความร่วมมือของส่วนราชการต่างๆ

4.2 การวิเคราะห์ผลจากการจัดทำกระบวนการมีส่วนร่วมของชุมชน (PRA)

การวิเคราะห์ผลจากการจัดทำกระบวนการมีส่วนร่วมของชุมชน (PRA) เมื่อวันที่ 6 กรกฎาคม 2564 มีสาระสำคัญสรุปได้ดังนี้



4.2.1 ปัญหาหลักของตำบลแม่ น้ำ คู้ คือ

- 1) ขาดระบบส่งน้ำ
- 2) ดินขาดความอุดมสมบูรณ์

4.2.2 ความต้องการของชุมชน เกษตรกร และเทศบาลตำบลแม่ น้ำ คู้ มีความต้องการ 3 ประการ คือ

- 1) แก้ไขปัญหาความเสื่อมโทรมของดิน
- 2) แก้ไขปัญหาการขาดแคลนน้ำ

1) กรณีการแก้ไขปัญหาความเสื่อมโทรมของดินนั้น การชะล้างพังทลายของดินในพื้นที่มีรายละเอียดดังนี้

น้อย	เนื้อที่ 46,730 ไร่ (78.29%)
ปานกลาง	เนื้อที่ 7,599 ไร่ (12.73%)
รุนแรง	เนื้อที่ 5,351 ไร่ (8.96%)
รุนแรงมาก	เนื้อที่ 260 ไร่ (0.42%)
รุนแรงมากที่สุด	เนื้อที่ 13 ไร่ (0.02%)

เพื่อป้องกันการชะล้างพังทลายของดินดังกล่าว มีความจำเป็นต้องจัดทำระบบอนุรักษ์ดินและน้ำ

ในส่วนของคุณภาพของดินนั้น จากการวิเคราะห์ดินในพื้นที่ตำบลแม่ น้ำ คู้ พบว่า

ปฏิกิริยาของดินส่วนใหญ่มีสภาพเป็นกรด ควรปรับสภาพให้เป็นกลาง

ธาตุอาหารที่สำคัญ คือ ไนโตรเจน ฟอสฟอรัส และโพแทสเซียม ค่อนข้างต่ำ จำเป็นต้องมีการปรับปรุง

- 2) กรณีการแก้ไขปัญหาการขาดแคลนน้ำ

กิจกรรมของกรมพัฒนาที่ดินที่จะแก้ไขปัญหาการขาดแคลนน้ำเพื่อการเกษตรที่ได้ดำเนินการในพื้นที่ตำบลแม่ น้ำ คู้ คือ บ่อน้ำในไร่นา ขนาด 1,260 ลูกบาศก์เมตร

อนึ่ง บ่อน้ำในไร่นา มิได้มีวัตถุประสงค์หลักเพื่อนำมาทำนา แต่จะเป็นการเสริมในช่วงที่ขาดแคลนเท่านั้น จากการตรวจสอบบ่อน้ำในไร่นาที่มีอยู่ในปัจจุบัน มีจำนวน 33 บ่อ (ตารางที่ 4-1 และรูปที่ 4-1) กิจกรรมของกรมพัฒนาที่ดินที่จะลงในเขตการใช้ที่ดิน ซึ่งจะมีทั้งที่ปลูกไม้ผลและที่ปลูกพืชไร่ อาจจะเป็นบ่อน้ำในไร่นาเพิ่มเติม หรือขุดลอกแหล่งน้ำธรรมชาติที่มีอยู่ในพื้นที่

จากการร้องขอของเกษตรกรให้นำน้ำใต้ดินมาใช้ นั้น กรมพัฒนาที่ดินจะประสานกับส่วนราชการที่รับผิดชอบโดยตรง คือ กรมทรัพยากรน้ำบาดาล



การที่พื้นที่การเกษตรขาดความชื้นในดินเร็วกว่าปกติหลังฝนทิ้งช่วงนั้น สาเหตุที่สำคัญประการหนึ่ง คือขาดอินทรีย์วัตถุในดินที่จะช่วยอุ้มน้ำไว้เพื่อการเติบโตของพืช

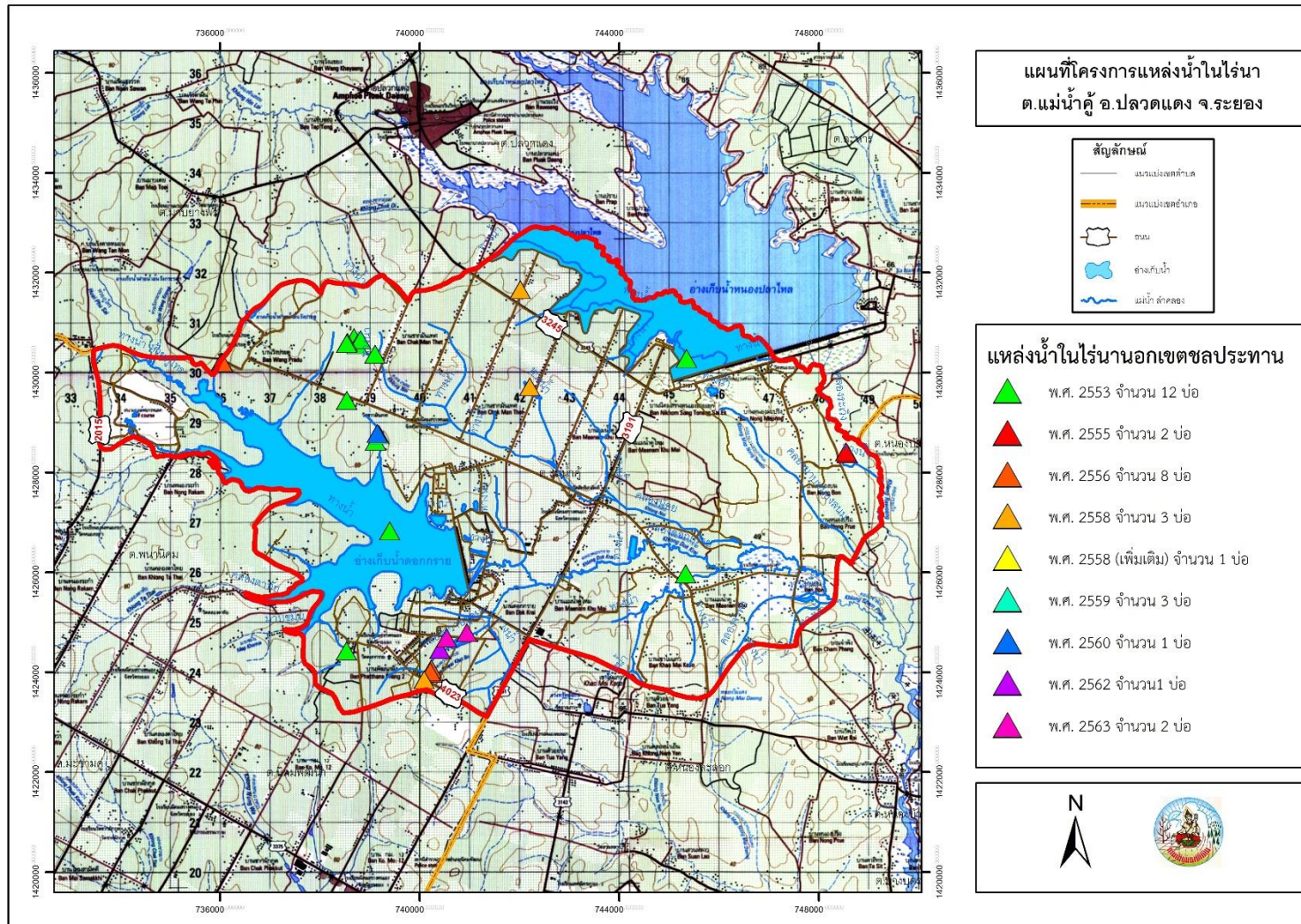
อย่างไรก็ตาม กรณีปัญหาการขาดแคลนนํ้า นั้นได้มีข้อเสนอจากชุมชนและองค์กรปกครองส่วนท้องถิ่นให้มีการดำเนินการ ดังนี้

- 2.1) การพัฒนาแหล่งน้ำขนาดเล็กเพื่อการอนุรักษ์ดินและน้ำ
 - โครงการขุดลอกวัชพืชในแหล่งน้ำเพื่อป้องกันอุทกภัย/ภัยแล้ง ม.1-ม.7
- 2.2) การพัฒนาระบบส่งน้ำ
 - ต่อยอดฟื้นฟูโครงการโรงสูบน้ำแม่ น้ำ คู้
 - โครงการฝายวังประตู่ (พัฒนาระบบส่งน้ำสู่หมู่บ้าน)
 - โครงการสระประปาซอย 5 (พัฒนาระบบส่งน้ำสู่หมู่บ้าน)



ตารางที่ 4-1 แหล่งน้ำในไร่นานอกเขตชลประทาน ตำบลแม่น้ำคู้ อำเภอลวกแดง จังหวัดระยอง

ปี พ.ศ.	จำนวน (บ่อ)
2553	12
2555	2
2556	8
2558	3
2558 (เพิ่มเติม)	1
2559	3
2560	1
2562	2
2563	2



รูปที่ 4-1 โครงการแหล่งน้ำในไร่นานอกเขตชลประทาน ตำบลแม่ น้ำคู้ อำเภอลวกแดง จังหวัดระยอง



ผลจากการจัดทำกรมีส่วนร่วมของชุมชน (PRA) ได้นำมาวิเคราะห์ร่วมกับปัญหาด้านกายภาพ โดยระบบ DPSIR มีรายละเอียดดังนี้

1) แรงขับเคลื่อน (Driver) มี 3 ประการ คือ

- 1.1) ดินเสื่อมโทรม
- 1.2) ขาดระบบส่งน้ำทางการเกษตร
- 1.3) การเปลี่ยนแปลงของภูมิอากาศ

2) แรงกดดัน (Pressure) ที่เกิดจากปัจจัยขับเคลื่อน มี 3 ประการ คือ

- 2.1) การปรับปรุงบำรุงดิน
- 2.2) ระบบส่งน้ำเพื่อการเกษตร
- 2.3) ความต้องการน้ำเพื่อการเกษตร

3) สถานะ (State) ที่เกิดแรงกดดัน มี 3 ประการ คือ

- 3.1) ความเสื่อมโทรมของดินทางกายภาพ/เคมี/ชีวภาพ
- 3.2) ขาดแคลนน้ำอุปโภค/บริโภค
- 3.3) ขาดแคลนน้ำเพื่อการเกษตร

4) ผลกระทบ (Impact) ที่ปรากฏในพื้นที่ มี 4 ประการ คือ

- 4.1) แหล่งน้ำที่มีอยู่ต้นเหินจากตะกอน
- 4.2) ผลผลิตพืชต่ำ ลงทุนสูง
- 4.3) รายได้น้อย
- 4.4) มีปัญหาต่อคุณภาพชีวิต

5) การตอบสนอง (Response) ของรัฐในอดีต ปัจจุบัน และในอนาคต มีดังนี้

อดีต-ปัจจุบัน

พื้นที่ลาดชัน

- 5.1) ปลูกหญ้าแฝก ป้องกันการชะล้างพังทลายของดิน รักษาความชื้นและกักเก็บน้ำ

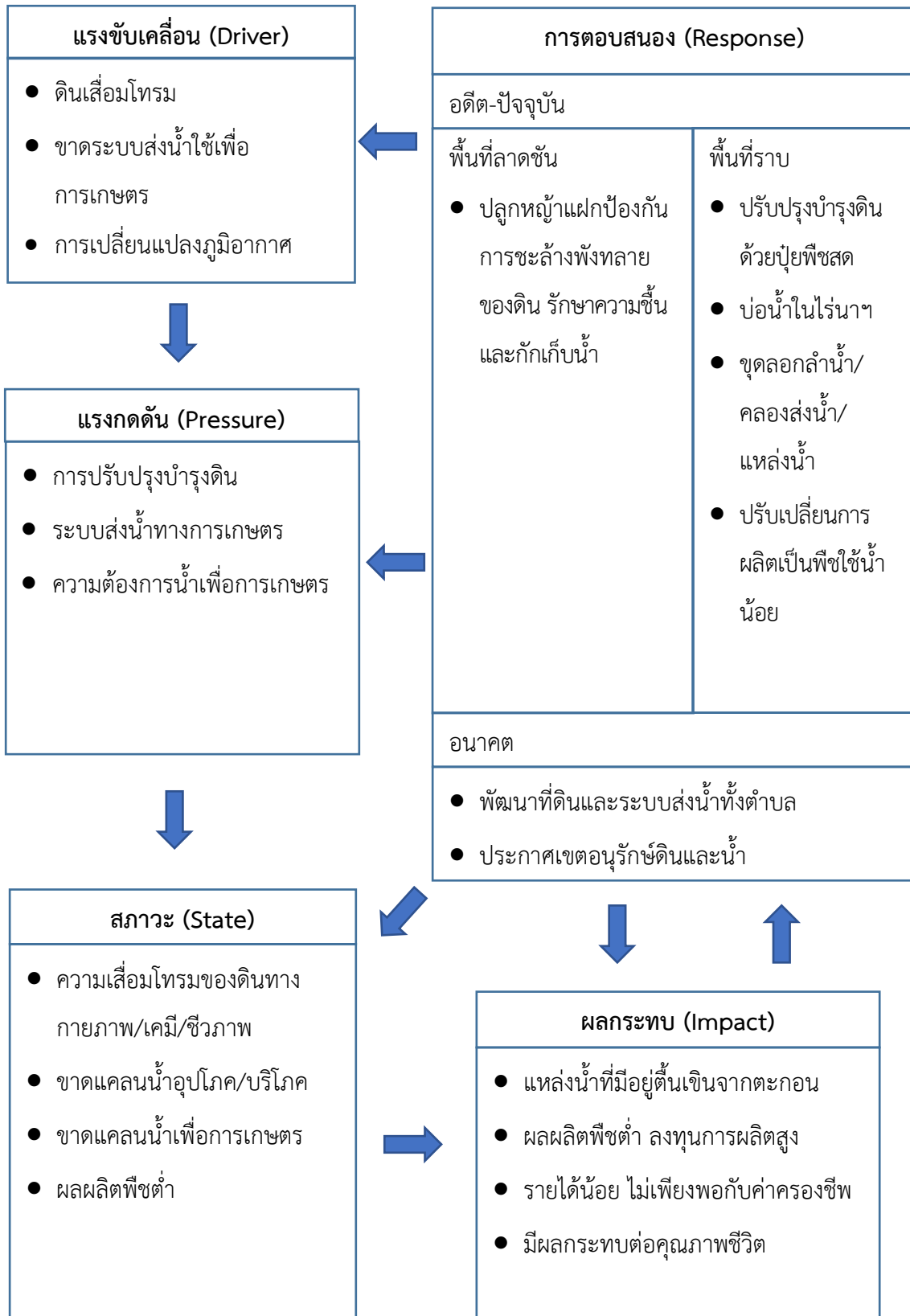
พื้นที่ราบ

- 5.2) ปรับปรุงบำรุงดินด้วยปุ๋ยพืชสด
- 5.3) บ่อน้ำไร่นา
- 5.4) ขุดลอกลำน้ำ/คลองส่งน้ำ/แหล่งน้ำ
- 5.5) ปรับเปลี่ยนการผลิตเป็นพืชใช้น้ำน้อย



อนาคต

- (1) พัฒนาที่ดินและระบบส่งน้ำทั้งตำบล
 - (2) ประกาศเขตอนุรักษ์ดินและน้ำ
- ดังมีรายละเอียดในรูปที่ 4-2



รูปที่ 4-2 การวิเคราะห์สถานการณ์โดยระบบ DPSIR ของตำบลแม่ น้ำคู้ อำเภอมืองปลวกแดง



จังหวัดระยอง

4.3 ระบบการปลูกพืชในปัจจุบัน

ตำบลแม่น้ำคู้ อำเภอลวกแดง จังหวัดระยอง มีการเพาะปลูกพืช ดังนี้

4.3.1 พื้นที่ลุ่ม

- 1) พืชผัก เกษตรกรจะปลูก ผักกูด ผักปลัง ผักบุ้ง คื่นช่าย กวางตุ้ง สลัด ฯลฯ
- 2) ไม้ดอกไม้ประดับ นิยมปลูก สับประรดสี

4.3.2 พื้นที่ดอน

- 1) ยางพารา เกษตรกรส่วนใหญ่ในตำบลแม่น้ำคู้ปลูกยางพาราเป็นส่วนใหญ่ และพักหน้ายางเดือนมีนาคม-พฤษภาคม
- 2) มันสำปะหลัง เกษตรกรจะปลูกมันสำปะหลังช่วงต้นฤดูฝนระหว่างเดือนเมษายนถึงพฤษภาคม ซึ่งจะมีอายุจากวันปลูกถึงเก็บเกี่ยวประมาณ 10-14 เดือน
- 3) ไม้ผล นิยมปลูก ทุเรียน เงาะ มังคุด ลองกอง กระท้อน
(รายละเอียดในรูปที่ 4-3)



ชนิดพืช	เดือน	ม.ค.	ก.พ.	มี.ค.	เม.ย.	พ.ค.	มิ.ย.	ก.ค.	ส.ค.	ก.ย.	ต.ค.	พ.ย.	ธ.ค.
	บริเวณพื้นที่ราบลุ่ม												
1.พืชผัก	ผักกูด ผักปลัง ผักบุ้ง คื่นช่าย กวางตุ้ง สลัด ฯลฯ												
2.ไม้ดอกไม้ประดับ	สับปะรดสี												
บริเวณพื้นที่ดอน													
3.ยางพารา	ยางพารา												
4.มันสำปะหลัง	มันสำปะหลัง												
5.ไม้ผล	ทุเรียน เงาะ มังคุด ลองกอง กระท้อน												

รูปที่ 4-3 ระบบการปลูกพืชในปัจจุบัน ตำบลแม่น้ำคู่ อำเภอมืองปลวกแดง จังหวัดระยอง



บทที่ 5
การประเมินคุณภาพที่ดิน



บทที่ 5

การประเมินคุณภาพที่ดิน

5.1 ทรัพยากรดิน

จากการสำรวจทรัพยากรดินตำบลแม่ น้ำ คู้ อำเภอลวกแดง จังหวัดระยอง โดยกองสำรวจดิน และวิจัยทรัพยากรดิน พบว่า มีดิน 6 ชุดดิน และ 1 ดินคล้ายชุดดิน โดยมีการประเมินคุณภาพที่ดิน ดังรายละเอียดในตารางที่ 5-1

5.2 ประเภทการใช้ที่ดิน

ประเภทการใช้ที่ดิน ประกอบด้วย พืชเศรษฐกิจหลัก หรือพืชอัตลักษณ์ (Signature crops) ที่ปลูกอยู่ในปัจจุบันของตำบลแม่ น้ำ คู้ อำเภอลวกแดง จังหวัดระยองมี 5 ชนิด ได้แก่ มันสำปะหลัง สับปะรดยางพารา ปาล์มน้ำมัน และไม้ผล (เงาะ มังคุด ทุเรียน)

5.3 การประเมินคุณภาพที่ดิน

จากการใช้คู่มือการประเมินคุณภาพที่ดิน สำหรับการวางแผนการใช้ที่ดินระดับตำบลและระดับจังหวัด (ศันสนีย์ อรัญวาสี และคำรณ ไทรพิง, 2562) ประเมินคุณภาพที่ดิน ได้จำแนกชั้นความเหมาะสมทางกายภาพและข้อจำกัดของประเภทการใช้ที่ดิน ดังนี้

มันสำปะหลัง

ชั้นที่มีความเหมาะสมปานกลาง (S2)

พบว่าคุณภาพที่ดินที่มีอิทธิพลต่อการเจริญเติบโตและผลผลิตของพืชคือ ความเป็นประโยชน์ของออกซิเจนต่อรากพืช (o) ความเป็นประโยชน์ของธาตุอาหาร (s) ความจุในการดูดยึดธาตุอาหาร (n) ความเสียหายจากการกัดกร่อน (e) ได้แก่ หน่วยแผนที่ดิน Bcg-s1A , Bcg-s1B , Bcg-s1C , Bcg-mw-s1A , Mb-s1B , Mb-s1C และ AC-mw,col-s1A

ชั้นที่มีความเหมาะสมน้อย (S3)

พบว่าคุณภาพที่ดินที่มีอิทธิพลต่อการเจริญเติบโตและผลผลิตของพืชคือ ความเป็นประโยชน์ของออกซิเจนต่อรากพืช (o) ความเสียหายจากการกัดกร่อน (e) ได้แก่ หน่วยแผนที่ดิน Bi-s1A , Lsk-s1D, Ty-gclD และ AC-spd,col-s1A

สับปะรด

ชั้นที่มีความเหมาะสมปานกลาง (S2)

พบว่าคุณภาพที่ดินที่มีอิทธิพลต่อการเจริญเติบโตและผลผลิตของพืชคือ ความเป็นประโยชน์ของออกซิเจนต่อรากพืช (o) ความจุในการดูดยึดธาตุอาหาร (n) ความเสียหายจากการกัดกร่อน (e)



ได้แก่ หน่วยแผนที่ดิน Bcg-slA , Bcg-slB , Bcg-slC , Bcg-mw-slA , Mb-slB , Mb-slC และ AC-mw,col-slA

ชั้นที่มีความเหมาะสมน้อย (S3)

พบว่าคุณภาพที่ดินที่มีอิทธิพลต่อการเจริญเติบโตและผลผลิตของพืชคือ ความเป็นประโยชน์ของออกซิเจนต่อรากพืช (o) ความเสียหายจากการกัดกร่อน (e)สภาวะการหยั่งลึกของราก (r) ได้แก่ หน่วยแผนที่ดิน Bi-slA , Lsk-slD, Ty-gclDและ AC-spd,col-slA

ยางพารา

ชั้นที่มีความเหมาะสมปานกลาง (S2)

พบว่าคุณภาพที่ดินที่มีอิทธิพลต่อการเจริญเติบโตและผลผลิตของพืชคือ ความเป็นประโยชน์ของออกซิเจนต่อรากพืช (o) ความจุในการดูดซับธาตุอาหาร (n) ความเสียหายจากการกัดกร่อน (e)ศักยภาพการใช้เครื่องจักร (w)ได้แก่ หน่วยแผนที่ดิน Bcg-slA , Bcg-slB , Bcg-slC , Bcg-mw-slA , Mb-slB , Mb-slC , Lsk-slDและ AC-mw,col-slA

ชั้นที่มีความเหมาะสมน้อย (S3)

พบว่าคุณภาพที่ดินที่มีอิทธิพลต่อการเจริญเติบโตและผลผลิตของพืชคือ ความชุ่มชื้นที่เป็นประโยชน์ต่อพืช มีข้อจำกัดพบว่าคุณภาพที่ดินที่มีอิทธิพลต่อการเจริญเติบโตและผลผลิตของพืชคือ ความเป็นประโยชน์ของออกซิเจนต่อรากพืช (o) ความเสียหายจากการกัดกร่อน (e)สภาวะการหยั่งลึกของราก (r) ได้แก่ หน่วยแผนที่ดิน Bi-slAและ AC-spd,col-slA

ชั้นที่ไม่มีความเหมาะสม (N)

พบว่าคุณภาพที่ดินที่มีอิทธิพลต่อการเจริญเติบโตและผลผลิตของพืชคือ ความชุ่มชื้นที่เป็นประโยชน์ต่อพืช มีข้อจำกัดด้านความเสียหายจากการกัดกร่อน (e)สภาวะการหยั่งลึกของราก (r)ศักยภาพการใช้เครื่องจักร (w)ได้แก่ หน่วยแผนที่ดิน Ty-gslD

ปาล์มน้ำมัน

ชั้นที่มีความเหมาะสมปานกลาง (S2)

พบว่าคุณภาพที่ดินที่มีอิทธิพลต่อการเจริญเติบโตและผลผลิตของพืชคือ ความเป็นประโยชน์ของออกซิเจนต่อรากพืช (o) ความจุในการดูดซับธาตุอาหาร (n) ความเสียหายจากการกัดกร่อน (e)ศักยภาพการใช้เครื่องจักร (w)ได้แก่ หน่วยแผนที่ดิน Bcg-slA , Bcg-slB , Bcg-slC , Bcg-mw-slA , Bi-slA , Lsk-slD , Mb-slB , Mb-slC, AC-mw,col-slAและ AC-spd,col-slA

ชั้นที่ไม่มีความเหมาะสม (N)

พบว่าคุณภาพที่ดินที่มีอิทธิพลต่อการเจริญเติบโตและผลผลิตของพืชคือ พบว่าคุณภาพที่ดินที่มีอิทธิพลต่อการเจริญเติบโตและผลผลิตของพืชคือ ความชุ่มชื้นที่เป็นประโยชน์ต่อพืช มีข้อจำกัดด้าน



ความเสียหายจากการกัดกร่อน (e)สภาวะการหยั่งลึกของราก (r)ศักยภาพการใช้เครื่องจักร (w)ได้แก่ หน่วยแผนที่ดิน Ty-gslD

ไม้ผล (เงาะ มังคุด ทุเรียน)

ชั้นที่มีความเหมาะสมปานกลาง (S2)

พบว่าคุณภาพที่ดินที่มีอิทธิพลต่อการเจริญเติบโตและผลผลิตของพืชคือ ความเป็นประโยชน์ของออกซิเจนต่อรากพืช (o) ความจุในการดูดซับธาตุอาหาร (n) ความเสียหายจากการกัดกร่อน (e)ศักยภาพการใช้เครื่องจักร (w)ได้แก่ หน่วยแผนที่ดินBcg-slA , Bcg-slB , Bcg-slC , Bcg-mw-slA , Mb-slB , Mb-slC , Lsk-slDและ AC-mw,col-slA

ชั้นที่มีความเหมาะสมน้อย (S3)

พบว่าคุณภาพที่ดินที่มีอิทธิพลต่อการเจริญเติบโตและผลผลิตของพืชคือ ความชุ่มชื้นที่เป็นประโยชน์ต่อพืช มีข้อจำกัดพบว่าคุณภาพที่ดินที่มีอิทธิพลต่อการเจริญเติบโตและผลผลิตของพืชคือ ความเป็นประโยชน์ของออกซิเจนต่อรากพืช (o) สภาวะการหยั่งลึกของราก (r) ได้แก่ หน่วยแผนที่ดิน Bi-slA , Ty-gslDและ AC-spdl,col-slA



แผนการใช้ที่ดินตำบลแม่ น้ำคู้ อำเภอลวกแดง จังหวัดระยอง

หน่วยแผนที่ดิน	มันสำปะหลัง	สับปะรด	ยางพารา	ปาล์มน้ำมัน	ไม้ผล (เงาะ มังคุด ทุเรียน)
Bcg-s1a	S2ns	S2n	S2n	S2n	S2n
Bcg-s1B	S2ns	S2n	S2n	S2n	S2n
Bcg-s1C	S2ens	S2en	S2n	S2n	S2n
Bcg-mw-s1A	S2ons	S2on	S2on	S2n	S2n
Bi-s1A	S3o	S3o	S3o	S2on	S3o
Lsk-s1D	S3e	S3e	S2ewn	S2ewn	S2ewn
Mb-s1B	S2ns	S2n	S2n	S2n	S2n
Mb-s1C	S2ens	S2en	S2n	S2n	S2n
Ty-gclD	S3e	S3er	N	N	S3r
AC-mw,col-s1A	S2on	S2on	S2on	S2n	S2on
AC-spd,col-s1A	S3o	S3o	S3o	S2on	S3o

ตารางที่ 5-1 ชั้นความเหมาะสมทางกายภาพของหน่วยแผนที่ดิน ตำบลแม่ น้ำคู้ อำเภอลวกแดง จังหวัดระยอง

หมายเหตุ: 1) สมบัติดินจากตารางที่ 3-4

- 2) ข้อจำกัดในการประเมินคุณภาพที่ดิน:
- m = ความจุในการดูดซับธาตุอาหาร
 - o = ความเป็นประโยชน์ของออกซิเจนต่อรากพืช
 - s = ความเป็นประโยชน์ของธาตุอาหาร
 - r = การหยั่งลึกของราก
 - w = ศักยภาพการใช้เครื่องจักร
 - e = เสียหายจากการกัดกร่อน



บทที่ 6
แผนการใช้ที่ดิน



บทที่ 6

แผนการใช้ที่ดิน

6.1 ปรัชญาในการจัดทำแผนการใช้ที่ดินตำบล

ในการจัดทำแผนการใช้ที่ดินตำบลฉบับนี้ได้ใช้ “ปรัชญาของเศรษฐกิจพอเพียง”¹ เป็นหลัก โดยมีรายละเอียดดังนี้

“เศรษฐกิจพอเพียง เป็นปรัชญาชี้ถึงแนวทางการดำรงอยู่และปฏิบัติตนของประชาชนในทุกระดับ ตั้งแต่ระดับครอบครัว ระดับชุมชน จนถึงระดับรัฐ ทั้งในการพัฒนาและบริหารประเทศให้ดำเนินไปในทางสายกลาง โดยเฉพาะการพัฒนาเศรษฐกิจเพื่อให้ก้าวทันต่อโลกยุคโลกาภิวัตน์ ความพอเพียง หมายถึง ความพอประมาณ ความมีเหตุผล รวมถึงความจำเป็นที่จะต้องมีระบบภูมิคุ้มกันในตัวที่ดี พอสมควรต่อการมีผลกระทบใดๆ อันเกิดจากการเปลี่ยนแปลงทั้งภายนอกและภายใน ทั้งนี้ จะต้องอาศัยความรอบรู้ ความรอบคอบ และความระมัดระวังอย่างยิ่งในการนำวิชาการต่างๆ มาใช้ในการวางแผนและดำเนินการทุกขั้นตอน และขณะเดียวกันจะต้องเสริมสร้างพื้นฐานจิตใจของคนในชาติ โดยเฉพาะเจ้าหน้าที่ของรัฐ นักทฤษฎี และนักธุรกิจในทุกระดับให้มีสำนึกในคุณธรรม ความซื่อสัตย์สุจริต และให้มีความรอบรู้ที่เหมาะสม ดำเนินชีวิตด้วยความอดทน ความเพียร มีสติ ปัญญา และความรอบคอบ เพื่อให้สมดุล และพร้อมต่อการรองรับการเปลี่ยนแปลงอย่างรวดเร็วและกว้างขวาง ทั้งด้านวัตถุ สังคม สิ่งแวดล้อม และวัฒนธรรมจากโลกภายนอกได้เป็นอย่างดี”

¹ สำนักงานคณะกรรมการพัฒนาการเศรษฐกิจและสังคมแห่งชาติ (2550: 6-7) ได้หมายเหตุว่า “ประมวลและกลั่นกรองจากพระราชดำรัสของพระบาทสมเด็จพระเจ้าอยู่หัว เรื่องเศรษฐกิจพอเพียง ซึ่งพระราชทานในวโรกาสต่างๆ รวมทั้งพระราชดำรัสอื่นๆ ที่เกี่ยวข้อง โดยได้รับพระราชทานพระบรมราชานุญาตให้นำไปใช้และเผยแพร่ได้ เมื่อวันที่ 29 พฤศจิกายน 2542 เพื่อเป็นแนวทางปฏิบัติของทุกฝ่ายและประชาชนโดยทั่วไป



6.2 นโยบายแห่งรัฐในการกำหนดแผนการใช้ที่ดินตำบลแม่ น้ำคู้ อำเภอลวกแดง จังหวัดระยอง

ตารางที่ 6-1 นโยบายแห่งรัฐที่เกี่ยวข้องกับแผนการใช้ที่ดิน ตำบลแม่ น้ำคู้ อำเภอลวกแดง จังหวัดระยอง

ลำดับที่	กฎหมาย/ยุทธศาสตร์/ แผนการปฏิบัติ/แผนแม่บท	รายละเอียด
1	รัฐธรรมนูญแห่งอาณาจักรไทย พ.ศ. 2560 ²	มาตรา 72 (1) วางแผนการใช้ที่ดินของประเทศไทยเหมาะสมกับสภาพของพื้นที่และศักยภาพของที่ดินตามหลักการพัฒนาอย่างยั่งยืน
2	ยุทธศาสตร์ชาติ (พ.ศ. 2561-2580) ³	ยุทธศาสตร์ที่ 2 ด้านการสร้างความสามารถในการแข่งขัน ยุทธศาสตร์ที่ 5 ด้านการสร้างการเติบโตบนคุณภาพชีวิตที่เป็นมิตรต่อสิ่งแวดล้อม
3	คำแถลงนโยบายของ คณะรัฐมนตรี แถลงต่อรัฐสภา วันที่ 25 กรกฎาคม 2562	<u>นโยบายหลัก</u> 5. การพัฒนาเศรษฐกิจและความสามารถในการแข่งขันของไทย 5.3 พัฒนาภาคเกษตร 5.3.2 ลดต้นทุนและเพิ่มประสิทธิภาพการผลิตที่เหมาะสมและไม่ก่อให้เกิดภาระทางการเงินการคลังของภาครัฐ 5.3.4 ส่งเสริมการสร้างมูลค่าเพิ่มให้กับสินค้าเกษตร 5.3.5 ดูแลเกษตรกรผู้มีรายได้น้อยให้สามารถเข้าถึงและใช้ประโยชน์ในที่ดินทำกิน แหล่งเงินทุน โครงสร้างพื้นฐาน และปัจจัยการผลิตต่างๆ 10. การฟื้นฟูทรัพยากรธรรมชาติและการรักษาสิ่งแวดล้อมเพื่อสร้างการเติบโตอย่างยั่งยืน 10.2 ปรับปรุงระบบที่ดินทำกินและลดความเหลื่อมล้ำด้านการถือครองที่ดิน 10.3 ส่งเสริมการบริหารจัดการน้ำทั้งระบบ แหล่งน้ำชุมชน และทะเล <u>นโยบายเร่งด่วน</u> 4. การให้ความช่วยเหลือเกษตรกรและพัฒนานวัตกรรม
4	แผนการปฏิรูปประเทศด้าน ทรัพยากรธรรมชาติและ	ประเด็นย่อยที่ 2.1 จัดทำแผนการใช้ที่ดินของชาติทั้งระบบให้สอดคล้องและเหมาะสมกับศักยภาพของพื้นที่และการพัฒนาเศรษฐกิจและสังคม

² ราชกิจจานุเบกษา เล่มที่ 134 ตอน 40 ก หน้า 18 ลงวันที่ 6 เมษายน 2560

³ ราชกิจจานุเบกษา เล่มที่ 135 ตอน 82 ก หน้า 8 วันที่ 13 ตุลาคม 2561



แผนการใช้ที่ดินตำบลแม่ น้ำ คู้ อำเภอลวกแดง จังหวัดระยอง

สิ่งแวดลอม ⁴	ของประเทศประเด็นย่อยที่ 2.2 ส่งเสริมการใช้ประโยชน์ที่ดินให้เป็นมิตรกับสิ่งแวดลอม
5 แผนพัฒนาเศรษฐกิจและสังคมแห่งชาติ ฉบับที่ 12 (พ.ศ. 2560-2564)	ยุทธศาสตร์ที่ 3 การสร้างความเข้มแข็งทางเศรษฐกิจและแข่งขันได้อย่างยั่งยืน ยุทธศาสตร์ที่ 4 การเติบโตที่เป็นมิตรกับสิ่งแวดลอมเพื่อการพัฒนาอย่างยั่งยืน
6 นโยบายและแผนการบริหารจัดการที่ดินและทรัพยากรดินของประเทศ (พ.ศ. 2560-2579)	ยุทธศาสตร์ที่ 2 ด้านการใช้ที่ดินและทรัพยากรดินเพื่อให้เกิดประโยชน์สูงสุด ยุทธศาสตร์ที่ 4 ด้านการบริหารจัดการที่ดินและทรัพยากรดิน
7 แผนพัฒนาการเกษตรและสหกรณ์จังหวัดระยอง (พ.ศ. 2561-2565)	ยุทธศาสตร์ที่ 1 สร้างความเข้มแข็งให้กับเกษตรกรและสถาบันเกษตรกร ยุทธศาสตร์ที่ 2 เพิ่มประสิทธิภาพการบริหารจัดการสินค้าเกษตรตลาดห่วงโซ่อุปทาน ยุทธศาสตร์ที่ 3 เพิ่มความสารถในการแข่งขันภาคเกษตรด้วยเทคโนโลยีและนวัตกรรม
8 แผนยุทธศาสตร์การพัฒนาขององค์กรปกครองท้องถิ่นในเขตจังหวัดระยอง (พ.ศ.2561-25665)	ประเด็นการพัฒนาที่ 1 แผนพัฒนากลุ่มจังหวัดภาคตะวันออกให้เป็นแหล่งผลิตอาหารที่มีคุณภาพและได้มาตรฐาน
9 แผนพัฒนาการเกษตรตำบลแม่ น้ำ คู้ (พ.ศ.2562-2565) สำนักงานเกษตรอำเภอลวกแดง	ประเด็นการพัฒนาที่ 4 การพัฒนาเกษตรอย่างยั่งยืน
10 แผนพัฒนาท้องถิ่นห้าปี (พ.ศ. 2561-2565) เพิ่มเติม/เปลี่ยนแปลง ฉบับที่ 3 องค์การบริหารส่วนตำบลแม่ น้ำ คู้ อำเภอลวกแดง จังหวัดระยอง	ยุทธศาสตร์ที่ 5 เสริมสร้างมาตรฐานการดำรงชีวิตและการร่วมมือของประชาชนตามหลักปรัชญาเศรษฐกิจพอเพียง

⁴ ราชกิจจานุเบกษา เล่มที่ 135 ตอน 24 ก หน้า 98. 102-103 ลงวันที่ 6 เมษายน 2561 (เล่มที่ 4)



6.3 การกำหนดเขตการใช้ที่ดิน

การวางแผนการใช้ที่ดินเป็นกระบวนการวิเคราะห์อย่างเป็นระบบ เพื่อใช้ตัดสินใจในการกำหนดรูปแบบหรือกิจกรรมการใช้ที่ดินที่เหมาะสมไว้ล่วงหน้า โดยมีพื้นฐานจากศักยภาพการใช้ประโยชน์ของทรัพยากรดินตามธรรมชาติ สภาพเศรษฐกิจและสังคม สิ่งแวดล้อม เพื่อให้มีการใช้ที่ดิน อย่างมีประสิทธิภาพ เกิดประโยชน์สูงสุด การวางแผนการใช้ที่ดินมิได้สิ้นสุดลงในขั้นตอนการตัดสินใจ ว่าที่ดินจะทำอะไรดีที่สุด แต่จะต้องรวมถึงการจัดทำมาตรการทุกด้านในการใช้ที่ดินเพื่อให้บรรลุถึงความต้องการใช้ที่ดินนั้น จำเป็นต้องระบุถึงมาตรการ กิจกรรม โครงการ แผนงาน และนโยบายที่มีความเหมาะสมกับพื้นที่ ซึ่งจะช่วยให้บรรลุถึงความต้องการของชุมชนอย่างแท้จริง

การวางแผนการใช้ที่ดินระดับตำบล เป็นการวิเคราะห์และประเมินข้อมูลด้านกายภาพ เศรษฐกิจ และสังคม ตลอดจนสิ่งแวดล้อมอย่างเป็นระบบ เพื่อกำหนดการใช้พื้นที่อย่างเป็นระบบ เป็นการตัดสินใจในการใช้พื้นที่ ทรัพยากรธรรมชาติและสิ่งแวดล้อมอย่างมีประสิทธิภาพ และตรงตามความต้องการของชุมชน โดยผ่านกระบวนการการมีส่วนร่วมของชุมชนในการที่จะนำไปสู่การพัฒนาอย่างยั่งยืนต่อไป เป็นสิ่งสำคัญที่ต้องดำเนินการเพื่อให้เป็นที่ยอมรับ โดยมีความมุ่งหมายให้การใช้ที่ดินที่กำหนดขึ้นนั้น ตอบสนองความต้องการของชุมชนมากที่สุด การกำหนดเขตการใช้ที่ดินตำบลบ้านตำน้ำคู้ ยุทธศาสตร์จังหวัดพะเยา พ.ศ. 2562 เป็นแนวทาง ซึ่งยุทธศาสตร์จังหวัดพะเยา พ.ศ. 2562 ได้เชื่อมโยงกับนโยบายรัฐบาล แผนบริหารราชการแผ่นดิน ยุทธศาสตร์ชาติ ระยะ 20 ปี (พ.ศ. 2561-2580) ทิศทางแผนพัฒนาเศรษฐกิจและสังคมแห่งชาติ ฉบับที่ 12 แผนปฏิรูปประเทศ รวมทั้งแผนพัฒนา ราชสาขาต่างๆ หรือแผนเฉพาะด้าน เช่น แผนพัฒนาการเกษตร แผนจัดการคุณภาพสิ่งแวดล้อม เป็นต้น



6.4 เขตการใช้ที่ดิน

แผนการใช้ที่ดินตำบลแม่ น้ำคู้ อำเภอลวกแดง จังหวัดระยอง ได้กำหนดออกเป็น 4 เขต ได้แก่ เขตพื้นที่เกษตรกรรม พื้นที่ชุมชนและสิ่งปลูกสร้าง พื้นที่แหล่งน้ำ และเขตอุตสาหกรรม รายละเอียดดังตารางที่ 6-2 และรูปที่ 6-1

ตารางที่ 6-2 เขตการใช้ที่ดิน ตำบลแม่ น้ำคู้ อำเภอลวกแดง จังหวัดระยอง

เขตการใช้ที่ดิน	เนื้อที่	
	ไร่	ร้อยละ
1.เขตพื้นที่ป่าไม้	405	0.68
2.เขตพื้นที่เกษตรกรรม	33,821	56.66
2.1เขตปลูกพืชไร่	11,451	19.19
1)เขตปลูกสับปะรด	6,881	11.54
2) เขตปลูกมันสำปะหลัง	3,070	5.14
2.2เขตปลูกไม้ผล	627	1.05
1) เขตปลูกขนุน	231	0.39
2) เขตปลูกไม้ผลอื่นๆ	396	0.66
2.3เขตปลูกไม้ยืนต้น	21,594	36.17
1) เขตปลูกยางพารา	20,158	33.77
2) เขตปลูกปาล์มน้ำมัน	1,436	2.40
3) เขตปลูกไม้ยืนต้นอื่นๆ	873	1.46
2.4 เขตปลูกพืชสวน	58	0.10
2.5 เขตปศุสัตว์	91	0.15
3.พื้นที่ชุมชนและสิ่งปลูกสร้าง	12,032	20.16
4.เขตพื้นที่เบ็ดเตล็ด	4,312	7.22
5.พื้นที่แหล่งน้ำ	9,123	16.64
รวม	59,693	100.00

หมายเหตุ: เนื้อที่คำนวณด้วยระบบสารสนเทศภูมิศาสตร์

6.4.1 เขตพื้นที่เกษตรกรรม

มีเนื้อที่ 33,821 ไร่ หรือร้อยละ 56.66 ของเนื้อที่ตำบล แบ่งออกเป็น 5 เขต ดังนี้

1) เขตปลูกพืชไร่



1.1) เขตปลูกสับปะรด มีเนื้อที่ 6,881 ไร่ หรือร้อยละ 11.54 ของเนื้อที่ตำบล
ชุดดินในเขตพื้นที่ส่วนใหญ่ คือ มาบบอน (Mb) ชุดดินบ้านฉาง (Bcg) และชุดดินบ้านค่าย (Bi) ตามลำดับ
ปัญหาการใช้ที่ดินในปัจจุบัน

- ดินมีความอุดมสมบูรณ์ต่ำ
- ส่วนใหญ่ดินค่อนข้างเป็นกรด
- การชะล้างพังทลายของหน้าดิน
- ขาดแคลนน้ำ เนื่องจากฝนทิ้งช่วง

การจัดการที่ดินในอนาคต

- ปรับปรุงบำรุงดิน โดยการใช้ปุ๋ยอินทรีย์ หรือปุ๋ยชีวภาพ ควบคู่กับการใช้
ปุ๋ยเคมีในอัตราส่วนที่เหมาะสม

- ปรับปรุงความเป็นกรดของดิน
- ป้องกันการชะล้างพังทลายของหน้าดิน
- พัฒนาแหล่งน้ำเพื่อการเกษตร
- ปรับระบบการปลูกพืชที่เหมาะสม จะช่วยรักษาความอุดมสมบูรณ์ของดิน

ลดจำนวนโรคและแมลงศัตรูพืชให้น้อยลง และลดการชะล้างพังทลายของดิน

กิจกรรมของกรมพัฒนาที่ดินที่จะดำเนินการ

- ส่งเสริมการปรับปรุงบำรุงดิน โดยการใช้ปุ๋ยหมัก ปุ๋ยคอก และปุ๋ยพืชสด
- ถ่ายทอดเทคโนโลยีนวัตกรรมกรมพัฒนาที่ดินในการผลิต การใช้ปุ๋ยอินทรีย์

และปุ๋ยชีวภาพ

- ส่งเสริมการปลูกพืชปุ๋ยสดและรณรงค์การไถกลบตอซัง
- ส่งเสริมและสนับสนุนการใช้ปูนโดโลไมต์เพื่อปรับปรุงความเป็นกรดของดิน
- สนับสนุนการสร้างระบบอนุรักษ์ดินและน้ำ ทั้งวิธีพืชและวิธีกล
- สนับสนุนการขุดบ่อน้ำในไร่นานอกเขตชลประทาน

กิจกรรมที่ขอรับการสนับสนุนจากส่วนราชการอื่นๆ

1) *กรมส่งเสริมการเกษตร* ส่งเสริมเกษตรกรผู้ปลูกสับปะรดทองระยอง ซึ่งเป็น
พืช จีไอ ของจังหวัดระยอง

1.2) เขตปลูกมันสำปะหลัง มีเนื้อที่ 3,070 ไร่ หรือร้อยละ 5.14 ของเนื้อที่ตำบล
ชุดดินในเขตพื้นที่ส่วนใหญ่ คือ มาบบอน (Mb) ชุดดินบ้านฉาง (Bcg) และชุดดินบ้านค่าย (Bi) ตามลำดับ
ปัญหาการใช้ที่ดินในปัจจุบัน

- ดินมีความอุดมสมบูรณ์ต่ำ
- ดินค่อนข้างเป็นกรด
- ขาดแคลนน้ำในฤดูแล้ง



การจัดการที่ดินในอนาคต

- ปรับปรุงบำรุงดิน โดยการใช้ปุ๋ยอินทรีย์หรือปุ๋ยชีวภาพ ควบคู่กับการใช้ปุ๋ยเคมี ในอัตราส่วนที่เหมาะสม

- ปรับปรุงความเป็นกรดของดิน
- ป้องกันการชะล้างพังทลายของหน้าดิน

กิจกรรมของกรมพัฒนาที่ดินที่จะดำเนินการ

- ส่งเสริมการปรับปรุงบำรุงดิน โดยการใช้ปุ๋ยหมัก ปุ๋ยคอก และปุ๋ยพืชสด
- ส่งเสริมและสนับสนุนการใช้ปูนโดโลไมต์เพื่อปรับปรุงความเป็นกรดของดิน
- สนับสนุนการสร้างระบบอนุรักษ์ดินและน้ำ ทั้งวิธีพืชและวิธีกล

กิจกรรมที่ขอรับการสนับสนุนจากส่วนราชการอื่นๆ

1) *กรมส่งเสริมการเกษตร* ส่งเสริมอบรมการใช้เทคโนโลยีในการปลูก มันสำปะหลังให้ได้ผลผลิตสูง และอบรม รณรงค์ จัดการโรคใบด่างในมันสำปะหลัง

2) เขตปลูกไม้ผล

2.1) **เขตปลูกขนุน** มีเนื้อที่ 231 ไร่ หรือร้อยละ 0.39 ของเนื้อที่ตำบล ชุดดินในเขตนี้ส่วนใหญ่ คือ มาบบอน (Mb) ชุดดินบ้านฉาง (Bcg) และชุดดินบ้านค่าย (Bi) ตามลำดับ

2.2) **เขตปลูกไม้ผลอื่นๆ** มีเนื้อที่ 396 ไร่ หรือร้อยละ 0.66 ของเนื้อที่ตำบล ชุดดินในเขตนี้ส่วนใหญ่ คือ มาบบอน (Mb) ชุดดินบ้านฉาง (Bcg) และชุดดินบ้านค่าย (Bi) ตามลำดับ

ปัญหาการใช้ที่ดินในปัจจุบัน

- ดินมีความอุดมสมบูรณ์ต่ำ
- ดินเป็นกรดเนื่องจากปลูกพืชเป็นเวลานาน
- ขาดแคลนน้ำเมื่อฝนทิ้งช่วง

การจัดการที่ดินในอนาคต

- ปรับปรุงบำรุงดิน โดยการเพิ่มอินทรีย์วัตถุ เพื่อปรับปรุงโครงสร้างของดิน เพิ่มการอุ้มน้ำของดินและเพิ่มธาตุอาหารที่เป็นประโยชน์ต่อพืช ควบคู่กับปุ๋ยเคมีในอัตราส่วนที่เหมาะสม

- พัฒนาแหล่งน้ำเพื่อการเกษตร
- ขุดลอกแหล่งน้ำให้มีการกักเก็บน้ำได้ดีขึ้น
- พัฒนาระบบส่งน้ำ และการระบายน้ำออกจากพื้นที่นา ช่วงที่ฝนตกชุก

กิจกรรมของกรมพัฒนาที่ดินที่จะดำเนินการ

- ส่งเสริมการปรับปรุงบำรุงดิน เพื่อเพิ่มอินทรีย์วัตถุ และธาตุอาหารในดิน โดยการใช้ปุ๋ยหมัก ปุ๋ยคอก และปุ๋ยพืชสด

- ถ่ายทอดเทคโนโลยีนวัตกรรมกรมพัฒนาที่ดินในการผลิต และใช้ปุ๋ยอินทรีย์ ปุ๋ยชีวภาพ



- สนับสนุนการสร้างแหล่งน้ำขนาดเล็ก และบ่อน้ำในไร่นานอกเขตชลประทาน
กิจกรรมที่ขอรับการสนับสนุนจากราชการอื่นๆ

1) *กรมชลประทาน* สนับสนุนเรื่อง การพัฒนาระบบส่งน้ำทางการเกษตร การขุดลอกแหล่งน้ำ คลองส่งน้ำและระบายน้ำ

2) ศูนย์บริการการพัฒนาปลวกแดง ตามพระราชดำริ สนับสนุนปัจจัยการผลิต การอบรมให้ความรู้ แก่เกษตรกร ประกอบด้วย 6 หน่วยงาน

- ศูนย์ส่งเสริมและพัฒนาอาชีพการเกษตร จังหวัดระยอง (พืชสวน)
- ศูนย์วิจัยและพัฒนาประมงน้ำจืดระยอง
- ศูนย์วิจัยและพัฒนาพันธุ์สัตว์ระยอง
- ศูนย์วิจัยและพัฒนาการเกษตรระยอง
- ศูนย์วิจัยพันธุ์ข้าวปราจีนบุรี
- สถานีพัฒนาที่ดินระยอง

3) *องค์การบริหารส่วนท้องถิ่น* สนับสนุนเรื่องการสร้างแหล่งน้ำขนาดเล็กเพื่อการเกษตร

3) เขตปลูกไม้ยืนต้น

3.1) เขตปลูกยางพารา มีเนื้อที่ 20,158 ไร่ หรือร้อยละ 33.77 ของเนื้อที่ตำบล ชุดดินในเขตนี้ส่วนใหญ่ คือ มาบบอน (Mb) ชุดดินบ้านฉาง (Bcg) และชุดดินบ้านค่าย (Bi) ตามลำดับ

3.2) เขตปลูกปาล์มน้ำมัน มีเนื้อที่ 1,436 ไร่ หรือร้อยละ 2.40 ของเนื้อที่ตำบล ชุดดินในเขตนี้ส่วนใหญ่ คือ มาบบอน (Mb) ชุดดินบ้านฉาง (Bcg) และชุดดินบ้านค่าย (Bi) ตามลำดับ

3.3) เขตปลูกไม้ยืนต้นอื่นๆ มีเนื้อที่ 873 ไร่ หรือร้อยละ 1.46 ของเนื้อที่ตำบล ชุดดินในเขตนี้ส่วนใหญ่ คือ มาบบอน (Mb) ชุดดินบ้านฉาง (Bcg) และชุดดินบ้านค่าย (Bi) ตามลำดับ

ปัญหาการใช้ที่ดินในปัจจุบัน

- ดินมีความอุดมสมบูรณ์ต่ำ
- ดินเป็นกรดเนื่องจากปลูกพืชเป็นเวลานาน
- ขาดแคลนน้ำเมื่อฝนทิ้งช่วง

การจัดการที่ดินในอนาคต

- ปรับปรุงบำรุงดิน โดยการเพิ่มอินทรีย์วัตถุ เพื่อปรับปรุงโครงสร้างของดิน เพิ่มการอุ้มน้ำของดินและเพิ่มธาตุอาหารที่เป็นประโยชน์ต่อพืช ควบคู่กับปุ๋ยเคมีในอัตราส่วนที่เหมาะสม

- พัฒนาแหล่งน้ำเพื่อการเกษตร
- ขุดลอกแหล่งน้ำให้มีการกักเก็บน้ำได้ดีขึ้น
- พัฒนาระบบส่งน้ำ และการระบายน้ำออกจากพื้นที่นา ช่วงที่ฝนตกชุก

กิจกรรมของกรมพัฒนาที่ดินที่จะดำเนินการ



- ส่งเสริมการปรับปรุงบำรุงดิน เพื่อเพิ่มอินทรีย์วัตถุ และธาตุอาหารในดิน โดยการใช้ปุ๋ยหมัก ปุ๋ยคอก และปุ๋ยพืชสด

- ถ่ายทอดเทคโนโลยีนวัตกรรมพัฒนาที่ดินในการผลิต และใช้ปุ๋ยอินทรีย์ปุ๋ยชีวภาพ

- สนับสนุนการสร้างแหล่งน้ำขนาดเล็ก และบ่อน้ำในไร่นานอกเขตชลประทาน **กิจกรรมที่ขอรับการสนับสนุนจากรัฐบาลส่วนราชการอื่นๆ**

1) *กรมชลประทาน* สนับสนุนเรื่อง ฟายน้ำล้น การขุดลอกแหล่งน้ำ คลองส่งน้ำ และระบายน้ำ

2) ศูนย์บริการการพัฒนาปลวกแดง ตามพระราชดำริ สนับสนุนปัจจัยการผลิต การอบรมให้ความรู้ แก่เกษตรกร ประกอบด้วย 7 หน่วยงาน

- ศูนย์ส่งเสริมและพัฒนาอาชีพการเกษตร จังหวัดระยอง (พืชสวน)

- ศูนย์วิจัยและพัฒนาประมงน้ำจืด จังหวัดระยอง

- ศูนย์วิจัยและพัฒนาพันธุ์สัตว์ จังหวัดระยอง

- ศูนย์วิจัยและพัฒนาการเกษตร จังหวัดระยอง

- ศูนย์วิจัยพันธุ์ข้าวปราจีนบุรี

- สถานีพัฒนาที่ดินระยอง

3) *องค์การบริหารส่วนท้องถิ่น* สนับสนุนเรื่องการสร้างแหล่งน้ำขนาดเล็กเพื่อการเกษตร

4) **เขตปลูกพืชสวน** มีเนื้อที่ 58 ไร่ หรือร้อยละ 0.10 ของเนื้อที่ตำบล ชุดดินในเขตพื้นที่ส่วนใหญ่ คือ มาบบอน (Mb) ชุดดินบ้านฉาง (Bcg) และชุดดินบ้านค่าย (Bi) ตามลำดับ

ปัญหาการใช้ที่ดินในปัจจุบัน

- ดินมีความอุดมสมบูรณ์ต่ำ

- ดินเป็นกรดเนื่องจากปลูกพืชเป็นเวลานาน

-ขาดแคลนน้ำเมื่อฝนทิ้งช่วง

การจัดการที่ดินในอนาคต

- ปรับปรุงบำรุงดิน โดยการเพิ่มอินทรีย์วัตถุ เพื่อปรับปรุงโครงสร้างของดิน เพิ่มการอุ้มน้ำของดินและเพิ่มธาตุอาหารที่เป็นประโยชน์ต่อพืช ควบคู่กับปุ๋ยเคมีในอัตราส่วนที่เหมาะสม

- พัฒนาแหล่งน้ำเพื่อการเกษตร

- ขุดลอกแหล่งน้ำให้มีการกักเก็บน้ำได้ดีขึ้น

- พัฒนาระบบส่งน้ำ และการระบายน้ำออกจากพื้นที่นา ช่วงที่ฝนตกชุก

กิจกรรมของกรมพัฒนาที่ดินที่จะดำเนินการ



- ส่งเสริมการปรับปรุงบำรุงดิน เพื่อเพิ่มอินทรีย์วัตถุ และธาตุอาหารในดิน โดยการใช้ปุ๋ยหมัก ปุ๋ยคอก และปุ๋ยพืชสด

- ถ่ายทอดเทคโนโลยีนวัตกรรมพัฒนาที่ดินในการผลิต และใช้ปุ๋ยอินทรีย์ปุ๋ยชีวภาพ

- สนับสนุนการสร้างแหล่งน้ำขนาดเล็ก และบ่อน้ำในไร่นานอกเขตชลประทาน
กิจกรรมที่ขอรับการสนับสนุนจากรัฐบาลส่วนราชการอื่นๆ

1) *กรมชลประทาน* สนับสนุนเรื่อง ฟายน้ำล้น การขุดลอกแหล่งน้ำ คลองส่งน้ำ และระบายน้ำ

2) ศูนย์บริการการพัฒนาปลวกแดง ตามพระราชดำริ สนับสนุนปัจจัยการผลิต การอบรมให้ความรู้ แก่เกษตรกร ประกอบด้วย 7 หน่วยงาน

- ศูนย์ส่งเสริมและพัฒนาอาชีพการเกษตร จังหวัดระยอง (พืชสวน)

- ศูนย์วิจัยและพัฒนาประมงน้ำจืด จังหวัดระยอง

- ศูนย์วิจัยและพัฒนาพันธุ์สัตว์ จังหวัดระยอง

- ศูนย์วิจัยและพัฒนาการเกษตร จังหวัดระยอง

- ศูนย์วิจัยพันธุ์ข้าวปราจีนบุรี

- สถานีพัฒนาที่ดินระยอง

3) *องค์การบริหารส่วนท้องถิ่น* สนับสนุนเรื่องการสร้างแหล่งน้ำขนาดเล็กเพื่อการเกษตร

5) เขตปศุสัตว์ มีเนื้อที่ 91 ไร่ หรือร้อยละ 0.15 ของเนื้อที่ตำบล ชุดดินในเขตพื้นที่ส่วนใหญ่ คือ มาบบอน (Mb) ชุดดินบ้านฉาง (Bcg) และชุดดินบ้านค่าย (Bi) ตามลำดับ

การจัดการที่ดินในอนาคต

- จัดหาแหล่งน้ำเพื่อให้สัตว์มีน้ำกินและปลูกไม้ยืนต้นไว้เป็นร่มเงา จัดทำโครงการส่งเสริมด้านปศุสัตว์โดยกรมปศุสัตว์ให้ข้อเสนอแนะวิธีการเลี้ยงสัตว์ การปลูกและขยายพันธุ์หญ้าพันธุ์ดี การให้อาหารเสริม การผสมพันธุ์และการควบคุมโรค เป็นต้น

- ควบคุมมลภาวะด้านกลิ่น เสียง และน้ำเสียไม่ให้รบกวนและส่งผลกระทบต่อชุมชน และพื้นที่ใกล้เคียงควบคุมและป้องกันโรคระบาดอย่างใกล้ชิดและเข้มงวด ปฏิบัติตามคำแนะนำของทางราชการอย่างเคร่งครัด

- ควบคุมมลพิษทางน้ำโดยมีนโยบายให้ผู้ก่อมลพิษต้องมีส่วนร่วมรับผิดชอบในการดำเนินการแก้ไขปัญหาและเสียค่าใช้จ่ายในการจัดการอย่างเคร่งครัดเพื่อลดความสกปรกปนเปื้อนน้ำเสียลงสู่แหล่งน้ำสาธารณะ



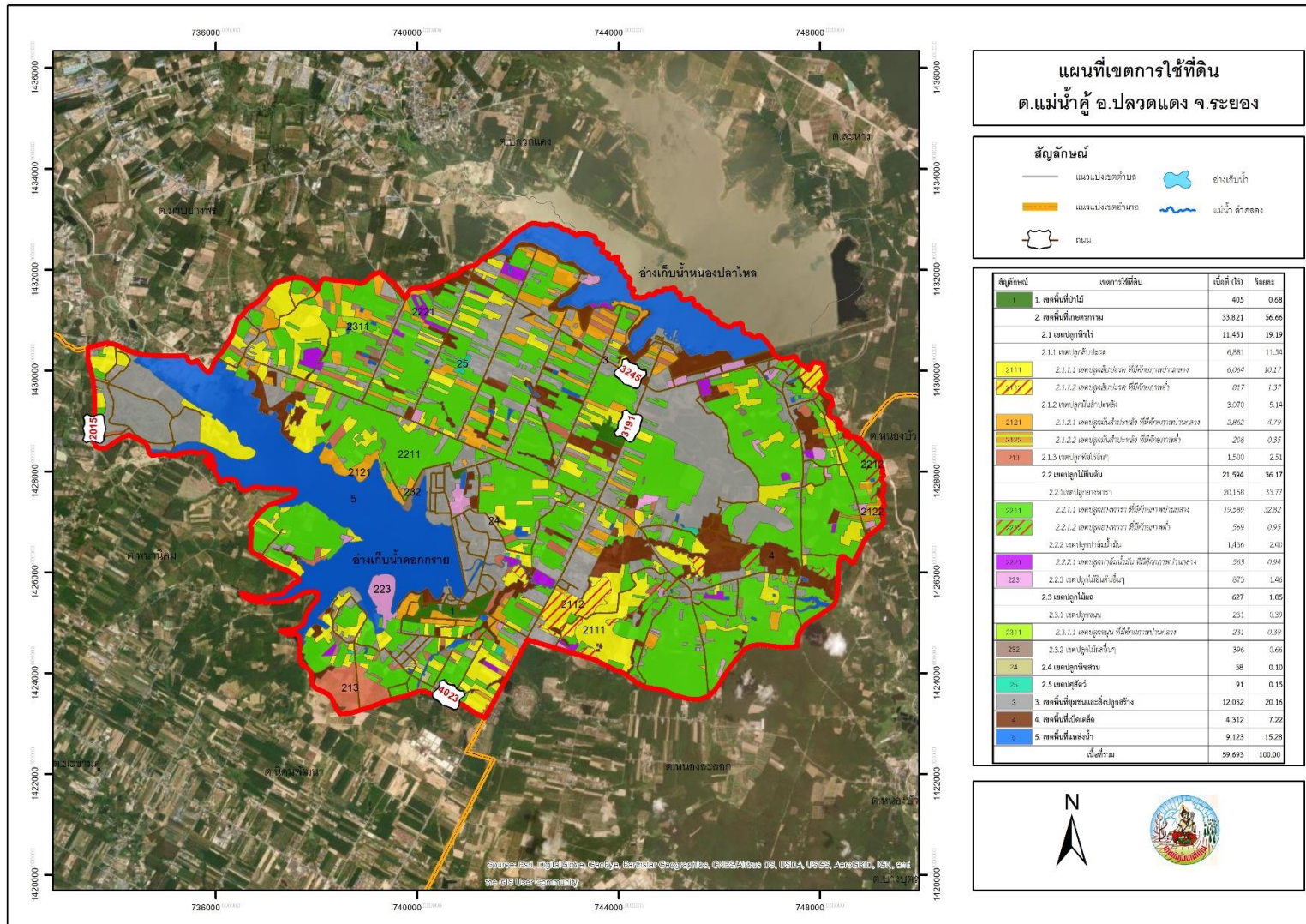
6.4.2 พื้นที่ชุมชนและสิ่งปลูกสร้าง มีเนื้อที่ประมาณ 12,032 ไร่ หรือร้อยละ 20.16 ประกอบด้วย พื้นที่หมู่บ้าน ชุมชน และสิ่งปลูกสร้างต่างๆ

6.4. เขตพื้นที่เบ็ดเตล็ด มีเนื้อที่ประมาณ 4,312 ไร่ หรือร้อยละ 7.22

6.4.3 เขตแหล่งน้ำ มีเนื้อที่ประมาณ 9,123 ไร่ หรือร้อยละ 15.28 ได้แก่ แม่น้ำ ลำคลอง หนอง บึงต่างๆ อ่างเก็บน้ำและบ่อน้ำ แหล่งน้ำเหล่านี้ใช้ประโยชน์ทั้งทางด้านเก็บกักน้ำเพื่อการอุปโภคบริโภค และใช้ในด้านการเกษตรกรรม ตลอดจนเป็นแหล่งอาหารตามธรรมชาติและแหล่งเพาะเลี้ยงสัตว์น้ำของชุมชน



แผนการใช้ที่ดินตำบลแม่น้ำคู้ อำเภอลวกแดง จังหวัดระยอง



รูปที่ 6-1 เขตการใช้ที่ดิน ตำบลแม่น้ำคู้ อำเภอลวกแดง จังหวัดระยอง



6.5 ระบบการปลูกพืชตามแผนการใช้ที่ดิน

ชนิดพืช	เดือน	ม.ค.	ก.พ.	มี.ค.	เม.ย.	พ.ค.	มิ.ย.	ก.ค.	ส.ค.	ก.ย.	ต.ค.	พ.ย.	ธ.ค.
	บริเวณพื้นที่ราบลุ่ม												
1.พืชผัก	ผักกูด ผักปัง ผักบุ้ง กระบี่ กวางตุ้ง สลัด ฯลฯ												
2.ไม้ดอกไม้ประดับ	สับปะรดสี												
บริเวณพื้นที่ดอน													
3.ยางพารา	ยางพารา												
4.มันสำปะหลัง	มันสำปะหลัง												
5.ไม้ผล	ทุเรียน เงาะ มังคุด ลองกอง กระท้อน												

รูปที่ 6-2 ระบบการปลูกพืชตามแผนการใช้ที่ดิน ตำบลแม่ น้ำคู้ อำเภอลวกแดง จังหวัดระยอง



6.6 การจัดการความเสี่ยง

การแก้ไขปัญหาตามที่มีข้อเสนอจากชุมชนและองค์การบริหารส่วนตำบลแม่ น้ำ คู้ ให้แก้ไขปัญหารวม 3 ประการ คือ (1)การพัฒนา ระบบส่งน้ำ โครงการโรงสูบน้ำแม่ น้ำ คู้ (2) โครงการขุดลอกคลองประจำหมู่บ้าน (3)ดินขาดความอุดมสมบูรณ์ นั้นไม่สามารถแก้ไขปัญหาแต่ละเรื่องและแต่ละพื้นที่ได้ จำเป็นต้องดำเนินการเป็นระบบทั้งตำบล จึงจะสามารถแก้ไขปัญหาทั้ง 3 ประการได้

บทที่ 7

การขับเคลื่อนแผนการใช้ที่ดิน

บทที่ 7

การขับเคลื่อนแผนการใช้ที่ดิน

7.1 ขั้นตอนการดำเนินงาน

ภายหลังการจัดทำแผนการใช้ที่ดินตำบลแม่ น้ำคู้ อำเภอลวกแดง จังหวัดระยอง แล้วจะต้องดำเนินการดังต่อไปนี้

7.1.1 จัดทำเป้าหมายการดำเนินงานและงบประมาณและกิจกรรมต่างๆ ที่จะดำเนินการในปีงบประมาณ 2565

7.1.2 นำแผนการใช้ที่ดินตำบลแม่ น้ำคู้ไปเสนอต่อองค์การบริหารส่วนตำบลแม่ น้ำคู้ เพื่อมีมติให้ความร่วมมือในกิจกรรมพัฒนาที่ดินดำเนินการกิจกรรมต่างๆ ที่กำหนดไว้ในแผน

7.1.3 สถานีพัฒนาที่ดินระยอง เสนอเป้าหมายและงบประมาณให้รายงานมายังกรมพัฒนาที่ดิน

7.2 ตัวชี้วัด

กิจกรรมที่กรมพัฒนาที่ดินจะดำเนินการในตำบลแม่ น้ำคู้ อำเภอลวกแดง จังหวัดระยอง จำนวน 4 โครงการ ดังนี้

- 1) การบริหารจัดการน้ำ
- 2) การปรับปรุงบำรุงดิน
- 3) ฟื้นฟูและป้องกันการชะล้างพังทลายของดิน
- 4) การจัดทำระบบอนุรักษ์ดินและน้ำ

7.3 กิจกรรมของกรมพัฒนาที่ดินในเขตการใช้ที่ดินที่จะดำเนินการในปีงบประมาณ 2565

งบประมาณที่กำหนดไว้เป็นการประมาณเบื้องต้น อาจมีการเปลี่ยนแปลงตามที่ได้รับการจัดสรรให้ดำเนินการ

เขตพื้นที่เกษตรกรรม

1) เขตปลูกพืชไร่ เขตปลูกไม้ผล และเขตปลูกไม้ยืนต้น มีแผนงาน/โครงการ ดังนี้

- 1.1) การปรับปรุงบำรุงดิน
 - 1.1.1) การส่งเสริมการผลิตและการใช้สารอินทรีย์
 - 1.1.2) การผลิต-จัดหาเมล็ดพันธุ์พืชปุ๋ยสด
 - 1.1.3) การส่งเสริมการปรับปรุงบำรุงดินด้วยพืชปุ๋ยสด
 - 1.1.4) การพัฒนากลุ่มเกษตรกรใช้สารอินทรีย์ลดการใช้สารเคมีทางการเกษตร
 - 1.1.5) การจัดตั้งธนาคารปุ๋ยอินทรีย์

- 1.1.6) การจัดหาปุ๋ยอินทรีย์
 - 1.1.7) การส่งเสริมการปรับปรุงบำรุงพื้นที่ดินกรด
 - 1.2) การบริหารจัดการน้ำ
 - 1.2.1) การพัฒนาแหล่งน้ำขนาดเล็กเพื่อการอนุรักษ์ดินและน้ำ
 - 1.2.2) การก่อสร้างแหล่งน้ำในไร่นานอกเขตชลประทาน
 - 1.2.3) การก่อสร้างระบบส่งน้ำ
 - 1.3) การฟื้นฟูและป้องกันการชะล้างพังทลายของดิน
 - 1.3.1) การปลูกหญ้าแฝกเพื่อการอนุรักษ์ดินและน้ำ
 - 1.3.2) การจัดทำระบบอนุรักษ์ดินและน้ำพร้อมปลูกไม้ยืนต้นโตเร็ว
 - 2) เขตปศุสัตว์ และเขตเพาะเลี้ยงสัตว์น้ำ มีแผนงาน/โครงการ ดังนี้
 - 2.1) การบริหารจัดการน้ำ
 - 2.1.1) การก่อสร้างแหล่งน้ำในไร่นานอกเขตชลประทาน
- (รายละเอียดดังตารางที่ 7-1)

7.4 กิจกรรมที่ขอการสนับสนุนจากส่วนราชการอื่น

7.4.1 เขตพื้นที่เกษตรกรรม

1) เขตปลูกพืชไร่ เขตปลูกไม้ผล และเขตปลูกไม้ยืนต้น มีกิจกรรมที่ขอการสนับสนุนจากส่วนราชการอื่น ดังนี้

1) กรมชลประทาน สนับสนุนเรื่อง การพัฒนาระบบส่งน้ำทางการเกษตร การขุดลอกแหล่งน้ำ คลองส่งน้ำและระบายน้ำ

2) ศูนย์บริการการพัฒนาปลวกแดง ตามพระราชดำริ สนับสนุนปัจจัยการผลิต การอบรมให้ความรู้ แก่เกษตรกร ประกอบด้วย 6 หน่วยงาน

- ศูนย์ส่งเสริมและพัฒนาอาชีพการเกษตร จังหวัดระยอง (พืชสวน)
- ศูนย์วิจัยและพัฒนาประมงน้ำจืดระยอง
- ศูนย์วิจัยและพัฒนาพันธุ์สัตว์ระยอง
- ศูนย์วิจัยและพัฒนาการเกษตรระยอง
- ศูนย์วิจัยพันธุ์ข้าวปราจีนบุรี
- สถานีพัฒนาที่ดินระยอง

3) องค์การบริหารส่วนท้องถิ่น สนับสนุนเรื่องการสร้างแหล่งน้ำขนาดเล็กเพื่อการเกษตร

7.4.2 พื้นที่แหล่งน้ำ มีกิจกรรมที่ขอการสนับสนุนจากส่วนราชการอื่น ดังนี้ สนับสนุนการพัฒนา ระบบส่งน้ำ โรงสูบน้ำแม่ น้ำ คู้ (โครงการชลประทานระยอง)

7.5 ความต้องการของชุมชนและองค์กรปกครองส่วนท้องถิ่น

จากการดำเนินการจัดทำกระบวนการมีส่วนร่วมของประชาชนที่ องค์การบริหารส่วนตำบลแม่ น้ำ คู้ เมื่อวันที่ 6 กรกฎาคม 2564 ได้มีความต้องการของประชาชนที่ต้องการให้ดำเนินการเกี่ยวกับการพัฒนาระบบส่งน้ำ การขอสนับสนุนต่อยอดฟื้นฟูโรงสูบน้ำแม่ น้ำ คู้ ครอบคลุมพื้นที่ หมู่.3 ,4 ,5 ,7

7.5 ระยะเวลาดำเนินการ

ปีงบประมาณ 2565



ตารางที่ 7-1 กิจกรรมของกรมพัฒนาที่ดินในเขตการใช้ที่ดินที่จะดำเนินการในปีงบประมาณ 2565

เขตการใช้ที่ดิน	แผนงาน/โครงการ	งบประมาณ (บาท)
1. เขตพื้นที่เกษตรกรรม		
1.1 เขตปลูกพืชไร่ เนื้อที่ 8,715 ไร่	1. การปรับปรุงบำรุงดิน	
1.2 เขตปลูกไม้ยืนต้น เนื้อที่ 22,883 ไร่	1.1 การส่งเสริมการผลิตและการใช้สารอินทรีย์	500 บาท
1.3 เขตปลูกไม้ผล เนื้อที่ 586 ไร่	1.2 การส่งเสริมการปรับปรุงบำรุงดินด้วยพืชปุ๋ยสด	1,473.75 บาท
	1.3 การพัฒนากลุ่มเกษตรกรใช้สารอินทรีย์ลดการใช้สารเคมีทางการเกษตร	5,700 บาท
	1.4 เก็บตัวอย่างดินเพื่อวิเคราะห์ธาตุอาหาร	2,500 บาท
	1.5 การส่งเสริมการปรับปรุงบำรุงพื้นที่ดินกรด	255,000 บาท
	1.6 การส่งเสริมและพัฒนาครัวเรือนตัวอย่างและศูนย์เรียนรู้เศรษฐกิจพอเพียง	92,200 บาท
	1.7 อบรมเกษตรกรและสนับสนุนปัจจัยการผลิตด้านการพัฒนาที่ดิน	108,000 บาท
	2. การบริหารจัดการน้ำ	35,600 บาท
	2.1 การก่อสร้างแหล่งน้ำในไร่นานอกเขตชลประทาน	
	3. การฟื้นฟูและป้องกันการชะล้างพังทลายของดิน	22,000 บาท
	3.1 การปลูกหญ้าแฝกเพื่อการอนุรักษ์ดินและน้ำ	

หมายเหตุ: งบประมาณที่กำหนดไว้นี้เป็นค่าประเมินเบื้องต้น อาจมีการเปลี่ยนแปลงตามที่ได้รับจัดสรรให้ดำเนินการ



ตารางที่ 7-2 สรุปกิจกรรมที่ขอการสนับสนุนจากส่วนราชการอื่น ในเขตการใช้ที่ดิน

เขตการใช้ที่ดิน	กิจกรรมที่ขอการสนับสนุนจากส่วนราชการอื่น
<p>1. เขตพื้นที่เกษตรกรรม</p> <p>1.1 เขตปลูกพืชไร่ เนื้อที่ 8,715 ไร่</p> <p>1.2 เขตปลูกไม้ยืนต้น เนื้อที่ 22,883 ไร่</p> <p>1.3 เขตปลูกไม้ผล เนื้อที่ 586 ไร่</p>	<p>1. จัดตลาดสินค้าเกษตร เพื่อให้เกษตรกรสามารถกำหนดราคาเองได้ (พาณิชย์จังหวัด)</p> <p>2. จัดอบรมให้ความรู้เรื่องการแปรรูปและ การออกแบบเรื่องการบรรจุภัณฑ์เพื่อเพิ่มมูลค่า (กรมพัฒนาชุมชน)</p> <p>3. จัดอบรมถ่ายทอดความรู้เรื่องการใช้พันธุ์ไม้ผล ขนุน ทุเรียน, มังคุด ,เงาะ ,ลองกอง ต้านทานโรค/แมลง (กรมส่งเสริมการเกษตร)</p>



แผนการใช้ที่ดินตำบลแม่ น้ำคู้ อำเภอลวกแดง จังหวัดระยอง

ตารางที่ 7-3 เป้าหมายการดำเนินงานและงบประมาณโครงการนำร่อง ตำบลแม่ น้ำคู้ อำเภอลวกแดง จังหวัดระยอง แผน 5 ปี (พ.ศ.2565-2569)

เขตการใช้ที่ดิน	งาน/โครงการ/ กิจกรรม	หน่วย นับ	เป้าหมาย					รวม	งบประมาณ					รวม	หน่วยงาน รับผิดชอบ	
			2565	2566	2567	2568	2569		2565	2566	2567	2568	2569			
	1.การปรับปรุงบำรุง ดิน															
เขตพื้นที่เกษตรกรรม	1.1 การส่งเสริมการ ผลิตและการใช้ สารอินทรีย์	ราย	50	50	50	50	50	250	500	500	500	500	500	2,500	พด.	
เขตปลูกพืชไร่/ ไม้ผล/ไม้ยืนต้น	1.2 การส่งเสริมการ ปรับปรุงบำรุงดินด้วย พืชปุ๋ยสด	ไร่	50	50	50	50	50	250	1,473.75	1,473.75	1,473.75	1,473.75	1,473.75	7,368.75	พด.	
เขตปลูกพืชไร่/ ไม้ผล/ไม้ยืนต้น	1.3 การพัฒนากลุ่ม เกษตรกรใช้ สารอินทรีย์ลดการใช้ สารเคมีทาง การเกษตร	กลุ่ม	2	2	2	2	2	10	5,700	5,700	5,700	5,700	5,700	28,500	พด.	
เขตปลูกพืชไร่/ ไม้ผล/ไม้ยืนต้น	1.4 เก็บตัวอย่างดิน เพื่อวิเคราะห์หาธาตุ อาหาร	ตัวอย่าง	50	50	50	50	50	250	2,500	2,500	2,500	2,500	2,500	12,500	พด.	
เขตปลูกพืชไร่/ ไม้ผล/ไม้ยืนต้น	1.5 การส่งเสริมการ ปรับปรุงบำรุงพื้นที่ดิน กรด	ไร่	30	-	30	-	30	150	255,000	-	255,000	-	255,000	765,000	พด.	



แผนการใช้ที่ดินตำบลแม่ น้ำคู่ อำเภอปลวกแดง จังหวัดระยอง

ตารางที่ 7-3 (ต่อ)

เขตการใช้ที่ดิน	งานโครงการ/กิจกรรม	หน่วย นับ	เป้าหมาย					รวม	งบประมาณ					รวม	หน่วยงาน รับผิดชอบ
			2565	2566	2567	2568	2569		2565	2566	2567	2568	2569		
เขตพื้นที่ เกษตรกรรม	1.6 การส่งเสริมและ พัฒนาครัวเรือนตัวอย่าง และศูนย์เรียนรู้เศรษฐกิจ พอเพียง	ราย	30	35	35	35	35	170	92,200	100,050	100,050	100,050	100,050	492,400	พด.
เขตพื้นที่ เกษตรกรรม	1.7 อบรมเกษตรกรและ สนับสนุนปัจจัยการผลิต ด้านการพัฒนาที่ดิน	ราย	100	100	100	100	100	500	108,000	180,000	108,000	108,000	108,000	540,000	พด.
	2.การบริหารจัดการน้ำ														
เขตพื้นที่ เกษตรกรรม	2.1 การก่อสร้างแหล่ง น้ำในไร่นานอกเขต ชลประทาน	บ่อ	2	-	5	5	5	17	35,600	-	89,000	89,000	89,000	302,600	พด.
	3. การฟื้นฟูและป้องกัน การชะล้างพังทลายของ ดิน														
เขตพื้นที่ เกษตรกรรม	3.1 การปลูกหญ้าแฝก เพื่อการอนุรักษ์ดินและ น้ำ	กล้า	50,000	50,000	50,000	50,000	50,000	250,000	22,000	22,000	22,000	22,000	22,000	110,000	พด.

หมายเหตุ: งบประมาณที่กำหนดไว้นี้เป็นกรณีประเมินเบื้องต้น อาจมีการเปลี่ยนแปลงตามที่ได้รับจัดสรรให้ดำเนินการ



เอกสารอ้างอิง

- กรมอุตุนิยมวิทยา. 2561. สถิติภูมิอากาศสถานีตรวจอากาศอำเภอปลวกแดง (ปี 2532 - 2561). (ไฟล์ข้อมูล).
- กองสำรวจดินและวิจัยทรัพยากรดิน กรมพัฒนาที่ดิน. 2561. แผนที่ดิน ระดับชุดดิน จังหวัดระยอง มาตรฐานส่วน 1 : 25,000. (ไฟล์ข้อมูล).
- กองนโยบายและวางแผนการใช้ที่ดิน กรมพัฒนาที่ดิน. 2561. ข้อมูลสภาพการใช้ที่ดินจังหวัดระยอง (ไฟล์ข้อมูล).
- สำนักงานประมงอำเภอปลวกแดง 2561. ข้อมูลการเพาะเลี้ยงสัตว์น้ำตำบลแม่ น้ำคู้ (ไฟล์ข้อมูล).
- สำนักงานปศุสัตว์อำเภอปลวกแดง 2561. ข้อมูลจำนวนสัตว์เลี้ยงตำบลแม่ น้ำคู้ (ไฟล์ข้อมูล).
- สำนักงานเกษตรอำเภอปลวกแดง 2561. ข้อมูลการปลูกพืช. (ไฟล์ข้อมูล).
- กรมอุตุนิยมวิทยา. 2561. สถิติภูมิอากาศประเทศไทย ปี 2530-2561. (ไฟล์ข้อมูล).
- สำนักพัฒนาอุตุนิยมวิทยา. 2561. ปริมาณน้ำฝน. กรมอุตุนิยมวิทยา กระทรวงเทคโนโลยีสารสนเทศและการสื่อสาร.
- องค์การบริหารส่วนตำบลแม่ น้ำคู้ 2561. แผนพัฒนาท้องถิ่นสี่ปี (พ.ศ. 2561-2564). แหล่งที่มา: <http://www.khlongkhuean.go.th/default.php?modules=porder&data=detail&id=143>, 7 มิถุนายน 2562.
- สำนักงานจังหวัดระยอง 2561. แผนพัฒนาจังหวัดระยอง พ.ศ. 2561 – 2564 (2561: 130). แหล่งที่มา: <http://www.chachoengsao.go.th/ccoprovince/index.php/2016-02-15-05-53-54/2016-02-15-07-54-35/2016-06-17-08-56-06/1543-4-2561-2564-2562>, 7 มิถุนายน 2562.
- กรมพัฒนาที่ดิน. 2557. ดิน นิยามและความหมาย. แหล่งที่มา: <https://www.ddd.go.th/ofswab/thaisoil/p2.htm>, 22 มิถุนายน 2562.
- ศันสนีย์ อรัญวาสน์ และคำรณ ไทรฟัก. 2562. คู่มือการประเมินคุณภาพที่ดินสำหรับการวางแผนการใช้ที่ดินระดับตำบลและระดับจังหวัด. กรมพัฒนาที่ดิน. กรุงเทพฯ.
- ปรัชญาของเศรษฐกิจพอเพียง. วารสารชัยพัฒนา. 2542. ประจำเดือนสิงหาคม.
- สำนักงานคณะกรรมการนโยบายเขตพัฒนาพิเศษภาคตะวันออก. 2561. แผนการใช้ประโยชน์ที่ดินภาพรวม. (ไฟล์ข้อมูล).
- Kristensen P. (2004). DPSIR (Driver-Pressure-State-Impact-Responses Framework). Retrieved June 24, 2019, from https://www.researchgate.net/figure/The-DPSIR-assessment-framework-Kristensen-2004_fig1_257673484