



แผนการใช้ที่ดิน ตำบลน้ำจวบ อำเภอเฉลิมพระเกียรติ จังหวัดสระบุรี

สถานีพัฒนาที่ดินสระบุรี
กรมพัฒนาที่ดิน

สำนักงานพัฒนาที่ดินเขต 1
กระทรวงเกษตรและสหกรณ์

กันยายน 2564



แผนการใช้ที่ดินตำบลห้วยบง
อำเภอเฉลิมพระเกียรติ
จังหวัดสระบุรี

สถานีพัฒนาที่ดินสระบุรี
สำนักงานพัฒนาที่ดินเขต ๑

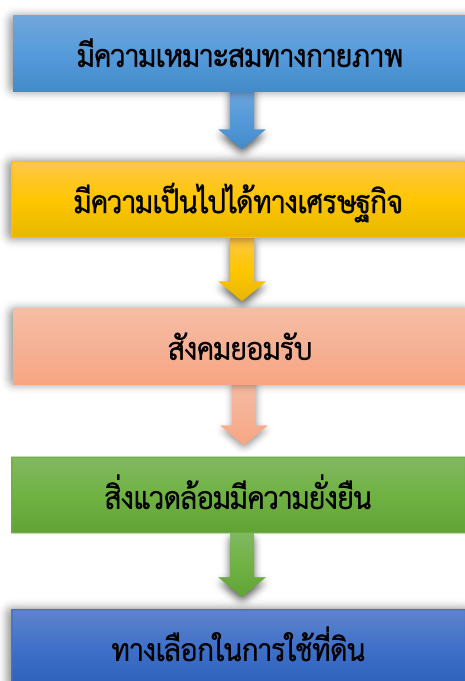
กรมพัฒนาที่ดิน
กระทรวงเกษตรและสหกรณ์

กันยายน ๒๕๖๔



คำนำ

“แนวทางการจัดทำแผนการใช้ที่ดินตำบล” ฉบับนี้ได้ยึดหลักการของ UNEP and FAO ที่กำหนดไว้ในเอกสารชื่อ “Negotiating a Sustainable Future for Land” ซึ่งมีขั้นตอนในการกำหนดทางเลือกในการใช้ที่ดิน ดังนี้



หลักการดังกล่าวได้นำมาปรับใช้ให้เหมาะสมกับสถานการณ์ของประเทศไทย ร่วมกับวิธีการต่างๆ ที่จำเป็นอีกหลายด้าน เช่น Participatory Rural Appraisal (PRA) การประเมินคุณภาพที่ดิน ฯลฯ ซึ่งได้ปรากฏอยู่ในแนวทางการวางแผนการใช้ที่ดินตำบล ฉบับนี้

คณะผู้จัดทำ
สถานีพัฒนาที่ดินสระบุรี
กันยายน ๒๕๖๔



สารบัญ

	หน้า
คำนำ.....	ก
สารบัญ.....	ข
สารบัญตาราง.....	ง
สารบัญรูป.....	จ
บทที่ ๑ บทนำ	
๑.๑ หลักการและเหตุผล.....	๑-๑
๑.๒ วัตถุประสงค์.....	๑-๑
๑.๓ ระยะเวลาและสถานที่ดำเนินการ.....	๑-๑
๑.๔ ขั้นตอนการดำเนินงาน.....	๑-๑
๑.๕ นิยามศัพท์.....	๑-๒
๑.๖ คำสำคัญ.....	๑-๔
บทที่ ๒ ข้อมูลทั่วไป	
๒.๑ ที่ตั้งและอาณาเขต.....	๒-๑
๒.๒ การแบ่งส่วนการปกครอง.....	๒-๑
๒.๓ ประวัติและเอกลักษณ์.....	๒-๑
๒.๔ สภาพภูมิประเทศ.....	๒-๑
๒.๕ สภาพภูมิอากาศ.....	๒-๕
๒.๖ สภาพการใช้ที่ดินปัจจุบัน.....	๒-๘
๒.๗ สภาพเศรษฐกิจและสังคม.....	๒-๑๑
บทที่ ๓ ทรัพยากรธรรมชาติ	
๓.๑ ทรัพยากรน้ำ.....	๓-๑
๓.๒ ทรัพยากรดิน.....	๓-๓
บทที่ ๔ กระบวนการมีส่วนร่วมของชุมชน	
๔.๑ หลักการ.....	๔-๑
๔.๒ การวิเคราะห์จากการทำกระบวนการมีส่วนร่วมของชุมชน (PRA).....	๔-๑
๔.๓ ระบบการปลูกพืชในปัจจุบัน.....	๔-๕



สารบัญ (ต่อ)

หน้าบทที่ ๕ การประเมินคุณภาพที่ดิน

๕.๑ ทรัพยากรดิน.....	๕-๑
๕.๒ ประเภทการใช้ที่ดิน.....	๕-๑
๕.๓ การประเมินคุณภาพที่ดิน.....	๕-๑

บทที่ ๖ แผนการใช้ที่ดิน

๖.๑ ปรัชญาของเศรษฐกิจพอเพียง.....	๖-๑
๖.๒ นโยบายแห่งรัฐในการกำหนดแผนการใช้ที่ดิน.....	๖-๒
๖.๓ การกำหนดเขตการใช้ที่ดิน.....	๖-๔
๖.๔ เขตการใช้ที่ดิน.....	๖-๔
๖.๕ การจัดการความเสี่ยง.....	๖-๑๕

บทที่ ๗ การขับเคลื่อนแผนการใช้ที่ดิน

๗.๑ ขั้นตอนการดำเนินงาน.....	๗-๑
๗.๒ ตัวชี้วัด.....	๗-๑
๗.๓ กิจกรรมของกรมพัฒนาที่ดินในเขตการใช้ที่ดินที่จะดำเนินการในปีงบประมาณ ๒๕๖๕.....	๗-๑
๗.๔ กิจกรรมที่ขอสนับสนุนจากส่วนราชการอื่น.....	๗-๒
๗.๕ ระยะเวลาดำเนินการ.....	๗-๓

เอกสารอ้างอิง



สารบัญตาราง

ตารางที่	หน้า
๒-๑ สถิติภูมิอากาศ ณ สถานีตรวจอากาศอำเภอเฉลิมพระเกียรติ จังหวัดสระบุรี.....	๒-๖
๒-๒ สภาพการใช้ที่ดินตำบลห้วยบง อำเภอเฉลิมพระเกียรติ จังหวัดสระบุรี.....	๒-๙
๒-๓ จำนวนประชากรและครัวเรือน ตำบลห้วยบง อำเภอเฉลิมพระเกียรติ จังหวัดสระบุรี ปี ๒๕๖๓.....	๒-๑๑
๒-๔ จำนวนและสัดส่วนครัวเรือนเกษตร ตำบลห้วยบง อำเภอเฉลิมพระเกียรติ จังหวัดสระบุรี ปี ๒๕๖๓.....	๒-๑๑
๒-๕ สภาพสังคมในพื้นที่ของตำบลห้วยบง อำเภอเฉลิมพระเกียรติ จังหวัดสระบุรี ปี ๒๕๖๓.....	๒-๑๓
๒-๖ รายได้-รายจ่ายครัวเรือน ตำบลห้วยบง อำเภอเฉลิมพระเกียรติ จังหวัดสระบุรี ปี ๒๕๖๓.....	๒-๑๖
๓-๑ บ่อบาดาลตำบลห้วยบง อำเภอเฉลิมพระเกียรติ จังหวัดสระบุรี.....	๓-๑
๓-๒ หน่วยแผนที่ดิน ตำบลห้วยบง อำเภอเฉลิมพระเกียรติ จังหวัดสระบุรี.....	๓-๔
๓-๓ สมบัติที่ดิน ตำบลห้วยบง อำเภอเฉลิมพระเกียรติ จังหวัดสระบุรี.....	๓-๕
๔-๑ ระบบการปลูกพืชในปัจจุบัน ตำบลห้วยบง อำเภอเฉลิมพระเกียรติ จังหวัดสระบุรี.....	๔-๕
๓-๔ การชะล้างพังทลายของดิน ตำบลห้วยบง อำเภอเฉลิมพระเกียรติ จังหวัดสระบุรี.....	๓-๗
๕-๑ ชั้นความเหมาะสมทางกายภาพของหน่วยแผนที่ดินตำบลห้วยบง อำเภอเฉลิมพระเกียรติ จังหวัดสระบุรี.....	๕-๓
๖-๑ นโยบายแห่งรัฐที่เกี่ยวข้องกับแผนการใช้ที่ดินตำบลห้วยบง อำเภอเฉลิมพระเกียรติ จังหวัดสระบุรี.....	๖-๒
๖-๒ เขตการใช้ที่ดินตำบลห้วยบง อำเภอเฉลิมพระเกียรติ จังหวัดสระบุรี.....	๖-๕
๖-๓ ระบบการปลูกพืชตามแผนการใช้ที่ดิน ตำบลห้วยบง อำเภอเฉลิมพระเกียรติ จังหวัดสระบุรี.....	๖-๑๕
๗-๑ กิจกรรมของกรมพัฒนาที่ดินในเขตการใช้ที่ดินที่จะดำเนินการในปี ๒๕๖๕.....	๗-๔
๗-๒ สรุปกิจกรรมที่ขอรับการสนับสนุนจากส่วนราชการอื่นในเขตการใช้ที่ดิน.....	๗-๕
๗-๓ เป้าหมายการดำเนินงานและงบประมาณโครงการนำร่อง ตำบลห้วยบง อำเภอเฉลิมพระเกียรติ จังหวัดสระบุรี แผน ๕ ปี (พ.ศ.๒๕๖๕-๒๕๖๙).....	๗-๖



สารบัญญรูป

รูปที่	หน้า
๒-๑	ที่ตั้งและอาณาเขต ตำบลห้วยบง อำเภอเฉลิมพระเกียรติ จังหวัดสระบุรี.....๒-๒
๒-๒	ความลาดชัน ตำบลห้วยบง อำเภอเฉลิมพระเกียรติ จังหวัดสระบุรี.....๒-๓
๒-๓	ภูมิประเทศ ตำบลห้วยบง อำเภอเฉลิมพระเกียรติ จังหวัดสระบุรี.....๒-๔
๒-๔	เส้นชั้นน้ำฝน จังหวัดสระบุรี.....๒-๗
๒-๕	สมุดุลน้ำเพื่อการเกษตร จังหวัดสระบุรี.....๒-๘
๒-๖	สภาพการใช้ที่ดิน ตำบลห้วยบง อำเภอเฉลิมพระเกียรติ จังหวัดสระบุรี.....๒-๑๐
๒-๗	สัดส่วนครัวเรือนเกษตร ตำบลห้วยบง อำเภอเฉลิมพระเกียรติ จังหวัดสระบุรี.....๒-๑๒
๒-๘	รายได้ รายจ่ายครัวเรือน ตำบลห้วยบง อำเภอเฉลิมพระเกียรติ จังหวัดสระบุรี.....๒-๑๗
๓-๑	อุทกธรณีวิทยาแสดงศักยภาพน้ำบาดาล จังหวัดสระบุรี.....๓-๒
๓-๒	การชะล้างพังทลายของดิน ตำบลห้วยบง อำเภอเฉลิมพระเกียรติ จังหวัดสระบุรี.....๓-๖
๓-๒	ทรัพยากรดิน ตำบลห้วยบง อำเภอเฉลิมพระเกียรติ จังหวัดสระบุรี.....๓-๘
๔-๑	การวิเคราะห์สถานการณ์โดยระบบ DPSRI ของตำบลห้วยบง อำเภอเฉลิมพระเกียรติ จังหวัดสระบุรี.....๔-๔
๖-๑	เขตการใช้ที่ดิน ตำบลห้วยบง อำเภอเฉลิมพระเกียรติ จังหวัดสระบุรี.....๖-๑๔

บทที่ ๑
บทนำ





บทที่ ๑ บทนำ

๑.๑ หลักการและเหตุผล

ภายใต้รัฐธรรมนูญแห่งราชอาณาจักรไทย พุทธศักราช ๒๕๖๐ มาตรา ๗๒ (๑) ได้กำหนดให้มีการ “วางแผนการใช้ที่ดินของประเทศไทยให้เหมาะสมกับสภาพพื้นที่และศักยภาพของที่ดิน ตามหลักการพัฒนาอย่างยั่งยืน” ต่อมาได้มีประกาศสำนักนายกรัฐมนตรี เรื่อง การประกาศแผนการปฏิรูปประเทศ ลงวันที่ ๖ เมษายน ๒๕๖๑ มีแผนการปฏิรูปด้านทรัพยากรธรรมชาติและสิ่งแวดล้อม ซึ่งกำหนดให้มีการจัดทำแผนการใช้ที่ดินของชาติทั้งระบบให้สอดคล้องและเหมาะสมกับศักยภาพของพื้นที่และการพัฒนาเศรษฐกิจและสังคมของประเทศ ปรับปรุงแผนการใช้ที่ดินตำบล จำนวน ๗,๒๒๕ ตำบล ให้แล้วเสร็จภายในปี ๒๕๖๕ ตลอดจนนำแผนการใช้ที่ดินตำบลไปสู่การปฏิบัติเพื่อเป็นไปตามรัฐธรรมนูญแห่งราชอาณาจักรไทย พ.ศ. ๒๕๖๐ และประกาศสำนักนายกรัฐมนตรี เรื่องการประกาศแผนปฏิรูปประเทศดังกล่าวข้างต้น จึงได้จัดทำแผนการใช้ที่ดินตำบลห้วยบง อำเภอเฉลิมพระเกียรติ จังหวัดสระบุรี ขึ้น

๑.๒ วัตถุประสงค์

เพื่อให้การใช้ที่ดินในตำบลห้วยบง อำเภอเฉลิมพระเกียรติ จังหวัดสระบุรี มีผลตอบสนองสูงสุดต่อหน่วยเนื้อที่และเป็นไปอย่างยั่งยืน

๑.๓ ระยะเวลาและสถานที่ดำเนินงาน

- ๑.๓.๑ ระยะเวลา ๑ ตุลาคม ๒๕๖๓ - ๓๐ กันยายน ๒๕๖๔
- ๑.๓.๒ สถานที่ ตำบลห้วยบง อำเภอเฉลิมพระเกียรติ จังหวัดสระบุรี

๑.๔ ขั้นตอนการดำเนินงาน

๑.๔.๑ ทบทวนเอกสารเพื่อรวบรวมข้อมูลปฐมภูมิ และข้อมูลทุติยภูมิที่จะนำมาวิเคราะห์และใช้ในการกำหนดเขตการใช้ที่ดิน ดังนี้

(๑) ด้านกายภาพ ได้แก่ ทรัพยากรดิน ทรัพยากรน้ำ ทรัพยากรป่าไม้ ภูมิอากาศ สภาพการใช้ที่ดิน ชั้นคุณภาพลุ่มน้ำ ภัยธรรมชาติ ฯลฯ

(๒) ด้านเศรษฐกิจสังคม ได้แก่ การถือครองที่ดิน การใช้ที่ดิน พืชหลักหรือพืชเศรษฐกิจที่สำคัญ เพื่อใช้เป็นเกณฑ์ในการตัดสินใจในการกำหนดเขตการใช้ที่ดิน ตลาดสินค้าเกษตร รายได้ รายจ่าย ประชากร โครงสร้างประชากร การศึกษา ฯลฯ

(๓) นโยบาย ยุทธศาสตร์ แผนการปฏิรูปประเทศ แผนพัฒนาเศรษฐกิจและสังคมแห่งชาติ นโยบายและแผนการบริหารจัดการที่ดินและทรัพยากรดินของประเทศ ยุทธศาสตร์ภาค แผนพัฒนากลุ่มจังหวัด แผนพัฒนาจังหวัด แผนพัฒนาการเกษตรและสหกรณ์ แผนพัฒนาท้องถิ่น ๔ ปี ขององค์การบริหารส่วนจังหวัด และเทศบาลตำบลหรือองค์การบริหารส่วนตำบล

๑.๔.๒ จัดทำกระบวนการมีส่วนร่วมของชุมชน (Participatory Rural Appraisal : PRA) เพื่อรับฟังความคิดเห็น ประเด็นปัญหา ความต้องการ ขององค์กรปกครองส่วนท้องถิ่น และเกษตรกรในตำบล



๑.๔.๓ ประเมินคุณภาพที่ดิน

๑.๔.๔ สืบเคราะห์ข้อมูลที่ได้จากการจัดทำ PRA ร่วมกับสภาพการใช้ที่ดิน การถือครองที่ดินรายแปลง จากแผนที่สำมะโนที่ดิน หรือ แผนที่ภาษีที่ดินในปัจจุบัน ผลจากการประเมินคุณภาพที่ดิน และ กิจกรรมของกรมพัฒนาที่ดิน (ตามอำนาจหน้าที่ของกรมฯ)

๑.๔.๕ สํารวจข้อมูลทั้ง ภายภาพ เศรษฐกิจและสังคม ในพื้นที่ตำบลที่ดำเนินการเพิ่มเติมตามประเด็น ปัญหาและความต้องการจาก PRA ให้ละเอียดยิ่งขึ้น โดยการสัมภาษณ์เกษตรกรเป็นรายบุคคล

๑.๔.๖ กำหนด (ร่าง) แผนการใช้ที่ดินตำบล

๑.๔.๗ รับฟังความเห็นของผู้มีส่วนได้ส่วนเสียต่อ (ร่าง) แผนการใช้ที่ดิน

๑.๔.๘ ปรับปรุงแผนการใช้ที่ดิน

๑.๔.๙ นำแผนการใช้ที่ดินไปสู่การปฏิบัติ เป้าหมายที่สำคัญ คือ

(๑) การที่สภาตำบล หรือ สภาเทศบาลนำแผนการใช้ที่ดินที่มีกิจกรรมของกรมพัฒนาที่ดินเข้าไปบรรจุในแผน ๓ ปี โดยสภาเทศบาล หรือ สภาตำบล มีมติรับรอง ซึ่งอาจมีการตั้งงบประมาณ หรือ องค์การบริหารส่วนตำบลดำเนินการ เช่น งบประมาณลีดพันธุ์พืชคลุมดิน ซึ่งปลูกโดยเกษตรกรในพื้นที่ตำบลนั้น เป็นต้น

(๒) กิจกรรมของกรมพัฒนาที่ดินตามอำนาจหน้าที่ที่ระบุไว้ในกฎหมาย (มาตรา ๑๖ แห่งพระราชบัญญัติพัฒนาที่ดิน พ.ศ. ๒๕๕๑) มีการปฏิบัติในเขตการใช้ที่ดินที่กำหนดในแผนการใช้ที่ดินเขตต่างๆ โดยมีงบประมาณดำเนินการในแต่ละปี

(๓) กิจกรรมของส่วนราชการต่างๆ ที่จะสนับสนุนความต้องการของเกษตรกรและองค์กรปกครองส่วนท้องถิ่น เช่น การผลิตเมล็ดพันธุ์ข้าว การขุดเจาะบ่อบาดาล เป็นต้น

๑.๕ นิยามศัพท์

๑.๕.๑ ที่ดิน (Land)

“**ที่ดิน**” หมายความว่า พื้นที่ดินทั่วไปและให้หมายความรวมถึง ภูเขา ห้วย หนอง คลอง บึง บางลำน้ำ ทะเลสาบ เกาะ และที่ชายทะเลด้วย (มาตรา ๔ ประมวลกฎหมายที่ดิน)

“**ที่ดิน**” ในทางวิชาการด้านทรัพยากรที่ดิน หมายถึง “ชีวมณฑลบนพื้นผิวโลก ประกอบด้วย ชั้นบรรยากาศ ชั้นดิน ชั้นหิน ลักษณะความลาดเทของพื้นที่ ลักษณะทางอุทกศาสตร์ พืช สัตว์ และผลที่เกิดจากการกระทำของมนุษย์ทั้งในอดีตและปัจจุบัน” (FAO, ๑๙๗๔)

“**ที่ดิน**” หมายถึง พื้นที่หนึ่งๆ ที่อยู่บนพื้นผิวของโลก ประกอบด้วยลักษณะที่สำคัญ คือ สภาพแวดล้อมทั้งทางกายภาพและชีวภาพซึ่งมีอิทธิพลต่อการใช้ประโยชน์ที่ดิน ดังนั้นที่ดินจึงไม่ได้หมายถึงดินเพียงอย่างเดียว แต่จะหมายรวมถึงลักษณะภูมิสัณฐาน (landforms) ภูมิอากาศ (climate) อุทกวิทยา (hydrology) พืชพรรณ (vegetation) และสัตว์ (fauna) ซึ่งการปรับปรุงที่ดิน (land improvement) ได้แก่ การทำขั้นบันไดและการระบายน้ำ เป็นต้น (FAO, ๑๙๗๓)



๑.๕.๒ ดิน (Soil)

“ดิน” หมายรวมถึง หิน กรวด ทราย แร่ธาตุ น้ำ และอินทรีย์วัตถุต่างๆ ที่เจือปนกับเนื้อดินด้วย (มาตรา ๔ พระราชบัญญัติพัฒนาที่ดิน พ.ศ. ๒๕๕๑)

“ดิน” ในทางวิชาการด้านทรัพยากรที่ดิน หมายถึง เทหวัตถุธรรมชาติ ซึ่งเกิดขึ้นบนพื้นผิวโลก เป็นวัตถุที่คำนวณการเจริญเติบโต และการทรงตัวของต้นไม้ ประกอบด้วย แร่ธาตุ และอินทรีย์วัตถุต่างๆ มีลักษณะชั้นแตกต่างกัน แต่ละชั้นที่อยู่ต่อเนื่องกันจะมีแนวสัมพันธ์ซึ่งกันและกันตามขบวนการกำเนิดดินที่เป็นผลสืบเนื่องมาจากการกระทำร่วมกันของภูมิอากาศ พืชพรรณ วัตถุต้นกำเนิดดิน ระยะเวลา และความต่างระดับของพื้นที่ในบริเวณนั้น (FAO ๑๙๗๔: ๓๙-๔๐)

“ดิน” อินทรีย์วัตถุและอนินทรีย์วัตถุที่ไม่จับตัวแข็งเป็นหินซึ่งปกคลุมพื้นผิวโลก เป็นผลมาจากปัจจัยด้านการกำเนิดและสภาพแวดล้อม ได้แก่ ภูมิอากาศ สิ่งมีชีวิต (พืชและสัตว์) สภาพภูมิประเทศ วัตถุต้นกำเนิดและระยะเวลา ความเหมาะสมต่อการผลิตพืชของดินแตกต่างกัน เนื่องจากลักษณะและสมบัติทางกายภาพ เคมีชีวภาพ และสัณฐานวิทยา (คณะกรรมการจัดทำปทานุกรมปฐพีวิทยา, ๒๕๕๑: ๑๒๘)

๑.๕.๓ การใช้ที่ดิน

“การใช้ที่ดิน” หมายถึง การจัดการที่ดินตามที่มนุษย์ต้องการ ซึ่งรวมทั้งการใช้ที่ดินในชนบท เขตชานเมือง และเขตอุตสาหกรรม เป็นต้น (FAO, ๑๙๙๓)

“การใช้ที่ดิน” หมายถึง ผลของความพยายามของมนุษย์ ในการดำเนินการเปลี่ยนแปลงลักษณะทางกายภาพพื้นที่ของทรัพยากรที่มีอยู่ เพื่อสนองความต้องการของตนเอง (Vink, ๑๙๗๕)

๑.๕.๔ การวางแผนการใช้ที่ดิน

“การวางแผนนโยบายและแผนการใช้ที่ดิน” หมายความว่า การวางแผนนโยบายและแผนการใช้ที่ดินให้เหมาะสมกับสภาพของดิน และสอดคล้องกับประเภทของที่ดินที่ได้จำแนกไว้

“การวางแผนการใช้ที่ดิน” หมายถึง กระบวนการของการเปลี่ยนแปลงที่เกี่ยวข้องกับการแสวงหาการใช้ประโยชน์จากทรัพยากร เป็นการกำหนดทิศทางการลงทุน แนวทางการพัฒนาเทคโนโลยี เป็นการเปลี่ยนแปลงของหน่วยงานต่างๆ ให้ดำเนินการอยู่ในภาพรวมเดียวกัน และเป็นการเพิ่มศักยภาพทั้งในปัจจุบันและในอนาคตเพื่อตอบสนองความต้องการของมนุษย์ (NRC, ๑๙๗๕ และ ADB, ๒๐๑๒)

๑.๕.๕ “เศรษฐกิจที่ดิน” หมายความว่า ภาวะความสัมพันธ์ระหว่างประชากรกับที่ดินทางด้านเศรษฐกิจ

๑.๕.๖ “เกษตรกรรม” หมายความว่า การทำนา ทำไร่ ทำสวน เลี้ยงสัตว์ เลี้ยงสัตว์น้ำ และกิจกรรมอื่นตามที่รัฐมนตรีว่าการกระทรวงเกษตรและสหกรณ์กำหนด โดยประกาศในราชกิจจานุเบกษา

๑.๕.๗ “การชะล้างพังทลายของดิน” หมายความว่า ปรากฏการณ์ซึ่งที่ดินถูกชะล้างกัดเซาะพังทลายด้วยพลังงานที่เกิดจากน้ำ ลม หรือโดยเหตุอื่นใดให้เกิดการเสื่อมโทรม สูญเสียเนื้อดิน หรือความอุดมสมบูรณ์ของดิน



๑.๕.๘ “การอนุรักษ์ดินและน้ำ” หมายความว่า การกระทำใดๆ ที่มุ่งให้เกิดการระวังป้องกัน รักษาดิน และที่ดิน ไม่ให้เกิดความเสื่อมโทรม สูญเสีย รวมถึงการรักษา ปรับปรุง ความอุดมสมบูรณ์ของดิน และการรักษาน้ำในดินหรือบนผิวดินให้คงอยู่เพื่อรักษาคุณธรรมชาติให้เหมาะสมในการใช้ประโยชน์ที่ดินในการเกษตรกรรม

๑.๖ คำสำคัญ

“ดินดี น้ำสมบูรณ์”

บทที่ ๒ ข้อมูลทั่วไป





บทที่ ๒ ข้อมูลทั่วไป

๒.๑ ที่ตั้งและอาณาเขต

ตำบลห้วยบงตั้งอยู่ทางทิศตะวันตกของอำเภอเฉลิมพระเกียรติ จังหวัดสระบุรี อยู่ห่างจากอำเภอเฉลิมพระเกียรติ เป็นระยะทาง เมตร และห่างจากที่ตั้งจังหวัดสระบุรี ๑๑ กิโลเมตร มีเนื้อที่ทั้งหมด ประมาณ ๘, ๕๘๐ ไร่ มีอาณาเขตติดต่อ ดังนี้

ทิศเหนือ ติดต่อกับ ตำบลพุแค อำเภอเฉลิมพระเกียรติ จังหวัดสระบุรี

ทิศใต้ ติดต่อกับ ตำบลดาวเรือง อำเภอเมือง จังหวัดสระบุรี

ทิศตะวันออกติดต่อกับ ตำบลเขาดินพัฒนา อำเภอเฉลิมพระเกียรติ จังหวัดสระบุรี

ทิศตะวันตก ติดต่อกับ ตำบลพระยาท อำเภอเสนาให้ จังหวัดสระบุรี

(องค์การบริหารส่วนตำบลห้วยบง, ๒๕๖๓)

๒.๒ การแบ่งส่วนการปกครอง

ตำบลห้วยบงประกอบด้วย ๑๐ หมู่บ้าน ดังนี้

หมู่ที่ ๑ บ้านเพ็ญชวา

หมู่ที่ ๒ บ้านห้วยบง

หมู่ที่ ๓ บ้านห้วยบง

หมู่ที่ ๔ บ้านตั้งใหม่มงคล

หมู่ที่ ๕ บ้านตั้งใหม่มงคล

หมู่ที่ ๖ บ้านห้วยบง

หมู่ที่ ๗ บ้านหนองม่วง

หมู่ที่ ๘ บ้านป่าคา

หมู่ที่ ๙ บ้านป่าคา

หมู่ที่ ๑๐ บ้านการเคหะห้วยบง

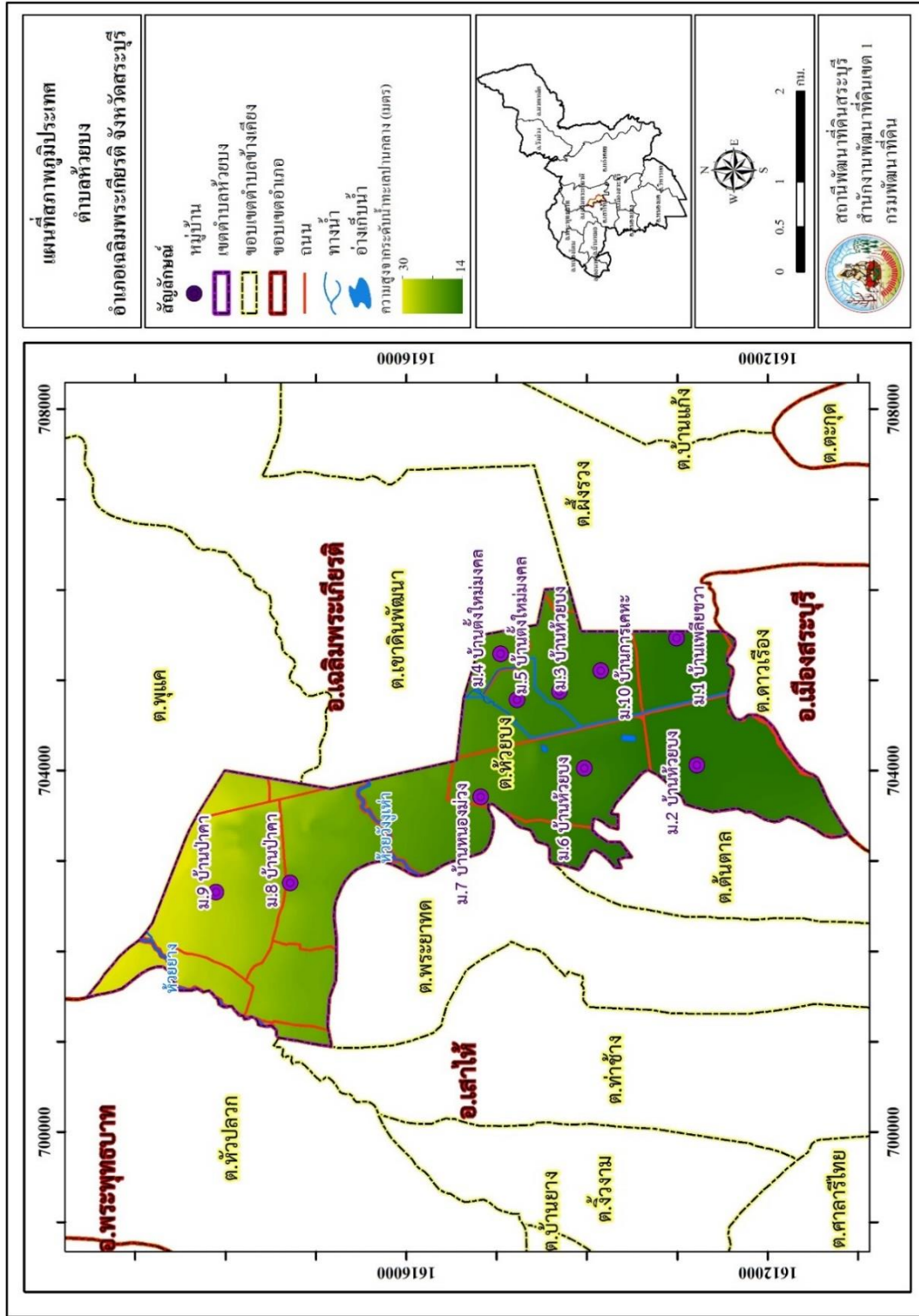
(องค์การบริหารส่วนตำบลห้วยบง, ๒๕๖๓)

๒.๓ ประวัติและเอกลักษณ์

ประเพณีที่สำคัญในตำบลห้วยบง ประเพณีสงกรานต์วันสงกรานต์ ที่ชาวบ้านจะจัดขึ้นทุกปี การนับถือศาสนา ชาวตำบลห้วยบงนับถือศาสนาพุทธเป็นหลัก ภาษาถิ่น ชาวตำบลห้วยบงใช้ภาษาพูดยวน (ยวนโยนก) เป็นภาษาพูดพื้นบ้าน (องค์การบริหารส่วนตำบลห้วยบง, ๒๕๖๓)

๒.๔ สภาพภูมิประเทศ

ลักษณะภูมิประเทศมีสภาพพื้นที่ราบเรียบถึงค่อนข้างราบเรียบ โดยส่วนใหญ่มีความลาดชัน ๐-๒ เปอร์เซ็นต์ รองลงมาคือ ๒-๕ เปอร์เซ็นต์ และ ๕-๑๒ เปอร์เซ็นต์ ตามลำดับ ความสูงจากระดับน้ำทะเลปานกลาง ๑๔-๓๐ เมตร พื้นที่ส่วนใหญ่ของตำบลเป็นที่ราบลุ่ม และสูงขึ้นทางด้านทิศเหนือของตำบล (รูปที่ ๒-๒ และ๒-๓)



รูปที่ ๒-๓ แผนที่สภาพภูมิประเทศ ตำบลห้วยบง อำเภอเฉลิมพระเกียรติ จังหวัดสระบุรี



๒.๕ สภาพภูมิอากาศ

สภาพภูมิอากาศจังหวัดสระบุรี มีลักษณะ ดังนี้

๒.๕.๑ สภาพอากาศทั่วไป

ลักษณะอากาศของจังหวัดสระบุรีจัดอยู่ในอากาศแบบร้อนชื้นสลับแห้ง ในเขตนี้จะมีฤดูฝนและฤดูแล้งแตกต่างกันอย่างชัดเจน สามารถแบ่งได้ ๓ ฤดูกาล

๒.๕.๒ ฤดูกาล

ฤดูร้อน เริ่มประมาณเดือนกุมภาพันธ์ถึงเดือนเมษายนโดยได้รับอิทธิพลจากลมมรสุมตะวันตกเฉียงใต้ ฤดูฝน เริ่มประมาณเดือนพฤษภาคมถึงกันยายนโดยฤดูนี้จะมีมรสุมตะวันตกเฉียงใต้ซึ่งเป็นลมชื้นพัดปกคลุมทำให้ฝนตกแพร่กระจายตามร่องมรสุมประกอบกับร่องความกดอากาศต่ำ (depression) พาดผ่านทางทิศตะวันออกทำให้อากาศชุ่มชื้นและมีฝนตกชุกโดยเฉพาะในเดือนกันยายนอากาศจะชุ่มชื้น

ส่วนฤดูหนาว เริ่มประมาณเดือนเดือนตุลาคมถึงมกราคมโดยได้รับอิทธิพลจากลมมรสุมตะวันออกเฉียงเหนือ อากาศจะหนาวเย็นสลับกับอากาศร้อน

๒.๕.๓ อุณหภูมิ

จังหวัดสระบุรีอยู่ภาคกลางของประเทศไทย มีอุณหภูมิเฉลี่ยตลอดทั้งปี ๒๘.๓ องศาเซลเซียส อุณหภูมิเฉลี่ยสูงสุด ๓๔.๒ องศาเซลเซียส เดือนที่มีอุณหภูมิสูงสุดที่สุด คือ เดือนเมษายน อุณหภูมิเฉลี่ยต่ำที่สุด ๒๓.๔ องศาเซลเซียส เดือนที่มีอุณหภูมิต่ำที่สุด คือ เดือนมกราคม

๒.๕.๔ ฝน

จังหวัดสระบุรีมีปริมาณน้ำฝนเฉลี่ย ๑,๐๘๐.๑ มิลลิเมตร มีฝนตกประมาณ ๑๐๖ วัน เดือนที่มีฝนตกเฉลี่ยมากที่สุด คือ เดือนกันยายน มีปริมาณน้ำฝน ๒๓๓.๘ มิลลิเมตร มีฝนตกจำนวน ๑๘ วัน (กรมอุตุนิยมวิทยา,๒๕๖๓)

๒.๕.๕ สมดุลของน้ำเพื่อการเกษตร

จากสถิติภูมิอากาศ ๑๔ ปี ของสถานีอุตุนิยมวิทยาจังหวัดพระนครศรีอยุธยา ปี ๒๕๔๙ -๒๕๖๒ ได้นำมาวิเคราะห์สมดุลน้ำเพื่อการเกษตร ซึ่งเป็นการวิเคราะห์หาช่วงฤดูกาลเพาะปลูกพืช ตลอดจนจนช่วงระยะเวลาที่พืชเสี่ยงต่อการขาดน้ำ ข้อมูลที่นำมาวิเคราะห์ คือ ปริมาณน้ำฝน และศักยภาพการคายระเหยน้ำอ้างอิง (ET_o) ซึ่งคำนวณด้วยโปรแกรม Cropwat for Windows Version ๘.๐ โดยใช้สมการ Penman-Monteith สามารถสรุปสมดุลของน้ำเพื่อการเกษตรในเขตอาศัยน้ำฝนได้ดังนี้

ช่วงที่เหมาะสมสำหรับการปลูกพืชเป็นช่วงที่ปริมาณน้ำฝนมากกว่าค่า ๐.๕ การระเหยของน้ำจากผิวดินและคายน้ำของพืช เป็นช่วงที่ดินมีความชุ่มชื้นพอเหมาะกับการปลูกพืช ซึ่งช่วงนี้จะเริ่มตั้งแต่ ปลายเดือนเมษายนถึงต้นเดือนพฤศจิกายน

ช่วงที่น้ำมากเกินพอ เป็นช่วงที่ปริมาณน้ำฝนมากกว่าการคายระเหยน้ำจากผิวดิน และการคายน้ำของพืช ซึ่งช่วงนี้จะเริ่มตั้งแต่ ปลายเดือนมิถุนายนถึงกลางเดือนตุลาคม

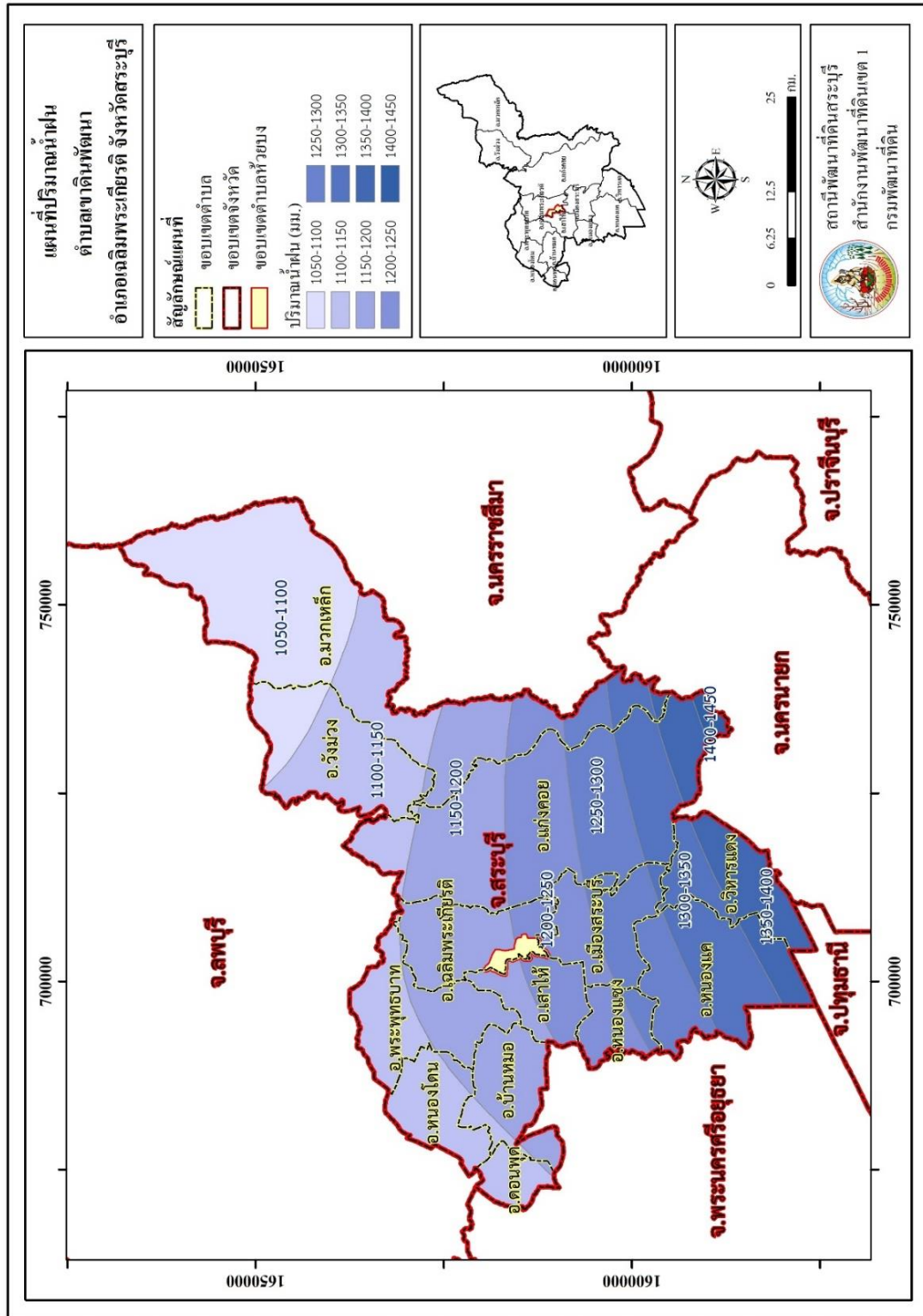


ช่วงขาดน้ำ เป็นช่วงฤดูแล้งที่ปริมาณน้ำฝนน้อยกว่าค่า ๐.๕ การระเหยน้ำจากผิวดิน และการคายน้ำของพืช ซึ่งพืชอาจจะเสียหายจากการขาดแคลนน้ำ ซึ่งช่วงนี้เริ่มตั้งแต่ ต้นเดือนพฤศจิกายนถึงปลายเดือนเมษายน (ตารางที่ ๒-๑ และรูปที่ ๒-๔)

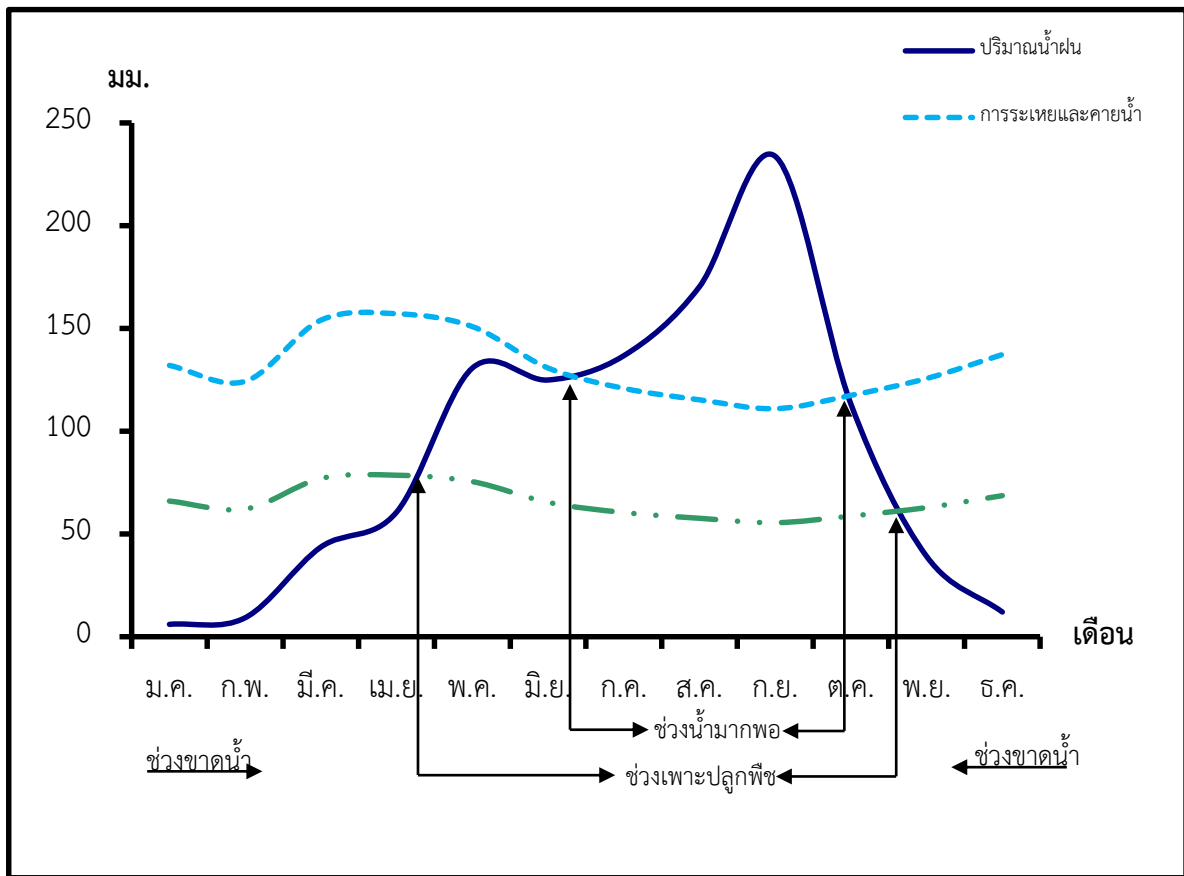
ตารางที่ ๒-๑ สถิติภูมิอากาศ ณ สถานีอุตุนิยมวิทยาจังหวัดพระนครศรีอยุธยา ปี ๒๕๔๙ -๒๕๖๒

เดือน	อุณหภูมิ (°ซ)			ความชื้นสัมพัทธ์ (เปอร์เซ็นต์)	ปริมาณน้ำฝน (มม.)	จำนวนวันที่ฝนตก (วัน)	การระเหยและการคายน้ำ อ้างอิง (มม.)	ปริมาณฝนใช้การ (มม.)
	ต่ำสุด	สูงสุด	เฉลี่ย					
ม.ค.	๒๐.๒	๓๒.๗	๒๖.๐	๖๘.๐	๖.๐	๑.๐	๑๓๒.๑	๕.๙
ก.พ.	๒๒.๔	๓๔.๕	๒๘.๐	๗๑.๑	๙.๒	๑.๓	๑๒๔.๓	๙.๑
มี.ค.	๒๔.๒	๓๕.๗	๒๙.๓	๗๒.๐	๔๓.๖	๔.๒	๑๕๔.๑	๔๐.๖
เม.ย.	๒๕.๑	๓๖.๖	๓๐.๑	๗๓.๐	๖๐.๖	๖.๑	๑๕๗.๒	๕๔.๗
พ.ค.	๒๕.๑	๓๕.๙	๒๙.๙	๗๖.๐	๑๓๐.๗	๑๓.๒	๑๕๑.๐	๑๐๓.๔
มิ.ย.	๒๔.๗	๓๔.๙	๒๙.๓	๗๘.๐	๑๒๔.๙	๑๓.๕	๑๓๐.๘	๙๙.๙
ก.ค.	๒๔.๓	๓๓.๙	๒๘.๘	๗๙.๐	๑๓๖.๗	๑๔.๘	๑๒๐.๙	๑๐๖.๘
ส.ค.	๒๔.๑	๓๓.๖	๒๘.๖	๘๐.๐	๑๗๐.๓	๑๖.๖	๑๑๕.๓	๑๒๓.๙
ก.ย.	๒๔.๐	๓๓.๒	๒๘.๓	๘๓.๐	๒๓๓.๘	๑๘.๐	๑๑๑.๐	๑๔๖.๓
ต.ค.	๒๓.๖	๓๓.๓	๒๘.๒	๘๑.๐	๑๑๓.๒	๑๒.๒	๑๑๗.๕	๙๒.๗
พ.ย.	๒๒.๑	๓๓.๑	๒๗.๓	๗๔.๐	๓๙.๑	๓.๘	๑๒๕.๗	๓๖.๗
ธ.ค.	๒๐.๔	๓๒.๔	๒๖.๑	๖๙.๐	๑๒.๐	๑.๓	๑๓๗.๓	๑๑.๘
เฉลี่ย	๒๓.๔	๓๔.๒	๒๘.๓	๗๕.๓	๙๐.๐	๘.๘	-	-
รวม	-	-	-	-	๑,๐๘๐.๑	๑๐๖.๐	๑,๕๗๗.๒	๘๓๑.๘

ที่มา : กรมอุตุนิยมวิทยา (๒๕๖๓)



รูปที่ ๒-๔ เส้นชั้นน้ำฝน จังหวัดสระบุรี



รูปที่ ๒-๕ สมดุลน้ำเพื่อการเกษตร จังหวัดสระบุรี.

๒.๖ สภาพการใช้ที่ดินในปัจจุบัน

สภาพการใช้ที่ดินตำบลห้วยบง อำเภอเฉลิมพระเกียรติ จังหวัดสระบุรี ซึ่งสำรวจโดยกลุ่มวิเคราะห์สภาพการใช้ประโยชน์ที่ดิน ประกอบด้วยประเภทการใช้ที่ดินต่างๆ ดังนี้

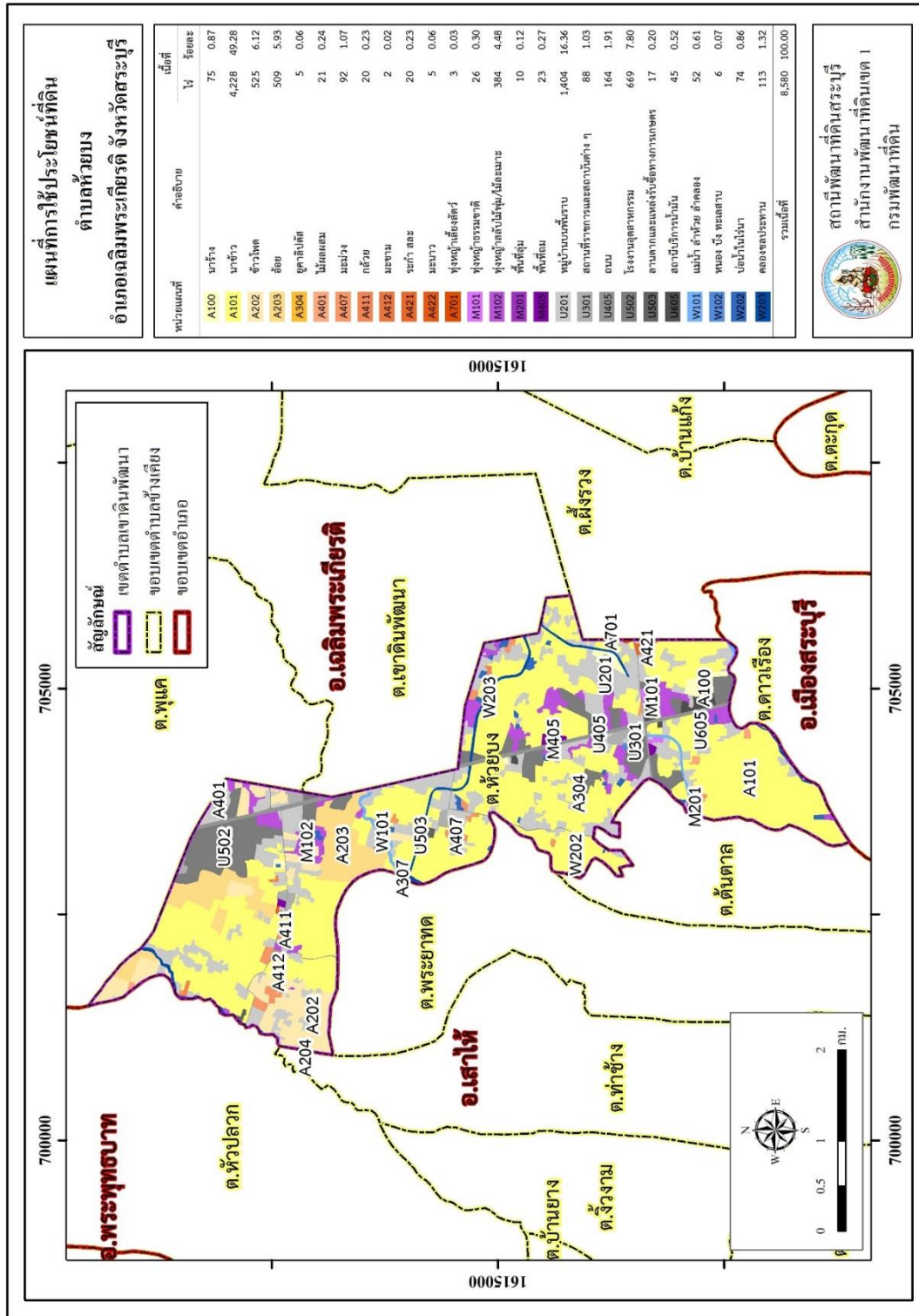
๑. พื้นที่ชุมชน และสิ่งปลูกสร้าง มีเนื้อที่ ๒,๓๘๗ไร่ หรือ ร้อยละ ๒๗.๘๒ ของพื้นที่ตำบล
๒. พื้นที่เกษตรกรรม มีเนื้อที่ ๕,๕๐๕ ไร่ หรือ ร้อยละ ๖๔.๑๔ ของพื้นที่ตำบล ประกอบด้วย ที่ดินด้านเกษตรกรรมต่างๆ ดังต่อไปนี้
 - ๒.๑ พื้นที่นาข้าว มีเนื้อที่ ๔,๓๐๓ ไร่ หรือร้อยละ ๕๐.๑๕ ของพื้นที่ตำบล ประกอบด้วย นาข้าว และนาร้าง
 - ๒.๒ พืชไร่ มีเนื้อที่ ๑,๐๓๔ ไร่ หรือร้อยละ ๑๒.๐๕ ของพื้นที่ตำบล ประกอบด้วย ข้าวโพด อ้อย
 - ๒.๓ ไม้ยืนต้น มีเนื้อที่ ๕ ไร่ หรือร้อยละ ๐.๐๖ ของพื้นที่ตำบล ได้แก่ ยูคาลิปตัส
 - ๒.๔ ไม้ผล มีเนื้อที่ ๑๖๐ ไร่ หรือร้อยละ ๑.๘๕ ของพื้นที่ตำบล ประกอบด้วย มะม่วง กล้าย มะขาม ระกำ สละ มะนาว
 - ๒.๕ พืชหญ้าเลี้ยงสัตว์ มีเนื้อที่ ๓ ไร่ หรือร้อยละ ๐.๐๓ของพื้นที่ตำบล
๓. พื้นที่แหล่งน้ำ มีเนื้อที่ ๒๔๕ ไร่ หรือร้อยละ ๒.๘๖ ของพื้นที่ตำบล



๔. พื้นที่เบ็ดเตล็ด มีเนื้อที่ ๔๔๓ ไร่ หรือร้อยละ ๕.๑๗ของพื้นที่ตำบล ประกอบด้วย ทุ่งหญ้าธรรมชาติ ทุ่งหญ้าสลับไม้พุ่ม/ไม้ละเมาะ พื้นที่ลุ่ม พื้นที่ถม (ตารางที่ ๒-๒ และ รูปที่ ๒-๖)

ตารางที่ ๒-๒ สภาพการใช้ที่ดินตำบลห้วยบง อำเภอเฉลิมพระเกียรติ จังหวัดสระบุรี

หน่วยแผนที่	สภาพการใช้ที่ดิน	เนื้อที่	
		ไร่	ร้อยละ
U	พื้นที่ชุมชน และสิ่งปลูกสร้าง	๒,๓๘๗	๒๗.๘๒
A	พื้นที่เกษตรกรรม	๕,๕๐๕	๖๔.๑๔
A๑๐๐	นาไร่	๓๕	๐.๘๗
A๑๐๑	นาข้าว	๔,๒๒๘	๔๙.๒๘
A๒๐๒	ข้าวโพด	๕๒๕	๖.๑๒
A๒๐๓	อ้อย	๕๐๙	๕.๙๓
A๓๐๔	ยูคาลิปตัส	๕	๐.๐๖
A๔๐๑	ไม้ผลผสม	๒๑	๐.๒๔
A๔๐๗	มะม่วง	๙๒	๑.๐๗
A๔๑๑	กล้วย	๒๐	๐.๒๓
A๔๑๒	มะขาม	๒	๐.๐๒
A๔๒๑	ระกำ สละ	๒๐	๐.๒๓
A๔๒๒	มะนาว	๕	๐.๐๖
A๗๐๑	ทุ่งหญ้าเลี้ยงสัตว์	๓	๐.๐๓
M	พื้นที่เบ็ดเตล็ด	๒,๓๘๗	๒๗.๘๒
M๑๐๑	ทุ่งหญ้าธรรมชาติ	๒๖	๐.๓๐
M๑๐๒	ทุ่งหญ้าสลับไม้พุ่ม/ไม้ละเมาะ	๓๘๔	๔.๔๘
M๒๐๑	พื้นที่ลุ่ม	๑๐	๐.๑๒
M๔๐๕	พื้นที่ถม	๒๓	๐.๒๗
W	พื้นที่แหล่งน้ำ	๒๔๕	๒.๘๖
W๑๐๑	แม่น้ำ ลำห้วย ลำคลอง	๕๒	๐.๖๑
W๑๐๒	หนอง บึง ทะเลสาบ	๖	๐.๐๗
W๒๐๒	บ่อน้ำในไร่นา	๗๔	๐.๘๖
W๒๐๔	คลองชลประทาน	๑๑๓	๑.๓๒



รูปที่ ๒-๖ แผนที่การใช้ประโยชน์ที่ดิน ตำบลเขาหินพัฒนา อำเภอเฉลิมพระเกียรติ จังหวัดสระบุรี



๒.๗ สภาพเศรษฐกิจ และสังคม

๒.๗.๑ สภาพสังคมโดยทั่วไป

๑) ประชากร

จากข้อมูลของกรมการปกครอง กระทรวงมหาดไทย ปี ๒๕๖๒ พบว่า ประชากรที่อาศัยในพื้นที่ ตำบลห้วยบง มีประชากรรวม ๕,๐๖๙ ราย แยกเป็นชาย ๒,๔๓๘ ราย เป็นหญิง ๒,๔๓๘ ราย ความหนาแน่นของประชากรโดยเฉลี่ย ๓๖๙.๒๔ คนต่อตารางกิโลเมตร มีครัวเรือนทั้งหมด ๒,๖๒๐ ครัวเรือน เป็นครัวเรือนเกษตรที่มาขึ้นทะเบียนกับกรมส่งเสริมการเกษตร ๓๑๗ ครัวเรือน หรือร้อยละ ๑๒.๑๐ เป็นครัวเรือนที่ประกอบอาชีพอื่น และเป็นครัวเรือนเกษตรที่ไม่ได้มาขึ้นทะเบียนกับกรมส่งเสริมการเกษตร ครัวเรือน ๒,๓๐๓ หรือร้อยละ ๘๗.๙ ดังรายละเอียดในตาราง ๒-๒

ตารางที่ ๒-๓ จำนวนประชากร และครัวเรือน ตำบลห้วยบง อำเภอเฉลิมพระเกียรติ จังหวัดสระบุรี

พื้นที่	จำนวนครัวเรือน	จำนวนประชากร (คน)		
		ชาย	หญิง	รวม
หมู่ที่ ๑ บ้านเพ็ญชวา	๓๔	๓๒	๔๔	๗๖
หมู่ที่ ๒ บ้านห้วยบง	๓๗๖	๒๖๑	๒๗๐	๕๓๑
หมู่ที่ ๓ บ้านห้วยบง	๑๐๕	๑๐๑	๑๒๓	๒๒๔
หมู่ที่ ๔ ตั้งใหม่มงคล	๕๓	๙๖	๑๐๒	๑๙๘
หมู่ที่ ๕ ตั้งใหม่มงคล	๑๖๗	๒๒๐	๒๐๙	๔๒๙
หมู่ที่ ๖ บ้านห้วยบง	๒๒๘	๒๔๒	๒๗๒	๕๑๔
หมู่ที่ ๗ บ้านหนองม่วง	๒๓๙	๒๒๙	๒๖๐	๔๘๙
หมู่ที่ ๘ บ้านป่าคา	๑๓๖	๒๐๓	๒๑๙	๔๒๒
หมู่ที่ ๙ บ้านป่าคา	๔๙๒	๔๐๒	๔๒๓	๘๒๕
หมู่ที่ ๑๐ การเคหะห้วยบง	๗๘๐	๖๒๔	๖๙๑	๑,๓๑๕

ที่มา : กรมการปกครอง กระทรวงมหาดไทย (๒๕๖๒)

ตารางที่ ๒-๓ จำนวนและสัดส่วนครัวเรือนเกษตร ตำบลห้วยบง อำเภอเฉลิมพระเกียรติ จังหวัดสระบุรี ปี ๒๕๖๓

รายการ	จำนวน (ครัวเรือน)	ร้อยละ
จำนวนครัวเรือนทั้งหมด ^{๑)}	๒,๖๒๐	๑๐๐
จำนวนครัวเรือนเกษตรที่มาขึ้นทะเบียนกับกรมส่งเสริมการเกษตร ^{๒)}	๓๑๗	๑๒.๑
จำนวนครัวเรือนที่ประกอบอาชีพอื่น และครัวเรือนเกษตรที่ไม่ได้มาขึ้นทะเบียนกับกรมส่งเสริมการเกษตร	๒,๓๐๓	๘๗.๙

ที่มา : ๑) กรมการพัฒนาชุมชน ๒๕๖๓

๒) กรมส่งเสริมการเกษตร ๒๕๖๓



รูปที่ ๒-๗ สัดส่วนครัวเรือนครัวเรือนเกษตร ตำบลห้วยบง อำเภอเฉลิมพระเกียรติ จังหวัดสระบุรี

๒) สภาพทั่วไป

จากข้อมูลแผนพัฒนาท้องถิ่น ๔ ปี (พ.ศ. ๒๕๖๑ -๒๕๖๔) องค์การบริหารส่วนตำบลห้วยบง สภาพทั่วไปของตำบลห้วยบง ได้แก่ แหล่งน้ำ โครงสร้างพื้นฐาน การประกอบอาชีพ สถานที่สำคัญ การคมนาคมขนส่ง

การคมนาคมขนส่ง ตำบลห้วยบงอยู่ติดถนนพหลโยธิน ประชาชนส่วนใหญ่ใช้ทางหลวงชนบท ซึ่งเชื่อมกับถนนพหลโยธินเป็นสายหลักในการสัญจรภายในตำบล และตำบลใกล้เคียง การสัญจรในตำบลมีถนนลาดยางจำนวน ๔๕ เส้น ถนนคอนกรีตเสริมเหล็ก ๓๗ เส้น และถนนลูกรัง ๓ เส้น การไฟฟ้า มีไฟฟ้าเข้าถึงทั้ง ๑๐ หมู่บ้าน ประชาชนมีไฟฟ้าใช้ทุกครัวเรือน

๓) แหล่งน้ำธรรมชาติและ แหล่งน้ำที่สร้างขึ้น

แหล่งน้ำธรรมชาติ ได้แก่ คลองห้วยแร้ง (หมู่ที่ ๒) คลองวังไทร (หมู่ที่ ๗) คลองห้วยยาง (หมู่ที่ ๘) แหล่งน้ำที่สร้างขึ้น ได้แก่ คลองชลประทาน จำนวน ๒ สาย (หมู่ที่ ๕ และหมู่ที่ ๗)

๔) สถาบันการศึกษา

ตำบลห้วยบงมีโรงเรียน จำนวน ๓ แห่ง ได้แก่ โรงเรียนวัดห้วยบง (บริษัทข้าวไทยสงเคราะห์ ๓) ตั้งอยู่หมู่ ๖ โรงเรียนวัดป่าคา ตั้งอยู่ในหมู่ที่ ๘ และโรงเรียนวัดสาธุประชาสรรค์ ตั้งอยู่ในหมู่ที่ ๙ มีศูนย์พัฒนาเด็กเล็ก จำนวน ๒ แห่ง ได้แก่ ศูนย์พัฒนาเด็กเล็กขององค์การบริหารส่วนตำบลห้วยบง ศูนย์พัฒนาเด็กเล็กสิรินธร ตั้งอยู่ในหมู่ที่ ๕ มีศูนย์การศึกษาพิเศษ จำนวน ๒ แห่ง ได้แก่ ศูนย์การศึกษาพิเศษจังหวัดสระบุรี และศูนย์การศึกษาพิเศษ หมู่ที่ ๗



๕) **โครงสร้างพื้นฐาน และบริการสาธารณะ**

โรงพยาบาลส่งเสริมสุขภาพประจำตำบล จำนวน ๑ แห่ง วัดจำนวน ๔ แห่ง คือ วัดห้วยบง วัดป่าคา และวัดสาธุประชาสรรค์ วัดหนองม่วง มีป้อมตำรวจ จำนวน ๑ แห่ง

๖) **อุตสาหกรรม**

มีโรงแรม จำนวน ๑ แห่ง สถานีบริการน้ำมัน ๗ แห่ง โรงสีข้าว ๘ แห่ง โรงงานอุตสาหกรรม ๕ แห่ง ดังรายละเอียดในตารางที่ ๒-๔

ตารางที่ ๒-๕ สภาพสังคมในพื้นที่ของตำบลห้วยบง อำเภอเฉลิมพระเกียรติ จังหวัดสระบุรี ๒๕๖๒

สภาพสังคม	จำนวน (แห่ง)
แหล่งน้ำตามธรรมชาติ	๓
คลองห้วยแร้ง	๑
คลองวังไทร	๑
คลองห้วยยาง	๑
แหล่งน้ำที่สร้างขึ้น	๒
คลองชลประทาน หมู่ ๕	๑
คลองชลประทาน หมู่ ๗	๑
สถาบันการศึกษา	๗
โรงเรียนระดับประถมศึกษา	๓
ศูนย์พัฒนาเด็กเล็ก	๒
ศูนย์การศึกษาพิเศษ	๒
โครงสร้างพื้นฐาน/บริการสาธารณะในหมู่บ้าน	
โรงพยาบาลส่งเสริมสุขภาพ	๑
สำนักงานองค์การบริหารส่วนตำบล	๑
วัด (มหานิกาย)	๔
ป้อมตำรวจ	๑
อุตสาหกรรม	
โรงแรม (โรงแรมสุขอินท์)	๑
สถานีบริการน้ำมัน	๗
โรงสีข้าว	๘
โรงงานอุตสาหกรรม	๕

ที่มา: องค์การบริหารส่วนตำบลห้วยบง (๒๕๖๑)



๗) หมอдинอาสา กรมพัฒนาที่ดิน

หมอดินอาสาตำบลห้วยบงมีจำนวน ๙ ราย คือ

๑.นายมนตรี มาดีประเสริฐ	หมอดินอาสาประจำตำบล
๒.นายสมคิด พลพหล	หมอดินอาสาประจำหมู่บ้าน
๓.นางรัตนา ใจแก้ว	หมอดินอาสาประจำหมู่บ้าน
๔.นางสำลี รัตนชาติ	หมอดินอาสาประจำหมู่บ้าน
๕.นางปราณี บุญครอบ	หมอดินอาสาประจำหมู่บ้าน
๖.นายเรื่อน ท้าวครุฑ	หมอดินอาสาประจำหมู่บ้าน
๗.นายสนอง ไตยนต์	หมอดินอาสาประจำหมู่บ้าน
๘.นางบุบผา ประคอนศรี	หมอดินอาสาประจำหมู่บ้าน
๙.นายจำนงค์ นิลชาติ	หมอดินอาสาประจำหมู่บ้าน

๘) การถือครองที่ดิน

ปี ๒๕๖๒ ประชากรตำบลห้วยบง จำนวน ๕,๐๖๙ ราย ถือครองที่ดินเฉลี่ยคนละ ๑.๖๙ ไร่

๙) ลักษณะเศรษฐกิจ

สภาพเศรษฐกิจของชุมชนในตำบลห้วยบง ส่วนใหญ่ชาวบ้านมีอาชีพหลัก คือ เกษตรกรรม ทำนา ข้าว ทำไร่ และทำสวน มีการรวมกลุ่มแม่บ้านตัดเย็บเสื้อผ้า เลี้ยงปลาตุกอุย และทำที่ใส่เทียนหอมหินอ่อน ชาวบ้านอีกบางส่วนประกอบอาชีพรับจ้างเป็นแรงงานในโรงงานแปรรูปเนื้อไก่ โรงสีข้าว และลานรับซื้อผลผลิต และประกอบอาชีพค้าขาย

๙.๑ การประกอบอาชีพ

ตำบลห้วยบงเป็นตำบลที่เหมาะสมทำการเกษตร ประชากรส่วนใหญ่จึงประกอบอาชีพ เกษตรกรรม ได้แก่ การทำนาข้าว ทำไร่ ทำสวน และมีอาชีพเสริม คือ เลี้ยงปลา ตัดเย็บเสื้อผ้า ทำที่ใส่เทียนหอมหินอ่อน นอกจากนี้ยังมีพื้นที่ดูงานด้านเกษตรทฤษฎีใหม่แห่งแรกของประเทศไทย ได้แก่ วัดมงคลชัยพัฒนา

๙.๑.๑ อาชีพทำเกษตรกรรม ได้แก่ ปลูกข้าว ข้าวโพดเลี้ยงสัตว์ อ้อย มะม่วง และไม้ผล ผสมผสาน อาชีพเลี้ยงสัตว์ได้แก่ โคเนื้อ ไก่เนื้อ ไก่ไข่ และในตำบลจะมีอาสาสมัครปศุสัตว์ประจำหมู่บ้าน เกี่ยวกับการรักษาโรค ผสมพันธุ์สัตว์ และด้านการประกอบอาชีพประมงตำบลห้วยบงจะทำมาหากินตามแหล่งน้ำธรรมชาติ จะมีกลุ่มเลี้ยงปลาตุกเป็นบางส่วน

๙.๑.๒ ด้านอุตสาหกรรม ตำบลห้วยบงมีโรงสีข้าวจำนวน ๘ แห่ง โรงงานอุตสาหกรรม ๙ แห่ง โรงแรม ๑ แห่ง และมีอุตสาหกรรมในครัวเรือน เช่น กลุ่มตัดเย็บเสื้อผ้า กลุ่มแปรรูปผลิตภัณฑ์เกษตร

๙.๒ ด้านแรงงาน ประชากรส่วนใหญ่จะใช้แรงงานจากคนในตำบลเพราะประกอบอาชีพ เกษตรกรรมเป็นอาชีพหลัก นอกนั้นจะเป็นรับจ้างในโรงงานอุตสาหกรรม รับจ้างทั่วไป รับราชการ ค้าขาย และงานอื่นๆ



๙.๓ ด้านแหล่งน้ำทางการเกษตร

แหล่งน้ำทางการเกษตรไม่เพียงพอ ในพื้นที่ตำบลห้วยบงมีแหล่งน้ำที่สำคัญ คือ คลองห้วยแระ (หมู่ที่ ๒) คลองวังไทร (หมู่ที่ ๗) และคลองห้วยยาง (หมู่ที่ ๘) และคลองชลประทาน จำนวน ๒ สาย (หมู่ที่ ๕ และ ๗) แต่แหล่งน้ำเหล่านี้ไม่เพียงพอต่อการทำการเกษตรของตำบลห้วยบงในช่วงฤดูแล้ง

๙.๔ ด้านรายได้ - รายจ่าย

จากข้อมูลพื้นฐาน(จปฐ.) ปี ๒๕๖๒ พบว่า รายได้เฉลี่ยครัวเรือนปีละ ๓๒๑,๘๓๘.๐๘ บาท รายได้บุคคลเฉลี่ยปีละ ๑๓๑,๑๘๗.๗๘ บาท รายจ่ายครัวเรือนปีละ ๑๘๓,๔๕๖.๖๓ บาท รายจ่ายบุคคลเฉลี่ยปีละ ๗๕,๑๖๕.๗๘ บาท เมื่อพิจารณาจะเห็นว่า รายได้ครัวเรือนสูงกว่ารายจ่ายครัวเรือน ๑๓๘,๓๘๑.๔๕ บาท และรายได้บุคคลมากกว่ารายจ่ายบุคคล ๕๖,๐๒๒ บาท ดังรายละเอียดในตารางที่ ๒-๖ และรูป ๒-๘



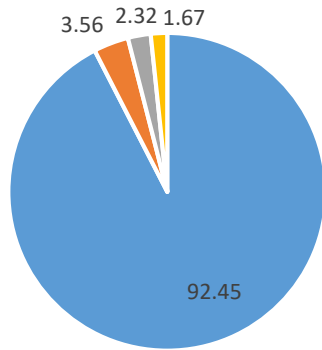
ตารางที่ ๒-๖ รายได้ รายจ่ายเฉลี่ยครัวเรือน ตำบลห้วยบง อำเภอเฉลิมพระเกียรติ จังหวัดสระบุรี ปี ๒๕๖๒

พื้นที่	แหล่งรายได้ของครัวเรือน (บาท/ปี)				รายได้ครัวเรือน	รายได้บุคคล	รายจ่ายครัวเรือน	รายจ่ายบุคคล
	อาชีพหลัก	อาชีพรอง	รายได้อื่น	ทำ-หาเอง	เฉลี่ย (บาท/ปี)	เฉลี่ย (บาท/ปี)	เฉลี่ย (บาท/ปี)	เฉลี่ย (บาท/ปี)
ตำบลห้วยบง								
หมู่ที่ ๑ บ้านเพ็ญขวา	๓,๒๖๐,๐๐๐	๒๔๗,๒๐๐	๑๓๙,๖๐๐	๗๐,๐๐๐	๓,๗๑๖,๘๐๐	๑๑๖,๑๕๐	๑๔๙,๙๗๖.๔๗	๗๙,๖๗๕
หมู่ที่ ๒ บ้านห้วยบง	๓๐,๙๑๒,๐๐๐	๒,๖๘๐,๕๐๐	๘๓๖,๖๐๐	๖๗๑,๘๐๐	๓๕,๑๐๐,๙๐๐	๑๐๙,๖๙๐.๓๑	๒๐๑,๖๐๒.๒๕	๕๖,๐๗๐.๖๓
หมู่ที่ ๓ บ้านห้วยบง	๑๑,๖๓๖,๐๐๐	๓๗๑,๖๐๐	๔๕๕,๓๐๐	๓๔๕,๐๐๐	๑๒,๘๐๗,๙๐๐	๑๑๙,๗๐๐	๑๕๒,๑๗๓.๔๗	๖๙,๖๘๖.๙๒
หมู่ที่ ๔ บ้านเพ็ญขวา	๑๑,๗๕๒,๐๐๐	๗๗๖,๐๐๐	๔๐๓,๐๔๐	๖๙๓,๐๐๐	๑๓,๖๒๔,๐๔๐	๑๐๖,๔๓๗.๘๑	๑๗๖,๖๔๐.๒๒	๖๓,๔๘๐.๐๘
หมู่ที่ ๕ บ้านมงคล	๓๐,๐๔๐,๐๐๐	๑,๙๓๗,๖๐๐	๖๐๓,๖๐๐	๙๑๐,๐๐๐	๓๓,๔๙๑,๒๐๐	๑๑๐,๘๘๘.๐๑	๑๙๑,๑๓๒	๖๓,๒๘๘.๗๔
หมู่ที่ ๖ บ้านห้วยบง	๓๘,๖๖๖,๐๐๐	๑,๕๓๑,๒๐๐	๑,๓๐๘,๘๐๐	๑,๐๕๓,๐๐๐	๓๖๐,๖๖๙.๔๙	๑๕๘,๒๑๑.๙๐	๑๙๕,๗๘๙.๘๓	๘๕,๘๘๕.๕
หมู่ที่ ๗ บ้านหนองม่วง	๓๓,๙๕๔,๐๐๐	๑,๘๖๔,๐๐๐	๙๐๒,๐๐๐	๑,๐๕๕,๐๐๐	๓๖๖,๗๗๗.๕๗	๑๔๕,๘๔๙.๔๒	๒๐๒,๑๗๑.๘๔	๘๐,๔๐๐.๓๙
หมู่ที่ ๘ บ้านป่าคา	๔๑,๕๒๘,๐๐๐	๙๓๑,๒๐๐	๘๖๙,๔๐๐	๑,๓๖๙,๐๐๐	๔๒๕,๖๙๑.๔๓	๑๒๔,๑๖๐	๒๔๕,๕๖๑.๙๐	๗๑,๖๒๒.๒๒
หมู่ที่ ๙ บ้านป่าคา	๖๓,๒๙๖,๐๐๐	๕๘๔,๘๐๐	๙๗๔,๒๐๐	๕๐๐,๐๐๐	๓๐๒,๕๖๙.๔๔	๑๓๔,๑๙๙.๑๘	๑๗๘,๕๓๖.๕๗	๗๙,๑๘๖.๖๕
หมู่ที่ ๑๐ บ้านการเคหะ	๑๐๔,๐๒๙,๗๐๐	๓,๒๘๐,๘๐๐	๒,๗๗๒,๔๐๐	๐	๒๕๗,๒๐๓.๐๔	๑๘๖,๕๘๑.๑๙	๑๔๐,๙๘๑.๗๘	๑๐๒,๒๗๑.๕๓

ที่มา : กรมการพัฒนาชุมชน (๒๕๖๒)

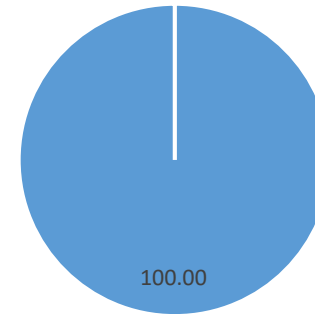


รายได้ครัวเรือน (บาท/ปี)



■ อาชีพหลัก ■ อาชีพรอง ■ รายได้อื่น ■ ทำ-หาเอง

รายจ่ายครัวเรือน (บาท/ปี)



■ 1



รูปที่ ๒-๘ รายได้-รายจ่ายของครัวเรือนเฉลี่ย ตำบลห้วยบง อำเภอเฉลิมพระเกียรติ จังหวัดสระบุรี

บทที่ ๓

ทรัพยากรธรรมชาติตำบลห้วยบง
อำเภอเฉลิมพระเกียรติ จังหวัดสระบุรี





บทที่ ๓ ทรัพยากรธรรมชาติ

ทรัพยากรธรรมชาติที่สำคัญในตำบลห้วยบง อำเภอเฉลิมพระเกียรติ จังหวัดสระบุรี คือ ๑) ทรัพยากรน้ำ ๒) ทรัพยากรดิน โดยมีรายละเอียด ดังนี้

๓.๑ ทรัพยากรน้ำ

๓.๑.๑ น้ำผิวดิน

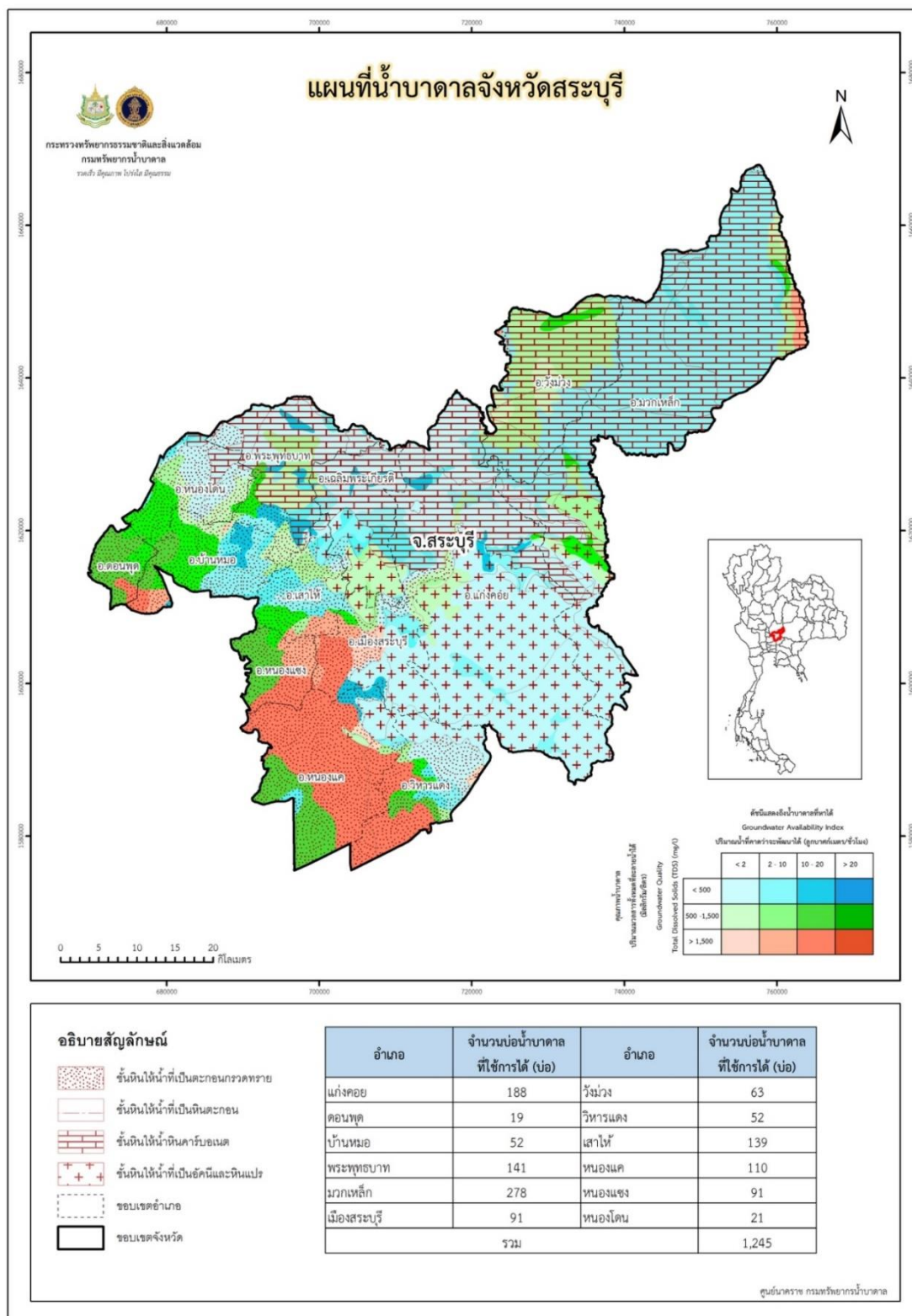
- ๑) แหล่งน้ำตามธรรมชาติ ได้แก่ คลองห้วยแร้ง คลองวังไทร คลองห้วยยาง
- ๒) การพัฒนาแหล่งน้ำ ได้แก่ คลองชลประทานหมู่ที่ ๕ และคลองชลประทาน หมู่ที่ ๗

๓.๑.๒ น้ำใต้ดิน

ในปัจจุบันมีบ่อน้ำบาดาลจำนวน ๑๘ บ่อ ปริมาณน้ำบาดาลที่คาดว่าจะพัฒนาได้อยู่ในเกณฑ์น้อยกว่า ๑๐ ลูกบาศก์เมตรต่อชั่วโมง และมีปริมาณสารที่ละลายได้น้อยกว่า ๕๐๐ มิลลิกรัมต่อลิตร ดังรายละเอียดในตารางที่ ๓-๑ และรูปที่ ๓-๑

ตารางที่ ๓-๑ บ่อน้ำบาดาล ตำบลห้วยบง อำเภอเฉลิมพระเกียรติ จังหวัดสระบุรี

ลำดับ	พิกัด		ประเภทบ่อ	สภาพน้ำ	ความลึกเจาะ (ม.)	ระดับน้ำปกติ (ม.)
	Latitude	Longitude				
๑	๑๔.๖๐๗๐๒๕๖	๑๐๐.๘๙๘๘๓๖	บ่ออุบโภาค-บริโภาค	น้ำจืด	๖๒	๓
๒	๑๔.๕๘๖๕๓๔๗	๑๐๐.๙๐๕๕๔๔	บ่ออุบโภาค-บริโภาค	น้ำจืด	๔๘	๗.๖
๓	๑๔.๕๘๕๕๓๓๓	๑๐๐.๙๑๓๘๑๔	บ่ออุบโภาค-บริโภาค	น้ำจืด	๖๒	๑๒
๔	๑๔.๕๘๗๘๑๖๙	๑๐๐.๘๙๘๓๐๙	บ่ออุบโภาค-บริโภาค	น้ำจืด	๑๑๐	๑๘
๕	๑๔.๕๘๓๓๕๕๙	๑๐๐.๙๐๔๙๓๓	บ่ออุบโภาค-บริโภาค	น้ำจืด	๓๖	๓.๕๘
๖	๑๔.๕๘๘๓๑๑๕	๑๐๐.๘๙๘๑๒๓	บ่ออุบโภาค-บริโภาค	น้ำจืด	๓๐	๒.๑
๗	๑๔.๕๘๔๓๕๕๙	๑๐๐.๙๐๔๙๓๓	บ่ออุบโภาค-บริโภาค	น้ำจืด	๒๑	๑๕
๘	๑๔.๕๘๗๕๓๓๙	๑๐๐.๙๐๖๔๑๗	บ่ออุบโภาค-บริโภาค	น้ำจืด	๔๘	๓.๕๔
๙	๑๔.๕๘๘๓๒๒	๑๐๐.๙๐๖๑๑๗	บ่ออุบโภาค-บริโภาค	น้ำจืด	๒๔	๑.๘
๑๐	๑๔.๗๓๘๑๕๕	๑๐๐.๗๗๔๘๐	บ่ออุบโภาค-บริโภาค	น้ำจืด	๑๑๐	๒๒
๑๑	๑๔.๖๒๑๒๓๑	๑๐๐.๘๘๒๑๖	บ่ออุบโภาค-บริโภาค	น้ำจืด	-	๕
๑๒	๑๔.๖๐๑๙๒๑	๑๐๐.๙๐๘๕๘๒	บ่ออุบโภาค-บริโภาค	น้ำจืด	๑๐๒	๙
๑๓	๑๔.๖๐๐๙๕๕๒	๑๐๐.๙๐๘๖๒	บ่ออุบโภาค-บริโภาค	น้ำจืด	๑๓๔	๒๔
๑๔	๑๔.๕๙๘๓๒๑	๑๐๐.๙๑๒๓๔	บ่ออุบโภาค-บริโภาค	น้ำจืด	๔๒.๓๕	๑.๗
๑๕	๑๔.๖๐๑๙๐๐๑	๑๐๐.๙๐๗๘๗๗	บ่ออุบโภาค-บริโภาค	น้ำจืด	๑๐๒	๒.๓๔
๑๖	๑๔.๕๘๙๑๕๕๔	๑๐๐.๘๙๗๖๘๙	บ่ออุบโภาค-บริโภาค	น้ำจืด	๑๕๐	๒
๑๗	๑๔.๖๐๖๓๒๗	๑๐๐.๘๖๒๐๙๗	บ่ออุบโภาค-บริโภาค	น้ำจืด	๑๔๕	๓๕
๑๘	๑๔.๕๙๔๙๙๔	๑๐๐.๘๙๕๕๑๓	บ่ออุบโภาค-บริโภาค	น้ำจืด	๑๖๒	๑๖.๕



รูปที่ ๓-๑ อุทกธรณีวิทยาแสดงศักยภาพน้ำบาดาล จังหวัดสระบุรี



๓.๒ ทรัพยากรดิน

๓.๒.๑ สถานภาพทรัพยากรดิน

ทรัพยากรดินในพื้นที่ตำบลห้วยบง อำเภอเฉลิมพระเกียรติ จังหวัดสระบุรี ประกอบด้วย

๑. ชุดดินมโนรมย์ (Mn) สภาพพื้นที่เป็นที่ราบ ถึงค่อนข้างราบเรียบ มีการระบายน้ำเร็ว คือ
 - หน่วยแผนที่ดิน Mn-sicA/d๕,Eo : ชุดดินมโนรมย์ มีเนื้อดินบนเป็นดินร่วนเหนียวปนทรายแป้ง ความลาดชัน ๐-๒ เปอร์เซ็นต์ เป็นดินลึกมาก และไม่มีการกร่อน มีการระบายน้ำเร็ว มีเนื้อที่ ๔,๗๗๓ ไร่ หรือร้อยละ ๕๕.๖๔ ของพื้นที่ตำบล
 - หน่วยแผนที่ดิน Mn-sicA/d๕,Eo,rb : ชุดดินมโนรมย์ มีเนื้อดินบนเป็นดินร่วนเหนียวปนทรายแป้ง ความลาดชัน ๐ -๒ เปอร์เซ็นต์ เป็นดินลึกมาก ไม่มีการกร่อน และมีการยกร่อง มีการระบายน้ำดีปานกลาง มีเนื้อที่ ๑๔๗ ไร่ หรือร้อยละ ๑.๗๑ ของพื้นที่ตำบล
 ๒. ชุดดินท่าเรือ (Tr) สภาพพื้นที่เป็นที่ราบ ถึงค่อนข้างราบเรียบ มีการระบายน้ำเร็ว คือ
 - หน่วยแผนที่ดิน Tr-sicA/d๕,Eo : ชุดดินท่าเรือมีเนื้อดินบนเป็นดินเหนียวปนทรายแป้ง ความลาดชัน ๐-๒ เปอร์เซ็นต์ เป็นดินลึกมาก และไม่มีการกร่อน มีการระบายน้ำเร็ว มีเนื้อที่ ๓๗๐ ไร่ หรือร้อยละ ๔.๓๒ ของพื้นที่ตำบล
 - หน่วยแผนที่ดิน Tr-sicA/d๕,Eo,rb : ชุดดินท่าเรือมีเนื้อดินบนเป็นดินเหนียวปนทรายแป้ง ความลาดชัน ๐-๒ เปอร์เซ็นต์ เป็นดินลึกมาก และไม่มีการกร่อน และมีการยกร่อง มีการระบายน้ำดีปานกลาง มีเนื้อที่ ๒ ไร่ หรือร้อยละ ๐.๐๒ ของพื้นที่ตำบล
 ๓. ชุดดินทับทิม (TW) สภาพพื้นที่เป็นที่ราบ ถึงค่อนข้างราบเรียบ ดินมีการระบายน้ำดี
 - หน่วยแผนที่ดิน Tw-clA/d๓,Eo : ชุดดินทับทิมมีเนื้อดินบนเป็นดินร่วนปนดินเหนียว ความลาดชัน ๐-๒ เปอร์เซ็นต์ เป็นดินลึกปานกลาง และไม่มีการกร่อน มีการระบายน้ำดี มีเนื้อที่ ๓๐๒ ไร่ หรือร้อยละ ๓.๕๒ ของพื้นที่ตำบล
 - หน่วยแผนที่ดิน TwmclA/d๓,Eo,b : ชุดดินทับทิมมีเนื้อดินบนเป็นดินร่วนปนดินเหนียว ความลาดชัน ๐-๒ เปอร์เซ็นต์ เป็นดินลึกปานกลาง และไม่มีการกร่อน และมีคันทัน มีการระบายน้ำดีปานกลาง มีเนื้อที่ ๓๓๑ ไร่ หรือร้อยละ ๓.๘๖ ของพื้นที่ตำบล
 ๔. พื้นที่เบ็ดเตล็ด (Miscellaneous areas) มีเนื้อที่รวมทั้งหมด ๒,๖๕๔ ไร่ หรือร้อยละ ๓๐.๙๓ ของพื้นที่ตำบล ประกอบด้วย
 - หน่วยแผนที่ดิน MML : ที่ดินดัดแปลง มีเนื้อที่ ๒๓ ไร่ หรือร้อยละ ๐.๒๗ ของพื้นที่ตำบล
 - หน่วยแผนที่ดิน U : พื้นที่ชุมชน และสิ่งปลูกสร้าง มีเนื้อที่ ๒,๓๘๖ ไร่ หรือ ร้อยละ ๒๗.๘๑ ของพื้นที่ตำบล
 - หน่วยแผนที่ดิน W : พื้นที่แหล่งน้ำ มีเนื้อที่ ๒๔๕ ไร่ หรือร้อยละ ๒.๘๖ ของพื้นที่ตำบล
- ดังรายละเอียดในตารางที่ ๓-๒ และ ๓-๓ และภาพที่ ๓-๑



ตารางที่ ๓-๒ หน่วยแผนที่ดิน ตำบลห้วยบง อำเภอเฉลิมพระเกียรติ จังหวัดสระบุรี

หน่วยแผนที่	คำอธิบาย	เนื้อที่	
		ไร่	ร้อยละ
Mn-sicA/d๕,Eo	ชุดดินมโนรมย์ มีเนื้อดินบนเป็นดินร่วนเหนียวปนทรายแป้ง ความลาดชัน ๐-๒ เปอร์เซ็นต์ ลึกมาก และไม่มี การกร่อน	๔,๗๗๓	๘๐.๕๖
Mn-sicA/d๕,Eo,rb	ชุดดินมโนรมย์ มีเนื้อดินบนเป็นดินร่วนเหนียวปนทรายแป้ง ความลาดชัน ๐-๒ เปอร์เซ็นต์ ลึกมาก และไม่มี การกร่อน และมีการยกร่อง	๑๔๗	๒.๔๘
Tr-sicA/d๕,Eo	ชุดดินท่าเรือ มีเนื้อดินบนเป็นดินเหนียวปนทรายแป้ง ความลาดชัน ๐-๒ เปอร์เซ็นต์ ลึกมาก และไม่มี การกร่อน	๓๗๐	๖.๒๔
Tr-sicA/d๕,Eo,rb	ชุดดินท่าเรือ มีเนื้อดินบนเป็นดินเหนียวปนทรายแป้ง ความลาดชัน ๐-๒ เปอร์เซ็นต์ ลึกมาก และไม่มี การกร่อน และมีการยกร่อง	๒	๐.๐๓
Tw-clA/d๓,Eo	ชุดดินทับทิม มีเนื้อดินบนเป็นดินร่วนปนดินเหนียว ความลาดชัน ๐-๒ เปอร์เซ็นต์ ดินลึกปานกลาง และ ไม่มีการกร่อน	๓๐๒	๕.๑๐
Tw-clA/d๓,Eo,b	ชุดดินทับทิม มีเนื้อดินบนเป็นดินร่วนปนดินเหนียว ความลาดชัน ๐-๒ เปอร์เซ็นต์ ดินลึกปานกลาง และ ไม่มีการกร่อน และมีคันนา	๓๓๑	๕.๕๙
รวมเนื้อที่ทั้งหมด		๕,๙๒๕	๑๐๐.๐๐

ที่มา : กองสำรวจดิน และวิจัยทรัพยากรดิน (๒๕๖๓)



ตารางที่ ๓-๓ สมบัติดินตำบลห้วยบง อำเภอเฉลิมพระเกียรติ จังหวัดสระบุรี

หน่วยแผนที่ดิน	ความลาดชัน	การระบายน้ำ	CEC (meq/g)	Bs %	ความลึก (ซม.)	อินทรีย์วัตถุ	ฟอสฟอรัส	โพแทสเซียม	ความอุดม สมบูรณ์ ของดิน	เนื้อที่	
	%						ที่เป็นประโยชน์ (P ₂ O ₅)	ที่เป็นประโยชน์ (K ₂ O)		ไร่	ร้อยละ
Tw-clA	๐-๒	มีการระบายน้ำดี	>๒๐	๓๕-๗๕	๕๐-๑๐๐	ต่ำ	ค่อนข้างสูง	ต่ำมาก	ปานกลาง	๓๐๒	๕.๑๐
TwmclA,b	๐-๒	มีการระบายน้ำดีปานกลาง	>๒๐	๔๕-๗๕	๕๐-๑๐๐	ต่ำ	ค่อนข้างสูง	ต่ำมาก	ปานกลาง	๓๓๑	๕.๕๙
Tr-siclA	๐-๒	มีการระบายน้ำเลว	>๒๐	>๗๕	>๑๕๐	ค่อนข้างต่ำ	ค่อนข้างสูง	ต่ำ	ปานกลาง	๓๗๐	๖.๒๔
Tr-siclA,rb	๐-๒	มีการระบายน้ำดีปานกลาง	>๒๐	>๗๕	>๑๕๐	ค่อนข้างต่ำ	ค่อนข้างสูง	ต่ำ	ปานกลาง	๒	๐.๐๓
Mn-siclA	๐-๒	มีการระบายน้ำเลว	๑๐-๒๐	๓๕-๗๕	>๑๕๐	ต่ำ	ค่อนข้างสูง	ต่ำมาก	ปานกลาง	๔,๗๗๓	๘๐.๕๖
Mn-siclA,rb	๐-๒	มีการระบายน้ำดีปานกลาง	๑๐-๒๐	๓๕-๗๕	>๑๕๐	ต่ำ	ค่อนข้างสูง	ต่ำมาก	ปานกลาง	๑๔๗	๒.๔๘
รวมเนื้อที่ทั้งหมด										๕,๙๒๕	๑๐๐.๐๐

บทที่ ๔

กระบวนการมีส่วนร่วมของชุมชน





บทที่ ๔

กระบวนการมีส่วนร่วมของชุมชน (Participatory Rural Appraisal: PRA)

๔.๑ หลักการ

กระบวนการมีส่วนร่วมเป็นความเชื่อมโยงระหว่างปัจจัยหลัก ๓ ประการ คือ

- ๑) พื้นที่ (Area)
- ๒) หน้าที่ขององค์กร หรือภารกิจ (Function)
- ๓) ความร่วมมือ (Participation)

การจัดทำกระบวนการมีส่วนร่วมของประชาชนจึงมีสาระสำคัญที่จำเป็นในการจัดทำโครงการ เช่น

- ๑) สภาพปัญหาของชุมชน หรือเกษตรกร
- ๒) ความต้องการของชุมชน
- ๓) โครงการที่จะแก้ไขปัญหาที่เป็นไปตามความต้องการของประชาชน
- ๔) พื้นที่ที่จะดำเนินโครงการ

ทั้งนี้ ผู้ที่จำเป็นต้องเข้าร่วมกระบวนการ คือ เกษตรกรในพื้นที่ตำบล ผู้แทนองค์กรปกครองส่วนท้องถิ่น ผู้ใหญ่บ้านและกำนัน รวมทั้งเจ้าหน้าที่ของรัฐ ในกรณีของแผนการใช้ที่ดินตำบลนั้น การจัดทำกระบวนการมีส่วนร่วมของชุมชนจะมีสาระสำคัญของชุมชนในภาพรวม และเกษตรกรแต่ละราย เช่น

- ๑) ปัญหาทรัพยากรดิน
- ๒) ปัญหาการประกอบอาชีพ
- ๓) ความต้องการของชุมชนหรือเกษตรกรแต่ละราย
- ๔) แผนพัฒนาองค์กรปกครองส่วนท้องถิ่นที่มีอยู่ในปัจจุบัน

จากสาระสำคัญใน ๔ ประการดังกล่าว แผนการใช้ที่ดินตำบลจะต้องจัดทำขึ้นโดยมี “ กิจกรรมตอบสนองต่อความต้องการของชุมชน หรือเกษตรกรแต่ละราย รวมทั้งตอบสนองต่อแผนงานขององค์กรปกครองส่วนท้องถิ่น ” ตรงตามอำนาจหน้าที่ของกรมพัฒนาที่ดิน และโดยความร่วมมือของส่วนราชการต่างๆ

๔.๒ การวิเคราะห์ผลจากการจัดทำกระบวนการมีส่วนร่วมของชุมชน (PRA)

การวิเคราะห์ผลจากการจัดทำกระบวนการมีส่วนร่วมของชุมชน (PRA) เมื่อวันที่ ๑๔ กันยายน ๒๕๖๔ มีสาระสำคัญสรุปได้ดังนี้

๔.๒.๑ ปัญหาหลักของตำบลห้วยบง คือ

- ๑) ดินขาดความอุดมสมบูรณ์
- ๒) ขาดแคลนน้ำในการทำการเกษตร



- ๓) ต้นทุนการผลิตทางการเกษตรสูง
- ๔) ผลผลิตราคาต่ำ

๔.๒.๒ ความต้องการของชุมชน เกษตรกร และองค์การบริหารส่วนตำบลห้วยบง มีความต้องการ ๔ ประการ คือ

- ๑) แก้ไขปัญหาดินขาดความอุดมสมบูรณ์

กรณีการแก้ไขปัญหาดินขาดความอุดมสมบูรณ์ของดินนั้น จากการวิเคราะห์ดินในตำบลห้วยบง พบว่า ปฏิกิริยาดินส่วนใหญ่มีตั้งแต่เป็นกรดจัดถึงด่างเล็กน้อย ธาตุอาหารที่สำคัญ ไนโตรเจนต่ำ ฟอสฟอรัสปานกลาง และโพแทสเซียมปานกลาง จำเป็นต้องมีการปรับปรุง

- ๒) แก้ไขปัญหาขาดแคลนน้ำในการทำเกษตร

กรณีการแก้ไขปัญหาดินขาดแคลนน้ำในการทำเกษตรกิจกรรมของกรมพัฒนาที่ดินที่จะแก้ไขปัญหาดินขาดแคลนน้ำเพื่อการเกษตรที่ได้ดำเนินการในตำบลห้วยบง คือ สระน้ำในไร่นา ๑,๒๖๐ ลูกบาศก์เมตร

อนึ่ง สระน้ำในไร่นา มิได้มีวัตถุประสงค์หลักเพื่อนำมาทำนา แต่จะเป็นการเสริมในช่วงที่ขาดแคลนเท่านั้น จากการตรวจสอบในตำบลห้วยบงยังไม่มีสระน้ำในไร่นาที่กรมพัฒนาที่ดินดำเนินการ มีเพียงสระน้ำในไร่นาที่เกษตรกรดำเนินการขุดเอง แต่มีสระน้ำของเกษตรกรที่เข้าร่วมโครงการหนึ่งตำบลหนึ่งกลุ่มเกษตรทฤษฎีใหม่ที่กรมพัฒนาที่ดินดำเนินการขุดสระเก็บน้ำในปีงบประมาณ ๒๕๖๔ จำนวน ๒ บ่อ

จากการร้องขอของเกษตรกรให้นำน้ำใต้ดินมาใช้ นั้น กรมพัฒนาที่ดินจะประสานกับส่วนราชการที่รับผิดชอบโดยตรง คือ กรมทรัพยากรน้ำบาดาล และการร้องขอให้มีการขุดลอก สระน้ำที่ตื้นเขิน และพัฒนาแหล่งน้ำขนาดเล็ก ขุดลอกแหล่งธรรมชาติที่ตื้นเขิน กรมพัฒนาที่ดินจะประสานกับหน่วยราชการที่เกี่ยวข้อง คือ องค์การบริหารส่วนตำบลห้วยบง และกรมทรัพยากรน้ำ

- ๓) ลดต้นทุนการผลิต

กรณีการแก้ไขปัญหาด้านต้นทุนการผลิตสูง จากผลการวิเคราะห์การทำ PRA พบว่าเกษตรกรมีต้นทุนการผลิตสูงจาก ค่าเมล็ดพันธุ์มีราคาสูง ค่าปุ๋ยเคมี และสารเคมีกำจัดศัตรูพืชราคาสูง และมีการระบาดของแมลงศัตรูพืช ได้แก่ หนอนกระทู้ในข้าวโพดเลี้ยงสัตว์ ทำให้เกษตรกรมีการใช้สารเคมีในการกำจัดศัตรูพืชในอัตราที่สูง จำเป็นจะต้องมีการปรับปรุงโดยการจัดตั้งธนาคารเมล็ดพันธุ์พืช ธนาคารปุ๋ยอินทรีย์ และส่งเสริมให้เกษตรกรมีการผลิตใช้ ปุ๋ยหมัก ปุ๋ยคอก น้ำหมักชีวภาพ พด.๒ และน้ำหมักสมุนไพรไล่แมลง พด.๗ ร่วมกับการจัดการศัตรูพืชแบบผสมผสาน (Integrate Pest Management)

- ๔) เพิ่มคุณภาพผลผลิต ให้มีมาตรฐานตรงตามความต้องการของตลาด

กรณีแก้ไขผลผลิตราคาต่ำ พบว่าจากการที่ผลผลิตของเกษตรกรมีราคาต่ำเนื่องมาจากผลผลิตที่ได้ยังมีคุณภาพไม่ตรงตามมาตรฐานที่ตลาดต้องการ จึงมีความจำเป็นที่จะต้องปรับปรุงพัฒนาเพิ่มคุณภาพผลผลิตให้ตรงตามมาตรฐาน ได้รับการรับรอง การผลิตทางการเกษตรปลอดภัย (GAP) เกษตรอินทรีย์ (PGS /Organic Thailand)



ผลจากการจัดทำกรมีส่วนร่วของชุมชน (PRA) ได้นำมาวิเคราะห์ร่วมกับปัญหาทางกายภาพโดยระบบ DPSIR มีรายละเอียดดังนี้

๑) แรงขับเคลื่อน (Driver) มี ๔ ประการ คือ

- ๑.๑ ดินขาดความอุดมสมบูรณ์
- ๑.๒ ขาดแคลนน้ำในการทำการเกษตร
- ๑.๓ ต้นทุนการผลิตสูง
- ๑.๔ ผลผลิตมีราคาต่ำ

๒) แรงกดดัน (Pressure) ที่เกิดจากปัจจัยขับเคลื่อน มี ๕ ประการ คือ

- ๒.๑ การปรับปรุงดิน
- ๒.๒ จัดหาแหล่งน้ำ
- ๒.๓ ความต้องการน้ำเพื่อการเกษตร
- ๒.๔ ลดต้นทุนการผลิต
- ๒.๕ เพิ่มคุณภาพผลผลิตให้ตรงตามความต้องการของตลาด

๓) สภาวะ (State) ที่เกิดแรงกดดัน มี ๕ ประการ คือ

- ๓.๑ ความเสื่อมโทรมของดินทางกายภาพ/เคมี/ชีวภาพ
- ๓.๒ ขาดแคลนน้ำเพื่อการเกษตร
- ๓.๓ ต้นทุนการผลิตพืชสูง จากค่าปุ๋ยเคมี สารเคมีกำจัดศัตรูพืช
- ๓.๔ ผลผลิตมีคุณภาพไม่ตรงตามความต้องการของตลาด ไม่ได้มาตรฐาน
- ๓.๕ พื้นที่ป่าชุมชนเสื่อมโทรม

๔) ผลกระทบ (Impact) ที่ปรากฏในพื้นที่ มี ๕ ประการ

- ๔.๑ แหล่งน้ำที่มีอยู่ตื้นเขินจากตะกอน
- ๔.๒ ขาดแคลนแหล่งน้ำในการทำการเกษตร
- ๔.๓ ผลผลิตพืชมีคุณภาพต่ำ ลงทุนสูง
- ๔.๔ รายได้ทางการเกษตรน้อย ไม่เพียงพอต่อค่าครองชีพ
- ๔.๕ มีปัญหาต่อคุณภาพชีวิต

๕) การตอบสนอง (response) ของรัฐในอดีต ปัจจุบัน และในอนาคต มีดังนี้
อดีต-ปัจจุบัน

พื้นที่ราบ

- ๕.๑ ปรับปรุงบำรุงดินด้วยพืชปุ๋ยสด
- ๕.๒ จัดตั้งกลุ่มเกษตรกรใช้สารอินทรีย์ทดแทนสารเคมีทางการเกษตร
- ๕.๓ บริการวิเคราะห์ดินเพื่อหาธาตุอาหารพืชพร้อมให้คำแนะนำการจัดการดิน พืช น้ำ
- ๕.๔ ขุดสระเก็บน้ำโครงการหนึ่งตำบลหนึ่งกลุ่มเกษตรกรทฤษฎีใหม่
- ๕.๕ พัฒนาหมอดินอาสา
- ๕.๖ โครงการโรงเรียนเกษตรกรอินทรีย์ และยุวมอดิน



อนาคต

๕.๗) พัฒนาที่ดินและน้ำที่เป็นระบบทั้งตำบล

๕.๘) ประกาศเขตอนุรักษ์ดินและน้ำ

ตั้งรายละเอียดรูปที่ ๔-๒



รูปที่ ๔-๑ การวิเคราะห์สถานการณ์โดยระบบ DPSIR ของตำบลห้วยบง อำเภอเฉลิมพระเกียรติ จังหวัดสระบุรี



๔.๓ ระบบการปลูกพืชในปัจจุบัน

ตำบลห้วยบง อำเภอเฉลิมพระเกียรติ มีการเพาะปลูกพืช ดังนี้

๔.๓.๑ พื้นที่ลุ่ม

๑) ข้าวนาปี และนาปรังเกษตรกรจะปลูกข้าวนาปีในช่วงฤดูฝน โดยจะปลูกระหว่างเดือนกรกฎาคมถึงเดือนสิงหาคมและจะเก็บเกี่ยวในช่วงเดือนพฤศจิกายนถึงธันวาคม ส่วนข้าวนาปรังจะปลูกช่วงเดือนพฤศจิกายนถึงธันวาคม และเก็บเกี่ยวช่วงกุมภาพันธ์ถึงมีนาคม พันธุ์ข้าวที่ปลูกได้แก่ ข้าว กข. ๓๑ ข้าว กข. ๕๗ และข้าวหอมจังหวัด

๒) ไม้ผล ที่นิยมปลูกได้แก่ มะม่วง กล้วย ไม้ผลผสมผสาน

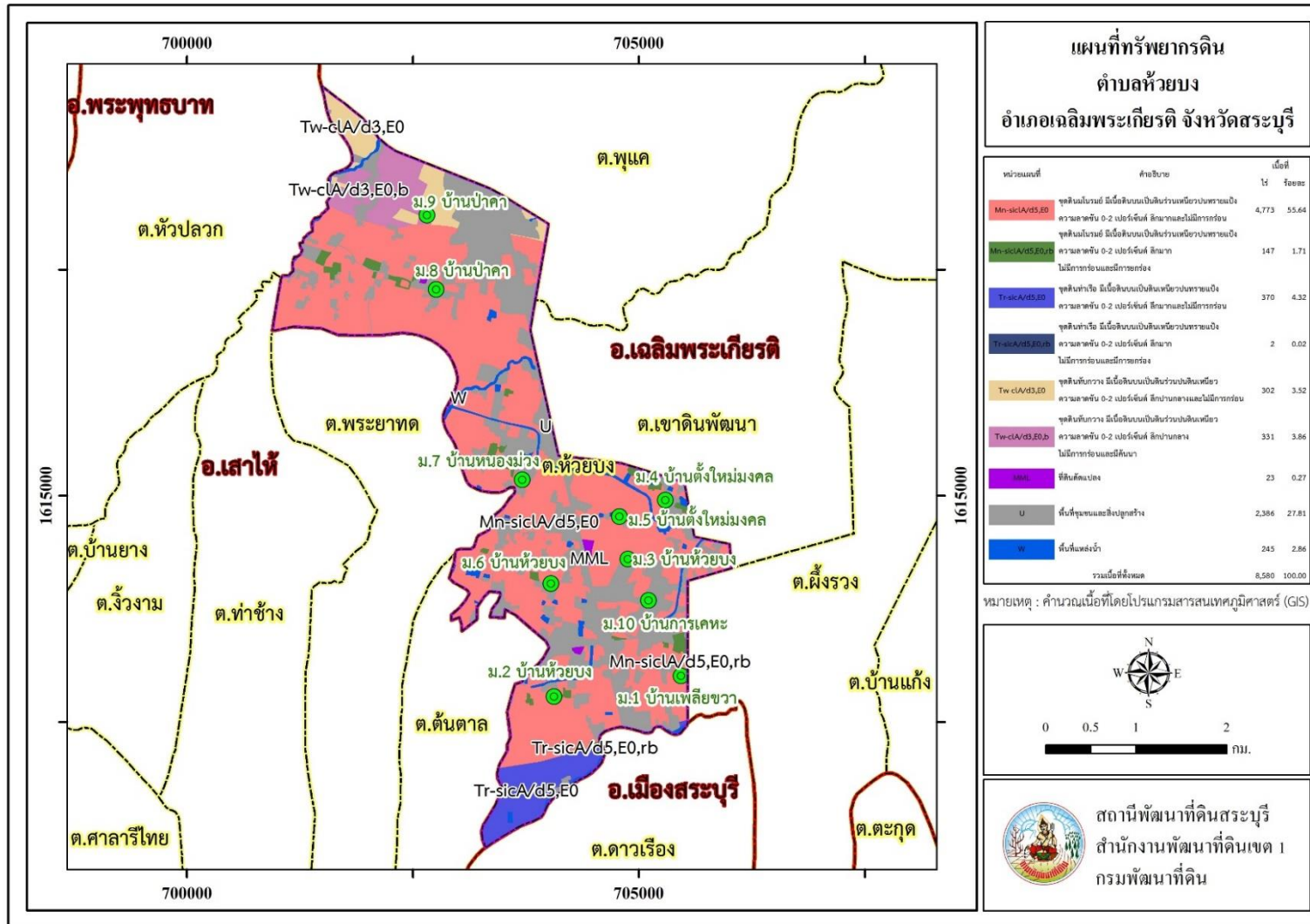
๔.๓.๒ พื้นที่ดอน

๑) ข้าวโพดเลี้ยงสัตว์ เกษตรกรจะปลูกข้าวโพดเลี้ยงสัตว์ในช่วงฤดูฝนโดยปลูกตั้งแต่เดือนพฤษภาคมถึงสิงหาคม และเก็บเกี่ยวในช่วงเดือน สิงหาคมถึงเดือนพฤศจิกายน

๒) อ้อย เกษตรกรจะปลูกอ้อยในช่วงฤดูฝนในช่วงเดือนมิถุนายนถึงสิงหาคม และเก็บเกี่ยวในช่วงเดือนมกราคมถึงมีนาคม โดยพันธุ์ที่ปลูกได้แก่ พันธุ์ขอนแก่น และขอนแก่น ๓

ตารางที่ ๔-๑ ระบบการปลูกพืชในปัจจุบัน ตำบลห้วยบง อำเภอเฉลิมพระเกียรติ จังหวัดสระบุรี

ชนิดพืช	ม.ค.	ก.พ.	มี.ค.	เม.ย.	พ.ค.	มิ.ย.	ก.ค.	ส.ค.	ก.ย.	ต.ค.	พ.ย.	ธ.ค.
บริเวณพื้นที่ราบลุ่ม												
๑.ข้าวนาปี							←	→	→	→	→	→
๒.ข้าวนาปรัง	←	→									←	→
๓.ไม้ผล	←	→	→	→	→	→	→	→	→	→	→	→
บริเวณพื้นที่ดอน												
๑.ข้าวโพดเลี้ยงสัตว์	←	→	→	→	→	→	→	→	→	→	→	→
๓.อ้อย	←	→	→	→	→	→	→	→	→	→	→	→



รูปที่ ๓-๒ ทรัพยากรดินตำบลห้วยบง อำเภอเฉลิมพระเกียรติ จังหวัดสระบุรี

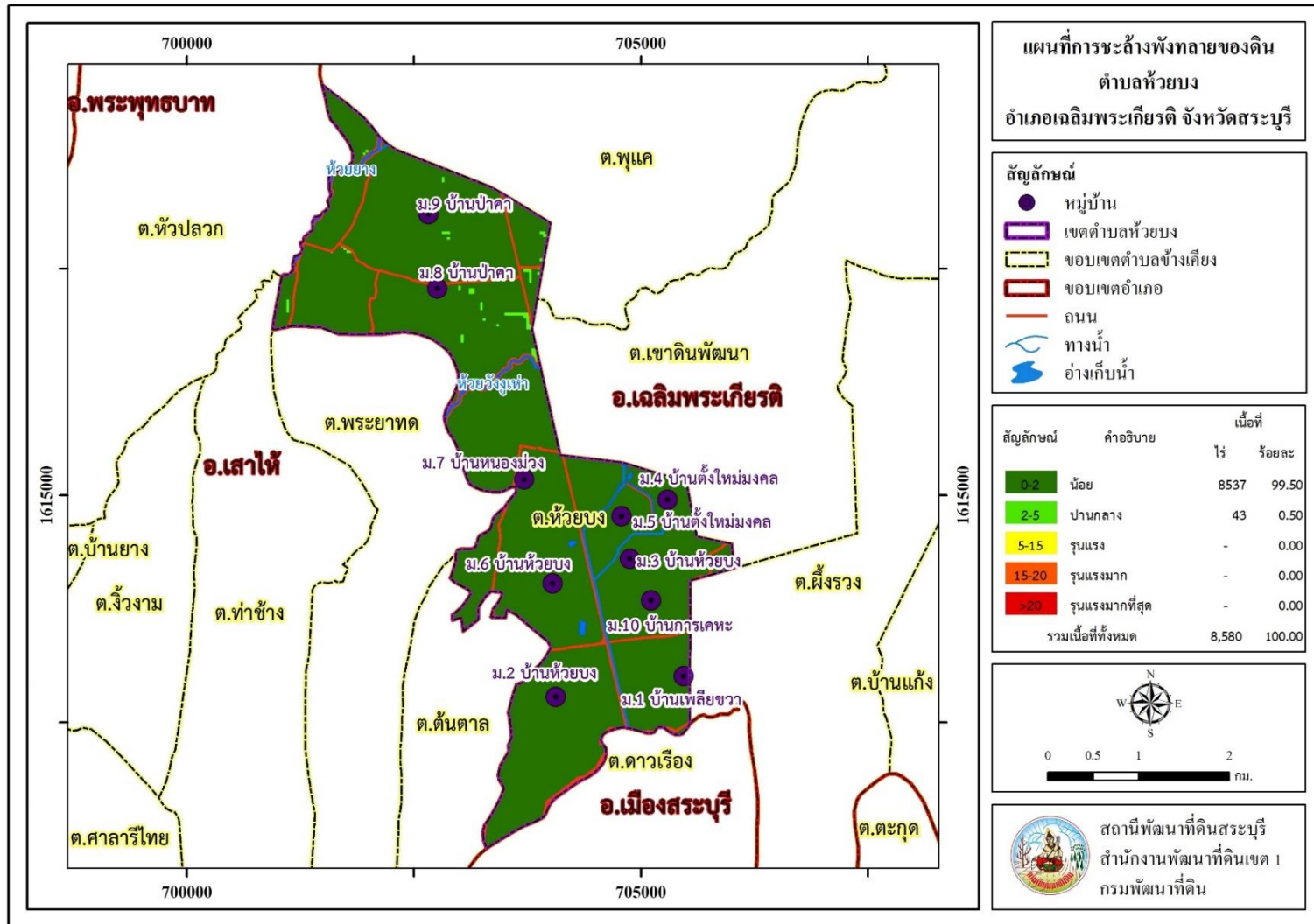


๓.๓.๒ การชะล้างพังทลายของดิน

จากการประเมินการชะล้างพังทลายของดินโดยใช้สมการสูญเสียดินสากล (Universal Soil Loss Equation; USLE) ตำบลห้วยบง อำเภอเฉลิมพระเกียรติ จังหวัดสระบุรี มีการชะล้างพังทลายของดิน ดังรายละเอียดในตารางที่ ๓-๕ และรูปที่ ๓-๗

ตารางที่ ๓-๕ การชะล้างพังทลายของดิน ตำบลห้วยบง อำเภอเฉลิมพระเกียรติ จังหวัดสระบุรี

การชะล้างพังทลายของดิน	เนื้อที่ (ไร่)	ร้อยละ
น้อย (๐-๒ ตัน/ไร่/ปี)	๘,๕๓๗	๙๙.๕๐
ปานกลาง (๒-๕ ตัน/ไร่/ปี)	๔๓	๐.๕๐
รุนแรง (๕-๑๕ ตัน/ไร่/ปี)	-	-
รุนแรงมาก (๑๕-๒๐ ตัน/ไร่/ปี)	-	-
รุนแรงมากที่สุด (>๒๐ ตัน/ไร่/ปี)	-	-
รวม	๘,๕๘๐	๑๐๐.๐๐



รูปที่ ๓-๓ การชะล้างพังทลายของตำบลห้วยบง อำเภอเฉลิมพระเกียรติ จังหวัดสระบุรี

บทที่ ๕
การประเมินคุณภาพที่ดิน





บทที่ ๕ การประเมินคุณภาพที่ดิน

๕.๑ ทรัพยากรดิน

จากการสำรวจทรัพยากรดินตำบลห้วยบง อำเภอเฉลิมพระเกียรติ จังหวัดสระบุรี โดยกองสำรวจ และวิจัยทรัพยากรดิน พบว่า มี ๓ ชุดดิน โดยมีการประเมินคุณภาพที่ดิน ดังรายละเอียดในตาราง ๕-๑

๕.๒ ประเภทการใช้ที่ดิน

ประเภทการใช้ที่ดิน ประกอบด้วยพืชเศรษฐกิจหลัก หรือพืชอัตลักษณ์ (Signature crop) ที่ปลูกอยู่ในปัจจุบันของตำบลห้วยบง อำเภอเฉลิมพระเกียรติ จังหวัดสระบุรี มี ๕ ชนิด ได้แก่ ข้าว ข้าวโพด อ้อย มะม่วง ถั่ว

๕.๓ การประเมินคุณภาพที่ดิน

จากการใช้คู่มือการประเมินคุณภาพที่ดิน สำหรับการวางแผนการใช้ที่ดินระดับตำบล และระดับจังหวัด (สันสนีย์ อรัญวาสี และคำรณ ไทรพิภ, ๒๕๖๒) ประเมินคุณภาพที่ดิน ได้จำแนกชั้นความเหมาะสมทางกายภาพ และข้อจำกัดของประเภทการใช้ที่ดินดังนี้

ข้าว

ชั้นที่มีความเหมาะสมปานกลาง (S_2)

พบว่า คุณภาพดินที่มีอิทธิพลต่อการเจริญเติบโต และผลผลิตของพืช คือ ความเป็นประโยชน์ของออกซิเจนต่อรากพืช มีข้อจำกัดด้านสภาพการระบายน้ำ (o) ได้แก่ หน่วยแผนที่ดิน Tw-clA/b สารพิษ มีข้อจำกัดค่าความเป็นกรด-ด่างของดิน ได้แก่ หน่วยแผนที่ดิน Mn-sic1A

ชั้นที่มีความเหมาะสมเล็กน้อย

พบว่า คุณภาพดินที่มีอิทธิพลต่อการเจริญเติบโต และผลผลิตของพืช คือ ความเป็นประโยชน์ของออกซิเจนต่อรากพืชมีข้อจำกัดด้านสภาพการระบายน้ำ (o) ได้แก่ หน่วยแผนที่ดิน Tw-clA

ข้าวโพดเลี้ยงสัตว์

ชั้นที่มีความเหมาะสมปานกลาง (S_2)

พบว่า คุณภาพดินที่มีอิทธิพลต่อการเจริญเติบโต และผลผลิตของพืช คือ สภาพะหยั่งลึกของราก มีข้อจำกัดด้านความลึกของดิน (r) ได้แก่ หน่วยแผนที่ดิน Tw-clA สภาพะหยั่งลึกของราก มีข้อจำกัดด้านความลึกของดิน (r) ร่วมกับความเป็นประโยชน์ของออกซิเจนต่อรากพืชมีข้อจำกัดด้านสภาพการระบายน้ำ (o) ได้แก่ หน่วยแผนที่ดิน Tw-clA/b สารพิษ มีข้อจำกัดด้านความเป็นกรด-ด่างของดิน (z) ได้แก่ หน่วยแผนที่ดิน Tr-sic1A,rb และความเป็นประโยชน์ของออกซิเจนต่อรากพืช มีข้อจำกัดด้านสภาพการระบายน้ำ (o) ร่วมกับสารพิษ มีข้อจำกัดด้านความเป็นกรด-ด่างของดิน (z) ได้แก่ หน่วยแผนที่ดิน Mn-sic1A,rb



ชั้นที่ไม่มีความเหมาะสม (N)

พบว่า คุณภาพดินที่มีอิทธิพลต่อการเจริญเติบโต และผลผลิตของพืช คือ ความเป็นประโยชน์ของออกซิเจนต่อรากพืช มีข้อจำกัดด้านสภาพการระบายน้ำ (o) ได้แก่ หน่วยแผนที่ดิน Mn-sic1 และTr-sic1A

อ้อย

ชั้นความเหมาะสมเล็กน้อย (S_n)

พบว่า คุณภาพดินที่มีอิทธิพลต่อการเจริญเติบโต และผลผลิตของพืช คือ ความชุ่มชื้นที่เป็นประโยชน์ต่อพืช มีข้อจำกัดด้านปริมาณน้ำฝน (m) ได้แก่ หน่วยแผนที่ดิน Tw-clA, Tw-clA/b, Mn-sic1/rb และความชุ่มชื้นที่เป็นประโยชน์ต่อพืช มีข้อจำกัดด้านปริมาณน้ำฝน (m) ร่วมกับปริมาณออกซิเจนที่เป็นประโยชน์ต่อรากพืช มีข้อจำกัดด้านสภาพการระบายน้ำ (o) ได้แก่ หน่วยแผนที่ดิน Mn-sic1 และTr-sic1A

มะม่วง

ชั้นที่มีความเหมาะสมปานกลาง (S_m)

พบว่า คุณภาพดินที่มีอิทธิพลต่อการเจริญเติบโต และผลผลิตของพืช คือ อุณหภูมิ (t) ร่วมกับ ความชุ่มชื้นที่เป็นประโยชน์ต่อพืช มีข้อจำกัดด้านปริมาณน้ำฝน (m) ร่วมกับ ความเป็นประโยชน์ของธาตุอาหาร มีข้อจำกัดด้านความอุดมสมบูรณ์ของดิน (s) ร่วมกับ สารพิษ มีข้อจำกัดด้านความเป็นกรด-ด่างของดิน (z) ได้แก่ หน่วยแผนที่ดิน Tr-sic1A,rb และMn-sic1A,rb

ชั้นความเหมาะสมเล็กน้อย (S_n)

พบว่า คุณภาพดินที่มีอิทธิพลต่อการเจริญเติบโต และผลผลิตของพืช คือ สภาวะหยั่งลึกของราก มีข้อจำกัดด้านความลึกของดิน (r) ได้แก่ หน่วยแผนที่ดิน Tw-clA, Tw-clA/b

ชั้นที่ไม่มีความเหมาะสม (N)

พบว่า คุณภาพดินที่มีอิทธิพลต่อการเจริญเติบโต และผลผลิตของพืช คือ ความเป็นประโยชน์ของออกซิเจนต่อรากพืช มีข้อจำกัดด้านสภาพการระบายน้ำ (o) ได้แก่ หน่วยแผนที่ดิน Mn-sic1 และTr-sic1A

กล้วย

ชั้นที่มีความเหมาะสมเล็กน้อย (S_n)

พบว่า คุณภาพดินที่มีอิทธิพลต่อการเจริญเติบโต และผลผลิตของพืช คือ สภาวะหยั่งลึกของราก มีข้อจำกัดด้านความลึกของดิน (r) ได้แก่ หน่วยแผนที่ดิน Tw-clA, Tw-clA/b สารพิษ มีข้อจำกัดด้านความเป็นกรด-ด่างของดิน (z) ได้แก่ หน่วยแผนที่ดิน Mn-sic1/rb และ Tr-sic1A,rb และสารพิษ มีข้อจำกัดด้านความเป็นกรด-ด่างของดิน (z) ร่วมกับความเป็นประโยชน์ของออกซิเจนต่อรากพืช มีข้อจำกัดด้านสภาพการระบายน้ำ (o) ได้แก่ หน่วยแผนที่ดิน Mn-sic1 และ Tr-sic1A



ตารางที่ ๕-๑ ชั้นความเหมาะสมทางกายภาพของหน่วยแผนที่ดิน ตำบลเขาหินพัฒนา
อำเภอเฉลิมพระเกียรติ จังหวัดสระบุรี

หน่วยแผนที่ดิน	ข้าว	ข้าวโพด	อ้อย	มะม่วง	กล้วย
Tw-clA	S๓๐	S๒r	S๓m	S๓r	S๓r
Tw-clA/b	S๒๐	S๒or	S๓m	S๓r	S๓r
Tr-sicA	S๒z	N	S๓mo	N	S๓oz
Tr-sicA/rb	S๒oz	S๒z	S๓m	S๓tmsz	S๓z
Mn-sicA	S๒z	N	S๓mo	N	S๓oz
Mn-sicA/rb	S๒oz	S๒oz	S๓m	S๓tmsnz	S๓z

- หมายเหตุ:
- ๑) สมบัติดินตารางที่ ๓-๔
 - ๒) ข้อจำกัดในการประเมินคุณภาพดิน
 - t = อุณหภูมิ
 - m = ความชุ่มชื้นที่เป็นประโยชน์ต่อพืช
 - o = ความเป็นประโยชน์ของออกซิเจนต่อรากพืช
 - s = ความเป็นประโยชน์ของธาตุอาหารพืช
 - n = ความจุในการดูดซับธาตุอาหารพืช
 - r = สภาวะหยั่งลึกของราก
 - f = ความเสียหายจากน้ำท่วม
 - x = การมีเกลือมากเกินไป
 - z = สารพิษ
 - k = สภาวะเขตกรรม
 - w = ศักยภาพการใช้เครื่องจักร
 - e = ความเสียหายจากการกัดกร่อน

บทที่ ๖
แผนการใช้ที่ดิน





บทที่ ๖ แผนการใช้ที่ดิน

๖.๑ ปรัชญาในการจัดทำแผนการใช้ที่ดินตำบล

ในการจัดทำแผนการใช้ที่ดินตำบลฉบับนี้ได้ใช้ “ปรัชญาของเศรษฐกิจพอเพียง”^๑ เป็นหลัก โดยมีรายละเอียด ดังนี้

“ปรัชญาเศรษฐกิจพอเพียง เป็นปรัชญาชี้ถึงแนวทางการดำรงอยู่และปฏิบัติตนของประชาชนในทุก ระดับ ตั้งแต่ระดับครอบครัว ระดับชุมชน จนถึงระดับรัฐ ทั้งในการพัฒนาและบริหารประเทศให้ดำเนินไปในทางสายกลางโดยเฉพาะการพัฒนาเศรษฐกิจเพื่อให้ก้าวทันต่อโลกยุคโลกาภิวัตน์ ความพอเพียงหมายถึง ความพอประมาณ ความมีเหตุผล รวมถึงความจำเป็นที่จะต้องมีระบบภูมิคุ้มกันทั้งภายนอก และภายใน ทั้งนี้ จะต้องอาศัยความรอบรู้ ความรอบคอบ และความระมัดระวังอย่างยิ่งในการนำวิชาการต่างๆ มาใช้ในการวางแผนและดำเนินการทุกขั้นตอน และขณะเดียวกันจะต้องเสริมสร้างพื้นฐานจิตใจของคนในชาติ โดยเฉพาะเจ้าหน้าที่ของรัฐ นักทฤษฎี และนักธุรกิจในทุกระดับให้มีสำนึกในคุณธรรม ความซื่อสัตย์ สุจริต และให้มีความรอบรู้ที่เหมาะสม ดำเนินชีวิตด้วยความอดทน ความเพียร มีสติ ปัญญา และความรอบคอบ เพื่อให้สมดุล และพร้อมต่อการรองรับการเปลี่ยนแปลงอย่างรวดเร็ว และกว้างขวาง ทั้งด้านวัตถุ สังคม สิ่งแวดล้อม และวัฒนธรรมจากภายนอกได้เป็นอย่างดี”

^๑ สำนักงานคณะกรรมการพัฒนาเศรษฐกิจ และสังคมแห่งชาติ (๒๕๕๐: ๖-๗) ได้หมายเหตุว่า ประมวล และกลั่นกรองจากพระราชดำรัสของพระบาทสมเด็จพระเจ้าอยู่หัว เรื่องเศรษฐกิจพอเพียงซึ่งพระราชทานในวโรกาสต่างๆ รวมถึงพระราชดำรัสอื่นๆ ที่เกี่ยวข้อง โดยได้รับพระราชทานพระบรมราชานุญาตให้นำไปใช้และเผยแพร่ได้ เมื่อวันที่ ๒๙ พฤศจิกายน ๒๕๔๒ เพื่อเป็นแนวทางปฏิบัติของทุกฝ่ายและประชาชนโดยทั่วไป



๖.๒ นโยบายแห่งรัฐในการกำหนดแผนการใช้ที่ดินตำบลห้วยบง อำเภอเฉลิมพระเกียรติ จังหวัดสระบุรี

ตารางที่ ๖-๑ นโยบายแห่งรัฐที่เกี่ยวข้องกับแผนการใช้ที่ดิน ตำบลห้วยบง อำเภอเฉลิมพระเกียรติ จังหวัดสระบุรี

ลำดับที่	กฎหมาย/ยุทธศาสตร์/ แผนการปฏิบัติ/แผนแม่บท	รายละเอียด
๑	รัฐธรรมนูญแห่งราชอาณาจักรไทย พ.ศ.๒๕๖๐ ^๒	มาตรา ๗๒ (๑)วางแผนการใช้ที่ดินของประเทศไทยเหมาะสมกับสภาพของพื้นที่และศักยภาพของที่ดินตามหลักการพัฒนาอย่างยั่งยืน
๒	ยุทธศาสตร์ชาติ (พ.ศ.๒๕๖๑ - ๒๕๘๐) ^๓	ยุทธศาสตร์ที่ ๒ ด้านการสร้างความสามารถในการแข่งขัน ยุทธศาสตร์ที่ ๕ ด้านการสร้างการเติบโตบนคุณภาพชีวิตที่เป็นมิตรต่อสิ่งแวดล้อม
๓	คำแถลงนโยบายของคณะรัฐมนตรี แถลงต่อสภา วันที่ ๒๕ กรกฎาคม ๒๕๖๒	นโยบายหลัก ๕.การพัฒนาเศรษฐกิจและความสามารถในการแข่งขันของไทย ๕.๓ พัฒนาภาคเกษตร ๕.๓.๒ ลดต้นทุนและเพิ่มประสิทธิภาพการผลิตที่เหมาะสมและไม่ก่อให้เกิดภาระทางการเงินการคลังของรัฐ ๕.๓.๔ ส่งเสริมการสร้างมูลค่าเพิ่มให้กับสินค้าเกษตร ๕.๓.๕ ดูแลเกษตรกรผู้มีรายได้น้อยให้สามารถเข้าถึงและใช้ประโยชน์ที่ดินทำกิน แหล่งเงินทุน โครงสร้างพื้นฐาน และปัจจัยการผลิตต่างๆ ๑๐. การฟื้นฟูทรัพยากรธรรมชาติและการรักษาสิ่งแวดล้อมเพื่อสร้างการเติบโตอย่างยั่งยืน ๑๐.๒ ปรับปรุงระบบที่ดินทำกินและลดความเหลื่อมล้ำด้านการถือครองที่ดิน ๑๐.๓ ส่งเสริมการบริหารจัดการน้ำทั้งระบบ แหล่งน้ำชุมชนและทะเล นโยบายเร่งด่วน ๔. การให้ความช่วยเหลือเกษตรกรและพัฒนานวัตกรรม
๔.	แผนการปฏิรูปประเทศด้าน ทรัพยากรธรรมชาติและ สิ่งแวดล้อม ^๔	ประเด็นย่อยที่ ๒.๑ จัดทำแผนการใช้ที่ดินของชาติทั้งระบบให้สอดคล้องและเหมาะสมกับศักยภาพของพื้นที่และการพัฒนาเศรษฐกิจและสังคมของประเทศ ประเด็นย่อยที่ ๒.๒ ส่งเสริมการใช้ประโยชน์ที่ดินให้เป็นมิตรกับสิ่งแวดล้อม

^๒ ราชกิจจานุเบกษา เล่มที่ ๑๓๔ ตอน ๔๐ ก หน้า ๑๘ ลงวันที่ ๖ เมษายน ๒๕๖๐

^๓ ราชกิจจานุเบกษา เล่มที่ ๑๓๕ ตอน ๘๒ ก หน้า ๘ ลงวันที่ ๑๓ ตุลาคม ๒๕๖๑

^๔ ราชกิจจานุเบกษา เล่มที่ ๑๓๕ ตอน ๒๔ ก หน้า ๙๘ ๑๐๒ -๑๐๓ ลงวันที่ ๖ เมษายน ๒๕๖๑ (เล่ม ๔)



ตารางที่ ๖-๑ (ต่อ)

ลำดับที่	กฎหมาย/ยุทธศาสตร์/ แผนการปฏิบัติ/แผนแม่บท	รายละเอียด
๕	แผนพัฒนาเศรษฐกิจและสังคมแห่งชาติ ฉบับที่ ๑๒ (พ.ศ.๒๕๖๐-๒๕๖๔)	ยุทธศาสตร์ที่ ๓ การสร้างความเข้มแข็งทางเศรษฐกิจและแข่งขันได้อย่างยั่งยืน
๖	นโยบายและแผนการบริหารจัดการที่ดินและทรัพยากรของประเทศ (พ.ศ.๒๕๖๐ - ๒๕๗๙)	ยุทธศาสตร์ที่ ๒ ด้านการใช้ที่ดินและทรัพยากรดินเพื่อให้เกิดประโยชน์สูงสุด ยุทธศาสตร์ที่ ๔ ด้านการบริหารจัดการที่ดินและทรัพยากรดิน
๗	แผนพัฒนาภาคกลาง พ.ศ.๒๕๖๐ - ๒๕๖๕	ยุทธศาสตร์ที่ ๓ ยกระดับการผลิตสินค้าเกษตรและอุตสาหกรรมโดยใช้นวัตกรรม เทคโนโลยี และความคิดสร้างสรรค์ เพื่อให้สามารถแข่งขันได้อย่างยั่งยืน ยุทธศาสตร์ที่ ๔ บริหารจัดการน้ำ และทรัพยากรธรรมชาติเพื่อแก้ไขปัญหาน้ำท่วม ภัยแล้ง และคงความสมดุลของระบบนิเวศอย่างยั่งยืน
๘	การพัฒนากลุ่มจังหวัดภาคกลางตอนบน (พ.ศ.๒๕๖๒ -๒๕๖๕)	ประเด็นการพัฒนาที่ ๑ เพิ่มความสามารถในการผลิตอาหารปลอดภัย ยกระดับผู้ประกอบการ SME ทั้งภาคเกษตร อุตสาหกรรม เพื่อรองรับเศรษฐกิจ ๔.๐ ประเด็นการพัฒนาที่ ๓ การบริหารจัดการทรัพยากรน้ำเจ้าพระยา /ป่าสักในกลุ่มจังหวัดภาคกลางตอนบนอย่างสมดุลยั่งยืน
๙	ยุทธศาสตร์จังหวัดสระบุรี พ.ศ. ๒๕๖๔	ยุทธศาสตร์ที่ ๒ ส่งเสริมขีดความสามารถในการแข่งขันของกระบวนการผลิตสินค้าและบริการสู่มาตรฐานสากล
๑๐	ยุทธศาสตร์เกษตรและสหกรณ์จังหวัด พ.ศ.๒๕๖๔	ประเด็นยุทธศาสตร์ที่ ๑ พัฒนาผลิตภัณฑ์เกษตรให้มีลักษณะเด่นในหลายมิติ โดยเน้นผลิตภัณฑ์ด้านสุขภาพที่เป็นอัตลักษณ์สินค้าเกษตรของจังหวัดสระบุรี ประเด็นยุทธศาสตร์ที่ ๒ ส่งเสริมกระบวนการผลิตที่ลดต้นทุนให้ได้มาตรฐานปลอดภัย ประเด็นยุทธศาสตร์ที่ ๓ ส่งเสริมการผลิตสินค้า และผลิตภัณฑ์สุขภาพโดยใช้เทคโนโลยีชีวภาพที่เหมาะสม ประเด็นยุทธศาสตร์ที่ ๔ พัฒนาและส่งเสริมระบบตลาดและประชาสัมพันธ์ผลิตภัณฑ์เกษตรที่เป็นอัตลักษณ์ของจังหวัดสระบุรี ประเด็นยุทธศาสตร์ที่ ๕ ยกระดับเกษตรกร และสถาบันเกษตรกรสู่การเป็น Smart farmer ให้มีองค์ความรู้ในหลายมิติ ก้าวทันการเปลี่ยนแปลง
๑๑	ยุทธศาสตร์องค์การบริหารส่วนจังหวัดสระบุรี ปี ๒๕๖๑-๒๕๖๕	ยุทธศาสตร์ที่ ๒ ด้านการส่งเสริมคุณภาพชีวิต
๑๒	ยุทธศาสตร์การพัฒนางานการบริหารส่วนตำบลห้วยบง อำเภอเฉลิมพระเกียรติ จังหวัดสระบุรี	ยุทธศาสตร์ที่ ๒ การพัฒนาตามหลักปรัชญาเศรษฐกิจพอเพียง ยุทธศาสตร์ที่ ๓ การบริหารจัดการทรัพยากรธรรมชาติ และสิ่งแวดล้อม



๖.๓ การกำหนดเขตการใช้ที่ดิน

การวางแผนการใช้ที่ดินเป็นกระบวนการวิเคราะห์อย่างเป็นระบบเพื่อใช้ตัดสินใจในการกำหนดรูปแบบหรือกิจกรรมการใช้ที่ดินที่เหมาะสมไว้ล่วงหน้า โดยมีพื้นฐานจากศักยภาพการใช้ประโยชน์ของทรัพยากรดินตามธรรมชาติ สภาพเศรษฐกิจ และสังคม สิ่งแวดล้อม เพื่อให้มีการใช้ที่ดินอย่างมีประสิทธิภาพ เกิดประโยชน์สูงสุด การวางแผนการใช้ที่ดินมิได้สิ้นสุดลงในขั้นตอนการตัดสินใจว่าที่ดินจะทำอะไรดีที่สุด แต่จะต้องรวมถึงการจัดทำมาตรการทุกด้านในการใช้ที่ดินเพื่อให้บรรลุถึงความต้องการใช้ที่ดินนั้น จำเป็นต้องมีการระบุถึงมาตรการ กิจกรรม โครงการ แผนงาน และนโยบายที่มีความเหมาะสมกับพื้นที่ ซึ่งจะช่วยให้บรรลุถึงความต้องการของชุมชนอย่างแท้จริง

การวางแผนการใช้ที่ดินระดับตำบลเป็นการวิเคราะห์ และประเมินข้อมูลทางกายภาพ เศรษฐกิจ และสังคม ตลอดจนสิ่งแวดล้อมอย่างเป็นระบบ เพื่อกำหนดการใช้พื้นที่อย่างเป็นระบบเป็นการตัดสินใจในการใช้พื้นที่ ทรัพยากรธรรมชาติ และสิ่งแวดล้อมอย่างมีประสิทธิภาพ และตรงตามความต้องการของชุมชน โดยผ่านกระบวนการมีส่วนร่วมของชุมชนในการที่จะนำไปสู่การพัฒนาอย่างยั่งยืนต่อไป เป็นสิ่งสำคัญที่จะต้องดำเนินการเพื่อให้เป็นที่ยอมรับ โดยมีความมุ่งหมายให้การใช้ที่ดินที่กำหนดขึ้นนั้นตอบสนองความต้องการของชุมชนมากที่สุด การกำหนดเขตการใช้ที่ดินตำบลเขาหินพัฒนาใช้ยุทธศาสตร์จังหวัดสระบุรี พ.ศ. ๒๕๖๔ เป็นแนวทาง ซึ่งยุทธศาสตร์จังหวัดสระบุรี ได้เชื่อมโยงกับนโยบายรัฐบาล แผนบริหารราชการแผ่นดิน ยุทธศาสตร์ชาติ ระยะ ๒๐ ปี (พ.ศ. ๒๕๖๑ - ๒๕๘๐) ทิศทางแผนพัฒนาเศรษฐกิจและสังคมแห่งชาติ ฉบับที่ ๑๒ แผนปฏิรูปประเทศ รวมทั้งแผนพัฒนา รายสาขาต่างๆ หรือแผนเฉพาะด้าน เช่น แผนพัฒนาการเกษตร แผนพัฒนาคุณภาพสิ่งแวดล้อม เป็นต้น

๖.๔ เขตการใช้ที่ดิน

แผนการใช้ที่ดินตำบลห้วยบง อำเภอเฉลิมพระเกียรติ จังหวัดสระบุรี ได้กำหนดออกเป็น ๔ เขต ได้แก่ เขตพื้นที่เกษตรกรรม พื้นที่ชุมชน และสิ่งปลูกสร้าง พื้นที่แหล่งน้ำ และพื้นที่เบ็ดเตล็ด รายละเอียดดังตารางที่ ๖-๒ และรูปที่ ๖-๑



ตารางที่ ๖-๒ เขตการใช้ที่ดินตำบลห้วยบง อำเภอเฉลิมพระเกียรติ จังหวัดสระบุรี

เขตการใช้ที่ดิน	เนื้อที่	
	ไร่	ร้อยละ
๑.เขตพื้นที่เกษตรกรรม	๕,๕๐๕	๖๔.๑๔
๑.๑ พื้นที่นาข้าว	๔,๓๐๓	๕๐.๑๕
๑.๑.๑ นาไร่	๗๕	๐.๘๗
๑.๑.๒ นาข้าว	๔,๒๒๘	๔๙.๒๘
๑.๒ พืชไร่	๑,๐๓๔	๑๒.๐๕
๑.๒.๑ ข้าวโพด	๕๒๕	๖.๑๒
๑.๒.๒ อ้อย	๕๐๙	๕.๙๓
๑.๓ ไม้ผล	๑๖๐	๑.๘๕
๑.๓.๑ ไม้ผลผสม	๒๑	๐.๒๔
๑.๓.๒ มะม่วง	๙๒	๑.๐๗
๑.๓.๓ กัลย	๒๐	๐.๒๓
๑.๓.๔ มะขาม	๒	๐.๐๒
๑.๓.๕ ปาล์ม	๒๐	๐.๒๓
๑.๓.๖ มะนาว	๕	๐.๐๖
๑.๔ ไม้ยืนต้น (ยูคาลิปตัส)	๕	๐.๐๖
๑.๕ ทุ่งหญ้าเลี้ยงสัตว์	๓	๐.๐๓
๒.พื้นที่ชุมชนและสิ่งปลูกสร้าง	๒,๓๘๗	๒๗.๘๒
๓.พื้นที่แหล่งน้ำ	๒๔๕	๒.๘๖
๔.พื้นที่เบ็ดเตล็ด	๔๔๓	๕.๑๗
รวม	๘,๕๘๐	๑๐๐.๐๐

หมายเหตุ : เนื้อที่คำนวณด้วยระบบสารสนเทศภูมิศาสตร์

๖.๔.๑ เขตเกษตรกรรม

มีเนื้อที่ ๕,๕๐๕ ไร่ หรือร้อยละ ๖๔.๑๔ ของเนื้อที่ตำบล แบ่งออกเป็น ๕ เขต ดังนี้

๑) เขตนาข้าว

มีเนื้อที่ ๔,๓๐๓ ไร่ หรือร้อยละ ๕๐.๑๕ ของเนื้อที่ตำบล ชุดดินในเขตนี้ส่วนใหญ่ คือ ชุดดิน มโนรมย์ (Mn) และท่าเรือ (Tr) ตามลำดับ

ปัญหาการใช้ที่ดินในปัจจุบัน

- ดินมีความอุดมสมบูรณ์ต่ำ
- ขาดแคลนน้ำ เนื่องจากฝนทิ้งช่วง ฝนไม่ตกตามฤดูกาล
- ต้นทุนการผลิตสูง จากค่าปุ๋ยเคมี และสารเคมีกำจัดศัตรูพืช
- ผลผลิตยังไม่มีมาตรฐาน



การจัดการที่ดินในอนาคต

- ปรับปรุงบำรุงดิน โดยเพิ่มอินทรีย์วัตถุเพื่อปรับปรุงโครงสร้างดิน เพิ่มธาตุอาหารที่เป็นประโยชน์ต่อพืช ควบคู่กับการใช้ปุ๋ยเคมี
- บริการวิเคราะห์ดินเพื่อหาปริมาณธาตุอาหารพืชในดิน เพื่อใช้ปุ๋ยตามค่าวิเคราะห์ดินเพื่อลดต้นทุนการใช้ปุ๋ยเคมี
- พัฒนาแหล่งน้ำเพื่อการเกษตร
- ขุดลอกแหล่งน้ำให้มีการกักเก็บน้ำได้ดีขึ้น
- พัฒนาระบบส่งน้ำ และการระบายน้ำออกจากพื้นที่นาช่วงที่ฝนตกชุก
- การปลูกพืชหลังนา เพื่อเป็นรายได้เสริม เช่น ถั่วเขียว และปลูกพืชผักปลอดภัย
- โกลบตอซังพืช และปรับปรุงดินด้วยพืชปุ๋ยสด (ปอเทือง)

กิจกรรมของกรมพัฒนาที่ดินที่จะดำเนินการ

- ส่งเสริมการปรับปรุงบำรุงดินเพื่อเพิ่มอินทรีย์วัตถุ และแหล่งธาตุอาหารในดิน โดยใช้ปุ๋ยหมัก ปุ๋ยคอก และพืชปุ๋ยสด
- ถ่ายทอดเทคโนโลยี และนวัตกรรมของกรมพัฒนาที่ดินในการผลิตปุ๋ยอินทรีย์ ปุ๋ยอินทรีย์คุณภาพสูง ปุ๋ยชีวภาพ
- ส่งเสริมการปลูกพืชปุ๋ยสด และรณรงค์โกลบตอซัง
- สนับสนุนการสร้าง สระน้ำในไร่นา
- จัดตั้งกลุ่มเกษตรกรพัฒนาสู่การรับรองมาตรฐานเกษตรอินทรีย์
- จัดตั้งกลุ่มเกษตรกรใช้สารอินทรีย์ทดแทนสารเคมีทางการเกษตร
- จัดทำแปลงทดลอง/สาธิต การใช้นวัตกรรมและเทคโนโลยีของกรมพัฒนาที่ดินในการปลูกข้าว
- จัดระบบอนุรักษ์ดินและน้ำ จัดรูปแปลงนา จัดทำทางลำเลียงในไร่นา

กิจกรรมที่ขอรับการสนับสนุนจากหน่วยงานอื่น

- ๑) กรมชลประทาน สนับสนุนเรื่อง ระบบส่งน้ำ ระบายน้ำ ขุดลอกแหล่งน้ำ คลองส่งน้ำ
- ๒) กรมการข้าว สนับสนุนเรื่องการถ่ายทอดเทคโนโลยีในการปลูกข้าวให้ได้มาตรฐาน
- ๓) กรมทรัพยากรน้ำ สนับสนุนเรื่องการพัฒนาแหล่งน้ำขนาดเล็ก
- ๔) องค์การบริหารส่วนท้องถิ่น สนับสนุนเรื่อง การขุดลอกแหล่งน้ำที่ต้นเงิน การทำถนนสู่แปลงนาข้าว

๒) เขตปลูกพืชไร่

๒.๑) เขตปลูกข้าวโพด

มีเนื้อที่ ๕๒๕ ไร่ หรือร้อยละ ๖.๑๒ ของเนื้อที่ของตำบล ขุดดินในเขตพื้นที่ส่วนใหญ่ ได้แก่ ขุดดินทับทิม (Tw) และขุดดินมโนรมย์ (Mn)



ปัญหาการใช้ที่ดินในปัจจุบัน

- ดินมีความอุดมสมบูรณ์ต่ำ
- ในชุดดินมโนรมย์ มีการระบายน้ำไม่ดี
- ในชุดดินวังสะพุง มีการชะล้างพังทลายของหน้าดิน
- ขาดแคลนน้ำ เนื่องจากฝนทิ้งช่วง
- การระบาดของหนอนกระทู้

การจัดการดินในอนาคต

- ปรับปรุงบำรุงดิน โดยเพิ่มอินทรีย์วัตถุเพื่อปรับปรุงโครงสร้างดิน เพิ่มธาตุอาหารที่เป็นประโยชน์ต่อพืช ควบคู่กับการใช้ปุ๋ยเคมี
- บริการวิเคราะห์ดินเพื่อหาปริมาณธาตุอาหารพืชในดิน เพื่อใช้ปุ๋ยตามค่าวิเคราะห์ดินเพื่อลดต้นทุนการใช้ปุ๋ยเคมี
- พัฒนาแหล่งน้ำเพื่อการเกษตร
- ขุดลอกแหล่งน้ำให้มีการกักเก็บน้ำได้ดีขึ้น
- ปรับระบบการปลูกพืชที่เหมาะสม จะช่วยรักษาความอุดมสมบูรณ์ของดิน ลดจำนวนโรค และแมลงศัตรูพืชให้น้อยลง และลดการชะล้างพังทลายของดิน

กิจกรรมของกรมพัฒนาที่ดินที่จะดำเนินการ

- ส่งเสริมการปรับปรุงบำรุงดินเพื่อเพิ่มอินทรีย์วัตถุ และแหล่งธาตุอาหารในดิน โดบใช้ปุ๋ยหมัก ปุ๋ยคอก และพืชปุ๋ยสด
- ถ่ายทอดเทคโนโลยี และนวัตกรรมของกรมพัฒนาที่ดินในการผลิตปุ๋ยอินทรีย์ ปุ๋ยอินทรีย์คุณภาพสูง ปุ๋ยชีวภาพ
- ส่งเสริมการปลูกพืชปุ๋ยสด และรณรงค์ไถกลบตอซัง
- สนับสนุนการสร้าง สระน้ำในไร่นา
- จัดตั้งกลุ่มเกษตรกรพัฒนาสู่การรับรองมาตรฐานเกษตรอินทรีย์
- จัดตั้งกลุ่มเกษตรกรใช้สารอินทรีย์ทดแทนสารเคมีทางการเกษตร
- จัดทำแปลงทดลอง/สาธิต การใช้นวัตกรรมและเทคโนโลยีของกรมพัฒนาที่ดินในการปลูกข้าวโพดเลี้ยงสัตว์
- จัดระบบอนุรักษ์ดินและน้ำทั้งวิธีพืช และวิธีกล
- จัดตั้งธนาคารปุ๋ยอินทรีย์ ธนาคารเมล็ดพันธุ์พืชปุ๋ยสด

กิจกรรมที่ขอสนับสนุนจากส่วนราชการและหน่วยงานอื่น

- ๑) กรมส่งเสริมการเกษตร สนับสนุน ให้คำแนะนำถ่ายทอดเทคโนโลยีการปลูกข้าวโพด ให้มีมาตรฐานการผลิตที่ดี (GAP) และจัดตั้งกลุ่มแปลงใหญ่ข้าวโพดเลี้ยงสัตว์
- ๒) กรมชลประทาน สนับสนุน พัฒนาแหล่งน้ำ คลองส่งน้ำ
- ๓) องค์การบริหารส่วนท้องถิ่น สนับสนุน การขุดลอกแหล่งน้ำที่ตื้นเขิน การทำถนนสู่แปลงเกษตรกรเพื่อความสะดวกในการลำเลียงผลผลิต ลานตากผลผลิต



๔) สำนักงานพัฒนาวิทยาศาสตร์และเทคโนโลยีแห่งชาติ สนับสนุน คำแนะนำถ่ายทอดเทคโนโลยีการจัดการศัตรูพืชโดยใช้ชีววิธี

๕) บริษัทเอกชน สนับสนุน ทำสัญญาซื้อขายผลผลิตล่วงหน้า

๒.๒ เขตปลูกอ้อย

มีเนื้อที่ ๕๐๙ ไร่ หรือ ร้อยละ ๕.๙๓ ของเนื้อที่ตำบล ชุดดินในเขตนี้ส่วนใหญ่ ได้แก่ ชุดดิน ชุดดินโนรมย์ (Mn)

ปัญหาการใช้ที่ดินในปัจจุบัน

- ดินมีความอุดมสมบูรณ์ต่ำ
- ในชุดดินโนรมย์ มีการระบายน้ำไม่ดี
- ขาดแคลนน้ำ เนื่องจากฝนทิ้งช่วง
- การระบาดของหนอนกระทู้

การจัดการดินในอนาคต

- ปรับปรุงบำรุงดิน โดยเพิ่มอินทรีย์วัตถุเพื่อปรับปรุงโครงสร้างดิน เพิ่มธาตุอาหารที่เป็นประโยชน์ต่อพืช ควบคู่กับการใช้ปุ๋ยเคมี

- บริการวิเคราะห์ดินเพื่อหาปริมาณธาตุอาหารพืชในดิน เพื่อใช้ปุ๋ยตามค่าวิเคราะห์ดินเพื่อลดต้นทุนการใช้ปุ๋ยเคมี

- พัฒนาแหล่งน้ำเพื่อการเกษตร
- ขุดลอกแหล่งน้ำให้มีการกักเก็บน้ำได้ดีขึ้น
- ปรับระบบการปลูกพืชที่เหมาะสม จะช่วยรักษาความอุดมสมบูรณ์ของดิน ลดจำนวนโรค และแมลงศัตรูพืชให้น้อยลง

กิจกรรมของกรมพัฒนาที่ดินที่จะดำเนินการ

- ส่งเสริมการปรับปรุงบำรุงดินเพื่อเพิ่มอินทรีย์วัตถุ และแหล่งธาตุอาหารในดิน โดยใช้ปุ๋ยหมัก ปุ๋ยคอก และพืชปุ๋ยสด

- ถ่ายทอดเทคโนโลยี และนวัตกรรมของกรมพัฒนาที่ดินในการผลิตปุ๋ยอินทรีย์ ปุ๋ยอินทรีย์คุณภาพสูง ปุ๋ยชีวภาพ

- ส่งเสริมการปลูกพืชปุ๋ยสด และรณรงค์เฝ้าติดตาม

- สนับสนุนการสร้าง สระน้ำในไร่นา

- จัดตั้งกลุ่มเกษตรกรพัฒนาสู่การรับรองมาตรฐานเกษตรอินทรีย์

- จัดตั้งกลุ่มเกษตรกรใช้สารอินทรีย์ทดแทนสารเคมีทางการเกษตร

- จัดทำแปลงทดลอง/สาธิต การใช้นวัตกรรมและเทคโนโลยีของกรมพัฒนาที่ดินในการปลูกอ้อย

- จัดระบบอนุรักษ์ดินและน้ำทั้งวิธีพืช และวิธีกล

- จัดตั้งธนาคารปุ๋ยอินทรีย์ ธนาคารเมล็ดพันธุ์พืชปุ๋ยสด



กิจกรรมที่ขอสนับสนุนจากส่วนราชการและหน่วยงานอื่น

- ๑) กรมส่งเสริมการเกษตร สนับสนุน ให้คำแนะนำถ่ายทอดเทคโนโลยีการปลูกอ้อย ให้มีมาตรฐานการผลิตที่ดี (GAP)
- ๒) กรมชลประทาน สนับสนุน พัฒนาแหล่งน้ำ คลองส่งน้ำ
- ๓) องค์การบริหารส่วนท้องถิ่น สนับสนุน การขุดลอกแหล่งน้ำที่ตื้นเขิน การทำถนนสู่แปลงเกษตรกรเพื่อความสะดวกในการลำเลียงผลผลิต
- ๔) สำนักงานพัฒนาวิทยาศาสตร์และเทคโนโลยีแห่งชาติ สนับสนุน คำแนะนำถ่ายทอดเทคโนโลยีการจัดการศัตรูพืชโดยใช้ชีววิธี
- ๕) บริษัทเอกชน สนับสนุน ทำสัญญาซื้อขายผลผลิตล่วงหน้า

๓) เขตปลูกไม้ผล

๓.๑ เขตปลูกมะม่วง มีเนื้อที่ ๙๒ ไร่ หรือร้อยละ ๑.๐๗ ของเนื้อที่ตำบล ชุดดินส่วนใหญ่ ได้แก่ มโนรมย์ (Mn) พันธุ์มะม่วงที่นิยมปลูกได้แก่ มะม่วงน้ำดอกไม้ และเขียวเสวย

ปัญหาการใช้ที่ดินในปัจจุบัน

- ดินมีความอุดมสมบูรณ์ต่ำ
- ขาดแคลนน้ำ เนื่องจากฝนทิ้งช่วง
- พบปัญหาสภาวะการหยั่งลึกของราก อาจมีชั้นหินขัดขวางการเจริญของรากพืช

การจัดการดินในอนาคต

- ปรับปรุงบำรุงดิน โดยเพิ่มอินทรีย์วัตถุเพื่อปรับปรุงโครงสร้างดิน เพิ่มธาตุอาหารที่เป็นประโยชน์ต่อพืช ควบคู่กับการใช้ปุ๋ยเคมี
- บริการวิเคราะห์ดินเพื่อหาปริมาณธาตุอาหารพืชในดิน เพื่อใช้ปุ๋ยตามค่าวิเคราะห์ดินเพื่อลดต้นทุนการใช้ปุ๋ยเคมี
- พัฒนาแหล่งน้ำเพื่อการเกษตร
- ขุดลอกแหล่งน้ำให้มีการกักเก็บน้ำได้ดีขึ้น
- ปรับระบบการปลูกพืชที่เหมาะสม จะช่วยรักษาความอุดมสมบูรณ์ของดิน ลดจำนวนโรค และแมลงศัตรูพืชให้น้อยลง

กิจกรรมของกรมพัฒนาที่ดินที่จะดำเนินการ

- ส่งเสริมการปรับปรุงบำรุงดินเพื่อเพิ่มอินทรีย์วัตถุ และแหล่งธาตุอาหารในดิน โดยให้ปุ๋ยหมัก ปุ๋ยคอก และพืชปุ๋ยสด
- ถ่ายทอดเทคโนโลยี และนวัตกรรมของกรมพัฒนาที่ดินในการผลิตปุ๋ยอินทรีย์ ปุ๋ยอินทรีย์คุณภาพสูง ปุ๋ยชีวภาพ
- ส่งเสริมการปลูกพืชปุ๋ยสด กลุ่มดินในสวนมะม่วง
- สนับสนุนการสร้าง สระน้ำในไร่นา
- จัดตั้งกลุ่มเกษตรกรพัฒนาสู่การรับรองมาตรฐานเกษตรอินทรีย์



- จัดตั้งกลุ่มเกษตรกรใช้สารอินทรีย์ทดแทนสารเคมีทางการเกษตร
- จัดทำแปลงทดลอง/สาธิต การใช้นวัตกรรมและเทคโนโลยีของกรมพัฒนาที่ดินในการปลูกมะม่วง
- จัดระบบอนุรักษ์ดินและน้ำทั้งวิธีพืช และวิธีกล
- จัดตั้งธนาคารปุ๋ยอินทรีย์ ธนาคารเมล็ดพันธุ์พืชปุ๋ยสด

กิจกรรมที่ขอสนับสนุนจากส่วนราชการและหน่วยงานอื่น

- ๑) กรมส่งเสริมการเกษตร สนับสนุน ให้คำแนะนำถ่ายทอดเทคโนโลยีการปลูกมะม่วง ให้มีมาตรฐานการผลิตที่ดี (GAP)
- ๒) กรมชลประทาน สนับสนุน พัฒนาแหล่งน้ำ คลองส่งน้ำ
- ๓) องค์การบริหารส่วนท้องถิ่น สนับสนุน การขุดลอกแหล่งน้ำที่ตื้นเขิน การทำถนนสู่แปลงเกษตรกรเพื่อความสะดวกในการลำเลียงผลผลิต
- ๔) สำนักงานพัฒนาชุมชน สนับสนุน ให้ความรู้ในการจัดตั้งกลุ่มแปรรูปผลผลิต เพิ่มมูลค่าสินค้า
- ๕) สำนักงานพาณิชย์ สนับสนุน ให้ความรู้ในการหาช่องทางการตลาด การตลาดออนไลน์
- ๖) สำนักงานพัฒนาวิทยาศาสตร์และเทคโนโลยีแห่งชาติ สนับสนุน คำแนะนำถ่ายทอดเทคโนโลยีการจัดการศัตรูพืชโดยใช้ชีววิธี
- ๗) บริษัทเอกชน สนับสนุน ทำสัญญาซื้อขายผลผลิตล่วงหน้า

๓.๒ เขตปลูกไม้ผลผสม

มีเนื้อที่ ๒๑ ไร่ หรือร้อยละ ๐.๒๔ ของเนื้อที่ตำบล ชุดดินส่วนใหญ่ได้แก่ ชุดดินมนอม (Mn)

ปัญหาการใช้ที่ดินในปัจจุบัน

- ดินมีความอุดมสมบูรณ์ต่ำ
- ขาดแคลนน้ำ เนื่องจากฝนทิ้งช่วง
- การระบายน้ำไม่ดี

การจัดการดินในอนาคต

- ปรับปรุงบำรุงดิน โดยเพิ่มอินทรีย์วัตถุเพื่อปรับปรุงโครงสร้างดิน เพิ่มธาตุอาหารที่เป็นประโยชน์ต่อพืช ควบคู่กับการใช้ปุ๋ยเคมี
- บริการวิเคราะห์ดินเพื่อหาปริมาณธาตุอาหารพืชในดิน เพื่อใช้ปุ๋ยตามค่าวิเคราะห์ดินเพื่อลดต้นทุนการใช้ปุ๋ยเคมี
- พัฒนาแหล่งน้ำเพื่อการเกษตร
- ขุดลอกแหล่งน้ำให้มีการกักเก็บน้ำได้ดีขึ้น
- ปรับระบบการปลูกพืชที่เหมาะสม จะช่วยรักษาความอุดมสมบูรณ์ของดิน ลดจำนวนโรค และแมลงศัตรูพืชให้น้อยลง



กิจกรรมของกรมพัฒนาที่ดินที่จะดำเนินการ

- ส่งเสริมการปรับปรุงบำรุงดินเพื่อเพิ่มอินทรีย์วัตถุ และแหล่งธาตุอาหารในดิน โดบใช้ปุ๋ยหมัก ปุ๋ยคอก และพืชปุ๋ยสด

- ถ่ายทอดเทคโนโลยี และนวัตกรรมของกรมพัฒนาที่ดินในการผลิตปุ๋ยอินทรีย์ ปุ๋ยอินทรีย์คุณภาพสูง ปุ๋ยชีวภาพ

- ส่งเสริมการปลูกพืชปุ๋ยสด คลุมดินในสวนไม้ผล

- สนับสนุนการสร้าง สระน้ำในไร่นา

- จัดตั้งกลุ่มเกษตรกรพัฒนาสู่การรับรองมาตรฐานเกษตรอินทรีย์

- จัดตั้งกลุ่มเกษตรกรใช้สารอินทรีย์ทดแทนสารเคมีทางการเกษตร

- จัดทำแปลงทดลอง/สาธิต การใช้นวัตกรรมและเทคโนโลยีของกรมพัฒนาที่ดินในการปลูกมะม่วง

- จัดระบบอนุรักษ์ดินและน้ำทั้งวิธีพืช และวิธีกล

- จัดตั้งธนาคารปุ๋ยอินทรีย์ ธนาคารเมล็ดพันธุ์พืชปุ๋ยสด

กิจกรรมที่ขอสนับสนุนจากส่วนราชการและหน่วยงานอื่น

๑) กรมส่งเสริมการเกษตร สนับสนุน ให้คำแนะนำถ่ายทอดเทคโนโลยีการปลูกไม้ผล ให้มีมาตรฐานการผลิตที่ดี (GAP)

๒) กรมชลประทาน สนับสนุน พัฒนาแหล่งน้ำ คลองส่งน้ำ

๓) องค์การบริหารส่วนท้องถิ่น สนับสนุน การขุดลอกแหล่งน้ำที่ตื้นเขิน การทำถนนสู่แปลงเกษตรกรเพื่อความสะดวกในการลำเลียงผลผลิต

๔) สำนักงานพัฒนาชุมชน สนับสนุน ให้ความรู้ในการจัดตั้งกลุ่มแปรรูปผลผลิต เพิ่มมูลค่าสินค้า

๕) สำนักงานพาณิชย์ สนับสนุน ให้ความรู้ในการหาช่องทางการตลาด การตลาดออนไลน์

๖) สำนักงานพัฒนาวิทยาศาสตร์และเทคโนโลยีแห่งชาติ สนับสนุน คำแนะนำถ่ายทอดเทคโนโลยีการจัดการศัตรูพืชโดยใช้ชีววิธี

๓.๓ เขตปลูกกล้วย

มีเนื้อที่ ๒๐ ไร่ หรือร้อยละ ๐.๒๓ ของเนื้อที่ตำบล ชุดดินส่วนใหญ่ ปลูกกระจายทั่วทั้งพื้นที่ตำบล

ปัญหาการใช้ที่ดินในปัจจุบัน

- ดินมีความอุดมสมบูรณ์ต่ำ

- ขาดแคลนน้ำ เนื่องจากฝนทิ้งช่วง

- การระบายน้ำไม่ดี

การจัดการดินในอนาคต

- ปรับปรุงบำรุงดิน โดยเพิ่มอินทรีย์วัตถุเพื่อปรับปรุงโครงสร้างดิน เพิ่มธาตุอาหารที่เป็นประโยชน์ต่อพืช ควบคู่กับการใช้ปุ๋ยเคมี

- บริการวิเคราะห์ดินเพื่อหาปริมาณธาตุอาหารพืชในดิน เพื่อใช้ปุ๋ยตามค่าวิเคราะห์ดินเพื่อลดต้นทุนการใช้ปุ๋ยเคมี

- พัฒนาแหล่งน้ำเพื่อการเกษตร



- ขุดลอกแหล่งน้ำให้มีการกักเก็บน้ำได้ดีขึ้น
- ปรับระบบการปลูกพืชที่เหมาะสม จะช่วยรักษาความอุดมสมบูรณ์ของดิน ลดจำนวนโรค และแมลงศัตรูพืชให้น้อยลง

กิจกรรมของกรมพัฒนาที่ดินที่จะดำเนินการ

- ส่งเสริมการปรับปรุงบำรุงดินเพื่อเพิ่มอินทรีย์วัตถุ และแหล่งธาตุอาหารในดิน โดยใช้ปุ๋ยหมัก ปุ๋ยคอก และพืชปุ๋ยสด
- ถ่ายทอดเทคโนโลยี และนวัตกรรมของกรมพัฒนาที่ดินในการผลิตปุ๋ยอินทรีย์ ปุ๋ยอินทรีย์คุณภาพสูง ปุ๋ยชีวภาพ
- ส่งเสริมการปลูกพืชปุ๋ยสด คลุมดินในสวนไม้ผล
- สนับสนุนการสร้าง สระน้ำในไร่นา
- จัดตั้งกลุ่มเกษตรกรใช้สารอินทรีย์ทดแทนสารเคมีทางการเกษตร
- จัดระบบอนุรักษ์ดินและน้ำทั้งวิธีพืช และวิธีกล

กิจกรรมที่ขอสนับสนุนจากส่วนราชการและหน่วยงานอื่น

- ๑) กรมส่งเสริมการเกษตร สนับสนุน ให้คำแนะนำถ่ายทอดเทคโนโลยีการปลูกไม้ผล ให้มีมาตรฐานการผลิตที่ดี (GAP)
- ๒) กรมชลประทาน สนับสนุน พัฒนาแหล่งน้ำ คลองส่งน้ำ
- ๓) องค์การบริหารส่วนท้องถิ่น สนับสนุน การขุดลอกแหล่งน้ำที่ตื้นเขิน การทำถนนสู่แปลงเกษตรกรเพื่อความสะดวกในการลำเลียงผลผลิต
- ๔) สำนักงานพัฒนาชุมชน สนับสนุน ให้ความรู้ในการจัดตั้งกลุ่มแปรรูปผลผลิต เพิ่มมูลค่าสินค้า
- ๕) สำนักงานพาณิชย์ สนับสนุน ให้ความรู้ในการหาช่องทางการตลาด การตลาดออนไลน์
- ๖) สำนักงานพัฒนาวิทยาศาสตร์และเทคโนโลยีแห่งชาติ สนับสนุน คำแนะนำถ่ายทอดเทคโนโลยีการจัดการศัตรูพืชโดยใช้ชีววิธี

๔. เขตทุ่งหญ้าเลี้ยงสัตว์

มีเนื้อที่ ๓ ไร่ หรือร้อยละ ๐.๐๓ ของเนื้อที่ตำบล ส่วนใหญ่อยู่ในเขตดินทับทรวง (Tw) โดยกระจายอยู่บริเวณหมู่ที่ ๘

๕. เขตปลูกไม้ยืนต้น

มีเนื้อที่ ๕ ไร่ หรือร้อยละ ๐.๐๖ ของเนื้อที่ตำบล พื้นที่ปลูกส่วนใหญ่กระจายอยู่ตามหัวไร่ปลายนา ไม้ยืนต้นที่ปลูกได้แก่ ยูคาลิปตัส เป็นไม้ยืนต้นที่ปลูกเพื่อเป็นรายได้เสริมจากการทำนา หรือทำไร่

กิจกรรมของกรมพัฒนาที่ดินที่จะดำเนินการ

- ส่งเสริมการปลูกไม้ยืนต้นโตเร็ว และไม้ผลผสมผสาน เพื่อเพิ่มรายได้ให้แก่เกษตรกร



๖.๔.๒ เขตพื้นที่ชุมชน และสิ่งปลูกสร้าง

มีเนื้อที่ ๒,๓๘๗ ไร่ หรือร้อยละ ๒๗.๘๒ ของเนื้อที่ตำบล ประกอบด้วย ตัวเมืองและย่านการค้า หมู่บ้านบนพื้นราบ สถานที่ราชการ ถนน โรงงานอุตสาหกรรม ลานตากและแหล่งรับซื้อผลผลิตทางการเกษตร รีสอร์ท โรงแรม และเกสต์เฮ้าส์

พื้นที่ชุมชนที่กำหนดในแผนการใช้ที่ดินนี้เป็นชุมชนที่ปรากฏอยู่ในปัจจุบัน หากมีการขยายตัวในอนาคต ให้เป็นไปตามพระราชบัญญัติการผังเมือง พ.ศ. ๒๕๖๒

กิจกรรมของส่วนราชการอื่นที่ขอรับการสนับสนุนได้แก่

องค์การบริหารส่วนท้องถิ่น สนับสนุนเรื่อง ระบบน้ำประปาเพื่ออุปโภคบริโภคในครัวเรือน ระบบแสงไฟสาธารณะส่องสว่างภายในหมู่บ้าน ถนนเส้นทางคมนาคมที่สะดวกปลอดภัยในการสัญจรของประชาชน การจัดการขยะมูลฝอย และขยะติดเชื้อจากชุมชน

๖.๔.๓ เขตแหล่งน้ำ

มีเนื้อที่ ๒๔๕ ไร่ หรือร้อยละ ๒.๘๖ ของเนื้อที่ตำบล ได้แก่ แม่น้ำ ลำห้วย ลำคลอง บ่อน้ำในไร่นา และคลองชลประทาน แหล่งน้ำเหล่านี้ใช้ประโยชน์ทั้งทางด้านเก็บกักน้ำเพื่ออุปโภค บริโภค และใช้ในด้านเกษตรกรรม ตลอดจนเป็นแหล่งอาหารตามธรรมชาติ และแหล่งเพาะเลี้ยงสัตว์น้ำของชุมชน

แหล่งน้ำในเขตนี้เป็นแหล่งน้ำที่ปรากฏในปัจจุบันจะมีการพัฒนาแหล่งน้ำในระยะต่อไป โปรดดูรายละเอียดในบทที่ ๗ หัวข้อ ๗.๕ และ๗.๖

รูปแบบการพัฒนาและแนวทางในการจัดการ

ควรดูแลรักษาแหล่งน้ำธรรมชาติ และแหล่งน้ำที่สร้างขึ้นไม่ให้เสื่อมโทรมทั้งทางด้านคุณภาพของน้ำและการกักเก็บน้ำ ไม่ปล่อยให้ลำน้ำตื้นเขินและถูกบุกรุก หมั่นขุดลอกคู คลอง ไม่ทิ้งขยะหรือปล่อยน้ำเสียลงในแม่น้ำ เร่งรัดพัฒนาแหล่งน้ำขนาดเล็กให้กระจายอยู่ทั่วพื้นที่ เพื่อใช้ในการอุปโภค บริโภคและการเพาะปลูกในช่วงขาดน้ำ

๖.๔.๔ เขตพื้นที่เบ็ดเตล็ด

มีเนื้อที่ ๔๔๓ ไร่ หรือร้อยละ ๕.๑๗ ของเนื้อที่ตำบล ได้แก่ ทุ่งหญ้าธรรมชาติ ทุ่งหญ้าสลับไม้ พุ่ม พื้นที่ลุ่ม พื้นที่ถม

รูปแบบการพัฒนาและแนวทางในการจัดการ

ควรดูแลรักษาไม้ให้รกร้างจนเป็นแหล่งซ่องสุมของอาชญากร ไม่ทิ้งขยะ และควรพัฒนาพื้นที่ไม่ให้รกร้าง และมีความสะอาดเพื่อให้ประชาชนในชุมชนมีความปลอดภัยในการดำรงชีวิต



ตารางที่ ๖-๓ ระบบการปลูกพืชตามแผนการใช้ที่ดิน ตำบลห้วยบง อำเภอเฉลิมพระเกียรติ จังหวัดสระบุรี

ชนิดพืช	ม.ค.	ก.พ.	มี.ค.	เม.ย.	พ.ค.	มิ.ย.	ก.ค.	ส.ค.	ก.ย.	ต.ค.	พ.ย.	ธ.ค.	
บริเวณพื้นที่ราบลุ่ม													
๑.ข้าวนาปี-ปอเทือง	← ข้าวนาปี →				← ปอเทือง →		← ข้าวนาปี →						
๒.ไม้ผล	← → → → → → → → → → → → → →												
บริเวณพื้นที่ดอน													
๑.ข้าวโพดเลี้ยงสัตว์	← ปอเทือง →				← ข้าวโพดเลี้ยงสัตว์ →					← ปอเทือง →			
๒.อ้อย	← → → → → → → → → → → → → →												

รูปที่ ๖-๒ ระบบการปลูกพืชตามแผนการใช้ที่ดิน ตำบลห้วยบง อำเภอเฉลิมพระเกียรติ จังหวัดสระบุรี

๖.๕ การจัดการความเสี่ยง

การแก้ไขปัญหาตามข้อเสนอจากชุมชน และองค์การบริหารส่วนตำบลเขาดินพัฒนา ให้แก้ไขปัญหารวม ๕ ประการคือ (๑) การขุดลอกแหล่งน้ำในปัจจุบันซึ่งรวมถึงอ่างเก็บน้ำ (๒) สร้างแหล่งน้ำเพิ่มเติมจากที่มีอยู่เดิม (๓) ก่อสร้างคลองส่งน้ำ และระบบกระจายน้ำ (๔) ขุดเจาะบ่อบาดาล (๕) ป้องกันน้ำท่วม นั้นไม่สามารถแก้ปัญหาแต่ละเรื่องแต่ละพื้นที่ได้ จำเป็นต้องดำเนินการเป็นระบบทั้งตำบลจึงจะสามารถแก้ไขปัญหาทั้ง ๕ ประการได้

บทที่ ๗
การขับเคลื่อนแผนการใช้ที่ดินตำบลห้วยบง
อำเภอเฉลิมพระเกียรติ จังหวัดสระบุรี





บทที่ ๗ การขับเคลื่อนแผนการใช้ที่ดิน

๗.๑ ขั้นตอนการดำเนินงาน

ภายหลังจากการจัดทำแผนการใช้ที่ดินตำบลห้วยบง อำเภอเฉลิมพระเกียรติ จังหวัดสระบุรี แล้วจะต้องดำเนินการดังต่อไปนี้

๗.๑.๑ จัดทำเป้าหมายการดำเนินงานและงบประมาณ และกิจกรรมต่างๆ ที่จะดำเนินงานในปีงบประมาณ ๒๕๖๕

๗.๑.๒ นำแผนการใช้ที่ดินตำบลเขาหินพัฒนาไปเสนอต่อสภาองค์การบริหารส่วนตำบลห้วยบงเพื่อให้มีความร่วมมือกับกรมพัฒนาที่ดินในการดำเนินกิจกรรมต่างๆ ที่กำหนดไว้ในแผน

๗.๑.๓ สถานีพัฒนาที่ดินสระบุรี เสนอเป้าหมายและงบประมาณให้รายงานมายังกรมพัฒนาที่ดิน

๗.๒ ตัวชี้วัด

กิจกรรมที่กรมพัฒนาที่ดินจะดำเนินการในตำบลห้วยบง อำเภอเฉลิมพระเกียรติ จังหวัดสระบุรี มีจำนวน ๔ โครงการ ดังนี้

- ๑) การบริหารจัดการน้ำ
- ๒) การปรับปรุงบำรุงดิน
- ๓) พื้นฟูป้องกันการชะล้างพังทลายของดิน
- ๔) การจัดทำระบบอนุรักษ์ดินและน้ำ

๗.๓ กิจกรรมของกรมพัฒนาที่ดินในเขตการใช้ที่ดินที่จะดำเนินการในปีงบประมาณ ๒๕๖๕

งบประมาณที่กำหนดไว้เป็นการประมาณเบื้องต้น อาจมีการเปลี่ยนแปลงตามที่ได้รับการจัดสรรให้ดำเนินการ

พื้นที่เกษตรกรรม

๑) เขตทำนา มีแผนงาน/โครงการดังนี้

๑.๑ การปรับปรุงบำรุงดิน

- ๑.๑.๑ ส่งเสริมการผลิตและใช้สารอินทรีย์
- ๑.๑.๒ การผลิต-จัดหาเมล็ดพันธุ์พืชปุ๋ยสด
- ๑.๑.๓ การส่งเสริมปรับปรุงบำรุงดินด้วยพืชปุ๋ยสด
- ๑.๑.๔ การพัฒนากลุ่มเกษตรกรใช้สารอินทรีย์ทดแทนสารเคมีทางการเกษตร
- ๑.๑.๕ การรณรงค์ไถกลบตอซังพืช
- ๑.๑.๖ การจัดตั้งธนาคารปุ๋ยอินทรีย์



๑.๒ การบริหารจัดการน้ำ

- ๑.๒.๑ การก่อสร้างแหล่งน้ำในไร่นานอกเขตชลประทาน
- ๑.๒.๒ การก่อสร้างแหล่งน้ำโครงการหนึ่งตำบลหนึ่งกลุ่มเกษตรทฤษฎีใหม่
- ๑.๓ การฟื้นฟูและป้องกันการชะล้างพังทลายของดิน
 - ๑.๓.๑ การปลูกหญ้าแฝกเพื่ออนุรักษ์ดินและน้ำ
 - ๑.๓.๒ การจัดระบบอนุรักษ์ดินและน้ำในพื้นที่ลุ่ม-ดอน

๒) เขตปลูกพืชไร่ ไม้ผล ไม้ยืนต้น มีแผนงาน/โครงการดังนี้

๒.๑ การปรับปรุงบำรุงดิน

- ๒.๑.๑ ส่งเสริมการผลิตและใช้สารอินทรีย์
- ๒.๑.๒ การผลิต-จัดหาเมล็ดพันธุ์พืชปุ๋ยสด
- ๒.๑.๓ การส่งเสริมปรับปรุงบำรุงดินด้วยพืชปุ๋ยสด
- ๒.๑.๔ การพัฒนากลุ่มเกษตรกรใช้สารอินทรีย์ทดแทนสารเคมีทางการเกษตร
- ๒.๑.๕ การรณรงค์ไถกลบตอซังพืช
- ๒.๑.๖ การจัดตั้งธนาคารปุ๋ยอินทรีย์
- ๒.๑.๗ การพัฒนาเกษตรกรสู่การรับรองมาตรฐานเกษตรอินทรีย์แบบ PGS

๒.๒ การบริหารจัดการน้ำ

- ๑.๒.๑ การก่อสร้างแหล่งน้ำในไร่นานอกเขตชลประทาน
- ๑.๒.๒ การก่อสร้างแหล่งน้ำโครงการหนึ่งตำบลหนึ่งกลุ่มเกษตรทฤษฎีใหม่
- ๒.๓ การฟื้นฟูและป้องกันการชะล้างพังทลายของดิน
 - ๒.๓.๑ การปลูกหญ้าแฝกเพื่ออนุรักษ์ดินและน้ำ
 - ๒.๓.๒ การจัดระบบอนุรักษ์ดินและน้ำในพื้นที่ลุ่ม-ดอน และปลูกไม้ยืนต้นโตเร็ว

๗.๔ กิจกรรมที่ขอการสนับสนุนจากส่วนราชการอื่น

๗.๔.๑ เขตพื้นที่เกษตรกรรม

๑) เขตทำนา มีกิจกรรมที่ขอสนับสนุนจากส่วนราชการอื่น ดังนี้

- ๑.๑ จัดอบรมถ่ายทอดความรู้เรื่องการปลูกข้าวครบวงจร (กรมการข้าว)
 - ๑.๒ ใช้ตลาดนำการผลิต ในการเพิ่มมูลค่าข้าว ช่องทางการจำหน่าย การแปรรูปข้าว
- (สำนักงานพาณิชย์จังหวัดสระบุรี, สำนักงานสหกรณ์จังหวัดสระบุรี)

๒) เขตปลูกพืชไร่ ไม้ผล ไม้ยืนต้น

- ๒.๑ ใช้ตลาดนำการผลิตในการเลือกชนิดพืช และหารองรับ การปรับเปลี่ยนชนิดพืช การรวมกลุ่มแปลงใหญ่เพื่อเพิ่มอำนาจการต่อรอง ตลาดซื้อขายผลผลิตล่วงหน้า การเพิ่มช่องทางการตลาด การแปรรูป และเพิ่ม



มูลค่าผลผลิต (สำนักงานเกษตรอำเภอเฉลิมพระเกียรติ, สำนักงานพาณิชย์จังหวัด, สำนักงานสหกรณ์จังหวัด, สำนักงานพัฒนาชุมชนอำเภอเฉลิมพระเกียรติ, บริษัทเอกชนในพื้นที่จังหวัดสระบุรีและพื้นที่ใกล้เคียง)

๒.๒ จัดอบรมถ่ายทอดความรู้การเข้าสู่กระบวนการรับรองมาตรฐานสินค้าเกษตรปลอดภัย GAP (กรมวิชาการเกษตร)

๒.๓ จัดอบรมถ่ายทอดความรู้การจัดการศัตรูพืชโดยชีววิธี (สำนักวิทยาศาสตร์และเทคโนโลยีแห่งชาติ)

๒.๔ สนับสนุนการขุดลอกแหล่งน้ำ พัฒนาแหล่งน้ำขนาดเล็ก (องค์การบริหารส่วนตำบล, กรมทรัพยากรน้ำ) ขุดเจาะน้ำบาดาล (หน่วยบัญชาการทหารพัฒนา, กรมทรัพยากรน้ำบาดาล)

๗.๔.๒ พื้นที่แหล่งน้ำ มีกิจกรรมที่ขอการสนับสนุนจากส่วนราชการอื่น ดังนี้ สนับสนุนการพัฒนาเพิ่มพื้นที่เก็บกักน้ำ และระบบส่งน้ำเพื่อกระจายน้ำสำหรับทำการเกษตร (สำนักงานชลประทานจังหวัดสระบุรี)

๗.๕ ระยะเวลาในการดำเนินการ

๗.๕.๑ ปีงบประมาณ ๒๕๖๕ (ต.ค.๒๕๖๔- กันยายน ๒๕๖๕) กิจกรรมที่ต้องดำเนินการคือ

๑) สำรวจและออกแบบระบบพัฒนาที่ดิน และน้ำทั้งตำบลห้วยบง โดยเริ่มจากพื้นที่ตอนบน หมู่ที่ ๘,๙ โดยเน้น ๓ กิจกรรม คือ

๑.๑) การปลูกป่า

๑.๒) ฝ่ายชลอนน้ำ

๑.๓) การอนุรักษ์ดินและน้ำ

ในส่วนพื้นที่ตอนกลาง (หมู่ที่ ๔,๕,๗) และพื้นที่ตอนล่าง (หมู่ที่ ๑,๒,๓,๖) ให้สำรวจออกแบบระบบน้ำทั้งระบบ ตามข้อเสนอ ๖ ประการ คือ (๑) ขุดลอกแหล่งน้ำที่มีอยู่แต่ตื้นเขิน (๒) ก่อสร้างแหล่งน้ำเพิ่มเติม (๓) การสร้างระบบส่งน้ำ (๔) ก่อสร้างระบบระบายน้ำ (๕) บ่อบาดาล

ทั้งนี้การสำรวจออกแบบจะประสานขอข้อมูลจากสถาบันและหน่วยงานต่างๆ ที่เกี่ยวข้องเพื่อให้สามารถดำเนินการได้เร็วขึ้น

๗.๕.๒ การพัฒนาที่ดิน และน้ำทั้งระบบ

อีกทางเลือกหนึ่งในการเร่งรัดแก้ไขปัญหาดูแลความเสื่อมโทรมของดิน และการขาดแคลนน้ำในการทำเกษตร คือ การประกาศเขตพื้นที่ตำบลห้วยบง เป็นเขตอนุรักษ์ดินและน้ำ ตามบทบัญญัติมาตรา ๑๓ แห่งพระราชบัญญัติพัฒนาที่ดิน พ.ศ.๒๕๕๑



ตารางที่ ๗-๑ กิจกรรมของกรมพัฒนาที่ดินในเขตการใช้ที่ดินที่จะดำเนินการในปีงบประมาณ ๒๕๖๔

เขตการใช้ที่ดิน	แผนงาน/โครงการ	งบประมาณ
๑. เขตพื้นที่เกษตรกรรม ๑.๑ เขตทำนา เนื้อที่ ๔,๓๐๓ ไร่	๑. การปรับปรุงบำรุงดิน ๑.๑ การส่งเสริมการผลิต และใช้สารอินทรีย์ ๑.๒ การผลิต-และจัดหาเมล็ดพันธุ์พืชปุ๋ยสด ๑.๓ ส่งเสริมการปรับปรุงบำรุงดินด้วยพืชปุ๋ยสด ๑.๔ การพัฒนากลุ่มเกษตรกรใช้สารอินทรีย์ทดแทนสารเคมีทางการเกษตร ๑.๕ การจัดตั้งธนาคารปุ๋ยอินทรีย์ ๑.๖ การรณรงค์เฝ้าติดตาม ๒. การฟื้นฟู และป้องกันการชะล้างพังทลายของดิน ๒.๑ การปลูกหญ้าแฝกเพื่อการอนุรักษ์ดินและน้ำ ๒.๒ สำรวจและออกแบบระบบอนุรักษ์ดินและน้ำพื้นที่ลุ่ม-ดอน	๒,๕๐๐ ๔๔,๖๒๕ ๔,๕๐๐ ๗,๕๐๐ ๘๑,๐๐๐ ๒๐,๐๐๐ ๕๔,๐๐๐ -
๑.๒ เขตปลูกพืชไร่ เนื้อที่ ๑,๐๓๔ ไร่ ๑.๒.๑ ข้าวโพด ๑.๒.๒ อ้อย ๑.๓ เขตปลูกไม้ผล เนื้อที่ ๑๖๐ ไร่ ๑.๔ เขตปลูกไม้ยืนต้น ๕ ไร่	๑. การปรับปรุงบำรุงดิน ๑.๑ การส่งเสริมการผลิต และใช้สารอินทรีย์ ๑.๒ การผลิต-และจัดหาเมล็ดพันธุ์พืชปุ๋ยสด ๑.๓ ส่งเสริมการปรับปรุงบำรุงดินด้วยพืชปุ๋ยสด ๑.๔ การพัฒนากลุ่มเกษตรกรใช้สารอินทรีย์ทดแทนสารเคมีทางการเกษตร ๑.๕ การจัดตั้งธนาคารปุ๋ยอินทรีย์ ๑.๖ การรณรงค์เฝ้าติดตาม ๒. การฟื้นฟู และป้องกันการชะล้างพังทลายของดิน ๒.๑ การปลูกหญ้าแฝกเพื่อการอนุรักษ์ดินและน้ำ ๒.๒ สำรวจและออกแบบระบบอนุรักษ์ดินและน้ำพื้นที่ลุ่ม-ดอน และไม้ยืนต้นโตเร็ว	๒,๕๐๐ ๔๔,๖๒๕ ๔,๕๐๐ ๗,๕๐๐ ๘๑,๐๐๐ ๒๐,๐๐๐ ๕๔,๐๐๐ -



ตารางที่ ๗-๒ สรุปกิจกรรมที่ขอรับการสนับสนุนจากหน่วยงานราชการอื่นในเขตการใช้ที่ดิน

เขตการใช้ที่ดิน	แผนงาน/โครงการ
๑. เขตพื้นที่เกษตรกรรม ๑.๑ เขตทำนา เนื้อที่ ๔,๓๐๓ ไร่	๑. ใช้ตลาดนำการผลิตในการแปรรูป และเพิ่มมูลค่าผลผลิตข้าว จัดตลาดรองรับ (สำนักงานพาณิชย์จังหวัดสระบุรี, สำนักงานสหกรณ์จังหวัดสระบุรี) ๒. จัดอบรมถ่ายทอดความรู้การผลิตข้าวครบวงจร (กรมการข้าว)
๑.๒ เขตปลูกพืชไร่ เนื้อที่ ๑,๐๓๔ ไร่ ๑.๓ เขตปลูกไม้ผล เนื้อที่ ๑๖๐ ไร่ ๑.๔ เขตปลูกไม้ยืนต้น ๕ ไร่	๑. ใช้ตลาดนำการผลิตในการแปรรูป และเพิ่มมูลค่าผลผลิต จัดตลาดรองรับ (สำนักงานพาณิชย์จังหวัดสระบุรี, สำนักงานสหกรณ์จังหวัดสระบุรี) ๒. อบรมให้ความรู้การเข้าสู่กระบวนการรับรองมาตรฐานสินค้าเกษตรปลอดภัย GAP (กรมวิชาการเกษตร) ๓. สนับสนุนการขุดเจาะน้ำบาดาล (กรมทรัพยากรน้ำบาดาล/หน่วยบัญชาการทหารพัฒนา) ๔. อบรมให้ความรู้การจัดการศัตรูพืชแบบชีววิธี (กรมส่งเสริมการเกษตร, สวทช.)
๒. พื้นที่แหล่งน้ำ เนื้อที่ ๔ ไร่	๑. พัฒนาเพื่อเพิ่มพื้นที่กักเก็บน้ำ คลองส่งน้ำ ระบบกระจายน้ำเพื่อการเกษตร (สำนักงานชลประทานสระบุรี) ๒. พัฒนาแหล่งน้ำขนาดเล็ก (กรมทรัพยากรน้ำ) ๓. ขุดลอกแหล่งน้ำที่ตื้นเขิน (องค์การบริหารส่วนตำบล)



ตารางที่ ๗-๓ เป้าหมายการดำเนินงานและงบประมาณโครงการนำร่องตำบลห้วยบง อำเภอเฉลิมพระเกียรติ จังหวัดสระบุรี แผน ๕ ปี (๒๕๖๕-๒๕๖๙)

เขตการใช้ที่ดิน	งาน/โครงการ/ กิจกรรม	หน่วย นับ	เป้าหมาย					รวม	งบประมาณ					รวม	หน่วยงาน รับผิดชอบ	
			๒๕๖๕	๒๕๖๖	๒๕๖๗	๒๕๖๘	๒๕๖๙		๒๕๖๕	๒๕๖๖	๒๕๖๗	๒๕๖๘	๒๕๖๙			
๑. การปรับปรุงบำรุงดิน																
เขตพื้นที่ เกษตรกรรม - เขตนาข้าว - เขตปลูกพืชไร่ - เขตปลูกพืชผัก - เขตปลูกไม้ผล - เขตปลูกไม้ยืนต้น	๑.๑ ส่งเสริมการผลิต และการใช้สารอินทรีย์	ราย	๕๐๐	๕๐๐	๕๐๐	๕๐๐	๕๐๐	๒,๕๐๐	๕,๐๐๐	๕,๐๐๐	๕,๐๐๐	๕,๐๐๐	๕,๐๐๐	๕,๐๐๐	๒๕,๐๐๐	พต.
	๑.๒ ผลิต-จัดหาเมล็ด พันธุ์พืชปุ๋ยสด	ตัน	๓	๓	๓	๓	๓	๑๕	๘๙,๒๕๐	๘๙,๒๕๐	๘๙,๒๕๐	๘๙,๒๕๐	๘๙,๒๕๐	๘๙,๒๕๐	๔๔๖,๒๕๐	พต.
	๑.๓ ส่งเสริมการ ปรับปรุงบำรุงดินด้วย พืชปุ๋ยสด	ไร่	๖๐๐	๖๐๐	๖๐๐	๖๐๐	๖๐๐	๓,๐๐๐	๙,๐๐๐	๙,๐๐๐	๙,๐๐๐	๙,๐๐๐	๙,๐๐๐	๙,๐๐๐	๔๕๐,๐๐๐	พต.
	๑.๔ การพัฒนากลุ่ม เกษตรกรใช้ สารอินทรีย์ลดใช้ สารเคมีทางการเกษตร	กลุ่ม	๑๐	๑๐	๑๐	๑๐	๑๐	๕๐	๑๕,๐๐๐	๑๕,๐๐๐	๑๕,๐๐๐	๑๕,๐๐๐	๑๕,๐๐๐	๑๕,๐๐๐	๗๕,๐๐๐	พต.
	๑.๕ การจัดตั้งธนาคาร ปุ๋ยอินทรีย์	แห่ง	๑	๑	๑	๒	๒	๗	๘๑,๐๐๐	๘๑,๐๐๐	๘๑,๐๐๐	๑๖๒,๐๐๐	๑๖๒,๐๐๐	๑๖๒,๐๐๐	๕๖๗,๐๐๐	พต.
	๑.๖ การรณรงค์ให้ กลบตอซังพืช	ไร่	๔๐	๔๐	๔๐	๔๐	๔๐	๒๐๐	๔๐,๐๐๐	๔๐,๐๐๐	๔๐,๐๐๐	๔๐,๐๐๐	๔๐,๐๐๐	๔๐,๐๐๐	๔๐,๐๐๐	พต.
๒. การฟื้นฟูและป้องกันการชะล้างพังทลายของดิน																
	๒.๑ การปลูกหญ้าแฝก เพื่ออนุรักษ์ดินและน้ำ	กล้า	๙๐,๐๐๐	๙๐,๐๐๐	๙๐,๐๐๐	๙๐,๐๐๐	๙๐,๐๐๐	๔๕๐,๐๐๐	๑๐๘,๐๐๐	๑๐๘,๐๐๐	๑๐๘,๐๐๐	๑๐๘,๐๐๐	๑๐๘,๐๐๐	๑๐๘,๐๐๐	๕๔๐,๐๐๐	พต.
	๒.๒ สํารวจออกแบบ ระบบอนุรักษ์ดินและ น้ำ	ไร่	๑๕๐	๑๕๐	๑๕๐	๑๕๐	๑๕๐	๗๕๐	-	๓๗๕,๐๐๐	๓๗๕,๐๐๐	๓๗๕,๐๐๐	๓๗๕,๐๐๐	๓๗๕,๐๐๐	๓๗๕,๐๐๐	พต.
	๓.๒ จัดระบบอนุรักษ์ ดินและน้ำพร้อมปลูก ไม้ยืนต้นโตเร็ว	ไร่	๒๐	๒๐	๒๐	๒๐	๒๐	๑๐๐	๓๖,๐๐๐	๓๖,๐๐๐	๓๖,๐๐๐	๓๖,๐๐๐	๓๖,๐๐๐	๓๖,๐๐๐	๑๘๐,๐๐๐	พต.

หมายเหตุ : งบประมาณที่กำหนดไว้นี้เป็นประมาณเบื้องต้น อาจมีการเปลี่ยนแปลงตามที่ได้รับจัดสรรให้ดำเนินการ



เอกสารอ้างอิง

บทที่ ๑

- คณะกรรมการจัดทำปทานุกรมปฐพีวิทยา. ๒๕๕๑. **ปทานุกรมปฐพีวิทยา**. สำนักพิมพ์มหาวิทยาลัยเกษตรศาสตร์, กรุงเทพฯ
- FAO. ๑๙๗๔. **A Land Capability Appraisal Indonesia: Interim Report**. (AGL/INS), Rome.
- FAO. ๑๙๙๓. **Guideline for Land Use Planning**. Rome.
- ADB. ๒๐๑๒. **The State of Pacific Towns and Cities: Urbanization in ADB's Pacific Developing Member Countries**. Mandaluyong City, Philippines.
- NRC. ๑๙๗๕. **Land Use Planning**. The national Academies of Sciences, Engineering, and Medicine, Washington, D.C.
- Vink, A.P.A. ๑๙๗๕. **Land Use Advancing Agriculture**. Springer-Verlag Berlin Heidelberg.

บทที่ ๒

- กรมการปกครอง. ๒๕๖๓. **ข้อมูลจำนวนประชากรและบ้าน (ณ เดือนธันวาคม พ.ศ.๒๕๖๓)**. กระทรวงมหาดไทย. ไฟล์ข้อมูล
- กรมการพัฒนาชุมชน. ๒๕๖๓. **รายได้ รายจ่ายต่อครัวเรือน ตำบลเขาหินพัฒนา ปี ๒๕๖๓**. ไฟล์ข้อมูล
- กรมพัฒนาที่ดิน. **หมอดินอาสาตำบลเขาหินพัฒนาปี ๒๕๖๔**. ไฟล์ข้อมูล
- กรมส่งเสริมการเกษตร. ๒๕๖๓. **จำนวนครัวเรือนเกษตรกร ปี ๒๕๖๓**. ไฟล์ข้อมูล
- กรมอุตุวิทยามหาวิทยาลัย. ๒๕๖๓. **ภูมิอากาศจังหวัดสระบุรี**. กระทรวงดิจิทัลเพื่อเศรษฐกิจและสังคม แหล่งที่มา: <http://climate.tmd.go.th/data/province/กลาง/ภูมิอากาศสระบุรี.pdf>, ๓๐ ตุลาคม ๒๕๖๓.
- กรมอุตุวิทยามหาวิทยาลัย. ๒๕๖๓. **สถิติภูมิอากาศในคาบ ๓๐ ปี (ปี ๒๕๓๓ -๒๕๖๒)**. กระทรวงดิจิทัลเพื่อเศรษฐกิจและสังคม. ไฟล์ข้อมูล
- กลุ่มวิเคราะห์สภาพการใช้ที่ดิน กองนโยบายและแผนการใช้ที่ดิน กรมพัฒนาที่ดิน. ๒๕๖๓. **ข้อมูลสภาพการใช้ที่ดินจังหวัดสระบุรี**. ไฟล์ข้อมูล
- คณะกรรมการพัฒนาองค์การบริหารส่วนตำบลเขาหินพัฒนา. ๒๕๖๐. **แผนพัฒนาท้องถิ่นสี่ปี (๒๕๖๒ - ๒๕๖๕)**. องค์การบริหารส่วนตำบลเขาหินพัฒนา อำเภอเฉลิมพระเกียรติ จังหวัดสระบุรี. ไฟล์ข้อมูล

บทที่ ๓

- กรมทรัพยากรน้ำบาดาล. ๒๕๖๓. **ข้อมูลบ่อน้ำบาดาล**. กระทรวงทรัพยากรธรรมชาติและสิ่งแวดล้อม. ไฟล์ข้อมูล
- กองสำรวจดิน และวิจัยทรัพยากรดิน กรมพัฒนาที่ดิน. ๒๕๖๒. **ข้อมูลทรัพยากรดิน**. ไฟล์ข้อมูล

บทที่ ๕

- คันสนีย์ อรัญวาสน์ และคำรณ ไทรพิท. ๒๕๖๒. **คู่มือประเมินคุณภาพที่ดิน สำหรับการวางแผนการใช้ที่ดิน ระดับตำบล และระดับจังหวัด**.



เอกสารอ้างอิง (ต่อ)

บทที่ ๖

กลุ่มงานบริหารยุทธศาสตร์ กลุ่มจังหวัดภาคกลางตอนบน ๒ กลุ่มจังหวัดการพัฒนาภาคกลาง. ๒๕๖๓.

แผนพัฒนากลุ่มจังหวัดภาคกลางตอนบน ๒ พ.ศ. ๒๕๖๑ -๒๕๖๕. ไฟล์ข้อมูล

คณะอนุกรรมการขับเคลื่อนเศรษฐกิจพอเพียง สำนักงานคณะกรรมการพัฒนาการเศรษฐกิจ และสังคม

แห่งชาติ. ๒๕๕๐. การประยุกต์ใช้หลักเศรษฐกิจพอเพียง. ไฟล์ข้อมูล

สำนักงานเกษตรและสหกรณ์จังหวัดสระบุรี. ๒๕๖๓. ยุทธศาสตร์เกษตรและสหกรณ์จังหวัดสระบุรี พ.ศ.

๒๕๖๓. ไฟล์ข้อมูล

สำนักงานเกษตรและสหกรณ์จังหวัดสระบุรี. ๒๕๖๓. ยุทธศาสตร์จังหวัดสระบุรี. ไฟล์ข้อมูล

สำนักงานคณะกรรมการพัฒนาเศรษฐกิจและสังคมแห่งชาติ. ๒๕๕๙. แผนพัฒนาเศรษฐกิจและสังคม

แห่งชาติฉบับที่ ๑๒ (พ.ศ.๒๕๖๐ -๒๕๖๔). ไฟล์ข้อมูล

สำนักงานนโยบายและแผนทรัพยากรธรรมชาติและสิ่งแวดล้อม. ๒๕๖๐. ร่างนโยบายและแผนการบริหาร

จัดการที่ดินและทรัพยากรดินของประเทศ (พ.ศ.๒๕๖๐ - ๒๕๗๙). ไฟล์ข้อมูล

สำนักงานสภาพัฒนาการเศรษฐกิจและสังคมแห่งชาติ. ๒๕๖๓. แผนพัฒนากรุงเทพมหานคร และภาค

กลาง. ไฟล์ข้อมูล

สำนักงานเลขาธิการคณะรัฐมนตรี. ๒๕๖๒. คำแถลงนโยบายคณะรัฐมนตรี แถลงต่อรัฐสภา เมื่อวันที่ ๒๕

กรกฎาคม ๒๕๖๒. ไฟล์ข้อมูล

องค์การบริหารส่วนจังหวัดสระบุรี. ๒๕๖๓. ยุทธศาสตร์องค์การบริหารส่วนจังหวัดสระบุรี (พ.ศ.๒๕๖๑ -

๒๕๖๔). ไฟล์ข้อมูล

