



แผนการใช้ที่ดิน ตำบลเขาหินพัฒนา อำเภอเฉลิมพระเกียรติ จังหวัดสระบุรี



สถานีพัฒนาที่ดินสระบุรี
กรมพัฒนาที่ดิน

สำนักงานพัฒนาที่ดินเขต 1
กระทรวงเกษตรและสหกรณ์
กันยายน 2564



แผนการใช้ที่ดินตำบลเขาหินพัฒนา
อำเภอเฉลิมพระเกียรติ
จังหวัดสระบุรี

สถานีพัฒนาที่ดินสระบุรี
สำนักงานพัฒนาที่ดินเขต ๑

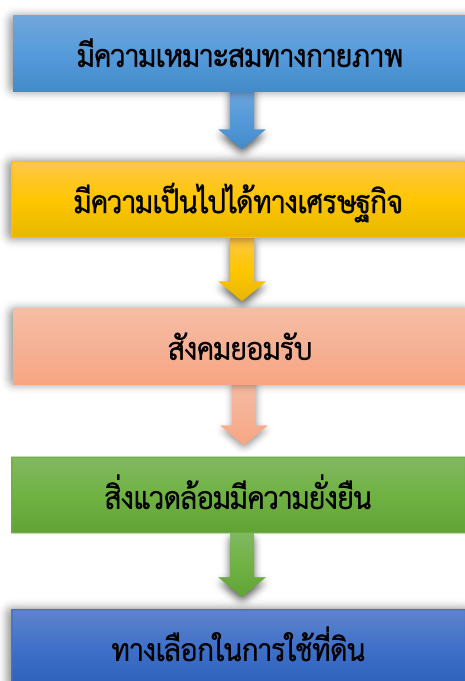
กรมพัฒนาที่ดิน
กระทรวงเกษตรและสหกรณ์

กันยายน ๒๕๖๔



คำนำ

“แนวทางการจัดทำแผนการใช้ที่ดินตำบล” ฉบับนี้ได้ยึดหลักการของ UNEP and FAO ที่กำหนดไว้ในเอกสารชื่อ “Negotiating a Sustainable Future for Land” ซึ่งมีขั้นตอนในการกำหนดทางเลือกในการใช้ที่ดิน ดังนี้



หลักการดังกล่าวได้นำมาปรับใช้ให้เหมาะสมกับสถานการณ์ของประเทศไทย ร่วมกับวิธีการต่างๆ ที่จำเป็นอีกหลายด้าน เช่น Participatory Rural Appraisal (PRA) การประเมินคุณภาพที่ดิน ฯลฯ ซึ่งได้ปรากฏอยู่ในแนวทางการวางแผนการใช้ที่ดินตำบล ฉบับนี้

คณะผู้จัดทำ
สถานีพัฒนาที่ดินสระบุรี
กันยายน ๒๕๖๔



สารบัญ

	หน้า
คำนำ.....	ก
สารบัญ.....	ข
สารบัญตาราง.....	ง
สารบัญรูป.....	จ
บทที่ ๑ บทนำ	
๑.๑ หลักการและเหตุผล.....	๑-๑
๑.๒ วัตถุประสงค์.....	๑-๑
๑.๓ ระยะเวลาและสถานที่ดำเนินการ.....	๑-๑
๑.๔ ขั้นตอนการดำเนินงาน.....	๑-๑
๑.๕ นิยามศัพท์.....	๑-๒
๑.๖ คำสำคัญ.....	๑-๓
บทที่ ๒ ข้อมูลทั่วไป	
๒.๑ ที่ตั้งและอาณาเขต.....	๒-๑
๒.๒ การแบ่งส่วนการปกครอง.....	๒-๑
๒.๓ ประวัติและเอกลักษณ์.....	๒-๑
๒.๔ สภาพภูมิประเทศ.....	๒-๒
๒.๕ สภาพภูมิอากาศ.....	๒-๖
๒.๖ สภาพการใช้ที่ดินปัจจุบัน.....	๒-๘
๒.๗ สภาพเศรษฐกิจและสังคม.....	๒-๑๒
บทที่ ๓ ทรัพยากรธรรมชาติ	
๓.๑ ทรัพยากรป่าไม้.....	๓-๑
๓.๒ ทรัพยากรน้ำ.....	๓-๑
๓.๓ ทรัพยากรดิน.....	๓-๒
บทที่ ๔ กระบวนการมีส่วนร่วมของชุมชน	
๔.๑ หลักการ.....	๔-๑
๔.๒ การวิเคราะห์จากการทำกระบวนการมีส่วนร่วมของชุมชน (PRA).....	๔-๑
๔.๓ ระบบการปลูกพืชในปัจจุบัน.....	๔-๖



สารบัญ (ต่อ)

หน้าบทที่ ๕ การประเมินคุณภาพที่ดิน

๕.๑ ทรัพยากรดิน.....	๕-๑
๕.๒ ประเภทการใช้ที่ดิน.....	๕-๑
๕.๓ การประเมินคุณภาพที่ดิน.....	๕-๑

บทที่ ๖ แผนการใช้ที่ดิน

๖.๑ ปรัชญาของเศรษฐกิจพอเพียง.....	๖-๑
๖.๒ นโยบายแห่งรัฐในการกำหนดแผนการใช้ที่ดิน.....	๖-๒
๖.๓ การกำหนดเขตการใช้ที่ดิน.....	๖-๔
๖.๔ เขตการใช้ที่ดิน.....	๖-๔
๖.๕ การจัดการความเสี่ยง.....	๖-๑๘

บทที่ ๗ การขับเคลื่อนแผนการใช้ที่ดิน

๗.๑ ขั้นตอนการดำเนินงาน.....	๗-๑
๗.๒ ตัวชี้วัด.....	๗-๑
๗.๓ กิจกรรมของกรมพัฒนาที่ดินในเขตการใช้ที่ดินที่จะดำเนินการในปีงบประมาณ ๒๕๖๕.....	๗-๑
๗.๔ กิจกรรมที่ขอสนับสนุนจากส่วนราชการอื่น.....	๗-๒
๗.๕ ระยะเวลาดำเนินการ.....	๗-๓

เอกสารอ้างอิง



สารบัญตาราง

ตารางที่	หน้า
๒-๑ สถิติภูมิอากาศ ณ สถานีตรวจอากาศอำเภอเฉลิมพระเกียรติ จังหวัดสระบุรี.....	๒-๗
๒-๒ สภาพการใช้ที่ดินตำบลเขาหินพัฒนาอำเภอเฉลิมพระเกียรติ จังหวัดสระบุรี.....	๒-๑๐
๒-๓ จำนวนประชากรและครัวเรือน ตำบลเขาหินพัฒนาอำเภอเฉลิมพระเกียรติ จังหวัดสระบุรี ปี ๒๕๖๓.....	๒-๑๒
๒-๔ จำนวนและสัดส่วนครัวเรือนเกษตร ตำบลเขาหินพัฒนาอำเภอเฉลิมพระเกียรติ จังหวัดสระบุรี ปี ๒๕๖๓.....	๒-๑๒
๒-๕ สภาพสังคมในพื้นที่ของตำบลเขาหินพัฒนาอำเภอเฉลิมพระเกียรติ จังหวัดสระบุรี ปี ๒๕๖๓.....	๒-๑๔
๒-๖ รายได้-รายจ่ายครัวเรือน ตำบลเขาหินพัฒนาอำเภอเฉลิมพระเกียรติ จังหวัดสระบุรี ปี ๒๕๖๓.....	๒-๑๖
๓-๑ บ่อบาดาลตำบลเขาหินพัฒนาอำเภอเฉลิมพระเกียรติ จังหวัดสระบุรี.....	๓-๒
๓-๒ หน่วยแผนที่ดิน ตำบลเขาหินพัฒนาอำเภอเฉลิมพระเกียรติ จังหวัดสระบุรี.....	๓-๔
๓-๓ สมบัติดิน ตำบลเขาหินพัฒนาอำเภอเฉลิมพระเกียรติ จังหวัดสระบุรี.....	๓-๕
๓-๔ การชะล้างพังทลายของดิน ตำบลเขาหินพัฒนาอำเภอเฉลิมพระเกียรติ จังหวัดสระบุรี.....	๓-๗
๔-๑ ระบบการปลูกพืชในปัจจุบัน ตำบลเขาหินพัฒนาอำเภอเฉลิมพระเกียรติ จังหวัดสระบุรี.....	๔-๕
๕-๑ ชั้นความเหมาะสมทางกายภาพของหน่วยแผนที่ดินตำบลเขาหินพัฒนา อำเภอเฉลิมพระเกียรติ จังหวัดสระบุรี.....	๕-๓
๖-๑ นโยบายแห่งรัฐที่เกี่ยวข้องกับแผนการใช้ที่ดินตำบลเขาหินพัฒนา อำเภอเฉลิมพระเกียรติ จังหวัดสระบุรี.....	๖-๒
๖-๒ เขตการใช้ที่ดินตำบลเขาหินพัฒนาอำเภอเฉลิมพระเกียรติ จังหวัดสระบุรี.....	๖-๕
๖-๓ ระบบการปลูกพืชตามแผนการใช้ที่ดิน ตำบลเขาหินพัฒนา อำเภอเฉลิมพระเกียรติ จังหวัดสระบุรี.....	๖-๑๕
๗-๑ กิจกรรมของกรมพัฒนาที่ดินในเขตการใช้ที่ดินที่จะดำเนินการในปี ๒๕๖๕.....	๗-๔
๗-๒ สรุปกิจกรรมที่ขอรับการสนับสนุนจากส่วนราชการอื่นในเขตการใช้ที่ดิน.....	๗-๕
๗-๓ เป้าหมายการดำเนินงานและงบประมาณโครงการนำร่อง ตำบลเขาหินพัฒนา อำเภอเฉลิมพระเกียรติ จังหวัดสระบุรี แผน ๕ ปี (พ.ศ.๒๕๖๕-๒๕๖๙).....	๗-๖



สารบัญญรูป

รูปที่	หน้า
๒-๑	ที่ตั้งและอาณาเขต ตำบลเขาหินพัฒนา อำเภอเฉลิมพระเกียรติ จังหวัดสระบุรี.....๒-๓
๒-๒	ความลาดชัน ตำบลเขาหินพัฒนาอำเภอเฉลิมพระเกียรติ จังหวัดสระบุรี.....๒-๔
๒-๓	ภูมิประเทศ ตำบลเขาหินพัฒนาอำเภอเฉลิมพระเกียรติ จังหวัดสระบุรี.....๒-๕
๒-๔	เส้นชั้นน้ำฝน จังหวัดสระบุรี.....๒-๘
๒-๕	สมุดุลน้ำเพื่อการเกษตร จังหวัดสระบุรี.....๒-๙
๒-๖	สภาพการใช้ที่ดิน ตำบลเขาหินพัฒนาอำเภอเฉลิมพระเกียรติ จังหวัดสระบุรี.....๒-๑๑
๒-๗	สัดส่วนคร่าวเรือนเกษตร ตำบลเขาหินพัฒนาอำเภอเฉลิมพระเกียรติ จังหวัดสระบุรี.....๒-๑๓
๒-๘	รายได้ รายจ่ายคร่าวเรือน ตำบลเขาหินพัฒนาอำเภอเฉลิมพระเกียรติ จังหวัดสระบุรี.....๒-๑๗
๓-๑	ทรัพยากรดิน ตำบลเขาหินพัฒนาอำเภอเฉลิมพระเกียรติ จังหวัดสระบุรี.....๓-๖
๓-๒	การชะล้างพังทลายของดิน ตำบลเขาหินพัฒนาอำเภอเฉลิมพระเกียรติ จังหวัดสระบุรี.....๓-๘
๔-๑	การวิเคราะห์สถานการณ์โดยระบบ DPSRI ของตำบลเขาหินพัฒนา อำเภอเฉลิมพระเกียรติ จังหวัดสระบุรี.....๔-๔
๖-๑	เขตการใช้ที่ดิน ตำบลเขาหินพัฒนาอำเภอเฉลิมพระเกียรติ จังหวัดสระบุรี.....๖-๑๔

บทที่ ๑

บทนำ





บทที่ ๑ บทนำ

๑.๑ หลักการและเหตุผล

ภายใต้รัฐธรรมนูญแห่งราชอาณาจักรไทย พุทธศักราช ๒๕๖๐ มาตรา ๗๒ (๑) ได้กำหนดให้มีการ “วางแผนการใช้ที่ดินของประเทศไทยให้เหมาะสมกับสภาพพื้นที่และศักยภาพของที่ดิน ตามหลักการพัฒนาอย่างยั่งยืน” ต่อมาได้มีประกาศสำนักนายกรัฐมนตรี เรื่อง การประกาศแผนการปฏิรูปประเทศ ลงวันที่ ๖ เมษายน ๒๕๖๑ มีแผนการปฏิรูปด้านทรัพยากรธรรมชาติและสิ่งแวดล้อม ซึ่งกำหนดให้มีการจัดทำแผนการใช้ที่ดินของชาติทั้งระบบให้สอดคล้องและเหมาะสมกับศักยภาพของพื้นที่และการพัฒนาเศรษฐกิจและสังคมของประเทศ ปรับปรุงแผนการใช้ที่ดินตำบล จำนวน ๗,๒๒๕ ตำบล ให้แล้วเสร็จภายในปี ๒๕๖๕ ตลอดจนนำแผนการใช้ที่ดินตำบลไปสู่การปฏิบัติเพื่อเป็นไปตามรัฐธรรมนูญแห่งราชอาณาจักรไทย พ.ศ. ๒๕๖๐ และประกาศสำนักนายกรัฐมนตรี เรื่องการประกาศแผนปฏิรูปประเทศดังกล่าวข้างต้น จึงได้จัดทำแผนการใช้ที่ดินตำบลเขาหินพัฒนา อำเภอเฉลิมพระเกียรติ จังหวัดสระบุรี ขึ้น

๑.๒ วัตถุประสงค์

เพื่อให้การใช้ที่ดินในตำบลเขาหินพัฒนา อำเภอเฉลิมพระเกียรติ จังหวัดสระบุรี มีผลตอบแทนสูงสุดต่อหน่วยเนื้อที่และเป็นไปอย่างยั่งยืน

๑.๓ ระยะเวลาและสถานที่ดำเนินงาน

๑.๓.๑ ระยะเวลา ๑ ตุลาคม ๒๕๖๓ - ๓๐ กันยายน ๒๕๖๔

๑.๓.๒ สถานที่ ตำบลเขาหินพัฒนา อำเภอเฉลิมพระเกียรติ จังหวัดสระบุรี

๑.๔ ขั้นตอนการดำเนินงาน

๑.๔.๑ ทบทวนเอกสารเพื่อรวบรวมข้อมูลปฐมภูมิ และข้อมูลทุติยภูมิที่จะนำมาวิเคราะห์และใช้ในการกำหนดเขตการใช้ที่ดิน ดังนี้

(๑) ด้านกายภาพ ได้แก่ ทรัพยากรดิน ทรัพยากรน้ำ ทรัพยากรป่าไม้ ภูมิอากาศ สภาพการใช้ที่ดิน ชั้นคุณภาพลุ่มน้ำ ภัยธรรมชาติ ฯลฯ

(๒) ด้านเศรษฐกิจสังคม ได้แก่ การถือครองที่ดิน การใช้ที่ดิน พืชหลักหรือพืชเศรษฐกิจที่สำคัญ เพื่อใช้เป็นเกณฑ์ในการตัดสินใจในการกำหนดเขตการใช้ที่ดิน ตลาดสินค้าเกษตร รายได้ รายจ่าย ประชากร โครงสร้างประชากร การศึกษา ฯลฯ

(๓) นโยบาย ยุทธศาสตร์ แผนการปฏิรูปประเทศ แผนพัฒนาเศรษฐกิจและสังคมแห่งชาติ นโยบายและแผนการบริหารจัดการที่ดินและทรัพยากรดินของประเทศ ยุทธศาสตร์ภาค แผนพัฒนาลุ่มจังหวัด แผนพัฒนาจังหวัด แผนพัฒนาการเกษตรและสหกรณ์ แผนพัฒนาท้องถิ่น ๔ ปี ขององค์การบริหารส่วนจังหวัด และเทศบาลตำบลหรือองค์การบริหารส่วนตำบล

๑.๔.๒ จัดทำกระบวนการมีส่วนร่วมของชุมชน (Participatory Rural Appraisal : PRA) เพื่อรับฟังความคิดเห็น ประเด็นปัญหา ความต้องการ ขององค์กรปกครองส่วนท้องถิ่น และเกษตรกรในตำบล

๑.๔.๓ ประเมินคุณภาพที่ดิน



๑.๔.๔ สังเคราะห์ข้อมูลที่ได้จากการจัดทำ PRA ร่วมกับสภาพการใช้ที่ดิน การถือครองที่ดินรายแปลง จากแผนที่สำมะโนที่ดิน หรือ แผนที่ภาษีที่ดินในปัจจุบัน ผลจากการประเมินคุณภาพที่ดิน และ กิจกรรมของ กรมพัฒนาที่ดิน (ตามอำนาจหน้าที่ของกรมฯ)

๑.๔.๕ สํารวจข้อมูลทั้ง ภายภาพ เศรษฐกิจและสังคม ในพื้นที่ตำบลที่ดำเนินการเพิ่มเติมตามประเด็น ปัญหาและความต้องการจาก PRA ให้ละเอียดยิ่งขึ้น โดยการสัมภาษณ์เกษตรกรเป็นรายบุคคล

๑.๔.๖ กำหนด (ร่าง) แผนการใช้ที่ดินตำบล

๑.๔.๗ รับฟังความเห็นของผู้มีส่วนได้ส่วนเสียต่อ (ร่าง) แผนการใช้ที่ดิน

๑.๔.๘ ปรับปรุงแผนการใช้ที่ดิน

๑.๔.๙ นำแผนการใช้ที่ดินไปสู่การปฏิบัติ เป้าหมายที่สำคัญ คือ

(๑) การที่สภาตำบล หรือ สภาเทศบาลนำแผนการใช้ที่ดินที่มีกิจกรรมของกรมพัฒนาที่ดินเข้าไปบรรจุในแผน ๓ ปี โดยสภาเทศบาล หรือ สภาตำบล มีมติรับรอง ซึ่งอาจมีการตั้งงบประมาณ หรือ องค์การบริหารส่วนตำบลดำเนินการ เช่น งบประมาณลัดพันธุ์พืชคลุมดิน ซึ่งปลูกโดยเกษตรกรในพื้นที่ตำบลนั้น เป็นต้น

(๒) กิจกรรมของกรมพัฒนาที่ดินตามอำนาจหน้าที่ที่ระบุไว้ในกฎหมาย (มาตรา ๑๖ แห่งพระราชบัญญัติพัฒนาที่ดิน พ.ศ. ๒๕๕๑) มีการปฏิบัติในเขตการใช้ที่ดินที่กำหนดในแผนการใช้ที่ดินเขตต่างๆ โดยมีงบประมาณดำเนินการในแต่ละปี

(๓) กิจกรรมของส่วนราชการต่างๆ ที่จะสนับสนุนความต้องการของเกษตรกรและองค์กรปกครองส่วนท้องถิ่น เช่น การผลิตเมล็ดพันธุ์ข้าว การขุดเจาะบ่อบาดาล เป็นต้น

๑.๕ นิยามศัพท์

๑.๕.๑ ที่ดิน (Land)

“**ที่ดิน**” หมายความว่า พื้นที่ดินทั่วไปและให้หมายความรวมถึง ภูเขา ห้วย หนอง คลอง บึง บางลำน้ำ ทะเลสาบ เกาะ และที่ชายทะเลด้วย (มาตรา ๔ ประมวลกฎหมายที่ดิน)

“**ที่ดิน**” ในทางวิชาการด้านทรัพยากรที่ดิน หมายถึง “ชีวมณฑลบนพื้นผิวโลก ประกอบด้วย ชั้นบรรยากาศ ชั้นดิน ชั้นหิน ลักษณะความลาดเทของพื้นที่ ลักษณะทางอุทกศาสตร์ พืช สัตว์ และผลที่เกิดจากการกระทำของมนุษย์ทั้งในอดีตและปัจจุบัน” (FAO, ๑๙๗๔)

“**ที่ดิน**” หมายถึง พื้นที่หนึ่งๆ ที่อยู่บนพื้นผิวของโลก ประกอบด้วยลักษณะที่สำคัญ คือ สภาพแวดล้อมทั้งทางกายภาพและชีวภาพซึ่งมีอิทธิพลต่อการใช้ประโยชน์ที่ดิน ดังนั้นที่ดินจึงไม่ได้หมายถึงดินเพียงอย่างเดียว แต่จะหมายรวมถึงลักษณะภูมิสัณฐาน (landforms) ภูมิอากาศ (climate) อุทกวิทยา (hydrology) พืชพรรณ (vegetation) และสัตว์ (fauna) ซึ่งการปรับปรุงที่ดิน (land improvement) ได้แก่ การทำขั้นบันไดและการระบายน้ำ เป็นต้น (FAO, ๑๙๙๓)

๑.๕.๒ ดิน (Soil)

“**ดิน**” หมายความว่ารวมถึง หิน กรวด ทราย แร่ธาตุ น้ำ และอินทรีย์วัตถุต่างๆ ที่เจือปนกับเนื้อดินด้วย (มาตรา ๔ พระราชบัญญัติพัฒนาที่ดิน พ.ศ. ๒๕๕๑)

“**ดิน**” ในทางวิชาการด้านทรัพยากรที่ดิน หมายถึง เทหวัตถุธรรมชาติ ซึ่งเกิดขึ้นบนพื้นผิวโลก เป็นวัตถุที่คำนวณการเจริญเติบโต และการทรงตัวของต้นไม้ ประกอบด้วย แร่ธาตุ และอินทรีย์วัตถุต่างๆ มี



ลักษณะชั้นแตกต่างกัน แต่ชั้นที่อยู่ต่อเนื่องกันจะมีแนวสัมพันธ์ซึ่งกันและกันตามขบวนการกำเนิดดินที่เป็นผลสืบเนื่องมาจากการกระทำร่วมกันของภูมิอากาศ พืชพรรณ วัตถุต้นกำเนิดดิน ระยะเวลา และความต่างระดับของพื้นที่ในบริเวณนั้น (FAO ๑๙๗๔: ๓๙-๔๐)

“ดิน” อินทรีย์วัตถุและอนินทรีย์วัตถุที่ไม่จับตัวแข็งเป็นหินซึ่งปกคลุมพื้นผิวโลก เป็นผลมาจากปัจจัยด้านการกำเนิดและสภาพแวดล้อม ได้แก่ ภูมิอากาศ สิ่งมีชีวิต (พืชและสัตว์) สภาพภูมิประเทศ วัตถุต้นกำเนิดและระยะเวลา ความเหมาะสมต่อการผลิตพืชของดินแตกต่างกัน เนื่องมาจากลักษณะและสมบัติทางกายภาพ เคมีชีวภาพ และสัณฐานวิทยา (คณะกรรมการจัดทำปทานุกรมปฐพีวิทยา, ๒๕๕๑: ๑๒๘)

๑.๕.๓ การใช้ที่ดิน

“การใช้ที่ดิน” หมายถึง การจัดการที่ดินตามที่มนุษย์ต้องการ ซึ่งรวมทั้งการใช้ที่ดินในชนบท เขตชานเมือง และเขตอุตสาหกรรม เป็นต้น (FAO, ๑๙๙๓)

“การใช้ที่ดิน” หมายถึง ผลของความพยายามของมนุษย์ ในการดำเนินการเปลี่ยนแปลงลักษณะทางกายภาพพื้นที่ของทรัพยากรที่มีอยู่ เพื่อสนองความต้องการของตนเอง (Vink, ๑๙๗๕)

๑.๕.๔ การวางแผนการใช้ที่ดิน

“การวางแผนนโยบายและแผนการใช้ที่ดิน” หมายความว่า การวางแผนนโยบายและแผนการใช้ที่ดินให้เหมาะสมกับสภาพของดิน และสอดคล้องกับประเภทของที่ดินที่ได้จำแนกไว้

“การวางแผนการใช้ที่ดิน” หมายถึง กระบวนการของการเปลี่ยนแปลงที่เกี่ยวข้องกับการแสวงหาการใช้ประโยชน์จากทรัพยากร เป็นการกำหนดทิศทางของการลงทุน แนวทางของการพัฒนาเทคโนโลยี เป็นการเปลี่ยนแปลงของหน่วยงานต่างๆ ให้ดำเนินการอยู่ในภาพรวมเดียวกัน และเป็นการเพิ่มศักยภาพทั้งในปัจจุบันและในอนาคตเพื่อตอบสนองความต้องการของมนุษย์ (NRC, ๑๙๗๕ และ ADB , ๒๐๑๒)

๑.๕.๕ “เศรษฐกิจที่ดิน” หมายความว่า ภาวะความสัมพันธ์ระหว่างประชากรกับที่ดินทางด้านเศรษฐกิจ

๑.๕.๖ “เกษตรกรรม” หมายความว่า การทำนา ทำไร่ ทำสวน เลี้ยงสัตว์ เลี้ยงสัตว์น้ำ และกิจกรรมอื่นตามที่รัฐมนตรีว่าการกระทรวงเกษตรและสหกรณ์กำหนด โดยประกาศในราชกิจจานุเบกษา

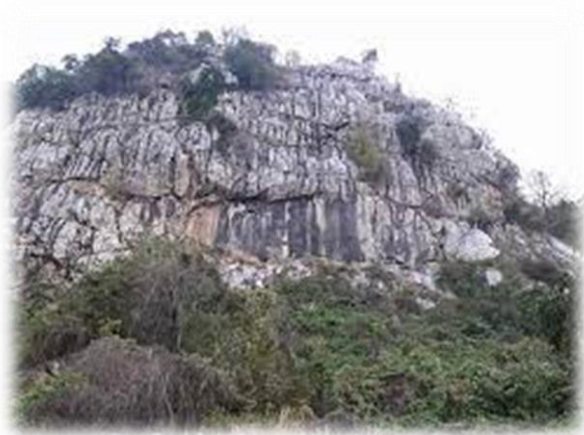
๑.๕.๗ “การชะล้างพังทลายของดิน” หมายความว่า ปปรากฏการณ์ซึ่งที่ดินถูกชะล้างกัดเซาะพังทลายด้วยพลังงานที่เกิดจากน้ำ ลม หรือโดยเหตุอื่นใดให้เกิดการเสื่อมโทรม สูญเสียเนื้อดิน หรือความอุดมสมบูรณ์ของดิน

๑.๕.๘ “การอนุรักษ์ดินและน้ำ” หมายความว่า การกระทำใดๆ ที่มุ่งให้เกิดการระวังป้องกัน รักษาดินและที่ดิน ไม่ให้เกิดความเสื่อมโทรม สูญเสีย รวมถึงการรักษา ปรับปรุง ความอุดมสมบูรณ์ของดิน และการรักษาน้ำในดินหรือบนผิวดินให้คงอยู่เพื่อรักษาคุณธรรมชาติให้เหมาะสมในการใช้ประโยชน์ที่ดินในการเกษตรกรรม

๑.๖ คำสำคัญ

“ดินดี น้ำสมบูรณ์”

บทที่ ๒ ข้อมูลทั่วไป





บทที่ ๒ ข้อมูลทั่วไป

๒.๑ ที่ตั้งและอาณาเขต

ตำบลเขาหินพัฒนาตั้งอยู่ทางทิศตะวันออกเฉียงของอำเภอเฉลิมพระเกียรติ จังหวัดสระบุรี อยู่ห่างจากอำเภอเฉลิมพระเกียรติ เป็นระยะทาง ๑๐๐ เมตร และห่างจากที่ตั้งจังหวัดสระบุรี ๑๑ กิโลเมตร มีเนื้อที่ทั้งหมด ๑๓.๒๖ ตารางกิโลเมตร หรือ ประมาณ ๘,๒๘๗.๕๐ ไร่ มีอาณาเขตติดต่อ ดังนี้

ทิศเหนือ	ติดต่อกับ	ตำบลพุดแค อำเภอเฉลิมพระเกียรติ จังหวัดสระบุรี
ทิศใต้	ติดต่อกับ	ตำบลห้วยบง และตำบลฝั่งรวง อำเภอเฉลิมพระเกียรติ จังหวัดสระบุรี
ทิศตะวันออกเฉียง	ติดต่อกับ	ตำบลบ้านแก้ง ตำบลฝั่งรวง อำเภอเฉลิมพระเกียรติ จังหวัดสระบุรี
ทิศตะวันตก	ติดต่อกับ	ตำบลห้วยบง ตำบลพุดแค อำเภอเฉลิมพระเกียรติ จังหวัดสระบุรี

(องค์การบริหารส่วนตำบลเขาหินพัฒนา,๒๕๖๓)

๒.๒ การแบ่งส่วนการปกครอง

ตำบลเขาหินพัฒนาประกอบด้วย ๗ หมู่บ้าน ดังนี้

- หมู่ที่ ๑ บ้านเขาหิน
 - หมู่ที่ ๒ บ้านเขาหิน
 - หมู่ที่ ๓ บ้านตั้งใหม่มงคล
 - หมู่ที่ ๔ บ้านตั้งใหม่มงคล
 - หมู่ที่ ๕ บ้านโนนเตี๋ย
 - หมู่ที่ ๖ บ้านเขาหินปูน
 - หมู่ที่ ๗ บ้านโคกดินแดง
- (องค์การบริหารส่วนตำบลเขาหินพัฒนา,๒๕๖๓)

๒.๓ ประวัติและเอกลักษณ์

เดิมตำบลเขาหินพัฒนาขึ้นกับตำบลห้วยบง อำเภอเมือง จังหวัดสระบุรี และได้ขอแยกมาเป็นตำบลเขาหินพัฒนา อำเภอเมือง จ.สระบุรี เมื่อปี พ.ศ.๒๕๒๖ ต่อมาได้แยกออกจากอำเภอเมืองสระบุรี มาเป็นตำบลเขาหินพัฒนา อำเภอเฉลิมพระเกียรติ จังหวัดสระบุรี ในปี พ.ศ.๒๕๓๘ โดยมี ๗ หมู่บ้าน จนมาถึงปัจจุบัน

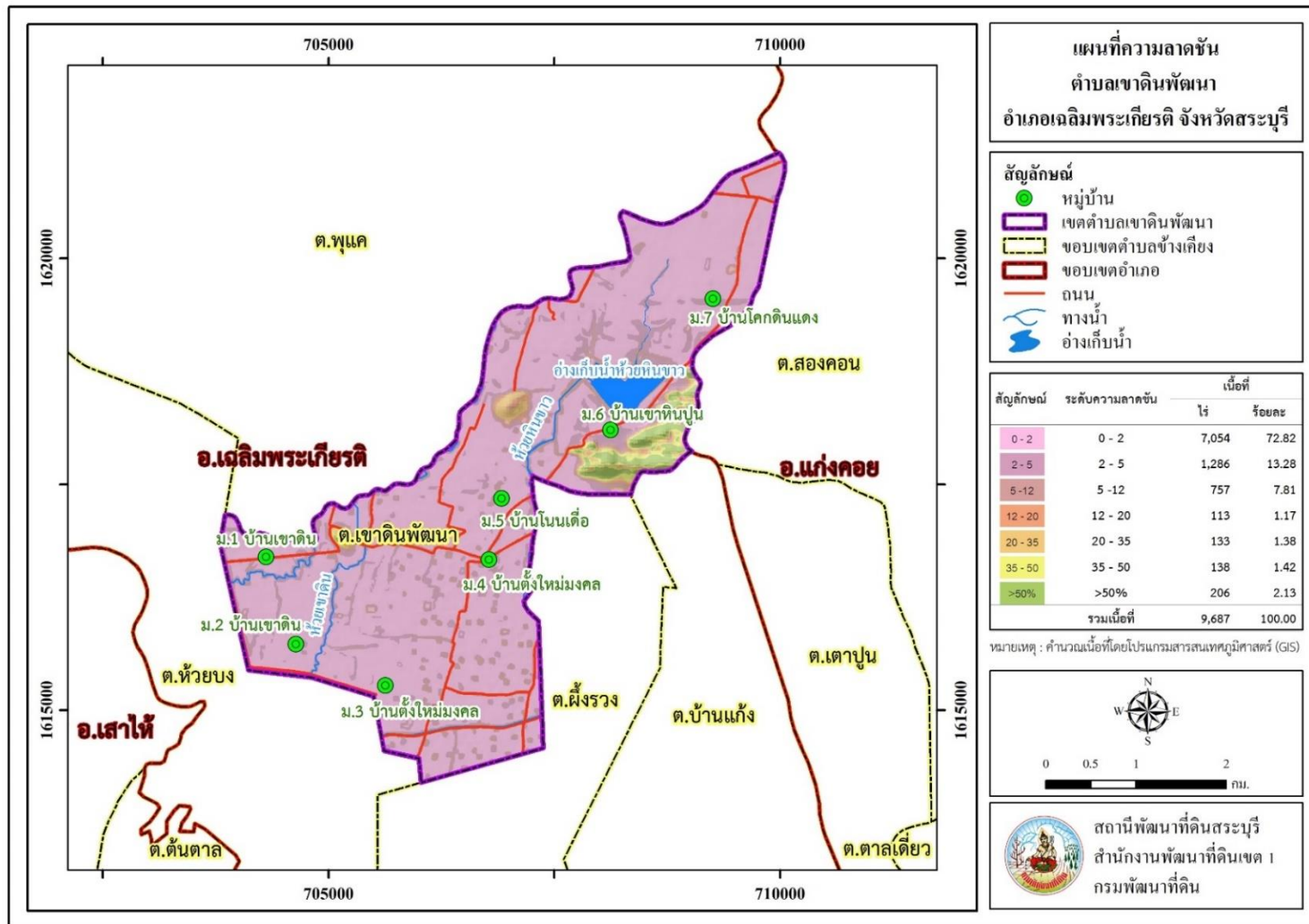
ประเพณีที่สำคัญในตำบลเขาหินพัฒนาได้แก่ ประเพณีทำบุญกลางทุ่ง (งานประเพณีไท-ยวน)ที่ชาวบ้านจะจัดขึ้นทุกปี การนับถือศาสนา ชาวตำบลเขาหินพัฒนานับถือศาสนาพุทธเป็นหลัก ภาษาถิ่น ชาวตำบลเขาหินพัฒนาใช้ภาษาพูดยวน (ยวนโยนก) เป็นภาษาพูดพื้นบ้าน

(องค์การบริหารส่วนตำบลเขาหินพัฒนา,๒๕๖๓)

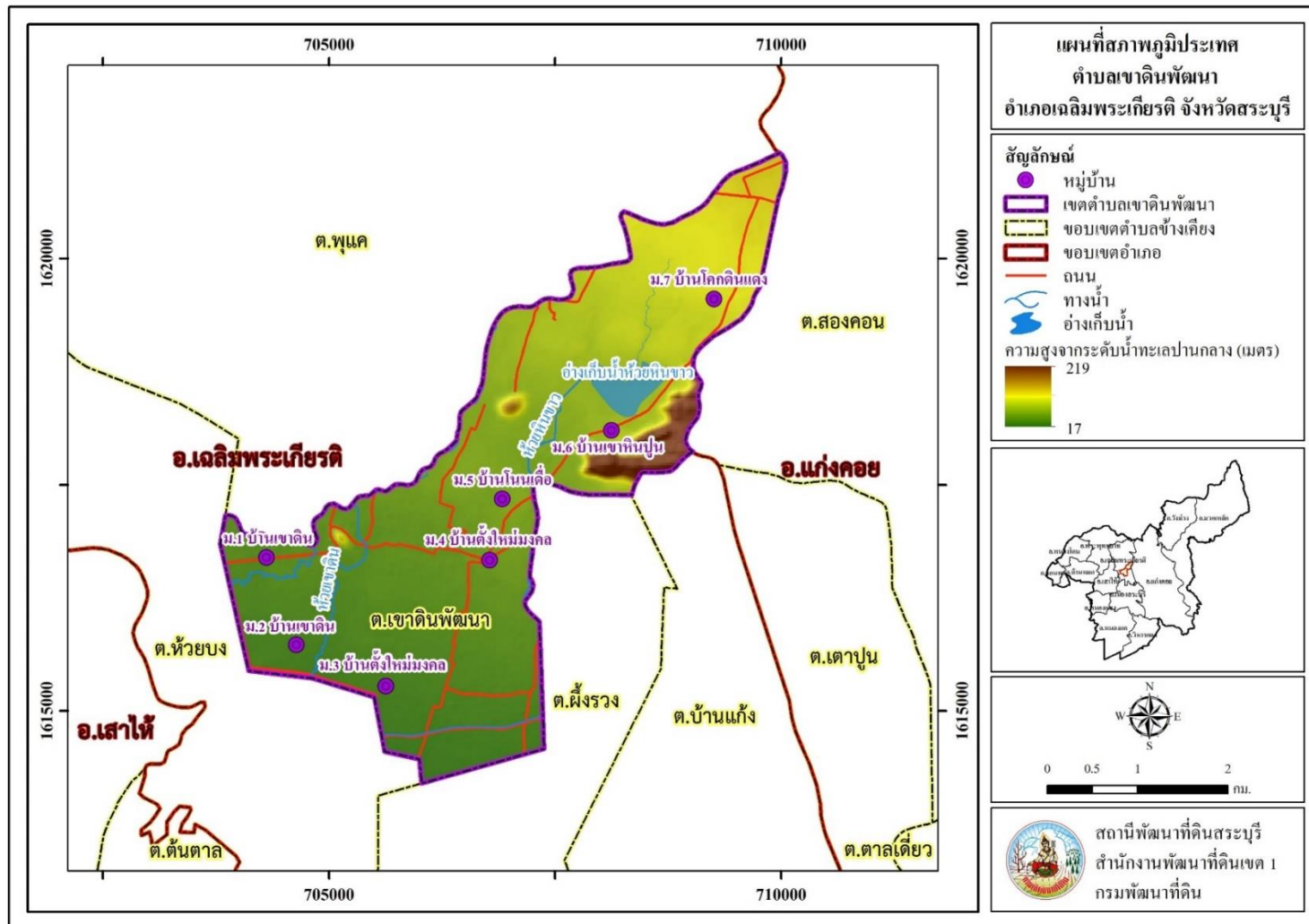


๒.๔ สภาพภูมิประเทศ

ลักษณะภูมิประเทศส่วนใหญ่เป็นที่ราบ และราบลุ่ม ทางตอนเหนือ และตะวันออกประกอบด้วยภูเขา และที่ลาดเชิงเขา มีความสูงจากระดับน้ำทะเลปานกลางตั้งแต่ ๑๗ -๒๑๔ เมตร พื้นที่ส่วนใหญ่ของพื้นที่มีความลาดชัน ๐ -๒ เปอร์เซ็นต์ พื้นที่ที่มีความลาดชันตั้งแต่ ๓๕ เปอร์เซ็นต์ขึ้นไปมีประมาณ ๓.๕๕ เปอร์เซ็นต์ ของพื้นที่ ส่วนใหญ่อยู่ทางตอนเหนือ และตะวันออกของตำบล (รูปที่ ๒-๒) และ (รูปที่ ๒-๓)



รูปที่ ๒-๒ ความลาดชันของพื้นที่ ตำบลเขาหินพัฒนา อำเภอลำดวนจังหวัดสุรินทร์



รูปที่ ๒-๓ แผนที่สภาพภูมิประเทศ ตำบลเขาดินพัฒนา อำเภอเฉลิมพระเกียรติ จังหวัดสระบุรี



๒.๕ สภาพภูมิอากาศ

สภาพภูมิอากาศจังหวัดสระบุรี มีลักษณะ ดังนี้

๒.๕.๑ สภาพอากาศทั่วไป

ลักษณะอากาศของจังหวัดสระบุรีจัดอยู่ในอากาศแบบร้อนชื้นสลับแห้ง ในเขตนี้จะมีฤดูฝนและฤดูแล้งแตกต่างกันอย่างชัดเจน สามารถแบ่งได้ ๓ ฤดูกาล

๒.๕.๒ ฤดูกาล

ฤดูร้อน เริ่มประมาณเดือนกุมภาพันธ์ถึงเดือนเมษายนโดยได้รับอิทธิพลจากลมมรสุมตะวันตกเฉียงใต้

ฤดูฝน เริ่มประมาณเดือนพฤษภาคมถึงกันยายนโดยฤดูนี้จะมีมรสุมตะวันตกเฉียงใต้ซึ่งเป็นลมชื้นพัดปกคลุมทำให้ฝนตกแพร่กระจายตามร่องมรสุมประกอบกับร่องความกดอากาศต่ำ (depression) พาดผ่านทางทิศตะวันออกทำให้อากาศชุ่มชื้นและมีฝนตกชุกโดยเฉพาะในเดือนกันยายนอากาศจะชุ่มชื้น

ส่วนฤดูหนาว เริ่มประมาณเดือนตุลาคมถึงมกราคมโดยได้รับอิทธิพลจากลมมรสุมตะวันออกเฉียงเหนืออากาศจะหนาวเย็นสลับกับอากาศร้อน

๒.๕.๓ อุณหภูมิ

จังหวัดสระบุรีอยู่ภาคกลางของประเทศไทย มีอุณหภูมิเฉลี่ยตลอดทั้งปี ๒๘.๓ องศาเซลเซียส อุณหภูมิเฉลี่ยสูงสุด ๓๔.๒ องศาเซลเซียส เดือนที่มีอุณหภูมิสูงสุด คือ เดือนเมษายน อุณหภูมิต่ำที่สุด ๒๓.๔ องศาเซลเซียส เดือนที่มีอุณหภูมิต่ำที่สุด คือ เดือนมกราคม

๒.๕.๔ ฝน

จังหวัดสระบุรีมีปริมาณน้ำฝนเฉลี่ย ๑,๐๘๐.๑ มิลลิเมตร มีฝนตกประมาณ ๑๐๖ วัน เดือนที่มีฝนตกเฉลี่ยมากที่สุด คือ เดือนกันยายน มีปริมาณน้ำฝน ๒๓๓.๘ มิลลิเมตร มีฝนตกจำนวน ๑๘ วัน

(กรมอุตุนิยมวิทยา, ๒๕๖๓)

๒.๕.๕ สมดุลของน้ำเพื่อการเกษตร

จากสถิติภูมิอากาศ ๑๔ ปี ของสถานีอุตุนิยมวิทยาจังหวัดพระนครศรีอยุธยา ปี ๒๕๔๙ -๒๕๖๒ ได้นำมาวิเคราะห์สมดุลน้ำเพื่อการเกษตร ซึ่งเป็นการวิเคราะห์หาช่วงฤดูกาลเพาะปลูกพืช ตลอดจนช่วงระยะเวลาที่พืชเสี่ยงต่อการขาดน้ำ ข้อมูลที่นำมาวิเคราะห์ คือ ปริมาณน้ำฝน และศักยภาพการคายระเหยน้ำอ้างอิง (ET_o) ซึ่งคำนวณด้วยโปรแกรม Cropwat for Windows Version ๘.๐ โดยใช้สมการ Penman-Monteith สามารถสรุปสมดุลของน้ำเพื่อการเกษตรในเขตอาศัยน้ำฝนได้ดังนี้

ช่วงที่เหมาะสมสำหรับการปลูกพืชเป็นช่วงที่ปริมาณน้ำฝนมากกว่าค่า ๐.๕ การระเหยของน้ำจากผิวดินและคายน้ำของพืช เป็นช่วงที่ดินมีความชุ่มชื้นพอเหมาะกับการปลูกพืช ซึ่งช่วงนี้จะเริ่มตั้งแต่ ปลายเดือนเมษายนถึงต้นเดือนพฤศจิกายน

ช่วงที่น้ำมากเกินพอ เป็นช่วงที่ปริมาณน้ำฝนมากกว่าการคายระเหยน้ำจากผิวดิน และการคายน้ำของพืช ซึ่งช่วงนี้จะเริ่มตั้งแต่ ปลายเดือนมิถุนายนถึงกลางเดือนตุลาคม

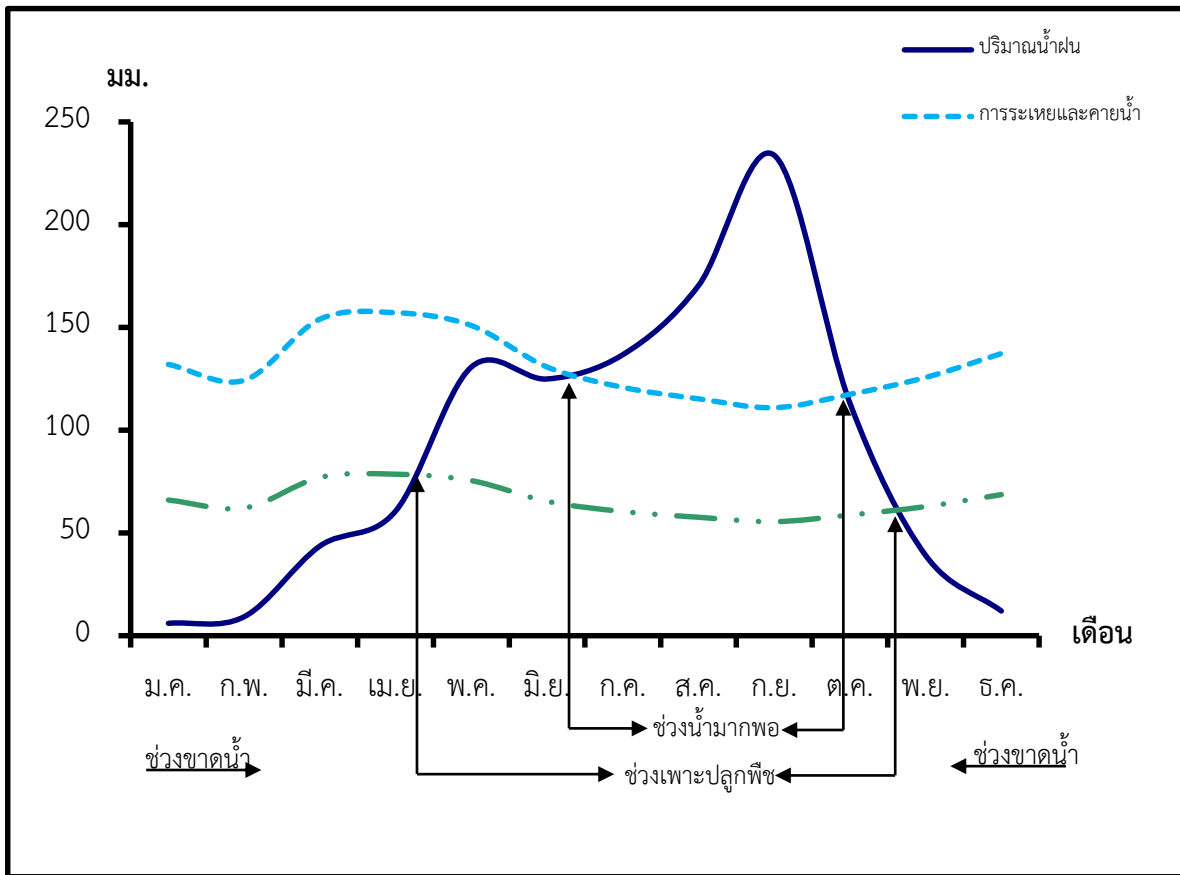


ช่วงขาดน้ำ เป็นช่วงฤดูแล้งที่ปริมาณน้ำฝนน้อยกว่าค่า ๐.๕ การระเหยน้ำจากผิวดิน และการคายน้ำของพืช ซึ่งพืชอาจจะเสียหายจากการขาดแคลนน้ำ ซึ่งช่วงนี้เริ่มตั้งแต่ ต้นเดือนพฤศจิกายนถึงปลายเดือนเมษายน (ตารางที่ ๒-๑ และรูปที่ ๒-๔)

ตารางที่ ๒-๑ สถิติภูมิอากาศ ณ สถานีอุตุนิยมวิทยาจังหวัดพระนครศรีอยุธยา ปี ๒๕๔๙ -๒๕๖๒

เดือน	อุณหภูมิ (°ซ)			ความชื้นสัมพัทธ์ (เปอร์เซ็นต์)	ปริมาณน้ำฝน (มม.)	จำนวนวันที่ฝนตก (วัน)	การระเหยและการคายน้ำ อ้างอิง (มม.)	ปริมาณฝนใช้การ (มม.)
	ต่ำสุด	สูงสุด	เฉลี่ย					
ม.ค.	๒๐.๒	๓๒.๗	๒๖.๐	๖๘.๐	๖.๐	๑.๐	๑๓๒.๑	๕.๙
ก.พ.	๒๒.๔	๓๔.๕	๒๘.๐	๗๑.๑	๙.๒	๑.๓	๑๒๔.๓	๙.๑
มี.ค.	๒๔.๒	๓๕.๗	๒๙.๓	๗๒.๐	๔๓.๖	๔.๒	๑๕๔.๑	๔๐.๖
เม.ย.	๒๕.๑	๓๖.๖	๓๐.๑	๗๓.๐	๖๐.๖	๖.๑	๑๕๗.๒	๕๔.๗
พ.ค.	๒๕.๑	๓๕.๙	๒๙.๙	๗๖.๐	๑๓๐.๗	๑๓.๒	๑๕๑.๐	๑๐๓.๔
มิ.ย.	๒๔.๗	๓๔.๙	๒๙.๓	๗๘.๐	๑๒๔.๙	๑๓.๕	๑๓๐.๘	๙๙.๙
ก.ค.	๒๔.๓	๓๓.๙	๒๘.๘	๗๙.๐	๑๓๖.๗	๑๔.๘	๑๒๐.๙	๑๐๖.๘
ส.ค.	๒๔.๑	๓๓.๖	๒๘.๖	๘๐.๐	๑๗๐.๓	๑๖.๖	๑๑๕.๓	๑๒๓.๙
ก.ย.	๒๔.๐	๓๓.๒	๒๘.๓	๘๓.๐	๒๓๓.๘	๑๘.๐	๑๑๑.๐	๑๔๖.๓
ต.ค.	๒๓.๖	๓๓.๓	๒๘.๒	๘๑.๐	๑๑๓.๒	๑๒.๒	๑๑๗.๕	๙๒.๗
พ.ย.	๒๒.๑	๓๓.๑	๒๗.๓	๗๔.๐	๓๙.๑	๓.๘	๑๒๕.๗	๓๖.๗
ธ.ค.	๒๐.๔	๓๒.๔	๒๖.๑	๖๙.๐	๑๒.๐	๑.๓	๑๓๗.๓	๑๑.๘
เฉลี่ย	๒๓.๔	๓๔.๒	๒๘.๓	๗๕.๓	๙๐.๐	๘.๘	-	-
รวม	-	-	-	-	๑,๐๘๐.๑	๑๐๖.๐	๑,๕๗๗.๒	๘๓๑.๘

ที่มา : กรมอุตุนิยมวิทยา (๒๕๖๓)



รูปที่ ๒-๕ สมดุลน้ำเพื่อการเกษตร จังหวัดสระบุรี

๒.๖ สภาพการใช้ที่ดินในปัจจุบัน

สภาพการใช้ที่ดินตำบลเขาหินพัฒนา อำเภอเฉลิมพระเกียรติ จังหวัดสระบุรี ซึ่งสำรวจโดยกลุ่มวิเคราะห์สภาพการใช้ประโยชน์ที่ดิน ประกอบด้วยประเภทการใช้ที่ดินต่างๆ ดังนี้

๑. พื้นที่ชุมชน และสิ่งปลูกสร้าง มีเนื้อที่ ๒,๒๓๙ ไร่ หรือ ร้อยละ ๒๓.๑๑ ของพื้นที่ตำบล

๒. พื้นที่เกษตรกรรม มีเนื้อที่ ๖,๑๖๖ ไร่ หรือ ร้อยละ ๖๓.๖๖ ของพื้นที่ตำบล ประกอบด้วย ที่ดินด้านเกษตรกรรมต่างๆ ดังต่อไปนี้

๒.๑ พื้นที่นาข้าว มีเนื้อที่ ๑,๐๗๕ ไร่ หรือร้อยละ ๑๑.๑๐ ของพื้นที่ตำบล

๒.๒ พืชไร่ มีเนื้อที่ ๔,๔๖๒ ไร่ หรือร้อยละ ๔๖.๐๗ ของพื้นที่ตำบล ประกอบด้วย ไร่องุ่น ข้าวโพด อ้อย มันสำปะหลัง

๒.๓ ไม้ยืนต้น มีเนื้อที่ ๘๘ ไร่ หรือร้อยละ ๐.๙๑ ของพื้นที่ตำบล ประกอบด้วย ยางพารา และยูคาลิปตัส

๒.๔ ไม้ผล มีเนื้อที่ ๔๖๗ ไร่ หรือร้อยละ ๔.๘๒ ของพื้นที่ตำบล ประกอบด้วย ไม้ผลร้าง/เสื่อมโทรม ไม้ผลผสม มะม่วง กล้าย

๒.๕ พืชผัก มีเนื้อที่ ๓๘ ไร่ หรือร้อยละ ๐.๓๙ ของพื้นที่ตำบล

๒.๖ พืชหญ้าเลี้ยงสัตว์ มีเนื้อที่ ๒๓ ไร่ หรือร้อยละ ๐.๒๔ ของพื้นที่ตำบล

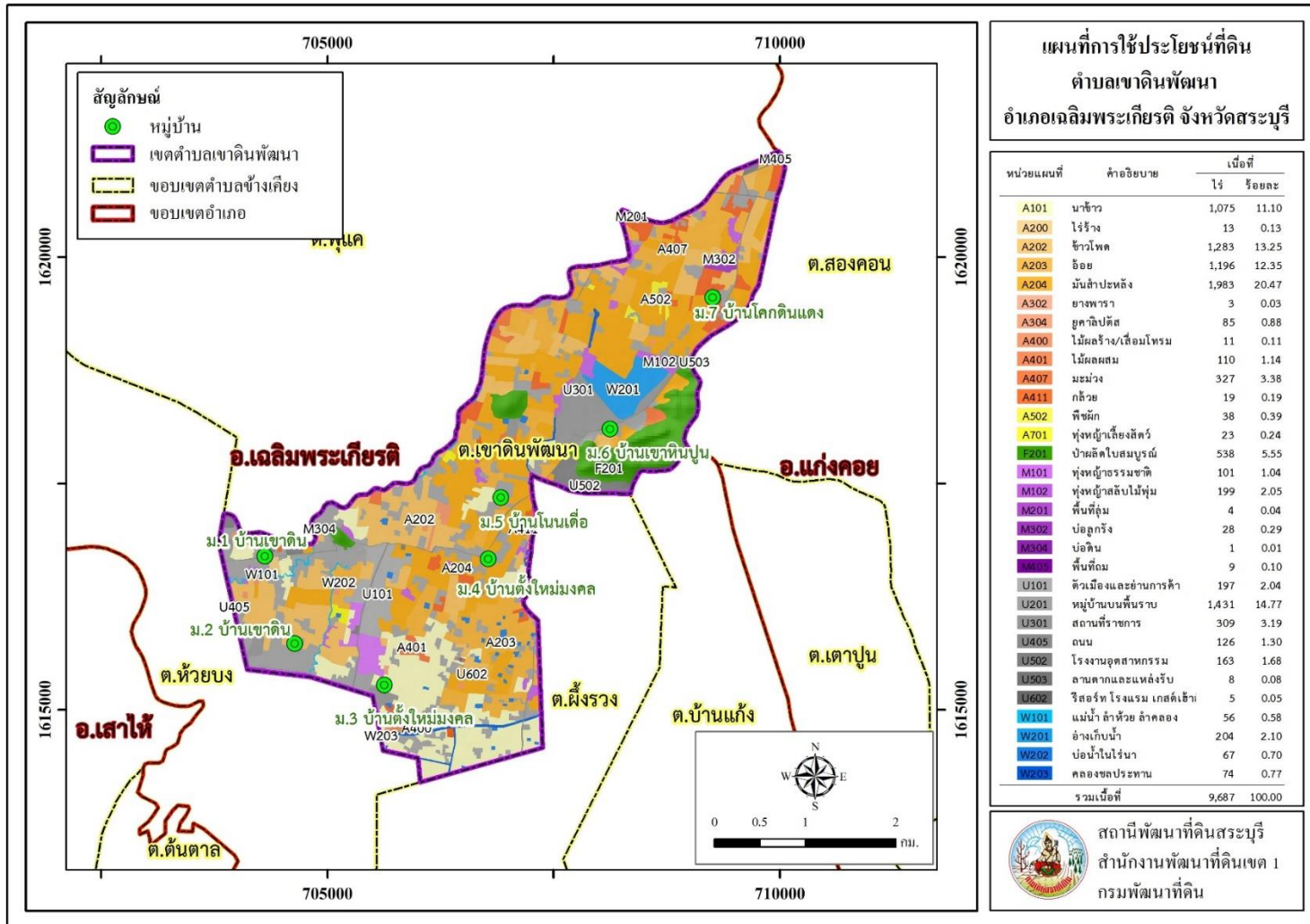
๒.๗ พื้นที่ป่าไม้ ได้แก่ ป่าผลัดใบสมบูรณ์ มีเนื้อที่ ๕๓๘ ไร่ หรือร้อยละ ๕.๕๕ ของพื้นที่ตำบล



๓. พื้นที่แหล่งน้ำ มีเนื้อที่ ๔๐๑ ไร่ หรือร้อยละ ๔.๑๕ ของพื้นที่ตำบล
 ๔. พื้นที่เบ็ดเตล็ด มีเนื้อที่ ๓๔๒ ไร่ หรือร้อยละ ๓.๕๓ ของพื้นที่ตำบล ประกอบด้วย ทุ่งหญ้าธรรมชาติ ทุ่งหญ้าสลับไม้พุ่ม พื้นที่ลุ่ม บ่อลูกรัง บ่อดิน พื้นที่ถม

ตารางที่ ๒-๒ สภาพการใช้ที่ดิน ตำบลเขาหินพัฒนา อำเภอเฉลิมพระเกียรติ จังหวัดสระบุรี

หน่วยแผนที่	สภาพการใช้ที่ดิน	เนื้อที่	
		ไร่	ร้อยละ
U	พื้นที่ชุมชน และสิ่งปลูกสร้าง	๒,๒๔๙	๒๓.๑๑
A	พื้นที่เกษตรกรรม	๖,๑๖๖	๖๓.๖๖
A๑๐๑	นาข้าว	๑,๐๗๕	๑๑.๑๐
A๒๐๐	ไร่ร้าง	๑๓	๐.๑๓
A๒๐๒	ข้าวโพด	๑,๒๘๓	๑๓.๒๕
A๒๐๓	อ้อย	๑,๑๙๖	๑๒.๓๕
A๒๐๔	มันสำปะหลัง	๑,๙๘๓	๒๐.๔๗
A๓๐๒	ยางพารา	๓	๐.๐๓
A๓๐๔	ยูคาลิปตัส	๘๕	๐.๘๘
A๔๐๐	ไม้ผลร้าง/เสื่อมโทรม	๑๑	๐.๑๑
A๔๐๑	ไม้ผลผสม	๑๑๐	๑.๑๔
A๔๐๗	มะม่วง	๓๒๗	๓.๓๘
A๔๑๑	กล้วย	๑๙	๐.๑๙
A๕๐๒	พืชผัก	๓๘	๐.๓๙
A๗๐๑	ทุ่งหญ้าเลี้ยงสัตว์	๒๓	๐.๒๔
F	พื้นที่ป่าไม้	๕๓๘	๕.๕๕
F๒๐๑	ป่าผลัดใบสมบูรณ์	๕๓๘	๕.๕๕
M	พื้นที่เบ็ดเตล็ด	๓๔๒	๓.๕๓
M๑๐๑	ทุ่งหญ้าธรรมชาติ	๑๐๑	๑.๐๔
M๑๐๒	ทุ่งหญ้าสลับไม้พุ่ม	๑๙๙	๒.๐๕
M๒๐๑	พื้นที่ลุ่ม	๔	๐.๐๔
M๓๐๓	บ่อลูกรัง	๒๘	๐.๒๙
M๓๐๔	บ่อดิน	๑	๐.๐๑
M๔๐๕	พื้นที่ถม	๙	๐.๑๐
W	พื้นที่แหล่งน้ำ	๔๐๑	๔.๑๕



รูปที่ ๒-๖ แผนที่การใช้ประโยชน์ที่ดิน ตำบลเขาหินพัฒนา อำเภอลำลูกเกด จังหวัดสุราษฎร์ธานี



๒.๗ สภาพเศรษฐกิจ และสังคม

๒.๗.๑ สภาพสังคมโดยทั่วไป

๑) ประชากร

จากข้อมูลของกรมการพัฒนารัฐวิสาหกิจ กระทรวงมหาดไทย ปี ๒๕๖๓ พบว่า ประชากรที่อาศัยในพื้นที่ตำบลเขาหินพัฒนา มีประชากรรวม ๒,๓๘๔ ราย แยกเป็นชาย ๑,๑๔๗ ราย เป็นหญิง ๑,๒๓๗ ราย ความหนาแน่นของประชากรโดยเฉลี่ย ๑๗๙.๗๙ คนต่อตารางกิโลเมตร มีครัวเรือนทั้งหมด ๘๓๓ ครัวเรือน เป็นครัวเรือนเกษตรที่เข้ามาขึ้นทะเบียนกับกรมส่งเสริมการเกษตร ๓๖๖ ครัวเรือน หรือร้อยละ ๔๓.๙๔ เป็นครัวเรือนที่ประกอบอาชีพอื่น และเป็นครัวเรือนเกษตรที่ไม่ได้มาขึ้นทะเบียนกับกรมส่งเสริมการเกษตร ๔๖๗ ครัวเรือน หรือร้อยละ ๕๖.๐๖ ดังรายละเอียดในตาราง ๒-๓

ตารางที่ ๒-๓ จำนวนประชากร และครัวเรือน ตำบลเขาหินพัฒนา อำเภอเฉลิมพระเกียรติ จังหวัดสระบุรี

พื้นที่	จำนวนครัวเรือน	จำนวนประชากร (คน)		
		ชาย	หญิง	รวม
หมู่ที่ ๑ บ้านเขาหิน	๒๐๓	๒๖๔	๒๙๒	๕๕๖
หมู่ที่ ๒ บ้านเขาหิน	๑๙๒	๒๒๐	๒๔๑	๔๖๑
หมู่ที่ ๓ บ้านตั้งใหม่มงคล	๔๔	๖๑	๘๐	๑๔๑
หมู่ที่ ๔ บ้านตั้งใหม่มงคล	๗๗	๑๑๒	๑๓๕	๒๔๗
หมู่ที่ ๕ บ้านโนนเตี	๑๐๓	๑๖๒	๑๔๒	๓๐๔
หมู่ที่ ๖ บ้านเขาหินปูน	๑๑๖	๑๖๖	๑๗๗	๓๔๓
หมู่ที่ ๗ บ้านโคกดินแดง	๙๘	๑๖๒	๑๗๐	๓๓๒

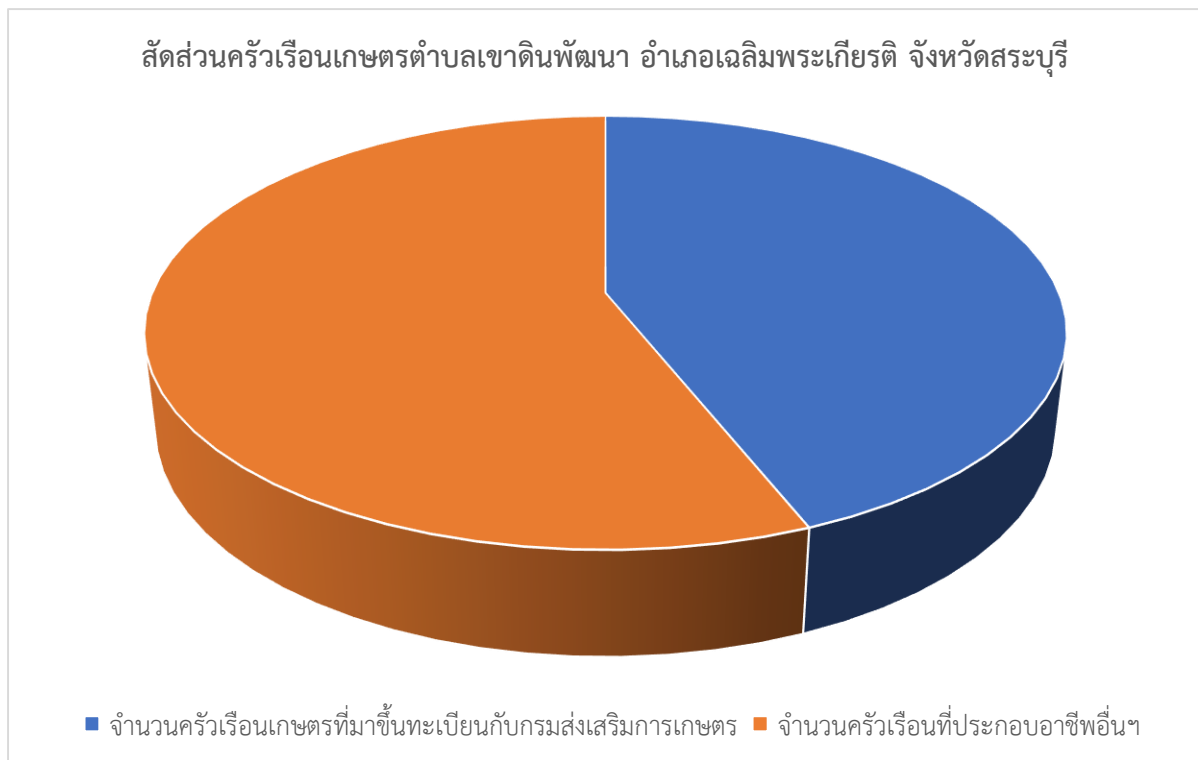
ที่มา : กรมการพัฒนารัฐวิสาหกิจ กระทรวงมหาดไทย (๒๕๖๒)

ตารางที่ ๒-๔ จำนวนและสัดส่วนครัวเรือนเกษตร ตำบลเขาหินพัฒนา อำเภอเฉลิมพระเกียรติ จังหวัดสระบุรี ปี ๒๕๖๓

รายการ	จำนวน (ครัวเรือน)	ร้อยละ
จำนวนครัวเรือนทั้งหมด ๑)	๘๓๓	๑๐๐.๐๐
จำนวนครัวเรือนเกษตรที่เข้ามาขึ้นทะเบียนกับกรมส่งเสริมการเกษตร ๒)	๓๖๖	๔๓.๙๔
จำนวนครัวเรือนที่ประกอบอาชีพอื่น และครัวเรือนเกษตรที่ไม่ได้มาขึ้นทะเบียนกับกรมส่งเสริมการเกษตร	๔๖๗	๕๖.๐๖

ที่มา : ๑) กรมการพัฒนารัฐวิสาหกิจ ๒๕๖๓

๒) กรมส่งเสริมการเกษตร ๒๕๖๓



รูปที่ ๒-๗ สัดส่วนครัวเรือนครัวเรือนเกษตร ตำบลเขาหินพัฒนา อำเภอเฉลิมพระเกียรติ จังหวัดสระบุรี

๒) สภาพทั่วไป

จากข้อมูลแผนพัฒนาท้องถิ่น ๔ ปี (พ.ศ. ๒๕๖๑ -๒๕๖๔) องค์การบริหารส่วนตำบลเขาหินพัฒนา สภาพทั่วไปของตำบลเขาหินพัฒนา ได้แก่ แหล่งน้ำ โครงสร้างพื้นฐาน การประกอบอาชีพ สถานที่สำคัญ การคมนาคมขนส่ง

การคมนาคมขนส่ง ตำบลเขาหินพัฒนาอยู่ติดถนนพหลโยธินที่หลักกิโลเมตรที่ ๑๑๗ ประชาชนส่วนใหญ่ใช้ถนนสายทางหลวงชนบท สายตลาดใหม่-โคกดินแดง ซึ่งเชื่อมกับถนนพหลโยธินเป็นสายหลักในการสัญจรภายในตำบล และตำบลใกล้เคียง การไฟฟ้า มีไฟฟ้าเข้าถึงทั้ง ๗ หมู่บ้าน ประชาชนมีไฟฟ้าใช้ทุกครัวเรือน

๓) แหล่งน้ำธรรมชาติและ แหล่งน้ำที่สร้างขึ้น

แหล่งน้ำธรรมชาติ ได้แก่ ลำห้วยวังไทร ลำห้วยเขาหิน ลำห้วยหินขาว

แหล่งน้ำที่สร้างขึ้น เป็นแหล่งน้ำที่มาจากอ่างเก็บน้ำห้วยหินขาว คลองชลประทาน และบ่อบาดาล

๔) สถาบันการศึกษา

ตำบลเขาหินพัฒนามีโรงเรียน จำนวน ๑ แห่ง คือ โรงเรียนวัดมงคล เป็นโรงเรียนชั้นอนุบาล-ประถมศึกษาปีที่ ๖ และศูนย์เด็กเล็กขององค์การบริหารส่วนตำบลเขาหินพัฒนา จำนวน ๑ แห่ง

๕) โครงสร้างพื้นฐาน และบริการสาธารณสุข

โรงพยาบาลส่งเสริมสุขภาพประจำตำบล จำนวน ๑ แห่ง วัดจำนวน ๓ แห่ง คือ วัดเขาหินเหนือ วัดถ้ำเจริญสุข วัดมงคลชัยพัฒนา สถานีตำรวจ จำนวน ๑ แห่ง



๖) สถานที่ท่องเที่ยว

สถานที่ท่องเที่ยวที่สำคัญ ในพื้นที่ตำบลเขาหินพัฒนามีแหล่งท่องเที่ยวสำคัญ เช่น อ่างเก็บน้ำห้วยหินขาว หลวงพ่อใหญ่นาคปรกบนเขาหินปูน ในพื้นที่หมู่ที่ ๖ ดังรายละเอียดในตารางที่ ๒-๔

ตารางที่ ๒-๔ สภาพสังคมในพื้นที่ของตำบลเขาหินพัฒนา อำเภอเฉลิมพระเกียรติ จังหวัดสระบุรี ๒๕๖๑

สภาพสังคม	จำนวน (แห่ง)
แหล่งน้ำตามธรรมชาติ	๓
ลำห้วยวังไทร	๑
ลำห้วยหินขาว	๑
ลำห้วยเขาดิน	๑
แหล่งน้ำที่สร้างขึ้น	๑
อ่างเก็บน้ำห้วยหินขาว	๑
สถาบันการศึกษา	๒
โรงเรียนระดับประถมศึกษา	๑
ศูนย์พัฒนาเด็กเล็ก	๑
โครงสร้างพื้นฐาน/บริการสาธารณะในหมู่บ้าน	
โรงพยาบาลส่งเสริมสุขภาพ	๑
สำนักงานองค์การบริหารส่วนตำบล	๑
วัด (มหานิกาย)	๓
สถานีตำรวจ	๑
วิสาหกิจชุมชน	๓
สถานที่ท่องเที่ยวสำคัญ	๒
อ่างเก็บน้ำห้วยหินขาว	๑
หลวงพ่อกษัตริย์นาคปรก	๑

ที่มา: องค์การบริหารส่วนตำบลเขาหินพัฒนา (๒๕๖๑)

๗) หมอдинอาสากรมพัฒนาที่ดิน

หมอдинอาสาในตำบลเขาหินพัฒนา มีจำนวน ๗ ราย คือ

- | | |
|----------------------|-------------------------|
| ๑. นายบัวหล้า พะนอ | หมอдинอาสาประจำตำบล |
| ๒. นางบุญเลิศ พันตัน | หมอдинอาสาประจำหมู่บ้าน |
| ๓. นางสมัย ศรีนิล | หมอдинอาสาประจำหมู่บ้าน |
| ๔. นางสาว พิมพสาร | หมอдинอาสาประจำหมู่บ้าน |
| ๕. นางสมใจ ปัญญาหนู | หมอдинอาสาประจำหมู่บ้าน |
| ๖. นายคำมี ปุกะยะปะ | หมอдинอาสาประจำหมู่บ้าน |
| ๗. นางฉลวย ดวงวรรณะ | หมอдинอาสาประจำหมู่บ้าน |



๘) การถือครองที่ดิน

ปี ๒๕๖๓ ประชากรตำบลเขาหินพัฒนา จำนวน ๒,๓๘๔ คน ถือครองที่ดินเฉลี่ยคนละ ๓.๖๐ ไร่

๙) ลักษณะทางเศรษฐกิจ

สภาพเศรษฐกิจของชุมชนในตำบลห้วยบง ส่วนใหญ่ชาวบ้านมีอาชีพหลัก คือ ทำการเกษตรกรรม ได้แก่ ทำไร่ข้าวโพด มันสำปะหลัง อ้อย ทำนาข้าว ทำสวนผัก และปลูกไม้ผล อาชีพรอง คือ การเลี้ยงสัตว์ ได้แก่ เลี้ยงวัว เลี้ยงไก่ เลี้ยงปลา โดยมีชาวบ้านบางส่วนทำงานในโรงงานอุตสาหกรรมในอำเภอใกล้เคียง และบางส่วนประกอบอาชีพรับจ้างเป็นอาชีพเสริม

๙.๑ การประกอบอาชีพ

ตำบลเขาหินพัฒนาเป็นพื้นที่เหมาะทำการเกษตร ประชาชนส่วนใหญ่จึงประกอบอาชีพด้านเกษตรกรรม ได้แก่ ทำไร่ ทำนา ทำสวน และมีอาชีพเสริม เช่น การแปรรูปผลผลิตทางการเกษตร นอกจากนี้ตำบลเขานหินพัฒนายังมีแหล่งศึกษาดูงานด้านเกษตรทฤษฎีใหม่แห่งแรกของประเทศไทย คือ วัดมงคลชัยพัฒนา และแหล่งท่องเที่ยวพักผ่อนหย่อนใจที่สำคัญ คือ อ่างเก็บน้ำห้วยหินขาว

๙.๑.๑) อาชีพทำเกษตรกรรม ได้แก่ ปลูกข้าวโพดเลี้ยงสัตว์ มันสำปะหลัง อ้อย ทำนาข้าว มะม่วงน้ำดอกไม้ พืชผัก รองลงมาได้แก่ โค ไก่ และในตำบลจะมีอาสาสมัครปศุสัตว์ประจำหมู่บ้านเกี่ยวกับการรักษาโรค การผสมพันธุ์สัตว์ และด้านอาชีพประมงตำบลเขาหินพัฒนาจะทำมาหากินตามแหล่งน้ำธรรมชาติ และเลี้ยงปลาตามบ่อเก็บน้ำในไร่นาเพื่อบริโภคในครัวเรือน

๙.๑.๒) ด้านอุตสาหกรรม ตำบลเขาหินพัฒนามีโรงงานอุตสาหกรรมขนาดเล็ก จำนวน ๓ แห่ง

๙.๒ ด้านแรงงาน

ประชากรส่วนใหญ่จะใช้แรงงานจากคนภายในตำบลเพราะประกอบอาชีพเกษตรกรรมเป็นส่วนใหญ่ นอกนั้นเป็นอาชีพรับจ้างทั่วไป ค้าขาย รับราชการ รับเหมาก่อสร้างและงานอื่นๆ

๙.๓ ด้านแหล่งน้ำทางการเกษตร

แหล่งน้ำทางการเกษตรไม่เพียงพอ ในตำบลเขาหินพัฒนามีแหล่งน้ำที่สำคัญหลายแห่ง คือ อ่างเก็บน้ำห้วยหินขาว ลำห้วยวังไทร ลำห้วยหินขาว และลำห้วยเขาหิน ซึ่งเป็นแหล่งน้ำสำคัญที่ใช้ในการเพาะปลูก แต่แหล่งน้ำธรรมชาติเหล่านี้ไม่เพียงพอต่อการทำการเกษตรของตำบลเขาหินพัฒนาในช่วงฤดูแล้ง

๙.๔ ด้านรายได้ -รายจ่าย

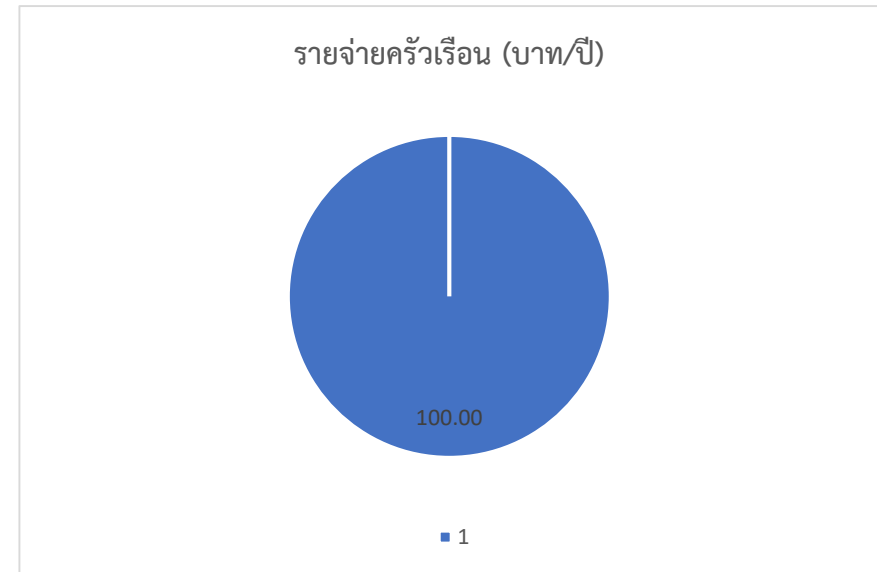
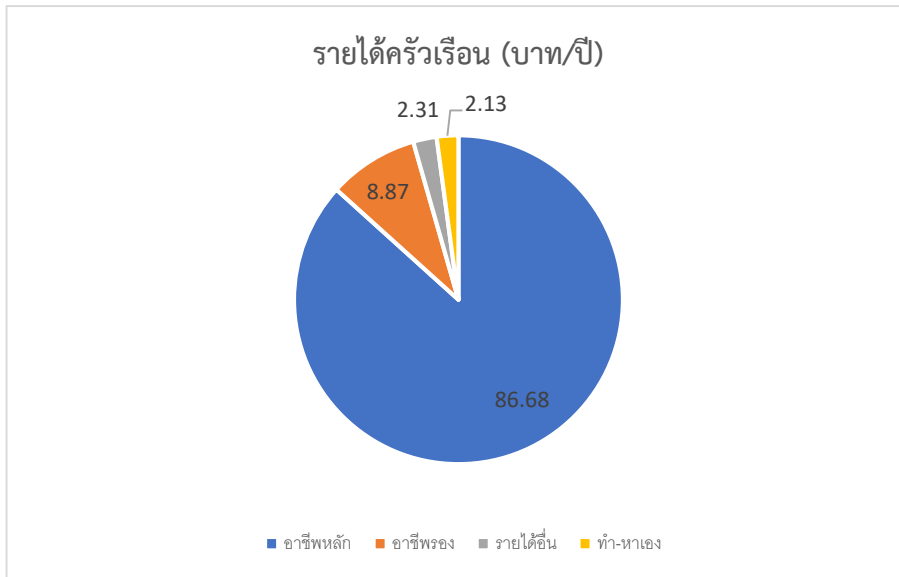
จากข้อมูลพื้นฐาน (จปฐ.) ปี ๒๕๖๒ พบว่ารายได้เฉลี่ยต่อครัวเรือนปีละ ๒๔๖,๔๐๘.๕๑ บาท รายได้บุคคลเฉลี่ยปีละ ๘๙,๔๓๘.๐๒ บาท รายจ่ายเฉลี่ยครัวเรือนปีละ ๑๓๔,๒๖๘.๔๔ บาท รายจ่ายบุคคลเฉลี่ยปีละ ๔๕,๗๐๐.๗๕ บาท เมื่อพิจารณาจะเห็นว่า รายได้ครัวเรือนมากกว่ารายจ่ายครัวเรือน ๑๑๒,๑๔๐.๐๗ บาท และรายได้บุคคลมากกว่ารายจ่ายบุคคลปีละ ๔๓,๗๓๗.๒๗ บาท ดังรายละเอียดในตารางที่ ๒-๖ และรูปที่ ๒-๘ (กรมการพัฒนาชุมชน,๒๕๖๒)



ตารางที่ ๒-๖ รายได้ รายจ่ายเฉลี่ยครัวเรือน ตำบลเขาดินพัฒนา อำเภอเฉลิมพระเกียรติ จังหวัดสระบุรี ปี ๒๕๖๒

พื้นที่	แหล่งรายได้ของครัวเรือน (บาท/ปี)				รายได้ครัวเรือน	รายได้บุคคล	รายจ่ายครัวเรือน	รายจ่ายบุคคล
	อาชีพหลัก	อาชีพรอง	รายได้อื่น	ทำ-หาเอง	เฉลี่ย (บาท/ปี)	เฉลี่ย (บาท/ปี)	เฉลี่ย (บาท/ปี)	เฉลี่ย (บาท/ปี)
ตำบลห้วยบง								
หมู่ที่ ๑ บ้านเขาดิน	๗๐,๘๑๔,๖๐๐	๒,๑๓๔,๕๐๐	๖๔๐,๔๐๐	๑๒๙,๕๐๐	๓๖๓,๑๔๗.๗๘	๑๓๒,๕๘๘.๑๓	๑๒๕,๕๕๖.๖๕	๔๕,๘๔๑.๗๓
หมู่ที่ ๒ บ้านเขาดิน	๔๘,๕๓๙,๐๐๐	๑,๖๒๑,๕๐๐	๙๘๐,๘๐๐	๖๙๘,๐๐๐	๒๖๙,๙๙๖.๓๕	๑๑๒,๔๔๙.๖๗	๑๓๕,๕๙๖.๗๗	๕๖,๔๗๔.๑๔
หมู่ที่ ๓ บ้านตั้งใหม่มงคล	๙,๑๑๕,๐๐๐	๒,๐๐๘,๐๐๐	๖๒๕,๓๐๐	๗๓๘,๕๐๐	๒๘๓,๗๙๐.๙๑	๘๘,๕๕๘.๘๗	๑๕๖,๕๙๐.๙๑	๔๘,๘๖๕.๒๕
หมู่ที่ ๔ บ้านตั้งใหม่มงคล	๑๔,๖๘๕,๐๐๐	๒,๐๗๐,๐๐๐	๔๕๐,๐๐๐	๑,๒๘๓,๐๐๐	๒๓๑,๑๐๐.๐๐	๗๔,๘๕๐.๒๐	๑๔๔,๑๖๒.๕	๔๖,๖๙๒.๓๑
หมู่ที่ ๕ โนนเตือ	๑๒,๗๗๗,๐๐๐	๔,๔๘๕,๒๐๐	๗๗๘,๕๐๐	๘๖๐,๔๔๐	๑๘๓,๕๐๖.๒๑	๖๒,๑๗๔.๘๐	๙๖,๐๒๗.๑๘	๓๒,๕๓๕.๕๓
หมู่ที่ ๖ บ้านเขาหินปูน	๒๖,๒๒๓,๗๐๐	๒,๓๗๘,๑๐๐	๗๖๓,๘๐๐	๗๙๐,๙๐๐	๒๖๖,๘๗๑.๖๘	๘๗,๙๑๙.๘๓	๑๗๓,๔๙๕.๓๑	๕๗,๑๕๗.๓๕
หมู่ที่ ๗ บ้านโคกดินแดง	๑๕,๔๘๗,๐๐๐	๕,๕๓๖,๖๐๐	๑,๐๓๕,๙๐๐	๓๕๘,๗๒๐	๒๒๖,๔๔๖.๖๗	๖๗,๕๒๔.๗๖	๑๐๘,๔๔๙.๗๖	๓๒,๓๓๘.๙๓

ที่มา :กรมการพัฒนาชุมชน (๒๕๖๒)



รูปที่ ๒-๘ รายได้-รายจ่ายของครัวเรือนเฉลี่ย ตำบลห้วยบง อำเภอเฉลิมพระเกียรติ จังหวัดสระบุรี

บทที่ ๓

ทรัพยากรธรรมชาติในตำบลเขาดินพัฒนา

อำเภอเฉลิมพระเกียรติ จังหวัดสระบุรี





บทที่ ๓ ทรัพยากรธรรมชาติ

ทรัพยากรธรรมชาติที่สำคัญในตำบลเขาหินพัฒนา อำเภอเฉลิมพระเกียรติ จังหวัดสระบุรี คือ ๑) ทรัพยากรป่าไม้ ๒) ทรัพยากรน้ำ ๓) ทรัพยากรดิน โดยมีรายละเอียดดังนี้

๓.๑ ทรัพยากรป่าไม้

จากข้อมูลแผนที่เขตป่าไม้ถาวรของกรมพัฒนาที่ดิน และแผนที่เขตป่าสงวนแห่งชาติของกรมป่าไม้ และแผนที่เขตอุทยานแห่งชาติของกรมอุทยานสัตว์ป่า และพันธุ์พืช และแผนที่คุณภาพลุ่มน้ำ เพื่อแสดงพื้นที่ป่าไม้ ตามกฎหมาย พบว่าตำบลเขาหินพัฒนา มีพื้นที่บางส่วนอยู่ในเขตพื้นที่ชั้นลุ่มน้ำคุณภาพลุ่มน้ำชั้น ๑ และ ๒ มีเนื้อที่ประมาณ ๕๑๒ ไร่ หรือร้อยละ ๕.๑๖ ของพื้นที่ตำบล

นอกจากนี้ยังมีพื้นที่ที่มีสภาพเป็นป่าไม้ ซึ่งอยู่นอกเขตป่าไม้ตามกฎหมาย มีสภาพเป็นป่าผลัดใบสมบูรณ์ มีเนื้อที่ประมาณ ๑๓๖ ไร่ หรือร้อยละ ๑.๓๗ ของพื้นที่ตำบล

(ที่มา: ข้อมูลจากองค์การบริหารส่วนตำบลเขาหินพัฒนา, ๒๕๖๒)

๓.๒ ทรัพยากรน้ำ

๓.๒.๑ น้ำผิวดิน

- ๑) แหล่งน้ำตามธรรมชาติ ได้แก่ ห้วยวังไทร ลำห้วยหินขาว ลำห้วยเขาดิน
- ๒) การพัฒนาแหล่งน้ำ ได้แก่ อ่างเก็บน้ำห้วยหินขาว คลองชลประทาน

๓.๒.๒ น้ำใต้ดิน

ในปัจจุบันมีบ่อบาดาล จำนวน ๑๙ แห่ง ปริมาณน้ำต้นทุนที่สามารถนำมาใช้ได้ ประมาณ ๑๖ ลูกบาศก์เมตรต่อปี ดังรายละเอียดในตาราง ๓-๑



ตารางที่ ๓-๑ บ่อบาดาล ตำบลเขาหินพัฒนา อำเภอเฉลิมพระเกียรติ จังหวัดสระบุรี

ลำดับ	พิกัด (UTM Zone ๔๗p)		ประเภทบ่อ	สภาพน้ำ	ความลึก เจาะ (ม.)	ระดับน้ำปกติ (ม.)
	X	Y				
๑	๗๐๔๘๓๘	๑๖๑๖๖๙๓	บ่ออุบ้โภค-บริโภค	ใช้ได้-น้ำจืด	๘๕	๘
๒	๗๐๔๓๙๗	๑๖๑๕๖๔๓	บ่ออุบ้โภค-บริโภค	ใช้ได้-น้ำจืด	๒๗	๓.๖
๓	๗๐๔๔๙๖	๑๖๑๕๕๕๘	บ่ออุบ้โภค-บริโภค	ใช้ได้-น้ำจืด	๓๘	๕
๔	๗๐๔๔๔๔	๑๖๑๖๑๗๒	บ่ออุบ้โภค-บริโภค	ใช้ได้-น้ำจืด	๔๔	๗
๕	๗๐๔๔๗๘	๑๖๑๖๑๖๖	บ่ออุบ้โภค-บริโภค	ใช้ได้-น้ำจืด	๗๒	๖
๖	๗๐๔๔๓๙	๑๖๑๗๕๖๘	บ่ออุบ้โภค-บริโภค	ใช้ได้-น้ำจืด	๓๐	๐.๖
๗	๗๐๕๒๘๑	๑๖๑๖๘๐๗	บ่ออุบ้โภค-บริโภค	ใช้ได้-น้ำจืด	๑๐๔	๔
๘	๗๐๕๓๑๙	๑๖๑๖๗๗๑	บ่ออุบ้โภค-บริโภค	ใช้ได้-น้ำจืด	๓๐	๑.๒๗
๙	๗๐๔๗๔๓	๑๖๑๕๙๑๒	บ่ออุบ้โภค-บริโภค	ใช้ได้-น้ำจืด	๓๐	๔.๕
๑๐	๗๐๕๐๓๔	๑๖๑๗๑๗๐	บ่ออุบ้โภค-บริโภค	ใช้ได้-น้ำจืด	๙.๖	๘
๑๑	๗๐๖๙๕๒	๑๖๑๕๕๕๔	บ่ออุบ้โภค-บริโภค	ใช้ได้-น้ำจืด	๔๕	๓.๑๖
๑๒	๗๐๖๓๐๕	๑๖๑๕๓๔๕	บ่ออุบ้โภค-บริโภค	ใช้ได้-น้ำจืด	๒๔	๒.๗๗
๑๓	๗๐๖๗๗๐	๑๖๑๕๑๔๓	บ่ออุบ้โภค-บริโภค	ใช้ได้-น้ำจืด	๔๕	๓.๖
๑๔	๗๐๖๘๙๗	๑๖๑๖๗๖๗	บ่ออุบ้โภค-บริโภค	ใช้ได้-น้ำจืด	๑๒๐	๕
๑๕	๗๐๗๒๖๙	๑๖๑๗๓๖๙	บ่ออุบ้โภค-บริโภค	ใช้ได้-น้ำจืด	๑๒๐	๓
๑๖	๗๐๔๕๔๐	๑๖๑๕๗๑๗	บ่ออุบ้โภค-บริโภค	ใช้ได้-น้ำจืด	๖๒	๓
๑๗	๗๐๗๗๕๑	๑๖๑๘๖๙๔	บ่ออุบ้โภค-บริโภค	ใช้ได้-น้ำจืด	๑๐๒	๖
๑๘	๗๑๐๔๔๓	๑๖๒๑๒๖๘	บ่ออุบ้โภค-บริโภค	ใช้ได้-น้ำจืด	๑๐๐	๘
๑๙	๗๐๙๔๖๖	๑๖๑๙๖๑๑	บ่ออุบ้โภค-บริโภค	ใช้ได้-น้ำจืด	๒๔.๒	๓

หมายเหตุ : แสดงเฉพาะบ่อบาดาลที่มีข้อมูลสมบูรณ์

ที่มา : กรมทรัพยากรน้ำบาดาล (๒๕๖๔)

๓.๓ ทรัพยากรดิน

๓.๓.๑ สถานภาพทรัพยากรดิน

ทรัพยากรดินในตำบลเขาหินพัฒนา อำเภอเฉลิมพระเกียรติ จังหวัดสระบุรี ประกอบด้วย

๑) ชุดดินมโนรมย์ สภาพพื้นที่เป็นที่ราบถึงค่อนข้างราบเรียบ มีการระบายน้ำเร็ว คือ

- หน่วยแผนที่ Mn-sic1A/d๕,E๐ : ชุดดินมโนรมย์ มีเนื้อดินบนเป็นดินร่วนเหนียวปน

ทรายแป้ง มีความลาดชัน ๐-๒ เปอร์เซ็นต์ เป็นดินลึกมากและไม่มีการกร่อน มีเนื้อที่ ๓,๑๘๕ ไร่ หรือร้อยละ ๓๒.๘๘ ของพื้นที่ตำบล

- หน่วยแผนที่ Mn-sic1A/d๕,E๐,rb: ชุดดินมโนรมย์ มีเนื้อดินบนเป็นดินร่วนเหนียวปน

ทรายแป้ง ความลาดชัน ๐-๒ เปอร์เซ็นต์ เป็นดินลึกมาก ไม่มีการกร่อน และมีการยกกร่อน มีเนื้อที่ ๑,๘๘๘ ไร่ หรือร้อยละ ๑.๙๔ ของพื้นที่ตำบล



- ๒) ชุดดินทับทรวง สภาพพื้นที่เป็นที่ราบถึงค่อนข้างราบเรียบ มีการระบายน้ำดี คือ
- หน่วยแผนที่ Tw-clA/d๓,E๐ : ชุดดินทับทรวง มีเนื้อดินมีเนื้อดินบนเป็นดินร่วนปนดินเหนียว ความลาดชัน ๐-๒ เปอร์เซ็นต์ ดินลึกปานกลาง และไม่มีการกร่อน มีเนื้อที่ ๘๓๓ ไร่ หรือร้อยละ ๘.๖ ของพื้นที่ตำบล
 - หน่วยแผนที่ TW-clA/d๓,E๐,b: ชุดดินทับทรวง มีเนื้อดินบนเป็นดินร่วนปนดินเหนียว ความลาดชัน ๐-๒ เปอร์เซ็นต์ ดินลึกปานกลาง ไม่มีการกร่อน และมีคันทนา มีเนื้อที่ ๓๙ ไร่ หรือร้อยละ ๐.๔๐ ของพื้นที่ตำบล
- ๓) ชุดดินวังสะพุง สภาพพื้นที่เป็นลูกคลื่นลอนลาดเล็กน้อยถึงลูกคลื่นลอนชัน มีการระบายน้ำดี
- หน่วยแผนที่ Ws-clB/d๓,E๐ ชุดดินวังสะพุง มีเนื้อดินบนเป็นดินร่วนปนดินเหนียว ความลาดชัน ๒-๕ เปอร์เซ็นต์ ดินลึกปานกลางและไม่มีการกร่อน มีเนื้อที่ ๒,๒๓๕ ไร่ หรือร้อยละ ๒๓.๐๗ ของพื้นที่ตำบล
 - ๔) บ่อขุด (P) บ่อขุด มีพื้นที่ ๒๙ ไร่ หรือร้อยละ ๐.๓ ของพื้นที่ตำบล
 - ๕) พื้นที่ลาดชันเชิงซ้อน (SC) มีความลาดชันมากกว่า ๓๕ เปอร์เซ็นต์ สภาพพื้นที่สูงชัน ถึงสูงชันมากที่สุด มีพื้นที่ ๕๒๙ ไร่ หรือร้อยละ ๕.๔๗
 - ๖) ที่ดินดัดแปลง (MML) มีพื้นที่ ๙ ไร่ หรือร้อยละ ๐.๑๐ ของพื้นที่ตำบล
 - ๗) พื้นที่เบ็ดเตล็ด (Miscellaneous areas) มีเนื้อที่รวมทั้งหมด ๒,๖๓๙ ไร่ หรือร้อยละ ๒๗.๒๔ ของพื้นที่ตำบล
- หน่วยแผนที่ U : พื้นที่ชุมชนและสิ่งปลูกสร้าง มีเนื้อที่ ๒,๒๓๙ ไร่ หรือร้อยละ ๒๓.๑๑ ของพื้นที่ตำบล
 - หน่วยแผนที่ W : พื้นที่น้ำ มีเนื้อที่ ๔๐๐ ไร่ หรือร้อยละ ๔.๑๓ ของพื้นที่ตำบล ดังรายละเอียดในตาราง ๓-๒ ,๓-๓ และรูปที่ ๓-๑



ตารางที่ ๓-๒ หน่วยแผนที่ดิน ตำบลเขาหินพัฒนา อำเภอเฉลิมพระเกียรติ จังหวัดสระบุรี

หน่วยแผนที่ดิน	คำอธิบาย	เนื้อที่	
		ไร่	ร้อยละ
Mn-sicA/d๕,Eo	ชุดดินมโนรมย์ มีเนื้อดินบนเป็นดินร่วนเหนียวปนทรายแป้ง ความลาดชัน ๐-๒ เปอร์เซ็นต์ ดินลึกมากและไม่มีกรร่อน	๓,๑๘๕	๓๒.๘๘
MnsicA/d๕,Eo,rb	ชุดดินมโนรมย์ มีเนื้อดินบนเป็นดินร่วนเหนียวปนทรายแป้ง ความลาดชัน ๐-๒ เปอร์เซ็นต์ ดินลึกมากและไม่มีกรร่อน และมีการยกร่อง	๑๘๘	๑.๙๔
Tw-clA/d๓,Eo	ชุดดินทับทิมมีเนื้อดินบนเป็นดินร่วนปนดินเหนียว ความลาดชัน ๐-๒ เปอร์เซ็นต์ ดินลึกปานกลาง และไม่มีกรร่อน	๘๓๓	๘.๖
Tw-clA/d๓,Eo,b	ชุดดินทับทิมมีเนื้อดินบนเป็นดินร่วนปนดินเหนียว ความลาดชัน ๐-๒ เปอร์เซ็นต์ ดินลึกปานกลาง และไม่มีกรร่อน และมีคันทนา	๓๙	๐.๔๐
Ws-clB/d๓,Eo	ชุดดินวังสะพุงมีเนื้อดินบนเป็นดินร่วน มีเนื้อดินบนเป็นดินร่วนปนดินเหนียว ความลาดชัน ๒-๕ เปอร์เซ็นต์ ดินลึกปานกลาง และไม่มีกรร่อน	๒,๒๓๙	๒๓.๑๑

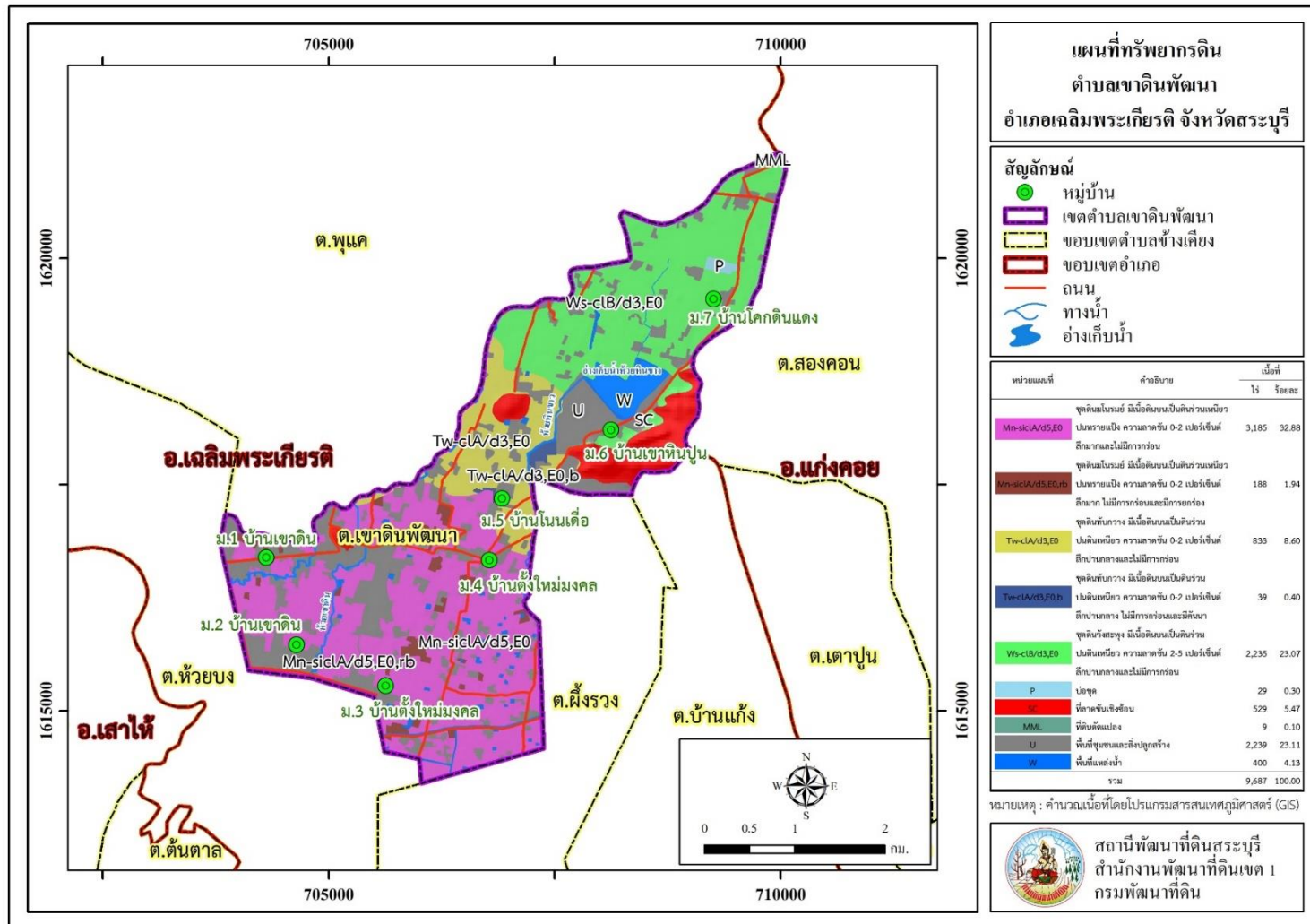
ที่มา : กองสำรวจดิน และวิจัยทรัพยากรดิน (๒๕๖๔)



ตารางที่ ๓-๓ สมบัติดิน ตำบลเขาหินพัฒนา อำเภอเฉลิมพระเกียรติ จังหวัดสระบุรี

หน่วยแผนที่ดิน	ความ ลาดชัน %	การ ระบายน้ำ	CEC (meq/g)	BS %	ความลึก (ซม.)	อินทรีย์วัตถุ	ฟอสฟอรัสที่เป็น ประโยชน์ (P _๒ O _๕)	โพแทสเซียมที่ เป็นประโยชน์ (K _๒ O)	ความอุดม สมบูรณ์ ของดิน	เนื้อที่	
										ไร่	ร้อยละ
Mn-sicA/d๕,Eo	๐-๒	เลว	๑๐-๒๐	๓๕-๗๕	>๑๕๐	ต่ำ	ค่อนข้างสูง	ต่ำมาก	ต่ำมาก	๓,๑๘๕	๓๒.๘๘
Mn-sicA/d๕,Eo,rb	๐-๒	ค่อนข้างเลว	๑๐-๒๐	๓๕-๗๕	>๑๕๐	ต่ำ	ค่อนข้างสูง	ต่ำมาก	ต่ำมาก	๑๘๘	๑.๙๔
Tw-clA/d๓,Eo	๐-๒	ดี	>๒๐	๓๕-๗๕	๕๐-๑๐๐	ต่ำ	ค่อนข้างสูง	ต่ำมาก	ต่ำมาก	๘๓๓	๘.๖๐
Tw-clA/d๓,Eo,b	๐-๒	ดีปานกลาง	>๒๐	๓๕-๗๕	๕๐-๑๐๐	ต่ำ	ค่อนข้างสูง	ต่ำมาก	ต่ำมาก	๓๙	๐.๔๐
Ws-clB/d๓,Eo	๒-๕	ดี	๑๐-๒๐	๓๕-๗๕	๕๐-๑๐๐	ต่ำ	ปานกลาง	ต่ำ	ต่ำ	๒,๒๓๕	๒๓.๐๗

ที่มา : กองสำรวจดิน และวิจัยทรัพยากรดิน (๒๕๖๔)



รูปที่ ๓-๑ ทรัพยากรดินตำบลเขาหินพัฒนา อำเภอลำดวนจังหวัดสุรินทร์

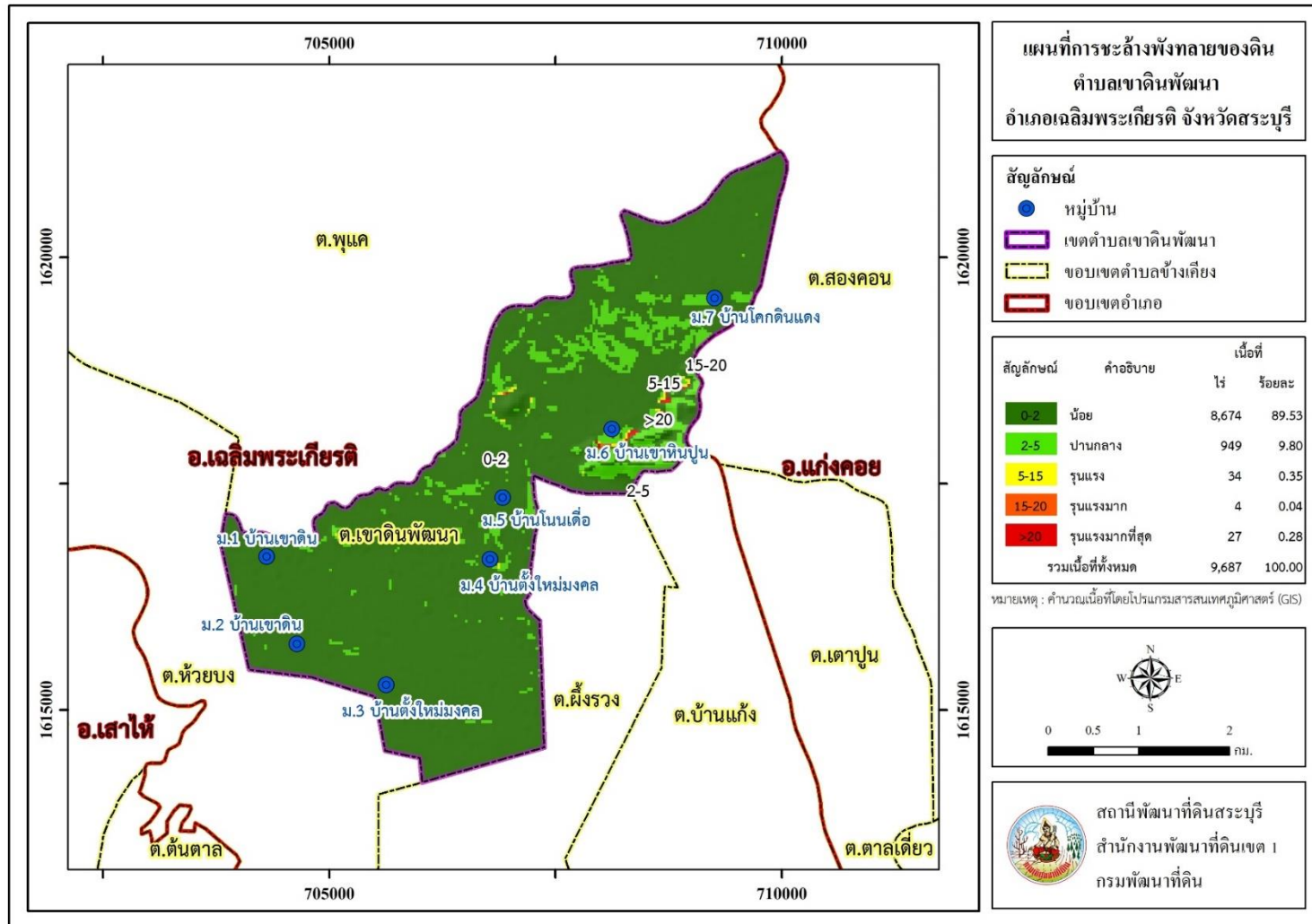


๓.๓.๒ การชะล้างพังทลายของดิน

จากการประเมินการชะล้างพังทลายของดินโดยใช้สมการสูญเสียดินสากล (Universal Soil Loss Equation: USLE) ตำบลเขาหินพัฒนา อำเภอเฉลิมพระเกียรติ จังหวัดสระบุรี มีการชะล้างพังทลายของดิน ดังรายละเอียดในตารางที่ ๓-๔ และรูปที่ ๓-๒

ตารางที่ ๓-๔ การชะล้างพังทลายของดิน ตำบลเขาหินพัฒนา อำเภอเฉลิมพระเกียรติ จังหวัดสระบุรี

การชะล้างพังทลายของดิน	เนื้อที่ (ไร่)	ร้อยละ
น้อย (๐-๒ ตัน/ไร่/ปี)	๘,๖๗๔	๘๙.๕๓
ปานกลาง (๒-๕ ตัน/ไร่/ปี)	๙๔๙	๙.๘
รุนแรง (๕-๑๕ ตัน/ไร่/ปี)	๓๔	๐.๓๕
รุนแรงมาก (๑๕-๒๐ ตัน/ไร่/ปี)	๔	๐.๐๔
รุนแรงมากที่สุด (> ๒๐ ตัน/ไร่/ปี)	๒๗	๐.๒๘
รวม	๙,๖๘๗	๑๐๐



รูปที่ ๓-๒ การชะล้างพังทลายของดิน ตำบลเขาหินพัฒนา อำเภอลำดวน จังหวัดสุรินทร์

บทที่ ๔

กระบวนการมีส่วนร่วมของชุมชน





บทที่ ๔

กระบวนการมีส่วนร่วมของชุมชน (Participatory Rural Appraisal: PRA)

๔.๑ หลักการ

กระบวนการมีส่วนร่วมเป็นความเชื่อมโยงระหว่างปัจจัยหลัก ๓ ประการ คือ

- ๑) พื้นที่ (Area)
- ๒) หน้าที่ขององค์กร หรือภารกิจ (Function)
- ๓) ความร่วมมือ (Participation)

การจัดทำกระบวนการมีส่วนร่วมของประชาชนจึงมีสาระสำคัญที่จำเป็นในการจัดทำโครงการ เช่น

- ๑) สภาพปัญหาของชุมชน หรือเกษตรกร
- ๒) ความต้องการของชุมชน
- ๓) โครงการที่จะแก้ไขปัญหาที่เป็นไปตามความต้องการของประชาชน
- ๔) พื้นที่ที่จะดำเนินโครงการ

ทั้งนี้ ผู้ที่จำเป็นต้องเข้าร่วมกระบวนการ คือ เกษตรกรในพื้นที่ตำบล ผู้แทนองค์กรปกครองส่วนท้องถิ่น ผู้ใหญ่บ้านและกำนัน รวมทั้งเจ้าหน้าที่ของรัฐ ในกรณีของแผนการใช้ที่ดินตำบลนั้น การจัดทำกระบวนการมีส่วนร่วมของชุมชนจะมีสาระสำคัญของชุมชนในภาพรวม และเกษตรกรแต่ละราย เช่น

- ๑) ปัญหาทรัพยากรดิน
- ๒) ปัญหาการประกอบอาชีพ
- ๓) ความต้องการของชุมชนหรือเกษตรกรแต่ละราย
- ๔) แผนพัฒนาองค์กรปกครองส่วนท้องถิ่นที่มีอยู่ในปัจจุบัน

จากสาระสำคัญใน ๔ ประการดังกล่าว แผนการใช้ที่ดินตำบลจะต้องจัดทำขึ้นโดยมี “ กิจกรรมตอบสนองต่อความต้องการของชุมชน หรือเกษตรกรแต่ละราย รวมทั้งตอบสนองต่อแผนงานขององค์กรปกครองส่วนท้องถิ่น ” ตรงตามอำนาจหน้าที่ของกรมพัฒนาที่ดิน และโดยความร่วมมือของส่วนราชการต่างๆ

๔.๒ การวิเคราะห์ผลจากการจัดทำกระบวนการมีส่วนร่วมของชุมชน (PRA)

การวิเคราะห์ผลจากการจัดทำกระบวนการมีส่วนร่วมของชุมชน (PRA) เมื่อวันที่ ๑๔ กันยายน ๒๕๖๔ มีสาระสำคัญสรุปได้ดังนี้



๔.๒.๑ ปัญหาหลักของตำบลเขาหินพัฒนา คือ

- ๑) ขาดแคลนน้ำในการทำเกษตร
- ๒) ดินขาดความอุดมสมบูรณ์
- ๓) ต้นทุนการผลิตทางการเกษตรสูง
- ๔) ผลผลิตราคาต่ำ

๔.๒.๒ ความต้องการของชุมชน เกษตรกร และองค์การบริหารส่วนตำบลเขาหินพัฒนา มีความต้องการ ๔ ประการ คือ

- ๑) แก้ปัญหาดินขาดความอุดมสมบูรณ์
- ๒) แก้ไขปัญหาขาดแคลนน้ำในการทำเกษตร
- ๓) ลดต้นทุนการผลิต
- ๔) เพิ่มคุณภาพผลผลิต ให้มีมาตรฐานตรงตามความต้องการของตลาด

๑) การแก้ไขปัญหาคาดความอุดมสมบูรณ์ของดิน

กรณีการแก้ไขปัญหาคาดความอุดมสมบูรณ์ของดินนั้น จากการวิเคราะห์ดินในตำบลเขาหินพัฒนา พบว่า ปฏิกิริยาดินส่วนใหญ่มีตั้งแต่เป็นกรดจัดถึงด่างเล็กน้อย ธาตุอาหารที่สำคัญ ไนโตรเจนต่ำ ฟอสฟอรัสต่ำ และ โพแทสเซียมปานกลาง จำเป็นต้องมีการปรับปรุง

๒) กรณีการแก้ไขปัญหาคาดแคลนน้ำในการทำเกษตร

กิจกรรมของกรมพัฒนาที่ดินที่จะแก้ไขปัญหาคาดแคลนน้ำเพื่อการเกษตรที่ได้ดำเนินการในตำบลเขาหินพัฒนา คือ สระน้ำในไร่นา ๑,๒๖๐ ลูกบาศก์เมตร

อนึ่ง สระน้ำในไร่นา มิได้มีวัตถุประสงค์หลักเพื่อนำมาทำนา แต่จะเป็นการเสริมในช่วงที่ขาดแคลนเท่านั้น จากการตรวจสอบสระน้ำในไร่นาที่มีอยู่ในปัจจุบัน มี จำนวน ๒ บ่อ กิจกรรมของกรมพัฒนาที่ดินที่จะลงในเขตการใช้ที่ดินซึ่งจะมีทั้งที่นาข้าว และปลูกพืชไร่ อาจจะเป็นบ่อน้ำในไร่นาเพิ่มเติม หรือ สระน้ำในโครงการหนึ่งตำบลหนึ่งกลุ่มเกษตรทฤษฎีใหม่

จากการร้องขอของเกษตรกรให้นำน้ำใต้ดินมาใช้ นั้น กรมพัฒนาที่ดินจะประสานกับส่วนราชการที่รับผิดชอบโดยตรง คือ กรมทรัพยากรน้ำบาดาล

และการร้องขอให้มีการขุดลอก สระน้ำที่ตื้นเขิน และพัฒนาแหล่งน้ำขนาดเล็ก ขุดลอกแหล่งธรรมชาติที่ตื้นเขิน กรมพัฒนาที่ดินจะประสานกับหน่วยราชการที่เกี่ยวข้อง คือ องค์การบริหารส่วนตำบลเขาหินพัฒนา และกรมทรัพยากรน้ำ

๓) การแก้ไขปัญหาด้านต้นทุนการผลิตสูง

กรณีการแก้ไขปัญหาด้านต้นทุนการผลิตสูง จากผลการวิเคราะห์การทำ PRA พบว่าเกษตรกรมีต้นทุนการผลิตสูงจาก ค่าเมล็ดพันธุ์มีราคาสูง ค่าปุ๋ยเคมี และสารเคมีกำจัดศัตรูพืชราคาสูง และมีการระบาดของแมลงศัตรูพืช ได้แก่ หนอนกระทู้ในข้าวโพดเลี้ยงสัตว์ ทำให้เกษตรกรมีการใช้สารเคมีในการกำจัดศัตรูพืชในอัตราที่สูง จำเป็นจะต้องมีการปรับปรุงโดยการจัดตั้งธนาคารเมล็ดพันธุ์พืช ธนาคารปุ๋ยอินทรีย์ และส่งเสริมให้เกษตรกรมีการผลิตใช้ ปุ๋ยหมัก ปุ๋ยคอก น้ำหมักชีวภาพ พด.๒ และน้ำหมักสมุนไพรไล่แมลง พด.๗ ร่วมกับการจัดการศัตรูพืชแบบผสมผสาน (Integrate Pest Management)



๔) การแก้ไขผลผลิตราคาต่ำ

กรณีแก้ไขผลผลิตราคาต่ำ พบว่าจากการที่ผลผลิตของเกษตรกรมีราคาต่ำเนื่องมาจากผลผลิตที่ได้ยังมีคุณภาพไม่ตรงตามมาตรฐานที่ตลาดต้องการ จึงมีความจำเป็นที่จะต้องปรับปรุงพัฒนาเพิ่มคุณภาพผลผลิตให้ตรงตามมาตรฐาน ได้รับการรับรอง การผลิตทางการเกษตรปลอดภัย (GAP) เกษตรอินทรีย์ (PGS /Organic Thailand)

ผลจากการจัดทำกรมีส่วนร่วมนของชุมชน (PRA) ได้นำมาวิเคราะห์ร่วมกับปัญหาทางกายภาพโดยระบบ DPSIR มีรายละเอียดดังนี้

๑) แรงขับเคลื่อน (Driver) มี ๔ ประการ คือ

- ๑.๑ ดินขาดความอุดมสมบูรณ์
- ๑.๒ ขาดแคลนน้ำในการทำเกษตร
- ๑.๓ ต้นทุนการผลิตสูง
- ๑.๔ ผลผลิตมีราคาต่ำ

๒) แรงกดดัน (Pressure) ที่เกิดจากปัจจัยขับเคลื่อน มี ๕ ประการ คือ

- ๒.๑ การปรับปรุงดิน
- ๒.๒ จัดหาแหล่งน้ำ
- ๒.๓ ความต้องการน้ำเพื่อการเกษตร
- ๒.๔ ลดต้นทุนการผลิต
- ๒.๕ เพิ่มคุณภาพผลผลิตให้ตรงตามความต้องการของตลาด

๓) สภาวะ (State) ที่เกิดแรงกดดัน มี ๕ ประการ คือ

- ๓.๑ ความเสื่อมโทรมของดินทางกายภาพ/เคมี/ชีวภาพ
- ๓.๒ ขาดแคลนน้ำเพื่อการเกษตร
- ๓.๓ ต้นทุนการผลิตพืชสูง จากค่าปุ๋ยเคมี สารเคมีกำจัดศัตรูพืช
- ๓.๔ ผลผลิตมีคุณภาพไม่ตรงตามความต้องการของตลาด ไม่ได้มาตรฐาน
- ๓.๕ พื้นที่ป่าชุมชนเสื่อมโทรม

๔) ผลกระทบ (Impact) ที่ปรากฏในพื้นที่ มี ๕ ประการ

- ๔.๑ แหล่งน้ำที่มีอยู่ต้นเขินจากตะกอน
- ๔.๒ ขาดแคลนแหล่งน้ำในการทำเกษตร
- ๔.๓ ผลผลิตพืชมีคุณภาพต่ำ ลงทุนสูง
- ๔.๔ รายได้ทางการเกษตรน้อย ไม่เพียงพอต่อค่าครองชีพ
- ๔.๕ มีปัญหาต่อคุณภาพชีวิต



๕) การตอบสนอง (response) ของรัฐในอดีต ปัจจุบัน และในอนาคต มีดังนี้
อดีต-ปัจจุบัน

พื้นที่ราบ

๕.๑ ปรับปรุงบำรุงดินด้วยพืชปุ๋ยสด

๕.๒ จัดตั้งกลุ่มเกษตรกรใช้สารอินทรีย์ทดแทนสารเคมีทางการเกษตร

๕.๓ บริการวิเคราะห์ดินเพื่อหาธาตุอาหารพืชพร้อมให้คำแนะนำการจัดการดิน พืช น้ำ

๕.๔ สระน้ำในไร่นา

๕.๕ โครงการบริหารจัดการน้ำในพื้นที่โครงการอ่างเก็บน้ำห้วยหินขาว

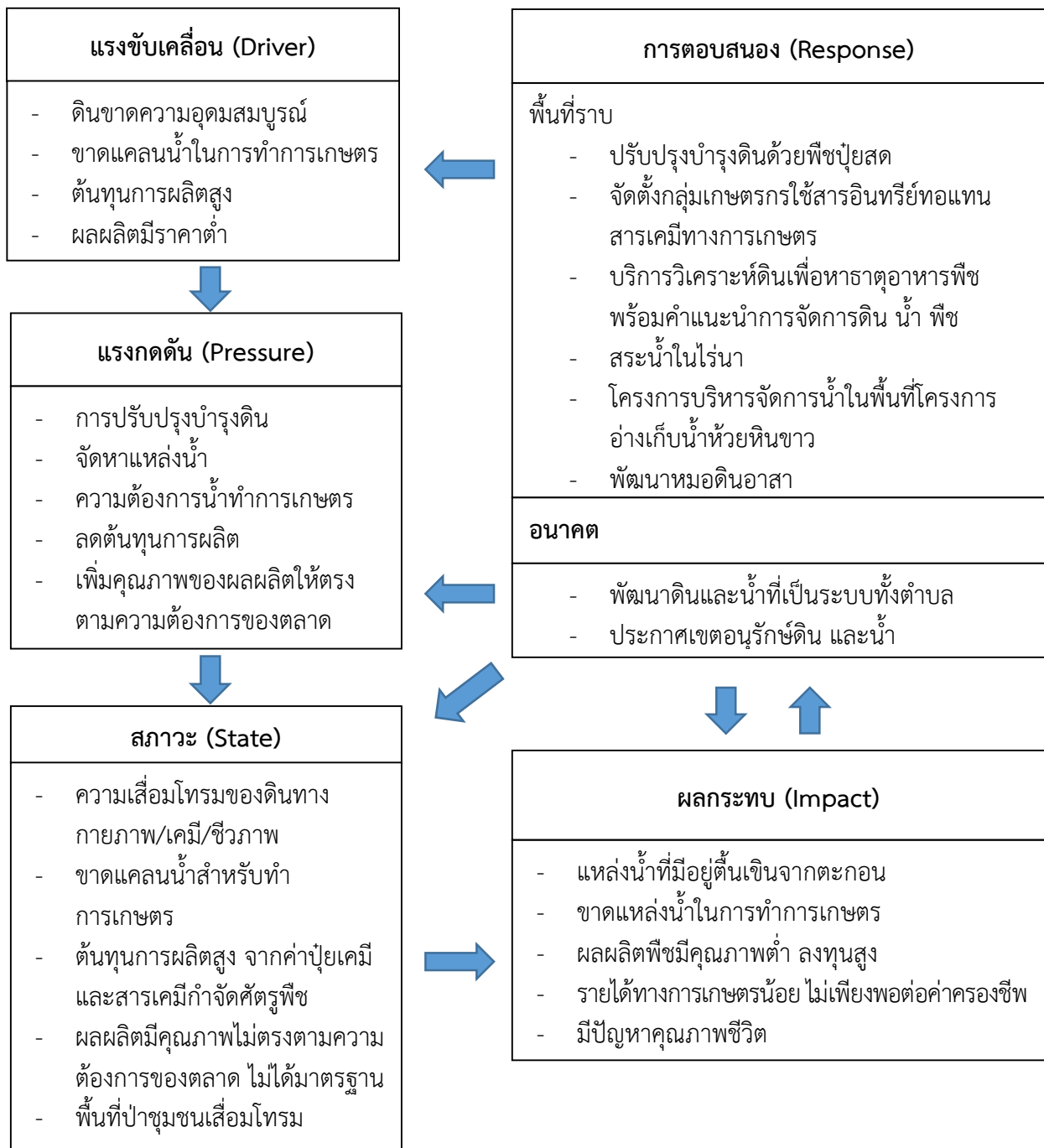
๕.๖ พัฒนาหมอดินอาสา

อนาคต

๕.๗) พัฒนาที่ดินและน้ำที่เป็นระบบทั้งตำบล

๕.๘) ประกาศเขตอนุรักษ์ดินและน้ำ

ดังรายละเอียดรูปที่ ๔-๒



รูปที่ ๔-๒ การวิเคราะห์สถานการณ์โดยระบบ DPSIR ของตำบลเขาหินพัฒนา อำเภอเฉลิมพระเกียรติ จังหวัดสระบุรี



๔.๓ ระบบการปลูกพืชในปัจจุบัน

ตำบลเขาหินพัฒนา อำเภอเฉลิมพระเกียรติ มีการเพาะปลูกพืช ดังนี้

๔.๓.๑ พื้นที่ลุ่ม

๑) ข้าวนาปี เกษตรกรจะปลูกข้าวนาปีในช่วงฤดูฝน โดยจะปลูกระหว่างเดือนกรกฎาคมถึงเดือนสิงหาคมและจะเก็บเกี่ยวในช่วงเดือนพฤศจิกายนถึงธันวาคม พันธุ์ข้าวที่ปลูกได้แก่ ข้าว กข. ๓๑ และข้าวหอมจังหวัด

๒) พืชผัก เกษตรกรจะปลูกพืชผักหมุนเวียนกันตลอดทั้งปี โดยพืชที่ปลูกจะเป็นพืชผักสวนครัว เช่น สะระแหน่ กระเพรา โหระพา แมงลัก พริก กวางตุ้ง ฟัก แฟง กระเจี๊ยบเขียวฯ

๔.๓.๒ พื้นที่ดอน

๑) ข้าวโพดเลี้ยงสัตว์ เกษตรกรจะปลูกข้าวโพดเลี้ยงสัตว์ในช่วงฤดูฝนโดยปลูกตั้งแต่เดือนพฤษภาคมถึงสิงหาคม และเก็บเกี่ยวในช่วงเดือน สิงหาคมถึงเดือนพฤศจิกายน

๒) มันสำปะหลัง เกษตรกรจะปลูกมันสำปะหลังในช่วงฤดูฝนโดยปลูกตั้งแต่เดือนพฤษภาคมถึงสิงหาคมและเก็บเกี่ยวในช่วงเดือนมกราคมถึงเมษายน โดยมันสำปะหลังจะมีอายุปลูกจนถึงวันเก็บเกี่ยว ๘-๑๔ เดือน

๓) อ้อย เกษตรกรจะปลูกอ้อยในช่วงฤดูฝนในช่วงเดือนมิถุนายนถึงสิงหาคม และเก็บเกี่ยวในช่วงเดือนมกราคมถึงมีนาคม โดยพันธุ์ที่ปลูกได้แก่ พันธุ์ขอนแก่น และขอนแก่น ๓

๔) พืชผักเกษตรกรจะปลูกพืชผักหมุนเวียนกันตลอดทั้งปี โดยพืชที่ปลูกจะเป็นพืชผักสวนครัว เช่น สะระแหน่ กระเพรา โหระพา แมงลัก พริก กระเจี๊ยบเขียว

๕) ไม้ผล ที่นิยมปลูกได้แก่ มะม่วง กล้วย

(รูปที่ ๔-๓)

ตารางที่ ๔-๑ ระบบการปลูกพืชในปัจจุบัน ตำบลเขาหินพัฒนา อำเภอเฉลิมพระเกียรติ จังหวัดสระบุรี

ชนิดพืช	ม.ค.	ก.พ.	มี.ค.	เม.ย.	พ.ค.	มิ.ย.	ก.ค.	ส.ค.	ก.ย.	ต.ค.	พ.ย.	ธ.ค.
บริเวณพื้นที่ราบลุ่ม												
๑.ข้าวนาปี												
๒.พืชผัก												
บริเวณพื้นที่ดอน												
๑.ข้าวโพดเลี้ยงสัตว์												
๒.มันสำปะหลัง												
๓.อ้อย												
๔.พืชผัก												
๕.ไม้ผล												

บทที่ ๕

การประเมินคุณภาพที่ดิน





บทที่ ๕ การประเมินคุณภาพที่ดิน

๕.๑ ทรัพยากรดิน

จากการสำรวจทรัพยากรดินตำบลเขาหินพัฒนา อำเภอเฉลิมพระเกียรติ จังหวัดสระบุรี โดยกองสำรวจ และวิจัยทรัพยากรดิน พบว่า มี ๓ ชุดดิน โดยมีการประเมินคุณภาพที่ดิน ดังรายละเอียดในตาราง ๕-๑

๕.๒ ประเภทการใช้ที่ดิน

ประเภทการใช้ที่ดิน ประกอบด้วยพืชเศรษฐกิจหลัก หรือพืชอัตลักษณ์ (Signature crop) ที่ปลูกอยู่ใน ปัจจุบันของตำบลเขาหินพัฒนา อำเภอเฉลิมพระเกียรติ จังหวัดสระบุรี มี ๗ ชนิด ได้แก่ ข้าว ข้าวโพด มัน ลำปะหลัง อ้อย มะม่วง กัญชง และพืชผัก

๕.๓ การประเมินคุณภาพที่ดิน

จากการใช้คู่มือการประเมินคุณภาพที่ดิน สำหรับการวางแผนการใช้ที่ดินระดับตำบล และระดับจังหวัด (ต้นสนีย์ อรัญวาสี และคำณ ไทรพิก, ๒๕๖๒) ประเมินคุณภาพที่ดิน ได้จำแนกชั้นความเหมาะสมทาง กายภาพ และข้อจำกัดของประเภทการใช้ที่ดินดังนี้

ข้าว

ชั้นที่มีความเหมาะสมสูง (S๑)

ไม่มีข้อจำกัดต่อการเจริญเติบโต และผลผลิตพืช ได้แก่ หน่วยแผนที่ดิน Mn-sic1 และ Mn-sic1/rb

ชั้นที่มีความเหมาะสมปานกลาง (S๒)

พบว่า คุณภาพดินที่มีอิทธิพลต่อการเจริญเติบโต และผลผลิตของพืช คือ ความเป็นประโยชน์ ของออกซิเจนต่อรากพืช มีข้อจำกัดด้านสภาพการระบายน้ำ (o) ได้แก่ หน่วยแผนที่ดิน Tw-clA/b

ชั้นที่มีความเหมาะสมเล็กน้อย

พบว่า คุณภาพดินที่มีอิทธิพลต่อการเจริญเติบโต และผลผลิตของพืช คือ ความเป็นประโยชน์ ของออกซิเจนต่อรากพืชมีข้อจำกัดด้านสภาพการระบายน้ำ (o) ได้แก่ หน่วยแผนที่ดิน Tw-clA และ คือ เป็น ประโยชน์ของออกซิเจนต่อรากพืช (o) ร่วมกับ สภาวะหยั่งลึกของราก (r) ได้แก่ หน่วยแผนที่ดิน Ws-clB

ข้าวโพดเลี้ยงสัตว์

ชั้นที่มีความเหมาะสมปานกลาง (S๒)

พบว่า คุณภาพดินที่มีอิทธิพลต่อการเจริญเติบโต และผลผลิตของพืช คือ สภาวะหยั่งลึกของราก มีข้อจำกัดด้านความลึกของดิน (r) ได้แก่ หน่วยแผนที่ดิน Tw-clA สภาวะหยั่งลึกของราก มีข้อจำกัดด้าน ความลึกของดิน (r) ร่วมกับความเป็นประโยชน์ของออกซิเจนต่อรากพืชมีข้อจำกัดด้านสภาพการระบายน้ำ (o) ได้แก่ หน่วยแผนที่ดิน Tw-clA/b มีข้อจำกัดสภาวะหยั่งลึกของราก มีข้อจำกัดด้านความลึกของดิน (r) ร่วมกับ ความเสียหายจากการกัดกร่อน (e) ได้แก่ หน่วยแผนที่ดิน Ws-clB



ชั้นความเหมาะสมเล็กน้อย (S๓)

พบว่า คุณภาพดินที่มีอิทธิพลต่อการเจริญเติบโต และผลผลิตของพืช คือ ความเป็นประโยชน์ของออกซิเจนต่อรากพืชมีข้อจำกัดด้านสภาพการระบายน้ำ (๐) ได้แก่ หน่วยแผนที่ดิน Mn-sicl/rb

ชั้นที่ไม่มีความเหมาะสม (N)

พบว่า คุณภาพดินที่มีอิทธิพลต่อการเจริญเติบโต และผลผลิตของพืช คือ ความเป็นประโยชน์ของออกซิเจนต่อรากพืช มีข้อจำกัดด้านสภาพการระบายน้ำ (๐) ได้แก่ หน่วยแผนที่ดิน Mn-sicl

มันสำปะหลัง

ชั้นที่มีความเหมาะสมปานกลาง (S๒)

พบว่า คุณภาพดินที่มีอิทธิพลต่อการเจริญเติบโต และผลผลิตของพืช คือ ความชุ่มชื้นที่เป็นประโยชน์ต่อพืช มีข้อจำกัดด้านปริมาณน้ำฝน (m) ร่วมกับสภาวะหยั่งลึกของราก มีข้อจำกัดด้านความลึกของดิน (r) ได้หน่วยแผนที่ดิน Tw-clA ,Ws-clB มีข้อจำกัดความชุ่มชื้นที่เป็นประโยชน์ต่อพืช มีข้อจำกัดด้านปริมาณน้ำฝน (m) ร่วมกับสภาวะหยั่งลึกของราก มีข้อจำกัดด้านความลึกของดิน (r) และความเป็นประโยชน์ของออกซิเจนต่อรากพืช มีข้อจำกัดด้านสภาพการระบายน้ำ (๐) ได้แก่หน่วยแผนที่ดิน Tw-clA/b

ชั้นที่ไม่มีความเหมาะสม (N)

พบว่า คุณภาพดินที่มีอิทธิพลต่อการเจริญเติบโต และผลผลิตของพืช คือ ความเป็นประโยชน์ของออกซิเจนต่อรากพืช มีข้อจำกัดด้านสภาพการระบายน้ำ (๐) ได้แก่ หน่วยแผนที่ดิน Mn-sicl และ Mn-sicl/rb

อ้อย

ชั้นความเหมาะสมเล็กน้อย (S๓)

พบว่า คุณภาพดินที่มีอิทธิพลต่อการเจริญเติบโต และผลผลิตของพืช คือ ความชุ่มชื้นที่เป็นประโยชน์ต่อพืช มีข้อจำกัดด้านปริมาณน้ำฝน (m) ได้แก่หน่วยแผนที่ดิน Tw-clA, Tw-clA/b, Mn-sicl/rb และความชุ่มชื้นที่เป็นประโยชน์ต่อพืช มีข้อจำกัดด้านปริมาณน้ำฝน (m) ร่วมกับปริมาณออกซิเจนที่เป็นประโยชน์ต่อรากพืช มีข้อจำกัดด้านสภาพการระบายน้ำ (๐) ได้แก่ หน่วยแผนที่ดิน Mn-sicl ความชุ่มชื้นที่เป็นประโยชน์ต่อพืช มีข้อจำกัดด้านปริมาณน้ำฝน (m) ร่วมกับความเสี่ยงจากการกัดกร่อน มีข้อจำกัดด้านความลาดชัน (e) ได้แก่ หน่วยแผนที่ดิน Ws-clB

มะม่วง

ชั้นความเหมาะสมเล็กน้อย (S๓)

พบว่า คุณภาพดินที่มีอิทธิพลต่อการเจริญเติบโต และผลผลิตของพืช คือ สภาวะหยั่งลึกของราก มีข้อจำกัดด้านความลึกของดิน (r) ได้แก่ หน่วยแผนที่ดิน Tw-clA, Tw-clA/b, Ws-clB และความเป็นประโยชน์ของออกซิเจนต่อรากพืช มีข้อจำกัดด้านสภาพการระบายน้ำ (๐) ได้แก่ หน่วยแผนที่ดิน Mn-sicl/rb

ชั้นที่ไม่มีความเหมาะสม (N)

พบว่า คุณภาพดินที่มีอิทธิพลต่อการเจริญเติบโต และผลผลิตของพืช คือ ความเป็นประโยชน์ของออกซิเจนต่อรากพืช มีข้อจำกัดด้านสภาพการระบายน้ำ (๐) ได้แก่ หน่วยแผนที่ดิน Mn-sicl



พืชผัก

ชั้นที่มีความเหมาะสมปานกลาง (S๒)

พบว่า คุณภาพดินที่มีอิทธิพลต่อการเจริญเติบโต และผลผลิตของพืช คือ ความเป็นประโยชน์ของออกซิเจนต่อรากพืช มีข้อจำกัดด้านสภาพการระบายน้ำ (o) ความเป็นประโยชน์ของธาตุอาหารพืช (s) และ สภาวะหยั่งลึกของราก มีข้อจำกัดด้านความลึกของดิน (r) ได้แก่ หน่วยแผนที่ดิน Tw-clA/b มีข้อจำกัดความเป็นประโยชน์ของธาตุอาหารพืช (s) และ สภาวะหยั่งลึกของราก มีข้อจำกัดด้านความลึกของดิน (r) ได้แก่ Tw-clA

ชั้นความเหมาะสมเล็กน้อย (S๓)

พบว่า คุณภาพดินที่มีอิทธิพลต่อการเจริญเติบโต และผลผลิตของพืช คือ ความเป็นประโยชน์ของออกซิเจนต่อรากพืช มีข้อจำกัดด้านการระบายน้ำ (o) ได้แก่ หน่วยแผนที่ดิน Mn-sicl/rb และ ความเสียหายจากการกัดกร่อน มีข้อจำกัดด้านความลาดชัน (e) ได้แก่ หน่วยแผนที่ดิน Ws-clB

ชั้นที่ไม่มีความเหมาะสม (N)

พบว่า คุณภาพดินที่มีอิทธิพลต่อการเจริญเติบโต และผลผลิตของพืช คือ ความเป็นประโยชน์ของออกซิเจนต่อรากพืช มีข้อจำกัดด้านการระบายน้ำ (o) ได้แก่ หน่วยแผนที่ดิน Mn-sic1

กล้วย

ชั้นที่มีความเหมาะสมเล็กน้อย (S๓)

พบว่าคุณภาพดินที่มีอิทธิพลต่อการเจริญเติบโต และผลผลิตของพืช คือ สภาวะหยั่งลึกของราก มีข้อจำกัดด้านความลึกของดิน (r) ได้แก่ หน่วยแผนที่ดิน Tw-clA, Tw-clA/b, Ws-clB สารพืช มีข้อจำกัดด้านความเป็นกรด ต่างของดิน (z) ได้แก่ หน่วยแผนที่ดิน Mn-sic1/rb และสารพืช มีข้อจำกัดด้านความเป็นกรดต่างของดิน (z) ร่วมกับความเป็นประโยชน์ของออกซิเจนต่อรากพืช มีข้อจำกัดด้านสภาพการระบายน้ำ (o) ได้แก่ หน่วยแผนที่ดิน Mn-sic1

ตารางที่ ๕-๑ ชั้นความเหมาะสมทางกายภาพของหน่วยแผนที่ดิน ตำบลเขาหินพัฒนา อำเภอเฉลิมพระเกียรติ จังหวัดสระบุรี

หน่วยแผนที่ดิน	ข้าว	ข้าวโพด	มัน สำปะหลัง	อ้อย	มะม่วง	พืชผัก	กล้วย
Tw-clA	S๓o	S๒r	S๒mr	S๓m	S๓r	S๒sr	S๓r
Tw-clA/b	S๒o	S๒or	S๒mor	S๓m	S๓r	S๒osr	S๓r
Mn-sic1A	S๑	N	N	S๓mo	N	N	S๓oz
Mn-sic1A/rb	S๑	S๓o	N	S๓m	S๓o	S๓o	S๓z
Ws-clB	S๓or	S๒re	S๒	S๓me	S๓r	S๓e	S๓r



- หมายเหตุ: ๑) สมบัติดินตารางที่ ๓-๔
- ๒) ข้อจำกัดในการประเมินคุณภาพดิน :
- t = อุณหภูมิ
 - m = ความชุ่มชื้นที่เป็นประโยชน์ต่อพืช
 - o = ความเป็นประโยชน์ของออกซิเจนต่อรากพืช
 - s = ความเป็นประโยชน์ของธาตุอาหารพืช
 - n = ความจุในการดูดซับธาตุอาหารพืช
 - r = สภาวะหยั่งลึกของราก
 - f = ความเสียหายจากน้ำท่วม
 - x = การมีเกลือมากเกินไป
 - z = สารพิษ
 - k = สภาวะเขตกรรม
 - w = ศักยภาพการใช้เครื่องจักร
 - e = ความเสียหายจากการกัดกร่อน

บทที่ ๒
แผนการใช้ที่ดิน





บทที่ ๖ แผนการใช้ที่ดิน

๖.๑ ปรัชญาในการจัดทำแผนการใช้ที่ดินตำบล

ในการจัดทำแผนการใช้ที่ดินตำบลฉบับนี้ได้ใช้ “ ปรัชญาของเศรษฐกิจพอเพียง ” ๑ เป็นหลัก โดยมีรายละเอียด ดังนี้

“ ปรัชญาเศรษฐกิจพอเพียง เป็นปรัชญาชี้ถึงแนวทางการดำรงอยู่และปฏิบัติตนของประชาชนในทุก ระดับ ตั้งแต่ระดับครอบครัว ระดับชุมชน จนถึงระดับรัฐ ทั้งในการพัฒนาและบริหารประเทศให้ดำเนินไปในทางสายกลางโดยเฉพาะการพัฒนาเศรษฐกิจเพื่อให้ก้าวทันต่อโลกยุคโลกาภิวัตน์ ความพอเพียงหมายถึง ความพอประมาณ ความมีเหตุผล รวมถึงความจำเป็นที่จะต้องมีระบบภูมิคุ้มกันทั้งภายนอก และภายใน ทั้งนี้ จะต้องอาศัยความรู้ ความรอบรอบ และความระมัดระวังอย่างยิ่งในการนำวิชาการต่างๆ มาใช้ในการวางแผนและดำเนินการทุกขั้นตอน และขณะเดียวกันจะต้องเสริมสร้างพื้นฐานจิตใจของคนในชาติ โดยเฉพาะเจ้าหน้าที่ของรัฐ นักทฤษฎี และนักธุรกิจในทุกระดับให้มีสำนึกในคุณธรรม ความซื่อสัตย์ สุจริต และให้มีความรอบรู้ที่เหมาะสม ดำเนินชีวิตด้วยความอดทน ความเพียร มีสติ ปัญญา และความรอบรอบ เพื่อให้สมดุล และพร้อมต่อการรองรับการเปลี่ยนแปลงอย่างรวดเร็ว และกว้างขวาง ทั้งด้านวัตถุ สังคม สิ่งแวดล้อม และวัฒนธรรมจากภายนอกได้เป็นอย่างดี ”

๑ สำนักงานคณะกรรมการพัฒนาเศรษฐกิจ และสังคมแห่งชาติ (๒๕๕๐: ๖-๗) ได้หมายเหตุว่า ประมวล และกลั่นกรองจากพระราชดำรัสของพระบาทสมเด็จพระเจ้าอยู่หัว เรื่องเศรษฐกิจพอเพียงซึ่งพระราชทานในวโรกาสต่างๆ รวมถึงพระราชดำรัสอื่นๆ ที่เกี่ยวข้อง โดยได้รับพระราชทานพระบรมราชานุญาตให้นำไปใช้และเผยแพร่ได้ เมื่อวันที่ ๒๙ พฤศจิกายน ๒๕๕๒ เพื่อเป็นแนวทางปฏิบัติของทุกฝ่ายและประชาชนโดยทั่วไป



๖.๒ นโยบายแห่งรัฐในการกำหนดแผนการใช้ที่ดินตำบลเขาหินพัฒนา อำเภอเฉลิมพระเกียรติ จังหวัดสระบุรี
 ตารางที่ ๖-๑ นโยบายแห่งรัฐที่เกี่ยวข้องกับแผนการใช้ที่ดิน ตำบลเขาหินพัฒนา อำเภอเฉลิมพระเกียรติ
 จังหวัดสระบุรี

ลำดับ ที่	กฎหมาย/ยุทธศาสตร์/ แผนการปฏิบัติ/แผนแม่บท	รายละเอียด
๑	รัฐธรรมนูญแห่งราชอาณาจักรไทย พ.ศ.๒๕๖๐ ^๒	มาตรา ๗๒ (๑)วางแผนการใช้ที่ดินของประเทศไทยเหมาะสมกับสภาพของ พื้นที่และศักยภาพของที่ดินตามหลักการพัฒนาอย่างยั่งยืน
๒	ยุทธศาสตร์ชาติ (พ.ศ.๒๕๖๑ - ๒๕๘๐) ^๓	ยุทธศาสตร์ที่ ๒ ด้านการสร้างความสามารถในการแข่งขัน ยุทธศาสตร์ที่ ๕ ด้านการสร้างการเติบโตบนคุณภาพชีวิตที่เป็นมิตรต่อ สิ่งแวดล้อม
๓	คำแถลงนโยบายของคณะรัฐมนตรี แถลงต่อสภา วันที่ ๒๕ กรกฎาคม ๒๕๖๒	<u>นโยบายหลัก</u> ๕.การพัฒนาเศรษฐกิจและความสามารถในการแข่งขันของไทย ๕.๓ พัฒนาภาคเกษตร ๕.๓.๒ ลดต้นทุนและเพิ่มประสิทธิภาพการผลิตที่เหมาะสมและไม่ ก่อให้เกิดภาระทางการเงินการคลังของรัฐ ๕.๓.๔ ส่งเสริมการสร้างมูลค่าเพิ่มให้กับสินค้าเกษตร ๕.๓.๕ ดูแลเกษตรกรผู้มียรายได้น้อยให้สามารถเข้าถึงและใช้ประโยชน์ ที่ดินทำกิน แหล่งเงินทุน โครงสร้างพื้นฐาน และปัจจัยการผลิตต่างๆ ๑๐. การฟื้นฟูทรัพยากรธรรมชาติและการรักษาสิ่งแวดล้อมเพื่อสร้างการ เติบโตอย่างยั่งยืน ๑๐.๒ ปรับปรุงระบบที่ดินทำกินและลดความเหลื่อมล้ำด้านการถือ ครองที่ดิน ๑๐.๓ ส่งเสริมการบริหารจัดการน้ำทั้งระบบ แหล่งน้ำชุมชน และ ทะเล <u>นโยบายเร่งด่วน</u> ๔.การให้ความช่วยเหลือเกษตรกรและพัฒนานวัตกรรม

๒ ราชกิจจานุเบกษา เล่มที่ ๑๓๔ ตอน ๔๐ ก หน้า ๑๘ ลงวันที่ ๖ เมษายน ๒๕๖๐

๓ ราชกิจจานุเบกษา เล่มที่ ๑๓๕ ตอน ๘๒ ก หน้า ๘ ลงวันที่ ๑๓ ตุลาคม ๒๕๖๑

๔ ราชกิจจานุเบกษา เล่มที่ ๑๓๕ ตอน ๒๔ ก หน้า ๘๘ ๑๐๒ -๑๐๓ ลงวันที่ ๖ เมษายน ๒๕๖๑ (เล่ม ๔)



ตารางที่ ๖-๑ (ต่อ)

ลำดับ ที่	กฎหมาย/ยุทธศาสตร์/ แผนการปฏิบัติ/แผนแม่บท	รายละเอียด
๕	แผนพัฒนาเศรษฐกิจและสังคม แห่งชาติ ฉบับที่ ๑๒ (พ.ศ.๒๕๖๐- ๒๕๖๔)	ยุทธศาสตร์ที่ ๓ การสร้างความเข้มแข็งทางเศรษฐกิจและแข่งขันได้อย่าง ยั่งยืน
๖	นโยบายและแผนการบริหารจัดการ ที่ดินและทรัพยากรของประเทศ (พ.ศ.๒๕๖๐ - ๒๕๗๙)	ยุทธศาสตร์ที่ ๒ ด้านการใช้ที่ดินและทรัพยากรดินเพื่อให้เกิดประโยชน์สูงสุด ยุทธศาสตร์ที่ ๔ ด้านการบริหารจัดการที่ดินและทรัพยากรดิน
๗	แผนพัฒนาภาคกลาง พ.ศ.๒๕๖๐ - ๒๕๖๕	ยุทธศาสตร์ที่ ๓ ยกระดับการผลิตสินค้าเกษตรและอุตสาหกรรมโดยใช้ นวัตกรรม เทคโนโลยี และความคิดสร้างสรรค์ เพื่อให้สามารถแข่งขันได้อย่าง ยั่งยืน ยุทธศาสตร์ที่ ๔ บริหารจัดการน้ำ และทรัพยากรธรรมชาติเพื่อแก้ไขปัญหา ท่วม ภัยแล้ง และคงความสมดุลของระบบนิเวศอย่างยั่งยืน
๘	การพัฒนากลุ่มจังหวัดภาคกลาง ตอนบน (พ.ศ.๒๕๖๒ -๒๕๖๕)	ประเด็นการพัฒนาที่ ๑ เพิ่มความสามารถในการผลิตอาหารปลอดภัย ยกระดับผู้ประกอบการ SME ทั้งภาคเกษตร อุตสาหกรรม เพื่อรองรับ เศรษฐกิจ ๔.๐ ประเด็นการพัฒนาที่ ๓ การบริหารจัดการทรัพยากรน้ำเจ้าพระยา /ป่าสัก ในกลุ่มจังหวัดภาคกลางตอนบนอย่างสมดุลยั่งยืน
๙	ยุทธศาสตร์จังหวัดสระบุรี พ.ศ. ๒๕๖๔	ยุทธศาสตร์ที่ ๒ ส่งเสริมขีดความสามารถในการแข่งขันของกระบวนการผลิต สินค้าและบริการสู่มาตรฐานสากล
๑๐	ยุทธศาสตร์เกษตรและสหกรณ์ จังหวัด พ.ศ.๒๕๖๔	ประเด็นยุทธศาสตร์ที่ ๑ พัฒนาผลิตภัณฑ์เกษตรให้มีลักษณะเด่นในหลายมิติ โดยเน้นผลิตภัณฑ์ด้านสุขภาพที่เป็นอัตลักษณ์สินค้าเกษตรของจังหวัดสระบุรี ประเด็นยุทธศาสตร์ที่ ๒ ส่งเสริมกระบวนการผลิตที่ลดต้นทุนให้ได้มาตรฐาน ปลอดภัย ประเด็นยุทธศาสตร์ที่ ๓ ส่งเสริมการผลิตสินค้า และผลิตภัณฑ์สุขภาพโดยใช้ เทคโนโลยีชีวภาพที่เหมาะสม ประเด็นยุทธศาสตร์ที่ ๔ พัฒนาและส่งเสริมระบบตลาดและประชาสัมพันธ์ ผลิตภัณฑ์เกษตรที่เป็นอัตลักษณ์ของจังหวัดสระบุรี ประเด็นยุทธศาสตร์ที่ ๕ ยกระดับเกษตรกร และสถาบันเกษตรกรสู่การเป็น Smart farmer ให้มีองค์ความรู้ในหลายมิติ ก้าวทันการเปลี่ยนแปลง
๑๑	ยุทธศาสตร์องค์การบริหารส่วน จังหวัดสระบุรี ปี ๒๕๖๑ ๒๕๖๕	ยุทธศาสตร์ที่ ๒ ด้านการส่งเสริมคุณภาพชีวิต
๑๒	ยุทธศาสตร์การพัฒนาองค์การ บริหารส่วนตำบลเขาหินพัฒนา อำเภอเฉลิมพระเกียรติ จังหวัด สระบุรี	ยุทธศาสตร์ที่ ๑ การพัฒนาคุณภาพชีวิต ยุทธศาสตร์ที่ ๒ การบริหารจัดการทรัพยากรธรรมชาติ และสิ่งแวดล้อม



๖.๓ การกำหนดเขตการใช้ที่ดิน

การวางแผนการใช้ที่ดินเป็นกระบวนการวิเคราะห์อย่างเป็นระบบเพื่อใช้ตัดสินใจในการกำหนดรูปแบบหรือกิจกรรมการใช้ที่ดินที่เหมาะสมไว้ล่วงหน้า โดยมีพื้นฐานจากศักยภาพการใช้ประโยชน์ของทรัพยากรดินตามธรรมชาติ สภาพเศรษฐกิจ และสังคม สิ่งแวดล้อม เพื่อให้มีการใช้ที่ดินอย่างมีประสิทธิภาพ เกิดประโยชน์สูงสุด การวางแผนการใช้ที่ดินมิได้สิ้นสุดลงในขั้นตอนการตัดสินใจว่าที่ดินจะทำอะไรดีที่สุด แต่จะต้องรวมถึงการจัดทำมาตรการทุกด้านในการใช้ที่ดินเพื่อให้บรรลุถึงความต้องการใช้ที่ดินนั้น จำเป็นต้องมีการระบุถึงมาตรการ กิจกรรม โครงการ แผนงาน และนโยบายที่มีความเหมาะสมกับพื้นที่ ซึ่งจะช่วยให้บรรลุถึงความต้องการของชุมชนอย่างแท้จริง

การวางแผนการใช้ที่ดินระดับตำบลเป็นการวิเคราะห์ และประเมินข้อมูลทางกายภาพ เศรษฐกิจ และสังคม ตลอดจนสิ่งแวดล้อมอย่างเป็นระบบ เพื่อกำหนดการใช้พื้นที่อย่างเป็นระบบเป็นการตัดสินใจในการใช้พื้นที่ ทรัพยากรธรรมชาติ และสิ่งแวดล้อมอย่างมีประสิทธิภาพ และตรงตามความต้องการของชุมชน โดยผ่านกระบวนการมีส่วนร่วมของชุมชนในการที่จะนำไปสู่การพัฒนาอย่างยั่งยืนต่อไป เป็นสิ่งสำคัญที่จะต้องดำเนินการเพื่อให้เป็นที่ยอมรับ โดยมีความมุ่งหมายให้การใช้ที่ดินที่กำหนดขึ้นนั้นตอบสนองความต้องการของชุมชนมากที่สุด การกำหนดเขตการใช้ที่ดินตำบลเขาหินพัฒนาใช้ยุทธศาสตร์จังหวัดสระบุรี พ.ศ. ๒๕๖๔ เป็นแนวทาง ซึ่งยุทธศาสตร์จังหวัดสระบุรี ได้เชื่อมโยงกับนโยบายรัฐบาล แผนบริหารราชการแผ่นดิน ยุทธศาสตร์ชาติ ระยะ ๒๐ ปี (พ.ศ. ๒๕๖๑ - ๒๕๘๐) ทิศทางแผนพัฒนาเศรษฐกิจและสังคมแห่งชาติ ฉบับที่ ๑๒ แผนปฏิรูปประเทศ รวมทั้งแผนพัฒนา rays สาขาต่างๆ หรือแผนเฉพาะด้าน เช่น แผนพัฒนาการเกษตร แผนพัฒนาคุณภาพสิ่งแวดล้อม เป็นต้น

๖.๔ เขตการใช้ที่ดิน

แผนการใช้ที่ดินตำบลเขาหินพัฒนา อำเภอลำปาง จังหวัดสระบุรี ได้กำหนดออกเป็น ๕ เขต ได้แก่ เขตพื้นที่ป่าไม้ เขตพื้นที่เกษตรกรรม พื้นที่ชุมชน และสิ่งปลูกสร้าง พื้นที่แหล่งน้ำ และพื้นที่เบ็ดเตล็ด รายละเอียดดังตารางที่ ๖-๒ และรูปที่ ๖-๑



ตารางที่ ๖-๒ เขตการใช้ที่ดินตำบลเขาหินพัฒนา อำเภอเฉลิมพระเกียรติ จังหวัดสระบุรี

เขตการใช้ที่ดิน	เนื้อที่	
	ไร่	ร้อยละ
๑.เขตพื้นที่ป่าไม้	๕๓๘	๕.๕๕
๒.เขตพื้นที่เกษตรกรรม	๖,๑๖๖	๖๓.๖๖
๒.๑ เขตนาข้าว	๑,๐๗๕	๑๑.๑๐
๒.๒ เขตปลูกพืชไร่	๔,๔๗๕	๔๖.๒
๑) เขตไร่ร้าง	๑๓	๐.๑๓
๒) เขตปลูกข้าวโพด	๑,๒๘๓	๑๓.๒๕
๓) เขตเขตปลูกอ้อย	๑,๑๙๖	๑๒.๓๕
๔) เขตปลูกมันสำปะหลัง	๑,๙๘๓	๒๐.๔๗
๒.๓ เขตปลูกไม้ผล	๔๖๗	๔.๘๒
๑) เขตไม้ผลร้าง/เสื่อมโทรม	๑๑	๐.๑๑
๒) ไม้ผลผสม	๑๑๐	๑.๑๔
๓) มะม่วง	๓๒๗	๓.๓๘
๔) กล้าย	๑๙	๐.๑๙
๒.๔ เขตปลูกพืชผัก	๓๘	๐.๓๙
๒.๕ เขตทุ่งหญ้าเลี้ยงสัตว์	๒๓	๐.๒๔
๒.๖ เขตปลูกไม้ยืนต้น	๘๘	๐.๙๑
๑) เขตปลูกยางพารา	๓	๐.๐๓
๒) เขตปลูกยูคาลิปตัส	๘๕	๐.๘๘
๓.พื้นที่ชุมชนและสิ่งปลูกสร้าง	๒,๒๓๙	๒๓.๑๑
๔.พื้นที่แหล่งน้ำ	๔๐๑	๔.๑๕
๕.พื้นที่เบ็ดเตล็ด	๓๔๒	๓.๕๓
รวม	๙,๖๘๗	๑๐๐.๐๐

๖.๔.๑ เขตป่าไม้

มีเนื้อที่ ๕๓๘ ไร่ หรือร้อยละ ๕.๕๕ ของเนื้อที่ตำบล เป็นพื้นที่ป่าไม้ชุมชน อยู่บริเวณพื้นที่บ้านโนนเตื่อ หมู่ที่ ๕ ตำบลเขาหินพัฒนา ซึ่งประชาชนบริเวณนั้นจะเรียกว่า เขากะลา และบริเวณอ่างเก็บน้ำห้วยหินขาว โดยเป็นป่าไม้ผลัดใบสมบูรณ์

๖.๔.๒ เขตเกษตรกรรม

มีเนื้อที่ ๖,๑๖๖ ไร่ หรือร้อยละ ๖๓.๖๖ ของเนื้อที่ตำบล แบ่งออกเป็น ๖ เขต ดังนี้
 ๑)เขตนาข้าว มีเนื้อที่ ๑,๐๗๕ ไร่ หรือร้อยละ๑๑.๑๐ ของเนื้อที่ตำบล ชุดดินในเขตนี้นส่วนใหญ่คือ ชุดดินมนอร์มย์ (Mn)



ปัญหาการใช้ที่ดินในปัจจุบัน

- ดินมีความอุดมสมบูรณ์ต่ำ
- ขาดแคลนน้ำ เนื่องจากฝนทิ้งช่วง ฝนไม่ตกตามฤดูกาล
- ต้นทุนการผลิตสูง จากค่าปุ๋ยเคมี และสารเคมีกำจัดศัตรูพืช
- ผลผลิตยังไม่มีมาตรฐาน

การจัดการที่ดินในอนาคต

- ปรับปรุงบำรุงดิน โดยเพิ่มอินทรีย์วัตถุเพื่อปรับปรุงโครงสร้างดิน เพิ่มธาตุอาหารที่เป็นประโยชน์ต่อพืช ควบคู่กับการใช้ปุ๋ยเคมี
- บริการวิเคราะห์ดินเพื่อหาปริมาณธาตุอาหารพืชในดิน เพื่อใช้ปุ๋ยตามค่าวิเคราะห์ดินเพื่อลดต้นทุนการใช้ปุ๋ยเคมี
- พัฒนาแหล่งน้ำเพื่อการเกษตร
- ขุดลอกแหล่งน้ำให้มีการกักเก็บน้ำได้ดีขึ้น
- พัฒนาระบบส่งน้ำ และการระบายน้ำออกจากพื้นที่นาช่วงที่ฝนตกชุก
- การปลูกพืชหลังนา เพื่อเป็นรายได้เสริม เช่น ถั่วเขียว และปลูกพืชผักปลอดภัย
- โกลบตอซังพืช และปรับปรุงดินด้วยพืชปุ๋ยสด (ปอเทือง)

กิจกรรมของกรมพัฒนาที่ดินที่จะดำเนินการ

- ส่งเสริมการปรับปรุงบำรุงดินเพื่อเพิ่มอินทรีย์วัตถุ และแหล่งธาตุอาหารในดิน โดยใช้ปุ๋ยหมัก ปุ๋ยคอก และพืชปุ๋ยสด
- ถ่ายทอดเทคโนโลยี และนวัตกรรมของกรมพัฒนาที่ดินในการผลิตปุ๋ยอินทรีย์ ปุ๋ยอินทรีย์คุณภาพสูง ปุ๋ยชีวภาพ
- ส่งเสริมการปลูกพืชปุ๋ยสด และรณรงค์โกลบตอซัง
- สนับสนุนการสร้าง สระน้ำในไร่นา
- จัดตั้งกลุ่มเกษตรกรพัฒนาสู่การรับรองมาตรฐานเกษตรอินทรีย์
- จัดตั้งกลุ่มเกษตรกรใช้สารอินทรีย์ทดแทนสารเคมีทางการเกษตร
- จัดทำแปลงทดลอง/สาธิต การใช้นวัตกรรมและเทคโนโลยีของกรมพัฒนาที่ดินในการปลูกข้าว
- จัดระบบอนุรักษ์ดินและน้ำ จัดรูปแปลงนา จัดทำทางลำเลียงในไร่นา

กิจกรรมที่ขอรับการสนับสนุนจากหน่วยงานอื่น

- ๑) กรมชลประทาน สนับสนุนเรื่อง ระบบส่งน้ำ ระบายน้ำ ขุดลอกแหล่งน้ำ คลองส่งน้ำ
- ๒) กรมการข้าว สนับสนุนเรื่อง การถ่ายทอดเทคโนโลยีในการปลูกข้าวให้ได้มาตรฐาน
- ๓) กรมทรัพยากรน้ำ สนับสนุนเรื่อง การพัฒนาแหล่งน้ำขนาดเล็ก
- ๔) องค์การบริหารส่วนท้องถิ่น สนับสนุนเรื่อง การขุดลอกแหล่งน้ำที่ต้นเงิน การทำถนนสู่แปลงนาข้าว



๒) เขตปลูกพืชไร่

๒.๑) เขตปลูกข้าวโพด

มีเนื้อที่ ๑,๒๘๓ ไร่ หรือร้อยละ ๔๖.๒ ของเนื้อที่ของตำบล ชุดดินในเขตนี้ส่วนใหญ่ ได้แก่ ชุดดินทับทรวง (Tw) และชุดดินมนโรรมย์ (Mn) และชุดดินวังสะพุง

ปัญหาการใช้ที่ดินในปัจจุบัน

- ดินมีความอุดมสมบูรณ์ต่ำ
- ในชุดดินมนโรรมย์ มีการระบายน้ำไม่ดี
- ในชุดดินวังสะพุง มีการชะล้างพังทลายของหน้าดิน
- ขาดแคลนน้ำ เนื่องจากฝนทิ้งช่วง
- การระบาดของหนอนกระทู้

การจัดการดินในอนาคต

- ปรับปรุงบำรุงดิน โดยเพิ่มอินทรีย์วัตถุเพื่อปรับปรุงโครงสร้างดิน เพิ่มธาตุอาหารที่เป็นประโยชน์ต่อพืช ควบคู่กับการใช้ปุ๋ยเคมี
- บริการวิเคราะห์ดินเพื่อหาปริมาณธาตุอาหารพืชในดิน เพื่อใช้ปุ๋ยตามค่าวิเคราะห์ดินเพื่อลดต้นทุนการใช้ปุ๋ยเคมี
- พัฒนาแหล่งน้ำเพื่อการเกษตร
- ขุดลอกแหล่งน้ำให้มีการกักเก็บน้ำได้ดีขึ้น
- ปรับระบบการปลูกพืชที่เหมาะสม จะช่วยรักษาความอุดมสมบูรณ์ของดิน ลดจำนวนโรค และแมลงศัตรูพืชให้น้อยลง และลดการชะล้างพังทลายของดิน

กิจกรรมของกรมพัฒนาที่ดินที่จะดำเนินการ

- ส่งเสริมการปรับปรุงบำรุงดินเพื่อเพิ่มอินทรีย์วัตถุ และแหล่งธาตุอาหารในดิน โดยใช้ปุ๋ยหมัก ปุ๋ยคอก และพืชปุ๋ยสด
- ถ่ายทอดเทคโนโลยี และนวัตกรรมของกรมพัฒนาที่ดินในการผลิตปุ๋ยอินทรีย์ ปุ๋ยอินทรีย์คุณภาพสูง ปุ๋ยชีวภาพ
- ส่งเสริมการปลูกพืชปุ๋ยสด และรณรงค์เฝ้าติดตาม
- สนับสนุนการสร้าง สระน้ำในไร่นา
- จัดตั้งกลุ่มเกษตรกรพัฒนาสู่การรับรองมาตรฐานเกษตรอินทรีย์
- จัดตั้งกลุ่มเกษตรกรใช้สารอินทรีย์ทดแทนสารเคมีทางการเกษตร
- จัดทำแปลงทดลอง/สาธิต การใช้นวัตกรรมและเทคโนโลยีของกรมพัฒนาที่ดินในการปลูก

ข้าวโพดเลี้ยงสัตว์

- จัดระบบอนุรักษ์ดินและน้ำทั้งวิธีพืช และวิธีกล
- จัดตั้งธนาคารปุ๋ยอินทรีย์ ธนาคารเมล็ดพันธุ์พืชปุ๋ยสด



กิจกรรมที่ขอสนับสนุนจากรัฐบาลและหน่วยงานอื่น

- ๑) กรมส่งเสริมการเกษตร สนับสนุน ให้คำแนะนำถ่ายทอดเทคโนโลยีการปลูกข้าวโพด ให้มีมาตรฐานการผลิตที่ดี (GAP) และจัดตั้งกลุ่มแปลงใหญ่ข้าวโพดเลี้ยงสัตว์
 - ๒) กรมชลประทาน สนับสนุน พัฒนาแหล่งน้ำ คลองส่งน้ำ
 - ๓) องค์การบริหารส่วนท้องถิ่น สนับสนุน การขุดลอกแหล่งน้ำที่ตื้นเขิน การทำถนนสู่แปลงเกษตรกรเพื่อความสะดวกในการลำเลียงผลผลิต สถานตากผลผลิต
 - ๔) สำนักงานพัฒนาวิทยาศาสตร์และเทคโนโลยีแห่งชาติ สนับสนุน คำแนะนำถ่ายทอดเทคโนโลยีการจัดการศัตรูพืชโดยใช้ชีววิธี
 - ๕) บริษัทเอกชน สนับสนุน ทำสัญญาซื้อขายผลผลิตล่วงหน้า
- ๒.๒ เขตปลูกอ้อย มีเนื้อที่ ๑,๑๙๖ ไร่ หรือ ร้อยละ ๑๒.๓๕ ของเนื้อที่ตำบล ชุดดินในเขตพื้นที่ส่วนใหญ่ ได้แก่ ชุดดิน ชุดดินมโนรมย์ (Mn)

ปัญหาการใช้ที่ดินในปัจจุบัน

- ดินมีความอุดมสมบูรณ์ต่ำ
- ในชุดดินมโนรมย์ มีการระบายน้ำไม่ดี
- ขาดแคลนน้ำ เนื่องจากฝนทิ้งช่วง
- การระบาดของหนอนกระทู้

การจัดการดินในอนาคต

- ปรับปรุงบำรุงดิน โดยเพิ่มอินทรีย์วัตถุเพื่อปรับปรุงโครงสร้างดิน เพิ่มธาตุอาหารที่เป็นประโยชน์ต่อพืช ควบคู่กับการใช้ปุ๋ยเคมี
- บริการวิเคราะห์ดินเพื่อหาปริมาณธาตุอาหารพืชในดิน เพื่อใช้ปุ๋ยตามค่าวิเคราะห์ดินเพื่อลดต้นทุนการใช้ปุ๋ยเคมี
- พัฒนาแหล่งน้ำเพื่อการเกษตร
- ขุดลอกแหล่งน้ำให้มีการกักเก็บน้ำได้ดีขึ้น
- ปรับระบบการปลูกพืชที่เหมาะสม จะช่วยรักษาความอุดมสมบูรณ์ของดิน ลดจำนวนโรค และแมลงศัตรูพืชให้น้อยลง

กิจกรรมของกรมพัฒนาที่ดินที่จะดำเนินการ

- ส่งเสริมการปรับปรุงบำรุงดินเพื่อเพิ่มอินทรีย์วัตถุ และแหล่งธาตุอาหารในดิน โดยใช้ปุ๋ยหมัก ปุ๋ยคอก และพืชปุ๋ยสด
- ถ่ายทอดเทคโนโลยี และนวัตกรรมของกรมพัฒนาที่ดินในการผลิตปุ๋ยอินทรีย์ ปุ๋ยอินทรีย์คุณภาพสูง ปุ๋ยชีวภาพ
- ส่งเสริมการปลูกพืชปุ๋ยสด และรณรงค์ไถกลบตอซัง
- สนับสนุนการสร้าง สระน้ำในไร่นา
- จัดตั้งกลุ่มเกษตรกรพัฒนาสู่การรับรองมาตรฐานเกษตรอินทรีย์
- จัดตั้งกลุ่มเกษตรกรใช้สารอินทรีย์ทดแทนสารเคมีทางการเกษตร



- จัดทำแปลงทดลอง/สาธิต การใช้นวัตกรรมและเทคโนโลยีของกรมพัฒนาที่ดินในการปลูก

อ้อย

- จัดระบบอนุรักษ์ดินและน้ำทั้งวิธีพืช และวิธีกล
- จัดตั้งธนาคารปุ๋ยอินทรีย์ ธนาคารเมล็ดพันธุ์พืชปุ๋ยสด

กิจกรรมที่ขอสนับสนุนจากส่วนราชการและหน่วยงานอื่น

- ๑) กรมส่งเสริมการเกษตร สนับสนุน ให้คำแนะนำถ่ายทอดเทคโนโลยีการปลูกอ้อย ให้มีมาตรฐานการผลิตที่ดี (GAP)
- ๒) กรมชลประทาน สนับสนุน พัฒนาแหล่งน้ำ คลองส่งน้ำ
- ๓) องค์การบริหารส่วนท้องถิ่น สนับสนุน การขุดลอกแหล่งน้ำที่ตื้นเขิน การทำถนนสู่แปลงเกษตรกรเพื่อความสะดวกในการลำเลียงผลผลิต
- ๔) สำนักงานพัฒนาวิทยาศาสตร์และเทคโนโลยีแห่งชาติ สนับสนุน คำแนะนำถ่ายทอดเทคโนโลยีการจัดการศัตรูพืชโดยใช้ชีววิธี
- ๕) บริษัทเอกชน สนับสนุน ทำสัญญาซื้อขายผลผลิตล่วงหน้า

๒.๓ เขตปลูกมันสำปะหลัง

มีเนื้อที่ ๑,๙๘๓ ไร่ หรือร้อยละ ๒๐.๔๗ ของเนื้อที่ตำบล ชุดดินส่วนใหญ่ได้แก่ ชุดดินวังสะพุง (Ws) และชุุดดินทับทรวง (Tw)

ปัญหาการใช้ที่ดินในปัจจุบัน

- ดินมีความอุดมสมบูรณ์ต่ำ
- ขาดแคลนน้ำ เนื่องจากฝนทิ้งช่วง
- พบปัญหาสภาวะการหยั่งลึกของราก อาจมีชั้นหินขัดขวางการเจริญของรากพืช

การจัดการดินในอนาคต

- ปรับปรุงบำรุงดิน โดยเพิ่มอินทรีย์วัตถุเพื่อปรับปรุงโครงสร้างดิน เพิ่มธาตุอาหารที่เป็นประโยชน์ต่อพืช ควบคู่กับการใช้ปุ๋ยเคมี
- บริการวิเคราะห์ดินเพื่อหาปริมาณธาตุอาหารพืชในดิน เพื่อใช้ปุ๋ยตามค่าวิเคราะห์ดินเพื่อลดต้นทุนการใช้ปุ๋ยเคมี
- พัฒนาแหล่งน้ำเพื่อการเกษตร
- ขุดลอกแหล่งน้ำให้มีการกักเก็บน้ำได้ดีขึ้น
- ปรับระบบการปลูกพืชที่เหมาะสม จะช่วยรักษาความอุดมสมบูรณ์ของดิน ลดจำนวนโรค และแมลงศัตรูพืชให้น้อยลง



กิจกรรมของกรมพัฒนาที่ดินที่จะดำเนินการ

- ส่งเสริมการปรับปรุงบำรุงดินเพื่อเพิ่มอินทรีย์วัตถุ และแหล่งธาตุอาหารในดิน โดยใช้ปุ๋ยหมัก ปุ๋ยคอก และพืชปุ๋ยสด
- ถ่ายทอดเทคโนโลยี และนวัตกรรมของกรมพัฒนาที่ดินในการผลิตปุ๋ยอินทรีย์ ปุ๋ยอินทรีย์คุณภาพสูง ปุ๋ยชีวภาพ
- ส่งเสริมการปลูกพืชปุ๋ยสด และรณรงค์เฝ้าติดตาม
- สนับสนุนการสร้าง สระน้ำในไร่นา
- จัดตั้งกลุ่มเกษตรกรพัฒนาสู่การรับรองมาตรฐานเกษตรอินทรีย์
- จัดตั้งกลุ่มเกษตรกรใช้สารอินทรีย์ทดแทนสารเคมีทางการเกษตร
- จัดทำแปลงทดลอง/สาธิต การใช้นวัตกรรมและเทคโนโลยีของกรมพัฒนาที่ดินในการปลูก

มันสำปะหลัง

- จัดระบบอนุรักษ์ดินและน้ำทั้งวิธีพืช และวิธีกล
- จัดตั้งธนาคารปุ๋ยอินทรีย์ ธนาคารเมล็ดพันธุ์พืชปุ๋ยสด

กิจกรรมที่ขอสนับสนุนจากส่วนราชการและหน่วยงานอื่น

- ๑) กรมส่งเสริมการเกษตร สนับสนุน ให้คำแนะนำถ่ายทอดเทคโนโลยีการปลูกมันสำปะหลัง ให้มีมาตรฐานการผลิตที่ดี (GAP)
- ๒) กรมชลประทาน สนับสนุน พัฒนาแหล่งน้ำ คลองส่งน้ำ
- ๓) องค์การบริหารส่วนท้องถิ่น สนับสนุน การขุดลอกแหล่งน้ำที่ตื้นเขิน การทำถนนสู่แปลงเกษตรกรเพื่อความสะดวกในการลำเลียงผลผลิต ลานตากผลผลิต
- ๔) สำนักงานพัฒนาวิทยาศาสตร์และเทคโนโลยีแห่งชาติ สนับสนุน คำแนะนำถ่ายทอดเทคโนโลยีการจัดการศัตรูพืชโดยใช้ชีววิธี
- ๕) บริษัทเอกชน สนับสนุน ทำสัญญาซื้อขายผลผลิตล่วงหน้า

๓. เขตไม้ผล

มีเนื้อที่ ๔๖๗ ไร่ หรือร้อยละ ๔.๘๒ ของเนื้อที่ตำบล ดังนี้

๓.๑ เขตปลูกมะม่วง

มีเนื้อที่ ๓๒๗ ไร่ หรือร้อยละ ๓.๓๘ ของเนื้อที่ตำบล ชุดดินส่วนใหญ่ ได้แก่ ชุดดินวังสะพุง (Ws) พันธุ์มะม่วงที่นิยมปลูกได้แก่ มะม่วงน้ำดอกไม้ และเขียวเสวย

ปัญหาการใช้ที่ดินในปัจจุบัน

- ดินมีความอุดมสมบูรณ์ต่ำ
- ขาดแคลนน้ำ เนื่องจากฝนทิ้งช่วง
- พบปัญหาสภาวะการหยั่งลึกของราก อาจมีชั้นหินขัดขวางการเจริญของรากพืช



การจัดการดินในอนาคต

- ปรับปรุงบำรุงดิน โดยเพิ่มอินทรีย์วัตถุเพื่อปรับปรุงโครงสร้างดิน เพิ่มธาตุอาหารที่เป็นประโยชน์ต่อพืช ควบคู่กับการใช้ปุ๋ยเคมี
- บริการวิเคราะห์ดินเพื่อหาปริมาณธาตุอาหารพืชในดิน เพื่อใช้ปุ๋ยตามค่าวิเคราะห์ดินเพื่อลดต้นทุนการใช้ปุ๋ยเคมี
- พัฒนาแหล่งน้ำเพื่อการเกษตร
- ขุดลอกแหล่งน้ำให้มีการกักเก็บน้ำได้ดีขึ้น
- ปรับระบบการปลูกพืชที่เหมาะสม จะช่วยรักษาความอุดมสมบูรณ์ของดิน ลดจำนวนโรค และแมลงศัตรูพืชให้น้อยลง

กิจกรรมของกรมพัฒนาที่ดินที่จะดำเนินการ

- ส่งเสริมการปรับปรุงบำรุงดินเพื่อเพิ่มอินทรีย์วัตถุ และแหล่งธาตุอาหารในดิน โดยใช้ปุ๋ยหมัก ปุ๋ยคอก และพืชปุ๋ยสด
- ถ่ายทอดเทคโนโลยี และนวัตกรรมของกรมพัฒนาที่ดินในการผลิตปุ๋ยอินทรีย์ ปุ๋ยอินทรีย์คุณภาพสูง ปุ๋ยชีวภาพ
- ส่งเสริมการปลูกพืชปุ๋ยสด คลุมดินในสวนมะม่วง
- สนับสนุนการสร้าง สระน้ำในไร่นา
- จัดตั้งกลุ่มเกษตรกรพัฒนาสู่การรับรองมาตรฐานเกษตรอินทรีย์
- จัดตั้งกลุ่มเกษตรกรใช้สารอินทรีย์ทดแทนสารเคมีทางการเกษตร
- จัดทำแปลงทดลอง/สาธิต การใช้นวัตกรรมและเทคโนโลยีของกรมพัฒนาที่ดินในการปลูกมะม่วง
- จัดระบบอนุรักษ์ดินและน้ำทั้งวิธีพืช และวิธีกล
- จัดตั้งธนาคารปุ๋ยอินทรีย์ ธนาคารเมล็ดพันธุ์พืชปุ๋ยสด

กิจกรรมที่ขอสนับสนุนจากส่วนราชการและหน่วยงานอื่น

- ๑) กรมส่งเสริมการเกษตร สนับสนุน ให้คำแนะนำถ่ายทอดเทคโนโลยีการปลูกมะม่วง ให้มีมาตรฐานการผลิตที่ดี (GAP)
- ๒) กรมชลประทาน สนับสนุน พัฒนาแหล่งน้ำ คลองส่งน้ำ
- ๓) องค์การบริหารส่วนท้องถิ่น สนับสนุน การขุดลอกแหล่งน้ำที่ตื้นเขิน การทำถนนสู่แปลงเกษตรกรเพื่อความสะดวกในการลำเลียงผลผลิต
- ๔) สำนักงานพัฒนาชุมชน สนับสนุน ให้ความรู้ในการจัดตั้งกลุ่มแปรรูปผลผลิต เพิ่มมูลค่าสินค้า
- ๕) สำนักงานพาณิชย์ สนับสนุน ให้ความรู้ในการหาช่องทางการตลาด การตลาดออนไลน์
- ๖) สำนักงานพัฒนาวิทยาศาสตร์และเทคโนโลยีแห่งชาติ สนับสนุน คำแนะนำถ่ายทอดเทคโนโลยีการจัดการศัตรูพืชโดยใช้ชีววิธี
- ๗) บริษัทเอกชน สนับสนุน ทำสัญญาซื้อขายผลผลิตล่วงหน้า



๓.๒ เขตปลูกไม้ผลผสม

มีเนื้อที่ ๑๑๐ ไร่ หรือร้อยละ ๑.๑๔ ของเนื้อที่ตำบล ชุดดินส่วนใหญ่ได้แก่ ชุดดินมนอร์มย์ (Mn)

ปัญหาการใช้ที่ดินในปัจจุบัน

- ดินมีความอุดมสมบูรณ์ต่ำ
- ขาดแคลนน้ำ เนื่องจากฝนทิ้งช่วง
- การระบายน้ำไม่ดี

การจัดการดินในอนาคต

- ปรับปรุงบำรุงดิน โดยเพิ่มอินทรีย์วัตถุเพื่อปรับปรุงโครงสร้างดิน เพิ่มธาตุอาหารที่เป็นประโยชน์ต่อพืช ควบคู่กับการใช้ปุ๋ยเคมี
- บริการวิเคราะห์ดินเพื่อหาปริมาณธาตุอาหารพืชในดิน เพื่อใช้ปุ๋ยตามค่าวิเคราะห์ดินเพื่อลดต้นทุนการใช้ปุ๋ยเคมี
- พัฒนาแหล่งน้ำเพื่อการเกษตร
- ขุดลอกแหล่งน้ำให้มีการกักเก็บน้ำได้ดีขึ้น
- ปรับระบบการปลูกพืชที่เหมาะสม จะช่วยรักษาความอุดมสมบูรณ์ของดิน ลดจำนวนโรค และแมลงศัตรูพืชให้น้อยลง

กิจกรรมของกรมพัฒนาที่ดินที่จะดำเนินการ

- ส่งเสริมการปรับปรุงบำรุงดินเพื่อเพิ่มอินทรีย์วัตถุ และแหล่งธาตุอาหารในดิน โดยใช้ปุ๋ยหมัก ปุ๋ยคอก และพืชปุ๋ยสด
- ถ่ายทอดเทคโนโลยี และนวัตกรรมของกรมพัฒนาที่ดินในการผลิตปุ๋ยอินทรีย์ ปุ๋ยอินทรีย์คุณภาพสูง ปุ๋ยชีวภาพ
- ส่งเสริมการปลูกพืชปุ๋ยสด คลุมดินในสวนไม้ผล
- สนับสนุนการสร้าง สระน้ำในไร่นา
- จัดตั้งกลุ่มเกษตรกรพัฒนาสู่การรับรองมาตรฐานเกษตรอินทรีย์
- จัดตั้งกลุ่มเกษตรกรใช้สารอินทรีย์ทดแทนสารเคมีทางการเกษตร
- จัดทำแปลงทดลอง/สาธิต การใช้นวัตกรรมและเทคโนโลยีของกรมพัฒนาที่ดินในการปลูกมะม่วง
- จัดระบบอนุรักษ์ดินและน้ำทั้งวิธีพืช และวิธีกล
- จัดตั้งธนาคารปุ๋ยอินทรีย์ ธนาคารเมล็ดพันธุ์พืชปุ๋ยสด

กิจกรรมที่ขอสนับสนุนจากส่วนราชการและหน่วยงานอื่น

- ๑) กรมส่งเสริมการเกษตร สนับสนุน ให้คำแนะนำถ่ายทอดเทคโนโลยีการปลูกไม้ผล ให้มีมาตรฐานการผลิตที่ดี (GAP)
- ๒) กรมชลประทาน สนับสนุน พัฒนาแหล่งน้ำ คลองส่งน้ำ
- ๓) องค์การบริหารส่วนท้องถิ่น สนับสนุน การขุดลอกแหล่งน้ำที่ตื้นเขิน การทำถนนสู่แปลงเกษตรกรเพื่อความสะดวกในการลำเลียงผลผลิต



- ๔) สำนักงานพัฒนาชุมชน สนับสนุน ให้ความรู้ในการจัดตั้งกลุ่มแปรรูปผลผลิต เพิ่มมูลค่าสินค้า
- ๕) สำนักงานพาณิชย์ สนับสนุน ให้ความรู้ในการหาช่องทางการตลาด การตลาดออนไลน์
- ๖) สำนักงานพัฒนาวิทยาศาสตร์และเทคโนโลยีแห่งชาติ สนับสนุน คำแนะนำถ่ายทอดเทคโนโลยีการจัดการศัตรูพืชโดยใช้ชีววิธี

๓.๓ เขตปลูกกล้วย

มีเนื้อที่ ๑๙ ไร่ หรือร้อยละ ๐.๑๙ ของเนื้อที่ตำบล ชุดดินส่วนใหญ่ ปลูกกระจายทั่วทั้งพื้นที่ตำบล

ปัญหาการใช้ที่ดินในปัจจุบัน

- ดินมีความอุดมสมบูรณ์ต่ำ
- ขาดแคลนน้ำ เนื่องจากฝนทิ้งช่วง
- การระบายน้ำไม่ดี

การจัดการดินในอนาคต

- ปรับปรุงบำรุงดิน โดยเพิ่มอินทรีย์วัตถุเพื่อปรับปรุงโครงสร้างดิน เพิ่มธาตุอาหารที่เป็นประโยชน์ต่อพืช ควบคู่กับการใช้ปุ๋ยเคมี
- บริการวิเคราะห์ดินเพื่อหาปริมาณธาตุอาหารพืชในดิน เพื่อใช้ปุ๋ยตามค่าวิเคราะห์ดินเพื่อลดต้นทุนการใช้ปุ๋ยเคมี
- พัฒนาแหล่งน้ำเพื่อการเกษตร
- ขุดลอกแหล่งน้ำให้มีการกักเก็บน้ำได้ดีขึ้น
- ปรับระบบการปลูกพืชที่เหมาะสม จะช่วยรักษาความอุดมสมบูรณ์ของดิน ลดจำนวนโรค และแมลงศัตรูพืชให้น้อยลง

กิจกรรมของกรมพัฒนาที่ดินที่จะดำเนินการ

- ส่งเสริมการปรับปรุงบำรุงดินเพื่อเพิ่มอินทรีย์วัตถุ และแหล่งธาตุอาหารในดิน โดบใช้ปุ๋ยหมัก ปุ๋ยชคอก และพืชปุ๋ยสด
- ถ่ายทอดเทคโนโลยี และนวัตกรรมของกรมพัฒนาที่ดินในการผลิตปุ๋ยอินทรีย์ ปุ๋ยอินทรีย์คุณภาพสูง ปุ๋ยชีวภาพ
- ส่งเสริมการปลูกพืชปุ๋ยสด คลุมดินในสวนไม้ผล
- สนับสนุนการสร้าง สระน้ำในไร่นา
- จัดตั้งกลุ่มเกษตรกรใช้สารอินทรีย์ทดแทนสารเคมีทางการเกษตร
- จัดระบบอนุรักษ์ดินและน้ำทั้งวิธีพืช และวิธีกล



กิจกรรมที่ขอสนับสนุนจากส่วนราชการและหน่วยงานอื่น

- ๑) กรมส่งเสริมการเกษตร สนับสนุน ให้คำแนะนำถ่ายทอดเทคโนโลยีการปลูกไม้ผล ให้มีมาตรฐานการผลิตที่ดี (GAP)
- ๒) กรมชลประทาน สนับสนุน พัฒนาแหล่งน้ำ คลองส่งน้ำ
- ๓) องค์การบริหารส่วนท้องถิ่น สนับสนุน การขุดลอกแหล่งน้ำที่ตื้นเขิน การทำถนนสู่แปลงเกษตรกรเพื่อความสะดวกในการลำเลียงผลผลิต
- ๔) สำนักงานพัฒนาชุมชน สนับสนุน ให้ความรู้ในการจัดตั้งกลุ่มแปรรูปผลผลิต เพิ่มมูลค่าสินค้า
- ๕) สำนักงานพาณิชย์ สนับสนุน ให้ความรู้ในการหาช่องทางการตลาด การตลาดออนไลน์
- ๖) สำนักงานพัฒนาวิทยาศาสตร์และเทคโนโลยีแห่งชาติ สนับสนุน คำแนะนำถ่ายทอดเทคโนโลยีการจัดการศัตรูพืชโดยใช้ชีววิธี

๔. เขตปลูกพืชผัก

มีเนื้อที่ ๓๘ ไร่ หรือร้อยละ ๐.๓๙ ของเนื้อที่ตำบล ชุดดินที่ปลูกส่วนใหญ่ ได้แก่ ชุดดินมโนรมย์ (Mn) และชุดดิน วังสะพุง (Ws) ตามลำดับ

ปัญหาการใช้ที่ดินในปัจจุบัน

- ดินมีความอุดมสมบูรณ์ต่ำ
- ขาดแคลนน้ำ เนื่องจากฝนทิ้งช่วง
- การระบายน้ำไม่ดี (Mn)

การจัดการดินในอนาคต

- ปรับปรุงบำรุงดิน โดยเพิ่มอินทรีย์วัตถุเพื่อปรับปรุงโครงสร้างดิน เพิ่มธาตุอาหารที่เป็นประโยชน์ต่อพืช ควบคู่กับการใช้ปุ๋ยเคมี
- บริการวิเคราะห์ดินเพื่อหาปริมาณธาตุอาหารพืชในดิน เพื่อใช้ปุ๋ยตามค่าวิเคราะห์ดินเพื่อลดต้นทุนการใช้ปุ๋ยเคมี
- พัฒนาแหล่งน้ำเพื่อการเกษตร
- ขุดลอกแหล่งน้ำให้มีการกักเก็บน้ำได้ดีขึ้น
- ปรับระบบการปลูกพืชที่เหมาะสม จะช่วยรักษาความอุดมสมบูรณ์ของดิน ลดจำนวนโรค และแมลงศัตรูพืชให้น้อยลง

กิจกรรมของกรมพัฒนาที่ดินที่จะดำเนินการ

- ส่งเสริมการปรับปรุงบำรุงดินเพื่อเพิ่มอินทรีย์วัตถุ และแหล่งธาตุอาหารในดิน โดยใช้ปุ๋ยหมัก ปุ๋ยคอก และปุ๋ยปุยสด
- ถ่ายทอดเทคโนโลยี และนวัตกรรมของกรมพัฒนาที่ดินในการผลิตปุ๋ยอินทรีย์ ปุ๋ยอินทรีย์คุณภาพสูง ปุ๋ยชีวภาพ
- ส่งเสริมการปลูกพืชปุ๋ยสด คลุมดินในสวนไม้ผล
- สนับสนุนการสร้าง สระน้ำในไร่นา
- จัดตั้งกลุ่มเกษตรกรใช้สารอินทรีย์ทดแทนสารเคมีทางการเกษตร



- จัดตั้งกลุ่มเกษตรกรพัฒนาไปสู่มาตรฐานเกษตรกรอินทรีย์
- จัดระบบอนุรักษ์ดินและน้ำทั้งวิธีพืช และวิธีกล

กิจกรรมที่ขอสนับสนุนจากส่วนราชการและหน่วยงานอื่น

- ๑) กรมส่งเสริมการเกษตร สนับสนุน ให้คำแนะนำถ่ายทอดเทคโนโลยีการปลูกไม้ผล ให้มีมาตรฐานการผลิตที่ดี (GAP)
- ๒) กรมชลประทาน สนับสนุน พัฒนาแหล่งน้ำ คลองส่งน้ำ
- ๓) องค์การบริหารส่วนท้องถิ่น สนับสนุน การขุดลอกแหล่งน้ำที่ตื้นเขิน การทำถนนสู่แปลงเกษตรกรเพื่อความสะดวกในการลำเลียงผลผลิต
- ๔) สำนักงานพัฒนาชุมชน สนับสนุน ให้ความรู้ในการจัดตั้งกลุ่มแปรรูปผลผลิต เพิ่มมูลค่าสินค้า
- ๕) สำนักงานพาณิชย์ สนับสนุน ให้ความรู้ในการหาช่องทางการตลาด การตลาดออนไลน์
- ๖) สำนักงานพัฒนาวิทยาศาสตร์และเทคโนโลยีแห่งชาติ สนับสนุน คำแนะนำถ่ายทอดเทคโนโลยีการจัดการศัตรูพืชโดยใช้ชีววิธี

๕. เขตทุ่งหญ้าเลี้ยงสัตว์

มีเนื้อที่ ๒๓ ไร่ หรือร้อยละ ๐.๒๔ ของเนื้อที่ตำบล ส่วนใหญ่อยู่ในชุดดินทับทิมขาว (Tw) และวังสะพุง (Ws) โดยกระจายอยู่บริเวณรอบอ่างเก็บน้ำห้วยหินขาว ซึ่งส่วนใหญ่เป็นพื้นที่สาธารณะ

๖. เขตปลูกไม้ยืนต้น

มีเนื้อที่ ๘๘ ไร่ หรือร้อยละ ๐.๙๑ ของเนื้อที่ตำบล พื้นที่ปลูกส่วนใหญ่กระจายอยู่ตามหัวไร่ปลายนา ไม้ยืนต้นที่ปลูกได้แก่ ยูคาลิปตัส และยางพารา เป็นไม้ยืนต้นที่ปลูกเพื่อเป็นรายได้เสริมจากการทำนา หรือทำไร่

กิจกรรมของกรมพัฒนาที่ดินที่จะดำเนินการ

- ส่งเสริมการปลูกไม้ยืนต้นโตเร็ว และไม้ผลผสมผสาน เพื่อเพิ่มรายได้ให้แก่เกษตรกร

๖.๔.๓ เขตพื้นที่ชุมชน และสิ่งปลูกสร้าง

มีเนื้อที่ ๒,๒๓๙ ไร่ หรือร้อยละ ๒๓.๑๑ ของเนื้อที่ตำบล ประกอบด้วย ตัวเมืองและย่านการค้า หมู่บ้านบนพื้นราบ สถานที่ราชการ ถนน โรงงานอุตสาหกรรม ลานตากและแหล่งรับซื้อผลผลิตทางการเกษตร รีสอร์ท โรงแรม และเกสต์เฮาส์

พื้นที่ชุมชนที่กำหนดในแผนการใช้ที่ดินนี้เป็นชุมชนที่ปรากฏอยู่ในปัจจุบัน หากมีการขยายตัวในอนาคต ให้เป็นไปตามพระราชบัญญัติการผังเมือง พ.ศ. ๒๕๖๒

กิจกรรมของส่วนราชการอื่นที่ขอรับการสนับสนุนได้แก่

องค์การบริหารส่วนท้องถิ่น สนับสนุนเรื่อง ระบบน้ำประปาเพื่ออุปโภคบริโภคในครัวเรือน ระบบแสงไฟสาธารณะส่องสว่างภายในหมู่บ้าน ถนนเส้นทางคมนาคมที่สะดวกปลอดภัยในการสัญจรของประชาชน การจัดการขยะมูลฝอย และขยะติดเชื้อจากชุมชน



๖.๔.๔ เขตแหล่งน้ำ

มีเนื้อที่ ๔๐๑ ไร่ หรือร้อยละ ๔.๑๕ ของเนื้อที่ตำบล ได้แก่ แม่น้ำ ลำห้วย ลำคลอง อ่างเก็บน้ำ บ่อน้ำในไร่นา และคลองชลประทาน แหล่งน้ำเหล่านี้ใช้ประโยชน์ทั้งทางด้านเก็บกักน้ำเพื่ออุปโภค บริโภค และใช้ในด้านเกษตรกรรม ตลอดจนเป็นแหล่งอาหารตามธรรมชาติ และแหล่งเพาะเลี้ยงสัตว์น้ำของชุมชน

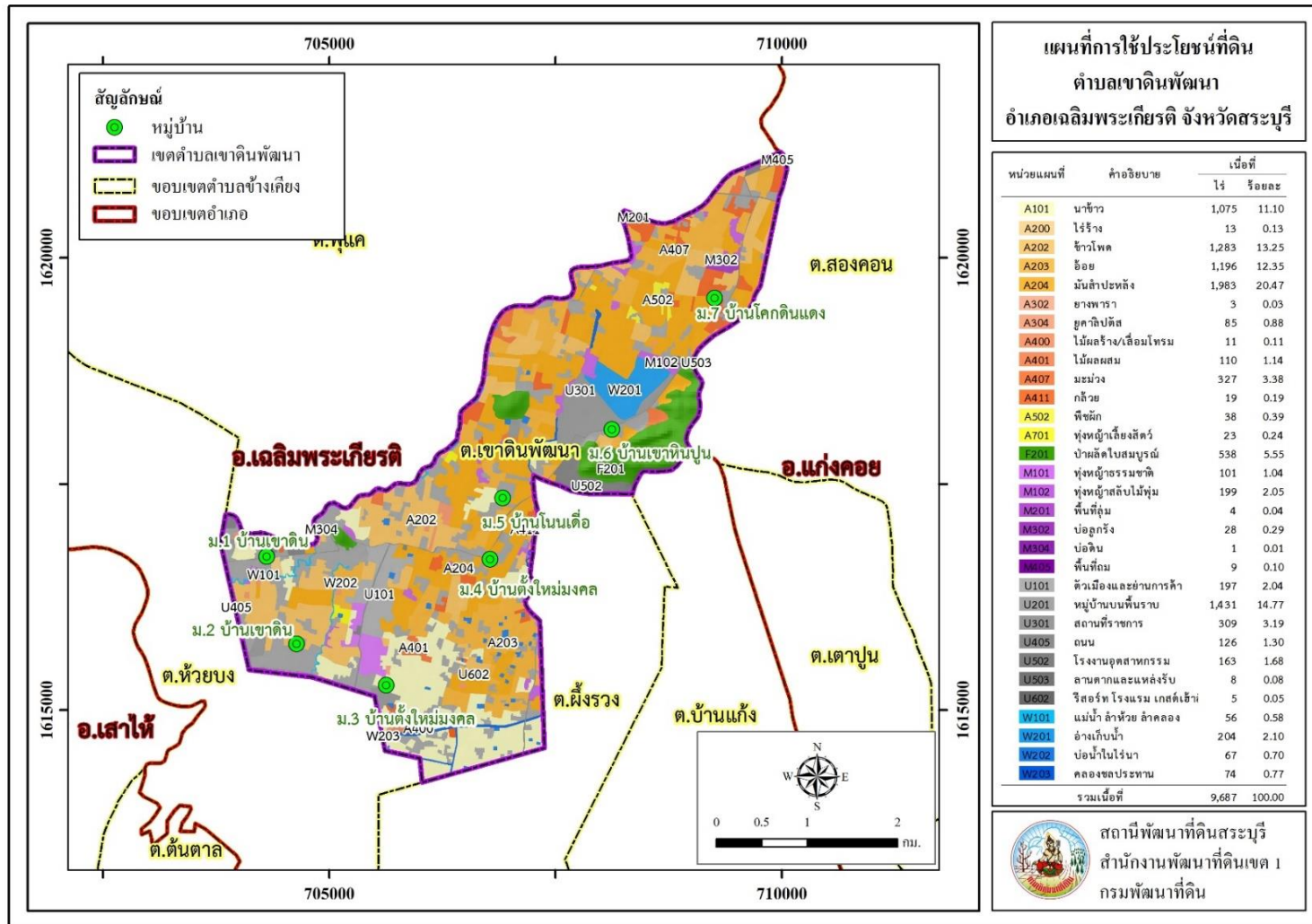
แหล่งน้ำในเขตนี้เป็นแหล่งน้ำที่ปรากฏในปัจจุบันจะมีการพัฒนาแหล่งน้ำในระยะต่อไป โปรดดูรายละเอียดในบทที่ ๗ หัวข้อ ๗.๕ และ๗.๖

รูปแบบการพัฒนาและแนวทางในการจัดการ ควบคุมแลรักษาแหล่งน้ำธรรมชาติ และแหล่งน้ำที่สร้างขึ้นไม่ให้เสื่อมโทรมทั้งทางด้านคุณภาพของน้ำและการกักเก็บน้ำ ไม่ปล่อยให้ลำน้ำตื้นเขินและถูกบุกรุก หมั่นขุดลอกคู คลอง ไม่ทิ้งขยะหรือปล่อยน้ำเสียลงในแม่น้ำ เร่งรัดพัฒนาแหล่งน้ำขนาดเล็กให้กระจายอยู่ทั่วพื้นที่ เพื่อใช้ในการอุปโภค บริโภคและการเพาะปลูกในช่วงขาดน้ำ

๖.๔.๕ เขตพื้นที่เบ็ดเตล็ด

มีเนื้อที่ ๓๔๒ ไร่ หรือร้อยละ ๓.๓๕ ของเนื้อที่ตำบล ได้แก่ ทุ่งหญ้าธรรมชาติ ทุ่งหญ้าสลับไม้ พุ่ม พื้นที่ลุ่ม บ่อลูกรัง บ่อดิน พื้นที่ถม

รูปแบบการพัฒนาและแนวทางในการจัดการ ควบคุมแลรักษาไม่ให้รกร้างจนเป็นแหล่งซ่องสุมของอาชญากร ไม่ทิ้งขยะ และควรพัฒนาพื้นที่ไม้ให้รก และมีความสะอาดเพื่อให้ประชาชนในชุมชนมีความปลอดภัยในการดำรงชีวิต



รูปที่ ๖-๑ เขตการใช้ที่ดินตำบลเขาหินพัฒนา อำเภอลำปาง จังหวัดสุโขทัย



ตารางที่ ๖-๓ ระบบการปลูกพืชตามแผนการใช้ที่ดิน ตำบลเขาหินพัฒนา อำเภอเฉลิมพระเกียรติ จังหวัดสระบุรี

ชนิดพืช	ม.ค.	ก.พ.	มี.ค.	เม.ย.	พ.ค.	มิ.ย.	ก.ค.	ส.ค.	ก.ย.	ต.ค.	พ.ย.	ธ.ค.	
บริเวณพื้นที่ราบลุ่ม													
๑.ข้าวนาปี-ปอเทือง	← ข้าวนาปี →			← ปอเทือง →			← ข้าวนาปี →						
๒.พืชผัก	← →												
บริเวณพื้นที่ดอน													
๑.ข้าวโพดเลี้ยงสัตว์	← ปอเทือง →				← ข้าวโพดเลี้ยงสัตว์ →							← ปอเทือง →	
๒.มันสำปะหลัง	← →												
๓.อ้อย	← →												
๔.พืชผัก	← →												
๕.ไม้ผล	← →												

๖.๕ การจัดการความเสี่ยง

การแก้ไขปัญหาตามข้อเสนอจากชุมชน และองค์การบริหารส่วนตำบลเขาหินพัฒนา ให้แก้ไขปัญหาทั้งหมด ๕ ประการคือ (๑) การขุดลอกแหล่งน้ำในปัจจุบันซึ่งรวมถึงอ่างเก็บน้ำ (๒) สร้างแหล่งน้ำเพิ่มเติมจากที่มีอยู่เดิม (๓) ก่อสร้างคลองส่งน้ำ และระบบกระจายน้ำ (๔) ขุดเจาะบ่อนบาดาล (๕) ป้องกันน้ำท่วม นั้นไม่สามารถแก้ปัญหาแต่ละเรื่องแต่ละพื้นที่ได้ จำเป็นต้องดำเนินการเป็นระบบทั้งตำบลจึงจะสามารถแก้ไขปัญหาทั้ง ๕ ประการได้

บทที่ ๗
การขับเคลื่อนแผนการใช้ที่ดินตำบลเขาหินพัฒนา
อำเภอเฉลิมพระเกียรติ จังหวัดสระบุรี





บทที่ ๗ การขับเคลื่อนแผนการใช้ที่ดิน

๗.๑ ขั้นตอนการดำเนินงาน

ภายหลังจากการจัดทำแผนการใช้ที่ดินตำบลเขาหินพัฒนา อำเภอเฉลิมพระเกียรติ จังหวัดสระบุรี แล้ว จะต้องดำเนินการดังต่อไปนี้

๗.๑.๑ จัดทำเป้าหมายการดำเนินงานและงบประมาณ และกิจกรรมต่างๆ ที่จะดำเนินงานในปีงบประมาณ ๒๕๖๕

๗.๑.๒ นำแผนการใช้ที่ดินตำบลเขาหินพัฒนาไปเสนอต่อสภาองค์การบริหารส่วนตำบลเขาหินพัฒนา เพื่อให้มีมติให้ความร่วมมือกับกรมพัฒนาที่ดินในการดำเนินกิจกรรมต่างๆ ที่กำหนดไว้ในแผน

๗.๑.๓ สถานีพัฒนาที่ดินสระบุรี เสนอเป้าหมายและงบประมาณให้รายงานมายังกรมพัฒนาที่ดิน

๗.๒ ตัวชี้วัด

กิจกรรมที่กรมพัฒนาที่ดินจะดำเนินการในตำบลเขาหินพัฒนา อำเภอเฉลิมพระเกียรติ จังหวัดสระบุรี มีจำนวน ๔ โครงการ ดังนี้

- ๑) การบริหารจัดการน้ำ
- ๒) การปรับปรุงบำรุงดิน
- ๓) พื้นฟูป้องกันการชะล้างพังทลายของดิน
- ๔) การจัดทำระบบอนุรักษ์ดินและน้ำ

๗.๓ กิจกรรมของกรมพัฒนาที่ดินในเขตการใช้ที่ดินที่จะดำเนินการในปีงบประมาณ ๒๕๖๕

งบประมาณที่กำหนดไว้เป็นการประมาณเบื้องต้น อาจมีการเปลี่ยนแปลงตามที่ได้รับการจัดสรรให้ดำเนินการ

พื้นที่เกษตรกรรม

๑) เขตทำนา มีแผนงาน/โครงการดังนี้

- ๑.๑ การปรับปรุงบำรุงดิน
 - ๑.๑.๑ ส่งเสริมการผลิตและใช้สารอินทรีย์
 - ๑.๑.๒ การผลิต-จัดหาเมล็ดพันธุ์พืชปุ๋ยสด
 - ๑.๑.๓ การส่งเสริมปรับปรุงบำรุงดินด้วยพืชปุ๋ยสด
 - ๑.๑.๔ การพัฒนากลุ่มเกษตรกรใช้สารอินทรีย์ทดแทนสารเคมีทางการเกษตร
 - ๑.๑.๕ การรณรงค์ไถกลบตอซังพืช
 - ๑.๑.๖ การจัดตั้งธนาคารปุ๋ยอินทรีย์



- ๑.๒ การบริหารจัดการน้ำ
 - ๑.๒.๑ การก่อสร้างแหล่งน้ำในไร่นานอกเขตชลประทาน
 - ๑.๒.๒ การก่อสร้างแหล่งน้ำโครงการหนึ่งตำบลหนึ่งกลุ่มเกษตรกรทฤษฎีใหม่
- ๑.๓ การฟื้นฟูและป้องกันการชะล้างพังทลายของดิน
 - ๑.๓.๑ การปลูกหญ้าแฝกเพื่ออนุรักษ์ดินและน้ำ
 - ๑.๓.๒ การจัดระบบอนุรักษ์ดินและน้ำในพื้นที่ลุ่ม-ดอน

๒) เขตปลูกพืชไร่ ไม้ผล ไม้ยืนต้น และพืชผัก มีแผนงาน/โครงการดังนี้

- ๒.๑ การปรับปรุงบำรุงดิน
 - ๒.๑.๑ ส่งเสริมการผลิตและใช้สารอินทรีย์
 - ๒.๑.๒ การผลิต-จัดหาเมล็ดพันธุ์พืชปุ๋ยสด
 - ๒.๑.๓ การส่งเสริมปรับปรุงบำรุงดินด้วยพืชปุ๋ยสด
 - ๒.๑.๔ การพัฒนาเกษตรกรใช้สารอินทรีย์ทดแทนสารเคมีทางการเกษตร
 - ๒.๑.๕ การรณรงค์ไถกลบตอซังพืช
 - ๒.๑.๖ การจัดตั้งธนาคารปุ๋ยอินทรีย์
 - ๒.๑.๗ การพัฒนาเกษตรกรสู่การรับรองมาตรฐานเกษตรอินทรีย์แบบ PGS
- ๒.๒ การบริหารจัดการน้ำ
 - ๑.๒.๑ การก่อสร้างแหล่งน้ำในไร่นานอกเขตชลประทาน
 - ๑.๒.๒ การก่อสร้างแหล่งน้ำโครงการหนึ่งตำบลหนึ่งกลุ่มเกษตรกรทฤษฎีใหม่
- ๒.๓ การฟื้นฟูและป้องกันการชะล้างพังทลายของดิน
 - ๒.๓.๑ การปลูกหญ้าแฝกเพื่ออนุรักษ์ดินและน้ำ
 - ๒.๓.๒ การจัดระบบอนุรักษ์ดินและน้ำในพื้นที่ลุ่ม-ดอน และปลูกไม้ยืนต้นโตเร็ว

๗.๔ กิจกรรมที่ขอการสนับสนุนจากส่วนราชการอื่น

๗.๔.๑ เขตพื้นที่เกษตรกรรม

- ๑) เขตทำนา มีกิจกรรมที่ขอสนับสนุนจากส่วนราชการอื่น ดังนี้
 - ๑.๑ จัดอบรมถ่ายทอดความรู้เรื่องการปลูกข้าวครบวงจร (กรมการข้าว)
 - ๑.๒ ใช้ตลาดนำการผลิต ในการเพิ่มมูลค่าข้าว ช่องทางการจำหน่าย การแปรรูปข้าว (สำนักงานพาณิชย์จังหวัดสระบุรี, สำนักงานสหกรณ์จังหวัดสระบุรี)
- ๒) เขตปลูกพืชไร่ ไม้ผล ไม้ยืนต้น และพืชผัก
 - ๒.๑ ใช้ตลาดนำการผลิตในการเลือกชนิดพืช และหารองรับ การปรับเปลี่ยนชนิดพืช การรวมกลุ่มแปลงใหญ่เพื่อเพิ่มอำนาจการต่อรอง ตลาดซื้อขายผลผลิตล่วงหน้า การเพิ่มช่องทางการตลาด การแปรรูป และเพิ่มมูลค่าผลผลิต (สำนักงานเกษตรอำเภอเฉลิมพระเกียรติ, สำนักงานพาณิชย์จังหวัด, สำนักงาน



สหกรณ์จังหวัด,สำนักงานพัฒนาชุมชนอำเภอเฉลิมพระเกียรติ, บริษัทเอกชนในพื้นที่จังหวัดสระบุรีและพื้นที่ใกล้เคียง)

๒.๒ จัดอบรมถ่ายทอดความรู้การเข้าสู่กระบวนการรับรองมาตรฐานสินค้าเกษตรปลอดภัย GAP (กรมวิชาการเกษตร)

๒.๓ จัดอบรมถ่ายทอดความรู้การจัดการศัตรูพืชโดยชีววิธี (สำนักวิทยาศาสตร์และเทคโนโลยีแห่งชาติ)

๒.๔ สนับสนุนการขุดลอกแหล่งน้ำ พัฒนาแหล่งน้ำขนาดเล็ก (องค์การบริหารส่วนตำบล, กรมทรัพยากรน้ำ) ขุดเจาะน้ำบาดาล (หน่วยบัญชาการทหารพัฒนา,กรมทรัพยากรน้ำบาดาล)

๗.๔.๒ พื้นที่แหล่งน้ำ มีกิจกรรมที่ขอการสนับสนุนจากส่วนราชการอื่น ดังนี้ สนับสนุนการพัฒนาเพิ่มพื้นที่เก็บกักน้ำ และระบบส่งน้ำเพื่อกระจายน้ำสำหรับการเกษตร (สำนักงานชลประทานจังหวัดสระบุรี)

๗.๕ ระยะเวลาในการดำเนินการ

๗.๕.๑ ปีงบประมาณ ๒๕๖๕ (ต.ค.๒๕๖๔- กันยายน ๒๕๖๕) กิจกรรมที่ต้องดำเนินการคือ

๑) สำรวจและออกแบบระบบพัฒนาที่ดิน และน้ำทั้งตำบลเขตพัฒนา โดยเริ่มจากพื้นที่ตอนบน หมู่ที่ ๕,๖,๗ โดยเน้น ๓ กิจกรรม คือ

๑.๑) การปลูกป่า

๑.๒) ฝายชะลอน้ำ

๑.๓) การอนุรักษ์ดินและน้ำ

ในส่วนพื้นที่ตอนกลาง (หมู่ที่ ๒,๔) และพื้นที่ตอนล่าง (หมู่ที่ ๑,๓,๕) ให้สำรวจออกแบบระบบน้ำทั้งระบบ ตามข้อเสนอ ๖ ประการ คือ (๑) ขุดลอกแหล่งน้ำที่มีอยู่แต่ต้นเขิน (๒) ก่อสร้างแหล่งน้ำเพิ่มเติม (๓) การสร้างระบบส่งน้ำ (๔) ก่อสร้างระบบระบายน้ำ (๕) บ่อบาดาล

ทั้งนี้การสำรวจออกแบบจะประสานขอข้อมูลจากสถาบันและหน่วยงานต่างๆ ที่เกี่ยวข้องเพื่อให้สามารถดำเนินการได้เร็วขึ้น

๗.๕.๒ การพัฒนาที่ดิน และน้ำทั้งระบบ

อีกทางเลือกหนึ่งในการเร่งรัดแก้ไขปัญหาความเสื่อมโทรมของดิน และการขาดแคลนน้ำในการทำเกษตร คือ การประกาศเขตพื้นที่ตำบลเขตพัฒนา เป็นเขตอนุรักษ์ดินและน้ำ ตามบทบัญญัติมาตรา ๑๓ แห่งพระราชบัญญัติพัฒนาที่ดิน พ.ศ.๒๕๕๑



ตารางที่ ๗-๑ กิจกรรมของกรมพัฒนาที่ดินในเขตการใช้ที่ดินที่จะดำเนินการในปีงบประมาณ ๒๕๖๔

เขตการใช้ที่ดิน	แผนงาน/โครงการ	งบประมาณ
<p>๑.เขตพื้นที่เกษตรกรรม</p> <p>๑.๑ เขตทำนา เนื้อที่ ๑,๐๗๕ ไร่</p>	<p>๑.การปรับปรุงบำรุงดิน</p> <p>๑.๑ การส่งเสริมการผลิต และใช้สารอินทรีย์</p> <p>๑.๒ การผลิต-และจัดหาเมล็ดพันธุ์พืชปุ๋ยสด</p> <p>๑.๓ ส่งเสริมการปรับปรุงบำรุงดินด้วยพืชปุ๋ยสด</p> <p>๑.๔ การพัฒนากลุ่มเกษตรกรใช้สารอินทรีย์ทดแทนสารเคมีทางการเกษตร</p> <p>๑.๕ การจัดตั้งธนาคารปุ๋ยอินทรีย์</p> <p>๑.๖ การรณรงค์เฝ้าติดตาม</p> <p>๒. การฟื้นฟู และป้องกันการชะล้างพังทลายของดิน</p> <p>๒.๑ การปลูกหญ้าแฝกเพื่อการอนุรักษ์ดินและน้ำ</p> <p>๒.๒ สำรวจและออกแบบระบบอนุรักษ์ดินและน้ำพื้นที่ลุ่ม-ดอน</p>	<p>๒,๕๐๐</p> <p>๔๔,๖๒๕</p> <p>๔,๕๐๐</p> <p>๗,๕๐๐</p> <p>๘๑,๐๐๐</p> <p>๒๐,๐๐๐</p> <p>๕๔,๐๐๐</p> <p>-</p>
<p>๑.๒ เขตปลูกพืชไร่ เนื้อที่ ๔,๔๗๕ ไร่</p> <p>๑.๓ เขตปลูกพืชผัก เนื้อที่ ๓๘ ไร่</p> <p>๑.๔ เขตปลูกไม้ผล เนื้อที่ ๔๖๗ ไร่</p> <p>๑.๕ เขตปลูกไม้ยืนต้น ๘๘ ไร่</p>	<p>๑.การปรับปรุงบำรุงดิน</p> <p>๑.๑ การส่งเสริมการผลิต และใช้สารอินทรีย์</p> <p>๑.๒ การผลิต-และจัดหาเมล็ดพันธุ์พืชปุ๋ยสด</p> <p>๑.๓ ส่งเสริมการปรับปรุงบำรุงดินด้วยพืชปุ๋ยสด</p> <p>๑.๔ การพัฒนากลุ่มเกษตรกรใช้สารอินทรีย์ทดแทนสารเคมีทางการเกษตร</p> <p>๑.๕ การจัดตั้งธนาคารปุ๋ยอินทรีย์</p> <p>๑.๖ การรณรงค์เฝ้าติดตาม</p> <p>๒. การฟื้นฟู และป้องกันการชะล้างพังทลายของดิน</p> <p>๒.๑ การปลูกหญ้าแฝกเพื่อการอนุรักษ์ดินและน้ำ</p> <p>๒.๒ สำรวจและออกแบบระบบอนุรักษ์ดินและน้ำพื้นที่ลุ่ม-ดอน และไม้ยืนต้นโตเร็ว</p>	<p>๒,๕๐๐</p> <p>๔๔,๖๒๕</p> <p>๔,๕๐๐</p> <p>๗,๕๐๐</p> <p>๘๑,๐๐๐</p> <p>๒๐,๐๐๐</p> <p>๕๔,๐๐๐</p> <p>-</p>



ตารางที่ ๗-๒ สรุปกิจกรรมที่ขอรับการสนับสนุนจากหน่วยงานราชการอื่นในเขตการใช้ที่ดิน

เขตการใช้ที่ดิน	แผนงาน/โครงการ
<p>๑.เขตพื้นที่เกษตรกรรม</p> <p>๑.๑ เขตทำนา เนื้อที่ ๑,๐๗๕ ไร่</p>	<p>๑. ใช้ตลาดนำการผลิตในการแปรรูป และเพิ่มมูลค่าผลผลิตข้าว จัดหาตลาดรองรับ (สำนักงานพาณิชย์จังหวัดสระบุรี,สำนักงานสหกรณ์จังหวัดสระบุรี)</p> <p>๒. จัดอบรมถ่ายทอดความรู้การผลิตข้าวครบวงจร (กรมการข้าว)</p>
<p>๑.๒ เขตปลูกพืชไร่ เนื้อที่ ๔,๔๗๕ ไร่</p> <p>๑.๓ เขตปลูกพืชผัก เนื้อที่ ๓๘ ไร่</p> <p>๑.๔ เขตปลูกไม้ผล เนื้อที่ ๔๖๗ ไร่</p> <p>๑.๕ เขตปลูกไม้ยืนต้น ๘๘ ไร่</p>	<p>๑. ใช้ตลาดนำการผลิตในการแปรรูป และเพิ่มมูลค่าผลผลิต จัดหาตลาดรองรับ (สำนักงานพาณิชย์จังหวัดสระบุรี,สำนักงานสหกรณ์จังหวัดสระบุรี)</p> <p>๒. อบรมให้ความรู้การเข้าสู่กระบวนการรับรองมาตรฐานสินค้าเกษตรปลอดภัย GAP (กรมวิชาการเกษตร)</p> <p>๓. สนับสนุนการขุดเจาะน้ำบาดาล (กรมทรัพยากรน้ำบาดาล/หน่วยปฏิบัติการทหารพัฒนา)</p> <p>๔. อบรมให้ความรู้การจัดการศัตรูพืชแบบชีววิธี (กรมส่งเสริมการเกษตร,สวทช.)</p>
<p>๒.พื้นที่แหล่งน้ำ เนื้อที่ ๔๐๑ ไร่</p>	<p>๑. พัฒนาเพื่อเพิ่มพื้นที่กักเก็บน้ำ คลองส่งน้ำ ระบบกระจายน้ำเพื่อการเกษตร (สำนักงานชลประทานสระบุรี)</p> <p>๒. พัฒนาแหล่งน้ำขนาดเล็ก (กรมทรัพยากรน้ำ)</p> <p>๓. ขุดลอกแหล่งน้ำที่ตื้นเขิน (องค์การบริหารส่วนตำบล)</p>



ตารางที่ ๗-๓ เป้าหมายการดำเนินงานและงบประมาณโครงการนำร่องตำบลเขาหินพัฒนา อำเภอเฉลิมพระเกียรติ จังหวัดสระบุรี แผน ๕ ปี (๒๕๖๕-๒๕๖๙)

เขตการใช้ที่ดิน	งาน/โครงการ/ กิจกรรม	หน่วย นับ	เป้าหมาย					รวม	งบประมาณ					รวม	หน่วยงาน รับผิดชอบ
			๒๕๖๕	๒๕๖๖	๒๕๖๗	๒๕๖๘	๒๕๖๙		๒๕๖๕	๒๕๖๖	๒๕๖๗	๒๕๖๘	๒๕๖๙		
เขตพื้นที่ เกษตรกรรม - เขตนาข้าว - เขตปลูกพืชไร่ - เขตปลูกพืชผัก - เขตปลูกไม้ผล - เขตปลูกไม้ยืนต้น	๑.การปรับปรุงบำรุงดิน														
	๑.๑ส่งเสริมการผลิต และการใช้สารอินทรีย์	ราย	๕๐๐	๕๐๐	๕๐๐	๕๐๐	๕๐๐	๒,๕๐๐	๕,๐๐๐	๕,๐๐๐	๕,๐๐๐	๕,๐๐๐	๕,๐๐๐	๒๕,๐๐๐	พด.
	๑.๒ ผลิต-จัดหาเมล็ด พันธุ์พืชปุ๋ยสด	ตัน	๓	๓	๓	๓	๓	๑๕	๘๙,๒๕๐	๘๙,๒๕๐	๘๙,๒๕๐	๘๙,๒๕๐	๘๙,๒๕๐	๔๔๖,๒๕๐	พด.
	๑.๓ส่งเสริมการ ปรับปรุงบำรุงดินด้วย พืชปุ๋ยสด	ไร่	๖๐๐	๖๐๐	๖๐๐	๖๐๐	๖๐๐	๓,๐๐๐	๙,๐๐๐	๙,๐๐๐	๙,๐๐๐	๙,๐๐๐	๙,๐๐๐	๔๕๐,๐๐๐	พด.
	๑.๔ การพัฒนากลุ่ม เกษตรกรใช้ สารอินทรีย์ลดใช้ สารเคมีทางการเกษตร	กลุ่ม	๑๐	๑๐	๑๐	๑๐	๑๐	๕๐	๑๕,๐๐๐	๑๕,๐๐๐	๑๕,๐๐๐	๑๕,๐๐๐	๑๕,๐๐๐	๗๕,๐๐๐	พด.
	๑.๕ การจัดตั้งธนาคาร ปุ๋ยอินทรีย์	แห่ง	๑	๑	๑	๒	๒	๗	๘๑,๐๐๐	๘๑,๐๐๐	๘๑,๐๐๐	๑๖๒,๐๐๐	๑๖๒,๐๐๐	๕๖๗,๐๐๐	พด.
	๑.๖ การรณรงค์ไถ กลบตอซังพืช	ไร่	๔๐	๔๐	๔๐	๔๐	๔๐	๒๐๐	๔๐,๐๐๐	๔๐,๐๐๐	๔๐,๐๐๐	๔๐,๐๐๐	๔๐,๐๐๐	๔๐,๐๐๐	พด.
	๒. การฟื้นฟูและป้องกันการชะล้างพังทลายของดิน														
	๒.๑ การปลูกหญ้าแฝก เพื่ออนุรักษ์ดินและน้ำ	กล้า	๙๐,๐๐๐	๙๐,๐๐๐	๙๐,๐๐๐	๙๐,๐๐๐	๙๐,๐๐๐	๔๕๐,๐๐๐	๑๐๘,๐๐๐	๑๐๘,๐๐๐	๑๐๘,๐๐๐	๑๐๘,๐๐๐	๑๐๘,๐๐๐	๕๔๐,๐๐๐	พด.
	๒.๒ สสำรวจออกแบบ ระบบอนุรักษ์ดินและ น้ำ	ไร่	๑๕๐	๑๕๐	๑๕๐	๑๕๐	๑๕๐	๗๕๐	-	๓๗๕,๐๐๐	๓๗๕,๐๐๐	๓๗๕,๐๐๐	๓๗๕,๐๐๐	๓๗๕,๐๐๐	พด.
๓.๒ จัดระบบอนุรักษ์ ดินและน้ำพร้อมปลูก ไม้ยืนต้นโตเร็ว	ไร่	๒๐	๒๐	๒๐	๒๐	๒๐	๑๐๐	๓๖,๐๐๐	๓๖,๐๐๐	๓๖,๐๐๐	๓๖,๐๐๐	๓๖,๐๐๐	๑๘๐,๐๐๐	พด.	

หมายเหตุ : งบประมาณที่กำหนดไว้นี้เป็นค่าประมาณเบื้องต้น อาจมีการเปลี่ยนแปลงตามที่ได้รับจัดสรรให้ดำเนินการ



เอกสารอ้างอิง

บทที่ ๑

- คณะกรรมการจัดทำปทานุกรมปฐพีวิทยา. ๒๕๕๑. **ปทานุกรมปฐพีวิทยา**. สำนักพิมพ์ มหาวิทยาลัยเกษตรศาสตร์, กรุงเทพฯ
- FAO. ๑๙๗๔. **A Land Capability Appaisal Indonesia: Interim Report**. (AGL/INS), Rome.
- FAO. ๑๙๙๓. **Guideline for Land Use Planning**. Rome.
- ADB. ๒๐๑๒. **The State of Pacific Towns and Cities: Urbanization in ADB's Pacific Developing Member Countries**. Mandaluyong City, Philippines.
- NRC. ๑๙๗๕. **Land Use Planning**. The national Academies of Sciences, Engineering, and Medicine, Washington, D.C.
- Vink, A.P.A. ๑๙๗๕. **Land Use Advancing Agriculture**. Springer-Verlag Berlin Heidelberg.

บทที่ ๒

- กรมการปกครอง. ๒๕๖๓. **ข้อมูลจำนวนประชากรและบ้าน (ณ เดือนธันวาคม พ.ศ.๒๕๖๓)**. กระทรวงมหาดไทย. ไฟล์ข้อมูล
- กรมการพัฒนาชุมชน. ๒๕๖๓. **รายได้ รายจ่ายต่อครัวเรือน ตำบลเขาหินพัฒนา ปี ๒๕๖๓**. ไฟล์ข้อมูล
- กรมพัฒนาที่ดิน. **หมอดินอาสาตำบลเขาหินพัฒนาปี ๒๕๖๔**. ไฟล์ข้อมูล
- กรมส่งเสริมการเกษตร. ๒๕๖๓. **จำนวนครัวเรือนเกษตรกร ปี ๒๕๖๓**. ไฟล์ข้อมูล
- กรมอุตุนิยมวิทยา. ๒๕๖๓. **ภูมิอากาศจังหวัดสระบุรี**. กระทรวงดิจิทัลเพื่อเศรษฐกิจและสังคม แหล่งที่มา: <http://climate.tmd.go.th/data/province/กลาง/ภูมิอากาศสระบุรี.pdf>, ๓๐ ตุลาคม ๒๕๖๓.
- กรมอุตุนิยมวิทยา. ๒๕๖๓. **สถิติภูมิอากาศในคาบ ๓๐ ปี (ปี ๒๕๓๓ -๒๕๖๒)**. กระทรวงดิจิทัลเพื่อเศรษฐกิจและสังคม. ไฟล์ข้อมูล
- กลุ่มวิเคราะห์สภาพการใช้ที่ดิน กองนโยบายและแผนการใช้ที่ดิน กรมพัฒนาที่ดิน. ๒๕๖๓. **ข้อมูลสภาพการใช้ที่ดินจังหวัดสระบุรี**. ไฟล์ข้อมูล
- คณะกรรมการพัฒนาองค์การบริหารส่วนตำบลเขาหินพัฒนา. ๒๕๖๐. **แผนพัฒนาท้องถิ่นสี่ปี (๒๕๖๒ - ๒๕๖๕)**. องค์การบริหารส่วนตำบลเขาหินพัฒนา อำเภอเฉลิมพระเกียรติ จังหวัดสระบุรี. ไฟล์ข้อมูล

บทที่ ๓

- กรมทรัพยากรน้ำบาดาล. ๒๕๖๓. **ข้อมูลบ่อน้ำบาดาล**. กระทรวงทรัพยากรธรรมชาติและสิ่งแวดล้อม. ไฟล์ข้อมูล
- กองสำรวจดิน และวิจัยทรัพยากรดิน กรมพัฒนาที่ดิน. ๒๕๖๒. **ข้อมูลทรัพยากรดิน**. ไฟล์ข้อมูล

บทที่ ๕

- คันสนีย์ อรัญวาสน์ และคำรณ ไทรพิทก. ๒๕๖๒. **คู่มือประเมินคุณภาพที่ดิน สำหรับการวางแผนการใช้ที่ดิน ระดับตำบล และระดับจังหวัด**.



เอกสารอ้างอิง (ต่อ)

บทที่ ๖

กลุ่มงานบริหารยุทธศาสตร์ กลุ่มจังหวัดภาคกลางตอนบน ๒ กลุ่มจังหวัดการพัฒนาภาคกลาง. ๒๕๖๓.

แผนพัฒนากลุ่มจังหวัดภาคกลางตอนบน ๒ พ.ศ. ๒๕๖๑ -๒๕๖๕. ไฟล์ข้อมูล

คณะอนุกรรมการขับเคลื่อนเศรษฐกิจพอเพียง สำนักงานคณะกรรมการพัฒนาการเศรษฐกิจ และสังคม

แห่งชาติ. ๒๕๕๐. **การประยุกต์ใช้หลักเศรษฐกิจพอเพียง.** ไฟล์ข้อมูล

สำนักงานเกษตรและสหกรณ์จังหวัดสระบุรี. ๒๕๖๓. **ยุทธศาสตร์เกษตรและสหกรณ์จังหวัดสระบุรี พ.ศ.**

๒๕๖๓. ไฟล์ข้อมูล

สำนักงานเกษตรและสหกรณ์จังหวัดสระบุรี. ๒๕๖๓. **ยุทธศาสตร์จังหวัดสระบุรี.** ไฟล์ข้อมูล

สำนักงานคณะกรรมการพัฒนาเศรษฐกิจและสังคมแห่งชาติ. ๒๕๕๙. **แผนพัฒนาเศรษฐกิจและสังคม**

แห่งชาติฉบับที่ ๑๒ (พ.ศ.๒๕๖๐ -๒๕๖๔). ไฟล์ข้อมูล

สำนักงานนโยบายและแผนทรัพยากรธรรมชาติและสิ่งแวดล้อม. ๒๕๖๐. **ร่างนโยบายและแผนการบริหาร**

จัดการที่ดินและทรัพยากรดินของประเทศ (พ.ศ.๒๕๖๐ - ๒๕๗๙). ไฟล์ข้อมูล

สำนักงานสภาพัฒนาการเศรษฐกิจและสังคมแห่งชาติ. ๒๕๖๓. **แผนพัฒนากรุงเทพมหานคร และภาค**

กลาง. ไฟล์ข้อมูล

สำนักงานเลขาธิการคณะรัฐมนตรี. ๒๕๖๒. **คำแถลงนโยบายคณะรัฐมนตรี แถลงต่อรัฐสภา เมื่อวันที่ ๒๕**

กรกฎาคม ๒๕๖๒. ไฟล์ข้อมูล

องค์การบริหารส่วนจังหวัดสระบุรี. ๒๕๖๓. **ยุทธศาสตร์องค์การบริหารส่วนจังหวัดสระบุรี (พ.ศ.๒๕๖๑ -**

๒๕๖๔). ไฟล์ข้อมูล

