



แผนการใช้ที่ดิน ตำบลศิระชะจรใหญ่



สถานีพัฒนาที่ดินสมุทรปราการ
สำนักงานพัฒนาที่ดินเขต 1
กรมพัฒนาที่ดิน กระทรวงเกษตรและสหกรณ์
กันยายน 2564

แผนการใช้ที่ดินตำบลศิระจรเข้ใหญ่
อำเภอบางเสาธง จังหวัดสมุทรปราการ

สถานีพัฒนาที่ดินสมุทรปราการ

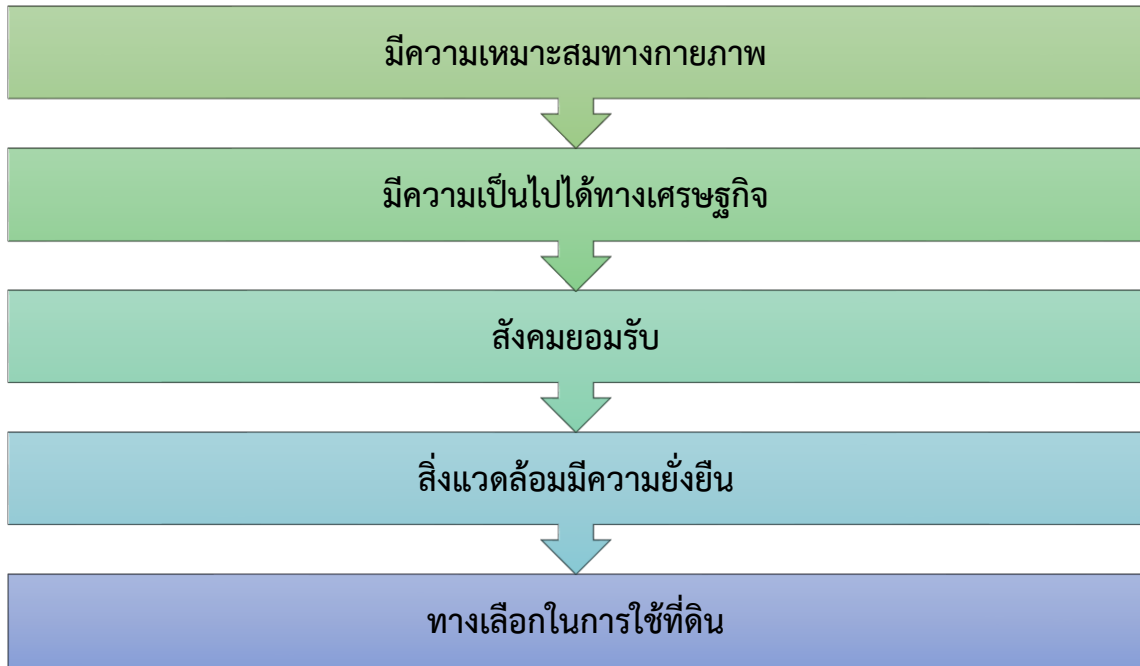
สำนักงานพัฒนาที่ดินเขต 1

กรมพัฒนาที่ดิน

กระทรวงเกษตรและสหกรณ์ 2564

คำนำ

“แนวทางการจัดทำแผนการใช้ที่ดินตำบล” ฉบับนี้ได้ยึดหลักการของ UNEP and FAO ที่กำหนดไว้ในเอกสารชื่อ “Negotiating a Sustainable Future for Land” ซึ่งมีขั้นตอนในการกำหนดทางเลือกในการใช้ที่ดิน ดังนี้



หลักการดังกล่าวได้นำมาปรับใช้ให้เหมาะสมกับสภาพของประเทศไทย ร่วมกับวิธีการต่างๆ ที่จำเป็นอีกหลายด้าน เช่น Participatory Rural Appraisal (PRA) การประเมินคุณภาพที่ดิน ฯลฯ ซึ่งได้ปรากฏอยู่ในแนวทางการวางแผนการใช้ที่ดินตำบล ฉบับนี้

คณะผู้จัดทำ
กันยายน
2564



สารบัญ

	หน้า
คำนำ	ก
สารบัญตาราง	ง
สารบัญรูป	จ
บทที่ 1 บทนำ	1-1
1.1 หลักการและเหตุผล	1-1
1.2 วัตถุประสงค์	1-1
1.3 ระยะเวลาและสถานที่ดำเนินงาน	1-1
1.4 ขั้นตอนการดำเนินงาน	1-1
1.5 นิยามศัพท์	1-2
1.6 คำสำคัญ	1-4
บทที่ 2 ข้อมูลทั่วไป	2-1
2.1 ที่ตั้งและอาณาเขต	2-1
2.2 การแบ่งส่วนการปกครอง	2-1
2.3 ประวัติและเอกลักษณ์	2-1
2.4 สภาพภูมิประเทศ	2-1
2.5 สภาพภูมิอากาศ	2-4
2.6 สภาพการใช้ที่ดินในปัจจุบัน	2-7
2.7 สภาพเศรษฐกิจและสังคม	2-10
บทที่ 3 ทรัพยากรธรรมชาติ	3-1
3.1 ทรัพยากรน้ำ	3-1
3.2 ทรัพยากรดิน	3-3
บทที่ 4 กระบวนการมีส่วนร่วมของชุมชน	4-1
4.1 หลักการ	4-1
4.2 การวิเคราะห์ผลจากการจัดทำกระบวนการมีส่วนร่วมของชุมชน (PRA)	4-1
4.3 ระบบการปลูกพืชในปัจจุบัน	4-5
บทที่ 5 การประเมินคุณภาพที่ดิน	5-1
5.1 ทรัพยากรดิน	5-1
5.2 ประเภทการใช้ที่ดิน	5-1
5.3 การประเมินคุณภาพที่ดิน	5-1



สารบัญ (ต่อ)

	หน้า
บทที่ 6 แผนการใช้ที่ดิน	6-1
6.1 ปรัชญาของเศรษฐกิจพอเพียง	6-1
6.2 นโยบายแห่งรัฐในการกำหนดแผนการใช้ที่ดิน	6-2
6.3 การกำหนดเขตการใช้ที่ดิน	6-4
6.4 เขตการใช้ที่ดิน	6-5
6.5 ระบบการปลูกพืชตามแผนการใช้ที่ดิน	6-12
6.6 การจัดการความเสี่ยง	6-12
บทที่ 7 การขับเคลื่อนแผนการใช้ที่ดิน	7-1
7.1 ขั้นตอนการดำเนินงาน	7-1
7.2 ตัวชี้วัด	7-1
7.3 กิจกรรมของกรมพัฒนาที่ดินในเขตการใช้ที่ดินที่จะดำเนินการในปีงบประมาณ 2565	7-1
7.4 กิจกรรมที่ขอการสนับสนุนจากส่วนราชการอื่น	7-2
7.5 ความต้องการของชุมชนและองค์กรปกครองส่วนท้องถิ่น	7-3
เอกสารอ้างอิง	อ1
ภาคผนวก	
ภาคผนวกที่ 1 การวิเคราะห์ข้อมูลเกี่ยวกับต้นทุนและผลตอบแทนพืชชนิดต่างๆ	ผ1-1



สารบัญตาราง

ตารางที่	หน้า
2-1 สถิติภูมิอากาศ ณ สถานีตรวจอากาศอำเภอบางเสาธง จังหวัดสมุทรปราการ ปี 2562	2-5
2-2 สภาพการใช้ที่ดิน ตำบลศีร์ษะจรเข้ใหญ่ อำเภอบางเสาธง จังหวัดสมุทรปราการ	2-8
3-1 หน่วยแผนที่ดิน ตำบลศีร์ษะจรเข้ใหญ่ อำเภอบางเสาธง จังหวัดสมุทรปราการ	3-4
3-2 สมบัติดิน ตำบลศีร์ษะจรเข้ใหญ่ อำเภอบางเสาธง จังหวัดสมุทรปราการ	3-4
3-3 การชะล้างพังทลายของดิน ตำบลศีร์ษะจรเข้ใหญ่ อำเภอบางเสาธง จังหวัดสมุทรปราการ	3-7
5-1 ชั้นความเหมาะสมทางกายภาพของหน่วยแผนที่ดิน ตำบลศีร์ษะจรเข้ใหญ่ อำเภอบางเสาธง จังหวัดสมุทรปราการ	5-3
6-1 นโยบายแห่งรัฐที่เกี่ยวข้องกับแผนการใช้ที่ดิน ตำบลศีร์ษะจรเข้ใหญ่ อำเภอบางเสาธง จังหวัดสมุทรปราการ	6-2
6-2 เขตการใช้ที่ดิน ตำบลศีร์ษะจรเข้ใหญ่ อำเภอบางเสาธง จังหวัดสมุทรปราการ	6-5
7-1 กิจกรรมของกรมพัฒนาที่ดินในเขตการใช้ที่ดินที่จะดำเนินการในปีงบประมาณ 2564	7-4
7-2 สรุปกิจกรรมที่ขอรับการสนับสนุนจากส่วนราชการอื่นในเขตการใช้ที่ดิน	7-5
7-3 เป้าหมายการดำเนินงานและงบประมาณโครงการนำร่อง ตำบลศีร์ษะจรเข้ใหญ่ อำเภอบางเสาธง จังหวัดสมุทรปราการ แผน 5 ปี (พ.ศ. 2564-2568)	7-6



สารบัญรูป

รูปที่		หน้า
2-1	ที่ตั้งและอาณาเขต ตำบลศีร์ษะจรเข้ใหญ่ อำเภอบางเสาธง จังหวัดสมุทรปราการ	2-2
2-2	ความลาดชัน ตำบลศีร์ษะจรเข้ใหญ่ อำเภอบางเสาธง จังหวัดสมุทรปราการ	2-3
2-3	เส้นชั้นน้ำฝน จังหวัดสมุทรปราการ	2-6
2-4	สมดุลงของน้ำเพื่อการเกษตร จังหวัดสมุทรปราการ	2-7
2-5	สภาพการใช้ที่ดิน ตำบลศีร์ษะจรเข้ใหญ่ อำเภอบางเสาธง จังหวัดสมุทรปราการ	2-9
3-1	แผนที่ทรัพยากรน้ำ ตำบลศีร์ษะจรเข้ใหญ่ อำเภอบางเสาธง จังหวัดสมุทรปราการ	3-2
3-2	ภูมิประเทศและชุดดิน ตำบลศีร์ษะจรเข้ใหญ่ อำเภอบางเสาธง จังหวัดสมุทรปราการ	3-5
3-3	ทรัพยากรดิน ตำบลศีร์ษะจรเข้ใหญ่ อำเภอบางเสาธง จังหวัดสมุทรปราการ	3-6
3-4	การชะล้างพังทลายของดิน ตำบลศีร์ษะจรเข้ใหญ่ อำเภอบางเสาธง จังหวัดสมุทรปราการ	3-8
4-1	การวิเคราะห์สถานการณ์โดยระบบ DPSIR ของตำบลศีร์ษะจรเข้ใหญ่ อำเภอบางเสาธง จังหวัดสมุทรปราการ	4-4
4-2	ระบบการปลูกพืชในปัจจุบัน ตำบลศีร์ษะจรเข้ใหญ่ อำเภอบางเสาธง จังหวัดสมุทรปราการ	4-5
6-1	เขตการใช้ที่ดิน ตำบลศีร์ษะจรเข้ใหญ่ อำเภอบางเสาธง จังหวัดสมุทรปราการ	6-11
6-2	ระบบการปลูกพืชตามแผนตามแผนการใช้ที่ดิน ตำบลศีร์ษะจรเข้ใหญ่ อำเภอบางเสาธง จังหวัดสมุทรปราการ	6-12



บทที่ 1

บทนำ

1.1 หลักการและเหตุผล

ภายใต้รัฐธรรมนูญแห่งราชอาณาจักรไทย พุทธศักราช 2560 มาตรา 72 (1) ได้กำหนดให้มีการ “วางแผนการใช้ที่ดินของประเทศไทยให้เหมาะสมกับสภาพพื้นที่และศักยภาพของที่ดิน ตามหลักการพัฒนาอย่างยั่งยืน” ต่อมาได้มีประกาศสำนักนายกรัฐมนตรี เรื่อง การประกาศแผนการปฏิรูปประเทศ ลงวันที่ 6 เมษายน 2561 มีแผนการปฏิรูปด้านทรัพยากรธรรมชาติและสิ่งแวดล้อม ซึ่งกำหนดให้มีการจัดทำแผนการใช้ที่ดินของชาติทั้งระบบให้สอดคล้องและเหมาะสมกับศักยภาพของพื้นที่และการพัฒนาเศรษฐกิจและสังคมของประเทศ ปรับปรุงแผนการใช้ที่ดินตำบล จำนวน 7,225 ตำบล ให้แล้วเสร็จภายในปี 2565 ตลอดจนนำแผนการใช้ที่ดินตำบลไปสู่การปฏิบัติเพื่อเป็นไปตามรัฐธรรมนูญแห่งราชอาณาจักรไทย พ.ศ. 2560 และประกาศสำนักนายกรัฐมนตรี เรื่องการประกาศแผนปฏิรูปประเทศดังกล่าวข้างต้น จึงได้จัดทำแผนการใช้ที่ดินตำบลศีระจรเข้ใหญ่ อำเภอบางเสาธง จังหวัดสมุทรปราการ ขึ้น

1.2 วัตถุประสงค์

เพื่อให้การใช้ที่ดินในตำบลศีระจรเข้ใหญ่ อำเภอบางเสาธง จังหวัดสมุทรปราการ มีผลตอบสนองสูงสุดต่อหน่วยเนื้อที่และเป็นไปอย่างยั่งยืน

1.3 ระยะเวลาและสถานที่ดำเนินงาน

1.3.1 ระยะเวลา 1 กันยายน 2564 - 30 กันยายน 2564

1.3.2 สถานที่ ตำบลศีระจรเข้ใหญ่ อำเภอบางเสาธง จังหวัดสมุทรปราการ

1.4 ขั้นตอนการดำเนินงาน

1.4.1 ทบทวนเอกสารเพื่อรวบรวมข้อมูลปฐมภูมิ และข้อมูลทุติยภูมิที่จะนำมาวิเคราะห์และใช้ในการกำหนดเขตการใช้ที่ดิน ดังนี้

(1) ด้านกายภาพ ได้แก่ ทรัพยากรดิน ทรัพยากรน้ำ ทรัพยากรป่าไม้ ภูมิอากาศ สภาพการใช้ที่ดิน ชั้นคุณภาพลุ่มน้ำ ภัยธรรมชาติ ฯลฯ

(2) ด้านเศรษฐกิจสังคม ได้แก่ การถือครองที่ดิน การใช้ที่ดิน พืชหลักหรือพืชเศรษฐกิจที่สำคัญ เพื่อใช้เป็นเกณฑ์ในการตัดสินใจในการกำหนดเขตการใช้ที่ดิน ตลาดสินค้าเกษตร รายได้ รายจ่าย ประชากร โครงสร้างประชากร การศึกษา ฯลฯ

(3) นโยบาย ยุทธศาสตร์ แผนการปฏิรูปประเทศ แผนพัฒนาเศรษฐกิจและสังคมแห่งชาติ นโยบายและแผนการบริหารจัดการที่ดินและทรัพยากรดินของประเทศ ยุทธศาสตร์ภาค แผนพัฒนากลุ่มจังหวัด แผนพัฒนาจังหวัด แผนพัฒนาการเกษตรและสหกรณ์ แผนพัฒนาท้องถิ่น 4 ปี ขององค์การบริหารส่วนจังหวัด และเทศบาลตำบลหรือองค์การบริหารส่วนตำบล

1.4.2 จัดทำกระบวนการมีส่วนร่วมของชุมชน (Participatory Rural Appraisal : PRA) เพื่อรับฟังความคิดเห็น ประเด็นปัญหา ความต้องการ ขององค์กรปกครองส่วนท้องถิ่น และเกษตรกรในตำบล



1.4.3 ประเมินคุณภาพที่ดิน

1.4.4 สังเคราะห์ข้อมูลที่ได้จากการจัดทำ PRA ร่วมกับสภาพการใช้ที่ดิน การถือครองที่ดินรายแปลงจากแผนที่สำมะโนที่ดิน หรือ แผนที่ภาษีที่ดินในปัจจุบัน ผลจากการประเมินคุณภาพที่ดิน และกิจกรรมของกรมพัฒนาที่ดิน (ตามอำนาจหน้าที่ของกรมฯ)

1.4.5 สสำรวจข้อมูลทั้ง ภายภาพ เศรษฐกิจและสังคม ในพื้นที่ตำบลที่ดำเนินการเพิ่มเติมตามประเด็นปัญหาและความต้องการจาก PRA ให้ละเอียดยิ่งขึ้น โดยการสัมภาษณ์เกษตรกรเป็นรายบุคคล

1.4.6 กำหนด (ร่าง) แผนการใช้ที่ดินตำบล

1.4.7 รับฟังความเห็นของผู้มีส่วนได้ส่วนเสียต่อ (ร่าง) แผนการใช้ที่ดิน

1.4.8 ปรับปรุงแผนการใช้ที่ดิน

1.4.9 นำแผนการใช้ที่ดินไปสู่การปฏิบัติ เป้าหมายที่สำคัญ คือ

(1) การที่สภาตำบล หรือ สภาเทศบาลนำแผนการใช้ที่ดินที่มีกิจกรรมของกรมพัฒนาที่ดินเข้าไปบรรจุในแผน 3 ปี โดยสภาเทศบาล หรือ สภาตำบล มีมติรับรอง ซึ่งอาจมีการตั้งงบประมาณ หรือองค์การบริหารส่วนตำบลดำเนินการ เช่น งบซื้อเมล็ดพันธุ์พืชคลุมดิน ซึ่งปลูกโดยเกษตรกรในพื้นที่ตำบลนั้น เป็นต้น

(2) กิจกรรมของกรมพัฒนาที่ดินตามอำนาจหน้าที่ที่ระบุไว้ในกฎหมาย (มาตรา 16 แห่งพระราชบัญญัติพัฒนาที่ดิน พ.ศ. 2551) มีการปฏิบัติในเขตการใช้ที่ดินที่กำหนดในแผนการใช้ที่ดินเขตต่างๆ โดยมีงบประมาณดำเนินการในแต่ละปี

(3) กิจกรรมของส่วนราชการต่างๆ ที่จะสนับสนุนความต้องการของเกษตรกรและองค์กรปกครองส่วนท้องถิ่น เช่น การผลิตเมล็ดพันธุ์ข้าว การขุดเจาะบ่อบาดาล เป็นต้น

1.5 นิยามศัพท์

1.5.1 ที่ดิน (Land)

“ที่ดิน” หมายความว่า พื้นที่ดินทั่วไปและให้หมายความรวมถึง ภูเขา ห้วย หนอง คลอง บึง บางลำน้ำ ทะเลสาบ เกาะ และที่ชายทะเลด้วย (มาตรา 4 ประมวลกฎหมายที่ดิน)

“ที่ดิน” ในทางวิชาการด้านทรัพยากรที่ดิน หมายถึง “ชีวมณฑลบนพื้นผิวโลก ประกอบด้วย ชั้นบรรยากาศ ชั้นดิน ชั้นหิน ลักษณะความลาดเทของพื้นที่ ลักษณะทางอุทกศาสตร์ พืช สัตว์ และผลที่เกิดจากการกระทำของมนุษย์ทั้งในอดีตและปัจจุบัน” (FAO, 1974)

“ที่ดิน” หมายถึง พื้นที่หนึ่งๆ ที่อยู่บนพื้นผิวของโลก ประกอบด้วยลักษณะที่สำคัญ คือ สภาพแวดล้อมทั้งทางกายภาพและชีวภาพซึ่งมีอิทธิพลต่อการใช้ประโยชน์ที่ดิน ดังนั้นที่ดินจึงไม่ได้หมายถึงดินเพียงอย่างเดียว แต่จะหมายรวมถึงลักษณะภูมิสัณฐาน (landforms) ภูมิอากาศ (climate) อุทกวิทยา (hydrology) พืชพรรณ (vegetation) และสัตว์ (fauna) ซึ่งการปรับปรุงที่ดิน (land improvement) ได้แก่ การทำขั้นบันไดและการระบายน้ำ เป็นต้น (FAO, 1993)



1.5.2 ดิน (Soil)

“ดิน” หมายความรวมถึง หิน กรวด ทราย แร่ธาตุ น้ำ และอินทรีย์วัตถุต่างๆ ที่เจือปนกับเนื้อดินด้วย (มาตรา 4 พระราชบัญญัติพัฒนาที่ดิน พ.ศ. 2551)

“ดิน” ในทางวิชาการด้านทรัพยากรที่ดิน หมายถึง เทหวัตถุธรรมชาติ ซึ่งเกิดขึ้นบนพื้นผิวโลกเป็นวัตถุที่คำนวณการเจริญเติบโต และการทรงตัวของต้นไม้ ประกอบด้วย แร่ธาตุ และอินทรีย์วัตถุต่างๆ มีลักษณะชั้นแตกต่างกัน แต่ชั้นที่อยู่ต่อเนื่องกันจะมีแนวสัมพันธ์ซึ่งกันและกันตามขบวนการกำเนิดดินที่เป็นผลสืบเนื่องมาจากการกระทำร่วมกันของภูมิอากาศ พืชพรรณ วัตถุต้นกำเนิดดิน ระยะเวลา และความต่างระดับของพื้นที่ในบริเวณนั้น (FAO 1974: 39-40)

“ดิน” อินทรีย์วัตถุและอนินทรีย์วัตถุที่ไม่จับตัวแข็งเป็นหินซึ่งปกคลุมพื้นผิวโลก เป็นผลมาจากปัจจัยด้านการกำเนิดและสภาพแวดล้อม ได้แก่ ภูมิอากาศ สิ่งมีชีวิต (พืชและสัตว์) สภาพภูมิประเทศ วัตถุต้นกำเนิดและระยะเวลา ความเหมาะสมต่อการผลิตพืชของดินแตกต่างกัน เนื่องจากลักษณะและสมบัติทางกายภาพ เคมีชีวภาพ และสัณฐานวิทยา (คณะกรรมการจัดทำพจนานุกรมปฐพีวิทยา, 2551: 128)

1.5.3 การใช้ที่ดิน

“การใช้ที่ดิน” หมายถึง การจัดการที่ดินตามที่มนุษย์ต้องการ ซึ่งรวมทั้งการใช้ที่ดินในชนบท เขตชานเมือง และเขตอุตสาหกรรม เป็นต้น (FAO, 1993)

“การใช้ที่ดิน” หมายถึง ผลของความพยายามของมนุษย์ ในการดำเนินการเปลี่ยนแปลงลักษณะทางกายภาพพื้นที่ของทรัพยากรที่มีอยู่ เพื่อสนองความต้องการของตนเอง (Vink, 1975)

1.5.4 การวางแผนการใช้ที่ดิน

“การวางนโยบายและแผนการใช้ที่ดิน” หมายความว่า การวางนโยบายและแผนการใช้ที่ดินให้เหมาะสมกับสภาพของดิน และสอดคล้องกับประเภทของที่ดินที่ได้จำแนกไว้

“การวางแผนการใช้ที่ดิน” หมายถึง กระบวนการของการเปลี่ยนแปลงที่เกี่ยวข้องกับการแสวงหาการใช้ประโยชน์จากทรัพยากร เป็นการกำหนดทิศทางการลงทุน แนวทางการพัฒนาเทคโนโลยี เป็นการเปลี่ยนแปลงของหน่วยงานต่างๆ ให้ดำเนินการอยู่ในภาพรวมเดียวกัน และเป็นการเพิ่มศักยภาพทั้งในปัจจุบันและในอนาคตเพื่อตอบสนองความต้องการของมนุษย์ (NRC, 1975 และ ADB , 2012)

1.5.5 “เศรษฐกิจที่ดิน” หมายความว่า ภาวะความสัมพันธ์ระหว่างประชากรกับที่ดินทางด้านเศรษฐกิจ

1.5.6 “เกษตรกรรม” หมายความว่า การทำนา ทำไร่ ทำสวน เลี้ยงสัตว์ เลี้ยงสัตว์น้ำ และกิจกรรมอื่นตามที่รัฐมนตรีว่าการกระทรวงเกษตรและสหกรณ์กำหนด โดยประกาศในราชกิจจานุเบกษา

1.5.7 “การชะล้างพังทลายของดิน” หมายความว่า ปรากฏการณ์ซึ่งที่ดินถูกชะล้างกัดเซาะพังทลายด้วยพลังงานที่เกิดจากน้ำ ลม หรือโดยเหตุอื่นใดให้เกิดการเสื่อมโทรม สูญเสียเนื้อดิน หรือความอุดมสมบูรณ์ของดิน



1.5.8 “การอนุรักษ์ดินและน้ำ” หมายความว่า การกระทำใดๆ ที่มุ่งให้เกิดการระวังป้องกัน รักษาดินและที่ดิน ไม่ให้เกิดความเสื่อมโทรม สูญเสีย รวมถึงการรักษา ปรับปรุง ความอุดมสมบูรณ์ของ ดิน และการรักษาน้ำในดินหรือบนผิวดินให้คงอยู่เพื่อรักษาคุณธรรมชาติให้เหมาะสมในการใช้ประโยชน์ ที่ดินในการเกษตรกรรม

1.6 คำสำคัญ

“ทรัพยากรดินตำบลศรีชะจรเข้ใหญ่ได้รับการพัฒนาอย่างยั่งยืน ”



บทที่ 2 ข้อมูลทั่วไป

2.1 ที่ตั้งและอาณาเขต

ตำบลศิระจรเข้ใหญ่ อำเภอบางเสาธง จังหวัดสมุทรปราการ ตั้งอยู่ทางทิศตะวันออกเฉียงของจังหวัดสมุทรปราการ ห่างจากศาลากลางจังหวัดฯ ประมาณ 41 กิโลเมตร อยู่ห่างจากที่ว่าการอำเภอบางเสาธง เป็นระยะทาง 4 กิโลเมตร โดยใช้เวลาเดินทางจากตำบลศิระจรเข้ใหญ่ถึงศาลากลางจังหวัดสมุทรปราการ ประมาณ 1 ชั่วโมง มีเนื้อที่โดยประมาณ 23.60 ตารางกิโลเมตร หรือ 14,750 ไร่ มีอาณาเขตติดต่อดังรูปที่ 2-1

ทิศเหนือ ติดต่อกับ ตำบลศิระจรเข้ใหญ่

ทิศใต้ ติดต่อกับ ตำบลบางเสาธง

ทิศตะวันออก ติดต่อกับ ตำบลบางเสาธง

ทิศตะวันตก ติดต่อกับ ตำบลบางโฉลง

ตำบลศิระจรเข้ใหญ่มีถนนสายหลัก คือ ทางหลวงแผ่นดินหมายเลข 34 (ถนนเทพรัตน) โดยถนนเทพรัตนจะมีทางพิเศษบูรพาวิถีเป็นทางยกระดับพาดผ่านถนนเส้นทาง ทางหลวงชนบทหมายเลข สป.2001 ถนนโยธาธิการหมายเลข สป.2032

2.2 การแบ่งส่วนการปกครอง

ตำบลศิระจรเข้ใหญ่ อำเภอบางเสาธง จังหวัดสมุทรปราการ แบ่งส่วนการปกครองออกเป็น 9 หมู่บ้าน ดังนี้

หมู่ที่ 1 บ้านคลองสำโรง

หมู่ที่ 6 บ้านเกาะบางกวด

หมู่ที่ 2 บ้านเกาะพิจิตร

หมู่ที่ 7 บ้านคลองตัน

หมู่ที่ 3 บ้านคลองเสาระหงษ์

หมู่ที่ 8 บ้านคลองตาปู

หมู่ที่ 4 บ้านคลองตะเคียน

หมู่ที่ 9 บ้านคลองโพธิ์

หมู่ที่ 5 บ้านคลองบางฉนวน

(องค์การบริหารส่วนตำบลศิระจรเข้ใหญ่, 2542)

2.3 ประวัติและเอกลักษณ์

ตำบลศิระจรเข้ใหญ่ ในอดีตเรียกขานกันว่า “หัวตะเข้” เป็นเขตที่อยู่ในทุ่งบางพลี อำเภอบางพลี จังหวัดสมุทรปราการ สภาพดั้งเดิมเป็นป่าอ้อ ป่าเขมรชัฏ มีลำคลอง หนอง บึง น้ำท่วมถึง สภาพน้ำกร่อย เพราะในสมัยนั้นไม่มีประตูกั้นน้ำเค็ม มีป่าแสมและป่าโกงกาง ขึ้นอยู่ในบริเวณนี้ คนส่วนใหญ่จึงประกอบอาชีพเกษตรกรรม เช่น ทำนาและทำสวน ต่อมาปี พ.ศ. 2538 ได้แยกออกมาเป็นกิ่งอำเภอบางเสาธง (ปัจจุบันยกฐานะเป็นอำเภอบางเสาธง) ประกอบด้วย 3 ตำบล ได้แก่ ตำบลศิระจรเข้ใหญ่ ตำบลศิระจรเข้ใหญ่และตำบลบางเสาธง ตำบลศิระจรเข้ใหญ่ ยกฐานะเป็นองค์การบริหารส่วนตำบลศิระจรเข้ใหญ่ ตามประกาศกระทรวงมหาดไทย เรื่อง จัดตั้งองค์การบริหารส่วนตำบล ลงวันที่ 2 มีนาคม 2538

(องค์การบริหารส่วนตำบลศิระจรเข้ใหญ่, 2542)

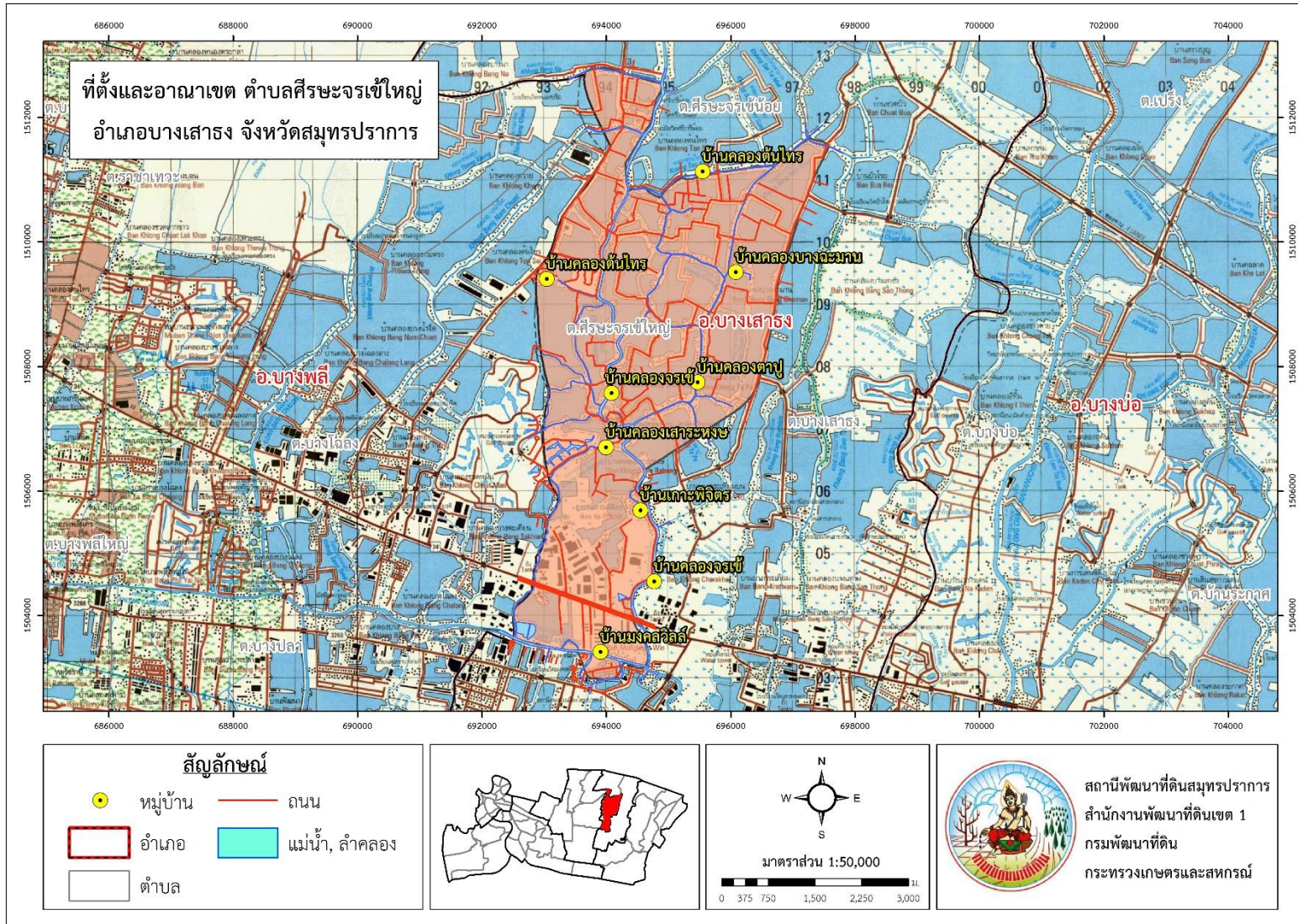
2.4 สภาพภูมิประเทศ

ลักษณะภูมิประเทศมีสภาพพื้นที่เป็นที่ราบลุ่ม

(รูปที่ 2-1 และรูปที่ 2-2)



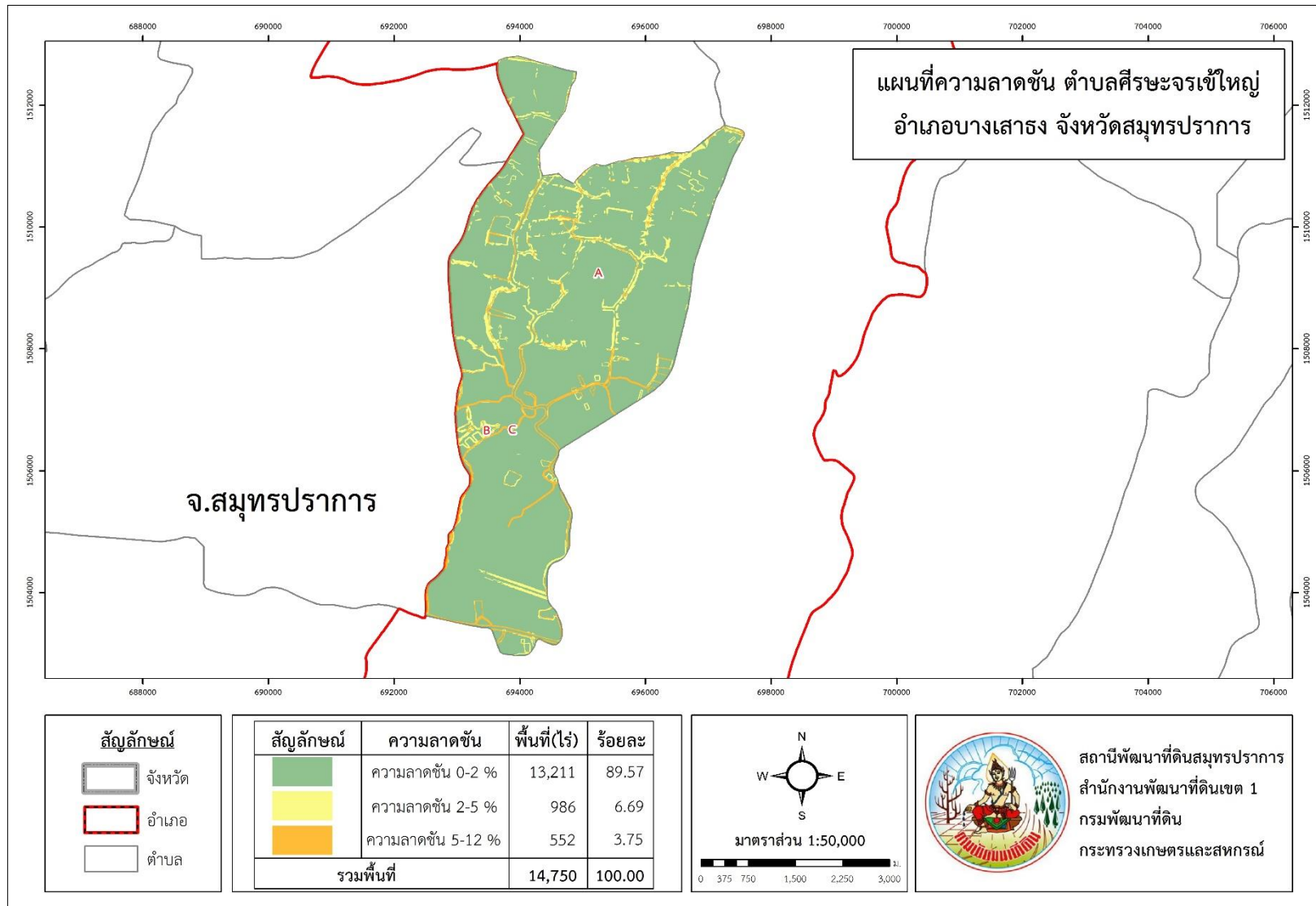
แผนการใช้ที่ดินตำบลศิระจรเข้ใหญ่ อำเภอบางเสาธง จังหวัดสมุทรปราการ



รูปที่ 2-1 ที่ตั้งและอาณาเขต ตำบลศิระจรเข้ใหญ่ อำเภอบางเสาธง จังหวัดสมุทรปราการ



แผนการใช้ที่ดินตำบลศิระจรเข้ใหญ่ อำเภอบางเสาธง จังหวัดสมุทรปราการ



รูปที่ 2-2 ความลาดชัน ตำบลศิระจรเข้ใหญ่ อำเภอบางเสาธง จังหวัดสมุทรปราการ



2.5 สภาพภูมิอากาศ

จากข้อมูลสถิติภูมิอากาศในคาบ 30 ปี (ช่วงปี พ.ศ. 2562) ของสถานีตรวจวัดอากาศจังหวัดสมุทรปราการ (ตารางที่ 2-1 และ รูปที่ 2-3) พบว่าตำบลศรีษะจรเข้ร้อย ได้รับอิทธิพลของมรสุมที่พัดประจำฤดูกาล 2 ชนิด คือ มรสุมตะวันออกเฉียงเหนือ พัดพามวลอากาศเย็นและแห้งจากประเทศจีน เข้าปกคลุมประเทศไทย ในช่วงฤดูหนาว (ตั้งแต่ประมาณกลางเดือนตุลาคมถึงประมาณเดือนกุมภาพันธ์) ทำให้มีอากาศหนาวเย็นและแห้งทั่วไป และมรสุมตะวันตกเฉียงใต้ซึ่งพัดพามวลอากาศชื้นจากทะเล และมหาสมุทรเข้าปกคลุมประเทศไทยในช่วงฤดูฝน (ประมาณกลางเดือนพฤษภาคมถึงประมาณกลางเดือนตุลาคม) ทำให้มีฝนตกชุกทั่วไป

อุณหภูมิ เฉลี่ยตลอดปี 28.9 องศาเซลเซียส อุณหภูมิสูงสุดเฉลี่ยตลอดปี 33.6 องศาเซลเซียส โดยพบอุณหภูมิสูงสุดในเดือนเมษายน คือ 35.7 องศาเซลเซียส และพบอุณหภูมิต่ำสุดเฉลี่ยตลอดปี 25.4 องศาเซลเซียส โดยพบอุณหภูมิต่ำสุดในเดือนธันวาคม คือ 23.1 องศาเซลเซียส

ปริมาณน้ำฝน ปริมาณน้ำฝนรวมตลอดปี 1,691.8 มิลลิเมตร โดยในเดือนกันยายน มีปริมาณน้ำฝนมากที่สุด 333.0 มิลลิเมตร และเดือนธันวาคมมีปริมาณน้ำฝนน้อยที่สุด คือ 12.4 มิลลิเมตร

ความชื้นสัมพัทธ์ มีความชื้นสัมพัทธ์ตลอดปี 73.1 เปอร์เซ็นต์ สูงสุดในเดือนกันยายน เท่ากับ 79 เปอร์เซ็นต์ และต่ำสุดในเดือนธันวาคม เท่ากับ 66 เปอร์เซ็นต์

การวิเคราะห์ช่วงฤดูเพาะปลูก ในการวิเคราะห์ข้อมูลเพื่อหาช่วงเวลาที่เหมาะสมในการปลูกพืชโดยใช้ข้อมูลเกี่ยวกับปริมาณน้ำฝนรายเดือนเฉลี่ย และค่าศักยภาพการคายระเหยน้ำของพืชรายเดือนเฉลี่ย (Evapotranspiration : ETo) ซึ่งคำนวณโดยใช้โปรแกรม Cropwat for Windows Version 8 โดยพิจารณาจากระยะเวลาช่วงที่เส้นน้ำฝนอยู่เหนือเส้น 0.5 ETo เป็นหลัก เพื่อหาช่วงระยะเวลาที่เหมาะสมในการปลูกพืชของตำบลศรีษะจรเข้ร้อย อำเภอบางเสาธง จังหวัดสมุทรปราการสามารถสรุปได้ดังนี้

1) ช่วงระยะเวลาที่เหมาะสมในการเพาะปลูก จะอยู่ในช่วงต้นเดือนเมษายนถึงต้นเดือนพฤศจิกายน เนื่องจากดินยังคงมีความชื้นหลงเหลืออยู่ พอเพียงพอสำหรับปลูกพืชไร่ พืชผักอายุสั้น หลังจากหมดฤดูฝนประมาณหนึ่งเดือน และอาจใช้แหล่งน้ำในไร่นาช่วยเสริมการเพาะปลูกได้บ้าง แต่ทั้งนี้ควรวางแผนจัดระบบการปลูกพืชให้เหมาะสมในแต่ละพื้นที่

2) ช่วงเวลาที่ไม่เหมาะสมต่อการเพาะปลูก แบ่งเป็นช่วงขาดน้ำ มีปริมาณน้ำฝนและการกระจายน้อยหรือไม่เพียงพอต่อการเจริญเติบโตของพืชจะอยู่ในช่วงปลายเดือนพฤศจิกายนถึงปลายเดือนมีนาคมของปี ในช่วงเวลาดังกล่าวถ้าได้รับน้ำช่วยก็สามารถปลูกพืชฤดูแล้งได้ (รูปที่ 2-4)



ตารางที่ 2-1 สถิติภูมิอากาศ ณ สถานีตรวจอากาศอำเภอบางเสาธง จังหวัดสมุทรปราการ ปี 2562

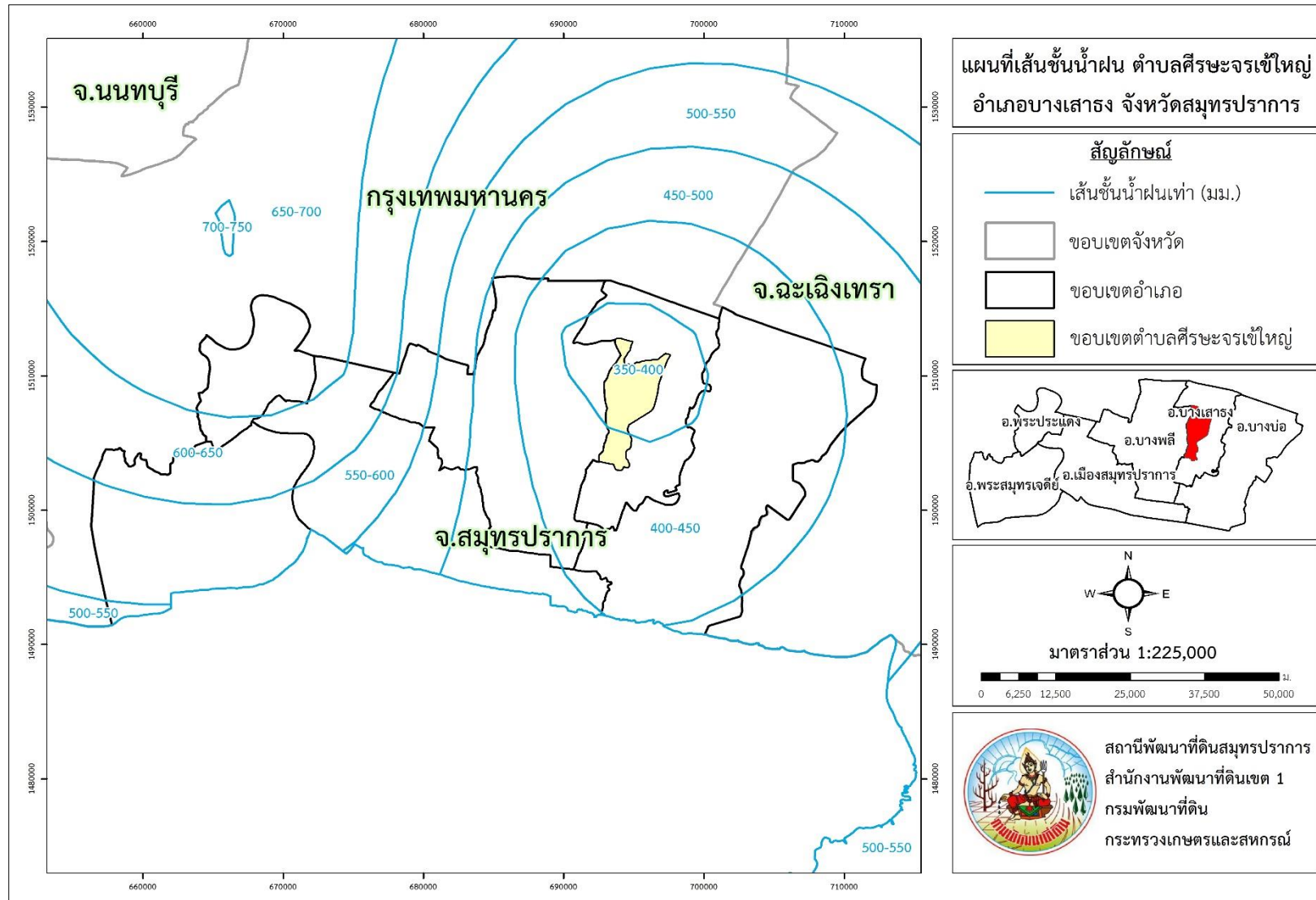
เดือน	อุณหภูมิ ต่ำสุด (°ซ)	อุณหภูมิ สูงสุด (°ซ)	อุณหภูมิ เฉลี่ย (°ซ)	ความชื้น สัมพัทธ์ (%)	ปริมาณ น้ำฝน (มม.)	จำนวนวัน ฝนตก (วัน)	ปริมาณ ฝนใช้การ* (มม.)	การระเหย และการคายน้ำ อ้างอิง* (มม.)
ม.ค.	23.3	32.6	27.4	68.0	23.7	2.8	22.8	116.6
ก.พ.	24.8	33.6	28.5	71.0	22.5	2.8	21.7	126.0
มี.ค.	26.3	34.6	29.7	73.0	52.5	4.3	48.1	154.7
เม.ย.	27.2	35.7	30.7	72.0	91.7	6.5	78.2	157.8
พ.ค.	26.8	35.0	30.3	74.0	221.6	15.5	143.0	146.0
มิ.ย.	26.4	34.0	29.7	75.0	193.5	16.7	133.6	128.4
ก.ค.	26.0	33.4	29.2	76.0	186.9	17.6	131.0	124.0
ส.ค.	25.8	33.2	28.9	76.0	223.0	19.3	143.4	121.5
ก.ย.	25.4	33.1	28.5	79.0	333.0	21.4	158.3	111.6
ต.ค.	25.2	33.0	28.4	78.0	289.6	17.4	154.0	113.5
พ.ย.	24.6	33.0	28.3	69.0	41.4	5.0	38.7	113.1
ธ.ค.	23.1	32.3	27.3	66.0	12.4	1.7	12.2	113.2
รวม	-	-	-	-	1,691.8	131	1,085.0	1,526.3
เฉลี่ย	25.4	33.6	28.9	73.1	-	-	-	-

หมายเหตุ: * จากการคำนวณโดยโปรแกรม Cropwat for Windows Version 8.0

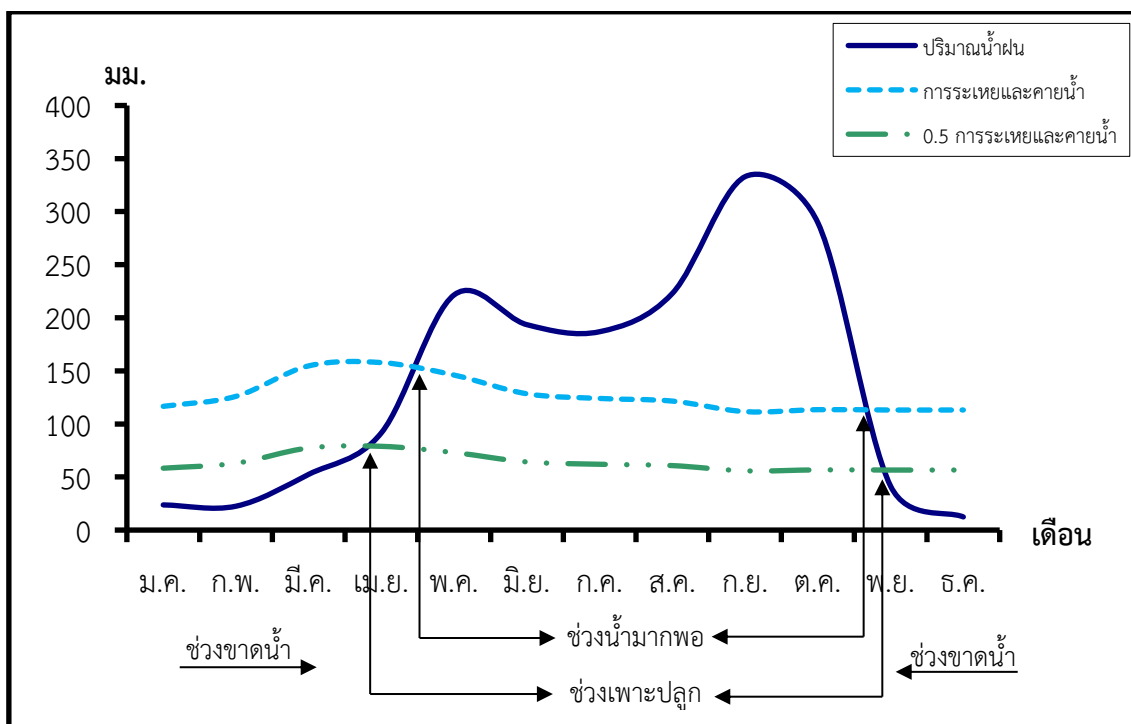
ที่มา: กรมอุตุนิยมวิทยา (2561)



แผนการใช้ที่ดินตำบลศิระชะจรเข้ใหญ่ อำเภอบางเสาธง จังหวัดสมุทรปราการ



รูปที่ 2-3 เส้นชั้นน้ำฝน จังหวัดสมุทรปราการ



รูปที่ 2-4 สมดุลของน้ำเพื่อการเกษตร จังหวัดสมุทรปราการ

2.6 สภาพการใช้ที่ดินในปัจจุบัน

สภาพการใช้ที่ดินตำบลศิระชะจรเข้ใหญ่ อำเภอบางเสาธง จังหวัดสมุทรปราการ ซึ่งสำรวจโดยกลุ่มวิเคราะห์สภาพการใช้ที่ดิน (2562) ประกอบด้วย ประเภทการใช้ที่ดินต่างๆ ดังนี้

- 1) พื้นที่ชุมชนและสิ่งปลูกสร้าง มีเนื้อที่ 4,795 ไร่ หรือร้อยละ 32.51 ของพื้นที่ตำบล
- 2) พื้นที่เกษตรกรรม มีเนื้อที่ 9,153 ไร่ หรือร้อยละ 62.06 ของพื้นที่ตำบล ประกอบด้วย การใช้ประโยชน์ที่ดินด้านเกษตรกรรมต่างๆ ดังต่อไปนี้
 - 2.1) พื้นที่นา มีเนื้อที่ 515 ไร่ หรือร้อยละ 3.49 ของพื้นที่ตำบล ได้แก่ นาร้าง และนาข้าว
 - 2.2) ไม้ผล มีเนื้อที่ 30 ไร่ หรือร้อยละ 0.20 ของพื้นที่ตำบล ได้แก่ ไม้ผลร้าง/เสื่อมโทรม และมะม่วง
 - 2.3) พืชไร่ มีเนื้อที่ 35 ไร่ หรือร้อยละ 0.24 ของพื้นที่ตำบล ได้แก่ ผักกะเฉด
 - 2.4) สถานที่เพาะเลี้ยงสัตว์น้ำ มีเนื้อที่ 8,574 ไร่ หรือร้อยละ 58.13 ของพื้นที่ตำบล ได้แก่ สถานที่เพาะเลี้ยงสัตว์น้ำร้าง สถานที่เพาะเลี้ยงปลา และสถานที่เพาะเลี้ยงกุ้ง
- 3) พื้นที่เบ็ดเตล็ด มีเนื้อที่ 301 ไร่ หรือร้อยละ 2.04 ของพื้นที่ตำบล ประกอบด้วย พื้นที่ลุ่ม พื้นที่กองวัสดุ และพื้นที่ถม
- 4) พื้นที่แหล่งน้ำ มีเนื้อที่ 501 ไร่ หรือร้อยละ 3.39 ของพื้นที่ตำบล ประกอบด้วย แม่น้ำ ลำห้วย ลำคลอง (ตารางที่ 2-2 และรูปที่ 2-5)



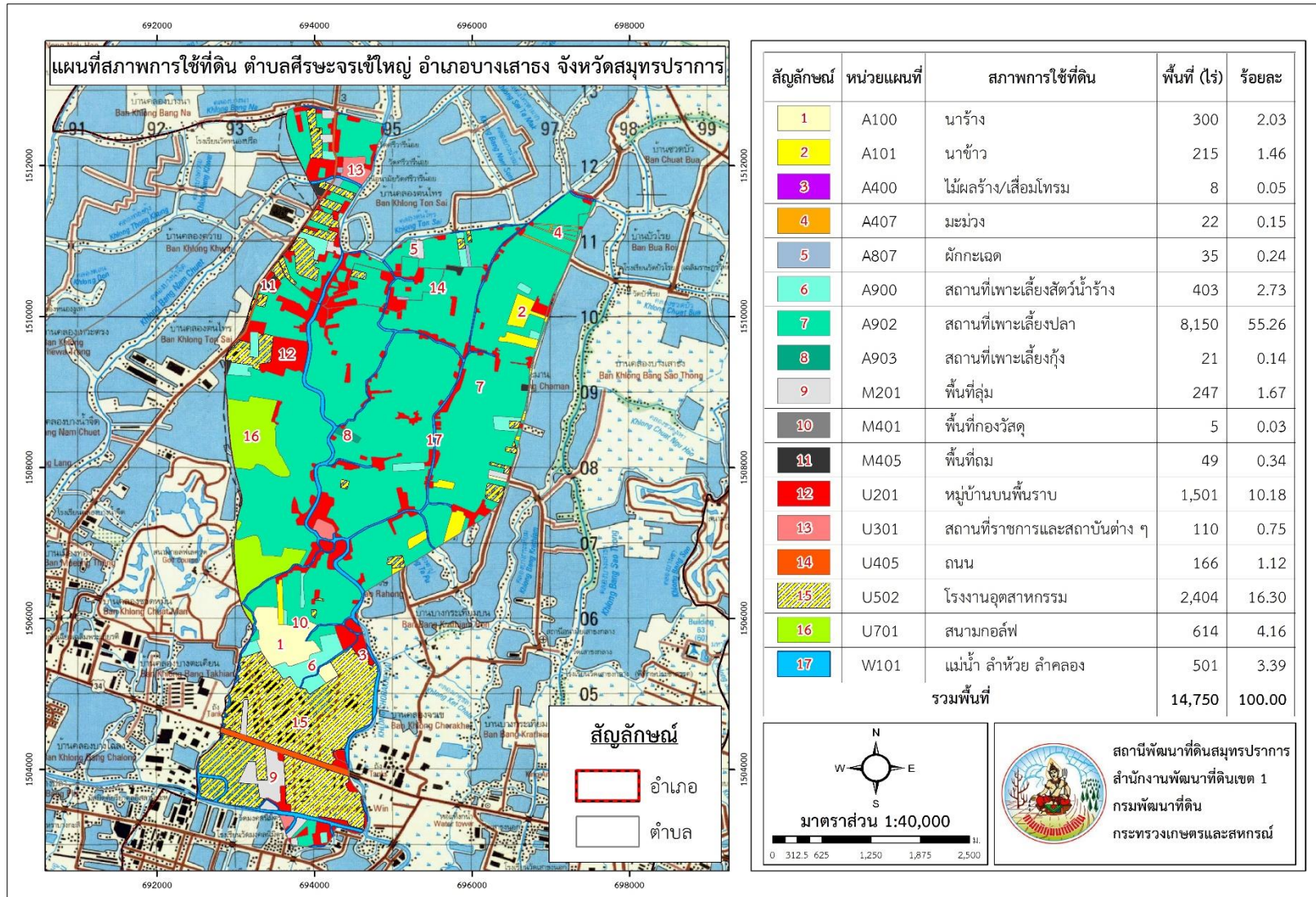
ตารางที่ 2-2 สภาพการใช้ที่ดิน ตำบลศิระจรเข้ใหญ่ อำเภอบางเสาธง จังหวัดสมุทรปราการ

หน่วยแผนที่	สภาพการใช้ที่ดิน	เนื้อที่	
		ไร่	ร้อยละ
U	พื้นที่ชุมชนและสิ่งปลูกสร้าง	4,795	32.51
U201	หมู่บ้านบนพื้นราบ	1,501	10.18
U301	สถานที่ราชการและสถาบันต่าง ๆ	110	0.75
U405	ถนน	166	1.12
U502	โรงงานอุตสาหกรรม	2,404	16.30
U701	สนามกอล์ฟ	614	4.16
A	พื้นที่เกษตรกรรม	9,153	62.06
A100	นาไร่	300	2.03
A101	นาข้าว	215	1.46
A400	ไม้ผลไร่/เสื่อมโทรม	8	0.05
A407	มะม่วง	22	0.15
A807	ผักกะเจต	35	0.24
A900	สถานที่เพาะเลี้ยงสัตว์น้ำไร่	403	2.73
A902	สถานที่เพาะเลี้ยงปลา	8,150	55.26
A903	สถานที่เพาะเลี้ยงกุ้ง	21	0.14
M	พื้นที่เบ็ดเตล็ด	301	2.04
M201	พื้นที่ลุ่ม	247	1.67
M401	พื้นที่กองวัสดุ	5	0.03
M405	พื้นที่ถม	49	0.34
W	พื้นที่แหล่งน้ำ	501	3.39
W101	แม่น้ำ ลำห้วย ลำคลอง	501	3.39
รวมเนื้อที่ทั้งหมด		14,750	100.00

ที่มา: กลุ่มวิเคราะห์สภาพการใช้ที่ดิน (2562)



แผนการใช้ที่ดินตำบลศิระจรเข้ใหญ่ อำเภอบางเสาธง จังหวัดสมุทรปราการ



รูปที่ 2-5 สภาพการใช้ที่ดิน ตำบลศิระจรเข้ใหญ่ อำเภอบางเสาธง จังหวัดสมุทรปราการ



2.7 สภาพเศรษฐกิจและสังคม

2.7.1 สภาพสังคมโดยทั่วไป

1) ประชากร

จากข้อมูลประชากรขององค์การบริหารส่วนตำบลศีระชะจรเข้ใหญ่ ปี 2563 พบว่า ประชากรที่อาศัยในพื้นที่ตำบลศีระชะจรเข้ใหญ่ มีประชากรรวม 11,557 คน แยกเป็นชาย 5,646 คน เป็นหญิง 5,911 คน มีจำนวนครัวเรือนทั้งหมด 8,793 ครัวเรือน

2) แหล่งน้ำใช้ในครัวเรือนและแหล่งน้ำที่สร้างขึ้น

ครัวเรือนที่ใช้น้ำประปาจำนวน 8,459 ครัวเรือน คิดเป็นร้อยละ 80 ถังน้ำบาดาล จำนวน 47 แห่ง

3) สถาบันการศึกษา

1) ศูนย์พัฒนาเด็กเล็กจำนวน 4 แห่ง คือ ศูนย์พัฒนาเด็กเล็กกอบต.ศีระชะจรเข้ใหญ่ สถานที่ตั้งหมู่ที่ 1 ศูนย์พัฒนาเด็กเล็กโรงเรียนวัดจระเข้ใหญ่ สถานที่ตั้งหมู่ที่ 5 ศูนย์พัฒนาเด็กเล็กบ้านเอื้ออาทรสุวรรณภูมิ 1 (วัดศรีวารีน้อย) สถานที่ตั้งหมู่ที่ 5 ศูนย์พัฒนาเด็กเล็กโรงเรียนวัดศรีวารีน้อย สถานที่ตั้งหมู่ที่ 6 รวมเด็กอนุบาล จำนวน 98 คน

2) โรงเรียนประถมศึกษาและโรงเรียนมัธยมศึกษา (ขยายโอกาส) จำนวน 2 แห่ง คือ โรงเรียนวัดจระเข้ใหญ่ สถานที่ตั้งหมู่ที่ 5 โรงเรียนวัดศรีวารีน้อย สถานที่ตั้งหมู่ที่ 6

4) โครงสร้างพื้นฐาน/บริการสาธารณะ โรงพยาบาลส่งเสริมสุขภาพตำบลจำนวน 2 แห่ง สำนักงานองค์การบริหารส่วนตำบล 1 แห่ง มีวัด 2 แห่ง ที่ทำการตำรวจชุมชน จำนวน 2 แห่ง ที่ทำการนำจ่ายไปรษณีย์ 1 แห่ง

7) หมอдинอาสา กรมพัฒนาที่ดิน

หมอдинอาสาในตำบลศีระชะจรเข้ใหญ่ มีจำนวน 5 ราย คือ

1. นายสุรชัย แซ่จิว หมอдинอาสาระดับจังหวัด
2. นายวัลลภ แซ่จิว หมอдинอาสาระดับตำบล
3. นายกนก ทศนศร หมอдинอาสาประจำหมู่บ้าน
4. นายภักดี จันทรสว่าง หมอдинอาสาประจำหมู่บ้าน
5. นายสวัสดิ์ ทิมชล หมอдинอาสาประจำหมู่บ้าน



บทที่ 3

ทรัพยากรธรรมชาติ

ทรัพยากรธรรมชาติที่สำคัญในตำบลศิระชะจรเข้ใหญ่ อำเภอบางเสาธง จังหวัดสมุทรปราการ คือ
1) ทรัพยากรน้ำ และ 2) ทรัพยากรดิน โดยมีรายละเอียดดังนี้

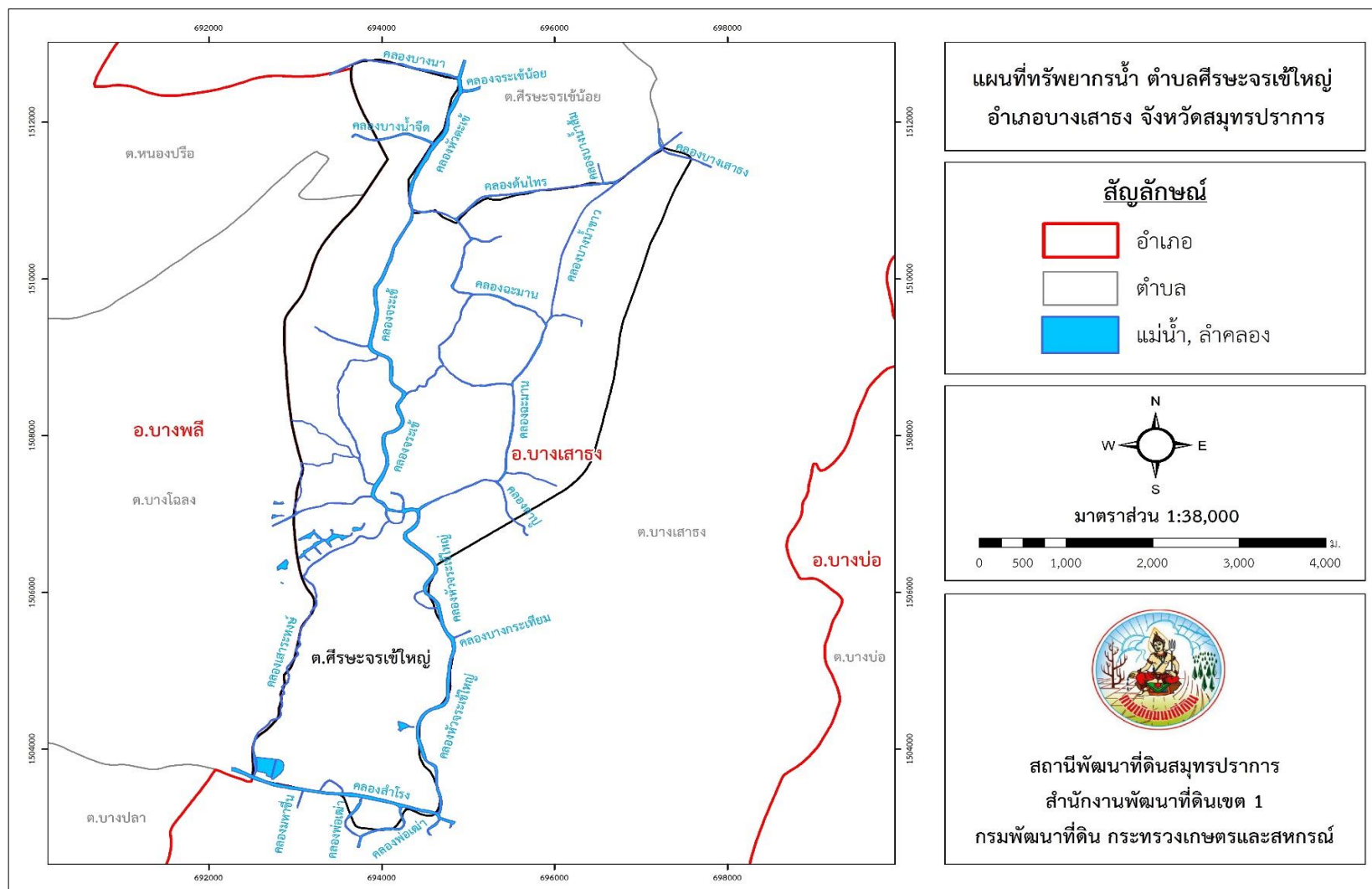
3.1 ทรัพยากรน้ำ

3.2.1 น้ำผิวดิน

1) แหล่งน้ำตามธรรมชาติ ได้แก่ คลองจรเข้ใหญ่ คลองจรเข้ คลองหัวตะเข้ คลองบาง
น้ำขาว คลองสำโรง คลองเสาระหงส์ คลองฉะมาน คลองตันไทร คลองบางนา คลองจรเข้น้อย คลอง
บางน้ำส้ม คลองบางเสาธง คลองบางน้ำจืด คลองตาปู คลองบางกระเทียม คลองพ้อเฒ่า คลองมหาชื่น



แผนการใช้ที่ดินตำบลศีร์ษะจรเข้ใหญ่ อำเภอบางเสาธง จังหวัดสมุทรปราการ



รูปที่ 3-1 แผนที่ทรัพยากรน้ำ ตำบลศีร์ษะจรเข้ใหญ่ อำเภอบางเสาธง จังหวัดสมุทรปราการ



3.2 ทรัพยากรดิน

3.2.1 สถานภาพทรัพยากรดิน

ทรัพยากรดินในพื้นที่ตำบลศิระจรเข้ใหญ่ อำเภอบางเสาธง จังหวัดสมุทรปราการ ประกอบด้วย

1) ชุดดินบางกอก (Bk) สภาพพื้นที่ราบเรียบ มีการระบายน้ำเร็ว มีเนื้อที่รวมทั้งหมด 9,153 ไร่ หรือร้อยละ 62.06 ของพื้นที่ตำบล ประกอบด้วย 2 หน่วยแผนที่ดิน คือ

1.1) หน่วยแผนที่ดิน Bk-cA/d5,E0 : ชุดดินบางกอก ที่มีเนื้อดินบนเป็นเหนียว ความลาดชัน 0-2 เปอร์เซ็นต์ เป็นดินลึกมาก ไม่มีการกร่อน มีเนื้อที่ 549 ไร่ หรือร้อยละ 3.73 ของพื้นที่ตำบล

1.2) หน่วยแผนที่ดิน Bk-cA/d5,E0,rb : ชุดดินบางกอก ที่มีเนื้อดินบนเป็นเหนียว ความลาดชัน 0-2 เปอร์เซ็นต์ เป็นดินลึกมาก ไม่มีการกร่อนและมีการยกร่อง มีเนื้อที่ 8,604 ไร่ หรือร้อยละ 58.33 ของพื้นที่ตำบล

2) พื้นที่เบ็ดเตล็ด (Miscellaneous areas) มีเนื้อที่รวมทั้งหมด 5,597 ไร่ หรือร้อยละ 37.94 ของพื้นที่ตำบล ประกอบด้วย 4 หน่วยแผนที่ดิน คือ

2.1) หน่วยแผนที่ดิน MAR : ที่ลุ่มชื้นแฉะ มีเนื้อที่ 247 ไร่ หรือร้อยละ 1.67 ของพื้นที่ตำบล

2.2) หน่วยแผนที่ดิน MML : ที่ดินดัดแปลง มีเนื้อที่ 54 ไร่ หรือร้อยละ 0.37 ของพื้นที่ตำบล

2.3) หน่วยแผนที่ดิน U : ที่อยู่อาศัย หรือที่ดินในเมือง หรือที่ดินเขตเมือง มีเนื้อที่ 4,795 ไร่ หรือร้อยละ 32.51 ของพื้นที่ตำบล

2.4) หน่วยแผนที่ดิน W : พื้นที่น้ำ มีเนื้อที่ 501 ไร่ หรือร้อยละ 3.39 ของพื้นที่ตำบล ดังรายละเอียดในตารางที่ 3-1 ถึง 3-2 และรูปที่ 3-2 ถึง 3-3



ตารางที่ 3-1 หน่วยแผนที่ดิน ตำบลศรีระจรเข้ใหญ่ อำเภอบางเสาธง จังหวัดสมุทรปราการ

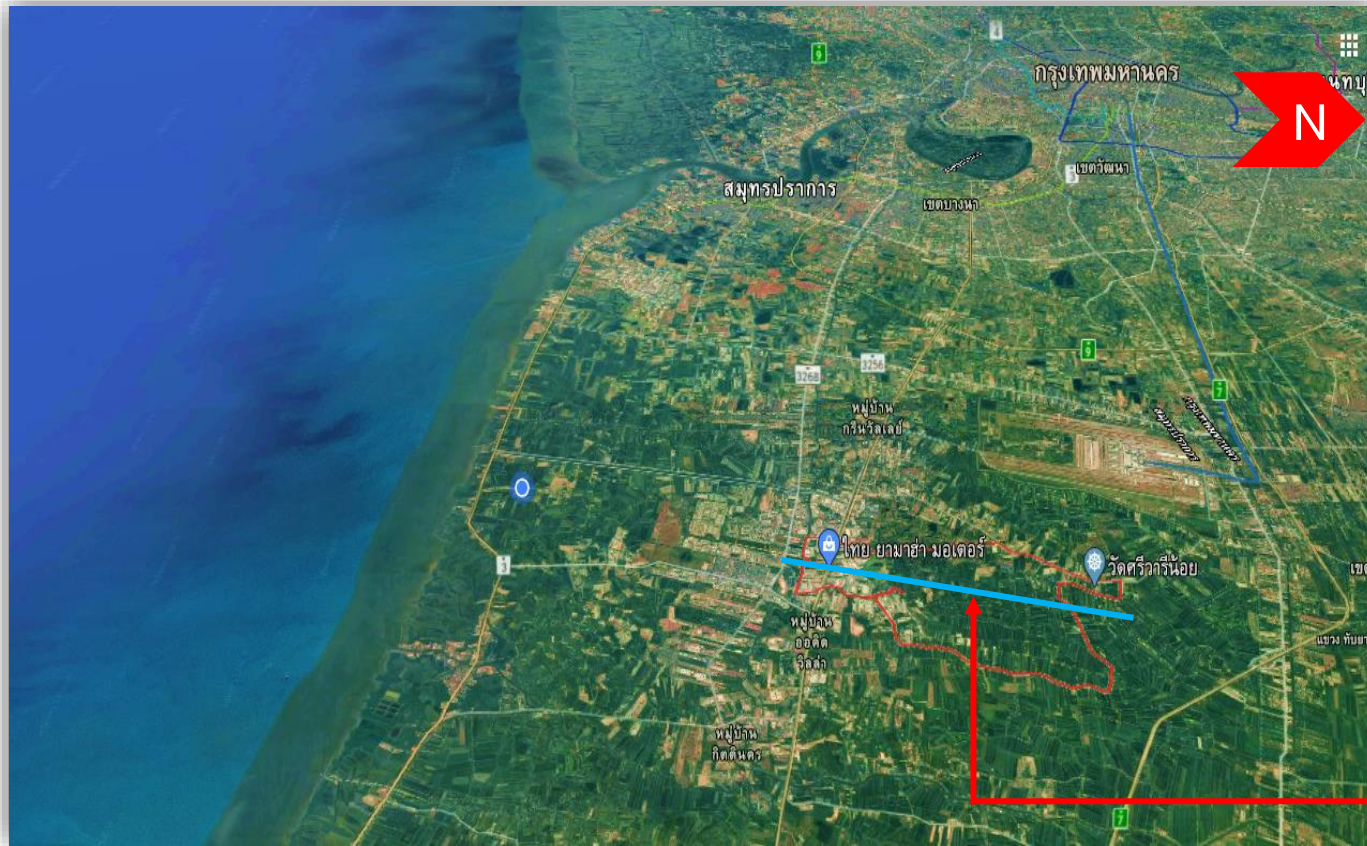
หน่วยแผนที่ดิน	คำอธิบาย	เนื้อที่	
		ไร่	ร้อยละ
Bk-cA/d5,E0	ชุดดินบางกอก ที่มีเนื้อดินบนเป็นเหนียว ความลาดชัน 0-2 เปอร์เซ็นต์ เป็นดินสีกรมแดง ไม่มีการกร่อน	549	3.73
Bk-cA/d5,E0,rb	ชุดดินบางกอก ที่มีเนื้อดินบนเป็นเหนียว ความลาดชัน 0-2 เปอร์เซ็นต์ เป็นดินสีกรมแดง ไม่มีการกร่อนและมีการยกร่อง	8,640	58.33
MAR	ที่ลุ่มชื้นแฉะ	247	1.67
MML	ที่ดินดัดแปลง	54	0.37
U	ที่อยู่อาศัย หรือที่ดินในเมือง หรือที่ดินเขตเมือง	4,795	32.51
W	พื้นที่น้ำ	501	3.39
รวมเนื้อที่ทั้งหมด		14,750	100.00

ที่มา: กองสำรวจดินและวิจัยทรัพยากรดิน (2562)

ตารางที่ 3-2 สมบัติดิน ตำบลศรีระจรเข้ใหญ่ อำเภอบางเสาธง จังหวัดสมุทรปราการ

หน่วยแผนที่ดิน	ความลาดชัน (%)	การระบายน้ำ	CEC (meq/g)	BS (%)	ความลึก (ซม.)	อินทรีย์วัตถุ	ฟอสฟอรัส ที่เป็นประโยชน์ (P ₂ O ₅)	โพแทสเซียม ที่เป็นประโยชน์ (K ₂ O)	ความอุดมสมบูรณ์ของดิน	เนื้อที่	
										ไร่	ร้อยละ
Bk-cA/d5,E0	0-2	เลว	>20	>75	>150	ต่ำ	ต่ำ	สูง	ปานกลาง	549	3.73
Bk-cA/d5,E0,rb	0-2	เลว	>20	>75	>150	ต่ำ	ต่ำ	สูง	ปานกลาง	8,640	58.33
MAR	-	-	-	-	-	-	-	-	-	247	1.67
MML	-	-	-	-	-	-	-	-	-	54	0.37
U	-	-	-	-	-	-	-	-	-	4,795	32.51
W	-	-	-	-	-	-	-	-	-	501	3.39
รวมเนื้อที่ทั้งหมด										14,750	100.00

ที่มา: กองสำรวจดินและวิจัยทรัพยากรดิน (2562)



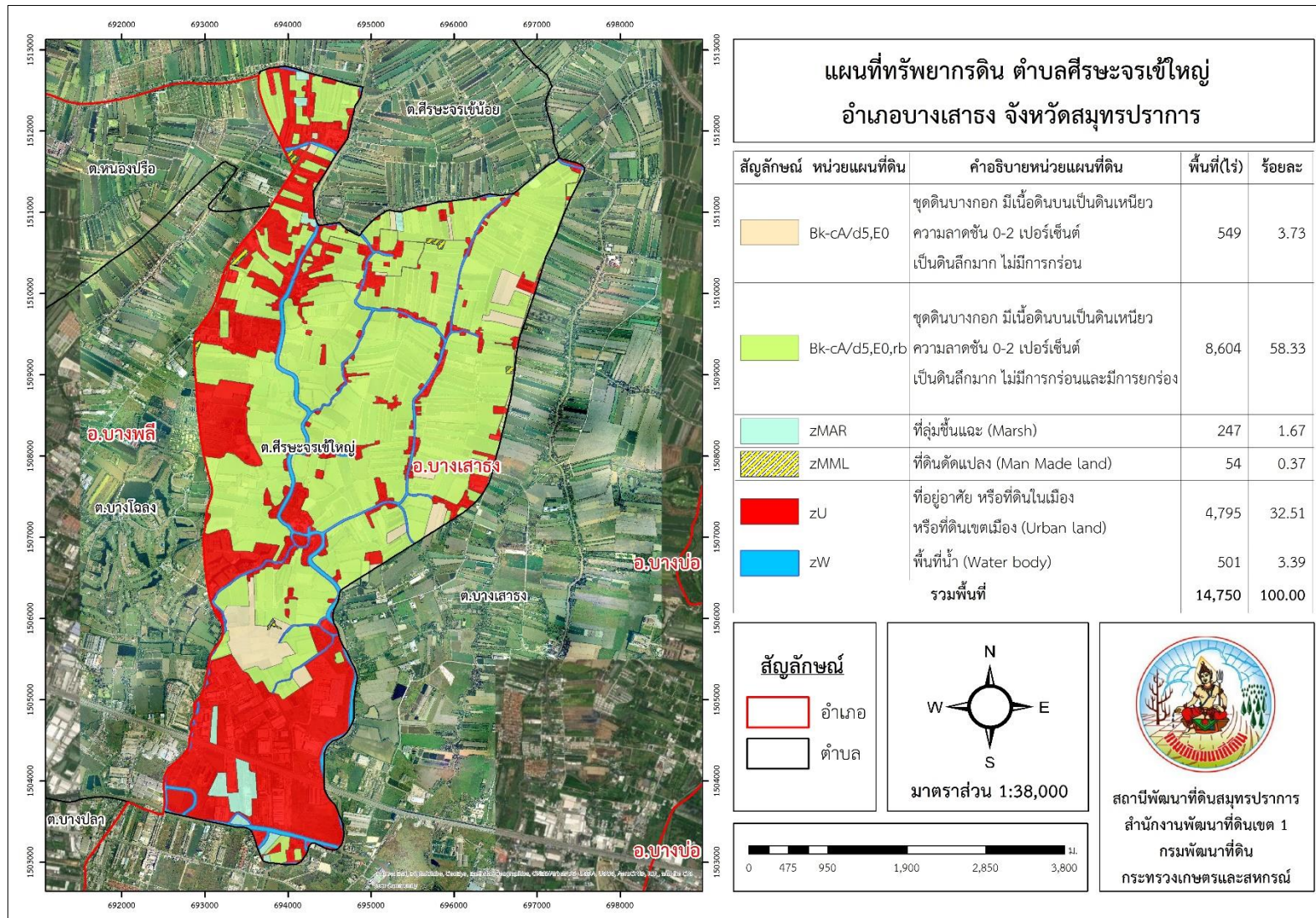
Bk-cA/d5,E0
Bk-cA/d5,E0,rb



รูปที่ 3-2 ภูมิประเทศและชุดดิน ตำบลศิระจรเข้ใหญ่ อำเภอบางเสาธง จังหวัดสมุทรปราการ



แผนการใช้ที่ดินตำบลศิระจรเข้ใหญ่ อำเภอบางเสาธง จังหวัดสมุทรปราการ



รูปที่ 3-3 ทรัพยากรดิน ตำบลศิระจรเข้ใหญ่ อำเภอบางเสาธง จังหวัดสมุทรปราการ



3.3.2 การชะล้างพังทลายของดิน

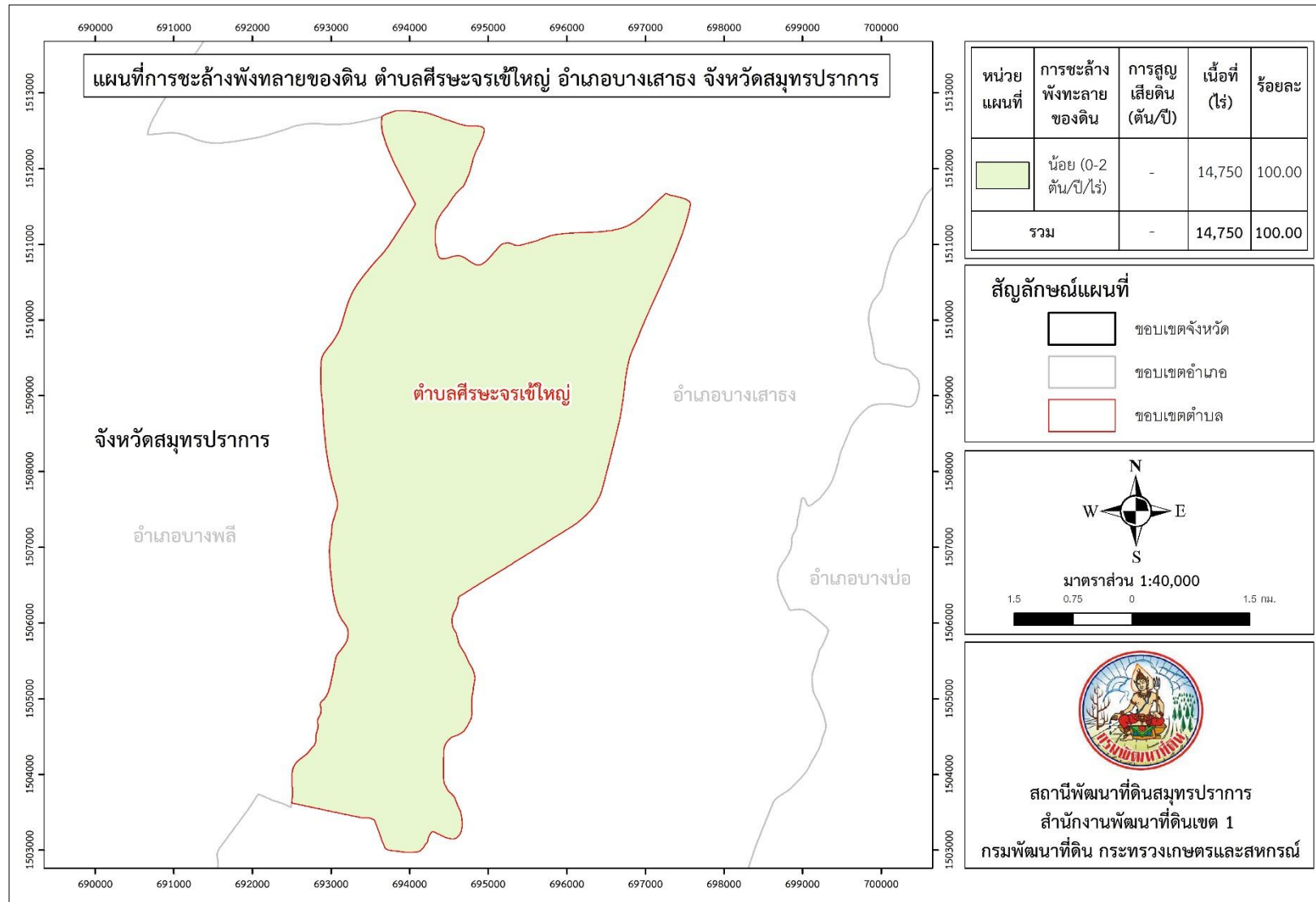
จากการประเมินการชะล้างพังทลายของดินโดยใช้สมการการสูญเสียดินสากล (Universal Soil Loss Equation; USLE) ตำบลศิระชะจรเข้ใหญ่ อำเภอบางเสาธง จังหวัดสมุทรปราการ มีการชะล้างพังทลายของดิน ดังรายละเอียดในตารางที่ 3-3 และรูปที่ 3-4

ตารางที่ 3-3 การชะล้างพังทลายของดิน ตำบลศิระชะจรเข้ใหญ่ อำเภอบางเสาธง จังหวัดสมุทรปราการ

การชะล้างพังทลายของดิน	การสูญเสียดิน (ตัน/ปี)	เนื้อที่ (ไร่)	ร้อยละ
น้อย (0-2 ตัน/ไร่/ปี)	-	14,750	100.00
รวม	-	14,750	100.00



แผนการใช้ที่ดินตำบลศิระจรเข้ใหญ่ อำเภอบางเสาธง จังหวัดสมุทรปราการ



รูปที่ 3-4 การชะล้างพังทลายของดิน ตำบลศิระจรเข้ใหญ่ อำเภอบางเสาธง จังหวัดสมุทรปราการ



บทที่ 4

กระบวนการมีส่วนร่วมของชุมชน (Participatory Rural Appraisal : PRA)

4.1. หลักการ

กระบวนการมีส่วนร่วมเป็นความเชื่อมโยงระหว่างปัจจัยหลัก 3 ประการ คือ

- 1) พื้นที่ (Area)
- 2) หน้าที่ขององค์กร หรือภารกิจ (Function)
- 3) ความร่วมมือ (Participation)

การจัดทำกระบวนการมีส่วนร่วมของประชาชนจึงมีสาระสำคัญที่จำเป็นในการจัดทำโครงการ เช่น

- 1) สภาพปัญหาของชุมชนหรือเกษตรกร
- 2) ความต้องการของชุมชน
- 3) โครงการที่จะแก้ไขปัญหาที่เป็นไปตามความต้องการของประชาชน
- 4) พื้นที่ที่จะดำเนินโครงการ

ทั้งนี้ ผู้ที่จำเป็นต้องเข้าร่วมกระบวนการ คือ เกษตรกรในพื้นที่ตำบล ผู้แทนองค์กรปกครองส่วนท้องถิ่น ผู้ใหญ่บ้าน และกำนัน รวมทั้งเจ้าหน้าที่ของรัฐ

ในกรณีของแผนการใช้ที่ดินตำบลนั้น การจัดทำกระบวนการมีส่วนร่วมของชุมชนจะมีสาระสำคัญของชุมชนในภาพรวม และเกษตรกรแต่ละราย เช่น

- 1) ปัญหาทรัพยากรดิน
- 2) ปัญหาการประกอบอาชีพ
- 3) ความต้องการของชุมชนหรือเกษตรกรแต่ละราย
- 4) แผนพัฒนาองค์กรปกครองส่วนท้องถิ่นที่มีอยู่ในปัจจุบัน

จากสาระสำคัญใน 4 ประการ ดังกล่าว แผนการใช้ที่ดินตำบลจะต้องจัดทำขึ้นโดยมี “กิจกรรมตอบสนองต่อความต้องการของชุมชน หรือเกษตรกรแต่ละราย รวมทั้งตอบสนองต่อแผนงานขององค์กรปกครองส่วนท้องถิ่น” ตรงตามอำนาจหน้าที่ของกรมพัฒนาที่ดิน และโดยความร่วมมือของส่วนราชการต่างๆ

4.2 การวิเคราะห์ผลจากการจัดทำกระบวนการมีส่วนร่วมของชุมชน (PRA)

การวิเคราะห์ผลจากการเก็บแบบสอบถามกระบวนการมีส่วนร่วมของชุมชน (PRA) เมื่อวันที่ 1-8 กันยายน 2562 มีสาระสำคัญสรุปได้ดังนี้

4.2.1 ปัญหาหลักของตำบลศีร์ษะจรเข้ใหญ่ คือ

- 1) ขาดแคลนน้ำ
- 2) ดินขาดความอุดมสมบูรณ์



4.2.2 ความต้องการของชุมชน เกษตรกร และเทศบาลตำบลศิระจรเข้ใหญ่ มีความต้องการ 6 ประการ คือ

- 1) แหล่งน้ำเพื่อการเกษตรเพิ่มเติมจากที่มีอยู่ในปัจจุบัน
- 2) ปรับปรุงดิน
- 3) ลดต้นทุนการผลิต
- 4) เมล็ดพันธุ์ปุ๋ยพืชสดเพื่อปลูกหลังนา
- 5) ต้องการพันธุ์มะม่วง มะพร้าวและกล้วย
- 6) ต้องการผลิตพันธุ์ข้าว

1) กรณีการแก้ไขปัญหา: ขาดแคลนน้ำ ความต้องการของชุมชน: ปัญหาแหล่งน้ำเพื่อการเกษตรเพิ่มเติมจากที่มีอยู่ในปัจจุบัน มีรายละเอียดดังนี้

จากการวิเคราะห์ถึงสภาพภูมิอากาศ ตำบลศิระจรเข้ใหญ่ อำเภอบางเสาธง จังหวัดสมุทรปราการ มีปริมาณฝนเฉลี่ย 1,085.0 มิลลิเมตรต่อปี มีช่วงที่ขาดแคลนน้ำ คือ ช่วงเดือนพฤศจิกายน ถึงเดือนธันวาคม และมกราคมถึงต้นเดือนเมษายน เป็นเวลาประมาณ 5 เดือน (ดังรายละเอียด ในหัวข้อ 2.5 หน้า 2-4)

2) กรณีการแก้ไขปัญหา: ดินขาดความอุดมสมบูรณ์ ความต้องการของชุมชน: ปรับปรุงดิน มีรายละเอียดดังนี้

จากการวิเคราะห์ที่ดินในพื้นที่ตำบลศิระจรเข้ใหญ่ พบว่า

ปฏิกิริยาของดินส่วนใหญ่มีสภาพเป็นกรดปานกลางถึงกรดเล็กน้อย ควรปรับสภาพให้เป็นกลางก่อนนำไปใช้ประโยชน์ ดินล่างพบดินเลนสีน้ำเงินที่มีปริมาณกำมะถันต่ำ เนื่องจากดินมีวัตถุต้นกำเนิดจาก ตะกอนน้ำผสมกับตะกอนทะเล ที่พัฒนาตัวในสภาพน้ำกร่อย ควรระมัดระวังในเรื่องของการใช้ประโยชน์ที่ดินโดยการยกทรง

ธาตุอาหารที่สำคัญ คือ อินทรีย์วัตถุ ไนโตรเจน และฟอสฟอรัส ในปริมาณที่ต่ำถึงค่อนข้างต่ำ ในการใช้ประโยชน์ที่ดินในระยะยาวจำเป็นต้องมีการปรับปรุงบำรุงดินเพิ่มเติมด้วย

ผลจากการจัดทำกรมีส่วนร่วมนของชุมชน (PRA) ได้นำมาวิเคราะห์ร่วมกับปัญหาด้านกายภาพ โดยระบบ DPSIR มีรายละเอียดดังนี้

- 1) **แรงขับเคลื่อน (Driver)** มี 2 ประการ คือ
 - 1.1) ดินเหนียวจัด/โครงสร้างดินเสื่อมโทรม
 - 1.2) ขาดแคลนน้ำเพื่อการเกษตร และอุปโภค/บริโภค
- 2) **แรงกดดัน (Pressure)** ที่เกิดจากปัจจัยขับเคลื่อน มี 2 ประการ คือ
 - 2.1) ใช้ปุ๋ยเคมีเพิ่มขึ้น
 - 2.2) ผลผลิตเสียหายจากการขาดแคลนน้ำ
- 3) **สภาวะ (State)** ที่เกิดแรงกดดัน มี 3 ประการ คือ
 - 3.1) ขาดแคลนน้ำในการทำเกษตร
 - 3.2) หนี้สินจากการลงทุนภาคการเกษตร



3.3) รายได้จากการเกษตรลดลง

4) ผลกระทบ (Impact) ที่ปรากฏในพื้นที่ มี 3 ประการ คือ

4.1) ผลผลิตต่ำ

4.2) ต้นทุนการผลิตสูง

4.3) คุณภาพชีวิตลดลง

5) การตอบสนอง (Response) ของรัฐในอดีต ปัจจุบัน และในอนาคต มีดังนี้
อดีต-ปัจจุบัน

5.1.1) การปรับปรุงบำรุงดิน / ไถกลบตอซัง

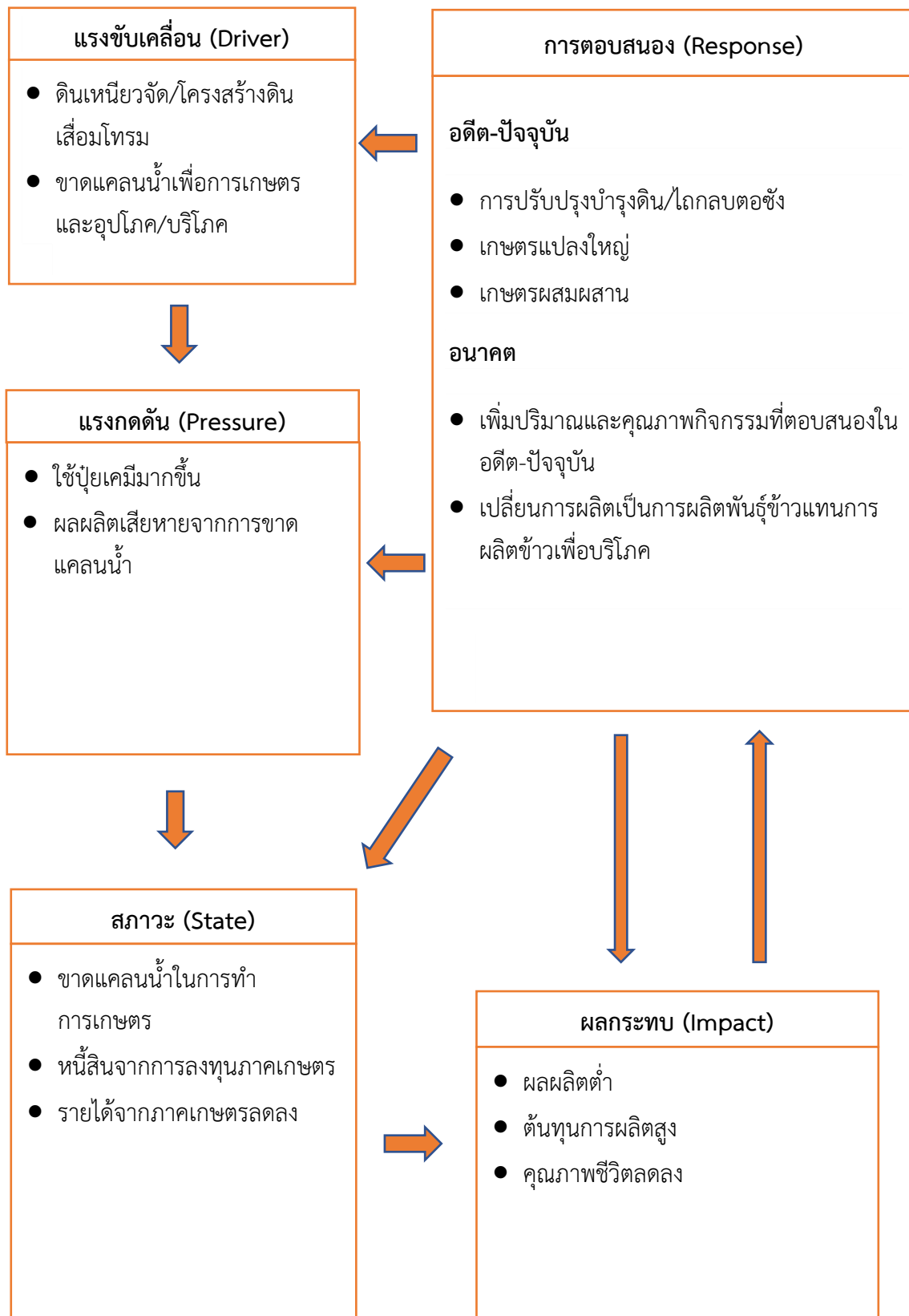
5.1.2) เกษตรแปลงใหญ่

5.1.3) เกษตรผสมผสาน

อนาคต

5.2.1) เพิ่มปริมาณและคุณภาพกิจกรรมที่ตอบสนองในอดีต-ปัจจุบัน

5.2.2) เปลี่ยนการผลิตเป็นการผลิตพันธุ์ข้าวแทนการผลิตข้าวเพื่อบริโภค
ดังมีรายละเอียดในรูปที่ 4-1



รูปที่ 4-1 การวิเคราะห์สถานการณ์โดยระบบ DPSIR ของตำบลศิระจรเข้ใหญ่ อำเภอบางเสาธง จังหวัดสมุทรปราการ



4.3 ระบบการปลูกพืชในปัจจุบัน

ระบบการปลูกพืชในปัจจุบันของตำบลศิระจรเข้ใหญ่ อำเภอบางเสาธง จังหวัดสมุทรปราการ มีรายละเอียด

นาข้าว ปลูก 2 รอบ ช่วงแรก ปลายเดือนธันวาคม – ต้นเดือนเมษายน หลังการเก็บเกี่ยวจะปลูกปอเทืองเพื่อปรับปรุงคุณภาพดิน อีกรอบระหว่างเดือนพฤษภาคม – พฤศจิกายน

ไม้ผล ดูแลและเก็บเกี่ยวได้ตลอดทั้งปี

เกษตรผสมผสาน ดูแลและเก็บเกี่ยวได้ตลอดปี ขึ้นอยู่กับพืชที่ปลูก หรือประมง และปศุสัตว์

(รูปที่ 4-2)

เดือน ชนิดพืช	ม.ค.	ก.พ.	มี.ค.	เม.ย.	พ.ค.	มิ.ย.	ก.ค.	ส.ค.	ก.ย.	ต.ค.	พ.ย.	ธ.ค.
	1. ข้าว	ข้าว				ข้าว						
2. ไม้ผล	มะพร้าว มะม่วง กล้วย											
2. เกษตรผสมผสาน	นาข้าว ไร่ มะม่วงหาวมะนาวโห่ มะเฟือง ตะลิงปลิง ขนุน พืชสมุนไพร เช่น ชิงช้า ตะไคร้ กระชาย ขมิ้น ประมง เช่น เลี้ยงปลา เลี้ยงกุ้ง ปศุสัตว์ เช่น เลี้ยงเป็ด เลี้ยงไก่											

รูปที่ 4-2 ระบบการปลูกพืชในปัจจุบัน ตำบลศิระจรเข้ใหญ่ อำเภอบางเสาธง จังหวัดสมุทรปราการ



บทที่ 5 การประเมินคุณภาพที่ดิน

การประเมินคุณภาพที่ดิน เป็นการประเมินศักยภาพของที่ดิน ทำให้ทราบว่าที่ดินนั้นๆ เหมาะสมมากหรือน้อยเพียงใดต่อการใช้ที่ดินประเภทต่างๆ ซึ่งการประเมินคุณภาพที่ดินเป็นการจับคู่ข้อมูลที่ใช้สำหรับการประเมินคุณภาพที่ดิน ได้แก่ ข้อมูลคุณภาพที่ดิน และประเภทการใช้ที่ดิน

5.1 ทฤษฎีการที่ดิน

จากตารางที่ 3-1 และ ตารางที่ 3-2 มีข้อมูลหน่วยแผนที่ดินที่นำมาใช้ในการประเมินคุณภาพที่ดิน จำนวนทั้งสิ้น 2 หน่วยแผนที่ดิน

5.2 ประเภทการใช้ที่ดิน

ประเภทการใช้ที่ดิน ประกอบด้วย พืชเศรษฐกิจหลัก หรือพืชอัตลักษณ์ (Signature crops) ที่ปลูกอยู่ในปัจจุบันของตำบลศิระจรเข้ใหญ่ อำเภอบางเสาธง จังหวัดสมุทรปราการ มี 3 ชนิด ได้แก่ ข้าว มะม่วง และมะขาม

5.3 ผลการประเมินคุณภาพที่ดิน

ผลจากการใช้คู่มือการประเมินคุณภาพที่ดิน สำหรับการวางแผนการใช้ที่ดินระดับตำบลและระดับจังหวัด (ศันสนีย์ อรัญวาสน์ และคาร์ณ ไทรพิท, 2562) ประเมินคุณภาพที่ดิน ได้จำแนกชั้นความเหมาะสมทางกายภาพและข้อจำกัดของประเภทการใช้ที่ดิน ดังรายละเอียดในตารางที่ 5-1 ดังนี้

ข้าว

ชั้นที่มีความเหมาะสมปานกลาง (S1)

พบว่า คุณภาพที่ดินที่มีความเหมาะสมมากต่อการเจริญเติบโตและผลผลิตของพืช ได้แก่ หน่วยแผนที่ดิน Bk-cA/d5,E0

ชั้นที่มีความเหมาะสมปานกลาง (S2)

พบว่า คุณภาพที่ดินที่มีอิทธิพลต่อการเจริญเติบโตและผลผลิตของพืช คือ ความเป็นประโยชน์ของออกซิเจนต่อรากพืช มีข้อจำกัดด้านการระบายน้ำ (o) ได้แก่ หน่วยแผนที่ดิน Bk-cA/d5,E0,rb

มะม่วง

ชั้นที่มีความเหมาะสมน้อย (S2)

พบว่า คุณภาพที่ดินที่มีอิทธิพลต่อการเจริญเติบโตและผลผลิตของพืช คือ ความชุ่มชื้นที่เป็นประโยชน์ต่อพืช มีข้อจำกัดด้านปริมาณน้ำฝน (r) ได้แก่ หน่วยแผนที่ดิน Bk-cA/d5,E0,rb

ชั้นที่ไม่มีความเหมาะสม (N)

พบว่า คุณภาพที่ดินที่มีอิทธิพลต่อการเจริญเติบโตและผลผลิตของพืช คือ ความเป็นประโยชน์ของออกซิเจนต่อรากพืช มีข้อจำกัดด้านการระบายน้ำ (o) ได้แก่ หน่วยแผนที่ดิน Bk-cA/d5,E0



มะขาม

ชั้นที่มีความเหมาะสมน้อย (S2)

พบว่า คุณภาพที่ดินที่มีอิทธิพลต่อการเจริญเติบโตและผลผลิตของพืช คือ ความชุ่มชื้นที่เป็นประโยชน์ต่อพืช มีข้อจำกัดด้านปริมาณน้ำฝน (r) และมีความเป็นประโยชน์ของออกซิเจนต่อรากพืช มีข้อจำกัดด้านการระบายน้ำ (o) ได้แก่ หน่วยแผนที่ดิน Bk-cA/d5,E0,rb

ชั้นที่ไม่มีความเหมาะสม (N)

พบว่า คุณภาพที่ดินที่มีอิทธิพลต่อการเจริญเติบโตและผลผลิตของพืช คือ ความเป็นประโยชน์ของออกซิเจนต่อรากพืช มีข้อจำกัดด้านการระบายน้ำ (o) ได้แก่ หน่วยแผนที่ดิน Bk-cA/d5,E0



ตารางที่ 5-1 ชั้นความเหมาะสมทางกายภาพของหน่วยแผนที่ดิน ตำบลศิระจรเข้ใหญ่ อำเภอบางเสาธง จังหวัดสมุทรปราการ

หน่วยแผนที่ดิน	ข้าว	มะม่วง	มะขาม
Bk-cA/d5,E0	S1	N	N
Bk-cA/d5,E0,rb	S2r	S2r	S2ro

หมายเหตุ: 1) สมบัติดินจากตารางที่ 3-4

2) ข้อจำกัดในการประเมินคุณภาพที่ดิน: r = ปริมาณน้ำฝน s = เนื้อดิน o = การระบายน้ำ b = ความอึดตัวของดิน
c = ความจุในการแลกเปลี่ยนประจุบวก m = ปริมาณอินทรีย์วัตถุ p = ปริมาณฟอสฟอรัสที่เป็นประโยชน์
k = ปริมาณโพแทสเซียมที่เป็นประโยชน์ d = ความลึกของดิน g = ความลาดชัน



บทที่ 6 แผนการใช้ที่ดิน

6.1 ปรัชญาในการจัดทำแผนการใช้ที่ดินตำบล

ในการจัดทำแผนการใช้ที่ดินตำบลฉบับนี้ได้ใช้ “ปรัชญาของเศรษฐกิจพอเพียง”¹ เป็นหลัก โดยมีรายละเอียดดังนี้

“เศรษฐกิจพอเพียง เป็นปรัชญาชี้ถึงแนวทางการดำรงอยู่และปฏิบัติตนของประชาชนในทุกๆระดับ ตั้งแต่ระดับครอบครัว ระดับชุมชน จนถึงระดับรัฐ ทั้งในการพัฒนาและบริหารประเทศให้ดำเนินไปในทางสายกลาง โดยเฉพาะการพัฒนาเศรษฐกิจเพื่อให้ก้าวทันต่อโลกยุคโลกาภิวัตน์ ความพอเพียงหมายถึง ความพอประมาณ ความมีเหตุผล รวมถึงความจำเป็นที่จะต้องมีระบบภูมิคุ้มกันในตัวที่ดีพอสมควรต่อการมีผลกระทบใดๆ อันเกิดจากการเปลี่ยนแปลงทั้งภายนอกและภายใน ทั้งนี้ จะต้องอาศัยความรอบรู้ ความรอบคอบ และความระมัดระวังอย่างยิ่งในการนำวิชาการต่างๆ มาใช้ในการวางแผนและดำเนินการทุกขั้นตอน และขณะเดียวกันจะต้องเสริมสร้างพื้นฐานจิตใจของคนในชาติ โดยเฉพาะเจ้าหน้าที่ของรัฐ นักทฤษฎี และนักธุรกิจในทุกระดับให้มีสำนึกในคุณธรรม ความซื่อสัตย์สุจริต และให้มีความรอบรู้ที่เหมาะสม ดำเนินชีวิตด้วยความอดทน ความเพียร มีสติ ปัญญา และความรอบคอบ เพื่อให้สมดุล และพร้อมต่อการรองรับการเปลี่ยนแปลงอย่างรวดเร็วและกว้างขวาง ทั้งด้านวัตถุ สังคม สิ่งแวดล้อม และวัฒนธรรมจากโลกภายนอกได้เป็นอย่างดี”

¹ สำนักงานคณะกรรมการพัฒนาการเศรษฐกิจและสังคมแห่งชาติ (2550: 6-7) ได้หมายเหตุว่า “ประมวลและกลั่นกรองจากพระราชดำรัสของพระบาทสมเด็จพระเจ้าอยู่หัว เรื่องเศรษฐกิจพอเพียง ซึ่งพระราชทานในวโรกาสต่างๆ รวมทั้งพระราชดำรัสอื่นๆ ที่เกี่ยวข้อง โดยได้รับพระราชทานพระบรมราชานุญาตให้นำไปใช้และเผยแพร่ได้ เมื่อวันที่ 29 พฤศจิกายน 2542 เพื่อเป็นแนวทางปฏิบัติของทุกฝ่ายและประชาชนโดยทั่วไป



6.2 นโยบายแห่งรัฐในการกำหนดแผนการใช้ที่ดินตำบลศีระจรเข้ใหญ่ อำเภอบางเสาธง จังหวัดสมุทรปราการ

ตารางที่ 6-1 นโยบายแห่งรัฐที่เกี่ยวข้องกับแผนการใช้ที่ดิน ตำบลศีระจรเข้ใหญ่ อำเภอบางเสาธง จังหวัดสมุทรปราการ

ลำดับที่	กฎหมาย/ยุทธศาสตร์/ แผนการปฏิบัติ/แผนแม่บท	รายละเอียด
1	รัฐธรรมนูญแห่งราชอาณาจักรไทย พ.ศ. 2560 ²	มาตรา 72 (1) วางแผนการใช้ที่ดินของประเทศไทยเหมาะสมกับสภาพของพื้นที่และศักยภาพของที่ดินตามหลักการพัฒนาอย่างยั่งยืน
2	ยุทธศาสตร์ชาติ (พ.ศ. 2561-2580) ³	ยุทธศาสตร์ที่ 2 ด้านการสร้างความสามารถในการแข่งขัน ยุทธศาสตร์ที่ 5 ด้านการสร้างการเติบโตบนคุณภาพชีวิตที่เป็นมิตรต่อสิ่งแวดล้อม
3	คำแถลงนโยบายของ คณะรัฐมนตรี แถลงต่อรัฐสภา วันที่ 25 กรกฎาคม 2562	<u>นโยบายหลัก</u> 5. การพัฒนาเศรษฐกิจและความสามารถในการแข่งขันของไทย 5.3 พัฒนาภาคเกษตร 5.3.2 ลดต้นทุนและเพิ่มประสิทธิภาพการผลิตที่เหมาะสมและไม่ก่อให้เกิดภาระทางการเงินการคลังของภาครัฐ 5.3.4 ส่งเสริมการสร้างมูลค่าเพิ่มให้กับสินค้าเกษตร 5.3.5 ดูแลเกษตรกรผู้มียรายได้น้อยให้สามารถเข้าถึงและใช้ประโยชน์ในที่ดินทำกิน แหล่งเงินทุน โครงสร้างพื้นฐาน และปัจจัยการผลิตต่างๆ 10. การฟื้นฟูทรัพยากรธรรมชาติและการรักษาสิ่งแวดล้อมเพื่อสร้างการเติบโตอย่างยั่งยืน 10.2 ปรับปรุงระบบที่ดินทำกินและลดความเหลื่อมล้ำด้านการถือครองที่ดิน 10.3 ส่งเสริมการบริหารจัดการน้ำทั้งระบบ แหล่งน้ำชุมชน และทะเล <u>นโยบายเร่งด่วน</u> 4. การให้ความช่วยเหลือเกษตรกรและพัฒนานวัตกรรม
4	แผนการปฏิรูปประเทศด้าน ทรัพยากรธรรมชาติและ สิ่งแวดล้อม ⁴	ประเด็นย่อยที่ 2.1 จัดทำแผนการใช้ที่ดินของชาติทั้งระบบให้สอดคล้องและเหมาะสมกับศักยภาพของพื้นที่และการพัฒนาเศรษฐกิจและสังคมของประเทศประเด็นย่อยที่ 2.2 ส่งเสริมการใช้ประโยชน์ที่ดินให้เป็นมิตรกับสิ่งแวดล้อม

² ราชกิจจานุเบกษา เล่มที่ 134 ตอน 40 ก หน้า 18 ลงวันที่ 6 เมษายน 2560

³ ราชกิจจานุเบกษา เล่มที่ 135 ตอน 82 ก หน้า 8 วันที่ 13 ตุลาคม 2561

⁴ ราชกิจจานุเบกษา เล่มที่ 135 ตอน 24 ก หน้า 98. 102-103 ลงวันที่ 6 เมษายน 2561 (เล่มที่ 4)



ตารางที่ 6-1 (ต่อ)

ลำดับที่	กฎหมาย/ยุทธศาสตร์/ แผนการปฏิบัติ/แผนแม่บท	รายละเอียด
5	แผนพัฒนาเศรษฐกิจและสังคมแห่งชาติ ฉบับที่ 12 (พ.ศ. 2560-2564)	ยุทธศาสตร์ที่ 3 การสร้างความเข้มแข็งทางเศรษฐกิจและแข่งขันได้อย่างยั่งยืน ยุทธศาสตร์ที่ 4 การเติบโตที่เป็นมิตรกับสิ่งแวดล้อมเพื่อการพัฒนาอย่างยั่งยืน
6	นโยบายและแผนการบริหารจัดการที่ดินและทรัพยากรดินของประเทศ (พ.ศ. 2560-2579)	ยุทธศาสตร์ที่ 2 ด้านการใช้ที่ดินและทรัพยากรดินเพื่อให้เกิดประโยชน์สูงสุด ยุทธศาสตร์ที่ 4 ด้านการบริหารจัดการที่ดินและทรัพยากรดิน
7	แผนพัฒนาภาคกลางและพื้นที่กรุงเทพมหานคร (พ.ศ. 2560-2565)	ยุทธศาสตร์ที่ 3 ยกระดับการผลิตสินค้าเกษตรและอุตสาหกรรมโดยใช้นวัตกรรมเทคโนโลยี และความคิดสร้างสรรค์ เพื่อให้สามารถแข่งขันได้อย่างยั่งยืน ยุทธศาสตร์ที่ 4 บริหารจัดการน้ำและทรัพยากรธรรมชาติเพื่อแก้ไขปัญหาภัยแล้ง และคงความสมดุลของระบบนิเวศอย่างยั่งยืน
8	การพัฒนาภูมิภาคจังหวัดภาคกลางปริมณฑล (พ.ศ. 2561-2565)	ประเด็นการพัฒนาที่ 3 พัฒนาการผลิตภาคเกษตร อุตสาหกรรม การค้าและบริการ โดยใช้นวัตกรรมและภูมิปัญญาที่สร้างสรรค์
9	ยุทธศาสตร์จังหวัดสมุทรปราการ พ.ศ. 2562	ยุทธศาสตร์ที่ 1 ส่งเสริมอุตสาหกรรมและเกษตรกรรมให้มีศักยภาพเพื่อการแข่งขันในภูมิภาคเขตเศรษฐกิจอาเซียน และประเทศคู่เจรจาการค้ากับเขตเศรษฐกิจอาเซียน โดยพัฒนากระบวนการผลิตที่เป็นมิตรกับสิ่งแวดล้อม รวมทั้งอนุรักษ์และฟื้นฟูทรัพยากรธรรมชาติและสิ่งแวดล้อม
10	ยุทธศาสตร์เกษตรและสหกรณ์จังหวัดสมุทรปราการ พ.ศ. 2563	ยุทธศาสตร์ที่ 1 การสร้างความเข้มแข็งให้กับเกษตรกรและสถาบันเกษตรกร ยุทธศาสตร์ที่ 2 การเพิ่มประสิทธิภาพการผลิตและยกระดับมาตรฐานสินค้าเกษตร ยุทธศาสตร์ที่ 3 การเพิ่มความสามารถในการแข่งขันภาคการเกษตรด้วยเทคโนโลยีและนวัตกรรม ประเด็นยุทธศาสตร์ที่ 4 การบริหารจัดการทรัพยากรการเกษตรและสิ่งแวดล้อมอย่างสมดุลและยั่งยืน
11	ยุทธศาสตร์องค์การบริหารส่วนจังหวัดสมุทรปราการ (พ.ศ.2561-2564)	ประเด็นยุทธศาสตร์ที่ 3 ด้านการพัฒนาเศรษฐกิจในทุกภาคส่วน ทั้งภาคอุตสาหกรรม ภาคเกษตรกรรม และภาคการท่องเที่ยวแบบสมดุล ประเด็นยุทธศาสตร์ที่ 4 ด้านการจัดการทรัพยากรธรรมชาติและสิ่งแวดล้อม
12	ยุทธศาสตร์การพัฒนางองค์การบริหารส่วนตำบลศิระจรเข้ใหญ่ อำเภอบางเสาธง จังหวัดสมุทรปราการ	ยุทธศาสตร์ที่ 1 ส่งเสริมอุตสาหกรรมและเกษตรกรรมให้มีศักยภาพเพื่อแข่งขันในภูมิภาคอาเซียนโดยพัฒนากระบวนการผลิตที่เป็นมิตรกับสิ่งแวดล้อม รวมทั้งอนุรักษ์ฟื้นฟูทรัพยากรธรรมชาติและสิ่งแวดล้อม



6.3 การกำหนดเขตการใช้ที่ดิน

การวางแผนการใช้ที่ดินเป็นกระบวนการวิเคราะห์อย่างเป็นระบบ เพื่อใช้ตัดสินใจในการกำหนดรูปแบบหรือกิจกรรมการใช้ที่ดินที่เหมาะสมไว้ล่วงหน้า โดยมีพื้นฐานจากศักยภาพการใช้ประโยชน์ของทรัพยากรดินตามธรรมชาติ สภาพเศรษฐกิจและสังคม สิ่งแวดล้อม เพื่อให้มีการใช้ที่ดิน อย่างมีประสิทธิภาพ เกิดประโยชน์สูงสุด การวางแผนการใช้ที่ดินมิได้สิ้นสุดลงในขั้นตอนการตัดสินใจ ว่าที่ดินจะทำอะไรดีที่สุด แต่จะต้องรวมถึงการจัดทำมาตรการทุกด้านในการใช้ที่ดินเพื่อให้บรรลุถึงความต้องการใช้ที่ดินนั้น จำเป็นต้องระบุถึงมาตรการ กิจกรรม โครงการ แผนงาน และนโยบายที่มีความเหมาะสมกับพื้นที่ ซึ่งจะช่วยให้บรรลุถึงความต้องการของชุมชนอย่างแท้จริง

การวางแผนการใช้ที่ดินระดับตำบล เป็นการวิเคราะห์และประเมินข้อมูลด้านกายภาพ เศรษฐกิจ และสังคม ตลอดจนสิ่งแวดล้อมอย่างเป็นระบบ เพื่อกำหนดการใช้พื้นที่อย่างเป็นระบบ เป็นการตัดสินใจในการใช้พื้นที่ ทรัพยากรธรรมชาติและสิ่งแวดล้อมอย่างมีประสิทธิภาพ และตรงตามความต้องการของชุมชน โดยผ่านกระบวนการมีส่วนร่วมของชุมชนในการที่จะนำไปสู่การพัฒนาอย่างยั่งยืนต่อไป เป็นสิ่งสำคัญที่ต้องดำเนินการเพื่อให้เป็นที่ยอมรับ โดยมีความมุ่งหมายให้การใช้ที่ดินที่กำหนดขึ้นนั้น ตอบสนองความต้องการของชุมชนมากที่สุด การกำหนดเขตการใช้ที่ดินตำบลศีระชะระเข้ใหญ่ ใช้ยุทธศาสตร์จังหวัดสมุทรปราการ พ.ศ. 2563 เป็นแนวทาง ซึ่งยุทธศาสตร์จังหวัดสมุทรปราการ พ.ศ. 2563 ได้เชื่อมโยง กับนโยบายรัฐบาล แผนบริหารราชการแผ่นดิน ยุทธศาสตร์ชาติ ระยะ 20 ปี (พ.ศ. 2561-2580) ทิศทางแผนพัฒนาเศรษฐกิจและสังคมแห่งชาติ ฉบับที่ 12 แผนปฏิรูปประเทศ รวมทั้งแผนพัฒนา รายสาขาต่างๆ หรือแผนเฉพาะด้าน เช่น แผนพัฒนาการเกษตร แผนจัดการคุณภาพสิ่งแวดล้อม เป็นต้น



6.4 เขตการใช้ที่ดิน

แผนการใช้ที่ดินตำบลศีร์ษะจรเข้ใหญ่ อำเภอบางเสาธง จังหวัดสมุทรปราการ ได้กำหนดออกเป็น 4 เขต ได้แก่ เขตพื้นที่เกษตรกรรม พื้นที่ชุมชนและสิ่งปลูกสร้าง เขตอุตสาหกรรม และพื้นที่แหล่งน้ำ รายละเอียดดังตารางที่ 6-2 และรูปที่ 6-1

ตารางที่ 6-2 เขตการใช้ที่ดิน ตำบลศีร์ษะจรเข้ใหญ่ อำเภอบางเสาธง จังหวัดสมุทรปราการ

เขตการใช้ที่ดิน	เนื้อที่	
	ไร่	ร้อยละ
1. เขตพื้นที่เกษตรกรรม	9,153	62.06
1.1 เขตนาข้าว	515	3.49
1) เขตทำนาพื้นที่ลุ่ม	515	3.49
1.2 เขตปลูกไม้ผล	30	0.21
1) เขตปลูกไม้ผลร้าง	8	0.05
2) เขตปลูกมะม่วง	22	0.15
3) เขตปลูกกล้วย	1	0.00
1.3 เขตปลูกพืชน้ำ	35	0.24
1) เขตปลูกผักกะเฉด	35	0.24
1.4 เขตเพาะเลี้ยงสัตว์น้ำ	8,574	58.13
2. พื้นที่ชุมชนและสิ่งปลูกสร้าง	2,692	18.25
3. เขตอุตสาหกรรม	2,404	16.30
4. พื้นที่แหล่งน้ำ	501	3.39
รวม	14,750	100.00

หมายเหตุ: เนื้อที่คำนวณด้วยระบบสารสนเทศภูมิศาสตร์



6.4.2 เขตเกษตรกรรม

มีเนื้อที่ 9,153 ไร่ หรือร้อยละ 62.06 ของเนื้อที่ตำบล แบ่งออกเป็น 4 เขต ดังนี้

1) เขตนาข้าว

1.1) เขตทำนาพื้นที่ลุ่ม มีเนื้อที่ 515 ไร่ หรือร้อยละ 3.49 ของเนื้อที่ตำบล
ชุดดินในเขตนี้ คือ ชุดดินบางกอก (Bk)

ปัญหาการใช้ที่ดินในปัจจุบัน

- อาจมีน้ำท่วมขังในฤดูฝน

การจัดการที่ดินในอนาคต

- ใช้ปุ๋ยอินทรีย์และปุ๋ยเคมีร่วมกัน เพื่อปรับปรุงคุณสมบัติทางกายภาพของดิน
ให้ดีขึ้นทั้งยังเพิ่มธาตุอาหารในดินให้แกพืชอีกด้วย

- พัฒนาระบบส่งน้ำ และการระบายน้ำออกจากพื้นที่นา ในช่วงฤดูฝน

- การปลูกพืชหลังนาเพื่อเป็นรายได้เสริม เช่น ถั่วเหลือง ปอเทือง และปลูก
พืชผักปลอดภัย

กิจกรรมของกรมพัฒนาที่ดินที่จะดำเนินการ

- ส่งเสริมการปรับปรุงบำรุงดิน เพื่อเพิ่มอินทรีย์วัตถุ ธาตุอาหารในดิน และ
ปรับปรุงโครงสร้างดิน โดยการใช้ปุ๋ยหมัก ปุ๋ยคอก และปุ๋ยพืชสด

- ถ่ายทอดเทคโนโลยีนวัตกรรมกรมพัฒนาที่ดินในการผลิต และใช้ปุ๋ยอินทรีย์
ปุ๋ยชีวภาพ

- ส่งเสริมการใช้วัสดุปรับปรุงดิน (ปูนมาร์ล/ปูนโดโลไมท์)

- ส่งเสริมการปลูกพืชปุ๋ยสดและรณรงค์การไถกลบตอซัง

กิจกรรมที่ขอรับการสนับสนุนจากส่วนราชการอื่นๆ

1) กรมชลประทาน สนับสนุนเรื่อง คลองส่งน้ำและระบายน้ำ

2) กรมการข้าว สนับสนุนเรื่อง เมล็ดพันธุ์ข้าว และการถ่ายทอดเทคโนโลยีใน
การป้องกัน และกำจัดโรคแมลงของข้าว

3) สหกรณ์การเกษตร สนับสนุนเรื่อง การรวมกลุ่ม

3) องค์การบริหารส่วนท้องถิ่น เครื่องจักรกล

2) เขตไม้ผล

2.1) เขตปลูกไม้ผลร้าง มีเนื้อที่ 8 ไร่ หรือร้อยละ 0.05 ของเนื้อที่ตำบล ชุดดินใน
เขตนี้ คือ ชุดดินบางกอก (Bk)

ปัญหาการใช้ที่ดินในปัจจุบัน

- อาจมีน้ำท่วมขังในฤดูฝน

การจัดการที่ดินในอนาคต

- พื้นที่ในเขตมีศักยภาพในการผลิตมะม่วง ควรส่งเสริมให้มีการปรับปรุงบำรุง
ดินโดยเพิ่มอินทรีย์วัตถุ เช่น ปุ๋ยคอก ปุ๋ยหมัก หรือปุ๋ยพืชสด เพื่อช่วยปรับปรุงโครงสร้างดิน เพิ่มการอุ้มน้ำ
ของดินและเพิ่มธาตุอาหารที่เป็นประโยชน์สำหรับพืช ร่วมกับการใช้ปุ๋ยตามค่าวิเคราะห์ดินใน
อัตราส่วนที่เหมาะสม เพื่อเพิ่มรายได้และลดต้นทุนการผลิต



- ส่งเสริมการรวมกลุ่มเพื่อสร้างอำนาจในการต่อรองราคา และซื้อปัจจัยการผลิตในราคาต่ำกว่าท้องตลาด

- พัฒนาระบบการระบายน้ำออกจากพื้นที่ในช่วงฤดูฝน

กิจกรรมของกรมพัฒนาที่ดินที่จะดำเนินการ

- ส่งเสริมการปรับปรุงบำรุงดิน โดยการใช้ปุ๋ยหมัก ปุ๋ยคอก ปุ๋ยพืชสด และน้ำหมักชีวภาพ

- ส่งเสริมการใช้วัสดุปรับปรุงดิน (ปูนมาร์ล/ปูนโดโลไมท์)

กิจกรรมที่ขอสนับสนุนจากส่วนราชการอื่นๆ

1) *กรมชลประทาน* สนับสนุนชุดคลองระบายน้ำ เพื่อระบบน้ำออกจากพื้นที่ในช่วงฤดูฝน

2) *กรมส่งเสริมการเกษตร* สนับสนุนและอบรมเกษตรกรในการทำการเกษตรผสมผสาน และวิธีการขอมาตรฐานต่าง ๆ

3) *สหกรณ์การเกษตร* สนับสนุนเรื่อง การรวมกลุ่ม

4) *เทศบาล, อบต., อบจ.* สนับสนุนเรื่อง การแปรรูป

2.2) เขตปลูกมะม่วง มีเนื้อที่ 22 ไร่ หรือร้อยละ 0.15 ของเนื้อที่ตำบล ชุดดินในเขตนี้ คือ ชุดดินบางกอก (Bk)

ปัญหาการใช้ที่ดินในปัจจุบัน

- อาจมีน้ำท่วมขังในฤดูฝน

การจัดการที่ดินในอนาคต

- พื้นที่ในเขตมีศักยภาพในการผลิตมะม่วง ควรส่งเสริมให้มีการปรับปรุงบำรุงดินโดยเพิ่มอินทรีย์วัตถุ เช่น ปุ๋ยคอก ปุ๋ยหมัก หรือปุ๋ยพืชสด เพื่อช่วยปรับปรุงโครงสร้างดิน เพิ่มการอุ้มน้ำของดินและเพิ่มธาตุอาหารที่เป็นประโยชน์สำหรับพืช ร่วมกับการใช้ปุ๋ยตามค่าวิเคราะห์ดินในอัตราส่วนที่เหมาะสม เพื่อเพิ่มรายได้และลดต้นทุนการผลิต

- ส่งเสริมการรวมกลุ่มเพื่อสร้างอำนาจในการต่อรองราคา และซื้อปัจจัยการผลิตในราคาต่ำกว่าท้องตลาด

- พัฒนาระบบการระบายน้ำออกจากพื้นที่ในช่วงฤดูฝน

กิจกรรมของกรมพัฒนาที่ดินที่จะดำเนินการ

- ส่งเสริมการปรับปรุงบำรุงดิน โดยการใช้ปุ๋ยหมัก ปุ๋ยคอก ปุ๋ยพืชสด และน้ำหมักชีวภาพ

- ส่งเสริมการใช้วัสดุปรับปรุงดิน (ปูนมาร์ล/ปูนโดโลไมท์)

กิจกรรมที่ขอสนับสนุนจากส่วนราชการอื่นๆ

1) *กรมชลประทาน* สนับสนุนชุดคลองระบายน้ำ เพื่อระบบน้ำออกจากพื้นที่ในช่วงฤดูฝน

2) *กรมส่งเสริมการเกษตร* สนับสนุนและอบรมเกษตรกรในการทำการเกษตรผสมผสาน และวิธีการขอมาตรฐานต่าง ๆ

3) *สหกรณ์การเกษตร* สนับสนุนเรื่อง การรวมกลุ่ม



4) *เทศบาล, อบต., อบจ.* สนับสนุนเรื่อง การแปรรูป

2.3) เขตปลูกกล้วย มีเนื้อที่ 1 ไร่ หรือร้อยละ 0.00 ของเนื้อที่ตำบล ชุดดินในเขตนี้

คือ ชุดดินบางกอก (Bk)

ปัญหาการใช้ที่ดินในปัจจุบัน

- อาจมีน้ำท่วมขังในฤดูฝน

การจัดการที่ดินในอนาคต

- พื้นที่ในเขตมีศักยภาพในการผลิตมะม่วง ควรส่งเสริมให้มีการปรับปรุงบำรุงดินโดยเพิ่มอินทรีย์วัตถุ เช่น ปุ๋ยคอก ปุ๋ยหมัก หรือปุ๋ยพืชสด เพื่อช่วยปรับปรุงโครงสร้างดิน เพิ่มการอุ้มน้ำของดินและเพิ่มธาตุอาหารที่เป็นประโยชน์สำหรับพืช ร่วมกับการใช้ปุ๋ยตามค่าวิเคราะห์ดินในอัตราส่วนที่เหมาะสม เพื่อเพิ่มรายได้และลดต้นทุนการผลิต

- ส่งเสริมการรวมกลุ่มเพื่อสร้างอำนาจในการต่อรองราคา และซื้อปัจจัยการผลิตในราคาต่ำกว่าท้องตลาด

- พัฒนาระบบการระบายน้ำออกจากพื้นที่ในช่วงฤดูฝน

กิจกรรมของกรมพัฒนาที่ดินที่จะดำเนินการ

- ส่งเสริมการปรับปรุงบำรุงดิน โดยการใช้ปุ๋ยหมัก ปุ๋ยคอก ปุ๋ยพืชสด และน้ำหมักชีวภาพ

- ส่งเสริมการใช้วัสดุปรับปรุงดิน (ปูนมาร์ล/ปูนโดโลไมท์)

กิจกรรมที่ขอสนับสนุนจากส่วนราชการอื่นๆ

1) *กรมชลประทาน* สนับสนุนชุดคลองระบายน้ำ เพื่อระบบน้ำออกจากพื้นที่ในช่วงฤดูฝน

2) *กรมส่งเสริมการเกษตร* สนับสนุนและอบรมเกษตรกรในการทำการเกษตรผสมผสาน และวิธีการขอมาตรฐานต่าง ๆ

3) *สหกรณ์การเกษตร* สนับสนุนเรื่อง การรวมกลุ่ม

4) *เทศบาล, อบต., อบจ.* สนับสนุนเรื่อง การแปรรูป

3) เขตปลูกพืชน้ำ

3.1) เขตปลูกผักกะเฉด มีเนื้อที่ 35 ไร่ หรือร้อยละ 0.24 ของเนื้อที่ตำบล ชุดดินใน

เขตนี้ คือ ชุดดินบางกอก (Bk)

ปัญหาการใช้ที่ดินในปัจจุบัน

- ปริมาณออกซิเจน และคุณภาพน้ำที่ใช้ในการเพาะปลูก

การจัดการที่ดินในอนาคต

- ใช้สารบำบัดน้ำเสีย หรือปรับปรุงคุณภาพน้ำให้เหมาะสมกับการปลูก

กิจกรรมของกรมพัฒนาที่ดินที่จะดำเนินการ

- ส่งเสริมการใช้น้ำหมักชีวภาพจากสารเร่งซูเปอร์ พด. 6

กิจกรรมที่ขอรับการสนับสนุนจากส่วนราชการอื่นๆ

- *กรมส่งเสริมการเกษตร* สนับสนุนเรื่อง องค์กรความรู้การปลูกและดูแลรักษา



4) เขตเพาะเลี้ยงสัตว์น้ำ มีเนื้อที่ 8,574 ไร่หรือร้อยละ 58.13 ของเนื้อที่ตำบล ชุดดินในเขตนี้ ได้แก่ ชุดดินบางกอก (Bk)

การจัดการที่ดินในอนาคต

- ต้องปฏิบัติตามนโยบายด้านการใช้พื้นที่เพื่อการเพาะเลี้ยงสัตว์น้ำอย่างเข้มงวด เนื่องจากกิจกรรมนี้อาจส่งผลกระทบต่อพื้นที่ข้างเคียง

- ควรกำหนดเขตการเพาะเลี้ยงสัตว์น้ำให้ชัดเจนเพื่อควบคุมและป้องกันไม่ให้เกิดผลกระทบต่อระบบนิเวศ

- ใช้สารบำบัดน้ำเสีย หรือปรับปรุงคุณภาพให้เหมาะสมกับการเพาะเลี้ยงสัตว์น้ำ

กิจกรรมของกรมพัฒนาที่ดินที่จะดำเนินการ

- ส่งเสริมการใช้น้ำหมักชีวภาพจากสารเร่งซูเปอร์ พด. 6

กิจกรรมที่ขอรับการสนับสนุนจากส่วนราชการอื่นๆ

- กรมประมง สนับสนุนเรื่อง พันธุ์สัตว์น้ำ

6.4.3 เขตชุมชนและสิ่งปลูกสร้าง

มีเนื้อที่ 2,692 ไร่ หรือร้อยละ 18.25 ของเนื้อที่ตำบล ประกอบด้วยหมู่บ้าน/ที่ดินจัดสรรร้าง หมู่บ้านบนพื้นราบ สถานที่ราชการและสถาบันต่างๆ สถานที่พักผ่อนหย่อนใจ รีสอร์ท โรงแรม เกสต์เฮาส์ สนามกอล์ฟ สนามบิน ถนน และพื้นที่เบ็ดเตล็ด (พื้นที่ลุ่ม พื้นที่กองวัสดุ และพื้นที่ถม) จำแนกตามข้อมูลจากการสำรวจสภาพการใช้ที่ดินตำบลศีรชะจรเข้ใหญ่ (กลุ่มวิเคราะห์สภาพการใช้ที่ดิน, 2562) ร่วมกับจากการสำรวจภาคสนามเพิ่มเติม และคำนวณเนื้อที่ด้วยระบบสารสนเทศภูมิศาสตร์

พื้นที่ชุมชนที่กำหนดในแผนการใช้ที่ดินนี้ เป็นชุมชนที่ปรากฏอยู่ในปัจจุบัน หากมีการขยายตัวในอนาคต ให้เป็นไปตามพระราชบัญญัติการผังเมือง พ.ศ. 2562

กิจกรรมของส่วนราชการอื่นที่ขอรับการสนับสนุน

องค์การบริหารส่วนตำบล ควรเร่งศึกษาปัญหาและความต้องการของท้องถิ่น ตลอดจนจัดลำดับความสำคัญของปัญหา เพื่อนำมากำหนดแนวทางในการพัฒนาได้อย่างถูกต้องตามความต้องการของชุมชนในประเด็นปัญหาบางเรื่องที่เกิดขีดความสามารถของท้องถิ่น ทางองค์การบริหารส่วนตำบลควรทำเรื่องถึงส่วนราชการที่เกี่ยวข้องโดยตรง เพื่อขอรับการสนับสนุนในการศึกษาปัญหา แนวทางการแก้ไข จัดทำโครงการและงบประมาณเพื่อการดำเนินงานต่อไป และควรสนับสนุนผลิตภัณฑ์สินค้า OTOP ที่สำคัญ และหมู่บ้านเข้มแข็ง

6.4.4 เขตอุตสาหกรรม

มีเนื้อที่ 2,404 ไร่ หรือร้อยละ 16.30 ของเนื้อที่ตำบล ประกอบด้วยพื้นที่โรงงานอุตสาหกรรม จำแนกตามข้อมูลจากการสำรวจสภาพการใช้ที่ดินตำบลศีรชะจรเข้ใหญ่ (กลุ่มวิเคราะห์สภาพการใช้ที่ดิน, 2562) ร่วมกับจากการสำรวจภาคสนามเพิ่มเติม และคำนวณเนื้อที่ด้วยระบบสารสนเทศภูมิศาสตร์



6.4.5 เขตแหล่งน้ำ

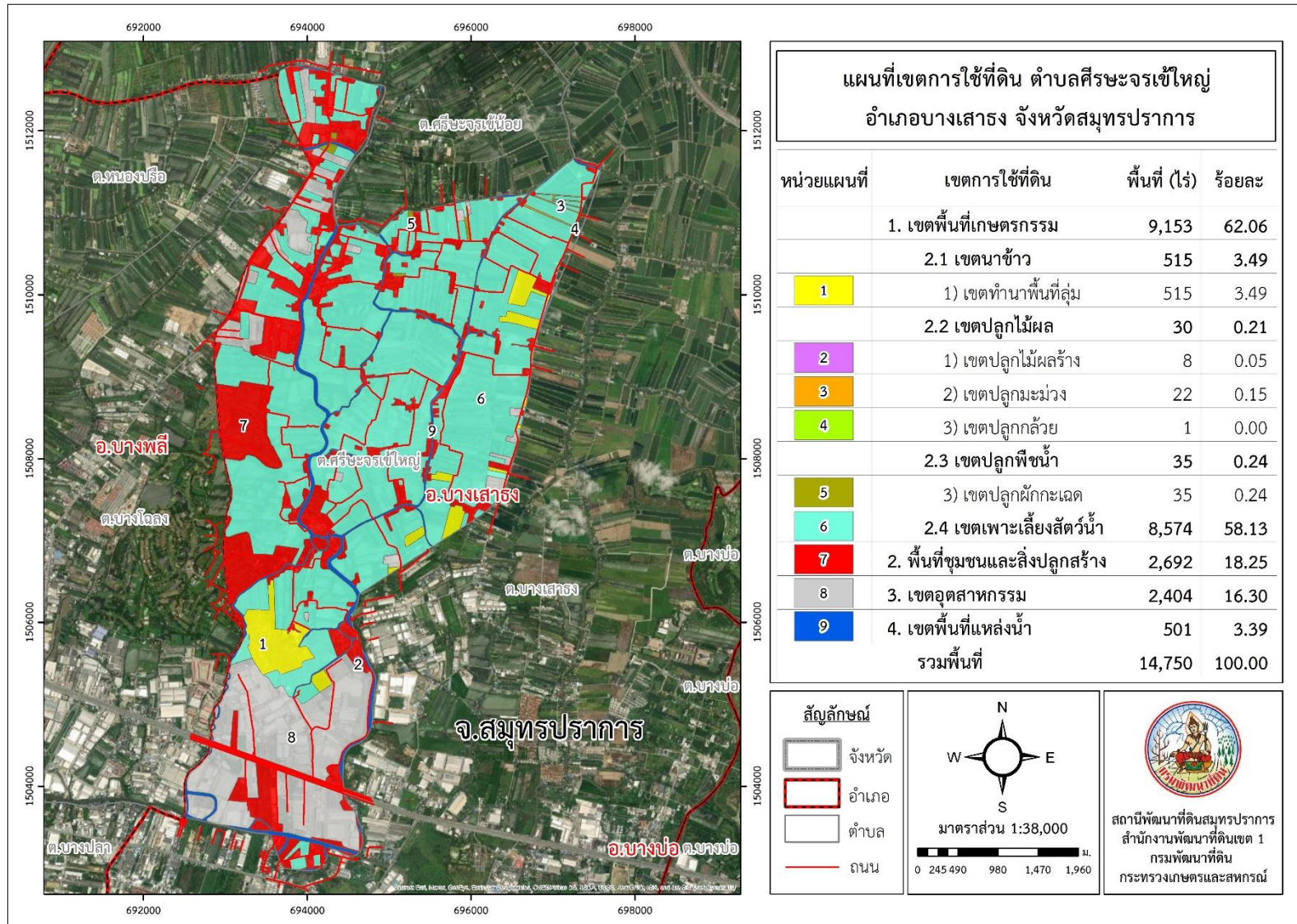
มีเนื้อที่ 501 ไร่ หรือร้อยละ 3.39 ของเนื้อที่ตำบล ได้แก่ แม่น้ำ ลำห้วย ลำคลอง และบ่อน้ำ แหล่งน้ำเหล่านี้ใช้ประโยชน์ทั้งทางด้านเก็บกักน้ำเพื่อการอุปโภคบริโภค และใช้ในด้านเกษตรกรรม ตลอดจนเป็นแหล่งอาหารตามธรรมชาติและแหล่งเพาะเลี้ยงสัตว์น้ำของชุมชน

แหล่งน้ำในเขตนี้เป็นแหล่งน้ำที่ปรากฏอยู่ในปัจจุบันจะมีการพัฒนาแหล่งน้ำในระยะต่อไป โปรดดูรายละเอียดในบทที่ 7 หัวข้อ 7.5

รูปแบบการพัฒนาและแนวทางการจัดการ ควรดูแลรักษาแหล่งน้ำธรรมชาติและแหล่งน้ำที่สร้างขึ้นไม่ให้เสื่อมโทรมทั้งด้านคุณภาพของน้ำและการกักเก็บน้ำ ไม่ปล่อยให้ลำน้ำตื้นเขิน หมดคุณค่า หลกคลุม ไม่ทิ้งขยะหรือปล่อยน้ำเสียลงในแหล่งน้ำ เพื่อใช้ในการอุปโภคบริโภค



แผนการใช้ที่ดินตำบลศิระจรเข้ใหญ่ อำเภอบางเสาธง จังหวัดสมุทรปราการ



รูปที่ 6-1 เขตการใช้ที่ดิน ตำบลศิระจรเข้ใหญ่ อำเภอบางเสาธง จังหวัดสมุทรปราการ



6.5 ระบบการปลูกพืชตามแผนการใช้ที่ดิน

หลังการวางแผนการใช้ที่ดินจะต้องจัดทำระบบการปลูกพืชขึ้นใหม่ว่ามีการเปลี่ยนแปลงจากเดิมอย่างไรโดยเปรียบเทียบเป็นตารางดังตัวอย่าง ตารางที่ 6-2

เดือน ชนิดพืช	ม.ค.	ก.พ.	มี.ค.	เม.ย.	พ.ค.	มิ.ย.	ก.ค.	ส.ค.	ก.ย.	ต.ค.	พ.ย.	ธ.ค.
	1. ข้าว-ปอเทือง	นาข้าว		ปอเทือง			นาข้าว					
2. ไม้ผล	ไม้ผลผสม มะพร้าว มะม่วง มะขาม											

รูปที่ 6-2 ระบบการปลูกพืชตามแผนการใช้ที่ดิน ตำบลศีร์ษะจรเข้ใหญ่ อำเภอบางเสาธง จังหวัดสมุทรปราการ

6.6 การจัดการความเสี่ยง

จากระบบการปลูกพืช (cropping pattern) ดังที่แนะนำในรูปที่ 6-2 นี้จะต้องอธิบายการจัดการความเสี่ยง (Risk management) ให้แก่เกษตรกรและองค์ปกครองส่วนท้องถิ่นเข้าใจถึงผลประโยชน์ของการประชุมระบบการปลูกพืชตามแผนการใช้ที่ดิน โดยมีตัวอย่างดังนี้

กรณี “เกษตรกร” ระบุว่าดินที่ทำนาอยู่ความสมบูรณ์ต่ำต้องใช้ปุ๋ยเคมีจำนวนมาก และมีโรคแมลงเข้ามาทำลาย

- การใช้ที่ดินในปัจจุบัน ทำนาทั้งนาปีและนาปรัง
- การใช้ที่ดินในอนาคต ยังคงใช้ทำนาแต่ไม่ทำนาปีระยะหนึ่งเป็นเวลา 1-2 ปี โดยพืชที่ปลูกหลังนาเป็น พืชตระกูลถั่ว หรือ พืชปุ๋ยสด เพื่อเพิ่มอินทรีย์วัตถุในดิน

ในกรณีนี้ เกษตรกรอาจจะมีความคิดว่า “ขาดรายได้” จากที่เคยได้รับ คำชี้แจงควรมีดังต่อไปนี้

1. ตัดวงจรโรคแมลง
2. การปลูกพืชตระกูลถั่วหรือพืชปุ๋ยสดจะได้ประโยชน์ 2 อย่าง คือ
 - 1) เป็นการเพิ่มอินทรีย์วัตถุ

ในดินทำให้ดินร่วนซุย ดูดซับน้ำได้ดีมากขึ้น ดูดซับปุ๋ยเคมีได้มากขึ้น

- 2) หากสามารถเก็บเมล็ดจำหน่าย

ได้ เช่น ถั่วพรี ถั่วเขียว ปอเทือง จะเป็นรายได้แทนข้าวนาปรังและกรมพัฒนาที่ดินมีงบประมาณรับซื้อ

3. ถึงแม้ว่าจะไม่สามารถเก็บเมล็ดพันธุ์ขายได้ แต่เกษตรกรจะได้ที่ดินทำกินที่มีคุณภาพสูงขึ้นจากอินทรีย์วัตถุที่มาจากพืชตระกูลถั่ว และพืชปุ๋ยสดเมื่อมีการไถกลบไปในดิน



บทที่ 7

การขับเคลื่อนแผนการใช้ที่ดิน

7.1 ขั้นตอนการดำเนินงาน

ภายหลังการจัดทำแผนการใช้ที่ดินตำบลศีร์ษะจรเข้ใหญ่ อำเภอบางเสาธง จังหวัดสมุทรปราการ แล้วจะต้องดำเนินการดังต่อไปนี้

7.1.1 จัดทำเป้าหมายการดำเนินงานและงบประมาณและกิจกรรมต่างๆ ที่จะดำเนินการในปีงบประมาณ 2565

7.1.2 นำแผนการใช้ที่ดินตำบลศีร์ษะจรเข้ใหญ่ไปเสนอต่อสภาองค์การบริหารส่วนตำบลศีร์ษะจรเข้ใหญ่ เพื่อมีมติให้ความร่วมมือในกับกรมพัฒนาที่ดินดำเนินการกิจกรรมต่างๆ ที่กำหนดไว้ในแผน

7.1.3 สถานีพัฒนาที่ดินสมุทรปราการ เสนอเป้าหมายและงบประมาณให้รายงานมายังกรมพัฒนาที่ดิน

7.2 ตัวชี้วัด

กิจกรรมที่กรมพัฒนาที่ดินจะดำเนินการในตำบลศีร์ษะจรเข้ใหญ่ อำเภอบางเสาธง จังหวัดสมุทรปราการ จำนวน 3 โครงการ ดังนี้

- 1) การปรับปรุงบำรุงดิน
- 2) พื้นฟูและป้องกันการชะล้างพังทลายของดิน
- 3) การบริหารจัดการน้ำ

7.3 กิจกรรมของกรมพัฒนาที่ดินในเขตการใช้ที่ดินที่จะดำเนินการในปีงบประมาณ 2565

งบประมาณที่กำหนดไว้เป็นการประมาณเบื้องต้น อาจมีการเปลี่ยนแปลงตามที่ได้รับการจัดสรรให้ดำเนินการ

เขตพื้นที่เกษตรกรรม

1) เขตทำนา มีแผนงาน/โครงการ ดังนี้

- 1.1) การปรับปรุงบำรุงดิน
 - 1.1.1) การส่งเสริมการผลิตและการใช้สารอินทรีย์
 - 1.1.2) การผลิต-จัดหาเมล็ดพันธุ์พืชปุ๋ยสด
 - 1.1.3) การส่งเสริมการปรับปรุงบำรุงดินด้วยพืชปุ๋ยสด
 - 1.1.4) การพัฒนากลุ่มเกษตรกรใช้สารอินทรีย์ลดการใช้สารเคมีทางการเกษตร
 - 1.1.5) การรณรงค์งดเผาฟางและตอซัง
 - 1.1.6) การจัดหาปุ๋ยอินโดโลไมท์
 - 1.1.7) การส่งเสริมการปรับปรุงบำรุงพื้นที่ดินกรด



2) เขตปลูกไม้ผล มีแผนงาน/โครงการ ดังนี้

2.1) การปรับปรุงบำรุงดิน

2.1.1) การส่งเสริมการผลิตและการใช้สารอินทรีย์

2.1.2) การผลิต-จัดหาเมล็ดพันธุ์พืชปุ๋ยสด

2.1.3) การส่งเสริมการปรับปรุงบำรุงดินด้วยพืชปุ๋ยสด

2.1.4) การพัฒนากลุ่มเกษตรกรใช้สารอินทรีย์ลดการใช้สารเคมีทางการเกษตร

2.1.5) การจัดหาปุ๋ยอินทรีย์

2.1.6) การส่งเสริมการปรับปรุงบำรุงพื้นที่ดินกรด

2.2) การฟื้นฟูและป้องกันการชะล้างพังทลายของดิน

2.3.1) การปลูกหญ้าแฝกเพื่อการอนุรักษ์ดินและน้ำ

3) เขตปลูกพืชน้ำ มีแผนงาน/โครงการ ดังนี้

3.1) การบริหารจัดการน้ำ

3.1.1) การส่งเสริมการปรับปรุงคุณภาพแหล่งน้ำด้วยสารเร่งซูเปอร์ พด.6

3.1.2) การจัดหาปุ๋ยอินทรีย์

4) เขตเพาะเลี้ยงสัตว์น้ำ มีแผนงาน/โครงการ ดังนี้

3.1) การบริหารจัดการน้ำ

3.1.1) การส่งเสริมการปรับปรุงคุณภาพแหล่งน้ำด้วยสารเร่งซูเปอร์ พด.6

3.1.2) การจัดหาปุ๋ยอินทรีย์

(ตารางที่ 7-1)

7.4 กิจกรรมที่ขอการสนับสนุนจากส่วนราชการอื่น

7.4.1 เขตพื้นที่เกษตรกรรม

1) เขตทำนา มีกิจกรรมที่ขอการสนับสนุนจากส่วนราชการอื่น ดังนี้

1.1) ใช้ตลาดนำการผลิตในการเลือกชนิดพืชหลังนาและหาตลาดรองรับ (สำนักงานพาณิชย์จังหวัดสมุทรปราการ/สำนักงานสหกรณ์จังหวัดสมุทรปราการ)

1.2) จัดอบรมถ่ายทอดความรู้เรื่องการใช้พันธุ์ข้าว (กรมการข้าว)

1.3) จัดอบรมถ่ายทอดความรู้เรื่องการรักษาพันธุ์ข้าวและการจัดการโรค/แมลง (กรมการข้าว)

1.4) ถ่ายทอดองค์ความรู้เรื่องการผลิตเมล็ดพันธุ์ข้าว (กรมการข้าว)

2) เขตปลูกไม้ผล มีกิจกรรมที่ขอการสนับสนุนจากส่วนราชการอื่น ดังนี้

2.1) ใช้ตลาดนำการผลิตในการเลือกชนิดพืชและหาตลาดรองรับ ทั้งในเขตที่เหมาะสมและในเขตที่ไม่เหมาะสมและต้องการปรับเปลี่ยนชนิดพืช (สำนักงานพาณิชย์จังหวัดสมุทรปราการ/สำนักงานสหกรณ์จังหวัดสมุทรปราการ)

2.2) การอบรมให้ความรู้การเข้าสู่กระบวนการรับรองมาตรฐานสินค้าเกษตรปลอดภัย (GAP) (กรมวิชาการเกษตร)

2.3) จัดอบรมถ่ายทอดความรู้การทำเกษตรผสมผสานตามแนวทางเศรษฐกิจพอเพียง (กรมส่งเสริมการเกษตร)



3) เขตปลูกพืชน้ำ

2.1) ใช้ตลาดนำการผลิตในการเลือกชนิดพืชและหาตลาดรองรับ ทั้งในเขตที่เหมาะสมและในเขตที่ไม่เหมาะสมและต้องการปรับเปลี่ยนชนิดพืช (สำนักงานพาณิชย์จังหวัดสมุทรปราการ/สำนักงานสหกรณ์จังหวัดสมุทรปราการ)

2.2) การอบรมให้ความรู้การเข้าสู่กระบวนการรับรองมาตรฐานสินค้าเกษตรปลอดภัย (GAP) (กรมวิชาการเกษตร)

4) เขตเพาะเลี้ยงสัตว์น้ำ มีกิจกรรมที่ขอการสนับสนุนจากส่วนราชการอื่น ดังนี้ ส่งเสริมการเพาะเลี้ยงสัตว์น้ำ และสนับสนุนพันธุ์สัตว์น้ำ (สำนักงานประมงจังหวัดสมุทรปราการ)

7.5 ความต้องการของชุมชนและองค์กรปกครองส่วนท้องถิ่น

จากการดำเนินการจัดเก็บแบบสอบถามกระบวนการมีส่วนร่วมของประชาชนที่องค์การบริหารส่วนตำบลศิระจรเข้ใหญ่ เมื่อวันที่ 20-30 กันยายน 2564 ได้มีความต้องการของประชาชนที่ต้องการให้ดำเนินการเกี่ยวกับแหล่งน้ำเพื่อการอนุรักษ์ดินและน้ำ รวม 12 รายการ ดังนี้

7.5.1 การพัฒนาแหล่งน้ำขนาดเล็กเพื่อการอนุรักษ์ดินและน้ำ

- 1) โครงการขุดลอกคลองจรเข้ใหญ่
- 2) โครงการขุดลอกคลองจรเข้
- 3) โครงการขุดลอกคลองบางน้ำขาว
- 4) โครงการขุดลอกคลองสำโรง
- 5) โครงการขุดลอกคลองหัวตะเข้
- 6) โครงการขุดลอกคลองบางเสาธง
- 7) โครงการขุดลอกคลองบางนา
- 8) โครงการขุดลอกคลองบางน้ำจืด
- 9) โครงการขุดลอกคลองพ่อเฒ่า
- 10) โครงการขุดลอกคลองบางกระเทียม
- 11) โครงการขุดลอกคลองตาปู่
- 12) โครงการขุดลอกคลองฉะมาน



ตารางที่ 7-1 กิจกรรมของกรมพัฒนาที่ดินในเขตการใช้ที่ดินที่จะดำเนินการในปีงบประมาณ 2565

เขตการใช้ที่ดิน	แผนงาน/โครงการ	งบประมาณ
1 เขตพื้นที่เกษตรกรรม		
1.1 เขตทำนา เนื้อที่ 515 ไร่	1. การปรับปรุงบำรุงดิน 1.1 การส่งเสริมการผลิตและการใช้สารอินทรีย์ 1.2 การผลิต-จัดหาเมล็ดพันธุ์พืชปุ๋ยสด 1.3 การส่งเสริมการปรับปรุงบำรุงดินด้วยพืชปุ๋ยสด 1.4 การพัฒนากลุ่มเกษตรกรใช้สารอินทรีย์ลดการใช้สารเคมีทางการเกษตร 1.5 การรณรงค์งดเผาฟางและตอซัง 1.6 การจัดหาปุ๋ยอินทรีย์ 1.7 การส่งเสริมการปรับปรุงบำรุงพื้นที่ดินกรด	500 20,000 1,000 1,500 20,000 100,000 4,000
1.2 เขตปลูกไม้ผล เนื้อที่ 30 ไร่	1. การปรับปรุงบำรุงดิน 1.1 การส่งเสริมการผลิตและการใช้สารอินทรีย์ 1.2 การผลิต-จัดหาเมล็ดพันธุ์พืชปุ๋ยสด 1.3 การส่งเสริมการปรับปรุงบำรุงดินด้วยพืชปุ๋ยสด 1.4 การพัฒนากลุ่มเกษตรกรใช้สารอินทรีย์ลดการใช้สารเคมีทางการเกษตร 1.5 การจัดหาปุ๋ยอินทรีย์ 1.6 การส่งเสริมการปรับปรุงบำรุงพื้นที่ดินกรด 2. การฟื้นฟูและป้องกันการชะล้างพังทลายของดิน 2.1 การปลูกหญ้าแฝกเพื่อการอนุรักษ์ดินและน้ำ	500 8,000 500 1,000 261,000 2,300 1,000



ตารางที่ 7-1 (ต่อ)

เขตการใช้ที่ดิน	แผนงาน/โครงการ	งบประมาณ
1.3 เขตปลูกพืชน้ำ เนื้อที่ 35 ไร่	1. การปรับปรุงบำรุงดิน 1.1 การจัดหาปุ๋ยอินทรีย์ 2. การบริหารจัดการน้ำ 2.1 การส่งเสริมการปรับปรุงคุณภาพแหล่งน้ำด้วยสารเร่งซูเปอร์ พด.6	200,000 2,000
1.5 เขตเพาะเลี้ยงสัตว์น้ำ เนื้อที่ 8,574 ไร่	1. การบริหารจัดการน้ำ 1.1 การส่งเสริมการปรับปรุงคุณภาพแหล่งน้ำด้วยสารเร่งซูเปอร์ พด.6	2,000

หมายเหตุ: งบประมาณที่กำหนดไว้นี้เป็นประมาณเบื้องต้น อาจมีการเปลี่ยนแปลงตามที่ได้รับการจัดสรรให้ดำเนินการ

ตารางที่ 7-2 สรุปกิจกรรมที่ขอรับการสนับสนุนจากส่วนราชการอื่นในเขตการใช้ที่ดิน

เขตการใช้ที่ดิน	กิจกรรมที่ขอรับการสนับสนุนจากส่วนราชการอื่น
1. เขตพื้นที่เกษตรกรรม 1.1 เขตทำนา เนื้อที่ 515 ไร่	1. ใช้ตลาดนำการผลิตในการเลือกชนิดพืชหลังนาและหาตลาดรองรับ (สำนักงานพาณิชย์จังหวัด/สำนักงานสหกรณ์จังหวัด) 2. จัดอบรมถ่ายทอดความรู้เรื่องการใช้พันธุ์ข้าว (กรมการข้าว) 3. จัดอบรมถ่ายทอดความรู้เรื่องการป้องกันกำจัดศัตรูข้าวและการจัดการโรค/แมลง (กรมการข้าว) 4. ถ่ายทอดองค์ความรู้เรื่องการผลิตเมล็ดพันธุ์ข้าว (กรมการข้าว)
1.2 เขตปลูกไม้ผล เนื้อที่ 30 ไร่	1. ใช้ตลาดนำการผลิตในการเลือกชนิดพืชและหาตลาดรองรับ ทั้งในเขตที่เหมาะสมและในเขตที่ไม่เหมาะสม และต้องการปรับเปลี่ยนชนิดพืช (สำนักงานพาณิชย์จังหวัด/สำนักงานสหกรณ์จังหวัด) 2. การอบรมให้ความรู้การเข้าสู่กระบวนการรับรองมาตรฐานสินค้าเกษตรปลอดภัย (GAP) (กรมวิชาการเกษตร) 3. จัดอบรมถ่ายทอดความรู้การทำเกษตรผสมผสานตามแนวทางเศรษฐกิจพอเพียง (กรมส่งเสริมการเกษตร)



ตารางที่ 7-2 (ต่อ)

เขตการใช้ที่ดิน	กิจกรรมที่ขอการสนับสนุนจากส่วนราชการอื่น
1.3 เขตปลูกพืชน้ำ เนื้อที่ 35 ไร่	1. ใช้ตลาดนำการผลิตในการเลือกชนิดพืชและหาตลาดรองรับ ทั้งในเขตที่เหมาะสมและในเขตที่ไม่เหมาะสม และต้องการปรับเปลี่ยนชนิดพืช (สำนักงานพาณิชย์จังหวัด/สำนักงานสหกรณ์จังหวัด) 2. การอบรมให้ความรู้การเข้าสู่กระบวนการรับรองมาตรฐานสินค้าเกษตรปลอดภัย (GAP) (กรมวิชาการเกษตร)
1.4 เขตเพาะเลี้ยงสัตว์น้ำ เนื้อที่ 8,574 ไร่	1. กิจกรรมที่ขอการสนับสนุนจากส่วนราชการอื่น ดังนี้ ส่งเสริมการเพาะเลี้ยงสัตว์น้ำ และสนับสนุนพันธุ์สัตว์น้ำ (สำนักงานประมงจังหวัดสมุทรปราการ)

ตาราง 7-3 เป้าหมายการดำเนินงานและงบประมาณโครงการนำร่อง ตำบลศิระจรเข้ใหญ่ อำเภอบางเสาธง จังหวัดสมุทรปราการ แผน 5 ปี (พ.ศ. 2564-2568)

เขตการใช้ที่ดิน	งาน/โครงการ/กิจกรรม	หน่วย นับ	เป้าหมาย					รวม	งบประมาณ					รวม	หน่วยงาน รับผิดชอบ
			2564	2565	2566	2567	2568		2564	2565	2566	2567	2568		
	1. การปรับปรุงบำรุงดิน														
เขตพื้นที่ เกษตรกรรม	1.1 การส่งเสริมการผลิต และการใช้สารอินทรีย์	ราย	100	100	100	50	50	260	1,000	1,000	1,000	500	500	4,000	พด.
เขตนาข้าว	1.2 การผลิต-จัดหาเมล็ด พันธุ์พืชปุ๋ยสด	ตัน	1	1	1	1	1	5	28,000	28,000	28,000	28,000	28,000	140,000	พด.
เขตนาข้าว,เขต ปลูกไม้ผล	1.3 การส่งเสริมการ ปรับปรุงบำรุงดินด้วยพืชปุ๋ย สด	ไร่	100	100	100	100	100	500	1,500	1,500	1,500	1,500	1,500	7,500	พด.
เขตพื้นที่ เกษตรกรรม	1.4 การพัฒนากลุ่ม เกษตรกรใช้สารอินทรีย์ลด การใช้สารเคมีทาง การเกษตร	กลุ่ม	5	5	5	5	5	25	2,500	2,500	2,500	2,500	2,500	12,500	พด.



ตาราง 7-3 (ต่อ)

เขตการใช้ที่ดิน	งาน/โครงการ/กิจกรรม	หน่วย นับ	เป้าหมาย					รวม	งบประมาณ					รวม	หน่วยงาน รับผิดชอบ
			2564	2565	2566	2567	2568		2564	2565	2566	2567	2568		
เขตนาข้าว,เขต ปลูกไม้ผล,เขตปลูก พืชน้ำ	1.6 การจัดหาปุ๋ยมุโดโลไมท์	ตัน	100	100	50	50	30	330	170,000	170,000	85,000	85,000	51,000	561,000	พต.
เขตนาข้าว,เขต ปลูกไม้ผล	1.7 การส่งเสริมการ ปรับปรุงบำรุงพื้นที่ดินกรด	ไร่	100	100	100	60	60	180	1,500	1,500	1,500	900	900	6,300	พต.
เขตนาข้าว	1.8 การรณรงค์งดเผาฟาง และตอซัง	แปลง	1	1	1	1	1	5	20,000	20,000	20,000	20,000	20,000	100,000	พต.
2. การบริหารจัดการน้ำ															
เขตพื้นที่ เกษตรกรรม	2.1 การส่งเสริมการปรับปรุง คุณภาพแหล่งน้ำด้วยสารเร่ง ซูเปอร์ พต.6	ราย	100	100	100	100	100	500	2,000	2,000	2,000	2,000	2,000	10,000	พต.
3. การฟื้นฟูและป้องกัน การชะล้างพังทลายของดิน															
เขตพื้นที่ เกษตรกรรม	3.1 การปลูกหญ้าแฝกเพื่อ การอนุรักษ์ดินและน้ำ	กล้า	10,000	10,000	10,000	10,000	10,000	50,000	12,000	12,000	12,000	12,000	12,000	60,000	พต.

หมายเหตุ: งบประมาณที่กำหนดไว้นี้เป็นประมาณเบื้องต้น อาจมีการเปลี่ยนแปลงตามที่ได้รับการจัดสรรให้ดำเนินการ



เอกสารอ้างอิง

บทที่ 1

คณะกรรมการจัดทำปทานุกรมปฐพีวิทยา. 2551. **ปทานุกรมปฐพีวิทยา**. สำนักพิมพ์มหาวิทยาลัยเกษตรศาสตร์, กรุงเทพฯ.

FAO. 1974. **A Land Capability Appraisal Indonesia: Interim Report**. (AGL/INS), Rome.

_____. 1993. **Guidelines for Land Use Planning**. Rome.

ADB. 2012. **The State of Pacific Towns and Cities: Urbanization in ADB's Pacific Developing Member Countries**. Mandaluyong City, Philippines.

NRC. 1975. **Land Use Planning**. The National Academies of Sciences, Engineering, and Medicine, Washington, D.C.

Vink, A.P.A. 1975. **Land Use in Advancing Agriculture**. Springer-Verlag Berlin Heidelberg.

บทที่ 2

กรมการปกครอง. 2561. **ข้อมูลจำนวนประชากรและบ้าน (ณ เดือนธันวาคม พ.ศ. 2561)**. กระทรวงมหาดไทย. ไฟล์ข้อมูล.

กรมพัฒนาที่ดิน. 2564. **หมอดินอาสาตำบลศีร์ษะจรเข้ใหญ่ ปี 2564**. ไฟล์ข้อมูล.

กรมส่งเสริมการเกษตร. 2561. **จำนวนครัวเรือนเกษตรกร ปี 2561**. ไฟล์ข้อมูล.

กรมอุตุนิยมวิทยา. 2563. **ภูมิอากาศจังหวัดสมุทรปราการ**. กระทรวงดิจิทัลเพื่อเศรษฐกิจและสังคม. แหล่งที่มา: <http://climate.tmd.go.th/data/province/กลาง/ภูมิอากาศสมุทรปราการ.pdf>, มกราคม 2563.

_____. 2562. **สถิติภูมิอากาศในคาบ 30 ปี (ปี 2532-2561)**. กระทรวงดิจิทัลเพื่อเศรษฐกิจและสังคม. ไฟล์ข้อมูล.

กลุ่มวิเคราะห์สภาพการใช้ที่ดิน กองนโยบายและแผนการใช้ที่ดิน กรมพัฒนาที่ดิน. 2562. **ข้อมูลสภาพการใช้ที่ดินจังหวัดสมุทรปราการ**. ไฟล์ข้อมูล.

คณะกรรมการองค์การบริหารส่วนตำบลศีร์ษะจรเข้ใหญ่. 2554. **แผนพัฒนาท้องถิ่นสี่ปี (พ.ศ. 2558-2562)**. องค์การบริหารส่วนตำบลศีร์ษะจรเข้ใหญ่ อำเภอบางเสาะง จังหวัดสมุทรปราการ. ไฟล์ข้อมูล.

สำนักงานปลัดกระทรวงคมนาคม. 2559. **บัญชีรายชื่อสายทางที่ถ่ายโอนให้องค์กรปกครองส่วนท้องถิ่น**. ไฟล์ข้อมูล.



บทที่ 3

กรมทรัพยากรน้ำบาดาล. 2562. **ข้อมูลบ่อน้ำบาดาล**. กระทรวงทรัพยากรธรรมชาติและสิ่งแวดล้อม. ไฟล์ข้อมูล.

กองสำรวจดินและวิจัยทรัพยากรดิน กรมพัฒนาที่ดิน. 2562. **ข้อมูลทรัพยากรดิน**. ไฟล์ข้อมูล.

บทที่ 5

คັນสนีย์ อริยวาสน์ และคำรณ ไทรพิภ. 2562. **คู่มือการประเมินคุณภาพที่ดิน สำหรับการวางแผนการใช้ที่ดิน ระดับตำบลและระดับจังหวัด**.

บทที่ 6

กลุ่มงานบริหารยุทธศาสตร์ กลุ่มจังหวัดภาคกลางปริมณฑล กลุ่มยุทธศาสตร์การพัฒนาภาคกลางและพื้นที่กรุงเทพมหานคร. 2560. **แผนพัฒนากลุ่มจังหวัดภาคกลางและพื้นที่กรุงเทพมหานคร พ.ศ.2560-2565**. ไฟล์ข้อมูล.

คณะอนุกรรมการขับเคลื่อนเศรษฐกิจพอเพียง สำนักงานคณะกรรมการพัฒนาการเศรษฐกิจและสังคมแห่งชาติ. 2550. **การประยุกต์ใช้หลักเศรษฐกิจพอเพียง**. ไฟล์ข้อมูล.

สำนักงานเกษตรและสหกรณ์จังหวัดสมุทรปราการ. 2562. **ยุทธศาสตร์เกษตรและสหกรณ์จังหวัดสมุทรปราการ พ.ศ. 2562**. ไฟล์ข้อมูล.

_____ . 2562. **ยุทธศาสตร์จังหวัดสมุทรปราการ พ.ศ. 2562**. ไฟล์ข้อมูล.

สำนักงานคณะกรรมการพัฒนาการเศรษฐกิจและสังคมแห่งชาติ . 2559. **แผนพัฒนาเศรษฐกิจและสังคมแห่งชาติ ฉบับที่สิบสอง (พ.ศ. 2560-2564)**. ไฟล์ข้อมูล.

สำนักงานนโยบายและแผนทรัพยากรธรรมชาติและสิ่งแวดล้อม. 2560. **ร่าง นโยบายและแผนการบริหารจัดการที่ดินและทรัพยากรดินของประเทศ (พ.ศ. 2560-2579)**. ไฟล์ข้อมูล.

สำนักงานสภาพัฒนาการเศรษฐกิจและสังคมแห่งชาติ. 2562. **แผนพัฒนาภาคเหนือ**. ไฟล์ข้อมูล.

สำนักเลขาธิการคณะรัฐมนตรี. 2562. **คำแถลงนโยบายของคณะรัฐมนตรี แถลงต่อรัฐสภา วันที่ 25 กรกฎาคม 2562**. ไฟล์ข้อมูล.

องค์การบริหารส่วนจังหวัดสมุทรปราการ. 2561. **ยุทธศาสตร์องค์การบริหารส่วนจังหวัดสมุทรปราการ (พ.ศ.2561-2564)**. ไฟล์ข้อมูล.



ภาคผนวกที่ 1

การวิเคราะห์ข้อมูลเกี่ยวกับต้นทุนและผลตอบแทนพืชชนิดต่างๆ

จากการทำ PRA ข้อมูลการผลิตต่างๆ ที่ได้จากเกษตรกรข้อมูลบางส่วนไม่สมบูรณ์เนื่องจากหลายสาเหตุด้วยกัน เช่น เกษตรกรอาจไม่คุ้นเคยกับการตอบคำถาม ดังนั้นต้องมีการสุ่มตัวอย่างเพิ่มเติมเพื่อความถูกต้องมากยิ่งขึ้น ดังนี้

- 1) พืชหลักๆ ในตำบลนั้น มีพืชชนิดไหนบ้าง ข้าว
- 2) ประสานกับสำนักงานพัฒนาที่ดินจังหวัด โดยขอรายชื่อเกษตรกรของตำบลนั้นๆ หากไม่สะดวกในการเดินทางไปพบกับเกษตรกรพร้อมเบอร์โทรศัพท์ติดต่อ
- 3) ดำเนินการติดต่อเกษตรกรโดยการสัมภาษณ์ทางโทรศัพท์ ซึ่งผู้ให้สัมภาษณ์ต้องมีความเข้าใจ และมีประสบการณ์พอสมควรในกระบวนการคิดคำนวณทางเศรษฐศาสตร์ (ต้นทุนและผลตอบแทน) ด้วย ตัวอย่างการสอบถามการปลูกข้าว เช่น
 - พื้นที่ปลูกข้าวกี่ไร่ พื้นที่ปลูกเป็นนาลุ่ม หรือนาดอน ใช้น้ำฝน/น้ำชลประทาน/คลอง หรืออื่นๆ
 - ผลผลิตข้าวเปลือก ราคาขายต่อกิโลกรัม

วิธีการปลูก

- | | |
|---|------------------------------|
| - ไถนา กี๋รอบ ค่าไถไร่ละเท่าไร | - ค่ารถเกี่ยว |
| - ค่าพันธุ์ข้าว (ถ้าเป็นของตนเอง ก็ต้องคิดตามราคาตลาด) | - ค่าขนส่ง |
| - ค่าปุ๋ยเคมี | - ค่าซ่อมอุปกรณ์ต่างๆ |
| - ค่าปุ๋ยคอก ปุ๋ยชีวภาพ ค่าน้ำหมัก เป็นต้น | - ค่าเช่าที่ดิน/ค่าใช้ที่ดิน |
| - ค่าสารเคมี เช่น ยาฆ่าแมลง ยาคลุมหญ้า | - ดอกเบี้ยเงินกู้ |
| - ค่าแรงงานจ้าง และแรงงานตนเอง | |
| - ค่าเสื่อมอุปกรณ์ทางการเกษตร เช่น รถไถเดินตาม เครื่องตัดหญ้า เป็นต้น | |

4) เมื่อได้ข้อมูลแล้วนำมาคำนวณในตาราง excel เพื่อหาผลผลิต ต้นทุนและผลตอบแทน ของพืชชนิดนั้นๆ ต่อไป

5) นำผลการวิเคราะห์มาพิจารณาทางเลือกในการประกอบอาชีพเพิ่มเติม และต้องเป็นความต้องการของเกษตรกรเป็นหลัก โดยควรพิจารณาปัจจัยต่างๆ เพิ่มเติม ได้แก่ ที่ตั้ง คุณสมบัติของดิน และมูลค่าทางเศรษฐกิจ เป็นต้น หรืออาจปลูกพืชชนิดอื่นที่มีลักษณะต่างๆ ที่มีความใกล้เคียงกัน

6) การวิเคราะห์สภาพพื้นที่สามารถสรุปผลของความหลากหลายในการใช้พื้นที่เพาะปลูกพืชเศรษฐกิจ การจัดการทางด้านเกษตร ด้านเศรษฐกิจ แสดงให้เห็นว่าตำบล ดังกล่าว เกษตรกรส่วนใหญ่ปลูกพืชต่างๆ และถ้าพืชแต่ละชนิดให้ผลตอบแทนสูงสุด ก็น่าจะมีการขยายการปลูกให้มากขึ้น และสนับสนุนให้มีการพัฒนาเทคโนโลยีเพื่อเพิ่มประสิทธิภาพ



ตารางผนวกที่ 1-1 แนวทางการวิเคราะห์เพื่อกำหนดเขตการใช้ที่ดินระดับตำบลจากความต้องการของชุมชนและเกษตรกร (ส่วนที่ 1)

PRA		การใช้ที่ดิน ในปัจจุบัน	Soil Suitability	เขตการใช้ที่ดิน พร้อมทั้งข้อเสนอแนะ	กิจกรรมตามแผนงาน ของกรมพัฒนาที่ดิน
ปัญหา	ความต้องการ				
ศัตรูพืช, โรคแมลง	การป้องกันและกำจัดโรค และแมลง	ข้าว, ไม้ผล	S1, S3	ข้าว, ไม้ผล	- สนับสนุนการผลิตสารป้องกัน แมลงศัตรูพืช
ความอุดมสมบูรณ์ ของดินต่ำ/ดินเสื่อมโทรม	ปรับปรุงบำรุงดิน	ข้าว	S1	ข้าว	- สนับสนุนการทำปุ๋ยหมัก - สนับสนุนการทำน้ำหมัก - ส่งเสริมการไถกลบตอซัง - สนับสนุนการปลูกพืชปุ๋ยสด
ต้นทุนการผลิต	ลดต้นทุน/เพิ่มรายได้	ข้าว, ไม้ผล	S1, S3	ข้าว, ไม้ผล	- สนับสนุนการทำปุ๋ยหมัก - สนับสนุนการทำน้ำหมัก - ส่งเสริมการไถกลบตอซัง - สนับสนุนการปลูกพืชปุ๋ยสด



ตารางผนวกที่ 1-2 ตัวอย่างแนวทางการวิเคราะห์ความต้องการ จากกลุ่มจังหวัด/เทศบาล/อบต. (ส่วนที่ 1)

นโยบาย	ความต้องการ	ความเชื่อมโยงกับกิจกรรมของกรมพัฒนาที่ดิน	ลงในเขตการใช้ที่ดินตรงไหน
กลุ่มจังหวัดภาคกลางปริมณฑล	- พัฒนาเมืองและชุมชน ยกกระดับคุณภาพชีวิตและความปลอดภัยของประชาชน	- การปรับปรุงและแก้ไขดินเปรี้ยว/ดินกรด - ส่งเสริมการใช้สารอินทรีย์ลดการใช้สารเคมีทางการเกษตร เช่น การทำน้ำหมักชีวภาพ, การทำปุ๋ยหมัก, น้ำหมักไล่แมลง, ปุ๋ยอินทรีย์คุณภาพสูง, การไถกลบตอซัง, การปลูกพืชปุ๋ยสด เป็นต้น	ที่นา/เกษตรผสมผสาน
จังหวัดสมุทรปราการ	- ส่งเสริมเกษตรกรและสถาบันเกษตรกรยกระดับผลิตภาพ ประสิทธิภาพ และมาตรฐาน สินค้าเกษตรปลอดภัย รวมทั้งสร้างมูลค่าเพิ่มสินค้าเกษตรให้ตอบสนองความต้องการของตลาด	- ส่งเสริมการใช้สารอินทรีย์ลดการใช้สารเคมีทางการเกษตร เช่น การทำน้ำหมักชีวภาพ, การทำปุ๋ยหมัก, น้ำหมักไล่แมลง, ปุ๋ยอินทรีย์คุณภาพสูง, การไถกลบตอซัง, การปลูกพืชปุ๋ยสด เป็นต้น - ตรวจวิเคราะห์ดินเพื่อปรับปรุงบำรุงดิน	ที่นา/เกษตรผสมผสาน
องค์การบริหารส่วนตำบลศิระจรเข้ใหญ่	ลดต้นทุนการผลิตและเพิ่มมูลค่าผลผลิตทางการเกษตร ปรับปรุงผลิตผลให้มีคุณภาพ มีมาตรฐานสากลโดยการร่วมมือและให้ความร่วมมือกับหน่วยงานทั้งภาครัฐและเอกชน	- การปรับปรุงและแก้ไขดินเปรี้ยว/ดินกรด - ส่งเสริมการใช้สารอินทรีย์ลดการใช้สารเคมีทางการเกษตร เช่น การทำน้ำหมักชีวภาพ, การทำปุ๋ยหมัก, น้ำหมักไล่แมลง, ปุ๋ยอินทรีย์คุณภาพสูง, การไถกลบตอซัง, การปลูกพืชปุ๋ยสด เป็นต้น	ที่นา/เกษตรผสมผสาน



ตารางผนวกที่ 1-3 ตัวอย่างแนวทางการวิเคราะห์ความต้องการของชุมชน เกษตรกร และองค์กรปกครองส่วนท้องถิ่น (ส่วนที่ 2)

PRA		การใช้ที่ดิน ในปัจจุบัน	Soil Suitability	เขตการใช้ที่ดินที่ กำหนด/ข้อเสนอแนะ	หน่วยงานที่สนับสนุน
ปัญหา	ความต้องการ				
ต้นทุนการผลิตสูง	- ลดต้นทุนการผลิต - เพิ่มผลผลิต	ข้าว	S1	ข้าว	กรมการข้าว กรมวิชาการเกษตร กรมส่งเสริมการเกษตร กรมพัฒนาที่ดิน อบต.ศิระจรเข้ใหญ่
น้ำเสีย, น้ำขาดแคลน	น้ำเพื่อการทำเกษตร	ข้าว, บ่อปลา	S1	ข้าว, บ่อปลา	กรมชลประทาน กรมประมง สปก. กรมวิชาการเกษตร กรมส่งเสริมการเกษตร อบต.ศิระจรเข้ใหญ่
พันธุ์ข้าวปลูก	ข้าวพันธุ์ไม่ดี, สิ่งเจือปนไม่มี	ข้าว	S1	ข้าว	กรมการข้าว
เครื่องจักรกลที่เกี่ยวข้อง การผลิต/เครื่องอัดฟาง	เครื่องจักรกลในการอัดฟาง	ข้าว	S1	ข้าว	องค์การบริหารส่วน ตำบลศิระจรเข้ใหญ่

หมายเหตุ อาจจะมีกิจกรรมอื่นๆ ที่ขอการสนับสนุนจากส่วนราชการต่างๆ รวมทั้งกิจกรรมที่ต้องการมาดำเนินการในพื้นที่ตำบลด้วย ขึ้นอยู่กับความพร้อมในการประสานของ สพต.

คณะผู้จัดทำ

ที่ปรึกษาโครงการ

นางนงนุช ศรีพุ่ม
นางมัทธนา ชัยมหาวัน

ผู้อำนวยการสำนักงานพัฒนาที่ดินเขต 1
ผู้เชี่ยวชาญด้านการวางระบบการพัฒนาที่ดิน

ผู้ดำเนินการ

สถานีพัฒนาที่ดินสมุทรปราการ

นายรุ่งศักดิ์ แสงศิริ
นางสาวสุรชญา พิษญานนท์
นายทศพร รอดหลง
นายชัยยุทธ แม้นสมุทร
นางสาวจารุศร ทองคำ

ผู้อำนวยการสถานีพัฒนาที่ดินสมุทรปราการ
นักวิชาการเกษตรชำนาญการ
นักวิชาการเกษตรปฏิบัติการ
นักวิชาการเกษตร
นักวิชาการเกษตร

กลุ่มวางแผนการใช้ที่ดิน สำนักงานพัฒนาที่ดินเขต 1

กลุ่มสำรวจเพื่อทำแผนที่ สำนักงานพัฒนาที่ดินเขต 1

กลุ่มวิเคราะห์ดิน สำนักงานพัฒนาที่ดินเขต 1

กรมพัฒนาที่ดิน
ถนนพหลโยธิน แขวงลาดยาว เขตจตุจักร กรุงเทพฯ
www.idd.go.th