



แผนการใช้ที่ดินตำบลหือไฟ

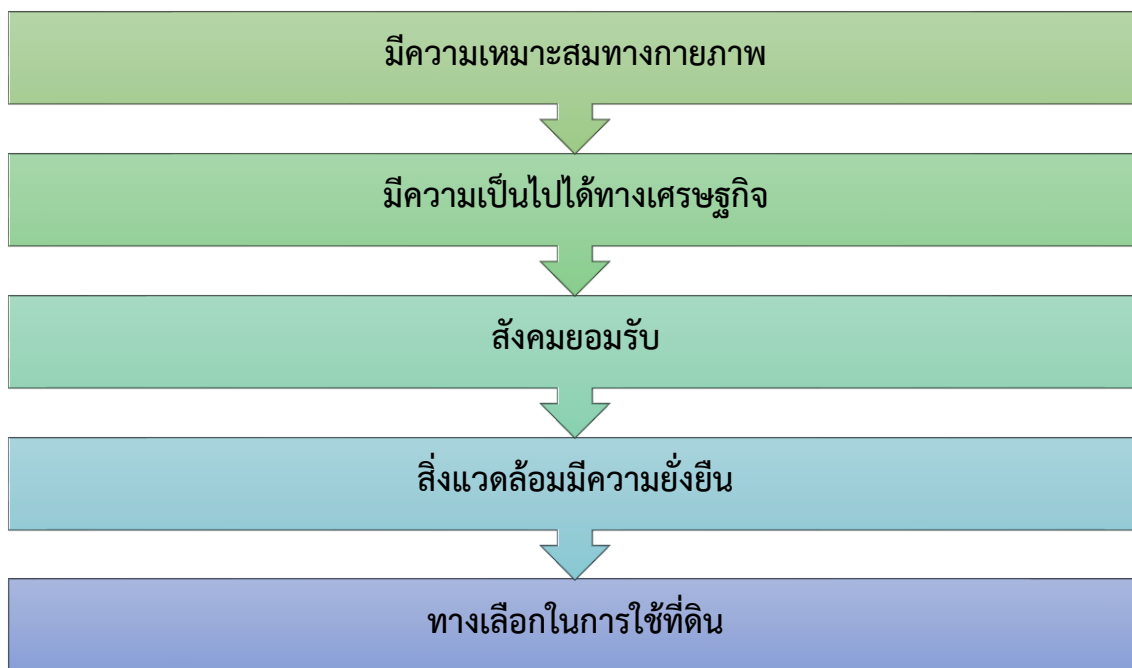
อำเภอเมืองสิงห์บุรี จังหวัดสิงห์บุรี



สถานีพัฒนาที่ดินสิงห์บุรี สำนักงานพัฒนาที่ดินเขต 1
กรมพัฒนาที่ดิน กระทรวงเกษตรและสหกรณ์
กันยายน 2564

คำนำ

“แนวทางการจัดทำแผนการใช้ที่ดินตำบล” ฉบับนี้ได้ยึดหลักการของ UNEP and FAO ที่กำหนดไว้ในเอกสารชื่อ “Negotiating a Sustainable Future for Land” ซึ่งมีขั้นตอนในการกำหนดทางเลือกในการใช้ที่ดิน ดังนี้



หลักการดังกล่าวได้นำมาปรับใช้ให้เหมาะสมกับสถานการณ์ของประเทศไทย ร่วมกับวิธีการต่าง ๆ ที่จำเป็นอีกหลายด้าน เช่น Participatory Rural Appraisal (PRA) การประเมินคุณภาพที่ดิน เป็นต้น ผลจากการวางแผนการใช้ที่ดินตามศักยภาพของพื้นที่และตามความต้องการของชุมชน จะนำไปสู่การกำหนดแผนงาน กิจกรรมที่สามารถสนองต่อความต้องการของชุมชนในการใช้ทรัพยากรดิน ให้มีการใช้ประโยชน์อย่างมีประสิทธิภาพสูงสุดและยั่งยืน ซึ่งได้ปรากฏอยู่ในแนวทางการวางแผนการใช้ที่ดินตำบล ฉบับนี้

คณะผู้จัดทำ
กันยายน
2564



สารบัญ

	หน้า
คำนำ	ก
สารบัญตาราง	ง
สารบัญรูป	จ
บทที่ 1 บทนำ	1-1
1.1 หลักการและเหตุผล	1-1
1.2 วัตถุประสงค์	1-1
1.3 ระยะเวลาและสถานที่ดำเนินงาน	1-1
1.4 ขั้นตอนการดำเนินงาน	1-1
1.5 นิยามศัพท์	1-2
1.6 คำสำคัญ	1-4
บทที่ 2 ข้อมูลทั่วไป	2-1
2.1 ที่ตั้งและอาณาเขต	2-1
2.2 การแบ่งส่วนการปกครอง	2-1
2.3 ประวัติและเอกลักษณ์	2-1
2.4 สภาพภูมิประเทศ	2-2
2.5 สภาพภูมิอากาศ	2-5
2.6 สภาพการใช้ที่ดินในปัจจุบัน	2-9
2.7 สภาพเศรษฐกิจและสังคม	2-12
บทที่ 3 ทรัพยากรธรรมชาติ	3-1
3.1 ทรัพยากรป่าไม้	3-1
3.2 ทรัพยากรน้ำ	3-3
3.3 ทรัพยากรดิน	3-6
บทที่ 4 กระบวนการมีส่วนร่วมของชุมชน	4-1
4.1 หลักการ	4-1
4.2 การวิเคราะห์ผลจากการจัดทำกระบวนการมีส่วนร่วมของชุมชน (PRA)	4-2
4.3 ระบบการปลูกพืชในปัจจุบัน	4-7



สารบัญ (ต่อ)

	หน้า
บทที่ 5 การประเมินคุณภาพที่ดิน	5-1
5.1 ทรัพยากรดิน	5-1
5.2 ประเภทการใช้ที่ดิน	5-1
5.3 การประเมินคุณภาพที่ดิน	5-1
บทที่ 6 แผนการใช้ที่ดิน	6-1
6.1 ปรัชญาของเศรษฐกิจพอเพียง	6-1
6.2 นโยบายแห่งรัฐในการกำหนดแผนการใช้ที่ดิน	6-2
6.3 การกำหนดเขตการใช้ที่ดิน	6-4
6.4 เขตการใช้ที่ดิน	6-4
6.5 ระบบการปลูกพืชตามแผนการใช้ที่ดิน	6-14
6.6 การจัดการความเสี่ยง	6-14
บทที่ 7 การขับเคลื่อนแผนการใช้ที่ดิน	7-1
7.1 ขั้นตอนการดำเนินงาน	7-1
7.2 ตัวชี้วัด	7-1
7.3 กิจกรรมของกรมพัฒนาที่ดินในเขตการใช้ที่ดินที่จะดำเนินการในปีงบประมาณ 2563	7-1
7.4 กิจกรรมที่ขอการสนับสนุนจากส่วนราชการอื่น	7-2
เอกสารอ้างอิง	อ1



สารบัญตาราง

ตารางที่	หน้า
2-1 สถิติภูมิอากาศ ณ สถานีตรวจอากาศอำเภอสรรพยา จังหวัดชัยนาท ปี 2532-2561	2-7
2-2 สภาพการใช้ที่ดิน ตำบลหัวไผ่ อำเภอเมืองสิงห์บุรี จังหวัดสิงห์บุรี	2-10
2-3 จำนวนประชากรและครัวเรือน ตำบลหัวไผ่ อำเภอเมืองสิงห์บุรี จังหวัดสิงห์บุรี ปี 2562	2-12
2-4 จำนวนและสัดส่วนครัวเรือนเกษตร ตำบลหัวไผ่ อำเภอเมืองสิงห์บุรี จังหวัดสิงห์บุรี ปี 2562	2-13
2-5 สภาพสังคมในพื้นที่ของตำบลหัวไผ่ อำเภอเมืองสิงห์บุรี จังหวัดสิงห์บุรี ปี 2562	2-15
2-6 รายได้-รายจ่ายเฉลี่ยครัวเรือน ตำบลหัวไผ่ อำเภอเมืองสิงห์บุรี จังหวัดสิงห์บุรี ปี 2562	2-18
3-1 บ่อบาดาล ตำบลหัวไผ่ อำเภอเมืองสิงห์บุรี จังหวัดสิงห์บุรี	3-4
3-2 หน่วยแผนที่ดิน ตำบลหัวไผ่ อำเภอเมืองสิงห์บุรี จังหวัดสิงห์บุรี	3-8
3-3 สมบัติดิน ตำบลหัวไผ่ อำเภอเมืองสิงห์บุรี จังหวัดสิงห์บุรี	3-9
3-4 การชะล้างพังทลายของดิน ตำบลหัวไผ่ อำเภอเมืองสิงห์บุรี จังหวัดสิงห์บุรี	3-11
4-1 แหล่งน้ำในไร่นานอกเขตชลประทาน ตำบลหัวไผ่ อำเภอเมืองสิงห์บุรี จังหวัดสิงห์บุรี	4-4
5-1 ชั้นความเหมาะสมทางกายภาพของหน่วยแผนที่ดิน ตำบลหัวไผ่ อำเภอเมืองสิงห์บุรี จังหวัดสิงห์บุรี	5-4
6-1 นโยบายแห่งรัฐที่เกี่ยวข้องกับแผนการใช้ที่ดิน ตำบลหัวไผ่ อำเภอเมืองสิงห์บุรี จังหวัดสิงห์บุรี	6-2
6-2 เขตการใช้ที่ดิน ตำบลหัวไผ่ อำเภอเมืองสิงห์บุรี จังหวัดสิงห์บุรี	6-5
7-1 กิจกรรมของกรมพัฒนาที่ดินในเขตการใช้ที่ดินที่จะดำเนินการในปีงบประมาณ 2565	7-3
7-2 สรุปกิจกรรมที่ขอรับการสนับสนุนจากส่วนราชการอื่นในเขตการใช้ที่ดิน	7-4
7-3 เป้าหมายการดำเนินงานและงบประมาณตามแผนการใช้ที่ดินตำบลหัวไผ่ อำเภอเมืองสิงห์บุรี จังหวัดสิงห์บุรี แผน 5 ปี (พ.ศ. 2565-2570)	7-5



สารบัญรูป

รูปที่	หน้า
2-1 ที่ตั้งและอาณาเขต ตำบลหัวไผ่ อำเภอเมืองสิงห์บุรี จังหวัดสิงห์บุรี	2-3
2-2 ความลาดชัน ตำบลหัวไผ่ อำเภอเมืองสิงห์บุรี จังหวัดสิงห์บุรี	2-4
2-3 เส้นชั้นน้ำฝน จังหวัดสิงห์บุรี	2-8
2-4 สมดุลของน้ำเพื่อการเกษตร จังหวัดสิงห์บุรี	2-9
2-5 สภาพการใช้ที่ดิน ตำบลหัวไผ่ อำเภอเมืองสิงห์บุรี จังหวัดสิงห์บุรี	2-11
2-6 สัดส่วนคร่าวเรือเกษตร ตำบลหัวไผ่ อำเภอเมืองสิงห์บุรี จังหวัดสิงห์บุรี	2-13
2-7 รายได้-รายจ่ายเฉลี่ยครัวเรือน ตำบลหัวไผ่ อำเภอเมืองสิงห์บุรี จังหวัดสิงห์บุรี ปี 2562	2-19
3-1 ชั้นคุณภาพลุ่มน้ำ ตำบลหัวไผ่ อำเภอเมืองสิงห์บุรี จังหวัดสิงห์บุรี	3-2
3-2 ที่ตั้งบ่อบาดาล ตำบลหัวไผ่ อำเภอเมืองสิงห์บุรี จังหวัดสิงห์บุรี	3-5
3-3 ทรัพยากรดิน ตำบลหัวไผ่ อำเภอเมืองสิงห์บุรี จังหวัดสิงห์บุรี	3-10
3-4 การชะล้างพังทลายของดิน ตำบลหัวไผ่ อำเภอเมืองสิงห์บุรี จังหวัดสิงห์บุรี	3-12
4-1 โครงการแหล่งน้ำในไร่นานอกเขตชลประทาน ตำบลหัวไผ่ อำเภอเมืองสิงห์บุรี จังหวัดสิงห์บุรี	4-6
4-2 การวิเคราะห์สถานการณ์โดยระบบ DPSIR ของตำบลหัวไผ่ อำเภอเมืองสิงห์บุรี จังหวัดสิงห์บุรี	4-7
4-3 ระบบการปลูกพืชในปัจจุบัน ตำบลหัวไผ่ อำเภอเมืองสิงห์บุรี จังหวัดสิงห์บุรี	4-10
6-1 เขตการใช้ที่ดิน ตำบลหัวไผ่ อำเภอเมืองสิงห์บุรี จังหวัดสิงห์บุรี	6-13
6-2 ระบบการปลูกพืชตามแผนตามแผนการใช้ที่ดิน ตำบลหัวไผ่ อำเภอเมืองสิงห์บุรี จังหวัดสิงห์บุรี	6-14



บทที่ 1

บทนำ

1.1 หลักการและเหตุผล

ภายใต้รัฐธรรมนูญแห่งราชอาณาจักรไทย พุทธศักราช 2560 มาตรา 72 (1) ได้กำหนดให้มีการ “วางแผนการใช้ที่ดินของประเทศไทยให้เหมาะสมกับสภาพพื้นที่และศักยภาพของที่ดิน ตามหลักการพัฒนาอย่างยั่งยืน” ต่อมาได้มีประกาศสำนักนายกรัฐมนตรี เรื่อง การประกาศแผนการปฏิรูปประเทศ ลงวันที่ 6 เมษายน 2561 มีแผนการปฏิรูปด้านทรัพยากรธรรมชาติและสิ่งแวดล้อม ซึ่งกำหนดให้มีการจัดทำแผนการใช้ที่ดินของชาติทั้งระบบให้สอดคล้องและเหมาะสมกับศักยภาพของพื้นที่และการพัฒนา เศรษฐกิจและสังคมของประเทศ ปรับปรุงแผนการใช้ที่ดินตำบล จำนวน 7,225 ตำบล ให้แล้วเสร็จ ภายในปี 2565 ตลอดจนนำแผนการใช้ที่ดินตำบลไปสู่การปฏิบัติเพื่อเป็นไปตามรัฐธรรมนูญแห่ง ราชอาณาจักรไทย พ.ศ. 2560 และประกาศสำนักนายกรัฐมนตรี เรื่องการประกาศแผนปฏิรูปประเทศ ดังกล่าวข้างต้น จึงได้จัดทำแผนการใช้ที่ดินตำบลบ้านหัวไผ่ อำเภอเมืองสิงห์บุรี จังหวัดสิงห์บุรี ขึ้น

1.2 วัตถุประสงค์

เพื่อให้การใช้ที่ดินในตำบลหัวไผ่ อำเภอเมืองสิงห์บุรี จังหวัดสิงห์บุรี มีผลตอบสนองสูงสุดต่อหน่วย เนื้อที่และเป็นไปอย่างยั่งยืน

1.3 ระยะเวลาและสถานที่ดำเนินงาน

1.3.1 ระยะเวลา 1 กันยายน 2563 - 30 กันยายน 2564

1.3.2 สถานที่ ตำบลหัวไผ่ อำเภอเมืองสิงห์บุรี จังหวัดสิงห์บุรี

1.4 ขั้นตอนการดำเนินงาน

1.4.1 ทบทวนเอกสารเพื่อรวบรวมข้อมูลปฐมภูมิ และข้อมูลทุติยภูมิที่จะนำมาวิเคราะห์และใช้ในการ กำหนดเขตการใช้ที่ดิน ดังนี้

(1) ด้านกายภาพ ได้แก่ ทรัพยากรดิน ทรัพยากรน้ำ ทรัพยากรป่าไม้ ภูมิอากาศ สภาพ การใช้ที่ดิน ชั้นคุณภาพลุ่มน้ำ ภัยธรรมชาติ ฯลฯ

(2) ด้านเศรษฐกิจสังคม ได้แก่ การถือครองที่ดิน การใช้ที่ดิน พืชหลักหรือพืชเศรษฐกิจ ที่สำคัญ เพื่อใช้เป็นเกณฑ์ในการตัดสินใจในการกำหนดเขตการใช้ที่ดิน ตลาดสินค้าเกษตร รายได้ รายจ่าย ประชากร โครงสร้างประชากร การศึกษา ฯลฯ

(3) นโยบาย ยุทธศาสตร์ แผนการปฏิรูปประเทศ แผนพัฒนาเศรษฐกิจและสังคม แห่งชาติ นโยบายและแผนการบริหารจัดการที่ดินและทรัพยากรดินของประเทศ ยุทธศาสตร์ภาค



แผนพัฒนากลุ่มจังหวัด แผนพัฒนาจังหวัด แผนพัฒนาการเกษตรและสหกรณ์ แผนพัฒนาท้องถิ่น 4 ปี ขององค์การบริหารส่วนจังหวัด และเทศบาลตำบลหรือองค์การบริหารส่วนตำบล

1.4.2 จัดทำกระบวนการมีส่วนร่วมของชุมชน (Participatory Rural Appraisal : PRA) เพื่อรับฟังความคิดเห็น ประเด็นปัญหา ความต้องการ ขององค์กรปกครองส่วนท้องถิ่น และเกษตรกรในตำบล

1.4.3 ประเมินคุณภาพที่ดิน

1.4.4 สังเคราะห์ข้อมูลที่ได้จากการจัดทำ PRA ร่วมกับสภาพการใช้ที่ดิน การถือครองที่ดินรายแปลงจากแผนที่สำมะโนที่ดิน หรือ แผนที่ภาษีที่ดินในปัจจุบัน ผลจากการประเมินคุณภาพที่ดิน และกิจกรรมของกรมพัฒนาที่ดิน (ตามอำนาจหน้าที่ของกรมฯ)

1.4.5 สสำรวจข้อมูลทั้ง ภายภาพ เศรษฐกิจและสังคม ในพื้นที่ตำบลที่ดำเนินการเพิ่มเติมตามประเด็นปัญหาและความต้องการจาก PRA ให้ละเอียดยิ่งขึ้น โดยการสัมภาษณ์เกษตรกรเป็นรายบุคคล

1.4.6 กำหนด (ร่าง) แผนการใช้ที่ดินตำบล

1.4.7 รับฟังความเห็นของผู้มีส่วนได้ส่วนเสียต่อ (ร่าง) แผนการใช้ที่ดิน

1.4.8 ปรับปรุงแผนการใช้ที่ดิน

1.4.9 นำแผนการใช้ที่ดินไปสู่การปฏิบัติ เป้าหมายที่สำคัญ คือ

(1) การที่สภาตำบล หรือ สภาเทศบาลนำแผนการใช้ที่ดินที่มีกิจกรรมของกรมพัฒนาที่ดินเข้าไปบรรจุในแผน 3 ปี โดยสภาเทศบาล หรือ สภาตำบล มีมติรับรอง ซึ่งอาจมีการตั้งงบประมาณ หรือองค์การบริหารส่วนตำบลดำเนินการ เช่น งบซื้อเมล็ดพันธุ์พืชคลุมดิน ซึ่งปลูกโดยเกษตรกรในพื้นที่ตำบลนั้น เป็นต้น

(2) กิจกรรมของกรมพัฒนาที่ดินตามอำนาจหน้าที่ที่ระบุไว้ในกฎหมาย (มาตรา 16 แห่งพระราชบัญญัติพัฒนาที่ดิน พ.ศ. 2551) มีการปฏิบัติในเขตการใช้ที่ดินที่กำหนดในแผนการใช้ที่ดินเขตต่างๆ โดยมีงบประมาณดำเนินการในแต่ละปี

(3) กิจกรรมของส่วนราชการต่างๆ ที่จะสนับสนุนความต้องการของเกษตรกรและองค์กรปกครองส่วนท้องถิ่น เช่น การผลิตเมล็ดพันธุ์ข้าว การขุดเจาะบ่อน้ำบาดาล เป็นต้น

1.5 นิยามศัพท์

1.5.1 ที่ดิน (Land)

“**ที่ดิน**” หมายความว่า พื้นที่ดินทั่วไปและให้หมายความรวมถึง ภูเขา ห้วย หนอง คลอง บึง บางลำน้ำ ทะเลสาบ เกาะ และที่ชายทะเลด้วย (มาตรา 4 ประมวลกฎหมายที่ดิน)

“**ที่ดิน**” ในทางวิชาการด้านทรัพยากรที่ดิน หมายถึง “ชีวมณฑลบนพื้นผิวโลก ประกอบด้วย ชั้นบรรยากาศ ชั้นดิน ชั้นหิน ลักษณะความลาดเทของพื้นที่ ลักษณะทางอุทกศาสตร์ พืช สัตว์ และผลที่เกิดจากการกระทำของมนุษย์ทั้งในอดีตและปัจจุบัน” (FAO, 1974)



“**ที่ดิน**” หมายถึง พื้นที่หนึ่งๆ ที่อยู่บนพื้นผิวของโลก ประกอบด้วยลักษณะที่สำคัญ คือ สภาพแวดล้อมทั้งทางกายภาพและชีวภาพซึ่งมีอิทธิพลต่อการใช้ประโยชน์ที่ดิน ดังนั้นที่ดินจึงไม่ได้หมายถึงดินเพียงอย่างเดียว แต่จะหมายรวมถึงลักษณะภูมิสัณฐาน (landforms) ภูมิอากาศ (climate) อุทกวิทยา (hydrology) พืชพรรณ (vegetation) และสัตว์ (fauna) ซึ่งการปรับปรุงที่ดิน (land improvement) ได้แก่ การทำชั้นบนดินและการระบายน้ำ เป็นต้น (FAO, 1993)

1.5.2 ดิน (Soil)

“**ดิน**” หมายรวมถึง หิน กรวด ทราย แร่ธาตุ น้ำ และอินทรีย์วัตถุต่างๆ ที่เชื่อมกับเนื้อดินด้วย (มาตรา 4 พระราชบัญญัติพัฒนาที่ดิน พ.ศ. 2551)

“**ดิน**” ในทางวิชาการด้านทรัพยากรที่ดิน หมายถึง เทหวัตถุธรรมชาติ ซึ่งเกิดขึ้นบนพื้นผิวโลกเป็นวัตถุที่คำนวณการเจริญเติบโต และการทรงตัวของต้นไม้ ประกอบด้วย แร่ธาตุ และอินทรีย์วัตถุต่างๆ มีลักษณะชั้นแตกต่างกัน แต่ละชั้นที่อยู่ต่อเนื่องกันจะมีแนวสัมพันธ์ซึ่งกันและกันตามขบวนการกำเนิดดินที่เป็นผลสืบเนื่องมาจากการกระทำร่วมกันของภูมิอากาศ พืชพรรณ วัตถุต้นกำเนิดดิน ระยะเวลา และความต่างระดับของพื้นที่ในบริเวณนั้น (FAO 1974: 39-40)

“**ดิน**” อินทรีย์วัตถุและอนินทรีย์วัตถุที่ไม่จับตัวแข็งเป็นหินซึ่งปกคลุมพื้นผิวโลก เป็นผลมาจากปัจจัยด้านการกำเนิดและสภาพแวดล้อม ได้แก่ ภูมิอากาศ สิ่งมีชีวิต (พืชและสัตว์) สภาพภูมิประเทศ วัตถุต้นกำเนิดและระยะเวลา ความเหมาะสมต่อการผลิตพืชของดินแตกต่างกัน เนื่องจากลักษณะและสมบัติทางกายภาพ เคมีชีวภาพ และสัณฐานวิทยา (คณะกรรมการจัดทำปทานุกรมปฐพีวิทยา, 2551: 128)

1.5.3 การใช้ที่ดิน

“**การใช้ที่ดิน**” หมายถึง การจัดการที่ดินตามที่มนุษย์ต้องการ ซึ่งรวมทั้งการใช้ที่ดินในชนบท เขตชานเมือง และเขตอุตสาหกรรม เป็นต้น (FAO, 1993)

“**การใช้ที่ดิน**” หมายถึง ผลของความพยายามของมนุษย์ ในการดำเนินการเปลี่ยนแปลงลักษณะทางกายภาพพื้นที่ของทรัพยากรที่มีอยู่ เพื่อสนองความต้องการของตนเอง (Vink, 1975)

1.5.4 การวางแผนการใช้ที่ดิน

“**การวางแผนนโยบายและแผนการใช้ที่ดิน**” หมายความว่า การวางแผนนโยบายและแผนการใช้ที่ดินให้เหมาะสมกับสภาพของดิน และสอดคล้องกับประเภทของที่ดินที่ได้จำแนกไว้

“**การวางแผนการใช้ที่ดิน**” หมายถึง กระบวนการของการเปลี่ยนแปลงที่เกี่ยวข้องกับการแสวงหาการใช้ประโยชน์จากทรัพยากร เป็นการกำหนดทิศทางของการลงทุน แนวทางของการพัฒนาเทคโนโลยี เป็นการเปลี่ยนแปลงของหน่วยงานต่างๆ ให้ดำเนินการอยู่ในภาพรวมเดียวกัน และเป็นการ



เพิ่มศักยภาพทั้งในปัจจุบันและในอนาคตเพื่อตอบสนองความต้องการของมนุษย์ (NRC, 1975 และ ADB , 2012)

1.5.5 “เศรษฐกิจที่ดิน” หมายความว่า ภาวะความสัมพันธ์ระหว่างประชากรกับที่ดินทางด้านเศรษฐกิจ

1.5.6 “เกษตรกรรม” หมายความว่า การทำนา ทำไร่ ทำสวน เลี้ยงสัตว์ เลี้ยงสัตว์น้ำ และกิจกรรมอื่นตามที่รัฐมนตรีว่าการกระทรวงเกษตรและสหกรณ์กำหนด โดยประกาศในราชกิจจานุเบกษา

1.5.7 “การชะล้างพังทลายของดิน” หมายความว่า ปรากฏการณ์ซึ่งที่ดินถูกชะล้างกัดเซาะพังทลายด้วยพลังงานที่เกิดจากน้ำ ลม หรือโดยเหตุอื่นใดให้เกิดการเสื่อมโทรม สูญเสียเนื้อดิน หรือความอุดมสมบูรณ์ของดิน

1.5.8 “การอนุรักษ์ดินและน้ำ” หมายความว่า การกระทำใดๆ ที่มุ่งให้เกิดการระวังป้องกันรักษาดินและที่ดิน ไม่ให้เกิดความเสื่อมโทรม สูญเสีย รวมถึงการรักษา ปรับปรุง ความอุดมสมบูรณ์ของดิน และการรักษาน้ำในดินหรือบนผิวดินให้คงอยู่เพื่อรักษาคุณธรรมชาติให้เหมาะสมในการใช้ประโยชน์ที่ดินในการเกษตรกรรม

1.6 คำสำคัญ

“ชุมชนเกษตรกรรมโดยธรรมชาติ ”



บทที่ 2 ข้อมูลทั่วไป

2.1 ที่ตั้งและอาณาเขต

ตำบลหัวไผ่ อำเภอเมืองสิงห์บุรี จังหวัดสิงห์บุรี โดยตั้งอยู่ระหว่างตำแหน่งพิกัด 651000-657000 ตะวันออก และ 1651000 - 1659000 เหนือ ปรากฏในแผนที่สภาพภูมิประเทศ มาตราส่วน 1:50,000 ชื่อระวาง จังหวัดสิงห์บุรี (หมายเลขระวาง 5038I) ลำดับชุด L7018 บนพื้นหลักฐานอ้างอิง UTM Zone 47 WGS 84 จัดทำโดยกรมแผนที่ทหาร มีเนื้อที่ 21.86 ตารางกิโลเมตร หรือประมาณ 13,663 ไร่ มีอาณาเขตติดต่อดังรูปที่ 2-1

ทิศเหนือ	ติดต่อดำบลโพธิ์ชัย อำเภออินทร์บุรี จังหวัดสิงห์บุรี
ทิศใต้	ติดต่อดำบลบางขาม อำเภอบ้านหมี่ ตำบลเขาสมคอน อำเภอท่าเรือ จังหวัดลพบุรี ตำบลบางมัญ อำเภอเมือง จังหวัดสิงห์บุรี
ทิศตะวันออก	ติดต่อดำบลมหาสอน และตำบลบางขาม อำเภอบ้านหมี่ จังหวัดลพบุรี
ทิศตะวันตก	ติดต่อดำบลโพทรวม ตำบลบางมัญ อำเภอเมืองสิงห์บุรี ตำบลจี่วราย อำเภออินทร์บุรี จังหวัดสิงห์บุรี

2.2 การแบ่งส่วนการปกครอง

ตำบลหัวไผ่ อำเภอเมืองสิงห์บุรี จังหวัดสิงห์บุรี แบ่งส่วนการปกครองออกเป็น 13 หมู่บ้าน ดังนี้

หมู่ที่ 1 บ้านบางกระเพียง	หมู่ที่ 8 บ้านปากคลอง
หมู่ที่ 2 บ้านหัวไผ่	หมู่ที่ 9 บ้านโพธิ์ชัย
หมู่ที่ 3 บ้านคลองขุด	หมู่ที่ 10 บ้านสามเกรียว
หมู่ที่ 4 บ้านอูด	หมู่ที่ 11 บ้านวัดสามเกรียว
หมู่ที่ 5 บ้านข่อยเหนือ	หมู่ที่ 12 บ้านอ่าวยายเกิด
หมู่ที่ 6 บ้านข่อยใต้	หมู่ที่ 13 บ้านวัดข่อย
หมู่ที่ 7 บ้านบางกระเจ็ด	

(องค์การบริหารส่วนตำบลหัวไผ่, 2559)

2.3 ประวัติและเอกลักษณ์

ความเป็นมาชื่อ “หัวไผ่” นั้นมีที่มาจากสมัยก่อนในพื้นที่ตำบลนี้เกือบทุกบ้านจะมีกอไผ่คั่นอยู่ริมขอบพื้นที่ริ้วตามธรรมชาติ เดิมทีหัวไผ่เคยอยู่ในเขตจังหวัดลพบุรี แต่เนื่องจากการติดต่อราชการในระดับจังหวัดนั้น ประชาชนต้องเดินทางไกลและยากลำบากมากจึงได้ย้ายมาอยู่ในการปกครองของจังหวัดสิงห์บุรี



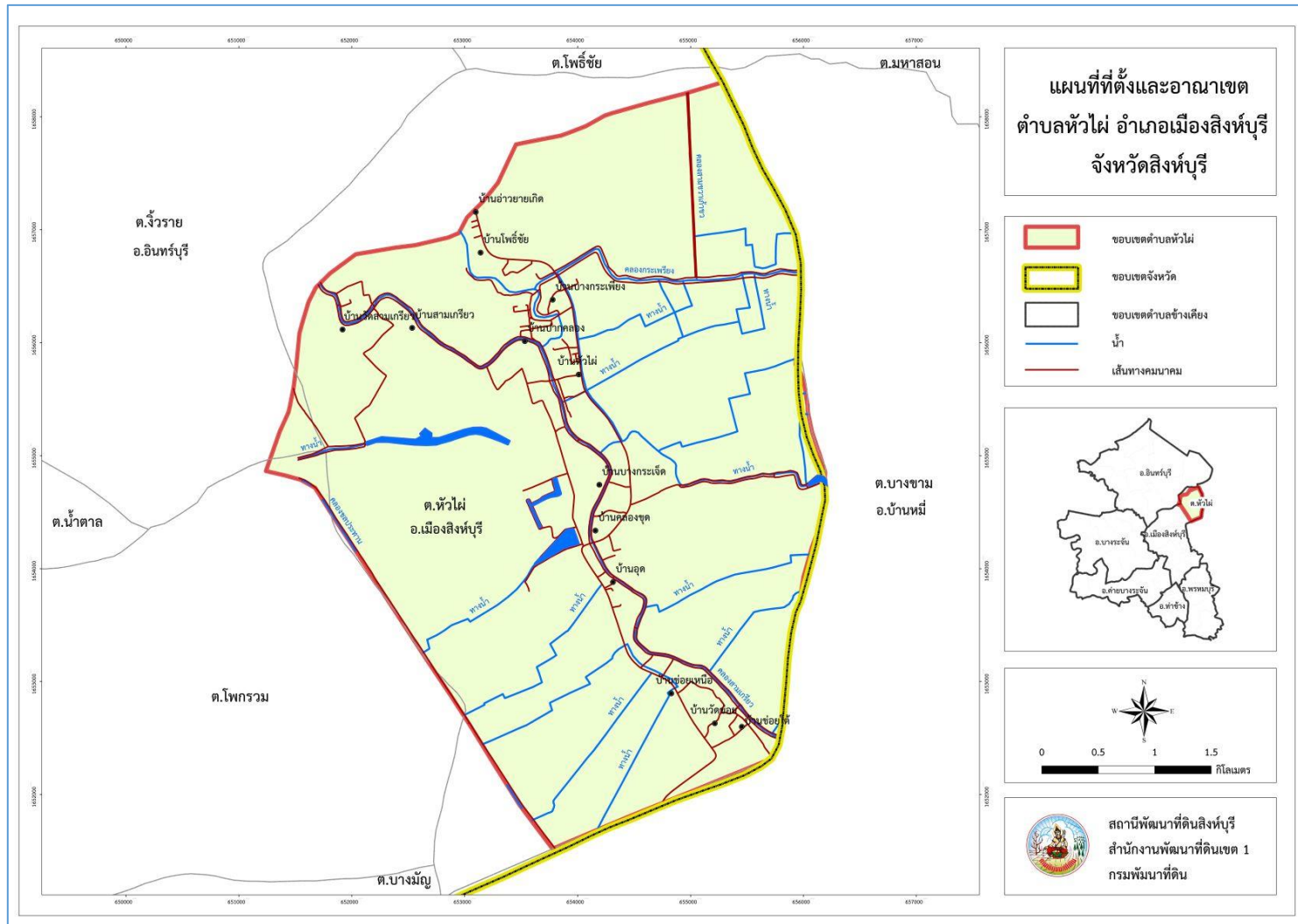
2.4 สภาพภูมิประเทศ

ลักษณะภูมิประเทศมีสภาพพื้นที่ราบเรียบ ลุ่มแม่น้ำเจ้าพระยา มีความสูงของพื้นที่ประมาณ 9-17 เมตรจากระดับน้ำทะเล มีความลาดชันของพื้นที่โดยทั่วไปประมาณ 0-2 เปอร์เซ็นต์

(รูปที่ 2-1 และรูปที่ 2-2)



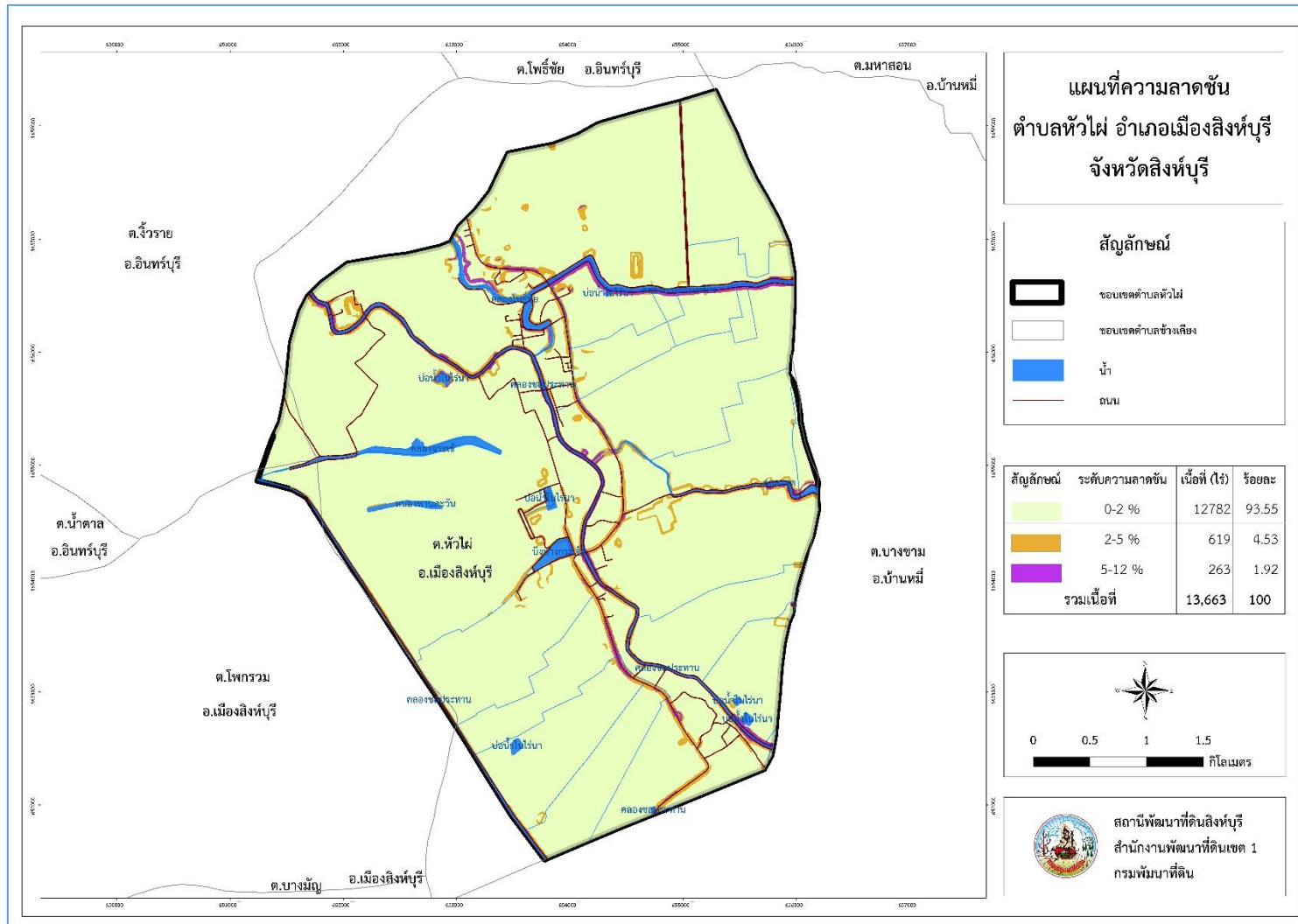
แผนการใช้ที่ดินตำบลหัวไผ่ อำเภอเมืองสิงห์บุรี จังหวัดสิงห์บุรี



รูปที่ 2-1 ที่ตั้งและอาณาเขต ตำบลหัวไผ่ อำเภอเมืองสิงห์บุรี จังหวัดสิงห์บุรี



แผนการใช้ที่ดินตำบลหัวไผ่ อำเภอเมืองสิงห์บุรี จังหวัดสิงห์บุรี



รูปที่ 2-2 ความลาดชัน ตำบลหัวไผ่ อำเภอเมืองสิงห์บุรี จังหวัดสิงห์บุรี



2.5 สภาพภูมิอากาศ

สภาพภูมิอากาศจังหวัดสิงห์บุรี มีรายละเอียดดังนี้

2.5.1 สภาพอากาศทั่วไป

สภาพภูมิอากาศทั่วไป ในพื้นที่จังหวัดสิงห์บุรี ได้รับอิทธิพลของมรสุมที่พัดประจำฤดูกาล 2 ชนิด โดยพัดจากทิศตะวันออกเฉียงเหนือในฤดูหนาวเรียกว่ามรสุมตะวันออกเฉียงเหนือ จะทำให้บริเวณจังหวัดสิงห์บุรีประสบกับสภาวะอากาศหนาวเย็นและแห้งแล้ง มรสุมอีกชนิดหนึ่งคือมรสุมตะวันตกเฉียงใต้ ซึ่งลมนี้จะพัดจากทิศตะวันตกเฉียงใต้เป็นส่วนใหญ่จะพัดอยู่ในช่วงฤดูฝนเป็นผลทำให้อากาศชุ่มชื้นและมีฝนตกทั่วไป

2.5.2 ฤดูกาล

ฤดูกาลของจังหวัดสิงห์บุรี พิจารณาตามลักษณะลมฟ้าอากาศของประเทศไทย แบ่งออกได้เป็น 3 ฤดู ดังนี้

ฤดูหนาว เริ่มตั้งแต่กลางเดือนตุลาคมถึงกลางเดือนกุมภาพันธ์ ซึ่งเป็นฤดูมรสุมตะวันออกเฉียงเหนือ ความกดอากาศสูงจากประเทศจีนซึ่งมีคุณสมบัติหนาวเย็นจะแผ่ลงมาปกคลุมประเทศไทยในช่วงนี้แต่เนื่องจากจังหวัดสิงห์บุรีอยู่ต่ำ ลงมาทางตอนกลางของประเทศ อิทธิพลของความกดอากาศสูงจากประเทศจีน ซึ่งแผ่ลงมาปกคลุมในช่วงฤดูหนาวจึงช้ากว่าในภาคเหนือและภาคตะวันออกเฉียงเหนือโดยจะมีอากาศหนาว เย็นประมาณกลางเดือนพฤศจิกายนเป็นต้นไป

ฤดูร้อน เริ่มตั้งแต่กลางเดือนกุมภาพันธ์ถึงกลางเดือนพฤษภาคม ในระยะนี้ลมฝ่ายใต้จะพัดปกคลุม ประเทศไทยและมีอากาศร้อนอบอ้าวทั่วไป โดยมีอากาศร้อนจัดอยู่ในเดือนเมษายน

ฤดูฝน เริ่มตั้งแต่กลางเดือนพฤษภาคมถึงกลางเดือนตุลาคม ในช่วงนี้ลมมรสุมตะวันตกเฉียงใต้จะพัดปกคลุมประเทศไทย ร่องความกดอากาศต่ำที่พัดผ่านบริเวณภาคใต้ของประเทศไทย จะเลื่อนขึ้นมาพัดผ่าน บริเวณภาคกลางและภาคเหนือตามลำดับ อากาศจะเริ่มชุ่มชื้นและมีฝนตกชุกขึ้นตั้งแต่เดือนพฤษภาคมไป จนถึงสิ้นเดือนตุลาคม แต่ในช่วงปลายเดือนมิถุนายนต่อกับเดือนกรกฎาคม ปริมาณฝนอาจจะลดน้อยลงเนื่องจากเกิดฝนทิ้งช่วงขึ้น ในระยะนี้จะมีอากาศร้อนอบอ้าวและแห้งแล้ง

2.5.3 อุณหภูมิ

เนื่องจากจังหวัดสิงห์บุรีอยู่ทางภาคกลาง เป็นพื้นที่ราบลุ่มจึงทำให้มีอากาศค่อนข้างร้อน อุณหภูมิโดยเฉลี่ยทั้งปี 28.04 องศาเซลเซียส อุณหภูมิสูงสุดเฉลี่ย 33.73 องศาเซลเซียส โดยมีอากาศร้อนที่สุดในเดือนเมษายน ส่วนในฤดูหนาวมีอากาศหนาวเย็น อุณหภูมิต่ำสุดเฉลี่ย 23.75 องศาเซลเซียส



2.5.4 ฝน

บริเวณจังหวัดสิงห์บุรีมีปริมาณฝนเฉลี่ย 1,005.0 มิลลิเมตร และมีฝนตกประมาณ 99 วัน เดือนที่มีฝนตกมากที่สุด คือ เดือนกันยายน มีปริมาณฝนเฉลี่ย 227.3 มิลลิเมตร และฝนตกประมาณ 17 วัน จากเส้นชั้นน้ำฝน พบว่า ตำบลหัวไผ่มีฝนอยู่ในช่วง 1,000-1,100 มิลลิเมตร

(กรมอุตุนิยมวิทยา, 2560, 2562)

2.5.5 สมดุลของน้ำเพื่อการเกษตร

จากข้อมูลสถิติภูมิอากาศในคาบ 30 ปี (ปี 2532-2561) ณ สถานีตรวจอากาศชัยนาท ได้นำมาวิเคราะห์สมดุลของน้ำเพื่อการเกษตร ซึ่งเป็นการวิเคราะห์หาช่วงฤดูกาลเพาะปลูกพืช ตลอดจนช่วงระยะเวลาที่พืชเสี่ยงต่อการขาดน้ำ ข้อมูลที่นำมาวิเคราะห์ คือ ปริมาณน้ำฝน และศักยภาพการคายระเหยน้ำอ้างอิง (ET_o) ซึ่งคำนวณด้วยโปรแกรม Cropwat for Windows Version 8.0 โดยใช้สมการ Penman-Monteith สามารถสรุปสมดุลของน้ำเพื่อการเกษตรในเขตอาศัยน้ำฝนได้ดังนี้

ช่วงระยะเวลาที่เหมาะสมในการเพาะปลูกจะอยู่ในช่วงปลายเดือนเมษายนถึงต้นเดือนพฤศจิกายน เนื่องจากเป็นช่วงฤดูฝนและหลังจากหมดฤดูฝนประมาณหนึ่งเดือน ดินยังคงมีความชื้นหลงเหลืออยู่ พอเพียงพอสำหรับปลูกพืชไร่ พืชผักอายุสั้น และอาจใช้แหล่งน้ำในไร่นาช่วยเสริมการเพาะปลูกได้บ้าง แต่ทั้งนี้ควรวางแผนจัดระบบการปลูกพืชให้เหมาะสมในแต่ละพื้นที่

ช่วงเวลาที่ ไม่เหมาะสมต่อการเพาะปลูก แบ่งเป็นช่วงขาดน้ำ มีปริมาณน้ำฝนและการกระจายน้อยหรือไม่เพียงพอต่อการเจริญเติบโตของพืชจะอยู่ในช่วงกลางเดือนพฤศจิกายนถึงกลางเดือนเมษายนของทุกปี ในช่วงเวลาดังกล่าวถ้าได้รับน้ำชลประทานช่วยก็สามารถปลูกพืชฤดูแล้งได้ช่วงน้ำมากเกินพออยู่ในช่วงกลางเดือนสิงหาคมถึงปลายเดือนตุลาคม เป็นช่วงที่มีปริมาณน้ำฝนมากบริเวณที่ลุ่มหรือบริเวณริมฝั่งแม่น้ำ อาจเกิดน้ำท่วมซึ่งส่งผลเสียหายกับผลผลิตได้ (ตารางที่ 2-1 และรูปที่ 2-3 ถึง รูปที่ 2-4)



ตารางที่ 2-1 สถิติภูมิอากาศ ณ สถานีตรวจอากาศ อำเภอสรรพยา จังหวัดชัยนาท ปี 2532-2561

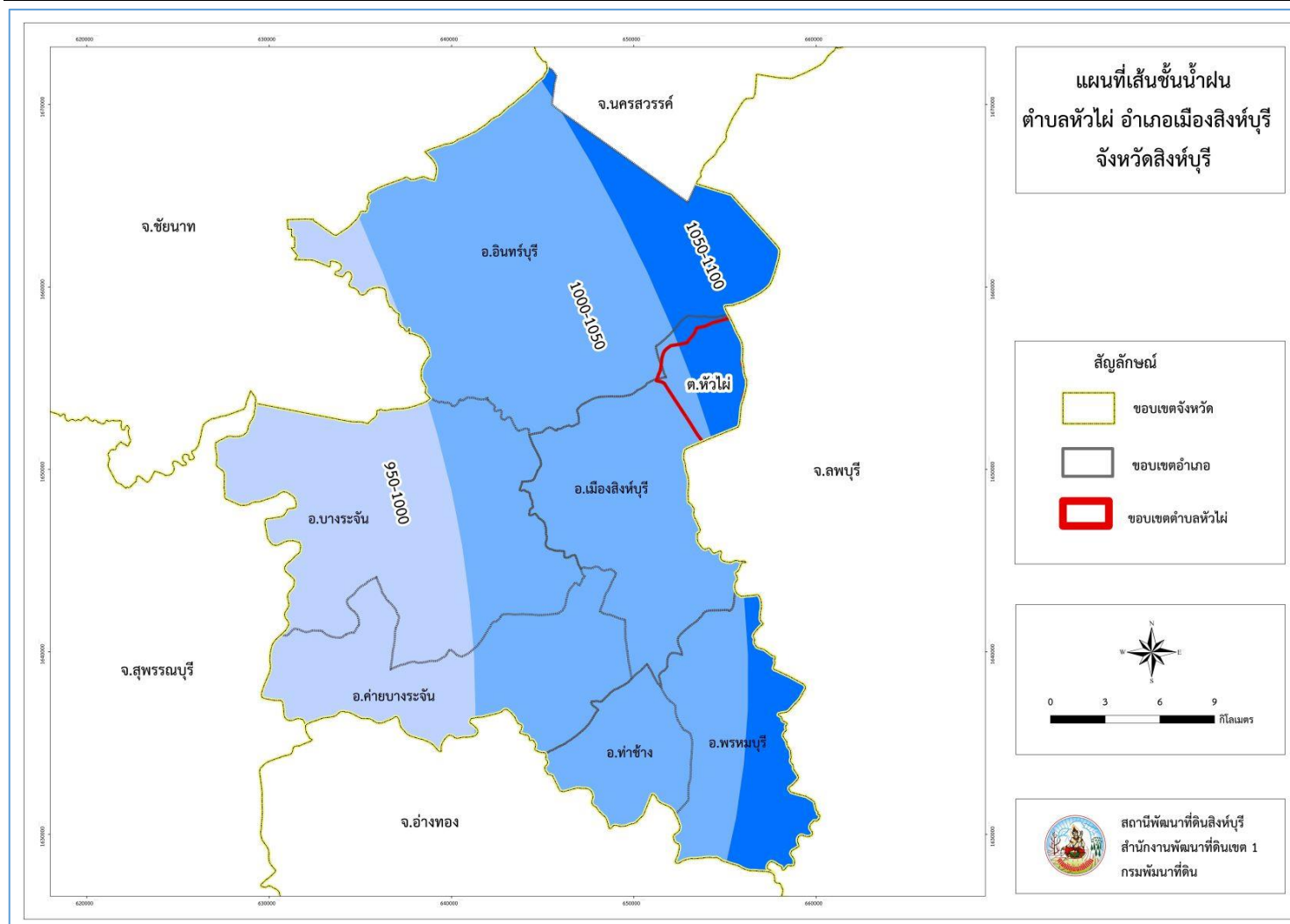
เดือน	อุณหภูมิต่ำสุด (°C)	อุณหภูมิสูงสุด (°C)	อุณหภูมิเฉลี่ย (°C)	ความชื้นสัมพัทธ์ (%)	ปริมาณน้ำฝน (มม.)	จำนวนวันฝนตก (วัน)	ปริมาณฝนใช้การ* (มม.)	การระเหยและการคายน้ำ อ้างอิง* (มม.)
ม.ค.	20.4	31.6	25.2	71.0	3.9	1.0	3.9	106.0
ก.พ.	22.4	33.5	27.1	72.0	9.9	1.3	9.7	116.2
มี.ค.	24.3	35.4	28.9	71.0	30.4	3.0	28.9	146.9
เม.ย.	25.6	36.9	30.3	69.0	62.5	4.1	56.3	163.2
พ.ค.	25.9	35.7	29.9	74.0	136.2	12.3	106.5	156.6
มิ.ย.	25.7	34.4	29.2	76.0	115.8	12.6	94.3	138.6
ก.ค.	25.2	33.5	28.5	78.0	111.8	14.7	91.8	126.8
ส.ค.	25.1	33.4	28.3	79.0	132.4	16.3	104.4	124.6
ก.ย.	23.2	33.2	28.2	81.0	227.3	17.1	144.6	115.5
ต.ค.	23.1	32.9	28.1	80.0	144.1	12.2	110.9	115.3
พ.ย.	23.3	32.7	27.3	73.0	24.1	2.9	23.2	110.4
ธ.ค.	20.8	31.6	25.5	70.0	6.6	1.1	6.5	108.5
รวม	-	-	-	-	1005.0	98.6	781	1,528.6
เฉลี่ย	23.8	33.7	28.0	74.5	-	-	-	-

หมายเหตุ: * จากการคำนวณโดยโปรแกรม Cropwat for Windows Version 8.0

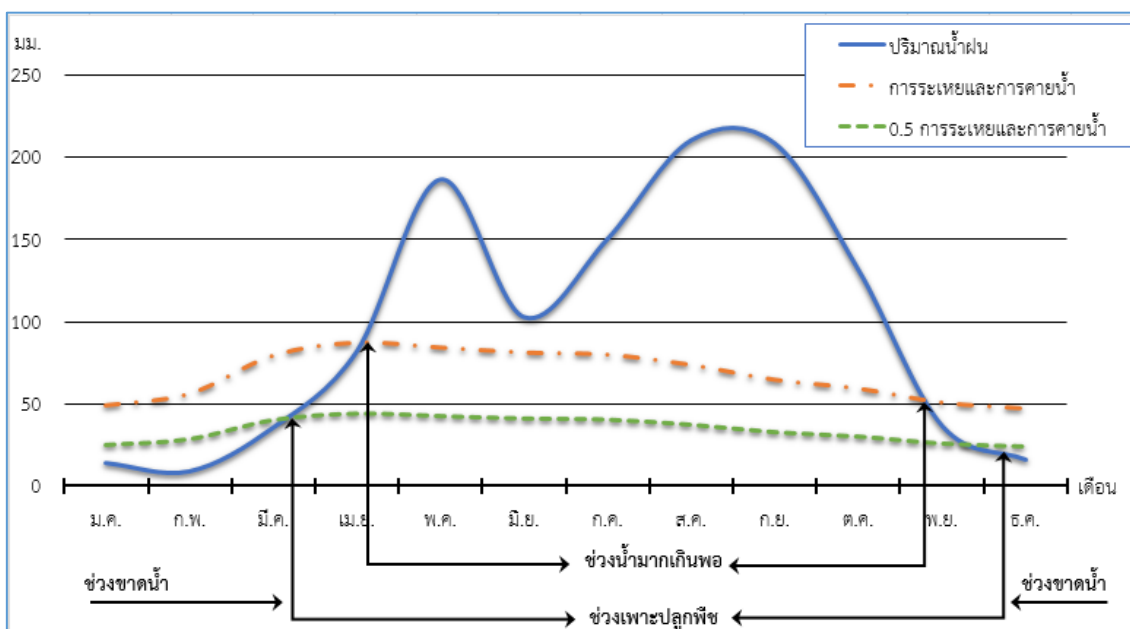
ที่มา: กรมอุตุนิยมวิทยา (2562)



แผนการใช้ที่ดินตำบลหัวไผ่ อำเภอเมืองสิงห์บุรี จังหวัดสิงห์บุรี



รูปที่ 2-3 เส้นชั้นน้ำฝน จังหวัดสิงห์บุรี



รูปที่ 2-4 สมดุลของน้ำเพื่อการเกษตร จังหวัดสิงห์บุรี

2.6 สภาพการใช้ที่ดินในปัจจุบัน

สภาพการใช้ที่ดินตำบลหัวไผ่ อำเภอเมืองสิงห์บุรี จังหวัดสิงห์บุรี ซึ่งสำรวจโดยกลุ่มวิเคราะห์สภาพการใช้ที่ดิน (2562) ประกอบด้วย ประเภทการใช้ที่ดินต่างๆ ดังนี้

- 1) พื้นที่ชุมชนและสิ่งปลูกสร้าง มีเนื้อที่ 1,608 ไร่ หรือร้อยละ 11.77 ของพื้นที่ตำบล
- 2) พื้นที่เกษตรกรรม มีเนื้อที่ 11,591 ไร่ หรือร้อยละ 84.83 ของพื้นที่ตำบล ประกอบด้วย การใช้ประโยชน์ที่ดินด้านเกษตรกรรมต่างๆ ดังต่อไปนี้
 - 2.1) พื้นที่นา มีเนื้อที่ 11,411 ไร่ หรือร้อยละ 83.52 ของพื้นที่ตำบล ได้แก่ นาข้าว
 - 2.2) พืชไร่ มีเนื้อที่ 69 ไร่ หรือร้อยละ 0.51 ของพื้นที่ตำบล ได้แก่ อ้อย
 - 2.3) ไม้ผล มีเนื้อที่ 65 ไร่ หรือร้อยละ 0.48 ของพื้นที่ตำบล ได้แก่ ไม้ผลผสม มะพร้าว ลิ้นจี่ มะม่วง กล้าย มะขามเทศ
 - 2.4) พืชสวน มีเนื้อที่ 32 ไร่ หรือร้อยละ 0.23 ของพื้นที่ตำบล ได้แก่ ไม้ดอก ไม้ประดับ พืชผัก หน่อไม้ฝรั่ง
 - 2.5) โรงเรือนเลี้ยงสัตว์ปีกและโรงเรือนร้าง มีเนื้อที่ 14 ไร่ หรือร้อยละ 0.10 ของพื้นที่ตำบล ได้แก่ โรงเรือนเลี้ยงเป็ด โรงเรือนเลี้ยงไก่ และโรงเรือนร้าง
- 3) พื้นที่แหล่งน้ำ มีเนื้อที่ 459 ไร่ หรือร้อยละ 3.36 ของพื้นที่ตำบล ประกอบด้วย ลำคลอง หนอง บึง บ่อน้ำในไร่นา และคลองชลประทาน
- 4) พื้นที่เขตเตล็ด มีเนื้อที่ 5 ไร่ หรือร้อยละ 0.04 ของพื้นที่ตำบล ประกอบด้วย พื้นที่ถม (ตารางที่ 2-2 และรูปที่ 2-5)



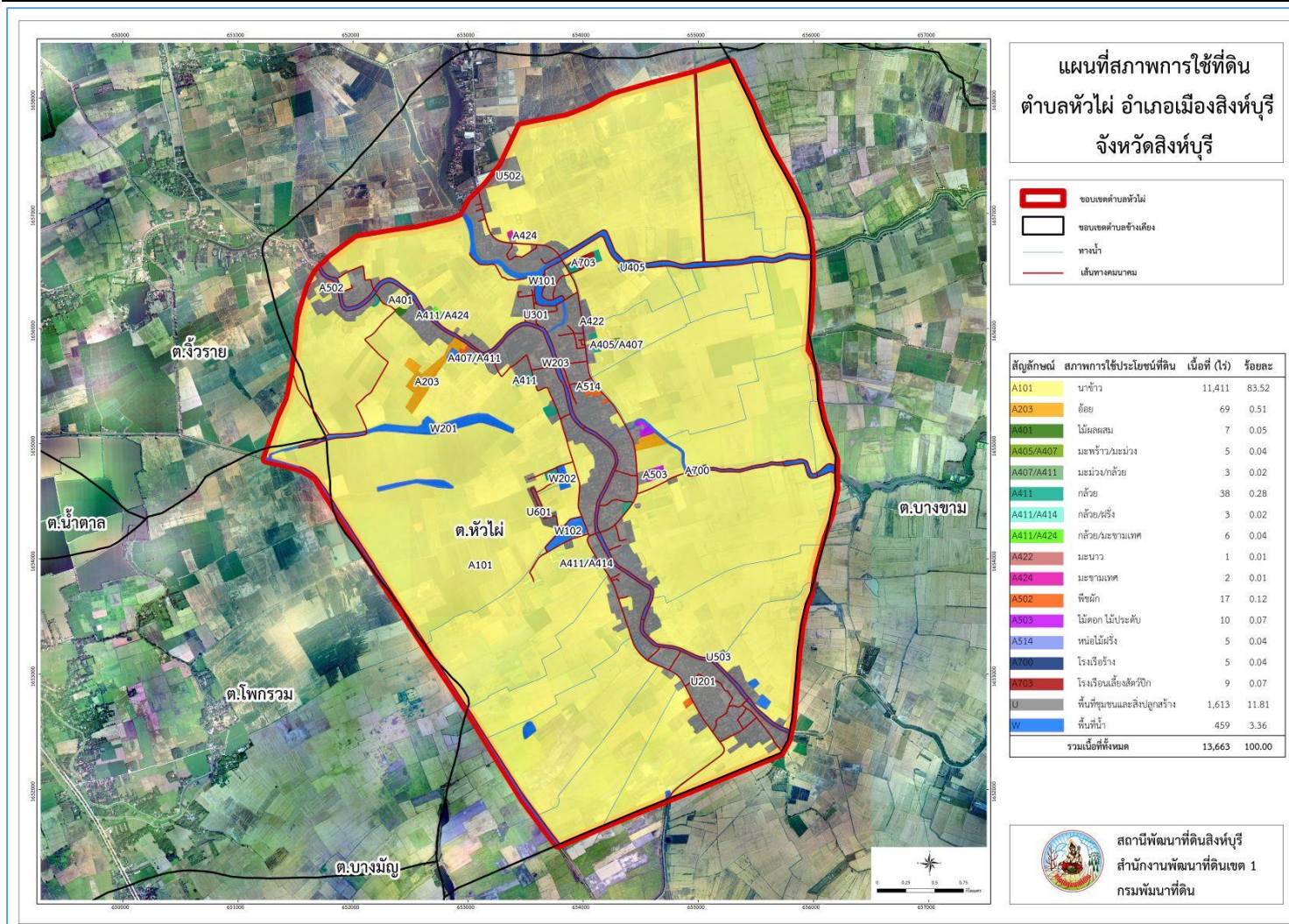
ตารางที่ 2-2 สภาพการใช้ที่ดิน ตำบลหัวไผ่ อำเภอเมืองสิงห์บุรี จังหวัดสิงห์บุรี

หน่วยแผนที่	สภาพการใช้ที่ดิน	เนื้อที่	
		ไร่	ร้อยละ
U	พื้นที่ชุมชนและสิ่งปลูกสร้าง	1,613	11.81
A	พื้นที่เกษตรกรรม	11,591	84.83
A101	นาข้าว	11,411	83.52
A203	อ้อย	69	0.51
A401	ไม้ผลผสม	7	0.05
A405/A407	มะพร้าว/มะม่วง	5	0.04
A407/A411	มะม่วง/กล้วย	3	0.02
A411	กล้วย	38	0.28
A411/A414	กล้วย/ฝรั่ง	3	0.02
A411/A424	กล้วย/มะขามเทศ	6	0.04
A422	มะนาว	1	0.01
A424	มะขามเทศ	2	0.01
A502	พืชผัก	17	0.12
A503	ไม้ดอก ไม้ประดับ	10	0.07
A514	หน่อไม้ฝรั่ง	5	0.04
A700	โรงเรือนร้าง	5	0.04
A703	โรงเรือนเลี้ยงสัตว์ปีก	9	0.07
W	พื้นที่แหล่งน้ำ	459	3.36
รวมเนื้อที่ทั้งหมด		13,663	100.00

ที่มา: กลุ่มวิเคราะห์สภาพการใช้ที่ดิน (2562)



แผนการใช้ที่ดินตำบลหัวไผ่ อำเภอเมืองสิงห์บุรี จังหวัดสิงห์บุรี



รูปที่ 2-5 สภาพการใช้ที่ดิน ตำบลหัวไผ่ อำเภอเมืองสิงห์บุรี จังหวัดสิงห์บุรี



2.7 สภาพเศรษฐกิจและสังคม

2.7.1 สภาพสังคมโดยทั่วไป

1) ประชากร

จากหลักฐานทะเบียนราษฎรของกรมการปกครอง กระทรวงมหาดไทย ปี 2562 พบว่า ประชากรที่อาศัยในพื้นที่ตำบลหัวไผ่ มีประชากรรวม 4,863 คน แยกเป็นชาย 2,261 คน เป็นหญิง 2,602 คน ความหนาแน่นโดยเฉลี่ย 222.46 คนต่อตารางกิโลเมตร มีจำนวนครัวเรือนทั้งหมด 1,629 ครัวเรือน เป็นครัวเรือนเกษตรที่มาขึ้นทะเบียนกรมส่งเสริมการเกษตร 789 ครัวเรือน หรือร้อยละ 48.43 เป็นครัวเรือนที่ประกอบอาชีพอื่นๆ และครัวเรือนเกษตรที่ไม่ได้มาขึ้นทะเบียนกรมส่งเสริมการเกษตร 840 ครัวเรือน หรือร้อยละ 51.56 ดังรายละเอียดในตารางที่ 2-3 ถึง 2-4 และรูปที่ 2-6

ตารางที่ 2-3 จำนวนประชากรและครัวเรือน ตำบลหัวไผ่ อำเภอเมือง จังหวัดสิงห์บุรี ปี 2562

พื้นที่	จำนวนครัวเรือน	จำนวนประชากร (คน)		
		ชาย	หญิง	รวม
ตำบลหัวไผ่	1,629	2,261	2,602	4,863
หมู่ที่ 1 บางกระเพียง	160	223	254	477
หมู่ที่ 2 หัวไผ่	143	154	193	347
หมู่ที่ 3 คลองขุด	112	148	184	332
หมู่ที่ 4 อุด	164	267	282	549
หมู่ที่ 5 วัดข่อยเหนือ	147	201	232	433
หมู่ที่ 6 วัดข่อยใต้	100	148	144	292
หมู่ที่ 7 บางกระเจ็ด	114	162	180	342
หมู่ที่ 8 ปากคลอง	91	107	127	234
หมู่ที่ 9 โพธิ์ชัย	143	181	201	382
หมู่ที่ 10 สามเกรียว	106	143	173	316
หมู่ที่ 11 วัดสามเกรียว	85	150	175	325
หมู่ที่ 12 อ่าวยายเกิด	112	156	190	346
หมู่ที่ 13 วัดข่อย	152	221	267	488

ที่มา : กรมการปกครอง (2562)

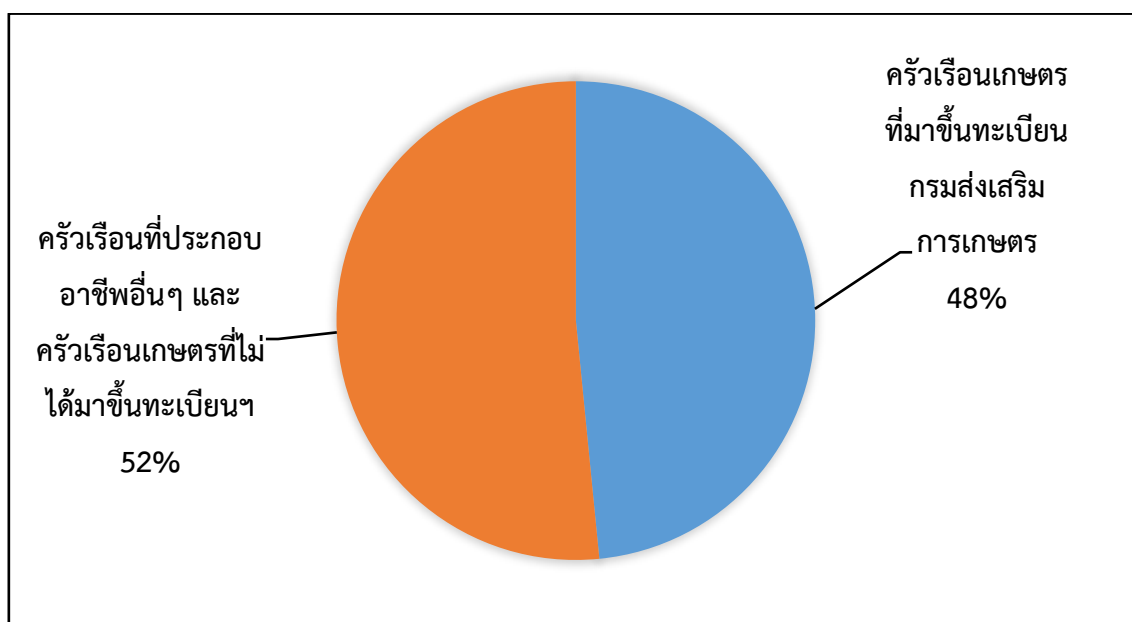


ตารางที่ 2-4 จำนวนและสัดส่วนครัวเรือนเกษตรกร ตำบลหัวไผ่ อำเภอเมืองสิงห์บุรี จังหวัดสิงห์บุรี
ปี 2562

รายการ	จำนวน (ครัวเรือน)	ร้อยละ
จำนวนครัวเรือนทั้งหมด ¹⁾	1,629	100.00
- จำนวนครัวเรือนเกษตรกรที่มาขึ้นทะเบียนกรมส่งเสริมการเกษตร ²⁾	789	48.43
- จำนวนครัวเรือนที่ประกอบอาชีพอื่นๆ และจำนวนครัวเรือนเกษตรกรที่ไม่ได้มาขึ้นทะเบียนฯ	840	51.56

ที่มา: 1) กรมการปกครอง (2562)

2) กรมส่งเสริมการเกษตร (2562)



รูปที่ 2-6 สัดส่วนครัวเรือนเกษตรกร ตำบลหัวไผ่ อำเภอเมืองสิงห์บุรี จังหวัดสิงห์บุรี



2) สภาพทั่วไป

จากข้อมูลพื้นฐานระดับหมู่บ้านหรือชุมชน ปี 2562 สภาพทั่วไปของตำบลหัวไผ่ ได้แก่ แหล่งน้ำ โครงสร้างพื้นฐาน การประกอบอาชีพ สถานที่สำคัญ การคมนาคมขนส่ง ตำบลหัวไผ่ มีถนนสายหลัก คือ ทางหลวงชนบท สท. 2010 ทางหลวงชนบท สท. 6031 ถนนอบจ. และถนนคสล. และได้ดำเนินการปรับปรุง พัฒนาเส้นทางคมนาคมให้ประชาชนสามารถสัญจรได้สะดวก รวดเร็ว และปลอดภัยมากขึ้น การไฟฟ้าจัดให้มีไฟฟ้าสาธารณะภายในหมู่บ้านเพื่อทำให้เกิดแสงสว่างเพื่อสะดวกในการเดินทางและลดอุบัติเหตุ ลดปัญหาอาชญากรรม รวมถึงความปลอดภัยในชีวิตและทรัพย์สินของประชาชน ตำบลหัวไผ่มีไฟฟ้าใช้ทุกครัวเรือน และมีการขยายเขตไฟฟ้าเป็นบางจุด

3) แหล่งน้ำใช้ในครัวเรือนและแหล่งน้ำที่สร้างขึ้น ตำบลหัวไผ่ มีแหล่งน้ำกิน น้ำใช้ หรือน้ำเพื่อการอุปโภค บริโภค จำนวน 12 แห่ง ซึ่งเพียงพอตลอดปี

4) สถาบันการศึกษา โรงเรียนระดับประถมศึกษา 1 แห่ง โรงเรียนขยายโอกาส 3 แห่ง ศูนย์พัฒนาเด็กเล็ก 1 แห่ง

5) โครงสร้างพื้นฐาน/บริการสาธารณะ โรงพยาบาลส่งเสริมสุขภาพ 1 แห่ง สำนักงานองค์การบริหารส่วนตำบล 1 แห่ง มีวัด(มหานิกาย) 5 แห่ง สภาวัฒนธรรมตำบลหัวไผ่ 1 แห่ง วิสาหกิจชุมชน 1 แห่ง ที่อ่านหนังสือพิมพ์ประจำหมู่บ้าน 13 แห่ง

6) สถานที่ท่องเที่ยวสำคัญ ในพื้นที่เทศบาลตำบลหัวไผ่ มีแหล่งท่องเที่ยวสำคัญ เช่น วัดตะโหนด (วิหารหลวงพ่อขาว) วัดข่อยสังฆาราม บ้านข้าวหอม โสมเสถียร

ตั้งรายละเอียดในตารางที่ 2-5



ตารางที่ 2-5 สภาพสังคมในพื้นที่ของตำบลหัวไผ่ อำเภอเมืองสิงห์บุรี จังหวัดสิงห์บุรี ปี 2562

สภาพสังคม	จำนวน (แห่ง)
แหล่งน้ำตามธรรมชาติ	
ห้วยจรเข้มะ	1
หนองบอน	1
หนองทานตะวัน	1
บึงบางกระเจ็ด	1
บึงโรงปุ๋ย	1
คลองโพธิ์ชัย	1
คลองขุด	1
คลองบางน้อย	1
คลองหนองผักชี	1
คลองรางโพธิ์ศรี	1
คลองบางกระเพียง	1
คลองคี่	1
คลองนก	1
สถาบันการศึกษา	
โรงเรียนระดับประถมศึกษา	1
โรงเรียนระดับมัธยมศึกษา	3
ศูนย์พัฒนาเด็กเล็ก องค์การบริหารส่วนตำบลหัวไผ่	1
โครงสร้างพื้นฐาน/บริการสาธารณะในหมู่บ้าน(แห่ง)	
โรงพยาบาลส่งเสริมสุขภาพ	1
สำนักงานองค์การบริหารส่วนตำบล	1
วัด (มหานิกาย)	5
สภาวัฒนธรรมตำบลหัวไผ่	1
ที่พักสายตรวจตำบลหัวไผ่	1
วิสาหกิจชุมชน	5
ที่อ่านหนังสือพิมพ์ประจำหมู่บ้าน	13



ตารางที่ 2-5 (ต่อ)

สภาพสังคม	จำนวน (แห่ง)
สถานที่ท่องเที่ยวสำคัญ	
วัด (วัดตะโหนด, วัดโพธิ์ชัย)	2
บึงบางกระเจ็ด	1

ที่มา: องค์การบริหารส่วนตำบลหัวไผ่ (2563)

7) หมอдинอาสา กรมพัฒนาที่ดิน

หมอดินอาสาในตำบลหัวไผ่ มีจำนวน 13 ราย คือ

- | | |
|------------------------------|-------------------------|
| 1. นายสมบุญ โสภา | หมอดินอาสาระดับตำบล |
| 2. นางสาวคานิ่ง งามเนตร์ | หมอดินอาสาระดับหมู่บ้าน |
| 3. นางคณิตฐา สมรัักษ์ | หมอดินอาสาระดับหมู่บ้าน |
| 4. นายชิน ศรีเกตุ | หมอดินอาสาระดับหมู่บ้าน |
| 5. นายสำเริง โอภาศ | หมอดินอาสาระดับหมู่บ้าน |
| 6. นายระเด่น รอดสิน | หมอดินอาสาระดับหมู่บ้าน |
| 7. นายสุรัตน์ ไยสัมพันธ์ | หมอดินอาสาระดับหมู่บ้าน |
| 8. นายนเรศ กลิ่นสุคนธ์ | หมอดินอาสาระดับหมู่บ้าน |
| 9. นางจันทร์เพ็ญ สุวรรณเพ็ชร | หมอดินอาสาระดับหมู่บ้าน |
| 10. นายเลียง นาคแก้ว | หมอดินอาสาระดับหมู่บ้าน |
| 11. นายคมสันต์ พันพัว | หมอดินอาสาระดับหมู่บ้าน |
| 12. นายสุทัศน์ พันพัว | หมอดินอาสาระดับหมู่บ้าน |
| 13. นายรุ่งอรุณ สดวกดี | หมอดินอาสาระดับหมู่บ้าน |
- (กรมพัฒนาที่ดิน, 2564)

8) การถือครองที่ดิน

ปี 2562 ประชากรตำบลหัวไผ่ จำนวน 4,863 คน ถือครองที่ดินเฉลี่ยคนละ 2.81 ไร่

9) ลักษณะทางเศรษฐกิจ

สภาพเศรษฐกิจของชุมชนในกลุ่มน้ำโพธิ์ชัยส่วนใหญ่ชาวบ้านมีอาชีพหลักคือ ทำการเกษตรกรรม ได้แก่ ทำนา ทำสวน มะม่วง มะขามเทศ มะพร้าว หน่อไม้ฝรั่ง ถั่วฝักยาว มะเขือ ชะอม ผักบุ้ง และมะระขี้นก ทำไร่ อ้อย อาชีพรอง คือ การเลี้ยงสัตว์ ได้แก่ เลี้ยงไก่ เลี้ยงแพะ หรือทำการค้าขายในส่วนกลุ่มแม่บ้านมีการรวมตัวกันทำหัตถกรรมในชุมชน ได้แก่ จักสานไม้กวาดดอกหญ้า



9.1) การประกอบอาชีพ

ตำบลหัวไผ่ เป็นพื้นที่เหมาะทำการเกษตร ประชากรส่วนใหญ่จึงประกอบอาชีพด้านเกษตรกรรม ได้แก่ การทำนา ทำไร่ ทำสวน และมีอาชีพเสริม เช่น การทำขนมทองม้วน การทำขนมกง การทำไม้กวาดดอกหญ้า เป็นต้น นอกจากนี้ยังมีพื้นที่ท่องเที่ยวที่สำคัญ ได้แก่ บึงบางกระเจ็ด วัดตะโหนด วัดโพธิ์ชัย ซึ่งเป็นแหล่งท่องเที่ยวที่เหมาะสมกับการท่องเที่ยวเชิงอนุรักษ์

9.1.1) อาชีพทำเกษตรกรรม ได้แก่ ทำนา รองลงมาคือ อาชีพทำไร่ ปลูกพืชผัก ปลูกไม้ผล และในตำบลจะมีอาสาสมัครปศุสัตว์ประจำหมู่บ้านเกี่ยวกับการรักษาโรค การผสมพันธุ์สัตว์

9.1.2) ด้านอุตสาหกรรม ตำบลหัวไผ่มีอุตสาหกรรมเป็นโรงสีข้าวขนาดใหญ่

9.2) ด้านแรงงาน

ประชากรส่วนใหญ่จะใช้แรงงานจากคนภายในตำบลเพราะ ประกอบอาชีพเกษตรกรรมเป็นส่วนใหญ่ นอกนั้นเป็นรับจ้างทั่วไป รับราชการ รับเหมาก่อสร้าง ค้าขาย และงานอื่นๆ

9.3) ด้านแหล่งน้ำทางการเกษตร

พื้นที่บาลตำบลหัวไผ่ อยู่ในเขตชลประทานร้อยละ 100 มีแหล่งน้ำธรรมชาติที่สำคัญหลายแห่ง คือ บึงบางกระเจ็ด คลองจระเข้ หนองตะวัน หนองบอน คลองโพธิ์ชัย ซึ่งเป็นแหล่งน้ำที่สำคัญที่ใช้ในการเพาะปลูก และเป็นแหล่งท่องเที่ยวสำคัญของตำบล คือ บึงบางกระเจ็ด

9.4) ด้านรายได้-รายจ่าย

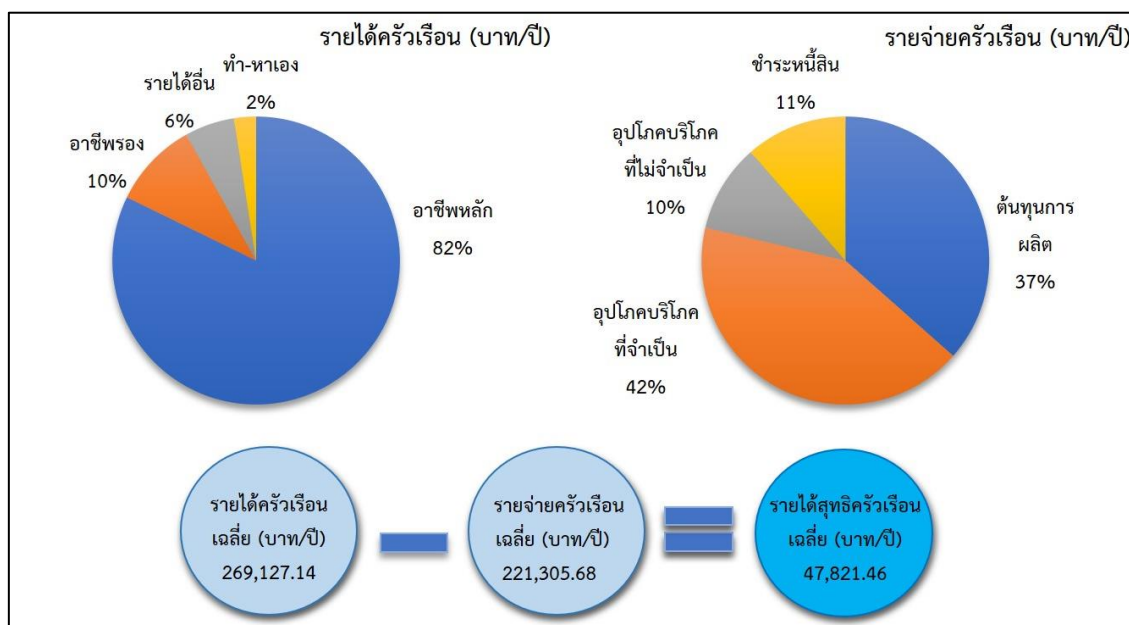
จากข้อมูลพื้นฐาน (จปฐ.) ปี 2562 (กรมการพัฒนาชุมชน, 2562) พบว่า รายได้ครัวเรือนเฉลี่ยปีละ 269,127.14บาท รายได้บุคคลเฉลี่ยปีละ 84,567.08 บาท รายจ่ายครัวเรือนเฉลี่ยปีละ 221,305.68 บาท รายจ่ายบุคคลเฉลี่ยปีละ 26,109.28บาท เมื่อพิจารณาจะเห็นว่ารายได้ครัวเรือนมากกว่ารายจ่ายครัวเรือนปีละ 47,821.16 บาท และรายได้บุคคลมากกว่ารายจ่ายบุคคลปีละ 58,457.80 บาท ดังรายละเอียดในตารางที่ 2-6 และรูปที่ 2-7



ตารางที่ 2-6 รายได้-รายจ่ายเฉลี่ยครัวเรือน ตำบลหัวไผ่ อำเภอเมืองสิงห์บุรี จังหวัดสิงห์บุรี ปี 2562

พื้นที่	แหล่งรายได้ของครัวเรือน (บาท/ปี)				รายได้ ครัวเรือนเฉลี่ย (บาท/ปี)	รายได้บุคคล เฉลี่ย (บาท/ปี)	รายจ่าย ครัวเรือน เฉลี่ย (บาท/ปี)	รายจ่าย บุคคลเฉลี่ย (บาท/ปี)
	อาชีพหลัก	อาชีพรอง	รายได้อื่น	ทำ-หาเอง				
ตำบลหัวไผ่	221,305.68	26,109.28	15,040.35	6,671.82	269,127.14	84,567.08	221,305.68	26,109.28
หมู่ที่ 1 บางกระเพียง	198,145.63	15,233.01	14,714.56	5,106.80	233,200.00	65,270.65	198,145.63	58,641
หมู่ที่ 2 หัวไผ่	178,462.26	20,335.85	12,793.40	5,245.28	216,836.79	70,722.15	178,462.26	48,930
หมู่ที่ 3 คลองขุด	236,378.95	32,509.21	18,998.03	4,025.00	291,911.18	97,732.38	236,378.95	23,349
หมู่ที่ 4 อุด	203,994.44	27,643.65	12,351.59	8,974.60	252,964.29	74,645.20	203,994.44	30,309
หมู่ที่ 5 วัดข่อยเหนือ	176,936.00	8,280.00	8,473.60	532.80	194,222.40	61,618.78	176,936.00	42,881
หมู่ที่ 6 วัดข่อยใต้	171,000.00	58,994.94	21,378.48	5,715.19	257,088.61	79,027.24	171,000.00	40,381
หมู่ที่ 7 บางกระเจ็ด	182,457.45	14,414.89	10,408.51	627.66	207,908.51	63,659.28	182,457.45	32,186
หมู่ที่ 8 ปากคลอง	87,703.23	1,645.16	12,516.13	48.39	101,912.90	48,604.62	87,703.23	35,068
หมู่ที่ 9 โพธิ์ชัย	594,492.00	57,740.00	19,556.00	17,840.00	689,628.00	218,929.52	594,492.00	39,269
หมู่ที่ 10 สามเกรียว	136,200.00	23,148.75	11,480.00	4,758.75	175,587.50	49,812.06	136,200.00	41,714
หมู่ที่ 11 วัดสามเกรียว	243,573.24	33,016.90	11,087.32	8,112.68	295,790.14	93,754.91	243,573.24	53,056
หมู่ที่ 12 อ่าวยายเกิด	174,388.89	33,611.11	24,204.94	16,981.48	249,186.42	78,232.95	174,388.89	41,588
หมู่ที่ 13 วัดข่อย	230,322.24	20,308.80	19,787.20	7,824.00	278,242.24	88,274.82	230,322.24	58,030

ที่มา: กรมการพัฒนาชุมชน (2562)



รูปที่ 2-7 รายได้-รายจ่ายของครัวเรือนเฉลี่ย ตำบลหัวไผ่ อำเภอเมืองสิงห์บุรี จังหวัดสิงห์บุรี



บทที่ 3

ทรัพยากรธรรมชาติ

ทรัพยากรธรรมชาติที่สำคัญในตำบลหัวไผ่ อำเภอเมืองสิงห์บุรี จังหวัดสิงห์บุรี คือ
1) ทรัพยากรป่าไม้ 2) ทรัพยากรน้ำ และ 3) ทรัพยากรดิน โดยมีรายละเอียดดังนี้

3.1 ทรัพยากรป่าไม้

ตำบลหัวไผ่ อำเภอเมืองสิงห์บุรี จังหวัดสิงห์บุรี ไม่มีทรัพยากรป่าไม้ตามกฎหมาย

1) ป่าตามมติคณะรัฐมนตรี ได้แก่

1.1) การจำแนกเขตการใช้ประโยชน์ทรัพยากรและที่ดินป่าไม้ในพื้นที่ป่าสงวนแห่งชาติ
(มติคณะรัฐมนตรี วันที่ 10 มีนาคม 2535 และ 17 มีนาคม 2535)

- เขตพื้นที่ป่าเพื่อการอนุรักษ์ (Zone C)
- เขตพื้นที่ป่าเพื่อเศรษฐกิจ (Zone E)
- เขตพื้นที่ป่าที่เหมาะสมต่อการเกษตร (Zone A)

1.2) ชั้นคุณภาพลุ่มน้ำ (มติคณะรัฐมนตรี วันที่ 28 พฤษภาคม 2528)

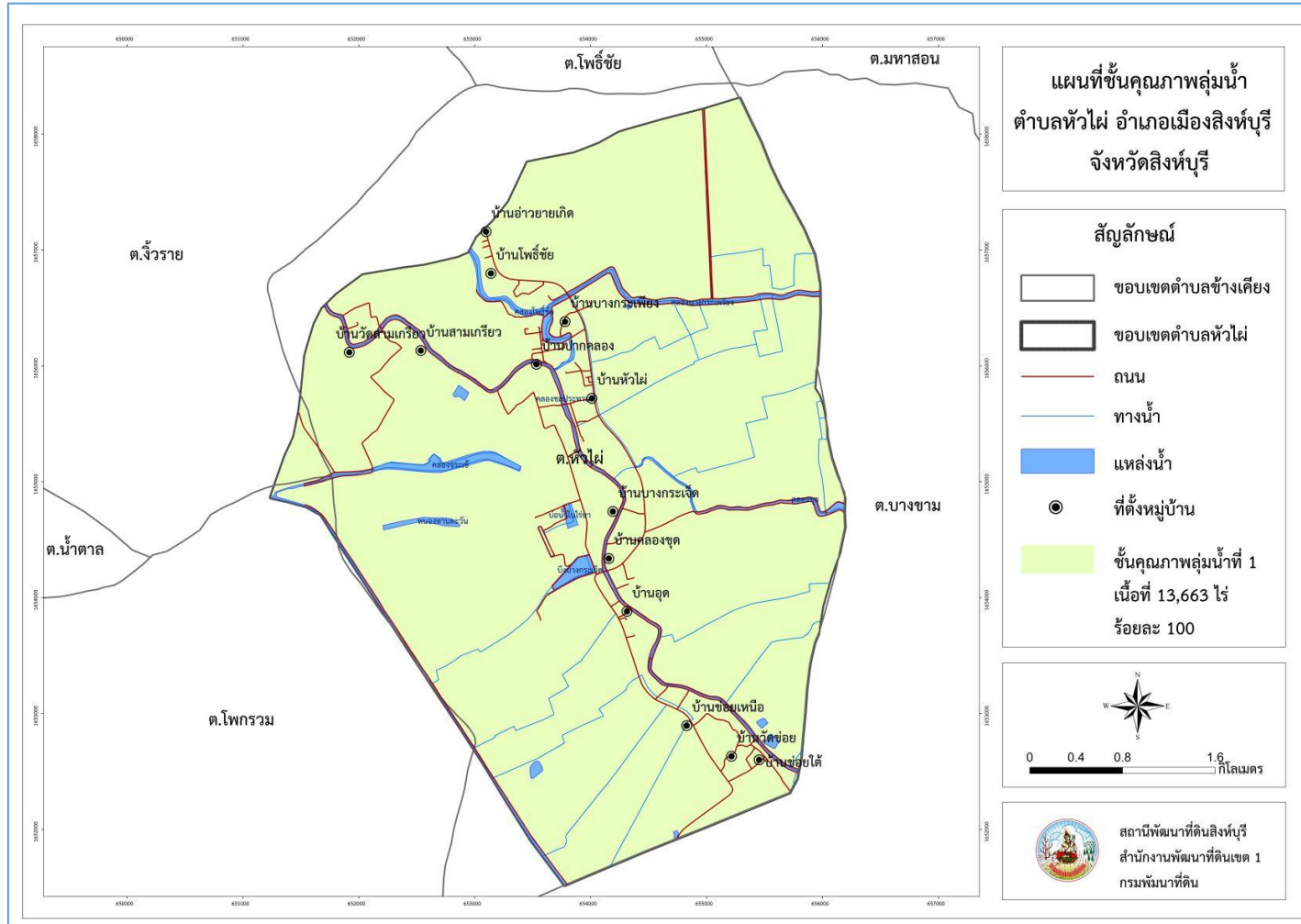
- ชั้นที่ 5 เนื้อที่ 13,663 ไร่

ดังรายละเอียดในรูปที่ 3 -1

ทั้งนี้ เนื้อที่ดังกล่าวข้างต้น คำนวณด้วยระบบสารสนเทศภูมิศาสตร์ เป็นเนื้อที่เบื้องต้นเท่านั้น
ไม่สามารถใช้อ้างอิงได้ทางกฎหมาย



แผนการใช้ที่ดินตำบลหัวไผ่ อำเภอเมืองสิงห์บุรี จังหวัดสิงห์บุรี



รูปที่ 3-1 ชั้นคุณภาพลุ่มน้ำ ตำบลหัวไผ่ อำเภอเมืองสิงห์บุรี จังหวัดสิงห์บุรี



3.2 ทรัพยากรน้ำ

3.2.1 น้ำผิวดิน

- 1) แหล่งน้ำตามธรรมชาติ ดังนี้
 - (1) หนองบอน ยาว 0.20 กิโลเมตร
 - (2) หนองทานตะวัน ยาว 0.65 กิโลเมตร
 - (3) บึงบางกระเจ็ด ยาว 1.10 กิโลเมตร
 - (4) บึงโรงปุ๋ย ยาว 0.25 กิโลเมตร
 - (5) คลองโพธิ์ชัย ยาว 2.40 กิโลเมตร
 - (6) คลองขุด ยาว 2.50 กิโลเมตร
 - (7) คลองบางน้อย ยาว 2.00 กิโลเมตร
 - (8) คลองหนองผักชี ยาว 1.20 กิโลเมตร
 - (9) คลองรางโพธิ์ศรี ยาว 1.90 กิโลเมตร
 - (10) คลองบางกระเพียง ยาว 2.50 กิโลเมตร
 - (11) คลองคี่ ยาว 0.40 กิโลเมตร
 - (12) คลองนก ยาว 2.50 กิโลเมตร
- 2) การพัฒนาแหล่งน้ำ ได้แก่
 - (1) คลองชลประทานสามชัย โครงการชลประทานมหाराช ยาว 11.00 กิโลเมตร
 - (2) ฝาย จำนวน 3 แห่ง
 - (3) ประปาหมู่บ้าน จำนวน 12 แห่ง

3.2.2 น้ำใต้ดิน

ในปัจจุบันมีบ่อบาดาลจำนวน 12 บ่อ ปริมาณน้ำบาดาลที่คาดว่าจะพัฒนาได้ อยู่ในเกณฑ์น้อยกว่า 10 ลูกบาศก์เมตรต่อชั่วโมง และมีปริมาณสารละลายทั้งหมดที่ละลายได้น้อยกว่า 500 มิลลิกรัมต่อลิตร

ดังรายละเอียดในตารางที่ 3-1 และรูปที่ 3-2



ตารางที่ 3-1 บ่อบาดาล ตำบลหัวไผ่ อำเภอเมืองสิงห์บุรี จังหวัดสิงห์บุรี

ลำดับ	พิกัด		ประเภทบ่อ	สภาพน้ำ	ความลึกเจาะ (ม.)	ระดับน้ำปกติ (ม.)
	Latitude	Longitude				
1	14.981485	100.428179	บ่ออุบโภาค-บริโภาค	ใช้ได้-น้ำจืด	120	9
2	14.963972	100.436022	บ่ออุบโภาค-บริโภาค	ใช้ได้-น้ำจืด	46.5	4.3
3	14.951419	100.437268	บ่ออุบโภาค-บริโภาค	ใช้ได้-น้ำจืด	49.5	4.2
4	14.957369	100.434016	บ่ออุบโภาค-บริโภาค	ใช้ได้-น้ำจืด	94	4
5	14.957602	100.435710	บ่ออุบโภาค-บริโภาค	ใช้ได้-น้ำจืด	94	7
6	14.976999	100.427201	บ่ออุบโภาค-บริโภาค	ใช้ได้-น้ำจืด	43.5	3.8
7	14.978380	100.411533	บ่ออุบโภาค-บริโภาค	ใช้ได้-น้ำจืด	46	5.5
8	14.970943	100.428593	บ่ออุบโภาค-บริโภาค	ใช้ได้-น้ำจืด	47	4.6
9	14.755661	100.427945	บ่ออุบโภาค-บริโภาค	ใช้ได้-น้ำจืด	46.5	4.1
10	14.944815	100.443899	บ่ออุบโภาค-บริโภาค	ใช้ได้-น้ำจืด	49.7	4.3
11	14.973451	100.430785	บ่ออุบโภาค-บริโภาค	ใช้ได้-น้ำจืด	46	6.1
12	14.977145	100.422627	บ่ออุบโภาค-บริโภาค	ใช้ได้-น้ำจืด	48	3.6

หมายเหตุ: แสดงเฉพาะบ่อบาดาลที่มีข้อมูลสมบูรณ์

ที่มา: กรมทรัพยากรน้ำบาดาล (2562)



3.3 ทรัพยากรดิน

3.3.1 สถานภาพทรัพยากรดิน

ทรัพยากรดินในพื้นที่ตำบลหัวไผ่ อำเภอเมืองสิงห์บุรี จังหวัดสิงห์บุรี ประกอบด้วย

1) ชุดดินโคกกระเทียม: (Khok Krathiam series: Kk) เป็นดินนา มีเนื้อดินบนเป็นดินเหนียว สีดำหรือสีเทาเข้มพบจุดประสีน้ำตาลเข้มและสีแดงปนเหลือง ดินล่างเป็นดินเหนียวสีเทา หรือสีเทาเข้ม พบจุดประสีน้ำตาลแก่และสีแดงปนเหลืองมีความยึดหดตัวได้สูง เมื่อดินแห้งจะแตกกระแหงเป็นร่องลึก สภาพพื้นที่ราบเรียบถึงค่อนข้างราบเรียบ มีความลาดชัน 0-2 เปอร์เซ็นต์ มีการระบายน้ำเร็ว มีเนื้อที่ 9,941 ไร่ หรือร้อยละ 72.76 ของพื้นที่ตำบล

- หน่วยแผนที่ดิน Kk-cA ชุดดินโคกกระเทียม ที่มีเนื้อดินบนเป็นดินเหนียว ความลาดชัน 0-2 เปอร์เซ็นต์ ลึกมากและไม่มีการกร่อนดิน มีเนื้อที่ มีเนื้อที่ 9,587 ไร่ หรือร้อยละ 70.17 ของพื้นที่ตำบล

2) ดินเชียงใหม่ที่เป็นดินทรายแป้งละเอียด (Chiang Mai, fine silty variants) ดินบนเป็นดินร่วนปนทรายแป้ง มีสีน้ำตาลปนเหลืองเข้มมีจุดประสีน้ำตาลปนเหลืองเข้ม สภาพพื้นที่เป็นพื้นที่ราบเรียบถึงค่อนข้างราบเรียบ มีความลาดชัน 0-2 เปอร์เซ็นต์ มีการระบายน้ำดีปานกลางถึงดี น้ำซึมผ่านได้ปานกลาง

- หน่วยแผนที่ดิน Cm-fsi-silA ดินคล้ายชุดดินเชียงใหม่ที่เป็นดินทรายแป้งละเอียด มีเนื้อดินบนเป็นดินร่วนปนทรายแป้ง ความลาดชัน 0-2 เปอร์เซ็นต์ ลึกมาก และไม่มีการกร่อน มีเนื้อที่ 425 ไร่ หรือร้อยละ 3.11 ของพื้นที่ตำบล

3) ชุดดินชัยนาท: (Chainat series: Cn) มีเนื้อดินละเอียด ดินบนเป็นดินร่วนเหนียวปนทรายแป้ง สีน้ำตาลปนเทาเข้มและสีน้ำตาลปนเหลืองอ่อน มีจุดประสีน้ำตาลปนเหลืองเข้ม ดินล่างเป็นดินเหนียวปนทรายแป้งสีเทามีจุดประสีเหลืองปนเหลืองเข้ม สภาพพื้นที่ราบเรียบถึงค่อนข้างราบเรียบ มีความลาดชัน 0-2 เปอร์เซ็นต์ มีการระบายน้ำค่อนข้างเร็วถึงเร็ว น้ำซึมผ่านได้ช้า ทำให้มีสีน้ำตาลปนเทาและสีเทา มีสีจุดประตลอดหน้าตัดดินเป็นผลมาจากการขังน้ำ ชุดดินชัยนาทที่สำรวจในตำบลหัวไผ่ มีเนื้อที่รวมทั้งหมด 1,168 ไร่ หรือร้อยละ 8.55 ของพื้นที่ตำบล ประกอบด้วย 1 หน่วยแผนที่ดิน คือ

- หน่วยแผนที่ดิน Cn-sic1A ชุดดินชัยนาท ที่มีเนื้อดินบนเป็นดินร่วนเหนียวปนทรายแป้ง มีความลาดชัน 0-2 เปอร์เซ็นต์ ลึกมาก และไม่มีการกร่อน มีเนื้อที่ 1,086 ไร่ หรือร้อยละ 7.95 ของพื้นที่ตำบล

4) ดินสรรพยาที่เป็นทรายแป้งละเอียด: (Sapphaya, fine silty variants) ดินบนเป็นดินร่วนปนทรายแป้ง ดินล่างมีลักษณะเนื้อดินและสีไม่แน่นอนขึ้นอยู่กับตะกอนที่น้ำพามาทับถมในแต่ละปี สภาพพื้นที่ราบเรียบถึงค่อนข้างราบเรียบ



- หน่วยแผนที่ดิน Sa-fsi-silA ดินคล้ายชุดดินสรรพยาที่เป็นดินทรายแป้งละเอียด มีเนื้อดินบนเป็นดินร่วนปนทรายแป้ง ความลาดชัน 0-2 เปอร์เซ็นต์ เป็นดินลึกมาก และไม่มีการกร่อนดิน มีเนื้อที่ 71 ไร่ หรือร้อยละ 0.52 ของพื้นที่ตำบล

5) ชุดดินสิงห์บุรี: (Singburi series: Sin) สภาพพื้นที่เป็นที่ราบเรียบถึงค่อนข้างราบเรียบ มีการระบายน้ำค่อนข้างเร็ว คือ

- หน่วยแผนที่ดิน Sin-sicA ชุดดินสิงห์บุรี ที่มีเนื้อดินบนเป็นดินเหนียวปนทรายแป้ง ความลาดชัน 0-2 เปอร์เซ็นต์ เป็นดินลึกมาก และไม่มีการกร่อนดิน มีเนื้อที่ 422 ไร่ หรือร้อยละ 3.09 ของพื้นที่ตำบล

6) พื้นที่เบ็ดเตล็ด (Miscellaneous areas) มีเนื้อที่รวมทั้งหมด 2,072 ไร่ หรือร้อยละ 15.17 ของพื้นที่ตำบล ประกอบด้วย 2 หน่วยแผนที่ดิน คือ

- หน่วยแผนที่ U (Urban) พื้นที่ชุมชน มีเนื้อที่ 1,613 ไร่ หรือร้อยละ 11.81 ของพื้นที่ตำบล

- หน่วยแผนที่ W (Water body) พื้นที่แหล่งน้ำ มีเนื้อที่ 459 ไร่ หรือร้อยละ 3.36 ของพื้นที่ตำบล ดังรายละเอียดในตารางที่ 3-2 ถึง 3-3 และรูปที่ 3-3



แผนการใช้ที่ดินตำบลหัวไผ่ อำเภอเมืองสิงห์บุรี จังหวัดสิงห์บุรี

ตารางที่ 3-2 หน่วยแผนที่ดิน ตำบลหัวไผ่ อำเภอเมืองสิงห์บุรี จังหวัดสิงห์บุรี

หน่วย แผนที่ดิน	คำอธิบาย	เนื้อที่	
		ไร่	ร้อยละ
Kk-cA	เนื้อดินบนเป็นดินเหนียว ความลาดชัน 0-2 เปอร์เซ็นต์	9,587	70.17
Cn-sicA	เนื้อดินบนเป็นดินร่วนเหนียวปนทรายแป้ง ความลาดชัน 0-2 เปอร์เซ็นต์	1,086	7.95
Cm-fsi-silA	เนื้อดินบนเป็นดินร่วนปนทรายแป้ง ความลาดชัน 0-2 เปอร์เซ็นต์	425	3.11
Sin-sicA	เนื้อดินบนเป็นดินเหนียวปนทรายแป้ง ความลาดชัน 0-2 เปอร์เซ็นต์	422	3.09
Sa-fsi-silA	มีเนื้อดินบนเป็นดินร่วนปนทรายแป้ง ความลาดชัน 0-2 เปอร์เซ็นต์	71	0.52
U	พื้นที่ชุมชนและสิ่งปลูกสร้าง	1,613	11.81
W	พื้นที่แหล่งน้ำ	459	3.36
รวม		13,663	100.00

ที่มา: กองสำรวจดินและวิจัยทรัพยากรดิน (2562)



แผนการใช้ที่ดินตำบลหัวไผ่ อำเภอเมืองสิงห์บุรี จังหวัดสิงห์บุรี

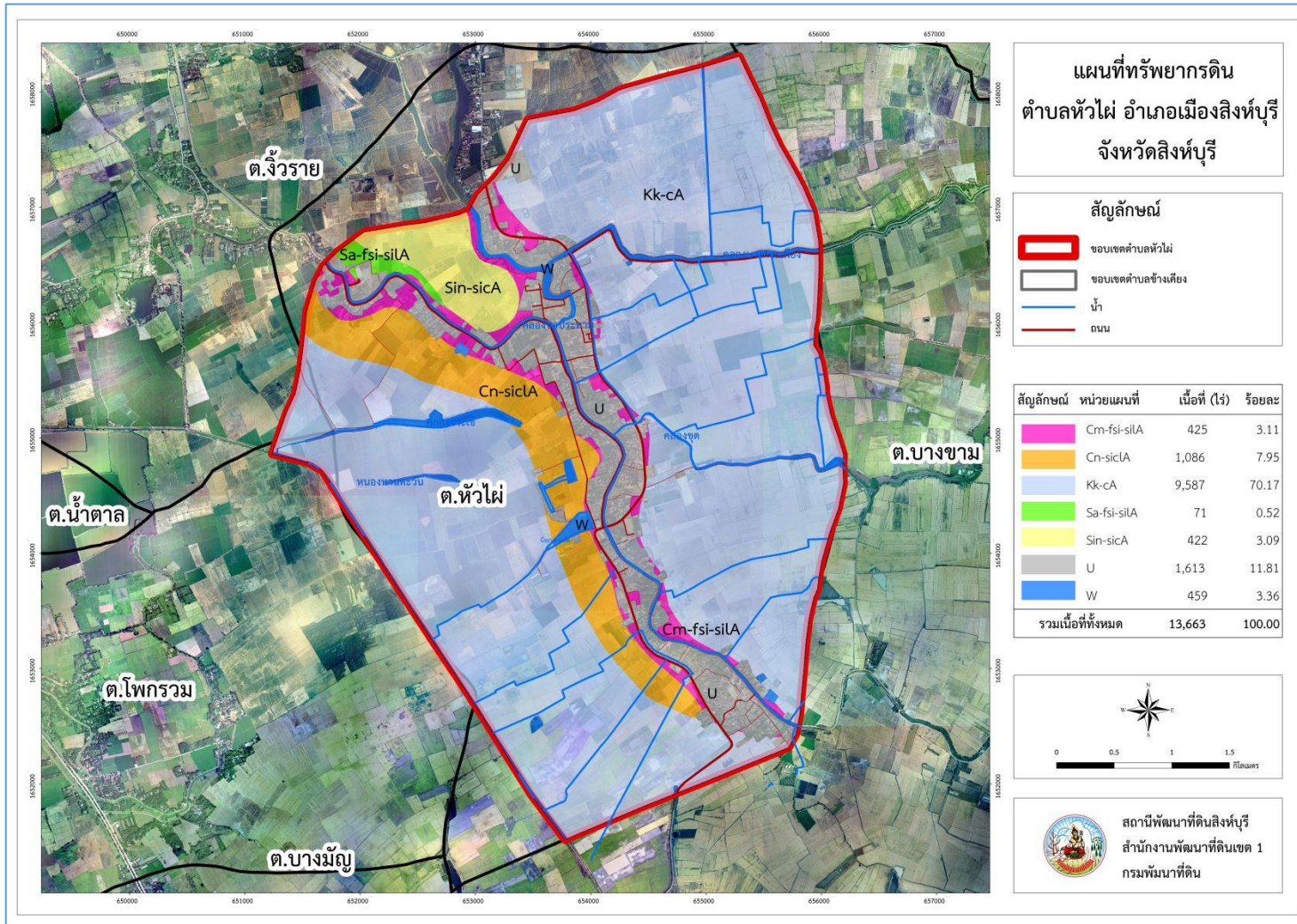
ตารางที่ 3-3 สมบัติดิน ตำบลหัวไผ่ อำเภอเมืองสิงห์บุรี จังหวัดสิงห์บุรี

หน่วยแผน ที่ดิน	ความลาดชัน (%)	การระบายน้ำ	CEC (meq/g)	BS (%)	ความลึก (ซม.)	อินทรีย์วัตถุ	ฟอสฟอรัส ที่เป็น ประโยชน์ (P ₂ O ₅)	โพแทสเซียม ที่เป็น ประโยชน์ (K ₂ O)	ความอุดม สมบูรณ์ ของดิน	เนื้อที่	
										ไร่	ร้อยละ
Kk-cA	0-2	เลว	>20	35-75	>150	ต่ำ	ปานกลาง	สูง	ปานกลาง	9,587	70.17
Cn-sic1A	0-2	เลว	>20	35-75	>150	ปานกลาง	สูง	สูง	ปานกลาง	1,086	7.95
Cm-fsi-silA	0-2	ดี	<10	35-75	>150	ต่ำ	ต่ำ	สูง	ปานกลาง	425	3.11
Sin-sicA	0-2	เลว	>20	>75	>150	ต่ำ	ต่ำ	สูง	ปานกลาง	422	3.09
Sa-fsi-silA	0-2	ค่อนข้างเลว	10-20	>75	>150	ปานกลาง	ปานกลาง	ปานกลาง	ปานกลาง	71	0.52
รวมเนื้อที่ทั้งหมด									13,663	100.00	

ที่มา: กองสำรวจดินและวิจัยทรัพยากรดิน (2562)



แผนการใช้ที่ดินตำบลหัวไผ่ อำเภอเมืองสิงห์บุรี จังหวัดสิงห์บุรี



รูปที่ 3-3 ทรัพยากรดิน ตำบลหัวไผ่ อำเภอเมืองสิงห์บุรี จังหวัดสิงห์บุรี



3.3.2 การชะล้างพังทลายของดิน

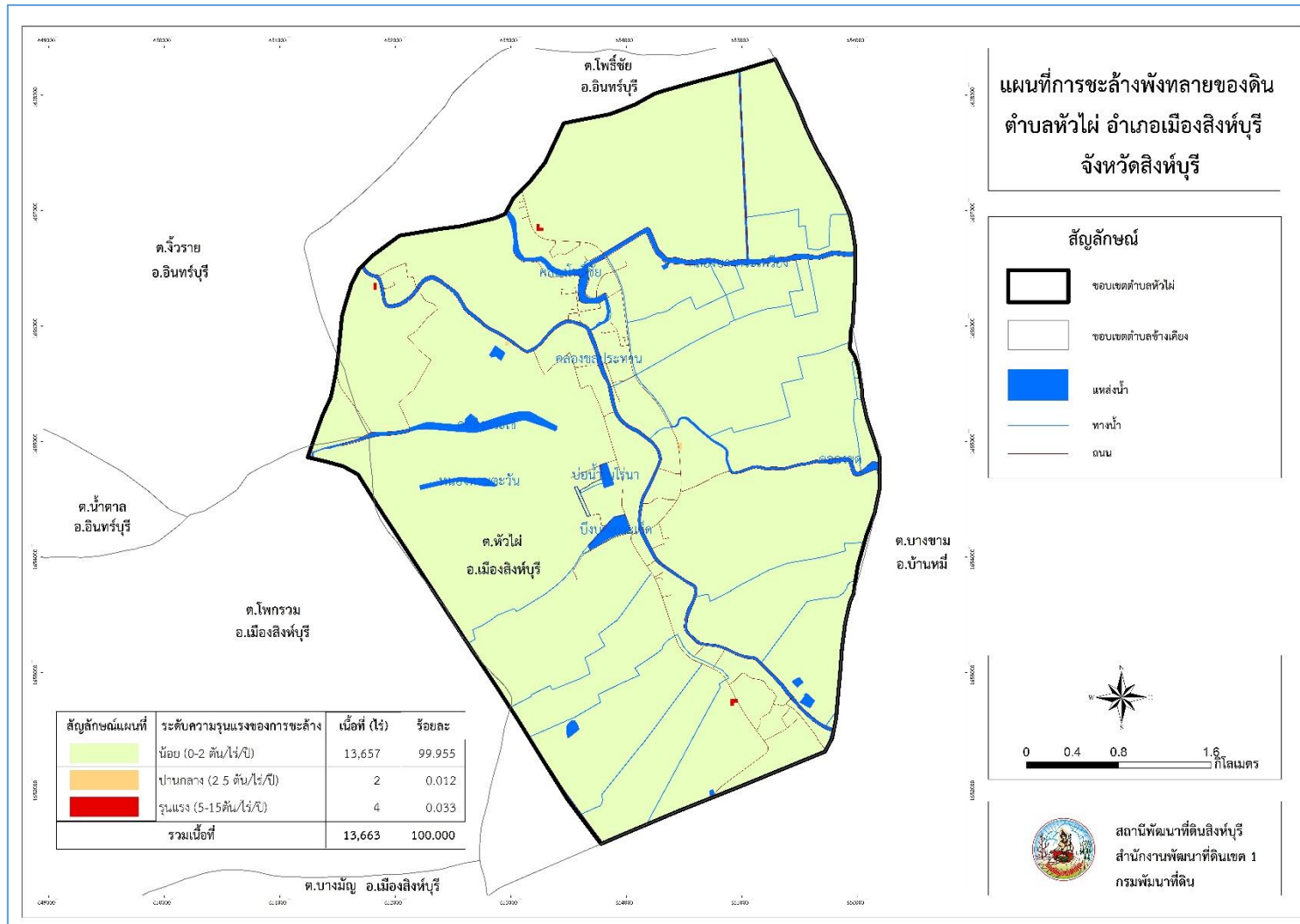
จากการประเมินการชะล้างพังทลายของดินโดยใช้สมการการสูญเสียดินสากล (Universal Soil Loss Equation; USLE) ตำบลหัวไผ่ อำเภอเมืองสิงห์บุรี จังหวัดสิงห์บุรี มีการชะล้างพังทลายของดิน ดังรายละเอียดในตารางที่ 3-4 และรูปที่ 3-4

ตารางที่ 3-4 การชะล้างพังทลายของดิน ตำบลหัวไผ่ อำเภอเมืองสิงห์บุรี จังหวัดสิงห์บุรี

การชะล้างพังทลายของดิน	เนื้อที่ (ไร่)	ร้อยละ
น้อย (0-2 ตัน/ไร่/ปี)	12,782	93.55
ปานกลาง (2-5 ตัน/ไร่/ปี)	619	4.53
รุนแรง (5-15 ตัน/ไร่/ปี)	263	1.92
รวม	13,663	100.00



แผนการใช้ที่ดินตำบลหัวไผ่ อำเภอเมืองสิงห์บุรี จังหวัดสิงห์บุรี



รูปที่ 3-4 การชะล้างพังทลายของดิน ตำบลหัวไผ่ อำเภอเมืองสิงห์บุรี จังหวัดสิงห์บุรี



บทที่ 4

กระบวนการมีส่วนร่วมของชุมชน (Participatory Rural Appraisal : PRA)

4.1. หลักการ

กระบวนการมีส่วนร่วมเป็นความเชื่อมโยงระหว่างปัจจัยหลัก 3 ประการ คือ

- 1) พื้นที่ (Area)
- 2) หน้าที่ขององค์กร หรือภารกิจ (Function)
- 3) ความร่วมมือ (Participation)

การจัดทำกระบวนการมีส่วนร่วมของประชาชนจึงมีสาระสำคัญที่จำเป็นในการจัดทำโครงการ เช่น

- 1) สภาพปัญหาของชุมชนหรือเกษตรกร
- 2) ความต้องการของชุมชน
- 3) โครงการที่จะแก้ไขปัญหาที่เป็นไปตามความต้องการของประชาชน
- 4) พื้นที่ที่จะดำเนินโครงการ

ทั้งนี้ ผู้ที่จำเป็นต้องเข้าร่วมกระบวนการ คือ เกษตรกรในพื้นที่ตำบลหัวไผ่ ผู้แทนองค์กรปกครองส่วนท้องถิ่น ผู้ใหญ่บ้าน และกำนัน รวมทั้งเจ้าหน้าที่ของรัฐ

ในกรณีของแผนการใช้ที่ดินตำบลนั้น การจัดทำกระบวนการมีส่วนร่วมของชุมชนจะมีสาระสำคัญของชุมชนในภาพรวม และเกษตรกรแต่ละราย เช่น

- 1) ปัญหาทรัพยากรดิน
- 2) ปัญหาการประกอบอาชีพ
- 3) ความต้องการของชุมชนหรือเกษตรกรแต่ละราย
- 4) แผนพัฒนาองค์กรปกครองส่วนท้องถิ่นที่มีอยู่ในปัจจุบัน

จากสาระสำคัญใน 4 ประการ ดังกล่าว แผนการใช้ที่ดินตำบลจะต้องจัดทำขึ้นโดยมี “กิจกรรมตอบสนองต่อความต้องการของชุมชน หรือเกษตรกรแต่ละราย รวมทั้งตอบสนองต่อแผนงานขององค์กรปกครองส่วนท้องถิ่น” ตรงตามอำนาจหน้าที่ของกรมพัฒนาที่ดิน และโดยความร่วมมือของส่วนราชการต่างๆ



4.2 การวิเคราะห์ผลจากการจัดทำกระบวนการมีส่วนร่วมของชุมชน (PRA)

การวิเคราะห์ผลจากการจัดทำกระบวนการมีส่วนร่วมของชุมชน (PRA) เมื่อวันที่ 22 กรกฎาคม 2564 และจากการจัดทำแบบสอบถามทางออนไลน์ทั้งเกษตรกรและเจ้าหน้าที่ที่เกี่ยวข้อง มีสาระสำคัญสรุปได้ดังนี้

4.2.1 ปัญหาหลักของตำบลหัวไผ่ คือ

- 1) ขาดแคลนน้ำในการทำการเกษตร
- 2) ดินขาดความอุดมสมบูรณ์
- 3) ต้นทุนในการผลิต
- 4) โรคและแมลงศัตรูพืช
- 5) แรงงานภาคการเกษตร

4.2.2 ความต้องการของชุมชน เกษตรกร และองค์การบริหารส่วนตำบลหัวไผ่ มีความต้องการ 5 ประการ คือ

- 1) แก้ไขปัญหาการขาดแคลนน้ำ
- 2) แก้ไขปัญหาความเสื่อมโทรมของดิน
- 3) แก้ไขปัญหาต้นทุนในการผลิต
- 4) แก้ไขปัญหาโรคและแมลงศัตรูพืช
- 5) แก้ไขปัญหาแรงงานภาคการเกษตร

1) การแก้ไขปัญหาการขาดแคลนน้ำ

เกษตรกรส่วนใหญ่ในตำบลหัวไผ่ประสบปัญหาการขาดแคลนน้ำเพื่อทำการเกษตร ในช่วงฤดูแล้ง ปัญหาฝนทิ้งช่วง รวมไปถึงแหล่งน้ำธรรมชาติที่ตื้นเขินและมีวัชพืชปกคลุมจำนวนมาก แต่เนื่องจากจังหวัดสิงห์บุรีอยู่ในเขตรบบชลประทานครอบคลุมทั้งจังหวัด จึงไม่สามารถที่จะดำเนินการสนับสนุนแหล่งน้ำในไร่นานอกเขตชลประทานได้ แต่เนื่องจากพื้นที่อยู่ในเขตพัฒนาที่ดินลุ่มน้ำจังหวัดสิงห์บุรี จึงได้วางแผนการจัดทำระบบอนุรักษ์ดินและน้ำมาปรับใช้เพื่อให้สอดคล้องกับความต้องการของเกษตรกร ส่วนความต้องการด้านอื่นๆ ในการนำน้ำใต้ดินมาใช้และขุดลอกแหล่งน้ำในพื้นที่ให้สามารถกักเก็บน้ำได้มากขึ้นนั้น กรมพัฒนาที่ดินจะประสานกับส่วนราชการที่รับผิดชอบโดยตรงคือกรมทรัพยากรน้ำบาดาล และองค์การบริหารส่วนตำบลหัวไผ่ ให้รับทราบถึงปัญหาและความต้องการของเกษตรกรต่อไป



2) การแก้ไขปัญหาความเสื่อมโทรมของดิน

ความอุดมสมบูรณ์ของดินในพื้นที่ตำบลหัวไผ่ มีความอุดมสมบูรณ์ของดินตามธรรมชาติและอินทรีย์วัตถุในระดับต่ำถึงปานกลาง การระบายน้ำค่อนข้างเร็ว มีปัญหาน้ำท่วมขังในฤดูฝนหรือฤดูน้ำหลาก ฤดูแล้งหรือฝนทิ้งช่วงนานๆ ดินจะแห้งและแข็ง แต่กระแงเป็นร่องลึก การใช้ที่ดินทำนาปีและนาปรังโดยขาดการปรับปรุงบำรุงดิน อาจจะทำให้ดินเสื่อมโทรม ปริมาณธาตุอาหารพืชหรือความสามารถในการดูดซับธาตุอาหารที่เป็นประโยชน์ต่อพืชลดลง เนื้อดินเหนียวจัด เมื่อแห้งจะแข็งยากต่อการไถพรวน และแต่กระแง ทำให้รากพืชเสียหาย ควรมีการในการปรับปรุงโครงสร้างของดินโดยการเพิ่มอินทรีย์วัตถุ เช่น การไถกลบเศษพืช การใช้ ปุ๋ยคอก ปุ๋ยหมัก ไถพรวนในขณะที่ดินมีความชื้นพอเหมาะ ไม่แห้งและเปียกเกินไป ปัญหาความเสื่อมโทรมของทรัพยากรดินยังเกิดจากการใช้ที่ดินแบบเข้มข้น เกษตรกรมุ่งเน้นการใช้ปุ๋ยเคมีเพื่อเพิ่มผลผลิตเป็นสำคัญ และใช้ปุ๋ยเคมีที่ไม่สอดคล้องกับปริมาณธาตุอาหารพืชที่มีอยู่ในดิน ฉีดพ่นสารเคมีในการกำจัดวัชพืช และปราบศัตรูพืชทั้งโรคและแมลง ขาดการปรับปรุงบำรุงดิน

3) การแก้ไขปัญหาต้นทุนในการผลิต

ต้นทุนการผลิตสูง เนื่องจากปุ๋ยเคมี ยากำจัดวัชพืชและแมลงมีราคาสูง รวมถึงการใช้เทคโนโลยีและปัจจัยการผลิต ได้แก่ อัตราค่าจ้างเครื่องจักรที่มีราคาสูง(ค่าไถ ค่าใส่ปุ๋ย ค่าพ่นสารเคมี ค่าจ้างเก็บเกี่ยว ค่าขนย้าย) ให้ต้นทุนการผลิตสูงขึ้น เกษตรกรต้องการลดต้นทุนการผลิต แนะนำให้เกษตรกรใช้ปุ๋ยอินทรีย์ร่วมกับปุ๋ยเคมี ส่งคืนวิเคราะห์เพื่อใช้ปุ๋ยตามค่าวิเคราะห์ดินรู้ถึงปริมาณธาตุอาหารที่พืชแต่ละชนิดต้องการได้ถูกต้อง และควรมีการวางแผนการปลูกพืช

4) การแก้ไขปัญหาโรคและแมลงศัตรูพืช

เกษตรกรของตำบลหัวไผ่ประสบปัญหาด้านโรคและแมลงศัตรูพืช โรคในนาข้าวที่ระบาดหนัก เช่น โรคใบไหม้ โรคใบขีดสีน้ำตาล โรคใบจุดสีน้ำตาล แมลงศัตรูข้าวที่ระบาด ได้แก่ เพลี้ยกระโดดสีน้ำตาล เพลี้ยไฟข้าว หนอนกอข้าว กรมพัฒนาที่ดินประสานหน่วยงานที่เกี่ยวข้องการจัดการศัตรูข้าวเพื่อจัดฝึกอบรมด้านโรคและแมลงศัตรูพืช เช่น กรมวิชาการเกษตร กรมส่งเสริมการเกษตรในส่วนของการใช้สารชีวภัณฑ์ทางการเกษตรในการป้องกันโรคและแมลงเพื่อรักษาระบบนิเวศ

5) การแก้ไขปัญหาแรงงานภาคการเกษตร

เกษตรกรของตำบลหัวไผ่ขาดแคลนแรงงานภาคการเกษตร แรงงานในพื้นที่ส่วนใหญ่มีอายุมาก จึงส่งผลต่อการทำเกษตรกร เพราะต้องพึ่งพาเครื่องจักรและการจ้างงาน จึงทำให้ต้นทุนการผลิตสูงตามไปด้วย

ผลจากการจัดทำกรมีส่วนร่วมของชุมชน (PRA) ได้นำมาวิเคราะห์ร่วมกับปัญหาด้านกายภาพ โดยระบบ DPSIR มีรายละเอียดดังนี้



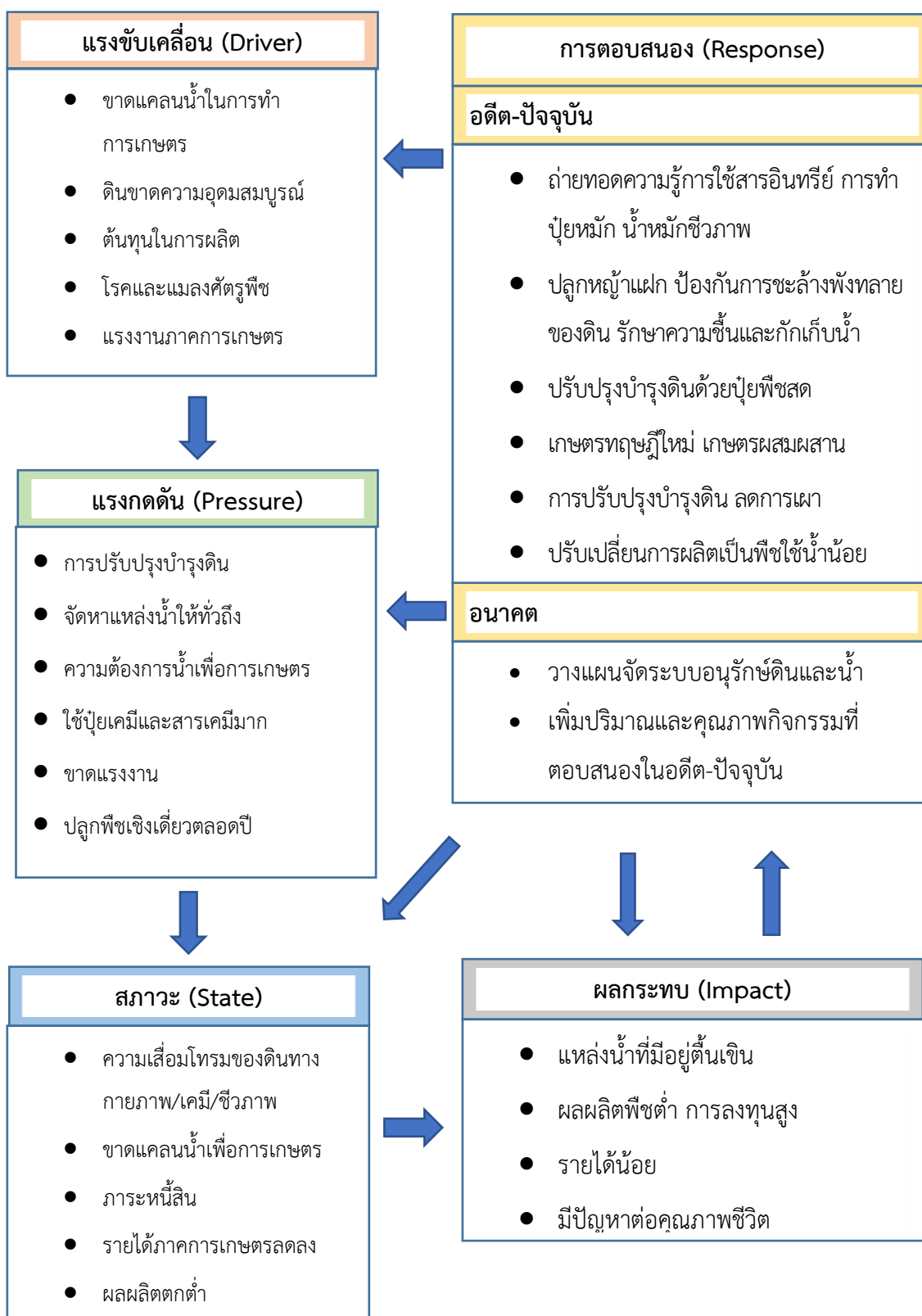
- 1) **แรงขับเคลื่อน (Driver)** มี 5 ประการ คือ
 - 1.1) ขาดแคลนน้ำในการทำการเกษตร
 - 1.2) ดินขาดความอุดมสมบูรณ์
 - 1.3) ต้นทุนในการผลิต
 - 1.4) โรคและแมลงศัตรูพืช
 - 1.5) แรงงานภาคการเกษตร
- 2) **แรงกดดัน (Pressure)** ที่เกิดจากปัจจัยขับเคลื่อน มี 6 ประการ คือ
 - 2.1) การปรับปรุงบำรุงดิน
 - 2.2) จัดหาแหล่งน้ำให้ทั่วถึง
 - 2.3) ความต้องการน้ำเพื่อการเกษตร
 - 2.4) ใช้ปุ๋ยเคมีและสารเคมีมาก
 - 2.5) ขาดแรงงาน
 - 2.6) ปลูกพืชเชิงเดี่ยวตลอดปี
- 3) **สถานะ (State)** ที่เกิดแรงกดดัน มี 5 ประการ คือ
 - 3.1) ความเสื่อมโทรมของดินทางกายภาพ/เคมี/ชีวภาพ
 - 3.2) ขาดแคลนน้ำเพื่อการเกษตร
 - 3.3) ภาระหนี้สิน
 - 3.4) รายได้ภาคการเกษตรลดลง
 - 3.5) ผลผลิตตกต่ำ
- 4) **ผลกระทบ (Impact)** ที่ปรากฏในพื้นที่ มี 4 ประการ คือ
 - 4.1) แหล่งน้ำที่มีอยู่ต้นเหิน
 - 4.2) ผลผลิตพืชต่ำ การลงทุนสูง
 - 4.3) รายได้น้อย
 - 4.4) มีปัญหาต่อคุณภาพชีวิต
- 5) **การตอบสนอง (Response)** ของรัฐในอดีต ปัจจุบัน และในอนาคต มีดังนี้
อดีต-ปัจจุบัน
 - 5.1) ถ่ายทอดความรู้การใช้สารอินทรีย์ การทำปุ๋ยหมัก น้ำหมักชีวภาพ
 - 5.2) ปลูกหญ้าแฝก ป้องกันการชะล้างพังทลายของดิน รักษาความชื้นและกักเก็บน้ำ
 - 5.3) ปรับปรุงบำรุงดินด้วยปุ๋ยพืชสด
 - 5.4) เกษตรทฤษฎีใหม่ เกษตรผสมผสาน



- 5.5) การปรับปรุงบำรุงดิน ลดการเผา
- 5.6) ปรับเปลี่ยนการผลิตเป็นพืชใช้น้ำน้อย

อนาคต

- (5.7) วางแผนจัดระบบอนุรักษ์ดินและน้ำ
- (5.8) เพิ่มปริมาณและคุณภาพกิจกรรมที่ตอบสนองในอดีต-ปัจจุบัน
ดังมีรายละเอียดในรูปที่ 4-1



รูปที่ 4-1 การวิเคราะห์สถานการณ์โดยระบบ DPSIR ของตำบลหัวไผ่ อำเภอเมืองสิงห์บุรี จังหวัดสิงห์บุรี



4.3 ระบบการปลูกพืชในปัจจุบัน

ตำบลท่างาม ตำบลหัวไผ่ อำเภอเมืองสิงห์บุรี จังหวัดสิงห์บุรี มีการเพาะปลูกพืช ดังนี้

- 1) ข้าวนาปี เกษตรกรจะปลูกข้าวนาปีในช่วงฤดูฝน โดยปลูกระหว่างเดือนพฤษภาคม ถึงมิถุนายน และจะเก็บเกี่ยวช่วงเดือนพฤศจิกายนถึงธันวาคม พันธุ์ข้าวที่ปลูก ได้แก่ กข41 ปทุมธานี หอมมะลิ 105 กข 43 เป็นต้น
- 2) ข้าวนาปี-ข้าวนาปรัง เกษตรกรจะปลูกข้าวนาปีในช่วงฤดูฝนระหว่างเดือนพฤษภาคม ถึงธันวาคม และจะปลูกข้าวนาปรังในช่วงฤดูแล้ง โดยสูบน้ำจากคลองส่งน้ำระหว่างเดือนมกราคม ถึงพฤษภาคม แต่มักจะมีปัญหาการขาดแคลนน้ำ
- 3) อ้อย เกษตรกรจะปลูกอ้อยระหว่างเดือนกุมภาพันธ์ถึงมีนาคม โดยใช้ระบบน้ำหยด และจะเก็บเกี่ยวช่วงเดือนพฤศจิกายนถึงกุมภาพันธ์
- 4) พืชผัก จะปลูกพืชผักทั่วไปตลอดทั้งปีในพื้นที่กระจายทั่วไป ได้แก่ หน่อไม้ฝรั่ง พริก มะเขือ พืชผักสวนครัว
- 5) ไม้ผล เกษตรกรจะนิยมปลูกกล้วย มะม่วง มะพร้าว มะขามเทศ ซึ่งสามารถปลูกได้ เกือบตลอดปี

รูปที่ 4-2

เดือน \ ชนิดพืช	ม.ค.	ก.พ.	มี.ค.	เม.ย.	พ.ค.	มิ.ย.	ก.ค.	ส.ค.	ก.ย.	ต.ค.	พ.ย.	ธ.ค.
1.ข้าวนาปี						นาปี						
2. ข้าวนาปี/นาปรัง	นาปรัง					นาปี						
3. อ้อย	อ้อย											
3. พืชผัก	พืชผัก											
4. ไม้ผล	กล้วย มะม่วง มะพร้าว											

รูปที่ 4-2 ระบบการปลูกพืชในปัจจุบัน ตำบลหัวไผ่ อำเภอเมืองสิงห์บุรี จังหวัดสิงห์บุรี



บทที่ 5

การประเมินคุณภาพที่ดิน

5.1 ทรัพยากรดิน

จากการสำรวจทรัพยากรดินตำบลหัวไผ่ อำเภอเมืองสิงห์บุรี จังหวัดสิงห์บุรี โดยกองสำรวจดิน และวิจัยทรัพยากรดิน พบว่า มีดิน 3 ชุดดิน และ 2 ดินคล้ายชุดดิน โดยมีการประเมินคุณภาพที่ดิน ดังรายละเอียดในตารางที่ 5-1

5.2 ประเภทการใช้ที่ดิน

ประเภทการใช้ที่ดิน ประกอบด้วย พืชเศรษฐกิจหลัก หรือพืชอัตลักษณ์ (Signature crops) ที่ปลูกอยู่ในปัจจุบันของตำบลหัวไผ่ อำเภอเมืองสิงห์บุรี จังหวัดสิงห์บุรี มี 5 ชนิด ได้แก่ ข้าว อ้อย มะพร้าว มะม่วง และกล้วย

5.3 การประเมินคุณภาพที่ดิน

จากการใช้คู่มือการประเมินคุณภาพที่ดิน สำหรับการวางแผนการใช้ที่ดินระดับตำบลและระดับจังหวัด (ศันสนีย์ อรัญวาสี และคำรณ ไทรพิภ, 2562) ประเมินคุณภาพที่ดิน ได้จำแนกชั้นความเหมาะสมทางกายภาพและข้อจำกัดของประเภทการใช้ที่ดิน ดังนี้

ข้าว

ชั้นที่มีความเหมาะสมมาก (S1)

พบว่า คุณภาพที่ดินที่ไม่มีข้อจำกัดสำหรับการปลูกข้าว ได้แก่ หน่วยแผนที่ดิน Kk-cA, Cn-sicA และ Sin-sicA

ชั้นที่มีความเหมาะสมปานกลาง (S2)

พบว่า คุณภาพที่ดินที่มีอิทธิพลต่อการเจริญเติบโตและผลผลิตของพืช คือ ความจุในการดูดยึดธาตุอาหาร มีข้อจำกัดด้านความจุในการแลกเปลี่ยนประจุบวก (c) และความเป็นประโยชน์ของออกซิเจนต่อรากพืช มีข้อจำกัดด้านการระบายน้ำ (o) ได้แก่ หน่วยแผนที่ดิน Sa-fsi-siA

ชั้นที่มีความเหมาะสมน้อย (S3)

พบว่า คุณภาพที่ดินที่มีอิทธิพลต่อการเจริญเติบโตและผลผลิตของพืช คือ ความเป็นประโยชน์ของออกซิเจนต่อรากพืช มีข้อจำกัดด้านการระบายน้ำ (o) ได้แก่ หน่วยแผนที่ดิน Cm-fsi-siA



อ้อย

ชั้นที่มีความเหมาะสมปานกลาง (S2)

พบว่า คุณภาพที่ดินที่มีอิทธิพลต่อการเจริญเติบโตและผลผลิตของพืช คือ ความเป็นประโยชน์ของออกซิเจนต่อรากพืช มีข้อจำกัดด้านการระบายน้ำ (o) ความจุในการดูดยึดธาตุอาหาร มีข้อจำกัดด้านความจุในการแลกเปลี่ยนประจุบวก (c) และความเป็นประโยชน์ของธาตุอาหาร มีข้อจำกัดด้านปริมาณธาตุอาหาร ได้แก่ หน่วยแผนที่ดิน Sa-fsi-silA และ Cm-fsi-silA

ชั้นที่มีความเหมาะสมน้อย (S3)

พบว่า คุณภาพที่ดินที่มีอิทธิพลต่อการเจริญเติบโตและผลผลิตของพืช คือ ความเป็นประโยชน์ของออกซิเจนต่อรากพืช มีข้อจำกัดด้านการระบายน้ำ (o) ได้แก่ หน่วยแผนที่ดิน Kk-cA, Cn-sic1A และ Sin-sicA

มะพร้าว

ชั้นที่มีความเหมาะสมปานกลาง (S2)

พบว่า คุณภาพที่ดินที่มีอิทธิพลต่อการเจริญเติบโตและผลผลิตของพืช คือ ความจุในการดูดยึดธาตุอาหาร มีข้อจำกัดด้านความจุในการแลกเปลี่ยนประจุบวก (c) ได้แก่ หน่วยแผนที่ดิน Cm-fsi-silA

ชั้นที่มีความเหมาะสมน้อย (S3)

พบว่า คุณภาพที่ดินที่มีอิทธิพลต่อการเจริญเติบโตและผลผลิตของพืช คือ ความเป็นประโยชน์ของออกซิเจนต่อรากพืช มีข้อจำกัดด้านการระบายน้ำ (o) ได้แก่ หน่วยแผนที่ดิน Sa-fsi-silA

ชั้นที่ไม่มีความเหมาะสม (N)

พบว่า คุณภาพที่ดินที่มีอิทธิพลต่อการเจริญเติบโตและผลผลิตของพืช คือ ความเป็นประโยชน์ของออกซิเจนต่อรากพืช มีข้อจำกัดด้านการระบายน้ำ (o) ได้แก่ หน่วยแผนที่ดิน Kk-cA, Cn-sic1A และ Sin-sicA

มะม่วง

ชั้นที่มีความเหมาะสมปานกลาง (S2)

พบว่า คุณภาพที่ดินที่มีอิทธิพลต่อการเจริญเติบโตและผลผลิตของพืช คือ ความจุในการดูดยึดธาตุอาหาร มีข้อจำกัดด้านความจุในการแลกเปลี่ยนประจุบวก (c) ความเป็นประโยชน์ของธาตุอาหาร มีข้อจำกัดด้านปริมาณธาตุอาหาร ได้แก่ หน่วยแผนที่ดิน Cm-fsi-silA



ชั้นที่มีความเหมาะสมน้อย (S3)

พบว่า คุณภาพที่ดินที่มีอิทธิพลต่อการเจริญเติบโตและผลผลิตของพืช คือ ความเป็นประโยชน์ของออกซิเจนต่อรากพืช มีข้อจำกัดด้านการระบายน้ำ (o) ได้แก่ หน่วยแผนที่ดิน Sa-fsi-silA

ชั้นที่ไม่มีความเหมาะสม (N)

พบว่า คุณภาพที่ดินที่มีอิทธิพลต่อการเจริญเติบโตและผลผลิตของพืช คือ ความเป็นประโยชน์ของออกซิเจนต่อรากพืช มีข้อจำกัดด้านการระบายน้ำ (o) ได้แก่ หน่วยแผนที่ดิน Kk-cA, Cn-sic1A และ Sin-sicA

กล้วย

ชั้นที่มีความเหมาะสมปานกลาง (S2)

พบว่า คุณภาพที่ดินที่มีอิทธิพลต่อการเจริญเติบโตและผลผลิตของพืช คือ ความเป็นประโยชน์ของออกซิเจนต่อรากพืช มีข้อจำกัดด้านการระบายน้ำ (o) และสารพิษในดิน มีข้อจำกัดด้านปฏิกิริยาดิน ได้แก่ หน่วยแผนที่ดิน Sa-fsi-silA และ Cm-fsi-silA

ชั้นที่มีความเหมาะสมน้อย (S3)

พบว่า คุณภาพที่ดินที่มีอิทธิพลต่อการเจริญเติบโตและผลผลิตของพืช คือ ความเป็นประโยชน์ของออกซิเจนต่อรากพืช มีข้อจำกัดด้านการระบายน้ำ (o) ได้แก่ หน่วยแผนที่ดิน Kk-cA, Cn-sic1A และ Sin-sicA



ตารางที่ 5-1 ชั้นความเหมาะสมทางกายภาพของหน่วยแผนที่ดิน ตำบลหัวไผ่ อำเภอเมืองสิงห์บุรี จังหวัดสิงห์บุรี

หน่วยแผนที่ดิน	ข้าว	อ้อย	มะพร้าว	มะม่วง	กล้วย
Kk-cA	S1	S3o	N	N	S3o
Cm-fsi-silA	S3o	S2sn	S2n	S2ns	S2z
Cn-sic1A	S1	S3o	N	N	S3o
Sa-fsi-silA	S2no	S2o	S3o	S3o	S2o
Sin-sicA	S1	S3so	N	N	S3o

หมายเหตุ: 1) สมบัติดินจากตารางที่ 3-4

- 2) ข้อจำกัดในการประเมินคุณภาพที่ดิน: r = ปริมาณน้ำฝน s = เนื้อดิน o = การระบายน้ำ
b = ความอิ่มตัวด้วยต่าง c = ความจุในการแลกเปลี่ยนประจุบวก m = ปริมาณอินทรีย์วัตถุ
p = ปริมาณฟอสฟอรัสที่เป็นประโยชน์ k = ปริมาณโพแทสเซียมที่เป็นประโยชน์ d = ความลึกของดิน
g = ความลาดชัน



บทที่ 6

แผนการใช้ที่ดิน

6.1 ปรัชญาในการจัดทำแผนการใช้ที่ดินตำบล

ในการจัดทำแผนการใช้ที่ดินตำบลฉบับนี้ได้ใช้ “ปรัชญาของเศรษฐกิจพอเพียง”¹ เป็นหลัก โดยมีรายละเอียดดังนี้

“เศรษฐกิจพอเพียง เป็นปรัชญาชี้ถึงแนวทางการดำรงอยู่และปฏิบัติตนของประชาชนในทุกระดับ ตั้งแต่ระดับครอบครัว ระดับชุมชน จนถึงระดับรัฐ ทั้งในการพัฒนาและบริหารประเทศให้ดำเนินไปในทางสายกลาง โดยเฉพาะการพัฒนาเศรษฐกิจเพื่อให้ก้าวทันต่อโลกยุคโลกาภิวัตน์ ความพอเพียง หมายถึง ความพอประมาณ ความมีเหตุผล รวมถึงความจำเป็นที่จะต้องมีระบบภูมิคุ้มกันในตัวที่ดี พอสมควรต่อการมีผลกระทบใดๆ อันเกิดจากการเปลี่ยนแปลงทั้งภายนอกและภายใน ทั้งนี้ จะต้องอาศัยความรอบรู้ ความรอบคอบ และความระมัดระวังอย่างยิ่งในการนำวิชาการต่างๆ มาใช้ในการวางแผนและดำเนินการทุกขั้นตอน และขณะเดียวกันจะต้องเสริมสร้างพื้นฐานจิตใจของคนในชาติ โดยเฉพาะเจ้าหน้าที่ของรัฐ นักทฤษฎี และนักธุรกิจในทุกระดับให้มีสำนึกในคุณธรรม ความซื่อสัตย์สุจริต และให้มีความรอบรู้ที่เหมาะสม ดำเนินชีวิตด้วยความอดทน ความเพียร มีสติ ปัญญา และความรอบคอบ เพื่อให้สมดุล และพร้อมต่อการรองรับการเปลี่ยนแปลงอย่างรวดเร็วและกว้างขวาง ทั้งด้านวัตถุ สังคม สิ่งแวดล้อม และวัฒนธรรมจากโลกภายนอกได้เป็นอย่างดี”

¹ สำนักงานคณะกรรมการพัฒนาการเศรษฐกิจและสังคมแห่งชาติ (2550: 6-7) ได้หมายเหตุว่า “ประมวลและกลั่นกรองจากพระราชดำรัสของพระบาทสมเด็จพระเจ้าอยู่หัว เรื่องเศรษฐกิจพอเพียง ซึ่งพระราชทานในวโรกาสต่างๆ รวมทั้งพระราชดำรัสอื่นๆ ที่เกี่ยวข้อง โดยได้รับพระราชทานพระบรมราชานุญาตให้นำไปใช้และเผยแพร่ได้ เมื่อวันที่ 29 พฤศจิกายน 2542 เพื่อเป็นแนวทางปฏิบัติของทุกฝ่ายและประชาชนโดยทั่วไป



6.2 นโยบายแห่งรัฐในการกำหนดแผนการใช้ที่ดินตำบลหัวไผ่ อำเภอเมืองสิงห์บุรี จังหวัดสิงห์บุรี

ตารางที่ 6-1 นโยบายแห่งรัฐที่เกี่ยวข้องกับแผนการใช้ที่ดิน ตำบลหัวไผ่ อำเภอเมือง จังหวัดสิงห์บุรี

ลำดับที่	กฎหมาย/ยุทธศาสตร์/ แผนการปฏิบัติ/แผนแม่บท	รายละเอียด
1	รัฐธรรมนูญแห่งอาณาจักรไทย พ.ศ. 2560 ²	มาตรา 72 (1) วางแผนการใช้ที่ดินของประเทศไทยเหมาะสมกับสภาพของพื้นที่และศักยภาพของที่ดินตามหลักการพัฒนาอย่างยั่งยืน
2	ยุทธศาสตร์ชาติ (พ.ศ. 2561-2580) ³	ยุทธศาสตร์ที่ 2 ด้านการสร้างความสามารถในการแข่งขัน ยุทธศาสตร์ที่ 5 ด้านการสร้างการเติบโตบนคุณภาพชีวิตที่เป็นมิตรต่อสิ่งแวดล้อม
3	คำแถลงนโยบายของ คณะรัฐมนตรี แถลงต่อรัฐสภา วันที่ 25 กรกฎาคม 2562	<u>นโยบายหลัก</u> 5. การพัฒนาเศรษฐกิจและความสามารถในการแข่งขันของไทย 5.3 พัฒนาภาคเกษตร 5.3.2 ลดต้นทุนและเพิ่มประสิทธิภาพการผลิตที่เหมาะสมและไม่ก่อให้เกิดภาระทางการเงินการคลังของภาครัฐ 5.3.4 ส่งเสริมการสร้างมูลค่าเพิ่มให้กับสินค้าเกษตร 5.3.5 ดูแลเกษตรกรผู้มีรายได้น้อยให้สามารถเข้าถึงและใช้ประโยชน์ในที่ดินทำกิน แหล่งเงินทุน โครงสร้างพื้นฐาน และปัจจัยการผลิตต่างๆ 10. การฟื้นฟูทรัพยากรธรรมชาติและการรักษาสิ่งแวดล้อมเพื่อสร้างการเติบโตอย่างยั่งยืน 10.2 ปรับปรุงระบบที่ดินทำกินและลดความเหลื่อมล้ำด้านการถือครองที่ดิน 10.3 ส่งเสริมการบริหารจัดการน้ำทั้งระบบแหล่งน้ำ ชุมชนและทะเล <u>นโยบายเร่งด่วน</u> 4. การให้ความช่วยเหลือเกษตรกรและพัฒนานวัตกรรม
4	แผนการปฏิรูปประเทศด้าน ทรัพยากรธรรมชาติและ สิ่งแวดล้อม	ประเด็นย่อยที่ 2.1 จัดทำแผนการใช้ที่ดินของชาติทั้งระบบให้สอดคล้องและเหมาะสมกับศักยภาพของพื้นที่และการพัฒนาเศรษฐกิจและสังคมของประเทศ ประเด็นย่อยที่ 2.2 ส่งเสริมการใช้ประโยชน์ที่ดินให้เป็นมิตรกับสิ่งแวดล้อม

² ราชกิจจานุเบกษา เล่มที่ 134 ตอน 40 ก หน้า 18 ลงวันที่ 6 เมษายน 2560

³ ราชกิจจานุเบกษา เล่มที่ 135 ตอน 82 ก หน้า 8 วันที่ 13 ตุลาคม 2561



ตารางที่ 6-1 (ต่อ)

ลำดับที่	กฎหมาย/ยุทธศาสตร์/ แผนการปฏิบัติ/แผนแม่บท	รายละเอียด
5	แผนพัฒนาเศรษฐกิจและสังคมแห่งชาติ ฉบับที่ 12 (พ.ศ. 2560-2564)	ยุทธศาสตร์ที่ 3 การสร้างความเข้มแข็งทางเศรษฐกิจและแข่งขันได้อย่างยั่งยืน ยุทธศาสตร์ที่ 4 การเติบโตที่เป็นมิตรกับสิ่งแวดล้อมเพื่อการพัฒนาอย่างยั่งยืน
6	นโยบายและแผนการบริหารจัดการที่ดินและทรัพยากรดินของประเทศ (พ.ศ. 2560-2579)	ยุทธศาสตร์ที่ 2 ด้านการใช้ที่ดินและทรัพยากรดินเพื่อให้เกิดประโยชน์สูงสุด ยุทธศาสตร์ที่ 4 ด้านการบริหารจัดการที่ดินและทรัพยากรดิน
7	แผนพัฒนาภาคกลางและพื้นที่กรุงเทพมหานคร (พ.ศ. 2560 - 2565)	ยุทธศาสตร์ที่ 3 ยกระดับการผลิตสินค้าเกษตรและอุตสาหกรรมโดยใช้นวัตกรรมเทคโนโลยีและความคิดสร้างสรรค์ เพื่อให้สามารถแข่งขันได้อย่างยั่งยืน) ยุทธศาสตร์ที่ ๔ บริหารจัดการน้ำและทรัพยากรธรรมชาติเพื่อแก้ไขปัญหา น้ำท่วม ภัยแล้ง และคงความสมดุลของระบบนิเวศ อย่างยั่งยืน
8	แผนพัฒนากลุ่มจังหวัดภาคกลางตอนบน 2 (พ.ศ. 2561-2565)	ยุทธศาสตร์ที่ 1 พัฒนาการตลาด ระบบ Logistic และการผลิตอาหารปลอดภัย (การตลาด คุณภาพ ปลอดภัย มาตรฐาน) ยุทธศาสตร์ที่ 3 บริหารจัดการน้ำแบบบูรณาการ (ลดต้นทุน ป้องกันภัยพิบัติ สร้างความสมดุล)
9	แผนพัฒนาจังหวัดสิงห์บุรี (พ.ศ.2561-2564)	ยุทธศาสตร์ที่ 1 ส่งเสริมการเกษตรปลอดภัย แบบครบวงจร ยุทธศาสตร์ที่ 4 พัฒนาคุณภาพชีวิตและสังคมแห่งการเรียนรู้เพื่อความมั่นคง มั่งคั่ง และยั่งยืน
10	แผนพัฒนาการเกษตรและสหกรณ์ของจังหวัดสิงห์บุรี (พ.ศ. 2561 - 2565)	ยุทธศาสตร์ที่ 1 การสร้างความเข้มแข็งให้กับเกษตรกรและสถาบันเกษตรกร ยุทธศาสตร์ที่ 2 การเพิ่มประสิทธิภาพการผลิตและยกระดับมาตรฐานสินค้าเกษตร
11	แผนพัฒนาท้องถิ่น (พ.ศ. 2561-2565)	ยุทธศาสตร์ที่ 4 ด้านเศรษฐกิจ



6.3 การกำหนดเขตการใช้ที่ดิน

การวางแผนการใช้ที่ดินเป็นกระบวนการวิเคราะห์อย่างเป็นระบบ เพื่อใช้ตัดสินใจในการกำหนดรูปแบบหรือกิจกรรมการใช้ที่ดินที่เหมาะสมไว้ล่วงหน้า โดยมีพื้นฐานจากศักยภาพการใช้ประโยชน์ของทรัพยากรดินตามธรรมชาติ สภาพเศรษฐกิจและสังคม สิ่งแวดล้อม เพื่อให้มีการใช้ที่ดินอย่างมีประสิทธิภาพ เกิดประโยชน์สูงสุด การวางแผนการใช้ที่ดินมิได้สิ้นสุดลงในขั้นตอนการตัดสินใจว่าที่ดินจะทำอะไรดีที่สุด แต่จะต้องรวมถึงการจัดทำมาตรการทุกด้านในการใช้ที่ดินเพื่อให้บรรลุถึงความต้องการใช้ที่ดินนั้น จำเป็นต้องระบุถึงมาตรการ กิจกรรม โครงการ แผนงาน และนโยบายที่มีความเหมาะสมกับพื้นที่ ซึ่งจะช่วยให้บรรลุถึงความต้องการของชุมชนอย่างแท้จริง

การวางแผนการใช้ที่ดินระดับตำบล เป็นการวิเคราะห์และประเมินข้อมูลด้านกายภาพ เศรษฐกิจและสังคม ตลอดจนสิ่งแวดล้อมอย่างเป็นระบบ เพื่อกำหนดการใช้พื้นที่อย่างเป็นระบบ เป็นการตัดสินใจในการใช้พื้นที่ ทรัพยากรธรรมชาติและสิ่งแวดล้อมอย่างมีประสิทธิภาพ และตรงตามความต้องการของชุมชน โดยผ่านกระบวนการมีส่วนร่วมของชุมชนในการที่จะนำไปสู่การพัฒนาอย่างยั่งยืนต่อไป เป็นสิ่งสำคัญที่ต้องดำเนินการเพื่อให้เป็นที่ยอมรับ โดยมีความมุ่งหมายให้การใช้ที่ดินที่กำหนดขึ้นนั้น ตอบสนองความต้องการของชุมชนมากที่สุด การกำหนดเขตการใช้ที่ดินตำบลหัวไผ่ ใช้อุทศาสตร์จังหวัดสิงห์บุรี พ.ศ. 2564 เป็นแนวทาง ซึ่งยุทธศาสตร์จังหวัดสิงห์บุรี พ.ศ. 2564 ได้เชื่อมโยง กับนโยบายรัฐบาล แผนบริหารราชการแผ่นดิน ยุทธศาสตร์ชาติ ระยะ 20 ปี (พ.ศ. 2561-2580) ทิศทางแผนพัฒนาเศรษฐกิจและสังคมแห่งชาติ ฉบับที่ 12 แผนปฏิรูปประเทศ รวมทั้งแผนพัฒนารายสาขาต่างๆ หรือแผนเฉพาะด้าน เช่น แผนพัฒนาการเกษตร แผนจัดการคุณภาพสิ่งแวดล้อม เป็นต้น

6.4 เขตการใช้ที่ดิน

แผนการใช้ที่ดินตำบลหัวไผ่ อำเภอเมืองสิงห์บุรี จังหวัดสิงห์บุรี ได้กำหนดออกเป็น 4 เขต ได้แก่ เขตพื้นที่เกษตรกรรม พื้นที่ชุมชนและสิ่งปลูกสร้าง เขตอุตสาหกรรม และพื้นที่แหล่งน้ำ รายละเอียดดังตารางที่ 6-2 และรูปที่ 6-1



ตารางที่ 6-2 เขตการใช้ที่ดิน ตำบลหัวไผ่ อำเภอเมืองสิงห์บุรี จังหวัดสิงห์บุรี

เขตการใช้ที่ดิน	เนื้อที่	
	ไร่	ร้อยละ
1. เขตพื้นที่เกษตรกรรม	11,591	84.83
1.1 เขตทำนา	11,404	83.47
1) เขตทำนาพื้นที่ลุ่ม	11,045	80.84
2) เขตทำนาพื้นที่ดอน	359	2.63
1.2 เขตปลูกพืชไร่	70	0.51
1) เขตปลูกอ้อย	70	0.51
1.3 เขตปลูกพืชสวน	38	0.28
1) เขตปลูกพืชผัก	22	0.16
2) เขตปลูกไม้ดอก ไม้ประดับ	16	0.12
1.4 เขตปลูกไม้ผล	65	0.48
1.5 เขตปศุสัตว์	14	0.10
1) เขตเลี้ยงสัตว์ปีก	9	0.07
2) เขตโรงเรือนร้าง	5	0.04
2. พื้นที่ชุมชนและสิ่งปลูกสร้าง	1,573	11.51
3. เขตอุตสาหกรรม	40	0.29
4. พื้นที่แหล่งน้ำ	459	3.36
รวม	13,663	100.00

หมายเหตุ: เนื้อที่คำนวณด้วยระบบสารสนเทศภูมิศาสตร์



6.4.1 เขตเกษตรกรรม

มีเนื้อที่ 11,591 ไร่ หรือร้อยละ 84.83 ของเนื้อที่ตำบล แบ่งออกเป็น 5 เขต ดังนี้

1) เขตทำนา มีเนื้อที่ 11,404 ไร่ หรือร้อยละ 83.47 ของเนื้อที่ตำบล แบ่งออกเป็น 2 เขต ดังนี้

1.1) เขตทำนาพื้นที่ลุ่ม มีเนื้อที่ 11,045 ไร่ หรือร้อยละ 80.84 ของเนื้อที่ตำบล
ชุดดินในเขตนี้ส่วนใหญ่ คือ ชุดดินโคกกระเทียม (Kk) และชุดดินสิงห์บุรี (Sin) ตามลำดับ

ปัญหาการใช้ที่ดินในปัจจุบัน

- ดินมีความอุดมสมบูรณ์ต่ำ
- ขาดแคลนน้ำ เนื่องจากฝนทิ้งช่วง
- พื้นนาไม่สม่ำเสมอ
- ราคาปัจจัยการผลิตสูง
- โรคและแมลงศัตรูพืช

การจัดการที่ดินในอนาคต

- ปรับปรุงบำรุงดิน โดยการเพิ่มอินทรีย์วัตถุ เพื่อปรับปรุงโครงสร้างของดิน เพิ่มธาตุอาหารที่เป็นประโยชน์ต่อพืช ควบคู่กับปุ๋ยตามค่าวิเคราะห์ดิน

- พัฒนาแหล่งน้ำเพื่อการเกษตร
- ขุดลอกแหล่งน้ำให้มีการกักเก็บน้ำได้ดีขึ้น
- ควรมีการปรับสภาพพื้นที่ในแปลงนา เพื่อควบคุมระดับการแช่ขังของน้ำ

ในช่วงการเพาะปลูกพืชให้เหมาะสม

- การถ่ายทอดเทคโนโลยีในการป้องกัน และกำจัดโรคแมลงของข้าว
- การปลูกพืชหลังนาเพื่อเป็นรายได้เสริม เช่น ถั่วเขียว ปอเทือง และปลูกพืช

อายุสั้น

กิจกรรมของกรมพัฒนาที่ดินที่จะดำเนินการ

- ส่งเสริมการปรับปรุงบำรุงดิน เพื่อเพิ่มอินทรีย์วัตถุ และธาตุอาหารในดิน
โดยการใช้ปุ๋ยหมัก ปุ๋ยคอก และปุ๋ยพืชสด

- ถ่ายทอดเทคโนโลยีการพัฒนาที่ดินในกระบวนการผลิตข้าว ตั้งแต่การเตรียมดิน การใช้ปุ๋ย การจัดการดิน เป็นต้น

- ส่งเสริมการปลูกพืชปุ๋ยสดและรณรงค์การไถกลบตอซัง
- จัดระบบอนุรักษ์ดินและน้ำ

กิจกรรมที่ขอรับการสนับสนุนจากส่วนราชการอื่น ๆ

- 1) กรมชลประทาน สนับสนุนการขุดลอกแหล่งน้ำคลองส่งน้ำและระบายน้ำ



2) *กรมการข้าว* สนับสนุนเรื่องการถ่ายทอดเทคโนโลยีในการป้องกัน และกำจัดโรคแมลงของข้าว

3) *องค์การบริหารส่วนท้องถิ่น* สนับสนุนเรื่องการสร้างแหล่งน้ำขนาดเล็ก การขุดลอกแหล่งน้ำเพื่อการเกษตร รวมทั้งการทำถนนเข้าสู่แปลงนาข้าว

1.2) **เขตทำนาพื้นที่ดอน** มีเนื้อที่ 359 ไร่ หรือร้อยละ 2.63 ของเนื้อที่ตำบล ชุดดินในเขตนี้ส่วนใหญ่ คือ ชุดดินชั้นนาท (Cn) และชุดดินสรรพยา (Sa) ตามลำดับ

ปัญหาการใช้ที่ดินในปัจจุบัน

- ดินมีความอุดมสมบูรณ์ต่ำ
- ขาดแคลนน้ำ เนื่องจากฝนทิ้งช่วง
- พื้นนาไม่สม่ำเสมอ
- ราคาปัจจัยการผลิตสูง
- โรคและแมลงศัตรูพืช

การจัดการที่ดินในอนาคต

- ปรับปรุงบำรุงดิน โดยการเพิ่มอินทรีย์วัตถุ เพื่อปรับปรุงโครงสร้างของดิน เพิ่มธาตุอาหารที่เป็นประโยชน์ต่อพืช ควบคู่กับปุ๋ยตามค่าวิเคราะห์ดิน

- ควรมีการปรับสภาพพื้นที่ในแปลงนา เพื่อควบคุมระดับการแช่ขังของน้ำ ในช่วงการเพาะปลูกพืชให้เหมาะสม

- พัฒนาแหล่งน้ำเพื่อการเกษตร
- ถ่ายทอดองค์ความรู้และเทคโนโลยีในการป้องกัน และกำจัดโรคแมลงของข้าว

กิจกรรมของกรมพัฒนาที่ดินที่จะดำเนินการ

- ส่งเสริมการปรับปรุงบำรุงดิน เพื่อเพิ่มอินทรีย์วัตถุและธาตุอาหารพืช โดยการใส่ปุ๋ยหมัก ปุ๋ยคอกและปุ๋ยพืชสด

- ถ่ายทอดเทคโนโลยีนวัตกรรมพัฒนาที่ดินในการผลิตและการใช้ปุ๋ยอินทรีย์ปุ๋ยชีวภาพ

- ส่งเสริมการปลูกพืชปุ๋ยสดและรณรงค์การไถกลบตอซัง
- สนับสนุนการปรับปรุงแปลงนา

กิจกรรมที่ขอรับการสนับสนุนจากส่วนราชการอื่นๆ

1) *กรมชลประทาน* สนับสนุนเรื่องการขุดลอกแหล่งน้ำและคลองส่งน้ำ

2) *กรมการข้าว* สนับสนุนเรื่องการถ่ายทอดเทคโนโลยี ในการป้องกันและกำจัดโรคแมลงของข้าว

3) *องค์การบริหารส่วนท้องถิ่น* สนับสนุนการขุดลอกแหล่งน้ำเพื่อการเกษตร



2) เขตปลูกพืชไร่

2.1) เขตปลูกอ้อย มีเนื้อที่ 70 ไร่ หรือร้อยละ 0.51 ของเนื้อที่ตำบล ชุดดินในเขตนี้ ส่วนใหญ่ คือ ชุดดินชั้นนาท (Cn) และชุดดินเชิงใหม่ (Cm) ตามลำดับ

ปัญหาการใช้ที่ดินในปัจจุบัน

- ดินมีความอุดมสมบูรณ์ต่ำ
- ขาดแคลนน้ำ เนื่องจากฝนทิ้งช่วง
- ราคาปัจจัยการผลิตค่อนข้างสูง
- โรคและแมลงรบกวน

การจัดการที่ดินในอนาคต

- ปรับปรุงบำรุงดิน โดยการใช้ปุ๋ยอินทรีย์ หรือปุ๋ยชีวภาพ ควบคู่กับการใช้ปุ๋ยตามค่าวิเคราะห์ดิน

- พัฒนาแหล่งน้ำเพื่อการเกษตร
- ปรับระบบการปลูกพืชที่เหมาะสม จะช่วยรักษาความอุดมสมบูรณ์ของดิน ลดจำนวนโรคและแมลงศัตรูพืชให้น้อยลง และลดการชะล้างพังทลายของดิน

กิจกรรมของกรมพัฒนาที่ดินที่จะดำเนินการ

- ส่งเสริมการปรับปรุงบำรุงดิน โดยการใช้ปุ๋ยหมัก ปุ๋ยคอก และปุ๋ยพืชสด
- ถ่ายทอดเทคโนโลยีนวัตกรรมกรมพัฒนาที่ดินในการผลิต การใช้ปุ๋ยอินทรีย์ ลดการใช้สารเคมีทางการเกษตร

- ส่งเสริมการปลูกพืชปุ๋ยสดและรณรงค์ไถกลบตอซัง
- สนับสนุนการสร้างระบบอนุรักษ์ดินและน้ำ ทั้งวิธีพืชและวิธีกล

กิจกรรมที่ขอรับการสนับสนุนจากส่วนราชการอื่นๆ

1) กรมส่งเสริมการเกษตร ส่งเสริมพันธุ์อ้อยที่ให้ผลผลิตสูง และเทคโนโลยีในการผลิต

2) องค์การปกครองส่วนท้องถิ่น สนับสนุนการขุดลอกแหล่งน้ำและคลองส่งน้ำ

3) เขตปลูกพืชสวน

3.1) เขตปลูกพืชผัก มีเนื้อที่ 22 ไร่ หรือร้อยละ 0.16 ของเนื้อที่ตำบล ชุดดินในเขตนี้ คือ ชุดดินเชิงใหม่ (Cm)

ปัญหาการใช้ที่ดินในปัจจุบัน

- ดินมีความอุดมสมบูรณ์ต่ำ
- โรคและแมลงรบกวน



การจัดการที่ดินในอนาคต

- ปรับปรุงบำรุงดินให้มีความอุดมสมบูรณ์ด้วยการใช้ปุ๋ยเคมีร่วมกับปุ๋ยอินทรีย์
- ถ่ายทอดองค์ความรู้และเทคโนโลยีในการป้องกัน และกำจัดโรคแมลงศัตรู

กิจกรรมของกรมพัฒนาที่ดินที่จะดำเนินการ

- ส่งเสริมการปรับปรุงบำรุงดินให้มีความอุดมสมบูรณ์ด้วยการใช้ปุ๋ยเคมีร่วมกับปุ๋ยอินทรีย์ให้ถูกต้องตามค่าวิเคราะห์ดิน

- ส่งเสริมและสนับสนุนมาตรการอนุรักษ์ดินและน้ำ
- ส่งเสริมการใช้สารอินทรีย์ลดการใช้สารเคมีทางการเกษตร

กิจกรรมที่ขอรับการสนับสนุนจากส่วนราชการอื่นๆ

กรมส่งเสริมการเกษตร ส่งเสริมและอบรมเกษตรกรเกี่ยวกับการใช้เทคโนโลยีในการผลิตผักคุณภาพดี และให้ผลผลิตสูง

3.2) เขตปลูกไม้ดอก ไม้ประดับ มีเนื้อที่ 16 ไร่ หรือร้อยละ 0.12 ของเนื้อที่ตำบล
ชุดดินในเขตนี้ คือ ชุดดินโคกกระเทียม (Kk)

ปัญหาการใช้ที่ดินในปัจจุบัน

- ดินมีความอุดมสมบูรณ์ต่ำ
- ขาดแคลนน้ำในฤดูแล้ง
- โรคและแมลงศัตรูพืช

การจัดการที่ดินในอนาคต

- ปรับปรุงบำรุงดินให้มีความอุดมสมบูรณ์ด้วยการใช้ปุ๋ยเคมีร่วมกับปุ๋ยอินทรีย์
- พัฒนาแหล่งน้ำเพื่อการเกษตร
- การถ่ายทอดเทคโนโลยีในการป้องกัน และกำจัดโรคแมลงของพืชผัก

กิจกรรมของกรมพัฒนาที่ดินที่จะดำเนินการ

- ส่งเสริมการปรับปรุงบำรุงดินให้มีความอุดมสมบูรณ์ด้วยการใช้ปุ๋ยเคมีร่วมกับปุ๋ยอินทรีย์ให้ถูกต้องตามลักษณะดิน

- ส่งเสริมการใช้สารอินทรีย์ลดการใช้สารเคมีทางการเกษตร

กิจกรรมที่ขอรับการสนับสนุนจากส่วนราชการอื่นๆ

1) กรมส่งเสริมการเกษตร อบรมเรื่องการเข้าสู่กระบวนการรับรองมาตรฐาน
สินค้าเกษตรปลอดภัย (GAP)

2) องค์การบริหารส่วนท้องถิ่น สนับสนุนเรื่องการขุดลอกแหล่งน้ำขนาดเล็ก
เพื่อการเกษตร



4) **เขตไม้ผลผสม** มีเนื้อที่ 65 ไร่ หรือร้อยละ 0.48 ของเนื้อที่ตำบล ชุดดินในเขตนี้ คือ ชุดดินเชิงใหม่ (Cm)

ปัญหาการใช้ที่ดินในปัจจุบัน

- ดินมีความอุดมสมบูรณ์ต่ำ
- ขาดแคลนน้ำในฤดูแล้ง
- โรคและแมลงศัตรูพืชรบกวน

การจัดการที่ดินในอนาคต

- ปรับปรุงบำรุงดิน โดยใช้ปุ๋ยอินทรีย์ หรือปุ๋ยชีวภาพ และการใช้ตามค่าวิเคราะห์ดิน

- พัฒนาแหล่งน้ำเพื่อการเกษตร

- สามารถปรับเปลี่ยนเป็นการทำเกษตรแบบผสมผสานเพื่อลดความเสี่ยงของเกษตรกรรายย่อย

- การถ่ายทอดองค์ความรู้และเทคโนโลยีในการป้องกัน และกำจัดโรคแมลงของไม้ผล

กิจกรรมของกรมพัฒนาที่ดินที่จะดำเนินการ

- ส่งเสริมการปรับปรุงบำรุงดิน โดยการใช้ปุ๋ยหมัก ปุ๋ยคอก และปุ๋ยพืชสด
- ส่งเสริมการใช้สารอินทรีย์ลดการใช้สารเคมีทางการเกษตร
- สนับสนุนการจัดรูปแปลงนา และบ่อน้ำในไร่นา เพื่อทำการเกษตรผสมผสาน

กิจกรรมที่ขอสนับสนุนจากรัฐราชการอื่นๆ

1) *กรมส่งเสริมการเกษตร* ถ่ายทอดความรู้การทำเกษตรผสมผสานตามแนวทางเศรษฐกิจพอเพียง

2) *กรมวิชาการเกษตร* อบรมให้ความรู้การเข้าสู่กระบวนการรับรองมาตรฐานสินค้าเกษตรปลอดภัย (GAP)

3) *กรมทรัพยากรน้ำบาดาล* สนับสนุนการขุดเจาะน้ำบาดาล

4) *องค์การบริหารส่วนท้องถิ่น* สนับสนุนเรื่องการสร้างแหล่งน้ำขนาดเล็ก การขุดลอกแหล่งน้ำเพื่อการเกษตร

5) *กรมพัฒนาพลังงานทดแทนและอนุรักษ์พลังงาน* สนับสนุนการใช้พลังงานแสงอาทิตย์เพื่อการเกษตร

5) **เขตปศุสัตว์** มีเนื้อที่ 14 ไร่หรือร้อยละ 0.10 ของเนื้อที่ตำบล ชุดดินในเขตนี้ ได้แก่ ชุดดิน โคกกระเทียม (Kk) และชุดดินเชิงใหม่ (Cm) ตามลำดับ



การจัดการที่ดินในอนาคต

- จัดทำโครงการส่งเสริมด้านปศุสัตว์โดยกรมปศุสัตว์ให้ข้อเสนอแนะวิธีการเลี้ยงสัตว์ การปลูกและขยายพันธุ์หญ้าพันธุ์ดี การให้อาหารเสริม การผสมพันธุ์และการควบคุมโรค เป็นต้น

- ควบคุมมลภาวะด้านกลิ่น เสียง และน้ำเสียไม่ให้รบกวนและส่งผลกระทบต่อชุมชน และ

พื้นที่ใกล้เคียงควบคุมและป้องกันโรคระบาดอย่างใกล้ชิดและเข้มงวดปฏิบัติตามคำแนะนำของทางราชการ

อย่างเคร่งครัด

- ควบคุมมลพิษทางน้ำโดยมีนโยบายให้ผู้ก่อมลพิษต้องมีส่วนร่วมรับผิดชอบในการดำเนินการแก้ไขปัญหาและเสียค่าใช้จ่ายในการจัดการอย่างเคร่งครัดเพื่อลดความสกปรกปนเปื้อนน้ำเสียลงสู่แหล่งน้ำสาธารณะ

6.4.2 เขตชุมชนและสิ่งปลูกสร้าง

มีเนื้อที่ 1,573 ไร่ หรือร้อยละ 11.51 ของเนื้อที่ตำบล ประกอบด้วยเขตชุมชน สถานที่ราชการ สถานที่พักผ่อนหย่อนใจและสถานที่ที่เกิดจากการกิจกรรมของชุมชน และระบบโครงข่ายคมนาคม จำแนกตามข้อมูลจากการสำรวจสภาพการใช้ที่ดินตำบลหัวไผ่ (กลุ่มวิเคราะห์สภาพการใช้ที่ดิน, 2562) ร่วมกับจากการสำรวจภาคสนามเพิ่มเติม และคำนวณเนื้อที่ด้วยระบบสารสนเทศภูมิศาสตร์

พื้นที่ชุมชนที่กำหนดในแผนการใช้ที่ดินนี้ เป็นชุมชนที่ปรากฏอยู่ในปัจจุบัน หากมีการขยายตัวในอนาคต ให้เป็นไปตามพระราชบัญญัติการผังเมือง พ.ศ. 2562

กิจกรรมของส่วนราชการอื่นที่ขอรับการสนับสนุนได้แก่

องค์การบริหารส่วนท้องถิ่น หรือกรมพัฒนาพลังงานทดแทนและอนุรักษ์พลังงาน สนับสนุนเรื่อง เครื่องสูบน้ำพลังงานแสงอาทิตย์ ระบบประปาเพื่อการอุปโภคบริโภคในครัวเรือน

6.4.3 เขตอุตสาหกรรม

มีเนื้อที่ 40 ไร่ หรือร้อยละ 0.29 ของเนื้อที่ตำบล ประกอบด้วยพื้นที่โรงงานอุตสาหกรรม โรงสีข้าวขนาดใหญ่ ลานตากและแหล่งรับซื้อทางการเกษตร จำแนกตามข้อมูลจากการสำรวจสภาพการใช้ที่ดินตำบลหัวไผ่ (กลุ่มวิเคราะห์สภาพการใช้ที่ดิน, 2562) ร่วมกับจากการสำรวจภาคสนามเพิ่มเติม และคำนวณเนื้อที่ด้วยระบบสารสนเทศภูมิศาสตร์

6.4.4 เขตแหล่งน้ำ

มีเนื้อที่ 459 ไร่ หรือร้อยละ 3.36 ของเนื้อที่ตำบล ได้แก่ แม่น้ำ ลำคลอง หนอง บึงต่างๆ คลองชลประทาน และบ่อน้ำ แหล่งน้ำเหล่านี้ใช้ประโยชน์ทั้งทางด้านเก็บกักน้ำเพื่อการอุปโภคบริโภค

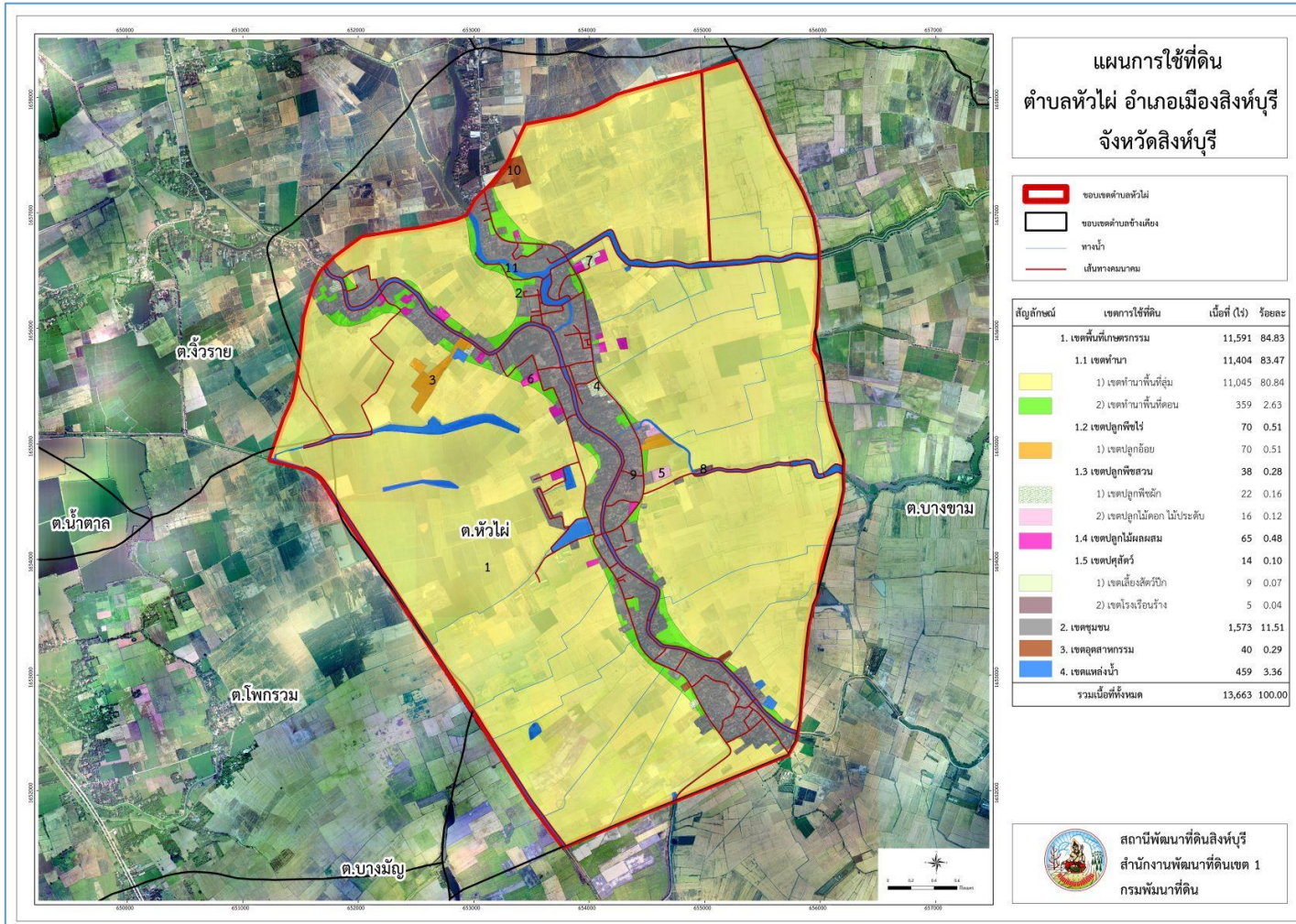


และใช้ในด้านเกษตรกรรม ตลอดจนเป็นแหล่งอาหารตามธรรมชาติและแหล่งเพาะเลี้ยงสัตว์น้ำ
ของชุมชนแหล่งน้ำในเขตนี้เป็นแหล่งน้ำที่ปรากฏอยู่ในปัจจุบันจะมีการพัฒนาแหล่งน้ำจากหน่วยงาน
ราชการต่างๆที่เกี่ยวข้อง ต่อไป

รูปแบบการพัฒนาและแนวทางการจัดการ ควรดูแลรักษาแหล่งน้ำธรรมชาติและแหล่ง
น้ำที่สร้างขึ้นไม่ให้เสื่อมโทรมทั้งด้านคุณภาพของน้ำและการกักเก็บน้ำ ไม่ปล่อยให้ลำน้ำตื้นเขิน หมั่นขุด
ลอกคูคลอง ไม่ทิ้งขยะหรือปล่อยน้ำเสียลงในแหล่งน้ำ เร่งรัดพัฒนาแหล่งน้ำขนาดเล็กให้กระจายอยู่ทั่ว
พื้นที่ เพื่อใช้ในการอุปโภคบริโภคและการเพาะปลูกในช่วงขาดน้ำ



แผนการใช้ที่ดินตำบลหัวไผ่ อำเภอเมืองสิงห์บุรี จังหวัดสิงห์บุรี



รูปที่ 6-1 เขตการใช้ที่ดิน ตำบลหัวไผ่ อำเภอเมืองสิงห์บุรี จังหวัดสิงห์บุรี



6.5 ระบบการปลูกพืชตามแผนการใช้ที่ดิน

เดือน	ม.ค.	ก.พ.	มี.ค.	เม.ย.	พ.ค.	มิ.ย.	ก.ค.	ส.ค.	ก.ย.	ต.ค.	พ.ย.	ธ.ค.
ชนิดพืช												
ข้าว-ข้าว-ปอเทือง	ข้าวนาปรัง			ปอเทือง		ข้าวนาปี		ข้าวนาปรัง				
อ้อย-ปอเทือง	หวานปอเทืองก่อนปลูกอ้อย หรือหลังตัดอ้อยต่อ											
พืชผัก-ปอเทือง	พืชผัก		พืชผัก		ปอเทือง		พืชผัก					
ไม้ผลผสม	มะพร้าว มะม่วง มะขามเทศ กล้วย											
เกษตรผสมผสาน	เกษตรผสมผสาน											

รูปที่ 6-2 ระบบการปลูกพืชตามแผนการใช้ที่ดิน ตำบลหัวไผ่ อำเภอเมืองสิงห์บุรี จังหวัดสิงห์บุรี

6.6 การจัดการความเสี่ยง

การแก้ไขปัญหาตามที่มีข้อเสนอจากชุมชนและองค์การบริหารส่วนตำบลหัวไผ่ให้แก้ไขปัญหารวม 2 ประการ คือ (1) การขุดลอกแหล่งน้ำในปัจจุบันซึ่งรวมถึงบึง คู คลอง เป็นต้น (2) การพัฒนาแหล่งน้ำเพื่อการเกษตร นั้นไม่สามารถแก้ไขปัญหาแต่ละเรื่องและแต่ละพื้นที่ได้ จำเป็นต้องดำเนินการเป็นระบบทั้งตำบล จึงจะสามารถแก้ไขปัญหารวมทั้ง 2 ประการได้



บทที่ 7

การขับเคลื่อนแผนการใช้ที่ดิน

7.1 ขั้นตอนการดำเนินงาน

ภายหลังการจัดทำแผนการใช้ที่ดินตำบลหัวไผ่ อำเภอเมืองสิงห์บุรี จังหวัดสิงห์บุรี แล้วจะต้องดำเนินการดังต่อไปนี้

7.1.1 จัดทำเป้าหมายการดำเนินงานและงบประมาณและกิจกรรมต่างๆ ที่จะดำเนินการในงบประมาณ 2565

7.1.2 นำแผนการใช้ที่ดินตำบลหัวไผ่ไปเสนอต่อสภาตำบลหัวไผ่ เพื่อมีมติให้ความร่วมมือกับกรมพัฒนาที่ดินดำเนินการกิจกรรมต่างๆ ที่กำหนดไว้ในแผน

7.1.3 สถานีพัฒนาที่ดินสิงห์บุรี เสนอเป้าหมายและงบประมาณให้รายงานไปยังกรมพัฒนาที่ดิน

7.2 ตัวชี้วัด

กิจกรรมที่กรมพัฒนาที่ดินจะดำเนินการในตำบลหัวไผ่ อำเภอเมืองสิงห์บุรี จังหวัดสิงห์บุรี จำนวน 2 โครงการ ดังนี้

- 1) การปรับปรุงบำรุงดิน
- 2) การฟื้นฟูและป้องกันการชะล้างพังทลายของดิน

7.3 กิจกรรมของกรมพัฒนาที่ดินในเขตการใช้ที่ดินที่จะดำเนินการในงบประมาณ 2565

งบประมาณที่กำหนดไว้เป็นการประมาณเบื้องต้น อาจมีการเปลี่ยนแปลงตามที่ได้รับการจัดสรรให้ดำเนินการ

เขตพื้นที่เกษตรกรรม

1) เขตทำนา มีแผนงาน/โครงการ ดังนี้

- 1.1) การปรับปรุงบำรุงดิน
 - 1.1.1) การส่งเสริมการผลิตและการใช้สารอินทรีย์
 - 1.1.2) การส่งเสริมการปรับปรุงบำรุงดินด้วยพืชปุ๋ยสด
 - 1.1.3) การพัฒนากลุ่มเกษตรกรใช้สารอินทรีย์ลดการใช้สารเคมีทางการเกษตร
- 1.2) การฟื้นฟูและป้องกันการชะล้างพังทลายของดิน
 - 1.2.1) การปลูกหญ้าแฝกเพื่อการอนุรักษ์ดินและน้ำ
 - 1.2.2) การจัดระบบอนุรักษ์ดินและน้ำลุ่ม-ดอน



2) เขตปลูกพืชไร่ เขตปลูกไม้ผล และเขตปลูกไม้ยืนต้น มีแผนงาน/โครงการ ดังนี้

- 2.1) การปรับปรุงบำรุงดิน
 - 2.1.1) การส่งเสริมการผลิตและการใช้สารอินทรีย์
 - 2.1.3) การส่งเสริมการปรับปรุงบำรุงดินด้วยพืชปุ๋ยสด
 - 2.1.4) การพัฒนากลุ่มเกษตรกรใช้สารอินทรีย์ลดการใช้สารเคมีทางการเกษตร
 - 2.2) การฟื้นฟูและป้องกันการชะล้างพังทลายของดิน
 - 2.2.1) การปลูกหญ้าแฝกเพื่อการอนุรักษ์ดินและน้ำ
- (ตารางที่ 7-1)

7.4 กิจกรรมที่ขอการสนับสนุนจากส่วนราชการอื่น

7.4.1 เขตพื้นที่เกษตรกรรม

1) เขตทำนา มีกิจกรรมที่ขอการสนับสนุนจากส่วนราชการอื่น ดังนี้

- 1.1) จัดอบรมถ่ายทอดความรู้เรื่องการผลิตเมล็ดพันธุ์ข้าว (กรมการข้าว)
- 1.2) จัดอบรมถ่ายทอดความรู้เรื่องการป้องกันกำจัดศัตรูข้าวและการจัดการโรค/แมลงศัตรูข้าว (กรมการข้าว)

2) เขตปลูกพืชไร่ เขตปลูกไม้ผล และเขตปลูกพืชผัก มีกิจกรรมที่ขอการสนับสนุนจากส่วนราชการอื่น ดังนี้

- 2.1) ใช้ตลาดนำการผลิตในการเลือกชนิดพืชและหาตลาดรองรับ (สำนักงานพาณิชย์จังหวัดสิงห์บุรี/สำนักงานสหกรณ์จังหวัดสิงห์บุรี)
- 2.2) การอบรมให้ความรู้การเข้าสู่กระบวนการรับรองมาตรฐานสินค้าเกษตรปลอดภัย (GAP) (กรมวิชาการเกษตร)
- 2.3) จัดอบรมถ่ายทอดความรู้การทำเกษตรผสมผสานตามแนวทางเศรษฐกิจพอเพียง (กรมส่งเสริมการเกษตร)
- 2.4) สนับสนุนการขุดเจาะน้ำบาดาล (กรมทรัพยากรน้ำบาดาล)
- 2.5) การใช้พลังแสงอาทิตย์ (กรมพัฒนาพลังงานทดแทนและอนุรักษ์พลังงาน)

3) เขตปศุสัตว์ มีกิจกรรมที่ขอการสนับสนุนจากส่วนราชการอื่น คือ ส่งเสริม/สนับสนุนการปลูกหญ้าเลี้ยงสัตว์ และการผลิตอาหารสัตว์ (สำนักงานปศุสัตว์จังหวัดสิงห์บุรี)

7.4.2 พื้นที่แหล่งน้ำ มีกิจกรรมที่ขอการสนับสนุนจากส่วนราชการอื่น ดังนี้ สนับสนุนการพัฒนาแหล่งน้ำเพื่อเพิ่มพื้นที่กักเก็บน้ำ (องค์กรปกครองส่วนท้องถิ่น) และกิจกรรมสนับสนุนการพัฒนาคลองส่งน้ำและประตูระบายน้ำ (สำนักงานชลประทานจังหวัดสิงห์บุรี)

(ตารางที่ 7-2)



ตารางที่ 7-1 กิจกรรมของกรมพัฒนาที่ดินในเขตการใช้ที่ดินที่จะดำเนินการในปีงบประมาณ 2565

เขตการใช้ที่ดิน	แผนงาน/โครงการ	งบประมาณ
1 เขตพื้นที่เกษตรกรรม		
1.1 เขตทำนา เนื้อที่ 11,404 ไร่	1. การปรับปรุงบำรุงดิน 1.1 การส่งเสริมการผลิตและการใช้สารอินทรีย์ 1.2 การส่งเสริมการปรับปรุงบำรุงดินด้วยพืชปุ๋ยสด 1.3 การพัฒนากลุ่มเกษตรกรใช้สารอินทรีย์ลดการใช้สารเคมีทางการเกษตร 2. การฟื้นฟูและป้องกันการชะล้างพังทลายของดิน 2.1 การปลูกหญ้าแฝกเพื่อการอนุรักษ์ดินและน้ำ 2.2 การจัดระบบอนุรักษ์ดินและน้ำลุ่ม-ดอน	3,000 3,000 6,800 7,300 293,200
1.2 เขตปลูกพืชไร่ เนื้อที่ 70 ไร่	1. การปรับปรุงบำรุงดิน	
1.3 เขตปลูกพืชผัก เนื้อที่ 38 ไร่	1.1 การส่งเสริมการผลิตและการใช้สารอินทรีย์	3,000
1.4 เขตปลูกไม้ผลผสม เนื้อที่ 65 ไร่	1.2 การส่งเสริมการปรับปรุงบำรุงดินด้วยพืชปุ๋ยสด 1.3 การพัฒนากลุ่มเกษตรกรใช้สารอินทรีย์ลดการใช้สารเคมีทางการเกษตร 2. การฟื้นฟูและป้องกันการชะล้างพังทลายของดิน 2.1 การปลูกหญ้าแฝกเพื่อการอนุรักษ์ดินและน้ำ	3,000 10,200 7,300

หมายเหตุ: งบประมาณที่กำหนดไว้นี้เป็นประมาณเบื้องต้น อาจมีการเปลี่ยนแปลงตามที่ได้รับการจัดสรรให้ดำเนินการ



ตารางที่ 7-2 สรุปกิจกรรมที่ขอรับการสนับสนุนจากส่วนราชการอื่นในเขตการใช้ที่ดิน

เขตการใช้ที่ดิน	กิจกรรมที่ขอการสนับสนุนจากส่วนราชการอื่น
1. เขตพื้นที่เกษตรกรรม 1.1 เขตทำนา เนื้อที่ 11,404 ไร่	1. ถ่ายทอดองค์ความรู้เรื่องการผลิตเมล็ดพันธุ์ข้าว (กรมการข้าว) 2. จัดอบรมถ่ายทอดความรู้เรื่องการป้องกันกำจัดศัตรูข้าวและการจัดการโรค/แมลง (กรมการข้าว)
1.2 เขตปลูกพืชไร่ เนื้อที่ 70 ไร่ 1.3 เขตปลูกพืชผัก เนื้อที่ 38 ไร่ 1.4 เขตปลูกไม้ผลผสม เนื้อที่ 65 ไร่	1. ใช้ตลาดนำการผลิตในการเลือกชนิดพืชและหาตลาดรองรับ ทั้งในเขตที่เหมาะสมและในเขตที่ไม่เหมาะสมและต้องการปรับเปลี่ยนชนิดพืช (สำนักงานพาณิชย์จังหวัดสิงห์บุรี/กรมส่งเสริมการเกษตร) 2. การอบรมให้ความรู้การเข้าสู่กระบวนการรับรองมาตรฐานสินค้าเกษตรปลอดภัย (GAP) (กรมวิชาการเกษตร) 3. จัดอบรมถ่ายทอดความรู้การทำเกษตรผสมผสานตามแนวทางเศรษฐกิจพอเพียง (เกษตรและสหกรณ์จังหวัดสิงห์บุรี) 4. สนับสนุนการขุดเจาะน้ำบาดาล (กรมทรัพยากรน้ำบาดาล) 5. สนับสนุนการใช้พลังงานแสงอาทิตย์ (กรมพัฒนาพลังงานทดแทนและอนุรักษ์พลังงาน)
1.5 เขตปศุสัตว์ เนื้อที่ 14 ไร่	1. ส่งเสริม/สนับสนุนการปลูกหญ้าเลี้ยงสัตว์และการผลิตอาหารสัตว์ (สำนักงานปศุสัตว์จังหวัดสิงห์บุรี)
2. พื้นที่แหล่งน้ำ เนื้อที่ 459 ไร่	1. สนับสนุนการพัฒนาแหล่งน้ำเพื่อเพิ่มพื้นที่กักเก็บน้ำ (องค์กรปกครองส่วนท้องถิ่น) 2. สนับสนุนการพัฒนาคลองส่งน้ำและประตูระบายน้ำ (สำนักงานชลประทานจังหวัดสิงห์บุรี)



ตาราง 7-3 เป้าหมายการดำเนินงานและงบประมาณตามแผนการใช้ที่ดินตำบลหัวไผ่ อำเภอเมืองสิงห์บุรี จังหวัดสิงห์บุรี แผน 5 ปี (พ.ศ. 2565-2570)

เขตการใช้ที่ดิน	งาน/โครงการ/กิจกรรม	หน่วยนับ	เป้าหมาย					รวม	งบประมาณ					รวม	หน่วยงานรับผิดชอบ
			2566	2567	2568	2569	2570		2566	2567	2568	2569	2570		
	1. การปรับปรุงบำรุงดิน														
เขตทำนา เขตปลูกพืชไร่ เขตปลูกไม้ผลผสม เขตปลูกพืชผัก	1.1 การส่งเสริมการผลิตและการใช้สารอินทรีย์	ราย	100	100	100	100	100	500	1,500	1,500	1,500	1,500	1,500	7,500	พด.
เขตทำนา เขตปลูกพืชไร่ เขตปลูกไม้ผลผสม เขตปลูกพืชผัก	1.2 การส่งเสริมการปรับปรุงบำรุงดินด้วยพืชปุ๋ยสด	ไร่	200	200	200	200	200	10,000	3,000	3,000	3,000	3,000	3,000	15,000	พด.
เขตทำนา เขตปลูกพืชไร่ เขตปลูกไม้ผลผสม เขตปลูกพืชผัก	1.3 การพัฒนาเกษตรกรใช้สารอินทรีย์ลดการใช้สารเคมีทางการเกษตร	กลุ่ม	3	3	3	3	3	15	12,000	12,000	12,000	12,000	12,000	60,000	พด.
	2. การฟื้นฟูและป้องกันการชะล้างพังทลายของดิน														
เขตพื้นที่เกษตรกรรม พื้นที่แหล่งน้ำ	2.1 การปลูกหญ้าแฝกเพื่อการอนุรักษ์ดินและน้ำ	กล้า	20,000	20,000	20,000	20,000	20,000	100,000	14,600	14,600	14,600	14,600	14,600	73,000	พด.
เขตทำนา	4.1 การจัดระบบอนุรักษ์ดินและน้ำลุ่ม-ดอน	ไร่	500	500	500	500	500	2,500	400,000	400,000	400,000	400,000	400,000	2,000,000	พด.

หมายเหตุ: งบประมาณที่กำหนดไว้เป็นการประมาณเบื้องต้น อาจมีการเปลี่ยนแปลงตามที่ได้รับการจัดสรรให้ดำเนินการ



เอกสารอ้างอิง

บทที่ 1

คณะกรรมการจัดทำปทานุกรมปฐพีวิทยา. 2551. **ปทานุกรมปฐพีวิทยา**. สำนักพิมพ์
มหาวิทยาลัยเกษตรศาสตร์, กรุงเทพฯ.

FAO. 1974. **A Land Capability Appraisal Indonesia: Interim Report**. (AGL/INS),
Rome.

_____. 1993. **Guidelines for Land Use Planning**. Rome.

ADB. 2012. **The State of Pacific Towns and Cities: Urbanization in ADB's Pacific
Developing Member Countries**. Mandaluyong City, Philippines.

NRC. 1975. **Land Use Planning**. The National Academies of Sciences, Engineering,
and Medicine, Washington, D.C.

Vink, A.P.A. 1975. **Land Use in Advancing Agriculture**. Springer-Verlag Berlin
Heidelberg.

บทที่ 2

กรมการปกครอง. 2562. **ข้อมูลจำนวนประชากรและบ้าน (ณ เดือนกันยายน พ.ศ. 2562)**.
กระทรวงมหาดไทย. ไฟล์ข้อมูล.

กรมการพัฒนาชุมชน. 2562. **รายได้-รายจ่ายต่อครัวเรือน ตำบลหัวฝ้าย ปี 2562**. ไฟล์ข้อมูล.

กรมพัฒนาที่ดิน. 2564. **หมอดินอาสาตำบลหัวฝ้าย ปี 2564**. ไฟล์ข้อมูล.

กรมส่งเสริมการเกษตร. 2562. **จำนวนครัวเรือนเกษตรกร ปี 2562**. ไฟล์ข้อมูล.

กรมอุตุนิยมวิทยา. 2562. **สถิติภูมิอากาศในคาบ 30 ปี (ปี 2532-2561)**. กระทรวงดิจิทัลเพื่อ
เศรษฐกิจและสังคม. ไฟล์ข้อมูล.

กลุ่มวิเคราะห์สภาพการใช้ที่ดิน กองนโยบายและแผนการใช้ที่ดิน กรมพัฒนาที่ดิน. 2562. **ข้อมูล
สภาพการใช้ที่ดินจังหวัดสิงห์บุรี**. ไฟล์ข้อมูล.

คณะกรรมการพัฒนาองค์การบริหารส่วนตำบลหัวฝ้าย. 2559. **แผนพัฒนาท้องถิ่น (พ.ศ. 2561-
2565)**. ไฟล์ข้อมูล.



บทที่ 3

กรมทรัพยากรน้ำบาดาล. 2562. **ข้อมูลบ่อน้ำบาดาล**. กระทรวงทรัพยากรธรรมชาติและสิ่งแวดล้อม.
ไฟล์ข้อมูล.

กองสำรวจดินและวิจัยทรัพยากรดิน กรมพัฒนาที่ดิน. 2562. **ข้อมูลทรัพยากรดิน**. ไฟล์ข้อมูล.

บทที่ 5

ศันสนีย์ อรัญวาสน์ และคำรณ ไทรพิก. 2562. **คู่มือการประเมินคุณภาพที่ดิน สำหรับการวางแผนการใช้ที่ดิน ระดับตำบลและระดับจังหวัด**.

บทที่ 6

กลุ่มงานบริหารยุทธศาสตร์ กลุ่มจังหวัดภาคกลางตอนบน 2 กลุ่มยุทธศาสตร์การพัฒนากลุ่มจังหวัด.
2562. **แผนพัฒนากลุ่มจังหวัดภาคกลางตอนบน 2 พ.ศ.2562-2565**. ไฟล์ข้อมูล.

กลุ่มงานบริหารยุทธศาสตร์จังหวัดสิงห์บุรี. 2562. **แผนพัฒนาจังหวัดสิงห์บุรี (พ.ศ.2562-2565)**.
ไฟล์ข้อมูล.

คณะอนุกรรมการขับเคลื่อนเศรษฐกิจพอเพียง สำนักงานคณะกรรมการพัฒนาการเศรษฐกิจและสังคม
แห่งชาติ. 2550. **การประยุกต์ใช้หลักเศรษฐกิจพอเพียง**. ไฟล์ข้อมูล.

สำนักงานเกษตรและสหกรณ์จังหวัดสิงห์บุรี. 2561. **ยุทธศาสตร์เกษตรและสหกรณ์จังหวัดสิงห์บุรี
พ.ศ. 2561-2565**. ไฟล์ข้อมูล.

สำนักงานคณะกรรมการพัฒนาการเศรษฐกิจและสังคมแห่งชาติ . 2559. **แผนพัฒนาเศรษฐกิจและ
สังคมแห่งชาติ ฉบับที่สิบสอง (พ.ศ. 2560-2564)**. ไฟล์ข้อมูล.

สำนักงานนโยบายและแผนทรัพยากรธรรมชาติและสิ่งแวดล้อม. 2560. **ร่าง นโยบายและแผนการ
บริหารจัดการที่ดินและทรัพยากรดินของประเทศ (พ.ศ. 2560-2579)**. ไฟล์ข้อมูล.

สำนักงานสภาพัฒนาการเศรษฐกิจและสังคมแห่งชาติ. 2560. **แผนพัฒนากลุ่มจังหวัดและ
กรุงเทพมหานคร (พ.ศ. 2560 – 2565)**. ไฟล์ข้อมูล.

สำนักเลขาธิการคณะรัฐมนตรี. 2562. **คำแถลงนโยบายของคณะรัฐมนตรี แถลงต่อรัฐสภา วันที่ 25
กรกฎาคม 2562**. ไฟล์ข้อมูล.

องค์การบริหารส่วนตำบลหัวฝ้าย. 2561. **ยุทธศาสตร์ขององค์การบริหารส่วนตำบลหัวฝ้าย (พ.ศ.2561-
2564)**. ไฟล์ข้อมูล.



ที่ปรึกษา

นางนงนุช ศรีฟุ่ม	ผู้อำนวยการสำนักงานพัฒนาที่ดินเขต 1
นางมัทธนา ชัยมหาวัน	ผู้เชี่ยวชาญด้านวางระบบการพัฒนาที่ดิน
นายชัยชนะ บัวชุม	ผู้อำนวยการสถานีพัฒนาที่ดินสิงห์บุรี
นางสาววณัฏฐา ทักษิรัตน์ศรีณย์	ผู้อำนวยการกลุ่มวางแผนการใช้ที่ดิน

คณะผู้จัดทำ

นางสาวจันทร์ญารัตน์ ไชยสาร	นักวิชาการเกษตรชำนาญการ
นางสาวทัศนีย์ กุณณะ	นักวิชาการเกษตรชำนาญการ
นายภัทรารุช ศรีโพธิ์	นักวิชาการเกษตรชำนาญการ
นางสาวชินภา ดวงศรี	เจ้าพนักงานการเกษตรปฏิบัติงาน
นางสาววิริญญา น้อมธรรม	นักวิชาการเกษตร
นายพรศักดิ์ สุทธจันทร์	นักวิชาการเกษตร

