



แผนการใช้ที่ดินตำบลท่างาม

อำเภออินทร์บุรี จังหวัดสิงห์บุรี



สถานีพัฒนาที่ดินสิงห์บุรี สำนักงานพัฒนาที่ดินเขต 1

กรมพัฒนาที่ดิน กระทรวงเกษตรและสหกรณ์

กันยายน 2564

คำนำ

ตำบลท่างาม อำเภอมัญจาคีรี จังหวัดสกลนคร ได้ดำเนินการจัดทำแผนการใช้ที่ดินระดับตำบลในปี 2564 โดยแนวทางการจัดทำแผนการใช้ที่ดินตำบลฉบับนี้ได้ยึดหลักการของ UNEP and FAO ที่กำหนดไว้ในเอกสารชื่อ “Negotiating a Sustainable Future for Land” ซึ่งมีขั้นตอนในการกำหนดทางเลือกในการใช้ที่ดิน คือ มีความเหมาะสมทางกายภาพ มีความเป็นไปได้ทางเศรษฐกิจ สังคมยอมรับ สิ่งแวดล้อมมีความยั่งยืน และทางเลือกในการใช้ที่ดิน หลักการดังกล่าวได้นำมาปรับใช้ให้เหมาะสมกับสภาพภาพของประเทศไทย ร่วมกับวิธีการต่างๆ ที่จำเป็นอีกหลายด้าน เช่น การมีส่วนร่วมของชุมชนในการวิเคราะห์ปัญหา และร่วมกันเสนอแนวทางในการแก้ปัญหา (Participatory Rural Appraisal : PRA) การประเมินคุณภาพที่ดิน เป็นต้น ผลจากการวางแผนการใช้ที่ดินตามศักยภาพของพื้นที่และตามความต้องการของชุมชน จะนำไปสู่การกำหนดแผนงาน กิจกรรมที่สามารถสนองต่อความต้องการของชุมชนในการใช้ทรัพยากรดินให้มีการใช้ประโยชน์อย่างมีประสิทธิภาพสูงสุดและยั่งยืน ซึ่งได้ปรากฏอยู่ในแนวทางการวางแผนการใช้ที่ดินตำบล ฉบับนี้

คณะผู้จัดทำ
กันยายน 2564



สารบัญ

	หน้า
คำนำ	ก
สารบัญตาราง	ง
สารบัญรูป	จ
บทที่ 1 บทนำ	1-1
1.1 หลักการและเหตุผล	1-1
1.2 วัตถุประสงค์	1-1
1.3 ระยะเวลาและสถานที่ดำเนินงาน	1-1
1.4 ขั้นตอนการดำเนินงาน	1-1
1.5 นิยามศัพท์	1-2
1.6 คำสำคัญ	1-4
บทที่ 2 ข้อมูลทั่วไป	2-1
2.1 ที่ตั้งและอาณาเขต	2-1
2.2 การแบ่งส่วนการปกครอง	2-1
2.3 ประวัติและเอกลักษณ์	2-1
2.4 สภาพภูมิประเทศ	2-2
2.5 สภาพภูมิอากาศ	2-5
2.6 สภาพการใช้ที่ดินในปัจจุบัน	2-9
2.7 สภาพเศรษฐกิจและสังคม	2-13
บทที่ 3 ทรัพยากรธรรมชาติ	3-1
3.1 ทรัพยากรป่าไม้	3-1
3.2 ทรัพยากรน้ำ	3-3
3.3 ทรัพยากรดิน	3-5
บทที่ 4 กระบวนการมีส่วนร่วมของชุมชน	4-1
4.1 หลักการ	4-1
4.2 การวิเคราะห์ผลจากการจัดทำกระบวนการมีส่วนร่วมของชุมชน (PRA)	4-2
4.3 ระบบการปลูกพืชในปัจจุบัน	4-6
บทที่ 5 การประเมินคุณภาพที่ดิน	5-1
5.1 ทรัพยากรดิน	5-1
5.2 ประเภทการใช้ที่ดิน	5-1
5.3 การประเมินคุณภาพที่ดิน	5-1



สารบัญ (ต่อ)

	หน้า
บทที่ 6 แผนการใช้ที่ดิน	6-1
6.1 ปรัชญาของเศรษฐกิจพอเพียง	6-1
6.2 นโยบายแห่งรัฐในการกำหนดแผนการใช้ที่ดิน	6-2
6.3 การกำหนดเขตการใช้ที่ดิน	6-4
6.4 เขตการใช้ที่ดิน	6-5
6.5 ระบบการปลูกพืชตามแผนการใช้ที่ดิน	6-12
6.6 การจัดการความเสี่ยง	6-13
บทที่ 7 การขับเคลื่อนแผนการใช้ที่ดิน	7-1
7.1 ขั้นตอนการดำเนินงาน	7-1
7.2 ตัวชี้วัด	7-1
7.3 กิจกรรมของกรมพัฒนาที่ดินในเขตการใช้ที่ดินที่จะดำเนินการในปีงบประมาณ 2565	7-1
7.4 กิจกรรมที่ขอการสนับสนุนจากส่วนราชการอื่น	7-2
7.5 ความต้องการของชุมชนและองค์กรปกครองส่วนท้องถิ่น	7-4
7.6 ระยะเวลาดำเนินการ	7-7
เอกสารอ้างอิง	อ1



สารบัญตาราง

ตารางที่	หน้า
2-1 สถิติภูมิอากาศ ณ สถานีตรวจอากาศอำเภอสรรพยา จังหวัดชัยนาท ปี 2533-2562	2-7
2-2 สภาพการใช้ที่ดิน ตำบลท่างาม อำเภออินทร์บุรี จังหวัดสิงห์บุรี	2-10
2-3 จำนวนประชากรและครัวเรือน ตำบลท่างาม อำเภออินทร์บุรี จังหวัดสิงห์บุรี ปี 2563	2-12
2-4 จำนวนและสัดส่วนครัวเรือนเกษตร ตำบลบ้านด้า อำเภอเมืองพะเยา จังหวัดพะเยา ปี 2561	2-14
2-5 สภาพสังคมในพื้นที่ของตำบลท่างาม อำเภออินทร์บุรี จังหวัดสิงห์บุรี ปี 2559	2-15
2-6 รายได้-รายจ่ายเฉลี่ยครัวเรือน ตำบลท่างาม อำเภออินทร์บุรี จังหวัดสิงห์บุรี ปี 2562	2-18
3-1 บ่อบาดาล ตำบลท่างาม อำเภออินทร์บุรี จังหวัดสิงห์บุรี	3-2
3-2 หน่วยแผนที่ดิน ตำบลท่างาม อำเภออินทร์บุรี จังหวัดสิงห์บุรี	3-6
3-3 สมบัติที่ดิน ตำบลท่างาม อำเภออินทร์บุรี จังหวัดสิงห์บุรี	3-7
3-4 การชะล้างพังทลายของดิน ตำบลบ้านด้า อำเภอเมืองพะเยา จังหวัดพะเยา	3-9
5-1 ชั้นความเหมาะสมทางกายภาพของหน่วยแผนที่ดิน ตำบลท่างาม อำเภออินทร์บุรี จังหวัดสิงห์บุรี	5-3
6-1 นโยบายแห่งรัฐที่เกี่ยวข้องกับแผนการใช้ที่ดิน ตำบลท่างาม อำเภออินทร์บุรี จังหวัดสิงห์บุรี	6-2
6-2 เขตการใช้ที่ดิน ตำบลท่างาม อำเภออินทร์บุรี จังหวัดสิงห์บุรี	6-5
7-1 กิจกรรมของกรมพัฒนาที่ดินในเขตการใช้ที่ดินที่จะดำเนินการในปีงบประมาณ 2565	7-3
7-2 สรุปกิจกรรมที่ขอรับการสนับสนุนจากส่วนราชการอื่นในเขตการใช้ที่ดิน	7-4
7-3 เป้าหมายการดำเนินงานและงบประมาณโครงการนำร่อง ตำบลท่างาม อำเภออินทร์บุรี จังหวัดสิงห์บุรีแผน 5 ปี (พ.ศ. 2566-2570)	7-5



สารบัญรูป

รูปที่		หน้า
2-1	ที่ตั้งและอาณาเขต ตำบลท่างาม อำเภออินทร์บุรี จังหวัดสิงห์บุรี	2-3
2-2	ความลาดชัน ตำบลท่างาม อำเภออินทร์บุรี จังหวัดสิงห์บุรี	2-4
2-3	สมดุลงบของน้ำเพื่อการเกษตร จังหวัดสิงห์บุรี	2-7
2-4	เส้นชั้นน้ำฝน จังหวัดสิงห์บุรี	2-8
2-5	สภาพการใช้ที่ดิน ตำบลท่างาม อำเภออินทร์บุรี จังหวัดสิงห์บุรี	2-11
2-6	สัดส่วนครัวเรือนเกษตร ตำบลท่างาม อำเภออินทร์บุรี จังหวัดสิงห์บุรี	2-13
2-7	รายได้-รายจ่ายเฉลี่ยครัวเรือน ตำบลท่างาม อำเภออินทร์บุรี จังหวัดสิงห์บุรี ปี 2562	2-19
3-1	ชั้นคุณภาพลุ่มน้ำ ตำบลท่างาม อำเภออินทร์บุรี จังหวัดสิงห์บุรี	3-2
3-2	ที่ตั้งบ่อบาดาล ตำบลท่างาม อำเภออินทร์บุรี จังหวัดสิงห์บุรี	3-4
3-3	ทรัพยากรดิน ตำบลท่างาม อำเภออินทร์บุรี จังหวัดสิงห์บุรี	3-8
3-4	การชะล้างพังทลายของดิน ตำบลท่างาม อำเภออินทร์บุรี จังหวัดสิงห์บุรี	3-10
4-1	การวิเคราะห์สถานการณ์โดยระบบ DPSIR ของตำบลท่างาม อำเภออินทร์บุรี จังหวัดสิงห์บุรี	4-5
4-2	ระบบการปลูกพืชในปัจจุบัน ตำบลท่างาม อำเภออินทร์บุรี จังหวัดสิงห์บุรี	4-6
6-1	เขตการใช้ที่ดิน ตำบลท่างาม อำเภออินทร์บุรี จังหวัดสิงห์บุรี	6-11
6-2	ระบบการปลูกพืชตามแผนตามแผนการใช้ที่ดินตำบลท่างาม อำเภออินทร์บุรี จังหวัดสิงห์บุรี	6-12

บทที่ 1 บทนำ





บทที่ 1

บทนำ

1.1 หลักการและเหตุผล

ภายใต้รัฐธรรมนูญแห่งราชอาณาจักรไทย พุทธศักราช 2560 มาตรา 72 (1) ได้กำหนดให้มีการ “วางแผนการใช้ที่ดินของประเทศไทยให้เหมาะสมกับสภาพพื้นที่และศักยภาพของที่ดิน ตามหลักการพัฒนาอย่างยั่งยืน” ต่อมาได้มีประกาศสำนักนายกรัฐมนตรี เรื่อง การประกาศแผนการปฏิรูปประเทศ ลงวันที่ 6 เมษายน 2561 มีแผนการปฏิรูปด้านทรัพยากรธรรมชาติและสิ่งแวดล้อม ซึ่งกำหนดให้มีการจัดทำแผนการใช้ที่ดินของชาติทั้งระบบให้สอดคล้องและเหมาะสมกับศักยภาพของพื้นที่และการพัฒนาเศรษฐกิจและสังคมของประเทศ ปรับปรุงแผนการใช้ที่ดินตำบล จำนวน 7,225 ตำบล ให้แล้วเสร็จภายในปี 2565 ตลอดจนนำแผนการใช้ที่ดินตำบลไปสู่การปฏิบัติเพื่อเป็นไปตามรัฐธรรมนูญแห่งราชอาณาจักรไทย พ.ศ. 2560 และประกาศสำนักนายกรัฐมนตรี เรื่องการประกาศแผนปฏิรูปประเทศดังกล่าวข้างต้น จึงได้จัดทำแผนการใช้ที่ดินตำบลท่างาม อำเภออินทร์บุรี จังหวัดสิงห์บุรี ขึ้น

1.2 วัตถุประสงค์

เพื่อให้การใช้ที่ดินในตำบลท่างาม อำเภออินทร์บุรี จังหวัดสิงห์บุรี มีผลตอบสนองสูงสุดต่อหน่วยเนื้อที่และเป็นไปอย่างยั่งยืน

1.3 ระยะเวลาและสถานที่ดำเนินงาน

1.3.1 ระยะเวลา 1 ตุลาคม 2563 - 30 กันยายน 2564

1.3.2 สถานที่ ตำบลท่างาม อำเภออินทร์บุรี จังหวัดสิงห์บุรี

1.4 ขั้นตอนการดำเนินงาน

1.4.1 ทบทวนเอกสารเพื่อรวบรวมข้อมูลปฐมภูมิ และข้อมูลทุติยภูมิที่จะนำมาวิเคราะห์และใช้ในการกำหนดเขตการใช้ที่ดิน ดังนี้

(1) ด้านกายภาพ ได้แก่ ทรัพยากรดิน ทรัพยากรน้ำ ทรัพยากรป่าไม้ ภูมิอากาศ สภาพการใช้ที่ดิน ชั้นคุณภาพลุ่มน้ำ ภัยธรรมชาติ ฯลฯ

(2) ด้านเศรษฐกิจสังคม ได้แก่ การถือครองที่ดิน การใช้ที่ดิน พืชหลักหรือพืชเศรษฐกิจที่สำคัญ เพื่อใช้เป็นเกณฑ์ในการตัดสินใจในการกำหนดเขตการใช้ที่ดิน ตลาดสินค้าเกษตร รายได้ รายจ่าย ประชากร โครงสร้างประชากร การศึกษา ฯลฯ

(3) นโยบาย ยุทธศาสตร์ แผนการปฏิรูปประเทศ แผนพัฒนาเศรษฐกิจและสังคมแห่งชาติ นโยบายและแผนการบริหารจัดการที่ดินและทรัพยากรดินของประเทศ ยุทธศาสตร์ภาค แผนพัฒนา กลุ่มจังหวัด แผนพัฒนาจังหวัด แผนพัฒนาการเกษตรและสหกรณ์ แผนพัฒนาท้องถิ่น 4 ปี ขององค์การบริหารส่วนจังหวัด และเทศบาลตำบลหรือองค์การบริหารส่วนตำบล

1.4.2 จัดทำกระบวนการมีส่วนร่วมของชุมชน (Participatory Rural Appraisal : PRA) เพื่อรับฟังความคิดเห็น ประเด็นปัญหา ความต้องการ ขององค์กรปกครองส่วนท้องถิ่น และเกษตรกรในตำบล



1.4.3 ประเมินคุณภาพที่ดิน

1.4.4 สังเคราะห์ข้อมูลที่ได้จากการจัดทำ PRA ร่วมกับสภาพการใช้ที่ดิน การถือครองที่ดินรายแปลงจากแผนที่สำมะโนที่ดิน หรือ แผนที่ภาษีที่ดินในปัจจุบัน ผลจากการประเมินคุณภาพที่ดิน และกิจกรรมของกรมพัฒนาที่ดิน (ตามอำนาจหน้าที่ของกรมฯ)

1.4.5 สสำรวจข้อมูลทั้ง ภายภาพ เศรษฐกิจและสังคม ในพื้นที่ตำบลที่ดำเนินการเพิ่มเติมตามประเด็นปัญหาและความต้องการจาก PRA ให้ละเอียดยิ่งขึ้น โดยการสัมภาษณ์เกษตรกรเป็นรายบุคคล

1.4.6 กำหนด (ร่าง) แผนการใช้ที่ดินตำบล

1.4.7 รับฟังความเห็นของผู้มีส่วนได้ส่วนเสียต่อ (ร่าง) แผนการใช้ที่ดิน

1.4.8 ปรับปรุงแผนการใช้ที่ดิน

1.4.9 นำแผนการใช้ที่ดินไปสู่การปฏิบัติ เป้าหมายที่สำคัญ คือ

(1) การที่สภาตำบล หรือ สภาเทศบาลนำแผนการใช้ที่ดินที่มีกิจกรรมของกรมพัฒนาที่ดินเข้าไปบรรจุในแผน 3 ปี โดยสภาเทศบาล หรือ สภาตำบล มีมติรับรอง ซึ่งอาจมีการตั้งของเทศบาลหรือองค์การบริหารส่วนตำบลดำเนินการ เช่น งบประมาณลัดพันธุ์พืชคลุมดิน ซึ่งปลูกโดยเกษตรกรในพื้นที่ตำบลนั้น เป็นต้น

(2) กิจกรรมของกรมพัฒนาที่ดินตามอำนาจหน้าที่ที่ระบุไว้ในกฎหมาย (มาตรา 16 แห่งพระราชบัญญัติพัฒนาที่ดิน พ.ศ. 2551) มีการปฏิบัติในเขตการใช้ที่ดินที่กำหนดในแผนการใช้ที่ดินเขตต่างๆ โดยมีงบประมาณดำเนินการในแต่ละปี

(3) กิจกรรมของส่วนราชการต่างๆ ที่จะสนับสนุนความต้องการของเกษตรกรและองค์กรปกครองส่วนท้องถิ่น เช่น การผลิตเมล็ดพันธุ์ข้าว การขุดเจาะบ่อบาดาล เป็นต้น

1.5 นิยามศัพท์

1.5.1 ที่ดิน (Land)

“ที่ดิน” หมายความว่า พื้นที่ดินทั่วไปและให้หมายความรวมถึง ภูเขา ห้วย หนอง คลอง บึง บางลำน้ำ ทะเลสาบ เกาะ และที่ชายทะเลด้วย (มาตรา 4 ประมวลกฎหมายที่ดิน)

“ที่ดิน” ในทางวิชาการด้านทรัพยากรที่ดิน หมายถึง “ชีวมณฑลบนพื้นผิวโลก ประกอบด้วย ชั้นบรรยากาศ ชั้นดิน ชั้นหิน ลักษณะความลาดเทของพื้นที่ ลักษณะทางอุทกศาสตร์ พืช สัตว์ และผลที่เกิดจากการกระทำของมนุษย์ทั้งในอดีตและปัจจุบัน” (FAO, 1974)

“ที่ดิน” หมายถึง พื้นที่หนึ่งๆ ที่อยู่บนพื้นผิวของโลก ประกอบด้วยลักษณะที่สำคัญ คือ สภาพแวดล้อมทั้งทางกายภาพและชีวภาพซึ่งมีอิทธิพลต่อการใช้ประโยชน์ที่ดิน ดังนั้นที่ดินจึงไม่ได้หมายถึงดินเพียงอย่างเดียว แต่จะหมายรวมถึงลักษณะภูมิสัณฐาน (landforms) ภูมิอากาศ (climate) อุทกวิทยา (hydrology) พืชพรรณ (vegetation) และสัตว์ (fauna) ซึ่งการปรับปรุงที่ดิน (land improvement) ได้แก่ การทำชั้นบันไดและการระบายน้ำ เป็นต้น (FAO, 1993)

1.5.2 ดิน (Soil)

“ดิน” หมายความว่ารวมถึง หิน กรวด ทราย แร่ธาตุ น้ำ และอินทรีย์วัตถุต่างๆ ที่เจือปนกับเนื้อดินด้วย (มาตรา 4 พระราชบัญญัติพัฒนาที่ดิน พ.ศ. 2551)



“ดิน” ในทางวิชาการด้านทรัพยากรที่ดิน หมายถึง เทหวัตถุธรรมชาติ ซึ่งเกิดขึ้นบนพื้นผิวโลกเป็นวัตถุที่คำนวณการเจริญเติบโต และการทรงตัวของต้นไม้ ประกอบด้วย แร่ธาตุ และอินทรีย์วัตถุต่างๆ มีลักษณะชั้นแตกต่างกัน แต่ชั้นที่อยู่ต่อเนื่องกันจะมีแนวสัมพันธ์ซึ่งกันและกันตามขอบเขตการกำเนิดดินที่เป็นผลสืบเนื่องมาจากการกระทำร่วมกันของภูมิอากาศ พืชพรรณ วัตถุต้นกำเนิดดิน ระยะเวลา และความต่างระดับของพื้นที่ในบริเวณนั้น (FAO 1974: 39-40)

“ดิน” อินทรีย์วัตถุและอนินทรีย์วัตถุที่ไม่จับตัวแข็งเป็นหินซึ่งปกคลุมพื้นผิวโลก เป็นผลมาจากปัจจัยด้านการกำเนิดและสภาพแวดล้อม ได้แก่ ภูมิอากาศ สิ่งมีชีวิต (พืชและสัตว์) สภาพภูมิประเทศ วัตถุต้นกำเนิดและระยะเวลา ความเหมาะสมต่อการผลิตพืชของดินแตกต่างกัน เนื่องจากจากลักษณะและสมบัติทางกายภาพ เคมีชีวภาพ และสัณฐานวิทยา (คณะกรรมการจัดทำปทานุกรมปฐพีวิทยา, 2551: 128)

1.5.3 การใช้ที่ดิน

“การใช้ที่ดิน” หมายถึง การจัดการที่ดินตามที่มนุษย์ต้องการ ซึ่งรวมทั้งการใช้ที่ดินในชนบท เขตชานเมือง และเขตอุตสาหกรรม เป็นต้น (FAO, 1993)

“การใช้ที่ดิน” หมายถึง ผลของความพยายามของมนุษย์ ในการดำเนินการเปลี่ยนแปลงลักษณะทางกายภาพพื้นที่ของทรัพยากรที่มีอยู่ เพื่อสนองความต้องการของตนเอง (Vink, 1975)

1.5.4 การวางแผนการใช้ที่ดิน

“การวางนโยบายและแผนการใช้ที่ดิน” หมายความว่า การวางนโยบายและแผนการใช้ที่ดินให้เหมาะสมกับสภาพของดิน และสอดคล้องกับประเภทของที่ดินที่ได้จำแนกไว้

“การวางแผนการใช้ที่ดิน” หมายถึง กระบวนการของการเปลี่ยนแปลงที่เกี่ยวข้องกับการแสวงหาการใช้ประโยชน์จากทรัพยากร เป็นการกำหนดทิศทางการลงทุน แนวทางการพัฒนาเทคโนโลยี เป็นการเปลี่ยนแปลงของหน่วยงานต่างๆ ให้ดำเนินการอยู่ในภาพรวมเดียวกัน และเป็นกรเพิ่มศักยภาพทั้งในปัจจุบันและในอนาคตเพื่อตอบสนองความต้องการของมนุษย์ (NRC, 1975 และ ADB , 2012)

1.5.5 “เศรษฐกิจที่ดิน” หมายความว่า ภาวะความสัมพันธ์ระหว่างประชากรกับที่ดินทางด้านเศรษฐกิจ

1.5.6 “เกษตรกรรม” หมายความว่า การทำนา ทำไร่ ทำสวน เลี้ยงสัตว์ เลี้ยงสัตว์น้ำ และกิจกรรมอื่นตามที่รัฐมนตรีว่าการกระทรวงเกษตรและสหกรณ์กำหนด โดยประกาศในราชกิจจานุเบกษา

1.5.7 “การชะล้างพังทลายของดิน” หมายความว่า ปรากฏการณ์ซึ่งที่ดินถูกชะล้างกัดเซาะพังทลายด้วยพลังงานที่เกิดจากน้ำ ลม หรือโดยเหตุอื่นใดให้เกิดการเสื่อมโทรม สูญเสียเนื้อดิน หรือความอุดมสมบูรณ์ของดิน

1.5.8 “การอนุรักษ์ดินและน้ำ” หมายความว่า การกระทำใดๆ ที่มุ่งให้เกิดการระวังป้องกันรักษาดินและที่ดิน ไม่ให้เกิดความเสื่อมโทรม สูญเสีย รวมถึงการรักษา ปรับปรุง ความอุดมสมบูรณ์ของดิน และการรักษาน้ำในดินหรือบนผิวดินให้คงอยู่เพื่อรักษาคุณธรรมชาติให้เหมาะสมในการใช้ประโยชน์ที่ดินในการเกษตรกรรม



1.6 คำสำคัญ

“ดินดี ตามวิถีความพอเพียง”



บทที่ 2 ข้อมูลทั่วไป

2.1 ที่ตั้งและอาณาเขต

ตำบลท่างาม อำเภออินทร์บุรี จังหวัดสิงห์บุรี อยู่ห่างจากที่ว่าการอำเภออินทร์บุรีไปทางทิศเหนือ ระยะทางประมาณ 7 กิโลเมตร ตำบลท่างามมีเนื้อที่ 31.69 ตารางกิโลเมตร หรือประมาณ 10,195 ไร่ และมีอาณาเขตติดต่อดังรูปที่ 2-1

ทิศเหนือ	ติดต่อกับ ตำบลชีน้ำร้าย อำเภออินทร์บุรี จังหวัดสิงห์บุรี
ทิศใต้	ติดต่อกับ ตำบลอินทร์บุรี อำเภออินทร์บุรี จังหวัดสิงห์บุรี
ทิศตะวันออก	ติดต่อกับ ตำบลทองเอน อำเภออินทร์บุรี จังหวัดสิงห์บุรี
ทิศตะวันตก	ติดต่อกับ แม่น้ำเจ้าพระยา และตำบลประศุก อำเภออินทร์บุรี จังหวัดสิงห์บุรี

2.2 การแบ่งส่วนการปกครอง

ตำบลท่างาม มีหมู่บ้านทั้งหมด ๑๑ หมู่บ้าน ประชากรส่วนใหญ่นับถือศาสนาพุทธ มีการปกครองในระบอบประชาธิปไตย ดังนี้

- หมู่ที่ 1 โคกขาม
- หมู่ที่ 2 โคกขาม
- หมู่ที่ 3 โคกขาม
- หมู่ที่ 4 บ้านบางเล็ก
- หมู่ที่ 5 บ้านเกาะแก้ว
- หมู่ที่ 6 บ้านท่าข่อย
- หมู่ที่ 7 บ้านท่างาม
- หมู่ที่ 8 บ้านบางตาโหม
- หมู่ที่ 9 บ้านปลาไหล
- หมู่ที่ 10 บ้านหัวดง
- หมู่ที่ 11 บ้านโพธิ์สำนัก

2.3 ประวัติและเอกลักษณ์

จากคำบอกกล่าวของผู้สูงอายุและชาวบ้านทั่วไป เล่าสืบต่อกันมาว่าเมื่อประมาณ พ.ศ. 2390 ชาวบ้านแถบนี้ได้อพยพมาจากเมืองเวียงจันทน์ สาธารณรัฐประชาธิปไตยประชาชนลาว เนื่องจากขณะนั้นเมืองเวียงจันทน์มีความทุกข์กันดาร การทำมาหากินลำบาก ประชาชนอดอยาก ประกอบกับชาวลาวบางส่วนถูกกวาดต้อนมาเป็นเชลยของประเทศไทย เมื่อเดินทางผ่านมาถึงบริเวณพื้นที่แห่งนี้ ซึ่งมีความอุดมสมบูรณ์ไปด้วยพืชพันธุ์ธัญญาหาร ภูมิประเทศเหมาะสมกับการเพาะปลูก จึงตั้งรกรากตรงพื้นที่แห่งนี้ และจากสภาพที่มีแม่น้ำเจ้าพระยาไหลผ่าน ประกอบกับมีต้นข่อยขึ้นอยู่เรียงรายริมฝั่งแม่น้ำเป็นจำนวนมาก จึงเรียกว่า “ตำบลท่าข่อย” ต่อมาได้มีการทำทำนน้ำเพื่อความสะดวกในการนำน้ำไปใช้



ในการอุปโภคและบริโภค รวมทั้งการค้าขาย ต้นข่อยจึงถูกทำลายและเกิดเป็นท่อน้ำที่มีความสวยงาม มองดูแล้วสบายตา สบายใจ แก่ผู้พบเห็น จึงมีการเปลี่ยนชื่อใหม่ว่า “ตำบลท่างาม” ตั้งแต่นั้นสืบมา จนถึงปัจจุบัน

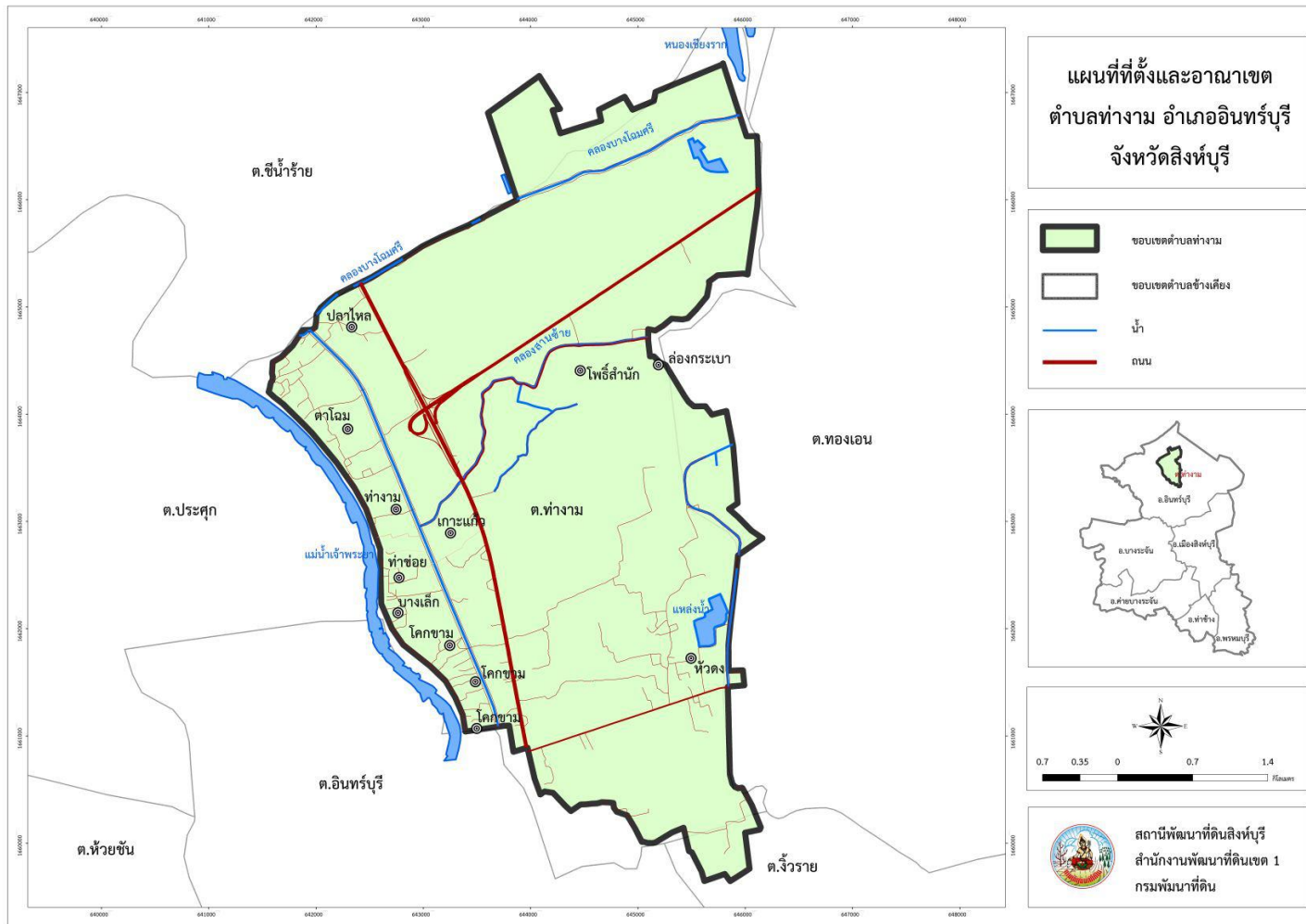
(องค์การบริหารส่วนตำบลท่างาม, 2559)

2.4 สภาพภูมิประเทศ

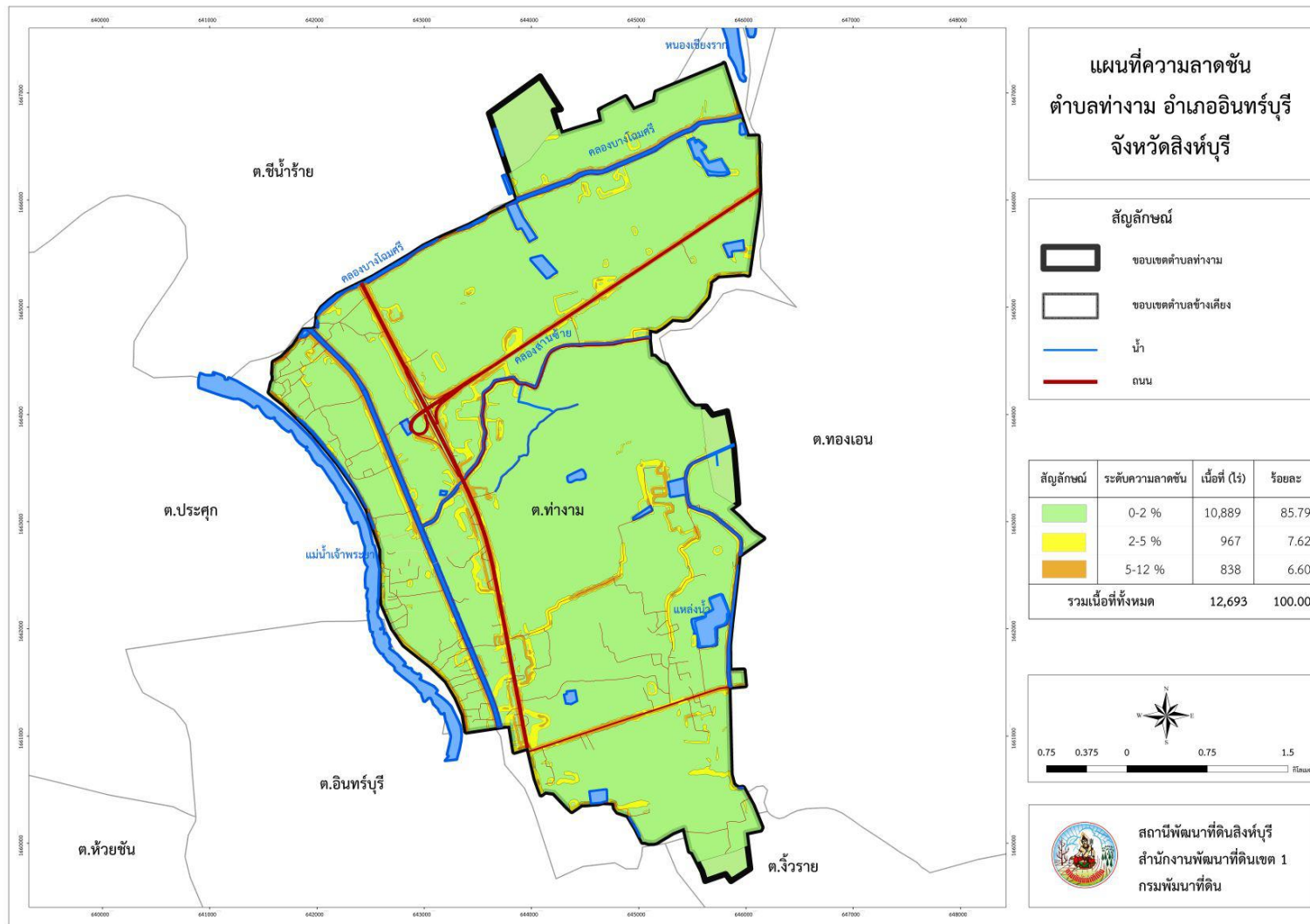
ลักษณะภูมิประเทศพื้นที่ส่วนใหญ่เป็นที่ราบลุ่ม มีลักษณะเป็นลูกคลื่นลอนตื้นซึ่งเกิดจากการทับถมของตะกอนบริเวณแม่น้ำเจ้าพระยาเป็นเวลานาน มีความอุดมสมบูรณ์ของทรัพยากรดิน เหมาะแก่การทำการเกษตร พื้นที่เป็นที่ราบเรียบกว้างขวาง มีความลาดเอียงของพื้นที่น้อยมาก เกิดเป็นหนองบึงขนาดต่างๆ พื้นที่โดยส่วนใหญ่มีความลาดชัน 0-2 เปอร์เซ็นต์ รองลงมาเป็น 2-5 เปอร์เซ็นต์ และ 5-12 เปอร์เซ็นต์ ตามลาดับ (รูปที่ 2-2)



แผนการใช้ที่ดินตำบลท่างาม อำเภอลำดวน จังหวัดสุรินทร์



รูปที่ 2-1 ที่ตั้งและอาณาเขต ตำบลท่างาม อำเภอลำดวน จังหวัดสุรินทร์



รูปที่ 2-2 ความลาดชัน ตำบลท่างาม อำเภอมัญจาคีรี จังหวัดขอนแก่น



2.5 สภาพภูมิอากาศ

สภาพภูมิอากาศจังหวัดสิงห์บุรี มีรายละเอียดดังนี้

2.5.1 สภาพอากาศทั่วไป

สภาพภูมิอากาศทั่วไป ในพื้นที่ตำบลท่างาม อำเภออินทร์บุรี จังหวัดสิงห์บุรี ได้รับอิทธิพลของมรสุมที่พัดประจำฤดูกาล 2 ชนิด โดยพัดจากทิศตะวันออกเฉียงเหนือในฤดูหนาวเรียกว่ามรสุมตะวันออกเฉียงเหนือ จะทำให้บริเวณจังหวัดสิงห์บุรีประสบกับสภาวะอากาศหนาวเย็นและแห้งแล้งมรสุมอีกชนิดหนึ่งคือมรสุมตะวันตกเฉียงใต้ ซึ่งลมนี้จะพัดจากทิศตะวันตกเฉียงใต้เป็นส่วนใหญ่จะพัดอยู่ในช่วงฤดูฝนเป็นผลทำให้อากาศชุ่มชื้นและมีฝนตกทั่วไป

2.5.2 ฤดูกาล

ฤดูกาลของจังหวัดสิงห์บุรี พิจารณาตามลักษณะลมฟ้าอากาศของประเทศไทย แบ่งออกได้เป็น 3 ฤดู ดังนี้

ฤดูหนาว เริ่มตั้งแต่กลางเดือนตุลาคมถึงกลางเดือนกุมภาพันธ์ ซึ่งเป็นฤดูมรสุมตะวันออกเฉียงเหนือ ความกดอากาศสูงจากประเทศจีนซึ่งมีคุณสมบัติหนาวเย็นจะแผ่ลงมาปกคลุมประเทศไทยในช่วงนี้แต่เนื่องจากจังหวัดสิงห์บุรีอยู่ต่ำ ลงมาทางตอนกลางของประเทศ อิทธิพลของความกดอากาศสูงจากประเทศจีน ซึ่งแผ่ลงมาปกคลุมในช่วงฤดูหนาวจึงช้ากว่าในภาคเหนือและภาคตะวันออกเฉียงเหนือโดยจะมีอากาศหนาว เย็นประมาณกลางเดือนพฤศจิกายนเป็นต้นไป

ฤดูร้อน เริ่มตั้งแต่กลางเดือนกุมภาพันธ์ถึงกลางเดือนพฤษภาคม ในระยะนี้ลมฝ่ายใต้จะพัดปกคลุม ประเทศไทยและมีอากาศร้อนอบอ้าวทั่วไป โดยมีอากาศร้อนจัดอยู่ในเดือนเมษายน

ฤดูฝน เริ่มตั้งแต่กลางเดือนพฤษภาคมถึงกลางเดือนตุลาคม ในช่วงนี้ลมมรสุมตะวันตกเฉียงใต้จะพัดปกคลุมประเทศไทย ร่องความกดอากาศต่ำที่พัดผ่านบริเวณภาคใต้ของประเทศไทย จะเลื่อนขึ้นมาพัดผ่าน บริเวณภาคกลางและภาคเหนือตามลำดับ อากาศจะเริ่มชุ่มชื้นและมีฝนตกชุกขึ้นตั้งแต่เดือนพฤษภาคมไป จนถึงสิ้นเดือนตุลาคม แต่ในช่วงปลายเดือนมิถุนายนต่อกับเดือนกรกฎาคม ปริมาณฝนอาจจะลดน้อยลงเนื่องจากเกิดฝนทิ้งช่วงขึ้น ในระยะนี้จะมีอากาศร้อนอบอ้าวและแห้งแล้ง

2.5.3 อุณหภูมิ

เนื่องจากจังหวัดสิงห์บุรีอยู่ทางภาคกลาง เป็นพื้นที่ราบลุ่มจึงทำให้มีอากาศค่อนข้างร้อน อุณหภูมิโดยเฉลี่ยทั้งปี 28.04 องศาเซลเซียส อุณหภูมิสูงสุดเฉลี่ย 33.73 องศาเซลเซียส โดยมีอากาศร้อนที่สุดในเดือนเมษายน ส่วนในฤดูหนาวมีอากาศหนาวเย็น อุณหภูมิต่ำสุดเฉลี่ย 23.75 องศาเซลเซียส

2.5.4 ฝน

บริเวณจังหวัดสิงห์บุรีมีปริมาณฝนเฉลี่ย 1,005.0 มิลลิเมตร และมีฝนตกประมาณ 99 วัน เดือนที่มีฝนตกมากที่สุด คือ เดือนกันยายน มีปริมาณฝนเฉลี่ย 227.3 มิลลิเมตร และฝนตกประมาณ 17 วัน จากเส้นชั้นน้ำฝน พบว่า ตำบลท่างามมีฝนอยู่ในช่วง 1,150-1,300 มิลลิเมตร (กรมอุตุนิยมวิทยา, 2562)



2.5.5 สมดุลของน้ำเพื่อการเกษตร

จากข้อมูลสถิติภูมิอากาศในคาบ 30 ปี (ปี 2533-2562) ณ สถานีตรวจอากาศชัยนาท ได้นำมาวิเคราะห์สมดุลของน้ำเพื่อการเกษตร ซึ่งเป็นการวิเคราะห์หาช่วงฤดูกาลเพาะปลูกพืช ตลอดจนช่วงระยะเวลาที่พืชเสี่ยงต่อการขาดน้ำ ข้อมูลที่นำมาวิเคราะห์ คือ ปริมาณน้ำฝน และศักยภาพการคายระเหยน้ำอ้างอิง (ETo) ซึ่งคำนวณด้วยโปรแกรม Cropwat for Windows Version 8.0 โดยใช้สมการ Penman-Monteith สามารถสรุปสมดุลของน้ำเพื่อการเกษตรในเขตอาศัยน้ำฝนได้ดังนี้

ช่วงระยะเวลาที่เหมาะสมในการเพาะปลูกจะอยู่ในช่วงปลายเดือนเมษายนถึงกลางเดือนพฤศจิกายน เนื่องจากเป็นช่วงฤดูฝนและหลังจากหมดฤดูฝนประมาณหนึ่งเดือน ดินยังคงมีความชื้นหลงเหลืออยู่ พอเพียงสำหรับปลูกพืชไร่ พืชผักอายุสั้น และอาจใช้แหล่งน้ำในไร่นาช่วยเสริมการเพาะปลูกได้บ้าง แต่ทั้งนี้ควรวางแผนจัดระบบการปลูกพืชให้เหมาะสมในแต่ละพื้นที่

ช่วงเวลาที่ ไม่เหมาะสมต่อการเพาะปลูก แบ่งเป็นช่วงขาดน้ำ มีปริมาณน้ำฝนและการกระจายน้ำหรือไม่เพียงพอต่อการเจริญเติบโตของพืชจะอยู่ในช่วงกลางเดือนพฤศจิกายนถึงกลางเดือนเมษายนของทุกปี ในช่วงเวลาดังกล่าวถ้าได้รับน้ำชลประทานช่วยก็สามารถปลูกพืชฤดูแล้งได้ช่วงน้ำมากเกินพออยู่ในช่วงกลางเดือนสิงหาคมถึงปลายเดือนตุลาคม เป็นช่วงที่มีปริมาณน้ำฝนมากบริเวณที่ลุ่มหรือบริเวณริมฝั่งแม่น้ำ อาจเกิดน้ำท่วมซึ่งส่งผลเสียหายกับผลผลิตได้ (ตารางที่ 2-1 และรูปที่ 2-3 ถึง รูปที่ 2-4)

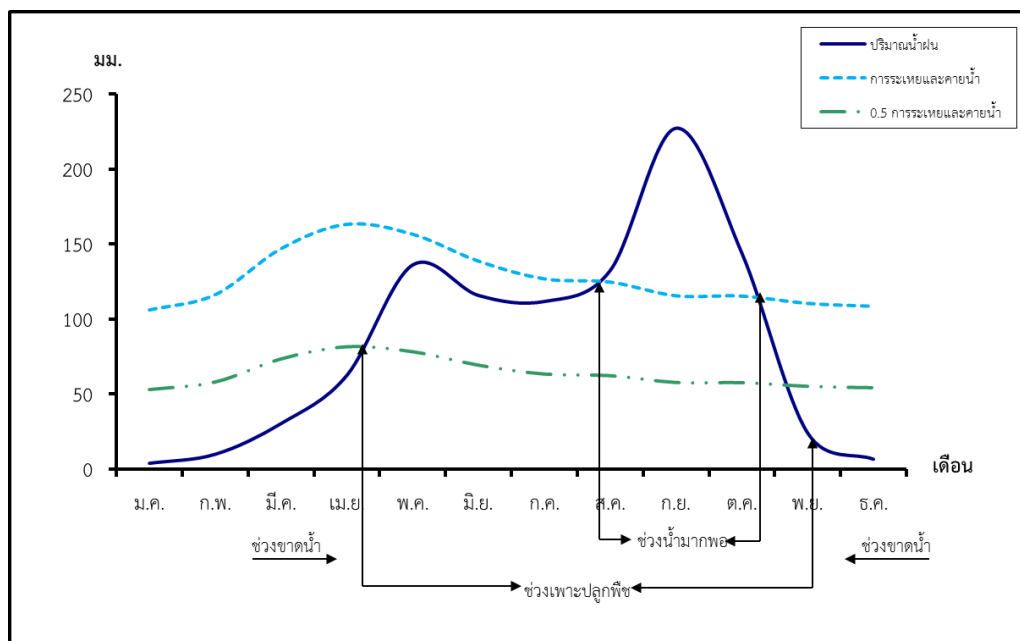


ตารางที่ 2-1 สถิติภูมิอากาศ ณ สถานีตรวจอากาศ อำเภอสรรพยา จังหวัดชัยนาท ปี 2533-2562

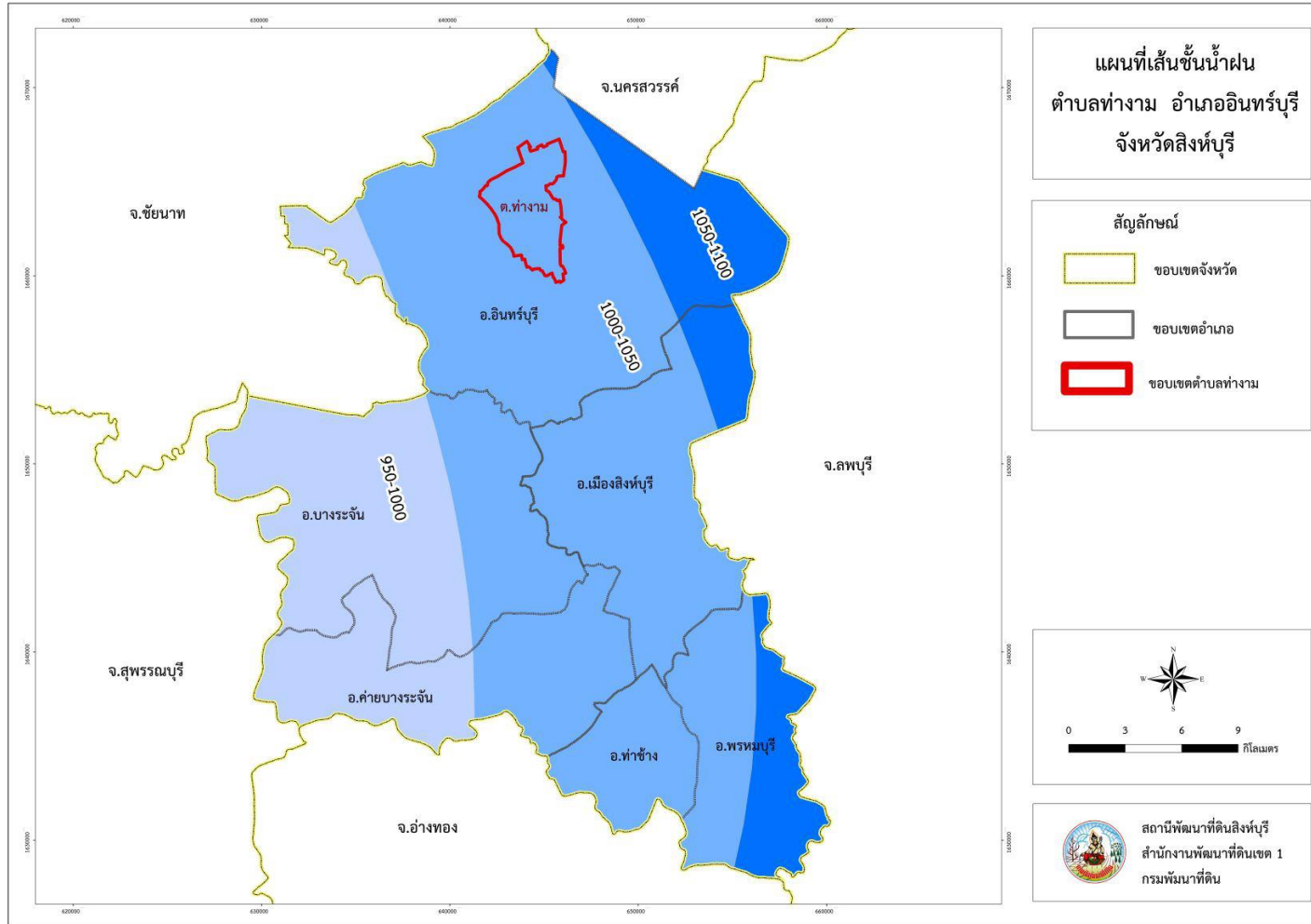
เดือน	อุณหภูมิ ต่ำสุด (°C)	อุณหภูมิ สูงสุด (°C)	อุณหภูมิ เฉลี่ย (°C)	ความชื้น สัมพัทธ์ (%)	ปริมาณ น้ำฝน (มม.)	จำนวนวัน ฝนตก (วัน)	ปริมาณ ฝนใช้การ* (มม.)	การระเหย และการคายน้ำ อ้างอิง* (มม.)
ม.ค.	20.4	31.6	25.2	71.0	3.9	1.0	3.9	106.0
ก.พ.	22.4	33.5	27.1	72.0	9.9	1.3	9.7	116.2
มี.ค.	24.3	35.4	28.9	71.0	30.4	3.0	28.9	146.9
เม.ย.	25.6	36.9	30.3	69.0	62.5	4.1	56.3	163.2
พ.ค.	25.9	35.7	29.9	74.0	136.2	12.3	106.5	156.6
มิ.ย.	25.7	34.4	29.2	76.0	115.8	12.6	94.3	138.6
ก.ค.	25.2	33.5	28.5	78.0	111.8	14.7	91.8	126.8
ส.ค.	25.1	33.4	28.3	79.0	132.4	16.3	104.4	124.6
ก.ย.	23.2	33.2	28.2	81.0	227.3	17.1	144.6	115.5
ต.ค.	23.1	32.9	28.1	80.0	144.1	12.2	110.9	115.3
พ.ย.	23.3	32.7	27.3	73.0	24.1	2.9	23.2	110.4
ธ.ค.	20.8	31.6	25.5	70.0	6.6	1.1	6.5	108.5
รวม	-	-	-	-	1005.0	98.6	781	1,528.6
เฉลี่ย	23.8	33.7	28.0	74.5	-	-	-	-

หมายเหตุ: * จากการคำนวณโดยโปรแกรม Cropwat for Windows Version 8.0

ที่มา: กรมอุตุนิยมวิทยา (2562)



รูปที่ 2-3 สมดุลของน้ำเพื่อการเกษตร จังหวัดสิงห์บุรี



รูปที่ 2-4 เส้นชั้นน้ำฝน จังหวัดสิงห์บุรี



2.6 สภาพการใช้ที่ดินในปัจจุบัน

สภาพการใช้ที่ดินตำบลท่างาม อำเภออินทร์บุรี จังหวัดสิงห์บุรี ซึ่งสำรวจโดยกลุ่มวิเคราะห์สภาพการใช้ที่ดิน (2561) ประกอบด้วย ประเภทการใช้ที่ดินต่างๆ ดังนี้

1) พื้นที่เกษตรกรรม มีเนื้อที่ 9,203 ไร่ หรือร้อยละ 72.50 ของพื้นที่ตำบล ประกอบด้วย การใช้ประโยชน์ที่ดินด้านเกษตรกรรมต่างๆ ดังต่อไปนี้

1.1) พื้นที่นา มีเนื้อที่ 8,735 ไร่ หรือร้อยละ 68.81 ของพื้นที่ตำบล ได้แก่ นาร้าง นาข้าว

1.2) ไม้ผล มีเนื้อที่ 226 ไร่ หรือร้อยละ 1.74 ของพื้นที่ตำบล ได้แก่ ไม้ผลผสม มะพร้าว มะม่วง กล้าย พุทรา

1.3) ไม้ยืนต้น มีเนื้อที่ 33 ไร่ หรือร้อยละ 0.26 ของพื้นที่ตำบล ได้แก่ ไม้ยืนต้นผสม จามจุรี

1.4) พืชผัก มีเนื้อที่ 29 ไร่ หรือร้อยละ 0.23 ของพื้นที่ตำบล ได้แก่ พืชผักสวนครัวทั่วไป พริก ขิง ข่า ตะไคร้ เป็นต้น

1.5) โรงเรือนเลี้ยงสัตว์ มีเนื้อที่ 104 ไร่ หรือร้อยละ 0.81 ของพื้นที่ตำบล ได้แก่ โรงเรือนร้าง โรงเรือนเลี้ยงสัตว์ปีก และโรงเรือนเลี้ยงสุกร

2.7) สถานที่เพาะเลี้ยงสัตว์น้ำ มีเนื้อที่ 76 ไร่ หรือร้อยละ 0.60 ของพื้นที่ตำบล ได้แก่ สถานที่เพาะเลี้ยงปลา

2) พื้นที่ชุมชนและสิ่งปลูกสร้าง มีเนื้อที่ 2,356 ไร่ หรือร้อยละ 18.56 ของพื้นที่ตำบล

4) พื้นที่แหล่งน้ำ มีเนื้อที่ 413 ไร่ หรือร้อยละ 3.25 ของพื้นที่ตำบล ประกอบด้วย แม่น้ำ ลำห้วย ลำคลอง หนอง บึง และคลองชลประทาน

5) พื้นที่เบ็ดเตล็ด มีเนื้อที่ 721 ไร่ หรือร้อยละ 5.68 ของพื้นที่ตำบล ประกอบด้วย พุ่มหญ้าสลับ ไม้พุ่ม/ไม้ละเมาะ พื้นที่ลุ่ม บ่อทราย พื้นที่กองวัสดุ พื้นที่ถม

(ตารางที่ 2-2 และรูปที่ 2-5)



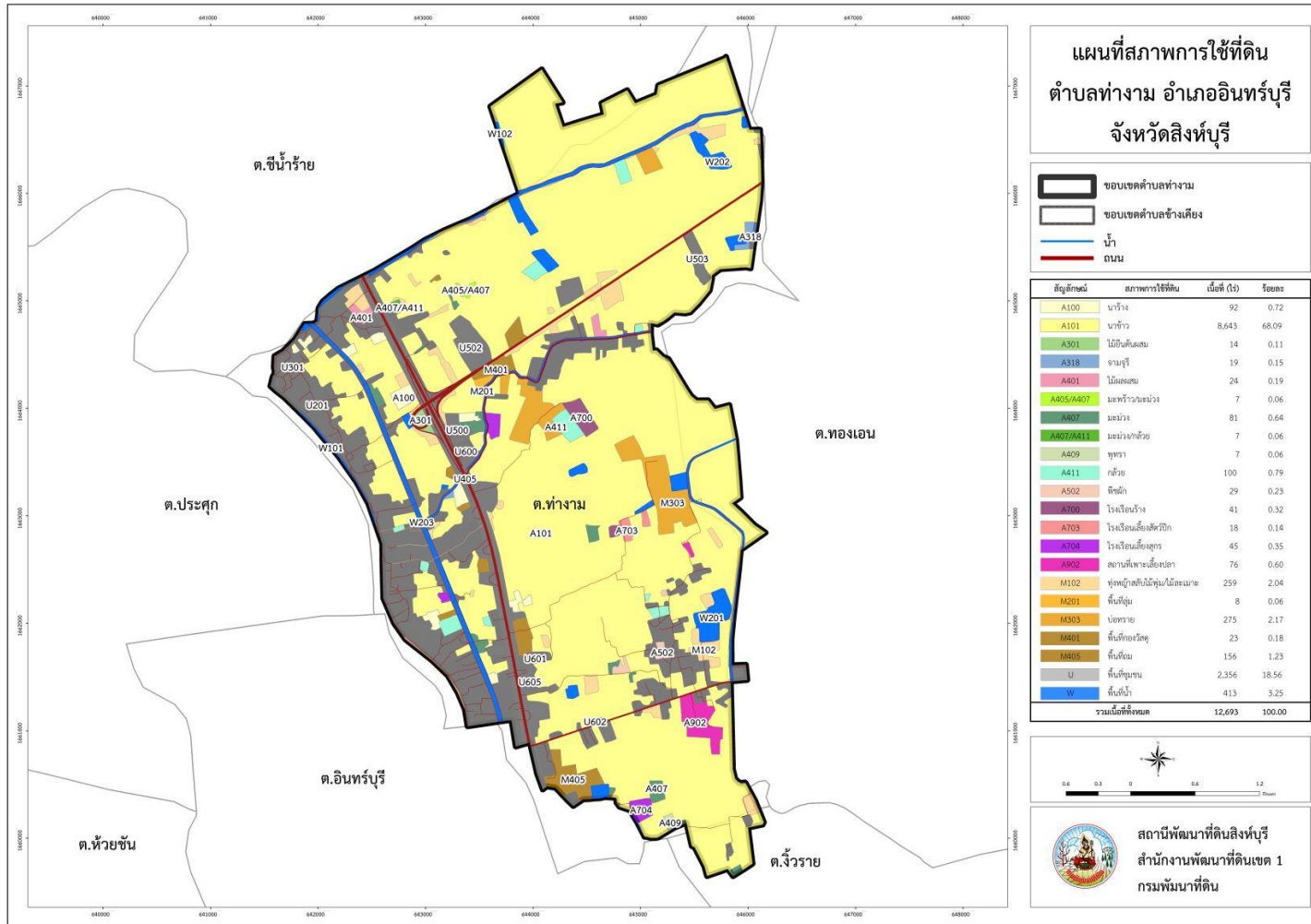
ตารางที่ 2-2 สภาพการใช้ที่ดิน ตำบลท่างาม อำเภออินทร์บุรี จังหวัดสิงห์บุรี

หน่วยแผนที่ดิน	สภาพการใช้ที่ดิน	เนื้อที่	
		ไร่	ร้อยละ
A100	นาร้าง	92	0.72
A101	นาข้าว	8,643	68.09
A301	ไม้ยืนต้นผสม	14	0.11
A318	จามจุรี	19	0.15
A401	ไม้ผลผสม	24	0.19
A405/A407	มะพร้าว/มะม่วง	7	0.06
A407	มะม่วง	81	0.64
A407/A411	มะม่วง/กล้วย	7	0.06
A409	พุทรา	7	0.06
A411	กล้วย	100	0.79
A502	พืชผัก	29	0.23
A700	โรงเรือนร้าง	41	0.32
A703	โรงเรือนเลี้ยงสัตว์ปีก	18	0.14
A704	โรงเรือนเลี้ยงสุกร	45	0.35
A902	สถานที่เพาะเลี้ยงปลา	76	0.60
M102	ทุ่งหญ้าสลับไม้พุ่ม/ไม้ละเมาะ	259	2.04
M201	พื้นที่ลุ่ม	8	0.06
M303	บ่อทราย	275	2.17
M401	พื้นที่กองวัสดุ	23	0.18
M405	พื้นที่ถม	156	1.23
U	พื้นที่ชุมชน	2,356	18.56
W	พื้นที่แหล่งน้ำ	413	3.25
รวมเนื้อที่ทั้งหมด		12,693	100.00

ที่มา: กลุ่มวิเคราะห์สภาพการใช้ที่ดิน (2561)



แผนการใช้ที่ดินตำบลท่างาม อำเภอลือบุรี จังหวัดสิงห์บุรี



รูปที่ 2-5 สภาพการใช้ที่ดิน ตำบลท่างาม อำเภอลือบุรี จังหวัดสิงห์บุรี



2.7 สภาพเศรษฐกิจและสังคม

2.7.1 สภาพสังคมโดยทั่วไป

1) ประชากร

จากหลักฐานทะเบียนราษฎร์ของกรมการปกครอง กระทรวงมหาดไทย ปี 2563 พบว่า ประชากรที่อาศัยในพื้นที่ตำบลท่างาม มีประชากรรวม 5,167 คน แยกเป็นชาย 2,443 คน เป็นหญิง 2,724 คน มีจำนวนครัวเรือนทั้งหมด 2,025 ครัวเรือน เป็นครัวเรือนเกษตรที่มาขึ้นทะเบียนกรมส่งเสริมการเกษตร 984 ครัวเรือน หรือร้อยละ 48.59 เป็นครัวเรือนที่ประกอบอาชีพอื่น ๆ และครัวเรือนเกษตรที่ไม่ได้มาขึ้นทะเบียนกรมส่งเสริมการเกษตร 1,041 ครัวเรือน หรือร้อยละ 51.41 ดังรายละเอียดในตารางที่ 2-3 ถึง 2-4 และรูปที่ 2-6

ตารางที่ 2-3 จำนวนประชากรและครัวเรือน ตำบลท่างาม อำเภออินทร์บุรี จังหวัดสิงห์บุรี ปี 2563

พื้นที่	จำนวนครัวเรือน	ประชากร		
		ชาย (คน)	หญิง (คน)	รวม (คน)
หมู่ที่ 1 บ้านโคกขาม	344	225	278	503
หมู่ที่ 2 บ้านโคกขาม	102	127	150	277
หมู่ที่ 3 บ้านโคกขาม	139	162	196	358
หมู่ที่ 4 บ้านบางเล็ก	66	67	82	149
หมู่ที่ 5 บ้านเกาะแก้ว	139	193	207	400
หมู่ที่ 6 บ้านท่าข่อย	105	158	171	329
หมู่ที่ 7 บ้านท่างาม	193	220	234	444
หมู่ที่ 8 บ้านบางตาโฉม	210	280	310	590
หมู่ที่ 9 บ้านปลาไหล	261	400	417	817
หมู่ที่ 10 บ้านหัวดง	322	454	473	927
หมู่ที่ 11 บ้านโพธิ์สำนึก	144	167	206	373
รวม	2,025	2,443	2,724	5,167

ที่มา: 1) กรมการปกครอง (2563)

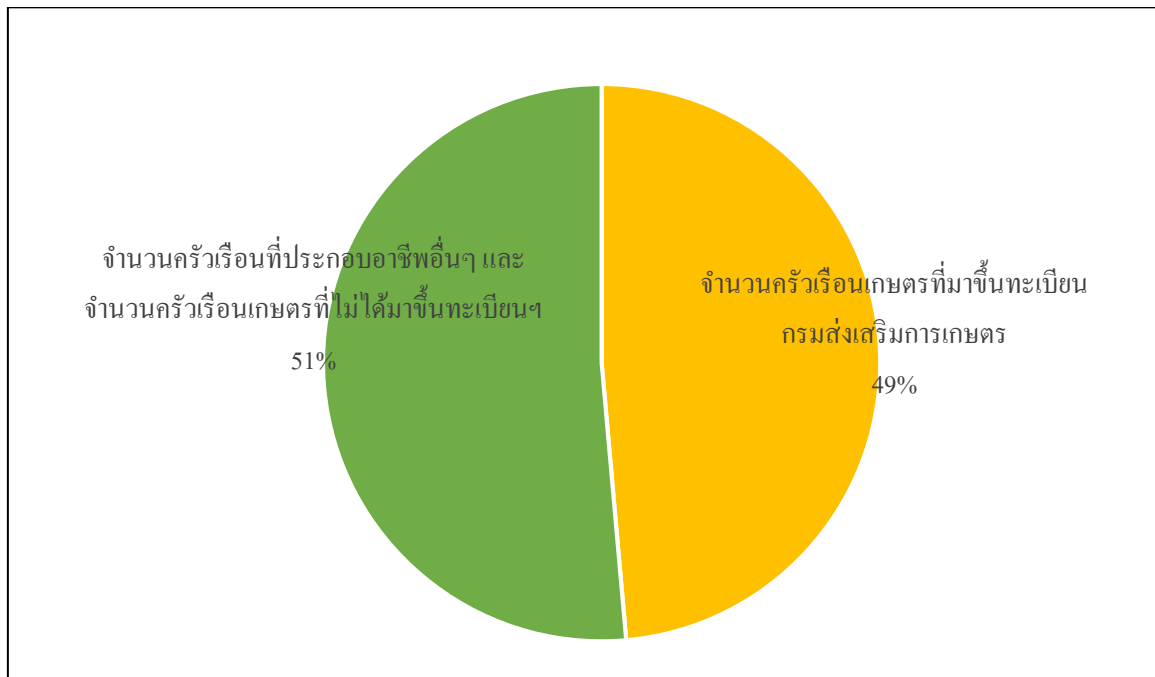


ตารางที่ 2-4 จำนวนและสัดส่วนครัวเรือนเกษตรกร ตำบลท่างาม อำเภออินทร์บุรี จังหวัดสิงห์บุรี ปี 2563

รายการ	จำนวน (ครัวเรือน)	ร้อยละ
จำนวนครัวเรือนทั้งหมด ¹⁾	2,025	100.00
- จำนวนครัวเรือนเกษตรกรที่มาขึ้นทะเบียนกรมส่งเสริมการเกษตร ²⁾	984	48.59
- จำนวนครัวเรือนที่ประกอบอาชีพอื่นๆ และจำนวนครัวเรือนเกษตรกรที่ไม่ได้มาขึ้นทะเบียนฯ	1,041	51.41

ที่มา: 1) กรมการปกครอง (2563)

2) กรมส่งเสริมการเกษตร (2563)



รูปที่ 2-6 สัดส่วนครัวเรือนเกษตรกร ตำบลท่างาม อำเภออินทร์บุรี จังหวัดสิงห์บุรี



2) สภาพทั่วไป

จากข้อมูลพื้นฐานระดับหมู่บ้านหรือชุมชน สภาพทั่วไปของตำบลท่างาม ได้แก่ แหล่งน้ำ โครงสร้างพื้นฐาน การประกอบอาชีพ สถานที่และแหล่งเรียนรู้ การคมนาคมขนส่ง ตำบลท่างาม มีถนนสายหลัก คือ ทางหลวงแผ่นดินหมายเลข 32 (ถนนสายเอเชีย) และได้ดำเนินการปรับปรุง พัฒนาเส้นทางคมนาคมให้ประชาชนสามารถสัญจรได้สะดวก รวดเร็ว และปลอดภัยมากขึ้น โดยการพัฒนาถนนลูกรัง ถนนลาดยาง และถนนคอนกรีต การไฟฟ้าจัดให้มีไฟฟ้าสาธารณะภายในหมู่บ้านเพื่อทำให้เกิดแสงสว่างเพื่อสะดวกในการเดินทางและลดอุบัติเหตุ ลดปัญหาอาชญากรรม รวมถึงความปลอดภัยในชีวิตและทรัพย์สินของประชาชน ตำบลท่างามมีไฟฟ้าใช้ทุกครัวเรือน

3) แหล่งน้ำใช้ในครัวเรือนและแหล่งน้ำที่สร้างขึ้น

ตำบลท่างามมีแหล่งน้ำกิน น้ำใช้ หรือน้ำเพื่อการอุปโภค บริโภค จากระบบประปาหมู่บ้านครอบคลุมทุกหมู่บ้าน น้ำบาดาล และน้ำบ่อ แหล่งน้ำธรรมชาติ มีแม่น้ำสายหลัก ได้แก่ แม่น้ำเจ้าพระยา คลอง ได้แก่ คลองชลประทานมหาราช บึงหนอง ได้แก่ หนองรี หนองเชียงราก หนองโสน

4) สถาบันการศึกษา

4.1) โรงเรียนอนุบาลท่างาม

4.2) โรงเรียนสังกัด สพฐ. ระดับประถมศึกษาในเขตพื้นที่ตำบลท่างาม มีจำนวน 2 แห่ง

(1) โรงเรียนวัดท่าอิฐ

(2) โรงเรียนวัดตุ้มหู

4.3) โรงเรียนสังกัด สพฐ. ระดับมัธยมศึกษา(ขยายโอกาส) ในเขตพื้นที่ตำบลท่างาม มี

จำนวน 2 แห่ง

(1) โรงเรียนวัดท่าอิฐ

(2) โรงเรียนวัดตุ้มหู

5) โครงสร้างพื้นฐาน/บริการสาธารณะ ในตำบลท่างาม มีโครงสร้างพื้นฐานและการ

บริการสาธารณะ ดังนี้

โรงพยาบาลส่งเสริมสุขภาพตำบล 1 แห่ง

วัดพุทธ 6 วัด

มัสยิด 1 แห่ง

ป้อมตำรวจ 1 แห่ง

ปั้มน้ำมัน 5 แห่ง

ปั้มน้ำ 2 แห่ง

โรงสีข้าว 1 แห่ง

โรงน้ำดื่มกองทุนสวัสดิการชุมชนตำบลท่างาม 1 แห่ง

รีสอร์ท 3 แห่ง

6) สถานที่และแหล่งเรียนรู้ ในพื้นที่ตำบลท่างาม มีแหล่งเรียนรู้ที่สามารถเป็นที่ท่องเที่ยว

ดังนี้ แหล่งเรียนรู้ศูนย์ถ่ายทอดเทคโนโลยีการเกษตรตำบล แหล่งเรียนรู้บ้านพอเพียง แหล่งเรียนรู้สมุนไพรใกล้ตัว แหล่งเรียนรู้กลองยาวประยุกต์ แหล่งเรียนรู้กลุ่มจักสาน แหล่งเรียนรู้ศูนย์เด็กสร้างบ้านสร้างงานวัยโจ๋ แหล่งเรียนรู้กลุ่มสตรีสวดสลายคราม (ผ้าต้นมือ) แหล่งเรียนรู้สืบสานดนตรีไทยท่างาม



แหล่งเรียนรู้หมอชาวบ้านนวดประสานกระดูก และแหล่งเรียนรู้ศูนย์กล้วยไม้ตำบลท่างาม ดังรายละเอียด
ในตารางที่ 2-5

ตารางที่ 2-5 สภาพสังคมในพื้นที่ของตำบลท่างาม อำเภออินทร์บุรี จังหวัดสิงห์บุรี ปี 2559

สภาพสังคม	จำนวน (แห่ง)
แหล่งน้ำตามธรรมชาติ	
แม่น้ำสายหลัก	1
บึง หนอง	3
แหล่งน้ำชลประทาน	1
สถาบันการศึกษา	
โรงเรียนระดับประถมศึกษา	2
โรงเรียนขยายโอกาส	2
ศูนย์พัฒนาเด็กเล็ก	1
โครงสร้างพื้นฐาน/บริการสาธารณะในหมู่บ้าน(แห่ง)	
โรงพยาบาลส่งเสริมสุขภาพ	1
วัด	6
มัสยิด	1
ป้อมตำรวจ	1
ปั้มน้ำมัน	5
ปั้มน้ำ	2
โรงสีข้าว	1
โรงน้ำดื่มกองทุนสวัสดิการชุมชนตำบลท่างาม	1
รีสอร์ท	3
สถานที่และแหล่งเรียนรู้	
แหล่งเรียนรู้ศูนย์ถ่ายทอดเทคโนโลยีการเกษตรตำบล	1
แหล่งเรียนรู้ศูนย์เด็กสร้างบ้านสร้างงาน	1
แหล่งเรียนรู้บ้านพอเพียง	1
แหล่งเรียนรู้หมอชาวบ้านนวดประสานกระดูก	1
แหล่งเรียนรู้สมุนไพรใกล้ตัว	1
แหล่งเรียนรู้กลุ่มจักสาน	1
แหล่งเรียนรู้กลุ่มสตรีสตรีสไตลคราม (ผ้าคันมือ)	1
และแหล่งเรียนรู้ศูนย์กล้วยไม้ตำบลท่างาม	1

ที่มา: องค์การบริหารส่วนตำบลท่างาม (2559)



7) หมอдинอาสา กรมพัฒนาที่ดิน

หมอดินอาสาในตำบลท่างาม มีจำนวน 11 ราย คือ

- | | |
|-----------------------------|-------------------------|
| 1. นายณรงค์ วิมา | หมอดินอาสาระดับจังหวัด |
| 2. นางเพียงใจ โสภา | หมอดินอาสาระดับหมู่บ้าน |
| 3. นายทพล แกมทับทิม | หมอดินอาสาระดับหมู่บ้าน |
| 4. นางบุญนำ จันทรสีทอง | หมอดินอาสาระดับหมู่บ้าน |
| 5. นางบุญเรือน สีอินทร์ | หมอดินอาสาระดับหมู่บ้าน |
| 6. นายลักษณะ โมรา | หมอดินอาสาระดับหมู่บ้าน |
| 7. นายประสิทธิ์ จันทาสร | หมอดินอาสาระดับหมู่บ้าน |
| 8. นายสมเดช วิจารณ์ | หมอดินอาสาระดับหมู่บ้าน |
| 9. นายสุชาติ รอดฉ่ำ | หมอดินอาสาระดับหมู่บ้าน |
| 10. นางเรณู ยืนยงนาน | หมอดินอาสาระดับหมู่บ้าน |
| 11. นายปราโมทย์ประเสริฐพงศ์ | หมอดินอาสาระดับหมู่บ้าน |
- (กรมพัฒนาที่ดิน, 2562)

8) การถือครองที่ดิน

ปี 2559 ประชากรตำบลท่างาม จำนวน 5,262 คน ถือครองที่ดินเฉลี่ยคนละ 1.94 ไร่

9) ลักษณะทางเศรษฐกิจ

สภาพเศรษฐกิจของชุมชนในตำบลท่างาม ส่วนใหญ่ร้อยละ 80 มีอาชีพหลักคือ ทำการเกษตรกรรม ได้แก่ ทำนา ปลูกข้าวโพด ทำสวนผสม และมีการเลี้ยงสัตว์ ได้แก่ โคเนื้อ 25 ตัว, กระบือ 3 ตัว, สุกร 6,000 ตัว และไก่ 3,554 ตัว

9.1) การประกอบอาชีพ

ตำบลท่างาม เป็นพื้นที่เหมาะทำการเกษตร ประชากรส่วนใหญ่จึงประกอบอาชีพด้านเกษตรกรรม ได้แก่ การทำนา และมีการสร้างอาชีพจากการรวมกลุ่มของกลุ่มแม่บ้านกลุ่มชุมชน ในการดำเนินงานต่างๆ ดังนี้

9.1.1) อาชีพทำเกษตรกรรม ได้แก่ ปลูกข้าว ปลูกไม้ผล ได้แก่ กัลย มะม่วง มะพร้าว รองลงมาได้แก่ อาชีพการเลี้ยงสัตว์ ได้แก่ สุกร ไก่ และในตำบลจะมีอาสาสมัครปศุสัตว์ประจำหมู่บ้านเกี่ยวกับการรักษาโรค การผสมพันธุ์สัตว์ และด้านอาชีพประมง จะทำมาหากินตามแหล่งน้ำธรรมชาติ

9.1.2) ด้านอุตสาหกรรม ตำบลท่างามไม่มีโรงงานอุตสาหกรรม แต่มีการสร้างอาชีพในครัวเรือนในชุมชน เช่น โรงน้ำดื่มกองทุนสวัสดิการชุมชนตำบลท่างาม ร้านกาแฟสดชุมชนท่างาม กลุ่มแปรรูปกล้วย กลุ่มแม่บ้านท่างาม (ข้าวเกรียบสมุนไพร) กลุ่มสตรีสตรียุคใหม่ กลุ่มบ้านบางตาโฉมทำพวงหรีดดอกไม้จันทร์ เป็นต้น

9.2) ด้านแรงงาน

ประชากรส่วนใหญ่จะใช้แรงงานจากคนภายในตำบลเพราะ ประกอบอาชีพเกษตรกรรมเป็นส่วนใหญ่ นอกนั้นเป็นรับจ้างทั่วไป รับราชการ รับเหมาก่อสร้าง และงานอื่นๆ



9.3) ด้านแหล่งน้ำทางการเกษตร

แหล่งน้ำทางการเกษตร ในพื้นที่ตำบลท่างามเป็นเขตชลประทาน มีแหล่งน้ำที่สำคัญ 1 แห่ง คือ แม่น้ำเจ้าพระยา ซึ่งเป็นแหล่งน้ำสายหลักที่ใช้ในการเพาะปลูก มีคลองชลประทาน และบึง หนอง ได้แก่ หนองรี หนองเชียงราก หนองโสนแต่แหล่งน้ำธรรมชาติและคลองชลประทานเหล่านี้ไม่เพียงพอต่อการอุปโภค-บริโภค และการทำการเกษตรของเกษตรกรตำบลท่างามในช่วงฤดูแล้ง

9.4) ด้านรายได้-รายจ่าย

จากข้อมูลพื้นฐาน (จปฐ.) ปี 2562 พบว่า รายได้ครัวเรือนเฉลี่ยปีละ 261,910.82 บาท รายได้บุคคลเฉลี่ยปีละ 90,037.63 บาท รายจ่ายครัวเรือนเฉลี่ยปีละ 125,352.12 บาท รายจ่ายบุคคลเฉลี่ยปีละ 43,092.56 บาท เมื่อพิจารณาจะเห็นว่ารายได้ครัวเรือนมากกว่ารายจ่ายครัวเรือนปีละ 136,558.70 บาท และรายได้บุคคลมากกว่ารายจ่ายบุคคลปีละ 46,945.07 บาท ดังรายละเอียดในตารางที่ 2-6 และรูปที่ 2-7

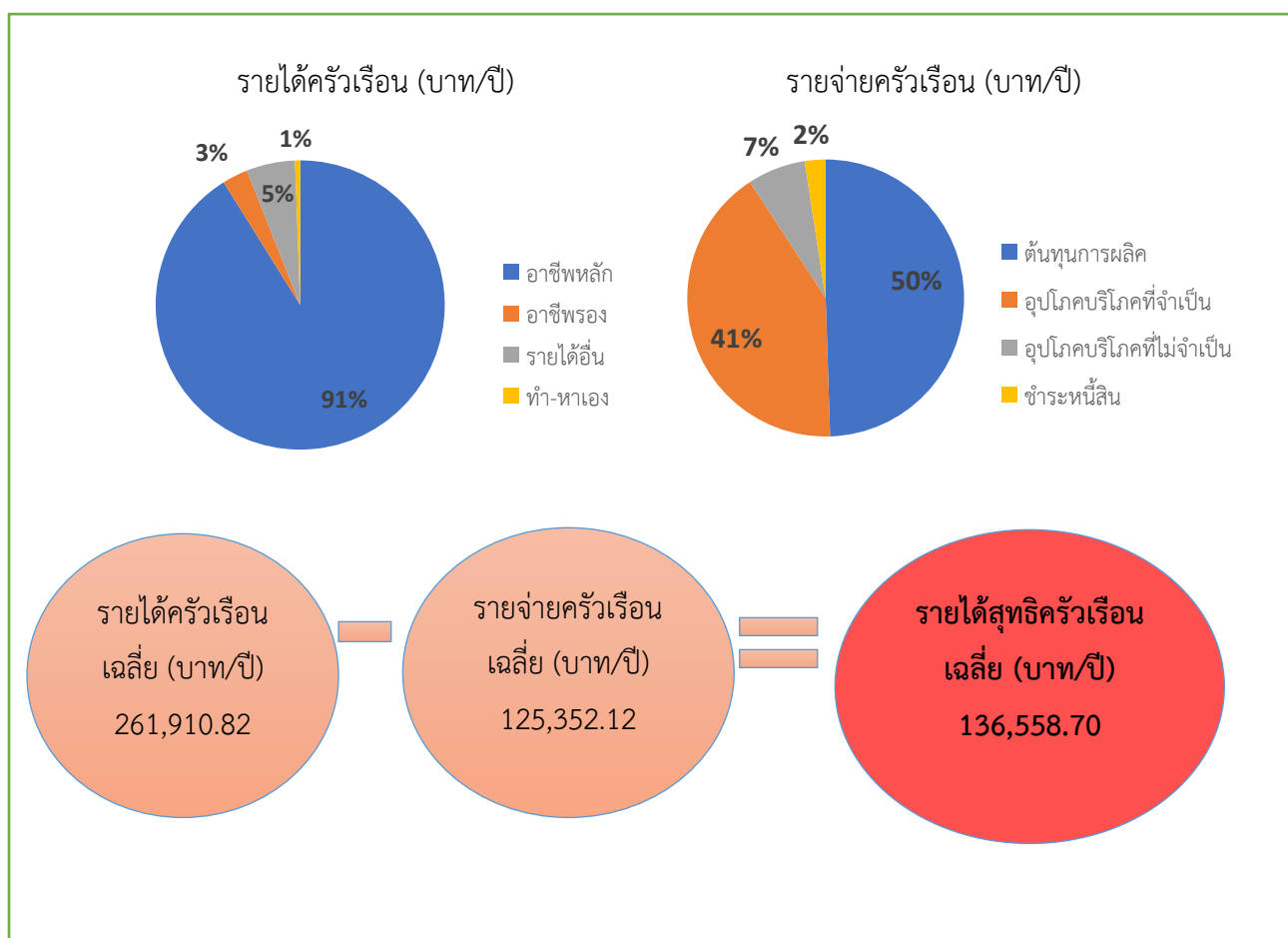
(กรมการพัฒนาชุมชน, 2562)



ตารางที่ 2-6 รายได้-รายจ่ายเฉลี่ยครัวเรือน ตำบลท่างาม อำเภอสว่างวีรบุรี จังหวัดสิงห์บุรี ปี 2562

พื้นที่	แหล่งรายได้ของครัวเรือน (บาท/ปี)				รายได้ครัวเรือนเฉลี่ย (บาท/ปี)	รายได้บุคคลเฉลี่ย (บาท/ปี)	รายจ่ายครัวเรือนเฉลี่ย (บาท/ปี)	รายจ่ายบุคคลเฉลี่ย (บาท/ปี)
	อาชีพหลัก	อาชีพรอง	รายได้อื่น	ทำ-หาเอง				
ตำบลท่างาม	242,347.26	6,478.90	11,806.78	1,277.88	261,910.82	90,037.63	125,352.12	43,092.56
หมู่ที่ 1 บ้านโคกขาม	182,375.36	18,063.04	39,889.86	789.86	241,118.12	92,428.61	162,861.59	62,430.28
หมู่ที่ 2 บ้านโคกขาม	299,638.55	24,180.72	49,746.99	1,289.16	374,855.42	151,033.98	110,910.84	44,687.38
หมู่ที่ 3 บ้านโคกขาม	171,709.88	6,932.10	15,791.36	5,479.01	199,912.35	71,650.00	135,897.53	48,706.64
หมู่ที่ 4 บ้านบางเล็ก	274,895.83	0.00	0.00	0.00	274,895.83	93,581.56	149,354.17	50,843.97
หมู่ที่ 5 บ้านเกาะแก้ว	380,333.33	0.00	0.00	0.00	380,333.33	112,810.73	201,200.38	59,678.08
หมู่ที่ 6 บ้านท่าข่อย	220,964.29	22,369.05	39,642.86	4,107.15	287,083.35	91,000.00	92,452.38	29,305.66
หมู่ที่ 7 บ้านท่างาม	162,697.86	12,807.14	20,694.29	5,170.71	201,370.00	72,659.28	128,657.43	46,422.78
หมู่ที่ 8 บ้านบางตาโฉม	328,145.35	0.00	0.00	0.00	328,145.35	104,908.92	186,894.19	59,750.56
หมู่ที่ 9 บ้านปลาไหล	204,117.02	1,028.37	222.70	88.65	205,456.74	8,329.60	95,918.44	39,836.52
หมู่ที่ 10 บ้านหัวดง	235,796.38	1,972.85	158.37	506.79	238,434.39	67,904.64	47,278.82	13,464.72
หมู่ที่ 11 บ้านโพธิ์สำนัก	276,405.66	0.00	0.00	0.00	276,405.66	93,308.92	156,692.45	52,896.18

ที่มา: กรมการพัฒนาชุมชน (2562)



รูปที่ 2-7 รายได้-รายจ่ายของครัวเรือนเฉลี่ย ตำบลท่างาม อำเภอลืออำนาจ จังหวัดลืออำนาจ ปี 2562

บทที่ 3 ทรัพยากรธรรมชาติ





บทที่ 3

ทรัพยากรธรรมชาติ

ทรัพยากรธรรมชาติที่สำคัญในตำบลท่างาม อำเภออินทร์บุรี จังหวัดสิงห์บุรี คือ 1) ทรัพยากรป่าไม้ 2) ทรัพยากรน้ำ และ 3) ทรัพยากรดิน โดยมีรายละเอียดดังนี้

3.1 ทรัพยากรป่าไม้

1) ป่าไม้ตามกฎหมาย ตำบลท่างาม อำเภออินทร์บุรี จังหวัดสิงห์บุรี ไม่มีทรัพยากรป่าไม้ตามกฎหมาย

2) ป่าตามมติคณะรัฐมนตรี ได้แก่

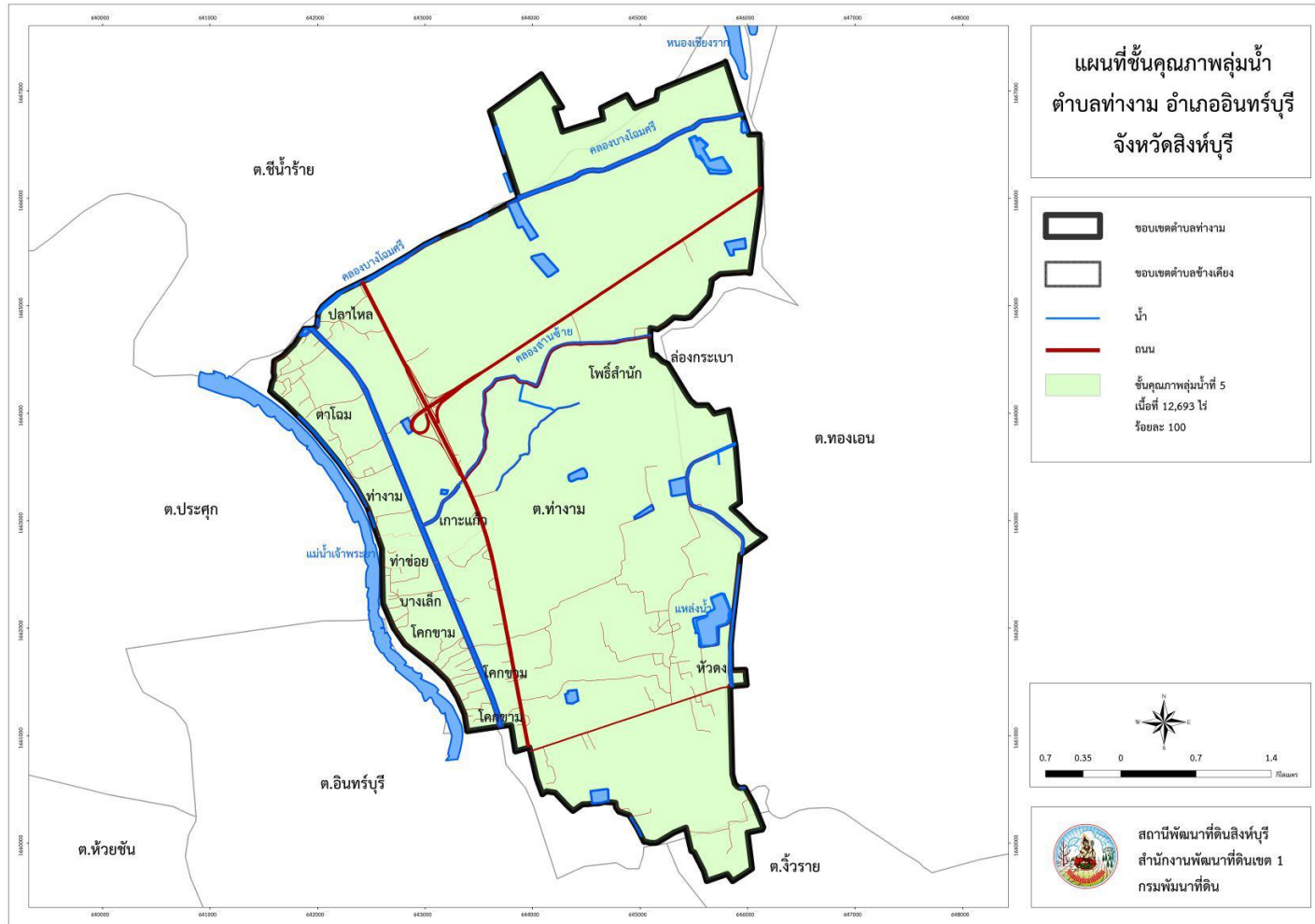
2.1) การจำแนกเขตการใช้ประโยชน์ทรัพยากรและที่ดินป่าไม้ในพื้นที่ป่าสงวนแห่งชาติ (มติคณะรัฐมนตรี วันที่ 10 มีนาคม 2535 และ 17 มีนาคม 2535) ตำบลท่างาม อำเภออินทร์บุรี จังหวัดสิงห์บุรีไม่มีพื้นที่ป่าสงวนแห่งชาติ

2.2) ชั้นคุณภาพลุ่มน้ำ (มติคณะรัฐมนตรี วันที่ 28 พฤษภาคม 2528)

- ชั้นที่ 5 เนื้อที่ 16,062 ไร่

ตั้งรายละเอียดในรูปที่ 3-1

ทั้งนี้ เนื้อที่ดังกล่าวข้างต้น คำนวณด้วยระบบสารสนเทศภูมิศาสตร์ เป็นเนื้อที่เบื้องต้นเท่านั้น ไม่สามารถใช้อ้างอิงได้ทางกฎหมาย



รูปที่ 3-1 ชั้นคุณภาพลุ่มน้ำ ตำบลท่างาม อำเภออินทร์บุรี จังหวัดสิงห์บุรี



3.2 ทรัพยากรน้ำ

3.2.1 น้ำผิวดิน

1) แหล่งน้ำตามธรรมชาติ ได้แก่ แม่น้ำเจ้าพระยา ซึ่งเป็นแม่น้ำสายหลัก และมีหนองรี หนองโสน หนองเชียงราก ที่เป็นหนองน้ำในพื้นที่

2) แหล่งน้ำตามเขตชลประทาน มีคลองส่งน้ำโครงการชลประทานมหाराช (คลอง L3)

3.2.2 น้ำใต้ดิน

ในปัจจุบันมีบ่อบาดาลจำนวน 7 บ่อ ปริมาณน้ำบาดาลที่คาดว่าจะพัฒนาได้ อยู่ในเกณฑ์น้อยกว่า 10 ลูกบาศก์เมตรต่อชั่วโมง และมีปริมาณสารละลายทั้งหมดที่ละลายได้น้อยกว่า 500 มิลลิกรัมต่อลิตร

ดังรายละเอียดในตารางที่ 3-1 และรูปที่ 3-2

ตารางที่ 3-1 บ่อบาดาล ตำบลท่างาม อำเภออินทร์บุรี จังหวัดสิงห์บุรี

ลำดับ	พิกัด		ประเภทบ่อ	สภาพน้ำ	ความลึกเจาะ (ม.)	ระดับน้ำปกติ (ม.)
	Latitude	Longitude				
1	15.025990	100.351635	บ่ออุบโภค-บริโภค	ใช้ได้-น้ำจืด	75	5.05
2	15.047766	100.325353	บ่ออุบโภค-บริโภค	ใช้ได้-น้ำจืด	108	19.00
3	15.044408	100.323080	บ่ออุบโภค-บริโภค	ใช้ได้-น้ำจืด	54	2.14
4	15.053207	100.342411	บ่ออุบโภค-บริโภค	ใช้ได้-น้ำจืด	63	2.00
5	15.050403	100.317949	บ่ออุบโภค-บริโภค	ใช้ได้-น้ำจืด	96	6.00
6	15.025026	100.332730	บ่ออุบโภค-บริโภค	ใช้ได้-น้ำจืด	102	11.00
7	15.032139	100.328272	บ่ออุบโภค-บริโภค	ใช้ได้-น้ำจืด	84	12.00

หมายเหตุ: แสดงเฉพาะบ่อบาดาลที่มีข้อมูลสมบูรณ์

ที่มา: กรมทรัพยากรน้ำบาดาล (2562)



3.3 ทรัพยากรดิน

3.3.1 สถานภาพทรัพยากรดิน

ทรัพยากรดินในพื้นที่ตำบลท่างาม อำเภออินทร์บุรี จังหวัดสิงห์บุรี ประกอบด้วย

1) ชุดดินสิงห์บุรี (Sin) สภาพพื้นที่ราบเรียบ การระบายน้ำเร็ว คือ

- หน่วยแผนที่ Sin-sicA : ชุดดินสิงห์บุรี มีเนื้อดินบนเป็นดินเหนียวปนทรายแป้ง ความลาดชัน 0-2 เปอร์เซ็นต์ มีเนื้อที่ 8,380 ไร่ หรือร้อยละ 66.02 ของพื้นที่ตำบล

2) ดินคล้ายชุดดินสรรพยา (Sa) สภาพพื้นที่เป็นที่ราบเรียบ มีการระบายน้ำดีปานกลางถึงค่อนข้างเร็ว

- หน่วยแผนที่ดิน Sa-fsi-silA : ดินคล้ายชุดดินสรรพยา มีเนื้อดินบนเป็นดินร่วนปนทรายแป้ง ความลาดชัน 0-2 เปอร์เซ็นต์ มีเนื้อที่ 933 ไร่ หรือร้อยละ 7.35 ของพื้นที่ตำบล

3) ชุดดินชัยนาท (Cn) สภาพพื้นที่ราบเรียบถึงค่อนข้างราบเรียบ การระบายน้ำค่อนข้างเร็วถึงเร็ว คือ

- หน่วยแผนที่ Cn-sicA : ชุดดินชัยนาท มีเนื้อดินบนเป็นดินร่วนเหนียวปนทรายแป้ง ความลาดชัน 0-2 เปอร์เซ็นต์ มีเนื้อที่ 449 ไร่ หรือร้อยละ 3.54 ของพื้นที่ตำบล

4) ดินคล้ายชุดดินเชียงใหม่ (Cm) สภาพพื้นที่ค่อนข้างราบเรียบถึงลูกคลื่นลอนลาดเล็กน้อย มีการระบายน้ำดี คือ

- หน่วยแผนที่ดิน Cm-fsi-silA : ดินคล้ายชุดดินเชียงใหม่ มีเนื้อดินบนเป็นดินร่วนปนทรายแป้ง ความลาดชัน 0-2 เปอร์เซ็นต์ มีเนื้อที่ 162 ไร่ หรือร้อยละ 1.28 ของพื้นที่ตำบล

5) พื้นที่เบ็ดเตล็ด (Miscellaneous areas) มีเนื้อที่รวมทั้งหมด 2,769 ไร่ หรือร้อยละ 21.81 ของพื้นที่ตำบล ประกอบด้วย 2 หน่วยแผนที่ดิน คือ

14.1) หน่วยแผนที่ดิน U : พื้นที่ชุมชนและสิ่งปลูกสร้าง มีเนื้อที่ 2,356 ไร่ หรือร้อยละ 18.56 ของพื้นที่ตำบล

14.2) หน่วยแผนที่ดิน W : พื้นที่น้ำ มีเนื้อที่ 413 ไร่ หรือร้อยละ 3.25 ของพื้นที่ตำบล ดังรายละเอียดในตารางที่ 3-2 ถึง 3-3 และรูปที่ 3-3



ตารางที่ 3-2 หน่วยแผนที่ดิน ตำบลท่างาม อำเภออินทร์บุรี จังหวัดสิงห์บุรี

หน่วย แผนที่ดิน	คำอธิบาย	เนื้อที่	
		ไร่	ร้อยละ
Sin-sicA	เนื้อดินบนเป็นดินเหนียวปนทรายแป้ง ความลาดชัน 0-2 เปอร์เซ็นต์	8,380	66.02
Sa-fsi-silA	มีเนื้อดินบนเป็นดินร่วนปนทรายแป้ง ความลาดชัน 0-2 เปอร์เซ็นต์	933	7.35
Cn-sic1A	เนื้อดินบนเป็นดินร่วนเหนียวปนทรายแป้ง ความลาดชัน 0-2 เปอร์เซ็นต์	449	3.54
Cm-fsi-silA	เนื้อดินบนเป็นดินร่วนปนทรายแป้ง ความลาดชัน 0-2 เปอร์เซ็นต์	162	1.28
U	พื้นที่ชุมชนและสิ่งปลูกสร้าง	2,356	18.56
W	พื้นที่แหล่งน้ำ	413	3.25
	รวม	12,693	100.00

ที่มา: กองสำรวจดินและวิทยทรัพยากรดิน (2562)



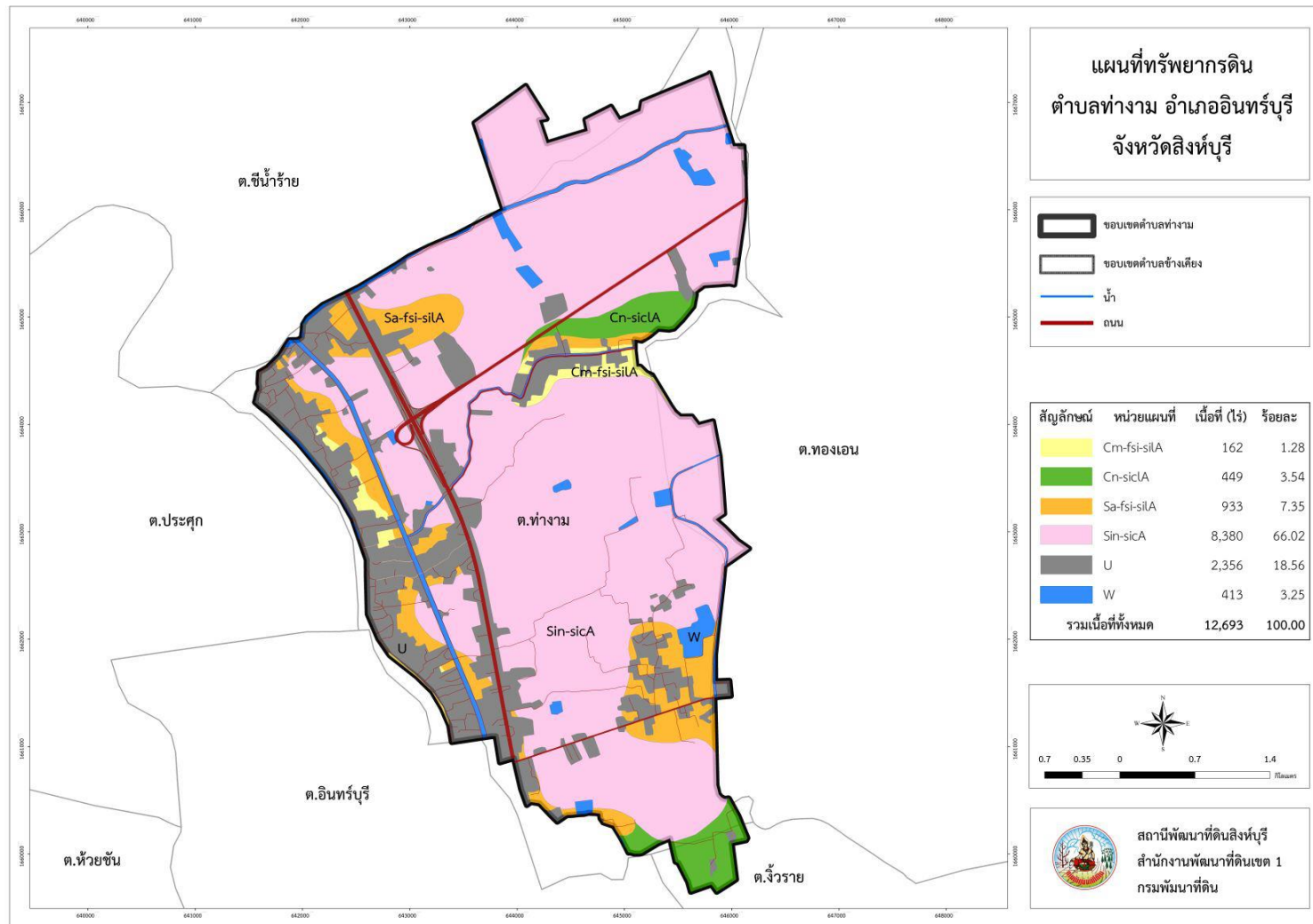
ตารางที่ 3-3 สมบัติดิน ตำบลท่างาม อำเภออินทร์บุรี จังหวัดสิงห์บุรี

หน่วยแผน ที่ดิน	ความลาดชัน (%)	การระบายน้ำ	CEC (meq/g)	BS (%)	ความลึก (ซม.)	อินทรีย์วัตถุ	ฟอสฟอรัส ที่เป็น ประโยชน์ (P ₂ O ₅)	โพแทสเซียม ที่เป็น ประโยชน์ (K ₂ O)	ความอุดม สมบูรณ์ ของดิน	เนื้อที่	
										ไร่	ร้อยละ
Sin-sicA	0-2	เลว	>20	>75	>150	ปานกลาง	สูง	ปานกลาง	ปานกลาง	8,380	66.02
Sa-fsi-silA	0-2	ค่อนข้างเลว	10-20	>75	>150	ต่ำ	สูง	ต่ำ	ปานกลาง	933	7.35
Cn-sic1A	0-2	เลว	>20	35-75	>150	ปานกลาง	สูง	ปานกลาง	ปานกลาง	449	3.54
Cm-fsi-silA	0-2	ดี	<10	35-75	>150	ต่ำ	สูง	ต่ำ	ปานกลาง	162	1.28
รวมเนื้อที่ทั้งหมด										12,693	100.00

ที่มา: กองสำรวจดินและวิจัยทรัพยากรดิน (2562)



แผนการใช้ที่ดินตำบลท่างาม อำเภออินทร์บุรี จังหวัดสิงห์บุรี



รูปที่ 3-3 ทรัพยากรดิน ตำบลท่างาม อำเภออินทร์บุรี จังหวัดสิงห์บุรี



3.3.2 การชะล้างพังทลายของดิน

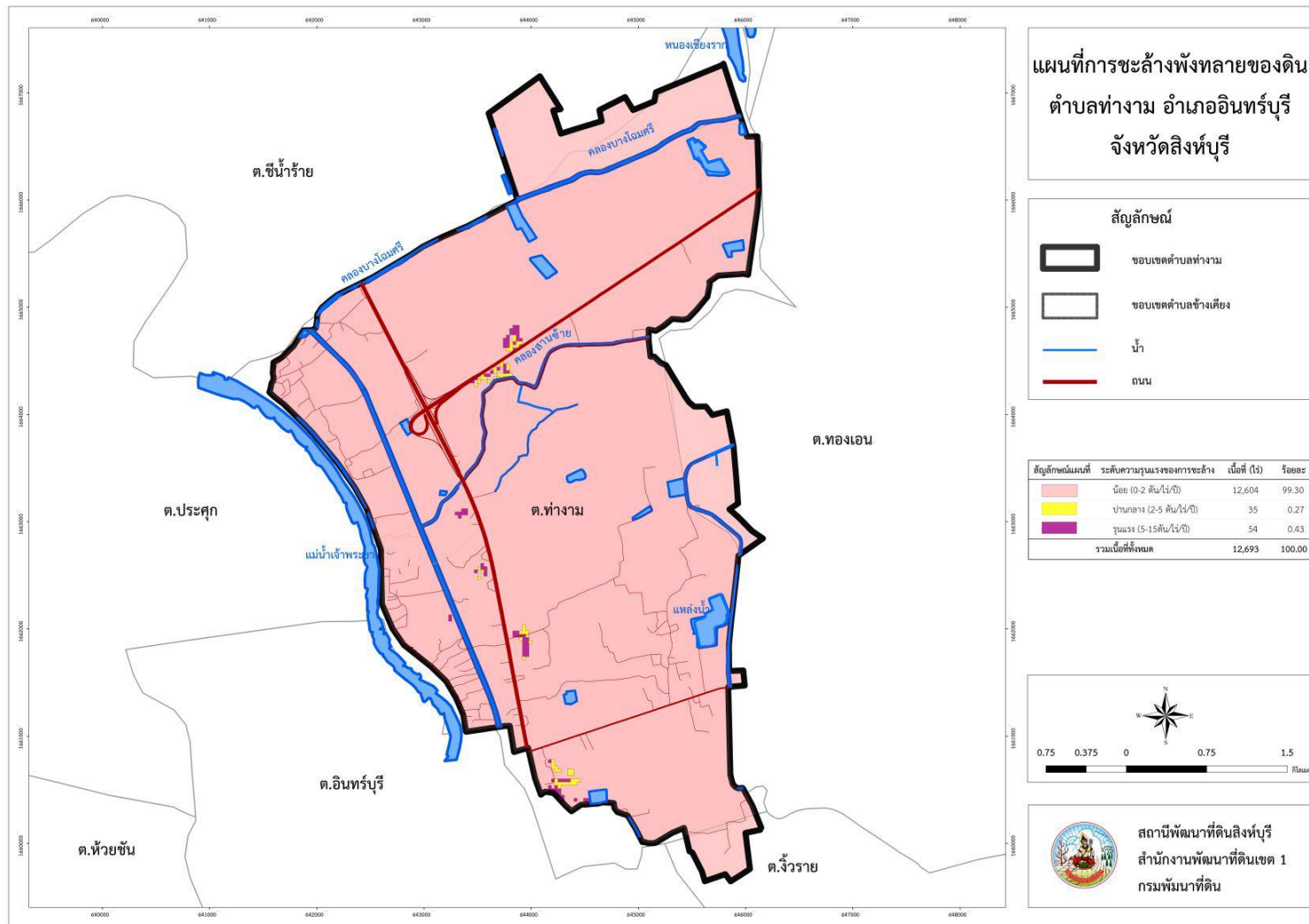
จากการประเมินการชะล้างพังทลายของดินโดยใช้สมการการสูญเสียดินสากล (Universal Soil Loss Equation; USLE) ตำบลท่างาม อำเภออินทร์บุรี จังหวัดสิงห์บุรี มีการชะล้างพังทลายของดิน ดังรายละเอียดในตารางที่ 3-4 และรูปที่ 3-4

ตารางที่ 3-4 การชะล้างพังทลายของดิน ตำบลท่างาม อำเภออินทร์บุรี จังหวัดสิงห์บุรี

การชะล้างพังทลายของดิน	เนื้อที่ (ไร่)	ร้อยละ
น้อย (0-2 ตัน/ไร่/ปี)	12,604	99.30
ปานกลาง (2-5 ตัน/ไร่/ปี)	35	0.27
รุนแรง (5-15 ตัน/ไร่/ปี)	54	0.43
รวม	12,693	100.00



แผนการใช้ที่ดินตำบลท่างาม อำเภอลือชัยบุรี จังหวัดสิงห์บุรี



รูปที่ 3-4 การชะล้างพังทลายของดิน ตำบลท่างาม อำเภอลือชัยบุรี จังหวัดสิงห์บุรี

บทที่ 4 กระบวนการมีส่วนร่วมของชุมชน





บทที่ 4

กระบวนการมีส่วนร่วมของชุมชน (Participatory Rural Appraisal : PRA)

4.1. หลักการ

กระบวนการมีส่วนร่วมเป็นความเชื่อมโยงระหว่างปัจจัยหลัก 3 ประการ คือ

- 1) พื้นที่ (Area)
- 2) หน้าที่ขององค์กร หรือภารกิจ (Function)
- 3) ความร่วมมือ (Participation)

การจัดทำกระบวนการมีส่วนร่วมของประชาชนจึงมีสาระสำคัญที่จำเป็นในการจัดทำโครงการ เช่น

- 1) สภาพปัญหาของชุมชนหรือเกษตรกร
- 2) ความต้องการของชุมชน
- 3) โครงการที่จะแก้ไขปัญหาที่เป็นไปตามความต้องการของประชาชน
- 4) พื้นที่ที่จะดำเนินโครงการ

ทั้งนี้ ผู้ที่จำเป็นต้องเข้าร่วมกระบวนการ คือ เกษตรกรในพื้นที่ตำบลท่างาม ผู้แทนองค์กรปกครองส่วนท้องถิ่น ผู้ใหญ่บ้าน และกำนัน รวมทั้งเจ้าหน้าที่ของรัฐ

ในกรณีของแผนการใช้ที่ดินตำบลนั้น การจัดทำกระบวนการมีส่วนร่วมของชุมชนจะมีสาระสำคัญของชุมชนในภาพรวม และเกษตรกรแต่ละราย เช่น

- 1) ปัญหาทรัพยากรดิน
- 2) ปัญหาการประกอบอาชีพ
- 3) ความต้องการของชุมชนหรือเกษตรกรแต่ละราย
- 4) แผนพัฒนาองค์กรปกครองส่วนท้องถิ่นที่มีอยู่ในปัจจุบัน

จากสาระสำคัญใน 4 ประการ ดังกล่าว แผนการใช้ที่ดินตำบลจะต้องจัดทำขึ้นโดยมี “กิจกรรมตอบสนองต่อความต้องการของชุมชน หรือเกษตรกรแต่ละราย รวมทั้งตอบสนองต่อแผนงานขององค์กรปกครองส่วนท้องถิ่น” ตรงตามอำนาจหน้าที่ของกรมพัฒนาที่ดิน และโดยความร่วมมือของส่วนราชการต่างๆ



4.2 การวิเคราะห์ผลจากการจัดทำกระบวนการมีส่วนร่วมของชุมชน (PRA)

การวิเคราะห์ผลจากการจัดทำกระบวนการมีส่วนร่วมของชุมชน (PRA) เมื่อวันที่ 23 กรกฎาคม 2564 และจากการจัดทำแบบสอบถามทางออนไลน์ทั้งเกษตรกรและเจ้าหน้าที่ที่เกี่ยวข้อง มีสาระสำคัญสรุปได้ดังนี้

4.2.1 ปัญหาหลักของตำบลท่างาม คือ

- 1) ขาดแคลนน้ำในการทำการเกษตร
- 2) ดินขาดความอุดมสมบูรณ์
- 3) ต้นทุนในการผลิต
- 4) โรคและแมลงศัตรูพืช
- 5) แรงงานภาคการเกษตร

4.2.2 ความต้องการของชุมชน เกษตรกร และองค์การบริหารส่วนตำบลท่างาม มีความต้องการ 5 ประการ คือ

- 1) แก้ไขปัญหาการขาดแคลนน้ำ
- 2) แก้ไขปัญหาความเสื่อมโทรมของดิน
- 3) แก้ไขปัญหาต้นทุนในการผลิต
- 4) แก้ไขปัญหาโรคและแมลงศัตรูพืช
- 5) แก้ไขปัญหาแรงงานภาคการเกษตร

1) การแก้ไขปัญหาการขาดแคลนน้ำ

เกษตรกรส่วนใหญ่ในตำบลท่างาม ประสบปัญหาการขาดแคลนน้ำเพื่อทำการเกษตร ในช่วงฤดูแล้ง ปัญหาฝนทิ้งช่วง รวมไปถึงแหล่งน้ำธรรมชาติที่ตื้นเขินและมีวัชพืชปกคลุมจำนวนมาก แต่เนื่องจากจังหวัดสิงห์บุรีอยู่ในเขตรอบชลประทานครอบคลุมทั้งจังหวัด จึงไม่สามารถที่จะดำเนินการสนับสนุนแหล่งน้ำในไร่นานอกเขตชลประทานได้ รวมถึงพื้นที่ตำบลท่างาม อำเภออินทร์บุรี จังหวัดสิงห์บุรีไม่ได้อยู่ในเขตพัฒนาที่ดินลุ่มน้ำจังหวัดสิงห์บุรี การจัดทำระบบอนุรักษ์ดินและน้ำจึงไม่สามารถดำเนินการได้ ดังนั้นจากความต้องการของเกษตรกร ในการนำน้ำใต้ดินมาใช้และขุดลอกแหล่งน้ำในพื้นที่ให้สามารถกักเก็บน้ำได้มากขึ้นนั้น กรมพัฒนาที่ดินจะประสานกับส่วนราชการที่รับผิดชอบโดยตรง คือ กรมทรัพยากรน้ำบาดาล และองค์การบริหารส่วนตำบลท่างาม ให้รับทราบถึงปัญหาและความต้องการของเกษตรกรต่อไป

2) การแก้ไขปัญหาความเสื่อมโทรมของดิน

ความอุดมสมบูรณ์ของดินในพื้นที่ตำบลท่างาม มีความอุดมสมบูรณ์ของดินตามธรรมชาติและอินทรีย์วัตถุในระดับต่ำถึงปานกลาง การระบายน้ำค่อนข้างเร็ว มีปัญหาน้ำท่วมขังในฤดูฝนหรือฤดูน้ำหลาก ฤดูแล้งหรือฝนทิ้งช่วงนานๆ ดินจะแห้งและแข็ง แต่กระแงเป็นร่องลึก การใช้ที่ดินทำนาปีและนาปรังโดยขาดการปรับปรุงบำรุงดิน อาจจะทำให้ดินเสื่อมโทรม ปริมาณธาตุอาหารพืชหรือความสามารถในการดูดซับธาตุอาหารที่เป็นประโยชน์ต่อพืชลดลง เนื้อดินเหนียวจัด เมื่อแห้งจะแข็ง ยากต่อการไถพรวน และแตกกระแง ทำให้รากพืชเสียหาย ควรมีการในการปรับปรุงโครงสร้างของดินโดยการ



เพิ่มอินทรีย์วัตถุ เช่น การไถกลบเศษพืช การใช้ ปุ๋ยคอก ปุ๋ยหมัก ไถพรวนในขณะที่ดินมีความชื้นพอเหมาะ ไม่แห้งและเปียกเกินไป ปัญหาความเสื่อมโทรมของทรัพยากรดินยังเกิดจากการใช้ที่ดินแบบเข้มข้น เกษตรกรมุ่งเน้นการใช้ปุ๋ยเคมีเพื่อเพิ่มผลผลิตเป็นสำคัญ และใช้ปุ๋ยเคมีที่ไม่สอดคล้องกับปริมาณธาตุอาหารพืชที่มีอยู่ในดิน ฉีดพ่นสารเคมีในการกำจัดวัชพืช และปราบศัตรูพืชทั้งโรคและแมลง ขาดการปรับปรุงบำรุงดิน

3) การแก้ไขปัญหาต้นทุนในการผลิต

ต้นทุนการผลิตสูง เนื่องจากปุ๋ยเคมี ยากำจัดวัชพืชและแมลงมีราคาสูง รวมถึงการใช้เทคโนโลยีและปัจจัยการผลิต ได้แก่ อัตราค่าจ้างเครื่องจักรที่มีราคาสูง(ค่าไถ ค่าใส่ปุ๋ย ค่าพ่นสารเคมี ค่าจ้างเก็บเกี่ยว ค่าขนย้าย) ให้ต้นทุนการผลิตสูงขึ้น เกษตรกรต้องการลดต้นทุนการผลิต แนะนำให้เกษตรกรใช้ปุ๋ยอินทรีย์ร่วมกับปุ๋ยเคมี ส่งคืนวิเคราะห์เพื่อใช้ปุ๋ยตามค่าวิเคราะห์ดินรู้ถึงปริมาณธาตุอาหารที่พืชแต่ละชนิดต้องการได้ถูกต้อง และควรมีการวางแผนการปลูกพืช

4) การแก้ไขปัญหาโรคและแมลงศัตรูพืช

เกษตรกรของตำบลท่างามประสบปัญหาด้านโรคและแมลงศัตรูพืช โรคในนาข้าวที่ระบาดหนัก เช่น โรคใบไหม้ โรคใบขีดสีน้ำตาล โรคใบจุดสีน้ำตาล แมลงศัตรูข้าวที่ระบาด ได้แก่ เพลี้ยกระโดดสีน้ำตาล เพลี้ยไฟข้าว หนอนกอข้าว กรมพัฒนาที่ดินประสานหน่วยงานที่เกี่ยวข้องการการจัดการศัตรูข้าวเพื่อจัดฝึกอบรมด้านโรคและแมลงศัตรูพืช เช่น กรมวิชาการเกษตร กรมส่งเสริมการเกษตรในส่วนของการใช้สารชีวภัณฑ์ทางการเกษตรในการป้องกันโรคและแมลงเพื่อรักษาระบบนิเวศ

5) การแก้ไขปัญหาแรงงานภาคการเกษตร

เกษตรกรของตำบลท่างามขาดแคลนแรงงานภาคการเกษตร แรงงานในพื้นที่ส่วนใหญ่มีอายุมาก จึงส่งผลต่อการทำเกษตรกรรม เพราะต้องพึ่งพาเครื่องจักรและการจ้างงาน จึงทำให้ต้นทุนการผลิตสูงตามไปด้วย

ผลจากการจัดทำการมีส่วนร่วมของชุมชน (PRA) ได้นำมาวิเคราะห์ร่วมกับปัญหาด้านกายภาพ โดยระบบ DPSIR มีรายละเอียดดังนี้

1) แรงขับเคลื่อน (Driver) มี 5 ประการ คือ

- 1.1) ขาดแคลนน้ำในการทำเกษตร
- 1.2) ดินขาดความอุดมสมบูรณ์
- 1.3) ต้นทุนในการผลิต
- 1.4) โรคและแมลงศัตรูพืช
- 1.5) แรงงานภาคการเกษตร

2) แรงกดดัน (Pressure) ที่เกิดจากปัจจัยขับเคลื่อน มี 6 ประการ คือ

- 2.1) การปรับปรุงบำรุงดิน
- 2.2) จัดหาแหล่งน้ำให้ทั่วถึง
- 2.3) ความต้องการน้ำเพื่อการเกษตร
- 2.4) ใช้ปุ๋ยเคมีและสารเคมีมาก
- 2.5) ขาดแรงงาน



2.6) ปลูกพืชเชิงเดี่ยวตลอดปี

3) **สถานะ (State)** ที่เกิดแรงกดดัน มี 5 ประการ คือ

- 3.1) ความเสื่อมโทรมของดินทางกายภาพ/เคมี/ชีวภาพ
- 3.2) ขาดแคลนน้ำเพื่อการเกษตร
- 3.3) ภาระหนี้สิน
- 3.4) รายได้ภาคการเกษตรลดลง
- 3.5) ผลผลิตตกต่ำ

4) **ผลกระทบ (Impact)** ที่ปรากฏในพื้นที่ มี 4 ประการ คือ

- 4.1) แหล่งน้ำที่มีอยู่ตื้นเขิน
- 4.2) ผลผลิตพืชต่ำ การลงทุนสูง
- 4.3) รายได้น้อย
- 4.4) มีปัญหาต่อคุณภาพชีวิต

5) **การตอบสนอง (Response)** ของรัฐในอดีต ปัจจุบัน และในอนาคต มีดังนี้

อดีต-ปัจจุบัน

- 5.1) ถ่ายทอดความรู้การใช้สารอินทรีย์ การทำปุ๋ยหมัก น้ำหมักชีวภาพ
- 5.2) ปลูกหญ้าแฝก ป้องกันการชะล้างพังทลายของดิน รักษาความชื้นและกักเก็บน้ำ
- 5.3) ปรับปรุงบำรุงดินด้วยปุ๋ยพืชสด
- 5.4) เกษตรทฤษฎีใหม่ เกษตรผสมผสาน
- 5.5) การปรับปรุงบำรุงดิน ลดการเผา
- 5.6) ปรับเปลี่ยนการผลิตเป็นพืชใช้น้ำน้อย

อนาคต

- (5.7) สนับสนุนการรวมกลุ่มเกษตรกร
 - (5.8) เพิ่มปริมาณและคุณภาพกิจกรรมที่ตอบสนองในอดีต-ปัจจุบัน
- ดังมีรายละเอียดในรูปที่ 4-1



รูปที่ 4-1 การวิเคราะห์สถานการณ์โดยระบบ DPSIR ของตำบลท่างาม อำเภออินทร์บุรี จังหวัดสิงห์บุรี



4.3 ระบบการปลูกพืชในปัจจุบัน

ตำบลท่างาม อำเภออินทร์บุรี จังหวัดสิงห์บุรี มีการเพาะปลูกพืช ดังนี้

1) ข้าวนาปี เกษตรกรจะปลูกข้าวนาปีในช่วงฤดูฝน โดยปลูกระหว่างเดือนพฤษภาคมถึงมิถุนายน และจะเก็บเกี่ยวช่วงเดือนพฤศจิกายนถึงธันวาคม พันธุ์ข้าวที่ปลูก ได้แก่ ปทุมธานี หอมมะลิ 105 กข 43 เป็นต้น

2) ข้าวนาปี-ข้าวนาปรัง เกษตรกรจะปลูกข้าวนาปีในช่วงฤดูฝนระหว่างเดือนพฤษภาคมถึงธันวาคม และจะปลูกข้าวนาปรังในช่วงฤดูแล้ง โดยสูบน้ำจากคลองส่งน้ำระหว่างเดือนมกราคมถึงพฤษภาคม แต่มักจะมีปัญหาการขาดแคลนน้ำ

3) พืชผัก จะปลูกพืชผักทั่วไปตลอดทั้งปีในพื้นที่กระจายทั่วไป ได้แก่ พริก มะเขือ พืชผักสวนครัว

4) ไม้ผล เกษตรกรจะนิยมปลูกกล้วย มะม่วง มะพร้าว ซึ่งสามารถปลูกได้เกือบตลอดปี (รูปที่ 4-1)

เดือน	ม.ค.	ก.พ.	มี.ค.	เม.ย.	พ.ค.	มิ.ย.	ก.ค.	ส.ค.	ก.ย.	ต.ค.	พ.ย.	ธ.ค.
ชนิดพืช												
1.ข้าวนาปี						นาปี						
2. ข้าวนาปี/นาปรัง	นาปรัง					นาปี						
3. พืชผัก	พืชผัก											
4. ไม้ผล	กล้วย มะม่วง มะพร้าว											

รูปที่ 4-1 ระบบการปลูกพืชในปัจจุบัน ตำบลท่างาม อำเภออินทร์บุรี จังหวัดสิงห์บุรี

บทที่ 5 การประเมินคุณภาพดิน





บทที่ 5 การประเมินคุณภาพที่ดิน

5.1 ทรัพยากรดิน

จากการสำรวจทรัพยากรดินตำบลท่างาม อำเภออินทร์บุรี จังหวัดสิงห์บุรี โดยกองสำรวจดินและวิจัยทรัพยากรดิน พบว่า มีดิน 2 ชุดดิน และ 2 ดินคล้ายชุดดิน โดยมีการประเมินคุณภาพที่ดิน ดังรายละเอียดในตารางที่ 5-1

5.2 ประเภทการใช้ที่ดิน

ประเภทการใช้ที่ดิน ประกอบด้วย พืชเศรษฐกิจหลัก หรือพืชอัตลักษณ์ (Signature crops) ที่ปลูกอยู่ในปัจจุบันของตำบลท่างาม อำเภออินทร์บุรี จังหวัดสิงห์บุรี มี 4 ชนิด ได้แก่ ข้าว มะพร้าว มะม่วง และกล้วย

5.3 การประเมินคุณภาพที่ดิน

จากการใช้คู่มือการประเมินคุณภาพที่ดิน สำหรับการวางแผนการใช้ที่ดินระดับตำบลและระดับจังหวัด (ศันสนีย์ อริฎวาสน์ และคำรณ ไทรพิภ, 2562) ประเมินคุณภาพที่ดิน ได้จำแนกชั้นความเหมาะสมทางกายภาพและข้อจำกัดของประเภทการใช้ที่ดิน ดังนี้

ข้าว

ชั้นที่มีความเหมาะสมมาก (S1)

พบว่า คุณภาพที่ดินที่ไม่มีข้อจำกัดสำหรับการปลูกข้าว ได้แก่หน่วยแผนที่ดิน Cn-sic1A และ Sin-sicA

ชั้นที่มีความเหมาะสมปานกลาง (S2)

พบว่า คุณภาพที่ดินที่มีอิทธิพลต่อการเจริญเติบโตและผลผลิตของพืช คือ ความจุในการดูดยึดธาตุอาหาร มีข้อจำกัดด้านความจุในการแลกเปลี่ยนประจุบวก (c) และความเป็นประโยชน์ของออกซิเจนต่อรากพืช มีข้อจำกัดด้านการระบายน้ำ (o) ได้แก่ หน่วยแผนที่ดิน Sa-fsi-si1A

ชั้นที่มีความเหมาะสมน้อย (S3)

พบว่า คุณภาพที่ดินที่มีอิทธิพลต่อการเจริญเติบโตและผลผลิตของพืช คือ ความเป็นประโยชน์ของออกซิเจนต่อรากพืช มีข้อจำกัดด้านการระบายน้ำ (o) ได้แก่ หน่วยแผนที่ดิน Cm-fsi-si1A

มะพร้าว

ชั้นที่มีความเหมาะสมปานกลาง (S2)

พบว่า คุณภาพที่ดินที่มีอิทธิพลต่อการเจริญเติบโตและผลผลิตของพืช คือ ความจุในการดูดยึดธาตุอาหาร มีข้อจำกัดด้านความจุในการแลกเปลี่ยนประจุบวก (c) ได้แก่ หน่วยแผนที่ดิน Cm-fsi-si1A



ชั้นที่มีความเหมาะสมน้อย (S3)

พบว่า คุณภาพที่ดินที่มีอิทธิพลต่อการเจริญเติบโตและผลผลิตของพืช คือ ความเป็นประโยชน์ของออกซิเจนต่อรากพืช มีข้อจำกัดด้านการระบายน้ำ (o) ได้แก่ หน่วยแผนที่ดิน Sa-fsi-siA

ชั้นที่ไม่มีความเหมาะสม (N)

พบว่า คุณภาพที่ดินที่มีอิทธิพลต่อการเจริญเติบโตและผลผลิตของพืช คือ ความเป็นประโยชน์ของออกซิเจนต่อรากพืช มีข้อจำกัดด้านการระบายน้ำ (o) ได้แก่ หน่วยแผนที่ดิน Cn-sicA และ Sin-sicA

มะม่วง

ชั้นที่มีความเหมาะสมปานกลาง (S2)

พบว่า คุณภาพที่ดินที่มีอิทธิพลต่อการเจริญเติบโตและผลผลิตของพืช คือ ความจุในการดูดยึดธาตุอาหาร มีข้อจำกัดด้านความจุในการแลกเปลี่ยนประจุบวก (c) ความเป็นประโยชน์ของธาตุอาหาร มีข้อจำกัดด้านปริมาณธาตุอาหาร ได้แก่ หน่วยแผนที่ดิน Cm-fsi-siA

ชั้นที่มีความเหมาะสมน้อย (S3)

พบว่า คุณภาพที่ดินที่มีอิทธิพลต่อการเจริญเติบโตและผลผลิตของพืช คือ ความเป็นประโยชน์ของออกซิเจนต่อรากพืช มีข้อจำกัดด้านการระบายน้ำ (o) ได้แก่ หน่วยแผนที่ดิน Sa-fsi-siA

ชั้นที่ไม่มีความเหมาะสม (N)

พบว่า คุณภาพที่ดินที่มีอิทธิพลต่อการเจริญเติบโตและผลผลิตของพืช คือ ความเป็นประโยชน์ของออกซิเจนต่อรากพืช มีข้อจำกัดด้านการระบายน้ำ (o) ได้แก่ หน่วยแผนที่ดิน Cn-sicA และ Sin-sicA

กล้วย

ชั้นที่มีความเหมาะสมปานกลาง (S2)

พบว่า คุณภาพที่ดินที่มีอิทธิพลต่อการเจริญเติบโตและผลผลิตของพืช คือ ความเป็นประโยชน์ของออกซิเจนต่อรากพืช มีข้อจำกัดด้านการระบายน้ำ (o) และสารพิษในดิน มีข้อจำกัดด้านปฏิกริยาดิน ได้แก่ หน่วยแผนที่ดิน Sa-fsi-siA และ Cm-fsi-siA

ชั้นที่มีความเหมาะสมน้อย (S3)

พบว่า คุณภาพที่ดินที่มีอิทธิพลต่อการเจริญเติบโตและผลผลิตของพืช คือ ความเป็นประโยชน์ของออกซิเจนต่อรากพืช มีข้อจำกัดด้านการระบายน้ำ (o) ได้แก่ หน่วยแผนที่ดิน Cn-sicA และ Sin-sicA



ตารางที่ 5-1 ชั้นความเหมาะสมทางกายภาพของหน่วยแผนที่ดิน ตำบลท่างาม อำเภออินทร์บุรี จังหวัดสิงห์บุรี

หน่วยแผนที่ดิน	ข้าว	มะพร้าว	มะม่วง	กล้วย
Cm-fsi-silA	S3o	S2n	S2ns	S2z
Cn-sicA	S1	N	N	S3o
Sa-fsi-silA	S2no	S3o	S3o	S2o
Sin-sicA	S1	N	N	S3o

หมายเหตุ: 1) สมบัติดินจากตารางที่ 3-4

- 2) ข้อจำกัดในการประเมินคุณภาพที่ดิน: r = ปริมาณน้ำฝน s = เนื้อดิน o = การระบายน้ำ
 b = ความอึดตัวด้วยต่าง c = ความจุในการแลกเปลี่ยนประจุบวก m = ปริมาณอินทรีย์วัตถุ
 p = ปริมาณฟอสฟอรัสที่เป็นประโยชน์ k = ปริมาณโพแทสเซียมที่เป็นประโยชน์ d = ความลึกของดิน
 g = ความลาดชัน

บทที่ 6 แผนการใช้ที่ดิน





บทที่ 6 แผนการใช้ที่ดิน

6.1 ปรัชญาในการจัดทำแผนการใช้ที่ดินตำบล

ในการจัดทำแผนการใช้ที่ดินตำบลฉบับนี้ได้ใช้ “ปรัชญาของเศรษฐกิจพอเพียง”¹ เป็นหลัก โดยมีรายละเอียดดังนี้

“เศรษฐกิจพอเพียง เป็นปรัชญาชี้ถึงแนวทางการดำรงอยู่และปฏิบัติตนของประชาชนในทุกๆระดับ ตั้งแต่ระดับครอบครัว ระดับชุมชน จนถึงระดับรัฐ ทั้งในการพัฒนาและบริหารประเทศให้ดำเนินไปในทางสายกลาง โดยเฉพาะการพัฒนาเศรษฐกิจเพื่อให้ก้าวทันต่อโลกยุคโลกาภิวัตน์ ความพอเพียงหมายถึง ความพอประมาณ ความมีเหตุผล รวมถึงความจำเป็นที่จะต้องมีระบบภูมิคุ้มกันในตัวที่ดีพอสมควรต่อการมีผลกระทบใดๆ อันเกิดจากการเปลี่ยนแปลงทั้งภายนอกและภายใน ทั้งนี้ จะต้องอาศัยความรอบรู้ ความรอบคอบ และความระมัดระวังอย่างยิ่งในการนำวิชาการต่างๆ มาใช้ในการวางแผนและดำเนินการทุกขั้นตอน และขณะเดียวกันจะต้องเสริมสร้างพื้นฐานจิตใจของคนในชาติ โดยเฉพาะเจ้าหน้าที่ของรัฐ นักทฤษฎี และนักธุรกิจในทุกระดับให้มีสำนึกในคุณธรรม ความซื่อสัตย์สุจริต และให้มีความรอบรู้ที่เหมาะสม ดำเนินชีวิตด้วยความอดทน ความเพียร มีสติ ปัญญา และความรอบคอบ เพื่อให้สมดุล และพร้อมต่อการรองรับการเปลี่ยนแปลงอย่างรวดเร็วและกว้างขวาง ทั้งด้านวัตถุ สังคม สิ่งแวดล้อม และวัฒนธรรมจากโลกภายนอกได้เป็นอย่างดี”

¹ สำนักงานคณะกรรมการพัฒนาการเศรษฐกิจและสังคมแห่งชาติ (2550: 6-7) ได้หมายเหตุว่า “ประมวลและกลั่นกรองจากพระราชดำรัสของพระบาทสมเด็จพระเจ้าอยู่หัว เรื่องเศรษฐกิจพอเพียง ซึ่งพระราชทานในวโรกาสต่างๆ รวมทั้งพระราชดำรัสอื่นๆ ที่เกี่ยวข้อง โดยได้รับพระราชทานพระบรมราชานุญาตให้นำไปใช้และเผยแพร่ได้ เมื่อวันที่ 29 พฤศจิกายน 2542 เพื่อเป็นแนวทางปฏิบัติของทุกฝ่ายและประชาชนโดยทั่วไป



6.2 นโยบายแห่งรัฐในการกำหนดแผนการใช้ที่ดินตำบลท่างาม อำเภออินทร์บุรี จังหวัดสิงห์บุรี

ตารางที่ 6-1 นโยบายแห่งรัฐที่เกี่ยวข้องกับแผนการใช้ที่ดิน ตำบลท่างาม อำเภออินทร์บุรี จังหวัดสิงห์บุรี

ลำดับที่	กฎหมาย/ยุทธศาสตร์/ แผนการปฏิบัติ/แผนแม่บท	รายละเอียด
1	รัฐธรรมนูญแห่งราชอาณาจักรไทย พ.ศ. 2560 ²	มาตรา 72 (1) วางแผนการใช้ที่ดินของประเทศไทยเหมาะสมกับสภาพของพื้นที่และศักยภาพของที่ดินตามหลักการพัฒนาอย่างยั่งยืน
2	ยุทธศาสตร์ชาติ (พ.ศ. 2561-2580) ³	ยุทธศาสตร์ที่ 2 ด้านการสร้างความสามารถในการแข่งขัน ยุทธศาสตร์ที่ 5 ด้านการสร้างการเติบโตบนคุณภาพชีวิตที่เป็นมิตรต่อสิ่งแวดล้อม
3	คำแถลงนโยบายของ คณะรัฐมนตรี แถลงต่อรัฐสภา วันที่ 25 กรกฎาคม 2562	<u>นโยบายหลัก</u> 5. การพัฒนาเศรษฐกิจและความสามารถในการแข่งขันของไทย 5.3 พัฒนาภาคเกษตร 5.3.2 ลดต้นทุนและเพิ่มประสิทธิภาพการผลิตที่เหมาะสมและไม่ก่อให้เกิดภาระทางการเงินการคลังของภาครัฐ 5.3.4 ส่งเสริมการสร้างมูลค่าเพิ่มให้กับสินค้าเกษตร 5.3.5 ดูแลเกษตรกรผู้มีรายได้น้อยให้สามารถเข้าถึงและใช้ประโยชน์ในที่ดินทำกิน แหล่งเงินทุน โครงสร้างพื้นฐาน และปัจจัยการผลิตต่างๆ 10. การฟื้นฟูทรัพยากรธรรมชาติและการรักษาสิ่งแวดล้อมเพื่อสร้างการเติบโตอย่างยั่งยืน 10.2 ปรับปรุงระบบที่ดินทำกินและลดความเหลื่อมล้ำด้านการถือครองที่ดิน 10.3 ส่งเสริมการบริหารจัดการน้ำทั้งระบบ แหล่งน้ำชุมชน และทะเล <u>นโยบายเร่งด่วน</u> 4. การให้ความช่วยเหลือเกษตรกรและพัฒนานวัตกรรม
4	แผนการปฏิรูปประเทศด้าน ทรัพยากรธรรมชาติและ สิ่งแวดล้อม ⁴	ประเด็นย่อยที่ 2.1 จัดทำแผนการใช้ที่ดินของชาติทั้งระบบให้สอดคล้องและเหมาะสมกับศักยภาพของพื้นที่และการพัฒนาเศรษฐกิจและสังคมของประเทศประเด็นย่อยที่ 2.2 ส่งเสริมการใช้ประโยชน์ที่ดินให้เป็นมิตรกับสิ่งแวดล้อม

² ราชกิจจานุเบกษา เล่มที่ 134 ตอน 40 ก หน้า 18 ลงวันที่ 6 เมษายน 2560

³ ราชกิจจานุเบกษา เล่มที่ 135 ตอน 82 ก หน้า 8 วันที่ 13 ตุลาคม 2561

⁴ ราชกิจจานุเบกษา เล่มที่ 135 ตอน 24 ก หน้า 98. 102-103 ลงวันที่ 6 เมษายน 2561 (เล่มที่ 4)



ตารางที่ 6-1 (ต่อ)

ลำดับที่	กฎหมาย/ยุทธศาสตร์/ แผนการปฏิบัติ/แผนแม่บท	รายละเอียด
5	แผนพัฒนาเศรษฐกิจและสังคมแห่งชาติ ฉบับที่ 12 (พ.ศ. 2560-2564)	ยุทธศาสตร์ที่ 3 การสร้างความเข้มแข็งทางเศรษฐกิจและแข่งขันได้อย่างยั่งยืน ยุทธศาสตร์ที่ 4 การเติบโตที่เป็นมิตรกับสิ่งแวดล้อมเพื่อการพัฒนาอย่างยั่งยืน
6	นโยบายและแผนการบริหารจัดการที่ดินและทรัพยากรดินของประเทศ (พ.ศ. 2560-2579)	ยุทธศาสตร์ที่ 2 ด้านการใช้ที่ดินและทรัพยากรดินเพื่อให้เกิดประโยชน์สูงสุด ยุทธศาสตร์ที่ 4 ด้านการบริหารจัดการที่ดินและทรัพยากรดิน
7	การพัฒนากลุ่มจังหวัดภาคกลางตอนบน (พ.ศ. 2562-2565)	ประเด็นยุทธศาสตร์ที่ 1 เพิ่มความสามารถในการผลิตอาหารปลอดภัยยกระดับผู้ประกอบการ SME ทั้งภาคเกษตร อุตสาหกรรม เพื่อรองรับเศรษฐกิจ 4.0 ประเด็นยุทธศาสตร์ที่ 2 พื้นฟูและยกระดับแหล่งท่องเที่ยว ตามมาตรฐานการท่องเที่ยวเพื่อสร้างความประทับใจแก่นักท่องเที่ยว ประเด็นยุทธศาสตร์ที่ 3 การบริหารจัดการทรัพยากรน้ำ ลุ่มน้ำเจ้าพระยา/ป่าสัก อย่างสมดุลและยั่งยืน ประเด็นยุทธศาสตร์ที่ 4 พัฒนาระบบโครงข่ายคมนาคมโลจิสติกส์ขนส่งมวลชน เพื่อส่งเสริม ด้านเศรษฐกิจ
8	แผนพัฒนาจังหวัดสิงห์บุรี (พ.ศ. 2561-พ.ศ.2565)	ประเด็นการพัฒนาที่ 1 พัฒนาเกษตรมาตรฐานและอาหารปลอดภัยแบบครบวงจร ประเด็นการพัฒนาที่ 2 พัฒนาศักยภาพและสร้างมูลค่าเพิ่มด้านการท่องเที่ยว
9	ยุทธศาสตร์เกษตรและสหกรณ์จังหวัดสิงห์บุรี (พ.ศ. 2561-พ.ศ.2565)	ยุทธศาสตร์ที่ 1 การสร้างความเข้มแข็งให้กับเกษตรกรและสถาบันเกษตรกร ยุทธศาสตร์ที่ 2 การเพิ่มประสิทธิภาพการผลิตและยกระดับมาตรฐานสินค้าเกษตร ยุทธศาสตร์ที่ 3 การบริหารจัดการน้ำ และโครงสร้างพื้นฐานด้านการเกษตร
10	ยุทธศาสตร์การพัฒนาเทศบาลตำบลท่างาม อำเภออินทร์บุรี จังหวัดสิงห์บุรี	ประเด็นยุทธศาสตร์ที่ 2 พัฒนาระบบเศรษฐกิจ ประเด็นยุทธศาสตร์ที่ 5 การพัฒนาด้านทรัพยากรธรรมชาติและสิ่งแวดล้อม



6.3 การกำหนดเขตการใช้ที่ดิน

การวางแผนการใช้ที่ดินเป็นกระบวนการวิเคราะห์อย่างเป็นระบบ เพื่อใช้ตัดสินใจในการกำหนดรูปแบบหรือกิจกรรมการใช้ที่ดินที่เหมาะสมไว้ล่วงหน้า โดยมีพื้นฐานจากศักยภาพการใช้ประโยชน์ของทรัพยากรดินตามธรรมชาติ สภาพเศรษฐกิจและสังคม สิ่งแวดล้อม เพื่อให้มีการใช้ที่ดิน อย่างมีประสิทธิภาพ เกิดประโยชน์สูงสุด การวางแผนการใช้ที่ดินมิได้สิ้นสุดลงในขั้นตอนการตัดสินใจ ว่าที่ดินจะทำอะไรดีที่สุด แต่จะต้องรวมถึงการจัดทำมาตรการทุกด้านในการใช้ที่ดินเพื่อให้บรรลุถึงความต้องการใช้ที่ดินนั้น จำเป็นต้องระบุถึงมาตรการ กิจกรรม โครงการ แผนงาน และนโยบายที่มีความเหมาะสมกับพื้นที่ ซึ่งจะช่วยให้บรรลุถึงความต้องการของชุมชนอย่างแท้จริง

การวางแผนการใช้ที่ดินระดับตำบล เป็นการวิเคราะห์และประเมินข้อมูลด้านกายภาพ เศรษฐกิจ และสังคม ตลอดจนสิ่งแวดล้อมอย่างเป็นระบบ เพื่อกำหนดการใช้พื้นที่อย่างเป็นระบบ เป็นการตัดสินใจในการใช้พื้นที่ ทรัพยากรธรรมชาติและสิ่งแวดล้อมอย่างมีประสิทธิภาพ และตรงตามความต้องการของชุมชน โดยผ่านกระบวนการการมีส่วนร่วมของชุมชนในการที่จะนำไปสู่การพัฒนาอย่างยั่งยืนต่อไป เป็นสิ่งสำคัญที่ต้องดำเนินการเพื่อให้เป็นที่ยอมรับ โดยมีความมุ่งหมายให้การใช้ที่ดินที่กำหนดขึ้นนั้น ตอบสนองความต้องการของชุมชนมากที่สุด การกำหนดเขตการใช้ที่ดินตำบลท่างาม ใช้ยุทธศาสตร์จังหวัดสิงห์บุรี พ.ศ. 2561 - พ.ศ.2565 เป็นแนวทาง ซึ่งยุทธศาสตร์จังหวัดสิงห์บุรี ได้เชื่อมโยง กับนโยบายรัฐบาล แผนบริหารราชการแผ่นดิน ยุทธศาสตร์ชาติระยะ 20 ปี (พ.ศ. 2561-2580) ทิศทางแผนพัฒนาเศรษฐกิจและสังคมแห่งชาติ ฉบับที่ 12 แผนปฏิรูปประเทศ รวมทั้งแผนพัฒนารายสาขาต่างๆ หรือแผนเฉพาะด้าน เช่น แผนพัฒนาการเกษตร แผนจัดการคุณภาพสิ่งแวดล้อม เป็นต้น



6.4 เขตการใช้ที่ดิน

จากการวิเคราะห์ทรัพยากรธรรมชาติ ด้านทรัพยากรดินและการใช้ที่ดิน ทรัพยากรน้ำ สภาพพื้นที่ และภูมิอากาศ ตลอดจนนโยบายและยุทธศาสตร์ของจังหวัดร่วมกับปัญหาและความต้องการของท้องถิ่น หรือตำบล สามารถกำหนดเขตการใช้ที่ดิน แผนการใช้ที่ดินตำบลท่างาม อำเภออินทร์บุรี จังหวัดสิงห์บุรี ได้กำหนดออกเป็น 5 เขต ได้แก่ เขตพื้นที่เกษตรกรรม พื้นที่ชุมชนและสิ่งปลูกสร้าง เขตอุตสาหกรรม พื้นที่แหล่งน้ำและเขตพื้นที่อื่นๆ รายละเอียดดังตารางที่ 6-2 และรูปที่ 6-1

ตารางที่ 6-2 เขตการใช้ที่ดิน ตำบลท่างาม อำเภออินทร์บุรี จังหวัดสิงห์บุรี

เขตการใช้ที่ดิน	เนื้อที่	
	ไร่	ร้อยละ
1. เขตพื้นที่เกษตรกรรม	9,196	72.45
1.1 เขตทำนา	8,730	68.78
1) เขตทำนาพื้นที่ดอน	143	1.13
2) เขตทำนาพื้นที่ลุ่ม	8,587	67.65
1.2 เขตปลูกพืชสวน	29	0.23
1) เขตปลูกพืชผัก	29	0.23
1.3 เขตปลูกไม้ผล และไม้ยืนต้น	256	2.02
1.4 เขตปศุสัตว์	104	0.82
1) เขตเลี้ยงสัตว์ปีก	18	0.14
2) เขตเลี้ยงสุกร	45	0.35
3) เขตโรงเรือนร้าง	41	0.32
1.5 เขตเพาะเลี้ยงสัตว์น้ำ	77	0.61
1) เขตเพาะเลี้ยงปลา	77	0.61
2. เขตชุมชน	2,320	18.28
3. เขตอุตสาหกรรม	217	1.71
4. เขตแหล่งน้ำ	415	3.27
5. เขตพื้นที่อื่นๆ (พุ่มไม้/ ไม้ละเมาะ)	545	4.29
รวม	12,693	100.00

หมายเหตุ: เนื้อที่คำนวณด้วยระบบสารสนเทศภูมิศาสตร์



6.4.1 เขตเกษตรกรรม

มีเนื้อที่ 9,196 ไร่ หรือร้อยละ 72.45 ของเนื้อที่ตำบล แบ่งออกเป็น 5 เขต ดังนี้

1) เขตนาข้าว

1.1) เขตทำนาพื้นที่ลุ่ม มีเนื้อที่ 8,587 ไร่ หรือร้อยละ 67.65 ของเนื้อที่ตำบล
ชุดดินในเขตนี้ส่วนใหญ่ คือ ชุดดินสิงห์บุรี (Sin) สรรพยา (Sa) และชุดดินชัยนาท (Cn) ตามลำดับ

ปัญหาการใช้ที่ดินในปัจจุบัน

- ดินมีความอุดมสมบูรณ์ต่ำ
- ขาดแคลนน้ำ เนื่องจากฝนทิ้งช่วง
- น้ำท่วมในช่วงที่ฝนตกชุก
- ด้านปัจจัยการผลิต
- โรคและแมลงศัตรูพืช

การจัดการที่ดินในอนาคต

- ปรับปรุงบำรุงดิน โดยการเพิ่มอินทรีย์วัตถุ เพื่อปรับปรุงโครงสร้างของดิน เพิ่มการอุ้มน้ำของดินและเพิ่มธาตุอาหารที่เป็นประโยชน์ต่อพืช ควบคู่กับปุ๋ยเคมีในอัตราส่วนที่เหมาะสม

- พัฒนาแหล่งน้ำเพื่อการเกษตร
- ขุดลอกแหล่งน้ำให้มีการกักเก็บน้ำได้ดีขึ้น
- พัฒนาระบบส่งน้ำ และการระบายน้ำออกจากพื้นที่นา ช่วงที่ฝนตกชุก
- การถ่ายทอดเทคโนโลยีในการป้องกัน และกำจัดโรคแมลงของข้าว
- การปลูกพืชหลังนาเพื่อเป็นรายได้เสริม เช่น ถั่วเขียว ปอเทือง และปลูกพืชผัก

อายุสั้น

กิจกรรมของกรมพัฒนาที่ดินที่จะดำเนินการ

- ส่งเสริมการปรับปรุงบำรุงดิน เพื่อเพิ่มอินทรีย์วัตถุ และธาตุอาหารในดิน โดยการใช้ปุ๋ยหมัก ปุ๋ยคอก และปุ๋ยพืชสด

- ถ่ายทอดเทคโนโลยีการพัฒนาที่ดินในกระบวนการผลิตข้าว ตั้งแต่การเตรียมดิน การใช้ปุ๋ย การจัดการดิน เป็นต้น

- ส่งเสริมการปลูกพืชปุ๋ยสดและรณรงค์การไถกลบตอซัง

กิจกรรมที่ขอรับการสนับสนุนจากส่วนราชการอื่น ๆ

1) กรมชลประทาน สนับสนุนเรื่องการขุดลอกแหล่งน้ำคลองส่งน้ำและระบายน้ำ

2) กรมการข้าว สนับสนุนเรื่องการถ่ายทอดเทคโนโลยีในการป้องกัน และกำจัดโรคแมลงของข้าว

3) องค์การบริหารส่วนท้องถิ่น สนับสนุนเรื่องการสร้างแหล่งน้ำขนาดเล็ก การขุดลอกแหล่งน้ำเพื่อการเกษตร รวมทั้งการทำถนนเข้าสู่แปลงนาข้าว

1.2) เขตทำนาพื้นที่ดอน มีเนื้อที่ 143 ไร่ หรือร้อยละ 1.13 ของเนื้อที่ตำบล ชุดดินในเขตนี้ คือ ชุดดินเชิงใหม่ (Cm)



ปัญหาการใช้ที่ดินในปัจจุบัน

- ดินมีความอุดมสมบูรณ์ต่ำ
- ขาดแคลนน้ำ เนื่องจากฝนทิ้งช่วง
- น้ำท่วมในช่วงที่ฝนตกชุก
- ด้านปัจจัยการผลิต
- โรคและแมลงศัตรูพืช

การจัดการที่ดินในอนาคต

- ปรับปรุงบำรุงดิน โดยการเพิ่มอินทรีย์วัตถุ เพื่อปรับปรุงโครงสร้างของดิน เพิ่มการอุ้มน้ำของดินและเพิ่มธาตุอาหารที่เป็นประโยชน์ต่อพืช ควบคู่กับปุ๋ยเคมีในอัตราส่วนที่เหมาะสม
- พัฒนาแหล่งน้ำเพื่อการเกษตร
- ขุดลอกแหล่งน้ำให้มีการกักเก็บน้ำได้ดีขึ้น
- พัฒนาระบบส่งน้ำ และการระบายน้ำออกจากพื้นที่นา ช่วงที่ฝนตกชุก
- การถ่ายทอดเทคโนโลยีในการป้องกัน และกำจัดโรคแมลงของข้าว
- การปลูกพืชหลังนาเพื่อเป็นรายได้เสริม เช่น ถั่วเขียว ปอเทือง และปลูกพืชผัก

อายุสั้น

กิจกรรมของกรมพัฒนาที่ดินที่จะดำเนินการ

- ส่งเสริมการปรับปรุงบำรุงดิน เพื่อเพิ่มอินทรีย์วัตถุ และธาตุอาหารในดิน โดยการใช้ปุ๋ยหมัก ปุ๋ยคอก และปุ๋ยพืชสด
- ถ่ายทอดเทคโนโลยีการพัฒนาที่ดินในกระบวนการผลิตข้าว ตั้งแต่การเตรียมดิน การใช้ปุ๋ย การจัดการดิน เป็นต้น
- ส่งเสริมการปลูกพืชปุ๋ยสดและรณรงค์การไถกลบตอซัง

กิจกรรมที่ขอรับการสนับสนุนจากส่วนราชการอื่น ๆ

- 1) กรมชลประทาน สนับสนุนเรื่องการขุดลอกแหล่งน้ำ คลองส่งน้ำและระบายน้ำ
- 2) กรมการข้าว สนับสนุนเรื่องการถ่ายทอดเทคโนโลยีในการป้องกัน และกำจัดโรคแมลงของข้าว
- 3) องค์การบริหารส่วนท้องถิ่น สนับสนุนเรื่องการสร้างแหล่งน้ำขนาดเล็ก การขุดลอกแหล่งน้ำเพื่อการเกษตร รวมทั้งการทำถนนเข้าสู่แปลงนาข้าว

2) เขตปลูกพืชสวน

2.1) เขตปลูกพืชผัก มีเนื้อที่ 29 ไร่ หรือร้อยละ 0.23 ของเนื้อที่ตำบล ชุดดินในเขตนี้ คือ สรรพยา (Sa)

ปัญหาการใช้ที่ดินในปัจจุบัน

- ดินมีความอุดมสมบูรณ์ต่ำ
- ขาดแคลนน้ำ เนื่องจากฝนทิ้งช่วง
- น้ำท่วมในช่วงที่ฝนตกชุก



- โรคและแมลงศัตรูพืช

การจัดการที่ดินในอนาคต

- ปรับปรุงบำรุงดิน โดยการเพิ่มอินทรีย์วัตถุ เพื่อปรับปรุงโครงสร้างของดิน เพิ่มการอุ้มน้ำของดินและเพิ่มธาตุอาหารที่เป็นประโยชน์ต่อพืช ควบคู่กับปุ๋ยเคมีในอัตราส่วนที่เหมาะสม

- พัฒนาแหล่งน้ำเพื่อการเกษตร

- การถ่ายทอดเทคโนโลยีในการป้องกัน และกำจัดโรคแมลงของพืชผัก

กิจกรรมของกรมพัฒนาที่ดินที่จะดำเนินการ

- ส่งเสริมการปรับปรุงบำรุงดิน เพื่อเพิ่มอินทรีย์วัตถุ และธาตุอาหารในดิน โดยใช้ปุ๋ยหมัก ปุ๋ยคอก และปุ๋ยพืชสด

- ถ่ายทอดให้ความรู้การเข้าสู่กระบวนการรับรองมาตรฐานสินค้าเกษตร

ปลอดภัย

- ถ่ายทอดเทคโนโลยีการพัฒนาที่ดินในกระบวนการปลูกพืชผัก

กิจกรรมที่ขอรับการสนับสนุนจากส่วนราชการอื่น ๆ

1) *เกษตรและสหกรณ์จังหวัด* ถ่ายทอดความรู้การทำเกษตรผสมผสานตามแนวทางเศรษฐกิจพอเพียง

2) *กรมวิชาการเกษตร* อบรมให้ความรู้การเข้าสู่กระบวนการรับรองมาตรฐานสินค้าเกษตรปลอดภัย (GAP)

3) *องค์การบริหารส่วนท้องถิ่น* สนับสนุนเรื่องการสร้างแหล่งน้ำขนาดเล็ก การขุดลอกแหล่งน้ำเพื่อการเกษตร

3) เขตไม้ผลและไม้ยืนต้น

3.1) เขตปลูกไม้ผลและไม้ยืนต้น มีเนื้อที่ 256 ไร่ หรือร้อยละ 2.02 ของเนื้อที่ตำบลชุดดิน คือ ชุดดินสิงห์บุรี (Sin) และชุดดินสรรพยา (Sa) ตามลำดับ

ปัญหาการใช้ที่ดินในปัจจุบัน

- ดินมีความอุดมสมบูรณ์ต่ำ
- ขาดแคลนน้ำ เนื่องจากฝนทิ้งช่วง
- น้ำท่วมในช่วงที่ฝนตกชุก
- โรคและแมลงศัตรูพืช

การจัดการที่ดินในอนาคต

- ปรับปรุงบำรุงดิน โดยการเพิ่มอินทรีย์วัตถุ เพื่อปรับปรุงโครงสร้างของดิน เพิ่มการอุ้มน้ำของดินและเพิ่มธาตุอาหารที่เป็นประโยชน์ต่อพืช ควบคู่กับปุ๋ยเคมีในอัตราส่วนที่เหมาะสม

- พัฒนาแหล่งน้ำเพื่อการเกษตร

- การถ่ายทอดเทคโนโลยีในการป้องกัน และกำจัดโรคแมลงของไม้ผล

กิจกรรมของกรมพัฒนาที่ดินที่จะดำเนินการ

- ส่งเสริมการปรับปรุงบำรุงดิน เพื่อเพิ่มอินทรีย์วัตถุ และธาตุอาหารในดิน โดยใช้ปุ๋ยหมัก ปุ๋ยคอก และปุ๋ยพืชสด



- ถ่ายทอดให้ความรู้การเข้าสู่กระบวนการรับรองมาตรฐานสินค้าเกษตรปลอดภัย

- ถ่ายทอดเทคโนโลยีการพัฒนาที่ดินในกระบวนการปลูกไม้ผลและไม้ยืนต้น
กิจกรรมที่ขอรับการสนับสนุนจากส่วนราชการอื่น ๆ

1) *เกษตรและสหกรณ์จังหวัด* ถ่ายทอดความรู้การทำเกษตรผสมผสานตามแนวทางเศรษฐกิจพอเพียง

2) *กรมวิชาการเกษตร* อบรมให้ความรู้การเข้าสู่กระบวนการรับรองมาตรฐานสินค้าเกษตรปลอดภัย (GAP)

3) *กรมทรัพยากรน้ำบาดาล* สนับสนุนการขุดเจาะน้ำบาดาล

4) *องค์การบริหารส่วนท้องถิ่น* สนับสนุนเรื่องการสร้างแหล่งน้ำขนาดเล็ก การขุดลอกแหล่งน้ำเพื่อการเกษตร

4) เขตปศุสัตว์ มีเนื้อที่ 104 ไร่หรือร้อยละ 0.82 ของเนื้อที่ตำบล ชุดดินในเขตนี้ ได้แก่ ชุดดินสิงห์บุรี (Sin) และชุดดินสรรพยา (Sa) ตามลำดับ

การจัดการที่ดินในอนาคต

- ควบคุมมลภาวะด้านกลิ่น เสียง และน้ำเสียไม่ให้เกิดผลกระทบต่อชุมชนและพื้นที่ใกล้เคียง

- ควบคุมมลพิษทางน้ำโดยให้ผู้ก่อมลพิษต้องมีส่วนร่วมรับผิดชอบในการดำเนินการแก้ไขปัญหา เพื่อลดความสกปรกปนเปื้อนน้ำเสียลงสู่แหล่งน้ำสาธารณะ

6) เขตเพาะเลี้ยงสัตว์น้ำ มีเนื้อที่ 77 ไร่หรือร้อยละ 0.61 ของเนื้อที่ตำบล ปัจจุบันมีสภาพพื้นที่เป็น สถานที่เพาะเลี้ยงปลา

การจัดการที่ดินในอนาคต

- ต้องปฏิบัติตามนโยบายด้านการใช้พื้นที่เพื่อการเพาะเลี้ยงสัตว์น้ำอย่างเข้มงวดเนื่องจากกิจกรรมนี้อาจส่งผลกระทบต่อพื้นที่ข้างเคียง

- ควรกำหนดเขตการเพาะเลี้ยงสัตว์น้ำให้ชัดเจนเพื่อควบคุมและป้องกันไม่ให้เกิดผลกระทบต่อระบบนิเวศ

6.4.2 เขตชุมชนและสิ่งปลูกสร้าง

มีเนื้อที่ 2,320 ไร่ หรือร้อยละ 18.28 ของเนื้อที่ตำบล ประกอบด้วยเขตชุมชน สถานที่ราชการ สถานที่พักผ่อนหย่อนใจและสถานที่ที่เกิดจากการกิจกรรมของชุมชน รีสอร์ท และระบบโครงข่ายคมนาคม จำแนกตามข้อมูลจากการสำรวจสภาพการใช้ที่ดินตำบลท่างาม (กลุ่มวิเคราะห์สภาพการใช้ที่ดิน, 2562) ร่วมกับจากการสำรวจภาคสนามเพิ่มเติม และคำนวณเนื้อที่ด้วยระบบสารสนเทศภูมิศาสตร์

พื้นที่ชุมชนที่กำหนดในแผนการใช้ที่ดินนี้ เป็นชุมชนที่ปรากฏอยู่ในปัจจุบัน หากมีการขยายตัวในอนาคต ให้เป็นไปตามพระราชบัญญัติการผังเมือง พ.ศ. 2562

กิจกรรมของส่วนราชการอื่นที่ขอรับการสนับสนุน ได้แก่

องค์การบริหารส่วนท้องถิ่น สนับสนุนเรื่อง เครื่องสูบน้ำพลังงานแสงอาทิตย์ ระบบไฟฟ้าประปาเพื่อการอุปโภคบริโภคในครัวเรือน



6.4.3 เขตอุตสาหกรรม

มีเนื้อที่ 217 ไร่ หรือร้อยละ 1.71 ของเนื้อที่ตำบล ประกอบด้วยพื้นที่โรงงานอุตสาหกรรม โรงสีข้าวและลานตากและแหล่งรับซื้อทางการเกษตร จำแนกตามข้อมูลจากการสำรวจสภาพการใช้ที่ดิน ตำบลท่างาม (กลุ่มวิเคราะห์สภาพการใช้ที่ดิน, 2562) ร่วมกับจากการสำรวจภาคสนามเพิ่มเติม และ คำนวณเนื้อที่ด้วยระบบสารสนเทศภูมิศาสตร์

6.4.4 เขตแหล่งน้ำ

มีเนื้อที่ 415 ไร่ หรือร้อยละ 3.27 ของเนื้อที่ตำบล ได้แก่ แม่น้ำ ลำคลอง หนอง บึงต่างๆ คลองส่งน้ำและบ่อน้ำ แหล่งน้ำเหล่านี้ใช้ประโยชน์ทั้งทางด้านเก็บกักน้ำเพื่อการอุปโภคบริโภค และใช้ ในด้านเกษตรกรรม ตลอดจนเป็นแหล่งอาหารตามธรรมชาติและแหล่งเพาะเลี้ยงสัตว์น้ำของชุมชน

แหล่งน้ำในเขตนี้เป็นแหล่งน้ำที่ปรากฏอยู่ในปัจจุบันจะมีการพัฒนาแหล่งน้ำในระยะต่อไป

รูปแบบการพัฒนาและแนวทางการจัดการ ควรดูแลรักษาแหล่งน้ำธรรมชาติและแหล่ง น้ำที่สร้างขึ้นไม่ให้เสื่อมโทรมทั้งด้านคุณภาพของน้ำและการกักเก็บน้ำ ไม่ปล่อยให้ลำน้ำตื้นเขินและถูก บุกกรุก หมั่นขุดลอกคูคลอง ไม่ทิ้งขยะหรือปล่อยน้ำเสียลงในแหล่งน้ำ

6.4.5 เขตพื้นที่อื่นๆ

มีเนื้อที่ 545 ไร่ หรือร้อยละ 4.29 ของเนื้อที่ตำบล ประกอบด้วยพื้นที่ทุ่งหญ้า ไม้พุ่ม และ ไม้ละเมาะ จำแนกตามข้อมูลจากการสำรวจสภาพการใช้ที่ดินตำบลท่างาม (กลุ่มวิเคราะห์สภาพการใช้ ที่ดิน, 2562) ร่วมกับจากการสำรวจภาคสนามเพิ่มเติมและคำนวณเนื้อที่ด้วยระบบสารสนเทศภูมิศาสตร์



6.5 ระบบการปลูกพืชตามแผนการใช้ที่ดิน

ชนิดพืช	เดือน	ม.ค.	ก.พ.	มี.ค.	เม.ย.	พ.ค.	มิ.ย.	ก.ค.	ส.ค.	ก.ย.	ต.ค.	พ.ย.	ธ.ค.
1. ข้าวนาปี		ปอเทือง				นาปี							
2. ข้าวนาปี/นาปรัง		นาปรัง			ปอเทือง		นาปี						
3. พืชผัก		พืชผักสวนผสม											
4. ไม้ผล		ไม้ผลและไม้ยืนต้นผสม											

รูปที่ 6-2 ระบบการปลูกพืชตามแผนการใช้ที่ดิน ตำบลท่างาม อำเภอลือบุรี จังหวัดสิงห์บุรี



6.6 การจัดการความเสี่ยง

การแก้ไขปัญหาตามที่มีข้อเสนอจากเกษตรกร ชุมชนและองค์การบริหารส่วนตำบลท่างาม ให้แก้ไขปัญหารวม 5 ประการ คือ (1) การขุดลอกแหล่งน้ำในปัจจุบันซึ่งรวมถึงอ่างเก็บน้ำ ฝ่ายกั้นน้ำ คู คลอง เป็นต้น (2) การพัฒนาและก่อสร้างคลองส่งน้ำเพื่อการกระจายน้ำ (3) ขุดเจาะบ่อบาดาล (4) การป้องกันปัญหาน้ำท่วม และ (5) การลดต้นทุนการผลิต นั้นไม่สามารถแก้ไขปัญหาแต่ละเรื่องและแต่ละพื้นที่ได้ จำเป็นต้องดำเนินการเป็นระบบทั้งตำบล จึงจะสามารถแก้ไขปัญหารวมทั้ง 5 ประการได้

บทที่ 7 การขับเคลื่อนแผนการใช้ที่ดิน





บทที่ 7 การขับเคลื่อนแผนการใช้ที่ดิน

7.1 ขั้นตอนการดำเนินงาน

ภายหลังการจัดทำแผนการใช้ที่ดินตำบลท่างาม อำเภออินทร์บุรี จังหวัดสิงห์บุรี แล้วจะต้องดำเนินการดังต่อไปนี้

7.1.1 จัดทำเป้าหมายการดำเนินงานและงบประมาณและกิจกรรมต่างๆ ที่จะดำเนินการในปีงบประมาณ 2565

7.1.2 นำแผนการใช้ที่ดินตำบลท่างาม ไปเสนอต่อองค์การบริหารส่วนตำบลท่างาม เพื่อมีมติให้ความร่วมมือในกิจกรรมพัฒนาที่ดินดำเนินการกิจกรรมต่างๆ ที่กำหนดไว้ในแผน

7.1.3 สถานีพัฒนาที่ดินสิงห์บุรี เสนอเป้าหมายและงบประมาณให้รายงานมายังกรมพัฒนาที่ดิน

7.2 ตัวชี้วัด

กิจกรรมที่กรมพัฒนาที่ดินจะดำเนินการในตำบลท่างาม อำเภออินทร์บุรี จังหวัดสิงห์บุรี จำนวน 2 โครงการหลัก ดังนี้

- 1) การปรับปรุงบำรุงดิน
- 2) ฟื้นฟูและป้องกันการชะล้างพังทลายของดิน

7.3 กิจกรรมของกรมพัฒนาที่ดินในเขตการใช้ที่ดินที่จะดำเนินการในปีงบประมาณ 2565 งบประมาณที่กำหนดไว้เป็นการประมาณเบื้องต้น อาจมีการเปลี่ยนแปลงตามที่ได้รับการจัดสรรให้ดำเนินการ

เขตพื้นที่เกษตรกรรม

1) เขตทำนา มีแผนงาน/โครงการ ดังนี้

- 1.1) การปรับปรุงบำรุงดิน
 - 1.1.1) การส่งเสริมการผลิตและการใช้สารอินทรีย์
 - 1.1.2) การส่งเสริมการปรับปรุงบำรุงดินด้วยพืชปุ่ยนวด
 - 1.1.3) การพัฒนากลุ่มเกษตรกรใช้สารอินทรีย์ลดการใช้สารเคมีทางการเกษตร
 - 1.1.4) การรณรงค์โลกปลอดอั้ง
- 1.2) การฟื้นฟูและป้องกันการชะล้างพังทลายของดิน
 - 1.2.1) การปลูกหญ้าแฝกเพื่อการอนุรักษ์ดินและน้ำ

2) เขตปลูกไม้ผล และเขตปลูกไม้ยืนต้น มีแผนงาน/โครงการ ดังนี้

- 2.1) การปรับปรุงบำรุงดิน
 - 2.1.1) การส่งเสริมการผลิตและการใช้สารอินทรีย์
 - 2.1.2) การส่งเสริมการปรับปรุงบำรุงดินด้วยพืชปุ่ยนวด
 - 2.1.3) การพัฒนากลุ่มเกษตรกรใช้สารอินทรีย์ลดการใช้สารเคมีทางการเกษตร
 - 2.1.4) การส่งเสริมการผลิตปุ๋ยหมัก พด.



- 2.2) การฟื้นฟูและป้องกันการชะล้างพังทลายของดิน
2.2.1) การปลูกหญ้าแฝกเพื่อการอนุรักษ์ดินและน้ำ
(ตารางที่ 7-1)

7.4 กิจกรรมที่ขอการสนับสนุนจากส่วนราชการอื่น

7.4.1 เขตพื้นที่เกษตรกรรม

- 1) เขตทำนา มีกิจกรรมที่ขอการสนับสนุนจากส่วนราชการอื่น ดังนี้
- 1.1) ใช้ตลาดนำการผลิตในการเลือกชนิดพืชหลังนาและหาตลาดรองรับ (สำนักงานพาณิชย์จังหวัดสิงห์บุรี/กรมส่งเสริมการเกษตร)
 - 1.2) จัดอบรมถ่ายทอดความรู้เรื่องการใช้พันธุ์ข้าว (กรมการข้าว)
 - 1.3) จัดอบรมถ่ายทอดความรู้เรื่องการป้องกันกำจัดศัตรูข้าวและการจัดการโรค/แมลง (กรมการข้าว/กรมส่งเสริมการเกษตร)
 - 1.4) ถ่ายทอดองค์ความรู้เรื่องการผลิตเมล็ดพันธุ์ข้าว (กรมการข้าว)
- 2) เขตปลูกไม้ผล และเขตปลูกไม้ยืนต้น มีกิจกรรมที่ขอการสนับสนุนจากส่วนราชการอื่น ดังนี้
- 2.1) ใช้ตลาดนำการผลิตในการเลือกชนิดพืชและหาตลาดรองรับ ทั้งในเขตที่เหมาะสมและในเขตที่ไม่เหมาะสมและต้องการปรับเปลี่ยนชนิดพืช (สำนักงานพาณิชย์จังหวัดสิงห์บุรี/กรมส่งเสริมการเกษตร)
 - 2.2) การอบรมให้ความรู้การเข้าสู่กระบวนการรับรองมาตรฐานสินค้าเกษตรปลอดภัย (GAP) (กรมวิชาการเกษตร)
 - 2.3) จัดอบรมถ่ายทอดความรู้การทำเกษตรผสมผสานตามแนวทางเศรษฐกิจพอเพียง (เกษตรและสหกรณ์จังหวัดสิงห์บุรี)
 - 2.4) สนับสนุนการขุดเจาะน้ำบาดาล (หน่วยบัญชาการทหารพัฒนา/กรมทรัพยากรน้ำบาดาล)
- 3) เขตปศุสัตว์ และเขตเพาะเลี้ยงสัตว์น้ำ มีกิจกรรมที่ขอการสนับสนุนจากส่วนราชการอื่น ดังนี้
- 3.1) ส่งเสริมและสนับสนุนพันธุ์สัตว์และหญ้าเลี้ยงสัตว์ (สำนักงานปศุสัตว์จังหวัดสิงห์บุรี)
 - 3.2) ส่งเสริมและสนับสนุนพันธุ์สัตว์น้ำ (สำนักงานประมงจังหวัดสิงห์บุรี)
- 7.4.2 พื้นที่แหล่งน้ำ มีกิจกรรมที่ขอการสนับสนุนจากส่วนราชการอื่น ดังนี้ สนับสนุนการพัฒนาคลองส่งน้ำและประตูระบายน้ำ (สำนักงานชลประทานสิงห์บุรี)
(ตารางที่ 7-2)



ตารางที่ 7-1 กิจกรรมของกรมพัฒนาที่ดินในเขตการใช้ที่ดินที่จะดำเนินการในปีงบประมาณ 2565

เขตการใช้ที่ดิน	แผนงาน/โครงการ	งบประมาณ
1 เขตพื้นที่เกษตรกรรม		
1.1 เขตทำนา เนื้อที่ 11,388 ไร่	1. การปรับปรุงบำรุงดิน	
1.2 เขตปลูกไม้ผล เนื้อที่ 3,579 ไร่	1.1 การส่งเสริมการผลิตและการใช้สารอินทรีย์	3,000
1.3 เขตปลูกไม้ยืนต้น เนื้อที่ 5,429 ไร่	1.2 การส่งเสริมการปรับปรุงบำรุงดินด้วยพืชปุ๋ยสด	7,500
	1.3 การพัฒนากลุ่มเกษตรกรใช้สารอินทรีย์ลดการใช้สารเคมีทางการเกษตร	12,000
	1.4 การรณรงค์ไถกลบตอซัง	20,000
	1.5 การส่งเสริมการผลิตปุ๋ยหมัก พด.	34,000
	2. การฟื้นฟูและป้องกันการชะล้างพังทลายของดิน	
	2.1 การปลูกหญ้าแฝกเพื่อการอนุรักษ์ดินและน้ำ	60,000

หมายเหตุ: งบประมาณที่กำหนดไว้เป็นการประมาณเบื้องต้น อาจมีการเปลี่ยนแปลงตามที่ได้รับการจัดสรรให้ดำเนินการ



ตารางที่ 7-2 สรุปกิจกรรมที่ขอรับการสนับสนุนจากส่วนราชการอื่นในเขตการใช้ที่ดิน

เขตการใช้ที่ดิน	กิจกรรมที่ขอการสนับสนุนจากส่วนราชการอื่น
1. เขตพื้นที่เกษตรกรรม 1.1 เขตทำนา เนื้อที่ 11,388 ไร่	1. ใช้ตลาดนำการผลิตในการเลือกชนิดพืชหลังนาและหาตลาดรองรับ (สำนักงานพาณิชย์จังหวัดสิงห์บุรี/กรมส่งเสริมการเกษตร) 2. จัดอบรมถ่ายทอดความรู้เรื่องการใช้พันธุ์ข้าว (กรมการข้าว) 3. จัดอบรมถ่ายทอดความรู้เรื่องการป้องกันกำจัดศัตรูข้าวและการจัดการโรค/แมลง (กรมการข้าว/กรมส่งเสริมการเกษตร) 4. ถ่ายทอดองค์ความรู้เรื่องการผลิตเมล็ดพันธุ์ข้าว (กรมการข้าว)
1.2 เขตปลูกไม้ผล เนื้อที่ 3,579 ไร่ 1.3 เขตปลูกไม้ยืนต้น เนื้อที่ 5,429 ไร่	1. ใช้ตลาดนำการผลิตในการเลือกชนิดพืชและหาตลาดรองรับ ทั้งในเขตที่เหมาะสมและในเขตที่ไม่เหมาะสมและต้องการปรับเปลี่ยนชนิดพืช (สำนักงานพาณิชย์จังหวัดสิงห์บุรี/กรมส่งเสริมการเกษตร) 2. การอบรมให้ความรู้การเข้าสู่กระบวนการรับรองมาตรฐานสินค้าเกษตรปลอดภัย (GAP) (กรมวิชาการเกษตร) 3. จัดอบรมถ่ายทอดความรู้การทำเกษตรผสมผสานตามแนวทางเศรษฐกิจพอเพียง (เกษตรและสหกรณ์จังหวัดสิงห์บุรี) 4. สนับสนุนการขุดเจาะน้ำบาดาล (หน่วยบัญชาการทหารพัฒนา/กรมทรัพยากรน้ำบาดาล)



ตาราง 7-3 เป้าหมายการดำเนินงานและงบประมาณโครงการนำร่อง ตำบลท่างาม อำเภออินทร์บุรี จังหวัดสิงห์บุรี แผน 5 ปี (พ.ศ. 2566-2570)

เขตการใช้ที่ดิน	งาน/โครงการ/กิจกรรม	หน่วย นับ	เป้าหมาย					รวม	งบประมาณ					รวม	หน่วยงาน รับผิดชอบ
			2566	2567	2568	2569	2570		2566	2567	2568	2569	2570		
	1. การปรับปรุงบำรุงดิน														
เขตนาข้าว,เขต ปลูกไม้ผล/ไม้ยืน ต้น	1.1 การส่งเสริมการผลิตและ การใช้สารอินทรีย์	ราย	100	100	100	100	100	500	1,500	1,500	1,500	1,500	1,500	7,500	พด.
เขตนาข้าว,เขต ปลูกไม้ผล/ไม้ยืน ต้น	1.2 การส่งเสริมการปรับปรุง บำรุงดินด้วยพืชปุ๋ยสด	ไร่	200	200	200	200	200	1,000	3,000	3,000	3,000	3,000	3,000	15,000	พด.
เขตนาข้าว,เขต ปลูกไม้ผล/ไม้ยืน ต้น	1.3 การพัฒนากลุ่ม เกษตรกรใช้สารอินทรีย์ลด การใช้สารเคมีทาง การเกษตร	กลุ่ม	3	3	3	3	3	15	12,000	12,000	12,000	12,000	12,000	60,000	พด.
เขตนาข้าว	1.4 การรณรงค์โลกปลอดอั้ง	แปลง	1	1	1	1	1	5	20,000	20,000	20,000	20,000	20,000	100,000	พด.
เขตปลูกไม้ผล/ไม้ ยืนต้น	1.5 การส่งเสริมการผลิตปุ๋ย หมัก พด.	ตัน	10	10	10	10	10	50	34,000	34,000	34,000	34,000	34,000	170,000	พด.



ตาราง 7-3 (ต่อ)

เขตการใช้ที่ดิน	งาน/โครงการ/กิจกรรม	หน่วย นับ	เป้าหมาย					รวม	งบประมาณ					รวม	หน่วยงาน รับผิดชอบ
			2566	2567	2568	2569	2570		2566	2567	2568	2569	2570		
	2. การฟื้นฟูและป้องกันการชะล้างพังทลายของดิน														
เขตพื้นที่เกษตรกรรม, พื้นที่แหล่งน้ำ	2.1 การปลูกหญ้าแฝกเพื่อการอนุรักษ์ดินและน้ำ	กล้า	50,000	50,000	50,000	50,000	50,000	250,000	60,000	60,000	60,000	60,000	60,000	300,000	พด.

หมายเหตุ: งบประมาณที่กำหนดไว้นี้เป็นงบประมาณเบื้องต้น อาจมีการเปลี่ยนแปลงตามที่ได้รับการจัดสรรให้ดำเนินการ



เอกสารอ้างอิง

บทที่ 1

- คณะกรรมการจัดทำปทานุกรมปฐพีวิทยา. 2551. **ปทานุกรมปฐพีวิทยา**. สำนักพิมพ์มหาวิทยาลัยเกษตรศาสตร์, กรุงเทพฯ.
- FAO. 1974. **A Land Capability Appraisal Indonesia: Interim Report**. (AGL/INS), Rome.
- _____. 1993. **Guidelines for Land Use Planning**. Rome.
- ADB. 2012. **The State of Pacific Towns and Cities: Urbanization in ADB's Pacific Developing Member Countries**. Mandaluyong City, Philippines.
- NRC. 1975. **Land Use Planning**. The National Academies of Sciences, Engineering, and Medicine, Washington, D.C.
- Vink, A.P.A. 1975. **Land Use in Advancing Agriculture**. Springer-Verlag Berlin Heidelberg.

บทที่ 2

- กรมการปกครอง. 2563. **ข้อมูลจำนวนประชากรและบ้าน**. กระทรวงมหาดไทย. ไฟล์ข้อมูล.
- กรมการพัฒนาชุมชน. 2562. **รายได้-รายจ่ายต่อครัวเรือน ตำบลท่างาม ปี 2562**. ไฟล์ข้อมูล.
- กรมพัฒนาที่ดิน. 2562. **หมอดินอาสาตำบลท่างาม ปี 2562**. ไฟล์ข้อมูล.
- กรมส่งเสริมการเกษตร. 2563. **จำนวนครัวเรือนเกษตรกร ปี 2563**. ไฟล์ข้อมูล.
- กรมอุตุนิยมวิทยา. 2562. **สถิติภูมิอากาศในคาบ 30 ปี (ปี 2533-2562)**. กระทรวงดิจิทัลเพื่อเศรษฐกิจและสังคม. ไฟล์ข้อมูล.
- กลุ่มวิเคราะห์สภาพการใช้ที่ดิน กองนโยบายและแผนการใช้ที่ดิน กรมพัฒนาที่ดิน. 2562. **ข้อมูลสภาพการใช้ที่ดินจังหวัดสิงห์บุรี** ไฟล์ข้อมูล.
- คณะกรรมการพัฒนาองค์การบริหารส่วนตำบลท่างาม. 2559. **แผนพัฒนาท้องถิ่นสี่ปี (พ.ศ. 2561-2564)**. ไฟล์ข้อมูล.

บทที่ 3

- กรมทรัพยากรน้ำบาดาล. 2563. **ข้อมูลบ่อน้ำบาดาล**. กระทรวงทรัพยากรธรรมชาติและสิ่งแวดล้อม. ไฟล์ข้อมูล.
- กองสำรวจดินและวิจัยทรัพยากรดิน กรมพัฒนาที่ดิน. 2562. **ข้อมูลทรัพยากรดิน**. ไฟล์ข้อมูล.



บทที่ 5

คັນสนีย์ อรัญวาสน์ และคำรณ ไทรพิภ. 2562. คู่มือการประเมินคุณภาพที่ดิน สำหรับการวางแผนการใช้ที่ดิน ระดับตำบลและระดับจังหวัด.

บทที่ 6

กลุ่มงานบริหารยุทธศาสตร์ กลุ่มจังหวัดภาคกลางตอนบน 2 กลุ่มยุทธศาสตร์การพัฒนากลุ่มจังหวัดภาคกลาง. 2562. แผนพัฒนากลุ่มจังหวัดภาคกลางตอนบน 2 พ.ศ.2562-2565. ไฟล์ข้อมูล.

กลุ่มงานบริหารยุทธศาสตร์จังหวัดสิงห์บุรี แผนพัฒนาจังหวัดลพบุรี (พ.ศ.2562-2565). ไฟล์ข้อมูล.

คณะอนุกรรมการขับเคลื่อนเศรษฐกิจพอเพียง สำนักงานคณะกรรมการพัฒนาการเศรษฐกิจและสังคมแห่งชาติ. 2550. การประยุกต์ใช้หลักเศรษฐกิจพอเพียง. ไฟล์ข้อมูล.

สำนักงานเกษตรและสหกรณ์จังหวัดสิงห์บุรี. 2561. ยุทธศาสตร์เกษตรและสหกรณ์จังหวัดสิงห์บุรี พ.ศ. 2561-พ.ศ.2565. ไฟล์ข้อมูล.

สำนักงานคณะกรรมการพัฒนาการเศรษฐกิจและสังคมแห่งชาติ . 2559. แผนพัฒนาเศรษฐกิจและสังคมแห่งชาติ ฉบับที่สิบสอง (พ.ศ. 2560-2564). ไฟล์ข้อมูล.

สำนักงานนโยบายและแผนทรัพยากรธรรมชาติและสิ่งแวดล้อม. 2560. ร่าง นโยบายและแผนการบริหารจัดการที่ดินและทรัพยากรดินของประเทศ (พ.ศ. 2560-2579). ไฟล์ข้อมูล.

สำนักเลขาธิการคณะรัฐมนตรี. 2562. คำแถลงนโยบายของคณะรัฐมนตรี แถลงต่อรัฐสภา วันที่ 25 กรกฎาคม 2562. ไฟล์ข้อมูล.

องค์การบริหารส่วนตำบลท่างาม 2561. ยุทธศาสตร์องค์การบริหารส่วน (พ.ศ.2561-2564). ไฟล์ข้อมูล.

คณะผู้จัดทำ

ที่ปรึกษาโครงการ

นางนงนุช ศรีพุ่ม ผู้อำนวยการสำนักงานพัฒนาที่ดินเขต 1

นางมัทธนา ชัยมหาวัน ผู้เชี่ยวชาญด้านวางระบบการพัฒนาที่ดิน

กลุ่มวางแผนการใช้ที่ดิน สำนักงานพัฒนาที่ดินเขต 1

กลุ่มสำรวจและทำแผนที่ สำนักงานพัฒนาที่ดินเขต 1

กลุ่มวิเคราะห์ดิน สำนักงานพัฒนาที่ดินเขต 1

ผู้ดำเนินการ

สถานีพัฒนาที่ดินลพบุรี

นายชัยชนะ บัวชุม

ผู้อำนวยการสถานีพัฒนาที่ดินสิงห์บุรี

นางสาวทัศนีย์ กุณณะ

นักวิชาการเกษตรชำนาญการ

นางสาวจันทร์ญารัตน์ ไชยสาร

นักวิชาการเกษตรชำนาญการ

