



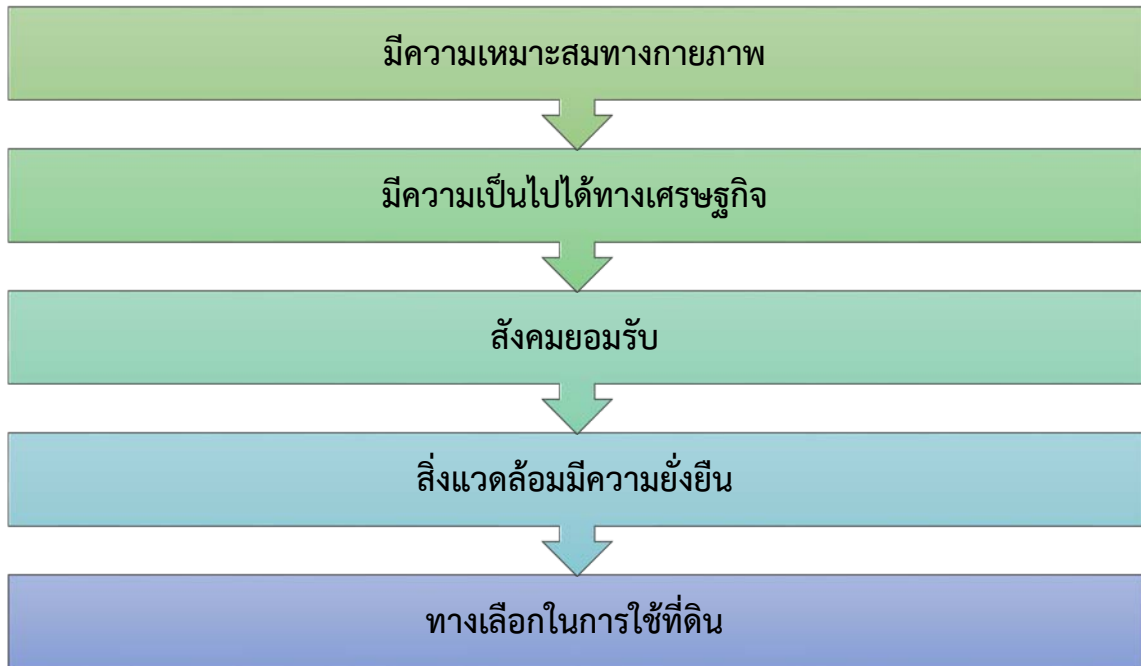
แผนการใช้ที่ดินตำบลพืชอุดม อำเภอลำลูกกา จังหวัดปทุมธานี



สถานีพัฒนาที่ดินปทุมธานี
กรมพัฒนาที่ดิน กระทรวงเกษตรและสหกรณ์

คำนำ

“แนวทางการจัดทำแผนการใช้ที่ดินตำบล” ฉบับนี้ได้ยึดหลักการของ UNEP and FAO ที่กำหนดไว้ในเอกสารชื่อ “Negotiating a Sustainable Future for Land” ซึ่งมีขั้นตอนในการกำหนดทางเลือกในการใช้ที่ดิน ดังนี้



หลักกรดังกล่าวได้นำมาปรับใช้ให้เหมาะสมกับสภาพของประเทศไทย ร่วมกับวิธีการต่างๆ ที่จำเป็นอีกหลายด้าน เช่น Participatory Rural Appraisal (PRA) การประเมินคุณภาพที่ดิน ฯลฯ ซึ่งได้ปรากฏอยู่ในแนวทางการวางแผนการใช้ที่ดินตำบล ฉบับนี้

คณะผู้จัดทำ
กันยายน
2564



สารบัญ

	หน้า
คำนำ	ก
สารบัญตาราง	ง
สารบัญรูป	จ
บทที่ 1 บทนำ	1-1
1.1 หลักการและเหตุผล	1-1
1.2 วัตถุประสงค์	1-1
1.3 ระยะเวลาและสถานที่ดำเนินงาน	1-1
1.4 ขั้นตอนการดำเนินงาน	1-1
1.5 นิยามศัพท์	1-2
1.6 คำสำคัญ	1-4
บทที่ 2 ข้อมูลทั่วไป	2-1
2.1 ที่ตั้งและอาณาเขต	2-1
2.2 การแบ่งส่วนการปกครอง	2-1
2.3 ประวัติและเอกลักษณ์	2-2
2.4 สภาพภูมิประเทศ	2-2
2.5 สภาพภูมิอากาศ	2-5
2.6 สภาพการใช้ที่ดินในปัจจุบัน	2-8
2.7 สภาพเศรษฐกิจและสังคม	2-11
บทที่ 3 ทรัพยากรธรรมชาติ	3-1
3.1 ทรัพยากรน้ำ	3-1
3.2 ทรัพยากรดิน	3-3
บทที่ 4 กระบวนการมีส่วนร่วมของชุมชน	4-1
4.1 หลักการ	4-1
4.2 การวิเคราะห์ผลจากการจัดทำกระบวนการมีส่วนร่วมของชุมชน (PRA)	4-1
4.3 ระบบการปลูกพืชในปัจจุบัน	4-5
บทที่ 5 การประเมินคุณภาพที่ดิน	5-1
5.1 ทรัพยากรดิน	5-1
5.2 ประเภทการใช้ที่ดิน	5-1
5.3 การประเมินคุณภาพที่ดิน	5-1



สารบัญ (ต่อ)

	หน้า
บทที่ 6 แผนการใช้ที่ดิน	6-1
6.1 ปรัชญาในการจัดทำแผนการใช้ที่ดินตำบล	6-1
6.2 นโยบายแห่งรัฐในการกำหนดแผนการใช้ที่ดิน	6-2
6.3 การกำหนดเขตการใช้ที่ดิน	6-5
6.4 เขตการใช้ที่ดิน	6-6
6.5 ระบบการปลูกพืชตามแผนการใช้ที่ดิน	6-13
6.6 การจัดการความเสี่ยง	6-14
บทที่ 7 การขับเคลื่อนแผนการใช้ที่ดิน	7-1
7.1 ขั้นตอนการดำเนินงาน	7-1
7.2 ตัวชี้วัด	7-1
7.3 กิจกรรมของกรมพัฒนาที่ดินในเขตการใช้ที่ดินที่จะดำเนินการในปีงบประมาณ 2565	7-1
7.4 กิจกรรมที่ขอการสนับสนุนจากส่วนราชการอื่น	7-3
7.5 ระยะเวลาดำเนินการ	7-4
เอกสารอ้างอิง	อ1



สารบัญตาราง

ตารางที่	หน้า
2-1 สถิติภูมิอากาศ ณ สถานีตรวจอากาศอำเภอลำลูกกา จังหวัดปทุมธานี ปี 2534-2563	2-6
2-2 สภาพการใช้ประโยชน์ที่ดิน ตำบลพืชอุดม อำเภอลำลูกกา จังหวัดปทุมธานี	2-9
2-3 จำนวนประชากรและครัวเรือน ตำบลพืชอุดม อำเภอลำลูกกา จังหวัดปทุมธานี ปี 2564	2-11
2-4 จำนวนและสัดส่วนครัวเรือนเกษตร ตำบลพืชอุดม อำเภอลำลูกกา จังหวัดปทุมธานี ปี 2564	2-12
2-5 สภาพสังคมในพื้นที่ของตำบลพืชอุดม อำเภอลำลูกกา จังหวัดปทุมธานี ปี 2562	2-14
2-6 รายได้-รายจ่ายเฉลี่ยครัวเรือน ตำบลพืชอุดม อำเภอลำลูกกา จังหวัดปทุมธานี ปี 2562	2-17
3-1 หน่วยแผนที่ดิน ตำบลพืชอุดม อำเภอลำลูกกา จังหวัดปทุมธานี	3-4
3-2 สมบัติที่ดิน ตำบลพืชอุดม อำเภอลำลูกกา จังหวัดปทุมธานี	3-5
3-3 การชะล้างพังทลายของดิน ตำบลพืชอุดม อำเภอลำลูกกา จังหวัดปทุมธานี	3-7
5-1 ชั้นความเหมาะสมทางกายภาพของหน่วยแผนที่ดิน ตำบลพืชอุดม อำเภอลำลูกกา จังหวัดปทุมธานี	5-3
6-1 นโยบายแห่งรัฐที่เกี่ยวข้องกับแผนการใช้ที่ดิน ตำบลพืชอุดม อำเภอลำลูกกา จังหวัดปทุมธานี	6-2
6-2 เขตการใช้ที่ดิน ตำบลพืชอุดม อำเภอลำลูกกา จังหวัดปทุมธานี	6-6
7-1 กิจกรรมของกรมพัฒนาที่ดินในเขตการใช้ที่ดินที่จะดำเนินการในปีงบประมาณ 2565	7-6
7-2 สรุปกิจกรรมที่ขอรับการสนับสนุนจากส่วนราชการอื่นในเขตการใช้ที่ดิน	7-8
7-3 เป้าหมายการดำเนินงานและงบประมาณโครงการนำร่อง ตำบลพืชอุดม อำเภอลำลูกกา จังหวัดปทุมธานี แผน 5 ปี (พ.ศ. 2565-2569)	7-9



สารบัญรูป

รูปที่	หน้า	
2-1	ที่ตั้งและอาณาเขต ตำบลพืชอุดม อำเภอลำลูกกา จังหวัดปทุมธานี	2-3
2-2	ความลาดชัน ตำบลพืชอุดม อำเภอลำลูกกา จังหวัดปทุมธานี	2-4
2-3	เส้นชั้นน้ำฝน จังหวัดปทุมธานี	2-7
2-4	สมดุลงบของน้ำเพื่อการเกษตร จังหวัดปทุมธานี	2-8
2-5	สภาพการใช้ประโยชน์ที่ดิน ตำบลพืชอุดม อำเภอลำลูกกา จังหวัดปทุมธานี	2-10
2-6	สัดส่วนคร่าวเรือ่นเกษตร ตำบลพืชอุดม อำเภอลำลูกกา จังหวัดปทุมธานี	2-12
2-7	รายได้-รายจ่ายของครัวเรือ่นเฉลี่ย ตำบลพืชอุดม อำเภอลำลูกกา จังหวัดปทุมธานี	2-18
3-1	ชั้นคุณภาพลุ่มน้ำ ตำบลพืชอุดม อำเภอลำลูกกา จังหวัดปทุมธานี	3-2
3-2	ทรัพยากรดิน ตำบลพืชอุดม อำเภอลำลูกกา จังหวัดปทุมธานี	3-6
3-3	การชะล้างพังทลายของดิน ตำบลพืชอุดม อำเภอลำลูกกา จังหวัดปทุมธานี	3-8
4-1	การวิเคราะห์สถานการณ์โดยระบบ DPSIR ของตำบลพืชอุดม อำเภอลำลูกกา จังหวัดปทุมธานี	4-4
4-2	ระบบการปลูกพืชในปัจจุบัน ตำบลพืชอุดม อำเภอลำลูกกา จังหวัดปทุมธานี	4-5
6-1	เขตการใช้ที่ดิน ตำบลพืชอุดม อำเภอลำลูกกา จังหวัดปทุมธานี	6-12
6-2	ระบบการปลูกพืชตามแผนการใช้ที่ดิน ตำบลพืชอุดม อำเภอลำลูกกา จังหวัดปทุมธานี	6-13
7-1	ลำน้ำสาขาต่างๆ	7-5



บทที่ 1

บทนำ

1.1 หลักการและเหตุผล

ภายใต้รัฐธรรมนูญแห่งราชอาณาจักรไทย พุทธศักราช 2560 มาตรา 72 (1) ได้กำหนดให้มีการ “วางแผนการใช้ที่ดินของประเทศไทยให้เหมาะสมกับสภาพพื้นที่และศักยภาพของที่ดิน ตามหลักการพัฒนาอย่างยั่งยืน” ต่อมาได้มีประกาศสำนักนายกรัฐมนตรี เรื่อง การประกาศแผนการปฏิรูปประเทศ ลงวันที่ 6 เมษายน 2561 มีแผนการปฏิรูปด้านทรัพยากรธรรมชาติและสิ่งแวดล้อม ซึ่งกำหนดให้มีการจัดทำแผนการใช้ที่ดินของชาติทั้งระบบให้สอดคล้องและเหมาะสมกับศักยภาพของพื้นที่และการพัฒนาเศรษฐกิจและสังคมของประเทศ ปรับปรุงแผนการใช้ที่ดินตำบล จำนวน 7,225 ตำบล ให้แล้วเสร็จภายในปี 2565 ตลอดจนนำแผนการใช้ที่ดินตำบลไปสู่การปฏิบัติเพื่อเป็นไปตามรัฐธรรมนูญแห่งราชอาณาจักรไทย พ.ศ. 2560 และประกาศสำนักนายกรัฐมนตรี เรื่องการประกาศแผนปฏิรูปประเทศดังกล่าวข้างต้น จึงได้จัดทำแผนการใช้ที่ดินตำบลพืชอุดม อำเภอลำลูกกา จังหวัดปทุมธานี ขึ้น

1.2 วัตถุประสงค์

เพื่อให้การใช้ที่ดินในตำบลพืชอุดม อำเภอลำลูกกา จังหวัดปทุมธานี มีผลตอบสนองสูงสุดต่อหน่วยเนื้อที่และเป็นไปอย่างยั่งยืน

1.3 ระยะเวลาและสถานที่ดำเนินงาน

1.3.1 ระยะเวลา 1 กันยายน 2563 - 30 กันยายน 2564

1.3.2 สถานที่ ตำบลพืชอุดม อำเภอลำลูกกา จังหวัดปทุมธานี

1.4 ขั้นตอนการดำเนินงาน

1.4.1 ทบทวนเอกสารเพื่อรวบรวมข้อมูลปฐมภูมิ และข้อมูลหตุยภูมิที่จะนำมาวิเคราะห์และใช้ในการกำหนดเขตการใช้ที่ดิน ดังนี้

(1) ด้านกายภาพ ได้แก่ ทรัพยากรดิน ทรัพยากรน้ำ ทรัพยากรป่าไม้ ภูมิอากาศ สภาพการใช้ที่ดิน ชั้นคุณภาพลุ่มน้ำ ภัยธรรมชาติ ฯลฯ

(2) ด้านเศรษฐกิจสังคม ได้แก่ การถือครองที่ดิน การใช้ที่ดิน พืชหลักหรือพืชเศรษฐกิจที่สำคัญ เพื่อใช้เป็นเกณฑ์ในการตัดสินใจในการกำหนดเขตการใช้ที่ดิน ตลาดสินค้าเกษตร รายได้ รายจ่าย ประชากร โครงสร้างประชากร การศึกษา ฯลฯ

(3) นโยบาย ยุทธศาสตร์ แผนการปฏิรูปประเทศ แผนพัฒนาเศรษฐกิจและสังคมแห่งชาติ นโยบายและแผนการบริหารจัดการที่ดินและทรัพยากรดินของประเทศ ยุทธศาสตร์ภาค แผนพัฒนากลุ่มจังหวัด แผนพัฒนาจังหวัด แผนพัฒนาการเกษตรและสหกรณ์ แผนพัฒนาท้องถิ่น 4 ปี ขององค์การบริหารส่วนจังหวัด และเทศบาลตำบลหรือองค์การบริหารส่วนตำบล

1.4.2 จัดทำกระบวนการมีส่วนร่วมของชุมชน (Participatory Rural Appraisal : PRA) เพื่อรับฟังความคิดเห็น ประเด็นปัญหา ความต้องการ ขององค์กรปกครองส่วนท้องถิ่น และเกษตรกรในตำบล



1.4.3 ประเมินคุณภาพที่ดิน

1.4.4 สังเคราะห์ข้อมูลที่ได้จากการจัดทำ PRA ร่วมกับสภาพการใช้ที่ดิน การถือครองที่ดินรายแปลงจากแผนที่สำมะโนที่ดิน หรือ แผนที่ภาษีที่ดินในปัจจุบัน ผลจากการประเมินคุณภาพที่ดิน และกิจกรรมของกรมพัฒนาที่ดิน (ตามอำนาจหน้าที่ของกรมฯ)

1.4.5 สสำรวจข้อมูลทั้ง ภายภาพ เศรษฐกิจและสังคม ในพื้นที่ตำบลที่ดำเนินการเพิ่มเติมตามประเด็นปัญหาและความต้องการจาก PRA ให้ละเอียดยิ่งขึ้น โดยการสัมภาษณ์เกษตรกรเป็นรายบุคคล

1.4.6 กำหนด (ร่าง) แผนการใช้ที่ดินตำบล

1.4.7 รับฟังความเห็นของผู้มีส่วนได้ส่วนเสียต่อ (ร่าง) แผนการใช้ที่ดิน

1.4.8 ปรับปรุงแผนการใช้ที่ดิน

1.4.9 นำแผนการใช้ที่ดินไปสู่การปฏิบัติ เป้าหมายที่สำคัญ คือ

(1) การที่สภาตำบล หรือ สภาเทศบาลนำแผนการใช้ที่ดินที่มีกิจกรรมของกรมพัฒนาที่ดินเข้าไปบรรจุในแผน 3 ปี โดยสภาเทศบาล หรือ สภาตำบล มีมติรับรอง ซึ่งอาจมีการตั้งงบประมาณ หรือ องค์การบริหารส่วนตำบลดำเนินการ เช่น งบซื้อเมล็ดพันธุ์พืชคลุมดิน ซึ่งปลูกโดยเกษตรกรในพื้นที่ตำบลนั้น เป็นต้น

(2) กิจกรรมของกรมพัฒนาที่ดินตามอำนาจหน้าที่ที่ระบุไว้ในกฎหมาย (มาตรา 16 แห่งพระราชบัญญัติพัฒนาที่ดิน พ.ศ. 2551) มีการปฏิบัติในเขตการใช้ที่ดินที่กำหนดในแผนการใช้ที่ดินเขตต่างๆ โดยมีงบประมาณดำเนินการในแต่ละปี

(3) กิจกรรมของส่วนราชการต่างๆ ที่จะสนับสนุนความต้องการของเกษตรกรและองค์กรปกครองส่วนท้องถิ่น เช่น การผลิตเมล็ดพันธุ์ข้าว การขุดเจาะบ่อบาดาล เป็นต้น

1.5 นิยามศัพท์

1.5.1 ที่ดิน (Land)

“ที่ดิน” หมายความว่า พื้นที่ดินทั่วไปและให้หมายความรวมถึง ภูเขา ห้วย หนอง คลอง บึง บางลำน้ำ ทะเลสาบ เกาะ และที่ชายทะเลด้วย (มาตรา 4 ประมวลกฎหมายที่ดิน)

“ที่ดิน” ในทางวิชาการด้านทรัพยากรที่ดิน หมายถึง “ชีวมณฑลบนพื้นผิวโลก ประกอบด้วยชั้นบรรยากาศ ชั้นดิน ชั้นหิน ลักษณะความลาดเทของพื้นที่ ลักษณะทางอุทกศาสตร์ พืช สัตว์ และผลที่เกิดจากการกระทำของมนุษย์ทั้งในอดีตและปัจจุบัน” (FAO, 1974)

“ที่ดิน” หมายถึง พื้นที่หนึ่งๆ ที่อยู่บนพื้นผิวของโลก ประกอบด้วยลักษณะที่สำคัญ คือ สภาพแวดล้อมทั้งทางกายภาพและชีวภาพซึ่งมีอิทธิพลต่อการใช้ประโยชน์ที่ดิน ดังนั้นที่ดินจึงไม่ได้หมายถึงดินเพียงอย่างเดียว แต่จะหมายรวมถึงลักษณะภูมิสัณฐาน (landforms) ภูมิอากาศ (climate) อุทกวิทยา (hydrology) พืชพรรณ (vegetation) และสัตว์ (fauna) ซึ่งการปรับปรุงที่ดิน (land improvement) ได้แก่ การทำขั้นบันไดและการระบายน้ำ เป็นต้น (FAO, 1993)



1.5.2 ดิน (Soil)

“ดิน” หมายความรวมถึง หิน กรวด ทราย แร่ธาตุ น้ำ และอินทรีย์วัตถุต่างๆ ที่เจือปนกับเนื้อดินด้วย (มาตรา 4 พระราชบัญญัติพัฒนาที่ดิน พ.ศ. 2551)

“ดิน” ในทางวิชาการด้านทรัพยากรที่ดิน หมายถึง เทหวัตถุธรรมชาติ ซึ่งเกิดขึ้นบนพื้นผิวโลก เป็นวัตถุที่คำนวณการเจริญเติบโต และการทรงตัวของต้นไม้ ประกอบด้วย แร่ธาตุ และอินทรีย์วัตถุต่างๆ มีลักษณะชั้นแตกต่างกัน แต่ชั้นที่อยู่ต่อเนื่องกันจะมีแนวสัมพันธ์ซึ่งกันและกันตามขบวนการกำเนิดดินที่เป็นผลสืบเนื่องมาจากการกระทำร่วมกันของภูมิอากาศ พืชพรรณ วัตถุต้นกำเนิดดิน ระยะเวลา และความต่างระดับของพื้นที่ในบริเวณนั้น (FAO 1974: 39-40)

“ดิน” อินทรีย์วัตถุและอนินทรีย์วัตถุที่ไม่จับตัวแข็งเป็นหินซึ่งปกคลุมพื้นผิวโลก เป็นผลมาจากปัจจัยด้านการกำเนิดและสภาพแวดล้อม ได้แก่ ภูมิอากาศ สิ่งมีชีวิต (พืชและสัตว์) สภาพภูมิประเทศ วัตถุต้นกำเนิดและระยะเวลา ความเหมาะสมต่อการผลิตพืชของดินแตกต่างกัน เนื่องจากลักษณะและสมบัติทางกายภาพ เคมีชีวภาพ และสัณฐานวิทยา (คณะกรรมการจัดทำพหุกรรมปฐพีวิทยา, 2551: 128)

1.5.3 การใช้ที่ดิน

“การใช้ที่ดิน” หมายถึง การจัดการที่ดินตามที่มนุษย์ต้องการ ซึ่งรวมทั้งการใช้ที่ดินในชนบท เขตชานเมือง และเขตอุตสาหกรรม เป็นต้น (FAO, 1993)

“การใช้ที่ดิน” หมายถึง ผลของความพยายามของมนุษย์ ในการดำเนินการเปลี่ยนแปลงลักษณะทางกายภาพพื้นที่ของทรัพยากรที่มีอยู่ เพื่อสนองความต้องการของตนเอง (Vink, 1975)

1.5.4 การวางแผนการใช้ที่ดิน

“การวางนโยบายและแผนการใช้ที่ดิน” หมายความว่า การวางนโยบายและแผนการใช้ที่ดินให้เหมาะสมกับสภาพของดิน และสอดคล้องกับประเภทของที่ดินที่ได้จำแนกไว้

“การวางแผนการใช้ที่ดิน” หมายถึง กระบวนการของการเปลี่ยนแปลงที่เกี่ยวข้องกับการแสวงหาการใช้ประโยชน์จากทรัพยากร เป็นการกำหนดทิศทางของการลงทุน แนวทางการพัฒนาเทคโนโลยี เป็นการเปลี่ยนแปลงของหน่วยงานต่างๆ ให้ดำเนินการอยู่ในภาพรวมเดียวกัน และเป็นการเพิ่มศักยภาพทั้งในปัจจุบันและในอนาคตเพื่อตอบสนองความต้องการของมนุษย์ (NRC, 1975 และ ADB , 2012)

1.5.5 “เศรษฐกิจที่ดิน” หมายความว่า ภาวะความสัมพันธ์ระหว่างประชากรกับที่ดินทางด้านเศรษฐกิจ

1.5.6 “เกษตรกรรม” หมายความว่า การทำนา ทำไร่ ทำสวน เลี้ยงสัตว์ เลี้ยงสัตว์น้ำ และกิจกรรมอื่นตามที่รัฐมนตรีว่าการกระทรวงเกษตรและสหกรณ์กำหนด โดยประกาศในราชกิจจานุเบกษา

1.5.7 “การชะล้างพังทลายของดิน” หมายความว่า ปราภฏการณ์ซึ่งที่ดินถูกชะล้างกัดเซาะพังทลายด้วยพลังงานที่เกิดจากน้ำ ลม หรือโดยเหตุอื่นใดให้เกิดการเสื่อมโทรม สูญเสียเนื้อดิน หรือความอุดมสมบูรณ์ของดิน

1.5.8 “การอนุรักษ์ดินและน้ำ” หมายความว่า การกระทำใดๆ ที่มุ่งให้เกิดการระวังป้องกัน รักษา ดินและที่ดิน ไม่ให้เกิดความเสื่อมโทรม สูญเสีย รวมถึงการรักษา ปรับปรุง ความอุดมสมบูรณ์ของดิน และ



การรักษาหน้าดินหรือบนผิวดินให้คงอยู่เพื่อรักษาคุณธรรมชาติให้เหมาะสมในการใช้ประโยชน์ที่ดินในการเกษตรกรรม

1.6 คำสำคัญ

“ดินดำ น้ำดี”



บทที่ 2 ข้อมูลทั่วไป

2.1 ที่ตั้งและอาณาเขต

ตำบลพืชอุดม ตั้งอยู่ทางทิศตะวันออกเฉียงสุดของอำเภอลำลูกกา ห่างจากอำเภอลำลูกกาประมาณ 18 กิโลเมตร ห่างจากศาลากลางจังหวัดปทุมธานี ประมาณ 60 กิโลเมตร เนื้อที่ประมาณ 25 ตารางกิโลเมตร หรือ 16,398 ไร่ เป็นพื้นที่ทำการเกษตร มีอาณาเขตติดต่อดังรูปที่ 2-1

อาณาเขต

ทิศเหนือ	ติดต่อกับตำบลบึงคอไห (อำเภอลำลูกกา)
ทิศตะวันออก	ติดต่อกับตำบลบึงศาล ตำบลชุมพล (อำเภอองครักษ์ จังหวัดนครนายก) และตำบลบึงน้ำรักษ์ (อำเภอบางน้ำเปรี้ยว จังหวัดฉะเชิงเทรา)
ทิศใต้	ติดต่อกับแขวงคลองสิบสอง (เขตหนองจอก กรุงเทพมหานคร)
ทิศตะวันตก	ติดต่อกับตำบลลำไทร (อำเภอลำลูกกา)

การคมนาคม

เส้นทางสายสำคัญที่ใช้สัญจรภายในพื้นที่ตำบลพืชอุดมและเชื่อมต่อกับตำบลอื่น ๆ ได้แก่

- ถนนลำลูกกา (ทางหลวงแผ่นดินหมายเลข 3312 สายสนามกีฬาธูปะเตมีย์-คลอง 16)
 - ทางหลวงชนบท ปท.3012 สายแยกทางหลวงหมายเลข 305 (กม.ที่ 30+950) – บ้านหนองจอก
 - ทางหลวงชนบท ปท.3035 สายแยกทางหลวงหมายเลข 305 (กม.ที่ 31+800) – คลองแสนแสบ
 - ทางหลวงชนบท ปท.3011 สายแยกทางหลวงหมายเลข 305 (กม.ที่ 34+000) – บ้านคลองสิบสี่หกวา
 - ทางหลวงท้องถิ่น ปท.ถ 55-001 สายแยกทางหลวงหมายเลข 3312 – บ้านคลองสิบสาม ตอนที่ 2
 - ทางหลวงท้องถิ่น ปท.ถ 55-002 สายแยกทางหลวงหมายเลข 3312 – บ้านคลองสิบสาม ตอนที่ 1
 - ทางหลวงท้องถิ่น ปท.ถ 55-003 สายแยกทางหลวงหมายเลข 3312 – หนองจอก
- (องค์การบริหารส่วนตำบลพืชอุดม, 2563)

2.2 การแบ่งส่วนการปกครอง

ตำบลพืชอุดม อำเภอลำลูกกา จังหวัดปทุมธานี แบ่งส่วนการปกครองออกเป็น 9 หมู่บ้าน ดังนี้

- หมู่ที่ 1 บ้านคลองสิบสี่
- หมู่ที่ 2 บ้านคลองสิบสี่
- หมู่ที่ 3 บ้านคลองสิบสี่
- หมู่ที่ 4 บ้านพืชอุดม
- หมู่ที่ 5 บ้านคลองสิบสาม
- หมู่ที่ 6 บ้านคลองสิบสาม
- หมู่ที่ 7 บ้านคลองสิบสาม
- หมู่ที่ 8 บ้านพืชอุดม



หมู่ที่ 9 บ้านพืชอุดม
(องค์การบริหารส่วนตำบลพืชอุดม, 2563)

2.3 ประวัติและเอกลักษณ์

เดิมพื้นที่ ตำบลพืชอุดมเป็นส่วนหนึ่งของตำบลลำไทร จนกระทั่งในวันที่ 27 กรกฎาคม พ.ศ. 2532 กระทรวงมหาดไทยได้ออกประกาศตั้งและกำหนดเขตตำบลในอำเภอลำลูกกา โดยแยกพื้นที่หมู่บ้าน 9 หมู่บ้านทางด้านตะวันออกของตำบลลำไทรออกมาจัดตั้งเป็น ตำบลพืชอุดม และให้มีผลตั้งแต่วันที่ 10 สิงหาคม ปีเดียวกัน ตำบลใหม่นี้ได้ชื่อมาจากชื่อวัดพืชอุดมซึ่งตั้งอยู่ในหมู่ที่ 9 เดิมวัดนี้มีชื่อว่า "วัดราษฎร์ศรัทธาราม" ต่อมาได้เปลี่ยนชื่อเป็น "วัดพืชอุดม" เนื่องจากบริเวณวัดและพื้นที่ใกล้เคียงมีไม้ผล ไม้ดอก และพืชพรรณธัญญาหารต่าง ๆ ขึ้นอยู่อย่างอุดมสมบูรณ์

ตำบลพืชอุดมทั้งตำบลอยู่ในเขตองค์การบริหารส่วนตำบลพืชอุดมซึ่งได้รับการยกฐานะจากเดิมที่เป็นสภาตำบลพืชอุดมเมื่อวันที่ 31 มีนาคม พ.ศ. 2539

(ราชกิจจานุเบกษา. 106 (154 ง): 72-76. 15 กันยายน 2532)

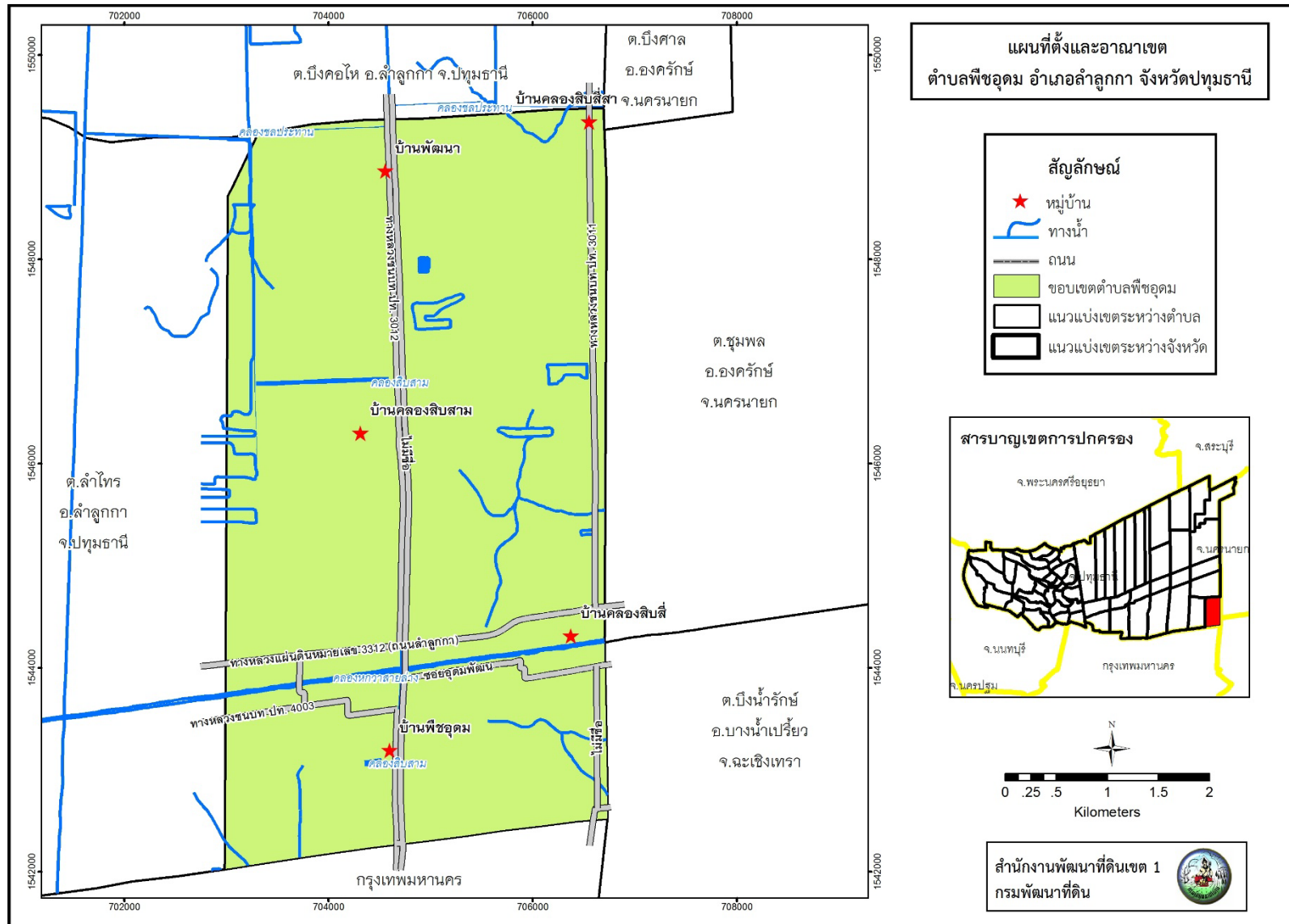
2.4 สภาพภูมิประเทศ

ลักษณะภูมิประเทศมีสภาพพื้นที่สภาพพื้นที่เป็นที่ราบลุ่ม โดยส่วนใหญ่มีความลาดชัน 0-2 เปอร์เซ็นต์ ความสูงจากระดับทะเลปานกลาง 2.30 เมตร โดยมีคลองชลประทานหลายสายไหลผ่าน ได้แก่ คลองสิบสาม คลองสิบสี่ และคลองหกวาสายล่าง

(รูปที่ 2-2)



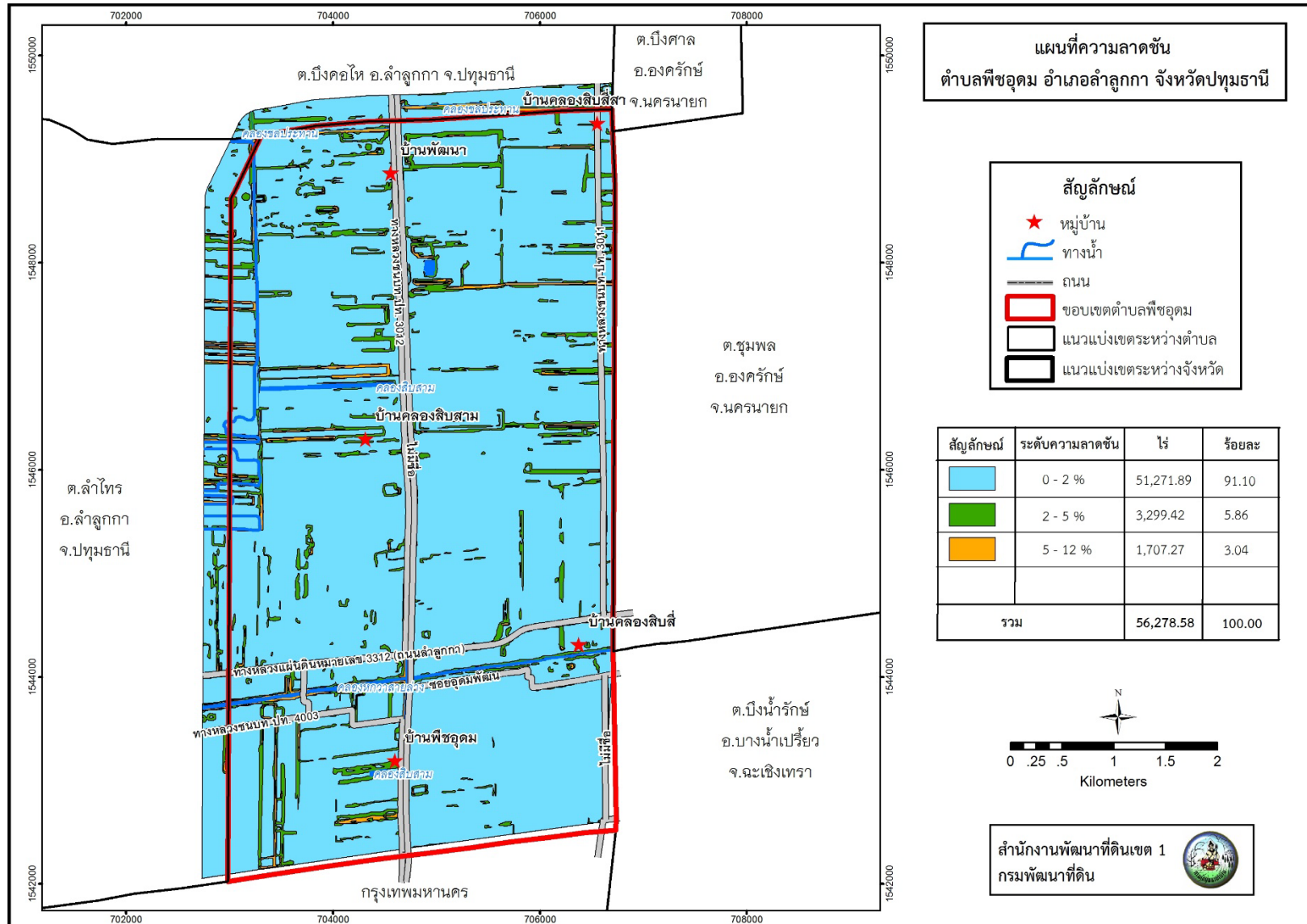
แผนการใช้ที่ดินตำบลพิชอุดม อำเภอลำลูกกา จังหวัดปทุมธานี



รูปที่ 2-1 ที่ตั้งและอาณาเขต ตำบลพิชอุดม อำเภอลำลูกกา จังหวัดปทุมธานี



แผนการใช้ที่ดินตำบลพิชอุดม อำเภอลำลูกกา จังหวัดปทุมธานี



รูปที่ 2-2 ความลาดชัน ตำบลพิชอุดม อำเภอลำลูกกา จังหวัดปทุมธานี

2.5 สภาพภูมิอากาศ

สภาพภูมิอากาศจังหวัดปทุมธานี มีรายละเอียดดังนี้

2.5.1 สภาพอากาศทั่วไป

ลักษณะอากาศของจังหวัดปทุมธานี ขึ้นอยู่กับอิทธิพลของลมมรสุมที่พัดประจำฤดูกาล 2 ชนิด คือ ลมมรสุมตะวันออกเฉียงเหนือ ซึ่งพัดพามวลอากาศเย็นและแห้งจากประเทศจีนปกคลุมประเทศไทย ในช่วงฤดูหนาว ทำให้จังหวัดปทุมธานีมีอากาศหนาวเย็นและแห้งทั่วไป กับลมมรสุมตะวันตกเฉียงใต้ ซึ่งพัดพามวลอากาศชื้นจากทะเลและมหาสมุทรปกคลุมประเทศไทยในช่วงฤดูฝน ทำให้จังหวัดปทุมธานีมีฝนตกทั่วไป

2.5.2 ฤดูกาล

ฤดูกาลของจังหวัดปทุมธานี พิจารณาตามลักษณะลมฟ้าอากาศของประเทศไทย แบ่งออกได้เป็น 3 ฤดู ดังนี้

ฤดูร้อน เริ่มตั้งแต่กลางเดือนกุมภาพันธ์ถึงกลางเดือนพฤษภาคม มีอากาศร้อนอบอ้าวทั่วไป โดยเฉพาะในเดือนเมษายนเป็นเดือนที่มีอากาศร้อนอบอ้าวมากที่สุดในรอบปี

ฤดูฝน เริ่มตั้งแต่กลางเดือนพฤษภาคมถึงกลางเดือนตุลาคม ซึ่งเป็นระยะที่ลมมรสุมตะวันตกเฉียงใต้พัดเข้าสู่ประเทศไทย อากาศจะชุ่มชื้นและมีฝนตกชุกตั้งแต่ประมาณกลางเดือนพฤษภาคมเป็นต้นไป เดือนที่มีฝนตกมากที่สุด คือ เดือนกันยายน

ฤดูหนาว เริ่มตั้งแต่กลางเดือนตุลาคมถึงกลางเดือนกุมภาพันธ์ ซึ่งเป็นช่วงที่ลมมรสุมตะวันออกเฉียงเหนือพัดปกคลุมประเทศไทย อากาศโดยทั่วไปจะหนาวเย็นและแห้งแล้ง เดือนที่มีอากาศหนาวที่สุด คือ เดือนมกราคม

2.5.3 อุณหภูมิ

เนื่องจากจังหวัดปทุมธานีอยู่ทางภาคกลาง มีอุณหภูมิเฉลี่ยตลอดปี 28.9 องศาเซลเซียส อุณหภูมิสูงสุดเฉลี่ยตลอดปี 34.4 องศาเซลเซียส โดยพบอุณหภูมิสูงสุดในเดือนเมษายน คือ 36.8 องศาเซลเซียส และพบอุณหภูมิต่ำสุดเฉลี่ยตลอดปี 24.7 องศาเซลเซียส โดยพบอุณหภูมิต่ำสุดในเดือนมกราคม 21.7 องศาเซลเซียส

2.5.4 ฝน

บริเวณจังหวัดปทุมธานีมีปริมาณฝนเฉลี่ย 1,330.6 มิลลิเมตร และมีฝนตกประมาณ 122 วัน เดือนที่มีฝนตกมากที่สุด คือ เดือนกันยายน มีปริมาณฝนเฉลี่ย 277.3 มิลลิเมตร และฝนตกประมาณ 19 วัน จากเส้นชั้นน้ำฝน พบว่า ตำบลพืชอุดมมีฝนอยู่ในช่วง 1,350-1,400 มิลลิเมตร

(กรมอุตุนิยมวิทยา, 2563)

2.5.5 สมดุลของน้ำเพื่อการเกษตร

จากข้อมูลสถิติภูมิอากาศในคาบ 30 ปี (ปี 2532-2561) ณ สถานีอุตุนิยมวิทยาสนามบินดอนเมือง ได้นำมาวิเคราะห์สมดุลของน้ำเพื่อการเกษตร ซึ่งเป็นการวิเคราะห์หาช่วงฤดูกาลเพาะปลูกพืชตลอดจนช่วงระยะเวลาที่พืชเสี่ยงต่อการขาดน้ำ ข้อมูลที่นำมาวิเคราะห์ คือ ปริมาณน้ำฝน และศักยภาพ

การคายระเหยน้ำอ้างอิง (ET_o) ซึ่งคำนวณด้วยโปรแกรม Cropwat for Windows Version 8.0 โดยใช้สมการ Penman-Monteith สามารถสรุปสมมูลของน้ำเพื่อการเกษตรในเขตอาศัยน้ำฝนได้ดังนี้

ช่วงที่เหมาะสมต่อการปลูกพืช เป็นช่วงที่ค่าปริมาณน้ำฝนมากกว่าค่า 0.5 การระเหยจากผิวดินและการคายน้ำของพืช เป็นช่วงที่ดินมีความชุ่มชื้นพอเหมาะต่อการเพาะปลูกพืช ซึ่งช่วงนี้จะเริ่มตั้งแต่กลางเดือนมีนาคมถึงต้นเดือนพฤศจิกายน

ช่วงที่มีน้ำมากเกินพอ เป็นช่วงที่ค่าปริมาณน้ำฝนมากกว่าค่าการระเหยจากผิวดินและการคายน้ำของพืช ซึ่งช่วงนี้จะเริ่มตั้งแต่ต้นเดือนพฤษภาคมถึงปลายเดือนตุลาคม และช่วงนี้อาจจะเกิดภาวะน้ำท่วมทำให้พืชเสียหายได้ในช่วงเดือนสิงหาคมถึงเดือนตุลาคม

ช่วงขาดน้ำ เป็นช่วงฤดูแล้งที่ค่าปริมาณน้ำฝนน้อยกว่าค่า 0.5 การระเหยจากผิวดินและการคายน้ำของพืช ซึ่งพืชอาจจะเสียหายจากการขาดแคลนน้ำได้ จะเริ่มตั้งแต่กลางเดือนพฤศจิกายนถึงกลางเดือนมีนาคม

(ตารางที่ 2-1 และรูปที่ 2-4 ถึง รูปที่ 2-5)

ตารางที่ 2-1 สถิติภูมิอากาศ ณ สถานีตรวจอากาศอำเภอลำลูกกา จังหวัดปทุมธานี ปี 2534-2562

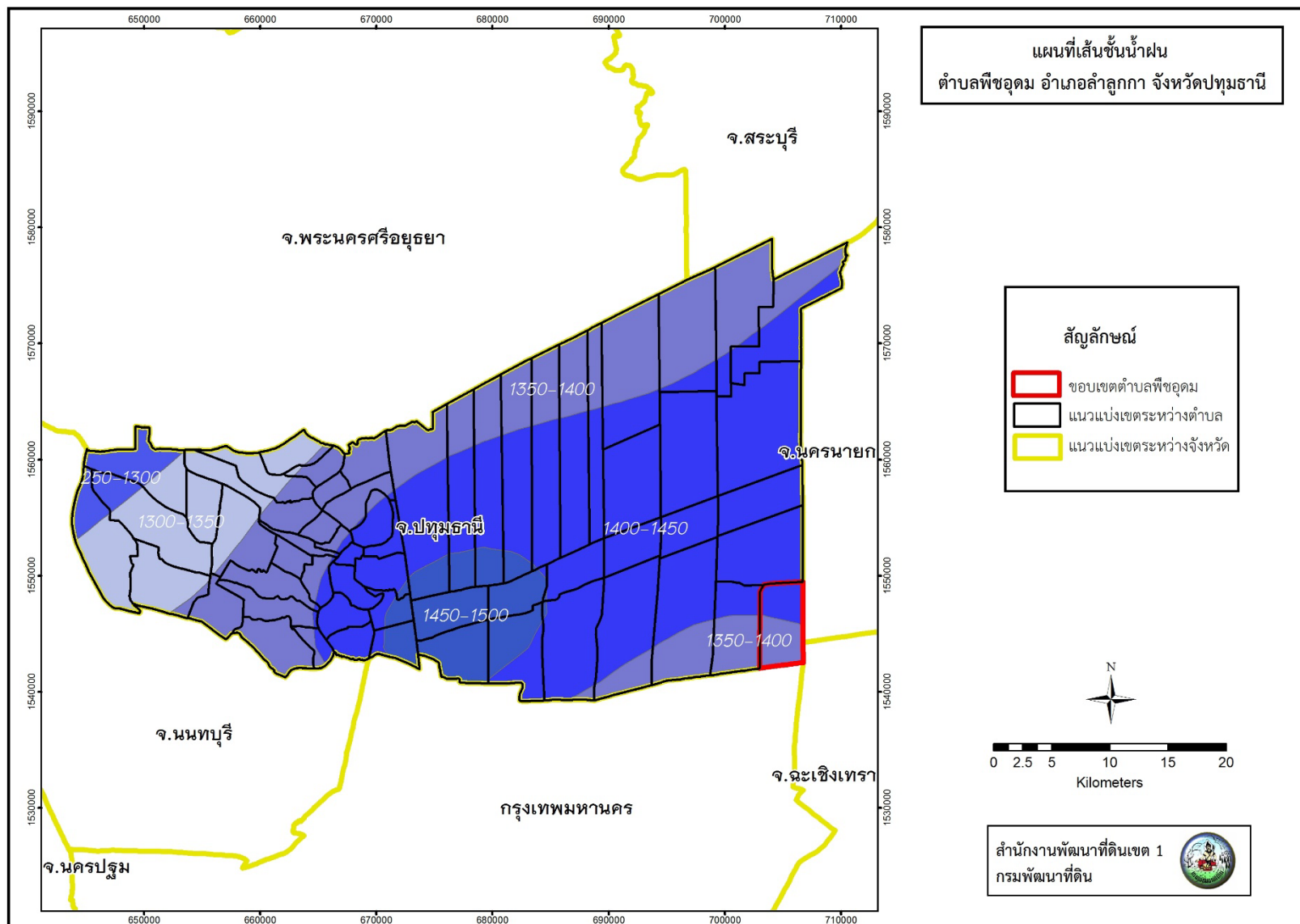
เดือน	อุณหภูมิ ต่ำสุด (°C)	อุณหภูมิ สูงสุด (°C)	อุณหภูมิ เฉลี่ย (°C)	ความชื้น สัมพัทธ์ (%)	ปริมาณ น้ำฝน (มม.)	จำนวนวัน ฝนตก (วัน)	ปริมาณ ฝนใช้การ* (มม.)	การระเหย และการคายน้ำ อ้างอิง* (มม.)
ม.ค.	21.7	32.7	26.9	69.0	8.7	2.5	8.6	120.0
ก.พ.	23.3	34.5	28.5	71.0	28.5	2.4	27.2	125.7
มี.ค.	24.8	35.9	29.8	72.0	72.2	5.3	63.9	154.7
เม.ย.	25.7	36.8	30.6	72.0	97.5	7.5	82.3	161.1
พ.ค.	26.3	35.9	30.3	76.0	190.4	15.4	132.4	153.1
มิ.ย.	26.1	35.0	29.8	76.0	151.9	15.6	115.0	140.1
ก.ค.	25.7	34.2	29.2	77.0	143.8	16.4	110.7	132.1
ส.ค.	25.6	34.1	29.1	77.0	158.1	17.6	118.1	131.4
ก.ย.	25.3	33.7	28.8	80.0	277.3	19.4	152.7	121.5
ต.ค.	25.1	33.6	28.7	80.0	161.5	14.7	119.8	115.6
พ.ย.	24.1	33.5	28.4	72.0	32.7	4.5	31.0	118.2
ธ.ค.	22.2	32.6	27.1	68.0	8.0	1.5	7.9	124.0
รวม	-	-	-	74.2	1,330.6	122.8	969.6	1,597.6
เฉลี่ย	24.7	34.4	28.9	-	-	-	-	-

หมายเหตุ: * จากการคำนวณโดยโปรแกรม Cropwat for Windows Version 8.0

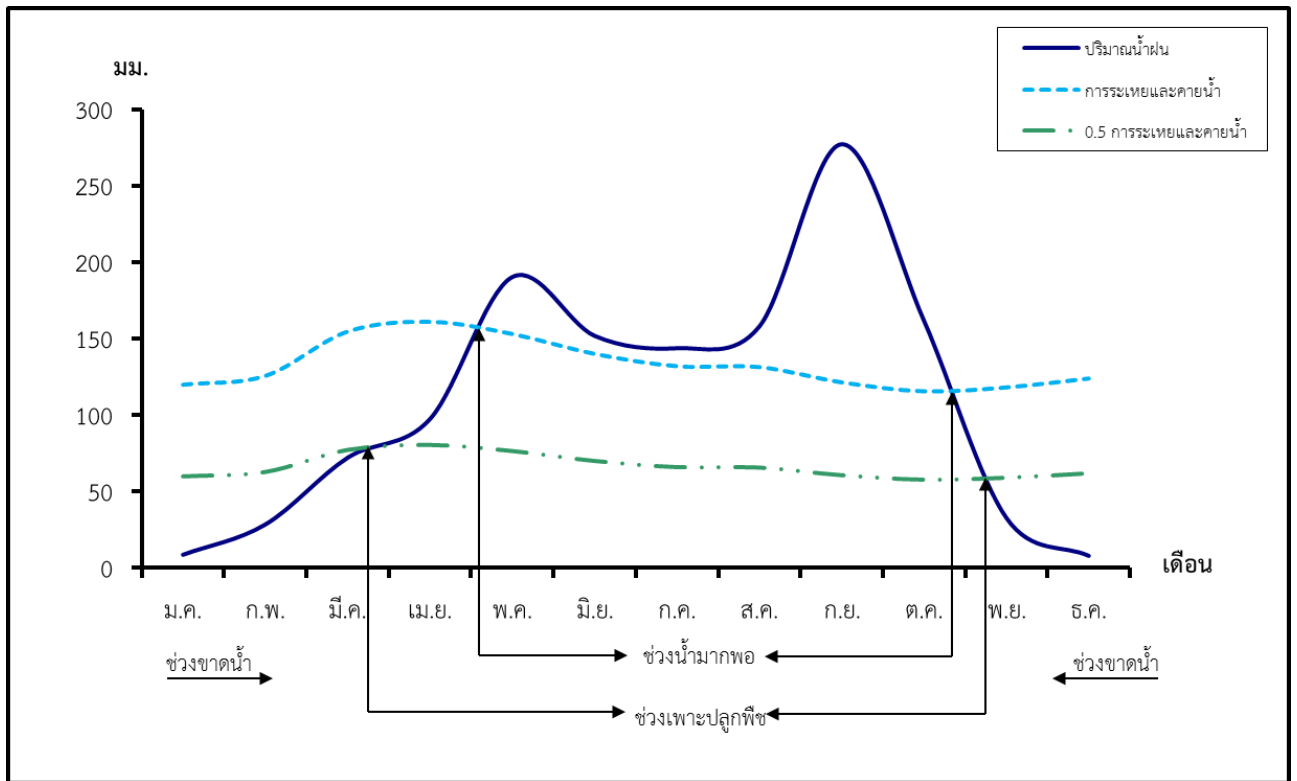
ที่มา: กรมอุตุนิยมวิทยา (2563)



แผนการใช้ที่ดินตำบลพืชอุดม อำเภอลำลูกกา จังหวัดปทุมธานี



รูปที่ 2-3 เส้นชั้นน้ำฝน จังหวัดปทุมธานี



รูปที่ 2-4 สมดุลของน้ำเพื่อการเกษตร จังหวัดปทุมธานี

2.6 สภาพการใช้ที่ดินในปัจจุบัน

สภาพการใช้ที่ดินตำบลพิชอุดม อำเภอลำลูกกา จังหวัดปทุมธานี ซึ่งสำรวจโดยกลุ่มวิเคราะห์สภาพการใช้ที่ดิน (2561) ประกอบด้วย ประเภทการใช้ที่ดินต่างๆ ดังนี้

- 1) พื้นที่ชุมชนและสิ่งปลูกสร้าง มีเนื้อที่ 1,822 ไร่ หรือร้อยละ 11.11 ของพื้นที่ตำบล ประกอบด้วย หมู่บ้านบนพื้นราบ สถานที่ราชการและสถาบันต่าง ๆ ถนน โรงงานอุตสาหกรรม สถานที่พักผ่อนหย่อนใจ
- 2) พื้นที่เกษตรกรรม มีเนื้อที่ 12,486 ไร่ หรือร้อยละ 76.14 ของพื้นที่ตำบล ประกอบด้วย การใช้ประโยชน์ที่ดินด้านเกษตรกรรมต่างๆ ดังต่อไปนี้

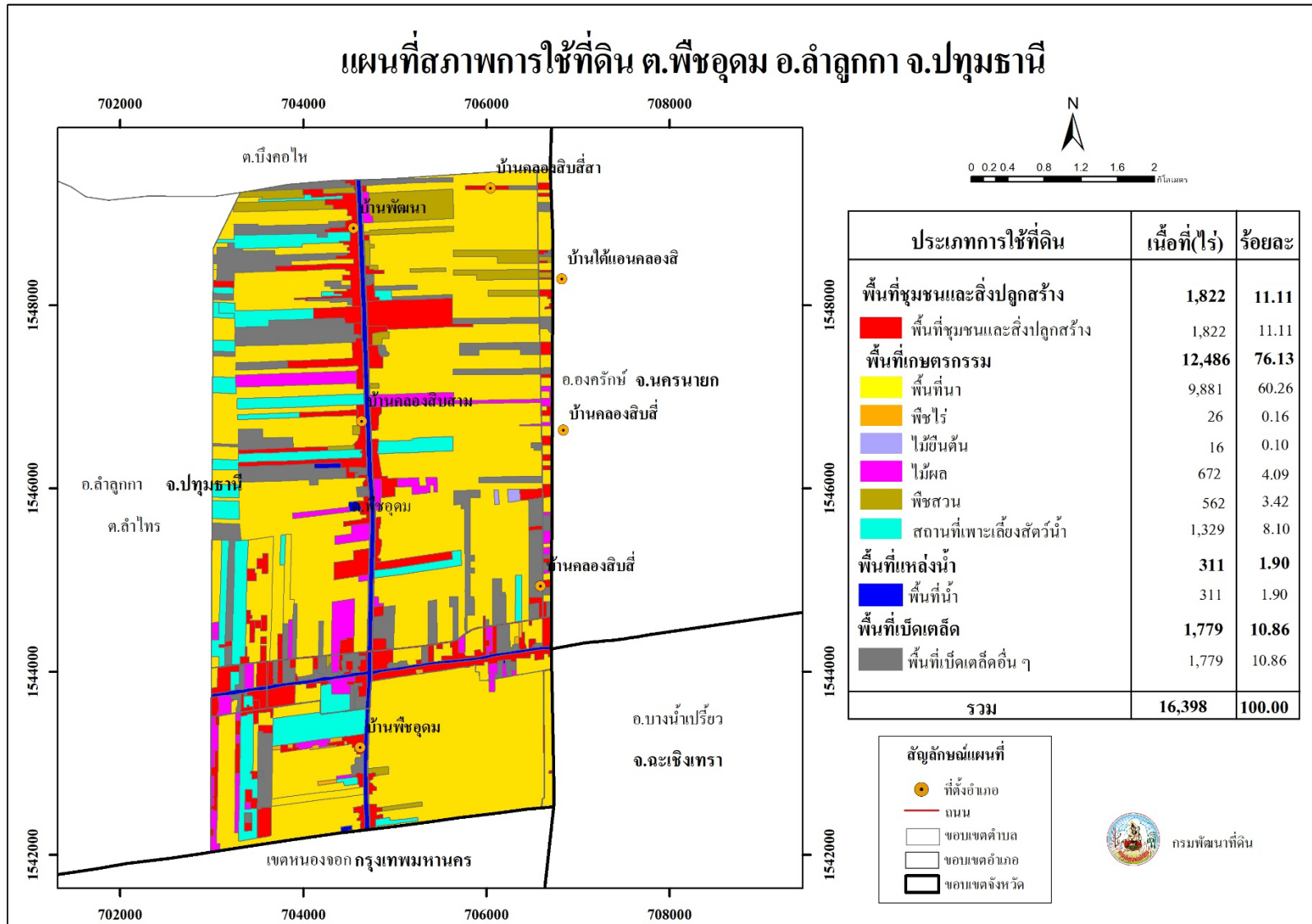
- 2.1) พื้นที่นา มีเนื้อที่ 9,881 ไร่ หรือร้อยละ 60.26 ของพื้นที่ตำบล ได้แก่ นาร้าง นาข้าว
- 2.2) พืชไร่ มีเนื้อที่ 26 ไร่ หรือร้อยละ 0.16 ของพื้นที่ตำบล ได้แก่ อ้อยคั้นน้ำ
- 2.3) ไม้ยืนต้น มีเนื้อที่ 16 ไร่ หรือร้อยละ 0.10 ของพื้นที่ตำบล ได้แก่ ยูคาลิปตัส
- 2.4) ไม้ผล มีเนื้อที่ 672 ไร่ หรือร้อยละ 4.09 ของพื้นที่ตำบล ได้แก่ ไม้ผลร้าง/เสื่อมโทรม ไม้ผลผสม เงาะ มะพร้าว ลิ้นจี่ มะม่วง กล้วย และมะนาว
- 2.5) พืชสวน มีเนื้อที่ 562 ไร่ หรือร้อยละ 3.42 ของพื้นที่ตำบล ได้แก่ พืชผัก ไม้ดอกไม้ประดับ นาหญ้า และเห็ด
- 2.6) สถานที่เพาะเลี้ยงสัตว์น้ำ มีเนื้อที่ 1,329 ไร่ หรือร้อยละ 8.10 ของพื้นที่ตำบล ได้แก่ สถานที่เพาะเลี้ยงสัตว์น้ำร้าง สถานที่เพาะเลี้ยงปลา และสถานที่เพาะเลี้ยงกุ้ง
- 3) พื้นที่แหล่งน้ำ มีเนื้อที่ 311 ไร่ หรือร้อยละ 1.90 ของพื้นที่ตำบล ประกอบด้วย แม่น้ำ ลำห้วย ลำคลอง บ่อน้ำในไร่นา และคลองชลประทาน

4) พื้นที่เบ็ดเตล็ด มีเนื้อที่ 1,779 ไร่ หรือร้อยละ 10.86 ของพื้นที่ตำบล ประกอบด้วย ทุ่งหญ้าสลับ ไม้พุ่ม/ไม้ละเมาะ พื้นที่ลุ่ม และพื้นที่ถม
(ตารางที่ 2-2 และรูปที่ 2-5)

ตารางที่ 2-2 สภาพการใช้ประโยชน์ที่ดิน ตำบลพิชอุดม อำเภอลำลูกกา จังหวัดปทุมธานี

หน่วยแผนที่	สภาพการใช้ที่ดิน	เนื้อที่	
		ไร่	ร้อยละ
U	พื้นที่ชุมชนและสิ่งปลูกสร้าง	1,822	11.11
A	พื้นที่เกษตรกรรม	12,486	76.13
A100	นาไร่	346	2.11
A101	นาข้าว	9,535	58.15
A203	อ้อยคั้นน้ำ	26	0.16
A304	ยูคาลิปตัส	16	0.10
A400	ไม้ผลร้าง/เสื่อมโทรม	259	1.58
A401	ไม้ผลผสม	79	0.48
A405	มะพร้าว	38	0.23
A407	มะม่วง	200	1.22
A411	กล้วย	79	0.48
A422	มะนาว	17	0.10
A502	พืชผัก	527	3.21
A503	ไม้ดอก ไม้ประดับ	31	0.19
A515	เห็ด	4	0.02
A900	สถานที่เพาะเลี้ยงสัตว์น้ำไร่	10	0.06
A902	สถานที่เพาะเลี้ยงปลา	1,106	6.74
A903	สถานที่เพาะเลี้ยงกุ้ง	213	1.30
M	พื้นที่เบ็ดเตล็ด	1,779	10.86
M102	ทุ่งหญ้าสลับไม้พุ่ม/ไม้ละเมาะ	237	1.45
M201	พื้นที่ลุ่ม	1,523	9.29
M405	พื้นที่ถม	19	0.12
W	พื้นที่แหล่งน้ำ	311	1.90
รวมเนื้อที่ทั้งหมด		16,398	100.00

ที่มา: กลุ่มวิเคราะห์สภาพการใช้ที่ดิน (2562)



รูปที่ 2-5 สภาพการใช้ประโยชน์ที่ดิน ตำบลพิชอุดม อำเภอลำลูกกา จังหวัดปทุมธานี

2.7 สภาพเศรษฐกิจและสังคม

2.7.1 สภาพสังคมโดยทั่วไป

1) ประชากร

จากหลักฐานทะเบียนราษฎรของกรมการปกครอง กระทรวงมหาดไทย ปี 2564 พบว่า ประชากรที่อาศัยในพื้นที่ตำบลพีชอุดม มีประชากรรวม 4,021 คน แยกเป็นชาย 2,031 คน เป็นหญิง 1,990 คน ความหนาแน่นโดยเฉลี่ย 160.84 คนต่อตารางกิโลเมตร มีจำนวนครัวเรือนทั้งหมด 1,610 ครัวเรือน เป็นครัวเรือนเกษตรที่มาขึ้นทะเบียนกรมส่งเสริมการเกษตร 364 ครัวเรือน หรือร้อยละ 22.60 เป็นครัวเรือนที่ประกอบอาชีพอื่นๆ และครัวเรือนเกษตรที่ไม่ได้มาขึ้นทะเบียนกรมส่งเสริมการเกษตร 1,246 ครัวเรือน หรือร้อยละ 77.40 ดังรายละเอียดในตารางที่ 2-3 ถึง 2-4 และรูปที่ 2-7

ตารางที่ 2-3 จำนวนประชากรและครัวเรือน ตำบลพีชอุดม อำเภอลำลูกกา จังหวัดปทุมธานี ปี 2564

พื้นที่	จำนวนครัวเรือน	จำนวนประชากร (คน)		
		ชาย	หญิง	รวม
ตำบลพีชอุดม	1,610	2,031	1,990	4,021
หมู่ที่ 1 บ้านคลองสิบลี	132	222	199	421
หมู่ที่ 2 บ้านคลองสิบลี	153	183	224	407
หมู่ที่ 3 บ้านคลองสิบลี	45	91	87	178
หมู่ที่ 4 บ้านพีชอุดม	39	86	72	158
หมู่ที่ 5 บ้านคลองสิบลีสาม	24	69	50	119
หมู่ที่ 6 บ้านคลองสิบลีสาม	200	360	353	713
หมู่ที่ 7 บ้านคลองสิบลีสาม	354	502	519	1,021
หมู่ที่ 8 บ้านพีชอุดม	271	218	202	420
หมู่ที่ 9 บ้านพีชอุดม	392	300	284	584

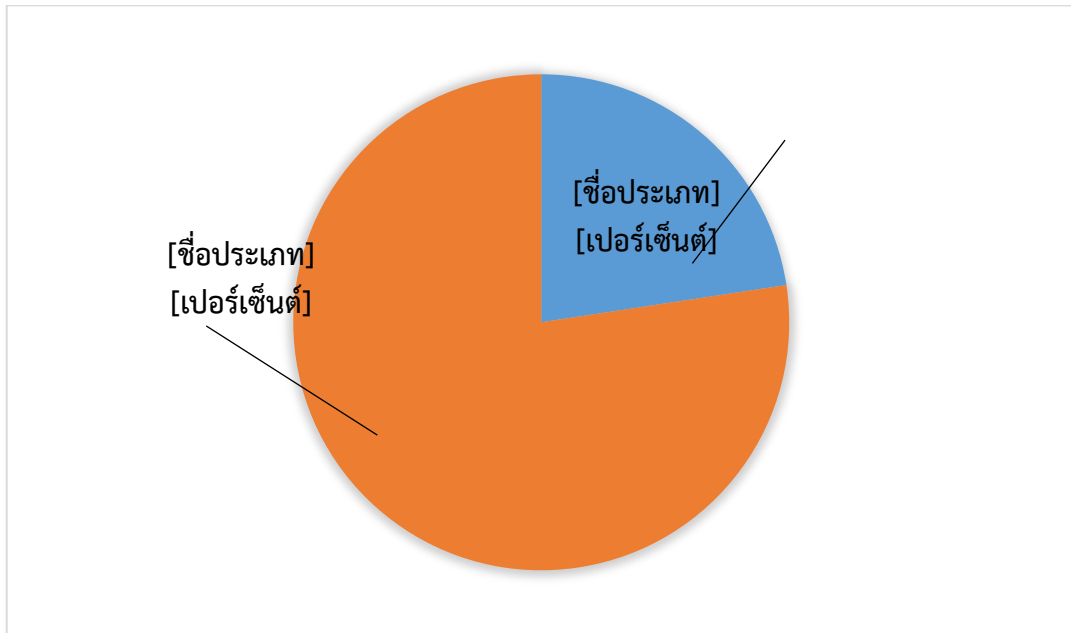
ที่มา : กรมการปกครอง (2564)

ตารางที่ 2-4 จำนวนและสัดส่วนครัวเรือนเกษตร ตำบลพิชอุดม อำเภอลำลูกกา จังหวัดปทุมธานี
ปี 2564

รายการ	จำนวน (ครัวเรือน)	ร้อยละ
จำนวนครัวเรือนทั้งหมด ¹⁾	1,610	100.00
- จำนวนครัวเรือนเกษตรที่มากขึ้นทะเบียนกรมส่งเสริมการเกษตร ²⁾	364	22.60
- จำนวนครัวเรือนที่ประกอบอาชีพอื่นๆ และจำนวนครัวเรือนเกษตรที่ไม่ได้มาขึ้นทะเบียนฯ	1,246	77.40

ที่มา: 1) กรมการปกครอง (2564)

2) กรมส่งเสริมการเกษตร (2564)



รูปที่ 2-6 สัดส่วนครัวเรือนเกษตร ตำบลพิชอุดม อำเภอลำลูกกา จังหวัดปทุมธานี

2) สภาพทั่วไป

จากข้อมูลพื้นฐานระดับหมู่บ้านหรือชุมชน ปี 2562 สภาพทั่วไปของตำบลพิชอุดม พบว่า ตำบลพิชอุดม ประชากรที่อาศัยเป็นประชากรไทยทั้งหมด มีโครงสร้างพื้นฐาน/บริการสาธารณะในหมู่บ้าน มีแหล่งน้ำใช้เพียงพอตลอดปี มีการใช้ไฟฟ้าทุกครัวเรือน การคมนาคมขนส่งและการสื่อสารใช้การได้ดี มีร้านค้าภายในชุมชน ครัวเรือนส่วนมากไม่มีที่ดินทำกินเป็นของตนเอง พื้นที่ทั้งหมดของหมู่บ้าน มีเอกสารสิทธิ์ ดังนี้ โฉนด, น.ส.3, น.ส.3ก, น.ส.3ข ครัวเรือนในตำบลประกอบอาชีพการเกษตร

3) แหล่งน้ำใช้ในครัวเรือนและแหล่งน้ำที่สร้างขึ้น ตำบลพิชอุดมมีแหล่งน้ำกิน น้ำใช้ หรือน้ำเพื่อการอุปโภค บริโภค จากน้ำประปาในหมู่บ้าน น้ำบาดาล บ่อน้ำในไร่นา และคลองชลประทาน โดยมีน้ำสะอาดดื่มและบริโภคเพียงพอตลอดปี

4) สถาบันการศึกษา โรงเรียนระดับประถมศึกษา 3 แห่ง โรงเรียนมัธยมศึกษาตอนต้น 3 แห่ง โรงเรียนขยายโอกาส 1 แห่ง โรงเรียนมัธยมศึกษาตอนปลาย 1 แห่ง โรงเรียนระดับอุดมศึกษา 1 แห่ง ศูนย์พัฒนาเด็กเล็ก/อนุบาล 6 แห่ง

5) โครงสร้างพื้นฐาน/บริการสาธารณะ ศูนย์สาธารณสุขมูลฐานชุมชน 2 แห่ง สำนักงานองค์การบริหารส่วนตำบล 1 แห่ง วัด/ที่พักรักษา/สำนักสงฆ์ 2 แห่ง มัสยิด 1 แห่ง ที่อ่านหนังสือ/ห้องสมุด 4 แห่ง ลาน/สนามกีฬา 4 แห่ง สถานที่พักผ่อน/สวนสาธารณะ 3 แห่ง สนามเด็กเล่น 4 แห่ง

ตั้งรายละเอียดในตารางที่ 2-5

ตารางที่ 2-5 สภาพสังคมในพื้นที่ของตำบลพิชอุดม อำเภอลำลูกกา จังหวัดปทุมธานี ปี 2562

สภาพสังคม	จำนวน (แห่ง)
แหล่งน้ำ	
บ่อบาดาล สาธารณะ	10
น้ำประปาใช้	10
มีระบบน้ำประปา	11
สถาบันการศึกษา	
โรงเรียนระดับประถมศึกษา	3
โรงเรียนมัธยมศึกษาตอนต้น	3
โรงเรียนมัธยมศึกษาตอนปลาย	1
ศูนย์พัฒนาเด็กเล็ก/อนุบาล	6
โครงสร้างพื้นฐาน/บริการสาธารณะในหมู่บ้าน(แห่ง)	
ศูนย์สาธารณสุขมูลฐานชุมชน	1
สำนักงานองค์การบริหารส่วนตำบล	1
วัด/ที่พักระงษ์/สำนักสงฆ์	2
มัสยิด	1
ที่อ่านหนังสือ/ห้องสมุด	4
ลาน/สนามกีฬา	4
สถานที่พักผ่อน/สวนสาธารณะ	3
สนามเด็กเล่น	4

ที่มา: กรมการพัฒนาชุมชน (2562)

7) หมอдинอาสา กรณพัฒนาที่ดิน

หมอดินอาสาในตำบลพิชอุดมมีจำนวน 9 ราย คือ

1. นายสมศักดิ์ วิเชียรสมุทร หมอดินอาสาระดับตำบล
2. นายจรัล เจียมสง่า หมอดินอาสาระดับหมู่บ้าน
3. นายสำเร็จ เนตรลักษณ์ หมอดินอาสาระดับหมู่บ้าน
4. นายประจัน ดอกชะเอม หมอดินอาสาระดับหมู่บ้าน
5. นายสมชาย วีระวัฒน์ หมอดินอาสาระดับหมู่บ้าน
6. นายสนธยา จินดาวงษ์ หมอดินอาสาระดับหมู่บ้าน
7. น.ส.วัลภา ผลเจริญ หมอดินอาสาระดับหมู่บ้าน
8. นายไพรัตน์ ศรีทองแท้ หมอดินอาสาระดับหมู่บ้าน
9. นายธานินทร์ ตาปนานนท์ หมอดินอาสาระดับหมู่บ้าน
(กรณพัฒนาที่ดิน, 2564)

8) การถือครองที่ดิน

ปี 2562 ประชากรตำบลพิชอุดมจำนวน 1,610 คน ถือครองที่ดินเฉลี่ยคนละ 10.18 ไร่

9) ลักษณะทางเศรษฐกิจ

ประชากรของตำบลพิชอุดม ส่วนใหญ่ประกอบอาชีพเกษตรกรรม เช่นทำนา ทำสวน เลี้ยงปลา ค้าขาย รับจ้าง และทำงานในโรงงานอุตสาหกรรมหรือสถานประกอบการของเอกชน

9.1) การประกอบอาชีพ

ตำบลพิชอุดม เป็นพื้นที่เหมาะทำการเกษตร ประชากรส่วนใหญ่จึงประกอบอาชีพด้านเกษตรกรรม ได้แก่ การทำนา ทำไร่ ทำสวน การประมง การปศุสัตว์ และทำงานในโรงงานอุตสาหกรรมหรือสถานประกอบการของเอกชน

9.1.1) อาชีพทำเกษตรกรรม ได้แก่ การทำนา ทำสวน ทำไร่ การประมงในตำบลพิชอุดม มีอาชีพประมงคือ การเลี้ยงกุ้ง และเลี้ยงปลา การปศุสัตว์เป็นการประกอบการในลักษณะเลี้ยงในครัวเรือนอาชีพเสริม เช่น การเลี้ยงวัว ไก่ เป็ด

9.1.2) ด้านอุตสาหกรรม ตำบลพิชอุดมมีอุตสาหกรรมครัวเรือน เช่น กลุ่มอาชีพต่างๆ และมีโรงงานอุตสาหกรรมในพื้นที่

9.2) ด้านแรงงาน

ประชากรส่วนใหญ่จะใช้แรงงานจากคนภายในตำบลเพราะ ประกอบอาชีพเกษตรกรรมเป็นส่วนใหญ่ นอกนั้นเป็นรับจ้างทั่วไป รับราชการ รับเหมาก่อสร้างทำงานในโรงงานอุตสาหกรรมหรือสถานประกอบการของเอกชน และงานอื่นๆ

9.3) ด้านแหล่งน้ำทางการเกษตร

แหล่งน้ำในการทำเกษตรมีเพียงพอ ซึ่งเป็นน้ำที่ได้จากน้ำฝน และน้ำจากคลองชลประทานที่ 13 ,คลองชลประทานที่ 14 ,คลองหกวา(สายล่าง)

9.4) ด้านรายได้-รายจ่าย

จากข้อมูลพื้นฐาน (จปฐ.) ปี 2562 พบว่า รายได้ครัวเรือนเฉลี่ยปีละ 400,067.62 บาท รายได้บุคคลเฉลี่ยปีละ 130,764.43 บาท รายจ่ายครัวเรือนเฉลี่ยปีละ 272,662.06 บาท รายจ่ายบุคคลเฉลี่ย

ปีละ 89,121.18 บาท เมื่อพิจารณาจะเห็นว่ารายได้ครัวเรือนมากกว่ารายจ่ายครัวเรือนปีละ 127,405.56 บาท และรายได้บุคคลมากกว่ารายจ่ายบุคคลปีละ 41,643.25 บาท ดังรายละเอียดในตารางที่ 2-6 และรูปที่ 2-7

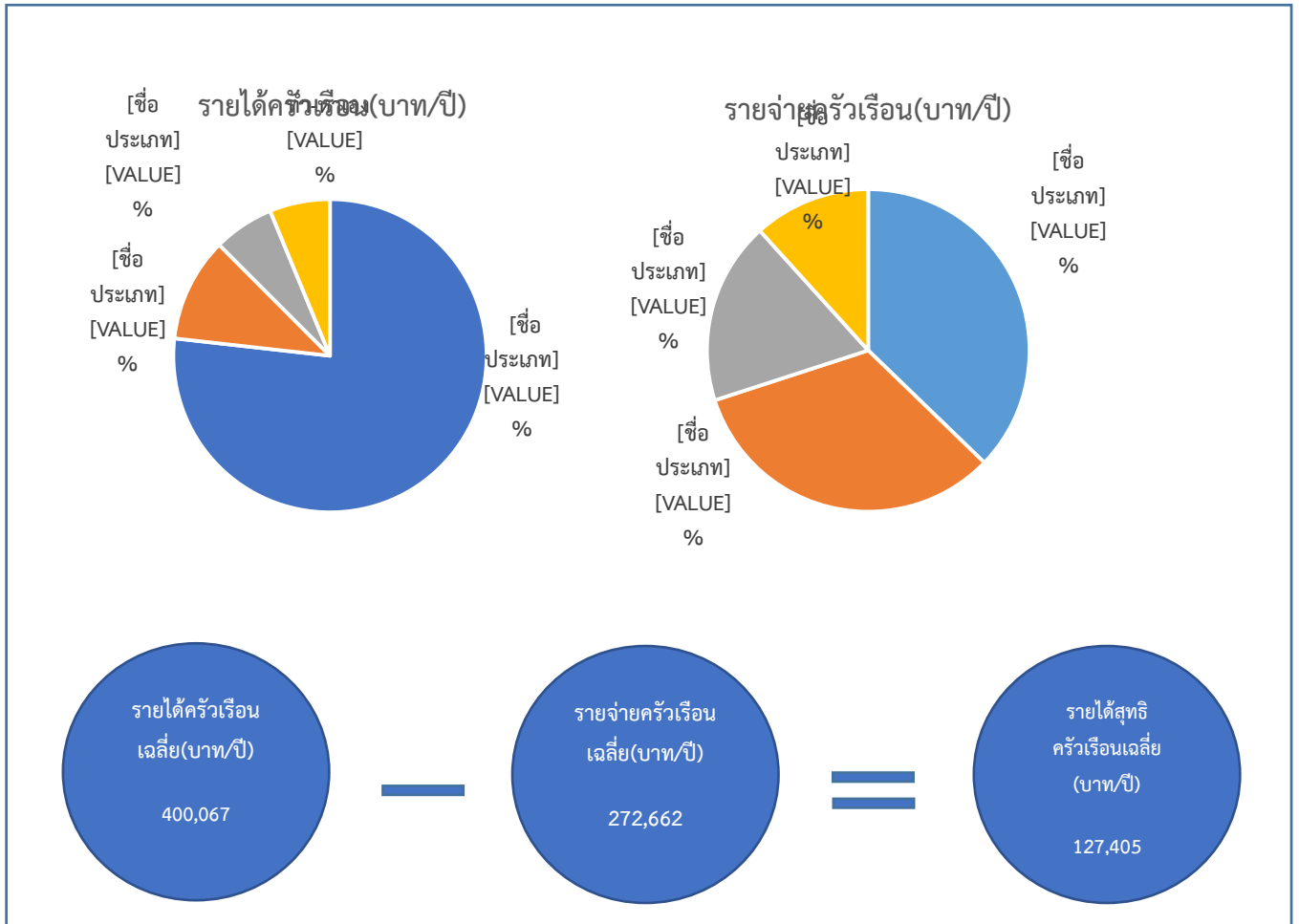
(กรมการพัฒนาชุมชน, 2562)



ตารางที่ 2-6 รายได้-รายจ่ายเฉลี่ยครัวเรือน ตำบลพืชอุดม อำเภอลำลูกกา จังหวัดปทุมธานี ปี 2562

พื้นที่	แหล่งรายได้ของครัวเรือน (บาท/ปี)				รายได้ครัวเรือนเฉลี่ย (บาท/ปี)	รายได้บุคคลเฉลี่ย (บาท/ปี)	รายจ่ายครัวเรือนเฉลี่ย (บาท/ปี)	รายจ่ายบุคคลเฉลี่ย (บาท/ปี)
	อาชีพหลัก	อาชีพรอง	รายได้อื่น	ทำ-หาเอง				
ตำบลพืชอุดม	307,171.08	42,991.72	24,954.99	24,949.82	400,067.62	130,764.43	272,662.06	89,121.18
หมู่ที่ 01 บ้าน คลอง 14	182,700.00	4,777.78	9,041.11	1,477.78	197,996.67	72,144.53	166,638.89	60,718.62
หมู่ที่ 02 บ้าน คลอง 14	434,435.48	62,212.90	17,290.32	50,177.42	564,116.13	132,985.55	318,591.94	75,105.32
หมู่ที่ 03 บ้าน คลอง 14	166,255.81	8,744.19	4,139.53	1,279.07	180,418.60	64,115.70	110,627.91	39,314.05
หมู่ที่ 04 บ้าน พืชอุดม	313,020.83	43,229.17	16,020.83	6,927.08	379,197.92	154,250.00	227,656.25	92,605.93
หมู่ที่ 05 บ้าน คลอง 13	296,588.00	13,400.00	31,440.00	10,950.00	352,378.00	185,462.11	210,053.00	110,554.21
หมู่ที่ 06 บ้าน คลอง 13	278,841.26	11,715.38	23,938.81	45,070.63	359,566.08	103,665.22	250,582.00	72,244.41
หมู่ที่ 07 บ้าน คลอง 13	264,827.36	32,758.43	15,676.45	3,141.32	316,403.55	95,235.90	281,481.85	84,724.64
หมู่ที่ 08 บ้าน พืชอุดม	151,157.50	27,787.50	6,781.25	3,350.00	189,076.25	91,673.33	104,865.00	50,843.64
หมู่ที่ 09 บ้าน พืชอุดม	626,477.88	153,309.73	86,426.55	85,477.88	951,692.04	335,019.31	551,610.64	194,180.69

ที่มา: กรมการพัฒนาชุมชน (2562)



รูปที่ 2-7 รายได้-รายจ่ายของครัวเรือนเฉลี่ย ตำบลพืชอุดม อำเภอลำลูกกา จังหวัดปทุมธานี

บทที่ 3

ทรัพยากรธรรมชาติ

ทรัพยากรธรรมชาติที่สำคัญในตำบลพืชอุดม อำเภอลำลูกกา จังหวัดปทุมธานี คือ 1) ทรัพยากรน้ำ และ 2) ทรัพยากรดิน โดยมีรายละเอียดดังนี้

3.1 ทรัพยากรน้ำ

3.1.1 น้ำผิวดิน

1) การพัฒนาแหล่งน้ำ มีคลองชลประทานไหลผ่าน ได้แก่ คลองระบายน้ำที่ 13 , คลองระบายน้ำที่ 14 ไหลผ่านจากทิศเหนือ ไปทิศใต้ และคลองหกวาอยู่ด้านทิศใต้ของตำบล

2) ชั้นคุณภาพลุ่มน้ำ (มติคณะรัฐมนตรี วันที่ 28 พฤษภาคม 2528)

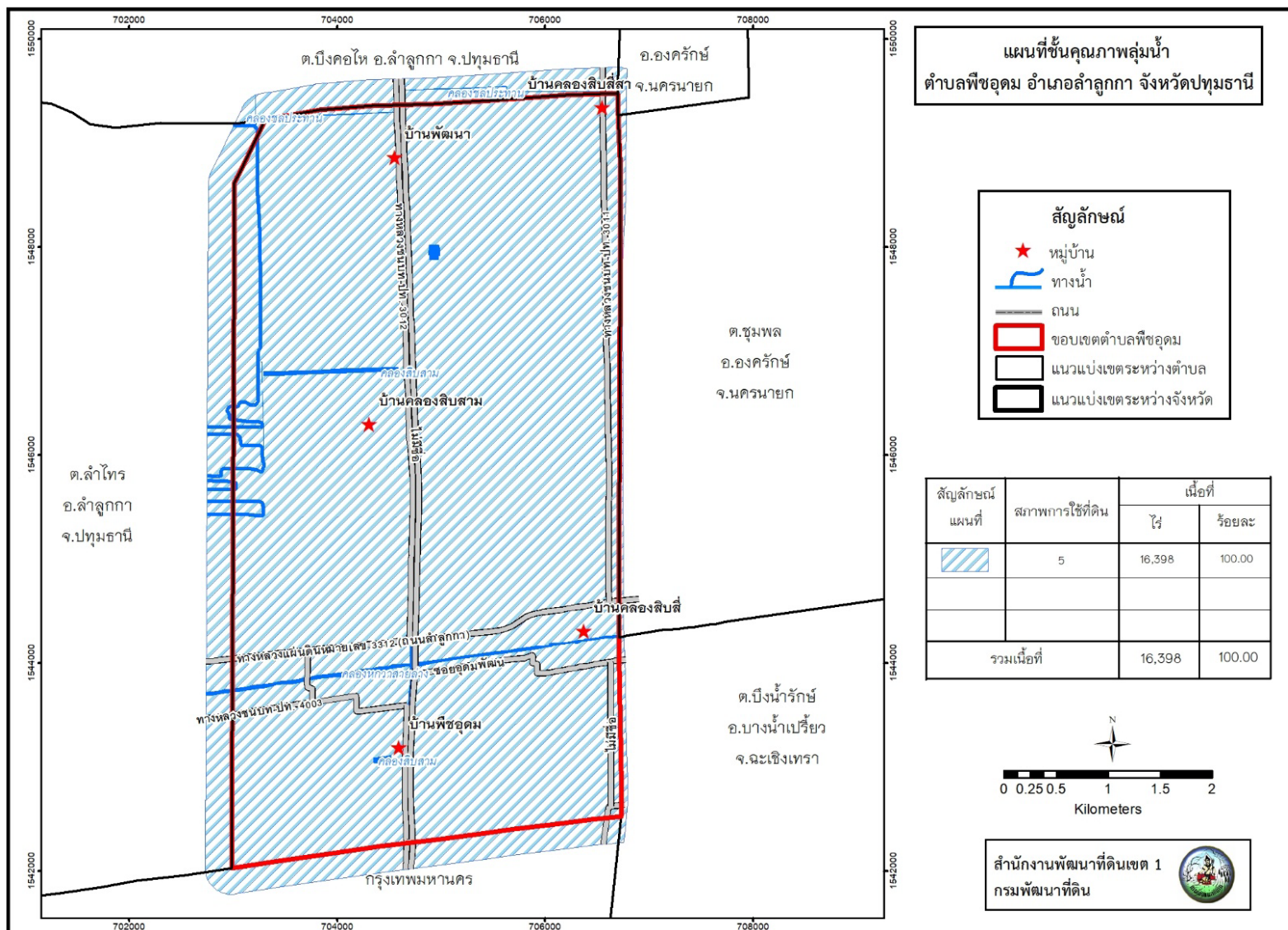
- ชั้นที่ 1A เนื้อที่ - ไร่
- ชั้นที่ 2 เนื้อที่ - ไร่
- ชั้นที่ 3 เนื้อที่ - ไร่
- ชั้นที่ 4 เนื้อที่ - ไร่
- ชั้นที่ 5 เนื้อที่ 16,398 ไร่

ดังรายละเอียดในรูปที่ 3-1

ทั้งนี้ เนื้อที่ดังกล่าวข้างต้น คำนวณด้วยระบบสารสนเทศภูมิศาสตร์ เป็นเนื้อที่เบื้องต้นเท่านั้น ไม่สามารถใช้อ้างอิงได้ทางกฎหมาย



แผนการใช้ที่ดินตำบลพืชอุดม อำเภอลำลูกกา จังหวัดปทุมธานี



รูปที่ 3-1 ชั้นคุณภาพลุ่มน้ำ ตำบลพืชอุดม อำเภอลำลูกกา จังหวัดปทุมธานี

3.2 ทรัพยากรดิน

3.2.1 สถานภาพทรัพยากรดิน

ทรัพยากรดินในพื้นที่ตำบลพิชอุดม อำเภอลำลูกกา จังหวัดปทุมธานี ประกอบด้วย

1) ชุดดินบางน้ำเปรี้ยว (Bp) สภาพพื้นที่เป็นที่ราบเรียบถึงค่อนข้างราบเรียบ มีการระบายน้ำเร็ว ประกอบด้วย 2 หน่วยแผนที่ดิน คือ

1.1) หน่วยแผนที่ดิน Bp-cA/d5,E0 : ชุดดินบางน้ำเปรี้ยว มีเนื้อดินบนเป็นดินเหนียว ความลาดชัน 0-2 เปอร์เซ็นต์ ลึกมากและไม่มีการกร่อน มีเนื้อที่ 7,030 ไร่ หรือร้อยละ 42.87 ของพื้นที่ตำบล

1.1) หน่วยแผนที่ดิน Bp-cA/d5,E0,rb : ชุดดินบางน้ำเปรี้ยว มีชุดดินบางน้ำเปรี้ยว มีเนื้อดินบนเป็นดินเหนียว ความลาดชัน 0-2 เปอร์เซ็นต์ ลึกมาก ไม่มีการกร่อนและมีการยกทรง มีเนื้อที่ 922 ไร่ หรือร้อยละ 5.62 ของพื้นที่ตำบล

2) ชุดดินฉะเชิงเทรา (Cc) สภาพพื้นที่เป็นที่ราบเรียบ มีเนื้อดินบนเป็นดินเหนียว มีการระบายน้ำเร็ว ประกอบด้วย 2 หน่วยแผนที่ดิน คือ

2.1) หน่วยแผนที่ดิน Cc-cA/d5,E0 : ชุดดินฉะเชิงเทรา มีเนื้อดินบนเป็นดินเหนียว ความลาดชัน 0-2 เปอร์เซ็นต์ ลึกมากและไม่มีการกร่อน มีเนื้อที่ 3,091 ไร่ หรือร้อยละ 18.85 ของพื้นที่ตำบล

2.1) หน่วยแผนที่ดิน Cc-cA/d5,E0,rb : ชุดดินฉะเชิงเทรา มีเนื้อดินบนเป็นดินเหนียว ความลาดชัน 0-2 เปอร์เซ็นต์ ลึกมาก ไม่มีการกร่อนและมีการยกทรง มีเนื้อที่ 351 ไร่ หรือร้อยละ 2.14 ของพื้นที่ตำบล

3) พื้นที่เบ็ดเตล็ด (Miscellaneous areas) มีเนื้อที่รวมทั้งหมด 5,004 ไร่ หรือร้อยละ 30.52 ของพื้นที่ตำบล ประกอบด้วย 5 หน่วยแผนที่ดิน คือ

3.1) หน่วยแผนที่ดิน AQ : สถานที่เพาะเลี้ยงสัตว์น้ำ มีเนื้อที่ 1,328 ไร่ หรือร้อยละ 8.10 ของพื้นที่ตำบล

3.2) หน่วยแผนที่ดิน MAR : ที่ลุ่มชื้นแฉะ 1,524 ไร่ หรือร้อยละ 9.30 ของพื้นที่ตำบล

3.3) หน่วยแผนที่ดิน MML : ที่ดินตัดแปลง มีเนื้อที่ 20 ไร่ หรือร้อยละ 0.12 ของพื้นที่ตำบล

3.4) หน่วยแผนที่ดิน U: พื้นที่ชุมชนและสิ่งปลูกสร้าง มีเนื้อที่ 1,821 ไร่ หรือร้อยละ 11.11 ของพื้นที่ตำบล

3.5) หน่วยแผนที่ดิน W : พื้นที่แหล่งน้ำ มีเนื้อที่ 310 ไร่ หรือร้อยละ 1.89 ของพื้นที่ตำบล

ดังรายละเอียดในตารางที่ 3-1 ถึง 3-2 และรูปที่ 3-2 ถึง 3-3



ตารางที่ 3-1 หน่วยแผนที่ดิน ตำบลพิชอุดม อำเภอลำลูกกา จังหวัดปทุมธานี

หน่วย แผนที่ดิน	คำอธิบาย	เนื้อที่	
		ไร่	ร้อยละ
Bp-cA/d5,E0	ชุดดินบางน้ำเปรี้ยว มีเนื้อดินบนเป็นดินเหนียว ความลาดชัน 0-2 เปอร์เซ็นต์ ลึกมากและไม่มีกรร่อน	7,030	42.87
Bp-cA/d5,E0,rb	ชุดดินบางน้ำเปรี้ยว มีเนื้อดินบนเป็นดินเหนียว ความลาดชัน 0-2 เปอร์เซ็นต์ ลึกมาก ไม่มีกรร่อนและการยกทรง	922	5.62
Cc-cA/d5,E0	ชุดดินฉะเชิงเทรา มีเนื้อดินบนเป็นดินเหนียว ความลาดชัน 0-2 เปอร์เซ็นต์ ลึกมากและไม่มีกรร่อน	3,091	18.85
Cc-cA/d5,E0,rb	ชุดดินฉะเชิงเทรา มีเนื้อดินบนเป็นดินเหนียว ความลาดชัน 0-2 เปอร์เซ็นต์ ลึกมาก ไม่มีกรร่อนและการยกทรง	351	2.14
AQ	สถานที่เพาะเลี้ยงสัตว์น้ำ	1,328	8.10
MAR	ที่ลุ่มชื้นแฉะ	1,524	9.30
MML	ที่ดินดัดแปลง	20	0.12
U	พื้นที่ชุมชนและสิ่งปลูกสร้าง	1,821	11.11
W	พื้นที่แหล่งน้ำ	310	1.89
รวมเนื้อที่ทั้งหมด		16,398	100.00

ที่มา: กองสำรวจดินและวิจัยทรัพยากรดิน (2562)



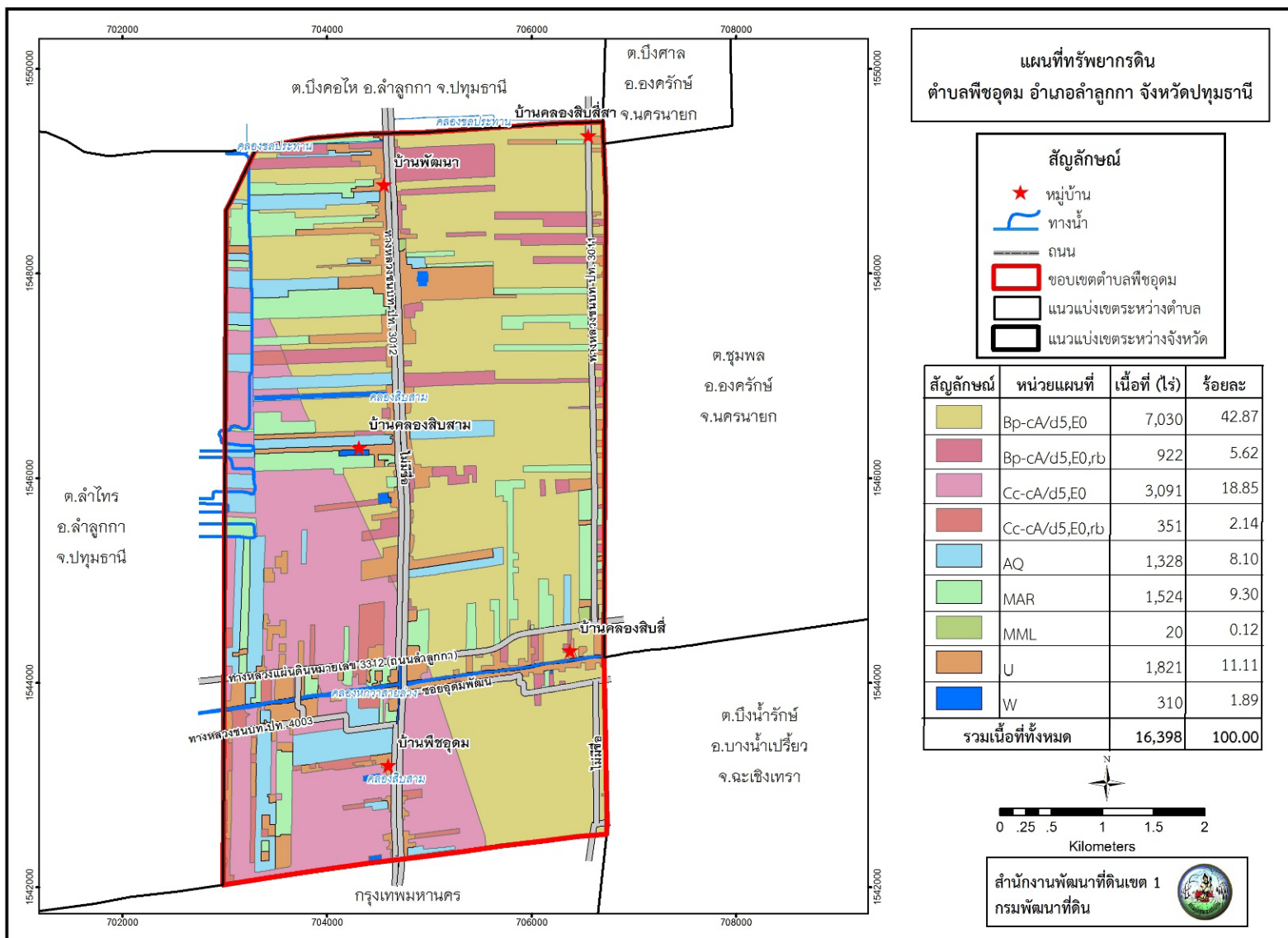
ตารางที่ 3-2 สมบัติดิน ตำบลพิชอุดม อำเภอลำลูกกา จังหวัดปทุมธานี

หน่วยแผนที่ดิน	ความลาดชัน (%)	การระบายน้ำ	CEC (meq/g)	BS (%)	ความลึก (ซม.)	อินทรีย์วัตถุ	ฟอสฟอรัส ที่เป็นประโยชน์ (P ₂ O ₅)	โพแทสเซียม ที่เป็นประโยชน์ (K ₂ O)	ความอุดมสมบูรณ์ของดิน	เนื้อที่	
										ไร่	ร้อยละ
Bp-cA/d5,E0	0-2	เลว	<20	<35	>150	ปานกลาง	ปานกลาง	ปานกลาง	ปานกลาง	7,030	42.87
Bp-cA/d5,E0,rb	0-2	ดีปานกลาง	<20	<35	>150	ปานกลาง	ปานกลาง	ปานกลาง	ปานกลาง	922	5.62
Cc-cA/d5,E0	0-2	เลว	<20	35-75	>150	ปานกลาง	สูง	สูงมาก	ปานกลาง	3,091	18.85
Cc-cA/d5,E0,rb	0-2	ดีปานกลาง	<20	35-75	>150	ปานกลาง	สูง	สูงมาก	ปานกลาง	351	2.14
AQ	-	-	-	-	-	-	-	-	-	1,328	8.10
MAR	-	-	-	-	-	-	-	-	-	1,524	9.30
MML	-	-	-	-	-	-	-	-	-	20	0.12
U	-	-	-	-	-	-	-	-	-	1,821	11.11
W	-	-	-	-	-	-	-	-	-	310	1.89
รวมเนื้อที่ทั้งหมด										16,398	100.00

ที่มา: กองสำรวจดินและวิจัยทรัพยากรดิน (2562)



แผนการใช้ที่ดินตำบลพืชอุดม อำเภอลำลูกกา จังหวัดปทุมธานี



รูปที่ 3-2 ทรัพยากรดิน ตำบลพืชอุดม อำเภอลำลูกกา จังหวัดปทุมธานี

3.3.2 การชะล้างพังทลายของดิน

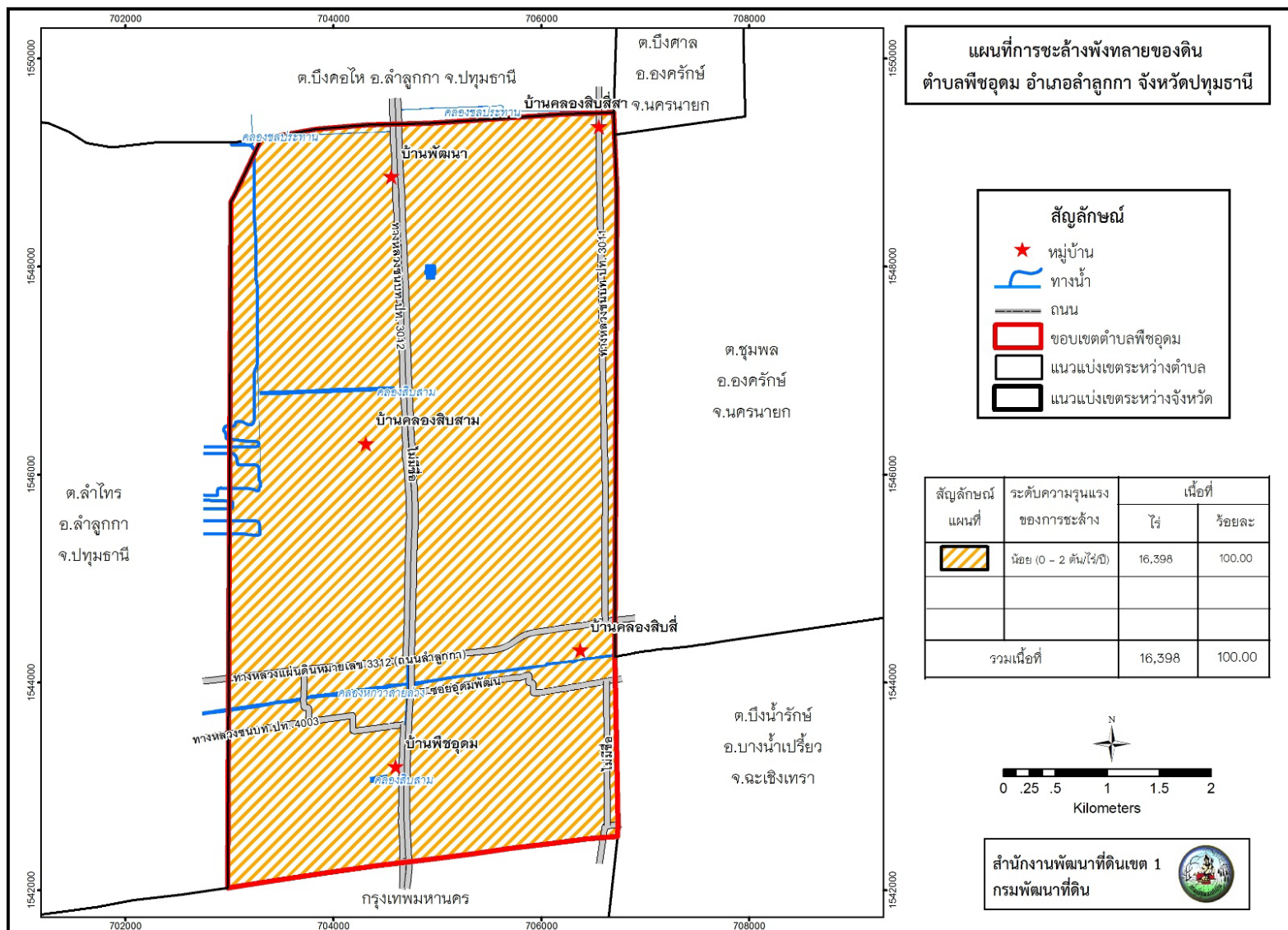
จากการประเมินการชะล้างพังทลายของดินโดยใช้สมการการสูญเสียดินสากล (Universal Soil Loss Equation; USLE) ตำบลพืชอุดม อำเภอลำลูกกา จังหวัดปทุมธานี มีการชะล้างพังทลายของดิน ดังรายละเอียดในตารางที่ 3-3 และรูปที่ 3-3

ตารางที่ 3-3 การชะล้างพังทลายของดิน ตำบลพืชอุดม อำเภอลำลูกกา จังหวัดปทุมธานี

การชะล้างพังทลายของดิน	การสูญเสียดิน (ตัน/ปี)	เนื้อที่ (ไร่)	ร้อยละ
น้อย (0-2 ตัน/ไร่/ปี)	-	16,398	100.00
ปานกลาง (2-5 ตัน/ไร่/ปี)	-	-	-
รุนแรง (5-15 ตัน/ไร่/ปี)	-	-	-
รุนแรงมาก (15-20 ตัน/ไร่/ปี)	-	-	-
รุนแรงมากที่สุด (>20 ตัน/ไร่/ปี)	-	-	-
รวม	-	16,398	100.00



แผนการใช้ที่ดินตำบลพีชอุดม อำเภอลำลูกกา จังหวัดปทุมธานี



รูปที่ 3-3 การชะล้างพังทลายของดิน ตำบลพีชอุดม อำเภอลำลูกกา จังหวัดปทุมธานี



บทที่ 4

กระบวนการมีส่วนร่วมของชุมชน (Participatory Rural Appraisal : PRA)

4.1. หลักการ

กระบวนการมีส่วนร่วมเป็นความเชื่อมโยงระหว่างปัจจัยหลัก 3 ประการ คือ

- 1) พื้นที่ (Area)
- 2) หน้าที่ขององค์กร หรือภารกิจ (Function)
- 3) ความร่วมมือ (Participation)

การจัดทำกระบวนการมีส่วนร่วมของประชาชนจึงมีสาระสำคัญที่จำเป็นในการจัดทำโครงการ เช่น

- 1) สภาพปัญหาของชุมชนหรือเกษตรกร
- 2) ความต้องการของชุมชน
- 3) โครงการที่จะแก้ไขปัญหาที่เป็นไปตามความต้องการของประชาชน
- 4) พื้นที่ที่จะดำเนินโครงการ

ทั้งนี้ ผู้ที่จำเป็นต้องเข้าร่วมกระบวนการ คือ เกษตรกรในพื้นที่ตำบล ผู้แทนองค์กรปกครองส่วนท้องถิ่น ผู้ใหญ่บ้าน และกำนัน รวมทั้งเจ้าหน้าที่ของรัฐ

ในกรณีของแผนการใช้ที่ดินตำบลนั้น การจัดทำกระบวนการมีส่วนร่วมของชุมชนจะมีสาระสำคัญของชุมชนในภาพรวม และเกษตรกรแต่ละราย เช่น

- 1) ปัญหาทรัพยากรดิน
- 2) ปัญหาการประกอบอาชีพ
- 3) ความต้องการของชุมชนหรือเกษตรกรแต่ละราย
- 4) แผนพัฒนาองค์กรปกครองส่วนท้องถิ่นที่มีอยู่ในปัจจุบัน

จากสาระสำคัญใน 4 ประการ ดังกล่าว แผนการใช้ที่ดินตำบลจะต้องจัดทำขึ้นโดยมี “กิจกรรมตอบสนองต่อความต้องการของชุมชน หรือเกษตรกรแต่ละราย รวมทั้งตอบสนองต่อแผนงานขององค์กรปกครองส่วนท้องถิ่น” ตรงตามอำนาจหน้าที่ของกรมพัฒนาที่ดิน และโดยความร่วมมือของส่วนราชการต่างๆ

4.2 การวิเคราะห์ผลจากการจัดทำกระบวนการมีส่วนร่วมของชุมชน (PRA)

การวิเคราะห์ผลจากการจัดทำกระบวนการมีส่วนร่วมของชุมชน (PRA) เมื่อวันที่ 3 กันยายน 2564 มีสาระสำคัญสรุปได้ดังนี้

4.2.1 ปัญหาหลักของตำบลพิชอุดม คือ

- 1) คุณภาพน้ำ
- 2) ดินขาดความอุดมสมบูรณ์
- 3) ราคาผลผลิตตกต่ำ

4.2.2 ความต้องการของชุมชน เกษตรกร และเทศบาลตำบลพิชอุดม มีความต้องการ 3 ประการ คือ



- 1) แก้ไขปัญหาความเสื่อมโทรมของดิน
- 2) แก้ไขปัญหาคุณภาพแคลนน้ำ
- 3) ประกันราคาผลผลิต

1) กรณีการแก้ไขปัญหาความเสื่อมโทรมของดินนั้น

ในส่วนของความอุดมสมบูรณ์ของดินนั้น จากการวิเคราะห์ดินในพื้นที่ตำบลพิซอคมพบว่า ปฏิกริยาของดินส่วนใหญ่มีสภาพเป็นเปรี้ยว มีความเป็นกรดจัด ควรปรับสภาพให้เป็น

กลาง

ธาตุอาหารที่สำคัญ คือ ไนโตรเจน ฟอสฟอรัส และโพแทสเซียม อยู่ในรูปที่พืชไม่สามารถนำไปใช้ประโยชน์ได้ จำเป็นต้องมีการปรับปรุง

2) กรณีการแก้ไขปัญหาคูณภาพน้ำ ควรจะเป็นภาระหน้าที่ของกรมชลประทาน

เนื่องจากคลองชลประทานที่ไหลผ่านตำบลพิซอคมเชื่อมต่อกับแม่น้ำเจ้าพระยาและได้รับอิทธิพลจากน้ำขึ้นน้ำลงของน้ำทะเล ในบางครั้งจึงได้รับผลกระทบจากการผันน้ำ โดยน้ำทะเลไหลมาตามระบบคลองชลประทาน ทำให้มีค่าความเค็มสูงเกินที่จะนำไปใช้ในการทำการเกษตรได้ จึงควรมีการปรับปรุงคุณภาพน้ำก่อนปล่อยลงสู่คลองชลประทาน

3) กรณีความต้องการประกันราคาผลผลิตนั้น ควรจะเป็นภาระหน้าที่ของสำนักงานเศรษฐกิจการเกษตร

ผลจากการจัดทำกรมีส่วนร่วมของชุมชน (PRA) ได้นำมาวิเคราะห์ร่วมกับปัญหาด้านกายภาพ โดยระบบ DPSIR มีรายละเอียดดังนี้

1) แร่งขับเคลื่อน (Driver) มี 4 ประการ คือ

- 1.1) ดินเสื่อมโทรม
- 1.2) คุณภาพน้ำ
- 1.3) ราคาผลผลิตตกต่ำ
- 1.4) การเปลี่ยนแปลงของภูมิอากาศ

2) แร่งกดดัน (Pressure) ที่เกิดจากปัจจัยขับเคลื่อน มี 4 ประการ คือ

- 2.1) การปรับปรุงบำรุงดิน
- 2.2) ปรับปรุงคุณภาพน้ำ
- 2.3) ประกันราคาผลผลิต
- 2.4) การทำประกันภัยผลผลิตทางการเกษตร

3) สภาวะ (State) ที่เกิดแรงกดดัน มี 4 ประการ คือ

- 3.1) ความเสื่อมโทรมของดินทางกายภาพ/เคมี/ชีวภาพ
- 3.2) คุณภาพน้ำอุปโภค/บริโภค
- 3.3) ราคาผลผลิตไม่เหมาะสม
- 3.4) สภาพภูมิอากาศแปรปรวน

4) ผลกระทบ (Impact) ที่ปรากฏในพื้นที่ มี 4 ประการ คือ



- 4.1) ผลผลิตพืชต่ำ ลงทุนสูง
- 4.2) น้ำมีค่าความเค็มสูงในบางฤดูไม่สามารถนำมาใช้ในการเกษตรได้
- 4.3) ราคาผลผลิตพืชต่ำ ลงทุนสูง
- 4.4) มีปัญหาต่อคุณภาพชีวิต

5) การตอบสนอง (Response) ของรัฐในอดีต ปัจจุบัน และในอนาคต มีดังนี้

อดีต-ปัจจุบัน

- 5.1) ปลูกหญ้าแฝก ป้องกันการชะล้างพังทลายของดิน รักษาความชื้นและกักเก็บน้ำ
- 5.2) ปรับปรุงบำรุงดินด้วยปุ๋ยพืชสด
- 5.3) ขุดลอกลำน้ำ/คลองส่งน้ำ/แหล่งน้ำ
- 5.3) ปรับเปลี่ยนแผนการผลิตตามนโยบายของรัฐ

อนาคต

- (1) พัฒนาที่ดินและน้ำที่เป็นระบบทั้งตำบล
- (2) ประกาศเขตอนุรักษ์ดินและน้ำ

ดังมีรายละเอียดในรูปที่ 4-1



รูปที่ 4-1 การวิเคราะห์สถานการณ์โดยระบบ DPSIR ของตำบลพืชอุดม อำเภอลำลูกกา จังหวัดปทุมธานี



4.3 ระบบการปลูกพืชในปัจจุบัน

ตำบลพืชอุดม อำเภอลำลูกกา จังหวัดปทุมธานี มีการเพาะปลูกพืช ดังนี้

1) ข้าวนาปี-ข้าวนาปรัง เกษตรกรสามารถทำได้ตลอดทั้งปี โดยใช้โดยใช้พันธุ์ปทุมธานี1 ข้าวเจ้าหอมคลองหลวง1 กข41 กข43 กข79 ซึ่งเป็นข้าวที่ไม่ไวต่อช่วงแสง แต่จะมีปัญหาการขาดแคลนน้ำและน้ำเค็มในบางฤดูกาล

2) พืชสวน เกษตรกรสามารถเพาะปลูกพืชสวนได้ตลอดทั้งปี ได้แก่ พืชผัก ไม้ดอก ไม้ประดับ นาหญ้า

3) ไม้ผล เกษตรกรสามารถเพาะปลูกพืชสวนได้ตลอดทั้งปี ได้แก่ มะม่วง กัลย ฝรั่ง ไม้ผลผสมผสาน

(รูปที่ 4-2)

ระบบเกษตร	เดือน	มค'	กพ'	มีค'	เมย'	พค'	มิย'	กค'	สค'	กย'	ตค'	พย'	ธค'
	นาข้าว	[Blank area for data entry]											
ไม้ผล													
พืชสวน													

รูปที่ 4-2 ระบบการปลูกพืชในปัจจุบัน ตำบลพืชอุดม อำเภอลำลูกกา จังหวัดปทุมธานี



บทที่ 5 การประเมินคุณภาพที่ดิน

5.1 ทรัพยากรดิน

จากการสำรวจทรัพยากรดินตำบลพืชอุดม อำเภอลำลูกกา จังหวัดปทุมธานี โดยกองสำรวจดินและวิจัยทรัพยากรดิน พบว่า มีดิน 2 ชุดดิน และ 2 ดินคล้ายชุดดิน โดยมีการประเมินคุณภาพที่ดิน ดังรายละเอียดในตารางที่ 5-1

5.2 ประเภทการใช้ที่ดิน

ประเภทการใช้ที่ดิน ประกอบด้วย พืชเศรษฐกิจหลัก หรือพืชอัตลักษณ์ (Signature crops) ที่ปลูกอยู่ในปัจจุบันของตำบลพืชอุดม อำเภอลำลูกกา จังหวัดปทุมธานี มี 4 ชนิด ได้แก่ ข้าว มะม่วง กล้วย และพืชผัก

5.3 การประเมินคุณภาพที่ดิน

จากการใช้คู่มือการประเมินคุณภาพที่ดิน สำหรับการวางแผนการใช้ที่ดินระดับตำบลและระดับจังหวัด (ศันสนีย์ อธิวัฒน์ และคำรณ ไทรพิภ, 2562) ประเมินคุณภาพที่ดิน ได้จำแนกชั้นความเหมาะสมทางกายภาพและข้อจำกัดของประเภทการใช้ที่ดิน ดังนี้

ข้าว

ชั้นที่มีความเหมาะสมน้อย (S3)

พบว่า คุณภาพที่ดินที่มีอิทธิพลต่อการเจริญเติบโตและผลผลิตของพืช คือ การมีเกลือมากเกินไป มีข้อจำกัดด้านค่าการนำไฟฟ้าของดิน (x) และสารพิษในดิน มีข้อจำกัดด้านความเป็นกรดเป็นด่างของดิน (z) ได้แก่ หน่วยแผนที่ดิน Bp-cA/d5,E0 Bp-cA/d5,E0,rb Cc-cA/d5,E0 และ Cc-cA/d5,E0,rb

กล้วย

ชั้นที่มีความเหมาะสมน้อย (S3)

พบว่า คุณภาพที่ดินที่มีอิทธิพลต่อการเจริญเติบโตและผลผลิตของพืช คือ ความเป็นประโยชน์ของออกซิเจนต่อรากพืช มีข้อจำกัดด้านการระบายน้ำ (o) และสารพิษในดิน มีข้อจำกัดด้านความเป็นกรดเป็นด่างของดิน (z) ได้แก่ หน่วยแผนที่ดิน Bp-cA/d5,E0 และ Bp-cA/d5,E0,rb

ชั้นที่ไม่มีความเหมาะสม (N)

พบว่า คุณภาพที่ดินที่มีอิทธิพลต่อการเจริญเติบโตและผลผลิตของพืช คือ การมีเกลือมากเกินไป มีข้อจำกัดด้านค่าการนำไฟฟ้าของดิน (x) ได้แก่ หน่วยแผนที่ดิน Cc-cA/d5,E0 และ Cc-cA/d5,E0,rb

มะม่วง

ชั้นที่มีความเหมาะสมน้อย (S3)

พบว่า คุณภาพที่ดินที่มีอิทธิพลต่อการเจริญเติบโตและผลผลิตของพืช คือ การมีเกลือมากเกินไป มีข้อจำกัดด้านค่าการนำไฟฟ้าของดิน (x) และสารพิษในดิน มีข้อจำกัดด้านความเป็นกรดเป็นด่างของดิน (z) ได้แก่ หน่วยแผนที่ดิน Bp-cA/d5,E0 และ Cc-cA/d5,E0



ชั้นที่ไม่มีความเหมาะสม (N)

พบว่า คุณภาพที่ดินที่มีอิทธิพลต่อการเจริญเติบโตและผลผลิตของพืช คือ ความเป็นประโยชน์ของออกซิเจนต่อรากพืช มีข้อจำกัดด้านการระบายน้ำ (o) ได้แก่ หน่วยแผนที่ดิน Bp-cA/d5,E0,rb และ Cc-cA/d5,E0,rb

พริก

ชั้นที่มีความเหมาะสมน้อย (S3)

พบว่า คุณภาพที่ดินที่มีอิทธิพลต่อการเจริญเติบโตและผลผลิตของพืช คือ การมีเกลือมากเกินไป มีข้อจำกัดด้านค่าการนำไฟฟ้าของดิน (x) และสารพิษในดิน มีข้อจำกัดด้านความเป็นกรดเป็นด่างของดิน (z) ได้แก่ หน่วยแผนที่ดิน Cc-cA/d5,E0 และ Cc-cA/d5,E0,rb

ชั้นที่ไม่มีความเหมาะสม (N)

พบว่า คุณภาพที่ดินที่มีอิทธิพลต่อการเจริญเติบโตและผลผลิตของพืช คือ ความเป็นประโยชน์ของออกซิเจนต่อรากพืช มีข้อจำกัดด้านการระบายน้ำ (o) และสารพิษในดิน มีข้อจำกัดด้านความเป็นกรดเป็นด่างของดิน (z) ได้แก่ หน่วยแผนที่ดิน Bp-cA/d5,E0 และ Bp-cA/d5,E0,rb



ตารางที่ 5-1 ^๕ระดับความเหมาะสมทางกายภาพของหน่วยแผนที่ดิน ตำบลพิชอุดม อำเภอลำลูกกา จังหวัดปทุมธานี

หน่วยแผนที่ดิน	ข้าว	กล้วย	มะม่วง	พริก
Bp-cA/d5,E0	S3z	S3oz	N	N
Bp-cA/d5,E0,rb	S3z	S3z	S3z	N
Cc-cA/d5,E0	S3x	N	N	S3xz
Cc-cA/d5,E0,rb	S3xz	N	S3xz	S3xz

หมายเหตุ: 1) สมบัติดินจากตารางที่ 3-2

2) ข้อจำกัดในการประเมินคุณภาพที่ดิน: z = ค่าความเป็นกรดเป็นด่างของดิน o = การระบายน้ำ x = ค่าการนำไฟฟ้าของดิน



บทที่ 6 แผนการใช้ที่ดิน

6.1 ปรัชญาในการจัดทำแผนการใช้ที่ดินตำบล

ในการจัดทำแผนการใช้ที่ดินตำบลฉบับนี้ได้ใช้ “ปรัชญาของเศรษฐกิจพอเพียง”¹ เป็นหลัก โดยมีรายละเอียดดังนี้

“เศรษฐกิจพอเพียง เป็นปรัชญาชี้ถึงแนวทางการดำรงอยู่และปฏิบัติตนของประชาชนในทุกระดับ ตั้งแต่ระดับครอบครัว ระดับชุมชน จนถึงระดับรัฐ ทั้งในการพัฒนาและบริหารประเทศให้ดำเนินไปในทางสายกลาง โดยเฉพาะการพัฒนาเศรษฐกิจเพื่อให้ก้าวทันต่อโลกยุคโลกาภิวัตน์ ความพอเพียง หมายถึง ความพอประมาณ ความมีเหตุผล รวมถึงความจำเป็นที่จะต้องมีระบบภูมิคุ้มกันในตัวที่ดีพอสมควรต่อการมีผลกระทบใดๆ อันเกิดจากการเปลี่ยนแปลงทั้งภายนอกและภายใน ทั้งนี้ จะต้องอาศัยความรอบรู้ ความรอบคอบ และความระมัดระวังอย่างยิ่งในการนำวิชาการต่างๆ มาใช้ในการวางแผนและดำเนินการทุกขั้นตอน และขณะเดียวกันจะต้องเสริมสร้างพื้นฐานจิตใจของคนในชาติ โดยเฉพาะเจ้าหน้าที่ของรัฐ นักทฤษฎี และนักธุรกิจในทุกระดับให้มีสำนึกในคุณธรรม ความซื่อสัตย์สุจริต และให้มีความรอบรู้ที่เหมาะสม ดำเนินชีวิตด้วยความอดทน ความเพียร มีสติ ปัญญา และความรอบคอบ เพื่อให้สมดุล และพร้อมต่อการรองรับการเปลี่ยนแปลงอย่างรวดเร็วและกว้างขวาง ทั้งด้านวัตถุ สังคม สิ่งแวดล้อม และวัฒนธรรมจากโลกภายนอกได้เป็นอย่างดี”

¹ สำนักงานคณะกรรมการพัฒนาการเศรษฐกิจและสังคมแห่งชาติ (2550: 6-7) ได้หมายความว่า “ประมวลและกลั่นกรองจากพระราชดำรัสของพระบาทสมเด็จพระเจ้าอยู่หัว เรื่องเศรษฐกิจพอเพียง ซึ่งพระราชทานในวโรกาสต่างๆ รวมทั้งพระราชดำรัสอื่นๆ ที่เกี่ยวข้อง โดยได้รับพระราชทานพระบรมราชานุญาตให้นำไปใช้และเผยแพร่ได้ เมื่อวันที่ 29 พฤศจิกายน 2542 เพื่อเป็นแนวทางปฏิบัติของทุกฝ่ายและประชาชนโดยทั่วไป



6.2 นโยบายแห่งรัฐในการกำหนดแผนการใช้ที่ดินตำบลพิซอคม อำเภอลำลูกกา จังหวัดปทุมธานี

ตารางที่ 6-1 นโยบายแห่งรัฐที่เกี่ยวข้องกับแผนการใช้ที่ดิน ตำบลพิซอคม อำเภอลำลูกกา จังหวัดปทุมธานี

ลำดับที่	กฎหมาย/ยุทธศาสตร์/ แผนการปฏิบัติ/แผนแม่บท	รายละเอียด
1	รัฐธรรมนูญแห่งราชอาณาจักรไทย พ.ศ. 2560 ²	มาตรา 72 (1) วางแผนการใช้ที่ดินของประเทศไทยเหมาะสมกับสภาพของพื้นที่และศักยภาพของที่ดินตามหลักการพัฒนาอย่างยั่งยืน
2	ยุทธศาสตร์ชาติ (พ.ศ. 2561-2580) ³	ยุทธศาสตร์ที่ 2 ด้านการสร้างความสามารถในการแข่งขัน ยุทธศาสตร์ที่ 5 ด้านการสร้างการเติบโตบนคุณภาพชีวิตที่เป็นมิตรต่อสิ่งแวดล้อม
3	คำแถลงนโยบายของ คณะรัฐมนตรี แถลงต่อรัฐสภา วันที่ 25 กรกฎาคม 2562	<u>นโยบายหลัก</u> 5. การพัฒนาเศรษฐกิจและความสามารถในการแข่งขันของไทย 5.3 พัฒนาภาคเกษตร 5.3.2 ลดต้นทุนและเพิ่มประสิทธิภาพการผลิตที่เหมาะสมและไม่ก่อให้เกิดภาระทางการเงินการคลังของภาครัฐ 5.3.4 ส่งเสริมการสร้างมูลค่าเพิ่มให้กับสินค้าเกษตร 5.3.5 ดูแลเกษตรกรผู้มีรายได้น้อยให้สามารถเข้าถึงและใช้ประโยชน์ในที่ดินทำกิน แหล่งเงินทุน โครงสร้างพื้นฐาน และปัจจัยการผลิตต่างๆ 10. การฟื้นฟูทรัพยากรธรรมชาติและการรักษาสิ่งแวดล้อมเพื่อสร้างการเติบโตอย่างยั่งยืน 10.2 ปรับปรุงระบบที่ดินทำกินและลดความเหลื่อมล้ำด้านการถือครองที่ดิน 10.3 ส่งเสริมการบริหารจัดการน้ำทั้งระบบ แหล่งน้ำชุมชน และทะเล <u>นโยบายเร่งด่วน</u> 4. การให้ความช่วยเหลือเกษตรกรและพัฒนานวัตกรรม
4	แผนการปฏิรูปประเทศด้าน ทรัพยากรธรรมชาติและ สิ่งแวดล้อม ⁴	ประเด็นย่อยที่ 2.1 จัดทำแผนการใช้ที่ดินของชาติทั้งระบบให้สอดคล้องและเหมาะสมกับศักยภาพของพื้นที่และการพัฒนาเศรษฐกิจและสังคมของประเทศ ประเด็นย่อยที่ 2.2 ส่งเสริมการใช้ประโยชน์ที่ดินให้เป็นมิตรกับสิ่งแวดล้อม

² ราชกิจจานุเบกษา เล่มที่ 134 ตอน 40 ก หน้า 18 ลงวันที่ 6 เมษายน 2560

³ ราชกิจจานุเบกษา เล่มที่ 135 ตอน 82 ก หน้า 8 วันที่ 13 ตุลาคม 2561

⁴ ราชกิจจานุเบกษา เล่มที่ 135 ตอน 24 ก หน้า 98. 102-103 ลงวันที่ 6 เมษายน 2561 (เล่มที่ 4)



ตารางที่ 6-1 (ต่อ)

ลำดับที่	กฎหมาย/ยุทธศาสตร์/ แผนการปฏิบัติ/แผนแม่บท	รายละเอียด
5	แผนพัฒนาเศรษฐกิจและสังคมแห่งชาติ ฉบับที่ 12 (พ.ศ. 2560-2564)	ยุทธศาสตร์ที่ 3 การสร้างความเข้มแข็งทางเศรษฐกิจและแข่งขันได้อย่างยั่งยืน ยุทธศาสตร์ที่ 4 การเติบโตที่เป็นมิตรกับสิ่งแวดล้อมเพื่อพัฒนาอย่างยั่งยืน
6	นโยบายและแผนการบริหารจัดการที่ดินและทรัพยากรดินของประเทศ (พ.ศ. 2560-2579)	ยุทธศาสตร์ที่ 2 ด้านการใช้ที่ดินและทรัพยากรดินเพื่อให้เกิดประโยชน์สูงสุด ยุทธศาสตร์ที่ 4 ด้านการบริหารจัดการที่ดินและทรัพยากรดิน
7	แผนพัฒนาภาคกลางและพื้นที่กรุงเทพมหานคร พ.ศ. 2560-2565 (ฉบับทบทวน)	ยุทธศาสตร์ที่ ๓ ยกระดับการผลิตสินค้าเกษตรและอุตสาหกรรมโดยใช้นวัตกรรมเทคโนโลยี และความคิดสร้างสรรค์ เพื่อให้สามารถแข่งขันได้อย่างยั่งยืน ยุทธศาสตร์ที่ ๔ บริหารจัดการน้ำและทรัพยากรธรรมชาติเพื่อแก้ไขปัญหา น้ำท่วม ภัยแล้ง และคงความสมดุลของระบบนิเวศอย่างยั่งยืน
8	แผนพัฒนากลุ่มจังหวัดภาคกลางและปริมณฑล (พ.ศ. 2562-2565)	เป้าหมายการพัฒนาของกลุ่มจังหวัด เป็นศูนย์กลางการค้าการลงทุน บริการธุรกิจและการพาณิชย์ การผลิตอุตสาหกรรมระดับประเทศศูนย์กลางโลจิสติกส์ ศูนย์บริการด้านสุขภาพ (Medical Hub) แหล่งผลิตอาหารปลอดภัย การศึกษาระดับมาตรฐานสากล ท่องเที่ยวเชิงวัฒนธรรม สูการเป็นเมืองน่าอยู่
9	แผนพัฒนาจังหวัดปทุมธานี (พ.ศ. 2561-2565) ฉบับทบทวน	ประเด็นการพัฒนาของจังหวัด ๑. พัฒนาสภาพแวดล้อมเมืองให้น่าอยู่ เอื้อต่อการขยายตัวทางเศรษฐกิจและสังคม ๒. ยกระดับการผลิตอาหาร สินค้าเกษตร อุตสาหกรรม ให้มีคุณภาพและได้มาตรฐาน สู่ตลาดโลก ๓. พัฒนามาตรฐานการท่องเที่ยว เชื่อมโยงธุรกิจและบริการด้านการท่องเที่ยว
10	แผนพัฒนาเกษตรและสหกรณ์จังหวัดปทุมธานี (พ.ศ. 2561-2565) ฉบับทบทวน	ประเด็นยุทธศาสตร์ที่ 1 เพิ่มประสิทธิภาพการผลิต และยกระดับมาตรฐานสินค้าเกษตร ประเด็นยุทธศาสตร์ที่ 2 สร้างมูลค่าเพิ่ม (Value added) และสร้างสรรค์มูลค่า (Value creation) ให้กับสินค้าการเกษตร ประเด็นยุทธศาสตร์ที่ 3 สร้างความเข้มแข็งให้เกษตรกรและสถาบันเกษตรกร ประเด็นยุทธศาสตร์ที่ 4 พัฒนาระบบการตลาด ประเด็นยุทธศาสตร์ที่ 5 การบริหารจัดการทรัพยากรการเกษตรและสิ่งแวดล้อม
11	ยุทธศาสตร์องค์การบริหารส่วนจังหวัดปทุมธานี (พ.ศ. 2561-2565)	ประเด็นยุทธศาสตร์ที่ 5.การส่งเสริมพัฒนาเศรษฐกิจ



ตารางที่ 6-1 (ต่อ)

12	แผนพัฒนาท้องถิ่น 4 ปี (พ.ศ. 2561-2564)	ยุทธศาสตร์ที่ 2 การพัฒนาคุณภาพชีวิต ยุทธศาสตร์ที่ 5 การพัฒนาด้านเศรษฐกิจยุทธศาสตร์ที่ 3 ด้านการบริหาร จัดการทรัพยากรธรรมชาติและสิ่งแวดล้อม
----	---	--



6.3 การกำหนดเขตการใช้ที่ดิน

การวางแผนการใช้ที่ดินเป็นกระบวนการวิเคราะห์อย่างเป็นระบบ เพื่อใช้ตัดสินใจในการกำหนดรูปแบบหรือกิจกรรมการใช้ที่ดินที่เหมาะสมไว้ล่วงหน้า โดยมีพื้นฐานจากศักยภาพการใช้ประโยชน์ของทรัพยากรดินตามธรรมชาติ สภาพเศรษฐกิจและสังคม สิ่งแวดล้อม เพื่อให้มีการใช้ที่ดิน อย่างมีประสิทธิภาพ เกิดประโยชน์สูงสุด การวางแผนการใช้ที่ดินมิได้สิ้นสุดลงในขั้นตอนการตัดสินใจ ว่าที่ดินจะทำอะไรดีที่สุด แต่จะต้องรวมถึงการจัดทำมาตรการทุกด้านในการใช้ที่ดินเพื่อให้บรรลุถึงความต้องการใช้ที่ดินนั้น จำเป็นต้องระบุถึงมาตรการ กิจกรรม โครงการ แผนงาน และนโยบายที่มีความเหมาะสมกับพื้นที่ ซึ่งจะช่วยให้บรรลุถึงความต้องการของชุมชนอย่างแท้จริง

การวางแผนการใช้ที่ดินระดับตำบล เป็นการวิเคราะห์และประเมินข้อมูลด้านกายภาพ เศรษฐกิจและสังคม ตลอดจนสิ่งแวดล้อมอย่างเป็นระบบ เพื่อกำหนดการใช้พื้นที่อย่างเป็นระบบ เป็นการตัดสินใจในการใช้พื้นที่ ทรัพยากรธรรมชาติและสิ่งแวดล้อมอย่างมีประสิทธิภาพ และตรงตามความต้องการของชุมชน โดยผ่านกระบวนการมีส่วนร่วมของชุมชนในการที่จะนำไปสู่การพัฒนาอย่างยั่งยืนต่อไป เป็นสิ่งสำคัญที่ต้องดำเนินการเพื่อให้เป็นที่ยอมรับ โดยมีความมุ่งหมายให้การใช้ที่ดินที่กำหนดขึ้นนั้น ตอบสนองความต้องการของชุมชนมากที่สุด การกำหนดเขตการใช้ที่ดินตำบลพิชอุดมใช้ยุทธศาสตร์จังหวัดปทุมธานี พ.ศ. 2564 เป็นแนวทาง ซึ่งยุทธศาสตร์จังหวัดปทุมธานี พ.ศ. 2564 ได้เชื่อมโยง กับนโยบายรัฐบาล แผนบริหารราชการแผ่นดิน ยุทธศาสตร์ชาติ ระยะ 20 ปี (พ.ศ. 2561-2580) ทิศทางแผนพัฒนาเศรษฐกิจและสังคมแห่งชาติ ฉบับที่ 12 แผนปฏิรูปประเทศ รวมทั้งแผนพัฒนา รายสาขาต่างๆ หรือแผนเฉพาะด้าน เช่น แผนพัฒนาการเกษตร แผนจัดการคุณภาพสิ่งแวดล้อม เป็นต้น



6.4 เขตการใช้ที่ดิน

แผนการใช้ที่ดินตำบลพืชอุดม อำเภอลำลูกกา จังหวัดปทุมธานี ได้กำหนดออกเป็น 5 เขต ได้แก่ เขตพื้นที่เกษตรกรรม พื้นที่ชุมชนและสิ่งปลูกสร้าง เขตอุตสาหกรรม พื้นที่แหล่งน้ำ และเขตพื้นที่อื่นๆ รายละเอียดดังตารางที่ 6-2 และรูปที่ 6-1

ตารางที่ 6-2 เขตการใช้ที่ดิน ตำบลพืชอุดม อำเภอลำลูกกา จังหวัดปทุมธานี

เขตการใช้ที่ดิน	เนื้อที่	
	ไร่	ร้อยละ
1. เขตพื้นที่เกษตรกรรม	12,486	76.13
1.1 เขตนาข้าว	9,881	60.26
1) เขตทำนาพื้นที่ลุ่ม	9,881	60.26
1.2 เขตปลูกพืชไร่	26	0.16
1) เขตปลูกอ้อยคั้นน้ำ	26	0.16
1.3 เขตปลูกไม้ผล	672	4.09
1) เขตไม้ผลร้าง/เสื่อมโทรม	259	1.58
2) เขตปลูกไม้ผลผสม	79	0.48
3) เขตปลูกมะพร้าว	38	0.23
4) เขตปลูกมะม่วง	200	1.22
5) เขตปลูกกล้วย	79	0.48
6) เขตปลูกมะนาว	17	0.10
1.4 เขตปลูกไม้ยืนต้น	16	0.10
1) เขตปลูกยูคาลิปตัส	16	0.10
1.5 เขตปลูกพืชสวน	562	3.42
1) เขตปลูกพืชผัก	527	3.21
2) เขตปลูกไม้ดอก ไม้ประดับ	31	0.19
3) เขตปลูกเห็ด	4	0.02
1.6 เขตเพาะเลี้ยงสัตว์น้ำ	1,329	8.10
2. พื้นที่ชุมชนและสิ่งปลูกสร้าง	1,393	8.49
3. เขตอุตสาหกรรม	429	2.62
4. พื้นที่แหล่งน้ำ	311	1.90
5. เขตพื้นที่อื่นๆ	1,799	10.86
รวม	16,398	100.00

หมายเหตุ: เนื้อที่คำนวณด้วยระบบสารสนเทศภูมิศาสตร์





6.4.1 เขตเกษตรกรรม

มีเนื้อที่ 12,486 ไร่ หรือร้อยละ 76.13 ของเนื้อที่ตำบล แบ่งออกเป็น 6 เขต ดังนี้

1) **เขตนาข้าว** มีเนื้อที่ 26 ไร่ หรือร้อยละ 0.16 ของเนื้อที่ตำบล

1.1) **เขตทำนาพื้นที่ลุ่ม** มีเนื้อที่ 9,881 ไร่ หรือร้อยละ 60.26 ของเนื้อที่ตำบล
ชุดดินในเขตนี้ส่วนใหญ่ คือ ชุดดินบางน้ำเปรี้ยว (Bp) และชุดดินฉะเชิงเทรา (Cc) ตามลำดับ

ปัญหาการใช้ที่ดินในปัจจุบัน

- ดินเปรี้ยว ดินกรด
- มีเกลือในดินมากเกินไป
- คุณภาพน้ำต่ำ

การจัดการที่ดินในอนาคต

- ปรับปรุงบำรุงดิน โดยการใส่วัสดุปุ๋ยเพื่อการเกษตร เพื่อลดค่าความเป็นกรดของดิน ให้อยู่ในช่วงที่เหมาะสมแก่การเพาะปลูก

- ปลูกพืชที่ทนต่อความเค็ม
- พัฒนาระบบการจัดการคุณภาพน้ำก่อนส่งน้ำไปยังคลองส่งน้ำต่างๆ
- ปรับปรุงบำรุงดิน โดยการใช้ปุ๋ยอินทรีย์ หรือปุ๋ยชีวภาพ ควบคู่กับการใช้ปุ๋ยเคมีในอัตราส่วนที่เหมาะสม

กิจกรรมของกรมพัฒนาที่ดินที่จะดำเนินการ

- ส่งเสริมการปรับปรุงบำรุงดิน โดยการใส่วัสดุปุ๋ยเพื่อการเกษตร เพื่อลดค่าความเป็นกรดของดิน ให้อยู่ในช่วงที่เหมาะสมแก่การเพาะปลูก

- ถ่ายทอดเทคโนโลยีนวัตกรรมกรมพัฒนาที่ดินในการผลิตพืช และใช้ปุ๋ยอินทรีย์ ปุ๋ยชีวภาพ

- ส่งเสริมการปลูกพืชปุ๋ยสดและรณรงค์การไถกลบตอซัง

กิจกรรมที่ขอรับการสนับสนุนจากส่วนราชการอื่นๆ

1) *กรมชลประทาน* สนับสนุนเรื่อง พัฒนาระบบการจัดการคุณภาพน้ำก่อนส่งน้ำไปยังคลองส่งน้ำต่างๆ

2) *กรมการข้าว* สนับสนุนเรื่อง การถ่ายทอดเทคโนโลยีในการป้องกัน และกำจัดโรคแมลงของข้าว

3) *องค์การบริหารส่วนท้องถิ่น* สนับสนุนเรื่อง การทำถนนเข้าสู่แปลงนาข้าว

4) *กรมส่งเสริมการเกษตร* สนับสนุนเรื่อง การถ่ายทอดความรู้ในการทำการเกษตรที่เหมาะสมในพื้นที่

2) **เขตปลูกพืชไร่** มีเนื้อที่ 26 ไร่ หรือร้อยละ 0.16 ของเนื้อที่ตำบล

2.1) **เขตปลูกอ้อยคั้นน้ำ** มีเนื้อที่ 26 ไร่ หรือร้อยละ 0.16 ของเนื้อที่ตำบล ชุดดินในเขตนี้ คือชุดดินฉะเชิงเทรา (Cc) ตามลำดับ

ปัญหาการใช้ที่ดินในปัจจุบัน

- ดินเปรี้ยว ดินกรด
- มีเกลือในดินมากเกินไป



- คุณภาพน้ำต่ำ

การจัดการที่ดินในอนาคต

- ปรับปรุงบำรุงดิน โดยการใส่วัสดุปุ๋ยเพื่อการเกษตร เพื่อลดค่าความเป็นกรดของดิน ให้อยู่ในช่วงที่เหมาะสมแก่การเพาะปลูก

- ปลูกพืชที่ทนต่อความเค็ม

- พัฒนาระบบการจัดการคุณภาพน้ำก่อนส่งน้ำไปยังคลองส่งน้ำต่างๆ

- ปรับปรุงบำรุงดิน โดยการใส่ปุ๋ยอินทรีย์ หรือปุ๋ยชีวภาพ ควบคู่กับการใช้ปุ๋ยเคมีในอัตราส่วนที่เหมาะสม

- ปรับระบบการปลูกพืชที่เหมาะสม จะช่วยรักษาความอุดมสมบูรณ์ของดิน ลดจำนวนโรคและแมลงศัตรูพืชให้น้อยลง และลดการชะล้างพังทลายของดิน

กิจกรรมของกรมพัฒนาที่ดินที่จะดำเนินการ

- ส่งเสริมการปรับปรุงบำรุงดิน โดยการใส่ปุ๋ยหมัก ปุ๋ยคอก และปุ๋ยพืชสด

- ถ่ายทอดเทคโนโลยีนวัตกรรมพัฒนาที่ดินในการผลิต การใช้ปุ๋ยอินทรีย์ และปุ๋ยชีวภาพ

- ส่งเสริมการปลูกพืชปุ๋ยสดและรณรงค์การไถกลบตอซัง

- ส่งเสริมและสนับสนุนการใช้ปูนโดโลไมต์เพื่อปรับปรุงความเป็นกรดของดิน

- สนับสนุนการสร้างระบบอนุรักษ์ดินและน้ำ ทั้งวิธีพืชและวิธีกล

กิจกรรมที่ขอรับการสนับสนุนจากส่วนราชการอื่นๆ

1) กรมชลประทาน สนับสนุนเรื่อง พัฒนาระบบการจัดการคุณภาพน้ำก่อนส่งน้ำไปยังคลองส่งน้ำต่างๆ

2) องค์การบริหารส่วนท้องถิ่น สนับสนุนเรื่อง การทำถนนเข้าสู่แปลงนาข้าว

3) กรมส่งเสริมการเกษตร สนับสนุนเรื่อง การถ่ายทอดความรู้ในการทำเกษตรที่เหมาะสมในพื้นที่

3) เขตปลูกไม้ผล มีเนื้อที่ 672 ไร่ หรือร้อยละ 4.09 ของเนื้อที่ตำบล

3.1) เขตไม้ผลร้าง/เสื่อมโทรม มีเนื้อที่ 256 ไร่ หรือร้อยละ 1.58 ของเนื้อที่ตำบล ชุดดินในเขตนี้ส่วนใหญ่ คือ ชุดดินบางน้ำเปรี้ยว (Bp) และชุดดินฉะเชิงเทรา (Cc) ตามลำดับ

3.2) เขตปลูกไม้ผลผสม มีเนื้อที่ 79 ไร่ หรือร้อยละ 0.48 ของเนื้อที่ตำบล ชุดดินในเขตนี้ส่วนใหญ่ คือ ชุดดินบางน้ำเปรี้ยว (Bp) และชุดดินฉะเชิงเทรา (Cc) ตามลำดับ

3.3) เขตปลูกมะพร้าว มีเนื้อที่ 38 ไร่ หรือร้อยละ 0.23 ของเนื้อที่ตำบล ชุดดินในเขตนี้ส่วนใหญ่ คือ ชุดดินบางน้ำเปรี้ยว (Bp) และชุดดินฉะเชิงเทรา (Cc) ตามลำดับ

3.4) เขตปลูกมะม่วง มีเนื้อที่ 200 ไร่ หรือร้อยละ 1.22 ของเนื้อที่ตำบล ชุดดินในเขตนี้ส่วนใหญ่ คือ ชุดดินบางน้ำเปรี้ยว (Bp) และชุดดินฉะเชิงเทรา (Cc) ตามลำดับ

3.5) เขตปลูกกล้วย มีเนื้อที่ 79 ไร่ หรือร้อยละ 0.43 ของเนื้อที่ตำบล ชุดดินในเขตนี้คือ ชุดดินฉะเชิงเทรา (Cc)

3.6) เขตปลูกมะนาว มีเนื้อที่ 17 ไร่ หรือร้อยละ 0.10 ของเนื้อที่ตำบล ชุดดินในเขตนี้คือ ชุดดินบางน้ำเปรี้ยว (Bp)



ปัญหาการใช้ที่ดินในปัจจุบัน

- ดินเปรี้ยว ดินกรด
- มีเกลือในดินมากเกินไป
- การระบายน้ำเลว

การจัดการที่ดินในอนาคต

- ปรับปรุงบำรุงดิน โดยการใส่วัสดุปุ๋ยเพื่อการเกษตร เพื่อลดค่าความเป็นกรดของดิน ให้อยู่ในช่วงที่เหมาะสมแก่การเพาะปลูก

- ปลูกพืชที่ทนต่อความเค็ม
- ปรับปรุงบำรุงดิน โดยการใช้ปุ๋ยอินทรีย์ หรือปุ๋ยชีวภาพ ควบคู่กับการใช้ปุ๋ยเคมีในอัตราส่วนที่เหมาะสม

- ปรับระบบการปลูกพืชที่เหมาะสม จะช่วยรักษาความอุดมสมบูรณ์ของดิน ลดจำนวนโรคและแมลงศัตรูพืชให้น้อยลง และลดการชะล้างพังทลายของดินย่อย

- ปรับรูปแบบแปลงเพาะปลูกให้เหมาะสมแก่การเพาะปลูก

กิจกรรมของกรมพัฒนาที่ดินที่จะดำเนินการ

- ส่งเสริมการปรับปรุงบำรุงดิน โดยการใช้ปุ๋ยหมัก ปุ๋ยคอก และปุ๋ยพืชสด
- ถ่ายทอดเทคโนโลยีนวัตกรรมพัฒนาที่ดินในการผลิต การใช้ปุ๋ยอินทรีย์ และปุ๋ยชีวภาพ

- ส่งเสริมการปลูกพืชปุ๋ยสด
- ส่งเสริมและสนับสนุนการใช้ปูนโดโลไมต์เพื่อปรับปรุงความเป็นกรดของดิน
- สนับสนุนการสร้างระบบอนุรักษ์ดินและน้ำ ทั้งวิธีพืชและวิธีกล

กิจกรรมที่ขอรับการสนับสนุนจากส่วนราชการอื่นๆ

- 1) องค์การบริหารส่วนท้องถิ่น สนับสนุนเรื่อง การทำถนนเข้าสู่แปลงนาข้าว
- 2) กรมส่งเสริมการเกษตร สนับสนุนเรื่อง การถ่ายทอดความรู้ในการทำการเกษตรที่เหมาะสม

4) เขตปลูกไม้ยืนต้น มีเนื้อที่ 16 ไร่ หรือร้อยละ 0.10 ของเนื้อที่ตำบล

4.1) เขตปลูกยูคาลิปตัส มีเนื้อที่ 16 ไร่ หรือร้อยละ 0.10 ของเนื้อที่ตำบล ชุดดินในเขตนี้ คือ ชุดดินบางน้ำเปรี้ยว (Bp)

ปัญหาการใช้ที่ดินในปัจจุบัน

- ดินเปรี้ยว ดินกรด
- มีเกลือในดินมากเกินไป

การจัดการที่ดินในอนาคต

- ปรับปรุงบำรุงดิน โดยการใส่วัสดุปุ๋ยเพื่อการเกษตร เพื่อลดค่าความเป็นกรดของดิน ให้อยู่ในช่วงที่เหมาะสมแก่การเพาะปลูก

- ปรับระบบการปลูกพืชที่เหมาะสม จะช่วยรักษาความอุดมสมบูรณ์ของดิน ลดจำนวนโรคและแมลงศัตรูพืชให้น้อยลง และลดการชะล้างพังทลายของดินย่อย

กิจกรรมของกรมพัฒนาที่ดินที่จะดำเนินการ



- ส่งเสริมและสนับสนุนการใช้ปุ๋ยโดโลไมต์ เพื่อปรับปรุงความเป็นกรดของดิน
- ส่งเสริมและสนับสนุนมาตรการอนุรักษ์ดินและน้ำ

กิจกรรมที่ขอรับการสนับสนุนจากส่วนราชการอื่นๆ

กรมส่งเสริมการเกษตร ส่งเสริมและอบรมเกษตรกรเกี่ยวกับการใช้เทคโนโลยี ในการปลูกยูคาลิปตัส

5) เขตปลูกพืชสวน มีเนื้อที่ 562 ไร่หรือร้อยละ 3.42 ของเนื้อที่ตำบล ชุดดินในเขตนี้

5.1) เขตปลูกพืชผัก มีเนื้อที่ 527 ไร่ หรือร้อยละ 3.21 ของเนื้อที่ตำบล ชุดดินในเขตนี้ ส่วนใหญ่ คือ ชุดดินบางน้ำเปรี้ยว (Bp) และชุดดินฉะเชิงเทรา (Cc) ตามลำดับ

5.2) เขตปลูกไม้ดอก ไม้ประดับ มีเนื้อที่ 31 ไร่ หรือร้อยละ 0.19 ของเนื้อที่ตำบล ชุดดินในเขตนี้ส่วนใหญ่ คือ ชุดดินบางน้ำเปรี้ยว (Bp) และชุดดินฉะเชิงเทรา (Cc) ตามลำดับ

5.3) เขตปลูกเห็ด มีเนื้อที่ 4 ไร่ หรือร้อยละ 0.02 ของเนื้อที่ตำบล ชุดดินในเขตนี้ คือ ชุดดินบางน้ำเปรี้ยว (Bp) ดินเปรี้ยว ดินกรด

ปัญหาการใช้ที่ดินในปัจจุบัน

- ดินเปรี้ยว ดินกรด
- มีเกลือในดินมากเกินไป
- การระบายน้ำเลว

การจัดการที่ดินในอนาคต

- ปรับปรุงบำรุงดิน โดยการใส่วัสดุปุ๋ยเพื่อการเกษตร เพื่อลดค่าความเป็นกรดของดิน ให้อยู่ในช่วงที่เหมาะสมแก่การเพาะปลูก

- ปลูกพืชที่ทนต่อความเค็ม
- ปรับปรุงบำรุงดิน โดยการใช้ปุ๋ยอินทรีย์ หรือปุ๋ยชีวภาพ ควบคู่กับการใช้ปุ๋ยเคมีในอัตราส่วนที่เหมาะสม

- ปรับระบบการปลูกพืชที่เหมาะสม จะช่วยรักษาความอุดมสมบูรณ์ของดิน ลดจำนวนโรคและแมลงศัตรูพืชให้น้อยลง และลดการชะล้างพังทลายของดินย่อย

- ปรับรูปแบบแปลงเพาะปลูกให้เหมาะสมแก่การเพาะปลูก

กิจกรรมของกรมพัฒนาที่ดินที่จะดำเนินการ

- ส่งเสริมการปรับปรุงบำรุงดิน โดยการใช้ปุ๋ยหมัก ปุ๋ยคอก และปุ๋ยพืชสด
- ถ่ายทอดเทคโนโลยีนวัตกรรมพัฒนาที่ดินในการผลิต การใช้ปุ๋ยอินทรีย์ และปุ๋ยชีวภาพ

- ส่งเสริมการปลูกพืชปุ๋ยสด
- ส่งเสริมและสนับสนุนการใช้ปุ๋ยโดโลไมต์เพื่อปรับปรุงความเป็นกรดของดิน
- สนับสนุนการสร้างระบบอนุรักษ์ดินและน้ำ ทั้งวิธีพืชและวิธีกล

กิจกรรมที่ขอรับการสนับสนุนจากส่วนราชการอื่นๆ

- 1) องค์การบริหารส่วนท้องถิ่น สนับสนุนเรื่อง การทำถนนเข้าสู่แปลงนาข้าว



2) *กรมส่งเสริมการเกษตร* สนับสนุนเรื่อง การถ่ายทอดความรู้ในการทำการเกษตรที่เหมาะสม

6) **เขตเพาะเลี้ยงสัตว์น้ำ** มีเนื้อที่ 1,329 ไร่หรือร้อยละ 8.10 ของเนื้อที่ตำบล ปัจจุบันมีสภาพพื้นที่เป็นสถานที่เพาะเลี้ยงสัตว์น้ำ ได้แก่ สถานที่เพาะเลี้ยงปลา สถานที่เพาะเลี้ยงกุ้ง เป็นต้น

การจัดการที่ดินในอนาคต

- ต้องปฏิบัติตามนโยบายด้านการใช้พื้นที่เพื่อการเพาะเลี้ยงสัตว์น้ำอย่างเข้มงวด เนื่องจากกิจกรรมนี้อาจส่งผลกระทบต่อพื้นที่ข้างเคียง

- ควรกำหนดเขตการเพาะเลี้ยงสัตว์น้ำให้ชัดเจนเพื่อควบคุมและป้องกันไม่ให้เกิดผลกระทบต่อระบบนิเวศ

6.4.2 เขตชุมชนและสิ่งปลูกสร้าง

มีเนื้อที่ 1,393 ไร่ หรือร้อยละ 8.49 ของเนื้อที่ตำบล ประกอบด้วยเขตชุมชน สถานที่ราชการ สถานที่พักผ่อนหย่อนใจและสถานที่ที่เกิดจากการกิจกรรมของชุมชน (ที่ทิ้งขยะ) และระบบโครงข่ายคมนาคม จำแนกตามข้อมูลจากการสำรวจสภาพการใช้ที่ดินตำบลพิซอคม (กลุ่มวิเคราะห์สภาพการใช้ที่ดิน, 2561) ร่วมกับจากการสำรวจภาคสนามเพิ่มเติม และคำนวณเนื้อที่ด้วยระบบสารสนเทศภูมิศาสตร์

พื้นที่ชุมชนที่กำหนดในแผนการใช้ที่ดินนี้ เป็นชุมชนที่ปรากฏอยู่ในปัจจุบัน หากมีการขยายตัวในอนาคต ให้เป็นไปตามพระราชบัญญัติการผังเมือง พ.ศ. 2562

กิจกรรมของส่วนราชการอื่นที่ขอรับการสนับสนุนได้แก่

องค์การบริหารส่วนท้องถิ่น สนับสนุนเรื่อง เครื่องสูบน้ำพลังงานแสงอาทิตย์ ระบบประปาเพื่อการอุปโภคบริโภคในครัวเรือน และระบบขนส่งสาธารณะ

6.4.3 เขตอุตสาหกรรม

มีเนื้อที่ 429 ไร่ หรือร้อยละ 2.62 ของเนื้อที่ตำบล ประกอบด้วยพื้นที่โรงงานอุตสาหกรรม และลานตากและแหล่งรับซื้อทางการเกษตร บ่อดิน และบ่อลูกรัง จำแนกตามข้อมูลจากการสำรวจสภาพการใช้ที่ดินตำบลพิซอคม (กลุ่มวิเคราะห์สภาพการใช้ที่ดิน, 2562) ร่วมกับจากการสำรวจภาคสนามเพิ่มเติม และคำนวณเนื้อที่ด้วยระบบสารสนเทศภูมิศาสตร์

6.4.5 เขตแหล่งน้ำ

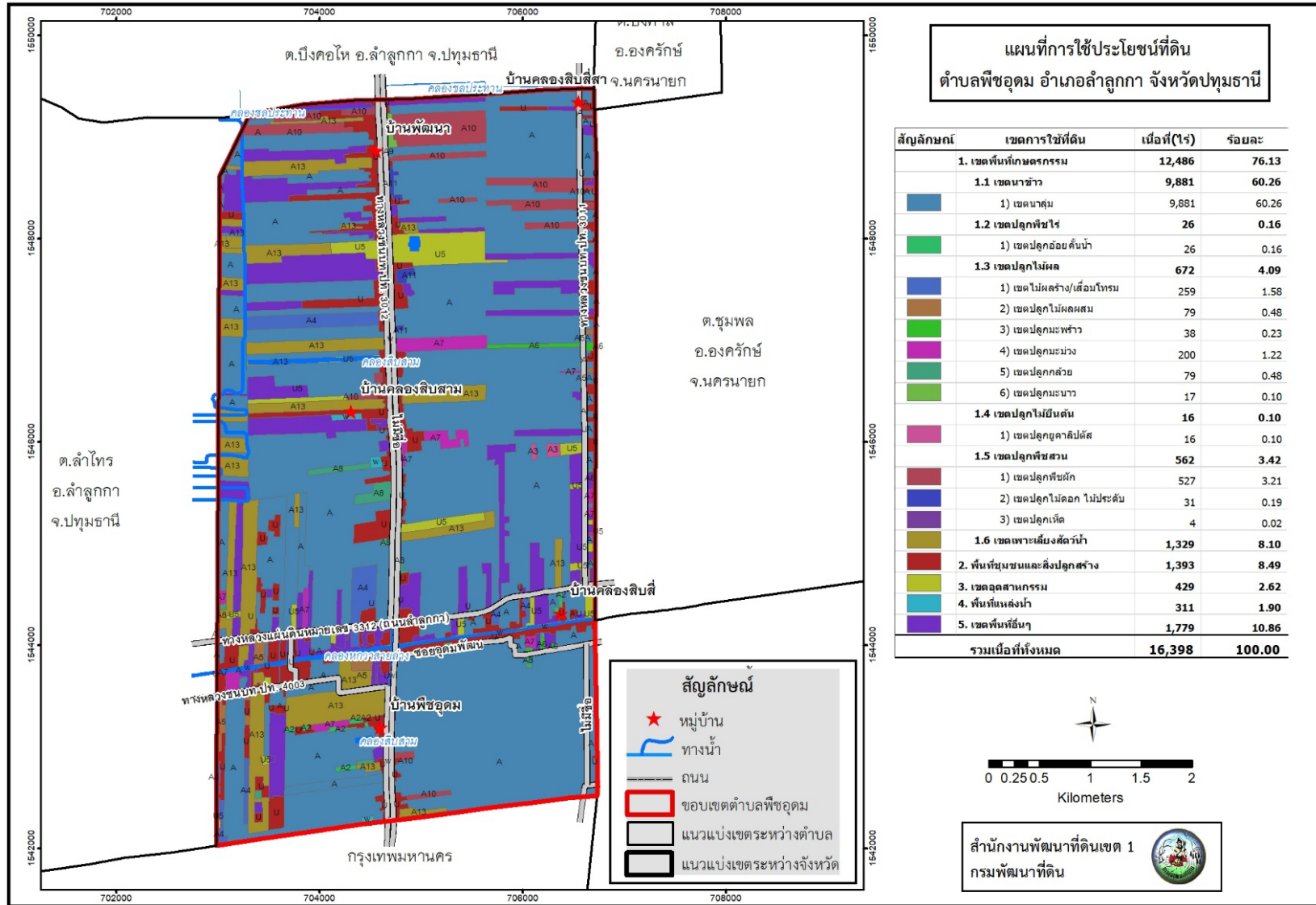
มีเนื้อที่ 311 ไร่ หรือร้อยละ 1.90 ของเนื้อที่ตำบล ได้แก่ แม่น้ำ ลำคลอง หนอง บึงต่างๆ อ่างเก็บน้ำและบ่อน้ำ แหล่งน้ำเหล่านี้ใช้ประโยชน์ทั้งทางด้านเก็บกักน้ำเพื่อการอุปโภคบริโภค และใช้ในด้านการเกษตรกรรม ตลอดจนเป็นแหล่งอาหารตามธรรมชาติและแหล่งเพาะเลี้ยงสัตว์น้ำของชุมชน

แหล่งน้ำในเขตนี้เป็นแหล่งน้ำที่ปรากฏอยู่ในปัจจุบันจะมีการพัฒนาแหล่งน้ำในระยะต่อไป โปรดดูรายละเอียดในบทที่ 7 หัวข้อ 7.4 และ 7.5

รูปแบบการพัฒนาและแนวทางการจัดการ ควรดูแลรักษาแหล่งน้ำธรรมชาติและแหล่งน้ำที่สร้างขึ้นไม่ให้เสื่อมโทรมทั้งด้านคุณภาพของน้ำและการกักเก็บน้ำ ไม่ปล่อยให้ลำน้ำตื้นเขินและถูกบุกรุกหมั่นขุดลอกคูคลอง ไม่ทิ้งขยะหรือปล่อยน้ำเสียลงในแหล่งน้ำ เร่งรัดพัฒนาแหล่งน้ำขนาดเล็กให้กระจายอยู่ทั่วพื้นที่ เพื่อใช้ในการอุปโภคบริโภคและการเพาะปลูกในช่วงขาดน้ำ



แผนการใช้ที่ดินตำบลพิชอุดม อำเภอลำลูกกา จังหวัดปทุมธานี



รูปที่ 6-1 เขตการใช้ที่ดิน ตำบลพิชอุดม อำเภอลำลูกกา จังหวัดปทุมธานี



6.5 ระบบการปลูกพืชตามแผนการใช้ที่ดิน

ระบบเกษตร	เดือน											
	มค'	กพ'	มีค'	เมย'	พค'	มิย'	กค'	สค'	กย'	ตค'	พย'	ธค'
นาข้าว												
ไม้ผล												
พืชสวน												

รูปที่ 6-2 ระบบการปลูกพืชตามแผนการใช้ที่ดิน ตำบลพืชอุดม อำเภอลำลูกกา จังหวัดปทุมธานี



6.6 การจัดการความเสี่ยง

การแก้ไขปัญหาตามที่มีข้อเสนอจากชุมชนและตำบลพืชอุดมให้แก้ไขปัญหารวม 5 ประการ
คือ

นั้นไม่สามารถแก้ไขปัญหแต่ละเรื่องและ
แต่ละพื้นที่ได้ จำเป็นต้องดำเนินการเป็นระบบทั้งตำบล จึงจะสามารถแก้ไขปัญหทั้ง 5 ประการได้

บทที่ 7

การขับเคลื่อนแผนการใช้ที่ดิน

7.1 ขั้นตอนการดำเนินงาน

ภายหลังการจัดทำแผนการใช้ที่ดินตำบลพืชอุดม อำเภอลำลูกกา จังหวัดปทุมธานี แล้วจะต้องดำเนินการดังต่อไปนี้

7.1.1 จัดทำเป้าหมายการดำเนินงานและงบประมาณและกิจกรรมต่างๆ ที่จะดำเนินการในปีงบประมาณ 2565

7.1.2 นำแผนการใช้ที่ดินตำบลพืชอุดม ไปเสนอต่อสภาเทศบาลตำบลพืชอุดม เพื่อมีมติให้ความร่วมมือในกิจกรรมพัฒนาที่ดินดำเนินการกิจกรรมต่างๆ ที่กำหนดไว้ในแผน

7.1.3 สถานีพัฒนาที่ดินปทุมธานี เสนอเป้าหมายและงบประมาณให้รายงานมายังกรมพัฒนาที่ดิน

7.2 ตัวชี้วัด

กิจกรรมที่กรมพัฒนาที่ดินจะดำเนินการในตำบลพืชอุดม อำเภอลำลูกกา จังหวัดปทุมธานี จำนวน 4 โครงการ ดังนี้

- 1) การบริหารจัดการน้ำ
- 2) การปรับปรุงบำรุงดิน
- 3) ฟื้นฟูและป้องกันการชะล้างพังทลายของดิน
- 4) การจัดทำระบบอนุรักษ์ดินและน้ำ

7.3 กิจกรรมของกรมพัฒนาที่ดินในเขตการใช้ที่ดินที่จะดำเนินการในปีงบประมาณ 2565

งบประมาณที่กำหนดไว้เป็นการประมาณเบื้องต้น อาจมีการเปลี่ยนแปลงตามที่ได้รับการจัดสรรให้ดำเนินการ

เขตพื้นที่เกษตรกรรม

1) เขตทำนา มีแผนงาน/โครงการ ดังนี้

- 1.1) การปรับปรุงบำรุงดิน
 - 1.1.1) การส่งเสริมการผลิตและการใช้สารอินทรีย์
 - 1.1.2) การผลิต-จัดหาเมล็ดพันธุ์พืชปุ๋ยสด
 - 1.1.3) การส่งเสริมการปรับปรุงบำรุงดินด้วยพืชปุ๋ยสด
 - 1.1.4) การพัฒนากลุ่มเกษตรกรใช้สารอินทรีย์ลดการใช้สารเคมีทางการเกษตร
 - 1.1.5) การรณรงค์ไถกลบตอซัง
 - 1.1.6) การจัดหาปุ๋ยอินทรีย์
 - 1.1.7) การส่งเสริมการปรับปรุงบำรุงพื้นที่ดินกรด
- 1.2) การบริหารจัดการน้ำ
 - 1.2.1) การจัดทำระบบอนุรักษ์ดินและน้ำลุ่ม-ดอน
 - 1.2.2) การจัดทำระบบอนุรักษ์ดินและน้ำพร้อมปลูกไม้ยืนต้นโตเร็ว

- 1.3) การฟื้นฟูและป้องกันการชะล้างพังทลายของดิน
 - 1.3.1) การปลูกหญ้าแฝกเพื่อการอนุรักษ์ดินและน้ำ

2) เขตปลูกพืชไร่ เขตปลูกไม้ผล เขตปลูกไม้ยืนต้น และเขตปลูกพืชสวน มีแผนงาน/โครงการ ดังนี้

- 2.1) การปรับปรุงบำรุงดิน
 - 2.1.1) การส่งเสริมการผลิตและการใช้สารอินทรีย์
 - 2.1.2) การผลิต-จัดหาเมล็ดพันธุ์พืชปุ๋ยสด
 - 2.1.3) การส่งเสริมการปรับปรุงบำรุงดินด้วยพืชปุ๋ยสด
 - 2.1.4) การพัฒนาเกษตรกรผู้ใช้สารอินทรีย์ลดการใช้สารเคมีทางการเกษตร
 - 2.1.5) การจัดหาปุ๋ยอินทรีย์
 - 2.1.6) การส่งเสริมการปรับปรุงบำรุงพื้นที่ดินกรด
- 2.2) การบริหารจัดการน้ำ
 - 2.2.1) การจัดระบบอนุรักษ์ดินและน้ำลุ่ม-ดอน
 - 2.2.2) การจัดทำระบบอนุรักษ์ดินและน้ำพร้อมปลูกไม้ยืนต้นโตเร็ว
- 2.3) การฟื้นฟูและป้องกันการชะล้างพังทลายของดิน
 - 2.3.1) การปลูกหญ้าแฝกเพื่อการอนุรักษ์ดินและน้ำ

3) เขตเพาะเลี้ยงสัตว์น้ำ มีแผนงาน/โครงการ ดังนี้

- 3.1) การบริหารจัดการน้ำ
 - 3.1.1) การจัดระบบอนุรักษ์ดินและน้ำลุ่ม-ดอน
 - 3.1.2) การจัดทำระบบอนุรักษ์ดินและน้ำพร้อมปลูกไม้ยืนต้นโตเร็ว

(ตารางที่ 7-1)

7.4 กิจกรรมที่ขอการสนับสนุนจากส่วนราชการอื่น

7.4.1 เขตพื้นที่เกษตรกรรม

1) เขตทำนา มีกิจกรรมที่ขอการสนับสนุนจากส่วนราชการอื่น ดังนี้

1.1) ใช้ตลาดนำการผลิตในการเลือกชนิดพืชหลังนาและหาตลาดรองรับ (สำนักงานพาณิชย์จังหวัดปทุมธานี/สำนักงานสหกรณ์จังหวัดปทุมธานี)

1.2) จัดอบรมถ่ายทอดความรู้เรื่องการใช้พันธุ์ข้าว (กรมการข้าว)

1.3) จัดอบรมถ่ายทอดความรู้เรื่องการป้องกันกำจัดศัตรูข้าวและการจัดการโรค/แมลง (กรมการข้าว)

1.4) ถ่ายทอดองค์ความรู้เรื่องการผลิตเมล็ดพันธุ์ข้าว (กรมการข้าว)

2) เขตปลูกพืชไร่ เขตปลูกไม้ผล และเขตปลูกไม้ยืนต้น มีกิจกรรมที่ขอการสนับสนุนจากส่วนราชการอื่น ดังนี้

2.1) ใช้ตลาดนำการผลิตในการเลือกชนิดพืชและหาตลาดรองรับ ทั้งในเขตที่เหมาะสมและในเขตที่ไม่เหมาะสมและต้องการปรับเปลี่ยนชนิดพืช (สำนักงานพาณิชย์จังหวัดปทุมธานี/สำนักงานสหกรณ์จังหวัดปทุมธานี)

2.2) การอบรมให้ความรู้การเข้าสู่กระบวนการรับรองมาตรฐานสินค้าเกษตรปลอดภัย (GAP) (กรมวิชาการเกษตร)

2.3) จัดอบรมถ่ายทอดความรู้การทำเกษตรผสมผสานตามแนวทางเศรษฐกิจพอเพียง (กรมส่งเสริมการเกษตร)

3) เขตเพาะเลี้ยงสัตว์น้ำ มีกิจกรรมที่ขอการสนับสนุนจากส่วนราชการอื่น ดังนี้

3.1) ส่งเสริม/สนับสนุนการเพาะเลี้ยงสัตว์น้ำ (สำนักงานประมงจังหวัดปทุมธานี)

7.4.2 พื้นที่แหล่งน้ำ มีกิจกรรมที่ขอการสนับสนุนจากส่วนราชการอื่น ดังนี้

1.) สนับสนุนการพัฒนาระบบส่งน้ำในไร่นา (สำนักงานชลประทานปทุมธานี)
(ตารางที่ 7-2)

7.5 ระยะเวลาดำเนินการ

7.5.1 ไตรมาสแรกของปีงบประมาณ 2565 (ต.ค.-ธ.ค.2564) กิจกรรมที่ต้องดำเนินการ คือ

- 1) สำรวจเพื่อออกแบบระบบพัฒนาที่ดินและน้ำทั้งตำบล โดยเน้นกิจกรรม
 - 1.1) การอนุรักษ์ดินและน้ำ
 - (1) การขุดลอกแหล่งที่มีอยู่แต่ต้นเขิน
 - (2) การสร้างระบบส่งน้ำ
 - (3) การก่อสร้างระบบระบายน้ำ

7.5.2 การก่อสร้างในไตรมาสที่ 2-4 ของปีงบประมาณ 2565

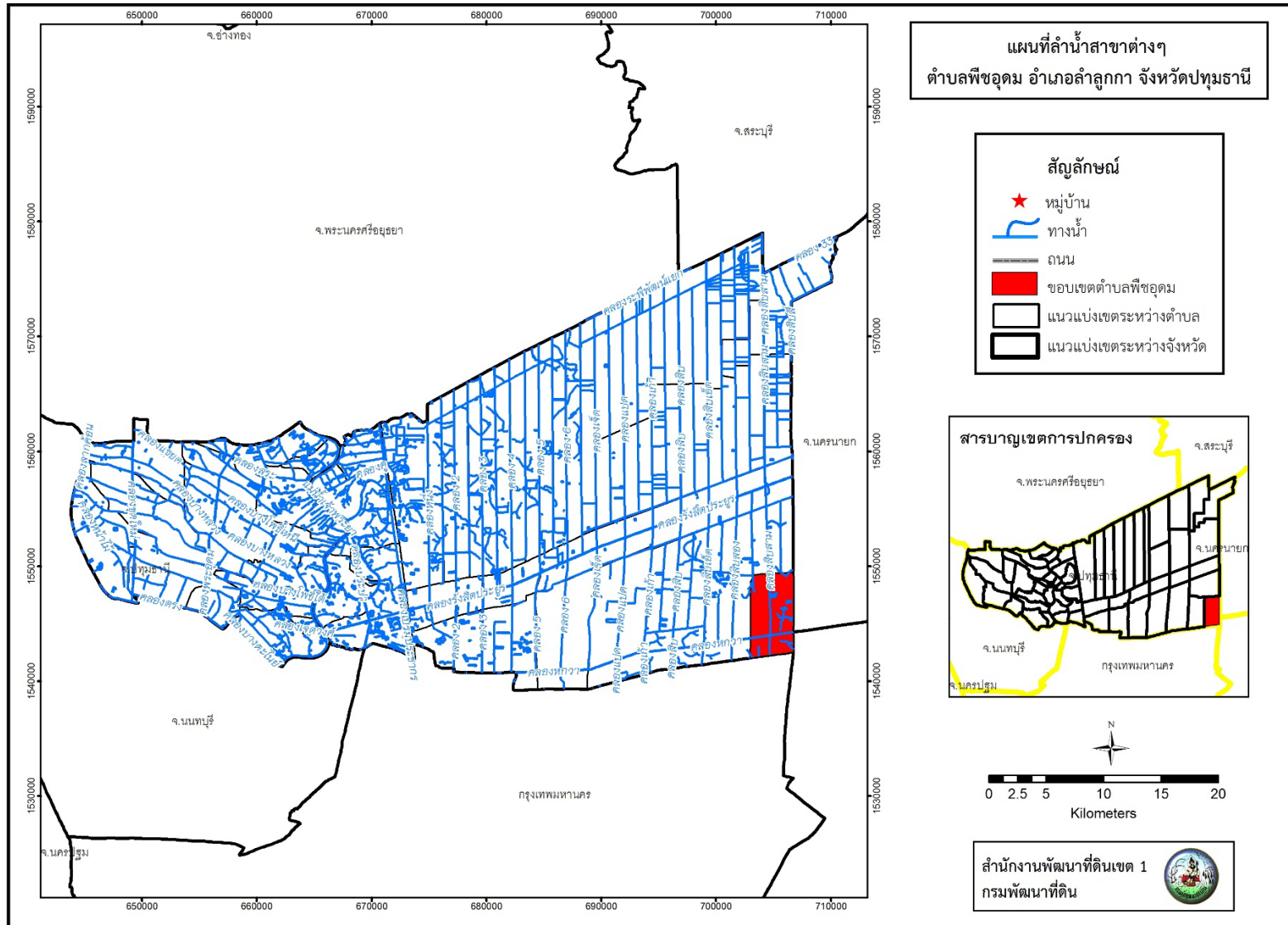
- 1) งานเร่งด่วน
งานเร่งด่วน คือ การแก้ไขปัญหาน้ำอุปโภคและบริโภค
- 2) งานก่อสร้างตามงบประมาณ
ดำเนินการจัดทำโครงการตามผลการสำรวจและออกแบบ

7.5.3 การพัฒนาที่ดินและน้ำทั้งระบบ

อีกทางเลือกหนึ่งในการเร่งรัดแก้ไขปัญหาความเสื่อมโทรมของดิน และการขาดแคลนน้ำรวมทั้งน้ำท่วม คือ การประกาศเขตพื้นที่ตำบลพิชอุดม เป็นเขตอนุรักษ์ดินและน้ำ ตามบทบัญญัติมาตรา 13 แห่งพระราชบัญญัติพัฒนาที่ดิน พ.ศ. 2551



แผนการใช้ที่ดินตำบลพีชอุดม อำเภอลำลูกกา จังหวัดปทุมธานี





รูปที่ 7-1 ลำน้ำสาขาต่างๆ



ตารางที่ 7-1 (ต่อ)

เขตการใช้ที่ดิน	แผนงาน/โครงการ	งบประมาณ
1.2 เขตปลูกพืชไร่ เนื้อที่ 26 ไร่	1. การปรับปรุงบำรุงดิน	
1.3 เขตปลูกไม้ผล เนื้อที่ 672 ไร่	1.1 การส่งเสริมการผลิตและการใช้สารอินทรีย์	1,750
1.4 เขตปลูกไม้ยืนต้น เนื้อที่ 16 ไร่	1.2 การผลิต-จัดหาเมล็ดพันธุ์พืชปุ๋ยสด	29,750
1.5 เขตปลูกพืชสวน เนื้อที่ 562 ไร่	1.3 การส่งเสริมการปรับปรุงบำรุงดินด้วยพืชปุ๋ยสด	2,250
	1.4 การพัฒนากลุ่มเกษตรกรใช้สารอินทรีย์ลดการใช้สารเคมีทางการเกษตร	5,000
	1.5 การจัดหาปุ๋ยโดโลไมต์	51,000
	1.6 การส่งเสริมการปรับปรุงบำรุงพื้นที่ดินกรด	900
	2. การบริหารจัดการน้ำ	
	2.1 การจัดระบบอนุรักษ์ดินและน้ำลุ่ม-ดอน	300,000
	2.2 การจัดทำระบบอนุรักษ์ดินและน้ำพร้อมปลูกไม้ยืนต้นโตเร็ว	34,000
	3. การฟื้นฟูและป้องกันการชะล้างพังทลายของดิน	
	3.1 การปลูกหญ้าแฝกเพื่อการอนุรักษ์ดินและน้ำ	60,000
1.6 เขตเพาะเลี้ยงสัตว์น้ำ เนื้อที่ 1,329 ไร่	1. การบริหารจัดการน้ำ	
	1.1 การจัดระบบอนุรักษ์ดินและน้ำลุ่ม-ดอน	300,000
	1.2 การจัดทำระบบอนุรักษ์ดินและน้ำพร้อมปลูกไม้ยืนต้นโตเร็ว	34,000

หมายเหตุ: งบประมาณที่กำหนดไว้นี้เป็นประมาณเบื้องต้น อาจมีการเปลี่ยนแปลงตามที่ได้รับการจัดสรรให้ดำเนินการ



ตารางที่ 7-2 สรุปกิจกรรมที่ขอรับการสนับสนุนจากส่วนราชการอื่นในเขตการใช้ที่ดิน

เขตการใช้ที่ดิน	กิจกรรมที่ขอการสนับสนุนจากส่วนราชการอื่น
1. เขตพื้นที่เกษตรกรรม 1.1 เขตทำนา เนื้อที่ 9,881 ไร่	1. ใช้ตลาดนำการผลิตในการเลือกชนิดพืชหลังนาและหาตลาดรองรับ (สำนักงานพาณิชย์จังหวัดปทุมธานี/ สำนักงานสหกรณ์จังหวัดปทุมธานี) 2. จัดอบรมถ่ายทอดความรู้เรื่องการใช้พันธุ์ข้าว (กรมการข้าว) 3. จัดอบรมถ่ายทอดความรู้เรื่องการป้องกันกำจัดศัตรูข้าวและการจัดการโรค/แมลง (กรมการข้าว) 4. ถ่ายทอดองค์ความรู้เรื่องการผลิตเมล็ดพันธุ์ข้าว (กรมการข้าว)
1.2 เขตปลูกพืชไร่ เนื้อที่ 26 ไร่ 1.3 เขตปลูกไม้ผล เนื้อที่ 672 ไร่ 1.4 เขตปลูกไม้ยืนต้น เนื้อที่ 16 ไร่ 1.5 เขตปลูกพืชสวน เนื้อที่ 562 ไร่	1. ใช้ตลาดนำการผลิตในการเลือกชนิดพืชและหาตลาดรองรับ ทั้งในเขตที่เหมาะสมและในเขตที่ไม่เหมาะสม และต้องการปรับเปลี่ยนชนิดพืช (สำนักงานพาณิชย์จังหวัดปทุมธานี/สำนักงานสหกรณ์จังหวัดปทุมธานี) 2. การอบรมให้ความรู้การเข้าสู่กระบวนการรับรองมาตรฐานสินค้าเกษตรปลอดภัย (GAP) (กรมวิชาการ เกษตร) 3. จัดอบรมถ่ายทอดความรู้การทำเกษตรผสมผสานตามแนวทางเศรษฐกิจพอเพียง (กรมส่งเสริม การเกษตร)
1.6 เขตเพาะเลี้ยงสัตว์น้ำ เนื้อที่ 1,329 ไร่	1. ส่งเสริม/สนับสนุนการเพาะเลี้ยงสัตว์น้ำ (สำนักงานประมงจังหวัดปทุมธานี)
2. พื้นที่แหล่งน้ำ เนื้อที่ 311 ไร่	1. สนับสนุนการพัฒนาาระบบส่งน้ำในไร่นา (สำนักงานชลประทานปทุมธานี)



ตาราง 7-3 เป้าหมายการดำเนินงานและงบประมาณโครงการนำร่อง ตำบลพืชอุดม อำเภอลำลูกกา จังหวัดปทุมธานี แผน 5 ปี (พ.ศ. 2565-2569)

เขตการใช้ที่ดิน	งาน/โครงการ/กิจกรรม	หน่วย นับ	เป้าหมาย					รวม	งบประมาณ					รวม	หน่วยงาน รับผิดชอบ	
			2565	2566	2567	2568	2569		2565	2566	2567	2568	2569			
	1. การปรับปรุงบำรุงดิน															
เขตพื้นที่ เกษตรกรรม	1.1 การส่งเสริมการผลิตและ การใช้สารอินทรีย์	ราย	30	30	30	30	30	150	10,500	10,500	10,500	10,500	10,500	52,500	พด.	
เขตนาข้าว,เขต ปลูกพืชไร่	1.2 การผลิต-จัดหาเมล็ด พันธุ์พืชปุ๋ยสด	ตัน	4	4	4	4	4	20	119,000	119,000	119,000	119,000	119,000	595,000	พด.	
เขตนาข้าว,เขต ปลูกพืชไร่/ไม้ผล/ ไม้ยืนต้น/พืชสวน	1.3 การส่งเสริมการปรับปรุง บำรุงดินด้วยพืชปุ๋ยสด	ไร่	800	800	800	800	800	4,000	9,000	9,000	9,000	9,000	9,000	45,000	พด.	
เขตพื้นที่ เกษตรกรรม	1.4 การพัฒนากลุ่มเกษตรกร ใช้สารอินทรีย์ลดการใช้ สารเคมีทางการเกษตร	กลุ่ม	6	6	6	6	6	30	30,000	30,000	30,000	30,000	30,000	150,000	พด.	
เขตนาข้าว,เขต ปลูกพืชไร่/ไม้ผล/ ไม้ยืนต้น/พืชสวน	1.5 การจัดหาปุ๋ยโดโลไมต์	ตัน	100	100	100	100	100	500	170,000	170,000	170,000	170,000	170,000	850,000	พด.	
เขตนาข้าว,เขต ปลูกพืชไร่/ไม้ผล/ ไม้ยืนต้น/พืชสวน	1.6 การส่งเสริมการปรับปรุง บำรุงพื้นที่ดินกรด	ไร่	200	200	200	200	200	1,000	3,000	3,000	3,000	3,000	3,000	15,000	พด.	
เขตนาข้าว	1.7 การรณรงค์เฝ้าติดตาม	ไร่	100	100	100	100	100	500	35,000	35,000	35,000	35,000	35,000	175,000	พด.	



แผนการใช้ที่ดินตำบลพืชอุดม อำเภอลำลูกกา จังหวัดปทุมธานี

ตาราง 7-3 (ต่อ)

เขตการใช้ที่ดิน	งาน/โครงการ/กิจกรรม	หน่วย นับ	เป้าหมาย					รวม	งบประมาณ					รวม	หน่วยงาน รับผิดชอบ
			2565	2566	2567	2568	2569		2565	2566	2567	2568	2569		
	2. การบริหารจัดการน้ำ														
เขตนาข้าว,เขต ปลูกพืชไร่/ไม้ผล/ ไม้ยืนต้น/พืช สวน/เขต เพาะเลี้ยงสัตว์น้ำ	2.1 การจัดระบบอนุรักษ์ ดินและน้ำลุ่ม-ดอน	ไร่	500	500	500	500	500	2,500	1,500,000	1,500,000	1,500,000	1,500,000	1,500,000	7,500,000	พด.
เขตนาข้าว,เขต ปลูกพืชไร่/ไม้ผล/ ไม้ยืนต้น/พืช สวน/เขต เพาะเลี้ยงสัตว์น้ำ	2.2 การจัดทำระบบ อนุรักษ์ดินและน้ำพร้อม ปลูกไม้ยืนต้นโตเร็ว	ไร่	100	100	100	100	100	500	170,000	170,000	170,000	170,000	170,000	850,000	พด.
	3. การฟื้นฟูและป้องกัน การชะล้างพังทลายของ ดิน														
เขตพื้นที่ เกษตรกรรม,พื้นที่ แหล่งน้ำ	3.1 การปลูกหญ้าแฝกเพื่อ การอนุรักษ์ดินและน้ำ	กล้า	200,000	200,000	200,000	200,000	200,000	1,000,000	240,000	240,000	240,000	240,000	240,000	1,200,000	พด.

หมายเหตุ: งบประมาณที่กำหนดไว้นี้เป็นประมาณเบื้องต้น อาจมีการเปลี่ยนแปลงตามที่ได้รับการจัดสรรให้ดำเนินการ



เอกสารอ้างอิง

บทที่ 1

คณะกรรมการจัดทำปทานุกรมปฐพีวิทยา. 2551. **ปทานุกรมปฐพีวิทยา**. สำนักพิมพ์มหาวิทยาลัยเกษตรศาสตร์, กรุงเทพฯ.

FAO. 1974. **A Land Capability Appraisal Indonesia: Interim Report**. (AGL/INS), Rome.

_____. 1993. **Guidelines for Land Use Planning**. Rome.

ADB. 2012. **The State of Pacific Towns and Cities: Urbanization in ADB's Pacific Developing Member Countries**. Mandaluyong City, Philippines.

NRC. 1975. **Land Use Planning**. The National Academies of Sciences, Engineering, and Medicine, Washington, D.C.

Vink, A.P.A. 1975. **Land Use in Advancing Agriculture**. Springer-Verlag Berlin Heidelberg.

บทที่ 2

กรมการปกครอง. 2564. **ข้อมูลจำนวนประชากรและบ้าน (ณ เดือนธันวาคม พ.ศ. 2564)**. กระทรวงมหาดไทย. ไฟล์ข้อมูล.

กรมการพัฒนาชุมชน. 2562. **รายได้-รายจ่ายต่อครัวเรือน ตำบลพืชอุดมปี 2562**. ไฟล์ข้อมูล.

กรมพัฒนาที่ดิน. 2564. **หมอดินอาสาตำบลพืชอุดมปี 2564**. ไฟล์ข้อมูล.

กรมส่งเสริมการเกษตร. 2564. **จำนวนครัวเรือนเกษตรกร ปี 2564**. ไฟล์ข้อมูล.

กรมอุตุนิยมวิทยา. 2563. **ภูมิอากาศจังหวัดปทุมธานี**. กระทรวงดิจิทัลเพื่อเศรษฐกิจและสังคม. แหล่งที่มา: <http://climate.tmd.go.th/data/province/เหนือ/ภูมิอากาศพะเยา.pdf>, 26 สิงหาคม 2564.

_____. 2564. **สถิติภูมิอากาศในคาบ 30 ปี (ปี 2534-2563)**. กระทรวงดิจิทัลเพื่อเศรษฐกิจและสังคม. ไฟล์ข้อมูล.

กลุ่มวิเคราะห์สภาพการใช้ที่ดิน กองนโยบายและแผนการใช้ที่ดิน กรมพัฒนาที่ดิน. 2562. **ข้อมูลสภาพการใช้ที่ดินจังหวัดปทุมธานี**. ไฟล์ข้อมูล.

คณะกรรมการพัฒนาองค์การบริหารส่วนตำบลพืชอุดม. 2559. **แผนพัฒนาท้องถิ่นสี่ปี (พ.ศ. 2561-2564)**. องค์การบริหารส่วนตำบลพืชอุดม อำเภอลำลูกกา จังหวัดปทุมธานี. ไฟล์ข้อมูล.



บทที่ 3

กองสำรวจดินและวิจัยทรัพยากรดิน กรมพัฒนาที่ดิน. 2562. ข้อมูลทรัพยากรดิน. ไฟล์ข้อมูล.

บทที่ 5

ศันสนีย์ อรัญวาสน์ และคำรณ ไทรพิภ. 2562. คู่มือการประเมินคุณภาพที่ดิน สำหรับการวางแผนการใช้ที่ดิน ระดับตำบลและระดับจังหวัด.

บทที่ 6

กลุ่มงานบริหารยุทธศาสตร์ กลุ่มจังหวัดภาคกลางและปริมณฑล กลุ่มยุทธศาสตร์การพัฒนากาชากลาง. 2562. แผนพัฒนากลุ่มจังหวัดภาคกลางและปริมณฑล (พ.ศ. 2562-2565). ไฟล์ข้อมูล.

คณะอนุกรรมการขับเคลื่อนเศรษฐกิจพอเพียง สำนักงานคณะกรรมการพัฒนาการเศรษฐกิจและสังคมแห่งชาติ. 2550. การประยุกต์ใช้หลักเศรษฐกิจพอเพียง. ไฟล์ข้อมูล.

สำนักงานเกษตรและสหกรณ์จังหวัดปทุมธานี. 2564. ยุทธศาสตร์เกษตรและสหกรณ์จังหวัดปทุมธานี (พ.ศ. 2561-2565) ฉบับทบทวน. ไฟล์ข้อมูล.

_____ . 2564. แผนพัฒนาจังหวัดปทุมธานี (พ.ศ. 2561-2565) ฉบับทบทวน. ไฟล์ข้อมูล.

สำนักงานคณะกรรมการพัฒนาการเศรษฐกิจและสังคมแห่งชาติ . 2559. แผนพัฒนาเศรษฐกิจและสังคมแห่งชาติ ฉบับที่สิบสอง (พ.ศ. 2560-2564). ไฟล์ข้อมูล.

สำนักงานนโยบายและแผนทรัพยากรธรรมชาติและสิ่งแวดล้อม. 2560. ร่าง นโยบายและแผนการบริหารจัดการที่ดินและทรัพยากรดินของประเทศ (พ.ศ. 2560-2579). ไฟล์ข้อมูล.

สำนักงานสภาพัฒนาการเศรษฐกิจและสังคมแห่งชาติ. 2564. แผนพัฒนาภาคกลางและพื้นที่กรุงเทพมหานคร พ.ศ. 2560-2565 (ฉบับทบทวน). ไฟล์ข้อมูล.

สำนักเลขาธิการคณะรัฐมนตรี. 2562. คำแถลงนโยบายของคณะรัฐมนตรี แถลงต่อรัฐสภา วันที่ 25 กรกฎาคม 2562. ไฟล์ข้อมูล.

องค์การบริหารส่วนจังหวัดปทุมธานี. 2561. ยุทธศาสตร์องค์การบริหารส่วนจังหวัดปทุมธานี (พ.ศ. 2561-2565). ไฟล์ข้อมูล.