



แผนการใช้ที่ดินตำบลบึงชำอ้อ

อำเภอหนองเสือ จังหวัดปทุมธานี

คำนำ

“แนวทางการจัดทำแผนการใช้ที่ดินตำบล” ฉบับนี้ได้ยึดหลักการของ UNEP and FAO ที่กำหนดไว้ในเอกสารชื่อ “Negotiating a Sustainable Future for Land” ซึ่งมีขั้นตอนในการกำหนดทางเลือกในการใช้ที่ดิน ดังนี้



หลักกรดังกล่าวได้นำมาปรับใช้ให้เหมาะสมกับสภาพของประเทศไทย ร่วมกับวิธีการต่างๆ ที่จำเป็นอีกหลายด้าน เช่น Participatory Rural Appraisal (PRA) การประเมินคุณภาพที่ดิน ฯลฯ ซึ่งได้ปรากฏอยู่ในแนวทางการวางแผนการใช้ที่ดินตำบล ฉบับนี้

คณะผู้จัดทำ
กันยายน
2562



บทที่ 1 บทนำ

1.1 หลักการและเหตุผล

ภายใต้รัฐธรรมนูญแห่งราชอาณาจักรไทย พุทธศักราช 2560 มาตรา 72 (1) ได้กำหนดให้มีการ “วางแผนการใช้ที่ดินของประเทศไทยให้เหมาะสมกับสภาพพื้นที่และศักยภาพของที่ดิน ตามหลักการพัฒนาอย่างยั่งยืน” ต่อมาได้มีประกาศสำนักนายกรัฐมนตรี เรื่อง การประกาศแผนการปฏิรูปประเทศ ลงวันที่ 6 เมษายน 2561 มีแผนการปฏิรูปด้านทรัพยากรธรรมชาติและสิ่งแวดล้อม ซึ่งกำหนดให้มีการจัดทำแผนการใช้ที่ดินของชาติทั้งระบบให้สอดคล้องและเหมาะสมกับศักยภาพของพื้นที่และการพัฒนาเศรษฐกิจและสังคมของประเทศ ปรับปรุงแผนการใช้ที่ดินตำบล จำนวน 7,225 ตำบล ให้แล้วเสร็จภายในปี 2565 ตลอดจนนำแผนการใช้ที่ดินตำบลไปสู่การปฏิบัติเพื่อเป็นไปตามรัฐธรรมนูญแห่งราชอาณาจักรไทย พ.ศ. 2560 และประกาศสำนักนายกรัฐมนตรี เรื่องการประกาศแผนปฏิรูปประเทศดังกล่าวข้างต้น จึงได้จัดทำแผนการใช้ที่ดินตำบลบึงชำอ้อ อำเภอนองเสือ จังหวัดปทุมธานี ขึ้น

1.2 วัตถุประสงค์

เพื่อให้การใช้ที่ดินในตำบลบึงชำอ้อ อำเภอนองเสือ จังหวัดปทุมธานี มีผลตอบสนองสูงสุดต่อหน่วยเนื้อที่และเป็นไปอย่างยั่งยืน

1.3 ระยะเวลาและสถานที่ดำเนินงาน

1.3.1 ระยะเวลา 1 กันยายน 2563 - 30 กันยายน 2564

1.3.2 สถานที่ ตำบลบึงชำอ้อ อำเภอนองเสือ จังหวัดปทุมธานี

1.4 ขั้นตอนการดำเนินงาน

1.4.1 ทบทวนเอกสารเพื่อรวบรวมข้อมูลปฐมภูมิ และข้อมูลทุติยภูมิที่จะนำมาวิเคราะห์และใช้ในการกำหนดเขตการใช้ที่ดิน ดังนี้

(1) ด้านกายภาพ ได้แก่ ทรัพยากรดิน ทรัพยากรน้ำ ทรัพยากรป่าไม้ ภูมิอากาศ สภาพการใช้ที่ดิน ชั้นคุณภาพลุ่มน้ำ ภัยธรรมชาติ ฯลฯ

(2) ด้านเศรษฐกิจสังคม ได้แก่ การถือครองที่ดิน การใช้ที่ดิน พืชหลักหรือพืชเศรษฐกิจที่สำคัญ เพื่อใช้เป็นเกณฑ์ในการตัดสินใจในการกำหนดเขตการใช้ที่ดิน ตลาดสินค้าเกษตร รายได้ รายจ่าย ประชากร โครงสร้างประชากร การศึกษา ฯลฯ

(3) นโยบาย ยุทธศาสตร์ แผนการปฏิรูปประเทศ แผนพัฒนาเศรษฐกิจและสังคมแห่งชาติ นโยบายและแผนการบริหารจัดการที่ดินและทรัพยากรดินของประเทศ ยุทธศาสตร์ภาค แผนพัฒนากลุ่มจังหวัด แผนพัฒนาจังหวัด แผนพัฒนาการเกษตรและสหกรณ์ แผนพัฒนาท้องถิ่น 4 ปี ขององค์การบริหารส่วนจังหวัด และเทศบาลตำบลหรือองค์การบริหารส่วนตำบล

1.4.2 จัดทำกระบวนการมีส่วนร่วมของชุมชน (Participatory Rural Appraisal : PRA) เพื่อรับฟังความคิดเห็น ประเด็นปัญหา ความต้องการ ขององค์กรปกครองส่วนท้องถิ่น และเกษตรกรในตำบล



1.4.3 ประเมินคุณภาพที่ดิน

1.4.4 สังเคราะห์ข้อมูลที่ได้จากการจัดทำ PRA ร่วมกับสภาพการใช้ที่ดิน การถือครองที่ดินรายแปลงจากแผนที่สำมะโนที่ดิน หรือ แผนที่ภาษีที่ดินในปัจจุบัน ผลจากการประเมินคุณภาพที่ดิน และกิจกรรมของกรมพัฒนาที่ดิน (ตามอำนาจหน้าที่ของกรมฯ)

1.4.5 สสำรวจข้อมูลทั้ง ภายภาพ เศรษฐกิจและสังคม ในพื้นที่ตำบลที่ดำเนินการเพิ่มเติมตามประเด็นปัญหาและความต้องการจาก PRA ให้ละเอียดยิ่งขึ้น โดยการสัมภาษณ์เกษตรกรเป็นรายบุคคล

1.4.6 กำหนด (ร่าง) แผนการใช้ที่ดินตำบล

1.4.7 รับฟังความเห็นของผู้มีส่วนได้ส่วนเสียต่อ (ร่าง) แผนการใช้ที่ดิน

1.4.8 ปรับปรุงแผนการใช้ที่ดิน

1.4.9 นำแผนการใช้ที่ดินไปสู่การปฏิบัติ เป้าหมายที่สำคัญ คือ

(1) การที่สภาตำบล หรือ สภาเทศบาลนำแผนการใช้ที่ดินที่มีกิจกรรมของกรมพัฒนาที่ดินเข้าไปบรรจุในแผน 3 ปี โดยสภาเทศบาล หรือ สภาตำบล มีมติรับรอง ซึ่งอาจมีการตั้งของเทศบาล หรือองค์การบริหารส่วนตำบลดำเนินการ เช่น งบซื้อเมล็ดพันธุ์พืชคลุมดิน ซึ่งปลูกโดยเกษตรกรในพื้นที่ตำบลนั้น เป็นต้น

(2) กิจกรรมของกรมพัฒนาที่ดินตามอำนาจหน้าที่ที่ระบุไว้ในกฎหมาย (มาตรา 16 แห่งพระราชบัญญัติพัฒนาที่ดิน พ.ศ. 2551) มีการปฏิบัติในเขตการใช้ที่ดินที่กำหนดในแผนการใช้ที่ดินเขตต่างๆ โดยมีงบประมาณดำเนินการในแต่ละปี

(3) กิจกรรมของส่วนราชการต่างๆ ที่จะสนับสนุนความต้องการของเกษตรกรและองค์กรปกครองส่วนท้องถิ่น เช่น การผลิตเมล็ดพันธุ์ข้าว การขุดเจาะบ่อบาดาล เป็นต้น

1.5 นิยามศัพท์

1.5.1 ที่ดิน (Land)

“ที่ดิน” หมายความว่า พื้นที่ดินทั่วไปและให้หมายความรวมถึง ภูเขา ห้วย หนอง คลอง บึง บางลำน้ำ ทะเลสาบ เกาะ และที่ชายทะเลด้วย (มาตรา 4 ประมวลกฎหมายที่ดิน)

“ที่ดิน” ในทางวิชาการด้านทรัพยากรที่ดิน หมายถึง “ชีวมณฑลบนพื้นผิวโลก ประกอบด้วย ชั้นบรรยากาศ ชั้นดิน ชั้นหิน ลักษณะความลาดเทของพื้นที่ ลักษณะทางอุทกศาสตร์ พืช สัตว์ และผลที่เกิดจากการกระทำของมนุษย์ทั้งในอดีตและปัจจุบัน” (FAO, 1974)

“ที่ดิน” หมายถึง พื้นที่หนึ่งๆ ที่อยู่บนพื้นผิวของโลก ประกอบด้วยลักษณะที่สำคัญ คือ สภาพแวดล้อมทั้งทางกายภาพและชีวภาพซึ่งมีอิทธิพลต่อการใช้ประโยชน์ที่ดิน ดังนั้นที่ดินจึงไม่ได้หมายถึงดินเพียงอย่างเดียว แต่จะหมายรวมถึงลักษณะภูมิสัณฐาน (landforms) ภูมิอากาศ (climate) อุทกวิทยา (hydrology) พืชพรรณ (vegetation) และสัตว์ (fauna) ซึ่งการปรับปรุงที่ดิน (land improvement) ได้แก่ การทำขั้นบันไดและการระบายน้ำ เป็นต้น (FAO, 1993)



1.5.2 ดิน (Soil)

“ดิน” หมายความรวมถึง หิน กรวด ทราย แร่ธาตุ น้ำ และอินทรีย์วัตถุต่างๆ ที่เจือปนกับเนื้อดินด้วย (มาตรา 4 พระราชบัญญัติพัฒนาที่ดิน พ.ศ. 2551)

“ดิน” ในทางวิชาการด้านทรัพยากรที่ดิน หมายถึง เทหวัตถุธรรมชาติ ซึ่งเกิดขึ้นบนพื้นผิวโลกเป็นวัตถุที่คำนวณการเจริญเติบโต และการทรงตัวของต้นไม้ ประกอบด้วย แร่ธาตุ และอินทรีย์วัตถุต่างๆ มีลักษณะชั้นแตกต่างกัน แต่ละชั้นที่อยู่ต่อเนื่องกันจะมีแนวสัมพันธ์ซึ่งกันและกันตามขอบการกำเนิดดินที่เป็นผลสืบเนื่องมาจากการกระทำร่วมกันของภูมิอากาศ พืชพรรณ วัตถุต้นกำเนิดดิน ระยะเวลา และความต่างระดับของพื้นที่ในบริเวณนั้น (FAO 1974: 39-40)

“ดิน” อินทรีย์วัตถุและอนินทรีย์วัตถุที่ไม่จับตัวแข็งเป็นหินซึ่งปกคลุมพื้นผิวโลก เป็นผลมาจากปัจจัยด้านการกำเนิดและสภาพแวดล้อม ได้แก่ ภูมิอากาศ สิ่งมีชีวิต (พืชและสัตว์) สภาพภูมิประเทศ วัตถุต้นกำเนิดและระยะเวลา ความเหมาะสมต่อการผลิตพืชของดินแตกต่างกัน เนื่องจากลักษณะและสมบัติทางกายภาพ เคมีชีวภาพ และสัณฐานวิทยา (คณะกรรมการจัดทำพจนานุกรมปฐพีวิทยา, 2551: 128)

1.5.3 การใช้ที่ดิน

“การใช้ที่ดิน” หมายถึง การจัดการที่ดินตามที่มนุษย์ต้องการ ซึ่งรวมทั้งการใช้ที่ดินในชนบท เขตชานเมือง และเขตอุตสาหกรรม เป็นต้น (FAO, 1993)

“การใช้ที่ดิน” หมายถึง ผลของความพยายามของมนุษย์ ในการดำเนินการเปลี่ยนแปลงลักษณะทางกายภาพพื้นที่ของทรัพยากรที่มีอยู่ เพื่อสนองความต้องการของตนเอง (Vink, 1975)

1.5.4 การวางแผนการใช้ที่ดิน

“การวางแผนนโยบายและแผนการใช้ที่ดิน” หมายความว่า การวางแผนนโยบายและแผนการใช้ที่ดินให้เหมาะสมกับสภาพของดิน และสอดคล้องกับประเภทของที่ดินที่ได้จำแนกไว้

“การวางแผนการใช้ที่ดิน” หมายถึง กระบวนการของการเปลี่ยนแปลงที่เกี่ยวข้องกับการแสวงหาการใช้ประโยชน์จากทรัพยากร เป็นการกำหนดทิศทางของการลงทุน แนวทางการพัฒนาเทคโนโลยี เป็นการเปลี่ยนแปลงของหน่วยงานต่างๆ ให้ดำเนินการอยู่ในภาพรวมเดียวกัน และเป็นการเพิ่มศักยภาพทั้งในปัจจุบันและในอนาคตเพื่อตอบสนองความต้องการของมนุษย์ (NRC, 1975 และ ADB, 2012)

1.5.5 “เศรษฐกิจที่ดิน” หมายความว่า ภาวะความสัมพันธ์ระหว่างประชากรกับที่ดินทางด้านเศรษฐกิจ

1.5.6 “เกษตรกรรม” หมายความว่า การทำนา ทำไร่ ทำสวน เลี้ยงสัตว์ เลี้ยงสัตว์น้ำ และกิจกรรมอื่นตามที่รัฐมนตรีว่าการกระทรวงเกษตรและสหกรณ์กำหนด โดยประกาศในราชกิจจานุเบกษา

1.5.7 “การชะล้างพังทลายของดิน” หมายความว่า ปรากฏการณ์ซึ่งที่ดินถูกชะล้างกัดเซาะพังทลายด้วยพลังงานที่เกิดจากน้ำ ลม หรือโดยเหตุอื่นใดให้เกิดการเสื่อมโทรม สูญเสียเนื้อดิน หรือความอุดมสมบูรณ์ของดิน



1.5.8 “การอนุรักษ์ดินและน้ำ” หมายความว่า การกระทำใดๆ ที่มุ่งให้เกิดการระงับป้องกัน รักษาดินและที่ดิน ไม่ให้เกิดความเสื่อมโทรม สูญเสีย รวมถึงการรักษา ปรับปรุง ความอุดมสมบูรณ์ของ ดิน และการรักษาน้ำในดินหรือบนผิวดินให้คงอยู่เพื่อรักษาคุณธรรมชาติให้เหมาะสมในการใช้ประโยชน์ ที่ดินในการเกษตรกรรม

1.6 คำสำคัญ

“ดินดี น้ำสมบูรณ์”



บทที่ 2 ข้อมูลทั่วไป

2.1 ที่ตั้งและอาณาเขต

ตำบลบึงชำอ้อ อำเภอนองเสือ จังหวัดปทุมธานี โดยตั้งอยู่ทางทิศตะวันตกของอำเภอนองเสือ ห่างจากที่ว่าการอำเภอนองเสือประมาณ 7 กิโลเมตร มีเนื้อที่ 48.85 ตารางกิโลเมตร หรือประมาณ 30,343.80 ไร่ มีอาณาเขตติดต่อดังรูปที่ 2-1

ทิศเหนือ	ติดต่อกับ	ต.วังจุฬา และ ต.ข้าวงาม อ.วังน้อย จ.พระนครศรีอยุธยา
ทิศใต้	ติดต่อกับ	ต.บึงบอน อ.หนองเสือ จ.ปทุมธานี
ทิศตะวันออก	ติดต่อกับ	ต.บึงกาสามและ ต.บึงบา อ.หนองเสือ จ.ปทุมธานี
ทิศตะวันตก	ติดต่อกับ	ต.คลองเจ็ด อ.คลองหลวง จ.ปทุมธานี

ตำบลบึงชำอ้อมีถนนสายหลัก คือ ถนนเลียบคลองระบายน้ำที่ 7 ฝั่งตะวันออก (ลาดยาง) ถนนเลียบคลองระบายน้ำที่ 8 ทั้ง 2 ฝั่ง (ลาดยาง) ถนนเลียบคลองระบายน้ำที่ 9 ฝั่งตะวันตก (ลาดยาง) ถนนเลียบคลองส่งน้ำระพีพัฒน์ (ลาดยาง) ถนนสายเหนือ-บางชัน-คลองหลวง (ลาดยาง)

ตำบลบึงชำอ้อมีถนนสายรอง คือ มีถนนเชื่อมต่อระหว่างหมู่บ้าน และถนนซอยเป็นทั้งถนนบายพาสและถนนลูกรัง

นอกจากนี้ยังมีสะพานคอนกรีตเสริมเหล็ก จำนวน 10 แห่ง เชื่อมต่อภายในตำบลและตำบลใกล้เคียง ประกอบด้วยมีสะพานไม้และสะพานเหล็ก ทั้งที่เป็นยานพาหนะผ่านได้และใช้สำหรับคนเดินข้ามคลอง จำนวน 18 แห่ง

(สำนักงานปลัดกระทรวงคมนาคม, 2559)

2.2 การแบ่งส่วนการปกครอง

ตำบลบึงชำอ้อ อำเภอนองเสือ จังหวัดปทุมธานี แบ่งส่วนการปกครองออกเป็น 12 หมู่บ้าน ดังนี้

หมู่ที่ 1 บ้านหนองไ้เข้	หมู่ที่ 7 บ้านหนองนาค
หมู่ที่ 2 บ้านดาบขุ่ม	หมู่ที่ 8 บ้านเอราวัณ
หมู่ที่ 3 บ้านศรีคัคฆางค์	หมู่ที่ 9 บ้านทวีทรัพย์
หมู่ที่ 4 บ้านปทุมทรัพย์	หมู่ที่ 10 บ้านสอนดี
หมู่ที่ 5 บ้านชำอ้อ	หมู่ที่ 11 บ้านหม่อมอญ
หมู่ที่ 6 บ้านบึง	หมู่ที่ 12 บ้านอินอนุสรณ์

(องค์การบริหารส่วนตำบลบึงชำอ้อ, 2564)

2.3 ประวัติและเอกลักษณ์

ความเป็นมาของตำบลบึงชำอ้อ จากคำบอกเล่าของนายสังวาล สังข์น้ำมนต์ เล่าว่า เดิมสภาพพื้นที่ของตำบลบึงชำอ้อเป็นป่ากร้างว่างเปล่า มีสัตว์ป่า เช่น เสือ ช้าง เก้ง กวาง ฯลฯ มาหากินบริเวณบึงและหนอง น้ำ รวมทั้งมีจระเข้ และสัตว์ชนิดหนึ่งที่เรียกว่านาค อาศัยกินปลาอยู่ในหนองน้ำนั้น มี



พื้นที่บางส่วนมีโคลงช้างเดินผ่านเป็นประจำ จนทำให้ที่แห่งนั้นกลายเป็น “บึง” และมีต้นพืชชนิดหนึ่งที่เรียกว่า “ต้นอ้อ” ขึ้นปกคลุมจำนวนมาก คาดว่าเป็นพื้นที่ป่าฝืนเดียวกับแถบจังหวัดนครนายก จึงเรียกรวมกันกลายเป็น “บึงชำอ้อ”

ซึ่งต่อมาเริ่มมีคนจากจังหวัดต่างๆ ในแถบภาคกลาง เช่น ออยุธยา ฉะเชิงเทรา กรุงเทพฯ นครปฐม อ่างทอง และจากอำเภอสสามโคกซึ่งเป็นคนไทยเชื้อสายมอญ อพยพมาอาศัยอยู่ด้วยกันหลายตระกูล ได้อพยพมาตั้งบ้านเรือนอยู่กันอย่างกระจัดกระจาย ปัจจุบันสภาพหนองบึงเหล่านั้นได้ตื่นเงินไปแล้วเนื่องจากประชาชนได้ใช้พื้นที่ทำมาหากิน

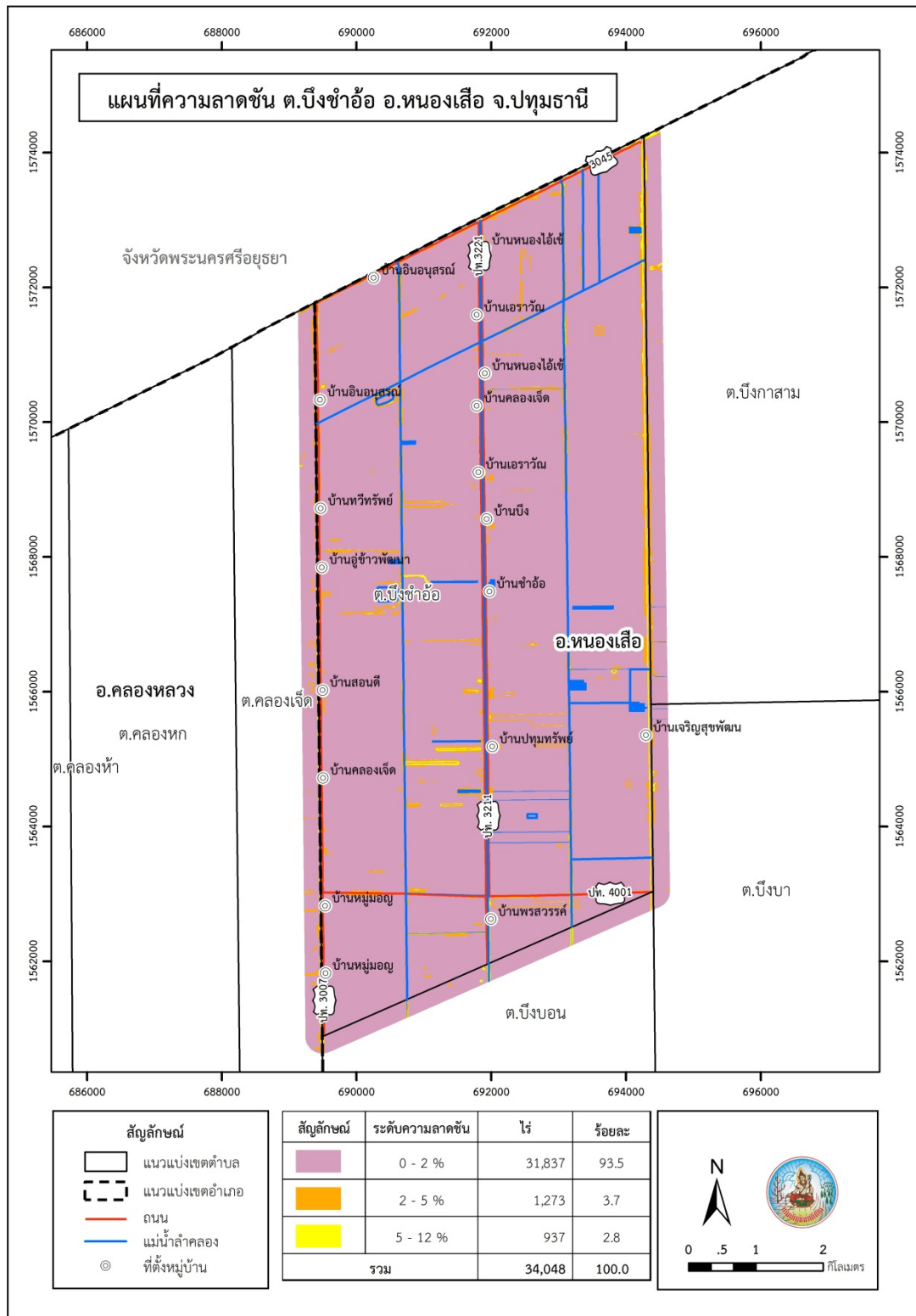
(องค์การบริหารส่วนตำบลบึงชำอ้อ,2563)

2.4 สภาพภูมิประเทศ

ลักษณะภูมิประเทศมีสภาพพื้นที่เป็นที่ราบลุ่ม มีลำคลอง 3 สายไหลผ่าน และคลองแอนคันระหว่าง 2 สาย และคลองซอยในหมู่บ้านหลายแห่ง สภาพภูมิประเทศ มีความลาดชันของพื้นที่โดยทั่วไปประมาณ 0-2 เปอร์เซ็นต์ ความสูงของพื้นที่ประมาณ 2-4 เมตรจากระดับทะเลปานกลาง

(รูปที่ 2-2 และรูปที่ 2-3)

แผนการใช้ที่ดินตำบลบึงชำอ้อ อำเภอหนองเสือ จังหวัดปทุมธานี

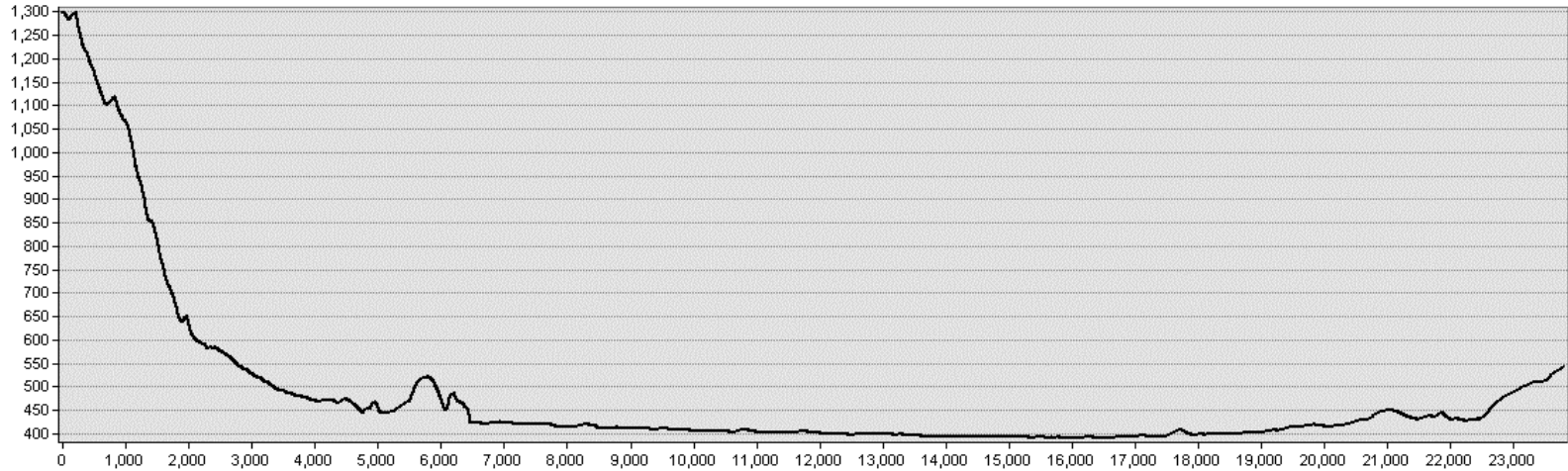


รูปที่ 2-2 ความลาดชัน ตำบลบึงชำอ้อ อำเภอหนองเสือ จังหวัดปทุมธานี



แผนการใช้ที่ดินตำบลบึงชำอ้อ อำเภอนองเสือ จังหวัดปทุมธานี

ความสูงระดับทะเลปานกลาง (เมตร)



ระยะทาง (เมตร)

รูปที่ 2-3 ภูมิประเทศ ตำบลบึงชำอ้อ อำเภอนองเสือ จังหวัดปทุมธานี

2.5 สภาพภูมิอากาศ

สภาพภูมิอากาศจังหวัดปทุมธานี มีรายละเอียดดังนี้

2.5.1 สภาพอากาศทั่วไป

ลักษณะอากาศของจังหวัดปทุมธานี ขึ้นอยู่กับอิทธิพลของลมมรสุมที่พัดประจำฤดูกาล 2 ชนิด คือ ลมมรสุมตะวันออกเฉียงเหนือ ซึ่งพัดพามวลอากาศเย็นและแห้งจากประเทศจีนปกคลุมประเทศไทยในช่วงฤดูหนาว ทำให้จังหวัดปทุมธานีมีอากาศหนาวเย็นและแห้งทั่วไป กับลมมรสุมตะวันตกเฉียงใต้ ซึ่งพัดพามวลอากาศชื้นจากทะเลและมหาสมุทรปกคลุมประเทศไทยในช่วงฤดูฝน ทำให้จังหวัดปทุมธานีมีฝนตกทั่วไป

2.5.2 ฤดูกาล

ฤดูกาลของจังหวัดปทุมธานี พิจารณาตามลักษณะลมฟ้าอากาศของประเทศไทย แบ่งออกได้เป็น 3 ฤดู ดังนี้

ฤดูร้อน เริ่มตั้งแต่กลางเดือนกุมภาพันธ์ถึงกลางเดือนพฤษภาคม มีอากาศร้อนอบอ้าวทั่วไป โดยเฉพาะในเดือนเมษายนเป็นเดือนที่มีอากาศร้อนอบอ้าวมากที่สุดในรอบปี

ฤดูฝน เริ่มตั้งแต่กลางเดือนพฤษภาคมถึงกลางเดือนตุลาคม ซึ่งเป็นระยะที่ลมมรสุมตะวันตกเฉียงใต้พัดเข้าสู่ประเทศไทย อากาศจะชุ่มชื้นและมีฝนตกชุกตั้งแต่ประมาณกลางเดือนพฤษภาคมเป็นต้นไป เดือนที่มีฝนตกมากที่สุด คือ เดือนกันยายน

ฤดูหนาว เริ่มตั้งแต่กลางเดือนตุลาคมถึงกลางเดือนกุมภาพันธ์ ซึ่งเป็นช่วงที่ลมมรสุมตะวันออกเฉียงเหนือพัดปกคลุมประเทศไทย อากาศโดยทั่วไปจะหนาวเย็นและแห้งแล้ง เดือนที่มีอากาศหนาวที่สุด คือ เดือนธันวาคม

2.5.3 อุณหภูมิ

เนื่องจากจังหวัดปทุมธานีอยู่ทางภาคกลาง มีอุณหภูมิเฉลี่ยตลอดปี 28.9 องศาเซลเซียส อุณหภูมิสูงสุดเฉลี่ยตลอดปี 34.4 องศาเซลเซียส โดยพบอุณหภูมิสูงสุดในเดือนเมษายน คือ 36.8 องศาเซลเซียส และพบอุณหภูมิต่ำสุดเฉลี่ยตลอดปี 24.7 องศาเซลเซียส โดยพบอุณหภูมิต่ำสุดในเดือนมกราคม 21.7 องศาเซลเซียส

2.5.4 ฝน

บริเวณจังหวัดปทุมธานีมีปริมาณฝนเฉลี่ย 1,330.6 มิลลิเมตร และมีฝนตกประมาณ 122 วัน เดือนที่มีฝนตกมากที่สุด คือ เดือนกันยายน มีปริมาณฝนเฉลี่ย 277.3 มิลลิเมตร และฝนตกประมาณ 19 วัน จากเส้นชั้นน้ำฝน พบว่า ตำบลบึงชำอ้อมมีฝนอยู่ในช่วง 1,350-1,400 มิลลิเมตร

(กรมอุตุนิยมวิทยา, 2563)

2.5.5 สมดุลของน้ำเพื่อการเกษตร

จากข้อมูลสถิติภูมิอากาศในคาบ 30 ปี (ปี 2532-2561) ณ สถานีอุตุนิยมวิทยาสนามบินดอนเมือง ได้นำมาวิเคราะห์สมดุลของน้ำเพื่อการเกษตร ซึ่งเป็นการวิเคราะห์หาช่วงฤดูกาลเพาะปลูกพืชตลอดจนช่วงระยะเวลาที่พืชเสี่ยงต่อการขาดน้ำ ข้อมูลที่นำมาวิเคราะห์ คือ ปริมาณน้ำฝน และศักยภาพ

การคายระเหยน้ำอ้างอิง (ETo) ซึ่งคำนวณด้วยโปรแกรม Cropwat for Windows Version 8.0 โดยใช้สมการ Penman-Monteith สามารถสรุปสมมูลของน้ำเพื่อการเกษตรในเขตอาศัยน้ำฝนได้ดังนี้

ช่วงที่เหมาะสมต่อการปลูกพืช เป็นช่วงที่ค่าปริมาณน้ำฝนมากกว่าค่า 0.5 การระเหยจากผิวดินและการคายน้ำของพืช เป็นช่วงที่ดินมีความชุ่มชื้นพอเหมาะต่อการเพาะปลูกพืช ซึ่งช่วงนี้จะเริ่มตั้งแต่กลางเดือนมีนาคมถึงต้นเดือนพฤศจิกายน

ช่วงที่มีน้ำมากเกินพอ เป็นช่วงที่ค่าปริมาณน้ำฝนมากกว่าค่าการระเหยจากผิวดินและการคายน้ำของพืช ซึ่งช่วงนี้จะเริ่มตั้งแต่ต้นเดือนพฤษภาคมถึงต้นเดือนพฤศจิกายน และช่วงนี้อาจจะเกิดภาวะน้ำท่วมทำให้พืชเสียหายได้ในช่วงเดือนสิงหาคมถึงเดือนตุลาคม

ช่วงขาดน้ำ เป็นช่วงฤดูแล้งที่ค่าปริมาณน้ำฝนน้อยกว่าค่า 0.5 การระเหยจากผิวดินและการคายน้ำของพืช ซึ่งพืชอาจจะเสียหายจากการขาดแคลนน้ำได้ จะเริ่มตั้งแต่กลางเดือนพฤศจิกายนถึงต้นเดือนมีนาคม

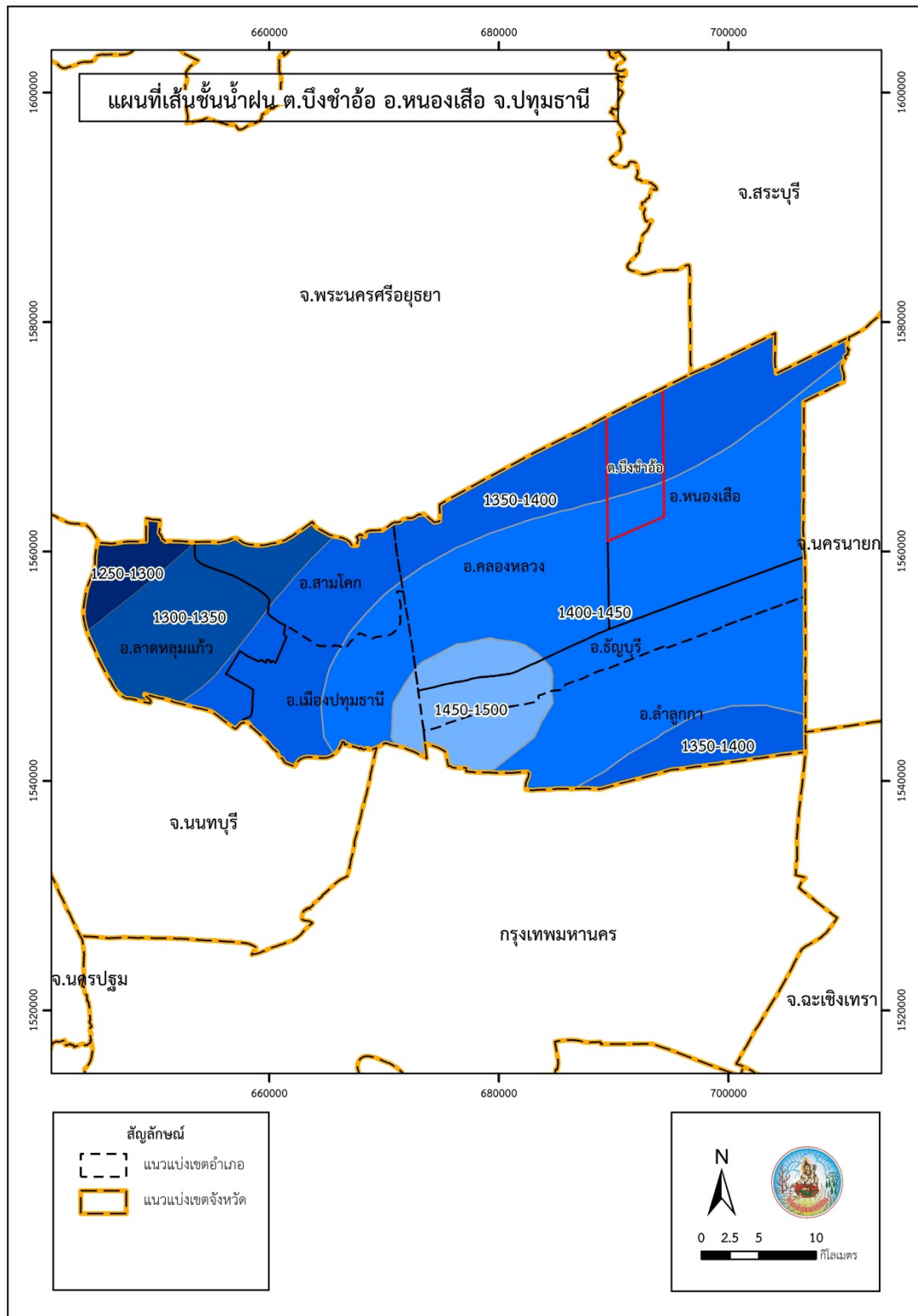
(ตารางที่ 2-1 และรูปที่ 2-4 ถึง รูปที่ 2-5)

ตารางที่ 2-1 สถิติภูมิอากาศ ณ สถานีตรวจอากาศอำเภอนองเสือ จังหวัดปทุมธานี ปี 2549-2562

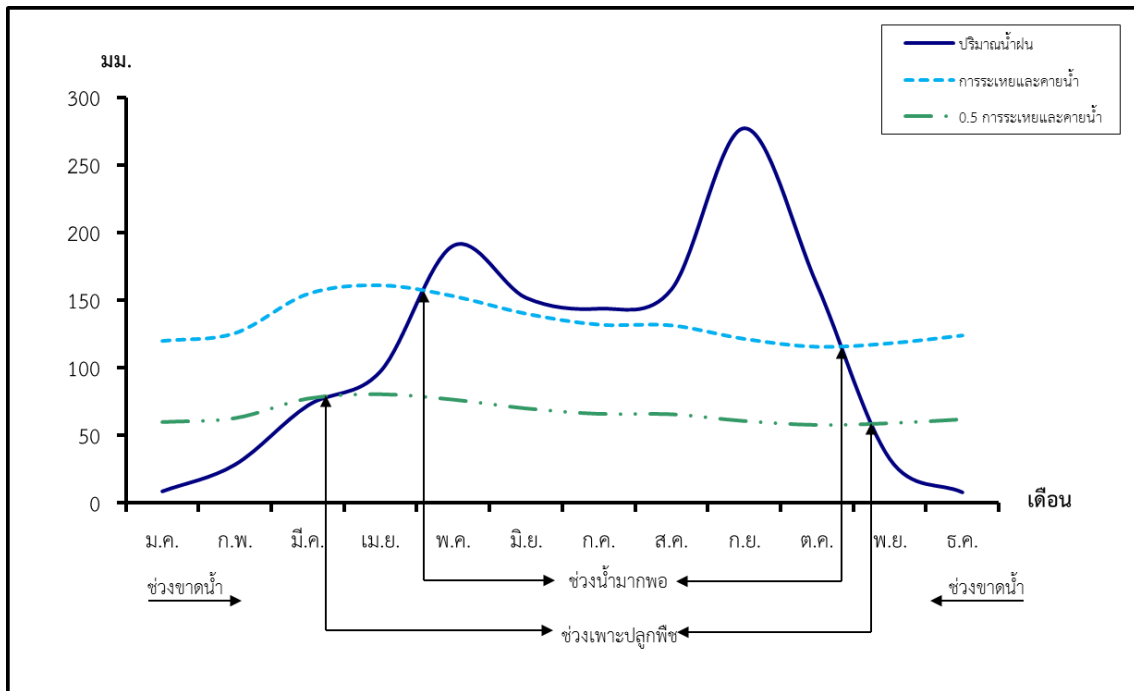
เดือน	อุณหภูมิ ต่ำสุด (°C)	อุณหภูมิ สูงสุด (°C)	อุณหภูมิ เฉลี่ย (°C)	ความชื้น สัมพัทธ์ (%)	ปริมาณ น้ำฝน (มม.)	จำนวนวัน ฝนตก (วัน)	ปริมาณ ฝนใช้การ* (มม.)	การระเหย และการคายน้ำ อ้างอิง* (มม.)
ม.ค.	21.7	32.7	26.9	69.0	8.7	2.5	8.6	120.0
ก.พ.	23.3	34.5	28.5	71.0	28.5	2.4	27.2	125.7
มี.ค.	24.8	35.9	29.8	72.0	72.2	5.3	63.9	154.7
เม.ย.	25.7	36.8	30.6	72.0	97.5	7.5	82.3	161.1
พ.ค.	26.3	35.9	30.3	76.0	190.4	15.4	132.4	153.1
มิ.ย.	26.1	35.0	29.8	76.0	151.9	15.6	115.0	140.1
ก.ค.	25.7	34.2	29.2	77.0	143.8	16.4	110.7	132.1
ส.ค.	25.6	34.1	29.1	77.0	158.1	17.6	118.1	131.4
ก.ย.	25.3	33.7	28.8	80.0	277.3	19.4	152.7	121.5
ต.ค.	25.1	33.6	28.7	80.0	161.5	14.7	119.8	115.6
พ.ย.	24.1	33.5	28.4	72.0	32.7	4.5	31.0	118.2
ธ.ค.	22.2	32.6	27.1	68.0	8.0	1.5	7.9	124.0
รวม	-	-	-	74.2	1,330.6	122.8	969.6	1,597.6
เฉลี่ย	24.7	34.4	28.9	-	-	-	-	-

หมายเหตุ: * จากการคำนวณโดยโปรแกรม Cropwat for Windows Version 8.0

ที่มา: กรมอุตุนิยมวิทยา (2563)



รูปที่ 2-4 เส้นชั้นน้ำฝน จังหวัดปทุมธานี



รูปที่ 2-5 สมดุลของน้ำในดินเพื่อการเกษตร จังหวัดปทุมธานี (สถานีอุตุวิทยาสถาบันดินดอนเมือง)

2.6 สภาพการใช้ที่ดินในปัจจุบัน

สภาพการใช้ที่ดินตำบลบึงชำอ้อ อำเภอนองเสือ จังหวัดปทุมธานี ซึ่งสำรวจโดยกลุ่มวิเคราะห์สภาพการใช้ที่ดิน (2561) ประกอบด้วย ประเภทการใช้ที่ดินต่างๆ ดังนี้

1) พื้นที่เกษตรกรรม (A) มีเนื้อที่ 27,679 ไร่ หรือร้อยละ 81.30 ของพื้นที่ตำบล ประกอบด้วย การใช้ประโยชน์ที่ดินด้านเกษตรกรรมต่างๆ ดังต่อไปนี้

1.1) พื้นที่นา (A1) มีเนื้อที่ 15,670 ไร่ หรือร้อยละ 46.02 ของพื้นที่ตำบล ได้แก่ นาข้าว

1.2) ไร่ (A2) มีเนื้อที่ 284 ไร่ หรือร้อยละ 0.83 ของพื้นที่ตำบล ได้แก่ ไร่ร้าง
มันสำปะหลัง อ้อย/มะพร้าว

1.3) ไม้ยืนต้น (A3) มีเนื้อที่ 2,515 ไร่ หรือร้อยละ 7.39 ของพื้นที่ตำบล ได้แก่ ไม้ยืนต้น
ร้าง/เสื่อมโทรม ยางพารา ปาล์มน้ำมัน สนประดิพัทธ์ ไม้ปลูกเพื่อการค้า

1.4) ไม้ผล (A4) มีเนื้อที่ 5,933 ไร่ หรือร้อยละ 17.44 ของพื้นที่ตำบล ได้แก่ ไม้ผลร้าง/
เสื่อมโทรม ไม้ผลผสม ส้ม ทุเรียน มะพร้าว มะพร้าว/กล้วย มะม่วง มะม่วง/กล้วย กล้วย กล้วย/ฝรั่ง
ลำไย ฝรั่ง ฝรั่ง/มะละกอ ฝรั่ง/พืชผัก มะละกอ มังคุด มะปราง, มะยงชิด ขนุน มะนาว

1.5) พืชสวน (A5) มีเนื้อที่ 2,403 ไร่ หรือร้อยละ 07.06 ของพื้นที่ตำบล ได้แก่ พืชสวนร้าง/
เสื่อมโทรม พืชผัก ไม้ดอกไม้ประดับ พืชสมุนไพร

1.6) โรงเรือนเลี้ยงสัตว์ (A7) มีเนื้อที่ 17 ไร่ หรือร้อยละ 0.05 ของพื้นที่ตำบล ได้แก่
โรงเรือนเลี้ยงโค กระบือ และม้า โรงเรือนเลี้ยงสัตว์ปีก

1.7) สถานที่เพาะเลี้ยงสัตว์น้ำ (A8) มีเนื้อที่ 857 ไร่ หรือร้อยละ 2.51 ของพื้นที่ตำบล ได้แก่ สถานที่เพาะเลี้ยงปลา สถานที่เพาะเลี้ยงสัตว์น้ำร้าง

2) พื้นที่เบ็ดเตล็ด (M) มีเนื้อที่ 1,040 ไร่ หรือร้อยละ 3.06 ของพื้นที่ตำบล ประกอบด้วย พุ่มหญ้าสลับไม้พุ่ม/ไม้ละเมาะ พื้นที่ลุ่ม บ่อดิน พื้นที่ถม

3) พื้นที่ชุมชนและสิ่งปลูกสร้าง (U) มีเนื้อที่ 3,003 ไร่ หรือร้อยละ 8.83 ของพื้นที่ตำบล ประกอบด้วย หมู่บ้านบนพื้นที่ราบ สถานที่ราชการและสถาบันต่างๆ ถนน โรงงานอุตสาหกรรม ลานตากและแหล่งรับซื้อทางการเกษตร

4) พื้นที่แหล่งน้ำ (W) มีเนื้อที่ 2,326 ไร่ หรือร้อยละ 6.83 ของพื้นที่ตำบล ประกอบด้วย คลองชลประทาน อ่างเก็บน้ำ บ่อน้ำในไร่นา

(ตารางที่ 2-2 และรูปที่ 2-6)

ตารางที่ 2-2 สภาพการใช้ที่ดิน ตำบลบึงชำอ้อ อำเภอนองเสือ จังหวัดปทุมธานี

หน่วยแผนที่	สภาพการใช้ที่ดิน	เนื้อที่	
		ไร่	ร้อยละ
A : พื้นที่เกษตรกรรม		27,679	81.30
A1 พื้นที่นา		15,670	46.02
A100	นาร้าง	931	2.73
A101	นาข้าว	14,739	43.28
A2 พืชไร่		284	0.83
A200	ไร่ร้าง	41	0.12
A204	มันสำปะหลัง	229	0.67
	อ้อย/มะพร้าว	14	0.04
A3 ไม้ยืนต้น		2,515	7.39
A300	ไม้ยืนต้นร้าง/เสื่อมโทรม	121	0.36
A302	ยางพารา	16	0.05
A303	ปาล์มน้ำมัน	2,248	6.60
	สนประดิพัทธ์	67	0.20
A315	ไม้ปลูกเพื่อการค้า	63	0.18
A4 ไม้ผล		5,933	17.44
A400	ไม้ผลร้าง/เสื่อมโทรม	320	0.94
A401	ไม้ผลผสม	259	0.76
A402	ส้ม	392	1.15
A403	ทุเรียน	77	0.23
A405	มะพร้าว	225	0.66
A405/A411	มะพร้าว/กล้วย	22	0.07
A407	มะม่วง	195	0.57

ตารางที่ 2-2 (ต่อ)

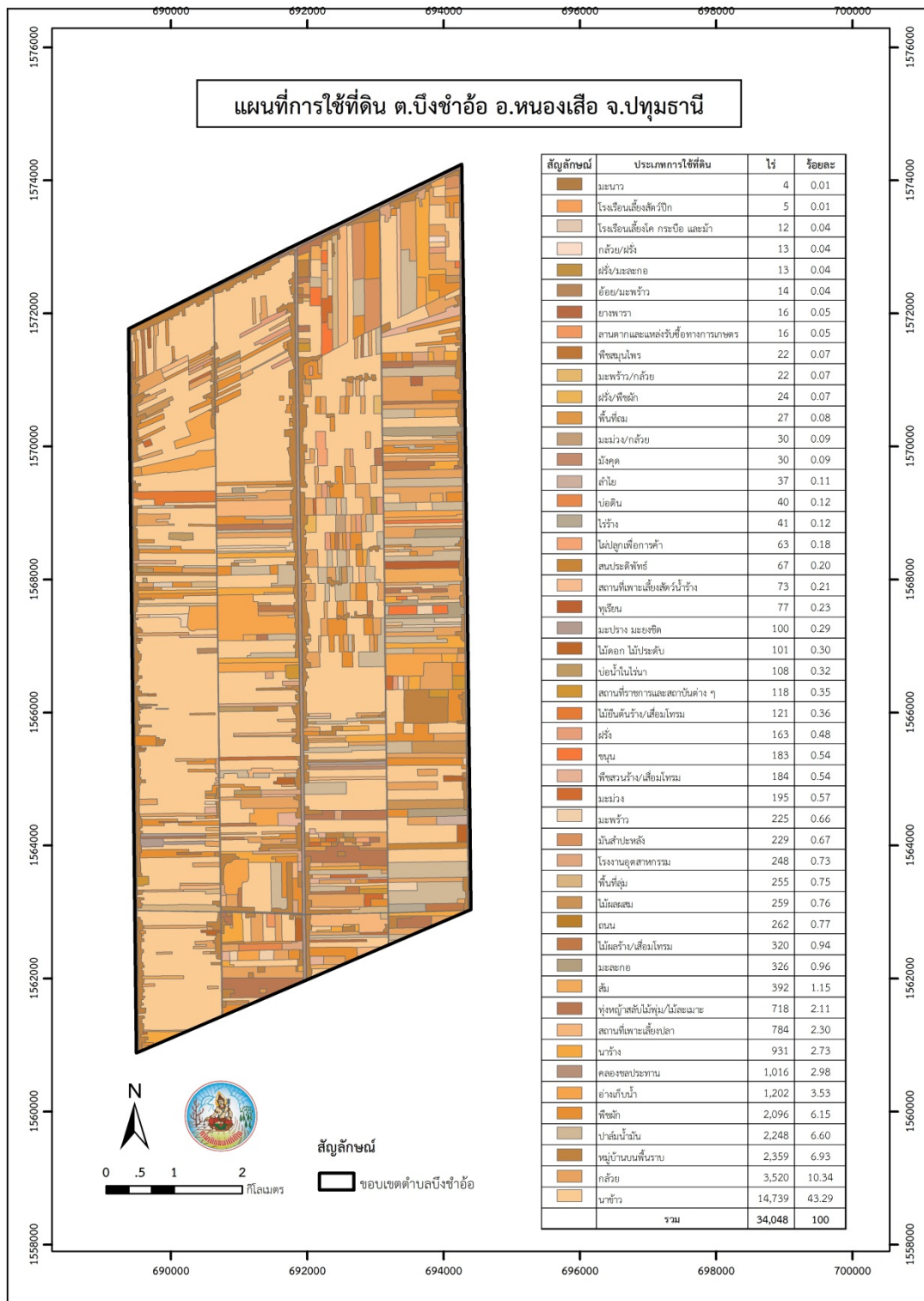
หน่วยแผนที่	สภาพการใช้ที่ดิน	เนื้อที่	
		ไร่	ร้อยละ
A407/A411	มะม่วง/กล้วย	30	0.09
A411	กล้วย	3,520	10.34
A411/A414	กล้วย/ฝรั่ง	13	0.04
A413	ลำไย	37	0.11
A414	ฝรั่ง	163	0.48
A414/A415	ฝรั่ง/มะละกอ	13	0.04
A414/A502	ฝรั่ง/พืชผัก	24	0.07
A415	มะละกอ	326	0.96
A419	มังคุด	30	0.09
A429	มะปราง/มะยงชิด	100	0.29
	ขนุน	183	0.54
	มะนาว	4	0.01
A5 : พืชสวน		2,403	7.06
A500	พืชสวนร้าง/เสื่อมโทรม	184	0.54
A502	พืชผัก	2,096	6.15
A503	ไม้ดอกไม้ประดับ	101	0.30
A509	พืชสมุนไพร	22	0.07
A7 : โรงเรือนเลี้ยงสัตว์		17	0.05
A702	โรงเรือนเลี้ยงโค กระบือ และม้า	12	0.04
A703	โรงเรือนเลี้ยงสัตว์ปีก	5	0.01
A9 : สถานที่เพาะเลี้ยงสัตว์น้ำ		857	2.51
A902	สถานที่เพาะเลี้ยงปลา	784	2.30
	สถานที่เพาะเลี้ยงสัตว์น้ำร้าง	73	0.21
M : พื้นที่เบ็ดเตล็ด		1,040	3.06
M102	ทุ่งหญ้าสลับไม้พุ่ม/ไม้ละเมาะ	718	2.11
M201	พื้นที่ลุ่ม	255	0.75
M304	บ่อดิน	40	0.12
M405	พื้นที่ถม	27	0.08
U : พื้นที่ชุมชนและสิ่งปลูกสร้าง		3,003	8.83
U201	หมู่บ้านบนพื้นราบ	2,359	6.93
U301	สถานที่ราชการและสถาบันต่างๆ	118	0.35
U405	ถนน	262	0.77

ตารางที่ 2-2 (ต่อ)

หน่วยแผนที่	สภาพการใช้ที่ดิน	เนื้อที่	
		ไร่	ร้อยละ
U502	โรงงานอุตสาหกรรม	248	0.73
U503	ลานตากและแหล่งรับซื้อทางการเกษตร	16	0.05
W : พื้นที่แหล่งน้ำ		2,326	6.83
W203	คลองชลประทาน	1,016	2.98
	อ่างเก็บน้ำ	1,202	3.53
W202	บ่อน้ำในไร่นา	108	0.32
รวมเนื้อที่ทั้งหมด		34,048	100.00

ที่มา: กลุ่มวิเคราะห์สภาพการใช้ที่ดิน (2561)

แผนการใช้ที่ดินตำบลบึงชำอ้อ อำเภอนongเสือ จังหวัดปทุมธานี



รูปที่ 2-6 สภาพการใช้ที่ดิน ตำบลบึงชำอ้อ อำเภอนongเสือ จังหวัดปทุมธานี

2.7 สภาพเศรษฐกิจและสังคม

2.7.1 สภาพสังคมโดยทั่วไป

1) ประชากร

จากหลักฐานทะเบียนราษฎรของกรมการปกครอง กระทรวงมหาดไทย ปี 2563 พบว่า ประชากรที่อาศัยในพื้นที่ตำบลบึงชำอ้อ มีประชากรรวม 9,196 คน แยกเป็นชาย 4,542 คน เป็นหญิง 4,654 คน มีจำนวนครัวเรือนทั้งหมด 2,648 ครัวเรือน เป็นครัวเรือนเกษตรที่มาขึ้นทะเบียนกรมส่งเสริมการเกษตร 1,098 ครัวเรือน หรือร้อยละ 41.47 เป็นครัวเรือนที่ประกอบอาชีพอื่นๆ และครัวเรือนเกษตรที่ไม่ได้มาขึ้นทะเบียนกรมส่งเสริมการเกษตร 2,648 ครัวเรือน หรือร้อยละ 58.53 ดังรายละเอียดในตารางที่ 2-3 ถึง 2-4 และรูปที่ 2-7

ตารางที่ 2-3 จำนวนประชากรและครัวเรือน ตำบลบึงชำอ้อ อำเภอนองเสื่อ จังหวัดปทุมธานี ปี 2563

พื้นที่	จำนวนครัวเรือน	จำนวนประชากร (คน)		
		ชาย	หญิง	รวม
ตำบลบึงชำอ้อ	2,648	4,542	4,654	9,196
หมู่ที่ 1 หนองไธ้	152	240	246	486
หมู่ที่ 2 ดาบซุ่ม	140	184	210	394
หมู่ที่ 3 ศรีคัคณางค์	401	886	880	1,766
หมู่ที่ 4 ปทุมทรัพย์	398	374	430	804
หมู่ที่ 5 ชำอ้อ	223	371	333	704
หมู่ที่ 6 บ้านบึง	206	339	384	723
หมู่ที่ 7 หนองนาค	226	506	520	1,026
หมู่ที่ 8 เอรಾವัน	275	541	551	1,092
หมู่ที่ 9 ทวีทรัพย์	216	318	286	604
หมู่ที่ 10 สอนดี	161	329	342	671
หมู่ที่ 11 หมู่มอญ	139	269	267	536
หมู่ที่ 12 อินอนุสรณ์	111	185	205	390

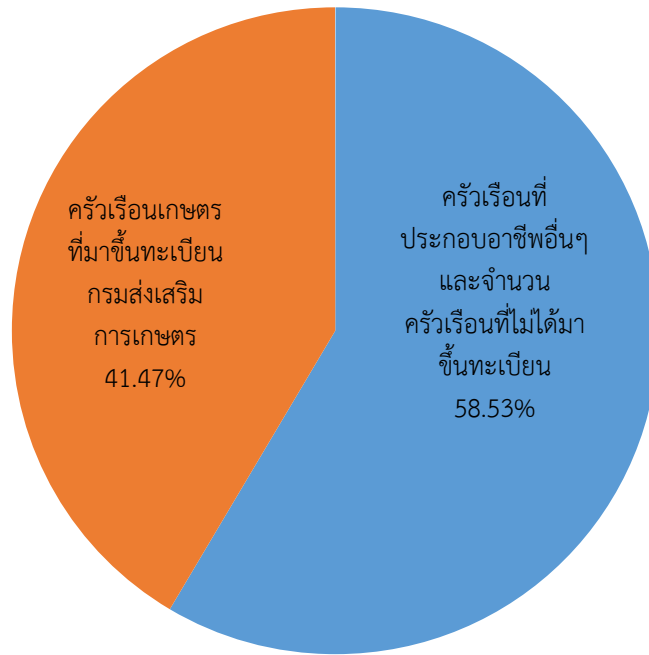
ที่มา : ทะเบียนราษฎรกรมการปกครอง (2563)

ตารางที่ 2-4 จำนวนและสัดส่วนครัวเรือนเกษตร ตำบลบึงชำอ้อ อำเภอนองเสือ จังหวัดปทุมธานี ปี 2563

รายการ	จำนวน (ครัวเรือน)	ร้อยละ
จำนวนครัวเรือนทั้งหมด ¹⁾	2,648	100.00
- จำนวนครัวเรือนเกษตรที่มาขึ้นทะเบียนกรมส่งเสริมการเกษตร ²⁾	1,098	41.47
- จำนวนครัวเรือนที่ประกอบอาชีพอื่นๆ และจำนวนครัวเรือนเกษตรที่ไม่ได้มาขึ้นทะเบียนฯ	1,550	58.53

ที่มา: 1) กรมการปกครอง (2563)

2) กรมส่งเสริมการเกษตร (2563)



รูปที่ 2-7 สัดส่วนครัวเรือนเกษตร ตำบลบึงชำอ้อ อำเภอนองเสือ จังหวัดปทุมธานี

2) สภาพทั่วไป

จากข้อมูลพื้นฐานระดับหมู่บ้านหรือชุมชน ปี 2563 สภาพทั่วไปของตำบลบึงชำอ้อ ได้แก่ แหล่งน้ำ โครงสร้างพื้นฐาน การประกอบอาชีพ สถานที่สำคัญ การคมนาคมขนส่ง ตำบลบึงชำอ้อมีถนนสายหลัก คือ ถนนเลียบบคลองระบายน้ำที่ 7 ฝั่งตะวันออก (ลาดยาง) ถนนเลียบบคลองระบายน้ำที่ 8 ทั้ง 2 ฝั่ง (ลาดยาง) ถนนเลียบบคลองระบายน้ำที่ 9 ฝั่งตะวันตก (ลาดยาง) ถนนเลียบบคลองส่งน้ำระพีพัฒน์ (ลาดยาง) ถนนสายเหนือ-บางชั้น-คลองหลวง (ลาดยาง) มีถนนสายรอง คือ มีถนนเชื่อมต่อระหว่างหมู่บ้าน และถนนซอยเป็นทั้งถนนลาดยางและถนนลูกรัง นอกจากนี้ยังมีสะพานคอนกรีตเสริมเหล็กจำนวน 10 แห่ง เชื่อมต่อภายในตำบลและตำบลใกล้เคียง ประกอบกับมีสะพานไม้และสะพานเหล็ก ทั้งที่เป็นยานพาหนะผ่านได้และใช้สำหรับคนเดินข้ามคลอง จำนวน 18 แห่ง พัฒนาเส้นทางคมนาคมให้ประชาชนสามารถสัญจรได้สะดวก รวดเร็ว และปลอดภัยมากขึ้น การไฟฟ้าจัดให้มีไฟฟ้าสาธารณะภายในหมู่บ้านเพื่อทำให้เกิดแสงสว่างเพื่อสะดวกในการเดินทางและลดอุบัติเหตุ ลดปัญหาอาชญากรรม รวมถึงความปลอดภัยในชีวิตและทรัพย์สินของประชาชน ตำบลบึงชำอ้อมีไฟฟ้าใช้ทุกครัวเรือน

3) แหล่งน้ำใช้ในครัวเรือนและแหล่งน้ำที่สร้างขึ้น ตำบลบึงชำอ้อมีแหล่งน้ำกิน น้ำใช้หรือน้ำเพื่อการอุปโภค บริโภค จากระบบประปาของหมู่บ้านครบทั้ง 12 หมู่บ้าน มีสระน้ำ 1 แห่งตั้งอยู่หมู่ที่ 3 บ้านศรีคัคณางค์ มีคลองระบายน้ำ 3 สาย คือคลอง 7,8 และ 9 มีคลองส่งน้ำ 3 สาย คือ แอล 2 แอล 3 และคลองระพีพัฒน์

4) สถาบันการศึกษา โรงเรียนระดับประถมศึกษา 3 แห่ง ศูนย์พัฒนาเด็กเล็ก 3 แห่ง

5) โครงสร้างพื้นฐาน/บริการสาธารณะ โรงพยาบาลส่งเสริมสุขภาพตำบล 2 แห่ง สำนักงานองค์การบริหารส่วนตำบล 1 แห่ง มีวัด(มหรานิกาย) 4 แห่ง ป้อมตำรวจ 1 แห่ง ศูนย์ตำรวจชุมชน 1 แห่ง วิสาหกิจชุมชน 1 แห่ง

ตั้งรายละเอียดในตารางที่ 2-5

ตารางที่ 2-5 สภาพสังคมในพื้นที่ของตำบลบึงชำอ้อ อำเภอหนองเสือ จังหวัดปทุมธานี ปี 2563

สภาพสังคม	จำนวน (แห่ง)
แหล่งน้ำตามธรรมชาติ	
คลองระบายน้ำ	3
คลองส่งน้ำ	3
สระน้ำ	1
สถาบันการศึกษา	
โรงเรียนระดับประถมศึกษา	3
ศูนย์พัฒนาเด็กเล็ก	3
โครงสร้างพื้นฐาน/บริการสาธารณะในหมู่บ้าน(แห่ง)	
โรงพยาบาลส่งเสริมสุขภาพ	2
สำนักงานองค์การบริหารส่วนตำบล	1
วัด (มหานิกาย)	4
ป้อมตำรวจ	1
ศูนย์ตำรวจชุมชนประจำตำบล	1
วิสาหกิจชุมชน	1

ที่มา: คณะกรรมการพัฒนาเทศบาลตำบลบึงชำอ้อ (2559)

7) หมอที่ดินอาสา กรมพัฒนาที่ดิน

หมอที่ดินอาสาในตำบลบึงชำอ้อมีจำนวน 13 ราย คือ

1. นายสมร	แดงอ่อน	หมอที่ดินอาสาระดับตำบล
2. นายสำเนียง	ศรเจริญ	หมอที่ดินอาสาระดับหมู่บ้าน
3. นายสมพงษ์	องอาจ	หมอที่ดินอาสาระดับหมู่บ้าน
4. นายวัลลภ	ยี่สุนส์	หมอที่ดินอาสาระดับหมู่บ้าน
5. นายเดชา	บุญยม	หมอที่ดินอาสาระดับหมู่บ้าน
6. นายพิเชษฐ์	สนหอม	หมอที่ดินอาสาระดับหมู่บ้าน
7. นายบุญนาค	หริรักษ์	หมอที่ดินอาสาระดับหมู่บ้าน
8. นายสำฤทธิ์	รัมย์แก้ว	หมอที่ดินอาสาระดับหมู่บ้าน
9. นายประเสริฐ	นิลเพ็ชร	หมอที่ดินอาสาระดับหมู่บ้าน
10. นายอำพร	แดงเทศ	หมอที่ดินอาสาระดับหมู่บ้าน
11. นางสาวนันทา	เปรมพงษ์	หมอที่ดินอาสาระดับหมู่บ้าน
12. นางสาวกัญญาภัทร	เงินกระแซง	หมอที่ดินอาสาระดับหมู่บ้าน
13. นางสาวทองดี	คณาทัย	หมอที่ดินอาสาระดับหมู่บ้าน

(สถานีพัฒนาที่ดินปทุมธานี, 2563)

8) การถือครองที่ดิน

ปี 2563 ประชากรตำบลบึงชำอ้อจำนวน 9,196 คน ถือครองที่ดินเฉลี่ยคนละ 3.70 ไร่

9) ลักษณะทางเศรษฐกิจ

การประกอบอาชีพ ประชากรส่วนใหญ่ประกอบอาชีพเกษตรกรรมเป็นส่วนใหญ่ มีทั้งการทำสวน ทำนา ทำไร่ และประมง การถือครองที่ดินเกษตรมีทั้งเขตปฏิรูปที่ดิน การเช่าพื้นที่ทำการเกษตร และมีที่ดินเป็นของตนเอง อาชีพรองลงมา คือการประกอบอาชีพค้าขาย ธุรกิจส่วนตัว และอุตสาหกรรมขนาดเล็ก และขนาดย่อมบ้าง และมีการเดินทางไปทำงานในโรงงานอุตสาหกรรมนอกเขตองค์การบริหารส่วนตำบลด้วย

9.1) การประกอบอาชีพ

ตำบลบึงชำอ้อ เป็นพื้นที่เหมาะทำการเกษตร ประชากรส่วนใหญ่จึงประกอบอาชีพด้านเกษตรกรรม ได้แก่ การทำนา ทำไร่ ทำสวน และประมง

9.1.1) อาชีพทำเกษตรกรรม ได้แก่ ปลูกข้าว ปลูกข้าว ปลูกปาล์ม น้ำมัน มะม่วง พืชผัก รองลงมาได้แก่ อาชีพประมง มีการเลี้ยงปลาในบ่อที่ขุดขึ้นมา ทั้งปลานิล ปลาดุก ปลาเบญจพรรณต่างๆ และมีอาชีพรับจ้างทั่วไป

9.1.2) ด้านอุตสาหกรรม ตำบลบึงชำอ้อมีโรงงานอุตสาหกรรมจำนวน 2 โรงงาน คือโรงงานตีงฟง และ ช.การช่าง มีแรงงานทั้งภายในและภายนอกตำบล

9.2) ด้านแรงงาน

ประชากรส่วนใหญ่จะใช้แรงงานจากคนภายในและภายนอกตำบลตำบล อีกทั้งมีการใช้แรงงานต่างด้าว เพราะ ประกอบอาชีพเกษตรกรรมเป็นส่วนใหญ่ นอกนั้นเป็นรับจ้างทั่วไป รับราชการ รับเหมาก่อสร้าง และงานอื่นๆ

9.3) ด้านแหล่งน้ำทางการเกษตร

แหล่งน้ำทางการเกษตรไม่เพียงพอ เนื่องจากการเกิดปัญหาภัยแล้ง ในพื้นที่ตำบลบึงชำอ้อ มีแหล่งน้ำที่สำคัญหลายแห่ง คือ คลองระบายน้ำ จำนวน 3 สาย คือ คลอง 7 คลอง 8 และคลอง 9 มีคลองส่งน้ำจำนวน 3 สาย คือ แอล 2 แอล 3 และคลองระพีพัฒน์ นอกจากนี้ยังมีคลองซอยเชื่อมต่อคลองส่งน้ำและคลองระบายน้ำ คลองเหล่านี้จึงเป็นแหล่งน้ำที่สำคัญที่ใช้ในการเพาะปลูก มี แต่แหล่งน้ำธรรมชาติเหล่านี้ไม่เพียงพอ ต่อการทำการเกษตรของเกษตรกรตำบลบึงชำอ้อในช่วงฤดูแล้ง

9.4) ด้านรายได้-รายจ่าย

จากข้อมูลพื้นฐาน (จปฐ.) ปี 2562 พบว่า รายได้ครัวเรือนเฉลี่ยปีละ 327,391 บาท รายได้บุคคลเฉลี่ยปีละ 96,477 บาท รายจ่ายครัวเรือนเฉลี่ยปีละ 202,081 บาท รายจ่ายบุคคลเฉลี่ยปีละ 59,550 บาท เมื่อพิจารณาจะเห็นว่ารายได้ครัวเรือนมากกว่ารายจ่ายครัวเรือนปีละ 125,310 บาท และรายได้บุคคลมากกว่ารายจ่ายบุคคลปีละ 36,927 บาท ดังรายละเอียดในตารางที่ 2-6 และตารางที่ 2-7 และรูปที่ 2-8 (กรมการพัฒนาชุมชน, 2562)



ตารางที่ 2-6 รายได้เฉลี่ยครัวเรือน ตำบลบึงชำอ้อ อำเภอนองเสือ จังหวัดปทุมธานี ปี 2563

พื้นที่	แหล่งรายได้ของครัวเรือน (บาท/ปี)				รายได้ครัวเรือนเฉลี่ย (บาท/ปี)	รายได้บุคคลเฉลี่ย (บาท/ปี)
	อาชีพหลัก	อาชีพรอง	รายได้อื่น	ทำ-หาเอง		
หมู่ที่ 1 บ้านหนองไ้ไข่	290,057	1,295	12,844	3,778	307,975	83,310
หมู่ที่ 2 บ้านดาบชุม	244,215	12,717	17,309	0.0	274,243	77,272
หมู่ที่ 3 บ้านศรีคัคณางค์	206,264	9,873	17,849	64.79	234,051	82,839
หมู่ที่ 4 บ้านปทุมทรัพย์	351,940	17,270	15,930	7,072	392,241	108,948
หมู่ที่ 5 บ้านชำอ้อ	219,377	51,085	17,916	32,696	321,076	88,640
หมู่ที่ 6 บ้านบึง	225,468	78,150	16,244	5,985	325,848	105,069
หมู่ที่ 7 บ้านหนองนาค	335,720	8,717	1,692	0.0	346,130	78,119
หมู่ที่ 8 บ้านเอราวัณ	259,303	72,626	5,909	707	338,545	104,086
หมู่ที่ 9 บ้านทวีทรัพย์	281,207	128,641	18,141	20,481	448,472	127,425
หมู่ที่ 10 บ้านสอนดี	295,268	31,940	27,179	2,686	357,074	129,669
หมู่ที่ 11 บ้านหม่อมอญ	352,095	43,057	39,730	0.0	434,882	114,394
หมู่ที่ 12 บ้านอินอนุสรณ์	216,603	14,018	3,403	0.0	234,025	79,626
เฉลี่ยรวมทุกพื้นที่	268,451	36,778	16,383	5,777	327,391	94,477

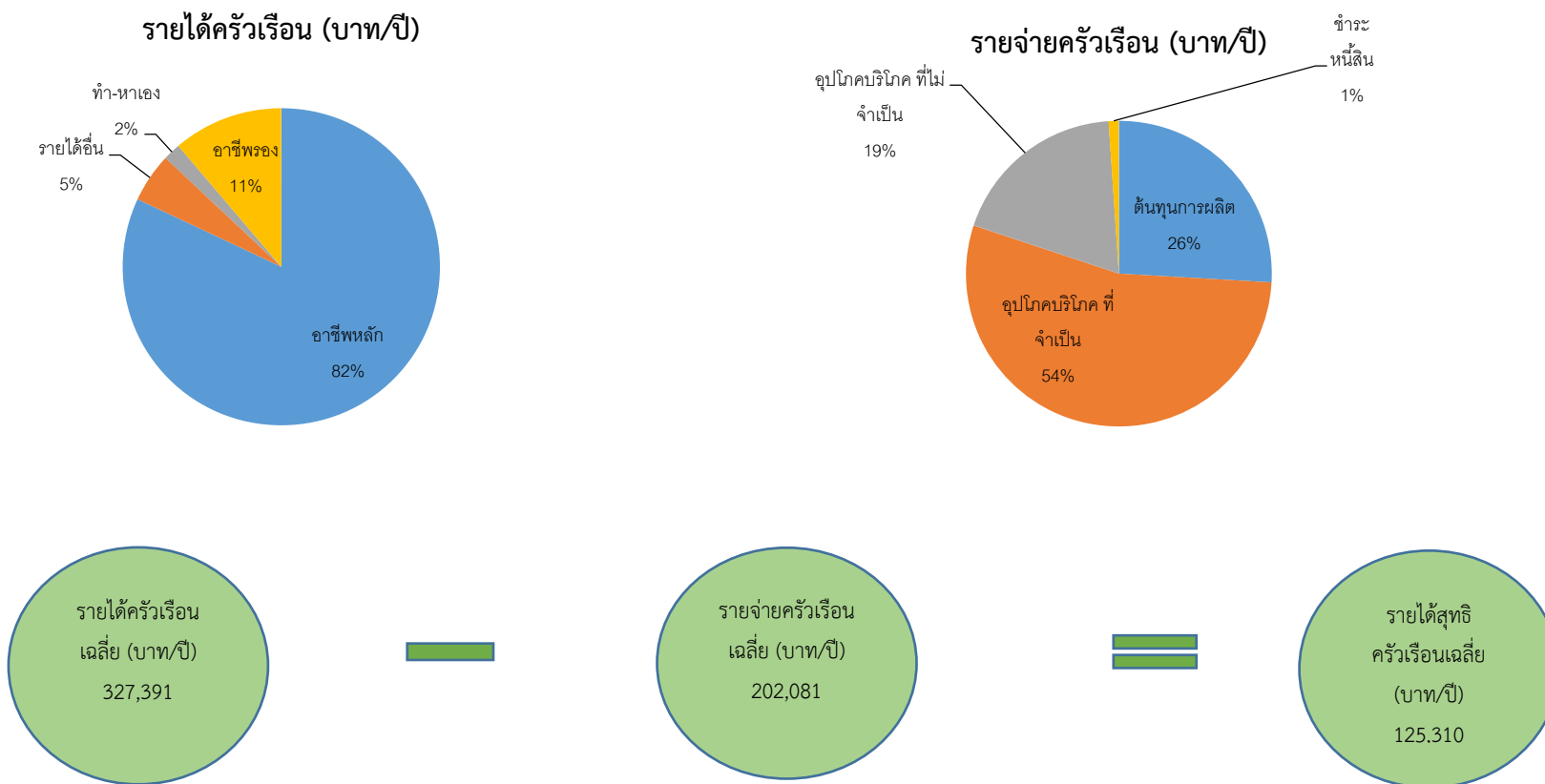
ที่มา: กรมการพัฒนาชุมชน (2563)



ตารางที่ 2-7 รายจ่ายเฉลี่ยครัวเรือน ตำบลบึงชำอ้อ อำเภอนองเสือ จังหวัดปทุมธานี ปี 2563

พื้นที่	แหล่งรายจ่ายของครัวเรือน (บาท/ปี)				รายจ่ายครัวเรือนเฉลี่ย (บาท/ปี)	รายจ่ายบุคคลเฉลี่ย(บาท/ปี)
	ต้นทุนการผลิต	อุปโภคบริโภคที่จำเป็น	อุปโภคบริโภคที่ไม่จำเป็น	ชำระหนี้สิน		
หมู่ที่ 1 บ้านหนองไ้เข้า	22,303	141,245	2,918	57	166,524	45,046
หมู่ที่ 2 บ้านดาบชุม	145,705	51,127	9,235	0	206,068	58,063
หมู่ที่ 3 บ้านศรีคัคณางค์	10,665	121,545	49,879	61	182,152	64,470
หมู่ที่ 4 บ้านปทุมทรัพย์	73,144	101,011	19,191	13,296	206,642	57,400
หมู่ที่ 5 บ้านชำอ้อ	59,412	121,661	24,025	8557	213,656	58,984
หมู่ที่ 6 บ้านบึง	71,517	53,961	31,285	2,146	158,900	51,237
หมู่ที่ 7 บ้านหนองนาค	48,608	130,758	82,102	0	261,469	59,012
หมู่ที่ 8 บ้านเอราวัณ	46,161	110,313	39,414	0	195,888	60,226
หมู่ที่ 9 บ้านทวีทรัพย์	84,370	121,714	27,902	155	234,142	66,527
หมู่ที่ 10 บ้านสอนดี	79,261	121,238	49,649	0	250,149	90,840
หมู่ที่ 11 บ้านหม่อมอญ	20,571	127,629	45,697	0	193,898	51,004
หมู่ที่ 12 บ้านอินอนุสรณ์	39,506	63,146	23,597	6,732	132,989	45,249
เฉลี่ยรวมทุกพื้นที่	52,341	109,543	38,028	2,167	202,081	59,550

ที่มา: กรมการพัฒนาชุมชน (2563)



รูปที่ 2-8 รายได้-รายจ่ายของครัวเรือนเฉลี่ย ตำบลบึงชำอ้อ อำเภอนองเสือ จังหวัดปทุมธานี

บทที่ 3

ทรัพยากรธรรมชาติ

ทรัพยากรธรรมชาติที่สำคัญในตำบลบึงชำอ้อ อำเภอนองเสือ จังหวัดปทุมธานี คือ 1) ทรัพยากรน้ำ และ 2) ทรัพยากรดิน โดยมีรายละเอียดดังนี้

3.1 ทรัพยากรน้ำ

3.1.1 แหล่งน้ำธรรมชาติ

พื้นที่ของตำบลบึงชำอ้อ อำเภอนองเสือ จังหวัดปทุมธานี ไม่มีแหล่งน้ำธรรมชาติ

3.2.2 แหล่งน้ำที่สร้างขึ้น

พื้นที่ของตำบลบึงชำอ้อ อำเภอนองเสือ จังหวัดปทุมธานี อยู่ในเขตชลประทานโครงการส่งน้ำและบำรุงรักษารังสิตเหนือ สามารถใช้ประโยชน์ทางการเกษตรได้ตลอดทั้งปี นอกจากนี้ยังมีระบบประปาหมู่บ้านที่ใช้ประโยชน์ในการอุปโภคบริโภค

3.2 ทรัพยากรดิน

3.2.1 สถานภาพทรัพยากรดิน

ทรัพยากรดินในพื้นที่ตำบลบึงชำอ้อ อำเภอนองเสือ จังหวัดปทุมธานี ประกอบด้วย

1) ชุดดินองครักษ์ (Ok) มีเนื้อดินเป็นดินเหนียวปนทรายแป้ง ความลาดชัน 0-2 เปอร์เซ็นต์ มีเนื้อที่รวมทั้งหมด 4,720 ไร่ หรือร้อยละ 13.86 ของพื้นที่ตำบล ประกอบด้วย 2 หน่วยแผนที่ดิน คือ

- หน่วยแผนที่ดิน sicA/d5,E0 : ชุดดินองครักษ์ มีเนื้อดินบนเป็นดินเหนียวปนทรายแป้ง ความลาดชัน 0-2 เปอร์เซ็นต์ ลึกมากและไม่มีการกร่อน มีเนื้อที่ 2,727 ไร่ หรือร้อยละ 8.01 ของพื้นที่ตำบล

- หน่วยแผนที่ดิน sicA/d5,E0,rb: ชุดดินองครักษ์ มีเนื้อดินเป็นดินเหนียวปนทรายแป้ง ความลาดชัน 0-2 เปอร์เซ็นต์ ลึกมาก ไม่มีการกร่อนและมีการยกร่อง มีเนื้อที่ 1,993 ไร่ หรือร้อยละ 5.85 ของพื้นที่ตำบล

2) ชุดดินรังสิต (Rs) มีเนื้อดินบนเป็นดินเหนียว มีการระบายน้ำเร็ว มีเนื้อที่รวมทั้งหมด 22,802 ไร่ หรือร้อยละ 66.97 ของพื้นที่ตำบล ประกอบด้วย 2 หน่วยแผนที่ดิน คือ

- หน่วยแผนที่ดิน cA/d5,E0: ชุดดินรังสิต ที่มีเนื้อดินบนเป็นดินเหนียว ความลาดชัน 0-2 เปอร์เซ็นต์ ลึกมากและไม่มีการกร่อน มีเนื้อที่ 13,661 ไร่ หรือร้อยละ 40.12 ของพื้นที่ตำบล

- หน่วยแผนที่ดิน cA/d5,E0,rb: ชุดดินรังสิต มีเนื้อดินบนเป็นดินเหนียว ความลาดชัน 0-2 เปอร์เซ็นต์ ลึกมาก ไม่มีการกร่อนและมีการยกร่อง มีเนื้อที่ 9,141 ไร่ หรือร้อยละ 26.85 ของพื้นที่ตำบล

3) สถานที่เพาะเลี้ยงสัตว์น้ำ (AQ) มีเนื้อที่ 857 ไร่ หรือร้อยละ 2.52 ของพื้นที่ตำบล

4) คอกปศุสัตว์ (LF) มีเนื้อที่ 17 ไร่ หรือร้อยละ 0.05 ของพื้นที่ตำบล

5) ที่ดินดัดแปลง (MML) มีเนื้อที่ 27 ไร่ หรือร้อยละ 0.08 ของพื้นที่ตำบล

- 6) บ่อขุด (P) มีเนื้อที่ 40 ไร่ หรือร้อยละ 0.12 ของพื้นที่ตำบล
 7) ที่ลุ่มชื้นแฉะ (MAR) มีเนื้อที่ 255 ไร่ หรือร้อยละ 0.75 ของพื้นที่ตำบล
 4) พื้นที่เบ็ดเตล็ด (Miscellaneous areas) มีเนื้อที่รวมทั้งหมด 5,329 ไร่ หรือร้อยละ 15.65 ของพื้นที่ตำบล ประกอบด้วย 2 หน่วยแผนที่ดิน คือ

14.1) หน่วยแผนที่ดิน U : พื้นที่ชุมชนและสิ่งปลูกสร้าง มีเนื้อที่ 3,003 ไร่ หรือร้อยละ 8.82 ของพื้นที่ตำบล

14.2) หน่วยแผนที่ดิน W : พื้นที่น้ำ มีเนื้อที่ 2,326 ไร่ หรือร้อยละ 6.83 ของพื้นที่ตำบล

ดังรายละเอียดในตารางที่ 3-1 ถึง 3-2 และรูปที่ 3-1

ตารางที่ 3-1 หน่วยแผนที่ดิน ตำบลบึงชำอ้อ อำเภอนองเสือ จังหวัดปทุมธานี

หน่วยแผนที่ดิน	คำอธิบาย	เนื้อที่	
		ไร่	ร้อยละ
Ok-sciA/d5,E01	ชุดดินองครักษ์ มีเนื้อดินเป็นดินเหนียวปนทรายแป้ง ความลาดชัน 0-2 เปอร์เซ็นต์ ลึกมากและไม่มีการกร่อน	2,727	8.01
Ok-sicA/d5,E0,rb	ชุดดินองครักษ์ มีเนื้อดินเป็นดินเหนียวปนทรายแป้ง ความลาดชัน 0-2 เปอร์เซ็นต์ ลึกมาก ไม่มีการกร่อน และมีการยกร่อง	1,993	5.85
Rs-cA/d5,E0	ชุดดินรังสิต มีเนื้อดินบนเป็นดินเหนียว ความลาดชัน 0-2 เปอร์เซ็นต์ ลึกมากและไม่มีการกร่อน	13,661	40.12
Rs-cA/d5,E0,rb	ชุดดินรังสิต มีเนื้อดินบนเป็นดินเหนียว ความลาดชัน 0-2 เปอร์เซ็นต์ ลึกมาก ไม่มีการกร่อนและมีการยกร่อง	9,141	26.85
AQ	สถานที่เพาะเลี้ยงสัตว์น้ำ	857	2.52
LF	คอกปศุสัตว์	17	0.05
L	ที่ดินดัดแปลง	27	0.08
P	บ่อขุด	40	0.12
MAR	ที่ลุ่มชื้นแฉะ	255	0.75

ตารางที่ 3-1 หน่วยแผนที่ดิน ตำบลบึงชำอ้อ อำเภอหนองเสือ จังหวัดปทุมธานี (ต่อ)

หน่วยแผนที่ดิน	คำอธิบาย	เนื้อที่	
		ไร่	ร้อยละ
U	พื้นที่ชุมชนและสิ่งปลูกสร้าง	3,003	8.82
W	พื้นที่แหล่งน้ำ	2,326	6.83
	รวมเนื้อที่ทั้งหมด	34,047	100.00

ที่มา: กองสำรวจดินและวิจัยทรัพยากรดิน (2562)



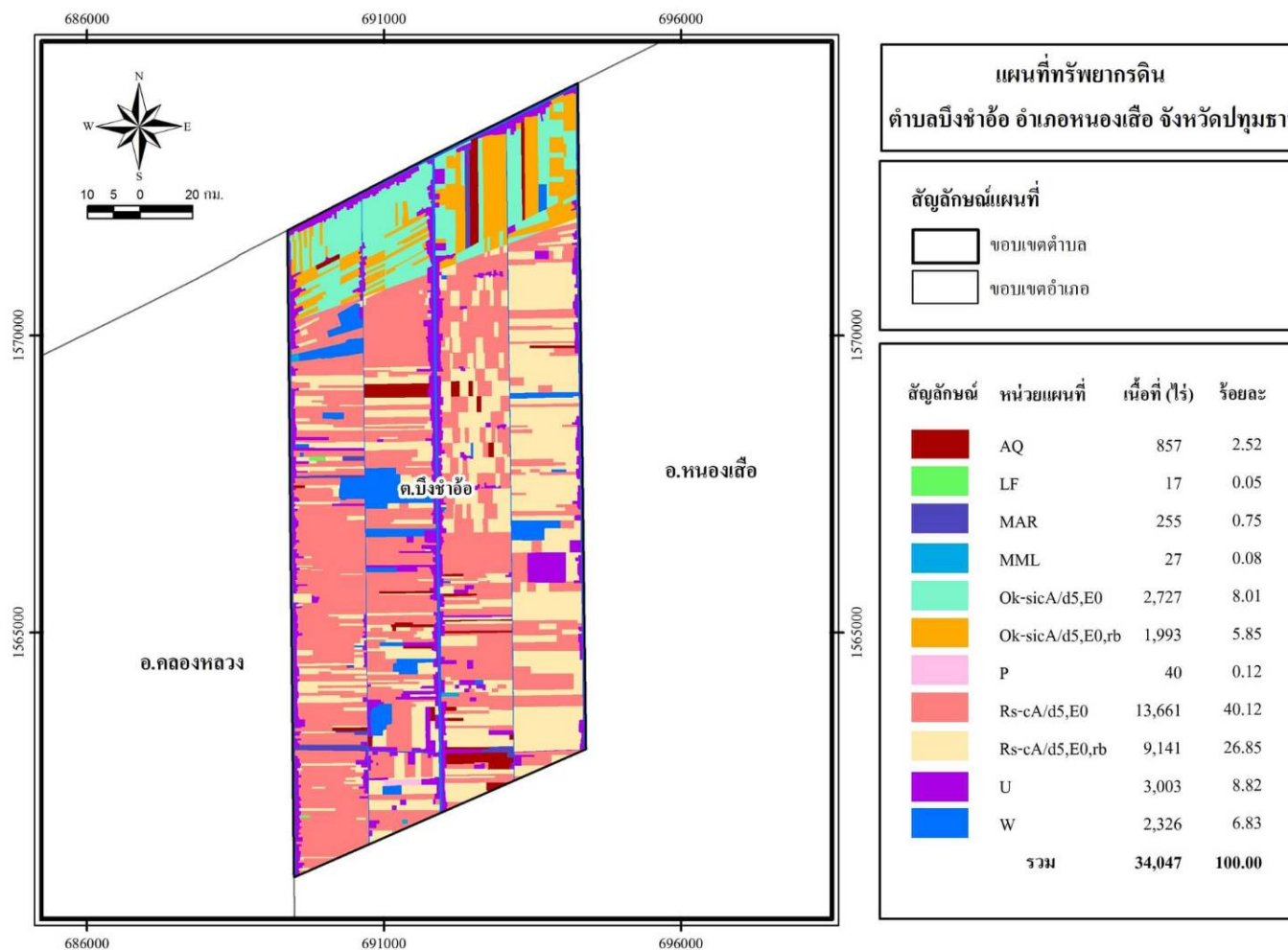
ตารางที่ 3-2 สมบัติดิน ตำบลบึงชำอ้อ อำเภอนองเสือ จังหวัดปทุมธานี

หน่วยแผนที่ดิน	ความลาดชัน (%)	การระบายน้ำ	CEC (meq/g)	BS (%)	ความลึก (ซม.)	อินทรีย์วัตถุ	ฟอสฟอรัส ที่เป็นประโยชน์ (P ₂ O ₅)	โพแทสเซียม ที่เป็นประโยชน์ (K ₂ O)	ความอุดมสมบูรณ์ของดิน	เนื้อที่	
										ไร่	ร้อยละ
Ok-sciA/d5,E01	0-2	เลว	>20	35-75	>150	ปานกลาง	ปานกลาง	ปานกลาง	ปานกลาง	2,727	8.01
Ok-sicA/d5,E0,rb	0-2	เลว	>20	35-75	>150	ปานกลาง	ปานกลาง	ปานกลาง	ปานกลาง	1,993	5.85
Rs-cA/d5,E0	0-2	เลว	>20	<35	>150	ปานกลาง	ปานกลาง	สูง	ต่ำ	13,661	40.12
Rs-cA/d5,E0,rb	0-2	เลว	>20	<35	>150	ปานกลาง	ปานกลาง	สูง	ต่ำ	9,141	26.85
รวมเนื้อที่ทั้งหมด										27,522	8

ที่มา: กองสำรวจดินและวิจัยทรัพยากรดิน (2562)



แผนการใช้ที่ดินตำบลบึงชำอ้อ อำเภอหนองเสือ จังหวัดปทุมธานี



รูปที่ 3-1 ทรัพยากรดิน ตำบลบึงชำอ้อ อำเภอหนองเสือ จังหวัดปทุมธานี



บทที่ 4

กระบวนการมีส่วนร่วมของชุมชน (Participatory Rural Appraisal : PRA)

4.1. หลักการ

กระบวนการมีส่วนร่วมเป็นความเชื่อมโยงระหว่างปัจจัยหลัก 3 ประการ คือ

- 1) พื้นที่ (Area)
- 2) หน้าที่ขององค์กร หรือภารกิจ (Function)
- 3) ความร่วมมือ (Participation)

การจัดทำกระบวนการมีส่วนร่วมของประชาชนจึงมีสาระสำคัญที่จำเป็นในการจัดทำโครงการ เช่น

- 1) สภาพปัญหาของชุมชนหรือเกษตรกร
- 2) ความต้องการของชุมชน
- 3) โครงการที่จะแก้ไขปัญหาที่เป็นไปตามความต้องการของประชาชน
- 4) พื้นที่ที่จะดำเนินโครงการ

ทั้งนี้ ผู้ที่จำเป็นต้องเข้าร่วมกระบวนการ คือ เกษตรกรในพื้นที่ตำบล ผู้แทนองค์กรปกครองส่วนท้องถิ่น ผู้ใหญ่บ้าน และกำนัน รวมทั้งเจ้าหน้าที่ของรัฐ

ในกรณีของแผนการใช้ที่ดินตำบลนั้น การจัดทำกระบวนการมีส่วนร่วมของชุมชนจะมีสาระสำคัญของชุมชนในภาพรวม และเกษตรกรแต่ละราย เช่น

- 1) ปัญหาทรัพยากรดิน
- 2) ปัญหาการประกอบอาชีพ
- 3) ความต้องการของชุมชนหรือเกษตรกรแต่ละราย
- 4) แผนพัฒนาองค์กรปกครองส่วนท้องถิ่นที่มีอยู่ในปัจจุบัน

จากสาระสำคัญใน 4 ประการ ดังกล่าว แผนการใช้ที่ดินตำบลจะต้องจัดทำขึ้นโดยมี “กิจกรรมตอบสนองต่อความต้องการของชุมชน หรือเกษตรกรแต่ละราย รวมทั้งตอบสนองต่อแผนงานขององค์กรปกครองส่วนท้องถิ่น” ตรงตามอำนาจหน้าที่ของกรมพัฒนาที่ดิน และโดยความร่วมมือของส่วนราชการต่างๆ

4.2 การวิเคราะห์ผลจากการจัดทำกระบวนการมีส่วนร่วมของชุมชน (PRA)

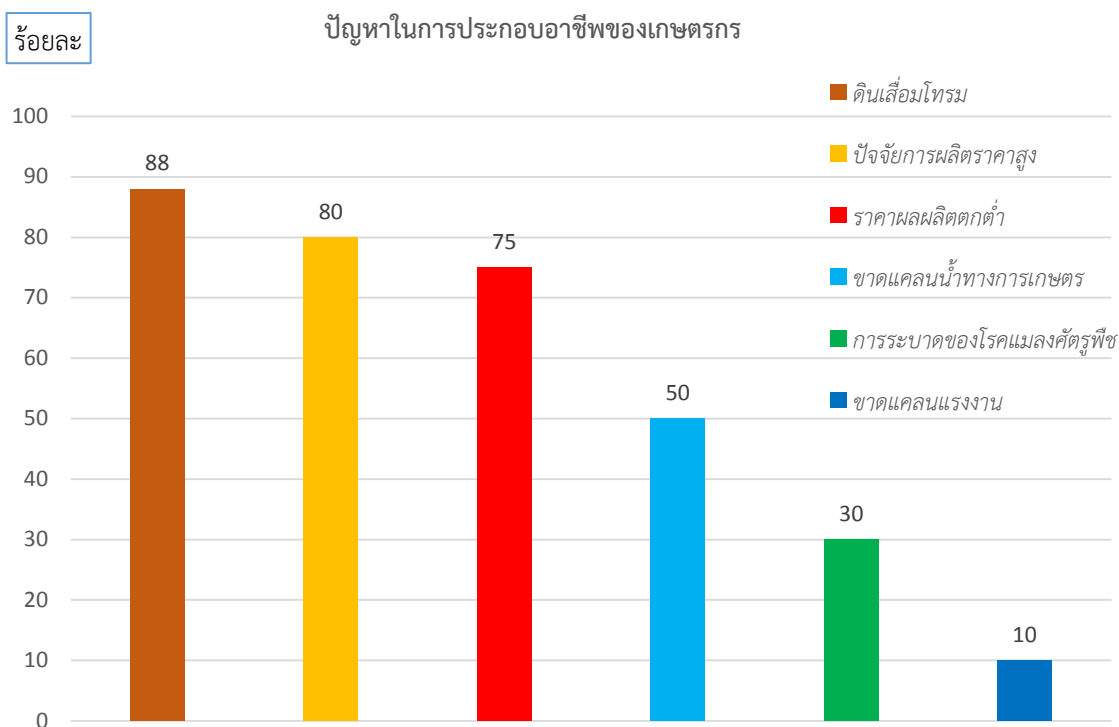
4.2 การวิเคราะห์ผลจากการจัดทำกระบวนการมีส่วนร่วมของชุมชน (PRA) การวิเคราะห์ผลจากการจัดทำกระบวนการมีส่วนร่วมของชุมชน (PRA) มีสาระสำคัญสรุปได้ดังนี้

4.2.1 ปัญหาในการประกอบอาชีพด้านการเกษตรและการครองชีพ

จากการสำรวจข้อมูลเกษตรกรตัวอย่าง พบว่าเกษตรกรในตำบลประสบปัญหาที่สำคัญสองประการ ได้แก่ ปัญหาในการประกอบอาชีพด้านการเกษตรและด้านการครองชีพ ซึ่งปัญหาในการประกอบอาชีพมีเกษตรกรตัวอย่างทั้งหมด ประสบปัญหาโดยปัญหาที่สำคัญที่เกษตรกรตัวอย่างประสบปัญหาเป็นอันดับหนึ่ง ได้แก่ ปัญหาด้านดินเสื่อมโทรมความอุดมสมบูรณ์ต่ำ คิดเป็นร้อยละ 88 ของ



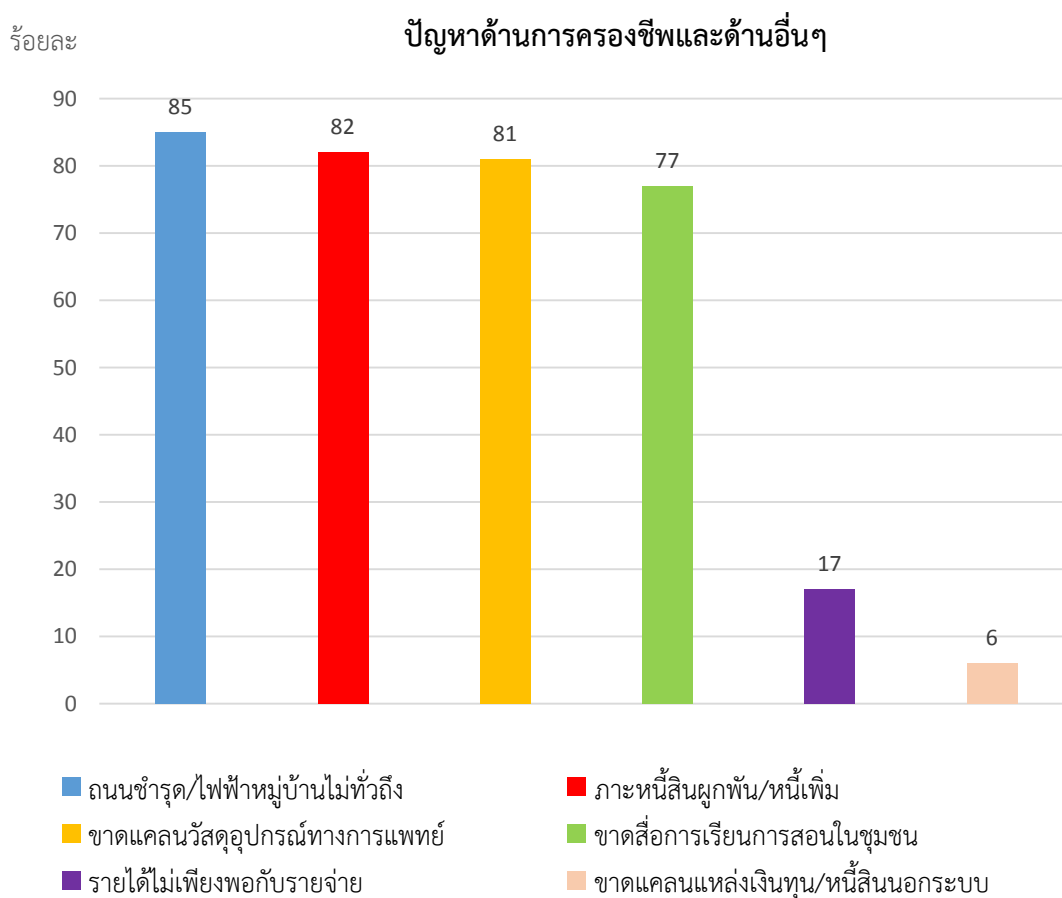
จำนวนเกษตรกรตัวอย่างทั้งหมด รองลงมาได้แก่ ปัจจัยการผลิตราคาสูง ผลผลิตทางการเกษตรราคาตกต่ำ และขาดแคลนน้ำในการทำการเกษตร คิดเป็นร้อยละ 80.00 75.00 และ 50.00 ตามลำดับ ที่เหลือเป็นปัญหาอื่นที่แตกต่างกันไปดังรูปที่ 4-1



รูปที่ 4-1 ปัญหาในการประกอบอาชีพของเกษตรกร

4.2.2 ปัญหาด้านการครองชีพ

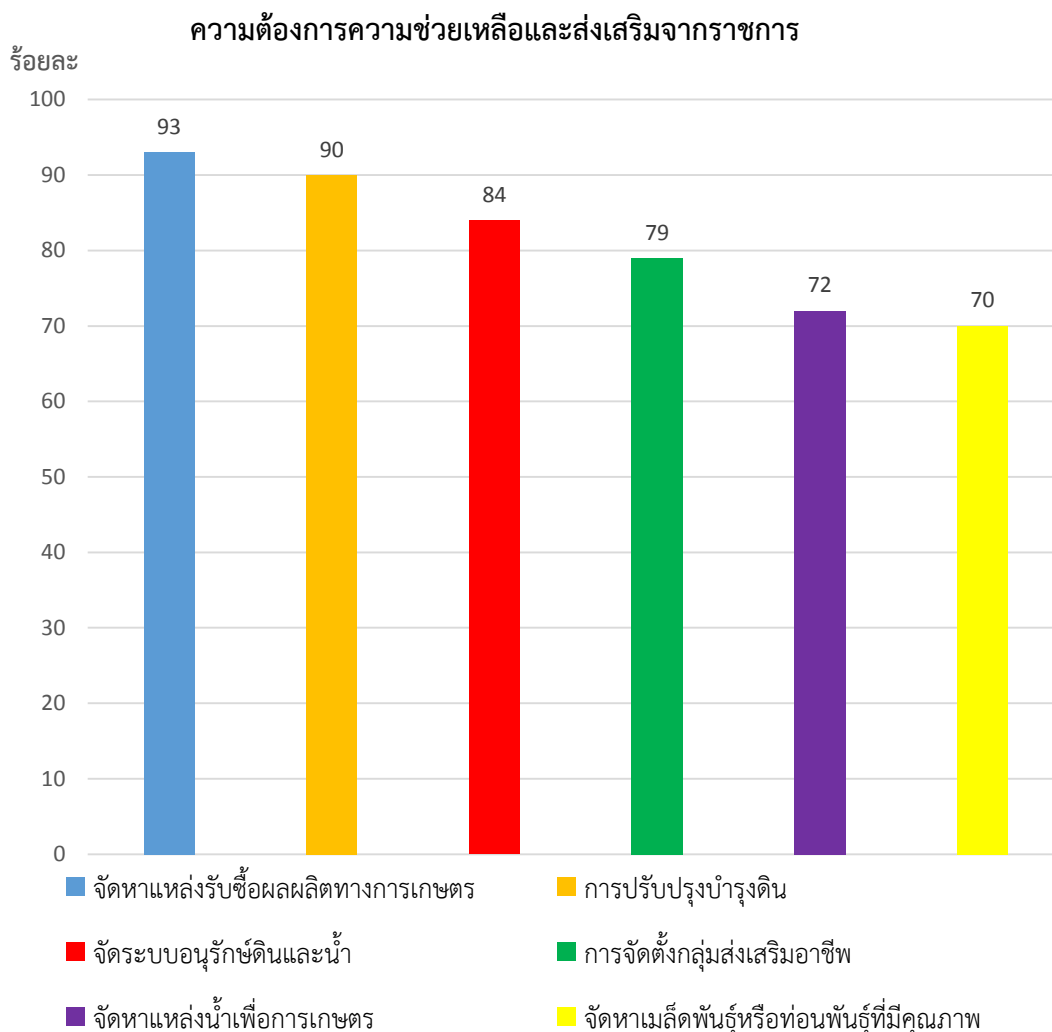
ส่วนปัญหาด้านการครองชีพและด้านอื่นๆเกษตรกรตัวอย่างร้อยละ 90.00 ประสบปัญหา โดยปัญหาที่สำคัญที่เกษตรกรตัวอย่างประสบเป็นอันดับหนึ่งได้แก่ ถนนชำรุด/ไฟฟ้าหมู่บ้านไม่ทั่วถึง คิดเป็นร้อยละ 85 ของเกษตรกรตัวอย่างที่ประสบปัญหาด้านการครองชีพ ภาระหนี้สินผูกพัน / หนี้สินเพิ่ม คิดเป็นร้อยละ 82 และด้านอื่นๆรองลงมาได้แก่ขาดแคลนวัสดุอุปกรณ์ทางการแพทย์ ขาดสื่อการเรียนการสอนในชุมชน รายได้ไม่เพียงพอกับรายจ่าย ขาดแคลนแหล่งเงินทุน/หนี้สินนอกระบบ คิดเป็นร้อยละ 81.00 77.00 17.00และ 6.00 ตามลำดับ ที่เหลือเป็นปัญหาอื่นที่แตกต่างกันไป ดังรูปที่ 4-2



รูปที่ 4-2 ปัญหาด้านการครองชีพ และด้านอื่นๆ

4.2.3 ความต้องการความช่วยเหลือและส่งเสริมจากทางราชการ

จากการสำรวจข้อมูลเกษตรกรตัวอย่าง พบว่ามีเกษตรกรตัวอย่างทั้งหมดต้องการความช่วยเหลือจากทางราชการ ซึ่งความต้องการความช่วยเหลือที่เกษตรกรตัวอย่างต้องการเป็นอันดับหนึ่งได้แก่ จัดหาแหล่งรับซื้อผลผลิตทางการเกษตร มีสัดส่วนคิดเป็นร้อยละ 93 ของเกษตรกรตัวอย่างที่ต้องการความช่วยเหลือ รองลงมาได้แก่ การปรับปรุงบำรุงดิน จัดระบบอนุรักษ์ดินและน้ำ การจัดตั้งกลุ่มส่งเสริมอาชีพ จัดหาแหล่งน้ำเพื่อการเกษตร และจัดหาเมล็ดพันธุ์หรือท่อนพันธุ์ที่มีคุณภาพ คิดเป็นร้อยละ 90.00 84.00 79.00 72.00 และ 70.00 ตามลำดับ ที่เหลือเป็นปัญหาอื่นๆที่แตกต่างกันไป ดังรูปที่ 4-3



รูปที่ 4-3 ความต้องการความช่วยเหลือและส่งเสริมจากทางราชการ

การแก้ไขปัญหาทรัพยากรดินในพื้นที่ที่มีความเสื่อมโทรม จากการวิเคราะห์ดินในพื้นที่ตำบลบึงชำอ้อ พบว่า ภูมิกริยาดินส่วนใหญ่มีสภาพความเป็นกรดควรปรับสภาพดินให้มีความเป็นกลางหรือมีความเหมาะสมกับความต้องการปลูกพืชในแต่ละพื้นที่ของเกษตรกรในแต่ละแปลง ธาตุอาหารที่สำคัญคือ ไนโตรเจน ฟอสฟอรัส และโพแทสเซียม ค่อนข้างต่ำจำเป็นต้องมีการปรับปรุงและบางแปลงมีปริมาณธาตุบางตัวสูง และบางตัวต่ำ จึงต้องมีการปรับให้อยู่ในระดับที่มีความสมดุลตามความต้องการของการปลูกพืชแต่ละชนิดในแปลงเกษตรกร

การแก้ไขปัญหาทรัพยากรน้ำในการทำการเกษตรไม่เพียงพอต่อฤดูกาลผลิต ในการทำการเกษตร เกษตรกรตำบลบึงชำอ้อจะประสบปัญหาการขาดแคลนน้ำในฤดูแล้ง เนื่องจากจังหวัดปทุมธานีอยู่ในเขตรบบชลประทานครอบคลุมทั้งจังหวัด จึงไม่สามารถที่จะดำเนินการสนับสนุนแหล่ง

การแก้ไขทางด้านต้นทุนการผลิตทางการเกษตรสูง เกษตรกรของตำบลบึงชำอ้อยังคงมีการใช้สารเคมีและปุ๋ยเคมีในปริมาณที่สูง ซึ่งเป็นผลให้เกิดต้นทุนการผลิตสูงและทำให้ลักษณะทางกายภาพ



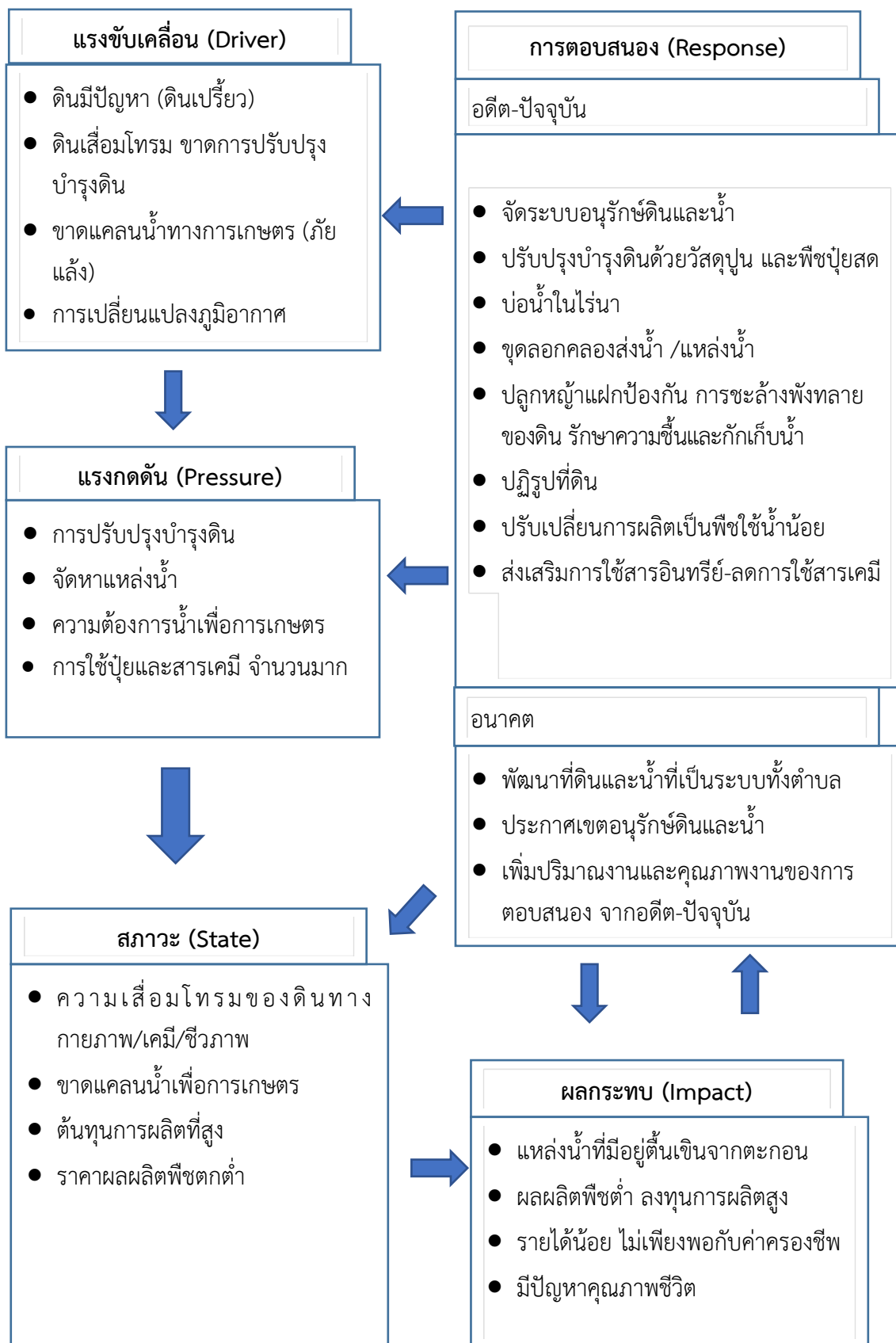
ของดินเสื่อมโทรม หน่วยงานที่เกี่ยวข้องควรเผยแพร่ความรู้ในการใช้สารเคมีทางการเกษตรที่ถูกต้อง และเหมาะสมแก่เกษตรกรหรือการใช้สารอินทรีย์ทดแทนสารเคมี ใช้ปุ๋ยตามค่าวิเคราะห์ดิน เป็นต้น

ผลจากการจัดทำกรมีส่วนร่วมนของชุมชน (PRA) ได้นำมาวิเคราะห์ร่วมกับปัญหาด้านกายภาพ โดยระบบ DPSIR มีรายละเอียดดังนี้

- 1) แรงขับเคลื่อน (Driver) มี 4 ประการ คือ
 - 1.1) ดินมีปัญหา (ดินเปรี้ยว)
 - 1.2) ดินเสื่อมโทรม ขาดการปรับปรุงบำรุงดิน
 - 1.3) ขาดแคลนน้ำทางการเกษตร
 - 1.4) การเปลี่ยนแปลงของภูมิอากาศ
- 2) แรงกดดัน (Pressure) ที่เกิดจากปัจจัยขับเคลื่อน มี 4 ประการ คือ
 - 2.1) การปรับปรุงบำรุงดิน
 - 2.2) จัดหาแหล่งน้ำ
 - 2.3) ความต้องการน้ำเพื่อการเกษตร
 - 2.4) การใช้ปุ๋ยและสารเคมี จำนวนมาก
- 3) สภาวะ (State) ที่เกิดแรงกดดัน มี 5 ประการ คือ
 - 3.1) ความเสื่อมโทรมของดินทางกายภาพ/เคมี/ชีวภาพ
 - 3.2) ขาดแคลนน้ำเพื่อการเกษตร
 - 3.3) ต้นทุนการผลิตที่สูง
 - 3.4) ราคาผลผลิตตกต่ำ
- 4) ผลกระทบ (Impact) ที่ปรากฏในพื้นที่ มี 4 ประการ คือ
 - 4.1) แหล่งน้ำที่มีอยู่ตื้นเขินจากตะกอน
 - 4.2) ผลผลิตพืชต่ำ ลงทุนสูง
 - 4.3) รายได้น้อย
 - 4.4) มีปัญหาต่อคุณภาพชีวิต
- 5) การตอบสนอง (Response) ของรัฐในอดีต ปัจจุบัน และในอนาคต มีดังนี้
 - อดีต-ปัจจุบัน
 - 5.1) จัดระบบอนุรักษ์ดินและน้ำ
 - 5.2) ปรับปรุงบำรุงดินด้วยวัสดุปุ๋ย พืชปุ๋ยสด
 - 5.3) บ่อน้ำไร่นา
 - 5.4) ขุดลอกลำน้ำ/คลองส่งน้ำ/แหล่งน้ำ
 - 5.5) ปลูกหญ้าแฝกป้องกัน การชะล้างพังทลายของดิน รักษาความชื้นและกักเก็บน้ำ
 - 5.6) ปฏิรูปที่ดิน
 - 5.7) ปรับเปลี่ยนการผลิตเป็นพืชใช้น้ำน้อย
 - 5.8) ส่งเสริมการใช้สารอินทรีย์ ลดการใช้สารเคมี
 - อนาคต
 - (1) พัฒนาที่ดินและน้ำที่เป็นระบบทั้งตำบล



- (2) ประกาศเขตอนุรักษ์ดินและน้ำ
- (3) เพิ่มปริมาณงานและคุณภาพของการตอบสนอง จากอดีต-ปัจจุบัน
ดังมีรายละเอียดในรูปที่ 4-4



รูปที่ 4-4 การวิเคราะห์สถานการณ์โดยระบบ DPSIR ของตำบลบึงชำอ้อ อำเภอนองเสือ จังหวัดปทุมธานี



4.3 ระบบการปลูกพืชในปัจจุบัน

ตำบลบึงชำอ้อ อำเภอนองเสือ จังหวัดปทุมธานี มีการเพาะปลูกพืช ดังนี้

1) ข้าวนาปี เกษตรกรจะปลูกข้าวนาปีตลอดทั้งปี เนื่องจากพื้นที่อยู่ในเขตชลประทานสามารถทำการเพาะปลูก แต่จะประสบปัญหาขาดแคลนน้ำในช่วงฤดูแล้ง โดยส่วนใหญ่จะเริ่มปลูกระหว่างเดือนกุมภาพันธ์ถึงมีนาคม และจะเก็บเกี่ยวช่วงเดือนพฤศจิกายนถึงธันวาคม พันธุ์ข้าวที่ปลูกได้แก่ กข 31 กข 43 กข 57 กข 79 กข 80 หอมปทุมธานี และจัสมิน โดยสูบน้ำจากคลองชลประทาน เกษตรกรส่วนใหญ่ไม่มีการพักนา นิยมการเผาตอซังเพื่อเร่งรอบการผลิต ผลผลิตที่ได้ นำไปขายยังโรงสีในพื้นที่ และพื้นที่ใกล้เคียง

2) ไม้ผล ที่นิยมปลูกได้แก่ ฝรั่ง กัลยวีร์ มะม่วง มะละกอ เกษตรกรตำบลบึงชำอ้อ ส่วนใหญ่จะปลูกไม้ผลแบบยกร่องสวน บางรายปลูกไม้ผลชนิดเดียว บางรายปลูกแบบผสมผสาน มีการใช้เรื่อรดน้ำแบบปากเปิด เป็นอุปกรณ์รดน้ำ จึงต้องมีน้ำขังในร่องสวนตลอดทั้งปี มีการใช้แรงงานทั้งภายในครอบครัว และภายนอกครอบครัว ตลาดที่รับซื้อผลผลิต คือ ตลาดไท และตลาดสี่มุมเมือง

3) ปาล์มน้ำมัน สภาพการปลูกจะเป็นระบบยกร่อง ระยะที่ใช้ปลูกคือ 9 x 9 x 9 เมตร ปลูกสลับฟันปลา โดยทั่วไปส่วนใหญ่ปลูกได้ตลอดทั้งปี การเตรียมดินเป็นช่วงฤดูแล้ง เดือนกุมภาพันธ์-เมษายน โดยการขุดหลุม แล้วรองก้นหลุมด้วยฟอสเฟต ปุ๋ยอินทรีย์ หลังจากนั้นช่วงเดือนพฤษภาคม-ตุลาคม ลงต้นพันธุ์ปลูกปาล์มพันธุ์ปาล์มน้ำมัน อายุที่เหมาะสมแก่การปลูกไม่ควรเกิน 8-12 เดือน ส่วนใหญ่เป็นพันธุ์ลูกผสมเทเนอร์่า (Tenera) การเพาะปลูก เกษตรกรผู้ปลูกปาล์มช่วงแรกๆ จะซื้อพันธุ์มาปลูกเอง ช่วงหลังๆ จะได้รับการสนับสนุนจากภาครัฐ โดยพันธุ์ปาล์มที่นิยมของกลุ่มเกษตรกร คือ พันธุ์ปาล์มที่ทางไบสั่นหรือพันธุ์ปาล์ม ลูกผสมคอมแพค (Compact) การดูแลรักษาปาล์มน้ำมัน ใส่ปุ๋ยเคมีทุกๆ 3 เดือนปาล์มน้ำมันในช่วงปีแรก จะใส่ปุ๋ยเคมีสูตรเสมอ 15-15-15 เมื่อปาล์มน้ำมันเริ่มให้ผลผลิตอายุประมาณ 3 ปี ก็ให้ปุ๋ยเคมี กลุ่มสูตรตัวท้ายสูง ระหว่างนี้มีการตัดแต่งทางใบเดือนละ 2 ครั้ง โดยเกษตรกรจะตัดแต่งทางใบแล้ววางระหว่างต้นเพื่อให้ย่อยสลายเป็นปุ๋ยอินทรีย์ต่อไป การกำจัดวัชพืชจะไม่ใช้ยาตัดซึมเพราะเป็นอันตราย ส่วนการให้น้ำ ในสภาพยกร่องจะใช้เรื่อรดน้ำแบบปากเปิด มีน้ำขังในร่องตลอดทั้งปี

การเก็บเกี่ยวผลผลิตปาล์มน้ำมันเกษตรกรจะตัดปาล์มน้ำมันเมื่อทะลายนีสีแดง ซึ่งแสดงว่าปาล์มน้ำมันได้อายุ ในรอบการตัดจะอยู่ในช่วง 15-20 วันต่อครั้ง เกษตรกรรายย่อยจะตัดปาล์มน้ำมันกันเอง ส่วนเกษตรกรรายใหญ่จะจ้างเหมาตัดปาล์มน้ำมัน ผลผลิตที่ได้ในจากปาล์มน้ำมันอายุ 2-3 ปี ยังได้ผลผลิตไม่มาก แต่เมื่อปาล์มน้ำมันอายุประมาณ 5-7 ปี จะให้ผลผลิตสูงสุดประมาณ 5-6 ตันต่อไร่ต่อปี และเกษตรกรจะใช้รถยนต์ส่วนตัวตัดแปลงเพื่อบรรทุกผลผลิตและนำส่งที่ลานปาล์ม ปัจจุบันลานปาล์มที่เกษตรกรไปใช้บริการได้แก่ ลานปาล์มสหกรณ์ ตำบลบึงชำอ้อ จังหวัดปทุมธานี (ตั้งอยู่ที่ หน้าอบต.บึงชำอ้อ คลอง 9) ส่วนลานปาล์มที่รับซื้อที่คลอง 13 ตำบลหนองหมู จังหวัดสระบุรี มีผู้รับซื้อ 2 ราย คือกลุ่มสหกรณ์หนองหมู กับลานปาล์มพิชัยซึ่งเป็นเอกชน โดยลานปาล์มที่รับซื้อจำหน่ายผลผลิตปาล์มน้ำมันทั้งหมดไปที่โรงงานที่ชลบุรี

4) พืชผัก ที่นิยมปลูก ได้แก่ ผักกินใบ บวบ ถั่วฝักยาว มะระ ตะไคร้ และพริก เกษตรกรมีการยกร่องสวน เพื่อปลูกพืชผัก มีการใช้เรื่อรดน้ำแบบปากเปิด



แผนการใช้ที่ดินตำบลบึงชำอ้อ อำเภอนองเสือ จังหวัดปทุมธานี

กิจกรรม	ม.ค	ก.พ	มี.ค	เม.ย	พ.ค	มิ.ย	ก.ค	ส.ค	ก.ย	ต.ค	พ.ย	ธ.ค	
การปลูกข้าว				เผาฟาง									
				ไถตะ									
					ไถแปร								
					หวานเมล็ด+คราดกลบ								
								ดูแลรักษาและตรวจแปลงนา					
การนำเข้าแรงงาน			4	4	4	4						4	
นำเข้าแรงงาน 2 คน							2	2					
		1							1	1	1		
การใช้น้ำ											น้ำฝน		
												น้ำชลประทาน	

รูปที่ 4-5 ระบบการปลูกข้าว ตำบลบึงชำอ้อ อำเภอนองเสือ จังหวัดปทุมธานี



กิจกรรม	ม.ค	ก.พ	มี.ค	เม.ย	พ.ค	มิ.ย	ก.ค	ส.ค	ก.ย	ต.ค	พ.ย	ธ.ค	
การปลูกฝรั่ง					1.ใส่ปุ๋ย 15-15-15 หรือ 16-16-16.								
					2.ฉีดสารกำจัดวัชพืช								
					3.ฉีดสารป้องกันกำจัดแมลง								
					4.ห่อผล								
					5.เก็บเกี่ยวผลผลิต								
การนำเข้าแรงงาน นำเข้าแรงงาน 1 คน						ในครัวเรือนหรือจ้าง							
การใช้น้ำ	ชลประทาน												
						น้ำฝน							ชลประทาน

รูปที่ 4-6 ระบบการปลูกฝรั่ง ตำบลบึงชำอ้อ อำเภอนองเสือ จังหวัดปทุมธานี



แผนการใช้ที่ดินตำบลบึงชำอ้อ อำเภอนองเสือ จังหวัดปทุมธานี

กิจกรรม	ม.ค	ก.พ	มี.ค	เม.ย	พ.ค	มิ.ย	ก.ค	ส.ค	ก.ย	ต.ค	พ.ย	ธ.ค																								
ผักกินใบ	เตรียมดิน เพาะเมล็ด ปลูกแปลง ใส่ฮอร์โมน 7 วัน/ครั้ง ใส่ปุ๋ยสูตร 15-15-15 และ 46-0-0 เก็บเกี่ยวผลผลิต																																			
													แรงงานในครัวเรือน																							
													น้ำชลประทาน																							
																									น้ำฝน											

รูปที่ 4-8 ระบบการปลูกผักกินใบ ตำบลบึงชำอ้อ อำเภอนองเสือ จังหวัดปทุมธานี



บทที่ 5

การประเมินคุณภาพที่ดิน

5.1 ทรัพยากรดิน

จากการสำรวจทรัพยากรดินตำบลบึงชำอ้อ อำเภอนองเสือ จังหวัดปทุมธานี โดยกองสำรวจดิน และวิจัยทรัพยากรดิน พบว่า มีดิน 2 ชุดดิน โดยมีการประเมินคุณภาพที่ดิน ดังรายละเอียดในตารางที่ 5-1

5.2 ประเภทการใช้ที่ดิน

ประเภทการใช้ที่ดิน ประกอบด้วย พืชเศรษฐกิจหลัก หรือพืชอัตลักษณ์ (Signature crops) ที่ปลูกอยู่ในปัจจุบันของตำบลบึงชำอ้อ อำเภอนองเสือ จังหวัดปทุมธานี มี 5 ชนิด ได้แก่ ข้าว กล้าย ปาล์มน้ำมัน มะม่วง และพริก

5.3 การประเมินคุณภาพที่ดิน

จากการใช้คู่มือการประเมินคุณภาพที่ดิน สำหรับการวางแผนการใช้ที่ดินระดับตำบลและระดับจังหวัด (ต้นสนีย์ อรัญวาสน์ และคาร์ณ ไทรพิท, 2562) ประเมินคุณภาพที่ดิน ได้จำแนกชั้นความเหมาะสมทางกายภาพและข้อจำกัดของประเภทการใช้ที่ดิน ดังนี้

ข้าว

ชั้นที่มีความเหมาะสมปานกลาง (S2)

พบว่า คุณภาพที่ดินที่มีอิทธิพลต่อการเจริญเติบโตและผลผลิตของพืช คือ สารพิษ (Z) ระดับความลึกของชั้น jarosite ซึ่งมีอิทธิพลต่อปฏิกิริยาของดินจะทำให้ดินเป็นกรดจัดมาก ปริมาณซัลเฟตของเหล็กและอลูมิเนียมในดินสูงมากจนเป็นพิษต่อพืช ได้แก่ หน่วยแผนที่ดิน RS-cA/d5,E0 และ Rs-cA/d5,E0,rb

ชั้นที่มีความเหมาะสมน้อย (S3)

พบว่า คุณภาพที่ดินที่มีอิทธิพลต่อการเจริญเติบโตและผลผลิตของพืช คือ สารพิษ (Z) ระดับความลึกของชั้น jarosite ซึ่งมีอิทธิพลต่อปฏิกิริยาของดินจะทำให้ดินเป็นกรดจัดมาก ปริมาณซัลเฟตของเหล็กและอลูมิเนียมในดินสูงมากจนเป็นพิษต่อพืช ได้แก่ หน่วยแผนที่ดิน Ok-sciA/d5,E01 และ Ok-sicA/d5,E0,rb

กล้าย

ชั้นที่มีความเหมาะสมน้อย (S3)

พบว่า คุณภาพที่ดินที่มีอิทธิพลต่อการเจริญเติบโตและผลผลิตของพืช คือ ความชุ่มชื้นที่เป็นประโยชน์ต่อพืช มีข้อจำกัดด้านความเป็นประโยชน์ของออกซิเจนต่อรากพืช มีข้อจำกัดด้านการระบายน้ำ (o) และมีข้อจำกัดด้านสารพิษ (Z) ระดับความลึกของชั้น jarosite ซึ่งมีอิทธิพลต่อปฏิกิริยาของดินจะทำให้ดินเป็นกรดจัดมาก ปริมาณซัลเฟตของเหล็กและอลูมิเนียมในดินสูงมากจนเป็นพิษต่อพืช ได้แก่ หน่วยแผนที่ดิน Ok-sciA/d5,E01 Ok-sicA/d5,E0,rb Rs-cA/d5,E0 และ Rs-cA/d5,E0,rb



ปาล์มน้ำมัน

ชั้นที่มีความเหมาะสมน้อย (S3)

พบว่า คุณภาพที่ดินที่มีอิทธิพลต่อการเจริญเติบโตและผลผลิตของพืช คือ ความชุ่มชื้นที่เป็นประโยชน์ต่อพืช มีข้อจำกัดด้านความเป็นประโยชน์ของออกซิเจนต่อรากพืช มีข้อจำกัดด้านการระบายน้ำ (o) และมีข้อจำกัดด้านสารพิษ (Z) ระดับความลึกของชั้น jarosite ซึ่งมีอิทธิพลต่อปฏิกิริยาของดินจะทำให้ดินเป็นกรดจัดมาก ปริมาณซัลเฟตของเหล็กและอลูมิเนียมในดินสูงมากจนเป็นพิษต่อพืช ได้แก่ หน่วยแผนที่ดิน Ok-sciA/d5,E01 Ok-sicA/d5,E0,rb Rs-cA/d5,E0 และ Rs-cA/d5,E0,rb

มะม่วง

ชั้นที่มีความเหมาะสมปานกลาง (S2)

พบว่า คุณภาพที่ดินที่มีอิทธิพลต่อการเจริญเติบโตและผลผลิตของพืช คือ มีข้อจำกัดด้านสารพิษ (Z) ระดับความลึกของชั้น jarosite ซึ่งมีอิทธิพลต่อปฏิกิริยาของดินจะทำให้ดินเป็นกรดจัดมาก ปริมาณซัลเฟตของเหล็กและอลูมิเนียมในดินสูงมากจนเป็นพิษต่อพืช ได้แก่ หน่วยแผนที่ดิน Ok-sicA/d5,E0,rb และ Rs-cA/d5,E0,rb

ชั้นที่ไม่มีความเหมาะสม (N)

พบว่า คุณภาพที่ดินที่มีอิทธิพลต่อการเจริญเติบโตและผลผลิตของพืช คือ ข้อจำกัดด้านสารพิษ (Z) ระดับความลึกของชั้น jarosite ซึ่งมีอิทธิพลต่อปฏิกิริยาของดินจะทำให้ดินเป็นกรดจัดมาก ปริมาณซัลเฟตของเหล็กและอลูมิเนียมในดินสูงมากจนเป็นพิษต่อพืช ความชุ่มชื้นที่เป็นประโยชน์ต่อพืช มีข้อจำกัดด้านเนื้อดิน (s) และความเป็นประโยชน์ของออกซิเจนต่อรากพืช มีข้อจำกัดด้านการระบายน้ำ (o) ได้แก่ หน่วยแผนที่ดิน Ok-sciA/d5,E01 และ RS-cA/d5,E0

พริก

ชั้นที่ไม่มีความเหมาะสม (N)

พบว่า คุณภาพที่ดินที่มีอิทธิพลต่อการเจริญเติบโตและผลผลิตของพืช คือ ข้อจำกัดด้านสารพิษ (Z) ระดับความลึกของชั้น jarosite ซึ่งมีอิทธิพลต่อปฏิกิริยาของดินจะทำให้ดินเป็นกรดจัดมาก ปริมาณซัลเฟตของเหล็กและอลูมิเนียมในดินสูงมากจนเป็นพิษต่อพืช ความชุ่มชื้นที่เป็นประโยชน์ต่อพืช มีข้อจำกัดด้านเนื้อดิน (s) และความเป็นประโยชน์ของออกซิเจนต่อรากพืช มีข้อจำกัดด้านการระบายน้ำ (o) ได้แก่ หน่วยแผนที่ดิน Ok-sciA/d5,E01 Ok-sicA/d5,E0,rb Rs-cA/d5,E0 และ Rs-cA/d5,E0,rb

ตารางที่ 5-1 ชั้นความเหมาะสมทางกายภาพของหน่วยแผนที่ดิน ตำบลบึงชำอ้อ อำเภอนองเสือ จังหวัดปทุมธานี

หน่วยแผนที่ดิน	ข้าว	กล้วย	ปาล์มน้ำมัน	มะม่วง	พริก
Ok-sciA/d5,E01	S3z	S3oz	S3oz	N	N
Ok-sicA/d5,E0,rb	S3z	S3z	S3z	S2z	N
RS-cA/d5,E0	S2z	S3oz	S3oz	N	N
Rs-cA/d5,E0,rb	S2z	S3z	S3z	S2z	N

หมายเหตุ : 1) สมบัติดินจากตารางที่ 3-4

2) ข้อจำกัดในการประเมินคุณภาพที่ดิน : z = สารพิษ (Soil toxicities)

O = ความเป็นประโยชน์ของออกซิเจนต่อรากพืช
(Oxygen availability)



บทที่ 6 แผนการใช้ที่ดิน

6.1 ปรัชญาในการจัดทำแผนการใช้ที่ดินตำบล

ในการจัดทำแผนการใช้ที่ดินตำบลฉบับนี้ได้ใช้ “ปรัชญาของเศรษฐกิจพอเพียง”¹ เป็นหลัก โดยมีรายละเอียดดังนี้

“เศรษฐกิจพอเพียง เป็นปรัชญาชี้ถึงแนวทางการดำรงอยู่และปฏิบัติตนของประชาชนในทุกระดับ ตั้งแต่ระดับครอบครัว ระดับชุมชน จนถึงระดับรัฐ ทั้งในการพัฒนาและบริหารประเทศให้ดำเนินไปในทางสายกลาง โดยเฉพาะการพัฒนาเศรษฐกิจเพื่อให้ก้าวทันต่อโลกยุคโลกาภิวัตน์ ความพอเพียง หมายถึง ความพอประมาณ ความมีเหตุผล รวมถึงความจำเป็นที่จะต้องมีระบบภูมิคุ้มกันในตัวที่ดี พอสมควรต่อการมีผลกระทบใดๆ อันเกิดจากการเปลี่ยนแปลงทั้งภายนอกและภายใน ทั้งนี้ จะต้องอาศัยความรอบรู้ ความรอบคอบ และความระมัดระวังอย่างยิ่งในการนำวิชาการต่างๆ มาใช้ในการวางแผนและดำเนินการทุกขั้นตอน และขณะเดียวกันจะต้องเสริมสร้างพื้นฐานจิตใจของคนในชาติ โดยเฉพาะเจ้าหน้าที่ของรัฐ นักทฤษฎี และนักธุรกิจในทุกระดับให้มีสำนึกในคุณธรรม ความซื่อสัตย์สุจริต และให้มีความรอบรู้ที่เหมาะสม ดำเนินชีวิตด้วยความอดทน ความเพียร มีสติ ปัญญา และความรอบคอบ เพื่อให้สมดุล และพร้อมต่อการรองรับการเปลี่ยนแปลงอย่างรวดเร็วและกว้างขวาง ทั้งด้านวัตถุ สังคม สิ่งแวดล้อม และวัฒนธรรมจากโลกภายนอกได้เป็นอย่างดี”

¹ สำนักงานคณะกรรมการพัฒนาการเศรษฐกิจและสังคมแห่งชาติ (2550: 6-7) ได้หมายเหตุว่า “ประมวลและกลั่นกรองจากพระราชดำรัสของพระบาทสมเด็จพระเจ้าอยู่หัว เรื่องเศรษฐกิจพอเพียง ซึ่งพระราชทานในโรกาสดต่างๆ รวมทั้งพระราชดำรัสอื่นๆ ที่เกี่ยวข้อง โดยได้รับพระราชทานพระบรมราชานุญาตให้นำไปใช้และเผยแพร่ได้ เมื่อวันที่ 29 พฤศจิกายน 2542 เพื่อเป็นแนวทางปฏิบัติของทุกฝ่ายและประชาชนโดยทั่วไป



6.2 นโยบายแห่งรัฐในการกำหนดแผนการใช้ที่ดินตำบลบึงชำอ้อ อำเภอนองเสือ จังหวัดปทุมธานี

ตารางที่ 6-1 นโยบายแห่งรัฐที่เกี่ยวข้องกับแผนการใช้ที่ดิน ตำบลบึงชำอ้อ อำเภอนองเสือ จังหวัดปทุมธานี

ลำดับที่	กฎหมาย/ยุทธศาสตร์/ แผนการปฏิบัติ/แผนแม่บท	รายละเอียด
1	รัฐธรรมนูญแห่งราชอาณาจักรไทย พ.ศ. 2560 ²	มาตรา 72 (1) วางแผนการใช้ที่ดินของประเทศไทยเหมาะสมกับสภาพของพื้นที่และศักยภาพของที่ดินตามหลักการพัฒนาอย่างยั่งยืน
2	ยุทธศาสตร์ชาติ (พ.ศ. 2561-2580) ³	ยุทธศาสตร์ที่ 2 ด้านการสร้างความสามารถในการแข่งขัน ยุทธศาสตร์ที่ 5 ด้านการสร้างการเติบโตบนคุณภาพชีวิตที่เป็นมิตรต่อสิ่งแวดล้อม
3	คำสั่งนายกรัฐมนตรี แลงต่อรัฐสภา วันที่ 25 กรกฎาคม 2562	<u>นโยบายหลัก</u> 5. การพัฒนาเศรษฐกิจและความสามารถในการแข่งขันของไทย 5.3 พัฒนาภาคเกษตร 5.3.2 ลดต้นทุนและเพิ่มประสิทธิภาพการผลิตที่เหมาะสมและไม่ก่อให้เกิดภาระทางการเงินการคลังของภาครัฐ 5.3.4 ส่งเสริมการสร้างมูลค่าเพิ่มให้กับสินค้าเกษตร 5.3.5 ดูแลเกษตรกรผู้มีรายได้น้อยให้สามารถเข้าถึงและใช้ประโยชน์ในที่ดินทำกิน แหล่งเงินทุน โครงสร้างพื้นฐาน และปัจจัยการผลิตต่างๆ 10. การฟื้นฟูทรัพยากรธรรมชาติและรักษาสิ่งแวดล้อมเพื่อสร้างการเติบโตอย่างยั่งยืน 10.2 ปรับปรุงระบบที่ดินทำกินและลดความเหลื่อมล้ำด้านการถือครองที่ดิน 10.3 ส่งเสริมการบริหารจัดการน้ำทั้งระบบ แหล่งน้ำชุมชน และทะเล <u>นโยบายเร่งด่วน</u> 4. การให้ความช่วยเหลือเกษตรกรและพัฒนานวัตกรรม
4	แผนการปฏิรูปประเทศด้านทรัพยากรธรรมชาติและสิ่งแวดล้อม ⁴	ประเด็นย่อยที่ 2.1 จัดทำแผนการใช้ที่ดินของชาติทั้งระบบให้สอดคล้องและเหมาะสมกับศักยภาพของพื้นที่และการพัฒนาเศรษฐกิจและสังคมของประเทศประเด็นย่อยที่ 2.2 ส่งเสริมการใช้ประโยชน์ที่ดินให้เป็นมิตรกับสิ่งแวดล้อม

² ราชกิจจานุเบกษา เล่มที่ 134 ตอน 40 ก หน้า 18 ลงวันที่ 6 เมษายน 2560

³ ราชกิจจานุเบกษา เล่มที่ 135 ตอน 82 ก หน้า 8 วันที่ 13 ตุลาคม 2561

⁴ ราชกิจจานุเบกษา เล่มที่ 135 ตอน 24 ก หน้า 98. 102-103 ลงวันที่ 6 เมษายน 2561 (เล่มที่ 4)



ตารางที่ 6-1 (ต่อ)

ลำดับที่	กฎหมาย/ยุทธศาสตร์/ แผนการปฏิบัติ/แผนแม่บท	รายละเอียด
5	แผนพัฒนาเศรษฐกิจและสังคมแห่งชาติ ฉบับที่ 12 (พ.ศ. 2560-2564)	ยุทธศาสตร์ที่ 3 การสร้างความเข้มแข็งทางเศรษฐกิจและแข่งขันได้อย่างยั่งยืน ยุทธศาสตร์ที่ 4 การเติบโตที่เป็นมิตรกับสิ่งแวดล้อมเพื่อพัฒนาอย่างยั่งยืน
6	นโยบายและแผนการบริหารจัดการที่ดินและทรัพยากรดินของประเทศ (พ.ศ. 2560-2579)	ยุทธศาสตร์ที่ 2 ด้านการใช้ที่ดินและทรัพยากรดินเพื่อให้เกิดประโยชน์สูงสุด ยุทธศาสตร์ที่ 4 ด้านการบริหารจัดการที่ดินและทรัพยากรดิน
7	แผนพัฒนาภาคกลางและพื้นที่กรุงเทพมหานคร พ.ศ. 2560-2565 (ฉบับทบทวน)	ยุทธศาสตร์ที่ ๓ ยกระดับการผลิตสินค้าเกษตรและอุตสาหกรรมโดยใช้นวัตกรรมเทคโนโลยี และความคิดสร้างสรรค์ เพื่อให้สามารถแข่งขันได้อย่างยั่งยืน ยุทธศาสตร์ที่ ๔ บริหารจัดการน้ำและทรัพยากรธรรมชาติเพื่อแก้ไขปัญหาท่วม ภัยแล้ง และคงความสมดุลของระบบนิเวศอย่างยั่งยืน
8	แผนพัฒนากลุ่มจังหวัดภาคกลางและปริมณฑล (พ.ศ. 2562-2565)	เป้าหมายการพัฒนาของกลุ่มจังหวัด เป็นศูนย์กลางการค้าการลงทุน บริการธุรกิจและการพาณิชย์ การผลิตอุตสาหกรรมระดับประเทศศูนย์กลางโลจิสติกส์ ศูนย์บริการด้านสุขภาพ (Medical Hub) แหล่งผลิตอาหารปลอดภัย การศึกษาระดับมาตรฐานสากล ท่องเที่ยวเชิงวัฒนธรรม สู่การเป็นเมืองน่าอยู่
9	แผนพัฒนาจังหวัดปทุมธานี (พ.ศ. 2561-2565) ฉบับทบทวน	ประเด็นการพัฒนาของจังหวัด 1. พัฒนาสภาพแวดล้อมเมืองให้น่าอยู่ เอื้อต่อการขยายตัวทางเศรษฐกิจและสังคม 2. ยกระดับการผลิตอาหาร สินค้าเกษตร อุตสาหกรรม ให้มีคุณภาพและได้มาตรฐาน สู่ตลาดโลก 3. พัฒนามาตรฐานการท่องเที่ยว เชื่อมโยงธุรกิจและบริการด้านการท่องเที่ยว
10	แผนพัฒนาเกษตรและสหกรณ์จังหวัดปทุมธานี (พ.ศ. 2561-2565) ฉบับทบทวน	ประเด็นยุทธศาสตร์ที่ 1 เพิ่มประสิทธิภาพการผลิต และยกระดับมาตรฐานสินค้าเกษตร ประเด็นยุทธศาสตร์ที่ 2 สร้างมูลค่าเพิ่ม (Value added) และสร้างสรรค์มูลค่า (Value creation) ให้กับสินค้าการเกษตร ประเด็นยุทธศาสตร์ที่ 3 สร้างความเข้มแข็งให้เกษตรกรและสถาบันเกษตรกร ประเด็นยุทธศาสตร์ที่ 4 พัฒนาระบบการตลาด ประเด็นยุทธศาสตร์ที่ 5 การบริหารจัดการทรัพยากรการเกษตรและสิ่งแวดล้อม



ตารางที่ 6-1 (ต่อ)

ลำดับที่	กฎหมาย/ยุทธศาสตร์/ แผนการปฏิบัติ/แผนแม่บท	รายละเอียด
11	ยุทธศาสตร์องค์การบริหารส่วน จังหวัดปทุมธานี (พ.ศ.2561- 2565)	ประเด็นยุทธศาสตร์ที่ 5.การส่งเสริมพัฒนาเศรษฐกิจ
12	แผนพัฒนาท้องถิ่น 4 ปี (พ.ศ. 2561-2564)	ยุทธศาสตร์ที่ 2 การพัฒนาด้านคุณภาพชีวิต ยุทธศาสตร์ที่ 5 การพัฒนาด้านเศรษฐกิจยุทธศาสตร์ที่ 3 ด้านการบริหาร จัดการทรัพยากรธรรมชาติและสิ่งแวดล้อม



6.3 การกำหนดเขตการใช้ที่ดิน

การวางแผนการใช้ที่ดินเป็นกระบวนการวิเคราะห์อย่างเป็นระบบ เพื่อใช้ตัดสินใจในการกำหนดรูปแบบหรือกิจกรรมการใช้ที่ดินที่เหมาะสมไว้ล่วงหน้า โดยมีพื้นฐานจากศักยภาพการใช้ประโยชน์ของทรัพยากรดินตามธรรมชาติ สภาพเศรษฐกิจและสังคม สิ่งแวดล้อม เพื่อให้มีการใช้ที่ดิน อย่างมีประสิทธิภาพ เกิดประโยชน์สูงสุด การวางแผนการใช้ที่ดินมิได้สิ้นสุดลงในขั้นตอนการตัดสินใจ ว่าที่ดินจะทำอะไรดีที่สุด แต่จะต้องรวมถึงการจัดทำมาตรการทุกด้านในการใช้ที่ดินเพื่อให้บรรลุถึงความต้องการใช้ที่ดินนั้น จำเป็นต้องระบุถึงมาตรการ กิจกรรม โครงการ แผนงาน และนโยบายที่มีความเหมาะสมกับพื้นที่ ซึ่งจะช่วยให้บรรลุถึงความต้องการของชุมชนอย่างแท้จริง

การวางแผนการใช้ที่ดินระดับตำบล เป็นการวิเคราะห์และประเมินข้อมูลด้านกายภาพ เศรษฐกิจ และสังคม ตลอดจนสิ่งแวดล้อมอย่างเป็นระบบ เพื่อกำหนดการใช้พื้นที่อย่างเป็นระบบ เป็นการตัดสินใจในการใช้พื้นที่ ทรัพยากรธรรมชาติและสิ่งแวดล้อมอย่างมีประสิทธิภาพ และตรงตามความต้องการของชุมชน โดยผ่านกระบวนการมีส่วนร่วมของชุมชนในการที่จะนำไปสู่การพัฒนาอย่างยั่งยืนต่อไป เป็นสิ่งสำคัญที่ต้องดำเนินการเพื่อให้เป็นที่ยอมรับ โดยมีความมุ่งหมายให้การใช้ที่ดินที่กำหนดขึ้นนั้น ตอบสนองความต้องการของชุมชนมากที่สุด การกำหนดเขตการใช้ที่ดินตำบลบึงชำอ้อใช้ ยุทธศาสตร์จังหวัดปทุมธานี พ.ศ. 2562 เป็นแนวทาง ซึ่งยุทธศาสตร์จังหวัดปทุมธานี พ.ศ. 2562 ได้เชื่อมโยง กับนโยบายรัฐบาล แผนบริหารราชการแผ่นดิน ยุทธศาสตร์ชาติ ระยะ 20 ปี (พ.ศ. 2561-2580) ทิศทางแผนพัฒนาเศรษฐกิจและสังคมแห่งชาติ ฉบับที่ 12 แผนปฏิรูปประเทศ รวมทั้งแผนพัฒนา รายสาขาต่างๆ หรือแผนเฉพาะด้าน เช่น แผนพัฒนาการเกษตร แผนจัดการคุณภาพสิ่งแวดล้อม เป็นต้น



6.4 เขตการใช้ที่ดิน

แผนการใช้ที่ดินตำบลบึงชำอ้อ อำเภอนองเสือ จังหวัดปทุมธานี ได้กำหนดออกเป็น 5 เขต ได้แก่ เขตพื้นที่เกษตรกรรม พื้นที่ชุมชนและสิ่งปลูกสร้าง เขตอุตสาหกรรม และพื้นที่แหล่งน้ำ รายละเอียดดังตารางที่ 6-2 และรูปที่ 6-1

ตารางที่ 6-2 เขตการใช้ที่ดิน ตำบลบึงชำอ้อ อำเภอนองเสือ จังหวัดปทุมธานี

เขตการใช้ที่ดิน	เนื้อที่	
	ไร่	ร้อยละ
1. เขตพื้นที่เกษตรกรรม	27,679	81.30
1.1 เขตนาข้าว	15,670	46.02
1) เขตทำนาพื้นที่ลุ่ม	931	2.73
2) เขตทำนาพื้นที่ดอน	14,739	43.28
1.2 เขตปลูกพืชไร่	284	0.83
1) ไร่ร้าง	41	0.12
2) เขตปลูกมันสำปะหลัง	229	0.67
3) อ้อย/มะพร้าว	14	0.04
1.3 เขตปลูกไม้ยืนต้น	2,515	7.39
1) ไม้ยืนต้นร้าง/เสื่อมโทรม	121	0.36
2) เขตปลูกยางพารา	16	0.05
3) เขตปลูกปาล์มน้ำมัน	2,248	6.60
4) เขตปลูกสนประดิพัทธ์	67	0.20
5) เขตไผ่ปลูกเพื่อการค้า	63	0.18
1.4 เขตปลูกไม้ผล	5,933	17.44
1) ไม้ผลร้าง/เสื่อมโทรม	320	0.94
2) ไม้ผลผสม	259	0.76
3) เขตปลูกส้ม	392	1.15
4) เขตปลูกทุเรียน	77	0.23
5) เขตปลูกมะพร้าว	225	0.66
6) เขตปลูกมะพร้าว/กล้วย	22	0.07
7) เขตปลูกมะม่วง	195	0.57
8) เขตปลูกมะม่วง/กล้วย	30	0.09
9) เขตปลูกกล้วย	3,520	10.34
10) เขตปลูกกล้วย/ฝรั่ง	13	0.04
11) เขตปลูกลำไย	37	0.11
12) เขตปลูกฝรั่ง	163	0.48
13) เขตปลูกฝรั่ง/มะละกอ	13	0.04



ตารางที่ 6-2 เขตการใช้ที่ดิน ตำบลบึงชำอ้อ อำเภอนองเสือ จังหวัดปทุมธานี

เขตการใช้ที่ดิน	เนื้อที่	
	ไร่	ร้อยละ
1.4 เขตปลูกไม้ผล		
14) เขตปลูกฝรั่ง/พีชผัก	24	0.07
15) เขตปลูกมะละกอ	326	0.96
16) เขตปลูกมังคุด	30	0.09
17) เขตปลูกมะปราง/มะยงชิด	100	0.29
18) เขตปลูกขนุน	183	0.54
19) เขตปลูกมะนาว	4	0.01
1.5 เขตปลูกพืชสวน	2,403	7.06
1) พืชสวนไร่/เลื่อมโทรม	184	0.54
2) เขตปลูกพืชผัก	2,096	6.15
3) เขตปลูกไม้ดอก-ไม้ประดับ	101	0.30
4) เขตปลูกพืชสมุนไพร	22	0.07
1.6 เขตปศุสัตว์	17	0.05
1.7 เขตเพาะเลี้ยงสัตว์น้ำ	857	2.51
2. พื้นที่เบ็ดเตล็ด	1,040	3.06
3. พื้นที่ชุมชนและสิ่งปลูกสร้าง	3,003	8.83
4. พื้นที่แหล่งน้ำ	2,326	6.83
รวม	34,048	100.00

หมายเหตุ: เนื้อที่คำนวณด้วยระบบสารสนเทศภูมิศาสตร์



6.4.1 เขตเกษตรกรรม

มีเนื้อที่ 27,679 ไร่ หรือร้อยละ 81.30 ของเนื้อที่ตำบล แบ่งออกเป็น 7 เขต ดังนี้

1) **เขตนาข้าว** มีเนื้อที่ 15,670 ไร่ หรือร้อยละ 46.02 ของเนื้อที่ตำบล
ชุดดินในเขตนี้ส่วนใหญ่ คือ ชุดดินองครักษ์ (Ok) และชุดดินรังสิต (Rs)

ปัญหาการใช้ที่ดินในปัจจุบัน

- ดินมีความอุดมสมบูรณ์ต่ำ
- ดินขาดการปรับปรุงบำรุงดิน
- ดินเปรี้ยว
- ขาดแคลนน้ำ ในช่วงฤดูแล้ง

การจัดการที่ดินในอนาคต

- ปรับปรุงบำรุงดิน โดยการเพิ่มอินทรีย์วัตถุ เพื่อปรับปรุงโครงสร้างของดิน เพิ่มการอุ้มน้ำของดินและเพิ่มธาตุอาหารที่เป็นประโยชน์ต่อพืช ควบคู่กับปุ๋ยเคมีในอัตราส่วนที่เหมาะสม
- พัฒนาแหล่งน้ำเพื่อการเกษตร
- ขุดลอกแหล่งน้ำให้มีการกักเก็บน้ำได้ดีขึ้น
- พัฒนาระบบส่งน้ำ และการระบายน้ำออกจากพื้นที่นา ช่วงที่ฝนตกชุก
- การปรับนาให้เรียบ เพื่อให้มีราบเรียบ ความสม่ำเสมอ ไม่มีการกักขังของ
- การใช้ปุ๋ยตามค่าวิเคราะห์ดิน

กิจกรรมของกรมพัฒนาที่ดินที่จะดำเนินการ

- ส่งเสริมการปรับปรุงบำรุงดิน เพื่อเพิ่มอินทรีย์วัตถุ และธาตุอาหารในดิน โดยใช้ปุ๋ยหมัก ปุ๋ยคอก วัสดุปุ๋ย และพืชปุ๋ยสด
- ถ่ายทอดเทคโนโลยีนวัตกรรมกรมพัฒนาที่ดินในการผลิต และใช้ปุ๋ยอินทรีย์ปุ๋ยชีวภาพ
- ส่งเสริมการปลูกพืชปุ๋ยสดและรณรงค์การไถกลบตอซัง
- นำงานจัดระบบอนุรักษ์ดินและน้ำเข้าไปใช้ในพื้นที่

กิจกรรมที่ขอรับการสนับสนุนจากส่วนราชการอื่นๆ

- 1) *กรมชลประทาน* สนับสนุนเรื่อง การขุดลอกแหล่งน้ำ คลองส่งน้ำและระบายน้ำ
- 2) *กรมการข้าว* สนับสนุนเรื่องการถ่ายทอดเทคโนโลยีในการป้องกัน และกำจัดโรคแมลงของข้าว

2) **เขตปลูกพืชไร่** ประกอบด้วย เขตปลูกมันสำปะหลัง มีเนื้อที่ 229 ไร่ หรือร้อยละ 0.67 ของเนื้อที่ตำบล ชุด และเขตปลูกอ้อย/มะพร้าว มีเนื้อที่ 14 ไร่ หรือร้อยละ 0.04 ของเนื้อที่ตำบล ดินในเขตนี้ส่วนใหญ่ คือ ชุดดินรังสิต (Rs)

ปัญหาการใช้ที่ดินในปัจจุบัน

- ดินมีความอุดมสมบูรณ์ต่ำ
- ดินเปรี้ยว



- ในช่วงฤดูฝน จะมีน้ำแช่ขังในระดับสูง ระบบการระบายน้ำดี เนื่องจากดินเป็นดินเหนียว

- ขาดแคลนน้ำ ในช่วงฤดูแล้ง

การจัดการที่ดินในอนาคต

- เนื่องจากดินกลุ่มนี้เป็นดินเหนียวจัด ควรมีการใส่ปุ๋ยอินทรีย์ หรือปุ๋ยชีวภาพ และอินทรีย์วัตถุต่างๆ ควบคู่กับการใช้ปุ๋ยเคมีในอัตราส่วนที่เหมาะสม หรือการใช้ปุ๋ยเคมีตามค่าวิเคราะห์ดิน

- ส่งเสริมการใช้สารอินทรีย์ ลดการใช้สารเคมีทางการเกษตร

- ปรับปรุงความเป็นกรดของดิน โดยการใช้วัสดุปูน เพื่อปรับความเป็นกรด-ด่างให้เหมาะสม ต่อการปลูกพืช

- ป้องกันการชะล้างพังทลายของหน้าดิน

- การสร้างคันดินรอบพื้นที่ปลูก เพื่อป้องกันน้ำท่วมในช่วงฤดูฝน

- การจัดการพื้นที่ปลูกแบบยกร่องปลูก แบบถาวรโดยให้สันร่องมีความกว้างที่เหมาะสม มีคูระบายน้ำ มีความลึกที่เหมาะสม บนสันร่องใหญ่ อาจแบ่งซอยเป็นสันร่องย่อย โดยยกแปลงให้สูงขึ้นประมาณ 10-20 เซนติเมตร และกว้างประมาณ 1.5-2.0 เมตร เพื่อช่วยให้การระบายน้ำบนสันร่อง

กิจกรรมของกรมพัฒนาที่ดินที่จะดำเนินการ

- ส่งเสริมการปรับปรุงบำรุงดิน โดยการใช้ปุ๋ยหมัก ปุ๋ยคอก และปุ๋ยพืชสด

- ถ่ายทอดเทคโนโลยีนวัตกรรมพัฒนาที่ดินในการผลิต การใช้ปุ๋ยอินทรีย์ และปุ๋ยชีวภาพ

- ส่งเสริมการใช้น้ำหมักชีวภาพเพื่อลดต้นทุนการผลิต และปรับปรุงบำรุงดิน

- ส่งเสริมและสนับสนุนการใช้ปูนโดโลไมท์เพื่อปรับปรุงความเป็นกรดของดิน

- สนับสนุนการสร้างระบบอนุรักษ์ดินและน้ำ ทั้งวิธีพืชและวิธีกล

กิจกรรมที่ขอรับการสนับสนุนจากส่วนราชการอื่นๆ

1) กรมส่งเสริมการเกษตร สนับสนุนพันธุ์ ที่ให้ผลผลิตสูง รวมทั้งเทคโนโลยีในการผลิต

2) กรมชลประทาน สนับสนุนการขุดลอกแหล่งน้ำธรรมชาติ และคลองส่งน้ำ

3) เขตปลูกไม้ยืนต้น

เขตปลูกไม้ยืนต้น มีเนื้อที่ 2,515 ไร่ หรือร้อยละ 7.39 ของเนื้อที่ตำบล ชุดดินในเขตนี้ส่วนใหญ่ คือ ชุดดินองครักษ์ (Ok) และชุดรังสิต (Rs) โดยพื้นที่ส่วนใหญ่ปลูก ยางพารา ปาล์ม น้ำมัน สน ประติพัทธ์ และไม้ปลูกเพื่อการค้า

ปัญหาการใช้ที่ดินในปัจจุบัน

- ดินมีความอุดมสมบูรณ์ต่ำ

- ดินเป็นดินกรด



- ในช่วงฤดูฝน จะมีน้ำแช่ขังในระดับสูง ระบบการระบายน้ำดี เนื่องจากดินเป็นดินเหนียว

- ขาดแคลนน้ำ ในช่วงฤดูแล้ง

การจัดการที่ดินในอนาคต

ในการปลูกไม้ยืนต้นเกษตรกรจำเป็นต้องคำนึงถึงเรื่องความต้องการของตลาด ควรปลูกไม้ยืนต้นเศรษฐกิจ ตามโครงการส่งเสริมการปลูกต้นไม้เพื่อเศรษฐกิจ สังคม และสิ่งแวดล้อม ซึ่งได้รับการสนับสนุนจากภาครัฐ โดยเลือกไม้ยืนต้นให้เหมาะสมในพื้นที่ และควรผลิตพืชแบบผสมผสาน โดยปลูกพืชหลายชนิด เพื่อลดความเสี่ยงในเรื่องของราคาและความแปรปรวนของสภาพภูมิอากาศ ปรับปรุงบำรุงดินให้มีความอุดมสมบูรณ์ด้วยการใช้ปุ๋ยเคมีร่วมกับปุ๋ยอินทรีย์ รวมถึงปรับปรุงความเป็นกรดของดินโดยการใช้ปูนโดโลไมท์

กิจกรรมของกรมพัฒนาที่ดินที่จะดำเนินการ

- ส่งเสริมการปรับปรุงบำรุงดินให้มีความอุดมสมบูรณ์ด้วยการใช้ปุ๋ยเคมีร่วมกับปุ๋ยอินทรีย์ให้ถูกต้องตามลักษณะดิน

- ส่งเสริมและสนับสนุนการใช้ปูนโดโลไมท์ เพื่อปรับปรุงความเป็นกรดของดิน

- ส่งเสริมและสนับสนุนมาตรการอนุรักษ์ดินและน้ำ

กิจกรรมที่ขอรับการสนับสนุนจากส่วนราชการอื่นๆ

การยางแห่งประเทศไทย ส่งเสริมและอบรมเกษตรกรเกี่ยวกับการใช้เทคโนโลยีในการปลูกยางพาราคุณภาพดี และให้ผลผลิตสูง

หน่วยงานที่เกี่ยวข้องช่วยเหลือ การทำลานตากปาล์มน้ำมัน หรือแหล่งรับซื้อปาล์มน้ำมัน

4) เขตไม้ผล

เขตปลูกไม้ผล มีเนื้อที่ 5,933 ไร่ หรือร้อยละ 17.44 ของเนื้อที่ตำบล ชุดดินในเขตนี้ส่วนใหญ่ คือ ชุดดินองครักษ์ (OK) และชุดรังสิต (Rs)

ปัญหาการใช้ที่ดินในปัจจุบัน

- ดินมีความอุดมสมบูรณ์ต่ำ
- ขาดแคลนน้ำในฤดูแล้ง
- น้ำท่วมขังในฤดูฝน มีการระบายน้ำเลว
- ดินเป็นดินเหนียว และดินกรด

การจัดการที่ดินในอนาคต

- เนื่องจากสภาพของดิน เป็นเป็นดินในพื้นที่ราบต่ำ มีน้ำท่วมขังในช่วงฤดูฝน และมีการระบายน้ำที่เลว เนื่องจากดินส่วนใหญ่เป็นดินเหนียว ดังนั้นควรปรับสภาพพื้นที่โดยการยกร่องตามความยาวของพื้นที่ ให้มีความกว้าง 6-8 เมตร ท้องร่องกว้าง 1.5-2.0 เมตร ลึก 1 เมตร ให้ร่องแปลงอยู่สูงกว่าระดับน้ำที่เคยท่วม ทั้งตากแดด 1-2 เดือน

- ควรปรับปรุงคุณภาพของดินให้มีความอุดมสมบูรณ์ และลักษณะทางกายภาพของดินที่เหมาะสมสำหรับการปลูกพืช โดยการใช้ปุ๋ยอินทรีย์ เช่น ปุ๋ยพืชสด ปุ๋ยคอก ซึ่งจะเป็นการ



ปรับปรุงโครงสร้างของดินให้ดีขึ้นทำให้ดินร่วนซุย เพิ่มการอุ้มน้ำของดินให้ดีขึ้น ดินเป็นดินกรดให้ใส่ปูนโดโลไมท์ อัตรา 15 กิโลกรัมต่อหลุม หรือหว่านทั่วแปลงอัตรา 500 กิโลกรัมต่อไร่ ไถคลุกเคล้ากับดินทิ้งไว้ ประมาณ 15 วันก่อนปลูก

- ผลผลิตส่วนใหญ่เสียหายง่ายไม่สามารถเก็บไว้ได้นาน เขตการผลิตนี้จึงควรอยู่ใกล้กับชุมชนหรือมีโรงงานแปรรูป จำเป็นต้องรีบจำหน่าย ดังนั้นในการผลิตเกษตรกรจำเป็นต้องคำนึงถึงเรื่องตลาดและความต้องการของผู้บริโภค นอกจากนี้เกษตรกรควรผลิตพืชแบบผสมผสาน โดยปลูกพืชหลายชนิด เพื่อลดความเสี่ยงในเรื่องของราคาและความแปรปรวนของสภาพภูมิอากาศผลผลิตทางการเกษตรพวกไม้ผล

- การทำคันล้อม เพื่อป้องกันน้ำท่วม
- ส่งเสริมงานจัดระบบอนุรักษ์ดินและน้ำ

กิจกรรมของกรมพัฒนาที่ดินที่จะดำเนินการ

- ส่งเสริมการปรับปรุงบำรุงดิน โดยการใช้ปุ๋ยหมัก ปุ๋ยคอก และปุ๋ยพืชสด
- สนับสนุนงานจัดระบบอนุรักษ์ดินและน้ำ

กิจกรรมที่ขอสนับสนุนจากส่วนราชการอื่นๆ

- 1) กรมชลประทาน สนับสนุนชุดคลองระบายน้ำ เพื่อระบบน้ำออกจากพื้นที่ในช่วงฝนตกชุก
- 2) กรมส่งเสริมการเกษตร สนับสนุนและอบรมเกษตรกรในการทำการเกษตรผสมผสาน

5) เขตพืชสวน

เขตปลูกพืชสวน มีเนื้อที่ 2,403 ไร่ หรือร้อยละ 7.06 ของเนื้อที่ตำบล ชุดดินในเขตนี้ส่วนใหญ่ คือ ชุดดินองครักษ์ (OK) และชุดรังสิต (Rs)

ปัญหาการใช้ที่ดินในปัจจุบัน

- ดินมีความอุดมสมบูรณ์ต่ำ
- ขาดแคลนน้ำในฤดูแล้ง
- น้ำท่วมขังในฤดูฝน มีการระบายน้ำแล้ว
- ดินเป็นดินเหนียว และดินกรด

การจัดการที่ดินในอนาคต

- ควรใช้ปุ๋ยเคมีร่วมกับปุ๋ยอินทรีย์เพื่อปรับปรุงดินทั้งด้านเคมีและกายภาพควบคู่กัน เน้นการใช้ปุ๋ยตามค่าวิเคราะห์ดิน โดยใส่ในปริมาณและอัตราที่เหมาะสมกับชนิดพืชที่ปลูกใช้วัสดุคลุมดินเพื่อรักษาความชื้นดิน

6) เขตปศุสัตว์ มีเนื้อที่ 17 ไร่หรือร้อยละ 0.05 ของเนื้อที่ตำบล ชุดดินในเขตนี้ คือ ชุดดินองครักษ์ (OK)



การจัดการที่ดินในอนาคต

- จัดหาแหล่งน้ำเพื่อให้สัตว์มีน้ำกินและปลูกไม้ยืนต้นไว้เป็นร่มเงา จัดทำโครงการส่งเสริมด้านปศุสัตว์โดยกรมปศุสัตว์ให้ข้อเสนอแนะวิธีการเลี้ยงสัตว์ การปลูกและขยายพันธุ์หญ้าพันธุ์ดี การให้อาหารเสริม การผสมพันธุ์และการควบคุมโรค เป็นต้น
- ควบคุมมลภาวะด้านกลิ่น เสียง และน้ำเสียไม่ให้เกิดผลกระทบต่อชุมชน และพื้นที่ใกล้เคียงควบคุมและป้องกันโรคระบาดอย่างใกล้ชิดและเข้มงวด ปฏิบัติตามคำแนะนำของทางราชการอย่างเคร่งครัด
- ควบคุมมลพิษทางน้ำโดยมีนโยบายให้ผู้ก่อมลพิษต้องมีส่วนร่วมรับผิดชอบในการดำเนินการแก้ไขปัญหาและเสียค่าใช้จ่ายในการจัดการอย่างเคร่งครัดเพื่อลดความสกปรกปนเปื้อนน้ำเสียลงสู่แหล่งน้ำสาธารณะ

7) เขตเพาะเลี้ยงสัตว์น้ำ มีเนื้อที่ 857 ไร่หรือร้อยละ 2.51 ของเนื้อที่ตำบล ปัจจุบันมีสภาพพื้นที่เป็นสถานที่เพาะเลี้ยงสัตว์น้ำ ได้แก่ สถานที่เพาะเลี้ยงปลา สถานที่เพาะเลี้ยงสัตว์น้ำร้าง เป็นต้น

การจัดการที่ดินในอนาคต

- ต้องปฏิบัติตามนโยบายด้านการใช้พื้นที่เพื่อการเพาะเลี้ยงสัตว์น้ำอย่างเข้มงวด เนื่องจากกิจกรรมนี้อาจส่งผลกระทบต่อพื้นที่ข้างเคียง
- ควรกำหนดเขตการเพาะเลี้ยงสัตว์น้ำให้ชัดเจนเพื่อควบคุมและป้องกันไม่ให้เกิดผลกระทบต่อระบบนิเวศ

6.4.2 พื้นที่เบ็ดเตล็ด

มีเนื้อที่ 1,040 ไร่ หรือร้อยละ 3.06 ของเนื้อที่ตำบล ประกอบด้วย ทุ่งหญ้าสลับพุ่มไม้/ไม้ละเมาะ พื้นที่ลุ่ม บ่อดิน และพื้นที่ถม

6.4.3 เขตชุมชนและสิ่งปลูกสร้าง

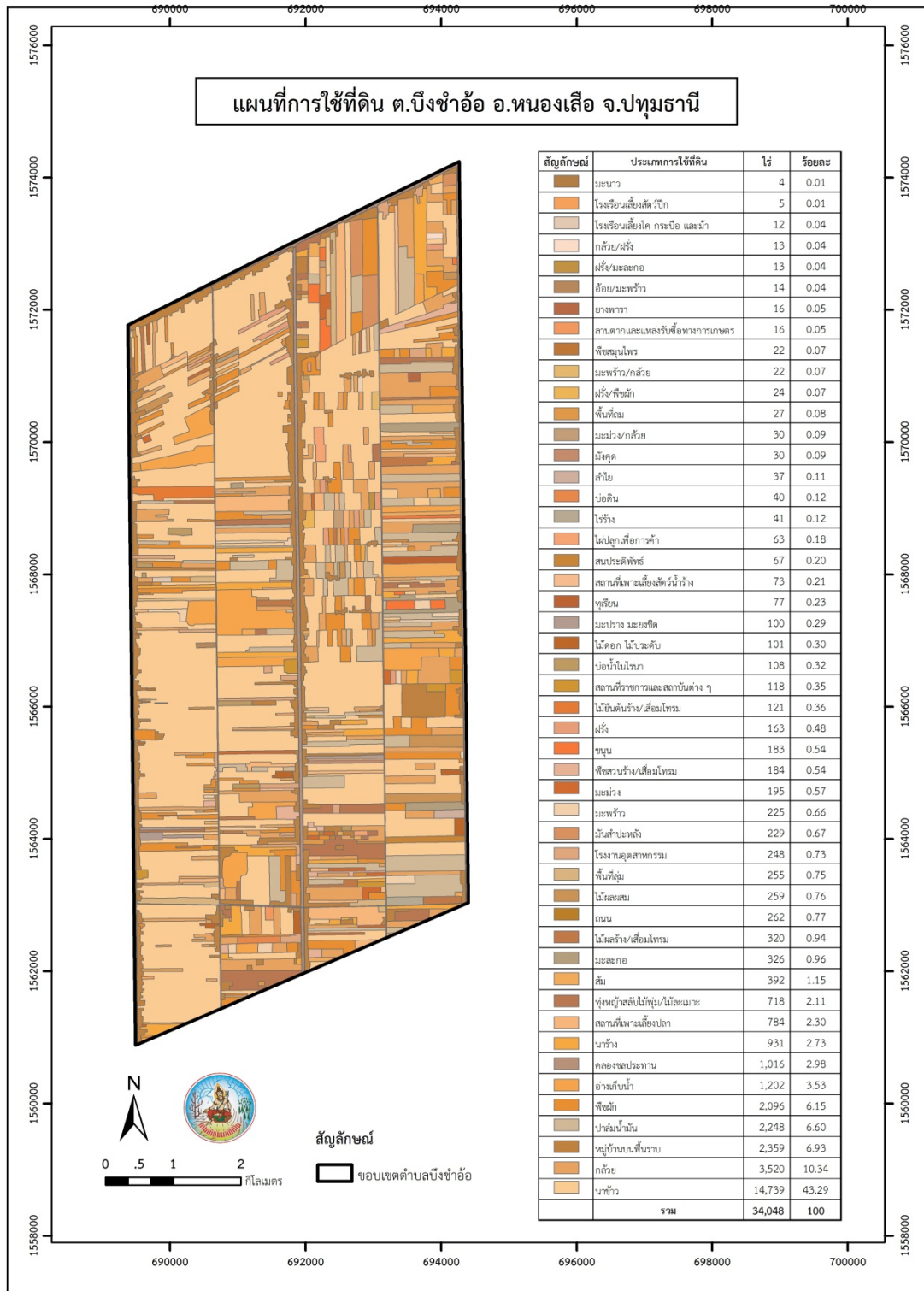
มีเนื้อที่ 3,003 ไร่ หรือร้อยละ 8.83 ของเนื้อที่ตำบล ประกอบด้วยหมู่บ้านบนที่ราบ สถานที่ราชการและสถาบันต่างๆ ถนน โรงงานอุตสาหกรรม ลานตากและแหล่งรับซื้อทางการเกษตร จำแนกตามข้อมูลจากการสำรวจสภาพการใช้ที่ดินตำบลบึงชำอ้อ (กลุ่มวิเคราะห์สภาพการใช้ที่ดิน, 2562) ร่วมกับจากการสำรวจภาคสนามเพิ่มเติม และคำนวณเนื้อที่ด้วยระบบสารสนเทศภูมิศาสตร์

6.4.4 เขตแหล่งน้ำ

มีเนื้อที่ 2,326 ไร่ หรือร้อยละ 6.83 ของเนื้อที่ตำบล ได้แก่ คลองชลประทาน อ่างเก็บน้ำ และบ่อน้ำในไร่นา แหล่งน้ำเหล่านี้ใช้ประโยชน์ทั้งทางด้านเก็บกักน้ำเพื่อการอุปโภคบริโภค และใช้ในด้านเกษตรกรรม ตลอดจนเป็นแหล่งอาหารตามธรรมชาติและแหล่งเพาะเลี้ยงสัตว์น้ำของชุมชน



แผนการใช้ที่ดินตำบลบึงชำอ้อ อำเภอนongเสือ จังหวัดปทุมธานี



รูปที่ 6-1 เขตการใช้ที่ดิน ตำบลบึงชำอ้อ อำเภอนongเสือ จังหวัดปทุมธานี



6.5 ระบบการปลูกพืชตามแผนการใช้ที่ดิน

	ม.ค	ก.พ	มี.ค	เม.ย	พ.ค	มิ.ย	ก.ค	ส.ค	ก.ย	ต.ค	พ.ย	ธ.ค
ข้าว	[Redacted]											
พืชผัก	[Redacted]											
กล้วย	[Redacted]											
ปาล์มน้ำมัน	[Redacted]											

รูปที่ 6-2 ระบบการปลูกพืชตามแผนการใช้ที่ดิน ตำบลบึงชำอ้อ อำเภอนองเสือ จังหวัดปทุมธานี



6.6 การจัดการความเสี่ยง

การแก้ไขปัญหาตามที่มีข้อเสนอจากชุมชนและองค์การบริหารส่วนตำบลบึงชำอ้อให้แก้ไขปัญหารวม 6 ประการ คือ (1) การขุดลอกแหล่งน้ำในปัจจุบัน (2) การส่งเสริมการปรับปรุงบำรุงดิน (3) การนำงานจัดระบบอนุรักษ์ดินและน้ำเข้ามาใช้ในพื้นที่ (4) การส่งเสริมการทำเกษตรอินทรีย์ นั้นไม่สามารถแก้ไขปัญหาแต่ละเรื่องและแต่ละพื้นที่ได้ จำเป็นต้องดำเนินการเป็นระบบทั้งตำบล จึงจะสามารถแก้ไขปัญหาทั้ง 4 ประการได้

บทที่ 7

การขับเคลื่อนแผนการใช้ที่ดิน

7.1 ขั้นตอนการดำเนินงาน

ภายหลังการจัดทำแผนการใช้ที่ดินตำบลบึงชำอ้อ อำเภอนองเสือ จังหวัดปทุมธานี แล้ว จะต้องดำเนินการดังต่อไปนี้

7.1.1 จัดทำเป้าหมายการดำเนินงานและงบประมาณและกิจกรรมต่างๆ ที่จะดำเนินการใน ปีงบประมาณ 2565

7.1.2 นำแผนการใช้ที่ดินตำบลบึงชำอ้อไปเสนอต่อองค์การบริหารส่วนตำบลบึงชำอ้อ เพื่อมี มติให้ความร่วมมือในกิจกรรมพัฒนาที่ดินดำเนินการกิจกรรมต่างๆ ที่กำหนดไว้ในแผน

7.1.3 สถานีพัฒนาที่ดินปทุมธานี เสนอเป้าหมายและงบประมาณให้รายงานมายังกรมพัฒนา ที่ดิน

7.2 ตัวชี้วัด

กิจกรรมที่กรมพัฒนาที่ดินจะดำเนินการในตำบลบึงชำอ้อ อำเภอนองเสือ จังหวัดปทุมธานี จำนวน 4 โครงการ ดังนี้

- 1) การบริหารจัดการน้ำ
- 2) การปรับปรุงบำรุงดิน
- 3) พื้นฟูและป้องกันการชะล้างพังทลายของดิน
- 4) การจัดทำระบบอนุรักษ์ดินและน้ำ

7.3 กิจกรรมของกรมพัฒนาที่ดินในเขตการใช้ที่ดินที่จะดำเนินการในปีงบประมาณ 2565

งบประมาณที่กำหนดไว้เป็นการประมาณเบื้องต้น อาจมีการเปลี่ยนแปลงตามที่ได้รับ การจัดสรรให้ดำเนินการ

เขตพื้นที่เกษตรกรรม

1) เขตทำนา มีแผนงาน/โครงการ ดังนี้

- 1.1) การปรับปรุงบำรุงดิน
 - 1.1.1) การส่งเสริมการผลิตและการใช้สารอินทรีย์
 - 1.1.2) การผลิตน้ำหมักชีวภาพ
 - 1.1.3) การผลิต-จัดหาเมล็ดพันธุ์พืชปุ๋ยสด
 - 1.1.4) การส่งเสริมการปรับปรุงบำรุงดินด้วยพืชปุ๋ยสด
 - 1.1.5) การพัฒนากลุ่มเกษตรกรใช้สารอินทรีย์ลดการใช้สารเคมีทางการเกษตร
 - 1.1.6) การรณรงค์เฝ้าติดตาม
 - 1.1.7) การจัดหาวัสดุปุ๋ยเพื่อการเกษตร (ปุ๋ยมาร์ลและปูนโดโลไมท์)
 - 1.1.8) การส่งเสริมการเพิ่มผลผลิตพืชในพื้นที่ดินเปรี้ยว

- 1.2) การบริหารจัดการน้ำ
 - 1.2.1) การขุดลอกแหล่งน้ำ
 - 1.2.2) โครงการพัฒนาศักยภาพในพื้นที่ทุ่งรังสิต งานจัดระบบอนุรักษ์ดินและน้ำ
 - 1.3) การฟื้นฟูและป้องกันการชะล้างพังทลายของดิน
 - 1.3.1) การปลูกหญ้าแฝกเพื่อการอนุรักษ์ดินและน้ำ
 - 1.3.2) การจัดระบบอนุรักษ์ดินและน้ำลุ่ม-ดอน
 - 2) เขตปลูกพืชไร่ เขตปลูกไม้ผล และเขตปลูกไม้ยืนต้น มีแผนงาน/โครงการ ดังนี้
 - 2.1) การปรับปรุงบำรุงดิน
 - 2.1.1) การส่งเสริมการผลิตและการใช้สารอินทรีย์
 - 2.1.2) การผลิตปุ๋ยหมัก
 - 2.1.3) การผลิต-จัดหาเมล็ดพันธุ์พืชปุ๋ยสด
 - 2.1.4) การส่งเสริมการปรับปรุงบำรุงดินด้วยพืชปุ๋ยสด
 - 2.1.5) การพัฒนากลุ่มเกษตรกรใช้สารอินทรีย์ลดการใช้สารเคมีทางการเกษตร
 - 2.1.6) การจัดหาวัสดุปูนเพื่อการเกษตร (ปูนโดโลไมท์)
 - 2.1.7) การส่งเสริมการปรับปรุงพื้นที่ดินกรด
 - 2.2) การบริหารจัดการน้ำ
 - 2.2.1) การพัฒนาแหล่งน้ำขนาดเล็กเพื่อการอนุรักษ์ดินและน้ำ
 - 2.2.2) การก่อสร้างแหล่งน้ำในไร่นานอกเขตชลประทาน
 - 2.2.3) การก่อสร้างระบบส่งน้ำ
 - 2.3) การฟื้นฟูและป้องกันการชะล้างพังทลายของดิน
 - 2.3.1) การปลูกหญ้าแฝกเพื่อการอนุรักษ์ดินและน้ำ
 - 2.3.2) การจัดทำระบบอนุรักษ์ดินและน้ำพร้อมปลูกไม้ยืนต้นโตเร็ว
 - 3) เขตปศุสัตว์ และเขตเพาะเลี้ยงสัตว์น้ำ มีแผนงาน/โครงการ ดังนี้
 - 3.1) การบริหารจัดการน้ำ
 - 3.1.1) การขุดลอกแหล่งน้ำ
- (ตารางที่ 7-1)

7.4 กิจกรรมที่ขอการสนับสนุนจากส่วนราชการอื่น

7.4.1 เขตพื้นที่เกษตรกรรม

1) เขตทำนา มีกิจกรรมที่ขอการสนับสนุนจากส่วนราชการอื่น ดังนี้

1.1) ใช้ตลาดนำการผลิตในการเลือกชนิดพืชหลังนาและหาตลาดรองรับ (สำนักงานพาณิชย์จังหวัดปทุมธานี/สำนักงานสหกรณ์จังหวัดปทุมธานี)

1.2) จัดอบรมถ่ายทอดความรู้เรื่องการใช้พันธุ์ข้าว (กรมการข้าว)

1.3) จัดอบรมถ่ายทอดความรู้เรื่องการป้องกันกำจัดศัตรูข้าวและการจัดการโรค/แมลง (กรมการข้าว)

1.4) ถ่ายทอดองค์ความรู้เรื่องการผลิตเมล็ดพันธุ์ข้าว (กรมการข้าว)

2) เขตปลูกพืชไร่ เขตปลูกไม้ผล และเขตปลูกไม้ยืนต้น มีกิจกรรมที่ขอการสนับสนุนจากส่วนราชการอื่น ดังนี้

2.1) ใช้ตลาดนำการผลิตในการเลือกชนิดพืชและหาตลาดรองรับ ทั้งในเขตที่เหมาะสมและในเขตที่ไม่เหมาะสมและต้องการปรับเปลี่ยนชนิดพืช (สำนักงานพาณิชย์จังหวัดปทุมธานี/สำนักงานสหกรณ์จังหวัดปทุมธานี)

2.2) การอบรมให้ความรู้การเข้าสู่กระบวนการรับรองมาตรฐานสินค้าเกษตรปลอดภัย (GAP) (กรมวิชาการเกษตร)

2.3) จัดอบรมถ่ายทอดความรู้การทำเกษตรผสมผสานตามแนวทางเศรษฐกิจพอเพียง (กรมส่งเสริมการเกษตร)

3) เขตปศุสัตว์ และเขตเพาะเลี้ยงสัตว์น้ำ มีกิจกรรมที่ขอการสนับสนุนจากส่วนราชการอื่น ดังนี้

3.1) ส่งเสริม/สนับสนุนการเลี้ยงปลาเบญจพรรณ เลี้ยงกบ เป็น (สำนักงานประมงจังหวัดปทุมธานี)

3.2) ส่งเสริม/สนับสนุนการเลี้ยงไก่ไข่ เป็ด เป็นต้น (สำนักงานปศุสัตว์จังหวัดปทุมธานี)

7.4.2 พื้นที่แหล่งน้ำ มีกิจกรรมที่ขอการสนับสนุนจากส่วนราชการอื่น ดังนี้ สนับสนุนการพัฒนาเพื่อเพิ่มพื้นที่กักเก็บน้ำ (สำนักงานชลประทานปทุมธานี)

(ตารางที่ 7-2)

7.5 ความต้องการของชุมชนและองค์กรปกครองส่วนท้องถิ่น

จากการดำเนินการจัดทำกระบวนการมีส่วนร่วมของประชาชนในเขตพื้นที่ ตำบลบึงชำอ้อ อำเภอนongเสื่อ จังหวัดปทุมธานี โดยการจัดทำแบบสอบถาม เมื่อเดือนสิงหาคม 2564 ได้มีความต้องการของประชาชนที่ต้องการให้ดำเนินการ ดังนี้

7.5.1 จัดหาเมล็ดพันธุ์ หรือท่อนพันธุ์ ที่มีคุณภาพ ราคาไม่แพง

7.5.2 การจัดหาแหล่งน้ำเพื่อการเกษตร

- 1) โครงการขุดสระเก็บน้ำขนาดต่างๆ
- 2) โครงการขุดลอกแหล่งน้ำที่ตื้นเขิน

7.5.3 การปรับปรุงบำรุงดิน

- 1) เมล็ดพันธุ์พืชปุ๋ยสด
- 2) ปุ๋ยหมัก
- 3) ปุ๋ยคอก
- 4) น้ำหมักชีวภาพ
- 5) จุลินทรีย์ปรับปรุงบำรุงดิน
- 6) ปุ๋ยชีวภาพ

7.5.4 ระบบอนุรักษ์ดินและน้ำ

- 1) การปรับพื้นที่นาให้เรียบ สม่ำเสมอ
- 2) ปรับพื้นที่นาเป็นยกร่องสวน
- 3) ระบบส่งน้ำในไร่นา
- 4) หญ้าแฝก
- 5) การทำคันดินป้องกันน้ำท่วม และกักเก็บน้ำในฤดูแล้ง

7.5.5 การจัดตั้งกลุ่ม

- 1) จัดตั้งธนาคารปุ๋ยอินทรีย์
- 2) จัดตั้งธนาคารเมล็ดพันธุ์
- 3) จัดตั้งกลุ่มแปลงใหญ่
- 4) จัดตั้งกลุ่มขยายเมล็ดพันธุ์ที่มีคุณภาพ
- 5) จัดตั้งกลุ่มยกระดับพัฒนาสู่การรับรองมาตรฐานเกษตรอินทรีย์/GAP
- 6) จัดตั้งกลุ่มการแปรรูปสินค้าเกษตร
- 7) จัดตั้งกลุ่มฝึกออาชีพ
- 8) จัดตั้งกลุ่มวิสาหกิจในชุมชน

7.5.6 การตลาด

- 1) จัดหาแหล่งรับซื้อผลผลิตสินค้าเกษตร
- 2) ขยายแหล่งรับซื้อผลผลิตสินค้าเกษตร
- 3) ขยายช่องทางการตลาดผ่านสื่อออนไลน์

4) จัดตั้งสหกรณ์ร้านค้าชุมชนเพื่อเป็นตัวกลางในการจัดจำหน่ายผลผลิตทางการเกษตร

5) ขยายช่องทางการตลาดสำหรับกลุ่มที่ยกระดับสินค้าเกษตรอินทรีย์/GAP

6) จัดหาแหล่งซื้อราคาสินค้าเกษตรล่วงหน้า

7.5.7 ต้องการไกลตลาดอสัง

7.5.8 ต้องการอบรมให้ความรู้

1) คำแนะนำการจัดการดิน/การใส่ปุ๋ยตามค่าวิเคราะห์ดิน

2) การทำแปลงผลิตเมล็ดพันธุ์ข้าว

3) การประกอบอาชีพเสริม เช่น การแปรรูปผลผลิต จักสาน หัตถกรรม



ตารางที่ 7-1 กิจกรรมของกรมพัฒนาที่ดินในเขตการใช้ที่ดินที่จะดำเนินการในปีงบประมาณ 2565

เขตการใช้ที่ดิน	แผนงาน/โครงการ	งบประมาณ
1 เขตพื้นที่เกษตรกรรม		
1.1 เขตทำนา เนื้อที่ 15,670 ไร่	1. การปรับปรุงบำรุงดิน	
	1.1 การส่งเสริมการผลิตและการใช้สารอินทรีย์	9,000
	1.2 การผลิตน้ำหมักชีวภาพ	39,000
	1.3 การผลิต-จัดหาเมล็ดพันธุ์พืชปุ๋ยสด	99,000
	1.4 การส่งเสริมการปรับปรุงบำรุงดินด้วยพืชปุ๋ยสด	9,000
	1.5 การพัฒนากลุ่มเกษตรกรใช้สารอินทรีย์ลดการใช้สารเคมีทางการเกษตร	25,000
	1.6 การรณรงค์เฝ้าติดตาม	68,000
	1.7 การจัดหาวัสดุปุ๋ยเพื่อการเกษตร (ปุ๋ยมาร์ล)	120,000
	1.8 การส่งเสริมการเพิ่มผลผลิตพืชในพื้นที่ดินเปรี้ยว	1,500
	2. การบริหารจัดการน้ำ	
	2.1 โครงการพัฒนาศักยภาพในพื้นที่ทุ่งรังสิต งานจัดระบบอนุรักษ์ดินและน้ำ	1,500,000
	3. การฟื้นฟูและป้องกันการชะล้างพังทลายของดิน	
	3.1 การปลูกหญ้าแฝกเพื่อการอนุรักษ์ดิน	12,000
	3.3 การจัดทำระบบอนุรักษ์ดินและน้ำพร้อมปลูกไม้ยืนต้นโตเร็ว	300,000



ตารางที่ 7-1 (ต่อ)

เขตการใช้ที่ดิน	แผนงาน/โครงการ	งบประมาณ
1.2 เขตปลูกพืชไร่ เนื้อที่ 284 ไร่	1. การปรับปรุงบำรุงดิน	
1.3 เขตปลูกไม้ยืนต้น เนื้อที่ 2,515 ไร่	1.1 การส่งเสริมการผลิตและการใช้สารอินทรีย์	6,000
1.4 เขตปลูกไม้ผล เนื้อที่ 5,933 ไร่	1.2 การผลิตปุ๋ยหมัก	34,000
1.5 เขตปลูกพืชสวน เนื้อที่ 2,403 ไร่	1.3 การผลิต-จัดหาเมล็ดพันธุ์พืชปุ๋ยสด	66,000
	1.4 การส่งเสริมการปรับปรุงบำรุงดินด้วยพืชปุ๋ยสด	6,000
	1.5 การพัฒนากลุ่มเกษตรกรใช้สารอินทรีย์ลดการใช้สารเคมีทางการเกษตร	15,000
	1.6 การจัดหาวัสดุปุ๋ยเพื่อการเกษตร (ปุ๋ยคอก/ปุ๋ยหมัก)	340,000
	1.7 การส่งเสริมการปรับปรุงบำรุงพื้นที่ดินกรด	6,000
	2. การบริหารจัดการน้ำ	
	2.1 โครงการพัฒนาศักยภาพในพื้นที่ทุ่งรังสิต งานจัดระบบอนุรักษ์ดินและน้ำ	1,500,000
	3. การฟื้นฟูและป้องกันการชะล้างพังทลายของดิน	
	3.1 การปลูกหญ้าแฝกเพื่อการอนุรักษ์ดินและน้ำ	20,800
	3.2 การจัดทำระบบอนุรักษ์ดินและน้ำพร้อมปลูกไม้ยืนต้นโตเร็ว	9,900,000
	3.3 การจัดระบบอนุรักษ์ดินและน้ำลุ่ม-ดอน	120,000
1.6 เขตปศุสัตว์ เนื้อที่ 17 ไร่	1. การบริหารจัดการน้ำ	
1.7 เขตเพาะเลี้ยงสัตว์น้ำ เนื้อที่ 857 ไร่	1.1 การก่อสร้างแหล่งน้ำในไร่นานอกเขตชลประทาน	20,800

หมายเหตุ: งบประมาณที่กำหนดไว้ herein เป็นการประมาณเบื้องต้น อาจมีการเปลี่ยนแปลงตามที่ได้รับการจัดสรรให้ดำเนินการ



ตารางที่ 7-2 สรุปกิจกรรมที่ขอรับการสนับสนุนจากส่วนราชการอื่นในเขตการใช้ที่ดิน

เขตการใช้ที่ดิน	กิจกรรมที่ขอการสนับสนุนจากส่วนราชการอื่น
1. เขตพื้นที่เกษตรกรรม 1.1 เขตทำนา เนื้อที่ 15,670 ไร่	1. ใช้ตลาดนำการผลิตในการเลือกชนิดพืชหลังนาและหาตลาดรองรับ (สำนักงานพาณิชย์จังหวัดปทุมธานี/ สำนักงานสหกรณ์จังหวัดปทุมธานี) 2. จัดอบรมถ่ายทอดความรู้เรื่องการใช้พันธุ์ข้าว (กรมการข้าว) 3. จัดอบรมถ่ายทอดความรู้เรื่องการป้องกันกำจัดศัตรูข้าวและการจัดการโรค/แมลง (กรมการข้าว) 4. ถ่ายทอดองค์ความรู้เรื่องการผลิตเมล็ดพันธุ์ข้าว (กรมการข้าว)
1.2 เขตปลูกพืชไร่ เนื้อที่ 284 ไร่ 1.3 เขตปลูกไม้ยืนต้น เนื้อที่ 2,515 ไร่ 1.4 เขตปลูกไม้ผล เนื้อที่ 5,933 ไร่ 1.5 เขตปลูกพืชสวน เนื้อที่ 2,403 ไร่	1. ใช้ตลาดนำการผลิตในการเลือกชนิดพืชและหาตลาดรองรับ ทั้งในเขตที่เหมาะสมและในเขตที่ไม่เหมาะสม และต้องการปรับเปลี่ยนชนิดพืช (สำนักงานพาณิชย์จังหวัดปทุมธานี/สำนักงานสหกรณ์จังหวัดปทุมธานี) 2. การอบรมให้ความรู้การเข้าสู่กระบวนการรับรองมาตรฐานสินค้าเกษตรปลอดภัย (GAP) (กรมวิชาการ เกษตร) 3. จัดอบรมถ่ายทอดความรู้การทำเกษตรผสมผสานตามแนวทางเศรษฐกิจพอเพียง (กรมส่งเสริม การเกษตร)
1.6 เขตปศุสัตว์ เนื้อที่ 17 ไร่ 1.7 เขตเพาะเลี้ยงสัตว์น้ำ เนื้อที่ 857 ไร่	1. ส่งเสริม/สนับสนุนการเลี้ยงสัตว์ (ไก่ไข่ ไก่เนื้อ เป็ด) (สำนักงานปศุสัตว์จังหวัดปทุมธานี) 1. ส่งเสริม/สนับสนุนการเลี้ยงปลาเบญจพรรณ เลี้ยงกบ (สำนักงานประมงจังหวัดปทุมธานี)
2. พื้นที่แหล่งน้ำ เนื้อที่ 2,326 ไร่	1. สนับสนุนการพัฒนาเพื่อเพิ่มพื้นที่กักเก็บน้ำ (สำนักงานชลประทานปทุมธานี)



แผนการใช้ที่ดินตำบลบึงชำอ้อ อำเภอนองเสือ จังหวัดปทุมธานี

ตาราง 7-3 เป้าหมายการดำเนินงานและงบประมาณโครงการนำร่อง ตำบลบึงชำอ้อ อำเภอนองเสือ จังหวัดปทุมธานี แผน 5 ปี (พ.ศ. 2565-2569)

เขตการใช้ที่ดิน	งาน/โครงการ/กิจกรรม	หน่วย นับ	เป้าหมาย					รวม	งบประมาณ					รวม	หน่วยงาน รับผิดชอบ
			2565	2566	2567	2568	2569		2565	2566	2567	2568	2569		
	1. การปรับปรุงบำรุงดิน														
เขตพื้นที่เกษตรกรรม	1.1 การส่งเสริมการผลิตและการใช้สารอินทรีย์	ราย	100	100	100	100	100	500	35,000	35,000	35,000	35,000	35,000	175,000	พด.
เขตพื้นที่เกษตรกรรม	1.2 การผลิตน้ำหมักชีวภาพ	ลิตร	3,000	3,000	3,000	3,000	3,000	15,000	39,000	39,000	39,000	39,000	39,000	195,000	พด.
เขตปลูกพืชไร่/ไม้ผล/ไม้ยืนต้น	1.3 การผลิตปุ๋ยหมัก พด.	ตัน	10	10	10	10	10	50	34,000	34,000	34,000	34,000	34,000	170,000	พด.
เขตนาข้าว,เขตปลูกพืชไร่/ไม้ผล/ไม้ยืนต้น	1.4 การผลิต-จัดหาเมล็ดพันธุ์พืชปุ๋ยสด	ตัน	5	5	5	5	5	25	165,000	165,000	165,000	165,000	165,000	825,000	พด.
เขตนาข้าว,เขตปลูกพืชไร่/ไม้ผล/ไม้ยืนต้น	1.5 การส่งเสริมการปรับปรุงบำรุงดินด้วยพืชปุ๋ยสด	ไร่	1,000	1,000	1,000	1,000	1,000	5,000	15,000	15,000	15,000	15,000	15,000	75,000	พด.
เขตพื้นที่เกษตรกรรม	1.6 การพัฒนากลุ่มเกษตรกรใช้สารอินทรีย์ลดการใช้สารเคมีทางการเกษตร	กลุ่ม	5	5	5	5	5	20	25,000	25,000	25,000	25,000	25,000	125,000	พด.
เขตนาข้าว	1.6 การจัดหาวัสดุปุ๋ยเพื่อการเกษตร (ปุ๋ยมาร์ล)	ตัน	200	200	200	200	200	1,000	240,000	240,000	240,000	240,000	240,000	1,200,000	
เขตนาข้าว	1.7 การส่งเสริมการเพิ่มผลผลิตพืชในพื้นที่ดินเปรี้ยว	ไร่	200	200	200	200	200	1,000	3,000	3,000	3,000	3,000	3,000	15,000	
เขตปลูกพืชไร่/ไม้ผล/ไม้ยืนต้น	1.8 การจัดหาวัสดุปุ๋ยเพื่อการเกษตร(ปูนโดโลไมท์)	ตัน	200	200	200	200	200	1,000	340,000	340,000	340,000	340,000	340,000	1,700,000	พด.
เขตปลูกพืชไร่/ไม้ผล/ไม้ยืนต้น	1.9 การส่งเสริมการปรับปรุงพื้นที่ดินกรด	ไร่	400	400	400	400	400	2,000	6,000	6,000	6,000	6,000	6,000	30,000	พด.
เขตนาข้าว	1.8 การรณรงค์ไถกลบตอซัง	ไร่	500	500	500	500	500	2,500	175,000	175,000	175,000	175,000	175,000	875,000	พด.



แผนการใช้ที่ดินตำบลบึงชำอ้อ อำเภอนองเสือ จังหวัดปทุมธานี

ตาราง 7-3 (ต่อ)

เขตการใช้ที่ดิน	งาน/โครงการ/กิจกรรม	หน่วย นับ	เป้าหมาย					รวม	งบประมาณ					รวม	หน่วยงาน รับผิดชอบ
			2563	2564	2565	2566	2567		2563	2564	2565	2566	2567		
	2. การบริหารจัดการน้ำ														
เขตพื้นที่ เกษตรกรรม	2.1 โครงการพัฒนา ศักยภาพในพื้นที่ทุ่งรังสิต งานจัดระบบอนุรักษ์ดิน และน้ำ	ไร่	-	500	500	-	-	1,000	-	1,500,000	1,500,000	-	-	3,000,000	พด.
	3. การฟื้นฟูและป้องกัน การชะล้างพังทลายของ ดิน														
เขตพื้นที่ เกษตรกรรม,พื้นที่ แหล่งน้ำ	3.1 การปลูกหญ้าแฝกเพื่อ การอนุรักษ์ดินและน้ำ	กล้า	200,000	200,000	200,000	200,000	200,000	1,000,000	240,000	240,000	240,000	240,000	240,000	1,200,000	พด.
	4. การจัดทำระบบอนุรักษ์ ดินและน้ำ														
เขตนาข้าว,เขต ปลูกพืชไร่/ไม้ผล/ ไม้ยืนต้น	4.1 การจัดระบบอนุรักษ์ ดินและน้ำลุ่มดอน	ไร่	500	500	500	500	500	2,500	600,000	600,000	600,000	600,000	600,000	3,000,000	พด.
เขตนาข้าว,เขต ปลูกพืชไร่/ไม้ผล/ ไม้ยืนต้น	4.2 การจัดทำระบบอนุรักษ์ ดินและน้ำพร้อมปลูกไม้ยืน ต้นโตเร็ว	ไร่	100	100	100	100	100	1500	170,000	170,000	170,000	170,000	170,000	850,000	พด.

หมายเหตุ: งบประมาณที่กำหนดไว้นี้เป็นประมาณเบื้องต้น อาจมีการเปลี่ยนแปลงตามที่ได้รับการจัดสรรให้ดำเนินการ